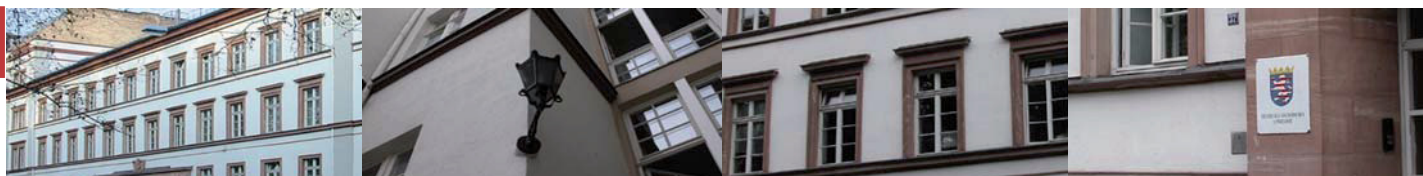




Statistische Berichte



Kennziffer: M I 2 - m 11/11

Dezember 2011

Verbraucherpreisindex in Hessen im November 2011

Hessisches Statistisches Landesamt, Wiesbaden

Impressum

Dienstgebäude: Rheinstraße 35/37, 65185 Wiesbaden

Briefadresse: 65175 Wiesbaden

Ihre Ansprechpartner für Fragen und Anregungen zu diesem Bericht

Frau Holzhauer	0611 3802-617
Frau Ehm	0611 3802-655
E-Mail	preise@statistik-hessen.de
Telefax	0611 3802-690
Internet	http://www.statistik-hessen.de

Copyright

© Hessisches Statistisches Landesamt, Wiesbaden, 2011

Auszugsweise Vervielfältigung und Verbreitung mit Quellenangabe gestattet.

Allgemeine Geschäftsbedingungen

Die Allgemeinen Geschäftsbedingungen sind unter

<http://www.statistik-hessen.de/publikationen/geschaeftsbedingungen/index.html>

abrufbar.

Zeichenerklärungen

- = genau Null (nichts vorhanden) bzw. keine Veränderung eingetreten
- 0 = Zahlenwert ungleich Null, Betrag jedoch kleiner als die Hälfte von 1 in der letzten besetzten Stelle
- . = Zahlenwert unbekannt oder geheim zu halten
- ... = Zahlenwert lag bei Redaktionsschluss noch nicht vor
- () = Aussagewert eingeschränkt, da der Zahlenwert statistisch unsicher ist
- / = keine Angabe, da Zahlenwert nicht sicher genug
- x = Tabellenfeld gesperrt, weil Aussage nicht sinnvoll
(oder bei Veränderungsdaten ist die Ausgangszahl kleiner als 100)
- D = Durchschnitt
- s = geschätzte Zahl
- p = vorläufige Zahl
- r = berichtigte Zahl

Aus Gründen der Übersichtlichkeit sind nur negative Veränderungsdaten und Salden mit einem Vorzeichen versehen. Positive Veränderungsdaten und Salden sind ohne Vorzeichen. Im Allgemeinen ist ohne Rücksicht auf die Endsumme auf- bzw. abgerundet worden. Das Ergebnis der Summierung der Einzelzahlen kann deshalb geringfügig von der Endsumme abweichen.

Inhalt

	Seite
Vorbemerkungen	2
Schaubilder	4
Tabellen	
1. Verbraucherpreisindex in Hessen November 2011 nach Sondergliederungen	
1.1 Saisonale Güter	6
1.2 Administrierte Preise	6
1.3 Heizöl, Kraftstoffe, Energie	6
1.4 Waren und Dienstleistungen	6
1.5 Wohnungsmieten und Nebenkosten	7
1.6 "Krafffahrer - Preisindex"	7
2. Verbraucherpreisindex in Hessen November 2011 nach Verwendungszwecken	8
3. Verbraucherpreisindex in Hessen (mehrjährige Übersichten)	
3.1 Index nach Verwendungszwecken	23
3.2 Veränderungen nach Verwendungszwecken	25
3.3 Sondergliederungen	27
3.4 Sondergliederungen – Veränderungen –	29
3.5 Wohnung, Wasser, Strom, Gas und andere Brennstoffe	31
3.6 Wohnung, Wasser, Strom, Gas und andere Brennstoffe – Veränderungen –	32

Vorbemerkungen

In Hessen werden in 36 Berichtsgemeinden monatlich Verbraucherpreise für rund 680 Arten von Waren und Dienstleistungen, die in den Konsumausgaben der privaten Haushalte enthalten sind bei einem grundsätzlich stets gleichbleibenden Berichtskreis erhoben. Zusätzlich werden Mietpreise für verschiedene Wohnungskategorien von Wohnungsverwaltungsunternehmen und -gesellschaften an das Hessische Statistische Landesamt gemeldet.

Die Preiserhebung erfolgt während eines Zeitraums von mindestens einer Arbeitswoche in oder nahe der Mitte des Kalendermonats, auf den sich der Index bezieht. Für Produkte, für die bekanntermaßen starke und unregelmäßige Preisänderungen innerhalb ein und desselben Monats typisch sind, werden die Preise über einen Zeitraum von mehr als einer Arbeitswoche erfasst. Dies gilt insbesondere für Energieprodukte, Bekleidungsartikel, Reisen (Pauschalreisen, Personenbeförderung im Luftverkehr, Miete für Ferienwohnungen und -häuser) und frische Nahrungsmittel wie Obst und Gemüse.

Ermittlung des Wägungsschema

Der Verbraucherpreisindex misst die Preisentwicklung auf der Stufe des privaten Verbrauchs. Ihm liegt als feste Größe ein bestimmtes Verbrauchs- oder Wägungsschema zugrunde, das von Zeit zu Zeit den sich wandelnden Verbrauchsverhältnissen angepasst werden muss. Grundlage der derzeitigen Indexberechnung sind auf das Basisjahr 2005 abgestellte durchschnittliche Verbrauchsstrukturen von privaten Haushalten in Deutschland. Die Grundlage für die Ermittlung der Verbrauchsgewohnheiten privater Haushalte bilden Befragungen der Haushalte, nämlich die Einkommens- und Verbrauchsstichprobe und die Statistik der laufenden Wirtschaftsrechnungen. Repräsentativ ausgewählte Haushalte führen für diese Statistiken Haushaltsbücher, in denen sie ihre Ausgaben sehr detailliert erfassen. Ein Abgleich mit Ergebnissen der Steuerstatistiken (insbes. Alkohol- und Tabaksteuern) ermöglicht die Korrektur einer möglichen Untererfassung. Eine weitere Differenzierung der Verbrauchsstrukturen erfolgt anhand ergänzend herangezogener Statistiken (z.B. Gesundheitsberichterstattung, Zulassungsstatistik der Kraftfahrtbundesamtes, Statistiken verschiedener Aufsichtsbehörden). Auch Verbandsstatistiken bzw. Ergebnisse von Markt- und Wirtschaftsforschungsinstituten sowie extra hierfür durchgeführte Unternehmensbefragungen finden dafür Verwendung.

Das gesamte Wägungsschema umfasst rund 750 verschiedene Arten von Waren und Dienstleistungen. Für einen Teil fließen zentral erhobene bundeseinheitliche Preise (z.B. für Telekommunikationsdienstleistungen, Pauschalreisen, Kfz, den Versandhandel, Bücher oder Zigaretten) in die Indexberechnung ein.

Einführung einer Geschäftstypengewichtung

Mit der Umstellung auf das Basisjahr 2005 wurde eine explizite Gewichtung der unterschiedlichen Geschäftstypen in die Berechnung des Verbraucherpreisindex eingeführt, und zwar differenziert nach einzelnen Waren und Dienstleistungsgruppen. Zentrales Ziel dieser Maßnahme ist die weitere Verbesserung der Stichprobe der Verbraucherpreisstatistik. Bisher musste die Repräsentativität der Stichprobe bezüglich der Geschäftstypen über die Fallzahl hergestellt werden (implizite Gewichtung). Jetzt können andere Kriterien für die Auswahl der einzelnen Elemente der Stichprobe herangezogen werden, z.B. die Streuung in der Preisentwicklung.

Die zentrale Quelle für die Ableitung der Geschäftstypengewichtung ist die „Jahreserhebung im Handel“ aus der amtlichen Einzelhandelsstatistik. Dort werden Sortimentsstrukturen für Unternehmen in einer Untergliederung nach der Wirtschaftszweigklassifikation erhoben. Die Zuordnung nach den einzelnen Geschäftstypen kann anhand dieser Sortimentsstrukturen erfolgen. Ergänzend herangezogen wurden Informationen von Marktforschungsunternehmen, Instituten und Verbänden.

Unterschieden werden folgende Geschäftstypen:

- Warenhaus / Kaufhaus
- SB-Warenhaus und Verbrauchermarkt
- Supermarkt
- Fachmarkt / Fachdiscounter
- Fachgeschäft
- Restlicher stationärer Einzelhandel (z.B. Tankstellenshops, Verkaufsstände)
- Versandhandel / Internethandel

Nutzung der Ergebnisse

Für einen sinnvollen Gebrauch der Zahlen ist es wichtig zu wissen, dass die Preiserhebungen vornehmlich unter dem Gesichtspunkt einer möglichst einwandfreien *zeitlichen* Vergleichbarkeit durchgeführt werden. Die einmal begonnenen Preisreihen müssen daher zeitlich vergleichbar bleiben. Unter dem Einfluss des technischen Fortschritts und der sich ständig wandelnden Marktverhältnisse treten jedoch im Laufe der Zeit immer wieder Änderungen im Güterangebot auf oder es fallen bisherige Berichtsstellen aus, die durch neue ersetzt werden müssen. Diese Veränderungen können zu unechten Preisänderungen führen, die rechnerisch ausgeschaltet werden müssen, so dass die Kontinuität der Preisreihen gewahrt bleibt.

Der Verbraucherpreisindex ist auf die durchschnittlichen Verbrauchsgewohnheiten der Gesamtheit aller privaten Haushalte abgestellt. Er lässt dementsprechend erkennen, wie sich die Verbraucherpreise *im allgemeinen* entwickelt haben.

Zur Messung von Indexveränderungen sei darauf hingewiesen, dass diese in Punkten oder in Prozent ausgedrückt werden können. Die Indexentwicklung nach Punkten ergibt sich als Differenz zwischen dem neuen und dem alten Indexstand. Das Ergebnis ist je nach Wahl des Basisjahres unterschiedlich.

Die Indexentwicklung in Prozent kann nach der Formel

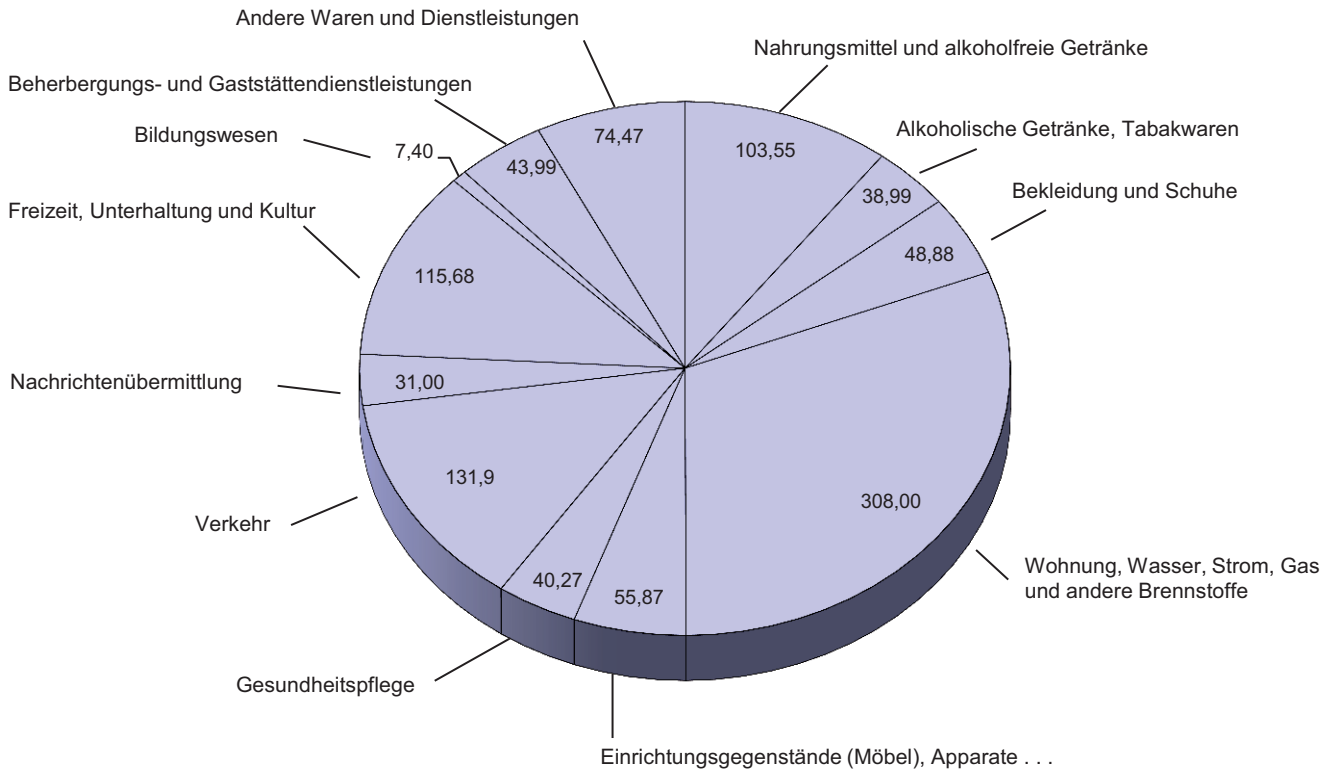
$$\left(\frac{\text{neuer Indexstand}}{\text{alter Indexstand}} \times 100 \right) - 100$$

berechnet werden. Das Ergebnis ist von der Wahl des Basisjahres unabhängig, wenn man von geringfügigen Rundungsdifferenzen absieht. Auf der Basis 2005 = 100 bedeutet zum Beispiel die Steigerung für den Verbraucherpreisindex von 94,3 im Januar 2001 auf 105,3 im Januar 2008 eine Zunahme um $105,3 - 94,3 = 11,0$ Punkte, und um

$$\left(\frac{105,3}{94,3} \times 100 \right) - 100 = 11,7 \text{ Prozent}$$

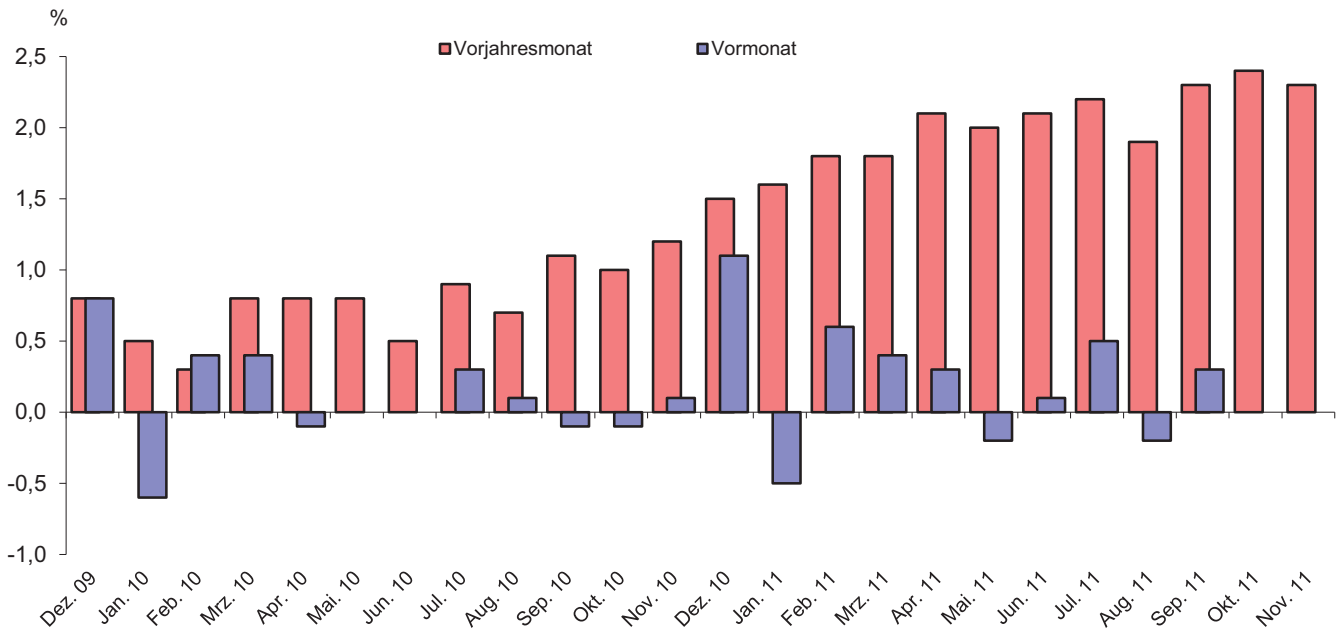
Wägungsschema 2005

Angaben in Promille

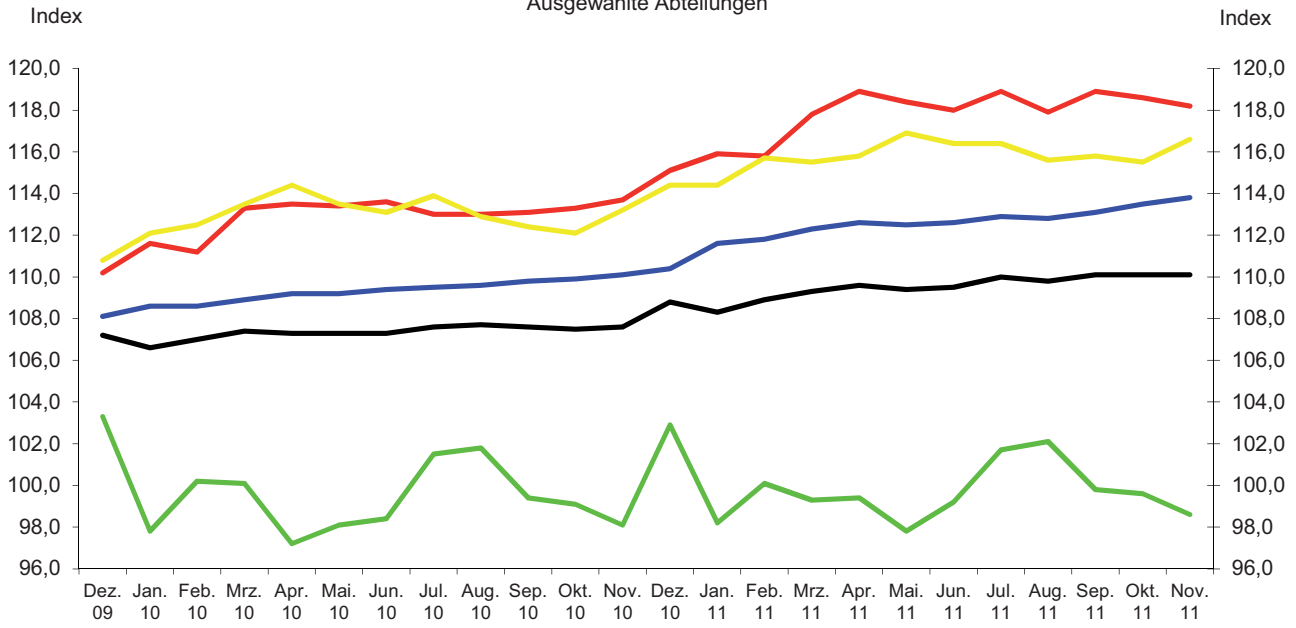


Gesamtindex

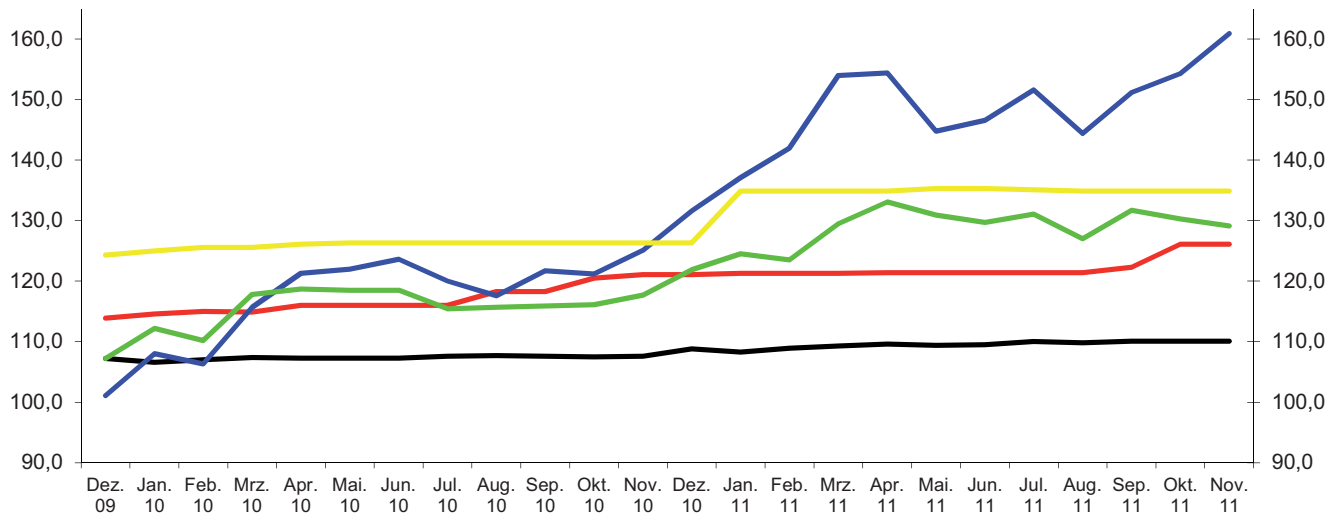
Zu- bzw. Abnahme (-) in % gegenüber dem jeweiligen



Verbraucherpreisindex Ausgewählte Abteilungen



- Wohnung, Wasser, Strom, Gas und andere Brennstoffe
- Nahrungsmittel und alkoholfreie Getränke
- Gesamtindex
- Verkehr
- Freizeit, Unterhaltung und Kultur



- Gesamtindex
- Gas
- Heizöl
- Strom
- Kraftstoffe

1. Verbraucherpreisindex in Hessen November 2011 nach Sondergliederungen

Gesamtindex	Wägungs- anteil in ‰	2010	2011		Zu- bzw. Abnahme (-) November 2011 gegenüber	
		November	Oktober	November	November 10	Oktober 11
		2005 = 100			%	
Gesamtindex	1000	107,6	110,1	110,1	2,3	—
1.1 Saisonale Güter						
Gesamtindex ohne saisonabhängige Nahrungsmittel	983,09	107,4	110,1	110,0	2,4	- 0,1
Saisonabhängige Nahrungsmittel	16,91	119,3	107,6	112,9	- 5,4	4,9
Gesamtindex ohne saisonabhängige Waren	967,10	107,4	109,8	109,6	2,0	- 0,2
Saisonabhängige Waren	32,90	115,7	117,6	122,4	5,8	4,1
Gesamtindex ohne saisonabhängige Waren und Dienstleistungen	936,73	107,6	109,9	109,8	2,0	- 0,1
Saisonabhängige Waren und Dienstleistungen	63,27	108,3	113,1	113,5	4,8	0,4
1.2 Administrierte Preise						
Gesamtindex ohne administrierte Preise	792,42	107,6	110,1	110,1	2,3	—
Administrierte Preise	207,58	107,7	110,0	110,0	2,1	—
1.3 Heizöl, Kraftstoffe, Energie						
Gesamtindex ohne Heizöl und Kraftstoffe	955,42	107,1	108,9	108,9	1,7	—
Heizöl und Kraftstoffe	44,58	119,3	135,2	135,7	13,7	0,4
Gesamtindex ohne Energie (Haushaltsenergie und Kraftstoffe)	904,81	106,1	107,5	107,5	1,3	—
Haushaltsenergie und Kraftstoffe	95,19	121,9	134,1	134,5	10,3	0,3
Gesamtindex ohne Haushaltsenergie	940,18	106,6	108,4	108,3	1,6	- 0,1
Haushaltsenergie	59,82	124,3	136,3	137,6	10,7	1,0
1.4 Waren und Leistungen						
Waren	493,00	108,5	111,6	111,9	3,1	0,3
Verbrauchsgüter	305,11	114,3	119,3	119,8	4,8	0,4
Gebrauchsgüter mit mittlerer Lebensdauer	95,24	101,5	102,3	102,5	1,0	0,2
Langlebige Gebrauchsgüter	92,65	96,4	95,6	95,6	- 0,8	—
Dienstleistungen	507,00	106,8	108,6	108,2	1,3	- 0,4
Gesamtindex ohne Energie und saisonabhängige Nahrungsmittel	887,90	105,9	107,5	107,4	1,4	- 0,1

Noch: 1. Verbraucherpreisindex in Hessen November 2011 nach Sondergliederungen

Indexteilgruppe	Wägungs- anteil in ‰	2010	2011		Zu- bzw. Abnahme (-) November 2011 gegenüber	
		November	Oktober	November	November 10	Oktober 11
		2005 = 100			%	
Noch: 1.4 Waren und Leistungen						
Gesamtindex ohne Energie und saisonabhängige Waren und Dienstleistungen	851,16	106,2	107,6	107,6	1,3	—
Gesamtindex ohne Energie und administrierte Preise	734,30	106,7	108,3	108,2	1,4	- 0,1
Gesamtindex ohne Energie, saisonabhängige Waren und Dienstleistungen sowie administrierte Preise	680,65	106,8	108,4	108,5	1,6	0,1
1.5 Wohnungsmieten und Nebenkosten						
Gesamtindex ohne Nettomiete und Nebenkosten	763,66	108,1	110,9	110,9	2,6	—
Nettomiete und Nebenkosten	236,34	106,2	107,3	107,4	1,1	0,1
Nettomiete	203,30	106,6	107,9	108,0	1,3	0,1
Altbauwohnungen	31,64	108,7	110,4	110,6	1,7	0,2
Neubauwohnungen	171,66	106,3	107,5	107,6	1,2	0,1
Wohnungsnebenkosten	33,04	103,3	103,8	103,8	0,5	—
1.6 "Kraftfahrer - Preisindex"						
("Kraftfahrer-Preisindex")	122,39	113,4	117,7	117,5	3,6	- 0,2
Kraftwagen	36,28	106,4	107,6	107,3	0,8	- 0,3
Neue PKW	32,05	106,4	107,4	107,2	0,8	- 0,2
Gebrauchte PKW	4,23	106,3	108,9	108,4	2,0	- 0,5
Motorräder	1,23	112,2	114,3	114,3	1,9	—
Kraftstoffe	35,37	117,7	130,3	129,1	9,7	- 0,9
Normalbenzin	7,93	119,0	130,5	128,6	8,1	- 1,5
Superbenzin	19,29	116,5	127,5	125,5	7,7	- 1,6
Diesel	8,15	119,6	136,7	138,2	15,6	1,1
Ersatzteile, Zubehör, Pflegemittel	7,06	109,6	113,0	113,2	3,3	0,2
Reparaturen, Inspektionen, Wagenwäsche	22,42	120,8	123,1	123,3	2,1	0,2
Garagenmiete	2,50	103,6	104,2	104,2	0,6	—
Fahrschule, Führerscheingebühr	1,50	109,6	111,2	111,8	2,0	0,5
Kraftfahrzeugversicherung	9,53	118,8	116,4	117,6	- 1,0	1,0
Kraftfahrzeugsteuer	6,50	104,5	102,0	102,0	- 2,4	—

2. Verbraucherpreisindex in Hessen November 2011 nach Verwendungszwecken

Gruppe / Untergruppe	Wägungs- anteil in %	2010	2011		Zu- bzw. Abnahme (-) November 2011 gegenüber	
		November	Oktober	November	November 10	Oktober 11
		2005 = 100			%	
2.1 Nahrungsmittel und alkoholfreie Getränke						
Nahrungsmittel und alkoholfreie Getränke	103,55	113,2	115,5	116,6	3,0	1,0
Nahrungsmittel	89,99	113,3	115,1	116,3	2,6	1,0
Brot und Getreideerzeugnisse	16,44	112,7	115,2	116,3	3,2	1,0
Reis (einschl. Reiszubereitungen)	/	116,4	117,3	116,8	0,3	-0,4
Weißbrot	/	104,2	112,6	114,1	9,5	1,3
Toastbrot	/	111,0	117,0	119,1	7,3	1,8
Roggen- o. Mischbrot (auch Schnittbrot)	/	108,2	112,8	113,1	4,5	0,3
Körner- o. Vollkornbrot (auch Schnittbrot)	/	111,1	114,1	116,4	4,8	2,0
Knäckebrötchen	/	115,4	120,3	119,9	3,9	-0,3
Brötchen	/	113,0	115,3	116,1	2,7	0,7
Brötchen zum Fertigbacken	/	108,6	125,6	126,2	16,2	0,5
Zwieback	/	107,4	109,5	109,5	2,0	—
Kekse	/	127,9	133,2	129,2	1,0	-3,0
Andere Dauerbackwaren	/	127,1	127,5	129,0	1,5	1,2
Nudeln	/	120,0	121,3	119,4	-0,5	-1,6
Nudelfertigericht	/	116,0	119,3	122,5	5,6	2,7
Tortenboden	/	127,5	129,2	127,3	-0,2	-1,5
Kuchen o. Torten, tiefgefroren	/	101,9	103,9	104,9	2,9	1,0
Hefegebäck	/	111,7	113,8	115,3	3,2	1,3
Zitronenkuchen o. a. Rührkuchen	/	110,2	108,4	109,1	-1,0	0,6
Pizza, tiefgefroren o. frisch	/	116,3	111,2	112,9	-2,9	1,5
Mehl	/	107,6	114,7	143,8	33,6	25,4
Haferflocken	/	122,2	127,3	126,4	3,4	-0,7
Weizengrieß	/	106,4	111,0	113,3	6,5	2,1
Backmischung	/	102,8	106,5	108,4	5,4	1,8
Cornflakes o. a. Frühstückscerealien	/	100,4	102,7	102,5	2,1	-0,2
Fleisch, Fleischwaren	21,54	110,9	115,2	116,2	4,8	0,9
Rindfleisch zum Kochen	/	119,8	129,1	128,3	7,1	-0,6
Rinderrouladen	/	115,8	131,0	129,0	11,4	-1,5
Rindfleisch, Lende	/	136,3	154,2	151,9	11,4	-1,5
Rindfleisch zum Schmoren bzw. Braten	/	112,8	123,9	125,6	11,3	1,4
Kalbfleisch	/	118,8	115,8	113,6	-4,4	-1,9
Schweinekotelett o. -schnitzel	/	108,4	117,7	115,5	6,5	-1,9
Kassler o. sonstiges Schweinefleisch	/	118,2	132,7	129,6	9,6	-2,3
Schweinebraten	/	104,4	103,7	108,9	4,3	5,0
Lammfleisch, tiefgefroren o. frisch	/	115,5	135,8	136,9	18,5	0,8
Frisches Geflügelfleisch	/	98,7	104,7	106,4	7,8	1,6
Geflügelfleisch, tiefgefroren	/	122,0	127,9	130,9	7,3	2,3
Dauerwurst, auch Geflügelwurst	/	110,3	116,3	116,2	5,3	-0,1
Fleischwurst, auch Geflügelwurst	/	111,0	112,4	115,0	3,6	2,3
Bratwurst, auch Geflügelwurst	/	107,1	109,4	113,1	5,6	3,4
Wurstaufschnitt, auch Geflügelwurst	/	108,4	110,4	106,1	-2,1	-3,9
Leber- o. Blutwurst (ohne Konserven)	/	111,4	113,8	112,7	1,2	-1,0
Wurstkonserve	/	92,0	95,4	95,4	3,7	—
Schinken o. a. gegartes Fleisch	/	110,3	111,2	112,9	2,4	1,5
Schinken-, Bauchspeck o. roher Schinken	/	106,5	109,4	110,3	3,6	0,8
Schweine-, Rinderleber o. a. Innereien	/	103,4	116,0	115,7	11,9	-0,3
Feinkostsalat auf Fleischbasis	/	107,6	107,3	108,0	0,4	0,7
Tafelfertiges Fleisch, tiefgefroren	/	122,3	127,1	127,5	4,3	0,3
Fleischfertiggericht (Mikrowelle o. Wasserbad)	/	109,1	107,9	106,7	-2,2	-1,1

Noch: 2. Verbraucherpreisindex in Hessen November 2011 nach Verwendungszwecken

Gruppe / Untergruppe	Wägungs- anteil in %	2010	2011		Zu- bzw. Abnahme (-) November 2011 gegenüber	
		November	Oktober	November	November 10	Oktober 11
		2005 = 100			%	
Noch: 2.1 Nahrungsmittel und alkoholfreie Getränke						
Fertige Fleischpfanne	/	118,9	124,8	116,7	- 1,9	- 6,5
Kaninchen- o. a. Wildfleisch	/	113,9	121,7	121,4	6,6	- 0,2
Hackfleisch	/	118,2	121,2	127,5	7,9	5,2
Fische, Fischwaren	3,11	117,1	117,5	121,0	3,3	3,0
Frischer Fisch im Anschnitt	/	111,4	107,1	110,9	- 0,4	3,5
Frisches Fischfilet	/	130,1	132,5	141,4	8,7	6,7
Räucherfisch	/	128,2	132,5	130,1	1,5	- 1,8
Fischkonserve	/	103,4	107,5	109,7	6,1	2,0
Fischmarinade	/	99,7	98,5	100,2	0,5	1,7
Fischstäbchen	/	116,4	112,2	114,7	- 1,5	2,2
Fischzubereitung, tiefgefroren	/	126,8	124,8	125,7	- 0,9	0,7
Fischerzeugnisse oder -zubereitungen	/	114,6	116,3	118,3	3,2	1,7
Molkereiprodukte und Eier	14,44	110,9	118,1	117,3	5,8	- 0,7
Frische Vollmilch	/	106,9	117,2	115,2	7,8	- 1,7
H-Milch	/	104,5	110,7	107,8	3,2	- 2,6
Kondensierte Milch	/	116,1	118,5	115,7	- 0,3	- 2,4
Joghurt mit oder ohne Fruchtzusatz	/	115,4	119,0	118,0	2,3	- 0,8
Hartkäse	/	116,8	125,3	121,9	4,4	- 2,7
Schnittkäse	/	112,0	126,6	124,5	11,2	- 1,7
Weichkäse	/	113,1	124,1	124,1	9,7	—
Speisequark	/	106,1	114,9	114,9	8,3	—
Frischkäse	/	111,5	116,2	114,1	2,3	- 1,8
Sahne	/	108,3	118,2	118,7	9,6	0,4
Fertigdessert, kein Joghurt	/	86,5	88,1	90,0	4,0	2,2
Eier	/	132,2	130,7	133,2	0,8	1,9
Speisefette und -öle	2,55	126,4	144,6	146,1	15,6	1,0
Butter	/	131,2	147,2	147,4	12,3	0,1
Margarine	/	129,0	158,6	164,2	27,3	3,5
Pflanzenfett zum Braten und Backen	/	120,2	137,5	138,0	14,8	0,4
Olivenöl	/	104,3	106,7	106,6	2,2	- 0,1
Pflanzenöl (kein Olivenöl)	/	120,5	135,0	134,8	11,9	- 0,1
Obst	9,23	122,2	119,2	122,3	0,1	2,6
Apfelsinen (Orangen)	/	115,3	153,5	121,6	5,5	- 20,8
Grapefruits	/	108,6	113,7	112,4	3,5	- 1,1
Zitronen	/	120,4	121,4	102,9	- 14,5	- 15,2
Bananen	/	93,1	95,1	96,9	4,1	1,9
Tafeläpfel	/	115,5	113,7	109,0	- 5,6	- 4,1
Tafelbirnen	/	124,9	108,2	113,0	- 9,5	4,4
Weintrauben	/	147,8	96,6	139,7	- 5,5	44,6
Kiwis oder andere Früchte, frisch oder gekühlt	/	155,1	168,5	165,3	6,6	- 1,9
Trockenobst	/	153,1	167,8	167,0	9,1	- 0,5
Gesalzenes o. geröstetes Schalenobst	/	122,4	136,4	138,0	12,7	1,2
Nüsse o. a. Backzutat	/	86,0	83,7	82,2	- 4,4	- 1,8
Kernobstkonserve	/	103,0	109,9	111,3	8,1	1,3
Steinobstkonserve	/	105,8	140,9	142,8	35,0	1,3
Ananaskonserve	/	120,7	138,3	137,7	14,1	- 0,4
Gemüse (einschl. Kartoffeln u.a. Knollengewächse)	10,60	116,6	104,4	109,2	- 6,3	4,6
Kopf- o. Eisbergsalat	/	115,3	66,0	87,5	- 24,1	32,6
Lauch o. a. Blatt- und Stielgemüse	/	92,0	98,9	98,4	7,0	- 0,5
Blumenkohl	/	97,4	81,6	77,5	- 20,4	- 5,0

Noch: 2. Verbraucherpreisindex in Hessen November 2011 nach Verwendungszwecken

Gruppe / Untergruppe	Wägungs- anteil in %	2010	2011		Zu- bzw. Abnahme (-) November 2011 gegenüber	
		November	Oktober	November	November 10	Oktober 11
		2005 = 100			%	

Noch: 2.1 Nahrungsmittel und alkoholfreie Getränke

Weißkohl	/	103,3	88,4	89,3	- 13,6	1,0
Wirsingkohl o. a. Kohl	/	128,7	108,0	117,9	- 8,4	9,2
Tomaten	/	123,2	89,8	101,9	- 17,3	13,5
Paprikaschoten	/	85,8	86,1	78,1	- 9,0	- 9,3
Salat- o. a. Gurken	/	139,8	95,8	144,5	3,4	50,8
Zucchini o. Auberginen	/	88,7	72,0	93,7	5,6	30,1
Speisezwiebeln o. a. Zwiebelgemüse	/	128,6	110,5	101,4	- 21,2	- 8,2
Champignons o. a. Pilze	/	98,6	98,9	100,6	2,0	1,7
Speisemöhren	/	96,3	101,7	104,1	8,1	2,4
Hülsenfrüchte o. Trockengemüse	/	163,8	168,7	163,9	0,1	- 2,8
Spinat, tiefgefroren	/	118,2	116,1	114,7	- 3,0	- 1,2
Anderes Gemüse, tiefgefroren	/	108,5	104,4	105,5	- 2,8	1,1
Gurkenkonserve	/	115,6	115,8	117,5	1,6	1,5
Sauerkrautkonserve	/	114,6	115,5	115,5	0,8	—
Pilzkonserve	/	131,8	131,1	131,6	- 0,2	0,4
Erbsenkonserve	/	109,0	122,9	124,4	14,1	1,2
Gemüsekonserve	/	135,5	142,4	143,5	5,9	0,8
Speisekartoffeln	/	152,4	120,8	116,4	- 23,6	- 3,6
Pommes frites, tiefgefroren	/	115,8	139,4	135,6	17,1	- 2,7
Kartoffelchips o. -sticks	/	112,8	115,1	112,2	- 0,5	- 2,5
Zucker, Marmelade, Konfitüre, Honig, Sirup und Süßwaren	7,70	109,0	112,7	111,3	2,1	- 1,2
Zucker	/	75,8	90,4	93,7	23,6	3,7
Süßstoff	/	111,0	110,2	110,0	- 0,9	- 0,2
Marmelade, Konfitüre, Gelee etc.	/	119,8	130,2	129,6	8,2	- 0,5
Bienenhonig	/	140,1	145,9	143,6	2,5	- 1,6
Schokolade in Tafeln	/	118,0	119,4	116,5	- 1,3	- 2,4
Riegel aus Schokolade	/	117,4	117,3	117,7	0,3	0,3
Pralinen	/	104,0	106,8	106,4	2,3	- 0,4
Bonbons	/	102,9	103,9	104,1	1,2	0,2
Anderer Süßwaren (z. B. Kaugummi, Gummibärchen)	/	100,1	99,4	97,3	- 2,8	- 2,1
Speiseeis	/	104,0	109,1	103,9	- 0,1	- 4,8
Portioniertes Speiseeis	/	107,5	118,7	113,5	5,6	- 4,4
Kakaohaltiger Brotaufstrich	/	118,8	124,6	127,6	7,4	2,4
Nahrungsmittel a.n.g.	4,38	106,1	107,7	107,1	0,9	- 0,6
Tomatenketchup	/	106,1	110,5	108,7	2,5	- 1,6
Fertigsoßen o. Würzen, trocken	/	107,0	108,7	101,9	- 4,8	- 6,3
Fertigsoßen o. Würzen, flüssig	/	103,6	103,3	105,0	1,4	1,6
Speisesalz	/	115,4	109,8	110,0	- 4,7	0,2
Küchenkräuter, tiefgefroren	/	103,3	107,1	106,9	3,5	- 0,2
Gewürze	/	113,8	123,7	126,8	11,4	2,5
Fertigsuppe im Beutel o. Instant-Brühe	/	101,1	103,4	99,8	- 1,3	- 3,5
Suppe in Dosen	/	120,4	116,0	117,5	- 2,4	1,3
Backpulver	/	93,3	89,8	91,3	- 2,1	1,7
Puddingpulver zum Kochen o. zum Anrühren	/	97,9	93,3	94,5	- 3,5	1,3
Baby-Milchnahrung, Pulverform	/	123,7	120,4	118,8	- 4,0	- 1,3
Kinderkost, fertige Säuglingsnahrung	/	97,3	104,8	104,5	7,4	- 0,3
Essig	/	104,9	103,7	103,7	- 1,1	—
Mayonnaise	/	106,7	108,5	107,9	1,1	- 0,6
Senf	/	102,6	104,3	103,4	0,8	- 0,9
Nahrungsergänzungsmittel	/	99,6	101,6	101,9	2,3	0,3

Noch: 2. Verbraucherpreisindex in Hessen November 2011 nach Verwendungszwecken

Gruppe / Untergruppe	Wägungs- anteil in ‰	2010	2011		Zu- bzw. Abnahme (-) November 2011 gegenüber	
		November	Oktober	November	November 10	Oktober 11
		2005 = 100			%	
Noch: 2.1 Nahrungsmittel und alkoholfreie Getränke						
Alkoholfreie Getränke	13,56	112,4	117,6	118,2	5,2	0,5
Kaffee, Tee, Kakao	3,95	112,9	126,2	124,7	10,5	- 1,2
Bohnenkaffee	/	116,7	137,4	136,2	16,7	- 0,9
Instant-Bohnenkaffee o. a. Kaffee-Extrakt	/	113,3	124,8	124,4	9,8	- 0,3
Schwarzer o. grüner Tee, lose	/	97,3	96,0	98,1	0,8	2,2
Schwarzer o. grüner Tee, in Aufgussbeuteln	/	100,3	101,0	99,4	- 0,9	- 1,6
Früchte- o. Kräutertee, in Aufgussbeuteln	/	110,4	111,2	107,1	- 3,0	- 3,7
Kakao-Schnellgetränk	/	104,2	111,6	113,1	8,5	1,3
Mineralwasser, Säfte, Limonaden	9,61	112,2	114,1	115,5	2,9	1,2
Mineralwasser	/	109,3	108,0	107,8	- 1,4	- 0,2
Koffeinhaltiges Erfrischungsgetränk	/	101,0	103,2	104,3	3,3	1,1
Koffeinfreies Erfrischungsgetränk, Kohlensäure	/	113,3	121,6	121,5	7,2	- 0,1
Fruchtsaft aus Kernobst	/	118,8	122,9	127,6	7,4	3,8
Fruchtsaft aus Zitrusfrüchten	/	124,1	127,0	132,8	7,0	4,6
Multivitaminsaft	/	112,1	113,4	116,2	3,7	2,5
Diät-Fruchtsaftgetränk ohne Kohlensäure	/	123,6	126,6	126,1	2,0	- 0,4
Gemüsesaft	/	96,1	101,1	98,9	2,9	- 2,2
2.2 Alkoholische Getränke, Tabakwaren						
Alkoholische Getränke, Tabakwaren	38,99	113,5	116,1	116,4	2,6	0,3
Alkoholische Getränke	16,56	109,4	110,6	111,2	1,6	0,5
Spirituosen	1,88	111,5	114,0	113,0	1,3	- 0,9
Weinbrand o. a. Branntwein aus Wein	/	108,4	109,4	106,0	- 2,2	- 3,1
Korn o. Doppelkorn	/	113,0	113,2	113,4	0,4	0,2
Likör	/	108,0	113,2	113,7	5,3	0,4
Whisky o. a. Spirituose	/	114,9	116,7	115,1	0,2	- 1,4
Wein	5,56	111,1	115,9	114,9	3,4	- 0,9
Weißwein	/	115,7	119,4	120,3	4,0	0,8
Rot- o. Roséwein	/	109,2	115,5	114,1	4,5	- 1,2
Traubenschaumwein	/	109,1	113,1	110,7	1,5	- 2,1
Bier	9,03	108,0	106,8	108,7	0,6	1,8
Bier	/	107,9	106,6	108,6	0,6	1,9
Bier, alkoholfrei	/	112,8	110,7	110,3	- 2,2	- 0,4
Erfrischungsmixgetränk unter 6% Alkoholgehalt	0,09	101,0	101,9	102,1	1,1	0,2
Tabakwaren	22,43	116,5	120,2	120,2	3,2	—
2.3 Bekleidung und Schuhe						
Bekleidung und Schuhe	48,88	99,1	101,1	100,7	1,6	- 0,4
Bekleidung	39,42	99,3	101,8	101,4	2,1	- 0,4
Bekleidungsartikel	37,10	99,1	101,7	101,3	2,2	- 0,4
Herrenanzug	/	97,8	92,0	89,0	- 9,0	- 3,3
Herrenlederjacke	/	109,7	108,4	110,7	0,9	2,1
Herrensakko	/	77,7	78,9	78,4	0,9	- 0,6
Herrenfreizeitjacke	/	94,8	97,1	93,8	- 1,1	- 3,4
Herrenjeans o. a. Freizeitthose	/	105,3	109,1	108,1	2,7	- 0,9
Herrenstoffhose	/	106,0	106,1	106,2	0,2	0,1
Herrenmantel	/	73,6	78,3	75,7	2,9	- 3,3
Herrenpullover o. Strickjacke	/	84,2	86,2	77,3	- 8,2	- 10,3
Damen- o. Herrenjogging- o. Sportanzug	/	81,6	79,6	79,1	- 3,1	- 0,6
Herrenbusinessoberhemd	/	104,4	113,8	111,0	6,3	- 2,5

Noch: 2. Verbraucherpreisindex in Hessen November 2011 nach Verwendungszwecken

Gruppe / Untergruppe	Wägungs- anteil in ‰	2010	2011		Zu- bzw. Abnahme (-) November 2011 gegenüber	
		November	Oktober	November	November 10	Oktober 11
		2005 = 100			%	
Noch: 2.3 Bekleidung und Schuhe						
Herrenfreizeithemd	/	106,9	115,5	112,3	5,1	-2,8
Herrenshirt	/	98,4	94,2	93,3	-5,2	-1,0
Herrenschlafanzug	/	118,6	129,2	133,0	12,1	2,9
Herrenunterhemd	/	104,5	108,8	110,6	5,8	1,7
Herrenunterhose	/	112,8	111,6	111,4	-1,2	-0,2
Herrenstrümpfe o. -socken	/	106,7	110,5	108,5	1,7	-1,8
Damenkostüm	/	71,3	78,1	76,4	7,2	-2,2
Damenhosenanzug	/	102,0	101,5	102,2	0,2	0,7
Damenkleid	/	85,3	92,2	95,4	11,8	3,5
Damenrock	/	89,1	87,3	88,5	-0,7	1,4
Damenjeans o. a. Freizeithose	/	124,8	122,5	122,9	-1,5	0,3
Damenstoffhose	/	99,5	96,7	98,5	-1,0	1,9
Damenbluse	/	112,3	104,7	103,3	-8,0	-1,3
Damenjacke	/	82,6	90,2	91,7	11,0	1,7
Damenmantel (auch Kurzmantel)	/	62,8	67,8	66,6	6,1	-1,8
Damenpullover, Strickjacke o. Twinset	/	107,6	109,3	108,3	0,7	-0,9
Badeanzug (auch zweiteilig) o. -hose	/	101,2	92,3	94,8	-6,3	2,7
BH	/	116,4	114,1	115,3	-0,9	1,1
Damenshirt	/	100,5	107,3	107,0	6,5	-0,3
Damennachthemd o. -schlafanzug	/	104,8	106,8	110,5	5,4	3,5
Damenunterhemd	/	114,9	117,0	117,1	1,9	0,1
Damenslip	/	112,3	113,0	113,4	1,0	0,4
Damenfeinstrumpfhose	/	104,5	110,7	110,8	6,0	0,1
Jacke für Knaben	/	78,2	103,0	104,3	33,4	1,3
Hose für Knaben	/	97,7	118,7	117,7	20,5	-0,8
Mädchenkostüm o. -kleid	/	95,9	103,0	102,5	6,9	-0,5
Mädchenhose	/	100,6	103,5	104,0	3,4	0,5
Kindersporthose	/	81,1	85,0	83,3	2,7	-2,0
Kindershirt	/	97,9	116,1	112,3	14,7	-3,3
Kinderschlafanzug o. -nachthemd	/	96,2	97,4	95,2	-1,0	-2,3
Kinderunterwäscheset, Unterhemd o. Unterhose	/	94,2	88,2	87,8	-6,8	-0,5
Kinderstrümpfe o. -socken	/	106,8	110,5	109,2	2,2	-1,2
Kinderstrumpfhose	/	105,7	109,2	108,0	2,2	-1,1
Strampelanzug o. Zweiteiler für Säugling	/	97,8	99,7	99,7	1,9	—
Andere Bekleidungsartikel und -zubehör	1,12	103,7	104,3	104,8	1,1	0,5
Mütze, Kappe o. Hut	/	114,9	124,3	123,0	7,0	-1,0
Schutzhelm für Fahrrad	/	98,1	97,5	97,6	-0,5	0,1
Handschuhe	/	102,0	92,2	95,4	-6,5	3,5
Krawatte	/	104,5	104,4	104,0	-0,5	-0,4
Strick- o. a. Handarbeitsgarn	/	94,9	97,7	98,5	3,8	0,8
Reißverschluss	/	107,9	107,0	108,5	0,6	1,4
Chemische Reinigung, Waschen und Reparatur von Bekleidung	1,20	103,0	102,4	102,4	-0,6	—
Änderungsschneiderarbeit	/	106,6	107,6	108,5	1,8	0,8
Chemische Reinigung o. Färben von Bekleidung	/	103,8	103,3	103,6	-0,2	0,3
Waschen und Bügeln von Bekleidung	/	98,1	96,2	95,1	-3,1	-1,1
Schuhe	9,46	98,2	98,2	97,8	-0,4	-0,4
Schuhe und Schuhzubehör	9,17	97,8	97,7	97,3	-0,5	-0,4
Klassischer Herrenschuh	/	97,1	97,8	95,6	-1,5	-2,2
Herren-Freizeitschuh	/	104,1	104,2	103,7	-0,4	-0,5
Damen-/ Herrenhausschuhe, Pantoffel	/	91,6	98,3	97,7	6,7	-0,6

Noch: 2. Verbraucherpreisindex in Hessen November 2011 nach Verwendungszwecken

Gruppe / Untergruppe	Wägungs- anteil in ‰	2010	2011		Zu- bzw. Abnahme (-) November 2011 gegenüber	
		November	Oktober	November	November 10	Oktober 11
		2005 = 100			%	
Noch: 2.3 Bekleidung und Schuhe						
Damenfreizeitschuh	/	98,2	97,4	97,4	- 0,8	—
Damenpumps	/	95,7	92,6	92,4	- 3,4	- 0,2
Jogging- o. Universalsportschuh, Wanderschuh	/	92,0	92,4	97,2	5,7	5,2
Kinderhalbschuh	/	92,7	97,4	96,0	3,6	- 1,4
Kleinkinderhalbschuh	/	101,7	95,3	93,3	- 8,3	- 2,1
Kinderhausschuhe	/	109,2	108,6	108,7	- 0,5	0,1
Schnürsenkel o. Einlegesohle	/	108,3	109,5	106,0	- 2,1	- 3,2
Reparatur von Schuhen	0,29	111,0	113,8	113,8	2,5	—
2.4 Wohnung, Wasser, Strom, Gas und andere Brennstoffe						
Wohnung, Wasser, Strom, Gas und andere Brennstoffe	308,00	110,1	113,5	113,8	3,4	0,3
Wohnungsnettomieten	203,30	106,6	107,9	108,0	1,3	0,1
Altbauwohnung, bis 70 m ² Wfl.	/	109,1	110,9	111,3	2,0	0,4
Altbauwohnung, mehr als 70 m ² Wfl.	/	107,8	109,1	109,1	1,2	—
Wohnungsneubau, bis 70 m ² Wfl., öffentl. gef.	/	108,5	111,0	111,0	2,3	—
Wohnungsneubau, mehr als 70 m ² Wfl., öffentl. gef.	/	108,9	112,1	112,1	2,9	—
Freifin. Wohnungsneubau, mehr als 70 m ² Wfl.	/	105,2	106,1	106,2	1,0	0,1
Freifin. Wohnungsneubau, bis 70 m ² Wfl.	/	106,2	107,6	107,6	1,3	—
Miete für Einfamilienhaus, mehr als 100 m ² Wfl.	/	110,6	110,6	111,2	0,5	0,5
Regelmäßige Instandhaltung und Reparatur der Wohnung	11,84	117,7	121,2	121,7	3,4	0,4
Erzeugnisse für die regelmäßige Instandhaltung und Reparatur der Wohnung	6,80	114,0	116,5	117,3	2,9	0,7
Tapete	/	100,1	97,2	98,4	- 1,7	1,2
Dispersionsfarbe	/	110,6	112,2	114,5	3,5	2,0
Acrylfarbe	/	113,8	119,0	120,1	5,5	0,9
Andere Waren für Schönheitsreparaturen (z. B. Tapetenkleister)	/	119,3	121,9	125,1	4,9	2,6
Spachtel, Fenster, Türen, Wand- u. Deckenverkleidung	/	117,8	121,5	121,5	3,1	—
Dienstleistungen für die regelmäßige Instandhaltung und Reparatur der Wohnung	5,04	122,6	127,6	127,6	4,1	—
Wasserversorgung und andere Dienstleistungen im Zusammenhang mit der Wohnung	33,04	103,3	103,8	103,8	0,5	—
Wasserversorgung	11,09	102,2	102,1	102,1	- 0,1	—
Müllabfuhr	6,84	102,4	103,3	103,3	0,9	—
Abwasserentsorgung	9,35	105,6	106,2	106,2	0,6	—
Andere Dienstleistungen im Zusammenhang mit der Wohnung, a.n.g.	5,76	102,8	103,7	103,7	0,9	—
Strassenreinigung	/	101,1	101,5	101,5	0,4	—
Schornsteinfegergebühr	/	107,1	107,1	107,1	—	—
Hebesatz der Grundsteuer B	/	97,9	100,3	100,3	2,5	—
Strom, Gas und andere Brennstoffe	59,82	124,3	136,3	137,6	10,7	1,0
Strom	24,61	126,3	134,9	134,9	6,8	—
Gas	12,85	121,1	126,1	126,1	4,1	—
Flüssige Brennstoffe (leichtes Heizöl)	9,21	125,1	154,3	160,9	28,6	4,3
Feste Brennstoffe	0,79	122,0	126,6	127,7	4,7	0,9
Steinkohle, kein Koks	/	109,8	115,1	115,6	5,3	0,4
Braunkohle, kein Koks	/	109,1	114,4	114,8	5,2	0,3
Andere feste Brennstoffe (z. B. Brennholz, Holzkohle)	/	135,8	139,4	141,4	4,1	1,4
Zentralheizung, Fernwärme u.a.	12,36	123,5	137,1	138,2	11,9	0,8
Betrieb einer Zentralheizung	/	123,9	136,1	137,4	10,9	1,0
Fernwärme, Mehrfamilienhaus	/	120,6	144,8	144,8	20,1	—

Noch: 2. Verbraucherpreisindex in Hessen November 2011 nach Verwendungszwecken

Gruppe / Untergruppe	Wägungs- anteil in ‰	2010	2011		Zu- bzw. Abnahme (-) November 2011 gegenüber	
		November	Oktober	November	November 10	Oktober 11
		2005 = 100			%	
2.5 Einrichtungsgegenstände (Möbel), Geräte und Ausrüstungen für den Haushalt						
Einrichtungsgegenstände(Möbel), Geräte und Ausrüstungen für den Haushalt	55,87	103,2	102,6	102,7	- 0,5	0,1
Möbel, Innenausstattung, Teppiche und andere Bodenbeläge	26,50	101,7	100,8	101,3	- 0,4	0,5
Möbel und Einrichtungsgegenstände	22,16	101,0	100,0	100,6	- 0,4	0,6
Stuhl o. Eckbank	/	108,1	110,6	110,5	2,2	- 0,1
Schrankelement aus Einbauküche	/	106,0	105,5	106,8	0,8	1,2
Küchenblock o. Einbauküche	/	109,1	109,1	109,5	0,4	0,4
Kleiderschrank	/	101,6	102,5	102,9	1,3	0,4
Bett	/	93,7	93,8	94,3	0,6	0,5
Lattenrost o. Sprungrahmen	/	100,5	96,3	94,9	- 5,6	- 1,5
Matratze mit Federkern	/	110,5	111,2	112,0	1,4	0,7
Latexmatratze o. Matratze aus Schaumstoff	/	108,5	98,2	100,8	- 7,1	2,6
Schlafsofa	/	107,8	104,6	106,8	- 0,9	2,1
Polstergarnitur	/	94,1	94,1	96,7	2,8	2,8
Wohn- o. Esszimmertisch	/	101,4	99,1	100,4	- 1,0	1,3
Wohnzimmerschrank	/	103,8	102,5	101,9	- 1,8	- 0,6
Vitrine mit Glastüren	/	85,6	85,8	85,8	0,2	—
Schreibtisch, Computertisch, Schreibtischstuhl	/	93,3	89,9	91,0	- 2,5	1,2
Badezimmermöbel	/	115,8	106,7	105,7	- 8,7	- 0,9
Garderobenmöbel	/	95,5	88,6	87,4	- 8,5	- 1,4
Garten- und Campingmöbel	/	72,1	68,6	68,5	- 5,0	- 0,1
Wand- o. Deckenleuchte	/	99,4	104,2	104,0	4,6	- 0,2
Tisch- o. Bodenleuchte	/	85,4	83,6	83,9	- 1,8	0,4
Teppiche und andere Bodenbeläge	3,11	104,6	103,8	103,7	- 0,9	- 0,1
Textiler Bodenbelag	/	102,2	106,3	106,1	3,8	- 0,2
Nichttextiler Bodenbelag	/	102,5	97,7	98,2	- 4,2	0,5
Bodenbeläge verlegen und fixieren	/	109,1	110,4	111,0	1,7	0,5
Reparatur an Möbeln, Einrichtungsgegenständen und Bodenbelägen	1,23	106,7	107,6	107,6	0,8	—
Heimtextilien	4,07	99,2	100,6	100,1	0,9	- 0,5
Woll- o. Fleecedecke	/	99,9	98,9	98,9	- 1,0	—
Daunen-Einziehdecke o. -Kopfkissen	/	95,0	98,2	96,9	2,0	- 1,3
Bettbezug-Garnitur	/	95,7	98,0	97,3	1,7	- 0,7
Bettlaken	/	111,3	121,3	119,6	7,5	- 1,4
Innenjalousie o. Rollo	/	108,9	109,0	108,8	- 0,1	- 0,2
Gardinen- o. Dekorationsstoff	/	90,8	88,2	89,2	- 1,8	1,1
Badezimmerteppich o. Badezimmernatur	/	95,4	93,2	92,6	- 2,9	- 0,6
Hand-, Bade- o. Gästetuch	/	109,5	121,5	124,4	13,6	2,4
Tischdecke o. ä. aus textilem Material	/	102,1	102,8	102,9	0,8	0,1
Haushaltsgeräte	8,59	101,8	101,3	100,6	- 1,2	- 0,7
Elektrische und andere Haushaltsgroßgeräte	6,76	100,3	99,1	98,3	- 2,0	- 0,8
Kühlschrank	/	109,4	110,1	109,0	- 0,4	- 1,0
Kühl- und Gefrierkombination	/	96,8	95,7	94,7	- 2,2	- 1,0
Gefrierschrank o. -truhe	/	116,7	116,6	116,4	- 0,3	- 0,2
Waschmaschine	/	78,9	78,2	77,4	- 1,9	- 1,0
Wäschetrockner	/	100,9	96,2	96,0	- 4,9	- 0,2
Geschirrspülmaschine	/	98,9	96,7	96,9	- 2,0	0,2
Herd mit Backofen	/	107,0	105,6	103,9	- 2,9	- 1,6
Mikrowellenherd	/	114,1	110,9	109,2	- 4,3	- 1,5
Dunstabzugshaube, Ventilator o. a. Klimagerät	/	96,9	94,5	95,0	- 2,0	0,5
Boden- o. Handstaubsauger (kein Akku)	/	108,5	108,3	108,4	- 0,1	0,1

Noch: 2. Verbraucherpreisindex in Hessen November 2011 nach Verwendungszwecken

Gruppe / Untergruppe	Wägungs- anteil in ‰	2010	2011		Zu- bzw. Abnahme (-) November 2011 gegenüber	
		November	Oktober	November	November 10	Oktober 11
		2005 = 100			%	
Noch: 2.5 Einrichtungsgegenstände (Möbel), Geräte und Ausrüstungen für den Haushalt						
Elektrische Kleingeräte für den Haushalt	1,04	104,4	105,7	104,8	0,4	- 0,9
Elektrisches Back-, Grill- und Bratgerät	/	104,1	104,4	102,8	- 1,2	- 1,5
Kaffee- o. Teemaschine (keine Espressomaschine)	/	103,4	104,5	105,0	1,5	0,5
Heiz- und Kochgerät mit elektrischer Beheizung	/	98,0	103,8	102,8	4,9	- 1,0
Espressomaschine	/	96,4	94,5	93,9	- 2,6	- 0,6
Handmixer	/	112,3	125,4	120,6	7,4	- 3,8
Reparatur an Haushaltsgeräten	0,79	111,1	114,5	115,1	3,6	0,5
Glaswaren, Tafelgeschirr und andere Gebrauchsgüter für die Haushaltsführung	4,05	112,2	111,2	111,6	- 0,5	0,4
Wasser-, Wein- o. Biergläser	/	126,1	129,8	129,3	2,5	- 0,4
Kaffee-, Tafel- o. a. Service aus Porzellan	/	99,9	92,5	92,7	- 7,2	0,2
Kaffebecher o. a. Tafelgeschirr aus Porzellan	/	124,7	122,1	122,6	- 1,7	0,4
Auflaufform aus Glas o. feinkeramischen Stoffen	/	104,1	104,9	107,5	3,3	2,5
Essbesteck aus Edelstahl	/	110,0	108,8	109,1	- 0,8	0,3
Küchenmesser o. -schere, auch Geflügelschere	/	122,7	118,6	118,4	- 3,5	- 0,2
Küchenwaage	/	102,4	101,8	101,9	- 0,5	0,1
Bratpfanne o. Kasserolle	/	118,1	120,8	122,1	3,4	1,1
Kochtopf mit Deckel	/	105,4	98,9	99,3	- 5,8	0,4
Tafelgeschirr aus Metall, Kunststoff, Holz	/	99,6	90,5	90,7	- 8,9	0,2
Wäschekorb o. Klappbox aus Kunststoff	/	99,5	101,2	102,2	2,7	1,0
Vorratsbehälter aus Kunststoff	/	105,1	107,0	106,4	1,2	- 0,6
Babyflasche aus Kunststoff o. Glas	/	105,2	105,6	107,6	2,3	1,9
Werkzeuge und Geräte für Haus und Garten	4,93	107,5	107,2	106,9	- 0,6	- 0,3
Motorbetriebene Werkzeuge und Geräte	1,83	102,1	99,3	99,3	- 2,7	—
Motor-Rasenmäher	/	108,4	108,5	107,7	- 0,6	- 0,7
Schlagbohrer	/	108,2	103,0	103,4	- 4,4	0,4
Akkuschrauber	/	93,1	91,3	91,2	- 2,0	- 0,1
Gartengeräte, Handwerkzeuge und andere Gebrauchsgüter für die Haushaltsführung	3,10	110,7	111,9	111,4	0,6	- 0,4
Gartenschere, Spaten o. Astschere	/	106,2	106,4	107,3	1,0	0,8
Werkzeug für die Gartenpflege aus Kunststoff	/	98,3	98,4	96,7	- 1,6	- 1,7
Werkzeug (ohne Elektrowerkzeug u. Malerzubehör)	/	120,0	121,5	121,5	1,3	—
Malerpinsel o. Farbroller	/	119,6	120,5	120,5	0,8	—
Drückergarnitur o. a. Metallware	/	126,6	129,1	128,7	1,7	- 0,3
Vorhänge- o. Kofferschloss	/	123,8	127,8	126,7	2,3	- 0,9
Glühlampe o. Halogenlampe	/	112,4	115,3	112,9	0,4	- 2,1
Energiesparlampe	/	96,1	103,1	100,4	4,5	- 2,6
Elektroinstallationsmaterial o. -zubehör	/	113,4	115,4	115,3	1,7	- 0,1
Mignonzelle o. a. Batterie für allg. Zwecke	/	109,4	108,0	107,7	- 1,6	- 0,3
Waren und Dienstleistungen für die Haushaltsführung	7,73	104,6	103,8	103,8	- 0,8	—
Verbrauchsgüter für die Haushaltsführung	4,96	104,6	105,2	105,1	0,5	- 0,1
Vollwaschmittel	/	100,7	103,5	104,5	3,8	1,0
Fein- o. Spezialwaschmittel	/	102,9	104,6	105,1	2,1	0,5
Weichspülmittel o. a. Waschhilfsmittel	/	97,9	100,2	99,8	1,9	- 0,4
Geschirrspülmittel	/	103,4	101,1	97,1	- 6,1	- 4,0
Sanitärreinger	/	121,7	120,4	119,2	- 2,1	- 1,0
Schuhcreme o. a. Schuhpflegemittel	/	104,8	108,5	108,4	3,4	- 0,1
Metallpflegemittel o. a. Pflegemittel	/	111,0	109,1	108,8	- 2,0	- 0,3
Allzweckreiniger o. a. Reinigungsmittel	/	90,1	89,2	89,2	- 1,0	—
Alu- o. Klarsichtfolie	/	94,0	96,6	96,8	3,0	0,2
Papierwaren für die Haushaltsführung	/	113,5	112,4	112,6	- 0,8	0,2

Noch: 2. Verbraucherpreisindex in Hessen November 2011 nach Verwendungszwecken

Gruppe / Untergruppe	Wägungs- anteil in ‰	2010	2011		Zu- bzw. Abnahme (-) November 2011 gegenüber	
		November	Oktober	November	November 10	Oktober 11
		2005 = 100			%	
Noch: 2.5 Einrichtungsgegenstände (Möbel), Geräte und Ausrüstungen für den Haushalt						
Nägel, Schrauben, Muttern, Dübel o. a.	/	111,6	110,3	110,5	- 1,0	0,2
Besen o. Bürste	/	105,1	107,9	111,8	6,4	3,6
Reinigungstuch für den Haushalt	/	98,1	98,2	98,5	0,4	0,3
Kerze, einzeln o. Mehrstückpackung	/	130,6	127,1	127,2	- 2,6	0,1
Verbrauchsgüter für die Haushaltsführung (z. B. Klebstoff)	/	117,2	117,5	117,1	- 0,1	- 0,3
Dienstleistungen von Haushaltshilfen und andere häusliche Dienste	2,77	104,5	101,5	101,5	- 2,9	—
2.6 Gesundheitspflege						
Gesundheitspflege	40,27	107,1	107,4	107,9	0,7	0,5
Medizinische Erzeugnisse, Geräte und Ausrüstungen	17,55	112,1	112,2	113,4	1,2	1,1
Pharmazeutische Erzeugnisse (ohne solche für Tiere)	9,83	113,2	113,6	113,5	0,3	- 0,1
Medikamente einschl. Zuzahlung, GKV	/	117,3	118,0	117,9	0,5	- 0,1
Medikamente ohne Zuzahlung, PKV	/	101,1	100,6	100,6	- 0,5	—
Melissengeist	/	101,7	102,3	102,2	0,5	- 0,1
Andere medizinische Erzeugnisse	1,21	103,1	98,1	98,4	- 4,6	0,3
Wundpflaster	/	98,5	100,6	100,8	2,3	0,2
Fieberthermometer	/	106,9	94,7	94,7	- 11,4	—
Kondome o. Schwangerschaftstest	/	102,2	101,0	101,7	- 0,5	0,7
Therapeutische Geräte und Ausrüstungen	6,51	112,3	112,8	116,2	3,5	3,0
Brillenglas, GKV	/	120,4	121,6	126,0	4,7	3,6
Brillenfassung	/	101,7	100,9	102,5	0,8	1,6
Brillenglas, PKV	/	107,5	109,1	112,9	5,0	3,5
Kontaktlinsen	/	102,7	102,0	103,5	0,8	1,5
Andere Geräte für die Gesundheitspflege (z. B. Blutdruckmeßgerät)	/	91,4	90,3	91,3	- 0,1	1,1
Ambulante Gesundheitsdienstleistungen	16,10	106,1	106,7	106,8	0,7	0,1
Ärztliche Dienstleistungen	8,32	100,0	100,0	100,0	—	—
Zahnärztliche Dienstleistungen	5,59	115,2	117,0	117,3	1,8	0,3
Dienstleistungen nichtärztlicher Gesundheitsdienstberufe	2,19	105,7	106,2	105,8	0,1	- 0,4
Stationäre Gesundheitsdienstleistungen	6,62	96,2	96,0	96,0	- 0,2	—
2.7 Verkehr						
Verkehr	131,90	113,7	118,6	118,2	4,0	- 0,3
Kauf von Fahrzeugen	37,50	106,1	107,0	106,8	0,7	- 0,2
Kraftwagen	34,84	105,9	106,9	106,6	0,7	- 0,3
Motorräder	1,23	112,2	114,3	114,3	1,9	—
Fahrräder	1,43	105,5	105,0	104,4	- 1,0	- 0,6
Waren und Dienstleistungen für den Betrieb von Privatfahrzeugen	75,57	116,1	122,9	122,5	5,5	- 0,3
Ersatzteile und Zubehör für Privatfahrzeuge	6,62	108,4	113,2	113,7	4,9	0,4
Pkw-Reifen	/	102,1	107,3	109,5	7,2	2,1
Autobatterie	/	140,1	144,7	145,9	4,1	0,8
Zündkerze	/	123,8	128,9	127,4	2,9	- 1,2
Anderes Zubehör-, Ersatzteil für Kraftfahrzeuge	/	108,2	114,0	111,8	3,3	- 1,9
Lack- und Pflegemittel für Kfz. und Fahrräder	/	113,6	112,7	113,2	- 0,4	0,4
Reifen o. Schlauch für Fahrrad	/	112,1	120,1	124,7	11,2	3,8
Zubehör o. Ersatzteile für Fahrräder	/	101,8	105,1	105,8	3,9	0,7
Kraft- und Schmierstoffe für Privatfahrzeuge	35,91	117,8	130,2	129,0	9,5	- 0,9
Normalbenzin	/	119,0	130,5	128,6	8,1	- 1,5
Superbenzin	/	116,3	127,7	125,7	8,1	- 1,6

Noch: 2. Verbraucherpreisindex in Hessen November 2011 nach Verwendungszwecken

Gruppe / Untergruppe	Wägungs- anteil in %	2010	2011		Zu- bzw. Abnahme (-) November 2011 gegenüber	
		November	Oktober	November	November 10	Oktober 11
		2005 = 100			%	
Noch: 2.7 Verkehr						
Superbenzin-plus	/	117,7	125,5	123,5	4,9	- 1,6
Dieselmotorenstoff, Cetanzahl < 60	/	119,4	136,6	138,1	15,7	1,1
Dieselmotorenstoff, Cetanzahl = 60	/	121,7	136,9	138,9	14,1	1,5
Motorenöl	/	124,0	123,0	122,9	- 0,9	- 0,1
Wartung und Reparatur von Privatfahrzeugen	20,32	121,2	123,9	123,7	2,1	- 0,2
Lackieren eines vorderen Kotflügels	/	126,3	129,7	129,5	2,5	- 0,2
Große Inspektion lt. Herstellervorschrift	/	120,5	125,0	124,9	3,7	- 0,1
Bremsflüssigkeit wechseln bei einem Pkw	/	110,0	112,0	111,6	1,5	- 0,4
Bremsklötze vorne ersetzen bei einem Pkw	/	120,3	120,7	120,6	0,2	- 0,1
Austausch einer Auspuff-Anlage bei einem Pkw	/	123,3	124,1	124,2	0,7	0,1
Zwei Stoßdämpfer hinten erneuern bei einem Pkw	/	125,2	128,8	129,5	3,4	0,5
Mechanische Kupplung erneuern bei einem Pkw	/	125,4	130,6	130,5	4,1	- 0,1
Reifenwechsel	/	113,4	114,9	111,8	- 1,4	- 2,7
Pkw-Oberwäsche	/	109,4	109,7	109,7	0,3	—
Reparatur an einem Fahrrad	/	105,8	109,1	109,1	3,1	—
Andere Dienstleistungen im Zusammenhang mit dem Betrieb von Privatfahrzeugen	12,72	107,0	105,9	106,4	- 0,6	0,5
Fahrschulunterricht auf Mittelklassewagen	/	111,2	113,3	114,0	2,5	0,6
Grundgebühr für theoretischen Fahrunterricht	/	103,2	104,2	104,5	1,3	0,3
Abgasuntersuchung für einen Pkw mit Otto-Motor	/	104,0	111,5	111,5	7,2	—
Garagen- o. Stellplatzmiete der Mieter	/	102,1	103,1	103,1	1,0	—
Miete für eine Garage o. einen Stellplatz	/	104,9	105,2	105,2	0,3	—
Parkuhrgebühr/Parkscheingebühr	/	98,5	102,1	102,1	3,7	—
Parkhausgebühren	/	99,1	99,9	99,9	0,8	—
Verkehrsdienstleistungen	18,83	119,5	124,3	123,7	3,5	- 0,5
Personenbeförderung im Schienenverkehr	5,53	119,2	119,7	119,7	0,4	—
Personenbeförderung im Straßenverkehr	1,15	113,2	113,5	113,5	0,3	—
Personenbeförderung im Luftverkehr	2,58	118,6	143,1	138,2	16,5	- 3,4
Personenbeförderung im See- und Binnenschiffsverkehr	0,62	110,6	119,8	119,2	7,8	- 0,5
Kombinierte Personenbeförderungsdienstleistungen	8,44	122,5	124,7	124,7	1,8	—
Andere Ausgaben für Verkehrsdienstleistungen	0,51	102,5	103,7	104,2	1,7	0,5
2.8 Nachrichtenübermittlung						
Nachrichtenübermittlung	31,00	87,2	84,9	84,9	- 2,6	—
Post- und Kurierdienstleistungen	2,28	101,0	100,2	100,3	- 0,7	0,1
Telefon- und Telefaxgeräte (einschl. Reparatur)	1,60	46,1	38,2	39,4	- 14,5	3,1
Telefon-, Telefaxdienstleistungen	27,12	88,4	86,4	86,3	- 2,4	- 0,1
2.9 Freizeit, Unterhaltung und Kultur						
Freizeit, Unterhaltung und Kultur	115,68	98,1	99,6	98,6	0,5	- 1,0
Audiovisuelle, fotografische und Informationsverarbeitungsgeräte und Zubehör	19,01	63,6	59,5	59,6	- 6,3	0,2
Geräte für den Empfang, die Aufnahme und Wiedergabe von Ton und Bild	4,80	58,0	53,7	53,5	- 7,8	- 0,4
Tragbarer Stereo-Radio-Recorder	/	98,8	98,8	102,6	3,8	3,8
Hifi-Anlage	/	96,2	86,2	87,0	- 9,6	0,9
Uhren-Radio	/	101,7	96,7	93,7	- 7,9	- 3,1
Autoradio	/	53,2	48,8	47,0	- 11,7	- 3,7
Tragbarer CD-Spieler, MP3-Player o. ä.	/	93,7	84,6	82,6	- 11,8	- 2,4
Lautsprecherbox für Rundfunk/Hifi	/	90,7	90,6	89,8	- 1,0	- 0,9

Noch: 2. Verbraucherpreisindex in Hessen November 2011 nach Verwendungszwecken

Gruppe / Untergruppe	Wägungs- anteil in %	2010	2011		Zu- bzw. Abnahme (-) November 2011 gegenüber	
		November	Oktober	November	November 10	Oktober 11
		2005 = 100			%	
Noch: 2.9 Freizeit, Unterhaltung und Kultur						
Kopfhörer	/	91,4	93,7	93,9	2,7	0,2
Fernsehempfangsgerät	/	28,8	24,8	24,9	- 13,5	0,4
DVD-Rekorder	/	68,6	72,8	72,1	5,1	- 1,0
DVD-Player	/	79,1	74,4	75,9	- 4,0	2,0
Heimkino-Paket	/	85,0	74,4	74,4	- 12,5	—
SAT-Anlage	/	78,5	77,1	76,7	- 2,3	- 0,5
Foto- und Filmausrüstung, optische Geräte und Zubehör	2,43	56,6	51,6	50,5	- 10,8	- 2,1
Digitale Kamera	/	49,6	43,4	42,3	- 14,7	- 2,5
Digitaler Camcorder	/	48,1	46,4	45,4	- 5,6	- 2,2
Informationsverarbeitungsgeräte	6,98	54,0	47,4	47,9	- 11,3	1,1
Bild- und Tonträger	3,40	75,5	74,8	75,5	—	0,9
DVDs, Tonband, Mini-Disc o. ä., unbespielt	/	74,0	73,2	73,3	- 0,9	0,1
Video-Kassetten, unbespielt	/	95,8	94,8	94,9	- 0,9	0,1
CD-ROMs, dig. Speicher o. ä., unbespielt	/	76,3	75,1	75,9	- 0,5	1,1
Filme für Fotoapparate o. Filmkameras, unbel.	/	110,1	108,9	109,1	- 0,9	0,2
CD o. ä., bespielt, Unterhaltungsmusik	/	85,0	82,3	84,1	- 1,1	2,2
CD o. ä., bespielt, klassische Musik	/	82,5	76,7	78,4	- 5,0	2,2
Kauf eines DVD- o. Videofilms, bespielt	/	60,7	62,4	60,4	- 0,5	- 3,2
PC-Spiel (aktuelles Action-Spiel)	/	58,6	59,4	60,6	3,4	2,0
Fotoalbum	/	101,4	96,4	98,3	- 3,1	2,0
Reparatur von audiovisuellen, fotografischen und Informationsverarbeitungsgeräte	1,40	113,7	116,5	116,9	2,8	0,3
Andere größere langlebige Gebrauchsgüter für Freizeit und Kultur	2,66	117,4	121,6	121,6	3,6	—
Größere langlebige Gebrauchsgüter für Freizeit im Freien	1,84	120,0	125,0	125,0	4,2	—
Musikinstrumente und größere langlebige Gebrauchsgüter für Freizeit in Räumen	0,82	111,5	114,1	114,0	2,2	- 0,1
Geräte und Artikel f. Freizeit; Erzeug. u. Güter f. Gartenpflege; Haustiere	21,53	97,5	95,6	95,8	- 1,7	0,2
Spiele, Spielzeug und Hobbywaren	5,72	98,9	96,5	98,3	- 0,6	1,9
Spielesammlung o. a. Gesellschaftsspiel	/	103,7	101,0	104,4	0,7	3,4
Spielekonsole	/	75,8	64,9	64,6	- 14,8	- 0,5
Spiel für Spielekonsole	/	93,2	81,3	90,4	- 3,0	11,2
Elektrische Modelleisenbahnen o. Zubehör	/	108,1	107,9	107,9	- 0,2	—
Kunststoffbaukasten	/	98,7	105,1	104,7	6,1	- 0,4
Experimentierkasten o. Modellbausatz	/	103,6	97,8	96,5	- 6,9	- 1,3
Bobbycar o. a. Kindersportfahrzeug	/	115,3	118,3	117,4	1,8	- 0,8
Puppe, auch Barbiepuppe	/	88,2	82,9	80,0	- 9,3	- 3,5
Teddybär o. a. Plüschtier	/	98,2	101,4	101,4	3,3	—
Spielzeugauto, fernferngesteuert	/	76,2	71,8	71,0	- 6,8	- 1,1
Geräte und Ausrüstungen für Sport, Camping und Erholung im Freien	3,04	88,9	87,5	87,1	- 2,0	- 0,5
Fuß- o. a. Sportball	/	85,9	92,2	92,6	7,8	0,4
Ski o. a. Wintersportartikel	/	71,3	71,5	65,8	- 7,7	- 8,0
Tennis-, Hockey-, Golfschläger o. ä.	/	95,9	87,0	87,9	- 8,3	1,0
Fitnessgerät	/	92,2	92,4	92,4	0,2	—
Inline-Skates, Schlitt- o. Rollschuhe	/	83,2	76,7	77,5	- 6,9	1,0
Fußball- o. a. Spezialsportschuhe	/	92,5	91,8	95,2	2,9	3,7
Andere Sportartikel (z. B. Schlauchboot)	/	104,8	103,9	102,0	- 2,7	- 1,8
Zelt	/	91,8	88,0	87,5	- 4,7	- 0,6
Luftmatratze o. a. Campingartikel	/	85,3	87,7	86,4	1,3	- 1,5

Noch: 2. Verbraucherpreisindex in Hessen November 2011 nach Verwendungszwecken

Gruppe / Untergruppe	Wägungs- anteil in %	2010	2011		Zu- bzw. Abnahme (-) November 2011 gegenüber	
		November	Oktober	November	November 10	Oktober 11
		2005 = 100			%	
Noch: 2.9 Freizeit, Unterhaltung und Kultur						
Gartenerzeugnisse und Verbrauchsgüter für Gartenpflege	7,64	94,3	92,8	93,8	- 0,5	1,1
Schnittblumen	/	95,0	92,4	94,2	- 0,8	1,9
Topfpflanze	/	78,1	75,7	76,3	- 2,3	0,8
Blumentopf o. Blumenkasten	/	85,6	84,9	86,0	0,5	1,3
Blumendünger	/	97,6	97,4	98,1	0,5	0,7
Verbrauchsgüter für die Gartenpflege (z. B. Blumenerde)	/	101,0	103,5	103,6	2,6	0,1
Haustiere (einschl. Ge- und Verbrauchsgütern für die Tierhaltung)	3,60	100,0	96,5	93,2	- 6,8	- 3,4
Wellensittich o. a. Heimtier	/	114,4	120,1	120,9	5,7	0,7
Vogelkäfig o.ä.	/	91,1	94,1	94,0	3,2	- 0,1
Hunde- o. Katzenfutter	/	96,7	92,1	86,6	- 10,4	- 6,0
Vogelfutter	/	102,8	95,8	96,9	- 5,7	1,1
Anderes Verbrauchsgut für die Heimtierhaltung (z. B. Katzenstreu, Vogelsand)	/	108,8	105,7	106,7	- 1,9	0,9
Veterinär- und andere Dienstleistungen für Tiere	1,53	119,3	119,4	119,4	0,1	—
Freizeit- und Kulturdienstleistungen	28,99	109,4	111,5	110,8	1,3	- 0,6
Sport- und Erholungsdienstleistungen	7,38	117,8	122,7	119,9	1,8	- 2,3
Eintrittskarte zu regelm. Sportveranstaltung	/	138,4	137,8	137,8	- 0,4	—
Eintrittskarte ins Frei- o. Hallenbad	/	111,0	112,4	112,4	1,3	—
Musikunterricht	/	108,7	110,0	110,0	1,2	—
Dienstleistungen eines Fitness-Studios	/	99,6	102,6	102,6	3,0	—
Fischereischeingebühr o. Jagdpacht	/	119,9	119,9	119,9	—	—
Kulturdienstleistungen	15,80	109,3	111,4	111,3	1,8	- 0,1
Opern-, Musical-, Ballettaufführung, Tageskasse	/	123,1	126,8	126,8	3,0	—
Opern-, Musical-, Ballettaufführung, Abonnement	/	122,8	127,6	127,6	3,9	—
Theaterkarte/Schauspiel, Tageskasse	/	115,1	119,4	118,1	2,6	- 1,1
Theaterkarte/Schauspiel, Abonnement	/	115,3	127,2	127,2	10,3	—
Kinoeintrittskarte	/	105,3	106,1	106,1	0,8	—
Eintrittskarte ins Museum o. in den Zoo	/	110,5	114,5	114,5	3,6	—
Kabelgebühr	/	121,2	121,2	121,2	—	—
Leihgebühr eines Videofilmes/einer DVD	/	105,0	105,3	105,3	0,3	—
Filmentwicklung o. Pauschale für Digitalisieren	/	104,1	107,3	107,3	3,1	—
Abzug eines Bildes	/	84,6	85,7	85,1	0,6	- 0,7
Glücksspiele	5,81	99,0	97,6	97,6	- 1,4	—
Zeitungen, Bücher u. Schreibwaren	17,56	108,3	109,7	110,0	1,6	0,3
Bücher	6,29	103,4	101,3	102,3	- 1,1	1,0
Zeitungen und Zeitschriften	7,76	115,8	119,9	119,9	3,5	—
Tageszeitung, Abonnement	/	115,9	121,1	121,1	4,5	—
Tageszeitung, Einzelverkauf	/	125,3	131,1	131,1	4,6	—
Andere Druckerzeugnisse	0,93	103,2	103,9	104,4	1,2	0,5
Ansichts- o. Glückwunschkarte	/	107,6	109,6	111,2	3,3	1,5
Schreibwaren und Zeichenmaterialien	2,58	99,6	101,3	101,1	1,5	- 0,2
Füllhalter, Kugelschreiber ä.	/	108,4	106,6	105,4	- 2,8	- 1,1
Andere Büroartikel, a. n. g. (z. B. Aktenordner)	/	99,9	103,3	102,2	2,3	- 1,1
Briefumschläge,-block,-papier	/	102,5	105,3	104,6	2,0	- 0,7
Schulheft, Mal- o. Zeichenblock	/	91,7	90,9	92,6	1,0	1,9
Druckerpapier	/	98,0	95,6	94,4	- 3,7	- 1,3
Blei-, Farbstift o. ä.	/	110,3	115,7	116,3	5,4	0,5
Füllhalterpatronen	/	109,9	109,0	110,4	0,5	1,3
Farbpatrone für Tintenstrahldrucker	/	98,1	100,3	100,0	1,9	- 0,3
Farbkasten	/	98,7	103,0	102,6	4,0	- 0,4

Noch: 2. Verbraucherpreisindex in Hessen November 2011 nach Verwendungszwecken

Gruppe / Untergruppe	Wägungs- anteil in %	2010	2011		Zu- bzw. Abnahme (-) November 2011 gegenüber	
		November	Oktober	November	November 10	Oktober 11
		2005 = 100			%	
Noch: 2.9 Freizeit, Unterhaltung und Kultur						
Pauschalreisen	25,93	102,2	109,7	106,0	3,7	- 3,4
2.10 Bildungswesen						
Bildungswesen	7,40	107,7	107,0	106,8	- 0,8	- 0,2
Dienstleistungen der Bildungseinrichtungen des Elementar- und Primärbereichs	3,16	104,1	104,4	104,4	0,3	—
Entgelt f. halbt. Kindergarten	/	104,1	104,4	104,4	0,3	—
Dienstleistungen der Bildungseinrichtungen des Tertiärbereichs	2,00	118,5	115,7	115,7	- 2,4	—
Dienstleistungen nicht einstuftbarer Bildungseinrichtungen	2,24	103,1	102,7	102,3	- 0,8	- 0,4
2.11 Beherbergungs- und Gaststätdienstleistungen						
Beherbergungs- und Gaststätdienstleistungen	43,99	106,9	111,9	109,5	2,4	- 2,1
Verpflegungsdienstleistungen	32,12	111,0	113,3	114,1	2,8	0,7
Restaurants, Cafés, Straßenverkauf u.ä.	28,81	111,0	113,0	113,9	2,6	0,8
Verzehr von Fleischgerichten	/	113,8	116,4	117,9	3,6	1,3
Verzehr von Fischgerichten	/	111,8	115,6	117,1	4,7	1,3
Verzehr von Teigwarengerichten	/	109,9	111,9	111,8	1,7	- 0,1
Verzehr von Suppen und Eintöpfen	/	111,5	116,2	118,8	6,5	2,2
Verzehr von Speiseeis	/	104,9	109,6	110,8	5,6	1,1
Verzehr von Gerichten anderer Art	/	113,8	118,9	119,7	5,2	0,7
Zubereitete Speisen zum Mitnehmen	/	109,3	110,7	110,0	0,6	- 0,6
Verzehr von Kaffee, Tee, Kakao u.ä.	/	108,8	107,7	107,0	- 1,7	- 0,6
Verzehr von Frucht- und Gemüsesäften	/	106,2	105,6	105,7	- 0,5	0,1
Verzehr von Mineralwasser	/	103,5	106,6	106,3	2,7	- 0,3
Verzehr von anderen alkoholfreien Getränken	/	108,6	109,7	111,1	2,3	1,3
Verzehr von Spirituosen	/	109,1	112,0	112,5	3,1	0,4
Verzehr von Bier (auch alkoholfreies Bier)	/	111,4	110,1	110,9	- 0,4	0,7
Verzehr von Sekt, Trauben- und Fruchtweinen	/	111,7	116,0	117,3	5,0	1,1
Kantinen, Mensen	3,31	111,5	115,6	116,3	4,3	0,6
Verzehr von Speisen in Kantinen	/	110,6	114,3	115,1	4,1	0,7
Mensaessen, gängigste Kategorie	/	128,7	140,0	139,7	8,5	- 0,2
Beherbergungsdienstleistungen	11,87	95,6	108,0	97,1	1,6	- 10,1
Übernachtung mit Frühstück, Hotel Garni	/	93,8	110,0	93,4	- 0,4	- 15,1
Übernachtung mit Frühstück, Mittelklassehotel	/	96,5	113,1	96,1	- 0,4	- 15,0
2.12 Andere Waren und Dienstleistungen						
Andere Waren und Dienstleistungen	74,47	108,9	109,1	109,4	0,5	0,3
Körperpflege	21,54	104,8	104,7	105,0	0,2	0,3
Friseurleistungen u.a. Dienstleistungen für die Körperpflege	9,58	107,1	108,4	108,8	1,6	0,4
Friseur/Herren	/	101,8	102,9	103,8	2,0	0,9
Friseur/Kinder	/	103,3	105,3	105,3	1,9	—
Friseur/Damen, Waschen, Schneiden, Föhnen	/	106,7	107,5	107,9	1,1	0,4
Friseur/Damen, Dauerwellen	/	106,7	108,7	109,0	2,2	0,3
Friseureinzelleistung/Damen	/	112,1	112,5	112,9	0,7	0,4
Entgelt für die Benutzung eines Sonnenstudios	/	104,0	105,1	104,7	0,7	- 0,4
Andere Dienstleistung für die Körperpflege (z. B. Saunabesuch)	/	115,1	117,2	117,4	2,0	0,2
Elektrische Geräte für die Körperpflege	0,49	101,9	103,2	102,2	0,3	- 1,0
Föhn o. a. Haarpflegegerät	/	102,4	105,2	103,3	0,9	- 1,8
Elektrischer Rasierapparat	/	99,6	99,0	98,1	- 1,5	- 0,9

Noch: 2. Verbraucherpreisindex in Hessen November 2011 nach Verwendungszwecken

Gruppe / Untergruppe	Wägungs- anteil in %	2010	2011		Zu- bzw. Abnahme (-) November 2011 gegenüber	
		November	Oktober	November	November 10	Oktober 11
		2005 = 100			%	
Noch: 2.12 Andere Waren und Dienstleistungen						
Elektrische Zahnbürste	/	103,1	105,3	104,5	1,4	-0,8
Andere Artikel und Erzeugnisse für die Körperpflege	11,47	103,0	101,6	101,9	-1,1	0,3
Haarbürste, Kamm o. Haarspange	/	108,6	111,1	111,5	2,7	0,4
Personenwaage	/	85,8	83,9	84,5	-1,5	0,7
Zahnbürste (nicht elektrisch)	/	97,2	95,8	96,1	-1,1	0,3
Nichtelektr. Gebrauchsgut für die Körperpflege	/	120,3	119,7	118,6	-1,4	-0,9
Eau de Toilette o. Parfüm	/	94,6	95,0	96,8	2,3	1,9
Haar-Shampoo	/	101,2	100,0	101,4	0,2	1,4
Haarspray o. a. -pflegemittel, Frasierartikel	/	103,7	99,0	101,9	-1,7	2,9
Haarfarbe o. -tönung	/	97,6	88,8	91,1	-6,7	2,6
Handcreme	/	107,5	108,0	109,1	1,5	1,0
Tages- o. Nachtcreme	/	107,8	104,0	103,4	-4,1	-0,6
Kindercreme	/	100,6	107,8	108,4	7,8	0,6
Zahncreme	/	97,8	93,3	94,7	-3,2	1,5
Andere Mund- und Zahnpflegemittel	/	84,7	81,8	82,1	-3,1	0,4
Rasierwasser (Aftershave) o. a. Rasiermittel	/	119,3	118,6	115,3	-3,4	-2,8
Lippen- o. Lippenpflegestift	/	115,4	112,2	111,5	-3,4	-0,6
Nagellack	/	104,7	103,7	106,6	1,8	2,8
Make up	/	119,3	116,9	116,8	-2,1	-0,1
Kajalstift o. Mascara	/	119,0	122,6	122,8	3,2	0,2
Feinseife	/	121,7	122,1	122,7	0,8	0,5
Duschbad o. a. Badezusatzmittel	/	102,0	101,9	101,2	-0,8	-0,7
Deo-Spray o. Deo-Roller	/	99,4	99,9	96,8	-2,6	-3,1
Toilettenpapier	/	102,4	98,4	99,5	-2,8	1,1
Papiertaschentücher	/	102,9	105,8	106,8	3,8	0,9
Höschenwindeln	/	87,2	88,3	87,4	0,2	-1,0
Tampons o. a. Hygieneartikel	/	93,3	90,5	90,5	-3,0	—
Persönliche Gebrauchsgegenstände	5,82	122,6	120,8	120,8	-1,5	—
Schmuck und Uhren, einschl. Reparaturen	3,02	121,3	125,9	126,5	4,3	0,5
Schmuck aus Edelmetall	/	123,2	131,6	133,0	8,0	1,1
Damen-Armbanduhr	/	121,9	121,2	120,8	-0,9	-0,3
Herren-Armband- o. Taschenuhr	/	111,0	114,0	114,0	2,7	—
Funkwecker o. a. Uhr	/	141,4	133,8	134,0	-5,2	0,1
Batteriewechsel bei einer Armbanduhr	/	113,2	114,0	114,9	1,5	0,8
Andere persönliche Gebrauchsgegenstände	2,80	124,0	115,3	114,5	-7,7	-0,7
Damen-Handtasche	/	104,4	102,3	102,6	-1,7	0,3
Aktenkoffer, -tasche o. -mappe	/	97,5	97,9	98,7	1,2	0,8
Schulranzen o. Rucksack	/	110,6	111,6	109,6	-0,9	-1,8
Koffer, Reisetasche, Reiserucksack o. Reise-Set	/	112,9	120,4	121,9	8,0	1,2
Geldbörse, Geldschein-, Brief- o. Ausweistasche	/	95,7	89,0	89,9	-6,1	1,0
Einwegfeuerzeug	/	103,5	105,0	105,0	1,4	—
Kinderwagen	/	113,5	108,0	109,2	-3,8	1,1
Autokindersitz	/	105,2	94,7	92,1	-12,5	-2,7
Schirm	/	108,5	111,3	111,8	3,0	0,4
Sonnenbrille	/	141,1	127,3	126,3	-10,5	-0,8
Dienstleistungen sozialer Einrichtungen	11,81	101,3	102,6	102,6	1,3	—
Entgelt für volltägigen Kinderkrippenbesuch	/	99,9	100,1	100,1	0,2	—
Unterbringung und Verpflegung im Altenwohnheim	/	104,5	105,3	105,3	0,8	—

Noch: 2. Verbraucherpreisindex in Hessen November 2011 nach Verwendungszwecken

Gruppe / Untergruppe	Wägungs- anteil in ‰	2010	2011		Zu- bzw. Abnahme (-) November 2011 gegenüber	
		November	Oktober	November	November 10	Oktober 11
		2005 = 100			%	

Noch: 2.12 Andere Waren und Dienstleistungen

Pflegedienstleistungen der Pflegestufe II, PKV	/	104,8	105,9	105,9	1,0	—
Pflegedienstleistungen der Pflegestufe II, GKV	/	100,1	101,9	102,0	1,9	0,1
Amb. Pflege der Stufe I, PKV	/	105,9	106,6	106,6	0,7	—
Amb. Pflege der Stufe I, GKV	/	96,4	97,4	97,4	1,0	—
Essen auf Rädern	/	108,3	112,7	112,9	4,2	0,2
Versicherungsdienstleistungen	24,88	113,8	114,4	114,9	1,0	0,4
Versicherungsdienstleistungen im Zusammenhang mit der Wohnung	1,98	101,6	101,6	101,6	—	—
Versicherungsdienstleistungen im Zusammenhang mit der Gesundheit	9,39	110,7	115,0	115,0	3,9	—
Versicherungsdienstleistungen im Zusammenhang mit dem Verkehr	9,53	118,8	116,4	117,6	- 1,0	1,0
Finanzdienstleistungen, a.n.g.	5,34	101,4	98,5	100,2	- 1,2	1,7
Andere Dienstleistungen, a.n.g.	5,08	111,6	113,9	112,8	1,1	- 1,0
Friedhofsgebühren	/	114,1	114,4	114,4	0,3	—
Bestattungsdienstleistungen	/	107,5	110,7	110,7	3,0	—
Kleinanzeige	/	112,4	115,0	113,6	1,1	- 1,2
Maklergebühren bei Mieten von Wohnung / Haus	/	99,6	100,7	100,7	1,1	—

3. Verbraucherpreisindex in

3.1 Nach Verwendung
2005

Jahr Monat	Gesamtindex	Nahrungsmittel und alkoholfreie Getränke	Alkoholische Getränke, Tabakwaren	Bekleidung und Schuhe	Wohnung, Wasser, Strom, Gas und andere Brennstoffe	Einrichtungsgegen- stände (Möbel), Apparate, Geräte und Ausrüstungen für den Haushalt sowie deren Instandhaltung	Gesund- heitspflege
Wägungsanteil in ‰	1000	103,55	38,99	48,88	308,00	55,87	40,27
2006 D	101,4	102,3	103,0	98,5	102,6	99,8	100,7
2007 D	103,6	106,5	106,1	99,7	104,6	100,9	100,9
2008 D	106,5	113,5	108,8	98,9	108,0	103,0	102,3
2009 D	106,6	111,9	112,2	98,5	108,7	103,9	104,4
2010 D	107,5	113,2	113,5	96,4	109,4	103,6	106,7
2007 Dezember	105,5	110,8	106,6	99,9	105,4	101,8	99,9
2008 Januar	105,3	112,7	106,9	97,6	106,3	102,5	102,0
Februar	105,8	112,6	107,3	98,6	106,6	102,6	101,6
März	106,3	113,6	107,7	100,4	106,9	102,9	101,5
April	106,1	113,6	108,4	100,3	107,3	103,0	101,9
Mai	106,8	114,0	108,4	99,7	108,1	102,8	102,0
Juni	107,1	113,7	109,1	98,7	108,5	102,7	102,4
Juli	107,6	114,3	109,3	94,7	108,8	102,9	102,7
August	107,2	114,1	109,3	96,5	108,5	103,2	102,9
September	107,3	113,7	109,3	99,6	108,8	103,5	102,9
Oktober	106,5	113,9	109,8	100,8	109,2	103,4	101,9
November	106,0	112,8	109,9	100,8	108,8	102,9	103,0
Dezember	106,4	113,4	109,8	99,4	108,1	103,1	103,0
2009 Januar	106,1	114,6	110,0	97,3	109,2	103,0	103,9
Februar	106,7	114,2	110,1	98,5	109,3	103,4	103,9
März	106,5	113,2	110,4	100,3	109,2	103,8	103,9
April	106,4	113,3	110,5	100,0	108,5	104,0	104,4
Mai	106,4	112,4	110,5	99,0	108,5	104,0	104,5
Juni	106,8	113,0	113,0	98,0	108,9	104,3	104,4
Juli	106,6	111,0	113,1	94,7	108,6	104,2	104,5
August	106,9	110,2	113,6	96,5	108,8	104,1	104,4
September	106,4	110,1	113,6	99,6	108,4	103,9	104,5
Oktober	106,4	109,8	113,7	100,3	108,2	103,9	104,8
November	106,3	110,2	113,7	98,4	108,3	103,6	105,0
Dezember	107,2	110,8	113,9	99,6	108,1	104,1	105,0
2010 Januar	106,6	112,1	113,7	95,4	108,6	103,7	106,2
Februar	107,0	112,5	113,8	96,4	108,6	104,0	106,3
März	107,4	113,5	113,9	96,9	108,9	103,9	106,3
April	107,3	114,4	113,8	97,3	109,2	103,8	106,4
Mai	107,3	113,5	113,5	96,7	109,2	104,0	106,4
Juni	107,3	113,1	113,3	95,5	109,4	103,8	106,4
Juli	107,6	113,9	113,4	92,3	109,5	103,5	106,6
August	107,7	112,9	113,3	93,7	109,6	103,4	107,0
September	107,6	112,4	113,6	97,6	109,8	103,5	107,0
Oktober	107,5	112,1	113,4	98,4	109,9	103,2	107,1
November	107,6	113,2	113,5	99,1	110,1	103,2	107,1
Dezember	108,8	114,4	113,3	97,8	110,4	103,1	107,0
2011 Januar	108,3	114,4	113,2	94,2	111,6	103,0	107,1
Februar	108,9	115,7	113,0	95,4	111,8	103,2	107,2
März	109,3	115,5	113,2	97,4	112,3	102,9	107,1
April	109,6	115,8	113,5	97,3	112,6	102,7	107,1
Mai	109,4	116,9	114,6	97,2	112,5	102,9	107,5
Juni	109,5	116,4	115,3	95,0	112,6	102,9	107,6
Juli	110,0	116,4	115,7	91,7	112,9	102,6	107,7
August	109,8	115,6	116,3	93,7	112,8	102,9	107,7
September	110,1	115,8	116,5	100,1	113,1	102,9	107,8
Oktober	110,1	115,5	116,1	101,1	113,5	102,6	107,4
November	110,1	116,6	116,4	100,7	113,8	102,7	107,9

1) Körperpflege, persönliche Gebrauchsgegenstände, Versicherungsleistungen, Gebühren u.ä. .

Hessen (mehrjährige Übersicht)

ungszwecken
= 100

Verkehr	Nachrichten- übermittlung	Freizeit, Unterhaltung und Kultur	Bildungswesen	Beherbergungs- und Gaststätten- dienstleistungen	Andere Waren und Dienstleistungen ¹⁾	Jahr Monat
131,90	31,00	115,68	7,40	43,99	74,47	Wägungsanteil in %
102,9	96,0	99,3	101,0	100,1	101,0	2006 D
107,4	94,9	99,0	118,3	103,0	103,8	2007 D
111,2	91,8	98,9	146,0	105,5	106,2	2008 D
109,1	89,8	100,4	105,2	107,5	107,6	2009 D
113,2	88,0	99,6	107,9	109,1	108,4	2010 D
109,1	93,7	101,8	160,3	107,4	104,5	2007 Dezember
109,7	93,3	97,4	159,8	102,5	105,3	2008 Januar
109,9	92,9	99,2	159,8	104,1	105,8	Februar
111,2	92,7	99,1	159,8	105,0	105,9	März
111,4	92,6	96,2	159,8	102,7	105,9	April
113,3	92,2	97,5	159,8	103,4	106,2	Mai
114,3	91,7	97,6	159,8	105,2	106,3	Juni
114,9	91,6	100,8	159,8	107,3	106,2	Juli
112,7	91,1	100,5	159,8	107,1	106,0	August
112,7	90,9	98,9	159,8	108,6	106,0	September
110,1	90,8	98,0	104,4	106,3	106,5	Oktober
107,7	90,8	98,4	104,4	103,9	106,9	November
105,9	90,6	103,1	104,4	110,1	106,9	Dezember
106,9	90,5	98,4	104,5	105,1	106,9	2009 Januar
107,4	90,2	101,1	104,6	107,7	107,1	Februar
107,1	90,1	100,1	104,6	106,9	107,1	März
108,2	90,1	100,2	104,4	105,7	107,3	April
109,0	89,9	99,3	104,5	107,7	107,5	Mai
110,4	89,8	99,1	104,5	107,1	107,2	Juni
109,2	89,7	102,2	104,5	109,5	107,4	Juli
110,7	89,6	102,4	104,6	108,9	107,6	August
109,5	89,5	100,0	106,4	108,1	107,7	September
109,8	89,5	99,6	106,4	107,2	108,4	Oktober
110,5	89,1	99,0	106,4	104,9	108,4	November
110,2	89,0	103,3	106,4	111,7	108,5	Dezember
111,6	88,8	97,8	108,2	107,8	108,3	2010 Januar
111,2	88,6	100,2	108,2	108,8	107,8	Februar
113,3	88,5	100,1	108,2	108,4	107,7	März
113,5	88,5	97,2	107,9	107,4	108,1	April
113,4	88,3	98,1	107,7	108,5	108,3	Mai
113,6	88,0	98,4	108,0	109,0	108,2	Juni
113,0	88,2	101,5	107,9	110,9	108,3	Juli
113,0	88,0	101,8	107,9	110,8	108,6	August
113,1	87,7	99,4	107,9	109,3	108,8	September
113,3	87,4	99,1	107,8	107,8	108,7	Oktober
113,7	87,2	98,1	107,7	106,9	108,9	November
115,1	86,8	102,9	107,7	113,1	108,7	Dezember
115,9	86,6	98,2	107,1	109,3	108,6	2011 Januar
115,8	86,4	100,1	108,1	109,9	109,3	Februar
117,8	86,2	99,3	108,1	110,1	109,9	März
118,9	86,0	99,4	108,0	108,8	110,2	April
118,4	85,9	97,8	107,8	109,0	110,2	Mai
118,0	85,8	99,2	107,5	110,0	110,2	Juni
118,9	85,5	101,7	107,5	112,9	110,3	Juli
117,9	85,3	102,1	107,6	112,8	109,3	August
118,9	85,1	99,8	106,9	111,8	109,1	September
118,6	84,9	99,6	107,0	111,9	109,1	Oktober
118,2	84,9	98,6	106,8	109,5	109,4	November

Noch: 3. Verbraucherpreisindex in

3.2 Veränderungen

Jahr Monat	Gesamtindex	Nahrungsmittel und alkoholfreie Getränke	Alkoholische Getränke, Tabakwaren	Bekleidung und Schuhe	Wohnung, Wasser, Strom, Gas und andere Brennstoffe	Einrichtungsgegen- stände (Möbel), Apparate, Geräte und Ausrüstungen für den Haushalt sowie deren Instandhaltung	Gesund- heitspflege
Zu- bzw. Abnahme (-)							
2009 Dezember	0,8	0,5	0,2	1,2	-0,2	0,5	—
2010 Januar	-0,6	1,2	-0,2	-4,2	0,5	-0,4	1,1
Februar	0,4	0,4	0,1	1,0	—	0,3	0,1
März	0,4	0,9	0,1	0,5	0,3	-0,1	—
April	-0,1	0,8	-0,1	0,4	0,3	-0,1	0,1
Mai	—	-0,8	-0,3	-0,6	—	0,2	—
Juni	—	-0,4	-0,2	-1,2	0,2	-0,2	—
Juli	0,3	0,7	0,1	-3,4	0,1	-0,3	0,2
August	0,1	-0,9	-0,1	1,5	0,1	-0,1	0,4
September	-0,1	-0,4	0,3	4,2	0,2	0,1	—
Oktober	-0,1	-0,3	-0,2	0,8	0,1	-0,3	0,1
November	0,1	1,0	0,1	0,7	0,2	—	—
Dezember	1,1	1,1	-0,2	-1,3	0,3	-0,1	-0,1
2011 Januar	-0,5	—	-0,1	-3,7	1,1	-0,1	0,1
Februar	0,6	1,1	-0,2	1,3	0,2	0,2	0,1
März	0,4	-0,2	0,2	2,1	0,4	-0,3	-0,1
April	0,3	0,3	0,3	-0,1	0,3	-0,2	—
Mai	-0,2	0,9	1,0	-0,1	-0,1	0,2	0,4
Juni	0,1	-0,4	0,6	-2,3	0,1	—	0,1
Juli	0,5	—	0,3	-3,5	0,3	-0,3	0,1
August	-0,2	-0,7	0,5	2,2	-0,1	0,3	—
September	0,3	0,2	0,2	6,8	0,3	—	0,1
Oktober	—	-0,3	-0,3	1,0	0,4	-0,3	-0,4
November	—	1,0	0,3	-0,4	0,3	0,1	0,5
Zu- bzw. Abnahme (-) gegen-							
2006 D	1,4	2,3	3,0	-1,5	2,6	-0,2	0,7
2007 D	2,2	4,1	3,0	1,2	1,9	1,1	0,2
2008 D	2,8	6,6	2,5	-0,8	3,3	2,1	1,4
2009 D	0,1	-1,4	3,1	-0,4	0,6	0,9	2,1
2010 D	0,8	1,2	1,2	-2,1	0,6	-0,3	2,2
2009 Dezember	0,8	-2,3	3,7	0,2	—	1,0	1,9
2010 Januar	0,5	-2,2	3,4	-2,0	-0,5	0,7	2,2
Februar	0,3	-1,5	3,4	-2,1	-0,6	0,6	2,3
März	0,8	0,3	3,2	-3,4	-0,3	0,1	2,3
April	0,8	1,0	3,0	-2,7	0,6	-0,2	1,9
Mai	0,8	1,0	2,7	-2,3	0,6	—	1,8
Juni	0,5	0,1	0,3	-2,6	0,5	-0,5	1,9
Juli	0,9	2,6	0,3	-2,5	0,8	-0,7	2,0
August	0,7	2,5	-0,3	-2,9	0,7	-0,7	2,5
September	1,1	2,1	—	-2,0	1,3	-0,4	2,4
Oktober	1,0	2,1	-0,3	-1,9	1,6	-0,7	2,2
November	1,2	2,7	-0,2	0,7	1,7	-0,4	2,0
Dezember	1,5	3,2	-0,5	-1,8	2,1	-1,0	1,9
2011 Januar	1,6	2,1	-0,4	-1,3	2,8	-0,7	0,8
Februar	1,8	2,8	-0,7	-1,0	2,9	-0,8	0,8
März	1,8	1,8	-0,6	0,5	3,1	-1,0	0,8
April	2,1	1,2	-0,3	—	3,1	-1,1	0,7
Mai	2,0	3,0	1,0	0,5	3,0	-1,1	1,0
Juni	2,1	2,9	1,8	-0,5	2,9	-0,9	1,1
Juli	2,2	2,2	2,0	-0,7	3,1	-0,9	1,0
August	1,9	2,4	2,6	—	2,9	-0,5	0,7
September	2,3	3,0	2,6	2,6	3,0	-0,6	0,7
Oktober	2,4	3,0	2,4	2,7	3,3	-0,6	0,3
November	2,3	3,0	2,6	1,6	3,4	-0,5	0,7

1) Körperpflege, persönliche Gebrauchsgegenstände, Versicherungsleistungen, Gebühren u.ä. .

Hessen (mehrjährige Übersicht)

nach Verwendungszwecken

Verkehr	Nachrichten- übermittlung	Freizeit, Unterhaltung und Kultur	Bildungswesen	Beherbergungs- und Gaststätten- dienstleistungen	Andere Waren und Dienstleistungen ¹⁾	Jahr Monat
gegenüber Vormonat in %						
- 0,3	- 0,1	4,3	—	6,5	0,1	2009 Dezember
1,3	- 0,2	- 5,3	1,7	- 3,5	- 0,2	2010 Januar
- 0,4	- 0,2	2,5	—	0,9	- 0,5	Februar
1,9	- 0,1	- 0,1	—	- 0,4	- 0,1	März
0,2	—	- 2,9	- 0,3	- 0,9	0,4	April
- 0,1	- 0,2	0,9	- 0,2	1,0	0,2	Mai
0,2	- 0,3	0,3	0,3	0,5	- 0,1	Juni
- 0,5	0,2	3,2	- 0,1	1,7	0,1	Juli
—	- 0,2	0,3	—	- 0,1	0,3	August
0,1	- 0,3	- 2,4	—	- 1,4	0,2	September
0,2	- 0,3	- 0,3	- 0,1	- 1,4	- 0,1	Oktober
0,4	- 0,2	- 1,0	- 0,1	- 0,8	0,2	November
1,2	- 0,5	4,9	—	5,8	- 0,2	Dezember
0,7	- 0,2	- 4,6	- 0,6	- 3,4	- 0,1	2011 Januar
- 0,1	- 0,2	1,9	0,9	0,5	0,6	Februar
1,7	- 0,2	- 0,8	—	0,2	0,5	März
0,9	- 0,2	0,1	- 0,1	- 1,2	0,3	April
- 0,4	- 0,1	- 1,6	- 0,2	0,2	—	Mai
- 0,3	- 0,1	1,4	- 0,3	0,9	—	Juni
0,8	- 0,3	2,5	—	2,6	0,1	Juli
- 0,8	- 0,2	0,4	0,1	- 0,1	- 0,9	August
0,8	- 0,2	- 2,3	- 0,7	- 0,9	- 0,2	September
- 0,3	- 0,2	- 0,2	0,1	0,1	—	Oktober
- 0,3	—	- 1,0	- 0,2	- 2,1	0,3	November
über Vorjahr bzw. Vorjahresmonat in %						
2,9	- 4,0	- 0,7	1,0	0,1	1,0	2006 D
4,4	- 1,1	- 0,3	17,1	2,9	2,8	2007 D
3,5	- 3,3	- 0,1	23,4	2,4	2,3	2008 D
- 1,9	- 2,2	1,5	- 27,9	1,9	1,3	2009 D
3,8	- 2,0	- 0,8	2,6	1,5	0,7	2010 D
4,1	- 1,8	0,2	1,9	1,5	1,5	2009 Dezember
4,4	- 1,9	- 0,6	3,5	2,6	1,3	2010 Januar
3,5	- 1,8	- 0,9	3,4	1,0	0,7	Februar
5,8	- 1,8	—	3,4	1,4	0,6	März
4,9	- 1,8	- 3,0	3,4	1,6	0,7	April
4,0	- 1,8	- 1,2	3,1	0,7	0,7	Mai
2,9	- 2,0	- 0,7	3,3	1,8	0,9	Juni
3,5	- 1,7	- 0,7	3,3	1,3	0,8	Juli
2,1	- 1,8	- 0,6	3,2	1,7	0,9	August
3,3	- 2,0	- 0,6	1,4	1,1	1,0	September
3,2	- 2,3	- 0,5	1,3	0,6	0,3	Oktober
2,9	- 2,1	- 0,9	1,2	1,9	0,5	November
4,4	- 2,5	- 0,4	1,2	1,3	0,2	Dezember
3,9	- 2,5	0,4	- 1,0	1,4	0,3	2011 Januar
4,1	- 2,5	- 0,1	- 0,1	1,0	1,4	Februar
4,0	- 2,6	- 0,8	- 0,1	1,6	2,0	März
4,8	- 2,8	2,3	0,1	1,3	1,9	April
4,4	- 2,7	- 0,3	0,1	0,5	1,8	Mai
3,9	- 2,5	0,8	- 0,5	0,9	1,8	Juni
5,2	- 3,1	0,2	- 0,4	1,8	1,8	Juli
4,3	- 3,1	0,3	- 0,3	1,8	0,6	August
5,1	- 3,0	0,4	- 0,9	2,3	0,3	September
4,7	- 2,9	0,5	- 0,7	3,8	0,4	Oktober
4,0	- 2,6	0,5	- 0,8	2,4	0,5	November

Noch: 3. Verbraucherpreisindex in

3.3 Sonder-
2005

Jahr Monat	Gesamtindex	Gesamtindex ohne saison- abhängige Nahrungsmittel	Saison- abhängige Nahrungs- mittel ¹⁾	Gesamtindex ohne saisonabhängige Waren und Dienstleistungen	Saisonabhängige Waren und Dienstleistungen ³⁾	Gesamtindex ohne Energie und saisonabhängige Waren und Dienstleistungen	Gesamtindex ohne Heizöl und Kraftstoffe
Wägungsanteil in ‰	1000	983,09	16,91	936,73	63,27	851,16	955,42
2006 D	101,4	101,3	106,9	101,2	104,2	100,6	101,1
2007 D	103,6	103,5	112,7	103,4	106,5	102,6	103,4
2008 D	106,5	106,4	115,9	106,2	112,3	104,7	105,8
2009 D	106,6	106,5	110,9	106,5	106,9	105,3	106,7
2010 D	107,5	107,3	121,2	107,2	112,0	105,9	107,0
2007 Dezember	105,5	105,3	113,2	104,6	117,7	103,7	105,0
2008 Januar	105,3	105,1	118,4	105,3	106,7	104,2	104,8
Februar	105,8	105,7	115,3	105,5	111,1	104,3	105,2
März	106,3	106,1	117,0	105,9	112,1	104,6	105,5
April	106,1	105,9	116,5	106,1	106,3	104,7	105,2
Mai	106,8	106,5	122,5	106,3	113,7	104,7	105,5
Juni	107,1	106,8	119,5	106,5	114,9	104,8	105,6
Juli	107,6	107,4	120,3	106,5	122,9	104,7	106,1
August	107,2	107,1	114,8	106,5	118,2	104,9	106,2
September	107,3	107,3	111,9	107,1	111,3	105,4	106,4
Oktober	106,5	106,5	111,0	106,5	107,7	104,9	106,0
November	106,0	105,9	109,8	106,0	106,3	104,8	106,0
Dezember	106,4	106,2	114,1	105,7	116,5	104,7	106,9
2009 Januar	106,1	105,9	120,2	106,2	105,8	104,8	106,5
Februar	106,7	106,5	120,0	106,5	110,7	105,1	107,1
März	106,5	106,3	117,8	106,5	106,0	105,2	107,0
April	106,4	106,3	116,4	106,5	105,8	105,3	106,7
Mai	106,4	106,3	114,3	106,5	104,2	105,3	106,6
Juni	106,8	106,6	117,3	106,8	106,8	105,4	106,7
Juli	106,6	106,6	108,4	106,3	110,9	105,2	106,9
August	106,9	107,0	102,1	106,6	110,6	105,3	106,8
September	106,4	106,5	102,1	106,7	103,1	105,6	106,5
Oktober	106,4	106,5	100,4	106,7	102,2	105,7	106,4
November	106,3	106,3	104,1	106,6	101,9	105,5	106,2
Dezember	107,2	107,2	107,5	106,6	114,9	105,7	107,2
2010 Januar	106,6	106,5	114,5	106,7	104,8	105,6	106,4
Februar	107,0	106,8	118,8	106,7	110,6	105,7	106,8
März	107,4	107,1	123,7	107,0	113,4	105,7	107,0
April	107,3	106,9	130,9	107,2	109,4	105,8	106,7
Mai	107,3	107,1	123,7	107,2	109,9	105,8	106,8
Juni	107,3	107,1	121,6	107,1	110,4	105,7	106,7
Juli	107,6	107,3	125,0	106,9	118,5	105,6	107,2
August	107,7	107,5	118,3	107,1	116,3	105,8	107,3
September	107,6	107,4	116,9	107,4	109,8	106,1	107,1
Oktober	107,5	107,4	115,1	107,5	108,8	106,1	107,1
November	107,6	107,4	119,3	107,6	108,3	106,2	107,1
Dezember	108,8	108,5	126,6	107,7	124,0	106,2	108,1
2011 Januar	108,3	108,0	125,0	108,0	112,9	106,1	107,5
Februar	108,9	108,5	128,6	108,2	118,3	106,4	108,0
März	109,3	109,1	124,6	108,8	117,4	106,7	108,1
April	109,6	109,3	123,6	109,0	117,0	106,8	108,2
Mai	109,4	109,1	125,5	109,2	113,1	107,0	108,3
Juni	109,5	109,3	123,1	109,1	116,2	106,9	108,4
Juli	110,0	109,8	117,1	109,1	122,3	106,9	108,8
August	109,8	109,8	110,0	109,1	119,7	107,1	108,8
September	110,1	110,1	109,1	109,8	113,6	107,6	108,9
Oktober	110,1	110,1	107,6	109,9	113,1	107,6	108,9
November	110,1	110,0	112,9	109,8	113,5	107,6	108,9

1) Frischobst, -gemüse und -fisch. — 2) Saisonabhängige Nahrungsmittel, Blumen, Heizöl und Kohle. — 3) Saisonabhängige Waren, Pauschalreisen

Hessen (mehrjährige Übersicht)

gliederungen

= 100

Heizöl und Kraftstoffe	Gesamtindex ohne Energie (Haushaltsenergie und Kraftstoffe)	Energie (Haushaltsenergie und Kraftstoffe)	Gesamtindex ohne Haushaltsenergie	Haushaltsenergie ⁴⁾	Gesamtindex ohne Nettomiete und Nebenkosten	Nettomiete und Nebenkosten	Jahr Monat
44,58	904,81	95,19	940,18	59,82	763,66	236,34	Wägungsanteil in %
106,2	100,7	107,3	100,9	108,6	101,4	101,1	2006 D
110,0	102,8	112,0	103,0	113,1	104,1	102,2	2007 D
122,6	104,9	122,4	105,3	125,4	107,5	103,5	2008 D
103,1	105,5	116,3	105,5	123,2	107,1	104,7	2009 D
117,2	106,2	120,1	106,6	122,3	108,0	105,8	2010 D
116,3	104,4	115,1	104,8	116,1	106,4	102,5	2007 Dezember
116,7	104,1	117,0	104,5	118,6	106,1	103,0	2008 Januar
118,8	104,5	118,4	104,9	120,3	106,7	103,0	Februar
123,6	104,8	120,8	105,3	121,7	107,3	103,0	März
125,5	104,4	122,0	105,0	123,1	107,0	103,2	April
134,6	104,7	126,4	105,5	126,1	107,8	103,4	Mai
138,1	104,8	128,5	105,7	128,0	108,2	103,4	Juni
138,8	105,3	129,4	106,2	129,0	108,8	103,6	Juli
128,4	105,3	125,3	105,9	127,4	108,3	103,6	August
128,0	105,3	126,5	106,0	129,2	108,5	103,6	September
117,2	104,8	123,2	105,1	129,8	107,4	103,9	Oktober
106,9	104,7	118,4	104,6	127,6	106,7	103,9	November
94,9	105,6	113,4	105,2	124,3	107,1	103,9	Dezember
98,7	104,9	117,5	104,7	128,8	106,8	104,2	2009 Januar
98,5	105,6	117,6	105,4	128,2	107,5	104,3	Februar
95,3	105,5	116,0	105,2	127,0	107,1	104,4	März
99,9	105,5	115,3	105,4	123,3	107,0	104,5	April
101,9	105,4	116,1	105,3	123,0	107,0	104,6	Mai
107,9	105,5	118,8	105,6	124,2	107,4	104,7	Juni
101,5	105,7	115,5	105,6	122,5	107,2	104,8	Juli
108,3	105,7	118,1	105,9	123,2	107,5	104,9	August
104,4	105,5	115,4	105,5	121,0	106,9	104,9	September
106,4	105,5	115,1	105,6	119,9	106,9	104,9	Oktober
108,2	105,3	115,7	105,5	119,4	106,6	105,2	November
105,9	106,4	114,2	106,4	118,3	107,8	105,2	Dezember
111,4	105,5	116,9	105,8	119,6	107,0	105,4	2010 Januar
109,4	106,0	116,0	106,2	119,5	107,4	105,5	Februar
117,4	106,1	119,7	106,6	120,8	108,0	105,6	März
119,2	105,9	120,8	106,4	122,1	107,8	105,6	April
119,2	105,9	120,8	106,4	122,1	107,9	105,6	Mai
119,5	105,9	121,0	106,3	122,5	107,8	105,7	Juni
116,4	106,4	119,6	106,7	122,0	108,2	106,0	Juli
116,1	106,4	119,8	106,8	122,2	108,2	106,0	August
117,1	106,2	120,3	106,6	122,9	108,0	106,1	September
117,2	106,2	120,8	106,5	123,5	108,0	106,1	Oktober
119,3	106,1	121,9	106,6	124,3	108,1	106,2	November
123,9	107,2	124,1	107,7	125,5	109,5	106,3	Dezember
127,1	106,2	128,1	106,9	130,3	108,9	106,6	2011 Januar
127,3	106,8	128,4	107,5	131,4	109,6	106,6	Februar
134,5	106,9	132,0	107,8	133,4	110,1	106,7	März
137,5	107,0	133,5	108,0	133,8	110,4	106,9	April
133,8	107,0	132,0	107,9	132,7	110,2	107,0	Mai
133,2	107,2	132,0	108,0	133,3	110,3	107,1	Juni
135,3	107,5	133,0	108,4	134,2	110,8	107,2	Juli
130,6	107,6	130,9	108,3	133,2	110,6	107,2	August
135,7	107,6	133,6	108,5	134,7	110,9	107,3	September
135,2	107,5	134,1	108,4	136,3	110,9	107,3	Oktober
135,7	107,5	134,5	108,3	137,6	110,9	107,4	November

und Ferienwohnungen. — 4) Strom, Gas und andere Brennstoffe.

Noch: 3. Verbraucherpreisindex in

3.4 Sondergliederungen

Jahr Monat	Gesamtindex	Gesamtindex ohne saison- abhängige Nahrungsmittel	Saison- abhängige Nahrungs- mittel ¹⁾	Gesamtindex ohne saisonabhängige Waren und Dienstleistungen	Saisonabhängige Waren und Dienstleistungen ³⁾	Gesamtindex ohne Energie und saisonabhängige Waren und Dienstleistungen	Gesamtindex ohne Heizöl und Kraftstoffe
Zu- bzw. Abnahme (–)							
2009 Dezember	0,8	0,8	3,3	—	12,8	0,2	0,9
2010 Januar	– 0,6	– 0,7	6,5	0,1	– 8,8	– 0,1	– 0,7
Februar	0,4	0,3	3,8	—	5,5	0,1	0,4
März	0,4	0,3	4,1	0,3	2,5	—	0,2
April	– 0,1	– 0,2	5,8	0,2	– 3,5	0,1	– 0,3
Mai	—	0,2	– 5,5	—	0,5	—	0,1
Juni	—	—	– 1,7	– 0,1	0,5	– 0,1	– 0,1
Juli	0,3	0,2	2,8	– 0,2	7,3	– 0,1	0,5
August	0,1	0,2	– 5,4	0,2	– 1,9	0,2	0,1
September	– 0,1	– 0,1	– 1,2	0,3	– 5,6	0,3	– 0,2
Oktober	– 0,1	—	– 1,5	0,1	– 0,9	—	—
November	0,1	—	3,6	0,1	– 0,5	0,1	—
Dezember	1,1	1,0	6,1	0,1	14,5	—	0,9
2011 Januar	– 0,5	– 0,5	– 1,3	0,3	– 9,0	– 0,1	– 0,6
Februar	0,6	0,5	2,9	0,2	4,8	0,3	0,5
März	0,4	0,6	– 3,1	0,6	– 0,8	0,3	0,1
April	0,3	0,2	– 0,8	0,2	– 0,3	0,1	0,1
Mai	– 0,2	– 0,2	1,5	0,2	– 3,3	0,2	0,1
Juni	0,1	0,2	– 1,9	– 0,1	2,7	– 0,1	0,1
Juli	0,5	0,5	– 4,9	—	5,2	—	0,4
August	– 0,2	—	– 6,1	—	– 2,1	0,2	—
September	0,3	0,3	– 0,8	0,6	– 5,1	0,5	0,1
Oktober	—	—	– 1,4	0,1	– 0,4	—	—
November	—	– 0,1	4,9	– 0,1	0,4	—	—
Zu- bzw. Abnahme (–) gegen-							
2006 D	1,4	1,3	6,9	1,2	4,2	0,6	1,1
2007 D	2,2	2,2	5,4	2,2	2,2	2,0	2,3
2008 D	2,8	2,8	2,8	2,7	5,4	2,0	2,3
2009 D	0,1	0,1	– 4,3	0,3	– 4,8	0,6	0,9
2010 D	0,8	0,8	9,3	0,7	4,8	0,6	0,3
2009 Dezember	0,8	0,9	– 5,8	0,9	– 1,4	1,0	0,3
2010 Januar	0,5	0,6	– 4,7	0,5	– 0,9	0,8	– 0,1
Februar	0,3	0,3	– 1,0	0,2	– 0,1	0,6	– 0,3
März	0,8	0,8	5,0	0,5	7,0	0,5	—
April	0,8	0,6	12,5	0,7	3,4	0,5	—
Mai	0,8	0,8	8,2	0,7	5,5	0,5	0,2
Juni	0,5	0,5	3,7	0,3	3,4	0,3	—
Juli	0,9	0,7	15,3	0,6	6,9	0,4	0,3
August	0,7	0,5	15,9	0,5	5,2	0,5	0,5
September	1,1	0,8	14,5	0,7	6,5	0,5	0,6
Oktober	1,0	0,8	14,6	0,7	6,5	0,4	0,7
November	1,2	1,0	14,6	0,9	6,3	0,7	0,8
Dezember	1,5	1,2	17,8	1,0	7,9	0,5	0,8
2011 Januar	1,6	1,4	9,2	1,2	7,7	0,5	1,0
Februar	1,8	1,6	8,2	1,4	7,0	0,7	1,1
März	1,8	1,9	0,7	1,7	3,5	0,9	1,0
April	2,1	2,2	– 5,6	1,7	6,9	0,9	1,4
Mai	2,0	1,9	1,5	1,9	2,9	1,1	1,4
Juni	2,1	2,1	1,2	1,9	5,3	1,1	1,6
Juli	2,2	2,3	– 6,3	2,1	3,2	1,2	1,5
August	1,9	2,1	– 7,0	1,9	2,9	1,2	1,4
September	2,3	2,5	– 6,7	2,2	3,5	1,4	1,7
Oktober	2,4	2,5	– 6,5	2,2	4,0	1,4	1,7
November	2,3	2,4	– 5,4	2,0	4,8	1,3	1,7

1) Frischobst, -gemüse und -fisch. — 2) Saisonabhängige Nahrungsmittel, Blumen, Heizöl und Kohle. — 3) Saisonabhängige Waren, Pauschalreisen und

Hessen (mehrjährige Übersicht)

– Veränderungen –

Heizöl und Kraftstoffe	Gesamtindex ohne Energie (Haushaltsenergie und Kraftstoffe)	Energie (Haushaltsenergie und Kraftstoffe)	Gesamtindex ohne Haushaltsenergie	Haushaltsenergie ⁴⁾	Gesamtindex ohne Nettomiete und Nebenkosten	Nettomiete und Nebenkosten	Jahr Monat
gegenüber Vormonat in %							
- 2,1	1,0	- 1,3	0,9	- 0,9	1,1	—	2009 Dezember
5,2	- 0,8	2,4	- 0,6	1,1	- 0,7	0,2	2010 Januar
- 1,8	0,5	- 0,8	0,4	- 0,1	0,4	0,1	Februar
7,3	0,1	3,2	0,4	1,1	0,6	0,1	März
1,5	- 0,2	0,9	- 0,2	1,1	- 0,2	—	April
—	—	—	—	—	0,1	—	Mai
0,3	—	0,2	- 0,1	0,3	- 0,1	0,1	Juni
- 2,6	0,5	- 1,2	0,4	- 0,4	0,4	0,3	Juli
- 0,3	—	0,2	0,1	0,2	—	—	August
0,9	- 0,2	0,4	- 0,2	0,6	- 0,2	0,1	September
0,1	—	0,4	- 0,1	0,5	—	—	Oktober
1,8	- 0,1	0,9	0,1	0,6	0,1	0,1	November
3,9	1,0	1,8	1,0	1,0	1,3	0,1	Dezember
2,6	- 0,9	3,2	- 0,7	3,8	- 0,5	0,3	2011 Januar
0,2	0,6	0,2	0,6	0,8	0,6	—	Februar
5,7	0,1	2,8	0,3	1,5	0,5	0,1	März
2,2	0,1	1,1	0,2	0,3	0,3	0,2	April
- 2,7	—	- 1,1	- 0,1	- 0,8	- 0,2	0,1	Mai
- 0,4	0,2	—	0,1	0,5	0,1	0,1	Juni
1,6	0,3	0,8	0,4	0,7	0,5	0,1	Juli
- 3,5	0,1	- 1,6	- 0,1	- 0,7	- 0,2	—	August
3,9	—	2,1	0,2	1,1	0,3	0,1	September
- 0,4	- 0,1	0,4	- 0,1	1,2	—	—	Oktober
0,4	—	0,3	- 0,1	1,0	—	0,1	November
über Vorjahr bzw. Vorjahresmonat in %							
6,2	0,7	7,3	0,9	8,6	1,4	1,1	2006 D
3,6	2,1	4,4	2,1	4,1	2,7	1,1	2007 D
11,5	2,0	9,3	2,2	10,9	3,3	1,3	2008 D
- 15,9	0,6	- 5,0	0,2	- 1,8	- 0,4	1,2	2009 D
13,7	0,7	3,3	1,0	- 0,7	0,8	1,1	2010 D
11,6	0,8	0,7	1,1	- 4,8	0,7	1,3	2009 Dezember
12,9	0,6	- 0,5	1,1	- 7,1	0,2	1,2	2010 Januar
11,1	0,4	- 1,4	0,8	- 6,8	- 0,1	1,2	Februar
23,2	0,6	3,2	1,3	- 4,9	0,8	1,1	März
19,3	0,4	4,8	0,9	- 1,0	0,7	1,1	April
17,0	0,5	4,0	1,0	- 0,7	0,8	1,0	Mai
10,8	0,4	1,9	0,7	- 1,4	0,4	1,0	Juni
14,7	0,7	3,5	1,0	- 0,4	0,9	1,1	Juli
7,2	0,7	1,4	0,8	- 0,8	0,7	1,0	August
12,2	0,7	4,2	1,0	1,6	1,0	1,1	September
10,2	0,7	5,0	0,9	3,0	1,0	1,1	Oktober
10,3	0,8	5,4	1,0	4,1	1,4	1,0	November
17,0	0,8	8,7	1,2	6,1	1,6	1,0	Dezember
14,1	0,7	9,6	1,0	8,9	1,8	1,1	2011 Januar
16,4	0,8	10,7	1,2	10,0	2,0	1,0	Februar
14,6	0,8	10,3	1,1	10,4	1,9	1,0	März
15,4	1,0	10,5	1,5	9,6	2,4	1,2	April
12,2	1,0	9,3	1,4	8,7	2,1	1,3	Mai
11,5	1,2	9,1	1,6	8,8	2,3	1,3	Juni
16,2	1,0	11,2	1,6	10,0	2,4	1,1	Juli
12,5	1,1	9,3	1,4	9,0	2,2	1,1	August
15,9	1,3	11,1	1,8	9,6	2,7	1,1	September
15,4	1,2	11,0	1,8	10,4	2,7	1,1	Oktober
13,7	1,3	10,3	1,6	10,7	2,6	1,1	November

Ferienwohnungen. — 4) Strom, Gas und andere Brennstoffe.

Noch: 3. Verbraucherpreisindex in Hessen (mehrjährige Übersicht)

3.5 Wohnung, Wasser, Strom, Gas und andere Brennstoffe

2005 = 100

Jahr Monat	Wohnung, Wasser, Strom, Gas und andere Brennstoffe					
	zusammen	Nettomiete und Nebenkosten	davon		Haushaltsenergie	Regelmäßige Instandhaltung und Reparatur der Wohnung
			Nettomiete	Nebenkosten		
Wägungsanteil in ‰	308,00	236,34	203,30	33,04	59,82	11,84
2006 D	102,6	101,1	101,2	100,3	108,6	102,6
2007 D	104,6	102,2	102,3	101,4	113,1	108,1
2008 D	108,0	103,5	103,9	101,0	125,4	110,8
2009 D	108,7	104,7	105,2	101,5	123,2	114,6
2010 D	109,4	105,8	106,3	102,9	122,3	116,5
2007 Dezember	105,4	102,5	102,7	101,4	116,1	109,7
2008 Januar	106,3	103,0	103,3	100,9	118,6	110,2
Februar	106,6	103,0	103,3	100,9	120,3	110,4
März	106,9	103,0	103,4	100,9	121,7	110,2
April	107,3	103,2	103,5	100,9	123,1	110,8
Mai	108,1	103,4	103,8	100,9	126,1	111,1
Juni	108,5	103,4	103,8	100,9	128,0	111,1
Juli	108,8	103,6	104,0	101,0	129,0	111,0
August	108,5	103,6	104,0	101,0	127,4	110,4
September	108,8	103,6	104,0	101,0	129,2	110,4
Oktober	109,2	103,9	104,3	101,0	129,8	111,0
November	108,8	103,9	104,4	101,0	127,6	111,8
Dezember	108,1	103,9	104,4	101,0	124,3	111,1
2009 Januar	109,2	104,2	104,6	101,5	128,8	111,1
Februar	109,3	104,3	104,8	101,5	128,2	114,7
März	109,2	104,4	104,8	101,5	127,0	114,5
April	108,5	104,5	104,9	101,5	123,3	115,2
Mai	108,5	104,6	105,1	101,5	123,0	115,0
Juni	108,9	104,7	105,3	101,5	124,2	114,8
Juli	108,6	104,8	105,3	101,5	122,5	114,7
August	108,8	104,9	105,4	101,5	123,2	114,7
September	108,4	104,9	105,4	101,5	121,0	114,8
Oktober	108,2	104,9	105,5	101,5	119,9	115,3
November	108,3	105,2	105,8	101,5	119,4	115,4
Dezember	108,1	105,2	105,8	101,5	118,3	115,5
2010 Januar	108,6	105,4	106,0	102,0	119,6	115,1
Februar	108,6	105,5	106,0	102,7	119,5	115,7
März	108,9	105,6	106,1	102,7	120,8	115,6
April	109,2	105,6	106,1	102,7	122,1	116,3
Mai	109,2	105,6	106,1	102,7	122,1	116,1
Juni	109,4	105,7	106,2	102,7	122,5	116,3
Juli	109,5	106,0	106,4	103,3	122,0	116,8
August	109,6	106,0	106,5	103,3	122,2	116,3
September	109,8	106,1	106,5	103,3	122,9	116,9
Oktober	109,9	106,1	106,6	103,3	123,5	117,6
November	110,1	106,2	106,6	103,3	124,3	117,7
Dezember	110,4	106,3	106,8	103,3	125,5	117,8
2011 Januar	111,6	106,6	107,0	103,7	130,3	118,0
Februar	111,8	106,6	107,1	103,5	131,4	118,2
März	112,3	106,7	107,2	103,5	133,4	118,1
April	112,6	106,9	107,5	103,5	133,8	118,7
Mai	112,5	107,0	107,6	103,5	132,7	119,1
Juni	112,6	107,1	107,6	103,5	133,3	119,3
Juli	112,9	107,2	107,7	103,8	134,2	120,1
August	112,8	107,2	107,8	103,8	133,2	120,4
September	113,1	107,3	107,8	103,8	134,7	120,5
Oktober	113,5	107,3	107,9	103,8	136,3	121,2
November	113,8	107,4	108,0	103,8	137,6	121,7

Noch: 3. Verbraucherpreisindex in Hessen (mehrjährige Übersicht)

3.6 Wohnung, Wasser, Strom, Gas und andere Brennstoffe

– Veränderungen –

Jahr Monat	Wohnung, Wasser, Strom, Gas und andere Brennstoffe					
	zusammen	Nettomiete und Nebenkosten	davon		Haushaltsenergie	Regelmäßige Instandhaltung und Reparatur der Wohnung
			Nettomiete	Nebenkosten		
Zu- bzw. Abnahme (–) gegenüber Vormonat in %						
2009 Dezember	– 0,2	—	—	—	– 0,9	0,1
2010 Januar	0,5	0,2	0,2	0,5	1,1	– 0,3
Februar	—	0,1	—	0,7	– 0,1	0,5
März	0,3	0,1	0,1	—	1,1	– 0,1
April	0,3	—	—	—	1,1	0,6
Mai	—	—	—	—	—	– 0,2
Juni	0,2	0,1	0,1	—	0,3	0,2
Juli	0,1	0,3	0,2	0,6	– 0,4	0,4
August	0,1	—	0,1	—	0,2	– 0,4
September	0,2	0,1	—	—	0,6	0,5
Oktober	0,1	—	0,1	—	0,5	0,6
November	0,2	0,1	—	—	0,6	0,1
Dezember	0,3	0,1	0,2	—	1,0	0,1
2011 Januar	1,1	0,3	0,2	0,4	3,8	0,2
Februar	0,2	—	0,1	– 0,2	0,8	0,2
März	0,4	0,1	0,1	—	1,5	– 0,1
April	0,3	0,2	0,3	—	0,3	0,5
Mai	– 0,1	0,1	0,1	—	– 0,8	0,3
Juni	0,1	0,1	—	—	0,5	0,2
Juli	0,3	0,1	0,1	0,3	0,7	0,7
August	– 0,1	—	0,1	—	– 0,7	0,2
September	0,3	0,1	—	—	1,1	0,1
Oktober	0,4	—	0,1	—	1,2	0,6
November	0,3	0,1	0,1	—	1,0	0,4
Zu- bzw. Abnahme (–) gegenüber Vorjahr bzw. Vorjahresmonat in %						
2006 D	2,6	1,1	1,2	0,3	8,6	2,6
2007 D	1,9	1,1	1,1	1,1	4,1	5,4
2008 D	3,3	1,3	1,6	– 0,4	10,9	2,5
2009 D	0,6	1,2	1,3	0,5	– 1,8	3,4
2010 D	0,6	1,1	1,0	1,4	– 0,7	1,7
2009 Dezember	—	1,3	1,3	0,5	– 4,8	4,0
2010 Januar	– 0,5	1,2	1,3	0,5	– 7,1	3,6
Februar	– 0,6	1,2	1,1	1,2	– 6,8	0,9
März	– 0,3	1,1	1,2	1,2	– 4,9	1,0
April	0,6	1,1	1,1	1,2	– 1,0	1,0
Mai	0,6	1,0	1,0	1,2	– 0,7	1,0
Juni	0,5	1,0	0,9	1,2	– 1,4	1,3
Juli	0,8	1,1	1,0	1,8	– 0,4	1,8
August	0,7	1,0	1,0	1,8	– 0,8	1,4
September	1,3	1,1	1,0	1,8	1,6	1,8
Oktober	1,6	1,1	1,0	1,8	3,0	2,0
November	1,7	1,0	0,8	1,8	4,1	2,0
Dezember	2,1	1,0	0,9	1,8	6,1	2,0
2011 Januar	2,8	1,1	0,9	1,7	8,9	2,5
Februar	2,9	1,0	1,0	0,8	10,0	2,2
März	3,1	1,0	1,0	0,8	10,4	2,2
April	3,1	1,2	1,3	0,8	9,6	2,1
Mai	3,0	1,3	1,4	0,8	8,7	2,6
Juni	2,9	1,3	1,3	0,8	8,8	2,6
Juli	3,1	1,1	1,2	0,5	10,0	2,8
August	2,9	1,1	1,2	0,5	9,0	3,5
September	3,0	1,1	1,2	0,5	9,6	3,1
Oktober	3,3	1,1	1,2	0,5	10,4	3,1
November	3,4	1,1	1,3	0,5	10,7	3,4