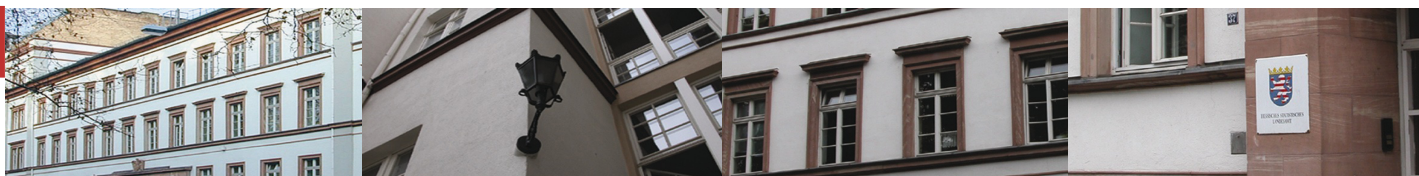




Statistische Berichte



Kennziffer: M I 2 - m 07/11

Juli 2011

Verbraucherpreisindex in Hessen im Juli 2011

Hessisches Statistisches Landesamt, Wiesbaden

Impressum

Dienstgebäude: Rheinstraße 35/37, 65185 Wiesbaden

Briefadresse: 65175 Wiesbaden

Ihre Ansprechpartner für Fragen und Anregungen zu diesem Bericht

| | |
|----------------|---|
| Frau Holzhauer | 0611 3802-617 |
| Frau Ehm | 0611 3802-655 |
| E-Mail | preise@statistik-hessen.de |
| Telefax | 0611 3802-690 |
| Internet | http://www.statistik-hessen.de |

Copyright

© Hessisches Statistisches Landesamt, Wiesbaden, 2011

Auszugsweise Vervielfältigung und Verbreitung mit Quellenangabe gestattet.

Allgemeine Geschäftsbedingungen

Die Allgemeinen Geschäftsbedingungen sind unter

<http://www.statistik-hessen.de/publikationen/geschaeftsbedingungen/index.html>

abrufbar.

Zeichenerklärungen

- = genau Null (nichts vorhanden) bzw. keine Veränderung eingetreten
- 0 = Zahlenwert ungleich Null, Betrag jedoch kleiner als die Hälfte von 1 in der letzten besetzten Stelle
- . = Zahlenwert unbekannt oder geheim zu halten
- ... = Zahlenwert lag bei Redaktionsschluss noch nicht vor
- () = Aussagewert eingeschränkt, da der Zahlenwert statistisch unsicher ist
- / = keine Angabe, da Zahlenwert nicht sicher genug
- x = Tabellenfeld gesperrt, weil Aussage nicht sinnvoll
(oder bei Veränderungsdaten ist die Ausgangszahl kleiner als 100)
- D = Durchschnitt
- s = geschätzte Zahl
- p = vorläufige Zahl
- r = berichtigte Zahl

Aus Gründen der Übersichtlichkeit sind nur negative Veränderungsdaten und Salden mit einem Vorzeichen versehen. Positive Veränderungsdaten und Salden sind ohne Vorzeichen. Im Allgemeinen ist ohne Rücksicht auf die Endsumme auf- bzw. abgerundet worden. Das Ergebnis der Summierung der Einzelzahlen kann deshalb geringfügig von der Endsumme abweichen.

Inhalt

| | Seite |
|---|-------|
| Vorbemerkungen | 2 |
| Schaubilder | 4 |
| Tabellen | |
| 1. Verbraucherpreisindex in Hessen Juli 2011 nach Sondergliederungen | |
| 1.1 Saisonale Güter | 6 |
| 1.2 Administrierte Preise | 6 |
| 1.3 Heizöl, Kraftstoffe, Energie | 6 |
| 1.4 Waren und Dienstleistungen | 6 |
| 1.5 Wohnungsmieten und Nebenkosten | 7 |
| 1.6 "Kraffahrer - Preisindex" | 7 |
| 2. Verbraucherpreisindex in Hessen Juli 2011 nach Verwendungszwecken | 8 |
| 3. Verbraucherpreisindex in Hessen (mehrjährige Übersichten) | |
| 3.1 Index nach Verwendungszwecken | 23 |
| 3.2 Veränderungen nach Verwendungszwecken | 25 |
| 3.3 Sondergliederungen | 27 |
| 3.4 Sondergliederungen – Veränderungen – | 29 |
| 3.5 Wohnung, Wasser, Strom, Gas und andere Brennstoffe | 31 |
| 3.6 Wohnung, Wasser, Strom, Gas und andere Brennstoffe – Veränderungen – | 32 |

Vorbemerkungen

In Hessen werden in 36 Berichtsgemeinden monatlich Verbraucherpreise für rund 680 Arten von Waren und Dienstleistungen, die in den Konsumausgaben der privaten Haushalte enthalten sind bei einem grundsätzlich stets gleichbleibenden Berichtskreis erhoben. Zusätzlich werden Mietpreise für verschiedene Wohnungskategorien von Wohnungsverwaltungsunternehmen und -gesellschaften an das Hessische Statistische Landesamt gemeldet.

Die Preiserhebung erfolgt während eines Zeitraums von mindestens einer Arbeitswoche in oder nahe der Mitte des Kalendermonats, auf den sich der Index bezieht. Für Produkte, für die bekanntermaßen starke und unregelmäßige Preisänderungen innerhalb ein und desselben Monats typisch sind, werden die Preise über einen Zeitraum von mehr als einer Arbeitswoche erfasst. Dies gilt insbesondere für Energieprodukte, Bekleidungsartikel, Reisen (Pauschalreisen, Personenbeförderung im Luftverkehr, Miete für Ferienwohnungen und -häuser) und frische Nahrungsmittel wie Obst und Gemüse.

Ermittlung des Wägungsschema

Der Verbraucherpreisindex misst die Preisentwicklung auf der Stufe des privaten Verbrauchs. Ihm liegt als feste Größe ein bestimmtes Verbrauchs- oder Wägungsschema zugrunde, das von Zeit zu Zeit den sich wandelnden Verbrauchsverhältnissen angepasst werden muss. Grundlage der derzeitigen Indexberechnung sind auf das Basisjahr 2005 abgestellte durchschnittliche Verbrauchsstrukturen von privaten Haushalten in Deutschland. Die Grundlage für die Ermittlung der Verbrauchsgewohnheiten privater Haushalte bilden Befragungen der Haushalte, nämlich die Einkommens- und Verbrauchsstichprobe und die Statistik der laufenden Wirtschaftsrechnungen. Repräsentativ ausgewählte Haushalte führen für diese Statistiken Haushaltsbücher, in denen sie ihre Ausgaben sehr detailliert erfassen. Ein Abgleich mit Ergebnissen der Steuerstatistiken (insbes. Alkohol- und Tabaksteuern) ermöglicht die Korrektur einer möglichen Untererfassung. Eine weitere Differenzierung der Verbrauchsstrukturen erfolgt anhand ergänzend herangezogener Statistiken (z.B. Gesundheitsberichterstattung, Zulassungsstatistik der Kraftfahrtbundesamtes, Statistiken verschiedener Aufsichtsbehörden). Auch Verbandsstatistiken bzw. Ergebnisse von Markt- und Wirtschaftsforschungsinstituten sowie extra hierfür durchgeführte Unternehmensbefragungen finden dafür Verwendung.

Das gesamte Wägungsschema umfasst rund 750 verschiedene Arten von Waren und Dienstleistungen. Für einen Teil fließen zentral erhobene bundeseinheitliche Preise (z.B. für Telekommunikationsdienstleistungen, Pauschalreisen, Kfz, den Versandhandel, Bücher oder Zigaretten) in die Indexberechnung ein.

Einführung einer Geschäftstypengewichtung

Mit der Umstellung auf das Basisjahr 2005 wurde eine explizite Gewichtung der unterschiedlichen Geschäftstypen in die Berechnung des Verbraucherpreisindex eingeführt, und zwar differenziert nach einzelnen Waren und Dienstleistungsgruppen. Zentrales Ziel dieser Maßnahme ist die weitere Verbesserung der Stichprobe der Verbraucherpreisstatistik. Bisher musste die Repräsentativität der Stichprobe bezüglich der Geschäftstypen über die Fallzahl hergestellt werden (implizite Gewichtung). Jetzt können andere Kriterien für die Auswahl der einzelnen Elemente der Stichprobe herangezogen werden, z.B. die Streuung in der Preisentwicklung.

Die zentrale Quelle für die Ableitung der Geschäftstypengewichtung ist die „Jahreserhebung im Handel“ aus der amtlichen Einzelhandelsstatistik. Dort werden Sortimentsstrukturen für Unternehmen in einer Untergliederung nach der Wirtschaftszweigklassifikation erhoben. Die Zuordnung nach den einzelnen Geschäftstypen kann anhand dieser Sortimentsstrukturen erfolgen. Ergänzend herangezogen wurden Informationen von Marktforschungsunternehmen, Instituten und Verbänden.

Unterschieden werden folgende Geschäftstypen:

- Warenhaus / Kaufhaus
- SB-Warenhaus und Verbrauchermarkt
- Supermarkt
- Fachmarkt / Fachdiscounter
- Fachgeschäft
- Restlicher stationärer Einzelhandel (z.B. Tankstellenshops, Verkaufsstände)
- Versandhandel / Internethandel

Nutzung der Ergebnisse

Für einen sinnvollen Gebrauch der Zahlen ist es wichtig zu wissen, dass die Preiserhebungen vornehmlich unter dem Gesichtspunkt einer möglichst einwandfreien *zeitlichen* Vergleichbarkeit durchgeführt werden. Die einmal begonnenen Preisreihen müssen daher zeitlich vergleichbar bleiben. Unter dem Einfluss des technischen Fortschritts und der sich ständig wandelnden Marktverhältnisse treten jedoch im Laufe der Zeit immer wieder Änderungen im Güterangebot auf oder es fallen bisherige Berichtsstellen aus, die durch neue ersetzt werden müssen. Diese Veränderungen können zu unechten Preisänderungen führen, die rechnerisch ausgeschaltet werden müssen, so dass die Kontinuität der Preisreihen gewahrt bleibt.

Der Verbraucherpreisindex ist auf die durchschnittlichen Verbrauchsgewohnheiten der Gesamtheit aller privaten Haushalte abgestellt. Er lässt dementsprechend erkennen, wie sich die Verbraucherpreise *im allgemeinen* entwickelt haben.

Zur Messung von Indexveränderungen sei darauf hingewiesen, dass diese in Punkten oder in Prozent ausgedrückt werden können. Die Indexentwicklung nach Punkten ergibt sich als Differenz zwischen dem neuen und dem alten Indexstand. Das Ergebnis ist je nach Wahl des Basisjahres unterschiedlich.

Die Indexentwicklung in Prozent kann nach der Formel

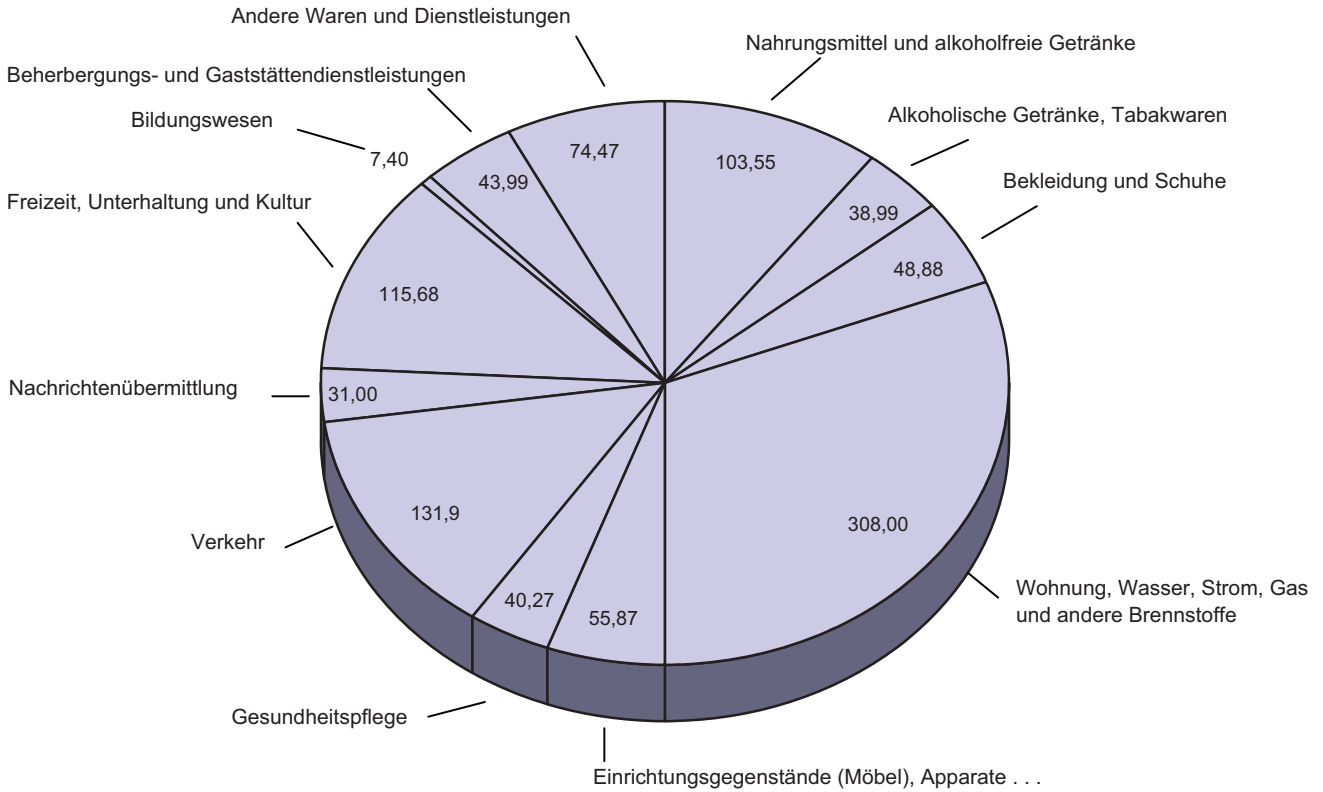
$$\left(\frac{\text{neuer Indexstand}}{\text{alter Indexstand}} \times 100 \right) - 100$$

berechnet werden. Das Ergebnis ist von der Wahl des Basisjahres unabhängig, wenn man von geringfügigen Rundungsdifferenzen absieht. Auf der Basis 2005 = 100 bedeutet zum Beispiel die Steigerung für den Verbraucherpreisindex von 94,3 im Januar 2001 auf 105,3 im Januar 2008 eine Zunahme um $105,3 - 94,3 = 11,0$ Punkte, und um

$$\left(\frac{105,3}{94,3} \times 100 \right) - 100 = 11,7 \text{ Prozent}$$

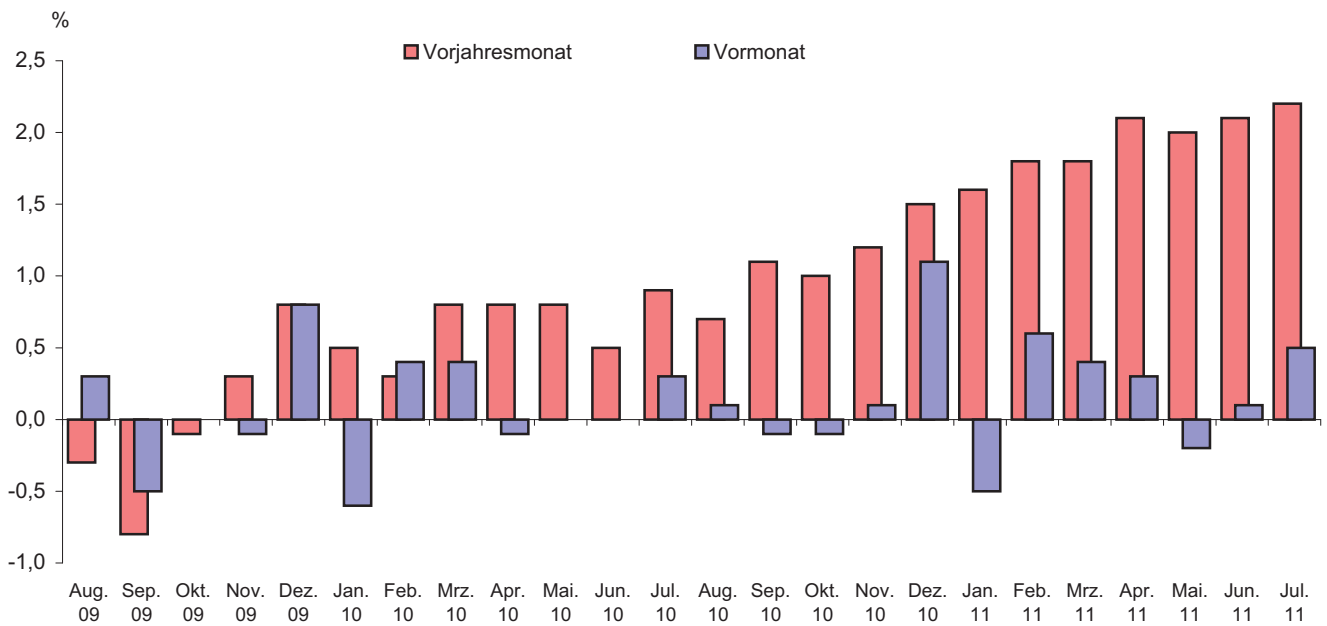
Wägungsschema 2005

Angaben in Promille

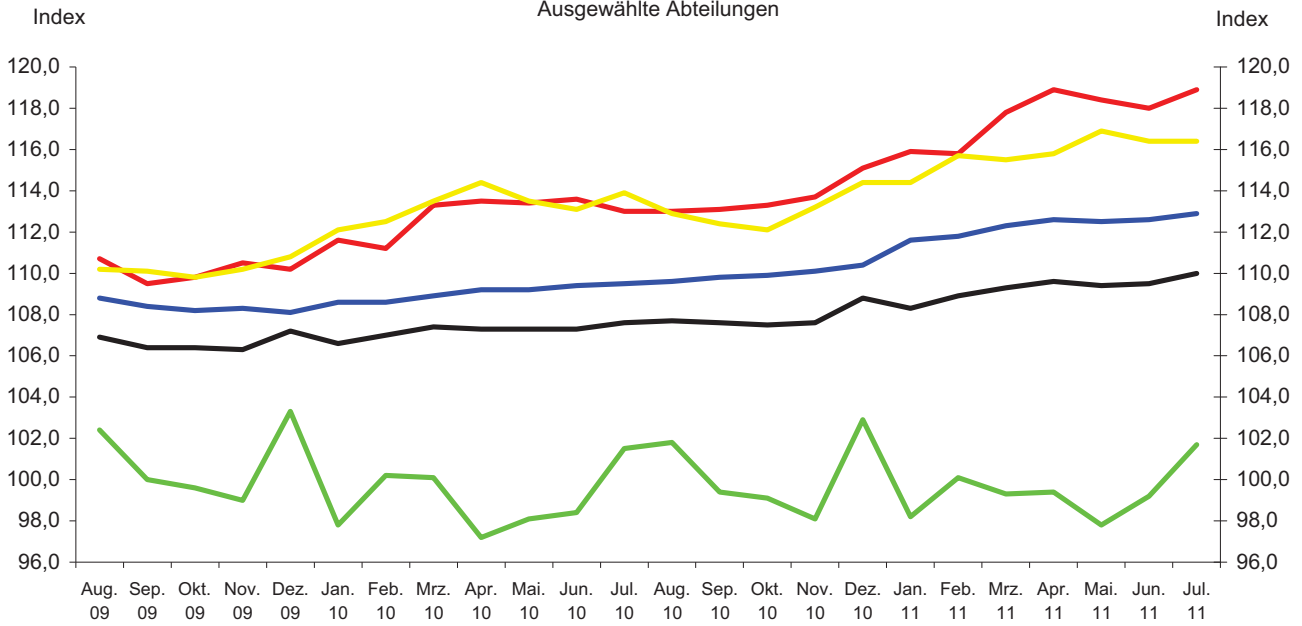


Gesamtindex

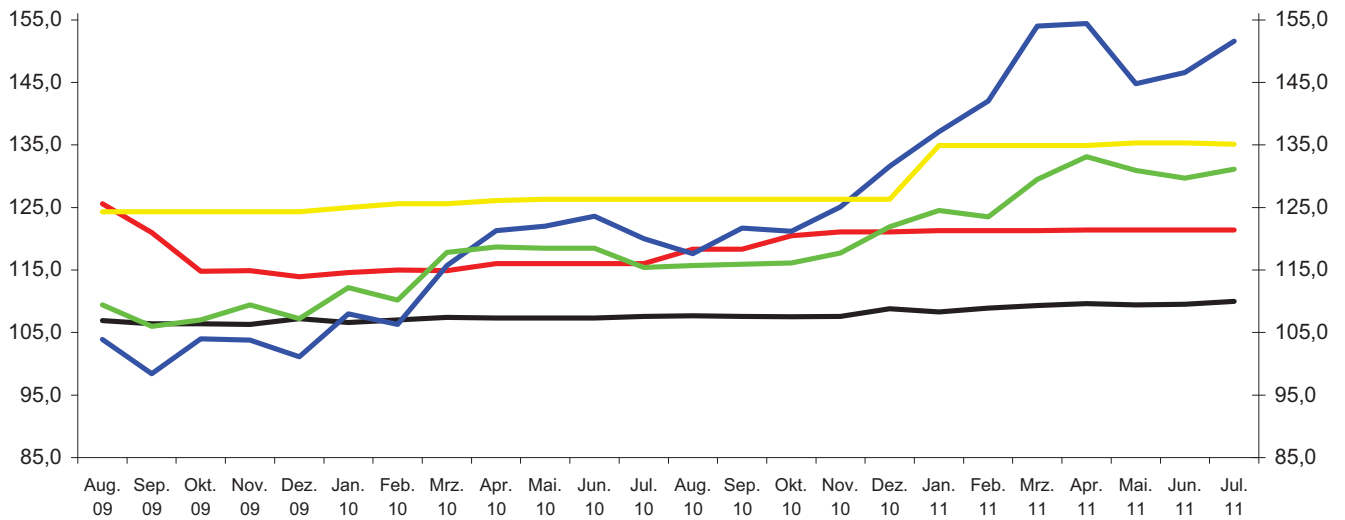
Zu- bzw. Abnahme (-) in % gegenüber dem jeweiligen



Verbraucherpreisindex Ausgewählte Abteilungen



- Wohnung, Wasser, Strom, Gas und andere Brennstoffe
- Verkehr
- Nahrungsmittel und alkoholfreie Getränke
- Freizeit, Unterhaltung und Kultur
- Gesamtindex



- Gesamtindex
- Gas
- Heizöl
- Strom
- Kraftstoffe

1. Verbraucherpreisindex in Hessen Juli 2011 nach Sondergliederungen

| Gesamtindex | Wägungs- anteil in ‰ | 2010 | 2011 | | Zu- bzw. Abnahme (–) Juli 2011 gegenüber | |
|--|----------------------------|------------|-------|-------|---|-----------|
| | | Juli | Juni | Juli | Juli 2010 | Juni 2011 |
| | | 2005 = 100 | | | % | |
| Gesamtindex | 1000 | 107,6 | 109,5 | 110,0 | 2,2 | 0,5 |
| 1.1 Saisonale Güter | | | | | | |
| Gesamtindex ohne saisonabhängige Nahrungsmittel | 983,09 | 107,3 | 109,3 | 109,8 | 2,3 | 0,5 |
| Saisonabhängige Nahrungsmittel | 16,91 | 125,0 | 123,1 | 117,1 | – 6,3 | – 4,9 |
| Gesamtindex ohne saisonabhängige Waren | 967,10 | 107,3 | 109,0 | 109,6 | 2,1 | 0,6 |
| Saisonabhängige Waren | 32,90 | 117,6 | 123,4 | 121,7 | 3,5 | – 1,4 |
| Gesamtindex ohne saisonabhängige Waren und Dienstleistungen | 936,73 | 106,9 | 109,1 | 109,1 | 2,1 | — |
| Saisonabhängige Waren und Dienstleistungen | 63,27 | 118,5 | 116,2 | 122,3 | 3,2 | 5,2 |
| 1.2 Administrierte Preise | | | | | | |
| Gesamtindex ohne administrierte Preise | 792,42 | 107,6 | 109,5 | 110,0 | 2,2 | 0,5 |
| Administrierte Preise | 207,58 | 107,6 | 109,7 | 109,8 | 2,0 | 0,1 |
| 1.3 Heizöl, Kraftstoffe, Energie | | | | | | |
| Gesamtindex ohne Heizöl und Kraftstoffe | 955,42 | 107,2 | 108,4 | 108,8 | 1,5 | 0,4 |
| Heizöl und Kraftstoffe | 44,58 | 116,4 | 133,2 | 135,3 | 16,2 | 1,6 |
| Gesamtindex ohne Energie (Haushaltsenergie und Kraftstoffe) | 904,81 | 106,4 | 107,2 | 107,5 | 1,0 | 0,3 |
| Haushaltsenergie und Kraftstoffe | 95,19 | 119,6 | 132,0 | 133,0 | 11,2 | 0,8 |
| Gesamtindex ohne Haushaltsenergie | 940,18 | 106,7 | 108,0 | 108,4 | 1,6 | 0,4 |
| Haushaltsenergie | 59,82 | 122,0 | 133,3 | 134,2 | 10,0 | 0,7 |
| 1.4 Waren und Leistungen | | | | | | |
| Waren | 493,00 | 107,5 | 110,7 | 110,6 | 2,9 | – 0,1 |
| Verbrauchsgüter | 305,11 | 113,8 | 118,8 | 119,2 | 4,7 | 0,3 |
| Gebrauchsgüter mit mittlerer Lebensdauer | 95,24 | 97,6 | 99,3 | 97,7 | 0,1 | – 1,6 |
| Langlebige Gebrauchsgüter | 92,65 | 96,8 | 95,8 | 95,6 | – 1,2 | – 0,2 |
| Dienstleistungen | 507,00 | 107,8 | 108,4 | 109,4 | 1,5 | 0,9 |
| Gesamtindex ohne Energie und saisonabhängige Nahrungsmittel | 887,90 | 106,0 | 106,8 | 107,4 | 1,3 | 0,6 |

Noch: 1. Verbraucherpreisindex in Hessen Juli 2011 nach Sondergliederungen

| Indexteilgruppe | Wägungs- anteil in ‰ | 2010 | 2011 | | Zu- bzw. Abnahme (-) Juli 2011 gegenüber | |
|-----------------|----------------------------|------------|------|------|---|-----------|
| | | Juli | Juni | Juli | Juli 2010 | Juni 2011 |
| | | 2005 = 100 | | | % | |

Noch: 1.4 Waren und Leistungen

| | | | | | | |
|---|--------|-------|-------|-------|-----|-----|
| Gesamtindex ohne Energie und saisonabhängige Waren und Dienstleistungen | 851,16 | 105,6 | 106,9 | 106,9 | 1,2 | — |
| Gesamtindex ohne Energie und administrierte Preise | 734,30 | 107,0 | 107,8 | 108,3 | 1,2 | 0,5 |
| Gesamtindex ohne Energie, saisonabhängige Waren und Dienstleistungen sowie administrierte Preise | 680,65 | 106,1 | 107,5 | 107,6 | 1,4 | 0,1 |

1.5 Wohnungsmieten und Nebenkosten

| | | | | | | |
|---|--------|-------|-------|-------|-----|-----|
| Gesamtindex ohne Nettomiete und Nebenkosten | 763,66 | 108,2 | 110,3 | 110,8 | 2,4 | 0,5 |
| Nettomiete und Nebenkosten | 236,34 | 106,0 | 107,1 | 107,2 | 1,1 | 0,1 |
| Nettomiete | 203,30 | 106,4 | 107,6 | 107,7 | 1,2 | 0,1 |
| Altbauwohnungen | 31,64 | 108,6 | 109,9 | 110,1 | 1,4 | 0,2 |
| Neubauwohnungen | 171,66 | 106,0 | 107,2 | 107,3 | 1,2 | 0,1 |
| Wohnungsnebenkosten | 33,04 | 103,3 | 103,5 | 103,8 | 0,5 | 0,3 |

1.6 "Kraftfahrer - Preisindex"

| | | | | | | |
|--|--------|-------|-------|-------|------|------|
| ("Kraftfahrer-Preisindex") | 122,39 | 112,4 | 118,0 | 118,5 | 5,4 | 0,4 |
| Kraftwagen | 36,28 | 106,2 | 106,9 | 107,0 | 0,8 | 0,1 |
| Neue PKW | 32,05 | 106,5 | 106,8 | 106,8 | 0,3 | — |
| Gebrauchte PKW | 4,23 | 104,3 | 107,7 | 107,8 | 3,4 | 0,1 |
| Motorräder | 1,23 | 113,2 | 114,3 | 114,3 | 1,0 | — |
| Kraftstoffe | 35,37 | 115,4 | 129,7 | 131,1 | 13,6 | 1,1 |
| Normalbenzin | 7,93 | 117,4 | 130,3 | 132,0 | 12,4 | 1,3 |
| Superbenzin | 19,29 | 115,0 | 127,2 | 128,8 | 12,0 | 1,3 |
| Diesel | 8,15 | 114,5 | 135,0 | 135,3 | 18,2 | 0,2 |
| Ersatzteile, Zubehör, Pflegemittel | 7,06 | 107,8 | 112,5 | 113,1 | 4,9 | 0,5 |
| Reparaturen, Inspektionen, Wagenwäsche | 22,42 | 119,4 | 123,7 | 123,9 | 3,8 | 0,2 |
| Garagenmiete | 2,50 | 103,8 | 104,0 | 104,0 | 0,2 | — |
| Fahrschule, Führerscheinegebühr | 1,50 | 109,6 | 110,4 | 110,6 | 0,9 | 0,2 |
| Kraftfahrzeugversicherung | 9,53 | 119,2 | 123,7 | 123,9 | 3,9 | 0,2 |
| Kraftfahrzeugsteuer | 6,50 | 104,5 | 102,1 | 102,0 | -2,4 | -0,1 |

2. Verbraucherpreisindex in Hessen Juli 2011 nach Verwendungszwecken

| Gruppe / Untergruppe | Wägungs- anteil in ‰ | 2010 | 2011 | | Zu- bzw. Abnahme (-) Juli 2011 gegenüber | |
|--|----------------------------|------------|-------|-------|---|-----------|
| | | Juli | Juni | Juli | Juli 2010 | Juni 2011 |
| | | 2005 = 100 | | | % | |
| 2.1 Nahrungsmittel und alkoholfreie Getränke | | | | | | |
| Nahrungsmittel und alkoholfreie Getränke | 103,55 | 113,9 | 116,4 | 116,4 | 2,2 | — |
| Nahrungsmittel | 89,99 | 114,4 | 116,4 | 116,3 | 1,7 | - 0,1 |
| Brot und Getreideerzeugnisse | 16,44 | 111,6 | 114,5 | 114,5 | 2,6 | — |
| Reis (einschl. Reiszubereitungen) | / | 115,2 | 118,4 | 118,4 | 2,8 | — |
| Weißbrot | / | 105,2 | 110,3 | 109,8 | 4,4 | - 0,5 |
| Toastbrot | / | 111,6 | 119,0 | 118,3 | 6,0 | - 0,6 |
| Roggen- o. Mischbrot (auch Schnittbrot) | / | 104,8 | 110,3 | 110,5 | 5,4 | 0,2 |
| Körner- o. Vollkornbrot (auch Schnittbrot) | / | 111,0 | 114,6 | 115,3 | 3,9 | 0,6 |
| Knäckebrötchen | / | 113,8 | 118,1 | 119,9 | 5,4 | 1,5 |
| Brötchen | / | 109,9 | 114,2 | 114,8 | 4,5 | 0,5 |
| Brötchen zum Fertigbacken | / | 110,2 | 123,6 | 123,0 | 11,6 | - 0,5 |
| Zwieback | / | 109,0 | 109,5 | 109,4 | 0,4 | - 0,1 |
| Kekse | / | 129,7 | 126,7 | 129,4 | - 0,2 | 2,1 |
| Andere Dauerbackwaren | / | 129,2 | 128,4 | 127,3 | - 1,5 | - 0,9 |
| Nudeln | / | 122,2 | 121,5 | 118,7 | - 2,9 | - 2,3 |
| Nudelfertiggericht | / | 112,0 | 120,4 | 118,6 | 5,9 | - 1,5 |
| Tortenboden | / | 127,2 | 131,0 | 129,0 | 1,4 | - 1,5 |
| Kuchen o. Torten, tiefgefroren | / | 101,7 | 101,5 | 103,4 | 1,7 | 1,9 |
| Hefegebäck | / | 109,3 | 113,8 | 113,7 | 4,0 | - 0,1 |
| Zitronenkuchen o. a. Rührkuchen | / | 111,4 | 109,9 | 109,7 | - 1,5 | - 0,2 |
| Pizza, tiefgefroren o. frisch | / | 114,1 | 110,7 | 112,2 | - 1,7 | 1,4 |
| Mehl | / | 107,6 | 110,6 | 112,7 | 4,7 | 1,9 |
| Haferflocken | / | 113,6 | 127,5 | 127,5 | 12,2 | — |
| Weizengrieß | / | 104,2 | 110,1 | 108,8 | 4,4 | - 1,2 |
| Backmischung | / | 104,3 | 104,2 | 104,6 | 0,3 | 0,4 |
| Cornflakes o. a. Frühstückscerealien | / | 100,5 | 102,9 | 101,9 | 1,4 | - 1,0 |
| Fleisch, Fleischwaren | 21,54 | 111,6 | 112,6 | 115,6 | 3,6 | 2,7 |
| Rindfleisch zum Kochen | / | 119,8 | 127,1 | 129,9 | 8,4 | 2,2 |
| Rinderrouladen | / | 115,5 | 118,1 | 129,2 | 11,9 | 9,4 |
| Rindfleisch, Lende | / | 136,0 | 139,0 | 152,2 | 11,9 | 9,5 |
| Rindfleisch zum Schmoren bzw. Braten | / | 111,2 | 116,1 | 123,2 | 10,8 | 6,1 |
| Kalbfleisch | / | 119,7 | 118,4 | 117,9 | - 1,5 | - 0,4 |
| Schweinekotelett o. -schnittel | / | 112,1 | 111,5 | 109,5 | - 2,3 | - 1,8 |
| Kassler o. sonstiges Schweinefleisch | / | 125,8 | 128,1 | 130,5 | 3,7 | 1,9 |
| Schweinebraten | / | 103,4 | 112,3 | 119,6 | 15,7 | 6,5 |
| Lammfleisch, tiefgefroren o. frisch | / | 107,4 | 129,1 | 132,1 | 23,0 | 2,3 |
| Frisches Geflügelfleisch | / | 95,3 | 105,6 | 105,2 | 10,4 | - 0,4 |
| Geflügelfleisch, tiefgefroren | / | 123,7 | 120,9 | 126,3 | 2,1 | 4,5 |
| Dauerwurst, auch Geflügelwurst | / | 112,3 | 111,6 | 116,0 | 3,3 | 3,9 |
| Fleischwurst, auch Geflügelwurst | / | 117,7 | 110,2 | 115,1 | - 2,2 | 4,4 |
| Bratwurst, auch Geflügelwurst | / | 108,9 | 110,8 | 114,0 | 4,7 | 2,9 |
| Wurstaufschnitt, auch Geflügelwurst | / | 107,2 | 106,6 | 105,3 | - 1,8 | - 1,2 |
| Leber- o. Blutwurst (ohne Konserven) | / | 110,1 | 109,7 | 110,3 | 0,2 | 0,5 |
| Wurstkonserve | / | 92,4 | 93,7 | 93,6 | 1,3 | - 0,1 |
| Schinken o. a. gegartes Fleisch | / | 108,6 | 107,0 | 110,8 | 2,0 | 3,6 |
| Schinken-, Bauchspeck o. roher Schinken | / | 107,4 | 109,0 | 107,3 | - 0,1 | - 1,6 |
| Schweine-, Rinderleber o. a. Innereien | / | 106,2 | 115,1 | 116,7 | 9,9 | 1,4 |
| Feinkostsalat auf Fleischbasis | / | 109,7 | 106,3 | 106,8 | - 2,6 | 0,5 |
| Tafelfertiges Fleisch, tiefgefroren | / | 122,4 | 125,2 | 126,9 | 3,7 | 1,4 |
| Fleischfertiggericht (Mikrowelle o. Wasserbad) | / | 107,4 | 108,0 | 106,3 | - 1,0 | - 1,6 |

Noch: 2. Verbraucherpreisindex in Hessen Juli 2011 nach Verwendungszwecken

| Gruppe / Untergruppe | Wägungs- anteil in ‰ | 2010 | 2011 | | Zu- bzw. Abnahme (-) Juli 2011 gegenüber | |
|--|----------------------------|------------|-------|-------|---|-----------|
| | | Juli | Juni | Juli | Juli 2010 | Juni 2011 |
| | | 2005 = 100 | | | % | |
| Noch: 2.1 Nahrungsmittel und alkoholfreie Getränke | | | | | | |
| Fertige Fleischpfanne | / | 112,5 | 119,1 | 118,8 | 5,6 | - 0,3 |
| Kaninchen- o. a. Wildfleisch | / | 115,5 | 116,4 | 118,5 | 2,6 | 1,8 |
| Hackfleisch | / | 115,8 | 119,3 | 122,5 | 5,8 | 2,7 |
| Fische, Fischwaren | 3,11 | 116,2 | 116,5 | 116,4 | 0,2 | - 0,1 |
| Frischer Fisch im Anschnitt | / | 107,2 | 107,6 | 110,0 | 2,6 | 2,2 |
| Frisches Fischfilet | / | 125,0 | 128,2 | 123,8 | - 1,0 | - 3,4 |
| Räucherfisch | / | 128,8 | 133,0 | 135,6 | 5,3 | 2,0 |
| Fischkonserve | / | 109,3 | 110,3 | 111,4 | 1,9 | 1,0 |
| Fischmarinade | / | 98,9 | 97,4 | 96,2 | - 2,7 | - 1,2 |
| Fischstäbchen | / | 120,0 | 114,7 | 112,8 | - 6,0 | - 1,7 |
| Fischzubereitung, tiefgefroren | / | 124,8 | 115,4 | 116,4 | - 6,7 | 0,9 |
| Fischerzeugnisse oder -zubereitungen | / | 117,2 | 112,8 | 113,2 | - 3,4 | 0,4 |
| Molkereiprodukte und Eier | 14,44 | 110,5 | 117,2 | 117,2 | 6,1 | — |
| Frische Vollmilch | / | 107,4 | 115,6 | 116,1 | 8,1 | 0,4 |
| H-Milch | / | 106,0 | 109,6 | 110,4 | 4,2 | 0,7 |
| Kondensierte Milch | / | 114,8 | 116,3 | 116,0 | 1,0 | - 0,3 |
| Joghurt mit oder ohne Fruchtzusatz | / | 117,0 | 118,7 | 118,6 | 1,4 | - 0,1 |
| Hartkäse | / | 111,1 | 128,5 | 127,1 | 14,4 | - 1,1 |
| Schnittkäse | / | 110,0 | 127,2 | 124,6 | 13,3 | - 2,0 |
| Weichkäse | / | 113,0 | 119,2 | 120,2 | 6,4 | 0,8 |
| Speisequark | / | 106,6 | 114,1 | 114,8 | 7,7 | 0,6 |
| Frischkäse | / | 111,4 | 111,7 | 115,7 | 3,9 | 3,6 |
| Sahne | / | 106,5 | 117,5 | 119,5 | 12,2 | 1,7 |
| Fertigdessert, kein Joghurt | / | 88,8 | 87,6 | 87,4 | - 1,6 | - 0,2 |
| Eier | / | 128,9 | 130,0 | 130,6 | 1,3 | 0,5 |
| Speisefette und -öle | 2,55 | 125,6 | 139,7 | 142,0 | 13,1 | 1,6 |
| Butter | / | 130,4 | 144,4 | 144,6 | 10,9 | 0,1 |
| Margarine | / | 125,7 | 145,7 | 153,1 | 21,8 | 5,1 |
| Pflanzenfett zum Braten und Backen | / | 120,5 | 132,7 | 132,7 | 10,1 | — |
| Olivenöl | / | 104,7 | 101,9 | 104,3 | - 0,4 | 2,4 |
| Pflanzenöl (kein Olivenöl) | / | 123,3 | 137,8 | 138,2 | 12,1 | 0,3 |
| Obst | 9,23 | 126,5 | 129,9 | 123,9 | - 2,1 | - 4,6 |
| Apfelsinen (Orangen) | / | 144,7 | 109,2 | 128,0 | - 11,5 | 17,2 |
| Grapefruits | / | 119,9 | 124,3 | 120,5 | 0,5 | - 3,1 |
| Zitronen | / | 139,5 | 95,6 | 108,0 | - 22,6 | 13,0 |
| Bananen | / | 106,4 | 98,7 | 93,3 | - 12,3 | - 5,5 |
| Tafeläpfel | / | 123,4 | 120,4 | 122,6 | - 0,6 | 1,8 |
| Tafelbirnen | / | 141,6 | 153,0 | 144,0 | 1,7 | - 5,9 |
| Weintrauben | / | 133,7 | 172,5 | 128,3 | - 4,0 | - 25,6 |
| Kiwis oder andere Früchte, frisch oder gekühlt | / | 146,8 | 152,4 | 154,1 | 5,0 | 1,1 |
| Trockenobst | / | 156,9 | 165,0 | 166,3 | 6,0 | 0,8 |
| Gesalzenes o. geröstetes Schalenobst | / | 120,3 | 133,5 | 134,0 | 11,4 | 0,4 |
| Nüsse o. a. Backzutat | / | 84,5 | 85,5 | 85,4 | 1,1 | - 0,1 |
| Kernobstkonserve | / | 102,8 | 110,6 | 110,6 | 7,6 | — |
| Steinobstkonserve | / | 97,3 | 108,5 | 111,0 | 14,1 | 2,3 |
| Ananaskonserve | / | 119,1 | 134,3 | 134,8 | 13,2 | 0,4 |
| Gemüse (einschl. Kartoffeln u.a. Knollengewächse) | 10,60 | 122,0 | 118,7 | 114,7 | - 6,0 | - 3,4 |
| Kopf- o. Eisbergsalat | / | 44,2 | 57,7 | 49,9 | 12,9 | - 13,5 |
| Lauch o. a. Blatt- und Stielgemüse | / | 153,5 | 137,1 | 133,8 | - 12,8 | - 2,4 |
| Blumenkohl | / | 83,0 | 91,1 | 83,6 | 0,7 | - 8,2 |

Noch: 2. Verbraucherpreisindex in Hessen Juli 2011 nach Verwendungszwecken

| Gruppe / Untergruppe | Wägungs- anteil in ‰ | 2010 | 2011 | | Zu- bzw. Abnahme (-) Juli 2011 gegenüber | |
|---|----------------------------|------------|-------|-------|---|-----------|
| | | Juli | Juni | Juli | Juli 2010 | Juni 2011 |
| | | 2005 = 100 | | | % | |
| Noch: 2.1 Nahrungsmittel und alkoholfreie Getränke | | | | | | |
| Weißkohl | / | 134,9 | 158,2 | 137,4 | 1,9 | - 13,1 |
| Wirsingkohl o. a. Kohl | / | 153,9 | 142,7 | 123,0 | - 20,1 | - 13,8 |
| Tomaten | / | 101,1 | 85,0 | 86,4 | - 14,5 | 1,6 |
| Paprikaschoten | / | 119,9 | 91,6 | 87,2 | - 27,3 | - 4,8 |
| Salat- o. a. Gurken | / | 90,7 | 94,0 | 97,8 | 7,8 | 4,0 |
| Zucchini o. Auberginen | / | 76,2 | 81,2 | 65,5 | - 14,0 | - 19,3 |
| Speisezwiebeln o. a. Zwiebelgemüse | / | 213,9 | 233,9 | 208,2 | - 2,7 | - 11,0 |
| Champignons o. a. Pilze | / | 101,7 | 95,6 | 99,6 | - 2,1 | 4,2 |
| Speisemöhren | / | 129,7 | 140,9 | 120,5 | - 7,1 | - 14,5 |
| Hülsenfrüchte o. Trockengemüse | / | 164,8 | 167,3 | 167,0 | 1,3 | - 0,2 |
| Spinat, tiefgefroren | / | 114,2 | 114,7 | 114,7 | 0,4 | — |
| Anderes Gemüse, tiefgefroren | / | 110,3 | 104,0 | 104,1 | - 5,6 | 0,1 |
| Gurkenkonserve | / | 114,3 | 112,8 | 111,7 | - 2,3 | - 1,0 |
| Sauerkrautkonserve | / | 117,2 | 113,7 | 114,9 | - 2,0 | 1,1 |
| Pilzkonserve | / | 132,0 | 129,8 | 128,9 | - 2,3 | - 0,7 |
| Erbsenkonserve | / | 113,8 | 112,2 | 112,9 | - 0,8 | 0,6 |
| Gemüsekonserve | / | 134,6 | 132,1 | 135,1 | 0,4 | 2,3 |
| Speisekartoffeln | / | 201,9 | 183,3 | 171,3 | - 15,2 | - 6,5 |
| Pommes frites, tiefgefroren | / | 110,4 | 148,1 | 148,8 | 34,8 | 0,5 |
| Kartoffelchips o. -sticks | / | 114,1 | 113,3 | 113,3 | - 0,7 | — |
| Zucker, Marmelade, Konfitüre, Honig, Sirup und Süßwaren | 7,70 | 111,3 | 109,2 | 110,7 | - 0,5 | 1,4 |
| Zucker | / | 80,3 | 75,4 | 76,0 | - 5,4 | 0,8 |
| Süßstoff | / | 111,3 | 110,4 | 110,4 | - 0,8 | — |
| Marmelade, Konfitüre, Gelee etc. | / | 122,5 | 118,5 | 124,2 | 1,4 | 4,8 |
| Bienenhonig | / | 138,8 | 145,9 | 145,8 | 5,0 | - 0,1 |
| Schokolade in Tafeln | / | 122,6 | 118,1 | 119,6 | - 2,4 | 1,3 |
| Riegel aus Schokolade | / | 118,6 | 117,6 | 119,7 | 0,9 | 1,8 |
| Pralinen | / | 102,7 | 102,7 | 104,7 | 1,9 | 1,9 |
| Bonbons | / | 104,4 | 104,0 | 102,8 | - 1,5 | - 1,2 |
| Anderer Süßwaren (z. B. Kaugummi, Gummibärchen) | / | 104,4 | 100,1 | 99,2 | - 5,0 | - 0,9 |
| Speiseeis | / | 105,9 | 104,1 | 107,3 | 1,3 | 3,1 |
| Portioniertes Speiseeis | / | 106,5 | 108,4 | 113,9 | 6,9 | 5,1 |
| Kakaohaltiger Brotaufstrich | / | 118,2 | 116,8 | 119,0 | 0,7 | 1,9 |
| Nahrungsmittel a.n.g. | 4,38 | 106,4 | 105,5 | 106,1 | - 0,3 | 0,6 |
| Tomatenketchup | / | 105,8 | 106,7 | 106,8 | 0,9 | 0,1 |
| Fertigsoßen o. Würzen, trocken | / | 111,9 | 105,7 | 104,4 | - 6,7 | - 1,2 |
| Fertigsoßen o. Würzen, flüssig | / | 102,0 | 102,1 | 103,1 | 1,1 | 1,0 |
| Speisesalz | / | 115,0 | 109,3 | 109,3 | - 5,0 | — |
| Küchenkräuter, tiefgefroren | / | 103,9 | 105,5 | 105,5 | 1,5 | — |
| Gewürze | / | 110,4 | 115,0 | 115,6 | 4,7 | 0,5 |
| Fertigsuppe im Beutel o. Instant-Brühe | / | 104,4 | 100,4 | 105,2 | 0,8 | 4,8 |
| Suppe in Dosen | / | 122,4 | 114,6 | 117,6 | - 3,9 | 2,6 |
| Backpulver | / | 93,8 | 91,5 | 91,5 | - 2,5 | — |
| Puddingpulver zum Kochen o. zum Anrühren | / | 101,2 | 95,4 | 95,4 | - 5,7 | — |
| Baby-Milchnahrung, Pulverform | / | 124,9 | 119,6 | 120,8 | - 3,3 | 1,0 |
| Kinderkost, fertige Säuglingsnahrung | / | 99,9 | 99,7 | 99,1 | - 0,8 | - 0,6 |
| Essig | / | 102,4 | 103,2 | 102,0 | - 0,4 | - 1,2 |
| Mayonnaise | / | 108,1 | 107,7 | 107,6 | - 0,5 | - 0,1 |
| Senf | / | 104,1 | 104,7 | 103,5 | - 0,6 | - 1,1 |
| Nahrungsergänzungsmittel | / | 93,6 | 101,2 | 101,3 | 8,2 | 0,1 |

Noch: 2. Verbraucherpreisindex in Hessen Juli 2011 nach Verwendungszwecken

| Gruppe / Untergruppe | Wägungs- anteil in % | 2010 | 2011 | | Zu- bzw. Abnahme (-) Juli 2011 gegenüber | |
|----------------------|----------------------------|------------|------|------|---|-----------|
| | | Juli | Juni | Juli | Juli 2010 | Juni 2011 |
| | | 2005 = 100 | | | % | |

Noch: 2.1 Nahrungsmittel und alkoholfreie Getränke

| | | | | | | |
|--|-------|-------|-------|-------|-------|-------|
| Alkoholfreie Getränke | 13,56 | 110,0 | 116,2 | 117,0 | 6,4 | 0,7 |
| Kaffee, Tee, Kakao | 3,95 | 111,1 | 122,8 | 123,9 | 11,5 | 0,9 |
| Bohnenkaffee | / | 112,3 | 133,1 | 135,7 | 20,8 | 2,0 |
| Instant-Bohnenkaffee o. a. Kaffee-Extrakt | / | 114,3 | 119,8 | 118,1 | 3,3 | - 1,4 |
| Schwarzer o. grüner Tee, lose | / | 97,3 | 97,4 | 97,4 | 0,1 | — |
| Schwarzer o. grüner Tee, in Aufgussbeuteln | / | 103,1 | 101,2 | 99,1 | - 3,9 | - 2,1 |
| Früchte- o. Kräutertee, in Aufgussbeuteln | / | 112,0 | 109,1 | 109,2 | - 2,5 | 0,1 |
| Kakao-Schnellgetränk | / | 106,7 | 110,5 | 110,4 | 3,5 | - 0,1 |
| Mineralwasser, Säfte, Limonaden | 9,61 | 109,6 | 113,4 | 114,1 | 4,1 | 0,6 |
| Mineralwasser | / | 106,3 | 107,8 | 107,8 | 1,4 | — |
| Koffeinhaltiges Erfrischungsgetränk | / | 98,5 | 102,3 | 103,0 | 4,6 | 0,7 |
| Koffeinfreies Erfrischungsgetränk, Kohlensäure | / | 114,7 | 117,0 | 118,1 | 3,0 | 0,9 |
| Fruchtsaft aus Kernobst | / | 115,1 | 122,5 | 124,9 | 8,5 | 2,0 |
| Fruchtsaft aus Zitrusfrüchten | / | 116,9 | 128,1 | 129,4 | 10,7 | 1,0 |
| Multivitaminsaft | / | 112,5 | 116,0 | 116,7 | 3,7 | 0,6 |
| Diät-Fruchtsaftgetränk ohne Kohlensäure | / | 121,6 | 123,2 | 122,5 | 0,7 | - 0,6 |
| Gemüsesaft | / | 97,2 | 102,8 | 102,8 | 5,8 | — |

2.2 Alkoholische Getränke, Tabakwaren

| | | | | | | |
|---|-------|-------|-------|-------|-------|-------|
| Alkoholische Getränke, Tabakwaren | 38,99 | 113,4 | 115,3 | 115,7 | 2,0 | 0,3 |
| Alkoholische Getränke | 16,56 | 109,5 | 110,6 | 111,1 | 1,5 | 0,5 |
| Spirituosen | 1,88 | 111,1 | 110,9 | 112,0 | 0,8 | 1,0 |
| Weinbrand o. a. Branntwein aus Wein | / | 108,5 | 108,2 | 109,0 | 0,5 | 0,7 |
| Korn o. Doppelkorn | / | 111,2 | 111,8 | 111,5 | 0,3 | - 0,3 |
| Likör | / | 108,0 | 108,3 | 110,8 | 2,6 | 2,3 |
| Whisky o. a. Spirituose | / | 114,6 | 113,6 | 114,3 | - 0,3 | 0,6 |
| Wein | 5,56 | 110,7 | 113,5 | 114,1 | 3,1 | 0,5 |
| Weißwein | / | 116,5 | 118,5 | 121,0 | 3,9 | 2,1 |
| Rot- o. Roséwein | / | 108,8 | 111,4 | 112,5 | 3,4 | 1,0 |
| Traubenschauwein | / | 107,9 | 111,4 | 109,4 | 1,4 | - 1,8 |
| Bier | 9,03 | 108,4 | 108,9 | 109,1 | 0,6 | 0,2 |
| Bier | / | 108,2 | 108,8 | 109,0 | 0,7 | 0,2 |
| Bier, alkoholfrei | / | 112,8 | 112,1 | 111,4 | - 1,2 | - 0,6 |
| Erfrischungsmixgetränk unter 6% Alkoholgehalt | 0,09 | 102,2 | 101,4 | 100,9 | - 1,3 | - 0,5 |
| Tabakwaren | 22,43 | 116,4 | 118,8 | 119,1 | 2,3 | 0,3 |

2.3 Bekleidung und Schuhe

| | | | | | | |
|--|-------|-------|-------|-------|--------|-------|
| Bekleidung und Schuhe | 48,88 | 92,3 | 95,0 | 91,7 | - 0,7 | - 3,5 |
| Bekleidung | 39,42 | 91,6 | 94,7 | 91,3 | - 0,3 | - 3,6 |
| Bekleidungsartikel | 37,10 | 91,0 | 94,2 | 90,7 | - 0,3 | - 3,7 |
| Herrenanzug | / | 88,2 | 92,2 | 90,0 | 2,0 | - 2,4 |
| Herrenlederjacke | / | 100,2 | 91,2 | 85,7 | - 14,5 | - 6,0 |
| Herrensakko | / | 73,5 | 72,5 | 67,7 | - 7,9 | - 6,6 |
| Herrenfreizeitjacke | / | 77,4 | 75,7 | 70,7 | - 8,7 | - 6,6 |
| Herrenjeans o. a. Freizeithose | / | 102,5 | 106,6 | 106,0 | 3,4 | - 0,6 |
| Herrenstoffhose | / | 105,4 | 104,8 | 102,1 | - 3,1 | - 2,6 |
| Herrenmantel | / | 63,7 | 64,3 | 58,3 | - 8,5 | - 9,3 |
| Herrenpullover o. Strickjacke | / | 77,3 | 79,2 | 76,9 | - 0,5 | - 2,9 |
| Damen- o. Herrenjogging- o. Sportanzug | / | 83,7 | 78,3 | 77,2 | - 7,8 | - 1,4 |
| Herrenbusinessoberhemd | / | 100,2 | 102,1 | 100,0 | - 0,2 | - 2,1 |

Noch: 2. Verbraucherpreisindex in Hessen Juli 2011 nach Verwendungszwecken

| Gruppe / Untergruppe | Wägungs- anteil in % | 2010 | 2011 | | Zu- bzw. Abnahme (-) Juli 2011 gegenüber | |
|----------------------|----------------------------|------------|------|------|---|-----------|
| | | Juli | Juni | Juli | Juli 2010 | Juni 2011 |
| | | 2005 = 100 | | | % | |

Noch: 2.3 Bekleidung und Schuhe

| | | | | | | |
|---|------|-------|-------|-------|-------|--------|
| Herrenfreizeithemd | / | 94,1 | 111,0 | 103,1 | 9,6 | - 7,1 |
| Herrenshirt | / | 79,7 | 90,9 | 83,0 | 4,1 | - 8,7 |
| Herrenschlafanzug | / | 112,5 | 118,0 | 117,3 | 4,3 | - 0,6 |
| Herrenunterhemd | / | 105,2 | 108,4 | 107,8 | 2,5 | - 0,6 |
| Herrenunterhose | / | 110,2 | 109,9 | 110,0 | - 0,2 | 0,1 |
| Herrenstrümpfe o. -socken | / | 106,0 | 106,2 | 107,6 | 1,5 | 1,3 |
| Damenkostüm | / | 64,1 | 68,5 | 65,2 | 1,7 | - 4,8 |
| Damenhosenanzug | / | 96,7 | 92,7 | 91,7 | - 5,2 | - 1,1 |
| Damenkleid | / | 85,1 | 87,6 | 79,2 | - 6,9 | - 9,6 |
| Damenrock | / | 75,8 | 85,7 | 75,7 | - 0,1 | - 11,7 |
| Damenjeans o. a. Freizeithose | / | 117,8 | 118,3 | 115,3 | - 2,1 | - 2,5 |
| Damenstoffhose | / | 90,7 | 91,7 | 88,3 | - 2,6 | - 3,7 |
| Damenbluse | / | 94,8 | 104,3 | 95,9 | 1,2 | - 8,1 |
| Damenjacke | / | 65,7 | 75,0 | 67,2 | 2,3 | - 10,4 |
| Damenmantel (auch Kurzmantel) | / | 45,0 | 49,2 | 44,4 | - 1,3 | - 9,8 |
| Damenpullover, Strickjacke o. Twinset | / | 90,7 | 90,8 | 84,2 | - 7,2 | - 7,3 |
| Badeanzug (auch zweiteilig) o. -hose | / | 99,3 | 100,6 | 97,2 | - 2,1 | - 3,4 |
| BH | / | 111,3 | 112,6 | 112,1 | 0,7 | - 0,4 |
| Damenshirt | / | 90,3 | 103,7 | 96,7 | 7,1 | - 6,8 |
| Damennachthemd o. -schlafanzug | / | 97,6 | 103,9 | 99,0 | 1,4 | - 4,7 |
| Damenunterhemd | / | 112,8 | 115,3 | 114,3 | 1,3 | - 0,9 |
| Damenslip | / | 112,3 | 111,2 | 113,8 | 1,3 | 2,3 |
| Damenfeinstrumpfhose | / | 104,4 | 106,0 | 103,4 | - 1,0 | - 2,5 |
| Jacke für Knaben | / | 63,0 | 72,4 | 70,3 | 11,6 | - 2,9 |
| Hose für Knaben | / | 89,2 | 97,0 | 94,1 | 5,5 | - 3,0 |
| Mädchenkostüm o. -kleid | / | 82,5 | 87,3 | 83,1 | 0,7 | - 4,8 |
| Mädchenhose | / | 94,4 | 93,4 | 91,5 | - 3,1 | - 2,0 |
| Kindersporthose | / | 76,2 | 73,4 | 75,2 | - 1,3 | 2,5 |
| Kindershirt | / | 83,7 | 87,8 | 81,7 | - 2,4 | - 6,9 |
| Kinderschlafanzug o. -nachthemd | / | 93,1 | 91,4 | 88,6 | - 4,8 | - 3,1 |
| Kinderunterwäscheset, Unterhemd o. Unterhose | / | 88,8 | 87,0 | 88,1 | - 0,8 | 1,3 |
| Kinderstrümpfe o. -socken | / | 101,1 | 101,2 | 103,2 | 2,1 | 2,0 |
| Kinderstrumpfhose | / | 100,0 | 100,1 | 102,1 | 2,1 | 2,0 |
| Strampelanzug o. Zweiteiler für Säugling | / | 95,1 | 87,3 | 87,8 | - 7,7 | 0,6 |
| Andere Bekleidungsartikel und -zubehör | 1,12 | 99,1 | 101,5 | 101,0 | 1,9 | - 0,5 |
| Mütze, Kappe o. Hut | / | 105,4 | 114,9 | 118,3 | 12,2 | 3,0 |
| Schutzhelm für Fahrrad | / | 94,8 | 97,6 | 97,7 | 3,1 | 0,1 |
| Handschuhe | / | 95,2 | 91,4 | 87,6 | - 8,0 | - 4,2 |
| Krawatte | / | 99,9 | 100,5 | 97,1 | - 2,8 | - 3,4 |
| Strick- o. a. Handarbeitsgarn | / | 92,7 | 96,2 | 96,2 | 3,8 | — |
| Reißverschluss | / | 107,9 | 106,9 | 106,7 | - 1,1 | - 0,2 |
| Chemische Reinigung, Waschen und Reparatur von Bekleidung | 1,20 | 102,7 | 102,4 | 101,8 | - 0,9 | - 0,6 |
| Änderungsschneiderarbeit | / | 106,4 | 107,1 | 108,0 | 1,5 | 0,8 |
| Chemische Reinigung o. Färben von Bekleidung | / | 102,9 | 102,8 | 101,7 | - 1,2 | - 1,1 |
| Waschen und Bügeln von Bekleidung | / | 99,3 | 98,3 | 97,6 | - 1,7 | - 0,7 |
| Schuhe | 9,46 | 94,9 | 96,6 | 93,2 | - 1,8 | - 3,5 |
| Schuhe und Schuhzubehör | 9,17 | 94,4 | 96,0 | 92,5 | - 2,0 | - 3,6 |
| Klassischer Herrenschuh | / | 97,2 | 97,4 | 95,2 | - 2,1 | - 2,3 |
| Herren-Freizeitschuh | / | 100,5 | 99,2 | 94,9 | - 5,6 | - 4,3 |
| Damen-/ Herrenhausschuhe, Pantoffel | / | 91,4 | 97,3 | 97,3 | 6,5 | — |

Noch: 2. Verbraucherpreisindex in Hessen Juli 2011 nach Verwendungszwecken

| Gruppe / Untergruppe | Wägungs- anteil in % | 2010 | 2011 | | Zu- bzw. Abnahme (-) Juli 2011 gegenüber | |
|----------------------|----------------------------|------------|------|------|---|-----------|
| | | Juli | Juni | Juli | Juli 2010 | Juni 2011 |
| | | 2005 = 100 | | | % | |

Noch: 2.3 Bekleidung und Schuhe

| | | | | | | |
|--|------|-------|-------|-------|-------|-------|
| Damenfreizeitschuh | / | 93,8 | 99,0 | 96,4 | 2,8 | - 2,6 |
| Damenpumps | / | 93,9 | 95,3 | 89,1 | - 5,1 | - 6,5 |
| Jogging- o. Universalsportschuh, Wanderschuh | / | 94,6 | 99,1 | 97,1 | 2,6 | - 2,0 |
| Kinderhalbschuh | / | 81,8 | 83,7 | 81,7 | - 0,1 | - 2,4 |
| Kleinkinderhalbschuh | / | 90,4 | 87,6 | 83,0 | - 8,2 | - 5,3 |
| Kinderhausschuhe | / | 106,1 | 106,5 | 103,5 | - 2,5 | - 2,8 |
| Schnürsenkel o. Einlegesohle | / | 108,1 | 108,2 | 108,0 | - 0,1 | - 0,2 |
| Reparatur von Schuhen | 0,29 | 109,9 | 114,1 | 114,1 | 3,8 | — |

2.4 Wohnung, Wasser, Strom, Gas und andere Brennstoffe

| | | | | | | |
|---|--------|-------|-------|-------|-------|-------|
| Wohnung, Wasser, Strom, Gas und andere Brennstoffe | 308,00 | 109,5 | 112,6 | 112,9 | 3,1 | 0,3 |
| Wohnungsnettomieten | 203,30 | 106,4 | 107,6 | 107,7 | 1,2 | 0,1 |
| Altbauwohnung, bis 70 m ² Wfl. | / | 109,0 | 110,4 | 110,7 | 1,6 | 0,3 |
| Altbauwohnung, mehr als 70 m ² Wfl. | / | 107,4 | 108,7 | 108,7 | 1,2 | — |
| Wohnungsneubau, bis 70 m ² Wfl., öffentl. gef. | / | 108,4 | 110,9 | 111,0 | 2,4 | 0,1 |
| Wohnungsneubau, mehr als 70 m ² Wfl., öffentl. gef. | / | 108,8 | 111,1 | 111,5 | 2,5 | 0,4 |
| Freifin. Wohnungsneubau, mehr als 70 m ² Wfl. | / | 104,9 | 105,8 | 105,9 | 1,0 | 0,1 |
| Freifin. Wohnungsneubau, bis 70 m ² Wfl. | / | 106,0 | 107,3 | 107,4 | 1,3 | 0,1 |
| Miete für Einfamilienhaus, mehr als 100 m ² Wfl. | / | 110,6 | 110,9 | 110,9 | 0,3 | — |
| Regelmäßige Instandhaltung und Reparatur der Wohnung | 11,84 | 116,8 | 119,3 | 120,1 | 2,8 | 0,7 |
| Erzeugnisse für die regelmäßige Instandhaltung und Reparatur der Wohnung | 6,80 | 113,3 | 114,4 | 115,1 | 1,6 | 0,6 |
| Tapete | / | 98,7 | 95,3 | 95,0 | - 3,7 | - 0,3 |
| Dispersionsfarbe | / | 112,6 | 112,2 | 111,5 | - 1,0 | - 0,6 |
| Acrylfarbe | / | 112,2 | 117,1 | 117,3 | 4,5 | 0,2 |
| Andere Waren für Schönheitsreparaturen (z. B. Tapetenkleister) | / | 117,3 | 121,7 | 122,8 | 4,7 | 0,9 |
| Spachtel, Fenster, Türen, Wand- u. Deckenverkleidung | / | 117,2 | 118,7 | 119,8 | 2,2 | 0,9 |
| Dienstleistungen für die regelmäßige Instandhaltung und Reparatur der Wohnung | 5,04 | 121,6 | 125,7 | 126,9 | 4,4 | 1,0 |
| Wasserversorgung und andere Dienstleistungen im Zusammenhang mit der Wohnung | 33,04 | 103,3 | 103,5 | 103,8 | 0,5 | 0,3 |
| Wasserversorgung | 11,09 | 102,2 | 101,8 | 102,1 | - 0,1 | 0,3 |
| Müllabfuhr | 6,84 | 102,4 | 103,3 | 103,3 | 0,9 | — |
| Abwasserentsorgung | 9,35 | 105,6 | 105,6 | 106,2 | 0,6 | 0,6 |
| Andere Dienstleistungen im Zusammenhang mit der Wohnung, a.n.g. | 5,76 | 102,8 | 103,7 | 103,7 | 0,9 | — |
| Strassenreinigung | / | 101,1 | 101,5 | 101,5 | 0,4 | — |
| Schornsteinfegergebühr | / | 107,1 | 107,1 | 107,1 | — | — |
| Hebesatz der Grundsteuer B | / | 97,9 | 100,3 | 100,3 | 2,5 | — |
| Strom, Gas und andere Brennstoffe | 59,82 | 122,0 | 133,3 | 134,2 | 10,0 | 0,7 |
| Strom | 24,61 | 126,3 | 135,3 | 135,1 | 7,0 | - 0,1 |
| Gas | 12,85 | 116,0 | 121,4 | 121,4 | 4,7 | — |
| Flüssige Brennstoffe (leichtes Heizöl) | 9,21 | 120,0 | 146,6 | 151,6 | 26,3 | 3,4 |
| Feste Brennstoffe | 0,79 | 124,7 | 126,3 | 125,2 | 0,4 | - 0,9 |
| Steinkohle, kein Koks | / | 110,8 | 110,6 | 111,7 | 0,8 | 1,0 |
| Braunkohle, kein Koks | / | 110,1 | 109,9 | 110,9 | 0,7 | 0,9 |
| Andere feste Brennstoffe (z. B. Brennholz, Holzkohle) | / | 140,3 | 143,8 | 140,4 | 0,1 | - 2,4 |
| Zentralheizung, Fernwärme u.a. | 12,36 | 121,2 | 132,2 | 133,2 | 9,9 | 0,8 |
| Betrieb einer Zentralheizung | / | 121,8 | 131,6 | 132,6 | 8,9 | 0,8 |
| Fernwärme, Mehrfamilienhaus | / | 116,3 | 136,6 | 138,1 | 18,7 | 1,1 |

Noch: 2. Verbraucherpreisindex in Hessen Juli 2011 nach Verwendungszwecken

| Gruppe / Untergruppe | Wägungs- anteil in ‰ | 2010 | 2011 | | Zu- bzw. Abnahme (-) Juli 2011 gegenüber | |
|---|----------------------------|------------|-------|-------|---|-----------|
| | | Juli | Juni | Juli | Juli 2010 | Juni 2011 |
| | | 2005 = 100 | | | % | |
| 2.5 Einrichtungsgegenstände (Möbel), Geräte und Ausrüstungen für den Haushalt | | | | | | |
| Einrichtungsgegenstände(Möbel), Geräte und Ausrüstungen für den Haushalt | 55,87 | 103,5 | 102,9 | 102,6 | - 0,9 | - 0,3 |
| Möbel, Innenausstattung, Teppiche und andere Bodenbeläge | 26,50 | 101,8 | 101,3 | 100,7 | - 1,1 | - 0,6 |
| Möbel und Einrichtungsgegenstände | 22,16 | 101,1 | 100,8 | 100,5 | - 0,6 | - 0,3 |
| Stuhl o. Eckbank | / | 109,9 | 112,4 | 115,1 | 4,7 | 2,4 |
| Schränkelement aus Einbauküche | / | 108,3 | 106,5 | 106,9 | - 1,3 | 0,4 |
| Küchenblock o. Einbauküche | / | 107,5 | 107,9 | 107,8 | 0,3 | - 0,1 |
| Kleiderschrank | / | 103,5 | 101,9 | 103,1 | - 0,4 | 1,2 |
| Bett | / | 94,8 | 94,3 | 94,5 | - 0,3 | 0,2 |
| Lattenrost o. Sprungrahmen | / | 100,5 | 98,8 | 98,2 | - 2,3 | - 0,6 |
| Matratze mit Federkern | / | 110,0 | 110,9 | 112,5 | 2,3 | 1,4 |
| Latexmatratze o. Matratze aus Schaumstoff | / | 103,7 | 101,9 | 101,6 | - 2,0 | - 0,3 |
| Schlafsofa | / | 108,2 | 107,0 | 106,9 | - 1,2 | - 0,1 |
| Polstergarnitur | / | 96,2 | 95,4 | 95,5 | - 0,7 | 0,1 |
| Wohn- o. Esszimmertisch | / | 98,9 | 100,5 | 98,1 | - 0,8 | - 2,4 |
| Wohnzimmerschrank | / | 106,1 | 103,0 | 101,2 | - 4,6 | - 1,7 |
| Vitrine mit Glastüren | / | 84,1 | 87,1 | 86,5 | 2,9 | - 0,7 |
| Schreibtisch, Computertisch, Schreibtischstuhl | / | 94,1 | 93,1 | 92,8 | - 1,4 | - 0,3 |
| Badezimmermöbel | / | 115,4 | 112,3 | 111,9 | - 3,0 | - 0,4 |
| Garderobenmöbel | / | 91,7 | 93,3 | 93,1 | 1,5 | - 0,2 |
| Garten- und Campingmöbel | / | 74,9 | 80,0 | 75,4 | 0,7 | - 5,7 |
| Wand- o. Deckenleuchte | / | 98,4 | 101,7 | 101,3 | 2,9 | - 0,4 |
| Tisch- o. Bodenleuchte | / | 88,2 | 83,4 | 83,6 | - 5,2 | 0,2 |
| Teppiche und andere Bodenbeläge | 3,11 | 105,3 | 101,8 | 99,2 | - 5,8 | - 2,6 |
| Textiler Bodenbelag | / | 104,4 | 105,7 | 106,5 | 2,0 | 0,8 |
| Nichttextiler Bodenbelag | / | 105,2 | 99,3 | 98,9 | - 6,0 | - 0,4 |
| Bodenbeläge verlegen und fixieren | / | 108,7 | 110,1 | 110,3 | 1,5 | 0,2 |
| Reparatur an Möbeln, Einrichtungsgegenständen und Bodenbelägen | 1,23 | 104,7 | 107,8 | 108,0 | 3,2 | 0,2 |
| Heimtextilien | 4,07 | 99,0 | 98,9 | 99,2 | 0,2 | 0,3 |
| Woll- o. Fleecedecke | / | 97,0 | 99,3 | 98,5 | 1,5 | - 0,8 |
| Daunen-Einziehdecke o. -Kopfkissen | / | 93,3 | 95,9 | 96,4 | 3,3 | 0,5 |
| Bettbezug-Garnitur | / | 96,6 | 94,4 | 93,2 | - 3,5 | - 1,3 |
| Bettlaken | / | 112,9 | 115,3 | 116,3 | 3,0 | 0,9 |
| Innenjalousie o. Rollo | / | 109,4 | 107,2 | 107,0 | - 2,2 | - 0,2 |
| Gardinen- o. Dekorationsstoff | / | 93,0 | 88,9 | 89,4 | - 3,9 | 0,6 |
| Badezimmerteppich o. Badezimmerngarnitur | / | 93,0 | 92,8 | 92,7 | - 0,3 | - 0,1 |
| Hand-, Bade- o. Gästetuch | / | 105,9 | 117,8 | 119,3 | 12,7 | 1,3 |
| Tischdecke o. ä. aus textilem Material | / | 96,9 | 102,7 | 102,5 | 5,8 | - 0,2 |
| Haushaltsgeräte | 8,59 | 102,9 | 101,1 | 101,0 | - 1,8 | - 0,1 |
| Elektrische und andere Haushaltsgroßgeräte | 6,76 | 102,1 | 99,3 | 99,0 | - 3,0 | - 0,3 |
| Kühlschrank | / | 109,2 | 108,2 | 107,9 | - 1,2 | - 0,3 |
| Kühl- und Gefrierkombination | / | 98,2 | 97,0 | 96,4 | - 1,8 | - 0,6 |
| Gefrierschrank o. -truhe | / | 117,6 | 114,8 | 114,5 | - 2,6 | - 0,3 |
| Waschmaschine | / | 81,0 | 78,6 | 77,9 | - 3,8 | - 0,9 |
| Wäschetrockner | / | 101,9 | 97,3 | 96,2 | - 5,6 | - 1,1 |
| Geschirrspülmaschine | / | 97,9 | 97,4 | 97,5 | - 0,4 | 0,1 |
| Herd mit Backofen | / | 112,0 | 104,7 | 104,8 | - 6,4 | 0,1 |
| Mikrowellenherd | / | 117,3 | 111,4 | 111,0 | - 5,4 | - 0,4 |
| Dunstabzugshaube, Ventilator o. a. Klimagerät | / | 98,5 | 95,5 | 95,6 | - 2,9 | 0,1 |
| Boden- o. Handstaubsauger (kein Akku) | / | 109,4 | 111,2 | 110,7 | 1,2 | - 0,4 |

Noch: 2. Verbraucherpreisindex in Hessen Juli 2011 nach Verwendungszwecken

| Gruppe / Untergruppe | Wägungs- anteil in % | 2010 | 2011 | | Zu- bzw. Abnahme (-) Juli 2011 gegenüber | |
|---|----------------------------|------------|-------|-------|---|-----------|
| | | Juli | Juni | Juli | Juli 2010 | Juni 2011 |
| | | 2005 = 100 | | | % | |
| Noch: 2.5 Einrichtungsgegenstände (Möbel), Geräte und Ausrüstungen für den Haushalt | | | | | | |
| Elektrische Kleingeräte für den Haushalt | 1,04 | 103,9 | 104,8 | 104,8 | 0,9 | — |
| Elektrisches Back-, Grill- und Bratgerät | / | 105,2 | 104,7 | 106,5 | 1,2 | 1,7 |
| Kaffee- o. Teemaschine (keine Espressomaschine) | / | 102,8 | 105,3 | 104,7 | 1,8 | - 0,6 |
| Heiz- und Kochgerät mit elektrischer Beheizung | / | 103,1 | 102,8 | 103,1 | — | 0,3 |
| Espressomaschine | / | 96,0 | 94,1 | 93,9 | - 2,2 | - 0,2 |
| Handmixer | / | 109,8 | 112,5 | 115,1 | 4,8 | 2,3 |
| Reparatur an Haushaltsgeräten | 0,79 | 108,3 | 111,9 | 112,7 | 4,1 | 0,7 |
| Glaswaren, Tafelgeschirr und andere Gebrauchsgüter für die Haushaltsführung | 4,05 | 111,0 | 111,1 | 110,8 | - 0,2 | - 0,3 |
| Wasser-, Wein- o. Biergläser | / | 128,4 | 128,1 | 128,0 | - 0,3 | - 0,1 |
| Kaffee-, Tafel- o. a. Service aus Porzellan | / | 97,2 | 95,6 | 92,3 | - 5,0 | - 3,5 |
| Kaffeeteller o. a. Tafelgeschirr aus Porzellan | / | 122,8 | 123,0 | 123,0 | 0,2 | — |
| Auflaufform aus Glas o. feinkeramischen Stoffen | / | 104,6 | 100,3 | 100,6 | - 3,8 | 0,3 |
| Essbesteck aus Edelstahl | / | 108,1 | 108,3 | 107,3 | - 0,7 | - 0,9 |
| Küchenmesser o. -schere, auch Geflügelschere | / | 121,2 | 117,1 | 117,8 | - 2,8 | 0,6 |
| Küchenwaage | / | 99,9 | 98,3 | 98,4 | - 1,5 | 0,1 |
| Bratpfanne o. Kasserolle | / | 116,2 | 123,4 | 122,3 | 5,2 | - 0,9 |
| Kochtopf mit Deckel | / | 104,9 | 102,5 | 100,2 | - 4,5 | - 2,2 |
| Tafelgeschirr aus Metall, Kunststoff, Holz | / | 99,3 | 97,3 | 96,4 | - 2,9 | - 0,9 |
| Wäschekorb o. Klappbox aus Kunststoff | / | 94,3 | 98,6 | 98,6 | 4,6 | — |
| Vorratsbehälter aus Kunststoff | / | 105,0 | 103,6 | 104,3 | - 0,7 | 0,7 |
| Babyflasche aus Kunststoff o. Glas | / | 102,6 | 102,0 | 102,6 | — | 0,6 |
| Werkzeuge und Geräte für Haus und Garten | 4,93 | 107,5 | 106,9 | 106,9 | - 0,6 | — |
| Motorbetriebene Werkzeuge und Geräte | 1,83 | 103,5 | 99,2 | 99,8 | - 3,6 | 0,6 |
| Motor-Rasenmäher | / | 107,3 | 109,8 | 111,2 | 3,6 | 1,3 |
| Schlagbohrer | / | 110,2 | 105,4 | 105,5 | - 4,3 | 0,1 |
| Akkuschrauber | / | 94,9 | 87,9 | 88,7 | - 6,5 | 0,9 |
| Gartengeräte, Handwerkzeuge und andere Gebrauchsgüter für die Haushaltsführung | 3,10 | 109,9 | 111,5 | 111,1 | 1,1 | - 0,4 |
| Gartenschere, Spaten o. Astschere | / | 106,3 | 108,2 | 107,3 | 0,9 | - 0,8 |
| Werkzeug für die Gartenpflege aus Kunststoff | / | 97,7 | 97,4 | 96,2 | - 1,5 | - 1,2 |
| Werkzeug (ohne Elektrowerkzeug u. Malerzubehör) | / | 118,5 | 121,2 | 121,2 | 2,3 | — |
| Malerpinsel o. Farbröhrer | / | 116,3 | 118,7 | 118,0 | 1,5 | - 0,6 |
| Drückergarnitur o. a. Metallware | / | 127,8 | 131,8 | 129,3 | 1,2 | - 1,9 |
| Vorhänge- o. Kofferschloss | / | 122,9 | 125,1 | 125,3 | 2,0 | 0,2 |
| Glühlampe o. Halogenlampe | / | 112,6 | 115,5 | 114,9 | 2,0 | - 0,5 |
| Energiesparlampe | / | 94,8 | 98,8 | 98,8 | 4,2 | — |
| Elektroinstallationsmaterial o. -zubehör | / | 115,1 | 114,8 | 114,8 | - 0,3 | — |
| Mignonzelle o. a. Batterie für allg. Zwecke | / | 108,1 | 108,6 | 108,4 | 0,3 | - 0,2 |
| Waren und Dienstleistungen für die Haushaltsführung | 7,73 | 105,8 | 105,8 | 106,0 | 0,2 | 0,2 |
| Verbrauchsgüter für die Haushaltsführung | 4,96 | 105,9 | 104,2 | 104,5 | - 1,3 | 0,3 |
| Vollwaschmittel | / | 104,0 | 101,9 | 101,0 | - 2,9 | - 0,9 |
| Fein- o. Spezialwaschmittel | / | 107,7 | 103,5 | 104,8 | - 2,7 | 1,3 |
| Weichspülmittel o. a. Waschhilfsmittel | / | 95,3 | 99,6 | 100,8 | 5,8 | 1,2 |
| Geschirrspülmittel | / | 99,7 | 97,4 | 99,6 | - 0,1 | 2,3 |
| Sanitärreinger | / | 122,1 | 119,4 | 123,0 | 0,7 | 3,0 |
| Schuhcreme o. a. Schuhpflegemittel | / | 106,8 | 105,8 | 107,3 | 0,5 | 1,4 |
| Metallpflegemittel o. a. Pflegemittel | / | 111,9 | 109,9 | 109,9 | - 1,8 | — |
| Allzweckreiniger o. a. Reinigungsmittel | / | 94,4 | 89,5 | 88,7 | - 6,0 | - 0,9 |
| Alu- o. Klarsichtfolie | / | 94,8 | 96,6 | 96,6 | 1,9 | — |
| Papierwaren für die Haushaltsführung | / | 114,9 | 113,8 | 114,5 | - 0,3 | 0,6 |

Noch: 2. Verbraucherpreisindex in Hessen Juli 2011 nach Verwendungszwecken

| Gruppe / Untergruppe | Wägungs- anteil in ‰ | 2010 | 2011 | | Zu- bzw. Abnahme (-) Juli 2011 gegenüber | |
|---|----------------------------|------------|-------|-------|---|-----------|
| | | Juli | Juni | Juli | Juli 2010 | Juni 2011 |
| | | 2005 = 100 | | | % | |
| Noch: 2.5 Einrichtungsgegenstände (Möbel), Geräte und Ausrüstungen für den Haushalt | | | | | | |
| Nägel, Schrauben, Muttern, Dübel o. a. | / | 108,6 | 112,3 | 112,7 | 3,8 | 0,4 |
| Besen o. Bürste | / | 105,4 | 108,1 | 109,7 | 4,1 | 1,5 |
| Reinigungstuch für den Haushalt | / | 98,1 | 96,6 | 95,6 | - 2,5 | - 1,0 |
| Kerze, einzeln o. Mehrstückpackung | / | 129,4 | 126,6 | 127,2 | - 1,7 | 0,5 |
| Verbrauchsgüter für die Haushaltsführung (z. B. Klebstoff) | / | 120,3 | 119,5 | 117,2 | - 2,6 | - 1,9 |
| Dienstleistungen von Haushaltshilfen und andere häusliche Dienste | 2,77 | 105,7 | 108,7 | 108,7 | 2,8 | — |
| 2.6 Gesundheitspflege | | | | | | |
| Gesundheitspflege | 40,27 | 106,6 | 107,6 | 107,7 | 1,0 | 0,1 |
| Medizinische Erzeugnisse, Geräte und Ausrüstungen | 17,55 | 111,1 | 112,9 | 113,2 | 1,9 | 0,3 |
| Pharmazeutische Erzeugnisse (ohne solche für Tiere) | 9,83 | 111,9 | 113,6 | 113,2 | 1,2 | - 0,4 |
| Medikamente einschl. Zuzahlung, GKV | / | 115,1 | 117,9 | 117,6 | 2,2 | - 0,3 |
| Medikamente ohne Zuzahlung, PKV | / | 102,4 | 100,9 | 100,4 | - 2,0 | - 0,5 |
| Melissengeist | / | 103,0 | 101,8 | 101,8 | - 1,2 | — |
| Andere medizinische Erzeugnisse | 1,21 | 99,6 | 101,5 | 98,3 | - 1,3 | - 3,2 |
| Wundpflaster | / | 101,7 | 105,3 | 100,5 | - 1,2 | - 4,6 |
| Fieberthermometer | / | 98,1 | 98,7 | 94,8 | - 3,4 | - 4,0 |
| Kondome o. Schwangerschaftstest | / | 99,6 | 101,6 | 101,7 | 2,1 | 0,1 |
| Therapeutische Geräte und Ausrüstungen | 6,51 | 112,1 | 114,1 | 116,0 | 3,5 | 1,7 |
| Brillenglas, GKV | / | 120,5 | 123,0 | 125,7 | 4,3 | 2,2 |
| Brillenfassung | / | 100,5 | 101,9 | 102,2 | 1,7 | 0,3 |
| Brillenglas, PKV | / | 107,6 | 110,2 | 112,7 | 4,7 | 2,3 |
| Kontaktlinsen | / | 105,0 | 103,2 | 103,2 | - 1,7 | — |
| Andere Geräte für die Gesundheitspflege (z. B. Blutdruckmeßgerät) | / | 88,9 | 91,4 | 92,3 | 3,8 | 1,0 |
| Ambulante Gesundheitsdienstleistungen | 16,10 | 106,0 | 106,5 | 106,6 | 0,6 | 0,1 |
| Ärztliche Dienstleistungen | 8,32 | 100,0 | 100,0 | 100,0 | — | — |
| Zahnärztliche Dienstleistungen | 5,59 | 115,1 | 116,6 | 116,7 | 1,4 | 0,1 |
| Dienstleistungen nichtärztlicher Gesundheitsdienstberufe | 2,19 | 105,8 | 105,7 | 105,8 | — | 0,1 |
| Stationäre Gesundheitsdienstleistungen | 6,62 | 96,2 | 96,0 | 96,0 | - 0,2 | — |
| 2.7 Verkehr | | | | | | |
| Verkehr | 131,90 | 113,0 | 118,0 | 118,9 | 5,2 | 0,8 |
| Kauf von Fahrzeugen | 37,50 | 105,9 | 106,5 | 106,6 | 0,7 | 0,1 |
| Kraftwagen | 34,84 | 105,7 | 106,3 | 106,3 | 0,6 | — |
| Motorräder | 1,23 | 113,2 | 114,3 | 114,3 | 1,0 | — |
| Fahrräder | 1,43 | 106,3 | 106,2 | 106,1 | - 0,2 | - 0,1 |
| Waren und Dienstleistungen für den Betrieb von Privatfahrzeugen | 75,57 | 114,4 | 122,7 | 123,4 | 7,9 | 0,6 |
| Ersatzteile und Zubehör für Privatfahrzeuge | 6,62 | 106,7 | 112,4 | 113,0 | 5,9 | 0,5 |
| Pkw-Reifen | / | 98,5 | 106,8 | 107,8 | 9,4 | 0,9 |
| Autobatterie | / | 139,7 | 143,4 | 143,5 | 2,7 | 0,1 |
| Zündkerze | / | 121,2 | 128,3 | 128,3 | 5,9 | — |
| Anderes Zubehör-, Ersatzteil für Kraftfahrzeuge | / | 108,7 | 113,3 | 113,7 | 4,6 | 0,4 |
| Lack- und Pflegemittel für Kfz. und Fahrräder | / | 113,6 | 110,7 | 111,3 | - 2,0 | 0,5 |
| Reifen o. Schlauch für Fahrrad | / | 109,2 | 117,1 | 117,3 | 7,4 | 0,2 |
| Zubehör o. Ersatzteile für Fahrräder | / | 99,8 | 103,8 | 104,3 | 4,5 | 0,5 |
| Kraft- und Schmierstoffe für Privatfahrzeuge | 35,91 | 115,5 | 129,6 | 130,9 | 13,3 | 1,0 |
| Normalbenzin | / | 117,4 | 130,3 | 132,0 | 12,4 | 1,3 |
| Superbenzin | / | 114,8 | 127,4 | 129,1 | 12,5 | 1,3 |

Noch: 2. Verbraucherpreisindex in Hessen Juli 2011 nach Verwendungszwecken

| Gruppe / Untergruppe | Wägungs- anteil in % | 2010 | 2011 | | Zu- bzw. Abnahme (-) Juli 2011 gegenüber | |
|---|----------------------------|------------|-------|-------|---|-----------|
| | | Juli | Juni | Juli | Juli 2010 | Juni 2011 |
| | | 2005 = 100 | | | % | |
| Noch: 2.7 Verkehr | | | | | | |
| Superbenzin-plus | / | 116,6 | 124,8 | 126,7 | 8,7 | 1,5 |
| Dieselmotoren, Cetanzahl < 60 | / | 114,3 | 134,9 | 135,3 | 18,4 | 0,3 |
| Dieselmotoren, Cetanzahl = 60 | / | 117,1 | 135,7 | 135,8 | 16,0 | 0,1 |
| Motorenöl | / | 123,6 | 121,9 | 122,2 | - 1,1 | 0,2 |
| Wartung und Reparatur von Privatfahrzeugen | 20,32 | 120,0 | 124,5 | 124,7 | 3,9 | 0,2 |
| Lackieren eines vorderen Kotflügels | / | 124,5 | 130,0 | 129,9 | 4,3 | - 0,1 |
| Große Inspektion lt. Herstellervorschrift | / | 119,5 | 125,5 | 126,2 | 5,6 | 0,6 |
| Bremsflüssigkeit wechseln bei einem Pkw | / | 110,9 | 112,6 | 112,7 | 1,6 | 0,1 |
| Bremsklötze vorne ersetzen bei einem Pkw | / | 118,3 | 122,7 | 122,5 | 3,6 | - 0,2 |
| Austausch einer Auspuff-Anlage bei einem Pkw | / | 122,6 | 124,5 | 125,0 | 2,0 | 0,4 |
| Zwei Stoßdämpfer hinten erneuern bei einem Pkw | / | 123,2 | 128,3 | 128,4 | 4,2 | 0,1 |
| Mechanische Kupplung erneuern bei einem Pkw | / | 125,0 | 129,1 | 129,4 | 3,5 | 0,2 |
| Reifenwechsel | / | 113,6 | 112,9 | 114,2 | 0,5 | 1,2 |
| Pkw-Oberwäsche | / | 108,6 | 111,3 | 110,7 | 1,9 | - 0,5 |
| Reparatur an einem Fahrrad | / | 110,7 | 108,1 | 109,6 | - 1,0 | 1,4 |
| Andere Dienstleistungen im Zusammenhang mit dem Betrieb von Privatfahrzeugen | 12,72 | 106,5 | 105,8 | 105,7 | - 0,8 | - 0,1 |
| Fahrschulunterricht auf Mittelklassewagen | / | 111,3 | 112,2 | 112,5 | 1,1 | 0,3 |
| Grundgebühr für theoretischen Fahrunterricht | / | 102,8 | 103,9 | 104,1 | 1,3 | 0,2 |
| Abgasuntersuchung für einen Pkw mit Otto-Motor | / | 104,0 | 111,5 | 111,5 | 7,2 | — |
| Garagen- o. Stellplatzmiete der Mieter | / | 102,1 | 102,8 | 102,6 | 0,5 | - 0,2 |
| Miete für eine Garage o. einen Stellplatz | / | 105,3 | 105,0 | 105,2 | - 0,1 | 0,2 |
| Parkuhrgebühr/Parkscheingebühr | / | 98,5 | 102,1 | 102,1 | 3,7 | — |
| Parkhausgebühren | / | 99,2 | 99,1 | 99,9 | 0,7 | 0,8 |
| Verkehrsdienstleistungen | 18,83 | 121,0 | 122,2 | 125,1 | 3,4 | 2,4 |
| Personenbeförderung im Schienenverkehr | 5,53 | 119,2 | 119,7 | 119,7 | 0,4 | — |
| Personenbeförderung im Straßenverkehr | 1,15 | 113,2 | 113,2 | 113,5 | 0,3 | 0,3 |
| Personenbeförderung im Luftverkehr | 2,58 | 126,6 | 127,5 | 146,3 | 15,6 | 14,7 |
| Personenbeförderung im See- und Binnenschiffsverkehr | 0,62 | 122,4 | 121,6 | 129,7 | 6,0 | 6,7 |
| Kombinierte Personenbeförderungsdienstleistungen | 8,44 | 122,5 | 124,7 | 124,7 | 1,8 | — |
| Andere Ausgaben für Verkehrsdienstleistungen | 0,51 | 102,3 | 103,4 | 103,3 | 1,0 | - 0,1 |
| 2.8 Nachrichtenübermittlung | | | | | | |
| Nachrichtenübermittlung | 31,00 | 88,2 | 85,8 | 85,5 | - 3,1 | - 0,3 |
| Post- und Kurierdienstleistungen | 2,28 | 101,0 | 100,5 | 100,1 | - 0,9 | - 0,4 |
| Telefon- und Telefaxgeräte (einschl. Reparatur) | 1,60 | 48,5 | 40,8 | 39,8 | - 17,9 | - 2,5 |
| Telefon-, Telefaxdienstleistungen | 27,12 | 89,4 | 87,2 | 87,0 | - 2,7 | - 0,2 |
| 2.9 Freizeit, Unterhaltung und Kultur | | | | | | |
| Freizeit, Unterhaltung und Kultur | 115,68 | 101,5 | 99,2 | 101,7 | 0,2 | 2,5 |
| Audiovisuelle, fotografische und Informationsverarbeitungsgeräte und Zubehör | 19,01 | 64,9 | 61,0 | 60,7 | - 6,5 | - 0,5 |
| Geräte für den Empfang, die Aufnahme und Wiedergabe von Ton und Bild | 4,80 | 60,0 | 55,6 | 54,7 | - 8,8 | - 1,6 |
| Tragbarer Stereo-Radio-Recorder | / | 96,6 | 98,8 | 99,2 | 2,7 | 0,4 |
| Hifi-Anlage | / | 99,7 | 88,9 | 86,2 | - 13,5 | - 3,0 |
| Uhren-Radio | / | 101,1 | 95,8 | 95,4 | - 5,6 | - 0,4 |
| Autoradio | / | 53,5 | 51,2 | 50,6 | - 5,4 | - 1,2 |
| Tragbarer CD-Spieler, MP3-Player o. ä. | / | 93,7 | 88,1 | 89,3 | - 4,7 | 1,4 |
| Lautsprecherbox für Rundfunk/Hifi | / | 90,2 | 92,4 | 92,2 | 2,2 | - 0,2 |

Noch: 2. Verbraucherpreisindex in Hessen Juli 2011 nach Verwendungszwecken

| Gruppe / Untergruppe | Wägungs- anteil in % | 2010 | 2011 | | Zu- bzw. Abnahme (-) Juli 2011 gegenüber | |
|--|----------------------------|------------|-------|-------|---|-----------|
| | | Juli | Juni | Juli | Juli 2010 | Juni 2011 |
| | | 2005 = 100 | | | % | |
| Noch: 2.9 Freizeit, Unterhaltung und Kultur | | | | | | |
| Kopfhörer | / | 91,6 | 93,7 | 93,7 | 2,3 | — |
| Fernsehempfangsgerät | / | 32,3 | 26,6 | 25,4 | - 21,4 | - 4,5 |
| DVD-Rekorder | / | 69,5 | 72,7 | 71,8 | 3,3 | - 1,2 |
| DVD-Player | / | 79,4 | 79,7 | 78,6 | - 1,0 | - 1,4 |
| Heimkino-Paket | / | 82,4 | 76,9 | 75,0 | - 9,0 | - 2,5 |
| SAT-Anlage | / | 81,2 | 76,8 | 75,3 | - 7,3 | - 2,0 |
| Foto- und Filmausrüstung, optische Geräte und Zubehör | 2,43 | 59,3 | 53,6 | 54,0 | - 8,9 | 0,7 |
| Digitale Kamera | / | 52,9 | 45,7 | 46,6 | - 11,9 | 2,0 |
| Digitaler Camcorder | / | 50,8 | 47,9 | 46,8 | - 7,9 | - 2,3 |
| Informationsverarbeitungsgeräte | 6,98 | 55,3 | 49,6 | 49,2 | - 11,0 | - 0,8 |
| Bild- und Tonträger | 3,40 | 75,7 | 74,6 | 74,5 | - 1,6 | - 0,1 |
| DVDs, Tonband, Mini-Disc o. ä., unbespielt | / | 72,6 | 73,0 | 72,7 | 0,1 | - 0,4 |
| Video-Kassetten, unbespielt | / | 94,0 | 94,5 | 94,1 | 0,1 | - 0,4 |
| CD-ROMs, dig. Speicher o. ä., unbespielt | / | 81,0 | 75,8 | 75,4 | - 6,9 | - 0,5 |
| Filme für Fotoapparate o. Filmkameras, unbel. | / | 108,0 | 108,6 | 108,2 | 0,2 | - 0,4 |
| CD o. ä., bespielt, Unterhaltungsmusik | / | 83,4 | 83,8 | 85,2 | 2,2 | 1,7 |
| CD o. ä., bespielt, klassische Musik | / | 79,5 | 79,8 | 79,9 | 0,5 | 0,1 |
| Kauf eines DVD- o. Videofilms, bespielt | / | 64,6 | 58,0 | 58,8 | - 9,0 | 1,4 |
| PC-Spiel (aktuelles Action-Spiel) | / | 56,3 | 61,3 | 58,6 | 4,1 | - 4,4 |
| Fotoalbum | / | 101,6 | 99,9 | 100,2 | - 1,4 | 0,3 |
| Reparatur von audiovisuellen, fotografischen und Informationsverarbeitungsgeräte | 1,40 | 113,3 | 116,5 | 116,5 | 2,8 | — |
| Andere größere langlebige Gebrauchsgüter für Freizeit und Kultur | 2,66 | 116,3 | 119,1 | 119,1 | 2,4 | — |
| Größere langlebige Gebrauchsgüter für Freizeit im Freien | 1,84 | 119,0 | 122,1 | 122,1 | 2,6 | — |
| Musikinstrumente und größere langlebige Gebrauchsgüter für Freizeit in Räumen | 0,82 | 110,2 | 112,4 | 112,5 | 2,1 | 0,1 |
| Geräte und Artikel f. Freizeit; Erzeug. u. Güter f. Gartenpflege; Haustiere | 21,53 | 98,2 | 96,1 | 96,1 | - 2,1 | — |
| Spiele, Spielzeug und Hobbywaren | 5,72 | 100,1 | 97,6 | 97,4 | - 2,7 | - 0,2 |
| Spielesammlung o. a. Gesellschaftsspiel | / | 107,4 | 102,5 | 102,0 | - 5,0 | - 0,5 |
| Spielekonsole | / | 79,0 | 74,0 | 74,3 | - 5,9 | 0,4 |
| Spiel für Spielekonsole | / | 96,5 | 87,8 | 85,1 | - 11,8 | - 3,1 |
| Elektrische Modelleisenbahnen o. Zubehör | / | 106,1 | 109,4 | 109,9 | 3,6 | 0,5 |
| Kunststoffbaukasten | / | 100,4 | 104,9 | 106,5 | 6,1 | 1,5 |
| Experimentierkasten o. Modellbausatz | / | 102,8 | 100,6 | 100,6 | - 2,1 | — |
| Bobbycar o. a. Kindersportfahrzeug | / | 116,2 | 117,6 | 117,6 | 1,2 | — |
| Puppe, auch Barbiepuppe | / | 91,4 | 83,9 | 83,5 | - 8,6 | - 0,5 |
| Teddybär o. a. Plüschtier | / | 97,1 | 100,6 | 100,4 | 3,4 | - 0,2 |
| Spielzeugauto, funkferngesteuert | / | 76,7 | 70,5 | 71,2 | - 7,2 | 1,0 |
| Geräte und Ausrüstungen für Sport, Camping und Erholung im Freien | 3,04 | 89,1 | 86,0 | 86,4 | - 3,0 | 0,5 |
| Fuß- o. a. Sportball | / | 88,0 | 91,5 | 87,5 | - 0,6 | - 4,4 |
| Ski o. a. Wintersportartikel | / | 71,6 | 66,5 | 66,5 | - 7,1 | — |
| Tennis-, Hockey-, Golfschläger o. ä. | / | 95,9 | 87,1 | 87,9 | - 8,3 | 0,9 |
| Fitnessgerät | / | 92,8 | 88,4 | 89,9 | - 3,1 | 1,7 |
| Inline-Skates, Schlitt- o. Rollschuhe | / | 80,8 | 79,9 | 79,0 | - 2,2 | - 1,1 |
| Fußball- o. a. Spezialsportschuhe | / | 91,2 | 89,4 | 89,0 | - 2,4 | - 0,4 |
| Andere Sportartikel (z. B. Schlauchboot) | / | 101,3 | 106,2 | 107,1 | 5,7 | 0,8 |
| Zelt | / | 96,5 | 89,9 | 90,9 | - 5,8 | 1,1 |
| Luftmatratze o. a. Campingartikel | / | 85,8 | 86,2 | 87,2 | 1,6 | 1,2 |

Noch: 2. Verbraucherpreisindex in Hessen Juli 2011 nach Verwendungszwecken

| Gruppe / Untergruppe | Wägungs- anteil in ‰ | 2010 | 2011 | | Zu- bzw. Abnahme (-) Juli 2011 gegenüber | |
|---|----------------------------|------------|-------|-------|---|-----------|
| | | Juli | Juni | Juli | Juli 2010 | Juni 2011 |
| | | 2005 = 100 | | | % | |
| Noch: 2.9 Freizeit, Unterhaltung und Kultur | | | | | | |
| Gartenerzeugnisse und Verbrauchsgüter für Gartenpflege | 7,64 | 95,3 | 93,2 | 93,0 | - 2,4 | - 0,2 |
| Schnittblumen | / | 95,4 | 93,0 | 91,9 | - 3,7 | - 1,2 |
| Topfpflanze | / | 84,4 | 75,9 | 77,4 | - 8,3 | 2,0 |
| Blumentopf o. Blumenkasten | / | 85,6 | 88,9 | 87,6 | 2,3 | - 1,5 |
| Blumendünger | / | 93,0 | 97,5 | 97,9 | 5,3 | 0,4 |
| Verbrauchsgüter für die Gartenpflege (z. B. Blumenerde) | / | 99,3 | 103,5 | 103,6 | 4,3 | 0,1 |
| Haustiere (einschl. Ge- und Verbrauchsgütern für die Tierhaltung) | 3,60 | 99,9 | 98,6 | 98,8 | - 1,1 | 0,2 |
| Wellensittich o. a. Heimtier | / | 114,5 | 114,4 | 114,4 | - 0,1 | — |
| Vogelkäfig o.ä. | / | 92,9 | 94,1 | 94,6 | 1,8 | 0,5 |
| Hunde- o. Katzenfutter | / | 96,6 | 95,3 | 95,4 | - 1,2 | 0,1 |
| Vogelfutter | / | 102,6 | 97,2 | 97,4 | - 5,1 | 0,2 |
| Anderes Verbrauchsgut für die Heimtierhaltung (z. B. Katzenstreu, Vogelsand) | / | 105,3 | 108,5 | 109,8 | 4,3 | 1,2 |
| Veterinär- und andere Dienstleistungen für Tiere | 1,53 | 119,3 | 119,4 | 119,4 | 0,1 | — |
| Freizeit- und Kulturdienstleistungen | 28,99 | 110,1 | 111,0 | 111,1 | 0,9 | 0,1 |
| Sport- und Erholungsdienstleistungen | 7,38 | 120,2 | 122,4 | 123,1 | 2,4 | 0,6 |
| Eintrittskarte zu regelm. Sportveranstaltung | / | 137,7 | 138,4 | 138,7 | 0,7 | 0,2 |
| Eintrittskarte ins Frei- o. Hallenbad | / | 109,7 | 112,4 | 112,4 | 2,5 | — |
| Musikunterricht | / | 108,3 | 109,4 | 109,7 | 1,3 | 0,3 |
| Dienstleistungen eines Fitness-Studios | / | 101,9 | 102,8 | 102,8 | 0,9 | — |
| Fischereischeingebühr o. Jagdpacht | / | 119,9 | 119,9 | 119,9 | — | — |
| Kulturdienstleistungen | 15,80 | 108,7 | 109,7 | 109,7 | 0,9 | — |
| Opern-, Musical-, Ballettaufführung, Tageskasse | / | 117,0 | 121,4 | 121,4 | 3,8 | — |
| Opern-, Musical-, Ballettaufführung, Abonnement | / | 121,7 | 122,8 | 122,8 | 0,9 | — |
| Theaterkarte/Schauspiel, Tageskasse | / | 111,9 | 116,0 | 116,0 | 3,7 | — |
| Theaterkarte/Schauspiel, Abonnement | / | 112,8 | 115,3 | 115,3 | 2,2 | — |
| Kinoeintrittskarte | / | 105,7 | 106,0 | 105,7 | — | - 0,3 |
| Eintrittskarte ins Museum o. in den Zoo | / | 109,9 | 114,9 | 114,4 | 4,1 | - 0,4 |
| Kabelgebühr | / | 121,2 | 121,2 | 121,2 | — | — |
| Leihgebühr eines Videofilmes/einer DVD | / | 103,9 | 104,2 | 104,2 | 0,3 | — |
| Filmentwicklung o. Pauschale für Digitalisieren | / | 104,7 | 108,0 | 108,0 | 3,2 | — |
| Abzug eines Bildes | / | 85,2 | 85,3 | 85,3 | 0,1 | — |
| Glücksspiele | 5,81 | 101,1 | 99,9 | 99,7 | - 1,4 | - 0,2 |
| Zeitungen, Bücher u. Schreibwaren | 17,56 | 106,9 | 108,1 | 108,1 | 1,1 | — |
| Bücher | 6,29 | 100,7 | 100,2 | 100,1 | - 0,6 | - 0,1 |
| Zeitungen und Zeitschriften | 7,76 | 115,1 | 117,7 | 117,9 | 2,4 | 0,2 |
| Tageszeitung, Abonnement | / | 115,4 | 118,3 | 118,7 | 2,9 | 0,3 |
| Tageszeitung, Einzelverkauf | / | 124,2 | 128,5 | 128,9 | 3,8 | 0,3 |
| Andere Druckerzeugnisse | 0,93 | 102,8 | 103,3 | 103,5 | 0,7 | 0,2 |
| Ansichts- o. Glückwunschkarte | / | 106,7 | 107,8 | 108,3 | 1,5 | 0,5 |
| Schreibwaren und Zeichenmaterialien | 2,58 | 98,5 | 100,5 | 100,0 | 1,5 | - 0,5 |
| Füllhalter, Kugelschreiber ä. | / | 108,4 | 108,9 | 107,6 | - 0,7 | - 1,2 |
| Andere Büroartikel, a. n. g. (z. B. Aktenordner) | / | 98,2 | 101,9 | 101,9 | 3,8 | — |
| Briefumschläge,-block,-papier | / | 101,2 | 102,9 | 102,5 | 1,3 | - 0,4 |
| Schulheft, Mal- o. Zeichenblock | / | 88,1 | 92,2 | 89,3 | 1,4 | - 3,1 |
| Druckerpapier | / | 93,0 | 95,1 | 94,7 | 1,8 | - 0,4 |
| Blei-, Farbstift o. ä. | / | 110,9 | 115,2 | 115,3 | 4,0 | 0,1 |
| Füllhalterpatronen | / | 109,0 | 109,1 | 109,1 | 0,1 | — |
| Farbpatrone für Tintenstrahldrucker | / | 98,1 | 98,7 | 99,4 | 1,3 | 0,7 |
| Farbkasten | / | 99,3 | 102,4 | 101,3 | 2,0 | - 1,1 |

Noch: 2. Verbraucherpreisindex in Hessen Juli 2011 nach Verwendungszwecken

| Gruppe / Untergruppe | Wägungs- anteil in % | 2010 | 2011 | | Zu- bzw. Abnahme (-) Juli 2011 gegenüber | |
|---|----------------------------|------------|-------|-------|---|-----------|
| | | Juli | Juni | Juli | Juli 2010 | Juni 2011 |
| | | 2005 = 100 | | | % | |
| Noch: 2.9 Freizeit, Unterhaltung und Kultur | | | | | | |
| Pauschalreisen | 25,93 | 116,4 | 108,4 | 119,8 | 2,9 | 10,5 |
| 2.10 Bildungswesen | | | | | | |
| Bildungswesen | 7,40 | 107,9 | 107,5 | 107,5 | - 0,4 | — |
| Dienstleistungen der Bildungseinrichtungen des Elementar- und Primärbereichs | 3,16 | 103,5 | 104,3 | 104,3 | 0,8 | — |
| Entgelt f. halbt. Kindergarten | / | 103,5 | 104,3 | 104,3 | 0,8 | — |
| Dienstleistungen der Bildungseinrichtungen des Tertiärbereichs | 2,00 | 120,3 | 116,0 | 116,0 | - 3,6 | — |
| Dienstleistungen nicht einstuftbarer Bildungseinrichtungen | 2,24 | 103,1 | 104,4 | 104,5 | 1,4 | 0,1 |
| 2.11 Beherbergungs- und Gaststättendienstleistungen | | | | | | |
| Beherbergungs- und Gaststättendienstleistungen | 43,99 | 110,9 | 110,0 | 112,9 | 1,8 | 2,6 |
| Verpflegungsdienstleistungen | 32,12 | 109,9 | 112,4 | 112,4 | 2,3 | — |
| Restaurants, Cafés, Straßenverkauf u.ä. | 28,81 | 109,9 | 112,0 | 112,0 | 1,9 | — |
| Verzehr von Fleischgerichten | / | 113,1 | 115,5 | 115,5 | 2,1 | — |
| Verzehr von Fischgerichten | / | 107,8 | 115,2 | 115,1 | 6,8 | - 0,1 |
| Verzehr von Teigwarengerichten | / | 110,6 | 111,8 | 110,8 | 0,2 | - 0,9 |
| Verzehr von Suppen und Eintöpfen | / | 110,2 | 113,4 | 113,3 | 2,8 | - 0,1 |
| Verzehr von Speiseeis | / | 105,1 | 109,0 | 109,6 | 4,3 | 0,6 |
| Verzehr von Gerichten anderer Art | / | 113,4 | 117,2 | 117,0 | 3,2 | - 0,2 |
| Zubereitete Speisen zum Mitnehmen | / | 108,2 | 109,0 | 109,2 | 0,9 | 0,2 |
| Verzehr von Kaffee, Tee, Kakao u.ä. | / | 107,2 | 106,0 | 106,0 | - 1,1 | — |
| Verzehr von Frucht- und Gemüsesäften | / | 106,7 | 105,5 | 105,5 | - 1,1 | — |
| Verzehr von Mineralwasser | / | 102,7 | 104,3 | 104,3 | 1,6 | — |
| Verzehr von anderen alkoholfreien Getränken | / | 108,5 | 108,8 | 108,8 | 0,3 | — |
| Verzehr von Spirituosen | / | 108,1 | 111,2 | 111,4 | 3,1 | 0,2 |
| Verzehr von Bier (auch alkoholfreies Bier) | / | 109,4 | 109,6 | 109,7 | 0,3 | 0,1 |
| Verzehr von Sekt, Trauben- und Fruchtwinein | / | 111,2 | 115,1 | 115,3 | 3,7 | 0,2 |
| Kantinen, Mensen | 3,31 | 110,3 | 115,7 | 116,0 | 5,2 | 0,3 |
| Verzehr von Speisen in Kantinen | / | 109,3 | 114,7 | 114,9 | 5,1 | 0,2 |
| Mensaessen, gängigste Kategorie | / | 129,5 | 135,3 | 135,2 | 4,4 | - 0,1 |
| Beherbergungsdienstleistungen | 11,87 | 113,6 | 103,6 | 114,3 | 0,6 | 10,3 |
| Übernachtung mit Frühstück, Hotel Garni | / | 93,0 | 94,3 | 91,1 | - 2,0 | - 3,4 |
| Übernachtung mit Frühstück, Mittelklassehotel | / | 95,6 | 97,0 | 93,7 | - 2,0 | - 3,4 |
| 2.12 Andere Waren und Dienstleistungen | | | | | | |
| Andere Waren und Dienstleistungen | 74,47 | 108,3 | 110,2 | 110,3 | 1,8 | 0,1 |
| Körperpflege | 21,54 | 104,7 | 104,9 | 105,0 | 0,3 | 0,1 |
| Friseurleistungen u.a. Dienstleistungen für die Körperpflege | 9,58 | 106,3 | 108,1 | 108,2 | 1,8 | 0,1 |
| Friseur/Herren | / | 102,3 | 102,9 | 102,9 | 0,6 | — |
| Friseur/Kinder | / | 104,2 | 105,2 | 105,2 | 1,0 | — |
| Friseur/Damen, Waschen, Schneiden, Föhnen | / | 106,1 | 107,2 | 107,5 | 1,3 | 0,3 |
| Friseur/Damen, Dauerwellen | / | 106,0 | 108,4 | 108,6 | 2,5 | 0,2 |
| Friseureinzelleistung/Damen | / | 112,3 | 112,4 | 112,5 | 0,2 | 0,1 |
| Entgelt für die Benutzung eines Sonnenstudios | / | 103,5 | 104,3 | 104,3 | 0,8 | — |
| Andere Dienstleistung für die Körperpflege (z. B. Saunabesuch) | / | 110,4 | 116,1 | 116,1 | 5,2 | — |
| Elektrische Geräte für die Körperpflege | 0,49 | 103,8 | 101,3 | 102,4 | - 1,3 | 1,1 |
| Föhn o. a. Haarpflegegerät | / | 103,3 | 105,4 | 106,2 | 2,8 | 0,8 |
| Elektrischer Rasierapparat | / | 101,3 | 94,7 | 97,5 | - 3,8 | 3,0 |

Noch: 2. Verbraucherpreisindex in Hessen Juli 2011 nach Verwendungszwecken

| Gruppe / Untergruppe | Wägungs- anteil in ‰ | 2010 | 2011 | | Zu- bzw. Abnahme (-) Juli 2011 gegenüber | |
|----------------------|----------------------------|------------|------|------|---|-----------|
| | | Juli | Juni | Juli | Juli 2010 | Juni 2011 |
| | | 2005 = 100 | | | % | |

Noch: 2.12 Andere Waren und Dienstleistungen

| | | | | | | |
|---|-------|-------|-------|-------|-------|-------|
| Elektrische Zahnbürste | / | 105,6 | 104,2 | 104,3 | - 1,2 | 0,1 |
| Andere Artikel und Erzeugnisse für die Körperpflege | 11,47 | 103,5 | 102,3 | 102,4 | - 1,1 | 0,1 |
| Haarbürste, Kamm o. Haarspange | / | 106,6 | 111,1 | 110,7 | 3,8 | - 0,4 |
| Personenwaage | / | 86,2 | 84,6 | 86,6 | 0,5 | 2,4 |
| Zahnbürste (nicht elektrisch) | / | 96,1 | 95,7 | 95,7 | - 0,4 | — |
| Nichtelektr. Gebrauchsgut für die Körperpflege | / | 119,9 | 120,6 | 120,7 | 0,7 | 0,1 |
| Eau de Toilette o. Parfüm | / | 96,0 | 97,1 | 97,6 | 1,7 | 0,5 |
| Haar-Shampoo | / | 100,0 | 98,4 | 97,7 | - 2,3 | - 0,7 |
| Haarspray o. a. -pflegemittel, Frisierartikel | / | 106,0 | 102,5 | 103,9 | - 2,0 | 1,4 |
| Haarfarbe o. -tönung | / | 97,9 | 91,8 | 91,1 | - 6,9 | - 0,8 |
| Handcreme | / | 109,5 | 108,8 | 107,8 | - 1,6 | - 0,9 |
| Tages- o. Nachtcreme | / | 109,6 | 105,0 | 106,0 | - 3,3 | 1,0 |
| Kindercreme | / | 101,5 | 108,0 | 108,2 | 6,6 | 0,2 |
| Zahncreme | / | 95,5 | 94,6 | 94,7 | - 0,8 | 0,1 |
| Andere Mund- und Zahnpflegemittel | / | 85,5 | 84,0 | 82,3 | - 3,7 | - 2,0 |
| Rasierwasser (Aftershave) o. a. Rasiermittel | / | 119,3 | 119,8 | 119,5 | 0,2 | - 0,3 |
| Lippen- o. Lippenpflegestift | / | 109,1 | 114,6 | 112,4 | 3,0 | - 1,9 |
| Nagellack | / | 104,4 | 103,4 | 102,6 | - 1,7 | - 0,8 |
| Make up | / | 115,7 | 122,1 | 119,9 | 3,6 | - 1,8 |
| Kajalstift o. Mascara | / | 122,8 | 124,9 | 124,1 | 1,1 | - 0,6 |
| Feinseife | / | 118,3 | 123,9 | 122,6 | 3,6 | - 1,0 |
| Duschbad o. a. Badezusatzmittel | / | 104,4 | 99,5 | 101,5 | - 2,8 | 2,0 |
| Deo-Spray o. Deo-Roller | / | 101,1 | 97,3 | 101,4 | 0,3 | 4,2 |
| Toilettenpapier | / | 106,2 | 101,0 | 100,5 | - 5,4 | - 0,5 |
| Papiertaschentücher | / | 100,4 | 104,0 | 102,7 | 2,3 | - 1,3 |
| Höschenwindeln | / | 88,5 | 87,2 | 86,8 | - 1,9 | - 0,5 |
| Tampons o. a. Hygieneartikel | / | 92,3 | 90,0 | 89,6 | - 2,9 | - 0,4 |
| Persönliche Gebrauchsgegenstände | 5,82 | 120,9 | 124,1 | 124,4 | 2,9 | 0,2 |
| Schmuck und Uhren, einschl. Reparaturen | 3,02 | 119,5 | 125,4 | 125,8 | 5,3 | 0,3 |
| Schmuck aus Edelmetall | / | 120,6 | 130,4 | 130,9 | 8,5 | 0,4 |
| Damen-Armbanduhr | / | 121,7 | 126,4 | 126,3 | 3,8 | - 0,1 |
| Herren-Armband- o. Taschenuhr | / | 109,1 | 114,6 | 115,9 | 6,2 | 1,1 |
| Funkwecker o. a. Uhr | / | 129,8 | 137,5 | 137,5 | 5,9 | — |
| Batteriewechsel bei einer Armbanduhr | / | 113,2 | 112,3 | 112,3 | - 0,8 | — |
| Andere persönliche Gebrauchsgegenstände | 2,80 | 122,4 | 122,7 | 122,9 | 0,4 | 0,2 |
| Damen-Handtasche | / | 105,4 | 102,1 | 101,4 | - 3,8 | - 0,7 |
| Aktenkoffer, -tasche o. -mappe | / | 96,6 | 102,9 | 100,2 | 3,7 | - 2,6 |
| Schulranzen o. Rucksack | / | 106,5 | 105,1 | 108,6 | 2,0 | 3,3 |
| Koffer, Reisetasche, Reiserucksack o. Reise-Set | / | 114,1 | 119,3 | 118,6 | 3,9 | - 0,6 |
| Geldbörse, Geldschein-, Brief- o. Ausweistasche | / | 91,5 | 90,9 | 90,4 | - 1,2 | - 0,6 |
| Einwegfeuerzeug | / | 102,3 | 103,9 | 102,1 | - 0,2 | - 1,7 |
| Kinderwagen | / | 109,0 | 112,6 | 112,8 | 3,5 | 0,2 |
| Autokindersitz | / | 100,0 | 98,8 | 99,8 | - 0,2 | 1,0 |
| Schirm | / | 108,5 | 109,7 | 109,6 | 1,0 | - 0,1 |
| Sonnenbrille | / | 140,0 | 140,5 | 140,6 | 0,4 | 0,1 |
| Dienstleistungen sozialer Einrichtungen | 11,81 | 101,0 | 101,9 | 102,1 | 1,1 | 0,2 |
| Entgeld für volltägigen Kinderkrippenbesuch | / | 99,5 | 100,0 | 100,0 | 0,5 | — |
| Unterbringung und Verpflegung im Altenwohnheim | / | 104,3 | 104,9 | 105,1 | 0,8 | 0,2 |

Noch: 2. Verbraucherpreisindex in Hessen Juli 2011 nach Verwendungszwecken

| Gruppe / Untergruppe | Wägungs- anteil in ‰ | 2010 | 2011 | | Zu- bzw. Abnahme (–) Juli 2011 gegenüber | |
|----------------------|----------------------------|------------|------|------|---|-----------|
| | | Juli | Juni | Juli | Juli 2010 | Juni 2011 |
| | | 2005 = 100 | | | % | |

Noch: 2.12 Andere Waren und Dienstleistungen

| | | | | | | |
|--|-------|-------|-------|-------|-------|-------|
| Pflegedienstleistungen der Pflegestufe II, PKV | / | 104,6 | 105,4 | 105,6 | 1,0 | 0,2 |
| Pflegedienstleistungen der Pflegestufe II, GKV | / | 99,8 | 101,0 | 101,4 | 1,6 | 0,4 |
| Amb. Pflege der Stufe I, PKV | / | 105,5 | 106,1 | 106,0 | 0,5 | – 0,1 |
| Amb. Pflege der Stufe I, GKV | / | 95,6 | 96,5 | 96,3 | 0,7 | – 0,2 |
| Essen auf Rädern | / | 107,8 | 111,5 | 111,8 | 3,7 | 0,3 |
| Versicherungsdienstleistungen | 24,88 | 113,6 | 117,2 | 117,3 | 3,3 | 0,1 |
| Versicherungsdienstleistungen im Zusammenhang mit der Wohnung | 1,98 | 102,7 | 101,6 | 101,6 | – 1,1 | — |
| Versicherungsdienstleistungen im Zusammenhang mit der Gesundheit | 9,39 | 110,7 | 115,0 | 115,0 | 3,9 | — |
| Versicherungsdienstleistungen im Zusammenhang mit dem Verkehr | 9,53 | 119,2 | 123,7 | 123,9 | 3,9 | 0,2 |
| Finanzdienstleistungen, a.n.g. | 5,34 | 97,7 | 99,0 | 98,0 | 0,3 | – 1,0 |
| Andere Dienstleistungen, a.n.g. | 5,08 | 110,9 | 114,1 | 114,2 | 3,0 | 0,1 |
| Friedhofsgebühren | / | 112,6 | 114,4 | 114,4 | 1,6 | — |
| Bestattungsdienstleistungen | / | 107,5 | 109,4 | 109,6 | 2,0 | 0,2 |
| Kleinanzeige | / | 112,2 | 114,7 | 114,7 | 2,2 | — |
| Maklergebühren bei Mieten von Wohnung / Haus | / | 99,6 | 100,7 | 100,7 | 1,1 | — |

3. Verbraucherpreisindex in

3.1 Nach Verwendung
2005

| Jahr Monat | Gesamtindex | Nahrungsmittel und alkoholfreie Getränke | Alkoholische Getränke, Tabakwaren | Bekleidung und Schuhe | Wohnung, Wasser, Strom, Gas und andere Brennstoffe | Einrichtungsgegen- stände (Möbel), Apparate, Geräte und Ausrüstungen für den Haushalt sowie deren Instandhaltung | Gesund- heitspflege |
|--------------------|-------------|--|---|-----------------------------|--|--|------------------------|
| Wägungsanteil in ‰ | 1000 | 103,55 | 38,99 | 48,88 | 308,00 | 55,87 | 40,27 |
| 2006 D | 101,4 | 102,3 | 103,0 | 98,5 | 102,6 | 99,8 | 100,7 |
| 2007 D | 103,6 | 106,5 | 106,1 | 99,7 | 104,6 | 100,9 | 100,9 |
| 2008 D | 106,5 | 113,5 | 108,8 | 98,9 | 108,0 | 103,0 | 102,3 |
| 2009 D | 106,6 | 111,9 | 112,2 | 98,5 | 108,7 | 103,9 | 104,4 |
| 2010 D | 107,5 | 113,2 | 113,5 | 96,4 | 109,4 | 103,6 | 106,7 |
| 2007 August | 103,7 | 106,0 | 106,2 | 96,9 | 104,7 | 101,2 | 101,0 |
| September | 103,9 | 106,5 | 106,1 | 100,2 | 104,9 | 101,0 | 100,9 |
| Oktober | 104,4 | 108,8 | 106,2 | 100,6 | 105,1 | 101,4 | 101,3 |
| November | 104,9 | 110,0 | 106,7 | 101,3 | 105,5 | 101,7 | 101,4 |
| Dezember | 105,5 | 110,8 | 106,6 | 99,9 | 105,4 | 101,8 | 99,9 |
| 2008 Januar | 105,3 | 112,7 | 106,9 | 97,6 | 106,3 | 102,5 | 102,0 |
| Februar | 105,8 | 112,6 | 107,3 | 98,6 | 106,6 | 102,6 | 101,6 |
| März | 106,3 | 113,6 | 107,7 | 100,4 | 106,9 | 102,9 | 101,5 |
| April | 106,1 | 113,6 | 108,4 | 100,3 | 107,3 | 103,0 | 101,9 |
| Mai | 106,8 | 114,0 | 108,4 | 99,7 | 108,1 | 102,8 | 102,0 |
| Juni | 107,1 | 113,7 | 109,1 | 98,7 | 108,5 | 102,7 | 102,4 |
| Juli | 107,6 | 114,3 | 109,3 | 94,7 | 108,8 | 102,9 | 102,7 |
| August | 107,2 | 114,1 | 109,3 | 96,5 | 108,5 | 103,2 | 102,9 |
| September | 107,3 | 113,7 | 109,3 | 99,6 | 108,8 | 103,5 | 102,9 |
| Oktober | 106,5 | 113,9 | 109,8 | 100,8 | 109,2 | 103,4 | 101,9 |
| November | 106,0 | 112,8 | 109,9 | 100,8 | 108,8 | 102,9 | 103,0 |
| Dezember | 106,4 | 113,4 | 109,8 | 99,4 | 108,1 | 103,1 | 103,0 |
| 2009 Januar | 106,1 | 114,6 | 110,0 | 97,3 | 109,2 | 103,0 | 103,9 |
| Februar | 106,7 | 114,2 | 110,1 | 98,5 | 109,3 | 103,4 | 103,9 |
| März | 106,5 | 113,2 | 110,4 | 100,3 | 109,2 | 103,8 | 103,9 |
| April | 106,4 | 113,3 | 110,5 | 100,0 | 108,5 | 104,0 | 104,4 |
| Mai | 106,4 | 112,4 | 110,5 | 99,0 | 108,5 | 104,0 | 104,5 |
| Juni | 106,8 | 113,0 | 113,0 | 98,0 | 108,9 | 104,3 | 104,4 |
| Juli | 106,6 | 111,0 | 113,1 | 94,7 | 108,6 | 104,2 | 104,5 |
| August | 106,9 | 110,2 | 113,6 | 96,5 | 108,8 | 104,1 | 104,4 |
| September | 106,4 | 110,1 | 113,6 | 99,6 | 108,4 | 103,9 | 104,5 |
| Oktober | 106,4 | 109,8 | 113,7 | 100,3 | 108,2 | 103,9 | 104,8 |
| November | 106,3 | 110,2 | 113,7 | 98,4 | 108,3 | 103,6 | 105,0 |
| Dezember | 107,2 | 110,8 | 113,9 | 99,6 | 108,1 | 104,1 | 105,0 |
| 2010 Januar | 106,6 | 112,1 | 113,7 | 95,4 | 108,6 | 103,7 | 106,2 |
| Februar | 107,0 | 112,5 | 113,8 | 96,4 | 108,6 | 104,0 | 106,3 |
| März | 107,4 | 113,5 | 113,9 | 96,9 | 108,9 | 103,9 | 106,3 |
| April | 107,3 | 114,4 | 113,8 | 97,3 | 109,2 | 103,8 | 106,4 |
| Mai | 107,3 | 113,5 | 113,5 | 96,7 | 109,2 | 104,0 | 106,4 |
| Juni | 107,3 | 113,1 | 113,3 | 95,5 | 109,4 | 103,8 | 106,4 |
| Juli | 107,6 | 113,9 | 113,4 | 92,3 | 109,5 | 103,5 | 106,6 |
| August | 107,7 | 112,9 | 113,3 | 93,7 | 109,6 | 103,4 | 107,0 |
| September | 107,6 | 112,4 | 113,6 | 97,6 | 109,8 | 103,5 | 107,0 |
| Oktober | 107,5 | 112,1 | 113,4 | 98,4 | 109,9 | 103,2 | 107,1 |
| November | 107,6 | 113,2 | 113,5 | 99,1 | 110,1 | 103,2 | 107,1 |
| Dezember | 108,8 | 114,4 | 113,3 | 97,8 | 110,4 | 103,1 | 107,0 |
| 2011 Januar | 108,3 | 114,4 | 113,2 | 94,2 | 111,6 | 103,0 | 107,1 |
| Februar | 108,9 | 115,7 | 113,0 | 95,4 | 111,8 | 103,2 | 107,2 |
| März | 109,3 | 115,5 | 113,2 | 97,4 | 112,3 | 102,9 | 107,1 |
| April | 109,6 | 115,8 | 113,5 | 97,3 | 112,6 | 102,7 | 107,1 |
| Mai | 109,4 | 116,9 | 114,6 | 97,2 | 112,5 | 102,9 | 107,5 |
| Juni | 109,5 | 116,4 | 115,3 | 95,0 | 112,6 | 102,9 | 107,6 |
| Juli | 110,0 | 116,4 | 115,7 | 91,7 | 112,9 | 102,6 | 107,7 |

1) Körperpflege, persönliche Gebrauchsgegenstände, Versicherungsleistungen, Gebühren u.ä. .

Hessen (mehrjährige Übersicht)

ungszwecken
= 100

| Verkehr | Nachrichten- übermittlung | Freizeit, Unterhaltung und Kultur | Bildungswesen | Beherbergungs- und Gaststätten- dienstleistungen | Andere Waren und Dienstleistungen ¹⁾ | Jahr Monat |
|---------|------------------------------|---|---------------|--|--|--------------------|
| 131,90 | 31,00 | 115,68 | 7,40 | 43,99 | 74,47 | Wägungsanteil in % |
| 102,9 | 96,0 | 99,3 | 101,0 | 100,1 | 101,0 | 2006 D |
| 107,4 | 94,9 | 99,0 | 118,3 | 103,0 | 103,8 | 2007 D |
| 111,2 | 91,8 | 98,9 | 146,0 | 105,5 | 106,2 | 2008 D |
| 109,1 | 89,8 | 100,4 | 105,2 | 107,5 | 107,6 | 2009 D |
| 113,2 | 88,0 | 99,6 | 107,9 | 109,1 | 108,4 | 2010 D |
| 107,5 | 94,5 | 100,1 | 104,8 | 105,6 | 104,1 | 2007 August |
| 108,1 | 94,4 | 98,9 | 104,9 | 105,2 | 104,3 | September |
| 107,9 | 94,1 | 98,1 | 160,3 | 102,7 | 104,3 | Oktober |
| 110,3 | 93,8 | 97,3 | 160,3 | 101,3 | 104,4 | November |
| 109,1 | 93,7 | 101,8 | 160,3 | 107,4 | 104,5 | Dezember |
| 109,7 | 93,3 | 97,4 | 159,8 | 102,5 | 105,3 | 2008 Januar |
| 109,9 | 92,9 | 99,2 | 159,8 | 104,1 | 105,8 | Februar |
| 111,2 | 92,7 | 99,1 | 159,8 | 105,0 | 105,9 | März |
| 111,4 | 92,6 | 96,2 | 159,8 | 102,7 | 105,9 | April |
| 113,3 | 92,2 | 97,5 | 159,8 | 103,4 | 106,2 | Mai |
| 114,3 | 91,7 | 97,6 | 159,8 | 105,2 | 106,3 | Juni |
| 114,9 | 91,6 | 100,8 | 159,8 | 107,3 | 106,2 | Juli |
| 112,7 | 91,1 | 100,5 | 159,8 | 107,1 | 106,0 | August |
| 112,7 | 90,9 | 98,9 | 159,8 | 108,6 | 106,0 | September |
| 110,1 | 90,8 | 98,0 | 104,4 | 106,3 | 106,5 | Oktober |
| 107,7 | 90,8 | 98,4 | 104,4 | 103,9 | 106,9 | November |
| 105,9 | 90,6 | 103,1 | 104,4 | 110,1 | 106,9 | Dezember |
| 106,9 | 90,5 | 98,4 | 104,5 | 105,1 | 106,9 | 2009 Januar |
| 107,4 | 90,2 | 101,1 | 104,6 | 107,7 | 107,1 | Februar |
| 107,1 | 90,1 | 100,1 | 104,6 | 106,9 | 107,1 | März |
| 108,2 | 90,1 | 100,2 | 104,4 | 105,7 | 107,3 | April |
| 109,0 | 89,9 | 99,3 | 104,5 | 107,7 | 107,5 | Mai |
| 110,4 | 89,8 | 99,1 | 104,5 | 107,1 | 107,2 | Juni |
| 109,2 | 89,7 | 102,2 | 104,5 | 109,5 | 107,4 | Juli |
| 110,7 | 89,6 | 102,4 | 104,6 | 108,9 | 107,6 | August |
| 109,5 | 89,5 | 100,0 | 106,4 | 108,1 | 107,7 | September |
| 109,8 | 89,5 | 99,6 | 106,4 | 107,2 | 108,4 | Oktober |
| 110,5 | 89,1 | 99,0 | 106,4 | 104,9 | 108,4 | November |
| 110,2 | 89,0 | 103,3 | 106,4 | 111,7 | 108,5 | Dezember |
| 111,6 | 88,8 | 97,8 | 108,2 | 107,8 | 108,3 | 2010 Januar |
| 111,2 | 88,6 | 100,2 | 108,2 | 108,8 | 107,8 | Februar |
| 113,3 | 88,5 | 100,1 | 108,2 | 108,4 | 107,7 | März |
| 113,5 | 88,5 | 97,2 | 107,9 | 107,4 | 108,1 | April |
| 113,4 | 88,3 | 98,1 | 107,7 | 108,5 | 108,3 | Mai |
| 113,6 | 88,0 | 98,4 | 108,0 | 109,0 | 108,2 | Juni |
| 113,0 | 88,2 | 101,5 | 107,9 | 110,9 | 108,3 | Juli |
| 113,0 | 88,0 | 101,8 | 107,9 | 110,8 | 108,6 | August |
| 113,1 | 87,7 | 99,4 | 107,9 | 109,3 | 108,8 | September |
| 113,3 | 87,4 | 99,1 | 107,8 | 107,8 | 108,7 | Oktober |
| 113,7 | 87,2 | 98,1 | 107,7 | 106,9 | 108,9 | November |
| 115,1 | 86,8 | 102,9 | 107,7 | 113,1 | 108,7 | Dezember |
| 115,9 | 86,6 | 98,2 | 107,1 | 109,3 | 108,6 | 2011 Januar |
| 115,8 | 86,4 | 100,1 | 108,1 | 109,9 | 109,3 | Februar |
| 117,8 | 86,2 | 99,3 | 108,1 | 110,1 | 109,9 | März |
| 118,9 | 86,0 | 99,4 | 108,0 | 108,8 | 110,2 | April |
| 118,4 | 85,9 | 97,8 | 107,8 | 109,0 | 110,2 | Mai |
| 118,0 | 85,8 | 99,2 | 107,5 | 110,0 | 110,2 | Juni |
| 118,9 | 85,5 | 101,7 | 107,5 | 112,9 | 110,3 | Juli |

Noch: 3. Verbraucherpreisindex in

3.2 Veränderungen

| Jahr Monat | Gesamtindex | Nahrungsmittel und alkoholfreie Getränke | Alkoholische Getränke, Tabakwaren | Bekleidung und Schuhe | Wohnung, Wasser, Strom, Gas und andere Brennstoffe | Einrichtungsgegen- stände (Möbel), Apparate, Geräte und Ausrüstungen für den Haushalt sowie deren Instandhaltung | Gesund- heitspflege |
|-----------------------------|-------------|--|---|-----------------------------|---|---|------------------------|
| Zu- bzw. Abnahme (-) | | | | | | | |
| 2009 August | 0,3 | -0,7 | 0,4 | 1,9 | 0,2 | -0,1 | -0,1 |
| September | -0,5 | -0,1 | — | 3,2 | -0,4 | -0,2 | 0,1 |
| Oktober | — | -0,3 | 0,1 | 0,7 | -0,2 | — | 0,3 |
| November | -0,1 | 0,4 | — | -1,9 | 0,1 | -0,3 | 0,2 |
| Dezember | 0,8 | 0,5 | 0,2 | 1,2 | -0,2 | 0,5 | — |
| 2010 Januar | -0,6 | 1,2 | -0,2 | -4,2 | 0,5 | -0,4 | 1,1 |
| Februar | 0,4 | 0,4 | 0,1 | 1,0 | — | 0,3 | 0,1 |
| März | 0,4 | 0,9 | 0,1 | 0,5 | 0,3 | -0,1 | — |
| April | -0,1 | 0,8 | -0,1 | 0,4 | 0,3 | -0,1 | 0,1 |
| Mai | — | -0,8 | -0,3 | -0,6 | — | 0,2 | — |
| Juni | — | -0,4 | -0,2 | -1,2 | 0,2 | -0,2 | — |
| Juli | 0,3 | 0,7 | 0,1 | -3,4 | 0,1 | -0,3 | 0,2 |
| August | 0,1 | -0,9 | -0,1 | 1,5 | 0,1 | -0,1 | 0,4 |
| September | -0,1 | -0,4 | 0,3 | 4,2 | 0,2 | 0,1 | — |
| Oktober | -0,1 | -0,3 | -0,2 | 0,8 | 0,1 | -0,3 | 0,1 |
| November | 0,1 | 1,0 | 0,1 | 0,7 | 0,2 | — | — |
| Dezember | 1,1 | 1,1 | -0,2 | -1,3 | 0,3 | -0,1 | -0,1 |
| 2011 Januar | -0,5 | — | -0,1 | -3,7 | 1,1 | -0,1 | 0,1 |
| Februar | 0,6 | 1,1 | -0,2 | 1,3 | 0,2 | 0,2 | 0,1 |
| März | 0,4 | -0,2 | 0,2 | 2,1 | 0,4 | -0,3 | -0,1 |
| April | 0,3 | 0,3 | 0,3 | -0,1 | 0,3 | -0,2 | — |
| Mai | -0,2 | 0,9 | 1,0 | -0,1 | -0,1 | 0,2 | 0,4 |
| Juni | 0,1 | -0,4 | 0,6 | -2,3 | 0,1 | — | 0,1 |
| Juli | 0,5 | — | 0,3 | -3,5 | 0,3 | -0,3 | 0,1 |
| Zu- bzw. Abnahme (-) gegen- | | | | | | | |
| 2006 D | 1,4 | 2,3 | 3,0 | -1,5 | 2,6 | -0,2 | 0,7 |
| 2007 D | 2,2 | 4,1 | 3,0 | 1,2 | 1,9 | 1,1 | 0,2 |
| 2008 D | 2,8 | 6,6 | 2,5 | -0,8 | 3,3 | 2,1 | 1,4 |
| 2009 D | 0,1 | -1,4 | 3,1 | -0,4 | 0,6 | 0,9 | 2,1 |
| 2010 D | 0,8 | 1,2 | 1,2 | -2,1 | 0,6 | -0,3 | 2,2 |
| 2009 August | -0,3 | -3,4 | 3,9 | — | 0,3 | 0,9 | 1,5 |
| September | -0,8 | -3,2 | 3,9 | — | -0,4 | 0,4 | 1,6 |
| Oktober | -0,1 | -3,6 | 3,6 | -0,5 | -0,9 | 0,5 | 2,8 |
| November | 0,3 | -2,3 | 3,5 | -2,4 | -0,5 | 0,7 | 1,9 |
| Dezember | 0,8 | -2,3 | 3,7 | 0,2 | — | 1,0 | 1,9 |
| 2010 Januar | 0,5 | -2,2 | 3,4 | -2,0 | -0,5 | 0,7 | 2,2 |
| Februar | 0,3 | -1,5 | 3,4 | -2,1 | -0,6 | 0,6 | 2,3 |
| März | 0,8 | 0,3 | 3,2 | -3,4 | -0,3 | 0,1 | 2,3 |
| April | 0,8 | 1,0 | 3,0 | -2,7 | 0,6 | -0,2 | 1,9 |
| Mai | 0,8 | 1,0 | 2,7 | -2,3 | 0,6 | — | 1,8 |
| Juni | 0,5 | 0,1 | 0,3 | -2,6 | 0,5 | -0,5 | 1,9 |
| Juli | 0,9 | 2,6 | 0,3 | -2,5 | 0,8 | -0,7 | 2,0 |
| August | 0,7 | 2,5 | -0,3 | -2,9 | 0,7 | -0,7 | 2,5 |
| September | 1,1 | 2,1 | — | -2,0 | 1,3 | -0,4 | 2,4 |
| Oktober | 1,0 | 2,1 | -0,3 | -1,9 | 1,6 | -0,7 | 2,2 |
| November | 1,2 | 2,7 | -0,2 | 0,7 | 1,7 | -0,4 | 2,0 |
| Dezember | 1,5 | 3,2 | -0,5 | -1,8 | 2,1 | -1,0 | 1,9 |
| 2011 Januar | 1,6 | 2,1 | -0,4 | -1,3 | 2,8 | -0,7 | 0,8 |
| Februar | 1,8 | 2,8 | -0,7 | -1,0 | 2,9 | -0,8 | 0,8 |
| März | 1,8 | 1,8 | -0,6 | 0,5 | 3,1 | -1,0 | 0,8 |
| April | 2,1 | 1,2 | -0,3 | — | 3,1 | -1,1 | 0,7 |
| Mai | 2,0 | 3,0 | 1,0 | 0,5 | 3,0 | -1,1 | 1,0 |
| Juni | 2,1 | 2,9 | 1,8 | -0,5 | 2,9 | -0,9 | 1,1 |
| Juli | 2,2 | 2,2 | 2,0 | -0,7 | 3,1 | -0,9 | 1,0 |

1) Körperpflege, persönliche Gebrauchsgegenstände, Versicherungsleistungen, Gebühren u.ä. .

Hessen (mehrjährige Übersicht)

nach Verwendungszwecken

| Verkehr | Nachrichten- übermittlung | Freizeit, Unterhaltung und Kultur | Bildungswesen | Beherbergungs- und Gaststätten- dienstleistungen | Andere Waren und Dienstleistungen ¹⁾ | Jahr Monat |
|---------------------------------------|------------------------------|---|---------------|--|--|---------------|
| gegenüber Vormonat in % | | | | | | |
| 1,4 | -0,1 | 0,2 | 0,1 | -0,5 | 0,2 | 2009 August |
| -1,1 | -0,1 | -2,3 | 1,7 | -0,7 | 0,1 | September |
| 0,3 | — | -0,4 | — | -0,8 | 0,6 | Oktober |
| 0,6 | -0,4 | -0,6 | — | -2,1 | — | November |
| -0,3 | -0,1 | 4,3 | — | 6,5 | 0,1 | Dezember |
| 1,3 | -0,2 | -5,3 | 1,7 | -3,5 | -0,2 | 2010 Januar |
| -0,4 | -0,2 | 2,5 | — | 0,9 | -0,5 | Februar |
| 1,9 | -0,1 | -0,1 | — | -0,4 | -0,1 | März |
| 0,2 | — | -2,9 | -0,3 | -0,9 | 0,4 | April |
| -0,1 | -0,2 | 0,9 | -0,2 | 1,0 | 0,2 | Mai |
| 0,2 | -0,3 | 0,3 | 0,3 | 0,5 | -0,1 | Juni |
| -0,5 | 0,2 | 3,2 | -0,1 | 1,7 | 0,1 | Juli |
| — | -0,2 | 0,3 | — | -0,1 | 0,3 | August |
| 0,1 | -0,3 | -2,4 | — | -1,4 | 0,2 | September |
| 0,2 | -0,3 | -0,3 | -0,1 | -1,4 | -0,1 | Oktober |
| 0,4 | -0,2 | -1,0 | -0,1 | -0,8 | 0,2 | November |
| 1,2 | -0,5 | 4,9 | — | 5,8 | -0,2 | Dezember |
| 0,7 | -0,2 | -4,6 | -0,6 | -3,4 | -0,1 | 2011 Januar |
| -0,1 | -0,2 | 1,9 | 0,9 | 0,5 | 0,6 | Februar |
| 1,7 | -0,2 | -0,8 | — | 0,2 | 0,5 | März |
| 0,9 | -0,2 | 0,1 | -0,1 | -1,2 | 0,3 | April |
| -0,4 | -0,1 | -1,6 | -0,2 | 0,2 | — | Mai |
| -0,3 | -0,1 | 1,4 | -0,3 | 0,9 | — | Juni |
| 0,8 | -0,3 | 2,5 | — | 2,6 | 0,1 | Juli |
| über Vorjahr bzw. Vorjahresmonat in % | | | | | | |
| 2,9 | -4,0 | -0,7 | 1,0 | 0,1 | 1,0 | 2006 D |
| 4,4 | -1,1 | -0,3 | 17,1 | 2,9 | 2,8 | 2007 D |
| 3,5 | -3,3 | -0,1 | 23,4 | 2,4 | 2,3 | 2008 D |
| -1,9 | -2,2 | 1,5 | -27,9 | 1,9 | 1,3 | 2009 D |
| 3,8 | -2,0 | -0,8 | 2,6 | 1,5 | 0,7 | 2010 D |
| -1,8 | -1,6 | 1,9 | -34,5 | 1,7 | 1,5 | 2009 August |
| -2,8 | -1,5 | 1,1 | -33,4 | -0,5 | 1,6 | September |
| -0,3 | -1,4 | 1,6 | 1,9 | 0,8 | 1,8 | Oktober |
| 2,6 | -1,9 | 0,6 | 1,9 | 1,0 | 1,4 | November |
| 4,1 | -1,8 | 0,2 | 1,9 | 1,5 | 1,5 | Dezember |
| 4,4 | -1,9 | -0,6 | 3,5 | 2,6 | 1,3 | 2010 Januar |
| 3,5 | -1,8 | -0,9 | 3,4 | 1,0 | 0,7 | Februar |
| 5,8 | -1,8 | — | 3,4 | 1,4 | 0,6 | März |
| 4,9 | -1,8 | -3,0 | 3,4 | 1,6 | 0,7 | April |
| 4,0 | -1,8 | -1,2 | 3,1 | 0,7 | 0,7 | Mai |
| 2,9 | -2,0 | -0,7 | 3,3 | 1,8 | 0,9 | Juni |
| 3,5 | -1,7 | -0,7 | 3,3 | 1,3 | 0,8 | Juli |
| 2,1 | -1,8 | -0,6 | 3,2 | 1,7 | 0,9 | August |
| 3,3 | -2,0 | -0,6 | 1,4 | 1,1 | 1,0 | September |
| 3,2 | -2,3 | -0,5 | 1,3 | 0,6 | 0,3 | Oktober |
| 2,9 | -2,1 | -0,9 | 1,2 | 1,9 | 0,5 | November |
| 4,4 | -2,5 | -0,4 | 1,2 | 1,3 | 0,2 | Dezember |
| 3,9 | -2,5 | 0,4 | -1,0 | 1,4 | 0,3 | 2011 Januar |
| 4,1 | -2,5 | -0,1 | -0,1 | 1,0 | 1,4 | Februar |
| 4,0 | -2,6 | -0,8 | -0,1 | 1,6 | 2,0 | März |
| 4,8 | -2,8 | 2,3 | 0,1 | 1,3 | 1,9 | April |
| 4,4 | -2,7 | -0,3 | 0,1 | 0,5 | 1,8 | Mai |
| 3,9 | -2,5 | 0,8 | -0,5 | 0,9 | 1,8 | Juni |
| 5,2 | -3,1 | 0,2 | -0,4 | 1,8 | 1,8 | Juli |

Noch: 3. Verbraucherpreisindex in

3.3 Sonder-
2005

| Jahr Monat | Gesamtindex | Gesamtindex ohne saison- abhängige Nahrungsmittel | Saison- abhängige Nahrungs- mittel ¹⁾ | Gesamtindex ohne saisonabhängige Waren und Dienstleistungen | Saisonabhängige Waren und Dienstleistungen ³⁾ | Gesamtindex ohne Energie und saisonabhängige Waren und Dienstleistungen | Gesamtindex ohne Heizöl und Kraftstoffe |
|--------------------|-------------|--|---|---|--|--|---|
| Wägungsanteil in ‰ | 1000 | 983,09 | 16,91 | 936,73 | 63,27 | 851,16 | 955,42 |
| 2006 D | 101,4 | 101,3 | 106,9 | 101,2 | 104,2 | 100,6 | 101,1 |
| 2007 D | 103,6 | 103,5 | 112,7 | 103,4 | 106,5 | 102,6 | 103,4 |
| 2008 D | 106,5 | 106,4 | 115,9 | 106,2 | 112,3 | 104,7 | 105,8 |
| 2009 D | 106,6 | 106,5 | 110,9 | 106,5 | 106,9 | 105,3 | 106,7 |
| 2010 D | 107,5 | 107,3 | 121,2 | 107,2 | 112,0 | 105,9 | 107,0 |
| 2007 August | 103,7 | 103,6 | 109,5 | 103,2 | 110,4 | 102,3 | 103,4 |
| September | 103,9 | 103,9 | 105,6 | 103,8 | 105,2 | 102,9 | 103,5 |
| Oktober | 104,4 | 104,3 | 109,2 | 104,4 | 104,1 | 103,5 | 104,0 |
| November | 104,9 | 104,8 | 111,1 | 104,9 | 104,6 | 103,7 | 104,1 |
| Dezember | 105,5 | 105,3 | 113,2 | 104,6 | 117,7 | 103,7 | 105,0 |
| 2008 Januar | 105,3 | 105,1 | 118,4 | 105,3 | 106,7 | 104,2 | 104,8 |
| Februar | 105,8 | 105,7 | 115,3 | 105,5 | 111,1 | 104,3 | 105,2 |
| März | 106,3 | 106,1 | 117,0 | 105,9 | 112,1 | 104,6 | 105,5 |
| April | 106,1 | 105,9 | 116,5 | 106,1 | 106,3 | 104,7 | 105,2 |
| Mai | 106,8 | 106,5 | 122,5 | 106,3 | 113,7 | 104,7 | 105,5 |
| Juni | 107,1 | 106,8 | 119,5 | 106,5 | 114,9 | 104,8 | 105,6 |
| Juli | 107,6 | 107,4 | 120,3 | 106,5 | 122,9 | 104,7 | 106,1 |
| August | 107,2 | 107,1 | 114,8 | 106,5 | 118,2 | 104,9 | 106,2 |
| September | 107,3 | 107,3 | 111,9 | 107,1 | 111,3 | 105,4 | 106,4 |
| Oktober | 106,5 | 106,5 | 111,0 | 106,5 | 107,7 | 104,9 | 106,0 |
| November | 106,0 | 105,9 | 109,8 | 106,0 | 106,3 | 104,8 | 106,0 |
| Dezember | 106,4 | 106,2 | 114,1 | 105,7 | 116,5 | 104,7 | 106,9 |
| 2009 Januar | 106,1 | 105,9 | 120,2 | 106,2 | 105,8 | 104,8 | 106,5 |
| Februar | 106,7 | 106,5 | 120,0 | 106,5 | 110,7 | 105,1 | 107,1 |
| März | 106,5 | 106,3 | 117,8 | 106,5 | 106,0 | 105,2 | 107,0 |
| April | 106,4 | 106,3 | 116,4 | 106,5 | 105,8 | 105,3 | 106,7 |
| Mai | 106,4 | 106,3 | 114,3 | 106,5 | 104,2 | 105,3 | 106,6 |
| Juni | 106,8 | 106,6 | 117,3 | 106,8 | 106,8 | 105,4 | 106,7 |
| Juli | 106,6 | 106,6 | 108,4 | 106,3 | 110,9 | 105,2 | 106,9 |
| August | 106,9 | 107,0 | 102,1 | 106,6 | 110,6 | 105,3 | 106,8 |
| September | 106,4 | 106,5 | 102,1 | 106,7 | 103,1 | 105,6 | 106,5 |
| Oktober | 106,4 | 106,5 | 100,4 | 106,7 | 102,2 | 105,7 | 106,4 |
| November | 106,3 | 106,3 | 104,1 | 106,6 | 101,9 | 105,5 | 106,2 |
| Dezember | 107,2 | 107,2 | 107,5 | 106,6 | 114,9 | 105,7 | 107,2 |
| 2010 Januar | 106,6 | 106,5 | 114,5 | 106,7 | 104,8 | 105,6 | 106,4 |
| Februar | 107,0 | 106,8 | 118,8 | 106,7 | 110,6 | 105,7 | 106,8 |
| März | 107,4 | 107,1 | 123,7 | 107,0 | 113,4 | 105,7 | 107,0 |
| April | 107,3 | 106,9 | 130,9 | 107,2 | 109,4 | 105,8 | 106,7 |
| Mai | 107,3 | 107,1 | 123,7 | 107,2 | 109,9 | 105,8 | 106,8 |
| Juni | 107,3 | 107,1 | 121,6 | 107,1 | 110,4 | 105,7 | 106,7 |
| Juli | 107,6 | 107,3 | 125,0 | 106,9 | 118,5 | 105,6 | 107,2 |
| August | 107,7 | 107,5 | 118,3 | 107,1 | 116,3 | 105,8 | 107,3 |
| September | 107,6 | 107,4 | 116,9 | 107,4 | 109,8 | 106,1 | 107,1 |
| Oktober | 107,5 | 107,4 | 115,1 | 107,5 | 108,8 | 106,1 | 107,1 |
| November | 107,6 | 107,4 | 119,3 | 107,6 | 108,3 | 106,2 | 107,1 |
| Dezember | 108,8 | 108,5 | 126,6 | 107,7 | 124,0 | 106,2 | 108,1 |
| 2011 Januar | 108,3 | 108,0 | 125,0 | 108,0 | 112,9 | 106,1 | 107,5 |
| Februar | 108,9 | 108,5 | 128,6 | 108,2 | 118,3 | 106,4 | 108,0 |
| März | 109,3 | 109,1 | 124,6 | 108,8 | 117,4 | 106,7 | 108,1 |
| April | 109,6 | 109,3 | 123,6 | 109,0 | 117,0 | 106,8 | 108,2 |
| Mai | 109,4 | 109,1 | 125,5 | 109,2 | 113,1 | 107,0 | 108,3 |
| Juni | 109,5 | 109,3 | 123,1 | 109,1 | 116,2 | 106,9 | 108,4 |
| Juli | 110,0 | 109,8 | 117,1 | 109,1 | 122,3 | 106,9 | 108,8 |

1) Frischobst, -gemüse und -fisch. — 2) Saisonabhängige Nahrungsmittel, Blumen, Heizöl und Kohle. — 3) Saisonabhängige Waren, Pauschalreisen

Hessen (mehrjährige Übersicht)

gliederungen

= 100

| Heizöl und Kraftstoffe | Gesamtindex ohne Energie (Haushaltsenergie und Kraftstoffe) | Energie (Haushaltsenergie und Kraftstoffe) | Gesamtindex ohne Haushaltsenergie | Haushaltsenergie ⁴⁾ | Gesamtindex ohne Nettomiete und Nebenkosten | Nettomiete und Nebenkosten | Jahr Monat |
|------------------------|---|--|-----------------------------------|--------------------------------|---|----------------------------|--------------------|
| 44,58 | 904,81 | 95,19 | 940,18 | 59,82 | 763,66 | 236,34 | Wägungsanteil in % |
| 106,2 | 100,7 | 107,3 | 100,9 | 108,6 | 101,4 | 101,1 | 2006 D |
| 110,0 | 102,8 | 112,0 | 103,0 | 113,1 | 104,1 | 102,2 | 2007 D |
| 122,6 | 104,9 | 122,4 | 105,3 | 125,4 | 107,5 | 103,5 | 2008 D |
| 103,1 | 105,5 | 116,3 | 105,5 | 123,2 | 107,1 | 104,7 | 2009 D |
| 117,2 | 106,2 | 120,1 | 106,6 | 122,3 | 108,0 | 105,8 | 2010 D |
| 109,9 | 102,8 | 111,9 | 103,1 | 113,1 | 104,1 | 102,4 | 2007 August |
| 113,0 | 102,9 | 113,3 | 103,2 | 114,0 | 104,3 | 102,4 | September |
| 112,7 | 103,4 | 113,5 | 103,8 | 114,6 | 105,0 | 102,5 | Oktober |
| 122,2 | 103,5 | 117,7 | 104,2 | 116,2 | 105,6 | 102,5 | November |
| 116,3 | 104,4 | 115,1 | 104,8 | 116,1 | 106,4 | 102,5 | Dezember |
| 116,7 | 104,1 | 117,0 | 104,5 | 118,6 | 106,1 | 103,0 | 2008 Januar |
| 118,8 | 104,5 | 118,4 | 104,9 | 120,3 | 106,7 | 103,0 | Februar |
| 123,6 | 104,8 | 120,8 | 105,3 | 121,7 | 107,3 | 103,0 | März |
| 125,5 | 104,4 | 122,0 | 105,0 | 123,1 | 107,0 | 103,2 | April |
| 134,6 | 104,7 | 126,4 | 105,5 | 126,1 | 107,8 | 103,4 | Mai |
| 138,1 | 104,8 | 128,5 | 105,7 | 128,0 | 108,2 | 103,4 | Juni |
| 138,8 | 105,3 | 129,4 | 106,2 | 129,0 | 108,8 | 103,6 | Juli |
| 128,4 | 105,3 | 125,3 | 105,9 | 127,4 | 108,3 | 103,6 | August |
| 128,0 | 105,3 | 126,5 | 106,0 | 129,2 | 108,5 | 103,6 | September |
| 117,2 | 104,8 | 123,2 | 105,1 | 129,8 | 107,4 | 103,9 | Oktober |
| 106,9 | 104,7 | 118,4 | 104,6 | 127,6 | 106,7 | 103,9 | November |
| 94,9 | 105,6 | 113,4 | 105,2 | 124,3 | 107,1 | 103,9 | Dezember |
| 98,7 | 104,9 | 117,5 | 104,7 | 128,8 | 106,8 | 104,2 | 2009 Januar |
| 98,5 | 105,6 | 117,6 | 105,4 | 128,2 | 107,5 | 104,3 | Februar |
| 95,3 | 105,5 | 116,0 | 105,2 | 127,0 | 107,1 | 104,4 | März |
| 99,9 | 105,5 | 115,3 | 105,4 | 123,3 | 107,0 | 104,5 | April |
| 101,9 | 105,4 | 116,1 | 105,3 | 123,0 | 107,0 | 104,6 | Mai |
| 107,9 | 105,5 | 118,8 | 105,6 | 124,2 | 107,4 | 104,7 | Juni |
| 101,5 | 105,7 | 115,5 | 105,6 | 122,5 | 107,2 | 104,8 | Juli |
| 108,3 | 105,7 | 118,1 | 105,9 | 123,2 | 107,5 | 104,9 | August |
| 104,4 | 105,5 | 115,4 | 105,5 | 121,0 | 106,9 | 104,9 | September |
| 106,4 | 105,5 | 115,1 | 105,6 | 119,9 | 106,9 | 104,9 | Oktober |
| 108,2 | 105,3 | 115,7 | 105,5 | 119,4 | 106,6 | 105,2 | November |
| 105,9 | 106,4 | 114,2 | 106,4 | 118,3 | 107,8 | 105,2 | Dezember |
| 111,4 | 105,5 | 116,9 | 105,8 | 119,6 | 107,0 | 105,4 | 2010 Januar |
| 109,4 | 106,0 | 116,0 | 106,2 | 119,5 | 107,4 | 105,5 | Februar |
| 117,4 | 106,1 | 119,7 | 106,6 | 120,8 | 108,0 | 105,6 | März |
| 119,2 | 105,9 | 120,8 | 106,4 | 122,1 | 107,8 | 105,6 | April |
| 119,2 | 105,9 | 120,8 | 106,4 | 122,1 | 107,9 | 105,6 | Mai |
| 119,5 | 105,9 | 121,0 | 106,3 | 122,5 | 107,8 | 105,7 | Juni |
| 116,4 | 106,4 | 119,6 | 106,7 | 122,0 | 108,2 | 106,0 | Juli |
| 116,1 | 106,4 | 119,8 | 106,8 | 122,2 | 108,2 | 106,0 | August |
| 117,1 | 106,2 | 120,3 | 106,6 | 122,9 | 108,0 | 106,1 | September |
| 117,2 | 106,2 | 120,8 | 106,5 | 123,5 | 108,0 | 106,1 | Oktober |
| 119,3 | 106,1 | 121,9 | 106,6 | 124,3 | 108,1 | 106,2 | November |
| 123,9 | 107,2 | 124,1 | 107,7 | 125,5 | 109,5 | 106,3 | Dezember |
| 127,1 | 106,2 | 128,1 | 106,9 | 130,3 | 108,9 | 106,6 | 2011 Januar |
| 127,3 | 106,8 | 128,4 | 107,5 | 131,4 | 109,6 | 106,6 | Februar |
| 134,5 | 106,9 | 132,0 | 107,8 | 133,4 | 110,1 | 106,7 | März |
| 137,5 | 107,0 | 133,5 | 108,0 | 133,8 | 110,4 | 106,9 | April |
| 133,8 | 107,0 | 132,0 | 107,9 | 132,7 | 110,2 | 107,0 | Mai |
| 133,2 | 107,2 | 132,0 | 108,0 | 133,3 | 110,3 | 107,1 | Juni |
| 135,3 | 107,5 | 133,0 | 108,4 | 134,2 | 110,8 | 107,2 | Juli |

und Ferienwohnungen. — 4) Strom, Gas und andere Brennstoffe.

Noch: 3. Verbraucherpreisindex in

3.4 Sondergliederungen

| Jahr Monat | Gesamtindex | Gesamtindex ohne saison- abhängige Nahrungsmittel | Saison- abhängige Nahrungs- mittel ¹⁾ | Gesamtindex ohne saisonabhängige Waren und Dienstleistungen | Saisonabhängige Waren und Dienstleistungen ³⁾ | Gesamtindex ohne Energie und saisonabhängige Waren und Dienstleistungen | Gesamtindex ohne Heizöl und Kraftstoffe |
|-----------------------------|-------------|--|---|---|--|--|---|
| Zu- bzw. Abnahme (–) | | | | | | | |
| 2009 August | 0,3 | 0,4 | – 5,8 | 0,3 | – 0,3 | 0,1 | – 0,1 |
| September | – 0,5 | – 0,5 | — | 0,1 | – 6,8 | 0,3 | – 0,3 |
| Oktober | — | — | – 1,7 | — | – 0,9 | 0,1 | – 0,1 |
| November | – 0,1 | – 0,2 | 3,7 | – 0,1 | – 0,3 | – 0,2 | – 0,2 |
| Dezember | 0,8 | 0,8 | 3,3 | — | 12,8 | 0,2 | 0,9 |
| 2010 Januar | – 0,6 | – 0,7 | 6,5 | 0,1 | – 8,8 | – 0,1 | – 0,7 |
| Februar | 0,4 | 0,3 | 3,8 | — | 5,5 | 0,1 | 0,4 |
| März | 0,4 | 0,3 | 4,1 | 0,3 | 2,5 | — | 0,2 |
| April | – 0,1 | – 0,2 | 5,8 | 0,2 | – 3,5 | 0,1 | – 0,3 |
| Mai | — | 0,2 | – 5,5 | — | 0,5 | — | 0,1 |
| Juni | — | — | – 1,7 | – 0,1 | 0,5 | – 0,1 | – 0,1 |
| Juli | 0,3 | 0,2 | 2,8 | – 0,2 | 7,3 | – 0,1 | 0,5 |
| August | 0,1 | 0,2 | – 5,4 | 0,2 | – 1,9 | 0,2 | 0,1 |
| September | – 0,1 | – 0,1 | – 1,2 | 0,3 | – 5,6 | 0,3 | – 0,2 |
| Oktober | – 0,1 | — | – 1,5 | 0,1 | – 0,9 | — | — |
| November | 0,1 | — | 3,6 | 0,1 | – 0,5 | 0,1 | — |
| Dezember | 1,1 | 1,0 | 6,1 | 0,1 | 14,5 | — | 0,9 |
| 2011 Januar | – 0,5 | – 0,5 | – 1,3 | 0,3 | – 9,0 | – 0,1 | – 0,6 |
| Februar | 0,6 | 0,5 | 2,9 | 0,2 | 4,8 | 0,3 | 0,5 |
| März | 0,4 | 0,6 | – 3,1 | 0,6 | – 0,8 | 0,3 | 0,1 |
| April | 0,3 | 0,2 | – 0,8 | 0,2 | – 0,3 | 0,1 | 0,1 |
| Mai | – 0,2 | – 0,2 | 1,5 | 0,2 | – 3,3 | 0,2 | 0,1 |
| Juni | 0,1 | 0,2 | – 1,9 | – 0,1 | 2,7 | – 0,1 | 0,1 |
| Juli | 0,5 | 0,5 | – 4,9 | — | 5,2 | — | 0,4 |
| Zu- bzw. Abnahme (–) gegen- | | | | | | | |
| 2006 D | 1,4 | 1,3 | 6,9 | 1,2 | 4,2 | 0,6 | 1,1 |
| 2007 D | 2,2 | 2,2 | 5,4 | 2,2 | 2,2 | 2,0 | 2,3 |
| 2008 D | 2,8 | 2,8 | 2,8 | 2,7 | 5,4 | 2,0 | 2,3 |
| 2009 D | 0,1 | 0,1 | – 4,3 | 0,3 | – 4,8 | 0,6 | 0,9 |
| 2010 D | 0,8 | 0,8 | 9,3 | 0,7 | 4,8 | 0,6 | 0,3 |
| 2009 August | – 0,3 | – 0,1 | – 11,1 | 0,1 | – 6,4 | 0,4 | 0,6 |
| September | – 0,8 | – 0,7 | – 8,8 | – 0,4 | – 7,4 | 0,2 | 0,1 |
| Oktober | – 0,1 | — | – 9,5 | 0,2 | – 5,1 | 0,8 | 0,4 |
| November | 0,3 | 0,4 | – 5,2 | 0,6 | – 4,1 | 0,7 | 0,2 |
| Dezember | 0,8 | 0,9 | – 5,8 | 0,9 | – 1,4 | 1,0 | 0,3 |
| 2010 Januar | 0,5 | 0,6 | – 4,7 | 0,5 | – 0,9 | 0,8 | – 0,1 |
| Februar | 0,3 | 0,3 | – 1,0 | 0,2 | – 0,1 | 0,6 | – 0,3 |
| März | 0,8 | 0,8 | 5,0 | 0,5 | 7,0 | 0,5 | — |
| April | 0,8 | 0,6 | 12,5 | 0,7 | 3,4 | 0,5 | — |
| Mai | 0,8 | 0,8 | 8,2 | 0,7 | 5,5 | 0,5 | 0,2 |
| Juni | 0,5 | 0,5 | 3,7 | 0,3 | 3,4 | 0,3 | — |
| Juli | 0,9 | 0,7 | 15,3 | 0,6 | 6,9 | 0,4 | 0,3 |
| August | 0,7 | 0,5 | 15,9 | 0,5 | 5,2 | 0,5 | 0,5 |
| September | 1,1 | 0,8 | 14,5 | 0,7 | 6,5 | 0,5 | 0,6 |
| Oktober | 1,0 | 0,8 | 14,6 | 0,7 | 6,5 | 0,4 | 0,7 |
| November | 1,2 | 1,0 | 14,6 | 0,9 | 6,3 | 0,7 | 0,8 |
| Dezember | 1,5 | 1,2 | 17,8 | 1,0 | 7,9 | 0,5 | 0,8 |
| 2011 Januar | 1,6 | 1,4 | 9,2 | 1,2 | 7,7 | 0,5 | 1,0 |
| Februar | 1,8 | 1,6 | 8,2 | 1,4 | 7,0 | 0,7 | 1,1 |
| März | 1,8 | 1,9 | 0,7 | 1,7 | 3,5 | 0,9 | 1,0 |
| April | 2,1 | 2,2 | – 5,6 | 1,7 | 6,9 | 0,9 | 1,4 |
| Mai | 2,0 | 1,9 | 1,5 | 1,9 | 2,9 | 1,1 | 1,4 |
| Juni | 2,1 | 2,1 | 1,2 | 1,9 | 5,3 | 1,1 | 1,6 |
| Juli | 2,2 | 2,3 | – 6,3 | 2,1 | 3,2 | 1,2 | 1,5 |

1) Frischobst, -gemüse und -fisch. — 2) Saisonabhängige Nahrungsmittel, Blumen, Heizöl und Kohle. — 3) Saisonabhängige Waren, Pauschalreisen und

Hessen (mehrjährige Übersicht)

– Veränderungen –

| Heizöl und Kraftstoffe | Gesamtindex ohne Energie (Haushaltsenergie und Kraftstoffe) | Energie (Haushaltsenergie und Kraftstoffe) | Gesamtindex ohne Haushaltsenergie | Haushaltsenergie ⁴⁾ | Gesamtindex ohne Nettomiete und Nebenkosten | Nettomiete und Nebenkosten | Jahr Monat |
|---------------------------------------|---|--|-----------------------------------|--------------------------------|---|----------------------------|-------------|
| gegenüber Vormonat in % | | | | | | | |
| 6,7 | — | 2,3 | 0,3 | 0,6 | 0,3 | 0,1 | 2009 August |
| -3,6 | -0,2 | -2,3 | -0,4 | -1,8 | -0,6 | — | September |
| 1,9 | — | -0,3 | 0,1 | -0,9 | — | — | Oktober |
| 1,7 | -0,2 | 0,5 | -0,1 | -0,4 | -0,3 | 0,3 | November |
| -2,1 | 1,0 | -1,3 | 0,9 | -0,9 | 1,1 | — | Dezember |
| 5,2 | -0,8 | 2,4 | -0,6 | 1,1 | -0,7 | 0,2 | 2010 Januar |
| -1,8 | 0,5 | -0,8 | 0,4 | -0,1 | 0,4 | 0,1 | Februar |
| 7,3 | 0,1 | 3,2 | 0,4 | 1,1 | 0,6 | 0,1 | März |
| 1,5 | -0,2 | 0,9 | -0,2 | 1,1 | -0,2 | — | April |
| — | — | — | — | — | 0,1 | — | Mai |
| 0,3 | — | 0,2 | -0,1 | 0,3 | -0,1 | 0,1 | Juni |
| -2,6 | 0,5 | -1,2 | 0,4 | -0,4 | 0,4 | 0,3 | Juli |
| -0,3 | — | 0,2 | 0,1 | 0,2 | — | — | August |
| 0,9 | -0,2 | 0,4 | -0,2 | 0,6 | -0,2 | 0,1 | September |
| 0,1 | — | 0,4 | -0,1 | 0,5 | — | — | Oktober |
| 1,8 | -0,1 | 0,9 | 0,1 | 0,6 | 0,1 | 0,1 | November |
| 3,9 | 1,0 | 1,8 | 1,0 | 1,0 | 1,3 | 0,1 | Dezember |
| 2,6 | -0,9 | 3,2 | -0,7 | 3,8 | -0,5 | 0,3 | 2011 Januar |
| 0,2 | 0,6 | 0,2 | 0,6 | 0,8 | 0,6 | — | Februar |
| 5,7 | 0,1 | 2,8 | 0,3 | 1,5 | 0,5 | 0,1 | März |
| 2,2 | 0,1 | 1,1 | 0,2 | 0,3 | 0,3 | 0,2 | April |
| -2,7 | — | -1,1 | -0,1 | -0,8 | -0,2 | 0,1 | Mai |
| -0,4 | 0,2 | — | 0,1 | 0,5 | 0,1 | 0,1 | Juni |
| 1,6 | 0,3 | 0,8 | 0,4 | 0,7 | 0,5 | 0,1 | Juli |
| über Vorjahr bzw. Vorjahresmonat in % | | | | | | | |
| 6,2 | 0,7 | 7,3 | 0,9 | 8,6 | 1,4 | 1,1 | 2006 D |
| 3,6 | 2,1 | 4,4 | 2,1 | 4,1 | 2,7 | 1,1 | 2007 D |
| 11,5 | 2,0 | 9,3 | 2,2 | 10,9 | 3,3 | 1,3 | 2008 D |
| -15,9 | 0,6 | -5,0 | 0,2 | -1,8 | -0,4 | 1,2 | 2009 D |
| 13,7 | 0,7 | 3,3 | 1,0 | -0,7 | 0,8 | 1,1 | 2010 D |
| -15,7 | 0,4 | -5,7 | — | -3,3 | -0,7 | 1,3 | 2009 August |
| -18,4 | 0,2 | -8,8 | -0,5 | -6,3 | -1,5 | 1,3 | September |
| -9,2 | 0,7 | -6,6 | 0,5 | -7,6 | -0,5 | 1,0 | Oktober |
| 1,2 | 0,6 | -2,3 | 0,9 | -6,4 | -0,1 | 1,3 | November |
| 11,6 | 0,8 | 0,7 | 1,1 | -4,8 | 0,7 | 1,3 | Dezember |
| 12,9 | 0,6 | -0,5 | 1,1 | -7,1 | 0,2 | 1,2 | 2010 Januar |
| 11,1 | 0,4 | -1,4 | 0,8 | -6,8 | -0,1 | 1,2 | Februar |
| 23,2 | 0,6 | 3,2 | 1,3 | -4,9 | 0,8 | 1,1 | März |
| 19,3 | 0,4 | 4,8 | 0,9 | -1,0 | 0,7 | 1,1 | April |
| 17,0 | 0,5 | 4,0 | 1,0 | -0,7 | 0,8 | 1,0 | Mai |
| 10,8 | 0,4 | 1,9 | 0,7 | -1,4 | 0,4 | 1,0 | Juni |
| 14,7 | 0,7 | 3,5 | 1,0 | -0,4 | 0,9 | 1,1 | Juli |
| 7,2 | 0,7 | 1,4 | 0,8 | -0,8 | 0,7 | 1,0 | August |
| 12,2 | 0,7 | 4,2 | 1,0 | 1,6 | 1,0 | 1,1 | September |
| 10,2 | 0,7 | 5,0 | 0,9 | 3,0 | 1,0 | 1,1 | Oktober |
| 10,3 | 0,8 | 5,4 | 1,0 | 4,1 | 1,4 | 1,0 | November |
| 17,0 | 0,8 | 8,7 | 1,2 | 6,1 | 1,6 | 1,0 | Dezember |
| 14,1 | 0,7 | 9,6 | 1,0 | 8,9 | 1,8 | 1,1 | 2011 Januar |
| 16,4 | 0,8 | 10,7 | 1,2 | 10,0 | 2,0 | 1,0 | Februar |
| 14,6 | 0,8 | 10,3 | 1,1 | 10,4 | 1,9 | 1,0 | März |
| 15,4 | 1,0 | 10,5 | 1,5 | 9,6 | 2,4 | 1,2 | April |
| 12,2 | 1,0 | 9,3 | 1,4 | 8,7 | 2,1 | 1,3 | Mai |
| 11,5 | 1,2 | 9,1 | 1,6 | 8,8 | 2,3 | 1,3 | Juni |
| 16,2 | 1,0 | 11,2 | 1,6 | 10,0 | 2,4 | 1,1 | Juli |

Ferienwohnungen. — 4) Strom, Gas und andere Brennstoffe.

Noch: 3. Verbraucherpreisindex in Hessen (mehrjährige Übersicht)

3.5 Wohnung, Wasser, Strom, Gas und andere Brennstoffe

2005 = 100

| Jahr Monat | Wohnung, Wasser, Strom, Gas und andere Brennstoffe | | | | | |
|--------------------|--|-------------------------------|------------|-------------|------------------|---|
| | zusammen | Nettomiete und Nebenkosten | davon | | Haushaltsenergie | Regelmäßige Instandhaltung und Reparatur der Wohnung |
| | | | Nettomiete | Nebenkosten | | |
| Wägungsanteil in ‰ | 308,00 | 236,34 | 203,30 | 33,04 | 59,82 | 11,84 |
| 2006 D | 102,6 | 101,1 | 101,2 | 100,3 | 108,6 | 102,6 |
| 2007 D | 104,6 | 102,2 | 102,3 | 101,4 | 113,1 | 108,1 |
| 2008 D | 108,0 | 103,5 | 103,9 | 101,0 | 125,4 | 110,8 |
| 2009 D | 108,7 | 104,7 | 105,2 | 101,5 | 123,2 | 114,6 |
| 2010 D | 109,4 | 105,8 | 106,3 | 102,9 | 122,3 | 116,5 |
| 2007 August | 104,7 | 102,4 | 102,5 | 101,5 | 113,1 | 108,7 |
| September | 104,9 | 102,4 | 102,6 | 101,5 | 114,0 | 108,9 |
| Oktober | 105,1 | 102,5 | 102,6 | 101,4 | 114,6 | 109,3 |
| November | 105,5 | 102,5 | 102,7 | 101,4 | 116,2 | 109,7 |
| Dezember | 105,4 | 102,5 | 102,7 | 101,4 | 116,1 | 109,7 |
| 2008 Januar | 106,3 | 103,0 | 103,3 | 100,9 | 118,6 | 110,2 |
| Februar | 106,6 | 103,0 | 103,3 | 100,9 | 120,3 | 110,4 |
| März | 106,9 | 103,0 | 103,4 | 100,9 | 121,7 | 110,2 |
| April | 107,3 | 103,2 | 103,5 | 100,9 | 123,1 | 110,8 |
| Mai | 108,1 | 103,4 | 103,8 | 100,9 | 126,1 | 111,1 |
| Juni | 108,5 | 103,4 | 103,8 | 100,9 | 128,0 | 111,1 |
| Juli | 108,8 | 103,6 | 104,0 | 101,0 | 129,0 | 111,0 |
| August | 108,5 | 103,6 | 104,0 | 101,0 | 127,4 | 110,4 |
| September | 108,8 | 103,6 | 104,0 | 101,0 | 129,2 | 110,4 |
| Oktober | 109,2 | 103,9 | 104,3 | 101,0 | 129,8 | 111,0 |
| November | 108,8 | 103,9 | 104,4 | 101,0 | 127,6 | 111,8 |
| Dezember | 108,1 | 103,9 | 104,4 | 101,0 | 124,3 | 111,1 |
| 2009 Januar | 109,2 | 104,2 | 104,6 | 101,5 | 128,8 | 111,1 |
| Februar | 109,3 | 104,3 | 104,8 | 101,5 | 128,2 | 114,7 |
| März | 109,2 | 104,4 | 104,8 | 101,5 | 127,0 | 114,5 |
| April | 108,5 | 104,5 | 104,9 | 101,5 | 123,3 | 115,2 |
| Mai | 108,5 | 104,6 | 105,1 | 101,5 | 123,0 | 115,0 |
| Juni | 108,9 | 104,7 | 105,3 | 101,5 | 124,2 | 114,8 |
| Juli | 108,6 | 104,8 | 105,3 | 101,5 | 122,5 | 114,7 |
| August | 108,8 | 104,9 | 105,4 | 101,5 | 123,2 | 114,7 |
| September | 108,4 | 104,9 | 105,4 | 101,5 | 121,0 | 114,8 |
| Oktober | 108,2 | 104,9 | 105,5 | 101,5 | 119,9 | 115,3 |
| November | 108,3 | 105,2 | 105,8 | 101,5 | 119,4 | 115,4 |
| Dezember | 108,1 | 105,2 | 105,8 | 101,5 | 118,3 | 115,5 |
| 2010 Januar | 108,6 | 105,4 | 106,0 | 102,0 | 119,6 | 115,1 |
| Februar | 108,6 | 105,5 | 106,0 | 102,7 | 119,5 | 115,7 |
| März | 108,9 | 105,6 | 106,1 | 102,7 | 120,8 | 115,6 |
| April | 109,2 | 105,6 | 106,1 | 102,7 | 122,1 | 116,3 |
| Mai | 109,2 | 105,6 | 106,1 | 102,7 | 122,1 | 116,1 |
| Juni | 109,4 | 105,7 | 106,2 | 102,7 | 122,5 | 116,3 |
| Juli | 109,5 | 106,0 | 106,4 | 103,3 | 122,0 | 116,8 |
| August | 109,6 | 106,0 | 106,5 | 103,3 | 122,2 | 116,3 |
| September | 109,8 | 106,1 | 106,5 | 103,3 | 122,9 | 116,9 |
| Oktober | 109,9 | 106,1 | 106,6 | 103,3 | 123,5 | 117,6 |
| November | 110,1 | 106,2 | 106,6 | 103,3 | 124,3 | 117,7 |
| Dezember | 110,4 | 106,3 | 106,8 | 103,3 | 125,5 | 117,8 |
| 2011 Januar | 111,6 | 106,6 | 107,0 | 103,7 | 130,3 | 118,0 |
| Februar | 111,8 | 106,6 | 107,1 | 103,5 | 131,4 | 118,2 |
| März | 112,3 | 106,7 | 107,2 | 103,5 | 133,4 | 118,1 |
| April | 112,6 | 106,9 | 107,5 | 103,5 | 133,8 | 118,7 |
| Mai | 112,5 | 107,0 | 107,6 | 103,5 | 132,7 | 119,1 |
| Juni | 112,6 | 107,1 | 107,6 | 103,5 | 133,3 | 119,3 |
| Juli | 112,9 | 107,2 | 107,7 | 103,8 | 134,2 | 120,1 |

Noch: 3. Verbraucherpreisindex in Hessen (mehrjährige Übersicht)

3.6 Wohnung, Wasser, Strom, Gas und andere Brennstoffe

– Veränderungen –

| Jahr Monat | Wohnung, Wasser, Strom, Gas und andere Brennstoffe | | | | | |
|---|--|-------------------------------|------------|-------------|------------------|---|
| | zusammen | Nettomiete und Nebenkosten | davon | | Haushaltsenergie | Regelmäßige Instandhaltung und Reparatur der Wohnung |
| | | | Nettomiete | Nebenkosten | | |
| Zu- bzw. Abnahme (–) gegenüber Vormonat in % | | | | | | |
| 2009 August | 0,2 | 0,1 | 0,1 | — | 0,6 | — |
| September | – 0,4 | — | — | — | – 1,8 | 0,1 |
| Oktober | – 0,2 | — | 0,1 | — | – 0,9 | 0,4 |
| November | 0,1 | 0,3 | 0,3 | — | – 0,4 | 0,1 |
| Dezember | – 0,2 | — | — | — | – 0,9 | 0,1 |
| 2010 Januar | 0,5 | 0,2 | 0,2 | 0,5 | 1,1 | – 0,3 |
| Februar | — | 0,1 | — | 0,7 | – 0,1 | 0,5 |
| März | 0,3 | 0,1 | 0,1 | — | 1,1 | – 0,1 |
| April | 0,3 | — | — | — | 1,1 | 0,6 |
| Mai | — | — | — | — | — | – 0,2 |
| Juni | 0,2 | 0,1 | 0,1 | — | 0,3 | 0,2 |
| Juli | 0,1 | 0,3 | 0,2 | 0,6 | – 0,4 | 0,4 |
| August | 0,1 | — | 0,1 | — | 0,2 | – 0,4 |
| September | 0,2 | 0,1 | — | — | 0,6 | 0,5 |
| Oktober | 0,1 | — | 0,1 | — | 0,5 | 0,6 |
| November | 0,2 | 0,1 | — | — | 0,6 | 0,1 |
| Dezember | 0,3 | 0,1 | 0,2 | — | 1,0 | 0,1 |
| 2011 Januar | 1,1 | 0,3 | 0,2 | 0,4 | 3,8 | 0,2 |
| Februar | 0,2 | — | 0,1 | – 0,2 | 0,8 | 0,2 |
| März | 0,4 | 0,1 | 0,1 | — | 1,5 | – 0,1 |
| April | 0,3 | 0,2 | 0,3 | — | 0,3 | 0,5 |
| Mai | – 0,1 | 0,1 | 0,1 | — | – 0,8 | 0,3 |
| Juni | 0,1 | 0,1 | — | — | 0,5 | 0,2 |
| Juli | 0,3 | 0,1 | 0,1 | 0,3 | 0,7 | 0,7 |
| Zu- bzw. Abnahme (–) gegenüber Vorjahr bzw. Vorjahresmonat in % | | | | | | |
| 2006 D | 2,6 | 1,1 | 1,2 | 0,3 | 8,6 | 2,6 |
| 2007 D | 1,9 | 1,1 | 1,1 | 1,1 | 4,1 | 5,4 |
| 2008 D | 3,3 | 1,3 | 1,6 | – 0,4 | 10,9 | 2,5 |
| 2009 D | 0,6 | 1,2 | 1,3 | 0,5 | – 1,8 | 3,4 |
| 2010 D | 0,6 | 1,1 | 1,0 | 1,4 | – 0,7 | 1,7 |
| 2009 August | 0,3 | 1,3 | 1,3 | 0,5 | – 3,3 | 3,9 |
| September | – 0,4 | 1,3 | 1,3 | 0,5 | – 6,3 | 4,0 |
| Oktober | – 0,9 | 1,0 | 1,2 | 0,5 | – 7,6 | 3,9 |
| November | – 0,5 | 1,3 | 1,3 | 0,5 | – 6,4 | 3,2 |
| Dezember | — | 1,3 | 1,3 | 0,5 | – 4,8 | 4,0 |
| 2010 Januar | – 0,5 | 1,2 | 1,3 | 0,5 | – 7,1 | 3,6 |
| Februar | – 0,6 | 1,2 | 1,1 | 1,2 | – 6,8 | 0,9 |
| März | – 0,3 | 1,1 | 1,2 | 1,2 | – 4,9 | 1,0 |
| April | 0,6 | 1,1 | 1,1 | 1,2 | – 1,0 | 1,0 |
| Mai | 0,6 | 1,0 | 1,0 | 1,2 | – 0,7 | 1,0 |
| Juni | 0,5 | 1,0 | 0,9 | 1,2 | – 1,4 | 1,3 |
| Juli | 0,8 | 1,1 | 1,0 | 1,8 | – 0,4 | 1,8 |
| August | 0,7 | 1,0 | 1,0 | 1,8 | – 0,8 | 1,4 |
| September | 1,3 | 1,1 | 1,0 | 1,8 | 1,6 | 1,8 |
| Oktober | 1,6 | 1,1 | 1,0 | 1,8 | 3,0 | 2,0 |
| November | 1,7 | 1,0 | 0,8 | 1,8 | 4,1 | 2,0 |
| Dezember | 2,1 | 1,0 | 0,9 | 1,8 | 6,1 | 2,0 |
| 2011 Januar | 2,8 | 1,1 | 0,9 | 1,7 | 8,9 | 2,5 |
| Februar | 2,9 | 1,0 | 1,0 | 0,8 | 10,0 | 2,2 |
| März | 3,1 | 1,0 | 1,0 | 0,8 | 10,4 | 2,2 |
| April | 3,1 | 1,2 | 1,3 | 0,8 | 9,6 | 2,1 |
| Mai | 3,0 | 1,3 | 1,4 | 0,8 | 8,7 | 2,6 |
| Juni | 2,9 | 1,3 | 1,3 | 0,8 | 8,8 | 2,6 |
| Juli | 3,1 | 1,1 | 1,2 | 0,5 | 10,0 | 2,8 |