



Statistische Berichte



Kennziffer: B I 1 - j/11 - Teil 2

März 2012

Die allgemeinbildenden Schulen in Hessen 2011

Teil 2: Realschulen
Stand: 1. November 2011

Hessisches Statistisches Landesamt, Wiesbaden

Impressum

Dienstgebäude: Rheinstraße 35/37, 65185 Wiesbaden

Briefadresse: 65175 Wiesbaden

Ihre Ansprechpartner für Fragen und Anregungen zu diesem Bericht

Frau Ostermayer	0611 3802-324
Frau Fedgenhäuser	0611 3802-323
Herr Krause	0611 3802-327
E-Mail	schulen@statistik-hessen.de
Telefax	0611 3802-390
Internet	http://www.statistik-hessen.de

Copyright

© Hessisches Statistisches Landesamt, Wiesbaden, 2012

Auszugsweise Vervielfältigung und Verbreitung mit Quellenangabe gestattet.

Allgemeine Geschäftsbedingungen

Die Allgemeinen Geschäftsbedingungen sind unter

<http://www.statistik-hessen.de> "AGB"

abrufbar.

Zeichenerklärungen

- = genau Null (nichts vorhanden) bzw. keine Veränderung eingetreten
- 0 = Zahlenwert ungleich Null, Betrag jedoch kleiner als die Hälfte von 1 in der letzten besetzten Stelle
- . = Zahlenwert unbekannt oder geheim zu halten
- ... = Zahlenwert lag bei Redaktionsschluss noch nicht vor
- () = Aussagewert eingeschränkt, da der Zahlenwert statistisch unsicher ist
- / = keine Angabe, da Zahlenwert nicht sicher genug
- x = Tabellenfeld gesperrt, weil Aussage nicht sinnvoll
(oder bei Veränderungsraten ist die Ausgangszahl kleiner als 100)
- D = Durchschnitt
- s = geschätzte Zahl
- p = vorläufige Zahl
- r = berichtigte Zahl

Aus Gründen der Übersichtlichkeit sind nur negative Veränderungsraten und Salden mit einem Vorzeichen versehen. Positive Veränderungsraten und Salden sind ohne Vorzeichen.

Im Allgemeinen ist ohne Rücksicht auf die Endsumme auf- bzw. abgerundet worden.

Das Ergebnis der Summierung der Einzelzahlen kann deshalb geringfügig von der Endsumme abweichen.

Inhalt

	Seite
Hinweise	2
Begriffliche Erläuterungen	2
Zeitreihe	
Realschulen und Realschulzweige an Gesamtschulen seit 1975	3
Graphische Darstellungen	
Schülerinnen und Schüler an den allgemeinbildenden Schulen im Schuljahr 2011/12	4
Realschülerinnen und Realschüler seit 1980	4
Tabellen	
1. Schulen, Klassen, Schülerinnen und Schüler nach Verwaltungsbezirken im Schuljahr 2011/12 — nur öffentliche Schulen —	5
2. Schulen, Klassen, Schülerinnen und Schüler nach Verwaltungsbezirken im Schuljahr 2011/12	6
3. Klassen nach Verwaltungsbezirken und Klassenfrequenzgruppen im Schuljahr 2011/12	8
4. Klassen nach Jahrgangsstufen und Klassenfrequenzgruppen im Schuljahr 2011/12	9
5. Schülerinnen und Schüler nach Verwaltungsbezirken, Geburtsjahren und Geschlecht im Schuljahr 2011/12	10
6. Schülerinnen und Schüler nach Verwaltungsbezirken, Jahrgangsstufen und Geschlecht im Schuljahr 2011/12	12
7. Schülerinnen und Schüler nach Verwaltungsbezirken und Jahrgangsstufen, die im Schuljahr 2011/12 die gleiche Jahrgangsstufe besuchen wie im Vorjahr	14
8. Ausländische Schülerinnen und Schüler nach Staatsangehörigkeiten und Geschlecht im Schuljahr 2011/12	16
9. Ausländische Schülerinnen und Schüler nach Verwaltungsbezirken und ausgewählten Staatsangehörigkeiten im Schuljahr 2011/12	19
10. Teilnehmerinnen und Teilnehmer am französischen Sprachunterricht nach Verwaltungsbezirken, Jahrgangsstufen und Geschlecht im Schuljahr 2011/12	20
11. Schulentlassene am Ende des Schuljahres 2010/11 nach Verwaltungsbezirken, Art des Abschlusses und Geschlecht	21
12. Deutsche und ausländische Schulentlassene am Ende des Schuljahres 2010/11 nach Jahrgangsstufen und Art des Abschlusses	22
13. Schülerinnen und Schüler des Schuljahres 2011/12 nach Jahrgangsstufen, Geschlecht und der zuletzt im abgelaufenen Schuljahr besuchten Schulform	23
Ausgewählte Daten nach Schulamtsbezirken	
14. Schulen, Klassen, Schülerinnen und Schüler nach Schulamtsbezirken im Schuljahr 2011/12	24
15. Schülerinnen und Schüler nach Schulamtsbezirken, Jahrgangsstufen und Geschlecht im Schuljahr 2011/12	26
16. Schulentlassene am Ende des Schuljahres 2010/11 nach Schulamtsbezirken, Art des Abschlusses und Geschlecht	28
17. Schulen, Klassen, Schülerinnen und Schüler nach Schulamtsbezirken im Schuljahr 2011/12 — nur öffentliche Schulen —	29

Hinweise

Der größte Teil der Tabellen dieses Berichtes weist drei Summen aus. In der Summe a) sind stets die selbstständigen Realschulen bzw. mit anderen Schulen (außer Gesamtschulen) verbundenen Realschulen berücksichtigt. Nur diese Summe ist in den Tabellen nach den Merkmalen der Vorspalten aufgeteilt. Summe b) beinhaltet die entsprechenden Ergebnisse für Realschulzweige an Gesamtschulen. Summe c) kommt durch Addition von a + b zustande.

Mit Ausnahme der Tabellen 1 und 17 sind in den Auswertungen sowohl die Daten für öffentliche Schulen als auch für Schulen in privater Trägerschaft (Privatschulen) gemeinsam dargestellt.

Schülerinnen und Schüler, die in Realschulklassen an Förderschulen unterrichtet werden, sind in diesem Bericht nicht enthalten. Sie werden bei den Förderschulen nachgewiesen.

Lehrerdaten werden in dem Statistischen Bericht B I 2 und B II 2 "Lehrerinnen und Lehrer an den allgemeinbildenden und beruflichen Schulen in Hessen" veröffentlicht.

Die Ergebnisse der Landesschulstatistik werden für die anderen Schulformen des allgemeinen Schulwesens unter der Kennziffer B I 1 - j/2011 in folgenden Statistischen Berichten nachgewiesen:

- a) Grund-, Hauptschulen, Förderstufen, Förderschulen und Sonderpädagogische Förderung (Teil 1)
- b) Gymnasien und Schulen für Erwachsene (Teil 3)
- c) Gesamtschulen (Teil 4)

Die Schülerinnen und Schüler werden nach dem Schulstandort und nicht nach der Wohngemeinde nachgewiesen.

Begriffliche Erläuterungen

Realschulen und Realschulzweige: Sie vermitteln ihren Schülerinnen und Schülern eine allgemeine Bildung und ermöglichen ihnen entsprechend ihren Leistungen und Neigungen eine Schwerpunktbildung, die sie befähigt, nach Maßgabe der Abschlüsse ihren Bildungsweg in berufs- oder studienqualifizierenden Bildungsgängen fortzusetzen.

Die Realschulen und Realschulzweige bauen auf den Lernanforderungen der Grundschule bzw. der Förderstufe auf. Sie schließen sich somit an die 4. Jahrgangsstufe der Grundschule oder an die 6. Jahrgangsstufe der Förderstufe an und umfassen die Jahrgangsstufen 5 oder 7 bis 10.

Schülerinnen und Schüler, die die Realschule oder einen entsprechenden Bildungsgang an einer Gesamtschule unter Teilnahme an einer landesweit einheitlichen Prüfung erfolgreich abgeschlossen haben, erhalten ein Abschlusszeugnis des mittleren Abschlusses (Realschulabschluss). Das Zeugnis der Schülerinnen und Schüler, die in der Realschule oder dem entsprechenden Bildungsgang einer Gesamtschule in die Jahrgangsstufe 10 versetzt worden sind, steht dem Hauptschulabschluss gleich. Das Zeugnis der Schülerinnen und Schüler, die nicht in die Jahrgangsstufe 10 der Realschule oder den entsprechenden Bildungsgang einer Gesamtschule versetzt worden sind, steht auch dem Hauptschulabschluss gleich, wenn die Erteilung des Hauptschulabschlusses unter Zugrundelegung der Anforderungen für den Hauptschulabschluss möglich gewesen wäre.

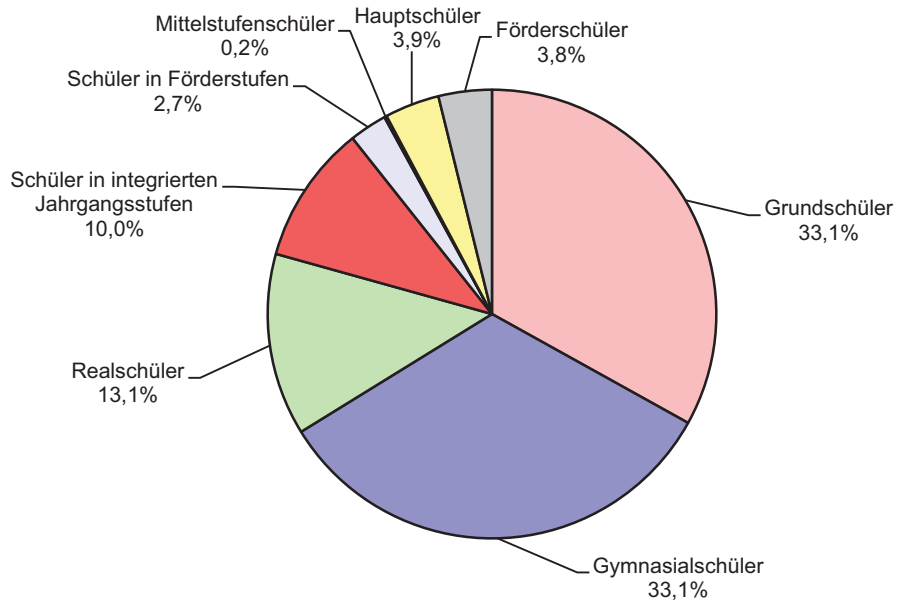
In Hessen bestehen sowohl selbstständige als auch mit Hauptschulen verbundene Realschulen sowie Realschulzweige an schulformbezogenen Gesamtschulen. Sie unterscheiden sich in ihren Lehrzielen nicht.

Abgangszeugnis: Schülerinnen und Schülern, denen der mittlere Abschluss (Realschulabschluss) nicht zuerkannt werden konnte, erhalten ein Abgangszeugnis. Schülerinnen und Schüler, die in eine andere Schule oder in eine andere Schulform des allgemeinbildenden Schulwesens überwechseln, erhalten ein "Zeugnis bei Schulwechsel".

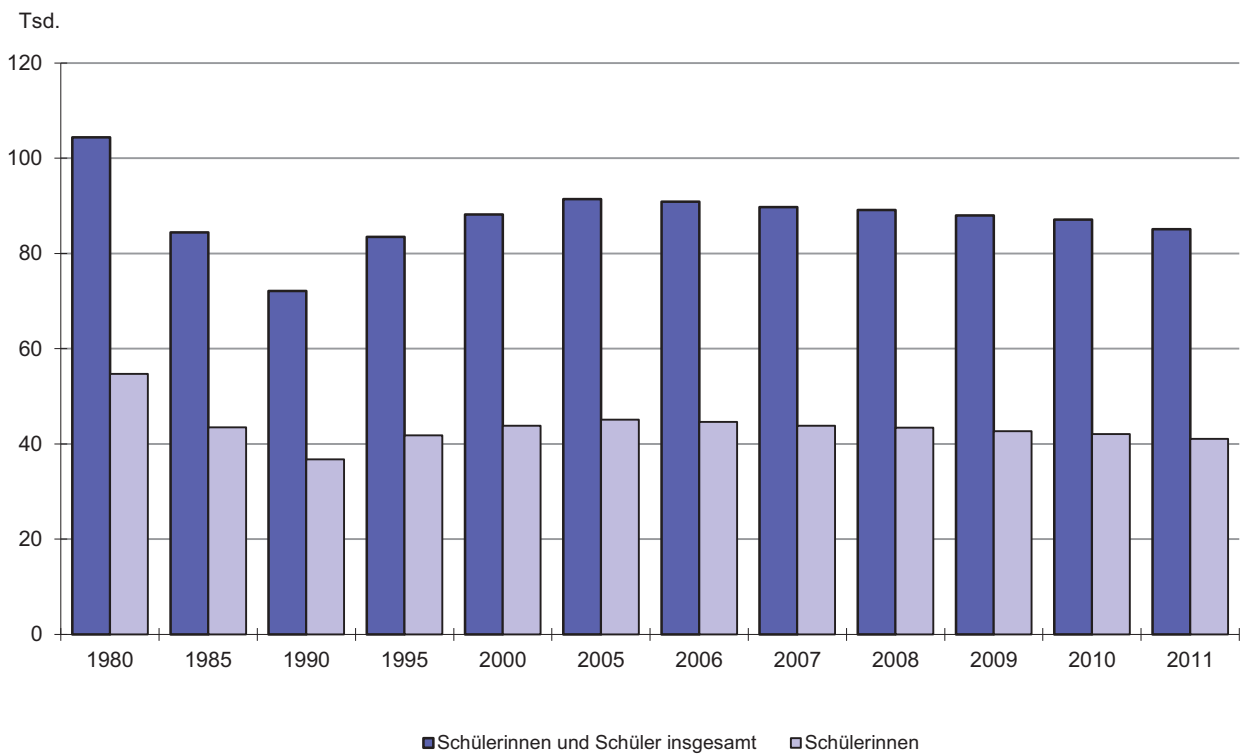
Zeitreihe

Schuljahr	Anzahl der		Realschüler/innen			darunter an Gesamtschulen		
	Schulen in denen Realschüler/innen unterrichtet werden	Klassen	insgesamt	darunter		insgesamt	darunter	
				weiblich	Ausländer		weiblich	Ausländer
1975/76	255	3 046	93 017	49 138	1 573	20 984	10 786	352
1980/81	270	3 483	104 472	54 721	3 303	36 814	19 007	1 250
1981/82	271	3 461	103 518	54 092	4 045	37 764	19 413	1 595
1982/83	271	3 407	101 023	52 571	4 802	39 631	20 347	1 971
1983/84	274	3 329	96 991	50 489	5 442	38 369	19 827	2 187
1984/85	272	3 209	90 861	47 161	5 810	35 702	18 282	2 270
1985/86	271	3 087	84 449	43 520	6 385	33 420	16 941	2 662
1986/87	270	2 918	77 476	39 933	6 915	31 563	16 052	3 087
1987/88	274	2 786	71 664	36 834	7 575	29 275	14 794	3 342
1988/89	280	2 830	70 907	36 297	8 626	28 559	14 465	3 647
1989/90	281	2 863	70 996	36 451	9 153	28 844	14 620	3 960
1990/91	282	2 904	72 105	36 868	9 597	29 188	14 716	4 101
1991/92	282	3 000	74 328	37 813	10 253	30 268	15 125	4 413
1992/93	285	3 080	77 195	39 094	11 102	32 023	15 821	4 872
1993/94	286	3 156	79 658	40 305	11 500	33 601	16 624	5 049
1994/95	287	3 209	81 760	40 966	11 641	34 530	16 858	5 026
1995/96	289	3 248	83 504	41 835	11 703	35 313	17 248	4 941
1996/97	287	3 283	85 279	42 605	11 926	35 505	17 303	4 790
1997/98	284	3 320	86 173	42 957	11 913	36 189	17 637	4 815
1998/99	285	3 364	86 624	42 993	11 936	35 905	17 438	4 766
1999/2000	286	3 393	87 598	43 254	11 960	36 538	17 675	4 752
2000/01	287	3 422	88 203	43 820	11 994	37 069	18 050	4 873
2001/02	286	3 482	90 151	44 772	12 227	38 121	18 479	4 976
2002/03	292	3 546	92 028	45 641	12 548	39 175	19 037	5 151
2003/04	294	3 586	92 645	45 914	12 868	39 512	19 196	5 369
2004/05	297	3 570	92 118	45 515	13 088	39 029	18 985	5 373
2005/06	297	3 542	91 477	45 076	13 340	39 087	18 938	5 482
2006/07	298	3 537	90 911	44 628	13 662	39 628	19 079	5 796
2007/08	296	3 506	89 727	43 807	13 890	38 684	18 579	5 707
2008/09	295	3 498	89 141	43 399	13 821	38 073	18 281	5 508
2009/10	291	3 524	88 015	42 716	13 778	37 544	18 055	5 420
2010/11	289	3 528	87 107	42 129	13 470	37 224	17 953	5 362
2011/12	284	3 503	85 112	41 140	12 882	36 239	17 400	5 113

Schülerinnen und Schüler an den allgemeinbildenden Schulen im Schuljahr 2011/12



Realschülerinnen und Realschüler seit 1980



1. Schulen, Klassen, Schülerinnen und Schüler nach Verwaltungsbezirken im Schuljahr 2011/12
— nur öffentliche Schulen —

Kreisfreie Stadt (St.) Landkreis	Schulen	Klassen	Realschüler/innen			darunter an Gesamtschulen		
			insgesamt	darunter		insgesamt	darunter	
				weiblich	Ausländer		weiblich	Ausländer
Darmstadt, Wissenschaftsst.	3	37	891	408	245	491	224	120
Frankfurt am Main, St.	17	219	5 692	2 741	2 174	893	413	224
Offenbach am Main, St.	4	23	589	282	315	89	38	40
Wiesbaden, Landeshauptst.	8	102	2 827	1 300	777	—	—	—
Bergstraße	13	234	5 702	2 702	819	1 986	913	303
Darmstadt-Dieburg	16	179	4 171	1 944	606	3 599	1 676	535
Groß-Gerau	5	66	1 675	825	535	—	—	—
Hochtaunuskreis	7	87	2 026	834	353	749	327	172
Main-Kinzig-Kreis	16	256	6 301	2 996	989	1 688	830	245
Main-Taunus-Kreis	8	125	3 108	1 447	615	2 385	1 090	501
Odenwaldkreis	5	66	1 565	748	210	1 286	614	171
Offenbach	13	200	5 040	2 304	1 231	2 954	1 411	819
Rheingau-Taunus-Kreis	6	114	2 957	1 419	372	1 417	701	200
Wetteraukreis	16	220	5 358	2 600	590	2 764	1 335	288
Reg.-Bez. D a r m s t a d t	137	1 928	47 902	22 550	9 831	20 301	9 572	3 618
Gießen	10	76	1 581	743	273	1 391	660	234
Lahn-Dill-Kreis	12	159	3 636	1 737	458	1 854	885	239
Limburg-Weilburg	14	171	4 152	2 040	396	1 628	841	127
Marburg-Biedenkopf	14	134	3 033	1 434	374	1 616	757	202
Vogelsbergkreis	6	77	1 947	946	105	787	374	26
Reg.-Bez. G i e ß e n	56	617	14 349	6 900	1 606	7 276	3 517	828
Kassel, documenta-Stadt	8	74	1 824	876	478	951	434	283
Fulda	11	213	5 629	2 789	249	969	490	13
Hersfeld-Rotenburg	6	48	1 053	530	48	1 053	530	48
Kassel	8	76	1 791	876	148	1 791	876	148
Schwalm-Eder-Kreis	11	93	2 088	1 010	126	1 329	652	68
Waldeck-Frankenberg	15	178	4 051	1 930	199	713	323	32
Werra-Meißner-Kreis	8	73	1 510	730	52	1 432	699	52
Reg.-Bez. K a s s e l	67	755	17 946	8 741	1 300	8 238	4 004	644
Land H e s s e n	260	3 300	80 197	38 191	12 737	35 815	17 093	5 090

Realschulen

2. Schulen, Klassen, Schülerinnen und Schüler

Lfd. Nr.	Kreisfreie Stadt (St.) Landkreis	Schulen, in denen Realschüler/innen unterrichtet werden			Realschulklassen			insgesamt
		insgesamt	davon sind		insgesamt	davon an		
			Real-schulen ¹⁾	Gesamt-schulen mit Realschul-klassen		Real-schulen ¹⁾	Gesamt-schulen	
1	Darmstadt, Wissenschaftsst.	5	3	2	53	33	20	1 211
2	Frankfurt am Main, St.	19	16	3	230	194	36	5 889
3	Offenbach am Main, St.	6	4	2	32	23	9	805
4	Wiesbaden, Landeshauptst.	9	9	—	108	108	—	2 953
5	Bergstraße	13	10	3	234	160	74	5 702
6	Darmstadt-Dieburg	16	3	13	179	27	152	4 171
7	Groß-Gerau	6	6	—	70	70	—	1 755
8	Hochtaunuskreis	9	6	3	116	86	30	2 755
9	Main-Kinzig-Kreis	18	15	3	269	206	63	6 688
10	Main-Taunus-Kreis	10	3	7	146	47	99	3 731
11	Odenwaldkreis	5	1	4	66	11	55	1 565
12	Offenbach	13	5	8	200	83	117	5 040
13	Rheingau-Taunus-Kreis	7	3	4	120	59	61	3 090
14	Wetteraukreis	16	9	7	220	110	110	5 358
15	Reg.-Bez. D a r m s t a d t	152	93	59	2 043	1 217	826	50 713
16	Gießen	12	4	8	89	24	65	1 814
17	Lahn-Dill-Kreis	12	6	6	159	76	83	3 636
18	Limburg-Weilburg	14	9	5	171	107	64	4 152
19	Marburg-Biedenkopf	14	8	6	134	65	69	3 033
20	Vogelsbergkreis	6	2	4	77	42	35	1 947
21	Reg.-Bez. G i e ß e n	58	29	29	630	314	316	14 582
22	Kassel, documenta-Stadt	10	6	4	83	44	39	1 965
23	Fulda	13	10	3	252	215	37	6 740
24	Hersfeld-Rotenburg	7	1	6	52	4	48	1 108
25	Kassel	8	—	8	76	—	76	1 791
26	Schwalm-Eder-Kreis	13	5	8	116	52	64	2 652
27	Waldeck-Frankenberg	15	12	3	178	146	32	4 051
28	Werra-Meißner-Kreis	8	2	6	73	5	68	1 510
29	Reg.-Bez. K a s s e l	74	36	38	830	466	364	19 817
30	Land H e s s e n	284	158	126	3 503	1 997	1 506	85 112

1) Einschl. mit anderen Schulformen (außer Gesamtschulen) verbundenen Realschulen. — 2) Einschl. Realschülerinnen und Realschüler an privaten Gesamtschulen.

nach Verwaltungsbezirken im Schuljahr 2011/12

Realschüler/innen								Von den Schüler- innen und Schülern waren an privaten Schulen ²⁾	Lfd. Nr.
darunter		Von den Schülerinnen und Schülern wurden unterrichtet in							
weiblich	Ausländer	Realschulen ¹⁾			Realschulklassen an Gesamtschulen				
		insgesamt	darunter		insgesamt	darunter			
			weiblich	Ausländer		weiblich	Ausländer		
565	259	720	341	139	491	224	120	320	1
2 831	2 190	4 996	2 418	1 966	893	413	224	197	2
485	335	516	247	276	289	238	59	216	3
1 355	783	2 953	1 355	783	—	—	—	126	4
2 702	819	3 716	1 789	516	1 986	913	303	—	5
1 944	606	572	268	71	3 599	1 676	535	—	6
856	538	1 755	856	538	—	—	—	80	7
1 563	383	2 006	1 236	211	749	327	172	729	8
3 365	1 000	5 000	2 535	755	1 688	830	245	387	9
1 798	629	1 346	708	128	2 385	1 090	501	623	10
748	210	279	134	39	1 286	614	171	—	11
2 304	1 231	2 086	893	412	2 954	1 411	819	—	12
1 485	373	1 673	784	173	1 417	701	200	133	13
2 600	590	2 594	1 265	302	2 764	1 335	288	—	14
24 601	9 946	30 212	14 829	6 309	20 501	9 772	3 637	2 811	15
839	279	423	179	45	1 391	660	234	233	16
1 737	458	1 782	852	219	1 854	885	239	—	17
2 040	396	2 524	1 199	269	1 628	841	127	—	18
1 434	374	1 417	677	172	1 616	757	202	—	19
946	105	1 160	572	79	787	374	26	—	20
6 996	1 612	7 306	3 479	784	7 276	3 517	828	233	21
948	481	1 014	514	198	951	434	283	141	22
3 268	259	5 771	2 778	246	969	490	13	1 111	23
543	48	55	13	—	1 053	530	48	55	24
876	148	—	—	—	1 791	876	148	—	25
1 248	137	1 099	489	65	1 553	759	72	564	26
1 930	199	3 338	1 607	167	713	323	32	—	27
730	52	78	31	—	1 432	699	52	—	28
9 543	1 324	11 355	5 432	676	8 462	4 111	648	1 871	29
41 140	12 882	48 873	23 740	7 769	36 239	17 400	5 113	4 915	30

Realschulen

3. Klassen nach Verwaltungsbezirken und Klassenfrequenzgruppen im Schuljahr 2011/12

Kreisfreie Stadt (St.) Landkreis	Klassen insgesamt	davon mit ... Schülerinnen und Schülern								
		bis 18	19 bis 20	21 bis 23	24 bis 25	26 bis 28	29 bis 30	31 bis 33	34 oder mehr	
Darmstadt, Wissenschaftsst.	33	4	4	17	5	3	—	—	—	
Frankfurt am Main, St.	194	14	6	16	28	88	27	15	—	
Offenbach am Main, St.	23	3	—	7	5	7	1	—	—	
Wiesbaden, Landeshauptst.	108	2	6	6	14	36	30	14	—	
Bergstraße	160	10	16	37	48	33	12	4	—	
Darmstadt-Dieburg	27	6	2	8	5	5	1	—	—	
Groß-Gerau	70	1	3	10	23	25	7	1	—	
Hochtaunuskreis	86	11	6	16	19	27	7	—	—	
Main-Kinzig-Kreis	206	16	16	53	38	47	16	20	—	
Main-Taunus-Kreis	47	1	—	3	3	11	14	15	—	
Odenwaldkreis	11	—	—	1	7	2	1	—	—	
Offenbach	83	3	5	9	22	30	11	3	—	
Rheingau-Taunus-Kreis	59	—	—	7	3	19	16	13	1	
Wetteraukreis	110	12	10	13	24	40	11	—	—	
Reg.-Bez. D a r m s t a d t	1 217	83	74	203	244	373	154	85	1	
Gießen	24	11	5	3	4	1	—	—	—	
Lahn-Dill-Kreis	76	2	6	22	27	16	3	—	—	
Limburg-Weilburg	107	9	10	37	10	35	5	1	—	
Marburg-Biedenkopf	65	7	9	15	15	13	6	—	—	
Vogelsbergkreis	42	—	1	4	5	10	17	5	—	
Reg.-Bez. G i e ß e n	314	29	31	81	61	75	31	6	—	
Kassel, documenta-Stadt	44	12	3	3	5	17	3	1	—	
Fulda	215	3	8	25	45	60	31	40	3	
Hersfeld-Rotenburg	4	3	1	—	—	—	—	—	—	
Kassel	—	—	—	—	—	—	—	—	—	
Schwalm-Eder-Kreis	52	6	5	22	9	10	—	—	—	
Waldeck-Frankenberg	146	25	17	30	10	43	19	2	—	
Werra-Meißner-Kreis	5	1	2	2	—	—	—	—	—	
Reg.-Bez. K a s s e l	466	50	36	82	69	130	53	43	3	
a	1 997	162	141	366	374	578	238	134	4	
Land H e s s e n	b	1 506	84	116	374	300	413	157	61	1
c	3 503	246	257	740	674	991	395	195	5	

a) = Summe der Klassen an Realschulen sowie mit anderen Schulen (außer Gesamtschulen) verbundenen Realschulen. — b) = Klassen an Gesamtschulen. — c) = Summe a + b.

4. Klassen nach Jahrgangsstufen und Klassenfrequenzgruppen im Schuljahr 2011/12

Jahrgangsstufe	Klassen insgesamt	davon mit ... Schülerinnen und Schülern							
		bis 18	19 bis 20	21 bis 23	24 bis 25	26 bis 28	29 bis 30	31 bis 33	34 oder mehr

Klassen an Realschulen und mit anderen Schulen (außer Gesamtschulen) verbundenen Realschulen

5	245	43	11	34	38	77	25	17	—
6	265	19	21	53	60	73	28	11	—
7	357	30	31	81	56	101	38	20	—
8	376	26	20	64	73	101	56	35	1
9	382	12	28	57	69	124	52	39	1
10	372	32	30	77	78	102	39	12	2
Zusammen	1 997	162	141	366	374	578	238	134	4

Realschulklassen an Gesamtschulen

5	117	10	13	27	31	34	2	—	—
6	134	5	10	56	32	19	12	—	—
7	299	20	29	95	58	70	22	5	—
8	307	14	15	62	58	93	46	19	—
9	326	14	19	66	59	93	48	26	1
10	323	21	30	68	62	104	27	11	—
Zusammen	1 506	84	116	374	300	413	157	61	1

Realschulklassen insgesamt

5	362	53	24	61	69	111	27	17	—
6	399	24	31	109	92	92	40	11	—
7	656	50	60	176	114	171	60	25	—
8	683	40	35	126	131	194	102	54	1
9	708	26	47	123	128	217	100	65	2
10	695	53	60	145	140	206	66	23	2
Zusammen	3 503	246	257	740	674	991	395	195	5

Realschulen

5. Schülerinnen und Schüler nach Verwaltungsbezirken,

Lfd. Nr	Kreisfreie Stadt (St.) Landkreis	Schüler/innen		davon						
				2001 oder später		2000		1999		
		insgesamt	weiblich	insgesamt	weiblich	insgesamt	weiblich	insgesamt	weiblich	
1	Darmstadt, Wissenschaftsst.	720	341	46	27	84	41	118	48	
2	Frankfurt am Main, St.	4 996	2 418	311	162	762	371	735	361	
3	Offenbach am Main, St.	516	247	—	—	—	—	40	22	
4	Wiesbaden, Landeshauptst.	2 953	1 355	168	78	396	185	405	199	
5	Bergstraße	3 716	1 789	203	114	493	244	583	276	
6	Darmstadt-Dieburg	572	268	—	—	—	—	46	33	
7	Groß-Gerau	1 755	856	44	21	100	49	205	99	
8	Hochtaunuskreis	2 006	1 236	106	90	257	176	262	179	
9	Main-Kinzig-Kreis	5 000	2 535	304	173	662	347	724	386	
10	Main-Taunus-Kreis	1 346	708	139	76	230	112	249	134	
11	Odenwaldkreis	279	134	—	—	—	—	20	11	
12	Offenbach	2 086	893	100	47	253	111	279	133	
13	Rheingau-Taunus-Kreis	1 673	784	138	82	205	89	270	123	
14	Wetteraukreis	2 594	1 265	54	24	189	85	310	166	
15	Reg.-Bez. D a r m s t a d t	30 212	14 829	1 613	894	3 631	1 810	4 246	2 170	
16	Gießen	423	179	14	4	47	12	57	22	
17	Lahn-Dill-Kreis	1 782	852	49	24	182	84	276	132	
18	Limburg-Weilburg	2 524	1 199	130	80	303	147	379	166	
19	Marburg-Biedenkopf	1 417	677	—	—	—	—	110	58	
20	Vogelsbergkreis	1 160	572	43	22	112	60	161	74	
21	Reg.-Bez. G i e ß e n	7 306	3 479	236	130	644	303	983	452	
22	Kassel, documenta-Stadt	1 014	514	51	25	107	49	136	77	
23	Fulda	5 771	2 778	384	207	931	433	890	431	
24	Hersfeld-Rotenburg	55	13	—	—	—	—	4	—	
25	Kassel	—	—	—	—	—	—	—	—	
26	Schwalm-Eder-Kreis	1 099	489	9	3	45	14	110	54	
27	Waldeck-Frankenberg	3 338	1 607	130	66	307	148	438	221	
28	Werra-Meißner-Kreis	78	31	—	—	—	—	8	5	
29	Reg.-Bez. K a s s e l	11 355	5 432	574	301	1 390	644	1 586	788	
	a	48 873	23 740	2 423	1 325	5 665	2 757	6 815	3 410	
30	Land H e s s e n	b	36 239	17 400	1 018	515	2 480	1 194	4 444	2 184
	c	85 112	41 140	3 441	1 840	8 145	3 951	11 259	5 594	

a) = Summe der Schülerinnen und Schüler an Realschulen sowie mit anderen Schulen (außer Gesamtschulen) verbundenen Realschulen. — b) = Realschülerinnen und Realschüler an Gesamtschulen. — c) = Summe a + b.

Geburtsjahren und Geschlecht im Schuljahr 2011/12

sind geboren												Lfd. Nr
1998		1997		1996		1995		1994		1993 oder früher		
insgesamt	weiblich	insgesamt	weiblich	insgesamt	weiblich	insgesamt	weiblich	insgesamt	weiblich	insgesamt	weiblich	
106	49	122	50	124	63	86	47	30	15	4	1	1
806	404	796	373	777	390	599	279	179	65	31	13	2
107	49	116	58	116	50	90	39	42	27	5	2	3
488	229	522	260	506	222	326	133	122	41	20	8	4
551	271	660	311	635	330	423	187	151	54	17	2	5
115	45	147	76	163	70	67	28	31	14	3	2	6
340	180	388	180	354	176	249	120	66	29	9	2	7
331	212	362	209	355	209	251	125	74	33	8	3	8
791	410	910	446	911	452	542	259	137	54	19	8	9
217	108	198	110	183	106	112	54	15	7	3	1	10
47	21	75	39	61	32	55	26	19	5	2	—	11
335	149	348	145	395	164	261	108	98	32	17	4	12
286	122	272	130	300	145	160	75	38	16	4	2	13
447	234	557	279	559	275	362	157	102	40	14	5	14
4 967	2 483	5 473	2 666	5 439	2 684	3 583	1 637	1 104	432	156	53	15
80	38	77	42	69	34	48	17	24	8	7	2	16
324	151	328	147	348	184	216	101	58	29	1	—	17
454	217	456	229	455	217	273	110	70	31	4	2	18
312	137	352	178	376	179	192	87	69	36	6	2	19
198	92	247	131	242	112	131	72	23	8	3	1	20
1 368	635	1 460	727	1 490	726	860	387	244	112	21	7	21
176	91	197	95	170	100	139	66	36	11	2	—	22
918	447	1 021	505	915	435	576	266	119	49	17	5	23
5	—	12	2	18	4	8	2	7	4	1	1	24
—	—	—	—	—	—	—	—	—	—	—	—	25
229	102	242	114	223	102	177	76	54	20	10	4	26
597	295	652	307	655	315	437	203	111	47	11	5	27
20	8	6	2	18	8	25	8	1	—	—	—	28
1 945	943	2 130	1 025	1 999	964	1 362	621	328	131	41	15	29
8 280	4 061	9 063	4 418	8 928	4 374	5 805	2 645	1 676	675	218	75	
6 586	3 203	7 462	3 662	7 653	3 708	5 121	2 306	1 310	557	165	71	30
14 866	7 264	16 525	8 080	16 581	8 082	10 926	4 951	2 986	1 232	383	146	

Realschulen

6. Schülerinnen und Schüler nach Verwaltungsbezirken,

Lfd. Nr	Kreisfreie Stadt (St.) Landkreis	Schüler/innen			davon in der						
					5.			6.			
		insgesamt	%	darunter weiblich	Schüler/innen		darunter weiblich	Schüler/innen		darunter weiblich	
					insgesamt	%		insgesamt	%		
1	Darmstadt, Wissenschaftsst.	720	100	341	94	13	46	108	15	44	
2	Frankfurt am Main, St.	4 996	100	2 418	797	16	381	828	17	407	
3	Offenbach am Main, St.	516	100	247	—	—	—	—	—	—	
4	Wiesbaden, Landeshauptst.	2 953	100	1 355	427	14	203	452	15	200	
5	Bergstraße	3 716	100	1 789	497	13	242	587	16	270	
6	Darmstadt-Dieburg	572	100	268	—	—	—	—	—	—	
7	Groß-Gerau	1 755	100	856	107	6	45	114	6	54	
8	Hochtaunuskreis	2 006	100	1 236	250	12	177	263	13	173	
9	Main-Kinzig-Kreis	5 000	100	2 535	706	14	355	685	14	366	
10	Main-Taunus-Kreis	1 346	100	708	242	18	114	248	18	129	
11	Odenwaldkreis	279	100	134	—	—	—	—	—	—	
12	Offenbach	2 086	100	893	271	13	110	294	14	136	
13	Rheingau-Taunus-Kreis	1 673	100	784	261	16	139	239	14	105	
14	Wetteraukreis	2 594	100	1 265	175	7	70	213	8	107	
15	Reg.-Bez. D a r m s t a d t	30 212	100	14 829	3 827	13	1 882	4 031	13	1 991	
16	Gießen	423	100	179	36	9	7	62	15	20	
17	Lahn-Dill-Kreis	1 782	100	852	144	8	62	250	14	112	
18	Limburg-Weilburg	2 524	100	1 199	285	11	152	346	14	152	
19	Marburg-Biedenkopf	1 417	100	677	—	—	—	—	—	—	
20	Vogelsbergkreis	1 160	100	572	102	9	47	138	12	66	
21	Reg.-Bez. G i e ß e n	7 306	100	3 479	567	8	268	796	11	350	
22	Kassel, documenta-Stadt	1 014	100	514	133	13	61	117	12	61	
23	Fulda	5 771	100	2 778	927	16	433	947	16	453	
24	Hersfeld-Rotenburg	55	100	13	—	—	—	—	—	—	
25	Kassel	—	—	—	—	—	—	—	—	—	
26	Schwalm-Eder-Kreis	1 099	100	489	33	3	11	52	5	16	
27	Waldeck-Frankenberg	3 338	100	1 607	282	8	135	350	10	160	
28	Werra-Meißner-Kreis	78	100	31	—	—	—	—	—	—	
29	Reg.-Bez. K a s s e l	11 355	100	5 432	1 375	12	640	1 466	13	690	
	a	48 873	100	23 740	5 769	12	2 790	6 293	13	3 031	
30	Land H e s s e n	b	36 239	100	17 400	2 588	7	1 183	2 958	8	1 399
	c	85 112	100	41 140	8 357	10	3 973	9 251	11	4 430	

a) = Summe der Schülerinnen und Schüler an Realschulen sowie mit anderen Schulen (außer Gesamtschulen) verbundenen Realschulen. — b) = Realschülerinnen und Realschüler an Gesamtschulen. — c) = Summe a + b.

Jahrgangsstufen und Geschlecht im Schuljahr 2011/12

... Jahrgangsstufe												Lfd. Nr
7.			8.			9.			10.			
Schüler/innen		darunter weiblich	Schüler/innen		darunter weiblich	Schüler/innen		darunter weiblich	Schüler/innen		darunter weiblich	
insgesamt	%		insgesamt	%		insgesamt	%		insgesamt	%		
115	16	50	122	17	57	142	20	69	139	19	75	1
819	16	398	928	19	441	795	16	392	829	17	399	2
127	25	62	115	22	49	130	25	63	144	28	73	3
457	15	211	569	19	276	557	19	259	491	17	206	4
581	16	294	614	17	295	716	19	344	721	19	344	5
115	20	53	151	26	67	165	29	81	141	25	67	6
372	21	190	375	21	180	408	23	195	379	22	192	7
331	17	208	351	17	218	445	22	238	366	18	222	8
848	17	437	914	18	459	988	20	474	859	17	444	9
257	19	134	207	15	112	194	14	106	198	15	113	10
57	20	24	74	27	38	74	27	37	74	27	35	11
309	15	155	372	18	147	458	22	182	382	18	163	12
292	17	116	291	17	132	306	18	159	284	17	133	13
488	19	254	525	20	256	641	25	310	552	21	268	14
5 168	17	2 586	5 608	19	2 727	6 019	20	2 909	5 559	18	2 734	15
75	18	35	88	21	41	85	20	45	77	18	31	16
326	18	152	388	22	182	349	20	168	325	18	176	17
498	20	235	450	18	221	508	20	226	437	17	213	18
305	22	137	363	26	170	395	28	198	354	25	172	19
209	18	98	234	20	124	272	23	125	205	18	112	20
1 413	19	657	1 523	21	738	1 609	22	762	1 398	19	704	21
162	16	85	190	19	89	208	21	102	204	20	116	22
920	16	468	1 026	18	481	1 027	18	511	924	16	432	23
8	15	1	16	29	2	11	20	1	20	36	9	24
—	—	—	—	—	—	—	—	—	—	—	—	25
223	20	102	282	26	133	261	24	106	248	23	121	26
629	19	315	692	21	327	695	21	329	690	21	341	27
29	37	13	—	—	—	12	15	4	37	47	14	28
1 971	17	984	2 206	19	1 032	2 214	19	1 053	2 123	19	1 033	29
8 552	17	4 227	9 337	19	4 497	9 842	20	4 724	9 080	19	4 471	
6 886	19	3 284	7 723	21	3 800	8 197	23	3 932	7 887	22	3 802	30
15 438	18	7 511	17 060	20	8 297	18 039	21	8 656	16 967	20	8 273	

Realschulen

7. Schülerinnen und Schüler nach Verwaltungsbezirken und Jahrgangsstufen,

Lfd. Nr	Kreisfreie Stadt (St.) Landkreis	Wiederholer/innen			davon waren in der						
		insgesamt	darunter		5.			6.			
			weiblich	Ausländer	insgesamt	weiblich	Ausländer	insgesamt	weiblich	Ausländer	
1	Darmstadt, Wissenschaftsst.	35	9	8	5	1	3	2	—	1	
2	Frankfurt am Main, St.	374	165	151	51	20	17	49	23	23	
3	Offenbach am Main, St.	22	11	10	—	—	—	—	—	—	
4	Wiesbaden, Landeshauptst.	189	81	49	32	12	5	36	17	12	
5	Bergstraße	158	58	42	13	7	5	22	5	9	
6	Darmstadt-Dieburg	14	3	4	—	—	—	—	—	—	
7	Groß-Gerau	106	48	42	5	—	5	7	2	3	
8	Hochtaunuskreis	89	35	26	7	3	2	10	3	3	
9	Main-Kinzig-Kreis	167	50	51	28	10	7	12	4	5	
10	Main-Taunus-Kreis	44	17	12	8	2	2	10	2	4	
11	Odenwaldkreis	22	5	4	—	—	—	—	—	—	
12	Offenbach	138	45	31	15	2	4	11	5	5	
13	Rheingau-Taunus-Kreis	49	14	8	8	3	3	7	2	3	
14	Wetteraukreis	135	54	22	10	4	2	10	6	2	
15	Reg.-Bez. Darmstadt	1 542	595	460	182	64	55	176	69	70	
16	Gießen	22	14	3	—	—	—	4	2	—	
17	Lahn-Dill-Kreis	89	31	26	13	3	5	15	6	9	
18	Limburg-Weilburg	72	27	14	6	2	2	5	1	1	
19	Marburg-Biedenkopf	38	16	8	—	—	—	—	—	—	
20	Vogelsbergkreis	27	12	5	2	2	—	6	2	2	
21	Reg.-Bez. Gießen	248	100	56	21	7	7	30	11	12	
22	Kassel, documenta-Stadt	54	21	12	7	4	2	10	4	2	
23	Fulda	135	57	19	29	7	9	16	12	3	
24	Hersfeld-Rotenburg	—	—	—	—	—	—	—	—	—	
25	Kassel	—	—	—	—	—	—	—	—	—	
26	Schwalm-Eder-Kreis	47	19	4	3	1	—	2	—	—	
27	Waldeck-Frankenberg	120	52	13	3	1	—	6	2	—	
28	Werra-Meißner-Kreis	—	—	—	—	—	—	—	—	—	
29	Reg.-Bez. Kassel	356	149	48	42	13	11	34	18	5	
	a	2 146	844	564	245	84	73	240	98	87	
30	Land Hessen	b	1 737	684	358	119	48	30	134	43	27
	c	3 883	1 528	922	364	132	103	374	141	114	

a) = Summe der Schülerinnen und Schüler an Realschulen sowie mit anderen Schulen (außer Gesamtschulen) verbundenen Realschulen. — b) = Realschülerinnen und Realschüler an Gesamtschulen. — c) = Summe a + b.

die im Schuljahr 2011/12 die gleiche Jahrgangsstufe besuchen wie im Vorjahr

... Jahrgangsstufe												Lfd. Nr
7.			8.			9.			10.			
insgesamt	darunter		insgesamt	darunter		insgesamt	darunter		insgesamt	darunter		
	weiblich	Ausländer		weiblich	Ausländer		weiblich	Ausländer		weiblich	Ausländer	
2	—	—	11	4	3	9	2	—	6	2	1	1
65	26	28	98	50	38	63	28	25	48	18	20	2
2	1	—	9	3	3	5	3	4	6	4	3	3
38	12	16	34	11	8	28	16	5	21	13	3	4
25	12	8	35	16	4	48	12	12	15	6	4	5
3	1	1	2	—	1	8	2	2	1	—	—	6
27	13	12	23	12	10	32	18	8	12	3	4	7
12	4	2	27	13	9	31	12	9	2	—	1	8
24	7	10	42	14	7	45	12	15	16	3	7	9
9	5	2	4	2	1	11	5	3	2	1	—	10
7	3	1	3	1	—	10	1	2	2	—	1	11
15	9	1	24	8	5	57	16	12	16	5	4	12
8	3	1	11	1	—	12	5	—	3	—	1	13
26	11	7	34	17	6	44	11	5	11	5	—	14
263	107	89	357	152	95	403	143	102	161	60	49	15
5	5	—	3	2	2	7	4	1	3	1	—	16
13	4	1	23	9	5	20	8	6	5	1	—	17
14	8	3	20	9	4	21	6	4	6	1	—	18
3	—	—	12	6	3	15	8	4	8	2	1	19
3	2	1	5	3	1	7	1	—	4	2	1	20
38	19	5	63	29	15	70	27	15	26	7	2	21
11	5	1	15	6	4	8	1	2	3	1	1	22
15	6	1	34	15	2	37	16	3	4	1	1	23
—	—	—	—	—	—	—	—	—	—	—	—	24
—	—	—	—	—	—	—	—	—	—	—	—	25
10	5	1	12	5	1	18	6	2	2	2	—	26
17	7	5	40	17	4	43	17	3	11	8	1	27
—	—	—	—	—	—	—	—	—	—	—	—	28
53	23	8	101	43	11	106	40	10	20	12	3	29
354	149	102	521	224	121	579	210	127	207	79	54	
292	109	72	472	204	91	506	183	84	214	97	54	30
646	258	174	993	428	212	1 085	393	211	421	176	108	

Realschulen

**8. Ausländische Schülerinnen und Schüler nach Staatsangehörigkeiten und Geschlecht
im Schuljahr 2011/12**

Staatsangehörigkeit	Schüler/innen		Staatsangehörigkeit	Schüler/innen			
	insgesamt	weiblich		insgesamt	weiblich		
Europa	a	6 199	3 117	a	240	112	
	b	3 966	1 997	b	132	68	
	c	10 165	5 114	c	372	180	
Albanisch	a	128	67	Kroatisch	a	15	8
	b	86	49		b	6	—
	c	214	116		c	21	8
Belgisch	a	6	4	Lettisch	a	33	18
	b	4	3		b	17	10
	c	10	7		c	50	28
Bosnisch	a	194	100	Litauisch	a	—	—
	b	98	40		b	—	—
	c	292	140		c	—	—
Britisch	a	37	24	Luxemburgisch	a	—	—
	b	18	5		b	—	—
	c	55	29		c	—	—
Bulgarisch	a	42	20	Mazedonisch	a	74	32
	b	15	7		b	60	36
	c	57	27		c	134	68
Dänisch	a	1	1	Moldauisch	a	11	4
	b	1	1		b	8	6
	c	2	2		c	19	10
Estnisch	a	1	1	Montenegrinisch	a	33	13
	b	2	2		b	18	11
	c	3	3		c	51	24
Finnisch	a	3	2	Niederländisch	a	20	10
	b	3	1		b	18	8
	c	6	3		c	38	18
Französisch	a	34	11	Norwegisch	a	1	—
	b	20	9		b	1	1
	c	54	20		c	2	1
Griechisch	a	197	107	Österreichisch	a	25	11
	b	132	65		b	13	3
	c	329	172		c	38	14
Irisch	a	3	—	Polnisch	a	258	136
	b	3	3		b	203	114
	c	6	3		c	461	250
Isländisch	a	2	1	Portugiesisch	a	140	72
	b	1	—		b	78	44
	c	3	1		c	218	116
Italienisch	a	567	299	Rumänisch	a	46	26
	b	377	190		b	30	8
	c	944	489		c	76	34
Kosovarisch	a	29	12	Russisch	a	97	43
	b	23	10		b	84	38
	c	52	22		c	181	81

a) = Summe der Schülerinnen und Schüler an Realschulen sowie mit anderen Schulen (außer Gesamtschulen) verbundenen Realschulen. — b) = Realschülerinnen und Realschüler an Gesamtschulen. — c) = Summe a + b. — 1) Weißrussisch (Belarussisch).

8. Ausländische Schülerinnen und Schüler nach Staatsangehörigkeiten und Geschlecht im Schuljahr 2011/12

Staatsangehörigkeit	Schüler/innen		Staatsangehörigkeit	Schüler/innen			
	insgesamt	weiblich		insgesamt	weiblich		
Schwedisch	a	7	6	Angolanisch	a	15	9
	b	5	1		b	8	3
	c	12	7		c	23	12
Schweizerisch	a	4	1	Äthiopisch	a	33	17
	b	2	2		b	22	13
	c	6	3		c	55	30
Serbisch	a	321	161	Eritreisch	a	50	27
	b	175	88		b	69	36
	c	496	249		c	119	63
Slowakisch	a	4	2	Ghanaisch	a	16	8
	b	7	4		b	6	3
	c	11	6		c	22	11
Slowenisch	a	6	3	Kamerunisch	a	5	2
	b	6	4		b	4	2
	c	12	7		c	9	4
Spanisch	a	88	46	Kenianisch	a	13	8
	b	60	28		b	7	7
	c	148	74		c	20	15
Tschechisch	a	9	6	Kongolesisch (Republik)	a	17	8
	b	6	2		b	14	10
	c	15	8		c	31	18
Türkisch	a	3 449	1 723	Marokkanisch	a	286	163
	b	2 178	1 106		b	136	67
	c	5 627	2 829		c	422	230
Ukrainisch	a	57	25	Somalisch	a	37	23
	b	50	20		b	42	15
	c	107	45		c	79	38
Ungarisch	a	12	9	Togoisch	a	7	3
	b	17	6		b	3	1
	c	29	15		c	10	4
Vatikanisch	a	—	—	Tunesisch	a	11	8
	b	—	—		b	6	3
	c	—	—		c	17	11
Weißrussisch ¹⁾	a	5	1	Übriges Afrika	a	41	16
	b	9	4		b	24	7
	c	14	5		c	65	23
Zyprisch	a	—	—	Asien	a	923	442
	b	—	—		b	716	359
	c	—	—		c	1 639	801
Afrika	a	541	295	Afghanisch	a	243	99
	b	350	172		b	212	97
	c	891	467		c	455	196
Algerisch	a	10	3	Armenisch	a	16	4
	b	9	5		b	14	7
	c	19	8		c	30	11

Realschulen

8. Ausländische Schülerinnen und Schüler nach Staatsangehörigkeiten und Geschlecht im Schuljahr 2011/12

Staatsangehörigkeit	Schüler/innen		Staatsangehörigkeit	Schüler/innen			
	insgesamt	weiblich		insgesamt	weiblich		
Aserbaidshisch	a	15	5	Thailändisch	a	44	27
	b	5	1		b	50	28
	c	20	6		c	94	55
Bangaladeschisch	a	12	5	Usbekisch	a	13	7
	b	4	4		b	—	—
	c	16	9		c	13	7
Chinesisch (China)	a	18	8	Vietnamesisch	a	44	21
	b	17	5		b	38	18
	c	35	13		c	82	39
Indisch	a	35	15	Übriges Asien	a	37	22
	b	21	10		b	26	12
	c	56	25		c	63	34
Irakisch	a	37	21	Amerika	a	82	41
	b	24	16		b	68	35
	c	61	37		c	150	76
Iranisch	a	77	39	Amerikanisch	a	29	12
	b	60	30		b	20	13
	c	137	69		c	49	25
Israelisch	a	9	5	Brasilianisch	a	15	5
	b	2	2		b	11	3
	c	11	7		c	26	8
Jemenitisch	a	20	13	Dominikanisch	a	6	3
	b	8	4		b	8	4
	c	28	17		c	14	7
Jordanisch	a	13	5	Kolumbianisch	a	16	11
	b	18	6		b	3	1
	c	31	11		c	19	12
Kasachisch	a	33	21	Übriges Amerika	a	16	10
	b	24	10		b	26	14
	c	57	31		c	42	24
Libanesisch	a	13	3	Australien und Ozeanien	a	8	2
	b	14	11		b	2	—
	c	27	14		c	10	2
Pakistanisch	a	151	76	Staatenlos	a	13	8
	b	112	62		b	11	6
	c	263	138		c	24	14
Philippinisch	a	13	8	Ohne Angabe	a	—	—
	b	16	9		b	—	—
	c	29	17		c	—	—
Sri-lankisch	a	47	23	Ungeklärt	a	3	2
	b	35	20		b	—	—
	c	82	43		c	3	2
Syrisch	a	33	15	I n s g e s a m t	a	7 769	3 907
	b	16	7		b	5 113	2 569
	c	49	22		c	12 882	6 476

a) = Summe der Schülerinnen und Schüler an Realschulen sowie mit anderen Schulen (außer Gesamtschulen) verbundenen Realschulen. — b) = Realschülerinnen und Realschüler an Gesamtschulen. — c) = Summe a + b. — 1) Weißrussisch (Belarussisch).

**9. Ausländische Schülerinnen und Schüler nach Verwaltungsbezirken
und ausgewählten Staatsangehörigkeiten im Schuljahr 2011/12**

Kreisfreie Stadt (St.) Landkreis	Schüler/ innen ins- gesamt	davon mit . . . Staatsangehörigkeit								
		grie- chischer	italie- nischer	jugosla- wischer ¹⁾	portugie- sischer	spanischer	türkischer	marokka- nischer	sonstiger und ohne Angabe	
Darmstadt, Wissenschaftsst.	139	9	14	10	5	3	72	6	20	
Frankfurt am Main, St.	1 966	46	166	366	52	35	717	119	465	
Offenbach am Main, St.	276	10	25	41	2	1	92	22	83	
Wiesbaden, Landeshauptst.	783	26	49	78	14	5	333	40	238	
Bergstraße	516	13	37	36	2	1	277	1	149	
Darmstadt-Dieburg	71	—	4	2	28	1	23	—	13	
Groß-Gerau	538	29	25	15	3	9	310	47	100	
Hochtaunuskreis	211	2	12	24	11	—	61	2	99	
Main-Kinzig-Kreis	755	9	65	76	3	6	413	13	170	
Main-Taunus-Kreis	128	14	12	14	1	4	37	5	41	
Odenwaldkreis	39	3	—	1	—	2	25	—	8	
Offenbach	412	9	57	59	3	4	120	16	144	
Rheingau-Taunus-Kreis	173	3	18	34	3	1	69	1	44	
Wetteraukreis	302	3	18	27	2	2	160	4	86	
Reg.-Bez. D a r m s t a d t	6 309	176	502	783	129	74	2 709	276	1 660	
Gießen	45	—	—	5	—	—	30	—	10	
Lahn-Dill-Kreis	219	6	2	19	—	2	140	—	50	
Limburg-Weilburg	269	1	15	16	4	4	142	5	82	
Marburg-Biedenkopf	172	—	3	7	—	2	92	—	68	
Vogelsbergkreis	79	—	8	6	—	—	38	—	27	
Reg.-Bez. G i e ß e n	784	7	28	53	4	8	442	5	237	
Kassel, documenta-Stadt	198	3	14	21	—	2	117	3	38	
Fulda	246	7	15	24	—	4	92	1	103	
Hersfeld-Rotenburg	—	—	—	—	—	—	—	—	—	
Kassel	—	—	—	—	—	—	—	—	—	
Schwalm-Eder-Kreis	65	—	1	4	—	—	21	—	39	
Waldeck-Frankenberg	167	4	7	12	7	—	68	1	68	
Werra-Meißner-Kreis	—	—	—	—	—	—	—	—	—	
Reg.-Bez. K a s s e l	676	14	37	61	7	6	298	5	248	
a	7 769	197	567	897	140	88	3 449	286	2 145	
Land H e s s e n	b	5 113	132	377	512	78	60	2 178	136	1 640
c	12 882	329	944	1 409	218	148	5 627	422	3 785	

1) Ehemaliges jugoslawisches Staatsgebiet. — a) = Summe der Schülerinnen und Schüler an Realschulen sowie mit anderen Schulen (außer Gesamtschulen) verbundenen Realschulen. — b) = Realschülerinnen und Realschüler an Gesamtschulen. — c) = Summe a + b.

Realschulen

10. Teilnehmerinnen und Teilnehmer am französischen Sprachunterricht¹⁾ nach Verwaltungsbezirken, Jahrgangsstufen und Geschlecht im Schuljahr 2011/12

Kreisfreie Stadt (St.) Landkreis	Teilnehmer/innen		davon in der . . . Jahrgangsstufe							
			7.		8.		9.		10.	
	ins- gesamt	weiblich	ins- gesamt	weiblich	ins- gesamt	weiblich	ins- gesamt	weiblich	ins- gesamt	weiblich
Darmstadt, Wissenschaftsst.	395	199	106	46	100	53	93	45	96	55
Frankfurt am Main, St.	1 754	889	433	215	504	255	417	215	400	204
Offenbach am Main, St.	201	102	78	39	67	31	22	14	34	18
Wiesbaden, Landeshauptst.	611	343	102	49	196	123	170	100	143	71
Bergstraße	842	527	203	131	200	120	241	153	198	123
Darmstadt-Dieburg	162	97	41	21	48	31	57	35	16	10
Groß-Gerau	532	297	134	80	137	78	134	62	127	77
Hochtaunuskreis	472	312	154	100	133	98	101	58	84	56
Main-Kinzig-Kreis	1 673	1 028	471	286	453	281	382	217	367	244
Main-Taunus-Kreis	167	104	60	36	36	23	32	22	39	23
Odenwaldkreis	110	67	31	17	35	22	23	13	21	15
Offenbach	488	241	134	72	133	60	121	55	100	54
Rheingau-Taunus-Kreis	357	203	91	41	106	64	86	52	74	46
Wetteraukreis	715	416	149	99	151	76	215	127	200	114
Reg.-Bez. D a r m s t a d t	8 479	4 825	2 187	1 232	2 299	1 315	2 094	1 168	1 899	1 110
Gießen	79	43	22	14	15	8	18	13	24	8
Lahn-Dill-Kreis	611	360	180	97	178	103	135	78	118	82
Limburg-Weilburg	915	524	276	151	220	132	234	136	185	105
Marburg-Biedenkopf	429	240	109	57	110	63	123	71	87	49
Vogelsbergkreis	319	180	86	44	81	41	80	46	72	49
Reg.-Bez. G i e ß e n	2 353	1 347	673	363	604	347	590	344	486	293
Kassel, documenta-Stadt	435	241	95	58	110	57	136	68	94	58
Fulda	1 741	983	443	244	492	262	436	266	370	211
Hersfeld-Rotenburg	—	—	—	—	—	—	—	—	—	—
Kassel	—	—	—	—	—	—	—	—	—	—
Schwalm-Eder-Kreis	283	179	48	32	83	56	63	30	89	61
Waldeck-Frankenberg	909	551	245	149	243	142	229	132	192	128
Werra-Meißner-Kreis	45	23	16	10	—	—	—	—	29	13
Reg.-Bez. K a s s e l	3 413	1 977	847	493	928	517	864	496	774	471
a	14 245	8 149	3 707	2 088	3 831	2 179	3 548	2 008	3 159	1 874
Land H e s s e n	b 10 403	5 889	2 662	1 451	2 822	1 646	2 686	1 530	2 233	1 262
c	24 648 ²⁾	14 038 ²⁾	6 369	3 539	6 653	3 825	6 234	3 538	5 392	3 136

1) Ohne 3. Fremdsprache. — 2) Außerdem nehmen 158 Schülerinnen und Schüler der 5. Jahrgangsstufe und 149 Schülerinnen und Schüler der 6. Jahrgangsstufe am französischen Sprachunterricht teil. — a) = Summe der Schülerinnen und Schüler an Realschulen sowie mit anderen Schulen (außer Gesamtschulen) verbundenen Realschulen. — b) = Realschülerinnen und Realschüler an Gesamtschulen. — c) = Summe a + b.

**11. Schulentlassene am Ende des Schuljahres 2010/11 nach Verwaltungsbezirken,
Art des Abschlusses und Geschlecht**

Kreisfreie Stadt (St.) Landkreis	Schulentlassene			darunter mit			
	insgesamt	darunter		Realschulabschluss		Hauptschulabschluss	
		weiblich	Ausländer	insgesamt	weiblich	insgesamt	weiblich
Darmstadt, Wissenschaftsst.	89	46	17	83	42	4	2
Frankfurt am Main, St.	627	291	223	564	258	38	19
Offenbach am Main, St.	91	47	43	83	46	5	—
Wiesbaden, Landeshauptst.	412	197	102	381	190	20	4
Bergstraße	626	286	86	606	277	18	9
Darmstadt-Dieburg	138	70	18	132	66	6	4
Groß-Gerau	291	132	63	273	124	15	7
Hochtaunuskreis	268	147	20	255	139	9	6
Main-Kinzig-Kreis	797	401	99	775	394	21	7
Main-Taunus-Kreis	123	48	13	118	45	4	2
Odenwaldkreis	62	27	8	60	27	1	—
Offenbach	371	162	71	356	158	11	3
Rheingau-Taunus-Kreis	263	110	28	255	107	7	3
Wetteraukreis	529	214	43	515	206	12	7
Reg.-Bez. D a r m s t a d t	4 687	2 178	834	4 456	2 079	171	73
Gießen	89	39	5	86	37	3	2
Lahn-Dill-Kreis	263	125	10	255	122	6	2
Limburg-Weilburg	396	181	20	389	178	5	3
Marburg-Biedenkopf	396	187	33	385	183	11	4
Vogelsbergkreis	181	86	16	179	85	1	—
Reg.-Bez. G i e ß e n	1 325	618	84	1 294	605	26	11
Kassel, documenta-Stadt	186	84	43	177	79	6	3
Fulda	812	388	22	789	380	19	6
Hersfeld-Rotenburg	21	4	1	19	4	—	—
Kassel	—	—	—	—	—	—	—
Schwalm-Eder-Kreis	215	99	12	214	99	1	—
Waldeck-Frankenberg	619	300	30	596	290	17	7
Werra-Meißner-Kreis	29	15	—	28	14	1	1
Reg.-Bez. K a s s e l	1 882	890	108	1 823	866	44	17
a	7 894	3 686	1 026	7 573	3 550	241	101
Land H e s s e n	b	6 945	3 336	6 679	3 219	183	83
c	14 839	7 022	1 787	14 252	6 769	424	184

a) = Summe der Schülerinnen und Schüler an Realschulen sowie mit anderen Schulen (außer Gesamtschulen) verbundenen Realschulen. — b) = Realschülerinnen und Realschüler an Gesamtschulen. — c) = Summe a + b.

Realschulen

**12. Deutsche und ausländische Schulentlassene am Ende des Schuljahres 2010/11
nach Jahrgangsstufen und Art des Abschlusses**

Jahrgangsstufe	Schulentlassene		davon					
			mit Realschulabschluss		mit Hauptschulabschluss		ohne Hauptschulabschluss	
	insgesamt	darunter Ausländer	insgesamt	darunter Ausländer	insgesamt	darunter Ausländer	insgesamt	darunter Ausländer

Schulentlassene aus Realschulen und mit anderen Schulen (außer Gesamtschulen) verbundenen Realschulen

7 oder früher	1	1	—	—	—	—	1	1
8	15	7	—	—	—	—	15	7
9	142	28	—	—	78	9	64	19
10	7 736	990	7 573	954	163	36	—	—
Z u s a m m e n	7 894	1 026	7 573	954	241	45	80	27

Schulentlassene aus Realschulzweigen der Gesamtschulen

7 oder früher	2	—	—	—	—	—	2	—
8	11	2	—	—	—	—	11	2
9	140	22	—	—	70	9	70	13
10	6 792	737	6 679	717	113	20	—	—
Z u s a m m e n	6 945	761	6 679	717	183	29	83	15

Schulentlassene insgesamt

7 oder früher	3	1	—	—	—	—	3	1
8	26	9	—	—	—	—	26	9
9	282	50	—	—	148	18	134	32
10	14 528	1 727	14 252	1 671	276	56	—	—
Z u s a m m e n	14 839	1 787	14 252	1 671	424	74	163	42

13. Schülerinnen und Schüler des Schuljahres 2011/12 nach Jahrgangsstufen, Geschlecht und der zuletzt im abgelaufenen Schuljahr besuchten Schulform

Jahrgangsstufe	Geschlecht	Schüler/innen am 01.11.2011	davon besuchten im vergangenen Schuljahr							
			Grundschulen	Förderstufen	Hauptschulen	Realschulen	integrierte Jahrgangsstufen	Gymnasien	sonstige Schulen	
5	zusammen	a	5 769	5 495	3	10	204	2	25	30
		b	2 588	2 463	—	—	105	1	12	7
		c	8 357	7 958	3	10	309	3	37	37
	weiblich	a	2 790	2 691	1	9	66	—	8	15
		b	1 183	1 133	—	—	43	1	4	2
		c	3 973	3 824	1	9	109	1	12	17
6	zusammen	a	6 293	—	24	29	6 009	19	206	6
		b	2 958	—	9	19	2 765	16	142	7
		c	9 251	—	33	48	8 774	35	348	13
	weiblich	a	3 031	—	14	19	2 905	10	81	2
		b	1 399	—	3	11	1 308	4	70	3
		c	4 430	—	17	30	4 213	14	151	5
7	zusammen	a	8 552	—	1 938	39	6 273	48	248	6
		b	6 886	—	3 471	38	3 044	27	300	6
		c	15 438	—	5 409	77	9 317	75	548	12
	weiblich	a	4 227	—	958	24	3 111	27	105	2
		b	3 284	—	1 723	22	1 418	8	109	4
		c	7 511	—	2 681	46	4 529	35	214	6
8	zusammen	a	9 337	—	—	49	9 008	38	240	2
		b	7 723	—	—	62	7 322	33	300	6
		c	17 060	—	—	111	16 330	71	540	8
	weiblich	a	4 497	—	—	18	4 364	15	100	—
		b	3 800	—	—	26	3 632	18	121	3
		c	8 297	—	—	44	7 996	33	221	3
9	zusammen	a	9 842	—	—	50	9 482	45	260	5
		b	8 197	—	—	38	7 799	21	332	7
		c	18 039	—	—	88	17 281	66	592	12
	weiblich	a	4 724	—	—	24	4 569	25	102	4
		b	3 932	—	—	21	3 758	11	141	1
		c	8 656	—	—	45	8 327	36	243	5
10	zusammen	a	9 080	—	—	27	8 817	21	208	7
		b	7 887	—	—	23	7 610	10	239	5
		c	16 967	—	—	50	16 427	31	447	12
	weiblich	a	4 471	—	—	14	4 373	9	75	—
		b	3 802	—	—	6	3 674	8	113	1
		c	8 273	—	—	20	8 047	17	188	1
Insgesamt	zusammen	a	48 873	5 495	1 965	204	39 793	173	1 187	56
		b	36 239	2 463	3 480	180	28 645	108	1 325	38
		c	85 112	7 958	5 445	384	68 438	281	2 512	94
	weiblich	a	23 740	2 691	973	108	19 388	86	471	23
		b	17 400	1 133	1 726	86	13 833	50	558	14
		c	41 140	3 824	2 699	194	33 221	136	1 029	37

a) = Summe der Schülerinnen und Schüler an Realschulen sowie mit anderen Schulen (außer Gesamtschulen) verbundenen Realschulen. — b) = Realschülerinnen und Realschüler an Gesamtschulen. — c) = Summe a + b.

Realschulen

14. Schulen, Klassen, Schülerinnen und Schüler

Lfd. Nr.	Schulamtsbezirk	Schulen, in denen Realschüler/innen unterrichtet werden			Realschulklassen			insgesamt
		insgesamt	davon sind		insgesamt	davon an		
			Real-schulen ¹⁾	Gesamt-schulen mit Realschul-klassen		Real-schulen ¹⁾	Gesamt-schulen	
1	Darmstadt, Wissenschaftsst. und Darmstadt-Dieburg	21	6	15	232	60	172	5 382
2	Frankfurt am Main, Stadt	19	16	3	230	194	36	5 889
3	Offenbach am Main, Stadt und Offenbach, Land	19	9	10	232	106	126	5 845
4	Wiesbaden, Landeshauptst. und Rheingau-Taunus-Kreis	16	12	4	228	167	61	6 043
5	Bergstraße und Odenwaldkreis	18	11	7	300	171	129	7 267
6	Groß-Gerau und Main-Taunus-Kreis	16	9	7	216	117	99	5 486
7	Hochtaunuskreis und Wetteraukreis	25	15	10	336	196	140	8 113
8	Main-Kinzig-Kreis	18	15	3	269	206	63	6 688
9	Reg.-Bez. D a r m s t a d t	152	93	59	2 043	1 217	826	50 713
10	Gießen und Vogelsbergkreis	18	6	12	166	66	100	3 761
11	Lahn-Dill-Kreis und Limburg-Weilburg	26	15	11	330	183	147	7 788
12	Marburg-Biedenkopf	14	8	6	134	65	69	3 033
13	Reg.-Bez. G i e ß e n	58	29	29	630	314	316	14 582
14	Kassel, documenta-Stadt und Kassel, Land	18	6	12	159	44	115	3 756
15	Fulda	14	11	3	256	219	37	6 795
16	Hersfeld-Rotenburg und Werra-Meißner-Kreis	14	2	12	121	5	116	2 563
17	Schwalm-Eder-Kreis und Waldeck-Frankenberg	28	17	11	294	198	96	6 703
18	Reg.-Bez. K a s s e l	74	36	38	830	466	364	19 817
19	Land H e s s e n	284	158	126	3 503	1 997	1 506	85 112

¹⁾ Einschl. mit anderen Schulformen (außer Gesamtschulen) verbundenen Realschulen. — ²⁾ Einschl. Realschülerinnen und Realschüler an privaten Gesamtschulen.

nach Schulamtsbezirken im Schuljahr 2011/12

Realschüler/innen								Von den Schüler- innen und Schülern waren an privaten Schulen ²⁾	Lfd. Nr.
darunter		Von den Schülerinnen und Schülern wurden unterrichtet in							
weiblich	Ausländer	Realschulen ¹⁾			Realschulklassen an Gesamtschulen				
		insgesamt	darunter		insgesamt	darunter			
			weiblich	Ausländer		weiblich	Ausländer		
2 509	865	1 292	609	210	4 090	1 900	655	320	1
2 831	2 190	4 996	2 418	1 966	893	413	224	197	2
2 789	1 566	2 602	1 140	688	3 243	1 649	878	216	3
2 840	1 156	4 626	2 139	956	1 417	701	200	259	4
3 450	1 029	3 995	1 923	555	3 272	1 527	474	—	5
2 654	1 167	3 101	1 564	666	2 385	1 090	501	703	6
4 163	973	4 600	2 501	513	3 513	1 662	460	729	7
3 365	1 000	5 000	2 535	755	1 688	830	245	387	8
24 601	9 946	30 212	14 829	6 309	20 501	9 772	3 637	2 811	9
1 785	384	1 583	751	124	2 178	1 034	260	233	10
3 777	854	4 306	2 051	488	3 482	1 726	366	—	11
1 434	374	1 417	677	172	1 616	757	202	—	12
6 996	1 612	7 306	3 479	784	7 276	3 517	828	233	13
1 824	629	1 014	514	198	2 742	1 310	431	141	14
3 281	259	5 826	2 791	246	969	490	13	1 111	15
1 260	100	78	31	—	2 485	1 229	100	55	16
3 178	336	4 437	2 096	232	2 266	1 082	104	564	17
9 543	1 324	11 355	5 432	676	8 462	4 111	648	1 871	18
41 140	12 882	48 873	23 740	7 769	36 239	17 400	5 113	4 915	19

Realschulen

15. Schülerinnen und Schüler nach Schulamtsbezirken,

Lfd. Nr	Schulamtsbezirk	Schüler/innen			davon in der						
		insgesamt	%	darunter weiblich	5.			6.			
					Schüler/innen		darunter weiblich	Schüler/innen		darunter weiblich	
					insgesamt	%		insgesamt	%		
1	Darmstadt, Wissenschaftsst. und Darmstadt-Dieburg	1 292	100	609	94	7	46	108	8	44	
2	Frankfurt am Main, Stadt	4 996	100	2 418	797	16	381	828	17	407	
3	Offenbach am Main, Stadt und Offenbach, Land	2 602	100	1 140	271	10	110	294	11	136	
4	Wiesbaden, Landeshauptst. und Rheingau-Taunus-Kreis	4 626	100	2 139	688	15	342	691	15	305	
5	Bergstraße und Odenwaldkreis	3 995	100	1 923	497	12	242	587	15	270	
6	Groß-Gerau und Main-Taunus-Kreis	3 101	100	1 564	349	11	159	362	12	183	
7	Hochtaunuskreis und Wetteraukreis	4 600	100	2 501	425	9	247	476	10	280	
8	Main-Kinzig-Kreis	5 000	100	2 535	706	14	355	685	14	366	
9	Reg.-Bez. D a r m s t a d t	30 212	100	14 829	3 827	13	1 882	4 031	13	1 991	
10	Gießen und Vogelsbergkreis	1 583	100	751	138	9	54	200	13	86	
11	Lahn-Dill-Kreis und Limburg-Weilburg	4 306	100	2 051	429	10	214	596	14	264	
12	Marburg-Biedenkopf	1 417	100	677	—	—	—	—	—	—	
13	Reg.-Bez. G i e ß e n	7 306	100	3 479	567	8	268	796	11	350	
14	Kassel, documenta-Stadt und Kassel, Land	1 014	100	514	133	13	61	117	12	61	
15	Fulda	5 826	100	2 791	927	16	433	947	16	453	
16	Hersfeld-Rotenburg und Werra-Meißner-Kreis	78	100	31	—	—	—	—	—	—	
17	Schwalm-Eder-Kreis und Waldeck-Frankenberg	4 437	100	2 096	315	7	146	402	9	176	
18	Reg.-Bez. K a s s e l	11 355	100	5 432	1 375	12	640	1 466	13	690	
19	Land H e s s e n	a	48 873	100	23 740	5 769	12	2 790	6 293	13	3 031
		b	36 239	100	17 400	2 588	7	1 183	2 958	8	1 399
		c	85 112	100	41 140	8 357	10	3 973	9 251	11	4 430

a) = Summe der Schülerinnen und Schüler an Realschulen sowie mit anderen Schulen (außer Gesamtschulen) verbundenen Realschulen. — b) = Realschülerinnen und Realschüler an Gesamtschulen. — c) = Summe a + b.

Jahrgangsstufen und Geschlecht im Schuljahr 2011/12

... Jahrgangsstufe												Lfd. Nr
7.			8.			9.			10.			
Schüler/innen		darunter weiblich	Schüler/innen		darunter weiblich	Schüler/innen		darunter weiblich	Schüler/innen		darunter weiblich	
insgesamt	%		insgesamt	%		insgesamt	%		insgesamt	%		
230	18	103	273	21	124	307	24	150	280	22	142	1
819	16	398	928	19	441	795	16	392	829	17	399	2
436	17	217	487	19	196	588	23	245	526	20	236	3
749	16	327	860	19	408	863	19	418	775	17	339	4
638	16	318	688	17	333	790	20	381	795	20	379	5
629	20	324	582	19	292	602	19	301	577	19	305	6
819	18	462	876	19	474	1 086	24	548	918	20	490	7
848	17	437	914	18	459	988	20	474	859	17	444	8
5 168	17	2 586	5 608	19	2 727	6 019	20	2 909	5 559	18	2 734	9
284	18	133	322	20	165	357	23	170	282	18	143	10
824	19	387	838	19	403	857	20	394	762	18	389	11
305	22	137	363	26	170	395	28	198	354	25	172	12
1 413	19	657	1 523	21	738	1 609	22	762	1 398	19	704	13
162	16	85	190	19	89	208	21	102	204	20	116	14
928	16	469	1 042	18	483	1 038	18	512	944	16	441	15
29	37	13	—	—	—	12	15	4	37	47	14	16
852	19	417	974	22	460	956	22	435	938	21	462	17
1 971	17	984	2 206	19	1 032	2 214	19	1 053	2 123	19	1 033	18
8 552	17	4 227	9 337	19	4 497	9 842	20	4 724	9 080	19	4 471	
6 886	19	3 284	7 723	21	3 800	8 197	23	3 932	7 887	22	3 802	19
15 438	18	7 511	17 060	20	8 297	18 039	21	8 656	16 967	20	8 273	

Realschulen

**16. Schulentlassene am Ende des Schuljahres 2010/11 nach Schulamtsbezirken,
Art des Abschlusses und Geschlecht**

Schulamtsbezirk	Schulentlassene			darunter mit				
	insgesamt	darunter		Realschulabschluss		Hauptschulabschluss		
		weiblich	Ausländer	insgesamt	weiblich	insgesamt	weiblich	
Darmstadt, Wissenschaftsst. und Darmstadt-Dieburg	227	116	35	215	108	10	6	
Frankfurt am Main, Stadt	627	291	223	564	258	38	19	
Offenbach am Main, Stadt und Offenbach, Land	462	209	114	439	204	16	3	
Wiesbaden, Landeshauptst. und Rheingau-Taunus-Kreis	675	307	130	636	297	27	7	
Bergstraße und Odenwaldkreis	688	313	94	666	304	19	9	
Groß-Gerau und Main-Taunus-Kreis	414	180	76	391	169	19	9	
Hochtaunuskreis und Wetteraukreis	797	361	63	770	345	21	13	
Main-Kinzig-Kreis	797	401	99	775	394	21	7	
Reg.-Bez. D a r m s t a d t	4 687	2 178	834	4 456	2 079	171	73	
Gießen und Vogelsbergkreis	270	125	21	265	122	4	2	
Lahn-Dill-Kreis und Limburg-Weilburg	659	306	30	644	300	11	5	
Marburg-Biedenkopf	396	187	33	385	183	11	4	
Reg.-Bez. G i e ß e n	1 325	618	84	1 294	605	26	11	
Kassel, documenta-Stadt und Kassel, Land	186	84	43	177	79	6	3	
Fulda	833	392	23	808	384	19	6	
Hersfeld-Rotenburg und Werra-Meißner-Kreis	29	15	—	28	14	1	1	
Schwalm-Eder-Kreis und Waldeck-Frankenberg	834	399	42	810	389	18	7	
Reg.-Bez. K a s s e l	1 882	890	108	1 823	866	44	17	
	a	7 894	3 686	1 026	7 573	3 550	241	101
Land H e s s e n	b	6 945	3 336	761	6 679	3 219	183	83
	c	14 839	7 022	1 787	14 252	6 769	424	184

a) = Summe der Schülerinnen und Schüler an Realschulen sowie mit anderen Schulen (außer Gesamtschulen) verbundenen Realschulen. — b) = Realschülerinnen und Realschüler an Gesamtschulen. — c) = Summe a + b.

17. Schulen, Klassen, Schülerinnen und Schüler nach Schulamtsbezirken im Schuljahr 2011/12
— nur öffentliche Schulen —

Schulamtsbezirk	Schulen	Klassen	Realschüler/innen			darunter an Gesamtschulen		
			insgesamt	darunter		insgesamt	darunter	
				weiblich	Ausländer		weiblich	Ausländer
Darmstadt, Wissenschaftsst. und Darmstadt-Dieburg	19	216	5 062	2 352	851	4 090	1 900	655
Frankfurt am Main, Stadt	17	219	5 692	2 741	2 174	893	413	224
Offenbach am Main, Stadt und Offenbach, Land	17	223	5 629	2 586	1 546	3 043	1 449	859
Wiesbaden, Landeshauptst. und Rheingau-Taunus-Kreis	14	216	5 784	2 719	1 149	1 417	701	200
Bergstraße und Odenwaldkreis	18	300	7 267	3 450	1 029	3 272	1 527	474
Groß-Gerau und Main-Taunus-Kreis	13	191	4 783	2 272	1 150	2 385	1 090	501
Hochtaunuskreis und Wetteraukreis	23	307	7 384	3 434	943	3 513	1 662	460
Main-Kinzig-Kreis	16	256	6 301	2 996	989	1 688	830	245
Reg.-Bez. D a r m s t a d t	137	1 928	47 902	22 550	9 831	20 301	9 572	3 618
Gießen und Vogelsbergkreis	16	153	3 528	1 689	378	2 178	1 034	260
Lahn-Dill-Kreis und Limburg-Weilburg	26	330	7 788	3 777	854	3 482	1 726	366
Marburg-Biedenkopf	14	134	3 033	1 434	374	1 616	757	202
Reg.-Bez. G i e ß e n	56	617	14 349	6 900	1 606	7 276	3 517	828
Kassel, documenta-Stadt und Kassel, Land	16	150	3 615	1 752	626	2 742	1 310	431
Fulda	11	213	5 629	2 789	249	969	490	13
Hersfeld-Rotenburg und Werra-Meißner-Kreis	14	121	2 563	1 260	100	2 485	1 229	100
Schwalm-Eder-Kreis und Waldeck-Frankenberg	26	271	6 139	2 940	325	2 042	975	100
Reg.-Bez. K a s s e l	67	755	17 946	8 741	1 300	8 238	4 004	644
Land H e s s e n	260	3 300	80 197	38 191	12 737	35 815	17 093	5 090