



Statistische Berichte



Kennziffer: F II 1 - j/09

März 2010

Baugenehmigungen in Hessen im Jahr 2009

Hessisches Statistisches Landesamt, Wiesbaden

Impressum

Dienstgebäude: Rheinstraße 35/37, 65185 Wiesbaden

Briefadresse: 65175 Wiesbaden

Ihre Ansprechpartner für Fragen und Anregungen zu diesem Bericht

Frau Dr. Wincierz 0611 3802-401
Herr Pfennig 0611 3802-407
E-Mail bauen@statistik-hessen.de
Telefax 0611 3802-495
Internet <http://www.statistik-hessen.de>

Copyright

© Hessisches Statistisches Landesamt, Wiesbaden, 2010

Auszugsweise Vervielfältigung und Verbreitung mit Quellenangabe gestattet.

Allgemeine Geschäftsbedingungen

Die Allgemeinen Geschäftsbedingungen sind unter

<http://www.statistik-hessen.de/publikationen/geschaeftsbedingungen/index.html>

abrufbar.

Zeichenerklärungen

- = genau Null (nichts vorhanden) bzw. keine Veränderung eingetreten
- 0 = Zahlenwert ungleich Null, Betrag jedoch kleiner als die Hälfte von 1 in der letzten besetzten Stelle
- . = Zahlenwert unbekannt oder geheim zu halten
- ... = Zahlenwert lag bei Redaktionsschluss noch nicht vor
- () = Aussagewert eingeschränkt, da der Zahlenwert statistisch unsicher ist
- / = keine Angabe, da Zahlenwert nicht sicher genug
- x = Tabellenfeld gesperrt, weil Aussage nicht sinnvoll
(oder bei Veränderungsdaten ist die Ausgangszahl kleiner als 100)
- D = Durchschnitt
- s = geschätzte Zahl
- p = vorläufige Zahl
- r = berichtigte Zahl

Aus Gründen der Übersichtlichkeit sind nur negative Veränderungsdaten und Salden mit einem Vorzeichen versehen. Positive Veränderungsdaten und Salden sind ohne Vorzeichen. Im Allgemeinen ist ohne Rücksicht auf die Endsumme auf- bzw. abgerundet worden. Das Ergebnis der Summierung der Einzelzahlen kann deshalb geringfügig von der Endsumme abweichen.

Vorbemerkungen

Der Bericht enthält das Jahresergebnis der Statistik über die Baugenehmigungen im Hochbau, das auf den monatlichen Meldungen der hessischen Bauaufsichtsbehörden über die erteilten Baugenehmigungen beruht. Erfasst werden hierbei genehmigungspflichtige oder zustimmungsbedürftige Hochbaumaßnahmen, bei denen Wohn- oder Nutzraum geschaffen oder verändert wird. Die Baugenehmigungserhebung gehört neben der Baufertigstellungs- und Bauüberhangserhebung sowie der Bauabgangserhebung zur Statistik der Bautätigkeit im Hochbau. Diese auch als Bautätigkeitsstatistik bezeichnete Statistik liefert Informationen über die gebäudebezogenen Daten im Hochbau, wie Zahl der Wohnungen, Rauminhalt, Wohn- und Nutzfläche, veranschlagte Kosten usw. Sie ist, neben der Statistik der Auftragsentwicklung im Bauhauptgewerbe, Indikator zur Beurteilung der Lage von Bauwirtschaft und Wohnungsmarkt. Weiterhin liefert die Bautätigkeitsstatistik Daten von städtebaulich relevanten Inhalten, wie z. B. die Zugehörigkeit des Baugrundstückes zu den Gebietskategorien im Sinne des Bundesbaugesetzes.

Rechtsgrundlage

Die Statistik der Bautätigkeit im Hochbau ist angeordnet durch das Gesetz über die Statistik der Bautätigkeit im Hochbau und die Fortschreibung des Wohnungsbestandes (Hochbaustatistikgesetz — HBauStatG) vom 5. Mai 1998 (BGBl. I S. 869) in Verbindung mit dem Gesetz über die Statistik für Bundeszwecke (Bundesstatistikgesetz — BStatG) vom 22. Januar 1987 (BGBl. I S. 462, 565), zuletzt geändert durch Artikel 2 des Gesetzes vom 16. Juni 1998 (BGBl. I S. 1300).

Begriffserläuterungen

Anstaltsgebäude

Anstaltsgebäude sind Nichtwohngebäude, in denen überwiegend Personen untergebracht sind und die Einrichtungen für die zentrale Haushaltsführung aufweisen. Dazu zählen u. a. Krankenhäuser, Justizvollzugsanstalten, Ferien- und Erholungsheime, Kasernen, Bereitschaftsgebäude, Klöster, Heime von Unterrichtsanstalten, Altenpflege- und andere Pflegeheime.

Art der Beheizung

Bei der Art der Beheizung unterscheidet man Fernheizung (Beheizung größerer Bezirke von einem entfernten, zentralen Heizwerk aus), Blockheizung (Beheizung eines Häuserblockes von einem außerhalb der Gebäude liegenden Heizsystem aus), Zentralheizung (Beheizung eines Gebäudes von einer im Gebäude befindlichen Heizung aus), Etagenheizung (Beheizung aller Räume einer Etage von einer Heizquelle aus) oder Einzelraumheizung.

Bauherr

Bauherr ist der rechtlich und wirtschaftlich verantwortliche Auftraggeber bei einem Bauvorhaben. Der Bauherr wird zum Zeitpunkt der Baugenehmigung festgestellt.

Baumaßnahmen an bestehenden Gebäuden

Baumaßnahmen an bestehenden Gebäuden sind bauliche Veränderungen durch Umbau-, Ausbau-, Erweiterungs- oder Wiederherstellungsmaßnahmen.

Büro- und Verwaltungsgebäude

Büro- und Verwaltungsgebäude sind Nichtwohngebäude, die überwiegend Büro- und Verwaltungszwecken dienen.

Erhebungseinheiten

Erhebungseinheiten sind (Wohn- oder Nichtwohn-)Gebäude oder Gebäudeteile. Es werden neben der Errichtung neuer Gebäude auch Baumaßnahmen an bestehenden Gebäuden erfasst. Dabei werden im Wohnbau alle genehmigungspflichtigen oder zustimmungsbedürftigen Hochbaumaßnahmen einbezogen. Von der Erhebung ausgenommen sind lediglich behelfsmäßige Unterkünfte (z. B. Baracken, Gartenlauben, Wohncontainer) sowie Ferien-, Sommer- und Wochenendhäuser unter einer Mindestgröße von 50 m² Wohnfläche. Im Nichtwohnbau werden so genannte Bagatellbauten bis zu einem Volumen von 350 m³ oder 18 000 Euro veranschlagte Kosten des Bauwerkes nicht erhoben.

Errichtung neuer Gebäude

Unter Errichtung neuer Gebäude werden Neu- oder Wiederaufbauten verstanden, wobei als Wiederaufbau der Aufbau zerstörter oder abgerissener Gebäude ab Oberkante des noch vorhandenen Kellergeschosses gilt.

Fertigteilbau

Wird ein Bauwerk aus vorgefertigten Bauteilen (Fertigteilen) errichtet, spricht man von Fertigteilbau. Ein Bauwerk gilt im Hochbau als Fertigteilbau, wenn überwiegend geschosshohe oder raumbreite Fertigteile für Außen- und Innenwände verwendet werden. Der überwiegende Teil der tragenden Konstruktion (gemessen am Rauminhalt) muss dabei aus Fertigteilen bestehen.

Gebäude

Als Gebäude gelten gemäß der Systematik der Bauwerke selbstständig benutzbare, überdachte Bauwerke, die auf Dauer errichtet sind. Sie können von Menschen betreten werden und sind geeignet oder bestimmt, dem Schutz von Menschen, Tieren oder Sachen zu dienen. Wesentliches Kriterium ist die Überdachung. Gebäude in diesem Sinne können auch selbstständig benutzbare unterirdische Bauwerke mit der o. g. Zweckbestimmung sein (z. B. unterirdische Krankenhäuser, Ladezentren, Tiefgaragen).

Haustyp

Es wird unterschieden zwischen Einzelhaus, Doppelhaus, gereihtem Haus sowie sonstigem Haustyp. Ein **Einzelhaus** ist ein einzelnes, freistehendes Wohngebäude, das aus mehreren Gebäudeteilen bestehen kann. Ein **Doppelhaus** besteht aus zwei Wand an Wand gebauten Wohngebäuden, die durch massive, vom Keller bis zum Dach reichende Wände getrennt sind. Einzel- bzw. Doppelhäuser können Ein-, Zwei- oder Mehrfamilienhäuser sein. Ein **gereihtes Haus** ist ein Wohngebäude, das mit mindestens zwei anderen Wohngebäuden gleichen Typs (Ein-, Zwei- oder Mehrfamilienhaus) aneinander gebaut ist. Entscheidend für die Zuordnung zu diesem Haustyp ist, dass eine Gebäudeseite unmittelbar auf der Grundstücksgrenze liegt. Auch Reiheneckhäuser zählen dazu. Alle Wohngebäude, die nicht in die genannte Typisierung einzuordnen sind, werden als „sonstiger Haustyp“ zusammengefasst.

Infrastrukturgebäude

Infrastrukturgebäude im Nichtwohnbau sind im Wesentlichen nur Gebäude von unmittelbarem öffentlichem Interesse, also Gebäude des Bildungs- und Kultursektors, im Gesundheits-, Sozial- und Verkehrswesen, im Bereich der Ver- und Entsorgung, des Sports und der Freizeitgestaltung.

Landwirtschaftliche Betriebsgebäude

Landwirtschaftliche Betriebsgebäude sind Nichtwohngebäude, die überwiegend land- und forstwirtschaftlichen, Gärtnerei- oder Fischereizwecken dienen.

Nichtlandwirtschaftliche Betriebsgebäude

Nichtlandwirtschaftliche Betriebsgebäude sind Nichtwohngebäude, die bei der Herstellung von Gütern oder bei der Erbringung von Dienstleistungen genutzt werden. Zu ihnen gehören u. a. Fabrik- und Werkstattgebäude, Handels- und Lagergebäude, Hotels, Gasthöfe und Pensionen sowie Gaststättengebäude, aber auch Filmtheater oder Spielbanken.

Nichtwohngebäude

Nichtwohngebäude sind Gebäude, die überwiegend (mindestens zu mehr als der Hälfte der Nutzfläche) Nichtwohnzwecken dienen. Zu den Nichtwohngebäuden gehören u. a. Anstaltsgebäude, Büro- und Verwaltungsgebäude, Infrastrukturgebäude, landwirtschaftliche Betriebsgebäude und nichtlandwirtschaftliche Betriebsgebäude sowie sonstige Nichtwohngebäude.

Nutzflächen

Nutzflächen im Sinne der Bautätigkeitsstatistik sind die anrechenbaren Flächen in Gebäuden oder Gebäudeteilen, die nicht Wohnzwecken dienen. Sie errechnen sich durch Abzug der Wohnflächen von den Nutzflächen nach DIN 277 (die die Wohnflächen mit in die Nutzflächen einbezieht).

Öffentliche Bauherren

Als öffentliche Bauherren gelten die Gebietskörperschaften sowie die Sozialversicherung. Zu den Gebietskörperschaften zählen der Bund, die Länder und die Gemeinden sowie die Gemeindeverbände, außerdem die Zweckverbände, die von den Gebietskörperschaften gebildet werden und Aufgaben erfüllen, die üblicherweise den Gebietskörperschaften gestellt sind. Nicht zu den Gebietskörperschaften gehören die in ihrem Eigentum befindlichen Unternehmen, unabhängig von deren Rechtsform. Zur Sozialversicherung zählen die Träger der sozialen Rentenversicherung, der sozialen Krankenversicherung, der gesetzlichen Unfallversicherung, der Altersrentenversicherung der Landwirte und der Zusatzversicherungseinrichtungen für Angehörige des öffentlichen Dienstes.

Organisationen ohne Erwerbszweck

Organisationen ohne Erwerbszweck sind Vereine, Verbände und andere Zusammenschlüsse, die gemeinnützige Zwecke verfolgen oder der Förderung bestimmter Interessen ihrer Mitglieder bzw. anderer Gruppen dienen und nicht auf die Erzielung eines wirtschaftlichen Ertrages ausgerichtet sind. Z. B. sind das Kirchen, religiöse und weltliche Vereinigungen, Organisationen der Erziehung, Wissenschaft, Kultur sowie der Sport- und Jugendpflege,

Organisationen des Wirtschaftslebens und der Gewerkschaften, Arbeitgeberverbände, Berufsorganisationen und Wirtschaftsverbände, politische Parteien.

Private Haushalte

Private Haushalte sind alle natürlichen Personen sowie Personengemeinschaften ohne eigene Rechtspersönlichkeit. Entscheidend für die Zuordnung von Einzelunternehmern oder freiberuflich tätigen Personen ist die Zurechenbarkeit des Bauvorhabens zum Betriebs- oder zum Privatvermögen.

Rauminhalt

Der Rauminhalt ist das von den äußeren Begrenzungsflächen eines Gebäudes umschlossene Volumen (Brutto-rauminhalt = überbaute Fläche x anzusetzende Höhe).

Sonstige Nichtwohngebäude

Unter sonstigen Nichtwohngebäuden werden Kindertagesstätten, Schul- und Hochschulgebäude, Gebäude von Forschungseinrichtungen, Museen, Theater, Opernhäuser, Bibliotheken, Kongresshallen, Kirchen und sonstige Kultgebäude, medizinische Behandlungsinstitute sowie Sportgebäude und andere Nichtwohngebäude, wie Freizeit- und Dorfgemeinschaftshäuser, subsumiert.

Überwiegend verwendeter Baustoff

Als überwiegend verwendeter Baustoff gilt derjenige Baustoff, der bei der Erstellung der tragenden Konstruktion des Gebäudes hauptsächlich verwendet wird. Ziegel sind alle gebrannten Mauersteine; Kalksandstein-, Bims- und Gasbetonsteine zählen zu sonstigen Mauersteinen.

Unternehmen

Zu den Unternehmen als Bauherren zählen Wohnungsunternehmen, Immobilienfonds sowie sonstige Unternehmen. **Wohnungsunternehmen** sind Unternehmen, die Wohngebäude errichten lassen, um die Wohnungen zu vermieten oder zu verkaufen. Nicht dazu gehören vorübergehende Bauträger. **Immobilienfonds** (Anlagefonds, deren Mittel in Wohn- oder Nichtwohngebäuden angelegt werden) sind nur dann Bauherren im Sinne der Bautätigkeitsstatistik, wenn der Fondsträger selbst als Bauherr auftritt. Alle anderen Unternehmen der Land- und Forstwirtschaft, des Produzierenden Gewerbes, des Handels, des Kredit- und Versicherungsgewerbes, des Verkehrs, der Nachrichtenübermittlung sowie des Dienstleistungssektors werden zu den **sonstigen Unternehmen** gerechnet.

Veranschlagte Kosten

Die veranschlagten Kosten im Sinne der Bautätigkeitsstatistik beinhalten die Kosten für die Baukonstruktion (einschl. der Erdarbeiten) sowie die Kosten der technischen Anlagen jeweils incl. Umsatzsteuer.

Vorwiegend verwendete Heizenergie

Unter vorwiegend verwendeter Heizenergie wird die Energieart verstanden, die gemessen an der Gesamtheizleistung für das Gebäude überwiegt. Man unterscheidet Koks/Kohle, Öl, Gas, Strom, Fernwärme, Wärmepumpen, Solarenergie sowie sonstige Energiearten (z. B. Holz und andere regenerative Energieträger).

Wohnfläche

Die Wohnfläche ist die Summe der anrechenbaren Grundflächen der Wohn- und Schlafräume, einschl. der Küchen und Nebenräume (Dielen, Abstellräume, Bäder) mit einer lichten Höhe von mindestens 2 m. Anteilig anrechenbar sind Grundflächen in Räumen mit Höhen zwischen 1 und 2 m sowie von Balkonen, Loggien, Wintergärten u. ä. Nicht mitgerechnet werden Flächen der Zubehörräume (z. B. Keller, Waschküchen, Dachböden), der Wirtschaftsräume außerhalb der Wohnungen sowie der Geschäftsräume und der zur gemeinsamen Nutzung verfügbaren Räume.

Wohngebäude

Wohngebäude sind Gebäude, bei denen mindestens die Hälfte der Fläche für Wohnzwecke genutzt wird. In Wohngebäuden kann ein Teil der Gesamtnutzfläche z. B. zu gewerblichen Zwecken genutzt werden.

Wohnheime

Unter Wohnheimen versteht man **Wohngebäude**, in denen Personen gemeinschaftlich wohnen und Gemeinschaftseinrichtungen (Gemeinschaftsverpflegung, Gemeinschaftsräume) nutzen. Die Zuordnung eines Gebäudes zu den Wohnheimen erfolgt nach der primären Bestimmung des Gebäudes zu Wohnzwecken (z. B. Schüler- und Studentenwohnheime, Altenheime, Behindertenheime). Im Unterschied dazu zählen Pflege- und Krankenheime, Säuglings-, Erziehungs- und Müttergenesungsheime, Heime für die Eingliederung und Pflege Behinderter zu den Nichtwohngebäuden (Anstaltsgebäude). Wohnheime werden erst ab 1983 den Wohngebäuden zugeordnet, während sie bis 1982 bei den Nichtwohngebäuden ausgewiesen waren.

Wohnräume

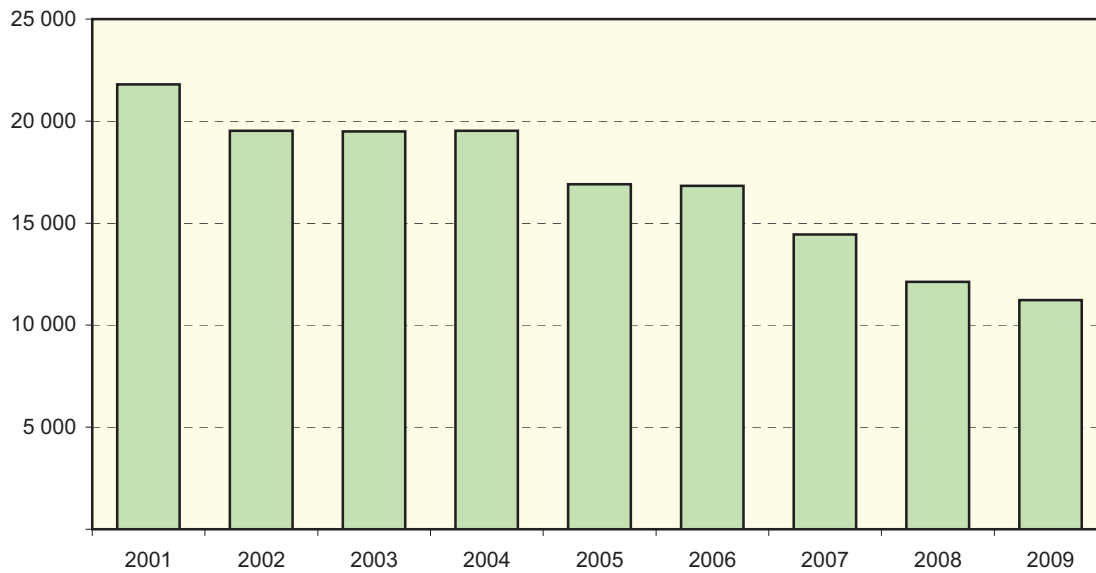
Wohnräume sind Räume, die zu Wohnzwecken bestimmt sind und mindestens 6 m² Wohnfläche haben. Küchen sind unabhängig von ihrer Fläche stets Wohnräume.

Wohnungen

Unter einer Wohnung versteht man die Gesamtheit der Räume, die die Führung eines eigenen Haushaltes ermöglichen, darunter stets eine Küche bzw. ein Raum mit Kochgelegenheit. Eine Wohnung hat grundsätzlich einen abschließbaren Zugang sowie einen Anschluss an die Wasserversorgung und Abwasserbeseitigung.

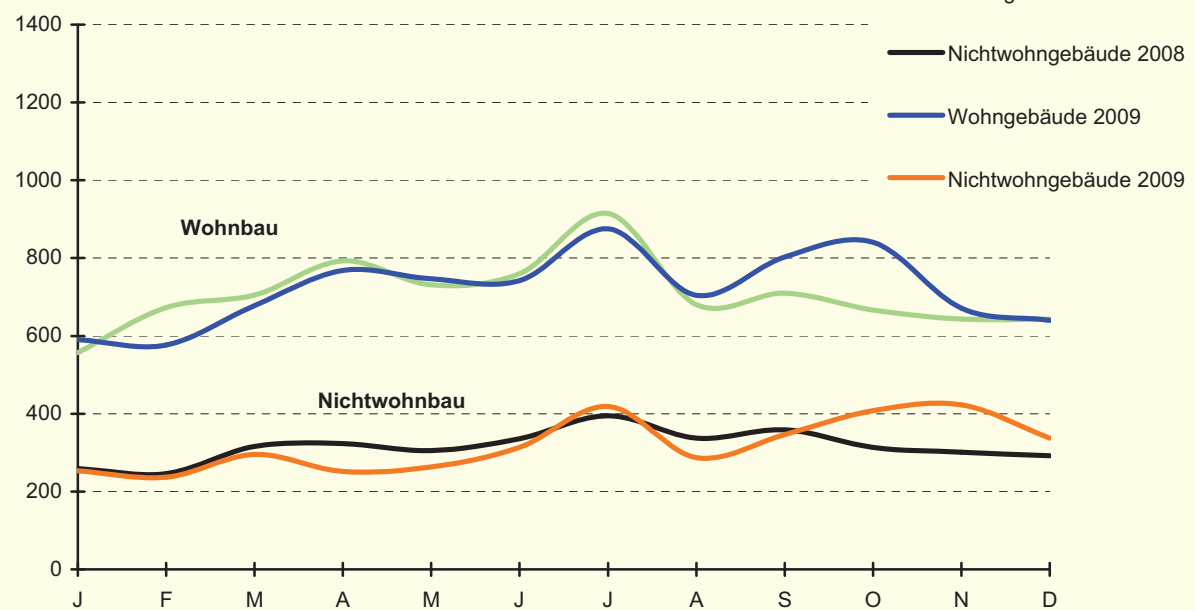
1. Genehmigte Wohnungen in Hessen 2001 bis 2009

Anzahl



2. Gemeldete Baugenehmigungen (einschl. Baumaßnahmen)

Anzahl



1. Entwicklung der genehmigten Wohnbauten 2000 bis 2009

| Jahr | Alle Baumaßnahmen | | | | Errichtung neuer Gebäude | | | | |
|------|-------------------------------|---------------------------------------|----------------|---|---------------------------------|-------|----------------|--|---|
| | Gebäude/ Baumaß- nahmen | Wohn- fläche 100 m ² | Woh- nungen | veranschlagte reine Baukosten 1000 € | Wohngebäude mit . . . Wohnungen | | | Wohn- fläche je Wohnung m ² | veranschlagte Kosten je m ² Wohnfläche € |
| | | | | | 1 | 2 | 3 oder mehr | | |
| 2000 | 18 148 | 27 424 | 22 930 | 3 152 159 | 7 877 | 1 938 | 1 144 | 113,1 | 1 163,6 |
| 2001 | 15 619 | 24 630 | 21 324 | 2 944 939 | 6 427 | 1 717 | 1 073 | 110,0 | 1 205,1 |
| 2002 | 14 157 | 21 843 | 19 103 | 2 674 456 | 5 757 | 1 824 | 1 036 | 109,1 | 1 234,9 |
| 2003 | 12 833 | 20 226 | 16 912 | 2 509 647 | 6 356 | 1 188 | 786 | 114,6 | 1 248,5 |
| 2004 | 14 895 | 22 729 | 19 118 | 2 824 262 | 7 436 | 1 381 | 767 | 114,1 | 1 256,9 |
| 2005 | 12 663 | 19 744 | 16 676 | 2 465 145 | 6 591 | 1 089 | 651 | 115,2 | 1 227,6 |
| 2006 | 13 636 | 19 970 | 16 824 | 2 502 949 | 6 908 | 1 370 | 693 | 114,7 | 1 240,0 |
| 2007 | 9 667 | 15 347 | 13 923 | 2 024 273 | 4 070 | 860 | 640 | 105,4 | 1 276,3 |
| 2008 | 8 476 | 13 304 | 11 919 | 1 851 281 | 3 603 | 701 | 544 | 106,6 | 1 361,2 |
| 2009 | 8 637 | 13 437 | 11 052 | 1 912 463 | 4 051 | 511 | 482 | 114,6 | 1 372,9 |

Zu- bzw. Abnahme (-) gegenüber dem Vorjahr in %

| | | | | | | | | | |
|------|--------|--------|--------|--------|--------|--------|--------|-------|-------|
| 2000 | - 11,8 | - 11,2 | - 12,8 | - 14,9 | - 13,8 | - 5,2 | - 17,5 | 1,9 | - 1,9 |
| 2001 | - 13,9 | - 10,2 | - 7,0 | - 6,6 | - 18,4 | - 11,4 | - 6,2 | - 2,7 | 3,6 |
| 2002 | - 9,4 | - 11,3 | - 10,4 | - 9,2 | - 10,4 | 6,2 | - 3,4 | - 0,8 | 2,5 |
| 2003 | - 9,4 | - 7,4 | - 11,5 | - 6,2 | 10,4 | - 34,9 | - 24,1 | 5,0 | 1,1 |
| 2004 | 16,1 | 12,4 | 13,0 | 12,5 | 17,0 | 16,2 | - 2,4 | - 0,4 | 0,7 |
| 2005 | - 15,0 | - 13,1 | - 12,8 | - 12,7 | - 11,4 | - 21,1 | - 15,1 | 1,0 | - 2,3 |
| 2006 | 7,7 | 1,1 | 0,9 | 1,5 | 4,8 | 25,8 | 6,5 | - 0,4 | 1,0 |
| 2007 | - 29,1 | - 23,1 | - 17,2 | - 19,1 | - 41,1 | - 37,2 | - 7,6 | - 8,1 | 2,9 |
| 2008 | - 12,3 | - 13,3 | - 14,4 | - 8,5 | - 11,5 | - 18,5 | - 15,0 | 1,1 | 6,7 |
| 2009 | 1,9 | 1,0 | - 7,3 | 3,3 | 12,4 | - 27,1 | - 11,4 | 7,5 | 0,9 |

2. Entwicklung der genehmigten Nichtwohnbauten 2000 bis 2009

| Jahr | Alle Baumaßnahmen | | | Nutzfläche der neu errichteten Gebäude | | | | | | |
|------|-------------------------------|--|-----------------|--|---|---|--|--------------------------------------|--------------------------------------|--|
| | Gebäude/ Baumaß- nahmen | veran- schlagte reine Baukosten 1000 € | Nutz- fläche | Anstalts- gebäude | Büro- und Verwal- tungs- gebäude | landwirt- schaft- liche Betriebs- gebäude | nichtland- wirtschaft- liche Betriebs- gebäude | darunter | | sonstige Nicht- wohn- gebäude |
| | | | | | | | | Fabrik- und Werkstatt- gebäude | Handels- und Lager- gebäude | |
| 2000 | 5 542 | 2 550 638 | 27 287 | 373 | 8 793 | 1 629 | 10 270 | 2 893 | 5 469 | 1 309 |
| 2001 | 4 696 | 3 031 941 | 30 390 | 819 | 8 697 | 2 589 | 12 903 | 2 892 | 7 443 | 1 858 |
| 2002 | 3 594 | 2 840 951 | 26 870 | 1 236 | 8 553 | 2 366 | 9 941 | 3 083 | 5 700 | 2 160 |
| 2003 | 3 081 | 2 465 640 | 25 139 | 1 335 | 7 299 | 2 122 | 11 919 | 3 001 | 6 797 | 2 465 |
| 2004 | 3 699 | 1 884 362 | 21 199 | 649 | 3 628 | 1 769 | 10 716 | 1 615 | 7 017 | 1 823 |
| 2005 | 3 744 | 1 906 572 | 20 326 | 736 | 2 280 | 2 133 | 9 939 | 2 603 | 5 479 | 1 859 |
| 2006 | 3 737 | 2 350 103 | 23 202 | 1 616 | 2 388 | 2 308 | 11 950 | 2 392 | 7 403 | 2 111 |
| 2007 | 3 865 | 2 973 225 | 27 083 | 1 716 | 3 304 | 1 895 | 14 477 | 3 033 | 8 756 | 2 057 |
| 2008 | 3 782 | 3 652 327 | 30 595 | 2 179 | 6 216 | 2 203 | 17 081 | 4 835 | 9 790 | 2 916 |
| 2009 | 3 833 | 3 325 408 | 24 979 | 1 057 | 5 368 | 1 609 | 10 121 | 1 873 | 6 282 | 3 752 |

Zu- bzw. Abnahme (-) gegenüber dem Vorjahr in %

| | | | | | | | | | | |
|------|--------|--------|--------|--------|--------|--------|--------|--------|--------|--------|
| 2000 | - 6,2 | 10,0 | 4,0 | - 50,1 | 61,5 | - 39,3 | - 12,8 | - 9,1 | - 16,4 | - 37,4 |
| 2001 | - 15,3 | 18,9 | 11,4 | 119,6 | - 1,1 | 58,9 | 25,6 | - 0,0 | 36,1 | 41,9 |
| 2002 | - 23,5 | - 6,3 | - 11,6 | 50,9 | - 1,7 | - 8,6 | - 23,0 | 6,6 | - 23,4 | 16,3 |
| 2003 | - 14,3 | - 13,2 | - 6,4 | 8,0 | - 14,7 | - 10,3 | 19,9 | - 2,7 | 19,2 | 14,1 |
| 2004 | 20,1 | - 23,6 | - 15,7 | - 51,4 | - 50,3 | - 16,6 | - 10,1 | - 46,2 | 3,2 | - 26,0 |
| 2005 | 1,2 | 1,2 | - 4,1 | 13,4 | - 37,1 | 20,6 | - 7,2 | 61,2 | - 21,9 | 2,0 |
| 2006 | - 0,2 | 23,3 | 14,2 | 119,6 | 4,7 | 8,2 | 20,2 | - 8,1 | 35,1 | 13,5 |
| 2007 | 3,4 | 26,5 | 16,7 | 6,2 | 38,4 | - 17,9 | 21,2 | 26,8 | 18,3 | - 2,6 |
| 2008 | - 2,1 | 22,8 | 13,0 | 27,0 | 88,1 | 16,2 | 18,0 | 59,4 | 11,8 | 41,8 |
| 2009 | 1,3 | - 9,0 | - 18,4 | - 51,5 | - 13,6 | - 27,0 | - 40,8 | - 61,3 | - 35,8 | 28,7 |

3. Genehmigte Wohngebäude 2009 nach Gebäudearten und Bauherren Errichtung neuer Gebäude

| Gebäudeart — Bauherr | Gebäude | Rauminhalt | Wohnungen | Wohnfläche | veranschlagte reine Baukosten | Wohnungen insgesamt ¹⁾ |
|--------------------------------------|--------------|---------------------|--------------|--------------------|-------------------------------------|--------------------------------------|
| | | 1000 m ³ | | 100 m ² | 1000 € | |
| I n s g e s a m t | | | | | | |
| Wohngebäude mit | | | | | | |
| 1 Wohnung | 4 051 | 3 177 | 4 051 | 5 958,8 | 816 632 | . |
| 2 Wohnungen | 511 | 638 | 1 022 | 1 162,2 | 164 291 | . |
| 3 oder mehr Wohnungen | 482 | 2 138 | 4 691 | 4 068,3 | 545 521 | . |
| Wohnheime | 3 | 32 | — | — | 9 764 | — |
| Wohngebäude i n s g e s a m t | 5 047 | 5 985 | 9 764 | 11 189,2 | 1 536 208 | 11 052 |
| davon waren geplant von | | | | | | |
| öffentlichen Bauherren | 10 | 10 | 11 | 18,1 | 2 427 | 30 |
| Unternehmen | 1 582 | 2 527 | 4 915 | 4 890,7 | 649 515 | 5 056 |
| davon | | | | | | |
| Wohnungsunternehmen | 1 205 | 2 069 | 4 054 | 4 027,5 | 531 585 | 4 178 |
| Immobilienfonds | 7 | 66 | 131 | 96,8 | 16 790 | 183 |
| sonstige Unternehmen | 370 | 392 | 730 | 766,5 | 101 140 | 695 |
| privaten Haushalten | 3 439 | 3 396 | 4 725 | 6 200,6 | 871 340 | 5 805 |
| Organisationen ohne Erwerbszweck | 16 | 51 | 113 | 79,9 | 12 926 | 161 |
| darunter Fertigteilbau | | | | | | |
| Wohngebäude mit | | | | | | |
| 1 Wohnung | 987 | 745 | 987 | 1 394,5 | 189 673 | . |
| 2 Wohnungen | 101 | 113 | 202 | 208,0 | 29 505 | . |
| 3 oder mehr Wohnungen | 24 | 83 | 202 | 185,6 | 23 451 | . |
| Wohnheime | 1 | 3 | — | — | 886 | . |
| Wohngebäude z u s a m m e n | 1 113 | 944 | 1 391 | 1 788,1 | 243 515 | . |
| davon waren geplant von | | | | | | |
| öffentlichen Bauherren | 3 | 2 | 3 | 4,4 | 595 | . |
| Unternehmen | 165 | 164 | 318 | 346,8 | 42 531 | . |
| davon | | | | | | |
| Wohnungsunternehmen | 34 | 47 | 82 | 107,6 | 12 279 | . |
| Immobilienfonds | — | — | — | — | — | . |
| sonstige Unternehmen | 131 | 117 | 236 | 239,3 | 30 252 | . |
| privaten Haushalten | 940 | 773 | 1 066 | 1 432,7 | 198 968 | . |
| Organisationen ohne Erwerbszweck | 5 | 5 | 4 | 4,2 | 1 421 | . |

1) Einschl. Baumaßnahmen an bestehenden Gebäuden

4. Genehmigte Wohngebäude 2009 nach Gebäudearten und Haustypen

Errichtung neuer Gebäude

| Gebäudeart — Haustyp | Gebäude | Rauminhalt | Wohnungen | Wohnfläche | Veranschlagte reine Baukosten |
|---------------------------------------|---------|---------------------|-----------|--------------------|-------------------------------------|
| | | 1000 m ³ | | 100 m ² | 1000 € |
| Wohngebäude mit 1 Wohnung | 4 051 | 3 177 | 4 051 | 5 958,8 | 816 632 |
| davon | | | | | |
| Einzelhaus | 2 414 | 2 079 | 2 414 | 3 764,3 | 537 700 |
| Doppelhaus | 583 | 427 | 583 | 817,0 | 107 819 |
| Reihenhaus | 960 | 611 | 960 | 1 256,6 | 155 742 |
| sonstiger Haustyp | 94 | 60 | 94 | 120,9 | 15 371 |
| Wohngebäude mit 2 Wohnungen | 511 | 638 | 1 022 | 1 162,2 | 164 291 |
| davon | | | | | |
| Einzelhaus | 462 | 574 | 924 | 1 040,2 | 148 853 |
| Doppelhaus | 22 | 25 | 44 | 50,0 | 5 927 |
| Reihenhaus | 8 | 13 | 16 | 24,6 | 3 236 |
| sonstiger Haustyp | 19 | 25 | 38 | 47,4 | 6 275 |
| Wohngebäude mit 3 oder mehr Wohnungen | 482 | 2 138 | 4 691 | 4 068,3 | 545 521 |
| davon | | | | | |
| Einzelhaus | 282 | 985 | 2 100 | 1 887,5 | 260 720 |
| Doppelhaus | 19 | 43 | 82 | 81,0 | 11 112 |
| Reihenhaus | 8 | 23 | 52 | 49,8 | 6 806 |
| sonstiger Haustyp | 173 | 1 086 | 2 457 | 2 050,0 | 266 883 |
| Wohnheime | 3 | 32 | — | — | 9 764 |
| davon | | | | | |
| Einzelhaus | 2 | 7 | — | — | 2 386 |
| Doppelhaus | — | — | — | — | — |
| Reihenhaus | — | — | — | — | — |
| sonstiger Haustyp | 1 | 25 | — | — | 7 378 |
| Wohngebäude insgesamt | 5 047 | 5 984 | 9 764 | 11 189,2 | 1 536 208 |
| davon | | | | | |
| Einzelhaus | 3 160 | 3 646 | 5 438 | 6 692,0 | 949 659 |
| Doppelhaus | 624 | 495 | 709 | 947,9 | 124 858 |
| Reihenhaus | 976 | 647 | 1 028 | 1 331,0 | 165 784 |
| sonstiger Haustyp | 287 | 1 196 | 2 589 | 2 218,2 | 295 907 |
| darunter | | | | | |
| Wohngebäude mit Eigentumswohnungen | 279 | 1 306 | 2 710 | 2 503,9 | 322 113 |
| davon | | | | | |
| Einzelhaus | 167 | 653 | 1 375 | 1 256,0 | 169 814 |
| Doppelhaus | 5 | 16 | 26 | 29,5 | 4 341 |
| Reihenhaus | 6 | 19 | 41 | 42,1 | 5 474 |
| sonstiger Haustyp | 101 | 619 | 1 268 | 1 176,3 | 142 484 |

5. Genehmigte Nichtwohngebäude 2009 nach Gebäudearten und Bauherren

Alle Baumaßnahmen

| Gebäudeart — Bauherr | Gebäude/ Baumaß- nahme | Rauminhalt | Nutzfläche | Wohnungen | | Veran- schlagte reine Baukosten |
|--|------------------------------|---------------------|--------------------|-----------|------------|--|
| | | | | insgesamt | Wohnfläche | |
| | | 1000 m ³ | 100 m ² | | | 100 m ² |
| Anstaltsgebäude | 94 | X | 1 239,7 | 70 | 33,5 | 270 914 |
| davon | | | | | | |
| öffentliche Bauherren | 12 | X | 83,7 | — | — | 26 887 |
| Unternehmen | 45 | X | 759,7 | 23 | 12,3 | 126 369 |
| private Haushalte | 2 | X | 4,3 | - 1 | - 1,2 | 469 |
| Organisationen ohne Erwerbszweck | 35 | X | 392,0 | 48 | 22,4 | 117 189 |
| Büro- und Verwaltungsgebäude | 500 | X | 5 645,9 | 21 | 32,8 | 1 014 144 |
| davon | | | | | | |
| öffentliche Bauherren | 54 | X | 255,6 | — | 0,8 | 56 828 |
| Unternehmen | 344 | X | 5 223,6 | - 5 | 12,7 | 928 189 |
| private Haushalte | 76 | X | 97,1 | 20 | 19,0 | 14 177 |
| Organisationen ohne Erwerbszweck | 26 | X | 69,7 | 6 | 0,3 | 14 950 |
| Landwirtschaftliche Betriebsgebäude | 417 | X | 1 756,8 | 26 | 29,6 | 60 779 |
| davon | | | | | | |
| öffentliche Bauherren | 1 | X | 1,5 | — | — | 250 |
| Unternehmen | 383 | X | 1 714,3 | 12 | 14,0 | 57 134 |
| private Haushalte | 32 | X | 39,7 | 14 | 15,7 | 3 307 |
| Organisationen ohne Erwerbszweck | 1 | X | 1,3 | — | — | 88 |
| Nichtlandwirtschaftliche Betriebsgebäude | 1 917 | X | 11 757,5 | 125 | 129,9 | 1 076 321 |
| davon | | X | | | | |
| öffentliche Bauherren | 141 | X | 701,1 | - 1 | - 1,5 | 71 605 |
| Unternehmen | 1 241 | X | 10 058,2 | 82 | 92,0 | 902 493 |
| private Haushalte | 500 | X | 770,3 | 48 | 42,3 | 73 981 |
| Organisationen ohne Erwerbszweck | 35 | X | 227,9 | - 4 | - 2,9 | 28 242 |
| Sonstige Nichtwohngebäude | 905 | X | 4 579,4 | - 68 | - 53,5 | 903 250 |
| davon | | | | | | |
| öffentliche Bauherren | 497 | X | 3 304,3 | - 16 | - 15,6 | 684 381 |
| Unternehmen | 146 | X | 659,1 | - 16 | - 11,8 | 96 639 |
| private Haushalte | 61 | X | 118,2 | - 5 | - 3,7 | 12 809 |
| Organisationen ohne Erwerbszweck | 201 | X | 497,8 | - 31 | - 22,4 | 109 421 |
| Nichtwohngebäude i n s g e s a m t | 3 833 | X | 24 979,3 | 174 | 172,2 | 3 325 408 |
| davon | | | | | | |
| öffentliche Bauherren | 705 | X | 4 346,1 | - 17 | - 16,3 | 839 951 |
| Unternehmen | 2 159 | X | 18 414,9 | 96 | 119,2 | 2 110 824 |
| private Haushalte | 671 | X | 1 029,6 | 76 | 72,0 | 104 743 |
| Organisationen ohne Erwerbszweck | 298 | X | 1 188,7 | 19 | - 2,6 | 269 890 |

6. Genehmigte Nichtwohngebäude 2009 nach Gebäudearten und Bauherren
Errichtung neuer Gebäude

| Gebäudeart — Bauherr | Gebäude/ Baumaß- nahme | Rauminhalt | Nutzfläche | Wohnungen | | Veran- schlagte reine Baukosten |
|--|------------------------------|---------------------|--------------------|-----------|--------------------|--|
| | | | | insgesamt | Wohnfläche | |
| | | | | | 100 m ² | |
| | | 1000 m ³ | 100 m ² | | 1000 € | |
| Anstaltsgebäude | 32 | 503 | 1 056,8 | 76 | 40,6 | 164 432 |
| davon | | | | | | |
| öffentliche Bauherren | 5 | 42 | 67,4 | — | — | 20 255 |
| Unternehmen | 18 | 292 | 671,6 | 26 | 16,1 | 81 883 |
| private Haushalte | — | — | — | — | — | — |
| Organisationen ohne Erwerbszweck | 9 | 170 | 317,8 | 50 | 24,5 | 62 324 |
| Büro- und Verwaltungsgebäude | 125 | 2 917 | 5 367,9 | 38 | 33,2 | 812 118 |
| davon | | | | | | |
| öffentliche Bauherren | 7 | 120 | 209,0 | — | — | 23 436 |
| Unternehmen | 86 | 2 737 | 5 041,4 | 13 | 13,6 | 770 198 |
| private Haushalte | 26 | 32 | 60,8 | 15 | 14,7 | 8 190 |
| Organisationen ohne Erwerbszweck | 6 | 29 | 56,7 | 10 | 4,9 | 10 294 |
| Landwirtschaftliche Betriebsgebäude | 295 | 977 | 1 608,7 | 3 | 3,7 | 48 898 |
| davon | | | | | | |
| öffentliche Bauherren | — | — | — | — | — | — |
| Unternehmen | 282 | 954 | 1 564,5 | 3 | 3,7 | 47 727 |
| private Haushalte | 12 | 22 | 42,9 | — | — | 1 083 |
| Organisationen ohne Erwerbszweck | 1 | 1 | 1,3 | — | — | 88 |
| Nichtlandwirtschaftliche Betriebsgebäude | 877 | 6 918 | 10 120,5 | 106 | 96,4 | 775 620 |
| davon | | | | | | |
| öffentliche Bauherren | 79 | 288 | 587,6 | — | — | 59 230 |
| Unternehmen | 530 | 6 150 | 8 675,4 | 55 | 58,4 | 641 552 |
| private Haushalte | 250 | 347 | 647,3 | 51 | 38,0 | 49 224 |
| Organisationen ohne Erwerbszweck | 18 | 134 | 210,2 | — | — | 25 614 |
| Sonstige Nichtwohngebäude | 283 | 1 955 | 3 751,5 | 15 | 17,8 | 582 876 |
| davon | | | | | | |
| öffentliche Bauherren | 162 | 1 398 | 2 767,1 | 1 | 1,0 | 463 158 |
| Unternehmen | 53 | 327 | 561,4 | 4 | 5,0 | 65 118 |
| private Haushalte | 14 | 55 | 87,1 | 6 | 7,6 | 8 178 |
| Organisationen ohne Erwerbszweck | 54 | 174 | 335,9 | 4 | 4,3 | 46 422 |
| Nichtwohngebäude i n s g e s a m t | 1 612 | 13 270 | 21 905,3 | 238 | 191,6 | 2 383 944 |
| davon | | | | | | |
| öffentliche Bauherren | 253 | 1 847 | 3 631,1 | 1 | 1,0 | 566 049 |
| Unternehmen | 969 | 10 459 | 16 514,3 | 101 | 96,7 | 1 606 478 |
| private Haushalte | 302 | 457 | 838,1 | 72 | 60,3 | 66 675 |
| Organisationen ohne Erwerbszweck | 88 | 508 | 921,8 | 64 | 33,6 | 144 742 |
| darunter Nichtwohngebäude im Fertigteilbau | 932 | 9 743 | 15 613,4 | 50 | 51,1 | 1 566 268 |
| Anstaltsgebäude | 11 | 166 | 375,2 | — | — | 67 733 |
| Büro- und Verwaltungsgebäude | 62 | 1 923 | 3 524,2 | 10 | 9,0 | 486 126 |
| landwirtschaftliche Betriebsgebäude | 230 | 817 | 1 329,7 | 1 | 1,7 | 38 977 |
| nichtlandwirtschaftliche Betriebsgebäude | 508 | 5 639 | 8 002,7 | 38 | 39,6 | 583 089 |
| sonstige Nichtwohngebäude | 121 | 1 198 | 2 381,6 | 1 | 0,8 | 390 343 |

7. Genehmigte Wohngebäude 2009 nach Gebäudearten und überwiegend verwendetem Baustoff
Errichtung neuer Gebäude

| Baustoff | Einheit | Wohngebäude | | | | | | |
|-------------------------------|---------------------|----------------|---------------------|---------|----------------|----------------|--------------------------------|--------------------|
| | | ins- gesamt | davon | | | | darunter | |
| | | | mit . . . Wohnungen | | | Wohn- heime | mit Eigentums- wohnungen | Fertig- teilbau |
| | | | 1 | 2 | 3 oder mehr | | | |
| Baustoffe insgesamt | | | | | | | | |
| Gebäude | Anzahl | 5 047 | 4 051 | 511 | 482 | 3 | 279 | 1 113 |
| Rauminhalt | 1000 m ³ | 5 984 | 3 177 | 638 | 2 138 | 32 | 1 306 | 944 |
| veranschlagte reine Baukosten | 1000 € | 1 536 208 | 816 632 | 164 291 | 545 521 | 9 764 | 322 113 | 243 515 |
| davon | | | | | | | | |
| Stahl | | | | | | | | |
| Gebäude | Anzahl | — | — | — | — | — | — | — |
| Rauminhalt | 1000 m ³ | — | — | — | — | — | — | — |
| veranschlagte reine Baukosten | 1000 € | — | — | — | — | — | — | — |
| Stahlbeton | | | | | | | | |
| Gebäude | Anzahl | 458 | 349 | 31 | 77 | 1 | 37 | 38 |
| Rauminhalt | 1000 m ³ | 790 | 225 | 45 | 495 | 25 | 236 | 57 |
| veranschlagte reine Baukosten | 1000 € | 205 649 | 56 473 | 12 002 | 129 796 | 7 378 | 59 890 | 14 881 |
| Holz | | | | | | | | |
| Gebäude | Anzahl | 1 080 | 965 | 101 | 13 | 1 | 9 | 1 070 |
| Rauminhalt | 1000 m ³ | 886 | 730 | 111 | 43 | 3 | 36 | 876 |
| veranschlagte reine Baukosten | 1000 € | 228 307 | 186 600 | 28 997 | 11 824 | 886 | 10 185 | 225 726 |
| Ziegel | | | | | | | | |
| Gebäude | Anzahl | 1 133 | 841 | 173 | 118 | 1 | 59 | — |
| Rauminhalt | 1000 m ³ | 1 334 | 720 | 222 | 387 | 5 | 232 | — |
| veranschlagte reine Baukosten | 1000 € | 340 588 | 183 829 | 56 351 | 98 908 | 1500 | 60 373 | — |
| sonstiger Mauerstein | | | | | | | | |
| Gebäude | Anzahl | 2 223 | 1 767 | 196 | 260 | — | 162 | — |
| Rauminhalt | 1000 m ³ | 2 827 | 1 408 | 249 | 1 170 | — | 764 | — |
| veranschlagte reine Baukosten | 1000 € | 723 710 | 365 845 | 64 074 | 293 791 | — | 182 003 | — |
| sonstiger Baustoff | | | | | | | | |
| Gebäude | Anzahl | 153 | 129 | 10 | 14 | — | 12 | 5 |
| Rauminhalt | 1000 m ³ | 148 | 94 | 11 | 43 | — | 37 | 11 |
| veranschlagte reine Baukosten | 1000 € | 37 954 | 23 885 | 2 867 | 11 202 | — | 9 662 | 2 908 |

8. Genehmigte Nichtwohngebäude 2009 nach Gebäudearten und überwiegend verwendetem Baustoff

Errichtung neuer Gebäude

| Baustoff | Einheit | Nichtwohngebäude | | | | | | | | | | |
|----------------------------------|---------------------|------------------|----------------------|--|------------------------------------|--|--|---|-----------------------------------|--|--|--------------------|
| | | ins-gesamt | davon | | | | | | | | darunter | |
| | | | Anstalts- gebäude | Büro- und Verwal- tungs- gebäude | land- wirt- schaft- liche | nicht- land- wirt- schaft- liche | darunter | | | sonstige Nicht- wohn- gebäude | ausge- wählte Infra- struktur- gebäude ¹⁾ | Fertig- teilbau |
| | | | | | | | Fabrik- und Werk- statt- gebäude | Handels- einschl. Lager- gebäude | Hotels und Gast- stätten | | | |
| Betriebsgebäude | | | | | | | | | | | | |
| Baustoffe insgesamt | | | | | | | | | | | | |
| Gebäude | Anzahl | 1 612 | 32 | 125 | 295 | 877 | 162 | 453 | 47 | 283 | 392 | 932 |
| Rauminhalt | 1000 m ³ | 13 270 | 503 | 2 917 | 977 | 6 918 | 1 298 | 4 676 | 227 | 1 955 | 2 849 | 9 743 |
| veranschlagte reine Baukosten | 1000 € | 2 383 944 | 164 432 | 812 118 | 48 898 | 775 620 | 154 969 | 423 760 | 72 109 | 582 876 | 825 136 | 1 566 268 |
| davon | | | | | | | | | | | | |
| Stahl | | | | | | | | | | | | |
| Gebäude | Anzahl | 320 | 1 | 6 | 69 | 228 | 49 | 146 | 1 | 16 | 28 | 300 |
| Rauminhalt | 1000 m ³ | 2 694 | 5 | 16 | 302 | 2 274 | 527 | 1 450 | 0 | 97 | 179 | 2 569 |
| veranschlagte reine Baukosten | 1000 € | 204 158 | 949 | 2 443 | 13 561 | 176 329 | 51 608 | 72 941 | 75 | 10 876 | 28 185 | 195 499 |
| Stahlbeton | | | | | | | | | | | | |
| Gebäude | Anzahl | 395 | 9 | 54 | 29 | 216 | 66 | 83 | 18 | 87 | 136 | 341 |
| Rauminhalt | 1000 m ³ | 7 356 | 161 | 2 611 | 111 | 3 286 | 627 | 2 216 | 172 | 1 187 | 1 563 | 6 196 |
| veranschlagte reine Baukosten | 1000 € | 1 650 802 | 66 734 | 727 980 | 5 726 | 439 473 | 85 235 | 250 405 | 57 480 | 410 889 | 517 720 | 1 300 960 |
| Holz | | | | | | | | | | | | |
| Gebäude | Anzahl | 307 | 1 | 15 | 146 | 105 | 8 | 68 | 10 | 40 | 42 | 288 |
| Rauminhalt | 1000 m ³ | 1 010 | 0 | 26 | 428 | 415 | 21 | 357 | 21 | 141 | 143 | 957 |
| veranschlagte reine Baukosten | 1000 € | 72 774 | 50 | 6 783 | 20 779 | 25 110 | 1 643 | 15 620 | 6 813 | 20 052 | 20 135 | 68 549 |
| Ziegel | | | | | | | | | | | | |
| Gebäude | Anzahl | 209 | 6 | 17 | 18 | 109 | 12 | 55 | 8 | 59 | 72 | — |
| Rauminhalt | 1000 m ³ | 637 | 130 | 31 | 46 | 263 | 22 | 213 | 13 | 168 | 303 | — |
| veranschlagte reine Baukosten | 1000 € | 138 150 | 43 262 | 9 498 | 3 334 | 37 300 | 3 595 | 28 170 | 2 998 | 44 756 | 89 517 | — |
| sonstiger Mauerstein | | | | | | | | | | | | |
| Gebäude | Anzahl | 334 | 14 | 31 | 18 | 199 | 23 | 87 | 10 | 72 | 104 | — |
| Rauminhalt | 1000 m ³ | 1 378 | 207 | 233 | 26 | 590 | 66 | 387 | 21 | 323 | 622 | — |
| veranschlagte reine Baukosten | 1000 € | 298 488 | 53 347 | 64 808 | 2 166 | 88 578 | 9 562 | 51 138 | 4 743 | 89 589 | 162 775 | — |
| sonstiger Baustoff | | | | | | | | | | | | |
| Gebäude | Anzahl | 47 | 1 | 2 | 15 | 20 | 4 | 14 | — | 9 | 10 | 3 |
| Rauminhalt | 1000 m ³ | 195 | 0 | 2 | 64 | 90 | 36 | 54 | — | 39 | 39 | 21 |
| veranschlagte reine Baukosten | 1000 € | 19 572 | 90 | 606 | 3 332 | 8 830 | 3 326 | 5 486 | — | 6 714 | 6 804 | 1260 |

1) Gebäude für öffentliche Sicherheit und Ordnung, im kulturellen Bereich, für Bildung, Wissenschaft und Forschung, des Verkehrs- und Nachrichtenwesens, des Gesundheitswesens, Sozialwesens, für Freizeit, Erholung, Sport, der Ver- und Entsorgung.

9. Genehmigte Wohngebäude 2009 nach Gebäudearten und Art der Beheizung Errichtung neuer Gebäude

| Gebäudeart | Ins- gesamt | davon waren ausgestattet mit | | | | | | | |
|--|----------------|------------------------------|------|----------------------------|------|---------------|-----|------------------------|-----|
| | | Fernheizung | | Block-/Zentral- heizung | | Etagenheizung | | Einzelraum- heizung | |
| | | Anzahl | % | Anzahl | % | Anzahl | % | Anzahl | % |
| Gebäude | | | | | | | | | |
| Wohngebäude mit | | | | | | | | | |
| 1 Wohnung | 4 051 | 312 | 7,7 | 3 701 | 91,4 | 24 | 0,6 | 14 | 0,3 |
| 2 Wohnungen | 511 | 26 | 5,1 | 476 | 93,2 | 7 | 1,4 | 2 | 0,4 |
| 3 oder mehr Wohnungen | 482 | 71 | 14,7 | 401 | 83,2 | 9 | 1,9 | 1 | 0,2 |
| Wohngebäude <i>i n s g e s a m t</i> ¹⁾ | 5 044 | 409 | 8,1 | 4 581 | 90,8 | 40 | 0,8 | 17 | 0,3 |
| darunter mit Eigentumswohnungen | 279 | 50 | 17,9 | 221 | 79,2 | 7 | 2,5 | 1 | 0,4 |
| Wohnungen | | | | | | | | | |
| Wohngebäude mit | | | | | | | | | |
| 1 Wohnung | 4 051 | 312 | 7,7 | 3 701 | 91,4 | 24 | 0,6 | 14 | 0,3 |
| 2 Wohnungen | 1 022 | 52 | 5,1 | 952 | 93,2 | 14 | 1,4 | 4 | 0,4 |
| 3 oder mehr Wohnungen | 4 691 | 1 003 | 21,4 | 3 645 | 77,7 | 40 | 0,9 | 3 | 0,1 |
| Wohnungen <i>i n s g e s a m t</i> ¹⁾ | 9 764 | 1 367 | 14,0 | 8 298 | 85,0 | 78 | 0,8 | 21 | 0,2 |
| darunter mit Eigentumswohnungen | 2 710 | 594 | 21,9 | 2 082 | 76,8 | 31 | 1,1 | 3 | 0,1 |

1) Ohne Wohnheime.

10. Genehmigte Nichtwohngebäude¹⁾ 2009 nach Gebäudearten und Art der Beheizung Errichtung neuer Gebäude

| Gebäudeart | Ins- gesamt | davon waren ausgestattet mit | | | | | | | |
|---|----------------|------------------------------|------|----------------------------|------|---------------|-----|------------------------|-----|
| | | Fernheizung | | Block-/Zentral- heizung | | Etagenheizung | | Einzelraum- heizung | |
| | | Anzahl | % | Anzahl | % | Anzahl | % | Anzahl | % |
| Gebäude | | | | | | | | | |
| Anstaltsgebäude | 32 | 6 | 18,8 | 25 | 78,1 | — | — | 1 | 3,1 |
| Büro- und Verwaltungsgebäude | 125 | 15 | 12,0 | 101 | 80,8 | 3 | 2,4 | 6 | 4,8 |
| Landwirtschaftliche Betriebsgebäude | 295 | 1 | 0,3 | 14 | 4,7 | — | — | 3 | 1,0 |
| Nichtlandwirtschaftliche Betriebsgebäude | 877 | 35 | 4,0 | 395 | 45,0 | 8 | 0,9 | 39 | 4,4 |
| darunter | | | | | | | | | |
| Fabrik- und Werkstattgebäude | 162 | 12 | 7,4 | 99 | 61,1 | 1 | 0,6 | 9 | 5,6 |
| Handels- und Lagergebäude | 453 | 8 | 1,8 | 212 | 46,8 | 6 | 1,3 | 25 | 5,5 |
| Hotels und Gaststätten | 47 | 7 | 14,9 | 38 | 80,9 | — | — | 2 | 4,3 |
| Sonstige Nichtwohngebäude | 283 | 67 | 23,7 | 182 | 64,3 | — | — | 9 | 3,2 |
| Nichtwohngebäude <i>i n s g e s a m t</i> | 1 612 | 124 | 7,7 | 717 | 44,5 | 11 | 0,7 | 58 | 3,6 |
| darunter ausgewählte Infrastrukturgebäude | 392 | 80 | 20,4 | 242 | 61,7 | — | — | 14 | 3,6 |
| Rauminhalt (1000 m³) | | | | | | | | | |
| Anstaltsgebäude | 503 | 57 | 11,3 | 446 | 88,7 | — | — | 0 | 0,0 |
| Büro- und Verwaltungsgebäude | 2 917 | 1 127 | 38,6 | 1 769 | 60,6 | 20 | 0,7 | 2 | 0,1 |
| Landwirtschaftliche Betriebsgebäude | 977 | 0 | 0,0 | 68 | 7,0 | — | — | 20 | 2,1 |
| Nichtlandwirtschaftliche Betriebsgebäude | 6 918 | 726 | 10,5 | 4 557 | 65,9 | 208 | 3,0 | 179 | 2,6 |
| darunter | | | | | | | | | |
| Fabrik- und Werkstattgebäude | 1 298 | 171 | 13,2 | 848 | 65,3 | 26 | 2,0 | 36 | 2,8 |
| Handels- und Lagergebäude | 4 676 | 424 | 9,1 | 3 345 | 71,5 | 180 | 3,9 | 141 | 3,0 |
| Hotels und Gaststätten | 227 | 42 | 18,3 | 185 | 81,5 | — | — | 0 | 0,1 |
| Sonstige Nichtwohngebäude | 1 955 | 575 | 29,4 | 1 246 | 63,7 | — | — | 12 | 0,6 |
| Nichtwohngebäude <i>i n s g e s a m t</i> | 13 270 | 2 485 | 18,7 | 8 086 | 60,9 | 228 | 1,7 | 213 | 1,6 |
| darunter ausgewählte Infrastrukturgebäude | 2 849 | 719 | 25,2 | 1 877 | 65,9 | — | — | 14 | 0,5 |

1) Nur Gebäude mit Heizung.

11. Genehmigte Wohngebäude 2009 nach Gebäudearten und der vorwiegend verwendeten Heizenergie

Errichtung neuer Gebäude

| Gebäudeart | Ins- gesamt | davon nach der vorwiegend verwendeten Heizenergie | | | | | | | |
|---|----------------|---|-----|--------|-----|--------|------|-------------------------------------|------|
| | | Koks/Kohle | | Öl | | Gas | | sonstige Energiearten ¹⁾ | |
| | | Anzahl | % | Anzahl | % | Anzahl | % | Anzahl | % |
| Gebäude | | | | | | | | | |
| Wohngebäude mit | | | | | | | | | |
| 1 Wohnung | 4 051 | 3 | 0,1 | 76 | 1,9 | 1 952 | 48,2 | 2 020 | 49,9 |
| 2 Wohnungen | 511 | — | — | 16 | 3,1 | 229 | 44,8 | 266 | 52,1 |
| 3 oder mehr Wohnungen | 482 | — | — | 8 | 1,7 | 291 | 60,4 | 183 | 38,0 |
| Wohngebäude i n s g e s a m t ²⁾ | 5 044 | 3 | 0,1 | 100 | 2,0 | 2 475 | 49,1 | 2 469 | 48,9 |
| darunter mit Eigentumswohnungen | 279 | — | — | 3 | 1,1 | 170 | 60,9 | 106 | 38,0 |
| Wohnungen | | | | | | | | | |
| Wohngebäude mit | | | | | | | | | |
| 1 Wohnung | 4 051 | 3 | 0,1 | 76 | 1,9 | 1 952 | 48,2 | 2 020 | 49,9 |
| 2 Wohnungen | 1 022 | — | — | 32 | 3,1 | 458 | 44,8 | 532 | 52,1 |
| 3 oder mehr Wohnungen | 4 691 | — | — | 38 | 0,8 | 2 701 | 57,6 | 1 952 | 41,6 |
| Wohnungen i n s g e s a m t ²⁾ | 9 764 | 3 | 0,0 | 146 | 1,5 | 5 111 | 52,3 | 4 504 | 46,1 |
| darunter mit Eigentumswohnungen | 2 710 | — | — | 18 | 0,7 | 1 594 | 58,8 | 1 952 | 72,0 |

1) Strom, Fernwärme, Wärmepumpen, Solarenergie sowie sonstige Energiearten (z. B. Holz und andere regenerative Energieträger). — 2) Ohne Wohnheime.

12. Genehmigte Nichtwohngebäude¹⁾ 2009 nach Gebäudearten und der vorwiegend verwendeten Heizenergie

Errichtung neuer Gebäude

| Gebäudeart | Ins- gesamt | davon nach der vorwiegend verwendeten Heizenergie | | | | | | | |
|---|----------------|---|-----|--------|------|--------|------|-------------------------------------|------|
| | | Koks/Kohle | | Öl | | Gas | | sonstige Energiearten ²⁾ | |
| | | Anzahl | % | Anzahl | % | Anzahl | % | Anzahl | % |
| Gebäude | | | | | | | | | |
| Anstaltsgebäude | 32 | — | — | — | — | 21 | 65,6 | 11 | 34,4 |
| Büro- und Verwaltungsgebäude | 125 | 1 | 0,8 | 13 | 10,4 | 68 | 54,4 | 43 | 34,4 |
| Landwirtschaftliche Betriebsgebäude | 18 | — | — | 4 | 22,2 | 9 | 50,0 | 5 | 27,8 |
| Nichtlandwirtschaftliche Betriebsgebäude | 477 | 2 | 0,4 | 41 | 8,6 | 292 | 61,2 | 142 | 29,8 |
| darunter | | | | | | | | | |
| Fabrik- und Werkstattgebäude | 121 | 1 | 0,8 | 5 | 4,1 | 72 | 59,5 | 43 | 35,5 |
| Handels- und Lagergebäude | 251 | 1 | 0,4 | 29 | 11,6 | 162 | 64,5 | 59 | 23,5 |
| Hotels und Gaststätten | 47 | — | — | 1 | 2,1 | 26 | 55,3 | 20 | 42,6 |
| Sonstige Nichtwohngebäude | 258 | — | — | 12 | 4,7 | 113 | 43,8 | 133 | 51,6 |
| Nichtwohngebäude i n s g e s a m t | 910 | 3 | 0,3 | 70 | 7,7 | 503 | 55,3 | 334 | 36,7 |
| darunter ausgewählte Infrastrukturgebäude | 336 | — | — | 14 | 4,2 | 158 | 47,0 | 164 | 48,8 |
| Rauminhalt (1000 m³) | | | | | | | | | |
| Anstaltsgebäude | 503 | — | — | — | — | 391 | 77,8 | 112 | 22,2 |
| Büro- und Verwaltungsgebäude | 2 917 | 0 | 0,0 | 13 | 0,4 | 1 207 | 41,4 | 1 697 | 58,2 |
| Landwirtschaftliche Betriebsgebäude | 89 | — | — | 4 | 4,6 | 54 | 60,6 | 31 | 34,8 |
| Nichtlandwirtschaftliche Betriebsgebäude | 5 670 | 4 | 0,1 | 365 | 6,4 | 3 512 | 61,9 | 1 789 | 31,6 |
| darunter | | | | | | | | | |
| Fabrik- und Werkstattgebäude | 1 082 | 3 | 0,3 | 18 | 1,7 | 668 | 61,7 | 392 | 36,3 |
| Handels- und Lagergebäude | 4 090 | 0 | 0,0 | 331 | 8,1 | 2 621 | 64,1 | 1 137 | 27,8 |
| Hotels und Gaststätten | 227 | — | — | 1 | 0,4 | 127 | 56,1 | 99 | 43,5 |
| Sonstige Nichtwohngebäude | 1 833 | — | — | 53 | 2,9 | 576 | 31,4 | 1 204 | 65,7 |
| Nichtwohngebäude i n s g e s a m t | 11 011 | 4 | 0,0 | 435 | 4,0 | 5 739 | 52,1 | 4 833 | 43,9 |
| darunter ausgewählte Infrastrukturgebäude | 2 610 | — | — | 57 | 2,2 | 1 040 | 39,8 | 1 513 | 58,0 |

1) Nur Gebäude mit Heizung. — 2) Strom, Fernwärme, Wärmepumpen, Solarenergie sowie sonstige Energiearten (z. B. Holz und andere regenerative Energieträger).

13. Genehmigte Wohngebäude 2009 nach Verwaltungsbezirken
Alle Baumaßnahmen

| Kreisfreie Stadt (St.) — Landkreis | Gebäude | | Wohnungen | | Wohnfläche | | Veranschlagte reine Baukosten | |
|--|----------------|--|----------------|--|--------------------|--|----------------------------------|--|
| | ins- gesamt | Zu- bzw. Abnahme (-) gegenüber 2008 in % | ins- gesamt | Zu- bzw. Abnahme (-) gegenüber 2007 in % | ins- gesamt | Zu- bzw. Abnahme (-) gegenüber 2008 in % | ins- gesamt | Zu- bzw. Abnahme (-) gegenüber 2008 in % |
| | | | | | 100 m ² | | 1000 € | |
| Darmstadt, St. | 236 | 30,4 | 380 | - 46,5 | 391,1 | - 21,5 | 58 335 | - 24,6 |
| Frankfurt am Main, St. | 970 | - 18,2 | 2 404 | 5,3 | 2 512,0 | 7,1 | 379 944 | 14,3 |
| Offenbach am Main, St. | 90 | - 26,8 | 226 | 43,0 | 244,9 | 42,4 | 34 008 | 60,7 |
| Wiesbaden, St. | 488 | 33,0 | 443 | - 20,2 | 689,6 | 8,7 | 97 337 | 8,7 |
| Bergstraße | 331 | - 2,6 | 369 | - 7,3 | 483,8 | - 0,8 | 70 808 | 4,5 |
| Darmstadt-Dieburg | 585 | 13,6 | 553 | 9,5 | 725,0 | 10,6 | 102 439 | 17,2 |
| Groß-Gerau | 356 | - 11,9 | 669 | 21,0 | 659,2 | 4,9 | 91 798 | 10,8 |
| Hochtaunuskreis | 334 | - 12,3 | 318 | - 41,8 | 510,1 | - 28,2 | 80 232 | - 24,3 |
| Main-Kinzig-Kreis | 734 | 6,7 | 876 | - 2,8 | 1 008,4 | - 2,2 | 140 892 | 0,7 |
| Main-Taunus-Kreis | 471 | 17,2 | 522 | - 5,1 | 703,3 | - 0,7 | 100 621 | - 1,8 |
| Odenwaldkreis | 145 | 9,0 | 134 | - 22,5 | 174,1 | 8,4 | 21 472 | - 4,6 |
| Offenbach | 313 | - 12,6 | 421 | - 8,7 | 504,4 | - 4,9 | 68 364 | - 5,8 |
| Rheingau-Taunus-Kreis | 353 | 36,3 | 429 | 31,6 | 551,0 | 28,0 | 82 419 | 46,4 |
| Wetteraukreis | 405 | - 12,5 | 432 | - 17,7 | 580,7 | - 9,2 | 83 848 | - 11,1 |
| Reg.-Bez. Darmstadt | 5 811 | 0,2 | 8 176 | - 5,4 | 9 737,7 | 1,1 | 1 412 517 | 4,4 |
| Gießen | 449 | 7,2 | 480 | - 31,4 | 596,1 | - 14,9 | 81 446 | - 17,2 |
| Lahn-Dill-Kreis | 410 | 7,9 | 338 | - 6,1 | 487,2 | 7,0 | 68 257 | 5,1 |
| Limburg-Weilburg | 296 | - 3,3 | 259 | - 12,2 | 359,0 | - 3,0 | 49 264 | 0,9 |
| Marburg-Biedenkopf | 361 | 11,8 | 374 | - 3,1 | 431,2 | 2,0 | 59 372 | 0,4 |
| Vogelsbergkreis | 88 | 1,1 | 71 | - 7,8 | 105,5 | - 2,8 | 14 448 | 8,3 |
| Reg.-Bez. Gießen | 1 604 | 5,9 | 1 522 | - 16,3 | 1 979,0 | - 3,8 | 272 787 | - 4,1 |
| Kassel, St. | 157 | 10,6 | 340 | 50,4 | 391,5 | 56,7 | 45 085 | 33,8 |
| Fulda | 399 | 16,3 | 448 | - 14,0 | 556,4 | 10,1 | 78 939 | 14,1 |
| Hersfeld-Rotenburg | 90 | 15,4 | 75 | 23,0 | 101,7 | 18,0 | 14 065 | 21,2 |
| Kassel | 210 | - 7,9 | 197 | - 40,5 | 259,5 | - 28,0 | 34 418 | - 25,1 |
| Schwalm-Eder-Kreis | 116 | 20,8 | 110 | 0,9 | 148,3 | 18,7 | 20 412 | 18,4 |
| Waldeck-Frankenberg | 178 | - 7,8 | 138 | - 11,0 | 198,0 | - 4,2 | 26 198 | - 1,3 |
| Werra-Meißner-Kreis | 72 | - 11,1 | 46 | - 16,4 | 65,1 | - 19,6 | 8 042 | - 19,2 |
| Reg.-Bez. Kassel | 1 222 | 5,3 | 1 354 | - 7,1 | 1 720,5 | 6,6 | 227 159 | 6,1 |
| Land Hessen | 8 637 | 1,9 | 11 052 | - 7,3 | 13 437,2 | 1,0 | 1 912 463 | 3,3 |
| davon | | | | | | | | |
| kreisfreie Städte | 1 941 | - 2,9 | 3 793 | - 3,5 | 4 229,1 | 8,5 | 614 709 | 10,9 |
| Landkreise | 6 696 | 3,4 | 7 259 | - 9,1 | 9 208,1 | - 2,1 | 1 297 754 | 0,0 |

14. Genehmigte Wohngebäude 2009 nach Verwaltungsbezirken Errichtung neuer Gebäude

| Kreisfreie Stadt (St.) — Landkreis | Gebäude ins- gesamt | darunter | | Wohngebäude mit . . . Wohnungen | | | Wohnungen | | Raum- inhalt | Veran- schlagte reine Baukosten |
|--|---------------------------|--------------------------------|--------------------|---------------------------------|-----|---------------------------------|----------------|--------------------|-----------------|--|
| | | mit Eigentums- wohnungen | Fertig- teilbau | 1 | 2 | 3 oder mehr ¹⁾ | ins- gesamt | Wohn- fläche | | |
| | | | | | | | | 100 m ² | | |
| Darmstadt, St. | 153 | 12 | 43 | 126 | 10 | 17 | 328 | 343,0 | 176 | 46 995 |
| Frankfurt am Main, St. | 381 | 83 | 24 | 217 | 23 | 140 | 2 193 | 2 149,4 | 1 139 | 292 024 |
| Offenbach am Main, St. | 37 | 6 | 3 | 29 | 1 | 7 | 207 | 210,2 | 109 | 27 117 |
| Wiesbaden, St. | 362 | 14 | 94 | 323 | 11 | 28 | 548 | 617,2 | 304 | 80 299 |
| Bergstraße | 213 | 13 | 58 | 166 | 24 | 22 | 331 | 405,9 | 223 | 56 333 |
| Darmstadt-Dieburg | 337 | 6 | 69 | 273 | 44 | 20 | 468 | 592,6 | 322 | 82 116 |
| Groß-Gerau | 235 | 17 | 47 | 174 | 26 | 35 | 609 | 575,9 | 307 | 79 799 |
| Hochtaunuskreis | 217 | 3 | 33 | 186 | 20 | 11 | 292 | 441,8 | 249 | 67 751 |
| Main-Kinzig-Kreis | 477 | 20 | 107 | 402 | 42 | 32 | 749 | 850,6 | 461 | 115 308 |
| Main-Taunus-Kreis | 337 | 11 | 33 | 303 | 17 | 17 | 479 | 616,2 | 319 | 85 508 |
| Odenwaldkreis | 62 | — | 24 | 49 | 13 | — | 75 | 101,4 | 58 | 14 639 |
| Offenbach | 167 | 19 | 29 | 113 | 23 | 31 | 365 | 414,7 | 223 | 55 409 |
| Rheingau-Taunus-Kreis | 227 | 11 | 67 | 181 | 28 | 18 | 401 | 483,7 | 259 | 68 668 |
| Wetteraukreis | 267 | 11 | 53 | 228 | 25 | 14 | 388 | 503,2 | 274 | 70 902 |
| Reg.-Bez. D a r m s t a d t | 3 472 | 226 | 684 | 2 770 | 307 | 392 | 7 433 | 8 305,7 | 4 424 | 1 142 868 |
| Gießen | 270 | 6 | 66 | 218 | 32 | 20 | 431 | 487,2 | 251 | 65 395 |
| Lahn-Dill-Kreis | 219 | 5 | 57 | 177 | 34 | 8 | 282 | 376,5 | 207 | 51 604 |
| Limburg-Weilburg | 151 | 3 | 24 | 122 | 22 | 7 | 216 | 282,0 | 152 | 37 945 |
| Marburg-Biedenkopf | 203 | 7 | 71 | 174 | 20 | 9 | 288 | 347,5 | 184 | 48 243 |
| Vogelsbergkreis | 51 | — | 17 | 46 | 5 | — | 56 | 78,9 | 44 | 10 941 |
| Reg.-Bez. G i e ß e n | 894 | 21 | 235 | 737 | 113 | 44 | 1 273 | 1 572,1 | 838 | 214 128 |
| Kassel, St. | 69 | 21 | 10 | 42 | 6 | 21 | 243 | 263,6 | 142 | 36 010 |
| Fulda | 239 | 6 | 63 | 185 | 43 | 11 | 354 | 436,7 | 248 | 62 203 |
| Hersfeld-Rotenburg | 50 | — | 14 | 44 | 5 | 1 | 57 | 82,1 | 47 | 11 115 |
| Kassel | 135 | 3 | 39 | 112 | 19 | 4 | 173 | 226,3 | 120 | 28 697 |
| Schwalm-Eder-Kreis | 74 | 1 | 24 | 64 | 7 | 3 | 92 | 120,5 | 68 | 16 908 |
| Waldeck-Frankenberg | 88 | 1 | 37 | 75 | 8 | 5 | 108 | 139,4 | 76 | 18 528 |
| Werra-Meißner-Kreis | 26 | — | 7 | 22 | 3 | 1 | 31 | 42,7 | 23 | 5 751 |
| Reg.-Bez. K a s s e l | 681 | 32 | 194 | 544 | 91 | 46 | 1 058 | 1 311,4 | 723 | 179 212 |
| Land H e s s e n | 5 047 | 279 | 1 113 | 4 051 | 511 | 482 | 9 764 | 11 189,2 | 5 984 | 1 536 208 |
| davon | | | | | | | | | | |
| kreisfreie Städte | 1 002 | 136 | 174 | 737 | 51 | 213 | 3 519 | 3 583,4 | 1 870 | 482 445 |
| Landkreise | 4 045 | 143 | 939 | 3 314 | 460 | 269 | 6 245 | 7 605,8 | 4 114 | 1 053 763 |

1) Ohne Wohnheime.

15. Genehmigte Nichtwohngebäude 2009 nach Verwaltungsbezirken

Alle Baumaßnahmen

| Kreisfreie Stadt (St.) — Landkreis | Gebäude | | Wohnungen | | Nutzfläche | | Veranschlagte reine Baukosten | |
|--|----------------|--|----------------|--|--------------------|--|----------------------------------|--|
| | ins- gesamt | Zu- bzw. Abnahme (-) gegenüber 2008 in % | ins- gesamt | Zu- bzw. Abnahme (-) gegenüber 2008 in % | ins- gesamt | Zu- bzw. Abnahme (-) gegenüber 2008 in % | ins- gesamt | Zu- bzw. Abnahme (-) gegenüber 2008 in % |
| | | | | | 100 m ² | | 1000 € | |
| Darmstadt, St. | 125 | 17,9 | 48 | X | 859,7 | 50,7 | 136 149 | 31,1 |
| Frankfurt am Main, St. | 591 | 30,2 | - 14 | - 46,2 | 3 737,2 | - 33,1 | 922 959 | - 17,8 |
| Offenbach am Main, St. | 57 | - 17,4 | 12 | - 33,3 | 82,6 | - 90,1 | 20 894 | - 81,8 |
| Wiesbaden, St. | 108 | - 10,7 | 3 | - 62,5 | 931,3 | 29,3 | 106 898 | - 10,8 |
| Bergstraße | 105 | 8,2 | 7 | - 53,3 | 731,6 | - 21,6 | 61 718 | - 23,7 |
| Darmstadt-Dieburg | 192 | - 12,3 | 15 | 200,0 | 1 001,0 | - 48,1 | 144 264 | 5,5 |
| Groß-Gerau | 108 | - 7,7 | 5 | X | 1 760,6 | 11,3 | 175 385 | 1,8 |
| Hochtaunuskreis | 90 | 9,8 | 11 | 175,0 | 1 469,0 | 78,3 | 243 744 | 159,2 |
| Main-Kinzig-Kreis | 221 | - 18,5 | - 2 | - 106,7 | 1 181,9 | - 29,2 | 130 715 | - 14,3 |
| Main-Taunus-Kreis | 114 | 18,8 | 17 | X | 2 448,1 | 110,8 | 290 904 | 102,0 |
| Odenwaldkreis | 77 | 2,7 | — | X | 358,0 | 32,7 | 37 471 | 61,7 |
| Offenbach | 119 | - 0,8 | 21 | 61,5 | 510,6 | - 54,6 | 66 125 | - 33,3 |
| Rheingau-Taunus-Kreis | 106 | 68,3 | 4 | - 50,0 | 439,5 | - 1,2 | 52 286 | 12,2 |
| Wetteraukreis | 165 | - 1,2 | 28 | 47,4 | 803,7 | - 21,0 | 109 946 | 16,2 |
| Reg.-Bez. D a r m s t a d t | 2 178 | 5,9 | 155 | 53,5 | 16 314,7 | - 12,6 | 2 499 458 | - 0,2 |
| Gießen | 168 | - 4,0 | 3 | - 88,9 | 1 139,0 | - 48,3 | 125 138 | - 56,2 |
| Lahn-Dill-Kreis | 209 | - 19,6 | - 9 | - 150,0 | 1 015,8 | - 28,5 | 99 543 | - 11,0 |
| Limburg-Weilburg | 171 | 18,8 | - 3 | - 127,3 | 860,0 | 14,3 | 75 758 | 3,6 |
| Marburg-Biedenkopf | 149 | - 6,3 | 11 | 83,3 | 621,9 | - 44,4 | 59 530 | - 55,2 |
| Vogelsbergkreis | 76 | - 20,0 | 3 | 200,0 | 519,5 | - 3,5 | 37 375 | - 0,7 |
| Reg.-Bez. G i e ß e n | 773 | - 7,2 | 5 | - 92,1 | 4 156,3 | - 31,1 | 397 344 | - 38,0 |
| Kassel, St. | 87 | 42,6 | - 11 | X | 447,8 | - 55,1 | 69 179 | - 41,9 |
| Fulda | 262 | 11,0 | 5 | - 16,7 | 1 376,0 | 4,6 | 134 121 | 61,3 |
| Hersfeld-Rotenburg | 95 | 5,6 | 26 | 85,7 | 476,3 | 63,5 | 42 432 | 98,8 |
| Kassel | 121 | 11,0 | 2 | - 66,7 | 732,7 | - 0,1 | 69 697 | 5,0 |
| Schwalm-Eder-Kreis | 102 | 12,1 | - 6 | X | 803,5 | - 41,4 | 63 301 | - 47,6 |
| Waldeck-Frankenberg | 116 | - 37,0 | — | X | 437,1 | - 36,8 | 33 867 | - 41,3 |
| Werra-Meißner-Kreis | 99 | - 18,2 | - 2 | — | 234,9 | - 53,0 | 16 009 | - 57,2 |
| Reg.-Bez. K a s s e l | 882 | - 1,1 | 14 | - 67,4 | 4 508,3 | - 23,6 | 428 606 | - 15,3 |
| Land H e s s e n | 3 833 | 1,3 | 174 | - 15,9 | 24 979,3 | - 18,4 | 3 325 408 | - 9,0 |
| davon | | | | | | | | |
| kreisfreie Städte | 968 | 19,4 | 38 | X | 6 058,6 | - 30,4 | 1 256 079 | - 20,5 |
| Landkreise | 2 865 | - 3,6 | 136 | - 31,7 | 18 920,7 | - 13,5 | 2 069 329 | - 0,1 |

16. Genehmigte Nichtwohngebäude 2009 nach Verwaltungsbezirken
Errichtung neuer Nichtwohngebäude

| Kreisfreie Stadt (St.) — Landkreis | Gebäude | Raum- inhalt | Nutzfläche | | | | Woh- nungen | Veran- schlagte reine Baukosten |
|--|--------------------|-----------------|----------------|--|--|---------------------------------------|----------------|--|
| | | | ins- gesamt | darunter in | | | | |
| | | | | Büro- und Verwal- tungs- gebäuden | Fabrik- und Werkstatt- gebäuden | Handels- und Lager- gebäuden | | |
| 1000 m ³ | 100 m ² | | | 1000 € | | | | |
| Darmstadt, St. | 26 | 452 | 890,1 | 204,7 | — | 62,3 | 55 | 105 630 |
| Frankfurt am Main, St. | 117 | 2 112 | 3 419,3 | 2 163,7 | 107,9 | 149,2 | 12 | 588 541 |
| Offenbach am Main, St. | 8 | 56 | 87,0 | 4,4 | — | 56,8 | 2 | 6 738 |
| Wiesbaden, St. | 35 | 459 | 881,5 | 179,5 | 232,2 | 60,3 | 3 | 80 365 |
| Bergstraße | 68 | 525 | 653,0 | 28,3 | 38,2 | 414,4 | 5 | 44 713 |
| Darmstadt-Dieburg | 86 | 547 | 930,3 | 171,0 | 119,4 | 352,1 | 12 | 130 174 |
| Groß-Gerau | 54 | 928 | 1 638,8 | 1 048,5 | 60,6 | 342,5 | 3 | 148 241 |
| Hochtaunuskreis | 43 | 674 | 1 358,7 | 128,6 | 88,7 | 123,4 | 13 | 232 670 |
| Main-Kinzig-Kreis | 93 | 741 | 973,9 | 198,0 | 58,4 | 339,6 | 6 | 79 293 |
| Main-Taunus-Kreis | 49 | 1 116 | 2 350,4 | 719,3 | 9,0 | 1 120,1 | 20 | 267 792 |
| Odenwaldkreis | 36 | 177 | 299,2 | 10,5 | 17,8 | 43,9 | 1 | 31 820 |
| Offenbach | 49 | 284 | 431,2 | 26,1 | 11,3 | 153,9 | 15 | 47 045 |
| Rheingau-Taunus-Kreis | 56 | 232 | 354,0 | 17,2 | 18,3 | 106,0 | 10 | 38 727 |
| Wetteraukreis | 71 | 407 | 735,1 | 2,2 | 175,2 | 125,6 | 14 | 76 003 |
| Reg.-Bez. D a r m s t a d t | 791 | 8 710 | 15 002,6 | 4 901,9 | 937,1 | 3 450,0 | 171 | 1 877 752 |
| Gießen | 75 | 599 | 896,1 | 59,6 | 196,1 | 429,4 | 25 | 79 992 |
| Lahn-Dill-Kreis | 87 | 519 | 783,6 | 154,6 | 199,9 | 298,7 | 1 | 58 892 |
| Limburg-Weilburg | 66 | 331 | 649,7 | 17,4 | 7,5 | 118,5 | 2 | 36 671 |
| Marburg-Biedenkopf | 66 | 334 | 496,8 | 55,9 | 57,6 | 198,9 | 4 | 39 759 |
| Vogelsbergkreis | 45 | 261 | 426,1 | 6,0 | 21,9 | 239,7 | — | 31 082 |
| Reg.-Bez. G i e ß e n | 339 | 2 044 | 3 252,3 | 293,6 | 482,9 | 1 285,1 | 32 | 246 396 |
| Kassel, St. | 34 | 243 | 385,4 | 50,1 | 28,1 | 202,5 | — | 41 356 |
| Fulda | 148 | 641 | 1 085,9 | 34,7 | 132,1 | 332,4 | 4 | 89 743 |
| Hersfeld-Rotenburg | 56 | 306 | 413,3 | 17,3 | 23,5 | 177,8 | 26 | 31 060 |
| Kassel | 76 | 388 | 590,7 | 63,1 | 160,2 | 179,3 | 3 | 44 625 |
| Schwalm-Eder-Kreis | 53 | 571 | 645,2 | 1,1 | 87,4 | 404,1 | — | 24 961 |
| Waldeck-Frankenberg | 62 | 243 | 339,8 | 3,4 | 9,4 | 157,5 | 2 | 19 285 |
| Werra-Meißner-Kreis | 53 | 124 | 190,1 | 2,8 | 12,1 | 93,5 | — | 8 766 |
| Reg.-Bez. K a s s e l | 482 | 2 516 | 3 650,4 | 172,4 | 452,7 | 1 547,2 | 35 | 259 796 |
| Land H e s s e n | 1 612 | 13 270 | 21 905,3 | 5 367,9 | 1 872,7 | 6 282,3 | 238 | 2 383 944 |
| davon | | | | | | | | |
| kreisfreie Städte | 220 | 3 322 | 5 663,3 | 2 602,4 | 368,2 | 531,1 | 72 | 822 630 |
| Landkreise | 1 392 | 9 948 | 16 242,0 | 2 765,5 | 1 504,5 | 5 751,2 | 166 | 1 561 314 |

17. Veranschlagte reine Baukosten im Wohnungsneubau zum Zeitpunkt der Baugenehmigung
Errichtung neuer Gebäude

| Jahr — Bauart | Baukosten je m ³ umbauten Raumes | | | | Baukosten je m ² Wohnfläche | | | |
|------------------------|---|---|-----|------------------------------|--|---|------|------------------------------|
| | Wohn- gebäude insgesamt | darunter Wohngebäude mit . . . Wohnungen | | | Wohn- gebäude insgesamt | darunter Wohngebäude mit . . . Wohnungen | | |
| | | 1 | 2 | 3 oder mehr ¹⁾ | | 1 | 2 | 3 oder mehr ¹⁾ |
| Euro | | | | | | | | |
| 1986 insgesamt | 155 | 153 | 156 | 159 | 957 | 1008 | 944 | 891 |
| darunter Fertigteilbau | 157 | 154 | 164 | 157 | 949 | 991 | 938 | 853 |
| 1987 insgesamt | 158 | 157 | 159 | 161 | 988 | 1035 | 978 | 905 |
| darunter Fertigteilbau | 163 | 161 | 167 | 169 | 1015 | 1036 | 960 | 924 |
| 1988 insgesamt | 161 | 160 | 161 | 163 | 989 | 1043 | 989 | 895 |
| darunter Fertigteilbau | 166 | 164 | 179 | 159 | 1018 | 1030 | 1024 | 886 |
| 1989 insgesamt | 162 | 163 | 163 | 161 | 983 | 1055 | 989 | 889 |
| darunter Fertigteilbau | 168 | 167 | 171 | 161 | 1025 | 1072 | 970 | 852 |
| 1990 insgesamt | 171 | 168 | 172 | 173 | 1075 | 1008 | 1015 | 954 |
| darunter Fertigteilbau | 179 | 173 | 183 | 188 | 1144 | 1095 | 1027 | 1333 |
| 1991 insgesamt | 177 | 174 | 173 | 180 | 1044 | 1146 | 1050 | 982 |
| darunter Fertigteilbau | 174 | 173 | 174 | 170 | 1036 | 1107 | 983 | 867 |
| 1992 insgesamt | 191 | 190 | 187 | 191 | 1123 | 1225 | 1124 | 1063 |
| darunter Fertigteilbau | 186 | 187 | 178 | 194 | 1098 | 1163 | 1030 | 1000 |
| 1993 insgesamt | 190 | 195 | 194 | 185 | 1128 | 1281 | 1181 | 1038 |
| darunter Fertigteilbau | 189 | 195 | 195 | 163 | 1115 | 1210 | 1085 | 873 |
| 1994 insgesamt | 205 | 202 | 200 | 208 | 1229 | 1347 | 1232 | 1171 |
| darunter Fertigteilbau | 197 | 197 | 191 | 209 | 1178 | 1241 | 1104 | 1096 |
| 1995 insgesamt | 230 | 222 | 224 | 236 | 1277 | 1367 | 1276 | 1231 |
| darunter Fertigteilbau | 216 | 219 | 214 | 208 | 1202 | 1240 | 1172 | 1098 |
| 1996 insgesamt | 234 | 235 | 230 | 236 | 1275 | 1273 | 1359 | 1217 |
| darunter Fertigteilbau | 230 | 234 | 225 | 219 | 1212 | 1252 | 1174 | 1074 |
| 1997 insgesamt | 230 | 234 | 231 | 224 | 1219 | 1292 | 1240 | 1142 |
| darunter Fertigteilbau | 224 | 227 | 230 | 211 | 1145 | 1180 | 1163 | 1011 |
| 1998 insgesamt | 223 | 227 | 228 | 214 | 1185 | 1260 | 1219 | 1068 |
| darunter Fertigteilbau | 226 | 224 | 241 | 211 | 1178 | 1204 | 1210 | 979 |
| 1999 insgesamt | 219 | 219 | 221 | 218 | 1187 | 1230 | 1196 | 1112 |
| darunter Fertigteilbau | 224 | 224 | 230 | 211 | 1207 | 1225 | 1190 | 1023 |
| 2000 insgesamt | 215 | 216 | 217 | 212 | 1164 | 1205 | 1194 | 1080 |
| darunter Fertigteilbau | 219 | 221 | 218 | 209 | 1153 | 1187 | 1132 | 1004 |
| 2001 insgesamt | 220 | 219 | 218 | 223 | 1205 | 1232 | 1214 | 1169 |
| darunter Fertigteilbau | 222 | 224 | 222 | 216 | 1201 | 1245 | 1176 | 1089 |
| 2002 insgesamt | 233 | 234 | 236 | 230 | 1235 | 1275 | 1266 | 1160 |
| darunter Fertigteilbau | 235 | 237 | 233 | 234 | 1250 | 1274 | 1222 | 1198 |
| 2003 insgesamt | 230 | 231 | 230 | 227 | 1249 | 1273 | 1258 | 1187 |
| darunter Fertigteilbau | 230 | 231 | 231 | 229 | 1255 | 1261 | 1214 | 1261 |
| 2004 insgesamt | 229 | 229 | 230 | 229 | 1257 | 1252 | 1254 | 1234 |
| darunter Fertigteilbau | 228 | 230 | 238 | 204 | 1257 | 1243 | 1237 | 1354 |
| 2005 insgesamt | 229 | 229 | 230 | 228 | 1228 | 1226 | 1254 | 1168 |
| darunter Fertigteilbau | 236 | 233 | 230 | 239 | 1260 | 1237 | 1196 | 1278 |
| 2006 insgesamt | 231 | 231 | 234 | 229 | 1240 | 1233 | 1268 | 1222 |
| darunter Fertigteilbau | 237 | 235 | 238 | 242 | 1279 | 1271 | 1265 | 1270 |
| 2007 insgesamt | 233 | 232 | 236 | 230 | 1276 | 1238 | 1290 | 1240 |
| darunter Fertigteilbau | 234 | 235 | 238 | 220 | 1263 | 1257 | 1293 | 1245 |
| 2008 insgesamt | 249 | 251 | 245 | 249 | 1361 | 1345 | 1374 | 1355 |
| darunter Fertigteilbau | 254 | 253 | 256 | 256 | 1374 | 1372 | 1375 | 1437 |
| 2009 insgesamt | 257 | 257 | 258 | 255 | 1373 | 1371 | 1414 | 1341 |
| darunter Fertigteilbau | 258 | 255 | 261 | 283 | 1362 | 1360 | 1418 | 1264 |

1) Ohne Wohnheime.

18. Veranschlagte reine Baukosten im Nichtwohnungsneubau zum Zeitpunkt der Baugenehmigung
Errichtung neuer Gebäude

| Jahr — Bauart | Baukosten je m ³ umbauten Raumes | | | | | Baukosten je m ² Nutzfläche | | | |
|------------------------|--|---|--|--|--|--|---|---|--------------------------------------|
| | Nicht- wohn- gebäude ins- gesamt | darunter | | | | Nicht- wohn- gebäude ins- gesamt | darunter | | |
| | | Büro- und Verwal- tungs- gebäude | landwirt- schaftliche Betriebs- gebäude | nichtland- wirtschaft- liche Betriebs- gebäude | sonstige Nicht- wohn- gebäude | | Büro- und Verwal- tungs- gebäude | Fabrik- und Werkstatt- gebäude | Handels- und Lager- gebäude |
| Euro | | | | | | | | | |
| 1986 insgesamt | 115 | 167 | 42 | 85 | 169 | 697 | 976 | 539 | 448 |
| darunter Fertigteilbau | 91 | 161 | 35 | 63 | 134 | 583 | 999 | 437 | 379 |
| 1987 insgesamt | 128 | 227 | 44 | 85 | 192 | 731 | 1271 | 496 | 519 |
| darunter Fertigteilbau | 114 | 245 | 32 | 69 | 187 | 722 | 1376 | 467 | 446 |
| 1988 insgesamt | 131 | 208 | 44 | 92 | 166 | 806 | 1206 | 551 | 530 |
| darunter Fertigteilbau | 85 | 148 | 29 | 69 | 114 | 567 | 867 | 471 | 483 |
| 1989 insgesamt | 116 | 187 | 46 | 87 | 163 | 751 | 1085 | 597 | 616 |
| darunter Fertigteilbau | 94 | 145 | 33 | 86 | 126 | 565 | 758 | 545 | 562 |
| 1990 insgesamt | 164 | 223 | 54 | 117 | 253 | 909 | 1186 | 623 | 530 |
| darunter Fertigteilbau | 125 | 189 | 48 | 106 | 155 | 695 | 975 | 672 | 475 |
| 1991 insgesamt | 129 | 166 | 56 | 94 | 199 | 770 | 953 | 620 | 512 |
| darunter Fertigteilbau | 103 | 175 | 49 | 73 | 132 | 625 | 938 | 565 | 384 |
| 1992 insgesamt | 140 | 176 | 54 | 107 | 223 | 833 | 1026 | 636 | 648 |
| darunter Fertigteilbau | 99 | 147 | 39 | 76 | 124 | 604 | 816 | 505 | 455 |
| 1993 insgesamt | 148 | 163 | 65 | 126 | 214 | 831 | 913 | 701 | 664 |
| darunter Fertigteilbau | 112 | 159 | 52 | 95 | 101 | 653 | 853 | 542 | 575 |
| 1994 insgesamt | 187 | 176 | 67 | 193 | 243 | 968 | 884 | 810 | 652 |
| darunter Fertigteilbau | 206 | 148 | 52 | 228 | 176 | 1024 | 721 | 751 | 421 |
| 1995 insgesamt | 165 | 196 | 82 | 139 | 239 | 768 | 857 | 671 | 612 |
| darunter Fertigteilbau | 126 | 167 | 64 | 111 | 190 | 539 | 681 | 576 | 462 |
| 1996 insgesamt | 180 | 237 | 75 | 144 | 265 | 853 | 1116 | 682 | 631 |
| darunter Fertigteilbau | 153 | 230 | 61 | 121 | 262 | 709 | 1070 | 601 | 556 |
| 1997 insgesamt | 166 | 233 | 59 | 146 | 215 | 749 | 1018 | 620 | 617 |
| darunter Fertigteilbau | 135 | 201 | 56 | 126 | 143 | 575 | 811 | 568 | 518 |
| 1998 insgesamt | 181 | 246 | 87 | 157 | 208 | 756 | 1036 | 621 | 654 |
| darunter Fertigteilbau | 133 | 161 | 79 | 133 | 148 | 540 | 672 | 569 | 525 |
| 1999 insgesamt | 182 | 260 | 87 | 155 | 223 | 773 | 1129 | 622 | 643 |
| darunter Fertigteilbau | 178 | 306 | 90 | 145 | 174 | 742 | 1372 | 605 | 553 |
| 2000 insgesamt | 192 | 260 | 114 | 142 | 219 | 899 | 1221 | 621 | 666 |
| darunter Fertigteilbau | 165 | 209 | 117 | 141 | 187 | 760 | 949 | 640 | 642 |
| 2001 insgesamt | 149 | 231 | 82 | 99 | 209 | 885 | 1197 | 633 | 657 |
| darunter Fertigteilbau | 137 | 232 | 79 | 89 | 212 | 818 | 1257 | 592 | 574 |
| 2002 insgesamt | 170 | 255 | 69 | 97 | 278 | 987 | 1216 | 689 | 660 |
| darunter Fertigteilbau | 170 | 257 | 67 | 95 | 386 | 962 | 1207 | 680 | 628 |
| 2003 insgesamt | 158 | 200 | 63 | 108 | 235 | 899 | 1088 | 618 | 641 |
| darunter Fertigteilbau | 141 | 197 | 50 | 98 | 192 | 819 | 1067 | 546 | 603 |
| 2004 insgesamt | 118 | 211 | 50 | 80 | 245 | 759 | 1212 | 678 | 547 |
| darunter Fertigteilbau | 99 | 211 | 46 | 70 | 221 | 669 | 1267 | 641 | 506 |
| 2005 insgesamt | 127 | 187 | 49 | 102 | 275 | 805 | 1154 | 810 | 645 |
| darunter Fertigteilbau | 121 | 191 | 44 | 101 | 285 | 780 | 1127 | 815 | 638 |
| 2006 insgesamt | 136 | 220 | 61 | 109 | 232 | 891 | 1215 | 914 | 734 |
| darunter Fertigteilbau | 126 | 217 | 57 | 103 | 236 | 884 | 1247 | 917 | 723 |
| 2007 insgesamt | 139 | 222 | 56 | 106 | 245 | 948 | 1325 | 724 | 663 |
| darunter Fertigteilbau | 127 | 220 | 53 | 94 | 251 | 907 | 1329 | 705 | 622 |
| 2008 insgesamt | 172 | 305 | 58 | 117 | 253 | 1115 | 1727 | 1043 | 784 |
| darunter Fertigteilbau | 141 | 242 | 54 | 112 | 251 | 949 | 1303 | 1026 | 745 |
| 2009 insgesamt | 180 | 278 | 50 | 112 | 298 | 1088 | 1513 | 828 | 675 |
| darunter Fertigteilbau | 161 | 253 | 48 | 103 | 326 | 1003 | 1379 | 810 | 644 |