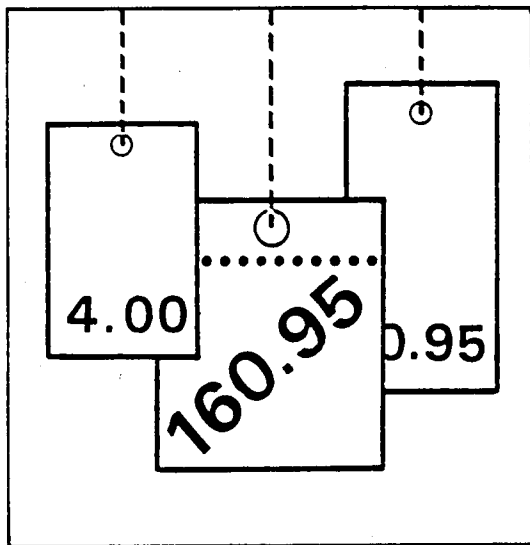


Statistisches Bundesamt

Preise



Fachserie 17

Reihe 3

Preisindex für den Wareneingang des
Produzierenden Gewerbes

Februar 1995

Statistisches Bundesamt
Bibliothek · Dokumentation · Archiv

**METZLER
POESCHEL**



Für Benutzer der amtlichen Statistik steht als Service-Einrichtung des Statistischen Bundesamtes das EDV-gestützte STATISTISCHE INFORMATIONSSYSTEM DES BUNDES (STATIS-BUND) zur Verfügung. Es enthält ausgewählte statistische Zeitreihen - für den Preisindex für den Wareneingang des Produzierenden Gewerbes sämtliche in den Tabellen 1.1 - 1.4 aufgeführten Reihen - und bietet die Möglichkeit, eigene Auswertungen, Berechnungen und mathematisch-statistische Analysen durchzuführen. Darüber hinaus können Zeitreihensegmente auf Magnetband und Diskette - auf Wunsch auch im Abonnement - bezogen werden.

Herausgeber:

Statistisches Bundesamt, Wiesbaden, Gustav-Stresemann-Ring 11

Postanschrift:

Statistisches Bundesamt
65180 Wiesbaden

Verlag:

Metzler-Poeschel, Stuttgart

Verlagsauslieferung:

Hermann Leins GmbH & Co. KG
Postfach 11 52
72125 Kusterdingen
Telefon: 0 70 71/93 53 50
Telex: 7 262 891 mepo d
Telefax: 0 70 71/3 36 53

Erscheinungsfolge: monatlich

Erschienen im Mai 1995

Preis: DM 7,20

Bestellnummer: 2170300 - 95102

© Statistisches Bundesamt, Wiesbaden 1995

Alle Rechte vorbehalten. Es ist insbesondere nicht gestattet, ohne ausdrückliche Genehmigung des Statistischen Bundesamtes diese Veröffentlichung oder Teile daraus für gewerbliche Zwecke zu übersetzen, zu vervielfältigen, auf Mikrofilm/-fiche zu verfilmen oder in elektronische Systeme einzuspeichern.

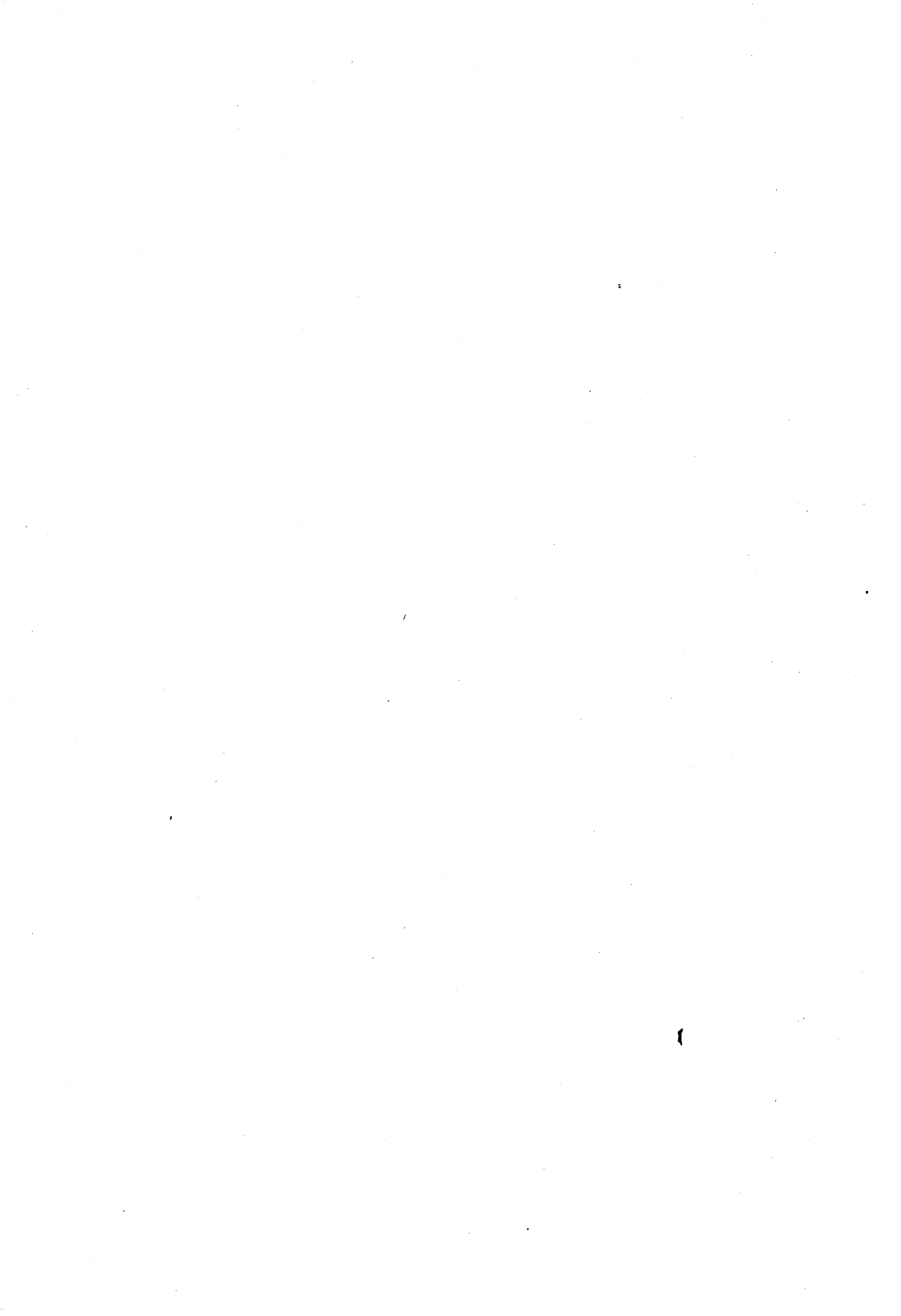
Inhalt

	Seite
Textteil	
1 Erläuterungen	5
2 Aktuelle Ergebnisse	7
3 Schaubild	8
Tabellenteil	
1 Aktuelle Ergebnisse	
1.1 Zusammenfassende Übersicht	9
1.2 Inputpreisindizes ausgewählter Produktionsbereiche	10
1.3 Wareneingang nach der Herkunft	11
1.4 Wareneingang nach dem vorwiegenden Verwendungsbereich	13
2 Mittelfristige Übersicht	20

Angaben für die Bundesrepublik Deutschland nach dem Gebietsstand bis zum 3.10.1990;
sie schließen Berlin-West ein.

Zeichenerklärung

- p = vorläufige Zahl
- r = berichtigte Zahl
- = nichts vorhanden
- . = Zahlenwert unbekannt
oder geheimzuhalten



Früheres Bundesgebiet

1 Erläuterungen

1 Der Preisindex für den Wareneingang des Produzierenden Gewerbes mißt die Entwicklung der Preise von Materialien, Hilfs- und Betriebsstoffen inländischen und ausländischen Ursprungs, die vom Produzierenden Gewerbe des Inlands (Früheres Bundesgebiet) gekauft und verarbeitet bzw. verbraucht werden. Als Wareneingänge werden somit sog. Vorprodukte angesehen, und zwar sowohl Rohstoffe, die noch un bearbeitet oder aber aufbereitet bzw. nur geringfügig bearbeitet sind, als auch Zwischenprodukte wie Halbwaren und Fertigwaren-Vorzeugnisse, die zu einem erheblichen Grad, z.T. sogar mehrfach bearbeitet sein können. Die Bezugsgröße des Gesamtindex ist der Gesamtwert der für die Verwendung im Produzierenden Gewerbe bestimmten Wareneingänge im Basisjahr, wie sie in den Input-Output-Tabellen der Volkswirtschaftlichen Gesamtrechnungen nachgewiesen werden.

Der Vorgängerindex des Wareneingangspreisindex, der Index der Grundstoffpreise, verfolgte das gleiche Ziel. Die Änderung in der Indexbezeichnung soll aber der Ausdehnung auf den gesamten Wareneingang des Produzierenden Gewerbes Rechnung tragen.

Im Hinblick auf die wesentlichen Rechengänge kann der Index als das gewogene Mittel aus den Preisveränderungszahlen (überwiegend Durchschnittsmeßzahlen) bezeichnet werden, die für eine repräsentative Auswahl von Wareneingängen des Produzierenden Gewerbes (die sog. Preisrepräsentanten) gebildet werden. Als Wägungszahlen (= Indexgewichte) dienen die Wertanteile der Wareneingänge im Basisjahr.

2 Die Einzelpreisreihen werden in der Form von Meßzahlen auf der Grundlage des Preisstandes im Basisjahr (= 100) dargestellt.

Sie beruhen auf den Ergebnissen monatlicher Erhebungen von vertraglich vereinbarten Preisen bei einer repräsentativen Auswahl von Unternehmen, die in die Berichtskreise für die Statistiken der Erzeuger-, Großhandelsverkaufs- und Einfuhrpreise einbezogen wurden. Damit die monatlichen Werte einer Einzelpreisreihe in diesen Statistiken nur "reine" Preisveränderungen zum Ausdruck bringen, müssen dort alle für die Höhe des Preises maßgeblichen Faktoren, die sogenannten preisbestimmenden Merkmale, solange wie möglich konstant gehalten werden. Dies gilt nicht nur für die Mengeneinheit des beobachteten Gutes und dessen qualitative Beschaffenheit, sondern auch für die Handels-, Liefer- und Zahlungsbedingungen. Ändert sich eines dieser Merkmale, so kann die Differenz

zwischen dem neuen und dem zuletzt gemeldeten Preis eine unechte Preisveränderung enthalten, die eliminiert werden muß.

Die monatlich ermittelten Preise derjenigen Statistiken, denen Angaben für den Wareneingangspreisindex entnommen werden, sind Effektivpreise (keine Listen- oder Grundpreise) ohne Umsatzsteuer bzw. ohne Einfuhrumsatzsteuer, aber ggf. einschl. Verbrauchsteuern (z.B. Mineralölsteuer) und anderer gesetzlicher Abgaben (z.B. Ausgleichsabgabe bei elektrischem Strom, Bevorratungsbeitrag bei Mineralölzeugnissen, Abschöpfung und Währungsausgleichsbeträgen bei eingeführten EG-Marktdringungsgütern, Zöllen bei sonstigen Importen aus Drittländern).

3 Der Index wird nach der sog. *Laspeyres-Formel* berechnet. Das bedeutet, daß die aus dem gegenwärtigen Basisjahr (1985) stammenden *Wägungszahlen* bis zur Umstellung des Index auf ein neues Basisjahr *unverändert bleiben*. Als nächstes Basisjahr ist das Jahr 1991 in Aussicht genommen.

Wegen der methodischen Änderungen bei der Ableitung der Wägungsunterlagen (Näheres siehe im unter Punkt 7 aufgeführten Aufsatz) und des geänderten Warenkorbes gegenüber dem früheren Index der Grundstoffpreise wurde auf die Verknüpfung mit dem Vorgängerindex mittels Verkettungsfaktoren verzichtet.

4 Der Preisindex für den Wareneingang des Produzierenden Gewerbes wird nicht nur als Gesamtreihe, d.h. für die Gesamtheit der vom Produzierenden Gewerbe bezogenen und verwendeten Wareneingänge, sondern auch für eine große Zahl von *Gütergruppen verschiedener Aggregationsstufen* berechnet und veröffentlicht, die in den Tabellen 1.1, 1.3 und 1.4 unter gütersystematischen Gesichtspunkten mehrfach gegliedert sind, und zwar

nach der Herkunft

nach dem Grad der Bearbeitung sowie

nach dem vorwiegenden Verwendungsbereich der Wareneingänge.

In Tabelle 1.2 werden ferner die nach den Inputstrukturen ausgewählter Produktionsbereiche "institutio-

- nell" gruppierten Wareneingänge als selbständige Indizes für diese Bereiche nachgewiesen.
- 5 Während die Tabellen 1.1 bis 1.4 dem kurzfristigen Vergleich dienen, enthält die Tabelle 2 Reihen für einen mehrjährigen Zeitraum. In dieser Tabelle werden auch jährlich und monatlich die prozentualen Indexveränderungen im Jahresabstand (= Jahresveränderungsraten) ausgewiesen.
- 6 In der vorliegenden Reihe 3 der Fachserie 17 erscheinen auch Jahresberichte. Sie enthalten zu allen Positionen der Tabellen 1.1 bis 1.4 (also nicht nur zu den größeren Zusammenfassungen der Tabelle 2) Indexzahlen für einen mehrjährigen Zeitraum.
- 7 Weitere methodische Erläuterungen zur Berechnung des Preisindex für den Wareneingang des Produzierenden Gewerbes enthält ein Aufsatz in Heft 12/1990 der Zeitschrift "Wirtschaft und Statistik".
- 8 Weitere Indexzahlen, die in unterschiedlicher Abgrenzung in den folgenden für die verschiedenen

Wirtschaftsstufen berechneten Preisindizes des Statistischen Bundesamtes nachgewiesen und ebenfalls in der Fachserie 17 veröffentlicht werden, können teilweise auch als Indizes für Wareneingänge für Käufer im Produzierenden Gewerbe verwandt werden:

Index der Erzeugerpreise landwirtschaftlicher Produkte sowie Index der Erzeugerpreise forstwirtschaftlicher Produkte (Best.-Nr. 2170100), Index der Erzeugerpreise gewerblicher Produkte (Best.-Nr. 2170200), Index der Großhandelsverkaufspreise (Best.-Nr. 2170600), Index der Einfuhrpreise sowie Index der Ausfuhrpreise (Best.-Nr. 2170800).

- 9 Die Monatsberichte der Fachserie 17, Reihe 3 "Preisindex für den Wareneingang des Produzierenden Gewerbes" erscheinen etwa 7 Wochen, die Jahresberichte etwa 3 Monate nach Ablauf des Berichtszeitraumes und sind zu beziehen über den Buchhandel oder direkt durch den

Verlag Metzler-Poeschel
Verlagsauslieferung H. Leins GmbH & Co. KG
Postfach 11 52
72125 Kusterdingen
Telefon 07071/935350

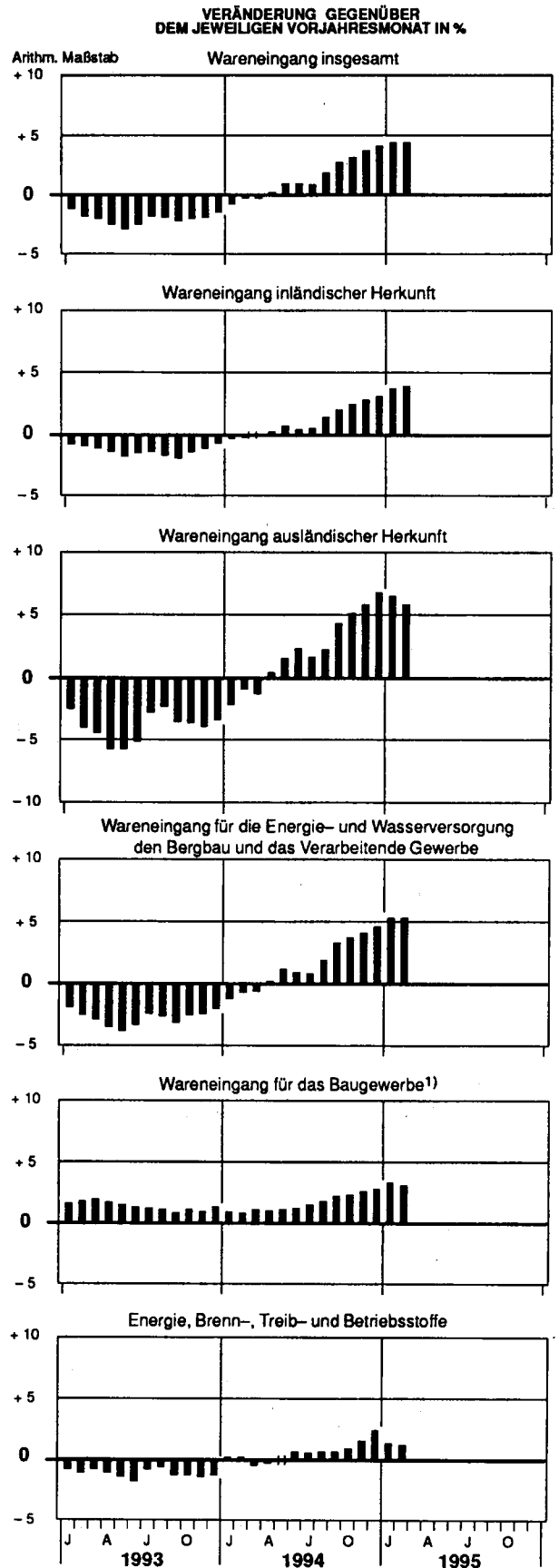
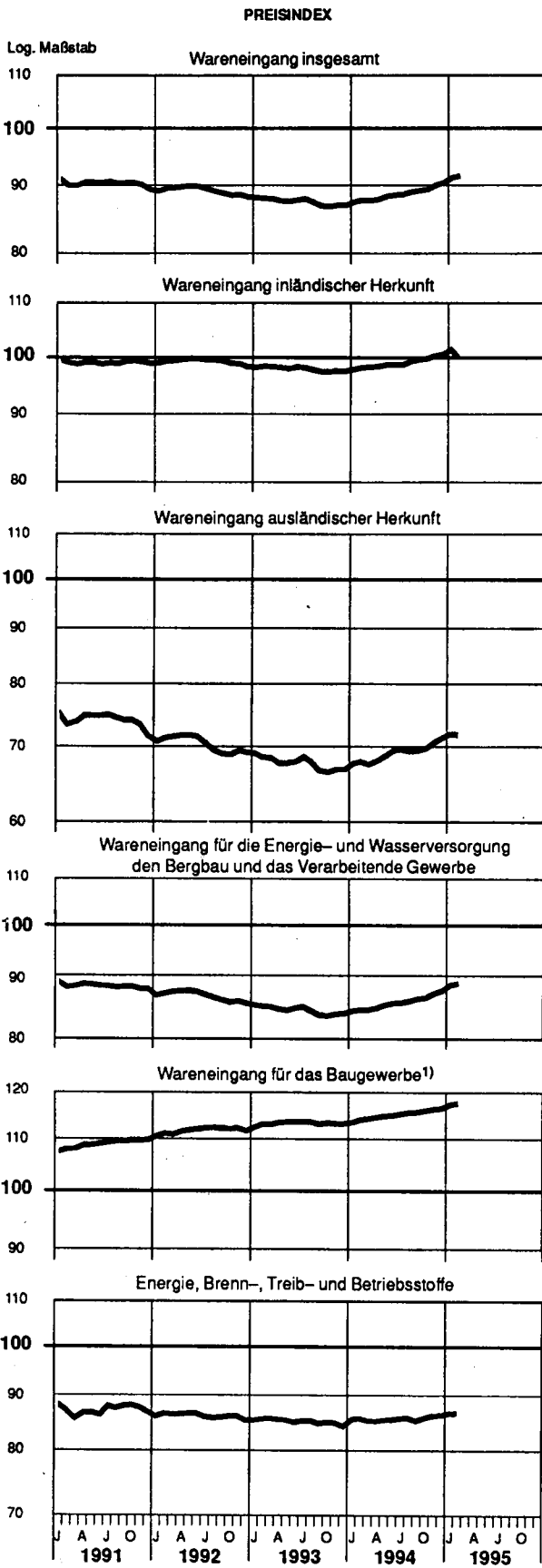
2 Aktuelle Ergebnisse

Der Preisindex für den Wareneingang des Produzierenden Gewerbes ist von Januar 1995 bis Februar 1995 um 0,3 % gestiegen, wobei sich der Wareneingang inländischer Herkunft um 0,5 % verteuerte und der Wareneingang ausländischer Herkunft um 0,1 % verbilligte. Mit einem Stand von 92,2 (1985 = 100) lag der Gesamtindex im Februar 1995 um 4,4 % über dem vergleichbaren Vorjahresergebnis. Die Jahresveränderungsrate hatte im Dezember 1994 + 4,1 % und im Januar 1995 + 4,4 % betragen.

In der Indexgliederung nach dem Bearbeitungsgrad war bei den Rohstoffen insgesamt gegenüber dem Vormonat ein Preisanstieg um durchschnittlich 1,0 % zu verzeichnen. Die Verteuerung der Rohstoffe inländischer Herkunft betrug 1,4 %, die Preise der Rohstoffe ausländischer Herkunft blieben im Durchschnitt unverändert. Die Preise für Halb- und Fertigwaren zogen durchschnittlich um 0,2 % an. Die Preise für Halb- und Fertigwaren inländischer Herkunft stiegen um 0,4 % und die ausländischer Herkunft fielen um 0,4 %.

Unter den nach dem vorwiegenden Verwendungsbereich gruppierten Positionen gab es gegenüber dem Vormonat folgende durchschnittliche Preisveränderungen: Die Wareneingangspreise für die Energie- und Wasserversorgung, den Bergbau und das Verarbeitende Gewerbe sowie die für das Baugewerbe stiegen um 0,3 %. Die Wareneingangspreise für Betriebsstoffe zogen um 0,5 % an; die Preise für Energie, Brenn- und Treibstoffe blieben insgesamt unverändert.

Früheres Bundesgebiet
PREISINDEX FÜR DEN WARENEINGANG DES PRODUZIERENDEN GEWERBES UND AUSGEWÄHLTE TEILINDIZES
1985 = 100



1) Ohne Energie, Brenn-, Treib- und Betriebsstoffe.

FRUEHERES BUNDESGBEIT
PREISINDEX FUER DEN WARENEINGANG DES PRODUZIERENDEN GEBERBES

1 AKTUELLE ERGEBNISSE

1.1 ZUSAMMENFASSENDE UEBERSICHT

1985 = 100

LFD. NR.	HAUPTGRUPPE BZW. GRUPPE	WAEGUNGS- ANTEIL AM GESAMT- INDEX IN PROMILLE	1994 DURCH- SCHNITT	1995		VERAENDERUNG FEBR. 1995 GEGENUEBER FEBR. JAN. 1994 IN PROZENT	
				1994 FEBR.	1995 JAN. FEBR.		
1	WARENEINGANG INSGESAMT	1 000	89,3	88,3	91,9	92,2	+ 4,4 + 0,3
2	INLAENDISCHER HERKUNFT	860,38	99,4	98,5	101,8	102,3	+ 3,9 + 0,5
3	AUSLAENDISCHER HERKUNFT	339,62	69,6	68,4	72,5	72,4	+ 5,8 - 0,1
4	WARENEINGANG OHNE ENERGIE- TRAEGER	812,65	94,6	93,4	97,8	98,1	+ 5,0 + 0,3
5	ENERGIE- TRAEGER 1)	187,35	66,3	66,2	66,4	66,3	+ 0,2 - 0,2
6	WARENEINGANG OHNE ERDOEL UND OHNE MINERALOELERZEUGNISSE	886,83	95,0	94,1	97,9	98,2	+ 4,4 + 0,3
7	ERDOEL UND MINERALOELERZEUGNISSE	113,17	44,1	43,1	44,9	44,7	+ 3,7 - 0,4
8	WARENEINGANG OHNE ENERGIE, BRENN-, TREIB- UND BETRIEBSSTOFFE	838,29	89,8	88,7	92,8	93,1	+ 5,0 + 0,3
9	ENERGIE, BRENN-, TREIB- UND BETRIEBSSTOFFE	161,71	86,3	86,4	87,3	87,4	+ 1,2 + 0,1
NACH DER HERKUNFT							
10	WARENEINGANG AUS DER LAND- UND FORSTWIRTSCHAFT, FISCHEREI	93,46	79,7	78,4	80,9	81,9	+ 4,5 + 1,2
11	INLAENDISCHER HERKUNFT	65,34	86,3	85,5	87,1	88,0	+ 2,9 + 1,0
12	AUSLAENDISCHER HERKUNFT	28,12	64,2	61,9	66,2	67,5	+ 9,0 + 2,0
13	WARENEINGANG AUS DEM PRODUZIERENDEN GEBERBE	906,54	90,3	89,3	93,0	93,2	+ 4,4 + 0,2
14	INLAENDISCHER HERKUNFT	595,04	100,8	100,0	103,4	103,9	+ 3,9 + 0,5
15	AUSLAENDISCHER HERKUNFT	311,50	70,1	69,0	73,1	72,8	+ 5,5 - 0,4
NACH DEM GRAD DER BEARBEITUNG							
16	ROHSTOFFE	219,32	71,2	70,0	73,1	73,8	+ 5,4 + 1,0
17	INLAENDISCHER HERKUNFT	114,87	92,5	91,7	94,5	95,9	+ 4,5 + 1,4
18	AUSLAENDISCHER HERKUNFT	104,45	47,7	46,2	49,5	49,5	+ 7,1 -
19	FUER DAS ERNAEHRUNGSGEBERBE 2)	84,01	79,5	78,1	80,1	81,0	+ 3,7 + 1,1
20	INLAENDISCHER HERKUNFT	62,82	85,8	84,9	86,3	87,1	+ 2,6 + 0,9
21	AUSLAENDISCHER HERKUNFT	21,19	60,7	57,6	61,6	63,0	+ 9,4 + 2,3
22	PFLANZLICHEN URSPRUNGS	30,05	63,2	60,8	63,8	64,8	+ 6,6 + 1,6
23	TIERISCHEN URSPRUNGS	53,96	88,6	87,7	89,1	90,0	+ 2,6 + 1,0
24	FUER DAS PRODUZIERENDE GEBERBE 3)	135,31	66,1	65,0	68,8	69,2	+ 6,5 + 0,6
25	INLAENDISCHER HERKUNFT	52,05	100,6	99,8	104,5	106,3	+ 6,5 + 1,7
26	AUSLAENDISCHER HERKUNFT	83,26	44,4	43,3	46,5	46,1	+ 6,5 - 0,9
27	DARUNTER: ALTMATERIAL UND RESTSTOFFE	24,60	74,0	71,8	82,0	84,9	+18,2 + 3,5
28	HALB- UND FERTIGWAREN	780,68	94,3	93,4	97,1	97,3	+ 4,2 + 0,2
29	INLAENDISCHER HERKUNFT	545,51	100,8	100,0	103,3	103,7	+ 3,7 + 0,4
30	AUSLAENDISCHER HERKUNFT	235,17	79,4	78,3	82,8	82,5	+ 5,4 - 0,4
31	FUER DAS ERNAEHRUNGSGEBERBE 4)	42,78	85,4	86,0	85,2	85,2	- 0,9 -
32	INLAENDISCHER HERKUNFT	30,78	89,7	89,8	89,8	89,7	- 0,1 - 0,1
33	AUSLAENDISCHER HERKUNFT	12,00	74,4	76,2	73,3	73,5	- 3,5 + 0,3
34	PFLANZLICHEN URSPRUNGS	33,11	81,7	82,7	81,2	80,9	- 2,2 - 0,4
35	TIERISCHEN URSPRUNGS	9,67	97,8	97,2	98,9	99,6	+ 2,5 + 0,7
36	FUER DAS PRODUZIERENDE GEBERBE 5)	737,90	94,9	93,9	97,8	98,0	+ 4,4 + 0,2
37	INLAENDISCHER HERKUNFT	514,73	101,5	100,6	104,2	104,6	+ 4,0 + 0,4
38	AUSLAENDISCHER HERKUNFT	223,17	79,6	78,4	83,3	83,0	+ 5,9 - 0,4
NACH DEM VORWIEGENDEN VERWENDUNGSBEREICH							
39	WARENEINGANG FUER DIE ENERGIE- UND WASSERVERSORGUNG, DEN BERGBAU UND DAS VERARBEITENDE GEBERBE 6)	798,36	86,3	85,2	89,4	89,7	+ 5,3 + 0,3
40	FUER DAS ERNAEHRUNGSGEBERBE UND DIE TABAKVERARBEITUNG	121,91	81,3	80,3	81,6	82,3	+ 2,6 + 0,9
41	FUER DIE ENERGIE- UND WASSERVERSORGUNG, DEN BERGBAU UND DAS UEBRIGE VERARBEITENDE GEBERBE	616,45	87,3	86,1	90,9	91,2	+ 5,9 + 0,3
42	WARENEINGANG FUER DAS BAUGEBERBE 6)	99,93	115,8	114,7	117,9	118,2	+ 3,1 + 0,3
43	FUER DAS BAUHAUPTGEBERBE	58,50	114,0	112,7	118,2	118,4	+ 3,3 + 0,2
44	FUER DAS AUSBAUGEBERBE	41,43	118,3	117,6	120,1	120,6	+ 2,6 + 0,4
45	ENERGIE, BRENN- UND TREIBSTOFFE	127,23	81,1	81,6	81,1	81,1	- 0,6 -
46	BETRIEBSSTOFFE	34,48	105,7	104,2	110,2	110,8	+ 6,3 + 0,6
47	VERPACKUNGSMATERIAL	30,98	102,7	101,1	107,2	107,8	+ 6,6 + 0,6
48	SCHMIERMittel UND WASSER	4,10	128,2	127,5	132,4	132,7	+ 4,1 + 0,2

- 1) ELEKTRIZITAET, FERNAERME, KOHLE UND KOKS, ERDOEL, ERDGAS, FLUESSIGGAS, KRAFTSTOFFE, HEIZOEL E SOWIE SPALT- UND BRUTSTOFFE.
- 2) EINSCHL. LEBENDEM SCHLACHTVIEH.
- 3) EINSCHL. WASSER.
- 4) WARENEINGANG (OHNE ROHSTOFFE) AUS DER LANDWIRTSCHAFT UND FISCHEREI UND DEM ERNAEHRUNGSGEBERBE.

- 5) OHNE WARENEINGANG FUER DAS ERNAEHRUNGSGEBERBE AUS DER LANDWIRTSCHAFT UND FISCHEREI UND DEM ERNAEHRUNGSGEBERBE.
- 6) NACH DEM VORWIEGENDEN VERWENDUNGSBEREICH ZUGEDORNETE VORPRODUKTE (EINSCHL. ROHSTOFFE), OHNE HILFSSTOFFE (ENERGIE, BRENN- UND TREIBSTOFFE) SOWIE OHNE BETRIEBSSTOFFE (VERPACKUNGSMATERIAL, SCHMIERMittel UND WASSER).

FRUEHERES BUNDESGBIET
PREISINDEX FUER DEN WARENEINGANG DES PRODUZIERENDEN GEBERBES

1 AKTUELLE ERGEBNISSE

1.2 INPUTPREISINDIZES AUSGEWAHLTER PRODUKTIONSBEREICHE

1985 = 100

LFD. NR.	WARENEINGANG DER PRODUKTIONSBEREICHE	1994	1994	1995		VERAENDERUNG FEBR. 1995 GEGENUEBER FEBR. JAN. 1994 1995 IN PROZENT	
		DURCH- SCHNITT	FEBR.	JAN.	FEBR.		
1	PRODUZIERENDES GEBERBE INSGESAMT	89,3	88,3	91,9	92,2	+ 4,4	+ 0,3
	DARUNTER:						
2	GEWINNUNG VON BERGBAULICHEN ERZEUGNISSEN, HERSTELLUNG VON ERZEUGNISSEN DES KOHLENBERGBAUES	104,1	104,3	104,6	104,6	+ 0,3	-
3	HERSTELLUNG VON MINERALOELERZEUGNISSEN	39,9	38,6	40,1	40,0	+ 3,6	- 0,2
4	GEWINNUNG VON STEINEN UND ERDEN, HERSTELLUNG VON BAUSTOFFEN	101,1	101,1	102,2	102,5	+ 1,4	+ 0,3
5	HERSTELLUNG VON EISEN UND STAHL	83,0	84,2	85,1	86,8	+ 3,1	+ 2,0
6	HERSTELLUNG VON NE-METALLEN, NE-METALLHALBZEUG	80,0	73,4	96,2	93,0	+26,7	- 3,3
7	HERSTELLUNG VON GIESSEREIERZEUGNISSEN	88,7	87,5	93,7	92,6	+ 5,8	- 1,2
8	HERSTELLUNG VON ERZEUGNISSEN DER ZIEHEREIEN UND KALTWALZWERKE UND DER STAHLVERFORMUNG	84,6	83,3	88,4	88,4	+ 6,1	-
9	HERSTELLUNG VON STAHL- UND LEICHTMETALLBAUERZEUGNISSEN, SCHIENENFAHRZEUGEN	100,4	99,5	104,2	104,3	+ 4,8	+ 0,1
10	HERSTELLUNG VON MASCHINENBAUERZEUGNISSEN	112,5	112,0	114,4	114,8	+ 2,5	+ 0,3
11	HERSTELLUNG VON STRASSENFAHRZEUGEN	108,0	107,7	109,5	109,7	+ 1,9	+ 0,2
12	HERSTELLUNG VON ELEKTROTECHNISCHEN ERZEUGNISSEN	99,7	98,5	102,9	103,0	+ 4,6	+ 0,1
13	HERSTELLUNG VON EISEN-, BLECH- UND METALLWAREN	97,0	96,0	100,5	100,8	+ 5,0	+ 0,3
14	HERSTELLUNG VON CHEMISCHEN ERZEUGNISSEN, SPALT- UND BRUTSTOFFEN	72,7	70,8	77,9	78,5	+10,9	+ 0,8
15	HERSTELLUNG VON BUEROMASCHINEN, DATENVERARBEITUNGSGERAETEN UND -EINRICHTUNGEN	96,4	96,7	97,2	97,6	+ 0,9	+ 0,4
16	HERSTELLUNG VON GLAS UND GLASWAREN	87,0	86,6	89,6	89,7	+ 3,6	+ 0,1
17	BEARBEITUNG VON HOLZ	95,2	95,9	99,2	100,7	+ 5,0	+ 1,5
18	HERSTELLUNG VON HOLZWAREN	106,5	105,7	108,5	109,6	+ 3,7	+ 1,0
19	HERSTELLUNG VON ZELLSTOFF, HOLZSCHLIFF, PAPIER UND PAPPE	80,3	75,0	90,8	91,2	+21,6	+ 0,4
20	HERSTELLUNG VON PAPIER- UND PAPPEWAREN	88,5	85,1	95,6	96,7	+13,6	+ 1,2
21	HERSTELLUNG VON KUNSTSTOFFERZEUGNISSEN	85,4	84,5	91,2	93,2	+10,3	+ 2,2
22	HERSTELLUNG VON TEXTILIEN	86,3	85,8	89,0	89,6	+ 4,4	+ 0,7
23	HERSTELLUNG VON BEKLEIDUNG	101,0	100,9	101,8	102,1	+ 1,2	+ 0,3
24	HERSTELLUNG VON NAHRUNGSMITTELN (OHNE GETRAENKE)	82,8	82,1	83,1	83,5	+ 1,7	+ 0,5
25	HERSTELLUNG VON GETRAENKEN	89,1	88,9	90,7	91,2	+ 2,6	+ 0,6
26	BAUHAUPTGEWERBE	109,7	108,6	111,9	112,2	+ 3,3	+ 0,3
27	AUSBAUGEWERBE	115,1	114,0	117,1	117,2	+ 2,8	+ 0,1

FRUEHERES BUNDESGBEIT
PREISINDEX FUER DEN WARENEINGANG DES PRODUZIERENDEN GEWERBES

1 AKTUELLE ERGEBNISSE

1.3 WARENEINGANG NACH DER HERKUNFT

1985 = 100

LFD. NR.	GUTERGRUPPE, -UNTERGRUPPE BZW. -ART	WAEGUNGS- ANTEIL AM GESAMT- INDEX IN PROMILLE	1994 DURCH- SCHNITT	1995			VERAENDERUNG FEBR. 1995 GEGENUEBER FEBR. JAN. 1994 1995 IN PROZENT
				FEBR.	JAN.	FEBR.	
1	WARENEINGANG AUS DER LAND- UND FORSTWIRTSCHAFT, FISCHEREI	93,46	79,7	78,4 x	80,9	81,9	+ 4,5 + 1,2
2	WARENEINGANG AUS DER LANDWIRTSCHAFT	88,14	78,5	77,2 x	79,0	80,0	+ 3,6 + 1,3
3	INLAENDISCHER HERKUNFT	62,98	85,7	84,8 x	86,0	86,9	+ 2,5 + 1,0
4	AUSLAENDISCHER HERKUNFT	25,16	60,4	58,2	61,3	62,7	+ 7,7 + 2,3
5	PFLANZLICHEN URSPRUNGS	34,25	64,0	62,3	64,9	65,9	+ 5,8 + 1,5
	DARUNTER:						
6	GETREIDE	8,80	64,0	64,5	63,9	64,1	- 0,6 + 0,3
7	DELSAATEN UND -FRUECHTE, UNBEARBEITET	5,59	61,0	67,4	55,8	55,8	-17,2 -
8	BAUMWOLLE, UNBEARBEITET, IMPORTIERT	1,30	72,9	78,4	82,9	85,8	+12,3 + 3,5
9	FRISCHOBST UND -GEMUESE (EINSCHL. HACKFRUECHTEN)	5,84	97,0	97,4	99,6	102,4	+ 5,1 + 2,8
10	TRAUBENMOST, HOPFEN, ROHKAFFEE, ROHTABAK	10,05	49,2	38,8	51,4	52,6	+35,6 + 2,3
11	ARZNEI-, GEWUERZ- UND DUFTPFLANZEN, IMPORTIERT	0,14	66,4	65,0			
12	TIERISCHEN URSPRUNGS	53,89	87,6	86,6 x	88,0	89,0	+ 2,8 + 1,1
	DARUNTER:						
13	SCHLACHTVIEH, LEBEND	30,73	84,8	81,9	85,1	87,7	+ 7,1 + 3,1
14	ROHMILCH, INLAENDISCH	21,14	93,3	94,4 x	94,1	92,7	- 1,8 - 1,5
15	SCHAFWOLLE, UNBEARBEITET, IMPORTIERT	0,51	67,1	62,4	77,9	79,0	+26,6 + 1,4
16	ROHE PELZFELLE, IMPORTIERT	0,72	53,6	57,0			
17	WARENEINGANG AUS DER FORSTWIRTSCHAFT	4,22	95,0	92,8	108,6	111,4	+20,0 + 2,6
18	INLAENDISCHER HERKUNFT	2,24	103,0	103,5	114,3	118,1	+14,1 + 3,3
19	AUSLAENDISCHER HERKUNFT	1,98	86,0	80,7	102,2	103,8	+28,6 + 1,6
20	ROHHOLZ	3,22	99,6	100,4	106,9	109,7	+ 3,3 + 2,6
21	LAUBROHHOLZ	1,29	88,5	88,7	94,2	93,1	+ 5,0 - 1,2
22	NADELROHHOLZ	1,93	106,9	108,2	115,5	120,7	+11,6 + 4,5
23	NATURKAUTSCHUK (EINSCHL. LATEX), IMPORTIERT	1,00	80,5	68,4	114,0	116,8	+70,8 + 2,5
24	WARENEINGANG AUS DER FISCHEREI	1,10	117,4	118,6	124,2	117,6	- 0,8 - 5,3
25	WARENEINGANG AUS DEM PRODUZIERENDEN GEWERBE	906,54	90,3	89,3	93,0	93,2	+ 4,4 + 0,2
	DARUNTER AUS DEN GUTERGRUPPEN:						
26	ELEKTRIZITAET, FERNWAERME, WASSER, INLAENDISCH	38,51	107,5	107,8	107,3	107,4	- 0,4 + 0,1
27	BERGBAULICHE ERZEUGNISSE	124,79	56,7	56,2	57,2	57,0	+ 1,4 - 0,3
28	INLAENDISCH	37,84	98,7	99,0	98,6	98,7	- 0,3 + 0,1
29	IMPORTIERT	86,95	38,4	37,6	39,1	38,9	+ 3,5 - 0,5
	DARUNTER:						
30	KOEHLE UND KOKS	29,69	108,9	109,0	109,0	109,0	- -
31	ERDOEL, ROH, IMPORTIERT	60,12	35,0	33,5	35,2	35,0	+ 4,5 - 0,6
32	ERDGAS	25,27	45,0	45,9	43,6	43,9	- 4,4 + 0,7
33	ERZE, IMPORTIERT	7,01	62,6	62,4	73,7	71,3	+14,3 - 3,3
34	MINERALOELERZEUGNISSE	53,05	54,4	54,0	55,8	55,7	+ 3,1 - 0,2
35	INLAENDISCH	29,32	62,5	61,8	64,3	64,2	+ 3,9 - 0,2
36	IMPORTIERT	23,73	44,5	44,3	45,4	45,1	+ 1,8 - 0,7
	DARUNTER:						
37	ROHBENZIN, KRAFTSTOFFE UND HEIZOELE	46,23	54,4	54,2	55,2	54,9	+ 1,3 - 0,5
38	FLUESSIGGAS	1,53	40,0	42,5	49,2	55,6	+30,8 +13,0
39	SCHMIERMITTEL U. AE. MINERALISCHE OELE	1,81	87,0	85,8	88,7	89,2	+ 4,2 + 0,6
40	STEINE UND ERDEN, ASBESTWAREN, SCHLEIFMITTEL	47,82	120,1	119,6	121,4	121,6	+ 1,7 + 0,2
41	INLAENDISCH	42,13	122,3	121,6	123,6	124,0	+ 2,0 + 0,3
42	IMPORTIERT	5,69	104,2	104,4	104,6	104,3	- 0,1 - 0,3
43	EISEN UND STAHL	62,83	83,4	83,0	87,4	89,3	+ 7,6 + 2,2
44	INLAENDISCH	44,83	84,6	84,5	88,2	90,4	+ 7,0 + 2,5
45	IMPORTIERT	18,00	80,5	79,5	85,4	86,3	+ 8,6 + 1,1
	DARUNTER:						
46	ROHEISEN UND FERROLEGIERUNGEN	3,14	78,9	79,3	83,2	85,6	+ 7,9 + 2,9
47	VORGEWALZTES STAHLHALBZEUG	8,21	81,7	79,8	88,3	88,3	+10,7 -
48	WALZSTAHL	27,95	82,8	80,9	87,0	87,4	+ 8,0 + 0,5
49	IN GRUND- UND QUALITAETSSTAHLGUETEN	22,03	79,8	77,9	83,9	84,1	+ 8,0 + 0,2
50	AUS EDELSTAHL	5,92	94,1	91,9	98,9	99,7	+ 8,5 + 0,8
51	STAHLROHRE	5,15	90,0	87,9	95,4	96,8	+10,1 + 1,5
52	NE-METALLE UND -METALLHALBZEUG (EINSCHL. EDELMETALLEN UND DEREN HALBZEUG)	48,97	76,5	71,2	90,5	87,4	+22,8 - 3,4
53	INLAENDISCH	25,53	80,2	73,6	94,5	92,9	+26,2 - 1,7
54	IMPORTIERT	23,44	72,6	68,5	86,1	81,4	+18,8 - 5,5
55	GIESSEREIERZEUGNISSE	15,24	116,1	115,2	117,1	117,6	+ 2,1 + 0,4
56	ERZEUGNISSE DER ZIEHEREIEN UND KALTWALZWERKE UND DER STAHLVERFORMUNG	30,26	97,3	96,9	99,7	100,1	+ 3,3 + 0,4
57	MASCHINENBAUERZEUGNISSE	47,76	125,4	125,2	126,3	126,7	+ 1,2 + 0,3
58	INLAENDISCH	35,39	130,4	130,0	131,8	132,3	+ 1,8 + 0,4
59	IMPORTIERT	12,37	111,2	111,6	110,8	110,7	- 0,8 - 0,1
	DARUNTER:						
60	ZUBEHOER, EINZEL- UND ERSATZTEILE	6,91	111,2	111,9	110,9	110,8	- 1,0 - 0,1
61	ARMATUREN	9,53	133,7	133,0	135,0	135,8	+ 2,1 + 0,6

FRUEHERES BUNDESGBEIT
PREISINDEX FUER DEN WARENEINGANG DES PRODUZIERENDEN GEWERBES

1 AKTUELLE ERGEBNISSE

1.3 WARENEINGANG NACH DER HERKUNFT

1985 = 100

LFD. NR.	GUTERGRUPPE, -UNTERGRUPPE BZW. -ART	WAEGUNGS- ANTEIL AM GESAMT- INDEX IN PROMILLE	1994 DURCH- SCHNITT	1995		VERAENDERUNG FEBR. 1995 GEGENUEBER FEBR. JAN. 1994 1995 IN PROZENT	
				1994 FEBR.	JAN. FEBR.		
62	STRASSENFAHRZEUGE	32,36	114,0	113,7	114,8	114,9	+ 1,1 + 0,1
63	INLAENDISCH	23,84	115,2	115,2	115,9	116,2	+ 0,9 + 0,3
64	IMPORTIERT	8,52	110,6	109,7	111,8	111,3	+ 1,5 - 0,4
65	DARUNTER: ZUBEHOER, EINZEL- UND ERSATZTEILE FUER KRAFT- FAHRZEUGE UND DEREN MOTOREN	26,47	112,5	112,1	113,2	113,3	+ 1,1 + 0,1
66	ELEKTROTECHNISCHE ERZEUGNISSE	51,23	107,4	107,4	107,7	107,6	+ 0,2 - 0,1
67	INLAENDISCH	33,13	112,7	112,7	113,8	113,7	+ 0,9 - 0,1
68	IMPORTIERT	18,10	97,8	97,6	96,8	96,6	- 1,0 - 0,2
69	EISEN-, BLECH- UND METALLWAREN	27,63	110,3	110,4	111,0	111,3	+ 0,8 + 0,3
70	CHEMISCHE ERZEUGNISSE	109,20	81,9	80,3	87,1	88,2	+ 9,8 + 1,3
71	INLAENDISCH	68,25	83,5	82,2	88,8	90,1	+ 9,6 + 1,5
72	IMPORTIERT	40,95	79,1	77,1	84,2	85,0	+10,2 + 1,0
73	ANORGANISCHE GRUNDSTOFFE UND CHEMIKALIEN	12,14	83,3	83,0	84,9	84,2	+ 1,4 - 0,8
74	ORGANISCHE GRUNDSTOFFE UND CHEMIKALIEN	34,87	66,8	62,2	78,1	79,2	+27,3 + 1,4
75	KUNSTSTOFFE UND SYNTHETISCHER KAUSCHUK	30,46	76,7	75,9	81,1	83,4	+ 9,9 + 2,8
76	CHEMIEFASERN	5,57	86,9	87,2	89,0	89,2	+ 2,3 + 0,2
77	FARBSTOFFE, FARBEN UND VERWANDTE ERZEUGNISSE	12,81	114,5	114,8	115,0	115,9	+ 1,0 + 0,8
78	PHARMAZEUTISCHE GRUNDSTOFFE	2,32	98,9	100,8	98,5	98,4	- 2,4 - 0,1
79	SONSTIGE CHEMISCHE ERZEUGNISSE	11,03	97,9	98,4	98,8	99,2	+ 0,8 + 0,4
80	FEINKERAMISCHE ERZEUGNISSE	3,38	114,5	113,9	114,3	114,1	+ 0,2 - 0,2
81	GLAS UND GLASWAREN	10,12	97,9	98,7	98,0	98,0	- 0,7 -
82	SCHNITTHOLZ, SPERRHOLZ UND SONSTIGES BEARBEITETES HOLZ	14,82	98,4	96,0	101,9	102,9	+ 7,2 + 1,0
83	INLAENDISCH	9,71	96,7	93,8	101,1	102,6	+ 9,4 + 1,5
84	IMPORTIERT	5,11	101,7	100,0	103,4	103,5	+ 3,5 + 0,1
85	HOLZWAREN	10,25	118,1	116,8	120,7	121,0	+ 3,6 + 0,2
86	HOLZSCHLIFF, ZELLSTOFF, PAPIER UND PAPPE	21,87	76,6	68,9	90,0	90,8	+31,8 + 0,9
87	INLAENDISCH	9,71	74,6	66,9	84,2	86,2	+28,8 + 2,4
88	IMPORTIERT	12,16	78,3	70,5	94,5	94,5	+34,0 -
89	HOLZSCHLIFF, ZELLSTOFF, PAPIER- UND PAPPERESTSTOFFE	7,72	72,3	58,9	91,6	91,9	+56,0 + 0,3
90	PAPIER UND PAPPE	14,15	79,0	74,4	89,1	90,3	+21,4 + 1,3
91	PAPIER- UND PAPPEWAREN	11,54	110,5	106,9	117,1	118,3	+10,7 + 1,0
92	DRUCKEREIERZEUGNISSE	7,89	121,4	120,7	123,3	123,5	+ 2,3 + 0,2
93	KUNSTSTOFFERZEUGNISSE	36,67	107,2	107,3	110,1	110,6	+ 3,1 + 0,5
94	GUMMIWAREN	9,27	104,1	104,5	103,2	103,3	- 1,1 + 0,1
95	LEDER	4,19	95,8	94,5	97,2	97,2	+ 2,9 -
96	TEXTILIEN	26,13	93,2	92,3	94,6	95,0	+ 2,9 + 0,4
97	INLAENDISCH	14,31	95,6	94,7	97,2	97,8	+ 3,3 + 0,6
98	IMPORTIERT	11,82	90,2	89,4	91,4	91,6	+ 2,5 + 0,2
99	ERZEUGNISSE DES ERNAHRUNGSGEWERBES	43,99	84,8	85,3	84,7	84,6	- 0,8 - 0,1
100	INLAENDISCH	30,65	89,8	89,9	89,9	89,8	- 0,1 - 0,1
101	IMPORTIERT	13,34	73,4	74,8	72,7	72,7	- 2,8 -
102	VORWIEGEND AUF PFLANZLICHER GRUNDLAGE DARUNTER:	33,27	81,3	82,2	80,7	80,4	- 2,2 - 0,4
103	STAERKE UND STAERKEERZEUGNISSE	2,17	86,7	87,5	87,3	87,5	- + 0,2
104	PFLANZLICHE OELE	5,00	58,7	58,3	61,8	59,7	+ 2,4 - 3,4
105	VORWIEGEND AUF TIERISCHER GRUNDLAGE	10,72	95,8	95,0	97,1	97,7	+ 2,8 + 0,6
106	NACHRICHTLICH: ALTMATERIAL UND RESTSTOFFE DARUNTER:	24,60	74,0	71,8	82,0	84,9	+18,2 + 3,5
107	BEARBEITUNGSRESTSTOFFE UND SCHROTT AUS EISEN UND STAHL	13,06	79,4	83,6	81,0	87,6	+ 4,8 + 8,1
108	BEARBEITUNGSRESTSTOFFE UND SCHROTT AUS NE-METALLEN (EINSCHL. EDELMETALLEN)	9,49	73,8	65,7	89,8	87,5	+33,2 - 2,6
109	ALTGLAS, INLAENDISCH	0,21
110	SCHWARTEN UND SPREISSEL, RESTSTOFFSPAENE, INLAENDISCH	0,12	49,3	44,6	58,7	61,1	+37,0 + 4,1
111	PAPIER- UND PAPPERESTSTOFFE FUER DIE PAPIER- UND PAPPEHERSTELLUNG	1,38	35,7	12,5	51,6	55,2	341,6 + 7,0
112	TEXTILE RESTSTOFFE (EINSCHL. LUMPEN), INLAENDISCH	0,29	56,7	53,4	60,6	61,2	+14,6 + 1,0

FRUEHERES BUNDESGBEIT
PREISINDEX FUER DEN WARENEINGANG DES PRODUZIERENDEN GEBERBES

1 AKTUELLE ERGEBNISSE

1.4 WARENEINGANG NACH DEM VORWIEGENDEN VERWENDUNGSBEREICH

1985 = 100

LFD. NR.	GUTERGRUPPE, -UNTERGRUPPE BZW. -ART	WAEGUNGS- ANTEIL AM GESAMT- INDEX IN PROMILLE	1994 DURCH- SCHNITT	1995			VERAENDERUNG FEBR. 1995 GEGENUEBER FEBR. 1994 IN PROZENT	
				1994 FEBR.	JAN.	FEBR.	1994	1995
1	WARENEINGANG FUER DIE ENERGIE- UND WASSERVERSORGUNG, DEN BERGBAU UND DAS VERARBEITENDE GEBERBE 1)	738,36	86,3	85,2 x	89,4	89,7	+ 5,3	+ 0,3
	DARUNTER:							
2	NAHRUNGSMITTEL-ROHSTOFFE UND -VORERZEUGNISSE	99,30	86,0	85,6 x	86,4	87,0	+ 1,6	+ 0,7
	DARUNTER:							
3	BROTGETREIDE	3,73	66,2	67,0	64,6	64,3	- 4,0	- 0,5
	DARUNTER:							
4	WEICHWEIZEN	3,04	68,0	68,4	67,2	66,8	- 2,3	- 0,6
5	ROGGEN, INLAENDISCH	0,66	58,5	60,9	53,4	53,4	-12,3	-
6	REIS UND REISERZEUGNISSE	0,40	90,4	90,2	90,5	90,1	- 0,1	- 0,4
7	WEIZEN- UND ROGGENMEHL	3,12	78,2	79,5	76,1	75,8	- 4,7	- 0,4
8	GLUKOSE UND DEXTROSE	0,54	101,3	101,2	101,8	101,6	+ 0,4	- 0,2
9	KARTOFFELN	0,17	151,0	98,4	255,0	306,2	211,2	+20,1
10	ZUCKERRUEBEN, INLAENDISCH	3,15	95,3	95,3	95,3	95,3	-	-
11	OBST, AUCH ZUBEREITET	4,11	87,8	91,5	86,5	86,1	- 5,9	- 0,5
	DARUNTER:							
12	TROCKENOBST, IMPORTIERT	0,23	97,2	95,5	98,9	98,8	+ 3,5	- 0,1
13	FRUCHTSAEFTE UND FRUCHTSAFTKONZENTRATE	1,97	85,3	86,4	87,5	87,7	+ 1,5	+ 0,2
14	GEMUESE, AUCH ZUBEREITET	1,33	107,9	107,2	112,3	118,5	+10,5	+ 5,5
	DARUNTER:							
15	TROCKENGEMUESE, IMPORTIERT	0,10	88,2	87,0	85,1	84,5	- 2,9	- 0,7
16	OELSAATEN UND -FRUECHTE	3,09	58,8	63,5	54,3	54,5	-14,2	+ 0,4
	DARUNTER:							
17	RAPS	2,31	53,8	55,5	53,2	53,0	- 4,5	- 0,4
18	SONNENBLUMENKERNE, IMPORTIERT	0,50	71,5	80,9
19	PFLANZLICHE OELE, MARGARINE UND PLATTENFETTE	4,91	61,4	60,9	64,4	62,3	+ 2,3	- 3,3
20	PFLANZLICHE OELE	4,35	59,0	58,5	62,0	59,8	+ 2,2	- 3,5
21	PALMOEL, ROH, IMPORTIERT	0,41	56,3	46,5
22	SOJAEL, ROH, IMPORTIERT	0,39	55,3	56,8
23	ANDERE PFLANZLICHE OELE	3,55	59,7	60,1	61,3	58,9	- 2,0	- 3,9
24	MARGARINE UND PLATTENFETTE	0,56	80,7	79,2	82,9	81,6	+ 3,0	- 1,6
25	GEWUERZE	0,70	85,3	82,8	87,6	87,1	+ 5,2	- 0,6
26	VERBRAUCHSZUCKER	3,72	94,7	94,8	94,8	94,8	-	-
27	KAKAOBOHNEN, ROH, IMPORTIERT	1,56	33,5	32,7	34,0	34,5	+ 5,5	+ 1,5
28	KAKAOERZEUGNISSE UND ROHMASSEN FUER DIE SUESSWAERENHERSTELLUNG	2,15	65,6	69,5	61,0	61,0	-12,2	-
29	SCHLACHTVIEH, LEBEND	30,73	84,8	81,9	85,1	87,7	+ 7,1	+ 3,1
30	SCHLACHTRINDER UND -KAEALBER	14,06	82,1	84,8	81,5	81,9	- 3,4	+ 0,5
31	SCHLACHTSCHWEINE	16,67	87,1	79,5	88,1	92,5	+16,4	+ 5,0
32	FLEISCH UND ANDERE SCHLACHTPRODUKTE	2,56	86,7	85,8	86,7	88,2	+ 2,8	+ 1,7
	DARUNTER:							
33	RINDFLEISCH, FRISCH ODER GEFROREN	0,60	93,3	96,8	88,7	90,4	- 6,6	+ 1,9
34	SCHWEINFLEISCH, FRISCH ODER GEFROREN	0,94	79,0	74,4	79,8	82,7	+11,2	+ 3,6
35	SCHLACHTGEFLUEGEL UND GEFLUEGELTEILE, FRISCH ODER GEFROREN	0,39	83,6	83,2	83,9	83,6	+ 0,5	- 0,4
36	NATURDAERME, IMPORTIERT	0,42	101,9	101,4	104,3	104,3	+ 2,9	-
37	EIER UND EIERZEUGNISSE	0,83	89,5	105,5	78,7	87,6	-17,0	+11,3
38	MILCH UND MILCHPRODUKTE	26,55	95,6	96,3 x	96,4	95,4	- 0,9	- 1,0
39	MILCH	23,28	94,7	95,8 x	95,5 p	94,2 p	- 1,7	- 1,4
40	BUTTER	0,62	86,8	86,6	88,0	88,0	+ 1,6	-
41	KAESE	0,97	107,0	107,4	107,1	107,2	- 0,2	+ 0,1
	DARUNTER:							
42	SCHNITTKAESE	0,45	103,6	104,2	103,6	103,5	- 0,7	- 0,1
43	WEICKAESE	0,14	115,2	115,2	115,9	117,1	+ 1,6	+ 1,0
44	VOLLMILCHPULVER	0,75	98,4	97,2	100,3	101,6	+ 4,5	+ 1,3
45	SAHNE UND KONDENSVOLLMILCH, INLAENDISCH	0,93	110,8	103,9	111,7	111,6	+ 7,4	- 0,1
46	ERZEUGNISSE DER FISCHEREI	1,02	110,1	111,5	117,5	110,3	- 1,1	- 6,1
47	GENUSSMITTEL-ROHSTOFFE UND -VORERZEUGNISSE	15,66	60,7	54,0	62,9	63,9	+18,3	+ 1,6
	DARUNTER:							
48	BRAUERSTE	1,40	69,9	68,6	76,5	78,8	+14,9	+ 3,0
49	BRAUMALZ	2,05	73,1	73,2	75,1	75,4	+ 3,0	+ 0,4
50	HOPFEN, INLAENDISCH	0,30	87,3	87,3	94,4	94,4	+ 8,1	-
51	KAFFEE, ROH, IMPORTIERT	7,65	43,8	29,2	47,6	49,2	+68,5	+ 3,4
52	AUS AFRIKA	2,52	47,6	35,7	50,8	52,7	+47,6	+ 3,7
53	AUS MITTELAMERIKA	0,96	46,2	28,0	47,6	50,2	+79,3	+ 5,5
54	AUS SUEDAMERIKA	3,63	41,2	25,9	46,4	48,0	+85,3	+ 3,4
55	AUS ASIEN	0,54	38,8	22,5	40,9	39,9	+77,3	- 2,4
56	TEE, UNBEARBEITET, IMPORTIERT	0,26	32,7	33,9
57	ROHTABAK, IMPORTIERT	1,77	82,8	66,7	56,1	55,9	-16,2	- 0,4
58	ALKOHOLHALTIGE VORERZEUGNISSE	2,18	99,2	99,5	100,0	100,2	+ 0,7	+ 0,2
	DARUNTER:							
59	SPIRITUOSEN	0,96	108,9	108,8	108,8	108,7	- 0,1	- 0,1
60	WEIN ZUR WEITERVERARBEITUNG, IMPORTIERT	0,21	110,8	110,7
61	MISCHFUTTER-ROHSTOFFE UND -VORERZEUGNISSE	12,03	70,2	74,5	66,5	66,4	-10,9	- 0,2
	DARUNTER:							
62	FUTTERGETREIDE	3,48	61,0	61,9	59,9	59,7	- 3,6	- 0,3
	DARUNTER:							
63	FUTTERWEIZEN, INLAENDISCH	0,50	64,7	64,4	64,2	64,7	+ 0,5	+ 0,8
64	FUTTERROGGEN, INLAENDISCH	0,03	62,3	62,7	59,6	59,4	- 5,3	- 0,3
65	FUTTERGERSTE	1,51	60,5	61,8	60,1	60,3	- 2,4	+ 0,3
66	FUTTERHAFER, INLAENDISCH	0,04	62,1	67,7	55,8	55,8	-17,6	-
67	FUTTERMAIS	1,33	59,8	60,1	57,9	57,1	- 5,0	- 1,4
68	WEIZENKLEIE, INLAENDISCH	0,35	65,9	66,2	62,8	62,6	- 5,4	- 0,3
69	SOJABOHNEN, IMPORTIERT	2,24	65,2	74,3	58,9	57,8	-22,2	- 0,9
70	DELKUCHEN UND SCHROTE	3,60	69,9	78,3	61,8	61,4	-21,6	- 0,6
71	MELASSE UND ZUCKERRUEBENSCHNITZEL	0,57	77,2	76,1	74,9	76,8	+ 0,9	+ 2,5
72	FISCHMEHL, IMPORTIERT	0,12	72,2	76,2	74,4	76,9	+ 0,9	+ 3,4

1) NACH DEM VORWIEGENDEN VERWENDUNGSBEREICH ZUGEORNETE VORPRODUKTE (EINSCHL. ROHSTOFFE), OHNE HILFSSTOFFE (ENERGIE,

BRENN- UND TREIBSTOFFE) SOWIE OHNE BETRIEBSSTOFFE (VERPACKUNGSMATERIAL, SCHMIERMITTEL UND WASSER).

FRUEHERES BUNDESGBEIT
PREISINDEX FUER DEN WARENEINGANG DES PRODUZIERENDEN GEWERBES

1 AKTUELLE ERGEBNISSE

1.4 WARENEINGANG NACH DEM VORWIEGENDEN VERWENDUNGSBEREICH

1985 = 100

LFD. NR.	GUETERGRUPPE, -UNTERGRUPPE BZW. -ART	WAEGUNGS- ANTEIL AM GESAMT- INDEX IN PROMILLE	1994 DURCH- SCHNITT	1994		1995		VERAENDERUNG FEBR. 1995 GEGENUEBER FEBR. 1994 IN PROZENT
				FEBR.	JAN.	FEBR.	JAN.	
73	BERGBAULICHE ERZEUGNISSE ZUR WEITERVERARBEITUNG 1) DARUNTER:	62,22	35,8	34,5	36,1	35,9	+ 4,1 - 0,6	
74	STEINKOHLENROHTEER UND ROHBENZOL	0,86	24,2	22,9	27,9	27,9	+21,8 -	
75	KALISALZE UND ROHPHOSPHATE	0,77	89,4	74,2	65,4	69,2	- 6,7 + 5,8	
76	STEIN- UND SALINENSALZ, INLAENDISCH	0,41	109,7	112,0	112,0	112,0	- -	
77	ERDOEL, ROH, IMPORTIERT	60,12	35,0	33,5	35,2	35,0	+ 4,5 - 0,6	
78	MINERALOELERZEUGNISSE ZUR WEITERVERARBEITUNG DARUNTER:	14,19	36,3	34,5	36,4	36,3	+ 5,2 - 0,3	
79	ROHBENZIN (NAPHTA)	13,81	35,0	33,2	35,1	35,0	+ 5,4 - 0,3	
80	STEINE UND ERDEN 2) DARUNTER:	5,71	103,4	103,8	103,6	103,4	- 0,4 - 0,2	
81	KALK- UND DOLOMITSTEIN, ROH, INLAENDISCH	0,23	110,9	107,0	113,7	113,7	+ 6,3 -	
82	EISENHUETTENSCHLACKEN UND -SCHLACKENERZEUGNISSE	0,83	106,3	104,7	106,9	106,7	+ 1,9 - 0,2	
83	FEUERFESTE ERZEUGNISSE	3,30	102,9	104,0	103,3	103,2	- 0,8 - 0,1	
84	ASBEST UND ASBESTWAREN	1,81	102,2	102,8	102,0	102,0	- 0,8 -	
85	SCHLEIFMITTEL	1,47	116,1	115,7	118,0	118,2	+ 2,2 + 0,2	
86	EISENERZE, EISEN- UND STAHLERZEUGUNG UND -VERARBEITUNG 2) DARUNTER:	103,98	90,1	89,9	93,0	94,2	+ 4,8 + 1,3	
87	EISENERZE, IMPORTIERT	4,22	55,2	58,1	55,2	53,7	- 7,6 - 2,7	
88	ROHEISEN	0,42	77,0	77,1	77,3	77,5	+ 0,5 + 0,3	
89	FERROLEGIERUNGEN	2,72	79,2	79,7	84,1	86,9	+ 9,0 + 3,3	
90	VORGEHALZTES STAHLHALBZEUG DARUNTER:	8,21	81,7	79,8	88,3	88,3	+10,7 -	
91	HALBZEUG ZUR DIREKTEN VERWENDUNG, INLAENDISCH	3,64	81,9	79,2	92,1	92,1	+16,3 -	
92	WARMBREITBAND ZUR DIREKTEN VERWENDUNG, INLAENDISCH	2,26	79,1	76,7	83,7	83,7	+ 9,1 -	
93	VORBLOECKE, VORBRAMMEN UND PLATINEN, KNUEPPEL, IMPORTIERT	1,00	86,4	88,3	86,6	86,6	- 1,9 -	
94	BREITFLANSCHTRAEGER UND FORMSTAHL	1,81	84,4	86,1	88,3	88,4	+ 2,7 + 0,1	
95	STABSTAHL AUS MASSESSTAHL (OHNE BETONSTAHL)	1,96	77,4	74,0	86,4	86,5	+18,9 + 0,1	
96	STABSTAHL AUS EDELSTAHL	2,15	97,7	98,0	99,8	100,5	+ 2,8 + 0,7	
97	WALZDRAHT	4,32	68,3	65,0	72,5	73,1	+12,5 + 0,8	
98	BANDSTAHL UND BREITFLACHSTAHL, WARM GEHALZT	2,88	81,7	80,5	84,5	84,5	+ 5,0 -	
99	GROB- UND MITTELBLECH	3,96	84,4	80,6	91,4	91,9	+14,0 + 0,5	
100	FEINBLECH, KALT GEHALZT	9,29	87,1	85,1	90,8	91,0	+ 6,9 + 0,2	
101	UNLEGIERT	6,03	83,4	82,2	86,1	86,1	+ 4,7 -	
102	LEGIERT	3,26	93,8	90,4	99,5	100,0	+10,6 + 0,5	
103	VERZINKTES BLECH UND BAND	2,47	94,8	94,0	98,0	98,0	+ 4,3 -	
104	WEISSBLECH UND WEISSBAND	1,61	104,0	103,6	108,8	107,5	+ 3,8 + 0,7	
105	BEARBEITUNGSRESTSTOFFE UND SCHROTT	13,06	79,4	83,6	81,0	87,6	+ 4,8 + 8,1	
106	PRAEZISIONSSTAHLROHRE	1,88	93,5	90,6	98,9	100,0	+10,4 + 1,1	
107	SONSTIGE STAHLROHRE	3,27	87,9	86,4	93,4	95,0	+10,0 + 1,7	
108	EISEN-, STAHL- UND TEMPERGUSS	9,62	119,6	119,6	119,5	119,7	+ 0,1 + 0,2	
109	ERZEUGNISSE DER ZIEHERIEN UND KALTWALZWERKE UND DER STAHLVERFORMUNG 2) DARUNTER:	28,16	99,2	99,1	101,3	101,7	+ 2,6 + 0,4	
110	BLANKSTAHL UND BANDSTAHL, KALT GEHALZT	5,46	98,8	98,0	101,5	101,7	+ 3,8 + 0,2	
111	KALT GEZOGENER DRAHT	2,96	91,9	91,6	94,8	95,4	+ 4,1 + 0,6	
112	DRAHTSEILE UND -LITZEN	0,62	86,8	86,9	87,3	87,4	+ 0,6 + 0,1	
113	STAHLFLANSCH, ROHRBOGEN UND ROHRFORMSTUECKE	0,49	101,1	100,5	102,8	103,1	+ 2,6 + 0,3	
114	GESENKSCHMIEDESTUECKE, INLAENDISCH	4,75	102,7	104,1	103,1	103,1	- 1,0 -	
115	PRESS-, ZIEH- UND STANZTEILE AUS STAHL, INLAENDISCH	2,83	97,1	96,3	100,6	100,8	+ 4,7 + 0,2	
116	SCHRAUBEN, BOLZEN, MUTTERN	3,36	98,3	97,9	100,5	100,8	+ 3,0 + 0,3	
117	FASSONDREHTEILE AUS STAHL UND NE-METALL, INLAENDISCH	3,14	102,4	102,5	103,6	103,6	+ 1,1 -	
118	NE-METALLERZE, NE-METALLERZEUGUNG UND -VERARBEITUNG 2) DARUNTER:	57,17	79,2	74,2	92,5	89,9	+21,2 - 2,8	
119	NE-METALLERZE, IMPORTIERT	2,79	73,7	68,9	101,7	97,9	+42,1 - 3,7	
120	NE-METALLE UND -METALLHALBZEUG (EINSCHL. EDELMETALLEN UND DEREN HALBZEUG) DARUNTER:	38,67	76,6	71,9	90,1	86,8	+20,7 - 3,7	
121	HUETTENALUMINIUM, HALBZEUG AUS ALUMINIUM UND ALUMINIUMLEGIERUNGEN	16,67	75,2	69,7	91,3	90,5	+29,8 - 0,9	
122	HUETTENALUMINIUM	8,38	73,8	67,8	91,1	89,6	+32,2 - 1,6	
123	HALBZEUG AUS ALUMINIUM UND ALUMINIUMLEGIERUNGEN	8,29	76,7	71,7	91,6	91,4	+27,5 - 0,2	
124	MAGNESIUM UND MAGNESIUMLEGIERUNGEN, IMPORTIERT	0,36	64,6	65,1	67,4	67,6	+ 3,8 + 0,3	
125	KUPFER UND KUPFERLEGIERUNGEN, HALBZEUG (OHNE ROHRE) UND LEITMATERIAL AUS KUPFER UND KUPFERLEGIERUNGEN	11,41	91,2	82,3	108,1	102,8	+24,9 - 4,9	
126	KUPFER UND KUPFERLEGIERUNGEN	5,23	90,8	78,7	111,8	104,8	+33,2 - 6,3	
127	HALBZEUG (OHNE ROHRE) AUS KUPFER U. KUPFERLEGIERUNGEN	4,43	89,7	83,1	103,9	99,6	+19,9 - 4,1	
128	LEITMATERIAL AUS KUPFER UND KUPFERLEGIERUNGEN, INLAENDISCH	1,75	96,0	91,1	107,8	105,0	+15,3 - 2,6	
129	BLEI UND BLEILEGIERUNGEN	0,60	76,7	74,2	85,1	77,3	+ 4,2 -13,2	
130	ZINK UND HALBZEUG AUS ZINK UND ZINKLEGIERUNGEN	2,20	71,1	73,6	77,9	69,4	- 5,7 -10,9	
131	ZINN UND ZINNLEGIERUNGEN, IMPORTIERT	0,99	26,1	27,7	26,0	24,3	-12,3 -13,2	
132	EDELMETALLE UND EDELMETALLHALBZEUG DARUNTER:	3,33	59,1	62,3	54,5	53,0	-14,9 - 2,8	
133	SILBER	1,39	47,4	50,6	40,7	39,1	-22,7 - 3,9	
134	GOLD	1,11	66,9	70,8	62,5	60,6	-14,4 - 3,0	
135	BEARBEITUNGSRESTSTOFFE UND SCHROTT AUS NE-METALLEN (EINSCHL. EDELMETALLEN) DARUNTER:	9,49	73,8	65,7	88,8	87,5	+33,2 - 2,6	
136	BEARBEITUNGSRESTSTOFFE UND SCHROTT AUS LEICHTMETALLEN	2,38	66,2	52,8	87,3	90,9	+72,2 + 4,1	
137	BEARBEITUNGSRESTSTOFFE UND SCHROTT AUS SCHWERMETALLEN	5,57	81,6	73,2	99,1	94,1	+28,6 - 5,0	
138	NE-METALLFORMGUSS DARUNTER:	5,62	110,2	107,6	112,9	114,0	+ 5,9 + 1,0	
139	SCHWERMETALLFORMGUSS, INLAENDISCH	1,16	116,3	114,9	121,7	121,6	+ 5,8 - 0,1	
140	LEICHTMETALLFORMGUSS, INLAENDISCH	4,30	109,7	107,0	111,1	112,7	+ 5,3 + 1,4	

1) OHNE ERZE UND BAUXIT.

2) OHNE MATERIALIEN FUER DAS BAUGEWERBE.

FRUEHERES BUNDESGBEIT
PREISINDEX FUER DEN WARENEINGANG DES PRODUZIERENDEN GEWERBES

1 AKTUELLE ERGEBNISSE

1.4 WARENEINGANG NACH DEM VORWIEGENDEN VERWENDUNGSBEREICH

1985 = 100

LFD. NR.	GUETERGRUPPE, -UNTERGRUPPE BZW. -ART	WAEGUNGS- ANTEIL AM GESAMT- INDEX IN PROMILLE	1994		1995		VERAENDERUNG	
			DURCH- SCHNITT	FEBR.	JAN.	FEBR.	FEBR. 1995	JAN. 1995
ZUBEHOER, EINZEL- UND ERSATZTEILE 1)								
141	FUER DEN MASCHINENBAU	6,91	111,2	111,9	110,9	110,8	- 1,0	- 0,1
142	FUER STRASSENFAHRZEUGE UND DEREN MOTOREN	27,29	112,8	112,4	113,5	113,6	+ 1,1	+ 0,1
143	FUER ELEKTROTECHNISCHE ERZEUGNISSE	2,77	105,9	105,8	105,2	104,9	- 0,9	- 0,3
144	ZU GERAETEN UND EINRICHTUNGEN FUER DIE AUTOMATISCHE DATENVERARBEITUNG	4,11	79,2	81,0	78,5	79,0	- 2,5	+ 0,6
145	MASCHINEN- UND PRAEZISIONSWERKZEUGE FUER DIE METALLBEARBEITUNG	6,85	125,6	125,0	125,3	125,6	+ 0,5	+ 0,2
146	FLUESSIGKEITSPUMPEN	2,25	130,7	130,1	131,1	131,9	+ 1,4	+ 0,6
147	ZAHNRAEDER UND GETRIEBE	5,25	128,1	127,8	129,3	129,2	+ 1,1	- 0,1
148	WAEELZLAGER	5,74	113,9	114,6	116,7	118,1	+ 3,1	+ 1,2
149	SCHWERARMATUREN IN STANDARDAUSFUEHRUNG, INLAENDISCH	1,67
150	SCHWERARMATUREN FUER SONDERVERWENDUNGEN, INLAENDISCH	0,47
151	ARMATUREN FUER GETRAENKE- UND NAHRUNGSMITTELBEREITUNG UND -VERTEILUNG, INLAENDISCH	0,23
152	ARMATUREN FUER SICHERUNG, REGELUNG UND UEBERWACHUNG, INLAENDISCH	0,97	139,8	139,1	142,8	143,1	+ 2,9	+ 0,2
153	ARMATUREN FUER OELHYDRAULIK UND PNEUMATIK, INLAENDISCH	1,75	138,0	137,2	139,0	140,6	+ 2,5	+ 1,2
154	VERBRENNUNGSMOTOREN	5,33	121,0	121,6	123,0	122,7	+ 0,9	- 0,2
155	DARUNTER: VERBRENNUNGSMOTOREN FUER KRAFTWAGEN, IMPORTIERT	1,80	104,2	106,6	106,8	106,0	- 0,6	- 0,7
156	HOCHSPANNUNGSSCHALTGERAETE UND -ANLAGEN AB 1 000 V, INLAENDISCH	0,46	127,3	127,2	127,4	127,5	+ 0,2	+ 0,1
157	NIEDERSPANNUNGSSCHALTGERAETE UND -ANLAGEN UNTER 1 000 V	2,94	127,2	126,7	130,9	131,3	+ 3,6	+ 0,3
158	INSTALLATIONSGERAETE BIS 1 000 V	2,98	128,1	128,1	128,5	128,8	+ 0,5	+ 0,2
159	KABEL	3,86	86,3	86,7	87,6	86,5	- 0,2	- 1,3
160	ISOLIERTE DRAEHTE UND LEITUNGEN	3,48	101,3	100,2	103,2	103,4	+ 3,2	+ 0,2
161	ELEKTRISCHE AUSRUESTUNG FUER KRAFTFAHRZEUGE UND DEREN MOTOREN	6,21	115,6	116,3	116,7	116,7	+ 0,3	-
162	ELEKTROMOTOREN UND -GENERATOREN	2,73	114,7	115,3	111,1	111,1	- 3,6	-
163	STROMRICHTER	0,80	105,1	105,0	107,2	107,4	+ 2,3	+ 0,2
164	STARKSTROMKONDENSATOREN, INLAENDISCH	0,21	103,3	105,7	100,1	99,5	- 5,9	- 0,6
165	ELEKTRISCHE AKKUMULATOREN	1,47	108,8	110,5	109,9	109,4	- 1,0	- 0,5
166	ELEKTRONENROEHREN, PIEZOELEKTRISCHE BAUELEMENTE, DISKRETE HALBLEITER, IMPORTIERT	4,38	70,7	68,6
167	BAUELEMENTE DER ELEKTRONISCHEN SCHALTUNGSTECHNIK	5,79	108,4	108,1	106,7	105,9	- 2,0	- 0,7
168	ELEKTRISCHE MESS-, PRUEF-, REGEL-, STEUERUNGSGERAETE UND -EINRICHTUNGEN	7,11	114,9	115,4	113,8	113,9	- 1,3	+ 0,1
169	FEINMECHANISCHE BETRIEBSMESS- UND REGELGERAETE	2,24	116,4	115,9	117,7	118,2	+ 2,0	+ 0,4
170	EISEN-, BLECH- UND METALLWAEREN 2)	16,30	109,7	109,7	111,1	111,6	+ 1,7	+ 0,5
171	DARUNTER: WERKZEUGE	2,73	116,2	117,1	117,5	117,5	+ 0,3	-
172	SCHLUESSELER UND BESCHLAEGE 3)	3,61	118,4	118,4	118,6	118,9	+ 0,4	+ 0,3
173	BAENDER UND FOLIEN AUS ALUMINIUM UND -LEGIERUNGEN, INLAENDISCH	1,87	89,0	88,1	91,0	93,8	+ 6,5	+ 3,1
174	PRESS-, ZIEH- UND STANZTEILE, INLAENDISCH	2,85	102,1	102,6	103,7	103,9	+ 1,3	+ 0,2
175	ANORGANISCHE GRUNDSTOFFE UND CHEMIKALIEN	12,14	83,3	83,0	84,9	84,2	+ 1,4	- 0,8
176	CHEMISCHE GRUNDSTOFFE	2,74	84,8	84,1	85,9	85,9	+ 2,1	-
177	DARUNTER: HALOGENE	0,28	85,6	81,3	88,6	88,5	+ 8,9	- 0,1
178	GASRUSS	0,73	78,5	79,3	76,7	76,7	- 3,3	-
179	SAUERSTOFF, EDELGASE, STICKSTOFF	1,05	109,9	108,8	112,3	112,3	+ 3,2	-
180	ANORGANISCHE SAEUREN	1,53	86,7	86,8	85,2	84,3	- 2,9	- 1,1
181	DARUNTER: SALZSAEURE, INLAENDISCH	0,14	107,7	102,6	113,9	114,5	+ 11,6	+ 0,5
182	SCHWEFELSAEURE, INLAENDISCH	0,31	66,2	65,6	69,1	70,2	+ 7,0	+ 3,1
183	PHOSPHORSAEURE	0,46	67,0	64,3	71,4	70,6	+ 9,8	- 1,1
184	SONSTIGE ANORGANISCHE GRUNDSTOFFE UND CHEMIKALIEN	7,87	82,2	81,8	84,5	83,6	+ 2,2	- 1,1
185	DARUNTER: OXIDE, HYDROXIDE UND PEROXIDE DER ALKALI- UND ERDALKALIMETALLE	2,58	83,0	84,3	85,7	83,9	- 0,5	- 2,1
186	SYNTHESEAMMONIAK	0,84	93,6	85,3	110,6	110,6	+ 29,7	-
187	METALLSALZE UND -PERSALZE DER ANORGANISCHEN SAEUREN	2,86	90,0	89,2	92,2	92,0	+ 3,1	- 0,2
188	ORGANISCHE GRUNDSTOFFE UND CHEMIKALIEN	34,87	66,8	62,2	78,1	79,2	+ 27,3	+ 1,4
189	DARUNTER: KOHLENWASSERSTOFF UND VERWANDTE ERZEUGNISSE	16,11	57,4	53,6	67,8	68,4	+ 27,6	+ 0,9
190	DARUNTER: AETHYLEN UND PROPYLEN	5,78	46,5	42,8	63,1	63,3	+ 47,9	+ 0,3
191	REINBENZOLE, -TOLUOLE UND -XYLOLE	2,82	51,8	45,0	62,3	62,4	+ 38,7	+ 0,2
192	ACYCLISCHE ALKOHOLE	3,02	76,1	59,6	101,8	103,3	+ 73,3	+ 1,5
193	ORGANISCHE SAEUREN, INLAENDISCH	2,66	84,2	79,3	97,6	98,0	+ 23,6	+ 0,4
194	VERBINDUNGEN MIT STICKSTOFFFUNKTIONEN	3,95	66,6	66,4	69,4	70,8	+ 6,6	+ 2,0
195	UELE, FETTE UND FETTSAEUREN TIERISCHEN ODER PFLANZLICHEN URSPRUNGS, NICHT ZUR ERNAEHRUNG	1,65	65,3	62,2	67,6	70,2	+ 12,9	+ 3,8

1) OHNE SOLCHE AUS KUNSTSTOFF.

2) OHNE MATERIALIEN FUER DAS BAUGEWERBE UND OHNE VERPACKUNGSMATERIAL.

3) OHNE BAUBESCHLAEGE.

FRUEHERES BUNDESGBIET
PREISINDEX FUER DEN WARENEINGANG DES PRODUZIERENDEN GEWERBES

1 AKTUELLE ERGEBNISSE

1.4 WARENEINGANG NACH DEM VORWIEGENDEN VERWENDUNGSBEREICH

1985 = 100

LFD. NR.	GUETERGRUPPE, -UNTERGRUPPE BZW. -ART	WAEGUNGS- ANTEIL AM GESAMT- INDEX IN PROMILLE	1984	1984	1985		VERAENDERUNG FEBR. 1985 GEGENUEBER FEBR. JAN. 1984 1985 IN PROZENT
			DURCH- SCHNITT	FEBR.	JAN.	FEBR.	
196	KUNSTSTOFFE	27,80	77,5	76,7	82,2	84,7	+10,4 + 3,0
	DARUNTER:						
197	KONDENSATIONS-, POLYKONDENSATIONS- UND POLYADDITIONSPRODUKTE	9,53	80,7	82,8	79,5	82,7	- 0,1 + 4,0
198	POLYMERISATIONS- UND MISCHPOLYMERISATIONSPRODUKTE	16,55	73,4	70,8	81,8	84,2	+18,9 + 2,9
	DARUNTER:						
199	POLYAETHYLEN, INLAENDISCH	2,28	58,4	55,1	75,0	82,2	+49,2 + 9,6
200	POLYVINYLCHLORID, INLAENDISCH	1,61	74,8	70,8	85,8	87,4	+23,4 + 1,9
201	KUNSTSTOFFE AUF ZELLULOSEBASIS	1,99	101,2	99,3	102,6	100,8	+ 1,5 - 1,8
202	KAUTSCHUK	3,66	71,7	67,8	82,0	83,2	+22,7 + 1,5
203	NATURKAUTSCHUK (EINSCHL. LATEX), IMPORTIERT	1,00	80,5	68,4	114,0	116,8	+70,8 + 2,5
204	SYNTHETISCHER KAUTSCHUK	2,66	68,3	67,6	70,0	70,6	+ 4,4 + 0,9
205	HALBZEUG UND EINZELTEILE AUS KUNSTSTOFF 1)	16,84	108,6	109,1	109,9	110,8	+ 1,6 + 0,8
	DARUNTER:						
206	TAFELN UND PLATTEN AUS KUNSTSTOFF	1,49	95,1	94,8	96,4	96,8	+ 2,1 + 0,4
207	HALBZEUG AUS SCHAUMKUNSTSTOFF	2,73	105,1	106,8	108,1	107,9	+ 1,0 - 0,2
208	EINZELTEILE AUS KUNSTSTOFF FUER MASCHINEN UND FAHRZEUGE	3,60	108,8	108,9	110,3	110,8	+ 1,7 + 0,5
209	EINZELTEILE AUS KUNSTSTOFF FUER ELEKTROTECHNISCHE, FEIN- MECHANISCHE UND OPTISCHE ERZEUGNISSE, INLAENDISCH	3,98	117,5	117,9	117,6	118,3	+ 0,3 + 0,6
210	EINZELTEILE AUS KUNSTSTOFF FUER MOEBEL, INLAENDISCH	1,90	120,1	120,7	120,1	123,6	+ 2,4 + 2,9
211	FARBSTOFFE, FARBEN, LACKE UND VERWANDTE ERZEUGNISSE 2)	5,95	102,3	103,8	100,9	101,8	- 1,9 + 0,9
	DARUNTER:						
212	ANORGANISCHE PIGMENTE	2,01	96,0	93,8	99,3	101,2	+ 7,9 + 1,9
213	ORGANISCHE FARBSTOFFE	2,23	110,0	114,8	105,7	105,5	- 8,1 - 0,2
214	DRUCKFARBEN, INLAENDISCH	1,32	99,8	101,8	95,6	97,0	- 4,7 + 1,5
215	PHARMAZEUTISCHE GRUNDSTOFFE	2,32	98,9	100,8	98,5	98,4	- 2,4 - 0,1
216	SONSTIGE CHEMISCHE ERZEUGNISSE 2)	8,38	99,2	99,7	100,0	100,4	+ 0,7 + 0,4
	DARUNTER:						
217	GELATINE UND KLEBSTOFFE	1,63	128,3	126,6	132,3	133,6	+ 5,5 + 1,0
218	ORGANISCHE GRENZFLAECHEAKTIVE STOFFE UND ZUBEREITUNGEN, GERBSTOFFE UND TEXTILHILFSMITTEL	2,07	98,3	99,9	99,4	100,5	+ 0,6 + 1,1
219	ZUBEREITETE ADDITIVES FUER MINERALOLEE	0,65	87,4	88,9	84,5	84,5	- 4,9 -
220	PULVER, SPRENGSTOFFE, PYROTECHNISCHE ERZEUGNISSE	0,41	111,7	110,5	112,1	112,8	+ 2,1 + 0,6
221	GLAS UND GLASWAREN 1)	4,13	100,1	101,3	100,0	99,6	- 1,7 - 0,4
222	HOHLGLAS	0,90	110,1	110,2	109,9	109,9	- 0,3 -
223	BELEUCHTUNGSGLAS	0,14	121,0	120,1	120,2	120,2	+ 0,1 -
224	GLASKOLBEN UND -ROEHRN	0,76	108,2	108,4	108,0	108,0	- 0,4 -
225	VEREDELTES FLACHGLAS	3,02	101,9	103,5	101,8	101,3	- 2,1 - 0,5
226	ALTGLAS, INLAENDISCH	0,21
227	ROHHOLZ, SCHNITTHOLZ, SPERRHOLZ UND SONSTIGES BEARBEITETES HOLZ 2)	11,95	100,3	99,9	103,8	105,2	+ 5,3 + 1,3
	DARUNTER:						
228	ROHHOLZ	3,22	99,6	100,4	106,9	109,7	+ 9,3 + 2,6
229	INDUSTRIEHOLZ (LAUB- UND NADELROHHOLZ)	0,44	60,5	60,2	63,0	66,1	+ 9,8 + 4,9
230	LAUB- UND NADELSTAMMHOLZ	2,78	105,7	106,7	113,9	116,6	+ 9,3 + 2,4
231	LAUBSTAMMHOLZ	1,13	93,5	94,4	98,9	97,4	+ 3,2 - 1,5
	DARUNTER:						
232	TROPISCHES LAUBROHHOLZ, IMPORTIERT	0,32	102,7	98,6	.	.	.
233	NADELSTAMMHOLZ	1,65	114,1	115,2	124,2	129,7	+12,6 + 4,4
234	SCHNITTHOLZ	3,79	110,5	107,9	111,6	111,5	+ 3,3 - 0,1
235	SCHNITTHOLZ AUS NADELHOLZ, IMPORTIERT	1,83	101,0	95,7	103,6	103,6	+ 8,3 -
236	SCHNITTHOLZ AUS LAUBHOLZ	1,96	119,4	119,3	119,0	118,9	- 0,3 - 0,1
237	FURNIERE, IMPORTIERT	0,56	80,0	79,4	79,5	79,5	+ 0,1 -
238	SPERRHOLZ	1,42	111,7	113,9	113,5	113,7	- 0,2 + 0,2
239	HOLZFASERHARTPLATTEN	0,49	92,9	94,2	92,1	93,1	- 1,2 + 1,1
240	HOLZSPANPLATTEN	2,30	86,4	86,0	91,3	94,5	+ 9,9 + 3,5
241	HOLZWAREN 1)	2,57	120,3	119,7	122,9	123,0	+ 2,8 + 0,1

1) OHNE MATERIALIEN FUER DAS BAUGEWERBE UND OHNE VERPACKUNGSMATERIAL.

2) OHNE MATERIALIEN FUER DAS BAUGEWERBE.

FRUEHERES BUNDESGBIET
PREISINDEX FUER DEN WARENEINGANG DES PRODUZIERENDEN GEWERBES

1 AKTUELLE ERGEBNISSE

1.4 WARENEINGANG NACH DEM VORWIEGENDEN VERWENDUNGSBEREICH

1985 = 100

LFD. NR.	GUETERGRUPPE, -UNTERGRUPPE BZW. -ART	WAEGUNGS- ANTEIL AM GESAMT- INDEX IN PROMILLE	1994	1994	1995		VERAENDERUNG FEBR. 1995 GEGENUEBER FEBR. JAN. 1994 1995 IN PROZENT
			DURCH- SCHNITT	FEBR.	JAN.	FEBR.	
242	HOLZSCHLIFF, ZELLSTOFF, PAPIER UND PAPPE 1)	21,25	76,5	68,9	89,8	90,7	+31,6 + 1,0
	DARUNTER:						
243	ZELLSTOFF	6,24	80,1	68,5	100,3	99,9	+45,8 - 0,4
	DARUNTER:						
244	SULFITZELLSTOFF	0,60	81,9	74,2	96,9	96,3	+29,8 - 0,6
245	SULFATZELLSTOFF, IMPORTIERT	5,20	80,9	67,7	103,2	102,8	+51,8 - 0,4
246	EDEL- UND KUNSTFASERZELLSTOFF, IMPORTIERT	0,36	64,1	66,2	65,0	64,9	- 2,0 - 0,2
247	PAPIER- UND PAPPERESTSTOFFE FUER DIE PAPIER- UND PAPPE- HERSTELLUNG	1,38	35,7	12,5	51,6	55,2	341,6 + 7,0
248	PAPIER, UNVEREDELTE	11,16	78,3	73,4	89,0	90,1	+22,8 + 1,2
	DARUNTER:						
249	ZEITUNGSDRUCKPAPIER	2,38	67,5	67,8	79,8	80,3	+18,4 + 0,6
250	DRUCK- UND SCHREIBPAPIER	5,12	82,7	78,0	90,5	91,9	+17,8 + 1,5
251	KRAFTPAPIER	1,45	83,4	80,1	91,6	92,8	+15,9 + 1,3
252	WELLPAPPENPAPIER	1,58	72,0	56,1	94,3	95,8	+70,8 + 1,6
253	PAPPE, UNVEREDELTE	2,17	82,3	80,4	88,0	89,9	+11,8 + 2,2
254	PAPIER- UND PAPPEWAREN 2)	2,52	115,5	115,0	117,4	117,6	+ 2,3 + 0,2
255	GUMMIWAREN	9,27	104,1	104,5	103,2	103,3	- 1,1 + 0,1
256	BEREIFUNGEN	3,99	104,4	105,0	102,5	101,9	- 3,0 - 0,6
257	WEICHGUMMIWAREN	5,88	103,9	104,2	103,6	104,1	- 0,1 + 0,5
258	HAEUTE, FELLE UND LEDER	7,22	89,7	89,6	90,5	90,5	+ 1,0 -
259	ROHE PELZFELLE, IMPORTIERT	0,72	53,6	57,0	.	.	.
260	VEREDELTE PELZFELLE	1,71	94,4	96,5	95,8	95,8	- 0,7 -
261	LEDER	4,19	95,8	94,5	97,2	97,2	+ 2,9 -
262	HAEUTE UND FELLE VON SCHLACHTTIEREN	0,60	77,3	74,9	80,3	80,7	+ 7,7 + 0,5
263	FEDERN, UNBEARBEITET, IMPORTIERT	0,25	52,7	51,9	.	.	.
264	WOLLE, CHEMIEFASERN UND TEXTILIEN	33,51	90,9	90,4	93,0	93,4	+ 3,3 + 0,4
	DARUNTER:						
265	WOLLE, UNBEARBEITET	1,81	71,2	72,5	81,5	83,9	+15,7 + 2,9
266	BAUMWOLLE, IMPORTIERT	1,30	72,9	76,4	82,9	85,8	+12,3 + 3,5
267	SCHAFWOLLE, IMPORTIERT	0,51	67,1	62,4	77,9	79,0	+26,6 + 1,4
268	MERINO	0,39	66,5	61,6	78,1	78,6	+27,6 + 0,6
269	KREUZZUCHT	0,12	69,0	64,8	77,4	80,5	+24,2 + 4,0
270	CHEMIEFASERN	5,57	86,9	87,2	89,0	89,2	+ 2,3 + 0,2
271	ZELLULOISISCHE CHEMIEFASERN	1,21	105,8	105,5	106,2	106,3	+ 0,8 + 0,1
272	SYNTHETISCHE CHEMIEFASERN	4,36	81,7	82,1	84,2	84,4	+ 2,8 + 0,2
273	SYNTHETISCHE SPINNFASERN	1,94	79,5	78,7	82,6	83,5	+ 6,1 + 1,1
274	SYNTHETISCHE FILAMENTGARNE	2,42	83,5	84,9	85,4	85,1	+ 0,2 - 0,4
275	TEXTILIEN	26,13	93,2	92,3	94,6	95,0	+ 2,9 + 0,4
	DARUNTER:						
276	KAMMZUEGE UND VORGARN, IMPORTIERT	0,52	69,4	64,4	77,5	77,9	+21,0 + 0,5
277	SCHAFWOLLE, REIN GEWASCHEN, IMPORTIERT	0,22	66,1	60,6	.	.	.
278	GARN	9,92	82,6	81,4	84,3	84,8	+ 4,2 + 0,6
	DARUNTER:						
279	GARN UEBERWIEGEND AUS BAUMWOLLE	4,04	72,0	69,7	75,1	75,8	+ 8,8 + 0,9
280	GARN UEBERWIEGEND AUS WOLLE	1,61	82,4	79,7	85,9	87,7	+10,0 + 0,9
281	GARN UEBERWIEGEND AUS SYNTHETISCHEN SPINNFASERN UND -FAEDEN	2,50	89,5	89,4	89,5	89,7	+ 0,3 + 0,2
282	TEXTURIERTES GARN	1,25	97,8	99,1	95,9	95,6	- 3,5 - 0,3
283	GEWEBE	12,05	101,5	100,9	102,4	102,8	+ 1,9 + 0,4
	DARUNTER:						
284	ROHGEWEBE	2,16	84,1	82,4	86,7	87,8	+ 6,6 + 1,3
285	FERTIGGEWEBE	5,62	102,9	102,4	103,4	103,4	+ 1,0 -
	DARUNTER:						
286	FERTIGGEWEBE, GANZ ODER UEBERWIEGEND AUS BAUMWOLLE	1,14	97,7	98,0	98,9	99,0	+ 1,0 + 0,1
287	FERTIGGEWEBE, GANZ ODER UEBERWIEGEND AUS WOLLE	1,16	96,3	94,4	97,4	98,3	+ 4,1 + 0,9
288	FERTIGGEWEBE, GANZ ODER UEBERWIEGEND AUS SYNTHETISCHEN FASERN UND FAEDEN	1,45	104,8	104,0	105,6	105,1	+ 1,1 - 0,5
289	BESCHICHTETE GEWEBE UND ANDERE BESCHICHTETE TRAEGERBAHNEN	0,66	106,8	107,2	107,3	107,3	+ 0,1 -
290	MOEBEL- UND DEKORATIONSSTOFF	1,50	116,0	115,8	117,5	117,9	+ 1,8 + 0,3
291	TEXTILE RESTSTOFFE (EINSCHL. LUMPEN), INLAENDISCH	0,29	56,7	53,4	60,6	61,2	+14,6 + 1,0

1) OHNE PACKPAPIER.

2) OHNE TAPETEN UND VERPACKUNGSMATERIAL.

FRUEHERES BUNDESGBEIT
PREISINDEX FUER DEN WARENEINGANG DES PRODUZIERENDEN GEMERBES

1 AKTUELLE ERGEBNISSE

1.4 WARENEINGANG NACH DEM VORWIEGENDEN VERWENDUNGSBEREICH

1985 = 100

LFD. NR.	GUETERGRUPPE, -UNTERGRUPPE BZW. -ART	WAEGUNGS- ANTEIL AM GESAMT- INDEX IN PROMILLE	1994 DURCH- SCHNITT	1995		VERAENDERUNG	
				1994 FEBR.	1995 FEBR.	FEBR. 1994	JAN. 1995
292	WARENEINGANG FUER DAS BAUGEWERBE 1)	99,93	115,8	114,7	117,9	118,2	+ 3,1 + 0,3
293	MINERALISCHE BAUSTOFFE	41,22	122,6	121,9	124,0	124,3	+ 2,0 + 0,2
294	DARUNTER: NATURSTEINE	3,45	104,5	101,2	105,2	106,0	+ 4,7 + 0,8
295	DARUNTER: GLEISBETTINGSSCHOTTER, INLAENDISCH	0,06	110,3	111,0	110,8	109,4	- 1,4 - 1,3
296	STRASSENSCHOTTER, SPLITT UND BRECHSAND, INLAENDISCH	0,69	117,9	117,5	118,8	118,9	+ 1,2 + 0,1
297	EDELSPLITT UND EDELBRECHSAND, INLAENDISCH	0,31	112,1	110,9	112,2	112,2	+ 1,2 -
298	BITUMINOESES, GETEERTES UND ASPHALTIERTES MISCHGUT, INLAENDISCH	1,68	92,5	86,3	93,2	94,9	+10,0 + 1,8
299	BAUSAND UND BAUKIES	2,14	136,4	135,6	138,6	139,5	+ 2,9 + 0,6
300	ZEMENT UND ZEMENTAENHLICHE BINDEMITEMEL	5,97	117,8	117,4	118,3	118,6	+ 1,0 + 0,3
301	DARUNTER: PORTLANDZEMENT, INLAENDISCH	4,58	118,0	117,8	118,4	118,8	+ 0,8 + 0,3
302	HOCHOFENZEMENT, INLAENDISCH	0,68	119,5	118,3	120,7	120,8	+ 2,1 + 0,1
303	ERZEUGNISSE AUS GIPS, INLAENDISCH	0,98	106,5	107,0	106,3	106,7	- 0,3 + 0,4
304	TRANSPORTBETON, INLAENDISCH	6,78	130,1	129,7	131,6	131,7	+ 1,5 + 0,1
305	ZIEGELERZEUGNISSE	3,17	128,7	128,9	134,3	134,8	+ 6,2 + 0,4
306	MAUERZIEGEL UND KLINKE	2,15	132,6	130,4	140,6	140,9	+ 8,1 + 0,2
307	DACHZIEGEL, INLAENDISCH	1,02	120,3	119,4	121,1	121,8	+ 2,0 + 0,6
308	GROBSTEINZEUG, INLAENDISCH	0,22	135,5	130,6	137,2	137,2	+ 5,1 -
309	KALKSANDSTEINE, INLAENDISCH	0,90	142,3	141,1	145,3	146,1	+ 3,5 + 0,6
310	BETONERZEUGNISSE	8,56	129,4	129,5	130,0	130,4	+ 0,7 + 0,3
311	DARUNTER: BETONERZEUGNISSE FUER DEN HOCHBAU, INLAENDISCH	5,40	131,6	131,4	133,0	133,4	+ 1,5 + 0,3
312	DARUNTER: BAUSTOFFE AUS LEICHTBETON	0,39	159,7	159,4	168,5	171,2	+ 7,4 + 1,6
313	BAUSTOFFE AUS GASBETON	0,76	145,8	146,4	147,6	149,6	+ 2,2 + 1,4
314	BETONFERTIGTEILE	2,60	119,9	120,9	120,1	119,9	- 0,8 - 0,2
315	BETONWERKSTEIN	0,46	131,0	129,7	132,3	132,3	+ 2,0 -
316	BETONERZEUGNISSE FUER DEN TIEFBAU, INLAENDISCH	2,99	124,7	125,3	123,8	124,2	- 0,9 + 0,3
317	ASBESTZEMENTWAREN BZW. FASERZEMENTWAREN, INLAENDISCH	1,25	120,9				
318	MINERALISCHE ISOLIERMITTEL	0,86	103,6	102,2	106,5	106,0	+ 3,7 - 0,5
319	WAND- UND BODENFLIESEN	2,39	107,5	107,2	107,0	106,7	- 0,5 - 0,3
320	BAUMATERIAL AUS METALL	13,98	111,8	111,2	113,3	113,7	+ 2,2 + 0,4
321	DARUNTER: GLEISBOERBAUERZEUGNISSE, INLAENDISCH	0,39	105,2				
322	BETONSTAHL	1,13	66,9	67,7	67,4	68,4	+ 1,0 + 1,5
323	DRAHTERZEUGNISSE	2,10	72,1	67,5	78,2	78,3	+16,0 + 0,1
324	DARUNTER: BETONSTAHLMATTEN, INLAENDISCH	1,80	68,6	63,4	75,5	75,5	+19,1 -
325	HOCHBAUKONSTRUKTIONEN AUS STAHL UND LEICHTMETALL	0,49	112,1	113,3	112,3	112,1	- 1,1 - 0,2
326	BAUELEMENTE AUS STAHL UND LEICHTMETALL	4,00	131,0	130,4	132,4	132,6	+ 1,7 + 0,2
327	DARUNTER: TORE UND TUEREN, INLAENDISCH	1,55	137,3	136,7	138,9	138,9	+ 1,6 -
328	FENSTER GANZ ODER UEBERWIEGEND AUS LEICHTMETALL, INLAENDISCH	1,86	125,8	125,5	126,3	126,7	+ 1,0 + 0,3
329	TUERSCHLOSSER UND -SCHLIESSER, BAUBESCHLAEGE, INLAENDISCH	1,54	141,2	141,5	141,9	143,1	+ 1,1 + 0,8
330	INSTALLATIONSMATERIAL FUER WASSER, GAS UND HEIZUNG	9,23	128,8	127,5	131,8	131,6	+ 3,2 - 0,2
331	DARUNTER: ROHRE AUS KUPFER UND KUPFERLEGIERUNGEN, INLAENDISCH	0,81	104,1	98,6	116,7	113,7	+15,3 - 2,8
332	ROHRE, ROHRFORM-, -VERSCHLUSS- UND -VERBINDUNGSSTUECKE AUS KUNSTSTOFF, INLAENDISCH	1,54	105,4	105,9	111,3	109,6	+ 3,5 - 1,5
333	ROHRLEITUNGEN, INLAENDISCH	0,22	169,1	167,7	171,2	171,4	+ 2,2 + 0,1
334	HEIZKESSEL FUER WARMWASSERHEIZUNGSANLAGEN, INLAENDISCH	0,23	135,6	134,2	138,4	137,9	+ 2,8 - 0,4
335	SANITAERE ARMATUREN, INLAENDISCH	1,91	148,5	147,0	149,4	150,6	+ 2,4 + 0,8
336	DAMPF- UND HEIZUNGSARMATUREN, INLAENDISCH	0,50	142,5	141,2	144,8	145,9	+ 3,3 + 0,8
337	BRENNER UND FEUERUNGEN, INLAENDISCH	1,86	135,6	134,3	137,1	137,4	+ 2,3 + 0,2
338	STAHLRADIATOREN UND PLATTENHEIZKORPER	1,22	120,5	119,5	121,8	121,8	+ 1,9 -
339	INSTALLATIONS- GEGENSTAENDE AUS PORZELLAN	0,64	138,6	136,8	139,6	139,8	+ 2,2 + 0,1
340	GLAS FUER DAS BAUGEWERBE	3,23	96,8	97,7	97,5	97,7	- + 0,2
341	FLACHGLAS	1,42	103,8	102,5	105,6	105,9	+ 3,3 + 0,3
342	GLASFASER	1,81	91,3	93,9	91,2	91,3	- 2,8 + 0,1
343	BAUMATERIAL AUS HOLZ	11,94	109,2	105,7	113,3	113,9	+ 7,8 + 0,5
344	DARUNTER: BAUHOLZ, INLAENDISCH	0,89	104,7	100,8	109,2	109,4	+ 8,5 + 0,2
345	BRETTER UND BOEHLN, INLAENDISCH	1,79	98,5	89,7	106,8	106,8	+19,1 -
346	LATTEN, INLAENDISCH	0,23	101,5	96,5	106,8	106,8	+10,7 -
347	HOLZSPANPLATTEN, ROH ODER GESCHLIFFEN, INLAENDISCH	1,92	82,3	80,4	86,8	89,8	+11,7 + 3,5
348	BAUELEMENTE AUS HOLZ	5,70	123,7	121,6	126,4	126,7	+ 4,2 + 0,2
349	DARUNTER: FENSTER FUER DEN HOCHBAU, INLAENDISCH	2,03	129,6	125,6	133,9	133,9	+ 6,6 -
350	SONSTIGE BAUMATERIALIEN	20,33	105,5	104,7	108,2	108,4	+ 3,5 + 0,2
351	DARUNTER: BITUMEN	2,41	36,8	31,0	45,5	45,4	+46,5 - 0,2
352	ANSTRICHSTOFFE UND VERDUENNUNGEN	6,86	125,0	124,3	127,1	128,2	+ 3,1 + 0,9
353	BITUMINOESE DACH- UND DICHTUNGSMATERIALIEN, INLAENDISCH	1,00	71,7	70,9	75,0	75,2	+ 6,1 + 0,3
354	BAUTENSCHUTZMITTEL, INLAENDISCH	1,55	107,4	108,8	107,6	107,8	- 0,9 + 0,2
355	WAND- UND BODENBELAEGE AUS KUNSTSTOFF	0,73	111,7	110,1	114,8	112,9	+ 2,5 - 1,7
356	BAUELEMENTE AUS KUNSTSTOFF, INLAENDISCH	6,73	113,2	113,3	115,1	114,9	+ 1,4 - 0,2
357	TAPETEN AUS PAPIER	0,37	108,1	109,1	109,1	110,4	+ 1,2 + 1,2

1) NACH DEM VORWIEGENDEN VERWENDUNGSBEREICH ZUGEORDNETE VOR- PRODUKTE (EINSCHL. ROHSTOFFE), OHNE HILFSSTOFFE (ENERGIE,

BRENN- UND TREIBSTOFFE) SOWIE OHNE BETRIEBSSTOFFE (VER- PACKUNGSMATERIAL, SCHMIERMittel UND WASSER).

FRUEHERES BUNDESGBIET
PREISINDEX FUER DEN WARENEINGANG DES PRODUZIERENDEN GEMERBES

1 AKTUELLE ERGEBNISSE

1.4 WARENEINGANG NACH DEM VORWIEGENDEN VERWENDUNGSBEREICH

1985 = 100

LFD. NR.	GUTERGRUPPE, -UNTERGRUPPE BZW. -ART	WAEGUNGS- ANTEIL AM GESAMT- INDEX IN PROMILLE	1994 DURCH- SCHNITT	1995		VERAENDERUNG FEBR. 1995 GEGENUEBER FEBR. JAN. 1994 1995 IN PROZENT	
				1994 FEBR.	1995 FEBR.	JAN.	FEBR.
358	ENERGIE, BRENN- UND TREIBSTOFFE 1)	127,23	81,1	81,6	81,1	81,1	- 0,6 -
	DARUNTER:						
359	ELEKTRIZITAET, INLAENDISCH	35,01	104,5	104,9	104,0	104,1	- 0,8 + 0,1
360	ELEKTRIZITAET AN GEMERBE	8,82	103,3	104,7	102,1	102,1	- 2,5 -
361	ELEKTRIZITAET AN SONDERABNEHMER IN NIEDERSpannung	3,68	104,7	106,2	104,4	104,4	- 1,7 -
362	ELEKTRIZITAET AN SONDERABNEHMER IN HOCHSPANNUNG	22,51	104,9	104,8	104,7	104,8	- + 0,1
363	FERNWAERME, INLAENDISCH	1,21	91,2	91,1	90,8	90,8	- 0,3 -
364	ERDGAS	25,27	45,0	45,9	43,6	43,9	- 4,4 + 0,7
365	FLUESSIGGAS	1,53	40,0	42,5	49,2	55,6	+30,8 +13,0
366	KOHLE UND KOKS	29,69	108,9	109,0	109,0	109,0	- -
	DARUNTER:						
367	STEINKOEHLE, INLAENDISCH	19,35	114,2	114,2	114,2	114,2	- -
368	RUHR-NUSSKOHLEN (FETT)	0,55	109,7	109,7	109,7	109,7	- -
369	AACHENER FETTKOEHLE - 3/4-FETTKOEHLE	1,03	116,0	116,0	116,0	116,0	- -
370	RUHR-FEINKOEHLEN	12,33	114,1	114,1	114,1	114,1	- -
371	GASFLAMMKOEHLE	0,89	114,1	114,1	114,1	114,1	- -
372	FETTKOEHLE (KRAFTWERKSKOEHLE)	11,44	114,1	114,1	114,1	114,1	- -
373	RUHR-KOKSKOEHLEN, KOKSKOEHLE II	2,76	115,5	115,5	115,5	115,5	- -
374	SAAR-REVIER, FETTKOEHLE	0,65	112,6	112,6	112,6	112,6	- -
375	SAAR-REVIER, EDELFLAMMKOEHLE	2,03	114,0	114,0	114,0	114,0	- -
376	STEINKOEHLE, IMPORTIERT	1,61	53,7	54,1	55,4	55,1	+ 1,8 - 0,5
377	STEINKOEHLENKOKS	4,31	110,3	110,4	110,4	110,4	- -
378	BRAUNKOEHLE UND BRAUNKOEHLENBRIKETTS, INLAENDISCH	4,20	107,2	107,3	107,3	107,3	- -
379	FLUESSIGE KRAFT- UND BRENNSTOFFE (OHNE FLUESSIGGAS)	32,42	62,7	63,1	63,9	63,3	+ 0,3 - 0,9
380	KRAFTSTOFFE	14,22	91,6	91,5	90,2	90,3	- 1,3 + 0,1
381	MOTORENBENZIN	7,12	105,4	104,4	103,9	104,4	- + 0,5
382	DIESELKRAFTSTOFF	7,10	77,8	78,5	76,4	76,2	- 2,9 - 0,3
383	HEIZOEL	18,20	40,2	41,0	43,3	42,2	+ 2,9 - 2,5
384	HEIZOEL, LEICHT	5,49	44,5	46,3	41,4	41,5	-10,4 + 0,2
385	HEIZOEL, SCHWER	12,71	38,3	38,8	44,1	42,5	+ 9,5 - 3,6
386	SPALT- UND BRUTSTOFFE, IMPORTIERT	1,41	37,4	39,9	35,9	35,2	-11,8 - 1,9
387	BETRIEBSSTOFFE	34,48	105,7	104,2	110,2	110,8	+ 6,3 + 0,5
388	VERPACKUNGSMATERIAL	30,38	102,7	101,1	107,2	107,8	+ 6,6 + 0,6
	VERPACKUNGSMATERIAL AUS METALL	4,67	94,4	94,9	93,2	92,6	- 2,4 - 0,6
390	LAGER- UND TRANSPORTBEHAELTER AUS STAHLBLECH, INLAENDISCH	0,13	103,6	104,5	104,1	105,8	+ 1,2 + 1,6
391	FEINSTBLECHPACKUNGEN	3,55	93,8	94,2	92,3	91,5	- 2,9 - 0,9
392	DOSEN, TUBEN UND SCHRAUBVERSCHLUESSE AUS ALUMINIUM, INLAENDISCH	0,99	95,2	96,2	95,1	94,6	- 1,7 - 0,5
393	VERPACKUNGSMATERIAL AUS GLAS	2,76	96,0	96,1	95,6	95,9	- 0,2 + 0,3
	DARUNTER:						
394	GETRAENKEFLASCHEN, INLAENDISCH	1,42	87,5	87,7	87,1	87,2	- 0,6 + 0,1
395	KONSERVENGLAS, INLAENDISCH	0,56	94,5	94,3	92,5	94,1	- 0,2 + 1,7
396	MEDIZIN- UND VERPACKUNGSGLAS, INLAENDISCH	0,52	113,3	113,5	114,9	114,7	+ 1,1 - 0,2
397	VERPACKUNGSMATERIAL AUS HOLZ	1,83	97,8	98,2	100,2	100,7	+ 2,5 + 0,5
	DARUNTER:						
398	KISTEN AUS HOLZ, INLAENDISCH	0,86	104,8	106,7	104,6	104,8	- 1,8 + 0,2
399	FLACHPALETTEN, INLAENDISCH	0,88	89,8	88,7	94,7	95,7	+ 7,9 + 1,1
400	VERPACKUNGSMATERIAL AUS PAPIER UND PAPPE	11,59	111,2	107,3	118,1	119,2	+11,1 + 0,9
	DARUNTER:						
401	PACKPAPIER	0,62	80,6	70,9	94,9	95,3	+34,4 + 0,4
402	PAPIERSAECKE, INLAENDISCH	0,68	107,9	107,5	109,8	110,3	+ 2,6 + 0,5
403	TUETEN UND BEUTEL AUS PAPIER, INLAENDISCH	0,24	113,4	113,3	115,3	115,9	+ 2,3 + 0,5
404	WELLPAPPE, INLAENDISCH	3,32	105,1	94,3	121,5	124,9	+32,4 + 2,8
405	VERPACKUNGSMITTEL AUS KARTON UND VOLLPAPE, INLAENDISCH	3,67	113,5	112,5	117,2	117,7	+ 4,6 + 0,4
406	VERPACKUNGS- UND AUSSTATTUNGSDRUCKSACHEN, INLAENDISCH	2,07	129,9	130,1	129,7	129,2	- 0,7 - 0,4
407	VERPACKUNGSMATERIAL AUS KUNSTSTOFF	9,53	99,1	98,4	105,4	106,2	+ 7,9 + 0,8
408	FOLIEN AUS KUNSTSTOFF	4,25	95,0	94,4	101,6	102,9	+ 9,0 + 1,3
409	VERPACKUNGSMITTEL, LAGER- UND TRANSPORTBEHAELTER AUS KUNSTSTOFF	5,28	102,4	101,7	108,5	108,9	+ 7,1 + 0,4
	DARUNTER:						
410	BEUTEL, TRAGTASCHEN UND SAECKE AUS KUNSTSTOFF, INLAENDISCH	1,41	95,7	91,7	111,8	112,6	+22,8 + 0,7
411	FLASCHEN AUS KUNSTSTOFF, INLAENDISCH	0,53	114,1	114,3	115,8	115,8	+ 1,3 -
412	FAESSER UND TRANSPORTGEFAESSE AUS KUNSTSTOFF, INLAENDISCH	0,45	96,4	96,3	100,1	99,9	+ 3,7 - 0,2
413	VERPACKUNGSBECHER, -DOSEN UND -EIMER AUS KUNSTSTOFF, INLAENDISCH	1,07	104,1	104,1	108,6	109,5	+ 5,2 + 0,8
414	SCHMIERMittel UND WASSER	4,10	128,2	127,5	132,4	132,7	+ 4,1 + 0,2
415	SCHMIERMittel U.AE. MINERALISCHE OEL	1,81	87,0	85,6	88,7	89,2	+ 4,2 + 0,6
416	WASSER, INLAENDISCH	2,29	160,9	160,7	167,0	167,0	+ 3,9 -

1) EINSCHL. BRENNSTOFFE FUER DIE ENERGIEERZEUGUNG.

FRUEHERES BUNDESGBIET
PREISINDEX FUER DEN WARENEINGANG DES PRODUZIERENDEN GEBERBES

2 MITTELFRISTIGE UEBERSICHT

ABSOLUTE WERTE

1985 = 100

JAHR	WARENEINGANG									
	INSGESAMT			AUS DER LAND- UND FORST- WIRTSCHAFT, FISCHEREI			AUS DEM PRODUZIERENDEN GEBERBE			
	MONAT	INSGESAMT	IN- LAENDISCHER HERKUNFT	AUS- LAENDISCHER HERKUNFT	ZUSAMMEN	IN- LAENDISCHER HERKUNFT	AUS- LAENDISCHER HERKUNFT	ZUSAMMEN		DARUNTER
ZUSAMMEN								IN- LAENDISCHER HERKUNFT	AUS- LAENDISCHER HERKUNFT	ENERGIE, BRENN- TREIB- UND BETRIEBSSTOFFE
1991 D	91.0	99.4	74.7	84.1	91.4	67.2	91.7	100.3	75.3	88.0
1992 D	89.9	99.6	71.0	83.8	92.6	63.3	90.5	100.3	71.7	86.9
1993 D	88.1	98.3	68.2	77.5	86.4	56.8	89.2	99.6	69.2	85.9
1994 D	89.3	99.4	69.6	79.7	86.3	64.2	90.3	100.8	70.1	86.3
1991 APRIL	91.2	99.4	75.4	83.6	90.2	68.5	92.0	100.4	76.1	87.4
MAI	91.2	99.4	75.3	84.5	91.4	68.4	91.9	100.2	75.9	87.5
JUNI	91.0	99.1	75.3	84.4	90.9	69.3	91.7	100.0	75.8	87.1
JULI	91.2	99.3	75.5	83.1	89.6	68.0	92.0	100.3	76.1	88.7
AUGUST	91.0	99.2	75.0	83.0	89.8	67.4	91.8	100.3	75.7	88.3
SEPTEMBER ...	91.1	99.6	74.6	84.2	91.6	66.9	91.8	100.5	75.3	88.7
OKTOBER	91.2	99.7	74.6	84.7	92.5	66.8	91.8	100.5	75.3	88.8
NOVEMBER	90.8	99.5	73.9	85.4	93.4	66.8	91.4	100.2	74.6	88.4
DEZEMBER	90.0	99.2	72.1	84.8	93.0	66.0	90.5	99.9	72.6	87.6
1992 JANUAR	89.8	99.3	71.4	85.1	93.2	66.2	90.3	99.9	71.9	86.8
FEBRUAR	90.2	99.6	71.9	85.0	93.1	66.2	90.7	100.3	72.4	87.3
MAERZ	90.3	99.7	72.1	85.7	93.9	66.5	90.8	100.3	72.6	87.1
APRIL	90.5	99.9	72.3	85.1	93.6	65.5	91.1	100.6	72.9	87.2
MAI	90.7	100.1	72.3	85.2	93.9	65.2	91.2	100.8	73.0	87.3
JUNI	90.6	100.1	72.1	84.4	93.4	63.7	91.2	100.8	72.9	87.3
JULI	90.1	99.9	71.1	82.6	91.8	61.3	90.9	100.8	71.9	86.7
AUGUST	89.7	99.8	70.0	82.4	92.2	59.9	90.4	100.7	70.9	86.5
SEPTEMBER ...	89.4	99.7	69.5	82.6	92.5	59.5	90.1	100.5	70.4	86.6
OKTOBER	89.1	99.2	69.4	82.1	91.4	60.4	89.8	100.0	70.2	86.8
NOVEMBER	89.2	99.0	70.0	82.3	91.0	62.2	89.9	99.9	70.7	86.8
DEZEMBER	88.8	98.6	69.7	82.6	90.8	63.4	89.5	99.5	70.3	86.1
1993 JANUAR	88.7	98.5	69.6	81.4	88.9	63.9	89.4	99.5	70.1	86.1
FEBRUAR	88.6	98.7	69.0	78.6	88.4	56.1	89.6	99.8	70.2	86.3
MAERZ	88.5	98.6	68.9	78.7	88.5	55.9	89.5	99.7	70.0	86.4
APRIL	88.2	98.5	68.2	78.0	88.0	54.7	89.3	99.6	69.5	86.2
MAI	88.1	98.3	68.2	77.3	87.1	54.4	89.2	99.5	69.4	86.1
JUNI	88.3	98.6	68.4	78.2	88.2	55.1	89.4	99.7	69.6	85.7
JULI	88.5	98.5	69.1	77.1	85.7	57.1	89.7	99.9	70.2	86.0
AUGUST	88.0	98.2	68.4	76.2	84.7	56.1	89.3	99.6	69.5	86.0
SEPTEMBER ...	87.4	97.9	67.1	75.8	84.7	55.2	88.6	99.3	68.1	85.5
OKTOBER	87.3	97.8	66.9	75.2	83.7	55.7	88.6	99.4	68.0	85.7
NOVEMBER	87.5	97.9	67.3	76.5	84.5	58.0	88.7	99.4	68.1	85.6
DEZEMBER	87.5	97.9	67.3	77.0	84.8	59.3	88.6	99.4	68.0	85.0
1994 JANUAR	88.0	98.2	68.1	77.6	84.6	61.3	89.1	99.7	68.7	86.2
FEBRUAR	88.3	98.5	68.4	78.4	85.5	61.9	89.3	100.0	69.0	86.4
MAERZ	88.2	98.6	68.0	78.4	85.7	61.5	89.2	100.0	68.6	86.0
APRIL	88.4	98.7	68.5	78.1	85.2	61.6	89.5	100.2	69.1	85.9
MAI	88.9	99.0	69.2	80.3	87.4	63.8	89.8	100.3	69.7	86.1
JUNI	89.1	99.0	70.0	80.9	87.2	66.5	90.0	100.3	70.3	86.2
JULI	89.2	99.0	70.2	80.0	85.3	67.5	90.2	100.5	70.4	86.4
AUGUST	89.6	99.7	69.9	80.6	86.6	66.5	90.5	101.1	70.3	86.5
SEPTEMBER ...	89.8	99.9	70.0	81.5	88.0	66.6	90.6	101.2	70.3	86.0
OKTOBER	90.0	100.2	70.3	80.4	87.4	64.3	91.0	101.6	70.8	86.5
NOVEMBER	90.7	100.7	71.2	79.8	86.7	63.7	91.8	102.2	71.8	86.9
DEZEMBER	91.1	100.9	71.9	80.2	86.4	65.6	92.2	102.5	72.5	87.0
1995 JANUAR	91.9	101.8	72.5	80.9	87.1	66.2	93.0	103.4	73.1	87.3
FEBRUAR	92.2	102.3	72.4	81.9	88.0	67.5	93.2	103.9	72.8	87.4
MAERZ										

FRUEHERES BUNDESGBIET
PREISINDEX FUER DEN WARENEINGANG DES PRODUZIERENDEN GEWERBES

2 MITTELFRISTIGE UEBERSICHT
RELATIVE VERAENDERUNGEN GEGENUEBER DEM ENTSPRECHENDEN VORJAHRESERGEBNIS
PROZENT

JAHR MONAT	WARENEINGANG									
	INSGESAMT			AUS DER LAND- UND FORST- WIRTSCHAFT, FISCHEREI			AUS DEM PRODUZIERENDEN GEWERBE			
	INSGESAMT	IN- LAENDISCHER HERKUNFT	AUS- LAENDISCHER HERKUNFT	ZUSAMMEN	IN- LAENDISCHER HERKUNFT	AUS- LAENDISCHER HERKUNFT	ZUSAMMEN		DARUNTER	
ZUSAMMEN							IN- LAENDISCHER HERKUNFT	AUS- LAENDISCHER HERKUNFT	ENERGIE, BRENN- TREIB- UND BETRIEBSSTOFFE	
1991 D	- 1.9	- 0.5	- 5.4	- 8.7	- 8.0	-10.4	- 1.3	+ 0.3	- 5.2	+ 5.1
1992 D	- 1.6	+ 0.2	- 6.2	- 3.6	- 2.9	- 5.7	- 1.4	+ 0.4	- 6.3	+ 1.6
1993 D	- 3.2	- 1.1	- 8.7	- 7.8	- 5.5	-15.5	- 2.7	- 0.7	- 8.1	- 2.4
1994 D	- 0.7	- 0.2	- 2.0	- 4.9	- 6.8	+ 1.4	- 0.2	+ 0.5	- 2.2	- 0.7
1991 APRIL	- 2.3	- 0.3	- 6.6	- 8.1	- 6.1	-13.2	- 1.6	+ 0.3	- 5.9	+ 4.7
MAI	- 2.4	- 0.3	- 7.2	- 7.8	- 5.6	-13.9	- 1.8	+ 0.1	- 6.6	+ 4.8
JUNI	- 2.7	- 1.1	- 6.3	- 8.5	- 7.7	-10.6	- 2.0	- 0.4	- 6.1	+ 4.7
JULI	- 1.6	- 0.6	- 3.9	- 8.9	- 9.4	- 7.1	- 0.9	+ 0.3	- 3.7	+ 6.5
AUGUST	- 2.3	- 1.2	- 4.9	-10.5	-11.5	- 6.8	- 1.4	-	- 4.8	+ 5.5
SEPTEMBER	- 2.5	- 1.1	- 5.8	-11.1	-12.4	- 6.8	- 1.6	+ 0.2	- 5.6	+ 5.2
OKTOBER	- 2.0	- 1.0	- 4.8	- 9.5	-10.8	- 5.0	- 1.3	+ 0.2	- 4.8	+ 4.2
NOVEMBER	- 1.8	- 0.7	- 4.5	- 7.9	- 9.0	- 4.2	- 1.1	+ 0.3	- 4.5	+ 4.0
DEZEMBER	- 2.1	- 0.7	- 5.6	- 7.3	- 8.2	- 4.3	- 1.6	+ 0.2	- 5.8	+ 2.1
1992 JANUAR	- 1.6	-	- 5.8	- 4.1	- 4.4	- 3.5	- 1.4	+ 0.4	- 5.9	+ 1.3
FEBRUAR	- 0.8	+ 0.7	- 4.5	- 3.8	- 3.5	- 5.0	- 0.5	+ 1.1	- 4.5	+ 2.7
MAERZ	- 0.8	+ 0.7	- 4.5	- 3.2	- 2.6	- 5.4	- 0.5	+ 1.0	- 4.5	+ 2.8
APRIL	- 0.4	+ 0.7	- 3.1	- 3.1	- 2.2	- 5.8	- 0.1	+ 1.0	- 2.9	+ 3.0
MAI	- 0.1	+ 0.5	- 1.9	- 3.5	- 3.0	- 5.1	+ 0.1	+ 0.8	- 1.6	+ 3.4
JUNI	+ 0.1	+ 0.6	- 1.2	- 4.3	- 3.8	- 5.6	+ 0.4	+ 1.0	- 0.8	+ 3.9
JULI	- 0.2	+ 0.6	- 2.5	- 5.8	- 5.3	- 7.3	+ 0.3	+ 1.2	- 2.3	+ 3.8
AUGUST	- 1.6	+ 0.2	- 6.7	- 4.0	- 2.6	- 8.1	- 1.5	+ 0.6	- 6.6	+ 1.3
SEPTEMBER	- 3.1	- 0.1	-10.6	- 3.6	- 2.0	- 9.2	- 3.1	+ 0.1	-10.7	- 0.1
OKTOBER	- 4.3	- 0.9	-12.7	- 3.3	- 2.2	- 6.9	- 4.4	- 0.8	-13.1	- 1.5
NOVEMBER	- 3.4	- 0.5	-10.5	- 2.1	- 1.9	- 3.1	- 3.4	- 0.4	-11.1	- 0.5
DEZEMBER	- 3.2	- 0.6	- 9.5	- 2.1	- 2.2	- 2.6	- 3.1	- 0.4	-10.0	- 0.9
1993 JANUAR	- 3.2	- 1.2	- 8.2	- 2.6	- 2.8	- 2.1	- 3.2	- 1.1	- 8.6	- 3.3
FEBRUAR	- 2.3	- 0.6	- 6.8	- 6.2	- 3.7	-14.1	- 2.1	- 0.4	- 6.1	- 1.8
MAERZ	- 2.4	- 0.5	- 7.4	- 6.5	- 3.1	-17.6	- 2.1	- 0.2	- 6.7	- 0.1
APRIL	- 3.3	- 0.9	- 9.5	- 6.7	- 2.4	-20.1	- 2.9	- 0.8	- 8.7	- 1.4
MAI	- 3.4	- 1.1	- 9.4	- 8.5	- 4.7	-20.5	- 2.9	- 0.7	- 8.6	- 1.6
JUNI	- 3.0	- 0.5	- 9.2	- 7.3	- 3.0	-20.5	- 2.5	- 0.3	- 8.2	- 1.6
JULI	- 3.0	- 0.8	- 8.5	- 7.2	- 4.4	-16.0	- 2.5	- 0.4	- 7.8	- 3.0
AUGUST	- 3.3	- 1.0	- 8.8	- 8.2	- 5.7	-16.8	- 2.7	- 0.7	- 8.2	- 2.6
SEPTEMBER	- 4.1	- 1.7	-10.1	-10.0	- 7.5	-17.5	- 3.5	- 1.2	- 9.6	- 3.6
OKTOBER	- 4.3	- 1.9	-10.3	-11.2	- 9.5	-16.6	- 3.5	- 1.1	- 9.7	- 3.5
NOVEMBER	- 3.6	- 1.6	- 8.9	-10.4	- 9.5	-13.2	- 3.0	- 0.8	- 8.7	- 3.2
DEZEMBER	- 2.8	- 1.3	- 6.7	- 9.2	- 8.8	-10.2	- 2.1	- 0.5	- 6.3	- 3.0
1994 JANUAR	- 2.0	- 1.1	- 4.6	- 8.8	- 9.2	- 7.4	- 1.3	- 0.2	- 4.5	- 0.7
FEBRUAR	- 2.1	- 1.1	- 4.9	- 7.8	- 8.2	- 6.5	- 1.5	- 0.3	- 4.7	- 1.0
MAERZ	- 2.3	- 1.1	- 5.7	- 8.5	- 8.7	- 7.5	- 1.8	- 0.3	- 6.5	- 1.3
APRIL	- 2.3	- 1.2	- 5.3	- 8.2	- 9.0	- 6.0	- 1.8	- 0.4	- 5.2	- 1.5
MAI	- 2.0	- 1.1	- 4.3	- 5.8	- 6.9	- 2.1	- 1.5	- 0.5	- 4.5	- 1.4
JUNI	- 1.7	- 1.1	- 2.9	- 4.1	- 6.6	+ 4.4	- 1.3	- 0.5	- 3.6	- 1.3
JULI	- 1.0	- 0.9	- 1.3	- 3.1	- 7.1	+10.1	- 0.8	- 0.3	- 2.1	- 0.3
AUGUST	- 0.1	- 0.1	- 0.1	- 2.2	- 6.1	+11.0	+ 0.1	+ 0.4	- 0.8	-
SEPTEMBER	+ 0.4	+ 0.2	+ 0.7	- 1.3	- 4.9	+11.9	+ 0.6	+ 0.7	- 0.1	- 0.7
OKTOBER	+ 1.0	+ 1.0	+ 1.3	- 2.1	- 4.4	+ 6.5	+ 1.3	+ 1.6	+ 0.9	- 0.3
NOVEMBER	+ 1.7	+ 1.7	+ 1.7	- 3.0	- 4.7	+ 2.4	+ 2.1	+ 2.3	+ 1.6	+ 0.1
DEZEMBER	+ 2.6	+ 2.3	+ 3.2	- 2.9	- 4.8	+ 3.5	+ 3.0	+ 3.0	+ 3.1	+ 1.0
1995 JANUAR	+ 3.6	+ 3.4	+ 4.2	- 0.6	- 2.0	+ 3.6	+ 4.0	+ 3.9	+ 4.3	+ 1.4
FEBRUAR	+ 4.1	+ 3.6	+ 4.9	+ 4.2	- 0.5	+20.3	+ 4.0	+ 4.1	+ 3.7	+ 1.3
MAERZ										

FRUEHERES BUNDESGBIET
PREISINDEX FUER DEN WARENEINGANG DES PRODUZIERENDEN GEWERBES

2 MITTELFRISTIGE UEBERSICHT

ABSOLUTE WERTE

1985 = 100

JAHR MONAT	GLIEDERUNG NACH DEM GRAD DER BEARBEITUNG										
	ROHSTOFFE					HALB- UND FERTIGWAREN					
	ZUSAMMEN	IN- LAENDISCHER HERKUNFT	AUS- LAENDISCHER HERKUNFT	FUER DAS ERNAEHRUNGS- GEWERBE 1)	FUER DAS PRODUZIERENDE GEWERBE 2)		ZUSAMMEN	IN- LAENDISCHER HERKUNFT	AUS- LAENDISCHER HERKUNFT	FUER DAS	
					ZU- SAMMEN	DAR. ALT- MATERIAL UND RESTSTOFFE				ERNAEH- RUNGSGE- WERBE 3)	PRODU- ZIERENDE GEWERBE 4)
1991 D	73.9	90.9	55.3	84.8	67.2	64.0	95.8	101.1	83.2	86.4	96.3
1992 D	72.0	91.6	50.6	84.4	64.3	56.7	94.9	101.3	80.1	86.8	95.3
1993 D	69.4	89.6	47.1	77.9	64.1	61.1	93.3	100.1	77.6	85.1	93.8
1994 D	71.2	92.5	47.7	79.5	66.1	74.0	94.3	100.8	79.4	85.4	94.9
1991 APRIL	74.2	91.3	55.5	84.1	68.1	70.9	96.0	101.0	84.3	86.2	96.6
MAI	74.7	91.9	55.7	85.0	68.2	69.8	95.8	100.9	84.0	86.4	96.4
JUNI	73.9	90.5	55.6	84.9	67.1	64.7	95.8	100.9	84.0	87.0	96.3
JULI	73.5	89.6	55.9	83.6	67.3	63.5	96.2	101.3	84.2	86.3	96.7
AUGUST	73.5	89.5	55.8	83.7	67.1	62.3	95.9	101.3	83.5	86.5	96.5
SEPTEMBER	74.2	91.1	55.7	85.1	67.5	63.1	95.8	101.4	83.0	87.2	96.3
OKTOBER	74.5	91.5	55.9	85.8	67.5	61.9	95.8	101.4	82.9	87.8	96.3
NOVEMBER	74.5	91.7	55.6	86.6	66.9	59.8	95.4	101.2	82.0	87.7	95.9
DEZEMBER	72.7	91.0	52.7	86.0	64.5	57.3	94.8	100.9	80.7	87.1	95.3
1992 JANUAR	71.9	91.1	50.8	86.1	63.0	56.1	94.9	101.0	80.6	87.7	95.3
FEBRUAR	72.5	92.1	51.0	85.8	64.2	58.0	95.1	101.2	81.1	87.8	95.5
MAERZ	73.2	92.7	51.7	86.2	65.1	59.3	95.1	101.1	81.2	88.2	95.5
APRIL	73.3	92.7	52.0	85.5	65.7	59.7	95.3	101.4	81.3	87.9	95.8
MAI	73.7	93.0	52.5	85.6	66.3	60.1	95.4	101.6	81.1	87.6	95.9
JUNI	73.4	92.6	52.2	84.9	66.2	60.0	95.4	101.6	80.9	87.2	95.9
JULI	72.2	91.8	50.6	83.2	65.3	59.7	95.1	101.6	80.2	86.4	95.6
AUGUST	71.4	92.0	48.8	83.1	64.1	59.1	94.8	101.5	79.5	86.0	95.4
SEPTEMBER	70.8	91.5	47.9	83.4	63.0	55.6	94.7	101.4	79.1	85.8	95.2
OKTOBER	70.4	90.1	48.7	82.8	62.7	51.5	94.3	101.1	78.5	85.1	94.9
NOVEMBER	70.9	89.8	50.2	83.4	63.1	50.7	94.3	101.0	78.8	85.7	94.8
DEZEMBER	70.8	89.5	50.3	83.3	63.1	50.1	93.9	100.5	78.4	85.7	94.3
1993 JANUAR	70.3	89.0	49.8	81.8	63.2	52.2	93.8	100.4	78.4	85.6	94.3
FEBRUAR	70.1	90.1	48.1	78.8	64.7	58.8	93.8	100.5	78.3	85.2	94.3
MAERZ	70.2	90.1	48.3	79.0	64.7	58.3	93.7	100.4	78.0	84.7	94.2
APRIL	69.3	89.3	47.3	78.3	63.7	55.1	93.5	100.4	77.6	84.3	94.1
MAI	69.0	89.0	47.0	77.6	63.6	56.4	93.4	100.2	77.6	84.3	93.9
JUNI	70.4	91.4	47.4	78.8	65.2	65.3	93.4	100.1	77.8	84.8	93.9
JULI	70.2	90.2	48.2	77.6	65.6	66.7	93.7	100.3	78.3	85.8	94.1
AUGUST	69.1	89.2	47.1	76.7	64.5	63.1	93.4	100.1	77.8	85.3	93.8
SEPTEMBER	68.2	88.9	45.4	76.3	63.2	61.3	92.8	99.8	76.7	84.5	93.3
OKTOBER	68.0	88.5	45.4	75.8	63.1	62.1	92.8	99.8	76.5	84.9	93.2
NOVEMBER	68.9	89.8	45.9	77.0	63.9	66.4	92.8	99.6	76.8	85.6	93.2
DEZEMBER	68.8	90.1	45.4	77.4	63.4	67.1	92.8	99.6	77.0	86.2	93.1
1994 JANUAR	69.4	90.4	46.2	77.5	64.3	68.6	93.2	99.9	77.8	86.2	93.6
FEBRUAR	70.0	91.7	46.2	78.1	65.0	71.8	93.4	100.0	78.3	86.0	93.9
MAERZ	69.9	91.9	45.7	78.1	64.8	72.4	93.3	100.0	77.9	85.7	93.8
APRIL	70.1	91.7	46.5	77.7	65.4	72.4	93.6	100.1	78.3	85.9	94.0
MAI	71.1	92.4	47.8	80.1	65.6	70.2	93.9	100.4	78.7	85.7	94.4
JUNI	71.6	91.8	49.3	81.0	65.7	68.6	94.1	100.5	79.2	85.4	94.6
JULI	71.5	91.2	49.7	79.9	66.3	70.3	94.2	100.7	79.2	84.5	94.8
AUGUST	72.3	93.6	48.9	80.6	67.2	78.1	94.4	100.9	79.3	84.9	95.0
SEPTEMBER	72.5	94.5	48.3	81.7	66.9	78.9	94.6	101.1	79.7	85.0	95.2
OKTOBER	71.6	93.8	47.2	80.4	66.2	77.3	95.2	101.5	80.5	84.5	95.8
NOVEMBER	72.0	93.8	48.0	79.5	67.2	79.4	95.9	102.1	81.5	85.1	96.5
DEZEMBER	72.5	93.7	49.1	79.6	68.1	80.4	96.3	102.4	82.0	85.7	96.9
1995 JANUAR	73.1	94.5	49.5	80.1	68.8	82.0	97.1	103.3	82.8	85.2	97.8
FEBRUAR	73.8	95.8	49.5	81.0	69.2	84.9	97.3	103.7	82.5	85.2	98.0
MAERZ											

1) EINSCHL. LEBENDEM SCHLACHTVIEH.
2) EINSCHL. WASSER.

3) WARENEINGANG (DHNE ROHSTOFFE) AUS DER LANDWIRTSCHAFT UND FISCHEREI UND DEM ERNAEHRUNGSGEWERBE.
4) OHNE WARENEINGANG FUER DAS ERNAEHRUNGSGEWERBE AUS DER LANDWIRTSCHAFT UND FISCHEREI UND DEM ERNAEHRUNGSGEWERBE.

FRUEHERES BUNDESGBEIT
PREISINDEX FUER DEN WARENEINGANG DES PRODUZIERENDEN GEWERBES

2 MITTELFRISTIGE UEBERSICHT
RELATIVE VERAENDERUNGEN GEGENUEBER DEM ENTSPRECHENDEN VORJAHRESERGEBNIS
PROZENT

JAHR MONAT	GLIEDERUNG NACH DEM GRAD DER BEARBEITUNG										
	ROHSTOFFE						HALB- UND FERTIGWAREN				
	ZUSAMMEN	IN- LAENDISCHER HERKUNFT	AUS- HERKUNFT	FUER DAS ERNAEHRUNGS- GEWERBE 1)	FUER DAS PRODUZIERENDE GEWERBE 2)		ZUSAMMEN	IN- LAENDISCHER HERKUNFT	AUS- HERKUNFT	FUER DAS	
ZU- SAMMEN					DAR. ALT- MATERIAL UND RESTSTOFFE	ERNAEH- RUNGSGE- WERBE 3)				PRODU- ZIERENDE GEWERBE 4)	
1991 D	- 8.2	- 10.0	- 4.5	- 8.1	- 8.2	- 35.1	- 0.5	+ 1.4	- 5.9	- 3.7	- 0.4
1992 D	- 6.4	- 4.2	- 10.1	- 2.7	- 9.2	- 28.1	- 0.5	+ 1.1	- 5.0	+ 2.0	- 0.7
1993 D	- 6.1	- 1.4	- 14.8	- 8.1	- 4.6	- 4.5	- 2.6	- 1.0	- 6.7	- 1.5	- 2.6
1994 D	- 1.1	+ 1.0	- 5.7	- 5.8	+ 2.8	+ 30.5	- 0.6	- 0.5	- 0.9	- 1.6	- 0.4
1991 APRIL	- 7.7	- 7.2	- 8.4	- 7.5	- 7.8	- 27.2	- 0.9	+ 1.0	- 6.0	- 4.9	- 0.6
MAI	- 7.5	- 6.8	- 9.0	- 7.2	- 8.0	- 27.7	- 1.2	+ 0.9	- 6.7	- 4.7	- 0.9
JUNI	- 9.7	- 10.7	- 7.8	- 8.0	- 10.9	- 38.1	- 0.9	+ 1.0	- 5.9	- 4.2	- 0.8
JULI	- 8.8	- 11.8	- 2.6	- 8.4	- 8.9	- 37.5	+ 0.1	+ 1.7	- 4.2	- 4.2	+ 0.3
AUGUST	- 9.4	- 13.1	- 2.4	- 9.9	- 9.1	- 38.7	- 0.5	+ 1.5	- 5.6	- 3.2	- 0.3
SEPTEMBER	- 9.7	- 12.6	- 4.1	- 10.6	- 9.0	- 38.2	- 0.7	+ 1.4	- 6.3	- 2.8	- 0.6
OKTOBER	- 8.6	- 11.6	- 2.3	- 8.8	- 8.3	- 36.4	- 0.6	+ 1.3	- 5.6	- 1.1	- 0.5
NOVEMBER	- 7.3	- 10.4	- 0.9	- 6.9	- 7.9	- 36.6	- 0.4	+ 1.5	- 5.6	- 0.5	- 0.4
DEZEMBER	- 8.3	- 9.9	- 4.9	- 6.3	- 9.8	- 36.4	- 0.7	+ 1.2	- 5.9	+ 0.1	- 0.7
1992 JANUAR	- 7.5	- 7.0	- 8.1	- 2.4	- 11.5	- 33.9	- 0.2	+ 1.4	- 5.0	+ 1.7	- 0.3
FEBRUAR	- 5.2	- 4.0	- 7.4	- 2.2	- 7.6	- 25.2	+ 0.1	+ 1.6	- 3.8	+ 2.2	-
MAERZ	- 4.2	- 3.6	- 5.7	- 1.9	- 6.1	- 25.2	-	+ 1.5	- 4.1	+ 2.7	- 0.1
APRIL	- 3.2	- 3.8	- 1.9	- 2.1	- 4.1	- 27.5	+ 0.2	+ 1.6	- 3.4	+ 2.7	+ 0.1
MAI	- 2.8	- 5.3	+ 2.5	- 2.7	- 2.8	- 31.8	+ 0.3	+ 1.6	- 3.1	+ 2.3	+ 0.3
JUNI	- 2.0	- 5.5	+ 5.2	- 3.5	- 0.9	- 30.4	+ 0.5	+ 1.8	- 3.0	+ 2.5	+ 0.4
JULI	- 3.0	- 5.4	+ 2.0	- 5.0	- 1.4	- 27.0	+ 0.3	+ 1.8	- 3.7	+ 1.9	+ 0.2
AUGUST	- 5.7	- 3.9	- 9.3	- 3.1	- 7.6	- 27.4	- 0.8	+ 1.1	- 5.8	+ 1.7	- 0.8
SEPTEMBER	- 9.5	- 3.7	- 19.8	- 2.8	- 14.3	- 29.9	- 1.6	+ 0.6	- 7.7	+ 1.3	- 1.8
OKTOBER	- 12.7	- 3.4	- 27.0	- 2.5	- 19.6	- 29.4	- 2.4	- 0.4	- 7.8	+ 1.1	- 2.5
NOVEMBER	- 10.4	- 2.5	- 22.5	- 1.2	- 16.8	- 25.7	- 1.8	- 0.1	- 6.4	+ 2.1	- 2.0
DEZEMBER	- 8.4	- 2.2	- 18.6	- 1.8	- 13.2	- 23.0	- 1.9	- 0.4	- 6.4	+ 1.8	- 2.2
1993 JANUAR	- 6.5	- 2.2	- 13.8	- 2.5	- 9.5	- 20.3	- 2.5	- 1.1	- 6.4	+ 1.1	- 2.6
FEBRUAR	- 4.2	- 0.8	- 10.8	- 6.5	- 2.6	- 7.4	- 2.0	- 0.6	- 5.5	+ 0.5	- 2.1
MAERZ	- 4.1	- 0.8	- 10.4	- 6.7	- 2.1	- 10.6	- 2.0	- 0.4	- 6.6	- 1.1	- 2.1
APRIL	- 6.6	- 2.2	- 14.8	- 6.9	- 6.5	- 22.3	- 2.6	- 0.6	- 7.9	- 2.2	- 2.6
MAI	- 7.6	- 3.2	- 15.6	- 8.7	- 6.7	- 19.2	- 2.5	- 0.7	- 7.6	- 2.4	- 2.6
JUNI	- 4.7	+ 1.0	- 14.7	- 7.2	- 2.8	+ 0.9	- 2.5	- 0.8	- 7.4	- 2.8	- 2.5
JULI	- 4.5	+ 0.7	- 13.8	- 7.2	- 2.5	+ 5.0	- 2.6	- 1.0	- 7.0	- 0.6	- 2.7
AUGUST	- 6.0	- 0.9	- 15.6	- 8.4	- 3.9	+ 1.3	- 2.6	- 1.2	- 6.8	- 1.4	- 2.8
SEPTEMBER	- 8.1	- 2.4	- 18.5	- 10.3	- 6.4	+ 2.9	- 3.1	- 1.6	- 7.6	- 3.1	- 3.1
OKTOBER	- 8.7	- 3.3	- 18.8	- 11.7	- 6.5	+ 0.3	- 3.1	- 1.6	- 7.7	- 3.3	- 3.2
NOVEMBER	- 7.5	- 2.1	- 17.4	- 11.1	- 4.5	+ 11.0	- 2.7	- 1.6	- 6.3	- 2.4	- 2.8
DEZEMBER	- 5.4	- 1.0	- 13.9	- 10.0	- 1.7	+ 17.1	- 2.1	- 1.3	- 4.6	- 1.0	- 2.3
1994 JANUAR	- 3.5	- 0.8	- 9.1	- 10.0	+ 2.1	+ 22.3	- 1.8	- 1.1	- 3.5	- 1.7	- 1.8
FEBRUAR	- 3.4	- 0.4	- 9.4	- 9.0	+ 1.2	+ 23.8	- 1.8	- 1.2	- 3.5	- 2.1	- 1.7
MAERZ	- 4.6	- 0.9	- 11.6	- 9.4	- 0.5	+ 22.1	- 1.9	- 1.1	- 4.1	- 2.8	- 1.8
APRIL	- 4.4	- 1.1	- 10.6	- 9.1	- 0.5	+ 21.3	- 1.8	- 1.3	- 3.7	- 2.3	- 1.9
MAI	- 3.6	- 0.6	- 9.0	- 6.4	- 1.1	+ 16.8	- 1.6	- 1.2	- 3.0	- 2.2	- 1.6
JUNI	- 2.5	- 0.9	- 5.6	- 4.6	- 0.8	+ 14.3	- 1.4	- 1.1	- 2.1	- 2.1	- 1.4
JULI	- 1.0	- 0.7	- 1.8	- 4.0	+ 1.5	+ 17.8	- 0.9	- 0.9	- 1.2	- 2.2	- 0.8
AUGUST	+ 1.3	+ 1.7	+ 0.2	- 3.0	+ 4.8	+ 32.1	- 0.4	- 0.6	- 0.3	- 1.3	- 0.4
SEPTEMBER	+ 2.4	+ 3.3	+ 0.8	- 2.0	+ 6.2	+ 41.9	- 0.1	- 0.3	+ 0.8	- 0.9	-
OKTOBER	+ 1.7	+ 4.1	- 3.1	- 2.9	+ 5.6	+ 50.1	+ 1.0	+ 0.4	+ 2.5	- 0.7	+ 0.9
NOVEMBER	+ 1.6	+ 4.5	- 4.4	- 4.7	+ 6.5	+ 56.6	+ 1.7	+ 1.1	+ 3.4	- 0.7	+ 1.8
DEZEMBER	+ 2.4	+ 4.7	- 2.4	- 4.4	+ 7.9	+ 60.5	+ 2.6	+ 1.9	+ 4.6	-	+ 2.8
1995 JANUAR	+ 4.0	+ 6.2	- 0.6	- 2.1	+ 8.9	+ 57.1	+ 3.5	+ 2.9	+ 5.6	- 0.5	+ 3.7
FEBRUAR	+ 5.3	+ 6.3	+ 2.9	+ 2.8	+ 7.0	+ 44.4	+ 3.7	+ 3.2	+ 5.4	-	+ 3.9
MAERZ											

1) EINSCHL. LEBENDEM SCHLACHTVIEH.
2) EINSCHL. WASSER.

3) WARENEINGANG (OHNE ROHSTOFFE) AUS DER LANDWIRTSCHAFT UND FISCHEREI UND DEM ERNAEHRUNGSGEWERBE.
4) OHNE WARENEINGANG FUER DAS ERNAEHRUNGSGEWERBE AUS DER LANDWIRTSCHAFT UND FISCHEREI UND DEM ERNAEHRUNGSGEWERBE.

FRUEHERES BUNDESGBIET
PREISINDEX FUER DEN WARENEINGANG DES PRODUZIERENDEN GEBERBES

2 MITTELFRISTIGE UEBERSICHT

ABSOLUTE WERTE

1985 = 100

JAHR MONAT	GLIEDERUNG NACH DEM VORWIEGENDEN VERWENDUNGSBEREICH												
	WARENEINGANG FUER DIE ENERGIE- UND WASSERVERSORGUNG, DEN BERGBAU UND DAS VERARBEITENDE GEBERBE 1)												
	ZU- SAMMEN	DARUNTER											
NAH- RUNGS- MITTEL-		GE- NUSS- MITTEL-	MISCH- FUTTER-	ERDOEL, ROH, IMPOR- TIERT	EISEN- ERZE, EISEN- UND STAHL- ERZEUGUNG UND -VERARBEITUNG 1)	NE- METALL- ERZE, NE- METALL- ERZEUGUNG UND -VERARBEITUNG 1)	AN- ORGAN- ISCHE	ORGAN- ISCHE	KUNST- STOFFE	ROH- HOLZ, SCHNITT- HOLZ 2)	HOLZ- SCHLIFF, ZELLSTOFF, PAPIER UND PAPPE 3)	WOLLE, CHEMIE- FASERN UND TEXTILIEN	
	ROHSTOFFE UND -VORERZEUGNISSE						GRUNDSTOFFE UND CHEMIKALIEN						
1991 D	89.1	88.4	71.7	76.5	45.7	92.7	81.6	88.0	70.4	89.9	99.1	87.3	93.1
1992 D	87.5	89.0	68.4	75.0	40.4	89.9	76.8	86.3	64.2	82.9	100.2	80.2	91.9
1993 D	85.0	85.0	55.0	74.5	38.3	88.3	71.5	83.5	60.9	77.8	96.4	69.4	89.6
1994 D	86.3	86.0	60.8	70.2	35.0	90.1	78.2	83.3	66.8	77.5	100.3	76.5	90.9
1991 APRIL	89.6	87.2	73.5	78.1	44.6	94.2	86.2	87.9	71.0	91.9	100.2	88.9	93.4
MAI	89.5	88.0	72.8	79.3	45.3	94.1	83.3	88.1	70.2	89.0	99.5	88.6	93.6
JUNI	89.3	88.0	73.2	80.6	44.4	93.2	83.5	89.3	69.1	88.0	99.0	88.8	93.9
JULI	89.2	87.1	72.5	77.6	45.5	92.7	84.0	89.3	68.9	87.5	97.8	88.5	93.6
AUGUST	89.0	87.5	72.2	76.3	46.0	92.5	82.0	88.7	68.1	87.1	97.6	87.6	93.2
SEPTEMBER	89.1	89.1	71.2	76.6	46.4	92.5	80.6	88.2	67.9	87.6	97.3	86.4	92.9
OKTOBER	89.1	90.1	70.4	76.4	47.0	92.0	79.7	88.0	67.4	86.2	97.4	85.3	92.8
NOVEMBER	88.7	90.8	70.2	75.8	46.9	91.5	78.1	87.9	67.0	84.7	97.2	83.9	92.6
DEZEMBER	87.7	90.3	69.4	74.7	42.7	90.9	75.1	87.4	66.8	84.2	97.0	82.6	92.5
1992 JANUAR	87.6	90.5	69.3	76.3	39.3	90.9	74.6	87.2	66.2	84.3	98.4	81.1	92.2
FEBRUAR	87.9	90.2	69.2	77.3	39.2	91.2	77.0	86.9	65.6	84.5	100.3	81.0	92.5
MAERZ	88.2	90.7	69.1	77.9	40.0	91.2	78.7	88.1	65.4	83.5	101.8	80.4	92.7
APRIL	88.3	90.2	68.7	77.1	41.1	91.1	79.4	88.2	65.3	83.2	102.6	81.0	92.8
MAI	88.4	90.1	68.8	77.0	42.3	91.2	79.0	87.7	65.5	82.5	103.1	80.9	92.7
JUNI	88.3	89.5	68.1	76.5	42.9	90.9	78.6	86.2	65.3	82.8	101.8	80.9	92.4
JULI	88.7	88.2	67.4	73.5	41.5	90.5	78.4	86.0	65.4	83.2	100.4	81.1	91.9
AUGUST	87.2	88.2	66.5	72.2	39.5	90.1	77.4	85.2	64.7	82.9	100.3	80.7	91.5
SEPTEMBER	86.9	88.3	66.6	71.8	38.5	89.1	76.1	84.8	64.2	82.8	100.1	79.9	91.2
OKTOBER	86.3	87.5	67.8	71.3	39.6	88.0	73.6	84.7	61.7	82.7	99.9	79.2	90.9
NOVEMBER	86.5	87.8	68.8	73.7	40.9	87.6	73.9	85.1	60.8	82.1	96.0	78.6	91.1
DEZEMBER	86.2	87.3	70.2	75.0	40.4	86.7	74.4	85.0	60.6	80.2	98.0	77.4	91.0
1993 JANUAR	85.9	86.0	68.7	76.9	39.5	86.0	75.1	84.4	61.4	78.8	98.3	74.5	90.9
FEBRUAR	85.7	85.6	54.8	76.0	40.1	87.2	75.4	84.2	61.0	78.1	98.4	72.7	90.7
MAERZ	85.6	85.8	53.7	75.5	40.6	87.1	74.1	84.5	60.9	78.2	97.8	71.5	90.3
APRIL	85.2	85.3	53.0	74.9	39.9	87.0	71.1	84.0	61.5	78.3	97.4	70.8	89.9
MAI	84.9	84.6	53.3	75.1	39.6	87.6	69.6	83.2	61.3	78.3	97.2	70.3	89.8
JUNI	85.4	85.6	53.7	75.9	39.5	89.6	70.9	83.5	61.1	78.1	95.9	69.9	89.8
JULI	85.6	84.6	54.8	78.6	39.5	89.8	73.5	83.9	60.9	78.3	94.9	69.2	89.7
AUGUST	85.0	84.0	54.6	74.9	38.3	88.9	72.4	82.8	60.4	77.4	94.9	68.1	89.3
SEPTEMBER	84.2	84.1	53.5	70.5	36.5	88.5	69.3	82.4	60.4	77.5	95.4	66.9	88.8
OKTOBER	84.1	83.9	53.4	69.4	36.2	88.8	67.7	82.7	60.3	77.8	94.9	66.2	88.6
NOVEMBER	84.4	84.9	53.2	72.2	35.6	89.7	68.7	83.2	60.4	76.7	95.6	66.3	88.7
DEZEMBER	84.5	85.4	53.1	73.6	33.7	89.7	70.4	83.2	60.6	76.5	96.6	66.7	88.9
1994 JANUAR	84.8	85.3	53.2	75.4	33.7	89.8	72.5	82.9	61.9	77.4	98.6	68.1	89.5
FEBRUAR	85.2	85.6	54.0	74.5	33.5	89.9	74.2	83.0	62.2	76.7	99.9	68.9	90.4
MAERZ	85.1	85.6	54.2	73.9	33.0	89.9	74.2	83.1	62.6	75.7	99.7	69.4	90.7
APRIL	85.3	85.2	54.6	74.3	34.3	89.9	74.7	83.2	64.1	75.8	100.0	71.2	91.0
MAI	85.9	86.6	58.5	73.5	35.5	89.2	77.4	83.1	64.6	75.8	100.5	72.4	91.2
JUNI	86.2	86.5	63.3	72.8	36.7	88.5	79.5	82.3	64.6	76.1	100.1	74.7	91.1
JULI	86.3	85.0	67.2	69.0	37.1	88.6	79.9	82.4	66.4	75.7	100.3	77.4	90.7
AUGUST	86.6	86.2	66.6	66.9	36.3	90.9	78.8	82.5	67.2	76.7	100.0	79.7	90.8
SEPTEMBER	87.0	87.1	67.4	65.7	35.0	90.9	80.8	83.5	68.2	78.1	100.3	81.6	91.0
OKTOBER	87.2	86.4	64.5	64.9	34.2	90.8	81.6	84.6	71.9	79.7	100.6	84.3	91.0
NOVEMBER	87.9	86.2	62.8	65.2	35.0	91.1	86.8	84.5	73.8	81.0	101.2	85.1	91.5
DEZEMBER	88.4	86.2	63.1	66.4	35.5	91.2	90.0	84.5	74.5	81.8	102.4	85.7	92.3
1995 JANUAR	89.4	86.4	62.9	66.5	35.2	93.0	92.5	84.9	78.1	82.2	103.8	89.8	93.0
FEBRUAR	89.7	87.0	63.9	66.4	35.0	94.2	89.9	84.2	79.2	84.7	105.2	90.7	93.4
MAERZ													

1) OHNE MATERIALIEN FUER DAS BAUGEBERBE.
2) EINSCHL. SPERRHOLZ UND SONSTIGEM BEARBEITETEM HOLZ, OHNE MATERIALIEN FUER DAS BAUGEBERBE.

3) OHNE PACKPAPIER.

FRUEHERES BUNDESGBEIT
PREISINDEX FUER DEN WARENEINGANG DES PRODUZIERENDEN GEBERBES

2 MITTELFRISTIGE UEBERSICHT
RELATIVE VERAENDERUNGEN GEGENUEBER DEM ENTSPRECHENDEN VORJAHRESEERGEBNIS
PROZENT

JAHR MONAT	GLIEDERUNG NACH DEM VORWIEGENDEN VERWENDUNGSBEREICH												
	WARENEINGANG FUER DIE ENERGIE- UND MASSERVERSORGUNG, DEN BERGBAU UND DAS VERARBEITENDE GEBERBE 1)												
	ZU- SAMMEN	DARUNTER											
NAH- RUNGS- MITTEL-		GE- NUSS- MITTEL-	MISCH- FUTTER-	ERDOEL, ROH, IMPOR- TIERT	EISEN- ERZE, EISEN- UND STAHL- ERZEUGUNG UND -VERARBEITUNG 1)	NE- METALL- ERZE, NE- METALL- ERZEUGUNG UND -VERARBEITUNG 1)	AN- ORGAN- ISCHE GRUNDSTOFFE UND CHEMIKALIEN	ORGAN- ISCHE GRUNDSTOFFE UND CHEMIKALIEN	KUNST- STOFFE	ROH- HOLZ, SCHNITT- HOLZ 2)	HOLZ- SCHLIFF, ZELLSTOFF, PAPIER UND PAPPE 3)	WOLLE, CHEMIE- FASERN UND TEXTILIEN	
1991 D	- 4.6	- 5.6	- 9.4	- 15.3	+ 8.8	- 7.6	- 26.1	- 2.5	- 12.4	- 8.0	- 3.5	- 16.5	- 2.5
1992 D	- 3.3	- 0.8	- 5.9	+ 0.4	- 12.0	- 6.8	- 15.9	- 3.4	- 12.9	- 11.0	- 8.6	- 16.8	- 2.5
1993 D	- 4.6	- 3.8	- 23.3	- 2.6	- 16.2	- 4.7	- 12.4	- 5.1	- 13.5	- 13.5	- 2.7	- 20.5	- 3.8
1994 D	- 1.4	- 3.4	- 11.1	- 6.4	- 13.4	+ 0.2	+ 3.1	- 3.5	+ 4.0	- 6.5	+ 0.1	- 4.6	- 1.1
1991 APRIL	- 4.8	- 4.8	- 11.9	- 17.6	+ 0.5	- 5.8	- 25.1	- 3.6	- 15.4	- 9.0	- 0.6	- 14.4	- 1.6
MAI	- 5.1	- 4.5	- 13.3	- 16.7	+ 1.1	- 6.2	- 26.7	- 3.2	- 16.2	- 11.4	- 2.4	- 15.5	- 2.1
JUNI	- 5.3	- 5.7	- 10.7	- 13.1	- 0.2	- 9.0	- 24.5	- 1.4	- 16.9	- 11.4	- 3.3	- 15.6	- 2.2
JULI	- 4.3	- 6.6	- 5.6	- 13.8	+ 7.8	- 9.0	- 21.1	- 0.4	- 12.6	- 9.6	- 4.4	- 16.4	- 2.5
AUGUST	- 4.9	- 7.8	- 4.7	- 12.1	+ 10.8	- 9.0	- 25.7	- 2.1	- 13.6	- 8.4	- 5.6	- 17.4	- 3.1
SEPTEMBER	- 5.1	- 8.2	- 5.3	- 11.9	+ 7.4	- 7.7	- 27.5	- 2.8	- 13.5	- 7.6	- 6.2	- 18.8	- 3.5
OKTOBER	- 4.5	- 6.4	- 4.5	- 10.0	+ 8.5	- 7.8	- 26.3	- 2.2	- 11.9	- 9.0	- 6.8	- 19.5	- 3.6
NOVEMBER	- 4.0	- 4.6	- 4.5	- 9.5	+ 10.1	- 7.9	- 24.0	- 3.4	- 10.5	- 10.0	- 8.2	- 20.5	- 3.5
DEZEMBER	- 4.2	- 3.9	- 5.4	- 8.7	- 0.2	- 8.2	- 22.0	- 2.1	- 10.6	- 10.4	- 8.8	- 21.2	- 3.0
1992 JANUAR	- 3.3	- 0.3	- 5.7	- 4.9	- 9.2	- 7.4	- 18.0	- 2.6	- 8.8	- 9.8	- 11.7	- 20.3	- 3.0
FEBRUAR	- 2.5	- 0.1	- 8.0	- 0.6	- 7.3	- 6.0	- 13.3	- 3.6	- 9.3	- 9.6	- 10.3	- 19.6	- 2.7
MAERZ	- 2.4	+ 0.2	- 7.6	+ 0.4	- 1.7	- 5.4	- 16.9	- 0.7	- 9.2	- 9.4	- 9.3	- 19.6	- 2.7
APRIL	- 2.0	+ 0.2	- 7.0	- 0.4	+ 8.2	- 5.9	- 16.2	- 1.9	- 8.4	- 9.4	- 8.4	- 18.3	- 2.6
MAI	- 1.9	- 0.7	- 5.9	+ 0.4	+ 19.5	- 7.2	- 16.1	- 2.6	- 7.6	- 10.4	- 7.5	- 17.8	- 2.4
JUNI	- 1.6	- 1.4	- 5.3	+ 1.9	+ 29.2	- 7.4	- 15.8	- 4.3	- 7.5	- 9.8	- 8.5	- 17.4	- 2.4
JULI	- 2.0	- 2.5	- 5.7	+ 0.3	+ 21.3	- 6.7	- 16.1	- 4.3	- 7.0	- 8.8	- 8.9	- 15.6	- 2.5
AUGUST	- 3.4	- 1.1	- 7.3	+ 1.0	- 6.6	- 7.0	- 17.7	- 5.0	- 8.2	- 8.6	- 7.9	- 14.9	- 2.5
SEPTEMBER	- 4.9	- 0.8	- 7.9	- 0.3	- 26.7	- 7.4	- 19.9	- 5.0	- 10.3	- 9.7	- 7.3	- 15.1	- 2.7
OKTOBER	- 6.4	- 0.8	- 5.8	- 0.7	- 40.1	- 7.4	- 17.6	- 4.4	- 22.5	- 12.2	- 6.6	- 14.5	- 2.7
NOVEMBER	- 5.3	-	- 3.2	+ 4.1	- 36.0	- 7.0	- 12.8	- 3.3	- 25.2	- 15.2	- 9.0	- 13.8	- 1.8
DEZEMBER	- 4.9	- 0.8	- 1.7	+ 4.0	- 30.8	- 7.3	- 10.1	- 3.4	- 25.5	- 18.1	- 6.3	- 14.4	- 2.2
1993 JANUAR	- 4.4	- 1.6	- 3.0	+ 4.9	- 23.3	- 7.6	- 9.1	- 2.8	- 20.8	- 20.5	- 5.2	- 16.7	- 2.5
FEBRUAR	- 3.7	- 2.3	- 23.2	+ 3.5	- 10.9	- 5.9	- 6.6	- 3.0	- 19.8	- 20.6	- 3.1	- 17.9	- 2.5
MAERZ	- 4.0	- 2.3	- 26.5	+ 0.3	- 5.4	- 6.3	- 11.2	- 3.6	- 18.4	- 17.9	- 3.2	- 19.7	- 2.9
APRIL	- 4.9	- 2.2	- 27.9	- 4.1	- 10.5	- 7.6	- 17.5	- 4.4	- 13.4	- 14.8	- 2.8	- 20.4	- 3.7
MAI	- 5.1	- 3.9	- 26.8	- 5.3	- 12.6	- 6.9	- 16.4	- 5.6	- 12.7	- 12.0	- 2.3	- 20.7	- 4.1
JUNI	- 4.4	- 2.7	- 26.6	- 5.8	- 11.0	- 3.9	- 15.1	- 6.5	- 11.6	- 11.3	- 3.1	- 21.3	- 4.4
JULI	- 4.0	- 2.9	- 24.4	+ 1.3	- 13.2	- 3.1	- 12.5	- 6.0	- 11.6	- 10.5	- 3.0	- 21.8	- 4.2
AUGUST	- 4.5	- 4.0	- 24.4	- 1.8	- 16.7	- 3.9	- 11.7	- 6.7	- 11.3	- 11.1	- 2.8	- 22.3	- 4.2
SEPTEMBER	- 5.5	- 5.6	- 24.9	- 8.0	- 21.3	- 4.3	- 14.0	- 6.6	- 11.0	- 11.5	- 2.0	- 22.6	- 4.4
OKTOBER	- 5.6	- 6.9	- 24.1	- 9.2	- 23.0	- 3.5	- 15.1	- 6.0	- 10.5	- 9.7	- 2.6	- 22.4	- 4.5
NOVEMBER	- 4.8	- 6.5	- 24.2	- 4.7	- 24.1	- 2.0	- 12.0	- 5.3	- 9.9	- 9.4	- 1.6	- 21.0	- 4.2
DEZEMBER	- 3.6	- 5.4	- 23.5	- 1.5	- 21.1	- 1.3	- 6.3	- 4.8	- 9.3	- 9.1	- 0.4	- 19.2	- 3.9
1994 JANUAR	- 3.1	- 5.7	- 23.2	- 1.2	- 14.2	- 1.2	- 2.8	- 4.9	- 6.5	- 8.2	+ 0.2	- 16.0	- 2.9
FEBRUAR	- 3.1	- 5.1	- 22.0	- 3.6	- 14.5	- 1.4	- 3.6	- 4.5	- 5.2	- 9.2	- 0.4	- 14.9	- 2.3
MAERZ	- 3.5	- 5.6	- 21.6	- 5.1	- 17.5	- 1.4	- 5.7	- 5.7	- 4.3	- 9.3	- 2.1	- 13.7	- 2.2
APRIL	- 3.4	- 5.5	- 20.5	- 3.6	- 16.5	- 1.3	- 5.9	- 5.7	- 1.8	- 8.9	- 2.5	- 12.1	- 1.9
MAI	- 2.8	- 3.9	- 15.0	- 4.5	- 16.1	- 2.2	- 2.0	- 5.2	- 1.4	- 8.1	- 2.5	- 10.5	- 1.6
JUNI	- 2.4	- 3.4	- 7.0	- 4.8	- 14.5	- 2.6	+ 1.1	- 4.5	- 1.1	- 8.1	- 1.7	- 7.7	- 1.4
JULI	- 1.6	- 3.6	- 0.3	- 6.1	- 10.6	- 2.1	+ 1.9	- 4.2	+ 1.5	- 9.0	- 0.1	- 4.6	- 1.3
AUGUST	- 0.7	- 2.3	+ 0.2	- 7.3	- 8.1	+ 0.9	+ 1.8	- 3.2	+ 3.9	- 7.5	- 0.3	- 1.2	- 0.8
SEPTEMBER	+ 0.1	- 1.4	+ 1.2	- 8.5	- 9.1	+ 2.0	+ 6.2	- 1.5	+ 6.2	- 5.7	+ 0.2	+ 2.1	- 0.2
OKTOBER	+ 1.0	- 1.3	- 4.9	- 9.0	- 13.6	+ 3.2	+ 10.9	- 0.1	+ 16.5	- 3.6	+ 0.7	+ 6.4	+ 0.1
NOVEMBER	+ 1.6	- 1.8	- 8.7	- 11.5	- 14.4	+ 4.0	+ 17.5	- 0.7	+ 21.4	- 1.3	+ 5.4	+ 8.3	+ 0.4
DEZEMBER	+ 2.6	- 1.3	- 10.1	- 11.5	- 12.1	+ 5.2	+ 21.0	- 0.6	+ 22.9	+ 2.0	+ 4.5	+ 10.7	+ 1.4
1995 JANUAR	+ 4.1	+ 0.5	- 8.4	- 13.5	- 10.9	+ 8.1	+ 23.2	+ 0.6	+ 27.2	+ 4.3	+ 5.6	+ 20.5	+ 2.3
FEBRUAR	+ 4.7	+ 1.6	+ 16.6	- 12.6	- 12.7	+ 8.0	+ 19.2	-	+ 29.8	+ 8.5	+ 6.9	+ 24.8	+ 3.0
MAERZ													

1) OHNE MATERIALIEN FUER DAS BAUGEWERBE.
2) EINSCHL. SPERRHOLZ UND SONSTIGEM BEARBEITETEM HOLZ, OHNE MATERIALIEN FUER DAS BAUGEWERBE.

3) OHNE PACKPAPIER.

FRUEHERES BUNDESGBIET
PREISINDEX FUER DEN WARENEINGANG DES PRODUZIERENDEN GEWERBES

2 MITTELFRISTIGE UEBERSICHT

ABSOLUTE WERTE

1985 = 100

JAHR MONAT	GLIEDERUNG NACH DEM VORWIEGENDEN VERWENDUNGSBEREICH												
	WARENEINGANG FUER DAS BAUGEWERBE 1)			ENERGIE, BRENN- UND TREIBSTOFFE 2)					BETRIEBSSTOFFE				
	ZU- SAMMEN	DAYON BAUHAUPT- AUSBAU- GEWERBE		ZU- SAMMEN	DARUNTER				ZU- SAMMEN	VERPACKUNGS- MATERIAL		SCHMIER- MITTEL U. AE. MINERA- LISCHE GELE	WASSER, INLAEN- DISCH
ELEKTRI- ZITAET, INLAEN- DISCH		ERD- GAS	KOEHLE UND KOKS		FLUESSIGE KRAFT- UND BRENN- STOFFE 3)	ZU- SAMMEN	DAR. AUS PAPIER U. PAPPE						
1991 D	109.7	107.1	113.3	82.5	104.4	56.6	103.8	62.7	108.5	107.8	113.1	96.6	127.5
1992 D	112.4	110.0	115.8	81.2	104.3	49.1	107.9	61.0	107.7	106.4	113.2	93.9	136.6
1993 D	113.9	111.7	117.0	80.7	104.4	47.2	108.3	59.8	105.0	103.0	110.1	86.1	147.2
1994 D	115.8	114.0	118.3	81.1	104.5	45.0	108.9	62.7	105.7	102.7	111.2	87.0	160.9
1991 APRIL	109.4	106.9	112.9	81.7	104.4	60.7	103.1	57.2	108.4	107.9	113.0	95.8	125.9
MAI	109.5	107.0	113.1	81.8	104.5	61.3	103.2	57.5	108.3	107.7	113.2	95.9	126.0
JUNI	109.7	107.1	113.3	81.4	104.5	60.1	103.3	56.6	108.2	107.7	113.1	94.4	126.2
JULI	110.0	107.3	113.9	83.3	104.4	59.7	103.3	64.3	108.9	108.1	113.9	97.9	128.7
AUGUST	110.2	107.5	114.0	82.8	104.4	58.0	103.4	63.7	108.7	107.9	113.8	97.9	128.7
SEPTEMBER	110.2	107.7	113.7	83.2	104.4	57.5	105.0	64.4	108.7	107.9	113.7	96.9	128.7
OKTOBER	110.4	107.7	114.2	83.5	104.4	55.3	105.0	66.7	108.7	107.8	113.7	98.0	129.7
NOVEMBER	110.4	107.7	114.1	83.0	104.3	53.3	105.0	66.6	108.2	107.3	113.6	96.9	129.7
DEZEMBER	110.5	107.7	114.4	82.0	104.3	52.3	105.0	63.5	107.9	107.1	113.5	94.4	129.7
1992 JANUAR	111.3	109.0	114.5	81.0	104.1	51.4	105.1	60.3	108.2	107.0	113.3	94.4	134.2
FEBRUAR	111.8	109.3	115.2	81.6	104.1	51.3	108.6	60.1	108.1	107.0	113.2	94.1	134.5
MAERZ	111.6	109.3	114.9	81.4	104.1	50.8	108.5	60.0	108.0	106.8	113.4	94.3	134.5
APRIL	112.2	109.6	115.8	81.7	104.2	50.8	108.2	61.3	107.8	106.5	112.7	94.1	135.6
MAI	112.5	110.1	116.0	81.8	104.2	50.2	108.1	62.6	107.8	106.6	113.1	94.0	135.6
JUNI	112.7	110.4	115.9	81.8	104.3	50.2	108.0	62.7	107.7	106.4	113.2	94.3	135.6
JULI	112.9	110.5	116.3	81.0	104.5	48.7	108.1	60.3	107.6	106.2	113.1	94.0	137.1
AUGUST	113.0	110.8	116.2	80.7	104.4	48.0	108.1	60.0	107.7	106.2	113.0	94.4	138.2
SEPTEMBER	112.9	110.7	116.0	80.9	104.4	47.9	108.1	60.7	107.7	106.2	113.4	93.4	138.2
OKTOBER	112.8	110.4	116.2	81.2	104.4	48.7	108.1	62.6	107.6	106.1	113.5	93.8	138.4
NOVEMBER	112.9	110.1	116.7	81.2	104.4	46.1	108.1	62.6	107.2	105.8	113.2	92.1	138.4
DEZEMBER	112.4	109.9	115.9	80.4	104.4	46.7	108.1	59.2	107.1	105.5	112.9	93.6	138.4
1993 JANUAR	113.1	111.0	116.1	80.6	104.4	47.2	108.1	59.5	106.2	104.7	112.5	84.8	142.2
FEBRUAR	113.8	111.5	117.2	81.1	104.4	47.3	108.1	61.4	105.6	104.0	111.5	84.5	142.4
MAERZ	113.7	111.8	116.4	81.3	104.4	46.9	108.0	62.4	105.3	103.7	111.4	84.6	142.4
APRIL	114.1	112.1	117.0	80.9	104.4	46.8	107.8	61.5	105.7	103.6	111.4	87.5	147.8
MAI	114.2	112.1	117.2	80.9	104.4	47.6	107.8	60.9	105.4	103.3	111.0	87.4	147.8
JUNI	114.2	112.0	117.3	80.4	104.4	47.5	107.8	59.1	105.4	103.3	110.7	86.9	147.8
JULI	114.2	111.9	117.4	80.8	104.4	47.7	107.8	60.3	105.2	103.0	110.1	86.5	149.1
AUGUST	114.2	111.8	117.6	80.9	104.4	47.6	108.9	59.9	104.8	102.6	109.3	86.3	149.1
SEPTEMBER	113.8	111.6	117.0	80.4	104.4	47.4	108.9	58.2	104.5	102.2	108.8	86.2	149.0
OKTOBER	114.0	111.8	117.1	80.6	104.4	47.1	108.9	59.3	104.3	101.9	108.3	86.4	149.7
NOVEMBER	113.9	111.6	117.1	80.6	104.4	47.1	108.9	58.8	104.1	101.7	108.3	86.3	149.7
DEZEMBER	113.9	111.7	117.0	79.9	104.4	46.5	108.9	56.5	104.0	101.6	108.1	85.8	149.7
1994 JANUAR	114.1	111.9	117.1	81.3	104.8	46.2	109.0	61.8	104.4	101.4	107.6	85.8	159.6
FEBRUAR	114.7	112.7	117.6	81.6	104.9	45.9	109.0	63.1	104.2	101.1	107.3	85.6	160.7
MAERZ	114.9	113.0	117.7	81.1	104.5	45.7	109.0	61.9	104.0	100.8	107.4	85.6	160.7
APRIL	115.2	113.2	118.0	81.0	104.4	45.2	108.9	62.3	104.1	100.9	107.8	85.8	160.8
MAI	115.5	113.6	118.2	81.1	104.4	45.0	109.0	62.9	104.5	101.3	109.0	86.8	160.8
JUNI	115.6	113.8	118.1	81.1	104.4	45.0	109.0	63.2	104.6	101.5	109.7	86.6	160.8
JULI	115.9	114.1	118.4	81.2	104.4	45.2	108.9	63.5	105.3	102.1	111.2	87.3	161.1
AUGUST	116.2	114.6	118.5	81.2	104.5	45.2	108.9	63.5	106.0	103.0	113.2	86.5	161.1
SEPTEMBER	116.3	114.8	118.5	80.5	104.5	44.8	108.9	60.6	106.6	103.7	114.1	87.0	161.3
OKTOBER	116.6	115.0	119.0	80.8	104.4	44.1	108.9	62.5	107.5	104.6	115.1	88.0	161.3
NOVEMBER	116.9	115.3	119.3	81.2	104.4	43.9	108.9	64.0	108.1	105.2	115.8	89.2	161.3
DEZEMBER	117.1	115.5	119.3	81.0	104.4	43.6	108.9	63.5	109.0	106.3	116.7	89.2	161.3
1995 JANUAR	117.9	116.2	120.1	81.1	104.0	43.6	109.0	63.9	110.2	107.2	118.1	88.7	167.0
FEBRUAR	118.2	116.4	120.6	81.1	104.1	43.9	109.0	63.3	110.8	107.8	119.2	89.2	167.0
MAERZ													

1) NACH DEM VORWIEGENDEN VERWENDUNGSBEREICH ZUGEORNETE VORPRODUKTE (EINSCHL. ROHSTOFFEN), OHNE HILFSSTOFFE (ENERGIE, BRENN- UND TREIBSTOFFE) SOWIE OHNE BETRIEBSSTOFFE (VERPACKUNGSMATERIAL, SCHMIERMITTEL UND WASSER).

2) EINSCHL. BRENNSTOFFEN FUER DIE ENERGIEERZEUGUNG.
3) OHNE FLUESSIGGAS.

FRUEHERES BUNDESGBIET
PREISINDEX FUER DEN WARENEINGANG DES PRODUZIERENDEN GEBERBES

2 MITTELFRISTIGE UEBERSICHT
RELATIVE VERAENDERUNGEN GEGENUEBER DEM ENTSPRECHENDEN VORJAHRESEERGEBNIS
PROZENT

JAHR MONAT	GLIEDERUNG NACH DEM VORWIEGENDEN VERWENDUNGSBEREICH												
	WARENEINGANG FUER DAS BAUGEWERBE 1)			ENERGIE, BRENN- UND TREIBSTOFFE 2)					BETRIEBSSTOFFE				
	ZU- SAMMEN	DARUNTER		ZU- SAMMEN	DARUNTER			ZU- SAMMEN	VERPACKUNGS- MATERIAL		SCHMIER- MITTEL U. AE. MINERA- LISCHE OEL	WASSER, INLAEN- DISCH	
BAUHAUPT- GEBERBE		AUSBAU-	ELEKTRI- ZITAET, INLAEN- DISCH		ERD- GAS	KOEHLE UND KOKS	FLUESSIGE KRAFT- UND BRENN- STOFFE 3)		ZU- SAMMEN	DAR. AUS PAPIER U. PAPPE			
1991 D	+ 5.9	+ 5.5	+ 6.3	+ 5.0	- 3.6	+ 36.7	+ 1.9	+ 8.5	+ 6.0	+ 5.1	+ 5.9	+ 16.9	+ 9.9
1992 D	+ 5.0	+ 4.9	+ 5.5	+ 1.2	- 1.6	+ 1.7	+ 4.8	+ 1.7	+ 2.5	+ 1.4	+ 2.9	+ 6.6	+ 11.9
1993 D	+ 3.8	+ 4.3	+ 3.3	- 2.2	-	- 16.6	+ 4.3	- 4.6	- 3.2	- 4.5	- 2.7	- 10.9	+ 15.5
1994 D	+ 3.0	+ 3.6	+ 2.2	- 0.1	+ 0.2	- 8.4	+ 0.9	+ 2.8	- 1.9	- 3.5	- 1.8	- 7.3	+ 17.8
1991 APRIL	+ 6.1	+ 5.8	+ 6.5	+ 4.2	- 3.6	+ 56.8	+ 2.3	- 5.0	+ 6.0	+ 5.3	+ 6.4	+ 16.5	+ 8.6
MAI	+ 5.8	+ 5.5	+ 6.3	+ 4.5	- 3.5	+ 54.0	+ 2.4	- 2.4	+ 5.7	+ 5.0	+ 6.2	+ 15.7	+ 8.7
JUNI	+ 5.9	+ 5.5	+ 6.3	+ 4.4	- 3.5	+ 49.9	+ 2.5	- 1.6	+ 5.7	+ 5.1	+ 5.7	+ 13.6	+ 8.9
JULI	+ 6.0	+ 5.4	+ 6.8	+ 6.7	- 3.6	+ 46.0	+ 0.5	+ 15.0	+ 6.5	+ 5.6	+ 6.2	+ 17.8	+ 10.9
AUGUST	+ 5.8	+ 5.4	+ 6.2	+ 5.2	- 3.6	+ 35.2	+ 0.6	+ 13.1	+ 6.2	+ 5.3	+ 5.9	+ 17.8	+ 10.9
SEPTEMBER	+ 5.8	+ 5.4	+ 6.1	+ 4.9	- 3.6	+ 35.6	+ 2.0	+ 9.0	+ 6.0	+ 5.2	+ 5.8	+ 15.9	+ 10.9
OKTOBER	+ 5.5	+ 5.3	+ 5.9	+ 3.7	- 3.7	+ 22.3	+ 1.9	+ 9.3	+ 5.8	+ 4.9	+ 5.6	+ 17.4	+ 11.7
NOVEMBER	+ 5.4	+ 5.2	+ 5.8	+ 3.5	- 3.8	+ 16.4	+ 1.9	+ 12.1	+ 5.2	+ 4.2	+ 5.1	+ 15.8	+ 11.7
DEZEMBER	+ 5.5	+ 4.9	+ 6.2	+ 1.0	- 3.7	+ 12.5	+ 1.9	+ 1.0	+ 4.8	+ 3.8	+ 4.6	+ 12.4	+ 11.7
1992 JANUAR	+ 5.7	+ 5.3	+ 6.2	+ 0.2	- 3.2	+ 7.1	+ 2.0	- 1.1	+ 4.3	+ 3.3	+ 4.3	+ 13.1	+ 11.4
FEBRUAR	+ 5.7	+ 5.3	+ 6.1	+ 2.3	- 3.0	+ 5.3	+ 5.4	+ 5.6	+ 4.0	+ 3.0	+ 3.5	+ 14.9	+ 11.5
MAERZ	+ 5.2	+ 4.9	+ 5.6	+ 2.4	- 3.0	+ 2.8	+ 5.3	+ 9.3	+ 3.9	+ 2.8	+ 3.8	+ 15.0	+ 11.5
APRIL	+ 5.3	+ 4.8	+ 5.9	+ 3.0	- 2.8	+ 1.0	+ 5.0	+ 13.5	+ 3.9	+ 2.3	+ 3.0	+ 9.4	+ 11.0
MAI	+ 5.1	+ 4.9	+ 5.6	+ 3.7	- 2.8	+ 0.2	+ 5.0	+ 18.6	+ 3.0	+ 2.1	+ 3.0	+ 7.8	+ 11.0
JUNI	+ 5.2	+ 5.0	+ 5.6	+ 4.3	- 2.8	+ 0.4	+ 4.8	+ 23.7	+ 2.9	+ 1.9	+ 3.0	+ 7.8	+ 11.0
JULI	+ 5.0	+ 4.8	+ 5.2	+ 4.2	- 0.1	- 0.2	+ 5.0	+ 15.7	+ 2.7	+ 1.6	+ 2.8	+ 7.9	+ 11.9
AUGUST	+ 4.8	+ 4.8	+ 5.0	+ 0.7	- 0.2	+ 3.0	+ 5.1	- 4.6	+ 2.6	+ 1.4	+ 2.4	+ 8.1	+ 12.6
SEPTEMBER	+ 4.8	+ 4.8	+ 4.9	- 0.9	- 0.2	+ 2.1	+ 5.1	- 10.6	+ 2.1	+ 0.9	+ 2.5	+ 6.1	+ 12.6
OKTOBER	+ 4.6	+ 4.3	+ 5.2	- 2.3	- 0.2	+ 2.0	+ 5.0	- 14.9	+ 1.0	-	+ 2.6	+ 2.0	+ 12.7
NOVEMBER	+ 4.9	+ 4.5	+ 5.4	- 0.7	- 0.2	+ 1.3	+ 5.0	- 7.8	-	+ 0.8	+ 2.2	+ 5.2	+ 12.7
DEZEMBER	+ 4.6	+ 4.7	+ 4.5	- 1.2	- 0.2	+ 2.7	+ 5.0	- 9.2	- 0.3	- 1.3	+ 1.8	- 3.5	+ 12.7
1993 JANUAR	+ 4.5	+ 4.6	+ 4.3	- 3.8	+ 0.1	- 8.0	+ 5.1	- 17.2	- 2.0	- 2.9	+ 0.7	- 12.3	+ 13.4
FEBRUAR	+ 4.8	+ 5.0	+ 4.7	- 1.5	-	- 12.6	+ 5.0	- 3.3	- 2.8	- 3.7	- 0.4	- 13.5	+ 13.6
MAERZ	+ 4.6	+ 5.3	+ 3.7	+ 0.9	-	- 15.9	+ 4.8	+ 11.4	- 2.9	- 3.8	- 1.0	- 12.1	+ 13.6
APRIL	+ 4.3	+ 4.9	+ 3.6	- 1.0	-	- 22.9	+ 4.6	+ 7.5	- 2.5	- 4.0	- 1.4	- 8.7	+ 17.4
MAI	+ 4.3	+ 4.8	+ 3.6	- 1.1	- 0.1	- 22.3	+ 4.5	+ 5.9	- 2.7	- 4.1	- 1.9	- 8.9	+ 17.3
JUNI	+ 4.1	+ 4.6	+ 3.5	- 1.2	- 0.1	- 21.0	+ 4.4	+ 4.4	- 2.6	- 4.1	- 2.1	- 7.9	+ 17.1
JULI	+ 3.8	+ 4.3	+ 3.1	- 3.0	-	- 20.1	+ 4.4	- 6.2	- 3.4	- 4.7	- 3.3	- 11.6	+ 15.9
AUGUST	+ 3.6	+ 4.0	+ 3.2	- 2.3	-	- 17.9	+ 5.3	- 6.0	- 3.6	- 4.9	- 4.0	- 11.8	+ 15.9
SEPTEMBER	+ 3.3	+ 3.6	+ 2.9	- 3.4	-	- 17.6	+ 3.7	- 9.6	- 3.9	- 5.3	- 4.3	- 11.0	+ 15.8
OKTOBER	+ 3.3	+ 3.8	+ 2.5	- 3.5	-	- 14.8	+ 3.7	- 11.1	- 4.0	- 5.5	- 4.7	- 11.8	+ 15.4
NOVEMBER	+ 3.2	+ 3.6	+ 2.6	- 2.9	+ 0.1	- 11.6	+ 3.7	- 11.7	- 3.8	- 5.2	- 4.7	- 10.9	+ 15.4
DEZEMBER	+ 3.1	+ 3.7	+ 2.3	- 2.6	+ 0.1	- 11.1	+ 3.7	- 11.0	- 3.6	- 5.1	- 4.8	- 9.1	+ 15.4
1994 JANUAR	+ 2.5	+ 2.7	+ 2.3	+ 0.4	+ 0.7	- 10.1	+ 3.7	+ 2.5	- 3.5	- 5.2	- 5.0	- 9.1	+ 18.9
FEBRUAR	+ 2.6	+ 3.1	+ 2.1	-	+ 0.8	- 10.5	+ 0.4	+ 5.0	- 3.6	- 5.5	- 5.2	- 9.0	+ 19.5
MAERZ	+ 3.0	+ 3.4	+ 2.4	- 0.4	+ 0.4	- 10.0	+ 0.5	+ 3.2	- 3.7	- 5.6	- 5.3	- 9.2	+ 19.5
APRIL	+ 2.7	+ 3.3	+ 1.9	- 0.9	+ 0.2	- 11.0	+ 0.6	+ 1.6	- 3.4	- 5.3	- 4.3	- 8.8	+ 18.6
MAI	+ 2.7	+ 3.2	+ 1.9	- 0.9	+ 0.2	- 10.4	+ 0.8	+ 0.5	- 3.1	- 5.0	- 3.6	- 7.7	+ 18.6
JUNI	+ 2.6	+ 3.1	+ 1.9	- 0.9	+ 0.1	- 10.4	+ 0.9	+ 0.8	- 2.9	- 4.6	- 3.1	- 8.2	+ 18.6
JULI	+ 2.7	+ 3.3	+ 1.8	+ 0.2	- 0.1	- 7.2	+ 0.7	+ 5.3	- 2.1	- 3.9	- 1.7	- 7.1	+ 17.5
AUGUST	+ 2.8	+ 3.4	+ 2.0	+ 0.6	+ 0.1	- 5.8	+ 0.7	+ 5.8	- 1.6	- 3.0	+ 0.2	- 8.4	+ 16.6
SEPTEMBER	+ 3.0	+ 3.7	+ 2.2	- 0.5	+ 0.1	- 6.5	+ 0.7	- 0.2	- 1.0	- 2.4	+ 0.6	- 6.9	+ 16.7
OKTOBER	+ 3.4	+ 4.2	+ 2.4	- 0.5	-	- 5.6	+ 0.7	- 0.2	- 0.1	- 1.4	+ 1.4	- 6.2	+ 16.5
NOVEMBER	+ 3.5	+ 4.7	+ 2.2	-	-	- 4.8	+ 0.7	+ 2.2	+ 0.8	- 0.6	+ 2.3	- 3.1	+ 16.5
DEZEMBER	+ 4.2	+ 5.1	+ 2.9	+ 0.7	-	- 6.6	+ 0.7	+ 7.3	+ 1.8	+ 0.8	+ 3.4	- 4.7	+ 16.5
1995 JANUAR	+ 4.2	+ 4.7	+ 3.4	+ 0.6	- 0.4	- 7.6	+ 0.8	+ 7.4	+ 3.8	+ 2.4	+ 5.0	+ 4.6	+ 17.4
FEBRUAR	+ 3.9	+ 4.4	+ 2.9	-	- 0.3	- 7.2	+ 0.8	+ 3.1	+ 4.9	+ 3.7	+ 6.9	+ 5.6	+ 17.3
MAERZ													

1) NACH DEM VORWIEGENDEN VERWENDUNGSBEREICH ZUGEOERDNETE VORPRODUKTE (EINSCHL. ROHSTOFFEN), OHNE HILFSSTOFFE (ENERGIE, BRENN- UND TREIBSTOFFE) SOWIE OHNE BETRIEBSSTOFFE (VERPACKUNGSMATERIAL, SCHMIERMITTEL UND WASSER).

2) EINSCHL. BRENNSTOFFEN FUER DIE ENERGIEERZEUGUNG.
3) OHNE FLUESSIGGAS.