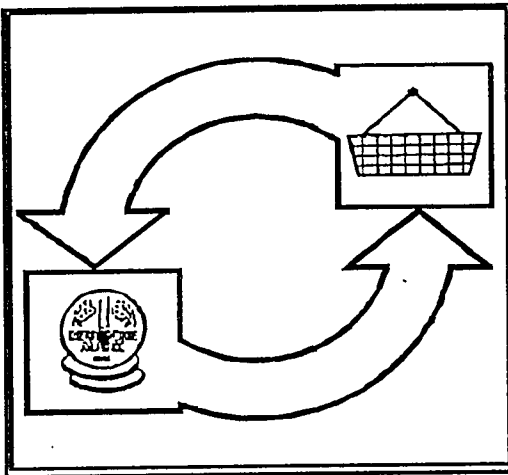


Statistisches Bundesamt

# Volkswirtschaftliche Gesamtrechnungen



Arbeitsunterlage

## Saisonbereinigung

1. Vierteljahr 2000

**Herausgeber und Vertriebsstelle:**

Statistisches Bundesamt, Gruppe III A, 65180 Wiesbaden



Fachliche Informationen zu dieser Veröffentlichung können Sie direkt beim Statistischen Bundesamt erfragen:  
Gruppe III A, Telefon: 06 11 / 75 26 26, Fax: 06 11 / 75 39 52 oder E-Mail: [vgr-bip-auskunft@statistik-bund.de](mailto:vgr-bip-auskunft@statistik-bund.de)

Erscheinungsfolge: vierteljährlich

Erschienen im Juni 2000

Schutzgebühr: 10,- DM / 5,11 EUR

Recyclingpapier aus 100 % Altpapier.



Daten aus dieser Veröffentlichung sind auch in unserer Datenbank STATIS-BUND als Zeitreihen gespeichert und können gegen Entgelt via Internet ([www.statistik-bund.de/zeitreih/home.htm](http://www.statistik-bund.de/zeitreih/home.htm)), auf Diskette, Magnetbandkassette oder CD-ROM bezogen werden.

Nähere Informationen dazu erhalten Sie telefonisch unter:

06 11 / 75 - 27 16 oder - 22 56 oder per Fax unter 06 11 / 72 40 00.



Informationen über das Statistische Bundesamt und sein Datenangebot erhalten Sie:

- im Internet: <http://www.statistik-bund.de>

oder bei unserem Informationsservice

65180 Wiesbaden

● Telefon: 06 11 / 75 24 05

● Telefax: 06 11 / 75 33 30

● E-Mail: [info@statistik-bund.de](mailto:info@statistik-bund.de)

© Statistisches Bundesamt, Wiesbaden 2000

Für nichtgewerbliche Zwecke sind Vervielfältigung und unentgeltliche Verbreitung, auch auszugsweise, mit Quellenangabe gestattet. Die Verbreitung, auch auszugsweise, über elektronische Systeme/Datenträger bedarf der vorherigen Zustimmung. Alle übrigen Rechte bleiben vorbehalten.

Statist. Bundesamt - Bibliothek



10-06795

C 12 - 06 309)

# Inhalt

	Seite
Methodische Erläuterungen .....	5
Literaturhinweise .....	6
Weitere Hinweise .....	6
Schaubilder .....	7
 <b>Tabellenteil</b>	
<b>1 Saison- bzw. saison- und kalenderbereinigte Ergebnisse nach dem Census X-12-ARIMA Verfahren</b>	
<b>1.1 Tabellen für die Gesamtwirtschaft</b>	
1.1.1 Bruttoinlandsprodukt und Bruttonationaleinkommen (Bruttosozialprodukt) .....	8
1.1.2 Inlandsprodukt, Nationaleinkommen und Volkseinkommen .....	9
1.1.3 Verfügbares Einkommen der privaten Haushalte und seine Verwendung .....	10
1.1.4 Arbeitnehmerentgelt, Löhne und Gehälter (Inländer) .....	11
1.1.5 Bevölkerung und Erwerbstätigkeit .....	12
<b>1.2 Tabellen für Wirtschaftsbereiche</b>	
1.2.1 Bruttowertschöpfung in jeweiligen Preisen .....	13
1.2.2 Bruttowertschöpfung in Preisen von 1995 .....	14
1.2.3 Arbeitnehmerentgelt im Inland .....	15
1.2.4 Bruttolöhne und -gehälter im Inland .....	16
1.2.5 Erwerbstätige im Inland .....	17
1.2.6 Arbeitnehmer im Inland .....	18
1.2.7 Arbeitsproduktivität (je Erwerbstätigen) .....	19
1.2.8 Lohnkosten (je Arbeitnehmer) .....	20
1.2.9 Lohnstückkosten .....	21
<b>1.3 Tabellen zur Verwendung des Bruttoinlandsprodukts</b>	
1.3.1 Verwendung des Bruttoinlandsprodukts in jeweiligen Preisen .....	22
1.3.2 Verwendung des Bruttoinlandsprodukts in Preisen von 1995 .....	23
1.3.3 Konsum in jeweiligen Preisen .....	24
1.3.4 Konsum in Preisen von 1995 .....	25
1.3.5 Bruttoanlageinvestitionen in jeweiligen Preisen .....	26
1.3.6 Bruttoanlageinvestitionen in Preisen von 1995 .....	27
1.3.7 Exporte und Importe in jeweiligen Preisen .....	28
1.3.8 Exporte und Importe in Preisen von 1995 .....	29

## 2 Faktoren nach dem Census X-12-ARIMA Verfahren

2.1 Bruttoinlandsprodukt in Preisen von 1995 .....	30
2.2 Private Konsumausgaben in Preisen von 1995 .....	31

## 3 Saisonbereinigte Ergebnisse nach dem Berliner Verfahren in der Version 4 (BV4)

3.1 Bruttoinlandsprodukt, Bruttonationaleinkommen (Bruttosozialprodukt), Volkseinkommen .....	32
3.2 Bruttowertschöpfung in jeweiligen Preisen .....	33
3.3 Bruttowertschöpfung in Preisen von 1995 .....	34
3.4 Verwendung des Bruttoinlandsprodukts in jeweiligen Preisen .....	35
3.5 Verwendung des Bruttoinlandsprodukts in Preisen von 1995 .....	36

## 4 Komponenten nach dem Berliner Verfahren in der Version 4 (BV4)

4.1 Bruttoinlandsprodukt in Preisen von 1995 .....	37
4.2 Private Konsumausgaben in Preisen von 1995 .....	38

5 Arbeitstage .....	39
---------------------	----

## Gebietsstand

Die Angaben für Deutschland beziehen sich auf die Bundesrepublik Deutschland nach dem Gebietsstand seit dem 3.10.1990.

## Zeichenerklärung

- = nichts vorhanden oder weniger als die Hälfte von 1 in der letzten besetzten Stelle
- / = keine Angaben, da Zahlenwert nicht sicher genug
- . = Zahlenwert unbekannt oder geheimzuhalten
- ... = Angabe fällt später an
- X = Tabellenfach gesperrt, weil Aussage nicht sinnvoll

## Methodische Erläuterungen

Unter Saisonbereinigung wird die Herausrechnung von saisonalen und kalenderbedingten Schwankungen aus den Ursprungswerten verstanden. Die dazu nötige Zerlegung von Zeitreihen in einzelne Komponenten, die jede für sich betrachtet besser analysiert werden können als die Reihe der Ursprungswerte, ist ein schwieriges theoretisches Problem. Bei der Zerlegung ökonomischer Zeitreihen wird von der Vorstellung ausgegangen, daß sich die Reihen aus verschiedenen Komponenten zusammensetzen, die auf unterschiedlichen Einflüssen basieren. Allgemein wird zwischen längerfristigen, saisonalen, kalendarischen und irregulären Einflüssen unterschieden. Dementsprechend wird die Reihe in Trend-, Saison- und Restkomponenten zerlegt, viele Verfahren trennen auch noch den Kalendereinfluss. Die Auswirkungen der langfristigen, saisonalen und anderen Einflüsse sind nicht unmittelbar beobachtbar, weshalb es keine objektiv „richtige“ Zeitreihenzerlegung geben kann.

Die konkrete Komponentenzerlegung mittels eines Analyseverfahrens muß immer von Annahmen über Struktur und Eigenschaften der verschiedenen Einflußgrößen sowie deren Zusammenwirken ausgehen. Diese Annahmen unterscheiden sich von Verfahren zu Verfahren. Darüber hinaus setzen die Verfahren der Zeitreihenzerlegung auch unterschiedliche Schwerpunkte im Hinblick auf die gewünschten Eigenschaften der Ergebnisse, wie beispielsweise die Stabilität der Ergebnisse. Aus diesen Gründen werden die unterschiedlichen Verfahren zur Zeitreihenzerlegung in keinem Fall allen Anforderungen an derartige Verfahren gerecht. Letztendlich muß der Nutzer selbst entscheiden, welches der vorhandenen Verfahren seine Ansprüche an die Zeitreihenanalyse am besten erfüllt. In dieser Arbeitsunterlage werden die Ergebnisse der Saison- bzw. Saison- und Kalendereinigung nach den Methoden Census X-12-ARIMA und Berliner Verfahren in der Version 4 (BV4) dargestellt.

Durch den Einsatz von Census X-12-ARIMA verbessert sich die Saisonbereinigung am aktuellen Rand wirtschaftsstatistischer Zeitreihen gegenüber der Bereinigung mit Census X-11, deren Ergebnisse in früheren Ausgaben dieser Arbeitsunterlage präsentiert wurden. Die Ermittlung der mit Census X-12-ARIMA bereinigten Ergebnisse wird partnerschaftlich sowie nach arbeitsteiligen Grundsätzen von Statistischem Bundesamt und Deutscher Bundesbank durchgeführt. Die Schätzung der saisonbereinigten Zeitreihen basiert dabei auf statistischen Kriterien und wirtschaftlichen Zusatzinformationen, wodurch den Besonderheiten der einzelnen Zeitreihen Rechnung getragen wird.

Die mit Census X-12-ARIMA bereinigten vierteljährlichen Zeitreihen der Volkswirtschaftlichen Gesamtrechnungen werden überwiegend multiplikativ bereinigt. Die multiplikative Zerlegung geht grundsätzlich davon aus, daß die Schwankungen der Ursprungreihe sich proportional zu dem Reihenniveau verhalten. Die auf einige Reihen angewandte additive Zerlegung der Zeitreihe ist dagegen immer dann angebracht, wenn die Bewegungen einer Zeitreihe nicht vom Reihenniveau abhängen.

Die mit Census X-12-ARIMA ermittelten saison- bzw. saison- und kalendereinigten Ergebnisse übermittelt das Statistische Bundesamt im Rahmen seiner internationalen Lieferverpflichtungen auch an das Statistische Amt der Europäischen Gemeinschaften (Eurostat).

Die Nachvollziehbarkeit der mit Census X-12-ARIMA saisonbereinigten Ergebnisse ist gewährleistet:

- Die jeweils aktuelle PC-Version des Census-Verfahrens X-12-ARIMA kann von allen Interessierten kostenlos aus dem Internet (<http://ftp.census.gov/pub/ts/x12a/final/pc/omega.exe>) abgerufen werden.
- Auf Anfrage teilt das Statistische Bundesamt die bei der Saisonbereinigung verwendeten reihenspezifischen Steuerungsoptionen für das Census Verfahren sowie die Ableitungsregeln für indirekt bereinigte Zeitreihen mit.

Als zweites Verfahren zur Saisonbereinigung wird für die in dieser Arbeitsunterlage präsentierten Ergebnisse das additive Berliner Verfahren in der Version 4 (BV4) eingesetzt. Die nach BV4 dargestellten Angaben der Saisonbereinigung sind reine Rechenergebnisse ohne Kalendereinigung, ohne Extremwertbereinigung, ohne jegliche manuelle Korrekturen und ohne die Anwendung spezieller, den einzelnen Reihen angepasster Optionen. Die Ergebnisse unterscheiden sich vor allem dadurch, dass BV4 gegenüber dem Census-Verfahren einen ruhigeren Trendverlauf, eine flexiblere Saisonfigur und häufig geringere Restwerte ermittelt. Die Version 4 des Berliner Verfahrens ist für Interessierte unter anderem im Statistischen Informationssystem des Bundes (STATIS-BUND) verfügbar.

In den Abschnitten 2 und 4 werden neben den saisonbereinigten Werten für ausgewählte gesamtwirtschaftliche Zeitreihen auch die Faktoren bzw. Komponenten sowie abgeleitete Größen gezeigt. Dabei ergibt sich bei multiplikativer Zerlegung (Census X-12-ARIMA) die Originalreihe als Produkt aus Trend und allen Faktoren, während bei additiver Zerlegung (BV4) die Originalreihe die Summe aller Komponenten ist.

Die **Veränderungsraten** der saisonbereinigten Ergebnisse gegenüber dem Vorquartal in Prozent können häufig kleiner sein als die vergleichbaren Veränderungsraten der Ursprungswerte im Vorjahresvergleich. Daraus darf nicht etwa geschlossen werden, dass der Anstieg saisonbereinigter Werte geringer ist, sondern der Unterschied ergibt sich ausschließlich aus dem größeren zeitlichen Abstand des Vorjahresvergleichs bei den Ursprungswerten gegenüber dem Vorquartalsvergleich bei den saisonbereinigten Werten. Als **Jahresrate** wird die auf ein Jahr hochgerechnete Veränderungsrate der saisonbereinigten Werte bezeichnet. Diese Darstellung der Entwicklung mit Hilfe von "annual rates" ist vor allem in den USA üblich (berechnet als 4. Potenz des Quotienten aus den saisonbereinigten Werten des Berichts- und des Vorquartals, abzüglich 1, mal 100). Der sogenannte **Überhang** ist eine hochgerechnete Jahreszuwachsrate für das laufende Kalenderjahr unter der Annahme, dass das erreichte saisonbereinigte Vierteljahresniveau auch für den Rest des Jahres gilt. Der Überhang im vierten Quartal trifft dieselbe Aussage für das nachfolgende Kalenderjahr. Gerechnet wurde wie folgt:

- 1.Vj:  $[\text{Sp.3 (1.Vj)} \times 4 / \text{Sp.3 (Summe des Vorjahres)} - 1] \times 100$
- 2.Vj:  $\{[\text{Sp.3 (1.Vj)} + \text{Sp.3 (2.Vj)} \times 3] / \text{Sp.3 (Summe des Vorjahres)} - 1\} \times 100$
- 3.Vj:  $\{[\text{Sp.3 (1.Vj)} + \text{Sp.3 (2.Vj)} + \text{Sp.3 (3.Vj)} \times 2] / \text{Sp.3 (Summe des Vorjahres)} - 1\} \times 100$
- 4.Vj:  $[\text{Sp.3 (4.Vj)} \times 4 / \text{Sp.3 (Summe des aktuellen Jahres)} - 1] \times 100$

Um die Einschätzung von Kalendereinflüssen zu erleichtern, werden in Tabelle 5 monatliche, vierteljährliche und jährliche Arbeitstage ab 1991 für Deutschland nachgewiesen. Ferner werden die Arbeitstage in Prozent gleichnamiger (spezifischer) Periodendurchschnitte und in Prozent eines Durchschnittsmonats von 20,9 Arbeitstagen, eines Durchschnitts quartals von 62,6 Arbeitstagen und eines Durchschnittsjahres von 250,4 Arbeitstagen (Normperiode) ausgedrückt.

### Literaturhinweise

zum Census-Verfahren:

Findley, David F.; Monsell, Brian C.; Bell, William R.; Otto, Mark C. und Chen, Bor-Chung:

„New Capabilities and Methods of the X-12-ARIMA Seasonal-Adjustment Program“, Journal of Business & Economic Statistics, Vol. 16, April 1998, S. 127-177.

Kirchner, Robert:

„Auswirkungen des neuen Saisonbereinigungsverfahrens Census X-12-ARIMA auf die aktuelle Wirtschaftsanalyse in Deutschland“, Diskussionspapier 7/99 der Volkswirtschaftlichen Forschungsgruppe der Deutschen Bundesbank, Frankfurt am Main 1999.

zum Berliner Verfahren:

Nullau, B., Heiler, S., Wäsch, P., Meisner, B., Filip, D.:

"Das Berliner Verfahren. Ein Beitrag zur Zeitreihenanalyse", DIW-Beiträge zur Strukturforchung, Heft 7, Berlin 1969.

Nourney, M.: "Methodische Probleme der Zeitreihenanalyse", Allgemeines Statistisches Archiv 2/1976, S. 145-161.

Nourney, M.: "Methode der Zeitreihenanalyse", Wirtschaft und Statistik 1/1973, S. 11-17.

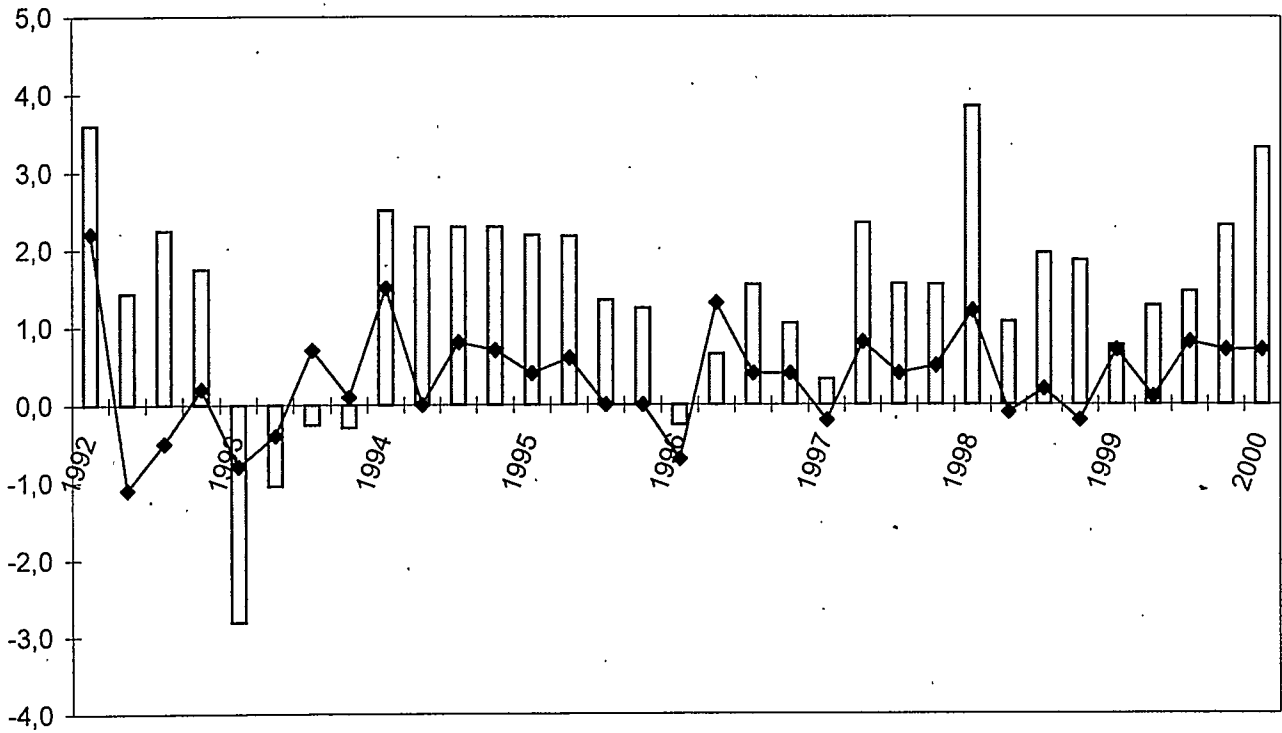
Nourney, M.: "Umstellung der Zeitreihenanalyse", Wirtschaft und Statistik 11/1983, S. 841-852.

### Weitere Hinweise

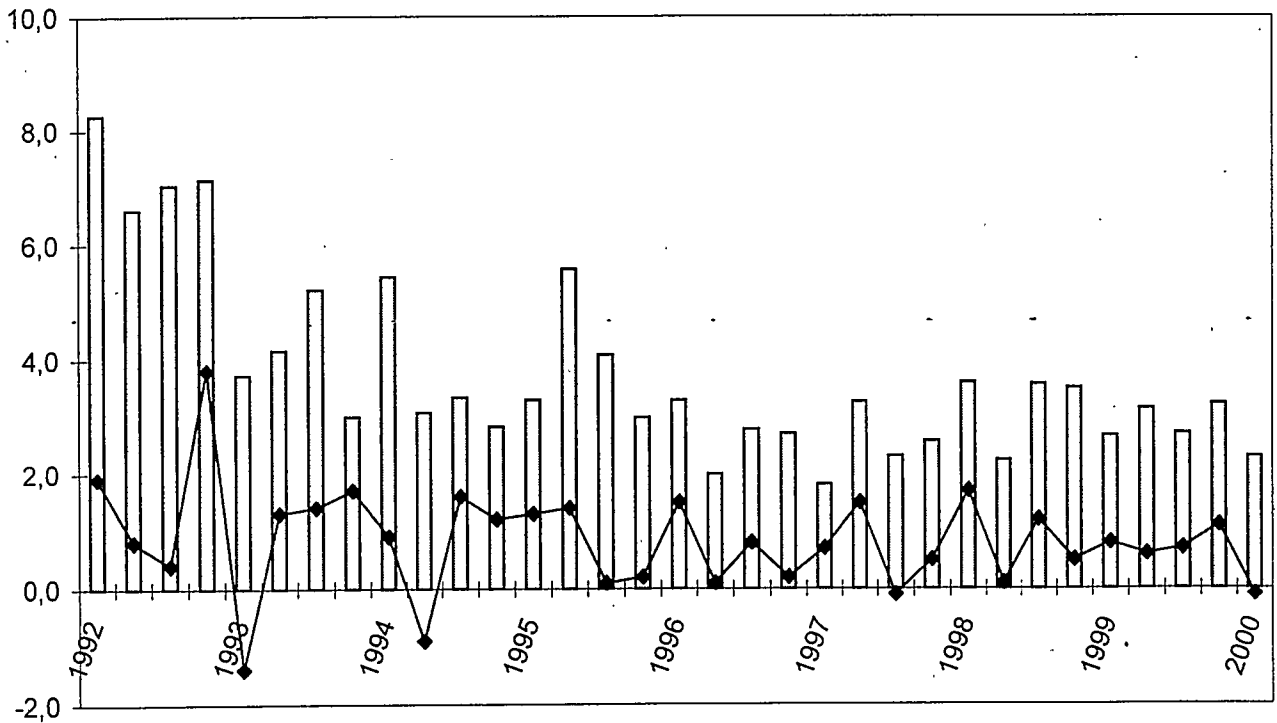
- Die Ergebnisse werden in der Regel in Milliarden DM (Mrd. DM) mit zwei Nachkommastellen dargestellt. Daraus kann nicht auf die inhaltliche Genauigkeit geschlossen werden. Bei der Addition von Ergebnissen können Abweichungen durch Rundungen entstehen.
- Zeiträume, die in den Tabellen aus Platzgründen nicht veröffentlicht werden, sind auf Anforderung beim Statistischen Bundesamt, Gruppe III A erhältlich.
- Die vierteljährlichen Ergebnisse der Volkswirtschaftlichen Gesamtrechnungen über die Inlandsproduktentwicklung werden mit Herausgabe einer Pressemitteilung zu folgenden Terminen aktualisiert:

Anfang März:	erstmal nachgewiesen wird das 4. Vierteljahr des Vorjahres
Ende Mai:	erstmal nachgewiesen wird das 1. Vierteljahr des laufenden Jahres
Ende August:	erstmal nachgewiesen wird das 2. Vierteljahr des laufenden Jahres
Ende November:	erstmal nachgewiesen wird das 3. Vierteljahr des laufenden Jahres

Bruttoinlandsprodukt in Preisen von 1995



Private Konsumausgaben in Preisen von 1995



Veränderung gegenüber dem entsprechenden Vierteljahr des Vorjahres in %  
 Veränderung gegenüber dem Vorquartal in % (saison- und kalenderbereinigte Werte nach dem Census X-12-ARIMA Verfahren)

# 1 Saison- bzw. saison- und kalenderbereinigte Ergebnisse nach dem Census X-12-ARIMA Verfahren

## 1.1 Tabellen für die Gesamtwirtschaft

### 1.1.1 Bruttoinlandsprodukt und Bruttonationaleinkommen (Bruttosozialprodukt)

#### Saison- und kalenderbereinigte Ergebnisse nach dem Census X-12-ARIMA Verfahren

Vierteljahr	Bruttoinlandsprodukt		Bruttonationaleinkommen (Bruttosozialprodukt)		Bruttoinlandsprodukt je Einwohner		Bruttonationaleinkommen je Einwohner	
	in jeweiligen Preisen	in Preisen von 1995	in jeweiligen Preisen	in Preisen von 1995	in jeweiligen Preisen	in Preisen von 1995	in jeweiligen Preisen	in Preisen von 1995
	1	2	3	4	5	6	7	8
	Mrd. DM				DM			
1995 1.Vj	870,39	876,65	865,92	872,32	10 700	10 700	10 600	10 700
2.Vj	881,28	882,02	878,21	879,12	10 800	10 800	10 800	10 800
3.Vj	885,95	882,20	881,27	877,61	10 800	10 800	10 800	10 700
4.Vj	885,63	882,29	879,28	875,53	10 800	10 800	10 800	10 700
1996 1.Vj	883,64	876,25	883,43	876,47	10 800	10 700	10 800	10 700
2.Vj	895,27	887,94	889,89	882,99	10 900	10 800	10 900	10 800
3.Vj	900,98	891,30	892,76	883,49	11 000	10 900	10 900	10 800
4.Vj	907,03	894,94	904,91	893,63	11 100	10 900	11 000	10 900
1997 1.Vj	907,63	893,42	902,00	888,31	11 100	10 900	11 000	10 800
2.Vj	916,20	900,65	914,25	899,17	11 200	11 000	11 100	11 000
3.Vj	920,35	903,93	914,82	898,84	11 200	11 000	11 100	11 000
4.Vj	927,58	908,19	923,47	904,99	11 300	11 100	11 300	11 000
1998 1.Vj	939,70	918,83	929,55	909,24	11 500	11 200	11 300	11 100
2.Vj	943,28	918,18	935,02	910,63	11 500	11 200	11 400	11 100
3.Vj	947,86	920,10	943,82	916,60	11 600	11 200	11 500	11 200
4.Vj	950,21	918,56	942,50	911,94	11 600	11 200	11 500	11 100
1999 1.Vj	961,39	924,94	951,97	916,38	11 700	11 300	11 600	11 200
2.Vj	961,67	926,11	956,78	921,93	11 700	11 300	11 700	11 200
3.Vj	970,24	933,33	957,45	921,51	11 800	11 400	11 700	11 200
4.Vj	975,43	939,94	964,96	930,76	11 900	11 400	11 700	11 300
2000 1.Vj	983,01	946,13	980,18	944,13	12 000	11 500	11 900	11 500
	Veränderung gegenüber dem Vorquartal in %							
1995 1.Vj	0,7	0,4	1,1	0,6	0,7	0,4	1,0	0,5
2.Vj	1,3	0,6	1,4	0,8	1,2	0,5	1,3	0,7
3.Vj	0,5	0,0	0,3	-0,2	0,4	-0,1	0,2	-0,3
4.Vj	0,0	0,0	-0,2	-0,2	-0,1	-0,1	-0,3	-0,3
1996 1.Vj	-0,2	-0,7	0,5	0,1	-0,3	-0,7	0,4	0,1
2.Vj	1,3	1,3	0,7	0,7	1,3	1,3	0,7	0,7
3.Vj	0,6	0,4	0,3	0,1	0,6	0,3	0,3	0,0
4.Vj	0,7	0,4	1,4	1,1	0,6	0,3	1,3	1,1
1997 1.Vj	0,1	-0,2	-0,3	-0,6	0,0	-0,2	-0,4	-0,7
2.Vj	0,9	0,8	1,4	1,2	0,9	0,8	1,3	1,2
3.Vj	0,5	0,4	0,1	0,0	0,5	0,4	0,1	0,0
4.Vj	0,8	0,5	0,9	0,7	0,8	0,5	1,0	0,7
1998 1.Vj	1,3	1,2	0,7	0,5	1,3	1,2	0,7	0,5
2.Vj	0,4	-0,1	0,6	0,2	0,4	-0,1	0,6	0,2
3.Vj	0,5	0,2	0,9	0,7	0,5	0,2	1,0	0,7
4.Vj	0,2	-0,2	-0,1	-0,5	0,2	-0,2	-0,1	-0,5
1999 1.Vj	1,2	0,7	1,0	0,5	1,2	0,7	1,0	0,5
2.Vj	0,0	0,1	0,5	0,6	0,0	0,1	0,5	0,6
3.Vj	0,9	0,8	0,1	0,0	0,8	0,7	0,0	-0,1
4.Vj	0,5	0,7	0,8	1,0	0,5	0,7	0,8	1,0
2000 1.Vj	0,8	0,7	1,6	1,4	0,7	0,6	1,5	1,4



## 1.1.2 Inlandsprodukt, Nationaleinkommen und Volkseinkommen

### Saisonbereinigte Ergebnisse nach dem Census X-12-ARIMA Verfahren

Vierteljahr	Bruttoinlandsprodukt	Saldo der Primäreinkommen aus der übrigen Welt	Bruttonationaleinkommen (Brutto-sozialprodukt) (Sp.1+2)	Abschreibungen	Nettonationaleinkommen (Sp.3-4)	Produktions- und Importabgaben abzgl. Subventionen 1)	Volkseinkommen		
							insgesamt (Sp.5-6)	Arbeitnehmerentgelt (Inländer)	Unternehmens- und Vermögens-einkommen (Sp.7-8)
							1	2	3
<b>Mrd. DM</b>									
1995 1.Vj	876,72	- 4,47	872,25	128,81	743,44	85,53	657,91	479,06	178,85
2.Vj	879,08	- 3,07	876,01	129,86	746,15	81,51	664,64	484,16	180,48
3.Vj	881,92	- 4,68	877,24	130,81	746,43	80,11	666,32	487,59	178,73
4.Vj	885,28	- 6,35	878,93	131,68	747,25	78,85	668,40	490,59	177,81
1996 1.Vj	888,18	- 0,21	887,97	132,19	755,78	87,77	668,01	491,09	176,92
2.Vj	892,75	- 5,38	887,37	132,68	754,69	81,49	673,20	489,59	183,61
3.Vj	900,84	- 8,22	892,62	133,37	759,25	83,02	676,23	492,43	183,80
4.Vj	904,24	- 2,12	902,12	134,31	767,81	83,65	684,16	492,56	191,60
1997 1.Vj	897,71	- 5,63	892,08	135,39	756,69	88,56	668,13	493,77	174,36
2.Vj	921,82	- 1,95	919,87	135,89	783,98	88,83	695,15	492,27	202,88
3.Vj	920,97	- 5,53	915,44	137,00	778,44	84,65	693,79	491,51	202,28
4.Vj	926,11	- 4,11	922,00	138,14	783,86	89,39	694,47	493,69	200,78
1998 1.Vj	938,25	- 10,15	928,10	138,97	789,13	90,15	698,98	496,13	202,85
2.Vj	940,78	- 8,26	932,52	140,12	792,40	94,70	697,70	499,02	198,68
3.Vj	949,17	- 4,04	945,13	140,66	804,47	88,93	715,54	502,36	213,18
4.Vj	955,99	- 7,71	948,28	141,79	806,49	95,48	711,01	504,31	206,70
1999 1.Vj	960,75	- 9,42	951,33	142,19	809,14	100,16	708,98	506,74	202,24
2.Vj	963,30	- 4,89	958,41	143,22	815,19	99,04	716,15	512,08	204,07
3.Vj	971,25	- 12,79	958,46	144,12	814,34	96,59	717,75	513,25	204,50
4.Vj	981,79	- 10,47	971,32	145,18	826,14	105,75	720,39	512,58	207,81
2000 1.Vj	991,88	- 2,83	989,05	147,04	842,01	104,19	737,82	521,29	216,53
<b>Veränderung gegenüber dem Vorquartal</b>									
	in %	in Mrd. DM					in %		
1995 1.Vj	1,8	0,68	1,9	1,1	2,0	7,8	1,3	0,9	2,4
2.Vj	0,3	1,40	0,4	0,8	0,4	- 4,7	1,0	1,1	0,9
3.Vj	0,3	- 1,61	0,1	0,7	0,0	- 1,7	0,3	0,7	- 1,0
4.Vj	0,4	- 1,67	0,2	0,7	0,1	- 1,6	0,3	0,6	- 0,5
1996 1.Vj	0,3	6,14	1,0	0,4	1,1	11,3	- 0,1	0,1	- 0,5
2.Vj	0,5	- 5,17	- 0,1	0,4	- 0,1	- 7,2	0,8	- 0,3	3,8
3.Vj	0,9	- 2,84	0,6	0,5	0,6	1,9	0,5	0,6	0,1
4.Vj	- 0,4	6,10	1,1	0,7	- 1,1	0,8	1,2	- 0,0	4,2
1997 1.Vj	- 0,7	- 3,51	- 1,1	0,8	- 1,4	5,9	- 2,3	0,2	- 9,0
2.Vj	2,7	3,68	3,1	0,4	3,6	0,3	4,0	- 0,3	16,4
3.Vj	- 0,1	- 3,58	- 0,5	0,8	- 0,7	- 4,7	- 0,2	- 0,2	- 0,3
4.Vj	0,6	1,42	0,7	0,8	0,7	5,6	0,1	0,4	- 0,7
1998 1.Vj	1,3	- 6,04	0,7	0,6	0,7	0,9	0,6	0,5	1,0
2.Vj	0,3	1,89	0,5	0,8	0,4	5,0	- 0,2	0,6	- 2,1
3.Vj	0,9	4,22	1,4	0,4	1,5	- 6,1	2,6	0,7	7,3
4.Vj	0,7	- 3,67	0,3	0,8	0,3	7,4	- 0,6	0,4	- 3,0
1999 1.Vj	0,5	- 1,71	0,3	0,3	0,3	4,9	- 0,3	0,5	- 2,2
2.Vj	0,3	4,53	0,7	0,7	0,7	- 1,1	1,0	1,1	0,9
3.Vj	0,8	- 7,90	0,0	0,6	- 0,1	- 2,5	0,2	0,2	0,2
4.Vj	1,1	2,32	1,3	0,7	1,4	9,5	0,4	- 0,1	1,6
2000 1.Vj	1,0	7,64	1,8	1,3	1,9	- 1,5	2,4	1,7	4,2

1) Vom Staat empfangene Abgaben bzw. vom Staat gezahlte Subventionen.

### 1.1.3 Verfügbares Einkommen der privaten Haushalte \*) und seine Verwendung

Saisonbereinigte Ergebnisse nach dem Census X-12-ARIMA Verfahren

Vierteljahr	Ausgabenkonzept		Verbrauchskonzept		Zunahme betrieblicher Versorgungsansprüche	Bezugsgröße für die Sparquote (Sp.1+5)	Sparen (Sp.6-2 oder 3-4+5)	Sparquote (Sp.7 in % von 6)
	Verfügbares Einkommen	Private Konsumausgaben	Verfügbares Einkommen 1)	Individualkonsum 2)				
	1	2	3	4				
	Mrd. DM							%
1995 1.Vj	553,11	494,75	650,47	592,11	5,14	558,25	63,50	11,4
2.Vj	559,16	501,52	658,49	600,85	5,37	564,53	63,01	11,2
3.Vj	560,26	502,11	662,41	604,26	5,39	565,65	63,54	11,2
4.Vj	559,74	503,22	662,92	606,40	5,54	565,28	62,06	11,0
1996 1.Vj	568,98	511,00	672,45	614,47	5,47	574,45	63,45	11,0
2.Vj	568,99	511,60	671,99	614,60	5,62	574,61	63,01	11,0
3.Vj	572,30	515,89	677,78	621,37	5,65	577,95	62,06	10,7
4.Vj	572,01	516,93	677,24	622,16	5,66	577,67	60,74	10,5
1997 1.Vj	575,74	520,46	681,02	625,74	5,85	581,59	61,13	10,5
2.Vj	582,01	528,22	687,38	633,59	5,92	587,93	59,71	10,2
3.Vj	582,14	527,64	685,70	631,20	5,94	588,08	60,44	10,3
4.Vj	587,84	530,43	690,46	633,05	5,88	593,72	63,29	10,7
1998 1.Vj	596,49	539,29	702,38	645,18	5,92	602,41	63,12	10,5
2.Vj	596,25	539,94	701,87	645,56	5,94	602,19	62,25	10,3
3.Vj	599,34	546,30	703,92	650,88	6,01	605,35	59,05	9,8
4.Vj	600,70	549,19	706,94	655,43	5,92	606,62	57,43	9,5
1999 1.Vj	605,60	553,77	714,00	662,17	5,08	610,68	56,91	9,3
2.Vj	609,50	556,87	717,62	664,99	5,31	614,81	57,94	9,4
3.Vj	614,28	561,04	722,37	669,13	5,51	619,79	58,75	9,5
4.Vj	618,82	567,08	727,44	675,70	5,54	624,36	57,28	9,2
2000 1.Vj	619,54	566,59	730,16	677,21	5,12	624,66	58,07	9,3
	Veränderung gegenüber dem Vorquartal in %							
1995 1.Vj	0,6	1,3	0,3	0,8	18,4	0,8	-3,0	X
2.Vj	1,1	1,4	1,2	1,5	4,5	1,1	-0,8	X
3.Vj	0,2	0,1	0,6	0,6	0,4	0,2	0,8	X
4.Vj	-0,1	0,2	0,1	0,4	2,8	-0,1	-2,3	X
1996 1.Vj	1,7	1,5	1,4	1,3	-1,3	1,6	2,2	X
2.Vj	0,0	0,1	-0,1	0,0	2,7	0,0	-0,7	X
3.Vj	0,6	0,8	0,9	1,1	0,5	0,6	-1,5	X
4.Vj	-0,1	0,2	-0,1	0,1	0,2	0,0	-2,1	X
1997 1.Vj	0,7	0,7	0,6	0,6	3,4	0,7	0,6	X
2.Vj	1,1	1,5	0,9	1,3	1,2	1,1	-2,3	X
3.Vj	0,0	-0,1	-0,2	-0,4	0,3	0,0	1,2	X
4.Vj	1,0	0,5	0,7	0,3	-1,0	1,0	4,7	X
1998 1.Vj	1,5	1,7	1,7	1,9	0,7	1,5	-0,3	X
2.Vj	0,0	0,1	-0,1	0,1	0,3	0,0	-1,4	X
3.Vj	0,5	1,2	0,3	0,8	1,2	0,5	-5,1	X
4.Vj	0,2	0,5	0,4	0,7	-1,5	0,2	-2,7	X
1999 1.Vj	0,8	0,8	1,0	1,0	-14,2	0,7	-0,9	X
2.Vj	0,6	0,6	0,5	0,4	4,5	0,7	1,8	X
3.Vj	0,8	0,7	0,7	0,6	3,8	0,8	1,4	X
4.Vj	0,7	1,1	0,7	1,0	0,5	0,7	-2,5	X
2000 1.Vj	0,1	-0,1	0,4	0,2	-7,6	0,0	1,4	X

\*) Einschl. privater Organisationen ohne Erwerbszweck. – 1) Verfügbares Einkommen (Ausgabenkonzept) zuzüglich soziale Sachtransfers des Staates (entsprechen den Konsumausgaben des Staates für den Individualverbrauch). – 2) Private Konsumausgaben zuzüglich der Konsumausgaben des Staates für den Individualverbrauch.

# 1.1.4 Arbeitnehmerentgelt, Löhne und Gehälter (Inländer)

## Saisonbereinigte Ergebnisse nach dem Census X-12-ARIMA Verfahren

Vierteljahr	Arbeitnehmerentgelt	Sozialbeiträge der Arbeitgeber	Bruttolöhne und -gehälter (Sp.1-2)	Abzüge der Arbeitnehmer	Nettolöhne und -gehälter (Sp.3-4)	Nachrichtlich			
						Arbeitnehmerentgelt	Bruttolöhne und -gehälter	Nettolöhne und -gehälter	
						monatlich je Arbeitnehmer			
1	2	3	4	5	6	7	8		
			Mrd. DM				DM		
1995 1.Vj	479,06	90,58	388,48	130,61	257,87	4 900	3 970	2 640	
2.Vj	484,16	92,94	391,22	134,50	256,72	4 960	4 000	2 630	
3.Vj	487,59	93,85	393,74	136,34	257,40	5 000	4 040	2 640	
4.Vj	490,59	94,00	396,59	137,67	258,92	5 040	4 070	2 660	
1996 1.Vj	491,09	93,69	397,40	139,02	258,38	5 060	4 090	2 660	
2.Vj	489,59	94,24	395,35	138,70	256,65	5 040	4 070	2 640	
3.Vj	492,43	95,77	396,66	140,76	255,90	5 090	4 100	2 650	
4.Vj	492,56	96,25	396,31	142,74	253,57	5 120	4 120	2 640	
1997 1.Vj	493,77	97,62	396,15	143,54	252,61	5 150	4 140	2 640	
2.Vj	492,27	98,05	394,22	143,23	250,99	5 140	4 120	2 620	
3.Vj	491,51	97,65	393,86	143,56	250,30	5 140	4 120	2 620	
4.Vj	493,69	98,18	395,51	144,84	250,67	5 170	4 140	2 630	
1998 1.Vj	496,13	98,06	398,07	144,48	253,59	5 200	4 170	2 660	
2.Vj	499,02	98,80	400,22	145,87	254,35	5 220	4 190	2 660	
3.Vj	502,36	99,70	402,66	146,39	256,27	5 230	4 200	2 670	
4.Vj	504,31	99,48	404,83	147,48	257,35	5 240	4 210	2 670	
1999 1.Vj	506,74	100,03	406,71	149,30	257,41	5 270	4 230	2 680	
2.Vj	512,08	101,34	410,74	150,07	260,67	5 330	4 270	2 710	
3.Vj	513,25	101,59	411,66	149,74	261,92	5 350	4 290	2 730	
4.Vj	512,58	101,83	410,75	150,65	260,10	5 340	4 280	2 710	
2000 1.Vj	521,29	103,30	417,99	153,92	264,07	5 410	4 340	2 740	
			Veränderung gegenüber dem Vorquartal in %						
1995 1.Vj	0,9	1,0	0,8	1,8	0,4	0,9	0,9	0,4	
2.Vj	1,1	2,6	0,7	3,0	-0,4	1,2	0,8	-0,3	
3.Vj	0,7	1,0	0,6	1,4	0,3	0,9	0,9	0,5	
4.Vj	0,6	0,2	0,7	1,0	0,6	0,7	0,8	0,7	
1996 1.Vj	0,1	-0,3	0,2	1,0	-0,2	0,4	0,5	0,1	
2.Vj	-0,3	0,6	-0,5	-0,2	-0,7	-0,2	-0,4	-0,6	
3.Vj	0,6	1,6	0,3	1,5	-0,3	1,0	0,8	0,1	
4.Vj	0,0	0,5	-0,1	1,4	-0,9	0,6	0,4	-0,4	
1997 1.Vj	0,2	1,4	0,0	0,6	-0,4	0,6	0,3	0,0	
2.Vj	-0,3	0,4	-0,5	-0,2	-0,6	-0,2	-0,4	-0,6	
3.Vj	-0,2	-0,4	-0,1	0,2	-0,3	-0,1	0,0	-0,2	
4.Vj	0,4	0,5	0,4	0,9	0,1	0,6	0,6	0,3	
1998 1.Vj	0,5	-0,1	0,6	-0,2	1,2	0,5	0,7	1,2	
2.Vj	0,6	0,8	0,5	1,0	0,3	0,4	0,3	0,1	
3.Vj	0,7	0,9	0,6	0,4	0,8	0,3	0,2	0,4	
4.Vj	0,4	-0,2	0,5	0,7	0,4	0,1	0,3	0,2	
1999 1.Vj	0,5	0,6	0,5	1,2	0,0	0,5	0,5	0,0	
2.Vj	1,1	1,3	1,0	0,5	1,3	1,1	1,1	1,3	
3.Vj	0,2	0,2	0,2	-0,2	0,5	0,4	0,4	0,6	
4.Vj	-0,1	0,2	-0,2	0,6	-0,7	-0,2	-0,3	-0,7	
2000 1.Vj	1,7	1,4	1,8	2,2	1,5	1,3	1,4	1,2	

## 1.1.5 Bevölkerung und Erwerbstätigkeit

Saisonbereinigte Ergebnisse nach dem Census X-12-ARIMA Verfahren

Vierteljahr	Bevölkerung (Einwohner)	Erwerbs- personen	Erwerbslose 1)	Erwerbstätige Inländer			Nachrichtlich	
				insgesamt	Arbeit- nehmer	Selbständige 2)	Erwerbs- personen in % der Bevölkerung	Erwerbslose in % der Erwerbs- personen
				1	2	3	4	5
<b>Durchschnitt in 1 000</b>				<b>%</b>				
1995 1.Vj	81 555	39 562	3 124	36 438	32 611	3 828	48,5	7,9
2.Vj	81 615	39 567	3 160	36 407	32 569	3 838	48,5	8,0
3.Vj	81 697	39 555	3 223	36 332	32 496	3 835	48,4	8,1
4.Vj	81 778	39 601	3 304	36 297	32 465	3 832	48,4	8,3
1996 1.Vj	81 817	39 617	3 411	36 206	32 379	3 827	48,4	8,6
2.Vj	81 870	39 628	3 445	36 183	32 353	3 830	48,4	8,7
3.Vj	81 922	39 582	3 517	36 065	32 217	3 848	48,3	8,9
4.Vj	81 974	39 546	3 633	35 913	32 046	3 867	48,2	9,2
1997 1.Vj	82 025	39 624	3 803	35 821	31 934	3 887	48,3	9,6
2.Vj	82 067	39 711	3 894	35 817	31 910	3 907	48,4	9,8
3.Vj	82 069	39 772	3 966	35 806	31 879	3 927	48,5	10,0
4.Vj	82 050	39 735	3 966	35 769	31 819	3 950	48,4	10,0
1998 1.Vj	82 046	39 650	3 872	35 778	31 804	3 974	48,3	9,8
2.Vj	82 038	39 620	3 752	35 868	31 875	3 993	48,3	9,5
3.Vj	82 016	39 620	3 627	35 993	31 990	4 003	48,3	9,2
4.Vj	82 019	39 652	3 571	36 081	32 071	4 010	48,3	9,0
1999 1.Vj	82 036	39 654	3 571	36 083	32 072	4 010	48,3	9,0
2.Vj	82 067	39 636	3 574	36 062	32 051	4 011	48,3	9,0
3.Vj	82 108	39 592	3 575	36 017	32 004	4 013	48,2	9,0
4.Vj	82 136	39 557	3 527	36 030	32 014	4 016	48,2	8,9
2000 1.Vj	82 172	39 597	3 447	36 150	32 133	4 017	48,2	8,7
<b>Veränderung gegenüber dem Vorquartal in %</b>								
1995 1.Vj	0,1	-0,2	-2,4	0,0	0,0	0,4	X	X
2.Vj	0,1	0,0	1,2	-0,1	-0,1	0,3	X	X
3.Vj	0,1	0,0	2,0	-0,2	-0,2	-0,1	X	X
4.Vj	0,1	0,1	2,5	-0,1	-0,1	-0,1	X	X
1996 1.Vj	0,0	0,0	3,2	-0,3	-0,3	-0,1	X	X
2.Vj	0,1	0,0	1,0	-0,1	-0,1	0,1	X	X
3.Vj	0,1	-0,1	2,1	-0,3	-0,4	0,5	X	X
4.Vj	0,1	-0,1	3,3	-0,4	-0,5	0,5	X	X
1997 1.Vj	0,1	0,2	4,7	-0,3	-0,3	0,5	X	X
2.Vj	0,1	0,2	2,4	0,0	-0,1	0,5	X	X
3.Vj	0,0	0,2	1,8	0,0	-0,1	0,5	X	X
4.Vj	0,0	-0,1	0,0	-0,1	-0,2	0,6	X	X
1998 1.Vj	0,0	-0,2	-2,4	0,0	0,0	0,6	X	X
2.Vj	0,0	-0,1	-3,1	0,3	0,2	0,5	X	X
3.Vj	0,0	0,0	-3,3	0,3	0,4	0,3	X	X
4.Vj	0,0	0,1	-1,5	0,2	0,3	0,2	X	X
1999 1.Vj	0,0	0,0	0,0	0,0	0,0	0,0	X	X
2.Vj	0,0	0,0	0,1	-0,1	-0,1	0,0	X	X
3.Vj	0,0	-0,1	0,0	-0,1	-0,1	0,0	X	X
4.Vj	0,0	-0,1	-1,3	0,0	0,0	0,1	X	X
2000 1.Vj	0,0	0,1	-2,3	0,3	0,4	0,0	X	X

1) Abgrenzung der Erwerbslosen nach den Definitionen der Internationalen Arbeitsorganisation (ILO). -- 2) Einschl. mithelfende Familienangehörige.

1.2 Tabellen für Wirtschaftsbereiche

1.2.1 Bruttowertschöpfung in jeweiligen Preisen

Saison- und kalenderbereinigte Ergebnisse nach dem Census X-12-ARIMA Verfahren

Vierteljahr	Insgesamt	Land- und Forstwirtschaft, Fischerei	Produzierendes Gewerbe ohne Baugewerbe	Baugewerbe	Handel, Gastgewerbe und Verkehr	Finanzierung, Vermietung und Unternehmensdienstleister	Öffentliche und private Dienstleister
	1	2	3	4	5	6	7
Mrd. DM							
1995 1.Vj	817,52	10,74	208,14	55,15	144,48	223,71	175,30
2.Vj	829,08	10,62	210,95	57,03	146,60	226,37	177,51
3.Vj	833,17	10,36	210,13	56,00	147,42	229,41	179,85
4.Vj	834,18	10,50	208,51	54,64	147,74	231,90	180,89
1996 1.Vj	830,23	10,77	208,44	49,15	144,26	235,86	181,75
2.Vj	843,95	10,97	210,55	55,34	146,17	238,87	182,05
3.Vj	847,01	11,33	210,94	54,39	146,44	240,99	182,92
4.Vj	853,88	10,99	212,73	54,00	148,56	242,90	184,70
1997 1.Vj	853,98	10,69	211,92	51,61	149,77	244,54	185,45
2.Vj	861,32	11,12	214,91	52,10	150,93	247,32	184,94
3.Vj	865,72	11,21	216,89	51,29	151,29	250,12	184,92
4.Vj	873,96	11,32	220,53	51,02	152,07	252,81	186,21
1998 1.Vj	884,20	11,10	226,25	50,33	155,99	253,61	186,92
2.Vj	884,04	10,96	225,22	47,78	154,14	256,88	189,06
3.Vj	890,53	11,02	226,38	47,72	155,47	260,42	189,52
4.Vj	891,92	10,79	223,72	47,18	155,78	264,06	190,39
1999 1.Vj	898,64	10,60	223,59	47,99	156,62	268,31	191,53
2.Vj	897,52	10,56	223,68	46,84	154,92	267,79	193,73
3.Vj	906,51	10,56	227,76	47,32	157,10	270,17	193,60
4.Vj	907,26	10,52	229,92	46,70	157,39	270,99	191,74
2000 1.Vj	917,55	10,52	235,53	46,45	157,94	273,71	193,40
Veränderung gegenüber dem Vorquartal in %							
1995 1.Vj	0,6	1,6	-1,3	-4,0	1,2	2,3	1,4
2.Vj	1,4	-1,1	1,4	3,4	1,5	1,2	1,3
3.Vj	0,5	-2,4	-0,4	-1,8	0,6	1,3	1,3
4.Vj	0,1	1,4	-0,8	-2,4	0,2	1,1	0,6
1996 1.Vj	-0,5	2,6	0,0	-10,0	-2,4	1,7	0,5
2.Vj	1,7	1,9	1,0	12,6	1,3	1,3	0,2
3.Vj	0,4	3,3	0,2	-1,7	0,2	0,9	0,5
4.Vj	0,8	-3,0	0,8	-0,7	1,4	0,8	1,0
1997 1.Vj	0,0	-2,7	-0,4	-4,4	0,8	0,7	0,4
2.Vj	0,9	4,0	1,4	0,9	0,8	1,1	-0,3
3.Vj	0,5	0,8	0,9	-1,6	0,2	1,1	0,0
4.Vj	1,0	1,0	1,7	-0,5	0,5	1,1	0,7
1998 1.Vj	1,2	-1,9	2,6	-1,4	2,6	0,3	0,4
2.Vj	0,0	-1,3	-0,5	-5,1	-1,2	1,3	1,1
3.Vj	0,7	0,5	0,5	-0,1	0,9	1,4	0,2
4.Vj	0,2	-2,1	-1,2	-1,1	0,2	1,4	0,5
1999 1.Vj	0,8	-1,8	-0,1	1,7	0,5	1,6	0,6
2.Vj	-0,1	-0,4	0,0	-2,4	-1,1	-0,2	1,1
3.Vj	1,0	0,0	1,8	1,0	1,4	0,9	-0,1
4.Vj	0,1	-0,4	0,9	-1,3	0,2	0,3	-1,0
2000 1.Vj	1,1	0,0	2,4	-0,5	0,3	1,0	0,9

## 1.2.2 Bruttowertschöpfung in Preisen von 1995

Saison- und kalenderbereinigte Ergebnisse nach dem Census X-12-ARIMA Verfahren

Vierteljahr	Insgesamt	Land- und Forstwirtschaft, Fischerei	Produzierendes Gewerbe ohne Baugewerbe	Baugewerbe	Handel, Gastgewerbe und Verkehr	Finanzierung, Vermietung und Unternehmensdienstleister	Öffentliche und private Dienstleister
	1	2	3	4	5	6	7
Mrd. DM							
1995 1.Vj	822,47	10,50	209,67	55,48	144,72	224,74	177,36
2.Vj	829,41	10,51	210,69	56,98	146,66	226,71	177,86
3.Vj	830,02	10,52	209,40	55,76	147,14	228,79	178,41
4.Vj	831,95	10,68	207,93	54,57	147,71	231,13	179,93
1996 1.Vj	825,44	11,07	205,25	49,39	145,57	235,44	178,72
2.Vj	838,98	11,13	206,77	55,88	147,23	237,89	180,08
3.Vj	840,69	11,50	207,52	55,13	147,25	239,39	179,90
4.Vj	846,83	11,50	209,32	54,80	149,40	241,92	179,89
1997 1.Vj	847,04	11,06	209,60	52,79	150,59	243,31	179,69
2.Vj	852,69	11,29	211,64	53,53	150,66	245,65	179,92
3.Vj	857,80	11,29	213,44	53,16	151,11	248,87	179,93
4.Vj	864,35	11,39	216,66	53,15	151,96	251,72	179,47
1998 1.Vj	874,52	11,41	221,37	52,09	156,25	253,37	180,03
2.Vj	873,75	11,58	220,66	49,73	154,65	256,71	180,42
3.Vj	877,90	11,70	221,14	49,61	155,77	258,77	180,91
4.Vj	877,20	11,77	218,15	48,77	155,87	261,20	181,44
1999 1.Vj	881,94	11,73	218,59	49,54	158,63	262,77	180,68
2.Vj	885,47	11,80	220,17	49,05	158,40	265,51	180,54
3.Vj	894,49	11,93	223,02	49,62	160,44	268,22	181,26
4.Vj	899,13	11,83	225,15	49,22	161,12	270,43	181,38
2000 1.Vj	908,88	11,83	229,01	49,15	162,36	274,29	182,24
Veränderung gegenüber dem Vorquartal in %							
1995 1.Vj	0,3	1,4	-1,2	-4,9	-0,2	3,1	0,9
2.Vj	0,8	0,1	0,5	2,7	1,3	0,9	0,3
3.Vj	0,1	0,1	-0,6	-2,1	0,3	0,9	0,3
4.Vj	0,2	1,5	-0,7	-2,1	0,4	1,0	0,9
1996 1.Vj	-0,8	3,7	-1,3	-9,5	-1,4	1,9	-0,7
2.Vj	1,6	0,5	0,7	13,1	1,1	1,0	0,8
3.Vj	0,2	3,3	0,4	-1,3	0,0	0,6	-0,1
4.Vj	0,7	0,0	0,9	-0,6	1,5	1,1	0,0
1997 1.Vj	0,0	-3,8	0,1	-3,7	0,8	0,6	-0,1
2.Vj	0,7	2,1	1,0	1,4	0,0	1,0	0,1
3.Vj	0,6	0,0	0,9	-0,7	0,3	1,3	0,0
4.Vj	0,8	0,9	1,5	0,0	0,6	1,1	-0,3
1998 1.Vj	1,2	0,2	2,2	-2,0	2,8	0,7	0,3
2.Vj	-0,1	1,5	-0,3	-4,5	-1,0	1,3	0,2
3.Vj	0,5	1,0	0,2	-0,2	0,7	0,8	0,3
4.Vj	-0,1	0,6	-1,4	-1,7	0,1	0,9	0,3
1999 1.Vj	0,5	-0,3	0,2	1,6	1,8	0,6	-0,4
2.Vj	0,4	0,6	0,7	-1,0	-0,1	1,0	-0,1
3.Vj	1,0	1,1	1,3	1,2	1,3	1,0	0,4
4.Vj	0,5	-0,8	1,0	-0,8	0,4	0,8	0,1
2000 1.Vj	1,1	0,0	1,7	-0,1	0,8	1,4	0,5

### 1.2.3 Arbeitnehmerentgelt im Inland

Saisonbereinigte Ergebnisse nach dem Census X-12-ARIMA Verfahren

Vierteljahr	Insgesamt	Land- und Forstwirtschaft, Fischerei	Produzierendes Gewerbe ohne Baugewerbe	Baugewerbe	Handel, Gastgewerbe und Verkehr	Finanzierung, Vermietung und Unternehmensdienstleister	Öffentliche und private Dienstleister
	1	2	3	4	5	6	7
Mrd. DM							
1995 1.Vj	479,30	4,61	150,77	38,57	97,30	57,47	130,72
2.Vj	484,50	4,56	151,89	38,20	98,44	59,01	132,43
3.Vj	487,94	4,54	151,80	37,45	99,15	59,34	135,19
4.Vj	491,08	4,50	153,09	37,71	99,25	60,02	136,80
1996 1.Vj	491,48	4,41	153,86	35,98	99,19	60,83	137,01
2.Vj	490,10	4,42	152,20	36,44	99,08	60,95	137,28
3.Vj	492,89	4,49	152,33	36,55	99,13	61,93	138,17
4.Vj	492,97	4,48	151,44	36,17	100,36	62,40	138,29
1997 1.Vj	494,20	4,44	152,87	34,87	99,61	62,73	139,42
2.Vj	492,75	4,53	152,32	34,97	99,14	62,90	139,36
3.Vj	492,08	4,48	151,58	34,66	99,08	63,52	138,52
4.Vj	494,21	4,44	152,47	33,87	99,20	64,54	139,72
1998 1.Vj	496,60	4,41	153,45	34,18	99,44	65,24	139,66
2.Vj	499,53	4,47	155,10	33,74	99,84	65,92	140,69
3.Vj	502,97	4,58	154,92	33,27	100,23	66,81	142,90
4.Vj	504,86	4,66	156,68	32,49	100,45	66,97	143,89
1999 1.Vj	507,22	4,66	156,07	33,07	101,00	67,58	144,28
2.Vj	512,62	4,66	157,37	33,90	101,65	69,09	146,10
3.Vj	513,83	4,60	156,61	33,30	102,28	70,03	146,80
4.Vj	513,14	4,70	157,23	32,04	102,73	70,43	146,60
2000 1.Vj	521,77	4,81	160,95	33,83	103,14	71,53	146,66
Veränderung gegenüber dem Vorquartal in %							
1995 1.Vj	0,9	1,5	0,8	0,1	0,9	1,8	1,1
2.Vj	1,1	-1,1	0,7	-1,0	1,2	2,7	1,3
3.Vj	0,7	-0,4	-0,1	-2,0	0,7	0,6	2,1
4.Vj	0,6	-0,9	0,8	0,7	0,1	1,1	1,2
1996 1.Vj	0,1	-2,0	0,5	-4,6	-0,1	1,3	0,2
2.Vj	-0,3	0,2	-1,1	1,3	-0,1	0,2	0,2
3.Vj	0,6	1,6	0,1	0,3	0,1	1,6	0,6
4.Vj	0,0	-0,2	-0,6	-1,0	1,2	0,8	0,1
1997 1.Vj	0,2	-0,9	0,9	-3,6	-0,7	0,5	0,8
2.Vj	-0,3	2,0	-0,4	0,3	-0,5	0,3	0,0
3.Vj	-0,1	-1,1	-0,5	-0,9	-0,1	1,0	-0,6
4.Vj	0,4	-0,9	0,6	-2,3	0,1	1,6	0,9
1998 1.Vj	0,5	-0,7	0,6	0,9	0,2	1,1	0,0
2.Vj	0,6	1,4	1,1	-1,3	0,4	1,0	0,7
3.Vj	0,7	2,5	-0,1	-1,4	0,4	1,4	1,6
4.Vj	0,4	1,7	1,1	-2,3	0,2	0,2	0,7
1999 1.Vj	0,5	0,0	-0,4	1,8	0,5	0,9	0,3
2.Vj	1,1	0,0	0,8	2,5	0,6	2,2	1,3
3.Vj	0,2	-1,3	-0,5	-1,8	0,6	1,4	0,5
4.Vj	-0,1	2,2	0,4	-3,8	0,4	0,6	-0,1
2000 1.Vj	1,7	2,3	2,4	5,6	0,4	1,6	0,0

## 1.2.4 Bruttolöhne und -gehälter im Inland

Saisonbereinigte Ergebnisse nach dem Census X-12-ARIMA Verfahren

Vierteljahr	Insgesamt	Land- und Forstwirtschaft, Fischerei	Produzierendes Gewerbe ohne Baugewerbe	Baugewerbe	Handel, Gastgewerbe und Verkehr	Finanzierung, Vermietung und Unternehmensdienstleister	Öffentliche und private Dienstleister
	1	2	3	4	5	6	7
Mrd. DM							
1995 1.Vj	388,58	3,82	121,95	31,42	78,84	47,21	105,30
2.Vj	391,57	3,76	122,39	31,01	79,67	48,38	106,45
3.Vj	394,10	3,74	122,25	30,40	80,23	48,63	108,41
4.Vj	396,84	3,71	123,39	30,63	80,43	49,21	109,85
1996 1.Vj	397,52	3,64	123,79	29,30	80,62	49,83	110,10
2.Vj	395,94	3,65	122,25	29,64	80,48	49,91	110,20
3.Vj	397,08	3,70	121,96	29,62	80,26	50,53	110,73
4.Vj	396,44	3,68	121,01	29,29	81,27	50,84	110,67
1997 1.Vj	396,24	3,63	121,81	28,20	80,25	50,95	111,27
2.Vj	394,90	3,71	121,23	28,27	79,87	51,08	110,97
3.Vj	394,43	3,67	120,70	28,03	79,85	51,62	110,31
4.Vj	395,68	3,63	121,32	27,33	79,94	52,44	111,18
1998 1.Vj	398,14	3,62	122,32	27,59	80,19	53,08	111,30
2.Vj	400,96	3,66	123,65	27,25	80,55	53,66	112,14
3.Vj	403,25	3,75	123,40	26,86	80,80	54,34	113,82
4.Vj	405,00	3,83	124,99	26,30	81,09	54,55	114,63
1999 1.Vj	406,74	3,82	124,60	26,76	81,54	55,02	114,79
2.Vj	411,56	3,83	125,43	27,42	82,01	56,20	116,46
3.Vj	412,23	3,77	124,83	26,92	82,50	57,01	116,96
4.Vj	410,90	3,85	125,14	25,86	82,76	57,24	116,70
2000 1.Vj	418,00	3,93	128,23	27,31	83,02	58,13	116,99
Veränderung gegenüber dem Vorquartal in %							
1995 1.Vj	0,9	1,3	0,7	0,2	-0,1	1,9	1,5
2.Vj	0,8	-1,6	0,4	-1,3	1,1	2,5	1,1
3.Vj	0,6	-0,5	-0,1	-2,0	0,7	0,5	1,8
4.Vj	0,7	-0,8	0,9	0,8	0,2	1,2	1,3
1996 1.Vj	0,2	-1,9	0,3	-4,3	0,2	1,3	0,2
2.Vj	-0,4	0,3	-1,2	1,2	-0,2	0,2	0,1
3.Vj	0,3	1,4	-0,2	-0,1	-0,3	1,2	0,5
4.Vj	-0,2	-0,5	-0,8	-1,1	1,3	0,6	-0,1
1997 1.Vj	-0,1	-1,4	0,7	-3,7	-1,3	0,2	0,5
2.Vj	-0,3	2,2	-0,5	0,2	-0,5	0,3	-0,3
3.Vj	-0,1	-1,1	-0,4	-0,8	0,0	1,1	-0,6
4.Vj	0,3	-1,1	0,5	-2,5	0,1	1,6	0,8
1998 1.Vj	0,6	-0,3	0,8	1,0	0,3	1,2	0,1
2.Vj	0,7	1,1	1,1	-1,2	0,4	1,1	0,8
3.Vj	0,6	2,5	-0,2	-1,4	0,3	1,3	1,5
4.Vj	0,4	2,1	1,3	-2,1	0,4	0,4	0,7
1999 1.Vj	0,4	-0,3	-0,3	1,7	0,6	0,9	0,1
2.Vj	1,2	0,3	0,7	2,5	0,6	2,1	1,5
3.Vj	0,2	-1,6	-0,5	-1,8	0,6	1,4	0,4
4.Vj	-0,3	2,1	0,2	-3,9	0,3	0,4	-0,2
2000 1.Vj	1,7	2,1	2,5	5,6	0,3	1,6	0,2



## 1.2.5 Erwerbstätige im Inland

### Saisonbereinigte Ergebnisse nach dem Census X-12-ARIMA Verfahren

Vierteljahr	Insgesamt	Land- und Forstwirtschaft, Fischerei	Produzierendes Gewerbe ohne Baugewerbe	Baugewerbe	Handel, Gastgewerbe und Verkehr	Finanzierung, Vermietung und Unternehmensdienstleister	Öffentliche und private Dienstleister
	1	2	3	4	5	6	7
Durchschnitt in 1 000							
1995 1.Vj	36 484	1 135	8 967	3 212	8 869	4 126	10 184
2.Vj	36 456	1 115	8 918	3 194	8 869	4 156	10 207
3.Vj	36 385	1 078	8 867	3 165	8 860	4 178	10 234
4.Vj	36 355	1 041	8 803	3 161	8 847	4 208	10 301
1996 1.Vj	36 262	999	8 727	3 109	8 832	4 248	10 333
2.Vj	36 250	983	8 667	3 087	8 836	4 278	10 407
3.Vj	36 124	982	8 588	3 070	8 799	4 298	10 397
4.Vj	35 968	970	8 516	3 028	8 774	4 323	10 366
1997 1.Vj	35 879	961	8 463	2 939	8 755	4 334	10 397
2.Vj	35 878	965	8 445	2 967	8 739	4 364	10 402
3.Vj	35 873	962	8 430	2 941	8 742	4 418	10 391
4.Vj	35 831	957	8 405	2 903	8 731	4 461	10 378
1998 1.Vj	35 840	960	8 401	2 869	8 732	4 488	10 365
2.Vj	35 931	964	8 412	2 842	8 750	4 552	10 412
3.Vj	36 059	976	8 422	2 825	8 765	4 574	10 511
4.Vj	36 146	982	8 420	2 807	8 777	4 591	10 574
1999 1.Vj	36 145	975	8 406	2 772	8 779	4 611	10 579
2.Vj	36 128	971	8 370	2 780	8 782	4 640	10 580
3.Vj	36 084	966	8 363	2 756	8 783	4 681	10 552
4.Vj	36 095	965	8 377	2 723	8 791	4 714	10 533
2000 1.Vj	36 211	974	8 366	2 722	8 798	4 763	10 568
Veränderung gegenüber dem Vorquartal in %							
1995 1.Vj	0,0	-0,2	-0,4	1,4	-0,2	0,6	0,0
2.Vj	-0,1	-1,8	-0,5	-0,6	0,0	0,7	0,2
3.Vj	-0,2	-3,3	-0,6	-0,9	-0,1	0,5	0,3
4.Vj	-0,1	-3,4	-0,7	-0,1	-0,1	0,7	0,7
1996 1.Vj	-0,3	-4,0	-0,9	-1,6	-0,2	1,0	0,3
2.Vj	0,0	-1,6	-0,7	-0,7	0,0	0,7	0,7
3.Vj	-0,3	-0,1	-0,9	-0,6	-0,4	0,5	-0,1
4.Vj	-0,4	-1,2	-0,8	-1,4	-0,3	0,6	-0,3
1997 1.Vj	-0,2	-0,9	-0,6	-2,9	-0,2	0,3	0,3
2.Vj	0,0	0,4	-0,2	1,0	-0,2	0,7	0,0
3.Vj	0,0	-0,3	-0,2	-0,9	0,0	1,2	-0,1
4.Vj	-0,1	-0,5	-0,3	-1,3	-0,1	1,0	-0,1
1998 1.Vj	0,0	0,3	0,0	-1,2	0,0	0,6	-0,1
2.Vj	0,3	0,4	0,1	-0,9	0,2	1,4	0,5
3.Vj	0,4	1,2	0,1	-0,6	0,2	0,5	1,0
4.Vj	0,2	0,6	0,0	-0,6	0,1	0,4	0,6
1999 1.Vj	0,0	-0,7	-0,2	-1,2	0,0	0,4	0,0
2.Vj	0,0	-0,4	-0,4	0,3	0,0	0,6	0,0
3.Vj	-0,1	-0,5	-0,1	-0,9	0,0	0,9	-0,3
4.Vj	0,0	-0,1	0,2	-1,2	0,1	0,7	-0,2
2000 1.Vj	0,3	0,9	-0,1	0,0	0,1	1,0	0,3

## 1.2.6 Arbeitnehmer im Inland

### Saisonbereinigte Ergebnisse nach dem Census X-12-ARIMA Verfahren

Vierteljahr	Insgesamt	Land- und Forstwirtschaft, Fischerei	Produzierendes Gewerbe ohne Baugewerbe	Baugewerbe	Handel, Gastgewerbe und Verkehr	Finanzierung, Vermietung und Unternehmensdienstleister	Öffentliche und private Dienstleister
	1	2	3	4	5	6	7
Durchschnitt in 1 000							
1995 1.Vj	32 656	491	8 614	2 886	7 596	3 529	9 546
2.Vj	32 618	484	8 568	2 861	7 593	3 555	9 560
3.Vj	32 550	476	8 518	2 820	7 585	3 569	9 578
4.Vj	32 523	466	8 459	2 804	7 571	3 591	9 636
1996 1.Vj	32 435	452	8 387	2 743	7 556	3 626	9 659
2.Vj	32 420	454	8 329	2 717	7 558	3 647	9 725
3.Vj	32 276	460	8 247	2 700	7 520	3 652	9 709
4.Vj	32 101	455	8 172	2 659	7 493	3 662	9 671
1997 1.Vj	31 992	452	8 116	2 571	7 471	3 656	9 698
2.Vj	31 971	460	8 095	2 600	7 451	3 673	9 697
3.Vj	31 946	455	8 082	2 572	7 451	3 718	9 678
4.Vj	31 881	449	8 058	2 532	7 439	3 753	9 657
1998 1.Vj	31 866	450	8 055	2 494	7 437	3 770	9 637
2.Vj	31 938	453	8 067	2 467	7 449	3 826	9 678
3.Vj	32 056	462	8 078	2 450	7 461	3 844	9 775
4.Vj	32 136	470	8 075	2 433	7 471	3 859	9 837
1999 1.Vj	32 135	465	8 061	2 397	7 474	3 874	9 840
2.Vj	32 117	462	8 026	2 404	7 479	3 899	9 842
3.Vj	32 071	457	8 019	2 382	7 479	3 937	9 816
4.Vj	32 079	456	8 032	2 349	7 485	3 966	9 800
2000 1.Vj	32 194	469	8 019	2 349	7 491	4 013	9 834
Veränderung gegenüber dem Vorquartal in %							
1995 1.Vj	0,0	1,0	-0,4	1,5	-0,4	0,5	-0,1
2.Vj	-0,1	-1,4	-0,5	-0,9	0,0	0,7	0,1
3.Vj	-0,2	-1,7	-0,6	-1,4	-0,1	0,4	0,2
4.Vj	-0,1	-2,1	-0,7	-0,6	-0,2	0,6	0,6
1996 1.Vj	-0,3	-3,0	-0,9	-2,2	-0,2	1,0	0,2
2.Vj	0,0	0,4	-0,7	-0,9	0,0	0,6	0,7
3.Vj	-0,4	1,3	-1,0	-0,6	-0,5	0,1	-0,2
4.Vj	-0,5	-1,1	-0,9	-1,5	-0,4	0,3	-0,4
1997 1.Vj	-0,3	-0,7	-0,7	-3,3	-0,3	-0,2	0,3
2.Vj	-0,1	1,8	-0,3	1,1	-0,3	0,5	0,0
3.Vj	-0,1	-1,1	-0,2	-1,1	0,0	1,2	-0,2
4.Vj	-0,2	-1,3	-0,3	-1,6	-0,2	0,9	-0,2
1998 1.Vj	0,0	0,2	0,0	-1,5	0,0	0,5	-0,2
2.Vj	0,2	0,7	0,1	-1,1	0,2	1,5	0,4
3.Vj	0,4	2,0	0,1	-0,7	0,2	0,5	1,0
4.Vj	0,2	1,7	0,0	-0,7	0,1	0,4	0,6
1999 1.Vj	0,0	-1,1	-0,2	-1,5	0,0	0,4	0,0
2.Vj	-0,1	-0,6	-0,4	0,3	0,1	0,6	0,0
3.Vj	-0,1	-1,1	-0,1	-0,9	0,0	1,0	-0,3
4.Vj	0,0	-0,2	0,2	-1,4	0,1	0,7	-0,2
2000 1.Vj	0,4	2,9	-0,2	0,0	0,1	1,2	0,3

## 1.2.7 Arbeitsproduktivität (je Erwerbstätigen \*)

Saison- und kalenderbereinigte Ergebnisse nach dem Census X-12-ARIMA Verfahren

Vierteljahr	Insgesamt	Land- und Forstwirtschaft, Fischerei	Produzierendes Gewerbe ohne Baugewerbe	Baugewerbe	Handel, Gastgewerbe und Verkehr	Finanzierung, Vermietung und Unternehmensdienstleister	Öffentliche und private Dienstleister
	1	2	3	4	5	6	7
DM							
1995 1.Vj	24 000	9 300	23 400	17 300	16 300	54 500	17 400
2.Vj	24 200	9 400	23 600	17 800	16 500	54 600	17 400
3.Vj	24 200	9 800	23 600	17 600	16 600	54 800	17 400
4.Vj	24 300	10 300	23 600	17 300	16 700	54 900	17 500
1996 1.Vj	24 200	11 100	23 500	15 900	16 500	55 400	17 300
2.Vj	24 500	11 300	23 900	18 100	16 700	55 600	17 300
3.Vj	24 700	11 700	24 200	18 000	16 700	55 700	17 300
4.Vj	24 900	11 900	24 600	18 100	17 000	56 000	17 400
1997 1.Vj	24 900	11 500	24 800	18 000	17 200	56 100	17 300
2.Vj	25 100	11 700	25 100	18 000	17 200	56 300	17 300
3.Vj	25 200	11 700	25 300	18 100	17 300	56 300	17 300
4.Vj	25 300	11 900	25 800	18 300	17 400	56 400	17 300
1998 1.Vj	25 600	11 900	26 400	18 200	17 900	56 500	17 400
2.Vj	25 600	12 000	26 200	17 500	17 700	56 400	17 300
3.Vj	25 500	12 000	26 300	17 600	17 800	56 600	17 200
4.Vj	25 400	12 000	25 900	17 400	17 800	56 900	17 200
1999 1.Vj	25 600	12 000	26 000	17 900	18 100	57 000	17 100
2.Vj	25 600	12 200	26 300	17 600	18 000	57 200	17 100
3.Vj	25 900	12 300	26 700	18 000	18 300	57 300	17 200
4.Vj	26 000	12 300	26 900	18 100	18 300	57 400	17 200
2000 1.Vj	26 100	12 100	27 400	18 100	18 500	57 600	17 200
Veränderung gegenüber dem Vorquartal in %							
1995 1.Vj	0,4	1,5	-0,8	-6,3	0,1	2,4	0,9
2.Vj	0,7	1,9	1,0	3,3	1,3	0,1	0,1
3.Vj	0,2	3,5	0,0	-1,2	0,4	0,4	0,0
4.Vj	0,1	5,1	0,0	-2,0	0,5	0,3	0,2
1996 1.Vj	-0,4	8,0	-0,4	-8,0	-1,3	0,9	-1,0
2.Vj	1,4	2,2	1,4	13,9	1,1	0,3	0,0
3.Vj	0,7	3,4	1,3	-0,8	0,4	0,2	0,0
4.Vj	0,8	1,2	1,7	0,8	1,7	0,5	0,3
1997 1.Vj	0,1	-2,9	0,8	-0,8	1,0	0,3	-0,4
2.Vj	0,8	1,7	1,2	0,4	0,2	0,3	0,1
3.Vj	0,4	0,3	1,0	0,2	0,3	0,1	0,1
4.Vj	0,6	1,4	1,8	1,3	0,7	0,2	-0,1
1998 1.Vj	1,1	-0,1	2,2	-0,8	2,8	0,0	0,4
2.Vj	-0,3	1,1	-0,5	-3,6	-1,2	-0,1	-0,2
3.Vj	-0,1	-0,2	0,1	0,4	0,6	0,3	-0,7
4.Vj	-0,4	0,0	-1,3	-1,1	-0,1	0,6	-0,3
1999 1.Vj	0,7	0,4	0,4	2,9	1,7	0,2	-0,5
2.Vj	0,2	1,0	1,2	-1,3	-0,2	0,4	-0,1
3.Vj	0,9	1,6	1,4	2,0	1,3	0,1	0,7
4.Vj	0,7	-0,7	0,8	0,4	0,3	0,1	0,2
2000 1.Vj	0,3	-0,9	1,8	-0,1	0,7	0,4	0,1

\*) Bruttoinlandsprodukt bzw. Bruttowertschöpfung in Preisen von 1995 je Erwerbstätigen im Inland. Kalendereinfluß bei den Erwerbstätigen nicht ausgeschaltet.

## 1.2.8 Lohnkosten (je Arbeitnehmer \*)

Saisonbereinigte Ergebnisse nach dem Census X-12-ARIMA Verfahren

Vierteljahr	Insgesamt	Land- und Forstwirtschaft, Fischerei	Produzierendes Gewerbe ohne Baugewerbe	Baugewerbe	Handel, Gastgewerbe und Verkehr	Finanzierung, Vermietung und Unternehmens- dienstleister	Öffentliche und private Dienstleister
	1	2	3	4	5	6	7
DM							
1995 1.Vj	14 700	9 400	17 500	13 400	12 800	16 300	13 700
2.Vj	14 900	9 400	17 700	13 400	13 000	16 600	13 900
3.Vj	15 000	9 500	17 800	13 300	13 100	16 600	14 100
4.Vj	15 100	9 700	18 100	13 400	13 100	16 700	14 200
1996 1.Vj	15 200	9 800	18 300	13 100	13 100	16 800	14 200
2.Vj	15 100	9 700	18 300	13 400	13 100	16 700	14 100
3.Vj	15 300	9 800	18 500	13 500	13 200	17 000	14 200
4.Vj	15 400	9 800	18 500	13 600	13 400	17 000	14 300
1997 1.Vj	15 400	9 800	18 800	13 600	13 300	17 200	14 400
2.Vj	15 400	9 800	18 800	13 500	13 300	17 100	14 400
3.Vj	15 400	9 800	18 800	13 500	13 300	17 100	14 300
4.Vj	15 500	9 900	18 900	13 400	13 300	17 200	14 500
1998 1.Vj	15 600	9 800	19 100	13 700	13 400	17 300	14 500
2.Vj	15 600	9 900	19 200	13 700	13 400	17 200	14 500
3.Vj	15 700	9 900	19 200	13 600	13 400	17 400	14 600
4.Vj	15 700	9 900	19 400	13 400	13 400	17 400	14 600
1999 1.Vj	15 800	10 000	19 400	13 800	13 500	17 400	14 700
2.Vj	16 000	10 100	19 600	14 100	13 600	17 700	14 800
3.Vj	16 000	10 100	19 500	14 000	13 700	17 800	15 000
4.Vj	16 000	10 300	19 600	13 600	13 700	17 800	15 000
2000 1.Vj	16 200	10 300	20 100	14 400	13 800	17 800	14 900
Veränderung gegenüber dem Vorquartal in %							
1995 1.Vj	0,9	0,5	1,2	- 1,4	1,3	1,2	1,2
2.Vj	1,2	0,3	1,3	- 0,1	1,2	1,9	1,2
3.Vj	0,9	1,2	0,5	- 0,5	0,8	0,2	1,9
4.Vj	0,7	1,2	1,6	1,3	0,3	0,5	0,6
1996 1.Vj	0,4	1,0	1,4	- 2,5	0,1	0,4	- 0,1
2.Vj	- 0,2	- 0,2	- 0,4	2,2	- 0,1	- 0,4	- 0,5
3.Vj	1,0	0,3	1,1	0,9	0,6	1,5	0,8
4.Vj	0,6	0,9	0,3	0,5	1,6	0,5	0,5
1997 1.Vj	0,6	- 0,2	1,6	- 0,3	- 0,5	0,7	0,5
2.Vj	- 0,2	0,3	- 0,1	- 0,8	- 0,2	- 0,2	0,0
3.Vj	- 0,1	0,0	- 0,3	0,2	- 0,1	- 0,2	- 0,4
4.Vj	0,6	0,4	0,9	- 0,7	0,3	0,7	1,1
1998 1.Vj	0,5	- 0,9	0,7	2,5	0,3	0,6	0,2
2.Vj	0,4	0,7	0,9	- 0,2	0,2	- 0,4	0,3
3.Vj	0,3	0,5	- 0,3	- 0,7	0,2	0,9	0,6
4.Vj	0,1	0,0	1,2	- 1,7	0,1	- 0,2	0,1
1999 1.Vj	0,5	1,1	- 0,2	3,3	0,5	0,5	0,2
2.Vj	1,1	0,6	1,3	2,2	0,6	1,6	1,2
3.Vj	0,4	- 0,2	- 0,4	- 0,9	0,6	0,4	0,7
4.Vj	- 0,2	2,4	0,2	- 2,4	0,4	- 0,2	0,0
2000 1.Vj	1,3	- 0,5	2,5	5,6	0,3	0,4	- 0,3

\*) Arbeitnehmerentgelt je Arbeitnehmer im Inland.

## 1.2.9 Lohnstückkosten \*)

### Saisonbereinigte Ergebnisse nach dem Census X-12-ARIMA Verfahren

Vierteljahr	Insgesamt	Land- und Forstwirtschaft, Fischerei	Produzierendes Gewerbe ohne Baugewerbe	Baugewerbe	Handel, Gastgewerbe und Verkehr	Finanzierung, Vermietung und Unternehmensdienstleister	Öffentliche und private Dienstleister
	1	2	3	4	5	6	7
	%						
1995 1.Vj	61,1	101,5	74,9	77,4	78,5	29,9	78,6
2.Vj	61,4	100,0	75,0	74,8	78,4	30,4	79,5
3.Vj	61,8	97,7	75,5	75,4	78,7	30,4	81,0
4.Vj	62,2	94,1	76,6	77,9	78,5	30,4	81,3
1996 1.Vj	62,7	88,0	78,0	82,6	79,6	30,3	82,0
2.Vj	61,7	86,0	76,6	74,1	78,7	30,1	81,6
3.Vj	61,9	83,3	76,4	75,4	78,8	30,4	82,2
4.Vj	61,7	83,1	75,4	75,2	78,7	30,4	82,4
1997 1.Vj	62,0	85,4	76,1	75,5	77,5	30,6	83,2
2.Vj	61,4	84,2	75,1	74,5	77,2	30,4	83,1
3.Vj	61,1	83,9	74,1	74,6	76,9	30,3	82,7
4.Vj	61,2	83,1	73,4	73,1	76,6	30,5	83,7
1998 1.Vj	60,8	82,5	72,3	75,5	74,7	30,7	83,4
2.Vj	61,2	82,1	73,3	78,2	75,8	30,6	83,9
3.Vj	61,5	82,7	73,0	77,3	75,6	30,7	84,9
4.Vj	61,8	82,7	74,9	76,9	75,7	30,5	85,2
1999 1.Vj	61,7	83,3	74,5	77,2	74,8	30,6	85,9
2.Vj	62,3	83,0	74,5	79,9	75,4	31,0	87,0
3.Vj	61,9	81,5	73,2	77,6	74,9	31,0	87,1
4.Vj	61,4	84,1	72,8	75,5	74,9	31,0	86,9
2000 1.Vj	62,0	84,4	73,3	79,8	74,6	31,0	86,5
	Veränderung gegenüber dem Vorquartal in %						
1995 1.Vj	0,5	-1,0	2,0	5,2	1,2	-1,2	0,3
2.Vj	0,5	-1,5	0,2	-3,3	-0,1	1,8	1,1
3.Vj	0,7	-2,2	0,6	0,7	0,4	-0,2	1,8
4.Vj	0,6	-3,7	1,5	3,3	-0,2	0,2	0,4
1996 1.Vj	0,8	-6,5	1,8	6,0	1,4	-0,5	0,9
2.Vj	-1,6	-2,3	-1,8	-10,3	-1,2	-0,7	-0,5
3.Vj	0,3	-3,1	-0,2	1,7	0,1	1,3	0,8
4.Vj	-0,3	-0,4	-1,4	-0,3	-0,1	0,0	0,2
1997 1.Vj	0,5	2,8	0,9	0,5	-1,5	0,4	0,9
2.Vj	-1,0	-1,4	-1,3	-1,3	-0,4	-0,5	-0,1
3.Vj	-0,4	-0,3	-1,3	0,0	-0,3	-0,3	-0,5
4.Vj	0,0	-1,0	-0,9	-2,0	-0,4	0,5	1,2
1998 1.Vj	-0,6	-0,8	-1,5	3,3	-2,5	0,6	-0,3
2.Vj	0,7	-0,4	1,4	3,5	1,5	-0,3	0,5
3.Vj	0,5	0,7	-0,4	-1,1	-0,3	0,6	1,2
4.Vj	0,5	0,0	2,5	-0,6	0,2	-0,7	0,4
1999 1.Vj	-0,2	0,7	-0,6	0,4	-1,2	0,4	0,7
2.Vj	0,9	-0,4	0,1	3,5	0,8	1,2	1,3
3.Vj	-0,5	-1,8	-1,8	-2,8	-0,6	0,2	0,1
4.Vj	-0,8	3,2	-0,5	-2,8	0,0	-0,3	-0,2
2000 1.Vj	1,0	0,4	0,7	5,7	-0,4	0,0	-0,4

\*) Lohnkosten (Arbeitnehmerentgelt je Arbeitnehmer) in Relation zur Arbeitsproduktivität (Bruttoinlandsprodukt bzw. Bruttowertschöpfung in Preisen von 1995 je Erwerbstätigen). Kalendereinfluß bei Bruttoinlandsprodukt bzw. Bruttowertschöpfung ausgeschaltet.

1.3 Tabellen zur Verwendung des Bruttoinlandsprodukts

1.3.1 Verwendung des Bruttoinlandsprodukts in jeweiligen Preisen

Saison- und kalenderbereinigte Ergebnisse nach dem Census X-12-ARIMA Verfahren

Vierteljahr	Bruttoinlandsprodukt	Inländische Verwendung					Außenbeitrag (Exporte minus Importe)
		insgesamt	Konsum	Bruttoinvestitionen			
				zusammen	Bruttoanlageinvestitionen	Vorratsveränderungen und Nettozugang an Wertsachen	
1	2	3	4	5	6	7	
Mrd. DM							
1995 1.Vj	870,39	866,05	663,58	202,47	195,80	6,67	4,34
2.Vj	881,28	874,82	674,61	200,21	200,63	-0,42	6,46
3.Vj	885,95	880,23	679,87	200,36	198,45	1,91	5,72
4.Vj	885,63	877,03	683,34	193,69	195,48	-1,79	8,60
1996 1.Vj	883,64	875,73	687,06	188,67	184,05	4,62	7,91
2.Vj	895,27	886,33	690,64	195,69	199,31	-3,62	8,94
3.Vj	900,98	890,22	696,54	193,68	198,35	-4,67	10,76
4.Vj	907,03	894,70	698,67	196,03	198,54	-2,51	12,33
1997 1.Vj	907,63	898,42	703,12	195,30	194,92	0,38	9,21
2.Vj	916,20	903,01	706,45	196,56	196,28	0,28	13,19
3.Vj	920,35	904,43	704,48	199,95	197,96	1,99	15,92
4.Vj	927,58	911,07	708,54	202,53	199,55	2,98	16,51
1998 1.Vj	939,70	924,64	720,40	204,24	200,33	3,91	15,06
2.Vj	943,28	925,84	720,64	205,20	197,23	7,97	17,44
3.Vj	947,86	931,36	725,26	206,10	199,78	6,32	16,50
4.Vj	950,21	936,79	726,78	210,01	198,00	12,01	13,42
1999 1.Vj	961,39	949,94	737,43	212,51	200,85	11,66	11,45
2.Vj	961,67	952,36	739,48	212,88	200,63	12,25	9,31
3.Vj	970,24	960,28	745,78	214,50	203,37	11,13	9,96
4.Vj	975,43	964,89	749,11	215,78	202,07	13,71	10,54
2000 1.Vj	983,01	974,96	751,70	223,26	206,99	16,27	8,05
Veränderung gegenüber dem Vorquartal							
in %							
in Mrd. DM							
1995 1.Vj	0,7	0,4	0,8	-1,2	-2,8	3,25	3,34
2.Vj	1,3	1,0	1,7	-1,1	2,5	-7,09	2,12
3.Vj	0,5	0,6	0,8	0,1	-1,1	2,33	-0,74
4.Vj	0,0	-0,4	0,5	-3,3	-1,5	-3,70	2,88
1996 1.Vj	-0,2	-0,1	0,5	-2,6	-5,8	6,41	-0,69
2.Vj	1,3	1,2	0,5	3,7	8,3	-8,24	1,03
3.Vj	0,6	0,4	0,9	-1,0	-0,5	-1,05	1,82
4.Vj	0,7	0,5	0,3	1,2	0,1	2,16	1,57
1997 1.Vj	0,1	0,4	0,6	-0,4	-1,8	2,89	-3,12
2.Vj	0,9	0,5	0,5	0,6	0,7	-0,10	3,98
3.Vj	0,5	0,2	-0,3	1,7	0,9	1,71	2,73
4.Vj	0,8	0,7	0,6	1,3	0,8	0,99	0,59
1998 1.Vj	1,3	1,5	1,7	0,8	0,4	0,93	-1,45
2.Vj	0,4	0,1	0,0	0,5	-1,5	4,06	2,38
3.Vj	0,5	0,6	0,6	0,4	1,3	-1,65	-0,94
4.Vj	0,2	0,6	0,2	1,9	-0,9	5,69	-3,08
1999 1.Vj	1,2	1,4	1,5	1,2	1,4	-0,35	-1,97
2.Vj	0,0	0,3	0,3	0,2	-0,1	0,59	-2,14
3.Vj	0,9	0,8	0,9	0,8	1,4	-1,12	0,65
4.Vj	0,5	0,5	0,4	0,6	-0,6	2,58	0,58
2000 1.Vj	0,8	1,0	0,3	3,5	2,4	2,56	-2,49

### 1.3.2 Verwendung des Bruttoinlandsprodukts in Preisen von 1995

Saison- und kalenderbereinigte Ergebnisse nach dem Census X-12-ARIMA Verfahren

Vierteljahr	Bruttoinlandsprodukt	Inländische Verwendung					Außenbeitrag (Exporte minus Importe)
		insgesamt	Konsum	Bruttoinvestitionen			
				zusammen	Bruttoanlageinvestitionen	Vorratsveränderungen und Nettozugang an Wertsachen	
1	2	3	4	5	6	7	
Mrd. DM							
1995 1.Vj	876,65	870,64	666,65	203,99	196,27	7,72	6,01
2.Vj	882,02	876,59	676,29	200,30	200,54	-0,24	5,43
3.Vj	882,20	877,95	677,32	200,63	198,14	2,49	4,25
4.Vj	882,29	872,91	681,14	191,77	195,38	-3,61	9,38
1996 1.Vj	876,25	868,30	678,78	189,52	184,18	5,34	7,95
2.Vj	887,94	878,09	681,05	197,04	200,06	-3,02	9,85
3.Vj	891,30	880,20	684,99	195,21	199,24	-4,03	11,10
4.Vj	894,94	880,57	685,24	195,33	199,39	-4,06	14,37
1997 1.Vj	893,42	880,12	684,67	195,45	194,89	0,56	13,30
2.Vj	900,65	883,88	686,48	197,40	196,71	0,69	16,77
3.Vj	903,93	883,60	683,05	200,55	198,09	2,46	20,33
4.Vj	908,19	887,51	684,34	203,17	199,66	3,51	20,68
1998 1.Vj	918,83	900,87	696,13	204,74	200,32	4,42	17,96
2.Vj	918,18	899,91	694,55	205,36	196,77	8,59	18,27
3.Vj	920,10	905,17	697,32	207,85	199,70	8,15	14,93
4.Vj	918,56	909,93	697,72	212,21	198,07	14,14	8,63
1999 1.Vj	924,94	920,42	706,29	214,13	201,58	12,55	4,52
2.Vj	926,11	920,53	704,99	215,54	201,57	13,97	5,58
3.Vj	933,33	924,29	708,11	216,18	204,39	11,79	9,04
4.Vj	939,94	927,31	709,81	217,50	202,81	14,69	12,63
2000 1.Vj	946,13	933,39	709,73	223,66	206,96	16,70	12,74
Veränderung gegenüber dem Vorquartal in %							
1995 1.Vj	0,4	0,1	0,1	-0,2	-3,3	0,7	0,4
2.Vj	0,6	0,7	1,4	-1,8	2,2	-0,9	-0,1
3.Vj	0,0	0,2	0,2	0,2	-1,2	0,3	-0,1
4.Vj	0,0	-0,6	0,6	-4,4	-1,4	-0,7	0,6
1996 1.Vj	-0,7	-0,5	-0,3	-1,2	-5,7	1,0	-0,2
2.Vj	1,3	1,1	0,3	4,0	8,6	-1,0	0,2
3.Vj	0,4	0,2	0,6	-0,9	-0,4	-0,1	0,1
4.Vj	0,4	0,0	0,0	0,1	0,1	0,0	0,4
1997 1.Vj	-0,2	-0,1	-0,1	0,1	-2,3	0,5	-0,1
2.Vj	0,8	0,4	0,3	1,0	0,9	0,0	0,4
3.Vj	0,4	0,0	-0,5	1,6	0,7	0,2	0,4
4.Vj	0,5	0,4	0,2	1,3	0,8	0,1	0,0
1998 1.Vj	1,2	1,5	1,7	0,8	0,3	0,1	-0,3
2.Vj	-0,1	-0,1	-0,2	0,3	-1,8	0,5	0,0
3.Vj	0,2	0,6	0,4	1,2	1,5	0,0	-0,4
4.Vj	-0,2	0,5	0,1	2,1	-0,8	0,7	-0,7
1999 1.Vj	0,7	1,2	1,2	0,9	1,8	-0,2	-0,4
2.Vj	0,1	0,0	-0,2	0,7	0,0	0,2	0,1
3.Vj	0,8	0,4	0,4	0,3	1,4	-0,2	0,4
4.Vj	0,7	0,3	0,2	0,6	-0,8	0,3	0,4
2000 1.Vj	0,7	0,7	0,0	2,8	2,0	0,2	0,0
Wachstumsbeitrag zum BIP in %-Punkten							

### 1.3.3 Konsum in jeweiligen Preisen

Saison- und kalenderbereinigte Ergebnisse nach dem Census X-12-ARIMA Verfahren

Vierteljahr	Insgesamt (Sp.2+5 oder 7+8)	Konsumausgaben (Ausgabenkonzept)					Konsum (Verbrauchskonzept)	
		Private Konsumausgaben			Staat		Individual- konsum (Sp.2+6)	Kollektiv- konsum (Sp.5-6)
		zusammen	Private Haushalte	Private Organisa- tionen o.E.	zusammen	darunter: Individual- konsum		
1	2	3	4	5	6	7	8	
Mrd. DM								
1995 1.Vj	663,58	493,44	479,87	13,57	170,14	97,36	590,80	72,78
2.Vj	674,61	501,57	487,68	13,89	173,04	99,33	600,90	73,71
3.Vj	679,87	503,61	489,50	14,11	176,26	102,15	605,76	74,11
4.Vj	683,34	504,96	490,51	14,45	178,38	103,18	608,14	75,20
1996 1.Vj	687,06	509,37	494,47	14,90	177,69	103,47	612,84	74,22
2.Vj	690,64	511,91	496,91	15,00	178,73	103,00	614,91	75,73
3.Vj	696,54	515,95	500,65	15,30	180,59	105,48	621,43	75,11
4.Vj	698,67	518,21	502,64	15,57	180,46	105,23	623,44	75,23
1997 1.Vj	703,12	523,99	508,24	15,75	179,13	105,28	629,27	73,85
2.Vj	706,45	526,49	511,00	15,49	179,96	105,37	631,86	74,59
3.Vj	704,48	527,33	511,54	15,79	177,15	103,56	630,89	73,59
4.Vj	708,54	530,57	514,57	16,00	177,97	102,62	633,19	75,35
1998 1.Vj	720,40	540,53	524,42	16,11	179,87	105,89	646,42	73,98
2.Vj	720,64	540,25	523,97	16,28	180,39	105,62	645,87	74,77
3.Vj	725,26	545,77	529,25	16,52	179,49	104,58	650,35	74,91
4.Vj	726,78	547,12	530,42	16,70	179,66	106,24	653,36	73,42
1999 1.Vj	737,43	554,02	537,16	16,86	183,41	108,40	662,42	75,01
2.Vj	739,48	556,12	538,57	17,55	183,36	108,12	664,24	75,24
3.Vj	745,78	560,75	543,39	17,36	185,03	108,09	668,84	76,94
4.Vj	749,11	564,71	547,52	17,19	184,40	108,62	673,33	75,78
2000 1.Vj	751,70	563,96	546,78	17,18	187,74	110,62	674,58	77,12
Veränderung gegenüber dem Vorquartal in %								
1995 1.Vj	0,8	1,0	1,0	2,4	0,3	-1,4	0,6	2,6
2.Vj	1,7	1,6	1,6	2,4	1,7	2,0	1,7	1,3
3.Vj	0,8	0,4	0,4	1,6	1,9	2,8	0,8	0,5
4.Vj	0,5	0,3	0,2	2,4	1,2	1,0	0,4	1,5
1996 1.Vj	0,5	0,9	0,8	3,1	-0,4	0,3	0,8	-1,3
2.Vj	0,5	0,5	0,5	0,7	0,6	-0,5	0,3	2,0
3.Vj	0,9	0,8	0,8	2,0	1,0	2,4	1,1	-0,8
4.Vj	0,3	0,4	0,4	1,8	-0,1	-0,2	0,3	0,2
1997 1.Vj	0,6	1,1	1,1	1,2	-0,7	0,0	0,9	-1,8
2.Vj	0,5	0,5	0,5	-1,7	0,5	0,1	0,4	1,0
3.Vj	-0,3	0,2	0,1	1,9	-1,6	-1,7	-0,2	-1,3
4.Vj	0,6	0,6	0,6	1,3	0,5	-0,9	0,4	2,4
1998 1.Vj	1,7	1,9	1,9	0,7	1,1	3,2	2,1	-1,8
2.Vj	0,0	-0,1	-0,1	1,1	0,3	-0,3	-0,1	1,1
3.Vj	0,6	1,0	1,0	1,5	-0,5	-1,0	0,7	0,2
4.Vj	0,2	0,2	0,2	1,1	0,1	1,6	0,5	-2,0
1999 1.Vj	1,5	1,3	1,3	1,0	2,1	2,0	1,4	2,2
2.Vj	0,3	0,4	0,3	4,1	0,0	-0,3	0,3	0,3
3.Vj	0,9	0,8	0,9	-1,1	0,9	0,0	0,7	2,3
4.Vj	0,4	0,7	0,8	-1,0	-0,3	0,5	0,7	-1,5
2000 1.Vj	0,3	-0,1	-0,1	-0,1	1,8	1,8	0,2	1,8



### 1.3.4 Konsum in Preisen von 1995

Saison- und kalenderbereinigte Ergebnisse nach dem Census X-12-ARIMA Verfahren

Vierteljahr	Insgesamt (Sp.2+5 oder 7+8)	Konsumausgaben (Ausgabenkonzept)					Konsum (Verbrauchskonzept)	
		Private Konsumausgaben			Staat		Individual- konsum (Sp.2+6)	Kollektiv- konsum (Sp.5-6)
		zusammen	Private Haushalte	Private Organisa- tionen o.E.	zusammen	darunter: Individual- konsum		
1	2	3	4	5	6	7	8	
<b>Mrd. DM</b>								
1995 1.Vj	666,65	496,63	482,88	13,75	170,02	99,56	596,19	70,46
2.Vj	676,29	503,03	489,05	13,98	173,26	100,23	603,26	73,03
3.Vj	677,32	502,62	488,56	14,06	174,70	101,94	604,56	72,76
4.Vj	681,14	501,30	487,04	14,26	179,84	100,30	601,60	79,54
1996 1.Vj	678,78	502,80	488,26	14,54	175,98	102,25	605,05	73,73
2.Vj	681,05	503,38	488,78	14,60	177,67	102,67	606,05	75,00
3.Vj	684,99	505,54	490,76	14,78	179,45	105,24	610,78	74,21
4.Vj	685,24	505,55	490,59	14,96	179,69	106,45	612,00	73,24
1997 1.Vj	684,67	508,35	493,24	15,11	176,32	103,82	612,17	72,50
2.Vj	686,48	509,80	494,90	14,90	176,68	103,90	613,70	72,78
3.Vj	683,05	506,77	491,74	15,03	176,28	104,26	611,03	72,02
4.Vj	684,34	508,89	493,71	15,18	175,45	103,31	612,20	72,14
1998 1.Vj	696,13	518,33	503,17	15,16	177,80	106,16	624,49	71,64
2.Vj	694,55	516,62	501,21	15,41	177,93	105,81	622,43	72,12
3.Vj	697,32	520,91	505,44	15,47	176,41	104,28	625,19	72,13
4.Vj	697,72	521,88	506,33	15,55	175,84	105,22	627,10	70,62
1999 1.Vj	706,29	527,96	512,43	15,53	178,33	104,87	632,83	73,46
2.Vj	704,99	527,68	511,95	15,73	177,31	105,14	632,82	72,17
3.Vj	708,11	530,84	515,12	15,72	177,27	104,29	635,13	72,98
4.Vj	709,81	533,25	517,66	15,59	176,56	104,49	637,74	72,07
2000 1.Vj	709,73	529,87	514,27	15,60	179,86	107,15	637,02	72,71
<b>Veränderung gegenüber dem Vorquartal in %</b>								
1995 1.Vj	0,1	0,6	0,6	1,9	-1,2	-0,9	0,3	-1,6
2.Vj	1,4	1,3	1,3	1,7	1,9	0,7	1,2	3,6
3.Vj	0,2	-0,1	-0,1	0,6	0,8	1,7	0,2	-0,4
4.Vj	0,6	-0,3	-0,3	1,4	2,9	-1,6	-0,5	9,3
1996 1.Vj	-0,3	0,3	0,3	2,0	-2,1	1,9	0,6	-7,3
2.Vj	0,3	0,1	0,1	0,4	1,0	0,4	0,2	1,7
3.Vj	0,6	0,4	0,4	1,2	1,0	2,5	0,8	-1,1
4.Vj	0,0	0,0	0,0	1,2	0,1	1,1	0,2	-1,3
1997 1.Vj	-0,1	0,6	0,5	1,0	-1,9	-2,5	0,0	-1,0
2.Vj	0,3	0,3	0,3	-1,4	0,2	0,1	0,2	0,4
3.Vj	-0,5	-0,6	-0,6	0,9	-0,2	0,3	-0,4	-1,0
4.Vj	0,2	0,4	0,4	1,0	-0,5	-0,9	0,2	0,2
1998 1.Vj	1,7	1,9	1,9	-0,1	1,3	2,8	2,0	-0,7
2.Vj	-0,2	-0,3	-0,4	1,6	0,1	-0,3	-0,3	0,7
3.Vj	0,4	0,8	0,8	0,4	-0,9	-1,4	0,4	0,0
4.Vj	0,1	0,2	0,2	0,5	-0,3	0,9	0,3	-2,1
1999 1.Vj	1,2	1,2	1,2	-0,1	1,4	-0,3	0,9	4,0
2.Vj	-0,2	-0,1	-0,1	1,3	-0,6	0,3	0,0	-1,8
3.Vj	0,4	0,6	0,6	-0,1	0,0	-0,8	0,4	-1,1
4.Vj	0,2	0,5	0,5	-0,8	-0,4	0,2	0,4	-1,2
2000 1.Vj	0,0	-0,6	-0,7	0,1	1,9	2,5	-0,1	0,9

### 1.3.5 Bruttoanlageinvestitionen in jeweiligen Preisen

Saison- und kalenderbereinigte Ergebnisse nach dem Census X-12-ARIMA Verfahren

Vierteljahr	Insgesamt	Ausrüstungsinvestitionen			Bauinvestitionen					Sonstige Anlagen 2)
		zu- sammen	Maschinen u. Geräte 1)	Fahr- zeuge	zu- sammen	Wohn- bauten	Nichtwohnbauten			
	1	2	3	4	5	6	zusammen	Hochbau	Tiefbau	10
Mrd. DM										
1995 1.Vj	195,80	63,27	48,67	14,60	125,01	68,20	56,81	...	...	7,52
2.Vj	200,63	63,86	50,29	13,57	129,13	71,49	57,64	...	...	7,64
3.Vj	198,45	63,78	49,21	14,57	126,98	69,60	57,38	...	...	7,69
4.Vj	195,48	63,19	48,84	14,35	124,50	68,16	56,34	...	...	7,79
1996 1.Vj	184,05	63,24	47,84	15,40	112,70	63,85	48,85	...	...	8,11
2.Vj	199,31	65,06	50,27	14,79	126,02	71,15	54,87	...	...	8,23
3.Vj	198,35	64,81	50,52	14,29	125,30	70,99	54,31	...	...	8,24
4.Vj	198,54	66,58	51,84	14,74	123,66	70,43	53,23	...	...	8,30
1997 1.Vj	194,92	66,66	51,20	15,46	119,68	69,19	50,49	...	...	8,58
2.Vj	196,28	66,68	49,05	17,63	120,94	69,91	51,03	...	...	8,66
3.Vj	197,96	67,91	50,99	16,92	121,19	70,11	51,08	...	...	8,86
4.Vj	199,55	69,78	52,60	17,18	120,70	69,58	51,12	...	...	9,07
1998 1.Vj	200,33	72,13	55,72	16,41	118,81	68,55	50,26	...	...	9,39
2.Vj	197,23	73,38	55,67	17,71	114,15	66,24	47,91	...	...	9,70
3.Vj	199,78	75,01	56,04	18,97	114,67	66,72	47,95	...	...	10,10
4.Vj	198,00	75,53	55,77	19,76	112,16	65,59	46,57	...	...	10,31
1999 1.Vj	200,85	76,96	57,81	19,15	113,54	66,03	47,51	...	...	10,35
2.Vj	200,63	77,08	59,19	17,89	113,05	65,57	47,48	...	...	10,50
3.Vj	203,37	77,31	...	...	115,19	67,24	47,95	...	...	10,87
4.Vj	202,07	76,96	...	...	114,00	66,30	47,70	...	...	11,11
2000 1.Vj	206,99	82,16	...	...	113,59	65,86	47,73	...	...	11,24
Veränderung gegenüber dem Vorquartal in %										
1995 1.Vj	-2,8	-0,7	-1,8	3,3	-4,1	-3,3	-5,0	...	...	0,9
2.Vj	2,5	0,9	3,3	-7,1	3,3	4,8	1,5	...	...	1,6
3.Vj	-1,1	-0,1	-2,1	7,4	-1,7	-2,6	-0,5	...	...	0,7
4.Vj	-1,5	-0,9	-0,8	-1,5	-2,0	-2,1	-1,8	...	...	1,3
1996 1.Vj	-5,8	0,1	-2,0	7,3	-9,5	-6,3	-13,3	...	...	4,1
2.Vj	8,3	2,9	5,1	-4,0	11,8	11,4	12,3	...	...	1,5
3.Vj	-0,5	-0,4	0,5	-3,4	-0,6	-0,2	-1,0	...	...	0,1
4.Vj	0,1	2,7	2,6	3,1	-1,3	-0,8	-2,0	...	...	0,7
1997 1.Vj	-1,8	0,1	-1,2	4,9	-3,2	-1,8	-5,1	...	...	3,4
2.Vj	0,7	0,0	-4,2	14,0	1,1	1,0	1,1	...	...	0,9
3.Vj	0,9	1,8	4,0	-4,0	0,2	0,3	0,1	...	...	2,3
4.Vj	0,8	2,8	3,2	1,5	-0,4	-0,8	0,1	...	...	2,4
1998 1.Vj	0,4	3,4	5,9	-4,5	-1,6	-1,5	-1,7	...	...	3,5
2.Vj	-1,5	1,7	-0,1	7,9	-3,9	-3,4	-4,7	...	...	3,3
3.Vj	1,3	2,2	0,7	7,1	0,5	0,7	0,1	...	...	4,1
4.Vj	-0,9	0,7	-0,5	4,2	-2,2	-1,7	-2,9	...	...	2,1
1999 1.Vj	1,4	1,9	3,7	-3,1	1,2	0,7	2,0	...	...	0,4
2.Vj	-0,1	0,2	2,4	-6,6	-0,4	-0,7	-0,1	...	...	1,4
3.Vj	1,4	0,3	...	...	1,9	2,5	1,0	...	...	3,5
4.Vj	-0,6	-0,5	...	...	-1,0	-1,4	-0,5	...	...	2,2
2000 1.Vj	2,4	6,8	...	...	-0,4	-0,7	0,1	...	...	1,2

1) Einschl. Textilien, Bekleidung, Leder-, Holz-, Kunststoff-, Glas-, Keramik- und Eisenwaren, Verlagserzeugnisse. – 2) Nutztiere und Nutzpflanzen, immaterielle Anlagegüter, Grundstücksübertragungskosten für unbebauten Grund und Boden.

### 1.3.6 Bruttoanlageinvestitionen in Preisen von 1995

Saison- und kalenderbereinigte Ergebnisse nach dem Census X-12-ARIMA Verfahren

Vierteljahr	Insgesamt	Ausrüstungsinvestitionen			Bauinvestitionen					Sonstige Anlagen 2)
		zu- sammen	Maschinen u. Geräte 1)	Fahr- zeuge	zu- sammen	Wohn- bauten	Nichtwohnbauten			
							zusammen	Hochbau	Tiefbau	
1	2	3	4	5	6	7	8	9	10	
Mrd. DM										
1995 1.Vj	196,27	63,25	48,63	14,62	125,64	68,61	57,03	...	...	7,38
2.Vj	200,54	63,91	50,30	13,61	129,08	71,50	57,58	...	...	7,55
3.Vj	198,14	63,75	49,17	14,58	126,70	69,44	57,26	...	...	7,69
4.Vj	195,38	63,20	48,90	14,30	124,17	67,90	56,27	...	...	8,01
1996 1.Vj	184,18	63,09	47,77	15,32	112,92	63,72	49,20	...	...	8,17
2.Vj	200,06	64,73	50,02	14,71	126,96	71,32	55,64	...	...	8,37
3.Vj	199,24	64,47	50,28	14,19	126,38	71,21	55,17	...	...	8,39
4.Vj	199,39	65,98	51,44	14,54	124,99	70,75	54,24	...	...	8,42
1997 1.Vj	194,89	66,03	50,87	15,16	120,26	69,09	51,17	...	...	8,60
2.Vj	196,71	65,88	48,63	17,25	122,17	70,10	52,07	...	...	8,66
3.Vj	198,09	66,69	50,23	16,46	122,51	70,32	52,19	...	...	8,89
4.Vj	199,66	68,30	51,74	16,56	122,18	69,88	52,30	...	...	9,18
1998 1.Vj	200,32	70,56	54,80	15,76	120,16	68,77	51,39	...	...	9,60
2.Vj	196,77	71,62	54,78	16,84	115,23	66,21	49,02	...	...	9,92
3.Vj	199,70	73,39	55,37	18,02	115,90	66,71	49,19	...	...	10,41
4.Vj	198,07	73,82	55,21	18,61	113,50	65,63	47,87	...	...	10,75
1999 1.Vj	201,58	75,48	57,41	18,07	115,34	66,30	49,04	...	...	10,76
2.Vj	201,57	75,51	58,66	16,85	115,16	65,96	49,20	...	...	10,90
3.Vj	204,39	75,97	...	...	117,13	67,49	49,64	...	...	11,29
4.Vj	202,81	75,64	...	...	115,60	66,36	49,24	...	...	11,57
2000 1.Vj	206,96	80,07	...	...	114,96	65,90	49,06	...	...	11,93
Veränderung gegenüber dem Vorquartal in %										
1995 1.Vj	-3,3	-1,0	-1,9	2,3	-4,7	-4,0	-5,5	...	...	0,0
2.Vj	2,2	1,0	3,4	-6,9	2,7	4,2	1,0	...	...	2,3
3.Vj	-1,2	-0,3	-2,2	7,1	-1,8	-2,9	-0,6	...	...	1,9
4.Vj	-1,4	-0,9	-0,5	-1,9	-2,0	-2,2	-1,7	...	...	4,2
1996 1.Vj	-5,7	-0,2	-2,3	7,1	-9,1	-6,2	-12,6	...	...	2,0
2.Vj	8,6	2,6	4,7	-4,0	12,4	11,9	13,1	...	...	2,4
3.Vj	-0,4	-0,4	0,5	-3,5	-0,5	-0,2	-0,8	...	...	0,2
4.Vj	0,1	2,3	2,3	2,5	-1,1	-0,6	-1,7	...	...	0,4
1997 1.Vj	-2,3	0,1	-1,1	4,3	-3,8	-2,3	-5,7	...	...	2,1
2.Vj	0,9	-0,2	-4,4	13,8	1,6	1,5	1,8	...	...	0,7
3.Vj	0,7	1,2	3,3	-4,6	0,3	0,3	0,2	...	...	2,7
4.Vj	0,8	2,4	3,0	0,6	-0,3	-0,6	0,2	...	...	3,3
1998 1.Vj	0,3	3,3	5,9	-4,8	-1,7	-1,6	-1,7	...	...	4,6
2.Vj	-1,8	1,5	0,0	6,9	-4,1	-3,7	-4,6	...	...	3,3
3.Vj	1,5	2,5	1,1	7,0	0,6	0,8	0,3	...	...	4,9
4.Vj	-0,8	0,6	-0,3	3,3	-2,1	-1,6	-2,7	...	...	3,3
1999 1.Vj	1,8	2,2	4,0	-2,9	1,6	1,0	2,4	...	...	0,1
2.Vj	0,0	0,0	2,2	-6,8	-0,2	-0,5	0,3	...	...	1,3
3.Vj	1,4	0,6	...	...	1,7	2,3	0,9	...	...	3,6
4.Vj	-0,8	-0,4	...	...	-1,3	-1,7	-0,8	...	...	2,5
2000 1.Vj	2,0	5,9	...	...	-0,6	-0,7	-0,4	...	...	3,1

1) Einschl. Textilien, Bekleidung, Leder-, Holz-, Kunststoff-, Glas-, Keramik- und Eisenwaren, Verlagserzeugnisse. – 2) Nutztiere und Nutzpflanzungen, immaterielle Anlagegüter, Grundstücksübertragungskosten für unbebauten Grund und Boden.

### 1.3.7 Exporte und Importe in jeweiligen Preisen

Saison- und kalenderbereinigte Ergebnisse nach dem Census X-12-ARIMA Verfahren

Vierteljahr	Exporte			Importe			Außenbeitrag (Sp.1-4)
	insgesamt	Waren	Dienstleistungen	insgesamt	Waren	Dienstleistungen	
	1	2	3	4	5	6	
Mrd. DM							
1995 1.Vj	211,19	183,69	27,50	206,85	162,33	44,52	4,34
2.Vj	215,95	189,00	26,95	209,49	165,11	44,38	6,46
3.Vj	215,90	188,27	27,63	210,18	166,49	43,69	5,72
4.Vj	219,67	190,34	29,33	211,07	167,30	43,77	8,60
1996 1.Vj	221,80	191,06	30,74	213,89	168,38	45,51	7,91
2.Vj	223,66	193,56	30,10	214,72	168,50	46,22	8,94
3.Vj	226,61	196,98	29,63	215,85	168,83	47,02	10,76
4.Vj	239,05	207,58	31,47	226,72	177,68	49,04	12,33
1997 1.Vj	242,60	210,34	32,26	233,39	183,04	50,35	9,21
2.Vj	249,64	216,23	33,41	236,45	185,88	50,57	13,19
3.Vj	262,38	228,40	33,98	246,46	195,36	51,10	15,92
4.Vj	269,90	234,13	35,77	253,39	199,74	53,65	16,51
1998 1.Vj	271,67	237,28	34,39	256,61	203,07	53,54	15,06
2.Vj	276,66	241,76	34,90	259,22	205,74	53,48	17,44
3.Vj	273,29	236,70	36,59	256,79	202,86	53,93	16,50
4.Vj	267,91	233,87	34,04	254,49	201,06	53,43	13,42
1999 1.Vj	267,16	233,79	33,37	255,71	201,36	54,35	11,45
2.Vj	276,84	241,49	35,35	267,53	210,64	56,89	9,31
3.Vj	286,54	251,03	35,51	276,58	219,39	57,19	9,96
4.Vj	294,24	258,23	36,01	283,70	225,44	58,26	10,54
2000 1.Vj	307,95	272,05	35,90	299,90	241,18	58,72	8,05
Veränderung gegenüber dem Vorquartal							
in %							
in Mrd. DM							
1995 1.Vj	3,4	2,5	10,1	1,8	-0,1	9,1	3,34
2.Vj	2,3	2,9	-2,0	1,3	1,7	-0,3	2,12
3.Vj	0,0	-0,4	2,5	0,3	0,8	-1,6	-0,74
4.Vj	1,7	1,1	6,2	0,4	0,5	0,2	2,88
1996 1.Vj	1,0	0,4	4,8	1,3	0,6	4,0	-0,69
2.Vj	0,8	1,3	-2,1	0,4	0,1	1,6	1,03
3.Vj	1,3	1,8	-1,6	0,5	0,2	1,7	1,82
4.Vj	5,5	5,4	6,2	5,0	5,2	4,3	1,57
1997 1.Vj	1,5	1,3	2,5	2,9	3,0	2,7	-3,12
2.Vj	2,9	2,8	3,6	1,3	1,6	0,4	3,98
3.Vj	5,1	5,6	1,7	4,2	5,1	1,0	2,73
4.Vj	2,9	2,5	5,3	2,8	2,2	5,0	0,59
1998 1.Vj	0,7	1,3	-3,9	1,3	1,7	-0,2	-1,45
2.Vj	1,8	1,9	1,5	1,0	1,3	-0,1	2,38
3.Vj	-1,2	-2,1	4,8	-0,9	-1,4	0,8	-0,94
4.Vj	-2,0	-1,2	-7,0	-0,9	-0,9	-0,9	-3,08
1999 1.Vj	-0,3	0,0	-2,0	0,5	0,1	1,7	-1,97
2.Vj	3,6	3,3	5,9	4,6	4,6	4,7	-2,14
3.Vj	3,5	4,0	0,5	3,4	4,2	0,5	0,65
4.Vj	2,7	2,9	1,4	2,6	2,8	1,9	0,58
2000 1.Vj	4,7	5,4	-0,3	5,7	7,0	0,8	-2,49

### 1.3.8 Exporte und Importe in Preisen von 1995

Saison- und kalenderbereinigte Ergebnisse nach dem Census X-12-ARIMA Verfahren

Vierteljahr	Exporte			Importe			Außenbeitrag (Sp.1-4)
	insgesamt	Waren	Dienstleistungen	insgesamt	Waren	Dienstleistungen	
	1	2	3	4	5	6	
Mrd. DM							
1995 1.Vj	212,01	184,30	27,71	206,00	161,34	44,66	6,01
2.Vj	216,16	189,21	26,95	210,73	165,77	44,96	5,43
3.Vj	215,46	187,91	27,55	211,21	167,65	43,56	4,25
4.Vj	219,07	189,87	29,20	209,69	166,51	43,18	9,38
1996 1.Vj	221,32	190,86	30,46	213,37	168,88	44,49	7,95
2.Vj	222,67	192,99	29,68	212,82	167,98	44,84	9,85
3.Vj	226,28	197,12	29,16	215,18	169,66	45,52	11,10
4.Vj	238,39	207,55	30,84	224,02	176,79	47,23	14,37
1997 1.Vj	240,63	209,20	31,43	227,33	179,28	48,05	13,30
2.Vj	246,47	213,90	32,57	229,70	181,87	47,83	16,77
3.Vj	257,58	224,56	33,02	237,25	189,31	47,94	20,33
4.Vj	264,27	229,56	34,71	243,59	193,36	50,23	20,68
1998 1.Vj	266,48	233,08	33,40	248,52	198,32	50,20	17,96
2.Vj	271,85	238,05	33,80	253,58	203,52	50,06	18,27
3.Vj	269,34	233,98	35,36	254,41	203,89	50,52	14,93
4.Vj	265,33	232,40	32,93	256,70	206,43	50,27	8,63
1999 1.Vj	265,76	233,49	32,27	261,24	210,40	50,84	4,52
2.Vj	275,30	241,29	34,01	269,72	216,70	53,02	5,58
3.Vj	283,71	249,77	33,94	274,67	221,59	53,08	9,04
4.Vj	289,07	254,74	34,33	276,44	222,76	53,68	12,63
2000 1.Vj	300,29	266,15	34,14	287,55	233,63	53,92	12,74
Veränderung gegenüber dem Vorquartal							
in %							in Mrd. DM
1995 1.Vj	2,5	1,5	9,7	1,0	-1,1	9,3	3,30
2.Vj	2,0	2,7	-2,7	2,3	2,7	0,7	-0,58
3.Vj	-0,3	-0,7	2,2	0,2	1,1	-3,1	-1,18
4.Vj	1,7	1,0	6,0	-0,7	-0,7	-0,9	5,13
1996 1.Vj	1,0	0,5	4,3	1,8	1,4	3,0	-1,43
2.Vj	0,6	1,1	-2,6	-0,3	-0,5	0,8	1,90
3.Vj	1,6	2,1	-1,8	1,1	1,0	1,5	1,25
4.Vj	5,4	5,3	5,8	4,1	4,2	3,8	3,27
1997 1.Vj	0,9	0,8	1,9	1,5	1,4	1,7	-1,07
2.Vj	2,4	2,2	3,6	1,0	1,4	-0,5	3,47
3.Vj	4,5	5,0	1,4	3,3	4,1	0,2	3,56
4.Vj	2,6	2,2	5,1	2,7	2,1	4,8	0,35
1998 1.Vj	0,8	1,5	-3,8	2,0	2,6	-0,1	-2,72
2.Vj	2,0	2,1	1,2	2,0	2,6	-0,3	0,31
3.Vj	-0,9	-1,7	4,6	0,3	0,2	0,9	-3,34
4.Vj	-1,5	-0,7	-6,9	0,9	1,2	-0,5	-6,30
1999 1.Vj	0,2	0,5	-2,0	1,8	1,9	1,1	-4,11
2.Vj	3,6	3,3	-5,4	3,2	3,0	4,3	1,06
3.Vj	3,1	3,5	-0,2	1,8	2,3	0,1	3,46
4.Vj	1,9	2,0	1,1	0,6	0,5	1,1	3,59
2000 1.Vj	3,9	4,5	-0,6	4,0	4,9	0,4	0,11

2 Faktoren nach dem Census X-12-Arima Verfahren

2.1 Bruttoinlandsprodukt in Preisen von 1995

Saison- und kalenderbereinigte Ergebnisse nach dem Census X-12-ARIMA Verfahren

Vierteljahr	Originalwerte		Saisonbereinigte Werte		Trend		Faktoren			Jahresrate	Überhang
	1	2	3	4	5	6	Kalender	Saison	Rest		
	Mrd. DM	%	Mrd. DM	%	Mrd. DM	%					%
1991 1.Vj	811,00	X	841,37	X	841,79	X	0,99465	0,96914	0,99945	X	X
1991 2.Vj	838,00	X	838,41	- 0,4	837,19	- 0,5	1,00132	0,99823	1,00141	- 1,4	X
1991 3.Vj	841,80	X	831,99	- 0,8	836,05	- 0,1	0,99997	1,01186	0,99511	- 3,0	X
1991 4.Vj	855,20	X	844,61	1,5	842,61	0,8	0,99178	1,02098	1,00233	6,2	0,7
1992 1.Vj	840,20	3,6	863,38	2,2	851,01	1,0	1,00436	0,96882	1,01464	9,2	2,9
1992 2.Vj	850,00	1,4	853,75	- 1,1	852,40	0,2	0,99723	0,99827	1,00169	- 4,4	2,0
1992 3.Vj	860,70	2,2	849,26	- 0,5	851,37	- 0,1	1,00134	1,01202	0,99762	- 2,1	1,8
1992 4.Vj	870,10	1,7	850,56	0,2	848,79	- 0,3	1,00188	1,02095	1,00220	0,6	- 0,4
1993 1.Vj	816,60	- 2,8	843,97	- 0,8	844,40	- 0,5	0,99898	0,96856	0,99948	- 3,1	- 1,2
1993 2.Vj	841,10	- 1,0	840,90	- 0,4	842,36	- 0,2	1,00176	0,99848	0,99826	- 1,4	- 1,5
1993 3.Vj	858,50	- 0,3	847,12	0,7	844,89	0,3	1,00120	1,01222	1,00264	3,0	- 1,1
1993 4.Vj	867,60	- 0,3	848,38	0,1	851,33	0,8	1,00205	1,02056	0,99654	0,6	0,4
1994 1.Vj	837,10	2,5	860,86	1,5	857,65	0,7	1,00403	0,96850	1,00374	6,0	1,9
1994 2.Vj	860,40	2,3	860,54	0,0	862,56	0,6	1,00106	0,99878	0,99765	- 0,1	1,8
1994 3.Vj	878,20	2,3	867,14	0,8	866,62	0,5	1,00006	1,01270	1,00059	3,1	2,2
1994 4.Vj	887,50	2,3	872,80	0,7	872,50	0,7	0,99722	1,01968	1,00034	2,6	0,9
1995 1.Vj	855,40	2,2	876,65	0,4	877,42	0,6	1,00735	0,96860	0,99917	1,8	1,3
1995 2.Vj	879,10	2,2	882,02	0,6	881,19	0,4	0,99759	0,99906	1,00098	2,5	1,8
1995 3.Vj	890,00	1,3	882,20	0,0	883,07	0,2	0,99553	1,01332	0,99907	0,1	1,8
1995 4.Vj	898,50	1,2	882,29	0,0	880,12	- 0,3	0,99969	1,01864	1,00252	0,0	0,2
1996 1.Vj	853,20	- 0,3	876,25	- 0,7	879,88	0,0	1,00521	0,96872	0,99581	- 2,7	- 0,5
1996 2.Vj	884,80	0,6	887,94	1,3	885,33	0,6	0,99725	0,99927	1,00289	5,4	0,5
1996 3.Vj	903,70	1,5	891,30	0,4	892,27	0,8	0,99991	1,01408	0,99884	1,5	0,7
1996 4.Vj	907,90	1,0	894,94	0,4	893,46	0,1	0,99699	1,01760	1,00159	1,6	0,8
1997 1.Vj	856,00	0,3	893,42	- 0,2	895,32	0,2	0,98898	0,96885	0,99782	- 0,7	0,7
1997 2.Vj	905,50	2,3	900,65	0,8	899,31	0,4	1,00604	0,99940	1,00144	3,3	1,3
1997 3.Vj	917,70	1,5	903,93	0,4	903,84	0,5	1,00058	1,01470	1,00005	1,5	1,5
1997 4.Vj	921,90	1,5	908,19	0,5	909,85	0,7	0,99833	1,01685	0,99811	1,9	0,7
1998 1.Vj	888,90	3,8	918,83	1,2	916,54	0,7	0,99839	0,96894	1,00255	4,8	1,9
1998 2.Vj	915,10	1,1	918,18	- 0,1	919,69	0,3	0,99729	0,99931	0,99840	- 0,3	1,9
1998 3.Vj	935,60	2,0	920,10	0,2	918,87	- 0,1	1,00132	1,01546	1,00138	0,8	2,0
1998 4.Vj	939,00	1,9	918,56	- 0,2	920,38	0,2	1,00602	1,01609	0,99807	- 0,7	- 0,0
1999 1.Vj	895,70	0,8	924,94	0,7	923,12	0,3	0,99928	0,96913	1,00192	2,8	0,7
1999 2.Vj	926,70	1,3	926,11	0,1	927,37	0,5	1,00164	0,99905	0,99859	0,5	0,8
1999 3.Vj	949,20	1,5	933,33	0,8	932,78	0,6	1,00099	1,01606	1,00054	3,2	1,1
1999 4.Vj	960,70	2,3	939,94	0,7	940,07	0,8	1,00647	1,01557	0,99982	2,9	1,0
2000 1.Vj	925,40	3,3	946,13	0,7	945,78	0,6	1,00898	0,96943	1,00032	2,7	1,6

## 2.2 Private Konsumausgaben in Preisen von 1995

Saison- und kalenderbereinigte Ergebnisse nach dem Census X-12-ARIMA Verfahren

Vierteljahr	Originalwerte		Saisonbereinigte Werte		Trend		Faktoren			Jahresrate	Überhang
	1	2	3	4	5	6	Kalender	Saison	Rest		
	Mrd. DM	%	Mrd. DM	%	Mrd. DM	%				%	
1991 1.Vj	451,82	X	469,75	X	469,61	X	0,99782	0,96413	1,00009	X	X
1991 2.Vj	473,46	X	476,06	1,3	472,57	0,6	0,99897	0,99577	1,00717	5,5	X
1991 3.Vj	464,73	X	467,06	-1,9	475,66	0,7	1,00085	0,99437	0,98171	-7,4	X
1991 4.Vj	496,71	X	478,74	2,5	478,64	0,6	0,99240	1,04570	1,00002	10,4	1,2
1992 1.Vj	464,56	2,8	480,79	0,4	480,59	0,4	1,00249	0,96410	1,00015	1,7	1,7
1992 2.Vj	478,99	1,2	480,99	0,0	480,55	0,0	1,00023	0,99588	1,00064	0,2	1,7
1992 3.Vj	477,16	2,7	479,49	-0,3	479,89	-0,1	1,00096	0,99446	0,99889	-1,2	1,5
1992 4.Vj	517,92	4,3	493,85	3,0	480,20	0,1	1,00344	1,04543	1,02814	12,5	2,1
1993 1.Vj	462,86	-0,4	481,26	-2,5	481,00	0,2	0,99763	0,96419	1,00041	-9,8	-0,5
1993 2.Vj	481,14	0,4	482,10	0,2	482,50	0,3	1,00219	0,99596	0,99903	0,7	-0,4
1993 3.Vj	484,33	1,5	486,20	0,9	486,35	0,8	1,00176	0,99457	0,99951	3,4	0,0
1993 4.Vj	513,71	-0,8	490,31	0,8	489,18	0,6	1,00267	1,04510	1,00215	3,4	1,1
1994 1.Vj	474,15	2,4	487,98	-0,5	488,30	-0,2	1,00765	0,96436	0,99926	-1,9	0,6
1994 2.Vj	483,50	0,5	487,16	-0,2	487,72	-0,1	0,99657	0,99598	0,99877	-0,7	0,5
1994 3.Vj	487,86	0,7	490,78	0,7	490,29	0,5	0,99944	0,99469	1,00091	3,0	0,9
1994 4.Vj	515,80	0,4	493,65	0,6	493,42	0,6	1,00013	1,04485	1,00035	2,4	0,8
1995 1.Vj	480,25	1,3	496,63	0,6	497,59	0,8	1,00270	0,96447	0,99801	2,4	1,4
1995 2.Vj	500,95	3,6	503,03	1,3	501,82	0,9	0,99996	0,99597	1,00235	5,3	2,4
1995 3.Vj	498,55	2,2	502,62	-0,1	502,75	0,2	0,99708	0,99486	0,99969	-0,3	2,3
1995 4.Vj	521,86	1,2	501,30	-0,3	501,82	-0,2	0,99662	1,04460	0,99890	-1,0	0,1
1996 1.Vj	486,53	1,3	502,80	0,3	502,32	0,1	1,00324	0,96455	1,00091	1,2	0,4
1996 2.Vj	501,04	0,0	503,38	0,1	503,82	0,3	0,99943	0,99595	0,99909	0,5	0,5
1996 3.Vj	502,97	0,9	505,54	0,4	504,88	0,2	0,99994	0,99502	1,00126	1,7	0,7
1996 4.Vj	526,72	0,9	505,55	0,0	506,20	0,3	0,99758	1,04445	0,99867	0,0	0,2
1997 1.Vj	486,98	0,1	508,35	0,6	508,28	0,4	0,99321	0,96450	1,00016	2,2	0,8
1997 2.Vj	509,43	1,7	509,80	0,3	508,87	0,1	1,00323	0,99604	1,00184	1,1	1,0
1997 3.Vj	504,61	0,3	506,77	-0,6	507,73	-0,2	1,00053	0,99519	0,99813	-2,4	0,7
1997 4.Vj	531,20	0,9	508,89	0,4	508,81	0,2	0,99968	1,04416	1,00017	1,7	0,1
1998 1.Vj	498,76	2,4	518,33	1,9	512,66	0,8	0,99765	0,96454	1,01103	7,6	1,9
1998 2.Vj	514,28	1,0	516,62	-0,3	516,94	0,8	0,99938	0,99613	0,99934	-1,3	1,7
1998 3.Vj	518,92	2,8	520,91	0,8	519,99	0,6	1,00091	0,99532	1,00173	3,4	2,1
1998 4.Vj	546,79	2,9	521,88	0,2	523,32	0,6	1,00373	1,04387	0,99722	0,7	0,5
1999 1.Vj	509,02	2,1	527,96	1,2	526,36	0,6	0,99951	0,96468	1,00296	4,7	1,6
1999 2.Vj	526,30	2,3	527,68	-0,1	528,66	0,4	1,00132	0,99616	0,99806	-0,2	1,6
1999 3.Vj	528,59	1,9	530,84	0,6	530,86	0,4	1,00047	0,99538	0,99988	2,4	1,9
1999 4.Vj	558,81	2,2	533,25	0,5	532,04	0,2	1,00414	1,04369	1,00220	1,8	0,6
2000 1.Vj	513,53	0,9	529,87	-0,6	530,98	-0,2	1,00461	0,96480	0,99782	-2,5	-0,0

3 Saisonbereinigte Ergebnisse nach dem Berliner Verfahren in der Version 4 (BV4)

3.1 Bruttoinlandsprodukt, Bruttonationaleinkommen (Bruttosozialprodukt), Volkseinkommen

Saisonbereinigte Ergebnisse nach dem Berliner Verfahren

Vierteljahr	Bruttoinlandsprodukt		Bruttonationaleinkommen (Bruttosozialprodukt)		Volkseinkommen		
	in jeweiligen Preisen	in Preisen von 1995	in jeweiligen Preisen	in Preisen von 1995	insgesamt	Arbeitnehmer- entgelt (Inländer)	Unternehmens- und Vermögens- einkommen
	1	2	3	4	5	6	7
Mrd. DM							
1995 1.Vj	873,20	879,44	867,58	873,84	657,90	478,27	179,63
2.Vj	879,73	880,51	875,99	876,81	663,86	484,55	179,31
3.Vj	882,11	878,76	878,77	875,51	666,33	487,65	178,68
4.Vj	885,47	881,82	879,71	875,88	666,82	490,23	176,59
1996 1.Vj	890,02	882,99	888,24	881,50	672,30	490,38	181,92
2.Vj	891,26	883,74	885,36	878,21	670,75	490,44	180,31
3.Vj	899,54	889,97	893,27	884,19	675,04	492,49	182,54
4.Vj	903,81	891,70	900,38	889,02	681,46	492,35	189,12
1997 1.Vj	902,27	888,49	897,01	883,73	675,93	493,13	182,80
2.Vj	918,70	903,12	916,18	901,10	692,46	492,81	199,65
3.Vj	920,16	903,29	915,01	898,74	690,36	491,78	198,59
4.Vj	926,28	907,27	920,96	902,60	693,33	493,46	199,87
1998 1.Vj	938,98	918,47	931,17	911,26	703,39	495,98	207,41
2.Vj	940,27	915,32	931,05	906,88	697,93	498,40	199,53
3.Vj	949,63	921,37	944,97	917,40	711,23	502,07	209,16
4.Vj	955,77	923,85	948,13	917,00	712,32	505,17	207,15
1999 1.Vj	959,39	923,98	951,32	916,83	710,90	506,44	204,46
2.Vj	964,51	928,74	957,80	922,84	717,21	510,84	206,37
3.Vj	972,20	934,80	959,73	923,42	713,99	512,75	201,23
4.Vj	981,01	944,78	971,40	936,17	722,14	514,56	207,58
2000 1.Vj	989,79	953,90	986,15	951,17	737,42	519,77	217,64
Veränderung gegenüber dem Vorquartal in %							
1995 1.Vj	1,2	0,8	1,1	0,7	1,3	1,0	2,3
2.Vj	0,7	0,1	1,0	0,3	0,9	1,3	-0,2
3.Vj	0,3	-0,2	0,3	-0,1	0,4	0,6	-0,3
4.Vj	0,4	0,3	0,1	0,0	0,1	0,5	-1,2
1996 1.Vj	0,5	0,1	1,0	0,6	0,8	0,0	3,0
2.Vj	0,1	0,1	-0,3	-0,4	-0,2	0,0	-0,9
3.Vj	0,9	0,7	0,9	0,7	0,6	0,4	1,2
4.Vj	0,5	0,2	0,8	0,5	1,0	-0,0	3,6
1997 1.Vj	-0,2	-0,4	-0,4	-0,6	-0,8	0,2	-3,3
2.Vj	1,8	1,6	2,1	2,0	2,4	-0,1	9,2
3.Vj	0,2	0,0	-0,1	-0,3	-0,3	-0,2	-0,5
4.Vj	0,7	0,4	0,7	0,4	0,4	0,3	-0,6
1998 1.Vj	1,4	1,2	1,1	1,0	1,5	0,5	3,8
2.Vj	0,1	-0,3	-0,0	-0,5	-0,8	0,5	-3,8
3.Vj	1,0	0,7	1,5	1,2	1,9	0,7	4,8
4.Vj	0,6	0,3	0,3	-0,0	0,2	0,6	-1,0
1999 1.Vj	0,4	0,0	0,3	-0,0	-0,2	0,3	-1,3
2.Vj	0,5	0,5	0,7	0,7	0,9	0,9	0,9
3.Vj	0,8	0,7	0,2	0,1	-0,5	0,4	-2,5
4.Vj	0,9	1,1	1,2	1,4	1,1	0,4	3,2
2000 1.Vj	0,9	1,0	1,5	1,6	2,1	1,0	4,8



**3.2 Bruttowertschöpfung in jeweiligen Preisen**  
**Saisonbereinigte Ergebnisse nach dem Berliner Verfahren**

Vierteljahr	Insgesamt	Land- und Forstwirtschaft, Fischerei	Produzierendes Gewerbe ohne Baugewerbe	Baugewerbe	Handel, Gastgewerbe und Verkehr	Finanzierung, Vermietung und Unternehmensdienstleister	Öffentliche und private Dienstleister
	1	2	3	4	5	6	7
Mrd. DM							
1995 1.Vj	821,79	10,64	210,39	57,25	145,11	223,38	175,03
2.Vj	826,62	10,62	210,00	55,97	146,37	226,06	177,59
3.Vj	829,55	10,39	208,59	55,01	146,65	229,14	179,77
4.Vj	833,42	10,52	208,50	54,08	147,03	232,42	180,87
1996 1.Vj	837,00	10,81	211,22	52,37	145,58	235,57	181,46
2.Vj	839,44	10,93	208,53	53,73	145,32	238,64	182,29
3.Vj	846,30	11,21	210,84	53,84	146,43	240,79	183,18
4.Vj	850,20	11,00	211,10	53,13	147,64	242,83	184,50
1997 1.Vj	848,68	10,85	208,13	51,66	148,04	244,80	185,20
2.Vj	864,39	11,11	216,95	52,31	151,68	247,34	185,00
3.Vj	865,75	11,08	216,88	51,02	151,56	249,91	185,29
4.Vj	871,89	11,26	219,65	50,45	152,02	252,36	186,15
1998 1.Vj	883,64	11,21	226,21	50,50	155,06	253,65	187,01
2.Vj	882,55	10,99	223,83	47,63	154,24	257,31	188,54
3.Vj	891,47	10,94	226,71	47,89	155,95	260,43	189,55
4.Vj	896,85	10,76	226,72	47,78	156,90	263,80	190,89
1999 1.Vj	897,22	10,67	223,64	47,55	156,13	267,43	191,80
2.Vj	901,78	10,59	225,50	47,68	156,61	268,49	192,91
3.Vj	906,98	10,49	227,62	47,49	157,43	270,48	193,47
4.Vj	912,20	10,51	232,86	47,28	158,13	271,00	192,42
2000 1.Vj	924,40	10,56	240,85	47,68	159,39	272,35	193,57
Veränderung gegenüber dem Vorquartal in %							
1995 1.Vj	1,3	0,8	0,6	0,9	1,6	2,0	1,3
2.Vj	0,6	-0,2	-0,2	-2,2	0,9	1,2	1,5
3.Vj	0,4	-2,1	-0,7	-1,7	0,2	1,4	1,2
4.Vj	0,5	1,2	-0,0	-1,7	0,3	1,4	0,6
1996 1.Vj	0,4	2,7	1,3	-3,2	-1,0	1,4	0,3
2.Vj	0,3	1,2	-1,3	2,6	-0,2	1,3	0,5
3.Vj	0,8	2,5	1,1	0,2	0,8	0,9	0,5
4.Vj	0,5	-1,9	0,1	-1,3	0,8	0,8	0,7
1997 1.Vj	-0,2	-1,3	-1,4	-2,8	0,3	0,8	0,4
2.Vj	1,9	2,4	4,2	1,3	2,5	1,0	-0,1
3.Vj	0,2	-0,2	-0,0	-2,5	-0,1	1,0	0,2
4.Vj	0,7	1,6	1,3	-1,1	0,3	1,0	0,5
1998 1.Vj	1,3	-0,4	3,0	0,1	2,0	0,5	0,5
2.Vj	-0,1	-2,0	-1,1	-5,7	-0,5	1,4	0,8
3.Vj	1,0	-0,4	1,3	0,5	1,1	1,2	0,5
4.Vj	0,6	-1,7	0,0	-0,2	0,6	1,3	0,7
1999 1.Vj	0,0	-0,8	-1,4	-0,5	-0,5	1,4	0,5
2.Vj	0,5	-0,8	0,8	0,3	0,3	0,4	0,6
3.Vj	0,6	-0,9	0,9	-0,4	0,5	0,7	0,3
4.Vj	0,6	0,2	2,3	-0,5	0,4	0,2	-0,5
2000 1.Vj	1,3	0,5	3,4	0,8	0,8	0,5	0,6

**3.3 Bruttowertschöpfung in Preisen von 1995**  
**Saisonbereinigte Ergebnisse nach dem Berliner Verfahren**

Vierteljahr	Insgesamt	Land- und Forstwirtschaft, Fischerei	Produzierendes Gewerbe ohne Baugewerbe	Baugewerbe	Handel, Gastgewerbe und Verkehr	Finanzierung, Vermietung und Unternehmensdienstleister	Öffentliche und private Dienstleister
	1	2	3	4	5	6	7
Mrd. DM							
1995 1.Vj	826,66	10,50	211,74	57,62	145,66	223,91	177,23
2.Vj	827,04	10,56	210,09	55,88	146,56	226,28	177,67
3.Vj	826,78	10,55	207,78	54,73	146,48	228,88	178,37
4.Vj	830,90	10,64	207,58	54,02	147,04	231,96	179,66
1996 1.Vj	832,06	11,07	208,02	52,61	146,69	234,74	178,92
2.Vj	834,57	11,17	205,16	54,23	146,50	237,62	179,88
3.Vj	840,20	11,45	207,37	54,51	147,50	239,53	179,84
4.Vj	843,01	11,44	207,41	53,90	148,62	241,85	179,78
1997 1.Vj	841,50	11,17	205,69	52,82	148,57	243,38	179,87
2.Vj	855,73	11,30	213,73	53,76	151,53	245,63	179,78
3.Vj	857,52	11,24	213,41	52,80	151,54	248,74	179,79
4.Vj	862,73	11,33	215,89	52,49	152,17	251,33	179,52
1998 1.Vj	874,34	11,51	221,38	52,39	155,18	253,76	180,11
2.Vj	871,59	11,58	218,88	49,50	154,50	256,62	180,51
3.Vj	878,57	11,66	221,52	49,67	156,35	258,59	180,78
4.Vj	882,15	11,75	221,21	49,39	157,44	261,02	181,34
1999 1.Vj	881,68	11,79	218,85	49,28	158,01	262,94	180,80
2.Vj	888,54	11,81	221,35	49,79	159,57	265,35	180,68
3.Vj	894,83	11,87	222,99	49,73	160,94	268,15	181,15
4.Vj	904,00	11,81	228,27	49,85	162,39	270,47	181,20
2000 1.Vj	916,99	11,86	234,51	50,50	163,77	274,05	182,31
Veränderung gegenüber dem Vorquartal in %							
1995 1.Vj	1,0	2,5	0,5	- 0,1	0,6	2,2	0,8
2.Vj	0,0	0,6	- 0,8	- 3,0	0,6	1,1	0,2
3.Vj	- 0,0	- 0,1	- 1,1	- 2,1	- 0,1	1,1	0,4
4.Vj	0,5	0,8	- 0,1	- 1,3	0,4	1,3	0,7
1996 1.Vj	0,1	4,1	0,2	- 2,6	- 0,2	1,2	- 0,4
2.Vj	0,3	0,9	- 1,4	3,1	- 0,1	1,2	0,5
3.Vj	0,7	2,5	1,1	0,5	0,7	0,8	- 0,0
4.Vj	0,3	- 0,1	0,0	- 1,1	0,8	1,0	- 0,0
1997 1.Vj	- 0,2	- 2,4	- 0,8	- 2,0	- 0,0	0,6	0,1
2.Vj	1,7	1,2	3,9	1,8	2,0	0,9	- 0,0
3.Vj	0,2	- 0,5	- 0,2	- 1,8	0,0	1,3	0,0
4.Vj	0,6	0,9	1,2	- 0,6	0,4	1,0	- 0,2
1998 1.Vj	1,3	1,6	2,5	- 0,2	2,0	1,0	0,3
2.Vj	- 0,3	0,6	- 1,1	- 5,5	- 0,4	1,1	0,2
3.Vj	0,8	0,7	1,2	0,3	1,2	0,8	0,2
4.Vj	0,4	0,8	- 0,1	- 0,6	0,7	0,9	0,3
1999 1.Vj	- 0,1	0,4	- 1,1	- 0,2	0,4	0,7	- 0,3
2.Vj	0,8	0,1	1,1	1,0	1,0	0,9	- 0,1
3.Vj	0,7	0,5	0,7	- 0,1	0,9	1,1	- 0,3
4.Vj	1,0	- 0,5	2,4	0,3	0,9	0,9	0,0
2000 1.Vj	1,4	0,4	2,7	1,3	0,9	1,3	0,6

### 3.4 Verwendung des Bruttoinlandsprodukts in jeweiligen Preisen

#### Saisonbereinigte Ergebnisse nach dem Berliner Verfahren

Vierteljahr	Inländische Verwendung	Darunter						Exporte	Importe
		Konsumausgaben			Bruttoanlageinvestitionen				
		Private Haushalte	Private Org. oh. Erwerbszweck	Staat	Ausrüstungsinvestitionen	Bauinvestitionen	sonstige Anlagen		
1	2	3	4	5	6	7	8	9	
Mrd. DM									
1995 1.Vj	868,57	479,73	13,51	170,09	64,06	129,51	7,51	212,58	207,95
2.Vj	874,94	487,58	13,89	173,31	63,61	126,80	7,61	213,87	209,07
3.Vj	875,95	488,16	14,12	176,01	63,25	124,67	7,70	215,56	209,41
4.Vj	877,46	490,25	14,43	177,98	62,96	123,20	7,85	219,01	210,99
1996 1.Vj	880,90	495,15	14,84	178,43	63,83	119,69	8,05	222,81	213,69
2.Vj	883,06	495,30	15,06	178,90	64,17	122,72	8,19	222,26	214,06
3.Vj	889,40	500,54	15,32	180,50	64,84	123,52	8,27	227,43	217,29
4.Vj	893,31	503,17	15,49	180,58	65,50	121,80	8,37	234,35	223,85
1997 1.Vj	892,89	504,17	15,57	179,66	65,30	119,68	8,52	238,62	229,24
2.Vj	904,97	511,38	15,63	179,54	67,36	121,88	8,65	252,62	238,88
3.Vj	905,41	511,95	15,79	177,86	68,07	119,86	8,85	261,51	246,76
4.Vj	910,77	515,73	15,95	178,54	69,15	119,46	9,08	267,56	252,05
1998 1.Vj	922,10	521,92	16,12	179,47	71,85	119,68	9,39	274,37	257,48
2.Vj	923,59	523,69	16,22	179,87	72,81	113,69	9,74	273,74	257,06
3.Vj	933,70	529,83	16,51	180,13	75,33	114,26	10,05	272,73	256,81
4.Vj	941,84	532,63	16,77	180,74	77,06	113,70	10,28	271,48	257,55
1999 1.Vj	946,68	535,82	16,95	182,73	76,52	113,41	10,40	270,43	257,73
2.Vj	954,45	540,13	17,44	183,03	77,53	114,69	10,55	276,96	266,90
3.Vj	962,92	543,64	17,34	185,27	77,68	114,90	10,80	285,43	276,15
4.Vj	969,78	549,66	17,31	185,24	79,13	115,49	11,05	299,36	288,12
2000 1.Vj	979,58	548,70	17,37	187,22	82,52	117,07	11,30	316,32	306,11
Veränderung gegenüber dem Vorquartal in %									
1995 1.Vj	0,8	1,0	1,9	0,4	0,3	0,7	0,2	3,4	1,9
2.Vj	0,7	1,6	2,8	1,9	-0,7	-2,1	1,3	0,6	0,5
3.Vj	0,1	0,1	1,6	1,6	-0,6	-1,7	1,2	0,8	0,2
4.Vj	0,2	0,4	2,2	1,1	-0,5	-1,2	2,1	1,6	0,8
1996 1.Vj	0,4	1,0	2,8	0,3	1,4	-2,8	2,5	1,7	1,3
2.Vj	0,2	0,0	1,5	0,3	0,5	2,5	1,7	-0,2	0,2
3.Vj	0,7	1,1	1,8	0,9	1,0	0,6	0,9	2,3	1,5
4.Vj	0,4	0,5	1,1	0,0	1,0	-1,4	1,2	3,0	3,0
1997 1.Vj	-0,0	0,2	0,5	-0,5	-0,3	-1,7	1,8	1,8	2,4
2.Vj	-1,4	1,4	0,3	-0,1	3,2	1,8	1,5	-5,9	4,2
3.Vj	0,0	0,1	1,0	-0,9	1,1	-1,7	2,3	3,5	3,3
4.Vj	0,6	0,7	1,0	0,4	1,6	-0,3	2,6	2,3	2,1
1998 1.Vj	1,2	1,2	1,1	0,5	3,9	0,2	3,4	2,5	2,2
2.Vj	0,2	0,3	0,7	0,2	1,3	-5,0	3,6	-0,2	-0,2
3.Vj	1,1	1,2	1,8	0,1	3,5	0,5	3,2	-0,4	-0,1
4.Vj	0,9	0,5	1,6	0,3	2,3	-0,5	2,3	-0,5	0,3
1999 1.Vj	0,5	0,6	1,1	1,1	-0,7	-0,3	1,2	-0,4	0,1
2.Vj	0,8	0,8	2,9	0,2	1,3	1,1	1,5	2,4	3,6
3.Vj	0,9	0,7	-0,6	1,2	0,2	0,2	2,4	3,1	3,5
4.Vj	0,7	1,1	-0,1	-0,0	1,9	0,5	2,3	4,9	4,3
2000 1.Vj	1,0	-0,2	0,3	1,1	4,3	1,4	2,3	5,7	6,2

### 3.5 Verwendung des Bruttoinlandsprodukts in Preisen von 1995

#### Saisonbereinigte Ergebnisse nach dem Berliner Verfahren

Vierteljahr	Inländische Verwendung	Darunter						Exporte	Importe
		Konsumausgaben			Bruttoanlageinvestitionen				
		Private Haushalte	Private Org. oh. Erwerbszweck	Staat	Ausrüstungs-investitionen	Bau-investitionen	sonstige Anlagen		
1	2	3	4	5	6	7	8	9	
Mrd. DM									
1995 1.Vj	873,67	483,17	13,70	170,65	64,11	130,27	7,41	213,66	207,89
2.Vj	876,32	488,85	13,96	173,28	63,67	126,65	7,53	214,19	210,00
3.Vj	873,42	487,09	14,06	174,85	63,20	124,32	7,70	215,00	209,65
4.Vj	873,54	486,89	14,24	178,10	62,96	122,91	8,01	218,30	210,01
1996 1.Vj	874,26	489,31	14,50	177,60	63,69	120,08	8,17	222,39	213,66
2.Vj	874,43	487,02	14,62	178,15	63,86	123,55	8,35	221,51	212,20
3.Vj	878,83	490,76	14,81	179,22	64,49	124,55	8,42	227,07	215,93
4.Vj	879,41	491,19	14,91	178,80	64,96	122,99	8,44	233,68	221,39
1997 1.Vj	875,45	489,48	14,97	177,33	64,66	120,51	8,57	236,63	223,59
2.Vj	885,63	494,93	14,98	176,76	66,55	123,08	8,68	249,50	232,02
3.Vj	884,04	492,62	15,05	176,28	66,86	121,14	8,88	256,87	237,62
4.Vj	887,53	494,93	15,12	176,05	67,74	120,81	9,17	261,99	242,25
1998 1.Vj	898,44	500,46	15,19	177,53	70,27	121,11	9,59	269,02	248,99
2.Vj	897,92	500,84	15,36	177,59	71,10	114,76	9,98	268,84	251,45
3.Vj	907,53	506,47	15,46	176,87	73,67	115,48	10,38	268,93	255,10
4.Vj	914,71	508,51	15,58	177,05	75,30	115,09	10,69	269,05	259,90
1999 1.Vj	917,33	510,84	15,61	177,68	75,04	115,14	10,78	268,84	262,19
2.Vj	922,88	513,58	15,69	176,89	76,03	116,81	10,97	275,33	269,46
3.Vj	927,17	515,66	15,70	177,74	76,28	116,91	11,24	282,74	275,11
4.Vj	931,36	519,53	15,64	177,33	77,77	117,16	11,51	294,20	280,78
2000 1.Vj	937,75	516,16	15,75	179,37	80,51	118,51	11,95	308,63	292,49
Veränderung gegenüber dem Vorquartal in %									
1995 1.Vj	0,5	0,7	1,3	-0,5	0,2	0,1	0,3	2,7	1,5
2.Vj	0,3	1,2	1,9	1,5	-0,7	-2,8	1,6	0,2	1,0
3.Vj	-0,3	-0,4	0,8	0,9	-0,7	-1,8	2,2	0,4	-0,2
4.Vj	0,0	-0,0	1,3	1,9	-0,4	-1,1	4,0	1,5	0,2
1996 1.Vj	0,1	0,5	1,8	-0,3	1,2	-2,3	2,1	1,9	1,7
2.Vj	0,0	-0,5	0,8	0,3	0,3	2,9	2,2	-0,4	-0,7
3.Vj	0,5	0,8	1,3	0,6	1,0	0,8	0,8	2,5	1,8
4.Vj	0,1	0,1	0,7	-0,2	0,7	-1,2	0,2	2,9	2,5
1997 1.Vj	-0,5	-0,3	0,4	-0,8	-0,5	-2,0	1,5	1,3	1,0
2.Vj	-1,2	1,1	0,0	-0,3	2,9	2,1	1,3	5,4	3,8
3.Vj	-0,2	-0,5	0,4	-0,3	0,5	-1,6	2,4	3,0	2,4
4.Vj	0,4	0,5	0,5	-0,1	1,3	-0,3	3,2	2,0	2,0
1998 1.Vj	1,2	1,1	0,4	0,8	3,7	0,2	4,6	2,7	2,8
2.Vj	-0,1	0,1	1,1	0,0	1,2	-5,2	4,1	-0,1	1,0
3.Vj	1,1	1,1	0,6	-0,4	3,6	0,6	3,9	0,0	1,5
4.Vj	0,8	0,4	0,8	0,1	2,2	-0,3	3,0	0,0	1,9
1999 1.Vj	0,3	0,5	0,2	0,4	-0,4	0,0	0,8	-0,1	0,9
2.Vj	0,6	0,5	0,5	-0,4	1,3	1,5	1,8	2,4	2,8
3.Vj	0,5	0,4	0,1	0,5	0,3	0,1	2,5	2,7	2,1
4.Vj	0,5	0,7	-0,4	-0,2	2,0	0,2	2,4	4,1	2,1
2000 1.Vj	0,7	-0,6	0,7	1,1	3,5	1,1	3,8	4,9	4,2

## 4 Komponenten nach dem Berliner Verfahren in der Version 4 (BV4)

## 4.1 Bruttoinlandsprodukt in Preisen von 1995

## Saisonbereinigte Ergebnisse nach dem Berliner Verfahren

Vierteljahr	Originalwerte		Saisonbereinigte Werte		Komponenten					Jahresrate	Überhang
	1	2	3	4	Saison		Trend		Rest		
	Mrd. DM	%	Mrd. DM	%	Mrd. DM	Sp.5 in % von Sp.1	Mrd. DM	%	Mrd. DM	%	
1991 1.Vj	811,00	X	827,56	X	-16,56	-2,0	828,44	X	-0,88	X	X
1991 2.Vj	838,00	X	839,27	1,4	-1,27	-0,2	833,52	0,6	5,75	5,8	X
1991 3.Vj	841,80	X	837,03	-0,3	4,77	0,6	839,81	0,8	-2,78	-1,1	X
1991 4.Vj	855,20	X	840,60	0,4	14,60	1,7	846,38	0,8	-5,78	1,7	0,5
1992 1.Vj	840,20	3,6	858,69	2,2	-18,49	-2,2	851,76	0,6	6,93	8,9	2,7
1992 2.Vj	850,00	1,4	852,54	-0,7	-2,54	-0,3	854,23	0,3	-1,69	-2,8	2,1
1992 3.Vj	860,70	2,2	853,88	0,2	6,82	0,8	853,23	-0,1	0,65	0,6	2,2
1992 4.Vj	870,10	1,7	853,67	-0,0	16,43	1,9	849,18	-0,5	4,49	-0,1	-0,1
1993 1.Vj	816,60	-2,8	838,69	-1,8	-22,09	-2,7	844,71	-0,5	-6,02	-6,8	-1,9
1993 2.Vj	841,10	-1,0	844,66	0,7	-3,56	-0,4	844,98	0,0	-0,31	2,9	-1,3
1993 3.Vj	858,50	-0,3	848,67	0,5	9,83	1,1	847,53	0,3	1,14	1,9	-1,1
1993 4.Vj	867,60	-0,3	851,13	0,3	16,47	1,9	852,38	0,6	-1,26	1,2	0,6
1994 1.Vj	837,10	2,5	860,32	1,1	-23,22	-2,8	858,47	0,7	1,85	4,4	1,7
1994 2.Vj	860,40	2,3	863,03	0,3	-2,63	-0,3	863,33	0,6	-0,30	1,3	2,0
1994 3.Vj	878,20	2,3	868,16	0,6	10,04	1,1	868,47	0,6	-0,31	2,4	2,3
1994 4.Vj	887,50	2,3	872,17	0,5	15,33	1,7	873,12	0,5	-0,95	1,9	0,7
1995 1.Vj	855,40	2,2	879,44	0,8	-24,04	-2,8	877,50	0,5	1,95	3,4	1,6
1995 2.Vj	879,10	2,2	880,51	0,1	-1,41	-0,2	879,95	0,3	0,56	0,5	1,7
1995 3.Vj	890,00	1,3	878,76	-0,2	11,24	1,3	880,36	0,0	-1,60	-0,8	1,6
1995 4.Vj	898,50	1,2	881,82	0,3	16,68	1,9	881,06	0,1	0,77	1,4	0,2
1996 1.Vj	853,20	-0,3	882,99	0,1	-29,79	-3,5	883,11	0,2	-0,11	0,5	0,3
1996 2.Vj	884,80	0,6	883,74	0,1	1,06	0,1	885,44	0,3	-1,70	0,3	0,4
1996 3.Vj	903,70	1,5	889,97	0,7	13,73	1,5	887,78	0,3	2,19	2,9	0,7
1996 4.Vj	907,90	1,0	891,70	0,2	16,20	1,8	890,51	0,3	1,19	0,8	0,5
1997 1.Vj	856,00	0,3	888,49	-0,4	-32,49	-3,8	893,52	0,3	-5,03	-1,4	0,2
1997 2.Vj	905,50	2,3	903,12	1,6	2,38	0,3	899,15	0,6	3,97	6,8	1,4
1997 3.Vj	917,70	1,5	903,29	0,0	14,41	1,6	904,18	0,6	-0,89	0,1	1,4
1997 4.Vj	921,90	1,5	907,27	0,4	14,63	1,6	909,48	0,6	-2,21	1,8	0,7
1998 1.Vj	888,90	3,8	918,47	1,2	-29,57	-3,3	914,45	0,5	4,02	5,0	2,0
1998 2.Vj	915,10	1,1	915,32	-0,3	-0,22	-0,0	917,37	0,3	-2,05	-1,4	1,7
1998 3.Vj	935,60	2,0	921,37	0,7	14,23	1,5	920,69	0,4	0,69	2,7	2,1
1998 4.Vj	939,00	1,9	923,85	0,3	15,15	1,6	922,60	0,2	1,25	1,1	0,4
1999 1.Vj	895,70	0,8	923,98	0,0	-28,28	-3,2	924,87	0,2	-0,89	0,1	0,5
1999 2.Vj	926,70	1,3	928,74	0,5	-2,04	-0,2	928,93	0,4	-0,19	2,1	0,8
1999 3.Vj	949,20	1,5	934,80	0,7	14,40	1,5	934,82	0,6	-0,01	2,6	1,2
1999 4.Vj	960,70	2,3	944,78	1,1	15,92	1,7	943,35	0,9	1,43	4,3	1,3
2000 1.Vj	925,40	3,3	953,90	1,0	-28,50	-3,1	951,91	0,9	1,99	3,9	2,2

## 4.2 Private Konsumausgaben in Preisen von 1995

### Saisonbereinigte Ergebnisse nach dem Berliner Verfahren

Vierteljahr	Originalwerte		Saisonbereinigte Werte		Komponenten					Jahresrate	Überhang	
					Saison		Trend		Rest			
	1	2	3	4	5	6	7	8	9			10
						Sp.5 in %						
	Mrd. DM	%	Mrd. DM	%	Mrd. DM	von Sp.1	Mrd. DM	%	Mrd. DM	%		
1991 1.Vj	451,82	X	468,60	X	- 16,78	- 3,7	469,02	X	- 0,41	X	X	
2.Vj	473,46	X	474,91	1,3	- 1,45	- 0,3	470,58	0,3	4,33	5,5	X	
3.Vj	464,73	X	472,16	- 0,6	- 7,43	- 1,6	472,18	0,3	- 0,02	- 2,3	X	
4.Vj	496,71	X	470,09	- 0,4	26,62	5,4	475,01	0,6	- 4,93	- 1,7	- 0,3	
1992 1.Vj	464,56	2,8	482,04	2,5	- 17,48	- 3,8	478,57	0,7	3,47	10,6	2,2	
2.Vj	478,99	1,2	481,59	- 0,1	- 2,60	- 0,5	482,11	0,7	- 0,52	- 0,4	2,2	
3.Vj	477,16	2,7	483,61	0,4	- 6,45	- 1,4	484,62	0,5	- 1,01	1,7	2,4	
4.Vj	517,92	4,3	490,22	1,4	27,70	5,3	485,78	0,2	4,44	5,6	1,2	
1993 1.Vj	462,86	- 0,4	481,26	- 1,8	- 18,40	- 4,0	485,00	- 0,2	- 3,74	- 7,1	- 0,6	
2.Vj	481,14	0,4	485,76	0,9	- 4,62	- 1,0	486,04	0,2	- 0,28	3,8	0,1	
3.Vj	484,33	1,5	488,34	0,5	- 4,01	- 0,8	487,13	0,2	1,22	2,1	0,3	
4.Vj	513,71	- 0,8	487,52	- 0,2	26,19	5,1	488,28	0,2	- 0,76	- 0,7	0,4	
1994 1.Vj	474,15	2,4	491,74	0,9	- 17,59	- 3,7	489,62	0,3	2,12	3,5	1,2	
2.Vj	483,50	0,5	487,46	- 0,9	- 3,96	- 0,8	489,34	- 0,1	- 1,88	- 3,4	0,6	
3.Vj	487,86	0,7	490,70	0,7	- 2,84	- 0,6	490,80	0,3	- 0,10	2,7	0,9	
4.Vj	515,80	0,4	493,47	0,6	22,33	4,3	493,86	0,6	- 0,39	2,3	0,5	
1995 1.Vj	480,25	1,3	496,87	0,7	- 16,62	- 3,5	497,49	0,7	- 0,62	2,8	1,2	
2.Vj	500,95	3,6	502,81	1,2	- 1,86	- 0,4	500,48	0,6	2,33	4,9	2,1	
3.Vj	498,55	2,2	501,16	- 0,3	- 2,61	- 0,5	501,47	0,2	- 0,31	- 1,3	2,0	
4.Vj	521,86	1,2	501,14	- 0,0	20,72	4,0	502,03	0,1	- 0,90	- 0,0	0,1	
1996 1.Vj	486,53	1,3	503,81	0,5	- 17,28	- 3,6	502,85	0,2	0,95	2,1	0,7	
2.Vj	501,04	0,0	501,64	- 0,4	- 0,60	- 0,1	503,28	0,1	- 1,64	- 1,7	0,3	
3.Vj	502,97	0,9	505,57	0,8	- 2,60	- 0,5	504,52	0,2	1,05	3,2	0,7	
4.Vj	526,72	0,9	506,10	0,1	20,62	3,9	505,50	0,2	0,61	0,4	0,4	
1997 1.Vj	486,98	0,1	504,45	- 0,3	- 17,47	- 3,6	506,16	0,1	- 1,71	- 1,3	0,0	
2.Vj	509,43	1,7	509,91	1,1	- 0,48	- 0,1	507,71	0,3	2,20	4,4	0,8	
3.Vj	504,61	0,3	507,67	- 0,4	- 3,06	- 0,6	508,91	0,2	- 1,24	- 1,7	0,6	
4.Vj	531,20	0,9	510,05	0,5	21,15	4,0	511,07	0,4	- 1,02	1,9	0,4	
1998 1.Vj	498,76	2,4	515,65	1,1	- 16,89	- 3,4	514,12	0,6	1,53	4,5	1,5	
2.Vj	514,28	1,0	516,20	0,1	- 1,92	- 0,4	517,37	0,6	- 1,17	0,4	1,6	
3.Vj	518,92	2,8	521,93	1,1	- 3,01	- 0,6	521,18	0,7	0,75	4,5	2,1	
4.Vj	546,79	2,9	524,09	0,4	22,70	4,2	523,93	0,5	0,16	1,7	0,9	
1999 1.Vj	509,02	2,1	526,44	0,4	- 17,42	- 3,4	526,75	0,5	- 0,30	1,8	1,3	
2.Vj	526,30	2,3	529,27	0,5	- 2,97	- 0,6	529,69	0,6	- 0,42	2,2	1,8	
3.Vj	528,59	1,9	531,36	0,4	- 2,77	- 0,5	531,94	0,4	- 0,57	1,6	2,0	
4.Vj	558,81	2,2	535,17	0,7	23,64	4,2	533,16	0,2	2,01	2,9	0,9	
2000 1.Vj	513,53	0,9	531,91	- 0,6	- 18,38	- 3,6	533,78	0,1	- 1,87	- 2,4	0,3	

## 5 Arbeitstage \*)

Zeltraum	1991	1992	1993	1994	1995	1996	1997	1998	1999	2000	2001
Januar	22,0	21,7	19,7	20,7	21,7	22,0	21,7	20,7	19,7	20,7	22,0
Februar	19,6	20,0	19,6	19,6	19,6	20,6	19,6	19,6	19,6	21,0	19,6
März	20,0	21,6	23,0	23,0	23,0	21,0	19,0	22,0	23,0	22,8	22,0
April	21,0	20,0	20,0	19,0	18,0	20,0	22,0	20,0	20,0	18,0	19,0
Mai	19,3	19,0	19,0	20,0	21,0	20,0	18,3	19,0	19,0	22,0	21,0
Juni	20,0	20,3	21,3	21,3	20,3	19,3	21,0	20,3	21,3	19,3	19,3
Juli	23,0	23,0	22,0	21,0	21,0	23,0	23,0	23,0	22,0	21,0	22,0
August	21,8	21,0	22,0	22,8	22,8	21,8	20,8	21,0	22,0	22,8	22,8
September	21,0	22,0	22,0	22,0	21,0	21,0	22,0	22,0	22,0	21,0	20,0
Oktober	21,9	22,0	21,0	19,9	20,9	21,9	21,9	22,0	21,0	20,9	21,9
November	19,4	20,0	20,4	20,4	21,4	20,4	20,0	21,0	21,4	21,4	21,4
Dezember	19,0	21,0	22,0	21,0	19,0	19,0	20,0	21,0	22,0	19,0	18,0
1. Vj	61,6	63,3	62,3	63,3	64,3	63,6	60,3	62,3	62,3	64,5	63,6
2. Vj	60,3	59,3	60,3	60,3	59,3	59,3	61,3	59,3	60,3	59,3	59,3
3. Vj	65,8	66,0	66,0	65,8	64,8	65,8	65,8	66,0	66,0	64,8	64,8
4. Vj	60,3	63,0	63,4	61,3	61,3	61,3	61,9	64,0	64,4	61,3	61,3
Jahr	248,0	251,6	252,0	250,7	249,7	250,0	249,3	251,6	253,0	249,9	249,0
<b>in % spezifischer Periodendurchschnitte</b>											
Januar	104,0	102,6	93,2	97,9	102,6	104,0	102,6	97,9	93,2	97,9	104,0
Februar	98,7	100,7	98,7	98,7	98,7	103,8	98,7	98,7	98,7	105,8	98,7
März	91,5	98,8	105,2	105,2	105,2	96,1	86,9	100,7	105,2	104,3	100,7
April	106,5	101,4	101,4	96,3	91,2	101,4	111,5	101,4	101,4	91,2	96,3
Mai	97,6	96,0	96,0	101,1	106,2	101,1	92,5	96,0	96,0	111,2	106,2
Juni	98,3	99,8	104,7	104,7	99,8	94,9	103,3	99,8	104,7	94,9	94,9
Juli	103,7	103,7	99,2	94,7	94,7	103,7	103,7	103,7	99,2	94,7	99,2
August	99,3	95,6	100,2	103,8	103,8	99,3	94,7	95,6	100,2	103,8	103,8
September	97,9	102,5	102,5	102,5	97,9	97,9	102,5	102,5	102,5	97,9	93,2
Oktober	102,4	102,8	98,2	93,0	97,7	102,4	102,4	102,8	98,2	97,7	102,4
November	93,9	96,8	98,8	98,8	103,6	98,8	96,8	101,7	103,6	103,6	103,6
Dezember	94,6	104,5	109,5	104,5	94,6	94,6	99,5	104,5	109,5	94,6	89,6
1. Vj	98,0	100,7	99,1	100,7	102,3	101,2	95,9	99,1	99,1	102,6	101,2
2. Vj	100,8	99,1	100,8	100,8	99,1	99,1	102,4	99,1	100,8	99,1	99,1
3. Vj	100,3	100,6	100,6	100,3	98,8	100,3	100,3	100,6	100,6	98,8	98,8
4. Vj	97,0	101,4	102,0	98,7	98,7	98,7	99,6	103,0	103,6	98,7	98,7
Jahr	99,0	100,5	100,6	100,1	99,7	99,8	99,5	100,5	101,0	99,8	99,4
<b>in % von Normperioden</b>											
Januar	105,4	104,0	94,4	99,2	104,0	105,4	104,0	99,2	94,4	99,2	105,4
Februar	93,9	95,8	93,9	93,9	93,9	98,7	93,9	93,9	93,9	100,6	93,9
März	95,8	103,5	110,2	110,2	110,2	100,6	91,0	105,4	110,2	109,2	105,4
April	100,6	95,8	95,8	91,0	86,2	95,8	105,4	95,8	95,8	86,2	91,0
Mai	92,5	91,0	91,0	95,8	100,8	95,8	87,7	91,0	91,0	105,4	100,6
Juni	95,8	97,3	102,1	102,1	97,3	92,5	100,6	97,3	102,1	92,5	92,5
Juli	110,2	110,2	105,4	100,6	100,6	110,2	110,2	110,2	105,4	100,6	105,4
August	104,5	100,6	105,4	109,2	109,2	104,5	99,7	100,6	105,4	109,2	109,2
September	100,6	105,4	105,4	105,4	100,6	100,6	105,4	105,4	105,4	100,6	95,8
Oktober	104,9	105,4	100,6	95,4	100,1	104,9	104,9	105,4	100,6	100,1	104,9
November	93,0	95,8	97,7	97,7	102,5	97,7	95,8	100,6	102,5	102,5	102,5
Dezember	91,0	100,6	105,4	100,6	91,0	91,0	95,8	100,6	105,4	91,0	86,2
1. Vj	98,4	101,1	99,5	101,1	102,7	101,6	96,3	99,5	99,5	103,0	101,6
2. Vj	96,3	94,7	96,3	96,3	94,7	94,7	97,9	94,7	96,3	94,7	94,7
3. Vj	105,1	105,4	105,4	105,1	103,5	105,1	105,1	105,4	105,4	103,5	103,5
4. Vj	96,3	100,6	101,3	97,9	97,9	97,9	98,9	102,2	102,9	97,9	97,9
Jahr	99,0	100,5	100,6	100,1	99,7	99,8	99,5	100,5	101,0	99,8	99,4

\*) 5-Tage-Woche, die Feiertage wurden mit folgenden Arbeitstageanteilen berücksichtigt:

Heilige Drei Könige (6.1.) = 0,7 Tage  
 Rosenmontag = 0,8 Tage  
 Fastnachtdienstag = 0,8 Tage  
 Fronleichnam = 0,3 Tage  
 Mariä Himmelfahrt = 0,8 Tage  
 3. Oktober = 0,0 Tage

Reformationstag (31.10.) = 0,9 Tage  
 Allerheiligen (1.11.) = 0,4 Tage  
 Buß- und Bettag (bis 1994) = 0,0 Tage  
 Buß- und Bettag (ab 1995) = 1,0 Tage  
 Heiligabend (24.12.) = 0,5 Tage  
 Silvester (31.12.) = 0,5 Tage