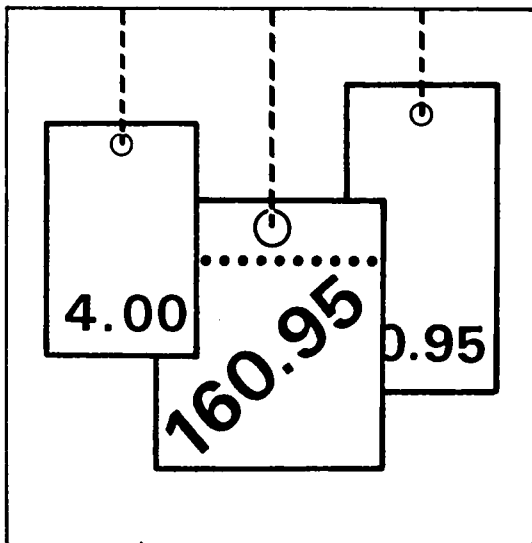


Statistisches Bundesamt

Preise



Fachserie **17**

Reihe 11

Preise und Preisindizes im Ausland

Januar 1997

Statistisches Bundesamt
Bibliothek & Dokumentationsstelle

**METZLER
POESCHEL**



Weitere Informationen zu dieser Veröffentlichung können direkt beim Statistischen Bundesamt erfragt werden:
Gruppe VI A, Telefon: 0611 / 75 28 53 oder Fax: 0611 / 72 40 00

 **STATIS-BUND**

Im Statistischen Informationssystem des Bundes (STATIS-BUND) sind rund 1,5 Mill. ausgewählte statistische Zeitreihen gespeichert. Alle Zeitreihen können via Mailbox, auf Diskette oder Magnetband bezogen werden.

Fachliche Beratung: 06 11 / 75 - 27 16 und 22 56.
Mailbox: 06 11 / 75 - 29 20 · Technische Rückfragen: 06 11 / 75 - 32 84.

 **T-ONLINE / BILDSCHIRMTEXT**

Ausgewählte Tabellen und Grafiken bietet das Statistische Bundesamt über T-ONLINE / BILDSCHIRMTEXT an. Die Informationssseiten sind in T-ONLINE mit * 48484# abrufbar, ebenso wie die Bestellung von Veröffentlichungen und die Übermittlung von Anfragen.

Herausgeber: Statistisches Bundesamt, Wiesbaden



Informationen: Statistisches Bundesamt
Allgemeiner Auskunftsdienst
65180 Wiesbaden
• Telefon: 06 11 / 75 - 24 05
• Telefax: 06 11 / 75 33 30
• T-Online (Btx): * 48484#
• Internet: <http://www.statistik-bund.de>

Zweigstelle Berlin
Postfach 276, 10124 Berlin
• Telefon: 030 / 23 24 68 66
• Telefax: 030 / 23 24 68 72

Verlag: Metzler-Poeschel, Stuttgart

Verlagsauslieferung: Hermann Leins GmbH & Co. KG
Postfach 11 52
72125 Kusterdingen
Telefon: 0 70 71 / 93 53 50
Telefax: 0 70 71 / 3 36 53

Erscheinungsfolge: monatlich

Erschienen im März 1997

Preis: DM 7,70

Bestellnummer: 2171100 - 97101

© Statistisches Bundesamt, Wiesbaden 1997

Alle Rechte vorbehalten. Es ist insbesondere nicht gestattet, ohne ausdrückliche Genehmigung des Statistischen Bundesamtes diese Veröffentlichung oder Teile daraus für gewerbliche Zwecke zu übersetzen, zu vervielfältigen, auf Mikrofilm/-fiche zu verfilmen oder in elektronische Systeme einzuspeichern.

Recyclingpapier aus 100 % Altpapier.

Inhalt

Seite

Textteil

Erläuterungen	5
---------------------	---

Schaubilder

Preisindizes für die Lebenshaltung in ausgewählten Ländern	6
--	---

Index der Weltmarktpreise des HWWA, Institut für Wirtschaftsforschung, Hamburg	7
--	---

Tabellenteil

1 Preisindizes für die Lebenshaltung

1.1 Umbasiert auf 1991 = 100	8
------------------------------------	---

1.2 Veränderungen gegenüber dem entsprechenden Vorjahresergebnis in Prozent	10
---	----

2 Indizes der Großhandels- bzw. gewerblichen Erzeugerpreise

2.1 Umbasiert auf 1991 = 100	12
------------------------------------	----

2.2 Veränderungen gegenüber dem entsprechenden Vorjahresergebnis in Prozent	14
---	----

3 Preisindizes für Baustoffe und Bauwerke

3.1 Umbasiert auf 1991 = 100	16
------------------------------------	----

3.2 Veränderungen gegenüber dem entsprechenden Vorjahresergebnis in Prozent	17
---	----

4 Preise für Welthandelsgüter	18
-------------------------------------	----

Zeichenerklärung und Abkürzungen Allgemein

-	= nichts vorhanden	c&f	= Kosten und Fracht inbegriffen	fof	= frei Fahrzeug
.	= Zahlenwert unbekannt oder geheimzuhalten	cif	= Kosten, Versicherungen und Fracht inbegriffen	loco, spot	= sofort verfügbare Ware
...	= Angabe fällt später an	faq	= gute Durchschnittsqualität	p	= vorläufige Zahl
l	= grundsätzliche Änderung innerhalb einer Reihe, die den zeitlichen Vergleich beeinträchtigt	fob	= frei an Bord	r	= berichtigte Zahl

Zu den Tabellen 1 - 3 Erhebungszeitpunkt (Tab. 1 u. 2)

MA	= Monatsanfang	D	= Monatsdurchschnitt	vj	= vierteljährlich
MM	= Monatsmitte	VjM	= Vierteljahresmitte	tägl	= börsentäglich
ME	= Monatsende				

Waren bzw. Dienstleistungen (Tab. 1)

N	= Nahrungsmittel	Kö	= Waren u. Dienstleistungen für die Körper- u. Gesundheitspflege	S	= Sonstige Waren u. Dienstleistungen, nicht näher bestimmbar; hierbei besteht die Möglichkeit, daß Waren u. Dienstleistungen der durch einen Punkt als fehlend gekennzeichneten Gruppen in diesem enthalten sind
G	= Genußmittel	V	= Waren u. Dienstleistungen für Verkehrszwecke, Nachrichtenübermittlung		
K	= Bekleidung, Schuhe	B	= Waren u. Dienstleistungen für Bildungs- und Unterhaltungszwecke		
W	= Wohnungsmiete				
E	= Elektrizität, Gas, Brennstoffe				
H	= Waren u. Dienstleistungen für die Haushaltsführung				

Waren bzw. Warengruppen (Tab. 2)

La	= Landwirtschaftliche Erzeugnisse einschl. Fischerei- und Gartenbauerzeugnisse	Ma	= Maschinen und Fahrzeuge	T	= Textilrohstoffe, Textilerzeugnisse einschl. Bekleidung
Ba	= Baustoffe	C	= Chemikalien, Pharmazeutika, Düngemittel	N	= Nahrungsmittel, Genußmittel und Getränke, Futtermittel
Be	= Bergbauerzeugnisse	Ho	= Holz, Holzwaren, Zellstoff und Papier	In	= industrielle Erzeugnisse (Warenzusammensetzung nicht näher bekannt)
Mi	= Mineralölerzeugnisse	K	= Kautschuk, Gummiwaren, Harze und Wachs	R	= Rohstoffe und halbwaren, ohne weitere Aufteilung nach Waren bzw. Warengruppen.
E	= elektrische Energie	Ha	= Häute und Felle, Leder und Ledererzeugnisse		
M	= Metalle und Metallerzeugnisse				

Bauwerkstypen (Tab. 3)

W	= Wohngebäude	L	= Landwirtschaftliche Betriebsgebäude	G	= Gewerbliche Betriebsgebäude
B	= Bürogebäude				

Maße und Gewichte

1 troy oz	= 31,10348 g	60 lbs	= 27,216 kg	2 240 lbs	= 1 016,047 kg
1 lb	= 453,59237 g	76 lbs	= 34,437 kg	1 gallon	= 3,7853 l
32 lbs	= 14,515 kg	100 lbs	= 45,359 kg	42 gallons (US)	= 158,9829 l
56 lbs	= 25,401 kg	2 000 lbs	= 907,185 kg	1 000 board feet	= 2,3597 m ²

Erläuterungen

Zu den Tabellen 1 bis 3

Bei den Preisindizes in den Tabellen 1 und 2 ist aus den Tabellenspalten "Waren bzw. Dienstleistungen" und "Waren bzw. Warengruppen" zu ersehen, welche Bereiche der jeweilige Index umfaßt. In den nationalen amtlichen Veröffentlichungen sind die Indizes allerdings meist anders gegliedert. Im Teil "Baustoffe" der Tabelle 3 ist - soweit nichts anderes Vermerkt - der Gruppenindex "Baustoffe" aus dem Index der Großhandelspreise aufgeführt. Im Teil "Preisindizes für Bauwerke" ist auf die zugrunde gelegten Bauwerktypen hingewiesen.

Angaben über Originalbasiszeit, enthaltene Güter bzw. Gütergruppen, Bauwerktypen, Anzahl der Güter und Erhebungszeitpunkt werden anhand der Indexbeschreibungen der einzelnen Länder und der UN überprüft und ergänzt.

Ein senkrechter Strich vor einer Zahlenangabe bedeutet, daß entweder in der Preisbasis, in der Güterauswahl oder in der Gewichtung Veränderungen eingetreten sind, die einen Vergleich der neuen mit den vorangegangenen Zahlen beeinträchtigen. Ein "+" hinter der Anzahl der Waren (Tab. 2) bedeutet, daß im Index - soweit bekannt - Fertigwaren mit einem Indexgewicht von etwa 20 % und mehr enthalten sind.

Die in den Tabellen 1.2, 2.2 und 3.2 dargestellten prozentualen Veränderungen gegenüber dem entsprechenden Vorjahresergebnis wurden mit den Indexzahlen auf der jeweiligen Originalbasis errechnet.

Bei der Beurteilung der Zahlen sollte nicht übersehen werden, daß die Preisindizes wegen unterschiedlicher Erhebungs- und Berechnungsmethoden von Land zu Land nur bedingt vergleichbar sind.

Zu Tabelle 4

Die Preise für Welthandelsgüter entstammen amtlichen preisstatistischen Veröffentlichungen, der internationalen Wirtschaftspresse und sonstigen Fachveröffentlichungen. Die Monatspreise werden zumeist aus den täglichen bzw. wöchentlichen Notierungen an den internationalen Börsenplätzen als einfache arithmetische Mittel errechnet. Die Umrechnung auf DM-Preise in dt wurde im Juni 1988 eingestellt. Umrechnungsfaktoren können daher auf Anfrage mitgeteilt werden.

Vorläufige Zahlen werden durch ein "p" berichtigte Zahlen durch ein "r" gekennzeichnet (siehe Zeichenerklärungen und Abkürzungen S. 4).

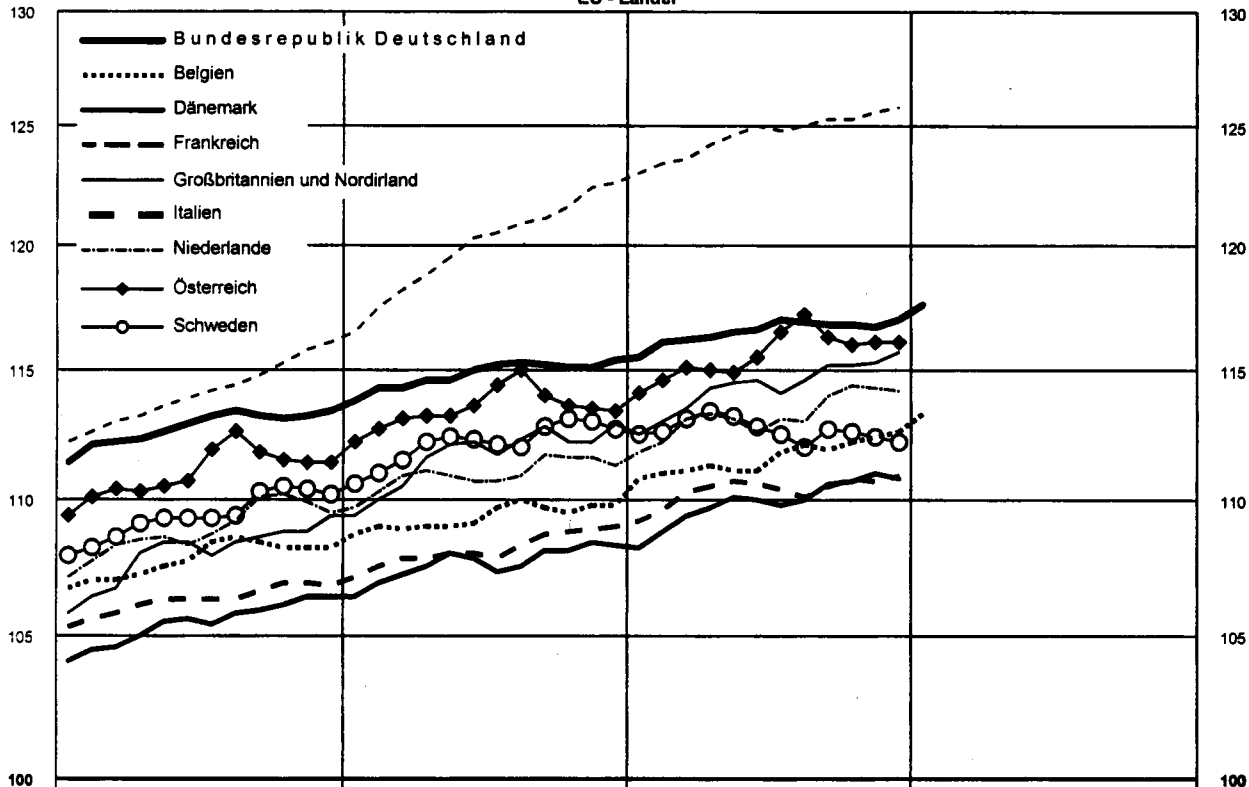
Preisindex für die Lebenshaltung ausgewählter Länder

1991 = 100

Log. Maßstab

EU - Länder

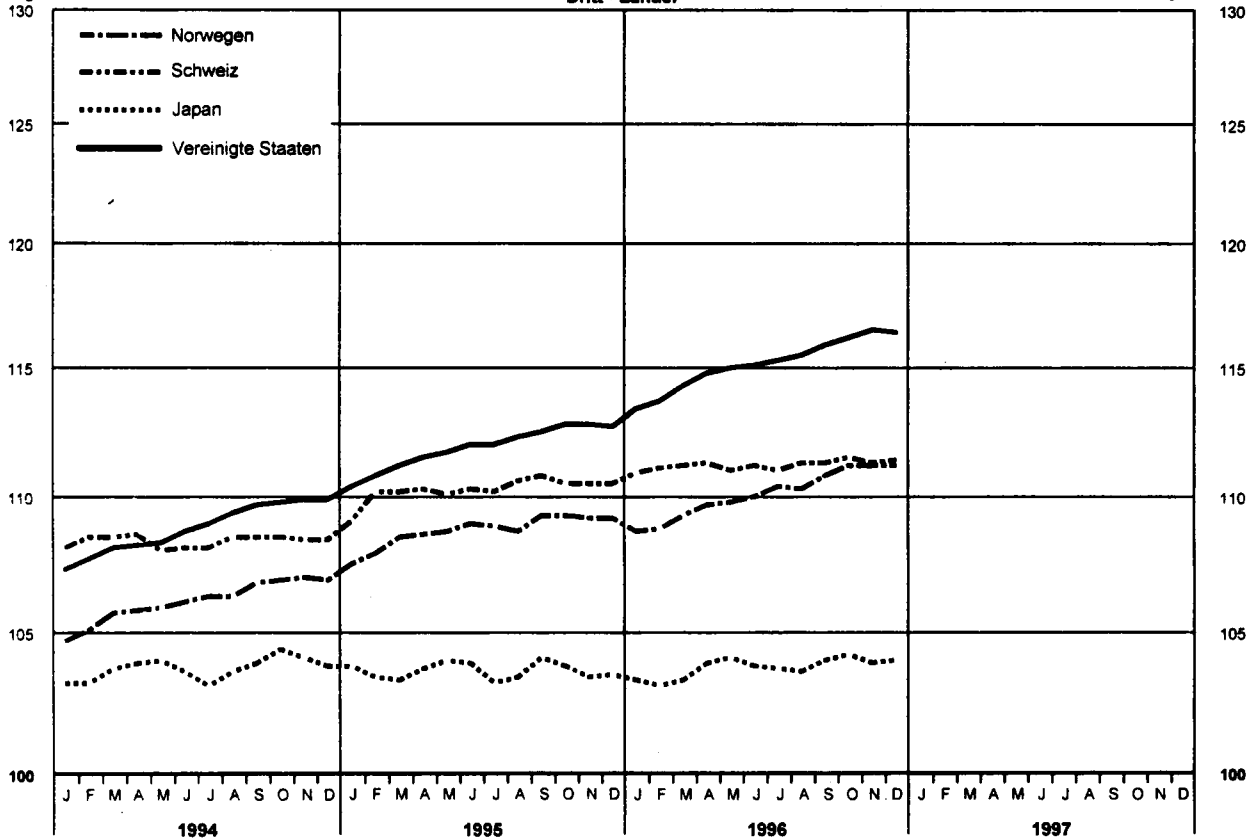
Log. Maßstab



Log. Maßstab

Dritt - Länder

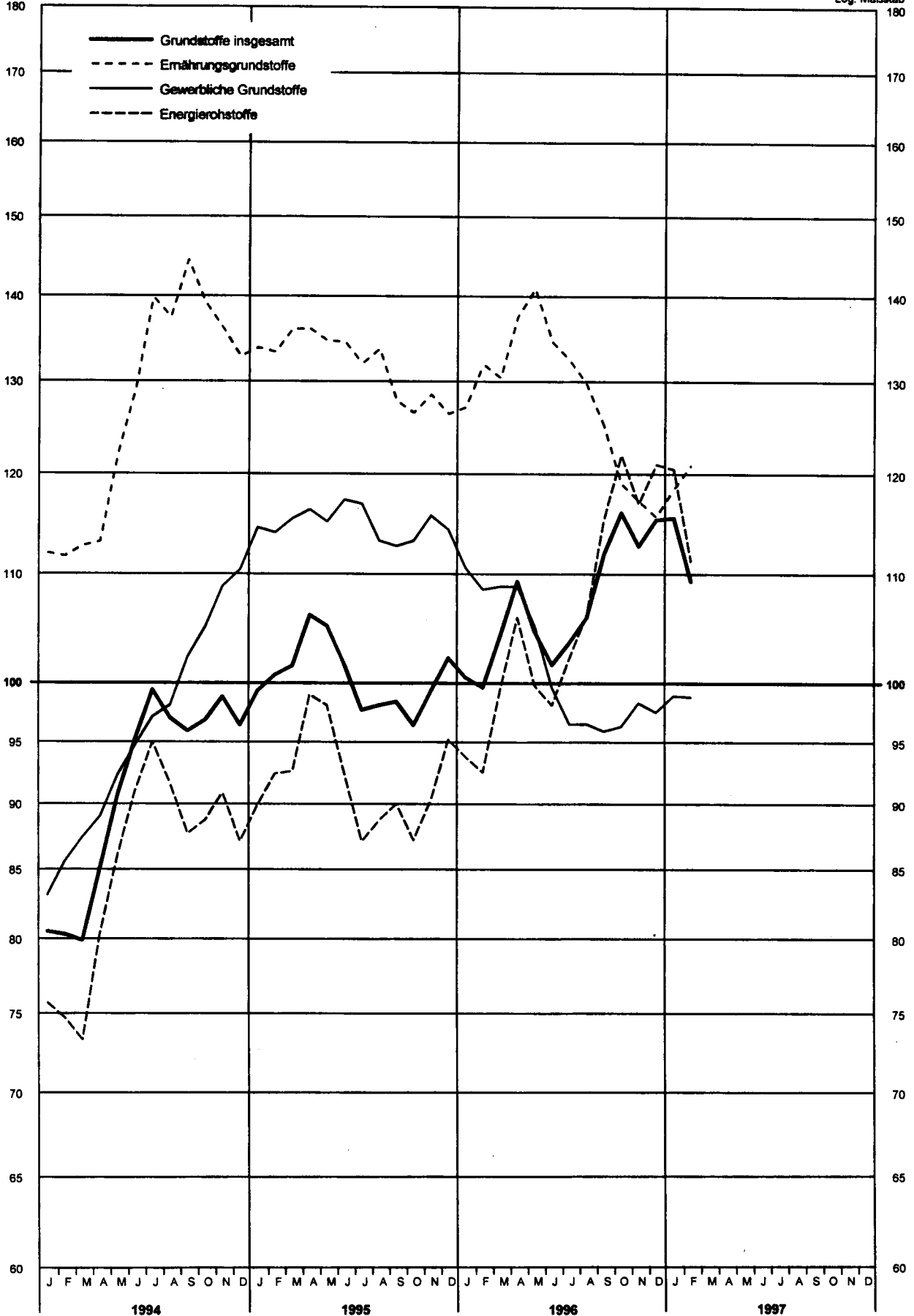
Log. Maßstab



Index der Weltmarktpreise des HWWA
1991 = 100

Log. Maßstab

Log. Maßstab



1 Preisindizes für
1.1 Umbasiert auf

Lfd. Nr.	Land (Berichtsart bzw. Zahl der Berichtsarten)	Waren bzw. Dienstleistungen	Originalbasis	Erhebungszeitpunkt	1994	1995	1996
Europa							
1	Deutschland 1) (190)	NG K W E H K V B .	1991	MM	112,8	114,8	116,5
2	Belgien	NG K W E H K V B .	1988	MM	107,8	109,3	111,6p
3	Dänemark (200)	NG K W E H K V B S	1980		105,4	107,6	109,9
4	Finnland (33)	NG K W E H K V B .	1990	MM	106,3	107,4	108,0
5	Frankreich 2) (108)	NG K W E H K V B .	1990	MM	106,3	108,1	110,3
6	Griechenland (17)	NG K W E H K V B .	1988	D	147,0	160,6	174,3
7	Großbritannien und Nordirland 2) (200)	NG K W E H K V B .	Januar 1987	MM	107,9	111,7	114,4p
8	Irland (120)	NG K W E H K V B .	November 1989	VJM	107,0	109,7	...
9	Island (Reykjavik)	NG K W E H K V B S	Mai 1988	MA	109,6	111,3	...
10	Italien (20)	NG K W E H K V B S	1990	D	114,1	120,0	124,6p
11	Jugoslawien (93)	NG K W E H K V B	D
12	Luxemburg	NG K W E H K V B .	1990	MA	109,2	111,3	112,8
13	Malta	NG K W E H K V B .	1991		110,2	114,6	...
14	Niederlande (101)	NG K W E H K V B S	1990	MM	108,8	111,0	113,3
15	Norwegen 2) (100)	NG K W E H K V B .	1979	MM	106,1	108,7	110,1
16	Österreich (20)	NG K W E H K V B .	1986	MM	111,1	113,5	115,6p
17	Polen	NG K W E H K V B		255,8
18	Portugal (25)	NG K W E H K V B .	1991	MM	122,1	127,1	...
19	Schweden 2) (70)	NG K W E H K V B .	1990	MM	109,4	112,1	112,7
20	Schweiz	NG K W E H K V B .	1990	D	108,4	110,3	111,2p
21	Spanien	NG K W E H K V B .	Mai 1993	D	108,4	110,3	111,2p
22	Türkei (Istanbul)	NG K W E H K V B .	1992	D	116,0	121,4	125,7p
23	Ungarn	NG K W E H K V B .	1994	D	567,8	1 109,4	...
24	Zypern	NG K W E H K V B S	1990	D	179,0	229,4	...
			1992	D	116,9	119,9	...
Afrika							
25	Ägypten (9)	NG K W E H K V . S	Juli 86 - Juni 87	D	137,7	149,3	...
26	Äthiopien (Addis Abeba)	NG K W E H K V B .	1990		123,1	135,5p	...
27	Botsuana	NG K W E H K V B . S	1990		146,9	162,3	...
28	Gambia (3)	NG K W E H K V B . S	1990	D	118,5	126,8	...
29	Ghana	NG K W E H K V B . S	1977	D	171,7	273,8	...
30	Kenia (Nairobi) 3)	NG K W E H K V B S	1990	ME	243,6	249,0	...
31	Madagaskar (Antananarivo) 4)	NG K W E H K V . S	1990	MA	156,9	230,0	...
32	Malawi (Blantyre)	NG K W E H K V . S	1990		200,2	343,5	...
33	Marokko (8)	NG K W E H K V B . S	1991	D	116,9	134,0	...
34	Nigeria 5)	NG K W E H K V B . S	1990	D	383,0	621,7	...
35	Senegal (Dakar)	NG K W E H K V B . S	1990	D	131,3	141,8p	...
36	Seychellen	NG K W E H K V B S	1990		108,7	108,3	...
37	Simbabwe	NG K W E H K V B S	1990		221,7	271,8	...
38	Südafrika (12)	NG K W E H K V B S	1990	MA	136,2	148,0	...
39	Tansania (20)	NG K W E H K V B . S	1990		197,1	260,6	...
40	Tunesien 6)	NG K W E H K V B S	1990	D	115,6	122,8	...
Amerika							
41	Argentinien (Buenos Aires)	NG K W E H K V B S	1988	D	143,9	148,8	149,0
42	Bolivien (La Paz)	NG K W E H K V B .	1991	ME	132,1	145,7	...
43	Brasilien (Rio de Janeiro)	NG K W E H K V B S	Aug. 1994	MA	663 386,5	1 208 634,6	...
44	Chile (Santiago)	NG K W E H K V B . S	April 1989	D	145,0	156,9	168,5
45	Costa Rica (San José)	NG K W E H K V B . S	1990	D	151,8	187,0	...
46	Dominikanische Republik	NG K W E H K V B S	Mai 76 - April 77	D
47	Ecuador (12 Städte)	NG K W E H K V B . S	Sept. 94 - Aug. 95	ME	285,3	350,7	436,4
48	El Salvador	NG K W E H K V B . S	1990	D	145,8	160,4	...
49	Guatemala	NG K W E H K V B . S	März - April 1983	MM	140,6	152,4	...
50	Haiti (Port-au-Prince)	NG K W E H K V B . S	1990		211,1	197,6	...
51	Honduras (5)	NG K W E H K V B . S	1978		146,6	189,8	235,1
52	Jamaika (Kingston)	NG K W E H K V B S	Januar 1988	ME	291,7	349,7	...
53	Kanada (36)	NG K W E H K V B S	1986	MA	103,6	105,8	107,4
54	Kolumbien 3)	NG K W E H K V B . S	1990	D	191,7	232,9	...
55	Mexiko (7)	NG K W E H K V B S	1994	D	135,6	183,1	...
56	Panama (Stadt)	NG K W E H K V B . S	1990		103,6	104,5	...
57	Paraguay (Asunción)	NG K W E H K V B . S	1990	D	164,1
58	Peru (Lima)	NG K W E H K V B . S	1994	MM	319,0	354,5	...
59	Uruguay (Montevideo)	NG K W E H K V B S	1990		375,7	534,4	...
60	Venezuela (Caracas)	NG K W E H K V B . S	1990	D	237,6	380,0	...
61	Vereinigte Staaten (91)	NG K W E H K V B S	1982 - 1984	M	108,8	111,9	115,2p
Asien							
62	Bangladesch, Volkerepublik (Dhaka) 7)	N . K W E H . . . S	1990		108,1	114,4	...
63	Hongkong	NG K W E H . V . S	Okt. 89 - Sept. 90		129,4	141,4	...
64	Indien (50)	NG K W E H K V B .	1982	D	131,1	144,5	...
65	Indonesien (17)	NG K W E H K V B S	April 88 - März 89		128,0	140,0	...
66	Israel (78)	NG K W E H K V B S	1993	D	139,9	153,9	171,4
67	Japan 8) (162)	NG K W E H K V B S	1995	D	103,7	103,6	103,7
68	Jordanien	NG K W E H K V B . S	1990	M	111,3	113,9	...
69	Korea, Republik (alle Großstädte)	NG K W E H K V B S	1990	D	118,3	123,6	...
70	Kuwait	N . K W E H K V B .	1978	
71	Malaysia	NG K W E H K V B S	1990	MM	112,5	116,3	...
72	Pakistan (12)	NG K W E H . . . S	1990	D	134,7	151,9p	...
73	Philippinen	NG K W E H K V B . S	1990	D	127,8	138,2	...
74	Saudi-Arabien	N . K W E H . V B S	1990		101,1	106,2	...
75	Singapur	NG K W E H K V B . S	Okt. 92 - Sept. 93		107,8	109,7	...
76	Sri Lanka (Colombo)	NG K W E H K V B .	1990	D	134,9	145,4	...
77	Syrien (Damasqus)	N . K W E H K V B .	1990		133,4
78	Taiwan (alle Großstädte)	NG K W E H K V B . S	1991	D	112,8	116,9	...
79	Thailand (Bangkok)	NG K W E H K V B S	1990	D	113,7	120,1	127,1
Australien und Ozeanien							
80	Australien (8)	NG K W E H K V B .	Juli 89 - Juni 90	Vj	104,8	109,7	112,5
81	Neuseeland (25)	NG K W E H K V B .	4. Vierteljahr 1988	D	104,1	108,0	...

Fußnoten siehe Seite 10.

die Lebenshaltung
1991 = 100

1996											1997	Lfd.
Febr.	März	April	Mai	Juni	Juli	Aug.	Sept.	Okt.	Nov.	Dez.	Jan.	Nr.
116,1	116,2	116,3	116,5	116,6	117,0	116,9	116,8	116,8	116,7	117,0	117,6	1
111,0	111,1	111,3	111,1	111,1	111,8	112,1	111,9	112,2	112,4	112,6	113,3	2
108,8	109,4	109,7	110,1	110,0	109,8	110,0	110,6	110,7	111,0	110,8	...	3
107,8	107,9	108,1	108,2	108,2	108,1	108,0	108,1	108,3	108,1p	108,1	...	4
109,6	110,3	110,5	110,7	110,6	110,4	110,1	110,5	110,8	110,7	110,9	...	5
166,6	172,3	174,5	175,6	176,7	172,2	172,2	177,3	179,0	178,4	180,0	...	6
113,0	113,5	114,3	114,5	114,6	114,1	114,6	115,2	115,2	115,3	115,7p	...	7
110,8	.	.	112,2	.	.	111,8	8
112,7	112,9	113,1	113,8	113,7	113,8	114,5	114,8	114,9	114,9	9
123,4p	123,6p	124,2p	124,6p	125,0p	124,8p	125,0p	125,3p	125,3p	125,6p	125,6p	...	10
...	11
112,1	112,3	112,7	112,8	112,7	112,8	112,9	113,0	113,3	113,8	113,7	...	12
...	13
112,2	113,1	113,3	113,1	112,6	113,1	113,0	114,0	114,4	114,3	114,2	...	14
108,8	109,3	109,7	109,8	110,0	110,4	110,3	110,8	111,2	111,2	15
114,6	115,1	115,0	114,9	115,5	116,5	117,2	116,3	116,0	116,1	161,1p	...	16
...	17
129,2	129,7	130,9	131,5	131,4	131,7	132,0	131,9	131,9	18
112,6	113,1	113,4	113,2	112,8	112,5	112,0	112,7	112,6	112,4	112,2	...	19
111,1	111,2	111,3	111,0	111,2	111,0	111,3	111,3	111,5	111,3	111,4p	...	20
124,3	124,7	125,4	125,8	125,8	125,9	126,2p	126,6p	126,7p	126,7p	127,0p	...	21
1 554,8	1 640,5	1 744,4	1 827,3	1 875,0	1 926,1	2 017,6	2 148,2	2 292,4	2 397,5	22
267,6	272,7	277,0	282,7	285,2	286,1	287,0	291,1	23
119,5	122,7	123,2	123,6	123,5	123,9	122,3	124,4	125,5	125,6	24
...	25
166,7	167,4	26
131,4	132,9	132,9p	131,3p	127,6p	130,1p	27
172,0	173,8	175,1	176,6	178,8	180,1	181,2	182,1	28
127,3p	128,2p	124,7p	125,2p	126,4p	128,6p	129,5p	29
361,3	375,4	388,5	397,7	30
259,4	263,6	264,5	31
266,8	273,0	276,4	278,0	278,8	32
425,4	429,9	33
139,1p	140,1	138,8p	139,8	138,2p	137,2p	34
741,9	757,3	763,6	810,2	35
141,2p	141,4p	142,4p	143,2p	143,5p	36
107,4	108,7	105,8	106,6	107,4	107,5	107,9	108,3	37
315,2	320,8	325,1	326,3	324,9	38
153,4	154,7	155,7	156,7	158,1	159,4	160,3	161,8	163,4	39
...	40
126,3	126,5	126,2	126,1	126,5	127,8	127,6	128,3	129,2	41
...	42
149,2	148,4	148,4	148,2	148,2	149,0	148,9	149,2	150,0	149,7	149,3	...	43
162,0	161,6	161,3	44
1387683	1393923	1409250	1437962	1468567	1476529	1475962	1470471	1471721	45
163,7	164,9	166,6	167,9	168,6	169,1	169,8	170,7	171,9	172,6	173,2	...	46
209,5	210,7	212,3	215,8	47
...	48
401,0	412,6	424,1	423,2	429,3	436,7	445,4	456,0	463,1	473,4	479,5	...	49
170,5	171,3	171,9	173,3	176,0	50
162,5	164,2	166,2	167,2	168,3	170,6	172,3	172,9	173,5	51
...	52
214,2	217,5	222,0	226,7	232,4	237,7	244,3	248,5	252,1	257,1	260,0	...	53
417,8	424,6	430,4	438,7	440,2	442,5	447,3	450,8	455,1	457,7	54
106,5	106,9	107,2	107,5	107,4	107,5	107,5	107,7	107,9	108,4	108,4	...	55
262,2	266,6	271,4	275,1	278,0	56
225,6	230,5	237,1	241,3	245,3	248,8	252,1	256,1	259,4	57
105,1	105,4	105,6	105,4	105,3	105,6	105,8	106,1	58
...	59
379,9	385,2	388,5	391,4	393,2	398,6	402,3	60
626,0	638,0	656,2	669,9	678,6	689,9	61
553,9	588,1	638,4	62
113,7	114,3	114,8	115,0	115,1	115,3	115,5	115,9	116,2	116,5	116,4p	...	63
...	64
114,9p	117,6p	116,9p	116,7p	117,0p	65
147,2	147,9	150,0	150,2	151,1	151,4	151,7	153,3	154,4	66
149,1	150,5	152,8	154,7	157,1	159,9	161,8	67
150,2	149,3	150,5	150,6	150,5	68
164,0	165,6	168,4	171,2	172,5	173,0	173,6	174,4	175,7	176,8	178,2	...	69
103,1	103,3	103,9	104,1	103,8	103,7	103,6	104,0	104,2	103,9	104,0	...	70
122,6	122,7	121,8	119,9	117,7	117,4	71
127,2	128,2	129,1	129,8	130,2	130,7	131,0	131,3	131,2	130,8	72
...	73
119,3	119,1	119,5	120,2	120,4	120,6	120,6	121,1	74
...	75
147,4	147,9	148,5	149,0	150,0	150,2	151,7	151,4	76
107,0	107,2	107,2	107,2	107,2	107,2	107,4	77
111,0	110,5	110,7	111,2	111,3	111,3	111,4	111,6	111,6	78
155,3	155,4	160,1	167,7	175,0	173,3	173,9	174,4	79
...	80
119,4	118,4	119,9	119,6	120,4	118,8	123,0	81
125,2	125,6	126,0	126,4	126,6	126,9	128,2	128,1	128,8	129,5	129,5	...	82
...	111,7	112,5	112,8	113,0	...	83
...	109,4	110,2	110,8	84

1 Preisindizes für
1.2 Veränderungen gegenüber dem
in

Lfd. Nr.	Land (Berichtsart bzw. Zahl der Berichtsorte)	Waren bzw. Dienstleistungen	Originalbasis	Erhebungszeitpunkt	1994	1995	1996
Europa							
1	Deutschland 1) (190)	NG K W E H K6 V B .	1991	MM	+ 2,7	+ 1,8	+ 1,5
2	Belgien	NG K W E H K6 V B .	1988	MM	+ 2,4	+ 1,5	+ 2,1p
3	Dänemark (200)	NG K W M M H K6 V B B . S	1990	.	+ 2,0	+ 2,1	+ 2,1
4	Finnland (33)	NG K W M M H K6 V B .	1990	MM	+ 1,1	+ 1,0	+ 0,5
5	Frankreich 2) (108)	NG K W M M H K6 V B .	1990	MM	+ 1,7	+ 1,7	+ 2,0
6	Griechenland (17)	NG K W M M H K6 V B .	1988	D	+ 10,9	+ 9,3	+ 8,5
7	Großbritannien und Nordirland 2) (200)	NG K W M M H K6 V B .	Januar 1987	MM	+ 2,4	+ 3,5	+ 2,4p
8	Irland (120)	NG K W M M H K6 V B .	November 1989	VJM	+ 2,4	+ 2,5	...
9	Island (Reykjavik)	NG K W M M H K6 V B S	Mai 1988	MA	+ 1,6	+ 1,6	...
10	Italien (20)	NG K W M M H K6 V B S	1990	D	+ 4,0	+ 5,2	+ 3,8p
11	Jugoslawien (93)	NG K W M M H K6 V B .	.	D
12	Luxemburg	NG K W M M H K6 V B .	1990	MA	+ 2,2	+ 1,9	+ 1,4
13	Malta	NG K W M M H K6 V B .	1991	.	+ 4,1	+ 4,0	...
14	Niederlande (101)	NG K W M M H K6 V B S	1990	MM	+ 2,7	+ 2,0	+ 2,1
15	Norwegen 2) (100)	NG K W M M H K6 V B .	1979	MM	+ 1,4	+ 2,4	+ 1,3
16	Österreich (20)	NG K W M M H K6 V B .	1986	MM	+ 3,0	+ 2,2	+ 1,9p
17	Polen	NG K W M M H K6 V B .	.	.	+ 32,2	+ 27,8	...
18	Portugal (25)	NG K . H K6 V B .	1991	MM	+ 5,2	+ 4,1	...
19	Schweden 2) (70)	NG K W M M H K6 V B .	1980	MM	.	.	.
20	Schweiz	NG K W M M H K6 V B .	Mai 1993	D	+ 0,9	+ 1,8	+ 0,8p
21	Spanien	NG K W M M H . . S	1992	D	+ 4,7	+ 4,6	+ 3,6p
22	Türkei (Istanbul)	NG K W M M H K6 V B .	1994	D	+ 106,7	+ 95,4	...
23	Ungarn	NG K W M M H . . S	1990	D	+ 18,8	+ 28,2	...
24	Zypern	NG K W M M H K6 V B S	1992	D	+ 4,7	+ 2,6	...
Afrika							
25	Ägypten (9)	NG K W E H K6 V . S	Juli 86 - Juni 87	D	+ 8,1	+ 8,4	...
26	Äthiopien (Addis Abeba)	NG K . H K6 V B .	1990	.	+ 7,6	+ 10,1p	...
27	Botsuana	NG K W M M H K6 V . S	1990	.	+ 10,6	+ 10,5	...
28	Gambia (3)	NG K W M M H K6 . B S	1990	D	+ 1,7	+ 7,0	...
29	Ghana	NG K W M M H K6 V . S	1977	D	+ 24,9	+ 59,5	...
30	Kenia (Nairobi) 3)	NG K W M M H K6 V B S	1990	ME	+ 29,0	+ 2,2	...
31	Madagaskar (Antananarivo) 4)	NG K . H K6 . S	1990	MA	+ 30,5	+ 46,5	...
32	Malawi (Blantyre)	NG K . H . V . S	1990	.	+ 32,4	+ 71,6	...
33	Marokko (8)	NG K W M M H K6 V . S	1990	D	+ 5,1	+ 14,6	...
34	Nigeria 5)	NG K W M M H . V . S	1990	D	+ 58,6	+ 62,3	...
35	Senegal (Dakar)	NG K W M M H K6 V B .	1990	D	+ 32,2	+ 8,0p	...
36	Seychellen	NG K W M M H K6 V B S	1990	.	+ 3,9	+ 0,4	...
37	Simbabwe	NG K W M M H K6 V B S	1990	.	+ 22,3	+ 22,5	...
38	Südafrika (12)	NG K W M M H K6 V B S	1990	MA	+ 9,0	+ 8,7	...
39	Tansania (20)	NG K W M M H K6 V B .	1990	.	+ 29,2	+ 32,2	...
40	Tunesien 8)	NG K W E H K6 V B S	1990	D	+ 4,6	+ 6,3	...
Amerika							
41	Argentinien (Buenos Aires)	NG K W E H K6 V B S	1988	D	+ 4,2	+ 3,4	+ 0,2
42	Bolivien (La Paz)	NG K W E H K6 V B .	1991	ME	+ 7,7	+ 10,3	...
43	Braasilien (Rio de Janeiro)	NG K W M M H K6 V B S	Aug. 1994	MA	+ 2 636,2	+ 82,2	...
44	Chile (Santiago)	NG K W M M H K6 V B .	April 1989	D	+ 11,4	+ 8,2	+ 7,4
45	Costa Rica (San José)	NG K W M M H K6 V B S	1990	D	+ 13,5	+ 23,2	...
46	Dominikanische Republik	NG K W M M H K6 V B S	Mai 76 - April 77	D
47	Ecuador (12 Städte)	NG K W M M H K6 V B .	Sept. 94 - Aug. 95	ME	+ 27,3	+ 22,9	+ 24,4
48	El Salvador	NG K W M M H . . S	1990	D	+ 5,6	+ 10,0	...
49	Guatemala	NG K W M M . . . S	März - April 1983	MM	+ 12,5	+ 8,4	...
50	Haiti (Port-au-Prince)	NG K W M M . . . S	1990	.	+ 46,8	+ 6,4	...
51	Honduras (5)	NG K W M M H K6 V B .	1978	.	+ 21,7	+ 29,5	+ 23,8
52	Jamaika (Kingston)	NG K W M M H K6 V B S	Januar 1988	ME	+ 35,6	+ 19,9	...
53	Kanada (36)	NG K W M M H K6 V B S	1986	MA	+ 0,2	+ 2,1	+ 1,6
54	Kolumbien 3)	NG K W M M H . . S	1990	D	+ 23,2	+ 21,5	...
55	Mexiko (7)	NG K W M M H K6 V B S	1994	D	+ 7,0	+ 35,0	...
56	Panama (Stadt)	NG K W M M H K6 V B .	1990	.	+ 1,4	+ 1,0	...
57	Paraguay (Asunción)	NG K W M M H . . S	1990	D	+ 20,6
58	Peru (Lima)	NG K W M M H . . S	1994	MM	+ 23,7	+ 11,2	...
59	Uruguay (Montevideo)	NG K W M M H K6 V B S	1990	.	+ 44,8	+ 42,2	...
60	Venezuela (Caracas)	NG K W E H . . S	1990	D	+ 60,8	+ 59,9	...
61	Vereinigte Staaten (91)	NG K W E H K6 V B S	1982 - 1984	M	+ 2,6	+ 2,8	+ 3,0p
Asien							
62	Bangladesch (Dhaka) 7)	N . K W E H . . S	1990	.	+ 3,7	+ 5,8	...
63	Hongkong	NG K W M M H . V . S	Okt. 89 - Sept. 90	.	+ 8,6	+ 9,2	...
64	Indien (50)	NG K W M M H K6 V B .	1982	D	+ 10,2	+ 10,2	...
65	Indonesien (17)	NG K W M M H K6 V B S	April 88 - März 89	.	+ 8,5	+ 9,4	...
66	Israel (76)	NG K W M M H K6 V B S	1993	D	+ 12,3	+ 10,1	+ 11,3
67	Japan 8) (162)	NG K W M M H K6 V B S	1995	D	+ 0,7	+ 0,1	+ 0,1
68	Jordanien	NG K W M M H . . S	1990	M	+ 2,2	+ 2,3	...
69	Korea, Republik (alle Großstädte)	NG K W M M H K6 V B S	1990	D	+ 6,2	+ 4,5	...
70	Kuwait	N . K W M H K6 V B .	1978
71	Malaysia	NG K W M M H . V B S	1990	MM	+ 3,8	+ 3,4	...
72	Pakistan (12)	NG K W M M H . . S	1990	D	+ 12,5	+ 12,7p	...
73	Philippinen	NG K W M M H K6 V B .	1990	D	+ 9,1	+ 8,1	...
74	Saudi-Arabien	N . K W M M H . V B S	1990	.	+ 0,7	+ 5,1	...
75	Singapur	NG K W M M H K6 V B .	Okt. 92 - Sept. 93	.	+ 3,1	+ 1,7	...
76	Sri Lanka (Colombo)	NG K W M M H K6 V B .	1990	D	+ 8,5	+ 7,7	...
77	Syrien (Damasus)	N . K W M M H K6 V B .	1990	.	+ 9,1
78	Taiwan (alle Großstädte)	NG K W M M H K6 V B S	1991	D	+ 4,1	+ 3,7	...
79	Thailand (Bangkok)	NG K W M M H K6 V B S	1990	D	+ 5,7	+ 5,7	+ 5,8
Australien und Ozeanien							
80	Australien (8)	NG K W E H K6 V B .	Juli 89 - Juni 90	Vj	+ 1,9	+ 4,7	+ 2,6
81	Neuseeland (25)	NG K W E H K6 V B .	4. Vierteljahr 1988	D	+ 1,7	+ 3,8	...

1) Preisindex für die Lebenshaltung aller privaten Haushalte.
2) Jährlich erfolgen Korrekturen am Wärgungsschema.
3) Niedrige Einkommen.
4) Index für Eurpäer.

5) Index für die städtische Bevölkerung aller Einkommensgruppen.
6) Bis einschl. 1993 Tunis.
7) Mittlere Einkommensgruppe.
8) Ab Jan. 1996 neue Basis.

die Lebenshaltung
entsprechenden Vorjahresergebnis
Prozent

1996												1997	Lfd.											
Febr.	März	April	Mai	Juni	Juli	Aug.	Sept.	Okt.	Nov.	Dez.	Jan.	Nr.												
+	1,6	+	1,7	+	1,5	+	1,7	+	1,4	+	1,6	+	1,4	+	1,4	+	1,4	+	1,4	+	1,4	+	1,8	1
+	1,9	+	2,0	+	2,0	+	1,9	+	1,8	+	1,9	+	2,0	+	2,5	+	2,4	+	2,5	+	2,5	+	2,3	2
+	1,8	+	2,1	+	2,0	+	1,9	+	2,0	+	2,3	+	2,4	+	2,4	+	2,4	+	2,3	+	2,3	+	...	3
+	0,5	+	0,6	+	0,7	+	0,7	+	0,4	+	0,5	+	0,4	+	0,5	+	0,7	+	0,7p	+	0,8	+	...	4
+	2,0	+	2,3	+	2,4	+	2,4	+	2,3	+	2,3	+	1,6	+	1,6	+	1,8	+	1,6	+	1,7	+	...	5
+	8,5	+	9,1	+	9,2	+	9,1	+	8,8	+	8,8	+	8,5	+	8,5	+	8,3	+	7,7	+	7,5	+	...	6
+	2,7	+	2,7	+	2,4	+	2,2	+	2,1	+	2,2	+	2,1	+	2,1	+	2,7	+	2,7	+	3,5p	+	...	7
+	2,0	+	...	+	...	+	...	+	...	+	...	+	1,5	+	...	+	...	+	...	+	...	+	...	8
+	1,7	+	2,0	+	2,3	+	2,8	+	2,8	+	2,4	+	2,6	+	2,5	+	2,1	+	2,5	+	...	+	...	9
+	5,0p	+	4,5p	+	4,5p	+	4,3p	+	3,9p	+	3,6p	+	3,4p	+	3,4p	+	3,0p	+	3,0p	+	2,6p	+	...	10
+	...	+	...	+	...	+	...	+	...	+	...	+	...	+	...	+	...	+	...	+	...	+	...	11
+	1,1	+	1,2	+	1,5	+	1,4	+	1,3	+	1,3	+	1,4	+	1,4	+	1,5	+	1,9	+	1,8	+	...	12
+	...	+	...	+	...	+	...	+	...	+	...	+	...	+	...	+	...	+	...	+	...	+	...	13
+	1,8	+	2,0	+	2,0	+	2,0	+	1,8	+	2,2	+	1,9	+	2,0	+	2,4	+	2,3	+	2,5	+	...	14
+	0,9	+	0,7	+	1,0	+	1,0	+	0,9	+	1,3	+	1,5	+	1,3	+	1,7	+	1,8	+	1,8	+	...	15
+	1,6	+	1,8	+	1,6	+	1,5	+	1,6	+	1,9	+	1,8	+	2,0	+	2,1	+	2,3	+	2,3p	+	...	16
+	20,4	+	20,4	+	20,3	+	19,8	+	19,5	+	20,4	+	20,5	+	19,5	+	...	+	...	+	...	+	...	17
+	2,5	+	2,4	+	2,9	+	3,5	+	3,6	+	3,8	+	3,6	+	3,4	+	...	+	...	+	...	+	...	18
+	1,7	+	1,7	+	1,3	+	1,0	+	0,8	+	0,8	+	0,3	+	0,2	+	0,1	+	0,3	+	0,2	+	...	19
+	0,8	+	0,9	+	0,9	+	0,7	+	0,7	+	0,7	+	0,8	+	0,5	+	0,8	+	0,7	+	0,8p	+	...	20
+	3,7	+	3,4	+	3,5	+	3,8	+	3,6	+	3,7	+	3,7p	+	3,6p	+	3,4p	+	3,2p	+	3,2p	+	...	21
+	80,8	+	83,0	+	84,1	+	86,0	+	84,8	+	84,3	+	85,3	+	78,2	+	72,6	+	70,7	+	...	+	...	22
+	28,3	+	25,7	+	24,4	+	23,9	+	23,6	+	22,9	+	22,9	+	22,2	+	...	+	...	+	...	+	...	23
+	2,6	+	3,3	+	3,0	+	3,2	+	3,2	+	3,0	+	3,3	+	3,9	+	3,0	+	2,3	+	...	+	...	24
+	13,8	+	14,0	+	...	+	...	+	...	+	...	+	...	+	...	+	...	+	...	+	...	+	...	25
-	0,3	+	2,2	-	5,6p	-	6,4p	-	9,0p	-	5,4p	-	...	-	...	-	...	-	...	-	...	-	...	26
+	10,3	+	10,3	+	10,0	+	10,3	+	10,4	+	10,4	+	9,9	+	9,7	+	...	+	...	+	...	+	...	27
+	2,7p	+	3,1p	±	0p	-	0,1p	+	0,2p	+	0,1p	-	0,8p	+	...	+	...	+	...	+	...	+	...	28
+	68,0	+	64,8	+	60,3	+	54,2	+	...	+	...	+	...	+	...	+	...	+	...	+	...	+	...	29
+	5,5	+	6,5	+	7,3	+	...	+	...	+	...	+	...	+	...	+	...	+	...	+	...	+	...	30
+	37,5	+	30,2	+	27,1	+	26,2	+	20,6	+	...	+	...	+	...	+	...	+	...	+	...	+	...	31
+	45,4	+	37,0	+	...	+	...	+	...	+	...	+	...	+	...	+	...	+	...	+	...	+	...	32
+	12,9p	+	12,5	+	10,2p	+	3,4	+	3,8p	+	3,9p	+	...	+	...	+	...	+	...	+	...	+	...	33
+	40,6	+	41,4	+	30,5	+	32,7	+	...	+	...	+	...	+	...	+	...	+	...	+	...	+	...	34
+	4,1p	+	2,0p	+	3,1p	+	4,8p	+	2,8p	+	...	+	...	+	...	+	...	+	...	+	...	+	...	35
+	0,6	+	1,6	+	2,0	+	1,6	+	1,2	+	1,4	+	1,5	-	0,3	+	...	+	...	+	...	+	...	36
+	26,4	+	23,7	+	24,3	+	24,7	+	22,5	+	...	+	...	+	...	+	...	+	...	+	...	+	...	37
+	6,5	+	6,3	+	5,5	+	5,9	+	6,9	+	7,1	+	7,5	+	8,4	+	9,1	+	...	+	...	+	...	38
+	...	+	...	+	...	+	...	+	...	+	...	+	...	+	...	+	...	+	...	+	...	+	...	39
+	5,2	+	4,6	+	3,8	+	3,4	+	3,8	+	3,9	+	3,1	+	2,9	+	2,9	+	...	+	...	+	...	40
+	0,3	+	0,2	-	0,2	-	0,3	-	0,1	±	0	+	0,2	+	0,2	+	0,4	+	0,4	+	0,1	+	...	41
+	15,9	+	14,5	+	12,6	+	...	+	...	+	...	+	...	+	...	+	...	+	...	+	...	+	...	42
+	28,8	+	26,7	+	24,3	+	23,6	+	18,8	+	17,2	+	16,2	+	15,0	+	14,4	+	...	+	...	+	...	43
+	7,8	+	7,9	+	8,4	+	8,6	+	8,3	+	7,7	+	6,4	+	6,3	+	6,2	+	6,6	+	6,6	+	...	44
+	18,6	+	18,3	+	18,5	+	19,5	+	...	+	...	+	...	+	...	+	...	+	...	+	...	+	...	45
+	...	+	...	+	...	+	...	+	...	+	...	+	...	+	...	+	...	+	...	+	...	+	...	46
+	23,7	+	24,8	+	25,0	+	22,4	+	22,7	+	24,0	+	25,1	+	25,0	+	25,3	+	26,2	+	25,5	+	...	47
+	11,2	+	10,5	+	10,3	+	10,3	+	11,1	+	...	+	...	+	...	+	...	+	...	+	...	+	...	48
+	10,8	+	11,5	+	12,0	+	11,0	+	10,3	+	11,6	+	12,0	+	11,8	+	10,6	+	...	+	...	+	...	49
+	...	+	...	+	...	+	...	+	...	+	...	+	...	+	...	+	...	+	...	+	...	+	...	50
+	21,4	+	21,6	+	21,0	+	21,3	+	23,2	+	24,3	+	26,2	+	25,7	+	25,2	+	26,0	+	25,4	+	...	51
+	28,6	+	29,7	+	29,8	+	30,2	+	29,3	+	27,9	+	27,3	+	24,6	+	22,1	+	19,2	+	...	+	...	52
+	1,3	+	1,4	+	1,4	+	1,5	+	1,4	+	1,2	+	1,4	+	1,5	+	1,8	+	2,0	+	2,2	+	...	53
+	21,2	+	20,0	+	19,2	+	18,8	+	18,7	+	...	+	...	+	...	+	...	+	...	+	...	+	...	54
+	48,9	+	43,7	+	36,9	+	33,8	+	31,8	+	31,0	+	30,6	+	30,0	+	29,0	+	...	+	...	+	...	55
+	1,3	+	1,3	+	1,3	+	0,8	+	0,8	+	0,8	+	0,8	+	1,0	+	...	+	...	+	...	+	...	56
+	...	+	...	+	...	+	...	+	...	+	...	+	...	+	...	+	...	+	...	+	...	+	...	57
+	11,6	+	11,6	+	11,4	+	11,2	+	11,0	+	11,9	+	11,8	+	...	+	...	+	...	+	...	+	...	58
+	33,6	+	31,4	+	30,6	+	30,4	+	28,2	+	27,2	+	...	+	...	+	...	+	...	+	...	+	...	59
+	...	+	...	+	...	+	...	+	...	+	...	+	...	+	...	+	...	+	...	+	...	+	...	60
+	2,7	+	2,8	+	2,9	+	2,9	+	2,8	+	3,0	+	2,9	+	3,0	+	3,0	+	3,3	+	3,3p	+	...	61
+	2,4p	+	4,0p	+	2,7p	+	2,5p	+	2,2p	+	...	+	...	+	...	+	...	+	...	+	...	+	...	62
+	7,3	+	7,2	+	7,5	+	7,2	+	7,0	+	7,0	+	6,1	+	6,3	+	6,4	+	...	+	...	+	...	63
+	8,6	+	8,9	+	9,8	+	9,3	+	8,8	+	8,3	+	8,9	+	...	+	...	+	...	+	...	+	...	64
+	10,5	+	9,2	+	8,2	+	7,8	+	7,6	+	...	+	...	+	...	+	...	+	...	+	...	+	...	65
+	9,7	+	10,8	+	11,6	+	12,4	+	12,9	+	12,9	+	12,0	+	11,4	+	11,1	+	11,0	+	10,6	+	...	66
.	0,4	-	0,1	+	0,2	±	0,1	±	0	+	0,4	±	0,2	±	0	+	0,5	+	0,5	+	0,5	+	...	67
+	9,9	+	9,4	+	7,9	+	6,7	+	5,0	+	5,0	+	...	+	...	+	...	+	...	+	...	+	...	68
+	5,1	+	4,5	+	4,6	+	5,1	+	5,5	+	5,6	+	5,3	+	4,7	+	5,1	+	4,8	+	...	+	...	69
+	...	+	...	+	...	+	...	+	...	+	...	+	...	+	...	+	...	+	...	+	...	+	...	70
+	3,4	+	3,2	+	3,7	+	3,6	+	3,8	+	3,7	+	3,5	+	3,5	+	...	+	...	+	...	+	...	71
+	...	+	...	+	...	+	...	+	...	+	...	+	...	+	...	+	...	+	...	+	...	+	...	72
+	11,7	+	11,8	+	11,3	+	10,4	+	9,8	+	8,9	+	7,5	+	4,4	+	...	+	...	+	...	+	...	73
+	0,7	+	1,0	+	0,8	+	1,0	+	1,0	+	0,9	+	1,3	+	...	+	...	+	...	+	...	+	...	74
+	1,6	+	1,4	+	1,1	+	1,2	+	1,1	+	1,3	+	1,4	+	1,5	+	1,4	+	...	+	...	+	...	75
+	11,9	+	13,6	+	14,2	+	13,9	+	16,4	+	15,6	+	19,2	+	21,6	+	...	+	...	+	...	+	...	76
+	...	+	...	+	...	+	...	+	...	+	...	+	...	+	...	+	...	+	...	+	...	+	...	77
+	4,0	+	3,1	+	2,9	+	2,9	+	2,5	+	1,6	+	4,8	+	...	+	...	+	...	+				

2 Indizes der Großhandelspreise
2.1 Umbasiert auf

Lfd Nr.	Land (Berichtsort)	Waren und Warengruppen	Originalbasis	Anzahl der Waren	Erhebungszeitpunkt	Jahr		
						1994	1995	1996
Europa								
1	Deutschland 1)	. Ba Be Mi E . M Ma C Ho K Ha T N In R	1991	.	ME	102,2	104,0	103,5
2	Belgien	La Ba . . . M Ma C Ho K Ha T N in .	1980	135	MM	100,6	102,8	...
3	Dänemark	La Ba Be Mi . M Ma C Ho K Ha T N . .	1990	1 070	ME	99,7	102,6	103,7
4	Finnland	. . Be Mi E . M Ma C Ho K Ha T N . .	1990	.	D	107,7	111,5	...
5	Frankreich	. Ba . . . M . C Ho K . . . in .	1990	524	ME	97,2	103,7	...
6	Griechenland (Athen/Piräus)	La . . Be Mi . M Ma C Ho K Ha T N . .	1980	732	D	135,2	145,8	...
7	Großbritannien und Nordirland 1)	. . Be . . . M Ma C Ho K Ha T N . .	1990	.	D	110,4	114,7	...
8	Irland 1)	. . . Be . . . M Ma C Ho K Ha T N . .	1985	.	MM	107,5	110,2	110,9
9	Italien	La Ba Be Mi E . M Ma C Ho K Ha T N . .	1990	850	D	111,4	122,9	...
10	Luxemburg	. Ba Be . . . M Ma C Ho K Ha T N . .	1990	.	MM	96,4	99,5	...
11	Niederlande 1)	. Ba Be Mi . . M Ma C Ho K Ha T N . .	1990	.	ME	100,0	102,6	...
12	Norwegen	La Ba Be Mi . M Ma C Ho K Ha T N . .	1981	.	MM	101,5	103,4	...
13	Österreich	La Ba Be Mi E . M Ma C Ho K Ha T N . .	1986	362	MM	100,7	101,1	101,1
14	Schweden 1)	. . . Be . . . M Ma C Ho K Ha T N . .	1990	542	D	109,1	119,6	...
15	Schweiz	La Ba Be Mi E . M . C Ho . Ha T N . .	1963	800	ME	100,0	100,1	97,7
16	Spanien 1)	. Ba Be Mi E . M Ma C Ho K Ha T N . .	1990	.	D	106,2	115,2	...
17	Türkei (Istanbul)	La Ba Be Mi . . M . C Ho . Ha T N . .	1987	2 938	D	566,5	1 068,1r	...
Afrika								
18	Ägypten	La Ba Be Mi . M Ma C Ho . Ha T N . .	Juli 65 - Juni 66	440	D
19	Kongo E N in . .	1980
20	Marokko	La M in . .	1985	231	D	110,9	124,6	...
21	Südafrika	La Ba Be Mi E . M Ma C Ho K Ha T N . .	Juni 1995	1 750	D	125,0	136,8	...
22	Zentralafrika N in . .	1981	.	.	124,1	139,9p	...
Amerika								
23	Braasilien 2)	La Ba Be Mi E . M Ma C Ho K Ha T N . .	Aug. 1994	243	D	69,8	110,0	...
24	Chile	La Ba Be Mi . . M Ma C Ho K Ha T N . .	Juni 1992	254	D	130,6	140,5	...
25	Costa Rica (San José)	La Ba M in . .	1991	290	D	140,8	174,4	...
26	Ecuador	La M Ma C Ho . Ha T N . .	1985	.	.	254,3
27	Kanada 1)	. Ba M Ma C Ho K Ha T N . .	1986	.	D	109,8	118,6	...
28	Kolumbien (14 Städte)	La . . Be Mi . M Ma C Ho K Ha T N . .	Dez. 1990	812	MM	160,7	189,9	...
29	Mexiko (Mexiko Stadt)	La Ba Be . . . M . C Ho . . . N . .	1978	210	D	131,8	183,5	...
30	Uruguay	La . . Be Mi E . M Ma C Ho K Ha T N . .	1968	.	D
31	Venezuela	La Ba Be Mi E . M Ma C Ho . Ha T N . .	1984	.	D	297,0	468,5	...
32	Vereinigte Staaten 1)	La Ba Be Mi E . M Ma C Ho K Ha T N . .	1982	2 772	MM	103,3	107,0	...
Asien								
33	Bangladesh	La Mi E K Ha T N in .	Juli 69 - Juni 70	44	.	110,6	117,5	...
34	Indien	La Be Mi . . M Ma C Ho K Ha T N . .	1981 - 82	360	D	133,5	146,0	...
35	Israel 1) Be Mi . . M Ma C Ho K Ha T N . .	1994	253	MM	128,6	142,3	...
36	Japan	La Ba Be Mi E . M Ma C Ho K Ha T N . .	1990	1 313	D	93,7	92,8	93,4
37	Korea, Republik 1)	La Ba Be Mi E . M Ma C Ho K Ha T N in R	1990	696	D	106,6	111,5	114,5
38	Pakistan	La Mi E N in R R	Juli 80 - Juni 81	.	.	143,4r	161,9r	...
39	Philippinen (Manila)	La Be . . . M Ma C Ho K Ha T N . .	1978	539	MM	111,9	115,5	...
40	Singapur Mi . . . M Ma C . . . in R	1990	230	.	91,0	91,1	...
41	Taiwan	La Ba Mi E . M Ma C Ho K Ha T N . .	1991	1 039	D	100,9	106,3	...
42	Thailand	La Ba Mi . . . M Ma C Ho K Ha T N . .	1985	600	D	103,6	112,3	...
Australien und Ozeanien								
43	Australien 1) Mi . . M Ma C Ho K Ha T N . .	Juli 86 - Juni 89	.	MM	104,3	108,1	...
44	Neuseeland 1) Mi . . M Ma C Ho K Ha T N . .	4. Vj. 1982	.	Vj	107,8	109,0	...
Indizes der								
Bundesrepublik Deutschland								
45	Index des HWWA, Institut für Wirtschaftsforschung, Hamburg	La Be Mi . . M . . . Ho K Ha T N . .	1975	31	tägl.	91,3	100,6	107,1
Großbritannien								
46	Reuters Index	La M K . T	16. Sept. 1931	17 3	tägl.	117,8	132,6	119,7
Vereinigte Staaten								
47	Moody's Index	La M K Ha T	31. Dez. 1931	15 4	tägl.	125,3	143,3	145,4

Fußnoten siehe S. 14.

bzw. gewerblichen Erzeugerpreisen
1991 = 100

1996											1997	Lfd. Nr.
Febr.	März	April	Mai	Juni	Juli	Aug.	Sept.	Okt.	Nov.	Dez.	Jan.	
103,5	103,4	103,5	103,5	103,3	103,4	103,4	103,6	103,8	103,8	103,8	...	1
103,2	103,7	103,6	103,4	102,9	102,8	103,0	104,0	104,4	103,6	2
103,1	103,4	103,8	104,4	103,7	103,8	103,8	103,8	104,0	103,7	104,1	...	3
113,0	112,7	112,4	112,1	111,5	110,9	110,4	110,5	110,9	110,7	4
101,6	101,2	100,9	100,4	99,8	99,4	99,2	99,1	99,0	99,0	5
153,2	154,5	155,9	156,5	6
117,6	117,9	118,2	118,3	118,2	118,1	118,0	118,2	118,2	118,4	119,0p	...	7
111,6	111,9	111,5	111,8	111,2	111,0	110,6	110,3	110,0	110,0	109,9	...	8
127,3	127,3	128,1	127,8	127,3	126,7	126,4	9
98,7	98,0	97,2	97,5	97,1	96,8	95,9	96,0	95,9	96,0	10
103,5	103,7	104,2	104,5	104,2	104,3	104,3	104,8	11
104,2	104,6	104,9	104,8	104,8	104,7	104,9	105,4	106,1	105,8	12
101,1	101,6	101,8	102,1	101,1	100,9	100,1	100,6	100,8	100,9	101,2	...	13
118,7	118,1	117,6	116,9	118,4	116,4	115,9	116,1	115,9	115,5	115,8	...	14
98,5	98,3	98,5	97,8	97,7	97,5	96,9	97,1	97,2	96,8	96,8	...	15
117,0	116,8	117,0	117,1	116,9	116,7	116,7	117,0	117,4	16
1 476,1	1 576,4	1 716,0	1 784,9	1 825,0	1 863,9	17
...	18
...	19
124,4	124,1	123,6	124,2	122,5	20
141,6	141,3	142,8	144,6	145,5	146,6	148,1	148,7	21
141,8	142,4	142,6	142,0	22
...	23
113,8	113,7	114,2	115,7	116,8	118,4	118,4	118,9	119,1	24
145,8	147,6	149,5	149,3	149,6	148,9	149,5	150,6	151,6	151,6	25
194,0	196,2	196,6	199,2	200,5	203,5	204,6	26
...	27
119,5	118,6	118,5	119,3	118,6	118,6	119,2	119,4	118,9	118,8	119,3	...	28
209,4	212,9	214,8	217,6	217,9	220,1	221,2	29
229,2	234,8	241,4	245,9	250,1	253,5	256,7	260,3	263,3	30
...	31
715,7	749,4	798,1	942,0	999,1	1 016,4	1 074,5	1 089,9	1 099,9	1 099,9	110,0	...	32
106,3	108,5	109,4	110,0	109,8	109,9r	110,0	33
...	34
118,9	119,4	120,0	119,3	119,9	122,3	35
146,6	149,5	151,2	151,8p	152,8p	36
149,9	151,0	153,5	154,4	155,4	155,1	155,1	156,0	157,7	158,6	37
93,4	93,3	93,4	93,2	93,2	93,4	93,2	93,3	93,4	93,7	94,0	...	38
113,8	113,4	113,8	113,9	113,9	114,9	115,0	115,5	115,7	115,6	116,0	...	39
170,5r	176,7r	182,9r	40
129,5	123,8	125,0r	126,2r	129,5	41
91,2	91,0	91,6	91,6	89,9	89,5	89,9	91,0	92,0p	42
109,1	108,8	107,7	107,6	108,1	106,3	107,1	106,8	43
115,5	116,4	117,0	118,3	118,6	117,4r	44
...	45
109,4	109,2	109,1	109,1	108,5	108,6	108,8	108,9	109,2	109,3	46
106,9r	108,7	47
Weltmarktpreise												
...	48
99,6	104,2	109,3	104,6	101,6	103,6	105,9	111,9	116,0	112,7	115,3	115,5	49
...	50
127,9	126,8	125,8	126,4	122,3	117,9	115,4	114,4	111,9	110,4	110,7	114,1	51
...	52
144,0	145,4	149,8	154,1	149,3	147,6	148,5	144,5	140,1	139,3	139,5	141,7	53

2 Indizes der Großhandelspreise
2.2 Veränderungen gegenüber dem
in

Lfd. Nr.	Land (Berichtsart)	Waren und Warengruppen	Originalbasis	Anzahl der Waren	Erhebungszeitpunkt	Jahr		
						1994	1995	1996
Europa								
1	Deutschland 1)	. Ba Be Mi E M Ma C Ho K Ha T N In .R	1991	.	ME	+ 0,6	+ 1,8	- 0,5
2	Belgien	La Ba . . E M Ma C Ho K Ha T N In .	1980	135	MM	+ 1,4	+ 3,2	...
3	Dänemark	La Ba Be Mi . M Ma C Ho K Ha T N . . .	1990	1 070	ME	+ 1,4	+ 2,9	+ 1,1
4	Finnland	. . Ba Be Mi E M Ma C Ho K Ha T N . . .	1990	.	D	+ 1,5	+ 3,5	...
5	Frankreich	. . Ba . . . M . . C Ho K	1990	524	ME	+ 1,4	+ 6,8	...
6	Griechenland (Athen/Piräus)	La . . Be Mi . . M Ma C Ho K Ha T N . . .	1990	732	D	+ 8,6	+ 7,8	...
7	Großbritannien und Nordirland 1)	. . . Be . . . M Ma C Ho K Ha T N . . .	1990	.	D	+ 2,5	+ 3,9	...
8	Irland 1)	. . . Be . . . M Ma C Ho K Ha T N . . .	1985	.	MM	+ 1,1	+ 2,5	+ 0,7
9	Italien	La Ba Be Mi E . M Ma C Ho K Ha T N . . .	1990	850	D	+ 3,8	+ 10,2	...
10	Luxemburg	. . Ba Be . . . M Ma C Ho K Ha T N . . .	1990	.	MM	+ 0,3	+ 3,2	...
11	Niederlande 1)	. . Ba Be Mi . . M Ma C Ho K Ha T N . . .	1990	.	ME	+ 0,7	+ 2,6	...
12	Norwegen	La Ba Be Mi E E E . M Ma C Ho K Ha T N . . .	1981	.	MM	+ 1,4	+ 1,9	...
13	Osterreich	La Ba Be Mi E E E . M Ma C Ho K Ha T N . . .	1986	362	MM	+ 1,3	+ 0,4	± 0
14	Schweden 1)	. . . Be . . . M Ma C Ho K Ha T N . . .	1990	542	D	+ 4,6	+ 9,7	...
15	Schweiz	La Ba Be Mi E E E . M Ma C Ho K Ha T N . . .	1983	800	ME	- 0,4	- 0,1	- 2,4
16	Spanien 1)	. . Ba Be Mi . . M Ma C Ho K Ha T N . . .	1990	.	D	+ 4,2	+ 6,4	...
17	Türkei (Istanbul)	La Ba Be Mi . . M . . C Ho . . Ha T N . . .	1987	2 938	D	+ 120,7	+ 88,5r	...
Afrika								
18	Ägypten	La Ba Be Mi . . M Ma C Ho . . Ha T N . . .	Juli 65 - Juni 68	440	D
19	Kongo E N In	1980
20	Marokko	La	1985	231	.	+ 2,4	+ 6,5	...
21	Südafrika	La Ba Be Mi E . M Ma C Ho K Ha T N . . .	Juni 1995	1 750	D	+ 8,2	+ 9,6	...
22	Zentralafrika N In	1981	.	.	+ 25,6	+ 12,8p	...
Amerika								
23	Brasilien	La Ba Be Mi . . M Ma C Ho K Ha T N . . .	Aug. 1994	243	D	+ 2312,0	+ 57,5	...
24	Chile	La Ba Be Mi E . M Ma C Ho K Ha T N . . .	Juni 1992	254	D	+ 7,7	+ 7,6	...
25	Costa Rica (San José)	La Ba . . Mi C . . . Ha T N In . . .	1991	290	D	+ 13,1	+ 23,9	...
26	Ecuador	La M Ma C Ho . . Ha T N . . .	1985	.	.	+ 18,3
27	Kanada 1)	. . Ba . . Mi . . M Ma C Ho K Ha T N . . .	1988	.	D	+ 5,8	+ 8,1	...
28	Kolumbien (14 Städte)	La . . Be Mi . . M Ma C Ho K Ha T N . . .	Dez. 90	812	MM	+ 17,1	+ 18,1	...
29	Mexiko (Mexiko Stadt)	La Ba Be . . M . . C Ho . . N	1978	210	D	+ 6,8	+ 39,2	...
30	Uruguay	La . . Be Mi E E E . M Ma C Ho K Ha T N . . .	1968
31	Venezuela	La Ba Be Mi E E E . M Ma C Ho . . Ha T N . . .	1984	.	D	+ 78,1	+ 57,8	...
32	Vereinigte Staaten 1)	La Ba Be Mi E E E . M Ma C Ho K Ha T N . . .	1982	2 772	MM	+ 1,3	+ 3,6	...
Asien								
33	Bangladesch	La . . . Mi E K Ha T N In . . .	Juli 69 - Juni 70	44	.	+ 4,7	+ 6,3	...
34	Indien	La . . Be Mi E E E . M Ma C Ho K Ha T N . . .	1981 - 82	360	D	+ 10,5	+ 9,3	...
35	Israel 1)	. . . Be Mi . . M Ma C Ho K Ha T N . . .	1994	253	MM	+ 7,9	+ 10,7	...
36	Japan	La Ba Be Mi E E E . M Ma C Ho K Ha T N . . .	1990	1 313	D	- 2,0	- 1,0	+ 0,7
37	Korea, Republik 1)	La Ba Be Mi E E E . M Ma C Ho K Ha T N In R	1990	896	D	+ 2,8	+ 4,7	+ 2,7
38	Pakistan Mi E N In R R . . .	Juli 80 - Juli 81	.	.	+ 18,7r	+ 12,8r	...
39	Philippinen (Manila)	La . . Be . . . M Ma C Ho K Ha T N In R R	1978	539	MM	+ 8,2	+ 3,2	...
40	Singapur Mi C Ho . . N	1990	230	.	- 2,1	+ 0,1	...
41	Taiwan	La Ba . . Mi E . . M Ma C Ho K Ha T N . . .	1991	1 039	D	+ 2,2	+ 7,4	...
42	Thailand	La Ba . . Mi Ma C Ho K Ha T N . . .	1985	600	D	+ 3,9	+ 8,3	...
Australien und Ozeanien								
43	Australien 1) Mi . . M Ma C Ho K Ha T N . . .	Juli 88 - Juni 89	.	MM	+ 0,7	+ 3,6	...
44	Neuseeland 1) Mi . . M Ma C Ho K Ha T N . . .	4. Vj. 1982	.	Vj	+ 1,6	+ 1,0	...
Indizes der								
Bundesrepublik Deutschland								
45	Index des HWWA, Institut für Wirtschaftsforschung, Hamburg	La . . Be Mi . . M . . . Ho K Ha T N . . .	1975	31	tägl.	+ 2,4	+ 10,1	+ 6,5
Großbritannien								
46	Reuters Index	La M K . . T	18. Sept. 1931	17 3)	tägl.	+ 18,7	+ 12,6	- 9,7
Vereinigte Staaten								
47	Moody's Index	La M K Ha T	31. Dez. 1931	15 4)	tägl.	+ 21,7	+ 14,4	+ 1,5

1) Index der Erzeugerpreise gewerblicher Produkte.
2) Indizeszahlen auf Originalbasis, nicht umbasiert.

3) Weizen, Mais, Reis, Zucker, Kakao, Kaffee, Rindfleisch, Erdnüsse, Kopra, Sojabohnen, Wolle, Baumwolle, Kautschuk, Kupfer, Blei, Zink, Zinn.
4) Weizen, Mais, Schweine, Zucker, Kaffee, Kakao, Wolle, Baumwolle, Seide, Häute, Kautschuk, Stahlechrott, Kupfer, Blei, Silber.

**bzw. gewerblichen Erzeugerpreisen
entsprechenden Vorjahresergebnis
Prozent**

1996												1997	Lfd. Nr.
Febr.	März	April	Mai	Juni	Juli	Aug.	Sept.	Okt.	Nov.	Dez.	Jan.		
- 0,2	- 0,3	- 0,5	- 0,5	- 0,8	- 0,7	- 0,7	- 0,6	- 0,3	- 0,3	- 0,3	...	1	
+ 0,8	+ 1,5	+ 0,8	+ 0,4	+ 0,2	+ 0,1	± 0	+ 0,4	+ 1,2	+ 0,6	2	
+ 0,9	+ 0,9	+ 1,1	+ 1,5	+ 0,9	+ 1,1	+ 1,2	+ 1,0	+ 1,4	+ 1,1	+ 1,5	...	3	
+ 2,6	+ 2,4	+ 1,5	+ 0,5	± 0	- 0,6	- 1,3	- 1,8	- 1,7	- 1,7	4	
- 1,3	- 2,1	- 3,0	- 4,0	- 4,6	- 5,0	- 5,3	- 5,2	- 4,4	- 3,8	5	
+ 6,4	+ 6,7	+ 7,0	+ 6,9	6	
+ 4,0	+ 3,9	+ 3,7	+ 3,5	+ 3,3	+ 2,8	+ 2,5	+ 2,4	+ 2,1	+ 2,2p	+ 2,0p	...	7	
+ 2,7	+ 1,9	+ 1,7	+ 1,7	+ 0,8	+ 0,8	+ 0,1	- 0,7	- 1,2	- 1,6	- 1,5	...	8	
+ 8,2	+ 5,6	+ 4,5	+ 3,5	+ 2,4	+ 2,6	+ 2,0	9	
- 1,0	- 1,6	- 3,2	- 2,6	- 3,7	- 3,3	- 5,4	- 4,5	- 5,0	- 4,3	10	
+ 0,9	+ 1,2	+ 1,5	+ 1,8	+ 1,5	+ 2,0	+ 1,7	+ 2,0	11	
+ 1,3	+ 1,4	+ 1,4	+ 1,3	+ 0,8	+ 1,3	+ 1,7	+ 1,7	+ 2,6	+ 2,0	12	
- 0,6	- 0,5	- 0,5	- 2,0	- 1,3	- 0,1	+ 0,6	+ 1,1	+ 1,3	+ 1,5	+ 1,3	...	13	
+ 1,5	+ 0,5	- 1,4	- 2,6	- 3,3	- 4,2	- 4,8	+ 4,8	- 4,2	- 3,6	- 2,6	...	14	
- 2,0	- 2,3	- 2,0	- 2,4	- 2,6	- 2,6	- 2,9	- 3,0	- 2,5	- 2,5	- 2,2	...	15	
+ 2,7	+ 1,9	+ 1,7	+ 1,5	+ 1,2	+ 0,9	+ 0,8	+ 0,8	+ 1,3	16	
+ 62,2	+ 63,0	+ 70,7	+ 74,7	+ 76,3	+ 75,9	17	
...	18	
...	19	
+ 8,8	+ 7,4	+ 7,0	+ 6,2	+ 4,2	+ 6,6	+ 7,4	+ 7,6	20	
+ 6,3	+ 5,9	+ 5,3	+ 5,8	+ 6,1	+ 6,6	+ 7,4	+ 7,6	21	
+ 3,3	+ 3,4	± 0	± 0	22	
...	23	
+ 6,8	+ 5,2	+ 3,6	+ 7,0	+ 6,7	+ 6,1	+ 4,1	+ 6,9	+ 7,4	24	
+ 6,7	+ 6,1	+ 7,2	+ 7,9	+ 8,8	+ 7,4	+ 6,7	+ 5,5	+ 4,4	+ 3,5	25	
+ 19,2	+ 18,8	+ 17,4	+ 17,2	+ 15,8	+ 16,0	+ 14,3	26	
...	27	
+ 2,0	+ 0,7	+ 0,5	+ 1,0	- 0,2	- 0,5	+ 0,2	± 0	- 0,2	- 0,5	- 0,5	...	28	
+ 17,5	+ 16,4	+ 14,6	+ 14,6	+ 13,1	+ 13,8	+ 14,0	29	
+ 52,7	+ 47,1	+ 39,2	+ 36,4	+ 34,2	+ 33,4	+ 32,6	31,6	+ 30,2	30	
...	31	
+ 70,8	+ 75,3	+ 82,0	+ 108,9	+ 116,2	+ 116,4	+ 123,1	+ 121,9	32	
+ 2,2	+ 2,0	+ 2,3	+ 2,6	+ 2,1	+ 2,2r	+ 2,4	+ 2,2	+ 2,1	1,9	33	
...	34	
+ 4,4	+ 5,3	+ 4,0	+ 2,7	+ 2,6	+ 2,5	35	
+ 4,5	+ 5,1	+ 5,0	+ 4,3p	+ 4,6p	36	
+ 9,4	+ 9,4	+ 9,4	+ 9,1	+ 8,7	+ 8,9	+ 8,5	± 7,9	+ 7,7	+ 7,8	37	
- 0,1	+ 0,4	+ 1,3	+ 1,3	+ 1,4	+ 1,4	+ 0,5	± 0	+ 0,3	+ 0,5	+ 0,9	...	38	
+ 3,7	+ 2,2	+ 2,0	+ 1,7	+ 1,6	+ 2,3	+ 2,3	+ 2,3	+ 3,3	+ 3,8	+ 3,5	...	39	
+ 8,8r	+ 11,1r	+ 11,0r	40	
+ 10,5	+ 10,8	+ 10,8r	+ 11,2r	+ 14,0	41	
- 0,1	- 0,3	- 0,5	- 0,3	- 1,6	- 0,7	- 0,8	- 0,2	+ 1,7p	42	
+ 2,7	+ 1,6	± 0	- 0,5	- 0,4r	- 2,6	- 3,3	- 3,3	43	
+ 5,9	+ 6,7	+ 6,2	+ 6,2	+ 5,6	+ 3,5r	44	
...	45	
+ 2,1	+ 1,7	+ 1,2	+ 0,7	+ 0,1	- 0,2	± 0	+ 0,5	+ 0,8	+ 0,4	46	
+ 0,3r	+ 0,2	47	
Weltmarktpreise													
- 1,2	+ 2,7	+ 3,0	- 0,5	± 0	+ 6,0	+ 8,0	+ 13,7	+ 20,3	+ 13,5	+ 12,8	+ 14,9	48	
- 5,1	- 8,2	- 8,7	- 8,2	- 8,2	- 11,6	- 12,2	- 10,2	- 10,2	- 13,9	- 12,3	- 9,5	49	
+ 1,0	+ 1,0	+ 3,3	+ 5,9	+ 1,9	+ 1,7	+ 3,2	+ 1,6	- 0,5	- 1,6	- 0,7	+ 0,8	50	

3 Preisindizes für Baustoffe und Bauwerke
3.2 Veränderung gegenüber dem entsprechenden Vorjahresergebnis
in Prozent

Land (Berichtsort)	Originalbasis	Warenzahl Bau- werkstyp	Jahr			1995		1996			
			1994	1995	1996	Aug.	Nov.	Febr.	Mai	Aug.	Nov.
Baustoffe 1)											
Europa											
Deutschland 2)	1985	.	+ 1,7	+ 2,2	0,4	+ 2,0	+ 1,1	- 0,1	- 0,6	- 0,6	- 0,4
Dänemark 3)	1. Jan. 1987	.	+ 1,5	+ 4,5	...	+ 3,8r	+ 3,7	+ 2,9	+ 2,2	+ 2,2	+ 2,9
Finnland 3)	1990	.	+ 1,8	+ 2,2	...	+ 1,8	± 0	- 1,7	- 1,5	- 0,7	...
Frankreich	1990	.	+ 1,2	+ 2,8	...	+ 3,5	+ 3,4	+ 3,0	+ 1,7	- 0,3	- 3,8
Griechenland 3)	1990	70	+ 7,2	+ 7,4	...	+ 6,9	+ 7,4	+ 7,7	+ 7,5
Großbritannien und Nordirland 2)	1990	.	+ 4,9	+ 6,3	...	+ 6,3	+ 4,7	+ 3,0	+ 1,1	+ 0,2	+ 0,6p
Irland	1985	.	+ 2,5	+ 4,7	...	+ 4,3	+ 2,2	+ 0,7	+ 0,5	± 0	+ 0,4
Italien 3)	1990	.	+ 3,0	+ 6,3	...	+ 7,2	+ 6,0
Luxemburg	1990	.	+ 2,9	+ 3,3	...	+ 3,4	+ 3,4	+ 2,9	+ 1,4r	+ 1,1r	+ 1,7
Niederlande	1990	30	+ 1,9	+ 2,7	...	+ 2,7	+ 1,9	+ 0,9	+ 1,8	± 0	...
Norwegen 3)	1978	.	+ 2,8	+ 4,9	...	+ 3,8	+ 2,9	+ 2,0	+ 1,1	+ 1,2	+ 1,4
Österreich (Wien) 3)	1990	15	+ 3,3	+ 2,0	...	+ 1,6	+ 0,7	+ 0,8
Schweden 3)	1988	.	+ 5,5	+ 7,4	...	+ 8,0	+ 6,3	+ 4,5	+ 3,2	+ 2,0	+ 1,8
Schweiz	Mai 1993	.	+ 0,2	+ 3,2	...	+ 3,3	+ 1,1	- 2,4	- 5,3	- 6,1	...
Spanien	1990	.	+ 3,2	+ 4,8	...	+ 4,8	+ 4,6	+ 3,4	+ 2,3	+ 2,0	...
Türkei (Istanbul)	1988	10	+ 118,2	+ 70,3	...	+ 74,3	+ 71,8	+ 71,7	+ 80,8
Afrika											
Simbabwe (Harare) 3)	1990	.	+ 14,1
Südafrika	Juni 1995	.	+ 7,0	+ 10,0p	...	+ 9,9	+ 9,9	+ 8,3	+ 8,4	+ 10,1r	...
Amerika											
Argentinien 3)	1993	45	+ 1,4	+ 1,9	...	+ 3,2	+ 2,8	- 0,3	- 1,2	- 1,7	- 1,3
Brazillen 5)	Aug. 1994	.	+ 2 198	+ 62,7	...	+ 16,5	+ 15,7	+ 9,1	+ 5,2	+ 3,2	...
Mexiko	1974	19	+ 3,7	+ 35,2	...	+ 42,4	+ 45,4	+ 44,3	+ 27,3	+ 26,7	...
Vereinigte Staaten	1982	rd. 70	+ 4,0	+ 3,7	...	+ 4,3	+ 1,5	- 0,3	+ 0,2r	+ 0,6	...
Asien											
Japan	1990	118	- 2,6	- 0,6	+ 0,2	- 1,4	- 1,1	- 0,9	- 0,5	- 0,8	+ 1,8
Pakistan	1980/81
Singapur	1985	.	± 0	+ 1,5	...	+ 2,3	+ 2,0	+ 1,7	+ 1,3	± 0r	...
Thailand	1985	.	+ 2,5	+ 4,5	...	+ 5,0	+ 7,1	+ 4,9	+ 4,2
Australien und Ozeanien											
Australien (8 Städte) 3)	Juli 1989 - Juni 1990	72	+ 3,8	+ 1,7	...	+ 1,8	+ 0,4	- 0,6	- 1,0	- 0,4	+ 0,2
Neuseeland	4. Vj. 1982	.	+ 2,3	+ 2,5	...	+ 2,1	+ 2,1	+ 1,8	+ 1,7
Bauwerke											
Europa											
Deutschland	1991	W 5)	+ 2,3	+ 2,4	...	+ 2,4	+ 1,9	+ 0,9	- 0,2	- 0,5	- 0,6
	1991	B 5)	+ 2,3	+ 2,5	...	+ 2,5	+ 2,0	+ 1,1	+ 0,2	- 0,1	- 0,3
	1991	G 5)	+ 2,0	+ 2,3	...	+ 2,3	+ 1,9	+ 1,2	+ 0,4	+ 0,2	...
Belgien	1914	W	+ 0,4	+ 1,7	...	±	+ 2,2	±	+ 0,6	±	0,2
Dänemark	1.1.1987	W	+ 2,3	+ 3,8	...	+ 3,8	+ 4,5	+ 3,7	+ 2,9	+ 2,9	...
Finnland	1990	W	+ 1,5	+ 1,3	...	+ 1,2	+ 0,3	- 1,8	- 1,2	- 0,5	...
Frankreich	4. Vj. 1953	W	+ 0,1	- 0,1	...	+ 0,4	- 0,6	+ 2,7
Griechenland	1990	W	+ 7,3	+ 6,0	...	+ 5,2	+ 6,7	+ 6,4	+ 6,2	+ 6,0	...
Großbritannien und Nordirland 6)	1990	± 8)	+ 3,7	+ 10,1p	...	+ 10,5p	+ 9,1p	+ 7,8p	+ 4,3p
Irland	1985	W	+ 2,3	+ 3,5	...	+ 3,4	+ 2,1	+ 1,3	+ 1,2	+ 0,9	+ 1,1
Island	Juli 1987	W	+ 2,6	+ 3,1	...	+ 3,4	+ 3,4	+ 4,6	+ 3,0	+ 6,0	+ 5,9
Italien	1990	W	+ 3,5	+ 2,0	...	+ 2,1	+ 2,9
Luxemburg	1970	W	+ 1,2	+ 1,8	...	±	+ 1,9	±	+ 1,2	±	+ 0,7
Niederlande	1990	W	+ 1,8	+ 4,4	...	+ 4,4	+ 2,6	+ 2,6	+ 2,6
Norwegen	1978	W	+ 2,5	+ 4,3	...	+ 3,6	+ 3,1	+ 2,0	+ 1,5	+ 1,5	+ 1,6
Österreich	1990	W	+ 2,6	+ 2,3	...	+ 2,1	+ 1,9	+ 1,8
Schweden	1988	W	+ 1,4	+ 6,5r	...	+ 6,7r	+ 6,0r	+ 3,6	+ 1,8	+ 0,2	...
Schweiz (Zürich)	1.10.1988	W	- 1,2	+ 1,5	...	+ 2,5	+ 1,0	+ 1,0	- 1,5	- 1,5	- 0,9
Schweiz (Luzern)	1.04.1985	W	- 0,2	+ 2,0	...	+ 2,5	+ 2,3	+ 2,3	- 1,4	- 1,4	- 2,1
Schweiz (Bern)	1.04.1987	W	+ 1,3	±	...	+ 7,7	±	±	- 2,4	- 2,4	±
Spanien	1990	± 7)	+ 4,2	+ 4,7	...	+ 5,0	+ 4,3	+ 3,4	+ 2,5p	+ 2,3p	...
Amerika											
Argentinien (Buenos Aires)	1993	W	+ 4,8	+ 2,2	...	+ 5,1	+ 2,4	- 1,8	- 4,1	- 3,9r	- 2,6
Brazillen 4)	Aug. 1994	W	+ 2 355	+ 75,9	...	+ 34,4	+ 32,1	+ 26,4	+ 13,8	+ 11,2	...
Kanada	1986	W	+ 0,1	- 1,2	...	- 1,3	- 2,1	- 2,2	- 2,5	- 2,2	...
Mexiko	1974	W	+ 4,5	+ 31,8	...	+ 38,1	+ 40,5	+ 40,4	+ 26,6	+ 26,1	...
Vereinigte Staaten	1992	W	+ 3,3	+ 3,4	...	+ 5,5	+ 3,1
	1992	B 8)	+ 2,7	+ 3,2	...	+ 3,2	+ 3,1
	1992	G	+ 3,0	+ 2,5	...	+ 2,3	+ 2,4
Asien											
Israel	Jan. 1992	.	+ 9,1	+ 9,3	...	+ 10,3	+ 9,3	+ 9,2	+ 8,1	+ 7,3	+ 8,4
Taiwan		.	+ 23,9	- 4,3	...	±	±	+ 37,5	- 27,0	- 40,9	...
Australien und Ozeanien											
Neuseeland	4. Vj. 1982	.	+ 3,3	+ 3,8	...	+ 3,6	+ 3,9	+ 3,5	+ 3,7

1) Index der Erzeuger- bzw. Großhandelspreise: Gruppe Baustoffe.

2) Preisindex für den Wareneingang des produzierenden Gewerbes: Gruppe Baustoffe.

3) Baustoffe aus dem Baupreisindex.

4) Indexzahlen auf Originalbasis, nicht umbesetzt.

5) Bauleistungen am Bauwerk.

6) Ab 1993 Neuberechnung der Indizes.

7) Hoch- und Tiefbauten aller Art.

8) Einshl. Mietshäuser und Hotelbauten.

3 Preisindizes für Baustoffe und Bauwerke
3.1 Umbasiert auf 1991 = 100

Land (Berichtsort)	Originalbasis	Warenzahl Bauwerkstyp	Jahr			1995		1996			
			1994	1995	1996	Aug.	Nov.	Febr.	Mai	Aug.	Nov.
Baustoffe 1)											
Europa											
Deutschland 2)	1985	•	105,6	107,9	107,5	108,0	107,7	107,7	107,6	107,4	107,3
Dänemark 3)	1. Jan. 1987	•	106,4	110,4r	•••	111,2	111,2	112,0	112,8	113,6	114,4
Finnland 3)	1990	•	104,8	107,1	•••	107,2	106,5	105,8	105,9	106,5	•••
Frankreich	1990	•	101,1	103,9	•••	105,1	104,5	105,7	105,9	104,8	100,5
Griechenland 3)	1990	70	135,6	145,7	•••	145,7	149,0	154,0	155,3	•••	•••
Großbritannien und Nordirland 2)	1990	•	108,9	115,8	•••	116,7	116,3	116,7	117,5	117,0	117,3p
Irland	1985	•	103,3	108,1	•••	108,4	108,3	108,5	108,8	108,4	108,6
Italien	1990	•	111,9	119,0	•••	120,2	120,2	•••	•••	•••	•••
Luxemburg	1990	•	112,4	119,0	•••	119,4	119,3	121,7	121,4	121,4	121,8
Niederlande	1990	30	107,8	110,8	•••	110,8	110,8	110,8	111,8	110,8	•••
Norwegen 3)	1978	•	105,6	110,7	•••	111,0	111,4	111,6	112,1	112,3	112,9
Österreich (Wien) 3)	1990	15	105,1	107,1	•••	107,3	106,8	107,9	•••	•••	•••
Schweden 3)	1968	•	109,0	117,0	•••	118,0	118,8	119,9	120,1	120,4	121,0
Schweiz	Mai 1993	•	103,5	106,7	•••	107,2	105,9	103,8	102,1	100,6	•••
Spanien	1990	•	104,4	109,2	•••	109,6	110,1	111,8	111,8	111,8	•••
Türkei (Istanbul)	1988	10	581,7	990,8	•••	1 049,7	1 158,8	1 378,9	1 719,8	•••	•••
Afrika											
Simbabwe (Harare) 3)	1980	•	169,6	•••	•••	•••	•••	•••	•••	•••	•••
Südafrika	Juni 1995	•	121,7	133,9p	•••	135,7	138,0	141,2	144,8	149,3r	•••
Amerika											
Argentinien 3)	1993	45	126,6	128,9	•••	130,6	130,2	128,1	127,8	127,2	126,9
Brasilien 4)	Aug. 1994	•	69,7	113,3	•••	116,1	117,2	117,5	118,3	119,9	•••
Mexiko	1974	19	127,5	172,3	•••	182,2	187,7	208,6	221,6	230,8	•••
Vereinigte Staaten	1982	rd. 70	111,1	115,3	•••	116,1	115,0	114,3	115,9r	116,8	•••
Asien											
Japan	1990	118	96,1	95,5	95,7	94,7	95,1	95,5	95,2	95,5	96,8
Pakistan	1980/81	•	•••	•••	•••	•••	•••	•••	•••	•••	•••
Singapur	1985	•	96,3	97,7	•••	96,2	96,0	96,9	96,6r	96,2r	•••
Thailand	1985	•	102,9	107,6	•••	108,8	110,7	110,3	110,9	•••	•••
Australien und Ozeanien											
Australien (6 Städte) 3)	Juli 1989 - Juni 1990	72	108,2	110,0	•••	110,5	110,0	109,3	109,6	109,7	109,8
Neuseeland	4. Vj. 1982	•	104,4	107,1	•••	107,0	107,9	108,4	108,7	•••	•••
Bauwerke											
Europa											
Deutschland	1991	W 5)	114,3	117,1	•••	117,6	117,4	117,2	117,2	117,0	116,7
	1991	B 5)	113,6	116,4	•••	116,8	116,8	116,7	116,8	116,7	116,5
	1991	G 5)	112,9	115,5	•••	115,9	116,0	116,0	116,1	116,1	115,8
Belgien	1914	W	106,0	109,9	•••	•	110,6	•	109,9	•	110,4
Dänemark	1.1.1987	W	107,3	111,3	•••	111,3	112,1	112,9	113,7	114,5	•••
Finnland	1990	W	100,0	101,3	•••	101,4	101,0	99,7	100,2	100,9	•••
Frankreich	4. Vj. 1953	W	102,8	102,6	•••	103,4	102,3	104,8	•••	•••	•••
Griechenland	1990	W	129,4	137,2	•••	137,4	139,9	143,6	144,8	145,7	•••
Großbritannien und Nordirland 6)	1990	• 7)	91,4	101,1p	•••	102,2p	103,2p	104,3p	•••	•••	•••
Irland	1985	W	107,1	110,8	•••	110,7	111,6	111,7	112,0	111,7	112,8
Island	Juli 1987	W	107,6	110,9	•••	111,7	112,1	113,9	114,6	118,5	118,7
Italien	1990	W	111,6	113,9	•••	114,4	114,5	•••	•••	•••	•••
Luxemburg	1970	W	108,8	111,8	•••	•	112,2	•	112,6	•	113,0
Niederlande	1990	W	110,8	115,7	•••	115,7	115,7	117,6	117,6	•••	•••
Norwegen	1978	W	104,4	108,9	•••	109,3	109,5	109,8	110,9	111,0	111,3
Österreich	1990	W	110,4	113,2	•••	113,7	113,7	114,3	•••	•••	•••
Schweden	1968	W	102,2r	108,6r	•••	109,6r	110,4r	110,7r	110,4	110,1	•••
Schweiz (Zürich)	1.10.1988	W	95,1	96,5	•••	97,3	96,3	96,3	95,9	95,9	95,5
Schweiz (Luzern)	1.04.1985	W	97,7	99,6	•••	100,2	100,1	100,1	98,9	98,9	98,0
Schweiz (Bern)	1.04.1987	W	98,4	•	•••	108,1	•	•	103,6	103,6	•
Spanien	1990	• 7)	113,1	117,0	•••	117,4	117,4	120,0	120,0p	120,0p	•••
Amerika											
Argentinien (Buenos Aires)	1993	W	150,5	150,2	•••	158,2	154,9	146,4	145,9	145,2r	144,3
Brasilien 4)	Aug. 1994	W	72,5	127,5	•••	134,4	137,5	140,9	145,7	149,4	•••
Kanada	1986	W	101,3	100,1	•••	100,1	96,1	96,6	97,9	97,9	•••
Mexiko	1974	W	128,3	169,1	•••	177,7	182,1	220,1	216,6	224,1	•••
Vereinigte Staaten	1992	W	110,9	114,4	•••	116,8	115,7	•••	•••	•••	•••
	1992	B 8)	108,3	112,3	•••	112,3	113,5	•••	•••	•••	•••
	1992	G	108,7	111,2	•••	111,3	112,1	•••	•••	•••	•••
Asien											
Israel	Jan. 1992	•	131,1	145,9	•••	152,3	147,8	152,4	154,7	163,5	160,2
Taiwan		•	186,0	178,5	•••	221,7	197,4	159,7	143,4	130,9	•••
Australien und Ozeanien											
Neuseeland	4. Vj. 1982	•	104,5	108,5	•••	108,5	110,3	111,0	111,7	•••	•••

Fußnote siehe Seite 17.

4 Preise für Welthandelsgüter

Lfd. Nr.	Ware und Marktort	Währungs- und Mengeneinheit	Jahr		Monat				
					1996				1997
			1995	1996	Sept.	Okt.	Nov.	Dez.	Jan.
Originalwährung									
Weizen									
1	Standard, erstnotierter Monat, Chicago	US-Cents je 60 lbe	422,07	486,16	432,86	409,75	386,75	396,06	396,29
2	Soft Redwinter 2, loco Chicago	US-Cents je 60 lbe	418,24	481,59	436,80	409,13	393,24	391,30	381,49
3	Can. Western Red Spring 1, 13,5 % Protein, Exportpreis, Winnipeg	kan\$ je t	284,51	304,91	257,84	259,93	250,33	251,40	252,32
4	Großhandelspreis, Rotterdam	hfl je 100 kg	31,15	30,30	29,25	29,21	28,98	29,35	30,10
5	Red Winter 2, cif Rotterdam	US-\$ je t	195,13	215,27a)	267,00	174,88	173,27	167,00	162,86
6	US, Nr. 2, Hard Red Winter	US-\$ je t	179,00	214,50a)	179,00	181,00
7	Weichr., frei Station Mailand	Lire je 100 kg	37 578	33 730	32 033	31 756	31 653	31 797	31 700
Roggen									
8	Großhandelspreis, Rotterdam	hfl je 100 kg	28,47	29,64a)	30,25	30,25
Futterhefe									
9	Hefe, weiß Nr. 2, Chicago	US-Cents je 50 lbe	160,92	207,76	178,64	172,49	155,78	150,52	157,41
10	Western 2, erstnotierter Monat, Winnipeg	kan\$ je t	150,95	184,15	127,98	134,57	125,80	119,00	115,95
Futtergerste									
11	Western 1/2, erstnotierter Monat, Winnipeg	kan\$ je t	114,18	151,16	150,30	146,10	139,03	139,23	136,60
12	Winnipeg Commodity Exchange, ab 20 t, Winnipeg	kan\$ je t	144,89	167,09	150,12	144,46	138,72	138,21	137,18
13	einheimisch, 100:1-Kontrakt, erstnotierter Monat, London	£ je t	106,37	106,88	98,95	96,94	92,22	92,94	92,34
14	Sommergerste, Großhandelspreis, Rotterdam	hfl je 100 kg	30,07	30,03	29,25	29,25	28,89	29,35	30,05
Mais									
15	gelb 2, erstnotierter Monat, Chicago	US-Cents je 56 lbe	278,79	373,25	336,75	285,81	269,38	269,44	265,56
16	amerikan., gelb 3, cif Ostküste UK	£ je t	142,28	139,83	134,75	127,00	127,00	127,00	127,00
17	USA III, cif Rotterdam	hfl je 100 kg	23,21	30,83	28,09	25,52	23,52	23,97	24,28
18	einheimisch, frei Mailand	Lire je 100 kg	38 725	33 465	33 013	29 037	27 677	27 090	27 426
Reis									
19	parboiled, Mailand	Lire je 100 kg	175 032	167 291	165 533	146 468	136 100r	130 452r	130 500
20	amerikan., Langkorn-, 10 % gebrochen, cif UK, London	£ je 2 240 lbe	672,23	669,06	670,00	650,00	640,00	626,75	625,00
21	Pandano, Rundkorn-, frei Mailand	Lire je 100 kg	155 899	174 403	203 500	164 145	148 533	146 000	145 903
22	einheimisch, Rundkorn-, frei Mailand	Lire je 100 kg	146 820	140 977	136 300	122 823	118 067	114 500	114 403
Zucker									
23	Roh-, Weltkontrakt (Kontrakt Nr. 11), erstnotierter Monat, New York	US-Cents je lb	11,89	11,28	11,58	10,71	10,52	10,80	10,55
24	Roh-, ISO-Preis, 98 % in bulk, fob karib. Häfen, New York	US-Cents je lb	13,31	12,03a)	12,53	12,53	12,53	10,75	10,86
25	Roh-, 98 % in bulk, cif UK, London	£ je t	211,31	188,76	189,25	173,48	159,48	157,60	157,41
26	Weiß-, in Säcken zu 50 kg, frei Station Mailand	Lire je 100 kg	180 583	158 288	155 583	153 500	153 350	152 000	151 903
27	Weiß-, 50 t - Kontrakt, erstnotierter Monat, Paris	US-\$ je t	396,61a)	366,54	347,45	327,44	309,82	306,49	305,91
Rohkaffee									
28	Arabica, unwashed, ICO-Preis, ex dock New York	US-Cents je lb	149,79	119,97	113,19	119,79	120,31	113,47	125,86
29	Robusta, versch. Herkünfte, ICO-Preis, ex dock New York	US-Cents je lb	127,11	82,91	74,63	73,01	71,50	63,17	64,99
30	Sortendurchschn. versch. Herkünfte, ICO-Preis, ex dock New York	US-Cents je lb	138,83	102,23	96,06	98,13	97,64	89,42	96,02
31	Robusta, Uganda CTMAL, erstnotierter Monat, London	£ je t	2 720,26	1 741,72	1 577,25	1 514,00	1 522,50	1 313,75	1 356,10
Rohkakao									
32	ICA - daily price, New York/London	US-\$ je t	945,74	1 001,84	1 019,47	1 026,99	1 006,21	1 029,24	1 007,54
33	Coffee, Sugar and Cacao Exchange, ab 10 t, New York	US-\$ je t	1 331,71	1 332,99	1 355,20	1 374,53	1 334,25	1 352,47	1 334,76
34	Bohnen, Kamerun, frei Mailand	£ je t	972,04	975,00	975,00	975,00	975,00	975,00	...
35	Ghana, gut fermentiert, cif Terminverrechnung, London	£ je t	929,99	961,58	958,00	958,75	899,25	889,75	879,23
36	London Commodity Exchange, ab 10 t, London	£ je t	921,44	960,58	956,57	958,86	893,52	889,75	884,86

a) Durchschnitt aus weniger als 12 Monatswerten berechnet.

4 Preise für Welthandelsgüter

Lfd. Nr.	Ware und Marktort	Währungs- und Mengeneinheit	Jahr		Monat				
					1996				1997
			1995	1996	Sept.	Okt.	Nov.	Dez.	Jan.
Originalwährung									
Tee									
37	alle Herkünfte, Auktionsdurchschnittspreis, London	£-Pence je kg	103,33	113,87	118,99	117,28	114,06	116,74	118,61
38	nordindisch, Auktionsdurchschnittspreis, London	£-Pence je kg	113,63a)	127,97a)	144,23	129,80	120,56	118,34	121,32
39	Sri Lanka, Auktionsdurchschnittspreis, London	£-Pence je kg	97,79	132,66	119,79	129,71	137,28	140,94	140,76
40	Kenia, Auktionsdurchschnittspreis, London	£-Pence je kg	102,65	111,98	109,35	110,67	109,85	114,66	115,15
Rinder									
41	Mittelwesten-, Lebendgewicht, erstnot. Monat, Chicago	US-Cents je lb	66,60	65,71	72,55	70,53	67,23	66,06	65,17
42	junge Kühe, prima, Lebendgewicht, Kopenhagen	dkr je kg	9,60	8,22a)	8,05	7,73
Schweine									
43	Lebendgewicht, erstnotierter Monat, Chicago	US-\$ je 100 lbs	43,98	56,31	55,39	56,40	57,85	62,85	76,85
Rindfleisch									
44	von ausgew. Stieren (700-900 lbs.), New York	US-\$ je 100 lbs	99,87	96,81	101,22	104,22	112,33	102,99	98,95p
Schweinefleisch									
45	frisch, 78-100 kg Schlachtgewicht, Niederlande	hfl je kg	2,94	3,36	3,79	3,47	2,99	3,03	3,00
46	frisch, 56-67 kg Schlachtgewicht, Kopenhagen	dkr je kg	9,70	10,82a)	11,70	11,58
47	Bauch, 40 000 lbs, London	US-Cents je lb	47,19	75,85	77,50	72,31	75,30	78,49	78,27
Geflügel									
48	Klasse A moyen, Schlachtgewicht, ab Halles de Paris, Rungie	FF je kg	8,11	8,82a)	9,50	9,35
49	Junghähnchen, bis 1 600 g Lebendgewicht, Niederlande	hfl je kg	1,45	1,54	1,61	1,62	1,62	1,61	1,59
50	Hähnchen ausgezogen, ohne Innereien, ab 750 g Mailand	Lire je kg	6 137	6 476	6 561	6 575	6 605	6 625	6 625
Eier									
51	Klasse L, Erzeugerpreis excl. Mwst., frei deutsche Grenze, Niederlande	hfl je 100 Stck	9,92	13,17	12,54	13,55	13,00	14,96	15,13
52	Erzeugerpreis bei Abgabe an Exportgenossenschaft, Kopenhagen	dkr je kg	6,22	7,63a)	7,81	7,81
Butter									
53	Molkerei-, Grad AA, Chicago	US-Cents je lb	81,34	106,85	153,00	142,33	117,50	74,25p	79,00p
54	Molkerei-, mittlerer Marktpreis, ohne Mwst., Mailand	Lire je kg	7 367	6 192	5 950	5 950	5 950	5 950	6 040
55	frisch, in EG-Verpackung, ab Molkerei, Niederlande	hfl je kg	7,11	6,85	6,61	6,63	6,67	6,76	6,93
56	pasteurisiert, frei Großmarkt, Mailand	Lire je kg	7 121	5 937	5 692	5 700	5 700	5 700	5 790
Schmalz									
57	zerlassen, in Tankwagen, Chicago	US-Cents je lb	20,24	21,82	27,26	23,92	19,47	21,70	25,11
58	choice white hog, Chicago	US-Cents je lb	15,44	16,89	19,13	16,39	15,12	16,93	18,63
Talg									
59	fancy, bleichfähig, Chicago	US-Cents je lb	18,96	20,53	25,55	20,59	18,71	22,60	24,00
60	max. 15 % ffa., ex works Rotterdam	£ je t	263,17	276,35	289,75	278,25	254,50	248,00	250,45
Fischöl									
61	Menhadenöl, roh, in Tanks, cif Rotterdam	US-\$ je t	468,01a)	451,83	510,00	500,00	477,50	482,50	488,39
62	dänisch, cif UK	US-\$ je t	475,35	453,90	475,00	487,00	478,25	478,75	487,42
Mandeln									
63	kalifornisch, süß, erstnotierter Monat, London 1)	US-\$ je t	4 701,88	6 313,33	5 800,00	5 550,00	6 100,00	6 450,00	6 564,52
Erdnußkerne									
64	amerikanisch, 40/50, handverlesen (HPS), cif Rotterdam	US-\$ je t	866,73	956,75	920,00	920,00	865,00	850,00	853,87
Kopra									
65	philippinisch/Indonesisch, cif Rotterdam	US-\$ je t	433,54	485,16	475,63	467,25	456,25	496,88	504,44
Rapsaat									
66	Winnipeg Commodity Exchange, ab 20 t, Winnipeg	kan\$ je t	421,75	435,12	427,89	410,68	397,39	403,20	398,49
Leinsaat									
67	Western 1, erstnotierter Monat, Winnipeg	kan\$ je t	321,29	366,00	395,05	391,75	361,63	360,75	351,09
68	Winnipeg Commodity Exchange, ab 20 t, Winnipeg	kan\$ je t	321,69	367,08	394,30	387,95	365,96	358,44	353,80
Pfeffer									
69	Sarawak, black special, spot, Großbritannien	US-\$ je t	2 868,25	2 418,85	2 800,00	2 643,75	2 712,50	2 800,00	3 006,45

a) Durchschnitt aus weniger als 12 Monatswerten berechnet.

4 Preise für Welthandelsgüter

Lfd. Nr.	Ware und Marktort	Währungs- und Mengeneinheit	Jahr		Monat				
					1996				1997
			1995	1996	Sept.	Okt.	Nov.	Dez.	Jan.
Originalwährung									
Sojabohnen									
70	gelb 2, in Wagenladungen, erstnot. Monat, Chicago	US-Cents je 60 lbe	606,85	750,07	807,75	713,19	681,81	708,94	717,50
71	amerikanisch, gelb 2, cif Rotterdam	US-\$ je t	257,58	305,71	323,93	292,05	283,55	291,74	298,95
Baumwollsaatöl									
72	roh, Südoctstaaten, ex Tanks, ab Werk, New York	US-Cents je lb	25,13	24,03	26,89	24,81	24,85	24,55	25,65
Erdnußöl									
73	roh, ex Tanks, New York	US-Cents je lb	41,03	40,35	41,24	40,14	40,82	43,03	43,50
74	versch. Herkünfte, 2-3 % Fett säure, cif Rotterdam	US-\$ je t	993,62	903,72	887,50	878,25	871,88	870,00	876,13
Kokosöl									
75	roh, ex Tanks, unversteuert, fob Pazifikküste, New York	US-Cents je lb	31,39	36,58	39,36	37,00	38,55	39,26	38,40
76	philippinisch, Offertenpreis, cif Rotterdam	hl je 100 kg	107,43	128,37	121,54	123,83	127,07	135,94	138,24
77	philippinisch/indonesisch, 3 % Fett säure, cif franz. Häfen	US-\$ je t	678,02	762,80	730,83	728,31	778,50	810,97	784,19
Leinöl									
78	roh, ex Tanks, Italien frei Mailand	Lira je kg	1 107	1 034	1 012	985	970	970	982
79	versch. Herkünfte, Terminlieferung, cif London	US-\$ je t	656,22	579,79	562,50	565,00	575,00	575,00	574,19
Maisöl									
80	in Gefäßen von 20/25 l, Italien, frei Mailand	Lira je Liter	2 207	1 958	1 870	1 850	1 847	1 781	1 737
Olivenöl									
81	extra fein, 1 % Fett säure, Großhandels-VPr., Mailand	Lira je kg	6 959	8 820	8 900	8 939	8 888	8 338	7 544
Palmöl									
82	malaysisch, 5 % Fett säure, cif Rotterdam	US-\$ je t	645,88	534,94	550,83	562,50	541,88	580,00	573,55
Rapsöl									
83	niederländisch, 2 % Fett säure, cif Rotterdam	hl je 100 kg	98,84a)	94,61	100,24	95,17	93,62	94,72	97,48
Rizinusöl									
84	Nr. 1, brasilianisch, ex Tanks, Rotterdam	US-\$ je t	910,92	834,11	858,10	863,48	830,48	810,31	814,09
85	brasilianisch, roh, ex Tanks, cif Rotterdam	US-\$ je t	920,71	833,93	841,25	860,00	838,75	810,00	808,39
Saatöl									
86	roh, fob Werk, Rotterdam	hl je 100 kg	100,99	92,82	95,94	90,34	87,82	89,16	96,13
87	versch. Herkünfte, 20 t-Kontrakt, erstnot. Monat, London	£ je t	427,87	381,23a)	388,00	376,00	***	***	328,61
88	niederländisch, cif Rotterdam	hl je 100 kg	100,39	93,87	97,99	91,04	88,85	91,42	98,07
Sonnenblumenöl									
89	versch. Herkünfte, Offertenpreis, cif Rotterdam	hl je 100 kg	109,79	98,70	100,43	97,00	90,87	90,76	93,88
90	roh, ab Werk, fob Rotterdam	£ je t	398,61	382,50	421,00	379,75	368,00	368,00	363,29
Ölkuchen und Ölkuchenteil									
91	Sojabohnen-, 44 % Protein, erstnot. Monat, Chicago	US-\$ je 2 000 lbe	181,04	241,25	262,79	236,16	231,72	233,48	237,16
92	brasil. Sojabohnen-, Palette, 48 % Protein, cif Rotterdam	US-\$ je t	205,63	277,89	271,67	292,00	291,75	298,75	303,65
93	Leinseed-, frei Station Mailand	Lira je 100 kg	39 384	44 195	50 250	48 145	45 292	44 347	44 400
Fischmehl									
94	englisch, weiß, 66 % Eiweiß, ab Werk Hull/Grimsby	£ je t	353,41a)	402,08a)	413,75	422,50	420,00r	415,00	406,61
Wolle									
95	Merino-, 23 micron, Durchschnittequalität, Australien	\$/A-Cents je kg	706,22	544,77	510,00	512,00	510,75	516,50	544,50
96	Schweiß-, Typ-78, erstnotierter Monat, Sydney	\$/A-Cents je kg	772,00	686,94	723,50	672,67	661,00	664,25	698,13
Baumwolle									
97	middling upland, 1 1/16 inches, Kontrakt Nr. 2, erstnotierter Monat, New York	US-Cents je lb	92,91	78,12	74,50	73,85	72,25	75,43	74,26
98	strict middling, 1 3/32 inches, cif-Index, Liverpool	US-Cents je lb	97,89	80,38	75,25	75,42	76,13	79,19p	79,88
99	kalfornisch, Cotons bruts, strict middling, Frankreich	FF je kg	12,43	10,60	10,33	10,50	10,44	10,44	10,91
Rohseide									
100	japanisch, Grad AAA, ab Lager Yokohama	Y je kg	6 539	7 298	7 714	6 999	6 816	6 288	5 790
Manihanhf									
101	Non Davao G, cif Kontinent, London	US-\$ je t	1 821,48	1 645,00	1 645,00	1 645,00	1 645,00	1 645,00	1 645,00
102	Non Davao S 2, versteuert, cif Kontinenthäfen	US-\$ je t	1 778,87	1 857,10	1 880,00	1 880,00	1 880,00	1 860,00	1 860,00
Stahl									
103	österrichisch, cif UK, London	US-\$ je t	1 050,00	1 017,08	1 050,00	1 050,00	1 050,00r	1 045,00	1 030,00
104	brasilianisch, No. 2, incl. Steuern, cif Kontinent	FF je 100 kg	311,00	313,00	327,00	331,00	323,00	360,00	370,00

a) Durchschnitt aus weniger als 12 Monatswerten berechnet.

4 Preise für Welthandelsgüter

Lfd. Nr.	Ware und Marktort	Währungs- und Mengeneinheit	Jahr		Monat				
			1995	1996	1996				1997
					Sept.	Okt.	Nov.	Dez.	Jan.
Originalwährung									
Rohstoffe									
105	Bangladesh weiß, Grad C, cif Kontinent, London	US-\$ je 2 240 lbe	389,04	476,37	405,00	408,75	432,50	450,00	387,28
Rindfleisch									
106	schwere Kuh-, Chicago	US-Cents je lb	69,98	65,73	60,50	74,35	82,17	65,40	62,83
107	schwere Ochsen-, Chicago	US-Cents je lb	87,89	87,07	98,20	99,25	94,18	92,21	90,91
Naturkautschuk									
108	RSS 1, crude, New York	US-Cents je lb	82,11	72,94	68,84	66,66	66,35	66,00p	66,00p
109	RSS 2, cif Kontinent, loco London	£-Pence je kg	106,16	93,97	87,44	82,53	80,05	79,13	77,23
110	RSS 1, in Ballen, Erzeuger - VPr., fob malaysische Häfen	M\$-Cents je kg	395,33	352,77	326,81	311,39	320,60	317,55	306,43
111	RSS 2, in Ballen, Erzeuger - VPr., fob malaysische Häfen	M\$-Cents je kg	392,08	344,09	318,31	302,80	316,55	311,55	301,66
112	RSS 3, in Ballen, Erzeuger - VPr., fob malaysische Häfen	M\$-Cents je kg	390,95	343,26	317,00	302,30	316,03	311,05	300,84
Steinkohle									
113	Fettkohle Nuse 4, ab Zeche Ruhrrevier 1)	DM je t	317,00	317,00a)
114	Kokskohle II, ab Zeche Ruhrrevier 1)	DM je t	297,50	295,00a)
115	Anthrazit-, ruseisch, ab 25 mm, Italien, frei Lager Mailand	Lira je t	340 542	343 038	345 000	345 000	341 000	319 839	315 000
118	Anthrazit-, südafrikan., 40/80 mm, in Wagenladungen, Mailand	Lira je t	417 162	433 500	433 500	433 500	433 500	433 500	433 500
Steinkohlenkoke									
117	Hochofen 4, ab Zeche Ruhrrevier 1)	DM je t	425,00	425,00	425,00	425,00	425,00	425,00	425,00
118	Hütten, 40-70 mm, in Wagenladungen, Mailand	Lira je t	297 948	311 131	314 000	314 000	314 000	314 000	314 000
Erdöl									
119	Nordsee-, Forties, Spotmarktpreis, fob ARA	US-\$ je 42 gals	17,18	20,93	22,77	24,47	22,88	24,09	23,91
120	Nordsee-, Brent Blend, Spotmarktpreis, Rotterdam	US-\$ je 42 gals	17,05	20,58	22,54	24,10	22,79	23,89	23,47
121	Arabian Light, Spotmarktpreis, fob ARA	US-\$ je 42 gals	15,85	19,09	20,81	22,53	20,89	21,87	21,69
122	Arabian Heavy, Spotmarktpreis, fob ARA	US-\$ je 42 gals	14,93	17,79	19,42	20,72	19,14	20,12	19,94
123	Iranian Light, Spotmarktpreis, Rotterdam	US-\$ je 42 gals	16,09	18,46	20,36	21,69	20,98	21,73	21,43
124	Bonnie Light, Nigeria, Spotmarktpreis, fob ARA	US-\$ je 42 gals	17,35	21,05	22,87	24,07	23,22	24,22	24,10
125	Russian Urals, Spotmarktpreis, fob ARA	US-\$ je 42 gals	16,53	19,99	21,84	23,40	22,01	23,30	22,61
126	West Texas Intermediate, mind. 34,5 % API, 1 000 bbl., erstnotierter Monat, New York	US-\$ je 42 gals	17,93	21,94	23,92	25,07	23,52	25,18	25,14
127	Einfuhrdurchschnittspreis, frei Grenze 1)	DM je t	187,60	220,72a)	240,22
Erdgas									
128	Einfuhrdurchschnittspreis, frei Grenze 1)	DM je MWh	13,29	13,12 a)	13,45
129	Groningen Tarif Nr. III., Mengen ab 50 Mill. m³/Jahr, Niederlande 2)	hfl-Cents je m³	20,05	20,08	20,80	20,80	20,80	20,80	20,04
Rohbenzin									
130	Naphtha, Seeschiffe cif ARA (Amsterdam, Rotterdam, Antwerpen)	US-\$ je t	164,19	195,50	209,00	224,30	223,63	223,88	226,20
Kraftstoffe									
131	Motorenbenzin, 98/99 Okten, Max. 0,15 g/l Pb., fob Leichter ARA, EU-Beele 3)	US-\$ je t	177,64	201,33	211,12	221,48	219,50	218,71	217,85
132	Motorenbenzin, Super, bleifrei, Italien	Lira je 100 l	168 500	178 892	179 500	179 821	181 542	181 403	181 585
133	Motorenbenzin, bleifrei London	£-Pence je l	51,86	59,83	60,29	61,75	60,09	63,05	62,65
134	Motorenbenzin, 90/92 Okten, max. 0,15 g/l Pb., fob Leichter ARA, EU-Beele 3)	US-\$ je t	167,84	194,31	202,93	211,03	210,83	210,35	209,34
135	Dieseltreibstoff JP - 1, fob Leichter ARA	US-\$ je t	170,11	212,17	236,75	264,51	247,35	242,84	248,37
136	Rohbenzin, Naphta, Nord-West-Europa, fob Rotterdam	US-\$ je t	160,26	191,58	205,63	220,70	220,63	221,25	220,80
137	Flugturbinenkraftstoff, Seeschiffe cif ARA	US-\$ je t	174,68	217,75	253,00	258,45	247,81	247,50	250,35
138	Dieseltreibstoff, cif ARA	US-\$ je t	170,34	213,20	246,25	263,30	246,06	242,63	248,30
139	Dieseltöl, mind. 53-57 DI, fob Leichter ARA, EU-Beele	US-\$ je t	152,51	193,30	222,18	236,91	220,63	217,46	222,71
Heizöl, leicht									
140	Nr. 2, 42 000 gals, erstnotierter Monat, New York	US-Cents je gallon	50,95	59,64	67,71	72,75	69,98	71,66	69,42
141	Gasöl, internat. Terminkontrakt, erstnot. Monat, London	US-\$ je 1000 kg	152,90	169,10	219,93	232,14	218,59r	218,62r	214,61
142	extra leicht, Mengen ab 500 t an den Großhandel, ab Lager	DM je hl	29,22	36,14	40,55	42,46	40,05	39,42	...
143	"Domestique", in Tankwagen bis 14 000 l, frei Empfänger Paris	FF je t	2 448	2 677	2 950	3 146	3 146	3 146	3 038
144	Mengen bis 2 000 t, unversteuert, frei Empfänger, Niederlande	hfl je t	388,62	461,40	489,53	550,39	506,30	518,65	529,39
145	3-5° E, Mengen ab 10 t, in Tankwagen, ab Raffinerie, Italien	Lira je 100 kg	71 969	75 980	76 017	78 166	79 098	79 219	79 565
146	220 sec., Mengen von 12 500 l, frei Käufer, Großbritannien	£-Pence je l	22,75	25,27	25,90	27,35	26,05	27,08	26,48

1) Bis einschl. Dezember 1995 früheres Bundesgebiet.
2) Einschl. Preiszuschlag.

3) Ab Februar 1988 bleifrei.
a) Durchschnitt aus weniger als 12 Monatswerten berechnet.

4 Preise für Welthandelsgüter

Lfd. Nr.	Ware und Marktort	Währungs- und Mengeneinheit	Jahr		Monat				
					1996				1997
			1995	1996	Sept.	Okt.	Nov.	Dez.	Jan.
Originalwährung									
Heizöl schwer									
147	schwefelreich, Mengen von 15-200 t, frei gewerbliche Verbraucher 1)	DM je t	203,31	223,05	225,64	248,48	239,83	242,25	...
148	schwefelreich, Mengen bis 2 000 t im Monat, unverteuert, frei Empfänger, Frankreich	FF je t	697,19	781,59	727,03	803,68	808,77	863,55	810,48
149	schwefelreich, Mengen bis 2 000 t im Monat, unverteuert, frei Empfänger, Niederlande	fl je t	260,60	295,70	281,43	302,97	319,30	329,55	330,35
150	über 12" E, Mengen ab 10 t, frei Tankwagen, ab Raffinerie, Italien	Lira je 100 kg	30 127	33 345	27 750	33 779
151	Mengen von 12 500 l, frei Käufer, Großbritannien	£-Pence je l	17,92	20,35	20,32	21,45	20,52	21,65	21,05
152	1 % S, cif Besechiffe ARA	US-\$ je t	107,42	121,70	121,50	130,85	135,50	136,44	119,05
Stahlechrott									
153	schwer Nr. 1 frei Käufer, Pittsburgh/Philadelphia/Chicago	US-\$ je 2 240 lbe	133,58	128,08	130,24	123,17	109,09	109,34	119,46
154	schwer, in 500 t-Ladungen, N.O. Küste, Großbritannien	£ je t	74,70	81,88	58,70	56,08	49,33	47,10	48,10
155	schwer, RM 10, 150 x 50 x 50, frei Verbraucher, Mailand	Lira je kg	238,59	172,08	181,00	180,00	180,00	180,00	181,29
Stabstahl									
156	Betonrundstahl, Exportpreis fob Antwerpen, Montanunion	US-\$ je t	294,80	289,80	267,75	272,50	272,50	272,50	272,50
Walzdraht									
157	5,5 mm, Exportpreis fob Antwerpen, Montanunion	US-\$ je t	325,25	279,86	272,50	272,50	272,67	275,00	275,00
Formstahl									
158	Frachtlage Oberhausen/Saarbrücken 1)	DM je t	757,68	599,36	650,80	672,40	672,40	672,40	672,40
Grobblech									
159	ab 10 mm, Exportpreis, fob Antwerpen, Montanunion	US-\$ je t	508,99	438,55	405,00	405,00	405,00	405,00	432,10
Feinblech									
160	17-20 gauge, kaltgewalzt, SPO, Exportpreis fob Antwerpen, Montanunion	US-\$ je t	517,74	396,58	392,83	402,98	385,92	385,00	383,06
161	17-20 gauge, galvanisiert, Exportpreis fob, Montanunion	US-\$ je t	648,77	584,12	515,33	536,45	583,00	588,55	590,00
Aluminium									
162	99,7 %, Prod.-Händlerpreis, frei New York	US-Cents je lb	86,85	72,02	67,50	64,63	69,68	72,42	76,57
163	ALP 99,7 UNI 3 950, Italien	Lira je kg	3 328	2 783	2 662	2 562	2 556	2 705	2 819
164	ab 99,7 % Al, Ingots, verschiedene Herkünfte, Marktpreis, cif Europa, London	US-\$ je t	1 845,48	1 537,47	1 441,02	1 357,92	1 475,30	1 542,02	...
Antimon									
165	Regulus min. 99,8 % Sb, Freimarktpreis, Großbritannien	US-\$ je t	4 052,75	2 830,33	2 574,67	2 155,65	1 987,17	2 110,56	2 270,00
166	99,8 %, Freimarktpreis lt. MB, USA	US-\$ je lb	2,76	1,33	1,25	1,25	1,25	1,25	1,25
Blei									
167	Pb 99,99, UNI 3 165, Italien	Lira je kg	1 362	1 555	1 565	1 500	1 462	1 395	1 425
168	französisch, pro t mettech, Marktort London	US-\$ je t	631,13	77 298	795,57	741,07	715,81	686,83	691,52
169	LME, Kaess, Hornblower, RTR, London	US-\$ je t	631,31	774,05	797,13	740,98	716,10	687,56	692,30
170	raff. Weich-, Pigs, fob Port Pirie, Australien	\$/A je t	912,58	1 079,17	1 117,00	1 117,00	1 113,00	974,00	939,00
Chrom									
171	99,5 %, New York, USA	US-\$ je lb	3,95	4,11	4,15	4,15	4,15	4,15	4,15
Kadmium									
172	Sticks, 99,95 % Cd, Freimarktpreis, London 2)	US-Cents je lb	166,04	113,29	96,50	79,76	68,63	70,27	74,81
Kobalt									
173	Zaire, Erzeugerpreis, cif europäische Häfen, London	US-\$ je lb	27,50	27,50	27,50	27,50	27,50	27,50	27,50
Kupfer-Elektrolyt-Drahtbarren									
174	Drahtbarren unverst., ab Imponthäfen oder Werk, Frankreich	FF je 100 kg	1 508,92	1 257,65	1 054,10	1 072,17	1 508,92	1 248,75	1 231,88
175	Drahtbarren WW, ab Werk, Italien	Lira je t	5 457 250	4 150 040	3 479 330	3 547 580	3 925 000	4 101 130	4 345 650
176	Elektrolyt-Kupfer, ab Lagerh. Japan	Yen je t	327 330	300 421	262 667	263 548	285 333	310 323	325 806
177	Kupfer, -elektro, ab Werk, Belgien	btfr je t	88 758	73 772	62 953	64 209	71 235	75 655	82 761
178	Erzeugerpreis, ab Werk Port Kembla, Australien	\$/A je t	3 900,00	3 900,00	3 900,00	3 900,00	3 900,00	3 900,00	3 900,00
179	DEL-Notiz frei Fahrzeug Erzeugerwerk 1)	DM je dt	429,30	351,35	300,99	314,65	363,20	360,39	...
Magnesium									
180	99,8 % in Barren, USA, New York	US-Cents je lb	180,42	193,50	193,50	193,50	193,50	193,50	193,50
181	Hydro-Magnesium, 99,8 % d/d, European-Producer-Price 20 tonne lots, Deutschland	DM je kg	6,50	6,55	6,50	5,95	5,95	5,95	5,40

1) Bis einschli. Dezember 1995 frühere Bundesgebiete
2) Bis Februar 1994 US-\$ je lb.

a) Durchschnitt aus weniger als 12 Monatswerten berechnet.

4 Preise für Welthandelgüter

Lfd. Nr.	Ware und Marktort	Währungs- und Mengeneinheit	Jahr		Monat				
					1996				1997
			1995	1996	Sept.	Okt.	Nov.	Dez.	Jan.
Originalwährung									
Nickel									
182	Ni 99,8 %, Kathoden, Italien	Lira je kg	15 719	14 574	13 898	13 526	13 344	12 919	12 980
183	of Europa, London	US-\$ je lb	3,79	3,44	3,40	3,22	3,26	3,01	3,03
184	Marktpreis, of europ. Häfen	US-\$ je lb	3,83	3,44	3,35	3,21	3,21	3,05	3,03
185	Anodenschrott, Marktpreis, London	£ je t	4 706,85	4 361,69	4 200,00	4 369,35	4 250,00	4 250,00	3 837,90
Quecksilber									
186	in Flaschen, USA, New York	US-\$ je 76 lbs	246,67	256,17	265,00	265,00	265,00	200,00	200,00
187	in Flaschen, mind. 99,98 % Hg, of europ. Häfen, London	US-\$ je 76 lbs	149,90	167,67	166,20	167,00	167,00	167,80	167,21
188	99,99 %, in Behältern von 34,5 kg, frei Lager Paris	FF je 100 kg	4 855	5 164	5 200	5 200	5 200
Titan									
189	Sponge, Freimarktpreis, London	US-\$ je lb	3,98	4,52	4,38	4,38	4,38	4,38	...
Zink									
190	Special High Grade, Großbritannien	£ je t	737,92	743,67	730,00	725,00	715,00	712,00	708,00
191	99,995 % Zn, ab Werk, Frankreich	FF je 100 kg	596	604	573	599	624	624	705
192	99,95 % Zn, UNI 2013, Italien	Lira je kg	2 068	1 962	1 920	1 905	1 933	1 952	1 990
193	High Grade, Elektrolyt-, Australien	\$/ je t	1 587,00	1 587,00	1 587,00	1 587,00	1 587,00	1 587,00	1 587,00
Zinn									
194	Straite, ab Hütte, Penang	M\$/ je kg	15,34	15,34	15,01	14,78	14,85	14,69	14,51
195	Mengen ab 10 t, Händler-Preis, Frankreich	FF je 100 kg	3 654	3 734	3 697	3 637	3 635	3 656	3 763
196	99,95 % Sn, Freimarktpreis, Übernahme im Lagerhaus, London	£ je t	3 939,37	3 968,67	3 932,63	3 791,11	3 620,28	3 541,64	3 583,56
197	Rein-, 99,9 % Sn, Großhandelspreis, Deutschland	DM je 100 kg	931,99	964,67	949,78	939,16	939,45	939,68	964,27
Gold									
198	Comex Spot, USA, New York	US-\$ je 31,103 g	385,64	389,12	384,36	382,54	379,84	370,32	356,25
199	1 000/1 000, in Barren, Fixingspreis (1. Fixing), London	US-\$ je 31,103 g	352,67	367,80	383,29	380,91	377,87	370,27	355,03
200	999/1 000, in Barren zu 1 kg, VVD Notierung, Deutschland	DM je kg	17 706	19 139	19 115	19 285	18 775	18 895	18 680
Platin									
201	rein, raffiniert, eonst. Herkünfte, London	£ je oz (31,103 g)	270,50	254,86	249,85	242,75	234,90	221,75	215,50
202	rein, raffiniert, Deutschland	DM je g	21,05	20,62	20,25	20,50	20,10	19,85	19,85
203	rein, raffiniert, eonstige Herkünfte, Marktpreis, London	£ je 31,103 g	268,88	254,84	250,23	242,36	229,57	222,68	216,44
Silber									
204	999/1 000, in Barren, New York	US-Cents je 31,103 g	517,78	518,52	503,55	492,76	482,61	479,23	476,39
205	999/1 000, in Barren, London	£-Pence je 31,103 g	329,29	358,77	322,98	310,78	290,76	289,73	287,63
206	999/1 000 Deutschland	DM je kg	248,88	258,15	252,45	254,70	242,00	247,15	247,25
Zement									
207	Typ 425, in Säcken, Erzeugerpreis frei Fahrzeug, Mailand	Lira je 100 kg	12 124	10 327	10 933	10 300	10 300	10 300	11 610
Rundholz									
208	Okoúmé, Qualität "Loyal et Merchand", fob Gebun	FF je m ³	1 580,00	1 580,96	1 460,00	1 460,00	1 460,00	1 460,00	1 460,00
209	Azobé, Qualität "Loyal et Merchand", fob Kamerun	FF je m ³	848,49	785,88	780,00	780,00	780,00	780,00	780,00
210	Sapelli, Qualität "Loyal et Merchand", fob Kamerun	FF je m ³	1 704,52	1 390,96	1 450,00	1 454,84	1 500,00	1 500,00	1 500,00
211	Bibolo, Qualität "Loyal et Merchand", fob Kamerun	FF je m ³	1 283,92	1 071,65	1 000,00	1 004,84	1 050,00	1 050,00	1 050,00
Schnittholz									
212	Bauholz, Chicago Mercantile Exchange, Chicago ab 30 000 Board Feet	US-\$ je 1 000 board feet	274,37	352,57	377,72	390,72	431,25	400,23	418,25
213	Tropisches Sägeholz, Dark Red Meranti, of franz. Häfen	US-\$ je m ³	767,10	674,15a)	692,00	690,10
214	slowenisches Buchen-, Bretter, I. Qualität, ab Lager Mailand	Lira je m ³	1 131 335	1 150 000	1 150 000	1 150 000	1 150 000	1 150 000	1 150 000
215	slowenisches Eichen-, Bretter, I. Qualität, ab Lager Mailand	Lira je m ³	1 792 209	1 818 338	1 820 833	1 800 000	1 800 000	1 800 000	1 800 000
216	schwed. Fichten-, Bretter, I. Qualität, fob Niederbottene	skr je m ³	1 484a)
217	Bauholz, Chicago	US-\$ je 1 000 board feet	272,67	351,95	376,35	391,10	430,55	400,59	419,05
Papier-Sulfatzellstoff									
218	gebleicht, 1a Qualität, fob Exportpreis, Schweden	skr je 1000 kg	5 901	3 550a)	3 104	3 319
219	gebleicht, Importpreis, frei Bahnhstation Mailand	Lira je 100 kg	133 987	88 057	77 500	77 500	77 500	77 500	77 500
Papier-Kraftzellstoff									
220	ungebleicht, Netron-, Importpreis frei Bahnhstation Mailand	Lira je 100 kg	137 323	93 098	82 500	82 500	82 500	82 500	82 500
221	gebleicht, Netron, Importpreis, frei Mailand	Lira je 100 kg	135 566	92 309	81 500	81 500	81 500	81 500	81 500
222	gebleicht, Netron, Importpreis frei Bahnhstation Mailand	Lira je 100 kg	143 839	105 557	95 000	95 000	95 000	95 000	95 000

a) Durchschnitt aus weniger als 12 Monatswerten berechnet.

Fachserie 17: Preise

Reihe 1: Preise und Preisindizes für die Land- und Forstwirtschaft

Der etwa 8 Wochen nach dem Berichtsmonat erscheinende *Monatsbericht* enthält Angaben über Erzeugerpreise landwirtschaftlicher und forstwirtschaftlicher Produkte sowie über Einkaufspreise landwirtschaftlicher Betriebsmittel. Im *Jahresbericht* sind zu allen Veröffentlichungspositionen die Indexpunkte für einen mehrjährigen Zeitraum aufgeführt.

Zur Berechnung des Index der Erzeugerpreise landwirtschaftlicher Produkte werden ca. 1 150 Preisreihen für 161 Waren, beim Index der Erzeugerpreise forstwirtschaftlicher Produkte (aller Besitzarten) ca. 3 500 Preisreihen für 75 Waren und beim Index der Einkaufspreise landwirtschaftlicher Betriebsmittel ca. 4 500 Preisreihen für 195 Waren und Leistungen herangezogen.

Reihe 2: Preise und Preisindizes für gewerbliche Produkte (Erzeugerpreise)

In dem etwa 4 Wochen nach dem Berichtszeitraum vorliegenden *Monatsbericht* sind Angaben über Erzeugerpreise im Inlandsabsatz für rd. 950 Positionen nach dem „Systematischen Güterverzeichnis für Produktionsstatistiken“ für ausgewählte Gütergruppen einschl. des Auslandsabsatzes – enthalten. Im *Jahresbericht* werden überwiegend Vergleichsdaten zurückliegender Jahre veröffentlicht. Zur Berechnung der Indizes werden ca. 13 500 Preisreihen für rd. 2 250 Waren verwendet.

Reihe 2.S.2: Index der Erzeugerpreise gewerblicher Produkte - Lange Reihen auf Basis 1991 -

Dieser Sonderband enthält neben ausführlichen methodischen Informationen auch Hinweise zum Berechnen langer Reihen und zum Rechnen mit Preisgleichklauseln Jahresindizes auf der Basis 1991 (=100), die vielfach bis 1949 und für 1938 zurückgerechnet wurden. Die Darstellung der Monatsindizes reicht von 1976 bis 1990.

Reihe 3: Preisindex für den Wareneingang des Produzierenden Gewerbes

Erfaßt werden Einkaufspreise der vom Produzierenden Gewerbe bezogenen Rohstoffe und Zwischenprodukte inländischer und ausländischer Herkunft. Der ca. 7 Wochen nach dem Berichtszeitraum verfügbare *Monatsbericht* enthält nach der Herkunft, dem Bearbeitungsgrad sowie dem vorwiegenden Verwendungsbereich gegliederte Indizes. Im *Jahresbericht* werden bei gleicher fachlicher Gliederung wie im *Monatsbericht* umfangreichere Zeitreihen für mehrere Jahre gebracht.

Reihe 4: Meßzahlen für Bauleistungspreise und Preisindizes für Bauwerke

Für die Monate Februar, Mai, August und November werden neben einem *vierteljährlichen* Eilbericht mit den wichtigsten Eckdaten ausführliche *Vierteljahresberichte* herausgegeben. Die Nachweisungen enthalten Preisindizes für den Neubau von Wohngebäuden, Nichtwohngebäuden und Sonstigen Bauwerken, für Einfamilien-Fertighäuser sowie für die Instandhaltung von Wohngebäuden. Den Indexberechnungen liegen rd. 35 000 Preisreihen für 220 Bauleistungen zugrunde.

Reihe 5: Kaufwerte für Bauland

Angaben zu Baulandveräußerungen wie Fälle, Flächen, Kaufsummen werden *vierteljährlich* nach Baugebieten, Baulandarten sowie Gemeindegrößenklassen für Bund und Länder veröffentlicht. Der *Jahresbericht* ist zusätzlich u.a. nach Veräußerern und Erwerbern aufgliedert und enthält die Ergebnisse ausgewählter Städte.

Reihe 6: Index der Großhandelsverkaufspreise

Der etwa 4 Wochen nach dem Berichtszeitraum erscheinende *Monatsbericht* zeigt die Entwicklung der bei Großhandelsunternehmen und -märkten ermittelten Verkaufspreise im Inlandsabsatz in institutioneller Gliederung nach 89 Wirtschaftsklassen sowie in zwei waresystematischen Gliederungen nach rund 540 Warengruppen und Warenarten. Im *Jahresbericht* werden langfristige Übersichten veröffentlicht. In die Berechnung des Index werden ca. 6 740 Preisreihen für rund 1 080 Waren einbezogen.

Reihe 7: Preisindizes für die Lebenshaltung

Preisindizes für die Lebenshaltung aller privaten Haushalte werden für Deutschland insgesamt, das frühere Bundesgebiet und die neuen Länder und Berlin-Ost veröffentlicht. Für das frühere Bundesgebiet und die neuen

Länder werden zusätzlich jeweils Verbraucherpreisindizes für drei eng (aber in West und Ost unterschiedlich) abgegrenzte Haushaltstypen berechnet. Preisindizes für den Einzelhandel werden nur noch für Deutschland insgesamt bereitgestellt.

Während ein etwa 14 Tage nach dem Berichtszeitraum erscheinender *monatlicher Eilbericht* ausgewählte Eckdaten der Lebenshaltungsindizes und des Index der Einzelhandelspreise enthält, sind im *Monatsbericht* weitaus umfangreichere Nachweisungen veröffentlicht. Außer den verschiedenen Indizes, die in tiefer fachlicher Gliederung dargeboten werden, enthält der *Monatsbericht* aktuelle Meßzahlen für rd. 630 Güter der Lebenshaltung. Ausführliche Ergebnisse in tiefer fachlicher Gliederung ab Januar 1991 enthält der *Jahresbericht*.

Reihe 7.S.1: Preisindizes für die Lebenshaltung - Lange Reihen -

In diesem Sonderbeitrag werden lange Reihen (z.T. zurück bis 1948) des Preisindex für die Lebenshaltung veröffentlicht.

Reihe 8: Preisindizes für die Ein- und Ausfuhr

Im *Monatsbericht*, der etwa 6 Wochen nach dem Berichtszeitraum vorliegt, werden der Einfuhrpreisindex für etwa 650, der Ausfuhrpreisindex für etwa 570 Warengruppen und Waren sowie die Terms of Trade veröffentlicht. Der *Jahresbericht* bringt langfristige Übersichten. Für die Berechnung des Einfuhrpreisindex werden ca. 7 650 Preisrepräsentanten, für den Ausfuhrpreisindex 7 100 herangezogen.

Reihe 9: Preise und Preisindizes für Verkehr und Nachrichtenübermittlung

Der *Jahresbericht* enthält Angaben über Eisenbahnfahrpreise, Flugpreise und Frachtsätze des Luftverkehrs und der Spedition; ferner werden Indizes der Seefrachtraten und Preisindizes für Post-, Postbank- und Telekommunikationsdienstleistungen nachgewiesen.

Reihe 10: Internationaler Vergleich der Preise für die Lebenshaltung

Die Verbrauchergeldparitäten sowie Devisenkurse werden in einem etwa 4 Wochen nach dem Berichtszeitraum erscheinenden *Monatsbericht* und einem *Jahresbericht* veröffentlicht; letzterer enthält umfangreichere Nachweisungen sowie längerfristige Zeitreihen. Verbrauchergeldparitäten werden monatlich für ca. 40 Länder dargestellt.

Reihe 11: Preise und Preisindizes im Ausland

Der etwa 6 Wochen nach dem Berichtszeitraum erscheinende *Monatsbericht* enthält neben Angaben von Preisindizes für die Lebenshaltung (z.Z. für mehr als 80 Länder), für Erzeugnisse des Großhandels und der gewerblichen Produktion sowie für Baustoffe und Bauwerke auch absolute Preise für Welthandelsgüter in Originalwährung. Im *Jahresbericht* werden außerdem umfassende Informationen über Verbraucherpreise (für rd. 80 Länder) nachgewiesen.

Klassifikationen

- Klassifikation der Wirtschaftszweige mit Erläuterungen, Ausgabe 1993
- Systematik der Wirtschaftszweige mit Erläuterungen, Ausgabe 1979
- Systematisches Güterverzeichnis für Produktionsstatistiken, Ausgaben 1982 und 1989
- Systematik der Einnahmen und Ausgaben der privaten Haushalte, Ausgabe 1983
- Systematik der Bauwerke, Ausgabe 1978
- Warenverzeichnis für die Binnenhandelsstatistik, Ausgabe 1978



Statistisches Bundesamt
Gustav-Stresemann-Ring 11
65189 Wiesbaden

Veröffentlichungen und Prospekte sind durch den Verlag METZLER-POESCHEL, Verlagsauslieferung Hermann Leins, Postfach 11 52, 72125 Kusterdingen, erhältlich.