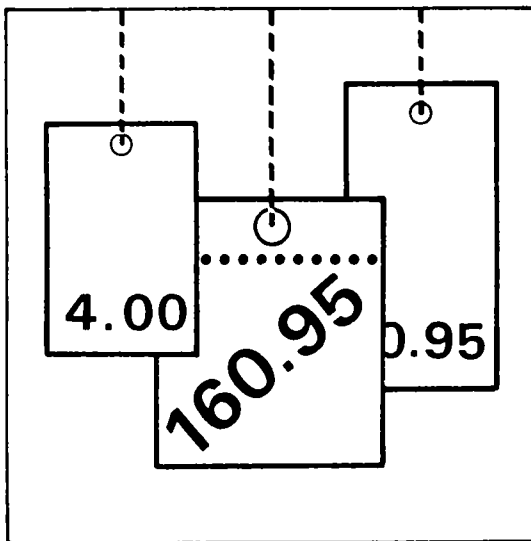


Statistisches Bundesamt

Preise



Fachserie 17

Reihe 11

Preise und Preisindizes im Ausland

Oktober 1996

Statistisches Bundesamt
Bibliothek - Dokumentation - Archiv

**METZLER
POESCHEL**



Weitere Informationen zu dieser Veröffentlichung können direkt beim Statistischen Bundesamt erfragt werden:
Gruppe VI A, Telefon: 0611 / 75 28 53 oder Fax: 0611 / 72 40 00

 **STATIS-BUND**

Im Statistischen Informationssystem des Bundes (STATIS-BUND) sind rund 1,5 Mill. ausgewählte statistische Zeitreihen gespeichert. Alle Zeitreihen können via Mailbox, auf Diskette oder Magnetband bezogen werden.

Fachliche Beratung: 06 11 / 75 - 27 16 und 22 56.

Mailbox: 06 11 / 75 - 29 20 · Technische Rückfragen: 06 11 / 75 - 32 84.

 **T-ONLINE / BILDSCHIRMTEXT**

Ausgewählte Tabellen und Grafiken bietet das Statistische Bundesamt über T-ONLINE / BILDSCHIRMTEXT an. Die Informationssseiten sind in T-ONLINE mit * 48484# abrufbar, ebenso wie die Bestellung von Veröffentlichungen und die Übermittlung von Anfragen.

Herausgeber: Statistisches Bundesamt, Wiesbaden



Informationen: Statistisches Bundesamt
Allgemeiner Auskunftsdienst
65180 Wiesbaden
• Telefon: 06 11 / 75 - 24 05
• Telefax: 06 11 / 75 33 30
• T-Online (Btx): * 48484#
• Internet: <http://www.statistik-bund.de>

Zweigstelle Berlin
Postfach 276, 10124 Berlin
• Telefon: 030 / 23 24 68 66
• Telefax: 030 / 23 24 68 72

Verlag: Metzler-Poeschel, Stuttgart

Verlagsauslieferung: Hermann Leins GmbH & Co. KG
Postfach 11 52
72125 Kusterdingen
Telefon: 0 70 71 / 93 53 50
Telefax: 0 70 71 / 3 36 53

Erscheinungsfolge: monatlich

Erschienen im Dezember 1996

Preis: DM 7,40

Bestellnummer: 2171100 - 96110

© Statistisches Bundesamt, Wiesbaden 1996

Alle Rechte vorbehalten. Es ist insbesondere nicht gestattet, ohne ausdrückliche Genehmigung des Statistischen Bundesamtes diese Veröffentlichung oder Teile daraus für gewerbliche Zwecke zu übersetzen, zu vervielfältigen, auf Mikrofilm/-fiche zu verfilmen oder in elektronische Systeme einzuspeichern.

Recyclingpapier aus 100 % Altpapier.

Inhalt

	Seite
Textteil	
Erläuterungen	5
Schaubilder	
Preisindizes für die Lebenshaltung in ausgewählten Ländern	6
Index der Weltmarktpreise des HWWA, Institut für Wirtschaftsforschung, Hamburg	7
Tabellenteil	
1 Preisindizes für die Lebenshaltung	
1.1 Umbasiert auf 1991 = 100	8
1.2 Veränderungen gegenüber dem entsprechenden Vorjahresergebnis in Prozent	10
2 Indizes der Großhandels- bzw. gewerblichen Erzeugerpreise	
2.1 Umbasiert auf 1991 = 100	12
2.2 Veränderungen gegenüber dem entsprechenden Vorjahresergebnis in Prozent	14
3 Preisindizes für Baustoffe und Bauwerke	
3.1 Umbasiert auf 1991 = 100	16
3.2 Veränderungen gegenüber dem entsprechenden Vorjahresergebnis in Prozent	17
4 Preise für Welthandelsgüter	18

Zelchenerklärung und Abkürzungen

Allgemein

-	= nichts vorhanden	c&f	= Kosten und Fracht inbegriffen	fof	= frei Fahrzeug
.	= Zahlenwert unbekannt oder geheimzuhalten	cif	= Kosten, Versicherungen und Fracht inbegriffen	loco,	= sofort verfügbare Ware
...	= Angabe fällt später an	faq	= gute Durchschnittsqualität	spot	
I	= grundsätzliche Änderung innerhalb einer Reihe, die den zeitlichen Vergleich beeinträchtigt	fob	= frei an Bord	p	= vorläufige Zahl
				r	= berichtigte Zahl

Zu den Tabellen 1 - 3 Erhebungszeitpunkt (Tab. 1 u. 2)

MA	= Monatsanfang	D	= Monatsdurchschnitt	vj	= vierteljährlich
MM	= Monatsmitte	VjM	= Vierteljahresmitte	tägl	= börsentäglich
ME	= Monatsende				

Waren bzw. Dienstleistungen (Tab. 1)

N	= Nahrungsmittel	Kö	= Waren u. Dienstleistungen für die Körper- u. Gesundheitspflege	S	= Sonstige Waren u. Dienstleistungen, nicht näher bestimmbar; hierbei besteht die Möglichkeit, daß Waren u. Dienstleistungen der durch einen Punkt als fehlend gekennzeichneten Gruppen in diesem enthalten sind
G	= Genußmittel	V	= Waren u. Dienstleistungen für Verkehrszwecke, Nachrichtenübermittlung		
K	= Bekleidung, Schuhe	B	= Waren u. Dienstleistungen für Bildungs- und Unterhaltungszwecke		
W	= Wohnungsmiete				
E	= Elektrizität, Gas, Brennstoffe				
H	= Waren u. Dienstleistungen für die Haushaltsführung				

Waren bzw. Warengruppen (Tab. 2)

La	= Landwirtschaftliche Erzeugnisse einschl. Fischerei- und Gartenbauerzeugnisse	Ma	= Maschinen und Fahrzeuge	T	= Textilrohstoffe, Textilerzeugnisse einschl. Bekleidung
Ba	= Baustoffe	C	= Chemikalien, Pharmazeutika, Düngemittel	N	= Nahrungsmittel, Genußmittel und Getränke, Futtermittel
Be	= Bergbauerzeugnisse	Ho	= Holz, Holzwaren, Zellstoff und Papier	In	= industrielle Erzeugnisse (Warenzusammensetzung nicht näher bekannt)
Mi	= Mineralölerzeugnisse	K	= Kautschuk, Gummiwaren, Harze und Wachs	R	= Rohstoffe und halbwaren, ohne weitere Aufteilung nach Waren bzw. Warengruppen.
E	= elektrische Energie	Ha	= Häute und Felle, Leder und Ledererzeugnisse		
M	= Metalle und Metallerzeugnisse				

Bauwerkstypen (Tab. 3)

W	= Wohngebäude	L	= Landwirtschaftliche Betriebsgebäude	G	= Gewerbliche Betriebsgebäude
B	= Bürogebäude				

Maße und Gewichte

1 troy oz	= 31,10348 g	60 lbs	= 27,216 kg	2 240 lbs	= 1 016,047 kg
1 lb	= 453,59237 g	76 lbs	= 34,437 kg	1 gallon	= 3,7853 l
32 lbs	= 14,515 kg	100 lbs	= 45,359 kg	42 gallons (US)	= 158,9829 l
56 lbs	= 25,401 kg	2 000 lbs	= 907,185 kg	1 000 board feet	= 2,3597 m ²

Erläuterungen

Zu den Tabellen 1 bis 3

Bei den Preisindizes in den Tabellen 1 und 2 ist aus den Tabellenspalten "Waren bzw. Dienstleistungen" und "Waren bzw. Warengruppen" zu ersehen, welche Bereiche der jeweilige Index umfaßt. In den nationalen amtlichen Veröffentlichungen sind die Indizes allerdings meist anders gegliedert. Im Teil "Baustoffe" der Tabelle 3 ist - soweit nichts anderes Vermerkt - der Gruppenindex "Baustoffe" aus dem Index der Großhandelspreise aufgeführt. Im Teil "Preisindizes für Bauwerke" ist auf die zugrunde gelegten Bauwerktypen hingewiesen.

Angaben über Originalbasiszeit, enthaltene Güter bzw. Gütergruppen, Bauwerktypen, Anzahl der Güter und Erhebungszeitpunkt werden anhand der Indexbeschreibungen der einzelnen Länder und der UN überprüft und ergänzt.

Ein senkrechter Strich vor einer Zahlenangabe bedeutet, daß entweder in der Preisbasis, in der Güterauswahl oder in der Gewichtung Veränderungen eingetreten sind, die einen Vergleich der neuen mit den vorangegangenen Zahlen beeinträchtigen. Ein "+" hinter der Anzahl der Waren (Tab. 2) bedeutet, daß im Index - soweit bekannt - Fertigwaren mit einem Indexgewicht von etwa 20 % und mehr enthalten sind.

Die in den Tabellen 1.2, 2.2 und 3.2 dargestellten prozentualen Veränderungen gegenüber dem entsprechenden Vorjahresergebnis wurden mit den Indexzahlen auf der jeweiligen Originalbasis errechnet.

Bei der Beurteilung der Zahlen sollte nicht übersehen werden, daß die Preisindizes wegen unterschiedlicher Erhebungs- und Berechnungsmethoden von Land zu Land nur bedingt vergleichbar sind.

Zu Tabelle 4

Die Preise für Welthandelsgüter entstammen amtlichen preisstatistischen Veröffentlichungen, der internationalen Wirtschaftspresse und sonstigen Fachveröffentlichungen. Die Monatspreise werden zumeist aus den täglichen bzw. wöchentlichen Notierungen an den internationalen Börsenplätzen als einfache arithmetische Mittel errechnet. Die Umrechnung auf DM-Preise in dt wurde im Juni 1988 eingestellt. Umrechnungsfaktoren können daher auf Anfrage mitgeteilt werden.

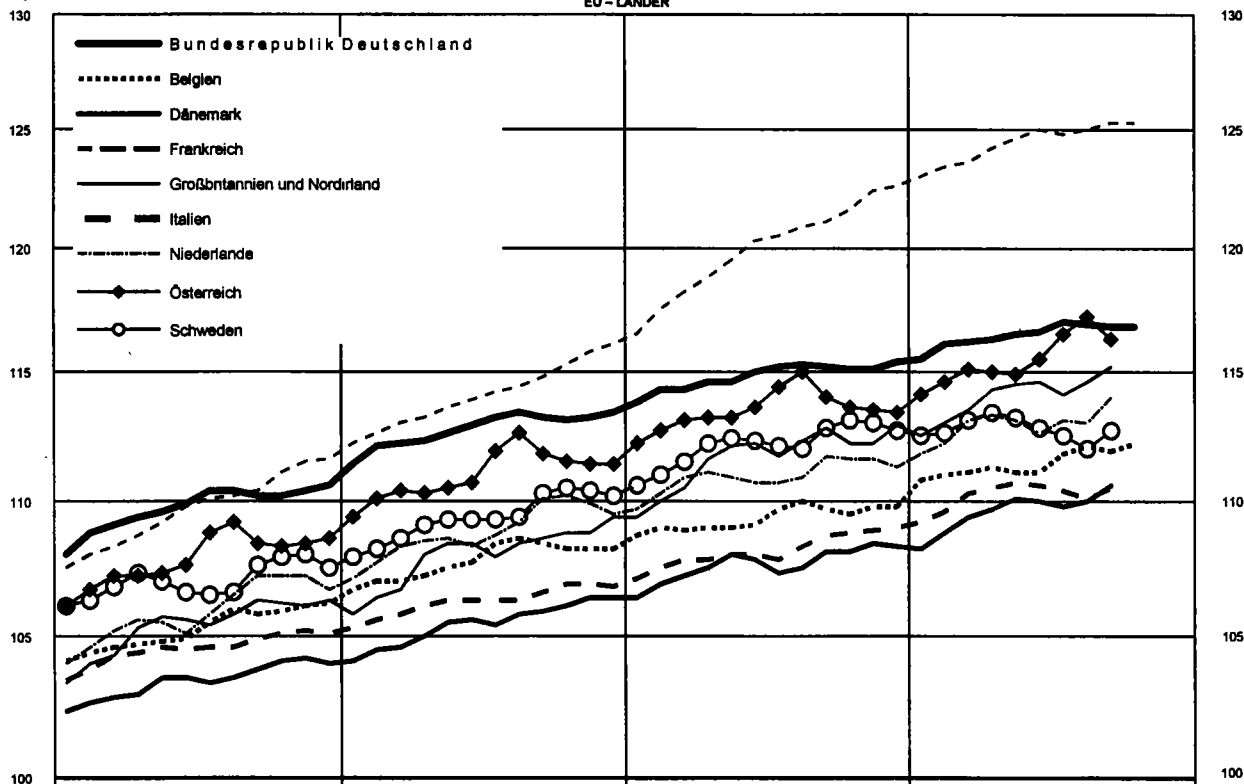
Vorläufige Zahlen werden durch ein "p" berichtigte Zahlen durch ein "r" gekennzeichnet (siehe Zeichenerklärungen und Abkürzungen S. 4).

PREISINDEX FÜR DIE LEBENSHALTUNG AUSGEWÄHLTER LÄNDER
1991 = 100

Log Maßstab

EU - LÄNDER

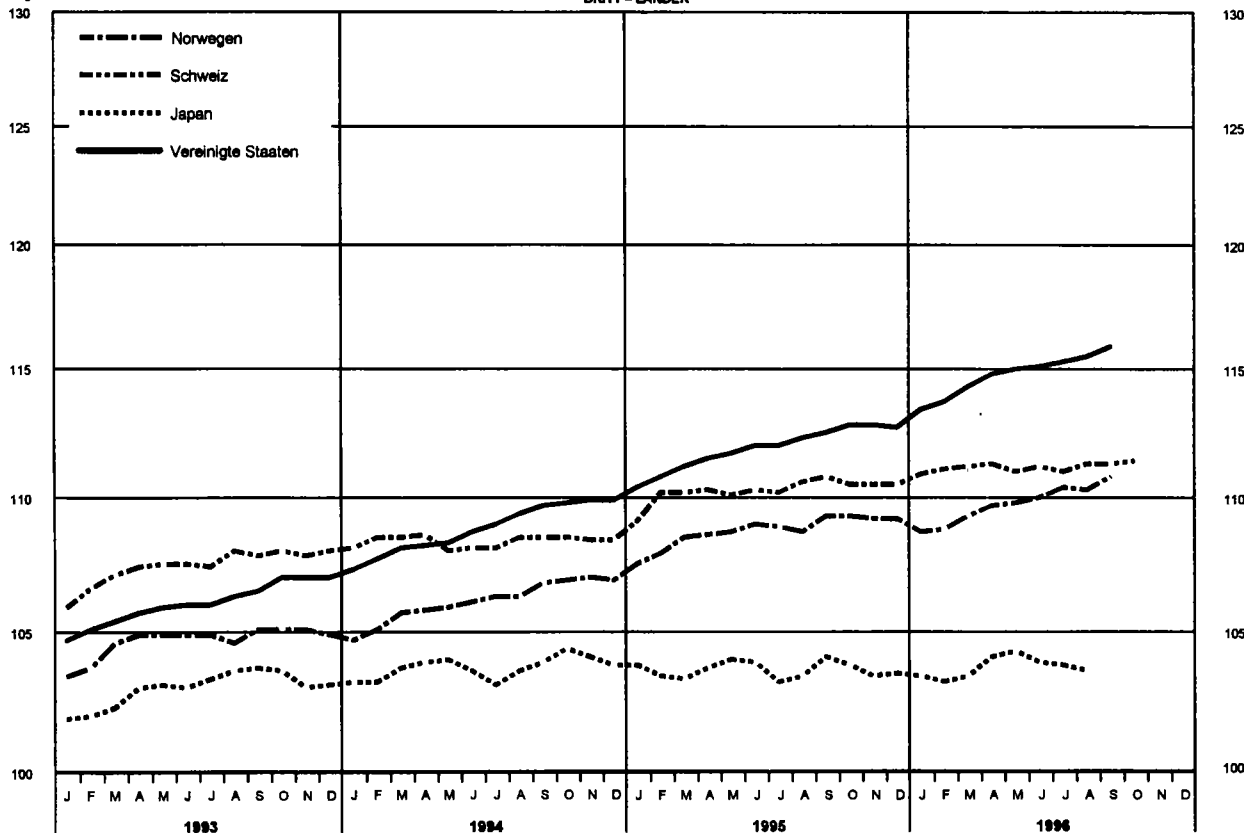
Log Maßstab



Log Maßstab

DRITT - LÄNDER

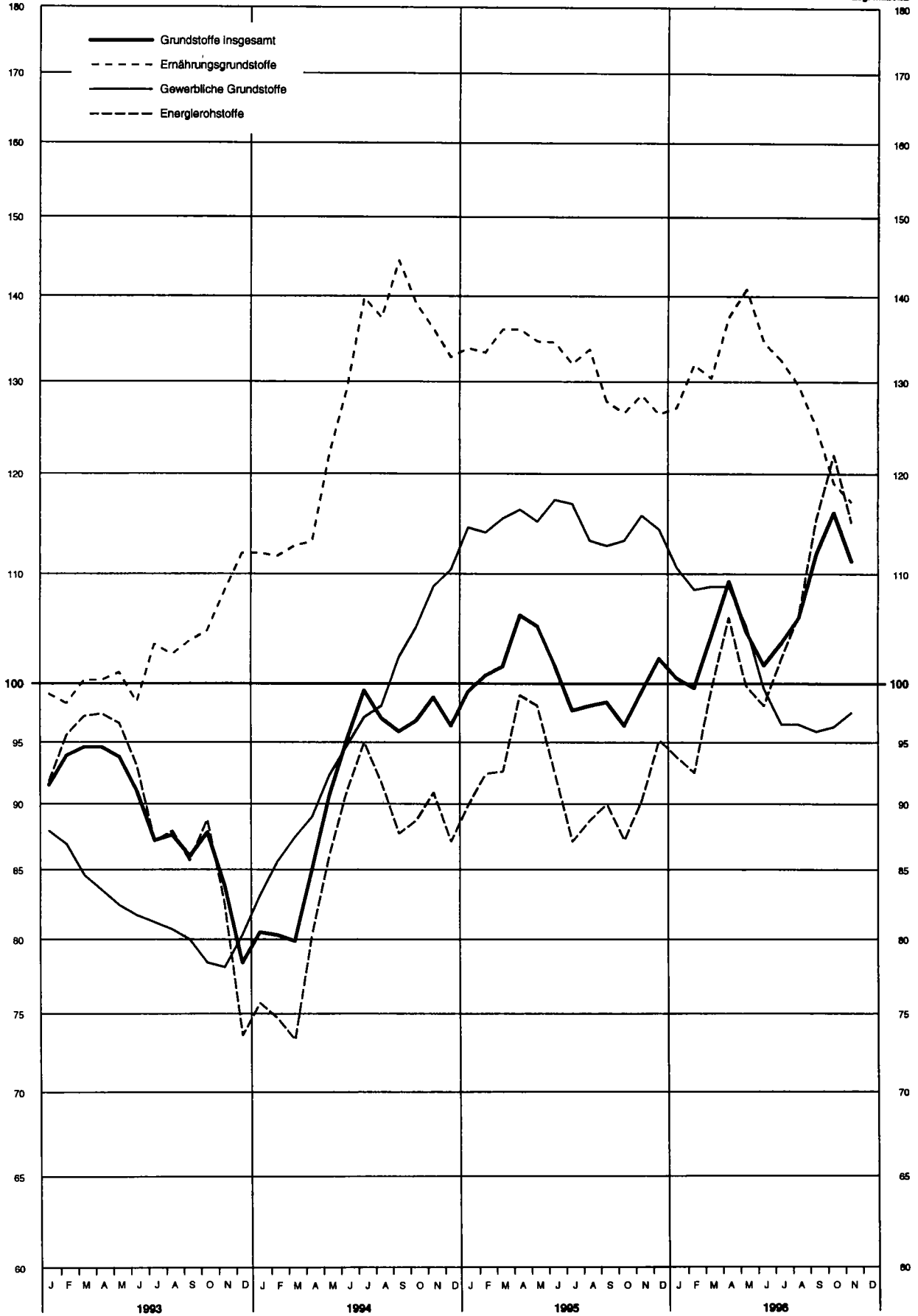
Log Maßstab



INDEX DER WELTMARKTPREISE DES HWWA
1991 = 100

Log. Maßstab

Log. Maßstab



**1 Preisindizes für
1.1 Umbasiert auf**

Lfd. Nr.	Land (Berichtsart bzw. Zahl der Berichtsorte)	Waren bzw. Dienstleistungen	Originalbasis	Erhebungszeitpunkt	1993	1994	1995
Europa							
1	Deutschland 1) (190)	NG K W E H K V B .	1991	MM	109,8	112,8	114,6
2	Belgien	NG K W E H K V B .	1988	MM	105,3	107,8	109,3
3	Dänemark (200)	NG K W E H K V B S	1980	.	103,4	105,4	107,6
4	Finnland (33)	NG K W E H K V B .	1990	MM	105,2	106,3	107,4
5	Frankreich 2) (108)	NG K W E H K V B .	1990	MM	104,6	106,3	108,1
6	Griechenland (17)	NG K W E H K V B .	1988	D	132,5	147,0	160,6
7	Großbritannien und Nordirland 2) (200)	NG K W E H K V B .	Januar 1987	MM	105,4	107,9	111,7
8	Irland (120)	NG K W E H K V B .	November 1989	VJM	104,6	107,0	109,7
9	Island (Reykjavik)	NG K W E H K V B S	Mai 1988	MA	107,9	109,6	111,3
10	Italien (20)	NG K W E H K V B S	1990	D	109,7	114,1	120,0
11	Jugoslawien (93)	NG K W E H K V B .	.	D
12	Luxemburg	NG K W E H K V B .	1990	MA	106,9	109,2	111,3
13	Malta	NG K W E H K V B .	1991	.	105,9	110,2	114,6
14	Niederlande (101)	NG K W E H K V B S	1990	MM	105,9	108,8	111,0
15	Norwegen 2) (100)	NG K W E H K V B .	1979	MM	104,7	106,1	108,7
16	Osterreich (20)	NG K W E H K V B .	1986	MM	107,8	111,1	113,5
17	Polen	NG K W E H K V B .	.	.	193,5	255,8	...
18	Portugal (25)	NG K . . H K V B .	1991	MM	116,0	122,1	127,1
19	Schweden 2) (70)	NG K W E H K V B .	1980	MM	107,0	109,4	112,1
20	Schweiz	NG K W E H K V B .	Mai 1993	D	107,4	108,4	110,3
21	Spanien	NG K W E H . . S	1992	D	110,8	116,0	121,4
22	Türkei (Istanbul)	NG K W E H K V B .	1994	D	274,8	567,8	1 109,4
23	Ungarn	NG K W E H . . S	1990	D	150,7	179,0	229,4
24	Zypern	NG K W E H K V B S	1992	D	111,7	116,9	119,9
Afrika							
25	Ägypten (9)	NG K W E H K V . S	Juli 86 - Juni 87	D	127,4	137,7	149,3
26	Äthiopien (Addis Abeba)	NG K . . H K V B .	1990	.	114,4	123,1	135,5p
27	Botswana	NG K W E H K V . S	1990	.	132,8	146,9	162,3
28	Gambia (3)	NG K W E H K V . B S	1990	D	116,5	118,5	126,8
29	Ghana	NG K W E H K V . S	1977	D	137,5	171,7	273,8r
30	Kenia (Nairobi) 3)	NG K W E H K V B S	1990	ME	188,8	243,6	249,0
31	Madagaskar (Antananarivo) 4)	NG K . . H K V . S	1990	MA	120,3	156,9	230,0
32	Malawi (Blantyre)	NG K . . H . V . S	1990	.	151,2	200,2	343,5
33	Marokko (8)	NG K W E H K V . S	1991	D	111,2	116,9	134,0
34	Nigeria 5)	NG K W E H . . V . S	1990	D	241,4	383,0	...
35	Senegal (Dakar)	NG K W E H K V B .	1990	D	99,3	131,3	141,8p
36	Seychellen	NG K W E H K V B S	1990	.	104,6	108,7	108,3
37	Simbabwe	NG K W E H K V B S	1990	.	181,3	221,7	271,8
38	Südafrika (12)	NG K W E H K V B S	1990	MA	125,0	136,2	148,0
39	Tansania (20)	NG K W E H K V B .	1990	.	152,6	197,3	...
40	Tunesien 6)	NG K W E H K V B S	1990	D	109,9	115,6	122,8
Amerika							
41	Argentinien (Buenos Aires)	NG K W E H K V B S	1988	D	138,2	143,9	148,8
42	Bolivien (La Paz)	NG K W E H K V B .	1991	ME	122,6	132,1	145,7
43	Brasilien (Rio de Janeiro)	NG K W E H K V B S	Aug. 1994	MA	24 245,2	663 386,5	1 208 634,6
44	Chile (Santiago)	NG K W E H K V B .	April 1989	D	130,1	145,0	156,9
45	Costa Rica (San José)	NG K W E H K V B S	1990	D	133,7	151,8	...
46	Dominikanische Republik	NG K W E H K V B S	Mai 76 - April 77	D	109,6
47	Ecuador (12 Städte)	NG K W E H K V B .	Sept. 94 - Aug. 95	ME	224,1	285,3	350,7
48	El Salvador	NG K W E H . . . S	1990	D	138,1	145,8	160,4
49	Guatemala	NG K W E S	März - April 1983	MM	125,0	140,6	152,4
50	Haiti (Port-au-Prince)	NG K W E S	1990	.	143,8	215,9	...
51	Honduras (5)	NG K W E H K V B .	1978	.	120,4	146,6	189,8
52	Jamaika (Kingston)	NG K W E H K V B S	Januar 1988	ME	215,2	291,7	349,7
53	Kanada (36)	NG K W E H K V B S	1986	MA	103,3	103,6	105,8
54	Kolumbien 3)	NG K W E H . . . S	1990	D	155,6	191,7	232,9
55	Mexiko (7)	NG K W E H K V B S	1994	D	126,8	135,6	183,1
56	Panama (Stadt)	NG K W E H K V B .	1990	.	102,2	103,6	104,5
57	Paraguay (Asunción)	NG K W E H . . . S	1990	D	136,1	164,1	...
58	Peru (Lima)	NG K W E H . . . S	1994	MM	257,8	319,0	354,5p
59	Uruguay (Montevideo)	NG K W E H K V B S	1990	.	259,4	375,7	534,4
60	Venezuela (Caracas)	NG K W E H . . . S	1990	D	181,5	292,0	...
61	Vereinigte Staaten (91)	NG K W E H K V B S	1982 - 1984	M	106,1	108,8	111,9
Asien							
62	Bangladesch, Volkerepublik (Dhaka) 7)	N . K W E H . . . S	1990	.	104,3	108,1	114,4
63	Hongkong	NG K W E H . V . S	Okt. 89 - Sept. 90	.	119,2	129,4	141,4
64	Indien (50)	NG K W E H K V B .	1982	D	119,0	131,1	144,5
65	Indonesien (17)	NG K W E H K V B S	April 88 - März 89	.	118,0	128,0	140,0
66	Israel (76)	NG K W E H K V B S	1993	D	124,5	139,9	153,9
67	Japan (162)	NG K W E H K V B S	1990	D	103,0	103,7	103,6
68	Jordanien	NG K W E H . . . S	1990	M	108,9	111,3	113,9
69	Korea, Republik (alle Großstädte)	NG K W E H K V B S	1990	D	111,3	118,3	123,6
70	Kuwait	N . K W E H K V B .	1978
71	Malaysia	NG K W E H . V B S	1990	MM	108,3	112,5	116,3
72	Pakistan (12)	NG K W E H . . . S	1990	D	119,8	134,7	151,9p
73	Philippinen	NG K W E H K V B .	1990	D	117,2	127,8	138,2r
74	Saudi-Arabien	N . K W E H . V B S	1990	.	100,4	101,1	106,2
75	Singapur	NG K W E H K V B .	Okt. 92 - Sept. 93	.	104,6	107,8	109,7
76	Sri Lanka (Colombo)	NG K W E H K V B .	1990	D	124,4	134,9	145,4
77	Syrien (Damaekue)	N . K W E H K V B .	1990	.	122,3	133,4	...
78	Taiwan (alle Großstädte)	NG K W E H K V B S	1991	D	108,3	112,8	116,9
79	Thailand (Bangkok)	NG K W E H K V B S	1990	D	107,5	113,7	120,1
Australien und Ozeanien							
80	Australien (8)	NG K W E H K V B .	Juli 89 - Juni 90	Vj	102,8	104,8	109,7
81	Neuseeland (25)	NG K W E H K V B .	4. Vierteljahr 1988	D	102,4	104,1	108,0

Fußnoten siehe Seite 10.

die Lebenshaltung
1991 = 100

1995		1996										Lfd.
Nov.	Dez.	Jan.	Febr.	März	April	Mai	Juni	Juli	Aug.	Sept.	Okt.	Nr.
115,1	115,4	115,5	116,1	116,2	116,3	116,5	116,6	117,0	116,9	116,8	116,8	1
109,8	109,8	110,8	111,0	111,1	111,3	111,1	111,1	111,8	112,1	111,9	112,2	2
108,4	108,3	108,2	108,8	109,4	109,7	110,1	110,0	109,8	110,0	110,6	...	3
107,3	107,2	107,4	107,8	107,9	108,1	108,2	108,2	108,1	108,0	108,1	...	4
108,9	109,0	109,2	109,6	110,3	110,5	110,7	110,6	110,4	110,1	110,5	...	5
165,6	167,4	167,2	166,6	172,3	174,5	175,6	176,7	172,2p	177,1p	177,3p	...	6
112,2	112,9	112,5	113,0	113,5	114,3	114,5	114,6	114,1	114,6	115,2	...	7
110,3	110,8	112,2	111,8p	8
112,2	112,1	112,5	112,7	112,9	113,1	113,8	113,7	113,8	114,5	114,8	...	9
122,4	122,6	123,0p	123,4p	123,6p	124,2p	124,6p	125,0p	124,8p	125,0p	125,3p	125,3p	10
...	11
111,7	111,8	112,0	112,1	112,3	112,7	112,8	112,7	112,8	112,9	113,0	113,3	12
116,0	116,3	13
111,6	111,3	111,8	112,2	113,2	113,3	113,1	112,7	113,1r	113,0	114,0p	...	14
109,2	109,2	108,7	108,8	109,3	109,7	109,8	110,0	110,0	110,3	110,8p	...	15
113,5	113,4	114,1	114,6	115,1	115,0	114,9	115,5	116,5	117,2	116,3p	...	16
...	17
128,2	128,0	128,4	129,2	129,7	130,9	131,5	131,4	131,7	132,0	18
113,0	112,7	112,5	112,6	113,1	113,4	113,2	112,8	112,5	112,0	112,7	...	19
110,5	110,5	110,9	111,1	111,2	111,3	111,0	111,2	111,0	111,3	111,3	111,4p	20
122,8	123,1	123,9	124,3	124,7	125,4p	125,8p	125,8p	125,9p	126,2p	126,6p	...	21
1 404,7r	1 460,8	1 484,9r	1 554,8	1 640,5	1 744,4	1 827,3	1 875,0	1 926,1	2 017,6	22
247,6	250,5	261,6	267,6	272,7	277,0	282,7	285,2	23
122,8	122,7	122,5	119,5	122,7	123,2	123,6	123,5	123,9	122,3	24
...	25
154,0	154,9	26
130,9p	131,9p	131,5	131,4	132,9	27
167,5	169,0	170,8	172,0	173,8	175,1	176,6	178,8	28
128,8	127,3	127,6p	127,3p	128,2p	29
324,1	336,5	348,0r	361,3r	375,4r	388,5r	397,7r	30
251,8	254,8	258,2	259,4	31
255,0	259,8	264,0	266,8	273,0	276,4	278,0	32
392,0	402,5	419,1	425,4	429,9	33
133,6	133,7	134,0	139,1p	140,1	138,8p	139,8	138,2p	34
...	35
147,8p	144,9p	143,5p	141,2p	141,4p	142,4p	143,2p	36
107,7	107,5	107,1	106,7	105,8	106,4p	37
297,2	299,7	307,4	315,2	320,8	325,1	326,3	324,9	38
150,2	151,3	153,3	153,4	154,7	155,7	156,7	158,1	159,4	39
...	40
125,5	125,6	125,9	126,3	126,5	126,2	126,1	126,5	127,6	41
...	42
149,1	149,2	149,7	149,2	148,4	148,4	148,2	148,2	149,0	148,9	149,2	...	43
152,5	155,2	157,6	162,0	161,6	161,3	44
1308278,8	1329471,2	1370164	1387683	1393923	1409250	1437962	1466567	1476529	1475962	170,7p	...	45
162,0	162,5	162,9	163,7	164,9	166,6	167,9	168,6	169,1	169,8p	46
...	47
375,2	381,8	391,0	401,0	412,6	424,1r	423,2r	429,3r	436,7	48
167,3	167,5	170,1	170,5	171,3	171,9	49
158,9	159,7	161,4	162,5	164,2	166,2	167,2	168,3	170,6	172,3	50
...	51
204,1	207,3	208,3	214,2	217,5	222,0	226,7	232,4	237,7	244,3	52
384,0	397,2	406,3	417,8	424,6	430,4	436,7	440,2	442,5	447,3	53
106,3	106,1	106,3	106,5	106,9	107,2	107,5	107,4	107,5	107,5	107,7	...	54
242,9	245,5	252,3	262,2	266,6	271,4	55
206,1	212,7	220,4	225,6	230,5	237,1	241,3	245,3	248,8	252,1	56
104,7	105,1	105,1	105,1r	105,4r	105,6	105,4	57
...	58
367,7p	369,6p	374,2p	379,9p	385,2p	388,5p	391,4p	393,2p	396,6p	402,3p	59
591,7	604,5	616,6	626,0	638,0	656,2	669,9	60
...	61
112,8	112,7	113,4	113,7	114,3	114,6	115,0	115,1	115,3	115,5p	115,9p	...	62
...	63
115,9	115,2	64
145,3	145,0	145,5	147,2	147,9	150,0	150,2	151,1	151,4	65
151,4	149,5	148,6	149,1	150,5	152,8	154,7	66
143,4	144,6	67
159,3	161,2	162,5	164,0	165,6	168,4	171,2	172,5	173,0	173,6	174,4	...	68
103,4	103,5	103,4	103,2	103,4	104,1	104,3	103,9	103,8p	103,6p	69
117,7	118,9	120,8	122,6	122,7	121,8	119,9	70
124,8	125,4	126,6	127,2	128,2	129,1	129,8	130,2	130,7	131,0	131,3	...	71
...	72
117,7	117,9	118,6	119,3	119,1	119,5	120,2	73
159,8p	160,8p	74
144,4	144,7	146,0	147,4	147,9	148,5	149,0	150,0	150,2	151,7	75
106,4	106,4	106,8	107,0	107,2	107,2	107,2	76
110,2	109,9	110,1	111,0	110,5	110,7	111,2	111,3	111,3	111,4	77
152,0	153,9	154,6	155,3	155,4	160,1	167,7	175,0	78
164,3	79
118,5	118,3	118,2	119,4	118,4	119,9	119,5	80
123,8	123,9	124,8	125,2	125,6	126,0	126,4	126,6	126,9	126,2	126,2p	...	81
...	111,3	111,7	112,5	112,8	...	80
...	106,6	109,4	81

1 Preisindizes für
1.2 Veränderungen gegenüber dem
in

Lfd. Nr.	Land (Berichtsart bzw. Zahl der Berichtsorte)	Waren bzw. Dienstleistungen	Originalbasis	Erhebungs- zeitpunkt	1993	1994	1995
Europa							
1	Deutschland 1) (190)	NG K W E H K 0 V B .	1991	MM	+ 4,5	+ 2,7	+ 1,8
2	Belgien	NG K W E H K 0 V B .	1988	MM	+ 2,8	+ 2,4	+ 1,5
3	Dänemark (200)	NG K W E H K 0 V B S	1980	.	+ 1,2	+ 2,0	+ 2,1
4	Finnland (33)	NG K W E H K 0 V B .	1990	MM	+ 2,1	+ 1,1	+ 1,0
5	Frankreich 2) (108)	NG K W E H K 0 V B .	1990	MM	+ 2,1	+ 1,7	+ 1,7
6	Griechenland (17)	NG K W E H K 0 V B .	1988	D	+ 14,4	+ 10,9	+ 9,3
7	Großbritannien und Nordirland 2) (200)	NG K W E H K 0 V B .	Januar 1987	MM	+ 1,6	+ 2,4	+ 3,5
8	Irland (120)	NG K W E H K 0 V B .	November 1989	VJM	+ 1,5	+ 2,4	+ 2,5
9	Island (Reykjavik)	NG K W E H K 0 V B S	Mai 1988	MA	+ 4,0	+ 1,6	+ 1,8
10	Italien (20)	NG K W E H K 0 V B S	1990	D	+ 4,3	+ 4,0	+ 5,2
11	Jugoslawien (93)	NG K W E H K 0 V B .	.	D
12	Luxemburg	NG K W E H K 0 V B .	1990	MA	+ 3,6	+ 2,2	+ 1,9
13	Malta	NG K W E H K 0 V B .	1991	.	+ 4,2	+ 4,1	+ 4,0
14	Niederlande (101)	NG K W E H K 0 V B S	1990	MM	+ 2,6	+ 2,7	+ 2,0
15	Norwegen 2) (100)	NG K W E H K 0 V B .	1979	MM	+ 2,3	+ 1,4	+ 2,4
16	Österreich (20)	NG K W E H K 0 V B .	1986	MM	+ 3,6	+ 3,0	+ 2,2
17	Polen	NG K W E H K 0 V B .	.	.	+ 35,3	+ 32,2	+ 27,8
18	Portugal (25)	NG K . E H K 0 V B .	1991	MM	+ 6,5	+ 5,2	+ 4,1
19	Schweden 2) (70)	NG K W E H K 0 V B .	1980	MM	.	.	.
20	Schweiz	NG K W E H K 0 V B .	Mai 1993	D	+ 3,3	+ 0,9	+ 1,8
21	Spanien	NG K W E H . . . S	1992	D	+ 4,6	+ 4,7	+ 4,6
22	Türkei (Istanbul)	NG K W E H K 0 V B S	1994	D	+ 65,2	+ 106,7	+ 95,4
23	Ungarn	NG K W E H . . . S	1990	D	+ 22,5	+ 18,8	+ 28,2
24	Zypern	NG K W E H K 0 V B S	1992	D	+ 4,9	+ 4,7	+ 2,6
Afrika							
25	Ägypten (9)	NG K W E H K 0 V . S	Juli 86 - Juni 87	D	+ 12,1	+ 8,1	+ 8,4
26	Äthiopien (Addis Abeba)	NG K . E H K 0 V B .	1990	.	+ 3,5	+ 7,6	+ 10,1p
27	Botswana	NG K W E H K 0 V . S	1990	.	+ 14,3	+ 10,6	+ 10,5
28	Gambia (3)	NG K W E H K 0 . B S	1990	D	+ 6,5	+ 1,7	+ 7,0
29	Ghana	NG K W E H K 0 V . S	1977	D	+ 25,0	+ 24,9	+ 59,5r
30	Kenia (Nairobi) 3)	NG K W E H K 0 V B S	1990	ME	+ 45,8	+ 29,0	+ 2,2
31	Madagaskar (Antananarivo) 4)	NG K . E H K 0 . S	1990	MA	+ 10,3	+ 30,5	+ 46,5
32	Malawi (Blantyre)	NG K . . H . V . S	1990	.	+ 26,1	+ 32,4	+ 71,6
33	Marokko (8)	NG K W E H . K 0 V . S	1990	D	+ 5,2	+ 5,1	+ 14,6
34	Nigeria (5)	NG K W E H . . V . S	1990	D	+ 61,4	+ 58,6	...
35	Senegal (Dakar)	NG K W E H K 0 V B .	1990	D	- 0,7	+ 32,2	+ 8,0p
36	Seychellen	NG K W E H K 0 V B S	1990	.	+ 1,4	+ 3,9	+ 0,4
37	Simbabwe	NG K W E H K 0 V B S	1990	.	+ 27,6	+ 22,3	+ 22,5
38	Südafrika (12)	NG K W E H K 0 V B S	1990	MA	+ 9,7	+ 9,0	+ 8,7
39	Tansania (20)	NG K W E H K 0 V B .	1990	.	+ 25,2	+ 29,2	...
40	Tunesien (8)	NG K W E H K 0 V B S	1990	D	+ 4,2	+ 4,6	+ 6,3
Amerika							
41	Argentinien (Buenos Aires)	NG K W E H K 0 V B S	1988	D	+ 10,6	+ 4,2	+ 3,4
42	Bolivien (La Paz)	NG K W E H K 0 V B .	1991	ME	+ 8,5	+ 7,7	+ 10,3
43	Braßilien (Rio de Janeiro)	NG K W E H K 0 V B S	Aug. 1994	MA	+ 2 105,0	+ 2 636,2	+ 82,2
44	Chile (Santiago)	NG K W E H K 0 V B .	April 1989	D	+ 12,7	+ 11,4	+ 8,2
45	Costa Rica (San José)	NG K W E H K 0 V B S	1990	D	+ 9,8	+ 13,5	...
46	Dominikanische Republik	NG K W E H K 0 V B S	Mai 76 - April 77	D	+ 4,8
47	Ecuador (12 Städte)	NG K W E H K 0 V B .	Sept. 94 - Aug. 95	ME	+ 45,0	+ 27,3	+ 22,9
48	El Salvador	NG K W E H . . . S	1990	D	+ 24,1	+ 5,6	+ 10,0
49	Guatemala	NG K W E H . . . S	März - April 1983	MM	+ 13,4	+ 12,5	+ 8,4
50	Haiti (Port-au-Prince)	NG K W E H . . . S	1990	.	+ 26,3	+ 50,1	...
51	Honduras (5)	NG K W E H K 0 V B .	1978	.	+ 10,7	+ 21,7	+ 29,5
52	Jamaika (Kingston)	NG K W E H K 0 V B S	Januar 1988	ME	+ 21,9	+ 35,6	+ 19,9
53	Kanada (36)	NG K W E H K 0 V B S	1986	MA	+ 1,8	+ 0,2	+ 2,1
54	Kolumbien (3)	NG K W E H . . . S	1990	D	+ 21,7	+ 23,2	+ 21,5
55	Mexiko (7)	NG K W E H K 0 V B .	1994	D	+ 9,7	+ 7,0	+ 35,0
56	Panama (Stadt)	NG K W E H K 0 V B .	1990	.	+ 0,4	+ 1,4	+ 1,0
57	Paraguay (Asunción)	NG K W E H . . . S	1990	D	+ 18,3	+ 20,6	...
58	Peru (Lima)	NG K W E H . . . S	1994	MM	+ 48,6	+ 23,7	+ 11,2p
59	Uruguay (Montevideo)	NG K W E H K 0 V B S	1990	.	+ 54,1	+ 44,8	+ 42,2
60	Venezuela (Caracas)	NG K W E H . . . S	1990	D	+ 38,1	+ 60,8	...
61	Vereinigte Staaten (91)	NG K W E H K 0 V B S	1982 - 1984	M	+ 3,0	+ 2,6	+ 2,8
Asien							
62	Bangladesch (Dhaka) 7)	N . K W E H . . . S	1990	.	- 0,1	+ 3,7	+ 5,8
63	Hongkong	NG K W E H . V . S	Okt. 89 - Sept. 90	.	+ 8,7	+ 8,6	+ 9,2
64	Indien (50)	NG K W E H K 0 V B .	1982	D	+ 6,4	+ 10,2	+ 10,2
65	Indonesien (17)	NG K W E H K 0 V B S	April 88 - März 89	.	+ 9,8	+ 8,5	+ 9,4
66	Israel (78)	NG K W E H K 0 V B S	1993	D	+ 11,0	+ 12,3	+ 10,1
67	Japan (162)	NG K W E H K 0 V B S	1990	D	+ 1,3	+ 0,7	+ 0,1
68	Jordanien	NG K W E H . . . S	1990	M	+ 4,7	+ 2,2	+ 2,3
69	Korea, Republik (alle Großstädte)	NG K W E H K 0 V B S	1990	D	+ 4,8	+ 6,2	+ 4,5
70	Kuwait	N . K W E H K 0 V B .	1978
71	Malaysia	NG K W E H . V B S	1990	MM	+ 3,6	+ 3,8	+ 3,4
72	Pakistan (12)	NG K W E H . . . S	1990	D	+ 9,4	+ 12,5	+ 12,7p
73	Philippinen	NG K W E H . K 0 V . S	1990	D	+ 7,6	+ 9,1	+ 8,1r
74	Saudi-Arabien	N . K W E H . V B S	1990	.	+ 0,8	+ 0,7	+ 5,1
75	Singapur	NG K W E H K 0 V B S	Okt. 92 - Sept. 93	.	+ 2,4	+ 3,1	+ 1,7
76	Sri Lanka (Colombo)	NG K W E H K 0 V B .	1990	D	+ 11,7	+ 8,5	+ 7,7
77	Syrien (Damaskus)	N . K W E H K 0 V B .	1990	.	+ 11,7	+ 9,1	...
78	Taiwan (alle Großstädte)	NG K W E H K 0 . B S	1991	D	+ 3,3	+ 4,1	+ 3,7
79	Thailand (Bangkok)	NG K W E H K 0 V B S	1990	D	+ 3,8	+ 5,7	+ 5,7
Australien und Ozeanien							
80	Australien (8)	NG K W E H K 0 V B .	Juli 89 - Juni 90	VJ	+ 1,8	+ 1,9	+ 4,7
81	Neuseeland (25)	NG K W E H K 0 V B .	4. Vierteljahr 1988	D	+ 1,3	+ 1,7	+ 3,8

1) Preisindex für die Lebenshaltung aller privaten Haushalte.
2) Jährlich erfolgen Korrekturen am Wägungsschema.
3) Niedrige Einkommen.
4) Index für Eurpäer.

5) Index für die städtische Bevölkerung aller Einkommensgruppen.
6) Bis einschl. 1993 Tunesien.
7) Mittlere Einkommensgruppe.

die Lebenshaltung
entsprechenden Vorjahresergebnis
Prozent

1995		1996										Lfd.
Nov.	Dez.	Jan.	Febr.	März	April	Mai	Juni	Juli	Aug.	Sept.	Okt.	Nr.
+ 1,7	+ 1,8	+ 1,5	+ 1,6	+ 1,7	+ 1,5	+ 1,7	+ 1,4	+ 1,6	+ 1,4	+ 1,4	+ 1,5	1
+ 1,5	+ 1,5	+ 2,0	+ 1,9	+ 2,0	+ 2,0	+ 1,9	+ 1,8	+ 1,9	+ 1,9	+ 2,0	+ 2,5	2
+ 1,9	+ 1,8	+ 1,7	+ 1,8	+ 2,1	+ 2,0	+ 1,9	+ 2,0	+ 2,3	+ 2,4	+ 2,3	...	3
+ 0,3	+ 0,3	+ 0,5	+ 0,5	+ 0,6	+ 0,7	+ 0,7	+ 0,4	+ 0,5	+ 0,4	+ 0,5	...	4
+ 1,9	+ 2,1	+ 2,0	+ 2,0	+ 2,3	+ 2,4	+ 2,4	+ 2,3	+ 2,3	+ 1,6	+ 1,6	...	5
+ 8,2	+ 8,1	+ 8,4	+ 8,5	+ 9,1	+ 9,2	+ 9,1	+ 8,8	+ 8,6p	+ 11,6p	+ 8,5p	...	6
+ 3,1	+ 3,2	+ 2,9	+ 2,7	+ 2,7	+ 2,4	+ 2,2	+ 2,1	+ 2,2	+ 2,1	+ 2,1	...	7
+ 2,4	.	.	+ 2,0	.	.	+ 1,4	.	.	+ 1,5p	8
+ 2,1	+ 2,0	+ 1,6	+ 1,7	+ 2,0	+ 2,3	+ 2,8	+ 2,6	+ 2,4	+ 2,6	+ 2,5	...	9
+ 5,7	+ 5,6	+ 5,6p	+ 5,0p	+ 4,5p	+ 4,5p	+ 4,3p	+ 3,9p	+ 3,6p	+ 3,4p	+ 3,4p	+ 3,0p	10
...	11
+ 1,3	+ 1,3	+ 1,1	+ 1,1	+ 1,2	+ 1,5	+ 1,4	+ 1,3	+ 1,3	+ 1,4	+ 1,4	+ 1,5	12
+ 4,0	+ 3,7	13
+ 1,6	+ 1,7	+ 1,9	+ 1,8	+ 2,1	+ 2,0	+ 2,0	+ 1,8	+ 2,2r	+ 1,9	+ 2,0p	...	14
+ 2,1	+ 2,2	+ 1,2	+ 0,9	+ 0,7	+ 1,0	+ 1,0	+ 0,9	+ 1,3	+ 1,5	+ 1,3p	...	15
+ 1,9	+ 1,8	+ 1,7	+ 1,6	+ 1,8	+ 1,6	+ 1,5	+ 1,6	+ 1,9	+ 1,8	+ 2,0p	...	16
+ 22,0	+ 21,6	+ 21,0	+ 20,4	+ 20,4	+ 20,3	+ 19,8	+ 19,5	+ 20,4	+ 20,5	17
+ 3,9	+ 3,4	+ 2,5	+ 2,5	+ 2,4	+ 2,9	+ 3,5	+ 3,6	+ 3,8	+ 3,6	18
+ 2,7	+ 2,6	+ 2,0	+ 1,7	+ 1,7	+ 1,3	+ 1,0	+ 0,8	+ 0,6	+ 0,3	+ 0,2	...	19
+ 1,9	+ 1,9	+ 1,5	+ 0,8	+ 0,9	+ 0,9	+ 0,7	+ 0,7	+ 0,7	+ 0,6	+ 0,5	+ 0,8p	20
+ 4,5	+ 4,3	+ 3,8	+ 3,7	+ 3,4	+ 3,5p	+ 3,8p	+ 3,6p	+ 3,7p	+ 3,7p	+ 3,8p	...	21
+ 87,7	+ 83,0	+ 81,0	+ 80,9	+ 83,0	+ 84,1	+ 86,0	+ 84,8	+ 84,3r	+ 85,3	22
+ 28,6	+ 28,3	+ 28,9	+ 28,3	+ 25,7	+ 24,4	+ 23,9	+ 23,6	23
+ 1,4	+ 1,7	+ 2,5	+ 2,6	+ 3,3	+ 3,0	+ 3,2	+ 3,2	+ 3,0	+ 3,3	24
...	25
+ 4,9	+ 5,8	26
+ 1,5p	+ 1,9p	+ 4,3	+ 0,3	+ 2,2	27
+ 10,4	+ 10,8	+ 10,5	+ 10,3	+ 10,3	+ 10,0	+ 10,3	+ 10,4	28
+ 5,3	+ 4,0	+ 3,5p	+ 2,7p	+ 3,1p	29
+ 70,2	+ 70,8	+ 69,2r	+ 68,0r	+ 64,8r	+ 60,3r	+ 54,2r	30
+ 8,0	+ 8,6	+ 7,6	+ 5,5	+ 5,5	31
+ 39,9	+ 39,4	+ 38,9	+ 37,5	+ 30,2	+ 27,1	+ 26,2	32
+ 69,2	+ 64,9	+ 51,4	+ 45,4	+ 37,0	33
+ 11,9	+ 12,4	+ 10,6	+ 12,9p	+ 12,5	+ 10,2p	+ 3,4	+ 3,8p	34
...	35
+ 4,9p	+ 5,5p	+ 6,4p	+ 4,1p	+ 2,0p	+ 3,1p	+ 4,8p	36
+ 1,0	+ 1,3	+ 0,4	+ 0,6	+ 1,8	+ 2,0	+ 1,8p	37
+ 26,3	+ 25,8	+ 28,0	+ 26,4	+ 23,7	+ 24,3	+ 24,7	+ 22,5	38
+ 6,4	+ 6,9	+ 6,9	+ 6,5	+ 6,3	+ 5,5	+ 5,9	+ 6,9	+ 7,1	39
...	40
+ 6,2	+ 5,6	+ 5,1	+ 5,2	+ 4,6	+ 3,8	+ 3,4	+ 3,8	+ 3,9	41
...	42
+ 1,7	+ 1,6	+ 0,7	+ 0,3	+ 0,2	+ 0,2	+ 0,3	+ 0,1	+ 0	+ 0,2	+ 0,2	...	43
+ 12,2	+ 12,5	+ 13,3	+ 15,9	+ 14,5	+ 12,6	44
+ 27,0	+ 27,9	+ 29,2	+ 28,8	+ 26,7	+ 24,3	+ 23,6	+ 18,8	+ 17,2	+ 16,2	+ 16,4p	+ 8,3p	45
+ 8,2	+ 8,2	+ 7,8	+ 7,8	+ 7,9	+ 8,4	+ 8,8	+ 8,3	+ 7,7	+ 6,4p	+ 6,3p	...	46
...	47
...	48
+ 22,2	+ 22,8	+ 22,1	+ 23,7	+ 24,8	+ 25,0	+ 22,4	+ 22,7	+ 24,0	49
+ 11,9	+ 12,0	+ 12,2	+ 11,2	+ 10,5	+ 10,3	50
+ 8,6	+ 8,6	+ 9,8	+ 10,8	+ 11,5	+ 12,0	+ 11,0	+ 10,3	+ 11,6	+ 12,0	51
...	52
+ 26,4	+ 26,8	+ 23,9	+ 21,4	+ 21,6	+ 21,0	+ 21,3	+ 23,2	+ 24,3	+ 26,2	53
+ 21,6	+ 24,9	+ 26,1	+ 28,8r	+ 29,7	+ 29,8	+ 30,2	+ 29,3	+ 27,9	+ 27,3	54
+ 2,1	+ 1,7	+ 1,6	+ 1,3	+ 1,4	+ 1,4	+ 1,5	+ 1,4	+ 1,2	+ 1,4	+ 1,5	...	55
+ 20,0	+ 19,5	+ 20,6	+ 21,2	+ 20,0	+ 19,2	56
+ 48,4	+ 51,9	+ 51,8	+ 48,9	+ 43,7	+ 36,9	+ 33,8	+ 31,8	+ 31,0	+ 30,6	57
+ 0,5	+ 0,9	+ 1,3	+ 1,3	+ 1,3	+ 1,3	+ 0,8	58
...	59
+ 10,3p	+ 10,2p	+ 11,2p	+ 11,6p	+ 11,6p	+ 11,4p	+ 11,2p	+ 11,0p	+ 11,9p	+ 11,8p	60
+ 36,8	+ 35,4	+ 33,9	+ 33,8	+ 31,4	+ 30,6	+ 30,4	61
...	62
+ 2,6	+ 2,5	+ 2,7	+ 2,7	+ 2,8	+ 2,9	+ 2,9	+ 2,8	+ 3,0	+ 2,9p	+ 3,0p	...	63
...	64
...	65
+ 5,0	+ 3,6	66
+ 8,3	+ 7,3	+ 6,9	+ 7,3	+ 7,2	+ 7,5	+ 7,2	+ 7,0	+ 7,0	67
+ 10,3	+ 9,7	+ 9,0	+ 8,6	+ 8,9	+ 9,8	+ 9,3	68
+ 8,7	+ 8,9	69
+ 7,8	+ 8,1	+ 8,8	+ 9,7	+ 10,8	+ 11,6	+ 12,4	+ 12,9	+ 12,9	+ 12,0	+ 11,4	...	70
+ 0,7	+ 0,3	+ 0,4	+ 0,2	+ 0,1	+ 0,4	+ 0,3	+ 0	+ 0,6p	+ 0,2p	71
+ 2,7	+ 4,2	+ 7,0	+ 9,9	+ 9,4	+ 7,9	+ 6,7	72
+ 4,3	+ 4,7	+ 5,1	+ 5,1	+ 4,5	+ 4,6	+ 5,1	+ 5,5	+ 5,6	+ 5,3	+ 4,7	...	73
...	74
+ 3,4	+ 3,3	+ 3,4	+ 3,4	+ 3,2	+ 3,7	+ 3,6	75
+ 12,2p	+ 11,9p	76
+ 11,0	+ 11,0	+ 11,2	+ 11,7	+ 11,8	+ 11,3	+ 10,4	+ 9,8	+ 8,8	+ 7,5	77
+ 4,8	+ 5,0	+ 0,6	+ 0,7	+ 1,0	+ 0,8	+ 1,0	78
+ 0,9	+ 0,9	+ 0,9	+ 1,8	+ 1,4	+ 1,1	+ 1,2	+ 1,3	+ 1,4	79
+ 14,6	+ 11,6	+ 11,1	+ 11,9	+ 13,6	+ 14,2	+ 13,9	+ 16,4	80
+ 19,0	81
+ 4,4	+ 4,4	+ 2,1	+ 4,0	+ 3,1	+ 2,9	+ 2,9	82
+ 7,1	+ 7,6	+ 7,4	+ 7,5	+ 7,5	+ 7,1	+ 6,1	+ 5,7	+ 5,5	+ 5,6	+ 4,4p	...	83
...	84
.	+ 5,1	.	.	+ 3,7	.	.	+ 3,1	.	.	+ 2,1	.	85
.	+ 2,9	.	.	+ 2,2	86

2 Indizes der Großhandelspreise
2.1 Umbasiert auf

Lfd Nr.	Land (Berichtsort)	Waren und Warengruppen	Originalbasis	Anzahl der Waren	Erhebungszeitpunkt	Jahr		
						1993	1994	1995
Europa								
1	Deutschland 1)	. Ba Be Mi E M Ma C Ho K Ha T N In R	1991	.	ME	101,6	102,2	104,0
2	Belgien	La Ba . . E M Ma C Ho K Ha T N In .	1980	135	MM	99,3	100,6	102,8
3	Dänemark	La Ba Be Mi . M Ma C Ho K Ha T N . .	1990	1 070	ME	98,3	99,7	102,6
4	Finnland	. . Be Mi E M Ma C Ho K Ha T N . . .	1990	.	D	106,1	107,7	111,5
5	Frankreich	. Ba . . . M . C Ho K . . . In .	1990	524	ME	96,1	97,2	103,7
6	Griechenland (Athen/Piräus)	La . Be Mi . M Ma C Ho K Ha T N . . .	1980	732	D	124,5	135,2	145,8
7	Großbritannien und Nordirland 1)	. . Be . . M Ma C Ho K Ha T N . . .	1990	.	D	107,7	110,4	114,7
8	Irland 1)	. . Be . . M Ma C Ho K Ha T N . . .	1985	.	MM	106,3	107,5	110,2
9	Italien	La Ba Be Mi E M Ma C Ho K Ha T N . . .	1990	850	D	107,3	111,4	122,9
10	Luxemburg	. Ba Be . . M Ma C Ho K Ha T N . . .	1990	.	MM	98,1	98,4	99,5
11	Niederlande 1)	. Ba Be Mi E M Ma C Ho K Ha T N . . .	1990	.	ME	98,3	100,0	102,6
12	Norwegen	La Ba Be Mi E M Ma C Ho K Ha T N . . .	1981	.	MM	100,1	101,5	103,4
13	Österreich	La Ba Be Mi E M Ma C Ho K Ha T N . . .	1986	362	MM	99,4	100,7	101,1
14	Schweden 1)	. . Be . . M Ma C Ho K Ha T N . . .	1990	542	D	104,2	109,1	119,6
15	Schweiz	La Ba Be Mi E M . C Ho K Ha T N . . .	1963	800	ME	100,4	100,0	100,1
16	Spanien 1)	. Ba Be Mi E M Ma C Ho K Ha T N . . .	1990	.	D	103,8	108,2	115,2
17	Türkei (Istanbul)	La Ba Be Mi . M . C Ho . Ha T N . . .	1987	2 938	D	256,7	566,5	1 070,5
Afrika								
18	Ägypten	La Ba Be Mi . M Ma C Ho . Ha T N . . .	Juli 65 - Juni 66	440	D	121,7
19	Kongo E N In .	1980	.	.	104,8
20	Marokko	La in .	1985	231	.	107,4	110,9	124,6
21	Südafrika	La Ba Be Mi E M Ma C Ho K Ha T N . . .	Juni 1995	1 750	D	115,4	125,0	136,8
22	Zentralafrika N In .	1981	.	.	98,8	124,1	139,9p
Amerika								
23	Braasilien 2)	La Ba Be Mi . M Ma C Ho K Ha T N . . .	Aug. 1994	243	D	2,9	69,8	110,0
24	Chile	La Ba Be Mi E M Ma C Ho K Ha T N . . .	Juni 1992	254	D	121,3	130,6	140,5
25	Costa Rica (San José)	La Ba . . Mi . . C . . Ha T N In .	1991	290	D	124,5	140,8	174,4
26	Ecuador	La . . Mi . . M Ma C Ho . Ha T N . . .	1985	.	.	215,1	254,3	...
27	Kanada 1)	. Ba . . Mi . M Ma C Ho K Ha T N . . .	1986	.	D	103,8	109,8	118,6
28	Kolumbien (14 Städte)	La . Be Mi . M Ma C Ho K Ha T N . . .	Dez. 1990	812	MM	137,2	160,7	189,9
29	Mexiko (Mexiko Stadt)	La Ba Be . E M . C Ho . Ha T N . . .	1978	210	D	123,5	131,8	163,5
30	Uruguay	La . Be Mi E M Ma C Ho K Ha T N . . .	1988	.	D	211,1
31	Venezuela	La Ba Be Mi E M Ma C Ho . Ha T N . . .	1984	.	D	166,7	297,0	468,5
32	Vereinigte Staaten 1)	La Ba Be Mi E M Ma C Ho K Ha T N . . .	1982	2 772	MM	102,1	103,3	107,0p
Asien								
33	Bangladesch	La . . Mi E K Ha T N In .	Juli 69 - Juni 70	44	.	105,6	110,6	...
34	Indien	La . Be Mi E M Ma C Ho K Ha T N . . .	1981 - 82	360	D	120,9	133,5	146,0
35	Israel 1)	. . Be Mi . M Ma C Ho K Ha T N . . .	1994	253	MM	119,2	128,6	142,3
36	Japan	La Ba Be Mi E M Ma C Ho K Ha T N . . .	1990	1 313	D	95,6	93,7	92,8
37	Korea, Republik 1)	La Ba Be Mi E M Ma C Ho K Ha T N In R	1990	896	D	103,7	106,6	111,5
38	Pakistan	. . . Mi E N In R	Juli 80 - Juni 81	.	.	117,2	139,2	157,1
39	Philippinen (Manila)	La . Be . . M Ma C Ho K Ha T N In R	1978	539	MM	103,4	111,9	115,5
40	Singapur	. . . Mi . M Ma C . . In R	1990	230	.	93,0	91,0	91,1
41	Taiwan	La Ba . Mi E M Ma C Ho K Ha T N . . .	1991	1 039	D	98,8	100,9	108,3
42	Thailand	La Ba . Mi . . Ma C Ho K Ha T N . . .	1985	600	D	99,8	103,6	112,3
Australien und Ozeanien								
43	Australien 1)	. . . Mi . M Ma C Ho K Ha T N . . .	Juli 88 - Juni 89	.	MM	103,6	104,3	108,1
44	Neuseeland 1)	. . . Mi . M Ma C Ho K Ha T N . . .	4. Vj. 1982	.	Vj	106,2	107,5	108,6
Indizes der								
Bundesrepublik Deutschland								
45	Index des HWWA, Institut für Wirtschaftsforschung, Hamburg	La . Be Mi . M . . Ho K Ha T N . . .	1975	31	tägl.	89,2	91,3	100,6
Großbritannien								
46	Reuters Index	La M . . . K . T . . .	18. Sept. 1931	17 3	tägl.	99,2	117,8	132,6
Vereinigte Staaten								
47	Moodye Index	La M . . . K Ha T . . .	31. Dez. 1931	15 4	tägl.	102,9	125,3	143,3

Fußnoten siehe S. 14.

bzw. gewerblichen Erzeugerpreisen
1991 = 100

1995		1996										Lfd. Nr.
Nov.	Dez.	Jan.	Febr.	März	April	Mai	Juni	Juli	Aug.	Sept.	Okt.	
104,1	104,1	103,4	103,5	103,4	103,5	103,5	103,3	103,4r	103,4r	103,6	...	1
103,2	103,6	103,0	103,2	103,7	103,6	103,4	102,9r	102,8r	103,1	2
102,6	102,6	103,2	103,1	103,4	103,8	104,4	103,7	103,8	103,8	103,8	...	3
112,6	112,8	113,1	113,0	112,7	112,4	112,1	111,5	110,9	110,4	4
102,9	102,3	101,9	101,6	101,2	100,9	100,4	99,8	99,4	99,2	99,1	...	5
148,6	150,7	152,9	153,2	154,5	155,9	6
115,8	116,7	117,3	117,6	117,9	118,2	118,3	118,2	118,1	118,0	118,2p	118,1p	7
111,8	111,6	111,4	111,6	111,9	111,5	111,8	111,2	111,0	110,6	110,3	110,0	8
125,7	126,0	126,9	127,3	127,3	128,1	127,8	127,3	9
100,2	100,5	99,4	98,7	98,0	97,2	97,5r	97,1r	96,8	95,9r	95,9	...	10
102,6	102,9	103,3	103,5	103,7	104,2	104,5	104,2	104,3	11
103,7	103,8	104,1	104,2	104,6	104,9	104,8	104,6	104,7	104,9	12
99,4	99,9	100,7	101,1	101,6	101,6	102,1	101,1	100,9	100,1	100,6	100,8	13
118,9	118,9	118,6	118,7	118,1	117,6	116,9	116,4	116,4	115,9	116,1	...	14
99,2	99,0	98,9	98,5	98,3	98,5	97,8	97,7	97,5	96,9	97,1	...	15
115,7	115,6	116,7	117,0	116,8	117,0	117,1	116,9	116,7	116,7	16
1 244,6	1 295,3	1 400,4	1 478,1	1 576,4	1 716,0	1 784,9	1 825,0	1 863,9	17
...	18
...	19
119,5	...	122,4	124,4	124,1	123,6	124,2	122,5	20
139,5	140,5	141,0	141,6	141,3	142,8	144,6	145,5	146,6	21
140,4	141,1	142,0	141,8	142,4	142,8	22
112,5	111,8	113,3	113,8	113,7	114,2	115,7	116,8	118,4	118,4	23
146,5	146,4	146,6	145,8	147,6	149,5	149,3	149,6	148,9	24
186,8	188,2	192,7	194,0	196,2	196,6	199,2	200,5	25
...	26
119,3	119,9	119,7r	119,5r	118,8	118,5	119,3	118,8	118,6	119,1	119,4	...	27
197,3	198,7	204,7	209,4	212,9	214,8	217,6	217,9	220,1	28
208,5	216,0	223,7	229,2	234,8	241,4	245,9	250,1	253,5	256,7	29
...	30
524,6	551,8	675,6	715,7	749,4	798,1	942,0	999,1	1 016,4	31
107,6	107,9	108,4	108,3	108,5	109,4	110,0	109,8	109,7	32
...	33
149,5r	148,6	148,5	148,6	149,1	34
147,2	147,9	149,2	149,9	151,0	153,5	154,4	155,4	155,1	155,1	35
93,2	93,2	93,4	93,4	93,3	93,4	93,2	93,2	93,4	93,2	93,3	...	36
111,4	112,1	113,1	113,8	113,4	113,8	113,9	113,9	114,9	115,0	115,5	...	37
162,1	162,7	162,9	164,2	167,5	170,2	170,6	172,1	174,5	38
119,8	123,0	124,8r	123,5r	124,2	124,7	39
90,7	91,8	92,2	91,2	91,0	91,6	91,6	89,9	89,6p	40
108,9	109,2	109,0	109,1	108,8	107,7	107,6	108,1r	106,6	41
115,5	115,2	114,7	115,5	116,4	117,0	42
108,8	109,2	109,2	109,4	109,2	109,1	109,1	108,5	108,6	108,8	43
109,3	.	.	108,6	44
Weitmarktpreise												
99,3	102,2	100,5	99,6	104,2	109,3	104,6	101,6	103,6	105,9	111,9	116,0	45
128,3	126,3	126,1	127,9	126,8	125,8	126,4	122,3	117,9	115,4	114,4	111,9	46
141,6	140,6	140,6	144,0	145,4	149,8	154,1	149,3	147,6	148,5	144,5	140,1	47

2 Indizes der Großhandelspreise
2.2 Veränderungen gegenüber dem
in

Lfd. Nr.	Land (Berichtsort)	Waren und Warengruppen	Originalbasis	Anzahl der Waren	Erhebungszeitpunkt	Jahr		
						1993	1994	1995
Europa								
1	Deutschland 1)	. Ba Be Mi E M Ma C Ho K Ha T N In .R	1991	.	ME	+ 0,2	+ 0,6	+ 1,8
2	Belgien	La Ba . E M Ma C Ho K Ha T N In .	1980	135	MM	- 1,0	+ 1,4	+ 3,2
3	Dänemark	La Ba Be Mi . M Ma C Ho K Ha T N . .	1990	1 070	ME	- 0,6	+ 1,4	+ 2,9
4	Finnland	. . Ba Be Mi E M Ma C Ho K Ha T N . .	1990	.	D	+ 3,9	+ 1,5	+ 3,5
5	Frankreich	. . Ba . . M . C Ho K . . In . .	1990	524	ME	- 2,9	+ 1,4	+ 6,8
6	Griechenland (Athen/Piräus)	La . Be Mi . M Ma C Ho K Ha T N . .	1980	732	D	+ 11,9	+ 8,6	+ 7,8
7	Großbritannien und Nordirland 1)	. . Be . . M Ma C Ho K Ha T N . .	1990	.	D	+ 3,7	+ 2,5	+ 3,9
8	Irland 1)	. . Be . . M Ma C Ho K Ha T N . .	1985	.	MM	+ 4,8	+ 1,1	+ 2,5
9	Italien	La Ba Be Mi E M Ma C Ho K Ha T N . .	1990	850	D	+ 5,1	+ 3,8	+ 10,2
10	Luxemburg	. . Ba Be . E M Ma C Ho K Ha T N . .	1990	.	MM	- 1,7	+ 0,3	+ 3,2
11	Niederlande 1)	. . Ba Be Mi E E M Ma C Ho K Ha T N . .	1990	.	ME	- 1,0	+ 0,7	+ 2,6
12	Norwegen	La Ba Be Mi E E M Ma C Ho K Ha T N . .	1981	.	MM	- 0,1	+ 1,4	+ 1,9
13	Österreich	La Ba Be Mi E E M Ma C Ho K Ha T N . .	1986	362	MM	- 0,4	+ 1,3	+ 0,4
14	Schweden 1)	. . Be . . M Ma C Ho K Ha T N . .	1990	542	D	+ 5,4	+ 4,6	+ 9,7
15	Schweiz	La Ba Be Mi E M . C Ho K Ha T N . .	1963	800	ME	+ 0,3	- 0,4	- 0,1
16	Spanien 1)	. . Ba Be Mi E M Ma C Ho K Ha T N . .	1990	.	D	+ 2,4	+ 4,2	+ 6,4
17	Türkei (Istanbul)	La Ba Be Mi . M . C Ho . Ha T N . .	1987	2 938	D	+ 58,4	+ 120,7	+ 89,0
Afrika								
18	Ägypten	La Ba Be Mi . M Ma C Ho . Ha T N . .	Juli 65 - Juni 66	440	D	+ 8,5
19	Kongo	. . . E N In . .	1980	.	.	+ 3,0
20	Marokko	La N In . .	1985	231	.	+ 4,5	+ 2,4	+ 6,5
21	Südafrika	La Ba Be Mi E M Ma C Ho K Ha T N . .	Juni 1995	1 750	D	+ 6,6	+ 8,2	+ 9,6
22	Zentralafrika N In . .	1981	.	.	- 1,5	+ 25,6	+ 12,8p
Amerika								
23	Brasilien	La Ba Be Mi . M Ma C Ho K Ha T N . .	Aug. 1994	243	D	+ 2088,9	+ 2312,0	+ 57,5
24	Chile	La Ba Be Mi E M Ma C Ho K Ha T N . .	Juni 1992	254	D	+ 8,6	+ 7,7	+ 7,9
25	Costa Rica (San José)	La Ba . Mi . . C . . Ha T N In . .	1991	290	D	+ 5,2	+ 13,1	+ 23,6
26	Ecuador	La . . Mi . M Ma C Ho . Ha T N . .	1985	.	.	+ 39,1	+ 18,3	...
27	Kanada 1)	. . Ba . Mi . M Ma C Ho K Ha T N . .	1986	.	D	+ 3,3	+ 5,8	+ 8,1
28	Kolumbien (14 Städte)	La . Be Mi . M Ma C Ho K Ha T N . .	Dez. 90	812	MM	+ 14,2	+ 17,1	+ 18,1
29	Mexiko (Mexiko Stadt)	La Ba Be . E M . C Ho . . N . .	1978	210	D	+ 8,9	+ 6,8	+ 39,2
30	Uruguay	La . Ba Be Mi E M Ma C Ho K Ha T N . .	1988	.	D	+ 33,4
31	Venezuela	La Ba Be Mi E M Ma C Ho . Ha T N . .	1984	.	D	+ 35,0	+ 78,1	+ 57,8
32	Vereinigte Staaten 1)	La Ba Be Mi E M Ma C Ho K Ha T N . .	1982	2 772	MM	+ 1,5	+ 1,3	+ 3,6p
Asien								
33	Bangladesh	La . . Mi E . . . K Ha T N In . .	Juli 89 - Juni 90	44	.	+ 2,7	+ 4,7	...
34	Indien	La . Be Mi E M Ma C Ho K Ha T N . .	1981 - 82	360	D	+ 7,9	+ 10,5	+ 9,3
35	Israel 1)	. . Be Mi . M Ma C Ho K Ha T N . .	1994	253	MM	+ 8,2	+ 7,9	+ 10,7
36	Japan	La Ba Be Mi E E M Ma C Ho K Ha T N . .	1990	1 313	D	- 2,9	- 2,0	- 1,0
37	Korea, Republik 1)	La Ba Be Mi E E M Ma C Ho K Ha T N In R	1990	896	D	+ 1,5	+ 2,8	+ 4,7
38	Pakistan	. . . Mi E N In R . .	Juli 80 - Juli 81	.	.	+ 9,3	+ 18,7	+ 12,8
39	Philippinen (Manila)	La . Be . . M Ma C Ho K Ha T N In R	1978	539	MM	- 1,1	+ 8,2	+ 3,2
40	Singapur	. . . Mi . Ma C . . In R . .	1990	230	.	- 1,8	+ 2,1	+ 0,1
41	Taiwan	La Ba . Mi E M Ma C Ho K Ha T N . .	1991	1 039	D	+ 2,5	+ 2,2	+ 7,4
42	Thailand	La Ba . Mi . . Ma C Ho K Ha T N . .	1985	600	D	- 0,5	+ 3,9	+ 8,3
Australien und Ozeanien								
43	Australien 1)	. . . Mi . M Ma C Ho K Ha T N . .	Juli 88 - Juni 89	.	MM	+ 2,0	+ 0,7	+ 3,6
44	Neuseeland 1)	. . . Mi . M Ma C Ho K Ha T N . .	4. Vj. 1982	.	Vj	+ 3,4	+ 1,2	+ 1,0
Indizes der								
Bundesrepublik Deutschland								
45	Index des HWWA, Institut für Wirtschaftsforschung, Hamburg	La . Be Mi . M . . Ho K Ha T N . .	1975	31	tägl.	- 9,9	+ 2,4	+ 10,1
Großbritannien								
46	Reuters Index	La M . . . K . T	18. Sept. 1931	17 3)	tägl.	+ 4,5	+ 18,7	+ 12,6
Vereinigte Staaten								
47	Moody Index	La M . . . K Ha T	31. Dez. 1931	15 4)	tägl.	+ 7,1	+ 21,7	+ 14,4

1) Index der Erzeugerpreise gewerblicher Produkte.
2) Indexzahlen auf Originalbasis, nicht umbasiert.

3) Weizen, Mais, Reis, Zucker, Kakao, Kaffee, Rindfleisch, Erdnüsse, Kopr, Sojabohnen, Wolle, Baumwolle, Kautschuk, Kupfer, Blei, Zink, Zinn.
4) Weizen, Mais, Schweine, Zucker, Kaffee, Kakao, Wolle, Baumwolle, Seide, Häute, Kautschuk, Stahlechrott, Kupfer, Blei, Silber.

bzw. gewerblichen Erzeugerpreisen
entsprechenden Vorjahresergebnis
Prozent

1995		1996										Lfd. Nr.
Nov.	Dez.	Jan.	Febr.	März	April	Mai	Juni	Juli	Aug.	Sept.	Okt.	
+ 1,3	+ 1,2	± 0	- 0,2	- 0,3	- 0,5	- 0,5	- 0,8	- 0,7r	- 0,7r	- 0,6	...	1
+ 1,5	+ 2,2	+ 1,0	+ 0,8	+ 1,5	+ 0,8	+ 0,4	+ 0,2r	+ 0,1r	+ 0,1	2
+ 1,7	+ 1,5	+ 1,5	+ 0,9	+ 0,9	+ 1,1	+ 1,5	+ 0,9	+ 1,1	+ 1,2	+ 1,0	...	3
+ 3,2	+ 3,1	+ 3,0	+ 2,8	+ 2,4	+ 1,5	+ 0,5	± 0	- 0,6	- 1,3	4
+ 3,1	+ 2,0	- 0,3	- 1,3	- 2,1	- 3,0	- 4,0	- 4,6	- 5,0	- 5,3	- 5,2	...	5
+ 6,3	+ 6,7	+ 6,6	+ 6,4	+ 6,7	+ 7,0	6
+ 3,7	+ 4,0	+ 3,4	+ 4,0	+ 3,9	+ 3,7	+ 3,5	+ 3,3	+ 2,8	+ 2,5	+ 2,4p	+ 2,1p	7
+ 4,1	+ 3,6	+ 3,0	+ 2,7	+ 1,9	+ 1,7	+ 1,7	+ 0,8	+ 0,8	+ 0,1	- 0,7	- 1,2	8
+ 10,4	+ 10,1	+ 9,4	+ 8,2	+ 5,6	+ 4,5	+ 3,5	+ 2,4	9
+ 4,5	+ 4,0	+ 1,2	- 1,0	- 1,6	- 3,2r	- 2,6	- 3,7r	- 3,3r	- 5,4r	- 4,7	...	10
+ 1,5	+ 1,8	+ 1,1	+ 0,9	+ 1,2	+ 1,5	+ 1,8	+ 1,5	+ 2,0	11
+ 1,5	+ 1,4	+ 1,3	+ 1,3	+ 1,4	+ 1,4	+ 1,3	+ 0,8	+ 1,3	+ 1,7	12
- 2,4	- 2,5	- 0,4	- 0,6	- 0,5	- 0,5	- 2,0	- 1,3	- 0,1	+ 0,6	+ 1,1	+ 1,3	13
+ 7,3	+ 5,7	+ 2,4	+ 1,5	+ 0,5	- 1,4	- 2,6	- 3,3	- 4,2	- 4,8	+ 4,8	...	14
- 1,0	- 1,1	- 1,4	- 2,0	- 2,3	- 2,0	- 2,4	- 2,6	- 2,6	- 2,9	- 3,0	...	15
+ 5,1	+ 4,4	+ 3,7	+ 2,7	+ 1,9	+ 1,7	+ 1,5	+ 1,2	+ 0,9	+ 0,8	16
+ 71,6	+ 64,9	+ 64,5	+ 62,2	+ 63,0	+ 70,7	+ 74,7	+ 76,3	+ 75,9	17
...	18
...	19
+ 7,7	...	+ 9,0	+ 8,8	+ 7,4	+ 7,0	+ 6,2	+ 4,2	20
+ 8,3	+ 8,5	+ 7,2	+ 6,3	+ 5,9	+ 5,3	+ 5,8	+ 6,1	+ 6,6	21
+ 5,4	...	+ 4,0	+ 3,3	+ 3,4	± 0	22
...	23
+ 7,0	+ 6,6	+ 7,0	+ 6,8	+ 5,2	+ 3,6	+ 7,0	+ 6,7	+ 6,1	+ 4,1	24
+ 7,9	+ 8,2	+ 7,9	+ 6,7	+ 6,1	+ 7,2	+ 7,9	+ 8,8	+ 7,4	25
+ 23,2	+ 21,9	+ 20,5	+ 19,2	+ 18,8	+ 17,4	+ 17,2	+ 15,6	26
...	27
+ 5,6	+ 5,2	+ 2,6r	+ 2,0r	+ 0,7	+ 0,5	+ 1,0	- 0,2	- 0,5	+ 0,1	± 0	...	28
+ 15,8	+ 15,4	+ 17,7	+ 17,5	+ 16,4	+ 14,6	+ 14,6	+ 13,1	+ 13,8	29
+ 54,2	+ 58,1	+ 55,0	+ 52,7	+ 47,1	+ 39,2	+ 36,4	+ 34,2	+ 33,4	+ 32,6	30
+ 39,8	+ 43,7	+ 70,0	+ 70,8	+ 75,3	+ 82,0	+ 108,9	+ 116,2	+ 116,4	31
+ 3,2	+ 3,1	+ 2,8	+ 2,2	+ 2,0	+ 2,3	+ 2,6	+ 2,1	+ 2,0	32
...	33
+ 8,4r	+ 6,4	+ 5,0	+ 4,5	+ 4,8	34
+ 10,3	+ 9,9	+ 9,5	+ 9,4	+ 9,4	+ 9,4	+ 9,1	+ 8,7	+ 8,9	+ 8,5	35
± 0	- 0,3	- 0,2	- 0,1	+ 0,4	+ 1,3	+ 1,3	+ 1,4	+ 1,4	+ 0,5	± 0	...	36
+ 3,4	+ 3,4	+ 3,5	+ 3,7	+ 2,2	+ 2,0	+ 1,7	+ 1,6	+ 2,3	+ 2,3	+ 2,3	...	37
+ 10,9	+ 8,3	+ 6,4	+ 7,7	+ 9,1	+ 10,7	+ 11,0	+ 10,2	+ 11,2	38
+ 5,9	+ 9,8	+ 10,5r	+ 10,5r	+ 11,0	+ 10,5	39
- 1,0	+ 0,6	+ 1,5	- 0,1	- 0,3	- 0,5	- 0,3	- 1,6	- 0,6p	40
+ 6,0	+ 5,1	+ 3,6	+ 2,7	+ 1,6	± 0	- 0,5	- 0,5r	- 2,3	41
+ 10,3	+ 9,0	+ 7,1	+ 5,9	+ 6,7	+ 6,2	42
...	43
+ 3,2	+ 3,5	+ 2,8	+ 2,1	+ 1,7	+ 1,2	+ 0,7	+ 0,1	- 0,2	± 0	44
+ 1,2	+ 0,4	44
Weltmarktpreise												
...	45
+ 0,5	+ 6,1	+ 1,2	- 1,2	+ 2,7	+ 3,0	- 0,5	± 0	+ 6,0	+ 6,0	+ 13,7	+ 20,3	45
...	46
+ 1,4	- 3,0	- 6,3	- 5,1	- 8,2	- 8,7	- 8,2	- 8,2	- 11,6	- 12,2	- 10,2	- 10,2	46
...	47
+ 6,1	+ 2,8	- 0,9	+ 1,0	+ 1,0	+ 3,3	+ 5,9	+ 1,9	+ 1,7	+ 3,2	+ 1,6	- 0,5	47

3 Preisindizes für Baustoffe und Bauwerke
3.1 Umbasiert auf 1991 = 100

Land (Berichtsart)	Originalbasis	Warenzahl Bau- werkstyp	Jahr			1995			1996		
			1993	1994	1995	Mai	Aug	Nov	Febr	Mai	Aug
Baustoffe 1)											
Europa											
Deutschland 2)	1985	.	103,8	105,6	107,9	108,1	108,0	107,7	107,7	107,6	...
Dänemark 3)	1 Jan 1987	.	104,8	106,4	111,2r	110,4	111,2	111,2	112,0	112,8	113,8
Finnland 3)	1990	.	103,0	104,8	107,1	107,5	107,2	106,5	105,8	105,9	...
Frankreich	1990	.	99,9	101,1	103,9	104,1	105,1	104,5	105,7	105,9	104,8
Griechenland 3)	1990	70	126,5	135,6	...	144,6	145,7	149,0	154,0	155,3	...
Großbritannien und Nordirland 2)	1990	.	103,8	108,9	115,8	116,2	116,7	116,3	116,7	117,5	117,0p
Irland	1985	.	100,7	103,3	108,1	108,3	108,4	108,3	108,6	108,8	108,4
Italien	1990	.	108,6	111,9	119,0	118,9	120,2	120,2
Luxemburg	1990	.	109,3	112,4	119,0	119,3	119,4	119,3	121,7	121,4r	121,4
Niederlande	1990	30	105,9	107,6	110,8	109,8	110,8	110,8	110,8	111,8	...
Norwegen 3)	1978	.	102,4	105,6	110,7	111,0	111,0	111,4	111,6	112,1	112,3
Österreich (Wien) 3)	1990	15	101,8	105,1	107,1	107,5	107,3	106,8	107,9
Schweden 3)	1988	.	103,3	109,0	117,0	116,4	118,0	118,8	118,9	120,1	120,4
Schweiz	Mai 1993	.	103,3	103,5	106,7	107,8	107,2	105,9	103,8	102,1	100,6
Spanien	1990	.	101,1	104,4	109,2	109,2	109,6	110,1	111,8	111,8	111,8
Türkei (Istanbul)	1988	10	266,6	581,7	990,8	910,9	1 049,7	1 158,8	1 378,9	1 719,8	...
Afrika											
Simbabwe (Harare) 3)	1980	.	148,6	169,6
Südafrika	Juni 1995	.	113,8	121,7	133,9p	133,5	135,7	138,0	141,2	144,8	...
Amerika											
Argentinien 3)	1993	45	124,8	126,6	128,9	130,7	130,6	130,2	128,1	127,8	127,2
Braasilien 4)	Aug. 1994	.	3,0	69,7	113,3	112,5	116,1	117,2	117,5	118,3	119,9
Mexiko	1974	19	122,9	127,5	172,3	174,0	182,2	187,7	208,6	221,6	230,8
Vereinigte Staaten	1982	rd 70	106,8	111,1	115,3p	115,7	116,1	115,0	114,3	115,0	...
Asien											
Japan	1990	118	98,8	98,1	95,5	95,7	94,7	95,1	95,5	95,2	95,5
Pakistan	1980/81	.	111,2
Singapur	1985	.	96,3	96,3	97,7	97,4	98,2	98,0	98,9r	98,7r	...
Thailand	1985	.	100,4	102,9	107,6	106,4	108,8	110,7	110,3
Australien und Ozeanien											
Australien (6 Städte) 3)	Juli 1989 - Juni 1990	72	104,3	108,2	110,0	111,1	110,5	110,0	109,3	109,6	109,7
Neuseeland	4 VJ 1982	.	102,1	104,4	107,1	106,6	107,0	107,9	108,4
Bauwerke											
Europa											
Deutschland	1991	W 5)	111,7	114,3	117,1	117,4	117,6	117,4	117,2	117,2	117,0
	1991	B 5)	111,1	113,6	116,4	116,6	116,8	116,8	116,7	116,8	116,7
	1991	G 5)	110,7	112,9	115,5	115,6	115,9	116,0	116,0	116,1	116,1
Belgien	1914	W	107,5	108,0	109,9	109,2	.	110,8	.	109,9	...
Dänemark	1.1.1987	W	104,8	107,3	111,3	110,5	111,3	112,1	112,9	113,7	114,5
Finnland	1990	W	98,5	100,0	101,3	101,4	101,4	101,0	99,7	100,2	...
Frankreich	4 VJ 1953	W	102,7	102,8	102,8	103,3	103,4	102,3	104,8
Griechenland	1990	W	120,6	129,4	137,2p	136,3	137,4	139,9	143,8	144,8	...
Großbritannien und Nordirland 6)	1990	. 7)	88,2	91,4	101,1p	100,0p	102,2p	103,2p	104,3p	104,3p	...
Irland	1985	W	104,7	107,1	110,8	110,6	110,7	111,6	111,7	112,0	...
Island	Juli 1987	W	104,9	107,6	110,9	111,2	111,7	112,1	113,9	114,6	118,5
Italien	1990	W	107,9	111,6	113,9	114,0	114,4	114,5
Luxemburg	1970	W	108,4	109,8	111,8	111,3	.	112,2	.	112,6	...
Niederlande	1990	W	108,8	110,8	115,7	114,7	115,7	115,7	117,6	117,6	...
Norwegen	1978	W	101,8	104,4	106,9	109,2	109,3	109,5	109,8	110,9	111,0
Österreich	1990	W	107,5	110,4	113,2	113,2	113,7	113,7	114,3
Schweden	1988	W	107,8	109,3	115,7	115,2	116,7	117,4	117,7
Schweiz (Zürich)	1 10 1988	W	96,3	95,1	96,5	97,3	97,3	96,3	96,3	95,9	...
Schweiz (Luzern)	1 04 1985	W	97,8	97,7	99,6	100,2	100,2	100,1	100,1	98,9	...
Schweiz (Bern)	1 04 1987	W	97,1	98,4	...	106,1	106,1
Spanien	1990	. 7)	108,6	113,1	117,0r	117,2r	117,4r	117,4r	119,8r	119,7	...
Amerika											
Argentinien (Buenos Aires)	1993	W	143,6	150,6	150,2	158,9	158,2	154,9	146,4	145,9	145,4
Braasilien 4)	Aug 1994	W	3,0	72,5	127,5	128,1	134,4	137,5	140,9	145,7	149,4
Kanada	1986	W	101,3	101,3	100,1	100,4	100,1	99,1
Mexiko	1974	W	122,8	128,3	169,1	171,0	177,7	182,1	220,1	216,6	224,1
Vereinigte Staaten	1992	W	107,3	110,9	114,4	114,1	116,8	115,7
	1992	B 8)	105,4	108,3	112,3	111,7	112,3	113,5
	1992	G	105,5	108,7	111,2	111,0	111,3	112,1
Asien											
Israel	Jan 1992	.	120,1	131,1	145,9	143,2	152,3	147,8	152,4	154,7	163,5
Australien und Ozeanien											
Neuseeland	4 VJ 1982	.	101,2	104,5	108,5	107,8	108,5	110,3	111,0

Fußnote siehe Seite 17

3 Preisindizes für Baustoffe und Bauwerke
3.2 Veränderung gegenüber dem entsprechenden Vorjahresergebnis
in Prozent

Land (Berichtsort)	Originalbasis	Warenzahl Bauwerkstyp	Jahr			1995			1996			
			1993	1994	1995	Mai	Aug	Nov	Febr	Mai	Aug	
Baustoffe 1)												
Europa												
Deutschland 2)	1985	.	+ 1,3	+ 1,7	+ 2,2	+ 2,7	+ 2,0	+ 1,1	- 0,1	- 0,5
Dänemark 3)	1 Jan 1987	.	+ 1,6	+ 1,5	+ 4,5r	+ 4,5	+ 4,5	+ 3,7	+ 2,9	+ 2,2	+ 2,2	...
Finnland 3)	1990	.	+ 5,1	+ 1,8	+ 2,2	+ 3,1	+ 1,8	± 0	- 1,7	- 1,5
Frankreich	1990	.	- 1,3	+ 1,2	+ 2,8	+ 2,9	+ 3,5	+ 3,4	+ 3,0	+ 1,7	- 0,3	...
Griechenland 3)	1990	70	+ 13,2	+ 7,2	...	+ 7,2	+ 6,9	+ 7,4	+ 7,7	+ 7,5
Großbritannien und Nordirland 2)	1990	.	+ 3,2	+ 4,9	+ 6,3	+ 7,4	+ 6,3	+ 4,7	+ 3,0	+ 1,1	+ 0,2p	...
Irland	1985	.	+ 0,7	+ 2,5	+ 4,7	+ 5,8	+ 4,3	+ 2,2	+ 0,7	+ 0,5	± 0	...
Italien 3)	1990	.	+ 5,3	+ 3,0	+ 6,3	+ 6,6	+ 7,2	+ 6,0
Luxemburg	1990	.	+ 1,5	+ 2,9	+ 3,3	+ 3,5	+ 3,4	+ 3,4	+ 2,9	+ 1,7r	+ 1,7	...
Niederlande	1990	30	+ 2,9	+ 1,9	...	+ 1,8	+ 2,7	+ 1,9	+ 0,9	+ 1,8
Norwegen 3)	1978	.	+ 1,2	+ 2,8	+ 4,9	+ 6,2	+ 3,8	+ 2,9	+ 2,0	+ 1,1	+ 1,2	...
Österreich (Wien) 3)	1990	15	+ 1,4	+ 3,3	+ 2,0	+ 2,3	+ 1,6	+ 0,7	+ 0,8
Schweden 3)	1988	.	+ 2,4	+ 5,5	+ 7,4	+ 7,5	+ 8,0	+ 6,3	+ 4,5	+ 3,2	+ 2,0	...
Schweiz	Mai 1993	.	+ 1,0	+ 0,2	+ 3,2	+ 4,5	+ 3,3	+ 1,1	- 2,4	- 5,3	- 6,1	...
Spanien	1990	.	+ 0,7	+ 3,2	+ 4,6	+ 4,6	+ 4,8	+ 4,6	+ 3,4	+ 2,3	+ 2,0	...
Türkei (Istanbul)	1988	10	+ 64,9	+ 116,2	+ 70,3	+ 40,2	+ 74,3	+ 71,6	+ 71,7	+ 80,8
Afrika												
Simbabwe (Harare) 3)	1980	.	+ 6,6	+ 14,1
Südafrika	Juni 1995	.	+ 7,0	+ 7,0	+ 10,0p	+ 10,7	+ 9,9	+ 9,9	+ 6,3	+ 6,4
Amerika												
Argentinien 3)	1993	45	+ 5,8	+ 1,4	+ 1,9	+ 3,3	+ 3,2	+ 2,8	- 0,3	- 1,2	- 1,7	...
Brasilien 5)	Aug 1994	.	+ 2 015	+ 2 198	+ 62,7	+ 107,6	+ 16,5	+ 15,7	+ 9,1	+ 5,2	+ 3,2	...
Mexiko	1974	19	+ 8,8	+ 3,7	+ 35,2	+ 37,2	+ 42,4	+ 45,4	+ 44,3	+ 27,3	+ 26,7	...
Vereinigte Staaten	1982	rd 70	+ 5,0	+ 4,0	+ 3,7p	+ 5,2	+ 4,3	+ 1,5	- 0,3	+ 0,1
Asien												
Japan	1990	118	- 0,8	- 2,6	- 0,6	± 0	- 1,4	- 1,1	- 0,9	- 0,5	- 0,8	...
Pakistan	1980/81	.	+ 5,7
Singapur	1985	.	+ 1,1	± 0	+ 1,5	+ 1,3	+ 2,3	+ 2,0	+ 1,7r	+ 1,3r
Thailand	1985	.	+ 1,2	+ 2,5	+ 4,5	+ 3,6	+ 5,0	+ 7,1	+ 4,9
Australien und Ozeanien												
Australien (8 Städte) 3)	Juli 1989 - Juni 1990	72	+ 4,1	+ 3,8	+ 1,7	+ 3,1	+ 1,8	+ 0,4	- 0,6	- 1,0r	- 0,4	...
Neuseeland	4 Vj 1982	.	+ 1,6	+ 2,3	+ 2,5	+ 2,8	+ 2,1	+ 2,1	+ 1,6
Bauwerke												
Europa												
Deutschland	1991	W 5)	+ 5,0	+ 2,3	+ 2,4	+ 2,8	+ 2,4	+ 1,9	+ 0,9	- 0,2	- 0,5	...
	1991	B 5)	+ 4,7	+ 2,3	+ 2,5	+ 2,7	+ 2,5	+ 2,0	+ 1,1	+ 0,2	- 0,1	...
	1991	G 5)	+ 4,3	+ 2,0	+ 2,3	+ 2,6	+ 2,3	+ 1,9	+ 1,2	+ 0,4	+ 0,2	...
Belgien	1914	W	+ 3,4	+ 0,4	...	+ 1,3	.	+ 2,2	.	+ 0,6
Dänemark	1 1 1987	W	+ 1,6	+ 2,3	+ 3,8	+ 3,8	+ 3,8	+ 4,5	+ 3,7	+ 2,9	+ 2,9	...
Finnland	1990	W	+ 0,3	+ 1,5	+ 1,3	+ 1,7	+ 1,2	+ 0,3	- 1,6	- 1,2
Frankreich	4 Vj 1953	W	+ 1,1	+ 0,1	- 0,1	+ 0,5	+ 0,4	- 0,6	+ 2,7
Griechenland	1980	W	+ 10,3	+ 7,3	+ 6,0p	+ 5,5	+ 5,2	+ 6,7	+ 6,4	+ 6,2
Großbritannien und Nordirland 6)	1990	± 8)	- 3,5	+ 3,7	+ 10,1p	+ 10,7p	+ 10,5p	+ 9,1p	+ 7,8p	+ 4,3p
Irland	1985	W	+ 2,7	+ 2,3	+ 3,5	+ 4,1	+ 3,4	+ 2,1	+ 1,3	+ 1,2
Island	Juli 1987	W	+ 2,0	+ 2,6	+ 3,1	+ 4,0	+ 3,4	+ 3,4	+ 4,6	+ 3,0	+ 6,0	...
Italien	1990	W	+ 2,7	+ 3,5	+ 2,0	+ 2,1r	+ 2,1	+ 2,9
Luxemburg	1970	W	+ 1,4	+ 1,2	+ 1,8	+ 1,8	.	+ 1,9	.	+ 1,2
Niederlande	1990	W	+ 3,7	+ 1,8	+ 4,4	+ 3,5	+ 4,4	+ 2,6	+ 2,6	+ 2,6
Norwegen	1978	W	+ 0,8	+ 2,5	+ 4,3	+ 4,8	+ 3,6	+ 3,1	+ 2,0	+ 1,5	+ 1,5	...
Österreich	1990	W	+ 3,6	+ 2,6	+ 2,3	+ 2,3	+ 2,1	+ 1,9	+ 1,8
Schweden	1968	W	± 0	+ 1,4	+ 5,9	+ 6,2	+ 6,1	+ 5,3	+ 3,6
Schweiz (Zürich)	1 10 1986	W	- 3,5	- 1,2	+ 1,5	+ 2,5	+ 2,5	+ 1,0	+ 1,0	- 1,5
Schweiz (Luzern)	1 04 1985	W	- 2,9	- 0,2	+ 2,0	+ 2,5	+ 2,5	+ 2,3	+ 2,3	- 1,4
Schweiz (Bern)	1 04 1987	W	+ 2,4	+ 1,3	...	+ 7,7	+ 7,7
Spanien	1990	± 7)	+ 5,3	+ 4,2	+ 4,7r	+ 5,1r	+ 5,0r	+ 4,3r	+ 3,1r	+ 2,1
Amerika												
Argentinien (Buenos Aires)	1993	W	+ 17,2	+ 4,8	+ 2,2	+ 5,7	+ 5,1	+ 2,4	- 1,6	- 4,1	- 3,8	...
Brasilien 4)	Aug 1994	W	+ 2 125	+ 2 355	+ 75,9	+ 104,7	+ 34,4	+ 32,1	+ 26,4	+ 13,8	+ 11,2	...
Kanada	1986	W	+ 1,3	+ 0,1	- 1,2	- 0,8	- 1,3	- 2,1
Mexiko	1974	W	+ 9,0	+ 4,5	+ 31,8	+ 33,9	+ 38,1	+ 40,5	+ 40,4	+ 26,6	+ 26,1	...
Vereinigte Staaten	1992	W	+ 4,1	+ 3,3	+ 3,4	+ 3,5	+ 5,5	+ 3,1
	1992	B 6)	+ 2,3	+ 2,7	+ 3,2	+ 3,0	+ 3,2	+ 3,1
	1992	G	+ 2,7	+ 3,0	+ 2,5	+ 2,3	+ 2,3	+ 2,4
Asien												
Israel	Jan 1992	.	+ 8,3	+ 9,1	+ 9,3	+ 12,5	+ 10,3	+ 9,3	+ 9,2	+ 8,1	+ 7,3	...
Australien und Ozeanien												
Neuseeland	4 Vj 1982	.	+ 1,4	+ 3,3	+ 3,8	+ 3,9	+ 3,6	+ 3,9	+ 3,5

1) Index der Erzeuger- bzw. Großhandelspreise Gruppe Baustoffe
2) Preisindex für den Wareneingang des Produzierenden Gewerbes Gruppe Baustoffe
3) Baustoffe aus dem Baupreisindex
4) Indexzahlen auf Originalbasis, nicht umbasiert

5) Bauleistungen am Bauwerk
6) Ab 1993 Neuberechnung der Indizes
7) Hoch- und Tiefbauten aller Art
8) Enecht. Mietshäuser und Hotelbauten

4 Preise für Welthandelsgüter

Lfd. Nr.	Ware und Marktort	Währungs- und Mengeneinheit	Jahr		Monat				
					1996				
			1994	1995	Juni	Juli	Aug.	Sept.	Okt.
Originalwährung									
Weizen									
1	Standard, erstnotierter Monat, Chicago	US-Cents je 60 lbe	355,75	422,07	498,25	477,42	452,95	432,88	409,75
2	Soft Redwinter 2, loco Chicago	US-Cents je 60 lbe	355,17	419,34	498,87	467,88	455,10	436,80	409,13
3	Can. Western Red Spring 1, 13,5 % Protein, Exportpreis, Winnipeg	kan\$ je t	269,92	284,51	374,02	345,56	307,66	257,84	259,93
4	Großhandelspreis, Rotterdam	hl je 100 kg	32,04	31,15	33,63	31,98	31,25	29,25r	29,21
5	Red Winter 2, cif Rotterdam	US-\$ je t	164,12	195,13	267,00	267,00	267,00	267,00	174,88
6	US, Nr. 2, Hard Red Winter	US-\$ je t	150,92	179,00	226,00	204,00	192,00	***	***
7	Weich-, frei Station Mailand	Lire je 100 kg	33 608	37 578	33 237	32 553	32 367	32 033	31 756
Roggen									
8	Großhandelspreis, Rotterdam	hl je 100 kg	29,97	28,47	30,25	30,25	30,25	30,25	30,25
Futterhafer									
9	Hafer, weiß Nr. 2, Chicago	US-Cents je 60 lbe	124,13	160,92	255,82	228,04	194,07	178,64	172,49
10	Western 2, erstnotierter Monat, Winnipeg	kan\$ je t	105,91	150,95	225,50	224,75	140,60	127,98	134,57
Futtergerste									
11	Western 1/2, erstnotierter Monat, Winnipeg	kan\$ je t	102,64a)	114,18	184,74	179,78	162,09	150,30	146,10
12	Winnipeg Commodity Exchange, ab 20 t, Winnipeg	kan\$ je t	102,08	144,89	186,16	178,11	160,61	150,12	144,46
13	einheimisch, 100 t-Kontrakt, erstnotierter Monat, London	£ je t	103,81	108,37	132,58	103,70	100,74	98,95	96,94
14	Sommergerste, Großhandelspreis, Rotterdam	hl je 100 kg	31,85	30,07	30,81	30,25	30,25	29,25	29,25
Maïs									
15	gelb 2, erstnotierter Monat, Chicago	US-Cents je 56 lbe	249,22	278,79	470,40	422,50	365,40	338,75	285,81
16	amerikan., gelb 3, cif Ostküste UK	£ je t	136,36a)	142,28	146,50	146,50	141,50	134,75	127,00
17	USA III, cif Rotterdam	hl je 100 kg	22,87	23,21	36,54	37,25	33,30	29,09r	25,52
18	einheimisch, frei Mailand	Lire je 100 kg	29 618	38 725	35 000	34 995	34 811	33 013	28 779
Reis									
19	parboiled, Mailand	Lire je 100 kg	153 098	175 032	181 400	174 774	174 000	165 533	146 468
20	amerikan., Langkorn-, 10 % gebrochen, cif UK, London	£ je 2 240 lbe	704,35	672,23	690,00	675,00	670,00	670,00	650,00
21	Pandano, Rundkorn-, frei Mailand	Lire je 100 kg	142 567	155 899	191 700	203 500	203 500	203 500	164 145
22	einheimisch, Rundkorn-, frei Mailand	Lire je 100 kg	118 732	148 820	151 900	143 371	141 500	136 300	122 823
Zucker									
23	Roh-, Weltkontrakt (Kontrakt Nr. 11), erstnotierter Monat, New York	US-Cents je lb	12,04	11,89	11,75	11,66	11,71	11,58	10,71
24	Roh-, ISO-Preis, 96 % in bulk, fob karib. Häfen, New York	US-Cents je lb	12,09	13,31	10,50	10,50	12,53	***	***
25	Roh-, 96 % in bulk, cif UK, London	£ je t	195,75	211,31	192,38	202,88	198,98	189,25	173,48
26	Weiß-, in Säcken zu 50 kg, frei Station Mailand	Lire je 100 kg	143 641	160 583	156 000	156 000	156 000	155 583	153 500
27	Weiß-, 50 t - Kontrakt, erstnotierter Monat, Paris	US-\$ je t	346,08a)	396,61a)	396,28	375,50	369,94	347,45	327,44
Rohkaffee									
28	Arabica, unwashed, ICO-Preis, ex dock New York	US-Cents je lb	147,89	149,79	124,05	121,19	122,23	113,19	119,79
29	Robusta, versch. Herkünfte, ICO-Preis, ex dock New York	US-Cents je lb	119,60	127,11	86,70	77,33	80,15	74,63	73,01
30	Sortendurchschn. versch. Herkünfte, ICO-Preis, ex dock New York	US-Cents je lb	134,55	138,83	105,67	100,12	102,54	96,06	96,13
31	Robusta, Uganda CTMAL, erstnotierter Monat, London	£ je t	2 505,48	2 720,26	1 819,60	1 581,50	1 661,00	1 577,25	1 514,00
Rohkakao									
32	ICA - daily price, New York/London	US-\$ je t	973,98	945,74	1 058,85	1 025,29	1 030,15	1 019,47	1 026,99
33	Coffee, Sugar and Cacao Exchange, ab 10 t, New York	US-\$ je t	1 271,75	1 331,71	1 383,13	1 350,28	1 355,00	1 355,20	1 374,53
34	Bohnen, Kamerun, frei Mailand	£ je t	945,00	972,04	975,00	975,00	975,00	975,00	975,00
35	Ghana, gut fermentiert, cif Terminverschiffung, London	£ je t	950,37	929,99	1 076,60	1 004,75	990,50	958,00	956,75
36	London Commodity Exchange, ab 10 t, London	£ je t	946,79	921,44	1 084,63	999,04	999,14	956,57	956,86

a) Durchschnitt aus weniger als 12 Monatswerten berechnet.

4 Preise für Welthandelsgüter

Lfd. Nr.	Ware und Marktort	Währungs- und Mengeneinheit	Jahr		Monat				
			1994	1995	1995				
					Juni	Juli	Aug.	Sept.	Okt.
Originalwährung									
Tee									
37	alle Herkünfte, Auktionsdurchschnittspreise, London	£-Pence je kg	119,94	103,33	114,08	105,03	107,28	118,99	117,28
38	nordindisch, Auktionsdurchschnittspreise, London	£-Pence je kg	122,01a)	113,83a)	122,21	122,21	149,00	144,23	129,75
39	Sri Lanka, Auktionsdurchschnittspreise, London	£-Pence je kg	98,38	97,79	137,55	113,50	123,81	119,79	129,71
40	Kenia, Auktionsdurchschnittspreise, London	£-Pence je kg	125,42	102,65	116,70	104,90	104,98	108,35	110,67
Rinder									
41	Mittelwesten-, Lebendgewicht, erstnot. Monat, Chicago	US-Cents je lb	70,38	66,60	63,58	66,56	69,03	72,55	70,53
42	junge Kühe, prima, Lebendgewicht, Kopenhagen	dkr je kg	9,80	9,60	8,22	8,22
Schweine									
43	Lebendgewicht, erstnotierter Monat, Chicago	US-\$ je 100 lbs	43,24	43,98	60,98	59,87	59,30	55,39	56,40
Rindfleisch									
44	von ausgew. Stieren (700-900 lbs.), New York	US-\$ je 100 lbs	100,46a)	99,87	92,62	95,20	96,87r	101,22	...
Schweinefleisch									
45	frisch, 78-100 kg Schlachtgewicht, Niederlande	hfl je kg	2,59	2,94	3,86	3,80	3,85	3,79	3,47
46	frisch, 58-67 kg Schlachtgewicht, Kopenhagen	dkr je kg	9,38	9,70	11,48	11,52
47	Bauch, 40 000 lbs, London	US-Cents je lb	44,41	47,19	76,58	69,43	93,82	77,50	72,31
Geflügel									
48	Klasse A moyen, Schlachtgewicht, ab Halles de Paris, Runje	FF je kg	7,94	8,11	9,50	9,62	9,50	9,50	...
49	Junghähnchen, bis 1 600 g Lebendgewicht, Niederlande	hfl je kg	1,60	1,45	1,53	1,57	1,59	1,61	1,62
50	Hähnchen ausgenommen, ohne Inneren, ab 750 g Mailand	Lira je kg	5 900	6 137	6 558	6 575	6 572	6 561	6 575
Eier									
51	Erzeugerdurchschnittspreise, Niederlande	hfl je kg	1,44	1,35	1,61	1,66	1,74	1,91	2,13
52	Erzeugerpreise bei Abgabe an Exportgenossenschaft, Kopenhagen	dkr je kg	7,11	6,22	7,81
Butter									
53	Molkerei-, Grad AA, Chicago	US-Cents je lb	72,18	81,34	131,56	151,77	153,00	153,00	153,00
54	Molkerei-, mittlerer Marktpreis, ohne Mwat., Mailand	Lira je kg	6 100	7 367	5 900	5 900	5 915	5 950	5 950
55	frisch, in EG-Verpackung, ab Molkerei, Niederlande	hfl je kg	6,83	7,11	6,80	6,80	6,76	6,81	6,83
56	pasteurisiert, frei Großmarkt, Mailand	Lira je kg	5 807	7 121	5 800	5 800	5 815	5 692	5 700
Schmalz									
57	zerlassen, in Tankwagen, Chicago	US-Cents je lb	17,50	20,24	22,70	24,62	26,29	27,26	23,92
58	choice white hog, Chicago	US-Cents je lb	13,87	15,44	17,64	18,25	19,24	19,13	16,39
Talg									
59	fancy, bleichfähig, Chicago	US-Cents je lb	17,13	18,96	20,63	21,73	24,48	25,55	20,59
60	einheimisch, Grad 2, ab Werk, London	£ je t	290,21	307,56	267,50	267,50	267,50	267,50	267,50
Flasöl									
61	Menhadenöl, roh, in Tanks, cif Rotterdam	US-\$ je t	339,15	488,01a)	440,00	400,00	400,00	510,00	500,00
62	dänisch, cif UK	US-\$ je t	339,08	475,35	444,00	405,00	424,00	475,00	487,50
Mandeln									
63	kalifornisch, süß, erstnotierter Monat, London 1)	US-\$ je t	3 653,82	4 701,88	6 680,00	6 950,00	6 230,00	5 800,00	5 550,00
Erbsenkorn									
64	amerikanisch, 40/50, handverlesen (HPB), cif Rotterdam	US-\$ je t	1 177,78	866,73	986,00	967,50	960,00	920,00	920,00
Kopra									
65	philippinisch/Indonesisch, cif Rotterdam	US-\$ je t	399,80	433,54	528,40	510,75	494,80	475,63	487,25
Rapsaat									
66	Winnipeg Commodity Exchange, ab 20 t, Winnipeg	kan\$ je t	412,30	421,75	470,60	471,34	458,97	427,89	410,68
Leinsaat									
67	Western 1, erstnotierter Monat, Winnipeg	kan\$ je t	282,27	321,29	365,70	381,88	389,94	395,05	391,75
68	Winnipeg Commodity Exchange, ab 20 t, Winnipeg	kan\$ je t	283,88	321,69	364,33	381,97	389,90	394,30	387,95
Pfeffer									
69	Serawak, black special, spot, Großbritannien	US-\$ je t	2 074,27	2 666,25	2 290,00	2 225,00	2 430,00	2 600,00	2 643,75

1) Bis Febr. 1993 £ je t.

a) Durchschnitt aus weniger als 12 Monatswerten berechnet.

4 Preise für Welthandelsgüter

Lfd. Nr.	Ware und Marktort	Währungs- und Mengeneinheit	Jahr		Monat				
					1998				
			1994	1995	Juni	Juli	Aug.	Sept.	Okt.
Originalwährung									
Sojabohnen									
70	gelb 2, in Wagenladungen, erstnot. Monat, Chicago	US-Cents je 60 lbs	624,99	606,85	771,80	792,92	801,90	807,75	713,19
71	amerikanisch, gelb 2, cif Rotterdam	US-\$ je t	252,16	257,58	306,75	314,53	319,26	323,93	292,05
Baumwollsaatöl									
72	roh, Südoctstaaten, ex Tanke, ab Werk, New York	US-Cents je lb	26,49	25,13	21,00	21,00	26,19	26,69	24,61
Erdnußöl									
73	roh, ex Tanke, New York	US-Cents je lb	45,19	41,03	43,06	43,00	42,89	41,24	40,14
74	verech. Herkunft, 2-3 % Fettsäure, cif Rotterdam	US-\$ je t	1 023,73	993,82	917,00	910,00	897,00	887,50	876,25
Kokosöl									
75	roh, ex Tanke, unversteuert, fob Pazifikküste, New York	US-Cents je lb	28,36	31,39	39,60	36,70	38,34	39,36	37,00
76	philippinisch, Offertenpreis, cif Rotterdam	hf je 100 kg	111,71	107,43	137,81	130,45	123,36	121,54	123,83
77	philippinisch/Indonesisch, 3 % Fettsäure, cif franz. Häfen	US-\$ je t	615,98	678,02	824,00	775,75	765,89	730,83	728,31
Leinöl									
78	roh, ex Tanke, Italien frei Mailand	Lire je kg	1 038	1 107	1 062	1 036	1 030	1 012	985
79	verech. Herkunft, Terminlieferung, cif London	US-\$ je t	505,31	658,22	595,00	580,00	580,00	562,50	565,00
Maisöl									
80	in Gefäßen von 20/25 l, Italien, frei Mailand	Lire je Liter	2 163	2 207	2 175	1 940	1 900	1 870	1 850
Olivnöl									
81	extra fein, 1 % Fettsäure, Großhandels-VPr., Mailand	Lire je kg	5 821	6 959	8 738	8 664	8 825	8 900	8 939
Palmöl									
82	malaysisch, 5 % Fettsäure, cif Rotterdam	US-\$ je t	537,91	645,88	515,00	475,00	508,33	550,83	562,50
Rapsöl									
83	niederländisch, 2 % Fettsäure, cif Rotterdam	hf je 100 kg	111,03	98,84a)	100,38	94,87	93,86	100,24	95,17
Rizinusöl									
84	Nr. 1, brasilianisch, ex Tanke, Rotterdam	US-\$ je t	862,84	910,92	804,75	801,74	848,64	858,10	863,48
85	brasilianisch, roh, ex Tanke, cif Rotterdam	US-\$ je t	864,99	920,71	813,00	800,00	829,00	841,25	860,00
Sojabl									
86	roh, fob Werk, Rotterdam	hf je 100 kg	112,86	100,99	95,33	92,24	93,81	95,94	90,34
87	verech. Herkunft, 20 t-Kontrakt, erstnot. Monat, London	£ je t	435,20	427,87	398,00	374,50	378,40	386,00	386,00
88	niederländisch, cif Rotterdam	hf je 100 kg	110,60	100,39	99,75	93,21	93,52	97,99	91,04
Sonnenblumenöl									
89	verech. Herkunft, Offertenpreis, cif Rotterdam	hf je 100 kg	118,54	109,79	101,25	101,74	98,58	100,43	97,00
90	verech. Herkunft, ex Tanke, Rotterdam	US-\$ je t	638,74	657,18a)	580,00
Ölkuchen und Ölkuchennmehl									
91	Sojabohnen-, 44 % Protein, erstnot. Monat, Chicago	US-\$ je 2 000 lbs	181,94	181,04	240,16	246,89	255,51	262,79	236,16
92	brasil. Sojabohnen-, Palette, 48 % Protein, cif Rotterdam	US-\$ je t	207,12	205,63	270,80	274,25	283,20	271,67	292,00
93	Leinseed-, frei Station Mailand	Lire je 100 kg	38 310	39 384	44 017	45 073	45 831	50 250	48 145
Fleismehl									
94	engleich, weiß, 66 % Eiweiß, ab Werk Hull/Grimeby	£ je t	311,50	353,41a)	432,00	412,50	401,00	413,75	422,50
Wolle									
95	Merino-, 23 micron, Durchschnittequalität, Australien	\$A-Cents je kg	541,50	708,22	580,00	559,00	534,80	510,00	512,00
96	Schweiß-, Typ-78, erstnotierter Monat, Sydney	\$A-Cents je kg	636,66	772,00	681,20	705,33	737,75	723,50	672,67
Baumwolle									
97	middling upland, 1 1/16 inches, Kontrakt Nr. 2, erstnotierter Monat, New York	US-Cents je lb	74,29	92,91	76,93	72,24	73,18	74,50	73,85
98	strict middling, 1 3/32 inches, cif-Index, Liverpool	US-Cents je lb	79,72	97,89	82,75	79,61	75,94	75,25	75,42
99	kalfornisch, Cotone brute, strict middling, Frankreich	FF je kg	10,91	12,43	10,88	10,61	10,23	10,33	...
Bohnside									
100	japanisch, Grad AAA, ab Lager Yokohama	Y je kg	7 426	8 539	7 348	7 643	7 568	7 714	8 900
Manihoffan									
101	Non Devo G, cif Kontinent, London	US-\$ je t	1 538,67	1 621,46	1 845,00	1 845,00	1 845,00	1 845,00	1 845,00
102	Non Devo S 2, versteuert, cif Kontinenthäfen	US-\$ je t	1 697,92	1 776,67	1 880,00	1 880,00	1 880,00	1 880,00	1 880,00
Stahl									
103	oestafrikanisch, cif UK, London	US-\$ je t	741,00	801,98	995,00	1 050,00	1 050,00	1 050,00	1 050,00
104	brasilianisch, No. 2, incl. Steuern, cif Kontinent	FF je 100 kg	298,00	311,00	310,00	308,00	308,00	327,00	331,00

a) Durchschnitt aus weniger als 12 Monatswerten berechnet.

4 Preise für Welthandelsgüter

Lfd. Nr.	Ware und Marktort	Währungs- und Mengeneinheit	Jahr		Monat				
			1994	1995	1996				
					Originalwährung	Juni	Juli	Aug.	Sept.
Robuste									
105	Bangladesh weiß, Grad C, cif Kontinent, London	US-\$ je 2 240 lbe	314,56	389,04	501,00	450,00	450,00	405,00	408,75
Rindfleisch									
106	schwere Kuh-, Chicago	US-Cents je lb	77,39	69,96	65,70	53,71	54,00	60,50	74,35
107	schwere Ochsen-, Chicago	US-Cents je lb	87,40	87,69	82,18	88,85	94,77	98,20	99,25
Naturkautschuk									
108	RSS 1, crude, New York	US-Cents je lb	62,88	62,11	75,29	71,22	69,13r	68,84p	66,69p
109	RSS 2, cif Kontinent, loco London	£-Pence je kg	79,38	106,16	99,70	90,74	87,53	87,44	82,53
110	RSS 1, in Ballen, Erzeuger - VPr., fob malaysische Häfen	M\$-Cents je kg	302,48	395,33	367,80	338,00	325,05	326,81	311,39
111	RSS 2, in Ballen, Erzeuger - VPr., fob malaysische Häfen	M\$-Cents je kg	290,88	392,08	358,80	327,82	315,95	318,31	302,80
112	RSS 3, in Ballen, Erzeuger - VPr., fob malaysische Häfen	M\$-Cents je kg	289,29	390,95	358,26	326,93	315,55	317,00	302,30
Steinkohle									
113	Fettkohle Nuss 4, ab Zeche Ruhrrevier 1)	DM je t	317,00	317,00	317,00	317,00	317,00	.	.
114	Kokkohle II, ab Zeche Ruhrrevier 1)	DM je t	297,50	297,50	297,50	297,00	297,00	.	.
115	Anthrazit-, russisch, ab 25 mm, Italien, frei Lager Mailand	Lire je t	337 000	340 542	345 000	345 000	345 000	345 000	345 000
116	Anthrazit-, südafrikan., 40/60 mm, in Wagenladungen, Mailand	Lire je t	394 703	417 182	433 500	433 500	433 500	433 500	433 500
Steinkohlenskoks									
117	Hochofen 4, ab Zeche Ruhrrevier 1)	DM je t	425,00	425,00	425,00	425,00	425,00	425,00	425,00
118	Hütten, 40-70 mm, in Wagenladungen, Mailand	Lire je t	284 832	297 946	309 000	309 484	314 000	314 000	314 000
Erdöl									
119	Nordsee-, Forties, Spotmarktpreise, fob ARA	US-\$ je 42 gale	15,98	17,18	18,71	19,76	20,73	22,77	24,47
120	Nordsee-, Brent Blend, Spotmarktpreise, Rotterdam	US-\$ je 42 gale	15,84	17,05	18,51	19,57	20,67	22,54	24,10
121	Arabian Light, Spotmarktpreise, fob ARA	US-\$ je 42 gale	14,40	15,85	16,98	17,81	18,67	20,81	22,53
122	Arabian Heavy, Spotmarktpreise, fob ARA	US-\$ je 42 gale	12,89	14,93	15,53	16,44	17,37	19,42	20,72
123	Iranian Light, Spotmarktpreise, Rotterdam	US-\$ je 42 gale	14,75	16,09	17,23	17,73	18,68	20,36	21,69
124	Bonnie Light, Nigeria, Spotmarktpreise, fob ARA	US-\$ je 42 gale	16,24	17,35	18,74	19,83	20,79	22,87	24,07
125	Russian Urals, Spotmarktpreise, fob ARA	US-\$ je 42 gale	15,28	16,53	17,25	18,40	19,71	21,64	23,40
126	West Texas Intermediate, mind. 34,5 % API, 1 000 bbl., erstnotierter Monat, New York	US-\$ je 42 gale	17,21	17,83	20,43	21,22	21,91	23,82	25,07
127	Einfuhrdurchschnittspreise, frei Grenze 1)	DM je t	194,07	187,80	213,04	214,12	---	---	---
Erdgas									
128	Einfuhrdurchschnittspreise, frei Grenze 1)	DM je MWh	13,30	13,29	13,00	13,44	---	---	---
129	Groningen Tarif Nr. III., Mengen ab 50 Mill. m³/Jahr, Niederlande 2)	htf-Cents je m³	18,06	20,05	20,03	21,03	21,03	20,80	20,80
Robbenzin									
130	Naphtha, Seeschiffe cif ARA (Amsterdam, Rotterdam, Antwerpen)	US-\$ je t	155,45	164,19	173,63	188,75	194,00	209,00	224,30
Kraftstoffe									
131	Motorenbenzin, 98/99 Oktan, Max. 0,15 g/l Pb., fob Leichter ARA, EU-Basis 3)	US-\$ je t	189,07	177,64	189,42	201,35	201,63	211,12	221,48
132	Motorenbenzin, Super, bleifrei, Italien	Lire je 100 l	158 458	168 500	179 567	179 000	179 500	179 500	179 621
133	Motorenbenzin, bleifrei London	£-Pence je l l	50,23	51,66	60,24	59,84	59,84	60,29	61,75
134	Motorenbenzin, 90/92 Oktan, max. 0,15 g/l Pb., fob Leichter ARA, EU-Basis 3)	US-\$ je t	158,12	167,84	182,58	195,39	195,53	202,93	211,03
135	Dieseltreibstoff JP - 1, fob Leichter ARA	US-\$ je t	185,56	170,11	177,63	195,75	204,55	236,75	264,51
136	Robbenzin, Naphtha, Nord-West-Europa, fob Rotterdam	US-\$ je t	152,91	160,28	169,88	184,75	188,50	205,63	220,70
137	Flugturbinenkraftstoff, Seeschiffe cif ARA	US-\$ je t	166,88	174,68	187,50	203,63	212,40	253,00	258,45
138	Dieseltreibstoff, cif ARA	US-\$ je t	165,39	170,34	178,50	197,75	205,90	246,25	263,30
139	Dieseltöl, mind. 53-57 DI, fob Leichter ARA, EU-Basis	US-\$ je t	148,29	152,51	165,27	180,19	184,88	222,18	236,91
Halzöl, leicht									
140	Nr. 2, 42 000 gale, erstnotierter Monat, New York	US-Cents je gallon	49,41	50,95	51,41	55,41	60,43	67,71	72,75
141	Geeöl, internat. Terminkontrakt, erstnot. Monat, London	US-\$ je 1000 kg	148,50	152,90	162,75	176,63	187,01	219,93	232,14
142	extra leicht, Mengen ab 500 t an den Großhandel, ab Lager	DM je H	30,77	29,22	31,46	34,14	34,13	40,55	42,46
143	"Domestique", in Tankwagen bis 14 000 l, frei Empfänger Paris	FF je t	2 322	2 448	2 724	2 724	2 724	2 950	3 146
144	Mengen bis 2 000 t, unverteuert, frei Empfänger, Niederlande	htf je t	395,98	386,62	416,67	434,10	438,32	489,53	550,39
145	3-5° E, Mengen ab 10 t, in Tankwagen, ab Raffinerie, Italien	Lire je 100 kg	71 308	71 989	74 430	74 140	74 850	76 017	77 715
146	220 sec., Mengen von 12 500 l, frei Käufer, Großbritannien	£-Pence je l	21,34	22,75	25,25	24,85	24,85	25,90	27,35

1) Bis einschl. Dezember 1995 frühere Bundesgebiet.
2) Einschl. Preiszuschlag.

3) Ab Februar 1988 bleifrei.
4) Durchschnitt aus weniger als 12 Monatswerten berechnet.

4 Preise für Welthandelsgüter

Lfd. Nr.	Ware und Marktort	Währungs- und Mengeneinheit	Jahr		Monat				
			1994	1995	1995				
					Junl	Jul	Aug.	Sept.	Okt.
Originalwährung									
Halzöl schwer									
147	schwefelreich, Mengen von 15-200 t, frei gewerbliche Verbraucher 1)	DM je t	194,27	203,31	197,30	206,86	209,39	215,64	248,48
148	schwefelreich, Mengen bis 2 000 t im Monat, unversteuert, frei Empfänger, Frankreich	FF je t	675,63	697,19	693,27	697,74	699,65	717,03	803,68
149	schwefelreich, Mengen bis 2 000 t im Monat, unversteuert, frei Empfänger, Niederlande	fl je t	252,91	260,80	268,50	286,19	288,97	211,43	302,97
150	Über 12" E, Mengen ab 10 t, frei Tankwagen, ab Raffinerie, Italien	Lire je 100 kg	23 702	26 413	27 750	27 750	27 750	27 750	...
151	Mengen von 12 500 l, frei Käufer, Großbritannien	£-Pence je l	16,59	17,92	20,22	19,42	19,42	11,32	21,45
152	1 % S, cif Seeschiffe ARA	US-\$ je t	96,88	107,42	105,75	114,19	109,80	111,50	130,85
Stahlechrott									
153	schwer Nr. 1 frei Käufer, Pittsburgh/Philadelphia/Chicago	US-\$ je 2 240 lbs	126,54	133,58	132,40	129,11	129,52	130,24	123,47
154	schwer, in 500 t-Ladungen, N.O. Küste, Großbritannien	£ je t	73,12	74,70	68,77	64,76	62,18	56,70	56,08
155	schwer, RM 10, 150 x 50 x 50, frei Verbraucher, Meiland	Lire je kg	204,29	236,59	173,00	168,00	165,00	161,00	160,00
Stabstahl									
156	Betonrundstahl, Exportpreis fob Antwerpen, Montanunion	US-\$ je t	269,48	294,80	276,67	289,95	261,37	267,75	272,50
Walzdraht									
157	5,5 mm, Exportpreis fob Antwerpen, Montanunion	US-\$ je t	286,14	325,25	282,08	275,56	272,82	272,50	272,50
Formstahl									
158	Frachtlage Oberhausen/Saarbrücken 1)	DM je t	727,40	757,68	650,80	650,80	650,80	650,80	672,40
Grobblech									
159	ab 10 mm, Exportpreis, fob Antwerpen, Montanunion	US-\$ je t	376,47	508,99	435,00	415,65	405,00	405,00	405,00
Feinblech									
160	17-20 gauge, kaltgewalzt, SPO, Exportpreis fob Antwerpen, Montanunion	US-\$ je t	414,37	517,74	380,00	379,68	371,45	392,83	402,98
161	17-20 gauge, galvanisiert, Exportpreis fob, Montanunion	US-\$ je t	458,05	646,77	579,17	525,00	510,00	515,33	536,45
Aluminium									
162	99,7 % , Prod.-Händlerpreis, frei New York	US-Cente je lb	70,53	86,85	70,65	69,79	70,53	67,50	64,63
163	ALP 99,7 UNI 3 950, Italien	Lire je kg	2 771	3 326	2 830	2 671	2 650	2 662	2 562
164	ab 99,7 % AlI, Ingots, verschiedene Herkünfte, Marktpreise, cif Europa, London	US-\$ je t	1 496,91	1 845,48	1 509,87	1 483,32	1 496,66	1 441,02	1 358,53
Antimon									
165	Regulie min. 99,6 % Sb, Freimarktpreise, Großbritannien	US-\$ je t	3 832,90	4 052,75	2 944,58	2 782,34	2 740,32	2 574,67	2 158,87
166	99,6 % , Freimarktpreise lt. MB, USA	US-\$ je lb	1,92	2,76	1,40	1,25	1,25	1,25	1,25
Blei									
167	Pb 99,99, UNI 3 165, Italien	Lire je kg	1 088	1 362	1 624	1 553	1 555	1 565	1 500
168	französisch, pro t metrisch, Marktort London	US-\$ je t	546,62	631,13	795,68	784,10	809,39	795,57	743,51p
169	LME, Kaese, Hornblower, RTR, London	US-\$ je t	.	631,31	795,47	783,65	814,09	797,13	740,98
170	raff. Weich-, Pigs, fob Port Pirie, Australien	\$/A je t	910,58	912,58	1 130,00	1 082,00	1 082,00	1 117,00	1 117,00
Chrom									
171	99,5 % , New York, USA	US-\$ je lb	3,70	3,95	4,15	4,15	4,15	4,15	4,15
Kadmium									
172	Sticks, 99,95 % Cd, Freimarktpreise, London 2)	US-Cente je lb	110,29	166,04	87,73	87,90	98,55	98,50	78,76
Kobalt									
173	Zaire, Erzeugerpreise, cif europäische Häfen, London	US-\$ je lb	21,00	27,50	27,50	27,50	27,50	27,50	27,50
Kupfer-Elektrolyt, Drahtbarren									
174	Drahtbarren unverst., ab Importhäfen oder Werk, Frankreich	FF je 100 kg	1 312,03	1 508,92	1 184,00	1 089,22	1 074,57	1 054,10	1 072,17
175	Drahtbarren WW, ab Werk, Italien	Lire je t	4 270 280	5 457 250	3 967 500	3 580 650	3 627 740	3 479 330	3 547 580
176	Elektrolyt-Kupfer, ab Lagerh. Japan	Yen je t	277 175	327 330	316 000	270 000	270 000	262 667	263 548
177	Kupfer, -elektro. ab Werk, Belgien	bfre je t	78 171	88 758	70 144	64 141	64 528	62 953	64 455
178	Erzeugerpreise, ab Werk Port Kemble, Australien	\$/A je t	3 191,54	3 900,00	3 900,00	3 900,00	3 900,00	3 900,00	3 900,00
179	DEL-Notiz frei Fahrzeug Erzeugerwerk 1)	DM je dt	382,92	429,30	314,55	304,33	300,30	300,99	314,65
Magnesium									
180	99,8 % in Barren, USA, New York	US-Cente je lb	153,83	180,42	193,50	193,50	193,50	193,50	193,50
181	Hydro-Magnesium, 99,8 % d/d, European-Producer-Price 20 tonne lots, Deutschland	DM je kg	5,22	6,50	6,55	6,50	6,50	6,50	5,95

1) Bis einschl. Dezember 1995 frühere Bundesgebiet
2) Bis Februar 1994 US-\$ je lb.

a) Durchschnitt aus weniger als 12 Monatswerten berechnet.

4 Preise für Welthandelsgüter

Lfd. Nr.	Ware und Marktort	Währungs- und Mengeneinheit	Jahr		Monat				
			1994	1995	1996				
					Juni	Juli	Aug.	Sept.	Okt.
Originalwährung									
Nickel									
182	Ni 99,8 %, Kathoden, Italien	Lire je kg	12 106	15 719	15 003	14 306	14 300	13 898	13 526
183	cif Europa, London	US-\$ je lb	2,84	3,79	3,58	3,29	3,28	3,40	3,22
184	Marktpreis, cif europ. Häfen	US-\$ je lb	2,91	3,83	3,54	3,30	3,10	3,35	3,21
185	Anodenschrott, Marktpreis, London	£ je t	3 191,40	4 706,85	4 450,00	4 399,19	4 231,45	4 200,00	4 369,35
Queckellber									
186	In Flaschen, USA, New York	US-\$ je 76 lbe	187,50	246,67	265,00	265,00	265,00	265,00	265,00
187	In Flaschen, mind. 99,98 % Hg, cif europ. Häfen, London	US-\$ je 76 lbe	111,26	149,90	169,40	167,19	165,84	166,20	167,00p
188	99,99 %, in Behältern von 34,5 kg, frei Lager Paris	FF je 100 kg	4 863	4 855	5 200	5 200	5 200	5 200	5 200
Titan									
189	Sponge, Freimarktpreis, London	US-\$ je lb	3,57	3,98	4,60	4,60	4,48	4,38	4,38p
Zink									
190	Special High Grade, Großbritannien	£ je t	715,83	737,92	762,00	735,00	726,00	730,00	725,00
191	99,995 % Zn, ab Werk, Frankreich	FF je 100 kg	828	595	618	618	573	573	599
192	99,95 % Zn, UNI 2013, Italien	Lire je kg	1 897	2 088	1 976	1 926	1 925	1 920	1 905
193	High Grade, Elektrolyt-, Australien	\$A je t	1 508,17	1 587,00	1 587,00	1 587,00	1 587,00	1 587,00	1 587,00
Zinn									
194	Strait, ab Hütte, Penang	M\$ je kg	14,14	15,34	15,29	15,37	15,04	15,01	14,78
195	Mengen ab 10 t Händler-Preis, Frankreich	FF je 100 kg	3 559	3 654	3 780	3 841	3 670	3 697	3 652p
196	99,85 % Sn, Freimarktpreis, Übernahme im Lagerhaus, London	£ je t	3 561,97	3 939,37	4 010,44	4 030,89	3 960,36	3 932,63	3 781,11
197	Rein-, 99,9 % Sn, Großhandelspreis, Deutschland	DM je 100 kg	924,90	931,99	986,40	987,15	934,69	949,78	939,16
Gold									
198	Comex Spot, USA, New York	US-\$ je 31,103 g	385,40	385,64	386,47	384,91	388,85	384,36	382,54
199	1 000/1 000, in Barren, Fixingpreis (1. Fixing), London	US-\$ je 31,103 g	384,07	352,67	385,25	383,46	387,51	383,29	380,91
200	999/1 000, in Barren zu 1 kg, VWD Notierung, Deutschland	DM je kg	20 053	17 706	19 100	19 030	18 860	19 115	19 285
Platin									
201	rein, raffiniert, sonst. Herkünfte, London	£ je oz (31,103 g)	265,85	270,50	253,80	254,25	258,25	249,85	242,75
202	rein, raffiniert, Deutschland	DM je g	22,74	21,05	20,60	20,60	20,40	20,25	20,50
203	rein, raffiniert, sonstige Herkünfte, Marktpreis, London	£ je 31,103 g	264,53	269,88	254,53	253,10	258,36	250,23	242,36
Silber									
204	999/1 000, in Barren New York	US-Cents je 31,103 g	528,13	517,78	513,58	502,95	510,34	503,55	492,76
205	999/1 000, in Barren, London	£-Pence je 31,103 g	345,11	329,29	334,68	325,81	330,79	322,98	310,78
206	999/1 000 Deutschland	DM je kg	283,52	248,88	257,35	254,00	252,85	252,45	254,70
Zement									
207	Typ 425, in Säcken, Erzeugerpreis frei Fahrzeug, Mailand	Lire je 100 kg	10 722	12 124	10 300	10 300	10 300	10 933	11 300
Rundholz									
208	Okoúmé, Qualität "Loyal et Marchand", fob Gabun	FF je m ³	1 580,00	1 580,00	1 580,00	1 580,00	1 327,52	1 460,00	1 460,00
209	Azobé, Qualität "Loyal et Marchand", fob Kamerun	FF je m ³	832,74	848,49	780,00	780,00	790,00	780,00	780,00
210	Sapelli, Qualität "Loyal et Marchand", fob Kamerun	FF je m ³	1 829,30	1 704,52	1 300,00	1 300,00	1 324,19	1 450,00	1 454,84
211	Bibolo Qualität "Loyal et Marchand", fob Kamerun	FF je m ³	1 328,90	1 293,92	1 050,00	1 050,00	1 041,94	1 000,00	1 004,84
Schnittholz									
212	Bauholz, Chicago Mercantile Exchange, Chicago ab 30 000 Board Feet	US-\$ je 1 000 board feet	358,75	274,37	340,87	342,49	388,36	377,72	390,72
213	Tropisches Sägeholz, Dark Red Meranti, cif franz. Hafen	US-\$ je m ³	778,23	767,10	678,90	680,50	683,60
214	slowenisches Buchen-, Bretter, I. Qualität, ab Lager Mailand	Lire je m ³	1 005 215	1 131 335	1 150 000	1 150 000	1 150 000	1 150 000	1 150 000
215	slowenisches Eichen-, Bretter, I. Qualität, ab Lager Mailand	Lire je m ³	1 749 131	1 792 209	1 825 000	1 825 000	1 825 000	1 820 833	1 800 000
216	schwed. Fichten-, Bretter, I. Qualität, fob Niederbottens	skr je m ³	1 433	1 484a)
217	Bauholz, Chicago	US-\$ je 1 000 board feet	357,74	272,67	341,23	341,87	387,29	378,35	391,10
Papier-Sulfitzellstoff									
218	gebleicht, 1a Qualität, fob Exportpreis, Schweden	skr je 1000 kg	3 728	5 801	2 828	3 088
219	gebleicht, Importpreis, frei Bahnstation Mailand	Lire je 100 kg	84 892	133 887	79 500	77 500	77 500	77 500	77 500
Papier-Kraftzellstoff									
220	ungebleicht, Natron-, Importpreis frei Bahnstation Mailand	Lire je 100 kg	72 705	137 323	82 500	82 500	82 500	82 500	82 500
221	gebleicht, Natron, Importpreis, frei Mailand	Lire je 100 kg	85 377	135 586	83 500	81 500	81 500	81 500	81 500
222	gebleicht, Natron, Importpreis frei Bahnstation Mailand	Lire je 100 kg	92 562	143 839	97 000	95 000	95 000	95 000	95 000

a) Durchschnitt aus weniger als 12 Monatswerten berechnet

Fachserie 17: Preise

Reihe 1: Preise und Preisindizes für die Land- und Forstwirtschaft

Der etwa 8 Wochen nach dem Berichtsmonat erscheinende *Monatsbericht* enthält Angaben über Erzeugerpreise landwirtschaftlicher und forstwirtschaftlicher Produkte sowie über Einkaufspreise landwirtschaftlicher Betriebsmittel. Im *Jahresbericht* sind zu allen Veröffentlichungspositionen die Indexzahlen für einen mehrjährigen Zeitraum aufgeführt.

Zur Berechnung des Index der Erzeugerpreise landwirtschaftlicher Produkte werden ca. 1 150 Preisreihen für 181 Waren, beim Index der Erzeugerpreise forstwirtschaftlicher Produkte (aller Besitzarten) ca. 3 500 Preisreihen für 75 Waren und beim Index der Einkaufspreise landwirtschaftlicher Betriebsmittel ca. 4 500 Preisreihen für 195 Waren und Leistungen herangezogen.

Reihe 2: Preise und Preisindizes für gewerbliche Produkte (Erzeugerpreise)

In dem etwa 4 Wochen nach dem Berichtszeitraum vorliegenden *Monatsbericht* sind Angaben über Erzeugerpreise im Inlandsabsatz für rd. 950 Positionen nach dem „Systematischen Güterverzeichnis für Produktionsstatistiken“ – für ausgewählte Gütergruppen einschl. des Auslandsabsatzes – enthalten. Im *Jahresbericht* werden überwiegend Vergleichsdaten zurückliegender Jahre veröffentlicht. Zur Berechnung der Indizes werden ca. 13 500 Preisreihen für rd. 2 250 Waren verwendet.

Reihe 2.S.2: Index der Erzeugerpreise gewerblicher Produkte - Lange Reihen auf Basis 1991 -

Dieser Sonderband enthält neben ausführlichen methodischen Informationen auch Hinweise zum Berechnen langer Reihen und zum Rechnen mit Preisgleitklauseln Jahresindizes auf der Basis 1991 (=100), die vielfach bis 1949 und für 1938 zurückgerechnet wurden. Die Darstellung der Monatsindizes reicht von 1976 bis 1990.

Reihe 3: Preisindex für den Wareneingang des Produzierenden Gewerbes

Erfasst werden Einkaufspreise der vom Produzierenden Gewerbe bezogenen Rohstoffe und Zwischenprodukte inländischer und ausländischer Herkunft. Der ca. 7 Wochen nach dem Berichtszeitraum verfügbare *Monatsbericht* enthält nach der Herkunft, dem Bearbeitungsgrad sowie dem vorwiegenden Verwendungsbereich gegliederte Indizes. Im *Jahresbericht* werden bei gleicher fachlicher Gliederung wie im Monatsbericht umfangreichere Zeitreihen für mehrere Jahre gebracht.

Reihe 4: Maßzahlen für Bauleistungspreise und Preisindizes für Bauwerke

Für die Monate Februar, Mai, August und November werden neben einem *vierteljährlichen* Eilbericht mit den wichtigsten Eckdaten ausführliche *vierteljahresberichte* herausgegeben. Die Nachweisungen enthalten Preisindizes für den Neubau von Wohngebäuden, Nichtwohngebäuden und Sonstigen Bauwerken, für Einfamilien-Fertighäuser sowie für die Instandhaltung von Wohngebäuden. Den Indexberechnungen liegen rd. 35 000 Preisreihen für 220 Bauleistungen zugrunde.

Reihe 5: Kaufwerte für Bauland

Angaben zu Baulandveräußerungen wie Fälle, Flächen, Kaufsummen werden *vierteljährlich* nach Baugebieten, Baulandarten sowie Gemeindegrößenklassen für Bund und Länder veröffentlicht. Der *Jahresbericht* ist zusätzlich u.a. nach Veräußerern und Erwerbem aufgegliedert und enthält die Ergebnisse ausgewählter Städte.

Reihe 6: Index der Großhandelsverkaufspreise

Der etwa 4 Wochen nach dem Berichtszeitraum erscheinende *Monatsbericht* zeigt die Entwicklung der bei Großhandelsunternehmen und -märkten ermittelten Verkaufspreise im Inlandsabsatz in institutioneller Gliederung nach 89 Wirtschaftsklassen sowie in zwei warensystematischen Gliederungen nach rund 540 Warengruppen und Warenarten. Im *Jahresbericht* werden langfristige Übersichten veröffentlicht. In die Berechnung des Index werden ca. 6 740 Preisreihen für rund 1 080 Waren einbezogen.

Reihe 7: Preisindizes für die Lebenshaltung

Preisindizes für die Lebenshaltung aller privaten Haushalte werden für Deutschland insgesamt, das frühere Bundesgebiet und die neuen Länder und Berlin-Ost veröffentlicht. Für das frühere Bundesgebiet und die neuen Länder werden zusätzlich jeweils Verbraucherpreisindizes für drei eng (aber in West und Ost unterschiedlich) abgegrenzte Haushaltstypen berechnet. Preisindizes für den Einzelhandel werden nur noch für Deutschland insgesamt bereitgestellt.

Während ein etwa 14 Tage nach dem Berichtszeitraum erscheinender *monatlicher Eilbericht* ausgewählte Eckdaten der Lebenshaltungsindizes und des Index der Einzelhandelspreise enthält, sind im *Monatsbericht* weitaus umfangreichere Nachweisungen veröffentlicht. Außer den verschiedenen Indizes, die in tiefer fachlicher Gliederung dargeboten werden, enthält der Monatsbericht aktuelle Maßzahlen für rd. 630 Güter der Lebenshaltung. Ausführliche Ergebnisse in tiefer fachlicher Gliederung ab Januar 1991 enthält der *Jahresbericht*. In einem Sonderbeitrag der Fachserie 17 werden als **Reihe 7.S.1** lange Reihen (z.T. zurück bis 1948) des Preisindex der Lebenshaltung veröffentlicht.

Reihe 8: Preisindizes für die Ein- und Ausfuhr

Im *Monatsbericht*, der etwa 6 Wochen nach dem Berichtszeitraum vorliegt, werden der Einfuhrpreisindex für etwa 650, der Ausfuhrpreisindex für etwa 570 Warengruppen und Waren sowie die Terms of Trade veröffentlicht. Der *Jahresbericht* bringt langfristige Übersichten. Für die Berechnung des Einfuhrpreisindex werden ca. 7 650 Preisrepräsentanten, für den Ausfuhrpreisindex 7 100 herangezogen.

Reihe 9: Preise und Preisindizes für Verkehr und Nachrichtenübermittlung

Der *Jahresbericht* enthält Angaben über Eisenbahnfahrpreise, Flugpreise und Frachtsätze des Luftverkehrs und der Spedition; ferner werden Indizes der Seefrachtraten und Preisindizes für Post-, Postbank- und Telekommunikationsdienstleistungen nachgewiesen.

Reihe 10: Internationaler Vergleich der Preise für die Lebenshaltung

Die Verbrauchergeldparitäten sowie Devisenkurse werden in einem etwa 4 Wochen nach dem Berichtszeitraum erscheinenden *Monatsbericht* und einem *Jahresbericht* veröffentlicht; letzterer enthält umfangreichere Nachweisungen sowie längerfristige Zeitreihen. Verbrauchergeldparitäten werden monatlich für ca. 40 Länder dargestellt.

Reihe 11: Preise und Preisindizes im Ausland

Der etwa 6 Wochen nach dem Berichtszeitraum erscheinende *Monatsbericht* enthält neben Angaben von Preisindizes für die Lebenshaltung (z.Z. für mehr als 80 Länder), für Erzeugnisse des Großhandels und der gewerblichen Produktion sowie für Baustoffe und Bauwerke auch absolute Preise für Welthandelsgüter in Originalwährung. Im *Jahresbericht* werden außerdem umfassende Informationen über Verbraucherpreise (für rd. 80 Länder) nachgewiesen.

Klassifikationen

Klassifikation der Wirtschaftszweige mit Erläuterungen, Ausgabe 1993

Systematik der Wirtschaftszweige mit Erläuterungen, Ausgabe 1979

Systematisches Güterverzeichnis für Produktionsstatistiken, Ausgaben 1982 und 1989

Systematik der Einnahmen und Ausgaben der privaten Haushalte, Ausgabe 1983

Systematik der Bauwerke, Ausgabe 1978

Warenverzeichnis für die Binnenhandelsstatistik, Ausgabe 1978



Statistisches Bundesamt
Gustav-Stresemann-Ring 11
65189 Wiesbaden

Veröffentlichungen und Prospekte sind durch den Verlag METZLER-POESCHEL, Verlagsauslieferung Hermann Leins, Postfach 11 52, 72125 Kusterdingen, erhältlich.