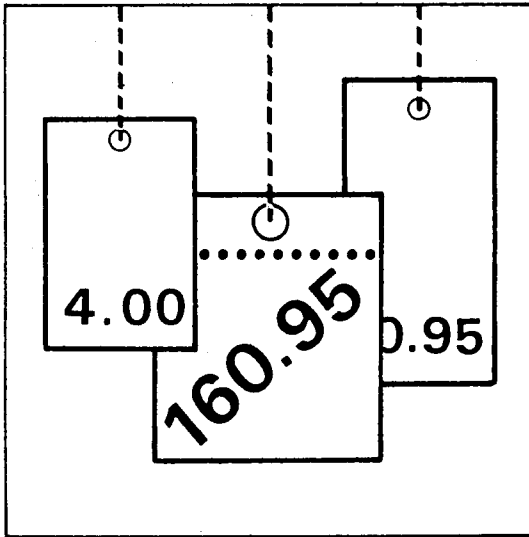


Statistisches Bundesamt

# Preise



Fachserie 17

Reihe 11

Preise und Preisindizes im Ausland

**August 1995**

Statistisches Bundesamt  
Bibliothek • Dokumentation • Archiv

**METZLER  
POESCHEL**

**Herausgeber:**

Statistisches Bundesamt, Wiesbaden, Gustav-Stresemann-Ring 11

**Postanschrift:**

Statistisches Bundesamt  
65180 Wiesbaden

**Verlag:**

Metzler-Poeschel, Stuttgart

**Verlagsauslieferung:**

Hermann Leins GmbH & Co. KG  
Postfach 11 52  
72125 Kusterdingen  
Telefon: 0 70 71/93 53 50  
Telex: 7 262 891 mepo d  
Telefax: 0 70 71/3 36 53

Erscheinungsfolge: monatlich

Erschienen im Oktober 1995

Preis: DM 7,20

Bestellnummer: 2171100 - 95108

© Statistisches Bundesamt, Wiesbaden 1995

Alle Rechte vorbehalten. Es ist insbesondere nicht gestattet, ohne ausdrückliche Genehmigung des Statistischen Bundesamtes diese Veröffentlichung oder Teile daraus für gewerbliche Zwecke zu übersetzen, zu vervielfältigen, auf Mikrofilm/-fiche zu verfilmen oder in elektronische Systeme einzuspeichern.

Umweltfreundliches Papier aus 100 % Altpapier

# Inhalt

	Seite
<b>Textteil</b>	
Erläuterungen .....	5
<b>Schaubilder</b>	
Preisindizes für die Lebenshaltung in ausgewählten Ländern .....	6
Index der Weltmarktpreise des HWWA, Institut für Wirtschaftsforschung, Hamburg .....	7
<b>Tabellenteil</b>	
1 Preisindizes für die Lebenshaltung	
1.1 Umbasiert auf 1985 = 100 .....	8
1.2 Veränderungen gegenüber dem entsprechenden Vorjahresergebnis in Prozent .....	10
2 Indizes der Großhandels- bzw. gewerblichen Erzeugerpreise	
2.1 Umbasiert auf 1985 = 100 .....	12
2.2 Veränderungen gegenüber dem entsprechenden Vorjahresergebnis in Prozent .....	14
3 Preisindizes für Baustoffe und Bauwerke	
3.1 Umbasiert auf 1985 = 100 .....	16
3.2 Veränderungen gegenüber dem entsprechenden Vorjahresergebnis in Prozent .....	17
4 Preise für Welthandelsgüter .....	18

Angaben für die **Bundesrepublik Deutschland** nach dem Gebietsstand bis zum 03.10.1990;  
sie schließen Berlin-West ein. (Früheres Bundesgebiet)

## Zeichenerklärung und Abkürzungen

### Allgemein

-	= nichts vorhanden	c&f	= Kosten und Fracht inbegriffen	fot	= frei Fahrzeug
.	= Zahlenwert unbekannt oder geheimzuhalten	cif	= Kosten, Versicherungen und Fracht inbegriffen	loco, spot	= sofort verfügbare Ware
...	= Angabe fällt später an	faq	= gute Durchschnittsqualität	p	= vorläufige Zahl
l	= grundsätzliche Änderung innerhalb einer Reihe, die den zeitlichen Vergleich beeinträchtigt	fob	= frei an Bord	r	= berichtigte Zahl

### Zu den Tabellen 1 - 3 Erhebungszeitpunkt (Tab. 1 u. 2)

MA	= Monatsanfang	D	= Monatsdurchschnitt	vj	= vierteljährlich
MM	= Monatsmitte	VjM	= Vierteljahresmitte	tägl	= börsentäglich
ME	= Monatsende			+) =	Der Index enthält Fertigwaren mit einem Wägungsanteil von mindestens 20 % des Gesamtgewichtes

### Waren bzw. Dienstleistungen (Tab. 1)

N	= Nahrungsmittel	Kö	= Waren u. Dienstleistungen für die Körper- u. Gesundheitspflege	S	= Sonstige Waren u. Dienstleistungen, nicht näher bestimmbar; hierbei besteht die Möglichkeit, daß Waren u. Dienstleistungen der durch einen Punkt als fehlend gekennzeichneten Gruppen in diesem enthalten sind
G	= Genußmittel	V	= Waren u. Dienstleistungen für Verkehrszwecke, Nachrichtenübermittlung		
K	= Bekleidung, Schuhe	B	= Waren u. Dienstleistungen für Bildungs- und Unterhaltungszwecke		
W	= Wohnungsmiete				
E	= Elektrizität, Gas, Brennstoffe				
H	= Waren u. Dienstleistungen für die Haushaltsführung				

### Waren bzw. Warengruppen (Tab. 2)

La	= Landwirtschaftliche Erzeugnisse einschl. Fischerei- und Gartenbauerzeugnisse	Ma	= Maschinen und Fahrzeuge	T	= Textilrohstoffe, Textilerzeugnisse einschl. Bekleidung
Ba	= Baustoffe	C	= Chemikalien, Pharmazeutika, Düngemittel	N	= Nahrungsmittel, Genußmittel und Getränke, Futtermittel
Be	= Bergbauerzeugnisse	Ho	= Holz, Holzwaren, Zellstoff und Papier	In	= industrielle Erzeugnisse (Warenzusammensetzung nicht näher bekannt)
Mi	= Mineralölerzeugnisse	K	= Kautschuk, Gummiwaren, Harze und Wachs	R	= Rohstoffe und halbwaren, ohne weitere Aufteilung nach Waren bzw. Warengruppen.
E	= elektrische Energie	Ha	= Häute und Felle, Leder und Ledererzeugnisse		
M	= Metalle und Metallerzeugnisse				

### Bauwerkstypen (Tab. 3)

W	= Wohngebäude	L	= Landwirtschaftliche Betriebsgebäude	G	= Gewerbliche Betriebsgebäude
B	= Bürogebäude				

### Maße und Gewichte

1 troy oz	= 31,10348 g	60 lbs	= 27,216 kg	2 240 lbs	= 1 016,047 kg
1 lb	= 453,59237 g	76 lbs	= 34,437 kg	1 gallon	= 3,7853 l
32 lbs	= 14,515 kg	100 lbs	= 45,359 kg	42 gallons (US)	= 158,9829 l
56 lbs	= 25,401 kg	2 000 lbs	= 907,185 kg	1 000 board feet	= 2,3597 m <sup>2</sup>

## Erläuterungen

### Zu den Tabellen 1 bis 3

Bei den Preisindizes in den Tabellen 1 und 2 ist aus den Tabellenspalten "Waren bzw. Dienstleistungen" und "Waren bzw. Warengruppen" zu ersehen, welche Bereiche der jeweilige Index umfaßt. In den nationalen amtlichen Veröffentlichungen sind die Indizes allerdings meist anders gegliedert. Im Teil "Baustoffe" der Tabelle 3 ist - soweit nichts anderes Vermerkt - der Gruppenindex "Baustoffe" aus dem Index der Großhandelspreise aufgeführt. Im Teil "Preisindizes für Bauwerke" ist auf die zugrunde gelegten Bauwerktypen hingewiesen.

Angaben über Originalbasiszeit, enthaltene Güter bzw. Gütergruppen, Bauwerktypen, Anzahl der Güter und Erhebungszeitpunkt werden anhand der Indexbeschreibungen der einzelnen Länder und der UN überprüft und ergänzt.

Ein senkrechter Strich vor einer Zahlenangabe bedeutet, daß entweder in der Preisbasis, in der Güterauswahl oder in der Gewichtung Veränderungen eingetreten sind, die einen Vergleich der neuen mit den vorangegangenen Zahlen beeinträchtigen. Ein "+" hinter der Anzahl der Waren (Tab. 2) bedeutet, daß im Index - soweit bekannt - Fertigwaren mit einem Indexgewicht von etwa 20 % und mehr enthalten sind.

Die in den Tabellen 1.2, 2.2 und 3.2 dargestellten prozentualen Veränderungen gegenüber dem entsprechenden Vorjahresergebnis wurden mit den Indexzahlen auf der jeweiligen Originalbasis errechnet.

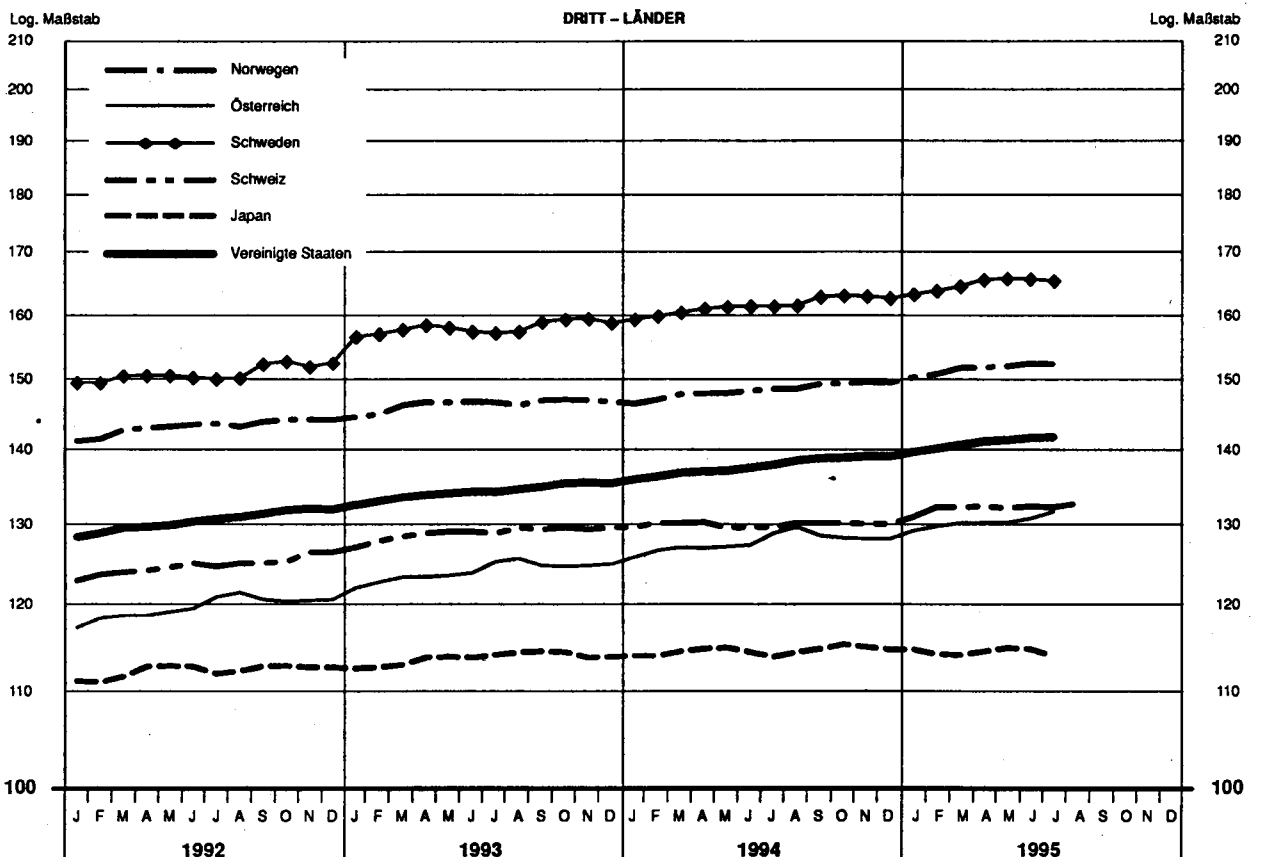
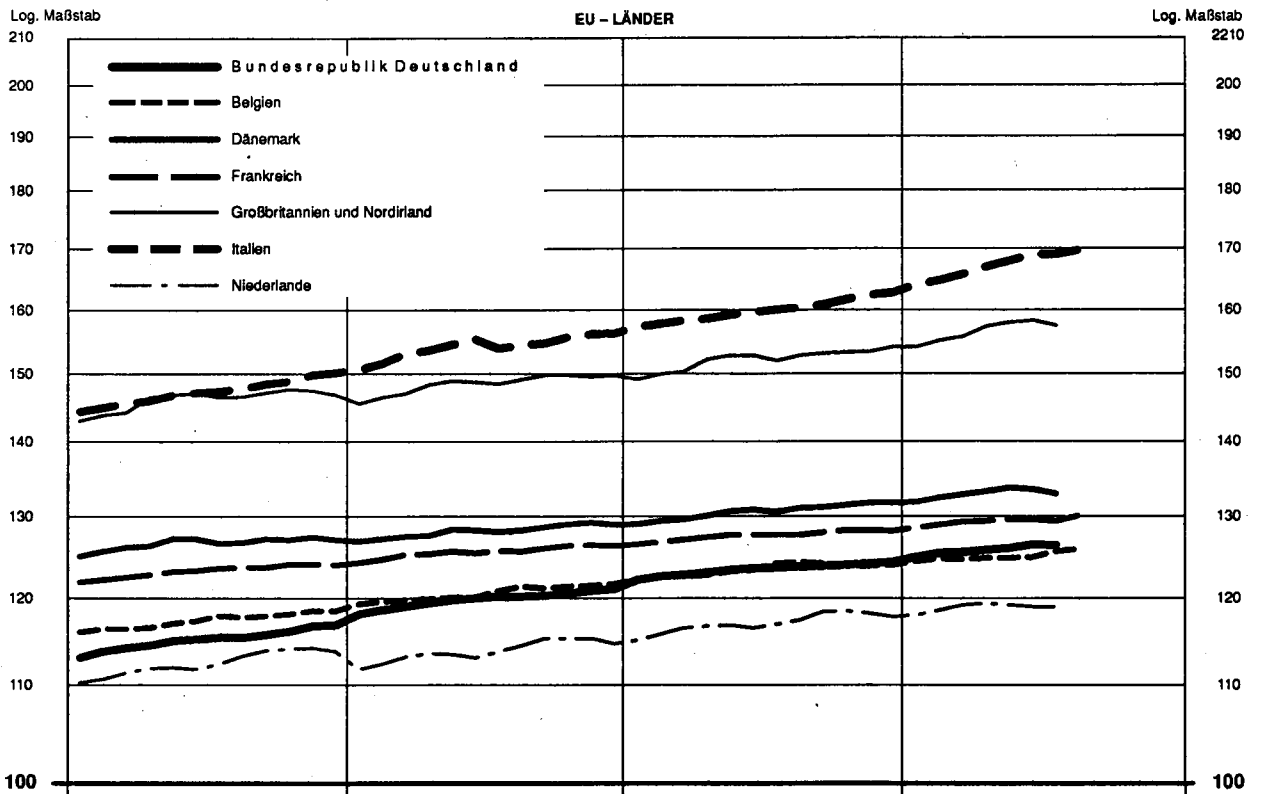
Bei der Beurteilung der Zahlen sollte nicht übersehen werden, daß die Preisindizes wegen unterschiedlicher Erhebungs- und Berechnungsmethoden von Land zu Land nur bedingt vergleichbar sind.

### Zu Tabelle 4

Die Preise für Welthandelsgüter entstammen amtlichen preisstatistischen Veröffentlichungen, der internationalen Wirtschaftspresse und sonstigen Fachveröffentlichungen. Die Monatspreise werden zumeist aus den täglichen bzw. wöchentlichen Notierungen an den internationalen Börsenplätzen als einfache arithmetische Mittel errechnet. Die Umrechnung auf DM-Preise in dt wurde im Juni 1988 eingestellt. Umrechnungsfaktoren können daher auf Anfrage mitgeteilt werden.

Vorläufige Zahlen werden durch ein "p" berichtigte Zahlen durch ein "r" gekennzeichnet (siehe Zeichenerklärungen und Abkürzungen S. 4).

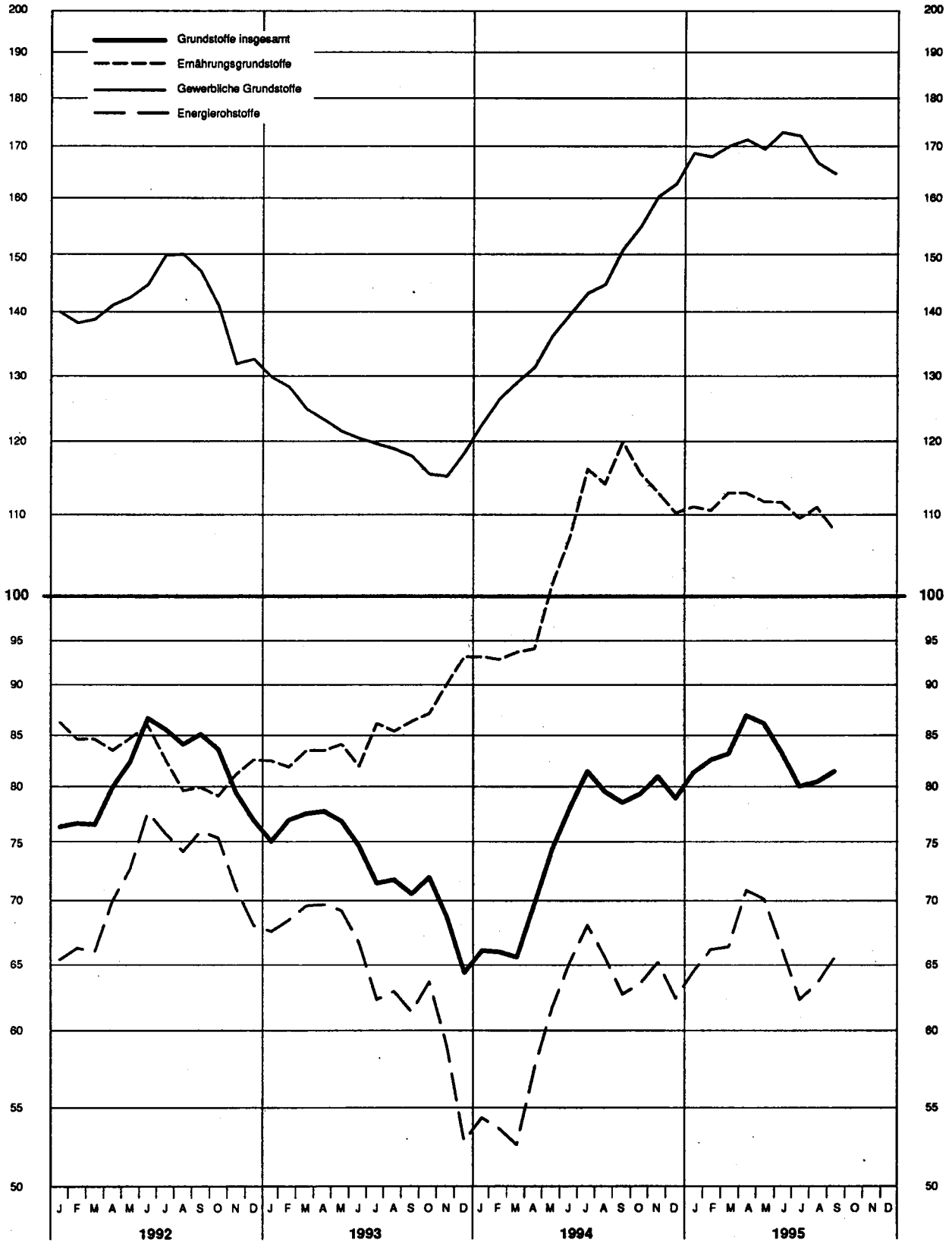
**PREISINDEX FÜR DIE LEBENSHALTUNG AUSGEWÄHLTER LÄNDER  
1985=100**



**INDEX DER WELTMARKTPREISE DES HWWA**  
1985=100

Log. Maßstab

Log. Maßstab



**1 Preisindizes für  
1.1 Umbasiert auf**

Lfd. Nr.	Land (Berichtsart bzw. Zahl der Berichtsorte)	Waren bzw. Dienstleistungen	Originalbasis	Erhebungszeitpunkt	1992	1993	1994
<b>Europa</b>							
1	Bundesrepublik Deutschland 1) (118)	NG K W E H K V B .	1985	MM	115,1	119,9	123,5
2	Belgien (62)	NG K W E H K V B .	1988	MM	117,4	120,6	123,4
3	Dänemark (200)	NG K W E H K V B S	1980	.	126,7	128,3	130,9
4	Finnland (33)	NG K W E H K V B .	1990	MM	136,0	139,6	141,2
5	Frankreich 2) (108)	NG K W E H K V B .	1990	MM	123,1	125,7	127,8
6	Griechenland (17)	NG K W E H K V B .	1988	D	308,1	352,4	391,0
7	Großbritannien und Nordirland 2) (200)	NG K W E H K V B .	Januar 1987	MM	146,4	148,7	152,3
8	Irland (120)	NG K W E H K V B .	November 1989	VJM	125,1	127,0	130,0
9	Island (Reykjavik)	NG K W E H K V B S	Mai 1988	MA	278,4	289,5	294,1
10	Italien (20)	NG K W E H K V B S	1990	D	147,5	153,8	160,0
11	Jugoslawien (93)	NG K W E H K V B .	.	D	.	.	.
12	Luxemburg	NG K W E H K V B .	1990	MA	115,9	120,1	122,7
13	Malta	NG K W E H K V B .	1991	.	112,0	116,7	121,4
14	Niederlande (101)	NG K W E H K V B S	1990	MM	112,5	113,9	117,0
15	Norwegen 2) (100)	NG K W E H K V B .	1979	MM	143,3	146,5	148,8
16	Österreich (20)	NG K W E H K V B .	1986	MM	119,7	124,0	127,7
17	Polen	NG K W E H K V B .	.	.	13 844	18 731p	24 762p
18	Portugal (25)	NG K W E H K V B .	1991	MM	207,3	220,7	232,3
19	Schweden 2) (70)	NG K W E H K V B .	1980	MM	151,0	158,1	161,6
20	Schweiz	NG K W E H K V B .	Mai 1993	D	124,7	128,8	130,0
21	Spanien	NG K W E H K V B S	1992	D	153,3	160,6	168,2
22	Türkei (Istanbul)	NG K W E H K V B S	1987 3)	D	1 220,5	2 015,9	4 186,3
23	Ungarn	NG K W E H K V B S	.	D	330,8	405,2	479,9p
24	Zypern	NG K W E H K V B S	1992	.	130,5	136,9	...
<b>Afrika</b>							
25	Ägypten (9)	NG K W E H K V . S	Juli 86 - Juni 87	D	332,6	373,0	403,1
26	Äthiopien (Addis Abeba)	NG K W E H K V B .	1983	.	160,2	185,9p	178,6
27	Gambia (3)	NG K W E H K V B S	1974	D	312,0	332,2	337,9
28	Ghana	NG K W E H K V B S	1977	D	510,8	638,3	797,0
29	Kamerun, Republ. (Yaunde) 4)	NG K W E H K V B S	1966	D	...	...	...
30	Kenia (Nairobi) 5)	NG K W E H K V B S	Jan. - Juni 75	ME	...	...	...
31	Liberia (Monrovia)	NG K W E H K V . S	1984	.	...	...	...
32	Madagaskar (Antananarivo) 4)	NG K W E H K V . S	Aug. 71 - Juli 72	MA	263,1	290,4	378,9
33	Malawi (Blantyre)	NG K W E H . V . S	1990	.	323,9	408,6	540,9
34	Marokko (8)	NG K W E H K V . S	Mai 72 - April 73	D	142,8	149,5p	...
35	Nigeria 5)	NG K W E H . V . S	1975	D	...	...	...
36	Sambia 5)	NG K W E H . V . S	1975	MM	...	...	...
37	Senegal (Dakar)	NG K W E H K V B .	1987	D	98,9	98,2	129,7
38	Simbabwe (Harare) 5)	NG K W E H K V B .	1990	.	309,0	394,4	482,2
39	Südafrika (12)	NG K W E H K V B S	1990	MA	267,6	293,7	320,0
40	Tansania (20)	NG K W E H K V B .	1989	.	507,7	626,8	...
41	Togo (Lomé)	NG K W E H . V . S	1983	.	...	...	...
42	Tunesien (Tunise)	NG K W E H K V B S	1990	D	160,8	167,6	176,1
<b>Amerika</b>							
43	Argentinien (Buenos Aires) 6)	NG K W E H K V B S	1988	D	50 728	56 111	58 455
44	Bolivien (La Paz)	NG K W E H K V B .	1991	ME	925,6	1 004,5p	1 082,4p
45	Brasilien (Rio de Janeiro) 6)	NG K W E H K V B S	Aug. 1994	MA	1 579 740	348 330	9 530 705
46	Chile (Santiago)	NG K W E H K V B .	April 1989	D	340,6	383,9	427,9
47	Costa Rica (San José)	NG K W E H K V B S	1975	D	343,4p	377,0p	427,4p
48	Dominikanische Republik (Santo Domingo)	NG K W E H K V B S	Mai 76 - April 77	D	685,5	718,1	...
49	Ecuador (12 Städte)	NG K W E H K V B .	Mai 78 - Apr. 79	ME	1 512,0	2 191,6	2 790,2
50	El Salvador	NG K W E H . V . S	Dezember 1978	D	366,3	434,1	480,0
51	Guatemala	NG K W E H . V . S	März - April 1983	MM	382,4	433,5	...
52	Haiti (Port-au-Prince)	NG K W E H . V . S	1980	.	162,3	204,9	307,8
53	Honduras (5)	NG K W E H K V B .	1978	.	220,7	244,3	297,5
54	Jamaika (Kingston)	NG K W E H K V B S	Januar 1988	ME	480,9	586,1	794,5
55	Kanada (36)	NG K W E H K V B S	1986	MA	133,4	135,8	136,1
56	Kolumbien 7)	NG K W E H . V . S	Dezember 1988	D	...	...	...
57	Mexiko (7)	NG K W E H K V B S	1978	D	1 991,2	2 185,3	2 337,6
58	Panama (Stadt)	NG K W E H K V B .	1975	D	105,6	106,1	107,5
59	Paraguay (Asunción)	NG K W E H . K V . S	1980	D	491,6	581,3	701,2
60	Peru (Lima) 6)	NG K W E H . V . S	1994	MM	594 620	883 457	1 093 494
61	Uruguay (Montevideo)	NG K W E H K V B S	Dezember 1985	D	6 105,1	9 407,8p	13 617,1p
62	Venezuela (Caracas)	NG K W E H . V . S	1984	D	846,8	1 169,6	1 880,8
63	Vereinigte Staaten (91)	NG K W E H K V B S	1982 - 1984	M	130,4	134,3	137,7
<b>Asien</b>							
64	Bangladesch, Volkrepublik (Dhaka) 8)	N . K W E H . V . S	1973 - 1974	.	178,8	...	...
65	Hongkong 3)	NG K W E H . V . S	Okt. 89 - Sept. 90	.	125,1	136,0	147,7
66	Indien (50)	NG K W E H K V B .	1982	D	192,2	204,5	225,4
67	Indonesien (17)	NG K W E H K V B S	April 88 - März 89	.	167,7	184,1	...
68	Israel (76)	NG K W E H K V B S	1993	D	387,3	429,7	482,6
69	Japan (162)	NG K W E H K V B .	1990	D	112,3	113,8	114,5
70	Jordanien	NG K W E H . V . S	1990	M	174,8	183,2	168,4
71	Korea, Republik (alle Großstädte)	NG K W E H K V B .	1990	D	151,2	158,5	168,4
72	Kuwait	N . K W E H K V B .	1978	.	...	...	...
73	Malaysia	NG K W E H . V B S	1990	MM	120,4	124,7	129,3
74	Pakistan (12)	NG K W E H . V . S	Juli 80 - Juni 81	D	189,8	185,7	208,9
75	Philippinen	NG K W E H K V . S	1988	D	188,3	202,7	221,0p
76	Saudi-Arabien	N . K W E H V B S	1981	.	100,6	101,5	102,1
77	Singapur	NG K W E H K V B .	Okt. 92 - Sept. 93	.	112,7	115,4	119,5
78	Sri Lanka (Colombo)	NG K W E H K V B .	1992	D	224,5	250,9	272,1
79	Syrien (Damaeskus)	N . K W E H K V B .	1970	.	457,9	511,7	...
80	Taiwan (alle Großstädte)	NG K W E H K V B S	1991	D	122,7	126,7	132,0
81	Thailand (Bangkok)	NG K W E H K V B S	1986	D	134,1	139,2	147,3
<b>Australien und Ozeanien</b>							
82	Australien (8)	NG K W E H K V B .	Juli 89 - Juni 90	Vj	152,6	155,3	158,3
83	Neuseeland (25)	NG K W E H K V B .	4. Vierteljahr 1988	D	162,0	164,2	167,0

Fußnoten siehe Seite 10.



die Lebenshaltung  
1985 = 100

1994				1995								Lfd.
Sept.	Okt.	Nov.	Dez.	Jan.	Febr.	März	April	Mai	Juni	Juli	Aug.	Nr.
123,9	124,0	124,2	124,4	125,0	125,5	125,6	125,9	126,1	126,6	126,5	...	1
124,2	123,9	123,9	124,0	124,5	124,8	124,7	124,9	124,9	125,0	125,7	126,0p	2
131,4	131,7	132,0	132,0	132,1	132,7	133,1	133,5	134,0	133,8	133,2	...	3
142,3	142,4	142,1	141,9	141,8	142,3	142,3	142,4	142,6	143,1	143,0	...	4
128,1	128,4	128,4	128,3	128,7	129,1	129,5	129,6	129,8	129,8	129,6	130,3p	5
401,1	405,9	407,2	411,8	410,2	408,4	420,1	425,1	428,0	431,8	...	...	6
153,3	153,5	153,6	154,3	154,3	155,3	155,9	157,5	158,1	158,4	157,6	...	7
...	...	130,8	...	...	131,9	...	...	133,2p	...	...	...	8
295,3	295,0	294,8	295,0	297,2	297,6	297,1	296,7	297,2	297,6p	...	299,7	9
160,9	161,7	162,4	162,8	164,1	164,8	165,8	166,6	167,5	168,7	169,1p	169,8p	10
...	...	...	...	...	...	...	...	...	...	...	...	11
123,3	123,5	123,9	124,0	124,5	124,7	124,7	124,7	124,9	125,1	125,2	125,1	12
123,1	122,7	122,8	123,6	...	...	...	...	...	...	...	...	13
118,4	118,5	118,2	117,8	118,0	118,6	119,2	119,4	119,2	119,0	119,0	...	14
149,5	149,6	149,8	149,7	150,5	151,0	151,9	152,0	152,2	152,6	152,5	...	15
128,5	128,2	128,1	128,1	129,1	129,7	130,1	130,2	130,2	130,7	131,6	...	16
...	...	...	...	...	...	...	...	...	...	...	...	17
233,5	234,4	234,8	235,6	238,4	239,9	241,1	242,0p	241,8	241,3	...	...	18
163,0	163,2	163,1	162,8	163,4	164,0	164,7	165,8	166,0	165,9	165,6	...	19
130,1	130,1	130,0	130,0	130,9	132,2	132,2	132,3	132,1	132,3	132,2	132,7p	20
169,7	170,0	170,3	171,1	172,9	173,7	174,8p	175,7p	175,9p	176,0p	176,0p	...	21
4 617,3	5 068,4	5 492,4	5 856,8	6 249,9	6 565,2	6 812,3	7 217,1	7 442,4	7 620,8	...	...	22
498,8p	508,1p	513,6p	507,5p	...	...	...	...	...	...	...	...	23
...	...	...	...	...	...	...	...	...	...	...	...	24
...	...	...	...	...	...	...	...	...	...	...	...	25
409,6	417,1	429,9	428,7	423,5	429,0	429,9	...	...	...	...	...	26
186,5	186,0	186,8	187,6	182,8p	191,1p	196,9	204,3p	205,9p	203,3p	199,4p	...	27
336,0	345,1	348,4	349,0	...	...	...	...	...	...	...	...	28
834,7	857,1	883,5	914,3	954,7	997,9	1 057,3	1 125,1	...	...	...	...	29
...	...	...	...	...	...	...	...	...	...	...	...	30
...	...	...	...	...	...	...	...	...	...	...	...	31
427,0	437,5	440,3	450,0	...	...	...	...	...	...	...	...	32
553,6	605,9	626,1	659,8	...	...	...	...	...	...	...	...	33
...	...	...	...	...	...	...	...	...	...	...	...	34
...	...	...	...	...	...	...	...	...	...	...	...	35
...	...	...	...	...	...	...	...	...	...	...	...	36
137,7	142,8	139,2	135,7	...	...	...	...	...	...	...	...	37
507,9	510,6	511,8	518,0	522,0	542,5p	564,0p	568,8p	569,1p	576,9p	...	...	38
329,7	331,0	331,8	332,8	336,9	338,5	342,0	346,7	347,9	...	...	...	39
...	...	...	...	...	...	...	...	...	...	...	...	40
...	...	...	...	...	...	...	...	...	...	...	...	41
178,0	179,1	180,1	181,5	182,5	182,9	184,3	185,2	185,7	185,7	...	...	42
...	...	...	...	...	...	...	...	...	...	...	...	43
59 190	59 380	59 514	59 643	60 387	60 385	60 114	60 389	60 401	60 277	60 521	...	44
1 101,4	1 109,8	1 113,5p	1 130,0p	1 139,3p	1 145,8p	...	...	...	...	...	...	45
4 066 010	14434019	14801 338	14939 342	15233 722	15480 581	15810 878	16293684	16717917	17731463	...	...	46
436,5	439,1	441,7	443,0	445,8	448,0	450,8	453,5	456,3	459,6	463,5p	...	47
443,8p	450,1p	456,9p	471,1p	490,8	498,0	502,1	505,0	509,4	517,0	...	...	48
2 905,2	2 938,9	3 002,9	3 041,5	3 132,2	3 169,9	3 232,6	3 315,7	3 380,5	3 421,2	3 444,1	...	49
487,3	492,9	492,6	495,3	...	...	...	...	...	...	...	...	50
...	...	...	...	...	...	...	...	...	...	...	...	51
353,3	329,8	310,2	274,5	...	...	...	...	...	...	...	...	52
312,4	317,7	327,6	331,6	341,2	358,0	363,1	372,4	379,1	382,6	387,8	...	53
844,5	855,3	859,5	865,9	877,4	884,8	891,4	903,0	917,1	...	...	...	54
136,4	136,1	136,9	137,1	137,6	138,2	138,5	139,0	139,3	139,3	139,6	...	55
...	...	...	...	...	...	...	...	...	...	...	...	56
2 367,6	2 380,0	2 392,7	2 413,7	2 504,5	2 610,6	2 764,6	2 984,8	3 109,7	...	...	...	57
107,8	107,8	108,3	108,3	...	...	...	...	...	...	...	...	58
717,9	724,6	737,9	744,5	...	...	...	...	...	...	...	...	59
1 125 730	1 128 956	1 142 734	1 149 448	1 153 723	1 168 834	1 182 843	...	...	...	...	...	60
14 570,7p	15 080,5p	15 674,1p	16 179,0p	16 700,5p	16 985,9p	17 595,8p	18 217,1p	18 621,5p	19 186,8p	...	...	61
2 113,4	2 221,5	2 316,5	2 398,3	...	...	...	...	...	...	...	...	62
138,8	138,9	139,1	139,1	139,7	140,2	140,7	141,2	141,4	141,7	141,8p	...	63
...	...	...	...	...	...	...	...	...	...	...	...	64
150,8	152,2	153,1	154,3	155,3	156,6	157,4	159,2	159,9	161,1	...	...	65
233,5	234,3	236,0	234,3	234,3	236,0	...	...	...	...	...	...	66
203,3	...	...	...	...	...	...	...	...	...	...	...	67
496,7	503,6	510,1	514,4	515,2	516,1	515,6	520,4	525,5	527,2	528,5	...	68
114,8	115,3	115,0	114,7	114,7	114,2	114,1	114,5	114,9	114,8	114,0	...	69
187,2	190,2	192,8	191,8	189,9	187,8	188,7	...	...	...	...	...	70
170,6	170,1	170,3	170,4	171,5	172,3	174,6	175,7	175,8	175,7	176,2	...	71
...	...	...	...	...	...	...	...	...	...	...	...	72
129,6	130,0	130,6	131,1	131,9	132,9	132,7	132,7	...	...	...	...	73
214,3	218,0	221,0	222,9	226,5	226,2	...	...	...	...	...	...	74
225,2	225,2	225,1	225,4p	...	...	...	...	...	...	...	...	75
102,2	102,5	102,6	102,4	107,0	107,3	107,2	...	...	...	...	...	76
120,3	120,9	121,2	121,1	120,3	120,4	120,0	120,6	121,1	121,3	...	...	77
261,4	259,5	267,6	278,2	280,4	280,0r	275,8r	282,4	...	...	...	...	78
...	...	...	...	...	...	...	...	...	...	...	...	79
135,1	133,8	132,9	132,6	135,4	134,4	134,4	136,4	...	...	...	...	80
150,2	150,8	149,6	149,2	150,4p	150,9p	151,3p	152,3p	...	...	...	...	81
...	...	160,0	...	...	162,7	...	...	164,8	...	...	...	82
...	...	169,6	...	...	171,6	...	...	...	...	...	...	83

**1 Preisindizes für**  
1.2 Veränderungen gegenüber dem  
in

Lfd. Nr.	Land (Berichtsart bzw. Zahl der Berichtsarten)	Waren bzw. Dienstleistungen	Originalbasis	Erhebungszeitpunkt	1992	1993	1994
<b>Europa</b>							
1	Bundesrepublik Deutschland 1) (118)	NG K W E H K ö V B .	1985	MM	+ 4,0	+ 4,2	+ 3,0
2	Belgien (62)	NG K W E H K ö V B .	1988	MM	+ 2,4	+ 2,8	+ 2,4
3	Dänemark (200)	NG K W E H K ö V B S	1980	.	+ 2,1	+ 1,2	+ 2,0
4	Finnland (33)	NG K W E H K ö V B .	1990	MM	+ 2,6	+ 2,1	+ 1,1
5	Frankreich 2) (108)	NG K W E H K ö V B .	1990	MM	+ 2,4	+ 2,1	+ 1,7
6	Griechenland (17)	NG K W E H K ö V B .	1988	D	+ 15,8	+ 14,4	+ 10,9
7	Großbritannien und Nordirland 2) (200)	NG K W E H K ö V B .	Januar 1987	MM	+ 3,7	+ 1,6	+ 2,4
8	Irland (120)	NG K W E H K ö V B .	November 1989	VJM	+ 3,0	+ 1,5	+ 2,4
9	Island (Reykjavik)	NG K W E H K ö V B S	Mai 1988	MA	+ 3,7	+ 4,0	+ 1,6
10	Italien (20)	NG K W E H K ö V B S	1990	D	+ 5,3	+ 4,3	+ 4,0
11	Jugoslawien (93)	NG K W E H K ö V B .	.	D	+ 8 926	.	.
12	Luxemburg	NG K W E H K ö V B .	1990	MA	+ 3,2	+ 3,6	+ 2,2
13	Malta	NG K W E H K ö V B .	1991	.	+ 1,6	+ 4,2	+ 4,1
14	Niederlande (101)	NG K W E H K ö V B S	1990	MM	+ 3,7	+ 2,6	+ 2,7
15	Norwegen 2) (100)	NG K W E H K ö V B .	1979	MM	+ 2,3	+ 2,3	+ 1,4
16	Österreich (20)	NG K W E H K ö V B .	1986	MM	+ 4,1	+ 3,6	+ 3,0
17	Polen	NG K W E H K ö V B .	.	.	+ 43,0	+ 35,3	+ 32,2
18	Portugal (25)	NG K . E H K ö V B .	1991	MM	+ 8,9	+ 6,5	+ 5,2
19	Schweden 2) (70)	NG K W E H K ö V B .	1980	MM	+ 2,2	+ 4,7	+ 2,2
20	Schweiz	NG K W E H K ö V B .	Mai 1993	D	+ 4,0	+ 3,3	+ 0,9
21	Spanien	NG K W E H K ö V B S	1992	D	+ 5,8	+ 4,6	+ 4,8
22	Türkei (Istanbul)	NG K W E H K ö V B .	1987 3)	D	+ 66,3	+ 65,2	+ 106,7
23	Ungarn	NG K W E H K ö V B S	.	D	+ 23,0	+ 22,4r	+ 18,4p
24	Zypern	NG K W E H K ö V B S	1992	.	+ 6,5	+ 4,9	...
<b>Afrika</b>							
25	Ägypten (9)	NG K W E H K ö V . S	Juli 86 - Juni 87	D	+ 13,6	+ 12,1	+ 8,1
26	Äthiopien (Addis Abeba)	NG K . E H K ö V B .	1963	.	+ 10,5	+ 3,6p	+ 7,6
27	Gambia (3)	NG K W E H K ö V B S	1974	D	+ 9,5	+ 6,5	+ 1,7
28	Ghana	NG K W E H K ö V . S	1977	D	+ 10,1	+ 25,0	+ 24,9
29	Kamerun, Republ. (Jaunde) 4)	NG K . E H K ö V B S	1966	D	...	...	...
30	Kenia (Nairobi) 5)	NG K . E H K ö V B S	Jan. - Juni 75	ME	...	...	...
31	Liberia (Monrovia)	NG K W E H K ö V . S	1964	.	...	...	...
32	Madagaskar (Antananarivo) 4)	NG K . E H K ö .	Aug. 71 - Juli 72	MA	+ 9,0	+ 10,4	+ 30,5
33	Malawi (Blantyre)	NG K W E H . V . S	1990	.	+ 19,9	+ 26,1	+ 32,4
34	Marokko (8)	NG K W E H . K ö V . S	Mai 72 - April 73	D	+ 5,0	+ 4,7p	...
35	Nigeria 5)	NG K W E H . V . S	1975	D	...	...	...
36	Sambia 5)	NG K W E H . . S	1975	MM	...	...	...
37	Senegal (Dakar)	NG K W E H K ö V B .	1967	D	+/- 0	+ 0,7	+ 32,1
38	Simbabwe	NG K W E H K ö V B .	1990	.	+ 42,1	+ 27,6	+ 22,3
39	Südafrika (12)	NG K W E H K ö V B S	1990	MA	+ 13,9	+ 9,7	+ 9,0
40	Tansania (20)	NG K W E H K ö V B .	1969	.	+ 22,1	+ 23,5	...
41	Togo (Lomé)	NG K W E H . V . S	1963	.	...	...	...
42	Tunesien (Tunis)	NG K W E H K ö V B S	1990	D	+ 5,6	+ 4,2	+ 4,6
<b>Amerika</b>							
43	Argentinien (Buenos Aires) 6)	NG K W E H K ö V B S	1988	D	+ 24,9	+ 10,6	+ 4,2
44	Bolivien (La Paz)	NG K W E H K ö V B .	1991	ME	+ 13,0	+ 8,5p	+ 7,7p
45	Brasilien (Rio de Janeiro) 6)	NG K W E H K ö V B S	Aug. 1994	MA	+ 1 001,1	+ 2 105,0	+ 2 636,2
46	Chile (Santiago)	NG K W E H K ö V B .	April 1989	D	+ 15,4	+ 12,7	+ 11,4
47	Costa Rica (San José)	NG K W E H K ö V B S	1975	D	+ 21,8p	+ 9,8p	+ 13,4p
48	Dominikanische Republik (Santo Domingo)	NG K W E H K ö V B S	Mai 76 - April 77	D	+ 4,6	+ 4,8	...
49	Ecuador (12 Städte)	NG K W E H K ö V B S	Mai 78 - Apr. 79	ME	+ 54,6	+ 45,0	+ 27,3
50	El Salvador	NG K W E H . . S	Dezember 1978	D	+ 11,2	+ 18,5	+ 10,8
51	Guatemala	NG K W E H . . S	März - April 1983	MM	+ 7,0	+ 13,4	...
52	Haiti (Port-au-Prince)	NG K W E H . . .	1980	.	+ 13,9	+ 26,3	+ 50,1
53	Honduras (5)	NG K W E H K ö V B .	1978	.	+ 8,8	+ 10,7	+ 21,7
54	Jamaika (Kingston)	NG K W E H K ö V B S	Januar 1988	ME	+ 76,6	+ 21,9	+ 35,6
55	Kanada (36)	NG K W E H K ö V B S	1986	MA	+ 1,5	+ 1,8	+ 0,2
56	Kolumbien 7)	NG K W E H . . S	Dezember 1988	D	...	...	...
57	Mexiko (7)	NG K W E H K ö V B S	1978	D	+ 15,5	+ 9,8	+ 7,0
58	Panama (Stadt)	NG K W E H K ö V B .	1975	.	+ 1,7	+ 0,5	+ 1,3
59	Paraguay (Asunción)	NG K W E H . K ö .	1980	D	+ 15,1	+ 18,3	+ 20,6
60	Peru (Lima) 8)	NG K W E H . . S	1994	MM	+ 73,5	+ 48,6	+ 23,7
61	Uruguay (Montevideo)	NG K W E H K ö V B S	Dezember 1985	.	+ 68,5	+ 54,1p	+ 44,7p
62	Venezuela (Caracas)	NG K W E H . . S	1984	D	+ 31,4	+ 38,1	+ 60,8
63	Vereinigte Staaten (91)	NG K W E H K ö V B S	1982 - 1984	M	+ 3,0	+ 3,0	+ 2,6
<b>Asien</b>							
64	Bangladesch, Volkrepublik (Dhaka) 8)	N . K W E H . . . S	1973 - 1974	.	+ 4,3	...	...
65	Hongkong 3)	NG K W E H . V . S	Okt. 89 - Sept. 90	.	+ 9,6r	+ 6,7	+ 8,6
66	Indien (50)	NG K W E H K ö V B .	1982	D	+ 11,8	+ 6,4	+ 10,2
67	Indonesien (17)	NG K W E H K ö B V S	April 88 - März 89	.	+ 7,5	+ 9,8	...
68	Israel (78)	NG K W E H K ö V B S	1993	D	+ 12,2	+ 11,0	+ 12,3
69	Japan (162)	NG K W E H K ö V B .	1990	D	+ 1,6	+ 1,3	+ 0,7
70	Jordanien	NG K W E H . . S	1980	M	+ 4,0	+ 4,8	+ 2,1
71	Korea, Republik (alle Großstädte)	NG K W E H K ö V B .	1990	D	+ 6,2	+ 4,8	+ 6,2
72	Kuwait	N . K W E H K ö V B .	1978	.	...	...	...
73	Malaysia	NG K W E H . V B S	1990	MM	+ 4,7	+ 3,6	+ 3,7
74	Pakistan (12)	NG K W E H . . S	Juli 80 - Juni 81	D	+ 9,5	+ 9,4	+ 12,5
75	Philippinen	NG K W E H . K ö V . S	1988	D	+ 8,9	+ 7,6	+ 9,0p
76	Saudi-Arabien	N . K W E H . V B S	1981	.	+ 0,4	+ 0,9	+ 0,6p
77	Singapur	NG K W E H K ö V B .	Okt. 92 - Sept. 93	.	+ 2,3	+ 2,4	+ 3,6
78	Sri Lanka (Colombo)	NG K W E H K ö V B .	1952	D	+ 11,4	+ 11,7	+ 8,5
79	Syrien (Damaskus)	N . K W E H K ö V B .	1970	.	+ 9,5	+ 11,7	+ 4,1
80	Taiwan (alle Großstädte)	NG K W E H K ö V B S	1991	D	+ 4,9	+ 3,3	+ 4,1
81	Thailand (Bangkok)	NG K W E H K ö V B S	1986	D	+ 3,6	+ 3,8	+ 5,8
<b>Australien und Ozeanien</b>							
82	Australien (8)	NG K W E H K ö V B .	Juli 89 - Juni 90	Vj	+ 1,0	+ 1,8	+ 1,9
83	Neuseeland (25)	NG K W E H K ö V B .	4. Vierteljahr 1988	D	+ 1,0	+ 1,3	+ 1,7

1) Preisindex für die Lebenshaltung aller privaten Haushalte, Gebietsstand bis zum 3.10.1990 einschl. Berlin-West.  
2) Jährlich erfolgen Korrekturen am Wägungsschema.  
3) Zahlen auf Originalbasis, nicht umbasiert.

4) Index für Europäer.  
5) Höhere Einkommensgruppe.  
6) Indexzahlen auf der Basis 1985 = 1.  
7) Angestellte mit mittlerem Einkommen.  
8) Mittlere Einkommensgruppe.

die Lebenshaltung  
entsprechenden Vorjahresergebnis  
Prozent

1994				1995								Lfd.
Sept.	Okt.	Nov.	Dez.	Jan.	Febr.	März	April	Mai	Juni	Juli	Aug.	Nr.
+ 3,0	+ 2,8	+ 2,7	+ 2,7	+ 2,3	+ 2,4	+ 2,3	+ 2,3	+ 2,2	+ 2,4	+ 2,3	...	1
+ 2,5	+ 2,1	+ 2,0	+ 1,9	+ 1,9	+ 1,8	+ 1,7	+ 1,7	+ 1,4	+ 1,3	+ 1,2	+ 1,3p	2
+ 2,0	+ 2,0	+ 2,1	+ 2,3	+ 2,2	+ 2,3	+ 2,5	+ 2,4	+ 2,3	+ 2,1	+ 1,8	...	3
+ 1,9	+ 1,9	+ 1,7	+ 1,6	+ 1,9	+ 1,8	+ 1,7	+ 1,5	+ 1,6	+ 0,9	+ 0,8p	...	4
+ 1,6	+ 1,7	+ 1,6	+ 1,6	+ 1,7	+ 1,7	+ 1,8	+ 1,6	+ 1,6	+ 1,6	+ 1,5	+ 2,0p	5
+ 11,9	+ 11,1	+ 10,6	+ 10,8	+ 11,1	+ 10,4	+ 10,3	+ 9,9	+ 9,8	+ 9,7	...	...	6
+ 2,2	+ 2,4	+ 2,6	+ 2,9	+ 3,3	+ 3,4	+ 3,5	+ 3,3	+ 3,4	+ 3,5	...	...	7
.	.	+ 2,4	.	.	.	+ 2,5	.	+ 2,8p	.	...	...	8
+ 0,7	± 0	+ 0,1	+ 0,5	+ 1,7	+ 1,7	+ 1,4	+ 1,1	+ 1,3	+ 1,3p	...	+ 1,8	9
+ 3,9	+ 3,8	+ 3,9	+ 4,0	+ 4,3	+ 4,3	+ 4,7	+ 5,0	+ 5,1	+ 5,6	+ 5,6p	+ 5,8p	10
.	.	.	.	.	.	.	.	.	.	.	.	11
+ 2,2	+ 2,1	+ 2,0	+ 2,0	+ 2,3	+ 2,2	+ 2,3	+ 2,2	+ 2,2	+ 2,3	+ 1,9	+ 1,8	12
+ 3,7	+ 2,8	+ 2,6	+ 3,5	...	...	...	...	...	...	...	...	13
+ 2,7	+ 2,8	+ 2,5	+ 2,6	+ 2,4	+ 2,4	+ 2,3	+ 2,3	+ 2,1	+ 2,1	+ 1,8	...	14
+ 1,7	+ 1,7	+ 1,8	+ 1,9	+ 2,6	+ 2,6	+ 2,7	+ 2,6	+ 2,7	+ 2,7	+ 2,4	...	15
+ 3,1	+ 2,9	+ 2,8	+ 2,6	+ 2,6	+ 2,4	+ 2,4	+ 2,6	+ 2,4	+ 2,6	+ 2,2	...	16
+ 34,6	+ 36,1	+ 33,5	+ 29,5	+ 32,3	+ 33,6	+ 33,1	+ 32,4	+ 32,3	...	...	...	17
+ 4,7	+ 4,5	+ 4,0	+ 4,0	+ 4,5	+ 4,6	+ 4,6	+ 4,6p	+ 4,3	+ 3,8	...	...	18
+ 2,7	+ 2,5	+ 2,4	+ 2,6	+ 2,5	+ 2,6	+ 2,6	+ 2,9	+ 2,8	+ 2,7	+ 2,9	...	19
+ 0,6	+ 0,4	+ 0,6	+ 0,4	+ 1,0	+ 1,5	+ 1,6	+ 1,6	+ 2,0	+ 2,1	+ 2,0	+ 2,0p	20
+ 4,5	+ 4,3	+ 4,3	+ 4,3	+ 4,4	+ 4,8	+ 5,2p	+ 5,2p	+ 5,1p	+ 5,1p	+ 4,7p	...	21
+ 111,1	+ 114,6	+ 118,8	+ 123,0	+ 128,5	+ 127,3	+ 126,4	+ 93,7	+ 84,7	+ 86,1	...	...	22
+ 18,9	+ 19,5	+ 21,0	+ 21,2	+ 22,1	+ 23,8	+ 27,5	+ 29,2	+ 30,8	+ 31,0	...	...	23
...	...	...	...	...	...	...	...	...	...	...	...	24
...	...	...	...	...	...	...	...	...	...	...	...	25
+ 8,2	+ 9,4	+ 11,4	+ 12,0	+ 10,0	+ 10,2	+ 9,4	...	...	...	...	...	26
+ 11,7	+ 10,8	+ 16,6	+ 17,1	+ 11,8p	+ 15,4p	+ 16,8	+ 14,9p	+ 13,9p	+ 14,8p	+ 11,6p	...	27
+ 2,0	+ 4,4	+ 5,3	+ 5,0	...	...	...	...	...	...	...	...	28
+ 26,1	+ 29,4	+ 31,7	+ 34,2	+ 35,6	+ 38,4	+ 43,6	+ 49,9	...	...	...	...	29
...	...	...	...	...	...	...	...	...	...	...	...	30
...	...	...	...	...	...	...	...	...	...	...	...	31
+ 45,1	+ 48,1	+ 48,5	+ 50,6	...	...	...	...	...	...	...	...	32
+ 26,8	+ 37,4	+ 41,4	+ 46,6	...	...	...	...	...	...	...	...	33
...	...	...	...	...	...	...	...	...	...	...	...	34
...	...	...	...	...	...	...	...	...	...	...	...	35
...	...	...	...	...	...	...	...	...	...	...	...	36
+ 38,6	+ 42,9	+ 40,8	+ 37,6	...	...	...	...	...	...	...	...	37
+ 22,3	+ 21,6	+ 21,2	+ 21,1	+ 20,8	+ 24,4p	+ 21,6p	+ 21,0p	+ 20,1p	+ 19,9p	...	...	38
+ 10,1	+ 9,8	+ 9,9	+ 9,9	+ 9,6	+ 9,9	+ 10,2	+ 11,0	+ 10,8	...	...	...	39
...	...	...	...	...	...	...	...	...	...	...	...	40
...	...	...	...	...	...	...	...	...	...	...	...	41
+ 4,6	+ 4,3	+ 4,7	+ 5,3	+ 5,5	+ 5,3	+ 6,0	+ 6,2	+ 6,6	+ 6,4	...	...	42
...	...	...	...	...	...	...	...	...	...	...	...	43
+ 3,7	+ 3,4	+ 3,6	+ 3,9	+ 5,0	+ 5,0	+ 4,4	+ 4,6	+ 4,3	+ 3,7	+ 3,2	...	44
+ 7,0	+ 7,3	+ 7,5p	+ 8,5p	+ 8,5p	+ 8,5p	...	...	...	...	...	...	45
+ 3097,2	+ 2322,4	+ 1707,1	+ 1224,4	+ 839,7	+ 574,6	+ 387,6	+ 247,1	+ 147,6	+ 73,9	...	...	46
+ 10,4	+ 8,3	+ 8,9	+ 8,9	+ 8,5	+ 8,7	+ 8,2	+ 8,3	+ 7,4	+ 7,6	+ 7,9p	...	47
+ 16,3p	+ 16,8p	+ 17,3p	+ 19,9p	+ 23,8p	+ 24,1p	+ 23,6p	+ 23,1p	+ 22,5p	+ 22,3p	...	...	48
...	...	...	...	...	...	...	...	...	...	...	...	49
+ 26,2	+ 23,8	+ 24,5	+ 25,4	+ 26,9	+ 23,5	+ 22,7	+ 22,2	+ 22,9	+ 22,5	+ 22,5	...	50
+ 9,6	+ 9,7	+ 9,4	+ 8,9	+ 7,5	+ 8,9	+ 8,7	...	...	...	...	...	51
...	...	...	...	...	...	...	...	...	...	...	...	52
+ 64,2	+ 43,2	+ 29,8	+ 12,6	...	...	...	...	...	...	...	...	53
+ 24,2	+ 25,5	+ 28,2	+ 28,9	+ 30,8	+ 33,2	+ 33,8	+ 33,5	+ 30,8	+ 29,3	+ 27,6	...	54
+ 34,6	+ 32,9	+ 29,1	+ 26,6	+ 25,7	+ 22,5	+ 20,8	+ 20,1	+ 19,1	...	...	...	55
+ 0,2	+ 0,2	+ 0,1	+ 0,2	+ 0,6	+ 1,8	+ 2,2	+ 2,5	+ 2,9	+ 2,7	+ 2,5	...	56
...	...	...	...	...	...	...	...	...	...	...	...	57
+ 6,7	+ 6,8	+ 6,9	+ 7,1	+ 10,2	+ 14,3	+ 20,4	+ 29,4	+ 34,2	...	...	...	58
+ 1,9	+ 1,0	+ 1,4	+ 1,4	...	...	...	...	...	...	...	...	59
+ 20,9	+ 19,0	+ 18,7	+ 18,3	...	...	...	...	...	...	...	...	60
+ 19,5	+ 18,0	+ 17,6	+ 15,4	+ 13,7	+ 13,0	+ 11,9	...	...	...	...	...	61
+ 41,3p	+ 43,1p	+ 44,7p	+ 44,1p	+ 43,9p	+ 44,3p	+ 45,3p	+ 45,3p	+ 44,6p	+ 44,9p	...	...	62
+ 69,7	+ 69,9	+ 71,0	+ 70,8	...	...	...	...	...	...	...	...	63
+ 3,0	+ 2,6	+ 2,7	+ 2,7	+ 2,8	+ 2,9	+ 2,9	+ 3,1	+ 3,2	+ 3,0p	+ 2,8	...	64
...	...	...	...	...	...	...	...	...	...	...	...	65
+ 9,0	+ 9,0	+ 9,4	+ 9,5	+ 10,4	+ 9,6	+ 10,1	+ 9,9	+ 9,4	+ 9,7	...	...	66
+ 11,2	+ 10,3	+ 9,8	+ 9,5	+ 9,9	+ 9,8	...	...	...	...	...	...	67
+ 9,3	...	...	...	...	...	...	...	...	...	...	...	68
+ 13,8	+ 13,8	+ 14,3	+ 14,5	+ 13,9	+ 13,4	+ 12,1	+ 11,0	+ 10,8	+ 9,7	+ 8,8	...	69
+ 0,2	+ 0,7	+ 1,0	+ 0,7	+ 0,6	+ 0,2	+ 0,4	+ 0,2	+ 0	+ 0,3	+ 0,1	...	70
+ 1,7	+ 2,7	+ 3,4	+ 3,4	+ 4,4	+ 2,1	+ 1,2	...	...	...	...	...	71
+ 6,5	+ 5,7	+ 6,1	+ 5,6	+ 4,9	+ 4,2	+ 4,7	+ 5,1	+ 5,1	+ 4,3	+ 3,8	...	72
...	...	...	...	...	...	...	...	...	...	...	...	73
+ 3,6	+ 3,7	+ 3,6	+ 3,2	+ 3,0	+ 2,5	+ 2,9	+ 3,0	...	...	...	...	74
+ 12,1	+ 12,2	+ 13,0	+ 14,3	+ 15,3	+ 13,7	...	...	...	...	...	...	75
+ 8,6	+ 7,8	+ 7,5	+ 7,1p	...	...	...	...	...	...	...	...	76
+ 0,6	+ 0,9	+ 1,0	+ 0,7	+ 5,3	+ 5,2	+ 5,0	...	...	...	...	...	77
+ 4,0	+ 4,1	+ 4,0	+ 3,4	+ 2,6	+ 2,3	+ 2,5	+ 2,3	+ 2,1	+ 1,8	...	...	78
+ 4,2	+ 3,3	+ 2,8	+ 4,2	+ 2,4	+ 1,0	+ 0,9	+ 0,7	...	...	...	...	79
...	...	...	...	...	...	...	...	...	...	...	...	80
+ 6,3	+ 4,8	+ 3,8	+ 2,8	+ 5,4	+ 3,1	+ 3,6	+ 4,3	...	...	...	...	81
+ 6,0	+ 6,5	+ 6,0	+ 4,9	+ 5,1p	+ 5,2p	+ 4,9p	...	...	...	...	...	82
.	.	+ 2,5	.	.	+ 3,9	.	.	+ 4,5	.	.	...	83
.	.	+ 2,8	.	.	+ 4,0	.	.	...	.	.	...	84

**2 Indizes der Großhandelspreise**  
2.1 Umbasiert auf

Lfd. Nr.	Land (Berichtort)	Waren und Warengruppen	Originalbasis	Anzahl der Waren	Erhebungzeitpunkt	Jahr		
						1992	1993	1994
<b>Europa</b>								
1	Bundesrepublik Deutschland 1) 2)	Ba Be Mi E M Ma C Ho K Ha T N . . .	1991	2 387+)	ME	104,8	104,9	105,5
2	Belgien	La Ba . . E M Ma C Ho K Ha T N In . .	1980	135	MM	92,7	91,9	93,1
3	Dänemark	La Ba Be Mi . M Ma C Ho K Ha T N . . .	1990	1 070+)	ME	103,2	102,0	103,4
4	Finnland	. . Be Mi E M Ma C Ho K Ha T N . . .	1990	.+)	D	111,8	116,1	117,8
5	Frankreich 3)	. Ba . . . M . C . K . . . In . . .	1990	524	ME	104,1	101,1	102,5
6	Griechenland (Athen/Piräus)	La Ba Be Mi . M Ma C Ho K Ha T N . . .	1980	732	D	240,4	269,1	292,3
7	Großbritannien und Nordirland 1)	. . Be . . M Ma C Ho K Ha T N . . .	1990	.+)	D	138,2	143,3	146,8
8	Irland 1)	. . Be . . M Ma C Ho K Ha T N . . .	1985	.+)	MM	110,5	115,6	116,9
9	Italien	La Ba Be Mi E M Ma C Ho K Ha T N . . .	1990	850	D	130,8	137,5	142,7
10	Jugoslawien 1)	. Ba Be Mi E M Ma C Ho K Ha T N . . .	1989	1 100+)	D	. . .	. . .	. . .
11	Luxemburg	. Ba Be . . M Ma C Ho K Ha T N . . .	1985	. . .	MM	93,7	92,5	93,8
12	Niederlande 1)	. Ba Be Mi E M Ma C Ho K Ha T N . . .	1990	.+)	ME	100,5	99,5	100,2
13	Norwegen	La Ba Be Mi E M Ma C Ho K Ha T N . . .	1981	.+)	MM	128,5	128,4	130,2
14	Österreich	La Ba Be Mi E M Ma C Ho K Ha T N . . .	1986	368	MM	97,5	97,2	98,4
15	Schweden 1)	. . Be . . M Ma C Ho K Ha T N . . .	1990	542+)	D	126,3	133,2	139,4
16	Schweiz	La Ba Be Mi E M Ma C Ho K Ha T N . . .	1963	800+)	ME	102,4	102,7	102,3
17	Spanien 1) 4)	. Ba Be Mi E M Ma C Ho K Ha T N . . .	1990	.+)	D	115,6	118,4	123,4
18	Türkei (Istanbul)	La Ba Be Mi . M . C Ho . Ha T N . . .	1968	94	D	1 777,9	2 759,7	6 064,5
<b>Afrika</b>								
19	Ägypten	La Ba Be Mi . M Ma C Ho . Ha T N . . .	Juli 65 - Juni 66	440	D	330,8	359,0	. . .
20	Kongo	. . . . E . . . . . N In . . .	1980	. . .	. . .	113,4	. . .	. . .
21	Marokko	La . . . . . . . . . . In . . .	1985	231	. . .	134,7	140,7	144,0
22	Südafrika	La Ba Be Mi E M Ma C Ho K Ha T N . . .	1990	1 750	D	239,9	255,8	276,9
23	Zentralafrika	. . . . . . . . . . N In . . .	1981	. . .	. . .	92,5	91,7	. . .
<b>Amerika</b>								
24	Braesilien 5)	La Ba Be Mi . M Ma C Ho K Ha T N . . .	Aug. 1994	243+)	D	. . .	2,9	69,8
25	Chile	La Ba Be Mi E M Ma C Ho K Ha T N . . .	Juni 1992	254	D	287,9	312,6	336,7
26	Costa Rica (San José)	La Ba . . Mi . . . C . . Ha T N In . . .	1991	290	D	283,8	298,4	337,5
27	Ecuador	La . . . . . . . . . . In . . .	1985	. . .	. . .	1 692,0	2 352,9	2 782,4
28	Kanada 1)	. Ba . . Mi . M Ma C Ho K Ha T N . . .	1986	.+)	D	110,0	113,6	120,2
29	Kolumbien (14 Städte)	La . . Be Mi . M Ma C Ho K Ha T N . . .	1985	358	MM	486,5	. . .	. . .
30	Mexiko (Mexiko Stadt)	La Ba Be . . E M . C Ho . . . N . . .	1978	210+)	D	1 805,0	1 965,4	2 098,8
31	Uruguay	La . . Be Mi E M Ma C Ho K Ha T N . . .	1988	.+)	D	4 589	6 120	. . .
32	Venezuela	La Ba Be Mi E M Ma C Ho . Ha T N . . .	1984	.+)	D	771,1	1 040,7	1 853,8
33	Vereinigte Staaten 1)	La Ba Be Mi E M Ma C Ho K Ha T N . . .	1982	2 772+)	MM	113,6	115,2	116,7p
<b>Asien</b>								
34	Bangladesh	La . . . Mi E . . . . K Ha T N In . . .	Juli 69 - Juni 70	44	. . .	152,2	156,3	. . .
35	Indien	La . . Be Mi E M Ma C Ho K Ha T N . . .	1981 - 82	360+)	D	180,8	195,2	215,4
36	Israel 1)	. . . Be Mi . M Ma C Ho K Ha T N . . .	1988	253+)	MM	348,7	377,4	407,1
37	Japan 4)	La Ba Be Mi E M Ma C Ho K Ha T N . . .	1990	1 253+)	D	88,6	86,1	84,3
38	Korea, Republik 1)	La Ba Be Mi E M Ma C Ho K Ha T N In R	1990	896+)	D	115,1	116,8	120,0
39	Pakistan	. . . . Mi E . . . . . N In R	Juli 80 - Juni 81	. . .	. . .	176,4	192,8	228,9
40	Philippinen (Manila)	La . . Be . . M Ma C Ho K Ha T N In R	1978	539+)	MM	176,0	174,1	. . .
41	Singapur	. . . . Mi . . Ma C . . . . In R	1990	230+)	. . .	84,6	83,4	81,6
42	Taiwan	La Ba . . Mi E M Ma C Ho K Ha T N . . .	1991	1 039	D	87,9	90,2	92,1
43	Thailand	La Ba . . Mi . . Ma C Ho K Ha T N . . .	1985	600+)	D	132,3	131,7	136,8
<b>Australien und Ozeanien</b>								
44	Australien 1)	. . . . Mi . M Ma C Ho K Ha T N . . .	Juli 88 - Juni 89	.+)	MM	141,7	144,5	145,5p
45	Neuseeland 1)	. . . . Mi . M Ma C Ho K Ha T N . . .	4. Vj. 1982	.+)	Vj	133,1	137,6	139,3
Indizes der								
<b>Bundesrepublik Deutschland</b>								
46	Index des HWWA, Institut für Wirtschaftsforschung, Hamburg	La . . Be Mi . M . . Ho K Ha T N . . .	1975	31	tägl.	81,1	73,1	74,9
<b>Großbritannien</b>								
47	Reuters Index	La . . . . M . . . . K . T . . . .	18. Sept. 1931	17 6)	tägl.	87,7	91,7	108,9
<b>Vereinigte Staaten</b>								
48	Moody's Index	La . . . . M . . . . K Ha T . . . .	31. Dez. 1931	15 7)	tägl.	106,6	114,2	138,9

Fußnoten siehe S. 14.

bzw. gewerblichen Erzeugerpreisen  
1985 = 100

1994				1995								Lfd. Nr.
Sept.	Okt.	Nov.	Dez.	Jan.	Febr.	März	April	Mai	Juni	Juli	Aug.	
105,5	105,7	106,1	106,2	106,7	107,0	107,1	107,4	107,4	107,5	107,4	...	1
93,4	93,9	94,1	93,8	94,3	94,8	94,5	95,1r	95,2	94,9	...	...	2
103,6	104,1	104,6	104,9	105,5	106,0	106,3	106,5	106,7	106,6	...	...	3
119,3	119,3	119,3	119,6	120,0	120,5	120,4	121,1	...	...	...	...	4
.	.	105,6	94,1	94,8	94,8	95,1	95,8	96,3	96,4	...	...	5
294,5	299,3	302,1	305,3	310,0	308,9	313,0	...	...	...	...	...	6
147,4	147,5	148,0	148,7	150,3	150,6	151,4	152,0	152,3	152,4p	152,8p	...	7
116,5	116,5	116,7	117,1	117,6	118,1	119,3	119,2	119,5	119,9	119,8	...	8
143,8	144,9	145,8	146,6	148,6	150,8	154,4	152,7p	154,7p	154,8p	...	...	9
.	.	.	.	.	.	.	.	.	.	.	...	10
93,6	93,3	94,1	94,4	...	...	...	...	...	...	...	...	11
100,5	101,1	101,3	101,5	102,5	102,8	102,8r	103,0	...	...	...	...	12
130,7	130,8	131,2	131,4	132,0	132,1	132,4	132,7	132,8	133,2	...	...	13
98,3	99,0	99,5	100,1	98,8	99,3	99,8	99,7	101,9	100,1	98,7	97,3	14
141,3	142,0	142,5	143,4	148,1	149,4	150,2	152,5	153,5	154,0	155,4	...	15
102,7	102,6	102,5	102,5	102,6	102,8	102,9	102,7	102,5	102,5	102,4	...	16
124,2	124,9	125,6	126,3	128,3	129,9	130,8	131,2	131,5	131,8	...	...	17
6 891,3	7 326,5	7 954,7	8 627,8	...	...	...	...	...	...	...	...	18
.	.	...	.	.	...	.	.	...	.	...	...	19
...	...	145,3	...	...	...	...	...	...	...	...	...	20
284,6	284,8	285,6	287,2	291,8	295,2	295,8	300,7	...	...	...	...	21
121,1	121,6	...	...	...	...	...	...	...	...	...	...	22
.	.	.	.	.	.	.	.	.	.	.	.	23
101,6	103,8	105,2	104,9	105,9	106,6	108,1	110,2	108,2	109,5	111,6	...	24
345,0	346,0	349,8	348,8	350,0	352,3	358,4	359,4	356,5	354,3	...	...	25
351,2	356,9	363,4	370,1	383,3	390,2	...	...	...	...	...	...	26
.	.	2 987,1	.	.	.	.	.	.	.	.	...	27
121,5	122,3	123,7	124,8	127,4	128,0	128,8	128,7	128,7	129,9	...	...	28
.	.	.	.	.	.	.	.	.	.	.	...	29
2 130,6	2 138,7	2 152,3	2 174,7	2 296,9	2 389,9	2 540,5	2 759,6	2 868,8	...	...	...	30
.	.	.	.	.	.	.	.	.	.	.	...	31
2 174,8	2 266,2	2 343,2	2 397,9	2 525,5	2 616,3	...	...	...	...	...	...	32
117,2	117,2	117,7	118,1	118,8	119,7	119,9	120,7	121,1	121,4	121,4	...	33
...	...	...	...	...	...	...	...	...	...	...	...	34
220,3r	221,5	222,7	223,1	226,2	...	...	...	...	...	...	...	35
412,6	418,6	422,7	426,1	431,5	434,0	437,2	444,1	448,2	452,7	...	...	36
84,1	83,9	83,9	83,9	84,2	84,1	83,6	83,0	82,8	82,7	82,9	...	37
120,9	121,3	121,3	122,0	123,0	123,6	124,8	125,7	126,1	126,2	126,5	...	38
235,0	236,8	240,3	246,9	251,8	...	...	...	...	...	...	...	39
.	.	...	...	...	...	...	...	...	...	...	...	40
81,6	81,7	82,2	82,8	81,4	81,9	81,9	82,5	82,5p	...	...	...	41
93,1	93,3	93,8	94,8	96,1	97,0	97,8	98,3	...	...	...	...	42
137,7	138,1	138,2	139,4	...	...	...	...	...	...	...	...	43
...	...	...	...	...	...	...	...	...	...	...	...	44
145,9	146,5	147,2	147,2	148,2	149,4	149,8	150,4	151,1	151,3	...	...	45
.	.	139,9	.	.	...	.	.	...	.	.	...	45
Weltmarktpreise												
78,6	79,4	81,0	79,0	81,4	82,6	83,2	87,0	86,2	83,3	80,1	80,5	46
115,5	114,2	117,0	120,4	124,4	124,7	127,7	127,4	127,3	126,0	123,2	121,5	47
146,9	146,3	148,0	151,7	157,3	158,1r	159,6	160,8	161,3	162,5	161,1	159,6	48

**2 Indizes der Großhandelspreise**  
**2.2 Veränderungen gegenüber dem**  
in

Lfd. Nr.	Land (Berichtsort)	Waren und Warengruppen	Originalbasis	Anzahl der Waren	Erhebungszeitpunkt	Jahr		
						1992	1993	1994
<b>Europa</b>								
1	Bundesrepublik Deutschland 1) 2)	Ba Be Mi E M Ma C Ho K Ha T N . . .	1990	2 387+)	ME	+ 1,4 ±	0 +	0,6
2	Belgien	La Ba . . E E M Ma C Ho K Ha T N . . .	1980	135	MM	+ 0,2 -	1,0 +	1,4
3	Dänemark	La Ba Be Mi . M Ma C Ho K Ha T N . . .	1990	1 070+)	ME	- 1,1 -	0,6 +	1,4
4	Finnland	. . Be Mi E M Ma C Ho K Ha T N . . .	1990	.+)	D	+ 2,2 +	3,9 +	1,5
5	Frankreich 3)	. Ba . . . M . C . K . . . . .	1990	524	ME	- 1,6 -	2,9 +	1,4
6	Griechenland (Athen/Piräus)	La Ba Be Mi . M Ma C Ho K Ha T N . . .	1980	732	D	+ 11,2 +	11,9 +	8,6
7	Großbritannien und Nordirland 1)	. . Be . . M Ma C Ho K Ha T N . . .	1990	.+)	D	+ 3,8 +	3,7 +	2,5
8	Irland 1)	. . Be . . M Ma C Ho K Ha T N . . .	1985	.+)	MM	+ 1,7 +	4,6 +	1,1
9	Italien	La Ba Be Mi E M Ma C Ho K Ha T N . . .	1990	850	D	+ 2,1 +	5,1 +	3,8
10	Jugoslawien 1)	. Ba Be Mi E M Ma C Ho K Ha T N . . .	1989	1 100+)	D	. . .	. . .	. . .
11	Luxemburg	. Ba Be . . M Ma C Ho K Ha T N . . .	1985	. . .	MM	- 2,8 -	1,3 +	1,5
12	Niederlande 1)	. Ba Be Mi E M Ma C Ho K Ha T N . . .	1990	.+)	ME	- 0,7 -	1,0 +	0,7
13	Norwegen	La Ba Be Mi E M Ma C Ho K Ha T N . . .	1981	.+)	MM	+ 0,1 -	0,1 +	1,4
14	Österreich	La Ba Be Mi E M Ma C Ho K Ha T N . . .	1986	368	MM	- 0,2 -	0,4 +	1,3
15	Schweden 1)	. . Be . . M Ma C Ho K Ha T N . . .	1990	542+)	D	- 1,2 +	5,5 +	4,6
16	Schweiz	La Ba Be Mi . M . C Ho K Ha T N . . .	1963	800+)	ME	+ 0,1 +	0,3 -	0,4
17	Spanien 1) 4)	. Ba Be Mi E M Ma C Ho K Ha T N . . .	1990	.+)	D	+ 1,4 +	2,4 +	4,2
18	Türkei (Istanbul)	La Ba Be Mi . M . C Ho . Ha T N . . .	1968	94	D	+ 67,4 +	55,2 +	119,8
<b>Afrika</b>								
19	Ägypten	La Ba Be Mi . M Ma C Ho . Ha T N . . .	Juli 65 - Juni 66	440	D	+ 12,1 +	8,5	...
20	Kongo	. . . . E . . . . . N In . . .	1980	. . .	. . .	+ 1,7	...	...
21	Marokko	La . . . . . . . . . . In . . .	1985	231	. . .	+ 2,8 +	4,5 +	2,4
22	Südafrika	La Ba Be Mi E M Ma C Ho K Ha T N . . .	1990	1 750	D	+ 8,3 +	6,6 +	8,2
23	Zentralafrika	. . . . . . . . . . N In . . .	1981	. . .	. . .	+ 0,3	...	...
<b>Amerika</b>								
24	Braesilien	La Ba Be Mi E M Ma C Ho K Ha T N . . .	Aug. 1994	243+)	D	. . .	+ 2088,8	+ 2310,7
25	Chile	La Ba Be Mi E M Ma C Ho K Ha T N . . .	Juni 1992	254	D	+ 11,7 +	8,6 +	7,7
26	Costa Rica (San José)	La Ba . Mi . . . C . . . . . In . . .	1991	290	D	+ 18,1 +	5,2 +	13,1
27	Ecuador	La . . Mi . M Ma C Ho . Ha T N . . .	1985	. . .	. . .	+ 54,7 +	39,1 +	18,3
28	Kanada 1)	. Ba . Mi . M Ma C Ho K Ha T N . . .	1986	.+)	D	+ 0,5 +	3,3 +	5,8
29	Kolumbien (14 Städte)	La . Be Mi . M Ma C Ho K Ha T N . . .	1985	358	MM	+ 20,1	...	...
30	Mexiko (Mexiko Stadt)	La Ba Be . E M . C Ho . . . . .	1978	210+)	D	+ 13,4 +	8,9 +	6,8
31	Uruguay	La . Be Mi . M Ma C Ho K Ha T N . . .	1968	.+)	D	+ 58,3 +	33,4	...
32	Venezuela	La Ba Be Mi E M Ma C Ho K Ha T N . . .	1984	.+)	D	+ 23,6 +	35,0 +	78,1
33	Vereinigte Staaten 1)	La Ba Be Mi E M Ma C Ho K Ha T N . . .	1982	2 772+)	MM	+ 0,6 +	1,5 +	1,3p
<b>Asien</b>								
34	Bangladesh	La . . Mi E . . . . K Ha T N In . . .	Juli 69 - Juni 70	44	. . .	+ 2,8 +	2,7	...
35	Indien	La . Be Mi E M Ma C Ho K Ha T N . . .	1981 - 82	360+)	D	+ 12,0 +	7,9 +	10,3
36	Israel 1)	. . Be Mi . M Ma C Ho K Ha T N . . .	1988	253+)	MM	+ 10,1 +	8,2 +	7,9
37	Japan 4)	La Ba Be Mi . M Ma C Ho K Ha T N . . .	1990	1 253+)	D	- 1,6 -	2,9 -	2,0
38	Korea, Republik 1)	La Ba Be Mi . M Ma C Ho K Ha T N In R .	1990	896+)	D	+ 2,2 +	1,5 +	2,8
39	Pakistan	. . . Mi . . . . . N In R . . .	Juli 80 - Juli 81	. . .	. . .	+ 7,3 +	9,3 +	18,7
40	Philippinen (Manila)	La . Be . . M Ma C Ho K Ha T N In R .	1978	539+)	MM	+ 4,5 -	1,1	...
41	Singapur	. . . Mi . Ma C . . . . . In R .	1990	230+)	. . .	- 4,1 -	1,8 -	2,1
42	Taiwan	La Ba . Mi E M Ma C Ho K Ha T N . . .	1991	1 039+)	D	- 3,7 -	2,5 +	2,2
43	Thailand	La Ba . Mi . . Ma C Ho K Ha T N . . .	1985	600+)	D	+ 0,2 -	0,5 +	3,9
<b>Australien und Ozeanien</b>								
44	Australien 1)	. . . Mi . M Ma C Ho K Ha T N . . .	Juli 88 - Juni 89	.+)	MM	+ 1,5 +	2,0 +	0,7p
45	Neuseeland 1)	. . . Mi . M Ma C Ho K Ha T N . . .	4. Vj. 1982	.+)	Vj	+ 2,7 +	3,4 +	1,2

Indizes der

**Bundesrepublik Deutschland**

46	Index des HWWA, Institut für Wirtschaftsforschung, Hamburg	La . Be Mi . M . . Ho K Ha T N . . .	1975	31	tägl.	- 1,1 -	9,9 +	2,4
----	--	--------------------------------------	------	----	-------	---------	-------	-----

**Großbritannien**

47	Reuters Index	La . . . . M . . . K . T . . . .	18. Sept. 1931	17 6)	tägl.	- 5,1 +	4,5 +	18,7
----	---------------	----------------------------------	----------------	-------	-------	---------	-------	------

**Vereinigte Staaten**

48	Moody's Index	La . . . . M . . . K Ha T . . . .	31. Dez. 1931	15 7)	tägl.	- 3,9 +	7,1 +	21,7
----	---------------	-----------------------------------	---------------	-------	-------	---------	-------	------

1) Index der Erzeugerpreise gewerblicher Produkte.  
2) Gebietstand bis zum 03.10.1990.  
3) Ab Januar 1995 neue Berechnungsgrundlage.  
4) Ab Januar 1993 neue Berechnungsgrundlage.  
5) Indexzahlen auf Originalbasis, nicht umbasiert.

6) Weizen, Mais, Reis, Zucker, Kakao, Kaffee, Rindfleisch, Erdnüsse, Kopra, Sojabohnen, Wolle, Baumwolle, Kautschuk, Kupfer, Blei, Zinn, Zinn.  
7) Weizen, Mais, Schweine, Zucker, Kaffee, Kakao, Wolle, Baumwolle, Seide, Häute, Kautschuk, Stahlschrott, Kupfer, Blei, Silber.

**bzw. gewerblichen Erzeugerpreisen**  
entsprechenden Vorjahresergebnis  
Prozent

1994				1995								Lfd. Nr.
Sept.	Okt.	Nov.	Dez.	Jan.	Febr.	März	April	Mai	Juni	Juli	Aug.	
+ 0,7	+ 1,0	+ 1,6	+ 1,6	+ 1,7	+ 1,8	+ 1,8	+ 2,1	+ 1,9	+ 2,1	+ 1,9	...	1
+ 1,7	+ 1,9	+ 2,1	+ 2,2	+ 2,7	+ 3,1	+ 2,8	+ 2,6r	+ 2,4	+ 1,7	...	...	2
+ 1,7	+ 2,0	+ 2,4	+ 2,7	+ 2,9	+ 3,4	+ 3,7	+ 3,8	+ 3,4	+ 2,9	...	...	3
+ 2,2	+ 2,2	+ 2,7	+ 3,3	+ 3,4	+ 3,8	+ 3,5	+ 4,1	...	...	...	...	4
...	...	+ 5,3	...	...	+ 7,6	+ 8,1	+ 8,8	+ 8,9	+ 8,5	...	...	5
+ 8,0	+ 8,4	+ 9,1	+ 10,2	+ 10,5	+ 8,8	+ 9,5	...	...	...	...	...	6
+ 2,2	+ 2,2	+ 2,5	+ 2,6	+ 3,3	+ 3,4	+ 3,6	+ 3,9	+ 3,9	+ 3,9p	+ 4,1p	...	7
- 0,3	± 0	- 0,4	+ 0,1	+ 0,9	+ 0,9	+ 1,7	+ 1,6	+ 2,1	+ 2,5	+ 2,7	...	8
+ 4,0	+ 4,0	+ 4,6	+ 5,2	+ 6,0	+ 7,1	+ 9,3	+ 8,2p	+ 8,0p	+ 9,2p	...	...	9
...	...	...	...	...	...	...	...	...	...	...	...	10
+ 0,6	- 1,0	+ 0,1	+ 0,7	...	...	...	...	...	...	...	...	11
+ 1,5	+ 2,1	+ 2,2	+ 2,6	+ 3,5	+ 3,6	+ 3,7r	+ 3,5	...	...	...	...	12
+ 1,9	+ 1,7	+ 1,9	+ 2,4	+ 2,7	+ 2,3	+ 2,3	+ 2,3	+ 2,0	+ 2,0	...	...	13
+ 1,9	+ 2,7	+ 3,1	+ 3,7	+ 1,6	+ 1,7	+ 2,0	+ 1,5	+ 3,2	+ 1,3	- 0,7	0,6	14
+ 5,1	+ 5,4	+ 5,4	+ 5,7	+ 8,8	+ 9,7	+ 10,1	+ 10,4	+ 11,7	+ 11,4	+ 11,2	...	15
± 0	+ 0,1	+ 0,4	+ 0,3	+ 0,7	+ 0,8	+ 0,9	+ 0,8	+ 0,5	+ 0,2	- 0,1	...	16
+ 4,1	+ 4,4	+ 4,9	+ 5,3	+ 5,8	+ 6,6	+ 7,1	+ 7,4	+ 7,3	+ 7,1	...	...	17
+ 128,9	+ 135,0	+ 142,7	+ 154,4	...	...	...	...	...	...	...	...	18
...	...	...	...	...	...	...	...	...	...	...	...	19
...	...	+ 2,6	...	...	...	...	...	...	...	...	...	20
+ 10,1	+ 9,7	+ 9,4	+ 9,7	+ 10,5	+ 10,6	+ 10,9	+ 11,5	...	...	...	...	21
+ 32,9	+ 33,5	...	...	...	...	...	...	...	...	...	...	22
...	...	...	...	...	...	...	...	...	...	...	...	23
+ 2 843,8	+ 1 973,5	+ 1 439,7	+ 1 031,4	+ 709,5	+ 489,3	+ 301,7	+ 191,1	+ 105,0	+ 107,4	+ 18,1	...	24
+ 7,9	+ 6,9	+ 8,3	+ 7,8	+ 8,2	+ 8,6	+ 9,2	+ 9,4	+ 7,5	+ 5,7	...	...	25
+ 16,1	+ 17,2	+ 18,8	+ 19,9	+ 22,7	+ 23,4	...	...	...	...	...	...	26
...	...	+ 22,5	...	...	...	...	...	...	...	...	...	27
+ 6,5	+ 6,8	+ 7,6	+ 8,1	+ 10,0	+ 9,4	+ 9,5	+ 9,1	+ 8,4	+ 8,3	...	...	28
...	...	...	...	...	...	...	...	...	...	...	...	29
+ 6,9	+ 7,1	+ 7,4	+ 7,8	+ 13,0	+ 17,0	+ 23,7	+ 33,5	+ 37,9	...	...	...	30
...	...	...	...	...	...	...	...	...	...	...	...	31
+ 100,8	+ 90,0	+ 90,3	+ 89,5	+ 87,1	+ 88,2	...	...	...	...	...	...	32
+ 1,9	+ 1,5	+ 2,1	+ 2,8	+ 2,9	+ 3,5	+ 3,3	+ 4,1	+ 4,3	+ 4,0	+ 3,8	...	33
...	...	...	...	...	...	...	...	...	...	...	...	34
+ 8,8r	+ 8,9	+ 9,8	+ 9,9	+ 11,0	...	...	...	...	...	...	...	35
+ 8,3	+ 9,1	+ 9,4	+ 9,7	+ 10,3	+ 10,3	+ 10,1	+ 10,9	+ 11,6r	+ 11,3	...	...	36
- 1,3	- 1,4	- 1,3	- 1,4	- 1,1	- 0,6	- 1,1	- 1,5	- 1,8	- 1,8	- 1,4	...	37
+ 2,9	+ 3,6	+ 3,6	+ 3,9	+ 3,8	+ 3,9	+ 5,1	+ 5,7	+ 6,2	+ 5,9	+ 5,7	...	38
+ 17,1	+ 17,3	+ 18,4	+ 21,4	+ 20,9	...	...	...	...	...	...	...	39
...	...	...	...	...	...	...	...	...	...	...	...	40
- 1,2	- 1,2	- 0,2	+ 1,2	+ 0,5	+ 0,9	+ 1,9	+ 1,4	+ 1,1p	...	...	...	41
+ 2,2	+ 3,2	+ 4,2	+ 5,5	+ 7,2	+ 8,1	+ 8,8	+ 8,4	...	...	...	...	42
+ 4,6	+ 4,5	+ 3,8	+ 4,8	...	...	...	...	...	...	...	...	43
...	...	...	...	...	...	...	...	...	...	...	...	44
+ 0,3	+ 0,8	+ 1,3	+ 1,6	+ 2,7	+ 3,7	+ 3,6	+ 3,8	+ 4,2	+ 3,9	...	...	45
...	...	+ 0,9	...	...	...	...	...	...	...	...	...	45
<b>Weltmarktpreise</b>												
+ 11,4	+ 10,2	+ 18,0	+ 22,8	+ 23,2	+ 25,4	+ 27,0	+ 24,7	+ 15,9	+ 6,8	- 1,7	+ 1,1	46
+ 30,1	+ 31,2	+ 31,5	+ 32,0	+ 33,9	+ 27,5	+ 27,8	+ 27,3	+ 20,0	+ 14,4	+ 5,9	+ 6,3	47
+ 30,3	+ 26,7	+ 25,3	+ 24,1	+ 26,8	+ 24,4	+ 22,7	+ 23,0	+ 18,6	+ 16,9	+ 13,1	+ 11,2	48

**3 Preisindizes für Baustoffe und Bauwerke**  
**3.1 Umbasiert auf 1985 = 100**

Land (Berichtsort)	Originalbasis	Warenzahl Bauwerkstyp	Jahr			1984			1995		
			1992	1993	1994	Mai	Aug.	Nov.	Febr.	Mai	Aug.
<b>Baustoffe 1)</b>											
<b>Europa</b>											
Bundesrepublik Deutschland 2)3)4)	1985	.	112,4	113,9	115,8	115,5	116,2	116,9	118,2	118,6	...
Dänemark 3)5)	1. Jan. 1987	.	129	131	133	132	133	134	136	138	...
Finnland 5)	1990	.	127,1	133,6	136,0	135,3	136,6	138,2	139,7	...	...
Frankreich	1990	.	113,2	111,7	113,0	113,1	113,5	113,0	114,7	116,4	...
Griechenland 5)	1990	70	270,6	306,3	328,3	326,4	329,9	335,8	346,2	...	...
Großbritannien und Nordirland 2)	1990	.	134,8	138,7	145,5	144,6	146,4	148,3	151,4	155,4	...
Irland	1985	.	122,1	123,0	126,1	125,0	126,9	129,3	131,6	132,2	...
Italien 5)	1990	.	135,6	142,8	...	146,5	...	...	...	...	...
Luxemburg	1985	.	120,2	122,1	125,6	125,5	125,7	125,7	...	...	...
Niederlande	1985	30	118	121	...	...	...	...	...	...	...
Norwegen 5)	1978	.	147,7	149,5	153,6	152,1	155,5	157,5	159,3	161,4	...
Österreich (Wien) 5)	1990	15	110,9	112,4	116,1	116,1	116,8	117,2	118,3	118,8	...
Schweden 5)	1968	.	148,5	154,2	162,7	161,6	163,1	167,0	171,3	173,8	...
Schweiz	Mai 1993	.	118,0	119,1	119,4	118,9	119,6	120,8	122,7	124,3	...
Spanien	1990	.	128,4	129,3	133,4	133,4	133,7	134,5	137,9	139,5	...
Türkei	1968	10	1 952,9	3 221,0	6 995,5	7 916,1	7 336,6	8 218,4	...	...	...
<b>Afrika</b>											
Simbabwe (Harare) 5)	1980	.	393,5	427,4	487,7	471,9	505,0	513,4	...	...	...
Südafrika	1990	.	250,6	268,3	287,0	284,4	290,8	295,9	307,3	...	...
<b>Amerika</b>											
Argentinien 5)	1980	rd. 45	3672632	3884727	3940773	3939364	3940796	3942845	3959934	4069618	...
Brasilien 3)	Aug. 1994	.	.	3,0	69,7	54,2	100,0	101,3	107,8	112,5	...
Mexiko	1974	19	1 753,6	1 907,9	1 978,5	1 968,4	1 985,5	2 004,2	2 243,5	2 700,5	...
Uruguay 5)	Mai 1989	.	5 091,9	...	...	...	...	...	...	...	...
Verenigte Staaten	1982	rd. 70	113,8	119,5	124,3	123,0	124,6	126,9	128,3	129,3	...
<b>Asien</b>											
Japan	1990	118	110,2	109,4	106,5	106,1	106,7	106,8	106,9	106,1	...
Pakistan 3)	1980/81	211,8	211,8	223,9	...	...	...	...	...	...	...
Singapur	1985	.	116,9	118,2	...	118,0	117,8	117,9	119,4	110,4	...
Taiwan	1988	39	109,3	...	...	...	...	...	...	...	...
Thailand	1976	.	145,0	146,8	...	150,1	151,5	...	...	...	...
<b>Australien und Ozeanien</b>											
Australien (6 Städte) 5)	Juli 1985 - Juni 1986	72	147,7	153,8	159,6	158,9	160,1	161,6	162,7	163,8	...
Neuseeland	4. Vj. 1982	.	142,0	144,2	147,8	146,8	148,1	149,3	...	...	...
<b>Bauwerke</b>											
<b>Europa</b>											
Deutschland 3)	1991	W 8)	106,4	111,7	114,3	114,2	114,8	115,2	116,1	117,4	...
	1991	B 6)	106,1	111,1	113,6	113,5	114,0	114,5	115,4	116,6	...
	1991	G 6)	106,1	110,7	112,9	112,7	113,3	113,8	114,6	115,6	...
Belgien	1914	W	120,5	128,1	...	...	...	...	...	...	...
Dänemark 3)	1.1.1987	W	128	130	132	132	133	133	135	138	...
Finnland	1990	W	135,1	135,5	137,5	137,1	137,7	138,4	139,4	...	...
Frankreich	4. Vj. 1953	W	120,1	121,5	121,9	121,6	121,9	121,7	...	...	...
Griechenland	1990	W	313,8	346,2	371,6	371,1	375,0	376,5	387,4	...	...
Großbritannien und Nordirland 7)	1990	.. 8)	.	119,7	124,1	121,2	122,6	125,6	127,0	...	...
Irland	1985	W	127,9	131,3	134,3	133,2	134,3	137,0	138,3	138,7	...
Island	Juni 1987	W	275,7	281,2	288,6	286,8	289,7	290,8	292,1	296,2	299,7
Italien	1990	W	152,9	157,1	...	162,7	163,1	162,0	...	...	...
Luxemburg	1970	W	138,8	140,7	142,4	141,8	.	142,99	.	144,4	...
Niederlande	1990	W	121	126	130	129	130	131	...	...	...
Norwegen	1978	W	148,7	150,0	153,8	153,5	155,3	156,4	158,5	160,9	...
Österreich	1990	W 9)	129	134	137	137	138	138	139,6	140,7	...
Schweden	1968	W	167,5	167,6	169,2	168,7	171,0	170,5	178,6	179,1	...
Schweiz (Zürich)	1.10.1988	W	131,7	127,0	125,5	125,2	125,2	125,8	125,8	128,3	128,3
Schweiz (Luzern)	1.04.1985	W	126,3	122,7	122,5	122,6	122,6	122,7	122,7	125,7	125,7
Schweiz (Bern)	1.04.1987	W	124,8	121,9	123,5	123,7	123,7	125,6	125,6	133,2	133,2
Spanien	Dez. 1989	.. 8)	148,0	155,8	162,3	161,9	162,9	163,4	167,8	...	...
<b>Amerika</b>											
Argentinien (Buenos Aires)	1980	W	3491428	4091750	4287593	4282343	4289654	4307653	4342483	4 527 689	...
Brasilien 3)	Aug. 1994	W	.	3,0	72,5	62,6	100,0	104,1	111,5	128,1	...
Kanada	1986	W	145,7	147,6	147,7	147,6	147,8	147,5	146,9	146,4	...
Mexiko	1974	W	1 585,1	1 727,7	1 804,7	1 797,4	1 809,9	1 823,7	2 025,2	2 406,6	...
Uruguay	Mai 1989	.	6 413,7	...	...	...	...	...	...	...	...
Verenigte Staaten	1987	W	121,2	126,2	130,3	129,4c)	130,3	131,4g)	...	...	...
	1987	B 10)	119,8	122,6	125,9	125,1c)	125,9	126,9g)	...	...	...
	1987	G	121,3	124,6	128,4	127,9c)	128,6	129,0g)	...	...	...
<b>Asien</b>											
Israel	Jan. 1992	.	394,0	426,5	465,4	451,9	490,4	480,3	495,7	508,4	...
<b>Australien und Ozeanien</b>											
Neuseeland	4. Vj. 1982	.	144,1	146,1	150,8	149,8	151,2	153,3	...	...	...

Fußnote siehe Seite 17.



**3 Preisindizes für Baustoffe und Bauwerke**  
**3.2 Veränderung gegenüber dem entsprechenden Vorjahresergebnis**  
**in Prozent**

Land (Berichtsort)	Originalbasis	Warenzahl Bauwerkstyp	Jahr			1994			1995		
			1992	1993	1994	Mai	Aug.	Nov.	Febr.	Mai	Aug.
<b>Baustoffe 1)</b>											
<b>Euroopa</b>											
Bundesrepublik Deutschland 2)3)4)	1985	.	+ 2,5	+ 1,3	+ 1,7	+ 1,1	+ 1,8	+ 2,6	+ 3,1	+ 2,7	...
Dänemark 3)5)	1. Jan. 1987	.	+ 3,2	+ 1,6	+ 1,5	+ 0,8	+ 1,5	+ 2,3	+ 3,8	+ 4,5	...
Finnland 5)	1990	.	- 2,0	+ 5,1	+ 1,8	+ 4,4	+ 4,3	+ 4,6	+ 4,3	...	...
Frankreich	1990	.	+ 1,3	- 1,3	+ 1,2	+ 0,9	+ 2,6	+ 1,3	+ 1,6	+ 2,9	...
Griechenland 5)	1990	70	+ 11,8	+ 13,2	+ 7,2	+ 7,7	+ 5,8	+ 7,4	+ 8,2	...	...
Großbritannien und Nordirland 2)	1990	.	+ 0,9	+ 3,2	+ 4,9	+ 4,5	+ 4,9	+ 6,0	+ 6,4	+ 7,5	...
Irland	1985	.	± 0	+ 0,7	+ 2,5	+ 1,9	+ 3,1	+ 4,4	+ 6,0	+ 5,8	...
Italien 5)	1990	.	+ 3,2	+ 5,3	...	+ 2,7	...	...	...	...	...
Luxemburg	1985	.	+ 7,8	+ 1,5	+ 2,9	+ 2,9	+ 2,9	+ 2,8	...	...	...
Niederlande	1985	30	+ 4	+ 3	...	...	...	...	...	...	...
Norwegen 5)	1978	.	+ 1,5	+ 1,2	+ 2,8	+ 1,8	+ 4,2	+ 5,1	+ 6,0	+ 6,2	...
Österreich (Wien) 5)	1990	15	+ 0,4	+ 1,4	+ 3,3	+ 3,1	+ 3,5	+ 4,0	+ 3,2	+ 2,3	...
Schweden 5)	1968	.	- 0,5	+ 2,4	+ 5,5	+ 5,8	+ 5,1	+ 6,4	+ 7,7	+ 7,5	...
Schweiz	Mai 1993	.	+ 2,3	+ 0,8	+ 0,2	- 0,7	+ 0,2	+ 1,9	+ 3,6	+ 4,5	...
Spanien	1990	.	.	+ 0,7	+ 3,2	+ 3,7	+ 3,3	+ 3,2	+ 4,4	+ 4,6	...
Türkei	1988	10	+ 60,3	+ 64,9	+ 117,2	+ 164,4	+ 110,1	+ 111,9	...	...	...
<b>Afrika</b>											
Simbabwe (Harare) 5)	1980	.	+ 36,8	+ 8,6	+ 14,1	+ 12,6	+ 18,6	+ 18,1	...	...	...
Südafrika	1990	.	+ 6,3	+ 7,0	+ 7,0	+ 5,8	+ 7,3	+ 8,8	+ 9,2	...	...
<b>Amerika</b>											
Argentinien 5)	1980	rd. 45	+ 18,0	+ 5,8	+ 1,4	+ 1,4	+ 0,9	+ 0,6	+ 0,6	+ 3,3	...
Brasilien 3)	Aug. 1994	.	.	+ 2 015	+ 2 198	+ 4 138	+ 3 358	+ 1 344	+ 461,3	+ 107,6	...
Mexiko	1974	19	+ 13,0	+ 8,8	+ 3,7	+ 3,7	+ 3,3	+ 3,4	+ 14,9	+ 37,2	...
Uruguay 5)	Mai 1989	.	+ 52,5	...	...	...	...	...	...	...	...
Vereinigte Staaten	1982	rd. 70	+ 1,7	+ 5,0	+ 4,0	+ 3,0	+ 4,6	+ 4,8	+ 4,2	+ 5,3	...
<b>Asien</b>											
Japan	1990	118	- 0,6	- 0,8	- 2,6	- 3,9	- 2,3	- 0,8	- 0,2	± 0	...
Pakistan 3)	1980/81	.	+ 5,2	+ 5,7	...	...	...	...	...	...	...
Singapur	1985	.	- 4,7	+ 1,1	...	- 0,7	- 1,7	- 0,7	+ 0,7	+ 1,2	...
Taiwan	1986	39	+ 3,8	...	...	...	...	...	...	...	...
Thailand	1976	.	- 0,8	+ 1,2	...	+ 2,2	+ 2,1	...	...	...	...
<b>Australien und Ozeanien</b>											
Australien (8 Städte) 5)	Juli 1985 - Juni 1986	72	+ 0,1	+ 4,1	+ 3,8	+ 3,7	+ 3,2	+ 3,2	+ 3,2	+ 3,1	...
Neuseeland	4. Vj. 1982	.	+ 0,5	+ 1,6	+ 2,3	+ 2,4	+ 2,3	+ 2,5	...	...	...
<b>Bauwerke</b>											
<b>Euroopa</b>											
Deutschland 3)	1991	W 6)	+ 6,4	+ 5,0	+ 2,3	+ 2,1	+ 2,2	+ 2,4	+ 2,7	+ 2,8	...
	1991	B 6)	+ 6,1	+ 4,7	+ 2,3	+ 2,2	+ 2,2	+ 2,2	+ 2,6	+ 2,7	...
	1991	G 6)	+ 6,1	+ 4,3	+ 2,0	+ 1,8	+ 1,8	+ 2,2	+ 2,4	+ 2,6	...
Belgien	1914	W	+ 1,7	+ 5,3	...	...	...	...	...	...	...
Dänemark 3)	1.1.1987	W	+ 3,2	+ 1,6	+ 1,5	+ 1,5	+ 2,3	+ 2,3	+ 3,1	+ 4,5	...
Finnland	1990	W	- 1,8	+ 0,3	+ 1,5	+ 1,2	+ 1,7	+ 1,9	+ 2,0	...	...
Frankreich	4. Vj. 1953	W	+ 1,5	+ 1,1	+ 0,1	+ 0,6	+ 0,3	+ 0,3	...	...	...
Griechenland	1980	W	+ 9,3	+ 10,3	+ 7,3	+ 7,5	+ 6,2	+ 6,0	+ 6,7	...	...
Großbritannien und Nordirland 7)	1985	W 8)	-	- 3,5	+ 3,7	+ 2,4	+ 4,9	+ 6,1	...	...	...
Irland	1985	W	+ 1,9	+ 2,7	+ 2,3	+ 1,1	+ 1,7	+ 3,4	+ 4,3	+ 4,1	...
Island	Juni 1987	W	+ 2,8	+ 2,0	+ 2,6	+ 3,1	+ 2,8	+ 1,4	+ 2,0	+ 4,0	+ 3,4
Italien	1990	W	+ 5,0	+ 2,7	...	+ 3,7	+ 3,7	+ 2,7	...	...	...
Luxemburg	1970	W	+ 6,9	+ 1,4	+ 1,2	+ 1,1	-	+ 1,3	-	+ 1,8	...
Niederlande	1990	W	+ 5	+ 4	+ 4	+ 3	+ 4	+ 6	+ 4	...	...
Norwegen	1978	W	+ 1,0	+ 0,8	+ 2,5	+ 2,3	+ 3,5	+ 4,0	+ 5,2	+ 4,8	...
Österreich	1990	W 9)	+ 4	+ 4	+ 3	+ 3	+ 3	+ 3	+ 2,8	+ 2,3	...
Schweden	1988	W	+ 7,8	± 0	+ 1,0	+ 0,4	+ 2,6	+ 2,0	+ 6,0	+ 6,2	...
Schweiz (Zürich)	1.10.1988	W	- 0,2	- 3,5	- 1,2	- 1,3	+ 1,3	+ 0,1	+ 0,1	+ 2,5	+ 2,5
Schweiz (Luzern)	1.04.1985	W	+ 0,7	- 2,9	- 0,2	+ 0,1	+ 0,1	+ 1,2	+ 1,2	+ 2,5	+ 2,5
Schweiz (Bern)	1.04.1987	W	- 0,5	- 2,4	+ 1,3	+ 1,5	+ 1,5	+ 3,8	+ 3,8	+ 7,7	+ 7,7
Spanien	Dez. 1989	W 8)	+ 3,1	+ 5,3	+ 4,2	+ 4,3	+ 3,8	+ 3,9	+ 4,0	...	...
<b>Amerika</b>											
Argentinien (Buenos Aires)	1980	W	+ 22,5	+ 17,2	+ 4,8	+ 6,7	+ 3,5	- 0,0	+ 2,3	+ 5,7	...
Brasilien 3)	Aug. 1994	W	.	+ 2 125	+ 2 355	+ 4 957	+ 3 602	+ 1 383	+ 486,0	+ 104,7	...
Kanada	1986	W	+ 1,5	+ 1,3	+ 0,1	+ 0,1	- 0,2	- 0,3	- 0,4	- 0,8	...
Mexiko	1974	W	+ 12,7	+ 9,0	+ 4,5	+ 4,4	+ 4,1	+ 4,1	+ 13,5	+ 33,9	...
Uruguay	Mai 1989	.	+ 62,2	...	...	...	...	...	...	...	...
Vereinigte Staaten	1987	W	+ 3,1	+ 4,1	+ 3,3	+ 3,8c)	+ 2,6	+ 3,3g)	...	...	...
	1987	B 10)	+ 3,0	+ 2,3	+ 2,7	+ 3,0c)	+ 2,2	+ 2,9g)	...	...	...
	1987	G	+ 2,7	+ 2,7	+ 3,1	+ 3,9c)	+ 2,5	+ 2,7g)	...	...	...
<b>Asien</b>											
Israel	Jan. 1992	.	+ 10,9	+ 8,3	+ 9,1	+ 8,3	+ 10,6	+ 11,1	+ 11,8	+ 12,5	...
<b>Australien und Ozeanien</b>											
Neuseeland	4. Vj. 1982	.	- 0,2	+ 1,4	+ 3,3	+ 3,4	+ 3,1	+ 3,5	...	...	...

1) Index der Erzeuger- bzw. Großhandelspreise: Gruppe Baustoffe.  
2) Preisindex für den Wareneingang des Produzierenden Gewerbes: Gruppe Baustoffe.  
3) Indexzahlen auf Originalbasis, nicht umbasiert.  
4) Gebietsstand bis zum 3.10.1990.  
5) Baustoffe aus dem Baupreisindex.  
6) Bauleistungen am Bauwerk.  
7) Ab 1993 Neuberechnung der Indizes.  
8) Hoch- und Tiefbauten aller Art.  
9) Wohnungsrohbau ohne Innenausbau.  
10) Einschl. Mietshäuser und Hotelbauten.

a) Januar.  
b) März.  
c) April.  
d) Juni.  
e) Juli.  
f) September.  
g) Oktober.  
h) Dezember.

#### 4 Preise für Welthandelsgüter

Lfd. Nr.	Ware und Marktort	Währungs- und Mengeneinheit	Jahr		Monat				
					1995				
			1993	1994	April	Mai	Juni	Juli	Aug.
Originalwährung									
<b>Weizen</b>									
1	Standard, erstnotierter Monat, Chicago	US-Cents je 60 lbe	336,95	355,75	351,28	367,77	400,25	447,05	434,82p
2	Soft Redwinter 2, loco Chicago	US-Cents je 60 lbe	336,03	355,17	351,25	365,83	398,22	421,31	436,15
3	Can. Western Red Spring 1, 13,5 % Protein, Exportpreis, Winnipeg	kan\$ je t	248,78	269,92	250,74	263,20	288,14	312,76	288,83
4	Hart-, kan. Amber Durum 1, cif Rotterdam	US-\$ je t	189,26a)	-	-	-	-	-	-
5	Red Winter 2, cif Rotterdam	US-\$ je t	154,58	164,12	171,85	174,61	179,70	202,75	195,10
6	US, Nr. 2, Hard Red Winter	US-\$ je t	141,92	150,92	151,00	163,00	...	...	...
7	Weich-, frei Station Mailand	Lire je dt	37 447a)	33 808	39 190	38 739	40 187	...	...
<b>Roggen</b>									
8	Western 1/2, erstnotierter Monat, Winnipeg	kan\$ je t	114,73	114,86	114,33	107,63	117,02	121,38	...
<b>Futterhafer</b>									
9	Hafer, weiß Nr. 2, Chicago	US-Cents je 60 lbe	199,47	124,13	136,75	147,93	145,95	165,08	163,07
10	Western 2, erstnotierter Monat, Winnipeg	kan\$ je t	109,84	105,91	118,78	126,47	138,07	160,45	...
<b>Futtergerste</b>									
11	Western 1/2, erstnotierter Monat, Winnipeg	kan\$ je t	86,40	102,64a)	109,60	106,05	112,46	111,30	...
12	Winnipeg Commodity Exchange, ab 20 t	kan\$ je t	86,62	102,08	133,73	135,53	140,01	149,26	142,13
13	einheimisch, 100 t-Kontrakt, erstnotierter Monat, London	£ je t	114,46a)	103,81	109,60	111,29	107,80	107,90	145,43
14	Sommergerste, frei Lagerhaus Groningen, Niederlande	hfl je dt	33,88	31,16	29,50	31,04	31,25	...	...
<b>Mais</b>									
15	gelb 2, erstnotierter Monat, Chicago	US-Cents je 56 lbe	236,95	249,22	248,88	257,95	273,05	286,67	282,81p
16	amerikan. gelb 3, cif Ostküste UK	£ je t	156,76	136,36a)	142,50	148,87	157,10	178,00	178,00
17	USA III, cif Rotterdam	hfl je 100 kg	22,53	22,87	20,92	21,45	22,06	22,98	23,76
18	Italien., Mailand	Lire je 100 kg	33 266	29 818	39 940	40 105	42 500	46 676	...
<b>Reis</b>									
19	Parboiled, Mailand	Lire je 100 kg	151 738	153 096	163 500	173 629	173 100	197 500	...
20	amerikan. Langkorn-, 10 % gebrochen, cif UK, London	£ je 2 240 lbe	709,48	704,35	672,50	670,00	670,00	670,00	670,00
21	Maratelli, Rundkorn-, Weiß-, Mailand	Lire je dt	129 203	142 567	145 800	155 919	160 667	172 242	...
22	Originario, Rundkorn-, Weiß, Mailand	Lire je dt	120 613	118 732	137 267	148 048	151 867	164 532	...
<b>Zucker</b>									
23	Roh-, Weltkontrakt (Kontrakt Nr. 11), erstnotierter Monat, New York	US-Cents je lb	10,09	12,04	13,28	11,16	11,96	10,09	11,01
24	Roh-, 96°, ISC-Preis, fob and stowed karib. Häfen, New York	US-Cents je lb	10,01	12,09	13,85	13,54	14,01	13,59	12,99
25	Roh-, 96°, cif UK, London	£ je t	173,89	195,75	213,76	215,79	222,48	218,24	207,58
26	Kristall-, in Säcken, Exportpreis fob, London/Liverpool	£ je t	284,64	306,81	326,22	330,00	336,68	331,14	321,40
27	Weiß-, 50 t - Kontrakt, erstnot. Monat, Paris * bis 06/91 = FF je t ab 07/91 = US \$ je t	US-\$ je t	281,34	346,08p	380,46	376,44	422,14	445,98	439,95
<b>Rohkaffee</b>									
28	Arabica, unwashed, ICO-Preis, ex dock N.Y.	US-Cents je lb	69,55	147,89	172,45	169,16	151,52	143,31	151,05
29	Robusta, versch. Herkunft, ICO-Preis, ex dock N.Y.	US-Cents je lb	53,45	119,60	145,32	142,04	129,53	120,81	131,19
30	Sortendurchschn. versch. Herk., ICO-Preis, ex dock N.Y.	US-Cents je lb	61,44	134,55	159,41	156,18	141,59	132,52	141,45
31	Robu1 176,25pcts, Uganda CTMAL, erstnot. Monat London	£ je t	1 064,14a)	2 505,48	3 122,39	2 988,63	2 774,32	2 693,76	2 776,00
<b>Rohkakao</b>									
32	ICA - daily price, New York/London	US-\$ je t	797,17	973,98	926,63	929,64	919,91	872,98	933,71
33	Coffee, Sugar and Cacao Exchange, New York ab 10 t	US-\$ je t	1 012,42	1 271,75	1 349,67	1 370,47	1 296,44	1 302,20	1 306,67
34	USA Indicator 10 Tage Preis, London	US-\$ je t	801,02	...	...	...	...	...	...
35	Ghana, gut fermentiert, cif Terminverchiffung, London	£ je t	773,50	950,37	939,50	933,08	924,55	852,14	904,55
36	London Commodity Exchange, London ab 10 t	£ je t	774,66	948,79	938,76	934,25	926,50	854,95	902,32

a) Durchschnitt aus weniger als 12 Monatswerten berechnet.

#### 4 Preise für Welthandelsgüter

Lfd. Nr.	Ware und Marktort	Währungs- und Mengeneinheit	Jahr		Monat				
			1993	1994	1995				
					April	Mai	Juni	Juli	Aug.
Originalwährung									
<b>Tee</b>									
37	alle Herkünfte, Auktionsdurchschnittspreise, London	£-Pence je kg	128,22	119,94	105,32	103,61	91,99	89,76	93,05
38	nordindisch, Auktionsdurchschnittspreis, London	£-Pence je kg	133,14a)	122,01a)	...	...	...	...	...
39	Sri Lanka, Auktionsdurchschnittspreis, London	£-Pence je kg	109,48	98,38	101,22	107,35r	94,33	81,64	86,01
40	Kenia, Auktionsdurchschnittspreis, London	£-Pence je kg	125,08	125,42	107,10	105,03	96,03	92,39	96,89
<b>Rinder</b>									
41	Mittelschweren-, Lebendgewicht, erstnot. Monat, Chicago	US-Cents je lb	76,27	70,38	67,52	60,78	63,58	62,89	6 228
42	Junge Kühe, prima, Lebendgewicht, Kopenhagen	dkr je kg	9,84	9,80	10,03	9,99	10,01	9,88	...
<b>Schweine</b>									
43	Lebendgewicht, erstnot. Monat, Chicago	US-\$ je 100 lbs	47,62	43,24	39,30	42,50	46,59	47,77	48,56
<b>Rindfleisch</b>									
44	von ausgew. Stieren (700-900 lbs.), New York	US-\$ je 100 lbs	117,87a)	100,46a)	...	...	...	...	...
<b>Schweinefleisch</b>									
45	frisch, 75-95 kg Schlachtgewicht, Niederlande	hfl je kg	2,54	2,59	2,85	2,83	2,98	2,87	3,01
46	frisch, 56-67 kg Schlachtgewicht, Kopenhagen	dkr je kg	9,18	9,38	998,00	974,00	985,00	950,00	...
47	Bauch, 40 000 lbs, London	US-Cents je lb	45,22	44,41	40,48	38,26	39,45	39,73	44,04
<b>Geflügel</b>									
48	Klasse A "moyens", Schlachtgewicht, ab Halles de Paris, Rungis	FF je kg	7,94	7,94	...	...	...	...	...
49	Junghähnchen, bis 1 600 g Lebendgewicht, Niederlande	hfl je kg	1,61	1,60	1,44	1,41	1,39	1,40	1,41
50	Hähnchen ausgenommen, ohne Inneren ab 750 g Mailand	Lire je kg	5 063	5 900	6 035	6 039	6 050	6 025	...
<b>Eier</b>									
51	Erzeugerdurchschnittspreis, Niederlande	hfl je kg	1,70	1,44	1,16	1,06	1,15	0,95	1,38
52	Erz.-Preis bei Abgabe an Exportgenossenschaft, Kopenhagen	dkr je kg	7,01	7,11	6,50	6,04	5,90	...	...
<b>Butter</b>									
53	Molkerei-, Grad A, 92° loco New York	US-Cents je lb	75,25a)	...	...	...	...	...	...
54	Molkerei-, mittlerer Marktpreis, ohne Mwst. Mailand	Lire je kg	5 943	6 100	7 686	7 584	7 243	7 508	...
55	84 %, in Exportverpackung, ab Molkerei, Niederlande	hfl je kg	6,92	6,83	7,05	7,05	7,05	7,05	7,08
56	Molkerei-, pasteurisiert, ab Großmarkt, Rungis	FF je kg	29,38	29,28p	...	...	...	...	...
<b>Schmalz</b>									
57	zerlassen, in Tankwagen, Chicago	US-Cents je lb	15,43	17,50	18,38	18,18	18,95	20,18	21,22
58	choice white hog, 4 % fr. F., Chicago	US-Cents je lb	11,91	13,87	14,30	14,43	15,51	14,89	14,50
<b>Talg</b>									
59	bleachable fancy, frei Käufer, New York	US-Cents je lb	14,70	17,13	17,20	17,21	18,50	19,41	19,96
60	einheimisch, Grad 2, ab Werk, London	£ je t	256,91	290,21	308,25	278,75	280,00	280,00	270,00
<b>Fleischöl</b>									
61	Menhadenöl, roh, in Tanks, cif Rotterdam, London	US-\$ je t	356,33	339,15	...	420,00	409,33	...	...
62	dänisch, cif U.K. 1)	US-\$ je t	359,90	339,08	443,75	418,75	401,66	525,00	525,00
<b>Mandeln</b>									
63	kalfornisch, eüß, erstnot. Monat, London 4)	US-\$ je t	3 328,18	3 653,92	3 300,00	3 300,00	4 560,00	5 500,00	5 500,00
<b>Erdnüsse</b>									
64	amerikanisch, 40/50, handverlesen (HP8), cif Rotterdam	US-\$ je t	1 138,13	1 177,78	815,00	815,00	815,00	815,00	815,00
<b>Kopra</b>									
65	philippinisch/indonesisch, cif Rotterdam	US-\$ je t	293,70	399,80	407,50	402,39	429,09	445,62	444,45
<b>Rapsaat</b>									
66	Winnipeg Commodity Exchange, Winnipeg ab 20 t	kan\$ je t	330,13	412,30	433,31	406,06	411,36	422,23	401,22
<b>Leinsaat</b>									
67	Western 1, erstnot. Monat, Winnipeg	kan\$ je t	256,24	292,27	319,02	285,42	310,25	325,91	...
68	Winnipeg Commodity Exchange, Winnipeg ab 20 t	kan\$ je t	257,68	283,88	319,37	283,46	309,94	329,56	308,09
<b>Palmkerne</b>									
69	westafrikanisch, cif europ. Häfen	US-\$ je t	.	.	.	.	.	.	.

1) Bis Dezember 1987 cif Rotterdam.  
 2) Bis September 1989, cif Rotterdam, bfr je kg.  
 3) Bis Dezember 1989, hfl je kg.

4) Bis Feb. 1993 £ je t.  
 a) Durchschnitt aus weniger als 12 Monatswerten berechnet.

#### 4 Preise für Welthandelsgüter

Lfd. Nr.	Ware und Marktort	Währungs- und Mengeneinheit	Jahr		Monat				
					1995				
			1993	1994	April	Mai	Juni	Juli	Aug.
Originalwährung									
<b>Sojabohnen</b>									
70	gelb 2, in Wagenladungen, erstnot. Monat, Chicago	US-Cents je 60 lbe	625,74	624,99	574,90	578,17	589,57	588,14	595,15p
71	amerikanisch, gelb 2, cif Rotterdam	US-\$ je t	254,28	252,18	247,78	234,46	249,41	260,80	255,51
<b>Baumwollsaatöl</b>									
72	roh, Südoststaaten, ab Werk, in Tanks, New York	US-Cents je lb	25,37	26,49	23,63	23,24	25,36	26,95	27,00
<b>Erdbüßöl</b>									
73	roh, in Tanks, New York	US-Cents je lb	33,91	45,19	41,21	39,50	39,50	39,32	40,96
74	verech. Herkünfte, 2-3 % frei Fettsäure, cif Rotterdam	US-\$ je t	722,65	1 023,73	996,00	968,82	985,00	971,87	980,00
<b>Kokosöl</b>									
75	roh, in Tanks, unversteuert, fob Pazifikküste, New York	US-Cents je lb	21,16	26,36	29,12	29,08	31,31	32,91	32,93
76	philippinisch, Offertenpreis, cif Rotterdam	hfl je dt	83,98	111,71	94,99	97,46r	102,63	105,88	110,58
77	3 % fr. Fettsäure, philipp./Indones., cif franz. Häfen	US-\$ je t	449,80	615,98	624,75	612,74	650,00	...	...
<b>Leinöl</b>									
78	roh, in Tanks, fob Minneapolis, New York	US-Cents je lb	.	.	.	.	.	.	.
79	verech. Herkünfte, cif Terminlieferung, London	US-\$ je t	442,83	505,31	660,00	700,00r	700,00	700,00	700,00
<b>Maisöl</b>									
80	in Gefäß mit 20 - 25 l Fassungsvermögen, ohne Mwert., Mailand	Lire je 100 l	147 857a)	.	.	.	.	.	.
<b>Olivenöl</b>									
81	extra fein, 1 % fr. Fettsäure, Großhandels-VPr., Mailand	Lire je kg	5 582a)	5 821	6 630	6 675	6 675	6 675	...
<b>Palmöl</b>									
82	malaysisch, 5 % fr. Fettsäure, cif Rotterdam	US-\$ je t	379,82	537,91	655,44	640,54	658,24	678,97	627,27
<b>Rapsöl</b>									
83	niederländisch, 2 % Fettsäure, cif Rotterdam	hfl je dt	86,74	111,03	94,95	94,37	93,73	96,26	93,90
<b>Rizinusöl</b>									
84	Nr. 1, brasilianisch, in Tanks, Rotterdam	US-\$ je t	811,17	882,84	867,37	795,45	818,33	931,90	955,65
85	brasilianisch, roh, ex Tank, cif Rotterdam	US-\$ je t	816,61	864,99	818,75	812,00	975,00	963,75	892,50
<b>Sesöl</b>									
86	roh, Werk, Rotterdam	hfl je 100 kg	89,64	112,86	94,21	94,40	96,31	98,15	99,77
87	verech. Herkünfte, 20 l-Kontrakt, erstnot. Monat, London	£ je t	346,48	435,20	408,81	404,04	406,95	435,84	424,29
88	niederländisch, cif Rotterdam	hfl je dt	89,55	110,60	94,68	93,82	93,95	97,43	98,80
<b>Sonnenblumenöl</b>									
89	verech. Herkünfte, Offertenpreis, cif Rotterdam	hfl je dt	100,17	118,54	100,81	103,67	105,80	114,74	113,73
90	verech. Herkünfte, ex Tank, Rotterdam	US-\$ je t	539,53	636,74	643,44	...	...	...	675,83
<b>Ölkuchen und Ölkuchenehl</b>									
91	Sojabohnen-, 44 % Protein, erstnot. Monat, Chicago	US-\$ je 2 000 lbe	196,44	181,94	167,05	170,28	172,11	184,73	178,83
92	brasil. Sojabohnen-, Pellets, 48 % Prot., cif Rotterdam 1)	US-\$ je t	219,76	207,12	191,44	184,33	183,60	198,12	192,18
93	Leinseed-, frei Station Mailand	Lire je dt	37 109	38 310	40 100	39 745	39 373	38 877	...
<b>Reismehl</b>									
94	Englisch, weiß, 66 % Eiweiß ab Werk Hull/Grimsby	£ je t	319,82	311,50	345,00	345,00	345,00	345,00	352,50
<b>Wolle</b>									
95	Merino-, 23 micron, Durchschnittequalität	\$/A-Cents je kg	456,52a)	541,50	776,00	790,25	798,00	720,00	744,60
96	Schweiß-, Typ-78, erstnot. Monat, Sydney	\$/A-Cents je kg	473,80	636,66	830,94	833,08	833,10	782,38	780,73
<b>Baumwolle</b>									
97	middling upland, 1 1/16 inches, Kontrakt Nr. 2, erstnot. Monat, New York	US-Cents je lb	60,12	74,29	108,07	103,59	111,89	80,12	78,58
98	strict middling, 1 3/32 inches, cif-Index, Liverpool	US-Cents je lb	58,98	79,72	114,15	113,93	101,37	92,76	85,28
99	türkische Izmir 1 a, loco Bremen	US-Cents je lb	68,69a)	77,50a)	.	.	.	.	.
<b>Rehseide</b>									
100	japanisch, Grad AAA, ab Lager Yokohama	¥ je kg	9 967	7 426	6 223	6 240	6 716	5 770	5 634
<b>Manihani</b>									
101	Non Davao G, cif Kontinent, London	US-\$ je t	1 438,88	1 536,67	1 595,00	1 595,00	1 595,00	1 595,00	1 607,50
102	Non Davao S 2, versteuert, cif Kontinenthäfen	US-\$ je t	1 622 50a)	1 687,92	1 730,00	1 755,00	1 755,00	...	...
<b>Sisal</b>									
103	ostafrikanisch, cif UK, London	US-\$ je t	705,52	741,00	765,00	780,00	785,00	787,50	797,50
104	brasilianisch, No. 2, incl. Steuern, cif Kontinent	FF je 100 kg	256,00a)	298,00	322,00	333,00	285,00	293,00	...

1) Bis September 1990 44 T Protein.

2) Durchschnitt aus weniger als 12 Monatswerten berechnet.

#### 4 Preise für Welthandlegüter

Lfd. Nr.	Ware und Marktort	Währungs- und Mengeneinheit	Jahr		Monat				
			1993	1994	1995				
					April	Mai	Juni	Juli	Aug.
Originalwährung									
<b>Rohstoffe</b>									
105	Bangladesch weiß, Grad C, cif Kontinent, London	US-\$ je 2 240 lbe	291,77	314,56	290,00	357,50	394,00	410,00	420,00
<b>Rindehäute</b>									
106	schwere Kuh-, Chicago	US-Cents je lb	54,73	77,39	76,26	77,33	70,00	65,78	68,82
107	schwere Ochsen-, Chicago	US-Cents je lb	79,26	87,40	100,37	98,76	89,84	82,28	81,28
<b>Naturkautschuk</b>									
108	RSS 1, frei Fahrzeug, ex dock, New York	US-Cents je lb	46,93a)	...	50,75	...	...	...	...
109	RSS 2, cif Kontinent, loco London	£-Pence je kg	80,22	79,38	118,69	117,39	100,28	89,75	88,05
110	RSS 1, in Ballen, Erzeuger - VPr., fob malaysische Häfen	M\$-Cents je kg	214,45	302,48	457,50	423,11	375,27	329,62	321,74
111	RSS 2, in Ballen, Erzeuger - VPr., fob malaysische Häfen	M\$-Cents je kg	210,33	290,88	453,50	419,05	370,77	325,36	317,31
112	RSS 3, in Ballen, Erzeuger - VPr., fob malaysische Häfen	M\$-Cents je kg	207,96	289,29	452,50	418,11	369,70	324,12	316,31
<b>Steinkohle</b>									
113	Fattkohle Nues 3, ab Zeche Ruhrrevier, Früheres Bundegebiet	DM je t	315,25	317,00	317,00	317,00	317,00	317,00	...
114	Brechkohe 40 - 60 mm, verzollt Importpreis frei Grenze, Schweiz	Stre je dt	430,00	...	...	...	...	...	...
115	Gasflamm-, polnisch, 40/80mm, in Wagenladungen, Mailand	Lire je t	255 300	255 300	255 400	255 400	255 400	255 400	...
116	Anthrazit-, südafrikan., 40/80 mm, in Wagenladungen, Mailand	Lire je t	378 381	394 703	402 800	403 842	412 833	421 565	...
<b>Steinkohlenkoke</b>									
117	Hochofen 4, ab Zeche Ruhrrevier, Früheres Bundegebiet	DM je t	420,92	425,00	425,00	425,00	425,00	425,00	...
118	Hütten, 40-70 mm, in Wagenladungen, Mailand	Lire je t	260 300	264 632	284 000	307 000	307 000	307 000	...
<b>Erdöl</b>									
119	Nordsee-, Forties, Spotmarktpreis, fob ARA	US-\$ je 42 gale	17,02	15,86	18,90	18,49	17,59	15,95	16,18
120	Nordsee-, Brent Blend, Spotmarktpreis, Rotterdam	US-\$ je 42 gale	17,01	15,84	18,71	18,24	17,24	15,84	16,10
121	Arabian Light, Spotmarktpreis, fob ARA	US-\$ je 42 gale	14,69	14,40	17,55	17,26	16,19	14,63	14,63
122	Arabian Heavy, Spotmarktpreis, fob ARA	US-\$ je 42 gale	12,30	12,89	16,73	16,61	15,32	13,86	13,53
123	Iranian Light, Spotmarktpreis, Rotterdam	US-\$ je 42 gale	15,04	14,75	17,50	17,22	16,09	15,05	15,41
124	Bonnie Light, (Nigeria) Spotmarktpreis fob ARA	US-\$ je 42 gale	17,60	18,24	19,02	18,81	17,81	15,95	16,29
125	Russian Urals, Spotmarktpreis, fob ARA	US-\$ je 42 gale	15,42	15,26	18,26	17,97	16,55	14,82	15,33
126	West Texas Intermediate, mind. 34,5° API, 1 000 bbl., erstnot. Monat, New York	US-\$ je 42 gale	19,11	17,21	18,24	18,80	17,79	17,18	17,27
127	Einfuhrdurchschnittspreis, frei Grenze, Früheres Bundegebiet	DM je t	211,05	194,07p	...	...	...	...	...
<b>Erdgas</b>									
128	Einfuhrdurchschnittspreis, frei Grenze, Früheres Bundegebiet	DM je MWh	14,47	13,30	13,36	...	...	...	...
129	Groningen Tarif Nr. III, Mengen ab 50 Mill. m³/Jahr, Niederlande 1)	ht-Cents je m³	18,76	18,06	20,81	20,81	20,81	20,45	20,45
<b>Rohbenzin</b>									
130	Naphtha, Seeschiffe cif ARA (Amsterdam, Rotterdam, Antwerpen)	US-\$ je t	185,27	155,45	169,13	184,75	178,60	152,13	157,00
<b>Kraftstoffe</b>									
131	Motorenbenzin, 84-186 Oktan, Marktpreis, Österreich	S je 1000 l	7 627,91	7 952,33	...	...	...	...	...
132	Motorenbenzin, 90 Oktan, unverbleit, frei Station Raum Brüssel	stfr je 100 kg	...	...	...	...	...	...	...
133	Motorenbenzin, bleifrei London	pence je l	54,17	50,23p	...	...	...	...	...
134	Motorenbenzin, 90/92 Oktan, max. 0,15 g/l Pb. fob Leichter ARA, EG-Basis 2)	US-\$ je t	176,57	158,12	182,55	195,36	182,53	159,48	166,06
135	Motorenbenzin, 98/99 Oktan, max. 0,15 g/l Pb. fob Leichter ARA, EG-Basis 2)	US-\$ je t	187,30	168,07	192,19	203,67	196,00	171,42	174,13
136	Rohbenzin, Naphtha, Nord-West-Europa, fob Rotterdam	US-\$ je t	163,05	152,91	165,00	179,50	175,45	149,13	153,90
137	Flugturbinenkraftstoff, Seeschiffe cif ARA	US-\$ je t	185,39	166,88	175,13	172,38	169,60	172,63	171,50
138	Düsentreibstoff, cif ARA	US-\$ je t	194,40	185,39	175,31	169,88	165,50	167,19	139,35
139	Dieseldi, mind. 53-57 DI, fob Leichter ARA, EG-Basis	US-\$ je t	166,45	149,29	159,89	157,10	154,22	148,79	151,32
<b>Heizöl leicht</b>									
140	Nr. 2, 42 000 gale, erstnot. Monat, New York	US-Cents je gallon	54,77	49,41	51,90	50,29	48,70	47,43	48,44
141	Gasöl, internat. Terminkontrakt, erstnot. Monat, London	US-\$ je 1000 kg	165,71	149,50	158,80	156,48	150,82	148,50	153,16
142	extra leicht, Mengen ab 500 t an den Großhandel ab Lager	DM je hl	39,96	37,01	36,01	35,47	35,15	34,03	...
143	"Domestique", in Tankwagen bis 14 000 l, frei Empfänger Paris	FF je hl	2 311,08	2 321,83	2 431,00	2 431,00	2 431,00	2 431,00	2 472,00
144	Mengen bis 2 000 t, unversteuert, frei Empfänger, Niederlande	ht je hl	435,00	395,98	378,00	382,00	384,17	376,00	...
145	3-5° E, Mengen ab 10 t, frei Tankwagen, ab Raffinerie, Italien	Lire je dt	67 812	71 308	73 350p	73 820	73 047	...	...
146	220 sec., Mengen von 12 500 l, frei Käufer, Großbritannien	£-Pence je l	25,31	21,34p	...	...	...	...	...

1) Enecht. Preiszuschlag.  
2) Ab Februar 1988 bleifrei.

a) Durchschnitt aus weniger als 12 Monatswerten berechnet.

#### 4 Preise für Welthandelsgüter

Lfd. Nr.	Ware und Marktort	Währungs- und Mengeneinheit	Jahr		Monat				
					1995				
			1993	1994	April	Mai	Juni	Juli	Aug.
Originalwährung									
<b>Heizöl schwer</b>									
147	schwefelreich, Mengen von 15-200 t, frei gewerb. Verbr., Früheres Bundesgebiet	DM je t	191,44	191,97	218,35	219,55	211,68	188,29	...
148	schwefelreich, Mengen bis 2 000 t im Monat, unversteuert, frei Empfänger, Frankreich	FF je t	448	676	694	771	735	652	...
149	schwefelreich, Mengen bis 2 000 t im Monat, unversteuert, frei Empfänger, Niederlande	hfl je t	245	253r	266	277	282	256	...
150	über 12° E, Mengen ab 10 t, frei Tankwagen, ab Raffinerie, Italien	Lire je 100 kg	21 836	23 702	26 850p	27 334	27 210	...	...
151	3 500 ecc., Mengen von 12 500 l, frei Käufer, Großbritannien	£-Pence je l	19,53	15,92p	...	...	...	...	...
152	1 %, Seeschiffe cif ARA	US-\$ je t	94,18	96,88	113,88	121,88	111,30	97,75	89,90
<b>Stahlschrott</b>									
153	schwer Nr. 1 frei Käufer, Pittsburgh/Philadelphia/Chicago	US-\$ je 2 240 lbe	111,99	126,54	132,45	134,67	132,64	132,15	...
154	schwer, in 500 t-Ladungen, N.O. Küste, Großbritannien	£ je t	67,65	73,12	78,50	78,50	76,90	76,50	76,50
155	schwer, RM 10, 150 x 50 x 50, frei Verbraucher, Mailand	Lire je kg	168,00a)	204,29	254,00p	245,00	248,67	250,00	...
<b>Stabstahl</b>									
156	Betonrundstahl, Exportpreis fob Antwerpen, Montanunion	US-\$ je t	276,47	269,48	295,83	303,87	326,50	306,21	300,00
<b>Walzdraht</b>									
157	5,5 mm, Exportpreis fob, Montanunion	US-\$ je t	283,61	286,14	325,00	359,03	387,75	358,15	338,91
<b>Formstahl</b>									
158	Frachtlage Oberhausen/Saarbrücken	DM je t	720,80	727,40	769,00	769,00	769,00	769,00	...
<b>Grobblech</b>									
159	ab 10 mm, Exportpreis, fob Antwerpen, Montanunion	US-\$ je t	322,20	376,47	540,00	600,28	584,29	556,45	518,71
<b>Feinblech</b>									
160	17-20 gauge, kaltgewalzt, 8PO, Exportpreis fob Antwerpen, Montanunion	US-\$ je t	364,22	414,37	580,00	579,92	591,50	558,55	529,03
161	17-20 gauge, galvanisiert, Exportpreis fob, Montanunion	US-\$ je t	446,80	458,05	635,00	658,39	685,17	708,71	710,00
<b>Aluminium</b>									
162	99,7 %, Prod.-Händlerpreis, frei New York	US-Cents je lb	.	70,53	88,88	86,36	86,58	89,32	89,11
163	ALP 99,7 UNI 3 950, Italien	Lire je kg	2 183	2 771	3 614	3 511	3 443	3 448	...
164	ab 99,7 % All, Ingote, verschiedene Herkünfte, Marktpreis, cif Europa, London	US-\$ je t	1 153,48	1 496,91	1 897,27	1 798,20	1 833,15	1 898,76	1 928,39
<b>Antimon</b>									
165	Regulus min. 99,6 % Sb, Freimarktpreis, Großbritannien	US-\$ je t	1 625,02	3 832,90	3 862,50	2 952,10	2 977,92	4 174,19	4 806,45
166	99,6 %, Freimarktpreis lt. MB, USA	US-\$ je lb	1,21	1,92	3,83	2,65	2,65	2,40	2,58
<b>Blei</b>									
167	Pb 99,99, UNI 3 185, Italien	Lire je kg	859	1 088	1 339	1 380	1 371	1 372	...
168	franz., Marktort London, pro t metrisch 1)	US-\$ je t	335,25a)	546,62p	607,50	595,62	611,16	620,20a)	622,69a)
169	LME, Kaese, Hornblower, RTR	US-\$ je t	.	.	607,52	...	...	...	...
170	raff. Welch-, Plge, fob Port Pirie, Australien	\$A je t	670,67	810,58	872,00	903,00	896,00	925,00	930,00
<b>Chrom</b>									
171	99,5 %, New York, USA	US-\$ je lb	3,70	3,70	4,00	4,00	4,00	4,00	4,00
<b>Kadmium</b>									
172	Stücke, 99,95 % Cd, Freimarktpreis, London 2)	US-Cents je lb	0,43	110,29	113,33	97,66	122,92	193,71	212,42p
<b>Kobalt</b>									
173	Zaire, Erzeugerpreis, cif europäische Häfen, London	US-\$ je lb	18,00	21,00	27,50	27,50	27,50	27,50	27,50
<b>Kupfer-Elektrolyt, Drahtbarran</b>									
174	Drahtbarran unverst., ab Importhäfen o. Werk	FF je 100 kg	1 125,38	1 312,03	1 449,94	1 426,57	1 515,73	1 529,67	1 553,18
175	Drahtbarran WW, ab Werk	Lire je t	.	4 270 260	5 673 500	5 256,81	5 582,83	5 647,10p	5 715,00p
176	Elektrolyt-Kupfer, ab Lagerh. Japan	Yen je t	.	277 175	310 000	290 000	295 000	311 610	...
177	Kupfer, -elektro, ab Werk, Belgien	BFR6 je kg	.	78,18	84,70	82,17	87,98	90,07	92,10
178	Erzeugerpreis, ab Werk Port Kembla, Australien	\$A je t	2 951,37	3 191,54	...	...	...	...	...
179	DEL-Notiz frei Fahrzeug Erzeugerwerk, Früheres Bundesgebiet	DM je dt	323,98a)	382,92	398,88	406,11	440,81	415,01	...
<b>Magnesium</b>									
180	99,8 % in Barran, USA New York	US-Cents je lb	153,00	153,83	175,50	175,50	183,00	183,00	183,0
181	Hydro-Magnesium, 99,8 % d/d, European-Producer-Price 20 tonne lots, Deutschland	DM je kg	5,26	5,22	6,29	6,85	...	...	...

1) Bis Juni 1993 £ je t.  
2) Bis Februar 1994 US-\$ je lb.

b) Originalmeldung bis November 1988 DM t.  
a) Durchschnitt aus weniger als 12 Monatswerten berechnet.

#### 4 Preise für Welthandelsgüter

Lfd. Nr.	Ware und Markttort	Währungs- und Mengeneinheit	Jahr		Monat				
			1993	1994	1995				
					April	Mai	Juni	Juli	Aug
Originalwährung									
<b>Nickel</b>									
182	NI 99,9 %, Kathoden, brichette goce, Italien	Lire je kg	10 580	12 108	15 347	14 534	15 043	15 931	...
183	cif Europe, London	US-\$ je lb	2,42	2,84	3,53	3,22	3,57	3,87	4,04
184	Marktpreis, cif-europ. Häfen	US-\$ je lb	2,42	2,91	3,40	3,34	3,83	3,97	4,13
185	Anodenschrott, Marktpreis, London	£ je t	2 913,58	3 191,40	4 600,00	4 600,00	4 600,00	4 600,00	5 374,19
<b>Queckellber</b>									
186	in Flaechen, USA New York	US-\$ je 78 lbs	193,46	187,50	250,00	250,00	250,00	250,00	250,00
187	in Flaechen, mind. 99,98 % Hg, cif europ. Häfen, London	US-\$ je 78 lbs	115,68	111,26	144,63	149,63	150,33	153,15p	...
188	in Flaechen, loco Mailand	Lire je 78 lbs	645 000	645 000	...	...	...	...	...
<b>Titan</b>									
189	Sponge, Freimarktpreis	US-\$ je lb	4,17	3,57	3,40	3,40	3,96	4,13	4,25
<b>Zink</b>									
190	Special High Grade, Großbritannien	£ je t	701,17	715,83	727,00	743,00	732,00	713,00	721,00
191	99,995 % Zn, ab Werk, Frankreich	FF je 100 kg	629,06a)	621,00a)	604,00	604,00	572,00	572,00	572,00
192	Zn, 99,95 UNI 2013	Lire je kg	1 783	1 897	2 199	2 167	2 103	2 070	...
193	High Grade, Elektrolyt-, Australien	\$A je t	1 589,75	1 508,17	1 587,00	1 587,00	1 587,00	1 587,00	1 587,00
<b>Zinn</b>									
194	Strait, ab Hütte, Penang	M\$ je kg	13,14	14,14	14,33	14,38	15,67	15,92	16,94
195	Mengen ab 10 t, Händler-Preis, Frankreich	FF je 100 kg	3 436	3 559	3 335	3 455	3 855	3 913a)	...
196	99,85 % Sn, Freimarktpreis, Übernahme im Lagerhaus, London	£ je t	3 457,30	3 561,97	3 646,86	3 716,83	4 086,56	4 183,33	...
197	Rein-, 99,9 % Sn, Großhandelspreis, Früheres Bundesgebiet	DM je dt	897,55	924,90	843,25	888,81	959,38	978,08	1 044,67
<b>Gold</b>									
198	Comex Spot, USA New York	US-\$ je 31,103 g	.	385,40	392,53	386,82	388,90	387,71	385,70
199	1 000/1 000, in Barren, Fixingpreis (1. Fixing), London	US-\$ je 31,103 g	360,05	384,07	391,30	385,31	387,64	386,14	383,50
200	999/1 00, in Barren zu 1 kg, VWD Notierung, Deutschland	DM je kg	19 182	20 053	17 361,67	17 449,05	17 467,00	17 255,71	17 809,57
<b>Platin</b>									
201	rein, raffiniert, sonst. Herkünfte	£ je oz	248,50	265,85	282,65	273,90	276,00	274,25	266,30
202	Deutschland	DM je g	21,28	22,74	21,85	21,35	21,20	21,00	20,70
203	rein, raffiniert, sonstige Herkünfte, Marktpreis, London	£ je 31,103 g	249,35	264,53	279,09	275,35	274,95	271,79	270,64
<b>Silber</b>									
204	999/1 000, in Barren, New York	US-Cente je 31,103 g	429,84	528,13	552,42	553,88	535,93	517,75	539,87
205	999/1 000, in Barren, London	£-Pence je 31,103 g	286,88	345,11	341,92	348,78	334,95	323,80	343,72
206	Deutschland	DM je kg	236,78	293,52	245,20	252,35	247,25	244,10	255,65
<b>Zement</b>									
207	Typ 425, in Säcken, Erzeugerpreis frei Fahrzeug, Mailand	Lire je dt	10 124a)	10 722	12 510	12 800	12 900	12 900	...
<b>Rundholz</b>									
208	Kotibé, Qualität "Loyal et Merchand", fob Eifenbeinküste	FF je m <sup>3</sup>	1 150,00	1 167,58	1 250,00	1 250,00	1 250,00	1 250,00	1 250,00
209	Sipo, Qualität "Loyal et Merchand", fob Eifenbeinküste	FF je m <sup>3</sup>	1 950,00a)	.	.	.	.	.	.
210	Acajou, Qualität "Loyal et Merchand", fob Eifenbeinküste	FF je m <sup>3</sup>	1 450,00a)	.	.	.	.	.	.
211	Sipo, Einfuhrdurchschnittspreis, Früheres Bundesgebiet	DM je m <sup>3</sup>	656,35	750,91	...	...	...	...	...
<b>Schnittholz</b>									
212	Bauholz, Chicago Mercantile Exchange, Chicago ab 130 000 Board Feet	US-\$ Board feet	335,45	358,75	284,24	244,82	230,79	259,75	270,17
213	Tropisches Sägeholz, Dark Red Meranti, cif franz. Häfen	US-\$ je m <sup>3</sup>	540,13	778,23	753,60	758,4	...	...	...
214	slowenisches Buchen-, Bretter, I. Qualität, ab Lager Mailand	Lire je m <sup>3</sup>	901 364a)	1 003 416a)	1 081 687	1 136 290	1 775 000	...	...
215	slowenisches Eichen-, Bretter, I. Qualität, ab Lager Mailand	Lire je m <sup>3</sup>	1 650 000a)	1 742 082a)	1 775 000	1 775 000	2 600 000	...	...
216	schwed. Fichten-, Bretter, I. Qualität, fob Nederbottens	skr je m <sup>3</sup>	1 236	1 688	...	...	...	...	...
217	Bauholz, Chicago	US-\$ 1 000 board feet	337,03	357,74	284,10	247,29	231,06	261,24	270,42
<b>Papier-Sulfitzellstoff</b>									
218	gebleicht, 1a Qual., fob Exportpreis, Schweden	skr je 1000 kg	3 178	3 587p	...	...	...	...	...
219	gebleicht, Importpreis, frei Bahnstation Mailand	Lire je dt	64 800a)	83 940a)	135 833	151 532	137 500	137 500	...
<b>Papier-Kraftzellstoff</b>									
220	ungebleicht, Netron-, Importpreis frei Bahnstation Mailand	Lire je dt	58 340a)	73 118a)	118 750	142 500	142 500	142 500	...
221	gebleicht, Netron, Importpreis, frei Mailand	Lire je dt	69 027a)	85 565a)	136 250	142 500	142 500	142 500	...
222	gebleicht, Netron, Importpreis frei Bahnstation Mailand	Lire je dt	70 345a)	92 253a)	145 000	133 790	152 500	142 500	...

1) Bis März 1990 High Grade, 98 % zn.  
a) Durchschnitt aus weniger als 12 Monatswerten berechnet.

b) Originalmeldung in £ je t.  
c) Originalmeldung bis November 1988 je t.

# Fachserie 17: Preise

## Reihe 1: Preise und Preisindizes für die Land- und Forstwirtschaft

Der etwa 8 Wochen nach dem Berichtsmonat erscheinende *Monatsbericht* enthält Angaben über Erzeugerpreise landwirtschaftlicher und forstwirtschaftlicher Produkte sowie über Einkaufspreise landwirtschaftlicher Betriebsmittel. Im *Jahresbericht* sind zu allen Veröffentlichungspositionen die Indexzahlen für einen mehrjährigen Zeitraum aufgeführt.

Zur Berechnung des Index der Erzeugerpreise landwirtschaftlicher Produkte werden ca. 1 150 Preisreihen für 161 Waren, beim Index der Erzeugerpreise forstwirtschaftlicher Produkte (aller Besitzarten) ca. 3 500 Preisreihen für 75 Waren und beim Index der Einkaufspreise landwirtschaftlicher Betriebsmittel ca. 4 500 Preisreihen für 195 Waren und Leistungen herangezogen.

## Reihe 2: Preise und Preisindizes für gewerbliche Produkte (Erzeugerpreise)

In dem etwa 4 Wochen nach dem Berichtszeitraum vorliegenden *Monatsbericht* sind Angaben über Erzeugerpreise im Inlandsabsatz für rd. 950 Positionen nach dem „Systematischen Güterverzeichnis für Produktionsstatistiken“ für ausgewählte Gütergruppen einschl. des Auslandsabsatzes – enthalten. Im *Jahresbericht* werden überwiegend Vergleichsdaten zurückliegender Jahre veröffentlicht. Zur Berechnung der Indizes werden ca. 13 500 Preisreihen für rd. 2 250 Waren verwendet.

## Reihe 2.S.2: Index der Erzeugerpreise gewerblicher Produkte - Lange Reihen auf Basis 1991 -

Dieser Sonderband enthält neben ausführlichen methodischen Informationen auch Hinweise zum Berechnen langer Reihen und zum Rechnen mit Preisgleichkläusen Jahresindizes auf der Basis 1991 (=100), die vielfach bis 1949 und für 1938 zurückgerechnet wurden. Die Darstellung der Monatsindizes reicht von 1976 bis 1990.

## Reihe 3: Preisindex für den Wareneingang des Produzierenden Gewerbes

Erfasst werden Einkaufspreise der vom Produzierenden Gewerbe bezogenen Rohstoffe und Zwischenprodukte inländischer und ausländischer Herkunft. Der ca. 7 Wochen nach dem Berichtszeitraum verfügbare *Monatsbericht* enthält nach der Herkunft, dem Bearbeitungsgrad sowie dem vorwiegenden Verwendungsbereich gegliederte Indizes. Im *Jahresbericht* werden bei gleicher fachlicher Gliederung wie im *Monatsbericht* umfangreichere Zeitreihen für mehrere Jahre gebracht.

## Reihe 4: Meßzahlen für Bauleistungspreise und Preisindizes für Bauwerke

Für die Monate Februar, Mai, August und November werden neben einem *vierteljährlichen* Eilbericht mit den wichtigsten Eckdaten ausführliche *Vierteljahresberichte* herausgegeben. Die Nachweisungen enthalten Preisindizes für den Neubau von Wohngebäuden, Nichtwohngebäuden und Sonstigen Bauwerken, für Einfamilien-Fertighäuser sowie für die Instandhaltung von Wohngebäuden. Den Indexberechnungen liegen rd. 35 000 Preisreihen für 220 Bauleistungen zugrunde.

## Reihe 5: Kaufwerte für Bauland

Angaben zu Baulandveräußerungen wie Fälle, Flächen, Kaufsummen werden *vierteljährlich* nach Baugebieten, Baulandarten sowie Gemeindegrößenklassen für Bund und Länder veröffentlicht. Der *Jahresbericht* ist zusätzlich u.a. nach Veräußerern und Erwerbern aufgegliedert und enthält die Ergebnisse ausgewählter Städte.

## Reihe 6: Index der Großhandelsverkaufspreise

Der etwa 4 Wochen nach dem Berichtszeitraum erscheinende *Monatsbericht* zeigt die Entwicklung der bei Großhandelsunternehmen und -märkten ermittelten Verkaufspreise im Inlandsabsatz in institutioneller Gliederung nach 89 Wirtschaftsklassen sowie in zwei warensystematischen Gliederungen nach rund 540 Warengruppen und Warenarten. Im *Jahresbericht* werden langfristige Übersichten veröffentlicht. In die Berechnung des Index werden ca. 6 850 Preisreihen für rund 1 030 Waren einbezogen.

## Reihe 7: Preise und Preisindizes für die Lebenshaltung

Der Preisindex für die Lebenshaltung wird für alle privaten Haushalte und für drei abgegrenzte Haushaltstypen (Vier-Personen-Haushalte von Beamten und Angestellten mit höherem Einkommen, Vier-Personen-Haushalte von Arbeitern und Angestellten mit mittlerem Einkommen, Zwei-Personen-Haushalte von Renten- und Sozialhilfeempfängern mit geringem Einkommen) berechnet; darüber hinaus für die einfache Lebenshaltung eines Kindes.

Während ein etwa 14 Tage nach dem Berichtszeitraum erscheinender *monatlicher Eilbericht* ausgewählte Eckdaten der Lebenshaltungsindizes und des Index der Einzelhandelspreise (zum Teil Durchschnittswerte über 30 Jahre und bis zu 120 Monatszahlen) enthält, sind im *Monatsbericht* weitaus umfangreichere Nachweisungen veröffentlicht. Außer den verschiedenen Indizes, die in tiefer fachlicher Gliederung dargeboten werden, enthält der *Monatsbericht* Bundesdurchschnittspreise und -meßzahlen für rd. 630 Güter der Lebenshaltung. Ausführliche Ergebnisse in tiefer fachlicher Gliederung mit einem z.T. weit zurückreichenden zeitlichen Nachweisungen bringt der *Jahresbericht*.

## Reihe 8: Preisindizes für die Ein- und Ausfuhr

Im *Monatsbericht*, der etwa 6 Wochen nach dem Berichtszeitraum vorliegt, werden der Einfuhrpreisindex für etwa 650, der Ausfuhrpreisindex für etwa 570 Warengruppen und Waren sowie die Terms of Trade veröffentlicht. Der *Jahresbericht* bringt langfristige Übersichten. Für die Berechnung des Einfuhrpreisindex werden ca. 7 650 Preisrepräsentanten, für den Ausfuhrpreisindex 7 100 herangezogen.

## Reihe 9: Preise und Preisindizes für Verkehrsleistungen

Der *Jahresbericht* enthält Angaben über Fahrpreise, Flugpreise und Frachtsätze des Eisenbahn-, Straßen-, Schiffs- und Luftverkehrs sowie der Spedition; ferner werden Indizes der Seefrachten und der Gebühren des Post- und Fernmeldewesens in langfristiger Übersicht nachgewiesen.

## Reihe 10: Internationaler Vergleich der Preise für die Lebenshaltung

Die Verbrauchergeldparitäten sowie Devisenkurse werden in einem etwa 4 Wochen nach dem Berichtszeitraum erscheinenden *Monatsbericht* und einem *Jahresbericht* veröffentlicht; letzterer enthält umfangreichere Nachweisungen sowie längerfristige Zeitreihen. Verbrauchergeldparitäten werden monatlich für ca. 40 Länder dargestellt.

## Reihe 11: Preise und Preisindizes im Ausland

Der etwa 6 Wochen nach dem Berichtszeitraum erscheinende *Monatsbericht* enthält neben Angaben von Preisindizes für die Lebenshaltung (z.Z. für mehr als 80 Länder), für Erzeugnisse des Großhandels und der gewerblichen Produktion sowie für Baustoffe und Bauwerke auch absolute Preise für Welthandelsgüter in Originalwährung. Im *Jahresbericht* werden außerdem umfassende Informationen über Verbraucherpreise (für rd. 80 Länder) nachgewiesen.

## Klassifikationen

- Klassifikation der Wirtschaftszweige mit Erläuterungen, Ausgabe 1993
- Systematik der Wirtschaftszweige mit Erläuterungen, Ausgabe 1979
- Systematisches Güterverzeichnis für Produktionsstatistiken, Ausgaben 1982 und 1989
- Systematik der Einnahmen und Ausgaben der privaten Haushalte, Ausgabe 1983
- Systematik der Bauwerke, Ausgabe 1978
- Warenverzeichnis für die Binnenhandelsstatistik, Ausgabe 1978



Statistisches Bundesamt  
Gustav-Stresemann-Ring 11  
65189 Wiesbaden

Veröffentlichungen und Prospekte sind durch den Verlag METZLER-POESCHEL, Verlagsauslieferung Hermann Leins, Postfach 11 52, 72125 Kusterdingen, erhältlich.