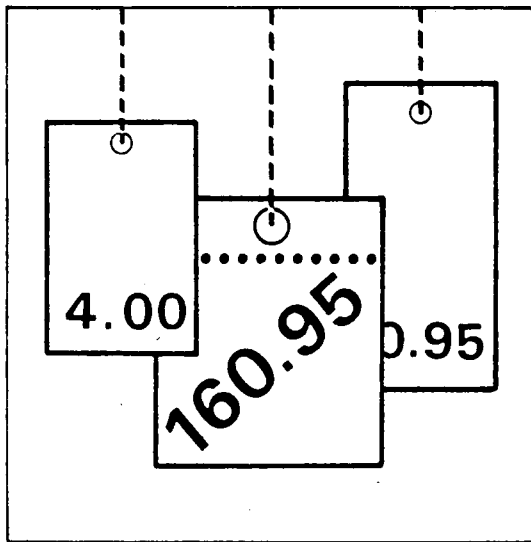


Statistisches Bundesamt

Preise



Fachserie 17

Reihe 11

Preise und Preisindizes im Ausland

Oktober 1993

Statistisches Bundesamt
Bundesarchiv - Dokumentation - Archiv

**METZLER
POESCHEL**

Herausgeber:

Statistisches Bundesamt, Wiesbaden, Gustav-Stresemann-Ring 11

Postanschrift:

Statistisches Bundesamt
65180 Wiesbaden

Verlag:

Metzler-Poeschel, Stuttgart

Verlagsauslieferung:

Hermann Leins GmbH & Co. KG
Holzwiesenstr. 2
Postfach 11 52
72125 Kusterdingen
Telefon: 0 70 71/93 53 50
Telex: 7 262 891 mepo d
Telefax: 0 70 71/3 36 53

Erscheinungsfolge: monatlich

Erschienen im Dezember 1993

Preis: DM 6,90

Bestellnummer: 2171100 - 93110

© Statistisches Bundesamt, Wiesbaden 1993

Vervielfältigung - außer für gewerbliche Zwecke - mit Quellenangabe gestattet.

Umweltfreundliches Papier aus 100 % Altpapier

Inhalt

Seite

Textteil

Erläuterungen 5

Schaubilder

Preisindizes für die Lebenshaltung in ausgewählten Ländern 6

Index der Weltmarktpreise des HWWA, Institut für Wirtschaftsforschung, Hamburg 7

Tabellenteil

1 Preisindizes für die Lebenshaltung

1.1 Umbasiert auf 1985 = 100 8

1.2 Veränderungen gegenüber dem entsprechenden Vorjahresergebnis in Prozent 10

2 Indizes der Großhandels- bzw. gewerblichen Erzeugerpreise

2.1 Umbasiert auf 1985 = 100 12

2.2 Veränderungen gegenüber dem entsprechenden Vorjahresergebnis in Prozent 14

3 Preisindizes für Baustoffe und Bauwerke

3.1 Umbasiert auf 1985 = 100 16

3.2 Veränderungen gegenüber dem entsprechenden Vorjahresergebnis in Prozent 17

4 Preise für Welthandelsgüter 18

Angaben für die Bundesrepublik Deutschland nach dem Gebietsstand bis zum 03.10.1990;
sie schließen Berlin-West ein. (Früheres Bundesgebiet)

Zeichenerklärung und Abkürzungen

Allgemein

-	= nichts vorhanden	c&f	= Kosten und Fracht inbegriffen	fot	= frei Fahrzeug
.	= Zahlenwert unbekannt oder geheimzuhalten	cif	= Kosten, Versicherungen und Fracht inbegriffen	loco,	
...	= Angabe fällt später an	faq	= gute Durchschnittsqualität	spot=	= sofort verfügbare Ware
	= grundsätzliche Änderung innerhalb einer Reihe, die den zeitlichen Vergleich beeinträchtigt.	fas	= frei Längsseite des Schiffes	p	= vorläufige Zahl
		fob	= frei an Bord	r	= berichtigte Zahl

Zu den Tabellen 1 - 3 Erhebungszeitpunkt (Tab. 1 u. 2)

MA	= Monatsanfang	D	= Monatsdurchschnitt	vj	= vierteljährlich
MM	= Monatsmitte	VjM	= Vierteljahresmitte	tägl=	= borsentäglich
ME	= Monatsende			+) =	= Der Index enthält Fertigwaren mit einem Wägungsanteil von mindestens 20 % des Gesamtgewichtes

Waren bzw. Dienstleistungen (Tab. 1)

N	= Nahrungsmittel	Kö	= Waren u. Dienstleistungen für die Körper- u. Gesundheitspflege	S	= Sonstige Waren u. Dienstleistungen, nicht näher bestimmbar; hierbei besteht die Möglichkeit, daß Waren u. Dienstleistungen der durch einen Punkt als fehlend gekennzeichneten Gruppen in diesem enthalten sind
G	= Genußmittel	V	= Waren u. Dienstleistungen für Verkehrszwecke, Nachrichtenübermittlung		
K	= Bekleidung, Schuhe	B	= Waren u. Dienstleistungen für Bildungs- und Unterhaltungszwecke		
W	= Wohnungsmiete				
E	= Elektrizität, Gas, Brennstoffe				
H	= Waren u. Dienstleistungen für die Haushaltsführung				

Waren bzw. Warengruppen (Tab. 2)

La	= Landwirtschaftliche Erzeugnisse einschl. Fischerei- und Gartenbauerzeugnisse	Ma	= Maschinen und Fahrzeuge	T	= Textilrohstoffe, Textilerzeugnisse einschl. Bekleidung
Ba	= Baustoffe	C	= Chemikalien, Pharmazeutika, Düngemittel	N	= Nahrungsmittel, Genußmittel und Getränke, Futtermittel
Be	= Bergbauerzeugnisse	Ho	= Holz, Holzwaren Zellstoff und Papier	In	= industrielle Erzeugnisse (Warenzusammensetzung nicht näher bekannt)
Mi	= Mineralölerzeugnisse	K	= Kautschuk, Gummiwaren, Harze und Wachse	R	= Rohstoffe und Halbwaren, ohne weitere Aufteilung nach Waren bzw. Warengruppen.
E	= elektrische Energie	Ha	= Häute und Felle, Leder und Ledererzeugnisse		
M	= Metalle und Metallerzeugnisse				

Bauwerkstypen (Tab. 3)

W	= Wohngebäude	L	= Landwirtschaftliche Betriebsgebäude	G	= Gewerbliche Betriebsgebäude
B	= Bürogebäude				

Maße und Gewichte (Tab. 4)

1 troy oz	= 31,10348 g	60 lbs	= 27,216 kg	2 240 lbs	= 1 016,047 kg
1 lb	= 453,59237 g	76 lbs	= 34,437 kg	1 gallon (US)	= 3,7853 l
32 lbs	= 14,515 kg	100 lbs	= 45,359 kg	42 gallons (US)	= 158,9829 l
56 lbs	= 25,401 kg	2 000 lbs	= 907,185 kg	1000 board feet	= 2,3597 m ₂

Erläuterungen

Zu den Tabellen 1 bis 3

Bei den Preisindizes in den Tabellen 1 und 2 ist aus den Tabellenspalten "Waren bzw. Dienstleistungen" und "Waren bzw. Warengruppen" zu ersehen, welche Bereiche der jeweilige Index umfaßt. In den nationalen amtlichen Veröffentlichungen sind die Indizes allerdings meist anders gegliedert. Im Teil "Baustoffe" der Tabelle 3 ist - soweit nichts anderes vermerkt - der Gruppenindex "Baustoffe" aus dem Index der Großhandelspreise aufgeführt. Im Teil "Preisindizes für Bauwerke" ist auf die zugrunde gelegten Bauwerkstypen hingewiesen.

Angaben über Originalbasiszeit, enthaltene Güter bzw. Gütergruppen, Bauwerkstypen, Anzahl der Güter und Erhebungszeitpunkt werden anhand der Indexbeschreibungen der einzelnen Länder und der UN überprüft und ergänzt.

Ein senkrechter Strich vor einer Zahlenangabe bedeutet, daß entweder in der Preisbasis, in der Güterauswahl oder in der Gewichtung Veränderungen eingetreten sind, die einen Vergleich der neuen mit den vorangegangenen Zahlen beeinträchtigen. Ein "+" hinter der Anzahl der Waren (Tab. 2) bedeutet, daß im Index - soweit bekannt - Fertigwaren mit einem Indexgewicht von etwa 20 % und mehr enthalten sind.

Die in den Tabellen 1.2, 2.2 und 3.2 dargestellten prozentualen Veränderungen gegenüber dem entsprechenden Vorjahresergebnis wurden mit den Indexzahlen auf der jeweiligen Originalbasis errechnet.

Bei der Beurteilung der Zahlen sollte nicht übersehen werden, daß die Preisindizes wegen unterschiedlicher Erhebungs- und Berechnungsmethoden von Land zu Land nur bedingt vergleichbar sind.

Zu Tabelle 4

Die Preise für Welthandelsgüter entstammen amtlichen preisstatistischen Veröffentlichungen, der internationalen Wirtschaftspresse und sonstigen Fachveröffentlichungen. Die Monatspreise werden zumeist aus den täglichen bzw. wöchentlichen Notierungen an den internationalen Börsenplätzen als einfache arithmetische Mittel errechnet. Die Umrechnung auf DM-Preise in dt wurde im Juni 1988 eingestellt. Umrechnungsfaktoren können auf Anfrage mitgeteilt werden.

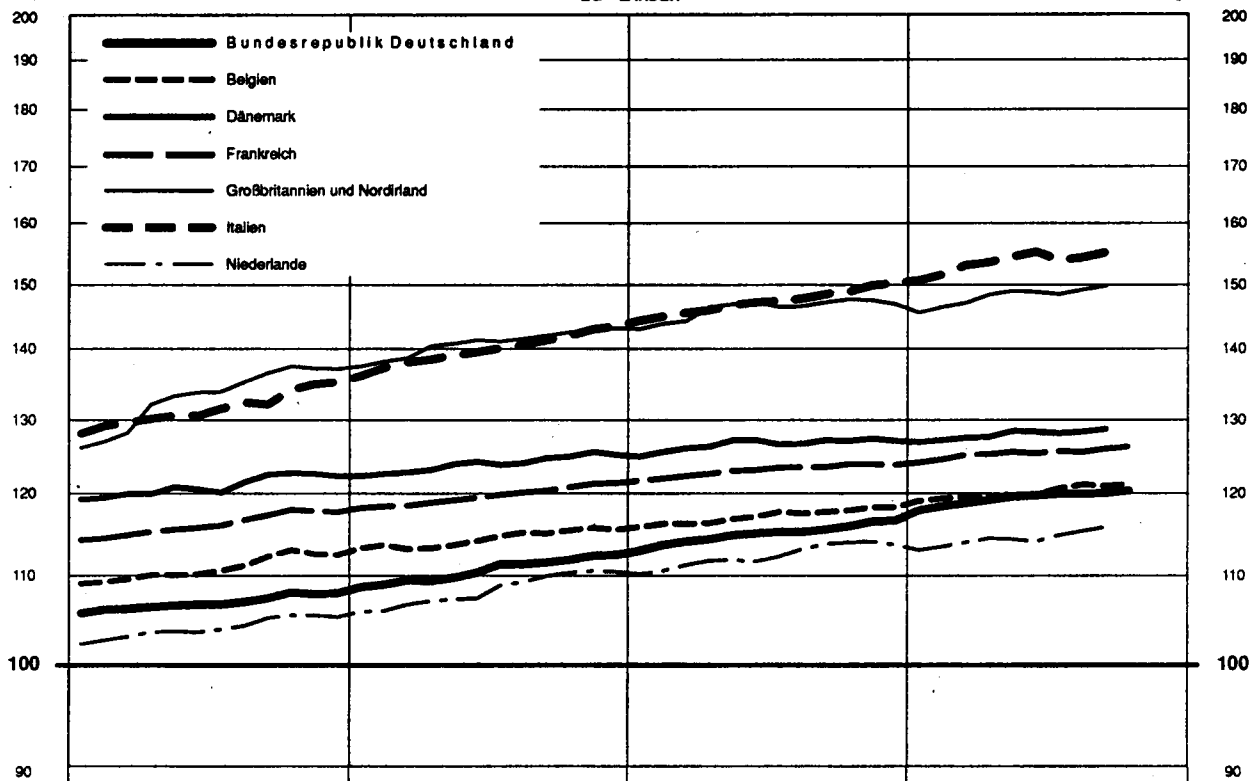
Vorläufige Zahlen werden durch ein "p" berichtigte Zahlen durch ein "r" gekennzeichnet (siehe Zeichenerklärungen und Abkürzungen S. 4).

**PREISINDEX FÜR DIE LEBENSHALTUNG AUSGEWÄHLTER LÄNDER
1985=100**

Log. Maßstab

EG - LÄNDER

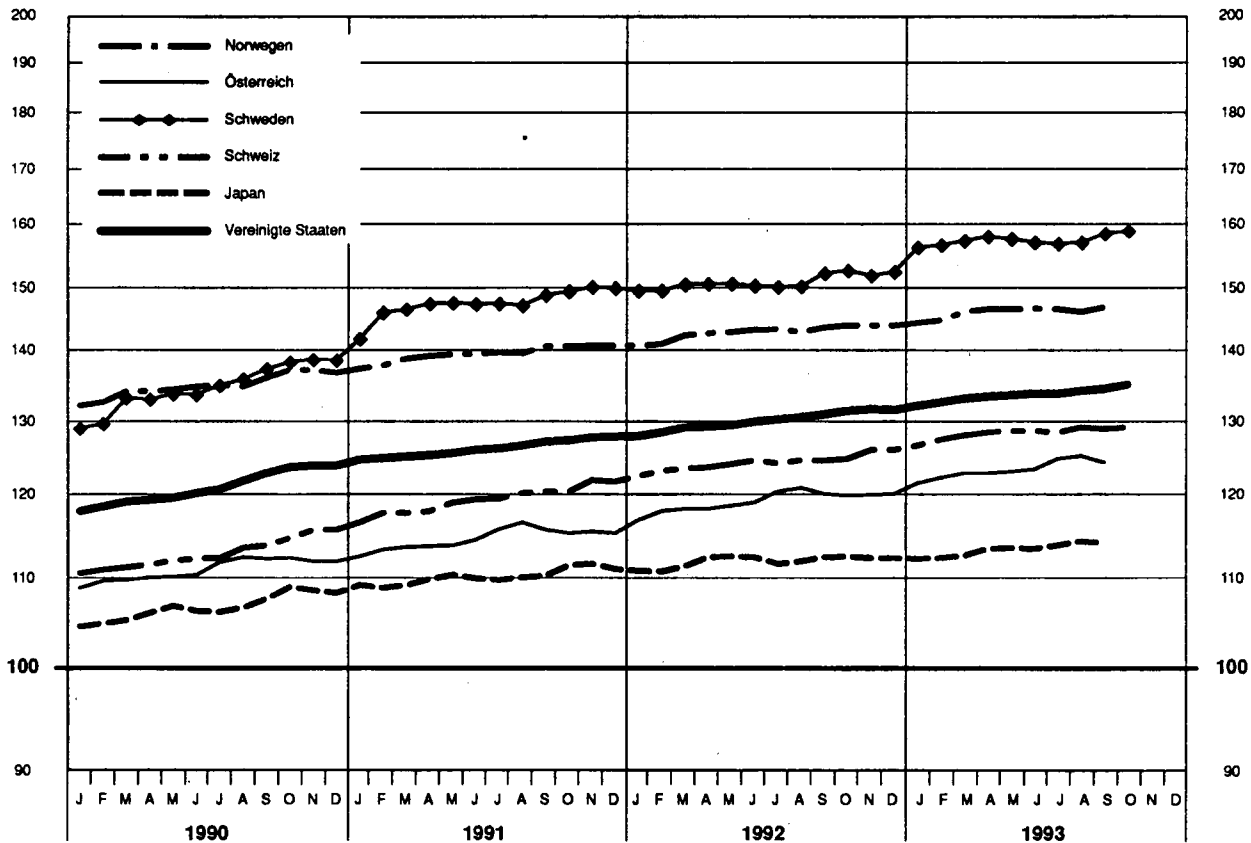
Log. Maßstab



Log. Maßstab

DRITT - LÄNDER

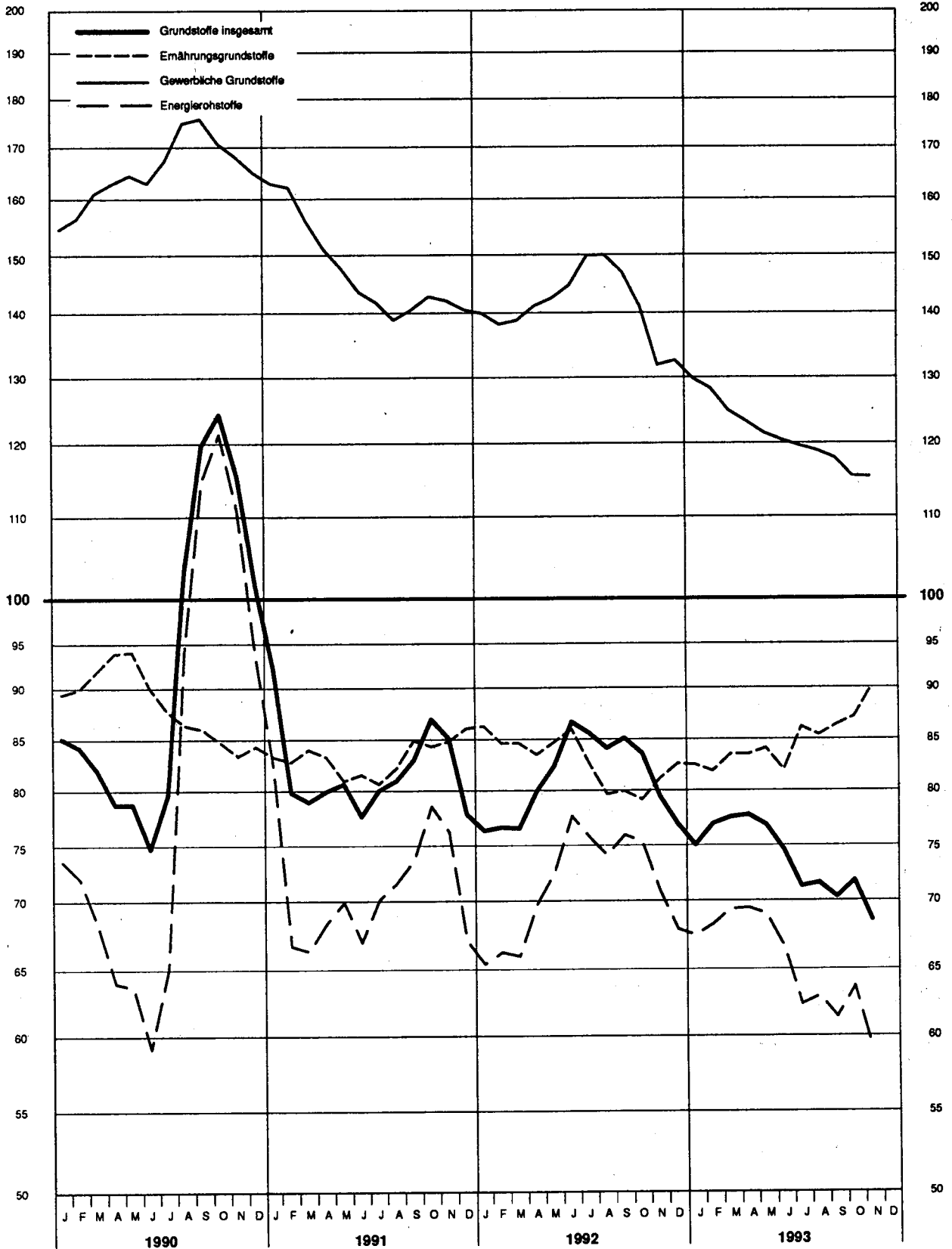
Log. Maßstab



INDEX DER WELTMARKTPREISE DES HWWA 1985=100

Log. Maßstab

Log. Maßstab



Lfd. Nr.	Land (Berichtsort bzw. Zahl der Berichtsorte)	Waren bzw. Dienstleistungen	Originalbasis	Erhebungszeitpunkt	1990	1991	1992
Europa							
1	Bundesrepublik Deutschland 1) (118)	NGKWEHKÖVBS	1985	MM	107,0	110,7	115,1
2	Belgien (62)	NGKWEHKÖVBS	1988	MM	111,0	114,6	117,4
3	Dänemark (200)	NGKWEHKÖVBS	1980	.	121,2	124,1	126,7
4	Finnland (33)	NGKWEHKÖVBS	1990	MM	127,3	132,6	136,0
5	Frankreich 2) (108)	NGKWEHKÖVBS	1990	MM	116,5	120,2	123,0
6	Griechenland (17)	NGKWEHKÖVBS	1988	D	222,7	266,0	308,1
7	Großbritannien und Nordirland 2) (200)	NGKWEHKÖVBS	Januar 1987	MM	133,3	141,1	146,4
8	Irland (120)	NGKWEHKÖVBS	November 1989	VJM	117,6	121,4	125,1
9	Island (Reykjavik)	NGKWEHKÖVBS	Mai 1988	MA	251,3	268,4	278,4
10	Italien (20)	NGKWEHKÖVBS	1990	D	131,8	140,2	147,5
11	Jugoslawien (93)	NGKWEHKÖVBS	.	D	.	.	.
12	Luxemburg	NGKWEHKÖVBS	1990	MA	109,0	112,4	115,9
13	Malta	NGKWEHKÖVBS	1991	.	107,5	110,2	112,0p
14	Niederlande (101)	NGKWEHKÖVBS	1985	MM	104,3	108,5	112,5
15	Norwegen 2) (100)	NGKWEHKÖVBS	1979	MM	135,4	140,0	143,3
16	Österreich (20)	NGKWEHKÖVBS	1986	MM	111,4	115,0	119,7
17	Polen	NGKWEHKÖVBS	.	.	5 685	9 682	13 845p
18	Portugal (25)	NGKWEHKÖVBS	1991	MM	170,9	190,3	207,3p
19	Schweden 2) (70)	NGKWEHKÖVBS	1980	MM	135,0	147,7	151,0
20	Schweiz	NGKWEHKÖVBS	Dezember 1982	D	113,2	119,7	124,7
21	Spanien	NGKWEHKÖVBS	1992	D	136,8	144,9	153,3
22	Türkei (Istanbul)	NGKWEHKÖVBS	1987 ³⁾	D	439,0	733,7	1 220,5
23	Ungarn	NGKWEHKÖVBS	.	D	199,2	268,9	330,8
24	Zypern	NGKWEHKÖVBS	1986	.	116,7	122,5	130,5
Afrika							
25	Ägypten (9)	NGKWEHKÖVBS	Juli 86 - Juni 87	D	244,5	292,8	332,6
26	Äthiopien (Addis Abeba)	NGKWEHKÖVBS	1963	D	106,8	145,0	159,9p
27	Gambia (3)	NGKWEHKÖVBS	1974	D	262,3	285,0	...
28	Ghana	NGKWEHKÖVBS	1977	D	393,2	464,1	510,8
29	Kamerun, Republ. (Jaunde) 4)	NGKWEHKÖVBS	1966	D
30	Kenia (Nairobi) 5)	NGKWEHKÖVBS	Jan.-Juni 75	ME	158,1
31	Liberia (Monrovia)	NGKWEHKÖVBS	1964
32	Madagaskar (Antananarivo) 4)	NGKWEHKÖVBS	Aug. 71 - Juli 72	MA	219,3	241,4	263,1
33	Malawi (Blantyre)	NGKWEHKÖVBS	1990	.	244,1	269,8	323,9
34	Marokko (8)	NGKWEHKÖVBS	Mai 72 - April 73	D	125,8	136,1	142,8
35	Nigeria 5)	NGKWEHKÖVBS	1975	D
36	Sambia 5)	NGKWEHKÖVBS	1975	MM
37	Senegal (Dakar)	NGKWEHKÖVBS	1967	D	100,6	98,9	98,9
38	Simbabwe (Harare) 5)	NGKWEHKÖVBS	1980	.	169,6	208,9	280,2p
39	Südafrika (12)	NGKWEHKÖVBS	1990	MA	203,8	235,0	267,6
40	Tansania (20)	NGKWEHKÖVBS	1969	.	340,1	415,9	507,7
41	Togo (Lomé)	NGKWEHKÖVBS	1963	.	104,2	104,7	...
42	Tunesien (Tunis)	NGKWEHKÖVBS	1983	D	141,4	152,3	160,8
Amerika							
43	Argentinien (Buenos Aires) 6)	NGKWEHKÖVBS	1988	D	14 950	40 615	50 728
44	Bolivien (La Paz)	NGKWEHKÖVBS	1966	ME	674,7	819,4	925,6
45	Brasilien (Rio de Janeiro) 6)	NGKWEHKÖVBS	Dezember 1992	MA	26 909	143 467	1 579 740
46	Chile (Santiago)	NGKWEHKÖVBS	April 1989	D	242,3	295,1	340,6
47	Costa Rica (San José)	NGKWEHKÖVBS	1975	D	219,1	282,0	343,4p
48	Dominikanische Republik (Santo Domingo)	NGKWEHKÖVBS	Mai 76 - April 77	D	425,9	655,4	685,5
49	Ecuador (12 Städte)	NGKWEHKÖVBS	Mai 78 - Apr. 79	ME	657,6	977,9	1 512,0
50	El Salvador	NGKWEHKÖVBS	Dezember 1978	D	287,8	329,3	366,3
51	Guatemala	NGKWEHKÖVBS	März - April 1983	MM	268,5	357,5	382,4
52	Haiti (Port-au-Prince)	NGKWEHKÖVBS	1980	.	123,7	142,5	162,3
53	Honduras (5)	NGKWEHKÖVBS	1978	.	151,4	202,9	220,7
54	Jamaika (Kingston)	NGKWEHKÖVBS	Januar 1988	ME	181,3	272,3	480,9
55	Kanada (36)	NGKWEHKÖVBS	1986	MA	124,5	131,5	133,4
56	Kolumbien 7)	NGKWEHKÖVBS	Dezember 1988	D	303,7
57	Mexiko (7)	NGKWEHKÖVBS	1978	D	1 405,4	1 723,8	1 991,2
58	Panama (Stadt)	NGKWEHKÖVBS	1975	.	101,8	103,5	105,6
59	Paraguay (Asunción)	NGKWEHKÖVBS	1980	.	343,7	427,0	491,6
60	Peru (Lima) 6)	NGKWEHKÖVBS	1990	MM	67 267	342 636	594 620
61	Uruguay (Montevideo)	NGKWEHKÖVBS	Dezember 1985	D	1 794,4	3 624,2	6 105,1
62	Venezuela (Caracas)	NGKWEHKÖVBS	1984	D	556,3	749,9	...
63	Vereinfte Staaten (91)	NGKWEHKÖVBS	1982 - 1984	M	121,5	126,6	130,4
Asien							
64	Bangladesch, Volksrepublik (Dhaka) 8)	NGKWEHKÖVBS	1973 - 1974	.	158,1	169,5	176,8
65	Hongkong 3)	NGKWEHKÖVBS	Okt. 89 - Sept. 90	.	.	114,7	125,1
66	Indien (50)	NGKWEHKÖVBS	1982	D	150,8	171,9	192,2
67	Indonesien (17)	NGKWEHKÖVBS	April 88 - März 89	D	142,7	156,1	167,7
68	Israel (76)	NGKWEHKÖVBS	1987	D	290,7	345,1	387,3
69	Japan (162)	NGKWEHKÖVBS	1990	D	107,0	110,5	112,3
70	Jordanien	NGKWEHKÖVBS	1980	M	155,5	168,2	174,8
71	Korea, Republik (alle Großstädte)	NGKWEHKÖVBS	1990	D	130,2	142,8	151,2
72	Kuwait	NGKWEHKÖVBS	1978
73	Malaysia	NGKWEHKÖVBS	1990	MM	110,2	115,0	120,4
74	Pakistan (12)	NGKWEHKÖVBS	Juli 80 - Juni 81	D	138,7	155,0	169,8
75	Philippinen	NGKWEHKÖVBS	1988	D	141,7	166,8	188,3
76	Saudi Arabien	NGKWEHKÖVBS	1981	D	96,6	101,0	106,6
77	Singapur	NGKWEHKÖVBS	Sept. 87 - Aug. 88	D	106,5	110,2	112,7
78	Sri Lanka (Colombo)	NGKWEHKÖVBS	1952	D	179,7	201,6	224,5
79	Syrien (Damaskus)	NGKWEHKÖVBS	1970	D	388,4	418,1	457,9
80	Taiwan (alle Großstädte)	NGKWEHKÖVBS	1991	D	112,1	117,0	122,7
81	Thailand (Bangkok)	NGKWEHKÖVBS	1986	D	122,8	129,4	134,1
Australien und Ozeanien							
82	Australien (8)	NGKWEHKÖVBS	Juli 80 - Juni 81	Vj	146,4	151,1	152,6
83	Neuseeland (25)	NGKWEHKÖVBS	4. Vierteljahr 1988	D	156,4	160,5	162,0

Fußnoten siehe Seite 10.

die Lebenshaltung
1985 = 100

1992					1993										Lfd.
Aug.	Sept.	Okt.	Nov.	Dez.	Jan.	Febr.	März	April	Mai	JunI	Juli	Aug.	Sept.	Okt.	Nr.
115,4	115,7	116,1	116,7	116,8	118,1	118,6	119,0	119,4	119,8	120,0	120,2	120,2	120,3	120,6	1
117,7	117,9	118,1	118,5	118,5	119,3	119,6	119,8	119,9	120,1	120,1	120,9	121,4	121,2	...	2
126,8	127,3	127,2	127,5	127,2	127,0	127,3	127,6	127,7	128,5	128,4	128,2	128,4	128,8	...	3
135,9	136,4	136,9	137,1	136,8	138,9	139,4	139,5	140,0	140,2	139,9	139,6	139,4	139,6	...	4
123,7	123,7	124,1	124,1	124,0	124,3	124,7	125,3	125,4	125,7	125,5	125,7	125,7	126,1	...	5
305,1	317,7	325,3	327,9	331,8	332,4	333,4	345,8	350,3	351,0p	355,0p	348,2p	349,7p	358,3p	...	6
146,8	147,4	147,9	147,7	147,1	145,8	146,7	147,3	148,6	149,2	149,0	148,7	149,4	150,0	...	7
125,7	.	126,0	126,0	126,0	126,4	126,4	126,4	126,2	126,2	127,0	127,5p	127,5p	129,3	...	8
278,8	278,6	278,8	278,8	280,1	283,4	285,5	285,7	286,5	287,2	287,0	289,6	292,2	293,3	...	9
148,0	148,4	149,1	150,1	150,3	150,9	151,8	153,3	153,8	154,7	155,5	154,1p	154,6	154,6p	155,4p	10
116,3	116,4	117,0	117,3	117,3	118,5	118,8	119,2	119,4	119,7	119,8	120,2	120,5	120,7	121,0	11
111,5	112,1	113,5	113,5	114,2	113,6	113,5	115,8	115,8	115,8	115,8	115,8	115,8	115,8	115,8	12
113,3	113,9	114,1	114,2	113,8	113,2	113,6	114,1	114,6	114,5	114,2	115,0	115,5	116,0	...	13
143,3	144,0	144,3	144,3	144,3	144,7	145,1	146,4	146,8	146,8	146,9	146,8	146,4	147,1	...	14
121,4	120,6	120,4	120,5	120,6	122,0	122,7	123,3	123,3	123,5	123,8	125,2	125,6	124,7	...	15
210,3p	210,5p	211,0p	211,8p	212,7	214,6p	216,3	217,1	218,3	219,4	220,0	221,5	222,4	16
150,4	152,5	152,9	152,1	152,7	156,7	157,1	157,8	158,5	158,1	157,5	157,3	159,0	159,0	159,4	17
125,0	125,0	125,2	126,4	126,4	127,0	127,7	128,5	128,9	129,0	129,0	128,8	129,5	129,3	129,5	18
154,3	155,6	155,7	155,8	156,3	157,8	157,8	158,4	159,0	159,5	160,0	160,6	161,5	162,4p	...	19
1 202,9	1 289,7	1 390,5	1 470,0	1 525,0	1 592,5	1 648,9	1 716,6	1 780,7	1 840,7	1 888,5	1 982,7	2 055,2	20
333,4	341,0	348,5	350,8	346,1	385,9	390,9	392,5	395,6	395,1	21
128,7	130,3	132,0	133,7	136,3	136,9	133,5	134,3	137,2	135,7	135,4	136,4	135,2	137,0	...	22
329,3	340,3	346,5	347,4	348,9	358,5	362,7	365,9	23
167,7p	168,2p	167,4p	164,2p	164,2p	163,9p	164,1p	164,3	174,2p	168,0p	166,6p	167,5p	167,6p	24
525,4	521,6	523,4	529,8	533,8	573,4	591,2	605,9	619,9	633,5	648,0	653,3	658,0	25
262,7	267,9	270,8	270,2	277,0	282,3	282,0	287,7	287,7	287,3	26
143,4	144,4	144,9	144,7	144,6	145,3	146,3	148,1	148,4	147,9	27
99,8	98,3	99,4	99,3	98,2	97,9	96,5	96,5	28
291,0	303,7	307,6p	314,6p	321,7p	279,6	280,4	284,5	291,6	292,9	294,1	296,5	298,0	29
272,7	274,5	275,5	276,6	276,6	30
161,8	162,7	163,4	164,1	164,6	165,1	165,5	166,2	165,2	164,9	165,8	31
51 894	52 431	53 094	53 339	53 490	53 936	54 329	54 738	55 310	32
939,2	939,9	944,7	949,4	952,6	968,7	978,0	977,5	978,6	986,1	994,9	1 006,0	1 023,6	1 029,0	...	33
1622 636	2043 873	2605 938	3444 634	3986 295	5174 998	6635 574	8234 872	10733 477	13871 482	18478 434	24032 927	32546 440	34
343,9	351,9	356,9	362,0	362,3	362,9	364,3	366,4	371,5	377,0	378,8	382,6	390,7	395,3p	...	35
349,2	350,5	352,9	357,0p	360,4p	361,9p	364,0p	365,2p	368,9p	372,5p	377,3p	381,5p	382,9p	381,7p	...	36
689,8	701,9	705,7	709,7	715,5	717,6	719,9	711,3	704,6	704,1	712,2	37
1 535,8	1 697,9	1 804,6	1 823,2	1 852,3	1 911,3	1 944,5	2 002,2	2 074,8	2 168,5	2 208,0	2 234,5	2 243,8	2 301,4	...	38
370,0	387,3	396,1	403,6	405,8	414,5	413,2	416,4	418,3	423,7p	434,9p	39
388,1	390,8	392,6	400,3	409,3	40
167,2	169,2	172,6	173,1	175,0	41
221,8	222,0	222,9	225,5	227,6	228,8	231,0	232,8	237,3	239,0	242,8	250,1	252,9	251,4	...	42
502,7	509,6	512,9	516,7	520,3	526,1	527,2	531,9	538,0	551,1	556,3	580,3	601,5	43
133,8	133,6	133,9	134,5	134,5	135,0	135,4	135,3	135,3	135,5	135,6	135,9	136,0	136,1	...	44
2 009,2	2 026,7	2 041,2	2 058,2	2 087,5	2 113,7	2 131,0	2 143,4	2 155,7	2 168,1	2 180,2	2 190,7	2 202,4	45
106,6	105,6	105,0	105,5	105,8	105,7p	105,6p	105,8p	106,1p	106,1p	106,1p	46
503,9	509,6	512,8	520,5	522,8	538,2	551,3	555,6p	564,3p	572,1p	574,6p	579,3p	586,6p	47
624 344	640 686	664 022	687 559	713 988	748 621	770 545	803 228	838 736	864 223	879 892	904 035	926 900	941 932	...	48
6 473,7	6 743,8	6 992,5	7 111,0	7 344,3	7 638,2	7 904,7	8 188,2	8 526,1	8 927,5	9 285,0	9 565,0	9 948,1p	49
1 023,1	131,3	131,8	132,0	131,9	132,5	133,0	133,5	133,8	134,0	134,2	134,2	134,6	134,9p	135,5p	50
178,9	178,9	177,9	175,4	173,1	173,4	173,6	176,2	176,4	176,0	51
125,9	127,9	128,4	129,0	129,8	131,6	132,2	132,2	133,9	134,8	135,9	136,1	136,6	52
196,2	197,0	197,8	197,8	197,0	195,4	196,2	197,0	198,7p	53
168,8	169,1	169,8	170,3	171,4	176,4	180,0	182,7	183,0	183,2	183,6p	183,6	183,6	54
390,1	395,3	397,2	399,7	404,0	409,1	414,1	419,4	425,3	426,5	427,6	428,1	432,2	436,5p	...	55
112,3	112,8	112,9	112,7	112,7	112,6	112,7	113,0	113,8	113,9	113,8	114,1	114,7p	114,5p	...	56
171,8	173,2	173,8	174,2	179,5	180,5	182,2	182,8	182,8	182,8	182,8	182,8	182,8	182,8	...	57
152,6	153,1	153,0	152,2	152,6	153,8	154,8	156,8	157,7	158,2	159,0	158,9	159,4	160,2	...	58
121,5	121,5	121,2	122,4	122,8	123,0	123,4	123,6	123,9	123,9	123,9	123,9	123,9	123,9	...	59
173,5	174,6	175,0	176,0	176,5	176,8	177,6	177,6p	179,8p	181,3p	184,0p	184,0p	184,0p	184,0p	...	60
191,4	193,0	193,4	193,9	194,0	196,0	196,6	197,4	197,9	198,6	200,5	203,5	61
99,1	99,6	99,7	99,0	99,0	100,5	100,5	100,8	100,8	100,8	100,8	100,8	100,8	100,8	...	62
113,0	113,0	113,3	113,6	113,7	114,5	113,8	114,3	114,8	115,0	115,2	115,8	115,7	63
223,6	226,8	228,2	233,8	242,0	248,4	247,2	243,0	239,7	245,3	251,0	64
445,9p	450,5	448,4	451,1	463,2	65
122,5	127,5	125,6	123,8	123,2	124,9	124,7	125,2	126,8	126,1	128,4	126,5	126,5	66
135,7	136,1	135,9	135,2	134,9	135,6	136,5	136,5	138,1p	138,3	138,7	139,6	140,1p	141,6p	...	67
152,4	.	.	153,1	.	.	154,6	.	.	155,1	.	155,8	.	.	.	68
162,3	.	.	162,8	.	.	162,9	.	.	163,9	69

1 Preisindizes für
1.2 Veränderungen gegenüber dem
in

Lfd. Nr.	Land (Berichtsort bzw. Zahl der Berichtsorte)	Waren bzw. Dienstleistungen	Originalbasis	Erhebungszeitpunkt	1990	1991	1992
<u>Europa</u>							
1	Bundesrepublik Deutschland 1) (118)	NGKWEHKÖVB	1985	MM	+ 2,7	+ 3,5	+ 4,0
2	Belgien (62)	NGKWEHKÖVB	1988	MM	+ 3,5	+ 3,2	+ 2,4
3	Dänemark (200)	NGKWEHKÖVB S	1980	.	+ 2,6	+ 2,4	+ 2,1
4	Finnland (33)	NGKWEHKÖVB	1990	MM	+ 6,1	+ 4,2	+ 2,6
5	Frankreich 2) (108)	NGKWEHKÖVB	1990	MM	+ 3,4	+ 3,2	+ 2,4
6	Griechenland (17)	NGKWEHKÖVB	1988	D	+ 20,4	+ 19,5	+ 15,8
7	Großbritannien und Nordirland 2) (200)	NGKWEHKÖVB	Januar 1987	MM	+ 9,5	+ 5,9	+ 3,7
8	Irland (120)	NGKWEHKÖVB	November 1989	VJM	+ 3,4	+ 3,2	+ 3,0
9	Island (Reykjavik)	NGKWEHKÖVB S	Mai 1988	MA	+ 14,8	+ 6,8	+ 3,7
10	Italien (20)	NGKWEHKÖVB S	1990	D	+ 6,5	+ 6,4	+ 5,3
11	Jugoslawien (93)	NGKWEHKÖVB	.	D	+ 580,0	+ 118,0	+ 8 926
12	Luxemburg	NGKWEHKÖVB	1990	MA	+ 3,7	+ 3,1	+ 3,2
13	Malta	NGKWEHKÖVB	1991	.	+ 3,0	+ 2,5	+ 1,6p
14	Niederlande (101)	NGKWEHKÖVB S	1985	MM	+ 2,6	+ 4,0	+ 3,7
15	Norwegen 2) (100)	NGKWEHKÖVB	1979	MM	+ 4,1	+ 3,4	+ 2,3
16	Österreich (20)	NGKWEHKÖVB	1986	MM	+ 3,3	+ 3,3	+ 4,1
17	Polen	NGKWE . . . S	.	.	+ 585,8	+ 70,3	+ 43,0
18	Portugal (25)	NGK . . . HKÖVB	1991	MM	+ 13,4	+ 11,3	+ 9,1p
19	Schweden	NGKWEHKÖVB	1980	MM	+ 10,4	+ 9,7	+ 2,2
20	Schweiz	NGKWEHKÖVB	Dezember 1982	D	+ 5,4	+ 5,9	+ 4,0
21	Spanien	NGKWEH . . . S	1992 ³⁾	D	+ 6,7	+ 6,0	+ 5,8
22	Türkei (Istanbul)	NGKWEHKÖVB	1987 ³⁾	D	+ 59,3	+ 67,1	+ 66,3
23	Ungarn	NGKWEH . . . S	.	D	+ 28,9	+ 35,0	+ 23,0
24	Zypern	NGKWEHKÖVB S	1986	.	+ 4,5	+ 5,0	+ 6,5
<u>Afrika</u>							
25	Ägypten (9)	NGKWEHKÖV . S	Juli 86 - Juni 87	D	+ 16,8	+ 19,7	+ 13,6
26	Äthiopien (Addis Abeba)	NGK . . . HKÖVB	1963	.	+ 5,1	+ 35,8	+ 10,3p
27	Gambia (3)	NGKWEHKÖ . B S	1974	D	+ 12,2	+ 8,8	...
28	Ghana	NGKWEHKÖV . S	1977	D	+ 37,2	+ 18,0	+ 10,1
29	Kamerun, Republik (Jaunde) 4)	NGK . . . HKÖVB S	1966	D
30	Kenia (Nairobi) 5)	NGK . . . HKÖVB S	Jan.-Juni 75	ME	+ 13,2
31	Liberia (Monrovia)	NGKWEHKÖVB S	1964
32	Madagaskar (Antananarivo) 4)	NGK . . . HKÖ . S	Aug. 71 - Juli 72	MA	+ 12,6	+ 10,1	+ 9,0
33	Malawi (Blantyre)	NGKWEH . . V . S	1990	.	+ 8,0	+ 10,5	+ 19,9
34	Marokko (8)	NGKWE . . . Kö V . S	Mai 72 - April 73	D	+ 6,7	+ 8,2	+ 5,0
35	Nigeria 5)	NGKWEH . . V . S	1975	D
36	Sambia 5)	NGKWEH . . . S	1975	MM
37	Senegal (Dakar)	NGKWEHKÖVB	1967	D	+ 0,3	- 1,8	+/- 0
38	Simbabwe (Harare) 5)	NGKWEHKÖVB	1980	.	+ 13,6	+ 23,2	+ 34,1p
39	Südafrika (12)	NGKWEHKÖVB S	1990	MA	+ 14,4	+ 15,3	+ 13,9
40	Tansania (20)	NGKWEHKÖVB	1969	.	+ 19,7	+ 22,3	+ 22,1
41	Togo (Lomé)	NGKWEH . . V . S	1963	.	+ 1,0	+ 0,5	...
42	Tunesien (Tunis)	NGKWEHKÖVB S	1983	D	+ 6,6	+ 7,8	+ 5,6
<u>Amerika</u>							
43	Argentinien (Buenos Aires)	NGKWEHKÖVB S	1988	D	+ 2 314	+ 171,7	+ 24,9
44	Bolivien (La Paz)	NGKWEHKÖVB	1966	ME	+ 17,1	+ 21,4	+ 13,0
45	Brasilien (Rio de Janeiro)	NGKWEHKÖVB S	Dezember 1992	MA	+ 2 968	+ 433,2	+ 1 001,1
46	Chile (Santiago)	NGKWEHKÖVB	April 1989	D	+ 26,0	+ 21,8	+ 15,4
47	Costa Rica (San José)	NGKWEHKÖVB S	1975	D	+ 19,0	+ 28,7	+ 21,8p
48	Dominikanische Republik (Santo Domingo)	NGKWEHKÖVB S	Mai 76 - Apr. 77	D	+ 59,4	+ 53,9	+ 4,6
49	Ecuador (12 Städte)	NGKWEHKÖVB	Mai 78 - Apr. 79	ME	+ 48,5	+ 48,7	+ 54,6
50	El Salvador	NGKWEH . . . S	Dezember 1978	D	+ 24,0	+ 14,4	+ 11,2
51	Guatemala	NGKWE . . . S	März - April 1983	MM	+ 41,2	+ 33,2	+ 7,0
52	Haiti (Port-au-Prince)	NGKWE . . . S	1980	.	+ 20,9	+ 15,2	+ 13,9
53	Honduras (5)	NGKWEHKÖVB	1978	.	+ 23,3	+ 34,0	+ 8,8
54	Jamaika (Kingston)	NGKWEHKÖVB S	Januar 1988	ME	+ 21,7	+ 50,2	+ 76,6
55	Kanada (36)	NGKWEHKÖVB S	1986	MA	+ 4,8	+ 5,6	+ 1,5
56	Kolumbien 7)	NGKWEH . . . S	Dezember 1988	D	+ 29,2
57	Mexiko (7)	NGKWEHKÖVB S	1978	D	+ 26,7	+ 22,7	+ 15,5
58	Panama (Stadt)	NGKWEHKÖVB	1975	.	+ 0,6	+ 1,7	+ 1,7
59	Paraguay (Asunción)	NGKWEH . . Kö . S	1980	D	+ 38,2	+ 24,3	+ 15,1
60	Peru (Lima)	NGKWEH . . . S	1990	MM	+ 7 482	+ 409,5	+ 73,5
61	Uruguay (Montevideo)	NGKWEHKÖVB S	Dezember 1985	.	+ 112,5	+ 102,0	+ 68,5
62	Venezuela (Caracas)	NGKWEH . . . S	1984	D	+ 41,3	+ 34,8	...
63	Vereinigte Staaten (91)	NGKWEHKÖVB S	1982 - 1984	M	+ 5,4	+ 4,2	+ 3,0
<u>Asien</u>							
64	Bangladesch, Republik (Dhaka) 8)	N . KWEH . . . S	1973 - 1974	.	+ 8,1	+ 7,2	+ 4,3
65	Hongkong	NGKWEH . V . S	Okt. 89 - Sept. 90	.	+ 9,7	+ 11,7	+ 9,1
66	Indien (50)	NGKWEHKÖVB	1982	D	+ 8,8	+ 14,0	+ 11,8
67	Indonesien (17)	NGKWEHKÖVB S	April 88 - März 89	.	+ 7,3	+ 9,3	+ 7,5
68	Israel (76)	NGKWEHKÖVB S	1987	D	+ 17,2	+ 18,7	+ 12,2
69	Japan (162)	NGKWEHKÖVB	1990	D	+ 3,1	+ 3,3	+ 1,6
70	Jordanien	NGKWEH . . . S	1980	M	+ 16,1	+ 8,2	+ 3,9
71	Korea, Republik (alle Großstädte)	NGKWEHKÖVB	1990	D	+ 8,6	+ 9,7	+ 6,2
72	Kuwait	N . KWEH . . V B S	1978
73	Malaysia	NGKWEH . V B S	1990	MM	+ 3,1	+ 4,4	+ 4,7
74	Pakistan (12)	NGKWEH . . . S	Juli 80 - Juni 81	D	+ 9,1	+ 11,8	+ 9,5
75	Philippinen	NGKWE . . Kö V . S	1988	D	+ 12,7	+ 17,7	+ 8,9
76	Saudi-Arabien	N . KWEH . . V B S	1981	.	+ 2,0	+ 4,6	+ 0,4
77	Singapur	NGKWEHKÖVB	Sept. 87 - Aug. 88	.	+ 3,4	+ 3,5	+ 2,3
78	Sri Lanka (Colombo)	NGKWEHKÖVB	1952	D	+ 21,5	+ 12,2	+ 11,4
79	Syrien (Damaskus)	N . KWEHKÖVB	1970	.	+ 19,4	+ 7,7	+ 9,5
80	Taiwan (alle Großstädte)	NGKWEHKÖ . B S	1991	.	+ 5,0	+ 4,4	+ 4,9
81	Thailand (Bangkok)	NGKWEHKÖVB S	1986	D	+ 6,6	+ 5,4	+ 3,6
<u>Australien und Ozeanien</u>							
82	Australien (8)	NGKWEHKÖVB	Juli 80 - Juni 81	VJ	+ 7,2	+ 3,3	+ 1,0
83	Neuseeland (25)	NGKWEHKÖVB	4. Vierteljahr 1988	D	+ 6,1	+ 2,6	+ 1,0

1) Preisindex für die Lebenshaltung aller privaten Haushalte, Gebietsstand bis zum 3.10.1990 einschl. Berlin-West.
2) Jährlich erfolgen Korrekturen am Wägungsschema.
3) Zahlen auf Originalbasis, nicht umbasiert.
4) Index für Europäer.

5) Höhere Einkommensgruppe.
6) Indexzahlen auf der Basis 1985 = 1.
7) Angestellte mit mittlerem Einkommen.
8) Mittlere Einkommensgruppe.

die Lebenshaltung

entsprechenden Vorjahresergebnis
Prozent

1992					1993										Lfd. Nr.
Aug.	Sept.	Okt.	Nov.	Dez.	Jan.	Febr.	März	April	Mai	Juni	Juli	Aug.	Sept.	Okt.	
+ 3,5	+ 3,6	+ 3,7	+ 3,7	+ 3,7	+ 4,4	+ 4,2	+ 4,2	+ 4,3	+ 4,2	+ 4,2	+ 4,3	+ 4,2	+ 4,0	+ 3,9	1
+ 2,1	+ 2,3	+ 2,2	+ 2,2	+ 2,4	+ 2,8	+ 2,8	+ 2,9	+ 2,9	+ 2,7	+ 2,4	+ 2,6	+ 3,2	+ 2,8	...	2
+ 2,1	+ 2,0	+ 1,6	+ 1,4	+ 1,5	+ 1,5	+ 1,3	+ 1,1	+ 1,1	+ 1,0	+ 0,9	+ 1,2	+ 1,2	+ 1,2	...	3
+ 2,3	+ 2,6	+ 2,7	+ 2,8	+ 2,1	+ 2,9	+ 2,9	+ 2,7	+ 2,6	+ 2,6	+ 2,1	+ 2,1	+ 2,1	+ 1,8	...	4
+ 2,7	+ 2,6	+ 2,4	+ 2,1	+ 2,0	+ 2,1	+ 2,1	+ 2,2	+ 2,1	+ 2,0	+ 1,9	+ 2,1	+ 2,2	+ 2,3	...	5
+ 15,3	+ 15,3	+ 15,9	+ 15,0	+ 14,4	+ 14,5	+ 14,5	+ 16,4	+ 16,2p	+ 16,4p	+ 15,8p	+ 15,7p	+ 14,6p	+ 12,8p	...	6
+ 3,6	+ 3,6	+ 3,6	+ 3,0	+ 2,6	+ 1,7	+ 1,8	+ 1,9	+ 1,3	+ 1,3	+ 1,2	+ 1,4	+ 1,7	+ 1,8	...	7
+ 2,8	+ 2,3	+ 1,9	+ 1,4p	8
+ 2,7	+ 2,0	+ 1,3	+ 0,9	+ 1,5	+ 2,4	+ 3,1	+ 3,0	+ 3,3	+ 3,6	+ 3,2	+ 3,9	+ 4,8	+ 5,3	...	9
+ 5,1	+ 4,9	+ 4,8	+ 4,9	+ 4,7	+ 4,4	+ 4,5	+ 5,2	+ 5,2	+ 5,3	+ 5,5	+ 4,4p	+ 4,5	+ 4,2p	...	10
+ 7078,1	+ 10 685	+ 13 640	+ 16 023	+ 20 056	+ 30 416	11
+ 3,1	+ 3,0	+ 3,2	+ 2,9	+ 2,9	+ 3,5	+ 3,8	+ 3,7	+ 3,8	+ 3,5	+ 3,3	+ 3,5	+ 3,7	+ 3,7	+ 3,5	12
+ 1,2	+ 1,2	+ 2,4	+ 2,5	+ 2,4	+ 3,0	+ 2,9	+ 4,4	13
+ 3,6	+ 3,5	+ 3,3	+ 3,2	+ 2,9	+ 2,6	+ 2,6	+ 2,4	+ 2,4	+ 2,2	+ 2,1	+ 2,3	+ 1,9	+ 1,8	...	14
+ 2,3	+ 2,0	+ 2,2	+ 2,2	+ 2,2	+ 2,5	+ 2,6	+ 2,5	+ 2,6	+ 2,5	+ 2,3	+ 2,2	+ 2,2	+ 2,2	...	15
+ 3,8	+ 3,9	+ 4,0	+ 3,9	+ 4,2	+ 4,1	+ 3,7	+ 3,9	+ 3,9	+ 3,7	+ 3,6	+ 3,5	+ 3,4	+ 3,4	...	16
+ 44,3	+ 46,5	+ 46,5	+ 45,4	+ 44,3	+ 37,5	+ 39,7	+ 39,7	+ 38,1	+ 35,8	17
+ 9,2p	+ 9,3p	+ 9,0p	+ 8,7p	+ 8,5p	+ 8,5p	+ 8,0	+ 7,3	+ 6,2	+ 5,7	+ 5,6	+ 5,8	+ 5,8	18
+ 2,2	+ 2,5	+ 2,3	+ 1,4	+ 1,9	+ 4,7	+ 4,9	+ 4,9	+ 5,1	+ 4,8	+ 4,7	+ 4,6	+ 4,8	+ 4,2	+ 4,3	19
+ 3,6	+ 3,5	+ 3,5	+ 3,3	+ 3,4	+ 3,5	+ 3,4	+ 3,6	+ 3,8	+ 3,6	+ 3,1	+ 3,4	+ 3,6	+ 3,4	+ 3,4	20
+ 5,7	+ 5,8	+ 5,2	+ 5,1	+ 5,3	+ 4,7	+ 4,0	+ 4,0	+ 4,6	+ 4,6	+ 4,9	+ 4,9	+ 4,6	+ 4,3p	...	21
+ 60,6	+ 61,8	+ 63,3	+ 64,7	+ 63,2	+ 55,9	+ 54,0	+ 55,3	+ 57,8	+ 61,5	+ 65,3	+ 71,0	+ 70,9	22
+ 20,7	+ 21,7	+ 23,4	+ 22,7	+ 21,6	+ 25,9	+ 24,7	+ 23,4	+ 22,8	+ 21,3	23
+ 7,3	+ 6,6	+ 5,2	+ 6,2	+ 6,5	+ 5,8	+ 4,6	+ 3,9	+ 4,4	+ 5,5	+ 5,2	+ 5,3	+ 5,0	+ 5,1	...	24
...	25
+ 9,6	+ 9,0	+ 8,7	+ 9,3	+ 9,3	+ 10,4	+ 12,5	+ 12,8	26
+ 11,7p	+ 13,7p	+ 14,0p	+ 8,2p	+ 12,9p	+ 14,1p	+ 6,7p	+ 7,1	+ 10,4p	+ 7,2p	+ 4,7p	+ 3,5p	+ 0,1p	27
...	28
+ 11,7	+ 11,5	+ 11,7	+ 12,7	+ 13,3	+ 21,5	+ 23,0	+ 23,3	+ 23,0	+ 23,9	+ 26,0	+ 25,2	+ 25,2	29
...	30
...	31
+ 8,6	+ 9,5	+ 9,8	+ 9,8	+ 10,9	+ 11,1	+ 10,0	+ 11,2	+ 10,9	+ 10,1	32
...	...	+ 26,6	+ 29,4	+ 29,9	+ 30,1	+ 22,2	+ 23,1	33
+ 3,3	+ 3,1	+ 3,5	+ 4,1	+ 4,0	+ 4,2	+ 4,8	+ 4,7	+ 3,6	+ 3,7	34
...	35
...	36
+ 0,6	- 1,2	- 1,6	+ 0,6	- 0,5	- 0,9	- 2,6	- 2,3	37
+ 38,3	+ 39,5	+ 39,0p	+ 40,0p	+ 38,8p	38
+ 14,3	+ 13,5	+ 11,7	+ 11,0	+ 9,6	+ 9,7	+ 9,0	+ 9,7	+ 11,0	+ 10,6	+ 10,0	+ 9,9	+ 9,3	39
...	+ 22,5	+ 22,9	40
- 1,5	+ 4,2	+ 0,8	+ 2,6	+ 6,2	41
+ 4,7	+ 4,7	+ 5,1	+ 5,0	+ 5,0	+ 4,7	+ 4,6	+ 4,6	+ 3,6	+ 3,5	+ 3,8	42
...	43
+ 18,8	+ 18,0	+ 17,9	+ 18,0	+ 17,5	+ 15,0	+ 13,4	+ 11,9	+ 11,7	44
+ 12,3	+ 11,9	+ 11,4	+ 11,1	+ 10,5	+ 9,5	+ 8,1	+ 7,5	+ 7,4	+ 7,4	+ 7,7	+ 8,1	+ 9,0	+ 9,5	...	45
+ 1048,9	+ 1139,2	+ 1174,2	+ 1147,9	+ 1160,3	+ 1188,8	+ 1220,7	+ 1267,2	+ 1396,3	+ 1466,3	+ 1593,7	+ 1747,4	+ 1905,8	46
+ 13,9	+ 15,1	+ 13,4	+ 14,0	+ 12,7	+ 11,7	+ 12,8	+ 12,7	+ 12,8	+ 13,2	+ 13,0	+ 12,8	+ 13,6	+ 12,3	...	47
+ 20,1	+ 18,6	+ 18,1	+ 17,7p	+ 17,0p	+ 13,0p	+ 11,1p	+ 10,2p	+ 9,2p	+ 9,2p	+ 9,3p	+ 9,9p	+ 9,7p	+ 8,9p	...	48
+ 6,7	+ 5,8	+ 6,0	+ 6,9	+ 6,6	+ 7,2	+ 8,3	+ 7,2	+ 5,7	+ 5,2	+ 4,2	49
+ 52,3	+ 61,1	+ 65,9	+ 63,9	+ 60,2	+ 58,5	+ 55,8	+ 56,1	+ 53,6	+ 54,8	+ 52,1	+ 49,9	+ 46,1	+ 35,5	...	50
+ 9,5	+ 14,4	+ 17,0	+ 19,9	+ 20,0	+ 21,8	+ 21,1	+ 21,3	+ 20,5	+ 21,5p	+ 23,3p	51
+ 6,7	+ 8,5	+ 8,9	+ 10,5	+ 11,1	52
+ 17,9	+ 20,1	+ 18,8	+ 19,0	+ 18,0	53
+ 5,5	+ 6,0	+ 5,4	+ 5,8	+ 6,5	+ 6,9	+ 6,7	+ 7,3	+ 8,3	+ 8,7	+ 10,3	+ 13,0	+ 14,0	+ 13,3	...	54
+ 76,5	+ 72,6	+ 59,7	+ 48,9	+ 39,1	+ 32,8	+ 23,3	+ 18,6	+ 14,1	+ 14,4	+ 14,6	+ 16,6	+ 19,7	55
+ 1,2	+ 1,3	+ 1,6	+ 1,7	+ 2,1	+ 2,0	+ 2,3	+ 1,9	+ 1,8	+ 1,8	+ 1,6	+ 1,6	+ 1,7	+ 1,9	...	56
...	57
+ 15,5	+ 15,3	+ 14,8	+ 13,0	+ 11,9	+ 11,3	+ 10,9	+ 10,4	+ 10,1	+ 10,0	+ 9,9	+ 9,7	+ 9,6	58
+ 2,5	+ 1,6	+ 1,3	+ 1,5	+ 1,6	+ 1,0p	+ 0,5p	+ 0,3p	+ 0,6p	+/- 0p	59
+ 16,7	+ 16,7	+ 16,2	+ 17,0	+ 17,8	+ 17,6	+ 17,6	+ 18,0p	+ 19,5p	+ 19,7p	+ 18,6p	+ 16,3p	+ 16,4p	60
+ 62,2	+ 57,7	+ 57,2	+ 56,6	+ 56,7	+ 58,7	+ 56,0	+ 51,3	+ 53,2	+ 52,6	+ 50,0	+ 48,9	+ 48,5	+ 47,0	...	61
+ 67,0	+ 63,4	+ 63,3	+ 58,6	+ 58,9	+ 57,1	+ 58,7	+ 54,3	+ 54,3	+ 54,4	+ 56,4	+ 54,2	+ 57,3p	62
+ 32,6	63
+ 3,1	+ 3,0	+ 3,2	+ 3,0	+ 2,9	+ 3,3	+ 3,2	+ 3,1	+ 3,2	+ 3,2	+ 3,0	+ 2,8	+ 2,8	+ 2,7p	+ 2,8p	64
...	65
+ 4,4	+ 5,0	+ 3,0	+ 1,6	+ 1,5	+ 0,9	+ 0,3	+ 1,0	- 1,3	- 2,3	66
+ 9,2	+ 10,2	+ 9,9	+ 9,6	+ 9,7	+ 10,3	+ 9,1	+ 8,4	+ 8,5	+ 8,9	+ 8,6	+ 8,5	+ 8,5	67
+ 11,5	+ 10,0	+ 9,4	+ 8,4	+ 8,0	+ 5,7	+ 5,7	+ 6,1	+ 6,1p	68
+ 5,6	+ 5,8	+ 5,4	+ 4,5	+ 5,1	+ 7,6	+ 9,6	+ 10,5	+ 9,7	+ 9,6	+ 9,2p	69
+ 8,3	+ 8,0	+ 8,1	+ 8,6	+ 9,4	+ 10,8	+ 11,0	+ 10,8	+ 10,4	+ 11,1	+ 11,2	+ 10,6	+ 10,8	+ 10,4p	...	70
+ 1,7	+ 2,0	+ 1,1	+ 0,7	+ 1,2	+ 1,3	+ 1,4	+ 1,2	+ 0,9	+ 0,9	+ 0,9	+ 1,9	+ 2,1p	+ 1,5p	...	71
+ 2,1	+ 1,9	+ 2,6	+ 1,3	+ 0,5	+ 3,3	+ 3,9	+ 3,2	72
+ 5,9	+ 5,7	+ 5,4	+ 4,4	+ 4,5	+ 4,5	+ 4,6	+ 4,8	+ 4,8	+ 4,5	+ 4,8	+ 4,3	+ 4,4	+ 4,6	...	73
...	74
+ 5,1	+ 5,4	+ 4,9	+ 5,3	+ 4,9	+ 4,5	+ 4,4	+ 4,3	+ 3,8	+ 3,8	+ 3,8	75
+ 9,9	+ 9,2	+ 9,1	+ 9,9	+ 10,7	+ 10,0	+ 9,1	+ 8,4p	+ 7,5p	+ 8,2p	+ 9,1p	76
+ 8,9	+ 8,5	+ 8,7	+ 8,5	+ 8,1	+ 8,2	+ 8,2	+ 7,8	+ 7,4	+ 6,7	+ 6,6	+ 7,1	77
- 2,7	- 2,5	- 2,9	- 2,7	- 2,8	...	- 3,5	- 3,8	78
+ 2,4	+ 2,2	+ 2,4	+ 2,5	+ 1,8	+ 2,5	+ 2,0	+ 2,6	+ 2,4	+ 2,0	+ 2,2	+ 2,3	+ 2,4	79
+ 9,8	+ 12,6	+ 12,5	+ 11,9	+ 13,8	+ 14,9	+ 15,7	+ 13,0	+ 9,9	+ 10,6	+ 9,3	80
+ 9,1	+ 9,7	+ 8,8	+ 6,9	+ 7,0	81
+ 3,6	+ 7,5	+ 5,4	+ 3,6	+ 4,1	+ 4,3	+ 3,3	+ 3,6	+ 3,3	+ 2,4	+ 4,4	+ 3,5	82
+ 4,5	+ 4,0	+ 2,8	+ 2,6	+ 2,7	+ 2,7	+ 3,2	+ 3,6	+ 4,5p	+ 3,2	+ 3,2	+ 3,6	+ 3,2p	+ 4,0p	...	83
...	84
+ 0,8	+ 0,3	+ 1,2	+ 1,9	+ 2,2	85
+ 1,0	+ 1,3	+ 1,0	+ 1,3	86

2 Indizes der Großhandelspreise

2.1 Umbasiert auf

Lfd. Nr.	Land (Berichtsort)	Waren und Warengruppen	Originalbasis	Anzahl der Waren	Erhebungszeitpunkt	Jahr		
						1990	1991	1992
Europa								
1	Bundesrepublik Deutschland 1) 2)	. Ba Be Mi E M Ma C Ho K Ha T N . .	1985	2 387 ⁺)	ME	101,0	103,4	104,8
2	Belgien	La Ba . . E M Ma C Ho K Ha T N In .	1980	135 ⁺)	MM	93,5	92,5	92,7
3	Dänemark	La Ba Be Mi . M Ma C Ho K Ha T N . .	1980	1 070 ⁺)	ME	103,3	104,3	103,2
4	Finnland	. . Be Mi E M Ma C Ho K Ha T N . .	1985	.	D	110,0	109,9	112,6
5	Frankreich	. Ba . . M . C . K . . In .	1985	524	ME	107,2	105,8	104,1
6	Griechenland (Athen/Piräus)	La Ba Be Mi . M Ma C Ho K Ha T N . .	1980	732 ⁺)	D	185,0	216,2	240,4
7	Großbritannien und Nordirland 1)	. . Be . . M Ma C Ho K Ha T N . .	1990	.	D	126,0	133,0	138,0
8	Irland 1)	. . Be . . M Ma C Ho K Ha T N . .	1985	.	MM	107,8	108,7	110,5
9	Italien	La Ba Be Mi E M Ma C Ho K Ha T N . .	1990	850 ⁺)	D	121,8	128,1	130,8
10	Jugoslawien 1)	. Ba Be Mi E M Ma C Ho K Ha T N . .	1989	1 100 ⁺)	D	.	.	.
11	Luxemburg	. Ba Be . . M Ma C Ho K Ha T N . .	1985	.	.	98,8	96,3	93,7
12	Niederlande 1)3)	. Ba Be Mi E M Ma C Ho K Ha T N . .	1985	.	ME	97,1	98,7	100,0
13	Norwegen	La Ba Be Mi E M Ma C Ho K Ha T N . .	1981	.	MM	125,2	128,4	128,5
14	Österreich	La Ba Be Mi . M Ma C Ho K Ha T N . .	1986	368 ⁺)	MM	96,9	97,7	97,5
15	Schweden 1)	. . Be . . M Ma C Ho K Ha T N . .	1968	542 ⁺)	D	125,9	128,1	126,9
16	Schweiz	La Ba Be Mi E M . C Ho K Ha T N . .	1963	800 ⁺)	ME	101,9	102,3	102,5
17	Spanien 1) 4)	. Ba Be Mi E M Ma C Ho K Ha T N . .	1990	.	D	111,5	113,2	114,7
18	Türkei (Istanbul)	La Ba Be Mi . M . C Ho . Ha T N . .	1968	90	D	696,3	1 061,8	1 777,9
19	Zypern	. . . Mi . . Ma C In R	1982	.	D
Afrika								
20	Ägypten	La Ba Be Mi . M Ma C Ho . Ha T N . .	Julii 65 - Juni 66	440	D	250,2	294,5	330,7
21	Kongo E N In .	1980	.	.	115,6	111,6	...
22	Marokko	La In .	1985	231	.	123,1	131,1	134,8
23	Sambia	La . Be . . M . . . Ha T N . .	1980	.	.	1 763,8
24	Südafrika	La Ba Be Mi E M Ma C Ho K Ha T N . .	1990	1 750	D	198,9 ^r	221,6 ^r	239,9 ^r
25	Zentralafrika N In .	1981	.	.	93,4	92,6	...
Amerika								
26	Brasilien 5)	La Ba Be Mi . M Ma C Ho K Ha T N . .	Dez. 1992	243 ⁺)	D	22 867	114 596	1 236 868
27	Chile	La Ba Be Mi E M Ma C Ho K Ha T N . .	Juni 1992	254	D	212,1	257,8	287,9
28	Costa Rica (San José)	La Ba . Mi . . C . . Ha T N In .	1980	290	D	187,0	239,7	283,2
29	Ecuador	La . . Mi . M Ma C Ho . Ha T N . .	1985	.	.	739,2	1 094,0	1 691,8
30	Kanada 1)	. Ba . Mi . M Ma C Ho K Ha T N . .	1986	.	D	110,6	109,5	110,0
31	Kolumbien (14 Städte)	La . Be Mi . M Ma C Ho K Ha T N . .	1985	358 ⁺)	MM	317,2	405,1	486,5
32	Mexiko (Mexiko Stadt)	La Ba Be . E M . C Ho . . N . .	1978	210 ⁺)	D	1 320,8	1 591,9	1 805,0
33	Peru	La . Be . . M Ma C Ho K Ha T N . .	1973
34	Uruguay	La . Be Mi E M Ma C Ho K Ha T N . .	1968	.	D	1 545	2 899	4 589
35	Venezuela	La Ba Be Mi E M Ma C Ho . Ha T N . .	1984	.	D	510,4	624,0	771,1
36	Vereinigte Staaten 1)	La Ba Be Mi E M Ma C Ho K Ha T N . .	1982	2 772 ⁺)	MM	112,7	112,9	113,6
Asien								
37	Bangladesh	La . . Mi E . . . K Ha T N In .	Julii 69 - Juni 70	44 ⁺)	.	142,1	147,9	...
38	Indien	La . Be Mi E M Ma C Ho K Ha T N . .	1981-82	360 ⁺)	D	142,7	161,5	180,8
39	Israel 1)	. . Be Mi . M Ma C Ho K Ha T N . .	1988	253 ⁺)	MM	272,8	316,3	348,8
40	Japan 4)	La Ba Be Mi E M Ma C Ho K Ha T N . .	1990	1 253 ⁺)	D	90,6	90,8	89,5
41	Korea, Republik 1)	La Ba Be Mi E M Ma C Ho K Ha T N In R	1990	896 ⁺)	D	107,5	112,6 ⁺	115,1
42	Pakistan	. . . Mi E N In R	1985	.	.	146,8	164,4	176,4
43	Philippinen (Manila)	La . Be . . M Ma C Ho K Ha T N In R	1978	539 ⁺)	MM	148,4	168,4	...
44	Singapur	. . . Mi . . Ma C In R	1985	230 ⁺)	.	93,5	88,2	84,6
45	Taiwan	La Ba . Mi E M Ma C Ho K Ha T N . .	1986	1 435 ⁺)	D	91,1	91,3	88,5
46	Thailand	La Ba . Mi . . Ma C Ho K Ha T N . .	1985	600 ⁺)	D	123,6	132,0	132,3
Australien und Ozeanien								
47	Australien 1)	. . . Mi . M Ma C Ho K Ha T N . .	Julii 88 - Juni 89	.	MM	137,6	139,5	141,7
48	Neuseeland 1)	. . . Mi . M Ma C Ho K Ha T N . .	4. Vj. 1982	.	Vj	128,9	129,6	133,1

Indizes der

Bundesrepublik Deutschland

49	Index des HWMA, Institut für Wirtschaftsforschung, Hamburg	La . Be Mi . M . . Ho K Ha T N . .	1975	31	tägl.	94,1	82,0	81,1
Großbritannien								
50	Reuters Index	La M . . . K . T	18. Sept. 1931	17 ⁶⁾	tägl.	99,8	92,4	87,7
Vereinigte Staaten								
51	Moodys Index	La M . . . K Ha T	31. Dez. 1931	15 ⁷⁾	tägl.	119,5	110,9	106,6

Fußnoten siehe S. 14.

bzw. gewerblichen Erzeugerpreise

1985 = 100

1992								1993								Lfd. Nr.	
Junj	Julj	Aug.	Sept.	Okt.	Nov.	Dez.	Jan.	Febr.	März	April	Mai	Junj	Julj	Aug.	Sept.		Okt.
105,2	105,1	105,1	105,1	104,9	104,8	104,6	104,8	104,8	104,9	105,0	104,8	104,8	104,9	104,8	104,6	104,6	1
93,7	93,3	92,3	92,8	92,7	92,5	91,7	91,4	91,6	91,7	92,1	91,9	91,6	91,9	91,9	2
104,1	103,2	102,4	102,4	102,9	102,8	102,5	102,2	102,2	102,5	102,6	102,6	102,7	102,9	102,7	102,4	...	3
112,8	112,9	112,4	113,2	113,8	114,1	114,0	114,4	115,9	116,9	117,4	117,3	117,2	116,7	4
		104,4			102,6			102,0			101,3						5
237,1	236,2	240,8	246,3	250,9	252,8	253,9	259,3	261,0	263,8	6
138,1	138,4	138,5	138,6	138,7	139,2	139,5	140,5	141,1	142,0	143,0	143,4	143,7	144,1	144,1p	144,1p	144,3p	7
111,0	110,7	110,6	110,4	109,5	109,7	110,2	110,8	113,3	114,6	114,8	115,3	115,6	117,1	117,6	116,9	...	8
130,3	129,9	129,6	129,8	132,4	132,2	134,3	134,6	135,4	136,6p	137,5p	137,1p	137,2p	137,5p	9
																	10
94,9	93,9	94,0	93,4	92,7	91,9	91,8	91,2	91,0	91,1	91,0	92,1	92,1	93,0	93,7	11
100,4	100,6	100,1	99,8	99,6	99,6	99,3	99,6	99,8	99,9	99,8	99,7r	99,7r	99,6	99,5	99,3p	...	12
128,9	128,8	128,2	128,2	128,7	128,7	128,7	128,3	128,3	128,5	128,5	128,3	128,3	128,5	128,5	128,3	...	13
98,4	97,3	96,3	96,7	96,8	96,5	96,9	97,2	97,3	97,4	97,3	97,6	98,5	97,7	96,5	96,5	96,4	14
127,2	126,9	126,3	125,8	126,0	126,5	128,8	131,3	132,2	133,6	134,0	133,8	133,3	133,8	134,2	134,5	...	15
102,7	102,5	102,2	102,2	102,3	102,3	102,3	102,4	102,4	103,4	102,9	102,8	102,8p	16
114,9	114,9	114,8	114,7	115,0	115,2	115,2	117,1	117,2	117,3	117,4	117,6	117,9	118,4	119,2	17
1 739,5	1 792,6	1 878,3	1 950,9	2 052,9	2 116,5	2 196,0	2 255,2	2 315,0	2 383,9	2 466,5	2 567,2	2 684,9	2 773,7	18
...	19
		323,8			340,6												20
113,2	113,3	113,3	113,4														21
		135,3			136,7				139,3								22
																	23
239,7r	241,7r	243,9r	245,0r	246,2r	246,4r	247,0r	247,6r	250,6r	251,0r	254,0r	254,0r	255,0r	256,8r				24
92,2	93,7	92,6	92,5	92,6													25
820184	1000687	1274473	1619298	2028680	2531748	3135707	3965820	5007525	6391031	8178739	10845092	14101599	18725619	24967387	34277830	...	26
283,4	287,8	291,4	296,0	297,3	299,3	303,1	300,3	299,5	302,6	306,1	310,6	311,5	313,2	317,5	319,8	...	27
282,6	285,6	286,0	286,1	288,2	291,3	293,5	294,4	292,2	293,6	296,0	297,2	299,7	28
		1 715,8			2 128,4												29
109,6	110,0	110,1	110,7	111,3	111,5	111,9	112,8	113,0	113,2	113,1r	112,9	112,9	113,0r	113,7	113,8	...	30
491,2	500,0	499,7	502,5	506,0	509,2	510,2	528,2	534,8	540,5	31
1 799,5	1 813,9	1 826,7	1 836,0	1 848,7	1 861,4	1 878,6	1 900,8	1 918,7	1 930,1	1 942,5	1 955,5	1 966,6	1 974,1	1 984,0	32
																	33
4 512	4 716	4 876	5 082	5 217	5 209	5 259	5 371	5 502	5 593	5 646	5 847	5 985	6 219	34
765,7	782,4	793,6	804,2	827,9	849,9	858,5	890,9	912,3	903,2	964,4	980,6	1 003,4	35
114,1	114,1	114,0	114,1	114,4	114,1	114,0	114,3	114,7	115,0	115,5	116,0	115,9	115,6	115,1	115,0	114,6p	36
																	37
153,6	155,7	155,8	155,6	154,6	152,0	38
178,8	180,9	180,9	186,0	187,4	186,6	186,3	186,7	187,7	187,9	188,4p	189,6p	39
349,3	351,6	352,4	354,0	356,0	358,4	362,3	365,1	368,7	371,2	375,0	375,6	376,8	377,6	379,2	40
89,6	89,7	89,8	89,5	88,9	88,9	88,8	87,9	87,5	87,0	86,6	86,3	85,9	85,8	85,2	85,2	...	41
115,4	116,1	116,0	115,7	115,3	115,1	115,2	115,6	115,7	116,3	116,7	116,9	117,0	116,9	117,2	42
175,0	176,8	179,1	180,9	180,5	181,0	181,2	184,0	184,5	184,9	186,8	185,6	189,6	43
		176,6			176,9			174,2									44
85,8	85,5	84,8	85,0	85,5	84,5	83,2	83,6	83,6	84,0	84,8	84,8	84,4	82,0p	45
88,5	88,5	88,7	89,0	88,6	88,5	88,4	88,3	89,1	89,8	90,4	90,3	91,4	91,4	46
133,3	134,6	134,2	132,0	131,3	130,6	129,8	130,5	131,7	130,4	47
																	48
141,4	142,0	142,5	143,0	143,2	143,3	143,2	143,7	144,0	143,4	143,4	144,9	144,7	144,9p	144,8	49
132,4			134,0			135,0			136,2								50
																	51
																	52
86,7	85,6	84,1	85,1	83,9	79,5	77,0	75,1	77,0	77,6	77,5	76,9	74,7	71,5	71,8	70,6	72,0	49
																	50
87,0	85,5	84,1	84,6	88,5	91,0	92,0	93,6	96,6	96,6	91,9	91,7	91,3	92,9	89,9	88,8	87,0	50
																	51
111,8	110,4	107,0	105,9	104,4	104,7	105,9	108,7	111,1	115,1	115,0	115,6	110,4	112,7	112,8	112,7	115,5	51

Weltmarktpreise

2 Indizes der Großhandelspreise

2.2 Veränderungen gegenüber dem

1n

Lfd. Nr.	Land (Berichtsort)	Waren und Warengruppen	Originalbasis	Anzahl der Waren	Erhebungszeitpunkt	Jahr		
						1990	1991	1992
Europa								
1	Bundesrepublik Deutschland 1) 2)	. Ba Be Mi E M Ma C Ho K Ha T N . .	1985	2 387 ⁺)	ME	+ 1,7	+ 2,4	+ 1,4
2	Belgien	La Ba . . . E M Ma C Ho K Ha T N In .	1980	135	MM	+ 0,6	- 1,1	+ 0,2
3	Dänemark	La Ba Be Mi . M Ma C Ho K Ha T N . .	1980	1 070 ⁺)	ME	+ 0,9	+ 1,0	- 1,1
4	Finnland	. . . Be Mi E M Ma C Ho K Ha T N . .	1985	. . .	D	+ 2,1	- 0,1	+ 2,5
5	Frankreich	. Ba . . . M . C . K . . . In .	1985	524	ME	- 1,1	- 1,3	- 1,6
6	Griechenland (Athen/Piräus)	La Ba Be Mi . M Ma C Ho K Ha T N . .	1980	732 ⁺)	D	+ 15,9	+ 16,9	+ 11,2
7	Großbritannien und Nordirland 1)	. . . Be . . . M Ma C Ho K Ha T N . .	1990	. . .	D	+ 5,9	+ 5,6	+ 3,8
8	Irland 1)	. . . Be . . . M Ma C Ho K Ha T N . .	1985	. . .	MM	- 1,6	+ 0,8	+ 1,7
9	Italien	La Ba Be Mi E M Ma C Ho K Ha T N . .	1990	850	D	+ 7,4	+ 5,2	+ 2,1
10	Jugoslawien 1)	. Ba Be Mi E M Ma C Ho K Ha T N . .	1989	1 100 ⁺)	D	+ 434	+ 113,6	...
11	Luxemburg	. Ba Be . . . M Ma C Ho K Ha T N . .	1985	- 2,1	- 2,6	- 2,8
12	Niederlande 1)3)	. Ba Be Mi E M Ma C Ho K Ha T N . .	1985	. . .	ME	- 0,1	+ 1,6	+ 1,3
13	Norwegen	La Ba Be Mi E M Ma C Ho K Ha T N . .	1981	. . .	MM	+ 3,7	+ 2,5	+ 0,1
14	Österreich	La Ba Be Mi E M Ma C Ho K Ha T N . .	1986	366 ⁺)	MM	+ 2,9	+ 0,8	- 0,2
15	Schweden 1)	. . . Be . . . M Ma C Ho K Ha T N . .	1968	542 ⁺)	D	+ 4,2	+ 1,8	- 0,9
16	Schweiz	La Ba Be Mi E M . C Ho K Ha T N . .	1963	800 ⁺)	ME	+ 1,5	+ 0,4	+ 0,1
17	Spanien 1) 4)	. Ba Be Mi E M Ma C Ho K Ha T N . .	1990	. . .	D	+ 2,2	+ 1,5	+ 1,3
18	Türkei (Istanbul)	La Ba Be Mi . M . C Ho . Ha T N . .	1968	90	D	+ 47,7	+ 52,5	+ 67,4
19	Zypern	. . . Mi . . . Ma C In R	1982	. . .	D
Afrika								
20	Ägypten	La Ba Be Mi . M Ma C Ho . Ha T N . .	Juli 65 - Juni 66	440	D	+ 16,8	+ 17,7	+ 12,3
21	Kongo E N In .	1980	+ 2,0	- 3,5	+ 1,0
22	Marokko	La In .	1985	231	. . .	+ 4,4	+ 6,5	+ 2,8
23	Sambia	La M Ha T N . .	1980	+ 115,6
24	Südafrika	La Ba Be Mi E M Ma C Ho K Ha T N . .	1990	1 750 ⁺)	D	+ 12,3	+ 11,4	+ 8,2
25	Zentralafrika E N In .	1981	+ 1,7	- 0,8	...
Amerika								
26	Brasilien 4)	La Ba Be Mi . M . C Ho K Ha T N . .	Dez. 1992	243 ⁺)	D	+2710,2	+ 401,1	+ 979,3
27	Chile	La Ba Be Mi E M Ma C Ho K Ha T N . .	Juni 1992	254	D	+ 21,8	+ 21,5	+ 11,7
28	Costa Rica (San José)	La Ba . Mi C . . Ha T N In .	1980	290	D	+ 14,9	+ 28,2	+ 18,1
29	Ecuador	La . . . Mi . M Ma C Ho . Ha T N . .	1985	+ 45,1	+ 48,0	+ 54,6
30	Kanada 1)	. Ba . Mi . M Ma C Ho K Ha T N . .	1986	. . .	D	+ 0,2	- 1,0	+ 0,5
31	Kolumbien (14 Städte)	La . . Be Mi . M Ma C Ho K Ha T N . .	1985	358	MM	+ 26,6	+ 27,7	+ 20,1
32	Mexico (Mexico Stadt)	La Ba Be . E M . C Ho . . . N . .	1978	210 ⁺)	D	+ 23,3	+ 20,5	+ 13,4
33	Peru	La . . Be . . . M Ma C Ho K Ha T N . .	1973
34	Uruguay	La . . Be Mi . M Ma C Ho K Ha T N . .	1968	. . .	D	+ 107,7	+ 87,6	58,3
35	Venezuela	La Ba Be Mi E M Ma C Ho K Ha T N . .	1984	. . .	D	+ 27,2	+ 22,3	+ 23,6
36	Vereinigte Staaten 1)	La Ba Be Mi E M Ma C Ho K Ha T N . .	1982	2 772 ⁺)	MM	+ 3,7	+ 0,2	+ 0,6
Asien								
37	Bangladesch	La . . . Mi E K Ha T N In .	Juli 69 - Juni 70	44	. . .	+ 4,6	+ 4,0	...
38	Indien	La . . Be Mi E M Ma C Ho K Ha T N . .	1981-82	360 ⁺)	D	+ 8,9	+ 13,2	+ 12,0
39	Israel 1)	. . . Be Mi . M Ma C Ho K Ha T N . .	1988	. . .	MM	+ 11,5	+ 16,1	+ 10,2
40	Japan 4)	La Ba Be Mi E M Ma C Ho K Ha T N . .	1990	1 185 ⁺)	D	+ 2,0	+ 0,2	- 1,4
41	Korea 1)	La Ba Be Mi E M Ma C Ho K Ha T N In R	1990	896 ⁺)	D	+ 4,2	+ 4,7	+ 2,2
42	Pakistan Mi E N In R	1985	+ 8,6	+ 12,0	+ 7,3
43	Philippinen (Manila)	La . . Be . . . M Ma C Ho K Ha T N In R	1978	539	MM	+ 10,2	+ 13,5	...
44	Singapur Mi . . . Ma C In R	1985	230	. . .	+ 1,7	- 5,7	- 4,1
45	Taiwan	La Ba . . Mi E M Ma C Ho K Ha T N . .	1986	1 435 ⁺)	D	- 0,7	+ 0,1	- 3,0
46	Thailand	La Ba . . Mi . . . Ma C Ho K Ha T N . .	1985	600	D	+ 3,5	+ 6,8	+ 0,2
Australien und Ozeanien								
47	Australien 1) Mi . M Ma C Ho K Ha T N . .	Juli 88 - Juni 89	. . .	MM	+ 6,1	+ 1,4	+ 1,5
48	Neuseeland 1) Mi . M Ma C Ho K Ha T N . .	4. Vj. 1982	. . .	Vj	+ 4,2	+ 0,6	+ 2,7
Indizes der								
Bundesrepublik Deutschland								
49	Index des HWMA, Institut für Wirtschaftsforschung, Hamburg	La . . Be Ni . M . . . Ho K Ha T N . .	1975	31	tägl.	+ 17,5	- 12,9	- 1,1
Großbritannien								
50	Reuters Index	La M K . T	18. Sept 1931	17 ⁶⁾	tägl.	+ 6,2	- 7,3	- 5,1
Vereinigte Staaten								
51	Moodys Index	La M K Ha T	31. Dez. 1931	15 ⁷⁾	tägl.	+ 0,3	- 7,2	- 3,9

1) Index der Erzeugerpreise gewerblicher Produkte.

2) Gebietsstand bis zum 03.10.1990.

3) Ab Januar 1985 neue Berechnungsgrundlage.

4) Ab Januar 1993 neue Berechnungsgrundlage.

5) Indexzahlen auf der Basis = 1.

6) Weizen, Mais, Reis, Zucker, Kakao, Kaffee, Rindfleisch, Erdnüsse, Kopra, Sojabohnen, Wolle, Baumwolle, Kautschuk, Kupfer, Blei, Zink, Zinn.

7) Weizen, Mais, Schweine, Zucker, Kaffee, Kakao, Wolle, Baumwolle, Seide, Häute, Kautschuk, Stahlschrott, Kupfer, Blei, Silber.

bzw.gewerblichen Erzeugerpreise
entsprechenden Vorjahresergebnis
Prozent

1992							1993										Lfd. Nr.
Juni	Juli	Aug.	Sept.	Okt.	Nov.	Dez.	Jan.	Febr.	März	April	Mai	Juni	Juli	Aug.	Sept.	Okt.	
+ 2,0	+ 1,1	+ 1,1	+ 0,8	+ 0,5	+ 0,5	+ 0,5	+ 0,8	+ 0,5	+ 0,3	+ 0,1	- 0,3	- 0,4	- 0,2	- 0,3	- 0,5	- 0,3	1
+ 1,2	+ 0,9	- 0,6	- 0,4	- 0,7	- 0,7	- 0,4	- 0,8	- 1,1	- 1,0	- 1,0	- 1,8	- 2,2	- 1,5	- 0,4	2
- 0,6	- 1,2	- 2,3	- 2,1	- 2,2	- 2,1	- 2,7	- 0,7	- 0,7	- 1,0	- 1,4	- 1,4	- 1,4	- 0,3	+ 0,3	+ 0	...	3
+ 2,7	+ 3,0	+ 2,7	+ 3,2	+ 3,6	+ 3,6	+ 2,9	+ 3,0	+ 4,0	+ 4,8	+ 4,8	+ 4,3	+ 3,9	+ 3,4	4
...	...	- 0,9	- 1,5	- 2,3	- 3,3	5
+ 9,7	+ 8,7	+ 10,8	+ 11,9	+ 12,7	+ 12,9	+ 12,8	+ 13,1	+ 13,5	+ 13,2	6
+ 3,6	+ 3,6	+ 3,4	+ 3,4	+ 3,3	+ 3,3	+ 3,5	+ 3,3	+ 3,2	+ 3,2	+ 3,5	+ 3,7	+ 3,8	+ 4,0	+ 3,9p	+ 3,9p	+ 4,0p	7
+ 1,8	+ 1,2	+ 1,4	+ 1,3	+ 0,1	+ 0,2	+ 0,6	+ 1,2	+ 2,7	+ 3,3	+ 3,1	+ 3,5	+ 4,1	+ 5,8	+ 6,3	+ 5,9	...	8
+ 2,3	+ 2,3	+ 1,7	+ 1,0	+ 2,5	+ 2,3	+ 4,2	+ 4,0	+ 4,4	+ 5,5p	+ 5,4p	+ 4,9p	+ 5,3p	+ 5,8p	9
+3679,2	10
- 2,9	- 2,6	- 3,2	- 3,0	- 3,3	- 3,1	- 3,1	- 3,1	- 3,4	- 3,3	- 4,4	- 2,5	- 2,9	- 1,1	- 2,9	11
+ 2,1	+ 1,4	+ 0,7	+ 0,1	...	- 0,1	- 0,2	- 0,4	- 0,4	- 0,4	- 0,6	- 0,8r	- 0,7r	- 1,0	- 0,6	- 0,5p	...	12
+ 0,6	- 0,1	- 0,4	- 0,6	+ 0,4	- 0,4	+ 0,1	+ 0,2	+ 0,5	+ 0,1	- 0,2	- 0,4	- 0,5	- 0,2	+ 0,2	+ 0,1	...	13
- 1,6	- 0,4	- 0,3	+ 0,8	+ 0,4	- 0,5	+ 0,9	- 0,7	- 0,9	- 1,1	- 1,3	- 0,7	+ 0,1	+ 0,4	+ 0,2	- 0,2	- 0,4	14
- 0,5	- 0,7	- 1,4	- 1,6	- 1,3	- 0,9	+ 1,1	+ 3,3	+ 4,1	+ 5,2	+ 5,5	+ 5,0	+ 4,8	+ 5,4	+ 6,5	+ 6,9	...	15
+ 0,3	...	- 0,5	- 0,2	- 0,3	- 0,2	...	+ 0,2	+ 0,2	+ 0,8	+ 0,2	- 0,1	+ 0,1p	16
+ 1,8	+ 1,5	+ 1,4	+ 1,2	+ 1,3	+ 1,4	+ 1,4	+ 1,6	+ 1,6	+ 1,6	+ 1,6	+ 1,7	+ 1,9	+ 2,3	+ 3,0	17
+ 68,7	+ 65,4	+ 67,8	+ 69,8	+ 70,3	+ 71,0	+ 70,0	+ 64,5	+ 60,2	+ 56,1	+ 54,9	+ 53,5	+ 54,3	+ 54,7	18
...	19
...	...	+ 8,4	+ 6,5	20
+ 1,1	+ 1,3	+ 1,3	+ 1,0	21
...	...	+ 2,4	+ 3,6	+ 4,9	22
...	23
+ 9,2	+ 9,3	+ 9,5	+ 8,8	+ 7,8	+ 7,5	+ 7,3	+ 7,4	+ 8,3	+ 8,0	+ 7,9	+ 7,0	+ 6,4	+ 6,3	24
- 2,6	+ 0,9	- 0,8	- 0,3	- 0,1	25
+858,2	+940,5	+1 045,1	+1 160,9	+1 147,0	+1 138,4	+1 160,9	+1 153,1	+1 159,1	+1 240,7	+1 157,8	+1 495,8	+1 619,3	+1 772,0	+1861,1	+2018,4	...	26
+10,5	+10,1	+10,8	+11,2	+ 9,3	+ 8,1	+ 8,9	+ 7,3	+ 7,5	+ 8,8	+ 9,6	+ 10,5	+ 9,9	+ 8,8	+ 8,9	+ 8,0	...	27
+20,1	+17,8	+16,4	+13,8	+13,0	+13,8	+12,7	+ 8,4	+ 6,6	+ 6,0	+ 5,6	+ 5,2	+ 6,1	28
...	...	+ 52,9	+ 69,8	29
+ 0,2	+ 0,8	+ 1,5	+ 2,1	+ 2,9	+ 3,1	+ 3,5	+ 4,4	+ 3,8	+ 3,8	+ 4,0r	+ 3,2	+ 3,0	+ 2,7r	+ 3,3	+ 2,8	...	30
+21,2	+21,7	+19,9	+19,3	+18,6	+18,2	+17,9	+18,1	+17,3	+16,9	31
+13,2	+12,9	+13,0	+12,9	+12,7	+11,5	+10,7	+10,3	+10,0	+ 9,5	+ 9,3	+ 9,3	+ 9,4	+ 8,8	+ 8,6	32
...	33
+ 60,5	+ 60,2	+ 57,7	+ 55,8	+ 54,8	+ 50,4	+ 46,9	+ 43,8	+ 42,9	+ 36,5	+ 35,8	+ 34,1	+ 32,6	+ 31,9	34
+ 24,1	+ 25,2	+ 23,3	+ 23,6	+ 23,2	+ 25,4	+ 26,0	+ 29,8	+ 30,3	+ 26,5	+ 32,3	+ 32,1	+ 31,0	35
+ 1,2	+ 1,5	+ 1,2	+ 1,5	+ 1,5	+ 1,2	+ 1,5	+ 2,1	+ 2,0	+ 2,2	+ 2,5	+ 1,6	+ 1,4	+ 1,2	+ 1,0	+ 0,8	+ 0,2p	36
...	37
+ 5,0	+ 4,1	+ 4,3	+ 2,4	+ 2,6	+ 0,8	38
+11,8	+10,6	+11,0	+ 9,6	+10,6	+10,1	+ 9,5	+ 7,5	+ 7,6	+ 7,1	+ 6,5	+ 6,1	39
+ 9,6	+ 9,7	+ 9,1	+ 9,2	+ 7,9	+ 8,2	+ 9,1	+ 9,3	+ 9,9	+ 9,2	+ 8,7	+ 8,0	+ 7,9	+ 7,4	+ 7,6	40
- 1,5	- 1,2	- 1,1	- 1,1	- 1,3	- 1,3	- 1,4	- 1,0	- 1,5	- 2,3	- 2,8	- 3,0	- 3,2	- 3,4	- 4,1	- 3,7	...	41
+ 2,7	+ 3,3	+ 2,9	+ 2,5	+ 2,0	+ 1,8	+ 1,6	+ 1,6	+ 1,5	+ 1,7	+ 1,8	+ 1,8	+ 1,4	+ 0,6	+ 1,0	42
+ 7,0	+ 6,8	+ 7,1	+ 6,3	+ 5,9	+ 6,6	+ 7,2	+ 8,1	+ 7,6	+ 7,4	+ 7,1	+ 6,9	+ 8,3	43
...	...	+ 3,6	+ 1,0	- 1,3	44
- 2,3	- 2,1	- 2,2	- 1,4	- 1,5	- 2,8	- 3,0	- 0,4	+ 0,2	+ 0,4	+ 0,5	- 0,7	- 1,7	- 4,1p	45
- 3,7	- 3,4	- 2,8	- 1,8	- 2,1	- 1,6	- 0,7	+ 1,4	+ 1,6	+ 1,8	+ 3,2r	+ 3,3	46
+ 1,1	+ 2,0	+ 0,7	- 1,0	- 1,1	- 0,8	- 0,8	- 0,8	+ 0,2	- 0,1	- 1,1	47
+ 1,3	+ 1,6	+ 2,2	+ 2,6	+ 2,6	+ 2,4	+ 2,1	+ 2,6	+ 2,9	+ 2,4	+ 2,2	+ 2,1	+ 2,3	+ 2,0p	+ 1,6p	48
+ 1,8	+ 3,6	+ 4,1	+ 1,4	49
+11,5	+ 6,8	+ 3,8	+ 2,5	- 3,6	- 6,7	+ 1,1	- 1,7	+ 0,4	+ 1,3	- 3,1	- 6,6	- 13,9	- 16,4	- 14,6	- 17,1	- 14,1	50
- 9,7	- 9,6	- 7,9	- 7,0	- 1,5	+ 1,6	+ 4,0	+ 6,7	+ 10,9	+ 8,9	+ 3,5	+ 4,7	+ 4,8	+ 8,7	+ 6,9	+ 5,0	- 1,6	51
- 1,8	- 2,2	- 4,0	- 4,4	- 4,1	- 0,5	+ 0,1	+ 4,0	+ 6,4	+ 10,6	+ 7,6	+ 5,8	- 1,2	+ 2,1	+ 5,4	+ 6,4	+ 10,7	51

Weltmarktpreise

3 Preisindizes für Baustoffe und Bauwerke
3.1 Umbasiert auf 1985 = 100

Land (Berichtsort)	Originalbasis	Warenzahl Bauwerkstyp	Jahr			1992			1993		
			1990	1991	1992	Mai	Aug	Nov	Febr	Mai	Aug
Baustoffe 1)											
Europa											
Bundesrepublik Deutschland 2)4)9)	1985		107,0	109,7	112,4	112,5	113,0	112,9	113,8	114,2	114,2
Dänemark 3)	1. Jan 1987		121	125	128	129	129	130	130	131	131
Finnland 3)	1990		132,0	129,8	127,1	126,7	126,3	128,0	127,9
Frankreich	1985		108,2	111,8	113,2	114,2	114,5	112,2	112,3	112,1	110,6
Griechenland 3)	1990	70	203,9	242,0	270,6	261,2	273,8	288,1
Großbritannien und Nordirland 2)	1990		129,8	133,6	134,8	134,6	134,7	135,4	136,4	138,1	139,6
Irland	1985		121,8	122,1	122,1	122,3	122,5	122,0	122,3	122,7	123,1
Italien 3)	1990		126,0	134,1	135,6	135,3	136,0	137,2	141,0
Luxemburg	1985		109,4	111,7	120,2	120,9	121,3	121,9	121,9	122,1	122,1
Niederlande	1985	30	111	114	118	118	118	118	120	121	...
Norwegen 3)	1978		141,2	145,5	147,7	147,4	147,8	148,4	149,3	149,4	149,3
Österreich (Wien) 3)	1990	15	108,1	110,5	110,9	111,0	111,0	110,5	111,6	112,6	112,8
Schweden 3)	1988		142,8	149,3	148,5	148,5	148,4	148,5	151,5	153,1	155,2
Schweiz	1983		111,5	115,3	118,0	119,0	118,5	117,8	118,5
Spanien	1990		125,6	126,9	128,4	128,8	128,4	128,4	128,6	128,6	...
Türkei	1988	10	732,3	1 218,1	1 952,9	1 811,6	2 032,0	2 334,2	2 622,9	2 994,3	3 491,7
Afrika											
Simbabwe (Harare) 3)	1980		209,3	287,6	...	377,4
Südafrika	1990		212,4	235,8	250,6	250,4	253,6	254,7	264,7	2 68,7	269,7
Amerika											
Argentinien 3)	1980	rd. 45	...	3113612	3672632	3663057	3795802	3813295	3832906
Brasilien	Dez. 1992		3268086	16021818	193862727	110821148	199927129	305613732	812588298	1728552638	3909241487
Mexiko	1974	19	1 255,1	1 552,2	1 753,6	1 724,2	1 780,6	1 827,3	1 871,5	1 896,8	1 921,7
Uruguay 3)	Mai 1989		1 708,0	3 339,9	5 091,9	4 860,7	5 333,6	5 920,2	6 390,5	7 037,2	...
Vereinigte Staaten	1982	rd. 70	111,2	111,9	113,8	114,0	113,7	113,9	118,2	119,3	...
Asien											
Japan	1990	118	108,6	111,2	110,6	110,8	110,3	110,2	110,7	110,4	109,0
Pakistan 4)	1980/81	211,8	196,4	201,3	211,8	211,7	212,0	211,6	211,9
Singapur	1985		119,3	122,7	118,9	118,8	115,6	115,1	115,7	118,8	...
Taiwan	1986	39	103,8	105,4	109,3	109,0	110,7	112,0	114,0	115,6	...
Thailand	1976		138,9	146,2	145,0	147,3	144,1	142,5	144,5
Australien und Ozeanien											
Australien (6 Städte) 3)	Juli 1985 - Juni 1986	72	144,0	147,5	147,7	147,4	148,2	148,5	150,3	153,2	...
Neuseeland	4. Vj. 1982		139,1	141,3	142,0	141,6	141,9	142,4	142,9
Bauwerke											
Europa											
Bundesrepublik Deutschland 9)	1985	W 5)	116,4	124,3	131,3	131,0	132,7	133,1	135,4	137,4	138,0
	1985	B 5)	117,0	124,4	131,2	131,0	132,4	132,8	135,3	137,0	137,6
	1985	G 5)	117,1	124,4	130,5	130,1	131,8	131,9	134,0	135,6	136,2
	1985	L	116,8	124,7	132,0	131,6	133,3	133,7	136,0	137,9	138,5
Belgien	1914	W	114,6	118,5	120,5	...	120,5	...	127,3
Dänemark	1. 1. 1987	W	120	124	127	128	128	129	129	130	130
Finnland	1990	W	134,5	137,5	135,1	134,9	133,8	134,5	134,9
Frankreich	4. Vj. 1953	W	113,4	118,3	120,1	119,7	120,4	120,1	122,1
Griechenland	1980	W	242,1	287,1	313,8	308,2	318,1	323,2	331,2
Großbritannien und Nordirland	1985	6)	147	140	130	131	129	127	125
Irland	1985	W	122,1	125,4	127,9	128,1	128,3	128,6	128,8	131,8	132,1
Island	Juni 1987	W	248,4	268,2	275,7	274,4	276,5	277,0	278,0	278,0	282,0
Italien	1990	W	134,6	146,7	152,9	152,9	153,2	153,7	155,1
Luxemburg	1970	W	123,6	129,8	138,8	137,9 c)	...	139,7 g)
Niederlande	1980	W	113	116
Norwegen	1978	W	142,3	147,2	148,7	148,4	148,7	149,4	149,3	150,1	150,1
Österreich	1990	W 7)	117	124	129	130	130	130	131	134	...
Schweden	1988	W	147,8	155,4	...	168,0
Schweiz (Zürich)	1. 10. 1988	W	124,3	131,9	131,7	132,9	132,9	128,3	128,3	126,9	126,9
Schweiz (Luzern)	1. 04. 1985	W	119,1	125,4	126,3	127,4	127,4	123,7	123,7	122,5	122,5
Schweiz (Bern)	1. 04. 1987	W	120,0	125,5	124,8	125,5	125,5	122,8	122,8	121,9	121,9
Spanien	Dez. 1989	6)	135,2	143,5	148,0	147,6	148,1	149,7	153,6	155,1	...
Amerika											
Argentinien (Buenos Aires)	1980	W	...	2849191	3491428	3332822	3652096	3798005	3871475
Brasilien (Rio de Janeiro)	Dez. 1992	W	2660998	12886713	151021464	88494971	151327596	312121750	622491747	1407625830	3073402322
Kanada	1986	W	154,5	143,6	145,7	145,6	146,2	146,3	146,4	147,4	148,1
Mexiko	1974	W	1 154,0	1 407,0	1 585,1	1 563,9	1 605,2	1 640,2	1 699,0	1 721,7	1 738,6
Uruguay	Mai 1989		1 911,0	3 953,7	6 413,7	6 124,4	6 912,0	7 741,9	8 115,3	8 580,8	...
Vereinigte Staaten	1987	W	114,1	117,5	121,4	120,7	121,6 e)	123,0
	1987	B 8)	112,8	116,3	119,3	120,2	121,9 e)	120,1
	1987	G	114,4	118,1	121,4	121,1	121,7 e)	121,9
Asien											
Israel	Jan. 1992		304,9	355,2	394,0	382,4	413,8	402,2	412,7	417,2	443,33
Australien und Ozeanien											
Neuseeland	4. Vj. 1982		142,0	144,4	144,1	143,7	143,8	144,6	144,5

Fußnote siehe Seite 17.

3 Preisindizes für Baustoffe und Bauwerke
3.2 Veränderung gegenüber dem entsprechenden Vorjahresergebnis
in Prozent

Land (Berichtsort)	Originalbasis	Warenzahl Bauwerkstyp	Jahr			1992			1993		
			1990	1991	1992	Mai	Aug.	Nov.	Febr.	Mai	Aug.
Baustoffe 1)											
Europa											
Bundesrepublik Deutschland 2)4)9)	1985		+ 3,3	+ 2,5	+ 2,5	+ 2,7	+ 2,5	+ 2,3	+ 1,8	+ 1,5	+ 1,1
Dänemark 3)	1. Jan. 1987		+ 6,1	+ 3,3	+ 2,4	+ 3,2	+ 2,4	+ 2,4	+ 4,8	+ 1,6	+ 1,6
Finnland 3)	1990		+ 6,5	+ 1,7	+ 2,0	+ 3,0	+ 2,3	+ 0,6	+ 3,1
Frankreich	1985		+ 1,9	+ 3,3	+ 1,3	+ 1,7	+ 1,8	+ 0,4	+ 0,4	+ 1,8	+ 3,4
Griechenland 3)	1990	70	+ 17,1	+ 18,7	+ 14,8	+ 8,4	+ 11,7	+ 14,8	+ 15,9
Großbritannien und Nordirland 2)	1990		+ 5,0	+ 3,1	+ 0,9	+ 0,4	+ 0,7	+ 1,2	+ 2,2	+ 2,9	+ 3,6
Irland	1985		+ 4,5	+ 0,4	+ 0	+ 0,2	+ 0,7	+ 0,5	+ 0,3	+ 0,3	+ 0,5
Italien 3)	1990		+ 8,2	+ 6,4	+ 3,2	+ 1,6	+ 2,9	+ 3,3	+ 5,5
Luxemburg	1985		+ 1,8	+ 2,1	+ 7,6	+ 7,9	+ 8,2	+ 8,2	+ 3,6	+ 1,0	+ 0,6
Niederlande	1985	30	+ 3	+ 3	+ 4	+ 4	+ 4	+ 4	+ 3	+ 3	...
Norwegen 3)	1978		+ 4,9	+ 3,0	+ 1,5	+ 1,4	+ 1,3	+ 1,4	+ 1,4	+ 1,4	+ 1,0
Österreich (Wien) 3)	1990	15	+ 2,6	+ 2,2	+ 0,4	+ 1,4	+ 0,4	+ 0,1	+ 0,7	+ 1,5	+ 1,8
Schweden 3)	1988		+ 7,4	+ 4,5	+ 0,5	+ 0,4	+ 0,5	+ 0,7	+ 2,1	+ 3,1	+ 4,6
Schweiz	1983		+ 3,9	+ 3,4	+ 2,3	+ 2,3	+ 2,3	+ 2,2	+ 1,4
Spanien	1990		+ 3,6	+ 1,1	+ 0,3	+ 0,1	...
Türkei	1988	10	+ 46,3	+ 66,3	+ 60,3	+ 60,8	+ 53,2	+ 65,2	+ 63,1	+ 65,3	+ 71,8
Afrika											
Simbabwe (Harare) 3)	1980		+ 31,6	+ 37,4	...	+ 41,3
Südafrika	1990		+ 13,0	+ 11,0	+ 6,3	+ 5,9	+ 6,1	+ 6,6	+ 7,0	+ 7,3	+ 6,4
Amerika											
Argentinien 3)	1980	rd. 45	+ 18,0	+ 16,4	+ 15,6	+ 14,4	+ 11,5
Brasilien	Dez. 1992		+ 2 364,0	+ 390,3	+ 1 110,0	+ 1 046,3	+ 1 228,2	+ 1 195,6	+ 1 206,4	+ 1 459,4	+ 1 854,9
Mexiko	1974	19	+ 17,0	+ 23,7	+ 13,0	+ 12,5	+ 12,7	+ 12,1	+ 11,0	+ 10,1	+ 7,9
Uruguay 3)	Mai 1989		+ 114,3	+ 95,5	+ 52,5	+ 54,8	+ 49,0	+ 47,0	+ 46,5	+ 44,8	...
Vereinigte Staaten	1982	rd. 70	+ 0,2	+ 0,7	+ 1,7	+ 1,7	+ 1,7	+ 2,1	+ 4,4	+ 4,6	...
Asien											
Japan	1990	118	+ 3,5	+ 2,4	+ 0,5	+ 0,5	+ 0,8	+ 0,8	+ 0,1	+ 0	+ 0,9
Pakistan 4)	1980/81		+ 12,9	+ 2,5	+ 5,2	+ 7,9	+ 2,4	+ 1,6
Singapur	1985		+ 5,8	+ 2,8	+ 4,7	+ 5,3	+ 5,7	+ 5,5	+ 3,3	+ 1,7	...
Taiwan	1986	39	+ 0,9	+ 1,6	+ 3,8	+ 3,4	+ 5,2	+ 6,4	+ 9,0	+ 6,0	...
Thailand	1976		+ 8,8	+ 5,3	+ 0,8	+ 2,6	+ 0,1	+ 0,6	+ 0,8
Australien und Ozeanien											
Australien (6 Städte) 3)	Juli 1985 - Juni 1986	72	+ 6,1	+ 2,4	+ 0,1	+ 0,8	+ 0,4	+ 1,2	+ 2,5	+ 3,9	...
Neuseeland	4 Vj. 1982		+ 3,8	+ 1,6	+ 0,5	+ 0,2	+ 0,8	+ 0,5	+ 0,8
Bauwerke											
Europa											
Bundesrepublik Deutschland 9)	1985	W 5)	+ 6,4	+ 6,8	+ 5,8	+ 5,4	+ 5,5	+ 5,2	+ 5,4	+ 4,9	+ 4,0
	1985	B 5)	+ 5,8	+ 6,3	+ 5,5	+ 5,5	+ 5,3	+ 4,9	+ 5,2	+ 4,8	+ 3,9
	1985	G 5)	+ 6,2	+ 6,2	+ 4,9	+ 4,8	+ 4,8	+ 4,3	+ 4,6	+ 4,2	+ 3,3
	1985	L	+ 6,9	+ 6,8	+ 5,9	+ 5,6	+ 5,5	+ 5,3	+ 5,3	+ 4,8	+ 3,9
Belgien	1914	W	+ 5,2	+ 1,0	+ 1,7
Dänemark	1.1.1987	W	+ 5,3	+ 3,3	+ 2,4	+ 4,1	+ 2,4	+ 3,2	+ 4,9	+ 1,6	+ 1,6
Finnland	1990	W	+ 7,2	+ 2,2	+ 1,8	+ 1,9	+ 2,7	+ 2,2	+ 1,3	+ 1,6	+ 1,6
Frankreich	4 Vj. 1953	W	+ 2,4	+ 4,3	+ 1,5	+ 1,0	+ 1,2	+ 0,3	+ 1,2
Griechenland	1990	W	+ 20,8	+ 18,6	+ 9,3	+ 9,4	+ 7,9	+ 8,2	+ 7,8
Großbritannien und Nordirland	1985	6)	+ 4,3	+ 4,8	+ 7,1	+ 7,1	+ 6,5	+ 6,6	+ 6,0
Irland	1985	W	+ 4,3	+ 2,7	+ 1,9	+ 1,7	+ 2,5	+ 2,0	+ 1,9	+ 2,9	+ 3,0
Island	Juni 1987	W	+ 19,2	+ 8,0	+ 2,8	+ 3,1	+ 1,3	+ 1,0	+ 1,3	+ 1,3	+ 2,0
Italien	1990	W	+ 10,6	+ 9,0	+ 5,0	+ 7,5	+ 2,9	+ 2,1	+ 3,0
Luxemburg	1970	W	+ 5,2	+ 4,8	+ 6,9	+ 7,0 c)	...	+ 6,9 g)
Niederlande	1980	W	+ 2	+ 3
Norwegen	1978	W	+ 2,8	+ 3,5	+ 1,0	+ 0,8	+ 0,3	+ 0,7	+ 0,6	+ 1,1	+ 1,0
Österreich	1990	W 7)	+ 5	+ 6	+ 4	+ 5	+ 4	+ 4	+ 4	+ 3	...
Schweden	1988	W	+ 10,8	+ 5,2	...	+ 7,7
Schweiz (Zürich)	1.10.1988	W	+ 7,9	+ 6,1	+ 0,2	+ 0,7	+ 0,7	+ 3,2	+ 3,2	+ 4,5	+ 4,5
Schweiz (Luzern)	1.04.1985	W	+ 6,3	+ 5,3	+ 0,7	+ 0,6	+ 0,6	+ 2,3	+ 2,3	+ 3,9	+ 3,9
Schweiz (Bern)	1.04.1987	W	+ 5,7	+ 4,6	+ 0,5	+ 1,4	+ 1,4	+ 2,1	+ 2,1	+ 2,9	+ 2,9
Spanien	Dez. 1989	6)	+ 8,4	+ 6,1	+ 3,1	+ 3,2	+ 2,9	+ 3,9	+ 4,8	+ 5,1	...
Amerika											
Argentinien (Buenos Aires)	1980	W	+ 22,5	+ 14,9	+ 21,8	+ 25,0	+ 23,7
Brasilien (Rio de Janeiro)	Dez. 1992	W	+ 2 175,0	+ 384	+ 1 072	+ 923	+ 1 119	+ 1 204	+ 1 253	+ 1 491	+ 1 931
Kanada	1986	W	+ 0,9	+ 0,8	+ 1,5	+ 2,3	+ 0,2	+ 0,7	+ 1,0	+ 1,2	+ 1,3
Mexiko	1974	W	+ 16,4	+ 21,9	+ 12,7	+ 12,6	+ 12,7	+ 12,1	+ 10,8	+ 10,1	+ 8,3
Uruguay	Mai 1989	W	+ 112,4	+ 106,9	+ 62,2	+ 67,2	+ 59,6	+ 54,6	+ 54,1	+ 40,1	...
Vereinigte Staaten	1987	W	+ 3,2	+ 3,0	+ 3,3	+ 3,6	+ 3,2e)	+ 3,5
	1987	B 8)	+ 2,3	+ 3,0	+ 2,6	+ 4,1	+ 4,6e)	+ 2,4
	1987	G	+ 3,2	+ 3,3	+ 2,8	+ 3,6	+ 2,9e)	+ 1,9
Asien											
Israel	Jan. 1992		+ 16,4	+ 16,5	+ 10,9	+ 11,4	+ 9,0	+ 8,7	+ 9,7	+ 9,1	+ 7,1
Australien und Ozeanien											
Neuseeland	4. Vj. 1982		+ 3,6	+ 1,7	+ 0,2	+ 0,7	+ 0,4	+ 0,3	+ 0,2

1) Index der Erzeuger- bzw. Großhandelspreise: Gruppe Baustoffe.
2) Preisindex für den Wareneingang des Produzierenden Gewerbes: Gruppe Baustoffe.
3) Baustoffe aus dem Baupreisindex.
4) Indexzahlen auf Originalbasis, nicht umbasiert.
5) Bausleistungen am Bauwerk.
6) Hoch- und Tiefbauten aller Art.
7) Wohnungsrohbau ohne Innenausbau.
8) Einschl. Mietshäuser und Hotelbauten.
9) Gebietsstand bis zum 3.10.1990.

a) Januar
b) März
c) April
d) Juni
e) Juli
f) September.
g) Oktober.
h) Dezember.

4 Preise für Welthandelsgüter

Lfd. Nr.	Ware und Marktort	Währungs- und Mengeneinheit	Jahr		Monat				
					1993				
			1991	1992	Juni	Juli	August	September	Oktober
Originalwährung									
Weizen									
1	Standard, erstnotierter Monat, Chicago	US-Cents je 60 lbe	303,22	367,87	283,59	301,50	308,75	305,67	326,88
2	Soft Redwinter 2, loco Chicago	US-Cents je 60 lbe	303,03	366,18	283,07	303,21	309,28	304,86	325,99
3	Can. Western Red Spring 1, 13,5 % Protein, Exportpreis, Winnipeg	kan\$ je t	163,82	213,77	217,34	230,40	253,36	266,71	282,13
4	Hart-, kan. Amber Durum 1, cif Rotterdam	US-\$ je t	157,79	185,54	182,67	184,28	195,00
5	Red Winter 2, cif Rotterdam	US-\$ je t	149,07	165,46	133,19	137,19	142,00	139,50	145,00
6	US, Nr. 2, Hard Red Winter	US-\$ je t	129,00	151,08	124,00	127,00
7	Weich-, frei Station Mailand	Lire je dt	34 166	32 322	...	32 352	33 206	33 762r	33 919p
Roggen									
8	Western 1/2, erstnotierter Monat, Winnipeg	kan\$ je t	86,41	112,95	112,08	106,59	111,59	106,59	105,30
Futterhafer									
9	Hafer, weiß Nr. 2, Chicago	US-Cents je 60 lbe	122,86	140,26	133,98	145,00	140,43	137,06	137,60
10	Western 2, erstnotierter Monat, Winnipeg	kan\$ je t	87,02	113,30	108,29	113,71	114,33	110,45	107,43
Futtergerste									
11	Western 1/2, erstnotierter Monat, Winnipeg	kan\$ je t	83,69	88,53	86,28	85,79	92,98	79,67	79,65
12	Winnipeg Commodity Exchange, ab 20 t	kan\$ je t	120,72	88,83	86,33	86,46	83,48	80,43	79,70
13	einheimisch, 100 t-Kontrakt, erstnotierter Monat, London	£ je t	114,17	118,12a)	104,91	102,93	99,79	101,14	101,61
14	Sommergerste, frei Lagerhaus Groningen, Niederlande	hfl je dt	38,95a)	37,54	28,75	28,75	28,56
Malz									
15	gelb 2, erstnotierter Monat, Chicago	US-Cents je 56 lbe	245,58	237,99	218,58	236,73	237,52	236,04	248,59
16	amerikan. gelb 3, cif Ostküste UK	£ je t	186,10	147,86	167,17	189,13	169,38	172,00	120,20
17	USA III, cif Rotterdam	hfl je 100 kg	23,64	21,13	20,92	22,68	23,18	21,96	22,34
18	Italien., Mailand	Lire je 100 kg	38 023	29 564	35 310	37 860	37 784	30 270r	29 627p
Reis									
19	Parboiled, Mailand	Lire je 100 kg	162 500	161 250r	157 500	145 000	151 500p
20	amerikan. Langkorn-, 10 % gebrochen, cif UK, London	£ je 2 240 lbe	628,61	635,88	716,25	710,00	701,25	690,00	682,00
21	Maratelli, Rundkorn-, Weiß-, Mailand	Lire je dt	95 717	96 815	138 000	138 000	138 000	131 300r	133 038p
22	Originario, Rundkorn-, Weiß-, Mailand	Lire je dt	87 890	92 148	136 750	136 000	136 000	108 167r	112 731p
Zucker									
23	Roh-, Weltkontrakt (Kontrakt Nr. 11), erstnotierter Monat, New York	US-Cents je lb	8,77	8,99	10,41	10,02	9,49	9,46	10,77
24	Roh-, 96", ISC-Preis, fob an stowed karib. Häfen, New York	US-Cents je lb	8,95	9,06	10,41	9,67	9,36	9,49	10,26
25	Roh-, 96", cif UK, London	£ je t	132,39	132,87	182,45	173,78	167,22	165,29	177,17
26	Kristall-, in Säcken, Exportpreis fas, London/Liverpool	£ je t	240,33	240,70	294,88	284,10	277,63	275,00	287,30
27	Weiß-, 50 t - Kontrakt, erstnot. Monat, Paris * bis 06/91 = FF je t ab 07/91 = US \$ je t	US-\$ je t	296,82	289,69	280,42	270,31	285,69	282,84	290,86
Rohkaffee									
28	Arabica, unwashed, ICO-Preis, ex dock N.Y.	US-Cents je lb	85,07	63,56	62,29	70,62	76,11	79,80	75,58
29	Robusta, versch. Herkünfte, ICO-Preis, ex dock N.Y.	US-Cents je lb	49,79	43,63	47,78	50,10	59,78	63,35	60,25
30	Sortendurchschn. versch. Herk., ICO-Preis, ex dock N.Y.	US-Cents je lb	66,86	53,32	54,90	60,08	67,80	71,58	68,09
31	Robusta, Uganda CTMAL, erstnot. Monat, London	£ je t	543,36	820,47	903,50	940,50	1 213,63	1 332,25	1 173,20
Rohkakao									
32	ICA - daily price, New York/London	US-\$ je t	872,85	780,59	699,50	762,69	779,84	894,58	917,51
33	Coffee, Sugar and Cacao Exchange, New York ab 10 t	US-\$ je t	1 094,76a)	1 010,51	876,24	963,81	962,65	1 143,66	1 150,24
34	USA Indicator 10 Tage Preis, London	US-\$ je t	869,85	785,70	694,01	755,08	760,13	877,15	914,30
35	Ghana, gut fermentiert, cif Terminverschiffung, London	£ je t	660,58	630,05	690,88	750,88	759,13	845,00	921,60
36	London Commodity Exchange, London ab 10 t	£ je t	967,55a)	631,97	691,05	744,95	757,90	844,91	925,29

a) Durchschnitt aus weniger als 12 Monatswerten berechnet.

4 Preise für Welthandelsgüter

Lfd. Nr.	Ware und Marktort	Währungs- und Mengeneinheit	Jahr		Monat				
					1993				
			1991	1992	Juni	Juli	August	September	Oktober
Originalwährung									
Tee									
37	alle Herkünfte, Auktionsdurchschnittspreis, London	£-Pence je kg	106,38a)	113,01	110,99	110,05	111,98	163,46r	133,51
38	nordindisch, Auktionsdurchschnittspreis, London	£-Pence je kg	127,05a)	148,48a)				128,87r	133,53
39	Sri Lanka, Auktionsdurchschnittspreis, London	£-Pence je kg	102,83a)	107,48a)	95,23	95,95	97,75	106,95r	124,23
40	Kenia, Auktionsdurchschnittspreis, London	£-Pence je kg	102,68a)	118,09	112,38	111,72	110,77	114,13r	127,08
Rinder									
41	Mittelwesten-, Lebendgewicht, erstnot. Monat, Chicago	US-Cente je lb	75,18	75,36	75,74	74,14	74,89	74,58	72,47
42	junge Kühe, prima, Lebendgewicht, Kopenhagen	dkr je kg	9,27	9,74	9,86	9,88
Schweine									
43	Lebendgewicht, erstnot. Monat, Chicago	US-\$ je 100 lbs	50,17	43,48	49,94	48,06	48,87	48,45	48,69
Rindfleisch									
44	von ausgew. Stieren (700-900 lbs.), New York	US-\$ je 100 lbs	108,48a)	111,93
Schweinefleisch									
45	frisch, 75-95 kg Schlachtgewicht, Niederlande	hfl je kg	3,39	3,16a)	2,79	2,68r	2,49	2,42	2,28
46	frisch, 56-67 kg Schlachtgewicht, Kopenhagen	dkr je kg	11,47	12,02	9,24	9,45
47	Bauch, 40 000 lbs, London	US-Cente je lb	52,98	36,62	35,15	40,86	45,19	51,21	53,03
Geflügel									
48	Klasse A "moyens", Schlachtgewicht, ab Halles de Paris, Rungie	FF je kg	7,69	7,73	8,39	8,73
49	Junghähnchen, bis 1 600 g Lebendgewicht, Niederlande	hfl je kg	1,67	1,72	1,61	1,62	1,62	1,61	1,60
50	Hähnchen ausgenommen, ohne Innereien ab 750 g Mailand	Lire je kg		5 596	5 600	5 700r	5 700r	5 700	5 700p
Eier									
51	Erzeugerdurchschnittspreis, Niederlande	hfl je kg	1,93a)	1,64	1,51	1,50	1,66r	1,77	1,66
52	Erz.-Preis bei Abgabe an Exportgenossenschaft, Kopenhagen	dkr je kg	6,39	6,28	6,80
Butter									
53	Molkerei-, Grad A, 92' loco New York	US-Cente je lb	104,74a)	84,95	75,25p
54	Molkerei-, mittlerer Marktpreis, ohne Mwert, Mailand	Lire je kg		5 057	5 825	5 850	5 850	5 940r	6 100p
55	84 %, in Exportverpackung, ab Molkerei, Niederlande	hfl je kg	7,13	7,13	7,01	7,00	6,84	6,78	6,78
56	Molkerei-, pasteurisiert, ab Großmarkt, Rungie	FF je kg	30,04	29,54	29,28	29,28
Schmalz									
57	zerlassen, in Tankwagen, Chicago	US-Cente je lb	13,30	14,20	15,58	14,58	15,43	15,48	15,94
58	choice white hog, 4 % fr. F., Chicago	US-Cente je lb	10,99	11,77	12,74	11,43	10,98	10,49	10,30
Talg									
59	bleachable fancy, frei Käufer, New York	US-Cente je lb	12,99p	14,10	14,96	14,63	14,66	14,30	14,39
60	einheimisch, Grad 2, ab Werk, London	£ je t	188,55	216,57	267,00	276,50	278,50	257,00	259,25
Fleischöl									
61	Menhadenöl, roh, in Tanks, cif Rotterdam, London	US-\$ je t	331,40	369,96a)	362,50	364,00	361,25	365,00	359,00
62	dänisch, cif U.K. 1)	US-\$ je t	332,40	372,19	375,00	375,00	371,25	370,00	362,00
Mandeln									
63	kalfornisch, süß, erstnot. Monat, London 4)	US-\$ je 100 kg	2 253,81	368,50a)	3 800,00	3 550,00	3 425,00	3 425,00	3 666,67p
Erdnußkerne									
64	amerikanisch, 40/50, handverlesen (HPS), cif Rotterdam	US-\$ je t	1 373,33a)	810,04	900,00	900,00	1 012,50	1 365,00	...
Kopra									
65	philippinisch/Indonesisch, cif Rotterdam	US-\$ je t	285,12	381,78	283,00	298,50	293,00	288,75	277,00
Rapsaat									
66	Winnipeg Commodity Exchange, Winnipeg ab 20 t			317,90	323,25	335,71	324,51	314,26	313,11
Leinseed									
67	Western 1, erstnot. Monat, Winnipeg	kan\$ je t	204,41	229,32	248,04	249,77	253,68	251,19r	259,74
68	Winnipeg Commodity Exchange, Winnipeg ab 20 t	kan\$ je t	825,00	230,11	248,13	254,96	254,22	251,61	257,76
Palmkerne									
69	westafrikanisch, cif europ. Häfen	US-\$ je t	218,00a)						

1) Bis Dezember 1987 cif Rotterdam.
 2) Bis September 1989, cif Rotterdam, bfr je kg.
 3) Bis Dezember 1989, hfl je kg.

4) Ab März 1993 US-\$ je t.
 a) Durchschnitt aus weniger als 12 Monatswerten berechnet.

4 Preise für Welthandelsgüter

Lfd. Nr.	Ware und Marktort	Währungs- und Mengeneinheit	Jahr		Monat				
					1993				
			1991	1992	Juni	Juli	August	September	Oktober
Originalwährung									
Sojabohnen									
70	gelb 2, in Wagenladungen, eretnot. Monat, Chicago	US-Cente je 60 lbs	268,71	570,92	605,14	704,10	670,71	641,41r	615,01
71	amerikanisch, gelb 2, cif Rotterdam	US-\$ je t	239,13	235,58	245,61	275,38	267,85	263,76	254,97
Baumwollsaatöl									
72	roh, Südoetstaaten, ab Werk, in Tanks, New York	US-Cente je lb	18,89	20,32	25,68	29,79	30,05	28,14	26,71
Erdnußöl									
73	roh, in Tanks, New York	US-Cente je lb	37,99	24,93	30,00	32,99	38,78	39,60	39,08
74	verech. Herkünfte, 2-3 % frei Fettsäure, cif Rotterdam	US-\$ je t	895,10	607,66	711,25	765,84	802,75	813,13	806,00
Kokosöl									
75	roh, in Tanks, unversteuert, fob Pazifikküste, New York	US-Cente je lb	20,01	26,28	20,53	21,60	21,65	20,21	19,65
76	philippinisch, Offertenpreis, cif Rotterdam	hfl je dt	81,53	104,21	82,21	89,16r	88,44	79,44	77,05
77	3 % fr. Fettsäure, philipp./indones., cif franz. Häfen	US-\$ je t	426,49a)	584,30a)	431,25	452,50	458,06	434,17	417,50
Leinöl									
78	roh, in Tanks, fob Minneapolis, New York	US-Cente je lb	33,85a)						
79	verech. Herkünfte, cif Terminlieferung, London	US-\$ je t	443,63	395,89	450,00	456,00	455,00	405,00	433,00
Maisöl									
80	in Gefäß mit 20 - 25 l Fassungsvermögen, ohne Mwt., Mailand	Lire je 100 l	-	150 333	150 000	150 000	150 000p	150 000p	...
Olivenöl									
81	extra fein, 1 % fr. Fettsäure, Großhandels-VPr., Mailand	Lire je kg	6 044	5 696	5 525	5 525		5 600	5 600
Palmöl									
82	malaysisch, 5 % fr. Fettsäure, cif Rotterdam	US-\$ je t	337,23	399,11	360,83	358,75	356,88	353,13	333,13
Rapsöl									
83	niederländisch, 2 % Fettsäure, cif Rotterdam	hfl je dt	76,79	74,50	82,45	89,20	88,15	86,55	87,45
Rizinusöl									
84	Nr. 1, brasilianisch, in Tanks, Rotterdam	US-\$ je t	784,28	760,48	825,68	768,86	808,18	945,24	955,71
85	brasilianisch, roh, ex Tank, cif Rotterdam	US-\$ je t	785,31	760,41	819,38	764,00	800,63	922,50	964,50
Sojaöl									
86	roh, Werk, Rotterdam	hfl je 100 kg	20,54a)	75,65	85,68	97,69	92,61	89,55	90,88
87	verech. Herkünfte, 20 t-Kontrakt, eretnot. Monat, London	£ je t	281,55	262,66	324,75	362,25	352,25	350,50	359,60
88	niederländisch, cif Rotterdam	hfl je dt	85,07	76,26	85,95	97,10	93,80	91,11	90,65
Sonnenblumenöl									
89	verech. Herkünfte, Offertenpreis, cif Rotterdam	hfl je dt	93,10	80,80	92,78	105,74	106,05	102,15	107,62
90	verech. Herkünfte, ex Tank, Rotterdam	US-\$ je t	462,43	444,27	511,75	553,13	542,50	563,13	606,88
Ölkuchen und Ölkuchenhohl									
91	Sojabohnen-, 44 % Protein, eretnot. Monat, Chicago	US-\$ je 2 000 lbs	174,55	179,12	191,04	225,36	216,78	200,97	192,24
92	brasil. Sojabohnen-, Pellets, 48 % Prot., cif Rotterdam 1)	US-\$ je t	206,11	221,17	209,88	231,50	238,38	222,63	216,10
93	Leinseed-, frei Station Mailand	Lire je dt	27 899	27 604	37 350	36 484	36 628	37 087r	37 765p
Fleischmehl									
94	Englisch, weiß, 66 % Eiweiß ab Werk Hull/Grimsby	£ je t	329,88	339,05	305,00	305,00	310,00	305,00	305,00
Wolle									
95	Merino-, 23 micron, Durchschnittsqualität	\$A-Cente je kg	488,28	567,00	430,00		413,50	410,00	438,50
96	Schweiß-, Typ-78, eretnot. Monat, Sydney	\$A-Cente je kg	544,49a)	598,03	454,03	466,75	442,95	439,98r	473,69
Baumwolle									
97	middling upland, 1 1/16 inches, Kontrakt Nr. 2, eretnot. Monat, New York	US-Cente je lb	73,41	58,69	58,13	60,97	55,86	56,71	58,50
98	strict middling, 1 3/32 inches, cif-Index, Liverpool	US-Cente je lb	76,67	57,89	58,27	57,92	55,31	55,22	54,72
99	türkische Izmir 1 a, loco Bremen	US-Cente je lb	86,84	77,14			66,83	60,70	60,25
Rohseide									
100	japanisch, Grad AAA, ab Lager Yokohama	¥ je kg	12 557	10 936	11 154	10 957	9 957	8 623	7 953
Manillehanf									
101	Non Davao G, cif Kontinent, London	US-\$ je t	1 055,08	1 417,82	1 435,00	1 416,25	1 410,00	1 410,00	1 423,75
102	Non Davao S 2, versteuert, cif Kontinenthäfen	US-\$ je t	1 372,00a)	1 636,67
Sisal									
103	ostafrikanisch, cif UK, London	US-\$ je t	720,00	554,58	700,00	741,25	750,00	750,00	750,00
104	brasilianisch, No. 2, incl. Steuern, cif Kontinent	FF je 100 kg	251,00a)	264,00a)	248,00p	245,00p

1) Bis September 1990 44 T Protein.

2) Durchschnitt aus weniger als 12 Monatswerten berechnet.

4 Preise für Welthandelsgüter

Lfd. Nr.	Ware und Marktort	Währungs- und Mengeneinheit	Jahr		Monat				
					1993				
			1991	1992	Juni	Juli	August	September	Oktober
Originalwährung									
Rohrute									
105	Bangladesh weiß, Grad C, cif Kontinent, London	US-\$ je 2 240 lb	378,83	297,87r	280,00	245,00	240,00	240,00	346,25p
Rindehäute									
106	schwere Kuh-, Chicago	US-Cente je lb	54,46	51,31	45,00	50,33	47,73	58,57	61,95
107	schwere Ochsen-, Chicago	US-Cente je lb	78,67	76,00	73,11	74,91	79,41	81,55	81,45
Naturkautschuk									
108	RSS 1, frei Fahrzeug, ex dock, New York	US-Cente je lb	45,54	46,22					
109	RSS 2, cif Kontinent, loco London	£-Pence je kg	51,43	54,18	58,25r	58,51r	59,23r	58,10	58,68
110	RSS 1, in Ballen, Erzeuger - VPr., fob malaysische Häfen	M\$-Cente je kg	227,75	219,79	208,95	208,23	210,55	210,05	203,83
111	RSS 2, in Ballen, Erzeuger - VPr., fob malaysische Häfen	M\$-Cente je kg	222,25	215,83	206,90	206,23	207,16	204,07	199,33
112	RSS 3, in Ballen, Erzeuger - VPr., fob malaysische Häfen	M\$-Cente je kg	217,35	212,91	204,43	203,73	205,13	202,07	197,33
Steinkohle									
113	Fettkohle Nuess 4, ab Zeche Ruhrrevier, Früheres Bundegebiet	DM je t	297,33	313,00	314,00	314,00	317,00	317,00	...
114	Breckkoke 40 - 80 mm, verzollt Importpreis frei Grenze, Schweiz	Sfr je dt	423,34	427,50
115	Gaefamm-, polnisch, 40/80mm, in Wagenladungen, Mailand	Lire je t	253 800	254 300	255 300	255 300	255 300	255 300	255 300p
116	Anthrazit-, südafrikan., 40/80 mm, in Wagenladungen, Mailand	Lire je t	311 833	336 467	377 800	384 800	387 800	391 800r	...
Steinkohlkoke									
117	Hochofen 4, ab Zeche Ruhrrevier, Früheres Bundegebiet	DM je t	392,00	416,33	418,00	418,00	425,00	425,00	...
118	Hütten, 40-70 mm, in Wagenladungen, Mailand	Lire je t	258 800	260 300	260 300	260 300	260 300	260 300	260 300p
Erdöl									
119	Nordsee-, Forties, Spotmarktpreis, fob ARA	US-\$ je 42 gale	20,08	19,41	17,49	18,82	16,87	15,75	16,56
120	Nordsee-, Brent Blend, Spotmarktpreis, Rotterdam	US-\$ je 42 gale	19,98	19,31	17,50	16,76r	16,66	16,03	16,54
121	Arabian Light, Spotmarktpreis, fob ARA	US-\$ je 42 gale	17,33	17,31	15,21	14,26	14,08	13,58	14,54
122	Arabian Heavy, Spotmarktpreis, fob ARA	US-\$ je 42 gale	14,15	14,76	12,90	11,88	11,68	11,18	12,15
123	Iranian Light, Spotmarktpreis, Rotterdam	US-\$ je 42 gale	16,39	17,12	15,58	14,49	14,72	14,25	14,85
124	Bonnie Light, (Nigeria) Spotmarktpreis fob ARA	US-\$ je 42 gale	20,47	19,90	18,19	17,44	17,17	16,46	17,08
125	Russian Urals, Spotmarktpreis, fob ARA	US-\$ je 42 gale	19,00	18,10	15,79	15,08	15,00	14,25	15,30
126	West Texas Intermediate, mind. 34,5" API, 1 000 bbl., eretnot, Monat, New York	US-\$ je 42 gale	20,24	20,08	19,56	18,91	18,45	17,66	18,97
127	Einfuhrdurchschnittspreis, frei Grenze, Früheres Bundegebiet	DM je t	253,82	227,37
Erdgas									
128	Einfuhrdurchschnittspreis, frei Grenze, Früheres Bundegebiet	DM je MWh	17,11	13,80
129	Groningen Tarif Nr. III., Mengen ab 50 Mill. m³/Jahr, Niederlande 1)	ht-Cente je m³	20,24	18,55	18,83	19,07	19,07	19,07	18,56
Rohbenzin									
130	Naphtha, Seeschiffe cif ARA (Amsterdam, Rotterdam, Antwerpen)	US-\$ je t	207,81	187,16	176,13	166,30	160,25	151,20	158,50
Kraftstoffe									
131	Motorenbenzin, 84-186 Oktan, Marktpreis, Österreich	S je 1000 l	7 312,40	7 626,94
132	Motorenbenzin, 90 Oktan, unverbleit, frei Station Raum Brüssel	sfr je 100 kg	111,01	105,80
133	Motorenbenzin, bleifrei London	pence je 100 l	525,60	551,30	604,00	604,00	469,00	467,10	468,60
134	Motorenbenzin, 90/92 Oktan, max. 0,15 g/l Pb. fob Leichter ARA, EG-Basis 2)	US-\$ je t	221,69a)	201,46	184,56	177,60	177,19	165,88	172,80
135	Motorenbenzin, 98/99 Oktan, max. 0,15 g/l Pb. fob Leichter ARA, EG-Basis 2)	US-\$ je t	233,87a)	211,59	199,13	193,60	190,44	181,63	180,80
136	Rohbenzin, Naphta, Nord-West-Europa, fob Rotterdam	US-\$ je t	211,62	185,02	174,63	162,80	156,38	149,90r	156,50
137	Flugturbinenkraftstoff, Seeschiffe cif ARA	US-\$ je t	220,15	196,57	183,13	174,90	175,38	180,60	192,13
138	Düsentreibstoff, cif ARA	US-\$ je t	219,68	196,21	180,88	174,55	176,38	180,35	193,06
139	Dieselloil, mind. 53-57 DI, fob Leichter ARA, EG-Basis	US-\$ je t	196,52a)	177,29	166,13	160,35	160,63	160,35	169,65
Heizöl, leicht									
140	Nr. 2, 42 000 gale, eretnot, Monat, New York	US-Cente je gallon	57,82	56,68	53,77	51,88	52,53	53,07	54,75
141	Geeöl, internat. Terminkontrakt, eretnot, Monat, London	US-\$ je 1000 kg	194,12	177,69	165,18	159,51r	160,62	163,35	169,69
142	extra leicht, Mengen ab 500 t an den Großhandel ab Lager	DM je hl	45,27	39,81	39,20	39,54	39,38	38,70	...
143	"Domestique", in Tankwagen bis 14 000 l, frei Empfänger Paris	FF je hl	2 493,90	2 343,08	...	2 302	2 408,00
144	Mengen bis 2 000 t, unversteuert, frei Empfänger, Niederlande	ht je hl	466	428	438	432	424	414	434p
145	3-5" E, Mengen ab 10 t, frei Tankwagen, ab Raffinerie, Italien	Lire je dt	60 718	58 853r	68 207	68 000p
146	220 sec., Mengen von 12 500 l, frei Käufer, Großbritannien	£-Pence je l	25,44	26,74r	28,64	28,44	20,44	20,44	20,60

1) Einecht, Preiszuschlag.
2) Ab Februar 1988 bleifrei.

a) Durchschnitt aus weniger als 12 Monatswerten berechnet.

4 Preise für Welthandelsgüter

Lfd. Nr.	Ware und Marktort	Währungs- und Mengeneinheit	Jahr		Monat				
					1993				
			1991	1992	1993 Juni	1993 Juli	1993 August	1993 September	1993 Oktober
Originalwährung									
Heizöl schwer									
147	schwefelreich, Mengen von 15-200 t, frei gewerbl. Verbr., Früheres Bundesgebiet	DM je t	226,52	205,01	187,54	201,39	189,79	185,07	...
148	schwefelreich, Mengen bis 2 000 t im Monat, unversteuert, frei Empfänger, Frankreich	FF je t	520	499r	423	406	436	427	424p
149	schwefelreich, Mengen bis 2 000 t im Monat, unversteuert, frei Empfänger, Niederlande	fl je t	251	247	251	251	252	237	231p
150	über 12" E, Mengen ab 10 t, frei Tankwagen, ab Raffinerie, Italien	Lire je 100 kg	20 475a)	20 622	21 950	21 050	21 150	30 730r	...
151	3 500 sec., Mengen von 12 500 l, frei Käufer, Großbritannien	£-Pence je l	19,69	21,37	22,91	22,61	14,61	14,61	14,61
152	1 %, Seeschiffe cif ARA	US-\$ je t	96,93	96,96	95,88	99,80	92,63	89,70	89,63
Stahlechrott									
153	schwer Nr. 1 frei Käufer, Pittsburgh/Philadelphia/Chicago	US-\$ je 2 240 lbs	93,29	85,18	107,87	112,42	110,33	111,90	125,05
154	schwer, in 500 t-Ladungen, N.O. Küste, Großbritannien	£ je t	41,63	42,28	75,33	78,37	72,50	70,20	79,44
155	schwer, RM 10, 150 x 50 x 50, frei Verbraucher, Mailand	Lire je kg	114	98	185	197		175	175p
Stabstahl									
156	Betonrundstahl, Exportpreis fob Antwerpen, Montanunion	US-\$ je t	279,28	254,95	287,50	281,69	275,56r	270,67	262,50
Walzdraht									
157	5,5 mm, Exportpreis fob, Montanunion	US-\$ je t	293,58	277,09	285,00	286,45	291,69r	287,92	285,00
Formstahl									
158	Stahlträger, Frachtlage Thionville, Frankreich	FF je 1 000 kg	2 940	2 940	2 940	2 940p	2 940p	3 100r	...
Grobblech									
159	ab 10 mm, Exportpreis, fob Antwerpen, Montanunion	US-\$ je t	405,72	348,46	340,00	341,29	335,73r	315,25	310,00
Feinblech									
160	17-20 gauge, kaltgewalzt, SPO, Exportpreis fob Antwerpen, Montanunion	US-\$ je t	418,92	389,07	385,00	381,37	365,00	365,00	357,26
161	17-20 gauge, galvanisiert, Exportpreis fob, Montanunion	US-\$ je t	479,90	446,11	447,67	455,00	455,00	452,00	445,00
Aluminium									
162	ab 99,5 % Al, Ingote zu 50 lbs, Marktpreis, New York	US-Cente je lb	59,46	57,52	53,78	56,07	55,00	52,54	51,11
163	High Grade ab 99,5 % Al, Ingote, Kassapreis, Übernahme im Lagerhaus, London	US-\$ je t	1 301,94	1 253,46	1 165,30	1 202,13	1 172,14	1 115,37	1 067,10
164	ab 99,7 % Al, Ingote, verschiedene Herkünfte, Marktpreis, cif Europa, London	US-\$ je t	1 321,83	1 269,13	1 174,82	1 217,66	1 180,79r	1 130,63	1 101,19
Antimon									
165	Regulue min. 99,6 % Sb, Freimarktpreis, Großbritannien	US-\$ je t	1 671,15	1 709,00	1 588,17	1 569,19	1 583,63r	1 589,90	1 592,34
166	RMM Brand, 99,5 % Sb, Händlerpreis, Vereinigte Staaten	US-Cente je lb	82,77	79,09	76,36	76,00	76,00	76,00	76,00
Blei									
167	Grade A und B, 99,75-99 % Pb, frei Käuferwerk, Vereinigte Staaten	US-Cente je lb	33,48	32,47	31,36	31,30	31,41	31,44	31,58
168	franz., Marktort London, pro t metrisch 1)	US-\$ je t			260,84	385,54p	384,32p	375,05	380,53p
169	raff. Weich-, 99,97 % Pb., Kassapreis, London	US-\$ je t	315,35	306,45	261,01	387,99	388,08	375,39	383,90
170	raff. Weich-, Pige, fob Port Pirie, Australien	\$A je t	800,33	813,58	658,00	659,00	648,00	648,00	652,00
Chrom									
171	99,5 %, New York, USA	US-\$ je lb	3,71	3,70	3,70	3,70	3,70	3,70	3,70
Kadmium									
172	Stücke, 99,95 % Cd, Freimarktpreis, London	US-\$ je lb	2,02	0,85	0,47	0,48	0,48	0,43	0,40
Kobalt									
173	Zaire, Erzeugerpreis, cif europäische Häfen, London	US-\$ je lb	11,00	23,83	18,00	18,00	18,00	18,00	18,00p
Kupfer-Elektrolyt-Drahtbarren									
174	Grubenhüttenpreis, fr. Verbraucherwerk, Ver. Staaten	US-Cente je lb	107,93	106,02	87,20	89,62	89,38	87,21	83,68
175	Exportpreis, fob Raffinerie Atlantikküste, New York	US-Cente je lb	101,81	99,27	79,84	83,22	84,14	80,25	70,48
176	Grade A, Kassapreis, Übernahme im Lagerhaus, London 1)	US-\$ je t	1 324,60	1 296,75	1 228,53	1 926,76	1 947,04	1 861,20	1 646,01
177	Settlement-Preis, Übernahme im Lagerhaus, London 1)	US-\$ je t	1 325,11	1 297,09	1 228,86	1 927,16	1 947,45	1 861,86	1 646,40
178	Erzeugerpreis, ab Werk Port Kembla, Australien	\$A je t	3 250,00	3 290,00	2 808,33	2 800,00	2 900,00	3 000,00	2 708,06
179	DEL-Notiz frei Fahrzeug Erzeugerwerk, Früheres Bundesgebiet	DM je dt	397,39r	369,22	...	337,66	337,48	309,06	...
Magnesium									
180	99,8 % mG; Ingote, Mengen von 10 000 lbs, fob Freeport/Texas, New York	US-Cente je lb	143,00	143,58	153,00	153,00	153,00	153,00	153,00
181	Hydro-Magnesium, 99,8 % d/d, European-Producer-Price 20 tonne lots, Deutschland	DM je kg		4,75	5,45	5,45	5,30	5,30	4,80

1) Bis Juni 1993 £ je t.

a) Durchschnitt aus weniger als 12 Monatswerten berechnet.

b) Originalmeldung bis November 1988 DM t.

4 Preise für Welthandelsgüter

Lfd. Nr.	Ware und Marktort	Währungs- und Mengeneinheit	Jahr		Monat				
					1993				
			1991	1992	Juni	Juli	August	September	Oktober
Originalwährung									
Nickel									
182	Kathoden, 99 % Ni, Marktpreis, frei Käuferwerk, Vereinigte Staaten	US-\$ je lb	3,80	3,18	2,51	2,28	2,15	2,02	2,04
183	99,8 % Ni, Kathoden, Pellets, Brikette, Kasseapreis	US-\$ je lb	8 158,19	6 997,84	5 532,43	5 036,20	4 721,81	4 352,89	4 448,90
184	Übernahme im Lagerhaus, London	US-\$ je lb	3,72	3,21	2,53	2,30	2,18	2,02	2,02
185	Marktpreis, cif europ. Häfen	£ je t	4 004,98	3 228,90	3 050,00	3 017,74	2 845,16	2 700,00	2 700,00
Quecksilber									
186	in Flaschen, loco New York	US-\$ je 76 lbe	122,42	201,39	192,18	186,43	185,00	175,00	175,00
187	in Flaschen, mind. 99,98 % Hg, cif europ. Häfen, London	US-\$ je 76 lbe	112,28	139,90	124,17	118,53	107,50	102,50	99,00
188	in Flaschen, loco Mailand	Lire je 76 lbe	645 000	645 000	645 000	645 000	645 000	645 000	645 000
Titan									
189	Sponge, Freimarktpreis	US-\$ je lb	4,00	4,11	4,18	4,18	4,18	4,18	4,18
Zink									
190	High Grade, frei Käuferwerk, Vereinigte Staaten	US-Cente je lb	52,77	58,38	44,81	45,09	42,87	42,42	43,88
191	99,995 % Zn, ab Werk, Frankreich	FF je 100 kg	689,50	731,78	579,50	638,00	572,00	608,00	608,00
192	Special High Grade, 99,995 %, Ingote, Kasseapreis, Übernahme im Lagerhaus, London 1)	US-\$ je t	1 115,04	1 239,39	926,03	927,58	883,99	874,24	914,92
193	High Grade, Elektrolyt-, Australien	\$A je t	1 594,17	1 637,75	1 541,00	1 537,00	1 470,00	1 513,00	1 513,00
Zinn									
194	Straite, ab Hütte, Penang	M\$ je kg	15,05	15,22	13,04	12,71	12,26	11,31	11,81
195	Straite, 99,8 % Sn, ex dock, New York	US-Cente je lb	362,85	402,40	347,55	339,79	330,93	311,35	322,48
196	99,85 % Sn, Freimarktpreis, Übernahme im Lagerhaus, London	£ je t	3 201,94	3 467,00	3 397,00	3 322,67	3 268,00	2 981,28	3 132,63
197	Rein-, 99,9 % Sn, Großhandelspreis, Früheres Bundesgebiet	DM je dt	980,71	1 005,07	887,91	897,42	871,26	778,63	799,90
Gold									
198	1 000/1 000, Handy + Harman, New York	US-\$ je 31,103 g	362,04	343,74	371,89	392,41	378,46	354,85	364,18
199	1 000/1 000, in Barren, Fixingpreis (1. Fixing), London	US-\$ je 31,103 g	360,83	343,87	371,91	392,03	379,80	355,56	364,00
200	999/1 000, in Barren zu 1 kg, VWD Notierung, Deutschland	DM je kg	19 339	17 273	19 754	21 632	20 722	18 584	19 211
Platin									
201	rein, raffiniert, Kontraktpreis, New York	US-\$ je 31,103 g	600,00	600,00	600,00	600,00	600,00	600,00	600,00
202	min. 99,8 % Pt, Verkaufspreis VWD Notierung, Deutschland	DM je kg	21 582	19 456	...	23 695	22 957	20 375	...
203	rein, raffiniert, sonstige Herkünfte, Marktpreis, London	£ je 31,103 g	213,07	204,77	253,80	269,45	263,96	237,86	244,44
Silber									
204	999/1 000, in Barren, New York	US-Cente je 31,103 g	403,09	393,62	437,50	503,73	480,61	417,38	433,45
205	999/1 000, in Barren, London	£-Pence je 31,103 g	230,23	224,49	289,43	335,40	324,64	276,85	289,81
206	fein, Ankauf der Scheideanstalt, Früheres Bundesgebiet	DM je kg	216,99	201,52	...	262,92	269,72	224,85	...
Zement									
207	Typ 425, in Säcken, Erzeugerpreis frei Fahrzeug, Mailand	Lire je dt	9 769	9 870	10 336	10 336	10 336	10 336	10 336
Rundholz									
208	Kotibé, Qualität "Loyal et Marchand", fob Eifenbeinküste	FF je m ³	1 150,00	1 150,00	1 150,00	1 150,00	1 150,00	1 150,00	1 150,00
209	Sipo, Qualität "Loyal et Marchand", fob Eifenbeinküste	FF je m ³	1 924,75	1 950,00	1 950,00	1 950,00	1 950,00	1 950,00	1 950,00
210	Acajou, Qualität "Loyal et Marchand", fob Eifenbeinküste	FF je m ³	1 450,00	1 450,00	1 450,00	1 450,00	1 450,00	1 450,00	1 450,00
211	Sipo, Einfuhrdurchschnittspreis, Früheres Bundesgebiet	DM je m ³	635,45	643,68
Schnittholz									
212	Bauholz, Chicago Mercantile Exchange, Chicago	US-\$ Board feet	149,00	234,37	266,82	256,82	281,14	315,55	326,75
213	Tropisches Sägeholz, Dark Red Meranti, cif franz. Häfen	US-\$ je m ³	471,92	513,21	508,50	533,60
214	slowenisches Buchen-, Bretter, I. Qualität, ab Lager Mailand	Lire je m ³	733 333	786 667	895 000	895 000	895 000	895 000	895 000
215	slowenisches Eichen-, Bretter, I. Qualität, ab Lager Mailand	Lire je m ³	650 000	1 650 000	1 650 000	1 650 000	1 650 000	1 650 000	1 650 000
216	schwed. Fichten-, Bretter, I. Qualität, fob Nederbottene	skr je m ³	1 192	1 078	1 242	1 242
217	Bauholz, Chicago	US-\$ 1 000 board feet	195,04	231,18a)	266,41	254,83	281,34	315,48	326,89
Papier-Sulfitzellstoff									
218	gebleicht, 1a Qual., fob Exportpreis, Schweden	skr je 1000 kg	3 149	3 087	2 882
219	gebleicht, Importpreis, frei Bahnstation Mailand	Lire je dt	64 917	65 417	64 250	64 250	64 250	64 250	64 250
Papier-Kraftzellstoff									
220	ungebleicht, Natron-, Importpreis frei Bahnstation Mailand	Lire je dt	57 167	59 083	58 000	58 000	58 000	58 000	58 000
221	gebleicht, Natron, Importpreis, frei Mailand	Lire je dt	64 208	69 667	68 500	68 500	68 500	68 500	68 500
222	gebleicht, Natron, Importpreis frei Bahnstation Mailand	Lire je dt	74 375	70 917	69 500	69 500	69 500	69 500	69 500

1) Bis März 1990 High Grade, 98 % zn.
a) Durchschnitt aus weniger als 12 Monatswerten berechnet.

b) Originalmeldung in £ je t.
c) Originalmeldung bis November 1988 je t.

Fachserie 17: Preise

Reihe 1: Preise und Preisindizes für die Land- und Forstwirtschaft

Der etwa 8 Wochen nach dem Berichtszeitraum erscheinende Monatsbericht enthält Angaben über Erzeugerpreise landwirtschaftlicher und forstwirtschaftlicher Produkte sowie über Einkaufspreise landwirtschaftlicher Betriebsmittel. Im Jahresbericht sind zu allen Veröffentlichungspositionen die Indizes für einen mehrjährigen Zeitraum aufgeführt.

Zur Berechnung des Index der Erzeugerpreise landwirtschaftlicher Produkte werden ca. 1 150 Preisreihen für 161 Waren, beim Index der Erzeugerpreise forstwirtschaftlicher Produkte (aller Besitzarten) ca. 3 350 Preisreihen für 73 Waren und beim Index der Einkaufspreise landwirtschaftlicher Betriebsmittel ca. 4 500 Preisreihen für 195 Waren und Leistungen herangezogen.

Reihe 2: Preise und Preisindizes für gewerbliche Produkte (Erzeugerpreise)

In dem etwa 4 Wochen nach dem Berichtszeitraum vorliegenden Monatsbericht sind Angaben über Erzeugerpreise im Inlandsabsatz für rd. 950 Positionen nach dem „Systematischen Güterverzeichnis für Produktionsstatistiken“ – für ausgewählte Gütergruppen einschl. des Auslandsabsatzes – enthalten. Im Jahresbericht werden überwiegend Vergleichsdaten zurückliegender Jahre veröffentlicht. Zur Berechnung der Indizes werden ca. 15 500 Preisreihen für rd. 2 400 Waren verwendet.

Reihe 2.S.1: Index der Erzeugerpreise gewerblicher Produkte – Lange Reihen –

Dieser Sonderband enthält neben ausführlichen methodischen Informationen Jahresindizes auf der aktuellen Basis 1985 (= 100), die vielfach bis 1949 und für 1938 zurückgerechnet wurden. Die Darstellung der Monatsindizes reicht von 1976 bis 1984.

Reihe 3: Preisindex für den Wareneingang des Produzierenden Gewerbes

Erfasst werden Einkaufspreise der vom Produzierenden Gewerbe bezogenen Rohstoffe und Zwischenprodukte inländischer und ausländischer Herkunft. Der ca. 7 Wochen nach dem Berichtszeitraum verfügbare Monatsbericht enthält nach der Herkunft, dem Bearbeitungsgrad sowie dem vorwiegenden Verwendungsbereich gegliederte Indizes. Im Jahresbericht werden bei gleicher fachlicher Gliederung wie im Monatsbericht umfangreichere Zeitreihen für mehrere Jahre gebracht.

Reihe 4: Meßzahlen für Bauleistungspreise und Preisindizes für Bauwerke

Für die Monate Februar, Mai, August und November werden neben einem vierteljährlichen Eilbericht mit den wichtigsten Eckdaten ausführliche Vierteljahresberichte herausgegeben. Die Nachweisungen enthalten Preisindizes für den Neubau von Wohngebäuden, Nichtwohngebäuden und Sonstigen Bauwerken, für Einfamilien-Fertighäuser sowie für die Instandhaltung von Wohngebäuden. Den Indexberechnungen liegen rd. 35 000 Preisreihen für 220 Bauleistungen zugrunde.

Reihe 5: Kaufwerte für Bauland

Angaben zu Baulandveräußerungen wie Fälle, Flächen, Kaufsummen werden vierteljährlich nach Baugebieten, Baulandarten sowie Gemeindegrößenklassen für Bund und Länder veröffentlicht. Der Jahresbericht ist zusätzlich u.a. nach Veräußerern und Erwerbern aufgegliedert und enthält die Ergebnisse ausgewählter Städte.

Reihe 6: Index der Großhandelsverkaufspreise

Der etwa 4 Wochen nach dem Berichtszeitraum erscheinende Monatsbericht zeigt die Entwicklung der bei Großhandelsunternehmen und -märkten ermittelten Verkaufspreise im Inlandsabsatz in institutioneller Gliederung nach 89 Wirtschaftsklassen sowie in zwei waresystematischen Gliederungen nach rund 540 Warengruppen und Warenarten. Im Jahresbericht werden langfristige Übersichten veröffentlicht. In die Berechnung des Index werden ca. 6 850 Preisreihen für rund 1 030 Waren einbezogen.

Reihe 7: Preise und Preisindizes für die Lebenshaltung

Der Preisindex für die Lebenshaltung wird für alle privaten Haushalte und für drei abgegrenzte Haushaltstypen (Vier-Personen-Haushalte von Beamten und Angestellten mit höherem Einkommen, Vier-Personen-Haushalte von Arbeitern und Angestellten mit mittlerem Einkommen, Zwei-Personen-Haushalte von Renten- und Sozialhilfeempfängern mit geringem Einkommen) berechnet; darüber hinaus für die einfache Lebenshaltung eines Kindes.

Während ein etwa 14 Tage nach dem Berichtszeitraum erscheinender monatlicher Eilbericht ausgewählte Eckdaten der Lebenshaltungsindizes und des Index der Einzelhandelspreise (zum Teil Durchschnittswerte über 30 Jahre und bis zu 120 Monatszahlen) enthält, sind im Monatsbericht weitaus umfangreichere Nachweisungen veröffentlicht. Außer den verschiedenen Indizes, die in tiefer fachlicher Gliederung dargeboten werden, enthält der Monatsbericht Bundesdurchschnittspreise und -meßzahlen für rd. 630 Güter der Lebenshaltung. Ausführliche Ergebnisse in tiefer fachlicher Gliederung mit einem z.T. weit zurückreichenden zeitlichen Nachweis bringt der Jahresbericht.

Reihe 8: Preise und Preisindizes für die Ein- und Ausfuhr

Im Monatsbericht, der etwa 6 Wochen nach dem Berichtszeitraum vorliegt, werden der Einfuhrpreisindex für etwa 690, der Ausfuhrpreisindex für etwa 580 Warengruppen und Waren, die Terms of Trade sowie absolute Einfuhrpreise für rd. 60 Produkte veröffentlicht. Der Jahresbericht bringt langfristige Übersichten. Für die Berechnung des Einfuhrpreisindex werden ca. 6 500 Preisrepräsentanten, für den Ausfuhrpreisindex 6 600 herangezogen.

Reihe 9: Preise und Preisindizes für Verkehrsleistungen

Der Jahresbericht enthält Angaben über Fahrpreise, Flugpreise und Frachtsätze des Eisenbahn-, Straßen-, Schiffs- und Luftverkehrs sowie der Spedition; ferner werden Indizes der Seefrachten und der Gebühren des Post- und Fernmeldewesens in langfristiger Übersicht nachgewiesen.

Reihe 10: Internationaler Vergleich der Preise für die Lebenshaltung

Die Verbrauchergeld- und Reisegeldparitäten sowie Devisenkurse werden in einem etwa 4 Wochen nach dem Berichtszeitraum erscheinenden Monatsbericht und einem Jahresbericht veröffentlicht; letzterer enthält umfangreichere Nachweisungen sowie längerfristige Zeitreihen. Verbrauchergeldparitäten werden monatlich für ca. 40 Länder, Reisegeldparitäten halbjährlich für 8 Länder dargestellt.

Reihe 11: Preise und Preisindizes im Ausland

Der etwa 6 Wochen nach dem Berichtszeitraum erscheinende Monatsbericht enthält neben Angaben von Preisindizes für die Lebenshaltung (z.Z. für mehr als 80 Länder), für Erzeugnisse des Großhandels und der gewerblichen Produktion sowie für Baustoffe und Bauwerke auch absolute Preise für Welthandelswaren in Originalwährung. Im Jahresbericht werden außerdem umfassende Informationen über Verbraucherpreise (für rd. 80 Länder) nachgewiesen.

Systematiken

Systematik der Wirtschaftszweige mit Erläuterungen, Ausgabe 1979
Systematisches Güterverzeichnis für Produktionsstatistiken, Ausgabe 1982

Systematik der Einnahmen und Ausgaben der privaten Haushalte, Ausgabe 1983

Systematik der Bauwerke, Ausgabe 1978

Warenverzeichnis für die Binnenhandelsstatistik, Ausgabe 1978



STATISTISCHES BUNDESAMT
GUSTAV-STRESEMANN-RING 11
65189 WIESBADEN

Veröffentlichungen und Prospekte sind durch den Verlag METZLER-POESCHEL, Verlagsauslieferung Hermann Leins, Postfach 1152, 72125 Kusterdingen, erhältlich.