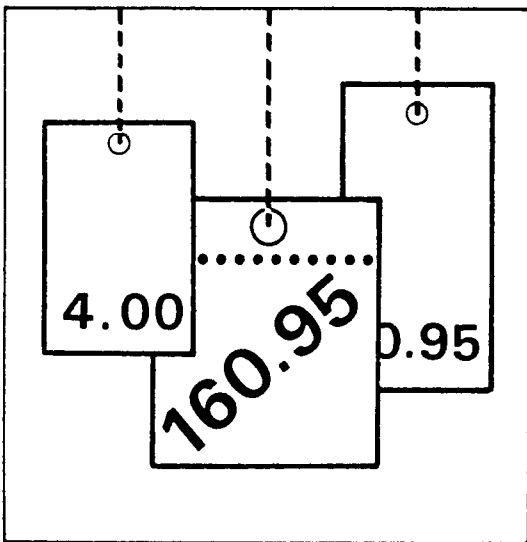


Statistisches Bundesamt

Preise



Fachserie 17

Reihe 11

Preise und Preisindizes im Ausland

Februar 1993

Statistisches Bundesamt
Bibliothek - Dokumentation - Archiv

**METZLER
POESCHEL**

Herausgeber:
Statistisches Bundesamt
Gustav-Stresemann-Ring 11
6200 Wiesbaden 1

Verlag:
Metzler-Poeschel Stuttgart

Verlagsauslieferung:
Hermann Leins GmbH & Co. KG
Holzwiesenstr. 2
Postfach 11 52
7408 Kusterdingen
Telefon: 07071/935350
Telex: 7 262 891 mepo d
Telefax: 07071/33653

Erscheinungsfolge: monatlich

Erschienen im April 1993

Preis: DM 6,90

Bestellnummer: 2171100-93102

Copyright: Statistisches Bundesamt, Wiesbaden 1993

Vervielfältigung - außer für gewerbliche Zwecke -
mit Quellenangabe gestattet.

Umweltfreundliches Papier aus 100 % Altpapier

Inhalt

Seite

Textteil

Erläuterungen	5
---------------------	---

Schaubilder

Preisindizes für die Lebenshaltung in ausgewählten Ländern	6
--	---

Index der Weltmarktpreise des HWWA, Institut für Wirtschaftsforschung, Hamburg	7
--	---

Tabelleenteil

1 Preisindizes für die Lebenshaltung

1.1 Umbasiert auf 1985 = 100	8
------------------------------------	---

1.2 Veränderungen gegenüber dem entsprechenden Vorjahresergebnis in Prozent	10
---	----

2 Indizes der Großhandels- bzw. gewerblichen Erzeugerpreise

2.1 Umbasiert auf 1985 = 100	12
------------------------------------	----

2.2 Veränderungen gegenüber dem entsprechenden Vorjahresergebnis in Prozent	14
---	----

3 Preisindizes für Baustoffe und Bauwerke

3.1 Umbasiert auf 1985 = 100	16
------------------------------------	----

3.2 Veränderungen gegenüber dem entsprechenden Vorjahresergebnis in Prozent	17
---	----

4 Preise für Welthandelsgüter	18
-------------------------------------	----

Angaben für die Bundesrepublik Deutschland nach dem Gebietsstand bis zum 03.10.1990;
sie schließen Berlin-West ein. (Früheres Bundesgebiet)

Zeichenerklärung und Abkürzungen

Allgemein

-	= nichts vorhanden	c&f	= Kosten und Fracht inbegriffen	fot	= frei Fahrzeug
.	= Zahlenwert unbekannt oder geheimzuhalten	cif	= Kosten, Versicherungen und Fracht inbegriffen	loco,	
...	= Angabe fällt später an	faq	= gute Durchschnittsqualität	spot=	= sofort verfügbare Ware
	= grundsätzliche Änderung innerhalb einer Reihe, die den zeitlichen Vergleich beeinträchtigt.	fas	= frei Längsseite des Schiffes	p	= vorläufige Zahl
		fob	= frei an Bord	r	= berichtigte Zahl

Zu den Tabellen 1 - 3 Erhebungszeitpunkt (Tab. 1 u. 2)

MA	= Monatsanfang	D	= Monatsdurchschnitt	vj	= vierteljährlich
MM	= Monatsmitte	VjM	= Vierteljahresmitte	tägl=	= börsentäglich
ME	= Monatsende			+	= Der Index enthält Fertigwaren mit einem Wägungsanteil von mindestens 20 % des Gesamtgewichtes

Waren bzw. Dienstleistungen (Tab. 1)

N	= Nahrungsmittel	V	= Waren u. Dienstleistungen für Verkehrszwecke, Nachrichtenübermittlung	S	= Sonstige Waren u. Dienstleistungen, nicht näher bestimmbar; hierbei besteht die Möglichkeit, daß Waren u. Dienstleistungen der durch einen Punkt als fehlend gekennzeichneten Gruppen in diesem enthalten sind
G	= Genußmittel	Kö	= Waren u. Dienstleistungen für die Körper- u. Gesundheitspflege		
K	= Kleidung, Schuhe	B	= Waren u. Dienstleistungen für Bildungs- und Unterhaltungszwecke		
W	= Wohnungsmiete				
E	= Elektrizität, Gas, Brennstoffe				
H	= Waren u. Dienstleistungen für die Haushaltsführung				

Waren bzw. Warengruppen (Tab. 2)

La	= Landwirtschaftliche Erzeugnisse einschl. Fischerei- und Gartenbauerzeugnisse	Ma	= Maschinen und Fahrzeuge	T	= Textilrohstoffe, Textilerzeugnisse einschl. Bekleidung
Ba	= Baustoffe	C	= Chemikalien, Pharmazeutika, Düngemittel	N	= Nahrungsmittel, Genußmittel und Getränke, Futtermittel
Be	= Bergbauerzeugnisse	Ho	= Holz, Holzwaren Zellstoff und Papier	In	= industrielle Erzeugnisse (Warenzusammensetzung nicht näher bekannt)
Mi	= Mineralölerzeugnisse	K	= Kautschuk, Gummiwaren, Harze und Wachse	R	= Rohstoffe und Halbwaren, ohne weitere Aufteilung nach Waren bzw. Warengruppen.
E	= elektrische Energie	Ha	= Häute und Felle, Leder und Ledererzeugnisse		
M	= Metalle und Metallerzeugnisse				

Bauwerkstypen (Tab. 3)

W	= Wohngebäude	L	= Landwirtschaftliche Betriebsgebäude	G	= Gewerbliche Betriebsgebäude
B	= Bürogebäude				

Maße und Gewichte (Tab. 4)

1 troy oz	= 31,10348 g	60 lbs	= 27,216 kg	2 240 lbs	= 1 016,047 kg
1 lb	= 453,59237 g	76 lbs	= 34,437 kg	1 gallon (US)	= 3,7853 l
32 lbs	= 14,515 kg	100 lbs	= 45,359 kg	42 gallons (US)	= 158,9829 l
56 lbs	= 25,401 kg	2 000 lbs	= 907,185 kg	1000 board feet	= 2,3597 m ₂

Erläuterungen

Zu den Tabellen 1 bis 3

Bei den Preisindizes in den Tabellen 1 und 2 ist aus den Tabellenspalten "Waren bzw. Dienstleistungen" und "Waren bzw. Warengruppen" zu ersehen, welche Bereiche der jeweilige Index umfaßt. In den nationalen amtlichen Veröffentlichungen sind die Indizes allerdings meist anders gegliedert. Im Teil "Baustoffe" der Tabelle 3 ist - soweit nichts anderes vermerkt - der Gruppenindex "Baustoffe" aus dem Index der Großhandelspreise aufgeführt. Im Teil "Preisindizes für Bauwerke" ist auf die zugrunde gelegten Bauwerktypen hingewiesen.

Angaben über Originalbasiszeit, enthaltene Güter bzw. Gütergruppen, Bauwerkstypen, Anzahl der Güter und Erhebungszeitpunkt werden anhand der Indexbeschreibungen der einzelnen Länder und der UN überprüft und ergänzt.

Ein senkrechter Strich vor einer Zahlenangabe bedeutet, daß entweder in der Preisbasis, in der Güterauswahl oder in der Gewichtung Veränderungen eingetreten sind, die einen Vergleich der neuen mit den vorangegangenen Zahlen beeinträchtigen. Ein "+" hinter der Anzahl der Waren (Tab. 2) bedeutet, daß im Index - soweit bekannt - Fertigwaren mit einem Indexgewicht von etwa 20 % und mehr enthalten sind.

Die in den Tabellen 1.2, 2.2 und 3.2 dargestellten prozentualen Veränderungen gegenüber dem entsprechenden Vorjahresergebnis wurden mit den Indexzahlen auf der jeweiligen Originalbasis errechnet.

Bei der Beurteilung der Zahlen sollte nicht übersehen werden, daß die Preisindizes wegen unterschiedlicher Erhebungs- und Berechnungsmethoden von Land zu Land nur bedingt vergleichbar sind.

Zu Tabelle 4

Die Preise für Welthandelsgüter entstammen amtlichen preisstatistischen Veröffentlichungen, der internationalen Wirtschaftspresse und sonstigen Fachveröffentlichungen. Die Monatspreise werden zumeist aus den täglichen bzw. wöchentlichen Notierungen an den internationalen Börsenplätzen als einfache arithmetische Mittel errechnet. Die Umrechnung auf DM-Preise in dt wurde im Juni 1988 eingestellt. Umrechnungsfaktoren können auf Anfrage mitgeteilt werden.

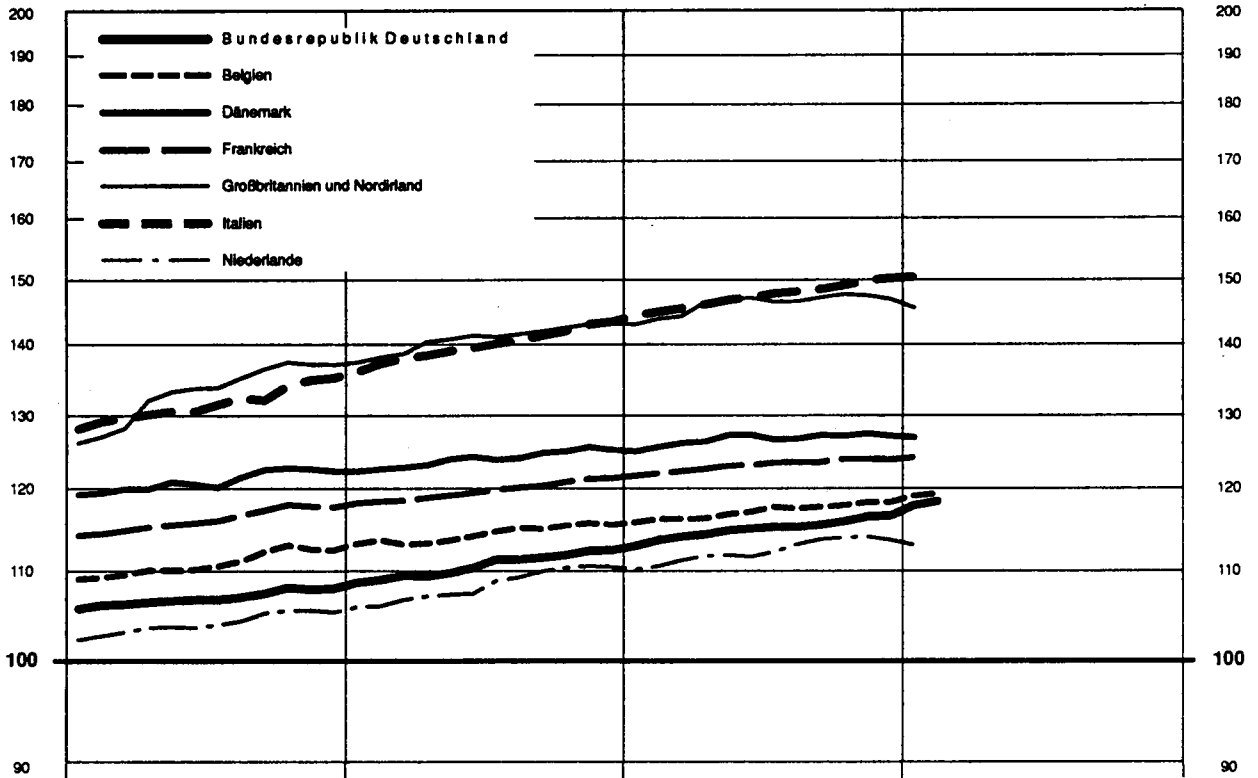
Vorläufige Zahlen werden durch ein "p" bezeichnete Zahlen durch ein "r" gekennzeichnet (siehe Zeichenerklärungen und Abkürzungen S. 4).

**PREISINDEX FÜR DIE LEBENSHALTUNG AUSGEWÄHLTER LÄNDER
1985=100**

Log. Maßstab

EG - LÄNDER

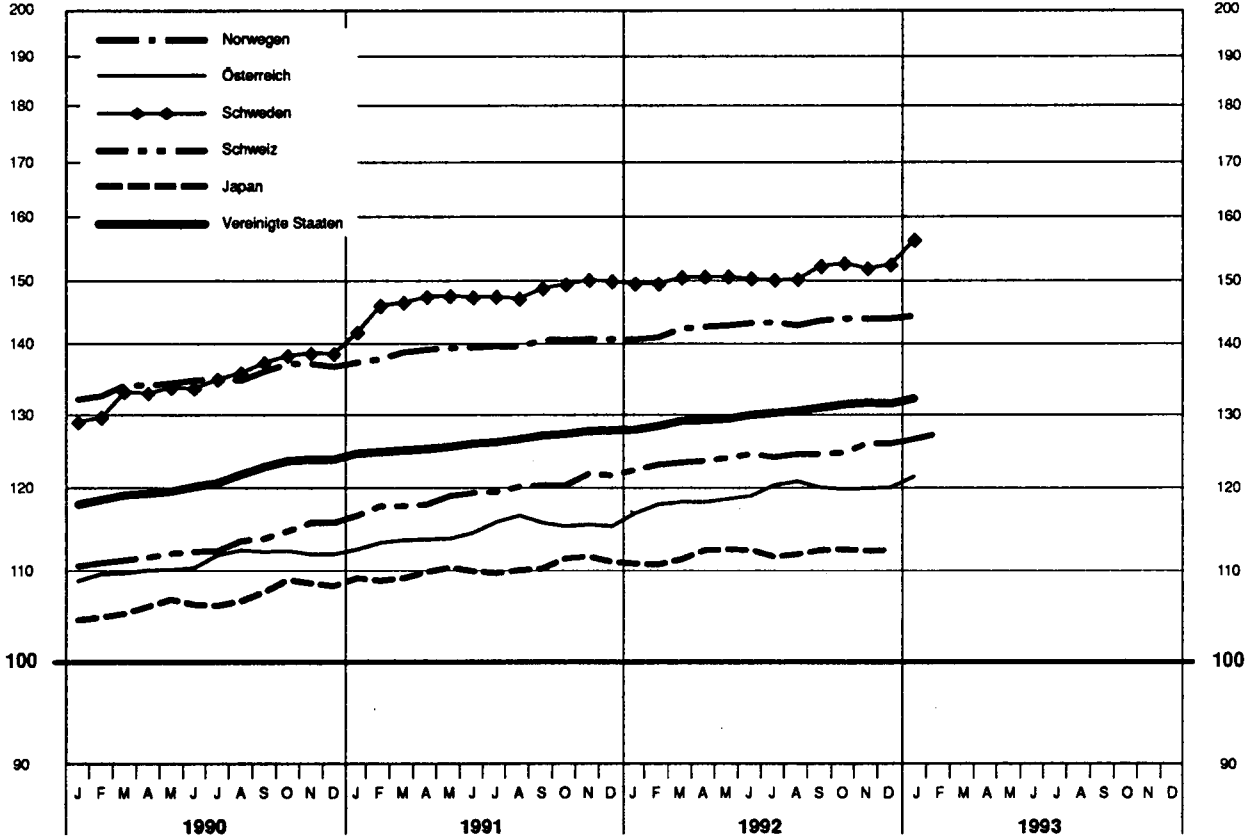
Log. Maßstab



Log. Maßstab

DRITT - LÄNDER

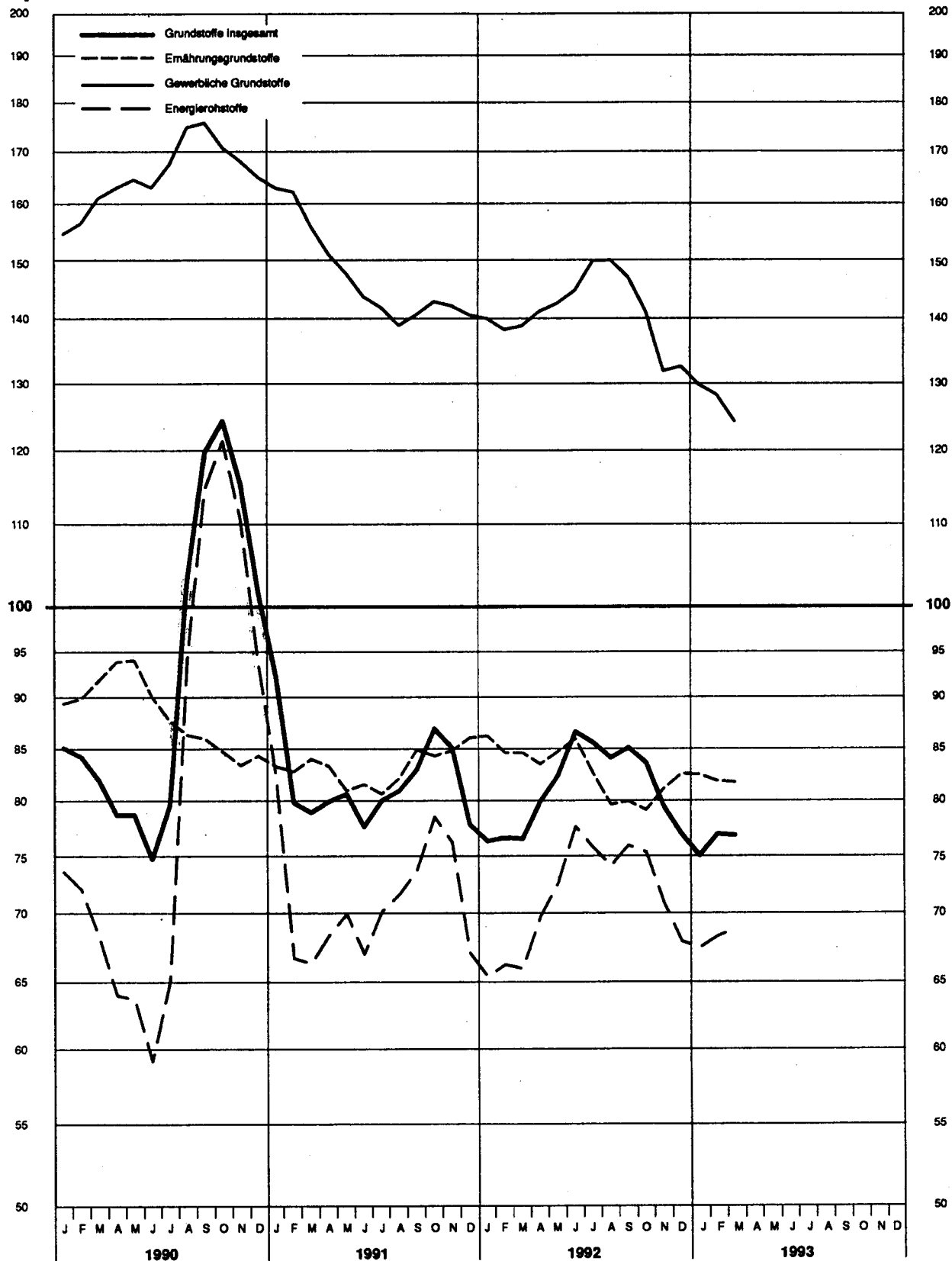
Log. Maßstab



**INDEX DER WELTMARKTPREISE DES HWWA
1985=100**

Log. Maßstab

Log. Maßstab



Lfd. Nr.	Land (Berichtsort bzw. Zahl der Berichtsorte)	Waren bzw. Dienstleistungen	Originalbasis	Erhebungszeitpunkt	1990	1991	1992
Europa							
1	Bundesrepublik Deutschland 1) (118)	NGKWEHVKB	1985	MM	107,0	110,7	115,1
2	Belgien (62)	NGKWEHVKB	1988	MM	111,0	114,6	117,4
3	Dänemark (200)	NGKWEHVKB	1980	.	121,2	124,1	126,7
4	Finnland (33)	NGKWEHVKB	1990	MM	127,3	132,6	136,0
5	Frankreich 2) (108)	NGKWEHVKB	1990	MM	116,5	120,2	123,0
6	Griechenland (17)	NGKWEHVKB	1988	D	222,7	266,0	308,1p
7	Großbritannien und Nordirland 2) (200)	NGKWEHVKB	1988	MM	133,3	141,1	146,4
8	Irland (120)	NGKWEHVKB	1988	MM	117,6	121,4	125,1
9	Island (Reykjavik)	NGKWEHVKB	1988	VJM	251,3	268,4	278,4r
10	Italien (20)	NGKWEHVKB	1990	MA	131,8	140,2	147,6p
11	Jugoslawien (93)	NGKWEHVKB	.	D	.	.	.
12	Luxemburg	NGKWEHVKB	1990	MA	109,0	112,4	115,9
13	Malta	NGKWEHVKB	1983	.	107,5	110,2p	.
14	Niederlande (101)	NGKWEHVKB	1985	MM	104,3	108,5	112,5
15	Norwegen 2) (100)	NGKWEHVKB	1979	MM	135,4	140,0	143,3
16	Österreich (20)	NGKWEHVKB	1986	MM	111,4	115,0	119,7
17	Polen	NGKWEHVKB	.	.	5 685,0	9 682	...
18	Portugal (25)	NGKWEHVKB	1991	MM	170,9	190,3	...
19	Schweden 2) (70)	NGKWEHVKB	1980	MM	135,0	147,7	151,0
20	Schweiz	NGKWEHVKB	1980	MM	113,2	119,7	124,7
21	Spanien	NGKWEHVKB	1983	D	136,8	144,9	153,3
22	Türkei (Istanbul)	NGKWEHVKB	1987 ³⁾	D	439,0	733,7	1 220,5
23	Ungarn	NGKWEHVKB	.	D	199,2	268,9	330,8
24	Zypern	NGKWEHVKB	1986	.	116,7	122,5	130,5
Afrika							
25	Ägypten (9)	NGKWEHVKB	1986	D	244,5	292,8	...
26	Äthiopien (Addis Abeba)	NGKWEHVKB	1963	.	106,8	145,0	...
27	Gambija (3)	NGKWEHVKB	1974	D	262,3	285,0	...
28	Ghana	NGKWEHVKB	1977	D	393,2	464,1	510,8
29	Kamerun, Republ. (Jaunde) 4)	NGKWEHVKB	1966	D
30	Kenia (Nairobi) 5)	NGKWEHVKB	1966	ME	158,1
31	Liberia (Monrovia)	NGKWEHVKB	1964	MA
32	Madagaskar (Antananarivo) 4)	NGKWEHVKB	1964	MA	219,3	241,4	...
33	Malawi (Blantyre)	NGKWEHVKB	1980	D	244,1	269,8	...
34	Marokko (8)	NGKWEHVKB	1980	D	125,8	136,1	...
35	Nigeria 5)	NGKWEHVKB	1975	D
36	Sambia 5)	NGKWEHVKB	1975	MM
37	Senegal (Dakar)	NGKWEHVKB	1967	D	100,6	98,9	...
38	Simbabwe (Harare) 5)	NGKWEHVKB	1967	D	100,6	98,9	...
39	Somalia (Mogadischu)	NGKWEHVKB	1980	.	169,6	208,9	280,2p
40	Südafrika (12)	NGKWEHVKB	1980
41	Togo (Lomé)	NGKWEHVKB	1963	MA	203,8	235,0	267,6p
42	Tunesien (Tunis)	NGKWEHVKB	1983	D	141,4	152,3	160,8p
Amerika							
43	Argentinien (Buenos Aires) 6)	NGKWEHVKB	1988	D	14 950	40 615	50 728
44	Bolivien (La Paz)	NGKWEHVKB	1966	ME	674,7	819,4	...
45	Brasilien (Rio de Janeiro) 6)	NGKWEHVKB	1966	MA	26 909	143 467	1 579 740p
46	Chile (Santiago)	NGKWEHVKB	1989	MA	242,3	295,1	340,6
47	Costa Rica (San José)	NGKWEHVKB	1975	D	219,1	282,0	343,4p
48	Dominiikanische Republik (Santo Domingo)	NGKWEHVKB	1975	D	219,1	282,0	343,4p
49	Ecuador (12 Städte)	NGKWEHVKB	1975	D	219,1	282,0	343,4p
50	El Salvador	NGKWEHVKB	1975	D	219,1	282,0	343,4p
51	Guatemala	NGKWEHVKB	1975	D	219,1	282,0	343,4p
52	Haiti (Port-au-Prince)	NGKWEHVKB	1975	D	219,1	282,0	343,4p
53	Honduras (5)	NGKWEHVKB	1975	D	219,1	282,0	343,4p
54	Jamaika (Kingston)	NGKWEHVKB	1975	D	219,1	282,0	343,4p
55	Kanada (36)	NGKWEHVKB	1975	D	219,1	282,0	343,4p
56	Kolumbien 7)	NGKWEHVKB	1975	D	219,1	282,0	343,4p
57	Mexiko (7)	NGKWEHVKB	1975	D	219,1	282,0	343,4p
58	Panama (Stadt)	NGKWEHVKB	1975	D	219,1	282,0	343,4p
59	Paraguay (Asunción)	NGKWEHVKB	1975	D	219,1	282,0	343,4p
60	Peru (Lima) 6)	NGKWEHVKB	1975	D	219,1	282,0	343,4p
61	Uruguay (Montevideo)	NGKWEHVKB	1975	D	219,1	282,0	343,4p
62	Venezuela (Caracas)	NGKWEHVKB	1975	D	219,1	282,0	343,4p
63	Vereinigte Staaten (91)	NGKWEHVKB	1975	D	219,1	282,0	343,4p
Asien							
64	Bangladesch, Volksrepublik (Dhaka) 8)	NGKWEHVKB	1973 - 1974	.	158,1	169,5	...
65	Hongkong	NGKWEHVKB	1982	D	140,4	156,7	...
66	Indien (50)	NGKWEHVKB	1982	D	150,8	171,9	...
67	Indonesien (17)	NGKWEHVKB	1982	D	142,7	156,1	...
68	Israel (76)	NGKWEHVKB	1982	D	290,7	345,1	387,3p
69	Japan (162)	NGKWEHVKB	1982	D	107,0	110,5	112,4p
70	Jordanien	NGKWEHVKB	1982	D	155,5	168,1	...
71	Korea, Republik (alle Großstädte)	NGKWEHVKB	1982	D	130,2	142,8	151,2
72	Kuwait	NGKWEHVKB	1982	D
73	Malaysia	NGKWEHVKB	1982	MM	110,2	115,0	...
74	Pakistan (12)	NGKWEHVKB	1982	D	138,7	155,0	...
75	Philippinen	NGKWEHVKB	1982	D	141,7	166,8	...
76	Saudi Arabien	NGKWEHVKB	1982	D	96,6	101,0	...
77	Singapur	NGKWEHVKB	1982	D	106,5	110,2	112,7
78	Sri Lanka (Colombo)	NGKWEHVKB	1982	D	179,7	201,6	...
79	Syrien (Damaskus)	NGKWEHVKB	1982	D	388,4	418,1	...
80	Taiwan (alle Großstädte)	NGKWEHVKB	1982	D	112,1	117,0	...
81	Thailand (Bangkok)	NGKWEHVKB	1982	D	122,8	129,4	...
Australien und Ozeanien							
82	Australien (8)	NGKWEHVKB	1982	Vj	146,4	151,1	152,6
83	Neuseeland (25)	NGKWEHVKB	1982	D	156,4	160,5	...

Fußnoten siehe Seite 10.

1 Preisindizes für
1.2 Veränderungen gegenüber dem
in

Lfd. Nr.	Land (Berichtsort bzw. Zahl der Berichtsorte)	Waren bzw. Dienstleistungen	Originalbasis	Erhebungszeitpunkt	1990	1991	1992
Europa							
1	Bundesrepublik Deutschland 1) (118)	NGKWEHVKB	1985	MM	+ 2,7	+ 3,5	+ 4,0
2	Belgien (62)	NGKWEHVKB	1988	MM	+ 3,5	+ 3,2	+ 2,4
3	Dänemark (200)	NGKWEHVKB	1980	MM	+ 2,6	+ 2,4	+ 2,1
4	Finnland (33)	NGKWEHVKB	1990	MM	+ 6,1	+ 4,2	+ 2,6
5	Frankreich 2) (108)	NGKWEHVKB	1990	MM	+ 3,4	+ 3,2	+ 2,4
6	Griechenland (17)	NGKWEHVKB	1988	D	+ 20,4	+ 19,5	+ 15,8p
7	Großbritannien und Nordirland 2) (200)	NGKWEHVKB	Januar 1987	MM	+ 9,5	+ 5,9	+ 3,7
8	Irland (120)	NGKWEHVKB	November 1989	VJM	+ 3,4	+ 3,2	+ 3,0
9	Island (Reykjavik)	NGKWEHVKB	1988	MA	+ 14,8	+ 6,8	+ 3,7r
10	Italien (20)	NGKWEHVKB	1990	D	+ 6,5	+ 6,4	+ 5,3p
11	Jugoslawien (93)	NGKWEHVKB	.	D	+ 580,0	+ 118,0	+ ...
12	Luxemburg	NGKWEHVKB	1990	MA	+ 3,7	+ 3,1	+ 3,2
13	Malta	NGKWEHVKB	1983	MM	+ 3,0	+ 2,5p	+ ...
14	Niederlande (101)	NGKWEHVKB	1985	MM	+ 2,6	+ 4,0	+ 3,7
15	Norwegen 2) (100)	NGKWEHVKB	1979	MM	+ 4,1	+ 3,4	+ 2,3
16	Österreich (20)	NGKWEHVKB	1986	MM	+ 3,3	+ 3,3	+ 4,1
17	Polen	NGKWEHVKB	.	D	+ 586	+ 70,3	+ 43,0
18	Portugal (25)	NGKWEHVKB	1991	MM	+ 13,4	+ 11,3	+ 9,1p
19	Schweden	NGKWEHVKB	1980	MM	+ 10,4	+ 9,7	+ 2,2
20	Schweiz	NGKWEHVKB	Dezember 1982	D	+ 5,4	+ 5,9	+ 4,0
21	Spanien	NGKWEHVKB	1983	D	+ 6,7	+ 6,0	+ 5,8
22	Türkei (Istanbul)	NGKWEHVKB	1987 ³⁾	D	+ 59,3	+ 67,1	+ 66,3
23	Ungarn	NGKWEHVKB	.	D	+ 28,9	+ 35,0	+ 23,0
24	Zypern	NGKWEHVKB	1986	.	+ 4,5	+ 5,0	+ 6,5
Afrika							
25	Ägypten (9)	NGKWEHVKB	Jul 86 - Juni 87	D	+ 16,8	+ 19,7	+ ...
26	Äthiopien (Addis Abeba)	NGKWEHVKB	1963	D	+ 5,1	+ 35,8	+ ...
27	Gambía (3)	NGKWEHVKB	1974	D	+ 12,2	+ 8,8	+ ...
28	Ghana	NGKWEHVKB	1977	D	+ 37,2	+ 18,0	+ 10,1
29	Kamerun, Republik (Yaounde) 4)	NGKWEHVKB	1966	D	+ ...	+ ...	+ ...
30	Kenia (Nairobi) 5)	NGKWEHVKB	Jan.-Juni 75	ME	+ 13,2	+ ...	+ ...
31	Liberia (Monrovia)	NGKWEHVKB	1964	D	+ ...	+ ...	+ ...
32	Madagaskar (Antananarivo) 4)	NGKWEHVKB	Aug. 71 - Juli 72	MA	+ 12,6	+ 10,1	+ ...
33	Malawi (Blantyre)	NGKWEHVKB	1980	D	+ 8,0	+ 10,5	+ ...
34	Marokko (8)	NGKWEHVKB	Mai 72 - April 73	D	+ 6,7	+ 8,2	+ ...
35	Nigeria 5)	NGKWEHVKB	1975	D	+ ...	+ ...	+ ...
36	Sambia 5)	NGKWEHVKB	1975	MM	+ ...	+ ...	+ ...
37	Senegal (Dakar)	NGKWEHVKB	1967	D	+ 0,3	+ 1,8	+ ...
38	Simbabwe (Harare) 5)	NGKWEHVKB	1980	D	+ 13,6	+ 23,2	+ 34,1p
39	Somalia (Mogadischu)	NGKWEHVKB	Dezember 1985	D	+ ...	+ ...	+ ...
40	Südafrika (12)	NGKWEHVKB	1990	MA	+ 14,4	+ 15,3	+ 13,9p
41	Togo (Lomé)	NGKWEHVKB	1963	D	+ 1,0	+ 0,5	+ ...
42	Tunesien (Tunis)	NGKWEHVKB	1983	D	+ 6,6	+ 7,8	+ 5,6p
Amerika							
43	Argentinien (Buenos Aires)	NGKWEHVKB	1988	D	+ 2 314	+ 171,7	+ 24,9
44	Bolivien (La Paz)	NGKWEHVKB	1966	ME	+ 17,1	+ 21,4	+ ...
45	Brasilien (Rio de Janeiro)	NGKWEHVKB	Dezember 1989	MA	+ 2 968	+ 433,2	+ 1 001,0p
46	Chile (Santiago)	NGKWEHVKB	April 1989	D	+ 26,0	+ 21,8	+ 15,4
47	Costa Rica (San José)	NGKWEHVKB	1975	D	+ 19,0	+ 28,7	+ 21,8p
48	Dominikanische Republik (Santo Domingo)	NGKWEHVKB	Mai 76 - Apr. 77	D	+ 59,4	+ 53,9	+ ...
49	Ecuador (12 Städte)	NGKWEHVKB	Mai 78 - Apr. 79	ME	+ 48,5	+ 48,7	+ 54,6
50	El Salvador	NGKWEHVKB	Dezember 1978	D	+ 24,0	+ 14,4	+ ...
51	Guatemala	NGKWEHVKB	März - April 1983	MM	+ 41,2	+ 33,2	+ ...
52	Haiti (Port-au-Prince)	NGKWEHVKB	1980	D	+ 20,9	+ 15,4	+ ...
53	Honduras (5)	NGKWEHVKB	1978	D	+ 23,3	+ 34,0	+ 8,8
54	Jamaika (Kingston)	NGKWEHVKB	Januar 1988	ME	+ 21,7	+ 50,2	+ 76,6p
55	Kanada (36)	NGKWEHVKB	1986	MA	+ 4,8	+ 5,6	+ 1,5
56	Kolumbien 7)	NGKWEHVKB	Dezember 1988	D	+ 29,2	+ ...	+ ...
57	Mexiko (7)	NGKWEHVKB	1978	D	+ 26,7	+ 22,7	+ ...
58	Panama (Stadt)	NGKWEHVKB	1975	D	+ 0,6	+ 1,7	+ ...
59	Paraguay (Asunción)	NGKWEHVKB	1980	D	+ 38,2	+ 24,3p	+ ...
60	Peru (Lima)	NGKWEHVKB	1990	MM	+ 7 482	+ 409,5	+ 73,5
61	Uruguay (Montevideo)	NGKWEHVKB	Dezember 1985	D	+ 112,5	+ 102,0	+ 68,5p
62	Venezuela (Caracas)	NGKWEHVKB	1984	D	+ 41,3	+ 34,8	+ ...
63	Vereinigte Staaten (91)	NGKWEHVKB	1982 - 1984	M	+ 5,4	+ 4,2	+ 3,0
Asien							
64	Bangladesch, Republik (Dhaka) 8)	NGKWEHVKB	1973 - 1974	.	+ 8,1	+ 7,2	+ ...
65	Hongkong	NGKWEHVKB	Okt. 84 - Sept. 85	.	+ 9,7	+ 11,7	+ ...
66	Indien (50)	NGKWEHVKB	1982	D	+ 8,8	+ 14,0	+ ...
67	Indonesien (17)	NGKWEHVKB	April 88 - März 89	.	+ 7,3	+ 9,3	+ ...
68	Israel (76)	NGKWEHVKB	1987	D	+ 17,2	+ 18,7	+ 12,2p
69	Japan (162)	NGKWEHVKB	1990	D	+ 3,1	+ 3,3	+ 1,7p
70	Jordanien	NGKWEHVKB	1980	M	+ 16,1	+ 8,1	+ ...
71	Korea, Republik (alle Großstädte)	NGKWEHVKB	1990	D	+ 8,6	+ 9,7	+ 6,2
72	Kuwait	NGKWEHVKB	1978	.	+ ...	+ ...	+ ...
73	Malaysia	NGKWEHVKB	1980	MM	+ 3,1	+ 4,4	+ ...
74	Pakistan (12)	NGKWEHVKB	Jul 80 - Juni 81	D	+ 9,1	+ 11,8	+ ...
75	Philippinen	NGKWEHVKB	1978	D	+ 12,7	+ 17,7	+ ...
76	Saudi-Arabien	NGKWEHVKB	1981	.	+ 2,0	+ 4,6	+ ...
77	Singapur	NGKWEHVKB	Sept. 87 - Aug. 88	.	+ 3,4	+ 3,5	+ 3,2
78	Sri Lanka (Colombo)	NGKWEHVKB	1952	D	+ 21,5	+ 12,2	+ ...
79	Syrien (Damaskus)	NGKWEHVKB	1970	.	+ 19,4	+ 7,7	+ ...
80	Taiwan (alle Großstädte)	NGKWEHVKB	1991	D	+ 5,0	+ 4,4	+ ...
81	Thailand (Bangkok)	NGKWEHVKB	1986	D	+ 6,6	+ 5,4	+ ...
Australien und Ozeanien							
82	Australien (8)	NGKWEHVKB	Jul 80 - Juni 81	VJ	+ 7,2	+ 3,3	+ 1,0
83	Neuseeland (25)	NGKWEHVKB	4. Vierteljahr 1988	D	+ 6,1	+ 2,6	+ ...

1) Preisindex für die Lebenshaltung aller privaten Haushalte, Gebietsstand bis zum 3.10.1990 einschl. Berlin-West.
2) Jährlich erfolgen Korrekturen am Wägungsschema.
3) Zahlen auf Originalbasis, nicht umbasiert.
4) Index für Europäer.

5) Höhere Einkommensgruppe.
6) Indexzahlen auf der Basis 1985 = 1.
7) Angestellte mit mittlerem Einkommen.
8) Mittlere Einkommensgruppe.

2 Indizes der Großhandelspreise
2.1 Umbasiert auf

Lfd. Nr.	Land (Berichtsort)	Waren und Warengruppen	Originalbasis	Anzahl der Waren	Erhebungszeitpunkt	Jahr		
						1990	1991	1992
Europa								
1	Bundesrepublik Deutschland 1) 5)	. Ba Be Mi E M Ma C Ho K Ha T N . .	1985	2 387 ⁺)	ME	101,0r	103,4	104,8
2	Belgien	La Ba . . E M Ma C Ho K Ha T N In .	1980	135 ⁺)	MM	93,5	92,5	92,7
3	Dänemark	La Ba Be Mi . M Ma C Ho K Ha T N . .	1980	1 070 ⁺)	ME	103,3	104,3	103,2
4	Finnland	. . Be Mi E M Ma C Ho K Ha T N . .	1985	. ⁺)	D	110,0	109,9	...
5	Frankreich	. Ba . . M . C . K . . In .	1985	524	ME	107,2	105,8	104,1
6	Griechenland (Athen/Piräus)	La Ba Be Mi . M Ma C Ho K Ha T N . .	1980	732 ⁺)	D	185,0	216,2	...
7	Großbritannien und Nordirland 1)	. . Be . . M Ma C Ho K Ha T N . .	1985	. ⁺)	D	126,0	133,0	138,0
8	Irland 1)	. . Be . . M Ma C Ho K Ha T N . .	1985	. ⁺)	MM	107,8	108,7	110,5
9	Italien	La Ba Be Mi E M Ma C Ho K Ha T N . .	1989	850 ⁺)	D	121,8	128,1p	...
10	Jugoslawien 1)	. Ba Be Mi E M Ma C Ho K Ha T N . .	1989	1 100 ⁺)	D
11	Luxemburg	. Ba Be . . M Ma C Ho K Ha T N . .	1985	. ⁺)	. .	98,8	96,3	93,7
12	Niederlande 1)2)	. Ba Be Mi E M Ma C Ho K Ha T N . .	1985	. ⁺)	ME	97,1	98,7	100,1
13	Norwegen	La Ba Be Mi E M Ma C Ho K Ha T N . .	1981	. ⁺)	MM	125,2	128,4r	128,5
14	Österreich	La Ba Be Mi . M Ma C Ho K Ha T N . .	1986	368 ⁺)	MM	96,9	97,7	97,5
15	Schweden 1)	. . Be . . M Ma C Ho K Ha T N . .	1968	542 ⁺)	D	125,9	128,1	126,9
16	Schweiz	La Ba Be Mi E M Ma C Ho K Ha T N . .	1963	800 ⁺)	ME	101,9	102,3	102,5
17	Spanien 1)	. Ba Be Mi E M Ma C Ho K Ha T N . .	1974	. ⁺)	D	111,5	113,3p	...
18	Türkei (Istanbul)	La Ba Be Mi . M Ma C Ho K Ha T N . .	1968	90	D	696,3	1 061,8	...
19	Zypern	. . . Mi . . Ma C In R	1982	. .	D
Afrika								
20	Ägypten	La Ba Be Mi . M Ma C Ho . Ha T N . .	Juli 65 - Juni 66	440	D	250,2	294,5	...
21	Kongo E N In .	1980	115,6
22	Marokko	La In .	1985	231	. .	123,1	131,1	...
23	Sambia	La . . Be . . M . . . Ha T N . .	1980	1 763,8
24	Südafrika	La Ba Be Mi E M Ma C Ho K Ha T N . .	1990	1 750	D	199,4	223,4	...
25	Zentralafrika N In .	1980	93,4	92,6	...
Amerika								
26	Brasilien 6)	La Ba Be Mi . M Ma C Ho K Ha T N . .	Dez. 1989	243 ⁺)	D	22 867	114 596	1 236 867
27	Chile	La Ba Be Mi E M Ma C Ho K Ha T N . .	Juni 1992	254	D	212,1	257,8	287,9
28	Costa Rica (San José)	La Ba . Mi . . . C . . Ha T N In .	1980	290	D	187,0	239,7	...
29	Ecuador	La . . Mi . M Ma C Ho . Ha T N . .	1974	. ⁺)	D	739,2	1 094,0	...
30	Kanada 1)	. Ba . Mi . M Ma C Ho K Ha T N . .	1986	. ⁺)	D	110,6	109,5	110,0
31	Kolumbien (14 Städte)	La . Be Mi . M Ma C Ho K Ha T N . .	1980	358	MM	405,1
32	Mexiko (Mexiko Stadt)	La Ba Be . E M . C Ho . . N . .	1978	210 ⁺)	D	1 320,8	1 591,9	...
33	Peru	La . Be . . M Ma C Ho K Ha T N . .	1973	. ⁺)
34	Uruguay	La . Be Mi E M Ma C Ho K Ha T N . .	1968	. ⁺)	D	1 394	2 900	...
35	Venezuela	La Ba Be Mi E M Ma C Ho K Ha T N . .	1984	. ⁺)	D	510,4	624,0	...
36	Vereinigte Staaten 1)	La Ba Be Mi E M Ma C Ho K Ha T N . .	1982	2 772 ⁺)	MM	112,7	112,9r	113,6
Asien								
37	Bangladesh	La . . Mi E . . . K Ha T N In .	Juli 69 - Juni 70	44 ⁺)	. .	142,1
38	Indien	La . Be Mi E M Ma C Ho K Ha T N . .	1981-82	360 ⁺)	D	142,7	161,5	...
39	Israel 1)	. . Be Mi . M Ma C Ho K Ha T N . .	1988	253 ⁺)	MM	272,8	316,3	...
40	Japan	La Ba Be Mi E M Ma C Ho K Ha T N . .	1985	1 253 ⁺)	D	90,6	90,8	89,5
41	Korea, Republik	La Ba Be Mi E M Ma C Ho K . T N . .	1985	848 ⁺)	D	107,5	113,3	116,5
42	Pakistan	. . . Mi E N In R	Juli 80 - Juni 81	146,8	164,4	...
43	Philippinen (Manila)	La . Be . . M Ma C Ho K Ha T N In R	1978	539 ⁺)	MM	148,4	168,4	...
44	Singapur	. . . Mi . M Ma C . . . In R	1985	230 ⁺)	. .	93,5	88,3p	...
45	Taiwan	La Ba . Mi E M Ma C Ho K Ha T N . .	1986	1 435 ⁺)	D	91,1	91,3	88,5
46	Thailand	La Ba . Mi . . Ma C Ho K Ha T N . .	1976	600 ⁺)	D	123,6	132,0	...
Australien und Ozeanien								
47	Australien 1)	. . . Mi . M Ma C Ho K Ha T N . .	Juli 88 - Juni 89	. ⁺)	MM	137,6	139,5	141,7
48	Neuseeland 1)	. . . Mi . M Ma C Ho K Ha T N . .	4. Vj. 1982	. ⁺)	Vj	128,9r	129,6	...
Indizes der								
Bundesrepublik Deutschland								
49	Index des HWMA, Institut für Wirtschaftsforschung, Hamburg	La . Be Mi . M . . Ho K Ha T N . .	1975	31	tägl.	94,1	82,0	81,1-
Großbritannien								
50	Reuters Index	La M . . . K . T	18. Sept. 1931	17 ³⁾)	tägl.	99,8	92,4	87,7
Vereinigte Staaten								
51	Moodys Index	La M . . . K Ha T	31. Dez. 1931	15 ⁴⁾)	tägl.	119,5	110,9	106,6

Fußnoten siehe S. 14.

bzw. gewerblichen Erzeugerpreise

1985 = 100

1991			1992													1993		Lfd. Nr.
Okt.	Nov.	Dez.	Jan.	Febr.	März	April	Mai	Juni	Juli	Aug.	Sept.	Okt.	Nov.	Dez.	Jan.	Febr.		
104,4	104,3	104,1	104,0	104,3	104,6	104,9	105,1	105,2	105,1	105,1	105,1	104,9	104,8	104,6	104,8	104,8	1	
93,4	93,1	92,0	92,1r	92,4r	92,6r	93,0	93,5	93,7	93,3r	92,3	92,8	92,7	92,7	91,9	2	
105,3	104,9	104,3	102,9	102,9	103,6	104,0	104,1	104,1	103,2	102,4	102,4	102,9	102,8	102,5	3	
109,8	110,1	110,8	111,1	111,4	111,5	112,0	112,5	112,8	112,9	112,4	113,2r	113,8	4	
...	104,2	104,4r	104,8	104,4r	120,6	5	
222,6	223,8	225,2	229,3	230,0	233,2	236,8	237,6	237,1	236,2	240,8	246,3	250,9	6	
134,3	134,7	134,8	135,8	136,3	137,3	137,8	137,9	138,1	138,4	138,5	138,6	138,7	139,2	139,5	140,6	...	7	
109,4	109,5	109,5	109,5	110,3r	110,9	111,4	111,4	111,0	110,7	110,6	110,4	109,5	109,7	110,2	110,8	...	8	
129,2	130,5	128,8	129,3	129,7	129,4r	130,4r	130,7r	130,3	129,9r	129,6r	129,8r	132,4r	132,2p	9	
...	10	
95,9	94,8	94,7	94,0	94,2	94,4	94,9	94,5	94,9	93,9	94,0	93,4	92,7	91,9	91,8	11	
99,7	99,7	99,5	100,0	100,2	100,3	100,4	100,5	100,4	100,6	100,2	100,0	99,7	99,6	98,9	12	
129,1	129,1	128,5	128,0	127,7	128,3	128,7	128,7	128,9	128,8	128,2	128,2	128,7	128,7	128,7	128,3	...	13	
96,4	96,6	96,9	97,8	98,2	98,5	98,7	98,3	98,4	97,3	96,3	96,7	96,8	96,5	96,9	102,6	...	14	
127,6	127,6	127,4	126,9	126,9	126,9	126,9	127,4	127,2	126,9	126,3	125,8	126,0	126,5	128,8	131,3	...	15	
102,6	102,5	102,3	102,2	102,2	102,6	102,7	102,9	102,7	102,5	102,2	102,2	102,3	102,3	102,3	102,4	...	16	
113,6	113,8	113,8	114,0	114,3	114,2	114,5	114,7	114,9	114,9	114,8	114,7	115,0	115,2	17	
1 205,4	1 237,4	1 288,9	1 371,0	1 445,0	1 527,0	1 592,2	1 672,7	1 739,5	1 792,6	1 878,3	1 950,9	2 052,9	18	
...	19	
...	319,8	327,5	330,9	20	
...	21	
...	132,0	132,8	134,9	135,3	22	
...	23	
228,3	229,4	230,9	231,1	231,9	233,1	236,1	238,1	240,3	242,3	244,5	245,7	246,9	247,1	24	
92,8	92,8	92,4	92,5	92,3	92,5	92,7	91,9	25	
162683	204439	248694	316485	397691	476673	561202	679578	820184	1000687	1274473	1619298	2028680	2531748	3135706	3965728	...	26	
272,1	276,8	278,4	279,9	278,5	278,2	279,4	281,2	283,4	287,8	291,4	296,0	297,3	299,3	303,1	27	
255,0	256,5	260,5	271,5	274,0	277,1	280,2	282,6	282,6	285,6	286,0	286,1	28	
...	1 253,7	1 416,9	1 510,1	29	
108,3	108,2	108,1	108,1	108,9	109,1	108,8	109,4	109,6	110,0	110,1	110,7	111,3	111,5	111,9	112,3	...	30	
426,5	430,7	432,9	447,3	456,1	462,4	470,8	482,8	491,2	500,0	499,7	502,5	506,0	31	
1 640,9	1 669,3	1 697,3	1 723,4	1 744,1	1 763,4	1 776,9	1 787,1	1 799,5	1 813,9	1 826,7	1 836,0	1 848,7	1 861,4	32	
...	33	
3 371	3 465	3 579	3 735	3 850	4 097	4 159	4 359	4 512	4 716	4 876	5 082	34	
672,2	677,8	681,3	686,1	700,1	713,8	728,8	742,1	765,7	782,4	793,6	804,2	827,9	849,9	35	
112,8	112,8	112,3	112,0	112,5	112,5	112,7	114,1	114,1	114,1	114,0	114,1	114,4	114,1	114,0	113,5	...	36	
...	37	
150,6	150,8	38	
168,4	169,7	170,4	173,6	174,5	175,5	176,9	178,7	178,8	180,9	183,7	184,5	186,9	39	
329,9	331,1	332,0	334,0	335,6	339,6	345,1	347,7	349,3	351,6	352,4	354,0	356,0	40	
90,1	90,1	90,1	89,6	89,7	90,0	89,9	89,8	89,6	89,7	89,8	89,5	88,9	88,9	88,8	88,7	...	41	
114,0	114,1	114,8	115,1	115,1	115,7	116,3	116,4	116,7	117,6	117,4	117,1	116,8	116,8	116,8	117,7	...	42	
170,4	169,8	169,0	170,2	171,4	172,1	174,4	173,7	175,0	176,8	179,1	180,9	180,5	181,0	43	
...	175,4	176,5	174,0	44	
86,8	86,9	85,8	83,9	83,4	83,7	84,4	85,4	85,8	85,5	84,8	85,0	85,5r	85,0	45	
90,4	89,9	89,0	88,3	87,8	88,3	88,8p	88,7	88,5	88,5	88,7	89,0	88,6	88,5	88,4	46	
132,7	131,7	130,9	131,5	131,5	131,8	133,1	133,5	133,3	47	
139,5	139,9	140,2	140,0	140,0	140,0	140,3	141,0	141,4	142,0	142,5	143,0	143,2	143,3	143,2	48	
...	...	129,7	131,2	132,4	49	

Weltmarktpreise

87,0	85,1	77,9	76,4	76,7	76,6	80,0	82,4	86,7	85,6	84,1	85,1	83,9	79,5	77,0	75,1	77,0	49
89,8	89,6	88,4	87,7	87,1	88,7	88,8	87,6	87,0	85,5	84,1	84,6	88,5	91,0	92,0	93,6	96,6	50
108,8	105,2	105,8	104,5	104,5	104,1	106,8	109,3	111,8	110,4	107,0	105,9	104,4	104,7	105,9	108,7	111,1	51

2 Indizes der Großhandelspreise

2.2 Veränderungen gegenüber dem

in

Lfd. Nr.	Land (Berichtsort)	Waren und Warengruppen	Originalbasis	Anzahl der Waren	Erhebungszeitpunkt	Jahr		
						1990	1991	1992
<u>Europa</u>								
1	Bundesrepublik Deutschland 1) 5)	. Ba Be Mi E M Ma C Ho K Ha T N . .	1985	2 387 ^{+))}	ME	+ 1,7	+ 2,4	+ 1,4
2	Belgien	La Ba . . E M Ma C Ho K Ha T N In . .	1980	135 ^{+))}	MM	+ 0,6	- 1,1	+ 0,2
3	Dänemark	La Ba Be Mi . M Ma C Ho K Ha T N . .	1980	1 070 ^{+))}	ME	+ 0,9	+ 1,0	- 1,1
4	Finnland	. . Be Mi E M Ma C Ho K Ha T N . .	1985	. ^{+))}	D	+ 2,1	- 0,1	...
5	Frankreich	. Ba . . M . C . K . . In . .	1985	524	ME	- 1,1	- 1,3	- 1,6
6	Griechenland (Athen/Piräus)	La Ba Be Mi . M Ma C Ho K Ha T N . .	1980	732 ^{+))}	D	+ 15,9	+ 16,9	...
7	Großbritannien und Nordirland 1)	. . Be . . M Ma C Ho K Ha T N . .	1985	. ^{+))}	D	+ 5,9	+ 5,6	+ 3,8
8	Irland 1)	. . Be . . M Ma C Ho K Ha T N . .	1985	. ^{+))}	MM	- 1,6	+ 0,8	+ 1,7
9	Italien	La Ba Be Mi E M Ma C Ho K Ha T N . .	1989	850 ^{+))}	D	+ 7,4
10	Jugoslawien 1)	. Ba Be Mi E M Ma C Ho K Ha T N . .	1989	1 100 ^{+))}	D	+ 434	+ 113,6	...
11	Luxemburg	. Ba Be . . M Ma C Ho K Ha T N . .	1985	. ^{+))}	D	- 2,1	- 2,6	- 2,8
12	Niederlande 1)2)	. Ba Be Mi E M Ma C Ho K Ha T N . .	1985	. ^{+))}	ME	- 0,1	+ 1,6	+ 1,4
13	Norwegen	La Ba Be Mi E M Ma C Ho K Ha T N . .	1981	. ^{+))}	MM	+ 3,7	+ 2,5	+ 0,1
14	Österreich	La Ba Be Mi . M Ma C Ho K Ha T N . .	1986	368 ^{+))}	MM	+ 2,9	+ 0,8	- 0,2
15	Schweden 1)	. . Be . . M Ma C Ho K Ha T N . .	1968	542 ^{+))}	D	+ 4,2	+ 1,8	- 0,9
16	Schweiz	La Ba Be Mi E M . C Ho K Ha T N . .	1963	800 ^{+))}	ME	+ 1,5	+ 0,4	+ 0,1
17	Spanien 1)	. Ba Be Mi E M Ma C Ho K Ha T N . .	1974	. ^{+))}	D	+ 2,2	+ 1,5	...
18	Türkei (Istanbul)	La Ba Be Mi . M . C Ho . Ha T N . .	1968	90	D	+ 47,7	+ 52,5	...
19	Zypern	. . . Mi . . Ma C In R	1982	. ^{+))}	D
<u>Afrika</u>								
20	Ägypten	La Ba Be Mi . M Ma C Ho . Ha T N . .	Juli 65 - Juni 66	440	D	+ 16,8	+ 17,7	...
21	Kongo E N In . .	1980	. ^{+))}	D	+ 2,0
22	Marokko	La In . .	1985	231	. ^{+))}	+ 4,4	+ 6,5	...
23	Sambia	La . Be . . M Ha T N . .	1980	. ^{+))}	D	+ 115,6
24	Südafrika	La Ba Be Mi E M Ma C Ho K Ha T N . .	1990	1 750 ^{+))}	D	+ 12,3	+ 12,0	...
25	Zentralafrika E N In . .	1980	. ^{+))}	D	+ 1,7	- 0,8	...
<u>Amerika</u>								
26	Brasilien ⁶⁾	La Ba Be Mi . M . C Ho K Ha T N . .	Dez. 1989	243 ^{+))}	D	+2710,2	+ 401,1	+ 979,3
27	Chile	La Ba Be Mi E M Ma C Ho K Ha T N . .	Juni 1992	254	D	+ 21,8	+ 21,5	+ 11,7
28	Costa Rica (San José)	La Ba . Mi C . . Ha T N In . .	1980	290	D	+ 14,9	+ 28,2	...
29	Ecuador	La . . Mi . M Ma C Ho . Ha T N . .	1974	. ^{+))}	D	+ 45,1	+ 48,0	...
30	Kanada 1)	. Ba . Mi . M Ma C Ho K Ha T N . .	1986	. ^{+))}	D	+ 0,2	- 1,0r	+ 0,5
31	Kolumbien (14 Städte)	La . Be Mi . M Ma C Ho K Ha T N . .	1980	358 ^{+))}	MM	+ 26,6	+ 27,7	...
32	Mexico (Mexiko Stadt)	La Ba Be . E M . C Ho . . N . .	1978	210 ^{+))}	D	+ 23,3	+ 20,5	...
33	Peru	La . Be . . M Ma C Ho K Ha T N . .	1973	. ^{+))}	D
34	Uruguay	La . Be Mi . M Ma C Ho K Ha T N . .	1968	. ^{+))}	D	+ 112,6	+ 109,5	...
35	Venezuela	La Ba Be Mi E M Ma C Ho K Ha T N . .	1984	. ^{+))}	D	+ 27,2	+ 22,3	...
36	Vereinigte Staaten 1)	La Ba Be Mi E M Ma C Ho K Ha T N . .	1982	2 772 ^{+))}	MM	+ 3,7	+ 0,2	+ 0,6
<u>Asien</u>								
37	Bangladesch	La . . Mi E K Ha T N In . .	Juli 69 - Juni 70	44	. ^{+))}	+ 4,6
38	Indien	La . Be Mi E M Ma C Ho K Ha T N . .	1981-82	360 ^{+))}	D	+ 8,9	+ 13,2	...
39	Israel 1)	. . Be Mi . M Ma C Ho K Ha T N . .	1988	. ^{+))}	MM	+ 11,5	+ 16,1	...
40	Japan	La Ba Be Mi E M Ma C Ho K Ha T N . .	1985	1 185 ^{+))}	D	+ 2,0	+ 0,2	- 1,4
41	Korea	La Ba Be Mi E M Ma C Ho K . T N . .	1985	848 ^{+))}	D	+ 4,2	+ 5,4	+ 2,8
42	Pakistan	. . . Mi E N In R	Juli 80 - Juni 81	. ^{+))}	D	+ 8,6	+ 12,0	...
43	Philippinen (Manila)	La . Be . . M Ma C Ho K Ha T N In R	1978	539	MM	+ 10,2	+ 13,5	...
44	Singapur	. . . Mi . . Ma C In R	1985	230	. ^{+))}	+ 1,7	- 5,6p	...
45	Taiwan	La Ba . Mi E M Ma C Ho K Ha T N . .	1986	1 435 ^{+))}	D	- 0,7	+ 0,1	- 3,0
46	Thailand	La Ba . Mi . . Ma C Ho K Ha T N . .	1976	600	D	+ 3,5	+ 6,8	...
<u>Australien und Ozeanien</u>								
47	Australien 1)	. . . Mi . M Ma C Ho K Ha T N . .	Juli 88 - Juni 89	. ^{+))}	MM	+ 6,1	+ 1,4	+ 1,5
48	Neuseeland 1)	. . . Mi . M Ma C Ho K Ha T N . .	4. Vj. 1982	. ^{+))}	Vj	+ 4,2	+ 0,6	...

Indizes der

Bundesrepublik Deutschland

49	Index des HWMA, Institut für Wirtschaftsforschung, Hamburg	La . Be Ni . M . . Ho K Ha T N . .	1975	31	tägl.	+ 17,5	- 12,9	- 1,1
----	--	------------------------------------	------	----	-------	--------	--------	-------

Großbritannien

50	Reuters Index	La M . . . K . T	18. Sept 1931	17 ³⁾	tägl.	+ 6,2	- 7,3	- 5,1
----	---------------	----------------------------------	---------------	------------------	-------	-------	-------	-------

Vereinigte Staaten

51	Moodys Index	La M . . . K Ha T	31. Dez. 1931	15 ⁴⁾	tägl.	+ 0,3	- 7,2	- 3,9
----	--------------	-----------------------------------	---------------	------------------	-------	-------	-------	-------

1) Index der Erzeugerpreise gewerblicher Produkte.

2) Ab Januar 1985 neue Berechnungsgrundlage.

3) Weizen, Mais, Reis, Zucker, Kakao, Kaffee, Rindfleisch, Erdnüsse, Kopra, Sojabohnen, Wolle, Baumwolle, Kautschuk, Kupfer, Blei, Zink, Zinn.

4) Weizen, Mais Schweine, Zucker, Kaffee, Kakao, Wolle, Baumwolle, Seide, Häute, Kautschuk, Stahlschrott, Kupfer, Blei, Silber.

5) Gebietsstand bis zum 03.10.1990.

6) Indexzahlen auf der Basis 1985 = 1.

bzw.gewerblichen Erzeugerpreise
entsprechenden Vorjahresergebnis
Prozent

1991			1992												1993		Lfd. Nr.
Okt.	Nov.	Dez.	Jan.	Febr.	März	April	Mai	Juni	Juli	Aug.	Sept.	Okt.	Nov.	Dez.	Jan.	Febr.	
+ 2,3	+ 2,5	+ 2,6	+ 1,6	+ 2,0r	+ 2,5	+ 1,9	+ 2,0	+ 2,0	+ 1,1	+ 1,1	+ 0,8	+ 0,5	+ 0,5	+ 0,5	+ 0,8	+ 0,5	1
- 2,0	- 1,1	- 1,6	- 0,9	+ 0,6r	+ 1,4r	+ 1,1	+ 1,3	+ 1,2	+ 0,9	- 0,6	- 0,4	- 0,7	- 0,5	- 0,2	2
+ 0,9	+ 0,6	+ 0,4	- 0,8	- 0,5	+ 0,3	+ 0	- 0,4	- 0,6	- 1,2	- 2,3	- 2,1	- 2,2	- 2,1	- 2,7	3
- 1,4	- 0,7	+ 0,4	+ 0,8	+ 1,1	+ 1,5	+ 2,3	+ 2,8	+ 2,7	+ 3,0	+ 2,7	+ 3,2r	+ 3,6	4
...	- 3,6	- 3,0	- 1,1	- 0,9	- 1,5	5
+ 14,3	+ 13,6	+ 12,5	+ 10,3	+ 11,9	+ 11,6	+ 10,4	+ 10,4	+ 9,7	+ 8,7	+ 10,8	+ 11,9	+ 12,7	6
+ 5,0	+ 5,0	+ 4,8	+ 4,5	+ 4,4	+ 4,5	+ 3,8	+ 3,5	+ 3,6	+ 3,6	+ 3,4	+ 3,4	+ 3,3	+ 3,3	+ 3,5	+ 3,5	+ 3,5	7
+ 2,1	+ 2,9	+ 2,7	+ 2,2	+ 3,0	+ 2,9	+ 2,4	+ 2,5	+ 1,8	+ 1,2	+ 1,4	+ 1,3	+ 0,1	+ 0,2	+ 0,6	+ 1,2	...	8
- 0,3	+ 2,4	+ 1,3	+ 0,8	+ 0,4	+ 2,0r	+ 3,0r	+ 3,0r	+ 2,3	+ 2,3	+ 1,7	+ 1,0	+ 2,5	+ 1,3	9
+160,9r	+198,2	+257,4	+287,6	+279,7	+302,2	+1495,4	+3025,4	+3679,2	10
- 1,7r	- 1,9	- 1,8	- 2,5	- 1,9	- 1,9	- 2,4	- 3,1	- 2,9	- 2,6	- 3,2	- 3,0	- 3,3	- 3,1	- 3,1	11
+ 1,5	+ 2,0	+ 2,5	+ 2,2	+ 2,2	+ 2,5	+ 2,6	+ 2,6	+ 2,1	+ 1,4	+ 0,8	+ 0,3	+ 0,1	+ 0,1	12
+ 0,6	+ 0,4	+ 0,8	+ 0,2	+ 0,2	+ 0,4	+ 0,6	+ 0,6	+ 0,6	- 0,1	- 0,4	- 0,6	- 0,4	- 0,4	+ 0,1	- 0,3	...	13
- 2,4	- 1,3	- 2,0	- 0,7	- 1,1	+ 0,1	+ 0,2	- 0,5	- 1,6	- 0,4	- 0,3	+ 0,8	+ 0,4	- 0,5	+ 0,9	- 0,7	...	14
- 0,2	- 0,2	- 0,2	- 1,6	- 1,4	- 1,2	- 1,1	- 0,6	- 0,5	- 0,7	- 1,4	- 1,6	- 1,3	- 0,9	+ 1,1	+ 3,3	...	15
+ 0,6	+ 1,0	+ 0,7	+ 0,3	+ 0	+ 0,7	+ 0,6	+ 0,6	+ 0,3	+ 0	- 0,5	- 0,2	- 0,3	- 0,2	+ 0	+ 0,2	...	16
+ 0,6	+ 1,0	+ 0,7	+ 0,5	+ 0,9	+ 1,3	+ 1,1	+ 1,5	+ 1,8	+ 1,5	+ 1,4	+ 1,2	+ 1,3	17
+ 51,2	+ 53,4	+ 59,2	+ 62,0	+ 62,9	+ 65,0	+ 64,7	+ 67,0	+ 68,7	+ 65,4	+ 67,8	+ 69,8	+ 70,3	18
...	19
...	+ 20,1	+ 20,0	+ 15,6	20
...	21
...	+ 4,4	+ 2,5	+ 3,1	+ 2,4	22
...	23
+ 10,8r	+ 6,7	+ 7,5	+ 6,2r	+ 6,7	+ 8,0	+ 8,8	+ 8,7	+ 9,2	+ 9,3	+ 9,5	+ 8,8	+ 7,8	+ 7,5	24
+ 2,0	+ 1,2	+ 1,1	+ 0,7	+ 6,3	+ 0,3	- 2,0	- 2,9	25
...	26
+408,1	+440,8	+471,9	+506,2	+524,7	+595,9	+651,3	+762,7	+858,2	+940,5	+1 045,1	+1 160,9	+1 147,0	+1 138,4	+1 160,9	+1 152,2	...	26
+ 13,9	+ 15,0	+ 16,5	+ 16,9	+ 15,4	+ 14,3	+ 14,2	+ 12,4	+ 10,5	+ 10,1	+ 10,8r	+ 11,2	+ 9,3	+ 8,1	+ 8,9	27
+ 26,7	+ 22,8	+ 22,3	+ 25,3	+ 22,3	+ 22,2	+ 22,3	+ 21,4	+ 20,1	+ 17,8	+ 16,4	+ 13,8	28
...	+ 46,4	+ 50,7	+ 45,5	29
- 2,8	- 3,1	- 3,2	- 3,5	- 2,4	- 1,5	- 1,1	- 1,0	+ 0,2	+ 0,8	+ 1,5	+ 2,1	+ 2,9	+ 3,1	+ 3,5	+ 3,9	...	30
+ 25,0	+ 24,3	+ 23,2	+ 21,4	+ 21,7	+ 20,8	+ 19,9	+ 21,2	+ 21,7	+ 19,9	+ 19,3	31
+ 17,5	+ 16,6	+ 15,7	+ 15,3	+ 15,4	+ 15,2	+ 14,6	+ 13,9	+ 13,2	+ 12,9	+ 13,0	+ 12,9	+ 12,7	+ 11,5	32
...	33
+ 70,1	+ 68,1	+ 68,6	+ 64,0	+ 64,9	+ 66,0	+ 66,4	+ 62,4	+ 60,5	+ 60,2	+ 57,7	+ 55,8	34
+ 25,1	+ 24,6	+ 23,1	+ 21,5	+ 21,6	+ 22,1	+ 22,9	+ 23,2	+ 24,1	+ 25,2	+ 23,3	+ 23,6	+ 23,2	+ 25,4	35
- 2,5	- 3,1	- 0,1	- 2,8	- 0,9	- 0,1	+ 0,3	+ 1,1	+ 1,2	+ 1,5	+ 1,2	+ 1,5	+ 1,5	+ 1,2	+ 1,5	+ 1,3	...	36
...	37
+ 3,8	+ 2,2	38
+ 14,0	+ 14,2	+ 14,0	+ 13,6	+ 13,8	+ 13,6	+ 14,1	+ 13,8	+ 11,8	+ 10,6	+ 10,5	+ 8,7	+ 10,3	39
+ 16,7	+ 15,4	+ 14,6	+ 12,4	+ 12,7	+ 12,7	+ 11,6	+ 10,5	+ 9,6	+ 9,7	+ 9,1	+ 9,2	+ 7,9	40
- 0,9	- 1,3	- 1,6	- 2,2	- 1,6	- 1,4	- 1,2	- 1,4	- 1,5	- 1,2	- 1,1	- 1,1	- 1,3	- 1,3	- 1,4	- 1,1	...	41
+ 3,0	+ 3,2	+ 3,1	+ 2,7	+ 2,1	+ 2,6	+ 2,9	+ 3,4	+ 3,5	+ 4,3	+ 3,3	+ 2,9	+ 2,5	+ 2,1	+ 1,7	+ 2,3	...	42
+ 12,5	+ 9,2	+ 7,6	+ 7,8	+ 8,3	+ 9,1	+ 8,6	+ 6,4	+ 7,0	+ 6,8	+ 7,1	+ 6,3	+ 5,9	+ 6,6	43
...	+ 8,2	+ 7,6	+ 6,2	44
- 16,2	- 12,8	- 10,9	- 13,8	- 11,8	- 3,3	- 3,0	- 2,7	- 2,3	- 2,1	- 2,2	- 1,4	- 1,5r	- 2,2	45
- 3,1	- 3,2	- 3,9	- 4,7	- 4,9	- 4,1	- 3,5	- 3,4	- 3,7	- 3,4	- 2,8	- 1,8	- 2,0	- 1,6	- 0,6	46
+ 2,5	+ 1,7	+ 1,6	+ 0,8	- 0,5	+ 0,5	+ 1,1	+ 0,8	+ 1,1	47
- 1,0	- 1,8	- 1,5	- 0,3	+ 0,3	+ 1,0	+ 1,2	+ 1,4	+ 1,3	+ 1,6	+ 2,2	+ 2,6	+ 2,6	+ 2,4	+ 2,1	48
...	...	+ 1,1	+ 1,4	+ 1,8	49
...	50
- 30,1	- 26,4	- 23,7	- 17,3	- 4,1	- 3,0	- 0,1	+ 2,1	+ 11,5	+ 6,8	+ 3,8	+ 2,5	- 3,6	- 6,7	+ 1,1	- 1,7	+ 0,4	51
...	52
- 5,9	- 4,6	- 6,2	- 5,1	- 5,0	- 5,7	- 7,0	- 7,4	- 9,7	- 9,6	- 7,9	- 7,0	- 1,5	+ 1,6	+ 4,0	+ 6,7	+ 10,9	53
...	54
- 5,5	- 5,3	- 4,0	- 5,1	- 5,6	- 8,2	- 6,1	- 4,0	- 1,8	- 2,2	- 4,0	- 4,4	- 4,1	- 0,5	+ 0,1	+ 4,0	+ 6,4	55

Weltmarktpreise

3 Preisindizes für Baustoffe und Bauwerke

3.1 Umbasiert auf 1985 = 100

Land (Berichtsort)	Originalbasis	Warenzahl Bauwerks- typ	Jahr			1991		1992			
			1990	1991	1992	Aug.	Nov.	Febr.	Mai	Aug.	Nov.
Baustoffe¹⁾											
Europa											
Bundesrepublik Deutschland 2)9)	1985	.	107,0	109,7	112,4	110,2	110,4	111,8	112,5	113,0	112,9
Dänemark 3)	1. Jan. 1968	.	131
Finnland 3)	1990	.	132,0	129,8	...	129,4	127,2	127,5	126,7	126,3	...
Frankreich	1985	.	108,2	111,8	113,2	112,3	111,7	112,0	114,2	114,5	112,2
Griechenland 3)	1990	70	203,9	242,0	...	245,1	251,8	257,1	261,2	273,8	...
Großbritannien und Nordirland 2)	1985	.	129,6	133,6	134,8	133,8	133,8	133,9	134,6	134,7	135,3
Irland	1985	.	121,6	122,1	122,1	121,6	121,4	121,9	122,3	122,5	122,0
Italien 3)	1990	.	126,0	134,1	...	135,2	136,2	133,7	135,3	136,0	...
Luxemburg	1985	.	109,4	111,7	120,2	112,1	112,1	117,6	120,9	121,3	121,3
Niederlande	1985	30	111	114	...	114	114	117	118	118,0	118,0
Norwegen 3)	1978	.	141,2	145,5	147,7	145,9	146,2	147,2	147,4	147,8	148,4
Österreich (Wien) 3)	1990	15	108,1	110,5	...	110,6	110,6	110,8	111,0	111,0	110,5
Schweden 3)	1968	.	142,8	149,3	148,5	149,2	149,5	148,5	148,5	148,4	148,5
Schweiz	1963	.	111,5	115,3	118,0	115,8	115,2	116,9	119,0	118,5	117,8
Spanien	1974	.	125,6	126,9	...	127,0	126,6	128,9	127,9	127,5	...
Türkei	1968	10	732,3	1 218,1	1 952,9	326,0	1 412,7	1 608,3	1 811,6	2 032,0	...
Afrika											
Simbabwe (Harare) 3)	1980	.	209,3	305,5
Südafrika	1990	.	212,4p	235,8	...	239,0	239,0	247,2	250,4	253,6	...
Amerika											
Argentinien 3)	1980	45	...	3113612	3672632	3284060	3334448	3438501	3663057	3795802	3813295
Brasilien	Dez. 1989	.	3268086	16021818	193862727	15052584	30534402	62198421	110821148	199927129	395613732
Kanada 3)	1981
Mexiko	1974	19	1 255,1	1 552,2	...	1 580,0	1 606,2	1 685,3	1 724,2	1 780,6	1 827,3
Peru 3)	1973
Uruguay 3)	Mai 1989	.	1 708,0	3 339,9	...	3 579,9	4 027,2	4 363,3	4 860,7
Vereinigte Staaten	1982	rd. 70	111,2	111,9	113,8	111,8	111,7	113,2	114,0	113,7	113,9
Asien											
Japan	1990	118	108,6	111,2	110,6	111,2	111,1	110,9	110,8	110,3	110,2
Pakistan 4)	1980-81	.	196,4	201,3	...	207,1	208,2	211,0	211,7	112,0	...
Singapur	1985	.	119,3	122,7	...	122,6	121,8	119,7	116,8	115,6	115,1
Taiwan	1986	39	103,8	105,4	...	105,2	105,3	104,6	109,0	110,7	...
Thailand	1976	.	138,9	146,2	...	144,2	141,7	145,6	147,3
Australien und Ozeanien											
Australien (6 Städte) 3)	Juli 1985 - Juni 1986	72	144,0	147,5	...	147,6	146,7	146,7	147,4	148,2	148,3
Neuseeland	4. Vj. 1982	.	139,1	141,3	...	140,8	141,6	141,8	141,6
Bauwerke											
Europa											
Bundesrepublik Deutschland 9)	1985	W 5)	116,4	124,3	131,3	125,8	126,5	128,5	131,0	132,7	133,1
	1985	B 5)	117,0	124,4	131,2	125,7	126,6	128,6	131,0	132,4	132,8
	1985	G 5)	117,1	124,4	130,5	125,8	126,5	128,1	130,1	131,8	131,9
	1985	L 5)	116,8	124,7	132,0	126,3	127,0	129,2	131,6	133,3	133,7
Belgien	1914	W	114,6	118,5	...	119,7	.	120,5
Dänemark	1.1.1968	W	128,9p
Finnland	1990	W	134,5	137,5	...	137,6	137,5	136,7	134,9	133,8	...
Frankreich	4. Vj. 1953	W	113,4	118,3	...	119,0	119,7	120,2	119,7	120,4	...
Griechenland	1980	W	242,1	287,1	...	294,9	298,8	305,3	308,2
Großbritannien und Nordirland	1985	6)	147	139
Irland	1985	W	122,1	125,4	127,9	125,2	126,1	126,4	128,1	128,3	128,6
Island	Juni 1987	W	248,4	268,2	275,7	272,9	274,4	274,4	274,4	276,5	277,0
Italien	1990	W	134,6	146,7	...	150,2	152,5	151,5	152,9	153,2	...
Luxemburg	1970	W	123,8	129,8	138,8	.	130,7g)	.	137,9c)	.	139,7g)
Niederlande	1980	W	113	116	...	116	117	119
Norwegen	1978	W 7)	142,3	147,2	148,7	148,2	148,3	148,4	148,4	148,7	149,4
Österreich	1990	W	117	124	...	125	125	127	130
Schweden	1968	W	147,8	155,4	...	155,3	154,1	165,3	168,0
Schweiz (Zürich)	1.10.1988	W	124,3	131,9	131,7	133,8	132,6	132,6	132,9	132,9	128,3
Schweiz (Luzern)	1.04.1985	W	119,1	125,4	126,3	126,6	126,6	126,6	127,4	127,4	123,7
Schweiz (Bern)	1.4.1987	W 6)	120,0	125,5	124,8	127,3	125,5	125,5	125,5	125,5	122,8
Spanien	Dez. 1989	.	135,2	143,5	...	143,9	144,1	145,5	146,8	147,8	...
Amerika											
Argentinien (Buenos Aires)	1980	W	...	2849191	3491428	2998661	3038320	3130262	3332822	3652096	3798005
Brasilien (Rio de Janeiro)	Dez. 1989	W	2660998	12886713	151021464	12408994	23936141	46005887	88494971	151327596	312121750
Kanada	1986	W	154,5	143,6	145,7	145,8	145,3	144,9	145,6	146,2	146,3
Mexiko	1974	W	1 154,0	1 407,0	...	1 424,9	1 463,6	1 533,6	1 563,9	1 605,2	1 640,2
Uruguay	Mai 1989	.	1 911,0	3 953,7	...	4 330,9	5 007,9	5 267,3	6 124,4
Vereinigte Staaten	1987	W 8)	114,1	117,5	...	117,8 ^{d)}	118,9	119,7 ^{a)}	120,7	121,6 ^{e)}	...
	1987	B 8)	112,8	116,3	...	116,5 ^{e)}	117,3	118,2 ^{a)}	120,2	121,9 ^{e)}	...
	1987	G	114,4	118,1	...	118,3 ^{e)}	119,6	120,4 ^{a)}	121,1	121,7 ^{e)}	...
Asien											
Israel	Jan. 1992	.	304,9	355,2	...	379,6	370,1	376,0	382,4	413,8	402,2
Australien und Ozeanien											
Neuseeland	4. Vj. 1982	.	142,0	144,4	...	144,4 ^{f)}	144,2	144,2	143,7

Fußnoten siehe Seite 17.

3 Preisindizes für Baustoffe und Bauwerke
3.2 Veränderung gegenüber dem entsprechenden Vorjahresergebnis
in Prozent

Land (Berichtsort)	Originalbasis	Warenzahl Bauwerks- typ	Jahr			1991		1992			
			1990	1991	1992	Aug.	Nov.	Febr.	Mai	Aug.	Nov.
Baustoffe¹⁾											
Europa											
Bundesrepublik Deutschland 2)4)9)	1985	.	+ 3,3	+ 2,5	+ 2,5	+ 2,2	+ 2,6	+ 2,9	+ 2,7	+ 2,5	+ 2,3
Dänemark 3)	1. Jan. 1968	.	+ 6
Finnland 3)	1990	.	+ 6,5	- 1,7	...	- 2,5	- 3,9	- 3,1	- 3,0	- 2,3	...
Frankreich	1985	.	+ 1,9	+ 3,3	+ 1,3	+ 3,7	+ 2,6	+ 1,2	+ 1,7	+ 1,8	+ 0,4
Griechenland 3)	1990	70	+ 17,1	+ 18,7	...	+ 19,8	+ 16,1	+ 11,5	+ 8,4	+ 11,7	...
Großbritannien und Nordirland 2)	1985	.	+ 5,0	+ 3,1	+ 0,9	+ 2,4	+ 2,1	+ 1,0	+ 0,4	+ 0,7	+ 1,1
Irland	1985	.	+ 4,5	+ 0,4	+ 0,...	- 0,1	- 0,7	- 0,6	- 0,2	+ 0,7	+ 0,5
Italien 3)	1990	.	+ 8,2	+ 6,4	...	+ 6,6	+ 5,3	+ 2,9	...
Luxemburg	1985	.	+ 1,8	+ 2,1	+ 7,6	+ 1,8	+ 1,8	+ 6,4	+ 7,9	+ 8,2	+ 8,2
Niederlande	1985	30	+ 3	+ 3	...	+ 3	+ 3	+ 3	+ 4	+ 4	+ 4
Norwegen 3)	1978	.	+ 4,9	+ 3,0	+ 1,5	+ 2,8	+ 2,3	+ 1,9	+ 1,4	+ 1,3	+ 1,4
Österreich (Wien) 3)	1990	15	+ 2,6	+ 2,2	...	+ 2,1	+ 0,3	- 0,5	+ 1,4	+ 0,4	+ 0,1
Schweden 3)	1968	.	+ 7,4	+ 4,5	- 0,5	+ 3,9	+ 2,8	- 0,5	- 0,4	- 0,5	- 0,7
Schweiz	1963	.	+ 3,9	+ 4,4	+ 2,3	+ 3,1	+ 2,9	+ 2,3	+ 2,3	+ 2,3	+ 2,2
Spanien	1974	15	+ 3,6	+ 1,1	...	+ 0,6	+ 0,4	+ 1,7	+ 1,2	+ 0,4	...
Türkei	1968	10	+ 46,3	+ 66,3	+ 60,3	+ 77,2	+ 66,4	+ 67,9	+ 60,8	+ 53,2	+ 65,2
Afrika											
Simbabwe (Harare) 3)	1980	.	+ 31,6	+ 37,9
Südafrika	1990	.	+ 13,0	+ 11,0	...	+ 10,9	+ 9,0	+ 6,7	+ 5,9	+ 6,1	...
Amerika											
Argentinien 3)	1980	rd. 45	.	.	+ 18,0	.	.	+ 16,6	+ 16,4	+ 15,6	+ 14,4
Brasilien	Dez. 1989	.	+2364,0	+390,3	+1110,0	+313,1	+492,4	+680,4	+1 046,3	+1228,2	+1195,6
Kanada 3)	1981
Mexiko	1974	.	+ 17,0	+ 23,7	...	+ 23,9	+ 18,2	+ 13,9	+ 12,5	+ 12,7	+ 12,1
Peru 3)	1973
Uruguay 3)	Mai 1989	.	+ 114,3	+ 95,5	...	+ 97,8	+ 81,1	+ 60,1	+ 54,8
Vereinigte Staaten	1982	rd. 70	+ 0,2	+ 0,7	+ 1,7	+ 0,5	+ 0,4	+ 1,6	+ 1,7	+ 1,7	+ 2,1
Asien											
Japan	1990	118	+ 3,5	+ 2,4	- 0,5	+ 2,5	+ 1,4	+ 0,2	+ 0,5	+ 0,8	+ 0,8
Pakistan 4)	1980/81	.	+ 12,9	+ 2,5	...	+ 2,2	+ 5,2	+ 8,7	+ 7,9	+ 2,4	...
Singapur	1985	.	+ 5,6	+ 2,8	...	+ 2,2	+ 0,5	- 2,9	- 5,3	- 5,7	- 5,5
Taiwan	1986	39	- 0,9	+ 1,6	...	+ 1,7	+ 2,1	- 0,9	+ 3,4	+ 5,2	...
Thailand	1976	.	+ 8,8	+ 5,3	...	+ 5,1	- 3,1	- 1,6	- 2,6
Australien und Ozeanien											
Australien (6 Städte) 3)	Juli 1985 - Juni 1986	72	+ 6,1	+ 2,4	...	+ 1,9	+ 0,2	- 0,7	- 0,8	+ 0,4	+ 1,1
Neuseeland	4. Vj. 1982	.	+ 3,8	+ 1,6	...	+ 0,8	+ 1,4	+ 0,3	+ 0,2
Bauwerke											
Europa											
Bundesrepublik Deutschland 9)	1985	W 5)	+ 6,4	+ 6,8	+ 5,6	+ 7,0	+ 6,7	+ 6,6	+ 5,4	+ 5,5	+ 5,2
	1985	B 5)	+ 5,8	+ 6,3	+ 5,5	+ 6,4	+ 6,3	+ 6,2	+ 5,5	+ 5,3	+ 4,9
	1985	G 5)	+ 6,2	+ 6,2	+ 4,9	+ 6,3	+ 5,9	+ 5,8	+ 4,8	+ 4,8	+ 4,3
Belgien	1985	L	+ 6,9	+ 6,8	+ 5,9	+ 7,0	+ 6,7	+ 7,0	+ 5,6	+ 5,5	+ 5,3
	1914	W	+ 5,2	+ 1,0	...	+ 3,2	.	+ 2,7
Dänemark	1.1.1968	W	+ 5
Finnland	1990	W	+ 7,2	+ 2,2	...	+ 1,8	+ 0,6	- 0,2	- 1,9	- 2,7	...
Frankreich	4. Vj. 1953	W	+ 2,4	+ 4,3	...	+ 4,2	+ 5,2	+ 3,5	+ 1,0	+ 1,2	...
Griechenland	1990	W	+ 20,8	+ 18,6	...	+ 18,8	+ 12,9	+ 11,8	+ 9,4
Großbritannien und Nordirland	1985	W 6)	+ 4,3	- 5,4
Irland	1985	W	+ 4,3	+ 2,7	+ 1,9	+ 2,5	+ 2,0	+ 2,0	+ 1,7	+ 2,5	+ 2,0
Island	Juni 1987	W	+ 19,2	+ 8,0	+ 2,8	+ 8,4	+ 8,1	+ 5,9	+ 3,1	+ 1,3	+ 1,0
Italien	1990	W	+ 10,6	+ 9,0	...	+ 10,4	+ 10,0	+ 8,4	+ 7,5	+ 2,9	...
Luxemburg	1970	W	+ 5,2	+ 4,8	+ 6,9	.	+ 4,8 ^{g)}	.	+ 7,0 ^{c)}	.	+ 6,9 ^{g)}
Niederlande	1980	W	+ 2	+ 3	...	+ 2	+ 3	+ 3
Norwegen	1978	W	+ 2,8	+ 3,5	+ 1,0	+ 3,6	+ 3,3	+ 2,2	+ 0,6	+ 0,3	+ 0,7
Österreich	1990	W 7)	+ 5	+ 6	...	+ 6	+ 5	+ 5	+ 5
Schweden	1968	W	+ 10,8	+ 5,2	...	+ 4,1	+ 1,7	+ 5,7	+ 7,7
Schweiz (Zürich)	1.10.1988	W	+ 7,9	+ 6,1	- 0,2	+ 6,1	+ 4,2	4,2	- 0,7	- 0,7	- 3,2
Schweiz (Luzern)	1.4.1985	W	+ 6,3	+ 5,3	+ 0,7	+ 5,3	+ 4,0	4,0	+ 0,6	+ 0,6	- 2,3
Schweiz (Bern)	1.4.1987	W	+ 5,7	+ 4,6	- 0,5	+ 4,8	+ 3,1	3,1	- 1,4	- 1,4	- 2,1
Spanien	Dez. 1989	. 6)	+ 8,4	+ 6,1	...	+ 5,8	+ 3,4	+ 1,4	+ 2,7	+ 2,8	...
Amerika											
Argentinien (Buenos Aires)	1980	W	.	.	+ 22,5	.	.	+ 18,5	+ 14,9	+ 21,8	+ 25,0
Brasilien (Rio de Janeiro)	Dez. 1989	W	+2175,0	+ 384	+1 072	+ 317	+ 476	+ 596	+ 923	+1 119	+1 204
Kanada	1986	W	+ 0,9	+ 0,8	+ 1,5	- 4,8	- 1,9	+ 2,5	+ 2,3	+ 0,2	+ 0,7
Mexiko	1974	W	+ 16,4	+ 21,9	...	+ 22,1	+ 18,2	+ 13,7	+ 12,6	+ 12,7	+ 12,1
Uruguay	Mai 1989	W	+112,4	+106,9	...	+119,9 ^{e)}	+102,7	+66,6 ^{a)}	+67,2
Vereinigte Staaten	1987	W	+ 3,2	+ 3,0	...	+ 2,9 ^{e)}	+ 3,3	+ 3,2 ^{a)}	+ 3,6	+ 3,2 ^{e)}	...
	1987	B 8)	+ 2,3	+ 3,0	...	+ 2,8 ^{e)}	+ 2,8	+ 2,9 ^{a)}	+ 4,11	+ 4,1	...
	1987	G	+ 3,2	+ 3,1 ^{e)}	+ 3,5	+ 3,7 ^{a)}	+ 3,6	+ 2,9 ^{e)}	...
Asien											
Israel	Jan. 1992	.	+ 16,4	+ 16,5	...	+ 19,7	+ 15,2	+ 14,9	+ 11,4	+ 9,0	+ 8,7
Australien und Ozeanien											
Neuseeland	4. Vj. 1982	.	+ 3,6	+ 1,7	...	+ 1,2 ^{f)}	+ 0,9 ^{h)}	+ 0	- 0,7

- 1) Index der Erzeuger- bzw. Großhandelspreise: Gruppe Baustoffe.
- 2) Preisindex für den Wareneingang des Produzierenden Gewerbes: Gruppe Baustoffe.
- 3) Baustoffe aus dem Baupreisindex.
- 4) Indizeszahlen auf Originalbasis, nicht umbasiert.
- 5) Bauleistungen am Bauwerk.
- 6) Hoch- und Tiefbauten aller Art.
- 7) Wohnungsrohbau ohne Innenausbau.
- 8) Einschl. Mietshäuser und Hotelbauten.
- 9) Gebietsstand bis zum 3.10.1990.

- a) Januar.
- b) März.
- c) April.
- d) Juni.
- e) Juli.
- f) September.
- g) Oktober.
- h) Dezember.

4 Preise für Welthandelsgüter

Lfd. Nr.	Ware und Marktort	Währungs- und Mengeneinheit	Jahr		Monat				
			1991	1992	1992			1993	
					Oktober	November	Dezember	Januar	Februar
Originalwährung									
Weizen									
1	Standard, erstnotierter Monat, Chicago	US-Cents je 60 lbs	303,22	367,87	349,02	368,84	376,99	376,85	368,78
2	Soft Redwinter 2, loco Chicago	US-Cents je 60 lbs	303,03	366,18	349,56	368,79	364,05	376,48	368,76
3	Can. Western Red Spring 1, 13,5 % Protein, Exportpreis, Winnipeg	kan\$ je t	163,82	213,77	216,68	226,93	230,49	235,80	229,56
4	Hart-, kan. Amber Durum 1, cif Rotterdam	US-\$ je t	157,79	185,54	205,86	206,00	195,53	196,00	191,50
5	Red Winter 2, cif Rotterdam	US-\$ je t	149,07	165,46	157,25	168,50	169,88	179,50	175,06
6	Weich-, einheimisch, Frankreich	FF je 100 kg	129,06
7	Weich-, frei Station Mailand	Lire je dt	34 166	32 322	31 579	34 483r	35 569p	37 418r	39 850p
Roggen									
8	Western 1/2, erstnotierter Monat, Winnipeg	kan\$ je t	86,41	112,95	118,82	119,68	119,62	121,78	114,26
Futterhafer									
9	weiß 2, erstnotierter Monat, Chicago	US-Cents je 32 lbs	122,50
10	Western 2, erstnotierter Monat, Winnipeg	kan\$ je t	87,02	113,30	109,32	113,25	116,23	115,71	105,44
Futtergerste									
11	Western 1/2, erstnotierter Monat, Winnipeg	kan\$ je t	83,69	88,53	88,94	89,73	90,13	92,66	88,81
12	Winnipeg Commodity Exchange, ab 20 t	Kan\$ je t	120,72	88,83	90,00	89,93	90,93	92,95	89,04
13	einheimisch, 100 t-Kontrakt, erstnotierter Monat, London	£ je t	114,17	118,12 ^{a)}	122,62	129,86	132,04	...	139,66
14	Sommergerste, frei Lagerhaus Groningen, Niederlande	hfl je dt	38,95 ^{a)}	37,54	36,75	37,81	38,00	37,88r	37,38
Mais									
15	gelb 2, erstnotierter Monat, Chicago	US-Cents je 56 lbs	245,58	237,99	208,98	211,58	212,51	217,64	212,55
16	amerikan. gelb 3, cif Ostküste UK	£ je t	166,10	147,86	142,10	149,00	155,13	165,00	165,00
17	USA III, cif Rotterdam	hfl je 100 kg	23,64	21,13	18,34	20,26	20,58	20,55	22,74
18	italien., Mailand	Lire je 100 kg	36 023	29 564	26 798	27 690	29 189p	31 950p	31 832p
Reis									
19	thailänd. Weiß-, 5 % gebrochen, in Säcken, Exportpreis Fob Bangkok	US-\$ je t	314	...	277	275
20	amerikan. Langkorn-, 10 % gebrochen, cif UK, London	£ je 2 240 lbs	628,61	635,88	654,00	673,75	700,00	710,00	718,75
21	Maratelli, Rundkorn-, Weiß-, Mailand	Lire je dt	95 717	96 615	93 661	94 500	94 758p	107 000r	110 000
22	Originario, Rundkorn-, Weiß-, Mailand	Lire je dt	87 890	92 148	91 000	91 867	93 710	103 500p	105 500
Zucker									
23	Roh-, Weltkontrakt (Kontrakt Nr. 11), erstnot. Monat, New York	US-Cents je 1b	8,77	8,99	8,87	8,66	8,28	8,44	8,75
24	Roh-, 96 ^o , ISC-Preis, fob and stowed karib. Häfen, New York	US-Cents je 1b	8,95	9,06	8,71	8,59	8,19	8,23	8,44
25	Roh-, 96 ^o , cif UK, London	£ je t	132,39	132,87	138,52	146,80	137,38	140,08	156,04
26	Kristall-, in Säcken, Exportpreis fas, London/Liverpool	£ je t	240,33	240,70	246,00	254,63	245,50	250,50	267,38
27	Weiß-, 50 t - Kontrakt, erstnot. Monat, Paris * bis 06/91 = FF je t ab 07/91 = US \$ je t	US-\$ je t	296,82	269,69	263,14	258,02r	250,77	239,34	264,80
Rohkaffee									
28	Arabica, unwashed, ICO-Preis, ex dock N.Y.	US-Cents je 1b	85,07	63,56	61,10	67,05	77,22	61,67	68,17
29	Robusta, versch. Herkünfte, ICO-Preis, ex dock N.Y.	US-Cents je 1b	49,79	43,63	45,25	49,10	52,13	45,75	48,69
30	Sortendurchschn. versch. Herk., ICO-Preis, ex dock N.Y.	US-Cents je 1b	66,85	53,32	52,64	57,34	63,79	53,57	57,81
31	Robusta, Uganda CTMAL, erstnot. Monat, London	£ je t	543,36	820,47	857,60	913,50	1 003,13	...	936,63
Rohkakao									
32	ICA - daily price, New York/London	US-\$ je t	872,85	780,59	746,27	775,70	747,32	752,03	726,65
33	Coffee, Sugar ans Cacao Exchange, New York ab 10 t	US-\$ je t	1 094,76 ^{a)}	1 010,51	970,36	966,95	964,33	960,15	909,84
34	USA Indicator 10 Tage Preis, London	US-\$ je t	869,85	785,70	746,92	766,15	759,73	749,73	727,34
35	Ghana, gut fermentiert, cif Terminverschiffung, London	£ je t	660,58	630,05	669,50	721,88	667,75	702,50	718,50
36	London Commodity Exchange, London ab 10 t	£ je t	967,55 ^{a)}	631,97	671,84	714,50	670,23	707,76	721,85

a) Durchschnitt aus weniger als 12 Monatswerten berechnet.

4 Preise für Welthandelsgüter

Lfd. Nr.	Ware und Markttort	Währungs- und Mengeneinheit	Jahr		Monat					
			1991	1992	1992			1993		
					Oktober	November	Dezember	Januar	Februar	
Originalwährung										
<u>Tee</u>										
37	alle Herkünfte, Auktionsdurchschnittspreis, London	£-Pence je kg	106,39 ^{a)}	113,01	121,72	132,86	145,51	158,57	141,65	
38	nordindisch, Auktionsdurchschnittspreis, London	£-Pence je kg	127,05 ^{a)}	148,46 ^{a)}	120,12	127,43r	140,75	157,24	138,85	
39	Sri Lanka, Auktionsdurchschnittspreis, London	£-Pence je kg	102,93 ^{a)}	107,48 ^{a)}	
40	Kenia, Auktionsdurchschnittspreis, London	£-Pence je kg	102,68 ^{a)}	118,09	129,03	148,77	154,78	165,09	150,40	
<u>Rinder</u>										
41	Mittelwesten-, Lebendgewicht, erstnot. Monat, Chicago	US-Cents je lb	75,18	75,36	74,09	74,79	77,63	79,24	79,39	
42	junge Kühe, prima, Lebendgewicht, Kopenhagen	dkr je kg	9,27	9,74	10,08	9,83	9,73	
<u>Schweine</u>										
43	Lebendgewicht, erstnot. Monat, Chicago	US-\$ je 100 lbs	50,17	43,48	42,35	43,89	44,09	43,75	44,22	
<u>Rindfleisch</u>										
44	von ausgew. Stieren (700-900 lbs.), New York	US-\$ je 100 lbs	108,48 ^{a)}	111,93	111,26	110,60	114,77r	117,05p	116,79p	
<u>Schweinefleisch</u>										
45	frisch, 75-95 kg Schlachtgewicht, Niederlande	hfl je kg	3,39	3,16 ^{a)}	3,00	2,91	2,46	2,63	2,62	
46	frisch, 56-67 kg Schlachtgewicht, Kopenhagen	dkr je kg	11,47	12,02	10,40	10,50	9,84	
47	Bauch, 40 000 lbs, London	US-Cents je lb	52,98	36,62	41,73	41,83	38,24	36,84	37,12	
<u>Geflügel</u>										
48	Klasse A "moyens", Schlachtgewicht, ab Halles de Paris, Rungis	FF je kg	7,69	7,73	7,39	7,39	7,03	
49	Junghähnchen, bis 1 600 g Lebendgewicht, Niederlande	hfl je kg	1,67	1,72	1,67	1,64	1,64	1,64	1,65	
50	Lebende Brathühnchen, Produzentenpreis, Area Georgia	US-\$ je lb	0,295	
<u>Eier</u>										
51	Erzeugerdurchschnittspreis, Niederlande	hfl je kg	1,93 ^{a)}	1,64	1,69	1,70	1,75	1,55r	1,55	
52	Erz.-Preis bei Abgabe an Exportgenossenschaft, Kopenhagen	dkr je kg	6,39	6,53	6,75	7,08	6,99	
<u>Butter</u>										
53	Molkerei-, Grad A, 92 ^o loco New York	US-Cents je lb	104,74 ^{a)}	84,95	85,00	85,00	82,08r	75,25p	75,25p	
54	Molkerei-, frisch, frei Empfänger ohne Steuern, Belgien	bfrs je kg	131,47	
55	84 %, in Exportverpackung, ab Molkerei, Niederlande	hfl je kg	7,13	7,13	7,21	7,09	7,08p	7,02	7,01	
56	Molkerei-, pasteurisiert, ab Großmarkt, Rungis	FF je kg	30,04	29,54	29,54	29,54	29,54	
<u>Schmalz</u>										
57	zerlassen, in Tankwagen, Chicago	US-Cents je lb	13,30	14,20	15,34	16,10	16,25	15,81	15,17	
58	choice white hog, 4 % fr. F., Chicago	US-Cents je lb	10,99	11,77	11,82	12,34	12,74	12,81	12,66	
<u>Talg</u>										
59	bleachable fancy, frei Käufer, New York	US-Cents je lb	12,98p	14,10	15,50	16,04	14,82	14,78	14,48	
60	einheimisch, Grad 2, ab Werk, London	£ je t	188,55	216,57	236,00	248,00	249,25	244,00p	234,25	
<u>Fischöl</u>										
61	Menhadenöl, roh, in Tanks, cif Rotterdam, London	US-\$ je t	331,40	369,96 ^{a)}	...	411,67	406,67	360,00r	355,00	
62	dänisch, cif U.K. 1)	US-\$ je t	332,40	372,19	430,00	415,00	381,25	360,00	358,00p	
<u>Mandeln</u>										
63	kalifornisch, süß, erstnot. Monat, London ⁴⁾	US-\$ je 100 kg	2 253,81	368,50 ^{a)}	370,00	375,00	380,00	380,00	380,00	
<u>Erdnußkerne</u>										
64	amerikanisch, 40/50, handverlesen (HPS), cif Rotterdam	US-\$ je t	1 373,33 ^{a)}	810,04	800,00	780,00	787,50	840,00	845,00	
<u>Kopra</u>										
65	philippinisch/indonesisch, cif Rotterdam	US-\$ je t	285,12	381,78	327,50	327,00	300,00	270,00	278,13	
<u>Rapssaat</u>										
66	Winnipeg Commodity Exchange, Winnipeg ab 20 t	kan\$ je t	.	317,90	304,41	315,31	333,98	338,17	330,72	
<u>Leinsaas</u>										
67	Western 1, erstnot. Monat, Winnipeg	kan\$ je t	204,41	...	265,73	270,71	271,81	275,57	257,28	
68	Winnipeg Commodity Exchange, Winnipeg ab 20 t	kan\$ je t	825,00	230,11	268,73	271,19	271,38	275,53	256,75	
<u>Palmkerne</u>										
69	westafrikanisch, cif europ. Häfen	US-\$ je t	218,00 ^{a)}	

1) Bis Dezember 1987 cif Rotterdam.
 2) Bis September 1989, cif Rotterdam, bfr je kg.
 3) Bis Dezember 1989, hfl je kg.

4) Bis Juli 1992, £ je t.
 a) Durchschnitt aus weniger als 12 Monatswerten berechnet.

4 Preise für Welthandelsgüter

Lfd. Nr.	Ware und Markttort	Währungs- und Mengeneinheit	Jahr		Monat				
			1991	1992	1992			1993	
					Oktober	November	Dezember	Januar	Februar
Originalwährung									
<u>Sojabohnen</u>									
70	gelb 2, in Wagenladungen, erstnot. Monat, Chicago	US-Cents je 60 lbs	268,71	570,92	538,08	558,50	567,63	577,89	570,23p
71	amerikanisch, gelb 2, cif Rotterdam	US-\$ je t	239,13	235,58	220,77	229,60	235,73	243,55	237,95
<u>Baumwollsaatöl</u>									
72	roh, Südoststaaten, ab Werk, in Tanks, New York	US-Cents je lb	18,89	20,32	21,23	22,00	22,67	23,07	20,96
<u>Erdnußöl</u>									
73	roh, in Tanks, New York	US-Cents je lb	37,99	24,93	23,08	24,92	29,50	31,08	27,50
74	versch. Herkünfte, 2-3 % freie Fettsäure, cif Rotterdam	US-\$ je t	895,10	607,66	563,00	579,38	622,50	605,00	606,25
<u>Kokosöl</u>									
75	roh, in Tanks, unversteuert, fob Pazifikküste, New York	US-Cents je lb	20,01	26,28	22,61	22,93	21,30	20,68	20,27
76	philippinisch, Offertenpreis, cif Rotterdam	hfl je dt	81,53	104,21	84,38	90,86	84,88	82,99r	82,93
77	3 % fr. Fettsäure, philipp./indones., cif franz. Häfen	US-\$ je t	426,49 ^{a)}	584,30 ^{a)}	498,68	501,88	461,90	453,77	432,27
<u>Leinöl</u>									
78	roh, in Tanks, fob Minneapolis, New York	US-Cents je lb	33,85 ^{a)}						
79	versch. Herkünfte, cif Terminlieferung, London	US-\$ je t	443,63	395,89	443,00	460,00	458,75	440,00	440,00
<u>Maisöl</u>									
80	roh, in Tanks, fob Mühle, New York	US-Cents je lb	30,36	26,99 ^{a)}	23,31
<u>Olivenöl</u>									
81	extra fein, 1 % fr. Fettsäure, Großhandels-VPr., Mailand	Lire je kg	6 044	5 696	5 550	5 550	5 550	5 550	5 550
<u>Palmöl</u>									
82	malaysisch, 5 % fr. Fettsäure, cif Rotterdam	US-\$ je t	337,23	399,11	407,00	410,63	397,50	407,50	427,50
<u>Rapsöl</u>									
83	niederländisch, 2 % Fettsäure, cif Rotterdam	hfl je dt	76,79	74,50	69,63	78,30	79,13p	80,45r	79,30
<u>Rizinusöl</u>									
84	Nr. 1, brasilianisch, in Tanks, Rotterdam	US-\$ je t	784,28	760,48	712,86	730,50	695,95	700,53	785,00
85	brasilianisch, roh, ex Tank, cif Rotterdam	US-\$ je t	785,31	760,41	712,50	725,00	721,25	800,00	825,00
<u>Sojaöl</u>									
86	roh, Werk, Rotterdam	hfl je 100 kg	20,54 ^{a)}	75,65	70,31	78,66	77,38	80,84	80,40
87	versch. Herkünfte, 20 t-Kontrakt, erstnot. Monat, London	£ je t	281,55	262,66	270,00	302,00	299,25	307,00	316,75
88	niederländisch, cif Rotterdam	hfl je dt	85,07	76,26	69,88	79,00	79,38	81,25r	79,94
<u>Sonnenblumenöl</u>									
89	versch. Herkünfte, Offertenpreis, cif Rotterdam	hfl je dt	93,10	80,80	75,81	82,03	81,95	85,20	84,45
90	versch. Herkünfte, ex Tank, Rotterdam	US-\$ je t	462,43	444,27	447,50	449,38	445,63	457,50	450,00
<u>Ölkuchen und Ölkuchmehl</u>									
91	Sojabohnen-, 44 % Protein, erstnot. Monat, Chicago	US-\$ je 2 000 lbs	174,55	179,12	182,24	180,75	186,62	186,47	178,17
92	brasil. Sojabohnen-, Pellets, 48 % Prot., cif Rotterdam 1)	US-\$ je t	206,11	221,17	223,80	223,25r	234,25	231,00	213,50
93	Leinseed-, frei Station Mailand	Lire je dt	27 899	27 604	28 568r	28 258r	30 277	32 656r	33 439p
<u>Fischmehl</u>									
94	Englisch, weiß, 66 % Eiweiß, ab Werk Hull/Grimsby	£ je t	329,88	339,05	341,00	350,00	355,00	355,00	347,50
<u>Wolle</u>									
95	Merino-, 23 micron, Durchschnittsqualität	\$A-Cents je kg	488,28	567,00	521,00	525,50	528,33	516,67	477,75p
96	Schweiß-, Typ-78, erstnot. Monat, Sydney	\$A-Cents je kg	544,49 ^{a)}	598,03	536,62	546,08	550,97p	535,29	500,75
<u>Baumwolle</u>									
97	middling upland, 1 1/16 inches, Kontrakt Nr. 2, erstnot. Monat, New York	US-Cents je lb	73,41	58,69	55,37	56,14	58,94	60,48	62,04
98	strict middling, 1 3/32 inches, cif-Index, Liverpool	US-Cents je lb	76,67	57,89	52,80	52,87	54,34	57,53	60,76
99	türkische Izmir 1 a, loco Bremen	US-Cents je lb	86,64	77,14	76,10	75,25	74,00	74,63	75,00p
<u>Rohseide</u>									
100	japanisch, Grad AAA, ab Lager Yokohama	¥ je kg	12 557	10 936	10 814r	10 630r	10 676	10 755	10 891
<u>Manilahanf</u>									
101	Non Davao G, cif Kontinent, London	US-\$ je t	1 055,08	1 417,92	1 475,00	1 527,50	1 545,00p1	445,00	1 455,00
102	Non Davao S 2, versteuert, cif Kontinenthäfen, Großbritannien	US-\$ je t	1 372,00 ^{a)}	1 636,67	1 660,00	1 660,00	1 660,00
<u>Sisal</u>									
103	ostafrikanisch, cif UK, London	US-\$ je t	720,00	554,58	520,00	520,00	535,00p	610,00	610,00
104	brasilianisch, Bahia/Paraiba Nr. 3, cif Antwerpen	US-\$ je t	310,00 ^{a)}	322,50	490,00	375,00	375,00

1) Bis September 1990 44 % Protein.

a) Durchschnitt aus weniger als 12 Monatswerten berechnet.

4 Preise für Welthandels Güter

Lfd. Nr.	Ware und Markttort	Währungs- und Mengeneinheit	Jahr		Monat					
			1991	1992	1992			1993		
					Oktober	November	Dezember	Januar	Februar	
Originalwährung										
Rohjute										
105	Bangladesch weiß, Grad C (BMC), cif Kontinent, London	US-\$ je 2 240 lbs	378,63	297,87	257,50	255,00	261,67	260,00	260,00	
Rindshäute										
106	schwere Kuh-, Chicago	US-Cents je lb	54,46	51,31	46,79	54,77	56,03	54,25	57,47	
107	schwere Ochsen-, Chicago	US-Cents je lb	78,67	76,00	81,23	80,43	82,59	79,80	79,83	
Naturkautschuk										
108	RSS 1, frei Fahrzeug, ex dock, New York	US-Cents je lb	45,54	46,22	47,83	48,00	48,03	48,56	48,33	
109	RSS 2, cif Kontinent, loco London	£-Pence je kg	51,43	54,18	58,88	62,30	62,20	63,66	67,73	
110	RSS 1, in Ballen, Erzeuger - VPr., fob malaysische Häfen	M\$-Cents je kg	227,75	219,79	223,64	223,90	227,81	235,42	235,92	
111	RSS 2, in Ballen, Erzeuger - VPr., fob malaysische Häfen	M\$-Cents je kg	222,25	215,83	217,64	217,52	220,88	227,19	229,61	
112	RSS 3, in Ballen, Erzeuger - VPr., fob malaysische Häfen	M\$-Cents je kg	217,35	212,91	214,66	214,17	217,12	223,56	227,11	
Steinkohle										
113	Fettkohle Nuss 4, ab Zeche Ruhrrevier, Früheres Bundesgebiet	DM je t	297,33	313,00	314,00	314,00	314,00	314,00	...	
114	Brechkoks 40 - 60 mm, verzollt Importpreis frei Grenze Schweiz	Sfrs je dt	423,34	427,50	430,00	430,00	430,00	
115	Gasflamml., polnisch, 40/80 mm, in Wagenladungen, Mailand	Lire je t	253 800	254 300	254 300	254 300	254 300	255 300	...	
116	Anthrazit-, südafrikan., 40/60 mm, in Wagenladungen, Mailand	Lire je t	311 833	336 467	343 300	359 300	359 300	359 800	...	
Steinkohlenkoks										
117	Hochofen 4, ab Zeche Ruhrrevier, Früheres Bundesgebiet	DM je t	392,00	416,33	418,00	418,00	418,00	418,00	...	
118	Hütten-, 40-70 mm, in Wagenladungen, Mailand	Lire je t	258 800	260 300	260 300	260 500	260 300	260 300	...	
Erdöl										
119	Nordsee-, Forties, Spotmarktpreis, fob ARA	US-\$ je 42 gals	20,08	19,41	20,27	19,24	18,22	17,45	18,55	
120	Nordsee-, Brent Blend, Spotmarktpreis, Rotterdam	US-\$ je 42 gals	19,98	19,31	20,21	19,18	18,09	17,45	18,51	
121	Arabian Light, Spotmarktpreis, fob ARA	US-\$ je 42 gals	17,33	17,31	18,12	17,05	16,10	15,27	15,46	
122	Arabian Heavy, Spotmarktpreis, fob ARA	US-\$ je 42 gals	14,15	14,76	15,79	14,70	13,83	13,16	13,12	
123	Iranian Light, Spotmarktpreis, Rotterdam	US-\$ je 42 gals	16,39	17,12	18,15	17,20p	16,20	15,38	16,11	
124	Bonny Light (Nigeria) Spotmarktpreis fob ARA	US-\$ je 42 gals	20,47	19,90	20,89	19,89	18,74	17,90	19,11	
125	Russlan Urals, Spotmarktpreis, fob ARA	US-\$ je 42 gals	19,00	18,10	19,04	18,14	16,83	15,63	16,71	
126	West Texas Intermediate, mind. 34,5° API, 1 000 bbl., erstnot. Monat, New York	US-\$ je 42 gals	20,24	20,08	20,77	20,30	19,67	19,58	20,17	
127	Einfuhrdurchschnittspreis, frei Grenze, Früheres Bundesgebiet	DM je t	253,82	227,37	221,03	227,81	227,32.	
Erdgas										
128	Einfuhrdurchschnittspreis, frei Grenze, Früheres Bundesgebiet	DM je MWh	17,11	13,80	12,63	12,71	13,39	
129	Groningen, Tarif Nr. III., Mengen ab 50 Mill. m³/Jahr, Niederlande 1)	hfl-Cents je m³	20,24	18,55	19,06	19,06	19,06	18,47	18,47	
Rohbenzin										
130	Naphtha, Seeschiffe cif ARA (Amsterdam, Rotterdam, Antwerpen)	US-\$ je t	207,81	187,16	193,20	186,00	176,75	177,74	175,25	
Kraftstoffe										
131	Motorenbenzin, 84-86 Oktan, Marktpreis Österreich	S je 1000 l	7 312,40	7 626,94	7 609,89	7 621,66	7 629,15	
132	Motorenbenzin, 90 Oktan, unverbleit, frei Station Raum Basel	sfrs je 100 kg	111,01	105,80	105,16	105,21	102,01	
133	Motorenbenzin, 84-86 Oktan, frei Verbraucher, Italien	Lire je l	1 473	
134	Motorenbenzin, 90/92 Oktan, max. 0,15 g/l Pb, fob Leichter ARA, EG-Basis 2)	US-\$ je t	221,69 ^{a)}	201,46	204,90	202,88	182,10	177,50	187,00	
135	Motorenbenzin, 98/99 Oktan, max. 0,15 g/l Pb, fob Leichter ARA, EG-Basis 2)	US-\$ je t	233,87 ^{a)}	211,59	213,10	208,13	188,40	185,38	194,88	
136	Rohbenzin, Naphta, Nord-West-Europa, fob Rotterdam	US-\$ je t	211,62	185,02	192,20	184,63	174,63	175,63	175,13	
137	Flugturbinenkraftstoff, Seeschiffe cif ARA	US-\$ je t	220,15	196,57	215,90	203,13	195,75	189,88	193,88	
138	Düsentreibstoff, cif ARA	US-\$ je t	219,68	196,21	212,70	201,94	194,38	186,88	191,88	
139	Dieselloil, mind. 53-57 DI, fob Leichter ARA, EG-Basis	US-\$ je t	196,52 ^{a)}	177,29	190,80	177,50	173,60	167,06	171,06	
Heizöl, leicht										
140	Nr. 2, 42 000 gals, erstnot. Monat, New York	US-Cents je gallon	57,82	56,68	59,46	58,83	58,48	56,25	59,78	
141	Gasöl, internat. Terminkontrakt, erstnot. Monat, London	US-\$ je 1000 kg	194,12	177,69	192,44	178,90r	173,13	166,19	169,95	
142	extra leicht, Mengen ab 500 t an den Großhandel ab Lager	DM je hl	45,27	39,81	41,00	40,54	39,61	
143	"Domestique", in Tankwagen bis 14 000 l, frei Empfänger Paris	FF je kl	2 493,90	2 343,08	2 386,00	2 386,00	2 386,00	2 397,00	2 197,00	
144	Mengen bis 2 000 t, unverteuert, frei Empfänger, Niederlande	hfl je kl	466	428	434	454	448r	432	437p	
145	3-5° E, Mengen ab 10 t, frei Tankwagen, ab Raffinerie, Italien	Lire je dt	60 718	58 444	59 794r	60 953r	63 703r	64 123r	65 014p	
146	220 sec., Mengen von 12 500 l, frei Käufer, Großbritannien	£-Pence je l	25,44	26,74r	28,84p	28,84	28,04	28,44	28,42p	

1) Einschl. Preiszuschlag.
2) Ab Februar 1988 bleifrei.

a) Durchschnitt aus weniger als 12 Monatswerten berechnet.

4 Preise für Welthandelsgüter

Lfd. Nr.	Ware und Markttort	Währungs- und Mengeneinheit	Jahr		Monat				
			1991	1992	1992			1993	
					Oktober	November	Dezember	Januar	Februar
Originalwährung									
<u>Heizöl, schwer</u>									
147	schwefelreich, Mengen von 15-200 t, frei gewerblich, Verbr., Früheres Bundesgebiet	DM je t	226,52	205,01	219,08	221,43	190,05
148	schwefelreich, Mengen bis 2 000 t im Monat, unsteuerter, frei Empfänger, Frankreich	FF je t	520	499r	563	588	505r	484	473p
149	schwefelreich, Mengen bis 2 000 t im Monat, unsteuerter, frei Empfänger, Niederlande	hfl je t	251	247	252	277	250r	241	250p
150	Über 12° E, Mengen ab 10 t, frei Tankwagen, ab Raffinerie, Italien	Lire je 100 kg	20 475 ^{a)}	20 617	22 492r	23 170r	22 650p	23 489r	23 736p
151	3 500 sec., Mengen von 12 500 l, frei Käufer, Großbritannien	£-Pence je l	19,69	21,37	22,46	23,36	23,03	22,61	22,61
152	1 %, Seeschiffe cif ARA	US-\$ je t	96,93	96,96	116,50	104,13	86,00	96,88	103,50
<u>Stahlschrott</u>									
153	schwer Nr. 1 frei Käufer, Pittsburgh/Philadelphia/Chicago	US-\$ je 2 240 lbs	93,29	85,18	83,92	83,33	87,36	96,16	104,25
154	schwer, in 500 t-Ladungen, N.O. Küste, Großbritannien	£ je t	41,63	42,28	42,50	40,50	41,98	44,95	53,21
155	schwer, RM 10, 150 x 50 x 50, frei Verbraucher, Mailand	Lire je kg	144	98	87r	89r	90r	111	141p
<u>Stabstahl</u>									
156	Betonrundstahl, Exportpreis fob Antwerpen Montanunion	US-\$ je t	279,28	254,95	250,08	267,50	274,27	282,10	285,00
<u>Walzdraht</u>									
157	5,5 mm, Exportpreis fob, Montanunion	US-\$ je t	293,58	277,09	275,00	265,00	270,08	281,45	280,00
<u>Formstahl</u>									
158	Stahlträger, Frachtlage Thionville, Frankreich	FF je 1000 kg	2 940	2 940	2 940	2 940	2 940	2 940	2 940
<u>Grobblech</u>									
159	ab 10 mm, Exportpreis, fob Antwerpen, Montanunion	US-\$ je t	405,72	348,46	348,06	320,00	320,00	312,26	310,00
<u>Feinblech</u>									
160	17-20 gauge, kaltgewalzt, SPO, Exportpreis fob Antwerpen, Montanunion	US-\$ je t	418,92	389,07	383,23	376,33	363,23	354,52	353,57
161	17-20 gauge, galvanisiert, Exportpreis fob, Montanunion	US-\$ je t	479,90	446,11	445,00	441,25	440,00	439,19	437,14
<u>Aluminium</u>									
162	ab 99,5 % Al, Ingots zu 50 lbs, Marktpreis, New York	US-Cents je lb	59,46	57,52	53,73	52,76	55,53	56,13	...
163	High Grade ab 99,5 % Al, Ingots, Kassapreis, Übernahme im Lagerhaus, London	US-\$ je t	1 301,94	1 253,46	1 173,78	1 159,05	1 207,10	1 206,78	1 201,85
164	ab 99,7 % Al, Ingots, verschiedene Herkünfte, Marktpreis, cif Europa, London	US-\$ je t	1 321,83	1 269,13	1 197,13	1 218,88	1 216,31	1 224,02	1 214,75
<u>Antimon</u>									
165	Regulus min. 99,6 % Sb, Freimarktpreis, Großbritannien	US-\$ je t	1 671,15	1 709,00	1 702,26	1 706,50	1 681,37	1 690,00	1 684,31
166	RMM Brand, 99,5 % Sb, Händlerpreis, Vereinigte Staaten	US-Cents je lb	82,77	79,09	78,00	78,00	78,00	78,00	...
<u>Blei</u>									
167	Grade A und B, 99,75-99,85 % Pb, frei Käuferwerk, Vereinigte Staaten	US-Cents je lb	33,48	32,47	35,91	33,07	32,47	32,15	...
168	weich, unraff. 99,9 % Pb, ab Werk, Frankreich	FF je 100 kg							
169	raff. Weich-, 99,97 % Pb., Kassapreis, London	£ je t	315,35	306,45	324,82	301,28	292,84	284,59	287,41
170	raff. Weich-, Pigs, fob Port Pirie, Australien	\$A je t	800,33	813,58	939,00	827,00	742,00	734,00	722,00
<u>Chrom</u>									
171	99,5 %, New York, USA	US-\$ je lb	3,71	3,70	3,70	3,70	3,70	3,70	...
<u>Kadmium</u>									
172	Sticks, 99,95 % Cd, Freimarktpreis, London	US-\$ je lb	2,02	0,85	0,68	0,60	0,50	0,45	0,40
<u>Kobalt</u>									
173	Zaire, Erzeugerpreis, cif europäische Häfen, London	US-\$ je lb	11,00	23,83	25,00	18,00	18,00	18,00	18,00
<u>Kupfer-Elektrolyt, Drahtbarren</u>									
174	Grubenhüttenpreis, fr. Verbraucherwerk, Ver. Staaten	US-Cents je lb	107,93	106,02	103,75	99,99	102,14	104,00	...
175	Exportpreis, fob Raffinerie Atlantikküste, New York	US-Cents je lb	101,81	99,27	97,87	93,65	95,98	98,21	...
176	Grade A, Kassapreis, Übernahme im Lagerhaus, London	£ je t	1 324,60	1 296,75	1 360,30	1 413,21	1 422,51	1 472,26	1 536,74
177	Settlement-Preis, Übernahme im Lagerhaus, London	£ je t	1 325,11	1 297,09	1 360,68	1 413,60	1 422,83	1 472,60	1 537,05
178	Erzeugerpreis, ab Werk Port Kembla, Australien	\$A je t	3 250,00	3 290,00	3 400,00	3 300,00	3 285,00	3 450,00	...
179	DEL-Notiz frei Fahrzeug Erzeugerwerk, Früheres Bundesgebiet	DM je dt	397,39r	369,22	343,19	352,32	358,58	371,72	369,80
<u>Magnesium</u>									
180	99,8 % Mg, Ingots, Mengen von 10 000 lbs, fob Freeport/Texas, New York	US-Cents je lb	143,00	143,58	143,00	143,00	150,50	153,00	...
181	Hydro-Magnesium, 99,8 % d/d, European-Producer-Price 20 tonne lots, Deutschland	DM je kg	.	4,75	5,35	5,35	5,35	5,45	...

a) Durchschnitt aus weniger als 12 Monatswerten berechnet.

b) Originalmeldung bis November 1988 DM t.

4 Preise für Welthandelsgüter

Lfd. Nr.	Ware und Markttort	Währungs- und Mengeneinheit	Jahr		Monat				
			1991	1992	1992			1993	
					Oktober	November	Dezember	Dezember	Januar
Originalwährung									
<u>Nickel</u>									
182	Kathoden, 99 % Ni, Marktpreis, frei Käuferwerk, Verein. Staaten	US-\$ je lb	3,80	3,18	2,85	2,50	2,59	2,68	...
183	99,8 % Ni, Kathoden, Pellets, Briketts, Kassapreis	US-\$ je t	8 158,19	6 997,84	6 305,32	5 564,88	5 724,07	5 930,93	6 038,68
184	Übernahme im Lagerhaus, London	US-\$ je lb	3,72	3,21	2,89	2,57	2,65	2,70	2,73
185	Marktpreis, cif europ. Häfen	£ je t	4 004,98	3 228,90	3 050,00	3 050,00	3 050,00	3 050,00	3 050,00
<u>Quecksilber</u>									
186	in Flaschen, loco New York	US-\$ je 76 lbs	122,42	201,39	205,00	199,74	195,00	195,00	...
187	in Flaschen, mind. 99,98 % Hg, cif europ. Häfen, London	US-\$ je 76 lbs	112,28	133,90	140,00	133,75	130,00	130,32	132,05
188	in Flaschen, loco Mailand	Lire je 76 lbs	645 000	645 000	645 000	645 000	645 000	645 000	645 000
<u>Titan</u>									
189	Sponge, Freimarktpreis	US-\$ je lb	4,00	4,11	4,15	4,15	4,15	4,15	4,15
<u>Zink</u>									
190	High Grade, frei Käuferwerk, Vereinigte Staaten	US-Cents je lb	52,77	58,38	55,96	50,00	50,12	50,52	...
191	99,995 % Zn, ab Werk, Frankreich	FF je 100 kg	689,50	...	643,00	679,00
192	Special High Grade, 99,995 %, Ingots, Kassapreis, Übernahme im Lagerhaus, London 1)	US-\$ je t	1 115,04	1 239,39	1 163,60	1 046,92	1 057,92	1 061,10	1 072,14
193	High Grade, Elektrolyt-, Australien	\$A je t	1 594,17	1 837,75	2 049,00	1 783,00	1 680,00	1 697,00	1 743,00
<u>Zinn</u>									
194	Straits, ab Hütte, Penang	M\$ je kg	15,05	15,22	14,90	14,17	14,34	14,97	14,93
195	Straits, 99,8 % Sn, ex dock, New York	US-Cents je lb	362,85	402,40	398,15	380,42	380,87	389,91	...
196	99,85 % Sn, Freimarktpreis, Übernahme im Lagerhaus, London	£ je t	3 201,94	3 467,00	3 603,22	3 753,50	3 722,94	3 879,00	4 040,44
197	Rein-, 99,9 % Sn, Großhandelspreis, Früheres Bundesgebiet	DM je dt	980,71	1 005,07	949,61	957,23	950,85	999,79	993,63
<u>Gold</u>									
198	1 000/1 000, Handy + Harmann, New York	US-\$ je 31,103 g	362,04	343,74	344,38	335,10	334,66	329,01	...
199	1 000/1 000, in Barren, Fixingpreis (1. Fixing), London	US-\$ je 31,103 g	360,83	343,87	344,27	334,92	334,66	328,99r	329,31
200	999/1 000, in Barren zu 1 kg, VMD Notierung, Deutschland	DM je kg	19 338,52	17 272,96	16 393,18	17 108,00	17 026,00	17 166,7517	386,84
<u>Platin</u>									
201	rein, raffiniert, Kontraktpreis, New York	US-\$ je 31,103 g	600,00	600,00	600,00	600,00	600,00	600,00	...
202	min. 99,8 % Pt, Verkaufspreis VMD Notierung Deutschland	DM je kg	21 581,88	19 455,69	18 352,27	19 590,00	19 832,35	20 132,5020	467,50
203	rein, raffiniert, sonstige Herkünfte, Marktpreis, London	£ je 31,103 g	213,07	204,77	215,94	232,81	233,38	234,33	249,01
<u>Silber</u>									
204	999/1 000, in Barren, New York	US-Cents je 31,103 g	403,09	393,62	373,66	376,32	370,98	376,83	364,11
205	999/1 000, in Barren, London	£-Pence je 31,103 g	230,23	224,49	226,39	246,94	240,00	240,39	254,24
206	fein, Ankauf der Scheideanstalt, Früheres Bundesgebiet	DM je kg	216,99	201,52	181,54	196,60	193,53	195,47r	197,28
<u>Zement</u>									
207	Typ 425, in Säcken, Erzeugerpreis frei Fahrzeug, Mailand	Lire je dt	9 769	10 252	9 870	9 870	9 870	11 356p	12 243p
<u>Rundholz</u>									
208	Kotibé, Qualität "Loyal et Marchand", fob Elfenbeinküste	FF je m ³	1 150,00	1 150,00	1 150,00	1 150,00	1 150,00	1 150,00	1 150,00
209	Sipo, Qualität "Loyal et Marchand", fob Elfenbeinküste	FF je m ³	1 924,75	1 950,00	1 950,00	1 950,00	1 950,00	1 950,00	1 950,00
210	Acajou, Qualität "Loyal et Marchand", fob Elfenbeinküste	FF je m ³	1 450,00	1 450,00	1 450,00	1 450,00	1 450,00	1 450,00	1 450,00
211	Sipo, Einfuhrdurchschnittspreis, Früheres Bundesgebiet	DM je m ³	635,45	643,68	560,28	641,42	685,65
<u>Schmittholz</u>									
212	Bauholz, Chicago Mercantile Exchange, Chicago ab 130 000 Board Feet	US-\$ Board reet	149,00	234,37	216,91	234,14	257,05	276,33	388,73
213	russ. Weiß-, Deals/Battens, IV, 175 mm cif UK, Großbritannien	£ je m ³	126,00
214	slowenisches Buchen-, Bretter, I. Qualität, ab Lager Mailand	Lire je m ³	733 333	786 667	840 000	840 000	840 000	880 000	...
215	slowenisches Eichen-, Bretter, I. Qualität, ab Lager Mailand	Lire je m ³	1 650 000	1 650 000	1 650 000	1 650 000	1 650 000	1 650 000	...
216	schwed. Fichten-, Bretter, I. Qualität, fob Nederbottens	skr je m ³	1 192	...	1 068
217	Bauholz, Chicago	US-\$ 1 000 board feet	195,04	231,18 ^{a)}	234,03	214,59p	...	293,50	385,77
<u>Papier-Sulfitzellstoff</u>									
218	gebleicht, 1a Qual., fob Exportpreis, Schweden	skr je 1000 kg	3 149	...	3 070
219	gebleicht, Importpreis, frei Bahnstation Mailand	Lire je dt	64 917	65 417	66 500	67 500	67 500	67 113p	...
<u>Papier-Kraftzellstoff</u>									
220	ungebleicht, Natron-, Importpreis frei Bahnstation Mailand	Lire je dt	57 167	59 083	61 000	62 000	59 000	59 387p	...
221	gebleicht, Natron, Importpreis, frei Mailand	Lire je dt	64 208	69 667	72 000	72 000	72 000	71 613p	...
222	gebleicht, Natron-, Importpreis frei Bahnstation Mailand	Lire je dt	74 375	70 917	73 000	73 000	73 000	72 613p	...

1) Bis März 1990 High Grade, 98 % Zn.

a) Durchschnitt aus weniger als 12 Monatswerten berechnet.

b) Originalmeldung in £ je t.

c) Originalmeldung bis November 1988 je t.

Fachserie 17: Preise

Reihe 1: Preise und Preisindizes für die Land- und Forstwirtschaft

Der etwa 8 Wochen nach dem Berichtszeitraum erscheinende Monatsbericht enthält Angaben über Erzeugerpreise landwirtschaftlicher und forstwirtschaftlicher Produkte sowie über Einkaufspreise landwirtschaftlicher Betriebsmittel. Im Jahresbericht sind zu allen Veröffentlichungspositionen die Indexzahlen für einen mehrjährigen Zeitraum aufgeführt.

Zur Berechnung des Index der Erzeugerpreise landwirtschaftlicher Produkte werden ca. 1 150 Preisreihen für 161 Waren, beim Index der Erzeugerpreise forstwirtschaftlicher Produkte (aller Besitzarten) ca. 3 350 Preisreihen für 73 Waren und beim Index der Einkaufspreise landwirtschaftlicher Betriebsmittel ca. 4 500 Preisreihen für 195 Waren und Leistungen herangezogen.

Reihe 2: Preise und Preisindizes für gewerbliche Produkte (Erzeugerpreise)

In dem etwa 4 Wochen nach dem Berichtszeitraum vorliegenden Monatsbericht sind Angaben über Erzeugerpreise im Inlandsabsatz für rd. 950 Positionen nach dem „Systematischen Güterverzeichnis für Produktionsstatistiken“ – für ausgewählte Gütergruppen einschl. des Auslandsabsatzes – enthalten. Im Jahresbericht werden überwiegend Vergleichsdaten zurückliegender Jahre veröffentlicht. Zur Berechnung der Indizes werden ca. 15 500 Preisreihen für rd. 2 400 Waren verwendet.

Reihe 2.S.1: Index der Erzeugerpreise gewerblicher Produkte – Lange Reihen –

Dieser Sonderband enthält neben ausführlichen methodischen Informationen Jahresindizes auf der aktuellen Basis 1925 (=100), die vielfach bis 1949 und für 1938 zurückgerechnet wurden. Die Darstellung der Monatsindizes reicht von 1976 bis 1984.

Reihe 3: Preisindex für den Wareneingang des Produzierenden Gewerbes

Erfaßt werden Einkaufspreise der vom Produzierenden Gewerbe bezogenen Rohstoffe und Zwischenprodukte inländischer und ausländischer Herkunft. Der ca. 7 Wochen nach dem Berichtszeitraum verfügbare Monatsbericht enthält nach der Herkunft, dem Bearbeitungsgrad sowie dem vorwiegenden Verwendungsbereich gegliederte Indizes. Im Jahresbericht werden bei gleicher fachlicher Gliederung wie im Monatsbericht umfangreichere Zeitreihen für mehrere Jahre gebracht.

Reihe 4: Meßzahlen für Bauleistungspreise und Preisindizes für Bauwerke

Für die Monate Februar, Mai, August und November werden neben einem vierteljährlichen Eilbericht mit den wichtigsten Eckdaten ausführliche Vierteljahresberichte herausgegeben. Die Nachweisungen enthalten Preisindizes für den Neubau von Wohngebäuden, Nichtwohngebäuden und Sonstigen Bauwerken, für Einfamilien-Fertighäuser sowie für die Instandhaltung von Wohngebäuden. Den Indexberechnungen liegen rd. 25 000 Preisreihen für 220 Bauleistungen zugrunde.

Reihe 5: Kaufwerte für Bauland

Angaben zu Baulandveräußerungen wie Fälle, Flächen, Kaufsummen werden vierteljährlich nach Baugebieten, Baulandarten sowie Gemeindegrößenklassen für Bund und Länder veröffentlicht. Der Jahresbericht ist zusätzlich u.a. nach Veräußerern und Erwerbern aufgliedert und enthält die Ergebnisse ausgewählter Städte.

Reihe 6: Index der Großhandelsverkaufspreise

Der etwa 4 Wochen nach dem Berichtszeitraum erscheinende Monatsbericht zeigt die Entwicklung der bei Großhandelsunternehmen und -märkten ermittelten Verkaufspreise im Inlandsabsatz in institutioneller Gliederung nach 89 Wirtschaftsklassen sowie in zwei warensystematischen Gliederungen nach rund 540 Warengruppen und Warenarten. Im Jahresbericht werden langfristige Übersichten veröffentlicht. In die Berechnung des Index werden ca. 6 850 Preisreihen für rund 1 030 Waren einbezogen.

Reihe 7: Preise und Preisindizes für die Lebenshaltung

Der Preisindex für die Lebenshaltung wird für alle privaten Haushalte und für drei abgegrenzte Haushaltstypen (Vier-Personen-Haushalte von Beamten und Angestellten mit höherem Einkommen, Vier-Personen-Haushalte von Arbeitern und Angestellten mit mittlerem Einkommen, Zwei-Personen-Haushalte von Renten- und Sozialhilfeempfängern mit geringem Einkommen) berechnet; darüber hinaus für die einfache Lebenshaltung eines Kindes.

Während ein etwa 14 Tage nach dem Berichtszeitraum erscheinender monatlicher Eilbericht ausgewählte Eckdaten der Lebenshaltungsindizes und des Index der Einzelhandelspreise (zum Teil Durchschnittswerte über 30 Jahre und bis zu 120 Monatszahlen) enthält, sind im Monatsbericht weitaus umfangreichere Nachweisungen veröffentlicht. Außer den verschiedenen Indizes, die in tiefer fachlicher Gliederung dargeboten werden, enthält der Monatsbericht Bundesdurchschnittspreise und -meßzahlen für rd. 630 Güter der Lebenshaltung. Ausführliche Ergebnisse in tiefer fachlicher Gliederung mit einem z.T. weit zurückreichenden zeitlichen Nachweis bringt der Jahresbericht.

Reihe 8: Preise und Preisindizes für die Ein- und Ausfuhr

Im Monatsbericht, der etwa 6 Wochen nach dem Berichtszeitraum vorliegt, werden der Einfuhrpreisindex für etwa 690, der Ausfuhrpreisindex für etwa 580 Warengruppen und Waren, die Terms of Trade sowie absolute Einfuhrpreise für rd. 60 Produkte veröffentlicht. Der Jahresbericht bringt langfristige Übersichten. Für die Berechnung des Einfuhrpreisindex werden ca. 6 500 Preisrepräsentanten, für den Ausfuhrpreisindex 6 600 herangezogen.

Reihe 9: Preise und Preisindizes für Verkehrsleistungen

Der Jahresbericht enthält Angaben über Fahrpreise, Flugpreise und Frachtsätze des Eisenbahn-, Straßen-, Schiffs- und Luftverkehrs sowie der Spedition; ferner werden Indizes der Seefrachten und der Gebühren des Post- und Fernmeldewesens in langfristiger Übersicht nachgewiesen.

Reihe 10: Internationaler Vergleich der Preise für die Lebenshaltung

Die Verbrauchergeld- und Reisegeldparitäten sowie Devisenkurse werden in einem etwa 4 Wochen nach dem Berichtszeitraum erscheinenden Monatsbericht und einem Jahresbericht veröffentlicht; letzterer enthält umfangreichere Nachweisungen sowie längerfristige Zeitreihen. Verbrauchergeldparitäten werden monatlich für ca. 40 Länder, Reisegeldparitäten halbjährlich für 8 Länder dargestellt.

Reihe 11: Preise und Preisindizes im Ausland

Der etwa 6 Wochen nach dem Berichtszeitraum erscheinende Monatsbericht enthält neben Angaben von Preisindizes für die Lebenshaltung (z.Z. für mehr als 80 Länder), für Erzeugnisse des Großhandels und der gewerblichen Produktion sowie für Baustoffe und Bauwerke auch absolute Preise für Welthandelswaren in Originalwährung. Im Jahresbericht werden außerdem umfassende Informationen über Verbraucherpreise (für rd. 80 Länder) nachgewiesen.

Systematiken

Systematik der Wirtschaftszweige mit Erläuterungen, Ausgabe 1979
Systematisches Güterverzeichnis für Produktionsstatistiken, Ausgabe 1982

Systematik der Einnahmen und Ausgaben der privaten Haushalte, Ausgabe 1983

Systematik der Bauwerke, Ausgabe 1978

Warenverzeichnis für die Binnenhandelsstatistik, Ausgabe 1978



STATISTISCHES BUNDESAMT
GUSTAV-STRESEMANN-RING 11
6200 WIESBADEN 1

Veröffentlichungen und Prospekte sind durch den Verlag METZLER-POESCHEL, Verlagsauslieferung Hermann Leins, Postfach 11 52, 7408 Kusterdingen, erhältlich.