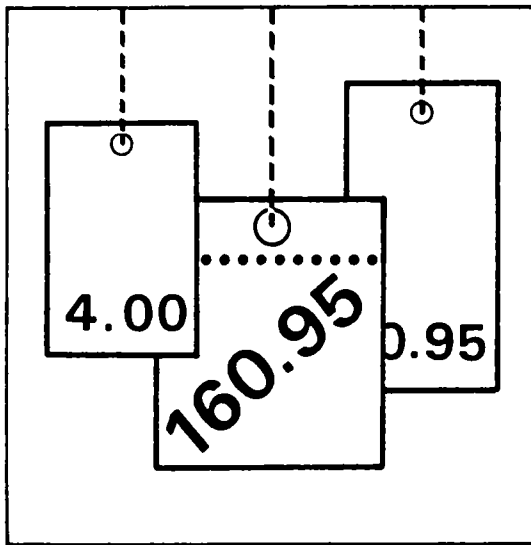


Statistisches Bundesamt

# Preise



Fachserie 17

Reihe 11

Preise und Preisindizes im Ausland

**Oktober 1992**

Statistisches Bundesamt  
Bibliothek - Dokumentation - Archiv

**METZLER  
POESCHEL**

Herausgeber:  
Statistisches Bundesamt  
Gustav-Stresemann-Ring 11  
6200 Wiesbaden 1

Verlag:  
Metzler-Poeschel Stuttgart

Verlagsauslieferung  
Hermann Leins GmbH & Co. KG  
Holzwiesenstr. 2  
Postfach 11 52  
7408 Kusterdingen  
Telefon: 07071/33046  
Telex: 7 262 891 mepo d  
Telefax: 07071/33653

Erscheinungsfolge: monatlich

Erschienen im Dezember 1992

Preis: DM 6,70

Bestellnummer: 2171100 - 92110

Copyright: Statistisches Bundesamt, Wiesbaden 1992

Vervielfältigung - außer für gewerbliche Zwecke -  
mit Quellenangabe gestattet.

Umweltfreundliches Papier aus 100 % Altpapier

## Inhalt

	Seite
<b>T e x t t e i l</b>	
Erläuterungen .....	5
<b>Schaubilder</b>	
Preisindizes für die Lebenshaltung in ausgewählten Ländern .....	6
Index der Weltmarktpreise des HWWA, Institut für Wirtschaftsforschung, Hamburg .....	7
<b>T a b e l l e n t e i l</b>	
1 Preisindizes für die Lebenshaltung	
1.1 Umbasiert auf 1985 = 100 .....	8
1.2 Veränderungen gegenüber dem entsprechenden Vorjaheresergebnis in Prozent .....	10
2 Indizes der Großhandels- bzw. gewerblichen Erzeugerpreise	
2.1 Umbasiert auf 1985 = 100 .....	12
2.2 Veränderungen gegenüber dem entsprechenden Vorjaheresergebnis in Prozent .....	14
3 Preisindizes für Baustoffe und Bauwerke	
3.1 Umbasiert auf 1985 = 100 .....	16
3.2 Veränderungen gegenüber dem entsprechenden Vorjaheresergebnis in Prozent .....	17
4 Preise für Welthandelsgüter .....	18
Angaben für die Bundesrepublik Deutschland nach dem Gebietsstand bis zum 03.10.1990; sie schließen Berlin-West ein.(Früheres Bundesgebiet)	

## Zeichenerklärung und Abkürzungen

### Allgemein

-	= nichts vorhanden	c&f	= Kosten und Fracht inbegriffen	fot	= frei Fahrzeug
.	= Zahlenwert unbekannt oder geheimzuhalten	cif	= Kosten, Versicherungen und Fracht inbegriffen	loco,	
...	= Angabe fällt später an	faq	= gute Durchschnittsqualität	spot*	= sofort verfügbare Ware
	= grundsätzliche Änderung innerhalb einer Reihe, die den zeitlichen Vergleich beeinträchtigt.	fas	= frei Längsseite des Schiffes	p	= vorläufige Zahl
		fob	= frei an Bord	r	= berichtigte Zahl

### Zu den Tabellen 1 - 3 Erhebungszeitpunkt (Tab. 1 u. 2)

MA	= Monatsanfang	D	= Monatsdurchschnitt	vj	= vierteljährlich
MM	= Monatsmitte	VjM	= Vierteljahresmitte	tägl	= börsentäglich
ME	= Monatsende			+	= Der Index enthält Fertigwaren mit einem Wägungsanteil von mindestens 20 % des Gesamtgewichtes

### Waren bzw. Dienstleistungen (Tab. 1)

N	= Nahrungsmittel	V	= Waren u. Dienstleistungen für Verkehrszwecke, Nachrichtenübermittlung	S	= Sonstige Waren u. Dienstleistungen, nicht näher bestimmbar; hierbei besteht die Möglichkeit, daß Waren u. Dienstleistungen der durch einen Punkt als fehlend gekennzeichneten Gruppen in diesem enthalten sind
G	= Genußmittel	Kö	= Waren u. Dienstleistungen für die Körper- u. Gesundheitspflege		
K	= Kleidung, Schuhe	B	= Waren u. Dienstleistungen für Bildungs- und Unterhaltungszwecke		
W	= Wohnungsmiete				
E	= Elektrizität, Gas, Brennstoffe				
H	= Waren u. Dienstleistungen für die Haushaltsführung				

### Waren bzw. Warengruppen (Tab. 2)

La	= Landwirtschaftliche Erzeugnisse einschl. Fischerei- und Gartenbauerzeugnisse	Ma	= Maschinen und Fahrzeuge	T	= Textilrohstoffe, Textilerzeugnisse einschl. Bekleidung
Ba	= Baustoffe	C	= Chemikalien, Pharmazeutika, Düngemittel	N	= Nahrungsmittel, Genußmittel und Getränke, Futtermittel
Be	= Bergbauerzeugnisse	Ho	= Holz, Holzwaren Zellstoff und Papier	In	= industrielle Erzeugnisse (Warenzusammensetzung nicht näher bekannt)
Mi	= Mineralölerzeugnisse	K	= Kautschuk, Gummiwaren, Harze und Wachse	R	= Rohstoffe und Halbwaren, ohne weitere Aufteilung nach Waren bzw. Warengruppen.
E	= elektrische Energie	Ha	= Häute und Felle, Leder und Ledererzeugnisse		
M	= Metalle und Metallerzeugnisse				

### Bauwerkstypen (Tab. 3)

W	= Wohngebäude	L	= Landwirtschaftliche Betriebsgebäude	G	= Gewerbliche Betriebsgebäude
B	= Bürogebäude				

### Maße und Gewichte (Tab. 4)

1 troy oz	= 31,10348 g	60 lbs	= 27,216 kg	2 240 lbs	= 1 016,047 kg
1 lb	= 453,59237 g	76 lbs	= 34,437 kg	1 gallon (US)	= 3,7853 l
32 lbs	= 14,515 kg	100 lbs	= 45,359 kg	42 gallons (US)	= 158,9829 l
56 lbs	= 25,401 kg	2 000 lbs	= 907,185 kg	1000 board feet	= 2,3597 m <sub>2</sub>

## Erläuterungen

### Zu den Tabellen 1 bis 3

Bei den Preisindizes in den Tabellen 1 und 2 ist aus den Tabellenspalten "Waren bzw. Dienstleistungen" und "Waren bzw. Warengruppen" zu ersehen, welche Bereiche der jeweilige Index umfaßt. In den nationalen amtlichen Veröffentlichungen sind die Indizes allerdings meist anders gegliedert. Im Teil "Baustoffe" der Tabelle 3 ist - soweit nichts anderes vermerkt - der Gruppenindex "Baustoffe" aus dem Index der Großhandelspreise aufgeführt. Im Teil "Preisindizes für Bauwerke" ist auf die zugrunde gelegten Bauwerkstypen hingewiesen.

Angaben über Originalbasiszeit, enthaltene Güter bzw. Gütergruppen, Bauwerkstypen, Anzahl der Güter und Erhebungszeitpunkt werden anhand der Indexbeschreibungen der einzelnen Länder und der UN überprüft und ergänzt.

Ein senkrechter Strich vor einer Zahlenangabe bedeutet, daß entweder in der Preisbasis, in der Güterauswahl oder in der Gewichtung Veränderungen eingetreten sind, die einen Vergleich der neuen mit den vorangegangenen Zahlen beeinträchtigen. Ein "+" hinter der Anzahl der Waren (Tab. 2) bedeutet, daß im Index - soweit bekannt - Fertigwaren mit einem Indexgewicht von etwa 20 % und mehr enthalten sind.

Die in den Tabellen 1.2, 2.2 und 3.2 dargestellten prozentualen Veränderungen gegenüber dem entsprechenden Vorjahresergebnis wurden mit den Indexzahlen auf der jeweiligen Originalbasis errechnet.

Bei der Beurteilung der Zahlen sollte nicht übersehen werden, daß die Preisindizes wegen unterschiedlicher Erhebungs- und Berechnungsmethoden von Land zu Land nur bedingt vergleichbar sind.

### Zu Tabelle 4

Die Preise für Welthandelsgüter entstammen amtlichen preisstatistischen Veröffentlichungen, der internationalen Wirtschaftspresse und sonstigen Fachveröffentlichungen. Die Monatspreise werden zumeist aus den täglichen bzw. wöchentlichen Notierungen an den internationalen Börsenplätzen als einfache arithmetische Mittel errechnet. Die Umrechnung auf DM-Preise in dt wurde im Juni 1988 eingestellt. Umrechnungsfaktoren können auf Anfrage mitgeteilt werden.

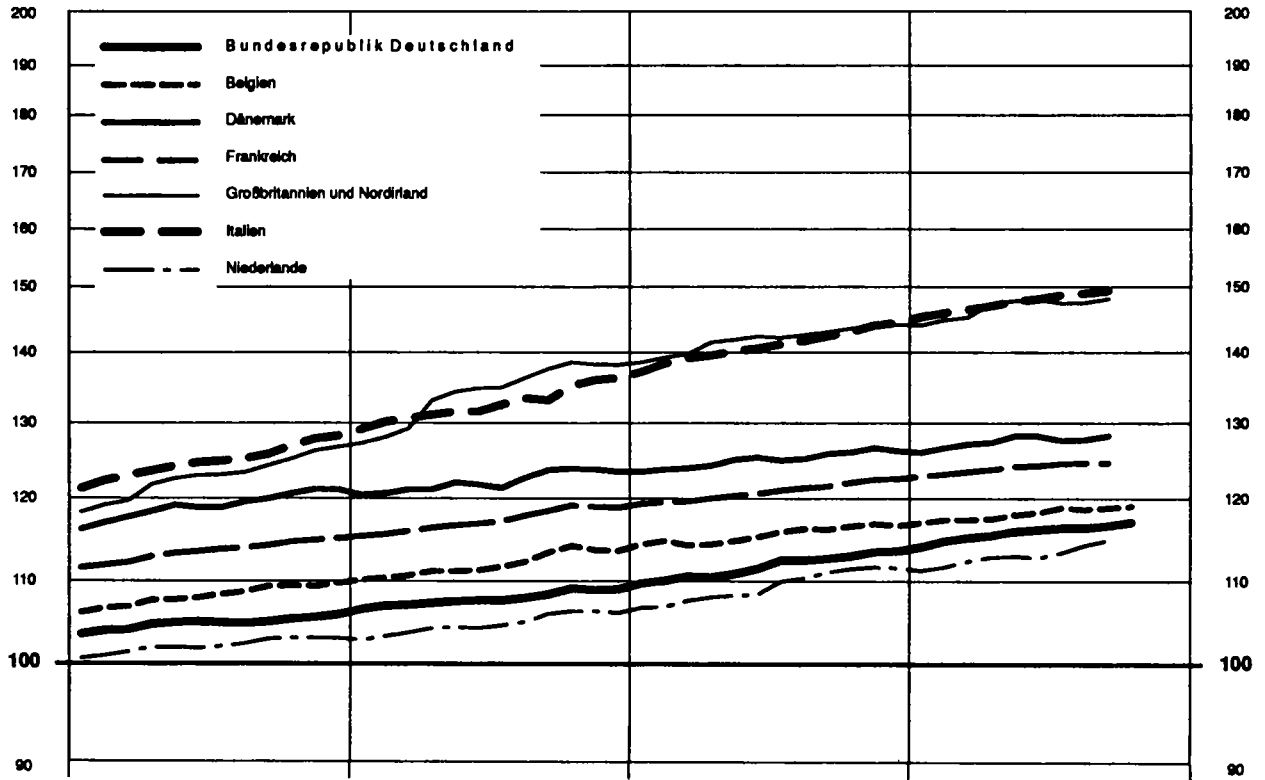
Vorläufige Zahlen werden durch ein "p" berichtigte Zahlen durch ein "r" gekennzeichnet (siehe Zeichenerklärungen und Abkürzungen S. 4).

**PREISINDEX FÜR DIE LEBENSHALTUNG AUSGEWÄHLTER LÄNDER  
1985=100**

Log. Maßstab

EG - LÄNDER

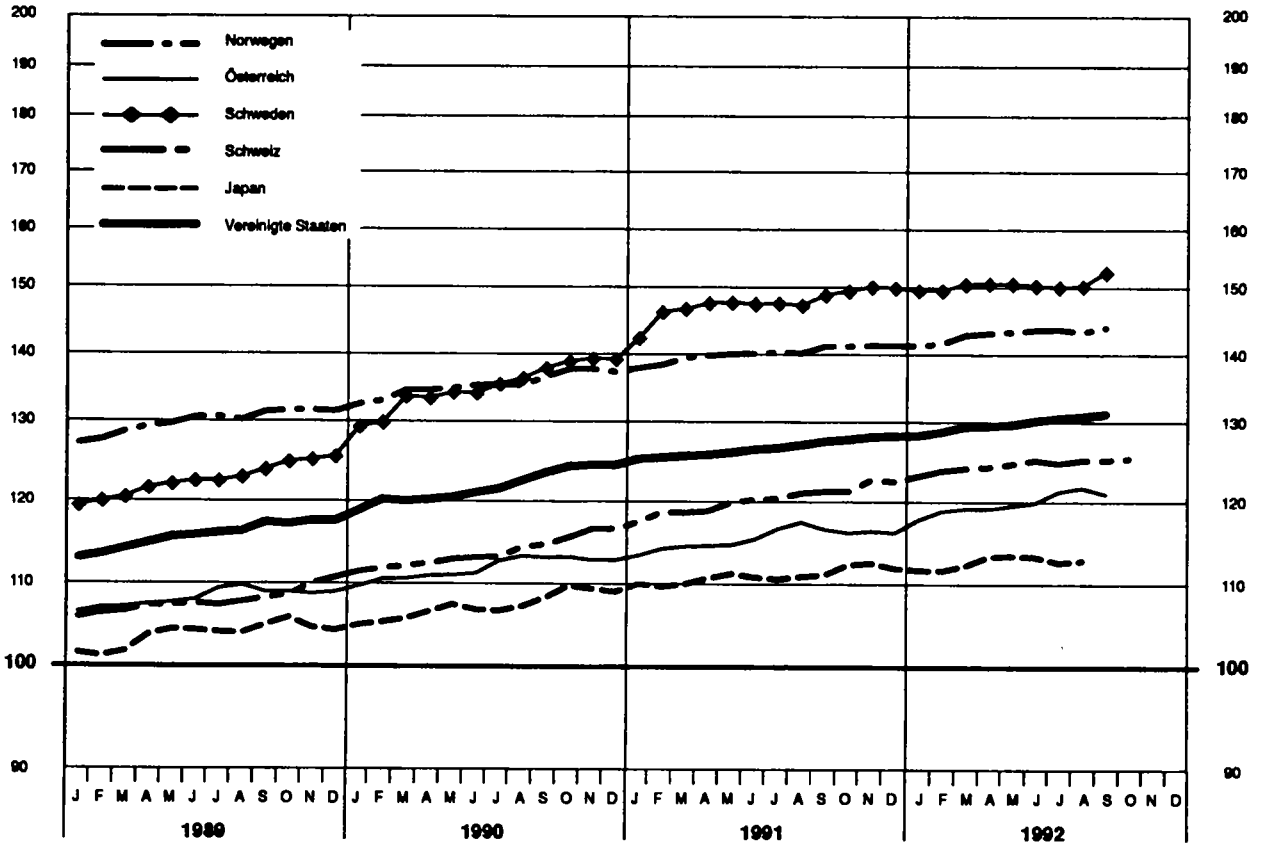
Log. Maßstab



Log. Maßstab

DRITT - LÄNDER

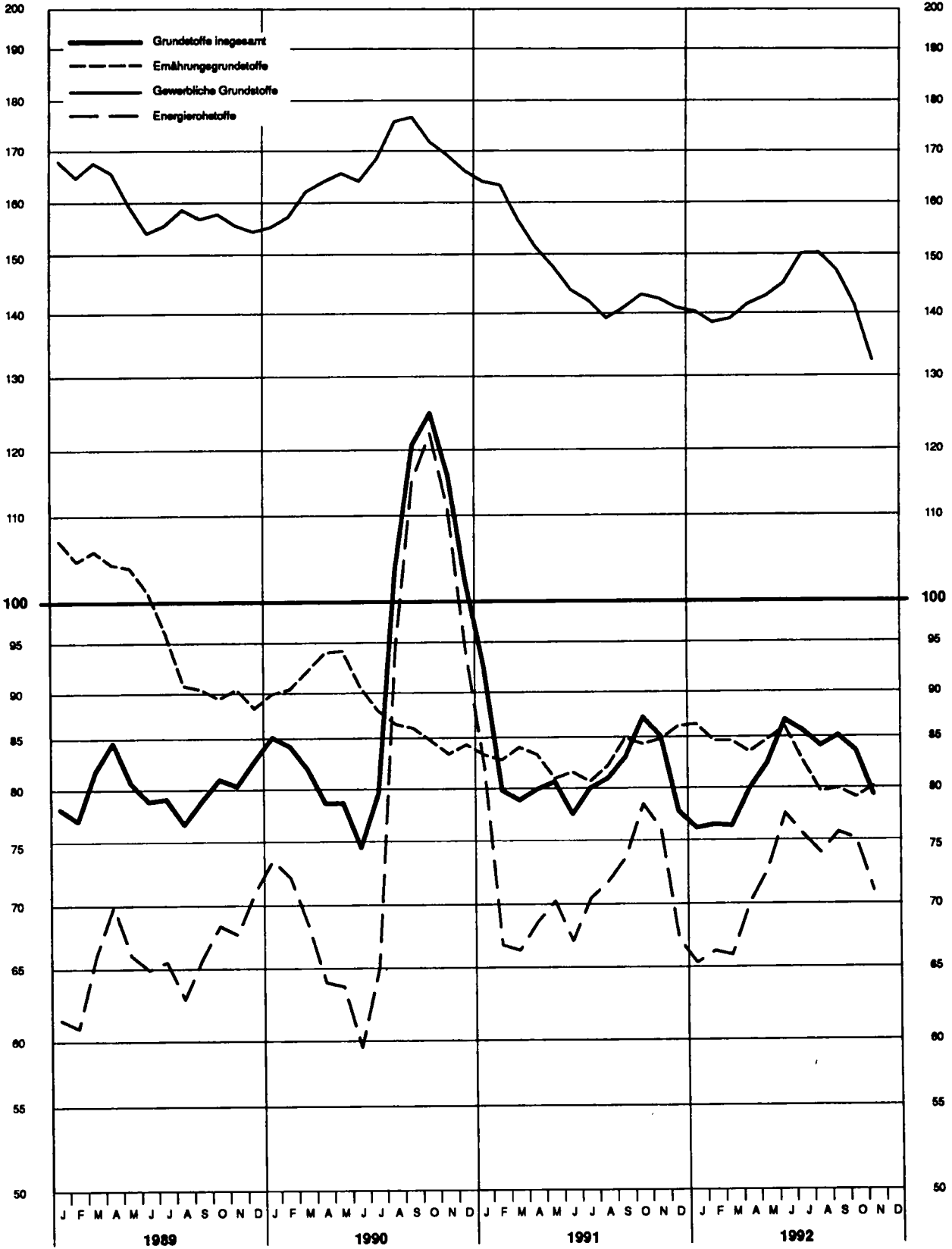
Log. Maßstab



**INDEX DER WELTMARKTPREISE DES HWWA  
1985=100**

Log. Maßstab

Log. Maßstab



1 Preisindizes für  
1.1 Umbasiert auf

Lfd. Nr.	Land (Berichtsort bzw. Zahl der Berichtsorte)	Waren bzw. Dienstleistungen	Originalbasis	Erhebungszeitpunkt	1989	1990	1991
<u>Europa</u>							
1	Bundesrepublik Deutschland 1) (118)	NGKWEHV KÖ B .	1985	MM	104,2	107,0	110,7
2	Belgien (62)	NGKWEHV KÖ B .	1988	MM	107,3	111,0	114,6
3	Dänemark (200)	NGKWEHV KÖ B S	1980	-	118,1	121,2	124,1
4	Finnland (33)	NGKWEHV KÖ B .	1985	-	120,0	127,3	132,6
5	Frankreich 2) (108)	NGKWEHV KÖ B .	1980	MM	112,7	116,5	120,2
6	Griechenland (17)	NGKWEHV KÖ B .	1988	D	184,9	222,7	266,0
7	Großbritannien und Nordirland 2) (200)	NGKWEHV KÖ B .	Januar 1987	MM	121,8	133,3	141,1
8	Irland (120)	NGKWEHV KÖ B .	November 1989	VJM	113,9	117,6	121,4
9	Island (Reykjavik)	NGKWEHV KÖ B S	Mai 1988	MA	218,8	251,3	268,4
10	Italien (20)	NGKWEHV KÖ B S	1990	D	123,8	131,8	140,2
11	Jugoslawien (93)	NGKWEHV KÖ B .	-	D	-	-	-
12	Luxemburg	NGKWEHV KÖ B .	1990	MA	105,1	109,0	112,4
13	Malta	NGKWEHV KÖ B .	1983	-	104,3	107,5	110,2p
14	Niederlande (101)	NGKWEHV KÖ B S	1985	MM	101,7	104,3	108,5
15	Norwegen 2) (100)	NGKWEHV KÖ B .	1979	MM	130,0	135,4	140,0
16	Österreich (20)	NGKWEHV KÖ B .	1986	MM	107,8	111,4	115,0
17	Polen	NGKWE . V KÖ B .	-	-	828,9	5 685,0	9 680p
18	Portugal (25)	NGK . EHV KÖ B .	1991	MM	150,7	170,9	190,3
19	Schweden 2) (70)	NGKWEHV KÖ B .	1980	MM	122,6	135,0	147,7
20	Schweiz	NGKWEHV KÖ B .	Dezember 1982	D	107,4	113,2	119,7
21	Spanien	NGKWEH . . S	1983	D	128,2	136,8	144,9
22	Türkei (Istanbul)	NGKWEHV KÖ B .	1987 <sup>3)</sup>	D	275,6	439,0	733,7
23	Ungarn	NGKWEH . . S	-	D	154,9	199,2	268,9
24	Zypern	NGKWEHV KÖ B S	1986	-	111,6	116,7	122,5
<u>Afrika</u>							
25	Ägypten (9)	NGKWEHV KÖ . S	Juli 86 - Juni 87	D	209,4	244,5	292,8
26	Äthiopien (Addis Abeba)	NGK . EHV KÖ B .	1963	-	101,6	106,8	145,0p
27	Gambia (3)	NGKWEH . KÖ B S	1974	D	233,9	262,3	285,0p
28	Ghana	NGKWEHV KÖ . S	1977	D	286,5	393,2	464,1
29	Kamerun, Republ. (Jaunde) 4)	NGK . EHV KÖ B S	1966	D	110,9	...	...
30	Kenia (Nairobi) 5)	NGK . EHV KÖ B S	Jan.-Juni 75	ME	139,6	158,1	...
31	Liberia (Monrovia)	NGKWEH . KÖ . S	1964	-	126,5	...	...
32	Madagaskar (Antananarivo) 4)	NGK . EHV KÖ . S	Aug. 71 - Juli 72	MA	194,8	219,3	...
33	Malawi (Blantyre) 5)	NGK . EHV KÖ . S	1980	-	226,0	244,1	269,8
34	Marokko (8)	NGKWE . V KÖ . S	Mai 72 - April 73	D	117,9	125,8	136,1
35	Nigeria 5)	NGKWEHV . . S	1975	D	220,6	...	...
36	Sambia 5)	NGKWEH . . S	1975	MM	...	...	...
37	Senegal (Dakar)	NGKWEHV KÖ B .	1967	D	100,3	100,6	98,9p
38	Simbabwe (Harare) 5)	NGKWEHV KÖ B .	1980	-	149,4	169,6	208,9
39	Somalia (Mogadischu)	N . KWE . . S	Dezember 1985	-	665,0	...	...
40	Südafrika (12)	NGKWEHV KÖ B S	1990	MA	178,2	203,8	235,0
41	Togo (Lomé)	NGKWEHV . . S	1963	-	103,2	104,2p	...
42	Tunesien (Tunis)	NGKWEHV KÖ B S	1983	D	132,6	141,4	152,3
<u>Amerika</u>							
43	Argentinien (Buenos Aires) 6)	NGKWEHV KÖ B S	1988	D	619,3	14 950p	...
44	Bolivien (La Paz)	NGKWEHV KÖ B .	1966	ME	576,1	674,7	819,4
45	Brasilien (Rio de Janeiro) 6)	NGKWEHV KÖ B S	Dezember 1989	MA	877,1	26 909	143 467
46	Chile (Santiago)	NGKWEHV KÖ B .	April 1989	D	192,2	242,3	295,1
47	Costa Rica (San José)	NGKWEHV KÖ B S	1975	D	184,9	219,1	282,0
48	Dominikanische Republik (Santo Domingo)	NGKWEHV KÖ B S	Mai 76 - April 77	D	267,1	425,9	655,4
49	Ecuador (12 Städte)	NGKWEHV KÖ B .	Mai 78 - Apr. 79	ME	442,7	657,6	977,9
50	El Salvador	NGKWEH . . S	Dezember 1978	D	232,1	287,8	...
51	Guatemala	NGKWE . . S	März - April 1983	MM	190,1	268,5	357,5
52	Haiti (Port-au-Prince)	NGKWE . . S	1980	-	102,3	123,7	142,8
53	Honduras (5)	NGKWEHV KÖ B .	1978	-	122,8	151,4	202,9
54	Jamaika (Kingston)	NGKWEHV KÖ B S	Januar 1988	ME	149,0	181,3	272,3
55	Kanada (36)	NGKWEHV KÖ B .	1986	MA	118,7	124,5	131,5
56	Kolumbien 7)	NGKWEH . . S	Dezember 1988	D	235,0	303,8p	...
57	Mexiko (7)	NGKWEHV KÖ B .	1978	D	1 109,6	1 405,4	1 723,8
58	Panama (Stadt)	NGKWEHV KÖ B .	1975	-	101,2	101,8	103,5p
59	Paraguay (Asunción)	NGKWEH . KÖ . S	1980	D	248,7	343,7	427,1p
60	Peru (Lima) 6)	NGKWEH . . S	1990	MM	887,3	67 267	342 636
61	Uruguay (Montevideo)	NGKWEHV KÖ B S	Dezember 1985	-	844,3	1 794,4	3 624,2
62	Venezuela (Caracas)	NGKWEH . . S	1984	D	393,6	556,3	749,9
63	Vereinigte Staaten (91)	NGKWEHV KÖ B S	1982 - 1984	M	115,2	121,5	126,6
<u>Asien</u>							
64	Bangladesch, Volksrepublik (Dhaka) 8)	N . KWEH . . S	1973 - 1974	-	146,3	158,1	169,5
65	Hongkong 6)	NGKWEHV . . S	Okt. 84 - Sept. 85	-	128,0	140,4	156,7
66	Indien (50)	NGKWEHV KÖ B .	1982	D	138,7	150,8	171,9
67	Indonesien (17)	NGKWEHV KÖ B S	April 88 - März 89	-	133,0	142,7	156,1p
68	Israel (76)	NGKWEHV KÖ B S	1987	D	248,1	290,7	345,1
69	Japan (162)	NGKWEHV KÖ B .	1990	D	103,7	107,0	110,5
70	Jordanien	NGKWEH . . S	1980	M	133,8	155,5	168,1
71	Korea, Republik (alle Großstädte)	NGKWEHV KÖ B .	1990	D	119,9	130,2	142,8
72	Kuwait	N . KWEHV KÖ B .	1978	-	106,6	...	...
73	Malaysia	NGKWEHV . B S	1980	MM	106,9	110,2	...
74	Pakistan (12)	NGKWEH . . S	Juli 80 - Juni 81	D	127,1	138,7	155,0
75	Philippinen	NGKWE . V KÖ . S	1978	D	125,8	141,7	166,8
76	Saudi Arabien	N . KWEHV . B S	1981	-	97,1	96,6	...
77	Singapur	NGKWEHV KÖ B .	Sept. 87 - Aug. 88	-	103,1	106,5	110,2
78	Sri Lanka (Colombo)	NGKWEHV KÖ B .	1952	D	179,9	179,7	201,6
79	Syrien (Damaskus)	N . KWEHV KÖ B .	1970	-	325,3	388,4	418,1
80	Taiwan (alle Großstädte)	NGKWEH . KÖ B S	1986	D	106,8	112,1	117,0
81	Thailand (Bangkok)	NGKWEHV KÖ B S	1986	D	115,2	122,8	129,4
<u>Australien und Ozeanien</u>							
82	Australien (8)	NGKWEHV KÖ B .	Juli 80 - Juni 81	Vj	136,5	146,4	151,1
83	Neuseeland (25)	NGKWEHV KÖ B .	4. Vierteljahr 1988	D	147,3	156,4	160,5

Fußnoten siehe Seite 10.



die Lebenshaltung

1985 = 100

1991						1992										Lfd. Nr.
Aug.	Sept.	Okt.	Nov.	Dez.	Jan.	Febr.	März	April	Mai	Juni	Juli	Aug.	Sept.	Okt.		
111,5	111,7	112,0	112,5	112,6	113,1	113,8	114,2	114,5	115,0	115,2	115,2	115,4	115,7	116,1	1	
115,3	115,2	115,6	115,9	115,7	116,0	116,4	116,4	116,5	117,0	117,3	117,9	117,7	117,9	118,1	2	
124,2	124,9	125,1	125,7	125,3	125,1	125,7	126,2	126,4	127,3	127,3	126,7	126,0	127,3	...	3	
132,8	133,0	133,3	133,4	134,0	134,7	135,0	135,4	135,9	136,0	136,3	136,1	135,9	136,4	...	4	
120,4	120,6	121,1	121,5	121,6	121,9	122,2	122,5	122,8	123,2	123,3	123,6	123,7	123,7	...	5	
264,7	275,4	280,6	285,1	290,0	290,3	291,2	297,0	301,6	301,6	306,6	300,9p	305,1p	317,7p	...	6	
141,8	142,3	142,8	143,3	143,4	143,3	144,0	144,5	146,7	147,3	147,3	146,7	146,8	147,4	...	7	
122,3	...	...	123,1	...	...	124,1	...	...	125,0	...	...	125,7p	...	...	8	
271,5	273,1	275,1	276,3	276,0	276,7	277,0	277,4	277,4	277,2	278,2	278,8	278,8	...	...	9	
140,9	141,6	142,3	143,3	143,7	144,6	145,2	145,8	146,2	147,0p	147,4p	148,0p	148,3p	148,7p	...	10	
...	...	...	...	...	...	...	...	...	...	...	...	...	...	...	11	
112,8	113,0	113,3	114,0	114,0	114,4	114,4	114,9	115,1	115,7	115,9	116,2	116,3	116,4	...	12	
110,2	110,7	110,7p	110,8p	110,5p	110,3p	110,2p	...	...	...	...	...	...	...	...	13	
109,4	110,1	110,5	110,7	110,6	110,3	110,7	111,4	111,9	112,0	111,8	112,4	113,3	113,9	...	14	
140,1	141,1	141,1	141,2	141,2	141,2	141,5	142,8	143,1	143,3	143,6	143,7	143,3	144,0	...	15	
117,0	116,1	115,7	115,7	115,7	117,3	118,4	118,7	118,7	119,1	119,5	120,9	121,4	120,6	...	16	
...	...	...	...	...	...	...	...	...	...	...	...	...	...	...	17	
192,9	192,9	194,3	195,9	196,9	197,9	200,4	202,3	205,5	207,6	...	...	...	...	...	18	
147,4	149,0	149,6	150,3	150,1	149,7	149,7	150,4	150,8	150,8	150,5	150,3	150,4	152,5	...	19	
120,7	120,9	120,9	122,4	122,2	122,7	123,6	123,9	124,1	124,5	125,0	124,6	125,0	125,0	125,2	20	
145,9	147,1	148,0	148,3	148,3	150,7	151,7	152,2	152,1	152,4	152,4	152,9	154,3	155,6	...	21	
749,0	796,9	851,5	892,3	934,2	1 021,7	1 070,8	1 105,0	1 128,1	1 139,9	1 142,8	1 159,6	1 202,9	...	...	22	
276,2	280,2	282,5	285,9	...	...	...	...	...	...	...	...	...	...	...	23	
119,9	122,2	125,5	125,9	128,0	129,5	127,7	129,3	131,4	129,3	128,7	129,5	128,7	130,3	...	24	
...	...	...	...	...	...	...	...	...	...	...	...	...	...	...	25	
300,4	312,3	318,7	317,9	319,3	...	...	...	...	...	...	...	...	...	...	26	
150,2	148,2	146,8	151,8	145,4p	143,6p	153,8p	153,4p	157,8p	156,8p	159,1p	161,8p	...	...	...	27	
287,7	294,7p	299,4p	299,4p	303,2p	305,2p	305,2p	...	...	...	...	...	...	...	...	28	
470,4	467,9	468,5	469,9	471,0	472,1	480,8	491,5	503,8	511,2	514,3	522,0	...	...	...	29	
...	...	...	...	...	...	...	...	...	...	...	...	...	...	...	30	
185,0	187,4	188,0p	...	191,0p	193,0p	194,3p	...	...	...	...	...	...	...	...	31	
...	...	...	...	...	...	...	...	...	...	...	...	...	...	...	32	
241,9	244,7	...	...	...	282,0	...	...	305,0	...	...	...	...	...	...	33	
138,8	140,0	140,0	139,0	139,0	...	...	...	...	...	...	...	...	...	...	34	
...	...	...	...	...	...	...	...	...	...	...	...	...	...	...	35	
99,2	99,5	101,0	98,8p	98,8p	...	...	...	...	...	...	...	...	...	...	36	
210,5	217,7	221,3	224,7	231,7	235,5	240,1	249,6	263,9	271,1	279,5p	248,3p	...	...	...	37	
...	...	...	...	...	...	...	...	...	...	...	...	...	...	...	38	
238,6	241,9	246,6	249,0	252,3	255,0	257,2	259,4	262,6	264,7	267,4	269,8	272,7	...	...	39	
104,4p	105,5p	102,8p	104,4p	...	...	...	...	...	...	...	...	...	...	...	40	
154,5	155,3	155,6	156,3	156,8	157,7	158,2	158,8	159,4	159,3	159,7	159,7	161,8	...	...	41	
...	...	...	...	...	...	...	...	...	...	...	...	...	...	...	42	
43 666p	44 437p	45 037p	...	...	...	...	...	...	...	...	...	...	...	...	43	
829,5	832,9	841,0	848,0	855,5	877,5	897,1	901,8	...	...	...	...	...	...	...	44	
141 237	164 936	204 520	256 181	316 307	401 552	502 034	602 303	717 342	885 631	1091 009	1300 919	1622 636	2043 873	...	45	
301,9	305,8	314,7	317,6	321,5	325,0	323,0	325,2	329,5	333,0	335,3	339,1	343,9	351,9	...	46	
290,8	295,4	298,9	303,2	308,1	320,3	327,6	331,5	337,9	341,0	345,2	347,2	349,2	350,5	...	47	
646,6	663,4	665,6	663,8	671,2	669,1	664,5	663,8	666,5	669,5	683,7	685,9	...	...	...	48	
1 008,5	1 054,2	1 088,0	1 112,5	1 156,1	1 206,2	1 247,8	1 282,9	1 350,7	1 400,7	1 450,8	1 489,8	1 535,3	1 697,3	...	49	
337,8	338,4p	338,5p	...	...	...	...	343,4p	347,0p	...	...	...	...	...	...	50	
363,9	360,3	360,4	362,3	368,4	370,0	...	...	...	...	...	...	...	...	...	51	
141,8	140,9	145,3	145,5	148,3	...	...	...	...	...	...	...	...	...	...	52	
210,2	209,4	211,5	213,2	213,7	214,0	216,4	216,9	219,1	220,0	220,1	221,4	221,8	222,0	...	53	
284,8	295,2	321,2	347,0	374,2	396,2	427,7	448,5	471,5	482,4	484,9	497,8	...	...	...	54	
132,2	132,0	131,8	132,3	131,7	132,3	132,4	132,8	132,9	133,1	133,4	133,8	133,8	133,6	...	55	
...	...	...	...	...	...	...	...	...	...	...	...	...	...	...	56	
1 740,1	1 757,4	1 777,9	1 822,0	1 864,9	1 899,0	1 921,3	1 940,8	1 958,1	1 971,0	1 984,4	...	...	...	...	57	
103,5p	103,2p	103,3p	103,7p	103,6p	...	...	...	...	...	...	...	...	...	...	58	
431,7p	436,7p	441,4p	445,0p	443,8p	457,5p	468,8p	...	...	477,8p	...	498,0p	503,9p	...	...	59	
384 936	406 321	422 394	439 139	455 548	471 688	494 015	530 800	547 680	566 443	586 819	607 196	624 344	640 686	...	60	
3 876,1	4 127,7	4 281,5	4 482,3	4 621,7	4 863,0	4 980,6	5 305,9	5 524,4p	5 781,4	5 936,7p	6 203,9p	6 473,7p	...	...	61	
771,8	793,4	808,1	830,7	855,4	862,7	883,1	901,5	918,2	...	...	...	...	...	...	62	
127,0	127,5	127,7	128,1	128,2	128,3	128,8	129,5	129,6	129,8	130,3	130,6	130,9	131,3p	...	63	
...	...	...	...	...	...	...	...	...	...	...	...	...	...	...	64	
171,3	170,3	172,7	172,6	170,5	171,8	173,0	...	...	...	...	...	...	...	...	65	
158,6	159,9	160,6	161,6	162,3	163,7	166,7	167,2	167,2	167,7	167,7	167,7	167,7	167,7	...	66	
176,0	179,2	180,8	182,4	182,4	184,9	185,7	185,7	187,3	189,7	...	...	...	...	...	67	
159,7	159,9	161,1p	162,8p	163,2p	163,9p	164,3p	165,4p	166,6	167,6	168,4	168,4	168,4	168,4	...	68	
360,3	366,0	367,6	368,1	369,4	369,4	373,1	378,6	385,4	383,9	384,5	387,1	390,1p	395,3p	...	69	
110,4	110,6	111,8	112,0	111,4	111,2	111,1	111,7	112,8	112,9	112,8	112,1p	112,3p	...	...	70	
167,2	168,6	168,8	171,5	173,2	173,8	175,4	...	...	...	...	...	...	...	...	71	
144,9	145,7	145,9	146,5	146,5	147,1	148,0	149,6	150,5	151,4	151,7	152,3	152,6	153,1	...	72	
...	...	...	...	...	...	...	...	...	...	...	...	...	...	...	73	
115,5	115,2	115,5	...	...	...	...	...	...	...	...	...	...	...	...	74	
157,8	159,8	160,4	160,2	159,4	160,7	162,9	...	...	...	...	...	...	...	...	75	
169,5	171,2	171,4	172,5	173,0	174,0	...	...	...	...	...	...	...	...	...	76	
101,7	102,1	102,6	...	...	...	...	...	...	...	...	...	...	...	...	77	
110,4	110,6	110,7	110,8	111,7	111,7	111,6	111,4	112,1	112,7	112,7	113,2	113,0	...	...	78	
203,7	201,4	202,9	208,9	212,6	216,2	214,0	...	...	...	...	...	...	...	...	79	
408,8	410,7	412,0	421,9	433,0	...	...	...	...	...	...	...	...	...	...	80	
118,3	118,6	119,9	120,5	119,4	119,8	120,7	120,4	122,8	122,8	122,8	122,8	122,8	...	...	81	
129,8	131,0	132,2	131,8	131,4	132,1	132,3	131,8	132,2p	134,0p	134,4p	134,7p	135,7p	136,1p	...	81	
...	...	...	...	...	...	...	...	...	...	...	...	...	...	...	82	
151,3	...	...	152,7	...	...	152,6	...	...	152,2	...	...	152,4	...	...	82	
160,8	...	...	160,6	...	...	161,3	...	...	161,8	...	...	...	...	...	83	

1 Preisindizes für  
1.2 Veränderungen gegenüber dem  
in

Lfd. Nr.	Land (Berichtsort bzw. Zahl der Berichtsorte)	Waren bzw. Dienstleistungen	Originalbasis	Erhebungszeitpunkt	1989	1990	1991
<b>Europa</b>							
1	Bundesrepublik Deutschland 1) (118)	NGKWEHV KÖ B .	1985	MM	+ 2,8	+ 2,7	+ 3,5
2	Belgien (62)	NGKWEHV KÖ B .	1988	MM	+ 3,1	+ 3,5	+ 3,2
3	Dänemark (200)	NGKWEHV KÖ B S	1980	.	+ 4,8	+ 2,6	+ 2,4
4	Finnland (33)	NGKWEHV KÖ B .	1985	MM	+ 6,6	+ 6,1	+ 4,2
5	Frankreich 2) (108)	NGKWEHV KÖ B .	1980	MM	+ 3,6	+ 3,4	+ 3,2
6	Griechenland (17)	NGKWEHV KÖ B .	1988	D	+ 13,7	+ 20,4	+ 19,5
7	Großbritannien und Nordirland 2) (200)	NGKWEHV KÖ B .	Januar 1987	MM	+ 7,8	+ 9,5	+ 5,9
8	Irland (120)	NGKWEHV KÖ B .	November 1989	VJM	+ 4,0	+ 3,4	+ 3,2
9	Island (Reykjavik)	NGKWEHV KÖ B S	Mai 1988	MA	+ 21,1	+ 14,8	+ 6,8
10	Italien (20)	NGKWEHV KÖ B S	1990	D	+ 6,3	+ 6,5	+ 6,4
11	Jugoslawien (93)	NGKWEHV KÖ B .	.	D	+ 1 252,0	+ 580,0	+ 118,0
12	Luxemburg	NGKWEHV KÖ B .	1990	MA	+ 3,4	+ 3,7	+ 3,1
13	Malta	NGKWEHV KÖ B .	1983	.	+ 0,9	+ 3,0	+ 2,5p
14	Niederlande (101)	NGKWEHV KÖ B S	1985	MM	+ 1,1	+ 2,6	+ 4,0
15	Norwegen 2) (100)	NGKWEHV KÖ B .	1979	MM	+ 4,6	+ 4,1	+ 3,4
16	Österreich (20)	NGKWEHV KÖ B .	1986	MM	+ 2,5	+ 3,3	+ 3,3
17	Polen	NGKWEHV KÖ B .	.	.	+ 251,1	+ 586,0	+ 70,3p
18	Portugal (25)	NGKWEHV KÖ B .	1991	MM	+ 12,6	+ 13,4	+ 11,3
19	Schweden	NGKWEHV KÖ B .	1980	MM	+ 6,5	+ 10,4	+ 9,7
20	Schweiz	NGKWEHV KÖ B .	Dezember 1982	D	+ 3,2	+ 5,4	+ 5,9
21	Spanien	NGKWEHV KÖ B .	1983	D	+ 6,8	+ 6,7	+ 6,0
22	Türkei (Istanbul)	NGKWEHV KÖ B .	1987 <sup>3)</sup>	D	+ 59,4	+ 59,3	+ 67,1
23	Ungarn	NGKWEHV KÖ B .	.	D	+ 17,0	+ 28,9	+ 35,0
24	Zypern	NGKWEHV KÖ B S	1986	.	+ 3,8	+ 4,5	+ 5,0
<b>Afrika</b>							
25	Ägypten (9)	NGKWEHV KÖ . S	Juli 86 - Juni 87	D	+ 21,3	+ 16,8	+ 19,7
26	Äthiopien (Addis Abeba)	NGKWEHV KÖ B .	1963	.	+ 7,9	+ 5,1	+ 35,8p
27	Gambia (3)	NGKWEHV KÖ B S	1974	D	+ 8,2	+ 12,2	+ 8,7p
28	Ghana	NGKWEHV KÖ . S	1977	D	+ 25,2	+ 37,2	+ 18,0
29	Kamerun, Republik (Jaunde) 4)	NGKWEHV KÖ B S	1966	D	+ 0,9	...	...
30	Kenia (Nairobi) 5)	NGKWEHV KÖ B S	Jan.-Juni 75	ME	+ 10,9	+ 13,2	...
31	Liberia (Monrovia)	NGKWEHV KÖ . S	1964	.	+ 4,7	...	...
32	Madagaskar (Antananarivo) 4)	NGKWEHV KÖ . S	Aug. 71 - Juli 72	MA	+ 10,3	+ 12,6	...
33	Malawi (Blantyre) 6)	NGKWEHV KÖ . S	1980	.	+ 17,4	+ 8,0	+ 10,5
34	Marokko (8)	NGKWEHV KÖ . S	Mai 72 - April 73	D	+ 3,1	+ 6,7	+ 8,2
35	Nigeria 5)	NGKWEHV KÖ . S	1975	D	+ 47,3	...	...
36	Sambia 5)	NGKWEHV KÖ . S	1975	MM	...	...	...
37	Senegal (Dakar)	NGKWEHV KÖ B .	1967	D	+ 0,5	+ 0,3	+ 1,7p
38	Simbabwe (Harare) 5)	NGKWEHV KÖ B .	1980	.	+ 10,3	+ 13,6	+ 23,2
39	Somalia (Mogadischu)	NGKWEHV KÖ . S	Dezember 1985	.	+ 110,4	...	...
40	Südafrika (12)	NGKWEHV KÖ B S	1990	MA	+ 14,7	+ 14,4	+ 15,3
41	Togo (Lomé)	NGKWEHV KÖ . S	1963	.	- 1,2	+ 1,0p	...
42	Tunesien (Tunis)	NGKWEHV KÖ B S	1983	D	+ 7,7	+ 6,6	+ 7,8
<b>Amerika</b>							
43	Argentinien (Buenos Aires)	NGKWEHV KÖ B S	1988	D	+ 3 079,5	+ 2 314p	...
44	Bolivien (La Paz)	NGKWEHV KÖ B .	1966	ME	+ 15,2	+ 17,1	+ 21,4
45	Brasilien (Rio de Janeiro)	NGKWEHV KÖ B S	Dezember 1989	MA	+ 1 284	+ 2 968	+ 433,2
46	Chile (Santiago)	NGKWEHV KÖ B .	April 1989	D	+ 17,0	+ 26,0	+ 21,8
47	Costa Rica (San José)	NGKWEHV KÖ B S	1975	D	+ 16,5	+ 19,0	+ 28,7
48	Dominikanische Republik (Santo Domingo)	NGKWEHV KÖ B S	Mai 76 - Apr. 77	D	+ 45,4	+ 59,4	+ 53,9
49	Ecuador (12 Städte)	NGKWEHV KÖ B .	Mai 78 - Apr. 79	ME	+ 75,6	+ 48,5	+ 48,7
50	El Salvador	NGKWEHV KÖ . S	Dezember 1978	D	+ 17,6	+ 24,0	...
51	Guatemala	NGKWEHV KÖ . S	März - April 1983	MM	+ 11,4	+ 41,2	+ 33,2
52	Haiti (Port-au-Prince)	NGKWEHV KÖ . S	1980	.	+ 7,6	+ 20,9	+ 15,4
53	Honduras (5)	NGKWEHV KÖ B .	1978	.	+ 9,8	+ 23,3	+ 34,0
54	Jamaika (Kingston)	NGKWEHV KÖ B S	Januar 1988	ME	+ 14,2	+ 21,7	+ 50,2
55	Kanada (36)	NGKWEHV KÖ B S	1986	MA	+ 5,0	+ 4,8	+ 5,6
56	Kolumbien 8)	NGKWEHV KÖ . S	Dezember 1988	D	+ 26,0	+ 29,3p	...
57	Mexiko (7)	NGKWEHV KÖ B S	1978	D	+ 20,0	+ 26,7	+ 22,7
58	Panama (Stadt)	NGKWEHV KÖ B .	1975	.	- 0,1	+ 0,6	+ 1,7p
59	Paraguay (Asunción)	NGKWEHV KÖ . S	1980	D	+ 26,0	+ 38,2	+ 24,3p
60	Peru (Lima)	NGKWEHV KÖ . S	1990	MM	+ 3 399	+ 7 482	+ 409,5
61	Uruguay (Montevideo)	NGKWEHV KÖ B S	Dezember 1985	.	+ 80,4	+ 112,5	+ 102,0
62	Venezuela (Caracas)	NGKWEHV KÖ . S	1984	D	+ 32,3	+ 41,3	+ 34,8
63	Vereinigte Staaten (91)	NGKWEHV KÖ B S	1982 - 1984	M	+ 4,8	+ 5,4	+ 4,2
<b>Asien</b>							
64	Bangladesch, Republik (Dhaka) 8)	NGKWEHV KÖ . S	1973 - 1974	.	+ 10,0	+ 8,1	+ 7,2
65	Hongkong	NGKWEHV KÖ . S	Okt. 84 - Sept. 85	.	+ 9,7	+ 9,7	+ 11,7
66	Indien (50)	NGKWEHV KÖ B .	1982	D	+ 6,9	+ 8,8	+ 14,0
67	Indonesien (17)	NGKWEHV KÖ B S	April 88 - März 89	.	+ 6,5	+ 7,3	+ 9,4p
68	Israel (76)	NGKWEHV KÖ B S	1987	D	+ 20,2	+ 17,2	+ 18,7
69	Japan (162)	NGKWEHV KÖ B .	1990	D	+ 2,3	+ 3,1	+ 3,3
70	Jordanien	NGKWEHV KÖ . S	1980	M	+ 30,2	+ 16,1	+ 8,1
71	Korea, Republik (alle Großstädte)	NGKWEHV KÖ B .	1990	D	+ 5,7	+ 8,6	+ 9,7
72	Kuwait	NGKWEHV KÖ B .	1978	.	+ 3,3	...	...
73	Malaysia	NGKWEHV KÖ B S	1980	MM	+ 2,8	+ 3,1	...
74	Pakistan (12)	NGKWEHV KÖ . S	Juli 80 - Juni 81	D	+ 7,8	+ 9,1	+ 11,8
75	Philippinen	NGKWEHV KÖ . S	1978	D	+ 10,6	+ 12,7	+ 17,7
76	Saudi-Arabien	NGKWEHV KÖ B S	1981	.	+ 0,9	+ 2,0	...
77	Singapur	NGKWEHV KÖ B .	Sept. 87 - Aug. 88	.	+ 2,4	+ 3,4	+ 3,5
78	Sri Lanka (Colombo)	NGKWEHV KÖ B .	1952	D	+ 11,6	+ 21,5	+ 12,2
79	Syrien (Damaskus)	NGKWEHV KÖ B .	1970	.	+ 11,4	+ 19,4	+ 7,7
80	Taiwan (alle Großstädte)	NGKWEHV KÖ B S	1986	D	+ 5,0	+ 5,0	+ 4,4
81	Thailand (Bangkok)	NGKWEHV KÖ B S	1986	D	+ 6,3	+ 6,6	+ 5,4
<b>Australien und Ozeanien</b>							
82	Australien (8)	NGKWEHV KÖ B .	Juli 80 - Juni 81	Vj	+ 7,6	+ 7,2	+ 3,3
83	Neuseeland (25)	NGKWEHV KÖ B .	4. Vierteljahr 1988	D	+ 5,7	+ 6,1	+ 2,6

1) Preisindex für die Lebenshaltung aller privaten Haushalte, Gebietsstand bis zum 3.10.1990 einschl. Berlin-West.  
2) Jährlich erfolgen Korrekturen am Wägungsschema.  
3) Zahlen auf Originalbasis, nicht umbasiert.  
4) Index für Europäer.

5) Höhere Einkommensgruppe.  
6) Indexzahlen auf der Basis 1985 = 1.  
7) Angestellte mit mittlerem Einkommen.  
8) Mittlere Einkommensgruppe.

die Lebenshaltung

entsprechenden Vorjahresergebnis

Prozent

1991					1992										Lfd. Nr.
Aug.	Sept.	Okt.	Nov.	Dez.	Jan.	Febr.	März	April	Mai	Juni	Juli	Aug.	Sept.	Okt.	
+ 4,1	+ 3,9	+ 3,5	+ 4,2	+ 4,2	+ 4,0	+ 4,3	+ 4,8	+ 4,6	+ 4,6	+ 4,3	+ 3,3	+ 3,5	+ 3,6	+ 3,7	1
+ 3,5	+ 2,5	+ 2,2	+ 2,8	+ 2,8	+ 2,3	+ 2,3	+ 2,7	+ 2,8	+ 2,8	+ 2,6	+ 2,6	+ 2,1	+ 2,3	+ 2,2	2
+ 2,1	+ 1,8	+ 1,8	+ 2,3	+ 2,3	+ 2,1	+ 2,3	+ 2,6	+ 2,5	+ 2,5	+ 2,3	+ 2,2	+ 2,1	+ 2,3	...	3
+ 3,7	+ 3,3	+ 3,2	+ 3,3	+ 3,9	+ 2,9	+ 2,6	+ 2,8	+ 2,8	+ 2,4	+ 2,7	+ 2,6	+ 2,3	+ 2,6	...	4
+ 3,0	+ 2,6	+ 2,5	+ 3,0	+ 3,1	+ 2,9	+ 3,0	+ 3,2	+ 3,1	+ 3,1	+ 3,0	+ 2,9	+ 2,7	+ 2,6	...	5
+ 18,0	+ 18,2	+ 17,7	+ 18,0	+ 18,0	+ 18,1	+ 18,2	+ 18,3	+ 16,0	+ 15,8	+ 15,1	+ 13,6p	+ 15,3	+ 15,3p	...	6
+ 4,7	+ 4,1	+ 3,7	+ 4,3	+ 4,5	+ 4,1	+ 4,1	+ 4,0	+ 4,3	+ 4,3	+ 3,9	+ 3,7	+ 3,6	+ 3,6	...	7
+ 3,5	..	..	+ 3,6	..	..	+ 3,7	..	..	+ 3,6	..	..	+ 2,8p	..	..	8
+ 7,1	+ 7,7	+ 8,2	+ 8,0	+ 7,5	+ 7,2	+ 6,9	+ 6,9	+ 6,4	+ 5,0	+ 4,0	+ 3,5	+ 2,7	..	..	9
+ 6,3	+ 6,3	+ 6,0	+ 6,0	+ 6,1	+ 6,1	+ 5,7	+ 5,4	+ 5,3	+ 5,5p	+ 5,4p	+ 5,4p	+ 5,2p	+ 5,0p	..	10
+ 114,4	+ 126,1	+ 146,2	+ 182,5	+ 221,6	+ 313,3	+ 447,7	..	..	..	..	..	..	..	..	11
+ 3,6	+ 3,3	+ 2,4	+ 2,6	+ 2,6	+ 2,9	+ 2,8	+ 3,0	+ 3,6	+ 3,6	+ 3,6	+ 3,3	+ 3,1	+ 3,0	..	12
+ 1,6	+ 2,1	+ 2,0p	+ 1,0p	+ 1,0p	- 0,3p	- 0,1p	..	..	..	..	..	..	..	..	13
+ 4,7	+ 4,6	+ 4,5	+ 4,8	+ 4,9	+ 4,1	+ 4,3	+ 4,3	+ 4,4	+ 4,3	+ 4,0	+ 3,1	+ 3,6	+ 3,5	..	14
+ 3,6	+ 3,3	+ 2,5	+ 2,6	+ 2,9	+ 2,4	+ 2,3	+ 2,5	+ 2,4	+ 2,4	+ 2,5	+ 2,5	+ 2,3	+ 2,0	..	15
+ 3,7	+ 3,2	+ 2,7	+ 3,3	+ 3,1	+ 3,9	+ 4,1	+ 4,1	+ 4,0	+ 4,3	+ 4,0	+ 4,0	+ 3,8	+ 3,9	..	16
..	..	..	..	..	..	..	..	..	..	..	..	..	..	..	17
+ 11,4	+ 10,2	+ 9,8	+ 9,9	+ 9,6	+ 8,6	+ 8,0	+ 8,5	+ 9,5	+ 9,8	..	..	..	..	..	18
+ 8,4	+ 8,3	+ 8,0	+ 8,2	+ 8,1	+ 5,3	+ 2,5	+ 2,6	+ 2,3	+ 2,2	+ 2,1	+ 2,0	+ 2,5	+ 2,3	..	19
+ 6,0	+ 5,7	+ 5,1	+ 5,5	+ 5,2	+ 4,9	+ 4,6	+ 4,9	+ 4,8	+ 4,2	+ 4,2	+ 3,8	+ 3,6	+ 3,5	+ 3,5	20
+ 6,0	+ 5,7	+ 5,5	+ 5,7	+ 5,5	+ 6,0	+ 6,8	+ 6,8	+ 6,5	+ 6,5	+ 6,2	+ 5,2	+ 5,7	+ 5,8	..	21
+ 74,1	+ 67,3	+ 65,0	+ 65,8	+ 69,7	+ 76,0	+ 76,8	+ 77,5	+ 70,5	+ 68,2	+ 61,3	+ 60,4	+ 60,6	..	..	22
+ 34,2	+ 34,0	+ 33,9	+ 32,8	..	..	..	..	..	..	..	..	..	..	..	23
+ 3,0	+ 4,6	+ 6,1	+ 6,2	+ 6,5	+ 7,1	+ 6,5	+ 7,0	+ 7,9	+ 5,4	+ 6,0	+ 6,4	+ 7,3	+ 6,6	..	24
..	..	..	..	..	..	..	..	..	..	..	..	..	..	..	25
+ 20,4	+ 24,3	+ 25,9	+ 24,6	+ 25,8	..	..	..	..	..	..	..	..	..	..	26
+ 40,0	+ 36,0	+ 34,6	+ 39,8	+ 24,8p	+ 16,9p	+ 18,4p	+ 8,2p	+ 7,9p	+ 4,9p	+ 2,1p	+ 1,7p	..	..	..	27
+ 4,6	+ 10,7p	+ 14,4p	+ 14,1p	+ 11,6p	+ 12,2p	+ 12,1p	..	..	..	..	..	..	..	..	28
+ 14,6	+ 13,2	+ 13,9	+ 12,9	+ 10,3	+ 8,7	+ 7,7	+ 7,3	+ 8,2	+ 8,9	+ 8,4	+ 10,3	..	..	..	29
..	..	..	..	..	..	..	..	..	..	..	..	..	..	..	30
+ 17,6	+ 14,6	+ 11,9p	..	+ 9,8p	+ 10,7p	+ 10,4p	..	..	..	..	..	..	..	..	31
..	..	..	..	..	..	..	..	..	..	..	..	..	..	..	32
+ 10,7	+ 7,2	..	..	..	..	..	..	..	..	..	..	..	..	..	33
+ 11,3	..	..	+ 8,8	..	..	+ 8,2	..	..	14,5	..	..	..	..	..	34
+ 10,2	+ 10,0	+ 8,4	+ 7,4	+ 7,2	..	..	..	..	..	..	..	..	..	..	35
..	..	..	..	..	..	..	..	..	..	..	..	..	..	..	36
- 1,7	- 3,1	- 3,0	- 2,4p	- 2,7p	..	..	..	..	..	..	..	..	..	..	37
+ 24,1	+ 22,2	+ 23,0	+ 23,9	+ 25,1	+ 26,9	+ 24,2	+ 24,9	+ 30,7	+ 32,5	+ 35,1p	+ 36,4p	..	..	..	38
..	..	..	..	..	..	..	..	..	..	..	..	..	..	..	39
+ 15,6	+ 15,4	+ 16,8	+ 15,5	+ 16,2	+ 16,2	+ 15,8	+ 15,7	+ 15,6	+ 14,8	+ 15,1	+ 14,6	+ 14,3	..	..	40
- 1,4p	+ 4,2p	+ 0,8p	+ 2,7p	..	..	..	..	..	..	..	..	..	..	..	41
+ 8,1	+ 8,1	+ 7,8	+ 7,4	+ 7,1	+ 7,0	+ 6,1	+ 5,7	+ 5,9	+ 6,1	+ 6,3	+ 5,0	+ 4,7	..	..	42
..	..	..	..	..	..	..	..	..	..	..	..	..	..	..	43
+ 144,4p	+ 115,0p	+ 102,4p	..	..	..	..	..	..	..	..	..	..	..	..	44
+ 22,2	+ 21,2	+ 18,3	+ 16,0	+ 14,5	+ 11,0	+ 13,2	+ 13,0	..	..	..	..	..	..	..	45
+ 364,3	+ 377,6	+ 427,7	+ 471,6	+ 493,0	+ 516,7	+ 540,6	+ 622,8	+ 703,6	+ 832,9	+ 926,8	+ 974,3	+ 1048,9	+ 1139,2	..	46
+ 23,0	+ 18,8	+ 17,8	+ 17,8	+ 18,7	+ 19,5	+ 18,6	+ 18,0	+ 17,4	+ 15,8	+ 14,5	+ 13,7	+ 13,9	+ 15,1	..	47
+ 28,8	+ 29,9	+ 28,4	+ 26,7	+ 25,3	+ 27,1	+ 26,2	+ 26,1	+ 25,0	+ 24,1	+ 23,0	+ 21,1	+ 20,1	+ 18,6	..	48
+ 48,6	+ 39,6	+ 25,2	+ 12,1	+ 4,0	+ 3,6	+ 2,1	+ 0,5	+ 1,9	+ 3,9	+ 5,8	+ 5,7	..	..	..	49
+ 48,6	+ 50,1	+ 49,6	+ 46,8	+ 49,0	+ 48,9	+ 48,3	+ 46,7	+ 49,6	+ 48,8	+ 50,4	+ 51,7	+ 52,2	+ 61,0	..	50
+ 16,9	+ 16,1p	+ 14,2p	..	..	..	..	+ 7,5p	+ 8,1p	..	..	..	..	..	..	51
+ 30,9	+ 24,6	+ 20,4	+ 15,4	+ 9,2	+ 5,4	..	..	..	..	..	..	..	..	..	52
+ 11,9	+ 11,2	+ 6,5	+ 6,7	+ 8,7	..	..	..	..	..	..	..	..	..	..	53
+ 35,7	+ 33,2	+ 27,7	+ 24,6	+ 21,4	+ 16,8	+ 14,1	+ 12,8	+ 10,4	+ 9,5	+ 7,7	+ 6,6	+ 5,5	+ 6,0	..	54
+ 55,0	+ 59,3	+ 64,5	+ 70,1	+ 77,7	+ 85,8	+ 98,1	+ 106,4	+ 106,6	+ 102,2	+ 86,7	+ 82,3	..	..	..	55
+ 5,8	+ 5,4	+ 4,4	+ 4,2	+ 3,8	+ 1,6	+ 1,7	+ 1,6	+ 1,7	+ 1,3	+ 1,1	+ 1,3	+ 1,2	+ 1,3	..	56
..	..	..	..	..	..	..	..	..	..	..	..	..	..	..	57
+ 20,8	+ 20,2	+ 19,9	+ 19,7	+ 18,8	+ 17,9	+ 17,3	+ 16,8	+ 16,6	+ 16,3	+ 15,8	..	..	..	..	58
+ 1,3p	+ 1,1p	+ 1,1p	+ 1,4p	+ 1,2p	..	..	..	..	..	..	..	..	..	..	59
+ 20,5p	+ 17,6p	+ 13,5p	+ 13,3p	+ 11,8p	+ 12,9p	+ 13,6p	..	..	+ 13,2p	..	+ 17,3p	+ 16,7p	..	..	60
+ 230	+ 207	+ 191	+ 185	+ 139	+ 110,2	+ 101,2	+ 100,7	+ 95,7	+ 88,0	+ 78,3	+ 69,2	+ 62,2	+ 57,7	..	61
+ 106,2	+ 91,5	+ 86,6	+ 85,5	+ 81,5	+ 78,1	+ 76,2	+ 78,8	+ 79,2	+ 72,5	+ 69,9p	+ 70,1p	+ 67,0p	..	..	62
+ 31,5	+ 33,7	+ 33,4	+ 33,6	+ 31,3	+ 29,4	+ 30,4	+ 31,4	+ 30,8	..	..	..	..	..	..	63
+ 3,8	+ 3,4	+ 2,9	+ 3,0	+ 3,1	+ 2,6	+ 2,8	+ 3,2	+ 3,2	+ 3,0	+ 3,1	+ 3,2	+ 3,1	+ 3,0p	..	64
..	..	..	..	..	..	..	..	..	..	..	..	..	..	..	65
+ 7,4	+ 6,5	+ 4,7	+ 2,1	+ 1,9	+ 3,2	+ 3,8	..	..	..	..	..	..	..	..	66
+ 12,1	+ 11,2	+ 11,0	+ 10,9	+ 10,4	+ 10,6	+ 10,6	+ 9,5	..	..	..	..	..	..	..	67
+ 14,2	+ 16,3	+ 14,4	+ 13,6	+ 13,1	+ 12,9	+ 13,4	+ 13,9	+ 14,4	+ 14,7	..	..	..	..	..	68
+ 9,7	+ 9,3	+ 9,0p	+ 9,8p	+ 9,9p	+ 9,6p	+ 9,5p	+ 10,2p	..	..	..	..	..	..	..	69
+ 21,6	+ 20,9	+ 19,4	+ 18,1	+ 18,0	+ 16,5	+ 17,0	+ 17,3	+ 16,8	+ 14,2	+ 12,2	+ 9,7	+ 8,3p	+ 8,0p	..	70
+ 3,3	+ 2,7	+ 2,7	+ 3,1	+ 2,7	+ 1,8	+ 2,0	+ 2,0	+ 2,4	+ 2,0	+ 2,3	+ 1,7p	+ 1,7p	..	..	71
+ 8,5	+ 7,1	+ 5,6	+ 6,7	+ 6,8	+ 6,0	+ 6,0	..	..	..	..	..	..	..	..	72
+ 9,5	+ 9,3	+ 9,2	+ 9,8	+ 9,5	+ 7,7	+ 7,0	+ 6,8	+ 6,9	+ 7,3	+ 6,8	+ 6,6	+ 5,9	+ 5,7	..	73
..	..	..	..	..	..	..	..	..	..	..	..	..	..	..	74
+ 5,2	+ 4,5	+ 4,3	..	..	+ 8,1	+ 9,7	..	..	..	..	..	..	..	..	75
+ 9,9	+ 11,7	+ 11,3	+ 8,7	+ 7,9	+ 8,1	..	..	..	..	..	..	..	..	..	76
+ 19,0	+ 19,3	+ 17,3	+ 15,8	+ 12,4	+ 10,0	..	..	..	..	..	..	..	..	..	77
+ 5,3	+ 5,7	+ 5,3	..	..	..	..	..	..	..	..	..	..	..	..	78
+ 3,7	+ 3,1	+ 2,4	+ 2,5	+ 2,9	+ 2,8	+ 1,7	+ 2,1	+ 2,2	+ 2,5	+ 2,2	+ 2,5	+ 2,4	..	..	79
+ 12,0	+ 10,1	+ 10,6	+ 10,9	+ 9,0	+ 12,1	+ 10,7	..	..	..	..	..	..	..	..	80
+ 6,0	+ 4,2	+ 4,4	+ 5,9	+ 8,2	..	..	..	..	..	..	..	..	..	..	81
+ 3,9	+ 0,9	+ 3,8	+ 6,0	+ 5,1	+ 5,1	+ 4,9	+ 5,4	+ 6,8	+ 6,5	+ 5,7	..	..	..	..	82
+ 5,5	+ 6,1	+ 4,9	+ 4,3	+ 4,4	+ 4,8	+ 4,2	+ 4,0	+ 2,5p	+ 3,5p	+ 3,9p	+ 4,6p	+ 4,5p	+ 3,0p	..	83
..	..	..	..	..	..	..	..	..	..	..	..	..	..	..	84
+ 3,3	..	..	+ 1,5	..	..	+ 1,7	..	..	+ 1,2	..	..	+ 0,8	..	..	85
+ 2,2	..	..	+ 1,0	..	..	+ 0,8	..	..	+ 1,0	..	..	..	..	..	86

## 2 Indizes der Großhandelspreise

## 2.1 Umbasiert auf

Lfd. Nr.	Land (Berichtsort)	Waren und Warengruppen	Originalbasis	Anzahl der Waren	Erhebungszeitpunkt	Jahr		
						1989	1990	1991
<u>Europa</u>								
1	Bundesrepublik Deutschland 1) 5)	. Ba Be Mi E M Ma C Ho K Ha T N . .	1985	2 387 <sup>+) )</sup>	ME	99,3	101,0	103,4
2	Belgien	La Ba . . E M Ma C Ho K Ha T N In . .	1980	135 <sup>+) )</sup>	MM	93,0	93,5	92,5
3	Dänemark	La Ba Be Mi . M Ma C Ho K Ha T N . .	1980	1 070 <sup>+) )</sup>	ME	102,4	103,3	104,3
4	Finnland	. . Be Mi E M Ma C Ho K Ha T N . .	1985	. . . . .	D	107,7	110,0	109,9
5	Frankreich	. Ba . . . M . C . K . . In . .	1985	524	ME	108,6	107,2	105,8
6	Griechenland (Athen/Piräus)	La Ba Be Mi . M Ma C Ho K Ha T N . .	1980	732	D	159,5	185,0	216,2
7	Großbritannien und Nordirland 1)	. . Be . . M Ma C Ho K Ha T N . .	1985	. . . . .	D	119,0	126,0	133,0
8	Irland 1)	. . Be . . M Ma C Ho K Ha T N . .	1985	. . . . .	MM	109,5	107,8	108,7
9	Italien 1)	La Ba Be Mi E M Ma C Ho K Ha T N . .	1989	850 <sup>+) )</sup>	D	113,4	121,8	128,1p
10	Jugoslawien 1)	. Ba Be Mi E M Ma C Ho K Ha T N . .	1989	1 100 <sup>+) )</sup>	D	. . .	. . .	. . .
11	Luxemburg	. Ba Be . . M Ma C Ho K Ha T N . .	1985	. . . . .	. . .	100,9	98,8	96,3
12	Niederlande 1)2)	. Ba Be Mi E M Ma C Ho K Ha T N . .	1985	. . . . .	ME	97,7	97,1	98,7
13	Norwegen	La Ba Be Mi E M Ma C Ho K Ha T N . .	1981	. . . . .	MM	120,8	125,2	128,1p
14	Österreich	La Ba Be Mi . M Ma C Ho K Ha T N . .	1986	368 <sup>+) )</sup>	MM	94,2	96,9	97,7
15	Schweden 1)	. . Be . . M Ma C Ho K Ha T N . .	1968	542 <sup>+) )</sup>	D	120,8	125,9	128,1
16	Schweiz	La Ba Be Mi E M . C Ho K Ha T N . .	1963	800 <sup>+) )</sup>	ME	100,4	101,9	102,3
17	Spanien 1)	. Ba Be Mi E M Ma C Ho K Ha T N . .	1974	. . . . .	D	109,1	111,5	113,3p
18	Türkei (Istanbul)	La Ba Be Mi . M . C Ho . Ha T N . .	1968	90	D	471,4	696,3	1 061,8
19	Zypern	. . . Mi . . Ma C . . . . In R	1982	. . . . .	D	. . .	. . .	. . .
<u>Afrika</u>								
20	Ägypten	La Ba Be Mi . M Ma C Ho . Ha T N . .	Juli 65 - Juni 66	440	D	214,2	250,2	294,5
21	Kongo	. . . E . . . . . N In . .	1980	. . . . .	. . .	113,5	115,6	. . .
22	Marokko	La . . . . . . . . . . In . .	1985	231	. . .	117,9	123,1	131,1
23	Sambia	La . Be . . M . . . . Ha T N . .	1980	. . . . .	. . .	818,2 <sup>a)</sup>	1 763,8	. . .
24	Südafrika	La Ba Be Mi E M Ma C Ho K Ha T N . .	1990	1 750	D	177,6	199,4	223,4
25	Zentralafrika	. . . . . . . . . . N In . .	1980	. . . . .	. . .	91,9	93,4	92,6
<u>Amerika</u>								
26	Brasilien	La Ba Be Mi . M Ma C Ho K Ha T N . .	Dez. 1989	243 <sup>+) )</sup>	D	81 373,1	2 286 773	11 459 665
27	Chile	La Ba Be Mi E M Ma C Ho K Ha T N . .	Juni 1992	254	D	174,2	212,1	257,8
28	Costa Rica (San José)	La Ba . Mi . . . C . . Ha T N In . .	1980	290	D	162,8	187,0	239,7
29	Ecuador	La . . Mi . M Ma C Ho . Ha T N . .	1974	. . . . .	. . .	509,6	739,2	1 094,0
30	Kanada 1)	. Ba . Mi . M Ma C Ho K Ha T N . .	1986	. . . . .	D	110,3	110,6	109,5
31	Kolumbien (14 Städte)	La . Be Mi . M Ma C Ho K Ha T N . .	1980	358	MM	250,6	317,2	405,1
32	Mexiko (Mexiko Stadt)	La Ba Be . E M . C Ho . . N . .	1978	210 <sup>+) )</sup>	D	1 070,8	1 320,8	1 591,9
33	Peru	La . Be . . M Ma C Ho K Ha T N . .	1973	. . . . .	. . .	46 132,0	. . .	. . .
34	Uruguay	La . Be Mi E M Ma C Ho K Ha T N . .	1968	. . . . .	D	65,1	1 384	2 899
35	Venezuela	La Ba Be Mi E M Ma C Ho . Ha T N . .	1984	. . . . .	D	401,2	510,4	624,0
36	Vereinigte Staaten 1)	La Ba Be Mi E M Ma C Ho K Ha T N . .	1982	2 772 <sup>+) )</sup>	MM	108,7	112,7	112,9r
<u>Asien</u>								
37	Bangladesh	La . . Mi E . . . K Ha T N In . .	Juli 69 - Juni 70	44 <sup>+) )</sup>	. . .	135,8	142,1	. . .
38	Indien	La . Be Mi E M Ma C Ho K Ha T N . .	1981-82	360 <sup>+) )</sup>	D	131,1	142,7	161,5
39	Israel 1)	. . Be Mi . M Ma C Ho K Ha T N . .	1988	253 <sup>+) )</sup>	MM	244,6	272,8	316,3
40	Japan	La Ba Be Mi E M Ma C Ho K Ha T N . .	1985	1 253 <sup>+) )</sup>	D	88,8	90,6	90,8
41	Korea, Republik	La Ba Be Mi E M Ma C Ho K . T N . .	1985	848 <sup>+) )</sup>	D	103,2	107,5	113,3
42	Pakistan	. . . Mi E . . . . . N In R	Juli 80 - Juni 81	. . . . .	. . .	135,2	146,8	164,4
43	Philippinen (Manila)	La . Be . . M Ma C Ho K Ha T N In R	1978	539 <sup>+) )</sup>	MM	134,7	148,4	168,4
44	Singapur	. . . Mi . . Ma C . . . In R	1985	230 <sup>+) )</sup>	. . .	91,9	93,5	88,3p
45	Taiwan	La Ba . Mi E M Ma C Ho K Ha T N . .	1986	1 435 <sup>+) )</sup>	D	91,7	91,1	91,3
46	Thailand	La Ba . Mi . . Ma C Ho K Ha T N . .	1976	600 <sup>+) )</sup>	D	119,4	123,6	132,0
<u>Australien und Ozeanien</u>								
47	Australien 1)	. . . Mi . M Ma C Ho K Ha T N . .	Juli 88 - Juni 89	. . . . .	. . .	129,7	137,6	139,5
48	Neuseeland 1)	. . . Mi . M Ma C Ho K Ha T N . .	4. Vj. 1982	. . . . .	Vj	123,7	128,9r	129,6
Indizes der								
<u>Bundesrepublik Deutschland</u>								
49	Index des HWWA, Institut für Wirtschaftsforschung, Hamburg	La . Be Mi . M . . Ho K Ha T N . .	1975	31	tägl.	80,1	94,1	82,0
<u>Großbritannien</u>								
50	Reuters Inde	La . . . . M . . . K . T . . . .	18. Sept. 1931	17 <sup>3)</sup>	tägl.	106,4	99,8	92,4
<u>Vereinigte Staaten</u>								
51	Moodys Index	La . . . . M . . . K Ha T . . . .	31. Dez. 1931	15 <sup>4)</sup>	tägl.	119,1	119,5	110,9

Fußnoten siehe S. 14.

bzw. gewerblichen Erzeugerpreise

1985 = 100

1991							1992										Lfd. Nr.
Juni	Juli	Aug.	Sept.	Okt.	Nov.	Dez.	Jan.	Febr.	März	April	Mai	Juni	Juli	Aug.	Sept.	Okt.	
103,1	104,0	104,0	104,3	104,4	104,3	104,1	104,0	104,3	104,6	104,9	105,1	105,2	105,1	105,1	...	...	1
92,6	92,5	92,0	93,2	93,4	93,1	92,0	92,1r	92,4r	92,6r	93,0	93,5	93,7	93,3r	92,3	...	...	2
104,7	104,5	104,7	104,7	105,3	104,9	104,3	102,9	102,9	103,6	104,0	104,1	104,1	103,2	102,4	102,4	...	3
109,8	109,6	109,4	109,7	109,8	110,1	110,8	111,1	111,4	111,5	112,0	112,5	112,8	...	...	...	...	4
...	...	105,2	...	...	104,2	...	...	104,4r	...	...	104,8	...	...	...	...	...	5
216,0	217,4	217,4	220,1	222,6	223,8	225,2	229,3	230,0	233,2	236,8	237,6	237,1	...	...	...	...	6
133,3	133,6	133,9	134,1	134,3	134,7	134,8	135,8	136,3	137,3	137,8	137,9	138,1	138,4	138,5	138,6p	138,7p	7
109,0	109,4	109,1	109,0	109,4	109,5	109,5	109,5	110,3r	110,9	111,4	111,4	111,0	110,7	110,6	110,4	...	8
127,3	127,0	127,4	128,5	129,2	130,5	128,8	129,3	129,7	128,8	128,4p	128,6p	130,3p	130,0p	130,7p	...	...	9
...	...	...	...	...	...	...	...	...	...	...	...	...	...	...	...	...	10
96,7	96,5	97,1	96,4	95,9	94,8	94,7	94,0	94,2	94,4	94,9	94,5	94,9	93,9	94,0	...	...	11
98,3	99,2	99,4	99,7	99,7	99,7	99,5	100,0	100,2	100,3	100,4	100,5	100,4	100,6	100,2p	...	...	12
128,2	128,9	128,7	129,0	129,1	129,1	128,5	128,0	127,7	128,3	128,7	128,7	128,9	128,8	128,2	128,2	...	13
100,0	97,7	96,6	95,9	96,4	96,6	96,9	97,8	98,2	98,5	98,7	98,3	98,4	97,3	96,3	96,7	...	14
127,9	127,9	128,1	127,9	127,6	127,6	127,4	126,9	126,9	126,9	126,9	127,4	127,2	126,9	126,3	125,8	...	15
102,3	102,5	102,7	102,4	102,6	102,5	102,3	102,2	102,2	102,6	102,7	102,9	102,7	102,5	102,2	102,2	...	16
113,0	113,1	113,1	113,4	113,6	113,8	113,8	114,0	114,3	114,2	114,5	114,7	114,9	114,9	114,7	114,8	...	17
1 031,0	1 083,6	1 119,4	1 149,2	1 205,4	1 237,4	1 288,9	1 371,0	1 445,0	1 527,0	1 592,2	1 672,7	1 739,5	1 792,6	...	...	...	18
...	...	...	...	...	...	...	...	...	...	...	...	...	...	...	...	...	19
...	...	298,7	...	...	319,8	...	...	327,5	...	...	...	...	...	...	...	...	20
...	...	...	...	...	...	...	...	...	...	...	...	...	...	...	...	...	21
...	...	132,1	...	...	132,0	...	...	132,8	...	...	...	...	...	...	...	...	22
...	...	...	...	...	...	...	...	...	...	...	...	...	...	...	...	...	23
224,7	221,2	222,8	225,2	228,3	229,4	230,9	231,1	231,9	233,1	236,1	238,1	240,3	242,3	...	...	...	24
94,6	92,8	93,3	92,8	92,8	92,8	92,4	...	...	...	...	...	...	...	...	...	...	25
8559547	9617797	11130100	12842871	16268383	20443903	24869415	31648562	39769110	47667380	56120264	67957888	82018447	100068799	127447324	161929861	...	26
256,4	261,6	263,1	266,2	272,1	276,8	278,4	279,9	278,5	278,2	279,4	281,2	283,4	287,8	291,4	...	...	27
235,3	242,4	245,7	251,5	255,0	256,5	260,5	271,5	274,0	277,1	280,2	282,6	...	...	...	...	...	28
...	...	1 122,4	...	...	1 253,7	...	...	1 449,7	...	...	...	...	...	...	...	...	29
109,4	109,1	108,5	108,4	108,3	108,2	108,1	108,1	108,9	109,1	108,8	109,4	109,6	110,0	110,1	110,7	...	30
405,4	410,7	416,7	421,3	426,5	430,7	432,9	447,3	456,1	462,4	470,8	482,8	...	...	...	...	...	31
1 590,2	1 605,9	1 616,1	1 626,9	1 640,9	1 669,3	1 697,3	1 723,4	1 744,1	1 763,4	1 776,9	1 787,1	1 799,5	...	...	...	...	32
...	...	...	...	...	...	...	...	...	...	...	...	...	...	...	...	...	33
2 812	2 943	3 092	3 261	3 371	3 465	3 579	3 735	3 850	4 097	4 159	4 359	...	...	...	...	...	34
616,8	625,1	643,8	650,7	672,2	677,8	681,3	686,1	700,1	713,8	728,8	742,1	...	...	...	...	...	35
112,7	112,4	112,6	112,4	112,8	112,8	112,3	112,0	112,5	112,5	112,7	114,1	114,1	114,1	114,0	114,1	114,6	36
...	...	...	...	...	...	...	...	...	...	...	...	...	...	...	...	...	37
146,3	149,6	...	...	...	...	...	...	...	...	...	...	...	...	...	...	...	38
160,0	160,3	166,3	169,6	168,4	169,7	170,4	173,6	174,5	175,5	175,7	177,1	...	...	...	...	...	39
318,8	320,4	322,9	324,3	329,9	331,1	332,0	334,0	335,6	339,6	345,1	347,7	349,3	351,6	...	...	...	40
91,0	90,8	90,8	90,5	90,1	90,1	90,1	89,6	89,7	90,0	89,9	89,8	89,6	89,7	89,8	89,5	...	41
112,7	112,8	113,7	113,8	114,0	114,1	114,8	115,1	115,1	115,7	116,3	116,4	116,7	117,6	117,4	...	...	42
163,6	165,6	167,2	170,1	170,4	169,8	169,0	170,2	171,4	172,1	174,4	173,7	...	...	...	...	...	43
...	...	170,4	...	...	175,4	...	...	176,5	...	...	...	...	...	...	...	...	44
87,8	87,3	86,7	86,2	86,8	86,9	85,8	83,9	83,4	83,7	84,4	85,4	85,8	85,5	84,5	...	...	45
92,7	91,6	91,3	90,6	90,4	89,9	89,0	88,3	87,8	88,3	88,8p	88,7	88,5	...	...	...	...	46
131,8	131,9	133,3	133,4	132,7	131,7	130,9	131,5	131,5	131,8	...	...	...	...	...	...	...	47
...	...	...	...	...	...	...	...	...	...	...	...	...	...	...	...	...	48
139,4	139,8	139,5	139,4	139,5	139,9	140,2	140,0	140,0	140,0	140,3	141,0	141,4	142,0	142,5	...	...	49
130,0	...	...	129,4	...	...	129,7	...	...	131,2	...	...	...	...	...	...	...	50
...	...	...	...	...	...	...	...	...	...	...	...	...	...	...	...	...	51
77,7	80,1	81,0	83,0	87,0	85,1	77,9	76,4	76,7	76,6	80,0	82,4	86,7	85,6	84,1	85,1	83,9	49
96,5	94,6	91,3	90,9	89,8	89,6	88,4	87,7	87,1	88,7	88,8	87,6	87,0	85,5	84,1	84,6	88,5	50
113,8	112,9	111,4	110,8	108,8	105,2	105,8	104,5	104,5	104,1	106,8	109,3	111,8	110,4	107,0	105,9	104,4	51

Weltmarktpreise

2 Indizes der Großhandelspreise

2.2 Veränderungen gegenüber dem

1n

Lfd. Nr.	Land (Berichtsort)	Waren und Warengruppen	Originalbasis	Anzahl der Waren	Erhebungszeitpunkt	Jahr		
						1989	1990	1991
<b>Europa</b>								
1	Bundesrepublik Deutschland 1) 5)	. Ba Be Mi E M Ma C Ho K Ha T N . .	1985	2 387 <sup>+) </sup>	ME	+ 3,1	+ 1,7	+ 2,4
2	Belgien	La Ba . . E M Ma C Ho K Ha T N In .	1980	135	MM	+ 5,7	+ 0,6	- 1,1
3	Dänemark	La Ba Be Mi . M Ma C Ho K Ha T N . .	1980	1 070 <sup>+) </sup>	ME	+ 5,9	+ 0,9	+ 1,0
4	Finnland	. . Be Mi E M Ma C Ho K Ha T N . .	1985	. <sup>+) </sup>	D	+ 5,9	+ 2,1	- 0,1
5	Frankreich	. Ba . . M . C . K . . In .	1985	524	ME	+ 5,3	- 1,1	- 1,3
6	Griechenland (Athen/Piräus)	La Ba Be Mi . M Ma C Ho K Ha T N . .	1980	732	D	+ 13,4	+ 15,9	+ 16,9
7	Großbritannien und Nordirland 1)	. . Be . . M Ma C Ho K Ha T N . .	1985	. <sup>+) </sup>	D	+ 5,1	+ 5,9	+ 5,6
8	Irland 1)	. . Be . . M Ma C Ho K Ha T N . .	1985	. <sup>+) </sup>	MM	+ 4,8	- 1,6	+ 0,8
9	Italien	La Ba Be Mi E M Ma C Ho K Ha T N . .	1989	850	D	+ 6,4	+ 7,4	...
10	Jugoslawien 1)	. Ba Be Mi E M Ma C Ho K Ha T N . .	1989	1 100 <sup>+) </sup>	D	+1306,0	+ 434	+ 113,6
11	Luxemburg	. Ba Be . . M Ma C Ho K Ha T N . .	1985	. <sup>+) </sup>	.	+ 7,6	- 2,1	- 2,6
12	Niederlande 1)2)	. Ba Be Mi E M Ma C Ho K Ha T N . .	1985	. <sup>+) </sup>	ME	+ 3,5	- 0,1	+ 1,6
13	Norwegen	La Ba Be Mi E M Ma C Ho K Ha T N . .	1981	. <sup>+) </sup>	MM	+ 5,5	+ 3,7	+ 2,5
14	Österreich	La Ba Be Mi . M Ma C Ho K Ha T N . .	1986	368	MM	+ 1,7	+ 2,9	+ 0,8
15	Schweden 1)	. . Be . . M Ma C Ho K Ha T N . .	1968	542 <sup>+) </sup>	D	+ 8,2	+ 4,2	+ 1,8
16	Schweiz	La Ba Be Mi E M . C Ho K Ha T N . .	1963	800 <sup>+) </sup>	ME	+ 4,3	+ 1,5	+ 0,4
17	Spanien 1)	. Ba Be Mi E M Ma C Ho K Ha T N . .	1974	. <sup>+) </sup>	D	+ 4,2	+ 2,2r	+ 1,5r
18	Türkei (Istanbul)	La Ba Be Mi . M . C Ho . Ha T N . .	1968	90	D	+ 65,0	+ 47,7	+ 52,5
19	Zypern	. . . Mi . . Ma C . . . . In R	1982	.	D	+ 3,0	...	...
<b>Afrika</b>								
20	Ägypten	La Ba Be Mi . M Ma C Ho . Ha T N . .	Juli 65 - Juni 66	440	D	+ 27,3	+ 16,8	+ 17,7
21	Kongo	. . . E . . . . . N In .	1980	.	.	+ 2,2	+ 2,0	...
22	Marokko	La . . . . . . . . . . In .	1985	231	.	+ 3,9	+ 4,4	+ 6,5
23	Sambia	La . Be . . M . . . . Ha T N . .	1980	.	.	+ 84,0	+ 115,6	...
24	Südafrika	La Ba Be Mi E M Ma C Ho K Ha T N . .	1990	1 750 <sup>+) </sup>	D	+ 15,2	+ 12,3	+ 12,0
25	Zentralafrika	. . . . E . . . . . N In .	1980	.	.	+ 4,1	+ 1,7	- 0,8
<b>Amerika</b>								
26	Brasilien	La Ba Be Mi . M . C Ho K Ha T N . .	Dez. 1989	243 <sup>+) </sup>	D	+1283,9	+2710,2	+ 401,1
27	Chile	La Ba Be Mi E M Ma C Ho K Ha T N . .	Juni 1992	254	D	+ 15,1	+ 21,8	+ 21,5
28	Costa Rica (San José)	La Ba . Mi . . . C . . Ha T N In .	1980	290	D	+ 14,6	+ 14,9	+ 28,2
29	Ecuador	. . . Mi . M Ma C Ho . Ha T N . .	1974	. <sup>+) </sup>	.	+ 72,9	+ 45,1	+ 48,0
30	Kanada 1)	. Ba . Mi . M Ma C Ho K Ha T N . .	1986	. <sup>+) </sup>	D	+ 2,1	+ 0,2	- 0,9
31	Kolumbien (14 Städte)	La . Be Mi . M Ma C Ho K Ha T N . .	1980	358	MM	+ 28,2	+ 26,6	+ 27,7
32	Mexico (Mexiko Stadt)	La Ba Be . E M . C Ho . . N . .	1978	210 <sup>+) </sup>	D	+ 16,1	+ 23,3	+ 20,5r
33	Peru	La . Be . . M Ma C Ho K Ha T N . .	1973	.	.	+2510,3	...	...
34	Uruguay	La . Be Mi . M Ma C Ho K Ha T N . .	1968	. <sup>+) </sup>	D	+ 51,4	+ 112,6	+ 109,5
35	Venezuela	La Ba Be Mi E M Ma C Ho K Ha T N . .	1984	.	D	+ 97,5	+ 27,2	+ 22,3
36	Vereinigte Staaten 1)	La Ba Be Mi E M Ma C Ho K Ha T N . .	1982	2 772 <sup>+) </sup>	MM	+ 5,0	+ 3,7	+ 0,2
<b>Asien</b>								
37	Bangladesch	La . . Mi E . . . . K Ha T N In .	Juli 69 - Juni 70	44	.	+ 11,3	+ 4,6	...
38	Indien	La . Be Mi E M Ma C Ho K Ha T N . .	1981-82	360 <sup>+) </sup>	D	+ 8,1r	+ 8,9	+ 13,2
39	Israel 1)	. . Be Mi . M Ma C Ho K Ha T N . .	1988	. <sup>+) </sup>	MM	+ 21,1	+ 11,5	+ 16,1
40	Japan	La Ba Be Mi E M Ma C Ho K Ha T N . .	1985	1 185 <sup>+) </sup>	D	+ 2,5	+ 2,0	+ 0,2
41	Korea	La Ba Be Mi E M Ma C Ho K . T N . .	1985	848 <sup>+) </sup>	D	+ 1,5	+ 4,2	+ 5,4
42	Pakistan	. . . Mi E . . . . . N In R	Juli 80 - Juni 81	.	.	+ 8,4	+ 8,6	+ 12,0
43	Philippinen (Manila)	La . Be . . M Ma C Ho K Ha T N In R	1978	539	MM	+ 10,6	+ 10,2	+ 13,5
44	Singapur	. . . Mi . . Ma C . . . . In R	1985	230	.	+ 2,6	+ 1,7	- 5,6p
45	Taiwan	La Ba . Mi E M Ma C Ho K Ha T N . .	1986	1 435 <sup>+) </sup>	D	- 0,4	- 0,7	+ 0,2
46	Thailand	La Ba . Mi . . Ma C Ho K Ha T N . .	1976	600	D	+ 4,6	+ 3,5	+ 6,8
<b>Australien und Ozeanien</b>								
47	Australien 1)	. . . Mi . M Ma C Ho K Ha T N . .	Juli 88 - Juni 89	. <sup>+) </sup>	MM	+ 6,7	+ 6,1	+ 1,4
48	Neuseeland 1)	. . . Mi . M Ma C Ho K Ha T N . .	4. Vj. 1982	. <sup>+) </sup>	Vj	+ 6,6	+ 4,2r	+ 0,6

Indizes der

Bundesrepublik Deutschland

49	Index des HWMA, Institut für Wirtschaftsforschung, Hamburg	La . Be Ni . M . . Ho K Ha T N . .	1975	31	tägl.	+ 10,2	+ 17,5	- 12,9
<b>Großbritannien</b>								
50	Reuters Index	La . . . . M . . . K . T . . .	18. Sept 1931	17 <sup>3)</sup>	tägl.	+ 5,3	+ 6,2	- 7,3
<b>Vereinigte Staaten</b>								
51	Noodys Index	La . . . . M . . . K Ha T . . .	31. Dez. 1931	15 <sup>4)</sup>	tägl.	+ 1,2	+ 0,3	- 7,2

1) Index der Erzeugerpreise gewerblicher Produkte.

2) Ab Januar 1985 neue Berechnungsgrundlage.

3) Weizen, Mais, Reis, Zucker, Kakao, Kaffee, Rindfleisch, Erdnüsse, Kopra, Sojabohnen, Wolle, Baumwolle, Kautschuk, Kupfer, Blei, Zink, Zinn.

4) Weizen, Mais Schweine, Zucker, Kaffee, Kakao, Wolle, Baumwolle, Seide, Häute, Kautschuk, Stahlschrott, Kupfer, Blei, Silber.

5) Gebietsstand bis zum 03.10.1990.

bzw.gewerblichen Erzeugerpreise

entsprechenden Vorjahresergebnis

Prozent

1991							1992										Lfd. Nr.
Juni	Juli	Aug.	Sept.	Okt.	Nov.	Dez.	Jan.	Febr.	März	April	Mai	Juni	Juli	Aug.	Sept.	Okt.	
+ 2,3	+ 3,3	+ 2,7	+ 2,6	+ 2,3	+ 2,5	+ 2,6	+ 1,6	+ 2,0r	+ 2,5	+ 1,9	+ 2,0	+ 2,0	+ 1,1	+ 1,1	...	...	1
+ 0,2	- 0,1	- 1,6	- 2,3	- 2,0	- 1,1	- 1,6	- 0,9	+ 0,6r	+ 1,4r	+ 1,1	+ 1,3	+ 1,2	+ 0,9	- 0,5	...	...	2
+ 2,2	+ 2,0	+ 0,9	- 0,4	+ 0,9	+ 0,6	+ 0,4	- 0,8	- 0,5	+ 0,3	+ 0	- 0,4	- 0,6	- 1,2	- 2,3	- 2,1	...	3
- 0,1	- 0,5	- 0,9	- 0,9	- 1,4	- 0,7	+ 0,4	+ 0,8	+ 1,1	+ 1,5	+ 2,3	+ 2,8	+ 2,7	...	...	...	...	4
.	.	- 1,5	.	.	- 3,6	.	.	- 3,0	.	.	- 1,1	.	.	...	...	...	5
+ 18,4	+ 18,1	+ 15,5	+ 14,5	+ 14,3	+ 13,6	+ 12,5	+ 10,3	+ 11,9	+ 11,6	+ 10,4	+ 10,4	+ 9,7	...	...	...	...	6
+ 5,7	+ 5,7	+ 5,5	+ 5,4	+ 5,0	+ 5,0	+ 4,8	+ 4,5	+ 4,4	+ 4,5	+ 3,8	+ 3,5	+ 3,6	+ 3,6	+ 3,4	+ 3,4p	+ 3,3p	7
+ 0,3	+ 0,6	+ 1,3	+ 1,5	+ 2,1	+ 2,9	+ 2,7	+ 2,2	+ 3,0	+ 2,9	+ 2,4	+ 2,5	+ 1,8	+ 1,2	+ 1,4	+ 1,3	...	8
+ 7,2	+ 6,9	+ 2,8	+ 2,1	- 0,3	+ 2,4	+ 1,3	+ 0,8	+ 0,4	+ 1,1	+ 1,4p	+ 1,6p	+ 2,3p	+ 2,3p	+ 1,7p	...	...	9
+ 88	+ 99	+127,3	+140,7	+160,9r	+198,2	+257,4	+287,6	+279,7	+302,2	+1495,4	+3025,4	+3679,2	...	...	...	...	10
- 2,7	- 2,3	- 1,5	- 1,7	- 1,7r	- 1,9	- 1,8	- 2,5	- 1,9	- 1,9	- 2,4	- 3,1	- 2,9	- 2,6	- 3,3	...	...	11
+ 1,8	+ 2,7	+ 2,5	+ 2,2	+ 1,5	+ 2,0	+ 2,5	+ 2,2	+ 2,2	+ 2,5	+ 2,6	+ 2,6	+ 2,1	+ 1,4	+ 0,8p	...	...	12
+ 4,0	+ 2,9	+ 2,8	+ 1,4	+ 0,6	+ 0,4	+ 0,8	+ 0,2	+ 0,2	+ 0,4	+ 0,6	+ 0,6	+ 0,6	- 0,1	- 0,4	- 0,6	...	13
+ 3,3	+ 2,5	+ 0,8	- 1,5	- 2,4	- 1,3	- 2,0	- 0,7	- 1,1	+ 0,1	+ 0,2	- 0,5	- 1,6	- 0,4	- 0,3	+ 0,8	...	14
+ 2,4	+ 2,2	+ 1,4	+ 0,4	- 0,2	- 0,2	- 0,2	- 1,6	- 1,4	- 1,2	- 1,1	- 0,6	- 0,5	- 0,7	- 1,4	- 1,6	...	15
+ 0,5	+ 0,6p	+ 0,3	- 0,2	+ 0,6	+ 1,0	+ 0,7	+ 0,3	+ 0	+ 0,7	+ 0,6	+ 0,6	+ 0,3	+ 0	- 0,5	- 0,2	...	16
+ 1,9	+ 2,2	+ 1,7	+ 1,2	+ 0,6	+ 1,0	+ 0,7	+ 0,5	+ 0,9	+ 1,3	+ 1,1	+ 1,5	+ 1,8	+ 1,5	+ 1,4	+ 1,2	...	17
+ 51,3	+ 58,0	+ 59,3	+ 56,1	+ 51,2	+ 53,4	+ 59,2	+ 62,0	+ 62,9	+ 65,0	+ 64,7	+ 67,0	+ 68,7	+ 65,4	...	...	...	18
...	...	...	...	...	...	...	...	...	...	...	...	...	...	...	...	...	19
.	.	+ 17,6	.	.	+ 20,1	.	.	+ 20,0	.	.	...	.	.	...	.	.	20
...	...	...	...	...	...	...	...	...	...	...	...	...	...	...	...	...	21
.	.	+ 5,8	.	.	+ 4,4	.	.	+ 2,5	.	.	...	.	.	...	.	.	22
...	...	...	...	...	...	...	...	...	...	...	...	...	...	...	...	...	23
+ 14,1	+ 12,2	+ 11,5	+ 14,4	+ 10,8	+ 6,7	+ 7,5	+ 6,2r	+ 6,7	+ 8,0	+ 8,8	+ 8,7	+ 9,2	+ 9,3	...	...	...	24
+ 1,6	- 1,7	+ 0,5	- 0,7	+ 2,0	+ 1,2	+ 1,1	...	...	...	...	...	...	...	...	...	...	25
...	...	...	...	...	...	...	...	...	...	...	...	...	...	...	...	...	26
+322,4	+327,4	+341,2	+358,5	+408,1	+440,8	+471,9	+506,2	+524,7	+595,9	+651,3	+762,7	+858,2	+940,5	+1 045,1	+1 160,9	...	27
+ 27,0	+ 24,8	+ 22,6	+ 17,7	+ 13,9	+ 15,0	+ 16,5	+ 16,9	+ 15,4	+ 14,3	+ 14,2	+ 12,4	+ 10,5	+ 10,1	+ 10,7	...	...	28
+ 29,6	+ 30,9	+ 28,9	+ 29,5	+ 26,7	+ 22,8	+ 22,3	+ 25,3	+ 22,3	+ 22,3	+ 21,4	...	...	...	...	...	...	29
.	.	+ 46,9	.	.	+ 46,4	.	.	+ 50,7	.	.	...	...	...	...	...	...	30
- 0,8	- 0,8	- 1,5	- 2,5	- 2,8	- 3,1	- 3,2	- 3,5	- 2,4	- 1,5	- 1,1	- 1,0	+ 0,2	+ 0,8	+ 1,5	+ 2,1	...	31
+ 29,5	+ 29,4	+ 28,5	+ 26,0	+ 25,0	+ 24,3	+ 23,2	+ 21,4	+ 21,7	+ 20,8	+ 19,9	+ 21,2	...	...	...	...	...	32
+ 20,6	+ 19,8	+ 18,7	+ 18,1	+ 17,5	+ 16,6	+ 15,7	+ 15,3	+ 15,4	+ 15,2	+ 14,6	+ 13,9	+ 13,2	...	...	...	...	33
...	...	...	...	...	...	...	...	...	...	...	...	...	...	...	...	...	34
+ 93,7	+ 91,8	+ 92,6	+ 74,0	+ 70,1	+ 68,1	+ 68,6	+ 64,0	+ 64,9	+ 66,0	+ 66,4	+ 62,4	...	...	...	...	...	35
+ 21,8	+ 19,9	+ 21,6	+ 22,4	+ 25,1	+ 24,6	+ 23,1	+ 21,5	+ 21,6	+ 22,1	+ 22,9	+ 23,2	...	...	...	...	...	36
+ 1,8	+ 1,3	- 0,3	- 2,0	- 2,5	- 3,1	- 0,1	- 2,8	- 0,9	- 0,1	+ 0,3	+ 1,1	+ 1,2r	+ 1,5p	+ 1,2p	+ 1,7p	...	37
...	...	...	...	...	...	...	...	...	...	...	...	...	...	...	...	...	38
+ 4,2	+ 1,6	...	...	...	...	...	...	...	...	...	...	...	...	...	...	...	39
+ 10,4	+ 10,9	+ 14,4	+ 16,3	+ 14,0	+ 14,2	+ 14,0	+ 13,6	+ 13,8	+ 13,6	+ 13,0	+ 12,8	...	...	...	...	...	40
+ 17,6	+ 17,7	+ 17,8	+ 16,9	+ 16,7	+ 15,4	+ 14,6	+ 12,4	+ 12,7	+ 12,7	+ 11,6	+ 10,5	+ 9,6	+ 9,7	...	...	...	41
+ 0,6	+ 0,4	+ 0,1	- 0,4	- 0,9	- 1,3	- 1,6	- 2,2	- 1,6	- 1,4	- 1,2	- 1,4	- 1,5	- 1,2	+ 1,1	+ 1,1	...	42
+ 6,4	+ 5,4	+ 5,4	+ 4,0	+ 3,0	+ 3,2	+ 3,1	+ 2,7	+ 2,1	+ 2,6	+ 2,9	+ 3,4	+ 3,5	+ 4,3	+ 3,3	...	...	43
+ 13,5	+ 11,4	+ 10,8	+ 12,9	+ 12,5	+ 9,2	+ 7,6	+ 7,8	+ 8,3	+ 9,1	+ 8,6	+ 6,4	...	...	...	...	...	44
.	.	+ 13,5	.	.	+ 8,2	.	.	+ 7,6	.	.	...	...	...	...	...	...	45
+ 1,9	+ 0,3	- 10,2	- 13,7	- 16,2	- 12,8	- 10,9	- 13,8	- 11,8	- 3,3	- 3,0	- 2,7	- 2,3	- 2,1	- 2,5	...	...	46
+ 1,1	+ 1,1	- 0,7	- 2,9	- 3,1	- 3,2	- 3,9	- 4,7	- 4,9	- 4,1	- 3,5	- 3,4	...	- 3,5	...	...	...	47
+ 8,4	+ 8,3	+ 8,6	+ 7,6	+ 2,5	+ 1,7	+ 1,6	+ 0,8	- 0,5	+ 0,5	...	...	...	...	...	...	...	48
+ 2,6	+ 2,6	+ 1,5	+ 0	- 1,0	- 1,8	- 1,5	- 0,3	+ 0,3	+ 1,0	+ 1,2	+ 1,4	+ 1,3	+ 1,6	+ 2,2	...	...	49
- 0,1	.	.	- 0,6	.	.	+ 1,1	.	.	+ 1,4	.	.	...	.	.	...	...	50
...	...	...	...	...	...	...	...	...	...	...	...	...	...	...	...	...	51
+ 4,0	+ 0,6	- 21,9	- 30,8	- 30,1	- 26,4	- 23,7	- 17,3	- 4,1	- 3,0	- 0,1	+ 2,1	+ 11,5	+ 6,8	+ 3,8	+ 2,5	- 3,6	52
...	...	...	...	...	...	...	...	...	...	...	...	...	...	...	...	...	53
- 5,6	- 5,7	- 6,7	- 8,2	- 5,9	- 4,6	- 6,2	- 5,1	- 5,0	- 5,7	- 7,0	- 7,4	- 9,7	- 9,6	- 7,9	- 7,0	- 1,5	54
...	...	...	...	...	...	...	...	...	...	...	...	...	...	...	...	...	55
- 8,4	- 9,1	- 8,4	- 6,3	- 5,5	- 5,3	- 4,0	- 5,1	- 5,6	- 8,2	- 6,1	- 4,0	- 1,8	- 2,2	- 4,0	- 4,4	- 4,1	56

**3 Preisindizes für Baustoffe und Bauwerke**  
3.1 Umbasiert auf 1985 = 100

Land (Berichtsort)	Originalbasis	Warenzahl Bauwerks- typ	Jahr			1991			1992		
			1989	1990	1991	Mai	Aug.	Nov.	Febr.	Mai	Aug.
<b>Baustoffe<sup>1)</sup></b>											
<b>Europa</b>											
Bundesrepublik Deutschland 2)9)	1985	.	103,6	107,0	109,7	109,5	110,2	110,4	111,8	112,5	113,0
Dänemark 3)	1. Jan. 1968	.	123	131	...	...	...	...	...	...	...
Finnland 3)	1990	.	123,9	132,0	129,8	130,7	129,4	127,2	127,5	...	...
Frankreich	1985	.	106,2	108,2	111,7	112,3	112,3	111,3	112,2	...	...
Griechenland 3)	1990	70	174,2	203,9	242,0	241,0	245,1	251,8	257,1	261,2	...
Großbritannien und Nordirland 2)	1985	.	123,4	129,6	133,6	134,1	133,8	133,8	133,9	134,6	134,7
Irland	1985	.	116,4	121,6	122,1	122,6	121,6	121,4	121,9	122,3	122,5
Italien 3)	1980	.	116,4	126,0	134,1	133,2	135,2	136,2	...	...	...
Luxemburg	1985	.	107,5	109,4	111,7	112,1	112,1	112,1	117,6	120,9	121,3
Niederlande	1985	30	108	111	114	114	114	114	117	118	...
Norwegen 3)	1978	.	134,7	141,2	145,5	145,3	145,9	146,2	147,2	147,4	147,8
Österreich (Wien) 3)	1990	15	105,3	108,1	110,5	109,5	110,6	110,6	110,8	111,0	...
Schweden 3)	1968	.	132,9	142,8	149,3	149,1	149,2	149,5	148,5	148,5	...
Schweiz	1963	.	107,3	111,5	115,3	116,4	115,8	115,2	116,9	119,0	118,5
Spanien	1974	.	121,2	125,6	126,9	127,8	127,0	126,6	...	...	...
Türkei	1968	10	500,6	732,3	1 218,1	1 126,6	1 326,0	1 412,7	1 608,3	1 811,6	2 032,0
<b>Afrika</b>											
Simbabwe (Harare) 3)	1980	.	159,0	209,3	...	267,1	305,5	...	...	...	...
Südafrika	1990	.	187,9	212,4 <sup>p</sup>	235,8	236,4	239,0	239,0	247,2	250,4	...
<b>Amerika</b>											
Argentinien 3)	1980	45	75 600,2	...	16021818,2	...	...	...	...	...	...
Brasilien	Dez. 1989	.	132 632	3268086	...	9667368	15052584	30534402	62198421	110821148	199927129
Kanada 3)	1981	.	119,7	...	...	...	...	...	...	...	...
Mexiko	1974	19	1 073,1	1 255,1	1 552,2	1 532,5	1 580,0	1 606,2	1 685,3	1 724,2	...
Peru 3)	1973	.	50 303,4	...	...	...	...	...	...	...	...
Uruguay 3)	Mai 1989	.	797,0	1 708,0	3 339,9	3 140,3	3 579,9	4 027,2	4 363,3	4 860,7	...
Vereinigte Staaten	1982	rd. 70	111,0	111,2	111,9	112,0	111,8	111,7	113,2	114,0	113,7
<b>Asien</b>											
Japan	1985	118	104,9	108,6	111,2	111,4	111,2	111,1	110,9	110,8	110,3
Pakistan 4)	1980-81	.	173,9	196,4	201,3	196,2	207,1	208,2	...	...	...
Singapur	1985	.	113,0	119,3	122,7	123,4	122,6	121,8	119,7	116,8	...
Taiwan	1986	39	104,7	103,8	105,4	105,4	105,2	105,3	104,6	...	...
Thailand	1976	.	127,6	138,9	146,2	151,2	144,2	141,7	145,6	...	...
<b>Australien und Ozeanien</b>											
Australien (6 Städte) 3)	Juli 1985 - Juni 1986	72	135,7	144,0	147,5	148,6	147,6	146,7	146,7	147,4	...
Neuseeland	4. Vj. 1982	.	134,0	139,1	141,3	141,4	140,8	141,6	141,8	...	...
<b>Bauwerke</b>											
<b>Europa</b>											
Bundesrepublik Deutschland 9)	1985	W 5)	109,4	116,4	124,3	124,3	125,8	126,5	128,5	131,0	132,7
	1985	B 5)	110,6	117,0	124,4	124,2	125,7	126,6	128,6	131,0	132,4
	1985	G 5)	110,3	117,1	124,4	124,1	125,8	126,5	128,1	130,1	131,8
	1985	L 5)	109,3	116,8	124,7	124,6	126,3	127,0	129,2	131,6	133,3
Belgien	1914	W	108,9	114,6	118,5	...	119,7	...	120,5	...	...
Dänemark	1.1.1968	W	122,5	128,9 <sup>p</sup>	...	...	...	...	...	...	...
Finnland	1990	W	125,4	134,5	137,5	137,5	137,5	137,5	136,7	...	...
Frankreich	4. Vj. 1953	W	110,8	113,4	118,3	118,5	119,0	119,7	...	...	...
Griechenland	1980	W	200,4	242,1	287,1	281,8	294,9	298,8	305,3	308,2	...
Großbritannien und Nordirland	1985	W 6)	141	147	...	141	139	...	...	...	...
Irland	1985	.	117,1	122,1	125,4	125,9	125,2	126,1	126,4	128,1	128,3
Island	Juni 1987	W	208,4	248,4	268,2	266,0	272,9	274,4	274,4	274,4	276,5
Italien	1980	W	121,7	134,6	146,7	142,9	150,2	152,5	...	...	...
Luxemburg	1970	W	17,7	123,8	...	...	...	...	...	...	...
Niederlande	1980	W	111	113	116	116	116	117	119	...	...
Norwegen	1978	W	138,5	142,3	147,2	147,6	148,2	148,3	148,4	148,4	148,7
Österreich	1990	W 7)	112	117	124	124	125	125	127	130	...
Schweden	1968	W	133,5	147,8	...	...	...	...	...	...	...
Schweiz (Zürich)	1.10.1988	W	115,2	124,3	131,9	133,8	133,8	132,6	132,6	132,9	132,9
Schweiz (Luzern)	1.04.1985	W	112,0	119,1	125,4	126,6	126,6	126,6	126,6	127,4	127,4
Schweiz (Bern)	1.4.1987	W	113,5	120,0	125,5	127,3	127,3	125,5	125,5	125,5	125,5
Spanien	Dez. 1989	W 6)	124,7	135,2	143,5	143,0	143,9	144,1	145,5	146,8	...
<b>Amerika</b>											
Argentinien (Buenos Aires)	1980	W	67 571,8	...	...	...	...	...	...	...	...
Brasilien (Rio de Janeiro)	Dez. 1989	W	116 967	2660998	12886713	8648119	12408994	23936141	46005887	88494971	151327596
Kanada	1986	W	153,1	154,5	147,2	142,4	145,8	145,3	144,9	145,6	146,2
Mexiko	1974	W	991,3	1 154,0	1 407,0	1 388,3	1 424,9	1 463,6	1 533,6	1 563,9	...
Uruguay	Mai 1989	.	899,7	1 911,0	3 953,7	3 662,4	4 330,9	5 007,9	5 267,3	6 124,4	...
Vereinigte Staaten	1987	W	110,6	114,1	117,5	116,6	117,8 <sup>e)</sup>	118,9	119,7 <sup>a)</sup>	120,7	121,6 <sup>e)</sup>
	1987	B 8)	110,2	112,8	116,3	115,4	116,5 <sup>e)</sup>	117,3	118,2 <sup>a)</sup>	120,2	121,9 <sup>e)</sup>
	1987	G	110,8	114,4	118,1	116,8	118,3 <sup>e)</sup>	119,6	120,4 <sup>a)</sup>	121,1	121,7 <sup>e)</sup>
<b>Asien</b>											
Israel	Jan. 1992	.	262,0	304,9	355,2	343,2	379,6	370,1	376,0	382,4	...
<b>Australien und Ozeanien</b>											
Neuseeland	4. Vj. 1982	.	137,1	142,0	144,4	144,7 <sup>d)</sup>	144,4 <sup>f)</sup>	144,2	144,2	...	...

Fußnoten siehe Seite 17.



### 3 Preisindizes für Baustoffe und Bauwerke

#### 3.2 Veränderung gegenüber dem entsprechenden Vorjahresergebnis in Prozent

Land (Berichtsort)	Originalbasis	Warenzahl Bauwerk- typ	Jahr			1991			1992		
			1989	1990	1991	Jan.	Aug.	Nov.	Febr.	Mal	Aug.
Baustoffe <sup>1)</sup>											
<b>Europa</b>											
Bundesrepublik Deutschland 2)4)9)	1985	.	+ 3,1	+ 3,3	+ 2,5	+ 2,3	+ 2,2	+ 2,6	+ 2,9	+ 2,7	...
Dänemark 3)	1. Jan. 1968	.	+ 6	+ 6	...	...	...	...	...	...	...
Finnland 3)	1990	.	+ 8,3	+ 6,5	- 1,7	- 1,2	- 2,5	- 3,9	- 3,1	...	...
Frankreich	1985	.	+ 2,8	+ 1,9	+ 3,2	+ 3,6	+ 3,7	+ 2,2	+ 1,2	...	...
Griechenland 3)	1990	70	+ 16,5	+ 17,1	+ 18,7	+ 19,4	+ 19,8	+ 16,1	+ 11,5	+ 8,4	...
Großbritannien und Nordirland 2)	1985	.	+ 6,9	+ 5,0	+ 3,1	+ 3,3	+ 2,4	+ 2,1	+ 1,0	+ 0,4	+ 0,7
Irland	1985	.	+ 7,1	+ 4,5	+ 0,4	+ 0,8	- 0,1	- 0,7	- 0,6	- 0,2	+ 0,7
Italien 3)	1980	.	+ 6,4	+ 8,2	+ 6,4	+ 6,2	+ 6,6	+ 5,3	...	...	...
Luxemburg	1985	.	+ 0,4	+ 1,8	+ 2,1	+ 1,8	+ 1,8	+ 1,8	+ 6,4	+ 7,9	+ 8,2
Niederlande	1985	30	+ 2	+ 3	+ 3	+ 3	+ 3	+ 3	+ 3	+ 4	...
Norwegen 3)	1978	.	+ 5,5	+ 4,9	+ 3,0	+ 3,3	+ 2,8	+ 2,3	+ 1,9	+ 1,4	...
Österreich (Wien) 3)	1990	15	+ 2,1	+ 2,6	+ 2,2	+ 1,9	+ 2,1	+ 0,3	- 0,5	+ 1,4	...
Schweden 3)	1968	.	+ 9,6	+ 7,4	+ 4,5	+ 5,5	+ 3,9	+ 2,8	- 0,5	- 0,4	...
Schweiz	1963	.	+ 4,0	+ 3,9	+ 3,4	+ 3,9	+ 3,1	+ 2,9	+ 2,3	+ 2,3	+ 2,3
Spanien	1974	15	+ 3,6	+ 3,6	+ 1,1	+ 1,5	+ 0,6	+ 0,4	...	...	...
Türkei	1968	10	+ 61,8	+ 46,3	+ 66,3	+ 59,9	+ 77,2	+ 66,4	+ 67,9	+ 60,8	+ 53,2
<b>Afrika</b>											
Simbabwe (Harare) 3)	1980	.	+ 13,7	+ 31,6	...	+ 34,5	+ 37,9	...	...	...	...
Südafrika	1990	.	+ 18,8	+ 13,0	+ 11,0	+ 11,8	+ 10,9	+ 9,0	+ 6,7	+ 5,9	...
<b>Amerika</b>											
Argentinien 3)	1980	rd. 45	+3753,3	...	...	...	...	...	...	...	...
Brasilien	Dez. 1989	.	+1701,2	+2364,0	+390,3	+266,6	+313,1	+492,4	+680,4	+1 046,3	+ 122,8
Kanada 3)	1981	.	+ 1,9	...	...	...	...	...	...	...	...
Mexiko	1974	.	+ 5,4	+ 17,0	+ 23,7	+ 25,1	+ 23,9	+ 18,2	+ 13,9	+ 12,5	...
Peru 3)	1973	.	+2319,3	...	...	...	...	...	...	...	...
Uruguay 3)	Mai 1989	.	+ 77,0	+114,3	+95,5	+116,4	+97,8	+81,1	+60,1	+54,8	...
Vereinigte Staaten	1982	rd. 70	+ 3,2	+ 0,2	+ 0,7	+ 0,8	+ 0,5	+ 0,4	+ 1,6	+ 1,7	+ 1,7
<b>Asien</b>											
Japan	1985	118	+ 4,5	+ 3,5	+ 2,4	+ 2,9	+ 2,5	+ 1,4	+ 0,2	+ 0,5	+ 0,8
Pakistan 4)	1980/81	.	+ 12,4	+ 12,9	+ 2,5	+ 0	+ 2,2	+ 5,2	...	...	...
Singapur	1985	.	+ 9,8	+ 5,6	+ 2,8	+ 3,4	+ 2,2	+ 0,5	- 2,9	- 5,3	...
Taiwan	1986	39	+ 3,1	- 0,9	+ 1,6	+ 2,3	+ 1,7	+ 2,1	- 0,9	...	...
Thailand	1976	.	+ 12,0	+ 8,8	+ 5,3	+ 10,2	+ 5,1	- 3,1	- 1,6	...	...
<b>Australien und Ozeanien</b>											
Australien (6 Städte) 3)	Juli 1985 - Juni 1986	72	+ 9,6	+ 6,1	+ 2,4	+ 3,5	+ 1,9	+ 0,2	- 0,7	- 0,8	...
Neuseeland	4. Vj. 1982	.	+ 5,1	+ 3,8	+ 1,6	+ 2,1	+ 0,8	+ 1,4	+ 0,3	...	...
Bauwerke											
<b>Europa</b>											
Bundesrepublik Deutschland 9)	1985	W 5)	+ 3,7	+ 6,4	+ 6,8	+ 7,0	+ 7,0	+ 6,7	+ 6,6	+ 5,4	+ 5,5
	1985	B 5)	+ 3,7	+ 5,8	+ 6,3	+ 6,5	+ 6,4	+ 6,3	+ 6,2	+ 5,5	+ 5,3
	1985	G 5)	+ 3,5	+ 6,2	+ 6,2	+ 6,4	+ 6,3	+ 5,9	+ 5,8	+ 4,8	+ 4,8
	1985	L 5)	+ 3,6	+ 6,9	+ 6,8	+ 7,0	+ 7,0	+ 6,7	+ 7,0	+ 5,6	+ 5,5
Belgien	1914	W	+ 2,3	+ 5,2	+ 1,0	...	+ 3,2	...	+ 2,7	...	...
Dänemark	1.1.1968	W	+ 5	+ 5	...	...	...	...	...	...	...
Finnland	1990	W	+ 7,8	+ 7,2	+ 2,2	+ 2,7	+ 1,8	+ 0,6	- 0,2	...	...
Frankreich	4. Vj. 1953	W	+ 1,4	+ 2,4	+ 4,3	+ 4,3	+ 4,2	+ 5,2	...	...	...
Griechenland	1990	W	+ 15,7	+ 20,8	+ 18,6	+ 20,1	+ 18,8	+ 12,9	+ 11,8	+ 9,4	...
Großbritannien und Nordirland	1985	6)	+ 12,8	+ 4,3	...	- 4,1	- 5,4	...	...	...	...
Irland	1985	W	+ 5,5	+ 4,3	+ 2,7	+ 3,2	+ 2,5	+ 2,0	+ 2,0	+ 1,7	+ 2,5
Island	Juni 1987	W	+ 22,3	+ 19,2	+ 8,0	+ 7,3	+ 8,4	+ 8,1	+ 5,9	+ 3,1	+ 1,3
Italien	1980	W	+ 5,6	+ 10,6	+ 9,0	+ 6,7	+ 10,4	+ 10,0	...	...	...
Luxemburg	1970	W	+ 5,6	+ 5,2	...	...	...	...	...	...	...
Niederlande	1980	W	+ 2	+ 2	+ 3	+ 3	+ 2	+ 2	+ 3	...	...
Norwegen	1978	W 7)	+ 5,0	+ 2,8	+ 3,5	+ 3,6	+ 3,6	+ 3,3	+ 2,2	+ 0,6	+ 0,3
Österreich	1990	W	+ 3	+ 5	+ 6	+ 6	+ 6	+ 5	+ 5	+ 5	...
Schweden	1968	W	+ 10,4	+ 10,8	...	...	...	...	...	...	...
Schweiz (Zürich)	1.10.1988	W	+ 5,2	+ 7,9	+ 6,1	+ 6,1	+ 4,2	+ 4,2	- 0,7	- 0,7	- 0,7
Schweiz (Luxern)	1.4.1985	W	+ 3,9	+ 6,3	+ 5,3	+ 5,3	+ 5,3	+ 4,0	4,0	+ 0,6	+ 0,6
Schweiz (Bern)	1.4.1987	W	+ 4,1	+ 5,7	+ 4,6	+ 4,8	+ 4,8	+ 3,1	3,1	- 1,4	- 1,4
Spanien	Dez. 1989	6)	+ 8,3	+ 8,4	+ 6,1	+ 7,3	+ 5,8	+ 3,4	+ 1,4	+ 2,7	...
<b>Amerika</b>											
Argentinien (Buenos Aires)	1980	W	+3608,3	...	...	...	...	...	...	...	...
Brasilien (Rio de Janeiro)	Dez. 1989	W	+1541,2	+2175,0	+ 384	+ 312	+ 317	+ 476	+ 596	+ 923	+1 119
Kanada	1986	W	+ 13,6	+ 0,9	- 4,7	- 9,9	- 4,8	- 1,9	+ 2,5	+ 2,3	+ 0,2
Mexiko	1974	.	+ 6,8	+ 16,4	+ 21,9	+ 23,1	+ 22,1	+ 18,2	+ 13,7	+ 12,6	...
Uruguay	Mai 1989	.	+ 85,5	+112,4	+106,9	+126,1	+119,9	+102,7	+66,6	+67,2	...
Vereinigte Staaten	1987	W 8)	+ 4,1	+ 3,2	+ 3,0	+ 2,7	+ 2,9 <sup>e)</sup>	+ 3,3	+ 3,2 <sup>e)</sup>	+ 3,6	+ 3,2 <sup>e)</sup>
	1987	B	+ 3,7	+ 2,3	+ 3,0	+ 2,7	+ 2,8 <sup>e)</sup>	+ 2,8	+ 2,9 <sup>e)</sup>	+ 4,1	+ 4,6 <sup>e)</sup>
	1987	G	+ 4,3	+ 3,2	...	+ 2,5	+ 3,1 <sup>e)</sup>	+ 3,5	+ 3,7 <sup>e)</sup>	+ 3,6	+ 2,9 <sup>e)</sup>
<b>Asien</b>											
Israel	Jan. 1992	.	+ 18,6	+ 16,4	+ 16,5	+ 16,6	+ 19,7	+ 15,2	+ 14,9	+ 11,4	...
<b>Australien und Ozeanien</b>											
Neuseeland	4. Vj. 1982	.	+ 4,7	+ 3,6	+ 1,7	+ 2,0 <sup>d)</sup>	+ 1,2 <sup>e)</sup>	+ 0,9 <sup>h)</sup>	± 0	...	...

1) Index der Erzeuger- bzw. Großhandelspreise: Gruppe Baustoffe.

2) Preisindex für den Wareneingang des Produzierenden Gewerbes: Gruppe Baustoffe.

3) Baustoffe aus dem Baupreisindex.

4) Indizeszahlen auf Originalbasis, nicht umbasiert.

5) Bauleistungen am Bauwerk.

6) Hoch- und Tiefbauten aller Art.

7) Wohnungsbau ohne Innenausbau.

8) Einschl. Mietshäuser und Hotelbauten.

9) Gebietsstand bis zum 3.10.1990.

a) Januar.

b) März.

c) April.

d) Juni.

e) Juli.

f) September.

g) Oktober.

h) Dezember.

4 Preise für Welthandelsgüter

Lfd. Nr.	Ware und Marktort	Währungs- und Mengeneinheit	Jahr		Monat				
			1990	1991	1992				
					Juni	Juli	August	September	Oktober
Originalwährung									
<b>Weizen</b>									
1	Standard, erstnotierter Monat, Chicago	US-Cents je 60 lbs	321,60	303,22	358,05	337,30	312,26	333,21	349,02
2	Soft Redwinter 2, loco Chicago	US-Cents je 60 lbs	320,66	303,03	358,03	336,22	312,04	325,21	349,56
3	Can. Western Red Spring 1, 13,5 % Protein, Exportpreis, Winnipeg	kan\$ je t	182,74	163,82	222,35	197,95	178,88	201,55	216,68
4	Hart-, kan. Amber Durum 1, cif Rotterdam	US-\$ je t	172,96	157,79	179,16	175,46	175,15	196,62	205,86
5	Red Winter 2, cif Rotterdam	US-\$ je t	146,69	149,07	158,81	150,75	140,00	150,00	157,25
6	Weich-, einheimisch, Frankreich	FF je 100 kg	124,72	129,06	...	...	...	...	...
7	Weich-, frei Station Mailand	Lire je dt	31 597	34 166	31 793	28 500	28 150	28 705p	31 450p
<b>Roggen</b>									
8	Western 1/2, erstnotierter Monat, Winnipeg	kan\$ je t	102,10	86,41	111,48	111,65	105,59	117,32	118,82
<b>Futterhafer</b>									
9	weiß 2, erstnotierter Monat, Chicago	US-Cents je 32 lbs	131,72	122,50	.	.	.	.	.
10	Western 2, erstnotierter Monat, Winnipeg	kan\$ je t	94,53	87,02	116,20	108,95	105,35	117,39	109,32
<b>Futtergerste</b>									
11	Western 1/2, erstnotierter Monat, Winnipeg	kan\$ je t	101,16	83,69	90,96	86,40	86,83	88,64	88,94
12	einheimisch, ab Lager/ frei Waggon Chartre	FF je 100 kg	118,93	120,72	...	...	...	...	...
13	einheimisch, 100 t-Kontrakt, erstnotierter Monat, London	£ je t	110,04	114,17	.	109,58	109,38	110,87	122,62
14	Sommergerste, frei Lagerhaus Groningen, Niederlande	hfl je dt	38,47 <sup>a)</sup>	38,95	38,27	34,40	34,73	35,63	36,75
<b>Mais</b>									
15	gelb 2, erstnotierter Monat, Chicago	US-Cents je 56 lbs	251,84	245,58	255,58	232,40	219,25	221,21	208,98
16	Amerikan. gelb 3, cif Ostküste UK	£ je t	144,69	166,10	.	149,70	149,75	142,75	142,10
17	USA III, cif Rotterdam	hfl je 100 kg	23,32	23,64	21,96	19,31	18,29	18,23	18,34
18	italien., Mailand	Lire je 100 kg	33 183	36 023	29 753	28 115	27 531	25 753	26 785p
<b>Reis</b>									
19	thailänd. Weiß-, 5 % gebrochen, in Säcken, Exportpreis Fob Bangkok	US-\$ je t	287	314	293	295	293	...	...
20	Amerikan. Langkorn-, 10 % gebrochen, cif UK, London	£ je 2 240 lbs	631,12	628,61	620,00	617,00	620,00	615,00	654,00
21	Maratelli, Rundkorn-, Weiß-, Mailand	Lire je dt	95 112	95 717	97 500	97 500	97 500	90 917	93 661p
22	Originario, Rundkorn-, Weiß-, Mailand	Lire je dt	86 362	87 890	92 500	92 500	92 500	91 050	91 000p
<b>Zucker</b>									
23	Roh-, Weltkontrakt (Kontrakt Nr. 11), erstnot. Monat, New York	US-Cents je lb	12,44	8,77	10,50	9,41	9,33	9,00	8,87
24	Roh-, 90°, ISC-Preis, Fob and stowed karib. Häfen, New York	US-Cents je lb	12,55	8,95	10,35	10,31	9,84	9,29	8,71
25	Roh-, 90°, cif UK, London	£ je t	178,04	132,39	140,60	137,81	134,07	130,24	138,52
26	Kristall-, in Säcken, Exportpreis fas, London/Liverpool	£ je t	289,18	240,33	249,13	246,30	241,63	239,00	246,00
27	Weiß-, 50 t - Kontrakt, erstnot. Monat, Paris * bis 06/91 = FF je t ab 07/91 = US \$ je t	US-\$ je t	2 024,31	296,82	296,17	297,62	287,82	271,87	263,14
<b>Rohkaffee</b>									
28	Arabica, unwashed, ICO-Preis, ex dock N.Y.	US-Cents je lb	89,30	85,07	58,08	58,20	52,36	52,42r	61,10
29	Robusta, versch. Herkünfte, ICO-Preis, ex dock N.Y.	US-Cents je lb	55,09	49,79	38,00	39,88	40,13	42,38r	45,25
30	Sortendurchschn. versch. Herk., ICO-Preis, ex dock N.Y.	US-Cents je lb	71,65	66,85	47,98	49,00	45,89	46,99	52,64
31	Robusta, Uganda CIMAL, erstnot. Monat, London	£ je t	608,14	543,36	689,00	740,00	727,00	765,75	857,60
<b>Rohkakao</b>									
32	ICA - daily price, New York/London	US-\$ je t	934,43	872,85	681,86	763,53	808,95	770,21	746,27
33	versch. Herkünfte, 10 t-Kontrakt, erstnot. Monat, New York	US-\$ je t	1 186,23	1 094,76 <sup>a)</sup>	.	.	.	.	.
34	USA Indicator 10 Tage Preis, London	US-\$ je t	931,01	869,85	682,93	743,33	797,48	787,69	746,92
35	Ghana, gut fermentiert, cif Terminverschiffung, London	£ je t	717,93	660,58	523,75	568,00	612,88	605,63	669,50
36	versch. Herkünfte, 10 t - Kontrakt, erstnotierter Monat, Paris	FF je dt	719,95 <sup>a)</sup>	967,55 <sup>a)</sup>	.	.	.	.	.

a) Durchschnitt aus weniger als 12 Monatswerten berechnet.

4 Preise für Welthandelsgüter

Lfd. Nr.	Ware und Markttort	Währungs- und Mengeneinheit	Jahr		Monat				
			1990	1991	1992				
					Originalwährung	Juni	Juli	August	September
<u>Tee</u>									
37	alle Herkünfte, Auktionsdurchschnittspreis, London	£-Pence je kg	116,22	106,38 <sup>a)</sup>	108,42	107,65	114,00	117,75	121,72p
38	nordindisch, Auktionsdurchschnittspreis, London	£-Pence je kg	133,90 <sup>a)</sup>	127,05 <sup>a)</sup>	.	.	116,29	116,23	120,12
39	Sri Lanka, Auktionsdurchschnittspreis, London	£-Pence je kg	113,28	102,93 <sup>a)</sup>	111,19	122,87	94,18p	77,88p	...
40	Kenia, Auktionsdurchschnittspreis, London	£-Pence je kg	114,99	102,68 <sup>a)</sup>	115,89	111,60	116,65	120,36	129,03
<u>Rinder</u>									
41	Mittelwesten-, Lebendgewicht, erstnot. Monat, Chicago	US-Cents je lb	77,33	75,18	72,97	73,27	73,97	74,97	74,09
42	junge Kühe, prima, Lebendgewicht, Kopenhagen	dkr je kg	11,02	9,27	9,87	9,63	...	...	...
<u>Schweine</u>									
43	Lebendgewicht, erstnot. Monat, Chicago	US-\$ je 100 lbs	55,18	50,17	48,11	45,36	43,83	41,01	42,35
<u>Rindfleisch</u>									
44	von ausgew. Stieren (700-900 lbs.), New York	US-\$ je 100 lbs	115,61 <sup>a)</sup>	108,48 <sup>a)</sup>	112,44	108,39	109,65p	109,93p	...
<u>Schweinefleisch</u>									
45	frisch, 75-95 kg Schlachtgewicht, Niederlande	hfl je kg	3,33	3,39	4,06	.	.	.	.
46	frisch, 56-67 kg Schlachtgewicht, Kopenhagen	dkr je kg	11,61	11,47	13,38	12,42	...	...	...
47	Bauch, 40 000 lbs, London	US-Cents je lb	58,27	52,98	32,24	31,42	37,78	40,38	41,73
<u>Geflügel</u>									
48	Klasse A "moyens", Schlachtgewicht, ab Halles de Paris, Rungis	FF je kg	8,45	7,69	...	...	...	...	...
49	Junghähnchen, bis 1 600 g Lebendgewicht, Niederlande	hfl je kg	1,81	1,67	1,73	1,73	1,73	1,72	1,67
50	Lebende Brathähnchen, Produzentenpreis, Area Georgia	US-\$ je lb	0,311	0,295	0,305	0,330	...	...	...
<u>Eier</u>									
51	Erzeugerdurchschnittspreis, Niederlande	hfl je kg	1,86	1,93 <sup>a)</sup>	1,38	1,35	1,48	1,84	1,69
52	Erz.-Preis bei Abgabe an Exportgenossenschaft, Kopenhagen	dkr je kg	6,80	6,39	5,95	...	...	...	...
<u>Butter</u>									
53	Molkerei-, Grad A, 92° loco New York	US-Cents je lb	104,17 <sup>a)</sup>	104,74 <sup>a)</sup>	81,25	81,25	81,25	83,62	...
54	Molkerei-, frisch, frei Empfänger ohne Steuern, Belgien	bfrs je kg	133,28	131,47	.	.	.	.	.
55	84 %, in Exportverpackung, ab Molkerei, Niederlande	hfl je kg	7,11	7,13	7,18	7,21	7,21	7,21	7,21
56	Molkerei-, pasteurisiert, ab Großmarkt, Rungis	FF je kg	30,09	30,04	...	...	...	...	...
<u>Schmalz</u>									
57	zerlassen, in Tankwagen, Chicago	US-Cents je lb	13,24	13,30	13,84	15,00	15,25	15,50	15,34
58	choice white hog, 4 % fr. F., Chicago	US-Cents je lb	11,67	10,99	11,35	12,52	12,39	12,25	11,82
<u>Talg</u>									
59	bleachable fancy, frei Käufer, New York	US-Cents je lb	13,30	12,98p	13,98	14,30	15,20	15,25	15,50
60	einheimisch, Grad 2, ab Werk, London	£ je t	173,06	188,55	188,00	201,60	211,00	222,60	236,00
<u>Fischöl</u>									
61	Menhadenöl, roh, in Tanks, cif Rotterdam, London	US-\$ je t	261,33	331,40	365,00	365,00	380,00	385,00	...
62	dänisch, cif U.K. 1)	US-\$ je t	263,85 <sup>a)</sup>	332,40	365,00	380,00	380,00	407,50	430,00
<u>Mandeln</u>									
63	kalifornisch, süß, erstnot. Monat, London <sup>4)</sup>	US-\$ je 100 kg	1 922,94	2 253,81	2 090,63	2 237,50	355,00	362,50r	370,00
<u>Erdnußkerne</u>									
64	amerikanisch, 40/50, handverlesen (HPS), cif Rotterdam	US-\$ je t	1 292,40	1 373,33 <sup>a)</sup>	835,00	829,00	797,50	770,00p	800,00
<u>Kopra</u>									
65	philippinisch/indonesisch, cif Rotterdam	US-\$ je t	228,78	285,12	390,63	351,25	323,13	325,00	327,50
<u>Rapssaat</u>									
66	einheimisch	£ je t	.	.	.	.	.	.	.
<u>Leinsaat</u>									
67	Western 1, erstnot. Monat, Winnipeg	kan\$ je t	338,04	204,41	214,90	217,93	229,61	263,74	265,73
68	belgisch, frei Empfänger, ohne Steuern	bfrs je 100 kg	825,00	825,00	...	...	...	...	...
<u>Palmkerne</u>									
69	westafrikanisch, cif europ. Häfen	US-\$ je t	189,08	218,00 <sup>a)</sup>	.	.	.	.	.

1) Bis Dezember 1987 cif Rotterdam.  
 2) Bis September 1989, cif Rotterdam, bfr je kg.  
 3) Bis Dezember 1989, hfl je kg.

4) Bis Juli 1992, £ je t.  
 a) Durchschnitt aus weniger als 12 Monatswerten berechnet.

4 Preise für Welthandelsgüter

Lfd. Nr.	Ware und Markttort	Währungs- und Mengeneinheit	Jahr		Monat				
			1990	1991	1992				
					Juni	Juli	August	September	Oktober
Originalwährung									
<u>Sojabohnen</u>									
70	gelb 2, in Wagenladungen, erstnot. Monat, Chicago	US-Cents je 60 lbs	595,58	268,71	610,81	567,36	552,10	552,13	538,08
71	amerikanisch, gelb 2, cif Rotterdam	US-\$ je t	247,44	239,13	253,43	235,66	225,96	229,63	220,77
<u>Baumwollsaatöl</u>									
72	roh, Südoststaaten, ab Werk, in Tanks, New York	US-Cents je lb	23,22	18,89	21,99	23,14	20,70	19,74	21,23
<u>Erdnußöl</u>									
73	roh, in Tanks, New York	US-Cents je lb	45,40	37,99	27,09	26,25	23,93	22,17	23,08
74	versch. Herkünfte, 2-3 % freie Fettsäure, cif Rotterdam	US-\$ je t	963,27	895,10	658,75	634,00	586,25	561,25	563,00
<u>Kokosöl</u>									
75	roh, in Tanks, unversteuert, fob Pazifikküste, New York	US-Cents je lb	15,61	20,01	27,40	24,90	23,40	23,10	22,61
76	philippinisch, Offertenpreis, cif Rotterdam	hfl je dt	63,38	81,53	100,98	91,05	85,26	83,00	84,38
77	3 % fr. Fettsäure, philipp./indones., cif franz. Häfen	US-\$ je t	350,57 <sup>a)</sup>	426,49 <sup>a)</sup>	601,33	551,45	487,58	505,53	498,68
<u>Leinöl</u>									
78	roh, in Tanks, fob Minneapolis, New York	US-Cents je lb	39,55	33,85 <sup>a)</sup>	.	.	.	.	.
79	versch. Herkünfte, cif Terminlieferung, London	US-\$ je t	723,10	443,63	381,88	385,00	392,50	423,75	443,00
<u>Maisöl</u>									
80	roh, in Tanks, fob Mühle, New York	US-Cents je lb	28,12	30,36	27,28	24,59	23,33	22,94	23,31p
<u>Olivenöl</u>									
81	extra fein, 1 % fr. Fettsäure, Großhandels-VPr., Mailand	Lire je kg	5 132	6 044	5 650	5 650	5 650	5 550	5 550
<u>Palmöl</u>									
82	malaysisch, 5 % fr. Fettsäure, cif Rotterdam	US-\$ je t	288,30	337,23	408,75	389,50	388,13	398,75	407,00
<u>Rapsöl</u>									
83	niederländisch, 2 % Fettsäure, cif Rotterdam	hfl je dt	77,12	76,79	77,95	71,31	68,20	68,75	69,63
<u>Rizinusöl</u>									
84	Nr. 1, brasilianisch, in Tanks, Rotterdam	US-\$ je t	975,34	784,28	760,00	801,52	816,90	757,27	712,86
85	brasilianisch, roh, ex Tank, cif Rotterdam	US-\$ je t	971,88	785,31	760,00	794,00	800,00	760,00	712,50
<u>Sojaöl</u>									
86	roh, in Tankwagen, fob Decatur, New York	US-Cents je lb	22,66	20,54 <sup>a)</sup>	.	.	.	.	.
87	versch. Herkünfte, 20 t-Kontrakt, erstnot. Monat, London	£ je t	270,60	281,55	261,50	245,00	230,75	247,00	270,00
88	niederländisch, cif Rotterdam	hfl je dt	81,64	85,07	82,70	72,44	67,20	68,25	69,88
<u>Sonnenblumenöl</u>									
89	versch. Herkünfte, Offertenpreis, cif Rotterdam	hfl je dt	88,97	93,10	86,13	78,36	73,03	73,72	75,81
90	versch. Herkünfte, ex Tank, Rotterdam	US-\$ je t	474,89	462,43	461,25	445,90	426,88	440,00	447,50
<u>Ölkuchen und Ölkuchenehl</u>									
91	Sojabohnen-, 44 % Protein, erstnot. Monat, Chicago	US-\$ je 2 000 lbs	174,57	174,55	182,55	177,04	175,13	178,02	182,24
92	brasil. Sojabohnen-, Pellets, 48 % Prot., cif Rotterdam 1)	US-\$ je t	211,93	206,11	215,50	213,90	221,00	226,75	223,80
93	Leinsaat-, frei Station Mailand	Lire je dt	20 590	27 899	27 220	25 842r	25 397	26 677	28 632p
<u>Fischmehl</u>									
94	Englisch, weiß, 66 % Eiweiß, ab Werk Hull/Grimaby	£ je t	311,88	329,88	332,50	320,00	317,50	313,75	341,00
<u>Wolle</u>									
95	Merino-, 23 micron, Durchschnittsqualität	\$A-Cents je kg	781,26	488,28	567,00	550,00	539,50	534,75	521,00
96	Schweiß-, Typ-78, erstnot. Monat, Sydney	\$A-Cents je kg	879,28 <sup>a)</sup>	544,49 <sup>a)</sup>	599,59	584,46	568,98	563,43	536,62
<u>Baumwolle</u>									
97	middling upland, 1 1/16 inches, Kontrakt Nr. 2, erstnot. Monat, New York	US-Cents je lb	73,43	73,71	61,96	64,30	60,07	56,61	55,37
98	strict middling, 1 3/32 inches, cif-Index, Liverpool	US-Cents je lb	82,72	76,67	64,19	65,00	59,25	56,12	52,80
99	türkische Izmir 1 a, loco Bremen	US-Cents je lb	92,46	86,64	78,63	79,80	78,38	76,75	76,10
<u>Rohseide</u>									
100	japanisch, Grad AAA, ab Lager Yokohama	¥ je kg	13 072	12 557	10 963	10 708	10 771	10 860	10 814p
<u>Manilahanf</u>									
101	Non Davao G, cif Kontinent, London	US-\$ je t	1 083,25	1 055,08	1 415,00	1 475,00	1 475,00	1 475,00	1 475,00
102	Non Davao S 2, versteuert, cif Kontinenthäfen, Großbritannien	US-\$ je t	1 272,50	1 372,00 <sup>a)</sup>	1 625,00	1 670,00	1 670,00	...	...
<u>Sisal</u>									
103	ostafrikanisch, cif UK, London	US-\$ je t	770,00	720,00	520,00r	520,00	520,00	520,00	520,00
104	brasilianisch, Bahia/Paraiba Nr. 3, cif Antwerpen	US-\$ je t	420,17	310,00 <sup>a)</sup>	270,00	270,00	270,00	...	...

1) Bis September 1990 44 % Protein.

a) Durchschnitt aus weniger als 12 Monatswerten berechnet.

4 Preise für Welthandelsgüter

Lfd. Nr.	Ware und Markttort	Währungs- und Mengeneinheit	Jahr		Monat					
			1990	1991	1992					
					June	July	August	September	Oktober	
Originalwährung										
<u>Rohjute</u>										
105	Bangladesch weiß, Grad C (BWC), cif Kontinent, London	US-\$ je 2 240 lbs	440,57	378,63	292,50	292,50	292,50	292,50	292,50	257,50
<u>Rindshäute</u>										
106	schwere Kuh-, Chicago	US-Cents je lb	80,19 <sup>a)</sup>	54,46	45,09	44,00	53,00	56,71	46,79	
107	schwere Ochsen-, Chicago	US-Cents je lb	91,77	78,67	75,68	71,57	73,49	78,80	81,23	
<u>Naturkautschuk</u>										
108	RSS 1, frei Fahrzeug, ex dock, New York	US-Cents je lb	46,28	45,54	46,57	46,77	47,05	46,61	47,83	
109	RSS 2, cif Kontinent, loco London	£-Pence je kg	52,63 <sup>a)</sup>	51,43	51,77	50,37	49,96	51,99	58,88	
110	RSS 1, in Ballen, Erzeuger - VPr., fob malaysische Häfen	M\$-Cents je kg	234,30	227,75	221,52	221,64	219,71	219,43	223,64	
111	RSS 2, in Ballen, Erzeuger - VPr., fob malaysische Häfen	M\$-Cents je kg	227,15	222,25	219,14	219,02	216,53	215,10	217,64	
112	RSS 3, in Ballen, Erzeuger - VPr., fob malaysische Häfen	M\$-Cents je kg	221,05	217,35	216,59	216,57	214,63	212,71	214,66	
<u>Steinkohle</u>										
113	Fettkohle Nuss 4, ab Zeche Ruhrrevier, Früheres Bundesgebiet	DM je t	295,00	297,33	314,00	314,00	314,00	314,00	...	
114	Brechkoks 40 - 60 mm, verzollt Importpreis frei Grenze Schweiz	Sfrs je dt	416,25	423,34	420,00	420,00	...	...	...	
115	Gasflamm-, polnisch, 40/80 mm, in Wagenladungen, Mailand	Lire je t	253 000	253 800	254 300	254 300	254 300	254 300	...	
116	Anthrazit-, südafrikan., 40/60 mm, in Wagenladungen, Mailand	Lire je t	292 250	311 833	327 300	335 300	338 300	338 300	...	
<u>Steinkohlenkoks</u>										
117	Hochofen 4, ab Zeche Ruhrrevier, Früheres Bundesgebiet	DM je t	389,00	392,00	418,00	418,00	418,00	418,00	...	
118	Hütten-, 40-70 mm, in Wagenladungen, Mailand	Lire je t	258 000	258 800	260 300	260 300	260 300	260 300	...	
<u>Erdöl</u>										
119	Nordsee-, Forties, Spotmarktpreis, fob ARA	US-\$ je 42 gals	23,34	20,08	21,26	20,31	19,78	20,28	20,27	
120	Nordsee-, Brent Blend, Spotmarktpreis, Rotterdam	US-\$ je 42 gals	23,71	19,98	21,14	20,34	19,71	20,28	20,21	
121	Arabian Light, Spotmarktpreis, fob ARA	US-\$ je 42 gals	21,43	17,33	19,39	18,66	17,85	18,15	18,12	
122	Arabian Heavy, Spotmarktpreis, fob ARA	US-\$ je 42 gals	19,49	14,15	16,83	15,90	15,44	15,86	15,79	
123	Iranian Light, Spotmarktpreis, Rotterdam	US-\$ je 42 gals	20,25	16,39	18,95	18,43	17,81	18,40	18,15	
124	Bonny Light (Nigeria) Spotmarktpreis fob ARA	US-\$ je 42 gals	24,15	20,47	21,73	20,89	20,39	20,93	20,89	
125	Russian Urals, Spotmarktpreis, fob ARA	US-\$ je 42 gals	22,60	19,00	19,78	18,91	18,46	18,70 <sup>c)</sup>	19,04	
126	West Texas Intermediate, mind. 34,5 <sup>d)</sup> API, 1 000 bbl., erstnot. Monat, New York	US-\$ je 42 gals	22,38	20,24	21,19	20,69	20,30	20,77	20,77	
127	Einfuhrdurchschnittspreis, frei Grenze, Früheres Bundesgebiet	DM je t	280,10	253,82	243,76	231,17	...	...	...	
<u>Erdgas</u>										
128	Einfuhrdurchschnittspreis, frei Grenze, Früheres Bundesgebiet	DM je MWh	14,53	17,11	14,53	13,95	...	...	...	
129	Groningen, Tarif Nr. III., Mengen ab 50 Mill. m <sup>3</sup> /Jahr, Niederlande <sup>1)</sup>	hfl-Cents je m <sup>3</sup>	20,71	20,24	18,03	18,53	18,53	18,53	19,06	
<u>Rohbenzin</u>										
130	Naphtha, Seeschiffe cif ARA (Amsterdam, Rotterdam, Antwerpen)	US-\$ je t	224,63	207,81	201,50	197,20	...	...	...	
<u>Kraftstoffe</u>										
131	Motorenbenzin, 84-86 Oktan, Marktpreis Österreich	S je 1000 l	7 505,64	7 312,40	...	...	...	...	...	
132	Motorenbenzin, 90 Oktan, unverbleit, frei Station Raum Basel	sfrs je 100 kg	112,34	111,01	107,82	103,99	...	...	...	
133	Motorenbenzin, 84-86 Oktan, frei Verbraucher, Italien	Lire je l	1 400	1 473	.	.	.	.	.	
134	Motorenbenzin, 90/92 Oktan, max. 0,15 g/l Pb, fob Leichter ARA, EG-Basis 2)	US-\$ je t	204,61 <sup>a)</sup>	221,69 <sup>a)</sup>	222,63	207,20	202,00	206,88	204,90	
135	Motorenbenzin, 98/99 Oktan, max. 0,15 g/l Pb, fob Leichter ARA, EG-Basis 2)	US-\$ je t	217,70 <sup>a)</sup>	233,87 <sup>a)</sup>	235,88	221,30	215,25	218,13	213,10	
136	Rohbenzin, Naphta, Nord-West-Europa, fob Rotterdam	US-\$ je t	224,91	211,62	199,75	195,75	...	...	...	
137	Flugturbinenkraftstoff, Seeschiffe cif ARA	US-\$ je t	256,85	220,15	208,00	206,60	...	...	...	
138	Düsentreibstoff, cif ARA	US-\$ je t	251,95	219,68	206,38	203,19 <sup>c)</sup>	...	...	...	
139	Dieselloil, mind. 53 -57 DI, fob Leichter ARA, EG-Basis	US-\$ je t	165,21 <sup>a)</sup>	196,52 <sup>a)</sup>	189,06	186,40	177,06	184,19	190,80	
<u>Heizöl, leicht</u>										
140	Nr. 2, 42 000 gals, erstnot. Monat, New York	US-Cents je gallon	64,91	57,82	57,61	56,91	56,56	58,86	59,46	
141	Gasöl, internat. Terminkontrakt, erstnot. Monat, London	US-\$ je 1000 kg	211,47	194,12	189,09	186,17	178,70	187,75	192,44	
142	extra leicht, Mengen ab 500 t an den Großhandel ab Lager	DM je hl	42,67	45,27	40,80 <sup>c)</sup>	39,05	38,06	39,83	...	
143	"Domestique", in Tankwagen bis 14 000 l, frei Empfänger Paris	FF je kl	2 349,87	2 493,90	2 363,00	2 363,00	2 209,00	...	...	
144	Mengen bis 2 000 t, unverteuert, frei Empfänger, Niederlande	hfl je kl	455	466	440	442	412	405	434	
145	3-5 <sup>e)</sup> E, Mengen ab 10 t, frei Tankwagen, ab Raffinerie, Italien	Lire je dt	55 104	60 718	57 567	57 381	59 558	58 107	59 735 <sup>p)</sup>	
146	220 sec., Mengen von 12 500 l, frei Käufer, Großbritannien	£-Pence je l	23,66	25,44	26,33	26,44	26,44	27,21	...	

1) Einschl. Preiszuschlag.  
2) Ab Februar 1988 bleifrei.

a) Durchschnitt aus weniger als 12 Monatswerten berechnet.

4 Preise für Welthandelsgüter

Lfd. Nr.	Ware und Markttort	Währungs- und Mengeneinheit	Jahr		Monat				
			1990	1991	1992				
					Junl	Juli	August	September	Oktober
Originalwährung									
<u>Heizöl, schwer</u>									
147	schwefelreich, Mengen von 15-200 t, frei gewerbl. Verbr., Früheres Bundesgebiet	DM je t	237,13	226,52	210,16	198,86	205,61	204,32	...
148	schwefelreich, Mengen bis 2 000 t im Monat, unversteuert, frei Empfänger, Frankreich	FF je t	609	520	508	504	492	491	563
149	schwefelreich, Mengen bis 2 000 t im Monat, unversteuert, frei Empfänger, Niederlande	hfl je t	284	251	258	242	251	240	252
150	über 12° E, Mengen ab 10 t, frei Tankwagen, ab Raffinerie, Italien	Lire je 100 kg	.	20 475 <sup>a)</sup>	19 740	19 950	19 950	21 387	22 621p
151	3 500 sec., Mengen von 12 500 l, frei Käufer, Großbritannien	£-Pence je l	18,89	19,69	20,88	20,96	20,96	21,73	...
152	1 t, Seeschiffe cif ARA	US-\$ je t	122,55	96,93	98,25	102,60	...	...	...
<u>Stahlschrott</u>									
153	schwer Nr. 1 frei Käufer, Pittsburgh/Philadelphia/Chicago	US-\$ je 2 240 lbs	107,37	93,29	83,67	83,86	84,73	85,53	83,92
154	schwer, in 500 t-Ladungen, N.O. Küste, Großbritannien	£ je t	58,31	41,63	43,60	41,50	41,50	40,50	42,50
155	schwer, RM 10, 150 x 50 x 50, frei Verbraucher, Mailand	Lire je kg	144	114	103	99	99	87	87p
<u>Stabstahl</u>									
156	Betonrundstahl, Exportpreis fob Antwerpen Montanunion	US-\$ je t	323,85	279,28	252,50	252,50	252,50	247,50	250,08
<u>Walzdraht</u>									
157	5,5 mm, Exportpreis fob, Montanunion	US-\$ je t	321,39	293,58	282,50	280,56	275,00	275,00	275,00
<u>Formstahl</u>									
158	Stahlträger, Frachtlage Thionville, Frankreich	FF je 1000 kg	1 940	2 940	2 940	2 940	2 940	2 940	2 940
<u>Grobblech</u>									
159	ab 10 mm, Exportpreis, fob Antwerpen, Montanunion	US-\$ je t	423,50	405,72	350,00	348,87	350,00	350,00	348,06
<u>Feinblech</u>									
160	17-20 gauge, kaltgewalzt, SPO, Exportpreis fob Antwerpen, Montanunion	US-\$ je t	442,49	418,92	385,00	385,00	385,00	385,00	383,23
161	17-20 gauge, galvanisiert, Exportpreis fob, Montanunion	US-\$ je t	584,53	479,90	445,00	449,84	455,00	450,00	445,00
<u>Aluminium</u>									
162	ab 99,5 % Al, Ingots zu 50 lbs, Marktpreis, New York	US-Cents je lb	77,04	59,46	58,42	59,82	59,65	58,15	53,73
163	High Grade ab 99,5 % Al, Ingots, Kassapreis, Übernahme im Lagerhaus, London	US-\$ je t	1 643,17	1 301,94	1 275,55	1 313,05	1 305,05	1 269,61	1 173,78
164	ab 99,7 % Al, Ingots, verschiedene Herkünfte, Marktpreis, cif Europa, London	US-\$ je t	1 640,11	1 321,83	1 289,33	1 318,19	1 318,82	1 284,53	1 197,13
<u>Antimon</u>									
165	Regulus min. 99,6 % Sb, Freimarktpreis, Großbritannien	US-\$ je t	1 701,97	1 671,15	1 734,50	1 735,89	1 733,79	1 705,17	1 702,26
166	RMM Brand, 99,5 % Sb, Händlerpreis, Vereinigte Staaten	US-Cents je lb	81,80	82,77	78,46	78,00	78,00	78,00	78,00
<u>Blei</u>									
167	Grade A und B, 99,75-99,85 % Pb, frei Käuferwerk, Vereinigte Staaten	US-Cents je lb	46,02	33,48	34,53	36,33	38,70	38,49	35,91
168	weich, unraff. 99,9 % Pb, ab Werk, Frankreich	FF je 100 kg	.	.	.	.	.	.	.
169	raff. Weich-, 99,97 % Pb., Kassapreis, London	£ je t	459,17	315,35	295,19	326,08	336,48	336,06	324,82
170	raff. Weich-, Pigs, fob Port Pirie, Australien	\$A je t	1 146,17	800,33	763,00	799,00	915,00	974,00	939,00
<u>Chrom</u>									
171	99,5 %, New York, USA	US-\$ je lb	3,69	3,71	3,70	3,70	3,70	3,70	3,70
<u>Kadmium</u>									
172	Sticks, 99,95 % Cd, Freimarktpreis, London	US-\$ je lb	3,39	2,02	0,68	0,85	0,76	0,70	0,68
<u>Kobalt</u>									
173	Zaire, Erzeugerpreis, cif europäische Häfen, London	US-\$ je lb	8,40	11,00	25,00 <sup>r</sup>	25,00	25,00	25,00	25,00
<u>Kupfer-Elektrolyt, Drahtbarren</u>									
174	Grubenhüttenpreis, fr. Verbraucherwerk, Ver. Staaten	US-Cents je lb	121,76	107,93	107,70	117,25	115,74	111,10	103,75
175	Exportpreis, fob Raffinerie Atlantikküste, New York	US-Cents je lb	116,52	101,81	100,11	110,11	110,03	105,38	97,87
176	Grade A, Kassapreis, Übernahme im Lagerhaus, London	£ je t	1 495,97	1 324,60	1 239,11	1 313,82	1 297,19	1 307,02	1 360,30
177	Settlement-Preis, Übernahme im Lagerhaus, London	£ je t	1 496,71	1 325,11	1 239,45	1 314,20	1 297,53	1 307,39	1 360,68
178	Erzeugerpreis, ab Werk Port Kembla, Australien	\$A je t	3 543,23	3 250,00	3 200,00	3 200,00	3 550,00	3 550,00	3 400,00
179	DEL-Notiz frei Fahrzeug Erzeugerwerk, Früheres Bundesgebiet	DM je dt	439,42	397,39 <sup>r</sup>	371,34	385,47	375,65	360,67	...
<u>Magnesium</u>									
180	99,8 % Mg, Ingots, Mengen von 10 000 lbs, fob Freeport/Texas, New York	US-Cents je lb	161,33	143,00	143,00	143,00	143,00	143,00	143,00
181	Hydro-Magnesium, 99,8 % d/d, European-Producer-Price 20 tonne lots, Deutschland	DM je kg	.	.	4,30	5,15	5,15	5,35	5,35

a) Durchschnitt aus weniger als 12 Monatswerten berechnet.

b) Originalmeldung bis November 1988 DM t.

4 Preise für Welthandelsgüter

Lfd. Nr.	Ware und Marktort	Währungs- und Mengeneinheit	Jahr		Monat				
			1990	1991	1992				
					Juni	Juli	August	September	Oktober
Originalwährung									
<u>Nickel</u>									
182	Kathoden, 99 % Ni, Marktpreis, frei Käuferwerk, Verein. Staaten	US-\$ je lb	4,07	3,80	3,25	3,36	3,29	3,12	2,9
183	99,8 % Ni, Kathoden, Pellets, Briketts, Kassapreis	US-\$ je t	8 880,08	8 158,19	7 192,77	7 497,93	7 268,00	6 917,52	6 305,32
184	Übernahme im Lagerhaus, London	US-\$ je lb	3,97	3,72	3,28	3,45	3,32	3,18	2,89
185	Marktpreis, cif europ. Häfen	£ je t	3 212,08	4 004,98	3 325,00	3 325,00	3 271,77	3 050,00	3 050,00
<u>Quecksilber</u>									
186	Anodenschrott, Marktpreis, London	US-\$ je 76 lbs	249,22	122,42	202,00	201,57	201,43	205,00	205,00
187	in Flaschen, loco New York	US-\$ je 76 lbs	210,17	112,28	150,00	142,50	141,61	142,08	140,00
188	in Flaschen, mind. 99,98 % Hg, cif europ. Häfen, London	Lire je 76 lbs	645 108	645 000	645 000	645 000	645 000	645 000	645 000
<u>Titan</u>									
189	Sponge, Freimarktpreis	US-\$ je lb	4,74	4,00	4,13	4,13	4,13	4,13	4,15
<u>Zink</u>									
190	High Grade, frei Käuferwerk, Vereinigte Staaten	US-Cents je lb	74,59	52,77	63,75	62,39	64,95	65,37	55,96
191	99,995 % Zn, ab Werk, Frankreich	FF je 100 kg	651,00 <sup>a)</sup>	689,50	749,00	749,00	749,00	749,00	643,00
192	Special High Grade, 99,995 %, Ingots, Kassapreis.	US-\$ je t	1 519,26	1 115,04	1 385,18	1 320,18	1 360,40	1 366,93	1 163,60
193	Übernahme im Lagerhaus, London 1)	\$A je t	2 112,25	1 594,17	1 965,00	1 982,00	1 922,00	2 029,00	2 049,00
193	High Grade, Elektrolyt-, Australien								
<u>Zinn</u>									
194	Straits, ab Hütte, Penang	M\$ je kg	16,45	15,05	16,31	17,22	16,78	16,45	14,90
195	Straits, 99,8 % Sn, ex dock, New York	US-Cents je lb	386,29	362,85	431,67	453,23	441,88	434,20	398,15
196	99,85 % Sn, Freimarktpreis, Übernahme im Lagerhaus, London	£ je t	3 544,52	3 201,94	3 536,56	3 670,17	3 512,81	3 604,88	...
197	Rein-, 99,9 % Sn, Großhandelspreis, Früheres Bundesgebiet	DM je dt	1 063,22	980,71	1 083,52	1 111,79	1 057,58	1 019,55	949,61
<u>Gold</u>									
198	1 000/1 000, Handy + Hermann, New York	US-\$ je 31,103 g	384,08	362,04	340,81	353,05	342,96	345,55	344,38
199	1 000/1 000, in Barren, Fixingspreis (1. Fixing), London	US-\$ je 31,103 g	383,73	360,83	340,79	352,45	343,60	349,25	344,27
200	999/1 000, in Barren zu 1 kg, VMD Notierung, Deutschland	DM je kg	19 987,53	19 338,52	17 268,00	16 903,26	16 045,71	16 106,82	...
<u>Platin</u>									
201	rein, raffiniert, Kontraktpreis, New York	US-\$ je 31,103 g	600,00	600,00	600,00	600,00	600,00	600,00	600,00
202	min. 99,8 % Pt, Verkaufspreis VMD Notierung Deutschland	DM je kg	26 136,27	21 581,88	20 162,50	19 763,04	18 142,86	18 240,91	...
203	rein, raffiniert, sonstige Herkunft, Marktpreis, London	£ je 31,103 g	266,47	213,07	199,10	199,63	185,63r	196,22	215,94
<u>Silber</u>									
204	999/1 000, in Barren, New York	US-Cents je 31,103 g	481,99	403,09	405,64	394,89p	379,67	376,33	373,66
205	999/1 000, in Barren, London	£-Pence je 31,103 g	273,07	230,23	219,23	206,74	197,03	203,98	226,39
206	fein, Ankauf der Scheideanstalt, Früheres Bundesgebiet	DM je kg	255,35	216,99	211,15	195,30	180,86	178,39	...
<u>Zement</u>									
207	Typ 425, in Säcken, Erzeugerpreis frei Fahrzeug, Mailand	Lire je dt	8 932	9 769	9 870	9 870	12 160	12 161	...
<u>Rundholz</u>									
208	Kotibé, Qualität "Loyal et Marchand", fob Elfenbeinküste	FF je m <sup>3</sup>	1 150,00	1 150,00	1 150,00	1 150,00	1 150,00	1 150,00	1 150,00
209	Sipo, Qualität "Loyal et Marchand", fob Elfenbeinküste	FF je m <sup>3</sup>	1 850,00	1 924,75	1 950,00	1 950,00	1 950,00	1 950,00	1 950,00
210	Acajou, Qualität "Loyal et Marchand", fob Elfenbeinküste	FF je m <sup>3</sup>	1 446,67	1 450,00	1 450,00	1 450,00	1 450,00	1 450,00	1 450,00
211	Sipo, Einfuhrdurchschnittspreis, Früheres Bundesgebiet	DM je m <sup>3</sup>	643,24	635,45	607,24	675,75	...	...	...
<u>Schnittholz</u>									
212	russ. Rot-, Deals/Battens, IV, 175 mm cif UK, Großbritannien	£ je m <sup>3</sup>	167,75	149,00	...	...	...	...	...
213	russ. Weiß-, Deals/Battens, IV, 175 mm cif UK, Großbritannien	£ je m <sup>3</sup>	159,25	126,00	...	...	...	...	...
214	slowenisches Buchen-, Bretter, I. Qualität, ab Lager Mailand	Lire je m <sup>3</sup>	732 083	733 333	775 000	775 000	775 000	840 000	...
215	slowenisches Eichen-, Bretter, I. Qualität, ab Lager Mailand	Lire je m <sup>3</sup>	1 650 000	1 650 000	1 650 000	1 650 000	1 650 000	1 650 000	...
216	schwed. Fichten-, Bretter, I. Qualität, fob Nederbottens	skr je m <sup>3</sup>	1 470	1 192	1 087	1 087	...	...	...
217	Bauholz, Chicago	US-\$ 1 000 board feet	191,25	195,04	236,61	220,88	223,67	234,03	214,59p
<u>Papier-Sulfitzellstoff</u>									
218	gebleicht, Ia Qual., fob Exportpreis, Schweden	skr je 1000 kg	4 228	3 149	3 226	...	...	...	...
219	gebleicht, Importpreis, frei Bahnstation Mailand	Lire je dt	84 292	64 917	66 000	66 500	66 500	66 500	...
<u>Papier-Kraftzellstoff</u>									
220	ungebleicht, Natron-, Importpreis frei Bahnstation Mailand	Lire je dt	67 000	57 167	61 000	61 000	61 000	61 000	...
221	gebleicht, Natron, Importpreis, frei Mailand	Lire je dt	80 792	64 208	70 500	71 000	71 000	71 000	...
222	gebleicht, Natron-, Importpreis frei Bahnstation Mailand	Lire je dt	94 875	74 375	72 000	72 000	72 000	72 000	...

1) Bis März 1990 High Grade, 98 % Zn.

a) Durchschnitt aus weniger als 12 Monatswerten berechnet.

b) Originalmeldung in £ je t.

c) Originalmeldung bis November 1988 je t.

# Fachserie 17: Preise

## Reihe 1: Preise und Preisindizes für die Land- und Forstwirtschaft

Der etwa 8 Wochen nach dem Berichtszeitraum erscheinende Monatsbericht enthält Angaben über Erzeugerpreise landwirtschaftlicher und forstwirtschaftlicher Produkte sowie über Einkaufspreise landwirtschaftlicher Betriebsmittel. Im Jahresbericht sind zu allen Veröffentlichungspositionen die Indexzahlen für einen mehrjährigen Zeitraum aufgeführt.

Zur Berechnung des Index der Erzeugerpreise landwirtschaftlicher Produkte werden ca. 1 150 Preisreihen für 161 Waren, beim Index der Erzeugerpreise forstwirtschaftlicher Produkte (aller Besitzarten) ca. 3 350 Preisreihen für 73 Waren und beim Index der Einkaufspreise landwirtschaftlicher Betriebsmittel ca. 4 500 Preisreihen für 195 Waren und Leistungen herangezogen.

## Reihe 2: Preise und Preisindizes für gewerbliche Produkte (Erzeugerpreise)

In dem etwa 4 Wochen nach dem Berichtszeitraum vorliegenden Monatsbericht sind Angaben über Erzeugerpreise im Inlandsabsatz für rd. 950 Positionen nach dem „Systematischen Güterverzeichnis für Produktionsstatistiken“ – für ausgewählte Gütergruppen einschl. des Auslandsabsatzes – enthalten. Im Jahresbericht werden überwiegend Vergleichsdaten zurückliegender Jahre veröffentlicht. Zur Berechnung der Indizes werden ca. 15 500 Preisreihen für rd. 2 400 Waren verwendet.

## Reihe 2.S.1: Index der Erzeugerpreise gewerblicher Produkte – Lange Reihen –

Dieser Sonderband enthält neben ausführlichen methodischen Informationen Jahresindizes auf der aktuellen Basis 1985 (=100), die vielfach bis 1949 und für 1938 zurückgerechnet wurden. Die Darstellung der Monatsindizes reicht von 1976 bis 1984.

## Reihe 3: Preisindex für den Wareneingang des Produzierenden Gewerbes

Erfasst werden Einkaufspreise der vom Produzierenden Gewerbe bezogenen Rohstoffe und Zwischenprodukte inländischer und ausländischer Herkunft. Der ca. 7 Wochen nach dem Berichtszeitraum verfügbare Monatsbericht enthält nach der Herkunft, dem Bearbeitungsgrad sowie dem vorwiegenden Verwendungsbereich gegliederte Indizes. Im Jahresbericht werden bei gleicher fachlicher Gliederung wie im Monatsbericht umfangreichere Zeitreihen für mehrere Jahre gebracht.

## Reihe 4: Maßzahlen für Bauleistungspreise und Preisindizes für Bauwerke

Für die Monate Februar, Mai, August und November werden neben einem vierteljährlichen Eilbericht mit den wichtigsten Eckdaten ausführliche Vierteljahresberichte herausgegeben. Die Nachweisungen enthalten Preisindizes für den Neubau von Wohngebäuden, Nichtwohngebäuden und Sonstigen Bauwerken, für Einfamilien-Fertighäuser sowie für die Instandhaltung von Wohngebäuden. Den Indexberechnungen liegen rd. 25 000 Preisreihen für 220 Bauleistungen zugrunde.

## Reihe 5: Kaufwerte für Bauland

Angaben zu Baulandveräußerungen wie Fälle, Flächen, Kaufsummen werden vierteljährlich nach Baugebieten, Baulandarten sowie Gemeindegrößenklassen für Bund und Länder veröffentlicht. Der Jahresbericht ist zusätzlich u.a. nach Veräußerern und Erwerbern aufgliedert und enthält die Ergebnisse ausgewählter Städte.

## Reihe 6: Index der Großhandelsverkaufspreise

Der etwa 4 Wochen nach dem Berichtszeitraum erscheinende Monatsbericht zeigt die Entwicklung der bei Großhandelsunternehmen und -märkten ermittelten Verkaufspreise im Inlandsabsatz in institutioneller Gliederung nach 89 Wirtschaftsklassen sowie in zwei waren-systematischen Gliederungen nach rund 540 Warengruppen und Warenarten. Im Jahresbericht werden langfristige Übersichten veröffentlicht. In die Berechnung des Index werden ca. 6 850 Preisreihen für rund 1 030 Waren einbezogen.

## Reihe 7: Preise und Preisindizes für die Lebenshaltung

Der Preisindex für die Lebenshaltung wird für alle privaten Haushalte und für drei abgegrenzte Haushaltstypen (Vier-Personen-Haushalte von Beamten und Angestellten mit höherem Einkommen, Vier-Personen-Haushalte von Arbeitern und Angestellten mit mittlerem Einkommen, Zwei-Personen-Haushalte von Renten- und Sozialhilfeempfängern mit geringem Einkommen) berechnet; darüber hinaus für die einfache Lebenshaltung eines Kindes.

Während ein etwa 14 Tage nach dem Berichtszeitraum erscheinender monatlicher Eilbericht ausgewählte Eckdaten der Lebenshaltungsindizes und des Index der Einzelhandelspreise (zum Teil Durchschnittswerte über 30 Jahre und bis zu 120 Monatszahlen) enthält, sind im Monatsbericht weitaus umfangreichere Nachweisungen veröffentlicht. Außer den verschiedenen Indizes, die in tiefer fachlicher Gliederung dargeboten werden, enthält der Monatsbericht Bundesdurchschnittspreise und -maßzahlen für rd. 630 Güter der Lebenshaltung. Ausführliche Ergebnisse in tiefer fachlicher Gliederung mit einem z.T. weit zurückreichenden zeitlichen Nachweis bringt der Jahresbericht.

## Reihe 8: Preise und Preisindizes für die Ein- und Ausfuhr

Im Monatsbericht, der etwa 6 Wochen nach dem Berichtszeitraum vorliegt, werden der Einfuhrpreisindex für etwa 690, der Ausfuhrpreisindex für etwa 580 Warengruppen und Waren, die Terms of Trade sowie absolute Einfuhrpreise für rd. 60 Produkte veröffentlicht. Der Jahresbericht bringt langfristige Übersichten. Für die Berechnung des Einfuhrpreisindex werden ca. 6 500 Preisrepräsentanten, für den Ausfuhrpreisindex 6 600 herangezogen.

## Reihe 9: Preise und Preisindizes für Verkehrsleistungen

Der Jahresbericht enthält Angaben über Fahrpreise, Flugpreise und Frachtsätze des Eisenbahn-, Straßen-, Schiffs- und Luftverkehrs sowie der Spedition; ferner werden Indizes der Seefrachten und der Gebühren des Post- und Fernmeldewesens in langfristiger Übersicht nachgewiesen.

## Reihe 10: Internationaler Vergleich der Preise für die Lebenshaltung

Die Verbrauchergeld- und Reisegeldparitäten sowie Devisenkurse werden in einem etwa 4 Wochen nach dem Berichtszeitraum erscheinenden Monatsbericht und einem Jahresbericht veröffentlicht; letzterer enthält umfangreichere Nachweisungen sowie längerfristige Zeitreihen. Verbrauchergeldparitäten werden monatlich für ca. 40 Länder, Reisegeldparitäten halbjährlich für 8 Länder dargestellt.

## Reihe 11: Preise und Preisindizes im Ausland

Der etwa 6 Wochen nach dem Berichtszeitraum erscheinende Monatsbericht enthält neben Angaben von Preisindizes für die Lebenshaltung (z.Z. für mehr als 80 Länder), für Erzeugnisse des Großhandels und der gewerblichen Produktion sowie für Baustoffe und Bauwerke auch absolute Preise für Welthandelsgüter in Originalwährung. Im Jahresbericht werden außerdem umfassende Informationen über Verbraucherpreise (für rd. 80 Länder) nachgewiesen.

## Systematiken

Systematik der Wirtschaftszweige mit Erläuterungen, Ausgabe 1979  
Systematisches Güterverzeichnis für Produktionsstatistiken, Ausgabe 1982

Systematik der Einnahmen und Ausgaben der privaten Haushalte, Ausgabe 1983

Systematik der Bauwerke, Ausgabe 1978

Warenverzeichnis für die Binnenhandelsstatistik, Ausgabe 1978



STATISTISCHES BUNDESAMT  
GUSTAV-STRESEMANN-RING 11  
6200 WIESBADEN 1

Veröffentlichungen und Prospekte sind durch den Verlag METZLER-POESCHEL, Verlagsauslieferung Hermann Leins, Postfach 1152, 7408 Kusterdingen, erhältlich.