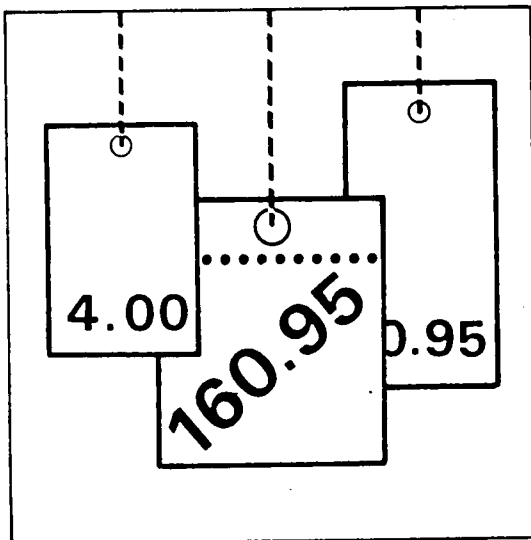


Statistisches Bundesamt

Preise



Fachserie 17

Reihe 11

Preise und Preisindizes im Ausland

November 1991

**METZLER
POESCHEL**

Herausgeber:
Statistisches Bundesamt
Gustav-Stresemann-Ring 11
6200 Wiesbaden 1

Verlag:
Metzler-Poeschel Stuttgart

Verlagsauslieferung:
Hermann Leins GmbH & Co. KG
Holzwiesenstr. 2
Postfach 11 52
7408 Kusterdingen
Telefon: 07071/33046
Telex: 7 262 891 mepo d
Telefax: 07071/33653

Erscheinungsfolge: monatlich

Erschienen im Januar 1992

Preis: DM 6,70

Bestellnummer: 2171100 - 91111

Copyright: Statistisches Bundesamt, Wiesbaden 1992

Vervielfältigung - außer für gewerbliche Zwecke -
mit Quellenangabe gestattet.

Umweltfreundliches Papier aus 100 % Altpapier

Inhalt

	Seite
T e x t t e i l	
Erläuterungen	5
Schaubilder	
Preisindizes für die Lebenshaltung in ausgewählten Ländern	6
Index der Weltmarktpreise des HWWA, Institut für Wirtschaftsforschung, Hamburg	7
T a b e l l e n t e i l	
1 Preisindizes für die Lebenshaltung	
1.1 Umbasiert auf 1985 = 100	8
1.2 Veränderungen gegenüber dem entsprechenden Vorjahresergebnis in Prozent	10
2 Indizes der Großhandels- bzw. gewerblichen Erzeugerpreise	
2.1 Umbasiert auf 1985 = 100	12
2.2 Veränderungen gegenüber dem entsprechenden Vorjahresergebnis in Prozent	14
3 Preisindizes für Baustoffe und Bauwerke	
3.1 Umbasiert auf 1985 = 100	16
3.2 Veränderungen gegenüber dem entsprechenden Vorjahresergebnis in Prozent	17
4 Preise für Welthandelsgüter	18

Angaben für die Bundesrepublik Deutschland nach dem Gebietsstand vor dem 03.10.1990;
sie schließen Berlin (West) ein.

Zeichenerklärung und Abkürzungen

Allgemein

- | | | | | | |
|-----|---|-----|---|-------|--------------------------|
| - | = nichts vorhanden | c&f | = Kosten und Fracht inbegriffen | fot | = frei Fahrzeug |
| . | = Zahlenwert unbekannt oder geheimzuhalten | cif | = Kosten, Versicherungen und Fracht inbegriffen | loco, | |
| ... | = Angabe fällt später an | faq | = gute Durchschnittsqualität | spot= | = sofort verfügbare Ware |
| | = grundsätzliche Änderung innerhalb einer Reihe, die den zeitlichen Vergleich beeinträchtigt. | fas | = frei Längsseite des Schiffes | p | = vorläufige Zahl |
| | | fob | = frei an Bord | r | = berichtigte Zahl |

Zu den Tabellen 1 - 3 Erhebungszeitpunkt (Tab. 1 u. 2)

- | | | | | | |
|----|----------------|-----|----------------------|-------|---|
| MA | = Monatsanfang | D | = Monatsdurchschnitt | vj | = vierteljährlich |
| MM | = Monatsmitte | VjM | = Vierteljahresmitte | tägl= | = borsentäglich |
| ME | = Monatsende | | | + | = Der Index enthält Fertigwaren mit einem Wägungsanteil von mindestens 20 % des Gesamtgewichtes |

Waren bzw. Dienstleistungen (Tab. 1)

- | | | | | | |
|---|--|----|---|---|--|
| N | = Nahrungsmittel | V | = Waren u. Dienstleistungen für Verkehrszwecke, Nachrichtenübermittlung | S | = Sonstige Waren u. Dienstleistungen, nicht näher bestimmbar; hierbei besteht die Möglichkeit, daß Waren u. Dienstleistungen der durch einen Punkt als fehlend gekennzeichneten Gruppen in diesem enthalten sind |
| G | = Genußmittel | Kö | = Waren u. Dienstleistungen für die Körper- u. Gesundheitspflege | | |
| K | = Kleidung, Schuhe | B | = Waren u. Dienstleistungen für Bildungs- und Unterhaltungszwecke | | |
| W | = Wohnungsmiete | | | | |
| E | = Elektrizität, Gas, Brennstoffe | | | | |
| H | = Waren u. Dienstleistungen für die Haushaltsführung | | | | |

Waren bzw. Warengruppen (Tab. 2)

- | | | | | | |
|----|--|----|---|----|--|
| La | = Landwirtschaftliche Erzeugnisse einschl. Fischerei- und Gartenbauerzeugnisse | Ma | = Maschinen und Fahrzeuge | T | = Textilrohstoffe, Textilerzeugnisse einschl. Bekleidung |
| Ba | = Baustoffe | C | = Chemikalien, Pharmazeutika, Düngemittel | N | = Nahrungsmittel, Genußmittel und Getränke, Futtermittel |
| Be | = Bergbauerzeugnisse | Ho | = Holz, Holzwaren Zellstoff und Papier | In | = industrielle Erzeugnisse (Warenzusammensetzung nicht näher bekannt) |
| Mi | = Mineralölerzeugnisse | K | = Kautschuk, Gummiwaren, Harze und Wachse | R | = Rohstoffe und Halbwaren, ohne weitere Aufteilung nach Waren bzw. Warengruppen. |
| E | = elektrische Energie | Ha | = Häute und Felle, Leder und Ledererzeugnisse | | |
| M | = Metalle und Metallerzeugnisse | | | | |

Bauwerkstypen (Tab. 3)

- | | | | | | |
|---|---------------|---|---------------------------------------|---|-------------------------------|
| W | = Wohngebäude | L | = Landwirtschaftliche Betriebsgebäude | G | = Gewerbliche Betriebsgebäude |
| B | = Bürogebäude | | | | |

Maße und Gewichte (Tab. 4)

- | | | | | | |
|-----------|---------------|-----------|--------------|-----------------|-------------------------|
| 1 troy oz | = 31,10348 g | 60 lbs | = 27,216 kg | 2 240 lbs | = 1 016,047 kg |
| 1 lb | = 453,59237 g | 76 lbs | = 34,437 kg | 1 gallon (US) | = 3,7853 l |
| 32 lbs | = 14,515 kg | 100 lbs | = 45,359 kg | 42 gallons (US) | = 158,9829 l |
| 56 lbs | = 25,401 kg | 2 000 lbs | = 907,185 kg | 1000 board feet | = 2,3597 m ₂ |

Erläuterungen

Zu den Tabellen 1 bis 3

Bei den Preisindizes in den Tabellen 1 und 2 ist aus den Tabellenspalten "Waren bzw. Dienstleistungen" und "Waren bzw. Warengruppen" zu ersehen, welche Bereiche der jeweilige Index umfaßt. In den nationalen amtlichen Veröffentlichungen sind die Indizes allerdings meist anders gegliedert. Im Teil "Baustoffe" der Tabelle 3 ist - soweit nichts anderes vermerkt - der Gruppenindex "Baustoffe" aus dem Index der Großhandelspreise aufgeführt. Im Teil "Preisindizes für Bauwerke" ist auf die zugrunde gelegten Bauwerkstypen hingewiesen.

Angaben über Originalbasiszeit, enthaltene Güter bzw. Gütergruppen, Bauwerkstypen, Anzahl der Güter und Erhebungszeitpunkt werden anhand der Indexbeschreibungen der einzelnen Länder und der UN überprüft und ergänzt.

Ein senkrechter Strich vor einer Zahlenangabe bedeutet, daß entweder in der Preisbasis, in der Güterauswahl oder in der Gewichtung Veränderungen eingetreten sind, die einen Vergleich der neuen mit den vorangegangenen Zahlen beeinträchtigen. Ein "+" hinter der Anzahl der Waren (Tab. 2) bedeutet, daß im Index - soweit bekannt - Fertigwaren mit einem Indexgewicht von etwa 20 % und mehr enthalten sind.

Die in den Tabellen 1.2, 2.2 und 3.2 dargestellten prozentualen Veränderungen gegenüber dem entsprechenden Vorjahresergebnis wurden mit den Indexzahlen auf der jeweiligen Originalbasis errechnet.

Bei der Beurteilung der Zahlen sollte nicht übersehen werden, daß die Preisindizes wegen unterschiedlicher Erhebungs- und Berechnungsmethoden von Land zu Land nur bedingt vergleichbar sind.

Zu Tabelle 4

Die Preise für Welthandelsgüter entstammen amtlichen preisstatistischen Veröffentlichungen, der internationalen Wirtschaftspresse und sonstigen Fachveröffentlichungen. Die Monatspreise werden zumeist aus den täglichen bzw. wöchentlichen Notierungen an den internationalen Börsenplätzen als einfache arithmetische Mittel errechnet. Die Umrechnung auf DM-Preise in dt wurde im Juni 1988 eingestellt. Umrechnungsfaktoren können auf Anfrage mitgeteilt werden.

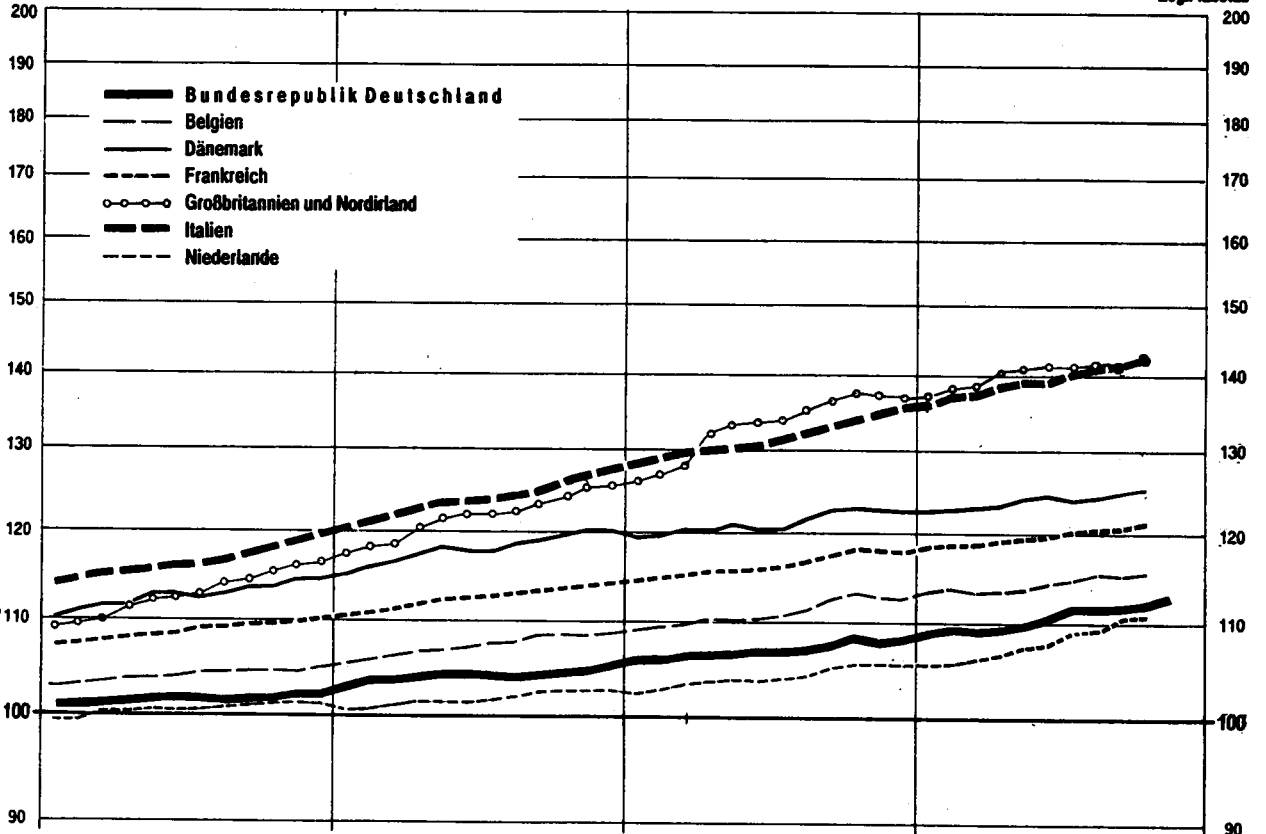
Vorläufige Zahlen werden durch ein "p" be-
richtigte Zahlen durch ein "r" gekennzeichnet
(siehe Zeichenerklärungen und Abkürzungen S. 4).

PREISINDEX FÜR DIE LEBENSHALTUNG AUSGEWÄHLTER LÄNDER
1985=100

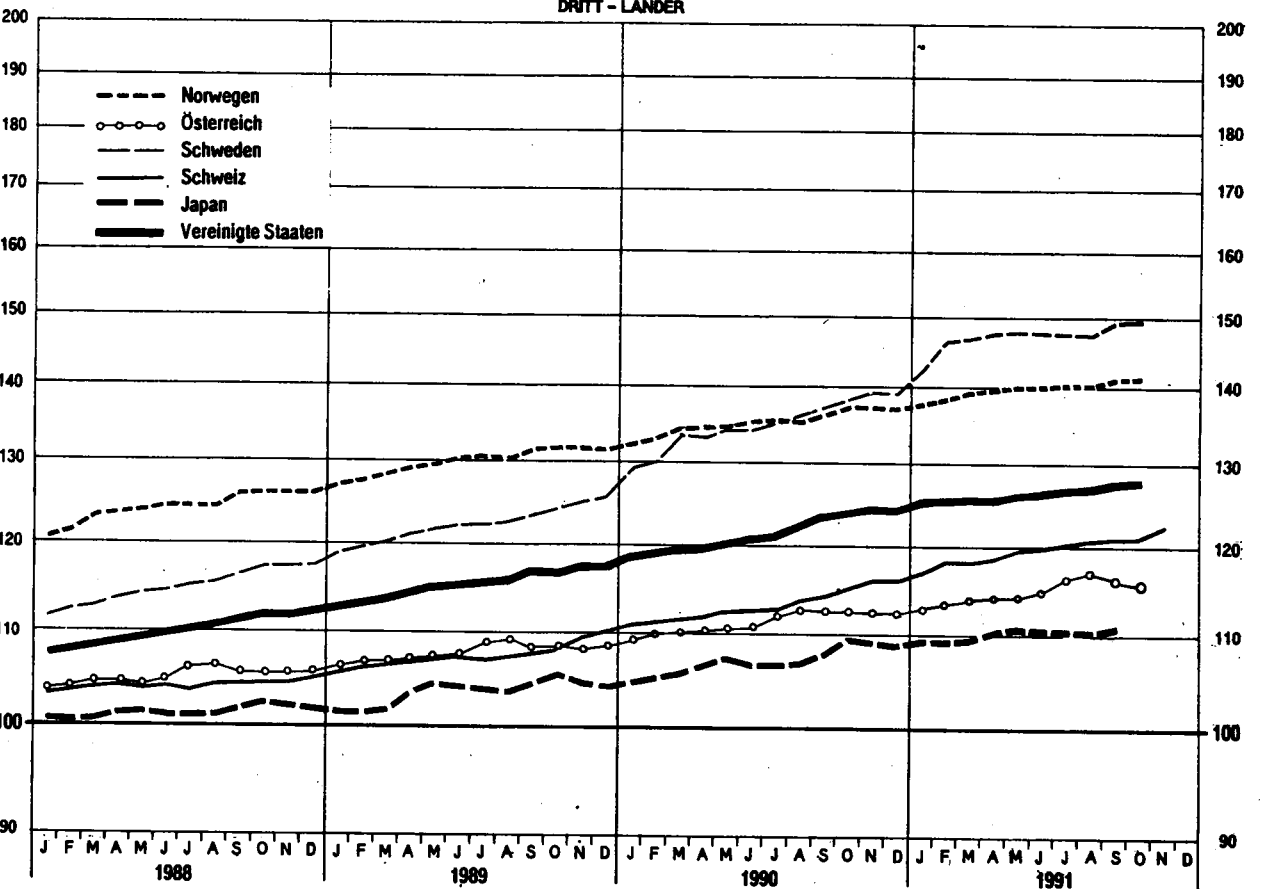
Log. Maßstab

EG - LÄNDER

Log. Maßstab



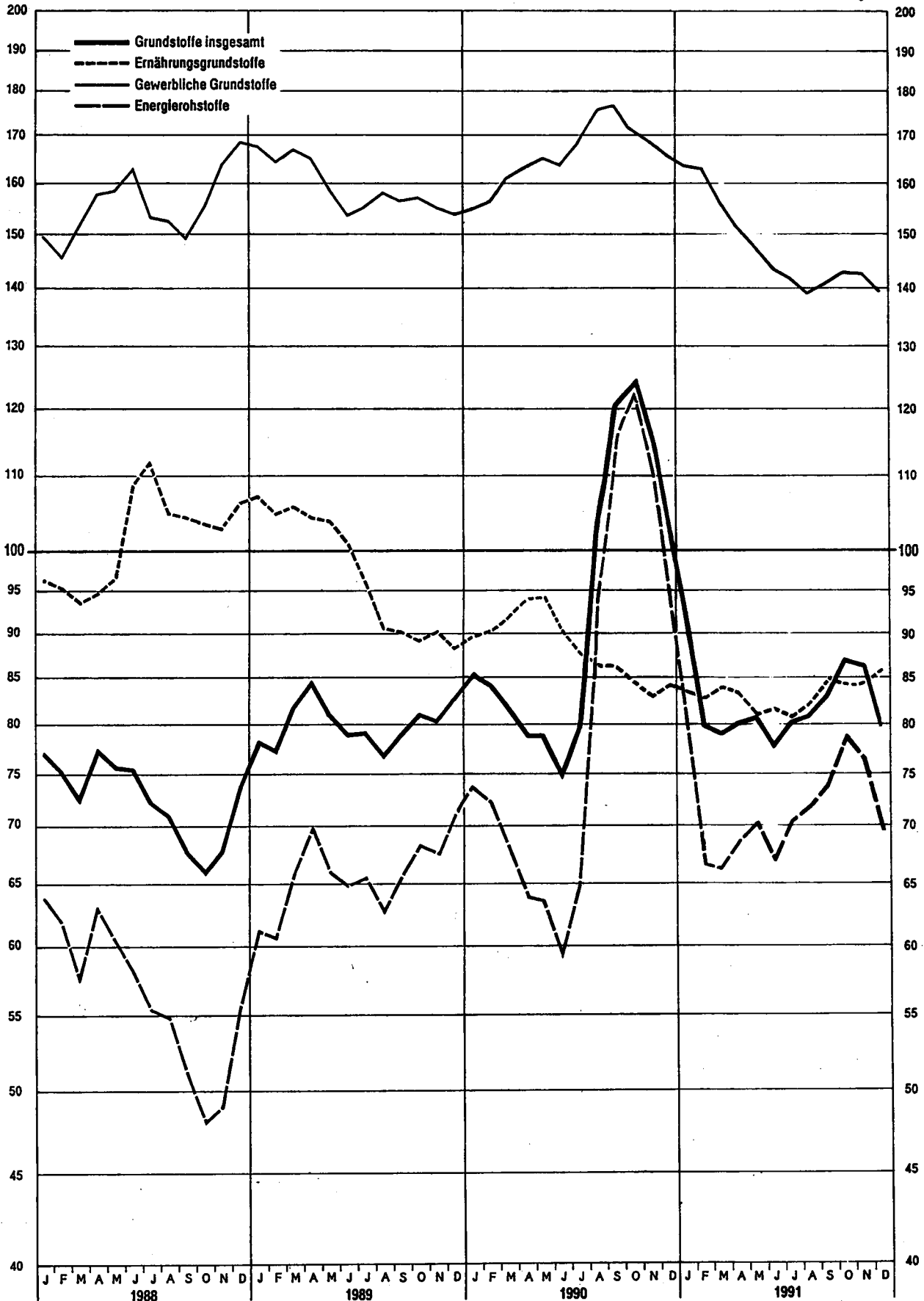
DRITT - LÄNDER



INDEX DER WELTMARKTPREISE DES HWWA
1985 = 100

Log. Maßstab

Log. Maßstab



1 Preisindizes für
1.1 Umbasiert auf

Lfd. Nr.	Land (Berichtsort bzw. Zahl der Berichtsorte)	Waren bzw. Dienstleistungen	Originalbasis	Erhebungszeitpunkt	1988	1989	1990
Europa							
1	Bundesrepublik Deutschland 1) (118)	NGKWEHV K5 B .	1985	MM	101,4	104,2	107,0
2	Belgien (62)	NGKWEHV K5 B .	1988	MM	104,1	107,3	111,0
3	Dänemark (200)	NGKWEHV K5 B S	1980	.	112,7	118,1	121,2
4	Finnland (33)	NGKWEHV K5 B .	1985	MM	112,6	120,0	127,3
5	Frankreich 2) (108)	NGKWEHV K5 B .	1980	MM	108,7	112,7	116,5
6	Griechenland (17)	NGKWEHV K5 B .	1982	D	162,6	184,9	222,7
7	Großbritannien und Nordirland 2) (200)	NGKWEHV K5 B .	Januar 1987	MM	113,0	121,8	133,3
8	Irland (120)	NGKWEHV K5 B .	November 1989	VJM	109,4	113,9	117,6
9	Island (Reykjavik)	NGKWEHV K5 B S	Mai 1988	MA	180,7	218,8	251,3
10	Italien (20)	NGKWEHV K5 B S	1990	D	116,5	123,8	131,8
11	Jugoslawien (93)	NGKWEHV K5 B .	.	D	.	.	.
12	Luxemburg	NGKWEHV K5 B .	1990	MA	101,7	105,1	109,0
13	Malta	NGKWEHV K5 B .	1983	.	103,4	104,3	107,5
14	Niederlande (101)	NGKWEHV K5 B S	1985	MM	100,7	101,7	104,3
15	Norwegen 2) (100)	NGKWEHV K5 B .	1979	MM	124,4	130,0	135,4
16	Österreich (20)	NGKWEHV K5 B .	1986	MM	105,2	107,8	111,4
17	Polen	NGKWE . V K5 B .	.	.	236,1	828,9	5 675,5
18	Portugal (25)	NGK . EHV K5 B .	1983	MM	133,9	150,7	170,9
19	Schweden 2) (70)	NGKWEHV K5 B .	1980	MM	114,4	122,6	135,0
20	Schweiz	NGKWEHV K5 B .	Dezember 1982	D	104,1	107,4	113,2
21	Spanien	NGKWEH . . . S	1983	D	120,0	128,2	136,8
22	Türkei (Istanbul)	NGKWEHV K5 B .	1987 ³⁾	D	172,9	275,6	439,0
23	Ungarn	NGKWEH . . . S	.	D	132,4	154,9	199,2
24	Zypern	NGKWEHV K5 B S	1986	.	107,6	111,6	116,7
Afrika							
25	Ägypten (9)	NGKWEHV K5 . S	Juli 86 - Juni 87	D	172,7	209,4	244,5
26	Äthiopien (Addis Abeba)	NGK . EHV K5 B .	1963	.	94,2	101,6	106,8
27	Cote d' Ivoire (Abidjan) 4)5)	NGK . EHV K5 . S	1960	D	105,3	108,0	...
28	Ghana	NGKWEHV K5 . S	1977	D	228,8	286,5	393,2
29	Kamerun, Republ. (Yaunde) 4)	NGK . EHV K5 B S	1980	D	109,4
30	Kenia (Nairobi) 6)	NGK . EHV K5 B S	Jan.-Juni 75	ME	125,9	138,9p	158,1p
31	Liberia (Monrovia)	NGKWEH . . . S	1964	.	120,8	126,5	...
32	Madagaskar (Antananarivo) 4)	NGK . EHV K5 . S	Aug. 71 - Juli 72	MA	176,5	194,8	219,3
33	Malawi (Blantyre) 6)	NGKWEHV H . . S	1980	.	192,6	226,0	244,1
34	Marokko (8)	NGKWE . V K5 . S	Mai 72 - April 73	D	114,3	117,9	125,8
35	Nigeria 6)	NGKWEHV . . . S	1975	D	149,8	220,6	...
36	Sambia 6)	NGKWEH . . . S	1975	MM	354,9
37	Senegal (Dakar)	NGKWEHV K5 B .	1967	D	99,9	100,3	...
38	Simbabwe (Harare) 6)	NGKWEHV K5 B .	1980	.	135,4	149,4	169,6
39	Somalia (Mogadischu)	N . KWE S	Dez. 1985	.	316,0	665,0	...
40	Südafrika (12)	NGKWEHV K5 B S	1983	MA	155,4	178,2	203,8
41	Togo (Lomé)	NGKWEHV . . . S	1963	.	104,4	103,2	104,2p
42	Tunesien (Tunis)	NGKWEHV K5 B S	1983	D	123,1	132,6	141,4
Amerika							
43	Argentinien (Buenos Aires) 7)	NGKWEHV K5 B S	1988	D	19,5	619,3	14 950p
44	Bolivien (La Paz)	NGKWEHV K5 B .	1966	ME	500,2	576,1	674,7
45	Brasilien (Rio de Janeiro) 7)	NGKWEHV K5 B S	Dezember 1989	MA	63,4	877,1	26 909
46	Chile (Santiago)	NGKWEHV K5 B .	April 1989	D	164,3	192,2	242,3
47	Costa Rica (San José)	NGKWEHV K5 B S	1975	D	158,7	184,9	220,1
48	Dominikanische Republik (Santo Domingo)	NGKWEHV K5 B S	Mai 76 - April 77	D	183,7p	267,1p	425,9p
49	Ecuador (12 Städte)	NGKWEHV K5 B .	Mai 78 - Apr. 79	ME	252,1	442,7	657,6
50	El Salvador (San Salvador)	NGKWEH S	Dezember 1978	D	197,3	232,1	287,8p
51	Guatemala	NGKWE S	März - April 1983	MM	170,7	190,1	268,5
52	Haiti (Port-au-Prince)	NGKWE S	1980	.	95,1	102,3	123,7
53	Honduras (5)	NGKWEHV K5 B .	1978	.	111,8	122,8	151,4
54	Jamaika (Kingston)	NGKWEHV K5 B S	Januar 1988	ME	130,1	149,0	181,3
55	Kanada (36)	NGKWEHV K5 B S	1986	MA	113,1	118,7	124,5
56	Kolumbien 8)	NGKWEH S	Dezember 1988	D	186,4	235,0	...
57	Mexiko (7)	NGKWEHV K5 B S	1978	D	924,6	1 109,6	1 405,4
58	Panama (Stadt)	NGKWEHV K5 B .	1975	.	101,3	101,2	101,8p
59	Paraguay (Asunción)	NGKWEH S	1980	D	197,4	248,7	343,7
60	Peru (Lima) 7)	NGKWEH S	1990	MM	25,4	887,3	67 267
61	Uruguay (Montevideo)	NGKWEHV K5 B S	Dezember 1985	.	467,9	844,3	1 794,4
62	Venezuela (Caracas)	NGKWEH S	1984	D	204,7	393,6	556,3
63	Vereinigte Staaten (91)	NGKWEHV K5 B S	1982 - 1984	M	109,9	115,2	121,5
Asien							
64	Bangladesch, Volkrepublik (Dhaka) 9)	N . KWEH S	1973 - 1974	.	133,0	146,3	158,1
65	Hongkong 6)	NGKWEHV S	Okt. 84 - Sept. 85	.	116,7	128,0	140,4
66	Indien (50)	NGKWEHV K5 B .	1982	D	129,4	138,7	150,8
67	Indonesien (17)	NGKWEHV K5 B S	April 77 - März 78	.	125,0	133,0	...
68	Israel (76)	NGKWEHV K5 B S	1987	D	206,4	248,1	290,7
69	Japan (162)	NGKWEHV K5 B .	1990	D	101,4	103,7	107,0
70	Jordanien	NGKWEH S	1980	M	102,8	133,8	155,5
71	Korea, Republik (alle Großstädte)	NGKWEHV K5 B .	1985	D	113,4	119,9	130,2
72	Kuwait	N . KWEHV K5 B .	1978	.	103,2	106,6	...
73	Malaysia	NGKWEHV S	1980	MM	103,9	106,9	110,2
74	Pakistan (12)	NGKWEH S	1980 - 1981	D	117,9	127,1	138,7
75	Philippinen	NGKWE . V K5 . S	1978	D	113,7	125,8	141,7
76	Saudi Arabien	N . KWEHV S	1981	.	96,2	97,1	96,6
77	Singapur	NGKWEHV K5 B .	Sept. 87 - Aug. 88	.	100,7	103,1	106,5
78	Sri Lanka (Colombo)	NGKWEHV K5 B .	1952	D	132,5	147,9	179,7
79	Syrien (Damaskus)	N . KWEHV K5 B .	1970	.	292,0	325,3	388,4
80	Taiwan (alle Großstädte)	NGKWEH S	1986	D	101,7	106,8	112,1
81	Thailand (Bangkok)	NGKWEHV K5 B S	1986	D	108,3	115,2	122,8
Australien und Ozeanien							
82	Australien (8)	NGKWEHV K5 B .	Juli 80 - Juni 81	Vj	126,9	136,5	146,4
83	Neuseeland (25)	NGKWEHV K5 B .	4. Vierteljahr 1988	D	139,4	147,3	156,4

Fußnoten siehe Seite 10.

die Lebenshaltung

1985 = 100

1990				1991											Lfd. Nr.
Sept.	Okt.	Nov.	Dez.	Jan.	Febr.	Märs	April	Mai	Juni	Juli	August	Sept.	Okt.	Nov.	
107,5	108,2	108,0	108,1	108,8	109,1	109,0	109,5	109,9	110,5	111,5	111,5	111,7	112,0	112,5	1
112,4	113,1	112,7	112,6	113,4	113,8	113,3	113,4	113,8	114,3	114,9	115,3	115,2	115,6	...	2
122,7	122,9	122,8	122,5	122,5	122,8	123,0	123,3	124,1	124,4	124,0	124,2	124,9	125,1	...	3
128,8	129,2	129,1	129,0	130,9	131,6	131,7	132,2	132,8	132,7	132,7	132,8	133,0	4
117,5	118,2	118,0	117,9	118,4	118,6	118,7	119,1	119,4	119,7	120,1	120,4	120,6	121,1	...	5
232,3	238,0	241,3	245,4	245,0	245,3	249,7	258,3	259,3	264,3	264,3	263,5p	273,8p	6
136,7	137,7	137,4	137,3	137,6	138,4	138,9	140,7	141,1	141,8	141,4	141,8	142,3	142,8p	...	7
...	...	118,8	119,7	...	120,6	122,3	8
253,5	254,2	256,0	256,6	258,2	259,1	259,6	260,8	263,9	267,5	269,4	271,5	9
133,2	134,3	135,1	135,4	136,3	137,5	138,3	138,7p	139,3	139,8	140,4	140,9	141,5p	142,5p	...	10
...	11
109,6	110,8	111,3	111,3	111,2	111,4	111,6	111,1	111,7	111,9	112,4	112,8	113,0	113,3	...	12
108,4p	108,5p	109,7p	110,4p	110,6p	110,3p	109,2p	110,1p	109,7p	13
105,3	105,7	105,6	105,4	106,0	106,1	106,8	107,2	107,4	107,5	109,0	109,4	110,1	110,5	...	14
136,5	137,6	137,6	137,2	137,8	138,3	139,3	139,7	139,9	140,0	140,2	140,1	141,1	141,1	...	15
112,6	112,7	112,3	112,3	112,9	113,7	114,0	114,1	114,2	114,9	116,2	117,0	116,1	115,7	...	16
...	...	6 902,9	7 676,1p	17
175,0	177,0	178,2	179,7	181,4	184,6	185,5	187,1	189,5	191,1	191,6	192,9	192,9	18
137,8	138,8	139,2	139,1	142,3	146,3	146,8	147,7	147,8	147,8	147,7	147,4	149,0	149,6	...	19
114,3	115,1	116,1	116,1	117,0	118,2	118,2	118,4	119,5	119,9	120,0	120,7	120,9	120,9	122,3p	20
139,1	140,3	140,2	140,5	142,2	142,0	142,4	142,8	143,2p	143,6p	145,3p	145,9p	147,1p	148,1p	...	21
476,2	516,2	538,1	550,4	580,5	605,8	622,7	661,8	677,8	708,4	723,4	749,0	22
209,1	210,9	215,3	215,1	239,1	249,2	255,1	261,3	265,7	23
116,9	118,2	118,6	120,1	120,9	119,9	120,9	121,8	122,6	121,4	121,7	119,9	122,2	24
...	25
251,2	253,1	255,1	253,8	257,4	265,8	268,0	276,9	281,8	26
109,0	109,1	108,6	116,6	122,8	129,8	141,8	146,2p	149,5p	155,9p	...	150,2p	148,0p	27
108,4	108,8	108,8	109,0	28
413,3	411,2	416,3	427,2	434,4	446,3	457,9	465,6	469,6	474,4	29
111,3	30
163,5	168,0p	169,7p	173,8p	174,4p	176,0	178,1	179,5p	181,4p	31
...	32
228,3	229,4	229,0	231,3	233,2	236,9	238,1	238,9	240,5	33
...	256,4	260,7	266,4	272,9	34
127,3	129,2	129,4	129,6	129,9	131,3	134,1	135,8	134,5	35
...	36
...	37
176,4	178,5	180,0	183,8	184,2	193,4p	199,9p	202,0p	204,8p	...	210,5	38
2 398,6	3 047,8	3 565,9	39
209,7	211,1	215,6	217,1	219,5	222,2	224,1	227,3	230,8	232,4	235,3	40
101,2p	102,0p	101,7p	101,1p	103,8p	104,4p	104,3p	41
143,7	144,3	145,5	146,5	147,3	149,1	150,3	150,6	150,2	150,2	152,1	154,5	155,3	42
20 664p	22 253p	23 628p	24 733p	26 637p	33 827p	37 562p	39 632p	40 743p	...	43 102p	43
687,1	710,8	730,9	747,0	790,6	792,8	797,8	801,7	808,0	814,2	821,0	829,5	832,9	841,0	...	44
34 534	38 754	44 815	53 344	65 117	78 427	83 328	89 270	94 930	106 255	121 098	141 237	164 936	45
257,3	267,2	269,5	270,9	272,1	272,4	275,6	280,7	287,7	292,9	298,2	301,9	305,8	46
228,6	233,8	240,5	247,1	252,1	259,5	262,8	207,2	274,9	280,7	286,8	290,8	47
475,2p	531,7p	592,1p	645,2p	645,7p	650,9p	660,7p	48
702,3	727,2	757,8	776,0	810,0	841,4	874,4	902,7	941,1	964,6	981,8	1 008,5	1 054,2	1 088,0	...	49
291,4p	296,2p	302,3p	308,0p	313,8p	314,9p	319,3p	50
289,1	299,5	314,0	337,4	322,7	321,0	319,6	323,5	51
126,7	136,4	136,4	136,4	52
157,2	165,6	171,1	176,0	183,2	189,7	192,2	198,5	200,8	204,4	207,6	210,2	209,4	53
185,3	195,2	204,0	210,6	213,3	215,9	217,3	228,2	238,5	259,7	273,1	54
125,2	126,3	127,0	126,9	130,2	130,2	130,7	130,7	131,4	132,0	132,1	132,2	132,0	131,8	...	55
...	56
1 461,5	1 482,5	1 521,9	1 569,8	1 609,9	1 638,0	1 661,3	1 678,7	1 695,1	1 712,9	1 728,0	1 740,1	57
102,1	102,2p	102,3p	102,4p	104,3p	103,7p	103,8p	102,6p	102,6p	102,6p	58
371,3	389,0	392,7	396,9	405,3	412,7	420,4	421,9p	421,9p	424,7p	103,2p	59
132 577	145 325	153 944	190 474	224 378	245 514	264 425	279 866	301 210	329 119	358 978	384 936	406 321	422 394	...	60
2 155,3	2 294,8	2 416,0	2 547,1	2 731,2	2 826,8	2 968,0	3 082,2	3 350,8	3 494,6	3 646,9	3 976,1	61
593,3	605,6	622,0	651,5	666,6	677,3	62
123,3	124,1	124,3	124,3	125,1	125,3	125,5	125,7	126,0	126,4	126,6	127,0	127,5p	127,7	...	63
...	64
159,9	164,9	169,1	167,3	166,5	166,6	167,5	167,4	168,6	65
143,8	144,6	145,7	147,0	148,0	150,7	152,7	155,7	156,2	156,8	157,9	158,6	66
154,9	158,1	160,5	161,4	163,8	163,8	163,0	163,8	165,4	169,5	173,5	67
...	68
302,6	307,8	311,7	312,9	317,0	319,0	322,9	330,0	336,2	342,8	353,0	360,3	69
107,7	108,9	108,7	108,6	109,3	109,0	109,5	110,2	110,7	110,3	110,2	110,4	110,6p	70
157,4	159,9	160,8	162,2	163,9	165,5	170,2	169,9	166,7	71
133,3	133,6	133,4	133,8	136,6	138,5	140,3	141,0	141,8	142,5	143,1	144,9	145,7	145,9	...	72
...	73
110,2	110,8	111,5	112,6	112,8	113,3	113,6	114,3	114,9	74
143,0	144,0	147,4	147,7	148,6	148,4	149,5	152,8	153,8	154,2p	166,6	168,0	169,5	171,2	...	75
143,4	146,1	149,0	154,0	158,3	160,9	162,1	163,4	164,4	164,4	166,6	168,0	169,5	76
96,6	97,5	97,7	98,0	98,3	99,3	99,9	77
107,3	108,1	108,1	108,6	108,7	109,6	109,1	109,7	109,7	110,0	110,3	110,4	110,4	78
182,9	183,4	191,4	195,1	192,7	...	196,4	...	201,2	204,2	79
394,3	394,7	398,5	400,0	401,7	413,0	80
117,5	115,5	113,7	113,6	114,1	114,1	114,3	115,0	115,4	116,2	117,9	118,3	81
123,4	126,0	126,4	125,8	126,1	127,0	126,7	128,9	129,5	129,4p	128,8p	129,8p	131,0p	82
...	...	150,4	150,1	150,4	151,3	83
...	...	159,1	160,1	160,2p	83

1 Preisindizes für
1.2 Veränderungen gegenüber dem
in

Lfd. Nr.	Land (Berichtsort bzw. Zahl der Berichtsorte)	Waren bzw. Dienstleistungen	Originalbasis	Erhebungszeitpunkt	1988	1989	1990
Europa							
1	Bundesrepublik Deutschland 1) (118)	NGKWEHV KÖ B .	1985	MM	+ 1,3	+ 2,8	+ 2,7
2	Belgien (62)	NGKWEHV KÖ B .	1988	MM	+ 1,2	+ 3,1	+ 3,5
3	Dänemark (200)	NGKWEHV KÖ B S	1980	.	+ 4,6	+ 4,8	+ 2,6
4	Finnland (33)	NGKWEHV KÖ B .	1985	MM	+ 5,1	+ 6,6	+ 6,1
5	Frankreich 2) (108)	NGKWEHV KÖ B .	1980	MM	+ 2,7	+ 3,6	+ 3,4
6	Griechenland (17)	NGKWEHV KÖ B .	1982	D	+ 13,5	+ 13,7	+ 20,4
7	Großbritannien und Nordirland 2) (200)	NGKWEHV KÖ B .	Januar 1987	MM	+ 4,9	+ 7,8	+ 9,5
8	Irland (120)	NGKWEHV KÖ B .	November 1989	VJM	+ 2,1	+ 4,0	+ 3,4
9	Island (Reykjavik)	NGKWEHV KÖ B S	Mai 1988	MA	+ 25,4	+ 21,1	+ 14,8
10	Italien (20)	NGKWEHV KÖ B S	1990	D	+ 5,0	+ 6,3	+ 6,5
11	Jugoslawien (93)	NGKWEHV KÖ B .	.	D	+ 195,0	+ 1 252,0	+ 580,0
12	Luxemburg	NGKWEHV KÖ B .	1990	MA	+ 1,4	+ 3,4	+ 3,7
13	Malta	NGKWEHV KÖ B .	1983	.	+ 1,0	+ 0,9	+ 3,0
14	Niederlande (101)	NGKWEHV KÖ B S	1985	MM	+ 0,9	+ 1,1	+ 2,6
15	Norwegen 2) (100)	NGKWEHV KÖ B .	1979	MM	+ 6,7	+ 4,6	+ 4,1
16	Österreich (20)	NGKWEHV KÖ B .	1986	MM	+ 2,0	+ 2,5	+ 3,3
17	Polen	NGKWE . V KÖ B .	.	.	+ 60,2	+ 251,1	+ 584,7
18	Portugal (25)	NGK . EHV KÖ B .	1983	MM	+ 9,6	+ 12,6	+ 13,4
19	Schweden	NGKWEHV KÖ B .	1980	MM	+ 5,8	+ 6,5	+ 10,4
20	Schweiz	NGKWEHV KÖ B .	Dezember 1982	D	+ 1,9	+ 3,2	+ 5,4
21	Spanien	NGKWEH . . S	1983	D	+ 4,8	+ 6,8	+ 6,7
22	Türkei (Istanbul)	NGKWEHV KÖ B .	1987 ³⁾	D	+ 72,9	+ 59,4	+ 59,3
23	Ungarn	NGKWEH . . S	.	D	+ 15,7	+ 17,0	+ 28,9
24	Zypern	NGKWEHV KÖ B S	1986	.	+ 3,4	+ 3,8	+ 4,5
Afrika							
25	Ägypten (9)	NGKWEHV KÖ . S	Juli 86 - Juni 87	D	+ 17,7	+ 21,3	+ 16,8
26	Äthiopien (Addis Abeba)	NGK . EHV KÖ B .	1963	.	+ 2,1	+ 7,9	+ 5,1
27	Cote d' Ivoire 4)5)	NGK . EH . KÖ . S	1960	D	+ 7,8	+ 2,5	...
28	Ghana	NGKWEHV KÖ . S	1977	D	+ 31,4	+ 25,2	+ 37,2
29	Kamerun, Republik (Jaunde) 4)	NGK . EHV KÖ B S	1980	D	+ 1,3
30	Kenia (Nairobi) 6)	NGK . EHV KÖ B S	Jan.-Juni 75	ME	+ 11,8	+ 10,3p	+ 13,9p
31	Liberia (Monrovia)	NGKWEH . KÖ . S	1964	.	+ 10,6	+ 4,7	...
32	Madagaskar (Antananarivo) 4)	NGK . EH . KÖ . S	Aug. 71 - Juli 72	MA	+ 27,5	+ 10,3	+ 12,6
33	Malawi (Blantyre) 6)	NGKWEHV . . S	1980	.	+ 29,6	+ 17,4	+ 8,0
34	Marokko (8)	NGKWE . V KÖ . S	Mai 72 - April 73	D	+ 2,3	+ 3,1	+ 6,7
35	Nigeria 6)	NGKWEHV . . S	1975	D	+ 27,2	+ 47,3	...
36	Sambia 6)	NGKWEH . . S	1975	MM	+ 45,0
37	Senegal (Dakar)	NGKWEHV KÖ B .	1967	D	- 1,8	+ 0,5	...
38	Simbabwe (Harare) 6)	NGKWEHV KÖ B .	1980	.	+ 6,7	+ 10,3	+ 13,6
39	Somalia (Mogadischu)	N . KWE . . . S	Dez. 1985	.	+ 81,7	+ 110,4	...
40	Südafrika (12)	NGKWEHV KÖ B S	1985	MA	+ 12,9	+ 14,7	+ 14,4
41	Togo (Lomé)	NGKWEHV . . S	1963	.	+ 0,2	- 1,2	+ 1,0p
42	Tunesien (Tunis)	NGKWEHV KÖ B S	1983	D	+ 7,2	+ 7,7	+ 6,6
Amerika							
43	Argentinien (Buenos Aires)	NGKWEHV KÖ B S	1988	D	+ 343,0	+ 3 079,5	+ 2 314p
44	Bolivien (La Paz)	NGKWEHV KÖ B .	1966	ME	+ 16,0	+ 15,2	+ 17,1
45	Brasilien (Rio de Janeiro) 7)	NGKWEHV KÖ B S	Dezember 1989	MA	+ 682,3	+ 1 284	+ 2 968
46	Chile (Santiago)	NGKWEHV KÖ B .	April 1989	D	+ 14,7	+ 17,0	+ 26,0
47	Costa Rica (San José)	NGKWEHV KÖ B S	1975	D	+ 20,8	+ 16,5	+ 19,2
48	Dominikanische Republik (Santo Domingo)	NGKWEHV KÖ B S	Mai 76 - Apr. 77	D	+ 44,4p	+ 45,4p	+ 43,3p
49	Ecuador (12 Städte)	NGKWEHV KÖ B .	Mai 78 - Apr. 79	ME	+ 58,2	+ 75,6	+ 48,5
50	El Salvador (San Salvador)	NGKWEH . . S	Dezember 1978	D	+ 19,8	+ 17,6	+ 24,0p
51	Guatemala	NGKWE . . . S	März - April 1983	MM	+ 10,8	+ 11,4	+ 41,2
52	Haiti (Port-au-Prince)	NGKWE . . . S	1980	.	+ 4,0	+ 7,6	+ 20,9
53	Honduras (5)	NGKWEHV KÖ B .	1978	.	+ 4,5	+ 9,8	+ 23,3
54	Jamaika (Kingston)	NGKWEHV KÖ B S	Januar 1988	ME	+ 7,3	+ 14,2	+ 21,7
55	Kanada (36)	NGKWEHV KÖ B S	1986	MA	+ 4,1	+ 5,0	+ 4,8
56	Kolumbien 8)	NGKWEH . . S	Dezember 1988	D	+ 26,9	+ 26,0	...
57	Mexiko (7)	NGKWEHV KÖ B S	1978	D	+ 114,2	+ 20,0	+ 26,7
58	Panama (Stadt)	NGKWEHV KÖ B .	1975	.	+ 0,4	- 0,1	+ 0,6p
59	Paraguay (Asunción)	NGKWEH . KÖ . S	1980	D	+ 23,0	+ 26,0	+ 38,2
60	Peru (Lima) 7)	NGKWEH . . S	1990	MM	+ 667,0	+ 3 399	+ 7 482
61	Uruguay (Montevideo)	NGKWEHV KÖ B S	Dezember 1985	.	+ 62,2	+ 80,4	+ 112,5
62	Venezuela (Caracas)	NGKWEH . . S	1984	D	+ 31,7	+ 92,3	+ 41,3
63	Vereinigte Staaten (91)	NGKWEHV KÖ B S	1982 - 1984	M	+ 4,1	+ 4,8	+ 5,4
Asien							
64	Bangladesch, Republik (Dhaka) 9)	N . KWEH . . . S	1973 - 1974	.	+ 9,4	+ 10,0	+ 8,1
65	Hongkong 6)	NGKWEHV . . S	Okt. 84 - Sept. 85	.	+ 7,4	+ 9,7	+ 9,7
66	Indien (50)	NGKWEHV KÖ B .	1982	D	+ 9,4	+ 6,9	+ 8,8
67	Indonesien (17)	NGKWEHV KÖ B S	April 77 - März 78	.	+ 8,1	+ 6,5	...
68	Israel (76)	NGKWEHV KÖ B S	1987	D	+ 16,3	+ 20,2	+ 17,2
69	Japan (162)	NGKWEHV KÖ B .	1990	D	+ 0,7	+ 2,3	+ 3,1
70	Jordanien	NGKWEH . . S	1980	M	+ 2,9	+ 30,2	+ 16,1
71	Korea, Republik (alle Großstädte)	NGKWEHV KÖ B .	1985	D	+ 7,1	+ 5,7	+ 8,6
72	Kuwait	N . KWEHV KÖ B .	1978	.	+ 1,5	+ 3,3	...
73	Malaysia	NGKWEHV . . S	1980	MM	+ 2,5	+ 2,8	+ 3,1
74	Pakistan (12)	NGKWEH . . S	1980 - 1981	D	+ 8,8	+ 7,8	+ 9,1
75	Philippinen	NGKWE . V KÖ . S	1978	D	+ 8,8	+ 10,6	+ 12,7
76	Saudi-Arabien	N . KWEHV . . S	1981	.	+ 1,0	+ 0,9	+ 2,0
77	Singapur	NGKWEHV KÖ B .	Sept. 87 - Aug. 88	.	+ 1,6	+ 2,4	+ 3,4
78	Sri Lanka (Colombo)	NGKWEHV KÖ B .	1952	D	+ 14,0	+ 11,6	+ 21,5
79	Syrien (Damaskus)	N . KWEHV KÖ B .	1970	.	+ 34,6	+ 11,4	+ 19,4
80	Taiwan (alle Großstädte)	NGKWEH . KÖ B S	1986	D	+ 1,1	+ 5,0	+ 5,0
81	Thailand (Bangkok)	NGKWEHV KÖ B S	1986	D	+ 3,7	+ 6,3	+ 6,6
Australien und Ozeanien							
82	Australien (8)	NGKWEHV KÖ B .	Juli 80 - Juni 81	VJ	+ 7,2	+ 7,6	+ 7,2
83	Neuseeland (25)	NGKWEHV KÖ B .	4. Vierteljahr 1988	D	+ 6,4	+ 5,7	+ 6,1

1) Preisindex für die Lebenshaltung aller privaten Haushalte.
2) Jährlich erfolgen Korrekturen am Wägungsschema.
3) Zahlen auf Originalbasis, nicht umbasiert.
4) Index für Europäer.

5) Ehem. Elfenbeinküste.
6) Höhere Einkommensgruppe.
7) Indexzahlen auf der Basis 1985 = 1.
8) Angestellte mit mittlerem Einkommen.
9) Mittlere Einkommensgruppe.

die Lebenshaltung
entsprechenden Vorjahresergebnis
Prozent

1990				1991											Lfd. Nr.
Sept.	Okt.	Nov.	Dez.	Jan.	Febr.	März	April	Mai	Juni	Juli	Aug.	Sept.	Okt.	Nov.	
+ 3,0	+ 3,3	+ 3,0	+ 2,8	+ 2,8	+ 2,7	+ 2,5	+ 2,8	+ 3,0	+ 3,5	+ 4,4	+ 4,1	+ 3,9	+ 3,5	+ 4,2	1
+ 3,7	+ 4,3	+ 4,0	+ 3,5	+ 3,9	+ 4,0	+ 3,3	+ 2,9	+ 3,2	+ 3,6	+ 3,8	+ 3,5	+ 2,5	+ 2,2	...	2
+ 3,1	+ 2,7	+ 2,2	+ 1,9	+ 2,5	+ 2,6	+ 2,4	+ 2,6	+ 2,5	+ 2,9	+ 2,9	+ 2,1	+ 1,8	+ 1,8	...	3
+ 5,6	+ 5,5	+ 5,6	+ 4,9	+ 4,9	+ 5,0	+ 4,8	+ 4,6	+ 4,6	+ 4,2	+ 4,1	+ 3,7	+ 3,3	4
+ 3,8	+ 3,9	+ 3,6	+ 3,4	+ 3,5	+ 3,5	+ 3,2	+ 3,2	+ 3,2	+ 3,3	+ 3,4	+ 3,0	+ 2,6	+ 2,5	...	5
+ 21,8	+ 22,3	+ 22,9	+ 22,8	+ 21,7	+ 21,8	+ 19,5	+ 21,5	+ 18,4	+ 18,1	+ 18,3p	+ 17,4p	+ 17,9p	6
+ 10,9	+ 10,9	+ 9,7	+ 9,3	+ 9,0	+ 8,9	+ 8,2	+ 6,4	+ 5,8	+ 5,8	+ 5,5	+ 4,7	+ 4,1	+ 3,7p	...	7
...	...	+ 2,7	+ 2,6	+ 3,1	+ 3,5	8
+ 12,0	+ 10,1	+ 9,2	+ 7,2	+ 7,3	+ 6,0	+ 5,3	+ 5,5	+ 5,8	+ 6,5	+ 6,6	+ 7,1	9
+ 6,7	+ 6,8	+ 6,8	+ 6,6	+ 6,3	+ 6,4	+ 6,6	+ 6,5p	+ 6,7	+ 6,6	+ 6,7	+ 6,3	+ 6,2p	+ 6,1p	...	10
+ 543,4	+ 363,7	+ 240,8	+ 120,3	+ 67,8	+ 67,8	+ 64,8	+ 65,3	+ 82,5	+ 100,0	+ 107,2	+ 114,4	+ 126,1	+ 146,2	...	11
+ 3,7	+ 4,2	+ 4,5	+ 4,4	+ 3,0	+ 3,2	+ 3,5	+ 2,9	+ 3,2	+ 3,3	+ 3,8	+ 3,6	+ 3,3	+ 2,4	...	12
+ 2,2	+ 2,3	+ 5,1	+ 6,2	+ 5,5p	+ 5,1p	+ 3,4p	+ 3,3	+ 3,3	13
+ 2,7	+ 3,0	+ 2,9	+ 2,7	+ 3,5	+ 3,1	+ 3,4	+ 3,3	+ 3,5	+ 3,6	+ 4,7	+ 4,7	+ 4,6	+ 4,5	...	14
+ 3,9	+ 4,6	+ 4,5	+ 4,4	+ 4,0	+ 4,0	+ 3,5	+ 3,8	+ 3,8	+ 3,5	+ 3,5	+ 3,6	+ 3,3	+ 2,5	...	15
+ 3,7	+ 3,8	+ 3,7	+ 3,5	+ 3,4	+ 3,3	+ 3,5	+ 3,3	+ 3,3	+ 3,8	+ 3,6	+ 3,7	+ 3,2	+ 2,7	...	16
...	...	+ 290,5	+ 85,1p	17
+ 13,7	+ 14,4	+ 14,1	+ 13,7	+ 12,9	+ 12,3	+ 12,2	+ 11,8	+ 12,0	+ 12,6	+ 12,1	+ 11,4	+ 10,2	18
+ 11,5	+ 11,3	+ 11,5	+ 10,9	+ 10,6	+ 13,3	+ 10,7	+ 10,9	+ 10,4	+ 10,1	+ 9,1	+ 8,4	+ 8,1	+ 8,0	...	19
+ 6,1	+ 6,4	+ 6,1	+ 5,3	+ 5,5	+ 6,2	+ 5,9	+ 5,9	+ 6,3	+ 6,6	+ 6,6	+ 6,0	+ 5,7	+ 5,1	+ 5,4p	20
+ 6,4	+ 7,0	+ 6,7	+ 6,5	+ 6,7	+ 5,9	+ 5,9	+ 5,9	+ 6,2p	+ 6,2p	+ 6,1p	+ 6,0p	+ 5,8p	+ 5,5p	...	21
+ 61,0	+ 64,1	+ 62,3	+ 60,0	+ 63,9	+ 66,0	+ 63,9	+ 65,0	+ 63,7	+ 68,5	+ 71,5	+ 74,1	22
+ 31,1	+ 31,4	+ 33,6	+ 33,3	+ 34,1	+ 33,2	+ 34,5	+ 35,4	+ 36,9	23
+ 4,8	+ 4,1	+ 4,4	+ 5,8	+ 6,8	+ 5,0	+ 4,7	+ 4,0	+ 4,3	+ 4,0	+ 5,3	+ 3,0	+ 4,6	24
+ 18,4	+ 11,0	+ 7,6	+ 7,2	+ 8,7	+ 14,9	+ 15,1	+ 16,7	+ 14,6	25
+ 8,0	+ 6,4	+ 3,8	+ 13,1	+ 17,2	+ 26,6	+ 40,9	+ 41,7p	+ 40,0p	+ 45,0p	...	+ 40,0p	+ 35,8p	26
...	27
+ 41,4	+ 39,3	+ 37,2	+ 35,9	+ 30,4	+ 26,6	+ 24,9	+ 22,3	+ 19,8	+ 17,3	28
+ 1,5	29
+ 14,5	+ 17,3p	+ 17,0p	...	+ 18,4p	+ 18,5	+ 17,8	+ 17,9p	+ 18,2p	30
...	31
+ 16,0	+ 13,2	+ 12,6	+ 13,2	+ 11,8	+ 12,5	+ 11,3	+ 11,5	+ 12,7	32
...	+ 12,3	+ 11,3	+ 10,8	+ 11,3	33
+ 5,5	+ 6,8	+ 7,0	+ 7,0	+ 6,4	+ 6,4	+ 7,6	+ 8,7	+ 7,9	34
...	35
...	36
...	37
+ 14,5	+ 14,8	+ 15,2	+ 16,1	+ 16,1	+ 21,0p	+ 23,3p	+ 23,7p	+ 23,3p	+ 24,1	38
+ 220,0	+ 264,6	+ 306,5	39
+ 14,3	+ 14,0	+ 15,3	+ 14,6	+ 14,3	+ 15,0	+ 14,1	+ 14,6	+ 15,2	+ 15,2	+ 15,8	40
- 0,8p	+ 1,9p	+ 0,2p	+ 0,9p	+ 2,8p	+ 2,3p	+ 0,6p	41
+ 6,3	+ 6,3	+ 6,6	+ 6,8	+ 6,9	+ 7,5	+ 8,2	+ 8,3	+ 8,1	+ 7,5	+ 8,8	+ 8,1	+ 8,1	42
+ 180,1p	+ 183,8p	+ 183,2p	+ 134,4p	+ 767,8p	+ 582,0p	+ 287,3	+ 267,0p	+ 232,1p	...	+ 178,3p	43
+ 14,9	+ 16,5	+ 17,7	+ 18,0	+ 23,6	+ 24,1	+ 24,4	+ 24,6	+ 24,9	+ 23,4	+ 22,2	+ 21,2	+ 18,3	44
+ 336,3	+ 270,3	+ 212,8	+ 165,1	+ 1149,0	+ 781,0	+ 407,6	+ 371,2	+ 355,3	+ 349,8	+ 347,0	+ 364,3	+ 377,6	45
+ 29,3	+ 30,4	+ 29,4	+ 27,3	+ 24,8	+ 24,5	+ 23,0	+ 23,1	+ 24,3	+ 23,8	+ 24,0	+ 23,0	+ 18,8	46
+ 21,1	+ 22,4	+ 24,7	+ 27,3	+ 26,6	+ 29,5	+ 29,2	+ 30,1	+ 30,7	+ 30,2	+ 29,7	+ 28,8	47
...	+ 100,6p	+ 97,2p	+ 97,5p	+ 96,5p	48
+ 47,0	+ 48,3	+ 49,9	+ 49,5	+ 50,4	+ 49,4	+ 49,0	+ 47,1	+ 49,1	+ 49,0	+ 47,0	+ 48,6	+ 50,1	+ 49,6	...	49
+ 20,8p	+ 20,1p	+ 21,1p	+ 19,3p	+ 18,8p	+ 16,6p	+ 15,0p	50
+ 50,0	+ 52,6	+ 55,1	+ 60,7	+ 48,6	+ 44,7	+ 38,7	+ 34,9	51
+ 21,1	+ 26,5	+ 25,7	+ 23,7	52
+ 25,4	+ 30,1	+ 33,3	+ 36,4	+ 39,1	+ 39,7	+ 40,2	+ 39,1	+ 39,0	+ 38,2	+ 36,0	+ 35,7	+ 33,2	53
+ 21,7	+ 27,7	+ 30,7	+ 30,9	+ 30,6	+ 31,1	+ 28,5	+ 32,4	+ 37,1	+ 48,4	+ 53,2	54
+ 4,2	+ 4,8	+ 5,0	+ 5,0	+ 6,8	+ 6,2	+ 6,3	+ 6,3	+ 6,2	+ 6,3	+ 5,8	+ 5,8	+ 5,4	+ 4,4	...	55
...	56
+ 28,7	+ 28,6	+ 30,2	+ 29,9	+ 27,1	+ 26,5	+ 26,0	+ 25,5	+ 24,5	+ 23,1	+ 22,0	+ 20,8	57
+ 0,5	+ 0,8p	+ 1,0p	+ 1,2p	+ 2,9p	+ 2,4p	+ 2,3p	+ 1,1p	+ 1,2p	+ 1,1p	58
+ 35,6	+ 42,8	+ 42,6	+ 44,1	+ 42,1	+ 39,2	+ 37,1	+ 32,8p	+ 29,4p	+ 26,0p	59
+ 1109,1	+ 985,2	+ 827,8	+ 765,0	+ 693,2	+ 579,5	+ 468,7	+ 359,0	+ 289,1	+ 219,2	+ 143,1	+ 23,0	+ 207	+ 191	...	60
+ 128,9	+ 127,2	+ 129,8	+ 129,0	+ 133,7	+ 126,3	+ 118,1	+ 111,6	+ 117,9	+ 107,3	+ 104,8	+ 106,2	61
+ 33,1	+ 29,6	+ 31,3	+ 37,3	+ 37,9	+ 37,9	62
+ 6,2	+ 6,3	+ 6,3	+ 6,1	+ 5,7	+ 5,3	+ 4,9	+ 4,9	+ 5,0	+ 4,7	+ 4,4	+ 3,8	+ 3,4p	+ 2,9	...	63
+ 6,5	+ 9,6	+ 12,0	+ 11,8	+ 12,2	+ 12,2	+ 10,9	+ 7,7	+ 7,3	64
+ 9,9	+ 10,4	+ 10,9	+ 11,2	+ 10,8	+ 11,9	+ 12,3	+ 13,0	+ 12,4	+ 11,8	+ 12,0	+ 12,1	65
+ 8,5	+ 10,8	+ 12,5	+ 13,7	+ 16,1	+ 15,4	+ 13,6	+ 12,2	+ 12,1	+ 13,0	+ 13,2	66
...	67
+ 18,6	+ 18,4	+ 18,4	+ 17,6	+ 17,9	+ 18,0	+ 18,0	+ 17,6	+ 17,9	+ 19,3	+ 21,0	+ 21,6	68
+ 3,0	+ 3,5	+ 4,2	+ 3,8	+ 4,0	+ 3,6	+ 3,6	+ 3,4	+ 3,4	+ 3,4	+ 3,5	+ 3,3	+ 2,7p	69
+ 12,8	+ 13,1	+ 11,8	+ 9,4	+ 8,8	+ 9,2	+ 10,8	+ 10,0	+ 8,3	70
+ 9,4	+ 9,3	+ 9,0	+ 9,4	+ 10,6	+ 11,2	+ 11,2	+ 10,1	+ 8,7	+ 8,5	+ 8,5	+ 9,5	+ 9,3	+ 9,2	...	71
...	72
+ 2,8	+ 3,2	+ 3,3	+ 4,1	+ 4,1	+ 3,7	+ 3,9	+ 3,9	+ 4,3	73
+ 10,6	+ 10,6	+ 12,8	+ 13,8	+ 14,2	+ 13,3	+ 13,4	+ 14,7	+ 13,9	+ 12,6p	74
+ 11,0	+ 12,0	+ 13,0	+ 14,2	+ 16,6	+ 18,3	+ 18,8	+ 18,9	+ 18,8	+ 19,2	+ 18,4	+ 19,0	+ 19,3	75
+ 2,2	+ 3,2	+ 3,1	+ 3,2	+ 2,6	+ 3,7	+ 4,3	76
+ 3,6	+ 3,8	+ 3,5	+ 3,8	+ 3,3	+ 4,0	+ 3,8	+ 3,8	+ 3,8	+ 4,0	+ 4,0	+ 3,7	77
+ 20,6	+ 19,5	...	+ 19,6	+ 15,4	...	+ 14,3	...	+ 13,6	+ 13,7	78
+ 19,2	+ 17,3	+ 17,3	+ 12,9	+ 8,8	+ 9,5	79
+ 7,1	+ 4,1	+ 4,7	+ 5,1	+ 4,5	+ 5,8	+ 4,6	+ 4,3	+ 3,6	+ 4,6	+ 5,3	+ 3,9	80
+ 4,7	+ 6,0	+ 6,5	+ 6,6	+ 6,1	+ 5,4	+ 4,9	+ 6,0	+ 6,5	+ 5,6	+ 5,0p	+ 5,5	+ 6,1p	81
...	...	+ 6,9	+ 4,9	+ 3,4	+ 3,3	82
...	...	+ 4,9	+ 4,5	+ 2,8p	83

2 Indizes der Großhandelspreise

2.1 Umbasiert auf

Lfd. Nr.	Land (Berichtsart)	Waren und Warengruppen	Originalbasis	Anzahl der Waren	Erhebungszeitpunkt	Jahr		
						1988	1989	1990
Europa								
1	Bundesrepublik Deutschland 1)	. Ba Be Mi E M Ma C Ho K Ha T N . .	1985	2 387 ⁺⁾	ME	96,3	99,3	101,0
2	Belgien	La Ba . . E M Ma C Ho K Ha T N In . .	1980	135	MM	88,0	93,0	93,5
3	Dänemark	La Ba Be Mi . M Ma C Ho K Ha T N . .	1980	1 070	ME	96,6	102,4	103,3
4	Finnland	. . Be Mi E M Ma C . K . . In . .	1985	+	D	101,7	107,7	110,0
5	Frankreich	. Ba . . M . C Ho K Ha T	1985	524	ME	102,9	108,6	107,2
6	Griechenland	La . Be Mi . M Ma C Ho K Ha T N . .	1980	732	D	140,6	159,5	185,0
7	Großbritannien und Nordirland 1)	. . Be . . M Ma C Ho K Ha T N . .	1985	+	D	113,2	119,0	126,0p
8	Irland 1)	. . Be . . M Ma C Ho K Ha T N . .	1985	+	MM	104,5	109,5	107,8
9	Italien	La Ba Be Mi E M Ma C Ho K Ha T N . .	1989	850	D	106,5	113,4	121,8
10	Jugoslawien 1)	. Ba Be Mi E M Ma C Ho K Ha T N . .	1989	1 100 ⁺⁾	D	.	.	.
11	Luxemburg	. Ba Be . . M Ma C Ho K Ha T N . .	1985	+	.	93,7	100,9	98,8
12	Niederlande 1)2)	. Ba Be Mi E M Ma C Ho K Ha T N . .	1985	+	ME	94,4	97,7	97,1
13	Norwegen	La Ba Be Mi E M Ma C Ho K Ha T N . .	1981	+	MM	114,5	120,8	125,2
14	Österreich	La Ba Be Mi . M Ma C Ho K Ha T N . .	1986	368 ⁺⁾	MM	92,6	94,2	96,9p
15	Schweden 1)	. . Be . . M Ma C Ho K Ha T N . .	1968	542 ⁺⁾	D	111,6	120,8	125,9
16	Schweiz	La Ba Be Mi E M . C Ho K Ha T N . .	1963	800 ⁺⁾	ME	96,3	100,4	101,9
17	Spanien 1)	. Ba Be Mi E M Ma C Ho K Ha T N . .	1974	+	D	104,8	109,1	111,5r
18	Türkei (Istanbul)	La Ba Be Mi . M . C Ho . Ha T N . .	1968	90	D	285,7	471,4	696,3
19	Zypern	. . . Mi . . . Ma C In R	1982	.	D	98,6
Afrika								
20	Ägypten	La Ba Be Mi . M Ma C Ho . Ha T N . .	Juli 65 - Juni 66	440	D	168,3	214,2	250,2
21	Kongo E C . . . N In . .	1980	.	.	111,0 ^{a)}	113,5	115,6
22	Marokko	La In . .	1985	231	.	113,5	117,9	123,1
23	Sambia	La . Be . . M Ha T N . .	1980	.	.	444,7	818,2 ^{a)}	1 763,8p
24	Südafrika	La Ba Be Mi E M Ma C Ho K Ha T N . .	1985	1 750	D	154,1	177,6	199,4p
25	Zentralafrika N In . .	1980	.	.	88,2 ^{a)}	91,9	93,4
Amerika								
26	Argentinien	La Ba Be Mi . M Ma C Ho K Ha T N . .	1981	300 ⁺⁾	D	1 871,8	66 122,9	...
27	Brasilien	La Ba Be Mi . M Ma C Ho K Ha T N . .	Dez. 1989	243 ⁺⁾	D	5 879,8	81 373,1	2 286 773
28	Chile	La Ba Be Mi E M Ma C Ho K Ha T N . .	1968	254	D	151,3	174,2	212,1
29	Costa Rica (San José)	La Ba . Mi C . . Ha T N In . .	1980	290	D	142,1	162,8	187,0
30	Ecuador	. . . Mi . M Ma C Ho . Ha T N . .	1974	+	.	294,7	509,6	...
31	Kanada 1)	. Ba . Mi . M Ma C Ho K Ha T N . .	1986	+	D	108,1	110,3	110,6r
32	Kolumbien (14 Städte)	La . Be Mi . M Ma C Ho K Ha T N . .	1980	358	MM	195,4	250,6	317,2
33	Mexiko (Mexiko Stadt)	La Ba Be . E M . C Ho . . N . .	1978	210 ⁺⁾	D	922,5	1 070,8	1 320,8
34	Peru	La . Be . . M Ma C Ho K Ha T N . .	1973	.	.	1 767,3	46 132,0	...
35	Uruguay	La . Be Mi E M Ma C Ho K Ha T N . .	1968	+	D	430,0p	651	1384
36	Venezuela	La Ba Be Mi E M Ma C Ho . Ha T N . .	1984	+	D	203,1	401,2r	510,4
37	Vereinigte Staaten 1)	La Ba Be Mi E M Ma C Ho K Ha T N . .	1982	2 772 ⁺⁾	MM	103,6	108,7	112,7p
Asien								
38	Bangladesh	La . . Mi E K Ha T N In . .	Juli 69 - Juni 70	44	.	122,0
39	Indien	La . Be Mi E M Ma C Ho K Ha T N . .	1981-82	360 ⁺⁾	D	121,3	131,1r	142,7
40	Israel 1)	. . Be Mi . M Ma C Ho K Ha T N . .	1988	253 ⁺⁾	MM	202,0	244,6	272,8
41	Japan	La Ba Be Mi E M Ma C Ho K Ha T N . .	1985	1 253 ⁺⁾	D	86,6	88,8	90,6
42	Korea, Republik	La Ba Be Mi E M Ma C Ho K . T N . .	1985	848 ⁺⁾	D	101,7	103,2	107,5
43	Pakistan	. . . Mi E C . . N In R	Juli 80 - Juni 81	.	.	124,7	135,2	146,8
44	Philippinen (Manila)	La . Be . . M Ma C Ho K Ha T N In R	1978	539 ⁺⁾	MM	121,8	134,7	148,4
45	Singapur	. . . Mi . . Ma C In R	1985	230 ⁺⁾	.	89,6	91,9	93,5
46	Taiwan	La Ba . Mi E M Ma C Ho K Ha T N . .	1986	1 435 ⁺⁾	D	92,1	91,7	91,1
47	Thailand	La Ba . Mi . . . Ma C Ho K Ha T N . .	1976	600 ⁺⁾	D	114,2	119,4	123,6
Australien und Ozeanien								
48	Australien 1) Mi . M Ma C Ho K Ha T N . .	Juli 88 - Juni 89	+	MM	121,6	129,7	137,6p
49	Neuseeland 1) Mi . M Ma C Ho K Ha T N . .	4. Vj. 1982	+	Vj	116,0	123,7	129,2p
Indizes der								
Bundesrepublik Deutschland								
50	Index des HWMA, Institut für Wirtschaftsforschung, Hamburg	La . Be Mi . M . . Ho K Ha T N . .	1975	31	tägl.	72,7	80,1	94,1
51	Reuters Index	La M K . T	18. Sept. 1931	17 ³⁾	tägl.	101,0	106,4	99,8
Vereinigte Staaten								
52	Moody's Index	La M K Ha T	31. Dez. 1931	15 ⁴⁾	tägl.	117,7	119,1	119,5

Fußnoten siehe S. 14.

bzw. gewerblichen Erzeugerpreise

1985 = 100

1990						1991											Lfd. Nr.														
Julii	Aug.	Sept.	Okt.	Nov.	Dez.	Jan.	Febr.	März	April	Mai	Juni	Juli	Aug.	Sept.	Okt..	Nov.															
100,7	101,3	101,7	102,1	101,8	101,5	102,4	102,3	102,0	102,9	103,0	103,1	104,0	104,0	104,3	104,4	...	1														
92,3	94,3r	95,4	95,2r	94,1r	93,4	92,9	91,9r	91,4	91,1	92,3	92,6	92,5r	92,9r	93,3	2														
102,4	103,8	105,1	104,3	104,3	103,9	103,8	103,4	103,3	104,0	104,5	104,7	104,5	104,7	104,7	105,3	...	3														
110,1	110,4	110,7	111,4	110,9	110,4	110,2	110,2	109,8	109,5	109,4	109,8	109,6	109,4	109,7	4														
.	106,9	.	.	108,1	.	.	107,6	.	.	106,0r	.	105,2	5														
184,1	188,2	192,2	194,8	197,1	200,2	204,3	205,6	208,8	214,5	215,3	216,0	6														
126,4	126,9	127,2	127,9	128,2	128,5	130,2	130,7	131,6r	132,9	133,4	133,4	133,8	134,1r	134,3p	134,6p	...	7														
108,8	107,7	107,4r	107,1	106,4	106,6	107,1	107,0	107,8	108,8	108,7	109,0	109,4	109,1	109,0	109,4	...	8														
118,8	123,6	125,7	129,6	127,4	127,1	128,3	129,2	118,6	117,9	126,9	127,3p	127,0p	127,1r	128,3p	9														
.	10														
98,8	98,6	98,0	97,5	96,6	96,4	96,4	96,0	96,0	97,2	97,5	96,7	96,5r	97,1r	96,8	11														
96,6	97,0	97,6	97,2	97,7	97,1	97,8	98,0	97,8	97,8	98,0	98,3	99,2p	99,4p	99,7	12														
124,1	125,2	127,2	128,3	128,6	127,5	127,8	127,4	127,8	127,9	127,9	128,2	128,9	128,7	129,0	129,1	...	13														
95,4	95,8	97,3	98,8	98,3	98,0	98,5	99,3	98,4p	98,5p	98,7	100,0	97,7	14														
125,1	126,3	127,4	127,9	127,9	127,6	129,0	128,8	128,5	128,3	128,1	127,9	127,9	128,1	127,9	127,6	...	15														
101,9	102,4	102,6	102,0	101,5	101,6	101,9	102,2	101,9	102,2	102,3	102,3	102,5p	102,7	102,4	102,6	...	16														
110,7	111,2	112,1	112,9	112,7	112,8	113,5	113,3	112,7	112,8	113,0	113,0	113,1	113,1	114,4	17														
685,7	702,5	736,2	797,3	805,4	809,8	846,3	886,9	925,3	966,5	1 001,4	1 031,0	1 083,6	1 119,4	18														
...	19														
.	254,1	.	.	266,2	.	.	273,0	20														
115,3	115,3	116,3	116,3	116,3r	116,3	21														
.	124,9	.	.	126,4	.	.	129,5	.	.	130,9	22														
.	1 836,6	.	.	2 063,4	.	.	2 064,6	23														
197,2	199,8	203,2	206,1	214,9	214,7	218,0	219,3	218,5	220,3	221,9	224,7 p	24														
94,4	92,8	93,4	91,0	91,7	91,4	91,6	86,8	92,3	94,6	25														
...	26														
2250	164r	2522	852	2801	357	3202	007	3780	002	4348	844r	5221	139	6366	64	6849	628	7469	564	7877	171	8559	547	9617	797	11130	100	1284	2871	...	27
209,5	214,5	226,2	238,9	240,7	239,0	239,3	241,3	243,4	244,5	250,1	256,4	261,6	263,1	266,2	28														
185,2	190,6	194,2	201,2	208,8	213,0	216,6	224,0	226,7	229,1	232,7	235,3	242,4	245,7	29															
...	30														
110,0	110,1	110,9	111,4	111,6	111,6	112,0	111,4	110,7	110,0	109,7	109,5	109,1	108,8	108,5p	108,5	...	31														
317,5	324,3	334,4	341,3	346,4	351,4	368,5r	374,8r	382,9	392,8	398,4	405,4	410,7	416,7	32															
1 340,7	1 362,1	1 377,2	1 396,9	1 431,1	1 466,4	1 495,3	1 511,1	1 530,4	1 550,1	1 569,6	1 590,2	1 605,9	1 616,1	33															
...	34														
1 374	1 450	1 663	1 770	1 864	1 965	2 278	2 335	2 468	35														
521,3	529,3	531,7	537,5	543,8	553,5	564,8	575,9	584,5	593,2	602,2	616,8	625,1	643,8	36															
110,9	112,9	114,2	117,1	116,4	114,9	115,2	113,6	112,6	112,4	112,9	112,7	112,4	112,6r	112,4r	...	37															
...	38														
144,6	145,3	145,9	147,8	148,6	149,5	152,9	153,3	154,6	155,0	156,0	157,5	160,3	39															
272,2	274,0	277,4	282,7	286,9	289,7	293,5	297,8	301,2	309,1	314,8	318,8	320,4	40															
90,4	90,7	90,9	90,9	91,3	91,6	91,6	91,2	91,3	91,0	91,1	91,0	90,8	90,8	90,5	90,1	...	41														
107,0	107,9	109,4	110,7	110,6	111,4	112,1	112,7	112,8	113,0	112,6	112,7	112,8	113,7	113,8	...	42															
148,7	150,9	150,7	151,4	155,5	157,0	157,9	158,2	157,7	160,6	163,2	163,6	165,6	167,2	43															
...	149,3	.	.	163,0	.	.	164,0r	.	.	163,9	44														
87,0	96,5	99,9	103,6	99,7	96,3	97,3	93,2	86,6r	87,0	87,5	87,8	87,3r	86,6	45															
90,7	91,9	93,3	93,3	92,9	92,5	92,7	92,4	92,1r	92,0	91,9	92,7	91,6	91,2	91,0	...	46															
121,8	122,7	124,0	129,5	129,5	128,8	130,5	132,1	131,1	131,7	132,4	131,8	47															
...	48														
136,3	137,5	139,4p	140,9p	142,4p	142,3p	140,4p	139,6p	138,6p	138,6p	139,0p	139,4p	139,8p	139,6p	49															
.	.	128,6	.	.	128,2r	.	.	129,4														
...														
79,9r	103,6	120,0	124,5	115,8	102,0	92,4	79,9	79,0	80,0	80,7	77,7	80,1	81,0	83,0	87,0	85,1	50														
...														
100,3	97,9	99,0r	95,4	93,9	94,3	92,4	91,7	94,1	95,5	94,6	96,5	94,6	91,3	90,9	89,8	89,6	51														
...														
124,3	121,6	118,2	115,1	111,0	110,2	110,2	110,6	113,4	113,7	113,8	113,8	112,9	111,4	110,8	108,8	105,2	52														

Weltmarktpreise

2 Indizes der Großhandelspreise
2.2 Veränderungen gegenüber dem
in

Lfd. Nr.	Land (Berichtsort)	Waren und Warengruppen	Originalbasis	Anzahl der Waren	Erhebungszeitpunkt	Jahr			
						1988	1989	1990	
Europa									
1	Bundesrepublik Deutschland 1)	. Ba Be Mi E M Ma C Ho K Ha T N . .	1985	2 387 ⁺	ME	+ 1,2	+ 3,1	+ 1,7	
2	Belgien	La Ba . . E M Ma C Ho K Ha T N In . .	1980	135	MM	+ 1,3	+ 5,7	+ 0,6	
3	Dänemark	La Ba Be Mi . M Ma C Ho K Ha T N . .	1980	1 070 ⁺	ME	+ 3,6	+ 5,9	+ 0,9	
4	Finnland	. . Be Mi E M Ma C Ho K Ha T N . .	1985		D	+ 4,5	+ 5,9	+ 2,1	
5	Frankreich	. Ba . . M . C . K . . In . .	1985	524	ME	+ 5,2	+ 5,3r	- 1,1	
6	Griechenland (Athen/Piräus)	La Ba Be Mi . M Ma C Ho K Ha T N . .	1980	732 ⁺	D	+ 10,1	+ 13,4	+ 15,9	
7	Großbritannien und Nordirland 1)	. . Be . . M Ma C Ho K Ha T N . .	1985		D	+ 4,5	+ 5,1	+ 5,9p	
8	Irland 1)	. . Be . . M Ma C Ho K Ha T N . .	1985		MM	+ 4,1	+ 4,8	- 1,6	
9	Italien	La Ba Be Mi E M Ma C Ho K Ha T N . .	1989	850	D	+ 4,7	+ 6,4	+ 7,4	
10	Jugoslawien 1)	. Ba Be Mi E M Ma C Ho K Ha T N . .	1989	1 100 ⁺	D	+ 203,0	+ 1306,0	+ 434	
11	Luxemburg	. Ba Be . . M Ma C Ho K Ha T N . .	1985		.	+ 2,6	+ 7,6	- 2,1	
12	Niederlande 1)2)	. Ba Be Mi E M Ma C Ho K Ha T N . .	1985		ME	+ 1,6	+ 3,5	- 0,1	
13	Norwegen	La Ba Be Mi E M Ma C Ho K Ha T N . .	1981		MM	+ 5,3	+ 5,5	+ 3,7	
14	Österreich	La Ba Be Mi . M Ma C Ho K Ha T N . .	1986	368 ⁺	MM	- 0,2	+ 1,7	+ 2,9p	
15	Schweden 1)	. . Be . . M Ma C Ho K Ha T N . .	1968	542 ⁺	D	+ 6,1	+ 8,2	+ 4,2	
16	Schweiz	La Ba Be Mi E M . C Ho K Ha T N . .	1963	800 ⁺	ME	+ 2,2	+ 4,3	+ 1,5	
17	Spanien 1)	. Ba Be Mi E M Ma C Ho K Ha T N . .	1974		D	+ 3,0	+ 4,2	+ 2,4p	
18	Türkei (Istanbul)	La Ba Be Mi . M . C Ho . Ba T N . .	1968	90	D	+ 60,8	+ 65,0	+ 47,7	
19	Zypern	. . . Mi . . Ma C In R	1982		D	+ 3,5	+ 3,0p	...	
Afrika									
20	Ägypten	La Ba Be Mi . M Ma C Ho . Ha T N . .	Juli 65 - Juni 66	440	D	+ 26,4	+ 27,3	+ 16,8	
21	Kongo E N In . .	1980		.	+ 2,6 ^{a)}	+ 2,2	+ 2,0	
22	Marokko In . .	1985	231	.	+ 4,2	+ 3,9	+ 4,4	
23	Sambia	La . Be . . M Ha T N . .	1980		.	+ 11,7	+ 84,0	+ 115,6	
24	Südafrika	La Ba Be Mi E M Ma C Ho K Ha T N . .	1985	1 750 ⁺	D	+ 13,2	+ 15,2	+ 12,3p	
25	Zentralafrika E N In . .	1980		.	- 15,2a)	+ 4,1	+ 1,7	
Amerika									
26	Argentinien	La Ba Be Mi . M Ma C Ho K Ha T N . .	1981	300 ⁺	D	+ 412,5	+ 3432,6	...	
27	Brasilien	La Ba Be Mi . M . C Ho K Ha T N . .	Dez. 1989	243 ⁺	D	+ 697,2	+ 1283,9	+ 2 710,2	
28	Chile	La Ba Be Mi E M Ma C Ho K Ha T N . .	1968	254	D	+ 5,9	+ 15,1	+ 21,8	
29	Costa Rica (San José)	La Ba . Mi . . . C . . Ha T N In . .	1980	290	D	+ 17,8	+ 14,6	+ 14,9	
30	Ecuador	La . . Mi . M Ma C Ho . Ha T N . .	1974		.	+ 74,2	+ 72,9	...	
31	Kanada 1)	. Ba . Mi . M Ma C Ho K Ha T N . .	1986		D	+ 4,3	+ 2,1	+ 0,2p	
32	Kolumbien (14 Städte)	La . Be Mi . M Ma C Ho K Ha T N . .	1980	358	MM	+ 28,2	+ 28,2	+ 26,6	
33	Mexiko (Mexiko Stadt)	La Ba Be . E M . C Ho . . . N . .	1978	210 ⁺	D	+ 107,8	+ 16,1	+ 23,3	
34	Peru	La . Be . . M Ma C Ho K Ha T N . .	1973		.	+ 627,9	+ 2510,3	...	
35	Uruguay	La . Be Mi . M Ma C Ho K Ha T N . .	1968		D	+ 57,6p	+ 51,4	+ 112,6	
36	Venezuela	La Ba Be Mi E M Ma C Ho . Ha T N . .	1984		D	+ 19,3	+ 97,5r	+ 27,2	
37	Vereinigte Staaten 1)	La Ba Be Mi E M Ma C Ho K Ha T N . .	1982	2 772 ⁺	MM	+ 4,0	+ 5,0	3,7p	
Asien									
38	Bangladesh	La . . Mi E K Ha T N In . .	Juli 69 - Juni 70	44	.	+ 5,4	
39	Indien	La . Be Mi E M Ma C Ho K Ha T N . .	1981-82	360 ⁺	D	+ 8,4	+ 8,1r	+ 8,9	
40	Israel 1)	. . Be Mi . M Ma C Ho K Ha T N . .	1988		MM	+ 17,5	+ 21,1	+ 11,5	
41	Japan	La Ba Be Mi E M Ma C Ho K Ha T N . .	1985	1 185 ⁺	D	- 1,0	+ 2,5	+ 2,0	
42	Korea, Republik	La Ba Be Mi E M Ma C Ho K . T N . .	1985	848 ⁺	D	+ 2,7	+ 1,5	+ 4,2	
43	Pakistan	. . . Mi E N In R	Juli 80 - Juni 81		.	+ 9,8	+ 8,4	+ 8,6	
44	Philippinen (Manila)	La . Be . . M Ma C Ho K Ha T N In R	1978	539	MM	+ 13,4	+ 10,6	+ 10,2	
45	Singapur	. . . Mi . . Ma C In R	1985	230	.	- 1,9	+ 2,6	+ 1,7	
46	Taiwan	La Ba . Mi E M Ma C Ho K Ha T N . .	1986	1 435 ⁺	D	- 1,6	- 0,4	- 0,7	
47	Thailand	La Ba . Mi . . Ma C Ho K Ha T N . .	1976	600	D	+ 8,2	+ 4,6	+ 3,5	
Australien und Ozeanien									
48	Australien 1) Mi . M Ma C Ho K Ha T N . .	Juli 88 - Juni 89		+	MM	+ 7,4	+ 6,7	+ 6,1
49	Neuseeland 1) Mi . M Ma C Ho K Ha T N . .	4. Vj. 1982		+	Vj	+ 3,8	+ 6,6	+ 4,4p
Indizes der									
Bundesrepublik Deutschland									
50	Index des HWMA, Institut für Wirtschaftsforschung, Hamburg	La . Be Ni . M . . Ho K Ha T N . .	1975	31	tägl.	- 3,9	+ 10,2	+ 17,5	
Großbritannien									
51	Reuters Index	La M . . . K . T	18. Sept. 1931	17 ³⁾	tägl.	+ 13,0	+ 5,3	+ 6,2	
Vereinigte Staaten									
52	Moody's Index	La M . . . K Ha T	31. Dez. 1931	15 ⁴⁾	tägl.	+ 10,2	+ 1,2	+ 0,3	

1) Index der Erzeugerpreise gewerblicher Produkte.
2) Ab Januar 1985 neue Berechnungsgrundlage.

3) Weizen, Mais, Reis, Zucker, Kakao, Kaffee, Rindfleisch, Erdnüsse, Kopra, Sojabohnen, Wolle, Baumwolle, Kautschuk, Kupfer, Blei, Zinn.
4) Weizen, Mais, Schweine, Zucker, Kaffee, Kakao, Wolle, Baumwolle, Seide, Häute, Kautschuk, Stahlschrott, Kupfer, Blei, Silber.

bzw. gewerblichen Erzeugerpreise
entsprechenden Vorjahresergebnis
Prozent

1990						1991											Lfd. Nr.
Juli	Aug.	Sept.	Okt.	Nov.	Dec.	Jan.	Febr.	März	April	Mai	Juni	Juli	Aug.	Sept.	Okt.	Nov.	
+ 1,4	+ 1,9	+ 2,1	+ 2,0	+ 1,8	+ 1,5	+ 2,3	+ 2,2	+ 1,8	+ 2,2	+ 2,2	+ 2,3	+ 3,3	+ 2,7	+ 2,6p	+ 2,3	...	1
- 0,4	+ 0,8r	+ 1,0	+ 1,0	+ 0,4	- 0,5	- 0,1	- 1,3	- 2,1	- 1,2	- 0,6	+ 0,2	- 0,1	- 1,5p	- 2,2	...	2	
- 0,3	+ 0,5	+ 1,8	+ 0,5	+ 0,8	+ 0,8	+ 0,9	+ 0,6	+ 0,7	+ 1,2	+ 1,8	+ 2,2	+ 2,0	+ 0,9	- 0,4	+ 0,9	...	3
+ 1,8	+ 1,9	+ 1,7	+ 2,0	+ 1,6	+ 1,0	+ 0,7	+ 1,2	+ 0,7	- 0,1	- 0,4	- 0,1	- 0,5	- 0,9	- 0,9	...	4	
.	- 1,4	.	.	+ 0,7	.	.	.	+ 0,7	.	- 0,7r	.	.	- 1,6	5	
+ 16,2	+ 17,8	+ 18,3	+ 17,9	+ 18,0	+ 18,4	+ 19,2	+ 19,1	+ 18,6	+ 20,2	+ 18,2	+ 18,4	6	
+ 6,0	+ 6,0	+ 5,8	+ 5,9	+ 5,8	+ 5,8	+ 6,3	+ 6,3	+ 6,4p	+ 6,4p	+ 6,0	+ 5,8	+ 5,9	+ 5,6r	+ 5,6p	+ 5,2p	...	7
- 1,1	- 2,4	- 3,3	- 2,9	- 3,2	- 2,0	- 1,5	- 1,3	- 0,4	+ 1,3	+ 0,9	+ 0,3	+ 0,6	+ 1,3	+ 1,5	+ 2,1	...	8
+ 5,5	+ 9,4	+ 10,9	+ 12,1	+ 9,4	+ 8,1	+ 7,7	+ 9,7	+ 0,7	- 0,1	+ 7,9	+ 7,2p	+ 6,9p	+ 2,8	+ 2,1p	...	9	
+ 679	+ 519	+ 381	+ 279	+ 175	+ 62	+ 32	+ 42	+ 42	+ 49	+ 73	+ 88	+ 99	+ 127,3p	+ 140,7p	+ 161,4p	...	10
- 2,6	- 2,6	- 2,9	- 3,4	- 4,1	- 3,4	- 4,7	- 3,9	- 4,3	- 2,4	- 1,8	- 2,7	- 2,3r	- 1,5r	- 1,2	...	11	
- 1,2	- 1,0	- 0,4	+ 0,4	+ 0,4	+ 0,1	+ 0,8	+ 0,9	+ 1,0	+ 1,0	+ 1,3	+ 1,8	+ 2,7p	+ 2,5	+ 2,2	...	12	
+ 2,2	+ 3,0	+ 4,6	+ 5,3	+ 5,3	+ 4,3	+ 3,1	+ 2,6	+ 3,2	+ 3,7	+ 3,7	+ 4,0	+ 2,9	+ 2,8	+ 1,4	+ 0,6	...	13
+ 1,3	+ 2,2	+ 3,4	+ 4,6	+ 3,9	+ 2,7	+ 2,4	+ 3,3	+ 3,2p	+ 1,8p	+ 1,4	+ 3,3	+ 2,5	14	
+ 3,4	+ 3,9	+ 4,9	+ 4,7	+ 4,5	+ 4,1	+ 3,7	+ 3,1	+ 3,1	+ 2,9	+ 2,6	+ 2,4	+ 2,2	+ 1,4	+ 0,4	- 0,2	...	15
+ 1,6	+ 1,9	+ 1,8	+ 1,1	+ 0,7	+ 0,2	+ 0,8	+ 0,8	+ 0,1	- 0,1	+ 0,1	+ 0,5	+ 0,6p	+ 0,3p	- 0,2	+ 0,6	...	16
+ 1,0	+ 1,3	+ 2,0	+ 2,5	+ 2,2	+ 2,3	+ 2,3	+ 1,9	+ 1,6	+ 1,7	+ 1,7	+ 1,9	+ 2,2	+ 1,7	+ 1,1	...	17	
+ 46,1	+ 43,6	+ 42,7	+ 46,3	+ 41,9	+ 39,1	+ 43,3	+ 46,1	+ 47,9	+ 49,8	+ 49,6	+ 51,3	+ 58,0	+ 59,3	18	
...	19
.	+ 20,2	.	.	+ 12,1	.	.	+ 15,2	20
+ 2,3	+ 1,1	+ 1,9	+ 1,8	+ 1,0r	+ 0,9	21
.	+ 4,6	.	.	+ 6,2	.	.	+ 8,7	.	.	+ 7,3	22
.	+ 92,6	.	.	+ 97,1	.	.	+ 39,4	23
+ 10,3	+ 10,5	+ 11,8	+ 12,1	+ 15,8	+ 14,7	+ 15,5	+ 14,9	+ 14,5	+ 13,5	+ 13,0	+ 14,1	24	
+ 2,7	+ 0,2	+ 0,7	- 1,8	- 1,8	- 2,1	- 3,2	- 8,5	- 2,4	+ 0,3	25	
...	26
+4583,0	+3776,5	+2973,7	+2419,8	+1984,4	+1425,3	+963,1	+644,5	+339,1	+336,1	+316,6	+322,4	+327,4	+341,2	+358,5	...	27	
+ 19,4	+ 19,7	+ 23,7	+ 27,4	+ 26,5	+ 25,7	+ 23,9	+ 25,1	+ 25,6	+ 24,3	+ 26,3	+ 27,0	+ 24,8	+ 22,6	+ 17,7	...	28	
+ 13,4	+ 15,6	+ 17,1	+ 20,2	+ 23,9	+ 25,8	+ 26,4	+ 30,5	+ 31,0	+ 30,1	+ 31,5	+ 29,6	+ 30,9	+ 28,9	29	
...	30
- 0,5	- 0,3	+ 0,9	+ 1,4	+ 1,7	+ 1,8	+ 2,2	+ 0,9	+ 0,5	+ 0,1	- 0,7	- 0,7	- 0,8	- 1,2	- 2,4p	- 2,6	...	31
+ 24,8	+ 24,9	+ 27,4	+ 28,6	+ 29,1	+ 29,9	+ 31,2r	+ 29,6r	+ 29,0	+ 30,2	+ 28,9	+ 29,5	+ 29,4	+ 28,5	32
+ 24,9	+ 26,0	+ 26,6	+ 27,0	+ 28,2	+ 27,4	+ 26,2	+ 25,3	+ 24,7	+ 23,4	+ 22,3	+ 20,6	+ 19,8	+ 18,7	33
...	34
+107,2	+ 109,4	+128,9	+127,2	+129,8	+128,9	+152,5	+142,2	+135,0	35
+ 16,7	+ 17,4	+ 17,4	+ 18,4	+ 18,8	+ 20,4	+ 21,0	+ 20,6	+ 21,6	+ 22,5	+ 22,4	+ 21,8	+ 19,9	+ 21,6	36
+ 1,5	+ 4,0	+ 4,9	+ 7,1	+ 6,5	+ 1,7	+ 3,5	+ 2,4	+ 1,8	+ 1,8	+ 1,7	+ 1,8	+ 1,3	- 0,3r	- 2,0r	...	37	
...	38
+ 9,6	+ 8,1	+ 7,5	+ 8,9	+ 10,0	+ 11,3	+ 12,8	+ 12,6	+ 12,7	+ 11,7	+ 11,0	+ 10,4	+ 10,9	39
+ 10,0	+ 9,5	+ 10,1	+ 11,2	+ 12,3	+ 12,6	+ 13,7	+ 14,5	+ 13,6	+ 15,4	+ 17,1	+ 17,6	+ 17,7	40
+ 0,8	+ 1,1	+ 0,9	+ 1,5	+ 2,0	+ 2,2	+ 2,1	+ 1,6	+ 1,0	+ 0,1	+ 0,6	+ 0,6	+ 0,4	+ 0,1	- 0,4	- 0,9	...	41
+ 4,2	+ 4,7	+ 5,5	+ 6,5	+ 6,8	+ 7,4	+ 7,6	+ 7,5	+ 7,8	+ 6,9	+ 5,3	+ 6,4	+ 5,4	+ 5,4	+ 4,0	42
+ 8,3	+ 7,9	+ 8,1	+ 8,5	+ 12,8	+ 14,6	+ 14,1	+ 14,0	+ 12,5	+ 12,3	+ 14,3	+ 13,5	+ 11,4	+ 10,8	43
.	+ 10,2	.	.	+ 14,1	.	.	+ 17,1r	.	.	+ 16,0	44
- 5,2	+ 5,7	+ 8,9	+ 12,1	+ 7,6	+ 3,7	+ 4,8	+ 2,2	- 4,1	- 2,8r	- 1,7	+ 1,9	+ 0,3r	- 10,3	45
- 1,0	+ 1,0	+ 2,9	+ 3,3r	+ 3,4	+ 3,3	+ 3,5	+ 3,5	+ 2,8	+ 2,7	+ 1,8	+ 1,1	+ 1,1	- 0,7	- 2,4	46
- 0,3	+ 0,3	+ 1,8	+ 6,7	+ 8,2	+ 8,0	+ 9,4	+ 9,4	+ 7,7	+ 8,8	+ 8,3	47
...	48
+ 4,1	+ 5,0	+ 6,1p	+ 6,7p	+ 7,2p	+ 6,9p	+ 5,1p	+ 4,0p	+ 2,3p	+ 1,7p	+ 1,8p	+ 2,6p	+ 2,6p	+ 1,5p	49
.	+ 2,1	.	.	.	+ 0,5r	.	.	+ 0,6	50
+ 0,6	+ 34,7	+ 52,0	+ 53,6	+ 44,0	+ 23,2	+ 8,5	- 5,1	- 3,6	- 1,5	+ 2,4	+ 4,0	+ 0,6	- 21,9	- 30,8	- 30,1	- 26,4	50
- 5,9	- 6,3	- 4,8	- 6,5	- 7,8	- 5,4	- 6,5	- 7,3	- 10,2r	- 9,9	- 10,4	- 5,6	- 5,7	- 6,7	- 8,2	- 5,9	- 4,6	51
+ 4,0	+ 1,2	- 0,3	- 3,0	- 5,4	- 3,8	- 4,3r	- 5,3	- 7,1r	- 9,6	- 12,0	- 8,4	- 9,1	- 8,4	- 6,3	- 5,5	- 5,3	52

Weltmarktpreise

3 Preisindizes für Baustoffe und Bauwerke

3.2 Veränderung gegenüber dem entsprechenden Vorjahresergebnis
in Prozent

Land (Berichtsort)	Originalbasis	Warenzahl Bauwerks- typ	Jahr			1990			1991		
			1988	1989	1990	Mai	Aug.	Nov.	Febr.	Mai	Aug.
Baustoffe ¹⁾											
Europa											
Bundesrepublik Deutschland 2)4)	1985	.	+ 1,4	+ 3,1	+ 3,3	+ 3,4 ^{c)}	+ 3,5 ^{e)}	+ 2,8 ^{g)}	+ 2,6	+ 2,3	+ 2,2
Dänemark 3)	1. Jan. 1968	.	+ 7	+ 6	+ 6	+ 6 ^{c)}	+ 7 ^{e)}	+ 6 ^{g)}	+ 7
Finnland 3)	1990	.	+ 6,0	+ 8,3	+ 6,5	+ 7,6	+ 5,9	+ 4,1	+ 0,8	- 1,2	...
Frankreich	1985	.	+ 0,3	+ 2,8	+ 1,7	+ 1,6	+ 1,3	+ 4,6	+ 3,6	+ 3,6	+ 3,7
Griechenland 3)	1980	70	+ 9,6	+ 16,5	+ 17,1	+ 17,5	+ 15,1	+ 18,0	+ 21,8	+ 21,3	...
Großbritannien und Nordirland 2)	1985	.	+ 5,6	+ 6,9	+ 5,0	+ 5,4	+ 5,3	+ 4,5	+ 4,7	+ 3,3	+ 2,4
Irland	1985	.	+ 3,4	+ 7,1	+ 4,5	+ 5,1	+ 3,8	+ 2,6	+ 1,7	+ 0,8	- 0,1
Italien 3)	1980	.	+ 5,4	+ 6,4	+ 4,5	+ 9,0	+ 8,7	+ 8,0
Luxemburg	1985	.	+ 1,0	+ 0,4	+ 1,8	+ 2,6	+ 2,6	+ 2,4	+ 3,2	+ 1,5	+ 1,5
Niederlande	1985	30	+ 2	+ 2	+ 3	+ 3	+ 3	+ 3	+ 4	+ 4	+ 4
Norwegen 3)	1978	.	+ 7,7	+ 5,5	+ 4,9	+ 4,8	+ 5,1	+ 4,4	+ 3,6	+ 3,3	+ 2,8
Österreich (Wien) 3)	Dez. 1989	15	+ 2,1	+ 2,1	+ 2,6	+ 2,6	+ 1,9	+ 3,8
Schweden 3)	1968	.	+ 8,9	+ 9,6	+ 7,4	+ 7,1	+ 7,4	+ 7,2	+ 6,1	+ 5,5	+ 3,9
Schweiz	1963	.	+ 2,4	+ 4,0	+ 3,9	+ 4,1	+ 4,2	+ 4,0	+ 3,8	+ 3,9	...
Spanien	1974	15	+ 3,4	+ 3,6	+ 3,6	+ 3,5	+ 3,7	+ 3,4	+ 1,8	+ 1,5	...
Türkei	1968	10	+ 67,9	+ 61,8	+ 46,3	+ 45,5	+ 43,2	+ 47,9	+ 58,6	+ 59,9	+ 77,2
Afrika											
Simbabwe (Harare) 3)	1980	.	+ 6,0	+ 13,7	+ 31,6	+ 30,7	+ 36,2	+ 31,6
Südafrika	1985	.	+ 16,5	+ 18,8	+ 13,0 ^{p)}	+ 13,2	+ 11,8	+ 10,8	+ 12,0
Amerika											
Argentinien 3)	1980	rd. 45	+403,8	+3753,3
Brasilien	Dez. 1989	.	+696,8	+1701,2	...	+7576,3	+3112,0	+1435,5	+ 475,9	+266,6	+313,1
Kanada 3)	1981	.	+ 4,4	+ 1,9
Mexiko	1974	.	+122,2	+ 5,4	+ 17,0	+ 15,1	+ 18,5	+ 22,4	+ 28,9	+ 25,1	+23,9
Peru 3)	1973	.	+874,1	+2319,3
Uruguay 3)	Mai 1989	.	+ 57,4	+ 77,0	+114,3	+ 105,4	+ 115,0	+ 117,2	+ 123,3	+116,4	...
Vereinigtes Staaten	1982	rd. 70	+ 5,7	+ 3,2	+ 0,2	- 0,1	+ 0,2	- 0,4	+ 0,8	+ 0,8	+ 0,5
Asien											
Japan	1985	118	+ 1,7	+ 4,5	+ 3,5	+ 2,7	+ 5,5	+ 2,7	+ 3,3	+ 2,9	+ 2,5
Pakistan 4)	1980/81	.	+ 16,0	+ 12,4	...	+ 18,6
Singapur	1985	.	+ 6,0	+ 9,8	+ 5,6	+ 5,4	+ 6,0	+ 3,9	+ 5,9	+ 3,4	+ 2,3
Taiwan	1986	39	+ 3,4	+ 3,1	...	- 2,1	- 1,3	+ 0,7	+ 2,2	+ 2,3	...
Thailand	1976	.	+ 10,8	+ 12,0	+ 8,8	+ 7,2	+ 5,2	+ 12,7
Australien und Ozeanien											
Australien (6 Städte) 3)	Juli 1985 - Juni 1986	72	+ 10,0	+ 9,6	...	+ 6,3 ^{d)}	+ 5,9 ^{f)}	+ ... ^{h)}
Neuseeland	4. Vj. 1982	.	+ 7,1	+ 5,1	+ 3,8	+ 3,7 ^{d)}	+ 3,8 ^{f)}	+ 4,4 ^{h)}	+ 3,2
Bauwerke											
Europa											
Bundesrepublik Deutschland	1985	W 5)	+ 2,1	+ 3,7	+ 6,4	+ 6,5	+ 6,9	+ 7,0	+ 6,4	+ 7,0	+ 7,0
	1985	B 5)	+ 2,5	+ 3,7	+ 5,8	+ 5,7	+ 6,2	+ 6,4	+ 6,1	+ 6,5	+ 6,4
	1985	G 5)	+ 2,1	+ 3,5	+ 6,2	+ 6,2	+ 6,7	+ 6,8	+ 6,2	+ 6,4	+ 6,3
	1985	L 5)	+ 2,0	+ 3,6	+ 6,9	+ 6,9	+ 7,3	+ 7,4	+ 6,4	+ 7,0	+ 7,0
Belgien	1914	W	+ 1,2	+ 2,3	+ 5,2
Dänemark	1.1.1968	W	+ 7	+ 5	+ 5 ^{p)}	+ 6 ^{c)}	+ 5,7 ^{e)}	+ 5 ^{g)}	+ 3,8 ^{a)}
Finnland	1985	W	+ 6,7	+ 7,8	+ 7,2	+ 7,1	+ 7,5	+ 6,3	+ 3,6	+ 2,7	...
Frankreich	4. Vj. 1953	W	+ 3,6	+ 1,4	+ 2,4	+ 2,9	+ 2,9	+ 2,7	+ 3,5
Griechenland	1980	W 6)	+ 17,3	+ 15,7	+ 20,8	+ 19,6	+ 22,8	+ 24,4	+ 24,0	+ 20,9	...
Großbritannien und Nordirland	1985	W	+ 11,6	+ 12,8	...	+ 5,0	+ 2,8
Irland	1985	W	+ 3,4	+ 5,5	+ 4,3	+ 4,2	+ 3,5	+ 3,8	+ 3,2	+ 3,2	+ 2,5
Island	Juni 1987	W	+ 16,3	+ 22,3	+ 19,2	+ 21,8	+ 18,3	+ 11,4	+ 7,2	+ 7,3	+ 8,4
Italien	1980	W	+ 6,4	+ 5,6	+ 10,6	+ 10,9	+ 11,0	+ 10,5	+ 7,4
Luxemburg	1970	W	+ 2,9	+ 5,6	+ 5,2	+ 5,6	...	+ 4,8
Niederlande	1980	W	+ 3	+ 2	+ 1	+ 0	+ 1	+ 1	+ 5
Norwegen	1978	W	+ 9,9	+ 5,0	+ 2,8	+ 2,3	+ 2,7	+ 2,9	+ 3,3	+ 3,6	+ 3,6
Österreich	1986	W 7)	+ 4	+ 3	+ 5	+ 5	+ 5	+ 5
Schweden	1968	W	+ 9,2	+ 10,4	+ 10,8	+ 11,4	+ 10,1	+ 10,1
Schweiz (Zürich)	1.10.1988	W	+ 3,9	+ 5,2	+ 7,9	+ 8,7	+ 8,7	+ 8,0	+ 8,0	+ 6,1	+ 6,1
Schweiz (Luzern)	1.4.1985	W	+ 2,8	+ 3,9	+ 6,3	+ 6,9	+ 6,9	+ 6,8	+ 6,8	+ 5,3	+ 5,3
Schweiz (Bern)	1.4.1987	W	+ 3,6	+ 4,1	+ 5,7	+ 6,4	+ 6,4	+ 5,7	+ 5,7	+ 4,8	+ 4,8
Spanien	Dez. 1984	W 6)	+ 5,3	+ 8,3	+ 8,3	+ 7,4	+ 8,0	+ 9,7	+ 7,8	+ 7,0	+ 5,9
Amerika											
Argentinien (Buenos Aires)	1980	W	+372,6	+3608,3	+ 1394	+ 476	+ 312	+ 317
Brasilien (Rio de Janeiro)	Dez. 1989	W	+635,9	+1541,2	+2175,0	+ 4092	+ 2837	+ 1394	+ 476	+ 312	+ 317
Kanada	1986	W	+ 9,9	+ 13,6	+ 0,9	+ 3,5	- 0,6	- 5,5	- 11,0	- 9,9	- 4,8
Mexiko	1974	W	+114,3	+ 6,8	+ 16,4	+ 15,4	+ 17,0	+ 21,0	+ 25,8	+ 23,1	+22,1
Uruguay	Mai 1989	.	+ 59,2	+ 85,5	+112,4	+110,1	+108,3	+111,0	+124,2	+126,1	...
Vereinigtes Staaten	1987	W 8)	+ 2,2	+ 4,1	+ 3,4	+ 3,2 ^{c)}	+ 3,5	+ 3,0 ^{g)}	+ 2,4 ^{a)}	+ 2,6 ^{c)}	+ 1,8
	1987	B	+ 2,7	+ 3,7	+ 2,6	+ 2,1 ^{c)}	+ 2,5	+ 2,6 ^{g)}	+ 2,7 ^{a)}	+ 2,8 ^{c)}	+ 3,5
	1987	G	+ 3,0	+ 4,3	+ 3,4	+ 3,9 ^{c)}	+ 3,1	+ 2,8 ^{g)}	+ 2,6 ^{a)}	+ 2,7 ^{c)}	+ 2,5
Asien											
Israel	Okt. 1983	.	+ 20,0	+ 18,6	+ 16,4	+ 16,4	+ 15,5	+ 16,9	+ 15,7	+ 16,6	+ 19,7
Australien und Ozeanien											
Neuseeland	4. Vj. 1982	.	+ 6,4	+ 4,7	+ 3,6	+ 3,8 ^{d)}	+ 3,4 ^{f)}	+ 3,3 ^{h)}

1) Index der Erzeuger- bzw. Großhandelspreise: Gruppe Baustoffe.
 2) Preisindex für den Wareneingang des Produzierenden Gewerbes: Gruppe Baustoffe.
 3) Baustoffe aus dem Baupreisindex.
 4) Indexzahlen auf Originalbasis, nicht umbasiert.
 5) Bauleistungen am Bauwerk.
 6) Hoch- und Tiefbauten aller Art.
 7) Wohnungsrohbau ohne Innenausbau.
 8) Einschl. Mietshäuser und Hotelbauten.

a) Januar.
 b) März.
 c) April.
 d) Juni.
 e) Juli.
 f) September.
 g) Oktober.
 h) Dezember.

3 Preisindizes für Baustoffe und Bauwerke
3.1 Umbasiert auf 1985 = 100

Land (Berichtsort)	Originalbasis	Warenzahl Bauwerks- typ	Jahr			1990			1991		
			1988	1989	1990	Mai	Aug.	Nov.	Febr.	Mai	Aug.
Baustoffe¹⁾											
Europa											
Bundesrepublik Deutschland 2)	1985	.	100,5	103,6	107,0	107,0	107,8	107,6	108,6	109,5	110,2
Dänemark 3)	1. Jan. 1968	.	117	123	131	129	132	133	134
Finnland 3)	1990	.	114,5	123,9	132,0	132,3	132,7	132,4	131,6	130,7	...
Frankreich	1985	.	103,3	106,2	108,2	108,4	108,3	108,9	110,9	112,3	112,3
Griechenland 3)	1980	70	149,5	174,2	203,9	201,8	204,6	216,8	233,0	244,7	...
Großbritannien und Nordirland 2)	1985	.	115,4	123,4	129,6	129,8	130,7	131,1	132,6	134,1	133,8
Irland	1985	.	108,7	116,4	121,6	121,6	121,7	122,2	122,6	122,6	121,6
Italien 3)	1980	.	109,4	116,4	121,7	125,5	126,9	129,3
Luxemburg	1985	.	107,1	107,5	109,4	110,2	110,1	110,2	110,5	111,8	111,8
Niederlande	1985	30	106	108	111	111	111	111	114	115	115
Norwegen 3)	1978	.	127,6	134,7	141,2	140,7	141,8	143,0	144,5	145,3	145,9
Österreich (Wien) 3)	Dez. 1989	15	103,1	105,3	108,1	107,3	108,2	110,2
Schweden 3)	1968	.	121,3	132,9	142,8	141,4	143,6	145,5	149,2	149,1	149,2
Schweiz	1963	.	103,2	107,3	111,5	112,0	112,3	112,0	114,3	116,4	115,8
Spanien	1974	.	117,0	121,2	125,6	125,9	126,3	126,1	126,6	127,8	...
Türkei	1968	10	309,3	500,6	732,3	704,4	748,1	849,0	957,7	1 126,6	1 326,0
Afrika											
Simbabwe (Harare) 3)	1980	.	139,8	159,0	209,3	198,6	221,6	230,1
Südafrika	1985	.	158,2	187,9	212,4p	211,4	215,5	219,3	231,8
Amerika											
Argentinien 3)	1980	45	1 961,9	75 600,2
Brasilien	Dez. 1989	.	7 365,9	132 631,6	3268086,1	637129,2	3643827,8	5154736,8	7970382,8	9667368,4	15052583,7
Kanada 3)	1981	.	117,5	119,7
Mexiko	1974	19	1 018,3	1 073,1	1 255,1	1 224,6	1 274,9	1 358,3	1 480,1	1 532,5	1 580,0
Peru 3)	1973	.	2 079,3	50 303,4
Uruguay 3)	Mai 1989	.	450,2	797,0	1 708,0	1 451,2	1 809,8	2 223,6	2 726,1	3 140,3	...
Vereinigte Staaten	1982	rd. 70	107,5	111,0	111,2	111,1	111,2	111,2	111,4	112,0	111,8
Asien											
Japan	1985	118	100,4	104,9	108,6	108,3	108,5	109,6	111,1	111,4	111,2
Pakistan 4)	1980-81	.	154,7	173,9	...	196,1
Singapur	1985	.	102,9	113,0	119,3	119,4	120,0	121,2	123,3	123,4	122,7
Taiwan	1986	39	101,6	104,7	...	103,0	103,4	105,1	105,6	105,4	...
Thailand	1976	.	114,0	127,6	138,9	137,2	137,2	146,2
Australien und Ozeanien											
Australien (6 Städte) 3)	Juli 1985 - Juni 1986	72	123,9	135,7	...	143,5d)	145,0f)
Neuseeland	4. Vj. 1982	.	127,4	134,0	139,1	138,4d)	139,7f)	141,3h)	141,4
- Bauwerke											
Europa											
Bundesrepublik Deutschland	1985	W 5)	105,5	109,4	116,4	116,2	117,6	118,6	120,5	124,3	125,8
	1985	B 5)	106,7	110,6	117,0	116,6	118,1	119,1	121,1	124,2	125,7
	1985	G 5)	106,6	110,3	117,1	116,6	118,4	119,5	121,1	124,1	125,8
	1985	L 5)	105,5	109,3	116,8	116,5	118,0	119,0	120,8	124,6	126,3
Belgien	1914	W	106,5	108,9	114,6
Dänemark	1.1.1968	W	116,6	122,5	128,9p)	128,5c)	130,7e)	131,7g)	132,6a)
Finnland	1985	W	116,4	125,4	134,5	133,8	135,2	136,7	136,9	137,5	...
Frankreich	4. Vj. 1953	W	109,3	110,8	113,4	113,6	114,2	113,7	116,1
Griechenland	1980	W 6)	173,2	200,4	242,1	234,6	248,1	264,7	274,0	283,6	...
Großbritannien und Nordirland	1985	.	125	141	...	147
Irland	1985	W	111,0	117,1	122,1	122,0	122,1	123,6	123,9	125,9	125,2
Island	Juni 1987	W	170,5	208,4	248,4	248,0	251,8	253,7	259,0	266,0	272,9
Italien	1980	W	115,2	121,7	134,6	133,9	136,0	138,7	140,5
Luxemburg	1970	W	111,4	117,7	123,8	123,0c)	...	124,6g)
Niederlande	1980	W	109	111	112	112	114	114	117
Norwegen	1978	W 7)	132,0	138,5	142,3	142,4	143,0	143,5	145,2	147,6	148,2
Österreich	1986	W	109	112	117	117	118	118
Schweden	1968	W	120,8	133,5	147,8	146,9	149,3	151,6
Schweiz (Zürich)	1.10.1988	W	109,5	115,2	124,3	126,1	126,1	127,2	127,2	133,8	133,8
Schweiz (Luzern)	1.04.1985	W	107,9	112,0	119,1	120,3	120,3	121,7	121,7	126,6	126,6
Schweiz (Bern)	1.4.1987	W 6)	109,1	113,5	120,0	121,5	121,5	121,7	121,7	127,3	127,3
Spanien	Dez. 1989	.	115,1	124,7	135,0	133,2	135,9	139,4	141,9	142,6	144,0
Amerika											
Argentinien (Buenos Aires)	1980	W	1 822,2	67 571,8
Brasilien (Rio de Janeiro)	Dez. 1989	W	7 127,3	116 966,5	2660997,5	2099632,1	2976574,0	4158994,3	6605846,3	8648119,4	12408994,3
Kanada	1986	W	134,8	153,1	154,5	158,0	153,2	148,1	141,4	142,4	145,8
Mexiko	1974	W	928,1	991,3	1 154,0	1 127,5	1 167,2	1 237,8	1 348,6	1 388,3	1 424,9
Uruguay	Mai 1989	W	485,1	899,7	1 911,0	1 619,5	1 969,4	2 470,1	3 161,4	3 662,4	...
Vereinigte Staaten	1987	W 8)	106,6	110,6	114,3	113,3c)	114,5	115,1g)	116,0a)	116,2c)	115,6
	1987	B	106,6	110,2	113,1	112,0c)	113,2	113,9g)	114,9a)	115,1c)	116,4
	1987	G	106,5	110,8	114,6	113,4c)	114,8	115,5g)	116,1a)	116,5c)	116,7
Asien											
Israel	Okt. 1983	.	221,0	262,0	304,9	294,4	317,1	321,2	327,1	343,2	379,6
Australien und Ozeanien											
Neuseeland	4. Vj. 1982	.	131,0	137,1	142,0	141,8d)	142,6f)	143,6h)

Fußnoten siehe Seite 17.

4 Preise für Welthandelsgüter

Lfd. Nr.	Ware und Markttort	Währungs- und Mengeneinheit	Jahr		Monat				
			1989	1990	1991				
					July	August	September	Oktober	November
Originalwährung									
<u>Weizen</u>									
1	Standard, erstnotierter Monat, Chicago	US-Cents je 60 lbs	409,75	321,60	273,92 ^{a)}	296,67	324,41	352,24	358,84
2	Soft Redwinter 2, loco Chicago	US-Cents je 60 lbs	409,65	320,66	272,45	296,95	324,08	351,81	359,21
3	Can. Western Red Spring 1, 13,5 % Protein, Exportpreis, Winnipeg	kan\$ je t	238,48	182,74	149,21	156,42	168,06	178,61	181,93
4	Hart-, kan. Amber Durum 1, cif Rotterdam	US-\$ je t	199,28	172,96	155,78	152,74	154,33	160,61	162,14
5	Red Winter 2, cif Rotterdam	US-\$ je t	184,65	146,69	138,38	146,70	159,25	169,19	171,40
6	Weich-, einheimisch, Frankreich	FF je 100 kg	131,85	124,72
7	Weich-, frei Station Mailand	Lire je dt	33 410	31 597	33 682	31 839	32 227	32 616	...
<u>Roggen</u>									
8	Western 1/2, erstnotierter Monat, Winnipeg	kan\$ je t	129,27	102,10	74,01 ^{a)}	80,97	89,93	96,50	93,62 ^p
<u>Futterhafer</u>									
9	weiß 2, erstnotierter Monat, Chicago	US-Cents je 32 lbs	169,60	131,72	124,08 ^{a)}	127,12	123,50	131,59	128,42
10	Western 2, erstnotierter Monat, Winnipeg	kan\$ je t	126,16	94,53	82,64	91,40	88,93	91,97	99,06
<u>Futtergerste</u>									
11	Western 1/2, erstnotierter Monat, Winnipeg	kan\$ je t	114,27	101,16	76,50 ^{a)}	81,01	81,41	83,18	84,17
12	einheimisch, ab Lager/ frei Waggon Chartre	FF je 100 kg	124,90	118,93	117,51	118,56	117,18
13	einheimisch, 100 t-Kontrakt, erstnotierter Monat, London	£ je t	107,14 ^{a)}	110,04 ^{a)}	109,62 ^{a)}	107,22	111,79 ^{a)}	113,88	115,75
14	Sommergerste, frei Lagerhaus Groningen, Niederlande	hfl je dt	40,64 ^{a)}	38,47 ^{a)}	.	35,55 ^{a)}	36,55 ^{a)}	37,59	38,25
<u>Mais</u>									
15	gelb 2, erstnotierter Monat, Chicago	US-Cents je 56 lbs	254,56	251,84	240,24 ^{a)}	249,33	248,70	250,98	243,88
16	amerikan. gelb 3, cif Ostküste UK	£ je t	130,57	144,69	181,38	179,60	154,50	140,50	142,25
17	USA III, cif Rotterdam	hfl je 100 kg	28,22	23,32	24,70	25,43	24,13	24,38	23,03
18	italien., Mailand	Lire je 100 kg	29 816	33 183	39 816	38 318	33 203	30 803	...
<u>Reis</u>									
19	thailänd. Weiß-, 5 % gebrochen, in Säcken, Exportpreis fob Bangkok	US-\$ je t	320	287	313	315
20	amerikan. Langkorn-, 10 % gebrochen, cif UK, London	£ je 2 240 lbs	585,56	631,12	630,00	628,00	623,75	620,63	626,50
21	Maratelli, Rundkorn-, Weiß-, Mailand	Lire je dt	109 140	95 112	101 500	101 500	100 700	95 016	...
22	Originario, Rundkorn-, Weiß-, Mailand	Lire je dt	101 824	86 362	91 000	91 000	90 600	87 065	...
<u>Zucker</u>									
23	Roh-, Weltkontrakt (Kontrakt Nr. 11), erstnot. Monat, New York	US-Cents je lb	12,59	12,44	8,94	8,80	9,07	8,66	8,62
24	Roh-, 96 ^o , ISC-Preis, fob and stowed karib. Häfen, New York	US-Cents je lb	12,81	12,55	10,25 ^{a)}	9,46	9,23 ^{a)}	9,13	8,66
25	Roh-, 96 ^o , cif UK, London	£ je t	196,16	178,04	169,69	148,73	137,98	136,87	125,27
26	Kristall-, in Säcken, Exportpreis fas, London/Liverpool	£ je t	308,71	289,18	259,20	246,50	244,38	234,20	234,20
27	Weiß-, 50 t - Kontrakt, erstnot. Monat, Paris * bis 06/91 = FF je t ab 07/91 = US \$ je t	FF je t	2 322,31	2 024,31	324,86	318,14 ^{a)}	290,19	288,00	...
<u>Rohkaffee</u>									
28	Arabica, unwashed, ICO-Preis, ex dock N.Y.	US-Cents je lb	107,17	89,30	82,73	81,59	88,13	79,55	78,51
29	Robusta, versch. Herkünfte, ICO-Preis, ex dock N.Y.	US-Cents je lb	75,67	55,09	46,25	46,60	48,13	47,55	51,66
30	Sortendurchschn. versch. Herk., ICO-Preis, ex dock N.Y.	US-Cents je lb	91,80	71,65	64,23	63,43	67,10	62,80	64,77
31	Robusta, Uganda CTNAL, erstnot. Monat, London	£ je t	957,93	608,14	528,25	518,70	519,50	521,00	566,30
<u>Rohkakao</u>									
32	ICA - daily price, New York/London versch. Herkünfte, 10 t-Kontrakt, erstnot. Monat, New York	US-\$ je t	967,71	934,43	782,60 ^{a)}	852,69	944,00	957,44	950,37
34	USA Indicator 10 Tage Preis, London	US-\$ je t	1 217,14	1 186,23	948,65 ^{a)}	1 036,40	1 187,50	1 217,00	1 205,37
35	Ghana, gut fermentiert, cif Terminverschiffung, London	US-\$ je t	976,90	931,01	755,57 ^{a)}	839,61	917,50	959,05	945,85
36	versch. Herkünfte, 10 t - Kontrakt, erstnotierter Monat, Paris	£ je t	776,50	717,93	592,38	660,30	716,13	768,75	734,00
		FF je dt	885,36	719,95 ^{a)}	.	.	.	967,55 ^{a)}	.

a) Durchschnitt aus weniger als 12 Monatswerten berechnet.

4 Preise für Welthandelsgüter

Lfd. Nr.	Ware und Marktort	Währungs- und Mengeneinheit	Jahr		Monat				
			1989	1990	1991				
					Juli	August	September	Oktober	November
Originalwährung									
Tee									
37	alle Herkunft, Auktionsdurchschnittspreis, London	£-Pence je kg	123,26	116,22
38	nordindisch, Auktionsdurchschnittspreis, London	£-Pence je kg	129,07	133,90 ^{a)}
39	Sri Lanka, Auktionsdurchschnittspreis, London	£-Pence je kg	126,70	113,28
40	Kenia, Auktionsdurchschnittspreis, London	£-Pence je kg	123,06	114,99
Rinder									
41	Mittelwesten-, Lebendgewicht, erstnot. Monat, Chicago	US-Cents je lb	73,61	77,33	72,85	69,36	72,48	74,02	74,36
42	junge Kühe, prima, Lebendgewicht, Kopenhagen	dkr je kg	12,38	11,02
Schweine									
43	Lebendgewicht, erstnot. Monat, Chicago	US-\$ je 100 lbs	45,63	55,18	54,41	50,83	45,66	44,04	42,01
Rindfleisch									
44	von ausgew. Stieren (600-700 lbs.), New York	US-\$ je 100 lbs	107,79	115,61 ^{a)}
Schweinefleisch									
45	frisch, 73-93 kg Schlachtgewicht, Niederlande	hfl je kg	3,55	3,33	3,26	3,41	3,70	3,43	3,49
46	frisch, 56-67 kg Schlachtgewicht, Kopenhagen	dkr je kg	13,06	11,61	11,70
47	Bauch, 40 000 lbs, London	US-Cents je lb	40,84	58,27	45,56	42,79	48,58
Geflügel									
48	Klasse A "moyens", Schlachtgewicht, ab Halles de Paris, Rungis	FF je kg	8,50	8,45	7,60	8,04	9,71
49	Junghühnchen, bis 1 600 g Lebendgewicht, Niederlande	hfl je kg	1,77	1,81	1,66	1,66	1,66	1,66	1,66
50	Lebende Brathühnchen, Produzentenpreis, Area Georgia	US-\$ je lb	0,352	0,311	0,315	0,310	0,310
Eier									
51	Erzeugerdurchschnittspreis, Niederlande	hfl je kg	1,82	1,86	1,58	1,88	1,86	1,95	2,22
52	Erz.-Preis bei Abgabe an Exportgenossenschaft, Kopenhagen	dkr je kg	7,25	6,80
Butter									
53	Molkerei-, Grad A, 92° loco New York	US-Cents je lb	128,95	104,17 ^{a)}
54	dänisch, Importeur-VPr., ab Lager, London	£ je t	2 491,37 ^{a)}
55	84 %, in Exportverpackung, ab Molkerei, Niederlande	hfl je kg	8,18	7,11	7,05	7,09	7,18	7,39	7,50
56	Molkerei-, pasteurisiert, ab Großmarkt, Rungis	FF je kg	29,89	30,09	30,07	30,07	30,17
Schmalz									
57	zerlassen, in Tankwagen, Chicago	US-Cents je lb	14,10	13,24	12,38	13,43	13,94	14,38	13,63
58	amerikan., cif Rotterdam	US-\$ je t	347,67	323,59
Talg									
59	bleachable fancy, frei Käufer, New York	US-Cents je lb	14,22	13,30	12,48	13,61	13,33	13,34	12,93
60	einheimisch, Grad 2, ab Werk, London	£ je t	208,84	173,06	182,70	182,50	172,50	177,70	208,63
Fischöl									
61	Menhadenöl, roh, in Tanks, cif Rotterdam, London	US-\$ je t	233,50	261,33	278,75	313,00	320,00	327,50	399,00
62	dänisch, cif U.K. 1)	US-\$ je t	225,59	263,85 ^{a)}	282,50	318,00	322,50	320,60 ^{a)}	382,00
Mandeln									
63	kalifornisch, süß, erstnot. Monat, London	£ je t	2 382,92	1 922,94	2 450,00 ^{a)}	2 415,00	2 420,00	2 295,00	2 342,00
Erdnußkerne									
64	amerikanisch, 40/50, handverlesen (HPS), cif Rotterdam	US-\$ je t	820,91	1 292,40	.	1 033,33 ^{a)}	975,00	947,50	912,00
Kopra									
65	philippinisch/indonesisch, cif London	US-\$ je t	335,37	228,78	306,25	296,00	296,25	348,75	391,00
Rapsaat									
66	einheimisch	£ je t	268,37 ^{a)}
Leinsaat									
67	Western 1, erstnot. Monat, Winnipeg	kan\$ je t	366,72	338,04	185,08 ^{a)}	197,45	195,70	193,42	...
68	kanad. 1, cif Antwerpen, London 2) 3)	US-\$ je t	14,46	333,68 ^{a)}
Palmkerne									
69	westafrikanisch, cif europ. Häfen	US-\$ je t	253,94 ^{a)}	189,08	.	.	215,00 ^{a)}	220,00 ^{a)}	220,00 ^{a)}

1) Bis Dezember 1987 cif Rotterdam.
2) Bis September 1989, cif Rotterdam, bfr je kg.

3) Bis Dezember 1989, hfl je kg.
a) Durchschnitt aus weniger als 12 Monatswerten berechnet.

4 Preise für Welthandelsgüter

Lfd. Nr.	Ware und Markttort	Währungs- und Mengeneinheit	Jahr		Monat				
			1989	1990	1991				
					Jul	August	September	Oktober	November
Originalwährung									
<u>Sojabohnen</u>									
70	gelb 2, in Wagenladungen, erstnot. Monat, Chicago	US-Cents je 60 lbs	672,65	595,58	541,92 ^{a)}	565,81	588,85	560,39	559,79
71	amerikanisch, gelb 2, cif Rotterdam	US-\$ je t	270,68	247,44	226,24	241,03	246,78	236,50 ^{a)}	236,38
<u>Baumwollsaatöl</u>									
72	roh, Südstaaten, ab Werk, in Tanks, New York	US-Cents je lb	18,86	23,22	18,23	18,56	18,53	16,95	16,31
<u>Erdnußöl</u>									
73	roh, in Tanks, New York	US-Cents je lb	35,37	45,40	41,48	36,45	30,52	33,07	28,19
74	versch. Herkunft, 2-3 % freie Fettsäure, cif Rotterdam	US-\$ je t	774,07	963,27	931,25	923,00	838,75	806,25	727,00
<u>Kokosöl</u>									
75	roh, in Tanks, unversteuert, fob Pazifikküste, New York	US-Cents je lb	23,50	15,61	21,22	21,23	21,03	24,32	27,05
76	philippinisch, Offertenpreis, cif Rotterdam	hfl je dt	109,81	63,38	93,50	92,21	87,92	103,89	111,28
77	3 % fr. Fettsäure, philipp./indones., cif franz. Häfen	US-\$ je t	520,54	350,57 ^{a)}	428,38 ^{a)}	460,32	456,75	506,67 ^{a)}	578,75 ^{a)}
<u>Leinöl</u>									
78	roh, in Tanks, fob Minneapolis, New York	US-Cents je lb	40,58 ^{a)}	39,55	34,00	33,50	33,50	33,50 ^{a)}	.
79	versch. Herkunft, cif Terminlieferung, London	US-\$ je t	774,89 ^{a)}	723,10	437,50	408,00	386,25	380,00	376,00
<u>Maisöl</u>									
80	roh, in Tanks, fob Mühle, New York	US-Cents je lb	23,03	28,12	31,80	31,78	30,81	29,79	28,22
<u>Olivenöl</u>									
81	extra fein, 1 % fr. Fettsäure, Großhandels-VPr., Mailand	Lire je kg	4 721	5 132	6 000	6 000	6 112	6 225	...
<u>Palmöl</u>									
82	malaysisch, 5 % fr. Fettsäure, cif Rotterdam	US-\$ je t	351,30	288,30	341,13	337,00	326,50	352,50	362,00
<u>Rapsöl</u>									
83	niederländisch, 2 % Fettsäure, cif Rotterdam	hfl je dt	87,55	77,12	77,20	76,88	77,65	78,50	76,73
<u>Rizinusöl</u>									
84	Nr. 1, brasilianisch, in Tanks, Rotterdam	US-\$ je t	1 109,51	975,34	742,17	744,32	733,33	748,04	796,43
85	brasilianisch, roh, ex Tank, cif Rotterdam	US-\$ je t	1 101,01	971,88	735,00	738,00	730,00	741,25	794,00
<u>Sojaöl</u>									
86	roh, in Tankwagen, fob Decatur, New York	US-Cents je lb	19,56	22,66	19,03	20,20	20,53
87	versch. Herkunft, 20 t-Kontrakt, erstnot. Monat, London	£ je t	280,22	270,60	287,25	311,80	315,00	312,75	291,80
88	niederländisch, cif Rotterdam	hfl je dt	91,89	81,64	87,45	93,25	89,25	89,75	85,69
<u>Sonnenblumenöl</u>									
89	versch. Herkunft, Offertenpreis, cif Rotterdam	hfl je dt	102,93	88,97	102,96	97,09	97,16	100,11	91,28
90	versch. Herkunft, ex Tank, Rotterdam	US-\$ je t	479,11	474,89	454,38	455,50	480,00	471,25	477,50
<u>Ölkuchen und Ölkuchenehl</u>									
91	Sojabohnen-, 44 % Protein, erstnot. Monat, Chicago	US-\$ je 2 000 lbs	211,62	174,57	167,53	180,70	192,86	184,13	180,11
92	brasil. Sojabohnen-, Pellets, 48 % Prot., cif Rotterdam 1)	US-\$ je t	255,82	211,93	191,94	200,10	213,75	217,75	210,50
93	Leinsaat-, frei Station Mailand	Lire je dt	34 306 ^{a)}	20 590	28 152	28 484	29 000	29 145	...
<u>Fischmehl</u>									
94	Englisch, weiß, 66 % Eiweiß, ab Werk Hull/Grimby	£ je t	333,85	311,88	335,00	335,00	335,00	344,75	350,00
<u>Wolle</u>									
95	Halfbred wethers, greasy, ab Lager Bradford	£-Pence je kg	171,42	120,25 ^{a)}	86,00	87,00	87,00	87,00	88,00
96	Schweiß-, Typ-78, erstnot. Monat, Sydney	£A-Cents je kg	973,47	879,28 ^{a)}	587,20	527,55	484,07	457,11	567,00
<u>Baumwolle</u>									
97	middling upland, 1 1/16 inches, Kontrakt Nr. 2, erstnot. Monat, New York	US-Cents je lb	67,73	73,43	70,06	66,26	64,51	63,64	58,13
98	strict middling, 1 3/32 inches, cif-Index, Liverpool	US-Cents je lb	75,92	82,72	80,19	72,86 ^{p)}	69,94	67,84	63,27 ^{p)}
99	türkische Izmir 1 a, loco Bremen	US-Cents je lb	86,29	92,46	92,63	87,60	83,88	80,10	74,50
<u>Rohseide</u>									
100	japanisch, Grad AAA, ab Lager Yokohama	¥ je kg	15 336	13 072	13 102	12 428	11 840	11 682	11 776
<u>Manilahanf</u>									
101	Non Davao G, cif Kontinent, London	US-\$ je t	1 132,50	1 083,25	1 040,00	1 040,00	1 040,00	1 040,00	1 166,00
102	Non Davao S 2, versteuert, cif Kontinenthäfen, Großbritannien	US-\$ je t	1 255,00	1 272,50
<u>Sisal</u>									
103	ostafrikanisch, cif UK, London	US-\$ je t	738,89	770,00	720,00	720,00	720,00	685,00	620,00
104	brasilianisch, Bahia/Paraiba Nr. 3, cif Antwerpen	US-\$ je t	426,60 ^{a)}	420,17

1) Bis September 1990 44 % Protein.

a) Durchschnitt aus weniger als 12 Monatswerten berechnet.

4 Preise für Welthandelsgüter

Lfd. Nr.	Ware und Marktort	Währungs- und Mengeneinheit	Jahr		Monat				
			1989	1990	1991				
					Jul	August	September	Oktober	November
Originalwährung									
Rohjute									
105	Bangladesch weiß, Grad C (BWC), cif Kontinent, London	US-\$ je 2 240 lbs	394,76	440,57	377,50	365,50	357,50	341,25	368,50
Rindshäute									
106	schwere Kuh-, Chicago	US-Cents je lb	82,61 ^{a)}	80,19 ^{a)}	50,95	48,12	45,68	45,00	49,64
107	schwere Ochsen-, Chicago	US-Cents je lb	89,56	91,77	84,20	76,34	71,52	74,18	70,47
Naturkautschuk									
108	RSS 1, frei Fahrzeug, ex dock, New York	US-Cents je lb	50,66	46,28	44,60	44,42	44,25	44,51	44,75
109	RSS 2, cif Kontinent, loco London	£-Pence je kg	61,90 ^{a)}	52,63 ^{a)}	54,17	52,97	51,98	53,17	51,00
110	RSS 1, in Ballen, Erzeuger - VPr., fob malaysische Häfen	M\$-Cents je kg	263,51	234,30	229,86	228,81	226,02	228,09	223,55
111	RSS 2, in Ballen, Erzeuger - VPr., fob malaysische Häfen	M\$-Cents je kg	253,22	227,15	225,87	224,81	222,55	223,89	218,88
112	RSS 3, in Ballen, Erzeuger - VPr., fob malaysische Häfen	M\$-Cents je kg	248,31	221,05	220,83	220,19	218,50	221,04	215,63
Steinkohle									
113	Fettkohle Nuss 4, ab Zeche Ruhrrevier, Bundesrepublik Deutschland	DM je t	295,00	295,00	295,00	295,00	302,00	302,00	...
114	Brechkohls 40 - 60 mm, verzollt Importpreis frei Grenze Schweiz	Sfrs je dt	402,71	416,25	416,67	416,67	416,67
115	Gasflamm-, polnisch, 40/80 mm, in Wagenladungen, Mailand	Lire je t	195 500	253 000	253 800	253 800	253 800	253 800	...
116	Anthrazit-, südafrikan., 40/60 mm, in Wagenladungen, Mailand	Lire je t	285 050	292 250	301 500	313 500	313 500	326 500	...
Steinkohlenkoks									
117	Hochofen 4, ab Zeche Ruhrrevier, Bundesrepublik Deutschland	DM je t	383,50	389,00	389,00	389,00	398,00	398 00	...
118	Hütten-, 40-70 mm, in Wagenladungen, Mailand	Lire je t	292 500	258 000	258 800	258 800	258 800	258 800	...
Erdöl									
119	Nordsee-, Forties, Spotmarktpreis, fob ARA	US-\$ je 42 gals	18,18	23,34	19,51	19,92	20,77	22,39	21,29
120	Nordsee-, Brent, Spotmarktpreis, Rotterdam	US-\$ je 42 gals	18,12	23,71	19,44	19,77	20,54	22,26	21,06p
121	Arabian Light, Spotmarktpreis, fob ARA	US-\$ je 42 gals	16,31	21,43	16,83	17,16	18,08	19,84	...
122	Arabian Heavy, Spotmarktpreis, fob ARA	US-\$ je 42 gals	15,08	19,49	13,83	14,10	14,89	16,48	15,19
123	Iranian Light, Spotmarktpreis, Rotterdam	US-\$ je 42 gals	15,52	20,25	16,23	16,63	17,50	18,63	17,99p
124	Nigerian Light, Spotmarktpreis, fob ARA	US-\$ je 42 gals	18,44	24,15	19,94	20,22	21,03	21,69	21,70
125	Russian Urals, Spotmarktpreis, fob ARA	US-\$ je 42 gals	17,42	22,60	18,36	18,69	19,52	21,13	19,77
126	West Texas Intermediate, mind. 34,5 API, 1 000 bbl., erstnot. Monat, New York	US-\$ je 42 gals	18,43	22,38	20,36	20,68	20,87	21,36	20,85
127	Einfuhrdurchschnittspreis, frei Grenze, Bundesrepublik Deutschland	DM je t	257,24	280,10	254,90	258,72
Erdgas									
128	Einfuhrdurchschnittspreis, frei Grenze, Bundesrepublik Deutschland	DM je MWh	11,88	14,53	17,76	18,16
129	Groningen, Tarif Nr. III., Mengen ab 50 Mill. m ³ /Jahr, Niederlande ¹⁾	hfl-Cents je m ³	19,44	20,71	18,31	18,31	18,31	17,48	17,48
Rohbenzin									
130	Naphtha, Seeschiffe cif ARA (Amsterdam, Rotterdam, Antwerpen)	US-\$ je t	164,70	224,63	191,00	205,50	207,00	218,70	214,75
Kraftstoffe									
131	Motorenbenzin, 84-86 Oktan, Marktpreis Österreich	S je 1000 l	7 091,50	7 505,64
132	Motorenbenzin, 90 Oktan, unverbleit, frei Station Raum Basel	sfrs je 100 kg	108,28	112,34	110,67	112,82	112,97
133	Motorenbenzin, 84-86 Oktan, frei Verbraucher, Italien	Lire je l	1 297	1 400	1 475	1 475	1 480	1 486	...
134	Motorenbenzin, 90/92 Oktan, max. 0,15 g/l Pb, fob Leichter ARA, EG-Basis 2)	US-\$ je t	192,28	204,61 ^{a)}	219,13	226,30	229,50	220,00	222,50
135	Motorenbenzin, 98/99 Oktan, max. 0,15 g/l Pb, fob Leichter ARA, EG-Basis 2)	US-\$ je t	208,01	217,70 ^{a)}	235,75	239,30	244,50	234,25	235,20
136	Rohbenzin, Naphta, Nord-West-Europa, fob Rotterdam	US-\$ je t	161,40	224,91	236,38	202,50	203,00	215,20	211,25
137	Flugturbinenkraftstoff, Seeschiffe cif ARA	US-\$ je t	188,85	256,85	201,88	211,90	219,00	233,80	222,00
138	Düsentreibstoff, cif ARA	US-\$ je t	184,25	251,95	195,13	207,50	215,50	235,60	225,88
139	Dieseldöl, mind. 53 DI, fob Leichter ARA, EG-Basis	US-\$ je t	161,86	165,21 ^{a)}	181,25	187,70	193,63	215,44	208,20
Heizöl, leicht									
140	Nr. 2, 42 000 gals, erstnot. Monat, New York	US-Cents je gallon	54,27	64,91	54,62	58,22	59,26	63,32	60,99
141	Gasöl, mind. 53 DI, IPE-Kontrakt, 100 t, erstnot. Monat, London	US-\$ je t	159,97	211,47	182,57	191,30 ^{a)}	195,19	215,85	207,19p
142	extra leicht, Mengen ab 5 000 l, frei Haus, Bundesrepublik Deutschland	DM je hl	30,50	42,67	43,97	42,86	44,06	47,82	...
143	"Domestique", in Tankwagen bis 14 000 l, frei Empfänger Paris	FF je kl	2 077,79	2 349,87	2 478,00	.	.	2 723,00	...
144	Mengen bis 2 000 t, unverteuert, frei Empfänger, Niederlande	hfl je kl	415,75	455,08	443,60	449,25	456,20	497,00	499,00
145	3-5 E, Mengen ab 10 t, frei Tankwagen, ab Raffinerie, Italien	Lire je dt	43 004	55 104	59 100	59 206	60 200	60 194	...
146	220 sec., Mengen von 12 500 l, frei Käufer, Großbritannien	£-Pence je l	20,02	23,66	25,05	25,35	25,50	25,50p	...

1) Einschl. Preiszuschlag.
2) Ab Februar 1988 bleifrei.

a) Durchschnitt aus weniger als 12 Monatswerten berechnet.

4 Preise für Welthandelsgüter

Lfd. Nr.	Ware und Markttort	Währungs- und Mengeneinheit	Jahr		Monat				
			1989	1990	1991				
					Juli	August	September	Oktober	November
Originalwährung									
<u>Heizöl, schwer</u>									
147	schwefelreich, Mengen von 15-200 t, frei gewerbl. Verbr., Bundesrepublik Deutschland	DM je t	237,03	237,13	210,69	203,22	208,41	220,74	...
148	schwefelreich, Mengen bis 2 000 t im Monat, unverteuert, frei Empfänger, Frankreich	FF je t	639,00	609,00	485,00	485,00	497,00	549,00	580,00
149	schwefelreich, Mengen bis 2 000 t im Monat, unverteuert, frei Empfänger, Niederlande	hfl je t	285,00	284,00	233,20	232,50	247,40	251,00	264,25
150	Über 10 E, Mengen ab 10 t, frei Tankwagen, ab Raffinerie, Italien	Lire je dt	17 102	23 791
151	3 500 sec., Mengen von 12 500 l, frei Käufer, Großbritannien	£-Pence je l	15,78	18,89	19,45	19,50	19,72	19,72p	...
152	1 %, Seeschiffe cif ARA	US-\$ je t	105,89	122,55	81,88	85,80	98,25	99,90	113,00
<u>Stahlschrott</u>									
153	schwer Nr. 1 frei Käufer, Pittsburgh/Philadelphia/Chicago	US-\$ je 2 240 lbs	107,67	107,37	88,02	91,52	92,63	91,99	...
154	schwer, in 500 t-Ladungen, N.O. Küste, Großbritannien	£ je t	67,76	58,31	40,50	40,50	43,20	41,44	...
155	schwer, RM 10, 150 x 50 x 50, frei Verbraucher, Mailand	Lire je kg	163	144	105	105	105	105	...
<u>Stabstahl</u>									
156	Betonrundstahl, Exportpreis fob Antwerpen Montanunion	US-\$ je t	334,37	323,85	276,21	269,03	262,50	262,50	...
<u>Walzdraht</u>									
157	5,5 mm, Exportpreis fob, Montanunion	US-\$ je t	344,02	321,39	295,00	292,10	283,33	280,00	280,00
<u>Formstahl</u>									
158	Stahl-Winkel-Träger, ex basing point, Großbritannien	£ je t	289,75
<u>Grobblech</u>									
159	ab 10 mm, Exportpreis, fob Antwerpen, Montanunion	US-\$ je t	458,58	423,50	410,00	410,00	410,00	380,32	370,00
<u>Feinblech</u>									
160	17-20 gauge, kaltgewalzt, SPO, Exportpreis fob Antwerpen, Montanunion	US-\$ je t	533,57	442,49	427,50	405,32	400,00	394,44	...
161	17-20 gauge, galvanisiert, Exportpreis fob, Montanunion	US-\$ je t	707,93	584,53	454,92	449,03	447,83	445,00	...
<u>Aluminium</u>									
162	ab 99,5 % Al, Ingots zu 50 lbs, Marktpreis, New York	US-Cents je lb	87,84	74,04	58,96	57,66	55,75	52,46	...
163	High Grade ab 99,5 % Al, Ingots, Kassapreis, Übernahme im Lagerhaus, London	US-\$ je t	1 950,04	1 643,17	1 296,74	1 256,45	1 211,81	1 150,03	...
164	ab 99,7 % Al, Ingots, verschiedene Herkünfte, Marktpreis, cif Europa, London	US-\$ je t	1 932,41	1 640,11	1 316,74	1 275,94	1 202,30	1 772,85	1 154,97
<u>Antimon</u>									
165	Regulus min. 99,6 % Sb, Freimarktpreis, Großbritannien	US-\$ je t	1 910,44	1 701,97	1 640,16	1 655,00	1 655,00	1 655,00	...
166	RM Brand, 99,5 % Sb, Händlerpreis, Vereinigte Staaten	US-Cents je lb	94,29	81,80	84,00	82,18	82,00	82,00	...
<u>Blei</u>									
167	Grade A und B, 99, 73 - 99,85 % Pb, frei Käuferwerk, Vereinigte Staaten	US-Cents je lb	39,35	46,02	32,79	32,86	33,39	34,62	...
168	weich, unraff. 99,9 % Pb, ab Werk, Frankreich	FF je 100 kg	452,81
169	raff. Weich-, 99,97 % Pb., Kassapreis, London	£ je t	412,62	459,17	331,64	320,54	312,41	302,88	...
170	raff. Weich-, Pigs, fob Port Pirie, Australien	£A je t	892,82	1 146,17	796,00	783,00	765,00	754,00	733,00
<u>Chrom</u>									
171	Producer Lump, min. 99 % Cr, London	£ je t	4 500,00
<u>Kadmium</u>									
172	Sticks, 99,95 % Cel, Freimarktpreis, London	US-\$ je lb	6,14	3,39	1,40	1,63	2,25	2,17	...
<u>Kobalt</u>									
173	Zaire, Erzeugerpreis, cif europäische Häfen, London	US-\$ je lb	8,40	8,40	11,00	11,00	11,00	11,00	11,00
<u>Kupfer-Elektrolyt, Drahtbarren</u>									
174	Grubenhüttenpreis, fr. Verbraucherwerk, Ver. Staaten	US-Cents je lb	129,53	121,76	102,94	104,57	109,71	109,94	...
175	Exportpreis, fob Raffinerie Atlantikküste, New York	US-Cents je lb	124,94	116,52	97,07	97,10	101,13	102,95	...
176	Grade A, Kassapreis, Übernahme im Lagerhaus, London	£ je t	1 734,14	1 495,97	1 353,75	1 325,64	1 346,08	1 371,22	...
177	Settlement-Preis, Übernahme im Lagerhaus, London	£ je t	1 734,89	1 496,71	1 354,22	1 326,07	1 346,43	1 371,70	...
178	Erzeugerpreis, ab Werk Port Kembla, Australien	£A je t	3 751,33	3 543,23	3 200,00	3 200,00	3 200,00	3 200,00	3 200,00
179	DEL-Notiz frei Fahrzeug Erzeugerwerk, Bundesrepublik Deutschland	DM je dt	542,18	439,42	408,87	398,86	403,56	409,28	...
<u>Magnesium</u>									
180	99,8 % Mg, Ingots, Mengen von 10 000 lbs, fob Freeport/Texas, New York	US-Cents je lb	163,00	161,33	143,00	143,00	143,00	143,00	...
181	99,8 % Mg, Ingots, Mengen ab 10 t, frei Käufer UK, London	£ je t	2 710,53	2 134,71	1 650,00	1 650,00	1 650,00	1 650,00	1 650,00

a) Durchschnitt aus weniger als 12 Monatswerten berechnet.

b) Originalmeldung bis November 1988 DM t.

4 Preise für Welthandelsgüter

Lfd. Nr.	Ware und Markttort	Währungs- und Mengeneinheit	Jahr		Monat				
			1989	1990	1991				
					Originalwährung	July	August	September	Oktober
<u>Nickel</u>									
182	Kathoden, 99 & Ni, Marktpreis, frei Käuferwerk, Verein. Staaten	US-\$ je lb	5,98	4,07	3,96	3,79	3,51	3,44	...
183	99,8 & Ni, Kathoden, Pellets, Briketts, Kassapreis	US-\$ je t	13 283,87	8 880,08	8 541,30	8 144,71	7 680,67	7 443,00	...
184	Übernahme im Lagerhaus, London	US-\$ je lb	6,00	3,97	3,86	3,72	3,54	3,41	...
185	Marktpreis, cif europ. Häfen	£ je t	5 918,06	3 212,08	4 150,00	4 069,35	4 058,33	4 061,29	...
185	Anodenschrott, Marktpreis, London	£ je t							...
<u>Quecksilber</u>									
186	in Flaschen, loco New York	US-\$ je 76 lbs	287,72	249,22	100,91	97,73	85,00	90,91	...
187	in Flaschen, mind. 99,98 & Hg, cif europ. Häfen, London	US-\$ je 76 lbs	254,05	210,17	87,74	85,00	82,83	80,00	...
188	in Flaschen, loco Mailand	Lire je 76 lbs	645 269	645 108	645 000	645 000	645 000	645 000	...
<u>Titan</u>									
189	Sponge, Freimarktpreis	US-\$ je lb	5,01	4,74	4,00	4,00	4,00	4,00	4,00
<u>Zink</u>									
190	High Grade, frei Käuferwerk, Vereinigte Staaten	US-Cents je lb	82,02	74,59	48,67	48,36	49,77	48,56	...
191	99,995 & Zn, ab Werk, Frankreich	FF je 100 kg	884,00	651,00 ^{a)}		702,74		636,00	700,00
192	Special High Grade, 99,995 & Ingots, Kassapreis.	US-\$ je t	1 655,39	1 519,26	1 063,10	1 046,32	1 023,23	991,71	...
193	Übernahme im Lagerhaus, London 1)	US-\$ je t	2 273,33	2 112,25	1 542,00	1 525,00	1 484,00	1 437,00	1 395,00
193	High Grade, Elektrolyt-, Australien	£A je t							
<u>Zinn</u>									
194	Straits, ab Hütte, Penang	M\$ je kg	23,10	16,45	15,43	15,30	15,01	14,87	14,71
195	Straits, 99,8 & Sn, ex dock, New York	US-Cents je lb	520,18	386,29	367,07	365,06	360,78	358,63	...
196	99,85 & Sn, Freihandelspreis, London	£ je t	5 319,89	3 544,52	3 498,44	3 386,44	3 252,11	3 248,50	...
197	Rein-, 99,9 & Sn, Großhandelspreis, Bundesrepublik Deutschland	DM je dt	1 694,83	1 063,22	1 079,40	1 035,63	987,53 ^{b)}	993,53	...
<u>Gold</u>									
198	1 000/1 000, Handy + Harmann, New York	US-\$ je 31,103 g	381,28	384,08	367,51	356,23	348,78	358,69	...
199	1 000/1 000, in Barren, Fixingpreis (1. Fixing), London	US-\$ je 31,103 g	381,27	383,73	368,01	356,72	346,46	358,83	359,96
200	999/1 000, in Barren zu 1 kg, VWD Notierung, Bundesrepublik Deutschland	DM je kg	23 067,41	19 987,53	21 187,83	20 049,09	19 048,10	19 551,36	...
<u>Platin</u>									
201	rein, raffiniert, Kontraktpreis, New York	US-\$ je 31,103 g	600,00	600,00	600,00	600,00	600,00	600,00	...
202	min. 99,8 & Dt, Verkaufspreis VMD Notierung Bundesrepublik Deutschland	DM je kg	32 564,31	26 136,27	23 219,57	21 059,09	20 585,71	21 204,55	20 527,50
203	rein, raffiniert, sonstige Herkünfte, Marktpreis, London	£ je 31,103 g	310,92	266,47	228,39	206,37	202,51	210,49	205,27
<u>Silber</u>									
204	999/1 000, in Barren, New York	US-Cents je 31,103 g	549,92	481,99	430,38	393,81	403,60	410,22	406,11
205	999/1 000, in Barren, London	£-Pence je 31,103 g	335,61	273,07	263,97	235,06	234,22	238,90	229,09
206	fein, Ankauf der Scheideanstalt, Bundesrepublik Deutschland	DM je kg	343,61	255,35	248,97	220,77	219,28	222,56	...
<u>Zement</u>									
207	Typ 425, in Säcken, Erzeugerpreis frei Fahrzeug, Mailand	Lire je dt	8 178	8 932	9 870	9 870	9 870	9 870	...
<u>Rundholz</u>									
208	Kotibé, Qualität "Loyal et Marchand", fob Elfenbeinküste	FF je m ³	1 145,83	1 150,00	1 150,00	1 150,00	1 150,00	1 150,00	1 150,00
209	Sipo, Qualität "Loyal et Marchand", fob Elfenbeinküste	FF je m ³	1 841,67	1 850,00	1 950,00	1 950,00	1 950,00	1 950,00	1 950,00
210	Acajou, Qualität "Loyal et Marchand", fob Elfenbeinküste	FF je m ³	1 391,67	1 446,67	1 450,00	1 450,00	1 450,00	1 450,00	1 450,00
211	Sipo, Einfuhrdurchschnittspreis, Bundesrepublik Deutschland	DM je m ³	651,86	643,24	669,83	633,82	608,26
<u>Schnittholz</u>									
212	russ. Rot-, Deals/Battens, IV, 175 mm cif UK, Großbritannien	£ je m ³	130,50	167,75	149,00	149,00	149,00	149,00	...
213	russ. Weiß-, Deals/Battens, IV, 175 mm cif UK, Großbritannien	£ je m ³	113,50	159,25	126,00	126,00	126,00	126,00	...
214	slowenisches Buchen-, Bretter, I. Qualität, ab Lager Mailand	Lire je m ³	695 833	732 083	735 000	735 000	735 000	735 000	...
215	slowenisches Eichen-, Bretter, I. Qualität, ab Lager Mailand	Lire je m ³	1 566 667	1 650 000	1 650 000	1 650 000	1 650 000	1 650 000	...
216	schwed. Fichten-, Bretter, I. Qualität, fob Nederbottens	skr je m ³	1 140	1 470
217	Bauholz, Chicago	US-\$ 1 000 board feet	184,19	191,25	213,98	194,44	191,52	194,48	203,22
<u>Papier-Sulfitzellstoff</u>									
218	gebleicht, Ia Qual., Schweden	skr je 1000 kg	4 719	4 228
219	gebleicht, Importpreis, frei Bahnstation Mailand	Lire je dt	105 039	84 292	66 000	65 000	62 000	62 000	...
<u>Papier-Kraftzellstoff</u>									
220	ungebleicht, Natron-, Importpreis frei Bahnstation Mailand	Lire je dt	78 479	67 000	58 000	58 000	55 000	55 000	...
221	gebleicht, Natron, Importpreis, frei Mailand	Lire je dt	101 162	80 792	65 500	65 000	63 500	63 500	...
222	gebleicht, Natron-, Importpreis frei Bahnstation Mailand	Lire je dt	110 815	94 875	75 500	75 500	72 500	67 500	...

1) Bis März 1990 High Grade, 98 & Zn.
a) Durchschnitt aus weniger als 12 Monatswerten berechnet.

b) Originalmeldung in £ je t.
c) Originalmeldung bis November 1988 je t.

Fachserie 17: Preise

Reihe 1: Preise und Preisindizes für die Land- und Forstwirtschaft

Der etwa 8 Wochen nach dem Berichtszeitraum erscheinende Monatsbericht enthält Angaben über Erzeugerpreise landwirtschaftlicher und forstwirtschaftlicher Produkte sowie über Einkaufspreise landwirtschaftlicher Betriebsmittel. Im Jahresbericht sind zu allen Veröffentlichungspositionen die Indexzahlen für einen mehrjährigen Zeitraum aufgeführt.

Zur Berechnung des Index der Erzeugerpreise landwirtschaftlicher Produkte werden ca. 1 150 Preisreihen für 161 Waren, beim Index der Erzeugerpreise forstwirtschaftlicher Produkte (aller Besitzarten) ca. 3 350 Preisreihen für 73 Waren und beim Index der Einkaufspreise landwirtschaftlicher Betriebsmittel ca. 4 500 Preisreihen für 195 Waren und Leistungen herangezogen.

Reihe 2: Preise und Preisindizes für gewerbliche Produkte (Erzeugerpreise)

In dem etwa 4 Wochen nach dem Berichtszeitraum vorliegenden Monatsbericht sind Angaben über Erzeugerpreise im Inlandsabsatz für rd. 950 Positionen nach dem „Systematischen Güterverzeichnis für Produktionsstatistiken“ – für ausgewählte Gütergruppen einschl. des Auslandsabsatzes – enthalten. Im Jahresbericht werden überwiegend Vergleichsdaten zurückliegender Jahre veröffentlicht. Zur Berechnung der Indizes werden ca. 15 500 Preisreihen für rd. 2 400 Waren verwendet.

Reihe 2.S.1: Index der Erzeugerpreise gewerblicher Produkte – Lange Reihen –

Dieser Sonderband enthält neben ausführlichen methodischen Informationen Jahresindizes auf der aktuellen Basis 1985 (=100), die vielfach bis 1949 und für 1938 zurückgerechnet wurden. Die Darstellung der Monatsindizes reicht von 1976 bis 1984.

Reihe 3: Preisindex für den Wareneingang des Produzierenden Gewerbes

Erfasst werden Einkaufspreise der vom Produzierenden Gewerbe bezogenen Rohstoffe und Zwischenprodukte inländischer und ausländischer Herkunft. Der ca. 7 Wochen nach dem Berichtszeitraum verfügbare Monatsbericht enthält nach der Herkunft, dem Bearbeitungsgrad sowie dem vorwiegenden Verwendungsbereich gegliederte Indizes. Im Jahresbericht werden bei gleicher fachlicher Gliederung wie im Monatsbericht umfangreichere Zeitreihen für mehrere Jahre gebracht.

Reihe 4: Maßzahlen für Bauleistungspreise und Preisindizes für Bauwerke

Für die Monate Februar, Mai, August und November werden neben einem vierteljährlichen Eilbericht mit den wichtigsten Eckdaten ausführliche Vierteljahresberichte herausgegeben. Die Nachweisungen enthalten Preisindizes für den Neubau von Wohngebäuden, Nichtwohngebäuden und Sonstigen Bauwerken, für Einfamilien-Fertighäuser sowie für die Instandhaltung von Wohngebäuden. Den Indexberechnungen liegen rd. 25 000 Preisreihen für 220 Bauleistungen zugrunde.

Reihe 5: Kaufwerte für Bauland

Angaben zu Baulandveräußerungen wie Fälle, Flächen, Kaufsummen werden vierteljährlich nach Baugebieten, Baulandarten sowie Gemeindegrößenklassen für Bund und Länder veröffentlicht. Der Jahresbericht ist zusätzlich u.a. nach Veräußerern und Erwerbern aufgliedert und enthält die Ergebnisse ausgewählter Städte.

Reihe 6: Index der Großhandelsverkaufspreise

Der etwa 4 Wochen nach dem Berichtszeitraum erscheinende Monatsbericht zeigt die Entwicklung der bei Großhandelsunternehmen und -märkten ermittelten Verkaufspreise im Inlandsabsatz in institutioneller Gliederung nach 89 Wirtschaftsklassen sowie in zwei warenausgangspunktlichen Gliederungen nach rund 540 Warengruppen und Warenarten. Im Jahresbericht werden langfristige Übersichten veröffentlicht. In die Berechnung des Index werden ca. 6 850 Preisreihen für rund 1 030 Waren einbezogen.

Reihe 7: Preise und Preisindizes für die Lebenshaltung

Der Preisindex für die Lebenshaltung wird für alle privaten Haushalte und für drei abgegrenzte Haushaltstypen (Vier-Personen-Haushalte von Beamten und Angestellten mit höherem Einkommen, Vier-Personen-Haushalte von Arbeitern und Angestellten mit mittlerem Einkommen, Zwei-Personen-Haushalte von Renten- und Sozialhilfeempfängern mit geringem Einkommen) berechnet; darüber hinaus für die einfache Lebenshaltung eines Kindes.

Während ein etwa 14 Tage nach dem Berichtszeitraum erscheinender monatlicher Eilbericht ausgewählte Eckdaten der Lebenshaltungsindizes und des Index der Einzelhandelspreise (zum Teil Durchschnittswerte über 30 Jahre und bis zu 120 Monatszahlen) enthält, sind im Monatsbericht weitaus umfangreichere Nachweisungen veröffentlicht. Außer den verschiedenen Indizes, die in tiefer fachlicher Gliederung dargeboten werden, enthält der Monatsbericht Bundesdurchschnittspreise und -maßzahlen für rd. 630 Güter der Lebenshaltung. Ausführliche Ergebnisse in tiefer fachlicher Gliederung mit einem z.T. weit zurückreichenden zeitlichen Nachweis bringt der Jahresbericht.

Reihe 8: Preise und Preisindizes für die Ein- und Ausfuhr

Im Monatsbericht, der etwa 6 Wochen nach dem Berichtszeitraum vorliegt, werden der Einfuhrpreisindex für etwa 690, der Ausfuhrpreisindex für etwa 580 Warengruppen und Waren, die Terms of Trade sowie absolute Einfuhrpreise für rd. 60 Produkte veröffentlicht. Der Jahresbericht bringt langfristige Übersichten. Für die Berechnung des Einfuhrpreisindex werden ca. 6 500 Preisrepräsentanten, für den Ausfuhrpreisindex 6 600 herangezogen.

Reihe 9: Preise und Preisindizes für Verkehrsleistungen

Der Jahresbericht enthält Angaben über Fahrpreise, Flugpreise und Frachtsätze des Eisenbahn-, Straßen-, Schiffs- und Luftverkehrs sowie der Spedition; ferner werden Indizes der Seefrachten und der Gebühren des Post- und Fernmeldewesens in langfristiger Übersicht nachgewiesen.

Reihe 10: Internationaler Vergleich der Preise für die Lebenshaltung

Die Verbrauchergeld- und Reisegeldparitäten sowie Devisenkurse werden in einem etwa 4 Wochen nach dem Berichtszeitraum erscheinenden Monatsbericht und einem Jahresbericht veröffentlicht; letzterer enthält umfangreichere Nachweisungen sowie längerfristige Zeitreihen. Verbrauchergeldparitäten werden monatlich für ca. 40 Länder, Reisegeldparitäten halbjährlich für 8 Länder dargestellt.

Reihe 11: Preise und Preisindizes im Ausland

Der etwa 6 Wochen nach dem Berichtszeitraum erscheinende Monatsbericht enthält neben Angaben von Preisindizes für die Lebenshaltung (z.Z. für mehr als 80 Länder), für Erzeugnisse des Großhandels und der gewerblichen Produktion sowie für Baustoffe und Bauwerke auch absolute Preise für Welthandelsgüter in Originalwährung. Im Jahresbericht werden außerdem umfassende Informationen über Verbraucherpreise (für rd. 80 Länder) nachgewiesen.

Systematiken

Systematik der Wirtschaftszweige mit Erläuterungen, Ausgabe 1979
Systematisches Güterverzeichnis für Produktionsstatistiken, Ausgabe 1982

Systematik der Einnahmen und Ausgaben der privaten Haushalte, Ausgabe 1983

Systematik der Bauwerke, Ausgabe 1978

Warenverzeichnis für die Binnenhandelsstatistik, Ausgabe 1978



STATISTISCHES BUNDESAMT
GUSTAV-STRESEMANN-RING 11
6200 WIESBADEN 1

Veröffentlichungen und Prospekte sind durch den Verlag METZLER-POESCHEL, Verlagsauslieferung Hermann Leins, Postfach 11 52, 7408 Kusterdingen, erhältlich.