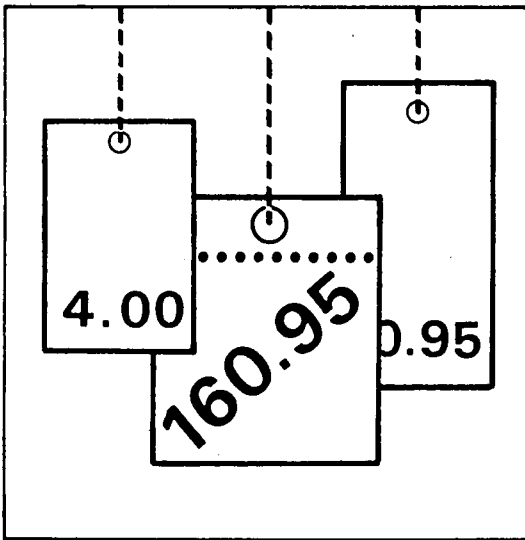


Statistisches Bundesamt

Preise



Fachserie 17

Reihe 11

Preise und Preisindizes im Ausland

Januar 1991

Statistisches Bundesamt
Bibliothek · Dokumentation · Archiv

Metzler - Poeschel Stuttgart

Herausgeber:
Statistisches Bundesamt
Gustav-Stresemann-Ring 11
6200 Wiesbaden 1

Verlag:
Metzler-Poeschel Stuttgart

Verlagsauslieferung:
Hermann Leins GmbH & Co.
Verlags-KG
Holzwiesenstr. 2
7408 Kusterdingen
Telefon: 07071/33046
Telex: 7 262 891 mepo d
Telefax: 07071/33653

Erscheinungsfolge: monatlich

Erschienen im März 1991

Preis: DM 6,40

Bestellnummer: 2171100 - 91101

Copyright: Statistisches Bundesamt, Wiesbaden 1991

Vervielfältigung - außer für gewerbliche Zwecke -
mit Quellenangabe gestattet.

Umweltfreundliches Papier aus 100 % Altpapier

Inhalt

	Seite
T e x t t e i l	
Erläuterungen	5
Schaubilder	
Preisindizes für die Lebenshaltung in ausgewählten Ländern	6
Index der Weltmarktpreise des HWWA, Institut für Wirtschaftsforschung, Hamburg	7
T a b e l l e n t e i l	
1 Preisindizes für die Lebenshaltung	
1.1 Umbasiert auf 1985 = 100	8
1.2 Veränderungen gegenüber dem entsprechenden Vorjaheresergebnis in Prozent	10
2 Indizes der Großhandels- bzw. gewerblichen Erzeugerpreise	
2.1 Umbasiert auf 1985 = 100	12
2.2 Veränderungen gegenüber dem entsprechenden Vorjaheresergebnis in Prozent	14
3 Preisindizes für Baustoffe und Bauwerke	
3.1 Umbasiert auf 1980 = 100	16
3.2 Veränderungen gegenüber dem entsprechenden Vorjaheresergebnis in Prozent	17
4 Preise für Welthandelsgüter	18

Zeichenerklärung und Abkürzungen

Allgemein

-	= nichts vorhanden	c&f	= Kosten und Fracht inbegriffen	fot	= frei Fahrzeug
.	= Zahlenwert unbekannt oder geheimzuhalten	cif	= Kosten, Versicherungen und Fracht inbegriffen	loco,	spot= sofort verfügbare Ware
...	= Angabe fällt später an	faq	= gute Durchschnittsqualität	p	= vorläufige Zahl
	= grundsätzliche Änderung innerhalb einer Reihe, die den zeitlichen Vergleich beeinträchtigt.	fas	= frei Längsseite des Schiffes	r	= berichtigte Zahl
		fob	= frei an Bord		

Zu den Tabellen 1 - 3 Erhebungszeitpunkt (Tab. 1 u. 2)

MA	= Monatsanfang	D	= Monatsdurchschnitt	vj	= vierteljährlich
MM	= Monatsmitte	VjM	= Vierteljahresmitte	tägl=	börsentäglich
ME	= Monatsende			+	= Der Index enthält Fertigwaren mit einem Wägungsanteil von mindestens 20 % des Gesamtgewichtes

Waren bzw. Dienstleistungen (Tab. 1)

N	= Nahrungsmittel	V	= Waren u. Dienstleistungen für Verkehrszwecke, Nachrichtenübermittlung	S	= Sonstige Waren u. Dienstleistungen, nicht näher bestimmbar; hierbei besteht die Möglichkeit, daß Waren u. Dienstleistungen der durch einen Punkt als fehlend gekennzeichneten Gruppen in diesem enthalten sind
G	= Genußmittel	Kö	= Waren u. Dienstleistungen für die Körper- u. Gesundheitspflege		
K	= Kleidung, Schuhe	B	= Waren u. Dienstleistungen für Bildungs- und Unterhaltungszwecke		
W	= Wohnungsmiete				
E	= Elektrizität, Gas, Brennstoffe				
H	= Waren u. Dienstleistungen für die Haushaltsführung				

Waren bzw. Warengruppen (Tab. 2)

La	= Landwirtschaftliche Erzeugnisse einschl. Fischerei- und Gartenbauerzeugnisse	Ma	= Maschinen und Fahrzeuge	T	= Textilrohstoffe, Textilerzeugnisse einschl. Bekleidung
Ba	= Baustoffe	C	= Chemikalien, Pharmazeutika, Düngemittel	N	= Nahrungsmittel, Genußmittel und Getränke, Futtermittel
Be	= Bergbauerzeugnisse	Ho	= Holz, Holzwaren Zellstoff und Papier	In	= industrielle Erzeugnisse (Warenzusammensetzung nicht näher bekannt)
Mi	= Mineralölerzeugnisse	K	= Kautschuk, Gummiwaren, Harze und Wachse	R	= Rohstoffe und Halbwaren, ohne weitere Aufteilung nach Waren bzw. Warengruppen.
E	= elektrische Energie	Ha	= Häute und Felle, Leder und Ledererzeugnisse		
M	= Metalle und Metallerzeugnisse				

Bauwerkstypen (Tab. 3)

W	= Wohngebäude	L	= Landwirtschaftliche Betriebsgebäude	G	= Gewerbliche Betriebsgebäude
B	= Bürogebäude				

Maße und Gewichte (Tab. 4)

1 troy oz	= 31,10348 g	60 lbs	= 27,216 kg	2 240 lbs	= 1 016,047 kg
1 lb	= 453,59237 g	76 lbs	= 34,437 kg	1 gallon (US)	= 3,7853 l
32 lbs	= 14,515 kg	100 lbs	= 45,359 kg	42 gallons (US)	= 158,9829 l
56 lbs	= 25,401 kg	2 000 lbs	= 907,185 kg	1000 board feet	= 2,3597 m ²

Erläuterungen

Zu den Tabellen 1 bis 3

Bei den Preisindizes in den Tabellen 1 und 2 ist aus den Tabellenspalten "Waren bzw. Dienstleistungen" und "Waren bzw. Warengruppen" zu ersehen, welche Bereiche der jeweilige Index umfaßt. In den nationalen amtlichen Veröffentlichungen sind die Indizes allerdings meist anders gegliedert. Im Teil "Baustoffe" der Tabelle 3 ist - soweit nichts anderes vermerkt - der Gruppenindex "Baustoffe" aus dem Index der Großhandelspreise aufgeführt. Im Teil "Preisindizes für Bauwerke" ist auf die zugrunde gelegten Bauwerkstypen hingewiesen.

Angaben über Originalbasiszeit, enthaltene Güter bzw. Gütergruppen, Bauwerkstypen, Anzahl der Güter und Erhebungszeitpunkt werden anhand der Indexbeschreibungen der einzelnen Länder und der UN überprüft und ergänzt.

Ein senkrechter Strich vor einer Zahlenangabe bedeutet, daß entweder in der Preisbasis, in der Güterauswahl oder in der Gewichtung Veränderungen eingetreten sind, die einen Vergleich der neuen mit den vorangegangenen Zahlen beeinträchtigen. Ein "+" hinter der Anzahl der Waren (Tab. 2) bedeutet, daß im Index - soweit bekannt - Fertigwaren mit einem Indexgewicht von etwa 20 % und mehr enthalten sind.

Die in den Tabellen 1.2, 2.2 und 3.2 dargestellten prozentualen Veränderungen gegenüber dem entsprechenden Vorjahresergebnis wurden mit den Indexzahlen auf der jeweiligen Originalbasis errechnet.

Bei der Beurteilung der Zahlen sollte nicht übersehen werden, daß die Preisindizes wegen unterschiedlicher Erhebungs- und Berechnungsmethoden von Land zu Land nur bedingt vergleichbar sind.

Zu Tabelle 4

Die Preise für Welthandelsgüter entstammen amtlichen preisstatistischen Veröffentlichungen, der internationalen Wirtschaftspresse und sonstigen Fachveröffentlichungen. Die Monatspreise werden zumeist aus den täglichen bzw. wöchentlichen Notierungen an den internationalen Börsenplätzen als einfache arithmetische Mittel errechnet. Die Umrechnung auf DM-Preise in dt wurde im Juni 1988 eingestellt. Umrechnungsfaktoren können auf Anfrage mitgeteilt werden.

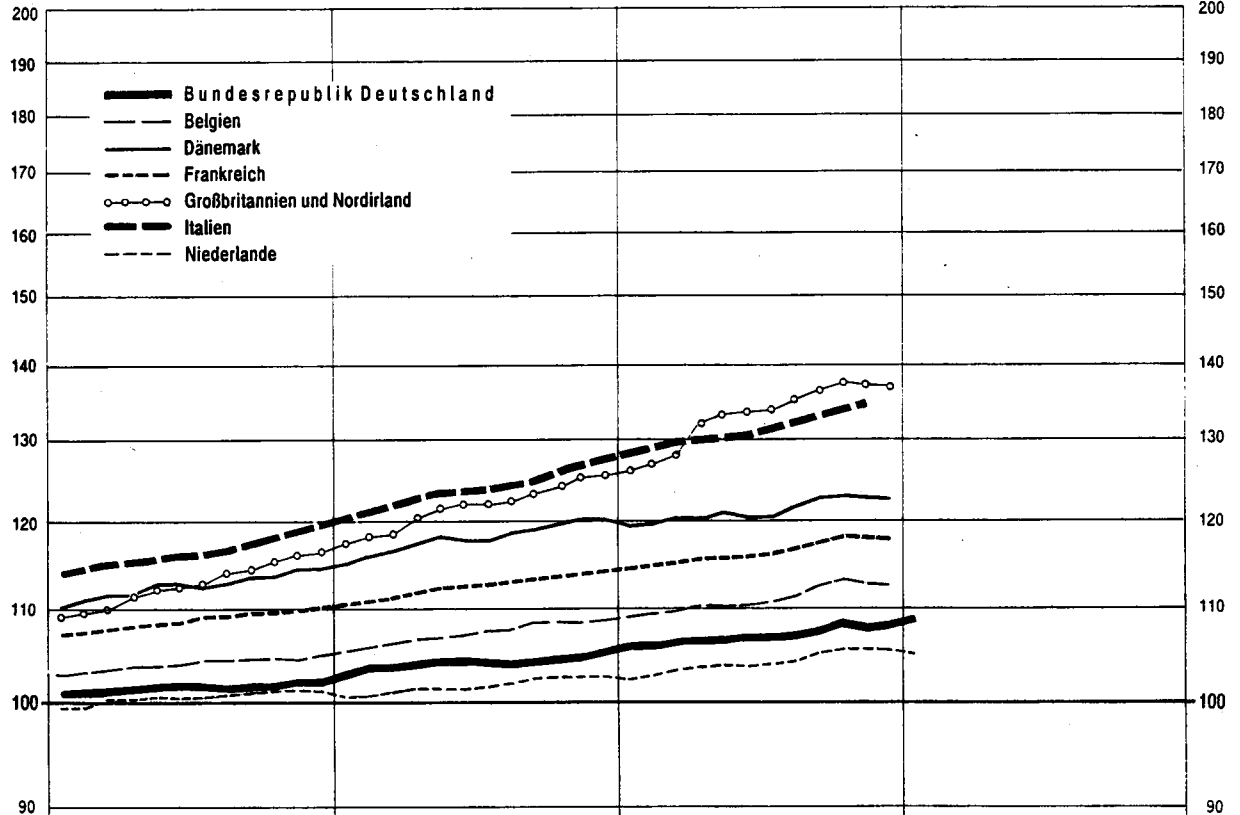
Vorläufige Zahlen werden durch ein "p" be-richtigte Zahlen durch ein "r" gekennzeichnet (siehe Zeichenerklärungen und Abkürzungen S. 4).

PREISINDEX FÜR DIE LEBENSHALTUNG AUSGEWÄHLTER LÄNDER
1985= 100

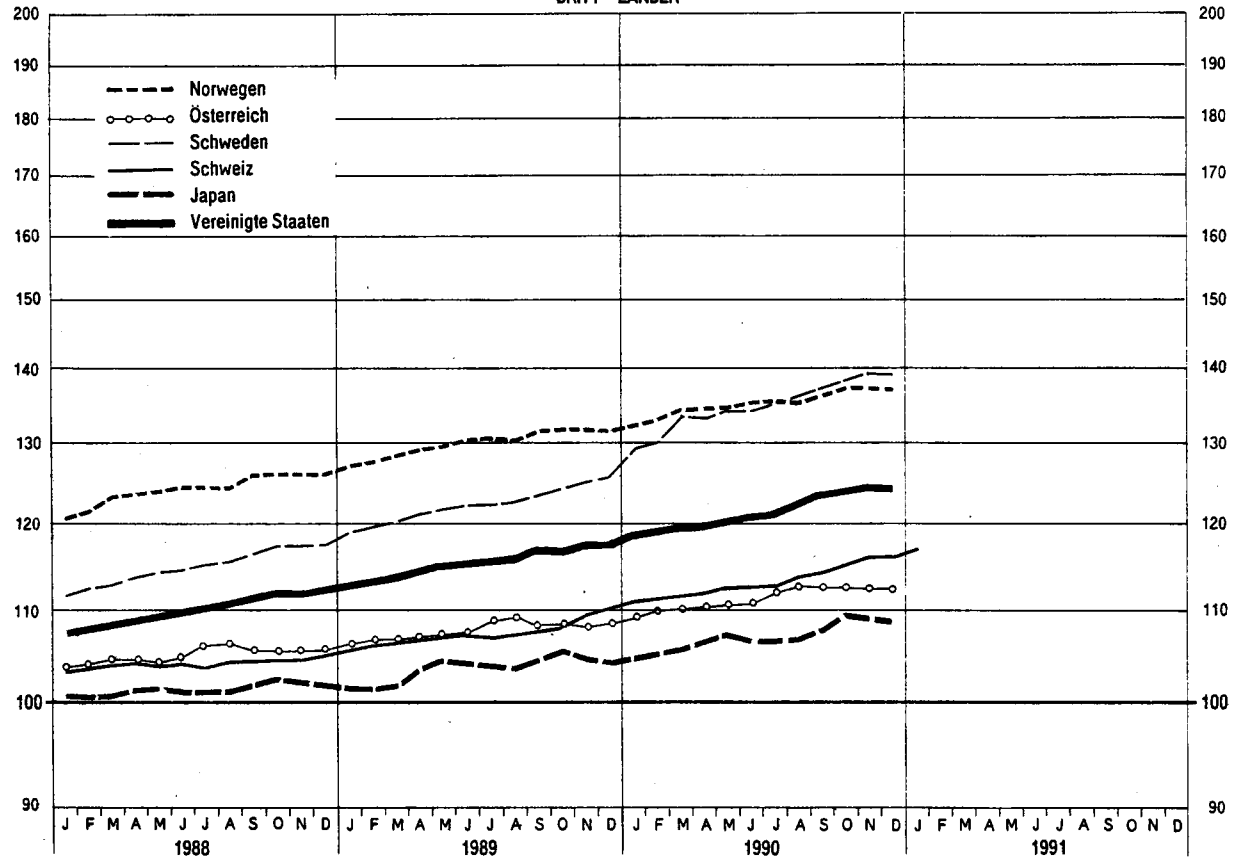
Log. Maßstab

EG - LÄNDER

Log. Maßstab



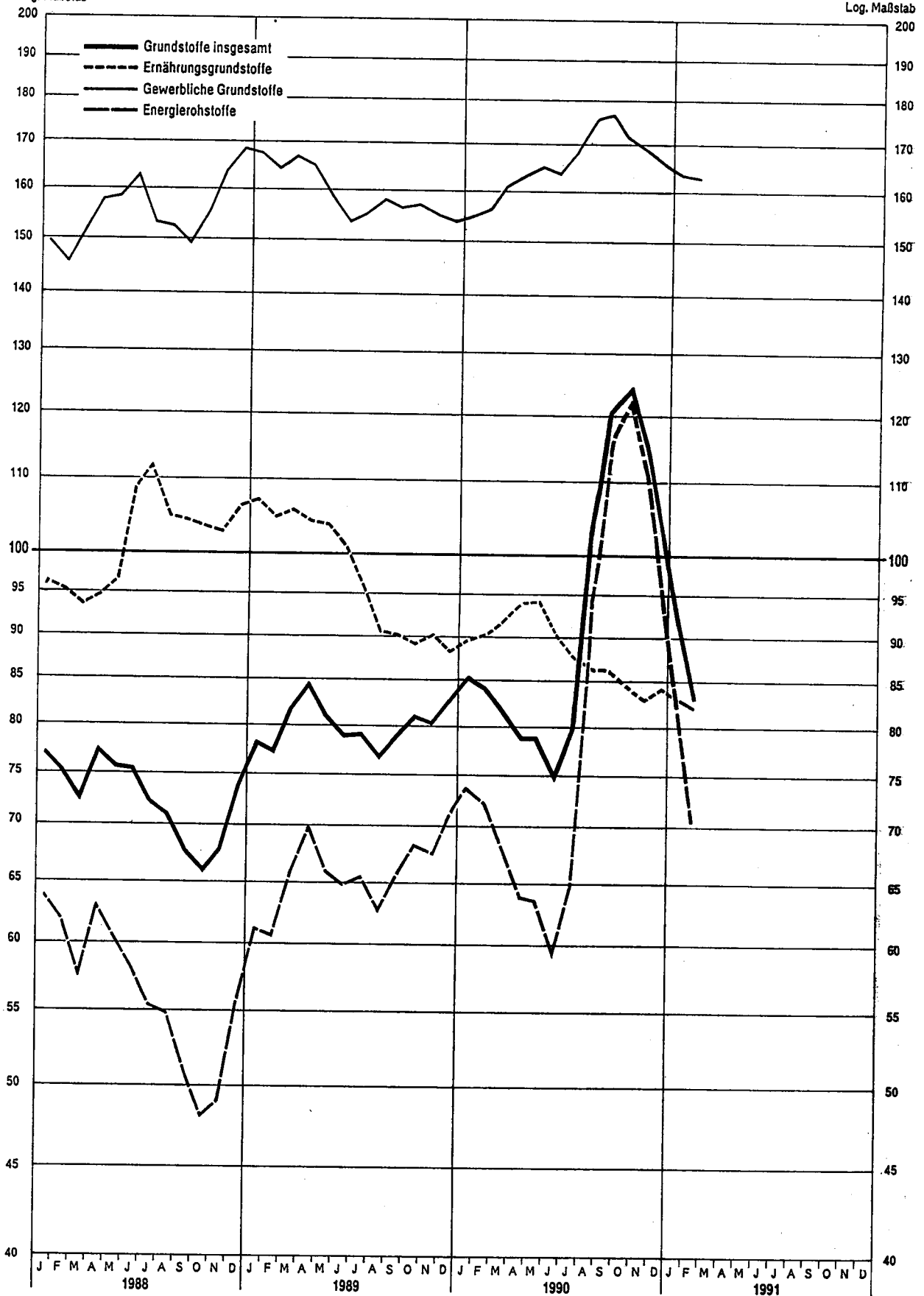
DRITT - LÄNDER



INDEX DER WELTMARKTPREISE DES HWWA
1985 = 100

Log. Maßstab

Log. Maßstab



Lfd. Nr.	Land (Berichtsort bzw. Zahl der Berichtsorte)	Waren bzw. Dienstleistungen	Originalbasis	Erhebungszeitpunkt	1988	1989	1990
Europa							
1	Bundesrepublik Deutschland 1) (118)	NGKWEHV KÖ B .	1985	MM	101,4	104,2	107,0
2	Belgien (62)	NGKWEHV KÖ B .	1981	MM	104,1	107,3	111,0p
3	Dänemark (200)	NGKWEHV KÖ B S	1980	.	112,7	118,1	121,2
4	Finnland (33)	NGKWEHV KÖ B .	1985	MM	112,6	120,0	127,3
5	Frankreich 2) (108)	NGKWEHV KÖ B .	1980	MM	108,7	112,7	116,5
6	Griechenland (17)	NGKWEHV KÖ B .	1982	D	162,6	184,9	...
7	Großbritannien und Nordirland 2) (200)	NGKWEHV KÖ B .	Januar 1987	MM	113,0	121,8	133,3p
8	Irland (120)	NGKWEHV KÖ B .	November 1989	VJM	109,4	113,9	117,6p
9	Island (Reykjavik)	NGKWEHV KÖ B S	Mai 1988	MA	180,7	218,8	250,4p
10	Italien (20)	NGKWEHV KÖ B S	1985	D	116,5	123,8	...
11	Jugoslawien (93)	NGKWEHV KÖ B .	.	D
12	Luxemburg	NGKWEHV KÖ B .	1984	MA	101,7	105,1	109,0
13	Malta	NGKWEHV KÖ B .	1983	.	103,4	104,3p	...
14	Niederlande (101)	NGKWEHV KÖ B S	1985	MM	100,6	101,7	104,3
15	Norwegen 2) (100)	NGKWEHV KÖ B .	1979	MM	124,4	130,0	135,4
16	Österreich 3) (20)	NGKWEHV KÖ B .	1986	MM	105,2	107,8	111,4p
17	Polen	NGKWE . V KÖ B .	.	.	236,1	812,3	...
18	Portugal (25)	NGK . EHV KÖ B .	1983	MM	133,9	150,7	...
19	Schweden 2) (70)	NGKWEHV KÖ B .	1980	MM	114,9	122,6	135,0
20	Schweiz	NGKWEHV KÖ B .	Dezember 1982	D	104,1	107,4	113,2
21	Spanien	NGKWEH . . . S	1983	D	120,0	128,2	136,8p
22	Türkei (Istanbul)	NGKWEHV KÖ B .	1978 - 1979	D	332,0	565,6	...
23	Ungarn	NGKWEH . . . S	.	D	132,4	154,9	...
24	Zypern	NGKWEHV KÖ B S	1986	.	107,6	111,6	116,7p
Afrika							
25	Ägypten (9)	NGKWEHV KÖ . S	Juli 86 - Juni 87	D	172,7	209,3p	...
26	Äthiopien (Addis Abeba)	NGK . EHV KÖ B .	1963	.	94,2	101,6	...
27	Cote d' Ivoire (Abidjan) 4) 5)	NGK . EHV KÖ . S	1980	D	105,3
28	Ghana	NGKWEHV KÖ . S	1977	D	228,8	286,5	...
29	Kamerun, Republ. (Jaunde) 4)	NGK . EHV KÖ B S	Mai 1966	D	109,4
30	Kenia (Nairobi) 6)	NGK . EHV KÖ B S	Jan.-Juni 75	ME	125,9	138,9p	...
31	Liberia (Monrovia)	NGKWEH . KÖ . S	1964	.	120,8	126,5	...
32	Madagaskar (Antananarivo) 4)	NGK . EHV KÖ . S	Aug. 71 - Juli 72	MA	176,5	194,8p	...
33	Malawi (Blantyre) 6)	NGKWEHV KÖ . S	1980	.	192,6	226,0	...
34	Marokko (8)	NGKWE . V KÖ . S	Mai 72 - April 73	D	114,3	117,9	...
35	Nigeria 6)	NGKWEHV . . . S	1975	D	149,8	220,6	...
36	Sambia 6)	NGKWEH . . . S	1975	MM	354,9
37	Senegal (Dakar)	NGKWEHV KÖ B .	1967	D	99,9	100,3	...
38	Simbabwe (Harare) 6)	NGKWEHV KÖ B .	1980	.	135,4	149,4	...
39	Somalia (Mogadischu)	N . KWE S	Dez. 1985	.	316,0	665,0	...
40	Südafrika (12)	NGKWEHV KÖ B S	1985	MA	155,4	178,2	203,8p
41	Togo (Lomé)	NGKWEHV . . . S	1963	.	104,4	103,2	...
42	Tunesien (Tunis)	NGKWEHV KÖ B S	1983	D	123,1	132,6	...
Amerika							
43	Argentinien (Buenos Aires) 7)	NGKWEHV KÖ B S	1988	D	19,5	619,3	...
44	Bolivien (La Paz)	NGKWEHV KÖ B .	1966	ME	500,2	576,1	674,7
45	Brasilien (Rio de Janeiro) 7)	NGKWEHV KÖ B S	Dezember 1989	MA	63,4	877,1	26 914p
46	Chile (Santiago)	NGKWEHV KÖ B .	April 1989	D	164,3	192,2	242,3p
47	Costa Rica (San José)	NGKWEHV KÖ B S	1975	D	158,7	184,9	...
48	Dominikanische Republik (Santo Domingo)	NGKWEHV KÖ B S	Mai 76 - April 77	D	183,7p
49	Ecuador (12 Städte)	NGKWEHV KÖ B .	Mai 78 - Apr. 79	ME	252,1	442,7	657,6p
50	El Salvador (San Salvador)	NGKWEH . . . S	Dezember 1978	MM	197,3	232,1p	...
51	Guatemala	NGKWE S	März - April 1983	D	170,7	190,1	...
52	Haiti (Port-au-Prince)	NGKWE S	1980	.	95,1	102,3	...
53	Honduras (5)	NGKWEHV KÖ B .	1978	.	111,8	122,8	...
54	Jamaika (Kingston)	NGKWEHV KÖ B S	Januar 1988	ME	130,1	149,0	...
55	Kanada (36)	NGKWEHV KÖ B S	1986	MA	113,1	118,7	124,5p
56	Kolumbien 8)	NGKWEH . . . S	Dezember 1988	D	186,4	235,0	...
57	Mexiko (7)	NGKWEHV KÖ B S	1978	D	924,6	1 109,6	...
58	Panama (Stadt)	NGKWEHV KÖ B .	1975	.	101,3	101,2	...
59	Paraguay (Asunción)	NGKWEH . KÖ . S	1980	D	197,4	248,7	...
60	Peru (Lima) 7)	NGKWEH . . . S	1989	MM	25,4	887,3	67 267
61	Uruguay (Montevideo)	NGKWEHV KÖ B S	Dezember 1985	D	467,9p	844,3p	...
62	Venezuela (Caracas)	NGKWEH . . . S	1984	D	204,7	393,6	...
63	Vereinigte Staaten (91)	NGKWEHV KÖ B S	1982 - 1984	M	109,9	115,2	121,5p
Asien							
64	Bangladesch, Volksrepublik (Dhaka) 9)	N . KWEH . . . S	1973 - 1974	.	133,0	146,3	...
65	Hongkong 6)	NGKWEHV . . . S	Oktober 84 - Sept. 85	.	116,7	128,0	...
66	Indien (50)	NGKWEHV KÖ B .	1982	D	129,4	138,7	...
67	Indonesien (17)	NGKWEHV KÖ B S	April 77 - März 78	.	125,0	133,0	...
68	Israel (76)	NGKWEHV KÖ B S	1987	D	206,4	248,1	...
69	Japan (162)	NGKWEHV KÖ B .	1985	D	101,4	103,7	106,9p
70	Jordanien	NGKWEH . . . S	1980	M	102,8	133,8	...
71	Korea, Republik (alle Großstädte)	NGKWEHV KÖ B .	1985	D	113,4	119,9	130,2p
72	Kuwait	N . KWEHV KÖ B .	1978	D	103,2	106,6	...
73	Malaysia	NGKWEHV . . S	1980	MM	103,9	106,9	...
74	Pakistan (12)	NGKWEH . . . S	1980 - 1981	D	117,9	127,1	...
75	Philippinen	NGKWE . V KÖ . S	1978	D	113,7	125,8	...
76	Saudi Arabien	N . KWEHV . B S	1983	.	96,2	97,1	...
77	Singapur	NGKWEHV KÖ B .	Sept. 87 - Aug. 88	.	100,7	103,1	...
78	Sri Lanka (Colombo)	NGKWEHV KÖ B .	1952	D	132,5	147,9	...
79	Syrien (Damaskus)	N . KWEHV KÖ B .	1970	.	292,0	325,3	...
80	Taiwan (alle Großstädte)	NGKWEH . KÖ B S	1986	D	101,7	106,8	...
81	Thailand (Bangkok)	NGKWEHV KÖ B S	1976	D	108,3	115,1p	...
Australien und Ozeanien							
82	Australien (8)	NGKWEHV KÖ B .	Juli 80 - Juni 81	VJ	126,9	136,5	146,4p
83	Neuseeland (25)	NGKWEHV KÖ B .	4. Vierteljahr 1988	D	139,4	147,3	...

Fußnoten siehe Seite 10.

1 Preisindizes für
1.2 Veränderungen gegenüber dem
in

Lfd. Nr.	Land (Berichtsort bzw. Zahl der Berichtsorte)	Waren bzw. Dienstleistungen	Originalbasis	Erhebungszeitpunkt	1988	1989	1990
Europa							
1	Bundesrepublik Deutschland 1) (118)	NGKWEHV KÖ B .	1985	MM	+ 1,3	+ 2,8	+ 2,7
2	Belgien (62)	NGKWEHV KÖ B .	1981	MM	+ 1,2	+ 3,1	+ 3,5p
3	Dänemark (200)	NGKWEHV KÖ B S	1980	.	+ 4,6	+ 4,8	+ 2,6
4	Finnland (33)	NGKWEHV KÖ B .	1985	MM	+ 5,1	+ 6,6	+ 6,1
5	Frankreich 2) (108)	NGKWEHV KÖ B .	1980	MM	+ 2,7	+ 3,6	+ 3,4
6	Griechenland (17)	NGKWEHV KÖ B .	1982	D	+ 13,5	+ 13,7	...
7	Großbritannien und Nordirland 2) (200)	NGKWEHV KÖ B .	Januar 1987	MM	+ 4,9	+ 7,8	+ 9,5p
8	Irland (120)	NGKWEHV KÖ B .	November 1989	VJM	+ 2,1	+ 4,0	+ 3,4p
9	Island (Reykjavik)	NGKWEHV KÖ B S	Mai 1988	MA	+ 25,4	+ 21,1	+ 14,4p
10	Italien (20)	NGKWEHV KÖ B S	1985	D	+ 5,0	+ 6,3	...
11	Jugoslawien (93)	NGKWEHV KÖ B .		D	+ 195,0	+ 1 252,0	+ 580,0
12	Luxemburg	NGKWEHV KÖ B .	1984	MA	+ 1,4	+ 3,4	+ 3,7
13	Malta	NGKWEHV KÖ B .	1983	.	+ 1,0	+ 0,9p	...
14	Niederlande (101)	NGKWEHV KÖ B S	1985	MM	+ 0,8	+ 1,1	+ 2,6
15	Norwegen 2) (100)	NGKWEHV KÖ B .	1979	MM	+ 6,7	+ 4,6	+ 4,1
16	Österreich 3) (20)	NGKWEHV KÖ B .	1986	MM	+ 2,0	+ 2,5	+ 3,3p
17	Polen	NGKWE . V KÖ B .	.	.	+ 60,2	+ 244,1	...
18	Portugal (25)	NGK . EHV KÖ B .	1983	MM	+ 9,6	+ 12,6	...
19	Schweden	NGKWEHV KÖ B .	1980	MM	+ 5,8	+ 6,5	+ 10,4
20	Schweiz	NGKWEHV KÖ B .	Dezember 1982	D	+ 1,9	+ 3,2	+ 5,4
21	Spanien	NGKWEH . . S	1983	D	+ 4,8	+ 6,8	+ 6,7p
22	Türkei (Istanbul)	NGKWEHV KÖ B .	1978 - 1979	D	+ 74,6	+ 70,3	...
23	Ungarn	NGKWEH . . S	.	D	+ 15,7	+ 17,0	...
24	Zypern	NGKWEHV KÖ B S	1986	.	+ 3,4	+ 3,8	+ 4,5p
Afrika							
25	Ägypten (9)	NGKWEHV KÖ . S	Juli 86 - Juni 87	D	+ 17,7	+ 21,2p	...
26	Äthiopien (Addis Abeba)	NGK . EHV KÖ B .	1963	D	+ 7,1	+ 7,9	...
27	Cote d' Ivoire 4) 5)	NGK . EHV KÖ . S	1960	D	+ 2,8
28	Ghana	NGKWEHV KÖ . S	1977	D	+ 31,4	+ 25,2	...
29	Kamerun, Republik (Jaunde) 4)	NGK . EHV KÖ B S	Mai 1966	D	+ 1,3
30	Kenia (Nairobi) 6)	NGK . EHV KÖ B S	Jan.-Juni 75	ME	+ 11,8	+ 10,3p	...
31	Liberia (Monrovia)	NGKWEH . KÖ . S	1964	.	+ 10,6	+ 4,7	...
32	Madagaskar (Antananarivo) 4)	NGK . EHV KÖ . S	Aug. 71 - Juli 72	MA	+ 27,5	+ 10,3p	...
33	Malawi (Blantyre) 6)	NGKWEHV . . S	1980	.	+ 29,6	+ 17,4	...
34	Marokko (8)	NGKWE . V KÖ . S	Mai 72 - April 73	D	+ 2,3	+ 3,1	...
35	Nigeria 6)	NGKWEHV . . S	1975	D	+ 27,2	+ 47,3	...
36	Sambia 6)	NGKWEH . . S	1975	MM	+ 45,0
37	Senegal (Dakar)	NGKWEHV KÖ B .	1967	D	+ 1,8	+ 0,5	...
38	Simbabwe (Harare) 6)	NGKWEHV KÖ B .	1980	.	+ 6,7	+ 10,3	...
39	Somalia (Mogadischu)	N . KWE . . . S	Dez. 1985	.	+ 81,7	+ 110,4	...
40	Südafrika (12)	NGKWEHV KÖ B S	1985	MA	+ 12,9	+ 14,7	+ 14,4p
41	Togo (Lomé)	NGKWEHV . . S	1963	.	+ 0,2	- 1,2	...
42	Tunesien (Tunis)	NGKWEHV KÖ B S	1983	D	+ 7,2	+ 7,7	...
Amerika							
43	Argentinien (Buenos Aires)	NGKWEHV KÖ B S	1988	D	+ 343,0	+ 3 079,5	...
44	Bolivien (La Paz)	NGKWEHV KÖ B .	1966	ME	+ 16,0	+ 15,2	+ 17,1
45	Brasilien (Rio de Janeiro) 7)	NGKWEHV KÖ B S	Dezember 1989	MA	+ 682,3	+ 1 287p	+ 2 968p
46	Chile (Santiago)	NGKWEHV KÖ B .	April 1989	D	+ 14,7	+ 17,0	+ 26,0
47	Costa Rica (San José)	NGKWEHV KÖ B S	1975	D	+ 20,8	+ 16,5	...
48	Dominikanische Republik (Santo Domingo)	NGKWEHV KÖ B S	Mai 76 - Apr. 77	D	+ 44,4p
49	Ecuador (12 Städte)	NGKWEHV KÖ B .	Mai 78 - Apr. 79	ME	+ 58,2	+ 75,6	+ 48,5p
50	El Salvador (San Salvador)	NGKWEH . . S	Dezember 1978	D	+ 19,8	+ 17,6p	...
51	Guatemala	NGKWE . . . S	März - April 1983	MM	+ 10,8	+ 11,4	...
52	Haiti (Port-au-Prince)	NGKWE . . . S	1980	.	+ 4,0	+ 7,6	...
53	Honduras (5)	NGKWEHV KÖ B .	1978	.	+ 4,5	+ 9,8	...
54	Jamaika (Kingston)	NGKWEHV KÖ B S	Januar 1988	ME	+ 7,3	+ 14,2	...
55	Kanada (36)	NGKWEHV KÖ B S	1986	MA	+ 4,1	+ 5,0	+ 4,8p
56	Kolumbien 8)	NGKWEH . . S	Dezember 1988	D	+ 26,9	+ 26,0	...
57	Mexiko (7)	NGKWEHV KÖ B S	1978	D	+ 114,2	+ 20,0	...
58	Panama (Stadt)	NGKWEHV KÖ B .	1975	.	+ 0,4	- 0,1	...
59	Paraguay (Asunción)	NGKWEH . KÖ . S	1980	D	+ 23,0	+ 26,0	...
60	Peru (Lima) 7)	NGKWEH . . S	1989	MM	+ 667,0	+ 3 399	+ 7 482
61	Uruguay (Montevideo)	NGKWEHV KÖ B S	Dezember 1985	.	+ 62,2p	+ 80,4p	...
62	Venezuela (Caracas)	NGKWEH . . S	1984	D	+ 31,7	+ 92,3	...
63	Vereinigte Staaten (91)	NGKWEHV KÖ B S	1982 - 1984	M	+ 4,1	+ 4,8	+ 5,4p
Asien							
64	Bangladesch, Republik (Dhaka) 9)	N . KWEH . . . S	1973 - 1974	.	+ 9,4	+ 10,0	...
65	Hongkong 6)	NGKWEHV . . S	Okt. 84 - Sept. 85	.	+ 7,4	+ 9,7	...
66	Indien (50)	NGKWEHV KÖ B .	1982	D	+ 9,4	+ 6,9	...
67	Indonesien (17)	NGKWEHV KÖ B S	April 77 - März 78	.	+ 8,1	+ 6,5	...
68	Israel (76)	NGKWEHV KÖ B S	1987	D	+ 16,3	+ 20,2	...
69	Japan (162)	NGKWEHV KÖ B .	1985	D	+ 0,7	+ 2,3	+ 3,1p
70	Jordanien	NGKWEH . . . S	1980	M	+ 2,9	+ 30,2	...
71	Korea, Republik (alle Großstädte)	NGKWEHV KÖ B .	1985	D	+ 7,1	+ 5,7	+ 8,6p
72	Kuwait	N . KWEHV KÖ B .	1978	.	+ 1,5	+ 3,3	...
73	Malaysia	NGKWEHV . B S	1980	MM	+ 2,5	+ 2,8	...
74	Pakistan (12)	NGKWEH . . S	1980 - 1981	D	+ 8,8	+ 7,8	...
75	Philippinen	NGKWE . V KÖ . S	1978	D	+ 8,8	+ 10,6	...
76	Saudi-Arabien	N . KWEHV . B S	1983	.	+ 1,0	+ 0,9	...
77	Singapur	NGKWEHV KÖ B .	Sept. 87 - Aug. 88	.	+ 1,6	+ 2,4	...
78	Sri Lanka (Colombo)	NGKWEHV KÖ B .	1952	D	+ 14,0	+ 11,6	...
79	Syrien (Damaskus)	N . KWEHV KÖ B .	1970	.	+ 34,6	+ 11,4	...
80	Taiwan (alle Großstädte)	NGKWEH . KÖ B S	1986	D	+ 1,1	+ 5,0	...
81	Thailand (Bangkok)	NGKWEHV KÖ B S	1976	D	+ 3,7	+ 6,3p	...
Australien und Ozeanien							
82	Australien (8)	NGKWEHV KÖ B .	Juli 80 - Juni 81	Vj	+ 7,2	+ 7,6	+ 7,2p
83	Neuseeland (25)	NGKWEHV KÖ B .	4. Vierteljahr 1988	D	+ 6,4	+ 5,7	...

1) Preisindex für die Lebenshaltung aller privaten Haushalte.
2) Jährlich erfolgen Korrekturen am Wägungsschema.
3) Ab Januar 1987 neue Berechnungsgrundlage.
4) Index für Europäer.

5) Ehem. Elfenbeinküste.
6) Höhere Einkommensgruppe.
7) Indexzahlen auf der Basis 1985 = 1.
8) Angestellte mit mittlerem Einkommen.
9) Mittlere Einkommensgruppe.

2 Indizes der Großhandelspreise

2.1 Umbasiert auf

Lfd. Nr.	Land (Berichtsort)	Waren und Warengruppen	Originalbasis	Anzahl der Waren	Erhebungszeitpunkt	Jahr		
						1988	1989	1990
Europa								
1	Bundesrepublik Deutschland 1)	. Ba Be Mi E M Ma C Ho K Ha T N . .	1985	2 387 ^{+))}	ME	96,3	99,3	101,0
2	Belgien	La Ba . . E M Ma C Ho K Ha T N In .	1980	135	MM	88,0	93,0	...
3	Dänemark	La Ba Be Mi . M Ma C Ho K Ha T N . .	1980	1 070 ^{+))}	ME	96,6	102,4	...
4	Finnland	. . Be Mi E M Ma C . K . . In .	1985	D	101,7	107,7	...
5	Frankreich	. Ba . . . M . C Ho K Ha T	1985	524	ME	102,9	108,6	...
6	Griechenland	La . Be Mi . M Ma C Ho K Ha T N . .	1980	732	D	140,6	159,5	...
7	Großbritannien und Nordirland 1)	. . Be . . M Ma C Ho K Ha T N . . .	1985	D	113,2	119,0	126,0p
8	Irland 1)	. . Be . . M Ma C Ho K Ha T N . . .	1985	MM	104,5	109,5	...
9	Italien	La Ba Be Mi E M Ma C Ho K Ha T N . .	1989	850 ^{+))}	D	106,5	113,4	...
10	Jugoslawien 1)	. Ba Be Mi E M Ma C Ho K Ha T N . .	1989	1 100 ^{+))}	D	1 030,6	15 010,1	77 450,0
11	Luxemburg	. Ba Be . . M Ma C Ho K Ha T N . . .	1985	93,7	100,9	...
12	Niederlande 1)2)	. Ba Be Mi E M Ma C Ho K Ha T N . . .	1985	ME	94,4	97,7	...
13	Norwegen	La Ba Be Mi E M Ma C Ho K Ha T N . . .	1981	MM	114,5	120,8	125,2
14	Österreich	La Ba Be Mi . M Ma C Ho K Ha T N . . .	1986	368	MM	92,6	94,2	96,9p
15	Schweden 1)	. . Be . . M Ma C Ho K Ha T N . . .	1968	542 ^{+))}	D	111,6	120,8	125,9
16	Schweiz	La Ba Be Mi E M . C Ho K Ha T N . . .	1963	800 ^{+))}	ME	96,3	100,4	101,9
17	Spanien 1)	. Ba Be Mi E M Ma C Ho K Ha T N . . .	1974	D	104,8	109,1	...
18	Türkei	La Ba Be Mi . M . C Ho . Ha T N . . .	1968	90	D	285,7	471,4	...
19	Zypern Mi . . Ma C In R	1982	D	98,6
Afrika								
20	Ägypten	La Ba Be Mi . M Ma C Ho . Ha T N . . .	Juli 65 - Juni 66	440	D	168,3	214,2	...
21	Kongo E N In .	1980	111,0 ^{a)}	113,5	...
22	Marokko	La In .	1985	231	113,5	117,9	...
23	Sambia	La . Be . . M Ha T N	1980	444,7
24	Südafrika	La Ba Be Mi E M Ma C Ho K Ha T N . . .	1985	1 750	D	154,1	177,6	...
25	Zentralafrika N In .	1980	88,2 ^{a)}	91,9	...
Amerika								
26	Argentinien	La Ba Be Mi . M Ma C Ho K Ha T N . . .	1981	300 ^{+))}	D	1 871,8	66 122,9	...
27	Brasilien	La Ba Be Mi . M Ma C Ho K Ha T N . . .	Dez. 1989	243 ^{+))}	D	5 879,8	81 373,1	...
28	Chile	La Ba Be Mi E M Ma C Ho K Ha T N . . .	1968	254	D	151,3	174,2	212,1
29	Costa Rica (San José)	La Ba . Mi C . . Ha T N In .	1980	290	D	142,1	162,8	...
30	Ecuador	La . . . Mi . M Ma C Ho . Ha T N . . .	1974	294,7	509,6	...
31	Kanada 1)	. Ba . Mi . M Ma C Ho K Ha T N	1986	D	108,1	110,3	110,5p
32	Kolumbien (14 Städte)	La . Be Mi . M Ma C Ho K Ha T N	1980	358	MM	195,4	250,6	...
33	Mexiko (Mexiko Stadt)	La Ba Be . E M . C Ho . . N	1978	210 ^{+))}	D	922,5	1 070,8	...
34	Peru	La . Be . . M Ma C Ho K Ha T N	1973	1 767,3	46 132,0	...
35	Uruguay	La . Be Mi E M Ma C Ho K Ha T N	1968	D	430,0p
36	Venezuela	La Ba Be Mi E M Ma C Ho . Ha T N . . .	1984	D	203,1	401,2r	...
37	Vereinigte Staaten 1)	La Ba Be Mi E M Ma C Ho K Ha T N . . .	1982	2 772 ^{+))}	MM	103,6	108,7	112,7p
Asien								
38	Bangladesh	La . . Mi E K Ha T N In .	Juli 69 - Juni 70	44	122,0
39	Indien	La . Be Mi E M Ma C Ho K Ha T N	1981-82	360 ^{+))}	D	121,3	131,1r	...
40	Israel 1)	. . Be Mi . M Ma C Ho K Ha T N	1988	253 ^{+))}	MM	202,0	244,6	...
41	Japan	La Ba Be Mi E M Ma C Ho K Ha T N	1985	1 253 ^{+))}	D	86,6	88,8	90,6
42	Korea, Republik	La Ba Be Mi E M Ma C Ho K . T N	1985	848 ^{+))}	D	101,7	103,2	...
43	Pakistan	. . . Mi E N In R	Juli 80 - Juni 81	124,7	135,2	...
44	Philippinen (Manila)	La . Be . . M Ma C Ho K Ha T N In R	1978	539 ^{+))}	MM	121,8	134,7	...
45	Singapur	. . . Mi . . Ma C In R	1985	230 ^{+))}	89,6	91,9	...
46	Taiwan	La Ba . Mi E M Ma C Ho K Ha T N	1986	1 435 ^{+))}	D	92,1	91,7	...
47	Thailand	La Ba . Mi . . Ma C Ho K Ha T N	1976	600 ^{+))}	D	114,2	119,4	...
Australien und Ozeanien								
48	Australien 1) Mi . M Ma C Ho K Ha T N	Juli 88 - Juni 89	MM	121,6	129,7	...
49	Neuseeland 1) Mi . M Ma C Ho K Ha T N	4. Vj. 1982	Vj	116,0	123,7	...
Indizes der								
Bundesrepublik Deutschland								
50	Index des HWVA, Institut für Wirtschaftsforschung, Hamburg	La . Be Mi . M . . . Ho K Ha T N . . .	1975	31	tägl.	72,7	80,1	94,1
Großbritannien								
51	Reuters Index	La M K . T	18. Sept. 1931	17 ³⁾	tägl.	101,0	106,4	99,8
Vereinigte Staaten								
52	Moody's Index	La M K Ha T	31. Dez. 1931	15 ⁴⁾	tägl.	117,7	119,1	119,5

Fußnoten siehe S. 14.

bzw. gewerblichen Erzeugerpreise

1985 = 100

1989				1990												1991	Lfd. Nr.
Sept.	Okt.	Nov.	Dez.	Jan.	Febr.	März	April	Mai	Juni	Juli	Aug.	Sept.	Okt.	Nov.	Dez.	Jan.	
99,6	100,1	100,0	100,0	100,1	100,1	100,2	100,7	100,8	100,8	100,7	101,3	101,7	102,1	101,8	101,5	102,4	1
94,5	94,3	93,8	93,9	93,0	93,0	93,4	93,2	92,8	92,4	92,3r	94,3r	95,4	95,2r	93,9	2
103,4	103,9	103,5	103,4	102,9	102,8	102,6	102,8	102,6	102,5	102,4	103,8	105,1	104,3	104,3	3
108,8	109,2	109,1	109,3	109,4	108,9	109,0	109,6	109,8	109,9	110,1	110,4	110,7	111,4	110,9	4
...	...	107,3	106,9	106,7	106,9	5
162,5	165,3	166,9	169,1	171,3	172,7	176,1	178,4	182,2	182,5	6
120,2	120,8	121,2	121,5	122,5	123,0	123,8	125,1	125,8	126,1	126,4	126,9r	127,2	127,9	128,2	128,5p	130,2p	7
111,1	110,3	109,9	108,8	108,7	108,4	108,2	107,4	107,7	108,7	108,8	107,7	107,4r	107,1	106,4	8
113,4	115,7	116,4	117,6	119,1	117,8	117,8	118,0	117,6	118,8	118,8	123,6	125,7p	130,3p	9
16 995,8	23 251,8	33 062,9	57 147,4	67 845,8	73 064,7	74 804,3	74 514,4	74 369,4	73 934,5r	74 514,4	75 384,2	78 718,5	85 097,1	87 851,6	89 301,2	...	10
100,9	100,9	100,7	99,8	101,2	99,9	100,3	99,6	99,3r	99,4r	98,8r	98,6r	98,0	97,4	96,6	11
98,0	97,8	97,3	97,0	97,0	97,1	96,8	96,8	96,7r	96,6r	96,6r	97,0r	97,6	97,8	97,7p	12
121,6	121,9	122,1	122,2	123,9	124,1	123,8	123,4	123,3	123,3	124,1	125,2	127,2	128,3	128,6	127,5	...	13
94,1	94,4	94,6	95,5	96,2	96,1	96,3	96,8	97,3	96,8	95,4	95,8	97,3	98,8	98,3	98,0p	98,5p	14
121,5	122,1	122,4	122,6	124,4	124,9	124,7	124,7	124,9	124,9	125,1	126,3	127,4	127,9	127,9	127,6	...	15
100,8	100,9	100,8	101,3	101,1	101,3	102,0	102,2	102,1	101,8	101,9	102,4	102,6	102,0	101,5	101,6	...	16
109,9	110,2	110,3	110,2	110,9	111,1	110,9	110,9	111,1	110,9	110,7	111,2	112,1	112,9	115,4p	17
515,8	544,8	567,4	582,0	590,4	607,1	625,5	645,0	669,2	681,5	685,7	702,5	736,2	797,3	18
...	19
...	...	237,4	235,9	244,5	20
114,1	114,2	115,1	115,2	115,4	115,4	115,4	21
...	...	119,0	119,1	122,0	22
...	23
181,8r	183,9r	185,6	187,2	188,8	190,3	190,9	194,1r	196,3	197,0	197,2	199,8	203,2	206,1	214,9p	24
92,8	92,6	93,4	93,3	94,6	94,8	94,5	94,4	94,4	25
...
112 764	114 485	116 535	173 142	280 036	525 592	900 266	966 706	26
94 203,5	132 324	190 488	285 120	491 147	855 188	1559 889	1712 771	1890 657	2026 516	2250 164r	2522 852	2801 357	3202 007	27
182,8	187,5	190,3	190,1	193,1	192,9	193,8	196,7	198,1	201,9	209,5	214,5	226,2	238,9	240,7	239,0	...	28
165,9	167,4	168,5	169,3	171,4	171,7	173,0	176,1	176,9	181,6	185,2	190,6	194,2	29
542,9	558,5	567,1	590,7	30
110,1	109,9	109,7	109,4	109,6	110,4	110,2	110,1	110,6	110,4	110,0	110,1	110,8	111,2	111,5	111,4p	...	31
262,4	265,3	268,3	270,5	280,9	289,3	296,8	302,1	309,0	313,1	317,5	32
1 088,2	1 099,8	1 116,1	1 150,9	1 185,4	1 205,7	1 226,9	1 255,7	1 282,9	1 318,1	1 340,7	1 362,1	1 377,2	1 396,9	1 431,1	33
59 018,2	73 459,4	94 379,3	126485	153 339	181 464	229 876	315 530	34
...	35
453,0r	453,9	457,9	459,8	466,6r	477,7	480,8	484,3	491,9	506,6	521,3	529,3	531,7	36
108,9r	109,3r	109,2	109,5	111,3	110,9	110,7	110,5	110,9	110,7	110,8	112,9	114,2	117,1r	116,4r	116,4p	...	37
...
135,7r	135,7	135,1r	134,3r	135,5r	136,1	136,8	138,8	140,1	38
251,9	254,2	255,6	257,2	258,2	260,0	265,1	267,9	268,9	271,1	272,2	274,0	277,4	282,7	39
90,1	89,6	89,5	89,6	89,7	89,8	90,4	90,9	90,6	90,5	90,4	90,7	90,9	90,9	91,3	91,6	...	40
103,7	103,9	103,6	103,7	104,2	104,2	104,6	105,7	106,9	107,1	107,0	107,9	109,4	110,7	110,6	41
139,4	139,5	137,9	137,0	138,4	138,8	140,2	143,0	142,8	144,2	148,7	150,9	150,7	42
...	...	142,8p	140,1	141,3	43
91,7	92,4	92,7	92,9	92,8	91,2	90,3	89,5	89,0	86,2	87,0r	96,5	99,9r	103,6	99,2p	44
90,7	90,3	89,8	89,6	89,6	89,3	89,6	89,6	90,2	90,8	90,7r	91,9r	93,3r	45
121,8	121,3	119,7	119,2	46
...	47
131,4	132,0	132,9	133,1	133,6	134,3	135,5	136,4	136,5	135,9	136,3	137,5	139,4p	140,9p	48
125,9	127,5	128,6	130,2	49

Weltmarktpreise

79,0	81,0	80,4	82,8	85,1	84,2	82,0	78,8	78,8	74,8	79,9r	103,6	120,0	124,5	115,8	102,0	92,4	50
104,0	102,1	101,8	99,6	98,9	98,9	104,8	105,9	105,6	102,2	100,3	97,9	99,0r	95,4	93,9	94,3	92,4	51
118,6	118,8	117,4	114,5	115,1	116,8	122,0	125,7	129,3	124,2	124,3	121,6	118,2	115,1	111,0	110,2	110,2	52

2 Indizes der Großhandelspreise

2.2 Veränderungen gegenüber dem

in

Lfd. Nr.	Land (Berichtsort)	Waren und Warengruppen	Originalbasis	Anzahl der Waren	Erhebungszeitpunkt	Jahr		
						1988	1989	1990
Europa								
1	Bundesrepublik Deutschland 1)	. Ba Be Mi E M Ma C Ho K Ha T N . .	1985	2 387 ⁺⁾	ME	+ 1,2	+ 3,1	+ 1,7
2	Belgien	La Ba . . E M Ma C Ho K Ha T N In .	1980	135	MM	+ 1,3	+ 5,7	...
3	Dänemark	La Ba Be Mi . M Ma C Ho K Ha T N . .	1980	1 070 ⁺⁾	ME	+ 3,6	+ 5,9	...
4	Finnland	. . Be Mi E M Ma C Ho K Ha T N . .	1985	. .	D	+ 4,5	+ 5,9	...
5	Frankreich	. Ba . . M . C . K . . In .	1985	524	ME	+ 5,2	+ 5,3r	...
6	Griechenland (Athen/Piräus)	La Ba Be Mi . M Ma C Ho K Ha T N . .	1980	732	D	+ 10,1	+ 13,4	...
7	Großbritannien und Nordirland 1)	. . Be . . M Ma C Ho K Ha T N . .	1985	. .	D	+ 4,5	+ 5,1	+ 5,9p
8	Irland 1)	. . Be . . M Ma C Ho K Ha T N . .	1985	. .	MM	+ 4,1	+ 4,8	...
9	Italien	La Ba Be Mi E M Ma C Ho K Ha T N . .	1989	850	D	+ 4,7	+ 6,4	...
10	Jugoslawien 1)	. Ba Be Mi E M Ma C Ho K Ha T N . .	1989	1 100 ⁺⁾	D	+ 203,0	+ 364,0	+ 434
11	Luxemburg	. Ba Be . . M Ma C Ho K Ha T N . .	1985	+ 2,6	+ 7,6	...
12	Niederlande 1)2)	. Ba Be Mi E M Ma C Ho K Ha T N . .	1985	. .	ME	+ 1,6	+ 3,5	...
13	Norwegen	La Ba Be Mi E M Ma C Ho K Ha T N . .	1981	. .	MM	+ 5,3	+ 5,5	+ 3,7
14	Österreich	La Ba Be Mi . M Ma C Ho K Ha T N . .	1986	368 ⁺⁾	MM	- 0,2	+ 1,7	+ 2,9p
15	Schweden 1)	. . Be . . M Ma C Ho K Ha T N . .	1968	542 ⁺⁾	D	+ 4,1	+ 8,2	+ 4,2
16	Schweiz	La Ba Be Mi E M . C Ho K Ha T N . .	1963	800 ⁺⁾	ME	+ 2,2	+ 4,3	+ 1,5
17	Spanien 1)	. Ba Be Mi E M Ma C Ho K Ha T N . .	1974	. .	D	+ 3,0	+ 4,2	...
18	Türkei	La Ba Be Mi . M . C Ho . Ha T N . .	1968	90	D	+ 60,8	+ 65,0	...
19	Zypern	. . . Mi . . Ma C In R	1982	. .	D	+ 3,5	+ 3,0p	...
Afrika								
20	Ägypten	La Ba Be Mi . M Ma C Ho . Ha T N . .	Juli 65 - Juni 66	440	D	+ 26,4	+ 27,3	...
21	Kongo E N In .	1980	+ 2,8a)	+ 2,2	...
22	Marokko	La N In .	1985	231	. .	+ 4,2	+ 3,9	...
23	Sambia	La . Be . . M . . . Ha T N . .	1980	+ 11,7
24	Südafrika	La Ba Be Mi E M Ma C Ho K Ha T N . .	1985	1 750 ⁺⁾	D	+ 13,2	+ 15,2	...
25	Zentralafrika E N In .	1980	- 15,2a)	+ 4,1	...
Amerika								
26	Argentinien	La Ba Be Mi . M Ma C Ho K Ha T N . .	1981	300 ⁺⁾	D	+ 412,5	+ 3432,6	...
27	Brasilien	La Ba Be Mi . M . C Ho K Ha T N . .	Des. 1989	243 ⁺⁾	D	+ 697,2	+ 1283,9	...
28	Chile	La Ba Be Mi E M Ma C Ho K Ha T N . .	1968	254	D	+ 5,9	+ 15,1	+ 21,8
29	Costa Rica (San José)	La Ba . Mi . . . C . . Ha T N In .	1980	290	D	+ 17,8	+ 14,6	...
30	Ecuador	La . . Mi . M Ma C Ho . Ha T N . .	1974	+ 74,2	+ 72,9	...
31	Kanada 1)	. Ba . Mi . M Ma C Ho K Ha T N . .	1986	. .	D	+ 4,3	+ 2,1	+ 0,2
32	Kolumbien (14 Städte)	La . Be Mi . M Ma C Ho K Ha T N . .	1980	358 ⁺⁾	MM	+ 28,2	+ 28,2	...
33	Mexiko (Mexiko Stadt)	La Ba Be . E M . C Ho . . N . .	1978	210 ⁺⁾	D	+ 107,8	+ 16,1	...
34	Peru	La . Be . . M Ma C Ho K Ha T N . .	1973	+ 627,9	+ 2510,3	...
35	Uruguay	La . Be Mi . M Ma C Ho K Ha T N . .	1968	. .	D	+ 57,6p
36	Venezuela	La Ba Be Mi E M Ma C Ho . Ha T N . .	1984	. .	D	+ 19,3	+ 97,5r	...
37	Vereinigte Staaten 1)	La Ba Be Mi E M Ma C Ho K Ha T N . .	1982	2 772 ⁺⁾	MM	+ 4,0	+ 5,0	3,7p
Asien								
38	Bangladesh	La . . Mi E . . . K Ha T N In .	Juli 69 - Juni 70	44	. .	+ 5,4
39	Indien	La . Be Mi E M Ma C Ho K Ha T N . .	1981-82	360 ⁺⁾	D	+ 8,4	+ 8,1r	...
40	Israel 1)	. . Be Mi . M Ma C Ho K Ha T N . .	1988	. .	MM	+ 17,5	+ 21,1	...
41	Japan	La Ba Be Mi E M Ma C Ho K Ha T N . .	1985	1 185 ⁺⁾	D	- 1,0	+ 2,5	+ 2,0
42	Korea, Republik	La Ba Be Mi E M Ma C Ho K . T N . .	1985	848 ⁺⁾	D	+ 2,7	+ 1,5	...
43	Pakistan	. . Mi E N In R	Juli 80 - Juni 81	+ 9,8	+ 8,4	...
44	Philippinen (Manila)	La . Be . . M Ma C Ho K Ha T N In R	1978	539	MM	+ 13,4	+ 10,6	...
45	Singapur	. . . Mi . . Ma C . . . In R	1985	230	. .	- 1,9	+ 2,6	...
46	Taiwan	La Ba . Mi E M Ma C Ho K Ha T N . .	1986	1 435 ⁺⁾	D	- 1,6	- 0,4	...
47	Thailand	La Ba . Mi . . Ma C Ho K Ha T N . .	1976	600	D	+ 8,2	+ 4,6	...
Australien und Ozeanien								
48	Australien 1)	. . . Mi . M Ma C Ho K Ha T N . .	Juli 88 - Juni 89	. .	MM	+ 7,4	+ 6,7	...
49	Neuseeland 1)	. . . Mi . M Ma C Ho K Ha T N . .	4. Vj. 1982	. .	Vj	+ 3,8	+ 6,6	...
Indizes der								
Bundesrepublik Deutschland								
50	Index des HWNA, Institut für Wirtschaftsforschung, Hamburg	La . Be Ni . M . . Ho K Ha T N . .	1975	31	tägl.	- 3,9	+ 10,2	+ 17,5
Großbritannien								
51	Reuters Index	La M . . . K . T	18. Sept. 1931	17 ³⁾	tägl.	+ 13,0	+ 5,3	+ 6,2
Vereinigte Staaten								
52	Moody's Index	La M . . . K Ha T	31. Dez. 1931	15 ⁴⁾	tägl.	+ 10,2	+ 1,2	+ 0,3

1) Index der Erzeugerpreise gewerblicher Produkte.

2) Ab Januar 1985 neue Berechnungsgrundlage.

3) Weizen, Mais, Reis, Zucker, Kakao, Kaffee, Rindfleisch, Erdnüsse, Kopra, Sojabohnen, Wolle, Baumwolle, Kautschuk, Kupfer, Blei, Zink, Zinn.

4) Weizen, Mais, Schweine, Zucker, Kaffee, Kakao, Wolle, Baumwolle, Seide, Häute, Kautschuk, Stahlschrott, Kupfer, Blei, Silber.

**bzw. gewerblichen Erzeugerpreise
entsprechenden Vorjahresergebnis
Prozent**

1989				1990												1991	Lfd. Nr.
Sept.	Okt.	Nov.	Dez.	Jan.	Febr.	März	April	Mai	Juni	Juli	Aug.	Sept.	Okt.	Nov.	Dez.	Jan.	
+ 3,0	+ 3,4	+ 3,1	+ 2,9	+ 1,9	+ 1,7	+ 1,5	+ 1,5	+ 1,5	+ 1,6	+ 1,4	+ 1,9	+ 2,1	+ 2,0	+ 1,8	+ 1,5	+ 2,3	1
+ 6,0	+ 5,2	+ 4,1	+ 4,0	+ 2,0	+ 1,4	+ 1,6	+ 0,5	- 0,1	- 0,4	- 0,4	+ 0,8r	+ 1,0	+ 1,0r	+ 0,1	2
+ 5,7	+ 6,1	+ 5,7	+ 4,9	+ 3,3	+ 2,4	+ 1,6	+ 1,2	+ 0,1	-	-	+ 0,5	+ 1,8	+ 0,5	+ 0,8	3
+ 5,7	+ 5,2	+ 5,0	+ 4,8	+ 4,0	+ 2,9	+ 2,5	+ 2,3	+ 1,9	+ 1,9	+ 1,8	+ 1,9	+ 1,7	+ 2,0	+ 1,6	4
+ 12,6	+ 13,6	+ 13,5	+ 14,0	+ 13,5	+ 13,2	+ 13,3	+ 13,6	+ 15,4	+ 15,0	5
+ 5,2	+ 5,1	+ 5,2	+ 5,3	+ 5,2	+ 5,3	+ 5,6	+ 6,2	+ 6,3	+ 6,3	+ 6,0	+ 6,0r	+ 5,8	+ 5,9	+ 5,8	+ 5,8p	+ 6,3p	6
+ 5,2	+ 4,1	+ 3,6	+ 2,2	+ 0,9	+ 0,1	- 0,3	- 1,4	- 1,9	- 1,5	- 1,1	- 2,4	- 3,3r	- 2,9	- 3,2	7
+ 6,0	+ 6,5	+ 5,7	+ 5,4	+ 8,0	+ 6,0	+ 5,3	+ 4,4	+ 3,9	+ 5,5	+ 5,5	+ 9,4	+ 10,9p	+ 12,6p	8
+1 194	+ 1 413	+ 1 743	+2 645	+2 825	+2 252	+2 050	+1 558	+1 215	+ 920	+ 679	+ 519	+ 381r	+ 279r	+ 175	+ 62	...	9
+ 5,8	+ 3,6	+ 3,2	+ 1,2	+ 2,0	- 1,1	- 1,5	- 1,5	- 1,9r	- 1,7r	- 2,6r	- 2,6r	- 2,9	- 3,4	- 4,1	10
+ 2,7	+ 2,3	+ 1,6	+ 0,9	-	- 0,2	- 0,5	- 1,3	- 1,5r	- 1,6r	- 1,2r	- 1,0r	- 0,4	0	+ 0,4p	11
+ 5,1	+ 5,4	+ 4,9	+ 4,6	+ 4,8	+ 4,5	+ 3,5	+ 2,7	+ 2,0	+ 1,9	+ 2,2	+ 3,0	+ 4,6	+ 5,3	+ 5,3	+ 4,3	...	12
+ 1,9	+ 1,9	+ 2,5	+ 3,2	+ 2,8	+ 2,6	+ 2,9	+ 2,8	+ 2,7	+ 2,4	+ 1,3	+ 2,2	+ 3,4	+ 4,6	+ 3,9	+ 2,7p	+ 2,4p	13
+ 7,0	+ 7,0	+ 6,8	+ 6,3	+ 5,8	+ 5,4	+ 4,4	+ 3,5	+ 3,4	+ 3,6	+ 3,4	+ 3,9	+ 4,9	+ 4,7	+ 4,5	+ 4,1	...	14
+ 3,8	+ 3,5	+ 3,3	+ 3,1	+ 2,2	+ 2,3	+ 2,0	+ 1,5	+ 1,0	+ 1,1	+ 1,6	+ 1,9	+ 1,8	+ 1,1	+ 0,7	+ 0,2	...	15
+ 4,2	+ 4,2	+ 3,8	+ 3,6	+ 3,3	+ 2,8	+ 2,3	+ 2,2	+ 2,2	+ 1,9	+ 1,0	+ 1,3	+ 2,0	+ 2,5	+ 2,2p	16
+ 72,7	+ 72,5	+ 72,6	+ 68,9	+ 64,5	+ 64,5	+ 62,9	+ 57,3	+ 55,2	+ 51,3	+ 46,1	+ 43,6	+ 42,7	+ 46,3	17
...	18
...	19
...	...	+ 30,9	+ 20,4	+ 15,2	20
+ 2,6	+ 2,7	+ 3,5	+ 3,3	+ 2,4	+ 2,4	+ 2,4	21
...	...	+ 4,3	+ 2,8	+ 4,1	22
+ 15,1	+ 15,3	+ 14,6	+ 14,6	+ 14,1	+ 12,9	+ 11,6	+ 11,6	+ 11,3	+ 11,2	+ 10,3	+ 10,5	+ 11,8	+ 12,1	+ 15,8p	23
+ 4,1	+ 3,6	+ 4,2	-	+ 4,9	+ 4,5	+ 3,8	+ 4,3	+ 3,3	24
...	25
+4000,6	+3881,3	+3801,8	+5386,4	+8197,6	+14265,6	+20594,3	+13965,1	26
+1169,5	+1305,5	+1484,4	+1732,4	+2209,1	+ 3522,5	+ 6313,8	+ 6619,5	+ 6571,1	+ 5608,9	+ 4583,0	+3776,5	+2973,7	+2419,8	27
+ 19,2	+ 21,1r	+ 23,1	+ 22,8	+ 23,5	+ 20,7	+ 19,5	+ 19,1	+ 17,2	+ 17,4	+ 19,4	+ 19,7	+ 23,7	+ 27,4	+ 26,5	+ 25,7	...	28
+ 14,6	+ 14,1	+ 13,9	+ 10,7	+ 9,3	+ 8,8	+ 9,1	+ 10,8	+ 10,0	+ 12,4	+ 13,4	+ 15,6	+ 17,1	29
+ 57,5	+ 46,9	+ 43,4	+ 41,6	30
+ 1,1	+ 0,8	-	- 0,3	- 0,7	+ 0,1	- 0,5	- 0,5	- 0,1	- 0,4	- 0,5	- 0,3	+ 0,6	+ 1,2	+ 1,7	+ 1,8p	...	31
+ 28,6	+ 27,7	+ 27,3	+ 25,6	+ 25,2	+ 25,8	+ 26,0	+ 25,1	+ 26,1	32
+ 13,9	+ 13,5	+ 15,4	+ 18,1	+ 17,1	+ 17,7	+ 18,8	+ 20,2	+ 21,2	+ 23,6	+ 24,9	+ 26,0	+ 26,6	+ 27,0	+ 28,2	33
+2118,9	+2055,4	+2191,3	+1917,9	+1260,5	+1203,4	+1339,1	+1474,3	34
+116,7r	+ 113,9	+ 108,6	+106,2	+ 92,5r	+ 73,7	+ 43,5	+ 29,6	35
+ 4,0r	+ 4,3r	+ 4,1	+ 3,7	+ 4,2	+ 3,2	+ 2,4	+ 1,5	+ 1,1	+ 1,2	+ 1,3	+ 4,0	+ 4,9	+ 7,1r	+ 6,5r	+ 6,3p	...	36
...	37
...	38
+ 10,1	+ 8,7r	+ 9,0r	+ 8,7r	+ 7,8r	+ 8,3r	+ 8,4	+ 8,2	+ 8,4	39
+ 21,4	+ 21,0	+ 20,1	+ 19,5	+ 13,6	+ 11,6	+ 12,5	+ 12,6	+ 11,8	+ 11,2	+ 10,0	+ 9,0	+ 10,1	+ 11,2	40
+ 3,3	+ 3,3	+ 3,8	+ 3,9	+ 3,7	+ 3,5	+ 3,9	+ 2,7	+ 1,7	+ 0,9	+ 0,8	+ 1,1	+ 0,9	+ 1,5	+ 2,0	+ 2,2	...	41
+ 1,6	+ 2,4	+ 1,5	+ 1,1	+ 1,8	+ 1,6	+ 1,9	+ 2,6	+ 3,4	+ 3,6	+ 4,2	+ 4,7	+ 5,5	+ 6,5	+ 6,8	42
+ 7,8	+ 7,3	+ 6,3	+ 5,9	+ 6,9	+ 7,3	+ 7,1	+ 7,1	+ 7,3	+ 7,1	+ 8,3	+ 7,9	+ 8,1	43
...	...	+ 13,2	+ 7,9	+ 8,1	44
+ 3,0	+ 7,1	+ 5,9	+ 4,6	+ 2,7	+ 1,4	- 1,1	- 4,4	- 4,2	- 6,5	- 5,2r	+ 5,7	+ 8,9r	+ 12,1	+ 7,0p	45
- 2,6	- 3,1	- 3,0	- 3,5	- 3,4	- 3,9	- 4,2	- 4,4	- 2,3	- 1,6	- 1,0r	+ 1,0r	+ 2,9r	46
+ 4,9	+ 4,1	+ 3,2	+ 3,3	47
...	48
+ 6,4	+ 6,5	+ 7,0	+ 7,1	+ 6,9	+ 6,4	+ 6,6	+ 6,6	+ 5,3	+ 4,4	+ 4,1	+ 5,0	+ 6,1p	+ 6,7p	49
+ 8,0	+ 7,8	+ 7,3	+ 7,1	50

Weltmarktpreise

+ 16,6	+ 22,6r	+ 18,5	+ 11,9	+ 8,7	+ 9,0	+ 0,2	- 6,9	- 2,4	- 5,4	+ 0,6	+ 34,7	+ 52,0	+ 53,6	+ 44,0	+ 23,2	+ 8,5	50
+ 1,1	- 0,8	- 0,7	- 0,6	- 9,3	- 7,9	- 4,5	- 4,4	- 4,4	- 7,7	- 5,9	- 6,3	- 4,8	- 6,5	- 7,8	- 5,4	- 6,6	51
+ 2,0	+ 2,4	- 0,4	- 0,5	- 5,2	- 3,6	+ 0,9	+ 5,2	+ 8,3	+ 5,3	+ 4,0	+ 1,2	- 0,3	- 3,0	- 5,4	- 3,8	0	52

3 Preisindizes für Baustoffe und Bauwerke

3.1 Umbasiert auf 1980 = 100

Land (Berichtsort)	Originalbasis	Warensahl Bauwerkstyp	Jahr			1989		1990			
			1988	1989	1990	Aug.	Nov.	Febr.	Mai	Aug.	Nov.
Baustoffe ¹⁾											
Europa											
Bundesrepublik Deutschland 2)4)	1985	103,6	...	104,2	104,7	105,8	107,0	107,8	107,6
Belgien	1953	13	125,8
Dänemark 3)	1. Jan. 1968	.	181	192	...	192	195	195	201	205	206
Finnland 3)	1980	.	163,5	177,0	...	178,9	181,7	184,5	188,6	189,7	190,6
Frankreich	1985	.	155,2	159,5	...	160,6	156,4	160,7	162,8	162,7	...
Griechenland 3)	1980	70	367,2	427,8	...	436,5	451,4	469,9	495,5
Großbritannien und Nordirland 2)	1985	.	163,5	174,9	...	175,8	177,7	179,4	183,9	185,2	186,2
Irland	1985	.	162,1	173,6	...	174,8	177,6	179,8	181,3	181,5	...
Italien 3)	1980	.	189,3	201,5	...	202,0	207,3	212,2	217,2
Jugoslawien	1989	.	6 075	88 457	...	71 081	180 073	496 021	504 863	499 558	632 184
Luxemburg	1985	.	157,1	157,8	...	157,6	158,0	157,3	161,7	161,7	161,7
Niederlande	1985	30	106	108	...	108	108	110	111	111	...
Norwegen 3)	1978	.	178,6	188,5	...	189,1	191,8	195,1	197,0	198,6	200,2
Österreich (Wien) 3)	1945	15	144,9	147,9	...	149,2	149,2
Schweden 3)	1968	.	195,7	214,4	...	215,7	218,9	226,9	228,0	231,6	234,7
Schweiz	1963	.	118,3	123,0	...	123,5	123,6	126,2	128,5	128,7	128,5
Spanien	1974	.	243,4	252,2	...	253,3	253,7	258,8	261,9	262,6	...
Türkei	1968	10	1 620,8	2 623,0	...	2 738,2	3 007,2	3 164,0	3 690,9	3 920,3	4 448,8
Afrika											
Simbabwe (Harare) 3)	1980	.	309,9	360,6
Südafrika	1985	.	293,5	348,6	...	357,6	367,3	384,0	392,1
Amerika											
Argentinien 3)	1980	45	2825 109	108860873	...	179992628	182063508	892375135
Brasilien	Dez. 1989	.	820 254	14774766	...	12637791	37390679	90146024	293732680	405862290	...
Kanada 3)	1981	.	154,4	157,4	...	158,6	158,7	158,1
Mexiko	1974	19	9 780,2	10 306,4	...	10 328,8	10 659,7	11 028,5	11 761,0	12 244,5	13 045,7
Peru 3)	1973	.	86 469,3	2 091 926	...	2 121 755	4 194 408	9 063 651
Uruguay 3)	Jan. 1976
Vereinigte Staaten	1982	rd. 70	125,1	129,1	...	128,8	129,6	128,6	129,3	129,4	129,4
Asien											
Japan	1985	118	95,6	99,9	103,4	101,8	101,6	102,4	103,1	103,3	104,3
Pakistan 4)	1980-81	.	154,7	173,9	...	181,8	186,7	184,6	196,1
Singapur	1985	.	87,1	95,7	...	95,9	98,9	98,6	101,2	101,7	102,8
Taiwan	1986	39	94,0	96,9	...	97,0	96,6	95,6	95,4	95,7	...
Thailand	1976	.	129,9	145,4	...	148,6	147,8	150,9
Australien und Ozeanien											
Australien (6 Städte) 3)	Juli 1985 - Juni 1986	72	189,7	207,9p	...	209,8 ^{f)}	213,3 ^{h)}	215,8 ^{b)}	219,8 ^{g)}	222,2	...
Neuseeland	4. Vj. 1982	.	222,7	234,1	...	235,2	236,5 ^{h)}	239,4	241,9 ^{g)}
Bauwerke											
Europa											
Bundesrepublik Deutschland	1980	W 5)	121,2	125,5	...	126,3	127,1	129,7	133,0	134,7	...
	1980	B 5)	124,5	129,0	...	129,7	130,6	133,0	135,9	137,6	...
	1980	G 5)	124,1	128,4	...	129,2	130,2	132,6	135,7	137,7	...
	1980	L 5)	120,5	124,8	...	125,6 ^{e)}	126,6	129,6	133,0	134,7	...
Belgien	1914	W	121,6	124,4	...	125,4 ^{e)}	...	129,2 ^{a)}
Dänemark	1.1.1968	W	178	187	...	187 ^{e)}	191 ^{g)}	191 ^{a)}	196	200	201
Finnland	1980	W	167,9	181,0	...	181,5	185,6	188,7	194,8	195,4	197,4
Frankreich	4. Vj. 1953	W	154,3	156,5	...	156,8	156,5	158,5	160,5
Griechenland	1980	W	367,2	424,8	...	428,5	451,0	468,2	497,3
Großbritannien und Nordirland	1985	6)	141,3	159,3	...	161,6	163,9	166,1	166,1	166,1	...
Irland	1985	W	166,1	175,2	...	176,5	178,2	179,7	182,5	182,7	...
Island	Juni 1987	W	1 098,1	1 342,5	...	1 370,8	1 467,0	1 555,7	1 597,2	1 621,7	...
Italien	1980	W	223,5	236,1	...	237,6	243,5	253,9	259,8
Luxemburg	1970	W	152,1	160,7	169,0	...	162,4	...	167,9	...	170,2
Niederlande	1980	W	108	109	...	110	110	112
Norwegen	1978	W	183,6	192,7	198,0	193,7	194,0	195,6	198,1	198,9	199,6
Österreich	1986	7)	138	142	...	143	143	144
Schweden	1968	W	187,6	207,1	...	210,4	213,8	222,8	227,9	231,7	...
Schweiz (Zürich)	1.10.1988	W	125,8	132,4	142,9	133,3	135,4	135,4	145,0	145,0	146,2
Schweiz (Luzern)	1.04.1985	W	130,6	135,7	...	136,4	138,1	138,1	145,7	145,7	...
Schweiz (Bern)	1.4.1987	W	128,0	133,2	140,8	133,9	135,1	135,1	142,5	142,5	142,7
Spanien	Dez. 1984	6)	202,1	219,2	...	221,2 ^r	223,5	231,6	234,3	239,0	245,1
Amerika											
Argentinien (Buenos Aires)	1980	W	2564 924	95115089	...	149818010	166107777	762719347
Brasilien (Rio de Janeiro)	Dez. 1989	W	634 282	10409944p	...	9018327	24775161	101996864	186833575	264867343	...
Kanada 4)	1986	W	124,2	141,1	...	142,0	144,5	146,4	145,6	141,2	136,5
Mexiko	1974	W	8 276,8	8 840,1	...	8 894,1	9 119,2	9 556,9	10 055,2	10 409,1	11 038,7
Uruguay	Jan. 1976	W
Vereinigte Staaten	1982	W 8)	139,9	145,7	...	145,8 ^{e)}	147,4	149,1 ^{a)}	149,5	150,7 ^{e)}	...
	1982	B	144,1	149,4	...	149,6 ^{e)}	150,5	151,7 ^{a)}	152,3	153,5 ^{e)}	...
	1982	G	140,7	146,7	...	147,4 ^{e)}	148,9	149,8	150,9	152,1 ^{e)}	...
Asien											
Israel	Okt. 1983	.	43 983,3	52 145,5	...	54 650,0	54 698,5	56 268,2	58 592,4	63 106,1	63 916,7
Australien und Ozeanien											
Neuseeland	4. Vj. 1982	.	226,1	236,6	...	238,1 ^{f)}	240,0 ^{h)}	241,6 ^{b)}	244,8 ^{d)}

Fußnoten siehe Seite 17.

3 Preisindizes für Baustoffe und Bauwerke
3.2 Veränderung gegenüber dem entsprechenden Vorjahresergebnis
in Prozent

Land (Berichtsort)	Originalbasis	Warenszahl Bauwerke- typ	Jahr			1989		1990			
			1988	1989	1990	Aug.	Nov.	Febr.	Mai	Aug.	Nov.
Baustoffe¹⁾											
Europa											
Bundesrepublik Deutschland 2)4)	1985	+ 3,1	...	+ 3,2	+ 3,2	+ 3,5	+ 3,4	+ 3,5	+ 2,8
Belgien	1953	13	- 0,2
Dänemark 3)	1. Jan. 1968	.	+ 7	+ 6	...	+ 6 ^{e)}	+ 6 ^{g)}	+ 4 ^{a)}	+ 6 ^{c)}	+ 7 ^{e)}	+ 6 ^{g)}
Finnland 3)	1980	.	+ 6,0	+ 8,3	...	+ 8,6	+ 8,1	+ 7,3	+ 7,5	+ 6,0	+ 4,9
Frankreich	1985	.	+ 0,3	+ 2,8	...	+ 2,7	+ 2,8	- 0,2	+ 1,6	+ 1,3	...
Griechenland 3)	1980	70	+ 9,6	+ 16,5	...	+ 18,5	+ 16,0	+ 14,6	+ 17,5
Großbritannien und Nordirland 2)	1985	.	+ 5,6	+ 6,9 ^{p)}	...	+ 7,0	+ 5,8	+ 5,0	+ 5,4	+ 5,3	+ 4,8
Irland	1985	.	+ 3,4	+ 7,1	...	+ 8,1	+ 7,1	+ 6,0	+ 5,1	+ 3,8	...
Italien 3)	1980	.	+ 5,4	+ 6,4	...	+ 5,9	+ 5,9	+ 7,3	+ 9,0
Jugoslawien	1989	.	+ 191	+1 356	...	+1 125	+1 678	+2 853	+1 364	+6 928	+2 511
Luxemburg	1985	.	+ 1,0	+ 0,4	...	+ 0,2	+ 0,5	- 0,2	+ 2,6	+ 2,6	+ 2,4
Niederlande	1985	30	+ 2	+ 2	...	+ 2	+ 2	+ 2	+ 3	+ 3	...
Norwegen 3)	1978	.	+ 7,7	+ 5,5	...	+ 5,6	+ 5,3	+ 4,9	+ 4,8	+ 5,1	+ 4,4
Österreich (Wien) 3)	1945	15	+ 2,1	+ 2,1	...	+ 2,3	+ 2,1
Schweden 3)	1968	.	+ 8,9	+ 9,6	...	+ 9,4	+ 8,0	+ 7,5	+ 7,1	+ 7,4	+ 7,2
Schweiz	1963	.	+ 2,4	+ 4,0	...	+ 4,0	+ 3,1	+ 3,6	+ 4,1	+ 4,2	+ 4,0
Spanien	1974	15	+ 3,4	+ 3,6	...	+ 3,6	+ 3,4	+ 4,0	+ 3,5	+ 3,7	...
Türkei	1968	10	+ 67,9	+ 61,8	...	+ 60,7	+ 56,7	+ 52,3	+ 45,5	+ 43,2	+ 47,9
Afrika											
Simbabwe (Harare) 3)	1980	.	+ 6,0	+ 11,5
Südafrika	1985	.	+ 16,5	+ 18,8	...	+ 20,9	+ 17,5	+ 15,4	+ 13,2
Amerika											
Argentinien 3)	1980	rd. 45	+403,8	+3753,3	...	+4621,0	+3989,8	+15948,8
Brasilien	Dez. 1989	.	+696,8	+1701,2	...	+1497,1	+2065,5	+ 4 618	+ 7 576	+3 212	...
Kanada 3)	1981	.	+ 4,4	+ 1,9	...	+ 2,6	+ 2,7	+ 1,8
Mexiko	1974	.	+122,2	+ 5,4	...	+ 4,7	+ 9,6	+ 10,0	+ 15,1	+ 18,5	+ 22,4
Peru 3)	1973	.	+874,1	+2319,3	...	+4036,1	+2117,6	+1269,9
Uruguay 3)	Jan. 1976
Vereinigte Staaten	1982	rd. 70	+ 5,7	+ 3,2	...	+ 2,6	+ 2,1	+ 0,3	+ 0	+ 0,2	- 0,4
Asien											
Japan	1985	118	+ 1,7	+ 4,5	+ 3,5	+ 6,7	+ 7,1	+ 7,1	+ 2,7	+ 5,5	+ 2,7
Pakistan 4)	1980/81	.	+ 16,0	+ 12,4	...	+ 11,3	+ 14,3	+ 15,7	+ 18,6
Singapur	1985	.	+ 6,0	+ 9,8	...	+ 9,4	+ 11,4	+ 5,0	+ 5,4	+ 6,0	+ 3,9
Taiwan	1986	39	+ 3,4	+ 3,1	...	+ 2,3	+ 0,1	- 1,1	- 2,1	- 1,3	...
Thailand	1976	.	+ 10,8	+ 12,0	...	+ 12,2	+ 11,5	+ 7,1
Australien und Ozeanien											
Australien (6 Städte) 3)	Juli 1985 - Juni 1986	72	+ 10,0	+ 9,6 ^{p)}	...	+ 19,1	+ 8,0	+ 7,1 ^{b)}	+ 6,3 ^{d)}	+ 5,9	...
Neuseeland	4. Vj. 1982	.	+ 7,1	+ 5,1	...	+ 4,8 ^{f)}	+ 4,1 ^{h)}	+ 3,6	+ 3,7 ^{d)}
Bauwerke											
Europa											
Bundesrepublik Deutschland	1980	W 5)	+ 2,2	+ 3,5	...	+ 3,8	+ 3,9	+ 5,1	+ 6,2	+ 6,7	...
	1980	B 5)	+ 2,5	+ 3,6	...	+ 3,8	+ 3,8	+ 4,7	+ 5,6	+ 6,1	...
	1980	G 5)	+ 2,1	+ 3,5	...	+ 3,6	+ 3,9	+ 5,1	+ 6,1	+ 6,6	...
	1980	L 5)	+ 2,0	+ 3,6	...	+ 3,8	+ 4,1	+ 5,6	+ 6,9	+ 7,2	...
	1914	W	+ 1,2	+ 2,3	...	+ 2,6 ^{e)}
Belgien	1.1.1968	W	+ 7	+ 5	...	+ 5 ^{e)}	+ 6 ^{g)}	+ 4 ^{a)}	+ 6	+ 2	+ 5
Dänemark	1980	W	+ 6,7	+ 7,8	...	+ 7,0	+ 7,4	+ 7,4	+ 8,0	+ 7,7	+ 6,4
Finnland	4. Vj. 1953	W	+ 3,6	+ 1,4	...	+ 1,1	+ 0,9	+ 1,1	+ 2,9
Frankreich	1980	W	+ 17,3	+ 15,7	...	+ 14,3	+ 15,3	+ 15,9	+ 19,6
Griechenland	1985	6)	+ 11,6	+ 12,8	...	+ 12,6	+ 10,7	+ 8,1	+ 5,0	+ 2,8	...
Großbritannien und Nordirland	1985	W	+ 3,4	+ 5,5	...	+ 6,2	+ 5,6	+ 4,8	+ 4,2	+ 3,5	...
Irland	1985	W	+ 16,3	+ 22,3	...	+ 17,7	+ 24,6	+ 27,3	+ 21,8	+ 18,3	...
Island	1980	W	+ 6,4	+ 5,6	...	+ 5,9	+ 6,2	+ 10,0	+ 10,9
Italien	1970	W	+ 2,9	+ 5,6	+ 5,2	...	+ 5,8	...	+ 5,6	...	+ 4,8
Luxemburg	1980	W	+ 3	+ 2	+ 0	+ 4
Niederlande	1978	W 7)	+ 9,9	+ 5,0	+ 2,8	+ 4,6	+ 3,4	+ 3,2	+ 2,3	+ 2,7	+ 2,9
Norwegen	1986	W	+ 4	+ 3	...	+ 4	+ 3	+ 3
Österreich	1968	W	+ 9,2	+ 10,4	...	+ 10,4	+ 10,4	+ 11,5	+ 11,4	+ 10,1	...
Schweden	1.10.1988	W	+ 3,9	...	+ 7,9	+ 5,3	+ 6,0	+ 6,0	+ 8,7	+ 8,7	+ 8,0
Schweiz (Zürich)	1.4.1985	W	+ 2,8	+ 3,9	...	+ 4,0	+ 4,6	+ 4,6	+ 6,9	+ 6,9	...
Schweiz (Luzern)	1.4.1987	W	+ 3,6	+ 4,1	+ 5,7	+ 4,1	+ 4,1	+ 4,1	+ 6,4	+ 6,4	+ 5,7
Schweiz (Bern)	1.4.1987	W 6)	+ 5,3	+ 8,2	...	+ 9,3	+ 8,2	+ 8,5	+ 7,4	+ 8,0	+ 9,7
Spanien	Dez. 1984
Amerika											
Argentinien (Buenos Aires)	1980	W	+372,6	+4410,2	+3947,7	+14731,6
Brasilien (Rio de Janeiro)	Dez. 1989	W	+635,9	+1541,2 ^{p)}	...	+1382,1	+1746,3	+3860	+ 4092	+ 2937	...
Kanada 4)	1986	W	+ 19,9	+ 13,6	...	+ 13,1	+ 11,0	+ 6,9	+ 3,5	- 0,6	+ 4,8
Mexiko	1974	W	+114,3	+ 6,8	...	+ 6,6	+ 10,6	+ 11,4	+ 15,4	+ 17,0	+ 21,0
Uruguay	Jan. 1976	W
Vereinigte Staaten	1982	W 8)	+ 2,2	+ 4,1	...	+ 3,7 ^{e)}	+ 4,1	+ 3,7 ^{a)}	+ 3,2	+ 3,4 ^{e)}	...
	1982	B 8)	+ 2,5	+ 3,7	...	+ 3,5 ^{e)}	+ 3,3	+ 2,1 ^{a)}	+ 2,3	+ 2,6 ^{e)}	...
	1982	G	+ 2,8	+ 4,3	...	+ 4,3 ^{e)}	+ 4,7	+ 4,0 ^{a)}	+ 2,8	+ 3,1	...
Asien											
Israel	Okt. 1983	.	+ 20,0	+ 18,6	...	+ 18,8	+ 19,1	+ 15,3	+ 16,4	+ 15,5	+ 16,9
Australien und Ozeanien											
Neuseeland	4. Vj. 1982	.	+ 6,4	+ 4,7	...	+ 4,7 ^{f)}	+ 4,1 ^{h)}	+ 4,0 ^{b)}	+ 3,8 ^{d)}

1) Index der Erzeuger- bzw. Großhandelspreise: Gruppe Baustoffe.
2) Preisindex für den Wareneingang des Produzierenden Gewerbes: Gruppe Baustoffe.
3) Baustoffe aus dem Baupreisindex.
4) Indexzahlen auf Originalbasis, nicht umbasiert.
5) Bauleistungen am Bauwerk.
6) Hoch- und Tiefbauten aller Art.
7) Wohnungsrohbau ohne Innenausbau.
8) Einschl. Mietshäuser und Hotelbauten.

a) Januar.
b) März.
c) April.
d) Juni.
e) Juli.
f) September.
g) Oktober.
h) Dezember.

4 Preise für Welthandelsgüter

Lfd. Nr.	Ware und Markttort	Währungs- und Mengeneinheit	Jahr		Monat					
			1989	1990	1990				1991	
					September	Oktober	November	Dezember	Januar	
Originalwährung										
Weizen										
1	Standard, erstnotierter Monat, Chicago	US-Cents je 60 lbs	409,75	321,60	266,67	268,09	254,99	255,05	254,91	
2	Soft Redwinter 2, loco Chicago	US-Cents je 60 lbs	409,65	320,66	266,46	267,79	254,31	254,12	254,63	
3	Can. Western Red Spring 1, 13,5 % Protein, Exportpreis, Winnipeg	kan\$ je t	238,48	182,74	150,67	149,16	145,45	153,46	153,27	
4	Hart-, kan. Amber Durum 1, cif Rotterdam	US-\$ je t	199,28	172,96	152,10	155,43	156,14	152,81	154,53	
5	Red Winter 2, cif Rotterdam	US-\$ je t	184,65	146,69	127,33	126,69	127,90	131,95	127,88	
6	Weich-, einheimisch, Frankreich	FF je 100 kg	131,85	...	124,51	125,24	127,27	
7	Weich-, frei Station Mailand	Lire je dt	33 410	31 597	30 783	31 892	32 850	33 018	...	
Roggen										
8	Western 1/2, erstnotierter Monat, Winnipeg	kan\$ je t	129,27	102,10	87,05	90,81	91,29	93,42	91,80	
Futterhafer										
9	weiß 2, erstnotierter Monat, Chicago	US-Cents je 32 lbs	169,60	131,72	111,39	121,83	113,01	110,54	110,81	
10	Western 2, erstnotierter Monat, Winnipeg	kan\$ je t	126,16	94,53	77,35	80,14	78,38	76,87	79,70	
Futtergerste										
11	Western 1/2, erstnotierter Monat, Winnipeg	kan\$ je t	114,27	101,16	84,84	86,45	85,98	82,13	86,57	
12	einheimisch, ab Lager/ frei Waggon Chartre	FF je 100 kg	124,90	...	119,16	120,26	123,30	
13	einheimisch, 100 t-Kontrakt, erstnotierter Monat, London	£ je t	107,14	110,04	110,64	113,35	114,05	116,79	113,15	
14	Sommergerste, frei Lagerhaus Groningen, Niederlande	hfl je dt	40,64 ^{a)}	38,47 ^{a)}	36,55	37,66	38,82	39,43	40,00	
Mais										
15	gelb 2, erstnotierter Monat, Chicago	US-Cents je 56 lbs	254,56	251,84	234,29	230,02	226,44	228,22	237,55	
16	amerikan. gelb 3, cif Ostküste UK	£ je t	130,57	144,69	150,00	156,81	160,75	163,30	165,25	
17	USA III, cif Rotterdam	hfl je 100 kg	28,22	23,32	21,15	20,19	19,66	20,43	21,06	
18	italien., Mailand	Lire je 100 kg	29 816	33 183	34 555	31 694	33 670	33 868	...	
Reis										
19	thailänd. Weiß-, 5 % gebrochen, in Säcken, Exportpreis	US-\$ je t	319,38 ^{a)}	
20	amerikan. Langkorn-, 10 % gebrochen, cif UK, London	£ je 2 240 lbs	585,56	631,12	615,00	615,00	615,00	615,00	626,25	
21	Maratelli, Rundkorn-, Weiß-, Mailand	Lire je dt	109 140	95 112	94 833	91 500	90 367	89 500	...	
22	Originario, Rundkorn-, Weiß-, Mailand	Lire je dt	101 824	86 362	85 333	82 258	83 000	83 000	...	
Zucker										
23	Roh-, Weltkontrakt (Kontrakt Nr. 11), erstnot. Monat, New York	US-Cents je lb	12,59	12,44	10,92	9,76	9,90	9,70	9,00	
24	Roh-, 96, ISC-Preis, fob and stowed karib. Häfen, New York	US-Cents je lb	12,81	12,55	11,03	9,82	10,04	9,76	8,83	
25	Roh-, 96, cif UK, London	£ je t	196,16	178,04	150,01	132,01	133,23	129,22	115,99	
26	Kristall-, in Säcken, Exportpreis fas, London/Liverpool	£ je t	308,71	289,18	259,63	239,75	241,50	235,90	223,00	
27	Weiß-, 50 t - Kontrakt, erstnot. Monat, Paris	FF je t	2 322,31	2 024,31	1 634,31	1 531,78	1 527,38	1 536,35	1 507,36	
Rohkaffee										
28	Arabica, unwashed, ICO-Preis, ex dock N.Y.	US-Cents je lb	107,17	89,30	94,94	91,10	85,22	90,83	87,69	
29	Robusta, versch. Herkünfte, ICO-Preis, ex dock N.Y.	US-Cents je lb	75,67	55,09	57,00	58,44	56,83	57,50	54,50	
30	Sortendurchschn. versch. Herk., ICO-Preis, ex dock N.Y.	US-Cents je lb	91,80	71,65	75,52	73,97	70,30	73,57	70,26	
31	Robusta, Uganda CTMAL, erstnot. Monat, London	£ je t	957,93	608,14	586,13	585,88	571,30	640,40	583,00	
Rohkakao										
32	ICA - daily price, New York/London	US-\$ je t	967,71	934,43	986,34	915,61	927,63	913,16	874,04	
33	versch. Herkünfte, 10 t-Kontrakt, erstnot. Monat, New York	US-\$ je t	1 217,14	1 186,23	1 271,11	1 204,52	1 226,33	1 188,38	1 165,09	
34	USA Indicator 10 Tage Preis, London	US-\$ je t	976,90	931,01	990,01	936,58	910,53	936,84	880,63	
35	Ghana, gut fermentiert, cif Terminvershiffung, London	£ je t	776,50	717,93	718,38	686,75	667,34	641,23	650,08	
36	versch. Herkünfte, 10 t - Kontrakt, erstnotierter Monat, Paris	FF je dt	885,36	719,95 ^{a)}	666,00	730,00	730,00	

a) Durchschnitt aus weniger als 12 Monatswerten berechnet.

4 Preise für Welthandelsgüter

Lfd. Nr.	Ware und Marktort	Währungs- und Mengeneinheit	Jahr		Monat				
			1989	1990	1990				1991
					September	Oktober	November	Dezember	Januar
Originalwährung									
<u>Tee</u>									
37	alle Herkünfte, Auktionsdurchschnittspreis, London	£-Pence je kg	123,26	116,22	96,29	110,86	116,25	115,10	120,72
38	nordindisch, Auktionsdurchschnittspreis, London	£-Pence je kg	129,07	133,90 ^{a)}	137,79	143,05	141,22	135,52	144,52
39	Sri Lanka, Auktionsdurchschnittspreis, London	£-Pence je kg	126,70	113,28	96,95	90,91	107,19	99,71	102,50
40	Kenia, Auktionsdurchschnittspreis, London	£-Pence je kg	123,06	114,99	93,14	103,95	105,30	103,28	110,36
<u>Rinder</u>									
41	Mittelwesten-, Lebendgewicht, erstnot. Monat, Chicago	US-Cents je lb	73,61	77,33	78,71	78,96	78,50	79,12	77,05
42	junge Kühe, prima, Lebendgewicht, Kopenhagen	dkr je kg	12,38	...	10,65	10,04
<u>Schweine</u>									
43	Lebendgewicht, erstnot. Monat, Chicago	US-\$ je 100 lbs	45,63	55,18	52,26	55,82	52,90	49,07	51,57
<u>Rindfleisch</u>									
44	von ausgew. Stieren (600-700 lbs.), New York	US-\$ je 100 lbs	107,79	113,80 ^{a)}
<u>Schweinefleisch</u>									
45	frisch, 73-93 kg Schlachtgewicht, Niederlande	hfl je kg	3,55	3,33	3,13	2,93	2,78	2,58	2,80
46	frisch, 56-67 kg Schlachtgewicht, Kopenhagen	dkr je kg	13,06	...	11,09	10,66
47	Bauch, 40 000 lbs, London	US-Cents je lb	40,84	58,27	55,10	64,42	69,57	64,12	68,23
<u>Geflügel</u>									
48	Klasse A "moyens", Schlachtgewicht, ab Halles de Paris, Rungis	FF je kg	8,50	...	9,05	8,76	7,79
49	Junghähnchen, bis 1 600 g Lebendgewicht, Niederlande	hfl je kg	1,77	1,81	1,80	1,79	1,77	1,73	1,70
50	Lebende Brathähnchen, Produzentenpreis, Area Georgia	US-\$ je lb	0,352	...	0,335
<u>Eier</u>									
51	Erzeugerdurchschnittspreis, Niederlande	hfl je kg	1,82	1,86	1,86	1,85	2,22	2,27	2,26
52	Erz.-Preis bei Abgabe an Exportgenossenschaft, Kopenhagen	dkr je kg	7,25	...	6,47
<u>Butter</u>									
53	Molkerei-, Grad A, 92 ^o loco New York	US-Cents je lb	128,95	106,66 ^{a)}
54	dänisch, Importeur-VPr., ab Lager, London	£ je t	2 491,37 ^{a)}
55	84 %, in Exportverpackung, ab Molkerei, Niederlande	hfl je kg	8,18	7,11	7,08	7,07	7,10	7,10	7,05
56	Molkerei-, pasteurisiert, ab Großmarkt, Rungis	FF je kg	29,89	...	30,07	30,07	29,96
<u>Schmalz</u>									
57	zerlassen, in Tankwagen, Chicago	US-Cents je lb	14,10	13,24	12,75	13,98	14,48	14,02	13,50
58	amerikan., cif Rotterdam	US-\$ je t	347,67	323,59	302,89	315,87	338,41	363,33	364,55
<u>Talg</u>									
59	bleachable fancy, frei Käufer, New York	US-Cents je lb	14,22	13,30	12,55	13,36	13,50	13,87	13,92
60	einheimisch, Grad 2, ab Werk, London	£ je t	208,84	173,06	130,00	118,40	132,25	171,00	199,25
<u>Fischöl</u>									
61	Menhadenöl, roh, in Tanks, cif Rotterdam, London	US-\$ je t	233,50	261,33	272,50	266,25	301,00	339,00	337,50
62	dänisch, cif U.K. 1)	US-\$ je t	225,59	263,85 ^{a)}	267,50	285,00	297,50	325,00	330,00
<u>Mandeln</u>									
63	kalifornisch, süß, erstnot. Monat, London	£ je t	2 382,92	1 922,94	1 740,00	1 812,50	1 927,00	1 885,00	1 881,25
<u>Erdnußkerne</u>									
64	amerikanisch, 40/50, handverlesen (HPS), cif Rotterdam	US-\$ je t	820,91	1 292,40	1 775,00	2 075,50	2 160,00	2 050,00	1 950,00
<u>Kopra</u>									
65	philippinisch/indonesisch, cif London	US-\$ je t	335,37	228,78	199,38	203,13	239,50	234,80	229,38
<u>Rapssaat</u>									
66	einheimisch	£ je t	268,37 ^{a)}
<u>Leinsaat</u>									
67	Western 1, erstnot. Monat, Winnipeg	kan\$ je t	366,72	338,04	255,12	263,40	258,91	253,17	246,09
68	kanad. 1, cif Antwerpen, London 2)3)	US-\$ je t	14,46	333,68 ^{a)}	241,00
<u>Palmkerne</u>									
69	westafrikanisch, cif europ. Häfen	US-\$ je t	253,94 ^{a)}	189,08	147,50	153,75	179,00	189,00	205,00

1) Bis Dezember 1987 cif Rotterdam.

2) Bis September 1989, cif Rotterdam, bfr je kg.

3) Bis Dezember 1989, hfl je kg.

a) Durchschnitt aus weniger als 12 Monatswerten berechnet.

4 Preise für Welthandelsgüter

Lfd. Nr.	Ware und Markttort	Währungs- und Mengeneinheit	Jahr		Monat				
			1989	1990	1990				1991
					September	Oktober	November	Dezember	Januar
Originalwährung									
<u>Sojabohnen</u>									
70	gelb 2, in Wagenladungen, erstnot. Monat, Chicago	US-Cents je 60 lbs	672,65	595,58	617,75	612,40	576,89	585,19	565,80
71	amerikanisch, gelb 2, cif Rotterdam	US-\$ je t	270,68	247,44	249,91	248,35	239,28	241,95	238,36
<u>Baumwollsaatöl</u>									
72	roh, Südstaaten, ab Werk, in Tanks, New York	US-Cents je lb	18,86	23,22	24,06	23,84	22,83	22,38	21,57
<u>Erdnußöl</u>									
73	roh, in Tanks, New York	US-Cents je lb	35,37	45,40	50,83	47,86	43,00	42,60	40,83
74	versch. Herkünfte, 2-3 % freie Fettsäure, cif Rotterdam	US-\$ je t	774,07	963,27	991,25	1 018,33	1 040,00	1 039,00	1 015,00
<u>Kokosöl</u>									
75	roh, in Tanks, unversteuert, fob Pazifikküste, New York	US-Cents je lb	23,50	15,61	13,36	13,32	16,37	15,74	15,96
76	philippinisch, Offertenpreis, cif Rotterdam	hfl je dt	109,81	63,38	51,98	50,17	59,40	56,58	59,64
77	3 % fr. Fettsäure, philipp./indones., cif franz. Häfen	US-\$ je t	520,54	350,57 ^{a)}	279,67	.	340,83	330,32	340,48
<u>Leinöl</u>									
78	roh, in Tanks, fob Minneapolis, New York	US-Cents je lb	40,58 ^{a)}	39,55	40,00	37,00	34,56	34,00	34,00
79	versch. Herkünfte, cif Terminlieferung, London	US-\$ je t	774,89 ^{a)}	723,10	676,25	655,00	655,00	630,00	615,00
<u>Maisöl</u>									
80	roh, in Tanks, fob Mühle, New York	US-Cents je lb	23,03	28,12	29,89	29,00	28,19	27,91	28,13
<u>Olivenöl</u>									
81	extra fein, 1 % fr. Fettsäure, Großhandels-VP., Mailand	Lire je kg	4 721	5 132	5 110	5 179	5 382	5 765	...
<u>Palmöl</u>									
82	malaysisch, 5 % fr. Fettsäure, cif Rotterdam	US-\$ je t	351,30	288,30	281,88	287,50	335,00	334,00	345,63
<u>Rapsöl</u>									
83	niederländisch, 2 % Fettsäure, cif Rotterdam	hfl je dt	87,55	77,12	74,61	73,20	68,13	72,67	71,13
<u>Rizinusöl</u>									
84	Nr. 1, brasilianisch, in Tanks, Rotterdam	US-\$ je t	1 109,51	975,34	910,53	860,87	805,45	791,43	827,73
85	brasilianisch, roh, ex Tank, cif Rotterdam	US-\$ je t	1 101,01	971,88	902,50	860,00	812,00	792,00	810,00
<u>Sojaöl</u>									
86	roh, in Tankwagen, fob Decatur, New York	US-Cents je lb	19,56	22,66	24,62	22,20	20,78	21,72	21,45
87	versch. Herkünfte, 20 t-Kontrakt, erstnot. Monat, London	£ je t	280,22	270,60	265,00	261,00	253,40	264,00	252,00
88	niederländisch, cif Rotterdam	hfl je dt	91,89	81,64	82,05	80,55	75,63	80,67	78,56
<u>Sonnenblumenöl</u>									
89	versch. Herkünfte, Offertenpreis, cif Rotterdam	hfl je dt	102,93	88,97	85,89	87,09	85,46	86,92	86,19
90	versch. Herkünfte, ex Tank, Rotterdam	US-\$ je t	479,11	474,89	456,88	472,50	479,00	486,00	493,13
<u>Ölkuchen und Ölkuchenehl</u>									
91	Sojabohnen-, 44 % Protein, erstnot. Monat, Chicago	US-\$ je 2 000 lbs	211,62	174,57	180,02	182,23	174,20	171,48	163,96
92	brasil. Sojabohnen-, Pellets, 48 % Prot., cif Rotterdam 1)	US-\$ je t	255,82	211,93	210,63	219,88	204,50	206,13	207,13
93	Leinsaat-, frei Station Mailand	Lire je dt	34 306 ^{a)}	...	27 658	27 234	26 740	26 081	...
<u>Fischmehl</u>									
94	Englisch, weiß, 66 % Eiweiß, ab Werk Hull/Grimsby	£ je t	333,85	311,88	285,75	295,00	295,00	305,00	312,50
<u>Wolle</u>									
95	Halfbred wethers, greasy, ab Lager Bradford	£-Pence je kg	171,42	120,25 ^{a)}	110,00	104,00	77,00	83,00	88,00
96	Schweiß-, Typ-78, erstnot. Monat, Sydney	£A-Cents je kg	973,47	879,28 ^{a)}
<u>Baumwolle</u>									
97	middling upland, 1 1/16 inches, Kontrakt Nr. 2, erstnot. Monat, New York	US-Cents je lb	67,73	73,43	73,98	71,74	74,35	73,46	77,09
98	strict middling, 1 3/32 inches, cif-Index, Liverpool	US-Cents je lb	75,92	82,72	81,20	81,76	82,50	83,98	83,58
99	türkische Izmir 1 a, loco Bremen	US-Cents je lb	86,29	92,46	94,50	89,50	87,30	86,30	90,50
<u>Rohseide</u>									
100	japanisch, Grad AAA, ab Lager Yokohama	¥ je kg	15 336	13 072	12 450	11 646	12 639	12 734	12 361
<u>Manilahanf</u>									
101	Non Davao G, cif Kontinent, London	US-\$ je t	1 132,50	1 083,25	1 120,00	1 035,00	944,00	940,00	942,50
102	Non Davao S 2, versteuert, cif Kontinent, Frankreich	FF je kg	8,08	...	6,97	6,79	6,68
<u>Sisal</u>									
103	ostafrikanisch, cif UK, London	US-\$ je t	738,89	770,00	770,00	770,00	770,00	770,00	770,00
104	ostafrikanisch, versteuert, cif Frankreich	FF je kg	4,79	...	4,05	3,95	3,88

1) Bis September 1990 44 % Protein.

a) Durchschnitt aus weniger als 12 Monatswerten berechnet.

4 Preise für Welthandelsgüter

Lfd. Nr.	Ware und Markort	Währungs- und Mengeneinheit	Jahr		Monat				
			1989	1990	1990				1991
					September	Oktober	November	Dezember	
Originalwährung									
<u>Rohjute</u>									
105	Bangladesch weiß, Grad C (BWC), cif Kontinent, London	US-\$ je 2 240 lbs	394,76	440,57	417,50	415,00	414,00	400,00	408,13
<u>Rindshüte</u>									
106	schwere Kuh-, Chicago	US-Cents je lb	82,61 ^{a)}	80,19 ^{a)}	79,47	72,91	64,85	65,35	62,79
107	schwere Ochsen-, Chicago	US-Cents je lb	89,56	91,77	87,08	83,77	82,38	83,45	79,06
<u>Naturkautschuk</u>									
108	RSS 1, frei Fahrzeug, ex dock, New York	US-Cents je lb	50,66	46,28	48,36	46,48	46,38	47,02	47,47
109	RSS 2, cif Kontinent, loco London	£-Pence je kg	61,90 ^{a)}	52,63	51,93	49,85	49,64	49,47	49,01
110	RSS 1, in Ballen, Erzeuger - VPr., fob malaysische Häfen	₹-Cents je kg	263,51	234,30	241,43	238,52	242,48	241,03	236,34
111	RSS 2, in Ballen, Erzeuger - VPr., fob malaysische Häfen	₹-Cents je kg	253,22	227,15	236,03	231,83	234,95	232,41	228,43
112	RSS 3, in Ballen, Erzeuger - VPr., fob malaysische Häfen	₹-Cents je kg	248,31	221,05	230,03	225,83	228,98	226,41	222,50
<u>Steinkohle</u>									
113	Fettkohle Nuss 4, ab Zeche Ruhrrevier, Bundesrepublik Deutschland	DM je t	295,00	295,00	295,00	295,00	295,00	295,00	295,00
114	Brechkoks 40 - 60 mm, verzollt Importpreis frei Grenze Schweiz	Sfrs je dt	402,71	...	410,00	426,67
115	Gasflamm-, polnisch, 40/80 mm, in Wagenladungen, Mailand	Lire je t	195 500	253 000	253 000	253 000	253 000	253 000	...
116	Anthrazit-, südafrikan., 40/60 mm, in Wagenladungen, Mailand	Lire je t	285 050	292 250	296 000	301 000	301 000	301 000	...
<u>Steinkohlenkoks</u>									
117	Hochofen 4, ab Zeche Ruhrrevier, Bundesrepublik Deutschland	DM je t	383,50	389,00	389,00	389,00	389,00	389,00	389,00
118	Hütten-, 40-70 mm, in Wagenladungen, Mailand	Lire je t	292 500	258 000	258 000	258 000	258 000	258 000	...
<u>Erdöl</u>									
119	Nordsee-, Forties, Spotmarktpreis, fob ARA	US-\$ je 42 gals	18,18	23,34	33,38	35,95	33,08	28,20	23,58
120	Nordsee-, Brent, Spotmarktpreis, Rotterdam	US-\$ je 42 gals	18,12	23,71	34,66	35,88	32,95	27,78	23,49
121	Arabian Light, Spotmarktpreis, fob ARA	US-\$ je 42 gals	16,31	21,43	32,73	34,11	31,29	25,37	20,96
122	Arabian Heavy, Spotmarktpreis, fob ARA	US-\$ je 42 gals	15,08	19,49	31,03	31,73	27,64	20,35	16,68
123	Iranian Light, Spotmarktpreis, Rotterdam	US-\$ je 42 gals	15,52	20,25	29,79	30,78	27,46	22,68	19,09
124	Nigerian Light, Spotmarktpreis, fob ARA	US-\$ je 42 gals	18,44	24,15	35,54	36,82	34,10	28,73	24,14
125	Russian Urals, Spotmarktpreis, fob ARA	US-\$ je 42 gals	17,42	22,60	33,90	35,62	32,06	27,11	22,61
126	West Texas Intermediate, mind. 34,5° API, 1 000 bbl., erstnot. Monat, New York	US-\$ je 42 gals	18,43	22,38	28,89	26,03	27,10	23,07	20,95
127	Einfuhrdurchschnittspreis, frei Grenze, Bundesrepublik Deutschland	DM je t	257,24	...	350,89	403,23	386,00
<u>Erdgas</u>									
128	Einfuhrdurchschnittspreis, frei Grenze, Bundesrepublik Deutschland	DM je MWh	11,88	...	13,56	13,67	14,18
129	Groningen, Tarif Nr. III., Mengen ab 50 Mill. m ³ /Jahr, Niederlande ¹⁾	hfl-Cents je m ³	19,44	20,71	19,37	19,25	19,25	19,25	22,75
<u>Rohbenzin</u>									
130	Naphtha, Seeschiffe cif ARA (Amsterdam, Rotterdam, Antwerpen)	US-\$ je t	164,70	224,63	332,38	349,38	306,60	257,50	255,60
<u>Kraftstoffe</u>									
131	Motorenbenzin, 84-86 Oktan, Marktpreis Österreich	S je 1000 l	7 091,50	7 505,64	8 255,80	8 537,29	7 746,36	7 280,59	...
132	Motorenbenzin, 90 Oktan, unverbleit, frei Station Raum Basel	sfrs je 100 kg	108,28	...	133,15	124,04
133	Motorenbenzin, 84-86 Oktan, frei Verbraucher, Italien	Lire je l	1 297	1 400	1 491	1 522	1 466	1 440	...
134	Motorenbenzin, 90/92 Oktan, max. 0,15 g/l Pb, fob Leichter ARA, EG-Basis 2)	US-\$ je t	192,28	204,61 ^{a)}
135	Motorenbenzin, 98/99 Oktan, max. 0,15 g/l Pb, fob Leichter ARA, EG-Basis 2)	US-\$ je t	208,01	217,70 ^{a)}
136	Rohbenzin, Naphta, Nord-West-Europa, fob Rotterdam	US-\$ je t	161,40	224,91	331,88	359,50	313,60	260,00	262,80
137	Flugturbinenkraftstoff, Seeschiffe cif ARA	US-\$ je t	188,85	256,85	390,38	458,75	356,90	293,38	298,28
138	Düsentreibstoff, cif ARA	US-\$ je t	184,25	251,95	375,63	446,88	354,10	290,13	296,20
139	Dieselloil, mind. 53 DI, fob Leichter ARA, EG-Basis	US-\$ je t	161,86	165,21 ^{a)}
<u>Heisöl, leicht</u>									
140	Nr. 2, 42 000 gals, erstnot. Monat, New York	US-Cents je gallon	54,27	64,91	83,95	85,35	80,25	73,32	65,99
141	Gasöl, mind. 53 DI, IPE-Kontrakt, 100 t, erstnot. Monat, London	US-\$ je t	159,97	211,47	289,30	310,46	294,57	266,74	238,18
142	extra leicht, Mengen ab 5 000 l, frei Baus, Bundesrepublik Deutschland	DM je hl	30,50	42,67	48,41	59,04	52,91	48,62	60,90
143	"Domestique", in Tankwagen bis 14 000 l, frei Empfänger Paris	FF je kl	2 077,79	2 349,87	2 748,50	2 686,61	2 814,83	2 693,00	...
144	Mengen bis 2 000 t, unversteuert, frei Empfänger, Niederlande	hfl je kl	415,75	455,08	523,00	615,00	560,00	543,00	...
145	3-5° E, Mengen ab 10 t, frei Tankwagen, ab Raffinerie, Italien	Lire je dt	43 004	55 104	59 387	63 539	63 840	64 210	...
146	220 sec., Mengen von 12 500 l, frei Käufer, Großbritannien	£-Pence je l	20,02	23,66	25,27	26,77	26,34	27,23	...

1) Einschl. Preiszuschlag.
2) Ab Februar 1988 bleifrei.

a) Durchschnitt aus weniger als 12 Monatswerten berechnet.

4 Preise für Welthandelsgüter

Lfd. Nr.	Ware und Marktort	Währungs- und Mengeneinheit	Jahr		Monat				
			1989	1990	1990				1991
					September	Oktober	November	Dezember	
Originalwährung									
Heizöl, schwer									
147	schwefelreich, Mengen von 15-200 t, frei gewerbl. Verbr., Bundesrepublik Deutschland	DM je t	237,03	237,13	254,48	295,92	270,80	278,04	319,86
148	schwefelreich, Mengen bis 2 000 t im Monat, unversteuert, frei Empfänger, Frankreich	FF je t	639,00	609,00	708,00	773,00	719,00	775,00	...
149	schwefelreich, Mengen bis 2 000 t im Monat, unversteuert, frei Empfänger, Niederlande	hfl je t	285,00	284,00	324,00	338,00	321,00	321,00	...
150	über 10 ⁵ E, Mengen ab 10 t, frei Tankwagen, ab Raffinerie, Italien	Lire je dt	17 102	23 791	28 133	29 139	28 248r	28 574	...
151	3 500 sec., Mengen von 12 500 l, frei Käufer, Großbritannien	£-Pence je l	15,78	18,89	20,56	21,19	20,76	21,58	...
152	1 %, Seeschiffe cif ARA	US-\$ je t	105,89	122,55	156,25	158,75	155,00	152,25	132,90
Stahlschrott									
153	schwer Nr. 1 frei Käufer, Pittsburgh/Philadelphia/Chicago	US-\$ je 2 240 lbs	107,67	107,37	111,75	111,36	104,42	103,39	...
154	schwer, in 500 t-Ladungen, N.O. Küste, Großbritannien	£ je t	67,76	58,31	54,67	49,10	43,80	41,56	41,50
155	schwer, RM 10, 150 x 50 x 50, frei Verbraucher, Mailand	Lire je kg	163	144	139	127	124	123	...
Stabstahl									
156	Betonrundstahl, Exportpreis fob Antwerpen Montanunion	US-\$ je t	334,37	323,85	340,00	340,00	332,78	307,42	302,42
Waldraht									
157	5,5 mm, Exportpreis fob, Montanunion	US-\$ je t	344,02	321,39	328,57	320,00	316,11	315,00	309,84
Formstahl									
158	Stahl-Winkel-Träger, ex basing point, Großbritannien	£ je t	289,75	...	310,00	310,00
Grobblech									
159	ab 10 mm, Exportpreis, fob Antwerpen, Montanunion	US-\$ je t	458,58	423,50	420,00	420,00	420,00	420,00	420,00
Feinblech									
160	17-20 gauge, kaltgewalzt, SFO, Exportpreis fob Antwerpen, Montanunion	US-\$ je t	533,57	442,49	420,00	420,00	420,00	420,00	420,00
161	17-20 gauge, galvanisiert, Exportpreis fob, Montanunion	US-\$ je t	707,93	584,53	591,25	567,00	558,00	553,55	534,84
Aluminium									
162	ab 99,5 % Al, Ingots zu 50 lbs, Marktpreis, New York	US-Cents je lb	87,84	74,04	88,05	82,23	72,53	69,75	...
163	High Grade ab 99,5 % Al, Ingots, Kassapreis, Übernahme im Lagerhaus, London	US-\$ je t	1 950,04	1 643,17	2 066,53	1 945,70	1 617,50	1 522,44	1 515,18
164	ab 99,7 % Al, Ingots, verschiedene Herkünfte, Marktpreis, cif Europa, London	US-\$ je t	1 932,41	1 640,11	2 011,92	1 892,90	1 668,33	1 539,21	1 539,76
Antimon									
165	Regulus min. 99,6 % Sb, Freimarktpreis, Großbritannien	US-\$ je t	1 910,44	1 701,97	1 667,50	1 661,94	1 648,67	1 650,00	1 665,65
166	RM Brand, 99,5 % Sb, Händlerpreis, Vereinigte Staaten	US-Cents je lb	94,29	81,80	80,00	80,00	79,50	78,00	...
Blei									
167	Grade A und B, 99,73 - 99,85 % Pb, frei Käuferwerk, Vereinigte Staaten	US-Cents je lb	39,35	46,02	49,47	46,16	42,75	38,52	...
168	weich, unraff. 99,9 % Pb, ab Werk, Frankreich	FF je 100 kg	452,81
169	raff. Weich-, 99,97 % Pb., Kassapreis, London	£ je t	412,62	459,17	445,72	390,60	356,60	324,59	309,99
170	raff. Weich-, Pigs, fob Port Pirie, Australien	£A je t	892,82	1 146,17	1 156,00	1 093,00	1 022,00	980,00	890,00
Chrom									
171	Producer Lump, min. 99 % Cr, London	£ je t	4 500,00
Kadmium									
172	Sticks, 99,95 % Cd, Freimarktpreis, London	US-\$ je lb	6,14	3,39	2,70	2,81	1,61	2,52	2,89
Kobalt									
173	Saire, Erzeugerpreis, cif europäische Häfen, London	US-\$ je lb	8,40	8,40	8,40	8,40	8,40	8,40	11,00
Kupfer-Elektrolyt, Drahtbarren									
174	Grubenhüttenpreis, fr. Verbraucherwerk, Ver. Staaten	US-Cents je lb	129,53	121,76	132,52	128,78	118,36	114,21	...
175	Exportpreis, fob Raffinerie Atlantikküste, New York	US-Cents je lb	124,94	116,52	133,34	120,01	113,16	108,82	...
176	Grade A, Kassapreis, Übernahme im Lagerhaus, London	£ je t	1 734,14	1 495,97	1 611,63	1 409,57	1 315,92	1 292,66	1 265,09
177	Settlement-Preis, Übernahme im Lagerhaus, London	£ je t	1 734,89	1 496,71	1 612,93	1 410,15	1 316,48	1 293,18	1 265,61
178	Erzeugerpreis, ab Werk Port Kembla, Australien	£A je t	3 751,33	3 543,23	3 860,00	3 590,32	3 550,00	3 550,00	3 350,00
179	DEL-Motiv frei Fahrzeug Erzeugerwerk, Bundesrepublik Deutschland	DM je dt	542,18	439,42	482,97	424,27	391,10	379,06	...
Magnesium									
180	99,8 % Mg, Ingots, Mengen von 10 000 lbs, fob Freeport/Texas, New York	US-Cents je lb	163,00	161,33	163,00	163,00	163,00	143,00	...
181	99,8 % Mg, Ingots, Mengen ab 10 t, frei Käufer UK, London	£ je t	2 710,53	2 134,71	1 650,00	1 650,00	1 650,00	1 650,00	1 650,00

a) Durchschnitt aus weniger als 12 Monatswerten berechnet.

b) Originalmeldung bis November 1988 DM t.

4 Preise für Welthandelsgüter

Lfd. Nr.	Ware und Markttort	Währungs- und Mengeneinheit	Jahr		Monat				
			1989	1990	1990				1991
					September	Oktober	November	Dezember	
Originalwährung									
Nickel									
182	Kathoden, 99 % Ni, Marktpreis, frei Käuferwerk, Verein. Staaten	US-\$ je lb	5,98	4,07	4,95	4,14	4,00	3,76	...
183	99,8 % Ni, Kathoden, Pellets, Briketts, Kassapreis Übernahme im Lagerhaus, London	US-\$ je t	13 283,87	8 880,08	10 844,00	9 145,43	8 587,39	8 157,62	8 568,82
184	Marktpreis, cif europ. Häfen	US-\$ je lb	6,00	3,97	4,75	4,00	3,90	3,68	3,88
185	Anodenschrott, Marktpreis, London	£ je t	5 918,06	3 212,08	3 150,00	3 150,00	3 150,00	3 150,00	3 753,23
Quecksilber									
186	in Flaschen, loco New York	US-\$ je 76 lbs	287,72	249,22	220,00	200,46	191,30	181,25	...
187	in Flaschen, mind. 99,98 % Hg, cif europ. Häfen, London	US-\$ je 76 lbs	254,05	210,17	201,00	187,90	173,92	160,00	152,10
188	in Flaschen, loco Mailand	Lire je 76 lbs	645 269	645 108	645 000	645 000	645 000	645 000	...
Titan									
189	Sponge, Freimarktpreis	US-\$ je lb	5,01	4,74	5,00	5,00	5,00	5,00	5,10
Zink									
190	High Grade, frei Käuferwerk, Vereinigte Staaten	US-Cents je lb	82,02	74,59	77,77	67,54	62,94	62,09	...
191	99,995 % Zn, ab Werk, Frankreich	FF je 100 kg	884,00	651,00 ^{a)}	672,00	579,00	558,00	528,00	528,00
192	Special High Grade, 99,995 %, Ingots, Kassapreis. Übernahme im Lagerhaus, London 1)	US-\$ je t	1 655,39	1 519,26	1 537,53	1 352,59	1 277,70	1 265,37	1 206,24
193	High Grade, Elektrolyt-, Australien	\$/A je t	2 273,33	2 112,25	2 139,00	2 008,00	1 800,00	1 800,00	1 790,00
Zinn									
194	Straits, ab Hütte, Penang	M\$/ je kg	23,10	16,45	15,37	16,33	16,11	15,16	15,03
195	Straits, 99,8 % Sn, ex dock, New York	US-Cents je lb	520,18	386,29	380,19	399,32	394,40	373,21	...
196	99,85 % Sn, Freihandelspreis, London	£ je t	5 319,89	3 544,52	3 127,81	3 213,56	3 135,61	3 013,00	2 956,13
197	Rein-, 99,9 % Sn, Großhandelspreis, Bundesrepublik Deutschland	DM je dt	1 694,83	1 063,22	967,25	1 005,24	974,42	913,55	901,21
Gold									
198	1 000/1 000, Handy + Harmann, New York	US-\$ je 31,103 g	381,28	384,08	389,46	380,74	381,72	378,16	...
199	1 000/1 000, in Barren, Fixingspreis (1. Fixing), London	US-\$ je 31,103 g	381,27	383,73	389,56	381,33	381,87	378,16	384,59p
200	999/1 000, in Barren zu 1 kg, VWD Notierung, Bundesrepublik Deutschland	DM je kg	23 067,41	19 987,53	19 677,00	18 698,00	18 304,29	18 157,78	18 719,32
Platin									
201	rein, raffiniert, Kontraktpreis, New York	US-\$ je 31,103 g	600,00	600,00	600,00	600,00	600,00	600,00	...
202	min. 99,8 % Pt, Verkaufspreis VWD Notierung Bundesrepublik Deutschland	DM je kg	32 564,31	26 136,27	24 820,00	22 140,91	21 588,10	21 520,00	...
203	rein, raffiniert, sonstige Herkunft, Marktpreis, London	£ je 31,103 g	310,92	266,47	246,03	217,30	214,53	218,25	211,57p
Silber									
204	999/1 000, in Barren, New York	US-Cents je 31,103 g	549,92	481,99	479,03	436,59	416,90	406,84	402,54p
205	999/1 000, in Barren, London	£-Pence je 31,103 g	335,61	273,07	255,45	225,76	212,45	211,54	209,54p
206	fein, Ankauf der Scheideanstalt, Bundesrepublik Deutschland	DM je kg	343,61	255,35	241,22	213,27	198,60	194,75	...
Zement									
207	Typ 425, in Säcken, Erzeugerpreis frei Fahrzeug, Mailand	Lire je dt	8 178	8 932	9 202	9 202	9 202	9 568	...
Rundholz									
208	Kotibé, Qualität "Loyal et Marchand", fob Elfenbeinküste	FF je m ³	1 145,83	1 150,00	1 150,00	1 150,00	1 150,00	1 150,00	1 150,00
209	Sipo, Qualität "Loyal et Marchand", fob Elfenbeinküste	FF je m ³	1 841,67	1 850,00	1 850,00	1 850,00	1 850,00	1 850,00	1 850,00
210	Acajou, Qualität "Loyal et Marchand", fob Elfenbeinküste	FF je m ³	1 391,67	1 446,67	1 450,00	1 450,00	1 450,00	1 450,00	1 450,00
211	Sipo, Einfuhrdurchschnittspreis, Bundesrepublik Deutschland	DM je m ³	651,86	...	634,50	599,41	651,89
Schnittholz									
212	russ. Rot-, Deals/Battens, IV, 175 mm cif UK, Großbritannien	£ je m ³	130,50	...	167,00
213	russ. Weiß-, Deals/Battens, IV, 175 mm cif UK, Großbritannien	£ je m ³	113,50	...	159,00
214	slowenisches Buchen-, Bretter, I. Qualität, ab Lager Mailand	Lire je m ³	695 833	732 083	725 000	725 000	725 000	725 000	...
215	slowenisches Eichen-, Bretter, I. Qualität, ab Lager Mailand	Lire je m ³	566 667	1 650 000	1 650 000	1 650 000	1 650 000	1 650 000	...
216	schwed. Fichten-, Bretter, I. Qualität, fob Nederbottens	skr je m ³	1 140	...	1 500	1 486	1 450	1 450	...
217	Bauholz, Chicago	US-\$ 1 000 board feet	184,19	191,25	192,05	182,40	166,49	168,47	165,15
Papier-Sulfitzellstoff									
218	gebleicht, Ia Qual., Schweden	skr je 1000 kg	4 719	...	3 747	3 872
219	gebleicht, Importpreis, frei Bahnstation Mailand	Lire je dt	105 039	84 292	79 500	77 500	74 000	71 000	...
Papier-Kraftzellstoff									
220	ungebleicht, Natron-, Importpreis frei Bahnstation Mailand	Lire je dt	78 479	67 000	64 000	63 000	62 000	60 000	...
221	gebleicht, Natron, Importpreis, frei Mailand	Lire je dt	101 162	80 792	76 000	72 500	69 000	66 000	...
222	gebleicht, Natron-, Importpreis frei Bahnstation Mailand	Lire je dt	110 815	94 875	90 500	87 000	84 000	81 000	...

1) Bis März 1990 High Grade, 98 % Zn.
a) Durchschnitt aus weniger als 12 Monatswerten berechnet.

b) Originalmeldung in £ je t.
c) Originalmeldung bis November 1988 je t.