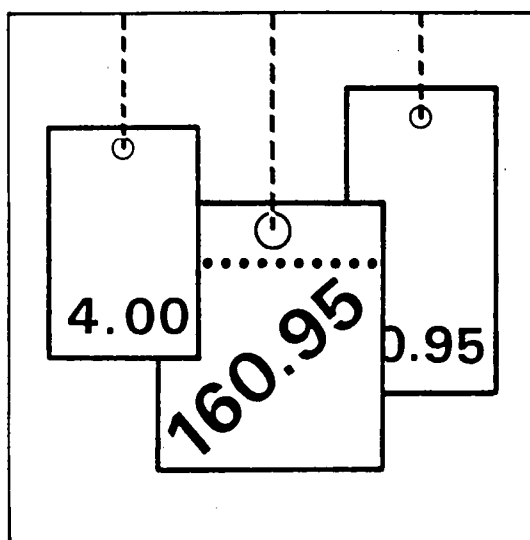


Statistisches Bundesamt

Preise



Fachserie 17

Reihe 11

Preise und Preisindizes im Ausland

Dezember 1990

Statistisches Bundesamt
Bibliothek · Dokumentation · Archiv

Metzler - Poeschel Stuttgart

Herausgeber:
Statistisches Bundesamt
Gustav-Stresemann-Ring 11
6200 Wiesbaden 1

Verlag:
Metzler-Poeschel Stuttgart

Verlagsauslieferung:
Hermann Leins GmbH & Co.
Verlags-KG
Holzwiesenstr. 2
7408 Kusterdingen
Telefon: 07071/33046
Telex: 7 262 891 mepo d
Telefax: 07071/33653

Erscheinungsfolge: monatlich

Erschienen im Februar 1991

Preis: DM 6,40

Bestellnummer: 2171100 - 90112

Copyright: Statistisches Bundesamt, Wiesbaden 1991

**Vervielfältigung - außer für gewerbliche Zwecke -
mit Quellenangabe gestattet.**

Umweltfreundliches Papier aus 100 % Altpapier

Inhalt

	Seite	
T e x t t e i l		
Erläuterungen	5	
 Schaubilder		
Preisindizes für die Lebenshaltung in ausgewählten Ländern	6	
Index der Weltmarktpreise des HWWA, Institut für Wirtschaftsforschung, Hamburg	7	
 T a b e l l e n t e i l		
 1 Preisindizes für die Lebenshaltung		
1.1 Umbasiert auf 1985 = 100	8	
1.2 Veränderungen gegenüber dem entsprechenden Vorjahresergebnis in Prozent	10	
 2 Indizes der Großhandels- bzw. gewerblichen Erzeugerpreise		
2.1 Umbasiert auf 1985 = 100	12	
2.2 Veränderungen gegenüber dem entsprechenden Vorjahresergebnis in Prozent	14	
 3 Preisindizes für Baustoffe und Bauwerke		
3.1 Umbasiert auf 1980 = 100	16	
3.2 Veränderungen gegenüber dem entsprechenden Vorjahresergebnis in Prozent	17	
 4 Preise für Welthandelsgüter		18

Zeichenerklärung und Abkürzungen

Allgemein

-	▪ nichts vorhanden	c&f	= Kosten und Fracht inbegriffen	fof	= frei Fahrzeug
.	▪ Zahlenwert unbekannt oder geheimzuhalten	cif	= Kosten, Versicherungen und Fracht inbegriffen	loco,	spot= sofort verfügbare Ware
...	▪ Angabe fällt später an	faq	= gute Durchschnittsqualität	p	= vorläufige Zahl
	▪ grundsätzliche Änderung innerhalb einer Reihe, die den zeitlichen Vergleich beeinträchtigt.	fas	= frei Längsseite des Schiffes	r	= berichtigte Zahl
		fob	= frei an Bord		

Zu den Tabellen 1 - 3 Erhebungszeitpunkt (Tab. 1 u. 2)

MA	= Monatsanfang	D	= Monatsdurchschnitt	vj	= vierteljährlich
MM	= Monatsmitte	VjM	= Vierteljahresmitte	tägl	= börsentäglich
ME	= Monatsende			+	= Der Index enthält Fertigwaren mit einem Wägungsanteil von mindestens 20 % des Gesamtgewichtes

Waren bzw. Dienstleistungen (Tab. 1)

N	= Nahrungsmittel	V	= Waren u. Dienstleistungen für Verkehrszwecke, Nachrichtenübermittlung	S	= Sonstige Waren u. Dienstleistungen, nicht näher bestimmbar; hierbei besteht die Möglichkeit, daß Waren u. Dienstleistungen der durch einen Punkt als fehlend gekennzeichneten Gruppen in diesem enthalten sind
G	= Genußmittel	Kö	= Waren u. Dienstleistungen für die Körper- u. Gesundheitspflege		
K	= Kleidung, Schuhe	B	= Waren u. Dienstleistungen für Bildungs- und Unterhaltungszwecke		
W	= Wohnungsmiete				
E	= Elektrizität, Gas, Brennstoffe				
H	= Waren u. Dienstleistungen für die Haushaltsführung				

Waren bzw. Warengruppen (Tab. 2)

La	= Landwirtschaftliche Erzeugnisse einschl. Fischerei- und Gartenbauerzeugnisse	Ma	= Maschinen und Fahrzeuge	T	= Textilrohstoffe, Textilerzeugnisse einschl. Bekleidung
Ba	= Baustoffe	C	= Chemikalien, Pharmazeutika, Düngemittel	N	= Nahrungsmittel, Genußmittel und Getränke, Futtermittel
Be	= Bergbauerzeugnisse	Ho	= Holz, Holzwaren Zellstoff und Papier	In	= industrielle Erzeugnisse (Warenzusammensetzung nicht näher bekannt)
Mi	= Mineralölerzeugnisse	K	= Kautschuk, Gummiwaren, Harze und Wachse	R	= Rohstoffe und Halbwaren, ohne weitere Aufteilung nach Waren bzw. Warengruppen.
E	= elektrische Energie	Ha	= Häute und Felle, Leder und Ledererzeugnisse		
M	= Metalle und Metallerzeugnisse				

Bauwerkstypen (Tab. 3)

W	= Wohngebäude	L	= Landwirtschaftliche Betriebsgebäude	G	= Gewerbliche Betriebsgebäude
B	= Bürogebäude				

Maße und Gewichte (Tab. 4)

1 troy oz	= 31,10348 g	60 lbs	= 27,216 kg	2 240 lbs	= 1 016,047 kg
1 lb	= 453,59237 g	76 lbs	= 34,437 kg	1 gallon (US)	= 3,7853 l
32 lbs	= 14,515 kg	100 lbs	= 45,359 kg	42 gallons (US)	= 158,9829 l
56 lbs	= 25,401 kg	2 000 lbs	= 907,185 kg	1000 board feet	= 2,3597 m ₂

Erläuterungen

Zu den Tabellen 1 bis 3

Bei den Preisindizes in den Tabellen 1 und 2 ist aus den Tabellenspalten "Waren bzw. Dienstleistungen" und "Waren bzw. Warengruppen" zu ersehen, welche Bereiche der jeweilige Index umfaßt. In den nationalen amtlichen Veröffentlichungen sind die Indizes allerdings meist anders gegliedert. Im Teil "Baustoffe" der Tabelle 3 ist - soweit nichts anderes vermerkt - der Gruppenindex "Baustoffe" aus dem Index der Großhandelspreise aufgeführt. Im Teil "Preisindizes für Bauwerke" ist auf die zugrunde gelegten Bauwerktypen hingewiesen.

Angaben über Originalbasiszeit, enthaltene Güter bzw. Gütergruppen, Bauwerkstypen, Anzahl der Güter und Erhebungszeitpunkt werden anhand der Indexbeschreibungen der einzelnen Länder und der UN überprüft und ergänzt.

Ein senkrechter Strich vor einer Zahlenangabe bedeutet, daß entweder in der Preisbasis, in der Güterauswahl oder in der Gewichtung Veränderungen eingetreten sind, die einen Vergleich der neuen mit den vorangegangenen Zahlen beeinträchtigen. Ein "+" hinter der Anzahl der Waren (Tab. 2) bedeutet, daß im Index - soweit bekannt - Fertigwaren mit einem Indexgewicht von etwa 20 % und mehr enthalten sind.

Die in den Tabellen 1.2, 2.2 und 3.2 dargestellten prozentualen Veränderungen gegenüber dem entsprechenden Vorjahresergebnis wurden mit den Indexzahlen auf der jeweiligen Originalbasis errechnet.

Bei der Beurteilung der Zahlen sollte nicht übersehen werden, daß die Preisindizes wegen unterschiedlicher Erhebungs- und Berechnungsmethoden von Land zu Land nur bedingt vergleichbar sind.

Zu Tabelle 4

Die Preise für Welthandelsgüter entstammen amtlichen preisstatistischen Veröffentlichungen, der internationalen Wirtschaftspresse und sonstigen Fachveröffentlichungen. Die Monatspreise werden zumeist aus den täglichen bzw. wöchentlichen Notierungen an den internationalen Börsenplätzen als einfache arithmetische Mittel errechnet. Die Umrechnung auf DM-Preise in dt wurde im Juni 1988 eingestellt. Umrechnungsfaktoren können auf Anfrage mitgeteilt werden.

Vorläufige Zahlen werden durch ein "p" bezeichnete Zahlen durch ein "r" gekennzeichnet (siehe Zeichenerklärungen und Abkürzungen S. 4).

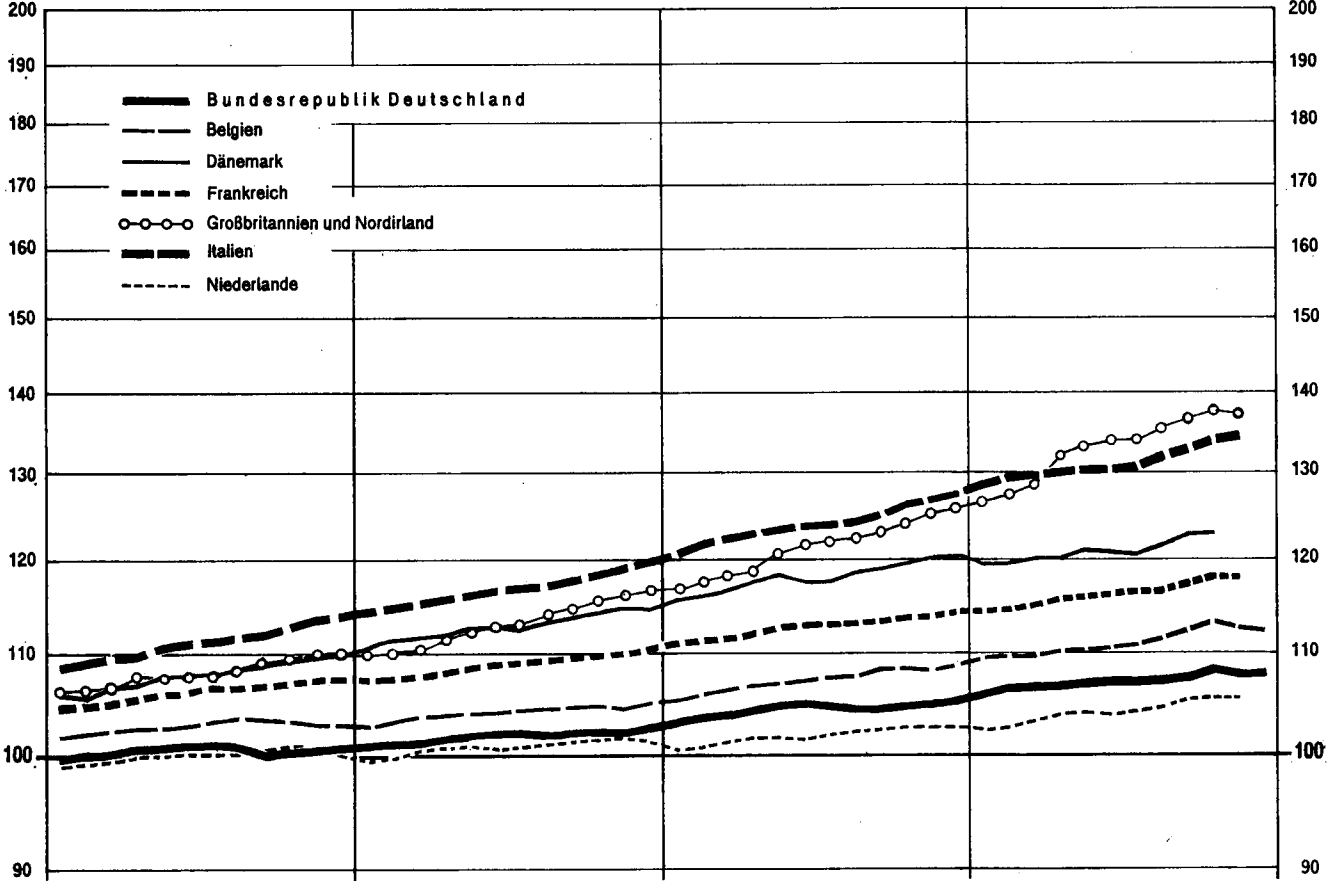
PREISINDEX FÜR DIE LEBENSHALTUNG AUSGEWÄHLTER LÄNDER

1985 = 100

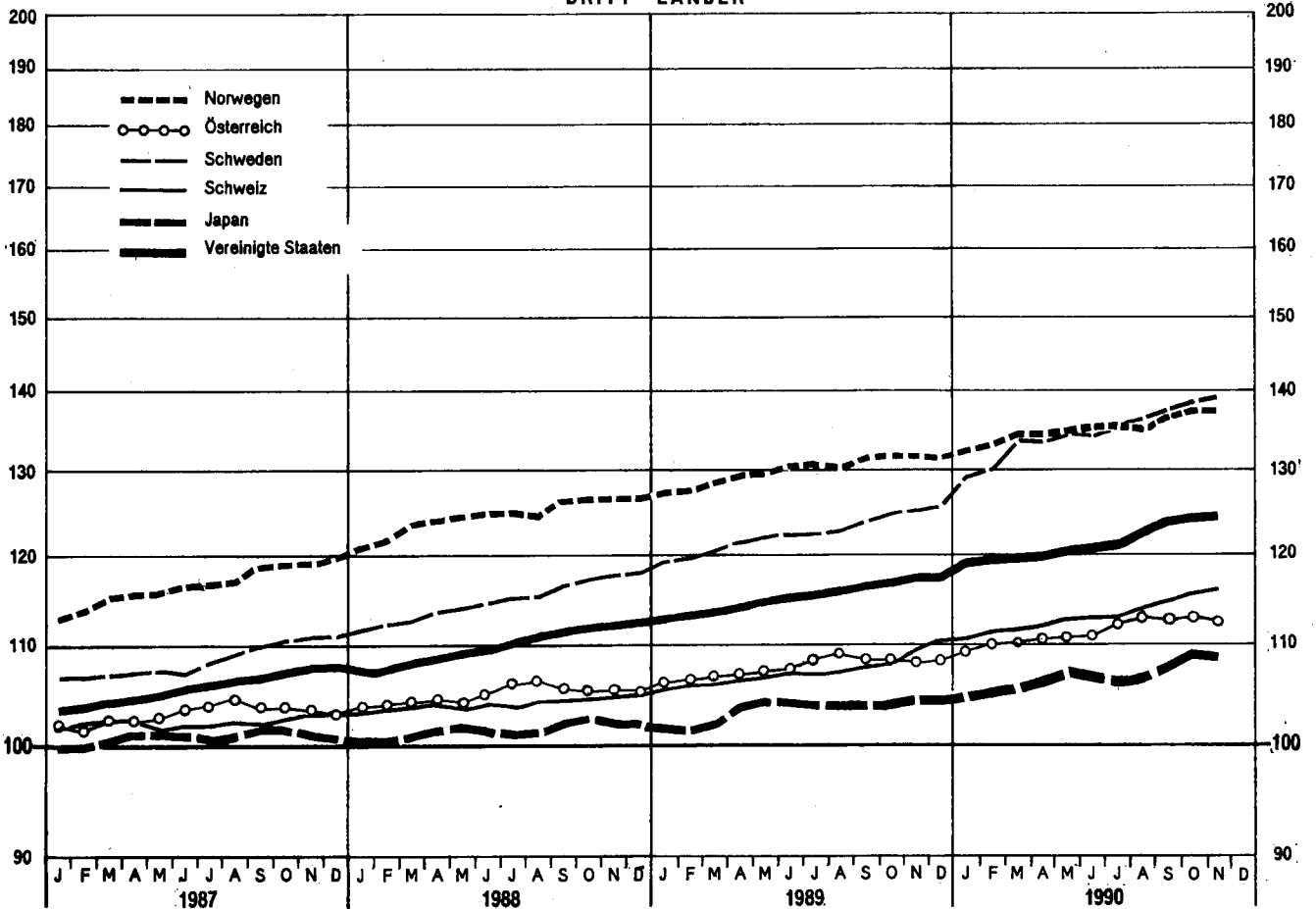
Log.Maßstab

EG - LÄNDER

Log.Maßstab



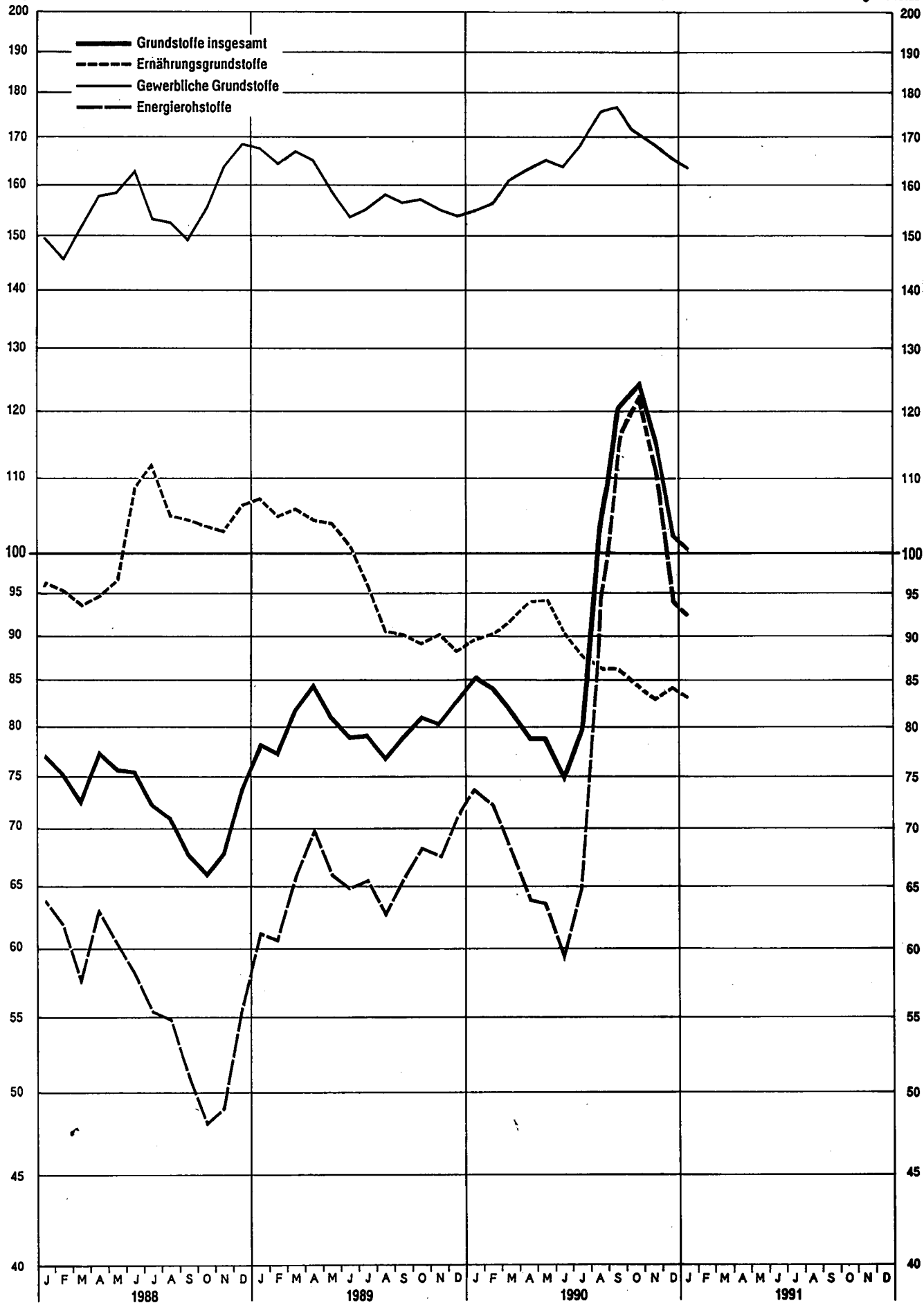
DRITT - LÄNDER



INDEX DER WELTMARKTPREISE DES HWWA
1985 = 100

Log. Maßstab

Log. Maßstab



Lfd. Nr.	Land (Berichtsort bzw. Zahl der Berichtsorte)	Waren bzw. Dienstleistungen	Originalbasis	Erhebungszeitpunkt	1988	1989	1990
Europa							
1	Bundesrepublik Deutschland 1) (118)	NGKWEHV KÖ B .	1985	MM	101,4	104,2	107,0
2	Belgien (62)	NGKWEHV KÖ B .	1981	MM	104,1	107,3	111,0p
3	Dänemark (200)	NGKWEHV KÖ B S	1980	.	112,7	118,1	...
4	Finnland (33)	NGKWEHV KÖ B .	1985	MM	112,6	120,0	...
5	Frankreich 2) (108)	NGKWEHV KÖ B .	1980	MM	108,7	112,7	...
6	Griechenland (17)	NGKWEHV KÖ B .	1982	D	162,6	184,9	...
7	Großbritannien und Nordirland 2) (200)	NGKWEHV KÖ B .	Januar 1987	MM	113,0	121,8	...
8	Irland (120)	NGKWEHV KÖ B .	November 1989	VJM	109,4	113,9	117,6p
9	Island (Reykjavik)	NGKWEHV KÖ B S	Mai 1988	MA	180,7	218,8	...
10	Italien (20)	NGKWEHV KÖ B S	1985	D	116,5	123,8	...
11	Jugoslawien (93)	NGKWEHV KÖ B .	.	D
12	Luxemburg	NGKWEHV KÖ B .	1984	MA	101,7	105,1	...
13	Malta	NGKWEHV KÖ B .	1983	.	103,4	104,3p	...
14	Niederlande (101)	NGKWEHV KÖ B S	1985	MM	100,6	101,7	...
15	Norwegen 2) (100)	NGKWEHV KÖ B .	1979	MM	124,4	130,0	...
16	Österreich 3) (20)	NGKWEHV KÖ B .	1986	MM	105,2	107,8	...
17	Polen	NGKWE . V KÖ B .	.	.	236,1	812,3	...
18	Portugal (25)	NGK . EHV KÖ B .	1983	MM	133,9	150,7	...
19	Schweden 2) (70)	NGKWEHV KÖ B .	1980	MM	114,9	122,6	...
20	Schweiz	NGKWEHV KÖ B .	Dezember 1982	D	104,1	107,4	...
21	Spanien	NGKWEH . . . S	1983	D	120,0	128,2	...
22	Türkei (Istanbul)	NGKWEHV KÖ B .	1978 - 1979	D	332,0	565,6	...
23	Ungarn	NGKWEH . . . S	.	D	132,4	154,9	...
24	Zypern	NGKWEHV KÖ B S	1986	.	107,6	111,6	...
Afrika							
25	Ägypten (9)	NGKWEHV KÖ . S	Juli 86 - Juni 87	D	172,7	209,3p	...
26	Äthiopien (Addis Abeba)	NGK . EHV KÖ B .	1963	.	94,2	101,6	...
27	Cote d' Ivoire (Abidjan) 4)5)	NGK . EH . KÖ . S	1960	D	105,3
28	Ghana	NGKWEHV KÖ . S	1977	D	228,8	286,5	...
29	Kamerun, Republ. (Jaunde) 4)	NGK . EHV KÖ B S	Mai 1966	D	109,4
30	Kenia (Nairobi) 6)	NGK . EHV KÖ B S	Jan.-Juni 75	ME	125,9	138,9p	...
31	Liberia (Monrovia)	NGKWEH . KÖ . S	1964	.	120,8	126,5	...
32	Madagaskar (Antananarivo) 4)	NGK . EH . KÖ . S	Aug. 71 - Juli 72	MA	176,5	194,8p	...
33	Malawi (Blantyre) 6)	NGKWEHV H . . S	1980	.	192,6	226,0	...
34	Marokko (8)	NGKWE . V KÖ . S	Mai 72 - April 73	D	114,3	117,9	...
35	Nigeria 6)	NGKWEHV . . S	1975	D	149,8	220,6	...
36	Sambia 6)	NGKWEH . . . S	1975	MM	354,9
37	Senegal (Dakar)	NGKWEHV KÖ B .	1967	D	99,9	100,3	...
38	Simbabwe (Harare) 6)	NGKWEHV KÖ B .	1980	.	135,4	149,4	...
39	Somalia (Mogadischu)	N . KWE . . . S	Dez. 1985	.	316,0	665,0	...
40	Südafrika (12)	NGKWEHV KÖ B S	1985	MA	155,4	178,2	...
41	Togo (Lomé)	NGKWEHV . . S	1963	.	104,4	103,2	...
42	Tunesien (Tunis)	NGKWEHV KÖ B S	1983	D	123,1	132,6	...
Amerika							
43	Argentinien (Buenos Aires) 7)	NGKWEHV KÖ B S	1988	D	19,5	619,3	...
44	Bolivien (La Paz)	NGKWEHV KÖ B .	1966	ME	500,2	576,1	...
45	Brasilien (Rio de Janeiro) 7)	NGKWEHV KÖ B S	Dezember 1989	MA	63,4	877,1	...
46	Chile (Santiago)	NGKWEHV KÖ B .	April 1989	D	164,3	192,2	...
47	Costa Rica (San José)	NGKWEHV KÖ B S	1975	D	158,7	184,9	...
48	Dominikanische Republik (Santo Domingo)	NGKWEHV KÖ B S	Mai 76 - April 77	D	183,7p
49	Ecuador (12 Städte)	NGKWEHV KÖ B .	Mai 78 - Apr. 79	ME	252,1	442,7	...
50	El Salvador (San Salvador)	NGKWEH . . . S	Dezember 1978	D	197,3	232,1p	...
51	Guatemala	NGKWE . . . S	März - April 1983	MM	170,7	190,1	...
52	Haiti (Port-au-Prince)	NGKWE . . . S	1980	.	95,1	102,3	...
53	Honduras (5)	NGKWEHV KÖ B .	1978	.	111,8	122,8	...
54	Jamaika (Kingston)	NGKWEHV KÖ B S	Januar 1988	ME	130,1	149,0	...
55	Kanada (36)	NGKWEHV KÖ B S	1986	MA	113,1	118,7	...
56	Kolumbien 8)	NGKWEH . . . S	Dezember 1988	D	186,4	235,0	...
57	Mexiko (7)	NGKWEHV KÖ B S	1978	D	924,6	1 109,6	...
58	Panama (Stadt)	NGKWEHV KÖ B .	1975	.	101,3	101,2	...
59	Paraguay (Asunción)	NGKWEH . KÖ . S	1980	D	197,4	248,7	...
60	Peru (Lima) 7)	NGKWEH . . . S	1989	MM	25,4	887,3	...
61	Uruguay (Montevideo)	NGKWEHV KÖ B S	Dezember 1985	.	467,9p	844,3p	...
62	Venezuela (Caracas)	NGKWEH . . . S	1984	D	204,7	393,6	...
63	Vereinigte Staaten (91)	NGKWEHV KÖ B S	1982 - 1984	M	109,9	115,2	...
Asien							
64	Bangladesch, Volksrepublik (Dhaka) 9)	N . KWEH . . . S	1973 - 1974	.	133,0	146,3	...
65	Hongkong 6)	NGKWEHV . . S	Okt. 84 - Sept. 85	.	116,7	128,0	...
66	Indien (50)	NGKWEHV KÖ B .	1982	D	129,4	138,7	...
67	Indonesien (17)	NGKWEHV KÖ B S	April 77 - März 78	.	125,0	133,0	...
68	Israel (76)	NGKWEHV KÖ B S	1987	D	206,4	248,1	...
69	Japan (162)	NGKWEHV KÖ B .	1985	D	101,4	103,7	...
70	Jordanien	NGKWEH . . . S	1980	M	102,8	133,8	...
71	Korea, Republik (alle Großstädte)	NGKWEHV KÖ B .	1985	D	113,4	119,9	...
72	Kuwait	N . KWEHV KÖ B .	1978	.	103,2	106,6	...
73	Malaysia	NGKWEHV . . S	1980	MM	103,9	106,9	...
74	Pakistan (12)	NGKWEH . . . S	1980 - 1981	D	117,9	127,1	...
75	Philippinen	NGKWE . V KÖ . S	1978	D	113,7	125,8	...
76	Saudi Arabien	N . KWEHV . . S	1983	.	96,2	97,1	...
77	Singapur	NGKWEHV KÖ B .	Sept. 87 - Aug. 88	.	100,7	103,1	...
78	Sri Lanka (Colombo)	NGKWEHV KÖ B .	1952	D	132,5	147,9	...
79	Syrien (Damaskus)	N . KWEHV KÖ B .	1970	.	292,0	325,3	...
80	Taiwan (alle Großstädte)	NGKWEH . KÖ B S	1986	D	101,7	106,8	...
81	Thailand (Bangkok)	NGKWEHV KÖ B S	1976	D	108,3	115,1p	...
Australien und Ozeanien							
82	Australien (8)	NGKWEHV KÖ B .	Juli 80 - Juni 81	Vj	126,9	136,5	...
83	Neuseeland (25)	NGKWEHV KÖ B .	4. Vierteljahr 1988	D	139,4	147,3	...

Fußnoten siehe Seite 10.

2 Indizes der Großhandelspreise

2.1 Umbasiert auf

Lfd. Nr.	Land (Berichtsort)	Waren und Warengruppen	Originalbasis	Anzahl der Waren	Erhebungszeitpunkt	Jahr		
						1988	1989	1990
Europa								
1	Bundesrepublik Deutschland 1)	. Ba Be Mi E M Ma C Ho K Ha T N . .	1985	2 387 ⁺⁾	ME	96,3	99,3	101,0
2	Belgien	La Ba . . . E M Ma C Ho K Ha T N In . .	1980	135	MM	88,0	93,0	...
3	Dänemark	La Ba Be Mi . . M Ma C Ho K Ha T N . .	1980	1 070 ⁺⁾	ME	96,6	102,4	...
4	Finnland	. . . Ba Be Mi E M Ma C . . K . . In . .	1985	.	D	101,7	107,7	...
5	Frankreich	. . Ba . . . M . . C Ho K Ha T	1985	524	ME	102,9	108,6	...
6	Griechenland	La . . Be Mi . . M Ma C Ho K Ha T N . .	1980	732 ⁺⁾	D	140,6	159,5	...
7	Großbritannien und Nordirland 1)	. . . Ba . . . M Ma C Ho K Ha T N	1985	.	D	113,2	119,0	...
8	Irland 1)	. . . Be . . . M Ma C Ho K Ha T N	1985	.	MM	104,5	109,5	...
9	Italien	La Ba Be Mi E M Ma C Ho K Ha T N	1989	850	D	106,5	113,4	...
10	Jugoslawien 1)	. . Ba Be Mi E M Ma C Ho K Ha T N	1989	1 100 ⁺⁾	D	1 030,6	15 010,1	...
11	Luxemburg	. . Ba Be . . . M Ma C Ho K Ha T N	1985	.	.	93,7	100,9	...
12	Niederlande 1)2)	. . Ba Be Mi E M Ma C Ho K Ha T N	1985	.	ME	94,4	97,7	...
13	Norwegen	La Ba Be Mi E M Ma C Ho K Ha T N	1981	.	MM	114,5	120,8	...
14	Österreich	La Ba Be Mi . . M Ma C Ho K Ha T N	1986	368 ⁺⁾	MM	92,6	94,2	...
15	Schweden 1) Be . . . M Ma C Ho K Ha T N	1968	542 ⁺⁾	D	111,6	120,8	...
16	Schweiz	La Ba Be Mi E M . . C Ho K Ha T N	1963	800 ⁺⁾	ME	96,3	100,4	...
17	Spanien 1) Ba Be Mi E M Ma C Ho K Ha T N	1974	.	D	104,8	109,1	...
18	Türkei	La Ba Be Mi . . M . . C Ho . . Ha T N	1968	90	D	285,7	471,4	...
19	Zypern Mi . . . Ma C In R	1982	.	D	98,6
Afrika								
20	Ägypten	La Ba Be Mi . . M Ma C Ho . . Ha T N	Juli 65 - Juni 66	440	D	168,3	214,2	...
21	Kongo E N In	1980	.	.	111,0 ^{a)}	113,5	...
22	Marokko	La In	1985	231	.	113,5	117,9	...
23	Sambia	La M Ha T N	1980	.	.	444,7
24	Südafrika	La Ba Be Mi E M Ma C Ho K Ha T N	1985	1 750	D	154,1	177,6	...
25	Zentralafrika N In	1980	.	.	88,2 ^{a)}	91,9	...
Amerika								
26	Argentinien	La Ba Be Mi . . M Ma C Ho K Ha T N	1981	300 ⁺⁾	D	1 871,8	66 122,9	...
27	Brasilien	La Ba Be Mi . . M Ma C Ho K Ha T N	Dez. 1989	243 ⁺⁾	D	5 879,8	81 373,1	...
28	Chile	La Ba Be Mi E M Ma C Ho K Ha T N	1968	254	D	151,3	174,2	...
29	Costa Rica (San José)	La Ba . . . Mi . . . C . . Ha T N In	1980	290	D	142,1	162,8	...
30	Ecuador	La Mi . . M Ma C Ho . . Ha T N	1974	.	.	294,7	509,6	...
31	Kanada 1) Ba . . Mi . . M Ma C Ho K Ha T N	1986	.	D	108,1	110,3	...
32	Kolumbien (14 Städte)	La . . Be Mi . . M Ma C Ho K Ha T N	1980	358	MM	195,4	250,6	...
33	Mexiko (Mexiko Stadt)	La Ba Be . . E M . . C Ho N	1978	210 ⁺⁾	D	922,5	1 070,8	...
34	Peru	La Be . . . M Ma C Ho K Ha T N	1973	.	.	1 767,3	46 132,0	...
35	Uruguay	La Be Mi E M Ma C Ho K Ha T N	1968	.	D	430,0p
36	Venezuela	La Ba Be Mi E M Ma C Ho . . Ha T N	1984	.	D	203,1	401,2r	...
37	Vereinigte Staaten 1)	La Ba Be Mi E M Ma C Ho K Ha T N	1982	2 772 ⁺⁾	MM	103,6	108,7	...
Asien								
38	Bangladesh	La Mi E K Ha T N In	Juli 69 - Juni 70	44	.	122,0
39	Indien	La Be Mi E M Ma C Ho K Ha T N	1981-82	360 ⁺⁾	D	121,3	131,1r	...
40	Israel 1) Be Mi . . M Ma C Ho K Ha T N	1988	253 ⁺⁾	MM	202,0	244,6	...
41	Japan	La Ba Be Mi E M Ma C Ho K Ha T N	1985	1 253 ⁺⁾	D	86,6	88,8	...
42	Korea, Republik	La Ba Be Mi E M Ma C Ho K . . T N	1985	848 ⁺⁾	D	101,7	103,2	...
43	Pakistan Mi E N In R	Juli 80 - Juni 81	.	.	124,7	135,2	...
44	Philippinen (Manila)	La Be . . . M Ma C Ho K Ha T N In R	1978	539 ⁺⁾	MM	121,8	134,7	...
45	Singapur Mi . . . Ma C In R	1985	230 ⁺⁾	.	89,6	91,9	...
46	Taiwan	La Ba . . . Mi E M Ma C Ho K Ha T N	1986	1 435 ⁺⁾	D	92,1	91,7	...
47	Thailand	La Ba . . . Mi . . . Ma C Ho K Ha T N	1976	600 ⁺⁾	D	114,2	119,4	...
Australien und Ozeanien								
48	Australien 1) Mi . . M Ma C Ho K Ha T N	Juli 88 - Juni 89	.	MM	121,6	129,7	...
49	Neuseeland 1) Mi . . M Ma C Ho K Ha T N	4. Vj. 1982	.	Vj	116,0	123,7	...

Indizes der

Bundesrepublik Deutschland50 Index des HWNA, Institut für
Wirtschaftsforschung, Hamburg

La . . . Be Mi . . M . . . Ho K Ha T N 1975 31 tgl. 72,7 80,1 94,1

Großbritannien

51 Reuters Index

La M K . . T 18. Sept. 1931 17³⁾ tgl. 101,0 106,4 99,8**Vereinigte Staaten**

52 Moodys Index

La M K Ha T 31. Dez. 1931 15⁴⁾ tgl. 117,7 119,1 119,5

Fußnoten siehe S. 14.

2 Indizes der Großhandelspreise
2.2 Veränderungen gegenüber dem
in

Lfd. Nr.	Land (Berichtsort)	Waren und Warengruppen	Originalbasis	Anzahl der Waren	Erhebungszeitpunkt	Jahr		
						1988	1989	1990
Europa								
1	Bundesrepublik Deutschland 1)	. Ba Be Mi E M Ma C Ho K Ha T N . .	1985	2 387 ⁺	ME	+ 1,2	+ 3,1	+ 1,7
2	Belgien	La Ba . . E M Ma C Ho K Ha T N In . .	1980	135 ⁺	MM	+ 1,3	+ 5,7	...
3	Dänemark	La Ba Be Mi . M Ma C Ho K Ha T N . .	1980	1 070 ⁺	ME	+ 3,6	+ 5,9	...
4	Finnland	. . Be Mi E M Ma C Ho K Ha T N . .	1985	. ⁺	D	+ 4,5	+ 5,9	...
5	Frankreich	. Ba . . M . C . K . . In . .	1985	524	ME	+ 5,2	+ 5,3r	...
6	Griechenland (Athen/Piräus)	La Ba Be Mi . M Ma C Ho K Ha T N . .	1980	732 ⁺	D	+ 10,1	+ 13,4	...
7	Großbritannien und Nordirland 1)	. . Be . . M Ma C Ho K Ha T N . .	1985	. ⁺	D	+ 4,5	+ 5,1	...
8	Irland 1)	. . Be . . M Ma C Ho K Ha T N . .	1985	. ⁺	MM	+ 4,1	+ 4,8	...
9	Italien	La Ba Be Mi E M Ma C Ho K Ha T N . .	1989	850 ⁺	D	+ 4,7	+ 6,4	...
10	Jugoslawien 1)	. Ba Be Mi E M Ma C Ho K Ha T N . .	1989	1 100 ⁺	D	+ 203,0	+ 364,0	...
11	Luxemburg	. Ba Be . . M Ma C Ho K Ha T N . .	1985	. ⁺	. ⁺	+ 2,6	+ 7,6	...
12	Niederlande 1)2)	. Ba Be Mi E M Ma C Ho K Ha T N . .	1985	. ⁺	ME	+ 1,6	+ 3,5	...
13	Norwegen	La Ba Be Mi E M Ma C Ho K Ha T N . .	1981	. ⁺	MM	+ 5,3	+ 5,5	...
14	Österreich	La Ba Be Mi . M Ma C Ho K Ha T N . .	1986	368 ⁺	MM	- 0,2	+ 1,7	...
15	Schweden 1)	. . Be . . M Ma C Ho K Ha T N . .	1968	542 ⁺	D	+ 6,1	+ 8,2	...
16	Schweiz	La Ba Be Mi E M . C Ho K Ha T N . .	1963	800 ⁺	ME	+ 2,2	+ 4,3	...
17	Spanien 1)	. Ba Be Mi E M Ma C Ho K Ha T N . .	1974	. ⁺	D	+ 3,0	+ 4,2	...
18	Türkei	La Ba Be Mi . M . C Ho . Ha T N . .	1968	90	D	+ 60,8	+ 65,0	...
19	Sypern	. . . Mi . . . Ma C In R	1982	. ⁺	D	+ 3,5	+ 3,0p	...
Afrika								
20	Ägypten	La Ba Be Mi . M Ma C Ho . Ha T N . .	Juli 65 - Juni 66	440	D	+ 26,4	+ 27,3	...
21	Kongo E N In . .	1980	. ⁺	. ⁺	+ 2,8 ^{a)}	+ 2,2	...
22	Marokko	La In . .	1985	231	. ⁺	+ 4,2	+ 3,9	...
23	Sambia	La . Be . . M Ha T N . .	1980	. ⁺	. ⁺	+ 11,7
24	Südafrika	La Ba Be Mi E M Ma C Ho K Ha T N . .	1985	1 750 ⁺	D	+ 13,2	+ 15,2	...
25	Zentralafrika E N In . .	1980	. ⁺	. ⁺	- 15,2a)	+ 4,1	...
Amerika								
26	Argentinien	La Ba Be Mi . M Ma C Ho K Ha T N . .	1981	300 ⁺	D	+ 412,5	+3432,6	...
27	Brasilien	La Ba Be Mi . M . C Ho K Ha T N . .	Dez. 1989	243 ⁺	D	+ 697,2	+1283,9	...
28	Chile	La Ba Be Mi E M Ma C Ho K Ha T N . .	1968	254	D	+ 5,9	+ 15,1	...
29	Costa Rica (San José)	La Ba . Mi . . . C . . Ha T N In . .	1980	290	D	+ 17,8	+ 14,6	...
30	Ecuador	La . . Mi . M Ma C Ho . Ha T N In . .	1974	. ⁺	. ⁺	+ 74,2	+ 72,9	...
31	Kanada 1)	. Ba . Mi . M Ma C Ho K Ha T N . .	1986	. ⁺	D	+ 4,3	+ 2,1	...
32	Kolumbien (14 Städte)	La . Be Mi . M Ma C Ho K Ha T N . .	1980	358 ⁺	MM	+ 28,2	+ 28,2	...
33	Mexiko (Mexiko Stadt)	La Ba Be . E M . C Ho . . N . .	1978	210 ⁺	D	+ 107,8	+ 16,1	...
34	Peru	La . Be . . M Ma C Ho K Ha T N . .	1973	. ⁺	. ⁺	+ 627,9	+2510,3	...
35	Uruguay	La . Be Mi . M Ma C Ho K Ha T N . .	1968	. ⁺	D	+ 57,6p
36	Venezuela	La Ba Be Mi E M Ma C Ho . Ha T N . .	1984	. ⁺	D	+ 19,3	+ 97,5r	...
37	Vereinigte Staaten 1)	La Ba Be Mi E M Ma C Ho K Ha T N . .	1982	2 772 ⁺	MM	+ 4,0	+ 5,0	...
Asien								
38	Bangladesh	La . . Mi E K Ha T N In . .	Juli 69 - Juni 70	44	. ⁺	+ 5,4
39	Indien	La . Be Mi E M Ma C Ho K Ha T N . .	1981-82	360 ⁺	D	+ 8,4	+ 8,1r	...
40	Israel 1)	. . Be Mi . M Ma C Ho K Ha T N . .	1988	. ⁺	MM	+ 17,5	+ 21,1	...
41	Japan	La Ba Be Mi E M Ma C Ho K Ha T N . .	1985	1 185 ⁺	D	- 1,0	+ 2,5	...
42	Korea, Republik	La Ba Be Mi E M Ma C Ho K . T N . .	1985	848 ⁺	D	+ 2,7	+ 1,5	...
43	Pakistan	. . . Mi E N In R	Juli 80 - Juni 81	. ⁺	. ⁺	+ 9,8	+ 8,4	...
44	Philippinen (Manila)	La . Be . . M Ma C Ho K Ha T N In R	1978	539	MM	+ 13,4	+ 10,6	...
45	Singapur	. . . Mi . M Ma C In R	1985	230	. ⁺	- 1,9	+ 2,6	...
46	Taiwan	La Ba . Mi E M Ma C Ho K Ha T N . .	1986	1 435 ⁺	D	- 1,6	- 0,4	...
47	Thailand	La Ba . Mi . . Ma C Ho K Ha T N . .	1976	600	D	+ 8,2	+ 4,6	...
Australien und Ozeanien								
48	Australien 1)	. . . Mi . M Ma C Ho K Ha T N . .	Juli 88 - Juni 89	. ⁺	MM	+ 7,4	+ 6,7	...
49	Neuseeland 1)	. . . Mi . M Ma C Ho K Ha T N . .	4. Vj. 1982	. ⁺	Vj	+ 3,8	+ 6,6	...
Bundesrepublik Deutschland								
50	Index des HWMA, Institut für Wirtschaftsforschung, Hamburg	La . Be Ni . M . . Ho K Ha T N . .	1975	31	tägl.	- 3,9	+ 10,2	+ 17,5
Großbritannien								
51	Reuters-Index	La M . . . K . T	18. Sept. 1931	17 ³⁾	tägl.	+ 13,0	+ 5,3	+ 6,2
Vereinigte Staaten								
52	Moody's Index	La M . . . K Ha T	31. Dez. 1931	15 ⁴⁾	tägl.	+ 10,2	+ 1,2	+ 0,3

Indizes der

1) Index der Erzeugerpreise gewerblicher Produkte.
2) Ab Januar 1985 neue Berechnungsgrundlage.

3) Weizen, Mais, Reis, Zucker, Kakao, Kaffee, Rindfleisch, Erdnüsse, Kopra, Sojabohnen, Wolle, Baumwolle, Kautschuk, Kupfer, Blei, Zink, Zinn.
4) Weizen, Mais, Schweine, Zucker, Kaffee, Kakao, Wolle, Baumwolle, Seide, Häute, Kautschuk, Stahlschrott, Kupfer, Blei, Silber.

4 Preise für Welthandelsgüter

Lfd. Nr.	Ware und Markttort	Währungs- und Mengeneinheit	Jahr		Monat					
			1989	1990	1990					
					August	September	Oktober	November	Dezember	
Originalwährung										
<u>Weizen</u>										
1	Standard, erstnotierter Monat, Chicago	US-Cents je 60 lbs	409,75	321,60	280,54	266,67	268,09	254,99	255,05	
2	Soft Redwinter 2, loco Chicago	US-Cents je 60 lbs	409,65	320,66	279,39	266,46	267,79	254,31	254,12	
3	Can. Western Red Spring 1, 13,5 % Protein, Exportpreis, Winnipeg	kan\$ je t	238,48	182,74	160,93	150,67	149,16	145,45	153,46	
4	Hart-, kan. Amber Durum 1, cif Rotterdam	US-\$ je t	199,28	172,96	158,09	152,10	155,43	156,14	152,81	
5	Red Winter 2, cif Rotterdam	US-\$ je t	184,65	146,69	134,10	127,33	126,69	127,90	131,95	
6	Weich-, einheimisch, Frankreich	FF je 100 kg	131,85	...	122,55	124,51	125,24	
7	Weich-, frei Station Mailand	Lire je dt	33 410	...	30 050	30 783	31 892	32 850	...	
<u>Roggen</u>										
8	Western 1/2, erstnotierter Monat, Winnipeg	kan\$ je t	129,27	102,10	90,10	87,05	90,81	91,29	93,42	
<u>Futterhafer</u>										
9	weiß 2, erstnotierter Monat, Chicago	US-Cents je 32 lbs	169,60	131,72	114,98	111,39	121,83	113,01	110,54	
10	Western 2, erstnotierter Monat, Winnipeg	kan\$ je t	126,16	94,53	82,52	77,35	80,14	78,38	76,87	
<u>Futtergerste</u>										
11	Western 1/2, erstnotierter Monat, Winnipeg	kan\$ je t	114,27	101,16	97,77	84,84	86,45	85,98	82,13	
12	einheimisch, ab Lager/ frei Waggon Chartre	FF je 100 kg	124,90	...	116,98	119,16	120,26	
13	einheimisch, 100 t-Kontrakt, erstnotierter Monat, London	£ je t	107,14	110,04	110,50	110,64	113,35	114,05	116,79	
14	Sommergerste, frei Lagerhaus Groningen, Niederlande	hfl je dt	40,64 ^{a)}	38,47 ^{a)}	35,98	36,55	37,66	38,82	39,43	
<u>Mais</u>										
15	gelb 2, erstnotierter Monat, Chicago	US-Cents je 56 lbs	254,56	251,84	252,53	234,29	230,02	226,44	228,22	
16	amerikan. gelb 3, cif Ostküste UK	£ je t	130,57	144,69	148,80	150,00	156,81	160,75	163,30	
17	USA III, cif Rotterdam	hfl je 100 kg	28,22	23,32	22,30	21,15	20,19	19,66	20,43	
18	italien., Mailand	Lire je 100 kg	29 816	...	40 385	34 555	31 694	33 670	...	
<u>Reis</u>										
19	thailänd. Weiß-, 5 % gebrochen, in Säcken, Exportpreis	US-\$ je t	319,38 ^{a)}	
20	amerikan. Langkorn-, 10 % gebrochen, cif UK, London	£ je 2 240 lbs	585,56	631,12	629,00	615,00	615,00	615,00	615,00	
21	Maratelli, Rundkorn-, Weiß-, Mailand	Lire je dt	109 140	...	95 500	94 833	91 500	90 367	...	
22	Originario, Rundkorn-, Weiß-, Mailand	Lire je dt	101 824	...	86 677	85 333	82 258	83 000	...	
<u>Zucker</u>										
23	Roh-, Weltkontrakt (Kontrakt Nr. 11), erstnot. Monat, New York	US-Cents je lb	12,59	12,44	10,84	10,92	9,76	9,90	9,70	
24	Roh-, 96 ^o , ISC-Preis, fob and stowed karib. Häfen, New York	US-Cents je lb	12,81	12,55	10,91	11,03	9,82	10,04	9,76	
25	Roh-, 96 ^o , cif UK, London	£ je t	196,16	178,04	146,09	150,01	132,01	133,23	129,22	
26	Kristall-, in Säcken, Exportpreis fas, London/Liverpool	£ je t	308,71	289,18	254,10	259,63	239,75	241,50	235,90	
27	Weiß-, 50 t - Kontrakt, erstnot. Monat, Paris	FF je t	2 322,31	2 024,31	1 657,77	1 634,31	1 531,78	1 527,38	1 536,35	
<u>Rohkaffee</u>										
28	Arabica, unwashed, ICO-Preis, ex dock N.Y.	US-Cents je lb	107,17	89,30	95,10	94,94	91,10	85,22	90,83	
29	Robusta, versch. Herkünfte, ICO-Preis, ex dock N.Y.	US-Cents je lb	75,67	55,09	55,08	57,00	58,44	56,83	57,50	
30	Sortendurchschn. versch. Herk., ICO-Preis, ex dock N.Y.	US-Cents je lb	91,80	71,65	74,32	75,52	73,97	70,30	73,57	
31	Robusta, Uganda CTMAL, erstnot. Monat, London	£ je t	957,93	608,14	575,10	586,13	585,88	571,30	640,40	
<u>Rohkakao</u>										
32	ICA - daily price, New York/London	US-\$ je t	967,71	934,43	937,96	986,34	915,61	927,63	913,16	
33	versch. Herkünfte, 10 t-Kontrakt, erstnot. Monat, New York	US-\$ je t	1 217,14	1 186,23	1 170,14	1 271,11	1 204,52	1 226,33	1 188,38	
34	USA Indicator 10 Tage Preis, London	US-\$ je t	976,90	931,01	934,91	990,01	936,58	910,53	936,84	
35	Ghana, gut fermentiert, cif Terminverschiffung, London	£ je t	776,50	717,93	669,90	718,38	686,75	667,34	641,23	
36	versch. Herkünfte, 10 t - Kontrakt, erstnotierter Monat, Paris	FF je dt	885,36	719,95 ^{a)}	724,19	666,00	730,00	730,00	...	

a) Durchschnitt aus weniger als 12 Monatswerten berechnet.

4 Preise für Welthandelsgüter

Lfd. Nr.	Ware und Markttort	Währungs- und Mengeneinheit	Jahr		Monat				
			1989	1990	1990				
					August	September	Oktober	November	Dezember
Originalwährung									
<u>Tee</u>									
37	alle Herkunft, Auktionsdurchschnittspreis, London	£-Pence je kg	123,26	...	94,51	96,29	110,86	116,25	...
38	nordindisch, Auktionsdurchschnittspreis, London	£-Pence je kg	129,07	...	136,89 ^{a)}	137,79	143,05	141,22	...
39	Sri Lanka, Auktionsdurchschnittspreis, London	£-Pence je kg	126,70	...	96,70	96,95	90,91	107,19	...
40	Kenia, Auktionsdurchschnittspreis, London	£-Pence je kg	123,06	...	92,16	93,14	103,95	105,30	...
<u>Rinder</u>									
41	Mittelwesten-, Lebendgewicht, erstnot. Monat, Chicago	US-Cents je lb	73,61	77,33	77,59	78,71	78,96	78,50	79,12
42	junge Kühe, prima, Lebendgewicht, Kopenhagen	dkr je kg	12,38	...	10,87	10,65	10,04
<u>Schweine</u>									
43	Lebendgewicht, erstnot. Monat, Chicago	US-\$ je 100 lbs	45,63	55,18	53,88	52,26	55,82	52,90	49,07
<u>Rindfleisch</u>									
44	von ausgew. Stieren (600-700 lbs.), New York	US-\$ je 100 lbs	107,79	113,80 ^{a)}
<u>Schweinefleisch</u>									
45	frisch, 73-93 kg Schlachtgewicht, Niederlande	hfl je kg	3,55	3,33	3,56	3,13	2,93	2,78	2,58
46	frisch, 56-67 kg Schlachtgewicht, Kopenhagen	dkr je kg	13,06	...	12,13	11,09	10,66
47	Bauch, 40 000 lbs, London	US-Cents je lb	40,84	58,27	49,19	55,10	64,42	69,57	64,12
<u>Geflügel</u>									
48	Klasse A "moyens", Schlachtgewicht, ab Halles de Paris, Rungis	FF je kg	8,50	...	9,52	9,05	8,76
49	Junghähnchen, bis 1 600 g Lebendgewicht, Niederlande	hfl je kg	1,77	1,81	1,80	1,80	1,79	1,77	1,73
50	Lebende Brathähnchen, Produzentenpreis, Area Georgia	US-\$ je lb	0,352	...	0,310
<u>Eier</u>									
51	Erzeugerdurchschnittspreis, Niederlande	hfl je kg	1,82	1,86	1,60	1,86	1,85	2,22	2,27
52	Erz.-Preis bei Abgabe an Exportgenossenschaft, Kopenhagen	dkr je kg	7,25	...	6,05	6,47
<u>Butter</u>									
53	Molkerei-, Grad A, 92 ^o loco New York	US-Cents je lb	128,95	106,66 ^{a)}
54	dänisch, Importeur-VPr., ab Lager, London	£ je t	2 491,37 ^{a)}
55	84 £, in Exportverpackung, ab Molkerei, Niederlande	hfl je kg	8,18	7,11	7,10	7,08	7,07	7,10	7,10
56	Molkerei-, pasteurisiert, ab Großmarkt, Rungis	FF je kg	29,89	...	30,07	30,07	30,07
<u>Schmalz</u>									
57	zerlassen, in Tankwagen, Chicago	US-Cents je lb	14,10	13,24	12,12	12,75	13,98	14,48	14,02
58	amerikan., cif Rotterdam	US-\$ je t	347,67	323,59	299,78	302,89	315,87	338,41	363,33
<u>Talg</u>									
59	bleachable fancy, frei Käufer, New York	US-Cents je lb	14,22	13,30	12,11	12,55	13,36	13,50	13,87
60	einheimisch, Grad 2, ab Werk, London	£ je t	208,84	173,06	143,80	130,00	118,40	132,25	171,00
<u>Fischöl</u>									
61	Menhadenöl, roh, in Tanks, cif Rotterdam, London	US-\$ je t	233,50	261,33	286,00	272,50	266,25	301,00	339,00
62	dänisch, cif U.K. 1)	US-\$ je t	225,59	263,85 ^{a)}	293,00	267,50	285,00	297,50	325,00
<u>Mandeln</u>									
63	kalifornisch, süß, erstnot. Monat, London	£ je t	2 382,92	1 922,94	1 758,00	1 740,00	1 812,50	1 927,00	1 885,00
<u>Erdnußkerne</u>									
64	amerikanisch, 40/50, handverlesen (HPS), cif Rotterdam	US-\$ je t	820,91	1 292,40	1 165,00	1 775,00	2 075,50	2 160,00	2 050,00
<u>Kopra</u>									
65	philippinisch/indonesisch, cif London	US-\$ je t	335,37	228,78	204,00	199,38	203,13	239,50	234,80
<u>Rapsaat</u>									
66	einheimisch	£ je t	268,37 ^{a)}
<u>Leinsaat</u>									
67	Western 1, erstnot. Monat, Winnipeg	kan\$ je t	366,72	338,04	272,67	255,12	263,40	258,91	253,17
68	kanad. 1, cif Antwerpen, London 2)3)	US-\$ je t	14,46	333,68 ^{a)}	260,75	241,00	.	.	.
<u>Palmkerne</u>									
69	westafrikanisch, cif europ. Häfen	US-\$ je t	253,94 ^{a)}	189,08	149,00	147,50	153,75	179,00	189,00

1) Bis Dezember 1987 cif Rotterdam.
2) Bis September 1989, cif Rotterdam, bfr je kg.

3) Bis Dezember 1989, hfl je kg.
a) Durchschnitt aus weniger als 12 Monatswerten berechnet.

4 Preise für Welthandelsgüter

Lfd. Nr.	Ware und Markttort	Währungs- und Mengeneinheit	Jahr		Monat				
			1989	1990	1990				
					August	September	Oktober	November	Dezember
Originalwährung									
Sojabohnen									
70	gelb 2, in Wagenladungen, erstnot. Monat, Chicago	US-Cents je 60 lbs	672,65	595,58	606,34	617,75	612,40	576,89	585,19
71	amerikanisch, gelb 2, cif Rotterdam	US-\$ je t	270,68	247,44	251,45	249,91	248,35	239,28	241,95
Baumwollsaatöl									
72	roh, Südstaaten, ab Werk, in Tanks, New York	US-Cents je lb	18,86	23,22	26,50	24,06	23,84	22,83	22,38
Erdnußöl									
73	roh, in Tanks, New York	US-Cents je lb	35,37	45,40	49,37	50,83	47,86	43,00	42,60
74	versch. Herkünfte, 2-3 % freie Fettsäure, cif Rotterdam	US-\$ je t	774,07	963,27	956,67	991,25	1 018,33	1 040,00	1 039,00
Kokosöl									
75	roh, in Tanks, unversteuert, fob Pazifikküste, New York	US-Cents je lb	23,50	15,61	13,85	13,36	13,32	16,37	15,74
76	philippinisch, Offertenpreis, cif Rotterdam	hfl je dt	109,81	63,38	53,89	51,98	50,17	59,40	56,58
77	3 % fr. Fettsäure, philipp./indones., cif franz. Häfen	US-\$ je t	520,54	350,57 ^{a)}	289,68	279,67	.	340,83	330,32
Leinöl									
78	roh, in Tanks, fob Minneapolis, New York	US-Cents je lb	40,58 ^{a)}	39,55	42,26	40,00	37,00	34,56	34,00
79	versch. Herkünfte, cif Terminlieferung, London	US-\$ je t	774,89 ^{a)}	723,10	705,00	676,25	655,00	655,00	630,00
Maisöl									
80	roh, in Tanks, fob Mühle, New York	US-Cents je lb	23,03	28,12	30,11	29,89	29,00	28,19	27,91
Olivenöl									
81	extra fein, 1 % fr. Fettsäure, Großhandels-VPr., Mailand	Lire je kg	4 721	...	5 050	5 110	5 179	5 382	...
Palmöl									
82	malaysisch, 5 % fr. Fettsäure, cif Rotterdam	US-\$ je t	351,30	288,30	294,00	281,88	287,50	335,00	334,00
Rapsöl									
83	niederländisch, 2 % Fettsäure, cif Rotterdam	hfl je dt	87,55	77,12	76,88	74,61	73,20	68,13	72,67
Rizinusöl									
84	Nr. 1, brasilianisch, in Tanks, Rotterdam	US-\$ je t	1 109,51	975,34	952,62	910,53	860,87	805,45	791,43
85	brasilianisch, roh, ex Tank, cif Rotterdam	US-\$ je t	1 101,01	971,88	949,00	902,50	860,00	812,00	792,00
Sojaöl									
86	roh, in Tankwagen, fob Decatur, New York	US-Cents je lb	19,56	22,66	26,03	24,62	22,20	20,78	21,72
87	versch. Herkünfte, 20 t-Kontrakt, erstnot. Monat, London	£ je t	280,22	270,60	259,80	265,00	261,00	253,40	264,00
88	niederländisch, cif Rotterdam	hfl je dt	91,89	81,64	81,38	82,05	80,55	75,63	80,67
Sonnenblumenöl									
89	versch. Herkünfte, Offertenpreis, cif Rotterdam	hfl je dt	102,93	88,97	84,89	85,89	87,09	85,46	86,92
90	versch. Herkünfte, ex Tank, Rotterdam	US-\$ je t	479,11	474,89	458,50	456,88	472,50	479,00	486,00
Ölkuchen und Ölkuchenehl									
91	Sojabohnen-, 44 % Protein, erstnot. Monat, Chicago	US-\$ je 2 000 lbs	211,62	174,57	175,36	180,02	182,23	174,20	171,48
92	brasil. Sojabohnen-, Pellets, 48 % Prot., cif Rotterdam 1)	US-\$ je t	255,82	211,93	202,80	210,63	219,88	204,50	206,13
93	Leinsaat-, frei Station Mailand	Lire je dt	34 306 ^{a)}	...	26 310	27 658	27 234	26 740	...
Fischmehl									
94	Englisch, weiß, 66 % Eiweiß, ab Werk Hull/Grimsby	£ je t	333,85	311,88	290,00	285,75	295,00	295,00	305,00
Wolle									
95	Halfbred wethers, greasy, ab Lager Bradford	£-Pence je kg	171,42	120,25	117,00	110,00	104,00	77,00	83,00
96	Schweiß-, Typ-78, erstnot. Monat, Sydney	£A-Cents je kg	973,47	879,28 ^{a)}
Baumwolle									
97	middling upland, 1 1/16 inches, Kontrakt Nr. 2, erstnot. Monat, New York	US-Cents je lb	67,73	73,43	74,05	73,98	71,74	74,35	73,46
98	strict middling, 1 3/32 inches, cif-Index, Liverpool	US-Cents je lb	75,92	82,72	81,09	81,20	81,76	82,50	83,98
99	türkische Izmir 1 a, loco Bremen	US-Cents je lb	86,29	92,46	95,60	94,50	89,50	87,30	86,30
Rohseide									
100	japanisch, Grad AAA, ab Lager Yokohama	¥ je kg	15 336	13 072	12 146	12 450	11 646	12 639	12 734
Manilahanf									
101	Non Davao G, cif Kontinent, London	US-\$ je t	1 132,50	1 083,25	1 120,00	1 120,00	1 035,00	944,00	940,00
102	Non Davao S 2, versteuert, cif Kontinent, Frankreich	FF je kg	8,08	6,97	6,79	6,68	...
Sisal									
103	ostafrikanisch, cif UK, London	US-\$ je t	738,89	770,00	770,00	770,00	770,00	770,00	770,00
104	ostafrikanisch, versteuert, cif Frankreich	FF je kg	4,79	4,05	3,95	3,88	...

1) Bis September 1990 44 % Protein.

a) Durchschnitt aus weniger als 12 Monatswerten berechnet.

4 Preise für Welthandelsgüter

Lfd. Nr.	Ware und Marktort	Währungs- und Mengeneinheit	Jahr		Monat				
			1989	1990	1990				
					August	September	Oktober	November	Dezember
Originalwährung									
<u>Rohjute</u>									
105	Bangladesch weiß, Grad C (BWC), cif Kontinent, London	US-\$ je 2 240 lbs	394,76	440,57	419,50	417,50	415,00	414,00	400,00
<u>Rindshäute</u>									
106	schwere Kuh-, Chicago	US-Cents je lb	82,61 ^{a)}	80,19 ^{a)}	77,74	79,47	72,91	64,85	65,35
107	schwere Ochsen-, Chicago	US-Cents je lb	89,56	91,77	91,27	87,08	83,77	82,38	83,45
<u>Naturkautschuk</u>									
108	RSS 1, frei Fahrzeug, ex dock, New York	US-Cents je lb	50,66	46,28	47,29	48,36	46,48	46,38	47,02
109	RSS 1, cif Kontinent, loco London	£-Pence je kg	58,96
110	RSS 1, in Ballen, Erzeuger - VPr., fob malaysische Häfen	M\$-Cents je kg	263,51	234,30	238,66	241,43	238,52	242,48	241,03
111	RSS 2, in Ballen, Erzeuger - VPr., fob malaysische Häfen	M\$-Cents je kg	253,22	227,15	234,03	236,03	231,83	234,95	232,41
112	RSS 3, in Ballen, Erzeuger - VPr., fob malaysische Häfen	M\$-Cents je kg	248,31	221,05	227,80	230,03	225,83	228,98	226,41
<u>Steinkohle</u>									
113	Fettkohle Nuss 4, ab Zeche Ruhrrevier, Bundesrepublik Deutschland	DM je t	295,00	295,00	295,00	295,00	295,00	295,00	295,00
114	Brechkokk 40 - 60 mm, verzollt Importpreis frei Grenze Schweiz	Sfrs je dt	402,71	...	410,00	410,00	426,67
115	Gasflamm-, polnisch, 40/80 mm, in Wagenladungen, Mailand	Lire je t	195 500	253 000	253 000	253 000	253 000	253 000	253 000
116	Anthrazit-, südafrikan., 40/60 mm, in Wagenladungen, Mailand	Lire je t	285 050	292 250	289 000	296 000	301 000	301 000	301 000
<u>Steinkohlenkoks</u>									
117	Hochofen 4, ab Zeche Ruhrrevier, Bundesrepublik Deutschland	DM je t	383,50	389,00	389,00	389,00	389,00	389,00	389,00
118	Hütten-, 40-70 mm, in Wagenladungen, Mailand	Lire je t	292 500	258 000	258 000	258 000	258 000	258 000	258 000
<u>Erdöl</u>									
119	Nordsee-, Forties, Spotmarktpreis, fob ARA	US-\$ je 42 gals	18,18	23,34	25,46	33,38	35,95	33,08	28,20
120	Nordsee-, Brent, Spotmarktpreis, Rotterdam	US-\$ je 42 gals	18,12	23,71	26,41	34,66	35,88	32,95	27,78
121	Arabian Light, Spotmarktpreis, fob ARA	US-\$ je 42 gals	16,31	21,43	25,06	32,73	34,11	31,29	25,37
122	Arabian Heavy, Spotmarktpreis, fob ARA	US-\$ je 42 gals	15,08	19,49	23,51	31,03	31,73	27,64	20,35
123	Iranian Light, Spotmarktpreis, Rotterdam	US-\$ je 42 gals	15,52	20,25	24,31	29,79	30,78	27,46	22,68
124	Nigerian Light, Spotmarktpreis, fob ARA	US-\$ je 42 gals	18,44	24,15	28,17	35,54	36,82	34,10	28,73
125	Russian Urals, Spotmarktpreis, fob ARA	US-\$ je 42 gals	17,42	22,60	26,94	33,90	35,62	32,06	27,11
126	West Texas Intermediate, mind. 34,5 ^o API, 1 000 bbl., erstnot. Monat, New York	US-\$ je 42 gals	18,43	22,38	24,30	28,89	26,03	27,10	23,07
127	Einfuhrdurchschnittspreis, frei Grenze, Bundesrepublik Deutschland	DM je t	257,24	...	272,37	350,89	403,23
<u>Erdgas</u>									
128	Einfuhrdurchschnittspreis, frei Grenze, Bundesrepublik Deutschland	DM je MWh	11,88	...	13,63	13,56	13,67
129	Groningen, Tarif Nr. III., Mengen ab 50 Mill. m ³ /Jahr, Niederlande ¹⁾	hfl-Cents je m ³	19,44	20,71	19,37	19,37	19,25	19,25	19,25
<u>Rohbenzin</u>									
130	Naphtha, Seeschiffe cif ARA (Amsterdam, Rotterdam, Antwerpen)	US-\$ je t	164,70	224,63	267,60	332,38	349,38	306,60	257,50
<u>Kraftstoffe</u>									
131	Motorenbenzin, 84-86 Oktan, Marktpreis Österreich	S je 1000 l	7 091,50
132	Motorenbenzin, 90 Oktan, unverbleit, frei Station Raum Basel	sfrs je 100 kg	108,28	...	125,73	133,15	124,04
133	Motorenbenzin, 84-86 Oktan, frei Verbraucher, Italien	Lire je l	1 297	...	1 452	1 491	1 522	1 466	...
134	Motorenbenzin, 90/92 Oktan, max. 0,15 g/l Pb, fob Leichter ARA, EG-Basis 2)	US-\$ je t	192,28	204,61 ^{a)}
135	Motorenbenzin, 98/99 Oktan, max. 0,15 g/l Pb, fob Leichter ARA, EG-Basis 2)	US-\$ je t	208,01	217,70 ^{a)}
136	Rohbenzin, Naphta, Nord-West-Europa, fob Rotterdam	US-\$ je t	161,40	224,91	267,80	331,88	359,50	313,60	260,00
137	Flugturbinenkraftstoff, Seeschiffe cif ARA	US-\$ je t	188,85	256,85	279,20	390,38	458,75	356,90	293,38
138	Düsenreibstoff, cif ARA	US-\$ je t	184,25	251,95	273,00	375,63	446,88	354,10	290,13
139	Dieselöl, mind. 53 DI, fob Leichter ARA, EG-Basis	US-\$ je t	161,86	165,21 ^{a)}
<u>Heizöl, leicht</u>									
140	Nr. 2, 42 000 gals, erstnot. Monat, New York	US-Cents je gallon	54,27	64,91	73,13	83,95	85,35	80,25	73,32
141	Gasöl, mind. 53 DI, IPE-Kontrakt, 100 t, erstnot. Monat, London	US-\$ je t	159,97	211,47	238,68	289,30	310,46	294,57	266,74
142	extra leicht, Mengen ab 5 000 l, frei Haus, Bundesrepublik Deutschland	DM je hl	30,50	42,67	45,05	48,41	59,04	52,91	48,62
143	"Domestique", in Tankwagen bis 14 000 l, frei Empfänger Paris	FF je kl	2 077,79	2 349,87	2 373,94	2 748,50	2 686,61	2 814,83	2 693,00
144	Mengen bis 2 000 t, unversteuert, frei Empfänger, Niederlande	hfl je kl	416,00	...	461,00	523,00	615,00	560,00	...
145	3-5 ^o E, Mengen ab 10 t, frei Tankwagen, ab Raffinerie, Italien	Lire je dt	43 004	...	56 294	59 387	63 539	63 840	...
146	220 sec., Mengen von 12 500 l, frei Käufer, Großbritannien	£-Pence je l	20,02	...	23,95	25,27	26,77	26,34	...

1) Einschl. Preiszuschlag.
2) Ab Februar 1988 bleifrei.

a) Durchschnitt aus weniger als 12 Monatswerten berechnet.

4 Preise für Welthandelsgüter

Lfd. Nr.	Ware und Markttort	Währungs- und Mengeneinheit	Jahr		Monat				
			1989	1990	1990				
					August	September	Oktober	November	Dezember
Originalwährung									
<u>Heizöl, schwer</u>									
147	schwefelreich, Mengen von 15-200 t, frei gewerbl. Verbr., Bundesrepublik Deutschland	DM je t	237,03	237,13	245,62	254,48	295,92	270,80	278,04
148	schwefelreich, Mengen bis 2 000 t im Monat, unversteuert, frei Empfänger, Frankreich	FF je t	639,00	...	658,00	708,00	773,00	719,00	...
149	schwefelreich, Mengen bis 2 000 t im Monat, unversteuert, frei Empfänger, Niederlande	hfl je t	285,00	...	283,00	324,00	338,00	321,00	...
150	über 10 ⁰ E, Mengen ab 10 t, frei Tankwagen, ab Raffinerie, Italien	Lire je dt	17 102	...	26 161	28 133	29 139	28 529	...
151	3 500 sec., Mengen von 12 500 l, frei Käufer, Großbritannien	£-Pence je l	15,78	...	19,37	20,56	21,19	20,76	...
152	1 %, Seeschiffe cif ARA	US-\$ je t	105,89	122,55	135,90	156,25	158,75	155,00	152,25
<u>Stahlschrott</u>									
153	schwer Nr. 1 frei Käufer, Pittsburgh/Philadelphia/Chicago	US-\$ je 2 240 lbs	107,67	...	113,30	111,75	111,36	104,42	...
154	schwer, in 500 t-Ladungen, N.O. Küste, Großbritannien	£ je t	67,76	...	58,61	54,67	49,10	43,80	...
155	schwer, RM 10, 150 x 50 x 50, frei Verbraucher, Mailand	Lire je kg	163	...	147	139	127	124	...
<u>Stabstahl</u>									
156	Betonrundstahl, Exportpreis fob Antwerpen Montanunion	US-\$ je t	334,37	323,85	340,00	340,00	340,00	332,78	307,42
<u>Waldraht</u>									
157	5,5 mm, Exportpreis fob, Montanunion	US-\$ je t	344,02	321,39	330,00	328,57	320,00	316,11	315,00
<u>Formstahl</u>									
158	Stahl-Winkel-Träger, ex basing point, Großbritannien	£ je t	289,75	...	295,00	310,00	310,00
<u>Grobblech</u>									
159	ab 10 mm, Exportpreis, fob Antwerpen, Montanunion	US-\$ je t	458,58	423,50	420,00	420,00	420,00	420,00	420,00
<u>Feinblech</u>									
160	17-20 gauge, kaltgewalzt, SPO, Exportpreis fob Antwerpen, Montanunion	US-\$ je t	533,57	442,49	420,00	420,00	420,00	420,00	420,00
161	17-20 gauge, galvanisiert, Exportpreis fob, Montanunion	US-\$ je t	707,93	584,53p	576,00	591,25	567,00	558,00	553,55p
<u>Aluminium</u>									
162	ab 99,5 % Al, Ingots su 50 lbs, Marktpreis, New York	US-Cents je lb	87,84	...	80,35	88,05	82,23	72,53	...
163	High Grade ab 99,5 % Al, Ingots, Kassapreis, Übernahme im Lagerhaus, London	US-\$ je t	1 950,04	1 643,17	1 782,02	2 066,53	1 945,70	1 617,50	1 522,44
164	ab 99,7 % Al, Ingots, verschiedene Herkünfte, Marktpreis, cif Europa, London	US-\$ je t	1 932,41	1 640,11p	1 788,42	2 011,92	1 892,90	1 668,33	1 539,21p
<u>Antimon</u>									
165	Regulus min. 99,6 % Sb, Freimarktpreis, Großbritannien	US-\$ je t	1 910,44	...	1 684,19	1 667,50	1 661,94
166	RHM Brand, 99,5 % Sb, Händlerpreis, Vereinigte Staaten	US-Cents je lb	94,29	...	82,00	80,00	80,00	79,50	...
<u>Blei</u>									
167	Grade A und B, 99, 73 - 99,85 % Pb, frei Käuferwerk, Vereinigte Staaten	US-Cents je lb	39,35	...	50,36	49,47	46,16	42,75	...
168	weich, unraff. 99,9 % Pb, ab Werk, Frankreich	FF je 100 kg	452,81
169	raff. Weich-, 99,97 % Pb., Kassapreis, London	£ je t	412,62	459,17	459,89	445,72	390,60	356,60	324,59
170	raff. Weich-, Pigs, fob Port Pirie, Australien	£A je t	892,82	1 146,17	1 177,00	1 156,00	1 093,00	1 022,00	980,00
<u>Chrom</u>									
171	Producer Lump, min. 99 % Cr, London	£ je t	4 500,00
<u>Kadmium</u>									
172	Sticks, 99,95 % Cel, Freimarktpreis, London	US-\$ je lb	6,14	...	2,81	2,70	2,81	1,61	...
<u>Kobalt</u>									
173	Saire, Erzeugerpreis, cif europäische Häfen, London	US-\$ je lb	8,40	8,40	8,40	8,40	8,40	8,40	8,40
<u>Kupfer-Elektrolyt, Drahtbarren</u>									
174	Grubenhüttenpreis, fr. Verbraucherwerk, Ver. Staaten	US-Cents je lb	129,53	...	133,56	132,52	128,78	118,36	...
175	Exportpreis, fob Raffinerie Atlantikküste, New York	US-Cents je lb	124,94	...	121,84	133,34	120,01	113,16	...
176	Grade A, Kassapreis, Übernahme im Lagerhaus, London	£ je t	1 734,14	1 495,97	1 554,43	1 611,63	1 409,57	1 315,92	1 292,66
177	Settlement-Preis, Übernahme im Lagerhaus, London	£ je t	1 734,89	1 496,71	1 555,25	1 612,93	1 410,15	1 316,48	1 293,18
178	Erzeugerpreis, ab Werk Port Kembla, Australien	£ je t	3 751,33	...	3 792,13	3 860,00	3 590,32	3 550,00	...
179	DEI-Notiz frei Fahrzeug Erzeugerwerk, Bundesrepublik Deutschland	DM je dt	542,18	439,42	470,92	482,97	424,27	391,10	379,06
<u>Magnesium</u>									
180	99,8 % Mg, Ingots, Mengen von 10 000 lbs, fob Freeport/Texas, New York	US-Cents je lb	163,00	...	163,00	163,00	163,00	163,00	...
181	99,8 % Mg, Ingots, Mengen ab 10 t, frei Käufer UK, London	£ je t	2 710,53	2 134,71	1 650,00	1 650,00	1 650,00	1 650,00	1 650,00

a) Durchschnitt aus weniger als 12 Monatswerten berechnet.

b) Originalmeldung bis November 1988 DM t.

4 Preise für Welthandelsgüter

Lfd. Nr.	Ware und Markttort	Währungs- und Mengeneinheit	Jahr		Monat					
			1989	1990	1990					
					August	September	Oktober	November	Dezember	
Originalwährung										
<u>Nickel</u>										
182	Kathoden, 99 % Ni, Marktpreis, frei Käuferwerk, Verein. Staaten	US-\$ je lb	5,98	...	5,05	4,95	4,14	4,00
183	99,8 % Ni, Kathoden, Pellets, Briquettes, Kassapreis Übernahme im Lagerhaus, London	US-\$ je t	13 283,87	8 880,08	10 957,39	10 844,00	9 145,43	8 587,39	8 157,62	...
184	Marktpreis, cif europ. Häfen	US-\$ je lb	6,00	...	4,80	4,75	4,00	3,90	3,68p	...
185	Anodenschrott, Marktpreis, London	£ je t	5 918,06	...	3 150,00	3 150,00	3 150,00	3 150,00
<u>Quecksilber</u>										
186	in Flaschen, loco New York	US-\$ je 76 lbs	287,72	...	241,30	220,00	200,46	191,30
187	in Flaschen, mind. 99,98 % Hg, cif europ. Häfen, London	US-\$ je 76 lbs	254,05	...	209,52	201,00	187,90	173,92
188	in Flaschen, loco Mailand	Lire je 76 lbs	645 269	...	645 000	645 000	645 000	645 000
<u>Titan</u>										
189	Sponge, Freimarktpreis	US-\$ je lb	5,01	...	5,00	5,00	5,00	5,00
<u>Zink</u>										
190	High Grade, frei Käuferwerk, Vereinigte Staaten	US-Cents je lb	82,02	...	78,98	77,77	67,54	62,94
191	99,995 % Zn, ab Werk, Frankreich	FF je 100 kg	884,00	...	666,00	672,00	579,00
192	Special High Grade, 99,995 % Zn, Ingots, Kassapreis. Übernahme im Lagerhaus, London 1)	US-\$ je t	1 655,39	1 519,26	1 615,07	1 537,53	1 352,59	1 277,70	1 265,37	...
193	High Grade, Elektrolyt-, Australien	£A je t	2 273,33	2 112,25	2 213,00	2 139,00	2 008,00	1 800,00	1 800,00	...
<u>Zinn</u>										
194	Straits, ab Hütte, Penang	M\$ je kg	23,10	16,45	15,91	15,37	16,33	16,11	15,16	...
195	Straits, 99,8 % Sn, ex dock, New York	US-Cents je lb	520,18	...	390,26	380,19	399,32	394,40
196	99,85 % Sn, Freihandelspreis, London	£ je t	5 319,89	...	3 224,56	3 127,81	3 213,56	3 135,61
197	rein-, 99,9 % Sn, Großhandelspreis, Bundesrepublik Deutschland	DM je dt	1 694,83	1 063,22	1 009,97	967,25	1 005,24	974,42	913,55	...
<u>Gold</u>										
198	1 000/1 000, Handy + Harmann, New York	US-\$ je 31,103 g	381,28	...	395,03	389,46	380,74	381,72
199	1 000/1 000, in Barren, Fixingspreis (1. Fixing), London	US-\$ je 31,103 g	381,27	383,73	394,86	389,56	381,33	381,87	378,16	...
200	999/1 000, in Barren zu 1 kg, VMD Notierung, Bundesrepublik Deutschland	DM je kg	23 067,41	19 987,53	19 968,26	19 677,00	18 698,00	18 304,29	18 157,78	...
<u>Platin</u>										
201	rein, raffiniert, Kontraktpreis, New York	US-\$ je 31,103 g	600,00	...	600,00	600,00	600,00	600,00
202	min. 99,8 % Pt, Verkaufspreis VMD Notierung Bundesrepublik Deutschland	DM je kg	32 564,31	26 136,27	26 302,17	24 820,00	22 140,91	21 588,10	21 520,00	...
203	rein, raffiniert, sonstige Herkünfte, Marktpreis, London	£ je 31,103 g	310,92	266,47	259,05	246,03	217,30	214,53	218,25	...
<u>Silber</u>										
204	999/1 000, in Barren, New York	US-Cents je 31,103 g	549,92	...	498,15	479,03	436,59	416,90
205	999/1 000, in Barren, London	£-Pence je 31,103 g	335,61	273,07	263,50	255,45	225,76	212,45	211,54	...
206	fein, Ankauf der Scheideanstalt, Bundesrepublik Deutschland	DM je kg	343,61	255,35	251,34	241,22	213,27	198,60	194,75	...
<u>Zement</u>										
207	Typ 425, in Säcken, Erzeugerpreis frei Fahrzeug, Mailand	Lire je dt	8 178	8 932	8 910	9 202	9 202	9 202	9 568	...
<u>Rundholz</u>										
208	Kotibé, Qualität "Loyal et Marchand", fob Elfenbeinküste	FF je m ³	1 145,83	1 150,00	1 150,00	1 150,00	1 150,00	1 150,00	1 150,00	...
209	Sipo, Qualität "Loyal et Marchand", fob Elfenbeinküste	FF je m ³	1 841,67	1 850,00	1 850,00	1 850,00	1 850,00	1 850,00	1 850,00	...
210	Acajou, Qualität "Loyal et Marchand", fob Elfenbeinküste	FF je m ³	1 391,67	1 446,67	1 450,00	1 450,00	1 450,00	1 450,00	1 450,00	...
211	Sipo, Einfuhrdurchschnittspreis, Bundesrepublik Deutschland	DM je m ³	651,86	...	650,58	634,50	599,41
<u>Schnittholz</u>										
212	russ. Rot-, Deals/Battens, IV, 175 mm cif UK, Großbritannien	£ je m ³	130,50	...	167,00	167,00
213	russ. Weiß-, Deals/Battens, IV, 175 mm cif UK, Großbritannien	£ je m ³	113,50	...	159,00	159,00
214	slowenisches Buchen-, Bretter, I. Qualität, ab Lager Mailand	Lire je m ³	695 833	732 083	745 000	725 000	725 000	725 000	725 000	...
215	slowenisches Eichen-, Bretter, I. Qualität, ab Lager Mailand	Lire je m ³	1 566 667	1 650 000	1 650 000	1 650 000	1 650 000	1 650 000	1 650 000	...
216	schwed. Fichten-, Bretter, I. Qualität, fob Nederbottens	skr je m ³	1 140	...	1 480	1 500
217	Bauholz, Chicago	US-\$ 1 000 board feet	184,19	191,25	192,54	192,05	182,40	166,49	168,47	...
<u>Papier-Sulfitsellstoff</u>										
218	gebleicht, 1a Qual., Schweden	skr je 1000 kg	4 719	...	3 962
219	gebleicht, Importpreis, frei Bahnstation Mailand	Lire je dt	105 039	84 292	83 000	79 500	77 500	74 000	71 000	...
<u>Papier-Kraftzellstoff</u>										
220	ungebleicht, Natron-, Importpreis frei Bahnstation Mailand	Lire je dt	78 479	67 000	66 000	64 000	63 000	62 000	60 000	...
221	gebleicht, Natron, Importpreis, frei Mailand	Lire je dt	101 162	80 792	79 000	76 000	72 500	69 000	66 000	...
222	gebleicht, Natron-, Importpreis frei Bahnstation Mailand	Lire je dt	110 815	94 875	93 500	90 500	87 000	84 000	81 000	...

1) Bis März 1990 High Grade, 98 % Zn.
a) Durchschnitt aus weniger als 12 Monatswerten berechnet.

b) Originalmeldung in £ je t.
c) Originalmeldung bis November 1988 je t.