

**PREISE**

**FACHSERIE**

**17**

**Reihe 11**

# **Preise und Preisindizes im Ausland**

**Juli 1988**

**Statistisches Bundesamt**  
Bibliothek - Dokumentation - Archiv



**HERAUSGEBER: STATISTISCHES BUNDESAMT WIESBADEN**

**VERLAG: W. KOHLHAMMER GMBH STUTTGART UND MAINZ**

Herausgeber:  
Statistisches Bundesamt  
Gustav-Stresemann-Ring 11  
6200 Wiesbaden 1  
Telefon: 06121/752302

Auslieferung:  
Verlag W. Kohlhammer GmbH  
Abt. Veröffentlichungen des Statistischen  
Bundesamtes  
Philipp-Reis-Str. 3  
6500 Mainz 42  
Telefon: 06131/59094-95  
Telex: 4187768 DGV

Erscheinungsfolge: monatlich

Erschienen im September 1988

Preis: DM 4,90

Bestellnummer: 2171100 - 88107

Nachdruck - auch auszugsweise - nur mit Quellenangabe  
unter Einsendung eines Belegexemplares gestattet.

Umweltfreundliches Papier aus 100 % Altpapier

## Inhalt

	Seite
<b>T e x t t e i l</b>	
Erläuterungen .....	5
<b>Schaubilder</b>	
Preisindizes für die Lebenshaltung in ausgewählten Ländern .....	6
Index der Weltmarktpreise des HWWA, Institut für Wirtschaftsforschung, Hamburg .....	7
<b>T a b e l l e n t e i l</b>	
1 Preisindizes für die Lebenshaltung	
1.1 Umbasiert auf 1980 = 100 .....	8
1.2 Veränderungen gegenüber dem entsprechenden Vorjahresergebnis in Prozent .....	10
2 Indizes der Großhandels- bzw. gewerblichen Erzeugerpreise	
2.1 Umbasiert auf 1980 = 100 .....	12
2.2 Veränderungen gegenüber dem entsprechenden Vorjahresergebnis in Prozent .....	14
3 Preisindizes für Baustoffe und Bauwerke	
3.1 Umbasiert auf 1980 = 100 .....	16
3.2 Veränderungen gegenüber dem entsprechenden Vorjahresergebnis in Prozent .....	17
4 Preise für Welthandelsgüter .....	18

## Zeichenerklärung und Abkürzungen

### Allgemein

-	= nichts vorhanden	c&f	= Kosten und Fracht inbegriffen	fot	= frei Fahrzeug
.	= Zahlenwert unbekannt oder geheimzuhalten	cif	= Kosten, Versicherungen und Fracht inbegriffen	loco,	
...	= Angabe fällt später an	faq	= gute Durchschnittsqualität	spot=	sofort verfügbare Ware
	= grundsätzliche Änderung innerhalb einer Reihe, die den zeitlichen Vergleich beeinträchtigt.	fas	= frei Längsseite des Schiffes	p	= vorläufige Zahl
		fob	= frei an Bord	r	= berichtigte Zahl

### Zu den Tabellen 1 - 3 Erhebungszeitpunkt (Tab. 1 u. 2)

MA	= Monatsanfang	D	= Monatsdurchschnitt	vj	= vierteljährlich
MM	= Monatsmitte	VjM	= Vierteljahresmitte	tägl	= börsentäglich
ME	= Monatsende			+	= Der Index enthält Fertigwaren mit einem Wägungsanteil von mindestens 20 % des Gesamtgewichtes

### Waren bzw. Dienstleistungen (Tab. 1)

N	= Nahrungsmittel	V	= Waren u. Dienstleistungen für Verkehrszwecke, Nachrichtenübermittlung	S	= Sonstige Waren u. Dienstleistungen, nicht näher bestimmbar; hierbei besteht die Möglichkeit, daß Waren u. Dienstleistungen der durch einen Punkt als fehlend gekennzeichneten Gruppen in diesem enthalten sind
G	= Genußmittel	Kö	= Waren u. Dienstleistungen für die Körper- u. Gesundheitspflege		
K	= Kleidung, Schuhe	B	= Waren u. Dienstleistungen für Bildungs- und Unterhaltungszwecke		
W	= Wohnungsmiete				
E	= Elektrizität, Gas, Brennstoffe				
H	= Waren u. Dienstleistungen für die Haushaltsführung				

### Waren bzw. Warengruppen (Tab. 2)

La	= Landwirtschaftliche Erzeugnisse einschl. Fischerei- und Gartenbauerzeugnisse	Ma	= Maschinen und Fahrzeuge	T	= Textilrohstoffe, Textilerzeugnisse einschl. Bekleidung
Ba	= Baustoffe	C	= Chemikalien, Pharmazeutika, Düngemittel	N	= Nahrungsmittel, Genußmittel und Getränke, Futtermittel
Be	= Bergbauerzeugnisse	Ho	= Holz, Holzwaren Zellstoff und Papier	In	= industrielle Erzeugnisse (Warenzusammensetzung nicht näher bekannt)
Mi	= Mineralölerzeugnisse	K	= Kautschuk, Gummiwaren, Harze und Wachse	R	= Rohstoffe und Halbwaren, ohne weitere Aufteilung nach Waren bzw. Warengruppen.
E	= elektrische Energie	Ha	= Häute und Felle, Leder und Ledererzeugnisse		
M	= Metalle und Metallerzeugnisse				

### Bauwerkstypen (Tab. 3)

W	= Wohngebäude	L	= Landwirtschaftliche Betriebsgebäude	G	= Gewerbliche Betriebsgebäude
B	= Bürogebäude				

### Maße und Gewichte (Tab. 4)

1 troy oz	= 31,10348 g	60 lbs	= 27,216 kg	2 240 lbs	= 1 016,047 kg
1 lb	= 453,59237 g	76 lbs	= 34,437 kg	1 gallon (US)	= 3,7853 l
32 lbs	= 14,515 kg	100 lbs	= 45,359 kg	42 gallons (US)	= 158,9829 l
56 lbs	= 25,401 kg	2 000 lbs	= 907,185 kg	1000 board feet	= 2,3597 m <sub>2</sub>

## Erläuterungen

### Zu den Tabellen 1 bis 3

Bei den Preisindizes in den Tabellen 1 und 2 ist aus den Tabellenspalten "Waren bzw. Dienstleistungen" und "Waren bzw. Warengruppen" zu ersehen, welche Bereiche der jeweilige Index umfaßt. In den nationalen amtlichen Veröffentlichungen sind die Indizes allerdings meist anders gegliedert. Im Teil "Baustoffe" der Tabelle 3 ist - soweit nichts anderes vermerkt - der Gruppenindex "Baustoffe" aus dem Index der Großhandelspreise aufgeführt. Im Teil "Preisindizes für Bauwerke" ist auf die zugrunde gelegten Bauwerkstypen hingewiesen.

Angaben über Originalbasiszeit, enthaltene Güter bzw. Gütergruppen, Bauwerkstypen, Anzahl der Güter und Erhebungszeitpunkt werden anhand der Indexbeschreibungen der einzelnen Länder und der UN überprüft und ergänzt.

Ein senkrechter Strich vor einer Zahlenangabe bedeutet, daß entweder in der Preisbasis, in der Güterauswahl oder in der Gewichtung Veränderungen eingetreten sind, die einen Vergleich der neuen mit den vorangegangenen Zahlen beeinträchtigen. Ein "+" hinter der Anzahl der Waren (Tab. 2) bedeutet, daß im Index - soweit bekannt - Fertigwaren mit einem Indexgewicht von etwa 20 % und mehr enthalten sind.

Die in den Tabellen 1.2, 2.2 und 3.2 dargestellten prozentualen Veränderungen gegenüber dem entsprechenden Vorjahresergebnis wurden mit den Indexzahlen auf der jeweiligen Originalbasis errechnet.

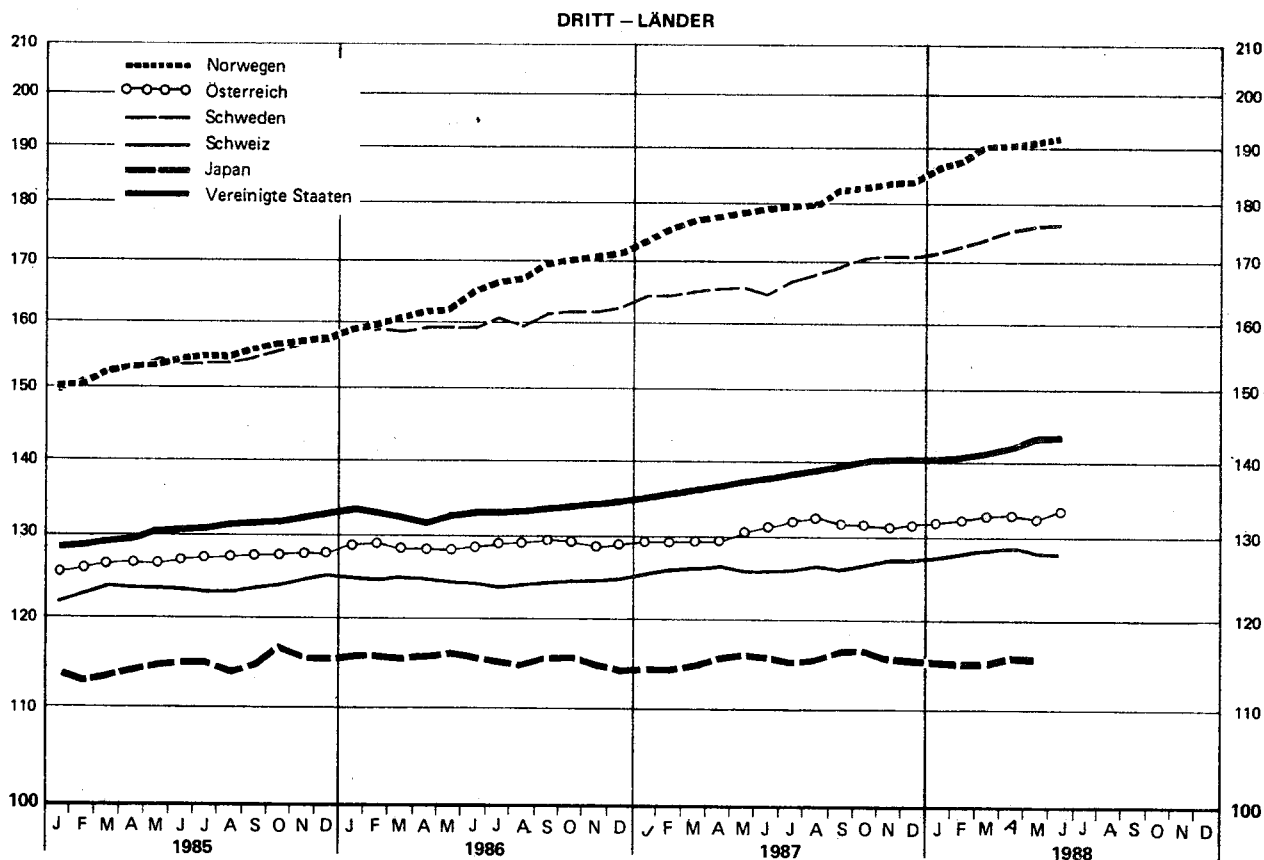
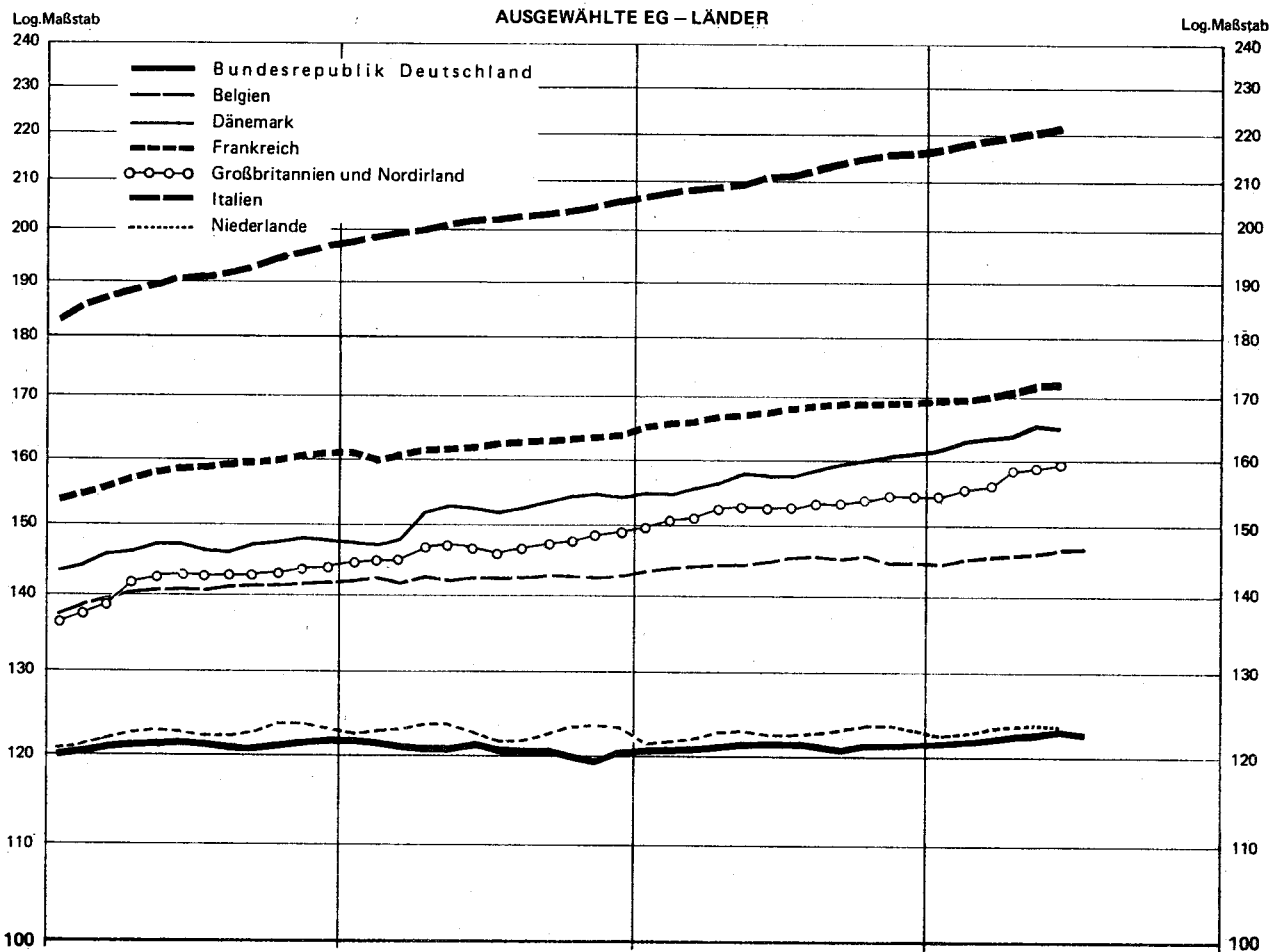
Bei der Beurteilung der Zahlen sollte nicht übersehen werden, daß die Preisindizes wegen unterschiedlicher Erhebungs- und Berechnungsmethoden von Land zu Land nur bedingt vergleichbar sind.

### Zu Tabelle 4

Die Preise für Welthandelsgüter entstammen amtlichen preisstatistischen Veröffentlichungen, der internationalen Wirtschaftspresse und sonstigen Fachveröffentlichungen. Die Monatspreise werden zumeist aus den täglichen bzw. wöchentlichen Notierungen an den internationalen Börsenplätzen als einfache arithmetische Mittel errechnet. Die Umrechnung auf DM-Preise in dt wurde im Juni 1988 eingestellt. Umrechnungsfaktoren können auf Anfrage mitgeteilt werden.

Vorläufige Zahlen werden durch ein "p" bezeichnete Zahlen durch ein "r" gekennzeichnet (siehe Zeichenerklärungen und Abkürzungen S. 4).

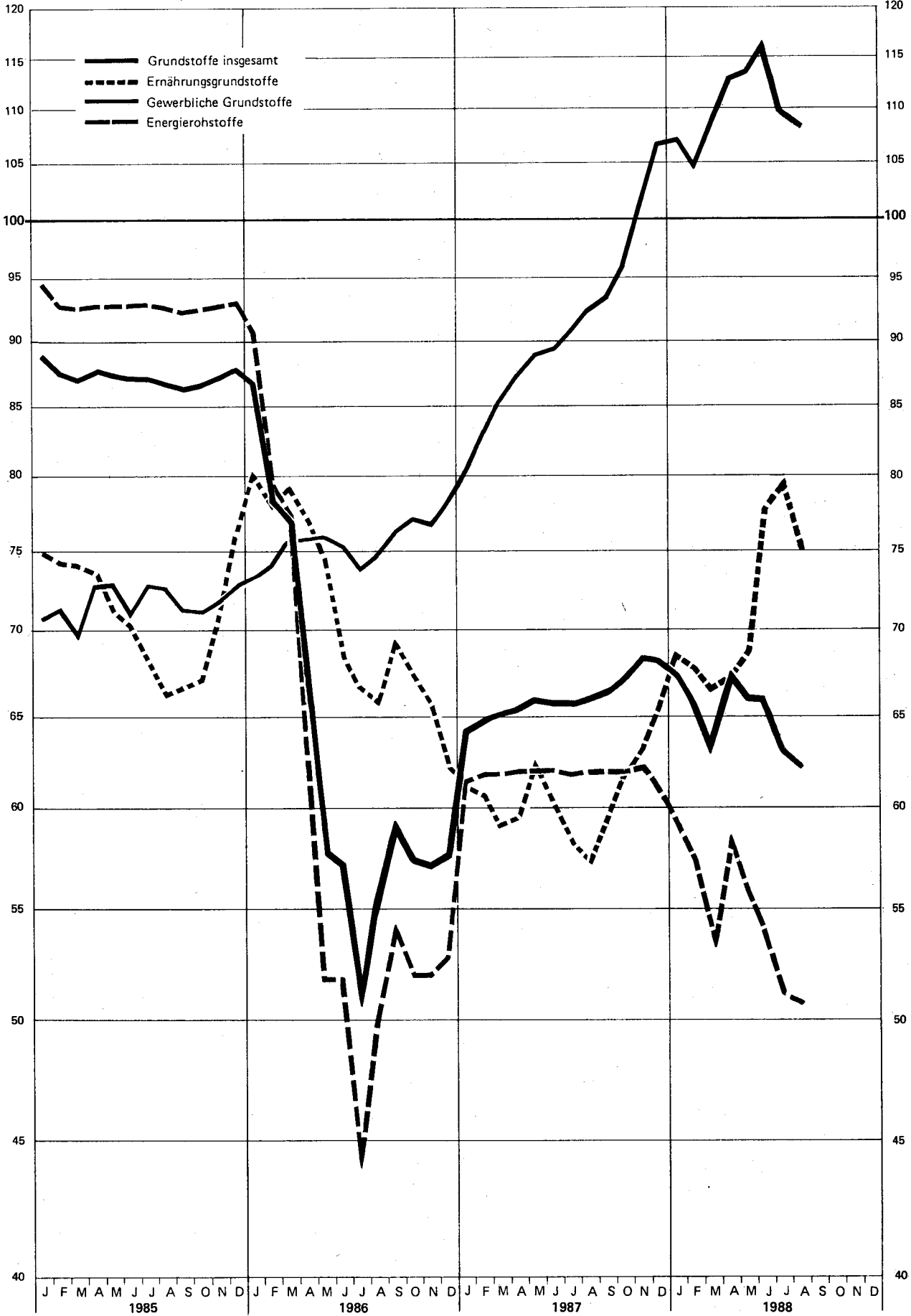
PREISINDEX FÜR DIE LEBENSHALTUNG ALLER PRIVATEN HAUSHALTE  
1980 = 100



INDEX DER WELTMARKTPREISE DES HWWA  
1980 = 100

Log. Maßstab

Log. Maßstab



1 Preisindizes für  
1.1 Umbasiert auf

Lfd. Nr.	Land (Berichtsort bzw. Zahl der Berichtsorte)	Waren bzw. Dienstleistungen	Originalbasis	Erhebungszeitpunkt	1985	1986	1987
<u>Europa</u>							
1	Bundesrepublik Deutschland 1) (118)	NGKWEHV KÖ B .	1980	MM	121,0	120,7	121,0
2	Belgien (62)	NGKWEHV KÖ B .	1981	MM	140,5	142,3	144,5
3	Dänemark (200)	NGKWEHV KÖ B S	1980	.	146,4	151,7	157,8
4	Finnland (33)	NGKWEHV KÖ B .	1985	MM	150,7	156,1	161,8
5	Frankreich 2) (108)	NGKWEHV KÖ B .	1980	MM	158,0	162,2	167,3
6	Griechenland (17)	NGKWEHV KÖ B .	1982	D	255,9	314,7	366,4
7	Großbritannien und Nordirland 2) (200)	NGKWEHV KÖ B .	Januar 1987	MM	141,5	146,3	152,4
8	Irland (120)	NGKWEHV KÖ B .	November 1982	VJM	178,3	185,2	191,1
9	Island (Reykjavik)	NGKWEHV KÖ B S	Februar 1984	MA	728,3	893,2	1 053,0
10	Italien (20)	NGKWEHV KÖ B S	1985	D	190,3	201,5	211,0
11	Jugoslawien (93)	NGKWEHV KÖ B .	.	D	699	1 327	2 906
12	Luxemburg	NGKWEHV KÖ B .	1984	MA	141,3	141,6	141,6
13	Malta	NGKWEHV KÖ B .	1983	.	116,2	118,5	119,0
14	Niederlande (101)	NGKWEHV KÖ B S	1980	MM	122,3	122,7	122,5
15	Norwegen 2) (100)	NGKWEHV KÖ B .	1979	MM	154,0	165,1	179,5
16	Österreich 3) (20)	NGKWEHV KÖ B .	1986	MM	126,9	129,0	130,9
17	Polen	NGKWE . V KÖ B .	.	.	393,4	463,0	586,0
18	Portugal (25)	NGK . EHV KÖ B .	1983	MM	284,0	317,4	347,1p
19	Schweden 2) (70)	NGKWEHV KÖ B .	1980	MM	153,8	160,3	167,0
20	Schweiz	NGKWEHV KÖ B .	Dezember 1982	D	123,3	124,2	126,1
21	Spanien	NGKWEH . . . S	1983	D	178,0	193,6	203,8p
22	Türkei (Istanbul)	NGKWEHV KÖ B .	1978 - 1979 <sup>4)</sup>	D	1 309,3	1 765,7	2 490,1
23	Ungarn	NGKWEH . . . S	1967	D	139,0	146,5	159,2
24	Zypern	NGKWEHV KÖ B S	1986	.	137,8	139,5	143,4
<u>Afrika</u>							
25	Ägypten (9)	NGKWEHV KÖ . S	Juli 66 - Juni 67	D	195,2	239,3	286,4
26	Äthiopien (Addis Abeba)	NGK . EHV KÖ B .	1963	.	144,1	130,0	...
27	Cote d' Ivoire 5) 6)	NGK . EHV KÖ . S	1960	.	156,5	157,1	...
28	Gabun (Libreville) 7)	NGK . EHV KÖ . S	Juni 1972	MM	169,5	179,0	184,7
29	Ghana	NGKWEHV KÖ . S	1977	D	909,1	1 132,4	1 583,3
30	Kamerun (Jaunde) 5)	NGK . EHV KÖ B S	Mai 1966	D	155,4	...	...
31	Kenia (Nairobi) 8)	NGK . EHV KÖ B S	Jan.-Juni 75	ME	200,1	215,4	233,4
32	Liberia (Monrovia)	NGKWEH . . KÖ . S	Sept.-Nov. 1964	.	117,4	122,1	128,2
33	Madagaskar (Antananarivo) 5)	NGK . EHV KÖ . S	Aug. 71 - Juli 72	MA	232,8	257,1	322,3p
34	Marokko (Casablanca)	NGKWE . V KÖ . S	Mai 72 - April 73	D	160,0	174,0	178,7
35	Nigeria 7)	NGKWEHV . . . S	1975	D	218,5	238,8	...
36	Sambia 7)	NGKWEH . . . S	1975	MM	235,8	373,4	580,1p
37	Senegal (Dakar)	NGKWEHV KÖ B .	1967	D	175,2	186,1	178,4
38	Simbabwe (Harare) 7)	NGKWEHV KÖ B .	1980	.	195,3	222,8	247,9
39	Somalia (Mogadischu)	N . KWE . . . S	1977	.	639,5	868,2	1 112,0p
40	Südafrika (12)	NGKWEHV KÖ B S	1985	MA	192,6	228,5	265,2
41	Togo (Lomé)	NGKWEHV . . . S	1963	.	137,8	143,4	...
42	Tunesien (Tunis)	NGKWEHV KÖ B S	1983	D	157,6	167,3	181,0
43	Zaire (Kinshasa)	NGK . EHV KÖ B S	1969	MM	613,6	900,3	1 714,0
<u>Amerika</u>							
44	Argentinien (Buenos Aires)	NGKWEHV KÖ B S	1974 <sup>9)</sup>	D	1 348	2 563	5 929
45	Bolivien (La Paz)	NGKWEHV KÖ B .	1966 <sup>9)</sup>	ME	18 158	68 337	78 299
46	Brasilien (Rio de Janeiro)	NGKWEHV KÖ B S	März 1986	MA	9 554,4	23 280,8	77 237,4
47	Chile (Santiago)	NGKWEHV KÖ B .	1978	D	262,3	313,4	375,7
48	Costa Rica (San José)	NGKWEHV KÖ B S	1975	D	445,1	497,8	581,6p
49	Dominikanische Republik (Santo Domingo)	NGKWEHV KÖ B S	Mai 76 - April 77	D	211,8	232,5	...
50	Ecuador (12 Städte)	NGKWEHV KÖ B .	Mai 78 - Apr. 79 <sup>4)</sup>	ME	394,0	484,7	627,7
51	El Salvador (San Salvador)	NGKWEH . . . S	Dezember 1978	D	198,2	261,6	326,6
52	Guatemala	NGKWE . . . S	März - April 1983	MM	143,4	196,4p	220,6p
53	Haiti (Port-au-Prince)	NGKWE . . . S	1980	.	154,5	159,6	141,3
54	Honduras (5) 8)	NGKWEHV KÖ B .	1978	.	139,7	145,8	149,4
55	Jamaika (Kingston)	NGKWEHV KÖ B S	Januar 1975	ME	214,8	244,6	...
56	Kanada (36)	NGKWEHV KÖ B S	1981	MA	143,1	149,0	155,5
57	Kolumbien 10)	NGKWEH . . . S	Dezember 1978	D	268,1	320,6	...
58	Mexiko (7)	NGKWEHV KÖ B S	1978	D	1 071,5	1 995,4	4 626,0
59	Panama (Stadt)	NGKWEHV KÖ B .	1975	.	117,1	117,0	118,3
60	Paraguay (Asunción)	NGKWEH . . KÖ . S	1980	D	208,0	274,0	333,7
61	Peru (Lima und Callao)	NGKWEH . . . S	1979	MM	3 372,0	5 999,4	11 149,7
62	Uruguay (Montevideo)	NGKWEHV KÖ B S	Dezember 1985	.	636,5	1 122,7	1 836,3
63	Venezuela (Caracas)	NGKWEH . . . S	1984 <sup>4)</sup>	D	117,5	137,3	182,3
64	Vereinigte Staaten (85)	NGKWEHV KÖ B S	1982 - 1984	M	130,6	133,1	137,9
<u>Asien</u>							
65	Bangladesh (Dhaka) 8)	N . KWEH . . . S	1973 - 1974	.	175,0	194,3	212,7
66	Hongkong 7)	NGKWEHV . . . S	Okt. 84 - Sept. 85	.	155,1	160,4	168,9
67	Indien (50)	NGKWEHV KÖ B .	1960	D	155,9	169,5	184,4
68	Indonesien (17)	NGKWEHV KÖ B S	April 77 - März 78	.	158,9	168,2	183,8
69	Iran	NGKWEHV KÖ B .	April 74 - März 75	MM	207,4	...	...
70	Israel (76)	NGKWEHV KÖ B S	1987 <sup>9)</sup>	D	225,0	333,2	399,4
71	Japan (162)	NGKWEHV KÖ B .	1985	D	114,4	115,2	115,3
72	Jordanien	NGKWEH . . . S	1980	M	130,0	130,0	129,6
73	Korea, Republik (alle Großstädte)	NGKWEHV KÖ B .	1985	D	141,0	144,2	148,8
74	Kuweit	N . KWEHV KÖ B .	1978	.	124,4	125,6	126,4
75	Malaysia (Peninsulaire)	NGKWEHV . . B S	1980	MM	125,5	126,4	127,8
76	Pakistan (12)	NGKWEH . . . S	Juli 75 - Juni 76	D	145,8	151,3	...
77	Philippinen	NGKWE . V KÖ . S	1978	D	257,2	259,2	269,0
78	Singapur	NGKWEHV KÖ B .	Juni 82 - Mai 83	D	117,1	115,5	116,1
79	Sri Lanka (Colombo)	NGKWEHV KÖ B .	1952	D	176,4	190,5	205,2p
80	Syrien (Damaskus)	N . KWEHV KÖ B .	1970	.	184,2	250,5	...
81	Taiwan (alle Großstädte)	NGKWEH . . KÖ B S	1986	D	123,2	124,0	124,0
82	Thailand (Bangkok)	NGKWEHV KÖ B S	1976	D	128,4	130,7	134,1p
<u>Australien und Ozeanien</u>							
83	Australien (8)	NGKWEHV KÖ B .	1980 - 1981	Vj	148,9	162,4	176,2
84	Neuseeland (25)	NGKWEHV KÖ B .	4. Vierteljahr 1983	D	176,2	199,6	231,0

Fußnoten siehe Seite 10.





1 Preisindizes für  
1.2 Veränderungen gegenüber dem  
in

Lfd. Nr.	Land (Berichtsort bzw. Zahl der Berichtsorte)	Waren bzw. Dienstleistungen	Originalbasis	Erhebungszeitpunkt	1985	1986	1987
<b>Europa</b>							
1	Bundesrepublik Deutschland 1) (118)	NGKWEHV KÖ B .	1980	MM	+ 2,2	- 0,2	+ 0,2
2	Belgien (62)	NGKWEHV KÖ B .	1981	MM	+ 4,9	+ 1,3	+ 1,6
3	Dänemark (200)	NGKWEHV KÖ B S	1980	.	+ 4,7	+ 3,6	+ 4,0
4	Finnland (33)	NGKWEHV KÖ B .	1985	MM	+ 5,9	+ 3,6	+ 3,7
5	Frankreich 2) (108)	NGKWEHV KÖ B .	1980	MM	+ 5,8	+ 2,7	+ 3,1
6	Griechenland (17)	NGKWEHV KÖ B .	1982	D	+ 19,3	+ 23,0	+ 16,4
7	Großbritannien und Nordirland 2) (200)	NGKWEHV KÖ B .	Januar 1987	MM	+ 6,1	+ 3,4	+ 4,1
8	Irland (120)	NGKWEHV KÖ B .	November 1982	VJM	+ 5,4	+ 3,9	+ 3,2
9	Island (Reykjavik)	NGKWEHV KÖ B S	Februar 1984	MA	+ 32,6	+ 22,6	+ 17,9
10	Italien (20)	NGKWEHV KÖ B S	1985	D	+ 9,2	+ 5,9	+ 4,7
11	Jugoslawien (93)	NGKWEHV KÖ B .	.	D	+ 74	+ 89	+ 120
12	Luxemburg	NGKWEHV KÖ B .	1984	MA	+ 4,1	+ 0,3	- 0,1
13	Malta	NGKWEHV KÖ B .	1983	.	- 0,3	+ 2,0	+ 0,4
14	Niederlande (101)	NGKWEHV KÖ B S	1980	MM	+ 2,3	+ 0,3	- 0,2
15	Norwegen 2) (100)	NGKWEHV KÖ B .	1979	MM	+ 5,7	+ 7,2	+ 8,7
16	Österreich 3) (20)	NGKWEHV KÖ B .	1986	MM	+ 3,2	+ 1,7	+ 1,4
17	Polen	NGKWEHV KÖ B .	.	.	+ 15,1	+ 17,7	+ 26,5
18	Portugal (25)	NGKWEHV KÖ B .	1983	MM	+ 19,2	+ 11,8	+ 9,4
19	Schweden	NGKWEHV KÖ B .	1980	MM	+ 7,4	+ 4,2	+ 4,2
20	Schweiz	NGKWEHV KÖ B .	Dezember 1982	D	+ 3,4	+ 0,8	+ 1,4
21	Spanien	NGKWEHV KÖ B .	1983	D	+ 8,8	+ 8,8	+ 5,3p
22	Türkei (Istanbul)	NGKWEHV KÖ B .	1978 - 1979	D	+ 48,3	+ 34,9	+ 41,0
23	Ungarn	NGKWEHV KÖ B .	1967	D	+ 6,9	+ 5,4	+ 8,7
24	Zypern	NGKWEHV KÖ B S	1986	.	+ 5,0	+ 1,2	+ 2,8
<b>Afrika</b>							
25	Ägypten (9)	NGKWEHV KÖ . S	Juli 66 - Juni 67	D	+ 13,5	+ 22,6	+ 19,7
26	Äthiopien (Addis Abeba)	NGKWEHV KÖ B .	1963	.	+ 19,3	- 9,8	...
27	Cote d'Ivoire 5) 6)	NGKWEHV KÖ . S	1960	D	+ 8,9	+ 0,4	...
28	Gabun (Libreville) 7)	NGKWEHV KÖ . S	Juni 1972	MM	+ 8,9	+ 5,6	+ 3,2
29	Ghana	NGKWEHV KÖ . S	1977	D	+ 10,4	+ 24,6	+ 39,8
30	Kamerun (Yaunde) 5)	NGKWEHV KÖ B S	Mai 1966	D	+ 5,2	...	...
31	Kenia (Nairobi) 8)	NGKWEHV KÖ B S	Jan.-Juni 75	ME	+ 11,2	+ 7,6	+ 8,3
32	Liberia (Monrovia)	NGKWEHV KÖ . S	Sept.-Nov. 1964	.	- 1,0	+ 4,1	+ 5,0
33	Madagaskar (Antananarivo) 5)	NGKWEHV KÖ . S	Aug. 71 - Juli 72	MA	+ 7,7	+ 10,4	+ 25,4
34	Marokko (Casablanca)	NGKWEHV KÖ . S	Mai 72 - April 73	D	+ 7,7	+ 8,8	+ 2,7
35	Nigeria 7)	NGKWEHV KÖ . S	1975	D	+ 5,3	+ 9,3	...
36	Sambia 7)	NGKWEHV KÖ . S	1975	MM	+ 60,1	+ 58,4	+ 55,4p
37	Senegal (Dakar)	NGKWEHV KÖ B .	1967	D	+ 13,1	+ 6,2	- 4,1
38	Simbabwe (Harare) 7)	NGKWEHV KÖ B .	1980	.	+ 9,9	+ 14,1	+ 11,3
39	Somalia (Mogadischu)	NGKWEHV KÖ . S	1977	.	+ 37,8	+ 35,8	+ 28,1
40	Südafrika (12)	NGKWEHV KÖ B S	1985	MA	+ 16,2	+ 18,6	+ 16,1
41	Togo (Lomé)	NGKWEHV KÖ . S	1963	.	- 1,9	+ 4,1	...
42	Tunesien (Tunis)	NGKWEHV KÖ B S	1983	D	+ 7,6	+ 6,2	+ 8,2
43	Zaire (Kinshasa)	NGKWEHV KÖ B S	1969	MM	+ 23,8	+ 46,7	+ 90,4
<b>Amerika</b>							
44	Argentinien (Buenos Aires)	NGKWEHV KÖ B S	1974	D	+ 672	+ 90	+ 131
45	Bolivien (La Paz)	NGKWEHV KÖ B .	1966	ME	+11 749	+ 276	+ 14,6
46	Brasilien (Rio de Janeiro)	NGKWEHV KÖ B S	März 1986	MA	+ 227,0	+ 145,9	+ 231,7
47	Chile (Santiago)	NGKWEHV KÖ B .	1978	D	+ 30,7	+ 19,5	+ 19,9
48	Costa Rica (San José)	NGKWEHV KÖ B S	1975	D	+ 15,0	+ 11,8	+ 16,8p
49	Dominikanische Republik (Santo Domingo)	NGKWEHV KÖ B S	Mai 76 - Apr. 77	D	+ 37,5	+ 9,8	...
50	Ecuador (12 Städte)	NGKWEHV KÖ B .	Mai 78 - Apr. 79	ME	+ 28,0	+ 23,0	+ 29,5
51	El Salvador (San Salvador)	NGKWEHV KÖ . S	Dezember 1978	D	+ 22,3	+ 32,0	+ 24,8p
52	Guatemala	NGKWEHV KÖ . S	März - April 1983	MM	+ 18,7	+ 37,0p	+ 12,3p
53	Haiti (Port-au-Prince)	NGKWEHV KÖ . S	1980	.	+ 10,7	+ 3,3	+ 11,5
54	Honduras (5) 8)	NGKWEHV KÖ B .	1978	.	+ 3,4	+ 4,4	+ 2,5
55	Jamaika (Kingston)	NGKWEHV KÖ B S	Januar 1975	ME	+ 24,7	+ 13,8	...
56	Kanada (36)	NGKWEHV KÖ B S	1981	MA	+ 4,0	+ 4,2	+ 4,3
57	Kolumbien 10)	NGKWEHV KÖ . S	Dezember 1978	D	+ 22,6	+ 19,6	...
58	Mexiko (7)	NGKWEHV KÖ B S	1978	D	+ 57,7	+ 86,2	+ 131,8
59	Panama (Stadt)	NGKWEHV KÖ B .	1975	.	+ 0,9	- 0,1	+ 1,1
60	Paraguay (Asunción)	NGKWEHV KÖ . S	1980	D	+ 25,2	+ 31,7	+ 21,8
61	Peru (Lima und Callao)	NGKWEHV KÖ B .	1979	MM	+ 163,4	+ 77,9	+ 85,8
62	Uruguay (Montevideo)	NGKWEHV KÖ B S	Dezember 1985	.	+ 72,2	+ 76,4	+ 63,6
63	Venezuela (Caracas)	NGKWEHV KÖ . S	1984	D	+ 17,5	+ 16,9	+ 32,8p
64	Vereinigte Staaten (85)	NGKWEHV KÖ B S	1982 - 1984	M	+ 3,6	+ 1,9	+ 3,7
<b>Asien</b>							
65	Bangladesh (Dhaka) 8)	NGKWEHV KÖ . S	1973 - 1974	.	+ 10,8	+ 11,0	+ 9,5
66	Hongkong 7)	NGKWEHV KÖ . S	Okt. 84 - Sept. 85	.	+ 3,5	+ 3,4	+ 5,3
67	Indien (50)	NGKWEHV KÖ B .	1960	D	+ 5,5	+ 8,7	+ 8,8
68	Indonesien (17)	NGKWEHV KÖ B S	April 77 - März 78	.	+ 4,7	+ 5,8	+ 9,3
69	Iran	NGKWEHV KÖ B .	April 74 - März 75	MM	+ 4,4	...	...
70	Israel (76)	NGKWEHV KÖ B S	1987	D	+ 304,6	+ 48,1	+ 19,9
71	Japan (162)	NGKWEHV KÖ B .	1985	D	+ 2,1	+ 0,6	+ 0,1
72	Jordanien	NGKWEHV KÖ . S	1980	M	+ 3,0	-	- 0,3
73	Korea, Republik (alle Großstädte)	NGKWEHV KÖ B .	1985	D	+ 2,5	+ 2,3	+ 3,2
74	Kuweit	NGKWEHV KÖ B .	1978	.	+ 1,4	+ 1,0	+ 0,6
75	Malaysia (Peninsulaire)	NGKWEHV KÖ B S	1980	MM	+ 0,3	+ 0,7	+ 1,1
76	Pakistan (12)	NGKWEHV KÖ . S	Juli 75 - Juni 76	D	+ 6,9	+ 3,8	...
77	Philippinen	NGKWEHV KÖ . S	1978	D	+ 23,1	+ 0,8	+ 3,8
78	Singapur	NGKWEHV KÖ B .	Juni 82 - Mai 83	.	+ 0,5	- 1,4	+ 0,5
79	Sri Lanka (Colombo)	NGKWEHV KÖ B .	1952	D	+ 1,5	+ 8,0	+ 7,7
80	Syrien (Damaskus)	NGKWEHV KÖ B .	1970	.	+ 17,4	+ 36,0	...
81	Taiwan (alle Großstädte)	NGKWEHV KÖ B S	1986	D	+ 0,4	+ 0,7	+ 0,0
82	Thailand (Bangkok)	NGKWEHV KÖ B S	1976	D	+ 3,2	+ 1,7	+ 2,6p
<b>Australien und Ozeanien</b>							
83	Australien (8)	NGKWEHV KÖ B .	Juli 80 - Juni 81	Vj	+ 6,8	+ 9,0	+ 8,5
84	Neuseeland (25)	NGKWEHV KÖ B .	4. Vierteljahr 1983	D	+ 15,5	+ 13,2	+ 15,7

1) Preisindex für die Lebenshaltung aller privaten Haushalte.  
2) Jährlich erfolgen Korrekturen am Wägungsschema.  
3) Ab Januar 1987 neue Berechnungsgrundlage.  
4) Indexzahlen auf Originalbasis, nicht umbasiert.  
5) Index für Europäer.  
6) Ehem. Elfenbeinküste.

7) Höhere Einkommensgruppe.  
8) Mittlere Einkommensgruppe.  
9) Indexzahlen auf der Basis 1980 = 1.  
10) Angestellte mit mittlerem Einkommen.  
p) Vorläufige Zahl.  
r) Berichtigte Zahl.



2 Indizes der Großhandelspreise  
2.1 Umbasiert auf

Lfd. Nr.	Land (Berichtsort)	Waren und Warengruppen	Originalbasis	Anzahl der Waren	Erhebungszeitpunkt	Jahr		
						1985	1986	1987
<b>Europa</b>								
1	Bundesrepublik Deutschland 1)	. Ba Be Mi E M Ma C Ho K Ha T N . . .	1985	2 387 <sup>+) </sup>	ME	100,0	97,5	95,1
2	Belgien	La Ba Be Mi . M . C Ho K Ha T N . . .	1936 - 1938	135 <sup>+) </sup>	MM	100,0	93,5	91,2
3	Dänemark	La Ba Be Mi . M Ma C Ho K Ha T N . . .	1980	1 070 <sup>+) </sup>	ME	100,0	93,2	93,2
4	Finnland	. . . Be Mi E M Ma C . K . . In . . .	1985	. . .	D	100,0	95,7	96,5
5	Frankreich	. Ba . . . M . C Ho K Ha T N . . .	1980	524	ME	100,0	97,1	97,7p
6	Griechenland	La . Be Mi . M Ma C Ho K Ha T N . . .	1970	732	D	100,0	117,9	128,7
7	Großbritannien und Nordirland 1)	. . . Be . . . M Ma C Ho K Ha T N . . .	1980	. . .	D	100,0	104,5	108,5
8	Irland 1)	. . . Be . . . M Ma C Ho K Ha T N . . .	1975	. . .	MM	100,0	100,0	102,4
9	Italien	La Ba Be Mi E M Ma C Ho K Ha T N . . .	1980	850 <sup>+) </sup>	D	100,0	99,1	101,7
10	Jugoslawien 1)	. Ba Be Mi E M Ma C Ho K Ha T N . . .	1987	1 100 <sup>+) </sup>	D	100,0	171,0	340,6
11	Luxemburg	. Ba Be . . . M Ma C Ho K Ha T N . . .	1985	. . .	. . .	100,0	97,7	91,3
12	Niederlande 1)2)	. Ba Be Mi E M Ma C Ho K Ha T N . . .	1980	. . .	ME	100,0	93,4	92,0
13	Norwegen	La Ba Be Mi E M Ma C Ho K Ha T N . . .	1981	. . .	MM	100	102	109
14	Österreich	La Ba Be Mi . M Ma C Ho K Ha T N . . .	1986	368 <sup>+) </sup>	MM	100,0	94,7	92,8
15	Schweden 1)	. . . Be . . . M Ma C Ho K Ha T N . . .	1968	542 <sup>+) </sup>	D	100,0	102,1	105,3
16	Schweiz	La Ba Be Mi E M . C Ho K Ha T N . . .	1963	800 <sup>+) </sup>	ME	100,0	96,0	94,2
17	Spanien 1)	. Ba Be Mi E M Ma C Ho K Ha T N . . .	1974	. . .	D	100,0	100,9	101,7
18	Türkei	La Ba Be Mi . M . C Ho . Ha T N . . .	1968	90	D	100,0	127,5	177,6
19	Zypern	. . . Mi . . . Ma C . . . . . In R	1982	. . .	D	100,0	95,5	...
<b>Afrika</b>								
20	Ägypten	La Ba Be Mi . M Ma C Ho . Ha T N . . .	Juli 65 - Juni 66	440	D	10,06	117,2	133,2
21	Gabun (Libreville)	La Ba . . . Mi E M Ma C Ho . Ha T N . . .	Juni 1966	113	D	100,0	98,2	...
22	Kongo	. . . . . E . . . . . N In . . .	1980	. . .	. . .	100,0	103,8	...
23	Marokko	La . . . . . . . . . . . In . . .	1980	231	. . .	100,0	107,8	108,9
24	Südafrika	La Ba Be Mi E M Ma C Ho K Ha T N . . .	1980	1 750	D	100,0	119,5	136,2
25	Tunesien	La Ba Be Mi E M . C Ho K Ha T N . . .	1970	. . .	D	100,0	106,3	110,3
26	Zentralafrika	. . . . . . . . . . . N In . . .	1980	. . .	. . .	100,0	103,7	...
<b>Amerika</b>								
27	Argentinien	La Ba Be Mi . M Ma C Ho K Ha T N . . .	1981	300 <sup>+) </sup>	D	100,0	163,8	365,2
28	Brasilien	La Ba Be Mi . M Ma C Ho K Ha T N . . .	März 1986	243 <sup>+) </sup>	D	100,0	239,3	737,6
29	Chile	La Ba Be Mi E M Ma C Ho K Ha T N . . .	1968	254	D	100,0	119,8	142,8
30	Costa Rica (San José)	La Ba . . . Mi . . . C . . Ha T N In . . .	1978	290	D	100,0	109,0	120,6
31	Kanada 1)	. Ba . . . Mi . M Ma C Ho K Ha T N . . .	1981	. . .	D	100,0	100,8	103,5
32	Kolumbien (14 Städte)	La . . . Be Mi . M Ma C Ho K Ha T N . . .	1980	358	MM	100,0	122,0	152,4
33	Mexiko (Mexiko Stadt)	La Ba Be . E M . C Ho . . . N . . .	1978	210 <sup>+) </sup>	D	100,0	188,4	443,9
34	Peru	La . . . Be . . . M Ma C Ho K Ha T N . . .	1973	. . .	D	100,0	160,3	242,8
35	Uruguay	La . . . Be Mi E M Ma C Ho K Ha T N . . .	1968	. . .	D	100,0	167,2	272,9
36	Venezuela	La Ba Be Mi E M Ma C Ho . Ha T N . . .	1968	. . .	D	100,0	114,6	165,9
37	Vereinigte Staaten 1)	La Ba Be Mi E M Ma C Ho K Ha T N . . .	1982	2 772 <sup>+) </sup>	MM	100,0	97,1	99,6
<b>Asien</b>								
38	Bangladesh	La . . . Mi E . . . . K Ha T N In . . .	Juli 69 - Juni 70	44 <sup>+) </sup>	. . .	100,0	109,8	...
39	Indien	La . . . Be Mi E M Ma C Ho K Ha T N . . .	April 70 - März 71	360 <sup>+) </sup>	D	100,0	105,3	111,9
40	Israel 1)	. . . Be Mi . M Ma C Ho K Ha T N . . .	1977	253 <sup>+) </sup>	MM	100,0	145,1	171,9
41	Japan	La Ba Be Mi E M Ma C Ho K Ha T N . . .	1985	1 253 <sup>+) </sup>	D	100,0	90,9	87,5
42	Korea, Republik	La Ba Be Mi E M Ma C Ho K . T N . . .	1985	848 <sup>+) </sup>	D	100,0	98,5	99,0
43	Pakistan	. . . . . Mi E . . . . . N In R	Juli 80 - Juni 81	. . .	. . .	100,0	104,9	113,5p
44	Philippinen (Manila)	La . . . Be . . . M Ma C Ho K Ha T N In R	1978	539 <sup>+) </sup>	MM	100,0	100,3	108,5
45	Singapur	. . . . . Mi . . . Ma C . . . . . In R	1985	230 <sup>+) </sup>	. . .	100,0	84,9	91,3
46	Taiwan	La Ba . . . Mi E M Ma C Ho K Ha T N . . .	1981	1 435 <sup>+) </sup>	D	100,0	96,6	92,4
47	Thailand	La Ba . . . Mi . . . Ma C Ho K Ha T N . . .	1976	600 <sup>+) </sup>	D	100,0	99,6	...
<b>Australien und Ozeanien</b>								
48	Australien 1)	. . . . . Mi . M Ma C Ho K Ha T N . . .	Juli 68 - Juni 69	. . .	MM	100,0	105,6	113,3
49	Neuseeland 1)	. . . . . Mi . M Ma C Ho K Ha T N . . .	4. Vj. 1982	. . .	Vj	100,0	104,9	111,8
Indizes der								
<b>Bundesrepublik Deutschland</b>								
50	Index des HWVA, Institut für Wirtschaftsforschung, Hamburg	La . . . Be Mi . M . . . Ho K Ha T N . . .	1975	31	tägl.	100,0	72,6	75,6
<b>Großbritannien</b>								
51	Reuters Index	La . . . . . M . . . . . K . T . . . . .	18. Sept. 1931	17 <sup>4)</sup>	tägl.	100,0	90,9	89,4
<b>Vereinigte Staaten</b>								
52	Moody's Index	La . . . . . M . . . . . K Ha T . . . . .	31. Dez. 1931	15 <sup>5)</sup>	tägl.	100,0	101,9	106,8

Fußnoten siehe S. 14.

bzw. gewerblichen Erzeugerpreise

1985 = 100

1987											1988							Lfd. Nr.
März	April	Mai	Juni	Juli	Aug.	Sept.	Okt.	Nov.	Dez.	Jan.	Febr.	März	April	Mai	Juni	Juli		
94,9	94,6	94,7	94,8	95,1	95,2	95,1	95,4	95,4	95,4	95,4	95,4	95,5	95,8	96,0	96,3	96,4	1	
91,4	90,6	90,8	91,1	90,8	91,9	91,3	91,3	91,1	91,1	91,1	90,9	90,9	90,8	90,7	92,0	...	2	
91,9	91,9	92,6	93,2	93,9	93,9	93,9	94,6	93,9	93,9	94,6	95,3	95,3	95,9	96,6	...	...	3	
95,7	96,0	96,2	96,2	96,7	96,8	97,1	97,3	97,5	97,7	99,1	99,5	100,0	100,1	100,8	101,1	...	4	
...	...	97,2	...	...	97,5r	...	...	98,4	...	...	99,5p	...	...	...	...	...	5	
127,3	129,1	128,8	130,0	128,6	128,9	128,9	130,4	131,9	132,6	134,7	135,8	136,9	138,4	...	...	...	6	
107,4	108,0	108,3	108,4	108,5	108,7	109,0	109,6	109,9	110,3	110,9	111,3	111,8	112,6	112,9	113,3p	113,4p	7	
101,4	101,6	102,2	102,6	102,9	103,3	103,1	103,6	103,7	104,0	104,1	104,5	105,2	105,9	106,3	...	...	8	
100,4	100,9	101,3	101,6	101,6	102,0	102,5	103,0	103,3	103,7	104,0	104,5	104,7	105,3	105,9p	...	...	9	
254,9	268,5	280,4	299,3	321,5	360,7	389,9	425,7	489,1	538,7	551,0	571,4	608,8	622,4	646,3	829,9	...	10	
92,1	91,5	91,5	90,9	90,7	90,3	91,0	90,7	90,7	90,4	90,1	91,3	91,0	91,5	91,9	...	...	11	
91,9	92,0	92,0	92,1	92,3	92,1	92,0	92,0	91,8	91,7	91,7	91,8	91,8p	92,1p	...	...	...	12	
108	108	108	108	109	110	110	110	110	110	112,3	112,7	112,8	113,0	114,0	...	...	13	
93,4	93,6	93,5	94,7	92,0	92,0	91,8	92,0	92,1	92,7	92,3	92,6	92,7	92,8	92,8	93,4	92,6	14	
103,9	104,1	104,3	104,3	105,0	105,5	105,9	106,6	107,1	107,1	108,2	108,9	109,1	109,6	110,5	110,7	...	15	
94,0	93,8	93,8	94,2	94,2	94,0	94,0	94,5	94,4	94,4	94,4	94,9	95,5	95,6	95,8	96,2	...	16	
100,9	101,2	101,5	101,6	101,9	102,2	102,2	102,5	102,5	102,9	103,2	103,5	103,7	104,3	104,0	...	...	17	
158,7	162,9	168,8	172,6	177,7	180,0	185,3	189,1	198,2	216,3	227,9	238,9	250,8	263,6	273,8	278,5	...	18	
95,1	94,4	94,7	95,3	95,0	95,9	96,1	...	...	...	...	...	...	...	...	...	...	19	
...	...	132,5	...	...	133,1	...	...	141,4	...	...	153,2	...	...	...	...	...	20	
106,0	...	...	...	...	...	...	...	...	...	...	...	...	...	...	...	...	21	
...	...	108,2	...	...	109,4	...	...	110,6	...	...	112,2	...	...	...	...	...	22	
132,2	133,8	134,4	135,2	136,2	137,9	139,3	141,0	141,9	142,5	144,3	146,6	148,1	150,5p	152,4p	...	...	23	
110,1	109,4	109,3	109,2	109,3	110,6	111,3	111,5	111,2	110,8	...	...	...	...	...	...	...	24	
104,5	104,1	103,9	104,5	105,4	99,6	104,9	104,8	...	...	...	...	...	...	...	...	...	25	
...	...	...	...	...	...	...	...	...	...	...	...	...	...	...	...	...	26	
255,8	260,7	273,4	291,7	319,2	365,8	426,5	556,4	580,5	593,7	665,4	754,3	876,6	...	...	...	...	27	
371,2	448,2	585,0	742,6	814,8	843,2	906,1	1 009,9	1 160,1	1 346,7	1 592,0	1 879,2	2 212,5	...	...	...	...	28	
131,6	135,9	138,4	140,3	145,2	149,1	152,7	157,4	158,6	149,8	147,3	146,5	147,5	149,1	150,3	152,3	...	29	
116,3	117,8	118,3	119,1	121,1	121,9	122,7	124,7	125,7	127,8	130,8	135,7	138,3	140,0	...	...	...	30	
101,5	102,2	103,0	103,3	103,9	104,4	104,6	105,0	105,5	105,7	106,6	106,1	106,3	106,8	107,0	...	...	31	
144,5	147,6	149,8	151,3	153,8	154,7	157,3	160,0	162,9	166,3	172,7	177,6	182,7	...	...	...	...	32	
315,4	357,2	381,7	406,3	454,1	492,8	518,7	555,8	590,4	683,1	814,1	861,1	876,9	899,9	920,0	...	...	33	
206,1	216,3	225,7	230,8	241,4	251,3	262,6	275,6	296,7	317,0	346,7	390,7	481,6	575,4	...	...	...	34	
236,1	242,0	247,7	255,7	276,0	291,7	308,5	314,2	329,6	331,6	...	...	...	...	...	...	...	35	
151,2	155,2	163,2	168,2	172,4	175,6	178,6	181,4	184,8	185,7	...	...	...	...	...	...	...	36	
98,1	98,7	99,4	99,8	100,3	100,6	100,5	100,9	101,0	100,9	101,4	101,4	101,6	102,5	103,2	104,1	...	37	
...	...	...	...	...	...	...	...	...	...	...	...	...	...	...	...	...	38	
110,2	111,9	113,8	114,1	...	...	...	...	...	...	...	...	...	...	...	...	...	39	
107,0	107,8	110,0	111,5	113,3	115,9	115,7	115,8	116,3	116,1	...	...	...	...	...	...	...	40	
164,8	166,6	167,3	170,2	172,9	175,2	177,4	180,4	183,4	185,8	189,3	191,3	193,2	195,5	...	...	...	41	
87,5	86,9	86,6	87,0	87,8	88,0	88,0	88,0	87,6	87,2	86,6	86,5	86,6	86,3	86,2	86,5	...	42	
98,3	99,1	99,5	98,7	98,7	99,2	99,7	99,5	99,1	100,3	100,9	101,5	101,3	101,0	101,4	...	...	43	
...	...	110,4	...	...	116,4	...	...	118,2	...	...	...	...	...	...	...	...	44	
...	...	104,9	...	...	109,2	...	...	116,6	...	...	...	...	...	...	...	...	45	
89,0	91,3	91,9	92,3	93,2	92,6	91,8	92,2	91,2	89,2	90,6	90,1	90,1p	...	...	...	...	46	
94,2	93,7	93,2	91,9	92,1	91,7	91,2	90,6	90,8	90,3	...	...	...	...	...	...	...	47	
100,4	102,4	104,0	104,7	105,1	108,0	109,7	...	...	...	...	...	...	...	...	...	...	48	
111,3	111,8	112,2	112,6	113,2	114,2	114,8	115,3	116,2	116,9	118,0	119,0	119,7p	120,3p	...	...	...	49	
109,4	...	...	111,6	...	...	112,4	...	...	113,7	...	...	...	...	...	...	...	50	
...	...	...	...	...	...	...	...	...	...	...	...	...	...	...	...	...	51	
74,4	74,9	75,5	75,3	75,3	75,5	76,0	76,8	78,2	78,0	77,2	75,2	72,3	77,5	75,6	75,4	72,3	52	
84,6	85,5	88,6	88,6	89,7	91,0	90,8	91,4	92,4	93,9	96,3	96,5	95,3	95,4	97,8	106,4	108,3	53	
97,5	102,0	108,0	109,4	111,0	112,0	111,1	111,9	110,7	112,6	114,7	114,2	114,0	113,5	116,2	122,1	125,6	54	

Weltmarktpreise

2 Indizes der Großhandelspreise  
2.2 Veränderungen gegenüber dem  
in

Lfd. Nr.	Land (Berichtsort)	Waren und Warengruppen	Originalbasis	Anzahl der Waren	Erhebungszeitpunkt	Jahr		
						1985	1986	1987
<b>Europa</b>								
1	Bundesrepublik Deutschland 1)	. Ba Be Mi E M Ma C Ho K Ha T N . .	1985	2 387 <sup>+) </sup>	ME	- 2,5	- 2,5	- 2,5
2	Belgien	La Ba Be Mi . M . . C Ho K Ha T N . .	1936 - 1938	135	MM	-	- 6,5	- 2,5
3	Dänemark	La Ba Be Mi . M Ma C Ho K Ha T N . .	1980	1 070 <sup>+) </sup>	ME	+ 2,8	- 6,8	-
4	Finnland	. . Be Mi E M Ma C Ho K Ha T N . .	1985	.	D	+ 4,1	+ 4,3	+ 0,8
5	Frankreich	. Ba . . M . C . K . . In .	1980	524	ME	+ 4,4	+ 2,9	+ 0,5p
6	Griechenland (Athen/Piräus)	La Ba Be Mi . M Ma C Ho K Ha T N . .	1970	732	D	+ 20,6	+ 17,9	+ 9,2
7	Großbritannien und Nordirland 1)	. . Be . . M Ma C Ho K Ha T N . .	1980	.	D	+ 5,5	+ 4,5	+ 3,8
8	Irland 1)	. . Be . . M Ma C Ho K Ha T N . .	1975	.	MM	+ 3,9	- 0,0	+ 2,5
9	Italien	La Ba Be Mi E M Ma C Ho K Ha T N . .	1980	850	MM	+ 7,3	- 0,9	+ 2,6
10	Jugoslawien 1)	. Ba Be Mi E M Ma C Ho K Ha T N . .	1987	1 100 <sup>+) </sup>	D	+ 81	+ 71	+ 99
11	Luxemburg	. Ba Be . . M Ma C Ho K Ha T N . .	1985	.	.	.	- 2,3	- 6,5
12	Niederlande 1)2)	. Ba Be Mi E M Ma C Ho K Ha T N . .	1980	.	ME	+ 0,8	- 6,6	- 1,5
13	Norwegen	La Ba Be Mi E M Ma C Ho K Ha T N . .	1981	.	MM	+ 5	+ 2	+ 6
14	Österreich	La Ba Be Mi . M Ma C Ho K Ha T N . .	1986	368 <sup>+) </sup>	MM	+ 2,6	- 5,3	- 2,0
15	Schweden 1)	. . Be . . M Ma C Ho K Ha T N . .	1968	542 <sup>+) </sup>	D	+ 5,5	+ 2,1	+ 3,1
16	Schweiz	La Ba Be Mi E M . . C Ho K Ha T N . .	1963	800 <sup>+) </sup>	ME	+ 2,3	- 4,0	- 2,0
17	Spanien 1)	. Ba Be Mi E M Ma C Ho K Ha T N . .	1974	.	D	+ 7,9	+ 0,9	+ 0,8
18	Türkei	La Ba Be Mi . M . . C Ho . Ha T N . .	1968	90	D	+ 41,7	+ 27,5	+ 39,3
19	Zypern	. . . Mi . . Ma C . . . . In R	1982	.	D	+ 4,2	- 4,5	...
<b>Afrika</b>								
20	Ägypten	La Ba Be Mi . M Ma C Ho . Ha T N . .	Juli 65 - Juni 66	440	D	+ 13,2	+ 17,2	+ 13,7
21	Gabun (Libreville)	La Ba . . Mi E M Ma C Ho . Ha T N . .	Juni 1966	113	D	+ 11,3	- 1,8	...
22	Kongo	. . . . E . . . . . N In .	1980	.	.	+ 6,6	+ 3,8	...
23	Marokko	La . . . . . . . . . . In .	1980	231	.	+ 9,6	+ 7,8	+ 1,1
24	Südafrika	La Ba Be Mi E M Ma C Ho K Ha T N . .	1980	1 750 <sup>+) </sup>	D	+ 16,8	+ 20,0	+ 13,9
25	Tunesien (Tunis)	La Ba Be Mi E M . . C Ho K Ha T N . .	1970	.	.	+ 6,6	+ 6,3	+ 3,8
26	Zentralafrika	. . . . E . . . . . N In .	1980	.	.	+ 6,7	+ 3,7	...
<b>Amerika</b>								
27	Argentinien	La Ba Be Mi . M Ma C Ho K Ha T N . .	1981	300 <sup>+) </sup>	D	+ 662,9	+ 63,8	+ 123,0
28	Brasilien	La Ba Be Mi . M . . C Ho K Ha T N . .	März 1986	243 <sup>+) </sup>	D	+ 228,8	+ 139,3	+ 208,3
29	Chile	La Ba Be Mi E M Ma C Ho K Ha T N . .	1968	254	D	+ 43,4	+ 19,8	+ 19,2
30	Costa Rica (San José)	La Ba . . Mi . . . . C . . Ha T N In .	1978	290	D	+ 10,5	+ 9,0	+ 10,6
31	Kanada 1)	. Ba . . Mi . . M Ma C Ho K Ha T N . .	1981	.	D	+ 2,8	+ 0,8	+ 2,7
32	Kolumbien (14 Städte)	La . . Be Mi . M Ma C Ho K Ha T N . .	1980	358	MM	+ 24,9	+ 22,0	+ 24,9
33	Mexiko (Mexiko Stadt)	La Ba Be . . E M . . C Ho . . N . .	1978	210 <sup>+) </sup>	D	+ 53,6	+ 88,4	+ 135,6
34	Peru	La . . Be . . M Ma C Ho K Ha T N . .	1973	.	D	+ 173,9	+ 60,3	+ 51,5
35	Uruguay	La . . Be Mi . M Ma C Ho K Ha T N . .	1968	.	D	+ 76,6	+ 67,2	+ 63,2
36	Venezuela	La Ba Be Mi E M Ma C Ho . Ha T N . .	1968	.	D	+ 18,3	+ 14,6	+ 44,8
37	Vereinigte Staaten 1)	La Ba Be Mi E M Ma C Ho K Ha T N . .	1982	2 772 <sup>+) </sup>	MM	- 0,5	- 2,9	+ 2,6
<b>Asien</b>								
38	Bangladesh	La . . . . Mi E . . . . K Ha T N In .	Juli 69 - Juni 70	44	.	+ 5,9	+ 9,8	...
39	Indien	La . . Be Mi E M Ma C Ho K Ha T N . .	April 70 - März 71	360 <sup>+) </sup>	D	+ 5,8	+ 5,3	+ 6,3
40	Israel 1)	. . Be Mi . M Ma C Ho K Ha T N . .	1977	.	MM	+ 266,1	+ 45,1	+ 18,5
41	Japan	La Ba Be Mi E M Ma C Ho K Ha T N . .	1985	1 185 <sup>+) </sup>	D	- 1,1	- 9,1	- 3,7
42	Korea, Republik	La Ba Be Mi E M Ma C Ho K . . T N . .	1985	848 <sup>+) </sup>	D	+ 0,9	- 1,5	+ 0,5
43	Pakistan	. . . . Mi E . . . . . N In R	Juli 80 - Juni 81	.	.	+ 2,9	+ 4,9	+ 8,2p
44	Philippinen (Manila)	La . . Be . . M Ma C Ho K Ha T N In R	1978	539	MM	+ 18,2	+ 0,3	+ 8,1
45	Singapur	. . . . Mi . . Ma C . . . . In R	1985	230	.	.	- 15,1	+ 7,5
46	Taiwan	La Ba . . Mi E M Ma C Ho K Ha T N . .	1981	1 435 <sup>+) </sup>	D	- 2,6	- 3,4	- 4,4
47	Thailand	La Ba . . Mi . . Ma C Ho K Ha T N . .	1976	600	D	- 0,1	- 0,4	...
<b>Australien und Ozeanien</b>								
48	Australien 1)	. . . . Mi . M Ma C Ho K Ha T N . .	Juli 68 - Juni 69	.	MM	+ 6,6	+ 5,6	+ 7,3
49	Neuseeland 1)	. . . . Mi . M Ma C Ho K Ha T N . .	4. Vj. 1982	.	Vj	+ 14,5	+ 4,9	+ 6,6

Indizes der

**Bundesrepublik Deutschland**

50	Index des HWMA, Institut für Wirtschaftsforschung, Hamburg	La . . Be Mi . M . . Ho K Ha T N . .	1975	31	tägl.	- 3,8	- 27,4	+ 4,2
----	--	--------------------------------------	------	----	-------	-------	--------	-------

**Großbritannien**

51	Reuters Index	La . . . . M . . . . K . T . . . .	18. Sept. 1931	17 <sup>4)</sup>	tägl.	- 5,8	- 9,1	- 1,6
----	---------------	------------------------------------	----------------	------------------	-------	-------	-------	-------

**Vereinigte Staaten**

52	Moodys Index	La . . . . M . . . . K Ha T . . . .	31. Dez. 1931	15 <sup>5)</sup>	tägl.	- 9,9	+ 1,9	+ 4,8
----	--------------	-------------------------------------	---------------	------------------	-------	-------	-------	-------

1) Index der Erzeugerpreise gewerblicher Produkte.  
2) Ab Januar 1985 neue Berechnungsgrundlage.

3) Weizen, Mais, Reis, Zucker, Kakao, Kaffee, Rindfleisch, Erdnüsse, Koprara, Sojabohnen, Wolle, Baumwolle, Kautschuk, Kupfer, Blei, Zink, Zinn.  
4) Weizen, Mais, Schweine, Zucker, Kaffee, Kakao, Wolle, Baumwolle, Seide, Hüte, Kautschuk, Stahlschrott, Kupfer, Blei, Silber.

bzw. gewerblichen Erzeugerpreise  
entsprechenden Vorjahresergebnis  
Prozent

1987											1988							Lfd. Nr.
März	April	Mai	Juni	Juli	Aug.	Sept.	Okt.	Nov.	Dez.	Jan.	Febr.	März	April	Mai	Juni	Juli		
- 4,0	- 3,8	- 3,3	- 3,3	- 2,3	- 2,0	- 2,1	- 0,3	-	+ 0,1	+ 0,2	+ 0,5	+ 0,6	+ 1,3	+ 1,4	+ 1,6	+ 1,4	1	
- 3,6	- 3,5	- 3,0	- 2,5	- 2,5	- 0,4	- 0,6	- 0,8	- 1,3	- 1,2	- 0,8	- 1,0	- 0,6	+ 0,3	- 0,0	+ 1,0	...	2	
- 3,5	- 2,2	- 1,4	+ 0,7	+ 2,2	+ 2,2	+ 2,2	+ 2,9	+ 3,0	+ 2,9	+ 4,4	+ 3,7	+ 4,4	+ 4,4	...	...	...	3	
- 1,0	+ 0,1	+ 0,9	+ 0,7	+ 1,1	+ 2,4	+ 2,9	+ 2,9	+ 3,3	+ 3,1	+ 3,2	+ 3,6	+ 3,6	+ 4,1	+ 4,3	...	...	4	
.	.	- 0,1	.	.	+ 0,9p	.	.	+ 2,6	.	.	.	.	.	.	.	.	5	
+ 9,3	+ 9,9	+ 11,2	+ 11,0	+ 10,4	+ 10,4	+ 8,9	+ 8,4	+ 8,3	+ 7,5	+ 8,7	+ 8,7	+ 7,5	+ 8,0	...	...	...	6	
+ 3,7	+ 3,5	+ 3,5	+ 3,6	+ 3,6	+ 3,6	+ 3,6	+ 3,9	+ 3,9	+ 3,9	+ 3,8	+ 3,9	+ 4,1	+ 4,3	+ 4,2	+ 4,6p	+ 4,5p	7	
+ 1,2	+ 1,4	+ 1,8	+ 2,6	+ 3,5	+ 3,2	+ 3,3	+ 4,2	+ 4,0	+ 4,1	+ 3,9	+ 3,9	+ 3,8	+ 4,3	+ 4,0	...	...	8	
+ 0,6	+ 1,6	+ 2,7	+ 2,9	+ 3,8	+ 4,1	+ 4,3	+ 4,5	+ 4,6	+ 4,7	+ 3,9	+ 4,2	+ 4,3	+ 4,4	+ 4,5p	...	...	9	
+ 74	+ 73	+ 73	+ 80	+ 88	+ 103	+ 111	+ 119	+ 139	+ 158	+ 149	+ 140	+ 139	+ 132	+ 132	+ 177	...	10	
- 7,1	- 8,2	- 7,4	- 7,4	- 6,5	- 6,4	- 5,7	- 5,8	- 5,1	- 5,4	- 3,9	- 1,2	- 1,2	- 0,5	+ 0,4	...	...	11	
- 3,0	- 2,3	- 1,9	- 1,1	+ 0,2	- 0,2	-	+ 0,3	- 0,6	- 0,5	- 0,7	- 0,1	- 0,1p	+ 0,1p	...	...	...	12	
+ 7	+ 8	+ 7	+ 5	+ 5	+ 6	+ 5	+ 5	+ 5	+ 5	+ 4,8	+ 4,4	+ 4,5	+ 4,7	+ 5,6	...	...	13	
- 3,3	- 2,6	- 2,4	- 0,5	- 1,5	- 0,7	- 1,2	- 1,0	- 0,4	-	+ 0,5	- 0,7	- 0,7	- 0,8	- 0,7	- 1,5	+ 0,7	14	
+ 2,0	+ 2,3	+ 2,7	+ 2,5	+ 3,4	+ 3,6	+ 3,6	+ 4,2	+ 4,2	+ 4,3	+ 4,1	+ 4,6	+ 5,0	+ 5,4	+ 5,9	+ 6,1	...	15	
- 3,4	- 3,3	- 2,8	- 2,0	- 1,5	- 1,2	- 1,2	- 0,3	+ 0,4	+ 0,3	+ 0,3	+ 1,1	+ 1,5	+ 2,0	+ 2,2	+ 2,1	...	16	
+ 0,0	+ 0,1	+ 0,2	+ 0,3	+ 0,5	+ 1,8	+ 1,5	+ 1,6	+ 2,2	+ 2,4	+ 2,5	+ 2,8	+ 2,8	+ 3,0	+ 2,5	...	...	17	
+ 33,7	+ 35,8	+ 37,3	+ 39,1	+ 41,0	+ 42,2	+ 43,9	+ 40,5	+ 41,4	+ 48,4	+ 49,9	+ 53,9	+ 58,0	+ 61,8	+ 62,2	+ 61,4	...	18	
- 5,3	+ 0,6	+ 1,8	+ 2,9	+ 1,8	+ 3,0	+ 3,2	...	...	...	...	...	...	...	...	...	...	19	
.	.	+ 14,3	.	.	+ 10,6	.	.	+ 16,0	.	.	+ 21,5	.	.	...	.	.	20	
.	.	...	...	...	...	...	...	...	...	...	...	...	...	...	...	...	21	
+ 3,9	...	...	...	...	...	...	...	...	...	...	...	...	...	...	...	...	22	
.	.	- 0,2	.	.	+ 1,2	.	.	+ 2,9	.	.	+ 4,5	.	.	...	.	.	23	
+ 15,8	+ 16,1	+ 14,6	+ 14,8	+ 14,1	+ 13,4	+ 13,7	+ 12,7	+ 11,7	+ 11,3	+ 11,8	+ 12,2	+ 12,0	+ 12,5p	+ 13,3p	...	...	24	
+ 5,4	+ 4,5	+ 5,8	+ 4,6	+ 4,4	+ 3,4	+ 2,1	+ 1,7	+ 1,7	+ 1,3	...	...	...	...	...	...	...	25	
-	- 0,5	+ 0,4	+ 0,6	+ 0,9	- 4,6	+ 1,7	+ 3,6	...	...	...	...	...	...	...	...	...	26	
+ 87,6	+ 85,7	+ 89,6	+ 93,4	+ 101,4	+ 111,0	+ 130,4	+ 185,6	+ 183,9	+ 181,8	+ 200,0	+ 218,1	+ 242,7	...	...	...	...	27	
+ 54,9	+ 89,7	+ 147,3	+ 212,6	+ 241,4	+ 248,9	+ 272,6	+ 311,2	+ 363,2	+ 400,7	+ 436,8	+ 475,3	+ 496,0	...	...	...	...	28	
+ 15,7	+ 18,1	+ 21,2	+ 20,6	+ 20,6	+ 20,3	+ 21,8	+ 22,0	+ 23,4	+ 17,1	+ 16,1	+ 14,4	+ 12,1	+ 9,8	+ 8,6	+ 8,6	...	29	
+ 10,5	+ 11,3	+ 10,2	+ 10,6	+ 10,4	+ 9,3	+ 9,7	+ 11,4	+ 10,6	+ 10,9	+ 13,3	+ 16,8	+ 18,9	+ 18,5	...	...	...	30	
+ 0,2	+ 1,6	+ 3,1	+ 3,3	+ 3,6	+ 3,8	+ 3,9	+ 3,8	+ 4,3	+ 4,8	+ 5,0	+ 4,6	+ 4,7	+ 4,5	+ 3,9	...	...	31	
+ 24,9	+ 24,4	+ 25,1	+ 25,5	+ 25,6	+ 24,3	+ 24,4	+ 24,1	+ 24,5	+ 25,4	+ 24,9	+ 25,0	+ 26,5	...	...	...	...	32	
+ 113,2	+ 130,2	+ 130,5	+ 133,6	+ 145,6	+ 143,8	+ 138,0	+ 140,1	+ 141,4	+ 164,6	+ 193,4	+ 193,0	+ 178,0	+ 151,9	+ 141,1	...	...	33	
+ 39,6	+ 44,2	+ 47,6	+ 47,9	+ 49,0	+ 53,2	+ 55,3	+ 55,7	+ 64,7	+ 72,4	+ 81,5	+ 96,3	+ 133,7	+ 166,0	...	...	...	34	
+ 67,5	+ 65,1	+ 65,6	+ 62,4	+ 65,1	+ 64,9	+ 64,4	+ 60,0	+ 60,6	+ 57,2	...	...	...	...	...	...	...	35	
+ 38,8	+ 41,5	+ 46,5	+ 48,2	+ 51,2	+ 52,5	+ 53,3	+ 49,3	+ 49,5	+ 48,1	+ 40,8	...	...	...	...	...	...	36	
- 0,8	+ 2,3	+ 2,6	+ 3,2	+ 4,2	+ 4,5	+ 4,3	+ 4,4	+ 4,4	+ 4,4	+ 4,1	+ 3,6	+ 3,7	+ 3,8	+ 3,8	+ 4,3	...	37	
+ 6,1	+ 5,0	+ 4,2	+ 3,7	...	...	...	...	...	...	...	...	...	...	...	...	...	38	
+ 5,1	+ 4,9	+ 5,9	+ 5,6	+ 5,9	+ 7,3	+ 7,2	+ 6,4	+ 7,7	+ 8,6	...	...	...	...	...	...	...	39	
+ 19,1	+ 18,4	+ 16,4	+ 17,0	+ 17,4	+ 18,7	+ 18,8	+ 19,5	+ 20,3	+ 20,9	+ 20,4	+ 18,5	+ 17,2	+ 17,3	...	...	...	40	
- 6,5	- 5,9	- 5,1	- 4,0	- 2,1	- 1,0	- 0,6	+ 0,1	- 0,7	- 1,1	- 1,0	- 1,0	- 1,0	- 0,7	- 0,5	- 0,6	...	41	
- 0,6	+ 1,3	+ 1,5	+ 0,7	- 0,5	+ 1,0	+ 0,3	+ 1,4	+ 1,0	+ 1,7	+ 3,2	+ 3,6	+ 3,1	+ 1,9	+ 1,9	...	...	42	
.	.	+ 6,5	.	.	+ 10,6	.	.	+ 10,0	.	.	...	...	...	...	...	...	43	
.	.	+ 6,7	.	.	+ 10,6	.	.	+ 13,9	.	.	...	...	...	...	...	...	44	
+ 5,2	+ 8,7	+ 10,5	+ 12,8	+ 17,2	+ 13,8	+ 9,3	+ 9,4	+ 7,5	+ 3,6	- 0,7	+ 0,2	+ 1,2p	...	...	...	...	45	
- 2,9	- 3,7	- 3,9	- 5,1	- 4,0	- 4,2	- 4,8	- 5,2	- 4,7	- 5,9	...	...	...	...	...	...	...	46	
+ 0,6	+ 3,1	+ 4,8	+ 5,8	+ 6,7	+ 8,2	+ 9,9	...	...	...	...	...	...	...	...	...	...	47	
+ 7,3	+ 8,5	+ 8,7	+ 8,4	+ 7,9	+ 7,8	+ 7,1	+ 6,6	+ 6,6	+ 6,7	+ 7,3	+ 7,4	+ 7,6p	+ 7,6p	...	...	...	48	
+ 6,2	.	.	+ 6,7	.	.	+ 7,3	.	.	+ 6,1	.	.	...	...	...	...	...	49	
Weltmarktpreise																		
- 15,9	- 0,5	+ 14,0	+ 15,1	+ 29,0	+ 19,1	+ 12,4	+ 16,9	+ 19,4	+ 18,1	+ 4,9	+ 1,3	- 2,8	+ 3,5	+ 0,2	+ 0,2	- 3,9	50	
- 15,2	- 13,9	- 9,0	+ 3,4	+ 13,6	+ 14,1	+ 9,7	+ 5,4	+ 4,4	+ 4,3	+ 9,2	+ 9,7	+ 12,6	+ 11,6	+ 10,4	+ 20,1	+ 20,7	51	
- 5,9	- 0,8	+ 3,0	+ 5,0	+ 5,4	+ 13,5	+ 13,1	+ 13,3	+ 12,1	+ 14,4	+ 17,1	+ 17,3	+ 16,9	+ 11,3	+ 7,6	+ 11,6	+ 13,2	52	

3 Preisindizes für Baustoffe und Bauwerke

3.1 Umbasiert auf 1980 = 100

Land (Berichtsort)	Originalbasis	Warenzahl Bauwerks- typ	Jahr			1987				1988	
			1985	1986	1987	Febr.	Mai	Aug.	Nov.	Febr.	Mai
<b>Baustoffe<sup>1)</sup></b>											
<b>Europa</b>											
Bundesrepublik Deutschland 2)	1980	rd. 209	117,7	116,7	115,4	114,9	115,4	115,7	115,6	116,0	117,2
Belgien	1953	13	124,0	125,7	126,0	125,8	125,8	126,0	126,2	126,2	126,2
Dänemark 3)	1. Jan. 1968	.	155	162	170	164 <sup>a)</sup>	168 <sup>c)</sup>	170 <sup>e)</sup>	172 <sup>g)</sup>	175 <sup>a)</sup>	180 <sup>c)</sup>
Finnland 3)	1980	.	142,8	148,3	154,2	151,8	153,6	154,9	157,3	158,9	162,6
Frankreich	1980	.	150,2	152,8	154,7	155,1	155,0	154,5	154,2	156,1	...
Griechenland 3)	1980	70	245,6	305,0	335,0	320,2	330,5	337,4	353,1	349,5	...
Großbritannien und Nordirland 2)	1980	.	141,8	146,4	154,5	151,3	153,9	155,6	157,5	159,0	161,7 <sup>p)</sup>
Irland	1975	.	149,1	152,0	155,8	154,6	155,8	156,1	157,1	158,9	159,1
Italien 3)	1980	.	173,1	177,1	179,6	178,2	178,9	179,6	181,7	183,8	...
Jugoslawien	1987	.	691	1 147	2 092	1 483	1 770	2 115	2 793	3 340	4 071
Luxemburg	1985	.	.	155,0	155,5	155,6	155,6	155,4	155,5	156,8	157,2
Niederlande	1980	30	115	119	121	120	121	121	121	122	...
Norwegen 3)	1981	.	140,0	151,6	165,9	163,2	165,1	166,4	169,2	175,7	178,1
Österreich (Wien) 3)	1945	15	140,5	142,8	142,0	141,0	141,1	143,2	143,3	143,9	143,9
Schweden 3)	1968	.	261,3	171,4	179,6	177,7	177,8	178,9	184,2	190,4	...
Schweiz	1963	.	114,7	116,4	115,5	115,8	115,5	115,5	115,1	116,6	118,1
Spanien	1974	.	208,0	225,7	235,3	231,8	235,9	236,7	237,0	239,6	...
Türkei	1968	10	524,0	707,7	965,3	830,3	923,4	986,2	1 074,1	1 287,1	1 549,0
<b>Afrika</b>											
Simbabwe (Harare) 3)	1980	.	221,7	260,8	292,4	285,5 <sup>b)</sup>	289,3 <sup>d)</sup>	295,3 <sup>f)</sup>	299,4 <sup>h)</sup>	...	...
Südafrika	1980	.	185,5	220,0	250,2 <sup>p)</sup>	241,8	248,1	.	265,6	282,8	...
Tunesien	1970	.	156,6	169,9	171,7	171,5	171,5	171,8	172,1	...	...
<b>Amerika</b>											
Argentinien 3)	1980	45	143 995,4	237 675	560 757	363 157	409 073	553 493	915 545	1 199 210	...
Brasilien	März/1986	.	11 136	26 440	102 943	45 470	92 742	116 299	115 544	260 247	...
Kanada 3)	1981	.	131,4	142,1	147,8	144,9	146,6	149,6 <sup>r)</sup>	150,6 <sup>r)</sup>	153,3	...
Mexiko	1974	19	960,4	1 752,2	4 400,9	2 842,8	3 682,0	4 726,0	6 156,5	9 739,5	9 989,8
Peru 3)	1973	.	4 158,6	5 760,7	8 876,6	6 886,2	8 149,7	9 301,2	11 239,1	17 211,3	27 955,1
Uruguay 3)	Jan. 1976	.	692,4	1 147,0	1 980,6	1 595,3	1 823,3	2 136,0	2 370,8	...	...
Vereinigte Staaten	1967	rd. 70	116,3	116,1	118,4	116,7	117,2	118,7	121,1	...	...
<b>Asien</b>											
Japan	1985	118	100,0	92,8	94,0	92,0	91,1	95,3	97,5	96,2	95,3
Singapur	1985	.	.	82,3	82,3	81,6	81,4	82,4	83,6	85,8	...
Taiwan	1981	39	92,6	91,0	...	90,8	89,9	89,7	92,5	...	...
Thailand	1976	.	114,0	112,7	...	112,1	118,6	...	...	...	...
<b>Australien und Ozeanien</b>											
Australien (6 Städte) 3)	Juli 1985 - Juni 1986	72	.	163,7	172,5	168,4	170,9 <sup>d)</sup>	173,7 <sup>f)</sup>	177,2 <sup>h)</sup>	181,5	...
Neuseeland	4. Vj. 1982	.	174,8	193,0	207,8	202,3 <sup>b)</sup>	206,8 <sup>d)</sup>	208,8 <sup>f)</sup>	213,3 <sup>h)</sup>	...	...
<b>Bauwerke</b>											
<b>Europa</b>											
Bundesrepublik Deutschland	1980	W 5)	114,5	116,2	118,6	117,4	118,5	119,1	119,2	119,7	120,9
	1980	B 5)	116,8	118,9	121,5	120,3	121,4	122,1	122,3	122,9	124,2
	1980	G 5)	116,5	118,9	121,5	120,3	121,4	122,1	122,3	122,6	123,6
	1980	L 5)	114,3	115,9	118,1	116,9	118,1	118,6	118,6	119,0	120,2
Belgien	1914	.	114,2	117,0	120,2	120,2 <sup>a)</sup>	120,2 <sup>e)</sup>	120,2 <sup>e)</sup>	121,2 <sup>a)</sup>	121,2 <sup>a)</sup>	122,2 <sup>a)</sup>
Dänemark	1.1.1968	W	153	159	167	161 <sup>a)</sup>	165 <sup>c)</sup>	167 <sup>e)</sup>	169 <sup>g)</sup>	172 <sup>a)</sup>	177 <sup>c)</sup>
Finnland	1980	W	144,3	150,6	157,4	154,3	157,2	158,2	159,9	161,5	167,7
Frankreich	4. Vj. 1953	W	141,3	145,8	150,1	149,2	150,0	151,1	150,2	...	...
Griechenland	1980	W	212,0	261,9	313,0	289,9	306,4	321,0	336,0	345,1	...
Großbritannien und Nordirland	1980	W 6)	113	119	127	123	125	128	131	...	...
Irland	1975	W	149,6	156,5	161,0	159,4	160,1	160,3	163,6	164,6	166,8
Island	Juni 1987	W	6,4	8,0	9,4	8,8	9,3	9,6	10,1	10,1	...
Italien	1980	W	194,0	201,3	210,0	206,1	208,4	209,3	217,3	218,8	...
Luxemburg	1970	W	136,5	141,8	147,8	.	146,8 <sup>c)</sup>	.	148,8 <sup>g)</sup>	...	...
Niederlande	1980	W	99	101	104	102	104	105	106	...	...
Norwegen	1978	W 7)	139,1	149,2	167,1	162,8	165,5	168,2	172,2	178,8	182,3
Österreich	1984	W	126	129	132	131	132	134	134	...	...
Schweden	1968	W	155,2	162,5	171,8	168,8	170,3	172,2	175,8	180,7	...
Schweiz (Zürich)	April 1977	W	115,0	118,3	121,7	119,6	121,4	121,4	122,1	...	...
Schweiz (Luzern)	April 1977	W	121,1	124,4	127,8	125,4	.	.	128,0	...	...
Schweiz (Bern)	Juni 1977	W	117,3	120,7	124,5	121,4	123,9	123,9	124,9	...	...
Spanien	Dez. 1984	. 6)	175,9	184,3	191,9	189,4	191,7	192,9	193,6	195,5	...
<b>Afrika</b>											
Südafrika	1982	W	198,2	200,4	208,4	203,0	205,6	200,2	224,6	...	...
<b>Amerika</b>											
Argentinien (Buenos Aires)	1980	W	140 762	238 578	542 696	359 695	411 480	538 461	842 854	1 092 689	...
Brasilien (Rio de Janeiro)	März/1986	W	8 899	23 253	86 192,4	43 163	71 975	96 866	129 691	200 729	...
Kanada 4)	1981	W	96,2	104,4	119,1	113,2	119,0	120,8	122,9	124,9	130,0
Mexiko	1974	W	891,8	1 592,0	3 861,6	2 558,8	3 255,6	4 133,8	5 335,4	8 209,5	8 427,3
Uruguay	Jan. 1976 = 100	.	626,3	1 073,9	1 909,1	1 557,9	1 717,3	2 045,2	2 335,9	...	...
Vereinigte Staaten	1982	W	131,7	134,2	136,9	136,2 <sup>a)</sup>	136,6	137,0 <sup>e)</sup>	138,1	137,4 <sup>a)</sup>	...
	1982	B 8)	135,5	137,8	140,6	139,8 <sup>a)</sup>	140,4	140,6 <sup>e)</sup>	141,6	142,1 <sup>a)</sup>	...
	1982	G	132,4	134,6	136,9	135,9 <sup>a)</sup>	136,7	137,0 <sup>e)</sup>	138,0	138,2 <sup>a)</sup>	...
<b>Asien</b>											
Israel	Okt. 1983	.	19 900,0	29 183,2	36 654,5	33 674	35 149	38 582	39 415,2	41 230,3	...
<b>Australien und Ozeanien</b>											
Neuseeland	4. Vj. 1982	.	172,6	194,4	212,4	206,6 <sup>b)</sup>	211,3 <sup>d)</sup>	214,2 <sup>f)</sup>	217,4 <sup>h)</sup>	...	...

Fußnoten siehe Seite 17.



3 Preisindizes für Baustoffe und Bauwerke

3.2 Veränderung gegenüber dem entsprechenden Vorjahresergebnis  
in Prozent

Land (Berichtsort)	Originalbasis	Warenzahl Bauwerks- typ	Jahr			1987				1988	
			1985	1986	1987	Febr.	Mai	Aug.	Nov.	Febr.	Mai
<b>Baustoffe<sup>1)</sup></b>											
<b>Europa</b>											
Bundesrepublik Deutschland 2)	1980	rd. 209	+ 2,2	- 0,8	- 1,1	- 2,4	- 1,6	- 0,4	+ 0,3	+ 1,0	+ 1,6
Belgien	1953	13	+ 3,7	+ 1,4	+ 0,2	+ 0,3	- 0,1	+ 0,1	+ 0,3	+ 0,3	+ 0,3
Dänemark 3)	1. Jan. 1968	.	+ 6	+ 4	+ 5	+ 3 <sup>a)</sup>	+ 4 <sup>c)</sup>	+ 5 <sup>e)</sup>	+ 5 <sup>g)</sup>	+ 7 <sup>a)</sup>	+ 7 <sup>c)</sup>
Finnland 3)	1980	.	+ 4,9	+ 3,8	+ 4,0	+ 3,5	+ 3,9	+ 4,0	+ 4,8	+ 4,7	+ 5,9
Frankreich	1980	.	+ 5,7	+ 1,7	...	+ 1,6	+ 1,4	+ 0,9	+ 1,0	+ 0,6	...
Griechenland 3)	1980	70	+ 18,2	+ 24,2	+ 9,8	+ 9,8	+ 8,5	+ 9,2	+ 12,6	+ 9,2	...
Großbritannien und Nordirland 2)	1980	.	+ 6,2	+ 3,2	+ 5,5	+ 5,2	+ 5,4	+ 5,8	+ 6,0	+ 5,1	+ 5,0p
Irland	1975	.	+ 5,1	+ 1,9	+ 2,5	+ 1,3	+ 2,4	+ 3,1	+ 3,1	+ 2,8	+ 2,1
Italien 3)	1980	.	+ 6,1	+ 2,3	+ 1,4	+ 0,7	+ 0,8	+ 1,5	+ 2,6	+ 3,1	...
Jugoslawien	1987	.	+ 86	+ 66	+ 82	+ 61	+ 54	+ 74	+ 116	+ 122	+ 129
Luxemburg	1985	.	.	+ 5,6	+ 0,4	+ 1,0	+ 0,7	- 0,2	- 0,2	+ 0,8	+ 1,1
Niederlande	1980	30	+ 3	+ 3	+ 2	+ 1	+ 2	+ 1	+ 1	+ 2	...
Norwegen 3)	1981	.	+ 4,8	+ 8,2	+ 9,5	+ 11,8	+ 11,1	+ 7,6	+ 8,0	+ 7,7	+ 7,9
Österreich (Wien) 3)	1945	15	+ 4,3	+ 1,6	- 0,6	- 1,6	- 1,6	+ 0,2	+ 1,5	+ 2,0	+ 2,0
Schweden 3)	1968	.	+ 6,6	+ 6,3	+ 4,8	+ 4,9	+ 4,1	+ 4,2	+ 5,8	+ 7,2	...
Schweiz	1963	.	+ 2,6	+ 1,5	- 0,8	- 0,3	- 1,5	- 1,1	- 0,7	+ 0,7	+ 2,2
Spanien	1974	15	+ 12,1	+ 8,5	+ 4,2	+ 4,3	+ 4,5	+ 4,2	+ 4,1	+ 3,4	...
Türkei	1968	10	+ 59,0	+ 35,1	+ 36,4	+ 33,1	+ 38,7	+ 32,5	+ 36,5	+ 55,0	+ 67,7
<b>Afrika</b>											
Simbabwe (Harare) 3)	1980	.	+ 18,4	+ 17,6	+ 12,1	+ 14,4 <sup>b)</sup>	+ 9,6 <sup>d)</sup>	+ 12,0 <sup>f)</sup>	+ 12,5 <sup>h)</sup>	...	...
Südafrika	1980	.	+ 14,4	+ 18,6	+ 13,7 <sup>p)</sup>	+ 14,7	+ 14,4	.	+ 13,6	+ 17,0	...
Tunesien	1970	.	+ 5,0	+ 8,5	+ 1,0	+ 1,1	+ 1,1	+ 1,1	+ 1,2	...	...
<b>Amerika</b>											
Argentinien 3)	1980	rd. 45	+ 626,8	+ 65,1	+ 135,9	+ 95,1	+ 101,6	+ 118,0	+ 200,0	+ 230,2	...
Brasilien	März/1986	.	.	+ 137,4	+ 289,3	+ 77,1	+ 248,1	+ 336,1	+ 478,3	+ 472,3	...
Kanada 3)	1981	.	+ 4,1	+ 8,1	+ 4,0	+ 5,4	+ 2,8	+ 4,5 <sup>r)</sup>	+ 4,0 <sup>r)</sup>	+ 5,8	...
Mexiko	1974	.	+ 57,0	+ 82,4	+ 151,2	+ 110,7	+ 138,1	+ 156,4	+ 175,7	+ 142,6 <sup>c)</sup>	+ 171,3
Peru 3)	1973	.	+ 169,0	+ 38,5	+ 54,1	+ 33,5	+ 48,2	+ 61,0	+ 77,1	+ 149,9	+ 243,0
Uruguay 3)	Jan. 1976	.	+ 88,6	+ 65,7	+ 72,7	+ 67,1	+ 68,8	+ 81,3	+ 71,2	...	...
Vereinigte Staaten	1967	rd. 70	+ 1,1	- 0,2	+ 2,0	+ 1,3	+ 0,6	+ 2,3	+ 4,1	...	...
<b>Asien</b>											
Japan	1985	118	.	- 7,2	+ 1,2	- 2,2	- 1,7	+ 3,0	+ 5,4	+ 4,7	+ 4,6
Singapur	1985	.	.	- 2,9	.	- 0,9	- 1,5	+ 0,1	+ 2,1	+ 5,3	...
Taiwan	1981	39	- 2,6	- 1,7	...	+ 0,6	- 1,4	- 1,5	+ 1,6	...	...
Thailand	1976	.	+ 2,0	- 1,1	...	- 1,3	+ 4,7	...	...	...	...
<b>Australien und Ozeanien</b>											
Australien (6 Städte) 3)	Juli 1985 - Juni 1986	72	.	+ 6,9	+ 6,0	+ 5,6 <sup>b)</sup>	+ 6,0 <sup>d)</sup>	+ 6,4 <sup>e)</sup>	+ 6,4 <sup>h)</sup>	+ 7,8	...
Neuseeland	4. Vj. 1982	.	+ 15,1	+ 10,4	+ 7,7	+ 8,2 <sup>b)</sup>	+ 7,4 <sup>d)</sup>	+ 6,9 <sup>e)</sup>	+ 8,2 <sup>h)</sup>	...	...
<b>Bauwerke</b>											
<b>Europa</b>											
Bundesrepublik Deutschland	1980	W 5)	+ 0,4	+ 1,5	+ 2,1	+ 1,9	+ 2,1	+ 2,1	+ 2,0	+ 2,0	+ 2,0
	1980	B 5)	+ 0,9	+ 1,8	+ 2,2	+ 2,1	+ 2,4	+ 2,3	+ 2,2	+ 2,2	+ 2,3
	1980	G 5)	+ 0,7	+ 2,1	+ 2,2	+ 2,3	+ 2,4	+ 2,2	+ 2,0	+ 1,9	+ 1,8
	1980	L 5)	+ 0,4	+ 1,4	+ 1,9	+ 1,7	+ 2,1	+ 2,0	+ 1,7	+ 1,8	+ 1,8
Belgien	1914	W	- 1,5	+ 2,4	+ 2,8	+ 3,3 <sup>a)</sup>	+ 5 <sup>c)</sup>	+ 2,2 <sup>e)</sup>	+ 0,8 <sup>a)</sup>	+ 0,8 <sup>a)</sup>	...
Dänemark	1.1.1968	W	+ 6	+ 4	+ 5	+ 3 <sup>a)</sup>	+ 5 <sup>c)</sup>	+ 5 <sup>e)</sup>	+ 6 <sup>g)</sup>	+ 7 <sup>a)</sup>	+ 7 <sup>c)</sup>
Finnland	1980	W	+ 5,6	+ 4,3	+ 4,5	+ 3,9	+ 4,9	+ 4,4	+ 5,0	+ 4,7	+ 6,7
Frankreich	4. Vj. 1953	W	+ 3,2	+ 3,2	+ 3,0	+ 3,4	+ 3,5	+ 3,9	+ 1,0	...	...
Griechenland	1980	W	+ 21,9	+ 23,5	+ 19,5	+ 17,3	+ 18,9	+ 20,3	+ 21,7	+ 19,0	...
Großbritannien und Nordirland	1980	6)	+ 5	+ 5	+ 7	+ 5	+ 5	+ 6	+ 7	...	...
Irland	1975	W	+ 4,9	+ 4,6	+ 2,8	+ 3,7	+ 2,2	+ 1,8	+ 3,5	+ 3,3	+ 4,2
Island	Juni 1987	W	+ 32,1	+ 24,5	+ 17,7	+ 15,2	+ 16,2	+ 18,0	+ 20,6	+ 15,3	...
Italien	1980	W	+ 8,5	+ 3,8	+ 4,3	+ 3,7	+ 3,6	+ 4,0	+ 6,1	+ 6,2	...
Luxemburg	1970	W	+ 3,8	+ 3,9	+ 4,2	.	+ 4,7 <sup>c)</sup>	.	3,7 <sup>g)</sup>	.	...
Niederlande	1980	W	- 1	+ 2	+ 3	+ 4	+ 4	+ 2	+ 5	...	...
Norwegen	1978	W	+ 4,6	+ 7,3	+ 12,0	+ 13,3	+ 12,2	+ 10,7	+ 12,1	+ 9,9	+ 10,0
Österreich	1984	7)	+ 2	+ 2	+ 3	+ 4	+ 4	+ 4	+ 3	...	...
Schweden	1968	W	+ 8,0	+ 4,7	+ 5,7	+ 4,9	+ 5,1	+ 5,7	+ 7,0	+ 7,0	...
Schweiz (Zürich)	April 1977	W	+ 1,8	+ 3,0	+ 2,9	+ 3,4	+ 2,0	+ 2,0	+ 2,1	...	...
Schweiz (Luzern)	April 1977	W	+ 2,1	+ 2,7	+ 2,1	+ 2,8	.	.	+ 2,1	...	...
Schweiz (Bern)	Juni 1977	W	+ 0,6	+ 2,9	+ 3,1	+ 1,6	+ 3,7	+ 2,0	+ 2,8	...	...
Spanien	Dez. 1984	6)	+ 8,8	+ 4,8	+ 4,1	+ 3,3	+ 3,7	+ 4,5	+ 5,2	+ 3,2	...
<b>Afrika</b>											
Südafrika	1982	W	+ 1,8	+ 1,1	+ 4,0	+ 3,2	+ 3,1	- 2,5	+ 12,4	...	...
<b>Amerika</b>											
Argentinien (Buenos Aires)	1980	W	+ 554,2	+ 69,5	+ 127,5	+ 97,6	+ 101,6	+ 108,9	+ 175,2	+ 203,8	...
Brasilien (Rio de Janeiro)	März/1986	W	.	+ 161,3	+ 270,7	+ 114,3	+ 222,1	+ 312,6	+ 387,0	+ 365,0	...
Kanada 4)	1981	W	+ 1,2	+ 8,6	+ 14,1	+ 12,5	+ 16,0	+ 15,0	+ 12,0	+ 10,3	+ 9,2
Mexiko	1974	W	+ 55,3	+ 78,5	+ 142,6	+ 104,7	+ 134,8	+ 147,2	+ 163,4	+ 120,8 <sup>c)</sup>	+ 158,9
Uruguay	Jan. 1976	W	+ 88,6	+ 71,5	+ 77,8	+ 71,0	+ 70,9	+ 86,1	+ 74,2	...	...
Vereinigte Staaten	1982	W	+ 2,8	+ 1,9	+ 2,0	+ 2,1 <sup>a)</sup>	+ 2,2	+ 2,0 <sup>e)</sup>	+ 1,8	+ 0,9 <sup>a)</sup>	...
	1982	B 8)	+ 1,6	+ 1,7	+ 2,1	+ 2,2 <sup>a)</sup>	+ 2,4	+ 2,1 <sup>e)</sup>	+ 1,7	+ 1,6 <sup>a)</sup>	...
	1982	G	+ 1,7	+ 1,7	+ 1,7	+ 1,5 <sup>a)</sup>	+ 1,9	+ 1,7 <sup>e)</sup>	+ 1,8	+ 1,7 <sup>a)</sup>	...
<b>Asien</b>											
Israel	Okt. 1983	.	+ 246,0	+ 46,6	+ 25,6	+ 25,4	+ 25,3	+ 28,7	+ 23,7	+ 22,4	...
<b>Australien und Ozeanien</b>											
Neuseeland	4. Vj. 1982	.	+ 10,5	+ 12,6	+ 9,3	+ 10,8 <sup>b)</sup>	+ 9,6 <sup>d)</sup>	+ 8,1 <sup>f)</sup>	+ 8,5 <sup>h)</sup>	...	...

1) Index der Erzeuger- bzw. Großhandelspreise: Gruppe Baustoffe.

2) Index der Grundstoffpreise: Gruppe Baustoffe.

3) Baustoffe aus dem Baupreisindex.

4) Indexzahlen auf Originalbasis, nicht umbasiert.

5) Bauleistungen am Bauwerk.

6) Hoch- und Tiefbauten aller Art.

7) Wohnungsrohbau ohne Innenausbau.

8) Einschl. Mietshäuser und Hotelbauten.

a) Januar.

b) März.

c) April.

d) Juni.

e) Juli.

f) September.

g) Oktober.

h) Dezember.

4 Preise für Welthandelsgüter

Lfd. Nr.	Ware und Marktort	Währungs- und Mengeneinheit	Jahr		Monat			
			1986	1987	1988			
					April	Mai	Juni	Juli
Originalwährung								
<u>Weizen</u>								
1	Standard, erstnotierter Monat, Chicago	cts je 60 lbs	288,41	284,72	311,81	319,68	376,85	378,00
2	Soft Redwinter 2, loco Chicago	cts je 60 lbs	288,30	284,59	312,29	321,22	375,74	377,55
3	Can. Western Red Spring 1, 13,5 % Protein Exportpreis, Winnipeg	kan\$ je t	223,10	177,21	181,50	190,39	227,59	254,23
4	Hart-, kan. Amber Durum 1, cif Rotterdam	\$ je t	.	161,58	174,25	185,59	230,68	228,22
5	amerikan. soft Redwinter 2, cif Nordseehäfen Bundesrepublik Deutschland	DM je dt	28,58	23,52	24,30	24,64	.	.
6	amerikan. Hardwinter 2, cif Rotterdam	DM je dt	27,60	23,16	.	.	.	.
7	Weich-, frei Station Mailand	Lire je dt	35 949	33 876	33 390	32 950	33 050	.
<u>Roggen</u>								
8	Western 1/2, erstnotierter Monat, Winnipeg	kan\$ je t	101,78	95,09	106,21	121,41	166,06	159,99
<u>Futterhafer</u>								
9	weiß 2, erstnotierter Monat, Chicago	cts je 32 lbs	122,18	167,73	164,38	164,82	283,36	284,48
10	Western 2, erstnotierter Monat, Winnipeg	kan\$ je t	85,57	78,41	86,48	87,43	122,57	162,19
<u>Futtergerste</u>								
11	Western 1/2, erstnotierter Monat, Winnipeg	kan\$ je t	95,08	74,30	76,19	86,57	108,93	117,36
12	versch. Herkünfte, cif deutsche Rheinhäfen Bundesrepublik Deutschland	DM je dt	44,28	41,64 <sup>a)</sup>	39,28	39,82	38,46	36,72
13	einheimisch, 100 t-Kontrakt, erstnotierter Monat London	£ je t	108,57	105,32	103,44	101,89	101,74	101,76
<u>Mais</u>								
14	gelb 2, erstnotierter Monat, Chicago	cts je 56 lbs	203,92	171,27	204,71	208,45	290,11	310,56
15	amerikan. gelb 3, cif Ostküste UK	£ je t	142,94	144,94	132,75	134,50	136,67	144,80
16	Plata, Offertenpreis, cif Rotterdam	hfl je 100 kg	27,27 <sup>a)</sup>	.	21,56	21,19	25,83	.
17	amerikan. gelb 2, cif Nordseehäfen Bundesrepublik Deutschland	DM je dt	22,31	16,45	18,47	18,29	23,85	28,02
18	argentin., cif Nordseehäfen Bundesrepublik Deutschland	DM je dt	24,45 <sup>a)</sup>	19,82 <sup>a)</sup>	.	.	.	.
<u>Reis</u>								
19	thailänd. Weiß-, 5 % gebrochen, in Säcken Exportpreis	\$ je t	232,00	239,65 <sup>a)</sup>	300,00	298,33	300,00	.
20	amerikan. Langkorn-, 10 % gebrochen cif UK, London	£ je 2 240 lbs	601,25	613,88	668,13	670,00	665,00	652,00
21	thailänd. Langkorn-, halbroh, cif Nordseehäfen Bundesrepublik Deutschland	DM je dt	47,14	42,14	.	.	.	.
22	amerikan. Langkorn-, halbroh, cif Nordseehäfen Bundesrepublik Deutschland	DM je dt	55,70	40,55	.	.	.	.
23	Maratelli, Rundkorn-, Weiß-, Mailand	Lire je dt	88 592	91 717	106 000	106 000	106 400	...
24	Originario, Rundkorn-, Weiß-, Mailand	Lire je dt	83 325	84 538	90 000	90 000	91 200	...
<u>Zucker</u>								
25	Roh-, Weltkontrakt (Kontrakt Nr. 11), erstnot. Monat, New York	cts je lb	6,41	6,92	8,59	9,04	10,68	13,60
26	Roh-, 96 <sup>o</sup> , ISC-Preis, fob and stowed karib. Häfen, New York	cts je lb	6,05	6,73	8,54	8,90	10,56	14,02
27	Roh-, 96 <sup>o</sup> , cif UK, London	£ je t	104,32	107,73	120,67	128,17	160,03	210,17
28	Kristall-, in Säcken, Exportpreis fas London/Liverpool	£ je t	208,17	212,71	226,13	234,38	262,63	315,70
29	Weiß-, 50 t - Kontrakt, erstnot. Monat, Paris	FF je t	1 305,13	1 163,64	1 344,68	1 394,10	1 598,52	1 985,55
<u>Rohkaffee</u>								
30	Columbian. mild Arabicas, ICO-Preis ex dock N.Y.	cts je lb	218,65	122,89 <sup>a)</sup>	.	.	.	.
31	Arabica, unwashed, ICO-Preis ex dock N.Y.	cts je lb	192,30	112,16	133,88	136,16	142,04	138,08
32	Robusta, versch. Herkünfte, ICO-Preis ex dock N.Y.	cts je lb	147,61	102,16	95,94	95,00	94,43	84,95
33	Sortendurchschn. versch. Herk., ICO-Preis ex dock N.Y.	cts je lb	170,50	107,60	115,77	115,96	118,75	112,87
34	Robusta, Uganda CTMAL, erstnot. Monat, London	£ je t	2 171,46	1 321,40	1 080,25	1 052,50	1 131,00	1 039,20

a) Durchschnitt aus weniger als 12 Monatswerten berechnet.

4 Preise für Welthandelsgüter

Lfd. Nr.	Ware und Marktort	Währungs- und Mengeneinheit	Jahr		Monat			
			1986	1987	1988			
					April	Mai	Juni	Juli
Originalwährung								
<u>Rohkakao</u>								
35	ICA - daily price	\$ je t	.	1 543,15 <sup>a)</sup>	1 193,98	1 240,03	1 206,11	1 231,40
36	versch. Herkünfte, 10 t-Kontrakt, erstnot. Monat New York	\$ je t	1 920,81	1 891,59	1 542,65	1 622,14	1 545,05	1 564,05
37	USA Indicator 10 Tage Preis, London	\$ je t	.	1 547,09 <sup>a)</sup>	1 192,65	1 229,17	1 218,32	1 231,98
38	Bahia, superior, loco New York	\$ je t	.	.	.	.	.	.
39	Ghana, gut fermentiert, cif Terminverschiffung, London	£ je t	1 453,90	1 238,26	887,13	922,17	909,67	957,00
40	versch. Herkünfte, 10 t - Kontrakt, erstnotierter Monat, Paris	FF je dt	1 449,19	1 214,49	978,75	1 011,50	981,88	1 076,14
<u>Tee</u>								
41	alle Herkünfte, Auktionsdurchschnittspreis, London	p je kg	131,20	104,50	99,70	91,27	92,95	87,17
42	nordindisch, Auktionsdurchschnittspreis, London	p je kg	146,19 <sup>a)</sup>	121,99	97,82	84,00	...	...
43	Sri Lanka, Auktionsdurchschnittspreis, London	p je kg	120,10	108,42	115,83	100,91	99,30	91,39
44	Kenia, Auktionsdurchschnittspreis, London	p je kg	156,75	117,23	111,85	105,39	107,62	97,59
<u>Rinder</u>								
45	Mittelwesten-, Lebendgewicht, erstnot. Monat, Chicago	cts je lb	58,48	65,04	73,03	72,62	68,90	65,34
46	junge RÜhe, prima, Lebendgewicht, Kopenhagen	dkr je kg	10,91	10,36	11,43	11,65	...	...
<u>Schweine</u>								
47	Lebendgewicht, erstnot. Monat, Chicago	\$ je 100 lbs	50,77	50,60	46,47	52,52	49,45	45,36
<u>Rindfleisch</u>								
48	von ausgew. Stieren (600-700 lbs.) New York	\$ je 100 lbs	.	97,67 <sup>a)</sup>	105,13	110,43	107,38	...
49	einheimisch. Hälften, London	p je lb	.	.	.	.	.	.
<u>Schweinefleisch</u>								
50	frische Lenden, 8-14 lbs schwer, New York	\$ je 100 lbs	.	.	.	.	.	.
51	frisch, bis 100 lbs Schlachtgewicht, London	p je lb	.	.	.	.	.	.
52	frisch, Qualität, 68-90 kg Schlachtgewicht Niederlande	hfl je kg	3,66	3,04	2,60	2,65	2,88	2,70
53	frisch, 56-67 kg Schlachtgewicht Kopenhagen	dkr je kg	12,11	11,16	11,16	11,06	...	...
<u>Geflügel</u>								
54	junge Brathühnchen, 5 lbs, gefroren, New York	cts je lb	.	.	.	.	.	.
55	Klasse A "moyens", Schlachtgewicht ab Halles de Paris, Rungis	FF je kg	8,62	8,34	7,57	8,68	8,62	...
56	Junghühnchen, 800-1 400 g Lebendgewicht Niederlande	hfl je kg	1,98	1,82	1,70	1,70	1,70	1,72
57	Junghühnchen, Extra Qual., ab 750 g Schlachtgewicht Randers	dkr je kg	5,60	5,14	4,94	5,10	...	...
<u>Eier</u>								
58	Erzeugerdurchschnittspreis, Niederlande	hfl je kg	1,75	1,98	1,38	1,16	1,47	1,42
59	Erz.-Preis bei Abgabe an Exportgenossenschaft, Kopenhagen	dkr je kg	7,07	7,96	6,95	...	...	...
<u>Butter</u>								
60	Molkerei-, Grad A, 92° loco New York	cts je lb	.	141	130	130	133	...
61	dänisch, Importeur-VPK. ab Lager London	£ je t	2 157,33	2 189,72	2 247,50	2 247,50	2 263,75	2 317,63
62	84 %, in Exportverpackung, ab Molkerei, Niederlande	hfl je kg	8,16	7,93	7,81	7,81	7,81	7,82
63	Molkerei-, Qualität, Abrechnungspreis, Kopenhagen	dkr je kg	24,99	25,20	26,90	...	...	...
<u>Schmalz</u>								
64	zerlassen, in Tankwagen, Chicago	cts je lb	13,75	14,82	16,39	16,24	17,62	17,79
65	amerikan., cif Rotterdam	\$ je t	274,04	329,17	376,05	360,13	374,75	427,19
<u>Talg</u>								
66	bleachable fancy, frei Käufer, New York	cts je lb	11,36	14,34	16,44	15,77	16,88	17,91
67	einheimisch, Grad 2, ab Werk London	£ je t	190,07	195,28	199,00	205,00	218,50	248,80
<u>Fischöl</u>								
68	Menhadenöl, roh, in Tanks, cif Rotterdam, London	\$ je t	265,22 <sup>a)</sup>	238,90	321,25	331,67	376,67	466,00
69	dänisch, cif W.K. b)	dkr je dt	200,21 <sup>a)</sup>	159,13 <sup>a)</sup>	221,25	223,33	250,00	322,00
<u>Erdnußkerne</u>								
70	amerikanisch, 40/50, handverlesen (HPS), cif Rotterdam	\$ je t	1 011,44	742,48	1 065,00	1 110,00	1 133,33	1 085,00
<u>Kopra</u>								
71	philippinisch/indonesisch, cif London	\$ je t	192,76	295,78	356,67	356,67	383,33	453,75

a) Durchschnitt aus weniger als 12 Monatswerten berechnet.

b) Bis Dezember 1987 cif Rotterdam.

4 Preise für Welthandelsgüter

Lfd. Nr.	Ware und Markttort	Währungs- und Mengeneinheit	Jahr		Monat			
			1986	1987	1988			
					April	Mai	Juni	Juli
Originalwährung								
<u>Leinsaat</u>								
72	US Standard 1, loco Minneapolis	cts je 56 lbs	.	.	.	.	.	.
73	Western 1, erstnot. Monat, Winnipeg	kan\$ je t	259,43	204,59	238,02	257,91	328,77	391,09
74	kanad. 1, cif Rotterdam, London	\$ je t	208,79 <sup>a)</sup>	.	.	.	.	.
<u>Palmkerne</u>								
75	westafrikanisch, cif europ. Häfen	\$ je t	141,12	181,87	230,00	236,67	270,00	289,00
<u>Sojabohnen</u>								
76	gelb 2, in Wagenladungen, erstnot. Monat, Chicago	cts je 60 lbs	514,21	532,02	671,81	734,83	938,16	878,18
77	amerikanisch, gelb 2, cif Rotterdam	\$ je t	210,35	216,10	270,67	303,00	369,75	362,68
<u>Baumwollsaatöl</u>								
78	roh, Südoststaaten, ab Werk, in Tanks, New York	cts je lb	16,25	17,04	20,27	22,18	26,03	28,22
<u>Erdnußöl</u>								
79	roh, in Tanks, New York	cts je lb	26,57	26,95	29,39	29,96	35,05	39,68
80	versch. Herkünfte, 2-3 % freie Fettsäure, cif Rotterdam	\$ je t	574,82	503,62	507,50	539,17	545,00	773,75
<u>Kokosöl</u>								
81	roh, in Tanks, unversteuert, fob Pazifikküste, New York	cts je lb	13,46	20,64	23,36	23,82	27,85	29,73
82	philippinisch, Offertenpreis, cif Rotterdam	hfl je dt	75,37	92,21	97,70	104,44	124,13	139,88
83	3 % fr. Fettsäure, philipp./indones., cif franz. Häfen	\$ je t	307,19	450,49	512,50	546,00	578,33	.
<u>Leinöl</u>								
84	roh, in Tanks, fob Minneapolis, New York	cts je lb	28,63	25,00	25,00	25,00	25,00	25,00
85	versch. Herkünfte, cif Terminlieferung, London	\$ je t	423,83	314,42	347,50	388,33	427,59	670,00
86	versch. Herkünfte, Offertenpreis, cif Rotterdam	hfl je dt	98,18	62,84	63,20	68,35	.	.
<u>Maisöl</u>								
87	roh, in Tanks, fob Mühle, New York	cts je lb	19,11	22,46	21,68	22,77	26,66	30,33
<u>Olivenöl</u>								
88	Virgin, fob span. Häfen, New York	\$ je dt	.	.	.	.	.	.
89	spanisch, eßbar, ex wharf, London	£ je t	.	.	.	.	.	.
90	extra fein, 1 % fr. Fettsäure, Großhandels-VPr. Mailand	Lire je kg	4 769	4 121	3 908	3 975	3 992	.
<u>Palmöl</u>								
91	malaysisch, 5 % fr. Fettsäure, cif Rotterdam	\$ je t	256,60	339,59	403,88	424,00	447,50	522,00
<u>Rizinusöl</u>								
92	Nr. 1, brasilianisch, in Tanks, Rotterdam	\$ je t	676,72	860,46	1 064,64	1 058,67	1 050,00	1 050,00
93	brasilianisch, roh, ex Tank, cif Rotterdam	\$ je t	681,99	856,63	1 052,50	1 056,67	1 050,00	.
<u>Sojaöl</u>								
94	roh, in Tankwagen, fob Decatur, New York	cts je lb	16,44	16,08	21,08	23,08	27,80	33,16
95	versch. Herkünfte, 20 t-Kontrakt, erstnot. Monat, London	£ je t	261,12	226,20	255,67	240,50	286,33	368,67
<u>Sonnenblumenöl</u>								
96	versch. Herkünfte, Offertenpreis, cif Rotterdam	hfl je dt	90,21	73,81	77,45	82,40	108,10	128,91
<u>Ölkuchen und Ölkuchenehl</u>								
97	Sojabohnen-, 44 % Protein, erstnot. Monat, Chicago	\$ je 2 000 lbs	151,39	167,08	198,77	221,70	295,16	270,14
98	brasil. Sojabohnen-, Pellets, 48 % Prot., cif Rotterdam	\$ je t	199,25	220,07	244,67	265,00	313,67	306,20
99	Leinsaat-, frei Station Mailand	Lire je dt	33 490	28 692	31 820	30 500	30 500	...
<u>Fischmehl</u>								
100	Englisch, weiß, 66 % Eiweiß, ab Werk Hull/Grimsby	£ je t	274,59	280,88	315,00	315,00	335,00	.
<u>Wolle</u>								
101	Halfbred wethers, greasy, ab Lager Bradford	p je kg	138,25	172,08	164,00	164,00	164,00	174,00
102	Schweiß-, Typ-78, erstnot. Monat, Sydney	A cts je kg	634,51	839,07 <sup>a)</sup>	...	...	...	1 152,86
103	Crossbred, Kontrakt Nr. 2, erstnot. Monat, Neuseeland	N2-cts je kg	530,19	638,98	658,00	645,75	620,00	623,80
<u>Baumwolle</u>								
104	middling upland, 1 1/16 inches, Kontrakt Nr. 2, erstnot. Monat, New York	cts je lb	54,34	67,40	63,32	65,45	66,87	59,14
105	strict middling 1 3/32 inches, cif-Index, Liverpool	cts je lb	48,02	74,66	66,68	65,66	69,06	63,57
106	türkische Izmir 1 a, loco Bremen	cts je lb	58,28	80,42	78,50	80,25	82,20	81,75
<u>Rohseide</u>								
107	japanisch, Grad AAA, ab Lager Yokohama	¥ je kg	12 255	10 372	12 162	12 807	14 463	13 676
<u>Manilahanf</u>								
108	Non Davao G, cif Kontinent, London	\$ je t	774,65	791,15	970,00	970,00	970,00	1 016,00
109	Non Davao S 2, versteuert, cif Kontinent, Frankreich	FF je kg	6,51	5,76	6,05	...	...	...

a) Durchschnitt aus weniger als 12 Monatswerten berechnet.

4 Preise für Welthandelsgüter

Lfd. Nr.	Ware und Markttort	Währungs- und Mengeneinheit	Jahr		Monat			
			1986	1987	1988			
					April	Mai	Juni	Juli
Originalwährung								
<u>Sisal</u>								
110	ostafrikanisch, cif UK, London	\$ je t	628,75	634,50	648,75	650,00	653,75	655,00
111	ostafrikanisch, versteuert, cif Frankreich	FF je kg	4,40	3,85	3,66	...	...	...
<u>Rohjute</u>								
112	Bangladesch weiß, Grad C (BWC), cif Kontinent, London	\$ je 2 240 lbs	269,15	372,11	373,75	364,17	352,50	357,00
<u>Rindshäute</u>								
113	schwere Kuh-, fob, Chicago	cts je lb	57,25	73,87	95,00	88,37	78,57	76,67
114	schwere Ochsen-, fob, Chicago	cts je lb	63,83	79,89	100,75	95,65	86,83	84,50
<u>Naturkautschuk</u>								
115	RSS 1, frei Fahrzeug, ex dock, New York	cts je lb	42,82	50,62	55,68	58,62	70,56	66,03
116	RSS 1, cif Kontinent, Loco London	p je kg	61,75	65,21	65,82	72,85	81,63	74,70
117	RSS 1, in Ballen, Erzeuger - VPr. fob malaysische Häfen	M\$ - cts je kg	209,21	247,09	307,08	339,79	376,01	348,98
<u>Steinkohle</u>								
118	Fettkohle Nuss 4, ab Zeche Ruhrrevier, Bundesrepublik Deutschland	DM je t	289,00	292,00	295,00	295,00	295,00	295,00
119	amerikan. Koks- A, cif Nordseehäfen, Bundesrepublik Deutschland	DM je t	125,33	98,58	95,33	95,33	96,33	97,00
120	Gasflamm-, polnisch, 40/80 mm, in Wagenladungen, Mailand	Lire je t	204 527	192 130	186 000	186 000	186 000	...
121	Anthrazit-, südafrikan., 40/60 mm, in Wagenladungen, Mailand	Lire je t	278 253	272 125	273 200	260 967	269 100	...
<u>Steinkohlenkoks</u>								
122	Hochofen 4, ab Zeche Ruhrrevier, Bundesrepublik Deutschland	DM je t	378,00	378,00	378,00	378,00	378,00	378,00
123	Hütten-, 60/90 mm, grob, ab Zeche Nordrevier, Frankreich	FF je t	975,00	975,00 <sup>a)</sup>	...	...	...	...
124	Hütten-, 40-70 mm, in Wagenladungen, Mailand	Lire je t	289 500	278 035	280 500	280 565	281 500	...
<u>Erdöl</u>								
125	Nordsee-, Brent, 38° API, Großbritannien <sup>1)</sup>	\$ je 42 gals	.	.	.	.	.	.
126	Nordsee-, Brent, Spotmarktpreis, Rotterdam	\$ je 42 gals	14,34	18,39	16,60	16,44	15,47	15,01
127	Arabian Light, 34-34,9° API, fob Ras Tanura, Saudi-Arabien <sup>1)</sup>	\$ je 42 gals	.	.	.	.	.	.
128	Arabian Light, Spotmarktpreis, fob ARA	\$ je 42 gals	.	17,00	14,75	14,60	13,96	13,25
129	Iranian Light, 34-34,9° API, fob Kharg Island, Iran <sup>1)</sup>	\$ je 42 gals	.	.	.	.	.	.
130	Iranian Light, Spotmarktpreis, Rotterdam <sup>3)</sup>	\$ je 42 gals	12,86	16,95	15,11	14,93	13,74	13,21
131	Kuwait, 31-31,9° API, fob Mena al Ahmadi, Kuwait <sup>1)</sup>	\$ je 42 gals	.	.	.	.	.	.
132	Algerian Saharan Blend, 44° API, fob Algerien <sup>1)</sup>	\$ je 42 gals	.	18,87	.	.	.	.
133	Light Libyan, fob Zueitina, 41° API, Libyen <sup>1)</sup>	\$ je 42 gals	.	.	.	.	.	.
134	Nigerian Light, 37-37,9° API, fob Bonny, Nigeria <sup>1)</sup>	\$ je 42 gals	.	18,92	.	.	.	.
135	Nigerian Light (Forcados), Spotmarktpreis, fob ARA	\$ je 42 gals	.	18,36	16,74	16,53	15,73	14,96
136	Russian Urals, Spotmarktpreis, fob ARA	\$ je 42 gals	.	17,78	15,74	15,81	15,04	14,80
137	West Texas Intermediate, mind. 34,5° API, 1 000 bbl., erstnot. Monat, New York	\$ je 42 gals	14,99	19,14	17,88	17,44	16,59	15,51
<u>Erdgas</u>								
138	Einfuhrdurchschnittspreis, frei Grenze, Bundesrepublik Deutschland	DM je MWh	26,64	14,73	...	...	...	...
139	Groningen, Tarif Nr. III., Mengen ab 50 Mill. m <sup>3</sup> /Jahr, Niederlande <sup>2)</sup>	cts je m <sup>3</sup>	25,89	20,53	18,39	18,39	17,12	17,21
<u>Flüssiggas</u>								
140	Liquefied Petroleum Gas (LPG), 42 000 gals, erstnot. Monat, Chicago	cts je gallon	.	.	.	.	.	.
141	LPG, Verschiffungspreis, fob Singapur	cts je gallon	41,10	34,17	36,00	36,00	36,00	36,00
<u>Rohbenzin</u>								
142	Naphtha, Seeschiffe cif ARA (Amsterdam, Rotterdam, Antwerpen)	\$ je t	128,97	162,65	155,63	161,88	154,00	141,37
<u>Kraftstoffe</u>								
143	Motorenbenzin, 93 Oktan, Premium, Exportpreis fob Aruba	cts je gallon	49,77	54,29	52,03	55,50	55,27	54,50
144	Motorenbenzin, 93 Oktan "R", fob Quoin Island, Oman	cts je gallon	59,26	49,33	52,19	52,19	52,19	52,19
145	Motorenbenzin, 90/92 Oktan, max. 0,15 g/l Pb, fob Leichter ARA, EG-Basis (OMR)	\$ je t	146,40	169,24	172,29	180,63	180,09	171,00
146	Motorenbenzin, 98/99 Oktan, max. 0,15 g/l Pb, fob Leichter ARA, EG-Basis (OMR) 4)	\$ je t	170,74	186,37	184,00	193,00	190,64	180,40
147	Flugbenzin 100/130, Exportpreis fob Aruba	cts je gallon	111,44	102,92	101,27	...	...	...
148	Flugturbinenkraftstoff, Seeschiffe cif ARA	\$ je t	160,73	174,85	166,38	163,13	155,40	146,50
149	Dieselmil, mind. 53 DI, fob Quoin Island, Oman	cts je gallon	52,21	51,90	53,00	53,00	53,00	49,50
150	Dieselmil, mind. 53 DI, fob Leichter ARA, EG-Basis (OMR)	\$ je t	143,80	157,03	152,22	143,86	136,72	131,61
151	Marinedieselmil, Bunkerladungen, Rotterdam	\$ je t	.	.	.	.	.	.

1) Offizielle Verkaufspreise für Langzeitkontrakte.  
 2) Einschl. Preiszuschlag.  
 3) Ab Januar 1985 Dubai Fateh.  
 4) Ab Februar 1988 bleifrei.

a) Durchschnitt aus weniger als 12 Monatswerten berechnet.

4 Preise für Welthandelsgüter

Lfd. Nr.	Ware und Marktort	Währungs- und Mengeneinheit	Jahr		Monat			
			1986	1987	1988			
					April	Mai	Juni	Juli
Originalwährung								
<u>Heizöl, leicht</u>								
152	Nr. 2, 42 000 gals, erstnot. Monat, New York	cts je gallon	44,33	52,24	49,05	47,39	44,30	43,02
153	Gasöl, mind. 53 DI, IPE-Kontrakt, 100 t, erstnot. Monat, London	\$ je t	139,32	155,82	145,95	142,04	134,89	131,65
154	extra leicht, Mengen ab 5 000 l, frei Haus, Bundesrepublik Deutschland	DM je hl	37,98	33,24	29,78	29,15	28,45	28,02
155	"Domestique", in Tankwagen bis 14 000 l, frei Empfänger Paris	FF je kl	2 032,76	1 958,23	1 772,00	1 806,00	...	...
156	Mengen bis 2 000 t, unversteuert, frei Empfänger, Niederlande	hfl je kl	438,00	383,00	347,00	396,00	344,00	...
157	3-5 °E, Mengen ab 10 t frei Tankwagen, ab Raffinerie, Italien	Lire je dt	34 290	35 525	36 775	38 100	37 000	...
158	220 sec., Mengen von 12 500 l, frei Käufer, Großbritannien	p je l	15,28	16,68	14,96	17,86	18,83	19,06
<u>Heizöl, schwer</u>								
159	schwefelreich, Mengen von 15-200 t, frei gewerbl. Verbr., Bundesrepublik Deutschland	DM je t	251,25	238,34	201,70	193,07	178,71	177,40
160	schwefelreich, Mengen bis 2 000 t im Monat, unversteuert, frei Empfänger, Frankreich	FF je t	668,00	705,00	530,00	523,00	503,00	...
161	schwefelreich, Mengen bis 2 000 t im Monat, unversteuert, frei Empfänger, Niederlande	hfl je t	263,00	277,00	224,00	233,00	221,00	...
162	über 10 °E, Mengen ab 10 t, frei Tankwagen, ab Raffinerie, Italien	Lire je dt	15 936	17 324	13 338	13 500	13 425	...
163	3 500 sec., Mengen von 12 500 l, frei Käufer, Großbritannien	p je l	12,22	13,57	10,98	13,88	...	15,08
164	Grad C, (Bunkeröl), Exportpreis fob Aruba	\$ je 42 gals	14,55	17,94	13,25	13,95	13,95	13,95
<u>Stahlschrott</u>								
165	schwer Nr. 1 frei Käufer, Pittsburgh/Philadelphia/Chicago	\$ je 2 240 lbs	73,44	85,46	108,83	105,17	103,90	115,50
166	schwer, in 500 t-Ladungen, N.O. Küste, Großbritannien	£ je t	49,18	47,32	56,30	57,53	57,73	61,50
167	schwer, RM 10, 150 x 50 x 50, frei Verbraucher, Mailand	Lire je kg	125	104	135	141	137	...
<u>Stabstahl</u>								
168	Betonrundstahl, Exportpreis fob Antwerpen Montanunion	\$ je t	235,03	249,74	280,00	280,00	280,56	298,57
<u>Walzdraht</u>								
169	5,5 mm, Exportpreis fob, Montanunion	\$ je t	243,18	262,62	320,94	320,00	323,33	348,57
<u>Formstahl</u>								
170	Winkel und Träger, Exportpreis fob, Montanunion	\$ je t	248,82	260,83	340,00	340,00	340,00	340,00
<u>Grobblech</u>								
171	ab 10 mm, Exportpreis fob Antwerpen Montanunion	DM je t	595,67 <sup>b)</sup>	541,31 <sup>b)</sup>	761,25	770,00	779,29	445,71 <sup>b)</sup>
<u>Feinblech</u>								
172	17-20 gauge, kaltgewalzt, SPO, Exportpreis fob Antwerpen Montanunion	\$ je t	314,18	376,22	525,00	526,25	530,00	530,00
173	17-20 gauge, galvanisiert, Exportpreis fob, Montanunion	\$ je t	369,45	433,57	615,63	620,00	620,00	630,00
<u>Elektrolyt-Kupfer, Drahtbarren</u>								
174	Grubenhüttenpreis fr. Verbraucherwerk, Ver. Staaten	cts je lb	64,65	81,10	102,24	102,97	112,88	103,45
175	Exportpreis fob Raffinerie Atlantikküste, New York	cts je lb	58,11	76,66	99,43	107,02	111,08	96,19
176	Grade A, Kassapreis, Übernahme im Lagerhaus, London	£ je t	936,47	1 076,89	1 216,45	1 307,08	1 428,75	1 297,45
177	Settlement-Preis, Übernahme im Lagerhaus, London	£ je t	936,81	1 077,59	1 217,26	1 309,48	1 429,68	1 298,14
178	Erzeugerpreis, ab Werk Port Kembla, Australien	A\$ je t	2 112,16	2 516,59	3 282,07	3 161,94	3 287,33	2 940,00
179	DEL-Notiz frei Fahrzeug Erzeugerwerk, Bundesrepublik Deutschland	DM je dt	305,33	322,63	387,51	416,35	454,02	413,70
<u>Blei</u>								
180	Grade A und B, 99, 73 - 99,85 % Pb, frei Käuferwerk, Vereinigte Staaten	cts je lb	22,05	35,94	34,00	34,57	36,30	36,50
181	Virgin brands, common grades, Montreal	kan. cts je lb	31,04	47,81	42,17	42,60	.	44,50
182	raff. Weich-, 99,97 % Pb, Kassapreis, London	£ je t	276,98	362,94	345,25	356,94	380,65	362,76
183	raff. Weich-, Pigs, fob Port Pirie, Australien	A\$ je t	604,67	874,26	950,00	919,35	900,00	882,26
<u>Zink</u>								
184	High Grade, frei Käuferwerk, Vereinigte Staaten	cts je lb	38,00	41,92	51,50	56,04	62,55	65,64
185	Prime Western, fob, Montreal	kan. cts je lb	55,45	57,96	65,88	70,11	.	79,75
186	High Grade, 98 % Zn, Ingots, Kassapreis, Übernahme im Lagerhaus, London	£ je t	513,94	487,13	568,83	628,94	767,63	725,08
187	Good ordinary brands, Produzentenpreis, London	\$ je t	799,33	827,93	994,00	1 067,73	1 221,82	1 292,86
188	High Grade, Elektrolyt-, Australien	A\$ je t	1 250,58	1 259,58	1 387,00	1 438,00	1 521,00	1 757,00
<u>Zinn</u>								
189	Straits, ab Hütte, Penang	M\$ je kg	14,22 <sup>a)</sup>	16,84	17,37	17,49	18,19	18,72
190	Straits, 99,8 % Sn, ex dock, New York	cts je lb	369,91 <sup>a)</sup>	418,78	422,95	425,00	439,84	446,11
191	99,85 % Sn, Freihandelspreis, London	£ je t	4 304,07	4 224,05	3 718,21	3 710,63	4 012,78	4 286,25
192	Rein-, 99,9 % Sn, loco Duisburg, Hamburg	DM je dt	.	.	.	.	.	.

a) Durchschnitt aus weniger als 12 Monatswerten berechnet.  
b) Originalmeldung in US \$ je t.

4 Preise für Welthandelsgüter

Lfd. Nr.	Ware und Markttort	Währungs- und Mengeneinheit	Jahr		Monat			
			1986	1987	1988			
					April	Mai	Juni	Juli
Originalwährung								
<b>Nickel</b>								
193	Kathoden, 99 % Ni, Marktpreis frei Käuferwerk, Verein. Staaten	\$ je lb	.	2,28	7,86	7,72	7,00	6,64
194	99,8 % Ni, Kathoden, Pellets, Briketts, Kassapreis Übernahme im Lagerhaus, London	\$ je t	3 883,68 <sup>b)</sup>	4 834,07 <sup>b)</sup>	18 011,84	17 025,00	15 589,77	14 591,31
195	Marktpreis cif europ. Häfen	\$ je lb	1,78	2,19	7,92	7,15	6,86	6,60
196	Anodenschrott, Marktpreis, London	£ je t	2 383,16	2 551,60	6 000,00	5 750,00	5 750,00	5 625,00
<b>Aluminium</b>								
197	ab 99,5 % Al, Ingots zu 50 lbs, Marktpreis, New York	cts je lb	55,87	72,30	107,12	114,48	126,27	122,25
198	ab 99,5 % Al, Ingots, Kassapreis, Übernahme im Lagerhaus, London	£ je t	784,24	952,71	1 335,47	1 598,43	2 013,64	1 514,29
199	ab 99,5 % Al, Ingots, verschiedene Herkünfte Marktpreis cif Europa, London	\$ je t	1 206,23	1 557,75	2 399,66	2 638,06	3 201,83	2 649,52
<b>Magnesium</b>								
200	99,8 % Mg, Ingots, Mengen von 10 000 lbs, fob Freeport/Texas, New York	cts je lb	153,00	153,00	153,00	153,00	156,75	158,00
201	99,8 % Mg, Ingots, Mengen ab 10 t, frei Käufer UK, London	£ je t	2 585,00	2 585,00	2 585,00	2 585,00	2 585,00	2 585,00
202	Ingots Nr. 25, ab Werk, Paris	PF je dt	2 775,00	2 775,00	.	.	.	.
<b>Quecksilber</b>								
203	in Flaschen, loco New York	\$ je 76 lbs	233,79	292,59	345,00	345,00	360,91	370,00
204	in Flaschen, mind. 99,98 % Hg, cif europ. Häfen London	\$ je 76 lbs	193,52	250,61	285,00	277,66	316,32	324,55
205	in Flaschen, loco Mailand	Lire je 76 lbs	645 000	645 000	645 000	645 000	645 000	...
<b>Silber</b>								
206	999/1 000, in Barren, New York	cts je 31,103 g	546,99	700,88	647,83	654,26	703,68	714,65
207	999/1 000, in Barren, London	p je 31,103 g	373,20	428,31	343,97	349,76	393,77	416,27
<b>Gold</b>								
208	1 000/1 000, in Barren, Fixingpreis (1. Fixing), London	\$ je 31,103 g	367,67	446,79	451,56	451,32	451,66	437,45
209	1 000/1 000, 100 tr.oz.-Kontrakt, erstnot. Monat, London	\$ je 31,103g	.	.	.	.	.	.
<b>Platin</b>								
210	rein, raffiniert, Kontraktpreis, New York	\$ je 31,103 g	519,15	600,00	600,00	600,00	600,00	600,00
211	min. 99,8 % Pt, Verkaufspreis VWD Nor. Bundesrepublik Deutschland	DM je g	34,22	34,12	29,81	31,62	34,41	34,28
212	rein, raffiniert, sonstige Herkünfte, Marktpreis London	£ je 31,103 g	315,75	341,37	279,88	294,50	324,81	320,56
<b>Zement</b>								
213	Portland-, lose, frei Bahnstation Basel	sfr je t	119,16	.	.	.	.	.
214	Typ 425, in Säcken, Erzeugerpreis frei Fahrzeug, Mailand	Lire je dt	8 086	8 130	8 130	8 130	8 130	...
<b>Rundholz</b>								
215	Kotibé, Qualität "Loyal et Marchande", fob Elfenbeinküste	CFA-Francs je m <sup>3</sup>	50 000	50 208	50 500	50 500	50 500	1 100 <sup>c)</sup>
216	Sipo, Qualität "Loyal et Marchand", fob Elfenbeinküste	CFA-Francs je m <sup>3</sup>	80 000	80 000	80 000	80 000	80 000	1 750 <sup>c)</sup>
217	Acajou, Qualität "Loyal et Marchand", fob Elfenbeinküste	CFA-Francs je m <sup>3</sup>	59 000	58 792	58 500	58 500	58 500	1 300 <sup>c)</sup>
218	Sipo, Einfuhrdurchschnittspreis, Bundesrepublik Deutschland	DM je m <sup>3</sup>	667,96	634,17	...	...	...	...
<b>Schnittholz</b>								
219	russ. Rot-, Deals/Battens, IV, 175 mm cif UK, Großbritannien	£ je m <sup>3</sup>	103,00	114,42	...	...	...	...
220	russ. Weiß-, Deals/Battens, IV, 175 mm cif UK, Großbritannien	£ je m <sup>3</sup>	98,00	110,38	...	...	...	...
221	slowenisches Buchen-, Bretter, I. Qualität, ab Lager Mailand	Lire je m <sup>3</sup>	652 500	652 970	680 000	680 000	680 000	...
222	slowenisches Eichen-, Bretter, I. Qualität, ab Lager Mailand	Lire je m <sup>3</sup>	1 525 000	1 550 000	1 550 000	1 550 000	1 550 000	...
223	skandin. Weiß-, Battens u/s, cif Nordseehäfen, Bundesrepublik Deutschland	DM je m <sup>3</sup>	411,97	418,86	422,67	426,00	427,67	429,67
224	Bauholz, Chicago	\$ 1000 board feet	.	190,61	191,45	186,99	199,64	194,37
<b>Papier-Sulfitzellstoff</b>								
225	gebleicht, Ia Qual., aus Schweden, cif Nordseehäfen	DM je dt	101,91	105,32	119,50	119,50	119,50	124,67
226	gebleicht, Importpreis frei Bahnstation Mailand	Lire je dt	70 958	75 383	79 750	82 750	82 750	...
<b>Papier-Kraftzellstoff</b>								
227	ungebleicht, Natron-, Importpreis frei Bahnstation Mailand	Lire je dt	64 000	65 875	68 500	70 500	70 500	...
228	gebleicht, Sulfat-, aus Schweden, cif Nordseehäfen	DM je dt	105,78	111,21	125,00	125,00	125,00	...
229	gebleicht, Natron-, Importpreis frei Bahnstation Mailand	Lire je dt	74 625	79 774	85 500	89 500	89 500	...

a) Durchschnitt aus weniger als 12 Monatswerten berechnet.

b) Originalmeldung in £ je t.

c) Ab 1.7.1988 Originalmeldung in PF je m<sup>3</sup>.