

PREISE

FACHSERIE

17

Reihe 11

Preise und Preisindizes im Ausland

Januar 1988

Statistisches Bundesamt
BIBL



HERAUSGEBER: STATISTISCHES BUNDESAMT WIESBADEN

VERLAG: W. KOHLHAMMER GMBH STUTTGART UND MAINZ

Herausgeber:
Statistisches Bundesamt
Gustav-Stresemann-Ring 11
6200 Wiesbaden 1
Tel.: 06121/752302

Auslieferung:
Verlag W. Kohlhammer GmbH
Abt. Veröffentlichungen des Statistischen
Bundesamtes
Philipp-Reis-Str. 3
6500 Mainz 42
Telefon: 06131/59094-95
Telex: 4187768 DGV

Erscheinungsfolge: monatlich

Erschienen im März 1988

Preis: DM 4,90

Bestellnummer: 2171100-88101

Nachdruck - auch auszugsweise - nur mit Quellenangabe
unter Einsendung eines Belegexemplares gestattet.

Umweltfreundliches Papier aus 100 % Altpapier

Inhalt

Seite

Textteil

Erläuterungen 5

Schaubilder

Preisindizes für die Lebenshaltung in ausgewählten Ländern 6

Index der Weltmarktpreise des HWWA, Institut für Wirtschaftsforschung, Hamburg 7

Tabellenteil

1 Preisindizes für die Lebenshaltung

1.1 Umbasiert auf 1980 = 100 8

1.2 Veränderungen gegenüber dem entsprechenden Vorjahresergebnis in Prozent 10

2 Indizes der Großhandels- bzw. gewerblichen Erzeugerpreise

2.1 Umbasiert auf 1980 = 100 12

2.2 Veränderungen gegenüber dem entsprechenden Vorjahresergebnis in Prozent 14

3 Preisindizes für Baustoffe und Bauwerke

3.1 Umbasiert auf 1980 = 100 16

3.2 Veränderungen gegenüber dem entsprechenden Vorjahresergebnis in Prozent 17

4 Preise für Welthandelsgüter 18

Zeichenerklärung und Abkürzungen

Allgemein

-	= nichts vorhanden	c&f	= Kosten und Fracht inbegriffen	fot	= frei Fahrzeug
.	= Zahlenwert unbekannt oder geheimzuhalten	cif	= Kosten, Versicherungen und Fracht inbegriffen	loco,	
...	= Angabe fällt später an	faq	= gute Durchschnittsqualität	spot=	= sofort verfügbare Ware
	= grundsätzliche Änderung innerhalb einer Reihe, die den zeitlichen Vergleich beeinträchtigt.	fas	= frei Längsseite des Schiffes	p	= vorläufige Zahl
		fob	= frei an Bord	r	= berichtigte Zahl

Zu den Tabellen 1 - 3 Erhebungszeitpunkt (Tab. 1 u. 2)

MA	= Monatsanfang	D	= Monatsdurchschnitt	vj	= vierteljährlich
MM	= Monatsmitte	VjM	= Vierteljahresmitte	tägl=	= börsentäglich
ME	= Monatsende			+	= Der Index enthält Fertigwaren mit einem Wägungsanteil von mindestens 20 % des Gesamtgewichtes

Waren bzw. Dienstleistungen (Tab. 1)

N	= Nahrungsmittel	V	= Waren u. Dienstleistungen für Verkehrszwecke, Nachrichtenübermittlung	S	= Sonstige Waren u. Dienstleistungen, nicht näher bestimmbar; hierbei besteht die Möglichkeit, daß Waren u. Dienstleistungen der durch einen Punkt als fehlend gekennzeichneten Gruppen in diesem enthalten sind
G	= Genußmittel	Kö	= Waren u. Dienstleistungen für die Körper- u. Gesundheitspflege		
K	= Kleidung, Schuhe	B	= Waren u. Dienstleistungen für Bildungs- und Unterhaltungszwecke		
W	= Wohnungsmiete				
E	= Elektrizität, Gas, Brennstoffe				
H	= Waren u. Dienstleistungen für die Haushaltsführung				

Waren bzw. Warengruppen (Tab. 2)

La	= Landwirtschaftliche Erzeugnisse einschl. Fischerei- und Gartenbauerzeugnisse	Ma	= Maschinen und Fahrzeuge	T	= Textilrohstoffe, Textilerzeugnisse einschl. Bekleidung
Ba	= Baustoffe	C	= Chemikalien, Pharmazeutika, Düngemittel	N	= Nahrungsmittel, Genußmittel und Getränke, Futtermittel
Be	= Bergbauerzeugnisse	Ho	= Holz, Holzwaren Zellstoff und Papier	In	= industrielle Erzeugnisse (Warenzusammensetzung nicht näher bekannt)
Mi	= Mineralölerzeugnisse	K	= Kautschuk, Gummiwaren, Harze und Wachse	R	= Rohstoffe und Halbwaren, ohne weitere Aufteilung nach Waren bzw. Warengruppen.
E	= elektrische Energie	Ha	= Häute und Felle, Leder und Ledererzeugnisse		
M	= Metalle und Metallerzeugnisse				

Bauwerkstypen (Tab. 3)

W	= Wohngebäude	L	= Landwirtschaftliche Betriebsgebäude	G	= Gewerbliche Betriebsgebäude
B	= Bürogebäude				

Erläuterungen

Zu den Tabellen 1 bis 3

Bei den Preisindizes in den Tabellen 1 und 2 ist aus den Tabellenspalten "Waren bzw. Dienstleistungen" und "Waren bzw. Warengruppen" zu ersehen, welche Bereiche der jeweilige Index umfaßt. In den nationalen amtlichen Veröffentlichungen sind die Indizes allerdings meist anders gegliedert. Im Teil "Baustoffe" der Tabelle 3 ist - soweit nichts anderes vermerkt - der Gruppenindex "Baustoffe" aus dem Index der Großhandelspreise aufgeführt. Im Teil "Preisindizes für Bauwerke" ist auf die zugrunde gelegten Bauwerktypen hingewiesen.

Angaben über Originalbasiszeit, enthaltene Güter bzw. Gütergruppen, Bauwerkstypen, Anzahl der Güter und Erhebungszeitpunkt werden anhand der Indexbeschreibungen der einzelnen Länder und der UN überprüft und ergänzt.

Ein senkrechter Strich vor einer Zahlenangabe bedeutet, daß entweder in der Preisbasis, in der Güterauswahl oder in der Gewichtung Veränderungen eingetreten sind, die einen Vergleich der neuen mit den vorangegangenen Zahlen beeinträchtigen. Ein "+" hinter der Anzahl der Waren (Tab. 2) bedeutet, daß im Index - soweit bekannt - Fertigwaren mit einem Indexgewicht von etwa 20 % und mehr enthalten sind.

Die in den Tabellen 1.2, 2.2 und 3.2 dargestellten prozentualen Veränderungen gegen-

über dem entsprechenden Vorjahresergebnis wurden mit den Indexzahlen auf der jeweiligen Originalbasis errechnet.

Bei der Beurteilung der Zahlen sollte nicht übersehen werden, daß die Preisindizes wegen unterschiedlicher Erhebungs- und Berechnungsmethoden von Land zu Land nur bedingt vergleichbar sind.

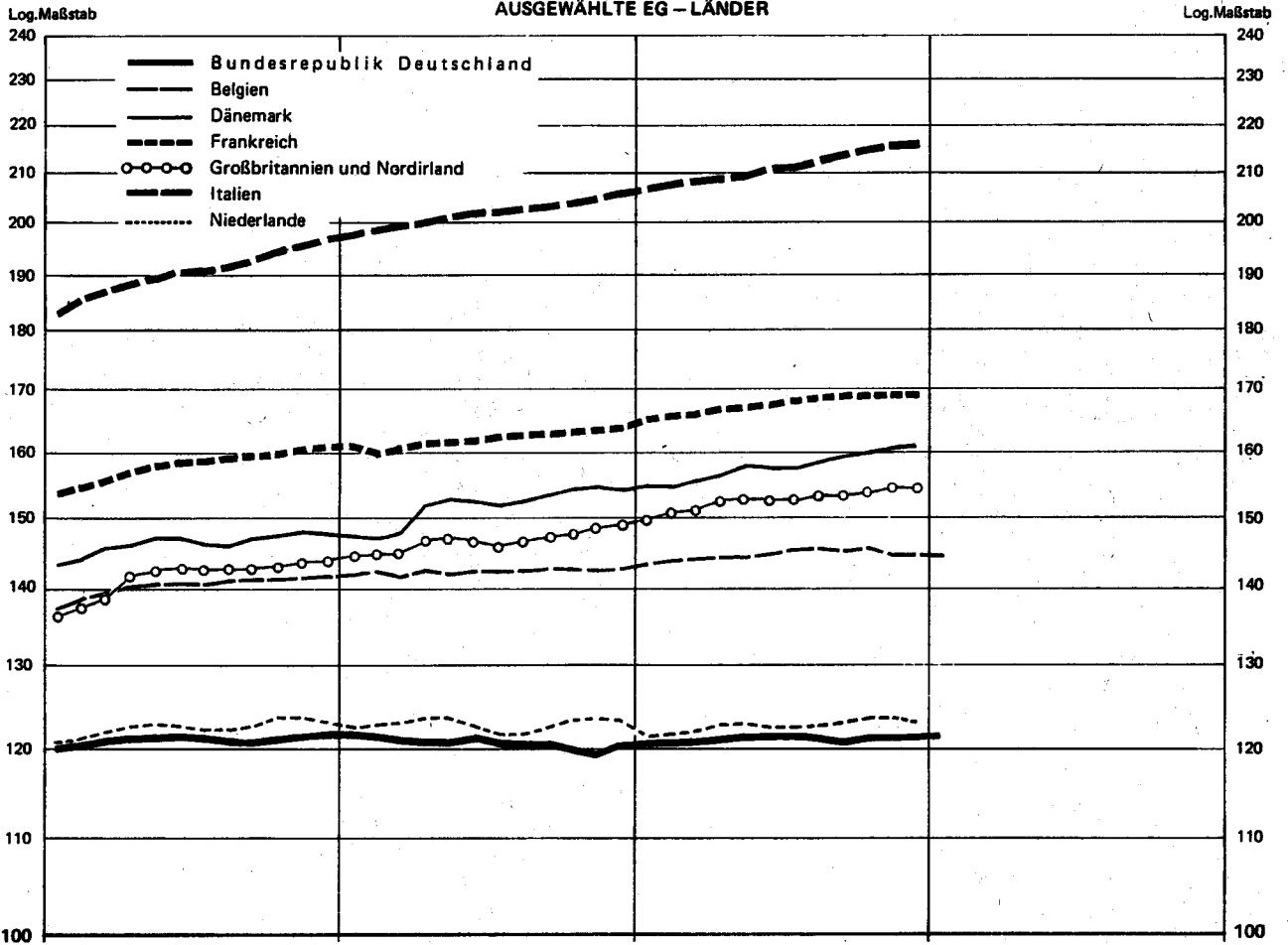
Zu Tabelle 4

Die Preise für Welthandelsgüter entstammen amtlichen preisstatistischen Veröffentlichungen, der internationalen Wirtschaftspresse und sonstigen Fachveröffentlichungen. Die Monatspreise werden zumeist aus den täglichen bzw. wöchentlichen Notierungen an den internationalen Börsenplätzen als einfache arithmetische Mittel errechnet. Der Umrechnung auf DM-Preise liegen, soweit die Währungen in Frankfurt notiert werden, die amtlichen Kassa-Mittelkurse an der Frankfurter Devisenbörse zugrunde. Für Länder, deren Währungen in Frankfurt nicht notiert werden, erfolgt die Umrechnung über Vergleichswerte, die aus den Kursen für US-\$ bzw. das £-Sterling in dem betreffenden Land abgeleitet sind.

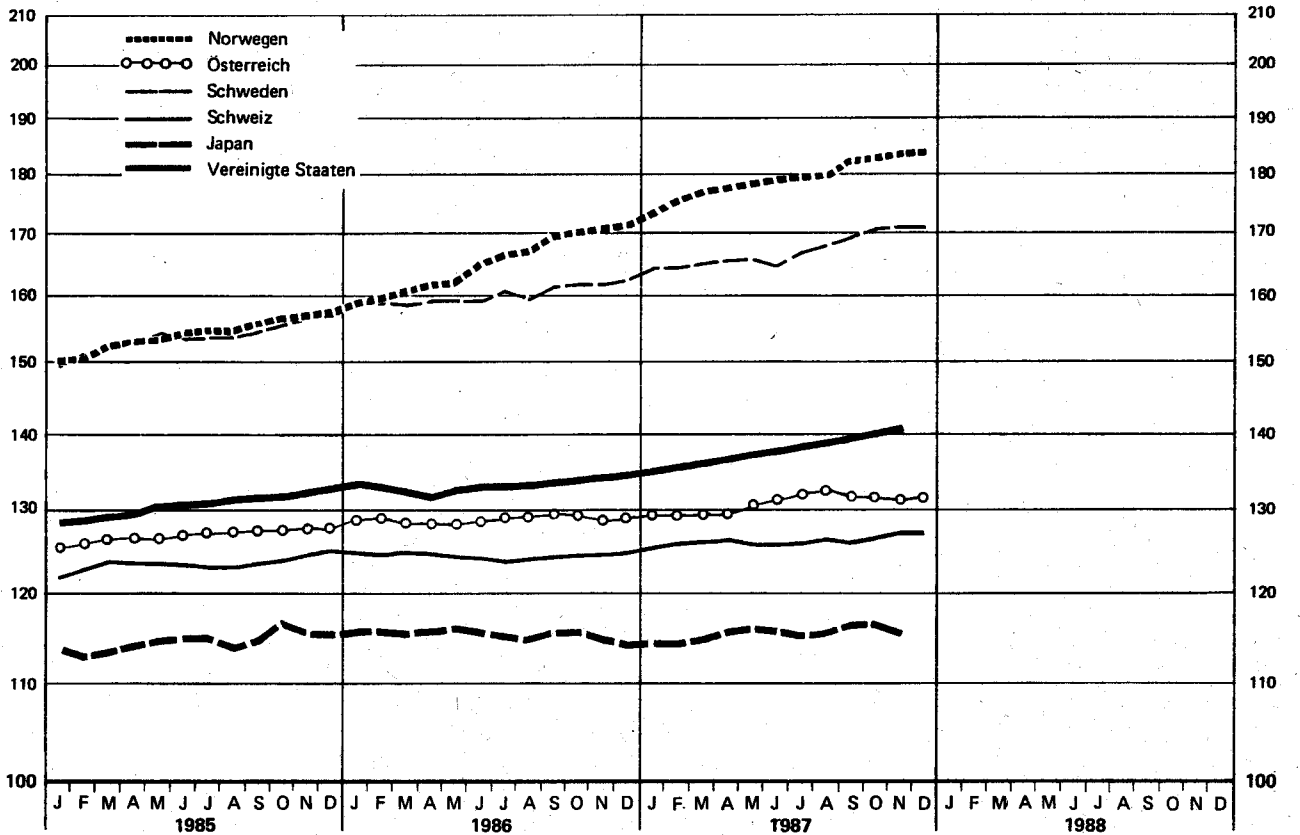
Vorläufige Zahlen werden durch ein "p" bezeichnete Zahlen durch ein "r" gekennzeichnet (siehe Zeichenerklärungen und Abkürzungen-S. 4).

PREISINDEX FÜR DIE LEBENSHALTUNG ALLER PRIVATEN HAUSHALTE
1980 = 100

AUSGEWÄHLTE EG - LÄNDER



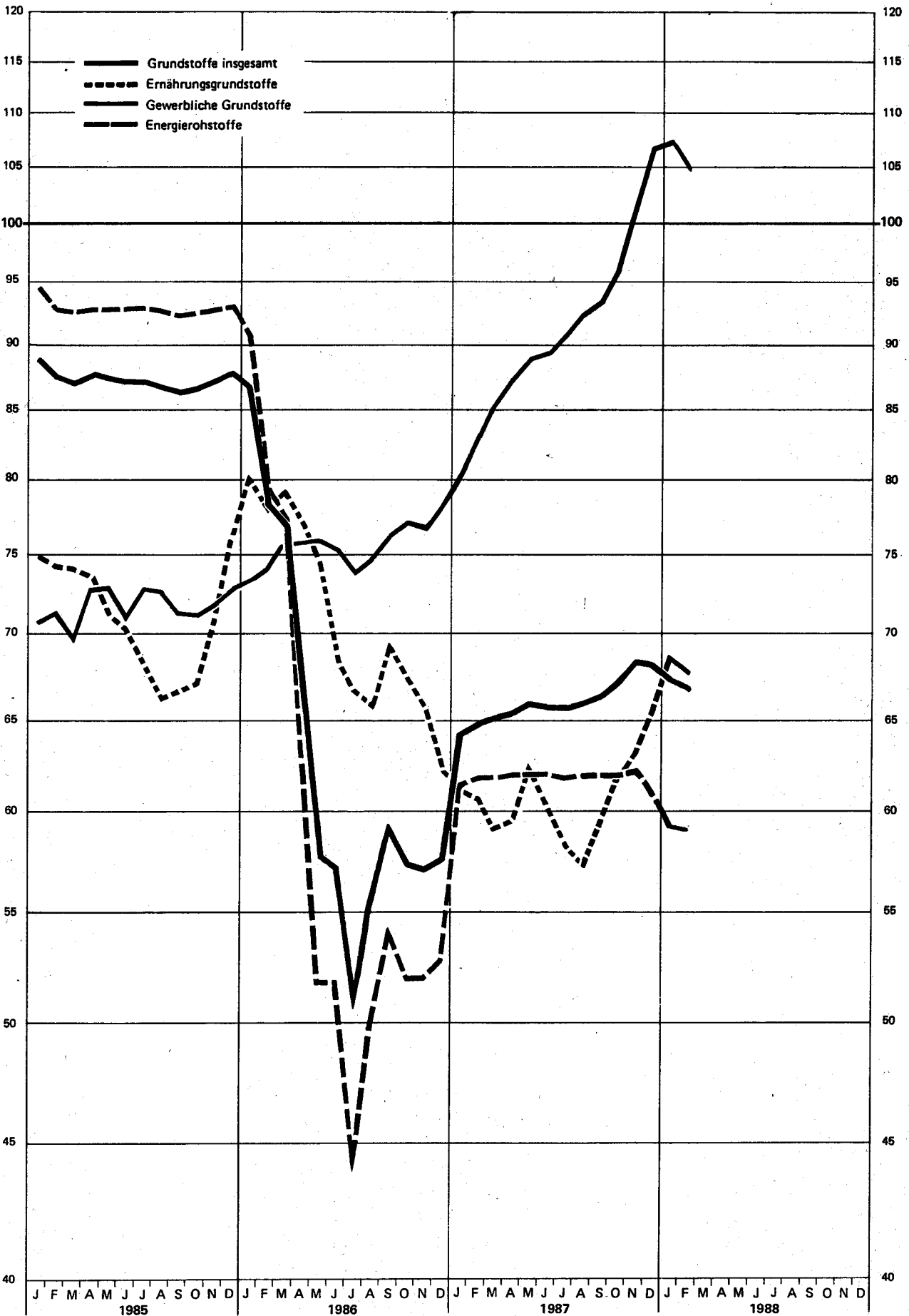
DRITT - LÄNDER



INDEX DER WELTMARKTPREISE DES HWWA ¹⁾
1980 = 100

Log. Maßstab

Log. Maßstab



Lfd. Nr.	Land (Berichtsort bzw. Zahl der Berichtsorte)	Waren bzw. Dienstleistungen	Originalbasis	Erhebungszeitpunkt	1985	1986	1987
Europa							
1	Bundesrepublik Deutschland 1) (118)	NGKWEHV KÖ B .	1980	MM	121,0	120,7	121,0
2	Belgien (62)	NGKWEHV KÖ B .	1981	MM	140,5	142,3	144,5
3	Dänemark (200)	NGKWEHV KÖ B S	1980	.	146,4	151,7	157,8
4	Finnland (33)	NGKWEHV KÖ B .	1981	MM	150,7	156,1	161,8
5	Frankreich 2) (108)	NGKWEHV KÖ B .	1980	MM	158,0	162,2	167,3
6	Griechenland (17)	NGKWEHV KÖ B .	1982	D	255,9	314,7	366,4
7	Großbritannien und Nordirland 2) (200)	NGKWEHV KÖ B .	Januar 1987	MM	141,5	146,3	152,4
8	Irland (120)	NGKWEHV KÖ B .	November 1982	VJM	178,3	185,2	191,1p
9	Island (Reykjavik)	NGKWEHV KÖ B S	Februar 1984	MA	728,3	893,2	1 053,0
10	Italien (20)	NGKWEHV KÖ B S	1985	D	190,3	201,5	211,0p
11	Jugoslawien (93)	NGKWEHV KÖ B .	.	D	699	1 327	2 905
12	Luxemburg	NGK . EHV KÖ B .	1984	MA	141,3	141,6	141,6
13	Malta	NGKWEHV KÖ B .	1983	.	116,2	118,5	...
14	Niederlande (101)	NGKWEHV KÖ B S	1980	MM	122,3	122,7	122,5
15	Norwegen 2) (100)	NGKWEHV KÖ B .	1979	MM	154,0	165,1	179,5
16	Österreich 3) (20)	NGKWEHV KÖ B .	1986	MM	126,9	129,0	130,9p
17	Polen	NGKWE . V KÖ B .	.	.	393,4	463,0	...
18	Portugal (25)	NGK . EHV KÖ B .	1976	MM	284,0	317,4	347,1p
19	Schweden 2) (70)	NGKWEHV KÖ B .	1980	MM	153,8	160,3	167,0p
20	Schweiz	NGKWEHV KÖ B .	Dezember 1982	D	123,3	124,2	126,1p
21	Spanien	NGKWEH . . . S	1983	D	178,0	193,6	203,8p
22	Türkei (Istanbul)	NGKWEHV KÖ B .	1963	D	496,5	669,3	...
23	Ungarn	NGKWEH . . . S	1967	D	139,0	146,5	...
24	Zypern	NGKWEHV KÖ B S	1986	.	137,8	139,5	143,4p
Afrika							
25	Ägypten (9)	NGKWEHV KÖ . S	Juli 66 - Juni 67	D	195,2	239,3	...
26	Äthiopien (Addis Abeba)	NGK . EHV KÖ B .	1963	.	144,1	130,0	...
27	Cote d' Ivoire 4) 5)	NGK . EH . KÖ . S	1960	D	156,5	157,1	...
28	Gabun (Libreville) 6)	NGK . EHV KÖ . S	Juni 1972	MM	169,5
29	Ghana	NGKWEHV KÖ . S	1977	D	909,1	1 132,4	...
30	Kamerun (Jaunde) 4)	NGK . EHV KÖ B S	Mai 1966	D	155,4
31	Kenia (Nairobi) 7)	NGK . EHV KÖ B S	Jan.-Juni 75	ME	200,1
32	Liberia (Monrovia)	NGKWEH . KÖ . S	Sept.-Nov. 1964	.	117,4	122,1	...
33	Madagaskar (Antananarivo) 4)	NGK . EH . KÖ . S	Aug. 71 - Juli 72	MA	232,8	257,1	...
34	Marokko (Casablanca)	NGKWE . V KÖ . S	Mai 72 - April 73	D	160,0	174,0	...
35	Nigeria 6)	NGKWEHV . . . S	1975	D	218,5	238,8	...
36	Sambia 6)	NGKWEH . . . S	1975	MM	235,8	373,4	...
37	Senegal (Dakar)	NGKWEHV KÖ B .	1967	D	175,2	186,1	...
38	Simbabwe (Harare) 6)	NGKWEHV KÖ B .	1980	.	195,3	222,8	...
39	Somalia (Mogadischu)	N . KWE S	1977	.	639,5	868,2	1 112,0p
40	Südafrika (12)	NGKWEHV KÖ B S	1985	MA	192,6	228,5	...
41	Togo (Lomé)	NGKWEHV . . . S	1963	.	137,8	143,4	...
42	Tunesien (Tunis)	NGKWEHV KÖ B S	1983	D	157,6	167,3	...
43	Zaire (Kinshasa)	NGK . EHV KÖ B S	1969	MM	613,6	900,3	...
Amerika							
44	Argentinien (Buenos Aires)	NGKWEHV KÖ B S	1974 ⁸⁾	D	1 348	2 563	...
45	Bolivien (La Paz)	NGKWEHV KÖ B .	1966 8)	ME	18 158	68 337	78 299
46	Brasilien (Rio de Janeiro)	NGKWEHV KÖ B S	März 1986	MA	9 554,4	23 281	...
47	Chile (Santiago)	NGKWEHV KÖ B .	1978	D	262,3	313,4	375,7p
48	Costa Rica (San José)	NGKWEHV KÖ B S	1975	D	442,8	497,8	...
49	Dominikanische Republik (Santo Domingo)	NGKWEHV KÖ B S	1969	D	211,8	232,5	...
50	Ecuador (12 Städte)	NGKWEHV KÖ B .	Mai 78 - Apr. 79 ⁹⁾	ME	394,0	484,7	629,7p
51	El Salvador (San Salvador)	NGKWEH . . . S	Dezember 1978	D	198,3	261,6	...
52	Guatemala	NGKWE S	März - April 1983	MM	143,4	196,4p	...
53	Haiti (Port-au-Prince)	NGKWE S	1980	.	154,5	159,6	...
54	Honduras 7) (5)	NGKWEHV KÖ B .	1978	.	139,7	145,8	...
55	Jamaika (Kingston)	NGKWEHV KÖ B S	Januar 1975	ME	214,8	244,6	...
56	Kanada (36)	NGKWEHV KÖ B S	1981	MA	143,1	149,0	155,5
57	Kolumbien 10)	NGKWEH . . . S	Dezember 1978	D	268,1	320,6	...
58	Mexiko (7)	NGKWEHV KÖ B S	1978	D	1 071,5	1 995,4	...
59	Panama (Stadt)	NGKWEHV KÖ B .	1975	.	117,2	117,2	...
60	Paraguay (Asunción)	NGKWEH . KÖ . S	1980	D	208,0	274,0	...
61	Peru (Lima und Callao)	NGKWEH . . . S	1979	MM	3 372,0	5 999,4	11 149,7
62	Uruguay (Montevideo)	NGKWEHV KÖ B S	Dezember 1985	.	636,5	1 122,7	...
63	Venezuela (Caracas)	NGKWEH . . . S	1984	D	117,5	137,3	...
64	Vereinigte Staaten (85)	NGKWEHV KÖ B S	1967	M	130,6	133,1	...
Asien							
65	Bangladesh (Dhaka) 7)	N . KWEH S	1973 - 1974	.	175,0	194,3	...
66	China/Taiwan (alle Großstädte)	NGKWEHV KÖ B S	1981	D	123,2	124,0	...
67	Hongkong 6)	NGKWEHV . . . S	Okt. 84 - Sept. 85	.	155,1	160,4	...
68	Indien (50)	NGKWEHV KÖ B .	1960	D	155,9	169,5	...
69	Indonesien (17)	NGKWEHV KÖ B S	April 77 - März 78	.	158,9	168,2	...
70	Iran	NGKWEHV KÖ B .	April 74 - März 75	MM	207,4
71	Israel (76)	NGKWEHV KÖ B S	1985	D	225,0	333,2	...
72	Japan (162)	NGKWEHV KÖ B .	1985	D	114,4	115,2	...
73	Jordanien	NGKWEH . . . S	1980	M	131,1	129,3	...
74	Korea, Republik (alle Großstädte)	NGKWEHV KÖ B .	1980	D	141,0	144,2	148,8
75	Kuwait	N . KWEHV KÖ B .	1978	.	124,4	125,6	...
76	Malaysia (Peninsulaire),	NGKWEHV . . . S	1980	MM	125,5	126,4	...
77	Pakistan (12)	NGKWEH . . . S	Juli 75 - Juni 76	D	145,8	151,3	...
78	Philippinen	NGKWE . V KÖ . S	1978	D	257,2	259,2	...
79	Singapur	NGKWEHV KÖ B .	Juni 82 - Mai 83	.	117,1	115,5	...
80	Sri Lanka (Colombo)	NGKWEHV KÖ B .	1952	D	176,4	190,5	...
81	Syrien (Damaskus)	N . KWEHV KÖ B .	1970	.	184,2	250,5	...
82	Thailand (Bangkok)	NGKWEHV KÖ B S	1976	D	128,4	130,7	134,1
Australien und Ozeanien							
83	Australien (8)	NGKWEHV KÖ B .	1980 - 1981	Vj	148,9	162,4	176,2
84	Neuseeland (25)	NGKWEHV KÖ B .	4. Vierteljahr 1983	D	176,2	199,6	...

Fußnoten siehe Seite 10.

1 Preisindizes für
1.2 Veränderungen gegenüber dem
in

Lfd. Nr.	Land (Berichtsort bzw. Zahl der Berichtsorte)	Waren bzw. Dienstleistungen	Originalbasis	Erhebungszeitpunkt	1985	1986	1987
Europa							
1	Bundesrepublik Deutschland 1) (118)	NGKWEHV KÖ B .	1980	MM	+ 2,2	- 0,2	+ 0,2
2	Belgien (62)	NGKWEHV KÖ B .	1981	MM	+ 4,9	+ 1,3	+ 1,0
3	Dänemark (200)	NGKWEHV KÖ B S	1980	.	+ 4,7	+ 3,6	+ 4,0
4	Finnland (33)	NGKWEHV KÖ B .	1981	MM	+ 5,9	+ 3,6	+ 3,7
5	Frankreich 2) (108)	NGKWEHV KÖ B .	1980	MM	+ 5,8	+ 2,7	+ 3,1
6	Griechenland (17)	NGKWEHV KÖ B .	1982	D	+ 19,3	+ 23,0	+ 16,4
7	Großbritannien und Nordirland 2) (200)	NGKWEHV KÖ B .	Januar 1987	MM	+ 6,1	+ 3,4	+ 4,1
8	Irland (120)	NGKWEHV KÖ B .	November 1982	VJM	+ 5,4	+ 3,9	+ 3,2p
9	Island (Reykjavik)	NGKWEHV KÖ B S	Februar 1984	MA	+ 32,6	+ 22,6	+ 17,9
10	Italien (20)	NGKWEHV KÖ B S	1985	D	+ 9,2	+ 5,9	+ 4,7p
11	Jugoslawien (93)	NGKWEHV KÖ B .	.	D	+ 74	+ 89	+ 120
12	Luxemburg	NGK . EHV KÖ B .	1984	MA	+ 4,1	+ 0,3	- 0,1
13	Malta	NGKWEHV KÖ B .	1983	.	- 0,3	+ 2,0	...
14	Niederlande (101)	NGKWEHV KÖ B S	1980	MM	+ 2,3	+ 0,3	- 0,2
15	Norwegen 2) (100)	NGKWEHV KÖ B .	1979	MM	+ 5,7	+ 7,2	+ 8,7
16	Österreich 3) (20)	NGKWEHV KÖ B .	1986	MM	+ 3,2	+ 1,7	+ 1,4p
17	Polen	NGKWE . V KÖ B .	.	.	+ 15,1	+ 17,7	...
18	Portugal (25)	NGK . EHV KÖ B .	1976	MM	+ 19,7	+ 11,7	+ 9,4
19	Schweden 2) (70)	NGKWEHV KÖ B .	1980	MM	+ 7,4	+ 4,2	+ 4,2
20	Schweiz	NGKWEHV KÖ B .	Dezember 1982	D	+ 3,4	+ 0,8	+ 1,5p
21	Spanien	NGKWEH . . . S	1983	D	+ 8,8	+ 8,8	+ 5,3p
22	Türkei (Istanbul)	NGKWEHV KÖ B .	1963	D	+ 45,0	+ 34,8	...
23	Ungarn	NGKWEH . . . S	1967	D	+ 6,9	+ 5,4	...
24	Zypern	NGKWEHV KÖ B S	1986	.	+ 5,0	+ 1,2	+ 2,8p
Afrika							
25	Ägypten (9)	NGKWEHV KÖ . S	Juli 66 - Juni 67	D	+ 13,5	+ 22,6	...
26	Äthiopien (Addis Abeba)	NGK . EHV KÖ B .	1963	.	+ 19,3	- 9,8	...
27	Cote d' Ivoire 4) 5)	NGK . EHV KÖ . S	1960	D	+ 8,9	+ 0,4	...
28	Gabun (Libreville) 6)	NGK . EHV KÖ . S	Juni 1972	MM	+ 8,9
29	Ghana	NGKWEHV KÖ . S	1977	D	+ 10,4	+ 24,6	...
30	Kamerun (Jaunde) 4)	NGK . EHV KÖ B S	Mai 1966	D	+ 5,2
31	Kenia (Nairobi) 7)	NGK . EHV KÖ B S	Jan.-Juni 75	ME	+ 11,2
32	Liberia (Monrovia)	NGKWEH . KÖ . S	Sept.-Nov. 1964	.	- 1,0	+ 4,1	...
33	Madagaskar (Antananarivo) 4)	NGK . EHV KÖ . S	Aug. 71 - Juli 72	MA	+ 7,7	+ 10,4	...
34	Marokko (Casablanca)	NGKWE . V KÖ . S	Mai 72 - April 73	D	+ 7,7	+ 8,8	...
35	Nigeria 6)	NGKWEHV . . . S	1975	D	+ 5,3	+ 9,3	...
36	Sambia 6)	NGKWEH . . . S	1975	MM	+ 60,1	+ 58,4	...
37	Senegal (Dakar)	NGKWEHV KÖ B .	1967	D	+ 13,1	+ 6,2	...
38	Simbabwe (Harare) 6)	NGKWEHV KÖ B .	1980	.	+ 9,9	+ 14,1	...
39	Somalia (Mogadischu)	N . KWE . . . S	1977	.	+ 37,8	+ 35,8	+ 28,1
40	Südafrika (12)	NGKWEHV KÖ B S	1985	MA	+ 16,2	+ 18,6	...
41	Togo (Lomé)	NGKWEHV . . . S	1963	.	- 1,9	+ 4,1	...
42	Tunesien (Tunis)	NGKWEHV KÖ B S	1983	D	+ 7,6	+ 6,2	...
43	Zaire (Kinshasa)	NGK . EHV KÖ B S	1969	MM	+ 23,8	+ 46,7	...
Amerika							
44	Argentinien (Buenos Aires)	NGKWEHV KÖ B S	1974	D	+ 672	+ 90	...
45	Bolivien (La Paz)	NGKWEHV KÖ B .	1966	ME	+11 750	+ 276	+ 14,6
46	Brasilien (Rio de Janeiro)	NGKWEHV KÖ B S	März 1986	MA	+ 227,0	+ 145,9	...
47	Chile (Santiago)	NGKWEHV KÖ B .	1978	D	+ 30,7	+ 19,5	+ 19,9
48	Costa Rica (San José)	NGKWEHV KÖ B S	1975	D	+ 14,4	+ 12,4	...
49	Dominikanische Republik (Santo Domingo)	NGKWEHV KÖ B S	1969	D	+ 37,5	+ 9,8	...
50	Ecuador (12 Städte)	NGKWEHV KÖ B .	Mai 78 - Apr. 79	ME	+ 28,0	+ 23,0	+ 29,5p
51	El Salvador (San Salvador)	NGKWEH . . . S	Dezember 1978	D	+ 22,3	+ 31,9	...
52	Guatemala	NGKWE S	März - April 1983	MM	+ 18,7	+ 37,0p	...
53	Haiti (Port-au-Prince)	NGKWE S	1980	.	+ 10,7	+ 3,3	...
54	Honduras 7) (5)	NGKWEHV KÖ B .	1978	.	+ 3,4	+ 4,4	...
55	Jamaika (Kingston)	NGKWEHV KÖ B S	Januar 1975	ME	+ 24,7	+ 13,8	...
56	Kanada (36)	NGKWEHV KÖ B S	1981	MA	+ 4,0	+ 4,2	+ 4,3
57	Kolumbien 10)	NGKWEH . . . S	Dezember 1978	D	+ 22,6	+ 19,6	...
58	Mexiko (7)	NGKWEHV KÖ B S	1978	D	+ 57,7	+ 86,2	...
59	Panama (Stadt)	NGKWEHV KÖ B .	1975	.	+ 1,0	-	...
60	Paraguay (Asunción)	NGKWEH . KÖ . S	1980	D	+ 25,2	+ 31,7	...
61	Peru (Lima und Callao)	NGKWEH . . . S	1979	MM	+ 163,4	+ 77,9	+ 85,8
62	Uruguay (Montevideo)	NGKWEHV KÖ B S	Dezember 1985	.	+ 72,2	+ 76,4	...
63	Venezuela (Caracas)	NGKWEH . . . S	1984	D	+ 17,5	+ 16,9	...
64	Vereinigte Staaten (85)	NGKWEHV KÖ B S	1967	M	+ 3,6	+ 1,9	...
Asien							
65	Bangladesh (Dhaka) 7)	N . KWEH . . . S	1973 - 1974	.	+ 10,8	+ 11,0	...
66	China/Taiwan (alle Großstädte)	NGKWEH . KÖ B S	1981	D	+ 0,4	+ 0,7	...
67	Hongkong 6)	NGKWEHV . . . S	Okt. 84 - Sept. 85	.	+ 3,5	+ 3,4	...
68	Indien (50)	NGKWEHV KÖ B .	1960	D	+ 5,5	+ 8,7	...
69	Indonesien (17)	NGKWEHV KÖ B S	April 77 - März 78	.	+ 4,7	+ 5,8p	...
70	Iran	NGKWEHV KÖ B .	April 74 - März 75	MM	+ 4,4
71	Israel (76)	NGKWEHV KÖ B S	1985	D	+ 304,6	+ 48,1	...
72	Japan (162)	NGKWEHV KÖ B .	1985	D	+ 2,1	+ 0,6	...
73	Jordanien	NGKWEH . . . S	1980	M	+ 3,9	- 1,4	...
74	Korea, Republik (alle Großstädte)	NGKWEHV KÖ B .	1980	D	+ 2,5	+ 2,3	+ 3,2
75	Kuwait	N . KWEHV KÖ B .	1978	.	+ 1,4	+ 1,0	...
76	Malaysia (Peninsulaire)	NGKWEHV . . S	1980	MM	+ 0,3	+ 0,7	...
77	Pakistan (12)	NGKWEH . . . S	Juli 75 - Juni 76	D	+ 6,9	+ 3,8	...
78	Philippinen	NGKWE . V KÖ . S	1978	D	+ 23,1	+ 0,8	...
79	Singapur	NGKWEHV KÖ B .	Juni 82 - Mai 83	.	+ 0,5	- 1,4	...
80	Sri Lanka (Colombo)	NGKWEHV KÖ B .	1952	D	+ 1,5	+ 8,0	...
81	Syrien (Damaskus)	N . KWEHV KÖ B .	1970	.	+ 17,4	+ 36,0	...
82	Thailand (Bangkok)	NGKWEHV KÖ B S	1976	D	+ 3,2	+ 1,7	+ 2,6
Australien und Ozeanien							
83	Australien (8)	NGKWEHV KÖ B .	Juli 80 - Juni 81	Vj	+ 6,8	+ 9,0	+ 8,5
84	Neuseeland (25)	NGKWEHV KÖ B .	4. Vierteljahr 1983	D	+ 15,5	+ 13,2	...

1) Preisindex für die Lebenshaltung aller privaten Haushalte.
2) Jährlich erfolgen Korrekturen am Wägungsschema.
3) Ab Januar 1987 neue Berechnungsgrundlage.
4) Index für Europäer.
5) Ehem. Elfenbeinküste.
6) HShere Einkommensgruppe.
7) Mittlere Einkommensgruppe.

8) Indexzahlen auf der Basis 1980 = 1.
9) Indexzahlen auf Originalbasis, nicht umbasiert.
10) Angestellte mit mittlerem Einkommen.
p) Vorläufige Zahl.
r) Berichtigte Zahl.

2 Indizes der Großhandelspreise
2.1 Umbasiert auf

Lfd. Nr.	Land (Berichtsort)	Waren und Warengruppen	Originalbasis	Anzahl der Waren	Erhebungszeitpunkt	Jahr		
						1985	1986	1987
<u>Europa</u>								
1	Bundesrepublik Deutschland 1)	. Ba Be Mi E M Ma C Ho K Ha T N . .	1980	2 327 ⁺	ME	121,8	118,2	115,6
2	Belgien	La Ba Be Mi . M . C Ho K Ha T N . .	1936 - 1938	135 ⁺	MM	131,7	123,1	120,1
3	Dänemark	La Ba Be Mi . M Ma C Ho K Ha T N . .	1980	1 070 ⁺	ME	148	138	...
4	Finnland	. . Be Mi E M Ma C Ho K Ha T N . .	1980	...	D	138,6	132,7	133,8
5	Frankreich	. Ba . . M . C Ho K Ha T	1980	524	ME	...	147,7	140,6p
6	Griechenland	La . Be Mi . M Ma C Ho K Ha T N . .	1970	732 ⁺	D	256,1	302,0	...
7	Großbritannien und Nordirland 1)	. . Be . . M Ma C Ho K Ha T N . .	1980	...	D	139,4	145,7	151,2p
8	Irland 1)	. . Be . . M Ma C Ho K Ha T N . .	1975	...	MM	155,2	155,1	158,9
9	Italien	La Ba Be Mi E M Ma C Ho K Ha T N . .	1980	850 ⁺	D	172,6	171,1	175,6
10	Jugoslawien 1)	. Ba Be Mi E M Ma C Ho K Ha T N . .	1986	1 100 ⁺	D	680	1 163	2 316
11	Luxemburg	. Ba Be . . M Ma C Ho K Ha T N . .	1985	146,3	...
12	Niederlande 1) 2)	. Ba Be Mi E M Ma C Ho K Ha T N . .	1980	...	ME	121,3	113,3	...
13	Norwegen	La Ba Be Mi E M Ma C Ho K Ha T N . .	1981	...	MM	140	143	152
14	Österreich	La Ba Be Mi . M Ma C Ho K Ha T N . .	1986	368 ⁺	MM	...	113,1	110,9p
15	Portugal (Lissabon)	La Ba Be Mi . M . C Ho K Ha T N . .	1948	236 ⁺	MM	279	305	...
16	Schweden 1)	. . Be . . M Ma C Ho K Ha T N . .	1968	542 ⁺	D	157	160	165p
17	Schweiz	La Ba Be Mi E M . C Ho K Ha T N . .	1963	800 ⁺	ME	115,2	110,6	...
18	Spanien 1)	. Ba Be Mi E M Ma C Ho K Ha T N . .	1974	...	D	179,6	181,2	...
19	Türkei	La Ba Be Mi . M . C Ho . Ha T N . .	1963	90	D	476,2	603,3	...
20	Zypern	. . . Mi . . . Ma C In R	1982	...	D	131,2	125,2	...
<u>Afrika</u>								
21	Ägypten	La Ba Be Mi . M Ma C Ho . Ha T N . .	Juli 65 - Juni 66	440	D	170,6	200,0	...
22	Gabun (Libreville)	La Ba . Mi E M Ma C Ho . Ha T N . .	Juni 1966	113	D	163,9	161,0	...
23	Kongo	. . . E N In . .	1980	171,2	177,7	...
24	Südafrika	La Ba Be Mi E M Ma C Ho K Ha T N . .	1980	1 750	D	181,2	216,6	...
25	Tunesien	La Ba Be Mi E M . C Ho K Ha T N . .	1970	161,0	170,1	...
<u>Amerika</u>								
26	Argentinien	La Ba Be Mi . M Ma C Ho K Ha T N . .	1981	300 ⁺	D	117 783,3	291 135	...
27	Brasilien	La Ba Be Mi . M Ma C Ho K Ha T N . .	März 1986	243 ⁺	D	11 852,3	28 472	...
28	Chile	La Ba Be Mi E M Ma C Ho K Ha T N . .	1968	254	D	303,3	363,3	...
29	Costa Rica (San José)	La Ba . Mi . . . C . . Ha T N In . .	1978	290	D	516,2	562,7	...
30	Guatemala (Guatemala Stadt)	La Ba . Mi T N	1950	71 ⁺	MM	137,6	197,7	...
31	Kanada 1)	. Ba . Mi . M Ma C Ho K Ha T N . .	1981	...	D	130,7	131,8	...
32	Kolumbien (14 Städte)	La . Be Mi . M Ma C Ho K Ha T N . .	1970	358 ⁺	MM	280,5	342,3	...
33	Mexiko (Mexiko Stadt)	La Ba Be . E M . C Ho . . N . . .	1978	210 ⁺	D	1 054,1	1 974,8	...
34	Panama	La . Be Mi . M Ma C Ho K Ha T N . .	1961	328	.	115,3	96,9	...
35	Peru	La . Be . . M Ma C Ho K Ha T N . .	1973	3 376,3	5 412,2	...
36	Uruguay	La . Be Mi E M Ma C Ho K Ha T N . .	1968	...	D	757,2	1 265,9	...
37	Venezuela	La Ba Be Mi E M Ma C Ho . Ha T N . .	1968	...	D	182,8	209,5	...
38	Vereinigte Staaten 1)	La Ba Be Mi E M Ma C Ho K Ha T N . .	1967	2 772 ⁺	MM	114,9	111,5	...
<u>Asien</u>								
39	Indien	La . Be Mi E M Ma C Ho K Ha T N . .	April 70 - März 71	360 ⁺	D	142,5	150,1	...
40	Indonesien	La . Be Mi . M Ma C Ho K Ha T N . .	1983	241 ⁺	D	163,7
41	Israel 1)	. . Be Mi . M Ma C Ho K Ha T N . .	1977	...	MM	22 275,6	32 324	...
42	Japan	La Ba Be Mi E M Ma C Ho K Ha T N . .	1980	1 185 ⁺	D	99,5	90,2	...
43	Korea, Republik	La Ba Be Mi E M Ma C Ho K . T N . .	1980	848 ⁺	D	128,3	125,5	...
44	Philippinen (Manila)	La . Be . . M Ma C Ho K Ha T N In R	1978	539 ⁺	MM	290,8	291,7	...
45	Singapur	. . . Mi . . . Ma C In R	1985	230 ⁺	.	93,1	79,1	...
46	Taiwan	La Ba . Mi E M Ma C Ho . K Ha T N . .	1981	1 435 ⁺	D	103,9	100,4	...
47	Thailand	La Ba . Mi . . . Ma C Ho K Ha T N . .	1976	600 ⁺	D	109,2	108,8	...
<u>Australien und Ozeanien</u>								
48	Australien 1)	. . . Mi . M Ma C Ho K Ha T N . .	Juli 68 - Juni 69	...	MM	143,5	151,5	...
49	Neuseeland 1)	. . . Mi . M Ma C Ho K Ha T N . .	4. Vj. 1982	...	Vj	166,7	174,8	...
<u>Bundesrepublik Deutschland</u>								
50	Index des HWNA, Institut für Wirtschaftsforschung, Hamburg	La . Be Mi . M . . Ho K Ha T N . .	1975	31	tägl.	87,3	63,4	66,0
<u>Großbritannien</u>								
51	Reuters Index	La M . . . K . T	18. Sept. 1931	17 ⁴⁾	tägl.	105,1	95,5	93,9
<u>Vereinigte Staaten</u>								
52	Moody's Index	La M . . . K Ha T	31. Dez. 1931	15 ⁵⁾	tägl.	73,6	75,0	78,6

Fußnoten siehe S. 14.

Indizes der

bzw. gewerblichen Erzeugerpreise

1980 = 100

1986				1987												1988	Lfd. Nr.
Sept.	Okt.	Nov.	Dez.	Jan.	Feb.	März	April	Mai	Juni	Juli	Aug.	Sept.	Okt.	Nov.	Dez.	Jan.	
117,5	116,2	115,9	115,7	115,9	115,5	115,4	115,1	115,2	115,3	115,6	115,8	115,6	116,0	116,0	116,1	116,0	1
120,9	121,2	121,5	121,4	120,9	120,1	120,4	119,3	119,5	120,0	120,0	121,1	120,2	120,1	120,0	120,0	...	2
136	136	135	135	136	135	136	136	137	138	139	139	139	140	139	3
130,8	131,1	131,3	131,1	132,4	132,6	132,7	133,1	133,3	133,4	134,0	134,1	134,6	134,9	135,1	135,4	...	4
138,9	136,5	145,1	149,0	155,4	151,3	143,9	134,4	134,4	134,4	136,6	135,4	135,1	145,2p	146,5p	5
303,5	278,2	311,9	316,1	317,4	319,9	326,1	328,2	330,0	333,0	329,5	330,3	330,2	334,0	6
146,7	147,0	147,4	147,9	148,9	149,3	149,7	150,5	151,0	151,1	151,3	151,5	152,0	152,8	153,2p	153,5p	...	7
155,0	154,2	154,6	155,0	155,4	156,1	157,3	157,7	158,6	159,2	159,7	160,3	160,1	160,7	160,9	161,3	...	8
169,7	170,1	170,4	170,9	172,8	173,1	173,3	174,2	174,9	175,3	175,4	176,1	177,0	177,7	178,3	178,9	...	9
1 251	1 319	1 394	1 434	1 500	1 616	1 733	1 826	1 907	2 035	2 186	2 453	2 651	2 895	3 326	3 663	...	10
144,5	144,2	143,1	143,0	140,4	138,4	137,8	137,0	137,0	136,1	135,7	135,2	136,3	135,8	11
111,6	111,3	112,0	111,8	112,0	111,4	111,5	111,6	111,6	111,7	111,9	111,7	111,6	111,6p	111,6p	12
146	146	147	148	150	151	151	151	151	151	152	153	153	153	154	154	...	15
111,0	111,0	110,5	110,7	110,9	111,4	111,5	111,8	111,7	113,1	109,8	110,0	109,6	109,8	110,1	110,7	...	16
306	307	309	309	15
161	161	161	161	163	163	163	163	164	164	165	166	166	167	168	168	...	16
109,5	109,1	108,3	108,4	108,5	108,1	108,3	108,0	108,0	108,5	108,5	108,5	108,5	108,8	108,7	17
180,8	181,1	180,2	180,4	180,9	180,9	181,3	181,8	182,2	182,5	183,0	183,6	183,5	184,0	184,2	18
599,6	624,6	647,4	669,5	701,3	734,1	762,6	777,9	808,3	824,5	839,5	865,9	883,8	915,7	968,7	19
122,2	124,3	125,1	125,9	124,4	124,1	124,8	20
...	...	208,8	215,1	21
...	...	161,4	162,8	22
180,6	180,6	180,6	180,6	181,4	181,5	181,5	23
221,9	226,8	230,2	232,1	233,9	236,9	239,6	242,5	243,6	244,9	246,8	249,9	252,4	255,5	257,1	24
174,5	175,4	175,8	175,2	175,4	176,8	174,6	174,8	174,0	173,4	173,4	174,6	25
329 081	346 392	363 527	374 474	394 376	421 575	454 685	463 436	486 047r	518 616	567 421	650 262	758 467	26
28 818	29 111	29 682	31 881	35 151	38 716	43 997	53 122	69 338	88 017	96 568	99 940	107 389	27
380,2	391,3	390,0	388,1	384,9	388,3	399,2	412,1	419,6	425,5	440,5	452,2	463,1	477,3	481,1	28
577,6	577,9	586,9	595,1	595,6	599,6	600,2	608,1	610,5	614,9	624,9	629,2	633,6	29
219,0	220,1	216,1	218,6	30
131,6	132,1	132,1	131,9	132,7	132,6	132,7	133,6	134,5	135,0	135,6	136,3	136,6	137,1r	137,6	31
354,7	361,7	367,0	372,6	387,9	398,6	405,2	414,0	420,1	424,3	431,5	433,9	441,1	448,9	32
2 271,5	2 414,3	2 549,0	2 690,1	2 893,1	33
...	...	94,7	...	97,7	98,1	34
5 707,9	5 976,4	6 081,1	6 209,4	6 451,2	6 721,6	6 959,4	7 304,6	7 620,1	7 793,4	8 148,9	8 485,3	8 865,2	9 306,2	35
1 420,9	1 487,0	1 544,4	1 596,8	1 648,6	1 691,0	1 788,0	1 832,8	1 875,6	1 936,4	2 090,1	2 209,0	2 336,0	2 379,0	36
213,3	222,3	226,2	229,3	241,3	260,5	276,4	283,7	298,4	307,4	315,7	321,4	327,0	37
110,8	111,0	111,1	110,9	111,9	112,4	112,6	113,5	114,2	114,8	115,4	115,5	115,5	115,8	38
...	39
166,5	180,7	183,5	40
32 262	33 622	33 944	34 230	35 033	35 959	36 711	37 111	37 267	37 918	38 505	39 033	39 518	40 193	41
87,4	86,7	87,0	87,0	86,5	86,4	86,6	86,1	85,9	86,3	87,1	87,3	87,2	87,2	86,9	42
125,2	124,5	124,3	124,5	124,6	124,8	125,1	126,5	127,0	125,8	125,4	125,9	126,8	126,3	125,5	43
288,8	295,1	295,8	302,4	302,8	297,9	298,8	300,9	304,4	310,1	315,8	316,4	320,2	44
78,2	78,5	79,0	80,2	84,9	83,7	82,9	85,0	85,6	86,0	86,8	86,2	85,5	85,8p	45
99,6	99,3	99,0	99,7	98,5	98,3	97,8	97,3	96,7	95,6	95,7	95,2	94,8	46
109,0	108,9	108,8	108,9	109,4	109,2	109,6	111,8	113,6	114,4	114,4	118,0	119,8	47
...	48
153,8	155,3	156,4	157,1	157,9	158,9	159,6	160,5	160,9	161,6	162,4	163,9	164,7	49
174,6	178,6	182,4	186,0
Weltmarktpreise																	
59,0	57,4	57,1	57,6	64,2	64,8	65,0	65,4	65,9	65,7	65,7	65,9	66,3	67,1	68,2	68,1	67,4	50
87,0	91,1	93,1	94,6	92,7	92,4	88,9	89,9	93,1	93,1	94,2	95,6	95,5	96,1	97,2	98,7	101,2	51
72,4	72,8	72,7	72,5	72,1	71,7	71,8	75,1	79,5	80,6	81,7	82,5	81,8	82,4	81,5	82,9	84,4	52

2 Indizes der Großhandelspreise
2.2 Veränderungen gegenüber dem
in

Lfd. Nr.	Land (Berichtsort)	Waren und Warengruppen	Originalbasis	Anzahl der Waren	Erhebungszeitpunkt	Jahr		
						1985	1986	1987
Europa								
1	Bundesrepublik Deutschland 1)	. Ba Be Mi E M Ma C Ho K Ha T N . .	1980	2 327 ^{+))}	ME	+ 2,2	- 3,0	- 2,2
2	Belgien	La Ba Be Mi . M . C Ho K Ha T N . .	1936 - 1938	135	MM	-	- 6,5	- 2,5
3	Dänemark	La Ba Be Mi . M Ma C Ho K Ha T N . .	1980	1 070 ^{+))}	ME	+ 2,8	- 6,8	...
4	Finnland	. . Be Mi E M Ma C Ho K Ha T N . .	1980	+	D	+ 4,1	- 4,3	+ 0,8
5	Frankreich	. Ba . . M . C Ho K Ha T N . .	1980	524	ME	.	- 15,9	- 4,8p
6	Griechenland (Athen/Piräus)	La Ba Be Mi . M Ma C Ho K Ha T N . .	1970	732 ^{+))}	D	+ 20,6	+ 17,9	...
7	Großbritannien und Nordirland 1)	. . Be . . M Ma C Ho K Ha T N . .	1980	+	D	+ 5,5	+ 4,5	+ 3,8p
8	Irland 1)	. . Be . . M Ma C Ho K Ha T N . .	1975	+	MM	+ 3,9	- 0,0	+ 2,5
9	Italien	La Ba Be Mi E M Ma C Ho K Ha T N . .	1980	850 ^{+))}	D	+ 7,3	- 0,9	+ 2,6
10	Jugoslawien 1)	. Ba Be Mi E M Ma C Ho K Ha T N . .	1986	1 100 ^{+))}	D	+ 81	+ 71	+ 99
11	Luxemburg	. Ba Be . . M Ma C Ho K Ha T N . .	1985	+	.	-	- 2,3	...
12	Niederlande 1) 2)	. Ba Be Mi E M Ma C Ho K Ha T N . .	1980	+	ME	+ 0,8	- 6,6	...
13	Norwegen	La Ba Be Mi E M Ma C Ho K Ha T N . .	1981	+	MM	+ 5	+ 2	+ 6
14	Österreich	La Ba Be Mi . M Ma C Ho K Ha T N . .	1986	368 ^{+))}	MM	.	.	- 2,0p
15	Portugal (Lissabon)	La Ba Be Mi . M . C Ho K Ha T N . .	1948	236 ^{+))}	MM	+ 21	+ 9	...
16	Schweden 1)	. . Be . . M Ma C Ho K Ha T N . .	1968	542 ^{+))}	D	+ 5,5	+ 2,1	+ 3,1
17	Schweiz	La Ba Be Mi E M . C Ho K Ha T N . .	1963	800 ^{+))}	ME	+ 2,3	- 4,0	...
18	Spanien 1)	. Ba Be Mi E M Ma C Ho K Ha T N . .	1974	+	D	+ 7,9	+ 0,9	...
19	Türkei	La Ba Be Mi . M . C Ho . Ha T N . .	1963	90	D	+ 40,0	+ 26,7	...
20	Zypern	. . . Mi . . Ma C In R	1982	.	D	+ 4,2	- 4,5	...
Afrika								
21	Ägypten	La Ba Be Mi . M Ma C Ho . Ha T N . .	Juli 65 - Juni 66	440	D	+ 13,2	+ 17,2	...
22	Gabun (Libreville)	La Ba . . Mi E M Ma C Ho . Ha T N . .	Juni 1966	113	D	+ 11,3	- 1,8	...
23	Kongo	. . . Be . . E N In	1980	.	.	+ 6,6	+ 3,8	...
24	Südafrika	La Ba Be Mi E M Ma C Ho K Ha T N . .	1980	1 750 ^{+))}	D	+ 16,8	+ 20,0	...
25	Tunesien (Tunis)	La Ba Be Mi E M . C Ho K Ha T N . .	1970	.	.	+ 6,6	+ 6,3	...
Amerika								
26	Argentinien	La Ba Be Mi . M Ma C Ho K Ha T N . .	1981	300 ^{+))}	D	+ 662,9	+ 63,8	...
27	Brasilien	La Ba Be Mi . M . C Ho K Ha T N . .	März 1986	243 ^{+))}	D	+ 228,8	+ 139,3	...
28	Chile	La Ba Be Mi E M Ma C Ho K Ha T N . .	1968	254	D	+ 43,4	+ 19,8	...
29	Costa Rica (San José)	La Ba . . Mi . . . C . . Ha T N In	1978	290	D	+ 10,5	+ 9,0	...
30	Guatemala (Guatemala Stadt)	La Ba . . Mi T N . .	1950	71 ^{+))}	MM	+ 22,7	+ 43,7	...
31	Kanada 1)	. Ba . . Mi . M Ma C Ho K Ha T N . .	1981	+	D	+ 2,8	+ 0,8	...
32	Kolumbien (14 Städte)	La . Be Mi . M Ma C Ho K Ha T N . .	1970	358 ^{+))}	MM	+ 24,9	+ 22,0	...
33	Mexiko (Mexiko Stadt)	La Ba Be . E M . C Ho . . . N . .	1978	210 ^{+))}	D	+ 53,6	+ 87,3	...
34	Panama	La . Be . . M Ma C Ho K Ha T N . .	1961	328	.	- 6,3	- 16,0	...
35	Peru	La . Be . . M Ma C Ho K Ha T N . .	1973	+	.	+ 173,9	+ 60,3	...
36	Uruguay	La . Ba Mi . M Ma C Ho K Ha T N . .	1968	+	D	+ 76,6	+ 67,2	...
37	Venezuela	La Ba Be Mi E M Ma C Ho . Ha T N . .	1968	+	D	+ 18,3	+ 14,6	...
38	Vereinigte Staaten 1)	La Ba Be Mi E M Ma C Ho K Ha T N . .	1967	2 772 ^{+))}	MM	- 0,5	- 2,9	...
Asien								
39	Indien	La . . Be Mi E M Ma C Ho K Ha T N . .	April 70 - März 71	360 ^{+))}	D	+ 5,8	+ 5,3	...
40	Indonesien	La . . Be Mi . M Ma C Ho K Ha T N . .	1983	241 ^{+))}	D	+ 3,2
41	Israel 1)	. . Be Mi . M Ma C Ho K Ha T N . .	1977	+	MM	+ 266,1	+ 45,1	...
42	Japan	La Ba Be Mi E M Ma C Ho K Ha T N . .	1980	1 185 ^{+))}	D	+ 0,9	- 9,3	...
43	Korea, Republik	La Ba Be Mi E M Ma C Ho K . T N . .	1980	848 ^{+))}	D	- 1,1	- 2,2	...
44	Philippinen (Manila)	La . Be . . M Ma C Ho K Ha T N In R	1978	539	MM	+ 18,3	+ 0,3	...
45	Singapur	. . . Mi . . Ma C In R	1985	230	.	- 2,3	+ 15,1	...
46	Taiwan	La Ba . . Mi E M Ma C Ho K Ha T N . .	1981	1 435 ^{+))}	D	- 2,6	- 3,4	...
47	Thailand	La Ba . . Mi . . Ma C Ho K Ha T N . .	1976	600	D	- 0,1	- 0,4	...
Australien und Ozeanien								
48	Australien 1) Mi . M Ma C Ho K Ha T N . .	Juli 68 - Juni 69	+	MM	+ 6,6	+ 5,6	...
49	Neuseeland 1) Mi . M Ma C Ho K Ha T N . .	4. Vj. 1982	+	Vj	+ 14,5	+ 4,9	...

Indizes der

Bundesrepublik Deutschland								
50	Index des HWMA, Institut für Wirtschaftsforschung, Hamburg	La . . Be Mi . M . . Ho K Ha T N . .	1975	31	tägl.	- 3,8	- 27,4	+ 4,2
Großbritannien								
51	Reuters Index	La M . . . K . T	18. Sept. 1931	17 ⁴⁾	tägl.	- 5,8	- 9,1	- 1,6
Vereinigte Staaten								
52	Moody's Index	La M . . . K Ha T	31. Dez. 1931	15 ⁵⁾	tägl.	- 9,9	+ 1,9	+ 4,8

1) Index der Erzeugerpreise gewerblicher Produkte.
2) Ab Januar 1985 neue Berechnungsgrundlage.

3) Weizen, Mais, Reis, Zucker, Kakao, Kaffee, Rindfleisch, Erdnüsse, Kopra, Sojabohnen, Wolle, Baumwolle, Kautschuk, Kupfer, Blei, Zink, Zinn.
4) Weizen, Mais, Schweine, Zucker, Kaffee, Kakao, Wolle, Baumwolle, Seide, Hüte, Kautschuk, Stahlschrott, Kupfer, Blei, Silber.

bzw. gewerblichen Erzeugerpreise
entsprechenden Vorjahresergebnis
Prozent.

1986				1987												1988	Lfd. Nr.
Sept.	Okt.	Nov.	Dez.	Jan.	Febr.	März	April	Mai	Juni	Juli	Aug.	Sept.	Okt.	Nov.	Dez.	Jan.	
- 3,8	- 4,7	- 4,9	- 4,8	- 4,4	- 4,2	- 3,9	- 3,6	- 2,9	- 2,7	- 1,8	- 1,4	- 1,6	- 0,2	+ 0,1	+ 0,3	+ 0,1	1
- 7,3	- 6,3	- 5,9	- 5,7	- 5,5	- 4,6	- 3,6	- 3,5	- 3,0	- 2,5	- 2,5	- 0,4	- 0,6	- 0,8	- 1,3	- 1,2	...	2
- 7,5	- 7,5	- 7,5	- 6,9	- 6,2	- 4,9	- 3,5	- 2,2	- 1,4	+ 0,7	+ 2,2	+ 2,2	+ 2,2	+ 2,2	+ 2,9	+ 3,0	...	3
- 5,7	- 4,9	- 4,3	- 4,1	- 3,0	- 2,5	- 1,0	+ 0,1	+ 0,9	+ 0,7	+ 1,1	+ 2,4	+ 2,9	+ 2,9	+ 2,9	+ 3,3	...	4
- 16,7	- 17,9	- 17,7	- 17,0	- 10,6	- 6,7	- 9,4	- 7,7	- 7,4	- 7,1	- 2,2	+ 1,0	- 2,5	- 1,0	+ 0,1p	- 1,7p	...	5
+ 16,0	+ 2,0	+ 9,5	+ 8,5	+ 7,3	+ 7,6	+ 9,3	+ 9,9	+ 11,2	+ 11,0	+ 10,4	+ 10,4	+ 8,9	+ 8,4	6
+ 4,4	+ 4,3	+ 4,2	+ 4,2	+ 4,3	+ 4,2	+ 3,7	+ 3,5	+ 3,5	+ 3,6	+ 3,6	+ 3,6	+ 3,6	+ 3,9	+ 3,9p	+ 3,9p	...	7
- 0,5	- 0,4	- 0,3	- 0,0	- 0,2	+ 0,3	+ 1,2	+ 1,4	+ 1,8	+ 2,6	+ 3,5	+ 3,2	+ 3,3	+ 4,2	+ 4,0	+ 4,1	...	8
- 2,3	- 2,4	- 2,3	- 2,5	- 1,7	- 0,2	+ 0,6	+ 1,6	+ 2,7	+ 2,9	+ 3,8	+ 4,1	+ 4,3	+ 4,5	+ 4,6	+ 4,7	...	9
+ 67	+ 68	+ 68	+ 68	+ 65	+ 71	+ 74	+ 73	+ 73	+ 80	+ 88	+ 103	+ 111	+ 119	+ 139	+ 158	...	10
- 3,6	- 4,5	- 4,5	- 4,9	- 6,2	- 6,9	- 7,1	- 8,2	- 7,4	- 7,4	- 6,5	- 6,4	- 5,7	- 5,8	11
- 7,5	- 7,1	- 6,1	- 5,7	- 4,8	- 4,0	- 3,0	- 2,3	- 1,9	- 1,1	+ 0,2	- 0,2	-	+ 0,3p	- 0,4p	12
+ 4	+ 3	+ 4	+ 5	+ 5	+ 7	+ 7	+ 8	+ 7	+ 5	+ 5	+ 6	+ 5	+ 5	+ 5	+ 5	...	13
- 6,3	- 5,4	- 6,1	- 6,5	- 5,4	- 4,6	- 3,3	- 2,6	- 2,4	- 0,5	- 1,5	- 0,7	- 1,2	- 1,0	- 0,4	-	...	14
+ 7	+ 7	+ 7	+ 6	15
+ 2,1	+ 2,0	+ 2,0	+ 2,0	+ 2,2	+ 2,5	+ 2,0	+ 2,3	+ 2,7	+ 2,5	+ 3,4	+ 3,6	+ 3,6	+ 4,2	+ 4,2	+ 4,3	...	16
- 4,4	- 4,8	- 5,5	- 5,2	- 4,6	- 4,3	- 3,4	- 3,3	- 2,8	- 2,0	- 1,5	- 1,2	- 1,2	- 0,3	+ 0,4	17
- 0,2	- 0,4	- 1,3	- 1,1	- 0,3	- 0,5	+ 0,0	+ 0,1	+ 0,2	+ 0,3	+ 0,5	+ 1,8	+ 1,5	+ 1,6p	+ 2,2p	18
+ 20,6	+ 21,8	+ 21,6	+ 23,0	+ 24,2	+ 27,4	+ 29,6	+ 31,0	+ 34,6	+ 37,3	+ 40,7	+ 46,1	+ 47,4	+ 46,6	+ 49,6	19
- 7,6	- 6,7	- 4,7	- 4,3	- 5,2	- 5,5	- 5,3	20
.	.	+ 15,9	.	.	+ 14,4	21
.	.	+ 0,9	.	.	+ 1,5	22
+ 6,5	+ 6,5	+ 6,5	+ 6,5	+ 3,8	+ 3,9	+ 3,9	23
+ 20,1	+ 20,6	+ 17,4	+ 16,4	+ 14,9	+ 14,5	+ 15,8	+ 16,1	+ 14,6	+ 14,8	+ 14,1	+ 13,4	+ 13,7	+ 12,7	+ 11,7	24
+ 6,0	+ 6,4	+ 6,5	+ 5,9	+ 4,9	+ 5,7	+ 4,3	+ 4,3	+ 5,2	+ 3,8	+ 3,4	+ 2,0	25
+ 42,2	+ 48,6	+ 54,8	+ 57,9	+ 66,3	+ 76,4	+ 87,6	+ 85,7	+ 89,6	+ 93,4	+ 101,4	+ 111,0	+ 130,5	26
+ 106,3	+ 89,6	+ 63,9	+ 59,9	+ 46,7	+ 41,9	+ 54,9	+ 89,7	+ 147,3	+ 212,6	+ 241,4	+ 248,9	+ 272,6	27
+ 18,2	+ 19,9	+ 18,8	+ 18,2	+ 14,8	+ 13,9	+ 15,7	+ 18,1	+ 21,2	+ 20,6	+ 20,6	+ 20,3	+ 21,8	+ 22,0	+ 23,4	28
+ 10,5	+ 10,0	+ 11,6	+ 11,9	+ 11,3	+ 11,5	+ 10,5	+ 11,3	+ 10,2	+ 10,6	+ 10,4	+ 9,3	+ 9,7	29
+ 39,1	+ 39,3	+ 36,7	+ 33,9	30
+ 0,7	+ 0,8	+ 0,5	- 0,3	- 0,5	- 0,4	+ 0,2	+ 1,6	+ 3,1	+ 3,3	+ 3,6	+ 3,8	+ 3,9	+ 3,8	+ 4,2	31
+ 21,6	+ 22,8	+ 23,2	+ 24,4	+ 25,1	+ 25,5	+ 24,9	+ 24,4	+ 25,1	+ 25,5	+ 25,6	+ 24,3	+ 24,4	+ 24,1	32
+ 104,9	+ 107,8	+ 111,6	+ 101,6	+ 99,4	33
.	.	- 17,7	.	.	- 6,9	.	.	+ 5,3	34
+ 35,2	+ 39,2	+ 37,9	+ 37,3	+ 39,1	+ 38,9	+ 39,6	+ 44,2	+ 47,6	+ 47,9	+ 49,0	+ 53,2	+ 55,3	+ 55,7	35
+ 72,3	+ 75,2	+ 70,0	+ 66,9	+ 64,1	+ 66,1	+ 67,5	+ 65,1	+ 65,6	+ 62,4	+ 65,1	+ 64,9	+ 64,4	+ 60,0	36
+ 13,9	+ 18,7	+ 18,4	+ 19,0	+ 22,7	+ 30,3	+ 38,8	+ 41,5	+ 46,5	+ 48,2	+ 51,2	+ 52,5	+ 53,3	37
- 2,6	- 3,1	- 3,5	- 3,9	- 2,6	- 0,8	- 0,8	+ 2,3	+ 2,6	+ 3,2	+ 4,2	+ 4,5	+ 4,3	+ 4,4	38
+ 7,4	+ 6,6	+ 6,5	+ 6,1	+ 5,7	+ 4,9	+ 5,1	+ 4,9	+ 5,5	+ 5,2	39
...	40
+ 20,2	+ 17,7	+ 16,3	+ 15,1	+ 16,6	+ 17,9	+ 19,1	+ 18,4	+ 16,4	+ 17,0	+ 17,4	+ 18,7	+ 18,8	+ 19,5	41
- 11,8	- 11,3	- 10,2	- 9,9	- 10,3	- 9,1	- 6,8	- 6,0	- 5,3	- 4,2	- 2,2	- 1,1	- 0,2	+ 0,6	- 0,1	42
- 2,6	- 3,4	- 3,5	- 3,7	- 3,7	- 2,4	- 0,6	+ 1,3	+ 1,5	+ 0,7	- 0,5	+ 1,0	+ 1,3	+ 1,4	+ 1,0	43
+ 0,8	+ 2,6	+ 1,8	+ 3,2	+ 1,5	+ 1,2	+ 1,4	+ 4,6	+ 6,1	+ 9,4	+ 9,7	+ 11,1	+ 10,9	44
- 15,3	- 13,4	- 12,8	- 11,8	- 4,4	+ 0,2	+ 5,2	+ 8,7	+ 10,5	+ 12,8	+ 17,2	+ 13,8	+ 9,3	+ 9,3p	45
- 3,7	- 3,7	- 3,8	- 2,9	- 4,0	- 4,2	- 3,0	- 3,7	- 4,0	- 5,0	- 4,0	- 4,2	- 4,8	46
- 0,8	- 1,3	- 1,5	- 0,9	- 0,5	- 0,3	+ 0,6	+ 3,1	+ 4,8	+ 5,8	+ 6,3	+ 8,2	+ 9,9	47
+ 5,5	+ 6,4	+ 6,6	+ 6,4	+ 6,1	+ 6,1	+ 7,3	+ 8,5	+ 8,7	+ 8,4	+ 7,9	+ 7,8	+ 7,1	48
+ 3,3	.	.	+ 5,0	.	.	+ 6,2	.	.	+ 6,7	49

Weltmarktpreise

- 31,7	- 33,7	- 34,3	- 34,4	- 26,0	- 17,5	- 15,9	- 0,5	+ 14,0	+ 15,1	+ 29,0	+ 19,1	+ 12,4	+ 16,9	+ 19,4	+ 18,1	+ 4,9	50
- 12,2	- 7,6	- 6,8	- 7,5	- 12,7	- 12,5	- 15,2	- 13,9	- 9,0	+ 3,4	+ 13,6	+ 14,1	+ 9,7	+ 5,4	+ 4,4	+ 4,3	+ 9,2	51
+ 2,9	+ 1,7	- 0,3	- 2,3	- 6,7	- 6,5	- 5,9	- 0,8	+ 3,0	+ 5,0	+ 5,4	+ 13,5	+ 13,1	+ 13,3	+ 12,1	+ 14,4	+ 17,1	52

3 Preisindizes für Baustoffe und Bauwerke
3.1 Umbasiert auf 1980 = 100

Land (Berichtsort)	Originalbasis	Warenzahl Bauwerks- typ	Jahr			1986		1978			
			1985	1986	1987	Aug.	Nov.	Febr.	Mai	Aug.	Nov.
Baustoffe¹⁾											
Europa											
Bundesrepublik Deutschland 2)	1980	rd. 209	117,7	116,7	...	116,2	115,3	114,9	115,4	115,7	115,6
Belgien	1953	13	124,0	125,7	126,0	125,8	125,8	125,8	125,8	126,0	126,2
Dänemark 3)	1. Jan. 1968	.	155	162	...	162 ^{e)}	163 ^{g)}	164 ^{a)}	168 ^{c)}	170 ^{e)}	172 ^{g)}
Finnland 3)	1980	.	142,8	148,3	154,2	149,0	150,1	151,8	153,6	154,9	157,3
Frankreich	1980	.	150,2	152,8	...	153,1	152,6	155,1	155,0	154,5 ^{p)}	...
Griechenland 3)	1980	70	245,6	305,0	...	308,9	313,7	320,2	330,5	337,4	...
Großbritannien und Nordirland 2)	1980	.	141,8	146,4	154,4 ^{p)}	147,0	148,6	151,3	153,9	155,6	157,0 ^{p)}
Irland	1975	.	149,1	152,0	155,8	151,5	152,5	154,6	155,8	156,1	157,1
Irland 3)	1980	.	173,1	177,1	...	176,9	177,1	178,2	178,9	179,6	...
Jugoslawien	1986	.	691	1 147	2 092	1 216	1 292	1 483	1 770	2 115	2 793
Luxemburg	1985	.	.	455,0	...	155,8	155,5	155,6	155,6	155,4	...
Niederlande	1980	30	115	119	...	120	120	120	121	121	...
Norwegen 3)	1981	.	140,0	151,6	...	154,6	156,7	163,2	165,1	166,4	169,2
Österreich (Wien) 3)	1945	15	140,5	142,8	142,0 ^{p)}	143,0	141,1	141,0	141,1	143,2	143,3
Portugal (Lissabon)	1963	.	263,1	277,8	...	278,1	278,1
Schweden 3)	1968	.	261,3	171,4	...	171,8	174,0	177,7	177,8	178,9	...
Schweiz	1963	.	114,7	116,4	...	116,7	115,9	115,8	115,5
Spanien	1974	.	208,0	225,7	...	227,2	227,7	231,8	235,9	236,7	...
Türkei	1963	10	525,3	807,8	...	824,5	938,3	1 079,4	1 234,6	1 273,7	1 497,2
Afrika											
Simbabwe (Harare) 3)	1980	.	221,7	260,8	...	263,7 ^{f)}	266,1 ^{h)}	285,5 ^{b)}	289,3 ^{d)}
Südafrika	1980	.	185,5	220,0	...	224,3	233,8	241,8	248,1	...	265,6
Tunesien	1970	.	156,6	169,9	...	170,0	170,0	171,5	171,5	171,6	...
Amerika											
Argentinien 3)	1980	45	143 995,4	237 675	...	253 881	305 194	363 157	409 073	553 493	...
Brasilien	März/1986	11	136	26 440	...	26 666	26 897	45 470	92 742	116 299	...
Guatemala (Guatemala Stadt)	1950	10	112,3	151,4
Kanada 3)	1981	.	131,4	142,1	...	143,2	144,7	144,9	146,6	149,5	...
Mexiko	1974	19	960,4	1 752,2	...	1 843,1	2 233,1
Peru 3)	1973	.	4 158,6	5 760,7	...	5 777,3	6 346,2	6 886,2	8 149,7	9 301,2	...
Uruguay 3)	Jan. 1976	.	692,4	1 147,0	...	1 178,5	1 384,5	1 595,3	1 823,3
Venezuela	1968	.	213,7	240,1
Vereinigte Staaten	1967	rd. 70	116,3	...	116,4	116,0	116,3	116,7	117,2	118,7	...
Asien											
Japan	1980	117	95,2	92,7	...	92,2	92,1	91,8	91,0	95,0	97,1
Singapur	1985	.	.	82,3	...	82,3	81,9	81,6	81,4	82,4	...
Taiwan	1981	39	92,6	91,0	...	91,2	91,0	90,8	89,9	89,7	...
Thailand	1976	.	114,0	112,7	...	112,2	110,9	112,1
Australien und Ozeanien											
Australien (6 Städte) 3)	Juli 1985 - Juni 1986	72	.	163,7	...	163,3	166,6 ^{h)}	168,4 ^{b)}	170,9 ^{a)}	173,7	...
Neuseeland	4. Vj. 1982	.	174,8	193,0	...	195,3 ^{f)}	197,1 ^{h)}	202,3 ^{b)}	206,8 ^{d)}
Bauwerke											
Europa											
Bundesrepublik Deutschland	1980	W 5)	114,5	116,2	118,6	116,7	116,9	117,4	118,5	119,1	119,2
	1980	B 5)	116,8	118,9	121,5	119,3	119,7	120,3	121,4	122,1	122,3
	1980	G 5)	116,5	118,9	121,5	119,5	119,9	120,3	121,4	122,1	122,3
	1980	L 5)	114,3	115,9	118,1	116,3	116,6	116,9	118,1	118,6	118,6
Belgien	1914	W	114,2	117,0	...	117,6 ^{e)}	...	120,2 ^{a)}	120,2 ^{e)}	120,2 ^{e)}	...
Dänemark	1.1.1968	W	153	159	...	158 ^{e)}	160 ^{g)}	161 ^{a)}	165 ^{c)}	167 ^{e)}	169 ^{g)}
Finnland	1980	W	144,3	150,6	157,4	151,5	152,3	154,3	157,2	158,2	159,9
Frankreich	4. Vj. 1953	W	141,3	145,8	...	145,3	148,7	149,2	150,0
Griechenland	1980	W	212,0	261,9	...	266,9	276,0	289,9	306,4	321,0	...
Großbritannien und Nordirland	1980	.	113	119	...	121	122	123	125	128	...
Irland	1975	W	149,6	156,5	161,0	157,5	158,1	159,4	160,1	160,3	...
Island	Juni 1987	W	6,4	8,0	...	8,1	8,4	8,8	9,3	9,6	...
Italien	1980	W	194,0	201,3	...	201,3	204,9 ^{g)}	206,1	208,4 ^{c)}	209,3	...
Luxemburg	1970	W	136,5	141,8	147,8	.	143,5 ^{g)}	.	146,8 ^{c)}	.	148,8 ^{g)}
Niederlande	1980	W	99	101	...	103	103	102	103
Norwegen	1978	W 7)	139,1	149,2	167,1	151,9	153,7	162,8	165,5	168,2	172,2
Österreich	1984	W	126	129	...	129	130	131	132	134	...
Schweden	1968	W	155,2	162,5	...	162,9	164,2	168,8	170,3	172,2	...
Schweiz (Zürich)	April 1977	W	115,0	118,3	...	119,0	119,6	119,6	121,4
Schweiz (Luzern)	April 1977	W	121,1	124,4	...	125,0	125,4	125,4
Schweiz (Bern)	Juni 1977	W	117,3	120,7	...	121,5	121,5	121,4	123,9
Spanien	Dez. 1984	. 6)	175,9	184,3	...	184,6	184,0	186,6	188,8	192,7	...
Afrika											
Südafrika	1982	W	198,2	200,4	...	205,3	199,8	203,0	205,6
Amerika											
Argentinien (Buenos Aires)	1980	W 140	762	238 578	...	257 707	306 321	358 184	393 108	536 263	...
Brasilien (Rio de Janeiro)	März/1986	W 8	899	23 253	...	23 474	26 631	43 163	71 975	96 866	...
Kanada 4)	1981	W	96,2	104,4	...	105,0	109,7	113,2	119,0	120,8	122,9
Mexiko	1974	W	891,8	1 592,0	...	1 672,5	2 025,8
Uruguay	Jan. 1976 = 100	.	626,3	1 073,9	...	1 099,1	1 340,8	1 557,9	1 717,3
Vereinigte Staaten	1982	W 8)	131,7	134,2	...	134,2 ^{e)}	135,7	136,2 ^{a)}	136,6	137,0 ^{e)}	...
	1982	B 8)	135,5	137,8	...	137,8 ^{e)}	139,2	139,8 ^{a)}	140,4	140,6 ^{e)}	...
	1982	G	132,4	4,6	...	134,7 ^{e)}	135,6	135,9 ^{a)}	136,7	137,0 ^{e)}	...
Asien											
Israel	Okt. 1983	.	19 920,0	29 183,2	...	29 978,8	31 572,2	33 674	35 149	38 582	...
Australien und Ozeanien											
Neuseeland	4. Vj. 1982	.	172,6	194,4	...	198,1 ^{f)}	200,4 ^{h)}	206,6 ^{b)}	211,3 ^{d)}

Fußnoten siehe Seite 17.

3 Preisindizes für Baustoffe und Bauwerke
 3.2 Veränderung gegenüber dem entsprechenden Vorjahresergebnis
 in Prozent

Land (Berichtsort)	Originalbasis	Warenzahl Bauwerks- typ	Jahr			1986		1987			
			1985	1986	1987	Aug.	Nov.	Febr.	Mai	Aug.	Nov.
Baustoffe¹⁾											
Europa											
Bundesrepublik Deutschland 2)	1980	rd. 209	+ 2,2	- 0,8	...	- 1,4	- 2,0	- 2,4	- 1,6	- 0,4	+ 0,3
Belgien	1953	13	+ 3,7	+ 1,4	+ 0,2	+ 0,6 ^{e)}	+ 0,6 ^{g)}	+ 0,3 ^{a)}	- 0,1 ^{c)}	+ 0,1 ^{e)}	+ 0,3 ^{g)}
Dänemark 3)	1. Jan. 1968	.	+ 6	+ 4	...	+ 4	+ 4	+ 3 ^{a)}	+ 4	+ 5 ^{e)}	+ 5 ^{g)}
Finnland 3)	1980	.	+ 4,9	+ 3,8	+ 4,0	+ 3,8	+ 3,7	+ 3,5	+ 3,9	+ 4,0	+ 4,8
Frankreich	1980	.	+ 5,7	+ 1,7	...	+ 1,5	+ 2,4	+ 1,6	+ 1,4	+ 0,9 ^{p)}	...
Griechenland 3)	1980	70	+ 18,2	+ 24,2	...	+ 25,9	+ 15,6	+ 9,8	+ 8,5	+ 9,2	...
Großbritannien und Nordirland 2)	1980	.	+ 6,2	+ 3,2	+ 5,5 ^{p)}	+ 2,9	+ 3,8	+ 5,2	+ 5,4	+ 5,8	+ 5,7 ^{p)}
Irland	1975	.	+ 5,1	+ 1,9	+ 2,5	+ 0,7	+ 0,8	+ 1,3	+ 2,4	+ 3,1	+ 3,1
Italien 3)	1980	.	+ 6,1	+ 2,3	...	+ 1,8	+ 0,5	+ 0,7	+ 0,8	+ 1,5	...
Jugoslawien	1986	.	+ 86	+ 66	+ 82	+ 65	+ 56	+ 61	+ 54	+ 74	+116
Luxemburg	1985	.	.	+ 5,6	...	+ 5,8	+ 5,5	+ 1,0	+ 0,7	- 0,2	...
Niederlande	1980	30	+ 3	+ 3	...	+ 3	+ 3	+ 1	+ 2	+ 1	...
Norwegen 3)	1981	.	+ 4,8	+ 8,2	...	+ 9,9	+ 10,2	+ 11,8	+ 11,1	+ 7,6	+ 8,0
Österreich (Wien) 3)	1945	15	+ 4,3	+ 1,6	- 0,6 ^{p)}	- 0,9	- 1,5	- 1,6	- 1,6	+ 0,2	+ 1,5
Portugal (Lissabon)	1963	.	+ 12,7	+ 5,6	...	+ 5,5	+ 5,2
Schweden 3)	1968	.	+ 6,6	+ 6,3	...	+ 6,6	+ 6,2	+ 4,9	+ 4,1	+ 4,2	...
Schweiz	1963	.	+ 2,6	+ 1,5	...	+ 1,3	+ 0,6	- 0,3	- 1,5
Spanien	1974	15	+ 12,1	+ 8,5	...	+ 8,6	+ 7,4	+ 4,3	+ 4,5	+ 4,2	...
Türkei	1963	10	+ 60,1	+ 53,8	...	+ 68,2	+ 49,7	+ 55,4	+ 70,2	+ 54,5	+ 59,6
Afrika											
Simbabwe (Harare) 3)	1980	.	+ 18,4	+ 17,6	...	+ 14,5 ^{f)}	+ 12,0 ^{h)}	+ 14,4 ^{b)}	+ 9,6 ^{d)}
Südafrika	1980	.	+ 14,4	+ 18,6	...	+ 18,8	+ 19,3	+ 14,7	+ 14,4	.	+ 13,6
Tunesien	1970	.	+ 5,0	+ 8,5	...	+ 6,8	+ 5,1	+ 1,1	+ 1,1	+ 1,0	...
Amerika											
Argentinien 3)	1980	rd. 45	+ 626,8	+ 65,1	...	+ 37,4	+ 66,7	+ 95,1	+101,6	+118,0	...
Brasilien	März/1986	.	.	+ 137,4	...	+128,1	+ 56,3	+ 77,1	+248,1	+336,1	...
Guatemala (Guatemala Stadt)	1950	10	+ 7,1	+ 31,9
Kanada 3)	1981	.	+ 4,1	+ 8,1	...	+ 8,4	+ 8,2	+ 5,4	+ 2,8	+ 4,4	...
Mexiko	1974	.	+ 57,0	+ 82,4	...	+ 82,2	+ 96,3
Peru 3)	1973	.	+ 169,0	+ 38,5	...	+ 10,9	+ 27,1	+ 33,5	+ 48,2	+ 61,0	...
Uruguay 3)	Jan. 1976	.	+ 88,6	+ 65,7	...	+ 53,9	+ 62,7	+ 67,1	+ 68,8
Venezuela	1968	.	+ 19,3	+ 12,2
Vereinigte Staaten	1967	rd. 70	+ 1,1	- 0,2	...	- 0,5	+ 0,3	+ 1,3	+ 0,6	+ 2,3	...
Asien											
Japan	1980	117	- 1,3	- 2,6	...	- 2,7	- 2,6	- 2,2	- 1,7	+ 3,0	+ 5,4
Singapur	1985	.	.	- 2,9	...	- 2,6	.	- 0,9	- 1,5	+ 0,1	...
Taiwan	1981	39	- 2,6	- 1,7	...	- 0,7	+ 0,1	+ 0,6	- 1,4	- 1,5	...
Thailand	1976	.	+ 2,0	- 1,1	...	- 2,3	- 2,9	- 1,3
Australien und Ozeanien											
Australien (6 Städte) 3)	Juli 1985 - Juni 1986	72	.	+ 6,9	...	+ 5,3 ^{e)}	+ 5,9 ^{h)}	+ 5,6 ^{b)}	+ 6,0 ^{d)}	+ 6,4	...
Neuseeland	4. Vj. 1982	.	+ 15,1	+ 10,4	...	+ 10,0 ^{e)}	+ 9,2 ^{h)}	+ 8,2 ^{b)}	+ 7,4 ^{d)}
Bauwerke											
Europa											
Bundesrepublik Deutschland	1980	W 5)	+ 0,4	+ 1,5	+ 2,1	+ 1,7	+ 1,7	+ 1,9	+ 2,1	+ 2,1	+ 2,0
	1980	B 5)	+ 0,9	+ 1,8	+ 2,2	+ 1,9	+ 2,0	+ 2,1	+ 2,4	+ 2,3	+ 2,2
	1980	G 5)	+ 0,7	+ 2,1	+ 2,2	+ 2,2	+ 2,3	+ 2,3	+ 2,4	+ 2,2	+ 2,0
	1980	L 5)	+ 0,4	+ 1,4	+ 1,9	+ 1,6	+ 1,7	+ 1,7	+ 2,1	+ 2,0	+ 1,7
	1914	W	- 1,5	+ 2,4	...	+ 2,5 ^{e)}	...	+ 3,3 ^{a)}	...	+ 2,2 ^{e)}	...
Dänemark	1.1.1968	W	+ 6	+ 4	...	+ 4	3 ^{g)}	+ 3 ^{a)}	+ 5 ^{c)}	+ 5 ^{e)}	+ 6 ^{g)}
Finnland	1980	W	+ 5,6	+ 4,3	+ 4,5	+ 4,1	+ 4,2	+ 3,9	+ 4,9	+ 4,4	+ 5,0
Frankreich	4. Vj. 1953	W	+ 3,2	+ 3,2	...	+ 2,4	+ 4,0	+ 3,4	+ 3,5
Griechenland	1980	W	+ 21,9	+ 23,5	...	+ 21,9	+ 17,0	+ 17,3	+ 18,9	+ 20,3	...
Großbritannien und Nordirland	1980	W 6)	+ 5	+ 5	...	+ 5	+ 5	+ 5	+ 5	+ 6	...
Irland	1975	W	+ 4,9	+ 4,6	+ 2,8	+ 3,4	+ 3,4	+ 3,7	+ 2,2	+ 1,8	+ 3,5
Island	Juni 1987	W	+ 32,1	+ 24,5	...	+ 21,4	+ 15,3	+ 15,2	+ 16,2	+ 18,0	...
Italien	1980	W	+ 8,5	+ 3,8	...	+ 2,5	+ 3,3	+ 3,7	+ 3,6	+ 4,0	...
Luxemburg	1970	W	+ 3,8	+ 3,9	+ 4,2	.	+ 4,0 ^{g)}	.	+ 4,7 ^{c)}	.	3,7 ^{g)}
Niederlande	1980	W	- 1	+ 2	...	+ 4	+ 3	+ 4	+ 3
Norwegen	1978	W	+ 4,6	+ 7,3	+ 12,0	+ 8,6	+ 8,9	+ 13,3	+ 12,2	+ 10,7	+ 12,1
Österreich	1984	W 7)	+ 2	+ 2	...	+ 2	+ 3	+ 4	+ 4	+ 4	...
Schweden	1968	W	+ 8,0	+ 4,7	...	+ 4,1	+ 3,4	+ 4,9	+ 5,1	+ 5,7	...
Schweiz (Zürich)	April 1977	W	+ 1,8	+ 3,0	...	+ 3,0	+ 3,4	+ 3,4	+ 2,0
Schweiz (Luzern)	April 1977	W	+ 2,1	+ 2,7	...	+ 2,7	+ 2,8	+ 2,8
Schweiz (Bern)	Juni 1977	W	+ 0,6	+ 2,9	...	+ 3,0	+ 3,0	+ 1,6	+ 3,7
Spanien	Dez. 1984	W 6)	+ 8,8	+ 4,8	...	+ 4,4 ^{r)}	+ 2,7	+ 1,8	+ 2,1	+ 4,4	...
Afrika											
Südafrika	1982	W	+ 1,8	+ 1,1	...	+ 5,1	+ 1,0	+ 3,2	+ 3,1
Amerika											
Argentinien (Buenos Aires)	1980	W	+ 554,2	+ 69,5	...	+ 45,7	+ 73,1	+ 96,8	+ 92,6	+108,1	...
Brasilien (Rio de Janeiro)	März/1986	W	.	+ 161,3	...	+139,2	+ 91,7	+114,3	+222,1	+312,6	...
Kanada 4)	1981	W	+ 1,2	+ 8,6	...	+ 8,9	+ 12,2	+ 12,5	+ 16,0	+ 15,0	+ 12,0
Mexiko	1974	W	+ 55,3	+ 78,5	...	+ 77,4	+ 96,7
Uruguay	Jan. 1976	W	+ 88,6	+ 71,5	...	+ 55,7	+ 76,8	+ 71,0	+ 70,9
Vereinigte Staaten	1982	W	+ 2,8	+ 1,9	...	+ 1,6 ^{e)}	+ 2,0	+ 2,1 ^{a)}	+ 2,2	+ 2,0 ^{e)}	...
	1982	B 8)	+ 1,6	+ 1,7	...	+ 1,6 ^{e)}	+ 1,9	+ 2,2 ^{a)}	+ 2,4	+ 2,1 ^{e)}	...
	1982	G	+ 1,7	+ 1,7	...	+ 1,6 ^{e)}	+ 1,4	+ 1,5 ^{a)}	+ 1,9	+ 1,7 ^{e)}	...
Asien											
Israel	Okt. 1983	.	+ 246,0	+ 46,6	...	+ 20,5	+ 26,7	+ 25,4	+ 25,3	+ 28,7	...
Australien und Ozeanien											
Neuseeland	4. Vj. 1982	.	+ 10,5	+ 12,6	...	+ 13,1 ^{f)}	+ 11,3	+ 10,8 ^{b)}	+ 9,6 ^{d)}

1) Index der Erzeuger- bzw. Großhandelspreise: Gruppe Baustoffe.
 2) Index der Grundstoffpreise: Gruppe Baustoffe.
 3) Baustoffe aus dem Baupreisindex.
 4) Indexzahlen auf Originalbasis, nicht umbasiert.
 5) Bauleistungen am Bauwerk.
 6) Hoch- und Tiefbauten aller Art.
 7) Wohnungsbau ohne Innenausbau.
 8) Einschl. Mietshäuser und Hotelbauten.

a) Januar.
 b) März.
 c) April.
 d) Juni.
 e) Juli.
 f) September.
 g) Oktober.
 h) Dezember.

4 Preise für Welthandelsgüter

Lfd. Nr.	Ware und Marktort	Währungs- und Mengeneinheit	Jahr		Monat			
			1986	1987	1987		1988	
					November	Dezember	Januar	
Originalwährung					Ungerechnet in DM je dt			
<u>Weizen</u>								
1	Standard, erstnotierter Monat, Chicago	cts je 60 lbs	288,41	284,72	292,58	307,63r	327,19	19,86
2	Soft Redwinter 2, loco Chicago	cts je 60 lbs	288,30	284,59	292,40	309,05	326,87	19,84
3	Can. Western Red Spring 1, 13,5 % Protein Exportpreis, Winnipeg	kan\$ je t	223,10	177,21	176,81	182,79	190,56	24,48
4	Hart-, kan. Amber Durum 1, cif Rotterdam	\$ je t	.	161,58	162,05	168,88	169,25	27,96
5	amerikan. soft Redwinter 2, cif Nordseehäfen Bundesrepublik Deutschland	DM je dt	28,58	23,52	23,00	23,79	25,04	25,04
6	amerikan. Hardwinter 2, cif Rotterdam	DM je dt	27,60	23,16	23,15	22,70	23,52	23,52
7	Weich-, frei Station Mailand	Lire je dt	35 949	33 876	33 675	33 800
<u>Roggen</u>								
8	Western 1/2, erstnotierter Monat, Winnipeg	kan\$ je t	101,78	95,09	105,56	98,17	106,19	13,64
<u>Futterhafer</u>								
9	weiß 2, erstnotierter Monat, Chicago	cts je 32 lbs	122,18	167,73	192,11	201,62	191,15	21,75
10	Western 2, erstnotierter Monat, Winnipeg	kan\$ je t	85,57	78,41	93,85	-97,80	103,15	13,25
<u>Futtergerste</u>								
11	Western 1/2, erstnotierter Monat, Winnipeg	kan\$ je t	95,08	74,30	68,42	66,16	73,90	94,93
12	versch. Herkünfte, cif deutsche Rheinhäfen Bundesrepublik Deutschland	DM je dt	44,28	41,64 ^{a)}	38,10	38,51
13	einheimisch, 100 t-Kontrakt, erstnotierter Monat London	£ je t	108,57	105,32	105,64	107,67	106,61	31,74
<u>Mais</u>								
14	gelb 2, erstnotierter Monat, Chicago	cts je 56 lbs	203,92	171,27	183,31	185,06	196,51	12,78
15	amerikan. gelb 3, cif Ostküste UK	£ je t	142,94	144,94	132,81	134,17	135,00	40,19
16	Plata, Offertenpreis, cif Rotterdam	hfl je 100 kg	27,27 ^{a)}
17	amerikan. gelb 2, cif Nordseehäfen Bundesrepublik Deutschland	DM je dt	22,31	16,45	16,65	16,54
18	argentin., cif Nordseehäfen Bundesrepublik Deutschland	DM je dt	24,45 ^{a)}
<u>Reis</u>								
19	thailänd. Weiß-, 5 % gebrochen, in Säcken Exportpreis	\$ je t	232,00	239,65 ^{a)}
20	amerikan. Langkorn-, 10 % gebrochen cif UK, London	£ je 2 240 lbs	601,25	613,88	635,00	640,00	635,00	186,05
21	thailänd. Langkorn-, halbroh, cif Nordseehäfen Bundesrepublik Deutschland	DM je dt	47,14	42,14	53,46	47,36	52,03	52,03
22	amerikan. Langkorn-, halbroh, cif Nordseehäfen Bundesrepublik Deutschland	DM je dt	55,70	40,55	63,05	63,04	64,66	64,66
23	Maratelli, Rundkorn-, Weiß-, Mailand	Lire je dt	88 592	91 717	94 000	95 400
24	Originario, Rundkorn-, Weiß-, Mailand	Lire je dt	83 325	84 538	85 500	86 000
<u>Zucker</u>								
25	Roh-, Weltkontrakt (Kontrakt Nr. 11), erstnot. Monat, New York	cts je lb	6,41	6,92	7,18	8,28	9,78	35,61
26	Roh-, 96 ^o , ISC-Preis, fob and stowed karib. Häfen, New York	cts je lb	6,05	6,73	7,30	8,10	9,70	35,92
27	Roh-, 96 ^o , cif UK, London	£ je t	104,32	107,73	108,24	115,93	138,60	41,26
28	Kristall-, in Säcken, Exportpreis fas London/Liverpool	£ je t	208,17	212,71	213,88	222,00	246,63	73,42
29	Weiß-, 50 t - Kontrakt, erstnot. Monat, Paris	FF je t	1 305,13	1 163,64	1 152,15	1 244,48	1 407,15	41,69
<u>Rohkaffee</u>								
30	Columbian. mild Arabicas, ICO-Preis ex dock N.Y.	cts je lb	218,65	122,89 ^{a)}
31	Arabica, unwashed, ICO-Preis ex dock N.Y.	cts je lb	192,30	112,16	124,96	125,18	126,97	462,35
32	Robusta, versch. Herkünfte, ICO-Preis ex dock N.Y.	cts je lb	147,61	102,16	105,50	103,83	103,56	377,10
33	Sortendurchschn. versch. Herk., ICO-Preis ex dock N.Y.	cts je lb	170,50	107,60	115,37	115,08	115,42	420,29
34	Robusta, Uganda CTMAL, erstnot. Monat, London	£ je t	2 171,46	1 321,40	1 237,38	1 217,50	1 200,63	357,43

a) Durchschnitt aus weniger als 12 Monatswerten berechnet.

4 Preise für Welthandelsqüter

Lfd. Nr.	Ware und Marktort	Währungs- und Mengeneinheit	Jahr		Monat			Umgerechnet in DM je dt
			1986	1987	1987		1988	
					November	Dezember	Januar	
			Originalwährung					
<u>Rohkakao</u>								
35	ICA - daily price	£ je t	.	1 543,15 ^{a)}	1 435,73	1 373,79	1 432,43	236,59
36	versch. Herkünfte, 10 t-Kontrakt, erstnot. Monat New York	£ je t	1 920,81	1 891,59	1 832,05	1 786,06	1 874,10	309,55
37	Accra, main crop, loco New York	£ je t
38	Bahia, superior, loco New York	£ je t
39	Ghana, gut fermentiert, cif Terminverschiffung, London	£ je t	1 453,90	1 238,26	1 089,75	1 051,67	1 126,38	335,32
40	versch. Herkünfte, 10 t - Kontrakt, erstnotierter Monat, Paris	FF je dt	1 449,19	1 214,49	1 111,25	1 040,00
<u>Tee</u>								
41	alle Herkünfte, Auktionsdurchschnittspreis, London	p je kg	131,20	104,50	107,92	112,52	117,75	350,54
42	nordindisch, Auktionsdurchschnittspreis, London	p je kg	146,19 ^{a)}	121,99	140,13	135,62	129,55	385,67
43	Sri Lanka, Auktionsdurchschnittspreis, London	p je kg	120,10	108,42	128,57	128,28	122,01	363,22
44	Kenia, Auktionsdurchschnittspreis, London	p je kg	156,75	117,23	105,72	113,59	127,27	378,88
<u>Rinder</u>								
45	Mittelwesten-, Lebendgewicht, erstnot. Monat, Chicago	cts je lb	58,48	65,04	64,50	63,53	66,95	243,79
46	junge Kühe, prima, Lebendgewicht, Kopenhagen	dkr je kg	10,91	...	10,14
<u>Schweine</u>								
47	Lebendgewicht, erstnot. Monat, Chicago	£ je 100 lbs	50,77	50,60	43,69	42,54	46,33	168,70
<u>Rindfleisch</u>								
48	von ausgew. Stieren (600-700 lbs.) New York	£ je 100 lbs	.	97,67 ^{a)}	94,72	94,30
49	einheimisch. Hälften, London	p je lb
<u>Schweinefleisch</u>								
50	frische Lenden, 8-14 lbs schwer, New York	£ je 100 lbs
51	frisch, bis 100 lbs Schlachtgewicht, London	p je lb
52	frisch, Qualität, 68-90 kg Schlachtgewicht Niederlande	hfl je kg	3,66	3,04	2,87	2,88	2,77	246,53
53	frisch, 56-67 kg Schlachtgewicht Kopenhagen	dkr je kg	12,11	...	11,23
<u>Geflügel</u>								
54	junge Brathühnchen, 5 lbs, gefroren, New York Klasse A "moyens", Schlachtgewicht	cts je lb
55	ab Halles de Paris, Rungis	FF je kg	8,62	8,33	7,44	7,79
56	Junghühnchen, 800-1 400 g Lebendgewicht Niederlande	hfl je kg	1,98	1,82	1,77	1,75	1,74	154,86
57	Junghühnchen, Extra Qual., ab 750 g Schlachtgewicht Randers	dkr je kg	5,60	...	4,85
<u>Eier</u>								
58	Erzeugerdurchschnittspreis, Niederlande	hfl je kg	1,75	1,98	1,96	2,00	1,72	8,58 ^{d)}
59	Erz.-Preis bei Abgabe an Exportgenossenschaft, Kopenhagen	dkr je kg	7,07
<u>Butter</u>								
60	Molkerei-, Grad A, 92 ^o loco New York	cts je lb	.	1,41	1,38	1,38
61	dänisch, Importeur-VPr. ab Lager London	£ je t	2 157,33	2 189,72	2 199,13	2 247,50	2 247,50	669,08
62	84 t, in Exportverpackung, ab Molkerei, Niederlande	hfl je kg	8,16	7,93	7,83	7,83	7,79	693,30
63	Molkerei-, Qualität, Abrechnungspreis, Kopenhagen	dkr je kg	24,99
<u>Schmalz</u>								
64	zerlassen, in Tankwagen, Chicago	cts je lb	13,75	14,82	14,67	14,35	16,91	61,58
65	amerikan., cif Rotterdam	£ je t	274,04	329,17	340,75	361,43	412,00	68,05
<u>Talg</u>								
66	bleachable fancy, frei Käufer, New York	cts je lb	11,36	14,34	14,46	14,85	17,43	63,47
67	einheimisch, Grad 2, ab Werk London	£ je t	190,07	195,28	194,75	199,33	228,50	68,02
<u>Fischöl</u>								
68	Menhadenöl, roh, in Tanks, cif Rotterdam, London	£ je t	265,22 ^{a)}	238,90	297,50	310,00	345,00	56,98
69	dänisch, cif U.K. e)	dkr je dt	200,21 ^{a)}	159,13 ^{a)}	.	.	240,00	62,50
<u>Erdnußkerne</u>								
70	amerikanisch, 40/50, handverlesen (HPS), cif Rotterdam	£ je t	1 011,44	742,48	950,00	1 060,00	1 016,25	167,85
<u>Kopra</u>								
71	philippinisch/indonesisch, cif London	£ je t	192,76	295,78	317,50	350,00	386,25	63,80

a) Durchschnitt aus weniger als 12 Monatswerten berechnet.
b) Preis im Dezember.

c) Umgerechnet in DM je 100 Stück.
d) Bis Oktober 1986 65-87 kg Schlachtgewicht.
e) Bis Dezember 1987 cif Rotterdam.

4 Preise für Welthandelsgüter

Lfd. Nr.	Ware und Marktort	Währungs- und Mengeneinheit	Jahr		Monat				Umgerechnet in DM je dt
			1986	1987	1987		Januar		
					November	Dezember			
Originalwährung									
<u>Leinsaat</u>									
72	US Standard 1, loco Minneapolis	cts je 56 lbs							
73	Western 1, erstnot. Monat, Winnipeg	kan\$ je t	259,43	204,59	222,70	224,42	242,00	31,09	
74	kanad. 1, cif Rotterdam, London	\$ je t	208,79						
<u>Palmkerne</u>									
75	westafrikanisch, cif europ. Häfen	\$ je t	141,12	181,87	208,13	228,75	246,88	40,78	
<u>Sojabohnen</u>									
76	gelb 2, in Wagenladungen, erstnot. Monat, Chicago	cts je 60 lbs	514,21	532,02	565,00	594,71	619,46	37,59	
77	amerikanisch, gelb 2, cif Rotterdam	\$ je t	210,35	216,10	228,75	236,50	253,38	41,85	
<u>Baumwollsaatöl</u>									
78	roh, Südoststaaten, ab Werk, in Tanks, New York	cts je lb	16,25	17,04	16,00	17,83	20,33	74,03	
<u>Erdnuöl</u>									
79	roh, in Tanks, New York	cts je lb	26,57	26,95	31,41	32,34	36,29	132,15	
80	versch. Herkünfte, 2-3 % freie Fettsäure, cif Rotterdam	\$ je t	574,82	503,62	485,00	521,67	536,25	88,57	
<u>Kokosöl</u>									
81	roh, in Tanks, unversteuert, fob Bazifikküste, New York	cts je lb	13,46	20,64	21,88	24,96	26,59	96,82	
82	philippinisch, Offertenpreis, cif Rotterdam	hfl je dt	75,37	92,21	93,24	98,97	110,37	98,23	
83	3 % fr. Fettsäure, philipp./indones., cif franz. Häfen	\$ je t	307,19	450,49	474,38	591,88	
<u>Leinöl</u>									
84	roh, in Tanks, fob Minneapolis, New York	cts je lb	28,63	25,00	25,00	25,00	25,00	91,03	
85	versch. Herkünfte, cif Terminlieferung, London	\$ je t	423,83	314,42	326,25	333,33	369,38	61,01	
86	versch. Herkünfte, Offertenpreis, cif Rotterdam	hfl je dt	98,18	62,84	61,39	61,98	68,06	60,57	
<u>Maisöl</u>									
87	roh, in Tanks, fob Mühle, New York	cts je lb	19,11	22,46	21,40	22,43	24,16	87,98	
<u>Olivenöl</u>									
88	Virgin, fob span. Häfen, New York	\$ je dt							
89	spanisch, eSbar, ex wharf, London	\$ je t							
90	extra fein, 1 % fr. Fettsäure, Großhandels-VPr. Mailand	Lire je kg	4 769	4 121	4 108	4 125	4 088	555,85	
<u>Palmöl</u>									
91	malaysisch, 5 % fr. Fettsäure, cif Rotterdam	\$ je t	256,60	339,59	365,63	409,17	480,00	79,28	
<u>Risinoöl</u>									
92	Nr. 1, brasilianisch, in Tanks, Rotterdam	\$ je t	676,72	860,46	986,88	1 035,71	1 083,82	179,01	
93	brasilianisch, roh, ex Tank, cif Rotterdam	\$ je t	681,99	856,63	990,00	1 007,50	1 087,50	179,62	
<u>Sojaöl</u>									
94	roh, in Tankwagen, fob Decatur, New York	cts je lb	16,44	16,08	16,99	18,41	21,07	76,72	
95	versch. Herkünfte, 20 t-Kontrakt, erstnot. Monat, London	\$ je t	261,12	226,20	212,75	218,67	258,50	76,96	
<u>Sonnenblumenöl</u>									
96	versch. Herkünfte, Offertenpreis, cif Rotterdam	hfl je dt	90,21	73,81	67,69	73,94	81,72	72,73	
<u>Ölkuchen und Ölkuchenehl</u>									
97	Sojabohnen-, 44 % Protein, erstnot. Monat, Chicago	\$ je 2 000 lbs	151,39	167,08	197,99	206,59	187,19	34,08	
98	brasil. Sojabohnen-, Pellets, 48 % Prot., cif Rotterdam	\$ je t	199,25	220,07	252,38	266,67	248,50	41,04	
99	Leinsaat-, frei Station Mailand	Lire je dt	33 490	28 692	29 150	32 790	
<u>Fischmehl</u>									
100	Englisch, weiß, 66 % Eiweiß, ab Werk Hull/Grimsby	\$ je t	274,59	280,88	295,00	295,00	305,00	90,80	
<u>Wolle</u>									
101	Halfbred wethers, greasy, ab Lager Bradford	p je kg	138,25	172,08	177,00	167,00	167,00	497,16	
102	Schweiß-, Typ-78, erstnot. Monat, Sydney	A cts je kg	634,51	839,07a)	899,67	928,18	964,00	1 141,38	
103	Crossbred, Kontrakt Nr. 2, erstnot. Monat, Neuseeland	NZ-cts je kg	530,19	638,98	664,38	632,38	624,00	676,79	
<u>Baumwolle</u>									
104	middling upland, 1 1/16 inches, Kontrakt Nr. 2, erstnot. Monat, New York	cts je lb	54,34	67,40	68,52	66,61	64,30	234,14	
105	strict middling 1 3/32 inches, cif-Index, Liverpool	cts je lb	48,02	74,66	75,90	74,96	72,51	264,04	
106	türkische Izmir 1 a, loco Bremen	cts je lb	58,28	80,42	90,75	91,50	91,50	333,19	
<u>Rohseide</u>									
107	japanisch, Grad AAA, ab Lager Yokohama	¥ je kg	12 255	10 372	11 074	10 547	11 270	1 460,03	
<u>Manilahanf</u>									
108	Non Davao G, cif Kontinent, London	\$ je t	774,65	791,15	865,00	865,00	880,00	145,35	
109	Non Davao S 2, versteuert, cif Kontinent, Frankreich	FF je kg	6,51	5,76	5,72	5,48	5,65	167,39	

a) Durchschnitt aus weniger als 12 Monatswerten berechnet.

4 Preise für Welthandelsgüter

Lfd. Nr.	Ware und Markttort	Währungs- und Mengeneinheit	Jahr		Monat			Umgerechnet in DM je dt
			1986	1987	1987		1988	
					November	Dezember	Januar	
Originalwährung								
<u>Sisal</u>								
110	ostafrikanisch, cif UK, London	\$ je t	628,75	634,50	640,00	640,00	640,00	105,71
111	ostafrikanisch, versteuert, cif Frankreich	FF je kg	4,40	3,85	3,68	3,55	3,66	108,43
<u>Rohjute</u>								
112	Bangladesch, Grad C (BWC), cif Kontinent, London	\$ je 2 240 lbs	269,15	372,11	417,50	410,00	398,75	64,82
<u>Rindshüte</u>								
113	schwere Kuh-, fob, Chicago	cts je lb	57,25	73,87	81,17	82,65	85,00	309,52
114	schwere Ochsen-, fob, Chicago	cts je lb	63,83	79,89	85,36	83,73	83,23	303,07
<u>Naturkautschuk</u>								
115	RSS 1, frei Fahrzeug, ex dock, New York	cts je lb	42,82	50,62	53,07	53,99	54,56	198,67
116	RSS 1, cif Kontinent, loco London	p je kg	61,75	65,21	61,95	62,90	64,94	193,53
117	RSS 1, in Ballen, Erzeuger - VPR, fob malaysische Häfen	₹ - cts je kg	209,21	247,09	260,66	270,81	280,15	182,13
<u>Steinkohle</u>								
118	Pettkohle Nuss 4, ab Zeche Ruhrrevier, Bundesrepublik Deutschland	DM je t	289,00	292,00	295,00	295,00	295,00	29,50
119	amerikan. Koks- A, cif Nordseehäfen, Bundesrepublik Deutschland	DM je t	125,33	98,58	94,67	93,00
120	Gasflamme-, polnisch, 40/80 mm, in Wagenladungen, Mailand	Lire je t	204 527	192 130	186 000	183 500
121	Anthrazit-, südafrikan., 40/60 mm, in Wagenladungen, Mailand	Lire je t	278 253	272 125	275 700	275 700
<u>Steinkohlenkoks</u>								
122	Hochofen 4, ab Zeche Ruhrrevier, Bundesrepublik Deutschland	DM je t	378,00	378,00	378,00	378,00	378,00	37,80
123	Hütten-, 60/90 mm, grob, ab Zeche Nordrevier, Frankreich	FF je t	975,00	975,00 ^{a)}
124	Hütten-, 40-70 mm, in Wagenladungen, Mailand	Lire je t	289 500	278 035	280 500	280 500
<u>Erdöl</u>								
125	Nordsee-, Brent, 38° API, Großbritannien ¹⁾	\$ je 42 gals
126	Nordsee-, Brent, Spotmarktpreis, Rotterdam	\$ je 42 gals	14,34	18,39	17,88	17,33	16,88	17,54 ^{b)}
127	Arabian Light, 34-34,9° API, fob Ras Tanura, Saudi-Arabien ¹⁾	\$ je 42 gals
128	Arabian Light, Spotmarktpreis, Rotterdam	\$ je 42 gals	...	17,00	16,82	16,04	15,84	16,56 ^{b)}
129	Iranian Light, 34-34,9° API, fob Kharg Island, Iran ¹⁾	\$ je 42 gals
130	Iranian Light, Spotmarktpreis, Rotterdam ³⁾	\$ je 42 gals	12,86	16,95	16,59	15,51	15,40	16,00 ^{b)}
131	Kuwait, 31-31,9° API, fob Mena al Ahmadi, Kuwait ¹⁾	\$ je 42 gals
132	Algerian Saharan Blend, 44° API, fob Algerien ¹⁾	\$ je 42 gals	...	18,87	18,87	18,87
133	Light Libyan, fob Zueitina, 41° API, Libyen ¹⁾	\$ je 42 gals
134	Nigerian Light, 37-37,9° API, fob Bonny, Nigeria ¹⁾	\$ je 42 gals	...	18,92	18,92	18,92
135	Nigerian Light (Forcados), Spotmarktpreis, Rotterdam	\$ je 42 gals	...	18,36	18,06	16,89	16,86	17,52 ^{b)}
136	Isthmus, 34° API, fob Mexiko, Golf, Mexiko ¹⁾	\$ je 42 gals
137	West Texas Intermediate, mind. 34,5° API, 1 000 bbl., erstnot. Monat, New York	\$ je 42 gals	14,99	19,14	18,85	17,27	17,15	17,82 ^{b)}
<u>Erdgas</u>								
138	Einfuhrdurchschnittspreis, frei Grenze, Bundesrepublik Deutschland	DM je MWh	26,64	...	14,80	14,70
139	Groningen, Tarif Nr. III., Mengen ab 50 Mill. m ³ /Jahr, Niederlande ²⁾	cts je m ³	25,89	20,53	21,90	21,90r	20,94	18,64 ^{c)}
<u>Flüssiggas</u>								
140	Liquefied Petroleum Gas (LPG), 42 000 gals, erstnot. Monat, Chicago	cts je gallon
141	LPG, Verschiffungspreis, fob Singapur	cts je gallon	41,10	34,17	36,00	36,00
<u>Rohbenzin</u>								
142	Naphtha, Seeschiffe cif ARA (Amsterdam, Rotterdam, Antwerpen)	\$ je t	128,97	162,65	154,75	144,75	147,75	24,40
<u>Kraftstoffe</u>								
143	Motorenbenzin, 93 Oktan, Premium, Exportpreis fob Aruba	cts je gallon	49,77	54,29	54,40	48,84
144	Motorenbenzin, 93 Oktan "R", fob Quoin Island, Oman ⁴⁾	cts je gallon	59,26	49,39	52,19	52,19
145	Motorenbenzin, 90/92 Oktan, max. 0,15 g/l Pb, fob Leichter ARA, EG-Basis (OMR)	\$ je t	146,40	169,24	162,64	150,46	142,75	17,33 ^{b)}
146	Motorenbenzin, 98/99 Oktan, max. 0,15 g/l Pb, fob Leichter ARA, EG-Basis (OMR)	\$ je t	170,74	186,37	180,81	168,33	160,75	19,52 ^{b)}
147	Flugbenzin 100/130, Exportpreis fob Aruba	cts je gallon	111,44	102,92	103,00	100,74
148	Flugturbinenkraftstoff, Seeschiffe cif ARA	\$ je t	160,73	174,85	186,75	175,75r	171,25	21,92 ^{b)}
149	Dieselsöl, mind. 53 DI, fob Quoin Island, Oman ⁴⁾	cts je gallon	52,21	51,90	53,00	53,00
150	Dieselsöl, mind. 53 DI, fob Leichter ARA, EG-Basis (OMR)	\$ je t	143,80	157,03	161,31	154,73	147,13	20,41 ^{b)}
151	Marinedieselsöl, Bunkerladungen, Rotterdam	\$ je t

1) Offizielle Verkaufspreise für Langzeitkontrakte.
 2) Einschl. Preiszuschlag.
 3) Ab Januar 1985 Dubai Pateh.
 4) Ab Januar 1985 Quoin Island, Oman.

a) Durchschnitt aus weniger als 12 Monatswerten berechnet.
 b) Umgerechnet in DM je hl.
 c) Umgerechnet in DM je 100 m³.

4 Preise für Welthandelsgüter

Lfd. Nr.	Ware und Marktort	Währungs- und Mengeneinheit	Jahr		Monat			
			1986	1987	1987		1988	
					November	Dezember	Januar	
Originalwährung								Umgerechnet in DM je dt
<u>Heizöl, leicht</u>								
152	Nr. 2, 42 000 gals, erstnot. Monat, New York	cts je gallon	44,33	52,24	55,73	52,63	50,99	22,25 ^{b)}
153	Gasöl, mind. 53 DI, IPE-Kontrakt, 100 t, erstnot. Monat, London	\$ je t	139,32	155,82	161,72	153,78	146,40	20,31 ^{b)}
154	extra leicht, Mengen ab 5 000 l, frei Haus, Bundesrepublik Deutschland	DM je hl	37,98	33,24	32,08	31,00	29,22	29,22 ^{b)}
155	"domestique", in Tankwagen bis 14 000 l, frei Empfänger Paris	FF je kl	2 032,76	1 958,23	1 973,00	1 893,00	1 833,00	54,31 ^{b)}
156	Mengen bis 2 000 t, unverteuert, frei Empfänger, Niederlande	hfl je kl	438,00	383,00	380,00	367,00	338,00	30,08 ^{b)}
157	3-5° E, Mengen ab 10 t frei Tankwagen, ab Raffinerie, Italien	Lire je dt	34 290	35 525	36 300	35 500
158	220 sec., Mengen von 12 500 l, frei Käufer, Großbritannien	p je l	15,28	16,68	16,18	16,63
<u>Heizöl, schwer</u>								
159	schwefelreich, Mengen von 15-200 t, frei gewerbl. Verbr., Bundesrepublik Deutschland	DM je t	251,25	238,34	225,78	206,97	197,86	18,70 ^{b)}
160	schwefelreich, Mengen bis 2 000 t im Monat, unverteuert, frei Empfänger, Frankreich	FF je t	668,00	705,00	629,00	538,00	496,00	13,89 ^{b)}
161	schwefelreich, Mengen bis 2 000 t im Monat, unverteuert, frei Empfänger, Niederlande	hfl je t	263,00	277,00	268,00	257,00	234,00	19,68 ^{b)}
162	über 10° E, Mengen ab 10 t, frei Tankwagen, ab Raffinerie, Italien	Lire je dt	15 936	17 324	17 133	14 410
163	3 500 sec., Mengen von 12 500 l, frei Käufer, Großbritannien	p je l	12,22	13,57	12,20	12,65
164	Grad C, (Bunkeröl), Exportpreis fob Aruba	\$ je 42 gals	14,55	17,94	17,35	16,25
<u>Stahlschrott</u>								
165	schwer Nr. 1 frei Käufer, Pittsburgh/Philadelphia/Chicago	\$ je 2 240 lbs	73,44	85,46	107,97	99,34	98,83	16,07
166	schwer, in 500 t-Ladungen, N.O. Küste, Großbritannien	£ je t	49,18	47,32	59,43	51,10	51,00	15,18
167	schwer, RM 10, 150 x 50 x 50, frei Verbraucher, Mailand	Lire je kg	125,00	104,00	116,00	121,00
<u>Stabstahl</u>								
168	Betonrundstahl, Exportpreis fob, Montanunion	\$ je t	235,03	249,74	263,44	274,38	275,00	45,42
<u>Walzdraht</u>								
169	5,5 mm, Exportpreis fob, Montanunion	\$ je t	243,18	262,62	276,25	290,00	290,00	47,90
<u>Formstahl</u>								
170	Winkel und Träger, Exportpreis fob, Montanunion	\$ je t	248,82	260,83	260,00	270,00	295,00	48,73
<u>Grobblech</u>								
171	ab 4,76 mm, Exportpreis fob, Montanunion	\$ je t	274,40	301,03	339,38	385,00
<u>Feinblech</u>								
172	17-20 gauge, kaltgewalzt, SPO, Exportpreis fob, Montanunion	\$ je t	314,18	376,22	436,88	445,00
173	17-20 gauge, galvanisiert, Exportpreis fob, Montanunion	\$ je t	369,45	433,57	474,38	500,00	527,50	87,13
<u>Elektrolyt-Kupfer, Drahtbarren</u>								
174	Grubenhüttenpreis fr. Verbraucherwerk, Ver. Staaten	cts je lb	64,65	81,10	107,13	131,94	131,10	480,44
175	Exportpreis fob Raffinerie Atlantikküste, New York	cts je lb	58,11	76,66	110,45	125,90	116,62	424,66
176	Grade A, Kassapreis, Übernahme im Lagerhaus, London	£ je t	936,47	1 076,89	1 419,90	1 566,62	1 476,78	439,64
177	Settlement-Preis, Übernahme im Lagerhaus, London	£ je t	936,81	1 077,59	1 421,62	1 568,71r	1 478,50	440,15
178	Erzeugerpreis, ab Werk Port Kembla, Australien	A\$ je t	2 112,16	2 516,59	3 382,00	3 965,81
179	DEL-Notiz frei Fahrzeug Erzeugerwerk, Bundesrepublik Deutschland	DM je dt	305,33	322,63	429,07	474,00	445,74	445,74
<u>Blei</u>								
180	Grade A und B, 99,73 - 99,85 % Pb, frei Käuferwerk, Vereinigte Staaten	cts je lb	22,05	35,94	42,00	42,00	38,00	138,37
181	Virgin brands, common grades, Montreal	kan. cts je lb	31,04	47,81r	55,75	55,75	49,58	140,41
182	raff. Weich-, 99,97 % Pb, Kassapreis, London	£ je t	276,98	362,94	361,35	359,96	369,70	110,06
183	raff. Weich-, Pigs, fob Port Pirie, Australien	A\$ je t	604,67	874,26	918,33	950,00	950,00	112,48
<u>Zink</u>								
184	High Grade, frei Käuferwerk, Vereinigte Staaten	cts je lb	38,00	41,92	42,38	43,31	44,44	161,82
185	Prime Western, fob, Montreal	kan. cts je lb	55,45	57,96r	57,16	59,00	59,00	167,09
186	High Grade, 98 % Zn, Ingots, Kassapreis, Übernahme im Lagerhaus, London	£ je t	513,94	487,13	477,11	473,20r	487,26	145,06
187	Good ordinary brands, Produzentenpreis, London	\$ je t	799,33	827,93	831,43	860,00	875,00	144,52
188	High Grade, Elektrolyt-, Australien	A\$ je t	1 250,58	1 259,58r	1 241,00	1 308,00r
<u>Zinn</u>								
189	Straits, ab Hütte, Penang	M\$ je kg	14,22 ^{a)}	16,84	17,29	17,02	17,26	1 122,07
190	Straits, 99,8 % Sn, ex dock, New York	cts je lb	369,91 ^{a)}	418,78	433,28	427,77	426,59	1 553,37
191	99,85 % Sn, Freihandelspreis, London	£ je t	4 304,07	4 224,05	4 020,28	3 856,88
192	Rein-, 99,9 % Sn, loco Duisburg, Hamburg	DM je dt

a) Durchschnitt aus weniger als 12 Monatswerten berechnet.
b) Umgerechnet in DM je hl.

4 Preise für weltangelegüter

Lfd. Nr.	Ware und Markttort	Währungs- und Mengeneinheit	Jahr		Monat			Umgerechnet in DM je dt
			1986	1987	1987		1988	
					November	Dezember	Januar	
Originalwährung								
<u>Nickel</u>								
193	Elektro-Kathoden, 99 % Ni, Erzeugerpreis frei Käuferwerk, Verein. Staaten	\$ je lb	3,20	3,20	3,20	3,20	.	.
194	99,8 % Ni, Kathoden, Pellets, Briketts, Kassapreis Übernahme im Lagerhaus, London	£ je t	2 646,10	2 949,22	3 344,57	4 189,93	4 482,03	1 334,30
195	Marktpreis cif europ. Häfen	\$ je lb	1,78	2,19	2,66	3,37	3,65	1 329,10
196	Anodenschrott, Marktpreis, London	£ je t	2 383,16	2 551,60	3 025,00	3 060,00	3 437,50	1 023,34
<u>Aluminium</u>								
197	ab 99,5 % Al, Ingots zu 50 lbs, Marktpreis, New York	cts je lb	55,87	72,30	80,16	83,39	89,71	326,67
198	ab 99,5 % Al, Ingots, Kassapreis, Übernahme im Lagerhaus, London	£ je t	784,24	952,71	946,83	997,33	1 111,70	330,95
199	ab 99,5 % Al, Ingots, verschiedene Herkünfte Marktpreis cif Europa, London	\$ je t	1 206,23	1 557,75	1 652,17	1 774,68	1 944,44	321,16
<u>Magnesium</u>								
200	99,8 % Mg, Ingots, Mengen von 10 000 lbs, fob Freeport/Texas, New York	cts je lb	153,00	153,00	153,00	153,00	153,00	557,13
201	99,8 % Mg, Ingots, Mengen ab 10 t, frei Käufer UK, London	£ je t	2 585,00	2 585,00	2 585,00	2 585,00	2 585,00	769,55
202	Ingots Nr. 25, ab Werk, Paris	FF je dt	2 775,00	2 775,00	2 775,00	2 775,00	2 775,00	822,15
<u>Quecksilber</u>								
203	in Flaschen, loco New York	\$ je 76 lbs	233,79	292,59	349,74	332,05	351,05	1 681,98
204	in Flaschen, mind. 99,98 % Hg, cif europ. Häfen London	\$ je 76 lbs	193,52	250,61	295,33	287,74
205	in Flaschen, loco Mailand	Lire je 76 lbs	645 000	645 000	645 000	645 000
<u>Silber</u>								
206	999/1 000, in Barren, New York	cts je 31,103 g	547,00	700,88	666,18	679,02	673,25	357,52 ^{b)}
207	999/1 000, in Barren, London	p je 31,103 g	373,20	428,31	378,40	372,67	373,35	357,34 ^{b)}
<u>Gold</u>								
208	1 000/1 000, in Barren, Fixingpreis (1. Fixing), London	\$ je 31,103 g	367,67	446,79	468,14	487,08	477,76	25,37 ^{c)}
209	1 000/1 000, 100 tr.oz.-Kontrakt, erstnot. Monat, London	\$ je 31,103g
<u>Platin</u>								
210	rein, raffiniert, Kontraktpreis, New York	\$ je 31,103 g	519,15	600,00	600,00	600,00	600,00	31,86 ^{c)}
211	min. 99,8 % Pt, Verkaufspreis VWD Nor. Bundesrepublik Deutschland	DM je g	34,22	34,12	28,86	28,02	27,75	27,75 ^{c)}
212	rein, raffiniert, sonstige Herkünfte, Marktpreis London	£ je 31,103 g	315,75	341,37	282,64	275,05	274,25	26,25 ^{c)}
<u>Zement</u>								
213	Portland-, lose, frei Bahnstation Basel	sfr je t	119,16
214	Typ 425, in SÄcken, Erzeugerpreis frei Fahrzeug, Mailand	Lire je dt	8 086	8 130	8 130	8 130
<u>Rundholz</u>								
215	Kotibé, Qualität "Loyal et Marchand", fob Elfenbeinküste	CFA-Francs je m ³	50 000	50 208	50 500	50 500
216	Sipo, Qualität "Loyal et Marchand", fob Elfenbeinküste	CFA-Francs je m ³	80 000	80 000	80 000	80 000
217	Acajou, Qualität "Loyal et Marchand", fob Elfenbeinküste	CFA-Francs je m ³	59 000	58 792	58 500	58 500
218	Sipo, Einfuhrdurchschnittspreis, Bundesrepublik Deutschland	DM je m ³	667,96	...	616,68	611,97
<u>Schnittholz</u>								
219	russ. Rot-, Deals/Battens, IV, 175 mm cif UK, Großbritannien	£ je m ³	103,00	114,42	115,00	115,00	115,00	342,36 ^{d)}
220	russ. Weiß-, Deals/Battens, IV, 175 mm cif UK, Großbritannien	£ je m ³	98,00	110,38	111,00	111,00	111,00	330,45 ^{d)}
221	slowenisches Buchen-, Bretter, I. Qualität, ab Lager Mailand	Lire je m ³	652 500	...	660 000
222	slowenisches Eichen-, Bretter, I. Qualität, ab Lager Mailand	Lire je m ³	1 525 000	1 550 000	1 550 000	1 550 000
223	skandin. Weiß-, Battens u/s, cif Nordseehäfen, Bundesrepublik Deutschland	DM je m ³	411,97	418,86	421,33	421,00	421,00	421,00 ^{d)}
224	skandin. Rot-, Battens 50 x 175 mm, u/s, cif Nordseehäfen, Bundesrepublik Deutschland	DM je m ³
<u>Papier-Sulfitzellstoff</u>								
225	gebleicht, 1a Qual., aus Schweden, cif Nordseehäfen	DM je dt	101,91	105,32	110,67	110,33	110,67	110,67
226	gebleicht, Importpreis frei Bahnstation Mailand	Lire je dt	70 958	75 383	77 750	77 750
<u>Papier-Kraftzellstoff</u>								
227	ungebleicht, Natron-, Importpreis frei Bahnstation Mailand	Lire je dt	64 000	65 875	68 500	68 500r
228	gebleicht, Sulfat-, aus Schweden, cif Nordseehäfen	DM je dt	105,78	111,21	116,47	117,05	118,00	118,00
229	gebleicht, Natron-, Importpreis frei Bahnstation Mailand	Lire je dt	74 625	79 774	83 500	83 500

a) Durchschnitt aus weniger als 12 Monatswerten berechnet.
b) Umgerechnet in DM je kg.

c) Umgerechnet in DM je m³
d) Umgerechnet in DM je m³.