

PREISE

FACHSERIE

17

Reihe 11

Preise und Preisindizes im Ausland

April 1987

Statistisches Bundesamt
Statistik der Wirtschaft - Archiv



HERAUSGEBER: STATISTISCHES BUNDESAMT WIESBADEN

VERLAG: W. KOHLHAMMER GMBH STUTTGART UND MAINZ

Herausgeber:
Statistisches Bundesamt
Gustav-Stresemann-Ring 11
6200 Wiesbaden 1

Auslieferung:
Verlag W. Kohlhammer GmbH
Abt. Veröffentlichungen des Statistischen
Bundesamtes
Philipp-Reis-Str. 3
6500 Mainz 42
Telefon: 06131/59094-95
Telex: 4187768 DGV

Erscheinungsfolge: monatlich

Erschienen im Juni 1987

Preis: DM 4,80

Bestellnummer: 2171100 - 87104

Nachdruck - auch auszugsweise - nur mit Quellenangabe
unter Einsendung eines Belegexemplares gestattet.

Umweltfreundliches Papier aus 100 % Altpapier

Inhalt

	Seite
T e x t t e i l	
Erläuterungen	5
Schaubilder	
Preisindizes für die Lebenshaltung in ausgewählten Ländern	6
Index der Weltmarktpreise des HWWA, Institut für Wirtschaftsforschung, Hamburg	7
T a b e l l e n t e i l	
1 Preisindizes für die Lebenshaltung	
1.1 umbasiert auf 1980 = 100	8
1.2 prozentuale Veränderungen gegenüber dem entsprechenden Vorjahresergebnis	10
2 Indizes der Großhandels- bzw. gewerblichen Erzeugerpreise	
2.1 umbasiert auf 1980 = 100	12
2.2 prozentuale Veränderungen gegenüber dem entsprechenden Vorjahresergebnis	14
3 Preisindizes für Baustoffe und Bauwerke	
3.1 umbasiert auf 1980 = 100	16
3.2 prozentuale Veränderungen gegenüber dem entsprechenden Vorjahresergebnis	17
4 Preise für Welthandelsgüter	18

Zeichenerklärung und Abkürzungen

Allgemein

-	= nichts vorhanden	c&f	= Kosten und Fracht inbegriffen	fot	= frei Fahrzeug
.	= Zahlenwert unbekannt oder geheimzuhalten	cif	= Kosten, Versicherungen und Fracht inbegriffen	loco,	
...	= Angabe fällt später an	faq	= gute Durchschnittsqualität	spot=	sofort verfügbare Ware
	= grundsätzliche Änderung innerhalb einer Reihe, die den zeitlichen Vergleich beeinträchtigt.	fas	= frei Längsseite des Schiffes	p	= vorläufige Zahl
		fob	= frei an Bord	r	= berichtigte Zahl

Zu den Tabellen 1 - 3

Erhebungszeitpunkt (Tab. 1 u. 2)

MA	= Monatsanfang	D	= Monatsdurchschnitt	vj	= vierteljährlich
MM	= Monatsmitte	VjM	= Vierteljahresmitte	tägl=	börsentäglich
ME	= Monatsende			+	= Der Index enthält Fertigwaren mit einem Wägungsanteil von mindestens 20 % des Gesamtgewichtes

Waren bzw. Dienstleistungen (Tab. 1)

N	= Nahrungsmittel	V	= Waren u. Dienstleistungen für Verkehrszwecke, Nachrichtenübermittlung	S	= Sonstige Waren u. Dienstleistungen, nicht näher bestimmbar; hierbei besteht die Möglichkeit, daß Waren u. Dienstleistungen der durch einen Punkt als fehlend gekennzeichneten Gruppen in diesem enthalten sind
G	= Genußmittel	Kö	= Waren u. Dienstleistungen für die Körper- u. Gesundheitspflege		
K	= Kleidung, Schuhe	B	= Waren u. Dienstleistungen für Bildungs- und Unterhaltungszwecke		
W	= Wohnungsmiete				
E	= Elektrizität, Gas, Brennstoffe				
H	= Waren u. Dienstleistungen für die Haushaltsführung				

Waren bzw. Warengruppen (Tab. 2)

La	= Landwirtschaftliche Erzeugnisse einschl. Fischerei- und Gartenbauerzeugnisse	Ma	= Maschinen und Fahrzeuge	T	= Textilrohstoffe, Textilerzeugnisse einschl. Bekleidung
Ba	= Baustoffe	C	= Chemikalien, Pharmazeutika, Düngemittel	N	= Nahrungsmittel, Genußmittel und Getränke, Futtermittel
Be	= Bergbauerzeugnisse	Ho	= Holz, Holzwaren Zellstoff und Papier	In	= Industrielle Erzeugnisse (Warenzusammensetzung nicht näher bekannt)
Mi	= Mineralölerzeugnisse	K	= Kautschuk, Gummiwaren, Harze und Wachse	R	= Rohstoffe und Halbwaren, ohne weitere Aufteilung nach Waren bzw. Warengruppen.
E	= elektrische Energie	Ha	= Häute und Felle, Leder und Ledererzeugnisse		
M	= Metalle und Metallerzeugnisse				

Bauwerkstypen (Tab. 3)

W	= Wohngebäude	L	= Landwirtschaftliche Betriebsgebäude	G	= Gewerbliche Betriebsgebäude
B	= Bürogebäude				

Erläuterungen

Zu den Tabellen 1 bis 3

Bei den Preisindizes in den Tabellen 1 und 2 ist aus den Tabellenspalten „Waren bzw. Dienstleistungen“ und „Waren bzw. Warengruppen“ zu ersehen, welche Bereiche der jeweilige Index umfaßt. In den nationalen amtlichen Veröffentlichungen sind die Indizes allerdings meist anders gegliedert. Im Teil „Baustoffe“ der Tabelle 3 ist – soweit nichts anderes vermerkt – der Gruppenindex „Baustoffe“ aus dem Index der Großhandelspreise aufgeführt. Im Teil „Preisindizes für Bauwerke“ ist auf die zugrunde gelegten Bauwerkstypen hingewiesen.

Vorläufige oder berichtigte Zahlen werden nicht als solche gekennzeichnet; die letzten Zahlen einer Reihe sind in der Regel als vorläufig anzusehen. Die Angaben über Originalbasiszeit, enthaltene Güter bzw. Gütergruppen, Bauwerkstypen, Anzahl der Güter und Erhebungszeitpunkt werden anhand der Indexbeschreibungen der einzelnen Länder und der UN überprüft und ergänzt.

Ein senkrechter Strich vor einer Zahlenangabe bedeutet, daß entweder in der Preisbasis, in der Güterauswahl oder in der Gewichtung Veränderungen eingetreten sind, die einen Vergleich der neuen mit den vorangegangenen Zahlen beeinträchtigen. Ein „+“ hinter der Anzahl der Waren (Tab. 2) bedeutet, daß im Index – soweit bekannt – Fertigwaren mit einem Indexgewicht von etwa 20 % und mehr enthalten sind.

Die in den Tabellen 1.2, 2.2 und 3.2 dargestellten prozentualen Veränderungen gegenüber dem entsprechenden Vorjahresergebnis wurden mit den Indexzahlen auf der jeweiligen Originalbasis errechnet.

Bei der Beurteilung der Zahlen sollte nicht übersehen werden, daß die Preisindizes wegen unterschiedlicher Erhebungs- und Berechnungsmethoden von Land zu Land nur bedingt vergleichbar sind.

Zu Tabelle 4

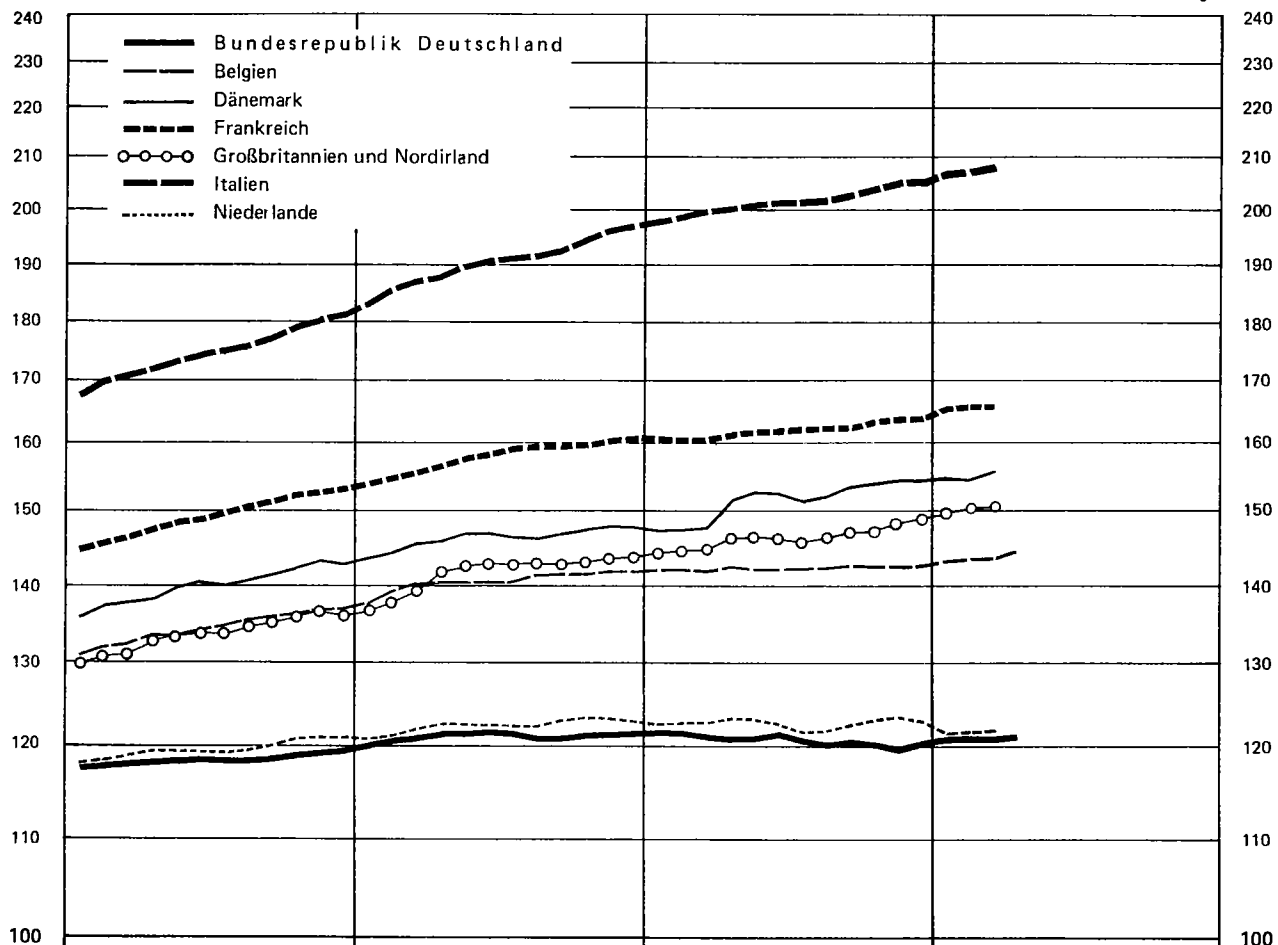
Die Preise für Welthandels Güter entstammen amtlichen preisstatistischen Veröffentlichungen, der internationalen Wirtschaftspresse und sonstigen Fachveröffentlichungen. Die Monatspreise werden zumeist aus den taglichen bzw. wöchentlichen Notierungen an den internationalen Börsenplätzen als einfache arithmetische Mittel errechnet. Der Umrechnung auf DM-Preise liegen, soweit die Währungen in Frankfurt notiert werden, die amtlichen Kassa-Mittelkurse an der Frankfurter Devisenbörse zugrunde. Für Länder, deren Währungen in Frankfurt nicht notiert werden, erfolgt die Umrechnung über Vergleichswerte, die aus den Kursen für US-\$ bzw. das £-Sterling in dem betreffenden Land abgeleitet sind.

PREISINDEX FÜR DIE LEBENSHALTUNG ALLER PRIVATEN HAUSHALTE
1980 = 100

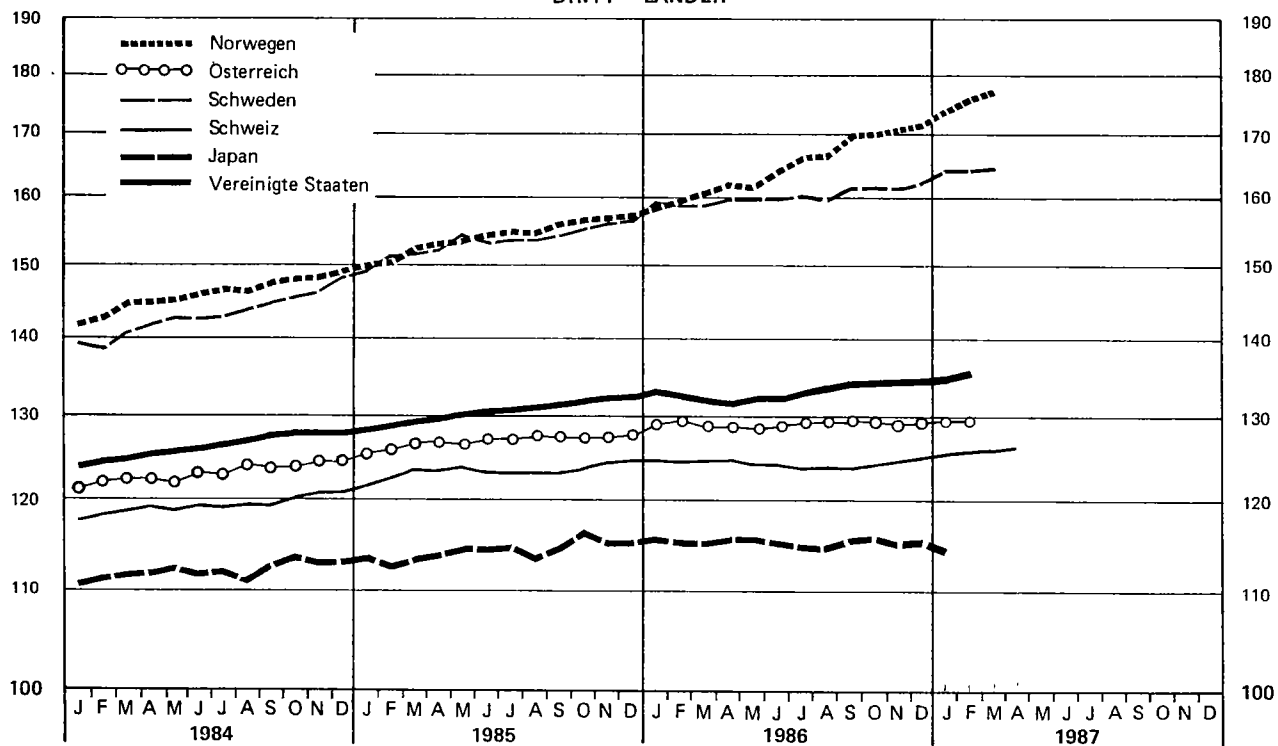
Log.Maßstab

AUSGEWÄHLTE EG - LÄNDER

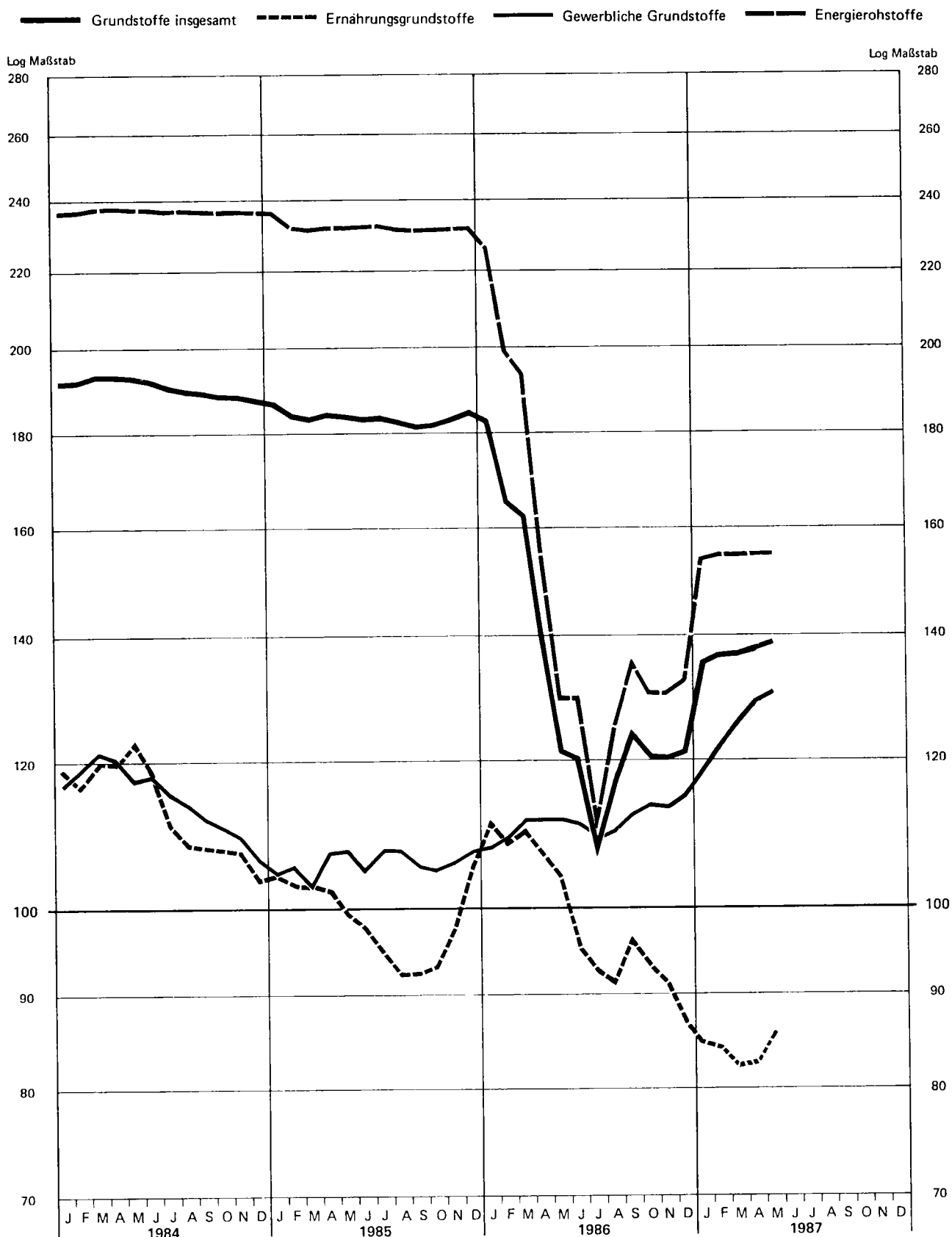
Log.Maßstab



DRITT - LÄNDER



INDEX DER WELTMARKTPREISE DES HWWA¹⁾
1976 = 100



1) Institut für Wirtschaftsforschung, Hamburg; nach US-Dollar-Werten berechnet.

1 Preisindizes für
1.1 Umbasiert auf

Lfd. Nr.	Land (Berichtsort bzw. Zahl der Berichtsorte)	Waren bzw. Dienstleistungen	Originalbasis	Erhebungszeitpunkt	1984	1985	1986
Europa							
1	Bundesrepublik Deutschland 1) (118)	NG K W E H V Ko B .	1980	MM	118,4	121,0	120,7
2	Belgien (62)	NG K W E H V Ko B .	1981	MM	134,0	140,5	142,3
3	Danemark (200)	NG K W E H V Kö B S	1980	.	139,8	146,4	151,7
4	Finnland (33)	NG K W E H V Ko B .	1981	MM	142,3	150,7	156,1
5	Frankreich 2) (108)	NG K W E H V Ko B .	1980	MM	149,3	158,0	162,2
6	Griechenland (17)	NG K W E H V Ko B .	1982	D	214,4	255,9	314,7
7	Großbritannien und Nordirland 2) (200)	NG K W E H V Kö B .	Januar 1974	MM	133,4	141,5	146,3
8	Irland (120)	NG K W E H V Ko B .	November 1982	VjM	169,3	178,3	185,2
9	Island (Reykjavik)	NG K W E H V Ko B S	Februar 1984	MA	549,3	728,3	893,2
10	Italien (20)	NG K W E H V Ko B S	1985	D	174,3	190,3	201,5
11	Jugoslawien (93)	NG K W E H V Ko B .	.	D	402	699	1 327
12	Luxemburg	NG K . E H V Kö B .	1984	MA	135,7	141,3	141,6
13	Malta	NG K W E H V Kö B .	1983	.	116,5	116,2	...
14	Niederlande (101)	NG K W E H V Ko B S	1980	MM	119,6	122,3	122,7
15	Norwegen 2) (100)	NG K W E H V Kö B .	1979	MM	145,7	154,0	165,1
16	Österreich (20)	NG K W E H V Kö B .	1986	MM	122,9	126,9	129,0
17	Polen	NG K W E . V Ko B .	.	.	341,8	393,4	...
18	Portugal (25)	NG K . E H V Ko B .	1976	MM	237,4	284,0	317,4
19	Schweden 2) (70)	NG K W E H V Kö B .	1980	MM	143,2	153,8	160,3
20	Schweiz	NG K W E H V Ko B .	Dezember 1982	D	119,3	123,3	124,2
21	Spanien	NG K W E H . . . S	1983	D	163,6	178,0	193,6p
22	Turkei (Istanbul)	NG K W E H V Ko B .	1983	D	342,4	496,5	669,3
23	Ungarn	NG K W E H . . . S	1967	D	129,9	139,0	...
24	Zypern	NG K W E H V Kö B S	Jan.- Dez. 81	.	131,2	137,9	139,5p
Afrika							
25	Ägypten (9)	NG K W E H V Ko . S	Juli 66 - Juni 67	D	172,3	195,2r	239,3
26	Äthiopien (Addis Abeba)	NG K . E H V Kö B .	1963	.	120,8	144,1	...
27	Elfenbeinküste (Abidjan) 3)	NG K . E H . Ko . S	1960	D	143,7	157,5	...
28	Gabun (Libreville) 4)	NG K . E H V Ko . S	Juni 1972	MM	155,6	169,5	...
29	Ghana	NG K W E H V Kö . S	1977	D	823,6	909,1	...
30	Kamerun (Jaunde) 3)	NG K . E H V Kö B S	Mai 1966	D	146,7	155,2	...
31	Kenia (Nairobi) 5)	NG K . E H V Kö B S	Jan.-Juni 75	ME	180,0	200,1	...
32	Liberia (Monrovia)	NG K W E H . Kö . S	Sept.-Nov. 1964	.	118,6	117,4	122,1
33	Madagaskar (Antananarivo) 3)	NG K . E H . Kö . S	Aug. 71 - Juli 72	MA	216,0	232,8	...
34	Marokko (Casablanca)	NG K W E . V Kö . S	Mai 72 - April 73	D	148,5
35	Nigeria 4)	NG K W E H V . . S	1975	D	207,4	218,5	...
36	Sambia 4)	NG K W E H . . . S	1975	MM	177,8	235,8	373,4
37	Senegal (Dakar)	NG K W E H V Ko B .	1967	D	155,1	175,3	186,4
38	Simbabwe (Harare) 4)	NG K W E H V Ko B .	1980	.	177,7	195,3	222,8
39	Somalia (Mogadischu)	N . K W E . . . S	1977	.	464,1	639,5	868,2
40	Südafrika (12)	NG K W E H V Kö B S	1980	MA	165,7	192,6	228,5p
41	Togo (Lomé)	NG K W E H V . . S	1963	.	140,4	137,8	...
42	Tunesien (Tunis)	NG K W E H V Kö B S	1983	D	146,2	157,6	167,3
43	Zaire (Kinshasa)	NG K . E H V Kö B S	1969	MM	495,6	613,6	...
Amerika							
44	Argentinien (Buenos Aires)	NG K W E H V Kö B S	1974 ⁶⁾	D	175	1 348	2 563
45	Bolivien (La Paz)	NG K W E H V Kö B .	1966 6)	ME	153	18 158	68 337
46	Brasilien (Rio de Janeiro)	NG K W E H V Kö B S	Marz 1986	MA	2 922,1	9 554,4	23 281
47	Chile (Santiago)	NG K W E H V Kö B .	1978	D	200,7	262,3	313,4
48	Costa Rica (San José)	NG K W E H V Kö B S	1975	D	386,9	442,8	497,8
49	Dominikanische Republik (Santo Domingo)	NG K W E H V Ko B S	1969	D	154,0	211,8	...
50	Ecuador (12 Städte)	NG K W E H V Kö B .	Mai 78 - Apr. 79 ⁷⁾	ME	307,8	394,0	484,7p
51	El Salvador (San Salvador)	NG K W E H . . . S	Dezember 1978	D	162,1	198,3	...
52	Guatemala	NG K W E . . . S	Marz - April 1983	MM	120,8	143,4	...
53	Haiti (Port-au-Prince)	NG K W E . . . S	1978	.	139,6	154,5	...
54	Honduras 5) (5)	NG K W E H V Kö B .	1978	.	135,1	139,7	145,8
55	Jamaika (Kingston)	NG K W E H V Ko B S	Januar 1975	ME	172,3	214,8	244,6
56	Kanada (36)	NG K W E H V Kö B S	1981	MA	137,6	143,1	149,0
57	Kolumbien (Bogota) 8)	NG K W E H . . . S	Dezember 1978	D	222,8	279,0	...
58	Mexiko (7)	NG K W E H V Ko B S	1978	D	679,2	1 071,5	1 994,9p
59	Panama (Stadt)	NG K W E H V Kö B .	1975	.	116,0	117,2	117,2
60	Paraguay (Asunción)	NG K W E H . Kö . S	1980	D	166,1	208,0	...
61	Peru (Lima und Callao)	NG K W E H . . . S	1979	MM	1 280,2	3 372,0	5 999,4
62	Uruguay (Montevideo)	NG K W E H V Ko B S	Marz 1973	.	369,6	636,5	...
63	Venezuela (Caracas)	NG K W E H . . . S	1984	D	.	117,5	...
64	Vereinigte Staaten (85)	NG K W E H V Kö B S	1967	M	126,1	130,6	133,1
Asien							
65	Bangladesh (Dhaka) 5)	N . K W E H . . . S	1973 - 1974	.	158,0	175,0	194,2
66	China/Taiwan (alle Großstädte)	NG K W E H . Ko B S	1981	D	122,7	123,2	124,0
67	Hongkong 4)	NG K W E H V . . . S	Okt. 79 - Sept. 80	.	149,8	155,1	160,4
68	Indien (50)	NG K W E H V Ko B .	1960	D	147,7	155,9	168,1p
69	Indonesien (17)	NG K W E H V Ko B S	April 77 - Marz 78	.	151,8	158,9	168,2p
70	Iran	NG K W E H V Ko B .	April 74 - Marz 75	MM	198,6	207,4	...
71	Israel (76)	NG K W E H V Kö B S	1985 6)	D	.	225,0	333,2
72	Japan (162)	NG K W E H V Ko B .	1985	D	112,1	114,4	115,2
73	Jordanien	NG K W E H . . . S	1980	M	126,2	131,1	129,3
74	Korea, Republik (alle Großstädte)	NG K W E H V Ko B .	1980	D	137,6	141,0	144,2
75	Kuweit	N . K W E H V Ko B .	1978	.	122,6	124,4	125,6
76	Malaysia (Peninsulaire)	NG K W E H V . B S	1980	MM	125,1	125,5	126,4
77	Pakistan (12)	NG K W E H . . . S	Juli 75 - Juni 76	D	136,4	145,8	...
78	Philippinen	NG K W E . V Kö . S	1978	D	206,2	253,9	255,8
79	Singapur	NG K W E H V Kö B .	Juni 82 - Mai 83	.	116,5	117,1	115,5
80	Sri Lanka (Colombo)	NG K W E H V Kö B .	1952	D	173,8	176,4	190,5
81	Syrien (Damaskus)	N . K W E H V Ko B .	1970	.	157,2	184,2	...
82	Thailand (Bangkok)	NG K W E H V Ko B S	1976	D	124,4	128,4	130,6p
Australien und Ozeanien							
83	Australien (8)	NG K W E H V Kö B .	1980 - 1981	Vj	139,5	148,9	162,4
84	Neuseeland (25)	NG K W E H V Kö B .	4. Vierteljahr 1983	D	152,8	176,2	199,6

Fußnoten siehe Seite 10.

die Lebenshaltung

1980 = 100

1985	1986												1987				Lfd. Nr.
	Jan.	Febr.	März	April	Mai	Juni	Juli	Aug.	Sept.	Okt.	Nov.	Dez.	Jan.	Febr.	März	April	
121,4	121,6	121,3	121,0	120,9	120,9	121,1	120,5	120,2	120,4	120,0	119,9	120,1	120,6	120,7	120,7	121,0	1
141,8	142,0	142,2	141,9	142,4	142,0	142,2	142,2	142,3	142,8	142,7	142,6	142,7	143,3	143,6	143,7	144,4	2
147,9	147,5	147,4	148,0	151,8	152,9	152,7	151,7	152,5	153,7	154,0	154,4	154,3	154,6	154,5	155,9	...	3
152,5	153,6	154,3	154,6	155,2	155,8	156,6	156,7	157,0	157,0	157,6	157,4	157,7	159,2	159,8	160,6	...	4
160,3	160,4	160,0	160,4	161,0	161,4	161,9	162,1	162,3	162,9	163,3	163,5	163,7	165,2	165,5	165,7	...	5
288,8	295,6	293,5	302,8	307,3	309,0	314,3	312,6	312,5	324,4	332,6	334,9	337,8	341,5p	342,7p	353,6p	...	6
143,7	144,0	144,5	144,7	146,1	146,4	146,3	145,9	146,3	147,1	147,3	148,5	149,0	149,6	150,2p	150,5p	...	7
.	.	183,3	.	.	185,5	.	.	185,8	.	.	186,2	.	.	189,6	.	8	
.	.	870,4	.	.	876,6	.	.	896,4	.	.	929,6	.	.	974,2	.	9	
196,9	197,9	198,7	199,6	200,0	201,0	201,3	201,3	201,9	202,5	203,4	204,4	205,1	206,3	207,0p	208,0p	...	10
908	964	1 013	1 083	1 167	1 223	1 299	1 306	1 383	1 474	1 593	1 684	1 740	1 849	1 982	2 140	...	11
143,4	143,1	142,5	141,8	141,6	141,6	141,5	141,3	140,8	141,2	141,4	141,4	141,3	141,6	141,8	141,7	...	12
117,5	117,3	117,7	118,1	118,0	118,0	118,3	117,1	117,9	120,1	120,9	13
122,9	122,4	122,6	122,7	123,2	123,2	122,7	121,7	121,8	122,3	123,2	123,3	123,0	121,3	121,6	121,9	...	14
157,3	158,9	159,5	160,5	161,6	161,8	164,6	166,3	166,9	169,3	170,0	170,4	171,2	173,9	175,5	177,2p	...	15
127,8	129,0	129,1	128,9	128,6	128,5	128,9	129,0	129,3	129,4	129,3	129,0	129,2	129,5p	129,5p	16
.	.	451,0	.	.	463,5	.	.	458,1	17
299,3	305,0	309,1	312,6	316,7	315,2	316,1	316,0	319,2	320,4	322,5	325,4	331,0	335,0	338,4	18
157,1	158,9	159,0	158,7	159,7	159,7	159,7	160,1	159,9	161,3	161,9	162,3	164,4	164,4	164,7	19
124,6	124,5	124,5	124,7	124,6	124,2	124,2	124,6	123,9	124,0	124,1	124,4	124,6	125,4	125,7	126,0	126,1	20
183,2	188,6	189,5	190,1	190,5	190,9r	192,9r	194,8	195,3	197,3	198,1	197,6	198,5	199,9p	200,9p	201,9	...	21
581,3	598,3	601,9	607,5	623,5	645,6	662,3	662,2	664,0	690,3	727,1	762,7	783,2	810,9	835,7	22
141,5	145,1	145,7	145,7	145,3	145,7	143,8	146,0	146,5	147,9	147,9	149,1	23
139,0	138,9	139,2	139,7	139,0	137,6	137,4	139,8	139,5	139,5	140,1	141,5	142,4	24
203,3	221,6	220,3	217,1	224,5	228,7	243,2	241,1	243,6	251,6	260,1	259,7	259,9	25
133,7	133,7	135,8	133,3	132,6	132,6	130,4	125,2	128,2	132,3	125,2	127,0	26
162,7	162,3	162,5	163,0	162,9	156,1	158,1	156,6	157,3	155,8	156,1	27
174,7	176,6	177,4	176,7	176,5	176,7	177,7	180,8	181,6	28
967,4	1 008,8	1 041,7	1 072,2	29
162,3	167,2	...	164,6	165,6	165,8	164,8	165,3	...	164,6	165,8	...	167,1	166,6	...	30
212,3	209,6	212,4	213,6	213,7	213,7	215,1	214,7	215,3	216,7	217,4	...	224,6	226,3	227,8	31
116,1	118,8	118,9	118,6	118,6	117,8	118,5	118,5	125,9	127,5	127,1	126,9	...	126,7	32
236,8	246,3	250,9	252,1	251,7	253,3	253,3	253,9	254,9	258,1	267,7	...	275,2	33
168,1	169,5	172,4	174,3	174,3	172,9	173,4	174,8	176,2	34
217,0	220,8	225,4	228,2	236,1	242,1	244,9	35
...	319,3	327,6	337,8	344,5	351,2	361,1	367,5	392,4	398,2	408,7	417,0	455,6	486,6	36
180,6	182,1	184,0	187,1	186,0	181,9	181,7	180,6	190,8	188,5	192,5	192,7	188,7	37
206,5	209,9	214,9	217,2	217,4	218,5	220,2	226,0	224,1	230,0	231,7	232,3	234,1	234,8	236,2	38
690,0	722,8	755,6	789,9	827,8	896,0	921,7	943,2	917,7	932,8	927,4	882,1	901,9	955,5	953,2	1 005,4	1 076,3	39
207,4	213,8	215,8	218,3	222,2	222,6	224,4	228,8	232,2	236,7	239,3	242,4	244,9	248,3	251,0	255,0p	...	40
140,4	142,6	145,1	144,6	146,3	147,5	41
163,2	164,0	164,2	165,5	165,0	164,6	164,6	164,6	166,9	171,6	173,6	174,8	176,7	178,2	42
732,1	796,9	806,7	809,6	841,4	844,7	850,8	909,8	996,4	43
1 886	1 943	1 976	2 068	2 165	2 253	2 355	2 514	2 735	2 933	3 110	3 275	3 429p	3 690	44
44 191	58 758	63 430	63 472	65 753	66 389	69 217	70 437	70 901	72 516	72 944	72 866	73 341	75 138	76 062	76 591	...	45
16 257	18 806	21 185	22 831	23 082	23 267	23 409	23 546	23 753	23 977	24 219	24 733	26 578	30 379p	34 797p39	495p	...	46
286,2	293,9	296,6	301,0	305,2	307,4	311,5	314,6	316,6	321,4	326,3	330,9	335,9	342,6	348,5	354,2	...	47
464,2	467,3	468,4	472,5	475,6	479,6	493,2	507,1	511,1	519,1	518,7	524,9	535,8	549,9	550,3	48
230,0	233,8	230,9	228,6	223,6	226,8	227,8	227,5	228,1	235,7	240,7	49
423,1	437,0	448,1	456,8	465,5	469,3	474,7	478,3	491,5	503,9	521,4	531,2	538,8	548,5	562,4	591,4	...	50
224,8	228,8	236,5	241,4	247,7	253,0	259,5	265,8	271,5	276,0	281,8	285,9	51
166,2	199,3	205,0	207,4	207,2	210,2	52
.	.	164,1	.	.	161,3	.	.	160,5	53
142,7	142,7	143,5	144,2	144,5	145,0	145,6	146,8	147,0	147,4	147,7	147,5	147,3	147,7	148,3	54
230,0	236,1	238,0	238,0	241,0	240,2	243,0	245,0	248,6	248,9	251,6	250,7	254,2	251,6	55
145,7	146,3	146,9	147,2	147,5	148,1	148,4	149,5	149,9	149,9	150,7	151,5	151,7	152,1	152,8	153,4	...	56
294,1	294,8	318,8	310,8	319,3	316,9	314,6	322,4	327,2	331,2	330,2	337,4p	57
1 337,4	1 455,7	1 520,4	1 591,0	1 674,1	1 767,1	1 880,5	1 974,3	2 131,7	2 259,0p	2 388,1p	2 549,1p	2 750,9p	2 973,7p	58
117,1	117,0	117,1	117,5	117,3	116,5	116,6	116,8	117,0	117,5	117,5	117,5	117,5	117,7p	117,7p	59
232,6	245,6	260,4	268,4	270,4	272,2	275,1	273,1	277,1	282,0	288,6	286,5	60
4 526,6	4 760,0	4 960,8	5 221,5	5 433,5	5 615,3	5 815,1	6 082,1	6 323,3	6 549,0	6 808,4	7 050,7	7 373,8	7 858,3	8 297,5	8 740,2	...	61
825,2	871,8	903,6	952,2	998,6	1 022,5	1 072,2	1 139,7	1 188,7	1 242,0	1 306,5	...	1 408,1	1 463,7	1 513,0	62
175,1	129,1	131,7	130,7	130,0	131,8	134,5	136,1	137,4	138,4	141,6	143,6	63
132,7	133,1	132,7	132,1	131,8	132,2	132,9	132,9	133,1	133,8	133,9	134,0	134,2	135,0	135,5p	64
184,2	182,5	182,0	182,5	187,1	192,3	195,1	198,8	199,2	198,7	202,6	206,7	203,4	65
121,4	121,6	122,5	122,6	123,1	123,4	123,6	123,4	124,2	127,7	127,4	124,8	123,7	123,2	66
156,6	156,7	158,5	158,5	159,6	159,5	160,5	161,0	160,5	161,4	162,4	163,1	163,4	164,2	67
161,5	161,3	162,3	163,6	164,9	166,9	168,7	171,3	172,3	173,3	175,6p	177,4p	176,4p	68
161,4	163,4	164,5	163,8	167,9	166,1	166,5	166,4	171,1	174,6	175,5	176,1	176,7	69
211,4	214,4	219,1	223,1	227,2	70
306,8	302,6	307,6	312,3	322,6	327,8	333,2	333,2	336,8	343,3	351,5	361,6	367,0	71
115,2	115,5	115,3	115,2	115,6	115,9	115,3	115,0	114,8	115,3	115,5	114,9	114,7	114,2	72
131,4	131,2	131,1	128,3	129,2	128,0	127,1	127,8	128,5	129,3	131,3	132,7	129,8	129,6	73
142,6	143,4	143,8	143,6	143,6	144,1	144,4	144,6	144,6	145,1	144,6	144,4	144,5	145,1	145,3	146,0	...	

1 Preisindizes für
1.2 Veränderungen gegenüber dem
1n

Lfd. Nr.	Land (Berichtsort bzw. Zahl der Berichtsorte)	Waren bzw. Dienstleistungen	Originalbasis	Erhebungszeitpunkt	1984	1985	1986
Europa							
1	Bundesrepublik Deutschland 1) (118)	NGKWEHV Ko B .	1980	MM	+ 2,4	+ 2,2	- 0,2
2	Belgien (62)	NGKWEHV Ko B .	1981	MM	+ 6,3	+ 4,9	+ 1,3
3	Danemark (200)	NGKWEHV Ko B S	1980	.	+ 6,3	+ 4,7	+ 3,6
4	Finnland (33)	NGKWEHV Ko B .	1981	MM	+ 7,1	+ 5,9	+ 3,6
5	Frankreich 2) (108)	NGKWEHV Ko B .	1980	MM	+ 7,3	+ 5,8	+ 2,7
6	Griechenland (17)	NGKWEHV Ko B .	1982	D	+ 18,5	+ 19,3	+ 23,0
7	Großbritannien und Nordirland 2) (200)	NGKWEHV Ko B .	Januar 1974	MM	+ 5,0	+ 6,1	+ 3,4
8	Irland (120)	NGKWEHV Ko B .	November 1982	VJM	+ 8,6	+ 5,4	+ 3,9
9	Island (Reykjavik)	NGKWEHV Ko B S	Februar 1984	MA	+ 30,4	+ 32,6	+ 22,6
10	Italien (20)	NGKWEHV Ko B S	1985	D	+ 10,8	+ 9,2	+ 5,9
11	Jugoslawien (93)	NGKWEHV Ko B .	.	D	+ 53	+ 74	+ 89
12	Luxemburg	NGK . EHV Ko B .	1984	MA	+ 5,6	+ 4,1	+ 0,3
13	Malta	NGKWEHV Ko B .	1983	.	- 0,3	- 0,3	...
14	Niederlande (101)	NGKWEHV Ko B S	1980	MM	+ 3,2	+ 2,3	+ 0,3
15	Norwegen 2) (100)	NGKWEHV Ko B .	1979	MM	+ 6,2	+ 5,7	+ 7,2
16	Osterreich (20)	NGKWEHV Ko B .	1986	MM	+ 5,6	+ 3,2	+ 1,7
17	Polen	NGKWE . V Ko B .	.	.	+ 16,1	+ 15,1	...
18	Portugal (25)	NGK . EHV Ko B .	1976	MM	+ 28,8	+ 19,7	+ 11,7
19	Schweden 2) (70)	NGKWEHV Ko B .	1980	MM	+ 8,0	+ 7,4	+ 4,2
20	Schweiz	NGKWEHV Ko B .	Dezember 1982	D	+ 3,0	+ 3,4	+ 0,8
21	Spanien	NGKWEH . . . S	1983	D	+ 11,3	+ 8,8	+ 8,8p
22	Turkei (Istanbul)	NGKWEHV Ko B .	1963	D	+ 45,6	+ 45,0	+ 34,8
23	Ungarn	NGKWEH . . . S	1967	D	+ 7,5	+ 6,9	...
24	Zypern	NGKWEHV Ko B S	Jan.- Dez. 81	.	+ 6,0	+ 5,1	+ 1,2p
Afrika							
25	Ägypten (9)	NGKWEHV Ko . S	Juli 66 - Juni 67	D	+ 17,1	+ 13,5	+ 22,6
26	Athiopien (Addis Abeba)	NGK . EHV Ko B .	1963	D	+ 8,2	+ 19,3	...
27	Elfenbeinküste (Abidjan) 3)	NGK . EHV Ko . S	1960	D	+ 5,4	+ 9,6	...
28	Gabun (Libreville) 4)	NGK . EHV Ko . S	Juni 1972	MM	+ 9,8	+ 8,9	...
29	Ghana	NGKWEHV Ko . S	1977	D	+ 39,6	+ 10,4	...
30	Kamerun (Jaunde) 3)	NGK . EHV Ko B S	Mai 1966	D	+ 6,3	+ 5,8	...
31	Kenia (Nairobi) 5)	NGK . EHV Ko B S	Jan.-Juni 75	ME	+ 9,0	+ 11,2	...
32	Liberia (Monrovia)	NGKWEH . . . S	Sept.-Nov. 1964	D	+ 1,2	- 1,0r	+ 4,1
33	Madagaskar (Antananarivo) 3)	NGK . EHV Ko . S	Aug. 71 - Juli 72	MA	+ 9,9	+ 7,7	...
34	Marokko (Casablanca)	NGKWE . V Ko . S	Mai 72 - April 73	D	+ 11,6
35	Nigeria 4)	NGKWEHV . . . S	1975	D	+ 41,2	+ 5,3	...
36	Sambia 4)	NGKWEH . . . S	1975	MM	+ 20,9	+ 60,1	+ 58,4
37	Senegal (Dakar)	NGKWEHV Ko B .	1967	D	+ 11,8	+ 13,1	+ 6,3
38	Simbabwe (Harare) 4)	NGKWEHV Ko B .	1980	.	+ 12,5	+ 9,9	+ 14,1
39	Somalia (Mogadischu)	N . KWE S	1977	.	+ 92,2	+ 37,8	+ 35,8
40	Südafrika (12)	NGKWEHV Ko B S	1980	MA	+ 11,7	+ 16,2	+ 18,6p
41	Togo (Lome)	NGKWEHV . . . S	1963	.	- 3,8	- 1,9	...
42	Tunesien (Tunis)	NGKWEHV Ko B S	1983	D	+ 8,4	+ 7,6	+ 6,2
43	Zaire (Kinshasa)	NGK . EHV Ko B S	1969	MM	+ 52,3	+ 23,8	...
Amerika							
44	Argentinien (Buenos Aires)	NGKWEHV Ko B S	1974	D	+ 626,7	+ 672	+ 90
45	Bolivien (La Paz)	NGKWEHV Ko B .	1966	ME	+ 1 281,3	+11 750	+ 276
46	Brasilien (Rio de Janeiro)	NGKWEHV Ko B S	März 1986	MA	+ 196,7	+ 227,0	+ 143,7r
47	Chile (Santiago)	NGKWEHV Ko B .	1978	D	+ 19,9	+ 30,7	+ 19,5
48	Costa Rica (San José)	NGKWEHV Ko B S	1975	D	+ 12,0	+ 14,4	+ 12,4
49	Dominikanische Republik (Santo Domingo)	NGKWEHV Ko B S	1969	D	+ 27,0	+ 37,5	...
50	Ecuador (12 Städte)	NGKWEHV Ko B .	Mai 78 - Apr. 79	ME	+ 31,2	+ 28,0	+ 23,0p
51	EL Salvador (San Salvador)	NGKWEH . . . S	Dezember 1978	D	+ 11,8	+ 22,3	...
52	Guatemala	NGKWE S	März - April 1983	MM	+ 2,4	+ 18,7	...
53	Haiti (Port-au-Prince)	NGKWE S	1980	.	+ 6,4	+ 10,7	...
54	Honduras 5) (5)	NGKWEHV Ko B .	1978	.	+ 3,7	+ 3,4	+ 4,4
55	Jamaika (Kingston)	NGKWEHV Ko B S	Januar 1975	ME	+ 27,5	+ 24,7	+ 13,8
56	Kanada (36)	NGKWEHV Ko B S	1981	MA	+ 4,4	+ 4,0	+ 4,2
57	Kolumbien (Bogota) 8)	NGKWEH S	Dezember 1978	D	+ 16,2	+ 25,2	...
58	Mexiko (7)	NGKWEHV Ko B S	1978	D	+ 65,4	+ 57,7	+ 86,2p
59	Panama (Stadt)	NGKWEHV Ko B .	1975	.	+ 1,6	+ 1,0	- 0,1
60	Paraguay (Asunción)	NGKWEH S	1980	D	+ 20,3	+ 25,2	...
61	Peru (Lima und Callao)	NGKWEH S	1979	MM	+ 110,2	+ 163,4	+ 77,9
62	Uruguay (Montevideo)	NGKWEHV Ko B S	März 1973	.	+ 55,3	+ 72,2	...
63	Venezuela (Caracas)	NGKWEH S	1984	D	+ .	+ 17,5	...
64	Vereinigete Staaten (85)	NGKWEHV Ko B S	1967	M	+ 4,3	+ 3,6	+ 1,9
Asien							
65	Bangladesh (Dhaka) 5)	N . KWEH S	1973 - 1974	.	+ 10,5	+ 10,8	+ 11,0
66	China/Taiwan (alle Großstädte)	NGKWEHV Ko B S	1981	D	+ 0,2	+ 0,4	+ 0,7
67	Hongkong 4)	NGKWEHV S	Okt. 79 - Sept. 80	.	+ 8,5	+ 3,5	+ 3,4
68	Indien (50)	NGKWEHV Ko B .	1960	D	+ 8,3	+ 5,5	+ 7,8p
69	Indonesien (17)	NGKWEHV Ko B S	April 77 - März 78	.	+ 10,5	+ 4,7	+ 5,8p
70	Iran	NGKWEHV Ko B .	April 74 - März 75	MM	+ 12,5	+ 4,4	...
71	Israel (76)	NGKWEHV Ko B S	1985	D	.	+ 304,6	+ 48,1
72	Japan (162)	NGKWEHV Ko B .	1985	D	+ 2,3	+ 2,1	+ 0,6
73	Jordanien	NGKWEH S	1980	M	+ 3,9	+ 3,9	- 1,4
74	Korea, Republik (alle Großstädte)	NGKWEHV Ko B .	1980	D	+ 2,3	+ 2,5	+ 2,3
75	Kuwait	N . KWEHV Ko B .	1978	.	+ 1,2	+ 1,4	+ 1,0
76	Malaysia (Peninsulaire)	NGKWEHV . . . S	1980	MM	+ 3,9	+ 0,3	+ 0,7
77	Pakistan (12)	NGKWEH S	Juli 75 - Juni 76	D	+ 7,1	+ 6,9	...
78	Philippinen	NGKWEH S	1978	D	+ 50,4	+ 23,1	+ 0,7
79	Singapur	NGKWEHV Ko B .	Juni 82 - Mai 83	.	+ 2,6	+ 0,5	- 1,4
80	Sri Lanka (Colombo)	NGKWEHV Ko B .	1952	D	+ 16,7	+ 1,5	+ 8,0
81	Syrien (Damaskus)	N . KWEHV Ko B .	1970	.	+ 9,5	+ 17,2	...
82	Thailand (Bangkok)	NGKWEHV Ko B S	1976	D	+ 0,7	+ 3,2	+ 1,7p
Australien und Ozeanien							
83	Australien (8)	NGKWEHV Ko B .	1980 - 1981	Vj	+ 4,0	+ 6,8	+ 9,0
84	Neuseeland (25)	NGKWEHV Ko B .	4. Vierteljahr 1983	D	+ 6,2	+ 15,5	+ 13,2

1) Preisindex für die Lebenshaltung aller privaten Haushalte.
2) Jährlich erfolgen Korrekturen am Wägungsschema.
3) Index für Europäer.
4) Höhere Einkommensgruppe.
5) Mittlere Einkommensgruppe.

6) Indexzahlen auf der Basis 1980 = 1.
7) Indexzahlen auf Originalbasis, nicht umbasiert.
8) Untere Einkommensgruppe.
p) Vorläufige Zahl.
r) Berichtete Zahl.

die Lebenshaltung

entsprechenden Vorjahresergebnis

Prozent

1985	1986												1987				Lfd. Nr.	
	Dez.	Jan.	Febr.	März	April	Mai	Juni	Juli	Aug.	Sept.	Okt.	Nov.	Dez.	Jan.	Febr.	März		April
+ 1,8	+ 1,3	+ 0,7	+ 0,1	- 0,2	- 0,2	- 0,2	- 0,5	- 0,4	- 0,4	- 0,9	- 1,2	- 1,1	- 0,8	- 0,5	- 0,2	+ 0,1	1	
+ 4,0	+ 3,5	+ 2,5	+ 1,5	+ 1,4	+ 1,1	+ 1,2	+ 0,7	+ 0,8	+ 0,9	+ 0,8	+ 0,5	+ 0,6	+ 0,9	+ 1,0	+ 1,3	+ 1,4	2	
+ 3,6	+ 2,8	+ 2,1	+ 1,7	+ 4,0	+ 4,0	+ 3,9	+ 3,6	+ 4,3	+ 4,6	+ 4,5	+ 4,3	+ 4,3	+ 4,8	+ 4,8	+ 5,3	...	3	
+ 4,9	+ 4,6	+ 4,6	+ 3,8	+ 3,7	+ 3,0	+ 3,3	+ 3,3	+ 3,4	+ 3,2	+ 3,5	+ 3,3	+ 3,4	+ 3,6	+ 3,6	+ 3,8	...	4	
+ 4,7	+ 4,2	+ 3,4	+ 3,0	+ 2,6	+ 2,3	+ 2,3	+ 2,0	+ 2,0	+ 2,3	+ 2,2	+ 2,1	+ 2,1	+ 3,0	+ 3,4	+ 3,3	...	5	
+ 25,0	+ 25,0	+ 24,4	+ 24,8	+ 24,7	+ 24,5	+ 24,0	+ 24,6	+ 24,2	+ 22,8	+ 21,9	+ 19,8	+ 16,9	+ 15,5p	+ 16,8p	+ 16,8p	...	6	
+ 5,7	+ 5,5	+ 5,1	+ 4,2	+ 3,0	+ 2,8	+ 2,5	+ 2,4	+ 2,4	+ 3,0	+ 3,0	+ 3,5	+ 3,7	+ 3,9	+ 3,9p	+ 4,0p	...	7	
.	.	+ 4,6	.	.	+ 4,4	.	.	+ 3,1	.	.	+ 3,2	.	.	+ 3,4	8	
.	.	+ 32,6	.	.	+ 25,3	.	.	+ 19,3	.	.	+ 15,4	.	.	+ 11,9	9	
+ 8,8	+ 8,2	+ 7,3	+ 7,0	+ 6,4	+ 6,1	+ 5,7	+ 5,5	+ 5,6	+ 5,2	+ 4,7	+ 4,4	+ 4,2	+ 4,2	+ 4,2p	+ 4,2p	...	10	
+ 85	+ 77	+ 79	+ 82	+ 86	+ 86	+ 96	+ 91	+ 94	+ 97	+ 90	+ 93	+ 92	+ 92	+ 96	+ 98	...	11	
+ 4,1	+ 3,6	+ 2,6	+ 1,5	+ 0,5	+ 0,4	- 0,1	- 0,6	- 0,5	- 0,3	- 1,0	- 1,2	- 1,4	- 1,1	- 0,5	- 0,0	...	12	
+ 0,5	+ 0,3	+ 1,3	+ 1,5	+ 1,0	+ 1,6	+ 2,5	+ 2,2	+ 2,4	+ 2,9	+ 3,5	13	
+ 1,7	+ 1,5	+ 1,3	+ 0,7	+ 0,7	+ 0,6	+ 0,2	- 0,5	- 0,3	- 0,4	.	+ 0,1	+ 0,1	- 0,9	- 0,8	- 0,7	...	14	
+ 5,6	+ 6,0	+ 6,1	+ 5,5	+ 5,8	+ 5,6	+ 6,7	+ 7,4	+ 8,1	+ 8,6	+ 8,8	+ 8,7	+ 8,9	+ 9,5	+ 10,0	+ 10,4p	...	15	
+ 2,8	+ 2,9	+ 2,5	+ 1,8	+ 1,4	+ 1,5	+ 1,5	+ 1,5	+ 1,7	+ 1,7	+ 1,6	+ 1,2	+ 1,1	+ 0,4p	+ 0,3p	16	
.	.	+ 16,8	.	.	+ 16,7	.	.	+ 14,9	17	
+ 16,8	+ 14,2	+ 12,6	+ 12,2	+ 12,3	+ 11,5	+ 11,7	+ 11,2	+ 11,5	+ 11,8	+ 11,4	+ 10,6	+ 10,6	+ 9,8	+ 9,5	18	
+ 5,7	+ 6,2	+ 5,3	+ 4,3	+ 4,6	+ 3,4	+ 3,8	+ 4,1	+ 4,0	+ 4,4	+ 4,1	+ 3,5	+ 3,3	+ 3,5	+ 3,4	+ 3,8	...	19	
+ 3,2	+ 2,2	+ 1,3	+ 0,9	+ 1,0	+ 0,7	+ 0,8	+ 0,5	+ 0,7	+ 0,6	+ 0,4	- 0,1	.	+ 0,7	+ 1,0	+ 1,0	+ 1,2	20	
+ 8,2r	+ 9,3r	+ 9,1	+ 8,7	+ 7,7	+ 7,8	+ 8,9	+ 9,4	+ 9,5	+ 9,5	+ 9,4	+ 8,3	+ 8,3	+ 6,0p	+ 6,2p	21	
+ 47,5	+ 42,6	+ 35,6	+ 34,9	+ 34,9	+ 35,4	+ 37,1	+ 34,2	+ 31,1	+ 33,4	+ 32,8	+ 32,5	+ 34,7	+ 35,5	+ 38,8	22	
+ 8,0	+ 7,2	+ 5,4	+ 5,2	+ 5,3	+ 4,9	+ 4,2	+ 4,4	+ 4,9	+ 5,2	+ 4,9	+ 5,7	23	
+ 1,8	+ 1,9	+ 2,0	+ 1,6	+ 0,9	+ 0,1	+ 0,8	+ 3,0	+ 1,2	- 0,1	- 0,7	+ 1,7	+ 2,4	24	
...	25
+ 11,5	+ 18,4	+ 19,0	+ 15,6	+ 20,1	+ 19,8	+ 19,6	+ 22,0	+ 21,3	+ 26,5	+ 29,5	+ 30,5	+ 27,8	26	
+ 3,6	+ 1,5	+ 2,5	- 7,9	- 9,7	- 9,7	- 11,8	- 18,1	- 17,4	- 13,4	- 15,3	- 9,0	27	
+ 8,6	+ 5,9	+ 6,6	+ 6,2	+ 5,6	- 0,1r	+ 1,4	- 1,4	- 1,1	- 2,4	- 3,9	28	
+ 9,5	+ 8,1	+ 6,5	+ 6,8	+ 5,1	+ 5,1	+ 5,6	+ 7,0	+ 6,0	29	
+ 19,5	+ 18,8	+ 19,6	+ 20,3	30
+ 8,0	+ 11,1	...	+ 10,3	+ 8,6	+ 8,9	+ 5,1	+ 4,6	...	+ 2,3	+ 2,2	+ 1,2	...	31	
+ 11,5	+ 8,2	+ 9,3	+ 8,9	+ 8,7	+ 8,1	+ 7,8	+ 8,0	+ 6,8	+ 7,0	+ 7,1	...	+ 5,8	+ 8,0	+ 7,3	32	
- 2,3	+ 0,1	+ 0,1	- 0,1	- 0,1	- 0,0	+ 1,0	+ 3,0	+ 7,8	+ 9,2	+ 8,9	+ 9,0	+ 9,1	33	
+ 4,5	+ 7,5	+ 8,9	+ 8,8	+ 8,6	+ 9,9	+ 9,6	+ 9,3	+ 9,4	+ 9,8	+ 13,8	...	+ 16,2	34	
+ 10,0	+ 10,4	+ 11,6	+ 10,7	+ 10,6	+ 9,4	+ 9,6	+ 10,2	+ 10,1	35	
+ 0,4	+ 0,5	+ 3,1	+ 2,1	+ 6,6	+ 9,1	+ 10,5	36	
...	+ 60,1	+ 57,8	+ 60,0	+ 59,1	+ 59,3	+ 61,0	+ 58,7	+ 67,6	+ 65,4	+ 53,8	...	+ 52,4	37	
+ 11,8	+ 10,7	+ 11,0	+ 11,8	+ 7,8	+ 3,2	+ 4,9	+ 5,5	+ 6,7	+ 1,9	+ 4,1	+ 4,8	+ 4,5	38	
+ 12,2	+ 13,7	+ 15,9	+ 15,0	+ 13,3	+ 13,2	+ 13,5	+ 14,7	+ 14,2	+ 14,4	+ 14,0	+ 13,7	+ 13,4	+ 11,9	+ 9,9	39	
+ 30,4	+ 31,8	+ 36,4	+ 33,6	+ 32,7	+ 31,7	+ 36,7	+ 38,8	+ 42,2	+ 46,8	+ 37,3	+ 30,4	+ 30,7	+ 32,2	+ 26,2	+ 27,3	+ 30,0	40	
+ 18,4	+ 20,7	+ 18,1	+ 18,9	+ 18,6	+ 17,5	+ 16,9	+ 18,2	+ 18,7	+ 19,7	+ 19,2	+ 19,2	+ 18,1	+ 16,1	+ 16,3	+ 16,8p	...	41	
+ 4,5	+ 5,1	+ 8,0	+ 6,8	+ 5,2	+ 5,2	42	
+ 7,0	+ 6,3	+ 6,4	+ 7,5	+ 7,1	+ 6,6	+ 5,6	+ 4,4	+ 4,2	+ 5,5	+ 6,9	+ 7,6	+ 7,1	+ 7,7	+ 8,5	43	
+ 39,2	+ 48,6	+ 46,5	+ 51,1	+ 54,4	+ 44,2	+ 41,3	+ 51,4	+ 53,8	44	
...	45
+ 385	+ 300	+ 236	+ 179	+ 125	+ 87	+ 50	+ 51	+ 59	+ 67	+ 74	+ 79	+ 82	+ 90	46	
+8171	+6416	+2388	+1892	+1746	+1274	+703	+391	+197	+94	+99	+93	+66	+27,9	+19,9	+20,7	...	47	
+ 248,5	+ 255,8	+ 257,4	+ 248,6	+ 230,4	+ 210,3	+ 182,1	+ 152,5	+ 125,7	+ 108,7	+ 94,4	+ 76,2	+ 63,5	+ 61,5p	+ 64,3p	+ 73,0	...	48	
+ 26,4	+ 25,9	+ 24,5	+ 22,9	+ 21,8	+ 20,3	+ 17,6	+ 17,2	+ 16,9	+ 17,3	+ 17,3	+ 17,1	+ 17,4	+ 16,6	+ 17,5	+ 17,7	...	49	
+ 10,9	+ 8,1	+ 8,4	+ 8,3	+ 9,1	+ 9,8	+ 11,6	+ 13,4	+ 14,2	+ 14,8	+ 13,8	+ 14,7	+ 15,4	+ 17,7	+ 17,5	50	
+ 28,4	+ 23,1	+ 16,2	+ 13,7	+ 9,6	+ 8,2	+ 6,2	+ 5,6	+ 6,0	+ 7,5	+ 8,8	51	
+ 24,4	+ 20,7	+ 22,4	+ 22,5	+ 21,3	+ 20,8	+ 19,8	+ 18,9	+ 21,9	+ 23,9	+ 27,5	+ 28,3	+ 27,3	+ 25,5	+ 25,5	+ 29,5	...	52	
+ 31,9	+ 31,7	+ 33,1	+ 32,2	+ 32,7	+ 33,0	+ 32,1	+ 32,4r	+ 33,3	+ 32,7	+ 31,7	+ 29,8	53	
+ 31,5	+ 43,5	+ 40,0	+ 35,6	+ 35,7	+ 32,2	54	
.	.	+ 11,9	.	.	+ 6,5	.	.	+ 1,9	55	
+ 4,2	+ 4,1	+ 4,3	+ 4,8	+ 4,9	+ 5,0	+ 5,3	+ 4,1	+ 4,3	+ 4,2	+ 4,4	+ 3,8	+ 3,2	+ 3,4	+ 3,3	56	
+ 21,3	+ 22,3	+ 21,1	+ 18,2	+ 17,4	+ 14,5	+ 12,4	+ 11,9	+ 11,2	+ 10,3	+ 10,0	+ 9,4	+ 10,5	+ 6,6	57	
+ 4,4	+ 4,4	+ 4,1	+ 4,1	+ 3,9	+ 4,1	+ 3,7	+ 4,2	+ 4,3	+ 4,1	+ 4,4	+ 4,5	+ 4,2	+ 3,9	+ 4,0	+ 4,2	...	58	
+ 23,6	+ 20,6	+ 25,1	+ 17,6	+ 17,8	+ 9,6	+ 6,4	+ 11,6	+ 14,9	+ 15,8	+ 15,3	+ 16,7r	59	
+ 63,7	+ 65,9	+ 66,4	+ 67,6	+ 71,1	+ 76,4	+ 83,2	+ 85,8	+ 92,3	+ 95,9p	+ 99,5p	+ 103,6p	+ 105,7p	+ 104,3p	60	
+ 0,4	+ 0,4	+ 0,4	+ 0,3	.	- 0,8	- 0,8	- 0,6	- 0,5	+ 0,1	+ 0,4	+ 0,4	+ 0,4	+ 0,6p	+ 0,5p	61	
+ 23,1	+ 30,3	+ 37,5	+ 39,9	+ 40,6	+ 39,7	+ 39,6	+ 37,7	+ 26,8	+ 24,3	+ 24,0	+ 23,2	62	
+ 158,2	+ 138,4	+ 126,9	+ 120,8	+ 104,8	+ 90,8	+ 76,8	+ 67,6	+ 57,2	+ 57,3	+ 58,8	+ 60,1	+ 62,9	+ 65,1	+ 67,3	+ 67,4	...	63	
+ 83,0	+ 84,4	+ 85,1	+ 83,2	+ 74,6	+ 71,7	+ 74,8	+ 74,0	+ 74,8	+ 76,5	+ 78,5	...	+ 70,6p	+ 67,9	+ 67,4	64	
+ 5,7	+ 14,1r	+ 17,3r	+ 16,0r	+ 13,1r	+ 14,5r	+ 15,5r	+ 16,4	+ 16,9	+ 16,7	+ 16,7	+ 15,5	65	
+ 3,8	+ 3,9	+ 3,2	+ 2,2	+ 1,6	+ 1,6	+ 1,7	+ 1,6	+ 1,6	+ 1,8	+ 1,5	+ 1,3	+ 1,1	+ 1,4	+ 2,1p	66	
...	67
+ 12,8	+ 8,1	+ 7,6	+ 7,7	+ 9,4	+ 11,5	+ 12,9	+ 12,7	+ 12,5	+ 11,9	+ 13,1	+ 13,9	+ 10,4	68	
- 0,8	- 0,1	- 1,1	- 0,1	- 0,1	+ 0,2	+ 0,7	+ 0,2	+ 1,5	+ 2,7	+ 2,2	+ 1,7	+ 1,9	+ 1,3	69	
+ 3,0	+ 3,1	+ 3,6	+ 2,9	+ 3,0	+ 3,3	+ 3,5	+ 3,9	+ 3,5	+ 2,6	+ 3,7	+ 4,3	+ 4,3	+ 4,8	70	
+ 7,1	+ 7,0	+ 8,2	+ 8,9	+ 8,2	+ 8,5	+ 8,6	+ 8,6	+ 8,7	+ 9,2	+ 9,5p	+ 9,8p	+ 9,2p	71	
+ 4,4	+ 5,2	+ 6,5	+ 5,8	+ 5,7	+ 4,3	+ 3,6	+ 3,4	+ 3,7	+ 6,8	+ 8,9	+ 9,2	+ 9,1	+ 8,1	72	
+ 4,4	+ 4,8	+ 5,1	+ 5,8	+ 6,2	73	
+ 185,2	+ 167,2	+ 139,4	+ 116,9	+ 87,7	+ 78,5	+ 57,9	+ 23,9	+ 20,5	+ 19,2	+ 16,6	+ 19,4	+ 19,7	74	
+ 1,8	+ 1,5	+ 1,8	+ 1,3	+ 1,0	+ 1,1	+ 0,6	+ 0,1	+ 0,1	+ 0,5	- 0,3	.	- 0,3	- 1,1	75	
.	+ 0,7	+ 1,5	- 0,4	+ 0,2	- 1,2	- 2,4	- 2,5	- 3,0	- 4,1	- 4,4	- 1,9	+ 1,0	- 1,1	- 1,1	76	
+ 3,2	+ 3,2	+ 2,8	+ 2,7	+ 2,5	+ 2,5	+ 2,6	+ 2,8	+ 2,4	+ 2,0	+ 1,8	+ 1,3	+ 1,3	+ 1,2	+ 1,0	+ 1,7	...	77	
+ 0,6	+ 1,3	+ 1,3	+ 0,7	+ 0,3	+ 0,9	+ 1,5	+ 1,4	+ 1,3	+ 1,0	+ 0,8	+ 0,4	+ 0,5	78	
+ 1,0	+ 1,5	+ 1,4	+ 0,7	+ 0,5	+ 0,9	+ 0,3	- 0,2	- 0,6	+ 0,5	+ 1,0	+ 1,4	+ 1,4	+ 0,8	+ 0,7	79	
+ 6,0	+ 5,0	+ 4,3	+ 2,9	+ 3,4	+ 3,9								

2 Indizes der Großhandelspreise

2.1 Umbasiert auf

Lfd. Nr.	Land (Berichtsort)	Waren und Warengruppen	Originalbasis	Anzahl der Waren	Erhebungszeitpunkt	Jahr		
						1984	1985	1986
Europa								
1	Bundesrepublik Deutschland 1)	. Ba Be Mi E M Ma C Ho K Ha T N . .	1980	2 327 ^{+))}	ME	119,2	121,8	118,2
2	Belgien	La Ba Be Mi . M . C Ho K Ha T N . .	1936 - 1938	135 ^{+))}	MM	131,7	131,7	123,1
3	Dänemark	La Ba Be Mi . M Ma C Ho K Ha T N . .	1980	1 070 ^{+))}	ME	144	148	138
4	Finnland	. . Be Mi E M Ma C Ho K Ha T N . .	1980	. ^{+))}	D	133,1	138,6	132,7
5	Frankreich	. Ba . . M . C Ho K Ha T . . .	1980	524	ME	.	.	147,7
6	Griechenland	La . Be Mi . M Ma C Ho K Ha T N . .	1970	732 ^{+))}	D	212,4	256,1	302,0
7	Großbritannien und Nordirland 1)	. . Be . . M Ma C Ho K Ha T N . .	1980	132,1	D	132,1	139,4	145,7
8	Irland 1)	. . Be . . M Ma C Ho K Ha T N . .	1975	. ^{+))}	MM	149,3	155,2	155,1
9	Italien	La Ba Be Mi E M Ma C Ho K Ha T N . .	1980	850 ^{+))}	D	160,8	172,6	171,1
10	Jugoslawien 1)	. Ba Be Mi E M Ma C Ho K Ha T N . .	1985	1 100 ^{+))}	D	376	680	1 163
11	Luxemburg	. Ba Be . . M Ma C Ho K Ha T N . .	1980	.	.	145,4	149,7	145,9
12	Niederlande 1)2)	. Ba Be Mi E M Ma C Ho K Ha T N . .	1980	. ^{+))}	ME	128,8	121,3	...
13	Norwegen	La Ba Be Mi E M Ma C Ho K Ha T N . .	1981	. ^{+))}	MM	133	140	143
14	Österreich	La Ba Be Mi . M Ma C Ho K Ha T N . .	1986	368 ^{+))}	MM	116,4	119,4	113,1
15	Portugal (Lissabon)	La Ba Be Mi . M . C Ho K Ha T N . .	1948	236 ^{+))}	MM	230	279	...
16	Schweden 1)	. . Be . . M Ma C Ho K Ha T N . .	1968	542 ^{+))}	D	149	157	160
17	Schweiz	La Ba Be Mi E M . C Ho K Ha T N . .	1963	800 ^{+))}	ME	112,6	115,2	110,6
18	Spanien 1)	. Ba Be Mi E M Ma C Ho K Ha T N . .	1974	. ^{+))}	D	166,4	179,6	181,2
19	Türkei	La Ba Be Mi . M . C Ho . Ha T N . .	1963	90	D	340,2	476,2	603,3
20	Zypern	. . . Mi . . Ma C . . . N . R	1972	.	D	129,6	134,5	...
Afrika								
21	Ägypten	La Ba Be Mi . M Ma C Ho . Ha T N . .	Juli 65 - Juni 66	440	D	150,7	170,6	...
22	Gabun (Libreville)	La Ba . Mi E M Ma C Ho . Ha T N . .	Juni 1966	113	D	147,3	163,9	...
23	Kongo	. . . E N In . .	1980	.	.	160,6	171,2	...
24	Südafrika	La Ba Be Mi E M Ma C Ho K Ha T N . .	1980	1 750	D	155,1	181,2	...
25	Tunesien	La Ba Be Mi E M . C Ho K Ha T N . .	1970	.	.	150,2	161,0	170,1
Amerika								
26	Argentinien	La Ba Be Mi . M Ma C Ho K Ha T N . .	1981	300 ^{+))}	D	23 304,3	117 783,3	201 136
27	Brasilien	La Ba Be Mi . M Ma C Ho K Ha T N . .	März 1986	243 ^{+))}	D	.	11 852,3	...
28	Chile (Santiago)	La Ba Be Mi E M Ma C Ho K Ha T N . .	1968	254	D	211,6	303,3	363,3
29	Costa Rica (San José)	La Ba . Mi . . . C . . Ha T N In . .	1978	290	D	467,3	516,2	...
30	Dominikan. Rep. (Santo Domingo)	La . . Mi N . R	1975	56	D	137,6
31	Guatemala (Guatemala Stadt)	La Ba . Mi T N . .	1950	71 ^{+))}	MM	112,2	138,3	...
32	Kanada 1)	. Ba . Mi . M Ma C Ho K Ha T N . .	1981	.	D	127,2	130,7	131,8
33	Kolumbien (14 Städte)	La . Be Mi . M Ma C Ho K Ha T N . .	1970	358	MM	224,5	280,5	342,3
34	Mexiko (Mexiko Stadt)	La Ba Be . E M . C Ho . . N . .	1978	210 ^{+))}	D	686,4	1 054,1	...
35	Panama	La . Be Mi . M Ma C Ho K Ha T N . .	1961	328	.	123,1	127,9	...
36	Peru	La . Be . . M Ma C Ho K Ha T N . .	1973	. ^{+))}	.	1 232,6	3 376,3	5 412,2
37	Uruguay	La . Be Mi E M Ma C Ho K Ha T N . .	1968	. ^{+))}	D	428,9	757,2	...
38	Venezuela	La Ba Be Mi E M Ma C Ho . Ha T N . .	1968	. ^{+))}	D	154,6	182,8	...
39	Vereinigte Staaten 1)	La Ba Be Mi E M Ma C Ho K Ha T N . .	1967	2 772 ^{+))}	MM	115,4	114,9	111,5
Asien								
40	China (Taiwan)	La Ba . Mi E M Ma C Ho K Ha T N . .	1981	1 435 ^{+))}	D	106,7	103,9	100,4
41	Indien	La . Be Mi E M Ma C Ho K Ha T N . .	April 70 - März 71	360 ^{+))}	D	134,7	142,5	...
42	Indonesien	La . Be Mi . M Ma C Ho K Ha T N . .	1975	241	D	158,6	163,7	...
43	Iran	La Ba Be Mi . M Ma C Ho K Ha T N . .	21.3.74 - 20.3.75	160 ^{+))}	D	171,9	181,0	...
44	Israel 1)	. . Be Mi . M Ma C Ho K Ha T N . .	1977	. ^{+))}	MM	6 085,1	22 275,6	32 324
45	Japan	La Ba Be Mi E M Ma C Ho K Ha T N . .	1980	1 185 ^{+))}	D	100,6	99,5	90,2
46	Korea, Republik	La Ba Be Mi E M Ma C Ho K . T N . .	1980	848 ^{+))}	D	127,2	128,3	125,5
47	Philippinen (Manila)	La . Be . . M Ma C Ho K Ha T N In R	1978	539 ^{+))}	MM	245,9	290,8	291,7
48	Singapur	. . . Mi . . Ma C In R	1974	230 ^{+))}	.	95,3	93,1	...
49	Thailand	La Ba . Mi . . Ma C Ho K Ha T N . .	1976	600 ^{+))}	D	109,3	109,2	108,8
Australien und Ozeanien								
50	Australien 1)	. . . Mi . M Ma C Ho K Ha T N . .	Juli 68 - Juni 69	. ^{+))}	MM	134,6	143,5	...
51	Neuseeland 1)	. . . Mi . M Ma C Ho K Ha T N . .	4. Vj. 1982	. ^{+))}	Vj	145,6	166,7	...

Indizes der

Bundesrepublik Deutschland

52 Index des HWMA, Institut für

Wirtschaftsforschung, Hamburg

La . Be Mi . M . . Ho K Ha T N . . 1975 31 tägl. 90,7 87,3 63,4

Großbritannien

53 Reuters Index

La M . . . K . T . . . 18. Sept. 1931 17⁴⁾ tägl. 111,5 105,1 95,5**Vereinigte Staaten**

54 Moodys Index

La M . . . K Ha T . . . 31. Dez. 1931 15⁵⁾ tägl. 81,7 73,6 75,0

Fußnoten siehe S. 14.

bzw. gewerblichen Erzeugerpreise

1980 = 100

1985	1986												1987				Lfd. Nr.
	Dez.	Jan.	Febr.	März	April	Mai	Juni	Juli	Aug.	Sept.	Okt.	Nov.	Dez.	Jan.	Feb.	März	
121,5	121,2	120,6	120,1	119,4	118,6	118,5	117,7	117,5	117,5	116,2	115,9	115,7	115,9	115,5	115,4	115,1	1
128,8	128,0	125,9	124,9	123,6	123,3	123,0	122,6	121,5	120,9	121,2	121,5	121,4	120,9	120,1	120,4	...	2
145	145	142	141	139	139	137	136	136	136	136	135	135	136	135	135	...	3
136,7	136,5	136,0	134,1	133,0	132,1	132,5	132,5	131,0	130,8	131,1	131,3	131,1	132,4	132,6	132,7	...	4
179,6	173,8	162,6	158,8	145,6	145,2	144,6	137,3	135,3	138,9	136,5	145,1r	149,0	155,4	151,3	...	5	
291,3	295,8	297,2	298,2	298,5	296,8	300,1	298,4	299,1	303,5	278,2	311,9	316,1	6	
141,9	142,7	143,3	144,3	145,4	145,9	145,8	146,0	146,3	146,7	147,0	147,4r	147,9r	148,9	149,3	149,7	...	7
154,9	155,8	155,7	155,5	155,4	155,8	155,2	154,3	155,3	155,0r	154,2r	154,6r	155,0	155,4	156,1	157,3	...	8
175,2	175,7	173,4	172,2	171,5	170,3	170,3	169,0	169,1	169,7	170,1	170,4	170,9	172,8	9	
856	911	945	999	1 054	1 101	1 129	1 163	1 210	1 251	1 319	1 394	1 434	1 500	1 616	1 733	...	10
149,8	150,7	151,3	149,3	148,7	148,5	146,0	145,8	144,6	144,1	143,8	139,0	139,4	11	
118,6	117,6	116,0	114,9	114,2r	113,8r	112,9r	111,7r	111,9r	111,8r	111,5	12	
141	142	141	141	140	141	143	144	144	146	146	147	148	150	13	
117,3	117,2	117,1	116,5	116,4	114,0	112,7	112,6	111,5	110,5	109,9	109,5	109,6	110,9	111,4	111,5	...	14
293	295	295	301	306	303	308	310	307	306	307	15	
158	160	160	160	160	160	160	160	160	161	161	161	161	163	163	163	...	16
114,6	113,6	113,0	112,1	111,6	111,2	110,7	110,1	109,8	109,5	109,1	108,3	108,4	108,5	108,1	108,3	...	17
182,4	181,4	181,8	181,2	181,6	181,8	181,9	182,1	180,4	180,8	181,1	180,2	180,4	18	
544,3	564,8	576,0	588,3	594,0	600,6	600,3	596,5	592,9	599,6	624,6	647,4	669,5	701,3	734,1	...	19	
...	20	
...	...	188,1	197,8	205,4	21	
...	...	160,4	160,9	161,2	22	
169,6	23	
199,4	203,6	206,9	206,9	208,9	212,5	213,3	216,3	220,3	221,9	226,8	230,2	24	
165,4	167,2	167,3	167,3	167,6	165,4	167,1	167,6	171,2	174,5	175,4	175,8	175,2	177,4	25	
237163	237 104	238 962	242 335	249 556	256 396	268 098	281 774	308 185	329 081r	346 392	363 527	374 474	394 376	26	
19 934,7	23 960	28 648r	28 409r	28 009r	28 040r	28 153r	28 287r	28 645r	28 818	27	
328,2	335,2	340,9	345,1	349,0	346,1	352,9	365,1	379,4	380,2	391,3	390,0	388,1	384,9	388,3	399,2	...	28
531,9	535,2	537,9	543,4	546,3	553,9	556,2	566,1r	575,6	577,6	577,9	586,9	29	
163,2	171,9	180,1	189,1	210,8	218,3	217,2	30	
132,2	133,3	133,1	132,3	131,5	130,5	130,7	130,9r	131,4r	131,6r	132,1r	132,1r	131,9r	132,1	132,0	...	31	
299,6	310,1	317,7	324,5	332,9	335,7	338,0	343,6	349,1	354,7	361,7	367,0	372,6	32	
1 334,2	1 450,7	1 488,7	1 559,2	1 636,0	1 745,0	1 833,5	1 949,1	33	
127,6	116,4	103,3	...	105,0	34	
4 523,1	4 636,3	4 840,0	4 986,2	5 067,2	5 163,4	5 269,0	5 470,8	5 538,6	5 707,9	5 976,4	6 081,1	6 209,4	35	
956,5	1 004,9	1 018,2	1 067,5	1 110,0	1 132,9	1 192,0	1 265,8	1 339,9	1 420,9	1 487,0	36	
192,8	196,6	200,0	199,2	200,5	203,7	207,4	208,8	210,8	213,3	218,4	37	
115,4	115,0	113,4	111,7	110,9	111,3	111,2	110,8	110,6	110,8	111,0	111,1	110,9	111,9	112,6	...	38	
102,6	102,6	102,5	100,8	101,0	100,7	100,6	99,7	99,4r	99,6	99,3	99,0	99,7	98,7	39	
143,6	144,2	144,7	145,1	145,6	148,6	150,4	152,5	153,5	153,6	40	
166,5	41	
185,3	190,5	196,5	200,6	207,3	42	
29 732,4	30 057	30 501	30 826	31 352	32 020	32 397	32 790	32 883	32 262	33 622	33 944	34 230	43	
96,6	96,4	95,0	92,9	91,6	90,7	90,1	89,1	88,3	87,4	86,7	87,0	87,0	86,5	86,4	...	44	
129,3	129,4	127,9	125,9	124,9	125,1	124,9	124,8	124,7	125,2	124,5	124,3	124,5	124,6	124,8	...	45	
293,1	298,3	294,3	294,7	287,6	286,9	283,4	287,8	284,9	288,8	295,1	295,8	302,4	46	
90,9	90,0	86,4	81,7	81,0	80,7	79,8	77,9	79,2	81,7	82,0r	81,9	47	
109,9	109,9	109,5	109,0	108,4	108,4	108,1	107,6	109,1	109,0	108,9	108,8	108,9	48	
147,7	148,8	149,7	148,8	147,9	148,1	149,0	150,6	152,0	153,8	155,3	156,4	49	
170,0	171,8	174,3	174,6	50	
87,8	86,8	78,5	77,2	65,8	57,8	57,1	50,9	55,4	59,0	57,4	57,1	57,6	64,2	64,8	65,0	65,4	51
102,3	106,2	105,7	104,9	104,5	102,3	90,0	82,9	83,8	87,0	91,1	93,1	94,6	92,7	92,4	88,9	89,9	52
74,2	77,2	76,7	76,3	75,7	77,3	76,7	77,5	72,6	72,4	72,8	72,7	72,5	72,1	71,7	71,8	75,1	53
...	54

Weltmarktpreise

2 Indizes der Großhandelspreise

2.2 Veränderungen gegenüber dem

1 n

Lfd. Nr.	Land (Berichtsort)	Waren und Warengruppen	Originalbasis	Anzahl der Waren	Erhebungszeitpunkt	Jahr		
						1984	1985	1986
Europa								
1	Bundesrepublik Deutschland 1)	. Ba Be M1 E M Ma C Ho K Ha T N . .	1980	2 327 ⁺⁾	ME	+ 2,9	+ 2,2	- 3,0
2	Belgien	La Ba Be M1 . M . C Ho K Ha T N . .	1936 - 1938	135 ⁺⁾	MM	+ 7,4	-	- 6,5
3	Dänemark	La Ba Be M1 . M Ma C Ho K Ha T N . .	1980	1 070 ⁺⁾	ME	+ 7,5	+ 2,8	- 6,8
4	Finnland	. . Be M1 E M Ma C Ho K Ha T N . .	1980	. ⁺⁾	D	+ 5,7	+ 4,1	- 4,3
5	Frankreich	. Ba . . M . C Ho K Ha T	1980	524	ME	.	.	- 15,9
6	Griechenland (Athen/Piräus)	La Ba Be M1 . M Ma C Ho K Ha T N . .	1970	732 ⁺⁾	D	+ 21,4	+ 20,6	+ 17,9
7	Großbritannien und Nordirland 1)	. . Be . . M Ma C Ho K Ha T N . .	1980	. ⁺⁾	D	+ 6,2	+ 5,5	+ 4,5
8	Irland 1)	. . Be . . M Ma C Ho K Ha T N . .	1975	. ⁺⁾	MM	+ 7,4	+ 3,9	- 0,0
9	Italien	La Ba Be M1 E M Ma C Ho K Ha T N . .	1980	850	D	+ 10,4	+ 7,3	- 0,9
10	Jugoslawien 1)	. Ba Be M1 E M Ma C Ho K Ha T N . .	1985	1 100 ⁺⁾	D	+ 5,7	+ 8,1	+ 7,1
11	Luxemburg	. Ba Be . . M Ma C Ho K Ha T N . .	1980	. ⁺⁾	.	+ 6,2	+ 3,0	- 2,5
12	Niederlande 1)2)	. Ba Be M1 E M Ma C Ho K Ha T N . .	1980	. ⁺⁾	ME	+ 5,5	+ 0,8	...
13	Norwegen	La Ba Be M1 E M Ma C Ho K Ha T N . .	1981	. ⁺⁾	MM	+ 6	+ 5	+ 2
14	Österreich	La Ba Be M1 . M Ma C Ho K Ha T N . .	1986	368 ⁺⁾	MM	+ 3,8	+ 2,6	- 5,3
15	Portugal (Lissabon)	La Ba Be M1 . M . C Ho K Ha T N . .	1948	236 ⁺⁾	MM	+ 27	+ 21	...
16	Schweden 1)	. . Be . . M Ma C Ho K Ha T N . .	1968	542 ⁺⁾	D	+ 8,6	+ 5,5	+ 2,1
17	Schweiz	La Ba Be M1 E M . C Ho K Ha T N . .	1963	800 ⁺⁾	ME	+ 3,2	+ 2,3	- 4,0
18	Spanien 1)	. Ba Be M1 E M Ma C Ho K Ha T N . .	1974	. ⁺⁾	D	+ 12,2	+ 7,9	+ 0,9
19	Türkei	La Ba Be M1 . M . C Ho . Ha T N . .	1963	90	D	+ 52,0	+ 40,0	+ 26,7
20	Zypern	. . . M1 . . Ma C N . R	1972	.	D	+ 5,0	+ 3,8	...
Afrika								
21	Ägypten	La Ba Be M1 . M Ma C Ho . Ha T N . .	Juli 65 - Juni 66	440	D	+ 10,0	+ 13,2	...
22	Gabun (Libreville)	La Ba . M1 E M Ma C Ho . Ha T N . .	Juni 1966	113	D	+ 7,4	+ 11,3	...
23	Kongo	. . . E N In . .	1980	.	.	+ 14,5	+ 6,6	...
24	Südafrika	La Ba Be M1 E M Ma C Ho K Ha T N . .	1980	1 750 ⁺⁾	D	+ 8,4	+ 16,8	...
25	Tunesien (Tunis)	La Ba Be M1 E M . C Ho K Ha T N . .	1970	.	.	+ 7,1	+ 7,2	+ 5,7
Amerika								
26	Argentinien	La Ba Be M1 . M Ma C Ho K Ha T N . .	1981	306 ⁺⁾	D	+ 575,2	+ 662,9	+ 63,8
27	Brasilien	La Ba Be M1 . M . C Ho K Ha T N . .	März 1986	243 ⁺⁾	D	.	+ 228,8	...
28	Chile (Santiago)	La Ba Be M1 E M Ma C Ho K Ha T N . .	1968	254	D	+ 24,3	+ 43,4	+ 19,8
29	Costa Rica (San José)	La Ba . M1 . . . C . . Ha T N In .	1978	290	D	+ 7,5	+ 10,5	...
30	Dominikan. Rep. (Santo Domingo)	La . . M1 N . R	1975	56	D	+ 22,4
31	Guatemala (Guatemala Stadt)	La Ba . M1 T N . .	1950	71 ⁺⁾	MM	+ 5,6	+ 23,3	...
32	Kanada 1)	. Ba . M1 . M Ma C Ho K Ha T N . .	1981	. ⁺⁾	D	+ 4,5	+ 2,8	+ 0,8
33	Kolumbien (14 Städte)	La . Be M1 . M Ma C Ho K Ha T N . .	1970	358	MM	+ 18,3	+ 24,9	+ 22,0
34	Mexiko (Mexiko Stadt)	La Ba Be . E M . C Ho . . N . .	1978	210 ⁺⁾	D	+ 70,3	+ 53,6	...
35	Panama	La . Be . . M Ma C Ho K Ha T N . .	1961	328	.	+ 1,0	+ 3,9	...
36	Peru	La . Be . . M Ma C Ho K Ha T N . .	1973	. ⁺⁾	.	+ 120,1	+ 173,9	+ 60,3
37	Uruguay	La . Be M1 . M Ma C Ho K Ha T N . .	1968	. ⁺⁾	D	+ 77,4	+ 76,6	...
38	Venezuela	La Ba Be M1 E M Ma C Ho . Ha T N . .	1968	.	D	+ 17,5	+ 18,3r	...
39	Vereinigte Staaten 1)	La Ba Be M1 E M Ma C Ho K Ha T N . .	1967	2 772 ⁺⁾	MM	+ 2,4	- 0,5	- 2,9
Asien								
40	China (Taiwan)	La Ba . M1 E M Ma C Ho K Ha T N . .	1981	1 435 ⁺⁾	D	+ 0,5	- 2,6	- 3,4
41	Indien	La . Be M1 E M Ma C Ho K Ha T N . .	April 70 - März 71	360 ⁺⁾	D	+ 8,6	+ 5,8	...
42	Indonesien	La . Be M1 . M Ma C Ho K Ha T N . .	1975	241	D	+ 12,6	+ 3,2	...
43	Iran	La Ba Be M1 . M Ma C Ho K Ha T N . .	21.3.74 - 20.3.75	160 ⁺⁾	D	+ 7,6	+ 5,3	...
44	Israel 1)	. . Be M1 . M Ma C Ho K Ha T N . .	1977	. ⁺⁾	MM	+ 396,6	+ 266,1	+ 45,1
45	Japan	La Ba Be M1 E M Ma C Ho K Ha T N . .	1980	1 185 ⁺⁾	D	- 0,3	- 1,1	- 9,3
46	Korea, Republik	La Ba Be M1 E M Ma C Ho K . T N . .	1980	848 ⁺⁾	D	+ 0,7	+ 0,9	- 2,2
47	Philippinen (Manila)	La . Be . . M Ma C Ho K Ha T N In R	1978	539	MM	+ 65,9	+ 18,3	+ 0,3
48	Singapur	. . . M1 . . Ma C In R	1974	230	.	- 0,6	- 2,3	...
49	Thailand	La Ba . M1 . . Ma C Ho K Ha T N . .	1976	600	D	- 3,1	- 0,1	- 0,4
Australien und Ozeanien								
50	Australien 1)	. . . M1 . M Ma C Ho K Ha T N . .	Juli 68 - Juni 69	. ⁺⁾	MM	+ 5,4	+ 6,6	...
51	Neuseeland 1)	. . . M1 . M Ma C Ho K Ha T N . .	4. Vj. 1982	. ⁺⁾	Vj	+ 7,3	+ 14,5	...
Indizes der								
Bundesrepublik Deutschland								
52	Index des HWVA, Institut für Wirtschaftsforschung, Hamburg	La . Be M1 . M . . Ho K Ha T N . .	1975	31	tägl.	- 2,1	- 3,8	- 27,4
Großbritannien								
53	Reuters Index	La M . . . K . T	18. Sept. 1931	17 ⁴⁾	tägl.	+ 5,9	- 5,8	- 9,1
Vereinigte Staaten								
54	Moodys Index	La M . . . K Ha T	31. Dez. 1931	15 ⁵⁾	tägl.	- 2,3	- 9,9	+ 1,9

1) Index der Erzeugerpreise gewerblicher Produkte.
2) Ab Januar 1985 neue Berechnungsgrundlage.
3) Wirtschaftsjahr endend jeweils mit Juni.

4) Weizen, Mais, Reis, Zucker, Kakao, Kaffee, Rindfleisch, Erdnüsse, Kopra, Sojabohnen, Wolle, Baumwolle, Kautschuk, Kupfer, Blei, Zink, Zinn.
5) Weizen, Mais, Schweine, Zucker, Kaffee, Kakao, Wolle, Baumwolle, Seide, Häute, Kautschuk, Stahlschrott, Kupfer, Blei, Silber.

bzw. gewerblichen Erzeugerpreise
entsprechenden Vorjahresergebnis
Prozent

1985	1986												1987				Lfd. Nr.
	Dez.	Jan.	Febr.	Marz	April	Mai	Juni	Juli	Aug.	Sept.	Okt.	Nov.	Dez.	Jan.	Febr.	März	
+ 0,9	-	- 0,8	- 1,4	- 2,1	- 2,9	- 2,9	- 3,6	- 3,6	- 3,8	- 4,7	- 4,9	- 4,8	- 4,4	- 4,2	- 3,9	- 3,6	1
- 2,4	- 3,9	- 5,9	- 6,5	- 7,4	- 7,1	- 7,7	- 7,2	- 6,8	- 7,3	- 6,3	- 5,9	- 5,7	- 5,5	- 4,6	- 3,6	...	2
- 0,7	- 1,4	- 5,0	- 6,0	- 7,3	- 7,3	- 8,7	- 8,7	- 7,5	- 7,5	- 7,5	- 7,5	- 6,9	- 6,2	- 4,9	...	3	
+ 0,4	- 0,1	- 1,5	- 3,5	- 4,7	- 5,7	- 5,2	- 5,4	- 5,9	- 5,7	- 4,9	- 4,3	- 4,1	- 3,0	- 2,5	- 1,0	...	4
...	5
+ 28,2	+ 25,5	+ 24,6	+ 21,4	+ 21,9	+ 20,1	+ 20,4	+ 20,1	+ 18,1	+ 16,0	+ 2,0	+ 9,5	+ 8,5	6
+ 5,2	+ 5,1	+ 4,9	+ 4,9	+ 4,5	+ 4,6	+ 4,4	+ 4,4	+ 4,4	+ 4,4	+ 4,3	+ 4,2r	+ 4,2	+ 4,3	+ 4,2	+ 3,7	...	7
+ 1,8	+ 1,6	+ 0,7	+ 0,2	-	+ 0,1	- 0,5	- 1,0	-	- 0,5	- 0,4r	- 0,3r	- 0,0	- 0,2	+ 0,3	+ 1,2	...	8
+ 5,9	+ 4,8	+ 2,5	+ 0,3	- 0,8	- 1,8	- 1,8	- 2,2	- 2,1	- 2,3	- 2,4	- 2,3	- 2,5	- 1,7	9
+106	+ 73	+ 73	+ 74	+ 74	+ 72	+ 71	+ 70	+ 69	+ 67	+ 68	+ 68	+ 68	+ 65	+ 71	+ 74	...	10
+ 2,5	+ 2,5	+ 2,0	- 0,4	- 1,1	- 1,0	- 2,1	- 2,8	- 4,7	- 4,6	- 4,7	- 7,8	- 6,9	11
- 2,0	- 3,4	- 5,4	- 6,7	- 7,1r	- 7,2r	- 7,6r	- 8,1r	- 7,3r	- 7,3r	- 6,9	12
+ 3	+ 3	+ 2	+ 2	-	+ 1	+ 2	+ 3	+ 3	+ 4	+ 3	+ 4	+ 5	+ 5	13
+ 0,5	- 1,6	- 3,0	- 5,8	- 5,9	- 5,2	- 7,1	- 4,7	- 5,4	- 6,3	- 5,4	- 6,1	- 6,5	- 5,4	- 4,6	- 3,3	...	14
+ 18	+ 14	+ 9	+ 10	+ 12	+ 10	+ 11	+ 10	+ 8	+ 7	+ 7	15
+ 3,7	+ 3,2	+ 2,6	+ 2,1	+ 1,5	+ 1,3	+ 1,4	+ 1,4	+ 2,1	+ 2,1	+ 2,0	+ 2,0	+ 2,0	+ 2,2	+ 2,5	+ 2,0	...	16
+ 0,7	- 1,4	- 2,6	- 3,5	- 3,9	- 4,0	- 4,2	- 4,0	- 3,8	- 4,4	- 4,8	- 5,5	- 5,2	- 4,6	- 4,3	- 3,4	...	17
+ 6,7	+ 3,8	+ 3,0	+ 2,1	+ 1,8	+ 1,4	+ 1,3	+ 1,2	- 0,1	- 0,2	- 0,4	- 1,3	- 1,1	18
+ 37,9	+ 35,6	+ 33,3	+ 32,2	+ 29,3	+ 28,1	+ 28,4	+ 26,7	+ 23,8	+ 20,6	+ 21,8	+ 21,6	+ 23,0	+ 24,2	+ 27,4	19
...	20
...	...	+ 15,8	+ 17,4	+ 20,0	21
...	...	- 4,2	- 4,9	+ 1,3	22
- 0,9	23
+ 21,3	+ 22,2	+ 20,8	+ 19,6	+ 20,1	+ 19,6	+ 19,0	+ 19,7	+ 20,3	+ 20,1	+ 20,6	+ 17,4	24
+ 6,3	+ 8,4	+ 7,4	+ 7,6	+ 7,5	+ 6,1	+ 4,8	+ 3,4	+ 5,4	+ 6,0	+ 6,4	+ 6,5	+ 5,9	+ 4,9	25
...	26
+365,2	+282,9	+227,5	+160,1	+103,7	+ 59,5	+ 17,2	+ 24,4	+ 34,0	+ 42,2r	+ 48,6	+ 54,8	+ 57,9	+ 66,3	27
+234,6	+255,3	+289,9r	+240,1r	+212,8r	+195,3r	+174,5r	+157,2r	+125,0r	+106,3r	28
+ 30,2	+ 26,5	+ 24,9	+ 24,0	+ 21,4	+ 17,3	+ 15,1	+ 16,4	+ 20,1	+ 18,2	+ 19,9	+ 18,8	+ 18,2	+ 14,8	+ 13,9	+ 15,7	...	29
+ 7,6	+ 6,7	+ 6,4	+ 7,1	+ 7,2	+ 8,1	+ 8,4	+ 9,2	+ 10,5	+ 10,5	+ 10,0	+ 11,6	30
...	31
+ 43,7	+ 40,8	+ 45,8	+ 47,0	+ 50,9	+ 43,1	+ 38,0	32
+ 2,7	+ 3,0	+ 2,6	+ 1,4	+ 0,8	- 0,2	-	+ 0,2r	+ 0,7	+ 0,7r	+ 0,8r	+ 0,5r	- 0,3r	- 0,9	- 0,8	33
+ 23,0	+ 24,0	+ 23,5	+ 23,0	+ 23,0	+ 20,5	+ 18,4	+ 19,5	+ 20,7	+ 21,6	+ 22,8	+ 23,2	+ 24,4	34
+ 63,4	+ 67,2	+ 66,5	+ 68,1	+ 67,4	+ 74,2	+ 78,9	+ 84,1	35
+ 2,0	- 9,2	- 19,2	...	- 17,8	36
+166,4	+139,6	+127,9	+110,4	+ 96,1	+ 74,9	+ 59,6	+ 48,5	+ 34,7	+ 35,2	+ 39,2	+ 37,9	+ 37,3	37
+ 74,2	+ 75,2	+ 73,2	+ 68,0	+ 56,6	+ 55,5	+ 63,2	+ 62,5	+ 67,8	+ 72,3	+ 75,2	38
+ 13,5	+ 13,8	+ 14,0	+ 11,8	+ 12,1	+ 12,9	+ 13,6	+ 13,5	+ 14,2	+ 13,9	+ 16,6	39
+ 0,1	- 0,2	- 1,4	- 2,7	- 3,6	- 3,4	- 3,3	- 3,7	- 3,3	- 2,6	- 3,1	- 3,5	- 3,9	- 2,6	- 0,7	40
...	41
- 3,0	- 2,7	- 2,2	- 3,8	- 3,4	- 3,4	- 2,9	- 3,8	- 3,9r	- 3,7	- 3,7	- 3,8	- 2,9	- 3,8	42
+ 5,4	+ 5,1	+ 5,8	+ 5,1	+ 3,6	+ 4,4	+ 4,5	+ 4,4	+ 4,8	+ 6,3	43
+ 2,8	44
+ 6,0	+ 8,9	+ 8,9	+ 6,9	+ 8,1	45
+152,8	+147,2	+117,3	+ 98,5	+ 76,6	+ 78,1	+ 54,4	+ 22,7	+ 21,9	+ 20,2	+ 17,7	+ 16,3	+ 15,1	46
- 4,2	- 4,6	- 6,3	- 8,1	- 9,0	- 9,8	- 10,1	- 10,7	- 11,2	- 11,8	- 11,3	- 10,2	- 9,9	- 10,3	- 9,1	47
+ 0,1	+ 0,9	- 0,2	- 1,2	- 2,5	- 2,3	- 2,4	- 2,5	- 2,7	- 2,6	- 3,4	- 3,5	- 3,7	- 3,7	- 2,4	48
- 0,8	+ 1,0	+ 1,3	+ 0,3	- 1,6	- 1,0	- 2,1	- 1,1	- 2,1	+ 0,8	+ 2,6	+ 1,8	+ 3,2	49
- 3,2	- 4,2	- 8,5	- 13,7	- 14,4	- 14,4	- 15,1	- 16,4	- 14,3	- 12,0	- 10,4r	- 9,9	50
+ 1,4	+ 1,6	+ 1,1	+ 1,4	- 0,1	- 0,6	- 1,4	- 1,9	- 0,4	- 0,8	- 1,3	- 1,5	- 0,9	51
...	52
- 1,3	- 2,2	- 10,3	- 11,4	- 25,0	- 33,9	- 34,5	- 41,6	- 36,2	- 31,7	- 33,7	- 34,3	- 34,4	- 26,0	- 17,5	- 15,9	- 0,5	53
...	54
- 6,8	- 7,1	- 9,5	- 9,2	- 4,9	- 4,0	- 12,1	- 15,5	- 14,4	- 12,2	- 7,6	- 6,8	- 7,5	- 12,7	- 12,5	- 15,2	- 13,9	55
...	56
- 4,2	+ 0,7	- 0,1	+ 0,4	- 0,1	+ 5,9	+ 5,5	+ 7,1	+ 1,7	+ 2,9	+ 1,7	- 0,3	- 2,3	- 6,7	- 6,5	- 5,5	- 0,8	57

Weltmarktpreise

- 1,3	- 2,2	- 10,3	- 11,4	- 25,0	- 33,9	- 34,5	- 41,6	- 36,2	- 31,7	- 33,7	- 34,3	- 34,4	- 26,0	- 17,5	- 15,9	- 0,5	52	
...	53
- 6,8	- 7,1	- 9,5	- 9,2	- 4,9	- 4,0	- 12,1	- 15,5	- 14,4	- 12,2	- 7,6	- 6,8	- 7,5	- 12,7	- 12,5	- 15,2	- 13,9	54	
...	55
- 4,2	+ 0,7	- 0,1	+ 0,4	- 0,1	+ 5,9	+ 5,5	+ 7,1	+ 1,7	+ 2,9	+ 1,7	- 0,3	- 2,3	- 6,7	- 6,5	- 5,5	- 0,8	56	

3 Preisindizes für Baustoffe und Bauwerke

3.1 Umbasiert auf 1980 = 100

Land (Berichtsort)	Originalbasis	Warenzahl Bauwerks- typ	Jahr			1985	1986				1987
			1984	1985	1986	Nov.	Febr.	Mai	Aug.	Nov.	Febr.
Baustoffe											
Europa											
Bundesrepublik Deutschland 1)	1980	rd. 209	115,2	117,7	116,7	117,7	117,7	117,3	116,2	115,3	114,9
Belgien	1953	13	119,5	124,0	125,7	125,0	125,4	125,9	125,8	125,8	125,8
Danemark 2)	1. Jan. 1968	.	146	155	162	157 ^{g)}	159 ^{a)}	161	162	163	164 ^{h)}
Finnland 2)	1980	.	136,1	142,8	148,3	144,7	146,6	147,8	149,0	150,1	151,8
Frankreich	1980	.	150,2	152,7	149,0	149,0	152,6	152,9	153,1	152,3	...
Griechenland	1980	70	207,8	245,6	305,0	271,3	291,5	304,7	308,9	313,7	...
Großbritannien und Nordirland	1980	.	133,5	141,8	146,4	143,1	143,8	146,0	147,0	148,6 ^{r)}	151,4
Irland	1975	.	141,9	149,1	152,0	151,3	152,6	152,2	151,5	152,5	154,6
Italien 2)	1980	.	163,1	173,1	...	176,3	177,0	177,5	176,9	177,1	...
Jugoslawien	1985	.	371	691	1 147	828	919	1 147	1 216	1 292	1 483
Luxemburg	1980	.	141,1	146,8	154,7	147,3	153,8	154,1	155,5	155,5	...
Niederlande	1980	30	111	113	115	113	115	115	115	115	...
Norwegen 2)	1981	.	133,5	140,0	151,6	142,2	145,9	148,6	154,6	156,7	...
Österreich (Wien) 2)	1945	15	134,7	140,5	143,2	143,2	143,3	143,3	143,0	141,1	141,0
Portugal	1963	.	233,5	263,1	...	264,5	276,8	278,1	278,1
Schweden 2)	1968	.	151,3	161,3	171,4	163,8	169,4	170,8	171,8	174,0	...
Schweiz	1963	.	111,7	114,7	116,4	115,2	116,1	117,2	116,7	115,9	115,8
Spanien	1974	.	185,6	208,0	...	212,0	222,2	225,8	227,2
Turkei	1963	10	328,1	525,3	807,8	626,8	694,7	725,6	824,5	938,3	1 079,4
Afrika											
Südafrika	1980	.	162,2	185,5	...	195,9	210,8	216,9	224,3
Tunesien	1970	.	149,2	156,6	169,9	161,7	169,7	169,7	170,0	170,0	...
Amerika											
Argentinien 2)	1980	rd. 45	811,3	143 995,4	237 675	183 128,4	186 137	202 902	253 881	305 194	...
Brasilien	3/1986	111,4	...	172,0	275,1	266,4	266,7
Guatemala (Guatemala Stadt)	1950	10	104,9
Kanada 2)	1981	.	126,3	131,4	141,9	133,8	137,5	142,7	143,2 ^{r)}	144,1	...
Mexiko	1974	19	611,8	960,4	...	1 137,8	1 349,3	1 546,1
Peru	1973	.	545,9	4 158,6	5 760,7	4 992,5	5 158,3	5 498,6	5 777,3	6 346,2	...
Uruguay	Jan. 1976	.	367,1	692,4	...	850,7	954,6	1 080,2	1 178,5
Venezuela	1968	.	279,2	213,7	...	219,3	223,9	230,2 ^{d)}	240,1
Vereinigte Staaten	1967	rd. 70	115,0	116,3	116,0	116,0	115,2	116,4	116,0	116,3	...
Asien											
China (Taiwan)	1981	39	95,0	92,6	...	91,0	90,3	91,2	91,2
Japan	1980	117	96,5	95,2	92,7	94,6	93,9	92,6	92,2	92,1	91,8
Korea, Republik	1980	79	124,6	124,9	...	124,3
Singapur	1974	.	91,2	84,7	...	82,7	81,9	81,8	83,5
Thailand	1976	.	111,8	114,0	...	114,2	113,6	113,3
Australien und Ozeanien											
Australien (6 Städte)	Juli 1966 - Juni 1967	72	142,7	153,1	...	157,3 ^{h)}	159,5 ^{b)}	161,2 ^{d)}	163,3 ^{e)}
Neuseeland	4. Vj. 1982	.	151,8	174,8	...	180,6 ^{h)}	186,9 ^{b)}	192,6 ^{d)}	195,3 ^{e)}
Bauwerke											
Europa											
Bundesrepublik Deutschland	1980	W 4)	114,0	114,5	116,2	114,9	115,2	116,1	116,7	116,9	117,4
	1980	B 4)	115,8	116,8	118,9	117,3	117,8	118,6	119,3	119,7	120,3
	1980	G 4)	115,7	116,5	118,9	117,2	117,8	118,5	119,5	119,9	120,3
	1980	L 4)	113,8	114,3	115,9	114,7	114,9	115,7	116,3	116,6	116,9
Belgien	1914	W	116,0	114,2	118,3	116,3 ^{a)}	120,2 ^{a)}	120,2 ^{e)}	120,2 ^{e)}
Danemark	1.1.1968	W	145	153	159	154 ^{g)}	156 ^{a)}	158 ^{c)}	158 ^{e)}	160 ^{g)}	161 ^{a)}
Finnland	1980	W	136,6	144,3	150,6	146,1	148,5	149,8	151,5	152,3	154,3
Frankreich	4. Vj. 1953	W	136,9	141,3	...	143,0	144,3	145,0	145,3
Griechenland	1980	W	173,9	212,0	261,9	235,8	247,2	257,6	266,9	276,0	...
Großbritannien und Nordirland	1980	5)	108	113	...	116	117	119	121
Irland	1975	W	142,6	149,6	156,5	152,9	153,7	156,6	157,5	158,1	159,4
Island	Okt. 1975	W	491,9	646,8	...	686,6 ^{g)}	748,8 ^{a)}	794,3 ^{c)}	809,3 ^{e)}	841,9 ^{g)}	...
Italien	1980	W	178,8	194,0	201,3	198,3	198,8	201,2	201,3	204,9	...
Luxemburg	1970	W	131,6	136,5	141,8	138,0 ^{g)}	...	140,2 ^{c)}	...	143,5 ^{g)}	...
Niederlande	1980	W	100	99	...	100 ^{r)}	98	100	102
Norwegen	1978	W	133,0	139,1	149,2	141,1	143,6	147,5	151,9	153,7	...
Österreich	1984	W 6)	124	126	129	126	126	127	129	130	...
Schweden	1968	W	144,0	155,2	162,5	158,8	160,9	162,0	162,9	164,2	...
Schweiz (Zürich)	April 1977	W	113,0	115,0	118,3	115,6	115,7	119,0	119,0	119,6	119,6
Schweiz (Luzern)	April 1977	W	118,7	121,1	124,4	122,0	122,0	125,0	125,0	125,4	125,4
Schweiz (Bern)	Juni 1977	W	116,6	117,3	120,7	117,9	119,5	119,5	121,5	121,5	121,4
Spanien	Dez. 1984	5)	...	175,9	...	179,2	180,8	182,5	183,8	184,0	...
Afrika											
Südafrika	1982	W	194,6	198,2	...	197,7	196,7	199,4	205,3
Amerika											
Argentinien (Buenos Aires)	1980	W	21 515,1	140 762	238 578	176 967	182 047	204 148	257 707	306 321	...
Brasilien (Rio de Janeiro)	3/1986	W	...	89,0	...	138,9	226,1	223,5	234,7
Kanada 3)	1981	W	95,1	96,2	104,4	97,8	100,6	102,6	105,0	109,7	...
Mexiko	1974	W	574,4	891,8	...	1 029,7	1 250,2	1 386,5
Uruguay	Jan. 1976 = 100	W	332,0	626,3	...	758,3	910,8 ^{a)}	1 004,6	1 099,1 ^{e)}
Vereinigte Staaten	1977	W 7)	128,1	131,7	...	133,0	133,4 ^{a)}	133,7	134,3 ^{e)}
	1977	B	133,3	135,5	...	136,5	136,9 ^{a)}	137,3	137,7 ^{e)}
	1977	G	130,1	132,4	...	133,7	133,9 ^{a)}	134,3	134,8 ^{e)}
Asien											
Israel	Okt. 1983	.	5 752,0	19 900,0	29 183,2	25 150,0	26 854,5	28 054,5	29 978,8	31 572,2	...
Australien und Ozeanien											
Neuseeland	4. Vj. 1982	.	156,2	172,6	...	180,1 ^{h)}	186,5 ^{b)}	192,8 ^{d)}	198,1 ^{f)}

Fußnoten siehe Seite 17.

3 Preisindizes für Baustoffe und Bauwerke
3.2 Veränderung gegenüber dem entsprechenden Vorjahresergebnis
Prozent

Land (Berichtsort)	Originalbasis	Warenzahl Bauwerkstyp	Jahr			1985	1986				1987
			1984	1985	1986	Nov.	Febr.	Mai	Aug.	Nov.	Febr.
Baustoffe											
Europa											
Bundesrepublik Deutschland 1)	1980	rd. 209	+ 2,4	+ 2,2	- 0,8	+ 1,8	+ 0,7	- 0,8	- 1,4	- 2,0	- 2,4
Belgien	1953	13	+ 2,6	+ 3,7	+ 1,4	+ 3,2 ^{g)}	+ 2,9 ^{a)}	+ 1,2 ^{c)}	+ 0,6	+ 0,6	+ 0,3 ^{a)}
Dänemark 2)	1. Jan. 1968	.	+ 7	+ 6	+ 4	+ 6 ^{g)}	+ 6 ^{a)}	+ 4 ^{c)}	+ 4	+ 4	+ 3
Finnland 2)	1980	.	+ 5,3	+ 4,9	+ 3,8	+ 4,7	+ 4,6	+ 3,9	+ 3,8	+ 3,7	+ 3,5
Frankreich	1980	.	.	+ 5,7	+ 1,7	+ 4,1	+ 2,1	+ 1,0	+ 1,5	+ 2,2	...
Griechenland	1980	70	+ 18,5	+ 18,2	+ 24,2	+ 23,9	+ 28,5	+ 28,4	+ 25,9	+ 15,6	...
Großbritannien und Nordirland	1980	.	+ 6,7	+ 6,2	+ 3,2	+ 4,8	+ 3,1	+ 2,8	+ 2,9	+ 3,8	+ 5,3
Irland	1975	.	+ 6,2	+ 5,1	+ 1,9	+ 4,3	+ 4,3	+ 2,6	+ 0,7	+ 0,8	+ 1,3
Italien 2)	1980	.	+ 6,6	+ 6,1	...	+ 6,0	+ 4,6	+ 3,3	+ 1,8	+ 0,5	...
Jugoslawien	1985	.	+ 62	+ 86	+ 66	+ 83	+ 65	+ 75	+ 65	+ 56	+ 61
Luxemburg	1980	.	+ 4,3	+ 4,1	+ 5,4	+ 3,6	+ 4,8	+ 4,8	+ 7,6	+ 5,6	...
Niederlande	1980	30	+ 2	+ 2	+ 1,8	+ 2	+ 2,7	+ 1,8	+ 1,8	+ 1,8	...
Norwegen 2)	1981	.	+ 4,0	+ 4,8	+ 8,2	+ 5,1	+ 6,0	+ 6,6	+ 9,9	+ 10,2	...
Österreich (Wien) 2)	1945	15	+ 4,6	+ 4,3	+ 1,9	+ 4,0	+ 4,2	+ 3,7	- 0,9	- 1,5	- 1,6
Portugal	1963	.	+ 26,3	+ 12,7	...	+ 5,0	+ 6,6	+ 5,7	+ 5,5
Schweden 2)	1968	.	+ 10,8	+ 6,6	+ 6,3	+ 5,5	+ 6,0	+ 6,3	+ 6,6	+ 6,2	...
Schweiz	1963	.	+ 0,8	+ 2,6	+ 1,5	+ 2,6	+ 2,3	+ 2,0	+ 1,3	+ 0,6	- 0,3
Spanien	1974	15	+ 13,9	+ 12,1	...	+ 10,9	+ 9,2	+ 8,6	+ 8,6
Türkei	1963	10	+ 53,5	+ 60,1	+ 53,8	+ 59,3	+ 50,7	+ 50,7	+ 68,2	+ 49,7	+ 55,4
Afrika											
Südafrika	1980	.	+ 8,4	+ 14,4	...	+ 15,8	+ 18,6	+ 17,6	+ 18,8
Tunesien	1970	.	+ 6,2	+ 5,0	+ 8,5	+ 7,8	+ 10,5	+ 10,5	+ 6,8	+ 5,1	...
Amerika											
Argentinien 2)	1980	rd. 45	+ 592,1	+ 626,8	+ 65,1	+ 404,4	+ 191,3	+ 46,5	+ 37,4	+ 66,7	...
Brasilien	3/1986	+ 200,2	+ 128,1
Guatemala (Guatemala Stadt)	1950	10	+ 5,5
Kanada 2)	1981	.	+ 3,3	+ 4,1	+ 7,9	+ 5,3	+ 6,6	+ 9,3	+ 8,4 ^{r)}	+ 7,7	...
Mexiko	1974	.	+ 57,3	+ 57,0	...	+ 58,6	+ 65,7	+ 71,6
Peru	1973	.	+ 110,2	+ 169,0	+ 38,5	+ 151,4	+ 92,1	+ 42,17	+ 10,9	+ 27,1	...
Uruguay	Jan. 1976	.	+ 60,0	+ 88,6	...	+ 97,9	+ 83,1	+ 62,3 ^{d)}	+ 53,9
Venezuela	1968	.	+ 29,4	+ 19,3	...	+ 8,1	+ 10,3	+ 7,7 ^{d)}	+ 12,2
Vereinigte Staaten	1967	rd. 70	+ 2,9	+ 1,1	- 0,2	+ 0,7	- 0,5	- 0,2	- 0,5	+ 0,3	...
Asien											
China (Taiwan)	1981	39	- 0,2	- 2,6	...	- 3,8	- 3,8	- 2,4	- 0,7
Japan	1980	117	+ 1,2	+ 1,3	- 2,6	- 2,1	- 2,4	- 2,6	- 2,7	- 2,6	- 2,2
Korea, Republik	1980	79	+ 2,6	+ 0,2	...	- 0,5
Singapur	1974	.	- 6,9	- 7,1	...	- 6,6	- 5,3	- 3,5	- 2,1
Thailand	1976	.	+ 0,4	+ 2,0	...	+ 2,4	+ 0,3	- 0,5
Australien und Ozeanien											
Australien (6 Städte)	Juli 1966 - Juni 1967	72	+ 8,4	+ 7,3	...	+ 7,6 ^{h)}	+ 7,8 ^{b)}	+ 5,8 ^{d)}	+ 5,3 ^{f)}
Neuseeland	4. Vj. 1982	.	+ 5,5	+ 15,1	...	+ 14,4 ^{h)}	+ 12,8 ^{b)}	+ 10,1 ^{d)}	+ 10,0 ^{f)}
Bauwerke											
Europa											
Bundesrepublik Deutschland	1980	W 4)	+ 2,5	+ 0,4	+ 1,5	+ 0,6	+ 0,8	+ 1,7	+ 1,7	+ 1,7	+ 1,9
	1980	B 4)	+ 2,8	+ 0,9	+ 1,8	+ 1,0	+ 1,3	+ 1,8	+ 1,9	+ 2,0	+ 2,1
	1980	G 4)	+ 2,4	+ 0,7	+ 2,1	+ 1,3	+ 1,6	+ 2,0	+ 2,2	+ 2,3	+ 2,3
	1980	L 4)	+ 2,4	+ 0,4	+ 1,4	+ 0,6	+ 0,8	+ 1,6	+ 1,6	+ 1,7	+ 1,7
Belgien	1914	W	- 2,2	- 1,5	+ 3,5	...	+ 2,3 ^{a)}	+ 4,8 ^{e)}	+ 4,8 ^{e)}
Dänemark	1.1.1968	W	+ 7	+ 6	+ 4	+ 6 ^{g)}	+ 6 ^{a)}	+ 4 ^{c)}	+ 4 ^{e)}	3 ^{g)}	+ 3 ^{a)}
Finnland	1980	W	+ 6,1	+ 5,6	+ 4,3	+ 5,3	+ 5,5	+ 3,9	+ 4,1	+ 4,2	+ 3,9
Frankreich	4. Vj. 1953	W	+ 5,9	+ 3,2	...	+ 3,2	+ 3,5	+ 3,0	+ 2,4
Griechenland	1980	W	+ 14,8	+ 21,9	+ 23,5	+ 28,6	+ 29,9	+ 26,9	+ 21,9	+ 17,0	...
Großbritannien und Nordirland	1980	.	+ 4	+ 5	...	+ 5	+ 6	+ 6	+ 5
Irland	1975	W	+ 7,0	+ 4,9	+ 4,6	+ 5,9 ^{g)}	+ 5,9 ^{a)}	+ 7,0 ^{c)}	+ 3,4 ^{e)}	+ 3,4 ^{g)}	+ 3,7
Island	Okt. 1975	W	+ 22,0	+ 31,5	...	+ 36,2 ^{g)}	+ 34,8 ^{a)}	+ 32,4 ^{c)}	+ 24,8 ^{e)}
Italien	1980	W	+ 9,0	+ 8,5	+ 3,8	+ 8,4	+ 5,1	+ 4,2 ^{c)}	+ 2,5	+ 3,3	...
Luxemburg	1970	W	+ 5,9	+ 3,8	+ 3,9	+ 3,8 ^{g)}	.	+ 3,8 ^{c)}	.	+ 4,0 ^{g)}	-
Niederlande	1980	W	-	- 1	...	+ 1	-	+ 1	+ 3
Norwegen	1978	W	+ 4,8	+ 4,6	+ 7,3	+ 4,5	+ 4,9	+ 6,5	+ 8,6	+ 8,9	...
Österreich	1984	W 6)	+ 4	+ 2	+ 2	+ 2	+ 1	+ 1	+ 2	+ 3	...
Schweden	1968	W	+ 8,9	+ 8,0	+ 4,7	+ 7,5	+ 6,2	+ 5,2	+ 4,1	+ 3,4	...
Schweiz (Zürich)	April 1977	W	- 0,7	+ 1,8	+ 3,0	+ 2,2	+ 2,2	+ 3,0	+ 3,0	+ 3,4	+ 3,4
Schweiz (Luzern)	April 1977	W	+ 1,0	+ 2,1	+ 2,7	+ 2,4	+ 2,5	+ 2,7	+ 2,7	+ 2,8	+ 2,8
Schweiz (Bern)	Juni 1977	W	+ 0,9	+ 0,6	+ 2,9	+ 0,8	+ 2,9	+ 2,9	+ 3,0	+ 3,0	+ 1,6
Spanien	Dez. 1984	+ 8,6	+ 5,1	+ 4,1	+ 3,9	+ 2,7	...
Afrika											
Südafrika	1982	W	+ 14,5	+ 1,8	...	- 1,2	- 1,9	+ 0,2	+ 5,1
Amerika											
Argentinien (Buenos Aires)	1980	W	+ 647,2	+ 554	+ 69,5	+ 347	+ 180	+ 50,2	+ 45,7	+ 73,1	...
Brasilien (Rio de Janeiro)	3/1986	W	+ 200,9	+ 139,2
Kanada 3)	1981	W	+ 0,4	+ 1,2	+ 8,6	+ 3,5	+ 5,9	+ 7,8	+ 8,9	+ 12,2	+ 12,5
Mexiko	1974	W	+ 56,4	+ 55,3	...	+ 56,4	+ 62,5	+ 66,8
Uruguay	Jan. 1976	.	+ 51,6	+ 88,6	...	+ 94,9	+ 94,7	+ 69,5	+ 55,7
Vereinigte Staaten	1977	W	+ 5,7	+ 2,8	...	+ 2,2	+ 2,1 ^{a)}	+ 1,8	+ 1,6 ^{e)}
	1977	B 7)	+ 4,5	+ 1,6	...	+ 1,5	+ 1,6 ^{a)}	+ 1,7	+ 1,6 ^{e)}
	1977	G	+ 3,9	+ 1,7	...	+ 1,8	+ 1,9 ^{a)}	+ 1,9	+ 1,7 ^{e)}
Asien											
Israel	Okt. 1983	.	+ 388,6	+ 246,0	+ 46,6	+ 142,1	+ 111,1	+ 64,5 ^{r)}	+ 20,5 ^{r)}	+ 26,7	...
Australien und Ozeanien											
Neuseeland	4. Vj. 1982	.	+ 4,9	+ 10,5	...	+ 11,6 ^{h)}	+ 12,9 ^{b)}	+ 13,4 ^{d)}	+ 13,1 ^{f)}

1) Index der Grundstoffpreise: Gruppe Baustoffe.
2) Gruppe "Baustoffe" des Preisindex für Wohngebäude.
3) Indexzahlen auf Originalbasis, nicht umbasiert.
4) Bauleistungen am Bauwerk.
5) Hoch- und Tiefbauten aller Art.
6) Wohnungsrohbau ohne Innenausbau.
7) Einschl. Mietshäuser und Hotelbauten.

a) Januar.
b) März.
c) April.
d) Juni.
e) Juli.
f) September.
g) Oktober.
h) Dezember.

4 Preise für Welthandelsgüter

Lfd. Nr.	Ware und Markttort	Währungs- und Mengeneinheit	Jahr		Monat			Umgerechnet in DM je dt
			1985	1986	1987			
					Februar	März	April	
Originalwährung								
<u>Weizen</u>								
1	Standard, erstnotierter Monat, Chicago	cts je 60 lbs	327,08	288,41	281,80	290,55	282,95	18,83
2	Soft Redwinter 2, loco Chicago	cts je 60 lbs	326,25	288,30 ^{a)}	281,61	290,89	282,72	18,81
3	Can. Western Red Spring 1, 13,5 % Protein							
	Exportpreis, Winnipeg	kan\$ je t	237,90	223,10	184,10	183,82	176,99	24,31
4	Hart-, kan. Amber Durum 1, cif Rotterdam	£ je t	183,86 ^{a)}	.	164,15	164,71	166,06	30,07
5	amerikan. soft Redwinter 2, cif Nordseehafen							
	Bundesrepublik Deutschland	DM je dt	43,30	28,58	24,17	22,37	23,32	23,32
6	amerikan. Hardwinter 2, cif Rotterdam	DM je dt	44,85	27,60	22,06	22,14	23,54	23,54
7	Weich-, frei Station Mailand	Lire je dt	32 703	35 949	34 750	34 975
<u>Roggen</u>								
8	Western 1/2, erstnotierter Monat, Winnipeg	kan\$ je t	123,90	101,78	86,35	83,90	85,02	11,68
<u>Futterhafer</u>								
9	weiß 2, erstnotierter Monat, Chicago	cts je 32 lbs	146,88	122,18	158,12	139,85	152,26	19,00
10	Western 2, erstnotierter Monat, Winnipeg	kan\$ je t	114,14	85,57	86,41	87,24	71,62	9,84
<u>Futtergerste</u>								
11	Western 1/2, erstnotierter Monat, Winnipeg	kan\$ je t	122,56	95,08	81,64	77,23	77,33	10,62
12	versch. Herkünfte, cif deutsche Rheinshafen							
	Bundesrepublik Deutschland	DM je dt	45,06	44,28	42,70
13	einheimisch, 100 t-Kontrakt, erstnotierter Monat							
	London	£ je t	107,22	108,57	114,63	113,24	112,33	33,17
<u>Mais</u>								
14	gelb 2, erstnotierter Monat, Chicago	cts je 56 lbs	256,64	203,92	149,70	158,75	168,62	12,02
15	amerikan. gelb 3, cif Ostküste UK	£ je t	126,45	142,94	143,75	143,00	145,31	42,32
16	Plata, Offertpreis, cif Rotterdam	hfl je 100 kg	43,72	27,27 ^{a)}
17	amerikan. gelb 2, cif Nordseehafen							
	Bundesrepublik Deutschland	DM je dt	37,41	22,31	15,34	15,17	16,18	16,18
18	argentin., cif Nordseehafen							
	Bundesrepublik Deutschland	DM je dt	40,26 ^{a)}	24,45 ^{a)}
<u>Reis</u>								
19	thailand. Weiß-, 5 % gebrochen, in Säcken							
	Exportpreis	£ je t	225,33	232,00	232,00	232,00	232,00	42,02
20	amerikan. Langkorn-, 10 % gebrochen							
	cif UK, London	£ je 2 240 lbs	602,68	601,25	610,00	610,00	610,00	177,29
21	thailand. Langkorn-, halbroh, cif Nordseehafen							
	Bundesrepublik Deutschland	DM je dt	74,11	47,14	35,89	38,88	39,30	39,30
22	amerikan. Langkorn-, halbroh, cif Nordseehafen							
	Bundesrepublik Deutschland	DM je dt	103,41	55,70	32,24	31,64	30,97	30,97
23	Maratelli, Rundkorn-, Weiß-, Mailand	Lire je dt	96 690	88 592	87 750	88 500
24	Originario, Rundkorn-, Weiß-, Mailand	Lire je dt	92 375	83 325	81 750	82 000
<u>Zucker</u>								
25	Roh-, Weltkontrakt (Kontrakt Nr. 11),							
	erstnot. Monat, New York	cts je lb	4,21	6,41	7,62	7,77	6,75	26,95
26	Roh-, 96 ^o , ISC-Preis, fob and stowed							
	Karib. Hafen, New York	cts je lb	4,08	6,05	7,38	7,55	6,67	26,63
27	Roh-, 96 ^o , cif UK, London	£ je t	88,41	104,32	121,75	121,67	106,92	31,57
28	Kristall-, in Säcken, Exportpreis fas							
	London/Liverpool	£ je t	192,91	208,17	227,50	227,13	211,38	62,42
29	Weiß-, 50 t - Kontrakt, erstnot. Monat, Paris	FF je t	1 339,26	1 305,13	1 258,95	...	1 156,95	34,74
<u>Rohkaffee</u>								
30	Columbian. mild Arabicas, ICO-Preis ex dock N.Y.	cts je lb	155,37 ^{a)}	218,65	146,25	116,83	111,06	443,42
31	Arabica, unwashed, ICO-Preis ex dock N.Y.	cts je lb	146,13	192,36	120,44	101,53	104,50	417,22
32	Robusta, versch. Herkünfte, ICO-Preis ex dock N.Y.	cts je lb	121,23	147,61	110,56	97,63	100,25	400,26
33	Sortendurchschn. versch. Herk., ICO-Preis ex dock N.Y.	cts je lb	133,10	170,50	115,88	100,02	102,91	410,88
34	Robusta, Uganda CTMAL, erstnot. Monat, London	£ je t	2 004,06	2 171,46	1 542,13	1 267,50	1 284,75	379,39

a) Durchschnitt aus weniger als 12 Monatswerten berechnet.

4 Preise für Welthandelswaren

Lfd. Nr.	Ware und Markttort	Währungs- und Mengeneinheit	Jahr		Monat			
			1985	1986	1987			Umgerechnet in DM je dt
					Februar	März	April	
Originalwahrung								
<u>Rohkakao</u>								
35	ICA - daily price	cts je lb	102,26	93,84
36	versch. Herkünfte, 10 t-Kontrakt, erstnot. Monat New York	\$ je t	2 171,73	1 920,81	1 834,16	1 900,18	1 948,48	352,87
37	Accra, main crop, loco New York	\$ je t	2 448,18 ^{a)}
38	Bahia, superior, loco New York	\$ je t	2 354,72 ^{a)}
39	Ghana, gut fermentiert, cif Terminverschiffung, London	h je t	1 840,28	1 453,90	1 312,13	1 273,38	1 290,25	381,01
40	versch. Herkünfte, 10 t - Kontrakt, erstnotierter Monat, Paris	FF je dt	2 106,39	1 449,19	1 169,38	1 193,33	1 251,63	375,84
<u>Tee</u>								
41	alle Herkünfte, Auktionsdurchschnittspreis, London	p je kg	159,93	131,20	120,57	116,35	98,71	291,49
42	nordindisch, Auktionsdurchschnittspreis, London	p je kg	182,22 ^{a)}	146,19 ^{a)}	131,56	130,88	107,01	316,00
43	Sri Lanka, Auktionsdurchschnittspreis, London	p je kg	161,87	120,10	102,00	111,88	103,15	304,60
44	Kenia, Auktionsdurchschnittspreis, London	p je kg	177,45	156,75	137,21	132,01	119,24	352,12
<u>Rinder</u>								
45	Mittelwesten-, Lebendgewicht, erstnot. Monat, Chicago	cts je lb	61,56	58,48	63,92	65,38	68,22	272,37
46	junge Kühe, prima, Lebendgewicht, Kopenhagen	dkr je kg	11,60	10,91
<u>Schweine</u>								
47	Lebendgewicht, erstnot. Monat, Chicago	\$ je 100 lbs	46,36	50,77	47,98	46,19	52,31	208,85
<u>Rindfleisch</u>								
48	von ausgew. Stieren (600-700 lbs.) New York	\$ je 100 lbs	88,92 ^{a)}
49	einheimisch. Halften, London	p je lb	88,86 ^{a)}
<u>Schweinefleisch</u>								
50	frische Lenden, 8-14 lbs schwer, New York	\$ je 100 lbs	116,11 ^{a)}
51	frisch, bis 100 lbs Schlachtgewicht, London	p je lb
52	frisch, Qualität, 63-90 kg Schlachtgewicht Niederlande	hfl je kg	4,21	3,66	3,21	3,26	3,18	281,86
53	frisch, 56-67 kg Schlachtgewicht Kopenhagen	dkr je kg	13,68	12,11
<u>Geflügel</u>								
54	junge Brathühnchen, 5 lbs, gefroren, New York	cts je lb	54,35 ^{a)}
55	Klasse A "moyens", Schlachtgewicht ab Halles de Paris, Rungis	FF je kg	8,97	8,62
56	Junghahnchen, 800-1 400 g Lebendgewicht Niederlande	hfl je kg	2,22	1,98	1,85	1,85	1,85	163,97
57	Junghahnchen, Extra Qual., ab 750 g Schlachtgewicht Randers	dkr je kg	6,23	5,60
<u>Eier</u>								
58	Erzeugerdurchschnittspreis, Niederlande	hfl je kg	2,13	1,75	2,30	2,73	2,38	11,82 ^{c)}
59	Erz.-Preis bei Abgabe an Exportgenossenschaft, Kopenhagen	dkr je kg	7,66	7,07
<u>Butter</u>								
60	Molkerei-, Grad A, 92 ^o loco New York	cts je lb
61	danisch, Importeur-VPr. ab Lager London	h je t	2 122,63	2 157,33	2 183,00	2 183,00	2 183,00	644,64
62	84 %, in Exportverpackung, ab Molkerei, Niederlande	hfl je kg	8,34	8,16	8,01	8,01	8,01	709,97
63	Molkerei-, Qualität, Abrechnungspreis, Kopenhagen	dkr je kg	25,66	24,99
<u>Schmalz</u>								
64	zerlassen, in Tankwagen, Chicago	cts je lb	19,62	13,75	14,45	14,95	13,98	55,82
65	amerikan., cif Rotterdam	\$ je t	362,15	274,04	335,63	288,41	293,89	53,22
<u>Talg</u>								
66	bleachable fancy, frei Käufer, New York	cts je lb	17,58 ^{a)}	11,36	14,36	13,03	12,64	50,47
67	einheimisch, Grad 2, ab Werk London	h je t	307,06	190,07	199,50	175,50	170,75	50,42
<u>Fischöl</u>								
68	Menhadenöl, roh, in Tanks, cif Rotterdam, London	\$ je t	.	265,22 ^{a)}	225,00	201,25	200,00	36,22
69	danisch, cif Rotterdam	dkr je dt	326,12	200,21 ^{a)}	155,00	130,00	135,00	35,82
<u>Erdnußkerne</u>								
70	amerikanisch, 40/50, handverlesen (HPS), cif Rotterdam	\$ je t	707,90	1 011,44	763,75	721,25	677,50	122,70
<u>Kopra</u>								
71	philippinisch/indonesisch, cif London	\$ je t	383,55	192,76	275,00	247,50	270,00	48,90

a) Durchschnitt aus weniger als 12 Monatswerten berechnet.
b) Preis im Dezember.

c) Umgerechnet in DM je 100 Stück.
d) Bis Oktober 1986 65-87 kg Schlachtgewicht.

4 Preise für Welthandelsgüter

Lfd. Nr.	Ware und Markttort	Währungs- und Mengeneinheit	Jahr		Monat			Umgerechnet in DM je dt
			1985	1986	1987			
			Originalwährung			Februar	April	
<u>Leinsaat</u>								
72	US Standard 1, loco Minneapolis	cts je 56 lbs	6,75	-	-	-	-	-
73	Western 1, erstnot. Monat, Winnipeg	kan\$ je t	335,77	259,43	184,37	184,89	195,93	26,91
74	kanad. 1, cif Rotterdam, London	\$ je t	274,31	208,79 ^{a)}	.	156,00	167,25	30,29
<u>Palmkerne</u>								
75	westafrikanisch, cif europ. Hafen	\$ je t	289,00	141,12	172,50	155,00	170,00	30,79
<u>Sojabohnen</u>								
76	gelb 2, in Wagenladungen, erstnot. Monat, Chicago	cts je 60 lbs	552,41	514,21	488,55	489,39	513,39	34,16
77	amerikanisch, gelb 2, cif Rotterdam	\$ je t	231,27	210,35	197,19	197,63	207,50	37,58
<u>Baumwollsaatol</u>								
78	roh, Südoststaaten, ab Werk, in Tanks, New York	cts je lb	27,82 ^{a)}	16,25	17,78	17,83	17,32	69,15
<u>Erdnußol</u>								
79	roh, in Tanks, New York	cts je lb	40,27 ^{a)}	26,57	24,82	23,76	23,83	95,14
80	versch. Herkunfte, 2-3 % freie Fettsäure, cif Rotterdam	\$ je t	903,15	574,82	500,00	493,75	488,75	88,51
<u>Kokosol</u>								
81	roh, in Tanks, unversteuert, fob Pazifikküste, New York	cts je lb	30,36 ^{a)}	13,46	19,38	16,53	18,14	72,43
82	philippinisch, Offertenpreis, cif Rotterdam	hfl je dt	197,30	75,37	84,88	74,16	82,59	73,20
83	3 % fr. Fettsäure, philipp./Indones., cif franz. Hafen	\$ je t	612,22	307,19	419,38	363,75	399,38	72,33
<u>Leinöl</u>								
84	roh, in Tanks, fob Minneapolis, New York	cts je lb	32,67	28,63	25,00	25,00	25,00	99,81
85	versch. Herkunfte, cif Terminlieferung, London	\$ je t	635,78	423,83	286,25	276,25	326,25	59,08
86	versch. Herkunfte, Offertenpreis, cif Rotterdam	hfl je dt	201,35	98,18	59,93	56,89	64,33	57,02
<u>Maisol</u>								
87	roh, in Tanks, fob Mühle, New York	cts je lb	28,17 ^{a)}	19,11	25,21	23,90	21,94	87,60
<u>Oliveöl</u>								
88	Virgin, fob span. Hafen, New York	\$ je dt
89	spanisch, eßbar, ex wharf, London	\$ je t
90	extra fein, 1 % fr. Fettsäure, Großhandels-VPr. Mailand	Lire je kg	4 902	4 769	4 200	4 175
<u>Palmöl</u>								
91	malaysisch, 5 % fr. Fettsäure, cif Rotterdam	\$ je t	506,48	256,60	324,38	306,25	338,75	61,35
<u>Rizinusöl</u>								
92	Nr. 1, brasilianisch, in Tanks, Rotterdam	\$ je t	...	676,72	696,43	732,50	762,69	138,12
93	brasilianisch, roh, ex Tank, cif Rotterdam	\$ je t	743,90	681,99	716,25	720,00	753,75	136,50
<u>Sojaöl</u>								
94	roh, in Tankwagen, fob Decatur, New York	cts je lb	27,08	16,44	15,49	15,36	15,36	61,33
95	versch. Herkunfte, 20 t-Kontrakt, erstnot. Monat, London	\$ je t	489,54	261,12	223,00	209,25	222,50	65,70
<u>Sonnenblumenöl</u>								
96	versch. Herkunfte, Offertenpreis, cif Rotterdam	hfl je dt	198,79	90,21	69,48	65,83	71,24	63,14
<u>Olkuchen und Olkuchenmehl</u>								
97	Sojabohnen-, 44 % Protein, erstnot. Monat, Chicago	\$ je 2 000 lbs	131,94	151,39	144,27	139,31	150,14	29,97
98	brasil. Sojabohnen-, Pellets, 48 % Prot., cif Rotterdam	\$ je t	167,38	199,25	209,75	198,75	186,81	33,83
99	Leinsaat-, frei Station Mailand	Lire je dt	35 890	33 490	33 133	27 000
<u>Fischmehl</u>								
100	Englisch, weiß, 66 % Eiweiß, ab Werk Hull/Grimsby	\$ je t	282,94	274,59	275,00	267,50	265,00	78,25
<u>Wolle</u>								
101	Halfbred wethers, greasy, ab Lager Bradford	p je kg	173,25	138,25	160,00	158,00	179,00	528,59
102	Schweiß-, Typ-78, erstnot. Monat, Sydney	A cts je kg	602,99	634,51	719,44	772,76	876,58	1 096,16
103	Crossbred, Kontrakt Nr. 2, erstnot. Monat, Neuseeland	NZ-cts je kg	501,19	530,19	587,00	611,00	657,00	687,62
<u>Baumwolle</u>								
104	middling upland, 1 1/16 inches, Kontrakt Nr. 2, erstnot. Monat, New York	cts je lb	62,80	54,34	56,13	57,19	60,51	241,59
105	strict middling 1 3/32 inches, cit-Index, Liverpool	cts je lb	59,92	48,02	65,94	63,24	66,27	264,59
106	türkische Izmir 1 a, loco Bremen	cts je lb	68,58	58,28	74,13	74,38	78,00	311,42
<u>Rohseide</u>								
107	japanisch, Grad AAA, ab Lager Yokohama	¥ je kg		12 255	11 871	10 599	8 907	1 129,14
<u>Manilahanf</u>								
108	Non Davao G, cif Kontinent, London	\$ je t	951,04	774,65	750,00	750,00	750,00	135,83
109	Non Davao S 2, versteuert, cif Kontinent, Frankreich	FF je kg	10,28	6,51	5,91	5,77

a) Durchschnitt aus weniger als 12 Monatswerten berechnet.

4 Preise für Welthandelsgüter

Lfd. Nr.	Ware und Markttort	Währungs- und Mengeneinheit	Jahr		Monat			Umgerechnet in DM je dt
			1985	1986	1987			
					Februar	März	April	
					Originalwährung			
<u>Sisal</u>								
110	ostafrikanisch, cif UK, London	₡ je t	641,56	628,75	630,00	630,00	630,00	114,09
111	ostafrikanisch, versteuert, cif Frankreich	FF je kg	5,79	4,40	3,96	3,86
<u>Rohjute</u>								
112	Bangladesch, Grad C (BWC), cif Kontinent, London	₡ je 2 240 lbs	592,31	269,15	320,00	306,25	323,75	57,71
<u>Rindshäute</u>								
113	schwere Kuh-, fob, Chicago	cts je lb	48,41	57,25	63,00	65,77	74,55	297,65
114	schwere Ochsen-, fob, Chicago	cts je lb	54,03	63,83	64,33	69,67	83,38	332,90
<u>Naturkautschuk</u>								
115	RSS 1, frei Fahrzeug, ex dock, New York	cts je lb	41,88	42,82	46,51	46,00	47,30	188,85
116	RSS 1, cif Kontinent, loco London	p je kg	64,20	61,75	65,53	61,01	60,51	180,16
117	RSS 1, in Ballen, Erzeuger - VFr. fob malaysische Häfen	M₡ - cts je kg	188,79	209,21	230,13	227,22	233,40	170,08
<u>Steinkohle</u>								
118	Fettkohle Nuas 4, ab Zeche Ruhrrevier, Bundesrepublik Deutschland	DM je t	289,00	289,00	289,00	289,00	289,00	28,90
119	amerikan. Koks- A, cif Nordseehäfen, Bundesrepublik Deutschland	DM je t	174,67	125,33	103,00	98,00	98,00	9,80
120	Gasflam-, polnisch, 40/80 mm, in Wagenladungen, Mailand	Lire je t	206 500	204 527	196 000	196 000	198 000	27,76
121	Anthrazit-, sudafrikan., 40/60 mm, in Wagenladungen, Mailand	Lire je t	293 708	278 253	282 786r	271 000	273 000	38,27
<u>Steinkohlenkoks</u>								
122	Hochofen 4, ab Zeche Ruhrrevier, Bundesrepublik Deutschland	DM je t	378,00	378,00	378,00	378,00	378,00	37,80
123	Hütten-, 60/90 mm, grob, ab Zeche Nordrevier, Frankreich	FF je t	955,00
124	Hütten-, 40-70 mm, in Wagenladungen, Mailand	Lire je t	285 100	289 500	287 143r	278 500	280 500	39,32
<u>Erdöl</u>								
125	Nordsee-, Brent, 38° API, Großbritannien ¹⁾	₡ je 42 gals	27,20
126	Nordsee-, Brent, Spotmarktpreis, Rotterdam	₡ je 42 gals	27,53	14,34	17,30	17,81	18,27	20,81 ^{b)}
127	Arabian Light, 34-34,9° API, fob Ras Tanura, Saudi-Arabien 1)	₡ je 42 gals	28,08
128	Arabian Light, Spotmarktpreis, Rotterdam	₡ je 42 gals	.	.	16,93	17,14	17,29	19,70
129	Iranian Light, 34-34,9° API, fob Kharg Island, Iran ¹⁾	₡ je 42 gals	29,07
130	Iranian Light, Spotmarktpreis, Rotterdam ³⁾	₡ je 42 gals	26,48 ^{a)}	12,86	16,70	16,85	16,95	19,31 ^{b)}
131	Kuwait, 31-31,9° API, fob Mena al Ahmadi, Kuwait ¹⁾	₡ je 42 gals	27,05
132	Algerian Saharan Blend, 44° API, fob Algerien 1)	₡ je 42 gals	30,25	...	18,87	18,87	18,87	21,49 ^{b)}
133	Light Libyan, fob Zueitina, 41° API, Libyen 1)	₡ je 42 gals	30,15
134	Nigerian Light, 37-37,9° API, fob Bonny, Nigeria 1)	₡ je 42 gals	28,58	...	18,92	18,92	18,92	21,55 ^{b)}
135	Nigerian Light (Porcados), Spotmarktpreis, Rotterdam	₡ je 42 gals	.	.	16,62	17,93	18,32	20,87 ^{b)}
136	Isthmus, 34° API, fob mexik. Golf, Mexiko 1)	₡ je 42 gals	27,10
137	West Texas Intermediate, mind. 34,5° API, 1 000 bbl., erstnot. Monat, New York	₡ je 42 gals	27,89	14,99	17,78	18,27	18,60	21,19 ^{b)}
<u>Erdgas</u>								
138	Einfuhrdurchschnittspreis, frei Grenze, Bundesrepublik Deutschland	DM je MWh	37,21	26,64	14,32
139	Groningen, Tarif Nr. III., Mengen ab 50 Mill. m ³ /Jahr, Niederlande ²⁾	cts je m ³	45,34r	25,89	17,21	17,21
<u>Flüssiggas</u>								
140	Liquefied Petroleum Gas (LPG), 42 000 gals, erstnot. Monat, Chicago	cts je gallon	36,18 ^{a)}
141	LPG, Verschiffungspreis, fob Singapur	cts je gallon	63,70	41,10	31,14	32,00	32,00	15,31 ^{b)}
<u>Rohbenzin</u>								
142	Naphtha, Seeschiffe cif ARA (Amsterdam, Rotterdam, Antwerpen)	₡ je t	245,82	128,97	153,25	168,13	168,10	30,44 ^{b)}
<u>Kraftstoffe</u>								
143	Motorenbenzin, 93 Oktan, Premium, Exportpreis fob Aruba	cts je gallon	80,09	49,77	51,00	52,84
144	Motorenbenzin, 93 Oktan "R", fob Quoin Island, Oman ⁴⁾	cts je gallon	86,70	59,26	45,50	45,50	45,50	21,77 ^{b)}
145	Motorenbenzin, 90/92 Oktan, max. 0,15 g/l Pb, fob Leichter ARA, EG-Basis (OMR)	₡ je t	256,12	146,40	153,00	170,00	183,05	24,37 ^{b)}
146	Motorenbenzin, 98/99 Oktan, max. 0,15 g/l Pb, fob Leichter ARA, EG-Basis (OMR)	₡ je t	274,27	170,74	168,88	188,23	201,75	26,85 ^{b)}
147	Flugbenzin 100/130, Exportpreis fob Aruba	cts je gallon	133,00	111,44	102,00	102,00	102,00	48,80 ^{b)}
148	Flugturbinenkraftstoff, Seeschiffe cif ARA	₡ je t	264,94	160,73	159,13	161,50	159,00	22,32 ^{b)}
149	Dieseldöl, mind. 53 DI, fob Quoin Island, Oman ⁴⁾	cts je gallon	75,79	52,21	53,21	50,00
150	Dieseldöl, mind. 53 DI, fob Leichter ARA, EG-Basis (OMR)	₡ je t	240,23	143,80	144,50	146,43	151,73	23,08 ^{b)}
151	Marinedieseldöl, Bunkerladungen, Rotterdam	₡ je t	231,00

1) Offizielle Verkaufspreise für Langzeitkontrakte.
 2) Einchl. Preiszuschlag.
 3) Ab Januar 1985 Dubai Fateh.
 4) Ab Januar 1985 Quoin Island, Oman.

a) Durchschnitt aus weniger als 12 Monatswerten berechnet.
 b) Umgerechnet in DM je hl.
 c) Umgerechnet in DM je 100 m³.

4 Preise für Welthandels Güter

Lfd. Nr.	Ware und Markttort	Währungs- und Mengeneinheit	Jahr		Monat				
			1985	1986	1987			Umgerechnet in DM je dt	
					Februar	März	April		
			Originalwährung						
<u>Heizöl, leicht</u>									
152	Nr. 2, 42 000 gals, erstnot. Monat, New York	cts je gallon	76,30	44,33	47,86	49,24	48,47	23,19 ^{b)}	
153	Gasöl, mind. 53 DI, IPE-Kontrakt, 100 t, erstnot. Monat, London	\$ je t	238,10	139,32	143,99	144,84	146,29	22,25 ^{b)}	
154	extra leicht, Mengen ab 5 000 l, frei Haus, Bundesrepublik Deutschland	DM je hl	69,96	37,98	31,73	32,95	31,13	31,13 ^{b)}	
155	"Domestique", in Tankwagen bis 14 000 l, frei Empfänger Paris	FF je kl	2 933,00	2 032,76	1 972,00	1 822,00p	
156	Mengen bis 2 000 t, unverteuert, frei Empfänger, Niederlande	hfl je kl	785,00	438,00	389,00	380,00	
157	3-5° E, Mengen ab 10 t frei Tankwagen, ab Raffinerie, Italien	Lire je dt	51 408	34 290	35 880	33 400	
158	220 sec., Mengen von 12 500 l, frei Käufer, Großbritannien	p je l	22,61	15,28	15,23	19,81	
<u>Heizöl, schwer</u>									
159	schwefelreich, Mengen von 15-200 t, frei gewerbl. Verbr., Bundesrepublik Deutschland	DM je t	534,44	251,25	227,70	219,42	244,81	23,13 ^{b)}	
160	schwefelreich, Mengen bis 2 000 t im Monat, unverteuert, frei Empfänger, Frankreich	FF je t	1 518,00	668,00	675,00	678,00p	
161	schwefelreich, Mengen bis 2 000 t im Monat, unverteuert, frei Empfänger, Niederlande	hfl je t	584,00	263,00	268,00	271,00	
162	Über 10° E, Mengen ab 10 t, frei Tankwagen, ab Raffinerie, Italien	Lire je dt	31 071	15 936	16 425	16 000	
163	3 500 sec., Mengen von 12 500 l, frei Käufer, Großbritannien	p je l	19,75	12,22	12,15	10,79	
164	Grad C, (Bunkeröl), Exportpreis fob Aruba	\$ je 42 gals	24,31	14,55	17,79	17,00	
<u>Stahlschrott</u>									
165	schwer Nr. 1 frei Käufer, Pittsburgh/Philadelphia/Chicago	\$ je 2 240 lbs	74,48	73,44	77,09	74,56	73,10	13,03	
166	schwer, in 500 t-Ladungen, N.O. Kuste, Großbritannien	£ je t	62,49	49,18	44,25	42,50	40,50	11,96	
167	schwer, RM 10, 150 x 50 x 50, frei Verbraucher, Mailand	Lire je kg	172	125	103	109	
<u>Stabstahl</u>									
168	Betonrundstahl, Exportpreis fob, Montanunion	\$ je t	189,66	235,03	241,43	242,50	242,50	43,92	
<u>Walzdraht</u>									
169	5,5 mm, Exportpreis fob, Montanunion	\$ je t	228,57	243,18	253,93	256,79	257,50	46,63	
<u>Formstahl</u>									
170	Winkel und Träger, Exportpreis fob, Montanunion	\$ je t	224,16	248,82	260,00	260,00	260,00	47,09	
<u>Grobblech</u>									
171	ab 4,76 mm, Exportpreis fob, Montanunion	\$ je t	263,91	274,40	275,00	275,00	275,00	49,80	
<u>Feinblech</u>									
172	17-20 gauge, kaltgewalzt, SPO, Exportpreis fob, Montanunion	\$ je t	277,00	314,18	317,08	322,50	337,00	61,03	
173	17-20 gauge, galvanisiert, Exportpreis fob, Montanunion	\$ je t	326,27	369,45	400,00	404,38	408,50	73,98	
<u>Elektrolyt-Kupfer, Drahtbarren</u>									
174	Grubenhüttenpreis fr. Verbraucherwerk, Ver. Staaten	cts je lb	65,57	64,65	64,13	66,67	65,73	262,43	
175	Exportpreis fob Raffinerie Atlantikküste, New York	cts je lb	60,08	58,11	58,40	62,29	63,12	252,01	
176	Grade A, Kassapreis, Übernahme im Lagerhaus, London	£ je t	1 103,97	936,47	902,73	920,02	909,31	268,52	
177	Settlement-Preis, Übernahme im Lagerhaus, London	£ je t	1 104,40	936,81	903,03	920,52	909,83	268,67	
178	Erzeugerpreis, ab Werk Port Kembla, Australien	A\$ je t	2 069,25	2 112,16	2 100,00	2 153,33	
179	DEL-Notiz frei Fahrzeug Erzeugerwerk, Bundesrepublik Deutschland	DM je dt	426,00	305,33	256,59	273,82	273,69	273,69	
<u>Blei</u>									
180	Grade A und B, 99,73 - 99,85 % Pb, frei Käuferwerk, Vereinigte Staaten	cts je lb	19,07	22,05	26,04	26,00	27,85	111,19	
181	Virgin brands, common grades, Montreal	kan. cts je lb	26,19	31,04	34,61	34,50	
182	raff. Weich-, 99,97 % Pb, Kassapreis, London	£ je t	303,60	276,98	301,03	305,57	340,16	100,45	
183	raff. Weich-, Pigs, fob Port Pirie, Australien	A\$ je t	570,83	604,67	750,00	738,71r	730,00	91,29	
<u>Zink</u>									
184	High Grade, frei Käuferwerk, Vereinigte Staaten	cts je lb	40,37	38,00	38,38	37,70	38,19	152,40	
185	Prime Western, fob, Montreal	kan. cts je lb	56,10	55,45	52,33	52,86	
186	High Grade, 98 % Zn, Ingots, Kassapreis, Übernahme im Lagerhaus, London	£ je t	.	513,94	484,14	459,10	466,67	137,81	
187	Good ordinary brands, Produzentenpreis, London	\$ je t	845,28	799,33	791,50	790,00	790,00	143,07	
188	High Grade, Elektrolyt-, Australien	A\$ je t	1 263,75	1 250,58	1 304,00	1 290,23	1 198,00	149,81	
<u>Zinn</u>									
189	Straits, ab Hutte, Penang	M\$ je kg	29,66 ^{a)}	14,22 ^{a)}	17,00	16,73	16,64	1 212,56	
190	Straits, 99,8 % Sn, ex dock, New York	cts je lb	595,95 ^{a)}	369,91 ^{a)}	417,15	414,01	418,30	1 670,09	
191	99,85 % Sn, Freihandelspreis, London	£ je t	.	4 304,07	4 513,13	4 333,34	4 264,29	1 259,24	
192	Rein-, 99,9 % Sn, loco Duisburg, Hamburg	DM je dt	3 968,12 ^{a)}	

a) Durchschnitt aus weniger als 12 Monatswerten berechnet.
b) Umgerechnet in DM je hl.

4 Preise für Welthandelsgüter

Lfd.-Nr.	Ware und Markttort	Währungs- und Mengeneinheit	Jahr		Monat			Umgerechnet in DM je dt
			1985	1986	1987			
					Februar	März	April	
Originalwahrung								
<u>Nickel</u>								
193	Elektro-Kathoden, 99 % Ni, Erzeugerpreis frei Käuferwerk, Verein. Staaten	£ je lb	3,20	3,20	3,20	3,20	3,20	1 277,62
194	99,8 % Ni, Kathoden, Pellets, Briketts, Kassapreis Übernahme im Lagerhaus, London	£ je t	3 841,38	2 646,10	2 431,95	2 369,34	2 388,65	705,37
195	Marktpreis cif europ. Häfen	£ je lb	2,23	1,78	1,69	1,73	1,76	702,69
196	Anodenschrott, Marktpreis, London	£ je t	3 417,71	2 383,16	2 075,00	2 068,75	2 025,00	597,98
<u>Aluminium</u>								
197	ab 99,5 % Al, Ingots zu 50 lbs, Marktpreis, New York	cts je lb	48,81	55,87	59,45	62,55
198	ab 99,5 % Al, Ingots, Kassapreis, Übernahme im Lagerhaus, London	£ je t	814,21	784,24	839,94	858,69	858,78	253,60
199	ab 99,5 % Al, Ingots, verschiedene Herkünfte Marktpreis cif Europa, London	£ je t	1 078,79	1 206,23	1 292,68	1 329,27	1 379,83	249,89
<u>Magnesium</u>								
200	99,8 % Mg, Ingots, Mengen von 10 000 lbs, fob Freeport/Texas, New York	cts je lb	148,00	153,00	153,00	153,00	153,00	610,86
201	99,8 % Mg, Ingots, Mengen ab 10 t, frei Käufer UK, London	£ je t	2 571,25	2 585,00	2 585,00	2 585,00	2 585,00	763,35
202	Ingots Nr. 25, ab Werk, Paris	FF je dt	2 768,75	2 775,00	2 775,00	2 775,00	2 775,00	833,28
<u>Quecksilber</u>								
203	in Flaschen, loco New York	£ je 76 lbs	310,96	233,79	208,11	239,77	272,73	1 432,76
204	in Flaschen, mind. 99,98 % Hg, cif europ. Häfen London	£ je 76 lbs	288,53	193,52	178,43	204,06	230,83	1 212,64
205	in Flaschen, loco Mailand	Lire je 76 lbs	645 000	645 000	645 000	645 000	645 000	2 623,00
<u>Silber</u>								
206	999/1 000, in Barren, New York	cts je 31,103 g	614,22	547,00	548,76	568,16
207	999/1 000, in Barren, London	£ je 31,103 g	477,36	373,20	359,00	355,64	457,59	434,44 ^{b)}
<u>Gold</u>								
208	1 000/1 000, in Barren, Fixingspreis (1. Fixing), London	£ je 31,103 g	317,35	367,67	401,05	408,85	439,67	25,60 ^{c)}
209	1 000/1 000, 100 tr.oz.-Kontrakt, erstnot. Monat, London	£ je 31,103g
<u>Platin</u>								
210	rein, raffiniert, Kontraktpreis, New York	£ je 31,103 g	475,00	519,15	600,00	600,00	600,00	34,94
211	min. 99,8 % Pt, Verkaufspreis VWD Nor. Bundesrepublik Deutschland	DM je g	29,98	34,22	32,19	33,10	36,28	36,28 ^{c)}
212	rein, raffiniert, sonstige Herkünfte, Marktpreis London	£ je 31,103 g	226,19	315,75	339,48	334,53	361,54	34,33 ^{c)}
<u>Zement</u>								
213	Portland-, lose, frei Bahnstation Basel	sfr je t	119,61	119,16
214	Typ 425, in Säcken, Erzeugerpreis frei Fahrzeug, Mailand	Lire je dt	7 641	8 086	8 130	8 130	8 130	11,40
<u>Rundholz</u>								
215	Kotibé, Qualität "Loyal et Marchand", fob Elfenbeinküste	CPA-Francs je m ³	43 167	50 000	50 000	50 000	50 000	300,28 ^{d)}
216	Sapo, Qualität "Loyal et Marchand", fob Elfenbeinküste	CPA-Francs je m ³	87 500	80 000	80 000	80 000	80 000	480,45 ^{d)}
217	Açajou, Qualität "Loyal et Marchand", fob Elfenbeinküste	CPA-Francs je m ³	49 000	59 000	59 000	59 000	59 000	354,33 ^{d)}
218	Sipo, Einfuhrdurchschnittspreis, Bundesrepublik Deutschland	DM je m ³	723,24	667,96	656,75
<u>Schnittholz</u>								
219	russ. Rot-, Deals/Battens, IV, 175 mm cif UK, Großbritannien	£ je m ³	121,00	103,00	114,00	114,00	114,00	336,64 ^{d)}
220	russ. Weiß-, Deals/Battens, IV, 175 mm cif UK, Großbritannien	£ je m ³	97,00	97,00	110,00	110,00	110,00	324,83 ^{d)}
221	slowenisches Buchen-, Bretter, I. Qualität, ab Lager Mailand	Lire je m ³	636 667	652 500	670 000	670 000	670 000	937,27 ^{d)}
222	slowenisches Eichen-, Bretter, I. Qualität, ab Lager Mailand	Lire je m ³	1 450 000	1 525 000	1 550 000	1 550 000	1 550 000	2 172,95 ^{d)}
223	skandin. Weiß-, Battens u/s, cif Nordseehafen, Bundesrepublik Deutschland	DM je m ³	423,54	411,97	416,00	416,00	418,67	418,67 ^{d)}
224	skandin. Rot-, Battens 50 x 175 mm, u/s, cif Nordseehafen, Bundesrepublik Deutschland	DM je m ³	599,08
<u>Papier-Sulfitzellstoff</u>								
225	gebleicht, Ia Qual., aus Schweden, cif Nordseehafen	DM je dt	108,64	101,91	102,17	102,50	103,50	103,50
226	gebleicht, Importpreis frei Bahnstation Mailand	Lire je dt	73 458	70 958	74 000	74 000	74 000	103,74
<u>Papier-Kraftzellstoff</u>								
227	ungebleicht, Nation-, Importpreis frei Bahnstation Mailand	Lire je dt	.	64 000	64 000	64 000	64 000	89,72
228	gebleicht, Sulfat-, aus Schweden, cif Nordseehafen	DM je dt	122,48	105,78	107,35	108,96	109,40	109,40
229	gebleicht, Natron-, Importpreis frei Bahnstation Mailand	Lire je dt	78 330	74 625	77 089	77 500	77 500	108,65

a) Durchschnitt aus weniger als 12 Monatswerten berechnet.
b) Umgerechnet in DM je kg.

c) Umgerechnet in DM je g.
d) Umgerechnet in DM je m³.