

**PREISE**

**FACHSERIE**

**17**

**Reihe 11**

# **Preise und Preisindizes im Ausland**

**Januar 1987**

**Statistisches Bundesamt**  
Bibliothek - Dokumentation - Archiv



**HERAUSGEBER: STATISTISCHES BUNDESAMT WIESBADEN**

**VERLAG: W. KOHLHAMMER GMBH STUTT GART UND MAINZ**

Herausgeber:  
Statistisches Bundesamt  
Gustav-Stresemann-Ring 11  
6200 Wiesbaden 1

Auslieferung:  
Verlag W. Kohlhammer GmbH  
Abt. Veröffentlichungen des Statistischen  
Bundesamtes  
Philipp-Reis-Str. 3  
6500 Mainz 42  
Telefon: 06131/59094-95  
Telex: 4187768 DGV

Erscheinungsfolge: monatlich

Erschienen im März 1987

Preis: DM 4,80

Bestellnummer: 2171100 - 87101

Nachdruck - auch auszugsweise - nur mit Quellenangabe  
unter Einsendung eines Belegexemplares gestattet.

## Inhalt

Seite

### Textteil

Erläuterungen ..... 5

### Schaubilder

Preisindizes für die Lebenshaltung in ausgewählten Ländern ..... 6

Index der Weltmarktpreise des HWWA, Institut für Wirtschaftsforschung, Hamburg ..... 7

### Tabellenteil

#### 1 Preisindizes für die Lebenshaltung

1.1 umbasiert auf 1980 = 100 ..... 8

1.2 prozentuale Veränderungen gegenüber dem entsprechenden Vorjahresergebnis ..... 10

#### 2 Indizes der Großhandels- bzw. gewerblichen Erzeugerpreise

2.1 umbasiert auf 1980 = 100 ..... 12

2.2 prozentuale Veränderungen gegenüber dem entsprechenden Vorjahresergebnis ..... 14

#### 3 Preisindizes für Baustoffe und Bauwerke

3.1 umbasiert auf 1980 = 100 ..... 16

3.2 prozentuale Veränderungen gegenüber dem entsprechenden Vorjahresergebnis ..... 17

4 Preise für Welthandelsgüter ..... 18

## Zeichenerklärung und Abkürzungen

### Allgemein

- |     |   |     |   |       |                        |
|-----|---|-----|---|-------|------------------------|
| -   | = nichts vorhanden  | csf | = Kosten und Fracht inbegriffen                 | fot   | = frei Fahrzeug        |
| .   | = Zahlenwert unbekannt oder geheimzuhalten  | cif | = Kosten, Versicherungen und Fracht inbegriffen | loco, |                        |
| ... | = Angabe fällt später an  | faq | = gute Durchschnittsqualität                    | spot= | sofort verfügbare Ware |
|     | = grundsätzliche Änderung innerhalb einer Reihe, die den zeitlichen Vergleich beeinträchtigt. | fas | = frei Längsseite des Schiffes                  | p     | = vorläufige Zahl      |
|     |   | fob | = frei an Bord                                  | r     | = berichtigte Zahl     |

### Zu den Tabellen 1 - 3 Erhebungszeitpunkt (Tab. 1 u. 2)

- |    |                |     |                      |       |   |
|----|----------------|-----|----------------------|-------|---|
| MA | = Monatsanfang | D   | = Monatsdurchschnitt | vj    | = vierteljährlich   |
| MM | = Monatsmitte  | VjM | = Vierteljahresmitte | tägl= | börsentäglich   |
| ME | = Monatsende   |     |                      | +     | = Der Index enthält Fertigwaren mit einem Wägungsanteil von mindestens 20 % des Gesamtgewichtes |

### Waren bzw. Dienstleistungen (Tab. 1)

- |   |  |    |   |   |  |
|---|--|----|---|---|--|
| N | = Nahrungsmittel                                     | V  | = Waren u. Dienstleistungen für Verkehrszwecke, Nachrichtenübermittlung | S | = Sonstige Waren u. Dienstleistungen, nicht näher bestimmbar; hierbei besteht die Möglichkeit, daß Waren u. Dienstleistungen der durch einen Punkt als fehlend gekennzeichneten Gruppen in diesem enthalten sind |
| G | = Genußmittel  | Kö | = Waren u. Dienstleistungen für die Körper- u. Gesundheitspflege        |   |  |
| K | = Kleidung, Schuhe                                   | B  | = Waren u. Dienstleistungen für Bildungs- und Unterhaltungszwecke       |   |  |
| W | = Wohnungsmiete                                      |    |   |   |  |
| E | = Elektrizität, Gas, Brennstoffe                     |    |   |   |  |
| H | = Waren u. Dienstleistungen für die Haushaltsführung |    |   |   |  |

### Waren bzw. Warengruppen (Tab. 2)

- |    |  |    |   |    |  |
|----|--|----|---|----|--|
| La | = Landwirtschaftliche Erzeugnisse einschl. Fischerei- und Gartenbauerzeugnisse | Ma | = Maschinen und Fahrzeuge                     | T  | = Textilrohstoffe, Textilerzeugnisse einschl. Bekleidung                         |
| Ba | = Baustoffe  | C  | = Chemikalien, Pharmazeutika, Düngemittel     | N  | = Nahrungsmittel, Genußmittel und Getränke, Futtermittel                         |
| Be | = Bergbauerzeugnisse   | Ho | = Holz, Holzwaren Zellstoff und Papier        | In | = industrielle Erzeugnisse (Warenzusammensetzung nicht näher bekannt)            |
| Mi | = Mineralölerzeugnisse   | K  | = Kautschuk, Gummiwaren, Harze und Wachse     | R  | = Rohstoffe und Halbwaren, ohne weitere Aufteilung nach Waren bzw. Warengruppen. |
| E  | = elektrische Energie  | Ha | = Häute und Felle, Leder und Ledererzeugnisse |    |  |
| M  | = Metalle und Metallerzeugnisse  |    |   |    |  |

### Bauwerkstypen (Tab. 3)

- |   |               |   |                                       |   |                               |
|---|---------------|---|---------------------------------------|---|-------------------------------|
| W | = Wohngebäude | L | = Landwirtschaftliche Betriebsgebäude | G | = Gewerbliche Betriebsgebäude |
| B | = Bürogebäude |   |                                       |   |                               |

## Erläuterungen

### Zu den Tabellen 1 bis 3

Bei den Preisindizes in den Tabellen 1 und 2 ist aus den Tabellenspalten „Waren bzw. Dienstleistungen“ und „Waren bzw. Warengruppen“ zu ersehen, welche Bereiche der jeweilige Index umfaßt. In den nationalen amtlichen Veröffentlichungen sind die Indizes allerdings meist anders gegliedert. Im Teil „Baustoffe“ der Tabelle 3 ist – soweit nichts anderes vermerkt – der Gruppenindex „Baustoffe“ aus dem Index der Großhandelspreise aufgeführt. Im Teil „Preisindizes für Bauwerke“ ist auf die zugrunde gelegten Bauwerkstypen hingewiesen.

Vorläufige oder berichtigte Zahlen werden nicht als solche gekennzeichnet; die letzten Zahlen einer Reihe sind in der Regel als vorläufig anzusehen. Die Angaben über Originalbasiszeit, enthaltene Güter bzw. Gütergruppen, Bauwerkstypen, Anzahl der Güter und Erhebungszeitpunkt werden anhand der Indexbeschreibungen der einzelnen Länder und der UN überprüft und ergänzt.

Ein senkrechter Strich vor einer Zahlenangabe bedeutet, daß entweder in der Preisbasis, in der Güterauswahl oder in der Gewichtung Veränderungen eingetreten sind, die einen Vergleich der neuen mit den vorangegangenen Zahlen beeinträchtigen. Ein „+“ hinter der Anzahl der Waren (Tab. 2) bedeutet, daß im Index – soweit bekannt – Fertigwaren mit einem Indexgewicht von etwa 20 % und mehr enthalten sind.

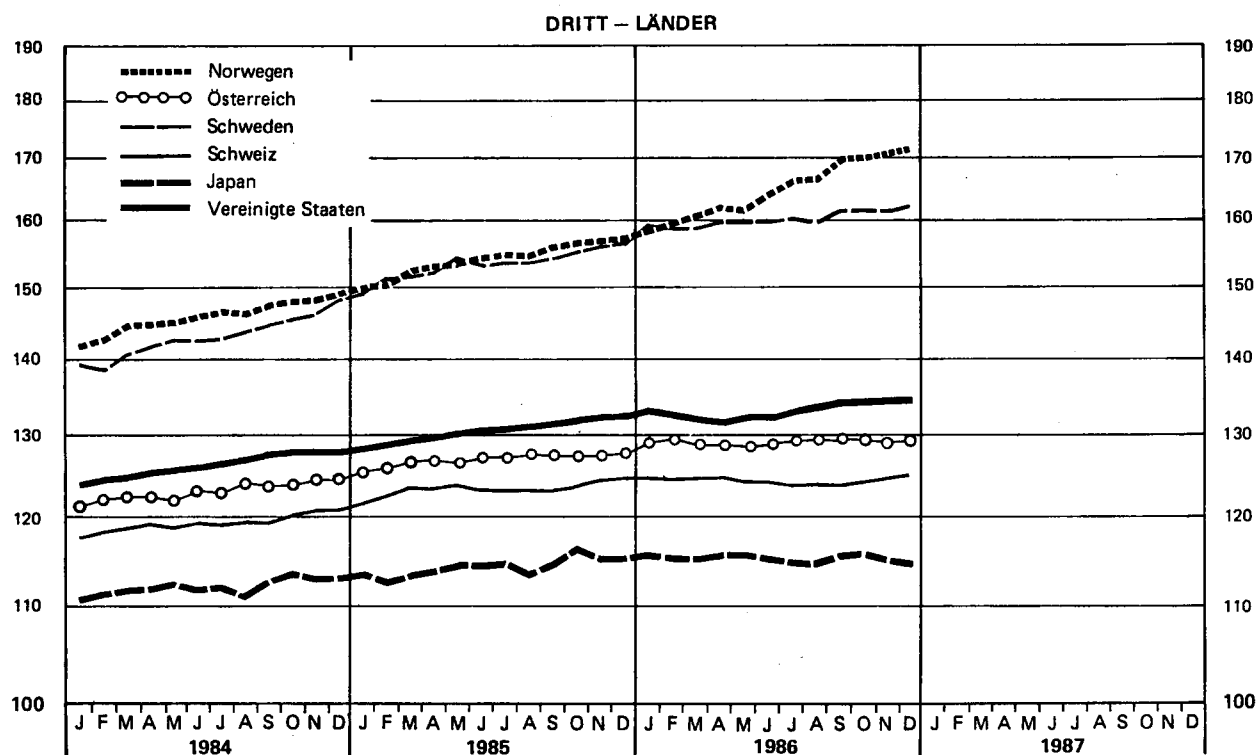
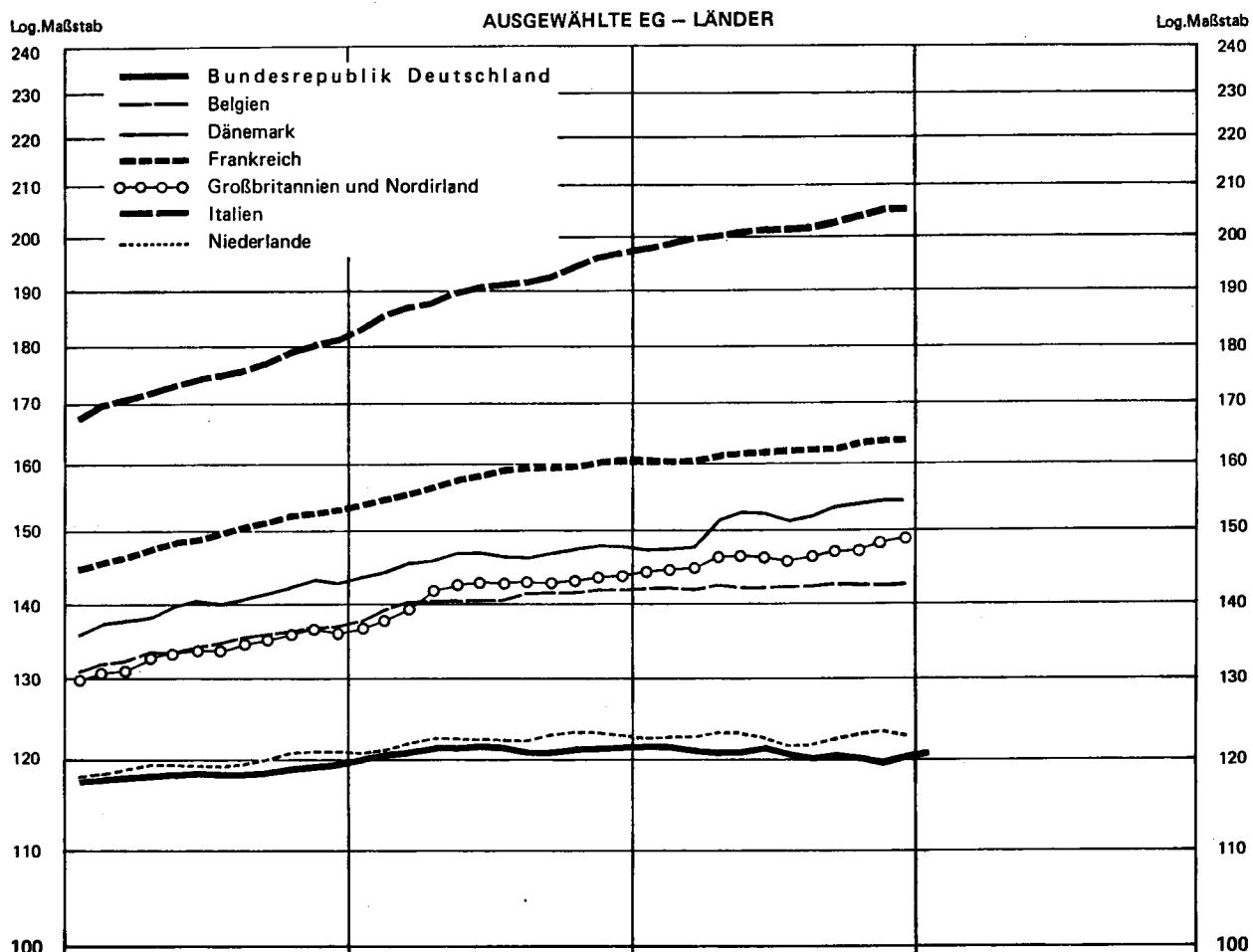
Die in den Tabellen 1.2, 2.2 und 3.2 dargestellten prozentualen Veränderungen gegenüber dem entsprechenden Vorjahresergebnis wurden mit den Indexzahlen auf der jeweiligen Originalbasis errechnet.

Bei der Beurteilung der Zahlen sollte nicht übersehen werden, daß die Preisindizes wegen unterschiedlicher Erhebungs- und Berechnungsmethoden von Land zu Land nur bedingt vergleichbar sind.

### Zu Tabelle 4

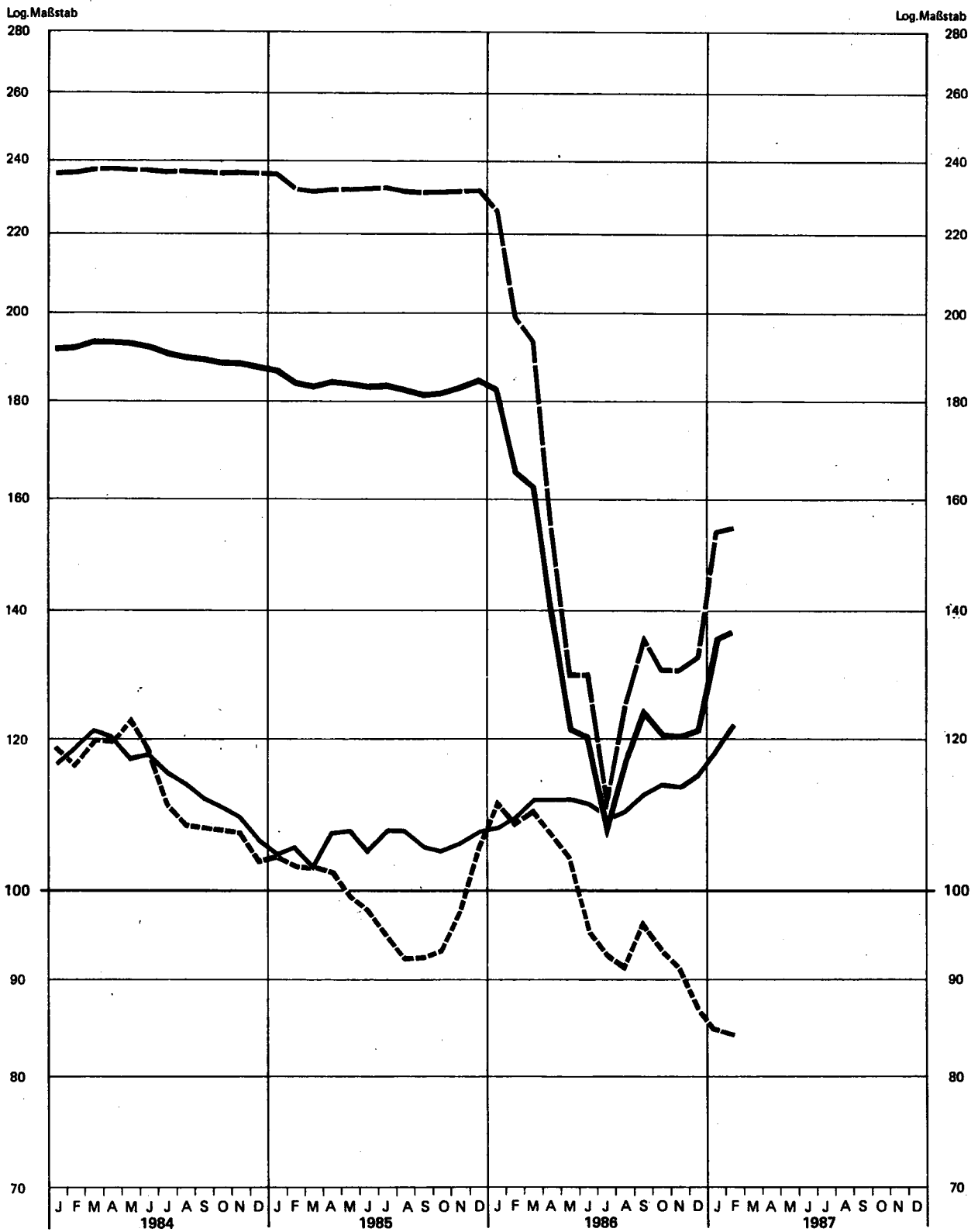
Die Preise für Welthandelsgüter entstammen amtlichen preisstatistischen Veröffentlichungen, der internationalen Wirtschaftspresse und sonstigen Fachveröffentlichungen. Die Monatspreise werden zumeist aus den täglichen bzw. wöchentlichen Notierungen an den internationalen Börsenplätzen als einfache arithmetische Mittel errechnet. Der Umrechnung auf DM-Preise liegen, soweit die Währungen in Frankfurt notiert werden, die amtlichen Kassa-Mittelkurse an der Frankfurter Devisenbörse zugrunde. Für Länder, deren Währungen in Frankfurt nicht notiert werden, erfolgt die Umrechnung über Vergleichswerte, die aus den Kursen für US-\$ bzw. das £-Sterling in dem betreffenden Land abgeleitet sind.

PREISINDEX FÜR DIE LEBENSHALTUNG ALLER PRIVATEN HAUSHALTE  
1980 = 100



INDEX DER WELTMARKTPREISE DES HWWA<sup>1)</sup>  
1976 = 100

— Grundstoffe insgesamt    - - - - - Ernährungsgrundstoffe    — Gewerbliche Grundstoffe    — Energirohstoffe



1) Institut für Wirtschaftsforschung, Hamburg; nach US-Dollar-Werten berechnet.

1 Preisindizes für  
1.1 Umbasiert auf

Lfd. Nr.	Land (Berichtsort bzw. Zahl der Berichtsorte)	Waren bzw. Dienstleistungen	Originalbasis	Erhebungszeitpunkt	1984	1985	1986
<b>Europa</b>							
1	Bundesrepublik Deutschland 1) (118)	NGKWEHV KÖB.	1980	MM	118,4	121,0	120,7
2	Belgien (62)	NGKWEHV KÖB.	1981	MM	134,0	140,5	142,3p
3	Dänemark (200)	NGKWEHV KÖB.S	1980	.	139,8	146,4	151,7p
4	Finnland (33)	NGKWEHV KÖB.	1981	MM	142,3	150,7	156,1
5	Frankreich 2) (108)	NGKWEHV KÖB.	1980	MM	149,3	158,0	161,9p
6	Griechenland (17)	NGKWEHV KÖB.	1982	D	214,4	255,9	314,8p
7	Großbritannien und Nordirland 2) (200)	NGKWEHV KÖB.	Januar 1974	MM	133,4	141,5	146,3
8	Irland (120)	NGKWEHV KÖB.	November 1982	VjM	169,3	178,3	185,2
9	Island (Reykjavik)	NGKWEHV KÖB.S	Februar 1984	MA	549,3	728,3	893,2p
10	Italien (20)	NGKWEHV KÖB.S	1985	D	174,3	190,3	201,5p
11	Jugoslawien (93)	NGKWEHV KÖB.	.	D	402	699	1 321
12	Luxemburg	NGK.EHV KÖB.	1984	MA	135,7	141,3	141,6
13	Malta	NGKWEHV KÖB.	1974	.	116,5	116,2	...
14	Niederlande (101)	NGKWEHV KÖB.S	1980	MM	119,6	122,3	122,7
15	Norwegen 2) (100)	NGKWEHV KÖB.	1979	MM	145,7	154,0	165,1p
16	Österreich (20)	NGKWEHV KÖB.	1976	MM	122,9	126,9	129,0
17	Polen	NGKWE.V KÖB.	.	.	341,8	393,4r	...
18	Portugal (25)	NGK.EHV KÖB.	1976	MM	237,4	284,0	317,4
19	Schweden 2) (70)	NGKWEHV KÖB.	1980	MM	143,2	153,8	160,3p
20	Schweiz	NGKWEHV KÖB.	Dezember 1982	D	119,3	123,3	124,2
21	Spanien	NGKWEH...S	1983	D	163,6	178,0	193,6p
22	Türkei (Istanbul)	NGKWEHV KÖB.	1963	D	342,4	496,5	...
23	Ungarn	NGKWEH...S	1967	D	129,9	139,0	...
24	Zypern	NGKWEHV KÖB.S	Jan.- Dez. 81	.	131,2	137,9	139,5p
<b>Afrika</b>							
25	Ägypten (9)	NGKWEHV KÖB.S	Juli 66 - Juni 67	D	172,3	195,6	...
26	Äthiopien (Addis Abeba)	NGK.EHV KÖB.	1963	.	120,8	144,1	...
27	Elfenbeinküste (Abidjan) 3)	NGK.EH.KÖB.S	1960	D	143,7	157,5	...
28	Gabun (Libreville) 4)	NGK.EHV KÖB.S	Juni 1972	MM	155,6	169,5	...
29	Ghana	NGKWEHV KÖB.S	1977	D	823,6	909,1	...
30	Kamerun (Yaunde) 3)	NGK.EHV KÖB.S	Mai 1966	D	146,7	155,2	...
31	Kenia (Nairobi) 5)	NGK.EHV KÖB.S	Jan.-Juni 75	ME	180,0	200,1	...
32	Liberia (Monrovia)	NGKWEH.KÖB.S	Sept.-Nov. 1964	.	118,6	117,9	...
33	Madagaskar (Antananarivo) 3)	NGK.EH.KÖB.S	Aug. 71 - Juli 72	MA	216,0	232,8	...
34	Marokko (Casablanca)	NGKWE.V KÖB.S	Mai 72 - April 73	D	148,5	...	...
35	Nigeria 4)	NGKWEHV...S	1975	D	220,1	226,6	...
36	Sambia 4)	NGKWEH...S	1975	MM	177,8	...	...
37	Senegal (Dakar)	NGKWEHV KÖB.	1967	D	155,1	175,3	...
38	Simbabwe (Harare)	NGKWEHV KÖB.	1980	.	177,7	194,6	...
39	Somalia (Mogadischu)	N.KWE...S	1977	.	464,1	639,5	...
40	Südafrika (12)	NGKWEHV KÖB.S	1980	MA	165,7	192,6	228,5p
41	Togo (Lomé)	NGKWEHV...S	1963	.	140,4	137,8	...
42	Tunesien (Tunis)	NGKWEHV KÖB.S	1983	D	146,2	158,0	...
43	Zaire (Kinshasa)	NGK.EHV KÖB.S	1969	MM	495,6	613,6	...
<b>Amerika</b>							
44	Argentinien (Buenos Aires) 6)	NGKWEHV KÖB.S	1974	D	175	1 348	...
45	Bolivien (La Paz) 6)	NGKWEHV KÖB.	1966	ME	153	18 158	...
46	Brasilien (Rio de Janeiro)	NGKWEHV KÖB.S	März 1986	MA	2 922,1	9 554,4	...
47	Chile (Santiago)	NGKWEHV KÖB.	1978	D	200,7	262,3	313,4
48	Costa Rica (San José)	NGKWEHV KÖB.S	1975	D	386,9	445,1	...
49	Dominikanische Republik (Santo Domingo)	NGKWEHV KÖB.S	1969	D	154,0	211,8	...
50	Ecuador 7) (12 Städte)	NGKWEHV KÖB.	Mai 78 - Apr. 79	ME	307,8	394,0	484,7p
51	El Salvador (San Salvador)	NGKWEH...S	Dezember 1978	D	162,1	198,3	...
52	Guatemala	NGKWE...S	März - April 1983	MM	120,8	143,4	...
53	Haiti (Port-au-Prince)	NGKWE...S	1980	.	139,6	154,5	...
54	Honduras (5)	NGKWEHV KÖB.	1978	.	135,1	139,7	...
55	Jamaika (Kingston)	NGKWEHV KÖB.S	Januar 1975	ME	172,3	213,7	...
56	Kanada (36)	NGKWEHV KÖB.S	1981	MA	137,6	143,1	149,0
57	Kolumbien (Bogota)	NGKWEH...S	Dezember 1978	D	222,8r	279,1	...
58	Mexiko (7)	NGKWEHV KÖB.S	1978	D	679,2	1 071,5	...
59	Panama (Stadt)	NGKWEHV KÖB.	1975	.	116,0	117,2	...
60	Paraguay (Asunción)	NGKWEH.KÖB.S	1980	D	166,1	208,0r	...
61	Peru (Lima und Callao)	NGKWEH...S	1979	MM	1 280,2	3 372,0	5 999,4
62	Uruguay (Montevideo)	NGKWEHV KÖB.S	März 1973	.	369,6	636,5	...
63	Venezuela (Caracas)	NGKWEH...S	1968	D	151,3	170,0	...
64	Vereinigte Staaten (85)	NGKWEHV KÖB.S	1967	M	126,1	130,6	133,1
<b>Asien</b>							
65	Bangladesh (Dhaka) 5)	N.KWEH...S	1973 - 1974	.	158,0	175,0	...
66	China/Taiwan (alle Großstädte)	NGKWEH.KÖB.S	1981	D	122,7	123,2	...
67	Hongkong 4)	NGKWEHV...S	Okt. 79 - Sept. 80	.	149,8	155,1	...
68	Indien (50)	NGKWEHV KÖB.	1960	D	147,7	155,9	...
69	Indonesien (17)	NGKWEHV KÖB.S	April 77 - März 78	.	151,8	158,9	...
70	Iran	NGKWEHV KÖB.	April 74 - März 75	MM	198,6	207,4	...
71	Israel 6) (76)	NGKWEHV KÖB.S	1985	D	.	225,0	...
72	Japan (162)	NGKWEHV KÖB.	1985	D	112,1	114,4	155,3p
73	Jordanien	NGKWEH...S	1980	M	126,2	131,1	...
74	Korea, Republik (alle Großstädte)	NGKWEHV KÖB.	1980	D	137,6	141,0	144,2
75	Kuweit	N.KWEHV KÖB.	1978	.	122,6	124,4	...
76	Malaysia (Peninsulaire)	NGKWEHV...S	1980	MM	125,1	125,5	...
77	Pakistan (12)	NGKWEH...S	Juli 75 - Juni 76	D	136,4	145,8	...
78	Philippinen	NGKWE.V KÖB.S	1978	D	206,2	253,9	...
79	Singapur	NGKWEHV KÖB.	Juni 82 - Mai 83	.	116,5	117,1	...
80	Sri Lanka (Colombo)	NGKWEHV KÖB.	1952	D	173,8	176,4	...
81	Syrien (Damaskus)	N.KWEHV KÖB.	1970	.	157,2	184,2	...
82	Thailand (Bangkok)	NGKWEHV KÖB.S	1976	D	124,4	128,4	130,6p
<b>Australien und Ozeanien</b>							
83	Australien (8)	NGKWEHV KÖB.	1980 - 1981	Vj	139,5	148,9	...
84	Neuseeland (25)	NGKWEHV KÖB.	4. Vierteljahr 1983	D	152,8	176,2	...

Fußnoten siehe Seite 10.





1 Preisindizes für  
1.2 Veränderungen gegenüber dem  
in

Lfd. Nr.	Land (Berichtsort bzw. Zahl der Berichtsorte)	Waren bzw. Dienstleistungen	Originalbasis	Erhebungszeitpunkt	1984	1985	1986
<b>Europa</b>							
1	Bundesrepublik Deutschland 1) (118)	NGKWEHV.KÖ B.	1980	MM	+ 2,4	+ 2,2	- 0,2
2	Belgien (62)	NGKWEHV.KÖ B.	1981	MM	+ 6,3	+ 4,9	+ 1,3p
3	Dänemark (200)	NGKWEHV.KÖ B.S.	1980	.	+ 6,3	+ 4,7	+ 3,6p
4	Finnland (33)	NGKWEHV.KÖ B.	1981	MM	+ 7,1	+ 5,9	+ 3,6
5	Frankreich 2) (108)	NGKWEHV.KÖ B.	1980	MM	+ 7,3	+ 5,8	+ 2,5
6	Griechenland (17)	NGKWEHV.KÖ B.	1982	D	+ 18,5	+ 19,3	+ 23,0p
7	Großbritannien und Nordirland 2) (200)	NGKWEHV.KÖ B.	Januar 1974	MM	+ 5,0	+ 6,1	+ 3,4
8	Irland (120)	NGKWEHV.KÖ B.	November 1982	VJM	+ 8,6	+ 5,4	+ 3,9p
9	Island (Reykjavik)	NGKWEHV.KÖ B.S.	Februar 1984	MA	+ 30,4	+ 32,6	+ 22,6p
10	Italien (20)	NGKWEHV.KÖ B.S.	1985	D	+ 10,8	+ 9,2	+ 5,9p
11	Jugoslawien (93)	NGKWEHV.KÖ B.	.	D	+ 53	+ 74	+ 89
12	Luxemburg	NGK.EHV.KÖ B.	1984	MA	+ 5,6	+ 4,1	+ 0,3
13	Malta	NGKWEHV.KÖ B.	1974	.	- 0,3	- 0,3	...
14	Niederlande (101)	NGKWEHV.KÖ B.S.	1980	MM	+ 3,2	+ 2,3	+ 0,3
15	Norwegen 2) (100)	NGKWEHV.KÖ B.	1979	MM	+ 6,2	+ 5,7	+ 7,2p
16	Österreich (20)	NGKWEHV.KÖ B.	1976	MM	+ 5,6	+ 3,2	+ 1,7
17	Polen	NGKWE.V.KÖ B.	.	.	+ 16,1	+ 15,1	...
18	Portugal (25)	NGK.EHV.KÖ B.	1976	MM	+ 28,8	+ 19,7	+ 11,7
19	Schweden 2) (70)	NGKWEHV.KÖ B.	1980	MM	+ 8,0	+ 7,4	+ 4,2p
20	Schweiz	NGKWEHV.KÖ B.	Dezember 1982	D	+ 3,0	+ 3,4	+ 0,8
21	Spanien	NGKWEH...S	1983	D	+ 11,3	+ 8,8	+ 8,8p
22	Türkei (Istanbul)	NGKWEHV.KÖ B.	1963	D	+ 45,6	+ 45,0	...
23	Ungarn	NGKWEH...S	1967	D	+ 7,5	+ 6,9	...
24	Zypern	NGKWEHV.KÖ B.S.	Jan.- Dez. 81	.	+ 6,0	+ 5,1	+ 1,2p
<b>Afrika</b>							
25	Ägypten (9)	NGKWEHV.KÖ .S	Juli 66 - Juni 67	D	+ 17,1	+ 13,5	...
26	Äthiopien (Addis Abeba)	NGK.EHV.KÖ B.	1963	.	+ 8,2	+ 19,3	...
27	Elfenbeinküste (Abidjan) 3)	NGK.EH.KÖ .S	1960	D	+ 5,4	+ 9,6	...
28	Gabun (Libreville) 4)	NGK.EHV.KÖ .S	Juni 1972	MM	+ 9,8	+ 8,9	...
29	Ghana	NGKWEHV.KÖ .S	1977	D	+ 39,6	+ 10,4	...
30	Kamerun (Yaunde) 3)	NGK.EHV.KÖ B.S.	Mai 1966	D	+ 6,3	+ 5,8	...
31	Kenia (Nairobi) 5)	NGK.EHV.KÖ B.S.	Jan.-Juni 75	ME	+ 9,0	+ 11,2	...
32	Liberia (Monrovia)	NGKWEH.KÖ .S	Sept.-Nov. 1964	.	+ 1,2	- 0,6	...
33	Madagaskar (Antananarivo) 3)	NGK.EH.KÖ .S	Aug. 71 - Juli 72	MA	+ 9,9	+ 7,7	...
34	Marokko (Casablanca)	NGKWE.V.KÖ .S	Mai 72 - April 73	D	+ 11,6	...	...
35	Nigeria 4)	NGKWEHV...S	1975	D	+ 41,1	+ 3,0	...
36	Sambia 4)	NGKWEH...S	1975	MM	+ 20,9	...	...
37	Senegal (Dakar)	NGKWEHV.KÖ B.	1967	D	+ 11,8	+ 13,1	...
38	Simbabwe (Harare)	NGKWEHV.KÖ B.	1980	.	+ 12,5	+ 9,5	...
39	Somalia (Mogadischu)	N.KWE...S	1977	.	+ 92,2	+ 37,8	...
40	Südafrika (12)	NGKWEHV.KÖ B.S.	1980	MA	+ 11,7	+ 16,2	+ 18,6p
41	Togo (Lome)	NGKWEHV...S	1963	.	- 3,8	- 1,9	...
42	Tunesien (Tunis)	NGKWEHV.KÖ B.S.	1983	D	+ 8,4	+ 7,8	...
43	Zaire (Kinshasa)	NGK.EHV.KÖ B.S.	1969	MM	+ 52,3	+ 23,8	...
<b>Amerika</b>							
44	Argentinien (Buenos Aires)	NGKWEHV.KÖ B.S.	1974	D	+ 626,7	+ 672	...
45	Bolivien (La Paz)	NGKWEHV.KÖ B.	1966	ME	+ 1 281,3	+ 11 850	...
46	Brasilien (Rio de Janeiro)	NGKWEHV.KÖ B.S.	März 1986	MA	+ 196,7	+ 227,0	...
47	Chile (Santiago)	NGKWEHV.KÖ B.	1978	D	+ 19,9	+ 30,7	+ 19,5
48	Costa Rica (San José)	NGKWEHV.KÖ B.S.	1975	D	+ 12,0	+ 15,0	...
49	Dominikanische Republik (Santo Domingo)	NGKWEHV.KÖ B.S.	1969	D	+ 27,0	+ 37,5	...
50	Ecuador (12 Städte)	NGKWEHV.KÖ B.S.	Mai 78 - Apr. 79	ME	+ 31,2	+ 28,0	+ 23,0p
51	El Salvador (San Salvador)	NGKWEH...S	Dezember 1978	D	+ 11,8	+ 22,3	...
52	Guatemala	NGKWE...S	März - April 1983	MM	+ 2,4	+ 18,7	...
53	Haiti (Port-au-Prince)	NGKWE...S	1980	.	+ 6,4	+ 10,7	...
54	Honduras (5)	NGKWEHV.KÖ B.	1978	.	+ 3,7	+ 3,4	...
55	Jamaika (Kingston)	NGKWEHV.KÖ B.S.	Januar 1975	ME	+ 27,5	+ 24,1	...
56	Kanada (36)	NGKWEHV.KÖ B.S.	1981	MA	+ 4,4	+ 4,0	+ 4,2
57	Kolumbien (Bogota)	NGKWEH...S	Dezember 1978	D	+ 16,2	+ 25,3	...
58	Mexiko (7)	NGKWEHV.KÖ B.S.	1978	D	+ 65,4	+ 57,7	...
59	Panama (Stadt)	NGKWEHV.KÖ B.	1975	.	+ 1,6	+ 1,0	...
60	Paraguay (Asunción)	NGKWEH.KÖ .S	1980	D	+ 20,3	+ 25,2	...
61	Peru (Lima und Callao)	NGKWEH...S	1979	MM	+ 110,2	+ 163,4	+ 77,9
62	Uruguay (Montevideo)	NGKWEHV.KÖ B.S.	März 1973	.	+ 55,3	+ 72,2	...
63	Venezuela (Caracas)	NGKWEH...S	1968	D	+ 11,9	+ 12,4	...
64	Vereinigte Staaten (85)	NGKWEHV.KÖ B.S.	1967	M	+ 4,3	+ 3,6	+ 1,9p
<b>Asien</b>							
65	Bangladesh (Dhaka) 5)	N.KWEH...S	1973 - 1974	.	+ 10,5	+ 10,8	...
66	China/Taiwan (alle Großstädte)	NGKWEH.KÖ B.S.	1981	D	+ 0,2	+ 0,4	...
67	Hongkong 4)	NGKWEHV...S	Okt. 79 - Sept. 80	.	+ 8,5	+ 3,5	...
68	Indien (50)	NGKWEHV.KÖ B.	1960	D	+ 8,3	+ 5,5	...
69	Indonesien (17)	NGKWEHV.KÖ B.S.	April 77 - März 78	.	+ 10,5	+ 4,7	...
70	Iran	NGKWEHV.KÖ B.	April 74 - März 75	MM	+ 12,5	+ 4,4	...
71	Israel (76)	NGKWEHV.KÖ B.S.	1985	D	.	+ 304,6	...
72	Japan (162)	NGKWEHV.KÖ B.	1985	D	+ 2,3	+ 2,1	+ 0,6p
73	Jordanien	NGKWEH...S	1980	M	+ 3,9	+ 3,9	...
74	Korea, Republik (alle Großstädte)	NGKWEHV.KÖ B.	1980	D	+ 2,3	+ 2,5	+ 2,3
75	Kuweit	N.KWEHV.KÖ B.	1978	.	+ 1,2	+ 1,4	...
76	Malaysia (Peninsulaire)	NGKWEHV...S	1980	MM	+ 3,9	+ 0,3	...
77	Pakistan (12)	NGKWEH...S	Juli 75 - Juni 76	D	+ 7,1	+ 6,9	...
78	Philippinen	NGKWE.V.KÖ .S	1978	D	+ 50,4	+ 23,1	...
79	Singapur	NGKWEHV.KÖ B.	Juni 82 - Mai 83	.	+ 2,6	+ 0,5	...
80	Sri Lanka (Colombo)	NGKWEHV.KÖ B.	1952	D	+ 16,7	+ 1,5	...
81	Syrien (Damaskus)	N.KWEHV.KÖ B.	1970	.	+ 9,5	+ 17,2	...
82	Thailand (Bangkok)	NGKWEHV.KÖ B.S.	1976	D	+ 0,7	+ 3,2	+ 1,7p
<b>Australien und Ozeanien</b>							
83	Australien (8)	NGKWEHV.KÖ B.	1980 - 1981	VJ	+ 4,0	+ 6,8	...
84	Neuseeland (25)	NGKWEHV.KÖ B.	4. Vierteljahr 1983	D	+ 6,2	+ 15,5	...

1) Preisindex für die Lebenshaltung aller privaten Haushalte.  
2) Jährlich erfolgen Korrekturen am Wägungsschema.  
3) Index für Europäer.  
4) Höhere Einkommensgruppe.

5) Mittlere Einkommensgruppe.  
6) Indexzahlen auf der Basis 1980 = 1.  
7) Indexzahlen auf Originalbasis, nicht umbasiert.  
p) Vorläufige Zahl.  
r) Berichtigte Zahl.



2 Indizes der Großhandelspreise  
2.1 Umbasiert auf

Lfd. Nr.	Land (Berichtsort)	Waren und Warengruppen	Originalbasis	Anzahl der Waren	Erhebungszeitpunkt	Jahr		
						1984	1985	1986
<u>Europa</u>								
1	Bundesrepublik Deutschland 1)	. Ba Be Mi E M Ma C Ho K Ha T N . .	1980	2 327 <sup>+</sup>	ME	119,2	121,8	118,2
2	Belgien	La Ba Be Mi . M . C Ho K Ha T N . .	1936 - 1938	135 <sup>+</sup>	MM	131,7	131,7	...
3	Dänemark	La Ba Be Mi . M Ma C Ho K Ha T N . .	1980	1 070 <sup>+</sup>	ME	144	148	...
4	Finnland	. . Be Mi E M Ma C Ho K Ha T N . .	1980	.	D	133,1	138,6	...
5	Frankreich	. Ba . . . M . C Ho K Ha T . . . .	1980	524	ME	.	.	...
6	Griechenland	La . Be Mi . M Ma C Ho K Ha T N . .	1970	732 <sup>+</sup>	D	212,4	256,1	...
7	Großbritannien und Nordirland 1)	. . Be . . M Ma C Ho K Ha T N . .	1980	.	D	132,1	139,4	145,7
8	Irland 1)	. . Be . . M Ma C Ho K Ha T N . .	1975	.	MM	149,3	155,2	...
9	Italien	La Ba Be Mi E M Ma C Ho K Ha T N . .	1980	850	D	160,8	172,6	...
10	Jugoslawien 1)	. Ba Be Mi E M Ma C Ho K Ha T N . .	1985	1 100 <sup>+</sup>	D	376	680	1 163
11)	Luxemburg	. Ba Be . . M Ma C Ho K Ha T N . .	1980	.	.	145,4	149,7	...
12	Niederlande 1)2)	. Ba Be Mi E M Ma C Ho K Ha T N . .	1980	.	ME	128,8	121,3	...
13	Norwegen	La Ba Be Mi E M Ma C Ho K Ha T N . .	1981	.	MM	133	140	...
14	Österreich	La Ba Be Mi . M Ma C Ho K Ha T N . .	1976	368 <sup>+</sup>	MM	116,4	119,4	113,1
15	Portugal (Lissabon)	La Ba Be Mi . M . C Ho K Ha T N . .	1948	236 <sup>+</sup>	MM	230	279	...
16	Schweden 1)	. . Be . . M Ma C Ho K Ha T N . .	1968	542 <sup>+</sup>	D	149	157	160
17	Schweiz	La Ba Be Mi E M . C Ho K Ha T N . .	1963	800 <sup>+</sup>	ME	112,6	115,2	110,6
18	Spanien 1)	. Ba Be Mi E M . C Ho K Ha T N . .	1974	.	D	166,4	179,6	...
19	Türkei	La Ba Be Mi . M . C Ho . Ha T N . .	1963	90	D	340,2	476,2	...
20	Zypern	. . . Mi . . Ma C . . . . N . R	1972	.	D	129,6	134,5	...
<u>Afrika</u>								
21	Ägypten	La Ba Be Mi . M Ma C Ho . Ha T N . .	Juli 65 - Juni 66	440	D	150,7	170,6	...
22	Gabun (Libreville)	La Ba . Mi E M Ma C Ho . Ha T N . .	Juni 1966	113	D	147,3	163,9	...
23	Kongo	. . . E . . . . . N In . .	1980	.	.	160,6	171,2	...
24	Südafrika	La Ba Be Mi E M Ma C Ho K Ha T N . .	1980	1 750	D	155,1	181,2	...
25	Tunesien	La Ba Be Mi E M . C Ho K Ha T N . .	1970	.	.	150,2	161,0	...
<u>Amerika</u>								
26	Argentinien	La Ba Be Mi . M Ma C Ho K Ha T N . .	1981	300 <sup>+</sup>	D	23 304,3	117 783,3	...
27	Brasilien	La Ba Be Mi . M Ma C Ho K Ha T N . .	März 1986	243 <sup>+</sup>	D	.	11 852,3	...
28	Chile (Santiago)	La Ba Be Mi E M Ma C Ho K Ha T N . .	1968	254	D	211,6	309,3	363,3
29	Costa Rica (San José)	La Ba . Mi . . . C . . Ha T N In . .	1978	290	D	467,3	516,2	...
30	Dominikan. Rep. (Santo Domingo)	La . . Mi . . . . . N . R	1975	56	D	...	...	...
31	Guatemala (Guatemala Stadt)	La Ba . Mi . . . . . T N . .	1950	71	MM	112,2	138,3	...
32	Kanada 1)	. Ba . Mi . M Ma C Ho K Ha T N . .	1981	.	D	127,2	130,7	...
33	Kolumbien (14 Städte)	La . Be Mi . M Ma C Ho K Ha T N . .	1970	358	MM	224,5	280,5	...
34	Mexiko (Mexiko Stadt)	La Ba Be . E M . C Ho . . N . .	1978	210 <sup>+</sup>	D	686,4	1 054,1	...
35	Panama	La . Be Mi . M Ma C Ho K Ha T N . .	1961	328	.	123,1	127,9	...
36	Peru	La . Be . . M Ma C Ho K Ha T N . .	1973	.	D	1 232,6	3 376,3	...
37	Uruguay	La . Be Mi E M Ma C Ho K Ha T N . .	1968	.	D	428,9	757,2	...
38	Venezuela	La Ba Be Mi E M Ma C Ho . Ha T N . .	1968	.	D	154,6	182,8	...
39	Vereinigte Staaten 1)	La Ba Be Mi E M Ma C Ho K Ha T N . .	1967	2 772 <sup>+</sup>	MM	115,4	114,9	...
<u>Asien</u>								
40	China (Taiwan)	La Ba . Mi E M Ma C Ho K Ha T N . .	1981	1 435 <sup>+</sup>	D	106,7	103,9	...
41	Indien	La . Be Mi E M Ma C Ho K Ha T N . .	April 70 - März 71	360 <sup>+</sup>	D	134,7	142,5	...
42	Indonesien	La . Be Mi . M Ma C Ho K Ha T N . .	1975	241	D	158,6	163,7	...
43	Iran	La Ba Be Mi . M Ma C Ho K Ha T N . .	21.3.74 - 20.3.75	160 <sup>+</sup>	D	171,9	181,0	...
44	Israel 1)	. . Be Mi . M Ma C Ho K Ha T N . .	1977	.	MM	6 085,1	22 275,6	...
45	Japan	La Ba Be Mi E M Ma C Ho K Ha T N . .	1980	1 185 <sup>+</sup>	D	100,6	99,5	90,2
46	Korea, Republik	La Ba Be Mi E M Ma C Ho K . T N . .	1980	848 <sup>+</sup>	D	127,2	128,3	...
47	Philippinen (Manila)	La . Be . . M Ma C Ho K Ha T N In R	1978	539 <sup>+</sup>	MM	245,9	290,8	...
48	Singapur	. . . Mi . . Ma C . . . . In R	1974	230 <sup>+</sup>	.	95,3	93,1	...
49	Thailand	La Ba . Mi . . Ma C Ho K Ha T N . .	1976	600 <sup>+</sup>	D	109,3	109,2	...
<u>Australien und Ozeanien</u>								
50	Australien 1)	. . . Mi . M Ma C Ho K Ha T N . .	Juli 68 - Juni 69	.	MM	134,6	143,5	...
51	Neuseeland 1)	. . . Mi . M Ma C Ho K Ha T N . .	4. Vj. 1982	.	Vj	145,6	166,7	...
<u>Bundesrepublik Deutschland</u>								
52	Index des HWMA, Institut für Wirtschaftsforschung, Hamburg	La . Be Mi . M . . Ho K Ha T N . .	1975	31	tägl.	90,7	87,3	63,4
<u>Großbritannien</u>								
53	Reuters Index	La . . . . M . . . K . T . . . .	18. Sept. 1931	17 <sup>4)</sup>	tägl.	111,5	105,1	95,5
<u>Vereinigte Staaten</u>								
54	Moody's Index	La . . . . M . . . K Ha T . . . .	31. Dez. 1931	15 <sup>5)</sup>	tägl.	81,7	73,6	75,0

Indizes der

Fußnoten siehe S. 14.



2 Indizes der Großhandelspreise

2.2 Veränderungen gegenüber dem

in

Lfd. Nr.	Land (Berichtsort)	Waren und Warengruppen	Originalbasis	Anzahl der Waren	Erhebungszeitpunkt	Jahr		
						1984	1985	1986
<b>Europa</b>								
1	Bundesrepublik Deutschland 1)	. Ba Be Mi E M Ma C Ho K Ha T N . .	1980	2 327 <sup>+) </sup>	ME	+ 2,9	+ 2,2	- 3,0
2	Belgien	La Ba Be Mi . M . C Ho K Ha T N . .	1936 - 1938	135	MM	+ 7,4	-	...
3	Dänemark	La Ba Be Mi . M Ma C Ho K Ha T N . .	1980	1 070 <sup>+) </sup>	ME	+ 7,5	+ 2,8	...
4	Finnland	. . Be Mi E M Ma C Ho K Ha T N . .	1980	...	D	+ 5,7	+ 4,1	...
5	Frankreich	. Ba . . M . C Ho K Ha T . . . .	1980	524	ME	-	-	...
6	Griechenland (Athen/Piräus)	La Ba Be Mi . M Ma C Ho K Ha T N . .	1970	732 <sup>+) </sup>	D	+ 21,4	+ 20,6	...
7	Großbritannien und Nordirland 1)	. . Be . . M Ma C Ho K Ha T N . .	1980	...	D	+ 6,2	+ 5,5	+ 4,5
8	Irland 1)	. . Be . . M Ma C Ho K Ha T N . .	1975	...	MM	+ 7,4	+ 3,9	...
9	Italien	La Ba Be Mi E M Ma C Ho K Ha T N . .	1980	850	D	+ 10,4	+ 7,3	...
10	Jugoslawien 1)	. Ba Be Mi E M Ma C Ho K Ha T N . .	1985	1 100 <sup>+) </sup>	D	+ 57	+ 81	+ 71
11	Luxemburg	. Ba Be . . M Ma C Ho K Ha T N . .	1980	...	.	+ 6,2	+ 3,0	...
12	Niederlande 1)2)	. Ba Be Mi E M Ma C Ho K Ha T N . .	1980	...	ME	+ 5,5	+ 0,8	...
13	Norwegen	La Ba Be Mi E M Ma C Ho K Ha T N . .	1981	...	MM	+ 6	+ 5	...
14	Österreich	La Ba Be Mi . M Ma C Ho K Ha T N . .	1976	368 <sup>+) </sup>	MM	+ 3,8	+ 2,6	- 5,3
15	Portugal (Lissabon)	La Ba Be Mi . M . C Ho K Ha T N . .	1948	236 <sup>+) </sup>	MM	+ 27	+ 21	...
16	Schweden 1)	. . Be . . M Ma C Ho K Ha T N . .	1968	542 <sup>+) </sup>	D	+ 8,6	+ 5,5	+ 2,1
17	Schweiz	La Ba Be Mi E M . C Ho K Ha T N . .	1963	800 <sup>+) </sup>	ME	+ 3,2	+ 2,3	- 4,0
18	Spanien 1)	. Ba Be Mi E M Ma C Ho . Ha T N . .	1974	...	D	+ 12,2	+ 7,9	...
19	Türkei	La Ba Be Mi . M . C Ho . Ha T N . .	1963	90	D	+ 52,0	+ 40,0	...
20	Zypern	. . . Mi . . M a C . . . . N . R	1972	...	D	+ 5,0	+ 3,8	...
<b>Afrika</b>								
21	Ägypten	La Ba Be Mi . M Ma C Ho . Ha T N . .	Juli 65 - Juni 66	440	D	+ 10,0	+ 13,2	...
22	Gabun (Libreville)	La Ba . Mi E M Ma C Ho . Ha T N . .	Juni 1966	113	D	+ 7,4	+ 11,3	...
23	Kongo	. . . E . . . . . N In . .	1980	...	.	+ 14,5	+ 6,6	...
24	Südafrika	La Ba Be Mi E M Ma C Ho K Ha T N . .	1980	1 750 <sup>+) </sup>	D	+ 8,4	+ 16,8	...
25	Tunesien (Tunis)	La Ba Be Mi E M . C Ho K Ha T N . .	1970	...	.	+ 7,1	+ 7,2	...
<b>Amerika</b>								
26	Argentinien	La Ba Be Mi . M Ma C Ho K Ha T N . .	1981	300 <sup>+) </sup>	D	+ 575,2	+ 662,9	...
27	Brasilien	La Ba Be Mi . M . C Ho K Ha T N . .	März 1986	243 <sup>+) </sup>	D	-	+ 228,8	...
28	Chile (Santiago)	La Ba Be Mi E M Ma C Ho K Ha T N . .	1968	254	D	+ 24,3	+ 43,4	+ 19,8
29	Costa Rica (San José)	La Ba . Mi . . . C . . Ha T N In . .	1978	290	D	+ 7,5	+ 10,5	...
30	Dominikan. Rep. (Santo Domingo)	La . . Mi . . . . . N . R	1975	56	D	-	-	...
31	Guatemala (Guatemala Stadt)	La Ba . Mi . . . . . T N . .	1950	71	MM	+ 5,6	+ 23,3	...
32	Kanada 1)	. Ba . Mi . M Ma C Ho K Ha T N . .	1981	...	D	+ 4,5	+ 2,8	...
33	Kolumbien (14 Städte)	La . Be Mi . M Ma C Ho K Ha T N . .	1970	358	MM	+ 18,3	+ 24,9	...
34	Mexiko (Mexiko Stadt)	La Ba Be . E M . C Ho . . . N . .	1978	210 <sup>+) </sup>	D	+ 70,3	+ 53,6	...
35	Panama	La . Be . . M Ma C Ho K Ha T N . .	1961	328	.	+ 1,0	+ 3,9	...
36	Peru	La . Be . . M Ma C Ho K Ha T N . .	1973	...	.	+ 120,1	+ 173,9	...
37	Uruguay	La . Be Mi . M Ma C Ho K Ha T N . .	1968	...	D	+ 77,4	+ 76,6	...
38	Venezuela	La Ba Be Mi E M Ma C Ho . Ha T N . .	1968	...	D	+ 17,5	+ 18,2	...
39	Vereinigte Staaten 1)	La Ba Be Mi E M Ma C Ho K Ha T N . .	1967	2 772 <sup>+) </sup>	MM	+ 2,4	- 0,5	...
<b>Asien</b>								
40	China (Taiwan)	La Ba . Mi E M Ma C Ho K Ha T N . .	1981	1 435 <sup>+) </sup>	D	+ 0,5	- 2,6	...
41	Indien	La . Be Mi E M Ma C Ho K Ha T N . .	April 70 - März 71	360 <sup>+) </sup>	D	+ 8,6	+ 5,8	...
42	Indonesien	La . Be Mi . M Ma C Ho K Ha T N . .	1975	241	D	+ 12,6	+ 3,2	...
43	Iran	La Ba Be Mi . M Ma C Ho K Ha T N . .	21.3.74 - 20.3.75	160 <sup>+) </sup>	D	+ 7,6	+ 5,3	...
44	Israel 1)	. . Be Mi . M Ma C Ho K Ha T N . .	1977	...	MM	+ 396,6	+ 266,1	...
45	Japan	La Ba Be Mi E M Ma C Ho K Ha T N . .	1980	1 185 <sup>+) </sup>	D	- 0,3	- 1,1	- 9,3
46	Korea, Republik	La Ba Be Mi E M Ma C Ho K . T N . .	1980	848 <sup>+) </sup>	D	+ 0,7	+ 0,9	...
47	Philippinen (Manila)	La . Be . . M Ma C Ho K Ha T N In R	1978	539	MM	+ 65,9	+ 18,3	...
48	Singapur	. . . Mi . . Ma C . . . . In R	1974	230	.	- 0,6	- 2,3	...
49	Thailand	La Ba . Mi . . Ma C Ho K Ha T N . .	1976	600	D	- 3,1	- 0,1	...
<b>Australien und Ozeanien</b>								
50	Australien 1)	. . . Mi . M Ma C Ho K Ha T N . .	Juli 68 - Juni 69	...	MM	+ 5,4	+ 6,6	...
51	Neuseeland 1)	. . . Mi . M Ma C Ho K Ha T N . .	4. Vj. 1982	...	Vj	+ 7,3	+ 14,5	...
<b>Bundesrepublik Deutschland</b>								
52	Index des HWMA, Institut für Wirtschaftsforchung, Hamburg	La . Be Mi . M . . Ho K Ha T N . .	1975	31	tägl.	- 2,1	- 3,8	- 27,4
<b>Großbritannien</b>								
53	Reuters Index	La . . . . M . . . K . T . . . .	18. Sept. 1931	17 <sup>4)</sup>	tägl.	+ 5,9	- 5,8	- 9,1
<b>Vereinigte Staaten</b>								
54	Moody's Index	La . . . . M . . . K Ha T . . . .	31. Dez. 1931	15 <sup>5)</sup>	tägl.	- 2,3	- 9,9	+ 1,9

Indizes der

1) Index der Erzeugerpreise gewerblicher Produkte.  
2) Ab Januar 1985 neue Berechnungsgrundlage.  
3) Wirtschaftsjahr endend jeweils mit Juni.

4) Weizen, Mais, Reis, Zucker, Kakao, Kaffee, Rindfleisch, Erdnüsse, Kopra, Sojabohnen, Wolle, Baumwolle, Kautschuk, Kupfer, Blei, Zink, Zinn.  
5) Weizen, Mais, Schweine, Zucker, Kaffee, Kakao, Wolle, Baumwolle, Seide, Häute, Kautschuk, Stahlschrott, Kupfer, Blei, Silber.

**bzw. gewerblichen Erzeugerpreise**  
entsprechenden Vorjahresergebnis  
Prozent

1985				1986												1987	Lfd. Nr.
Sept.	Okt.	Nov.	Dez.	Jan.	Febr.	März	April	Mai	Juni	Juli	Aug.	Sept.	Okt.	Nov.	Dez.	Jan.	
+ 2,0	+ 1,3	+ 1,3	+ 0,9	-	- 0,8	- 1,4	- 2,1	- 2,9	- 2,9	- 3,6	- 3,6	- 3,8	- 4,7	- 4,9	- 4,8	- 4,4	1
- 1,0	- 1,9	- 2,3	- 2,4	- 3,9	- 5,9	- 6,5	- 7,4	- 7,1	- 7,7	- 7,2	- 6,8	- 7,3	- 6,3	- 5,9	...	...	2
+ 1,4	+ 0,7	-	- 0,7	- 1,4	- 5,0	- 6,0	- 7,3	- 7,3	- 8,7	- 8,7	- 7,5	- 7,5	- 7,5	- 7,5	...	...	3
+ 2,7	+ 1,6	+ 0,8	+ 0,4	- 0,1	- 1,5	- 3,5	- 4,7	- 5,7	- 5,2	- 5,4	- 5,9	- 5,7	- 4,9	- 4,3	...	...	4
...	...	...	...	...	...	...	...	...	...	- 15,8	- 18,7	- 18,8	- 16,7	- 17,9	- 17,6	...	5
+ 20,2	+ 22,9	+ 27,7	+ 28,2	+ 25,5	+ 24,6	+ 21,4	+ 21,9	+ 20,1	+ 20,4	+ 20,1	+ 18,1	+ 16,0	+ 2,0	...	...	...	6
+ 5,4	+ 5,1	+ 5,2	+ 5,2	+ 5,1	+ 4,9	+ 4,9	+ 4,5	+ 4,6	+ 4,4	+ 4,4	+ 4,4	+ 4,4	+ 4,3	+ 4,2r	+ 4,2	...	7
+ 3,1	+ 2,2	+ 2,4	+ 1,8	+ 1,6	+ 0,7	+ 0,2	-	+ 0,1	- 0,5	- 1,0	-	- 0,6	- 0,5	- 0,4	...	...	8
+ 6,4	+ 5,9	+ 5,8	+ 5,9	+ 4,8	+ 2,5	+ 0,3	- 0,8	- 1,8	- 1,8	- 2,2	- 2,1	- 2,3	- 2,4	- 2,3	...	...	9
+ 82	+ 84	+ 85	+ 106	+ 73	+ 73	+ 74	+ 74	+ 72	+ 71	+ 70	+ 69	+ 67	+ 68	+ 68	+ 68	...	10
+ 3,0	+ 2,5	+ 2,6	+ 2,5	+ 2,5	+ 2,0	- 0,4	- 1,1	- 1,0	- 2,1	- 2,8	- 4,7	- 4,6	- 4,7	...	...	...	11
...	- 1,1	- 1,2	- 2,0	- 3,4	- 5,4	- 6,7	- 7,0	- 7,1	- 7,5r	- 8,0	- 7,2r	- 7,1	...	...	...	...	12
+ 4	+ 4	+ 3	+ 3	+ 3	+ 2	+ 2	-	+ 1	+ 2	+ 3	+ 3	+ 4	+ 3	+ 4	...	...	13
+ 3,1	+ 0,7	- 0,1	+ 0,5	- 1,6	- 3,0	- 5,8	- 5,9	- 5,2	- 7,1	- 4,7	- 5,4	- 6,3	- 5,4	- 6,1	- 6,5	...	14
+ 22	+ 16	+ 17	+ 18	+ 14	+ 9	+ 10	+ 12	+ 10	+ 11	+ 10	+ 8	...	...	...	...	...	15
+ 4,3	+ 4,1	+ 4,1	+ 3,7	+ 3,2	+ 2,6	+ 2,1	+ 1,5	+ 1,3	+ 1,4	+ 1,4	+ 2,1	+ 2,1	+ 2,0	+ 2,0	+ 2,0	...	16
+ 1,0	+ 0,9	+ 0,9	+ 0,7	- 1,4	- 2,6	- 3,5	- 3,9	- 4,0	- 4,2	- 4,0	- 3,8	- 4,4	- 4,8	- 5,5	- 5,2	...	17
+ 7,5	+ 7,3	+ 7,3	+ 6,7	+ 3,8	+ 3,0	+ 2,1	+ 1,8	+ 1,4	+ 1,3	+ 1,2	- 0,1	- 0,2	...	...	...	...	18
+ 35,6	+ 36,5	+ 38,6	+ 37,9	+ 35,6	+ 33,3	+ 32,2	+ 29,3	+ 28,1	+ 28,4	+ 26,7	+ 23,8	+ 20,6	+ 21,8	+ 21,6	...	...	19
...	+ 5,7	...	...	...	...	...	...	...	...	...	...	...	...	...	...	...	20
...	...	+ 14,8	...	...	+ 15,8	...	...	...	...	...	...	...	...	...	...	...	21
...	...	+ 6,2	...	...	...	...	...	...	...	...	...	...	...	...	...	...	22
- 1,1	- 0,8	- 0,9	- 0,9	...	...	...	...	...	...	...	...	...	...	...	...	...	23
+ 16,7	+ 17,1	+ 20,4	+ 21,3	+ 22,2	+ 20,8	+ 19,6	+ 20,1	+ 19,6	+ 19,0	+ 19,7	+ 20,3	+ 20,1	...	...	...	...	24
+ 8,0	+ 7,1	+ 7,9	+ 6,3	+ 8,4	+ 7,4	+ 7,6	+ 7,5	+ 6,1	+ 4,8	+ 3,4	+ 5,4	+ 6,0	...	...	...	...	25
...	...	...	...	...	...	...	...	...	...	...	...	...	...	...	...	...	26
+ 638,0	+ 544,6	+ 466,2	+ 365,2	+ 282,9	+ 227,5	+ 160,1	+ 103,7	+ 59,5	+ 17,2	+ 24,4	+ 34,0	+ 42,2r	...	...	...	...	27
+ 225,6	+ 212,9	+ 234,0	+ 234,6	+ 255,3	+ 271,4	+ 243,0	+ 217,3	+ 195,0	+ 173,4	+ 256,0	+ 122,2	+ 105,1	...	...	...	...	28
+ 44,2	+ 35,6	+ 31,9	+ 30,2	+ 26,5	+ 24,9	+ 24,0	+ 21,4	+ 17,3	+ 15,1	+ 16,4	+ 20,1	+ 18,2	+ 19,9	+ 18,8	+ 18,2	...	29
+ 9,9	+ 9,5	+ 8,1	+ 7,6	+ 6,7	+ 6,4	+ 7,1	+ 7,2	+ 8,1	+ 8,4	+ 9,2	+ 10,5	+ 10,5	...	...	...	...	30
+ 32,2	...	...	...	...	...	...	...	...	...	...	...	...	...	...	...	...	31
+ 40,3	+ 40,1	+ 37,1	+ 43,7	...	...	...	...	...	...	...	...	...	...	...	...	...	32
+ 2,2	+ 2,5	+ 2,4	+ 2,7	+ 3,0	+ 2,6	+ 1,4	+ 0,8	- 0,2	-	+ 0,2r	+ 0,6	+ 0,6r	+ 0,7	+ 0,4	...	...	33
+ 26,0	+ 26,1	+ 24,6	+ 23,0	+ 24,0	+ 23,5	+ 23,0	+ 23,0	+ 20,5	+ 18,4	+ 19,5	+ 20,7	...	...	...	...	...	34
+ 51,7	+ 51,3	+ 50,7	+ 63,4	+ 67,2	+ 66,5	+ 68,1	+ 67,4	+ 74,2	+ 78,9	+ 84,1	...	...	...	...	...	...	35
+ 2,2	...	+ 2,0	...	...	...	- 9,2	...	...	...	...	...	...	...	...	...	...	36
+ 197,9	+ 188,9	+ 179,5	+ 166,4	+ 139,6	+ 127,9	+ 110,4	+ 96,1	+ 74,9	+ 59,6	+ 48,5	+ 34,7	+ 35,2	+ 39,2	+ 37,9	...	...	37
+ 73,8	+ 70,3	+ 74,8	+ 74,2	+ 75,2	+ 73,2	+ 68,0	+ 56,6	+ 55,5	+ 63,2	+ 62,5	+ 67,8	...	...	...	...	...	38
+ 13,8	+ 12,0	+ 12,4	+ 13,5	+ 13,8	+ 14,0	+ 11,8	+ 12,1	+ 12,9	+ 13,6	+ 13,5	+ 14,2	...	...	...	...	...	39
- 1,2	- 0,5	- 0,2	+ 0,1	- 0,2	- 1,4	- 2,7	- 3,6	- 3,4	- 3,3	- 3,7	- 3,3	- 2,6	- 3,1	...	...	...	40
- 2,8	- 2,9	- 3,0	- 3,0	- 2,7	- 2,2	- 3,8	- 3,4	- 3,4	- 2,9	- 3,8	- 3,9r	- 3,7	...	...	...	...	41
+ 4,6	+ 4,8	+ 4,8	+ 5,4	+ 5,1	+ 5,8	+ 5,1	+ 3,6	+ 4,4	+ 4,5	+ 4,4	+ 4,8	+ 6,3	...	...	...	...	42
+ 2,7	+ 2,6	+ 2,6	+ 2,8	...	...	...	...	...	...	...	...	...	...	...	...	...	43
+ 5,8	+ 5,5	+ 5,0	+ 6,0	+ 8,9	+ 8,9	+ 6,9	+ 8,1	...	...	...	...	...	...	...	...	...	44
+ 259,9	+ 200,9	+ 150,9	+ 152,8	+ 147,2	+ 117,3	+ 98,5	+ 76,6	+ 78,1	+ 54,4	+ 22,7	+ 21,9	+ 20,2	+ 17,7	...	...	...	45
- 2,1	- 3,2	- 3,8	- 4,2	- 4,6	- 6,3	- 8,1	- 9,0	- 9,8	- 10,1	- 10,7	- 11,2	- 11,8	- 11,3	- 10,2	- 9,9	...	46
- 0,4	+ 0,6	+ 0,9	+ 0,1	+ 0,9	- 0,2	- 1,2	- 2,5	- 2,3	- 2,4	- 2,5	- 2,7	- 2,6	- 3,4	- 3,5	...	...	47
+ 5,0	+ 0,1	- 1,1	- 0,8	+ 1,0	+ 1,3	+ 0,3	- 1,6	- 1,0	- 2,1	- 1,1	- 2,1	...	...	...	...	...	48
- 2,4	- 3,4	- 3,5	- 3,2	- 4,2	- 8,5	- 13,7	- 14,4	- 14,4	- 15,1	- 16,4	- 14,3	- 12,0	- 10,5	...	...	...	49
+ 1,3	+ 1,9	+ 2,1	+ 1,4	+ 1,6	+ 1,1	+ 1,4	- 0,1	- 0,6	- 1,4	- 1,9	- 0,4	...	...	...	...	...	50
+ 6,9	+ 6,7	+ 7,2	+ 7,5	+ 8,1	+ 7,9	+ 6,4	+ 4,6	+ 3,4	+ 3,4	+ 4,0	+ 4,4	+ 5,5	...	...	...	...	51
+ 14,4	...	...	+ 10,0	...	...	+ 6,7	...	...	+ 4,5	...	...	...	...	...	...	...	51

**Weltmarktpreise**

- 3,9	- 3,5	- 2,9	- 1,3	- 2,2	- 10,3	- 11,4	- 25,0	- 33,9	- 34,5	- 41,6	- 36,2	- 31,7	- 33,7	- 34,3	- 34,4	- 26,0	52
- 8,0	- 9,6	- 7,9	- 6,8	- 7,1	- 9,5	- 9,2	- 4,9	- 4,0	- 12,1	- 15,5	- 14,4	- 12,2	- 7,6	- 6,8	- 7,5	- 12,7	53
- 10,1	- 6,5	- 6,3	- 4,2	+ 0,7	- 0,1	+ 0,4	- 0,1	+ 5,9	+ 5,5	+ 7,1	+ 1,7	+ 2,9	+ 1,7	- 0,3	- 2,3	- 6,7	54







4 Preise für Welthandelsgüter

Lfd. Nr.	Ware und Markttort	Währungs- und Mengeneinheit	Jahr		Monat			Umgerechnet in DM je dt
			1985	1986	1986		1987	
					November	Dezember	Januar	
Originalwährung								
<b>Weizen</b>								
1	Standard, erstnotierter Monat, Chicago	cts je 60 lbs	327,08	288,41	285,11	280,96	282,62	19,30
2	Soft Redwinter 2, loco Chicago	cts je 60 lbs	326,25	288,30 <sup>a)</sup>	284,75	279,34	282,48	19,29
3	Can. Western Red Spring 1, 13,5 % Protein Exportpreis, Winnipeg	kanß je t	237,90	223,10	184,30	184,76	185,41	25,30
4	Hart-, kan. Amber Durum 1, cif Rotterdam	£ je t	183,86 <sup>a)</sup>	.	154,35	153,86	158,00	29,36
5	amerikan. soft Redwinter 2, cif Nordseehäfen Bundesrepublik Deutschland	DM je dt	43,30	28,58	28,33	27,24	25,83	25,83
6	amerikan. Hardwinter 2, cif Rotterdam	DM je dt	44,85	27,60	24,18	24,75	23,38	23,38
7	Weich-, frei Station Mailand	Lire je dt	32 703	35 949	34 400	34 550	34 925	49,29
<b>Roggen</b>								
8	Western 1/2, erstnotierter Monat, Winnipeg	kanß je t	123,90	101,78	97,36	93,80	93,40	12,74
<b>Futterhafer</b>								
9	weiß 2, erstnotierter Monat, Chicago	cts je 32 lbs	146,88	122,18	153,21	164,19	160,70	20,57
10	Western 2, erstnotierter Monat, Winnipeg	kanß je t	114,14	85,57	83,06	80,49	80,72	11,01
<b>Futtergerste</b>								
11	Western 1/2, erstnotierter Monat, Winnipeg	kanß je t	122,56	95,08	86,88	90,83	85,59	11,68
12	versch. Herkünfte, cif deutsche Rheinhäfen Bundesrepublik Deutschland	DM je dt	45,06	44,28	43,50	43,60	43,60	43,60
13	einheimisch, 100 t-Kontrakt, erstnotierter Monat London	£ je t	107,22	108,57	110,76	111,17	111,98	31,33
<b>Mais</b>								
14	gelb 2, erstnotierter Monat, Chicago	cts je 56 lbs	256,64	203,92	170,45	160,13	157,56	11,53
15	amerikan. gelb 3, cif Ostküste UK	£ je t	126,45	142,94	144,75	143,50	143,50	40,15
16	Plata, Offertenpreis, cif Rotterdam	hfl je 100 kg	43,72	27,27 <sup>a)</sup>	.	.	.	.
17	amerikan. gelb 2, cif Nordseehäfen Bundesrepublik Deutschland	DM je dt	37,41	22,31	16,97	16,63	15,45	15,45
18	argentin., cif Nordseehäfen Bundesrepublik Deutschland	DM je dt	40,26 <sup>a)</sup>	24,45 <sup>a)</sup>	17,81	17,20	.	.
<b>Reis</b>								
19	thailänd. Weiß-, 5 % gebrochen, in Säcken Exportpreis	฿ je t	225,33	232,00	232,00	232,00	232,00	43,11
20	amerikan. Langkorn-, 10 % gebrochen cif UK, London	£ je 2 240 lbs	602,68	601,25	600,00	600,00	610,00	167,98
21	thailänd. Langkorn-, halbroh, cif Nordseehäfen Bundesrepublik Deutschland	DM je dt	74,11	47,14 <sup>r</sup>	41,14	39,43	35,34	35,34
22	amerikan. Langkorn-, halbroh, cif Nordseehäfen Bundesrepublik Deutschland	DM je dt	103,41	55,70	40,12	36,05	33,63	33,63
23	Maratelli, Rundkorn-, Weiß-, Mailand	Lire je dt	96 690	88 592	88 000	88 000	87 000	122,78
24	Originario, Rundkorn-, Weiß-, Mailand	Lire je dt	92 375	83 325	81 000	81 000	81 000	114,32
<b>Zucker</b>								
25	Roh-, Weltkontrakt (Kontrakt Nr. 11), erstnot. Monat, New York	cts je lb	4,21	6,41	6,31	5,77	7,02	28,76
26	Roh-, 96 <sup>o</sup> , ISC-Preis, fob and stowed karib. Häfen, New York	cts je lb	4,08	6,05	5,95	5,75	6,44	26,38
27	Roh-, 96 <sup>o</sup> , cif UK, London	£ je t	88,41	104,32	105,82	105,29	109,05	30,51
28	Kristall-, in Säcken, Exportpreis fas London/Liverpool	£ je t	192,91	208,17	209,13	209,17	215,75	60,37
29	Weiß-, 50 t - Kontrakt, erstnot. Monat, Paris	FF je t	1 339,26	1 305,13	1 227,16	1 186,24	1 187,15	35,61
<b>Rohkaffee</b>								
30	Columbian. mild Arabicas, ICO-Preis ex dock N.Y.	cts je lb	155,37 <sup>a)</sup>	218,65	206,00	163,50	158,88	650,84
31	Arabica, unwashed, ICO-Preis ex dock N.Y.	cts je lb	146,13	192,30	151,86	138,05	121,93	499,48
32	Robusta, versch. Herkünfte, ICO-Preis ex dock N.Y.	cts je lb	121,23	147,61	141,94	130,05	114,13	467,52
33	Sortendurchschn. versch. Herk., ICO-Preis ex dock N.Y.	cts je lb	133,10	170,50	147,75	133,48	118,33	484,73
34	Robusta, Uganda CTMAL, erstnot. Monat, London	£ je t	2 004,06	2 171,46	2 132,50	1 915,33	1 612,13	451,07

a) Durchschnitt aus weniger als 12 Monatswerten berechnet.

4 Preise für Welthandelsgüter

Lfd. Nr.	Ware und Markttort	Währungs- und Mengeneinheit	Jahr		Monat			Umgerechnet in DM je dt
			1985	1986	1986		1987	
					November	Dezember	Januar	
Originalwährung								
<b>Rohkakao</b>								
35	ICA - daily price	cts je lb	102,26	93,84	91,76	89,47	90,41	370,96
36	versch. Herkünfte, 10 t-Kontrakt, erstnot. Monat New York	§ je t	2 171,73	1 920,81	1 882,95	1 844,68	1 865,38	346,61
37	Accra, main crop, loco New York	§ je t	2 448,18 <sup>a)</sup>	.	.	.	.	.
38	Bahia, superior, loco New York	§ je t	2 354,72 <sup>a)</sup>	.	.	.	.	.
39	Ghana, gut fermentiert, cif Terminverschiffung, London	§ je t	1 840,28	1 453,90	1 460,00	1 400,50	1 347,88	377,14
40	versch. Herkünfte, 10 t - Kontrakt, erstnotierter Monat, Paris	FF je dt	2 106,39	1 449,19	1 365,38	1 283,00	1 290,25	387,05
<b>Tee</b>								
41	alle Herkünfte, Auktionsdurchschnittspreis, London	p je kg	159,93	131,20	144,87	135,13	131,30	367,38
42	nordindisch, Auktionsdurchschnittspreis, London	p je kg	182,22 <sup>a)</sup>	146,19 <sup>a)</sup>	158,31	148,36	140,93	394,32
43	Sri Lanka, Auktionsdurchschnittspreis, London	p je kg	161,87	120,10	122,27	119,33	107,87	301,82
44	Kenia, Auktionsdurchschnittspreis, London	p je kg	177,45	156,75	158,99	149,70	145,46	407,00
<b>Rinder</b>								
45	Mittelwesten-, Lebendgewicht, erstnot. Monat, Chicago	cts je lb	61,56	58,48	60,93	59,21	59,03	241,81
46	junge Kühe, prima, Lebendgewicht, Kopenhagen	dkr je kg	11,60	10,91	10,20	10,12	...	...
<b>Schweine</b>								
47	Lebendgewicht, erstnot. Monat, Chicago	§ je 100 lbs	46,36	50,77	53,63	53,18	48,35	198,06
<b>Rindfleisch</b>								
48	von ausgew. Stieren (600-700 lbs.) New York	§ je 100 lbs	88,92 <sup>a)</sup>	.	.	.	.	.
49	einheimisch. Hälften, London	p je lb	88,86 <sup>a)</sup>	.	.	.	.	.
<b>Schweinefleisch</b>								
50	frische Lenden, 8-14 lbs schwer, New York	§ je 100 lbs	116,11 <sup>a)</sup>	.	.	.	.	.
51	frisch, bis 100 lbs Schlachtgewicht, London	p je lb	...	.	.	.	.	.
52	frisch, Qualität, 63-90 kg Schlachtgewicht Niederlande	hfl je kg	4,21	3,66	3,46	3,19	3,11	275,66
53	frisch, 56-67 kg Schlachtgewicht Kopenhagen	dkr je kg	13,68	...	11,90	...	...	...
<b>Geflügel</b>								
54	junge Brathühnchen, 5 lbs, gefroren, New York	cts je lb	54,35 <sup>a)</sup>	.	.	.	.	.
55	Klasse A "moyens", Schlachtgewicht ab Halles de Paris, Rungis	FF je kg	8,97	...	...	...	...	...
56	Junghühnchen, 800-1 400 g Lebendgewicht Niederlande	hfl je kg	2,22	1,98	1,88	1,86	1,85	163,98
57	Junghühnchen, Extra Qual., ab 750 g Schlachtgewicht Randers	dkr je kg	6,23	5,60	5,55	5,55	...	...
<b>Eier</b>								
58	Erzeugerdurchschnittspreis, Niederlande	hfl je kg	2,13	1,75	2,05	1,98	2,10	10,43 <sup>c)</sup>
59	Erz.-Preis bei Abgabe an Exportgenossenschaft, Kopenhagen	dkr je kg	7,66	...	7,69	...	...	...
<b>Butter</b>								
60	Molkerei-, Grad A, 92 <sup>o</sup> loco New York	cts je lb	.	.	.	.	.	.
61	dänisch, Importeur-VP. ab Lager London	§ je t	2 122,63	2 157,33	2 183,00	2 183,00	2 183,00	610,80
62	84 %, in Exportverpackung, ab Molkerei, Niederlande	hfl je kg	8,34	8,16	8,07	8,02	7,99	708,20
63	Molkerei-, Qualität, Abrechnungspreis, Kopenhagen	dkr je kg	25,66	...	24,75	...	...	...
<b>Schmalz</b>								
64	zerlassen, in Tankwagen, Chicago	cts je lb	19,62	13,75	13,92	14,14	15,53	63,62
65	amerikan., cif Rotterdam	§ je t	362,15	274,04	319,50	329,72	352,38	65,48
<b>Talg</b>								
66	bleachable fancy, frei Käufer, New York	cts je lb	17,58 <sup>a)</sup>	11,36	12,31	14,10	14,96	61,28
67	einheimisch, Grad 2, ab Werk London	§ je t	307,06	190,07	217,50	216,33	209,25	58,55
<b>Fischöl</b>								
68	Menhadenöl, roh, in Tanks, cif Rotterdam, London	§ je t	.	265,22 <sup>a)</sup>	245,00	231,67	225,00	41,81
69	dänisch, cif Rotterdam	dkr je dt	326,12	200,21 <sup>a)</sup>	185,00	165,00	155,00	40,87
<b>Erdnußkerne</b>								
70	amerikanisch, 40/50, handverlesen (HPS), cif Rotterdam	§ je t	707,90	1 011,44	1 203,75	900,00	823,75	153,06
<b>Kopra</b>								
71	philippinisch/indonesisch, cif London	§ je t	383,55	192,76	260,00	263,33	276,67	51,41

a) Durchschnitt aus weniger als 12 Monatswerten berechnet.

b) Umgerechnet in DM je 100 Stück.

c) Bis Oktober 1986 65-87 kg Schlachtgewicht.

4 Preise für Welthandelsgüter

Lfd. Nr.	Ware und Markttort	Währungs- und Mengeneinheit	Jahr		Monat			Ungerechnet in DM je dt
			1985	1986	1986		1987	
					November	Dezember	Januar	
Originalwährung								
<b>Leinsaat</b>								
72	US Standard 1, loco Minneapolis	cts je 56 lbs	6,75					
73	Western 1, erstnot. Monat, Winnipeg	kan\$ je t	335,77	259,43 <sup>a)</sup>	226,20	211,11	209,45	28,58
74	kanad. 1, cif Rotterdam, London	\$ je t	274,31	208,79 <sup>a)</sup>		172,00		
<b>Palmkerne</b>								
75	westafrikanisch, cif europ. Häfen	\$ je t	289,00	141,12	160,00	156,67	168,75	31,36
<b>Sojabohnen</b>								
76	gelb 2, in Wagenladungen, erstnot. Monat, Chicago	cts je 60 lbs	552,41	514,21	499,99	492,08	495,89	33,86
77	amerikanisch, gelb 2, cif Rotterdam	\$ je t	231,27	210,35	202,49	198,58	201,00	37,35
<b>Baumwollsaatöl</b>								
78	roh, SÜDoststaaten, ab Werk, in Tanks, New York	cts je lb	27,82 <sup>a)</sup>	16,25	16,73	16,75	17,39	71,24
<b>Erdnußöl</b>								
79	roh, in Tanks, New York	cts je lb	40,27 <sup>a)</sup>	26,57	29,82	26,04	24,84	101,75
80	versch. Herkunft, 2-3 % freie Fettsäure, cif Rotterdam	\$ je t	903,15	574,82	553,75	531,68	520,00	96,62
<b>Kokosöl</b>								
81	roh, in Tanks, unversteuert, fob Pazifikküste, New York	cts je lb	30,36 <sup>a)</sup>	13,46	18,21	18,32	18,91	77,46
82	philippinisch, Offertenpreis, cif Rotterdam	hfl je dt	197,30	75,37	96,08	93,76	91,04	80,69
83	3 % fr. Fettsäure, philipp./indones., cif franz. Häfen	\$ je t	612,22	307,19	406,25	408,50	423,75	78,74
<b>Leinöl</b>								
84	roh, in Tanks, fob Minneapolis, New York	cts je lb	32,67	28,63	25,00	25,00	25,00	102,41
85	versch. Herkunft, cif Terminlieferung, London	\$ je t	635,78	423,83	367,50	320,00	301,88	56,09
86	versch. Herkunft, Offertenpreis, cif Rotterdam	hfl je dt	201,35	98,18	73,40	69,24 <sup>r</sup>	63,29	56,10
<b>Maisöl</b>								
87	roh, in Tanks, fob Mühle, New York	cts je lb	28,17 <sup>a)</sup>	19,11	21,05	22,17	23,35	95,65
<b>Olivenöl</b>								
88	Virgin, fob span. Häfen, New York	\$ je dt	...	...	...	...	...	...
89	spanisch, esbar, ex wharf, London	\$ je t	...	...	...	...	...	...
90	extra fein, 1 % fr. Fettsäure, Großhandels-VPr. Mailand	Lire je kg	4 902	4 769	4 425	4 300	4 238	598,11
<b>Palmöl</b>								
91	malaysisch, 5 % fr. Fettsäure, cif Rotterdam	\$ je t	506,48	256,60	308,33	285,00	347,50	64,57
<b>Risinoöl</b>								
92	Nr. 1, brasilianisch, in Tanks, Rotterdam	\$ je t	...	676,72	700,00	722,81	712,06	132,31
93	brasilianisch, roh, ex Tank, cif Rotterdam	\$ je t	743,90	681,99	710,00	735,83	737,50	137,03
<b>Sojaöl</b>								
94	roh, in Tankwagen, fob Decatur, New York	cts je lb	27,08	16,44	14,75	14,89	15,68	64,23
95	versch. Herkunft, 20 t-Kontrakt, erstnot. Monat, London	\$ je t	489,54	261,12	251,25	245,00	233,75	65,40
<b>Sonnenblumenöl</b>								
96	versch. Herkunft, Offertenpreis, cif Rotterdam	hfl je dt	198,79	90,21	78,49	79,08	72,99	64,70
<b>Ölkuchen und Ölkuchensmehl</b>								
97	Sojabohnen-, 44 % Protein, erstnot. Monat, Chicago	\$ je 2 000 lbs	131,94	151,39	149,98	144,13	144,32	29,56
98	brasil. Sojabohnen-, Pellets, 48 % Prot., cif Rotterdam	\$ je t	167,38	199,25	198,75	195,00	205,13	38,12
99	Leinsaat-, frei Station Mailand	Lire je dt	35 890	33 490	32 163	32 500	33 000	46,57
<b>Fischmehl</b>								
100	Englisch, weiß, 66 % Eiweiß, ab Werk Hull/Grimby	\$ je t	282,94	274,59	295,00	288,33	282,50	79,04
<b>Wolle</b>								
101	Halfbred wethers, greasy, ab Lager Bradford	p je kg	173,25	138,25	141,00	147,00	166,00	464,47
102	Schweis-, Typ-78, erstnot. Monat, Sydney	A cts je kg	602,99	634,51	674,55	684,55	702,96	830,20
103	Crossbred, Kontrakt Nr. 2, erstnot. Monat, Neuseeland	NZ-cts je kg	501,19	530,19	599,67	615,17	571,13	567,47
<b>Baumwolle</b>								
104	middling upland, 1 1/16 inches, Kontrakt Nr. 2, erstnot. Monat, New York	cts je lb	62,80	54,34	48,39	56,16	58,29	238,78
105	strict middling 1 3/32 inches, cif-Index, Liverpool	cts je lb	59,92	48,02	52,56	59,29	65,77	269,42
106	türkische Izmir 1 a, loco Bremen	cts je lb	68,58	58,28	56,88	61,33	71,63	293,43
<b>Rohseide</b>								
107	japanisch, Grad AAA, ab Lager Yokohama	¥ je kg		12 255	12 196	11 875	11 934	1 433,99
<b>Manihahanf</b>								
108	Mon Davao G, cif Kontinent, London	\$ je t	951,04	774,65	723,75	742,50	750,00	139,36
109	Mon Davao S 2, versteuert, cif Kontinent, Frankreich	FF je kg	10,28	6,51	6,20	6,21	...	...

a) Durchschnitt aus weniger als 12 Monatswerten berechnet.

4 Preise für Welthandelsgüter

Lfd. Nr.	Ware und Markttort	Währungs- und Mengeneinheit	Jahr		Monat			Umgerechnet in DM je dt
			1985	1986	1986		1987	
					November	Dezember	Januar	
Originalwährung								
<u>Sisal</u>								
110	ostafrikanisch, cif UK, London	£ je t	641,56	628,75	630,00	630,00	630,00	117,06
111	ostafrikanisch, versteuert, cif Frankreich	FF je kg	5,79	4,40	4,22	4,23	...	...
<u>Rohjute</u>								
112	Bangladesch, Grad C (BWC), cif Kontinent, London	£ je 2 240 lbs	592,31	269,15	236,25	282,50	315,00	57,61
<u>Rindshäute</u>								
113	schwere Kuh-, fob, Chicago	cts je lb	48,41	57,25	60,00	60,41	59,79	244,92
114	schwere Ochsen-, fob, Chicago	cts je lb	54,03	63,83	65,09	61,59	60,58	248,16
<u>Naturkautschuk</u>								
115	RSS 1, frei Fahrzeug, ex dock, New York	cts je lb	41,88	42,82	44,54	44,70	45,86	187,86
116	RSS 1, cif Kontinent, loco London	p je kg	64,20	61,75	65,87	65,40	67,27	188,22
117	RSS 1, in Ballen, Erzeuger - VPr. fob malaysische Häfen	M\$ - cts je kg	188,79	209,21	220,66	218,26	228,28	164,93
<u>Steinkohle</u>								
118	Fettkohle Nuss 4, ab Zeche Ruhrrevier, Bundesrepublik Deutschland	DM je t	289,00	289,00	289,00	289,00	289,00	28,90
119	Amerikan. Koks- A, cif Nordseehäfen, Bundesrepublik Deutschland	DM je t	174,67	125,33	107,33	106,33r	103,00	10,30
120	Gasflämm-, polnisch, 40/80 mm, in Wagenladungen, Mailand	Lire je t	206 500	204 527	196 000	196 000	196 000	27,66
121	Anthrazit-, südafrikan., 40/60 mm, in Wagenladungen, Mailand	Lire je t	293 708	278 253	286 000	286 000	286 000	40,36
<u>Steinkohlenkoks</u>								
122	Hochofen 4, ab Zeche Ruhrrevier, Bundesrepublik Deutschland	DM je t	378,00	378,00	378,00	378,00	378,00	37,80
123	Hütten-, 60/90 mm, grob, ab Zeche Nordrevier, Frankreich	FF je t	955,00	...	...	...	...	...
124	Hütten-, 40-70 mm, in Wagenladungen, Mailand	Lire je t	285 100	289 500	289 500	289 500	289 500	40,86
<u>Erdöl</u>								
125	Nordsee-, Brent, 38° API, Großbritannien <sup>1)</sup>	£ je 42 gals	27,20	...	...	...	...	...
126	Nordsee-, Brent, Spotmarktpreis, Rotterdam	£ je 42 gals	27,53	14,34	14,87	16,11	18,41	21,52 <sup>b)</sup>
127	Arabian Light, 34-34,9° API, fob Ras Tanura, Saudi-Arabien 1)	£ je 42 gals	28,08	...	...	...	...	...
128	Arabian Light, Spotmarktpreis, Rotterdam	£ je 42 gals	.	.	.	.	16,41	19,18 <sup>b)</sup>
129	Iranian Light, 34-34,9° API, fob Kharg Island, Iran <sup>1)</sup>	£ je 42 gals	29,07	...	...	...	...	...
130	Iranian Light, Spotmarktpreis, Rotterdam <sup>3)</sup>	£ je 42 gals	26,48 <sup>a)</sup>	12,86	13,80	14,68	17,17	20,07 <sup>b)</sup>
131	Kuwait, 31-31,9° API, fob Mina al Ahmadi, Kuwait <sup>1)</sup>	£ je 42 gals	27,05	...	...	...	...	...
132	Algerian Saharan Blend, 44° API, fob Algerien 1)	£ je 42 gals	30,25	...	...	18,87	18,87	22,05 <sup>b)</sup>
133	Light Libyan, fob Zueitina, 41° API, Libyen 1)	£ je 42 gals	30,15	...	...	...	...	...
134	Nigerian Light, 37-37,9° API, fob Bonny, Nigeria 1)	£ je 42 gals	28,58	...	...	18,92	18,92	22,11 <sup>b)</sup>
135	Nigerian Light (Forcados), Spotmarktpreis, Rotterdam	£ je 42 gals	.	.	.	.	18,53	21,66 <sup>b)</sup>
136	Isthmus, 34° API, fob Mexiko Golf, Mexiko 1)	£ je 42 gals	27,10	...	...	...	...	...
137	West Texas Intermediate, mind. 34,5° API, 1 000 bbl., erstnot. Monat, New York	£ je 42 gals	27,89	14,99	15,23	16,19	18,66	21,81 <sup>b)</sup>
<u>Erdgas</u>								
138	Einfuhrdurchschnittspreis, frei Grenze, Bundesrepublik Deutschland	DM je MWh	37,21	...	18,28	17,52	...	...
139	Groningen, Tarif Nr. III., Mengen ab 50 Mill. m <sup>3</sup> /Jahr, Niederlande <sup>2)</sup>	cts je m <sup>3</sup>	45,34r	25,89	15,20	15,20	17,21	15,25 <sup>c)</sup>
<u>Flüssiggas</u>								
140	Liquefied Petroleum Gas (LPG), 42 000 gals, erstnot. Monat, Chicago	cts je gallon	36,18 <sup>a)</sup>	.	.	.	.	.
141	LPG, Verschiffungspreis, fob Singapur	cts je gallon	63,70	41,10	28,00	28,65	29,00	14,24
<u>Rohbenzin</u>								
142	Naphtha, Seeschiffe cif ARA (Amsterdam, Rotterdam, Antwerpen)	£ je t	245,82	128,97	126,75	126,20	162,88	30,26
<u>Kraftstoffe</u>								
143	Motorenbenzin, 93 Oktan, Premium, Exportpreis fob Aruba	cts je gallon	80,09	49,77	44,00	44,00	...	...
144	Motorenbenzin, 93 Oktan "R", fob Quoin Island, Oman <sup>4)</sup>	cts je gallon	86,70	59,26	45,50	45,50	45,50	22,33 <sup>b)</sup>
145	Motorenbenzin, 90/92 Oktan, max. 0,15 g/l Pb, fob Leichter ARA, EG-Basis (OMR)	£ je t	256,12	146,40r	131,00	132,11	157,83	21,55 <sup>b)</sup>
146	Motorenbenzin, 98/99 Oktan, max. 0,15 g/l Pb, fob Leichter ARA, EG-Basis (OMR)	£ je t	274,27	170,74	151,13	147,30	174,57	23,84 <sup>b)</sup>
147	Flugbenzin 100/130, Exportpreis fob Aruba	cts je gallon	133,00	111,44	102,00	102,00	102,00	50,07 <sup>b)</sup>
148	Flugturbinenkraftstoff, Seeschiffe cif ARA	£ je t	264,94	160,73	146,75	150,83	185,00	26,64 <sup>b)</sup>
149	Dieseldl, mind. 53 DI, fob Quoin Island, Oman <sup>4)</sup>	cts je gallon	75,79	52,21	48,00	48,00	...	...
150	Dieseldl, mind. 53 DI, fob Leichter ARA, EG-Basis (OMR)	£ je t	240,23	143,80	122,75	130,41	166,02	25,91 <sup>b)</sup>
151	Marinedieseldl, Bunkerladungen, Rotterdam	£ je t	231,00	.	.	.	.	.

1) Offizielle Verkaufspreise für Langzeitkontrakte.

2) Einschl. Preiszuschlag.

3) Ab Januar 1985 Dubai Fateh.

4) Ab Januar 1985 Quoin Island, Oman.

a) Durchschnitt aus weniger als 12 Monatswerten berechnet.

b) Umgerechnet in DM je hl.

c) Umgerechnet in DM je 100 m<sup>3</sup>.

4 Preise für Welthandelsgüter

Lfd. Nr.	Ware und Markttort	Währungs- und Mengeneinheit	Jahr		Monat			Umgerechnet in DM je dt
			1985	1986	1986		1987	
					November	Dezember	Januar	
Originalwährung								
<u>Heizöl, leicht</u>								
152	Nr. 2, 42 000 gals, erstnot. Monat, New York	cts je gallon	76,30	44,33	43,47	45,58	52,82	25,93 <sup>b)</sup>
153	Gasöl, mind. 53 DI, IPE-Kontrakt, 100 t, erstnot. Monat, London	£ je t	238,10	139,32	131,29	130,35	162,82	25,41 <sup>b)</sup>
154	extra leicht, Mengen ab 5 000 l, frei Haus, Bundesrepublik Deutschland	DM je hl	69,96	37,98	...	29,45	39,77	39,77 <sup>b)</sup>
155	"Domestique", in Tankwagen bis 14 000 l, frei Empfänger Paris	FF je hl	2 933,00	2 032,76	1 772,00	1 772,00	2 052,25	61,56 <sup>b)</sup>
156	Mengen bis 2 000 t, unversteuert, frei Empfänger, Niederlande	hfl je kl	785,00	438,00	374,00	372,00	420,00	37,23 <sup>b)</sup>
157	3-5° E, Mengen ab 10 t frei Tankwagen, ab Raffinerie, Italien	Lire je dt	51 408	34 290	31 267	31 950	...	...
158	220 sec., Mengen von 12 500 l, frei Käufer, Großbritannien	p je l	22,61	15,28	14,65	12,80	...	...
<u>Heizöl, schwer</u>								
159	schwefelreich, Mengen von 15-200 t, frei gewerb. Verbr., Bundesrepublik Deutschland	DM je t	534,44	251,25	217,66	217,11	300,36	28,36 <sup>b)</sup>
160	schwefelreich, Mengen bis 2 000 t im Monat, unversteuert, frei Empfänger, Frankreich	FF je t	1 518,00	668,00	600,00	610,00	778,00	23,34 <sup>b)</sup>
161	schwefelreich, Mengen bis 2 000 t im Monat, unversteuert, frei Empfänger, Niederlande	hfl je t	584,00	263,00	243,00	254,00	310,00	25,97 <sup>b)</sup>
162	Über 10° E, Mengen ab 10 t, frei Tankwagen, ab Raffinerie, Italien	Lire je dt	31 071	15 936	14 213	14 733	...	...
163	3 500 sec., Mengen von 12 500 l, frei Käufer, Großbritannien	p je l	19,75	12,22	11,57	9,72	...	...
164	Grad C, (Bunkeröl), Exportpreis fob Aruba	£ je 42 gals	24,31	14,55	13,00	13,00	...	...
<u>Stahlschrott</u>								
165	schwer Nr. 1 frei Käufer, Pittsburgh/Philadelphia/Chicago	£ je 2 240 lbs	74,48	73,44	74,17	74,24r	75,96	13,89
166	schwer, in 500 t-Ladungen, N.O. Küste, Großbritannien	£ je t	62,49	49,18	46,00	47,69	47,67	13,34
167	schwer, RM 10, 150 x 50 x 50, frei Verbraucher, Mailand	Lire je kg	172	125	95	95	...	...
<u>Stabstahl</u>								
168	Betonrundstahl, Exportpreis fob, Montanunion	£ je t	189,66	235,03	237,50	237,50	239,06	44,42
<u>Waldraht</u>								
169	5,5 mm, Exportpreis fob, Montanunion	£ je t	228,57	243,18	249,64	247,50	251,56	46,74
<u>Formstahl</u>								
170	Winkel und Träger, Exportpreis fob, Montanunion	£ je t	224,16	248,82	256,25	260,00	260,00	48,31
<u>Grobblech</u>								
171	ab 4,76 mm, Exportpreis fob, Montanunion	£ je t	263,91	274,40	275,00	275,00	275,00	51,10
<u>Feinblech</u>								
172	17-20 gauge, kaltgewalzt, SPO, Exportpreis fob, Montanunion	£ je t	277,00	314,18	316,79	312,50	320,00	59,46
173	17-20 gauge, galvanisiert, Exportpreis fob, Montanunion	£ je t	326,27	369,45	391,25	396,67	397,50	73,86
<u>Elektrolyt-Kupfer, Drahtbarrén</u>								
174	Grubenhüttenpreis fr. Verbraucherwerk, Ver. Staaten	cts je lb	65,57	64,65	61,46	62,24	63,59	260,49
175	Exportpreis fob Raffinerie Atlantikküste, New York	cts je lb	60,08	58,11	54,95	56,34	56,90	233,09
176	Higher Grade, Kassapreis, Übernahme im Lagerhaus, London	£ je t	1 103,97	936,47	915,01	927,63	893,81	250,09
177	Settlement-Preis, Übernahme im Lagerhaus, London	£ je t	1 104,40	936,81	915,28	927,93	894,10	250,17
178	Erzeugerpreis, ab Werk Port Kembla, Australien	A\$ je t	2 069,25	2 112,16	2 102,67	2 092,26	2 070,00	244,47
179	DEL-Notiz frei Fahrzeug Erzeugerwerk, Bundesrepublik Deutschland	DM je dt	426,00	305,33	270,02	271,36	254,76	254,76
<u>Blei</u>								
180	Grad A und B, 99,73 - 99,85 % Pb, frei Käuferwerk, Vereinigte Staaten	cts je lb	19,07	22,05	28,01	28,69	27,88	114,21
181	Virgin brands, common grades, Montreal	kan. cts je lb	26,19	...	38,82	...	...	...
182	raff. Weich-, 99,97 % Pb, Kassapreis, London	£ je t	303,60	276,98	332,14	276,98	307,88	86,14
183	raff. Weich-, Pigs, fob Port Pirie, Australien	A\$ je t	570,83	604,67	690,00	737,00	750,00	88,58
<u>Zink</u>								
184	High Grade, frei Käuferwerk, Vereinigte Staaten	cts je lb	40,37	38,00	45,77	43,51	41,40	169,59
185	Prime Western, fob, Montreal	kan. cts je lb	56,10	...	65,97	...	...	...
186	High Grade, 98 % Zn, Ingots, Kassapreis, Übernahme im Lagerhaus, London	£ je t	...	513,94	575,54	554,19	504,16	141,06
187	Good ordinary brands, Produzentenpreis, London	£ je t	845,28	799,33	910,00	870,00	839,05	155,90
188	High Grade, Elektrolyt-, Australien	A\$ je t	1 263,75	1 250,58	1 499,00	1 407,00	1 371,00	161,92
<u>Zinn</u>								
189	Straits, ab Hütte, Penang	M\$ je kg	29,66 <sup>a)</sup>	14,22 <sup>a)</sup>	15,90	16,68	17,28	1 248,48
190	Straits, 99,8 % Sn, ex Cock, New York	cts je lb	595,95 <sup>a)</sup>	369,91 <sup>a)</sup>	384,22	427,72	418,49	1 714,31
191	99,85 % Sn, Freihandelspreis, London	£ je t	...	4 304,07	4 388,13	4 545,00	...	...
192	Rein-, 99,9 % Sn, loco Duisburg, Hamburg	DM je dt	3 968,12 <sup>a)</sup>	...	...	...	...	...

a) Durchschnitt aus weniger als 12 Monatswerten berechnet.  
b) Umgerechnet in DM je hl.

4 Preise für Welthandelsgüter

Lfd. Nr.	Ware und Markttort	Währungs- und Mengeneinheit	Jahr		Monat			Umgerechnet in DM je dt
			1985	1986	1986		1987	
					November	Dezember	Januar	
Originalwährung								
<b>Nickel</b>								
193	Elektro-Kathoden, 99 % Ni, Erzeugerpreis frei Käuferwerk, Verein. Staaten	§ je lb	3,20	3,20	3,20	3,20	3,20	1 310,85
194	99,8 % Ni, Kathoden, Pellets, Briketts, Kassapreis Übernahme im Lagerhaus, London	§ je t	3 841,38	2 646,10	2 557,58	2 481,81	2 341,85	655,25
195	Marktpreis cif europ. Häfen	§ je lb	2,23	1,78	1,66	1,65	1,60	655,43
196	Anodenschrott, Marktpreis, London	§ je t	3 417,71	2 383,16	2 317,50	2 258,33	2 068,00	578,63
<b>Aluminium</b>								
197	ab 99,5 % Al, Ingots zu 50 lbs, Marktpreis, New York	cts je lb	48,81	55,87	52,50	52,84	54,60	223,66
198	ab 99,5 % Al, Ingots, Kassapreis, Übernahme im Lagerhaus, London	§ je t	814,21	784,24	794,91	787,52	778,11	217,72
199	ab 99,5 % Al, Ingots, verschiedene Herkünfte Marktpreis cif Europa, London	§ je t	1 078,79	1 206,23	1 156,25	1 151,94	1 190,16	221,14
<b>Magnesium</b>								
200	99,8 % Mg, Ingots, Mengen von 10 000 lbs, fob Freeport/Texas, New York	cts je lb	148,00	153,00	153,00	153,00	153,00	626,75
201	99,8 % Mg, Ingots, Mengen ab 10 t, frei Käufer UK, London	§ je t	2 571,25	2 585,00	2 585,00	2 585,00	2 585,00	723,28
202	Ingots Nr. 25, ab Werk, Paris	FF je dt	2 768,75	2 775,00	2 775,00	2 775,00	2 775,00	832,44
<b>Quecksilber</b>								
203	in Flaschen, loco New York	§ je 76 lbs	310,96	233,79	215,11	220,00	217,25	1 170,98
204	in Flaschen, mind. 99,98 % Hg, cif europ. Häfen London	§ je 76 lbs	288,53	193,52	163,62	164,06	165,50	892,05
205	in Flaschen, loco Mailand	Lire je 76 lbs	645 000	645 000	645 000	645 000	645 000	2 640,58
<b>Silber</b>								
206	999/1 000, in Barren, New York	cts je 31,103 g	614,22	547,00	559,56	536,40	552,88	330,25 <sup>b)</sup>
207	999/1 000, in Barren, London	p je 31,103 g	477,36	373,20	391,31	373,34	366,22	329,44 <sup>b)</sup>
<b>Gold</b>								
208	1 000/1 000, in Barren, Fixingpreis (1. Fixing), London	§ je 31,103 g	317,35	367,67	396,98	391,60	408,52	36,75 <sup>c)</sup>
209	1 000/1 000, 100 tr.oz.-Kontrakt, erstnot. Monat, London	§ je 31,103g	.	.	.	.	.	.
<b>Platin</b>								
210	rein, raffiniert, Kontraktpreis, New York	§ je 31,103 g	475,00	519,15	600,00	600,00	600,00	35,84 <sup>c)</sup>
211	min. 99,8 % Dt, Verkaufspreis VWV Nor. Bundesrepublik Deutschland	DM je g	29,98	34,22	...	33,00	32,74	32,74 <sup>c)</sup>
212	rein, raffiniert, sonstige Herkünfte, Marktpreis London	§ je 31,103 g	226,19	315,75	364,18	335,87	343,79	30,93 <sup>c)</sup>
<b>Zement</b>								
213	Portland-, lose, frei Bahnstation Basel	sfr je t	119,61	...	...	...	...	...
214	Typ 425, in Säcken, Erzeugerpreis frei Fahrzeug, Mailand	Lire je dt	7 641	8 086	8 130	8 130	8 130	11,47
<b>Rundholz</b>								
215	Kotibè, Qualität "Loyal et Marchand", fob Elfenbeinküste	CFA-Francs je m <sup>3</sup>	43 167	50 000	50 000	50 000	50 000	299,98 <sup>d)</sup>
216	Sipo, Qualität "Loyal et Marchand", fob Elfenbeinküste	CFA-Francs je m <sup>3</sup>	87 500	80 000	80 000	80 000	80 000	479,99 <sup>d)</sup>
217	Acajou, Qualität "Loyal et Marchand", fob Elfenbeinküste	CFA-Francs je m <sup>3</sup>	49 000	59 000	59 000	59 000	59 000	353,98 <sup>d)</sup>
218	Sipo, Einfuhrdurchschnittspreis, Bundesrepublik Deutschland	DM je m <sup>3</sup>	723,24	...	660,30	671,92	...	...
<b>Schnittholz</b>								
219	russ. Rot-, Deals/Battens, IV, 175 mm cif UK, Großbritannien	§ je m <sup>3</sup>	121,00	103,00	103,00	103,00	114,00	318,97 <sup>d)</sup>
220	russ. Weiß-, Deals/Battens, IV, 175 mm cif UK, Großbritannien	§ je m <sup>3</sup>	97,00	97,00	99,00r	99,00r	99,00	277,00 <sup>d)</sup>
221	slowenisches Buchen-, Bretter, I. Qualität, ab Lager Mailand	Lire je m <sup>3</sup>	636 667	652 500	660 000	660 000	670 000	945,57 <sup>d)</sup>
222	slowenisches Eichen-, Bretter, I. Qualität, ab Lager Mailand	Lire je m <sup>3</sup>	1 450 000	1 525 000	1 550 000	1 550 000	1 550 000	2 187,52 <sup>d)</sup>
223	skandin. Weiß-, Battens u/s, cif Nordseehäfen, Bundesrepublik Deutschland	DM je m <sup>3</sup>	423,54	411,97	411,33	412,67	414,00	414,00 <sup>d)</sup>
224	skandin. Rot-, Battens 50 x 175 mm, u/s, cif Nordseehäfen, Bundesrepublik Deutschland	DM je m <sup>3</sup>	599,08	.	.	.	.	.
<b>Papier-Sulfitzellstoff</b>								
225	gebleicht, 1a Qual., aus Schweden, cif Nordseehäfen	DM je dt	108,64	101,91	102,17	102,67	102,50	102,50
226	gebleicht, Importpreis frei Bahnstation Mailand	Lire je dt	73 458	70 958	73 000	73 000	74 000	104,44
<b>Papier-Kraftzellstoff</b>								
227	ungebleicht, Natron-, Importpreis frei Bahnstation Mailand	Lire je dt	.	64 000	64 000	64 000	64 000	90,32
228	gebleicht, Sulfat-, aus Schweden, cif Nordseehäfen	DM je dt	122,48	105,78	106,80	107,80	107,60p	107,60p
229	gebleicht, Natron-, Importpreis frei Bahnstation Mailand	Lire je dt	78 330	74 625	76 000	76 000	77 000	108,67

a) Durchschnitt aus weniger als 12 Monatswerten berechnet.  
b) Umgerechnet in DM je kg.

c) Umgerechnet in DM je g<sub>3</sub>  
d) Umgerechnet in DM je m<sup>3</sup>.