

PREISE

FACHSERIE

17

Reihe 11

Preise und Preisindizes im Ausland

September 1986

Statistisches Bundesamt
Bibliothek - Dokumentation - Archiv



HERAUSGEBER: STATISTISCHES BUNDESAMT WIESBADEN

VERLAG: W. KOHLHAMMER GMBH STUTTGART UND MAINZ

Herausgeber:
Statistisches Bundesamt
Gustav-Stresemann-Ring 11
6200 Wiesbaden 1
Telefon: 06121/751

Auslieferung:
Verlag W. Kohlhammer GmbH
Abt. Veröffentlichungen des Statistischen
Bundesamtes
Philipp-Reis-Str. 3
6500 Mainz 42
Telefon: 06131/59094-95
Telex: 4187768 DGV

Erscheinungsfolge: monatlich

Erschienen im November 1986

Preis: DM 4,50

Bestellnummer: 2171100 - 86109

**Nachdruck - auch auszugsweise - nur mit Quellenangabe
unter Einsendung eines Belegexemplares gestattet.**

Umweltfreundliches Papier aus 100 % Altpapier

Inhalt

	Seite	
T e x t t e i l		
Erläuterungen	5	
 Schaubilder		
Preisindizes für die Lebenshaltung in ausgewählten Ländern	6	
Index der Weltmarktpreise des HWWA, Institut für Wirtschaftsforschung, Hamburg	7	
 T a b e l l e n t e i l		
1 Preisindizes für die Lebenshaltung		
1.1 umbasiert auf 1980 = 100	8	
1.2 prozentuale Veränderungen gegenüber dem entsprechenden Vorjahresergebnis	10	
 2 Indizes der Großhandels- bzw. gewerblichen Erzeugerpreise		
2.1 umbasiert auf 1980 = 100	12	
2.2 prozentuale Veränderungen gegenüber dem entsprechenden Vorjahresergebnis	14	
 3 Preisindizes für Baustoffe und Bauwerke		
3.1 umbasiert auf 1980 = 100	16	
3.2 prozentuale Veränderungen gegenüber dem entsprechenden Vorjahresergebnis	17	
 4 Preise für Welthandelsgüter		18

Zeichenerklärung und Abkürzungen

Allgemein

- | | | | | | |
|-----|---|-----|---|-------|--------------------|
| - | = nichts vorhanden | c&f | = Kosten und Fracht inbegriffen | fof | = frei Fahrzeug |
| . | = Zahlenwert unbekannt oder geheimzuhalten | cif | = Kosten, Versicherungen und Fracht inbegriffen | loco, | spot= |
| ... | = Angabe fällt später an | faq | = gute Durchschnittsqualität | p | = vorläufige Zahl |
| | = grundsätzliche Änderung innerhalb einer Reihe, die den zeitlichen Vergleich beeinträchtigt. | fas | = frei Längsseite des Schiffes | r | = berichtigte Zahl |
| | | fob | = frei an Bord | | |

Zu den Tabellen 1 - 3

Erhebungszeitpunkt (Tab. 1 u. 2)

- | | | | | | |
|----|----------------|-----|----------------------|------|---|
| MA | = Monatsanfang | D | = Monatsdurchschnitt | vj | = vierteljährlich |
| MM | = Monatsmitte | VjM | = Vierteljahresmitte | tägl | = borsentäglich |
| ME | = Monatsende | | | + | = Der Index enthält Fertigwaren mit einem Wägungsanteil von mindestens 20 % des Gesamtgewichtes |

Waren bzw. Dienstleistungen (Tab. 1)

- | | | | | | |
|---|--|----|---|---|--|
| N | = Nahrungsmittel | V | = Waren u. Dienstleistungen für Verkehrszwecke, Nachrichtenübermittlung | S | = Sonstige Waren u. Dienstleistungen, nicht näher bestimmbar; hierbei besteht die Möglichkeit, daß Waren u. Dienstleistungen der durch einen Punkt als fehlend gekennzeichneten Gruppen in diesem enthalten sind |
| G | = Genußmittel | Rö | = Waren u. Dienstleistungen für die Körper- u. Gesundheitspflege | | |
| K | = Kleidung, Schuhe | B | = Waren u. Dienstleistungen für Bildungs- und Unterhaltungszwecke | | |
| W | = Wohnungsmiete | | | | |
| E | = Elektrizität, Gas, Brennstoffe | | | | |
| H | = Waren u. Dienstleistungen für die Haushaltsführung | | | | |

Waren bzw. Warengruppen (Tab. 2)

- | | | | | | |
|----|--|----|---|----|--|
| La | = Landwirtschaftliche Erzeugnisse einschl. Fischerei- und Gartenbauerzeugnisse | Ma | = Maschinen und Fahrzeuge | T | = Textilrohstoffe, Textilerzeugnisse einschl. Bekleidung |
| Ba | = Baustoffe | C | = Chemikalien, Pharmazeutika, Düngemittel | N | = Nahrungsmittel, Genußmittel und Getränke, Futtermittel |
| Be | = Bergbauerzeugnisse | Ho | = Holz, Holzwaren Zellstoff und Papier | In | = industrielle Erzeugnisse (Warenzusammensetzung nicht näher bekannt) |
| Mi | = Mineralölerzeugnisse | K | = Kautschuk, Gummiwaren, Harze und Wachse | R | = Rohstoffe und Halbwaren, ohne weitere Aufteilung nach Waren bzw. Warengruppen. |
| E | = elektrische Energie | Ha | = Häute und Felle, Leder und Ledererzeugnisse | | |
| M | = Metalle und Metallerzeugnisse | | | | |

Bauwerkstypen (Tab. 3)

- | | | | | | |
|---|---------------|---|---------------------------------------|---|-------------------------------|
| W | = Wohngebäude | L | = Landwirtschaftliche Betriebsgebäude | G | = Gewerbliche Betriebsgebäude |
| B | = Bürogebäude | | | | |

Erläuterungen

Zu den Tabellen 1 bis 3

Bei den Preisindizes in den Tabellen 1 und 2 ist aus den Tabellenspalten „Waren bzw. Dienstleistungen“ und „Waren bzw. Warengruppen“ zu ersehen, welche Bereiche der jeweilige Index umfaßt. In den nationalen amtlichen Veröffentlichungen sind die Indizes allerdings meist anders gegliedert. Im Teil „Baustoffe“ der Tabelle 3 ist – soweit nichts anderes vermerkt – der Gruppenindex „Baustoffe“ aus dem Index der Großhandelspreise aufgeführt. Im Teil „Preisindizes für Bauwerke“ ist auf die zugrunde gelegten Bauwerkstypen hingewiesen.

Vorläufige oder berichtigte Zahlen werden nicht als solche gekennzeichnet; die letzten Zahlen einer Reihe sind in der Regel als vorläufig anzusehen. Die Angaben über Originalbasiszeit, enthaltene Güter bzw. Gütergruppen, Bauwerkstypen, Anzahl der Güter und Erhebungszeitpunkt werden anhand der Indexbeschreibungen der einzelnen Länder und der UN überprüft und ergänzt.

Ein senkrechter Strich vor einer Zahlenangabe bedeutet, daß entweder in der Preisbasis, in der Güterauswahl oder in der Gewichtung Veränderungen eingetreten sind, die einen Vergleich der neuen mit den vorangegangenen Zahlen beeinträchtigen. Ein „+“ hinter der Anzahl der Waren (Tab. 2) bedeutet, daß im Index – soweit bekannt – Fertigwaren mit einem Indexgewicht von etwa 20 % und mehr enthalten sind.

Die in den Tabellen 1.2, 2.2 und 3.2 dargestellten prozentualen Veränderungen gegenüber dem entsprechenden Vorjahresergebnis wurden mit den Indexzahlen auf der jeweiligen Originalbasis errechnet.

Bei der Beurteilung der Zahlen sollte nicht übersehen werden, daß die Preisindizes wegen unterschiedlicher Erhebungs- und Berechnungsmethoden von Land zu Land nur bedingt vergleichbar sind.

Zu Tabelle 4

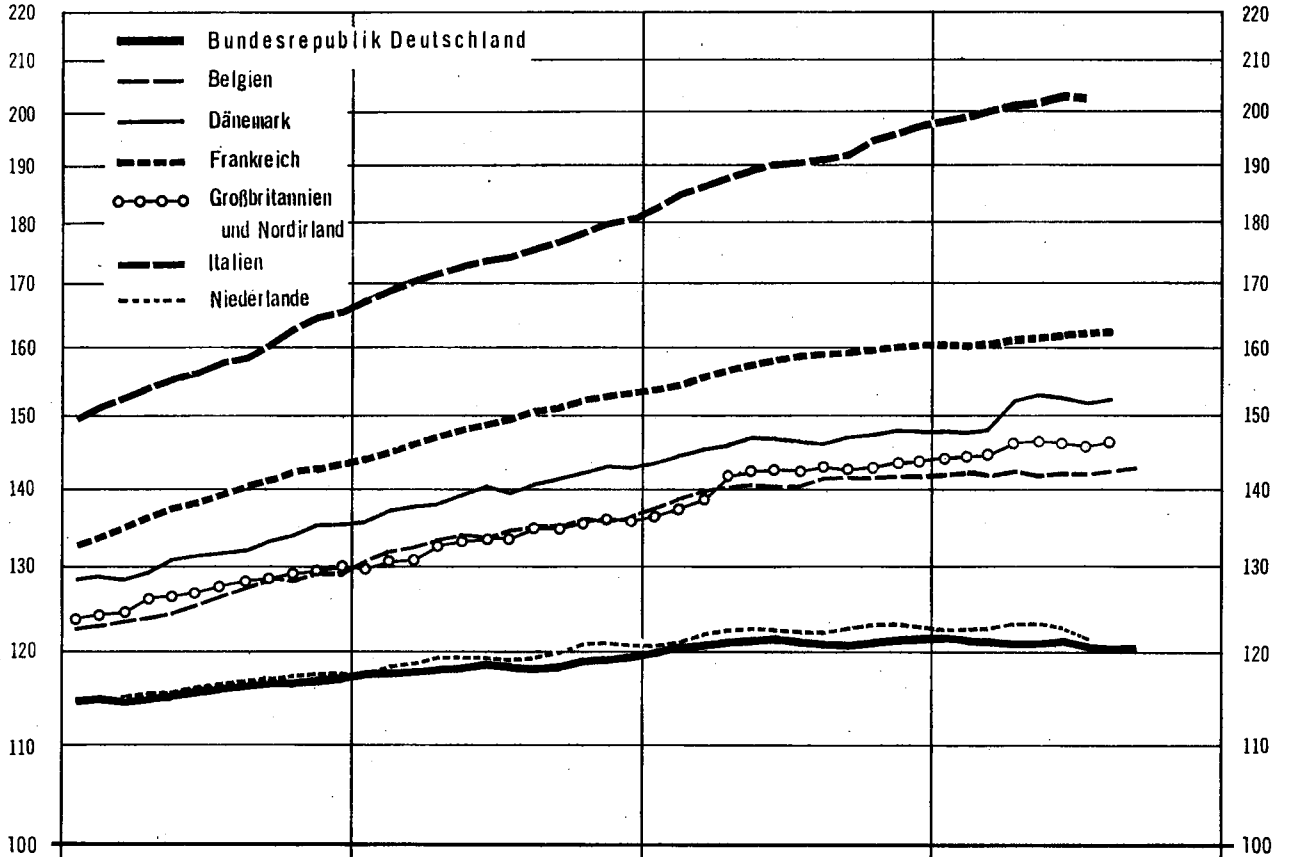
Die Preise für Welthandelsgüter entstammen amtlichen preisstatistischen Veröffentlichungen, der internationalen Wirtschaftspresse und sonstigen Fachveröffentlichungen. Die Monatspreise werden zumeist aus den täglichen bzw. wöchentlichen Notierungen an den internationalen Börsenplätzen als einfache arithmetische Mittel errechnet. Der Umrechnung auf DM-Preise liegen, soweit die Währungen in Frankfurt notiert werden, die amtlichen Kassa-Mittelkurse an der Frankfurter Devisenbörse zugrunde. Für Länder, deren Währungen in Frankfurt nicht notiert werden, erfolgt die Umrechnung über Vergleichswerte, die aus den Kursen für US-\$ bzw. das £-Sterling in dem betreffenden Land abgeleitet sind.

PREISINDEX FÜR DIE LEBENSHALTUNG ALLER PRIVATEN HAUSHALTE
1980 = 100

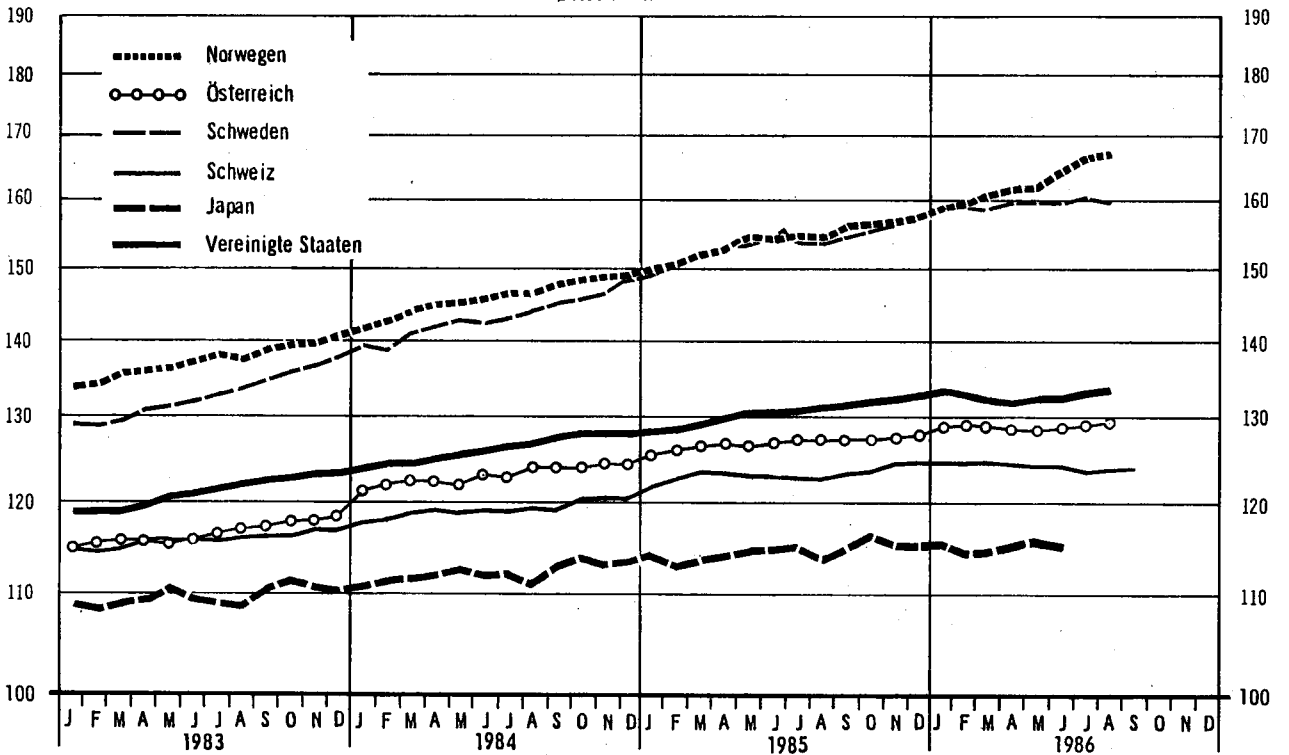
Log. Maßstab

AUSGEWÄHLTE EG - LÄNDER

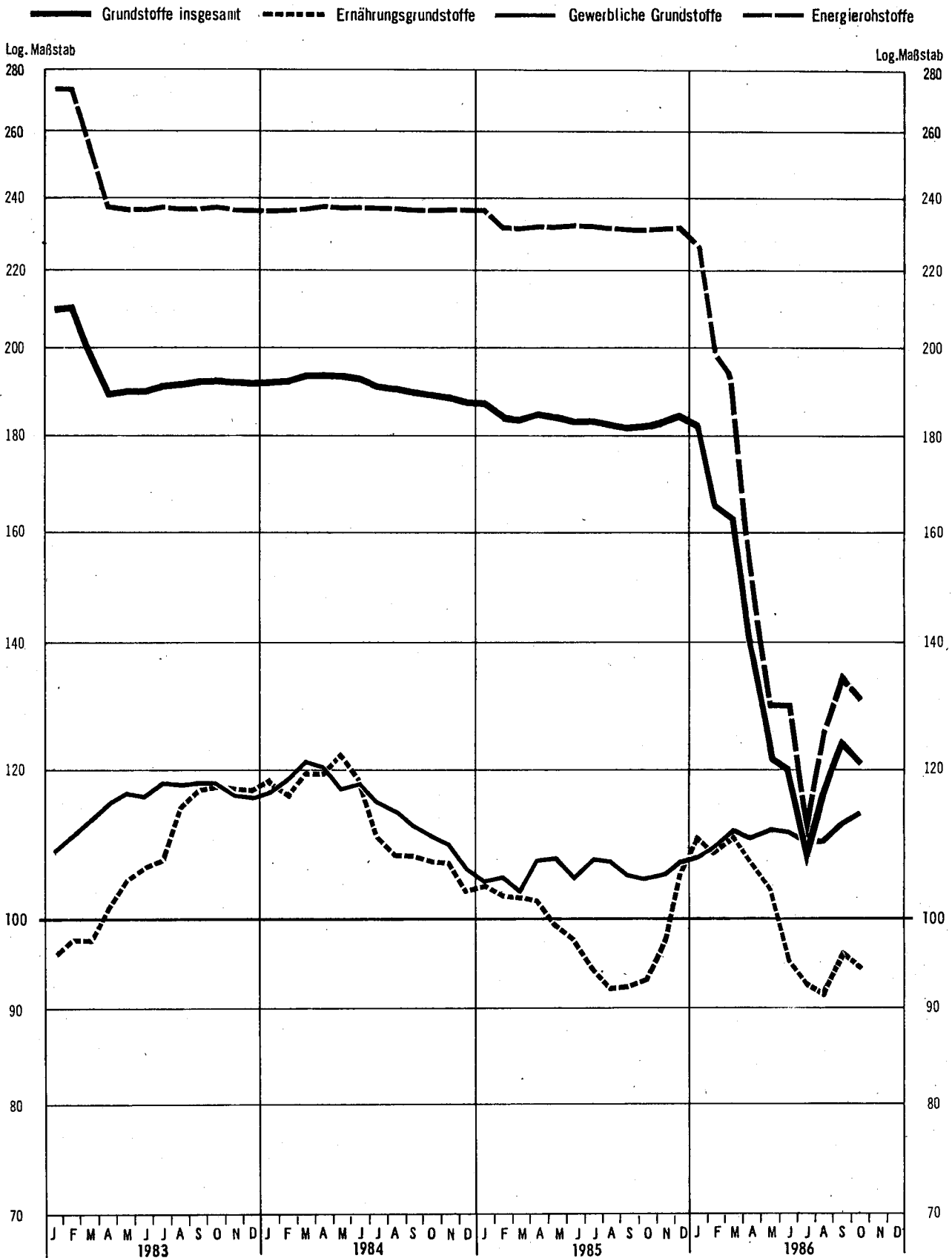
Log. Maßstab



DRITT - LÄNDER



INDEX DER WELTMARKTPREISE DES HWWA 1)
1976 = 100



1) Institut für Wirtschaftsforschung, Hamburg; nach US-Dollar-Werten berechnet.

Lfd. Nr.	Land (Berichtsort bzw. Zahl der Berichtsorte)	Waren bzw. Dienstleistungen	Originalbasis	Erhebungzeitpunkt	1983	1984	1985
<u>Europa</u>							
1	Bundesrepublik Deutschland 1) (118)	NGKWEHV KÖ B .	1980	MM	115,6	118,4	121,0
2	Belgien (62)	NGKWEHV KÖ B .	1981	MM	126,0	134,0	140,5
3	Dänemark (200)	NGKWEHV KÖ B S	1980	.	131,5	139,8	146,4
4	Finnland (33)	NGKWEHV KÖ B .	1981	MM	132,9	142,3	150,7
5	Frankreich 2) (108)	NGKWEHV KÖ B .	1980	MM	139,0	149,3	158,0
6	Griechenland (17)	NGKWEHV KÖ B .	1982	D	181,0	214,4	255,9
7	Großbritannien und Nordirland 2) (200)	NGKWEHV KÖ B .	Januar 1974	MM	127,1	133,4	141,5
8	Irland (120)	NGKWEHV KÖ B .	November 1982	VJM	155,8	169,3	178,3
9	Island (Reykjavik)	NGKWEHV KÖ B S	Februar 1984	MA	421,4	549,3	728,3
10	Italien (20)	NGKWEHV KÖ B S	1986	D	157,3	174,3	190,3
11	Jugoslawien (93)	NGKWEHV KÖ B .	.	D	262	402	699
12	Luxemburg	NGK . EHV KÖ B .	1984	MA	128,4	135,7	141,3
13	Malta	NGKWEHV KÖ B .	1974	.	116,9	116,5	116,2
14	Niederlande (101)	NGKWEHV KÖ B S	1980	MM	115,9	119,6	122,3
15	Norwegen 2) (100)	NGKWEHV KÖ B .	1979	MM	137,2	145,7	154,0
16	Österreich (20)	NGKWEHV KÖ B .	1976	MM	116,3	122,9	126,9
17	Polen	NGKWE . V KÖ B .	.	.	294,5	341,8	392,4
18	Portugal (25)	NGK . EHV KÖ B .	1976	MM	184,3	237,4	284,0
19	Schweden 2) (70)	NGKWEHV KÖ B .	1980	MM	132,6	143,2	153,8
20	Schweiz	NGKWEHV KÖ B .	Dezember 1982	D	115,9	119,3	123,3
21	Spanien	NGKWEH . . . S	1983	D	147,1	163,6	178,0
22	Türkei (Istanbul)	NGKWEHV KÖ B S	1963	D	235,2	342,4	496,5
23	Ungarn	NGKWEH . . . S	1967	D	119,9	129,9	138,9
24	Zypern	NGKWEHV KÖ B S	Jan. - Dez. 81	.	123,8	131,2	137,9
<u>Afrika</u>							
25	Ägypten (9)	NGKWEHV KÖ . S	Juli 66 - Juni 67	D	147,2	172,3	195,6
26	Äthiopien (Addis Abeba)	NGK . EHV KÖ B .	1963	.	111,6	120,8	144,1
27	Elfenbeinküste (Abidjan) 3)	NGK . EHV KÖ . S	1960	D	136,4	143,7	157,5
28	Gabun (Libreville) 3)	NGK . EHV KÖ . S	Juni 1972	MM	141,7	155,6	...
29	Ghana	NGKWEHV KÖ . S	1977	D	590,1	823,6	909,1
30	Kamerun (Jaunde) 3)	NGK . EHV KÖ B S	Mai 1966	D	138,1	146,7	155,2
31	Kenia (Nairobi) 4)	NGK . EHV KÖ B S	Jan. - Juni 75	ME	165,1	180,0	200,1
32	Liberia (Monrovia)	NGKWEH . KÖ . S	Sept. - Nov. 1964	.	117,2	118,6	117,9
33	Madagaskar (Antananarivo) 3)	NGK . EHV KÖ . S	Aug. 71 - Juli 72	MA	196,6	216,0	...
34	Marokko (Casablanca)	NGKWE . V KÖ . S	Mai 72 - April 73	D	133,0	148,5	...
35	Nigeria 5)	NGKWEHV . . . S	1975	D	156,0	220,1	226,6
36	Sambia 5)	NGKWEH . . . S	1975	MM	147,1	177,8	...
37	Senegal (Dakar)	NGKWEHV KÖ B .	1967	D	138,7	155,1	175,3
38	Simbabwe (Harare)	NGKWEHV KÖ B .	1980	.	158,0	177,7	194,6
39	Somalia (Mogadischu)	N . KWE . . . S	1977	.	241,4	464,1	639,5
40	Südafrika (12)	NGKWEHV KÖ B S	1980	MA	148,4	165,7	192,6
41	Tansania (18)	NGKWEHV KÖ B S	Juli 1969	D	205,8	279,5	...
42	Tunesien (Tunis)	NGKWEHV KÖ B S	1983	D	134,9	146,2	158,0
43	Zaire (Kinshasa)	NGK . EHV KÖ B S	1969	MM	325,5	495,6	613,6
<u>Amerika</u>							
44	Argentinien (Buenos Aires)	NGKWEHV KÖ B S	1974	D	2 402,8	17 461,7	134 836
45	Bolivien (La Paz)	NGKWEHV KÖ B .	1966	ME	1 109,4	15 324,0	1 815 841
46	Brasilien (Rio de Janeiro)	NGKWEHV KÖ B S	1977	MA	984,7	2 922,1	9 554,4
47	Chile (Santiago)	NGKWEHV KÖ B .	1978	D	167,4	200,7	262,3
48	Costa Rica (San José)	NGKWEHV KÖ B S	1975	D	345,6	386,9	445,1
49	Dominikanische Republik (Santo Domingo)	NGKWEHV KÖ B S	1969	D	121,3	154,0	...
50	Ecuador 6) (12 Städte)	NGKWEHV KÖ B .	Mai 78 - Apr. 79	ME	234,6	307,8	394,0
51	El Salvador (San Salvador)	NGKWEH . . . S	Dezember 1978	D	145,0	162,1	198,3
52	Guatemala (Guatemala Stadt)	NGKWE . . . S	März - April 1983	MM	118,0	120,8	143,4
53	Haiti (Port-au-Prince)	NGKWE . . . S	1980	.	131,2	139,6	154,5
54	Honduras (5)	NGKWEHV KÖ B .	1978	.	130,3	135,1	139,7
55	Jamaika (Kingston)	NGKWEHV KÖ B S	Januar 1975	ME	135,1	172,3	213,7
56	Kanada (36)	NGKWEHV KÖ B S	1981	MA	131,8	137,6	143,1
57	Kolumbien	NGKWEH . . . S	Dezember 1978	D	187,5	218,7	...
58	Mexiko (7)	NGKWEHV KÖ B S	1978	D	410,5	679,2	1 071,5
59	Panama (Stadt)	NGKWEHV KÖ B .	1975	D	114,2	116,0	117,2
60	Paraguay (Asunción)	NGKWEH . KÖ . S	1980	D	138,1	166,1	207,2
61	Peru (Lima und Callao)	NGKWEH . . . S	1979	MM	609,0	1 280,2	3 372,0
62	Uruguay (Montevideo)	NGKWEHV KÖ B S	März 1973	D	238,0	369,6	636,5
63	Venezuela (Caracas)	NGKWEH . . . S	1968	D	135,3	151,3	170,0
64	Vereinigte Staaten (85)	NGKWEHV KÖ B S	1967	M	120,9	126,1	130,6
<u>Asien</u>							
65	Bangladesh (Dhaka) 6)	N . KWEH . . . S	1973 - 1974	.	143,0	158,0	175,0
66	China/Taiwan (alle Großstädte)	NGKWEH . KÖ B S	1981	D	122,5	122,7	123,2
67	Hongkong 5)	NGKWEHV . . . S	Okt. 79 - Sept. 80	.	138,1	149,8	155,1
68	Indien (50)	NGKWEHV KÖ B .	1960	D	136,4	147,7	155,9
69	Indonesien (17)	NGKWEHV KÖ B S	April 77 - März 78	.	137,4	151,8	158,9
70	Iran	NGKWEHV KÖ B .	April 74 - März 75	MM	176,5	198,6	207,4
71	Israel (76)	NGKWEHV KÖ B S	1980	D	173,5	5 560,4	22 497
72	Japan (162)	NGKWEHV KÖ B .	1980	D	109,6	112,1	114,4
73	Jordanien	NGKWEH . . . S	1980	M	121,5	126,2	131,1
74	Korea, Republik (alle Großstädte)	NGKWEHV KÖ B .	1980	D	134,5	137,6	141,0
75	Kuwait	N . KWEHV KÖ B .	1978	.	121,1	122,6	124,4
76	Malaysia (Peninsulaire)	NGKWEHV . . . S	1980	MM	120,4	125,1	125,5
77	Pakistan (12)	NGKWEH . . . S	Juli 75 - Juni 76	D	127,3	136,4	145,8
78	Philippinen	NGKWE . V KÖ . S	1978	D	139,0	208,9	...
79	Singapur	NGKWEHV KÖ B .	Juni 82 - Mai 83	D	113,7	116,5	117,1
80	Sri Lanka (Colombo)	NGKWEHV KÖ B .	1952	D	149,0	173,8	176,4
81	Syrien (Damaskus)	N . KWEHV KÖ B .	1970	.	143,5	157,2	184,2
82	Thailand (Bangkok)	NGKWEHV KÖ B S	1976	D	123,5	124,4	128,4
<u>Australien und Ozeanien</u>							
83	Australien (8)	NGKWEHV KÖ B .	1980 - 1981	VJ	134,2	139,5	148,9
84	Neuseeland (25)	NGKWEHV KÖ B .	4. Vierteljahr 1983	D	143,9	152,8	176,2

Fußnoten siehe Seite 10.

1 Preisindizes für
1.2 Veränderungen gegenüber dem
in

Lfd. Nr.	Land (Berichtsort bzw. Zahl der Berichtsorte)	Waren bzw. Dienstleistungen	Originalbasis	Erhebungszeitpunkt	1983	1984	1985
Europa							
1	Bundesrepublik Deutschland 1) (118)	NGKWEHV KÖ B .	1980	MM	+ 3,3	+ 2,4	+ 2,2
2	Belgien (62)	NGKWEHV KÖ B .	1981	MM	+ 7,7	+ 6,3	+ 4,9
3	Dänemark (200)	NGKWEHV KÖ B S	1980	.	+ 6,9	+ 6,3	+ 4,7
4	Finnland (33)	NGKWEHV KÖ B .	1981	MM	+ 8,3	+ 7,1	+ 5,9
5	Frankreich 2) (108)	NGKWEHV KÖ B .	1980	MM	+ 9,6	+ 7,3	+ 5,8
6	Griechenland (17)	NGKWEHV KÖ B .	1982	D	+ 20,2	+ 18,5	+ 19,3
7	Großbritannien und Nordirland 2) (200)	NGKWEHV KÖ B .	Januar 1974	MM	+ 4,6	+ 5,0	+ 6,1
8	Irland (120)	NGKWEHV KÖ B .	November 1982	VJM	+ 10,4	+ 8,6	+ 5,4
9	Island (Reykjavik)	NGKWEHV KÖ B S	Februar 1984	MA	+ 86,1	+ 30,4	+ 32,6
10	Italien (20)	NGKWEHV KÖ B S	1986	D	+ 14,7	+ 10,8	+ 9,2
11	Jugoslawien (93)	NGKWEHV KÖ B .	.	D	+ 41	+ 53	+ 74
12	Luxemburg	NGK . EHV KÖ B .	1984	MA	+ 8,7	+ 5,6	+ 4,1
13	Malta	NGKWEHV KÖ B .	1974	.	- 0,9	- 0,3	- 0,3
14	Niederlande (101)	NGKWEHV KÖ B S	1980	MM	+ 2,7	+ 3,2	+ 2,3
15	Norwegen 2) (100)	NGKWEHV KÖ B .	1979	MM	+ 8,4	+ 6,2	+ 5,7
16	Österreich (20)	NGKWEHV KÖ B .	1976	MM	+ 3,3	+ 5,6	+ 3,2
17	Polen	NGKWE . V KÖ B .	.	.	+ 21,0	+ 16,1	+ 14,8
18	Portugal (25)	NGK . EHV KÖ B .	1976	MM	+ 25,5	+ 28,8	+ 19,7
19	Schweden 2) (70)	NGKWEHV KÖ B .	1980	MM	+ 9,0	+ 8,0	+ 7,4
20	Schweiz	NGKWEHV KÖ B .	Dezember 1983	D	+ 3,0	+ 3,0	+ 3,4
21	Spanien	NGKWEH . . . S	1983	D	+ 12,2	+ 11,3	+ 8,8
22	Türkei (Istanbul)	NGKWEHV KÖ B .	1963	D	+ 28,8	+ 45,6	+ 45,0
23	Ungarn	NGKWEH . . . S	1967	D	+ 8,1	+ 7,5	+ 6,9
24	Zypern	NGKWEHV KÖ B S	Jan.- Dez. 81	.	+ 5,1	+ 6,0	+ 5,1
Afrika							
25	Ägypten (9)	NGKWEHV KÖ . S	Juli 66 - Juni 67	D	+ 16,1	+ 17,1	+ 13,5
26	Äthiopien (Addis Abeba)	NGK . EHV KÖ B .	1963	.	- 0,4	+ 8,2	+ 19,3
27	Elfenbeinküste (Abidjan) 3)	NGK . EHV KÖ . S	1960	D	+ 6,8	+ 5,4	+ 9,6
28	Gabun (Libreville) 3)	NGK . EHV KÖ . S	Juni 1972	MM	+ 14,0 ^{a)}	+ 9,8	...
29	Ghana	NGKWEHV KÖ . S	1977	D	+ 122,8	+ 39,6	+ 10,4
30	Kamerun (Yaunde) 3)	NGK . EHV KÖ B .	Mai 1966	D	+ 9,3	+ 6,3	+ 5,8
31	Kenia (Nairobi) 4)	NGK . EHV KÖ B S	Jan.-Juni 75	ME	+ 14,7	+ 9,0	+ 11,2
32	Liberia (Monrovia)	NGKWEH . KÖ . S	Sept.-Nov. 1964	.	+ 2,8	+ 1,2	- 0,6
33	Madagaskar (Antananarivo) 3)	NGK . EHV KÖ . S	Aug. 71 - Juli 72	MA	+ 21,4	+ 9,9	...
34	Marokko (Casablanca)	NGKWE . V KÖ . S	Mai 72 - April 73	D	+ 6,4	+ 11,6	...
35	Nigeria 5)	NGKWEHV . . . S	1975	D	+ 20,1	+ 41,1	+ 3,0
36	Sambia 5)	NGKWEH . . . S	1975	MM	+ 17,8	+ 20,9	...
37	Senegal (Dakar)	NGKWEHV KÖ B .	1967	D	+ 11,6	+ 11,8	+ 13,1
38	Simbabwe (Harare)	NGKWEHV KÖ B .	1980	.	+ 16,4	+ 12,5	+ 9,5
39	Somalia (Mogadischu)	N . KWEH . . . S	1977	.	+ 36,4	+ 92,2	+ 37,8
40	Südafrika (12)	NGKWEHV KÖ B S	1980	MA	+ 12,3	+ 11,7	+ 16,2
41	Tansania (18)	NGKWEHV KÖ B S	Juli 1969	D	+ 27,0	+ 35,8	...
42	Tunesien (Tunis)	NGKWEHV KÖ B S	1983	D	+ 9,0	+ 8,4	+ 7,8
43	Zaire (Kinshasa)	NGK . EHV KÖ B S	1969	MM	+ 75,8	+ 52,5	+ 23,8
Amerika							
44	Argentinien (Buenos Aires)	NGKWEHV KÖ B S	1974	D	+ 343,8	+ 626,7	+ 672
45	Bolivien (La Paz)	NGKWEHV KÖ B .	1966	ME	+ 275,6	+ 1 281,3	+ 11 850
46	Brasilien (Rio de Janeiro)	NGKWEHV KÖ B S	1977	MA	+ 142,0	+ 196,7	+ 227,0
47	Chile (Santiago)	NGKWEHV KÖ B .	1978	D	+ 27,2	+ 19,9	+ 30,7
48	Costa Rica (San José)	NGKWEHV KÖ B S	1975	D	+ 32,7	+ 12,0	+ 15,0
49	Dominikanische Republik (Santo Domingo)	NGKWEHV KÖ B S	1969	D	+ 4,8	+ 27,0	...
50	Ecuador (12 Städte)	NGKWEHV KÖ B .	Mai 78 - Apr. 79	ME	+ 48,5	+ 31,2	+ 28,0
51	El Salvador (San Salvador)	NGKWEH . . . S	Dezember 1978	D	+ 13,0	+ 11,8	+ 22,3
52	Guatemala (Guatemala Stadt)	NGKWEH . . . S	März - April 1983	MM	+ 5,7	+ 2,4	+ 18,7
53	Haiti (Port-au-Prince)	NGKWEH . . . S	1980	.	+ 10,3	+ 6,4	+ 10,7
54	Honduras (5)	NGKWEHV KÖ B .	1978	.	+ 8,9	...	+ 3,4
55	Jamaika (Kingston)	NGKWEHV KÖ B S	Januar 1975	ME	+ 11,3	+ 27,5	+ 24,1
56	Kanada (36)	NGKWEHV KÖ B S	1981	MA	+ 5,8	+ 4,4	+ 4,0
57	Kolumbien	NGKWEH . . . S	Dezember 1978	D	+ 19,5	+ 16,6	...
58	Mexiko (7)	NGKWEHV KÖ B S	1978	D	+ 101,9	+ 65,4	+ 57,7
59	Panama (Stadt)	NGKWEHV KÖ B .	1975	.	+ 2,1	+ 1,6	+ 1,0
60	Paraguay (Asunción)	NGKWEH . KÖ . S	1980	D	+ 13,5	+ 20,3	+ 24,7
61	Peru (Lima und Callao)	NGKWEH . . . S	1979	MM	+ 111,1	+ 110,2	+ 163,4
62	Uruguay (Montevideo)	NGKWEHV KÖ B S	März 1973	.	+ 49,2	+ 55,3	+ 72,2
63	Venezuela (Caracas)	NGKWEH . . . S	1968	D	+ 6,3	+ 11,9	+ 12,4
64	Vereinigste Staaten (85)	NGKWEHV KÖ B S	1967	M	+ 3,2	+ 4,3	+ 3,6
Asien							
65	Bangladesh (Dhaka)	N . KWEH . . . S	1973 - 1974	.	+ 9,4	+ 10,5	+ 10,8
66	China/Taiwan (alle Großstädte)	NGKWEH . KÖ B S	1981	D	+ 1,8	+ 0,2	+ 0,4
67	Hongkong 5)	NGKWEHV . . . S	Okt. 79 - Sept. 80	.	+ 9,9	+ 8,5	+ 3,5
68	Indien (50)	NGKWEHV KÖ B .	1960	D	+ 12,0	+ 8,3	+ 5,5
69	Indonesien (17)	NGKWEHV KÖ B S	April 77 - März 78	.	+ 11,8	+ 10,4	+ 4,7
70	Iran	NGKWEHV KÖ B .	April 74 - März 75	MM	+ 19,7	+ 12,5	+ 4,4
71	Israel (76)	NGKWEHV KÖ B S	1980	D	+ 145,6	+ 373,8	+ 304,6
72	Japan (162)	NGKWEHV KÖ B .	1980	D	+ 1,8	+ 2,3	+ 2,1
73	Jordanien	NGKWEH . . . S	1980	M	+ 5,0	+ 3,9	+ 3,9
74	Korea, Republik (alle Großstädte)	NGKWEHV KÖ B .	1980	D	+ 3,4	+ 2,3	+ 2,5
75	Kuweit	N . KWEHV KÖ B .	1978	.	+ 4,4	+ 1,2	+ 1,4
76	Malaysia (Peninsulaire)	NGKWEHV . . . S	1980	MM	+ 3,7	+ 3,9	+ 0,3
77	Pakistan (12)	NGKWEH . . . S	Juli 75 - Juni 76	D	+ 7,4	+ 7,1	+ 6,9
78	Philippinen	NGKWE . V KÖ . S	1978	D	+ 10,0	+ 50,3	...
79	Singapur	NGKWEHV KÖ B .	Juni 82 - Mai 83	.	+ 1,2	+ 2,6	+ 0,5
80	Sri Lanka (Colombo)	NGKWEHV KÖ B .	1952	D	+ 13,1	+ 16,7	+ 1,5
81	Syrien (Damaskus)	N . KWEHV KÖ B .	1970	.	+ 6,0	+ 9,5	+ 17,2
82	Thailand (Bangkok)	NGKWEHV KÖ B S	1976	D	+ 3,4	+ 0,7	+ 3,2
Australien und Ozeanien							
83	Australien (8)	NGKWEHV KÖ B .	1980 - 1981	VJ	+ 10,1	+ 4,0	+ 6,8
84	Neuseeland (25)	NGKWEHV KÖ B .	4. Vierteljahr 1983	D	+ 7,4	+ 6,2	+ 15,4

1) Preisindex für die Lebenshaltung aller privaten Haushalte.
2) Jährlich erfolgen Korrekturen am Wägungsschema.
3) Index für Europäer.

4) Mittlere Einkommensgruppen.
5) Höhere Einkommensgruppe.
6) Indexzahlen auf Originalbasis, nicht umbasiert.

die Lebenshaltung

entsprechenden Vorjahresergebnis

Prozent

1985										1986					I.f.d. Nr.		
Jan.	Febr.	März	April	1985	1986	1986	1986	1986	1986	1986	1986	1986					
+ 2,5	+ 2,3	+ 2,3	+ 2,1	+ 2,2	+ 1,8	+ 1,8	+ 1,8	+ 1,3	+ 0,7	+ 0,1	- 0,2	- 0,2	- 0,5	- 0,4	- 0,4	1	
+ 5,3	+ 5,1	+ 5,1	+ 4,6	+ 4,6	+ 4,0	+ 4,2	+ 4,0	+ 3,5	+ 2,5	+ 1,5	+ 1,4	+ 1,1	+ 1,2	+ 0,7	+ 0,8	+ 0,9	2
+ 5,5	+ 4,9	+ 4,6	+ 4,1	+ 3,9	+ 3,7	+ 3,4	+ 3,6	+ 2,8	+ 2,1	+ 1,7	+ 4,0	+ 4,0	+ 3,9	+ 3,6	+ 4,3	...	3
+ 6,4	+ 6,4	+ 6,0	+ 5,8	+ 5,3	+ 4,9	+ 4,9	+ 4,9	+ 4,6	+ 4,6	+ 3,8	+ 3,7	+ 3,0	+ 3,3	+ 3,3	+ 3,4	...	4
+ 6,5	+ 6,4	+ 6,1	+ 5,6	+ 5,3	+ 4,9	+ 4,8	+ 4,7	+ 4,2	+ 3,4	+ 3,0	+ 2,6	+ 2,3	+ 2,3	+ 2,0	+ 2,0	...	5
+ 17,0	+ 17,2	+ 16,7	+ 17,8	+ 20,1	+ 21,1	+ 22,7	+ 25,0	+ 25,0	+ 24,4	+ 24,8	+ 24,7	+ 24,5	+ 24,4	+ 24,6	+ 24,2	...	6
+ 7,0	+ 7,0	+ 6,9	+ 6,2	+ 5,9	+ 5,4	+ 5,5	+ 5,7	+ 5,5	+ 5,1	+ 4,2	+ 3,0	+ 2,8	+ 2,5	+ 2,4	+ 2,4	...	7
+ 5,2	+ 5,5	+ 4,9	+ 4,6	+ 4,4	+ 3,1	...	8
+ 30,5	+ 33,5	+ 38,9	+ 32,6	+ 25,3	+ 19,3	...	9
+ 9,5	+ 9,4	+ 9,4	+ 9,1	+ 8,8	+ 8,9	+ 8,9	+ 8,8	+ 8,2	+ 7,3	+ 7,0	+ 6,4	+ 6,1	+ 5,7	+ 5,9	10
+ 7,7	+ 6,9	+ 7,0	+ 7,3	+ 7,3	+ 8,2	+ 8,4	+ 8,5	+ 7,7	+ 7,9	+ 8,2	+ 8,6	+ 8,6	+ 9,6	+ 9,1	+ 9,4	...	11
+ 4,2	+ 4,6	+ 4,7	+ 4,1	+ 3,9	+ 4,0	+ 4,0	+ 4,1	+ 3,6	+ 2,6	+ 1,5	+ 0,5	+ 0,4	- 0,1	- 0,6	- 0,5	- 0,3	12
+ 1,7	- 0,6	- 0,7	- 0,3	+ 1,0	+ 0,7	+ 0,1	+ 0,5	+ 0,3	+ 1,3	+ 1,5	13
+ 2,6	+ 2,5	+ 2,4	+ 2,3	+ 2,4	+ 1,9	+ 1,8	+ 1,7	+ 1,5	+ 1,3	+ 0,7	+ 0,7	+ 0,6	+ 0,2	- 0,5	- 0,3	...	14
+ 5,7	+ 5,9	+ 5,8	+ 5,6	+ 5,8	+ 5,6	+ 5,8	+ 5,6	+ 6,0	+ 6,1	+ 5,5	+ 5,8	+ 5,6	+ 6,7	+ 7,4	+ 8,1	...	15
+ 3,8	+ 3,2	+ 3,5	+ 2,6	+ 2,9	+ 2,7	+ 2,6	+ 2,8	+ 2,9	+ 2,5	+ 1,8	+ 1,4	+ 1,5	+ 1,5	+ 1,5	+ 1,7	...	16
...	+ 13,9	+ 18,9	17
+ 23,7	+ 20,1	+ 17,3	+ 16,1	+ 15,9	+ 16,1	+ 16,0	+ 16,8	+ 14,2	+ 12,6	+ 12,2	+ 12,3	+ 11,5	+ 11,7	+ 11,2	+ 11,5	...	18
+ 8,2	+ 8,1	+ 7,7	+ 6,9	+ 6,7	+ 6,9	+ 6,9	+ 5,7	+ 6,2	+ 5,3	+ 4,3	+ 4,6	+ 3,4	+ 3,8	+ 4,1	+ 4,0	...	19
+ 3,8	+ 3,4	+ 3,4	+ 3,0	+ 3,4	+ 3,0	+ 3,1	+ 3,2	+ 2,2	+ 1,3	+ 0,9	+ 0,9	+ 0,7	+ 0,8	+ 0,5	+ 0,7	+ 0,6	20
+ 9,9	+ 9,0	+ 7,9	+ 7,3	+ 8,3	+ 8,1	+ 8,4	+ 8,1	+ 9,2	+ 9,0	+ 8,7	+ 7,7	+ 7,7	+ 8,9	+ 9,3	+ 9,5	...	21
+ 41,6	+ 40,6	+ 39,9	+ 42,0	+ 40,5	+ 42,4	+ 48,8	+ 47,5	+ 42,6	+ 35,6	+ 34,9	+ 34,9	+ 35,4	+ 37,1	+ 34,2	22
+ 6,6	+ 6,7	+ 6,2	+ 6,3	+ 7,0	+ 8,1	+ 7,7	+ 8,0	+ 7,2	+ 5,4	+ 5,2	+ 5,6	+ 5,5	23
+ 5,2	+ 4,1	+ 2,8	+ 4,6	+ 6,3	+ 6,1	+ 3,0	+ 1,8	+ 1,9	+ 2,0	+ 1,6	+ 0,8	+ 0,0	+ 0,9	+ 3,0	+ 1,2	...	24
+ 12,6	+ 12,3	+ 14,2	+ 15,1	+ 15,8	+ 13,6	+ 9,9	+ 11,5	+ 18,4	+ 19,0	+ 15,6	+ 20,1	+ 19,8	25
+ 20,5	+ 20,5	+ 30,1	+ 29,0	+ 16,9	+ 12,8	+ 7,1	+ 3,6	+ 1,5	+ 2,5	- 7,9	- 9,7	26
+ 9,9	+ 9,3	+ 10,1	+ 10,5	+ 8,0	+ 9,4	+ 8,8	+ 8,6	27
+ 9,2	+ 8,4	+ 8,0	+ 9,0	+ 9,6	28
+ 1,1	+ 6,8	+ 10,2	+ 17,0	+ 17,4	+ 18,3	+ 20,5	+ 19,5	+ 18,8	29
+ 3,4	+ 5,0	+ 6,8	+ 6,1	+ 8,4	+ 9,3	+ 9,9	+ 8,0	+ 11,1	30
+ 11,9	+ 11,2	+ 10,5	+ 11,4	+ 9,8	+ 9,9	+ 9,6	+ 11,5	+ 8,2	+ 9,3	+ 8,9	+ 8,7	+ 8,1	+ 7,8	+ 8,0	+ 6,8	...	31
- 0,6	- 1,6	- 1,8	- 2,2	- 2,3	- 1,6	- 2,2	- 2,3	+ 0,1	+ 0,2	- 0,1	- 0,1	32
+ 9,8	+ 8,0	+ 6,5	+ 5,0	+ 5,1	+ 4,9	+ 4,7	33
+ 8,9	+ 7,3	+ 5,9	+ 5,5	+ 6,9	+ 7,9	...	+ 10,0	+ 10,4	+ 11,6	34
+ 2,3	+ 5,5	- 2,9	- 7,3	- 7,9	- 6,8	- 3,9	- 4,0	- 4,5	35
+ 26,3	+ 27,4	+ 29,8	+ 30,8	+ 32,9	+ 43,5	...	+ 60,1	+ 59,1	36
+ 16,1	+ 11,1	+ 8,9	+ 10,6	+ 10,2	+ 11,8	+ 10,8	+ 11,8	37
+ 9,5	+ 9,4	+ 9,1	+ 10,3	+ 11,5	+ 11,8	+ 11,8	+ 12,2	+ 13,7	+ 15,9	+ 15,0	+ 13,3	+ 13,2	+ 13,5	+ 14,7	38
+ 45,6	+ 38,4	+ 33,6	+ 34,2	+ 34,0	+ 34,4	+ 33,9	+ 30,4	+ 31,8	+ 36,4	+ 33,9	+ 32,7	+ 31,7	+ 36,7	+ 38,8	+ 42,2	...	39
+ 16,1	+ 16,4	+ 15,9	+ 16,4	+ 16,6	+ 16,8	+ 16,9	+ 18,4	+ 20,7	+ 18,1	+ 18,9	+ 18,6	+ 17,5	+ 16,9	+ 18,2	+ 18,7	...	40
...	41
+ 8,5	+ 7,4	+ 7,3	+ 8,9	+ 8,6	+ 7,4	+ 7,0	+ 6,5	+ 5,8	+ 5,8	+ 6,5	+ 6,5	+ 6,5	42
+ 18,7	+ 20,9	+ 20,5	+ 26,4	+ 26,2	+ 31,7	+ 33,0	+ 39,2	+ 41,3	43
+1000	+1129	+1003	+ 826	+ 640	+ 532	+ 463	+ 385	+ 300	+ 236	+ 179	+ 50	+ 51	+ 59	...	44
+5164	+8927	+13173	+20561	+23547	+14522	+11392	+8271	+6416	+2388	+1892	+1746	+1274	+703	+391	+197	...	45
+ 214,4	+ 216,7	+ 221,8	+ 230,6	+ 227,4	+ 220,7	+ 232,1	+ 248,5	+ 255,9	+ 257,4	+ 248,6	46
+ 32,0	+ 35,1	+ 35,7	+ 36,5	+ 34,3	+ 26,0	+ 26,5	+ 26,4	+ 25,9	+ 24,5	+ 22,9	+ 21,8	+ 20,3	+ 17,6	+ 17,2	+ 16,9	...	47
+ 15,5	+ 14,8	+ 15,0	+ 14,6	+ 14,5	+ 12,6	+ 11,4	+ 11,1	+ 7,8	+ 8,4	+ 8,3	48
+ 47,6	+ 41,6	+ 39,0	+ 36,4	+ 33,3	+ 26,9	+ 25,7	49
+ 28,8	+ 30,4	+ 30,9	+ 28,8	+ 27,9	+ 25,9	+ 23,8	+ 24,4	+ 20,7	+ 22,4	+ 22,5	+ 21,3	+ 20,8	+ 19,8	+ 18,9	+ 21,9	...	50
+ 18,1	+ 21,8	+ 23,8	+ 25,1	+ 27,4	+ 30,5	+ 31,5	+ 32,0	+ 31,7	+ 33,1	+ 32,2	+ 32,7	51
+ 10,7	+ 16,6	+ 21,7	+ 29,0	+ 28,3	+ 28,8	+ 29,3	+ 31,5	52
+ 8,4	+ 12,3	+ 14,5	+ 10,2	53
+ 2,9	+ 2,3	+ 3,7	+ 3,9	+ 4,1	+ 3,7	+ 4,1	+ 4,2	+ 4,1	+ 4,3	+ 4,8	+ 4,9	+ 5,0	+ 5,3	+ 4,1	+ 4,3	...	54
+ 25,5	+ 24,1	+ 21,7	+ 22,0	+ 21,5	+ 22,4	+ 20,9	+ 20,7	+ 23,1	+ 21,8	55
+ 3,9	+ 4,1	+ 3,8	+ 4,0	+ 4,1	+ 4,2	+ 4,0	+ 4,4	+ 4,4	+ 4,1	+ 4,1	+ 3,9	+ 4,1	+ 3,7	+ 4,2	+ 4,3	...	56
+ 24,5	+ 24,5	+ 23,4	+ 23,1	+ 23,8	...	+ 22,7	57
+ 55,1	+ 53,4	+ 53,7	+ 56,0	+ 57,6	+ 58,0	+ 59,8	+ 63,7	+ 65,9	+ 66,4	+ 67,6	+ 71,1	58
+ 1,6	+ 1,5	+ 1,4	+ 1,2	+ 0,7	+ 0,7	+ 0,4	+ 0,4	+ 0,4	+ 0,4	+ 0,4	- 0,8	- 0,8	- 0,6	59
+ 25,3	...	+ 20,5	+ 27,6	+ 28,9	+ 22,7	+ 24,0	+ 23,1	...	+ 37,5	60
+ 154,8	+ 168,8	+ 183,6	+ 191,7	+ 188,2	+ 181,2	+ 170,5	+ 158,2	+ 138,4	+ 126,9	+ 120,8	+ 104,8	+ 90,8	+ 76,8	+ 67,6	+ 57,2	...	61
+ 76,0	+ 70,5	+ 71,6	+ 71,2	+ 72,0	+ 69,6	+ 77,6	+ 83,0	+ 84,4	+ 85,1	+ 83,2	+ 74,6	62
+ 13,4	+ 12,9	+ 12,5	+ 11,8	+ 8,5	+ 6,8	+ 5,3	+ 5,7	63
+ 3,7	+ 3,7	+ 3,6	+ 3,4	+ 3,2	+ 3,2	+ 3,6	+ 3,8	+ 3,9	+ 3,2	+ 2,2	+ 1,6	+ 1,6	+ 1,2	+ 1,6	+ 1,6	...	64
+ 10,5	+ 7,7	+ 8,7	+ 9,6	+ 9,4	+ 9,7	+ 11,6	+ 12,8	+ 8,1	+ 7,6	+ 7,7	65
- 0,3	- 0,5	+ 0,0	- 1,0	+ 0,1	+ 0,6	- 0,3	- 0,8	- 0,1	- 1,1	- 0,1	- 0,1	+ 0,2	+ 0,7	+ 0,2	66
+ 3,6	+ 3,2	+ 2,9	+ 3,0	+ 3,9	+ 3,5	+ 3,1	+ 3,0	+ 3,1	+ 3,6	+ 2,9	+ 3,0	+ 3,3	+ 3,5	67
+ 6,8	+ 5,6	+ 5,1	+ 5,5	+ 5,1	+ 5,6	+ 5,9	+ 7,1	+ 7,0	+ 8,2	+ 8,9	+ 8,2	+ 8,5	68
+ 4,6	+ 5,3	+ 4,7	+ 4,8	+ 4,8	+ 4,8	+ 5,1	+ 4,4	+ 5,2	+ 6,5	+ 5,8	69
+ 4,1	+ 2,1	+ 1,3	+ 2,0	+ 3,0	+ 4,8	+ 4,3	+ 4,4	+ 4,8	+ 5,1	+ 5,8	70
+ 373,9	+ 380,5	+ 445,2	+ 386,3	+ 312,9	+ 247,5	+ 192,1	+ 185,2	+ 167,2	+ 139,4	+ 116,9	+ 87,7	+ 78,5	+ 57,9	71
+ 1,6	+ 2,5	+ 2,4	+ 2,3	+ 1,7	+ 2,3	+ 1,9	+ 1,8	+ 1,4	+ 1,8	+ 1,1	+ 0,9	+ 1,1	+ 0,5	72
+ 2,9	+ 3,9	+ 3,9	+ 5,3	+ 6,3	+ 5,2	+ 3,8	...	+ 0,7	+ 1,5	- 0,4	+ 0,2	- 1,2	- 2,4	- 2,5	73
+ 2,2	+ 2,8	+ 2,8	+ 2,6	+ 2,2	+ 2,6	+ 3,2	+ 3,2	+ 3,2	+ 2,8	+ 2,7	+ 2,5	+ 2,5	+ 2,6	+ 2,8	+ 2,4	...	74
+ 1,9	+ 0,6	+ 0,9	+ 1,0	+ 1,6	+ 2,2	+ 1,3	+ 0,6	+ 1,3	+ 1,3	75
+ 0,2	+ 0,6	+ 0,8	+ 0,9	+ 0,4	+ 0,2	+ 0,6	+ 1,0	+ 1,5	+ 1,4	+ 0,7	+ 0,5	+ 0,9	+ 0,3	- 0,2	76
+ 8,1	+ 7,2	+ 6,2	+ 6,5	+ 5,4	+ 5,3	+ 5,5	+ 6,0	+ 5,0	+ 4,3	+ 2,9	77
+ 35,0	+ 27,6	+ 18,8	+ 15,8	+ 12,7	+ 10,8	78
+ 0,7	+ 0,7	+ 0,7	+ 0,5	+ 0,4													

2 Indizes der Großhandelspreise

2.1 Umbasiert auf

Lfd. Nr.	Land (Berichtsort)	Waren und Warengruppen	Originalbasis	Anzahl der Waren	Erhebungszeitpunkt	Jahr		
						1983	1984	1985
<u>Europa</u>								
1	Bundesrepublik Deutschland 1)	. Ba Be Mi E M Ma C Ho K Ha T N . .	1980	2 327 ^{+))}	ME	115,8	119,2	121,8
2	Belgien	La Ba Be Mi . M . C Ho K Ha T N . .	1936 - 1938	135 ^{+))}	MM	122,6	131,7	131,7
3	Dänemark	La Ba Be Mi . M Ma C Ho K Ha T N . .	1980	1 070 ^{+))}	ME	134	144	148
4	Finnland	. . Be Mi E M Ma C Ho K Ha T N . .	1980	D	125,9	133,1	138,6
5	Frankreich	. Ba . . . M . C Ho K Ha T	1980	524	ME	175,6
6	Griechenland	La . Ba Be Mi . M Ma C Ho K Ha T N . .	1970	732 ^{+))}	D	175,0	212,4	256,1
7	Großbritannien und Nordirland 1)	. . . Be . . M Ma C Ho K Ha T N . .	1980	D	124,4	132,1	139,4
8	Irland 1)	. . . Be . . M Ma C Ho K Ha T N . .	1975	MM	139,0	149,3	155,2
9	Italien	La Ba Be Mi E M Ma C Ho K Ha T N . .	1980	D	145,7	160,8	172,6
10	Jugoslawien 1)	. Ba Be Mi E M Ma C Ho K Ha T N	1 100 ^{+))}	D	239	376	680
11	Luxemburg	. Ba Be . . M Ma C Ho K Ha T N . .	1980	136,9	145,4	149,7
12	Niederlande 1)2)	. Ba Be Mi E M Ma C Ho K Ha T N . .	1980	ME	122,0	128,8	121,3
13	Norwegen	La Ba Be Mi E M Ma C Ho K Ha T N . .	1981	MM	126	133	140
14	Österreich	La Ba Be Mi . M Ma C Ho K Ha T N . .	1976	368 ^{+))}	MM	112,2	116,4	119,4
15	Portugal (Lissabon)	La Ba Be Mi . M . C Ho K Ha T N . .	1948	236 ^{+))}	MM	180	230	279
16	Schweden 1)	. . . Be . . M Ma C Ho K Ha T N . .	1968	542 ^{+))}	D	137	149	157
17	Schweiz	La Ba Be Mi E M . C Ho K Ha T N . .	1963	800 ^{+))}	ME	109,0	112,6	115,2
18	Spanien 1)	. Ba Be Mi E M Ma C Ho K Ha T N . .	1974	D	148,2	166,4	179,6
19	Türkei	La Ba Be Mi . M . C Ho . Ha T N . .	1963	90	D	223,8	340,2	476,2
<u>Afrika</u>								
20	Ägypten	La Ba Be Mi . M Ma C Ho . Ha T N . .	Juli 65 - Juni 66	440	D	136,9	150,7	170,6
21	Gabun (Libreville)	La Ba . Mi E M Ma C Ho . Ha T N . .	Juni 1966	113	D	137,2	147,3	163,9
22	Sambia	La . Be . E M . C Ho K Ha T N . .	1966	D	139,3	178,3	262,5
23	Südafrika	La Ba Be Mi E M Ma C Ho K Ha T N . .	1980	D	143,1	155,1	181,2
24	Tunesien (Tunis)	La Ba Be Mi E M . C Ho K Ha T N . .	1970	140,2	150,2	...
<u>Amerika</u>								
25	Argentinien	La Ba Be Mi . M Ma C Ho K Ha T N . .	1981	300 ^{+))}	D	3 441,3	23 304,3	117 783,3
26	Brasilien	La Ba Be Mi . M Ma C Ho K Ha T N . .	März 1986	243 ^{+))}	D	11 852,3
27	Chile (Santiago)	La Ba Be Mi E M Ma C Ho K Ha T N . .	1968	254	D	170,2	211,6	303,3
28	Costa Rica (San José)	La Ba . Mi . . . C . . Ha T N In . .	1978	290	D	434,5	467,3	516,2
29	Dominikan. Rep. (Santo Domingo)	La . . Mi N In . R	1975	56	D	112,4
30	El Salvador (San Salvador)	La Ba . Mi N In . .	1955	91	121,8	132,9	...
31	Guatemala (Guatemala Stadt)	La Ba . Mi T N . .	1950	71 ^{+))}	MM	106,2	112,2	...
32	Kanada 1)	. Ba . Mi . M Ma C Ho K Ha T N . .	1971	121,7	127,2	130,7
33	Kolumbien	La . Be Mi . M Ma C Ho K Ha T N . .	1970	358	MM	189,8	224,5	280,5
34	Mexiko (Mexiko Stadt)	La Ba Be . E M . C Ho . . . N . R	1978	210 ^{+))}	D	403,0	686,4	1 054,1
35	Panama	La . Be Mi . M Ma C Ho K Ha T N . .	1961	328 ^{+))}	121,9	123,1	127,9
36	Uruguay	La . Be Mi E M Ma C Ho K Ha T N . .	1968	D	241,8	428,9	757,2
37	Venezuela	La Ba Be Mi E M Ma C Ho K Ha T N . .	1968	D	131,6	154,6	182,8
38	Vereinigte Staaten	La Ba Be Mi E M Ma C Ho K Ha T N . .	1967	2 772 ^{+))}	MM	112,8	115,4	114,9
<u>Asien</u>								
39	China (Taiwan)	La Ba . Mi E M Ma C Ho K Ha T N . .	1981	952 ^{+))}	D	106,2	106,7	103,9
40	Indien	La . Be Mi E M Ma C Ho K Ha T N . .	April 70 - März 71	360 ^{+))}	D	124,0	134,7	142,5
41	Indonesien	La . Be Mi . M Ma C Ho K Ha T N . .	1975	219	D	140,8	158,6	163,7
42	Iran	La Ba Be Mi . M Ma C Ho K Ha T N . .	21.3.74 - 20.3.75	160 ^{+))}	D	159,7	171,9	181,0
43	Israel 1)	. . Be Mi . M Ma C Ho K Ha T N . .	1977	1 000 ^{+))}	MM	1 225,3	6 085,1	22 275,6
44	Japan	La Ba Be Mi E M Ma C Ho K Ha T N . .	1980	1 185 ^{+))}	D	100,9	100,6	99,5
45	Korea, Republik	La Ba Be Mi E M Ma C Ho K . T N . .	1980	848 ^{+))}	D	126,3	127,2	128,3
46	Pakistan 3)	La . Be Mi E M Ma C Ho K Ha T N . .	Juli 75 - Juni 76	72 ^{+))}	D	123,6	134,6	137,2
47	Philippinen (Manila)	La . Be . . M Ma C Ho K Ha T N In R	1978	539 ^{+))}	MM	148,3	245,9	290,8
48	Singapur	. . . Mi . . Ma C In R	1974	230 ^{+))}	95,9	95,3	93,1
49	Thailand	La Ba . Mi . . Ma C Ho K Ha T N . .	1976	600 ^{+))}	D	112,8	109,3	109,2
<u>Australien und Ozeanien</u>								
50	Australien 1)	. . . Mi . M Ma C Ho K Ha T N . .	Juli 68 - Juni 69	MM	127,7	134,6	143,5
51	Neuseeland 1)	. . . Mi . M Ma C Ho K Ha T N . .	4. Vj. 1982	Vj	135,7	145,6	166,7
Indizes der								
<u>Bundesrepublik Deutschland</u>								
52	Index des HWMA, Institut für Wirtschaftsforschung, Hamburg	La . Be Mi . M . . Ho K Ha T N . .	1975	31	tägl.	92,6	90,7	87,3
<u>Großbritannien</u>								
53	Reuters Index	La M . . . K . T	18. Sept. 1931	17 ⁴⁾	tägl.	105,3	111,5	105,1
<u>Vereinigte Staaten</u>								
54	Moody's Index	La M . . . K Ha T	31. Dez. 1931	15 ⁵⁾	tägl.	83,6	81,7	73,6

Fußnoten siehe S. 14.

bzw. gewerblichen Erzeugerpreise

1980 = 100

1985									1986									Lfd. Nr.
Mai	Juni	Juli	Aug.	Sept.	Okt.	Nov.	Dec.	Jan.	Febr.	März	April	Mai	Juni	Juli	Aug.	Sept.		
122,1	122,0	122,1	121,9	122,1	121,9	121,9	121,5	121,2	120,6	120,1	119,4	118,6	118,5	117,7	117,5	115,5	1	
132,7	133,3	132,1	130,4	130,5	129,3	129,1	128,8	128,0	125,9	124,9	123,6	123,3	123,0	122,6	2	
150	150	149	147	147	147	146	145	145	142	141	139	139	137	3	
140,1	139,8	140,0	139,2	138,7	137,8	137,2	136,7	136,5	136,0	134,1	133,0	132,1	132,5	132,5	4	
.	171,7	168,8	166,6	166,8	166,2	176,4	179,6	173,8	162,6	158,8	145,6	145,2	144,6	137,3	135,3	...	5	
247,2	249,3	248,4	253,2	261,7	272,8	285,0	291,3	295,8	6	
139,5	139,6	139,9	140,1	140,5	140,9	141,5	141,9	142,7	143,3	144,3	145,4	145,9	145,8	146,0	146,3	146,7	7	
155,5	156,0	155,9	155,3	155,9	154,9	155,1	154,9	155,8	155,7	155,5	155,4	155,8	155,2	154,3	8	
173,4	173,4	172,8	172,8	173,7	174,3	174,5	175,2	175,7	173,4	172,2	171,5	170,3	170,3	9	
639	661	684	717	748	785	830	856	911	945	999	1 054	1 101	1 129	1 163	1 210	...	10	
150,0	149,2	150,0	151,7	151,0	150,9	150,7	149,8	150,7	151,3	149,3	148,7	148,5	146,0	11	
122,6	122,2	121,6	120,7	120,6	119,8	119,3	118,6	117,5	116,0	114,9	114,4	114,2	12	
140	140	140	140	140	141	141	141	142	141	141	140	141	143	144	13	
120,2	121,4	119,1	117,8	117,9	116,1	116,7	117,3	117,2	117,1	116,5	116,4	114,0	112,7	112,6	111,5	...	14	
276	277	281	284	286	286	290	293	295	295	301	306	303	15	
158	157	157	157	157	158	158	158	160	160	160	160	160	160	160	16	
115,8	115,6	114,8	114,1	114,6	114,6	114,6	114,6	113,6	113,0	112,1	111,6	111,2	110,7	17	
179,4	179,5	180,0	180,6	181,2	181,8	182,6	182,4	181,4	181,8	181,2	181,6	181,8	181,9	18	
469,1	467,6	470,9	479,0	497,2	512,9	532,2	544,3	564,8	576,0	588,3	594,0	600,6	600,3	596,5	19	
168,5	.	.	171,2	.	.	180,2	.	.	188,1	20	
169,2	.	.	159,1	.	.	160,0	21	
231,2	.	.	238,3	.	.	367,9	22	
177,7	179,2	180,7	183,2	184,8	188,1	196,0	199,4	203,6	206,9	206,9	208,9	212,5	213,3	23	
155,9	24	
160776	228 745	226 589	230 073	231 434	233 148	234 878	237 163	237 104	238 964	242 335	268 098	281 774	25	
9 494,3	10 255,7	10 997,2	12 733,0	13 968,8	15 352,3	18 105,1	19 934,7	23 960	27 287	28 636	28 409	28 009	28 040	26	
295,0	306,5	313,7	315,9	321,7	326,3	328,3	328,2	335,2	340,9	345,1	349,0	346,1	352,9	365,1	379,4	...	27	
512,2	513,1	518,6	520,7	522,8	525,6	525,7	531,9	535,2	537,9	543,4	546,3	553,9	556,2	28	
199	203	199	203	201	29	
...	30	
123,5	128,6	139,7	152,5	157,4	31	
130,7	130,7	130,7	130,5	130,7	131,1	131,5	132,2	133,3	133,1	132,3	131,6	130,7	130,9	131,0	32	
278,7	285,5	287,6	289,2	291,8	294,5	297,8	299,6	310,1	317,7	324,5	332,9	335,7	338,0	33	
1 001,9	1 025,1	1 058,5	1 088,0	1 108,6	1 161,6	1 204,7	1 334,2	1 450,7	1 488,7	1 559,2	34	
...	124,7	.	.	131,0	.	.	130,8	35
728,5	730,6	779,1	798,3	824,8	848,8	914,3	956,5	1 004,9	1 018,2	1 067,5	1 110,0	36	
180,4	182,6	184,0	184,6	185,5	187,3	191,0	192,8	196,6	200,0	199,2	200,5	203,7	37	
115,3	115,0	115,0	114,3	113,7	114,6	115,2	115,4	115,0	113,4	111,7	110,8	111,3	111,2	38	
104,3	103,7	103,6	103,4	103,4	103,1	102,9	102,6	102,6	102,5	100,8	101,0	100,7	100,6	99,7	39	
142,3	144,0	146,1	146,5	144,4	145,0	144,2	143,6	144,2	144,7	145,1	145,6	148,1	40	
163,7	164,5	163,7	164,1	164,5	165,3	165,7	166,5	41	
184,1	182,3	176,2	174,5	176,4	177,9	180,5	185,3	190,5	42	
17 983,3	20 975,9	26 726,0	26 984,2	27 680,2	28 572,5	29 175,7	29 732,4	30057	30 501	30826	31352	32 020	32 397	43	
100,5	100,2	99,8	99,4	99,1	97,7	96,9	96,6	96,4	95,0	92,9	91,6	90,7	90,1	89,1	88,3	...	44	
128,0	128,0	128,0	128,2	128,6	128,9	128,8	129,3	129,4	127,9	125,9	124,9	125,1	124,9	124,8	45	
135,9	.	.	139,0	.	.	140,2	46
289,9	290,7	289,5	291,0	286,6	287,4	290,7	293,1	47	
94,3	93,8	93,3	92,3	92,8	91,5	90,8	90,9	90,0	86,4	81,7	81,0	80,7	79,8	48	
109,0	109,6	109,7	109,5	109,9	110,3	110,5	109,9	109,9	109,5	109,0	108,4	108,4	49	
143,2	144,2	144,8	145,6	145,8	146,0	146,8	147,7	148,8	149,7	148,8	147,9	50	
.	166,8	.	.	169,0	.	.	170,0	.	.	171,8	51	
Weltmarktpreise																		
87,4	87,1	87,1	86,8	86,4	86,5	87,0	87,8	86,8	78,5	77,2	65,8	57,8	57,1	50,9	55,4	59,0	52	
106,6	102,5	98,1	97,9	99,2	98,6	99,8	102,3	106,2	105,7	104,9	104,5	102,3	90,0	82,9	83,8	87,0	53	
73,0	72,7	72,4	71,4	70,3	71,5	72,9	74,2	77,2	76,7	76,3	75,7	77,3	76,7	77,5	72,6	72,4	54	

2 Indizes der Großhandelspreise

2.2 Veränderungen gegenüber dem

in

Lfd. Nr.	Land (Berichtsort)	Waren und Warengruppen	Originalbasis	Anzahl der Waren	Erhebungszeitpunkt	Jahr		
						1983	1984	1985
Europa								
1	Bundesrepublik Deutschland 1)	. Ba Be Mi E M Ma C Ho K Ha T N . .	1980	2 327 ^{+))}	ME	+ 1,5	+ 2,9	+ 2,2
2	Belgien	La Ba Be Mi . M . C Ho K Ha T N . .	1936 - 1938	135	MM	+ 5,2	+ 7,4	-
3	Dänemark	La Ba Be Mi . M Ma C Ho K Ha T N . .	1980	1 070 ^{+))}	ME	+ 5,0	+ 7,5	+ 2,8
4	Finnland	. . Be Mi E M Ma C Ho K Ha T N . .	1980	.	D	+ 5,0	+ 5,7	+ 4,1
5	Frankreich	. Ba . . . M . C Ho K Ha T	1980	524	ME	.	.	.
6	Griechenland (Athen/Firäus)	La Ba Be Mi . M Ma C Ho K Ha T N . .	1970	732	D	+ 19,8	+ 21,4	+ 20,6
7	Großbritannien und Nordirland 1)	. . Be . . M Ma C Ho K Ha T N . . .	1980	.	D	+ 5,4	+ 6,2	+ 5,5
8	Irland 1)	. . Be . . M Ma C Ho K Ha T N . . .	1975	.	MM	+ 6,5	+ 7,4	+ 3,9
9	Italien	La Ba Be Mi E M Ma C Ho K Ha T N . .	1980	.	D	+ 9,7	+ 10,4	+ 7,3
10	Jugoslawien 1)	. Ba Be Mi E M Ma C Ho K Ha T N . .	.	1 100 ^{+))}	D	+ 32	+ 57	+ 81
11	Luxemburg	. Ba Be . . M Ma C Ho K Ha T N . . .	1980	.	.	+ 4,9	+ 6,2	+ 3,0
12	Niederlande 1)2)	. Ba Be Mi E M Ma C Ho K Ha T N . . .	1980	.	ME	+ 0,4	+ 5,5	+ 0,8
13	Norwegen	La Ba Be Mi E M Ma C Ho K Ha T N . . .	1981	.	MM	+ 7	+ 6	+ 5
14	Österreich	La Ba Be Mi . M Ma C Ho K Ha T N . . .	1976	368 ^{+))}	MM	+ 0,6	+ 3,8	+ 2,6
15	Portugal (Lissabon)	La Ba Be Mi . M . C Ho K Ha T N . . .	1948	236 ^{+))}	MM	+ 25	+ 27	+ 21
16	Schweden 1)	. . Be . . M Ma C Ho K Ha T N . . .	1968	542 ^{+))}	D	+ 11,0	+ 8,6	+ 5,5
17	Schweiz	La Ba Be Mi E M . C Ho K Ha T N . . .	1963	800 ^{+))}	ME	+ 0,5	+ 3,2	+ 2,3
18	Spanien 1)	. Ba Be Mi E M Ma C Ho K Ha T N . . .	1974	.	D	+ 14,0	+ 12,2	+ 7,9
19	Türkei	La Ba Be Mi . M . C Ho . Ha T N . . .	1963	90	D	+ 30,6	+ 52,0	+ 40,0
Afrika								
20	Ägypten	La Ba Be Mi . M Ma C Ho . Ha T N . . .	Juli 65 - Juni 66	440	D	+ 15,9	+ 10,0	+ 13,2
21	Gabun (Libreville)	La Ba . Mi E M Ma C Ho . Ha T N . . .	Juni 1966	113	D	+ 8,0	+ 7,4	+ 11,3
22	Sambia	La . Be . E M . C Ho K Ha T N	1966	.	.	+ 24,0	+ 28,0	+ 47,2
23	Südafrika	La Ba Be Mi E M Ma C Ho K Ha T N . . .	1980	.	D	+ 10,5	+ 8,4	+ 16,8
24	Tunesien (Tunis)	La Ba Be Mi E M . C Ho K Ha T N . . .	1970	.	.	+ 6,6	+ 7,1	...
Amerika								
25	Argentinien	La Ba Be Mi . M Ma C Ho K Ha T N . . .	1981	300 ^{+))}	D	+ 360,9	+ 575,2	+ 662,9
26	Brasilien	La Ba Be Mi . M . C Ho K Ha T N . . .	1977	243 ^{+))}	D	.	.	+ 228,8
27	Chile (Santiago)	La Ba Be Mi E M Ma C Ho K Ha T N . . .	1968	54	D	+ 45,5	+ 24,3	+ 43,4
28	Costa Rica (San José)	La Ba . Mi . . . C . . Ha T N In . .	1978	290	D	+ 26,2	+ 7,5	+ 10,5
29	Dominikan. Rep. (Santo Domingo)	La . . Mi N . R	1975	56	D	+ 3,9
30	El Salvador (San Salvador)	La Ba . Mi N In	1955	91	.	+ 6,7	+ 9,1	...
31	Guatemala (Guatemala Stadt)	La Ba . Mi T N	1950	71 ^{+))}	MM	+ 0,9	+ 5,6	...
32	Kanada 1)	. Ba . Mi . M Ma C Ho K Ha T N	1981	.	.	+ 3,5	+ 4,5	+ 2,8
33	Kolumbien	La . Be Mi . M Ma C Ho K Ha T N	1970	358 ^{+))}	MM	+ 21,7	+ 18,3	+ 24,9
34	Mexiko (Mexiko Stadt)	La Ba Be . E M . C Ho . . N	1978	210	D	+ 107,3	+ 70,3	+ 53,6
35	Panama	La . Be . . M Ma C Ho K Ha T N	1961	328 ^{+))}	.	+ 2,4	+ 1,0	+ 3,9
36	Uruguay	La . Be Mi . M Ma C Ho K Ha T N	1968	.	D	+ 73,5	+ 77,4	+ 76,6
37	Venezuela	La Ba Be Mi E M Ma C Ho . Ha T N	1968	.	D	+ 7,0	+ 17,5	+ 18,2
38	Vereinigte Staaten	La Ba Be Mi E M Ma C Ho K Ha T N	1967	2 772 ^{+))}	MM	+ 1,3	+ 2,4	- 0,5
Asien								
39	China (Taiwan)	La Ba . Mi E M Ma C Ho K Ha T N	1981	952 ^{+))}	D	- 1,2	+ 0,5	- 2,6
40	Indien	La . Be Mi E M Ma C Ho K Ha T N	April 70 - März 71	360 ^{+))}	D	+ 7,9	+ 8,6	+ 5,8
41	Indonesien	La . Be Mi . M Ma C Ho K Ha T N	1975	219	D	+ 18,2	+ 12,6	+ 3,2
42	Iran	La Ba Be Mi . M Ma C Ho K Ha T N	21.3.74 - 20.3.75	160 ^{+))}	D	+ 14,7	+ 7,6	+ 5,3
43	Israel 1)	. . Be Mi . M Ma C Ho K Ha T N	1977	1 000 ^{+))}	MM	+ 144,7	+ 396,6	+ 266,1
44	Japan	La Ba Be Mi E M Ma C Ho K Ha T N	1980	1 034 ^{+))}	D	- 2,2	- 0,3	- 1,1
45	Korea, Republik	La Ba Be Mi E M Ma C Ho K . T N	1980	848 ^{+))}	D	+ 1,4	+ 0,7	+ 0,9
46	Pakistan 2)	La . Be Mi E M Ma C Ho K Ha T N In R . .	Juli 75 - Juni 76	72	D	+ 6,9	+ 8,9	+ 1,9
47	Philippinen (Manila)	La . Be . . M Ma C Ho K Ha T N In R . .	1978	539	MM	+ 18,4	+ 65,9	+ 18,3
48	Singapur	. . . Mi . . Ma C In R	1974	230	.	- 3,6	- 0,6	- 2,3
49	Thailand	La Ba . Mi . . Ma C Ho K Ha T N	1976	600	D	+ 2,1	- 3,1	- 0,1
Australien und Ozeanien								
50	Australien 1) Mi . M Ma C Ho K Ha T N	Juli 68 - Juni 69	.	MM	+ 8,1	+ 5,4	+ 6,6
51	Neuseeland 1) Mi . M Ma C Ho K Ha T N	4. Vj. 1982	.	Vj	+ 4,0	+ 7,3	+ 14,5

Indizes der

Bundesrepublik Deutschland

52	Index des HWMA, Institut für Wirtschaftsforschung, Hamburg	La . Be Mi . M . . Ho K Ha T N	1975	31	tägl.	- 8,4	- 2,1	- 3,8
----	--	--	------	----	-------	-------	-------	-------

Großbritannien

53	Reuters Index	La M . . . K . T	18. Sept. 31	17 ⁴⁾	tägl.	+ 16,7	+ 5,9	- 5,8
----	---------------	------------------------------------	--------------	------------------	-------	--------	-------	-------

Vereinigte Staaten

54	Moodys Index	La M . . . K Ha T	31. Dez. 31	15 ⁵⁾	tägl.	+ 5,6	- 2,3	- 9,9
----	--------------	-------------------------------------	-------------	------------------	-------	-------	-------	-------

1) Index der Erzeugerpreise gewerblicher Produkte.
2) Ab Januar 1985 neue Berechnungsgrundlage.
3) Wirtschaftsjahr endend jeweils mit Juni.

4) Weizen, Mais, Reis, Zucker, Kakao, Kaffee, Rindfleisch, Erdnüsse, Kopra, Sojabohnen, Wolle, Baumwolle, Kautschuk, Kupfer, Blei, Zink, Zinn.
5) Weizen, Mais, Schweine, Zucker, Kaffee, Kakao, Wolle, Baumwolle, Seide, Häute, Kautschuk, Stahlschrott, Kupfer, Blei, Silber.

bzw. gewerblichen Erzeugerpreise
entsprechenden Vorjahresergebnis
Prozent

1985									1986									Lfd. Nr.
Mai	Juni	Juli	Aug.	Sept.	Okt.	Nov.	Dez.	Jan.	Febr.	März	April	Mai	Juni	Juli	Aug.	Sept.		
+ 2,7	+ 2,5	+ 2,3	+ 2,2	+ 2,0	+ 1,3	+ 1,3	+ 0,9	-	- 0,8	- 1,4	- 2,1	- 2,9	- 2,9	- 3,6	- 3,6	- 3,8	1	
+ 0,1	+ 0,2	+ 0,2	- 1,0	- 1,0	- 1,9	- 2,3	- 2,4	- 3,9	- 5,9	- 6,5	- 7,4	- 7,1	- 7,7	- 7,2	2	
+ 3,4	+ 3,4	+ 3,5	+ 2,1	+ 1,4	+ 0,7	-	- 0,7	- 1,4	- 5,0	- 6,0	- 7,3	- 7,3	- 8,7	3	
+ 5,8	+ 5,3	+ 4,9	+ 3,6	+ 2,7	+ 1,6	+ 0,8	+ 0,4	- 0,1	- 1,5	- 3,5	- 4,7	- 5,7	- 5,2	- 5,4	4	
...	- 15,8	- 18,7	- 18,8	...	5	
+ 17,9	+ 16,7	+ 15,7	+ 17,6	+ 20,2	+ 22,9	+ 27,7	+ 28,2	+ 25,5	6	
+ 5,6	+ 5,6	+ 5,6	+ 5,7	+ 5,4	+ 5,1	+ 5,2	+ 5,2	+ 5,1	+ 4,9	+ 4,9	+ 4,5	+ 4,6	+ 4,4	+ 4,4	+ 4,4	+ 4,4	7	
+ 4,3	+ 4,6	+ 4,4	+ 3,2	+ 3,1	+ 2,2	+ 2,4	+ 1,8	+ 1,6	+ 0,7	+ 0,2	-	+ 0,1	- 0,5	- 1,0	8	
+ 8,3	+ 8,0	+ 7,5	+ 6,9	+ 6,4	+ 5,9	+ 5,8	+ 5,9	+ 4,8	+ 2,5	+ 0,3	- 0,8	- 1,8	- 1,8	9	
+ 95	+ 92	+ 82	+ 84	+ 82	+ 84	+ 85	+ 106	+ 73	+ 73	+ 74	+ 74	+ 72	+ 71	+ 70	+ 69	...	10	
+ 3,5	+ 2,4	+ 2,6	+ 3,7	+ 3,0	+ 2,5	+ 2,6	+ 2,5	+ 2,5	+ 2,0	- 0,4	- 1,1	- 1,0	- 2,1	11	
...	+ 1,4	+ 1,0	+ 0,3	...	- 1,1	- 1,2	- 2,0	- 3,5	- 5,4	- 6,7	- 6,9	- 6,9	12	
+ 7	+ 6	+ 5	+ 4	+ 4	+ 4	+ 3	+ 3	+ 3	+ 2	+ 2	+ 2	+ 1	+ 2	+ 3	13	
+ 2,4	+ 4,5	+ 1,4	+ 2,0	+ 3,1	+ 0,7	- 0,1	+ 0,5	- 1,6	- 3,0	- 5,8	- 5,9	- 5,2	- 7,1	- 4,7	- 5,4	...	14	
+ 23	+ 23	+ 22	+ 23	+ 22	+ 16	+ 17	+ 18	+ 14	+ 9	+ 10	+ 12	+ 10	15	
+ 6,3	+ 6,0	+ 5,3	+ 4,6	+ 4,3	+ 4,1	+ 4,1	+ 3,7	+ 3,2	+ 2,6	+ 2,1	+ 1,5	+ 1,3	+ 1,4	+ 1,4	+ 2,1	...	16	
+ 2,9	+ 2,8	+ 1,8	+ 1,2	+ 1,0	+ 0,9	+ 0,9	+ 0,7	- 1,4	- 2,6	- 3,5	- 3,9	- 4,0	- 4,2	17	
+ 8,2	+ 7,7	+ 7,6	+ 7,6	+ 7,5	+ 7,3	+ 7,3	+ 6,7	+ 3,8	+ 3,0	+ 2,1	+ 1,8	+ 1,4	+ 1,3	18	
+ 38,3	+ 37,3	+ 37,5	+ 34,4	+ 35,6	+ 36,5	+ 38,6	+ 37,9	+ 35,6	+ 33,3	+ 32,2	+ 29,3	+ 28,1	+ 28,4	+ 26,7	19	
+ 10,0	+ 15,4	+ 14,8	+ 15,8	20	
+ 15,4	+ 7,3	+ 6,2	21	
+ 31,4	+ 30,0	+ 90,4	22	
+ 16,7	+ 16,6	+ 17,3	+ 17,1	+ 16,7	+ 17,1	+ 20,4	+ 21,3	+ 22,2	+ 20,8	+ 19,6	+ 20,1	+ 19,6	+ 19,0	23	
+ 5,4	24	
+ 950,4	+ 1181,5	+ 998,8	+ 815,2	+ 638,0	+ 544,6	+ 466,2	+ 365,2	+ 282,9	+ 227,5	+ 160,1	+ 17,2	+ 24,4	25	
+ 227,6	+ 222,0	+ 211,9	+ 231,8	+ 225,6	+ 212,9	+ 234,0	+ 234,6	+ 255,3	+ 271,4	+ 242,9	+ 217,3	+ 195,0	+ 173,4	26	
+ 47,6	+ 51,4	+ 52,7	+ 52,2	+ 44,2	+ 35,6	+ 31,9	+ 30,2	+ 26,5	+ 24,9	+ 24,0	+ 21,4	+ 17,3	+ 15,1	+ 16,4	+ 20,1	...	27	
+ 11,3	+ 10,8	+ 10,8	+ 10,8	+ 9,9	+ 9,5	+ 8,1	+ 7,6	+ 6,7	+ 6,4	+ 7,1	+ 7,2	+ 8,1	+ 8,4	28	
+ 45,3	+ 43,0	+ 38,2	+ 33,6	+ 32,2	29	
...	30	
+ 12,3	+ 13,4	+ 24,7	+ 35,6	+ 40,3	31	
+ 3,0	+ 2,9	+ 2,0	+ 1,9	+ 2,2	+ 2,5	+ 2,4	+ 2,7	+ 3,0	+ 2,6	+ 1,4	+ 0,9	-	+ 0,2	+ 2,5	32	
+ 26,0	+ 27,2	+ 26,4	+ 26,1	+ 26,0	+ 26,1	+ 24,6	+ 23,0	+ 24,0	+ 23,5	+ 23,0	+ 23,0	+ 20,5	+ 18,4	33	
+ 50,4	+ 49,0	+ 49,8	+ 52,1	+ 51,7	+ 51,3	+ 50,7	+ 63,4	+ 67,2	+ 66,5	+ 68,1	34	
...	+ 1,6	+ 4,8	+ 4,6	35	
+ 87,2	+ 73,7	+ 78,2	+ 73,2	+ 73,8	+ 70,3	+ 74,8	+ 74,2	+ 75,2	+ 73,2	+ 68,0	+ 56,6	36	
+ 23,2	+ 20,6	+ 19,2	+ 14,4	+ 13,8	+ 12,0	+ 12,4	+ 13,5	+ 13,8	+ 14,0	+ 11,8	+ 12,1	+ 12,9	37	
- 0,6	- 0,7	- 0,9	- 1,1	- 1,2	- 0,5	- 0,2	+ 0,1	- 0,2	- 1,4	- 2,7	- 3,7	- 3,4	- 3,3	38	
- 2,9	- 3,6	- 3,3	- 2,8	- 2,8	- 2,9	- 3,0	- 3,0	- 2,7	- 2,2	- 3,8	- 3,4	- 3,4	- 2,9	- 3,8	39	
+ 7,9	+ 6,6	+ 5,7	+ 5,0	+ 4,6	+ 4,8	+ 4,8	+ 4,8	+ 5,1	+ 5,8	+ 5,1	+ 3,6	+ 4,0	40	
+ 3,9	+ 3,9	+ 3,1	+ 3,0	+ 2,7	+ 2,6	+ 2,6	+ 2,8	41	
+ 5,0	- 0,3	- 0,2	+ 2,3	+ 5,8	+ 5,5	+ 5,0	+ 6,0	+ 8,9	42	
+ 341,5	+ 352,4	+ 398,4	+ 319,9	+ 259,9	+ 200,9	+ 150,9	+ 152,8	+ 147,2	+ 117,3	+ 98,5	+ 76,6	+ 78,1	+ 54,4	43	
+ 0,1	- 0,2	- 1,2	- 1,6	- 2,1	- 3,2	- 3,8	- 4,2	- 4,6	- 6,3	- 8,1	- 9,0	- 9,8	- 10,1	- 10,7	- 11,2	...	44	
+ 1,0	+ 1,4	+ 1,1	+ 0,5	- 0,4	+ 0,6	+ 0,9	+ 0,1	+ 0,9	- 0,2	- 1,2	- 2,5	- 2,3	- 2,4	- 2,5	45	
+ 1,2	+ 1,8	+ 3,8	46	
+ 33,6	+ 18,7	+ 12,6	+ 11,6	+ 5,0	+ 0,1	- 1,1	- 0,8	47	
- 1,7	- 1,7	- 2,3	- 3,2	- 2,4	- 3,4	- 3,5	- 3,2	- 4,2	- 8,5	- 13,7	- 14,4	- 14,4	- 15,2	48	
- 0,7	+ 0,8	+ 0,4	+ 0,2	+ 1,3	+ 1,9	+ 2,1	+ 1,4	+ 1,6	+ 1,1	+ 1,4	- 0,1	- 0,6	49	
+ 7,1	+ 7,3	+ 7,0	+ 7,0	+ 6,9	+ 6,7	+ 7,2	+ 7,5	+ 8,1	+ 7,9	+ 6,4	+ 4,6	50	
...	+ 18,0	+ 14,4	+ 10,0	+ 6,7	51	

Weltmarktpreise

- 4,7	- 4,8	- 3,8	- 3,9	- 3,9	- 3,5	- 2,9	- 1,3	- 2,2	- 10,3	- 11,4	- 25,0	- 33,9	- 34,5	- 41,6	- 36,2	- 31,7	52
- 7,6	- 8,4	- 10,4	- 9,2	- 8,0	- 9,6	- 7,9	- 6,8	- 7,1	- 9,5	- 9,2	- 4,9	- 4,0	- 12,1	- 15,5	- 14,4	- 12,2	53
- 14,5	- 14,0	- 11,4	- 11,1	- 10,1	- 6,5	- 6,3	- 4,2	+ 0,7	- 0,1	+ 0,4	- 0,1	+ 5,9	+ 5,5	+ 7,1	+ 1,7	+ 2,9	54

3 Preisindizes für Baustoffe und Bauwerke

3.1 Umbasiert auf 1980 = 100

Land (Berichtsort)	Originalbasis	Warenzahl Bauwerks- typ	Jahr			1985			1986		
			1983	1984	1985	Mai	Aug.	Nov.	Febr.	Mai	Aug.
Baustoffe											
Europa											
Bundesrepublik Deutschland 1)	1980	94	112,5	115,2	117,7	118,2	117,9	117,7	117,7	117,3	116,2
Belgien	1953	13	116,5	119,5	124,0	124,4 ^{c)}	125,0 ^{e)}	125,0 ^{g)}	125,4 ^{a)}	125,9 ^{c)}	125,8
Dänemark 2)	1. Jan. 1968	.	136	146	155	154	155	157	159	161	...
Finnland 2)	1980	.	129,2	136,1	142,8	142,3	144,0	144,7	146,6	147,8	...
Frankreich	1980	.	.	.	150,2	151,4	150,9	149,0	152,6	153,0	...
Griechenland	1980	.	175,4	207,8
Großbritannien und Nordirland	1980	.	125,1	133,5	141,8	142,0	142,9	143,1	143,8	146,1	...
Irland	1975	.	133,6	141,9	149,1	148,4	150,4	151,3	152,6	152,2	151,5
Italien 2)	1980	.	153,0	163,1	173,1	171,8	173,8	176,3	177,0
Jugoslawien	.	.	229	371	691	654	739	828	919	1147	1216
Niederlande	1980	.	109	111	113	113	113	113	114
Norwegen 2)	1978	.	128,5	133,5	140,0	139,4	140,6	142,2	145,9	148,6	...
Österreich (Wien) 2)	1945	15	128,8	134,7	140,5	138,2	143,1	143,2	143,3	143,3	...
Schweden 2)	1968	.	136,6	151,3	161,3	160,4	161,2	163,8	169,4	170,8	...
Schweiz	1963	.	110,9	111,7	114,7	115,0	115,2	115,2	116,1
Spanien	1974	.	163,0	185,6	208,0	208,0	209,2	212,0	222,2	225,8	...
Türkei	1963	10	222,9	328,1	525,3	481,6	490,2	626,8	694,7	725,6	...
Afrika											
Südafrika	1980	.	149,6	162,2	185,5	184,5	188,8	195,9	210,8	216,9	...
Tunesien	1970	.	140,5	149,2	...	153,6
Amerika											
Argentinien (Buenos Aires) 2)	1980	rd. 45	2 862,5	19 811,3	143 995,4	138 532,7	184 732,9	183 128,4	156 137
Brasilien	1977	.	927,0	3 024,5	10 986,9	8 754,7	11 535,0	16 973,9	25 334,9
Guatemala (Guatemala Stadt)	1950	10	99,4	104,9	...	110,0	114,9
Kanada 2)	1981	.	122,2	126,3	131,4	130,6	132,1	133,8	137,5	142,5	...
Mexiko	1974	19	389,0	611,8	960,4	900,8	1 011,6	1 137,8	1 349,3
Uruguay	Jan. 1976	.	229,4	367,1	692,4	665,7	765,6	850,7	954,6
Venezuela	1968	.	138,5	179,2	...	213,4	213,9	219,3
Vereinigte Staaten	1967	rd. 70	111,7	115,0	116,3	116,7	116,6	116,0	115,2	116,4	...
Asien											
China (Taiwan)	1981	.	95,2	95,0	92,6	93,4	91,8	91,0	90,3
Japan	1980	112	95,4	96,5	95,2	95,1	94,8	94,6	93,9	92,6	92,2
Korea, Republik	1980	.	121,5	124,6	124,9	125,3	124,9	124,3
Singapur	1974	.	98,0	91,2	84,7	84,8	85,3	82,7	81,9	81,8	...
Thailand	1976	.	111,3	111,8
Australien und Ozeanien											
Australien (6)	Juli 1966 - Juni 1967	72	131,6	142,7	153,1	152,4	155,1	157,3	159,5
Neuseeland	4. Vj. 1982	.	143,9	151,8	174,8	174,9 ^{d)}	177,6 ^{e)}	180,6 ^{h)}	186,9 ^{b)}
Bauwerke											
Europa											
Bundesrepublik Deutschland	1980	W 4)	111,2	114,0	114,5	114,2	114,8	114,9	115,2	116,1	116,7
	1980	B 4)	112,6	115,8	116,8	116,5	117,1	117,3	117,8	118,6	119,3
	1980	G 4)	112,9	115,7	116,5	116,2	116,9	117,2	117,6	118,5	119,5
	1980	L 4)	111,1	113,8	114,3	113,9	114,5	114,7	114,9	115,7	116,3
Belgien	1914	W	118,6	116,0	114,2	...	114,7 ^{e)}	...	116,3 ^{a)}
Dänemark	1.1.1968	W	136	145	153	152 ^{c)}	153 ^{e)}	154 ^{g)}	156 ^{a)}	158 ^{c)}	...
Finnland	1980	W	128,7	136,6	144,3	144,2	145,6	146,1	148,5	149,8	...
Frankreich	4. Vj. 1953	W	129,2	136,9	141,3	140,8	141,9	143,0	144,3
Griechenland	1980	W	151,5	173,9
Großbritannien und Nordirland	1980	W 5)	104	108	113	112	115	116	117
Irland	1975	W	133,3	142,6	149,6	146,4	152,4	152,9	153,7	156,6	157,5
Island	Okt. 1975	W	403,0	491,9	646,8	599,8 ^{c)}	648,6 ^{e)}	686,6 ^{g)}	748,8 ^{a)}	794,3 ^{c)}	809,3 ^{e)}
Italien	1980	W	164,1	178,8	194,0	193,1	196,3	198,3	198,8	201,2	...
Luxemburg	1970	W	124,2	131,6	136,5	135,1 ^{c)}	...	138,0 ^{g)}	...	140,2 ^{c)}	...
Niederlande	1980	W	100	100	99	99	99	101 ^{f)}
Norwegen	1978	W	127,0	133,0	139,1	138,5	139,9	141,1	143,6	147,5	...
Österreich	3. Vj. 71 - 2. Vj. 72	W 6)	120	124	126	126	126	126	126	127	...
Schweden	1968	W	132,0	144,0	155,2	154,0	156,5	158,8	160,9	162,0	...
Schweiz (Zürich)	April 1977	W 5)	113,8	113,0	115,0	115,6	115,6	115,6	115,6
Spanien	Dez. 1984	.	.	.	175,9	175,4	176,9	179,2	180,8	182,5	...
Amerika											
Argentinien (Buenos Aires)	1980	W	2 879,3	21 515,1	140 686	135 904	176 919	176 666	181 734
Brasilien (Rio de Janeiro)	1977	W	874,6	2 580,8	8 809,0	7 352,7	9 715,0	13 752,7	19 940,9
Kanada 3)	1981	W	94,7	95,1	96,2	95,2	96,4	97,8	100,6	102,6	...
	1971	G	123,6	131,3
Mexiko	1974	W	367,2	574,4	891,8	831,0	942,9	1 029,7	1 250,2
Vereinigte Staaten	1977	W	121,2	128,1	131,7	131,3	132,2 ^{a)}	133,0	133,4 ^{a)}	133,7	...
	1977	B 7)	127,6	133,3	135,5	135,0	135,6 ^{e)}	136,5	136,9 ^{a)}	137,3	...
	1977	G	125,2	130,1	132,4	131,8	132,6 ^{e)}	133,7	133,9 ^{a)}	134,3	...
Asien											
Israel	Okt. 1983	.	1 177,3	5 752,0	19 900,0	17 050,0	24 871,2	25 150,0	26 854,5	28 054,5	...

Fußnoten siehe Seite 17.

3 Preisindizes für Baustoffe und Bauwerke

3.2 Veränderung gegenüber dem entsprechenden Vorjahresergebnis

Prozent

Land (Berichtsort)	Originalbasis	Warenzahl Bauwerk- typ	Jahr			1985			1986		
			1983	1984	1985	Mai	Aug.	Nov.	Febr.	Mai	Aug.
Baustoffe											
Europa											
Bundesrepublik Deutschland ¹⁾	1980	94	+ 1,2	+ 2,4	+ 2,2	+ 2,4	+ 1,9	+ 1,8	+ 0,7	- 0,8	- 1,4
Belgien	1953	13	+ 1,9	+ 2,6	+ 3,7	+ 4,8	+ 3,2	+ 3,2	+ 2,9	+ 1,2	+ 0,6
Dänemark 2)	1. Jan. 1968	.	+ 9	+ 7	+ 6	+ 7 ^{c)}	+ 6 ^{e)}	+ 6 ^{g)}	+ 6 ^{a)}	+ 4	...
Finnland 2)	1980	.	+ 9,7	+ 5,3	+ 4,9	+ 4,8	+ 5,2	+ 4,7	+ 4,6	+ 3,9	...
Frankreich	1980	.	.	.	+ 5,7	+ 6,8	+ 5,6	+ 4,1	+ 2,1	+ 1,1	...
Griechenland	1980	.	+ 21,5	+ 18,5
Großbritannien und Nordirland	1980	.	+ 6,7	+ 6,7	+ 6,2	+ 6,7	+ 6,5	+ 4,8	+ 3,1	+ 2,9	...
Irland	1975	.	+ 6,1	+ 6,2	+ 5,1	+ 5,1	+ 5,5	+ 4,3	+ 4,3	+ 2,6	+ 0,7
Italien 2)	1980	.	+ 9,9	+ 6,6	+ 6,1	+ 5,8	+ 6,0	+ 6,0	+ 4,6
Jugoslawien	.	.	+ 30	+ 62	+ 86	+ 108	+ 89	+ 83	+ 65	+ 75	+ 65
Niederlande	1980	.	+ 1	+ 2	+ 2	+ 2	+ 2	+ 2	+ 2
Norwegen 2)	1978	.	+ 6,4	+ 4,0	+ 4,8	+ 4,8	+ 4,8	+ 5,1	+ 6,0	+ 6,6	...
Österreich (Wien) 2)	1945	15	+ 4,7	+ 4,6	+ 4,3	+ 4,2	+ 4,7	+ 4,0	+ 4,2	+ 3,7	...
Schweden 2)	1968	.	+ 11,8	+ 10,8	+ 6,6	+ 6,7	+ 6,4	+ 5,5	+ 6,0	+ 6,3	...
Schweiz	1963	.	- 0,2	+ 0,8	+ 2,6	+ 2,8	+ 2,9	+ 2,6	+ 2,3
Spanien	1974	15	+ 12,4	+ 13,9	+ 12,1	+ 13,8	+ 10,6	+ 10,9	+ 9,2	+ 8,6	...
Türkei	1963	10	+ 46,6	+ 53,5	+ 60,1	+ 43,9	+ 36,8	+ 59,3	+ 50,7	+ 50,7	...
Afrika											
Südafrika	1980	.	+ 14,0	+ 8,4	+ 14,4	+ 15,1	+ 14,3	+ 15,8	+ 18,6	+ 17,6	...
Tunesien	1970	.	+ 11,1	+ 6,2	...	+ 2,9
Amerika											
Argentinien (Buenos Aires) 2)	1980	rd. 45	+ 388,1	+ 592,1	+ 626,8	+ 1006,6	+ 755,1	+ 404,4	+ 191,3
Brasilien	1977	.	+ 137,1	+ 226,3	+ 263,3	+ 296,6	+ 252,0	+ 272,8	+ 287,2
Guatemala (Guatemala Stadt)	1950	10	+ 0,1	+ 5,5	...	+ 7,7	+ 7,6
Kanada 2)	1981	.	+ 6,7	+ 3,3	+ 4,1	+ 3,6	+ 4,6	+ 5,3	+ 6,6	+ 9,2	...
Mexiko	1974	.	+ 97,3	+ 57,3	+ 57,0	+ 54,6	+ 60,7	+ 58,6	+ 65,7
Uruguay	Jan. 1976	.	+ 64,2	+ 60,0	+ 88,6	+ 99,6	+ 100,4	+ 97,9	+ 83,1
Venezuela	1968	.	+ 4,1	+ 29,4	...	+ 28,4	+ 13,5	+ 8,1
Vereinigte Staaten	1967	rd. 70	+ 3,4	+ 2,9	+ 1,1	+ 1,5	+ 1,0	+ 0,7	- 0,5	- 0,2	...
Asien											
China (Taiwan)	1981	.	+ 0,3	- 0,2	- 2,6	- 1,8	- 3,4	- 3,8	- 3,8
Japan	1980	112	- 0,8	+ 1,2	- 1,3	- 1,6	- 1,8	- 2,1	- 2,4	- 2,6	- 2,7
Korea, Republik	1980	.	+ 1,4	+ 2,6	+ 0,2	+ 1,5	- 0,3	- 0,5
Singapur	1974	.	- 4,0	- 6,9	- 7,1	- 7,7	- 5,6	- 6,6	- 5,3	- 3,5	...
Thailand	1976	.	- 0,1	+ 0,4
Australien und Ozeanien											
Australien (6)	Juli 1966 - Juni 1967	72	+ 7,4	+ 8,4	+ 7,3	+ 7,4	+ 7,6 ^{e)}	+ 7,6	+ 7,8 ^{b)}
Neuseeland	4. Vj. 1982	.	+ 4,2	+ 5,5	+ 15,1	+ 18,0 ^{d)}	+ 14,3 ^{f)}	+ 14,4	+ 12,8 ^{h)}
Bauwerke											
Europa											
Bundesrepublik Deutschland	1980	W 4)	+ 2,1	+ 2,5	+ 0,4	-	+ 0,3	+ 0,6	+ 0,8	+ 1,7	+ 1,7
	1980	B 4)	+ 2,4	+ 2,8	+ 0,9	+ 0,5	+ 0,8	+ 1,0	+ 1,3	+ 1,8	+ 1,9
	1980	G 4)	+ 2,3	+ 2,4	+ 0,7	+ 0,2	+ 0,8	+ 1,3	+ 1,6	+ 2,0	+ 2,2
	1980	L	+ 2,0	+ 2,4	+ 0,4	- 0,1	+ 0,3	+ 0,6	+ 0,8	+ 1,6	+ 1,6
Belgien	1914	W	+ 8,7	- 2,2	- 1,5	...	+ 1,1 ^{a)}	...	+ 2,3 ^{a)}
Dänemark	1.1.1968	W	+ 9	+ 7	+ 6	+ 6 ^{c)}	+ 5 ^{e)}	+ 6 ^{g)}	+ 6 ^{a)}	+ 4	...
Finnland	1980	W	+ 9,3	+ 6,1	+ 5,6	+ 5,6	+ 5,7	+ 5,3	+ 5,5	+ 3,9	...
Frankreich	4. Vj. 1953	W	+ 6,7	+ 5,9	+ 3,2	+ 3,0	+ 2,6	+ 3,2	+ 3,5
Griechenland	1980	W	+ 19,4	+ 14,8
Großbritannien und Nordirland	1980	W 5)	+ 1	+ 4	+ 5	+ 5	+ 6	+ 5	+ 6
Irland	1975	W	+ 5,8	+ 7,0	+ 4,9	+ 3,0	+ 6,6	+ 5,9	+ 5,9	+ 7,0	+ 3,4
Island	Okt. 1975	W	+ 70,2	+ 22,0	+ 31,5	+ 26,6 ^{c)}	+ 32,0 ^{e)}	+ 36,2 ^{g)}	+ 34,8 ^{a)}	+ 32,4 ^{c)}	+ 24,8 ^{c)}
Italien	1980	W	+ 13,6	+ 9,0	+ 8,5	+ 8,5 ^{c)}	+ 8,9	+ 8,4 ^{g)}	+ 5,1	+ 4,2 ^{c)}	...
Luxemburg	1970	W	+ 6,2	+ 5,9	+ 3,8	+ 3,8 ^{c)}	...	+ 3,8 ^{g)}	...	+ 3,8 ^{c)}	...
Niederlande	1980	W	- 1	-	- 1	- 1	- 1	+ 1
Norwegen	1978	W	+ 6,1	+ 4,8	+ 4,6	+ 4,4	+ 4,4	+ 4,5	+ 4,9	+ 6,5	...
Österreich	3. Vj. 71 - 2. Vj. 72	W 6)	+ 4	+ 4	+ 2	+ 2	+ 2	+ 2	+ 1	+ 1	...
Schweden	1968	W	+ 10,4	+ 8,9	+ 8,0	+ 8,4	+ 7,2	+ 7,5	+ 6,2	+ 5,2	...
Schweiz (Zürich)	April 1977	W 5)	- 2,1	- 0,7	+ 1,8	+ 2,2	+ 2,2	+ 2,2	+ 2,2
Spanien	Dez. 1984	+ 5,1	+ 4,1	...
Amerika											
Argentinien (Buenos Aires)	1980	W	+ 436,4	+ 647,2	+ 554	+ 919	+ 656	+ 347	+ 180
Brasilien (Rio de Janeiro)	1977	W	+ 119,6	+ 195,1	+ 241,3	+ 256,4	+ 221,8	+ 265,5	+ 303,1
Kanada	1981	W	- 3,3	+ 0,4	+ 1,2	- 0,3	+ 1,4	+ 3,5	+ 5,9	+ 7,8	...
	1971	G	+ 6,7	+ 3,0
Mexiko	1974	W	+ 83,9	+ 56,4	+ 55,3	+ 54,0	+ 57,5	+ 56,4	+ 62,5
Vereinigte Staaten	1977	W 7)	+ 5,9	+ 5,7	+ 2,8	+ 3,6	+ 2,4 ^{e)}	+ 2,2	+ 2,1 ^{a)}	+ 1,8	...
	1977	B	+ 6,4	+ 4,5	+ 1,6	+ 1,5	+ 1,2 ^{e)}	+ 1,5	+ 1,6 ^{a)}	+ 1,7	...
	1977	G	+ 5,3	+ 3,9	+ 1,7	+ 1,3	+ 1,2 ^{e)}	+ 1,8	+ 1,9 ^{a)}	+ 1,9	...
Asien											
Israel	Okt. 1983	.	+ 134,7	+ 388,6	+ 246,0	+ 334,0	+ 286,4	+ 142,1	+ 111,1	+ 164,5	...

1) Index der Grundstoffpreise: Gruppe Baustoffe.
 2) Gruppe "Baustoffe" des Preisindex für Wohngebäude.
 3) Indexzahlen auf Originalbasis, nicht unbasiert.
 4) Bauleistungen am Bauwerk.
 5) Hoch- und Tiefbauten aller Art.
 6) Wohnungsrohbau ohne Innenausbau.
 7) Einschl. Mietshäuser und Hotelbauten.

a) Januar.
 b) März.
 c) April.
 d) Juni.
 e) Juli.
 f) September.
 g) Oktober.
 h) Dezember.

4 Preise für Welthandelsgüter

Lfd. Nr.	Ware und Markttort	Währungs- und Mengeneinheit	Jahr		Monat			
			1984	1985	1986			Umgerechnet in DM je dt
					Juli	August	September	
Originalwährung								
<u>Weizen</u>								
1	Standard, erstnotierter Monat, Chicago	cts je 60 lbs	351,31	327,08	258,67	255,81	259,11	19,42
2	Soft Redwinter 2, loco Chicago	cts je 60 lbs	354,75	329,55 ^{a)}
3	Can. Western Red Spring 1, 13,5 % Protein							
	Exportpreis, Winnipeg	kan\$ je t	214,18	237,90	219,66	190,28	184,27	27,11
4	Hart-, kan. Amber Durum 1, cif Rotterdam	\$ je t	203,54 ^{a)}	183,86 ^{a)}
5	amerikan. soft Redwinter 2, cif Nordseehäfen Bundesrepublik Deutschland	DM je dt	44,78	43,30	24,80	24,37	24,65	24,65
6	amerikan. Hardwinter 2, cif Rotterdam	DM je dt	47,61	44,85	24,48	24,97 ^r	23,76	23,76
7	Weich-, frei Station Mailand	Lire je dt	33 083	32 703	34 133	34 900	34 625	50,15
<u>Roggen</u>								
8	Western 1/2, erstnotierter Monat, Winnipeg	kan\$ je t	139,11	123,90	98,46	96,01	98,78	14,53
<u>Futterhafer</u>								
9	weiß 2, erstnotierter Monat, Chicago	cts je 32 lbs	179,80	146,88	101,40	107,33	119,89	16,85
10	Western 2, erstnotierter Monat, Winnipeg	kan\$ je t	128,28	114,14	82,48	77,06	79,39	11,68
<u>Futtergerste</u>								
11	Western 1/2, erstnotierter Monat, Winnipeg	kan\$ je t	113,01	122,56	104,90	83,84	83,95	12,35
12	versch. Herkünfte, cif Deutsche Rheinhäfen Bundesrepublik Deutschland	DM je dt	50,28	45,06	39,91	40,95	42,67	42,67
13	einheimisch, 100 t-Kontrakt, erstnotierter Monat London	£ je t	112,27	107,22	99,15	103,73	107,41	32,27
<u>Mais</u>								
14	gelb 2, erstnotierter Monat, Chicago	cts je 56 lbs	316,61	256,64	194,90	161,42	161,15	12,94
15	amerikan. gelb 3, cif Ostküste UK	£ je t	148,90	126,45	134,88	147,80	151,25	45,44
16	Plata, Offertepreis, cif Rotterdam	hfl je 100 kg	52,82 ^{a)}	43,72	24,73	23,81	25,98	23,01
17	amerikan. gelb 2, cif Nordseehäfen Bundesrepublik Deutschland	DM je dt	43,08	37,41	22,36	17,95	16,74	16,74
18	argentin., cif Nordseehäfen Bundesrepublik Deutschland	DM je dt	47,85	40,26 ^{a)}	22,61	20,23	24,07	24,07
<u>Reis</u>								
19	thailänd. Weiß-, 5 % gebrochen, in Säcken Exportpreis	\$ je t	252,93	225,33	232,00	232,00	232,00	47,33
20	amerikan. Langkorn-, 10 % gebrochen cif UK, London	£ je 2 240 lbs	510,06	602,68	600,00	600,00	600,00	177,39
21	thailänd. Langkorn-, halbroh, cif Nordseehäfen Bundesrepublik Deutschland	DM je dt	89,69	74,11	40,91	40,03 ^r	42,23	42,23
22	amerikan. Langkorn-, halbroh, cif Nordseehäfen Bundesrepublik Deutschland	DM je dt	113,67	103,41	41,99	40,24	39,37	39,37
23	Maratelli, Rundkorn-, Weiß-, Mailand	Lire je dt	97 561	96 690	88 200	92 000	92 250	133,62
24	Originario, Rundkorn-, Weiß-, Mailand	Lire je dt	92 482	92 375	83 000	87 000	86 000	124,57
<u>Zucker</u>								
25	Roh-, Weltkontrakt (Kontrakt Nr. 11), erstnot. Monat, New York	cts je lb	5,53	4,21	5,87	5,75	5,07	22,80
26	Roh-, 96°, ISC-Preis, fob and stowed karib. Häfen, New York	cts je lb	5,24	4,08	5,50	5,57	4,68	21,05
27	Roh-, 96°, cif UK, London	£ je t	103,74	88,41	92,91	95,08	82,61	24,82
28	Kristall-, in Säcken, Exportpreis fas London/Liverpool	£ je t	211,18	192,91	193,13	198,00	185,75	55,80
29	Weiß-, 50 t - Kontrakt, erstnot. Monat, Paris	FF je t	1 479,84	1 339,26	1 260,05	1 269,85	1 180,73	36,08
<u>Rohkaffee</u>								
30	Columbian. mild Arabicas, ICO-Preis ex dock N.Y.	cts je lb	147,41	155,37 ^{a)}	190,13	193,50	211,25	950,13
31	Arabica, unwashed, ICO-Preis ex dock N.Y.	cts je lb	144,45	146,13	167,31	170,65	199,31	896,43
32	Robusta, versch. Herkünfte, ICO-Preis ex dock N.Y.	cts je lb	138,14	121,23	125,25	133,75	164,75	740,99
33	Sortendurchschn. versch. Herk., ICO-Preis ex dock N.Y.	cts je lb	141,27	133,10	147,23	152,99	182,31	819,97
34	Robusta, Uganda CTMAL, erstnot. Monat, London	£ je t	2 251,92	2 004,06	1 791,75	1 961,40	2 413,13	724,90

a) Durchschnitt aus weniger als 12 Monatswerten berechnet.

4 Preise für Welthandelsgüter

Lfd. Nr.	Ware und Marktort	Währungs- und Mengeneinheit	Jahr		Monat			
			1984	1985	1986			Umgerechnet in DM je dt
					Juli	August	September	
Originalwährung								
Rohkakao								
35	ICA - daily price	cts je lb	108,68	102,26	91,82	93,72	100,06	450,03
36	versch. Herkünfte, 10 t-Kontrakt, erstnot. Monat New York	\$ je t	2 376,99	2 171,73	1 892,29	1 901,00	2 066,90	421,67
37	Accra, main crop, loco New York	\$ je t	2 573,23	2 448,18 ^{a)}
38	Bahia, superior, loco New York	\$ je t	2 649,76	2 354,72 ^{a)}
39	Ghana, gut fermentiert, cif Terminverschiffung, London	£ je t	1 930,07	1 840,28	1 342,13	1 417,00	1 510,63	308,18
40	versch. Herkünfte, 10 t - Kontrakt, erstnotierter Monat, Paris	FF je dt	2 191,57	2 106,39	1 435,13	1 390,00	1 443,00	440,66
Tee								
41	alle Herkünfte, Auktionsdurchschnittspreis, London	p je kg	260,51	159,93	116,20	126,00	137,21	412,18
42	nordindisch, Auktionsdurchschnittspreis, London	p je kg	275,56 ^{a)}	182,22 ^{a)}
43	Sri Lanka, Auktionsdurchschnittspreis, London	p je kg	253,80	161,87	96,57	108,60	115,37	346,57
44	Kenia, Auktionsdurchschnittspreis, London	p je kg	275,36	177,45	158,81	161,59	164,75	494,91
Rinder								
45	Mittelwesten-, Lebendgewicht, erstnot. Monat, Chicago	cts je lb	.	61,56	57,34	59,98	61,30	275,71
46	junge Kühe, prima, Lebendgewicht, Kopenhagen	dkr je kg	11,44	11,60	11,51
Schweine								
47	Lebendgewicht, erstnot. Monat, Chicago	\$ je 100 lbs	50,66	46,36	59,79	60,45	55,78	250,88
Rindfleisch								
48	von ausgew. Stieren (600-700 lbs.) New York	\$ je 100 lbs	99,96	88,92 ^{a)}
49	einheimisch. Hälften, London	p je lb	84,10	88,86 ^{a)}
Schweinefleisch								
50	frische Lenden, 8-14 lbs schwer, New York	\$ je 100 lbs	116,04	116,11 ^{a)}
51	frisch, bis 100 lbs Schlachtgewicht, London	p je lb	60,47
52	frisch, Qualität, 60 kg Schlachtgewicht Niederlande	hfl je kg	4,16	4,21	3,73	3,66	3,78	334,83
53	frisch, 56-67 kg Schlachtgewicht Kopenhagen	dkr je kg	14,58	13,68
Geflügel								
54	junge Brathühnchen, 5 lbs, gefroren, New York	cts je lb	66,11	54,35 ^{a)}
55	Klasse A "moyens", Schlachtgewicht ab Halles de Paris, Rungis	FF je kg	9,27	8,97	10,44	8,18
56	Junghühnchen, 800-1 400 g Lebendgewicht Niederlande	hfl je kg	2,25	2,22	2,00	1,98	1,79	158,56
57	Junghühnchen, Extra Qual., ab 750 g Schlachtgewicht Randers	dkr je kg	6,72	6,23	5,65
Eier								
58	Erzeugerdurchschnittspreis, Niederlande	hfl je kg	2,36	2,13	1,44	1,60	1,84	9,13 ^{c)}
59	Erz.-Preis bei Abgabe an Exportgenossenschaft, Kopenhagen	dkr je kg	8,44	7,66
Butter								
60	Molkerei-, Grad A, 92 ^o loco New York	cts je lb	147,54
61	dänisch, Importeur-VPr. ab Lager London	£ je t	2 161,02	2 122,63	2 183,00	2 183,00	2 183,00	655,77
62	84 %, in Exportverpackung, ab Molkerei, Niederlande	hfl je kg	8,76	8,34	8,15	8,15	8,12	719,26
63	Molkerei-, Qualität, Abrechnungspreis, Kopenhagen	dkr je kg	27,30	25,66
Schmalz								
64	zerlassen, in Tankwagen, Chicago	cts je lb	28,75	19,62	15,07	15,21	13,43	60,40
65	amerikan., cif Rotterdam	\$ je t	450,15	362,15	240,34	234,29	258,41	52,72
Talg								
66	bleachable fancy, frei Käufer, New York	cts je lb	21,53	17,58 ^{a)}	9,71	9,82	11,20	50,37
67	einheimisch, Grad 2, ab Werk London	£ je t	358,57	307,06	156,25	159,20	164,50	49,42
Fischöl								
68	Menhadenöl, roh, in Tanks, cif Rotterdam, London	\$ je t
69	dänisch, cif Rotterdam	dkr je dt	368,36	326,12	190,00	190,00	190,00	50,23
Erdnußkerne								
70	amerikanisch, 40/50, handverlesen (HPS), cif Rotterdam	\$ je t	795,50 ^{a)}	707,90	1 080,00	1 331,00	1 266,25	258,33
Kopra								
71	philippinisch/indonesisch, cif London	\$ je t	711,04	383,55	152,50	144,00	157,50	32,13

a) Durchschnitt aus weniger als 12 Monatswerten berechnet.
b) Preis im Dezember.

c) Umgerechnet in DM je 100 Stück.
d) Bis Juni 1985 60 kg Schlachtgewicht.

4 Preise für Welthandelsgüter

Lfd. Nr.	Ware und Markttort	Währungs- und Mengeneinheit	Jahr		Monat			Ungerechnet in DM je dt
			1984	1985	1986			
					Juli	August	September	
Originalwährung								
<u>Leinsaaten</u>								
72	US Standard 1, loco Minneapolis	cts je 56 lbs	6,90	6,75
73	Western 1, erstnot. Monat, Winnipeg	kan\$ je t	356,30	335,77	247,46	236,22	236,40	34,78
74	kanad. 1, cif Rotterdam, London	\$ je t	299,11	274,31	201,00	182,50	190,00	38,76
<u>Palnkerne</u>								
75	westafrikanisch, cif europ. Häfen	\$ je t	507,11	289,00	142,50	127,50	140,00	28,56
<u>Sojabohnen</u>								
76	gelb 2, in Wagenladungen, erstnot. Monat, Chicago	cts je 60 lbs	701,62	552,41	527,09	499,36	483,98	36,28
77	amerikanisch, gelb 2, cif Terminlieferung, London	\$ je t	289,72	231,27	208,81	200,25	182,00	37,13
<u>Baumwollsaatöl</u>								
78	roh, Südoetstaaten, ab Werk, in Tanks, New York	cts je lb	32,91	27,82 ^{a)}	16,73	14,16	13,41	60,31
<u>Erdnußöl</u>								
79	roh, in Tanks, New York	cts je lb	47,57	40,27 ^{a)}	27,29	29,62	27,73	124,72
80	versch. Herkünfte, 2-3 % freie Fettsäure, cif Rotterdam	\$ je t	1 018,69	903,15	548,75	560,00	532,50	108,64
<u>Kokosöl</u>								
81	roh, in Tanks, unversteuert, fob Pasifikküste, New York	cts je lb	54,92	30,36 ^{a)}	10,59	10,08	10,47	47,09
82	philippinisch, Offertenpreis, cif Rotterdam	hfl je dt	345,46	197,30	60,77	54,29	57,97	51,35
83	3 % fr. Fettsäure, philipp./indones., cif franz. Häfen	\$ je t	1 230,21	612,22	238,50	225,83	262,50	53,55
<u>Leinöl</u>								
84	roh, in Tanks, fob Minneapolis, New York	cts je lb	31,19	32,67	29,00	29,00	29,62	133,22
85	versch. Herkünfte, cif Terminlieferung, London	\$ je t	592,72	635,78	426,25	374,00	410,00	83,64
86	versch. Herkünfte, Offertenpreis, cif Rotterdam	hfl je dt	180,22	201,35	98,75	85,42	86,06	76,23
<u>Maisöl</u>								
87	roh, in Tanks, fob Mühle, New York	cts je lb	30,59	28,17 ^{a)}	17,56	17,48	17,11	76,95
<u>Olivenöl</u>								
88	Virgin, fob span. Häfen, New York	\$ je dt	142,91
89	spanisch, eßbar, ex wharf, London	\$ je t	1 861,33
90	extra fein, 1 % fr. Fettsäure, Großhandels-VPr. Mailand	Lire je kg	3 621	4 902	4 825	4 825	4 825	698,90
<u>Palmöl</u>								
91	malaysisch, 5 % fr. Fettsäure, cif Rotterdam	\$ je t	751,80	506,48	221,88	196,88	212,50	43,35
<u>Rizinusöl</u>								
92	Nr. 1, brasilianisch, in Tanks, Rotterdam	\$ je t	677,65	707,35	699,41	142,69
93	brasilianisch, roh, ex Tank, cif Rotterdam	\$ je t	1 417,95	743,90	673,75	710,00	710,00	144,85
<u>Sojaöl</u>								
94	roh, in Tankwagen, fob Decatur, New York	cts je lb	30,92	27,08	16,31	14,17	13,82	62,16
95	versch. Herkünfte, 20 t-Kontrakt, erstnot. Monat, London	\$ je t	580,92	489,54	272,50	243,40	211,50	63,53
<u>Sonnenblumenöl</u>								
96	versch. Herkünfte, Offertenpreis, cif Rotterdam	hfl je dt	240,88	198,79	82,25	71,97	71,37	63,22
<u>Ölkuchen und Ölkuchmehl</u>								
97	Sojabohnen-, 44 % Protein, erstnot. Monat, Chicago	\$ je 2 000 lbs	172,84	131,94	151,23	152,14	152,82	37,42
98	brasil. Sojabohnen-, Pellets, 48 % Prot., cif Rotterdam	\$ je t	204,78	167,38	187,50	201,80	210,63	42,97
99	Leinsaaten-, frei Station Mailand	Lire je dt	41 560	35 890	33 400	32 250	32 000	46,35
<u>Fischmehl</u>								
100	peruan./chilenisch, 64/65 % Eiweiß, cif Rotterdam/Hamburg, Niederlande	hfl je dt	134,30	105,93
<u>Wolle</u>								
101	Halfbred wethers, greasy, ab Lager Bradford	p je kg	169,92	173,25	130,00	129,00	129,00	387,52
102	Schweiß-, Typ-78, erstnot. Monat, Sydney	A cts je kg	569,52	602,99	659,93	641,48	639,07	803,44
103	Crossbred, Kontrakt Nr. 2, erstnot. Monat, Neuseeland	NZ-cts je kg	462,87	501,96	518,88	544,38	563,00	550,95
<u>Baumwolle</u>								
104	middling upland, 1 1/16 inches, Kontrakt Nr. 2, erstnot. Monat, New York	cts je lb	72,76	62,80	41,00	32,81	41,28	185,66
105	strict middling 1 3/32 inches, cif-Index, Liverpool	cts je lb	81,05	59,92	37,58	37,00	43,84	197,18
106	türkische Izmir 1 a, loco Bremen	cts je lb	91,70 ^{a)}	68,58	54,75	46,75r	53,25	239,50
<u>Rohseide</u>								
107	japanisch, Grad AAA, ab Lager Yokohama	¥ je kg	12 452	12 343	12 154	1 603,11
<u>Manihanhf</u>								
108	Non Davao G, cif Kontinent, London	\$ je t	1 202,46	951,04	768,75	750,00	720,00	146,89
109	Non Davao S 2, versteuert, cif Kontinent, Frankreich	FF je kg	12,45	10,28	6,66	6,66	6,24	19,06

a) Durchschnitt aus weniger als 12 Monatswerten berechnet.

4 Preise für Welthandelsgüter

Lfd. Nr.	Ware und Marktort	Währungs- und Mengeneinheit	Jahr		Monat			
			1984	1985	1986			Umgerechnet in DM je dt
					Juli	August	September	
			Originalwährung					
<u>Sisal</u>								
110	ostafrikanisch, cif UK, London	£ je t	672,67	641,56	645,00	640,00	640,00	130,57
111	ostafrikanisch, versteuert, cif Frankreich	FF je kg	6,08	5,80	4,51	4,51	4,30	131,31
<u>Roblute</u>								
112	Bangladesch, Grad C (BWC), cif Kontinent, London	£ je 2 240 lbs	664,30	592,31	230,00	225,00	235,00	47,19
<u>Rindabläute</u>								
113	schwere Kuh-, fob, Chicago	cts je lb	60,95	48,41	60,89	58,14	57,50	258,61
114	schwere Ochsen-, fob, Chicago	cts je lb	60,82	54,03	68,51	66,38	64,60	290,55
<u>Naturkautschuk</u>								
115	RSS 1, frei Fahrzeug, ex Dock, New York	cts je lb	49,86	41,88	43,57	43,45	45,25	203,52
116	RSS 1, cif Kontinent, loco London	p je kg	70,51	64,20	59,42	60,53	64,22	192,92
117	RSS 1, in Ballen, Erzeuger - Vpr. fob malaysische Häfen	£ - cts je kg	224,56	188,79	213,57	220,00	226,54	176,43
<u>Steinkohle</u>								
118	Fettkohle Nuss 4, ab Zeche Ruhrrevier, Bundesrepublik Deutschland	DM je t	288,33	289,00	289,00	289,00	289,00	28,90
119	amerikan. Koks- A, cif Nordseehäfen, Bundesrepublik Deutschland	DM je t	168,55	174,67	120,00	116,33	113,33	11,33
120	Gasflamme-, polnisch, 40/80 mm, in Wagenladungen, Mailand	Lire je t	186 500	206 500	207 323	196 000	196 000	28,39
121	Anthrazit-, südafrikan., 40/60 mm, in Wagenladungen, Mailand	Lire je t	247 100	293 708	267 032	274 000	286 000	41,43
<u>Steinkohlenskoks</u>								
122	Hochofen 4, ab Zeche Ruhrrevier, Bundesrepublik Deutschland	DM je t	378,00	378,00	378,00	378,00	378,00	37,80
123	Hütten-, 60/90 mm, grob, ab Zeche Nordrevier, Frankreich	FF je t	880,00	955,00	975,00	975,00	975,00	29,77
124	Hütten-, 40-70 mm, in Wagenladungen, Mailand	Lire je t	252 600	285 100	289 500	289 500	289 500	41,93
<u>Erdöl</u>								
125	Nordsee-, Brent, 38° API, Großbritannien ¹⁾	£ je 42 gals	29,72	27,20
126	Nordsee-, Brent, Spotmarktpreis, Rotterdam	£ je 42 gals	28,78	27,53	9,53	12,97	14,05	18,03 ^{b)}
127	Arabian Light, 34-34,9° API, fob Ras Tanura, Saudi-Arabien ¹⁾	£ je 42 gals	29,00	28,08
128	Arabian Light, Spotmarktpreis, Rotterdam	£ je 42 gals	28,09	27,45
129	Iranian Light, 34-34,9° API, fob Kharg Island, Iran ¹⁾	£ je 42 gals	28,00	29,07
130	Iranian Light, Spotmarktpreis, Rotterdam ³⁾	£ je 42 gals	27,64 ^{a)}	26,48 ^{a)}	7,92	11,46	13,17	16,90 ^{b)}
131	Kuwait, 31-31,9° API, fob Mina al Ahmadi, Kuwait ¹⁾	£ je 42 gals	27,30	27,05
132	Algerian Saharan Blend, 44° API, fob Algerien ¹⁾	£ je 42 gals	30,50	30,25
133	Light Libyan, fob Zueitina, 41° API, Libyen ¹⁾	£ je 42 gals	30,50	30,15
134	Nigerian Light, 37-37,9° API, fob Bonny, Nigeria ¹⁾	£ je 42 gals	29,61	28,58
135	Nigerian Light (Forcados), Spotmarktpreis, Rotterdam	£ je 42 gals	28,96	27,79
136	Isthmus, 34° API, fob Mexiko Golf, Mexiko ¹⁾	£ je 42 gals	29,00	27,10
137	West Texas Intermediate, mind. 34,5° API, 1 000 bbl., erstnot. Monat, New York	£ je 42 gals	29,47 ^{a)}	27,89	11,55	15,07	14,62	18,76 ^{b)}
<u>Erdgas</u>								
138	Einfuhrdurchschnittspreis, frei Grenze, Bundesrepublik Deutschland	DM je MWh	33,80	37,21	24,86	24,56
139	Groningen, Tarif Nr. III., Mengen ab 50 Mill. m ³ /Jahr, Niederlande ²⁾	cts je m ³	43,18	46,01	20,94	20,94	20,94	18,55 ^{c)}
<u>Flüssiggas</u>								
140	Liquefied Petroleum Gas (LPG), 42 000 gals, erstnot. Monat, Chicago	cts je gallon	41,93 ^{a)}	36,18 ^{a)}
141	LPG, Verschiffungspreis, fob Singapur	cts je gallon	71,75	63,70	39,13	28,00
<u>Robbensin</u>								
142	Naphtha, Seeschiffe cif ARA (Amsterdam, Rotterdam, Antwerpen)	£ je t	250,02	245,82	92,60	122,63	117,67	24,01
<u>Kraftstoffe</u>								
143	Motorenbensin, 93 Oktan, Premium, Exportpreis fob Aruba	cts je gallon	80,00	80,09	39,03	39,26
144	Motorenbensin, 93 Oktan "R", fob Quoin Island, Oman ⁴⁾	cts je gallon	90,16	86,70	45,50	45,50
145	Motorenbensin, 90/92 Oktan, max. 0,15 g/l Pb, fob Leichter ARA, EG-Basis (OMR)	£ je t	259,46	256,12	110,46	134,29	149,82	22,47 ^{b)}
146	Motorenbensin, 98/99 Oktan, max. 0,15 g/l Pb, fob Leichter ARA, EG-Basis (OMR)	£ je t	271,04	274,27	138,11	180,31	182,59	27,38 ^{b)}
147	Flugbensin 100/130, Exportpreis fob Aruba	cts je gallon	133,00	133,00	103,19	102,00
148	Flugturbinenkraftstoff, Seeschiffe cif ARA	£ je t	262,78	264,94	109,30	137,00	146,33	23,14 ^{b)}
149	Dieseldl, mind. 53 DI, fob Quoin Island, Oman ⁴⁾	cts je gallon	81,67	75,79	40,23	37,00
150	Dieseldl, mind. 53 DI, fob Leichter ARA, EG-Basis (OMR)	£ je t	238,73	240,23	95,13	120,79	122,77	21,04 ^{b)}
151	Marinedieseldl, Bunkerladungen, Rotterdam	£ je t	231,00	231,00

1) Offizielle Verkaufspreise für Langzeitkontrakte.

2) Einschl. Preisszuschlag.

3) Ab Januar 1985 Dubai Fateh.

4) Ab Januar 1985 Quoin Island, Oman.

a) Durchschnitt aus weniger als 12 Monatswerten berechnet.

b) Umgerechnet in DM je hl.

c) Umgerechnet in DM je 100 m³.

4 Preise für Welthandelsgüter

Lfd. Nr.	Ware und Markttort	Währungs- und Mengeneinheit	Jahr		Monat				
			1984	1985	1986			Umgerechnet in DM je dt	
					Juli	August	September		
			Originalwährung						
	<u>Heizöl, leicht</u>								
152	Nr. 2, 42 000 gals, erstnot. Monat, New York	cts je gallon	79,64	76,30	33,43	42,20	39,45	21,26 ^{b)}	
153	Gasöl, mind. 53 DI, IPE-Kontrakt, 100 t, erstnot. Monat, London	\$ je t	238,42	238,10	95,93	125,55	123,81	21,22 ^{b)}	
154	extra leicht, Mengen ab 5 000 l, frei Haus, Bundesrepublik Deutschland	DM je hl	66,84	69,96	26,11	30,59	30,14	30,14 ^{b)}	
155	"Domestique", in Tankwagen bis 14 000 l, frei Empfänger Paris	FF je hl	2 665,29	2 933,00	1 665,00	1 748,00	1 891,00	57,73 ^{b)}	
156	Mengen bis 2 000 t, unversteuert, frei Empfänger, Niederlande	hfl je kl	750,00	785,00	323,00	356,00	380,00	33,66 ^{b)}	
157	3-5 °E, Mengen ab 10 t frei Tankwagen, ab Raffinerie, Italien	Lire je dt	53 437	51 408	29 800	29 000	31 783	46,04 ^{b)}	
158	220 sec., Mengen von 12 500 l, frei Käufer, Großbritannien	p je l	23,07	22,61	12,46	13,59	
	<u>Heizöl, schwer</u>								
159	schwefelreich, Mengen von 15-200 t, frei gewerbl. Verbr., Bundesrepublik Deutschland	DM je t	558,66	534,44	173,46	188,59	227,12	21,46 ^{b)}	
160	schwefelreich, Mengen bis 2 000 t im Monat, unversteuert, frei Empfänger, Frankreich	FF je t	1 697,00	1 518,00	512,00	543,00	649,00	18,73 ^{b)}	
161	schwefelreich, Mengen bis 2 000 t im Monat, unversteuert, frei Empfänger, Niederlande	hfl je t	629,00	584,00	181,00	202,00	243,00	20,34 ^{b)}	
162	über 10 °E, Mengen ab 10 t, frei Tankwagen, ab Raffinerie, Italien	Lire je dt	32 445	31 071	11 500	11 800	13 650	19,77 ^{b)}	
163	3 500 sec., Mengen von 12 500 l, frei Käufer, Großbritannien	p je l	19,82	19,75	9,38	10,51	
164	Grad C, (Bunkeröl), Exportpreis fob Aruba	\$ je 42 gals	26,94	24,31	11,00	10,91	
	<u>Stahlschrott</u>								
165	schwer Nr. 1 frei Käufer, Pittsburgh/Philadelphia/Chicago	\$ je 2 240 lbs	86,32	74,48	71,70	75,09	74,37	14,93	
166	schwer, in 500 t-Ladungen, N.O. Küste, Großbritannien	\$ je t	63,84	62,49	44,00	49,75	49,67	14,92	
167	schwer, RM 10, 150 x 50 x 50, frei Verbraucher, Mailand	Lire je kg	155	172	120	120	120	17,38	
	<u>Stabstahl</u>								
168	Betonrundstahl, Exportpreis fob, Montanunion	\$ je t	193,50	189,66	237,50	236,79	235,00	47,94	
	<u>Walzdraht</u>								
169	5,5 mm, Exportpreis fob, Montanunion	\$ je t	242,23	228,57	245,00	245,00	247,50	50,49	
	<u>Formstahl</u>								
170	Winkel und Träger, Exportpreis fob, Montanunion	\$ je t	225,73	224,16	250,00	253,75	254,38	51,90	
	<u>Grobblech</u>								
171	ab 4,76 mm, Exportpreis fob, Montanunion	\$ je t	264,97	263,91	275,00	275,00	275,00	56,10	
	<u>Feinblech</u>								
172	17-20 gauge, kaltgewalzt, SPO, Exportpreis fob, Montanunion	\$ je t	316,62	277,00	317,92	320,00	324,06	66,11	
173	17-20 gauge, galvanisiert, Exportpreis fob, Montanunion	\$ je t	361,42	326,27	385,00	372,50	376,88	76,89	
	<u>Elektrolyt-Kupfer, Drahtbarren</u>								
174	Grubenhüttenpreis fr. Verbraucherwerk, Ver. Staaten	cts je lb	66,76	65,57	62,42	60,97	63,44	285,33	
175	Exportpreis fob Raffinerie Atlantikküste, New York	cts je lb	58,30	60,08	56,85	54,92	56,92	256,01	
176	Higher Grade, Kassapreis, Übernahme im Lagerhaus, London	\$ je t	1 032,37	1 103,97	891,68	876,46	916,13	275,21	
177	Settlement-Preis, Übernahme im Lagerhaus, London	\$ je t	1 032,68	1 104,40	892,02	876,83	916,41	275,29	
178	Erzeugerpreis, ab Werk Port Kembla, Australien	A\$ je t	1 593,27	2 069,25	2 143,00	2 200,00	2 220,00	279,10	
179	DEL-Notis frei Fahrzeug Erzeugerwerk, Bundesrepublik Deutschland	DM je dt	397,43	426,00	296,50	275,06	281,32	281,32	
	<u>Blei</u>								
180	Grad A und B, 99, 73 - 99,85 % Pb, frei Käuferwerk, Vereinigte Staaten	cts je lb	25,55	19,07	21,94	22,42	23,43	105,38	
181	Virgin brands, common grades, Montreal	kan. cts je lb	33,25	26,19	
182	raff. Weich-, 99,97 % Pb, Kassapreis, London	\$ je t	332,07	303,60	251,77	263,62	276,75	83,14	
183	raff. Weich-, Pigs, fob Port Pirie, Australien	A\$ je t	524,03	570,83	600,00	600,00	638,33	80,25	
	<u>Zink</u>								
184	High Grade, frei Käuferwerk, Vereinigte Staaten	cts je lb	48,60	40,37	39,55	40,83	43,70	196,55	
185	Prime Western, fob, Montreal	kan. cts je lb	63,20	56,10	
186	98 % Zn, Ingots, Kassapreis, Übernahme im Lagerhaus, London	\$ je t	667,84	594,66	499,33	516,00	565,86	169,98	
187	Good ordinary brands, Produzentenpreis, London	\$ je t	1 001,35	845,28	840,00	845,71	901,81	183,98	
188	High Grade, Elektrolyt-, Australien	A\$ je t	1 200,58	1 263,75	1 310,00	1 445,00	1 512,00	190,09	
	<u>Zinn</u>								
189	Straits, ab Hütte, Penang	M\$ je kg	29,16	29,66 ^{a)}	14,23	14,09	14,11	1 098,89	
190	Straits, 99,8 % Sn, ex dock, New York	cts je lb	623,80	595,95 ^{a)}	346,52	347,01	345,83	1 555,42	
191	99,75 % Sn, Kassapreis, Übernahme im Lagerhaus, London	\$ je t	9 186,82	9 465,36 ^{a)}	
192	Rein-, 99,9 % Sn, loco Duisburg, Hamburg	DM je dt	3 881,65	3 968,12 ^{a)}	

a) Durchschnitt aus weniger als 12 Monatswerten berechnet.
b) Umgerechnet in DM je hl.

4 Preise für Welthandelsgüter

Lfd. Nr.	Ware und Markttort	Währungs- und Mengeneinheit	Jahr		Monat			Umgerechnet in DM je dt
			1984	1985	1986			
					Juli	August	September	
Originalwährung								
Nickel								
193	Elektro-Kathoden, 99 % Ni, Erzeugerpreis frei Käuferwerk, Verein. Staaten	cts je lb	320,00	320,00	320,00	320,00	320,00	1 439,25
194	99,8 % Ni, Kathoden, Pellets, Briketts, Kassapreis Übernahme im Lagerhaus, London	£ je t	3 572,78	3 841,38	2 595,24	2 562,40	2 532,66	760,81
195	Marktpreis cif europ. Häfen	£ je lb	2,15	2,23	1,81	1,74	1,71	769,10
196	Anodenschrott, Marktpreis, London	£ je t	3 145,56	3 417,71	2 250,00	2 225,00	2 225,00	668,39
Aluminium								
197	ab 99,5 % Al, Ingots zu 50 lbs, frei Käuferwerk New York	cts je lb	81,00	81,00	81,00	81,00	.	.
198	ab 99,5 % Al, Ingots, Kassapreis, Übernahme im Lagerhaus, London	£ je t	933,06	814,21	745,20	759,85	820,39	246,45
199	ab 99,5 % Al, Ingots, verschiedene Herkünfte Marktpreis cif Europa, London	£ je t	1 336,84	1 078,79	1 175,37	1 186,94	1 255,79	256,19
Magnesium								
200	99,8 % Mg, Ingots, Mengen von 10 000 lbs, FOB Freeport/Texas, New York	cts je lb	145,50	148,00	153,00	153,00	153,00	688,14
201	99,8 % Mg, Ingots, Mengen ab 10 t, frei Käufer UK, London	£ je t	2 303,75	2 571,25	2 585,00	2 585,00	2 585,00	776,53
202	Ingots Nr. 25, ab Werk, Paris	FF je dt	2 585,83	2 768,75	2 775,00	2 775,00	2 775,00	847,43
Quecksilber								
203	in Flaschen, loco New York	£ je 76 lbs	314,38	310,96	232,86	196,29	173,10	1 024,40
204	in Flaschen, mind. 99,98 % Hg, cif europ. Häfen London	£ je 76 lbs	306,35	288,53	193,92	150,97	126,10	746,26
205	in Flaschen, loco Mailand	Lire je 76 lbs	645 000	645 000	645 000	645 000	645 000	2 710,19
Silber								
206	999/1 000, in Barren, New York	cts je 31,103 g	814,07	614,21	504,93	521,83	568,29	372,75 ^{b)}
207	999/1 000, in Barren, London	p je 31,103 g	607,29	477,36	334,04	350,51	385,30	372,13 ^{b)}
Gold								
208	1 000/1 000, in Barren, Fixingspreis (1. Fixing), London	£ je 31,103 g	360,46	317,35	348,55	376,29	418,15	27,43 ^{c)}
209	1 000/1 000, 100 tr.oz.-Kontrakt, erstnot. Monat, London	£ je 31,103g	363,02
Platin								
210	rein, raffiniert, Kontraktpreis, New York	£ je 31,103 g	475,00	475,00	475,00	504,76	600,00	39,35 ^{c)}
211	min. 99,8 % Pt, Verkaufspreis VWD Nor. Bundesrepublik Deutschland	DM je g	35,16	29,98	32,27	37,76	42,10	42,10 ^{c)}
212	rein, raffiniert, sonstige Herkünfte, Marktpreis London	£ je 31,103 g	269,36	226,19	290,05	359,72	411,17	39,71 ^{c)}
Zement								
213	Portland-, lose, frei Bahnstation Basel	sfr je t	120,56	119,61
214	Typ 425, in Säcken, Erzeugerpreis frei Fahrzeug, Mailand	Lire je dt	6 897	7 641	8 130	8 130	8 130	11,78
Rundholz								
215	Kotibè, Qualität "Loyal et Marchand", FOB Elfenbeinküste	CFA-Francs je m ³	38 875	43 167	50 000	50 000	50 000	305,38 ^{d)}
216	Sipo, Qualität "Loyal et Marchand", FOB Elfenbeinküste	CFA-Francs je m ³	87 500	87 500	80 000	80 000	80 000	488,61 ^{d)}
217	Acajou, Qualität "Loyal et Marchand", FOB Elfenbeinküste	CFA-Francs je m ³	48 750	49 000	59 000	59 000	59 000	360,35 ^{d)}
218	Sipo, Einfuhrdurchschnittspreis, Bundesrepublik Deutschland	DM je m ³	708,50	723,24	624,83	653,01
Schnittholz								
219	russ. Rot-, Deals/Battens, IV, 175 mm CIF UK, Großbritannien	£ je m ³	117,33	121,00	103,00	103,00	103,00	309,41 ^{d)}
220	russ. Weiß-, Deals/Battens, IV, 175 mm CIF UK, Großbritannien	£ je m ³	98,33	97,00	97,00	97,00	97,00	291,39 ^{d)}
221	slowenisches Buchen-, Bretter, I. Qualität, ab Lager Mailand	Lire je m ³	546 250	636 667	660 000	660 000	660 000	956,01 ^{d)}
222	slowenisches Eichen-, Bretter, I. Qualität, ab Lager Mailand	Lire je m ³	1 267 917	1 450 000	1 550 000	1 550 000	1 550 000	2 245,16 ^{d)}
223	skandin. Weiß-, Battens u/s, CIF Nordseehäfen, Bundesrepublik Deutschland	DM je m ³	448,64	423,54	412,00	408,00	407,33	407,33 ^{d)}
224	skandin. Rot-, Battens 50 x 175 mm, u/s, CIF Nordseehäfen, Bundesrepublik Deutschland	DM je m ³	599,63	599,08
Papier-Sulfitsellstoff								
225	gebleicht, Ia Qual., aus Schweden, CIF Nordseehäfen	DM je dt	137,48	108,64	104,50	104,50	103,67	103,67
226	ungebleicht, Importpreis frei Bahnstation Mailand	Lire je dt	80 333	71 400	64 000	64 000	64 000	99,20
227	gebleicht, Importpreis frei Bahnstation Mailand	Lire je dt	82 667	73 458	71 000	71 000	73 000	133,15
Papier-Kraftsellstoff								
228	gebleicht, Sulfat-, aus Schweden, CIF Nordseehäfen	DM je dt	144,30	122,48	106,56	105,60	106,00	106,00
229	gebleicht, Natron-, Importpreis frei Bahnstation Mailand	Lire je dt	86 958	78 330	75 500	75 500	76 000	117,80

a) Durchschnitt aus weniger als 12 Monatswerten berechnet.
b) Umgerechnet in DM je kg.

c) Umgerechnet in DM je m³.
d) Umgerechnet in DM je m³.