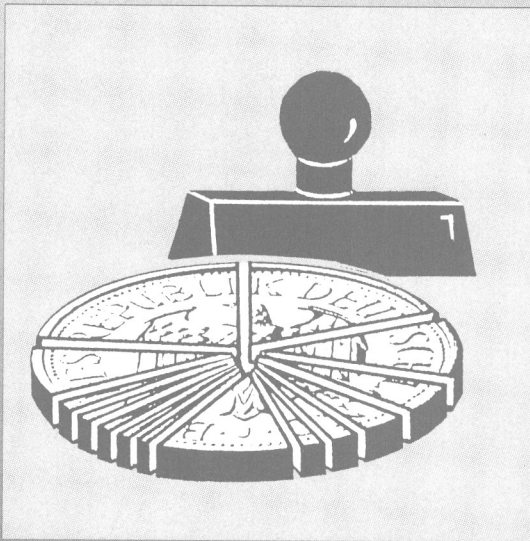


Statistisches Bundesamt

Finanzen und Steuern



Fachserie **14**

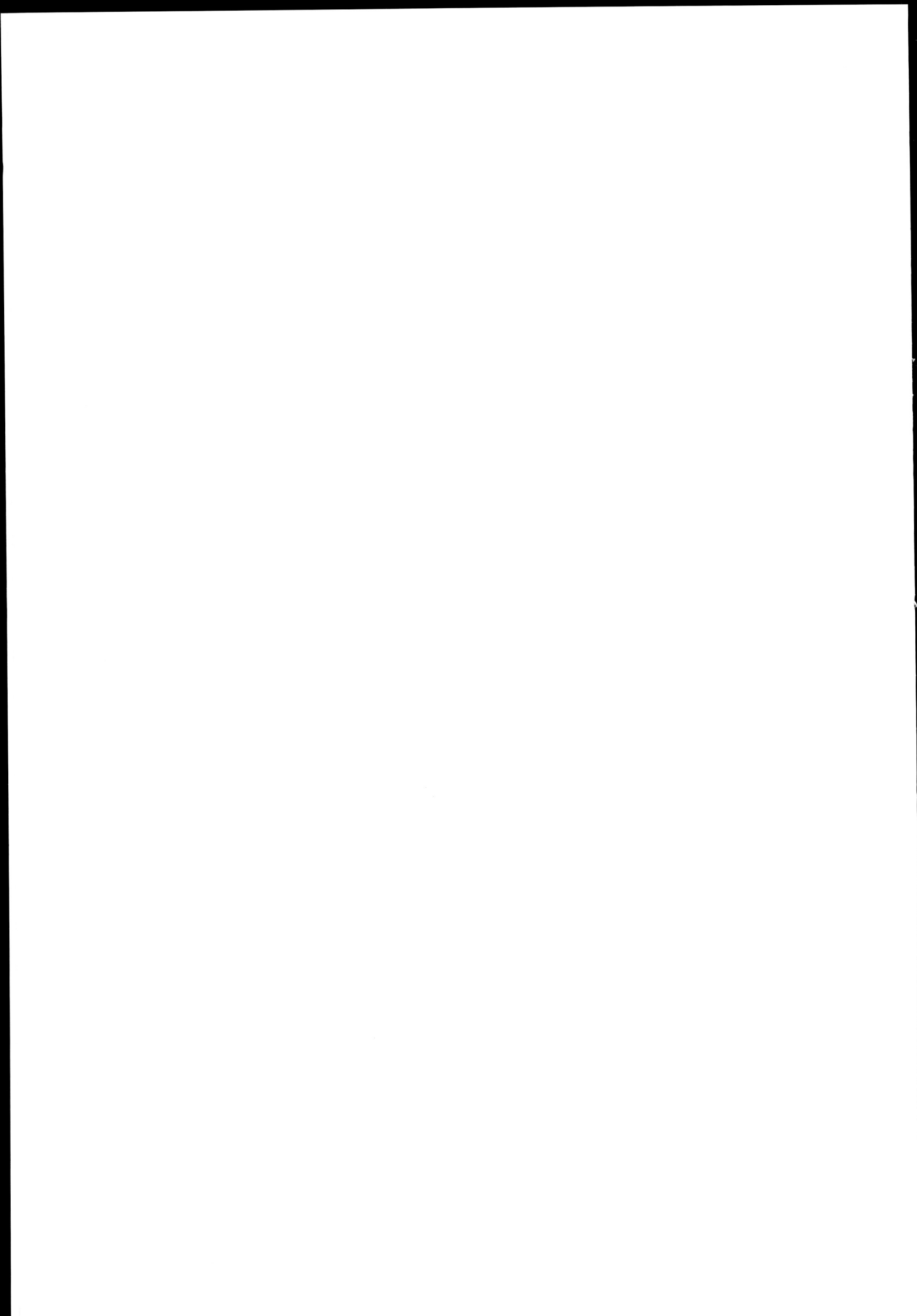
Reihe 9.2.1

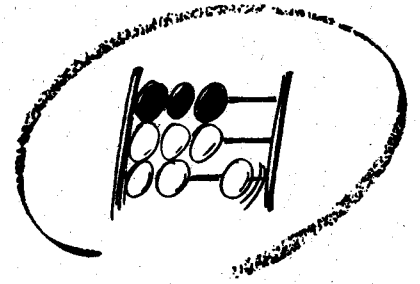
Gesamtdeutsche Ergebnisse!

Absatz von Bier

Mai 1992

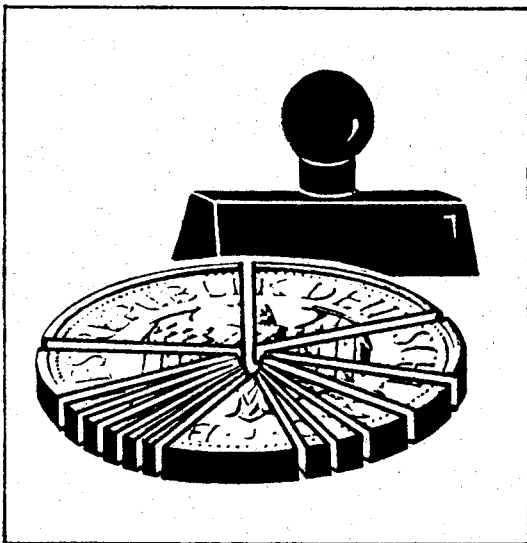
**METZLER
POESCHEL**





Statistisches Bundesamt

Finanzen und Steuern



Fachserie **14**

Reihe 9.2.1

Absatz von Bier

Mai 1992

Statistisches Bundesamt
Bibliothek - Dokumentation - Archiv

**METZLER
POESCHEL**

Herausgeber:

Statistisches Bundesamt
Gustav-Stresemann-Ring 11

6200 Wiesbaden 1

Zusammenstellung:

Rechenzentrum der Bundesfinanzverwaltung
bei der Oberfinanzdirektion Stuttgart
Ostendstraße 1

7000 Stuttgart 1

Verlag:

Metzler-Poeschel Stuttgart

Verlagsauslieferung:

Hermann Leins GmbH & Co. KG
Holzwiesenstr. 2
Postfach 11 52

7408 Kusterdingen

Telefon: 07071/33046
Telex: 7 262 891 mepo d
Telefax: 07071/33653

Erscheinungsfolge: monatlich

Erschienen im Juli 1992

Preis: DM 2,50

Bestellnummer: 2140921-92105

Copyright: Statistisches Bundesamt, Wiesbaden 1992
Vervielfältigung - außer für gewerbliche Zwecke -
mit Quellenangabe gestattet.

Umweltfreundliches Papier aus 100 % Altpapier.

Inhalt

	Seite
B u n d e s e r g e b n i s	
1 Bierausstoß im Mai	4
2 Bierausstoß Januar bis Mai	4
L ä n d e r e r g e b n i s s e	
3 Bierausstoß Januar bis Mai	5
Monatsergebnisse	
4 Bierausstoß nach Gattungen sowie Arten	
4.1 Insgesamt	5
4.2 Vollbier	6
4.3 Einfach/Schank- und Starkbier	6
5 Steuerpflichtiger Bierausstoß und Bierausstoß nach Gebindearten	7
6 Steuerfreier Bierausstoß nach Verwendungszwecken	8

Angaben für die Bundesrepublik Deutschland nach dem
Gebietsstand ab dem 3.10.1990.

Zeichenerklärung

- = nichts vorhanden
- . = Zahlenwert unbekannt oder geheimzuhalten
- 0 = weniger als die Hälfte von 1 in der letzten be-
setzten Stelle, jedoch mehr als nichts
- x = Tabellenfach gesperrt, weil Aussage nicht sinn-
voll

Abkürzungen

hl = Hektoliter RG = Raumgehalt

Abweichungen in den Summen durch Runden der Zahlen.

Abweichungen zu den in den Vorjahren veröffentlichten
Zahlen infolge von Korrekturen.

Die letzte Darstellung der Methoden dieser Statistik
ist in der Fachserie 14, Reihe 9.2.1. 'Absatz von
Bier, Dezember und Jahr 1991' enthalten.

1 Bierausstoß im Mai

Gegenstand der Nachweisung	Mai 1992		Mai 1991		Verän- derung in %
	hl	%	hl	%	
Insgesamt	10 417 678	100,0	10 567 947	100,0	-1,4
untergärig	8 818 901	84,7	9 014 590	85,3	-2,2
obergärig	1 598 777	15,3	1 553 357	14,7	+2,9
Einfach-/Schankbier	380 006	3,6	372 184	3,5	+2,1
untergärig	304 783	80,2	302 263	81,2	+0,8
obergärig	75 223	19,8	69 921	18,8	+7,6
Vollbier	9 983 236	95,8	10 136 260	95,9	-1,5
untergärig	8 462 906	84,8	8 655 399	85,4	-2,2
obergärig	1 520 329	15,2	1 480 861	14,6	+2,7
Starkbier	54 436	0,5	59 503	0,6	-8,5
untergärig	51 212	94,1	56 929	95,7	-10,0
obergärig	3 224	5,9	2 574	4,3	+25,2
Versteuert	9 677 921	92,9	9 882 898	93,5	-2,1
Steuerfrei	739 757	7,1	685 049	6,5	+8,0
Haustrunk	48 123	6,5	50 999	7,4	-5,6
Ausfuhr	679 903	91,9	617 498	90,1	+10,1
an ausl. Streitkräfte	11 731	1,6	16 552	2,4	-29,1
Gebindearten					
Fässer u. Container					
RG weniger als 5 hl	2 290 059	22,0	2 469 047	23,4	-7,2
Tankwagen u. Container					
RG 5 hl und mehr	300 052	2,9	240 253	2,3	+24,9
Andere Gebinde					
(insbes. Flaschen)	7 827 567	75,1	7 858 647	74,4	-0,4
Darunter versteuert in Einweggebinden 1)	601 626	x	738 339	x	x

2 Bierausstoß Januar - Mai

Gegenstand der Nachweisung	Jan. 92 - Mai 92		Jan. 91 - Mai 91		Verän- derung in %
	hl	%	hl	%	
Insgesamt	47 142 456	100,0	46 699 448	100,0	+0,9
untergärig	39 930 329	84,7	39 616 140	84,8	+0,8
obergärig	7 212 127	15,3	7 083 309	15,2	+1,8
Einfach-/Schankbier	1 718 225	3,6	1 650 161	3,5	+4,1
untergärig	1 424 035	82,9	1 344 545	81,5	+5,9
obergärig	294 190	17,1	305 615	18,5	-3,7
Vollbier	45 063 145	95,6	44 656 367	95,6	+0,9
untergärig	38 166 196	84,7	37 895 244	84,9	+0,7
obergärig	6 896 949	15,3	6 761 123	15,1	+2,0
Starkbier	361 085	0,8	392 921	0,8	-8,1
untergärig	340 098	94,2	376 350	95,8	-9,6
obergärig	20 988	5,8	16 571	4,2	+26,7
Versteuert	44 064 620	93,5	43 858 681	93,9	+0,5
Steuerfrei	3 077 836	6,5	2 840 768	6,1	+8,3
Haustrunk	243 812	7,9	246 126	8,7	-0,9
Ausfuhr	2 778 954	90,3	2 528 232	89,0	+9,9
an ausl. Streitkräfte	55 070	1,8	66 410	2,3	-17,1
Gebindearten					
Fässer u. Container					
RG weniger als 5 hl	10 218 007	21,7	10 159 005	21,8	+0,6
Tankwagen u. Container					
RG 5 hl und mehr	1 241 825	2,6	985 154	2,1	+26,1
Andere Gebinde					
(insbes. Flaschen)	35 682 629	75,7	35 555 292	76,1	+0,4
Darunter versteuert in Einweggebinden 1)	3 412 790	x	3 249 629	x	x

1) freiwillige Angabe

3 Bierausstoß Januar - Mai

Land	Gesamtbiaerausstoß		Veränderung in %	Steuerpfl. Bierausstoß		Veränderung in %
	Januar bis	Mai		Januar bis	Mai	
	1992	1991		1992	1991	
	hl			hl		
Baden- Württemberg	4 391 197	4 448 243	-1,3	4 255 802	4 330 403	-1,7
Bayern	11 417 615	11 816 984	-3,4	10 820 848	11 213 025	-3,5
Berlin	1 531 688	1 488 158	+2,9	1 520 250	1 470 994	+3,3
Brandenburg	147 608	60 878	+142,5	140 143	58 677	+138,8
Hessen	3 607 849	3 731 641	-3,3	3 382 570	3 522 147	-4,0
Mecklenburg- Vorpommern	485 411	367 760	+32,0	401 535	355 694	+12,9
Niedersachsen/ Bremen	4 713 983	4 698 642	+0,3	3 813 228	3 793 613	+0,5
Nordrhein- Westfalen	12 414 074	12 353 295	+0,5	11 967 934	11 961 753	+0,1
Rheinland- Pfalz	2 537 190	2 389 603	+6,2	2 420 854	2 302 008	+5,2
Saarland	1 293 465	1 312 018	-1,4	1 175 212	1 207 804	-2,7
Sachsen	1 721 104	1 287 601	+33,7	1 712 091	1 268 808	+34,9
Sachsen- Anhalt	335 142	340 849	-1,7	321 385	333 949	-3,8
Schleswig-Hol- stein/Hamburg	1 924 338	2 079 962	-7,5	1 536 873	1 728 492	-11,1
Thüringen	621 793	323 814	+92,0	595 895	311 315	+91,4
Deutschland	47 142 456	46 699 448	+0,9	44 064 620	43 858 681	+0,5

4 Bierausstoß nach Gattungen sowie Arten

4.1 Insgesamt

Land	Untergärig	Obergärig	Insgesamt	Mai 1991	Veränderung in %
			Mai 1992		
	hl				
Baden- Württemberg	866 551	122 446	988 998	1 016 676	-2,7
Bayern	1 883 551	632 562	2 516 113	2 605 726	-3,4
Berlin	337 306	18 270	355 576	350 772	+1,4
Brandenburg			37 619	10 785	+248,8
Hessen	685 292	95 221	780 512	831 120	-6,1
Mecklenburg- Vorpommern	121 649	-	121 649	91 105	+33,5
Niedersachsen/ Bremen	1 022 182	17 717	1 039 899	1 079 014	-3,6
Nordrhein- Westfalen	2 035 631	675 443	2 711 073	2 754 812	-1,6
Rheinland- Pfalz	556 833	11 855	568 688	558 838	+1,8
Saarland	274 349	16 297	290 646	316 106	-8,1
Sachsen	353 285	9 143	362 428	307 373	+17,9
Sachsen- Anhalt	71 729	-	71 729	80 730	-11,1
Schleswig-Hol- stein/Hamburg			426 592	486 842	-12,4
Thüringen	146 084	71	146 155	78 048	+87,3
Deutschland	8 818 901	1 598 777	10 417 678	10 567 947	-1,4

4 Bierausstoß nach Gattungen sowie Arten

4.2 Vollbier

Land	Untergärig	Obergärig	Zusammen Mai 1992	Mai 1991	Veränderung in %
	hl				
Baden- Württemberg	843 758	117 758	961 516	991 163	-3,0
Bayern	1 795 593	601 430	2 397 024	2 479 282	-3,3
Berlin	330 495	3 992	334 486	335 393	-0,3
Brandenburg			37 167	11 119	+234,3
Hessen	547 393	72 239	619 631	673 762	-8,0
Mecklenburg- Vorpommern	116 387	-	116 387	88 151	+32,0
Niedersachsen/ Bremen	977 962	17 265	995 227	1 018 965	-2,3
Nordrhein- Westfalen	2 020 325	671 794	2 692 119	2 735 868	-1,6
Rheinland- Pfalz	543 540	11 688	555 229	553 714	+0,3
Saarland	269 762	16 297	286 059	315 675	-9,4
Sachsen	349 698	7 917	357 614	301 454	+18,6
Sachsen- Anhalt	69 901	-	69 901	76 355	-8,5
Schleswig-Hol- stein/Hamburg	415 902	-136	415 766	479 146	-13,2
Thüringen			145 109	76 212	+90,4
Deutschland	8 462 906	1 520 329	9 983 236	10 136 260	-1,5

4.3 Einfach/Schank- und Starkbier

Land	Einfach-/Schankbier		Veränderung in %	Starkbier		Veränderung in %
	Mai 1992	Mai 1991		Mai 1992	Mai 1991	
	hl			hl		
Baden- Württemberg	25 357	22 987	+10,3	2 125	2 526	-15,9
Bayern	96 709	101 166	-4,4	22 380	25 278	-11,5
Berlin	19 657	.	x	1 433	.	x
Brandenburg						
Hessen	160 548	156 274	+2,7	333	1 084	-69,3
Mecklenburg- Vorpommern		-	x		2 954	x
Niedersachsen/ Bremen	31 459	46 262	-32,0	13 213	13 787	-4,2
Nordrhein- Westfalen	17 376	18 483	-6,0	1 579	461	+242,8
Rheinland- Pfalz	12 969	4 571	+183,7	490	553	-11,3
Saarland	4 205	.	x	383	.	x
Sachsen	-243	.	x	5 057	.	x
Sachsen- Anhalt		.	x		.	x
Schleswig-Hol- stein/Hamburg	10 667	5 870	+81,7	159	1 826	-91,3
Thüringen		.	x		.	x
Deutschland	380 006	372 184	+2,1	54 436	59 503	-8,5

5 Steuerpflichtiger Bierausstoß und Bierausstoß nach Gebindearten

Land	Steuerpfl. Bierausstoß		Veränderung in %	Fässer u. Container RG weniger als 5 hl		Veränderung in %
	Mai 1992	Mai 1991		Mai 1992	Mai 1991	
	hl			hl		
Baden- Württemberg	961 331	990 202	-2,9	226 774	239 342	-5,3
Bayern	2 386 189	2 470 343	-3,4	480 479	503 109	-4,5
Berlin	352 386	347 709	+1,3	73 740	.	x
Brandenburg	35 601	10 335	+244,5	.	.	x
Hessen	728 722	778 830	-6,4	140 470	162 265	-13,4
Mecklenburg- Vorpommern	94 536	89 875	+5,2	.	.	x
Niedersachsen/ Bremen	827 996	856 152	-3,3	143 130	163 778	-12,6
Nordrhein- Westfalen	2 606 107	2 655 840	-1,9	834 453	916 648	-9,0
Rheinland- Pfalz	538 431	538 526	0,0	184 203	205 046	-10,2
Saarland	250 876	289 278	-13,3	48 719	.	x
Sachsen	360 677	299 191	+20,6	40 405	28 735	+40,6
Sachsen- Anhalt	62 125	79 302	-21,7	10 707	15 480	-30,8
Schleswig-Hol- stein/Hamburg	331 866	403 911	-17,8	61 046	75 383	-19,0
Thüringen	141 078	73 405	+92,2	19 461	15 320	+27,0
Deutschland	9 677 921	9 882 898	-2,1	2 290 059	2 469 047	-7,2

Land	Tankwagen und Container RG 5 hl und mehr		Veränderung in %	Andere Gebinde (insbes. Flaschen)		Veränderung in %
	Mai 1992	Mai 1991		Mai 1992	Mai 1991	
	hl			hl		
Baden- Württemberg	25 797	44 672	-42,3	736 427	732 662	+0,5
Bayern	62 571	35 677	+75,4	1 973 064	2 066 940	-4,5
Berlin	43 365	.	x	238 471	242 527	-1,7
Brandenburg	.	.	x	72 467	55 031	+31,7
Hessen	58 008	32 346	+79,3	582 034	636 509	-8,6
Mecklenburg- Vorpommern	.	.	x	92 597	76 126	+21,6
Niedersachsen/ Bremen	126 532	143 528	-11,8	770 237	771 708	-0,2
Nordrhein- Westfalen	20 450	47 906	-57,3	1 856 170	1 790 258	+3,7
Rheinland- Pfalz	8 189	3 589	+128,2	376 296	350 203	+7,5
Saarland	-1 755	.	x	243 682	261 914	-7,0
Sachsen	-22 953	943	x	344 977	277 696	+24,2
Sachsen- Anhalt	1 170	1 612	-27,5	59 852	63 638	-5,9
Schleswig-Hol- stein/Hamburg	10 756	-60 142	x	354 790	471 601	-24,8
Thüringen	191	894	-78,7	126 504	61 834	+104,6
Deutschland	300 052	240 253	+24,9	7 827 567	7 858 647	-0,4

6 Steuerfreier Bierausstoß nach Verwendungszwecken

Land	Insgesamt		Veränderung in %	Hastrunk		Veränderung in %
	Mai 1992	Mai 1991		Mai 1992	Mai 1991	
	hl			hl		
Baden- Württemberg	27 667	26 474	+4,5	5 702	5 735	-0,6
Bayern	129 925	135 383	-4,0	24 563	26 233	-6,4
Berlin	3 190	3 064	+4,1	973	.	x
Brandenburg	2 018	450	+348,5	.	450	x
Hessen	51 790	52 290	-1,0	2 381	2 697	-11,7
Mecklenburg- Vorpommern	27 113	1 229	x	.	.	x
Niedersachsen/ Bremen	211 903	222 862	-4,9	.	.	x
Nordrhein- Westfalen	104 966	98 972	+6,1	5 068	5 119	-1,0
Rheinland- Pfalz	30 257	20 312	+49,0	1 559	1 673	-6,8
Saarland	39 770	26 828	+48,2	1 195	824	+45,1
Sachsen	1 751	8 182	-78,6	1 579	2 092	-24,5
Sachsen- Anhalt	9 604	1 428	+572,4	.	.	x
Schleswig-Hol- stein/Hamburg	94 725	82 931	+14,2	1 147	1 185	-3,2
Thüringen	5 078	4 643	+9,4	.	978	x
Deutschland	739 757	685 049	+8,0	48 123	50 999	-5,6

Land	Ausfuhr		Veränderung in %	An ausländ. Streitkräfte		Veränderung in %
	Mai 1992	Mai 1991		Mai 1992	Mai 1991	
	hl			hl		
Baden- Württemberg	20 492	18 467	+11,0	1 472	2 272	-35,2
Bayern	102 124	104 739	-2,5	3 237	4 411	-26,6
Berlin	1 570	.	x	646	.	x
Brandenburg	.	.	x	.	.	x
Hessen	48 356	48 297	+0,1	1 053	1 296	-18,7
Mecklenburg- Vorpommern	26 292	.	x	.	.	x
Niedersachsen/ Bremen	209 005	218 521	-4,4	.	.	x
Nordrhein- Westfalen	98 033	91 106	+7,6	1 864	2 746	-32,1
Rheinland- Pfalz	26 447	15 953	+65,8	2 251	2 686	-16,2
Saarland	38 570	.	x	5	19	-73,4
Sachsen	.	6 090	x	.	.	x
Sachsen- Anhalt	9 125	697	x	.	.	x
Schleswig-Hol- stein/Hamburg	93 577	81 746	+14,5	1	.	x
Thüringen	.	.	x	.	.	x
Deutschland	679 903	617 498	+10,1	11 731	16 552	-29,1

Fachserie 14: Finanzen und Steuern

Reihe 1: Haushaltsansätze

Reihe eingestellt (es wird jährlich nur noch eine Kommentierung in „Wirtschaft und Statistik“ veröffentlicht).

Reihe 2: Vierteljährliche Kassenergebnisse der öffentlichen Haushalte

Der vierteljährliche Bericht gliedert die kassenmäßigen Ausgaben und Einnahmen von Bund, Lastenausgleichsfonds, ERP-Sondervermögen, Ländern, Gemeinden und Gemeindeverbänden nach Arten und Körperschaftsgruppen. Darüber hinaus werden die Ausgaben für Baumaßnahmen nach ausgewählten Aufgabenbereichen aufgeschlüsselt; die kassenmäßigen Steuereinnahmen und der Schuldenstand der Gebietskörperschaften sind in gesonderten Übersichten dargestellt.

In dem Bericht für das 2., 3. und 4. Vierteljahr werden auch kumulierte Ergebnisse (Halbjahr, Dreivierteljahr, Jahr) veröffentlicht.

Reihe 3: Rechnungsergebnisse

In dieser Reihe erscheinen jährlich nach Aufgabenbereichen, Ausgabe-/Einnahmearten und Ländern gegliederte Berichte über die Rechnungsergebnisse

des öffentlichen Gesamthaushalts (Reihe 3.1) und der kommunalen Haushalte (Reihe 3.3).

Daneben erfolgt für einzelne wichtige Aufgabenbereiche eine tiefere funktionale Aufgliederung der Jahresrechnungsergebnisse der öffentlichen Haushalte, und zwar für

Bildung, Wissenschaft und Kultur (Reihe 3.4), Soziale Sicherung und Gesundheit, Sport, Erholung (Reihe 3.5).

Ergebnisse der Hochschulfinanzstatistik werden in der Fachserie 11 „Bildung und Kultur“, Reihe 4.5 „Finanzen der Hochschulen“ veröffentlicht.

Reihe 4: Steuerhaushalt

Die vierteljährlichen Berichte (4. Vierteljahr mit Jahresergebnis) enthalten Angaben über die kassenmäßigen Steuereinnahmen des Bundes, der Länder und der Gemeinden und Gemeindeverbände nach Ländern und Steuerarten sowie über die Verteilung im Rahmen des Steuerverbundes. Zum Jahresergebnis werden ergänzend methodische Erläuterungen mit Hinweisen auf Zahlungsweise, Zahlungstermine und Tarife der ergiebigsten Steuern gebracht.

Reihe 4.S: Sonderbeiträge

Reihe 4.S.1: Kassenmäßige Steuereinnahmen 1977 bis 1987

Dieser Bericht enthält für die Jahre 1977 bis 1987 nach Ländern gegliederte Angaben über das jährliche Aufkommen an Einzelsteuern und deren Verteilung auf die Körperschaften

Bund, (Europäische Gemeinschaften) Länder und Gemeinden/Gv. Für den gemeindlichen Bereich sind die Daten darüber hinaus nach kreisfreien Städten, kreisangehörigen Gemeinden und Landkreisen unterteilt. In langen Reihen wird ein Überblick über die Einnahmeentwicklung seit 1950 gegeben.

Reihe 5: Schulden der öffentlichen Haushalte

In der jährlichen Veröffentlichung werden Angaben über den Stand der Schulden von Bund, Lastenausgleichsfonds, ERP-Sondervermögen, Ländern, Gemeinden, Gemeindeverbänden, Zweckverbänden und sonstigen juristischen Personen zwischengemeindlicher Zusammenarbeit nach Arten und Fälligkeit sowie über Bürgschaften, Garantien und sonstige Gewährleistungen dieser Körperschaften gebracht. Außerdem werden die Schuldenaufnahmen und Tilgungen nachgewiesen.

Reihe 6: Personal des öffentlichen Dienstes

Die jährliche Veröffentlichung enthält Angaben über die Zahl der Beschäftigten am Stichtag 30. Juni bei Bund, Ländern, Gemeinden und Gemeindeverbänden, kommunalen Zweckverbänden, der Deutschen Bundesbahn und der Deutschen Bundespost (unmittelbarer öffentlicher Dienst); bei der Bundesanstalt für Arbeit, den Sozialversicherungsträgern und den Trägern der Zusatzversorgung von Bund, Ländern und Gemeinden/ Gemeindeverbänden (mittelbarer öffentlicher Dienst), sowie bei rechtlich selbständigen Einrichtungen für Wissenschaft, Forschung und Entwicklung des öffentlichen oder privaten Rechts, die auf Dauer überwiegend öffentlich finanziert werden, sofern die Zuwendungen den Betrag von 300 000 DM jährlich übersteigen, und rechtlich selbständigen öffentlichen Versorgungs-, Entsorgungs- und Verkehrsunternehmen.

Ab 1986 wird das Personal jährlich nach Art, Umfang und Dauer des Dienstverhältnisses, Aufgabenbereich, Geschlecht, Laufbahngruppe, Einstufung und Alter erfaßt. Über die Empfänger von Versorgungsbezügen nach beamtenrechtlichen Vorschriften werden für Bund und Länder Eckzahlen dargestellt. In jedem dritten Jahr werden zusätzlich die ehemaligen Besoldungsgruppen erfaßt, in jedem sechsten Jahr der kommunale Bereich.

Reihe 7: Einkommen- und Vermögensteuer

In dreijährlicher Folge werden – unter Auswertung der steuerlichen Veranlagungsergebnisse – folgende Steuerstatistiken herausgegeben:

7.1 Einkommensteuer

Der Bericht gibt Aufschlüsse über die Höhe und Struktur der Einkünfte, die Besteuerung des erfaßten Einkommens sowie über Sonderausgaben, außergewöhnliche Belastungen und Sondervergünstigungen der zur Einkommensteuer veranlagten natürlichen Personen. Ferner sind die Einkünfte aller Lohn- und Einkommensteuerpflichtigen in einer steuerlichen Einkommenspyramide dargestellt. Daneben werden aufgrund einheitlicher Gewinnfeststellung die Einkünfte und Sondervergünstigungen von Personengesellschaften/ Gemeinschaften nachgewiesen.

Fachserie 14: Finanzen und Steuern

7.2 Körperschaftsteuer

Die Veröffentlichung gibt einen Überblick über Höhe, Verteilung und Besteuerung des steuerlich erfaßten Einkommens der Körperschaften. Das Einkommen und die Steuerschuld der Körperschaftsteuerpflichtigen werden u.a. in der Gliederung nach Rechtsformen, Größenklassen des Gesamtbetrags der Einkünfte und im 6-jährigen Turnus nach Wirtschaftszweigen bis einschließlich 1977 (ab 1983 siehe Reihe 7. S. 1) veröffentlicht.

7.3 Lohnsteuer

Die Angaben in dieser Veröffentlichung beziehen sich auf den Bruttolohn und die Lohnsteuer der veranlagten und nichtveranlagten Lohnsteuerpflichtigen in der Gliederung nach Größenklassen des Bruttolohns und der Einkünfte aus nichtselbständiger Arbeit, Steuerklassen und Geschlecht.

7.4 Vermögensteuer

Die Veröffentlichung (Erscheinungsfolge: 3jährlich) enthält Angaben über Zusammensetzung und Höhe des Vermögens der zur Vermögensteuer veranlagten Steuerpflichtigen. Die Schichtung des Vermögens wird für die natürlichen Personen u. a. in Verbindung mit ihrer Beteiligung am Erwerbsleben und der Haushaltsgröße der Veranlagungsgemeinschaft dargestellt, für die nichtnatürlichen Personen in Verbindung mit Rechtsformen.

7.5 Einheitswerte

7.5.1 Einheitswerte der gewerblichen Betriebe

Der in 3jähriger Folge erscheinende Bericht vermittelt einen Einblick in Umfang und Struktur des bewerteten Betriebsvermögens. Auf der Grundlage der Vermögensaufstellung zur Ermittlung des Einheitswerts des gewerblichen Betriebs oder des einem freien Beruf dienenden Vermögens wird der nach bewertungsrechtlicher Abgrenzung festgestellte Vermögens- und Kapitalaufbau in tiefer Gliederung nach Wirtschaftszweigen sowie nach Rechtsformen und Einheitswertgruppen nachgewiesen.

Reihe 7. S: Sonderbeiträge

7.S.1: Wirtschaftliche Gliederung der Einkommen- und Körperschaftsteuerpflichtigen

Diese Veröffentlichung (Erscheinungsfolge: 6jährlich) enthält Angaben über die steuerlichen Einkünfte und die Einkommen- und Körperschaftsteuer von natürlichen Personen und Personengesellschaften/Gemeinschaften aus der Einkommensteuerstatistik sowie von juristischen Personen aus der Körperschaftsteuerstatistik nach Wirtschaftsbereichen.

Reihe 8: Umsatzsteuer

Die zweijährlich erscheinende Veröffentlichung enthält Angaben über Steuerpflichtige, steuerbaren Umsatz und Umsatzsteuer in tiefer Gliederung nach Wirtschaftszweigen, z.T. kombiniert mit Umsatzgrößenklassen und Rechtsformen. Ferner werden u.a. Angaben über steuerfreie und steuerpflichtige Umsätze (nach Art der Steuersätze), über Umsatzsteuer vor Abzug der Vorsteuer und abziehbare Vorsteuer gemacht. Darüber hinaus erfolgt der Nachweis der Steuerpflichtigen, des Umsatzes und der Umsatzsteuer nach kreisfreien Städten und Landkreisen.

Reihe 9: Verbrauchsteuern

9.1 Tabaksteuer

9.1.1 Absatz von Tabakwaren und Zigarettenhüllen (vierteljährlich). Im Bericht für das 4. Vierteljahr wird auch das Jahresergebnis veröffentlicht.

9.1.2 Tabakgewerbe (jährlich). Mit einem Überblick über Herstellung, Einfuhr und Absatz von Tabakwaren.

9.2 Biersteuer

9.2.1 Absatz von Bier (monatlich). In den Berichten für September und Dezember wird auch das Ergebnis für das Braujahr (1.10. – 30.9.) bzw. Kalenderjahr veröffentlicht.

9.2.2 Brauwirtschaft (jährlich). Mit Angaben über Braustätten und ihre Erzeugung.

9.3 Mineralölsteuer

Der jährlich erscheinende Bericht bringt Nachweisungen über die versteuerten Mengen und die Verwendung von steuerbegünstigtem Mineralöl.

9.4 Branntweinmonopol

In jährlicher Folge werden Brennereien, Alkoholerzeugung und -absatz, Ein- und Ausfuhr von Branntwein und Branntweinerzeugnissen sowie Einnahmen aus dem Branntweinmonopol nachgewiesen.

9.5 Schaumweinsteuer

Der Jahresbericht enthält Angaben über die Schaumweinerzeugnisse, ihren Absatz sowie über das Steuersoll.

9.6 Kleinere Verbrauchsteuern

Je ein Bericht wird jährlich über die Besteuerung von Salz und Zucker veröffentlicht.

Reihe 10: Realsteuern

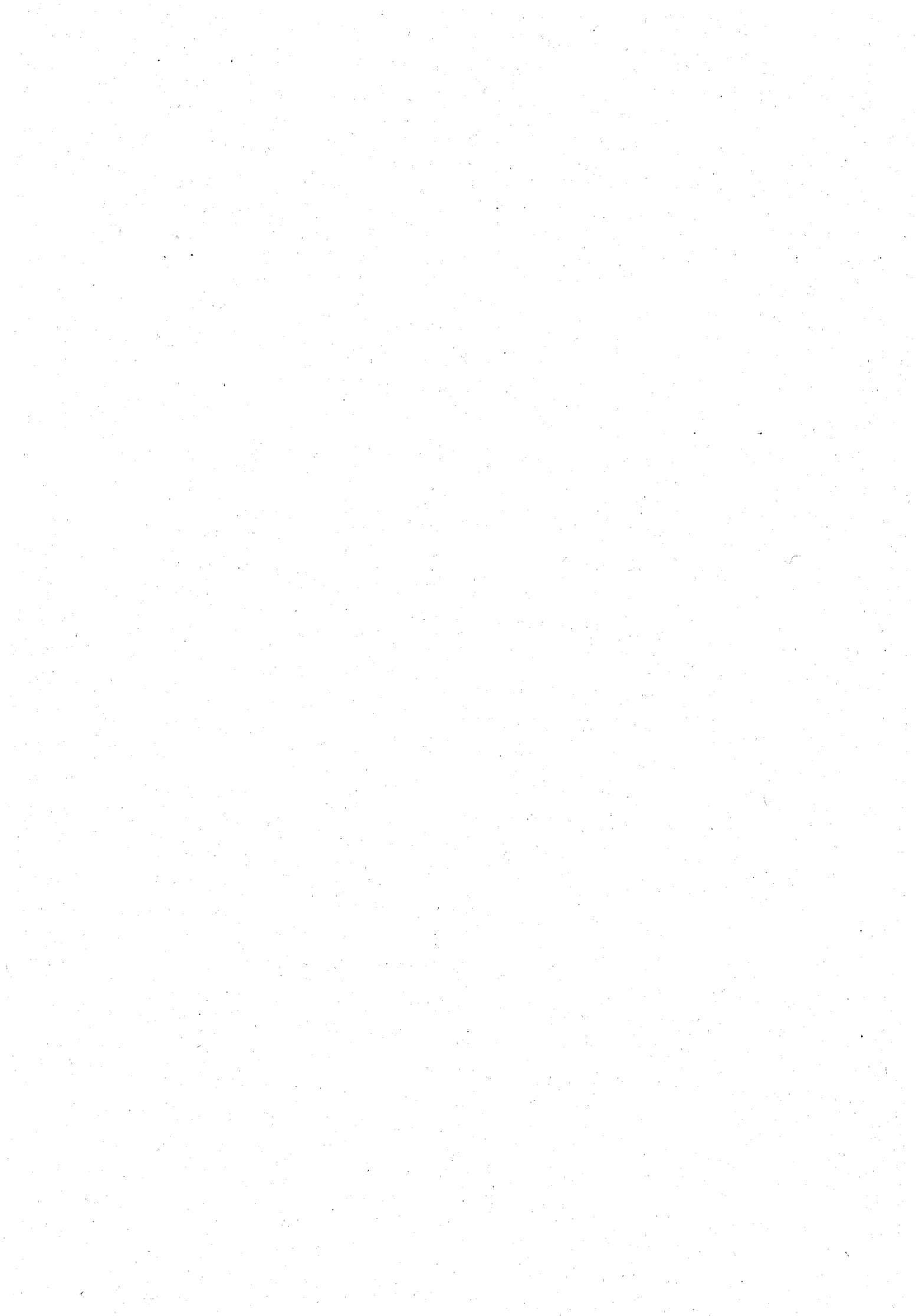
10.1 Realsteuervergleich

Der jährliche Bericht umfaßt Angaben über Istaufkommen, Grundbeträge, gewogene Durchschnittshebesätze und Hebesatzstreuung bei den einzelnen Realsteuern sowie über den Gemeindeanteil an der Einkommensteuer und die an Bund und Länder abgeführte Gewerbesteuerumlage. Außerdem werden Steuerkraftberechnungen für die einzelnen kreisfreien Städte, die kreisangehörigen Gemeinden mit 50 000 Einwohnern und mehr und die nach Landkreisen zusammengefaßten kreisangehörigen Gemeinden veröffentlicht.



STATISTISCHES BUNDESAMT
GUSTAV-STRESEMANN-RING 11
6200 WIESBADEN 1

Veröffentlichungen und Prospekte sind durch den Verlag METZLER-POESCHEL, Verlagsauslieferung Hermann Leins, Postfach 11 52, 7408 Kusterdingen, erhältlich.







Statistisches Bundesamt

**40 Jahre Geschichte im geteilten Deutschland.
Wissen als Ausgangspunkt für das Leben in
einer neuen Gemeinschaft.**

Im Trabi durch die Zeit

40 Jahre Leben in der DDR

**Der Blick zurück - vom Leben in einer sozialistisch
geregelten Gesellschaftsordnung, den Problemen,
Wünschen und Hoffnungen der Menschen im
anderen Teil Deutschlands.**

1992, 341 Seiten, 134 Fotos, DM 29,80
71 farbige Grafiken, Best.-Nr. 1010910
kartoniert, ISBN 3-8246-0330-6

Beide Bücher kartoniert im Schubert erhältlich,

jetzt zum SONDERPREIS DM 39,80

Best.-Nr. 1010920 · ISBN 3-8426 0337-3

Im Zug der Zeit

Ein Bilderbogen durch vier Jahrzehnte

*Dieses Buch will sich nicht als politische oder wirtschafts-
wissenschaftliche Retrospektive eines Landes verstanden
wissen, sondern zeigt die Bilder des täglichen Lebens mit
ihren dynamischen Veränderungen von 1949 bis 1989.*

1989, 304 Seiten, 169 Fotos, DM 48,-
79 farbige Grafiken, Best.-Nr. 1010900
Leinen mit Schutzumschlag ISBN 3-8246-0029-3

**METZLER
POESCHEL**