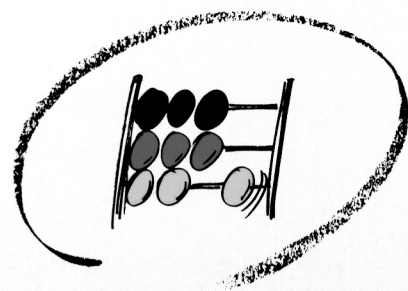
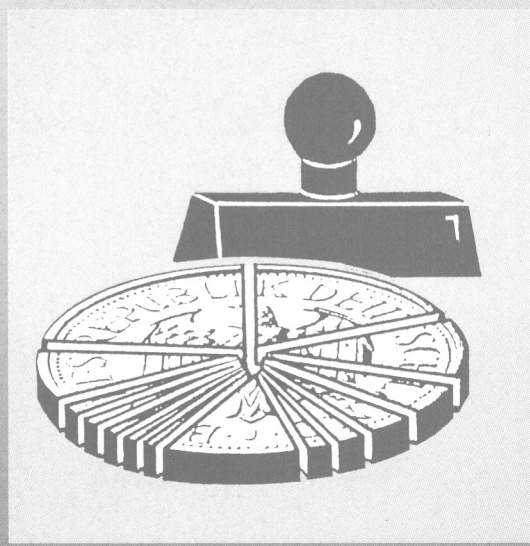


LS



Statistisches Bundesamt

Finanzen und Steuern

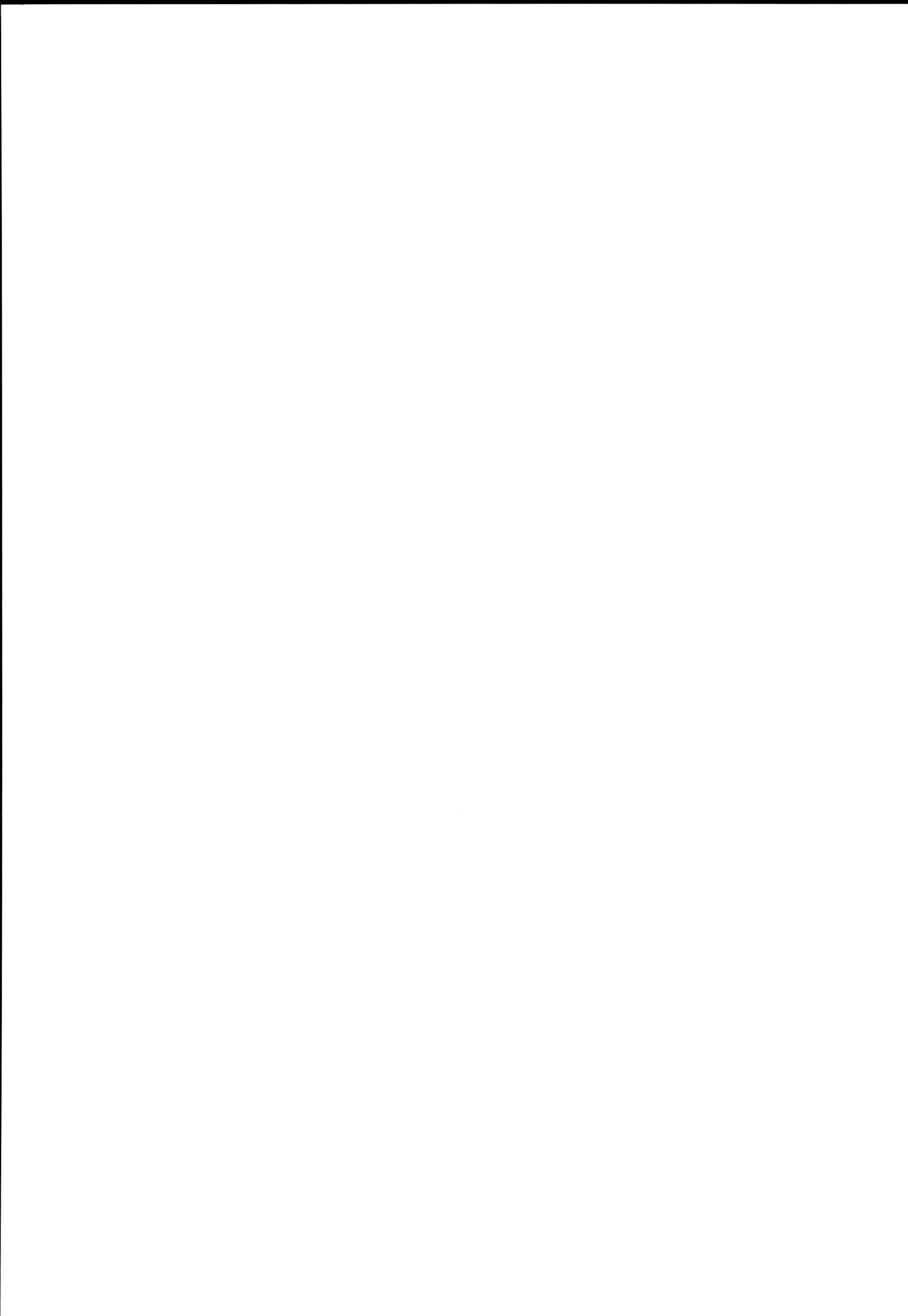


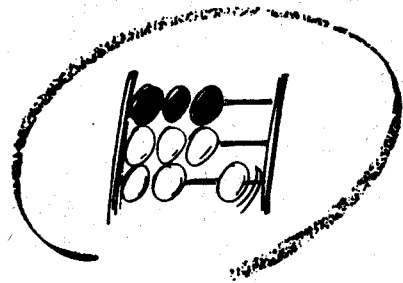
Fachserie **14**

Reihe 9.2.1 *Gesamtdeutsche Ergebnisse!*

Absatz von Bier

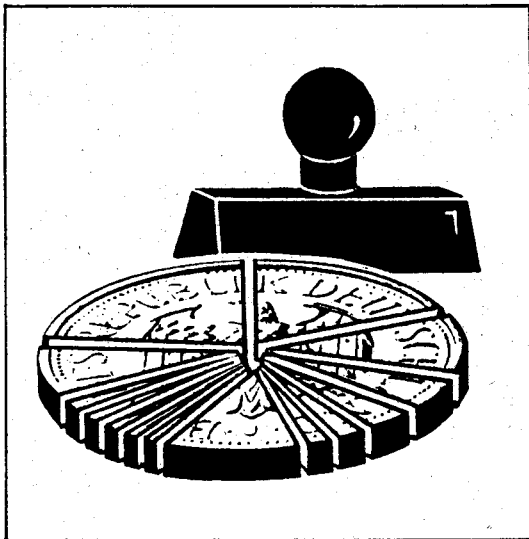
Februar 1992





Statistisches Bundesamt

Finanzen und Steuern



Fachserie **14**

Reihe 9.2.1

Absatz von Bier

Februar 1992

Statistisches Bundesamt
Bismarckstr. 1
D-43101 Krefeld

**METZLER
POESCHEL**

Herausgeber:

Statistisches Bundesamt
Gustav-Stresemann-Ring 11

6200 Wiesbaden 1

Zusammenstellung:

Rechenzentrum der Bundesfinanzverwaltung
bei der Oberfinanzdirektion Stuttgart
Ostendstraße 1

7000 Stuttgart 1

Verlag:

Metzler-Poeschel Stuttgart

Verlagsauslieferung:

Hermann Leins GmbH & Co. KG
Holzwiesenstr. 2
Postfach 11 52

7408 Kusterdingen

Telefon: 07071/33046
Telex: 7 262 891 mepo d
Telefax: 07071/33653

Erscheinungsfolge: monatlich

Erschienen im April 1992

Preis: DM 2,50

Bestellnummer: 2140921-92102

Copyright: Statistisches Bundesamt, Wiesbaden 1992
Vervielfältigung - außer für gewerbliche Zwecke -
mit Quellenangabe gestattet.

Umweltfreundliches Papier aus 100 % Altpapier.

Inhalt

	Seite
B u n d e s e r g e b n i s	
1 Bierausstoß im Februar	4
2 Bierausstoß Januar bis Februar	4
L ä n d e r e r g e b n i s s e	
3 Bierausstoß Januar bis Februar	5
Monatsergebnisse	
4 Bierausstoß nach Gattungen sowie Arten	
4.1 Insgesamt	5
4.2 Vollbier	6
4.3 Einfach/Schank- und Starkbier	6
5 Steuerpflichtiger Bierausstoß und Bierausstoß nach Gebindearten	7
6 Steuerfreier Bierausstoß nach Verwendungszwecken	8

Die Angaben beziehen sich auf Deutschland nach dem Gebietsstand ab dem 03.10.1990.

Zeichenerklärung

- = nichts vorhanden
- . = Zahlenwert unbekannt oder geheimzuhalten
- 0 = weniger als die Hälfte von 1 in der letzten besetzten Stelle, jedoch mehr als nichts
- x = Tabellenfach gesperrt, weil Aussage nicht sinnvoll

Abkürzungen

hl = Hektoliter RG = Raumgehalt

Abweichungen in den Summen durch Runden der Zahlen.

Abweichungen zu den in den Vorjahren veröffentlichten Zahlen infolge von Korrekturen.

Die letzte Darstellung der Methoden dieser Statistik ist in der Fachserie 14, Reihe 9.2.1. 'Absatz von Bier, Dezember und Jahr 1991' enthalten.

1 Bierausstoß im Februar

Gegenstand der Nachweisung	Februar 1992		Februar 1991		Verän- derung in %
	hl	%	hl	%	
Insgesamt	8 146 515	100,0	7 550 440	100,0	+7,9
untergärig	6 807 039	83,6	6 358 886	84,2	+7,0
obergärig	1 339 476	16,4	1 191 554	15,8	+12,4
Einfach-/Schankbier	288 386	3,5	264 497	3,5	+9,0
untergärig	239 366	83,0	212 793	80,5	+12,5
obergärig	49 020	17,0	51 704	19,5	-5,2
Vollbier	7 786 184	95,6	7 208 521	95,5	+8,0
untergärig	6 498 225	83,5	6 072 224	84,2	+7,0
obergärig	1 287 959	16,5	1 136 298	15,8	+13,3
Starkbier	71 945	0,9	77 421	1,0	-7,1
untergärig	69 448	96,5	73 869	95,4	-6,0
obergärig	2 497	3,5	3 552	4,6	-29,7
Versteuert	7 641 030	93,8	7 095 903	94,0	+7,7
Steuerfrei	505 485	6,2	454 537	6,0	+11,2
Haustrunk	45 009	8,9	46 763	10,3	-3,8
Ausfuhr	450 358	89,1	396 908	87,3	+13,5
an ausl. Streitkräfte	10 118	2,0	10 866	2,4	-6,9
Gebindearten					
Fässer u. Container					
RG weniger als 5 hl	1 826 563	22,4	1 658 109	22,0	+10,2
Tankwagen u. Container					
RG 5 hl und mehr	201 354	2,5	186 305	2,5	+8,1
Andere Gebinde					
(insbes. Flaschen)	6 118 598	75,1	5 706 026	75,6	+7,2
Darunter versteuert in Einweggebinden 1)	600 885	x	374 648	x	x

1) Freiwillige Angabe.

2 Bierausstoß Januar - Februar

Gegenstand der Nachweisung	Jan. 92 - Feb. 92		Jan. 91 - Feb. 91		Verän- derung in %
	hl	%	hl	%	
Insgesamt	17 287 472	100,0	16 695 463	100,0	+3,5
untergärig	14 533 731	84,1	14 077 386	84,3	+3,2
obergärig	2 753 740	15,9	2 618 077	15,7	+5,2
Einfach-/Schankbier	609 640	3,5	577 999	3,5	+5,5
untergärig	522 347	85,7	466 394	80,7	+12,0
obergärig	87 292	14,3	111 605	19,3	-21,8
Vollbier	16 539 321	95,7	15 966 160	95,6	+3,6
untergärig	13 880 627	83,9	13 466 940	84,3	+3,1
obergärig	2 658 694	16,1	2 499 220	15,7	+6,4
Starkbier	138 511	0,8	151 303	0,9	-8,5
untergärig	130 757	94,4	144 051	95,2	-9,2
obergärig	7 754	5,6	7 252	4,8	+6,9
Versteuert	16 277 126	94,2	15 738 048	94,3	+3,4
Steuerfrei	1 010 345	5,8	957 415	5,7	+5,5
Haustrunk	93 835	9,3	93 753	9,8	+0,1
Ausfuhr	896 610	88,7	841 725	87,9	+6,5
an ausl. Streitkräfte	19 901	2,0	21 938	2,3	-9,3
Gebindearten					
Fässer u. Container					
RG weniger als 5 hl	3 859 511	22,3	3 540 271	21,2	+9,0
Tankwagen u. Container					
RG 5 hl und mehr	422 825	2,4	368 864	2,2	+14,6
Andere Gebinde					
(insbes. Flaschen)	13 005 137	75,2	12 786 329	76,6	+1,7
Darunter versteuert in Einweggebinden 1)	1 244 328	x	1 034 078	x	x

1) Freiwillige Angabe.

3 Bierausstoß Januar - Februar

Land	Gesamtbierausstoß Januar bis Februar		Veränderung in %	Steuerpfl. Bierausstoß Januar bis Februar		Veränderung in %
	1992	1991		1992	1991	
	hl			hl		
Baden- Württemberg	1 598 527	1 550 826	+3,1	1 547 895	1 508 584	+2,6
Bayern	4 227 080	4 300 401	-1,7	4 004 876	4 090 614	-2,1
Berlin	535 307	514 058	+4,1	531 700	509 413	+4,4
Brandenburg	49 241	37 008	+33,1	46 458	36 189	+28,4
Hessen	1 333 743	1 342 787	-0,7	1 261 550	1 275 259	-1,1
Mecklenburg- Vorpommern	144 384	130 137	+10,9	136 596	126 837	+7,7
Niedersachsen/ Bremen	1 657 414	1 640 293	+1,0	1 370 882	1 329 764	+3,1
Nordrhein- Westfalen	4 694 528	4 453 838	+5,4	4 543 941	4 333 966	+4,8
Rheinland- Pfalz	956 070	836 847	+14,2	919 963	807 619	+13,9
Saarland	467 461	476 482	-1,9	434 394	437 622	-0,7
Sachsen	643 390	451 147	+42,6	639 754	446 790	+43,2
Sachsen- Anhalt	121 705	116 953	+4,1	120 371	114 995	+4,7
Schleswig-Hol- stein/Hamburg	649 938	728 941	-10,8	519 979	607 584	-14,4
Thüringen	208 683	115 746	+80,3	198 769	112 810	+76,2
Deutschland	17 287 472	16 695 463	+3,5	16 277 126	15 738 048	+3,4

4 Bierausstoß nach Gattungen sowie Arten

4.1 Insgesamt

Land	Untergärig	Obergärig	Insgesamt Feb. 1992	Feb. 1991	Veränderung in %
	hl				
Baden- Württemberg	714 229	65 727	779 955	701 065	+11,3
Bayern	1 503 069	498 190	2 001 259	1 912 801	+4,6
Berlin	248 657	5 493	254 150	234 240	+8,5
Brandenburg			33 400	16 472	+102,8
Hessen	550 906	72 526	623 433	592 753	+5,2
Mecklenburg- Vorpommern	68 431	-	68 431	59 304	+15,4
Niedersachsen/ Bremen	785 113	16 446	801 559	766 612	+4,6
Nordrhein- Westfalen	1 460 072	653 150	2 113 222	2 021 849	+4,5
Rheinland- Pfalz	429 856	11 252	441 108	383 483	+15,0
Saarland	211 995	16 738	228 733	220 976	+3,5
Sachsen			311 266	203 606	+52,9
Sachsen- Anhalt	58 510	-	58 510	55 825	+4,8
Schleswig-Hol- stein/Hamburg	320 759	-176	320 583	326 359	-1,8
Thüringen	110 951	-46	110 905	55 097	+101,3
Deutschland	6 807 039	1 339 476	8 146 515	7 550 440	+7,9

4 Bierausstoß nach Gattungen sowie Arten

4.2 Vollbier

Land	Untergärig	Obergärig	Zusammen Feb. 1992	Feb. 1991	Veränderung in %
	hl				
Baden- Württemberg	695 426	63 976	759 402	682 478	+11,3
Bayern	1 425 638	471 019	1 896 658	1 812 577	+4,6
Berlin	241 934	3 712	245 646	218 639	+12,4
Brandenburg	.	.	31 268	16 107	+94,1
Hessen	445 609	54 234	499 844	477 608	+4,7
Mecklenburg- Vorpommern	63 045	-	63 045	53 331	+18,2
Niedersachsen/ Bremen	745 205	16 317	761 523	721 332	+5,6
Nordrhein- Westfalen	1 448 203	650 963	2 099 166	2 012 506	+4,3
Rheinland- Pfalz	.	.	428 998	379 793	+13,0
Saarland	208 335	16 738	225 074	220 378	+2,1
Sachsen	.	.	304 566	193 892	+57,1
Sachsen- Anhalt	56 788	-	56 788	53 567	+6,0
Schleswig-Hol- stein/Hamburg	305 504	-189	305 315	313 768	-2,7
Thüringen	.	.	108 892	52 546	+107,2
Deutschland	6 498 225	1 287 959	7 786 184	7 208 521	+8,0

4.3 Einfach/Schank- und Starkbier

Land	Einfach-/Schankbier		Veränderung in %	Starkbier		Veränderung in %
	Feb. 1992	Feb. 1991		Feb. 1992	Feb. 1991	
	hl					
Baden- Württemberg	19 173	15 915	+20,5	1 380	2 672	-48,4
Bayern	80 880	73 345	+10,3	23 721	26 879	-11,7
Berlin	6 587	.	x	1 917	.	x
Brandenburg	.	.	x	.	.	x
Hessen	123 386	115 443	+6,9	203	-297	x
Mecklenburg- Vorpommern	.	-	x	.	5 972	x
Niedersachsen/ Bremen	22 854	28 611	-20,1	17 183	16 669	+3,1
Nordrhein- Westfalen	12 283	8 113	+51,4	1 774	1 230	+44,1
Rheinland- Pfalz	.	2 986	x	.	704	x
Saarland	3 384	.	x	275	.	x
Sachsen	.	.	x	.	.	x
Sachsen- Anhalt	.	.	x	.	.	x
Schleswig-Hol- stein/Hamburg	8 461	5 134	+64,8	6 806	7 458	-8,7
Thüringen	.	.	x	.	.	x
Deutschland	288 386	264 497	+9,0	71 945	77 421	-7,1

5 Steuerpflichtiger Bierausstoß und Bierausstoß nach Gebindearten

Land	Steuerpfl. Bierausstoß		Veränderung in %	Fässer u. Container RG weniger als 5 hl		Veränderung in %
	Feb. 1992	Feb. 1991		Feb. 1992	Feb. 1991	
	hl			hl		
Baden- Württemberg	756 726	680 109	+11,3	175 238	163 399	+7,2
Bayern	1 891 175	1 815 849	+4,1	383 667	346 489	+10,7
Berlin	252 318	231 752	+8,9	55 701	.	x
Brandenburg	31 395	16 033	+95,8	3 607	.	x
Hessen	588 195	561 977	+4,7	126 126	111 455	+13,2
Mecklenburg- Vorpommern	62 250	58 040	+7,3	.	.	x
Niedersachsen/ Bremen	661 526	612 184	+8,1	114 662	106 976	+7,2
Nordrhein- Westfalen	2 044 515	1 967 645	+3,9	675 711	633 499	+6,7
Rheinland- Pfalz	422 256	369 266	+14,4	143 527	131 589	+9,1
Saarland	212 354	203 731	+4,2	38 780	.	x
Sachsen	309 249	201 258	+53,7	30 751	20 023	+53,6
Sachsen- Anhalt	57 743	55 033	+4,9	.	11 193	x
Schleswig-Hol- stein/Hamburg	247 792	269 881	-8,2	45 616	27 711	+64,6
Thüringen	103 537	53 144	+94,8	14 786	10 201	+44,9
Deutschland	7 641 030	7 095 903	+7,7	1 826 563	1 658 109	+10,2

Land	Tankwagen und Container RG 5 hl und mehr		Veränderung in %	Andere Gebinde (insbes. Flaschen)		Veränderung in %
	Feb. 1992	Feb. 1991		Feb. 1992	Feb. 1991	
	hl			hl		
Baden- Württemberg	21 747	9 134	+138,1	582 970	528 532	+10,3
Bayern	11 191	4 122	+171,5	1 606 401	1 562 190	+2,8
Berlin	30 263	.	x	168 186	187 840	-10,5
Brandenburg	-26 681	.	x	56 474	12 673	+345,6
Hessen	40 485	17 992	+125,0	456 822	463 307	-1,4
Mecklenburg- Vorpommern	.	.	x	57 818	48 208	+19,9
Niedersachsen/ Bremen	106 960	115 861	-7,7	579 938	543 774	+6,7
Nordrhein- Westfalen	21 530	29 050	-25,9	1 415 981	1 359 300	+4,2
Rheinland- Pfalz	3 526	3 450	+2,2	294 054	248 443	+18,4
Saarland	664	.	x	189 290	186 897	+1,3
Sachsen	-17 556	10 786	x	298 071	172 797	+72,5
Sachsen- Anhalt	.	1 197	x	48 086	43 435	+10,7
Schleswig-Hol- stein/Hamburg	2 538	-5 327	x	272 429	303 975	-10,4
Thüringen	4 039	242	x	92 080	44 654	+106,2
Deutschland	201 354	186 305	+8,1	6 118 598	5 706 026	+7,2

6 Steuerfreier Bierausstoß nach Verwendungszwecken

Land	Insgesamt		Veränderung in %	Haustrunk		Veränderung in %
	Feb. 1992	Feb. 1991		Feb. 1992	Feb. 1991	
	hl			hl		
Baden- Württemberg	23 229	20 955	+10,9	5 296	5 679	-6,7
Bayern	110 084	96 952	+13,5	23 630	24 608	-4,0
Berlin	1 832	2 488	-26,3	864	.	x
Brandenburg	2 005	439	+357,1	.	439	x
Hessen	35 238	30 776	+14,5	2 329	2 244	+3,8
Mecklenburg- Vorpommern	6 181	1 264	+389,0	.	.	x
Niedersachsen/ Bremen	140 033	154 427	-9,3	.	.	x
Nordrhein- Westfalen	68 708	54 204	+26,8	4 492	4 291	+4,7
Rheinland- Pfalz	18 852	14 216	+32,6	1 404	1 464	-4,1
Saarland	16 379	17 244	-5,0	973	758	+28,4
Sachsen	2 017	2 348	-14,1	.	.	x
Sachsen- Anhalt	767	793	-3,2	.	758	x
Schleswig-Hol- stein/Hamburg	72 790	56 479	+28,9	1 015	1 026	-1,0
Thüringen	7 369	1 953	+277,4	641	929	-31,1
Deutschland	505 485	454 537	+11,2	45 009	46 763	-3,8

Land	Ausfuhr		Veränderung in %	An ausländ. Streitkräfte		Veränderung in %
	Feb. 1992	Feb. 1991		Feb. 1992	Feb. 1991	
	hl			hl		
Baden- Württemberg	16 558	13 970	+18,5	1 375	1 307	+5,2
Bayern	83 392	69 810	+19,5	3 062	2 534	+20,8
Berlin	485	231	+109,6	484	.	x
Brandenburg	.	.	x	.	.	.
Hessen	32 109	27 641	+16,2	800	890	-10,1
Mecklenburg- Vorpommern	5 818	.	x	.	.	x
Niedersachsen/ Bremen	137 539	152 038	-9,5	.	.	x
Nordrhein- Westfalen	62 898	48 284	+30,3	1 317	1 629	-19,1
Rheinland- Pfalz	15 441	10 952	+41,0	2 007	1 801	+11,4
Saarland	15 400	16 376	-6,0	7	111	-94,0
Sachsen	.	311	x	.	.	x
Sachsen- Anhalt	.	.	x	.	.	x
Schleswig-Hol- stein/Hamburg	71 775	55 453	+29,4	.	.	.
Thüringen	.	.	x	.	.	x
Deutschland	450 358	396 908	+13,5	10 118	10 866	-6,9

Fachserie 14: Finanzen und Steuern

Reihe 1: Haushaltsansätze

Reihe eingestellt (es wird jährlich nur noch eine Kommentierung in „Wirtschaft und Statistik“ veröffentlicht).

Reihe 2: Vierteljährliche Kassenergebnisse der öffentlichen Haushalte

Der vierteljährliche Bericht gliedert die kassenmäßigen Ausgaben und Einnahmen von Bund, Lastenausgleichsfonds, ERP-Sondervermögen, Ländern, Gemeinden und Gemeindeverbänden nach Arten und Körperschaftsgruppen. Darüber hinaus werden die Ausgaben für Baumaßnahmen nach ausgewählten Aufgabenbereichen aufgeschlüsselt; die kassenmäßigen Steuereinnahmen und der Schuldenstand der Gebietskörperschaften sind in gesonderten Übersichten dargestellt.

In dem Bericht für das 2., 3. und 4. Vierteljahr werden auch kumulierte Ergebnisse (Halbjahr, Dreivierteljahr, Jahr) veröffentlicht.

Reihe 3: Rechnungsergebnisse

In dieser Reihe erscheinen jährlich nach Aufgabenbereichen, Ausgabe-/Einnahmearten und Ländern gegliederte Berichte über die Rechnungsergebnisse

des öffentlichen Gesamthaushalts (Reihe 3.1) und der kommunalen Haushalte (Reihe 3.3).

Daneben erfolgt für einzelne wichtige Aufgabenbereiche eine tiefere funktionale Aufgliederung der Jahresrechnungsergebnisse der öffentlichen Haushalte, und zwar für

Bildung, Wissenschaft und Kultur (Reihe 3.4), Soziale Sicherung und Gesundheit, Sport, Erholung (Reihe 3.5).

Ergebnisse der Hochschulfinanzstatistik werden in der Fachserie 11 „Bildung und Kultur“, Reihe 4.5 „Finanzen der Hochschulen“ veröffentlicht.

Reihe 4: Steuerhaushalt

Die vierteljährlichen Berichte (4. Vierteljahr mit Jahresergebnis) enthalten Angaben über die kassenmäßigen Steuereinnahmen des Bundes, der Länder und der Gemeinden und Gemeindeverbände nach Ländern und Steuerarten sowie über die Verteilung im Rahmen des Steuerverbundes. Zum Jahresergebnis werden ergänzend methodische Erläuterungen mit Hinweisen auf Zahlungsweise, Zahlungstermine und Tarife der ergiebigsten Steuern gebracht.

Reihe 4.S: Sonderbeiträge

Reihe 4.S.1: Kassenmäßige Steuereinnahmen 1977 bis 1987

Dieser Bericht enthält für die Jahre 1977 bis 1987 nach Ländern gegliederte Angaben über das jährliche Aufkommen an Einzelsteuern und deren Verteilung auf die Körperschaften

Bund, (Europäische Gemeinschaften) Länder und Gemeinden/ Gv. Für den gemeindlichen Bereich sind die Daten darüber hinaus nach kreisfreien Städten, kreisangehörigen Gemeinden und Landkreisen unterteilt. In langen Reihen wird ein Überblick über die Einnahmeentwicklung seit 1950 gegeben.

Reihe 5: Schulden der öffentlichen Haushalte

In der jährlichen Veröffentlichung werden Angaben über den Stand der Schulden von Bund, Lastenausgleichsfonds, ERP-Sondervermögen, Ländern, Gemeinden, Gemeindeverbänden, Zweckverbänden und sonstigen juristischen Personen zwischengemeindlicher Zusammenarbeit nach Arten und Fälligkeit sowie über Bürgschaften, Garantien und sonstige Gewährleistungen dieser Körperschaften gebracht. Außerdem werden die Schuldenaufnahmen und Tilgungen nachgewiesen.

Reihe 6: Personal des öffentlichen Dienstes

Die jährliche Veröffentlichung enthält Angaben über die Zahl der Beschäftigten am Stichtag 30. Juni bei Bund, Ländern, Gemeinden und Gemeindeverbänden, kommunalen Zweckverbänden, der Deutschen Bundesbahn und der Deutschen Bundespost (unmittelbarer öffentlicher Dienst); bei der Bundesanstalt für Arbeit, den Sozialversicherungsträgern und den Trägern der Zusatzversorgung von Bund, Ländern und Gemeinden/ Gemeindeverbänden (mittelbarer öffentlicher Dienst), sowie bei rechtlich selbständigen Einrichtungen für Wissenschaft, Forschung und Entwicklung des öffentlichen oder privaten Rechts, die auf Dauer überwiegend öffentlich finanziert werden, sofern die Zuwendungen den Betrag von 300 000 DM jährlich übersteigen, und rechtlich selbständigen öffentlichen Versorgungs-, Entsorgungs- und Verkehrsunternehmen.

Ab 1986 wird das Personal jährlich nach Art, Umfang und Dauer des Dienstverhältnisses, Aufgabenbereich, Geschlecht, Laufbahngruppe, Einstufung und Alter erfaßt. Über die Empfänger von Versorgungsbezügen nach beamtenrechtlichen Vorschriften werden für Bund und Länder Eckzahlen dargestellt. In jedem dritten Jahr werden zusätzlich die ehemaligen Besoldungsgruppen erfaßt, in jedem sechsten Jahr der kommunale Bereich.

Reihe 7: Einkommen- und Vermögensteuer

In dreijährlicher Folge werden – unter Auswertung der steuerlichen Veranlagungsergebnisse – folgende Steuerstatistiken herausgegeben:

7.1 Einkommensteuer

Der Bericht gibt Aufschlüsse über die Höhe und Struktur der Einkünfte, die Besteuerung des erfaßten Einkommens sowie über Sonderausgaben, außergewöhnliche Belastungen und Sondervergünstigungen der zur Einkommensteuer veranlagten natürlichen Personen. Ferner sind die Einkünfte aller Lohn- und Einkommensteuerpflichtigen in einer steuerlichen Einkommenspyramide dargestellt. Daneben werden aufgrund einheitlicher Gewinnfeststellung die Einkünfte und Sondervergünstigungen von Personengesellschaften/ Gemeinschaften nachgewiesen.

Fachserie 14: Finanzen und Steuern

7.2 Körperschaftsteuer

Die Veröffentlichung gibt einen Überblick über Höhe, Verteilung und Besteuerung des steuerlich erfaßten Einkommens der Körperschaften. Das Einkommen und die Steuerschuld der Körperschaftsteuerpflichtigen werden u.a. in der Gliederung nach Rechtsformen, Größenklassen des Gesamtbetrags der Einkünfte und im 6-jährigen Turnus nach Wirtschaftszweigen bis einschließlich 1977 (ab 1983 siehe Reihe 7. S. 1) veröffentlicht.

7.3 Lohnsteuer

Die Angaben in dieser Veröffentlichung beziehen sich auf den Bruttolohn und die Lohnsteuer der veranlagten und nichtveranlagten Lohnsteuerpflichtigen in der Gliederung nach Größenklassen des Bruttolohns und der Einkünfte aus nichtselbständiger Arbeit, Steuerklassen und Geschlecht.

7.4 Vermögensteuer

Die Veröffentlichung (Erscheinungsfolge: 3jährlich) enthält Angaben über Zusammensetzung und Höhe des Vermögens der zur Vermögensteuer veranlagten Steuerpflichtigen. Die Schichtung des Vermögens wird für die natürlichen Personen u.a. in Verbindung mit ihrer Beteiligung am Erwerbsleben und der Haushaltsgröße der Veranlagungsgemeinschaft dargestellt, für die nichtnatürlichen Personen in Verbindung mit Rechtsformen.

7.5 Einheitswerte

7.5.1 Einheitswerte der gewerblichen Betriebe

Der in 3jähriger Folge erscheinende Bericht vermittelt einen Einblick in Umfang und Struktur des bewerteten Betriebsvermögens. Auf der Grundlage der Vermögensaufstellung zur Ermittlung des Einheitswerts des gewerblichen Betriebs oder des einem freien Beruf dienenden Vermögens wird der nach bewertungsrechtlicher Abgrenzung festgestellte Vermögens- und Kapitalaufbau in tiefer Gliederung nach Wirtschaftszweigen sowie nach Rechtsformen und Einheitswertgruppen nachgewiesen.

Reihe 7. S: Sonderbeiträge

7.S.1: Wirtschaftliche Gliederung der Einkommen- und Körperschaftsteuerpflichtigen

Diese Veröffentlichung (Erscheinungsfolge: 6jährlich) enthält Angaben über die steuerlichen Einkünfte und die Einkommen- und Körperschaftsteuer von natürlichen Personen und Personengesellschaften/Gemeinschaften aus der Einkommensteuerstatistik sowie von juristischen Personen aus der Körperschaftsteuerstatistik nach Wirtschaftsbereichen.

Reihe 8: Umsatzsteuer

Die zweijährlich erscheinende Veröffentlichung enthält Angaben über Steuerpflichtige, steuerbaren Umsatz und Umsatzsteuer in tiefer Gliederung nach Wirtschaftszweigen, z.T. kombiniert mit Umsatzgrößenklassen und Rechtsformen. Ferner werden u.a. Angaben über steuerfreie und steuerpflichtige Umsätze (nach Art der Steuersätze), über Umsatzsteuer vor Abzug der Vorsteuer und abziehbare Vorsteuer gemacht. Darüber hinaus erfolgt der Nachweis der Steuerpflichtigen, des Umsatzes und der Umsatzsteuer nach kreisfreien Städten und Landkreisen.

Reihe 9: Verbrauchsteuern

9.1 Tabaksteuer

9.1.1 Absatz von Tabakwaren und Zigarettenhüllen (vierteljährlich). Im Bericht für das 4. Vierteljahr wird auch das Jahresergebnis veröffentlicht.

9.1.2 Tabakgewerbe (jährlich). Mit einem Überblick über Herstellung, Einfuhr und Absatz von Tabakwaren.

9.2 Biersteuer

9.2.1 Absatz von Bier (monatlich). In den Berichten für September und Dezember wird auch das Ergebnis für das Braujahr (1.10. – 30.9.) bzw. Kalenderjahr veröffentlicht.

9.2.2 Brauwirtschaft (jährlich). Mit Angaben über Braustätten und ihre Erzeugung.

9.3 Mineralölsteuer

Der jährlich erscheinende Bericht bringt Nachweisungen über die versteuerten Mengen und die Verwendung von steuerbegünstigtem Mineralöl.

9.4 Branntweinmonopol

In jährlicher Folge werden Brennereien, Alkoholerzeugung und -absatz, Ein- und Ausfuhr von Branntwein und Branntweinerzeugnissen sowie Einnahmen aus dem Branntweinmonopol nachgewiesen.

9.5 Schaumweinsteuer

Der Jahresbericht enthält Angaben über die Schaumweinhersteller, ihren Absatz sowie über das Steuersoll.

9.6 Kleinere Verbrauchsteuern

Je ein Bericht wird jährlich über die Besteuerung von Salz und Zucker veröffentlicht.

Reihe 10: Realsteuern

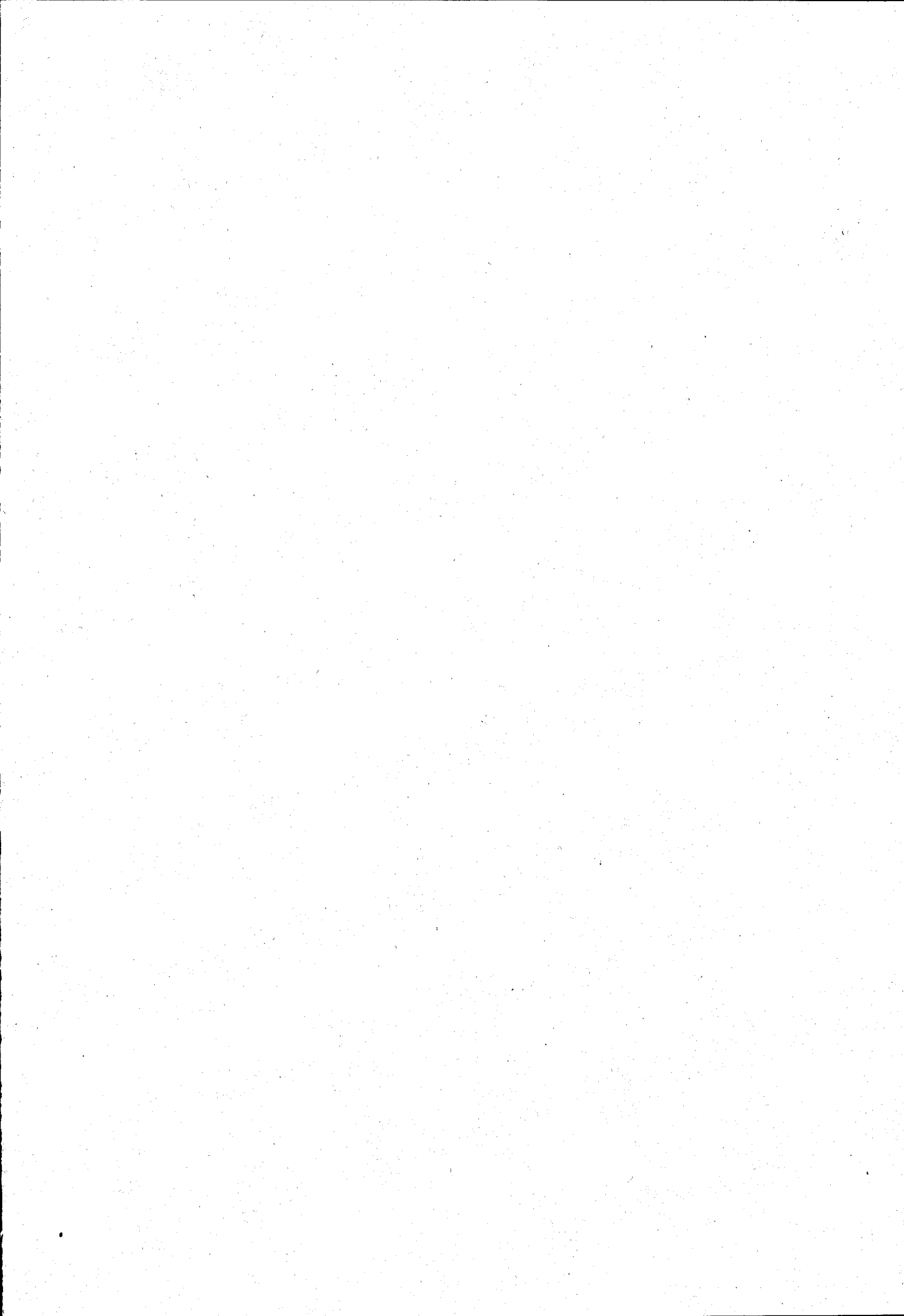
10.1 Realsteuervergleich

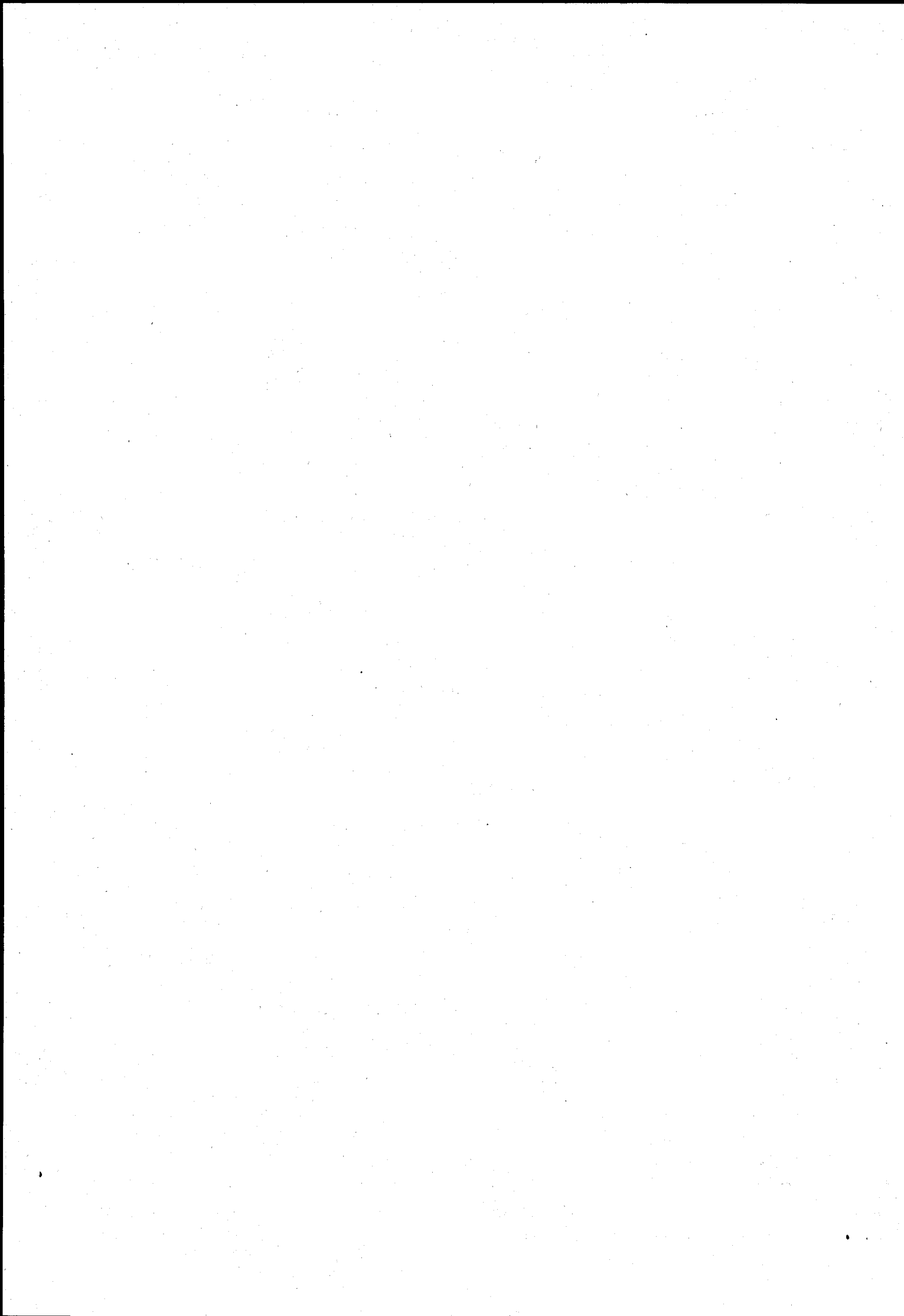
Der jährliche Bericht umfaßt Angaben über Istaufkommen, Grundbeträge, gewogene Durchschnittshebesätze und Hebesatzsteuerung bei den einzelnen Realsteuern sowie über den Gemeindeanteil an der Einkommensteuer und die an Bund und Länder abgeführte Gewerbesteuerumlage. Außerdem werden Steuerkraftberechnungen für die einzelnen kreisfreien Städte, die kreisangehörigen Gemeinden mit 50 000 Einwohnern und mehr und die nach Landkreisen zusammengefaßten kreisangehörigen Gemeinden veröffentlicht.



STATISTISCHES BUNDESAMT
GUSTAV-STRESEMANN-RING 11
6200 WIESBADEN 1

Veröffentlichungen und Prospekte sind durch den Verlag METZLER-POESCHEL, Verlagsauslieferung Hermann Leins, Postfach 1152, 7408 Kusterdingen, erhältlich.







Statistisches Bundesamt

Sowjetunion

1980 – 1991

Bilanz der letzten Jahre

Mit diesem Band liefert das Statistische Bundesamt im Rahmen seiner auslandsstatistischen Länderberichtsreihe ein detailliertes Bild sowohl über die Wirtschaft als auch über wichtige gesellschaftliche Bereiche der früheren Großmacht im Verlauf der 80er Jahre.

Ein Rückblick auf das letzte Jahrzehnt der Sowjetunion, als Ausgangspunkt für den Start in die Zukunft in der neuen "GEMEINSCHAFT UNABHÄNGIGER STAATEN".

Die Aufgliederung nach einzelnen Republiken ermöglicht regionale Vergleiche und gibt Aufschluß über die internen Verflechtungen innerhalb dieses ehemaligen Staatenbündnisses.

Die "Schlußbilanz", verfaßt vom Institut für Angewandte Wirtschaftsforschung (Berlin/Halle), behandelt die Darstellung und Analyse der Zerfallsursachen sowie die Einschätzung des gegenwärtigen Standes der Wirtschaftsreformen.

154 Seiten
Illustriert mit
farbigen Karten
und Graphiken
DM 24,80
Best.-Nr. 52 01 000-92001
ISBN 3-8246-0274-1

Erhältlich über den Buchhandel oder direkt beim Verlag Metzler-Poeschel, Verlagsauslieferung H. Leins GmbH & Co. KG, Postfach 11 52, 7408 Kusterdingen.

Bestell-Nr. 2140921-92102