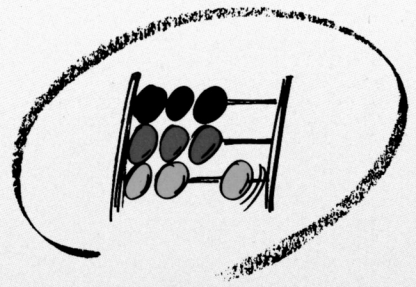
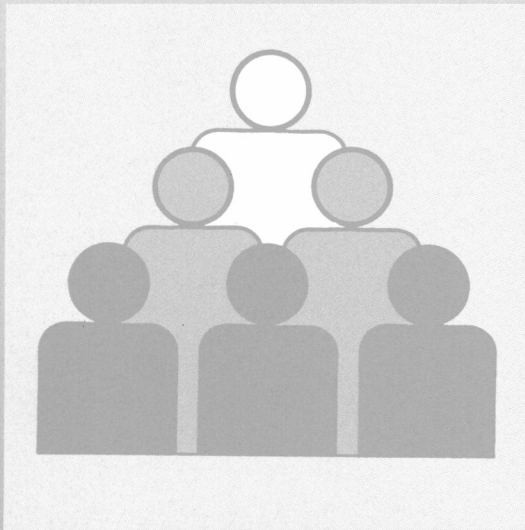


**50 Jahre Statistisches Bundesamt
Ihr Partner für Information
1950-2000**



Statistisches Bundesamt

Bevölkerung und Erwerbstätigkeit



Fachserie **1**

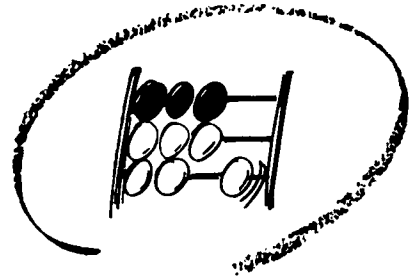
Reihe 3

Haushalte und Familien

1999

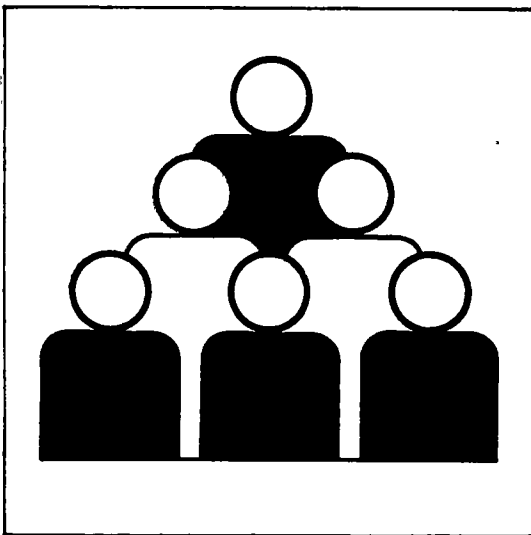
Vorbericht

**METZLER
POESCHEL**



Statistisches Bundesamt

Bevölkerung und Erwerbstätigkeit



Fachserie **1**

Reihe 3

Haushalte und Familien

1999

(Ergebnisse des Mikrozensus)

Vorbericht

Statistisches Bundesamt
Bibliothek - Dokumentation - Archiv
(10-140.13)

**METZLER
POESCHEL**

Herausgeber: Statistisches Bundesamt, Wiesbaden



Fachliche Informationen zu dieser Veröffentlichung können Sie direkt beim Statistischen Bundesamt, Zweigstelle Bonn, erfragen:

Gruppe IX B, Telefon: 0 18 88 / 6 43 87 08, Fax: 0 18 88 / 6 43 89 62 oder Postfach 17 03 77, 53029 Bonn,
E-Mail: mikrozensus@statistik-bund.de

Verlag: Metzler-Poeschel, Stuttgart

Verlagsauslieferung: SFG – Servicecenter Fachverlage GmbH
Postfach 43 43
72774 Reutlingen
Telefon: 0 70 71 / 93 53 50
Telefax: 0 70 71 / 93 53 35
Internet: <http://www.s-f-g.com>
E-Mail: staba@s-f-g.com

Erscheinungsfolge: jährlich

Erschienen im Juli 2000

Einzelpreis: DM 8,50 / EUR 4,35

Bestellnummer: 2010300-99800

Recyclingpapier aus 100 % Altpapier.



Informationen über das Statistische Bundesamt und sein Datenangebot erhalten Sie:

- im Internet: <http://www.statistik-bund.de>

oder bei unserem Informationsservice

65180 Wiesbaden

- Telefon: 06 11 / 75 24 05
- Telefax: 06 11 / 75 33 30
- E-Mail: info@statistik-bund.de

© Statistisches Bundesamt, Wiesbaden 2000

Für nichtgewerbliche Zwecke sind Vervielfältigung und unentgeltliche Verbreitung, auch auszugsweise, mit Quellenangabe gestattet. Die Verbreitung, auch auszugsweise, über elektronische Systeme/Datenträger bedarf der vorherigen Zustimmung. Alle übrigen Rechte bleiben vorbehalten.

Inhalt

	Seite
Vorbemerkung	4
Textteil	
1 Definitionen von ausgewählten Begriffen und Merkmalen	5
Tabellenteil	
1 Zusammenfassende Übersicht	
1.1 Strukturdaten im April 1999 über Privathaushalte sowie die Bevölkerung in Privathaushalten	9
1.2 Strukturdaten im April 1999 über Familien	12
1.3 Strukturdaten im April 1999 über Frauen im Alter von 15 Jahren und mehr	16
1.4 Strukturdaten im April 1999 über ledige Kinder in Familien	19
2 Privathaushalte	
2.1 Privathaushalte im April 1999 nach Ländern und Haushaltsgröße	22
2.2 Privathaushalte im April 1999 nach Haushaltsgröße, Altersgruppen und Familienstand der Bezugsperson	
2.2.1 Insgesamt	23
2.2.2 Männlich	24
2.2.3 Weiblich	25
3 Familien im April 1999 nach Zahl und Altersgruppen der Kinder sowie Familienstand der Bezugsperson	26
4 Frauen	
4.1 Frauen im Alter von 15 bis unter 65 Jahren im April 1999 nach Zahl und Altersgruppen der Kinder in der Familie, Familienstand und Beteiligung am Erwerbsleben der Frauen	
4.1.1 Grundzahlen	27
4.1.2 Erwerbstätigenquoten	28

Gebietsstand

Soweit nicht anders angegeben, beziehen sich die Angaben auf die Bundesrepublik Deutschland nach dem Gebietsstand seit dem 03.10.1990.

Die Angaben für das "frühere Bundesgebiet" beziehen sich auf die Bundesrepublik Deutschland nach dem Gebietsstand bis zum 03.10.1990; sie schließen Berlin-West ein.

Die Angaben für die "neuen Länder und Berlin-Ost" beziehen sich auf die Länder Brandenburg, Mecklenburg-Vorpommern, Sachsen, Sachsen-Anhalt, Thüringen sowie auf Berlin-Ost.

Zeichenerklärung

/	=	keine Angaben, da Zahlenwert nicht sicher genug
x	=	Tabellenfach gesperrt, weil Aussage nicht sinnvoll

Abkürzungen

Abs.	=	Absatz
Art.	=	Artikel
BGBI.	=	Bundesgesetzblatt
GG	=	Grundgesetz
s.	=	Siehe
z.B.	=	zum Beispiel

Abweichungen in den Summen ergeben sich durch Runden der Zahlen

Auf- und Ausgliederungen

Die vollständige Aufgliederung einer Summe ist durch das Wort **d a v o n** kenntlich gemacht, die teilweise Ausgliederung durch das Wort **d a r u n t e r**. Bei teilweiser Ausgliederung nach verschiedenen, nicht summierbaren Merkmalen sind die Worte **u n d z w a r** gebraucht worden. Auf die Bezeichnung "davon" bzw. "darunter" ist verzichtet worden, wenn aus Aufbau und Wortlaut von Tabellenkopf und Vorspalte unmißverständlich hervorgeht, daß es sich um eine Auf- bzw. Ausgliederung handelt.

Vorbemerkung

Im vorliegenden Heft werden ausgewählte Ergebnisse der Haushalts- und Familienstatistik aus der 1 %-Befragung des Mikrozensus vom April 1999 dargestellt.

Der Mikrozensus wird als laufende Repräsentativstatistik über die Bevölkerung und den Arbeitsmarkt seit 1957 in der Bundesrepublik Deutschland durchgeführt. Sein Hauptzweck besteht darin, ein Berichtswesen zu schaffen, mit dessen Hilfe in regelmäßigen und kurzen Abständen schnell, kostensparend und zuverlässig die wichtigsten bevölkerungs- und arbeitsmarktstatistischen Strukturdaten und deren Veränderung laufend ermittelt werden können.

Rechtsgrundlage für die Durchführung des Mikrozensus war 1999 das Gesetz zur Durchführung einer Repräsentativstatistik über die Bevölkerung und den Arbeitsmarkt sowie die Wohnsituation der Haushalte (Mikrozensusgesetz - MZG) vom 17. Januar 1996 (BGBl. I S. 34) in Verbindung mit der Verordnung (EG) Nr. 577/98 des Rates vom 9. März 1998 zur Durchführung einer Stichprobenerhebung über Arbeitskräfte in der Gemeinschaft (ABl. EG Nr. L 77 S. 3) in Verbindung mit der Verordnung (EG) Nr. 1571/98 der Kommission vom 20. Juli 1998 (ABl. EG Nr. L 205 S. 40) in Verbindung mit dem Gesetz über die Statistik für Bundeszwecke (Bundesstatistikgesetz - BStatG) vom 22. Januar 1987 (BGBl. I S. 462, 565), zuletzt geändert durch Artikel 2 des Gesetzes vom 16. Juni 1998 (BGBl. I S. 1300).

Diese und weitere Ergebnisse zu Haushalten und Familien sind in der später erscheinenden ausführlichen Fachserie 1 Reihe 3 enthalten. Weitere Ergebnisse des Mikrozensus zu Stand und Entwicklung der Erwerbstätigkeit, zu Beruf, Ausbildung und Arbeitsbedingungen der Erwerbstätigen sowie Versicherte in der Kranken- und Rentenversicherung werden in anderen Veröffentlichungen des Statistischen Bundesamtes (z.T. in zweijährigem Abstand) vorgelegt.

1 Definitionen von ausgewählten Begriffen und Merkmalen

Bevölkerung

Wohnberechtigte Bevölkerung: Hierzu zählen alle in der Gemeinde wohnhaften Personen, unabhängig davon, ob sie noch eine weitere Wohnung oder Unterkunft besitzen und von wo aus sie zur Arbeit oder Ausbildung gehen, bzw. wo sie sich überwiegend aufhalten (Doppelzählungen). Auch ist es unerheblich, ob sie in Privathaushalten leben oder zur Bevölkerung in Gemeinschafts- oder Anstaltsunterkünften zählen, d.h. dort wohnen und keinen eigenen Haushalt führen.

Aus melderechtlichen Gründen werden Soldaten im Grundwehrdienst oder auf Wehrübung der Wohngemeinde vor ihrer Einberufung zugeordnet. Entsprechend wird bei Patienten in Krankenhäusern sowie bei Personen in Untersuchungshaft verfahren.

Berufssoldaten, Soldaten auf Zeit, Angehörige des Bundesgrenzschutzes und der Bereitschaftspolizei in Gemeinschaftsunterkünften werden ebenso wie die Strafgefangenen sowie alle Dauerinsassen von Gemeinschafts- und Anstaltsunterkünften und das in diesen Unterkünften wohnende Personal sowohl in den Gemeinden die diese Unterkünfte beherbergen, als auch in den Gemeinden, in denen sie eventuell einen weiteren Wohnsitz haben, erfaßt.

Angehörige der ausländischen Stationierungstreitkräfte sowie der ausländischen diplomatischen und konsularischen Vertretungen mit ihren Familienangehörigen werden grundsätzlich nicht statistisch erfaßt.

Bevölkerung: Im Mikrozensus wird die „Bevölkerung am Ort der alleinigen bzw. Hauptwohnung“ (Kurzbezeichnung: „Bevölkerung“) zugrunde gelegt. Zur „Bevölkerung“ gehören nach diesem Bevölkerungsbegriff alle Personen mit nur einer Wohnung sowie Personen mit mehreren Wohnungen am Ort ihrer Hauptwohnung. Hauptwohnung ist die vorwiegend benutzte Wohnung einer Person. Für Verheiratete, die nicht dauernd getrennt von ihrer Familie leben, gilt die vorwiegend benutzte Wohnung der Familie als Hauptwohnung. In Zweifelsfällen ist die vorwiegend benutzte Wohnung dort, wo der Schwerpunkt der Lebensbeziehungen der Person liegt (siehe auch § 12 des Melderechtsrahmengesetzes vom 16. August 1980, BGBl. I S. 1429).

Personen mit weiterer Wohnung im Ausland (z.B. Arbeiter auf Montage) sind der Bevölkerung ihrer im Bundesgebiet gelegenen Heimatgemeinde zugerechnet. Soldaten im Grundwehrdienst oder auf Wehrübung sind der Wohngemeinde vor ihrer Einberufung, Patienten in Krankenhäusern sowie Personen in Untersuchungshaft ihrer Wohngemeinde zugeordnet. Berufssoldaten, Soldaten auf Zeit, Angehörige des Bundesgrenzschutzes und der Bereitschaftspolizei in Gemeinschaftsunterkünften gehören zur Bevölkerung der Gemeinde, in der die Gemeinschaftsunterkunft liegt, ebenso Strafgefangene sowie alle Dauerinsassen von Gemeinschafts- und Anstaltsunterkünften und das in

Gemeinschafts- und Anstaltsunterkünften wohnende Personal.

Nicht zur Bevölkerung gehören die Angehörigen der ausländischen Streitkräfte sowie der ausländischen diplomatischen und konsularischen Vertretungen mit ihren Familienangehörigen.

Bevölkerung in Privathaushalten: Alle Personen, die allein oder zusammen mit anderen eine wirtschaftliche Einheit (Privathaushalt) bilden, sind die Bevölkerung in Privathaushalten, auch als **Haushaltsmitglieder** bezeichnet. Die Bevölkerung in Gemeinschafts- und Anstaltsunterkünften wird nicht berücksichtigt, wohl aber Privathaushalte im Bereich von Gemeinschafts- und Anstaltsunterkünften. Die Bevölkerung in Privathaushalten ergibt sich somit aus der wohnberechtigten Bevölkerung abzüglich der Bevölkerung in Gemeinschafts- und Anstaltsunterkünften. Da eine Person in mehreren Privathaushalten wohnberechtigt sein kann, sind Doppelzählungen möglich. So ist z.B. die abwesende Bezugsperson, die in einer anderen Gemeinde arbeitet und dort als Untermieter eine zweite Wohnung hat, Angehöriger von zwei Haushalten. Einmal zählt sie zum Haushalt ihrer Familie, zum anderen bildet sie als Untermieter einen Einpersonenhaushalt.

Diese Regelung ist dadurch gerechtfertigt, daß Haushalte an jedem Wohnsitz entsprechenden Wohnraum in Anspruch nehmen und die Einrichtungen der jeweiligen Gemeinde benutzen.

Bevölkerung am Familienwohnsitz: Wird von der Bevölkerung in Privathaushalten abgeleitet und ist zahlenmäßig geringer als diese. Personen mit mehr als einem Wohnsitz werden nur am Ort der Hauptwohnung erfaßt. Die Bevölkerung in Gemeinschafts- und Anstaltsunterkünften gehört nicht zur Bevölkerung am Familienwohnsitz.

Die Gliederung der Ergebnisse nach **Gemeindegrößenklassen** richtet sich nach der Einwohnerzahl der Gemeinden am 31.12. des Jahres vor der Erhebung.

Ausländer sind Personen, die nicht Deutsche im Sinne des Art. 116 Abs. 1 GG sind. Dazu zählen auch die Staatenlosen und Personen mit „ungeklärter“ Staatsangehörigkeit. Deutsche, die zugleich eine fremde Staatsangehörigkeit besitzen, gehören nicht zu den Ausländern. Die Mitglieder der Stationierungstreitkräfte sowie der ausländischen diplomatischen und konsularischen Vertretungen im Bundesgebiet unterliegen mit ihren Familienangehörigen nicht den Bestimmungen des Ausländergesetzes und werden somit auch statistisch nicht erfaßt.

Angaben über Ausländer in den neuen Ländern und Berlin-Ost werden wegen der geringen Besetzungszahlen in den Tabellen und des dadurch bedingten größeren Stichprobenfehlers nicht nachgewiesen.

Unter **Staatsangehörigkeit** wird die rechtliche Zugehörigkeit einer Person zu einem bestimmten Staat verstanden. Personen, die nach dem Grundgesetz (Art. 116 Abs. 1) den Personen mit deutscher Staatsangehörigkeit gleichgestellt sind, werden als Deutsche nachgewiesen. Personen, die sowohl die deutsche als auch eine ausländische Staatsangehörigkeit angeben, werden ebenfalls als Deutsche erfaßt.

Haushalte und Familien

Als **Haushalt** (Privathaushalt) zählt jede zusammenwohnende und eine wirtschaftliche Einheit bildende Personengemeinschaft sowie Personen, die allein wohnen und wirtschaften (z.B. Einzeluntermieter). Zum Haushalt können verwandte und familienfremde Personen gehören (z.B. Hauspersonal). Gemeinschafts- und Anstaltsunterkünfte gelten nicht als Haushalte, können aber Privathaushalte beherbergen (z.B. Haushalt des Anstaltsleiters). Haushalte mit mehreren Wohnungen werden unter Umständen mehrfach gezählt (s. Bevölkerung in Privathaushalten).

Die Zahl der Haushalte stimmt mit derjenigen der Familien nicht überein, weil es bei den Haushalten zu Doppelzählungen kommen kann. Ferner ist zu beachten, daß in einem Haushalt mehrere Familien wohnen können.

Bezugsperson des Haushalts: Um die Haushalte in der Statistik abgrenzen zu können, wird eine Bezugsperson im Haushalt benötigt. Das ist die Person, die im Erhebungsbogen als erste Person eingetragen ist. Ihre Erhebungsmerkmale (z.B. Alter, Familienstand, Stellung im Beruf) werden dann in der Statistik nachgewiesen. Personen unter 15 Jahren sind als Bezugsperson ausgeschlossen. Vorgabe bei der Reihenfolge der Eintragung im Erhebungsbogen: Ehegatten, Kinder, Verwandte, Familienfremde.

Haushaltsgröße: Zahl der Haushaltsmitglieder innerhalb eines Haushalts.

Haushaltsmitglieder: s. Bevölkerung in Privathaushalten.

Als **Familie** im Sinne der amtlichen Statistik zählen – in Anlehnung an Empfehlungen der Vereinten Nationen – Ehepaare ohne und mit Kind(ern) sowie alleinerziehende ledige, verheiratet getrenntlebende, geschiedene und verwitwete Väter und Mütter, die mit ihren ledigen Kindern im gleichen Haushalt zusammen leben.

Bezugsperson der Familie: Um die Familien in der Statistik abgrenzen zu können, wird eine Bezugsperson in der Familie benötigt. Diese Person ist bei Ehepaaren aus aufbereitungstechnischen Gründen grundsätzlich der Ehemann und bei Alleinerziehenden die Person selbst, wobei Kinder als Bezugsperson ausgeschlossen sind. Ihre Erhebungsmerkmale (z.B. Alter, Familienstand, Stellung im Beruf) werden dann in der Statistik nachgewiesen.

Familienstand: Es wird unterschieden zwischen ledig, verheiratet zusammenlebend, verheiratet getrenntlebend, geschieden und verwitwet. Personen, deren Ehepartner vermißt ist, gelten als verheiratet und Personen, deren Ehepartner für tot erklärt worden ist, als verwitwet. Verheiratet Getrenntlebende sind solche Personen, deren Ehepartner sich am Stichtag der Erhebung zeitweilig oder dauernd nicht im befragten Haushalt aufgehalten und für den der befragte Ehepartner keine Angabe gemacht hat.

Alleinerziehende: Ledige, verheiratet getrenntlebende, geschiedene und verwitwete Väter und Mütter, die mit ihren minder- oder volljährigen ledigen Kindern zusammenleben. Es ist unerheblich, ob außer dem alleinerziehenden Elternteil und den Kindern noch weitere Personen in dem Haushalt leben (z.B. der Partner in einer nichtehelichen Lebensgemeinschaft).

Aus aufbereitungstechnischen Gründen werden zu den Alleinerziehenden auch Elternteile mit ausschließlich erwachsenen Kindern gezählt. Die entsprechenden Tabellen enthalten jedoch zum Teil eine Untergliederung nach dem Alter der Kinder, so daß dort ein altersspezifisches Einengung möglich ist.

Alleinstehende: Verheiratet getrennt lebende, geschiedene und verwitwete Personen, die nicht mit ihren minder- oder volljährigen ledigen Kindern zusammenleben. Es ist unerheblich, ob außer dem Alleinstehenden noch weitere Personen in dem Haushalt leben (z.B. der Partner in einer nichtehelichen Lebensgemeinschaft oder die Eltern).

Kinder: Ledige Personen, die mit ihren Eltern oder einem Elternteil, z.B. der geschiedenen Mutter, in einem Haushalt bzw. einer Familie zusammenleben. Eine Altersbegrenzung für die Zählung als Kind besteht nicht. Als Kinder gelten auch ledige Stief-, Adoptiv- oder Pflegekinder, sofern die zuvor genannten Voraussetzungen vorliegen.

Schüler und Studierende: Besucher von allgemeinbildenden und berufsbildenden Schulen (Berufsfach- und Fachschule) bzw. Hochschulen, auch wenn sie nebenher erwerbstätig sind. Erwerbstätige Berufsschüler werden nicht zu den Schülern, sondern zu den Erwerbstätigen gerechnet.

Alter: Die Darstellung von Ergebnissen nach Altersgruppen erfolgt nach der sogenannten Altersjahrmethode. Die Angaben beziehen sich auf den Erhebungszeitpunkt, der in der Regel Ende April liegt.

Erwerbstätigkeit

In der Gliederung nach der **Beteiligung am Erwerbsleben (Erwerbskonzept)** wird zwischen Erwerbspersonen und Nichterwerbspersonen unterschieden.

Erwerbspersonen sind Personen mit Wohnsitz im Bundesgebiet (Inländerkonzept), die eine unmittelbar oder mittelbar auf Erwerb gerichtete Tätigkeit ausüben oder suchen (Selbständige, mithelfende Familienangehörige, Abhängige), unabhängig von der Bedeutung des Ertrages dieser Tätigkeit für ihren Lebensunterhalt und ohne Rücksicht auf die von ihnen tatsächlich geleistete oder vertragsmäßig zu leistende Arbeitszeit.

Die Erwerbspersonen setzen sich zusammen aus den Erwerbstätigen und den Erwerbslosen.

Nichterwerbspersonen sind Personen, die keinerlei auf Erwerb gerichtete Tätigkeit ausüben oder suchen.

Erwerbstätige sind Personen, die in einem Arbeitsverhältnis stehen (einschl. Soldaten und mithelfende Familienangehörige), selbständig ein Gewerbe oder eine Landwirtschaft betreiben oder einen freien Beruf ausüben. Zu den Erwerbstätigen werden auch Personen gezählt, die in der Berichtswoche ihre Erwerbstätigkeit nicht ausüben, weil sie z.B. krank oder im (Erziehungs-) Urlaub sind. Die Abgrenzung der Erwerbstätigen entspricht voll der internationalen Vereinbarung zum „Labour-Force“-Konzept. Erfragt wird neben der ersten Tätigkeit auch eine weitere Tätigkeit. Die in dem Band dargestellten Ergebnisse der Erwerbstätigkeit beziehen sich immer auf die einzige oder erste Tätigkeit.

Erwerbslose sind Personen ohne Arbeitsverhältnis, die sich um eine Arbeitsstelle bemühen, unabhängig davon, ob sie beim Arbeitsamt als Arbeitslose gemeldet sind. Insofern ist der Begriff der Erwerbslosen umfassender als der Begriff der Arbeitslosen. Andererseits zählen Arbeitslose, die vorübergehend geringfügige Tätigkeiten ausüben, nach dem Erwerbskonzept bzw. „Labour-Force“-Konzept nicht zu den Erwerbslosen, sondern zu den Erwerbstätigen. Einbezogen werden – abweichend von dem internationalen „Labour-Force“-Konzept – auch Erwerbslose, die nicht innerhalb von zwei Wochen die neue Tätigkeit aufnehmen können.

Unter der **Stellung im Beruf** wird die Zugehörigkeit zu einer der folgenden Kategorien verstanden:

- **Selbständige** sind Personen, die einen Betrieb oder eine Arbeitsstätte als Eigentümer, Miteigentümer, Pächter oder selbständiger Handwerker leiten sowie selbständige Handelsvertreter usw., also auch freiberuflich Tätige, nicht jedoch Personen, die in einem arbeitsrechtlichen Verhältnis stehen und lediglich innerhalb ihres Arbeitsbereiches selbständig disponieren können (z.B. die selbständige Filialleiterin). Zu den Selbständigen zählen auch Hausgewerbetreibende und Zwischenmeister, die mit fremden Hilfskräften in eigener Arbeitsstätte im Auftrag von Gewerbetreibenden Arbeit an Heimarbeiter weitergeben oder Waren herstellen und bearbeiten.

- **Mithelfende Familienangehörige** sind Haushaltsmitglieder, die in einem landwirtschaftlichen oder nichtlandwirtschaftlichen Betrieb, der von einem Verwandten als Selbständiger geleitet wird, mithelfen, ohne hierfür Lohn oder Gehalt zu erhalten und ohne daß für sie Pflichtbeiträge zur gesetzlichen Rentenversicherung gezahlt werden. Hierzu gehören auch Personen, die im Betrieb eines nicht in demselben Haushalt wohnenden Familienangehörigen arbeiten.

- **Abhängige:** Beamte, Angestellte, Arbeiter und Auszubildende.

- **Beamte** sind Personen in einem öffentlich-rechtlichen Dienstverhältnis des Bundes, der Länder, der Gemeinden und sonstiger Körperschaften des öffentlichen Rechts (einschl. der Beamtenanwärter und der Beamten im Vorbereitungsdienst), Richter und Soldaten (einschl. Wehrpflichtige).

Nicht als Beamte gezählt werden Beamte im Ruhestand und Personen, die Berufsbezeichnungen wie „Versicherungsbeamter“ oder „Bankbeamter“ führen, ohne in einem öffentlich-rechtlichen Dienstverhältnis zu stehen.

- **Angestellte** sind alle nichtbeamteten Gehaltsempfänger. Für die Zuordnung ist grundsätzlich die Stellung im Betrieb bzw. die Vereinbarung im Arbeitsvertrag und nicht die Art des Versicherungsverhältnisses bzw. der Mitgliedschaft in einer Rentenversicherung für Angestellte entscheidend.

Leitende Angestellte und Direktoren großer Betriebe gelten ebenfalls als Angestellte, sofern sie nicht Mit-eigentümer sind. Des Weiteren zählen „Versicherungsbeamte“, „Betriebsbeamte“ und „Bankbeamte“, soweit sie nicht in einem öffentlich-rechtlichen Dienstverhältnis stehen (z.B. bei der Bundesbank), zu den Angestellten.

Zivildienstleistende gelten als Angestellte.

- **Arbeiter:** Als Arbeiter gelten alle Lohnempfänger, unabhängig von der Lohnzahlungs- und Lohnabrechnungsperiode. Es ist außerdem unerheblich, ob es sich um Facharbeiter, angelernte Arbeiter oder Hilfsarbeiter handelt. Ebenfalls zu den Arbeitern rechnen Heimarbeiter und Hausgehilfen.

- **Auszubildende in anerkannten Ausbildungsberufen** sind Personen, die in praktischer Berufsausbildung stehen (einschl. Praktikanten und Volontäre). Normalerweise münden kaufmännische und technische Ausbildungsberufe in einen Angestelltenberuf, gewerbliche Ausbildungsberufe in einen Arbeiterberuf ein. Die Auszubildenden sind, sofern nicht gesondert nachgewiesen, in den Zahlen der Angestellten bzw. Arbeiter enthalten.

Erwerbstätigenquoten: Prozentualer Anteil der Erwerbstätigen an der jeweiligen Bevölkerungsgruppe.

Nettoeinkommen: Ermittelt wird die Gesamthöhe des individuellen Nettoeinkommens durch eine Selbsteinstufung der Befragten in vorgegebene Einkommensgruppen. Die Einkommensangaben können auch andere Einkommensquellen als die ausgeübte berufliche Tätigkeit enthalten. Das monatliche Nettoeinkommen setzt sich also aus der Summe aller Einkommensarten zusammen. Die Einkommensangaben beziehen sich auf den Monat vor der Erhebung, also in der Regel auf April des jeweiligen Jahres.

Zu den wichtigsten Einkommensarten werden gerechnet: Lohn oder Gehalt, Gratifikation, Unternehmer-einkommen, Arbeitslosengeld/-hilfe, Sozialhilfe, Rente, Pension, Kindergeld, Wohngeld, eigenes Vermögen, Vermietung/Verpachtung, Zinsen, Altenteil, BAFÖG, Stipendien, Alimentationszahlungen, private Unterstützungen, Sachbezüge (Naturalbezüge, Deputate), außerdem Zuschüsse zum vermögenswirksamen Sparen, Vorschüsse und ggf. der vom Arbeitgeber getragene Anteil einer Werkwohnungsmiete u.ä.

Das monatliche Nettoeinkommen aus einer Erwerbstätigkeit ergibt sich aus dem Bruttoeinkommen im Monat April abzüglich Steuern und Sozialversicherung (ggf. auch abzüglich der Beiträge für private, kommunale oder staatliche Zusatzversorgungskassen). Bei Selbständigen, bei denen nur der Nettobetrag des gesamten Jahres bekannt ist, ist der Nettodurchschnitt im Jahr anzugeben. Bei Selbständigen in der Landwirtschaft wird das Nettoeinkommen nicht erfragt.

Das **Haushaltsnettoeinkommen** ist die Summe sämtlicher Nettoeinkommen aller Haushaltsmitglieder. Für Haushalte, in denen zumindest ein Haushaltsmitglied selbständiger Landwirt ist, wird kein Haushaltsnettoeinkommen ausgewiesen.

Von 1985 bis 1995 wurde das Haushaltsnettoeinkommen aus dem Individualeinkommen der betreffenden Personen ermittelt. Bis 1982 und ab 1996 wurde bzw. wird die Höhe des Haushaltsnettoeinkommens direkt erfragt.

Das **Familiennettoeinkommen** ist die Summe sämtlicher Nettoeinkommen aller Familienmitglieder. Für Familien, die mit weiteren Familien/Personen in einem Haushalt zusammenleben, kann ggf. auch kein Familieneinkommen vorliegen. Wenn mindestens eine Person im Haushalt bzw. in der Familie Selbständiger in der Landwirtschaft ist, wird kein Familieneinkommen ausgewiesen.

Das **Familieneinkommen** wird seit 1985 aus dem Individualeinkommen der zur Familie zählenden Personen ermittelt. Ab 1996 wird ergänzend das Haushaltsnettoeinkommen in die Ermittlung des Familiennettoeinkommens einbezogen.

1 Zusammenfassende Übersicht

1.1 Strukturdaten im April 1989 über Privathaushalte sowie die Bevölkerung in Privathaushalten *)

Gegenstand der Nachweisung	Deutschland		Früheres Bundesgebiet		Neue Länder und Berlin-Ost				
	insgesamt	Veränderung gegenüber April 1988	zusammen	Veränderung gegenüber April 1988	zusammen	Veränderung gegenüber April 1988			
	1 000	%	1 000	%	1 000	%			
Privathaushalte insgesamt									
Insgesamt	37 795	100,0	0,7	30 822	100,0	0,6	6 972	100,0	1,1
Haushaltsgröße									
Einpersonenhaushalte	13 485	35,7	1,4	11 194	36,3	0,9	2 290	32,8	4,1
Mehrpersonenhaushalte	24 310	64,3	0,3	19 628	63,7	0,5	4 682	67,2	-0,3
mit 2 Personen	12 554	33,2	1,3	10 156	33,0	1,3	2 398	34,4	1,4
mit 3 Personen	5 645	14,9	0,0	4 405	14,3	0,1	1 241	17,8	0,0
mit 4 Personen	4 444	11,8	-1,8	3 609	11,7	-1,2	835	12,0	-4,5
mit 5 und mehr Personen	1 666	4,4	-0,6	1 458	4,7	-0,2	208	3,0	-3,4
Mit deutscher Bezugsperson	35 181	93,1	0,7	28 281	91,8	0,8	6 900	99,0	1,0
Mit ausländischer Bezugsperson	2 614	6,9	0,8	2 542	8,2	0,8	72	1,0	8,1
Mit männlicher Bezugsperson	28 201	69,3	0,3	21 517	69,8	0,3	4 684	67,2	0,3
Mit weiblicher Bezugsperson	11 593	30,7	1,7	9 305	30,2	1,4	2 288	32,8	2,8
Alter der Bezugsperson (von . bis unter Jahren)									
unter 25	1 559	4,1	3,2	1 260	4,1	1,4	300	4,3	11,4
25 - 35	6 269	16,6	-3,4	5 228	17,0	-3,5	1 043	15,0	-2,9
35 - 45	7 259	19,2	3,1	5 877	19,1	3,6	1 383	19,8	1,0
45 - 55	6 085	16,1	0,6	4 969	16,1	0,5	1 116	16,0	1,7
55 - 65	7 055	18,7	0,7	5 692	18,5	0,7	1 363	19,6	0,7
65 - 75	5 304	14,0	0,9	4 288	13,9	0,5	1 018	14,6	2,5
75 und mehr	4 263	11,3	1,9	3 514	11,4	2,0	749	10,7	1,2
Familienstand der Bezugsperson									
ledig	8 168	21,6	2,5	6 771	22,0	1,5	1 398	20,0	7,8
verheiratet zusammenlebend	19 485	51,6	-0,3	15 918	51,6	0,0	3 568	51,2	-1,5
verheiratet getrenntlebend	1 197	3,2	1,7	1 014	3,3	1,0	183	2,6	6,1
verwitwet	5 513	14,6	-0,2	4 458	14,5	-0,2	1 056	15,1	0,0
geschieden	3 431	9,1	3,2	2 662	8,6	3,3	769	11,0	2,7
Stellung der Bezugsperson im Beruf									
Erwerbspersonen	23 566	62,4	0,5	19 231	62,4	0,4	4 335	62,2	0,7
Erwerbstätige	21 219	56,1	1,1	17 666	57,3	0,8	3 553	51,0	2,2
Selbständige	2 705	7,2	0,0	2 315	7,5	-0,1	390	5,6	0,7
Mithelfende Familienangehörige	67	0,2	-14,3	62	0,2	-14,6	/	/	/
Beamte/ Beamtinnen	1 591	4,2	-1,6	1 450	4,7	-2,8	141	2,0	9,4
Angestellte	9 484	25,1	2,8	7 997	25,9	2,7	1 487	21,3	3,5
Arbeiter/ -innen	7 372	19,5	0,0	5 842	19,0	-0,1	1 530	21,9	0,7
Erwerbslose	2 347	6,2	-4,7	1 565	5,1	-4,4	782	11,2	-5,3
Nichterwerbspersonen	14 228	37,6	1,1	11 591	37,6	1,0	2 637	37,8	1,7
Monatliches Haushaltsnettoeinkommen (von . bis unter DM)									
unter 1 000	1 504	4,0	-5,2	1 207	3,9	-6,0	297	4,3	-2,1
1 000 - 1 800	4 849	12,8	-3,0	3 722	12,1	-3,0	1 127	16,2	-3,2
1 800 - 2 500	6 398	16,8	-2,6	4 973	16,1	-2,9	1 395	20,0	-1,3
2 500 - 3 000	3 910	10,3	-2,0	3 090	10,0	-2,1	820	11,8	-1,4
3 000 - 4 000	6 799	18,0	-0,7	5 380	17,5	-0,9	1 419	20,4	0,3
4 000 - 5 000	5 043	13,3	2,9	4 197	13,6	2,8	846	12,1	3,3
5 000 - 6 000	3 064	8,1	7,2	2 628	8,5	6,6	436	6,3	11,0
6 000 - 7 500	2 358	6,2	9,1	2 074	6,7	7,8	284	4,1	19,7
7 500 - 10 000	1 516	4,0	12,2	1 390	4,5	11,0	127	1,8	27,1
10 000 - 12 000	337	0,9	15,0	314	1,0	13,9	22	0,3	33,3
12 000 und mehr	376	1,0	11,3	359	1,2	10,9	17	0,2	20,2
Sonstige 1)	1 670	4,4	-0,1	1 489	4,8	0,4	181	2,6	-3,9
Überwiegender Lebensunterhalt der Bezugsperson									
Erwerbstätigkeit	20 361	53,9	0,9	16 943	55,0	0,7	3 418	49,0	1,8
Arbeitslosengeld/-hilfe	1 921	5,1	-4,0	1 206	3,9	-3,1	715	10,3	-5,6
Rente, Pension	12 932	34,2	2,0	10 410	33,8	2,1	2 523	36,2	1,7
Angehörige	1 104	2,9	-5,0	1 007	3,3	-6,2	98	1,4	8,8
Vermögen, Vermietung, Zinsen	279	0,7	-1,9	268	0,9	-1,1	10	0,1	-18,0
Sozialhilfe	717	1,9	-5,1	645	2,1	-5,8	71	1,0	1,9
Leistungen aus einer Pflegeversicherung	19	0,0	-7,3	14	0,0	-12,8	/	/	/
Sonstige Unterstützungen (z.B. BAFoG)	462	1,2	2,3	330	1,1	1,6	133	1,9	4,3
Gemeindegrößenklassen (von bis unter Einwohnern)									
unter 5 000	5 731	15,2	-1,4	3 756	12,2	1,6	1 974	28,3	-6,5
5 000 - 10 000	3 803	10,1	3,3	3 082	10,0	0,3	721	10,3	18,3
10 000 - 20 000	5 176	13,7	2,3	4 474	14,5	1,7	702	10,1	5,6
20 000 - 50 000	6 502	17,2	1,2	5 364	17,4	1,4	1 138	16,3	0,2
50 000 - 100 000	3 410	9,0	0,2	2 980	9,7	-0,1	430	6,2	2,8
100 000 - 200 000	2 894	7,7	-0,2	2 623	8,5	-0,1	271	3,9	-0,8
200 000 - 500 000	3 986	10,5	0,8	2 913	9,5	-0,7	1 072	15,4	4,4
500 000 und mehr	6 293	16,7	0,1	5 629	18,3	0,0	664	9,5	1,3

*) Ergebnis des Mikrozensus - Bevölkerung in Privathaushalten.

1) Selbständige in der Landwirtschaft bzw. Haushalte, in denen mindestens eine Person in ihrer Haupttätigkeit selbständig in der Landwirtschaft ist, sowie ohne Angabe

1 Zusammenfassende Übersicht

1.1 Strukturdaten im April 1999 über Privathaushalte sowie die Bevölkerung in Privathaushalten *)

Gegenstand der Nachweisung	Deutschland		Früheres Bundesgebiet		Neue Länder und Berlin-Ost				
	insgesamt		zusammen		zusammen				
	1 000	%	1 000	%	1 000	%			
darunter: Einpersonenhaushalte									
Zusammen	13 485	100,0	1,4	11 194	100,0	0,9	2 290	100,0	4,1
Deutsche	12 744	94,5	1,3	10 483	93,6	0,7	2 261	98,7	3,9
Ausländer	741	5,5	3,9	712	6,4	3,2	29	1,3	24,0
Männlich	5 647	41,9	2,3	4 703	42,0	1,5	944	41,2	6,7
Weiblich	7 838	58,1	0,8	6 492	58,0	0,4	1 346	58,8	2,4
Alter (von bis unter Jahren)									
unter 25	1 071	7,9	4,4	878	7,8	2,3	193	8,4	15,8
25 - 35	2 537	18,8	-1,2	2 177	19,4	-2,0	360	15,7	4,2
35 - 45	1 703	12,6	5,8	1 453	13,0	5,1	251	10,9	9,7
45 - 55	1 300	9,6	2,2	1 099	9,8	1,8	202	8,8	4,4
55 - 65	1 860	13,8	1,8	1 518	13,6	1,5	342	14,9	3,1
65 - 75	2 138	15,9	-0,3	1 721	15,4	-0,8	418	18,2	2,0
75 und mehr	2 875	21,3	0,9	2 350	21,0	1,1	526	22,9	0,1
Familienstand									
ledig	5 999	44,5	2,0	5 119	45,7	1,0	880	38,4	8,5
verheiratet getrenntlebend	768	5,7	2,6	670	6,0	2,0	99	4,3	7,0
verwitwet	4 668	34,6	-0,3	3 783	33,8	-0,3	885	38,6	-0,1
geschieden	2 050	15,2	3,1	1 623	14,5	2,8	427	18,6	3,9
Stellung im Beruf									
Erwerbspersonen	8 779	50,3	2,5	5 720	51,1	1,7	1 058	46,2	7,0
Erwerbstätige	5 922	43,9	3,0	5 110	45,6	2,1	813	35,5	9,3
Selbständige	604	4,5	1,3	533	4,8	1,2	71	3,1	2,0
Mithelfende Familienangehörige	14	0,1	-25,0	12	0,1	-30,9	/	/	/
Beamte/ Beamtinnen	405	3,0	0,6	365	3,3	-0,3	40	1,7	10,4
Angestellte	3 164	23,5	3,8	2 790	24,9	3,0	375	16,4	10,0
Arbeiter/-innen	1 735	12,9	3,2	1 409	12,6	1,7	326	14,2	9,9
Erwerbslose	856	6,3	-1,1	611	5,5	-1,6	246	10,7	-0,1
Nichterwerbspersonen	6 706	49,7	0,3	5 474	48,9	0,0	1 232	53,8	1,8
Monatliches Nettoeinkommen (von bis unter DM)									
unter 1 000	1 311	9,7	-4,6	1 046	9,3	-5,4	265	11,6	-1,4
1 000 - 1 800	3 825	28,4	-0,8	2 927	26,2	-1,0	897	39,2	0,1
1 800 - 2 500	3 953	29,3	0,0	3 180	28,4	-1,5	773	33,8	6,6
2 500 - 3 000	1 557	11,5	5,3	1 392	12,4	4,3	165	7,2	14,7
3 000 - 4 000	1 310	9,7	7,2	1 222	10,9	6,2	88	3,8	23,6
4 000 - 5 000	510	3,8	11,8	485	4,3	11,1	25	1,1	26,1
5 000 - 6 000	221	1,6	15,5	210	1,9	13,8	11	0,5	58,6
6 000 - 7 500	126	0,9	19,4	119	1,1	19,3	7	0,3	20,6
7 500 - 10 000	99	0,7	19,1	94	0,8	19,8	/	/	/
10 000 - 12 000	10	0,1	8,4	9	0,1	13,0	/	/	/
12 000 und mehr	19	0,1	-6,2	16	0,2	-7,5	/	/	/
Sonstige 1)	544	4,0	-0,9	492	4,4	-0,4	52	2,3	-5,2
Überwiegender Lebensunterhalt									
Erwerbstätigkeit	5 580	41,4	2,6	4 814	43,0	2,0	766	33,4	8,3
Arbeitslosengeld/-hilfe	686	5,2	-0,9	479	4,3	-1,0	219	9,6	-0,8
Rente, Pension	6 053	44,9	1,2	4 872	43,5	1,1	1 181	51,6	1,5
Angehörige	539	4,0	-4,9	491	4,4	-7,3	47	2,1	29,9
Vermögen, Vermietung, Zinsen	125	0,9	-2,6	120	1,1	-1,8	/	/	/
Sozialhilfe	269	2,0	-1,4	243	2,2	-2,3	26	1,1	8,8
Leistungen aus einer Pflegeversicherung	8	0,1	-28,1	7	0,1	-31,8	/	/	/
Sonstige Unterstützungen (z.B. BAFöG)	213	1,6	5,2	168	1,5	3,6	44	1,9	11,7
Gemeindegrößenklassen (von bis unter Einwohnern)									
unter 5 000	1 507	11,2	0,9	997	8,9	3,3	510	22,3	-3,5
5 000 - 10 000	1 105	8,2	3,1	890	8,0	0,3	215	9,4	16,9
10 000 - 20 000	1 572	11,7	2,4	1 352	12,1	1,9	221	9,6	5,7
20 000 - 50 000	2 158	16,0	2,1	1 760	15,7	2,0	398	17,4	2,8
50 000 - 100 000	1 274	9,4	1,6	1 116	10,0	0,3	157	6,9	12,1
100 000 - 200 000	1 199	8,9	0,6	1 104	9,9	0,6	95	4,1	0,6
200 000 - 500 000	1 702	12,6	1,0	1 300	11,6	-0,6	403	17,6	6,5
500 000 und mehr	2 968	22,0	0,6	2 676	23,9	0,1	292	12,8	5,0

*) Ergebnis des Mikrozensus - Bevölkerung in Privathaushalten

1) Selbständige in der Landwirtschaft bzw. Haushalte, in denen mindestens eine Person in ihrer Haupttätigkeit selbständig in der Landwirtschaft ist, sowie ohne Angabe

1 Zusammenfassende Übersicht

1.1 Strukturdaten im April 1999 über Privathaushalte sowie die Bevölkerung in Privathaushalten *)

Gegenstand der Nachweisung	Deutschland			Früheres Bundesgebiet			Neue Länder und Berlin-Ost		
	insgesamt		Veränderung gegenüber April 1998	zusammen		Veränderung gegenüber April 1998	zusammen		Veränderung gegenüber April 1998
	1 000	%		1 000	%	1 000	%		
Bevölkerung in Privathaushalten									
Insgesamt	82 251	100,0	0,2	66 999	100,0	0,3	15 253	100,0	-0,3
Haushaltsgröße									
Eiersonenhaushalte	13 485	16,4	1,4	11 194	16,7	0,9	2 290	15,0	4,1
Mehrersonenhaushalte	68 767	83,6	-0,1	55 804	83,3	0,1	12 962	85,0	-1,0
mit 2 Personen	25 108	30,5	1,3	20 312	30,3	1,3	4 796	31,4	1,4
mit 3 Personen	16 936	20,6	0,0	13 214	19,7	0,1	3 722	24,4	0,0
mit 4 Personen	17 777	21,6	-1,8	14 435	21,5	-1,2	3 342	21,9	-4,5
mit 5 und mehr Personen	8 945	10,9	-0,7	7 842	11,7	-0,3	1 103	7,2	-3,2
Mit deutscher Bezugsperson	75 194	91,4	0,2	60 107	89,7	0,4	15 087	98,9	-0,3
Mit ausländischer Bezugsperson	7 058	8,6	-0,6	6 892	10,3	-0,7	165	1,1	5,1
Männlich	39 946	48,6	0,1	32 569	48,6	0,1	7 379	48,4	-0,2
Weiblich	42 304	51,4	0,2	34 430	51,4	0,4	7 874	51,6	-0,3
Alter (von bis unter Jahren)									
unter 25	21 952	26,7	0,0	17 868	26,7	0,3	4 084	26,8	-1,2
25 - 35	11 933	14,5	-4,4	9 962	14,9	-4,2	1 971	12,9	-5,1
35 - 45	12 780	15,5	2,5	10 323	15,4	2,9	2 457	16,1	0,9
45 - 55	10 542	12,8	0,6	8 578	12,8	0,4	1 964	12,9	1,6
55 - 65	11 657	14,2	1,0	9 371	14,0	1,1	2 286	15,0	0,5
65 - 75	7 916	9,6	1,0	6 380	9,5	0,5	1 536	10,1	3,1
75 und mehr	5 471	6,7	2,0	4 517	6,7	2,3	954	6,3	1,0
Familienstand									
ledig	31 570	38,4	0,4	25 790	38,5	0,4	5 780	37,9	0,6
verheiratet zusammenlebend	39 189	47,6	-0,3	32 027	47,8	0,0	7 162	47,0	-1,5
verheiratet getrenntlebend	1 369	1,7	1,7	1 164	1,7	1,1	205	1,3	5,3
verwitwet	6 128	7,5	-0,5	4 949	7,4	-0,5	1 179	7,7	-0,4
geschieden	3 995	4,9	3,3	3 069	4,6	3,4	926	6,1	3,0
Stellung im Beruf									
Erwerbspersonen	40 973	49,8	0,7	32 745	48,9	0,9	8 228	53,9	0,0
Erwerbstätige	36 845	44,8	1,6	30 110	44,9	1,5	6 735	44,2	2,2
Selbständige	3 660	4,4	-0,1	3 107	4,6	-0,3	552	3,6	0,6
Mithelfende Familienangehörige	316	0,4	-19,9	300	0,4	-20,0	16	0,1	-18,3
Beamte/ Beamtinnen	2 388	2,9	-0,4	2 116	3,2	-1,6	272	1,8	9,5
Angestellte	18 043	21,9	2,9	14 817	22,1	3,1	3 226	21,1	2,0
Arbeiter/-innen	12 438	15,1	1,4	9 769	14,6	1,2	2 669	17,5	2,3
Erwerbslose	4 128	5,0	-6,4	2 635	3,9	-4,8	1 493	9,8	-9,1
Nichterwerbspersonen	41 279	50,2	-0,4	34 254	51,1	-0,4	7 025	46,1	-0,5
Monatliches Haushaltsnettoeinkommen (von bis unter DM)									
unter 1 000	1 798	2,2	-6,4	1 456	2,2	-7,0	343	2,2	-3,7
1 000 - 1 800	6 304	7,7	-4,9	4 865	7,3	-4,6	1 440	9,4	-6,2
1 800 - 2 500	9 834	12,0	-5,0	7 563	11,3	-4,7	2 271	14,9	-5,9
2 500 - 3 000	7 506	9,1	-5,5	5 741	8,6	-5,8	1 766	11,6	-5,3
3 000 - 4 000	16 393	19,8	-2,6	12 731	19,0	-2,7	3 662	24,0	-2,4
4 000 - 5 000	13 706	16,7	1,5	11 239	16,8	1,7	2 467	16,2	0,7
5 000 - 6 000	8 786	10,7	5,9	7 413	11,1	5,3	1 383	9,1	9,2
6 000 - 7 500	7 170	8,7	8,6	6 221	9,3	7,0	949	6,2	20,2
7 500 - 10 000	4 628	5,6	11,0	4 206	6,3	9,5	422	2,8	27,8
10 000 - 12 000	1 075	1,3	14,2	998	1,5	12,6	77	0,5	39,7
12 000 und mehr	1 141	1,4	11,4	1 088	1,6	10,6	53	0,3	29,7
Sonstige 1)	3 899	4,7	0,0	3 479	5,2	0,6	420	2,8	-4,4
Überwiegender Lebensunterhalt									
Erwerbstätigkeit	33 954	41,3	1,6	27 529	41,1	1,5	6 424	42,1	1,9
Arbeitslosengeld/-hilfe	3 081	3,7	-5,9	1 773	2,6	-3,1	1 308	8,6	-9,4
Rente, Pension	17 458	21,2	2,3	13 627	20,3	2,4	3 832	25,1	2,1
Angehörige	24 849	30,2	-2,5	21 692	32,4	-2,3	3 156	20,7	-4,0
Vermögen, Vermietung, Zinsen	388	0,5	-0,5	374	0,6	0,4	15	0,1	-18,8
Sozialhilfe	1 573	1,9	1,2	1 430	2,1	0,8	143	0,9	6,1
Leistungen aus einer Pflegeversicherung	72	0,1	-13,4	53	0,1	-17,4	19	0,1	0,0
Sonstige Unterstützungen (z B BAFöG)	876	1,1	4,8	520	0,8	3,7	356	2,3	6,4
Gemeindegrößenklassen (von bis unter Einwohnern)									
unter 5 000	14 124	17,2	-1,8	9 323	13,9	1,4	4 801	31,5	-7,5
5 000 - 10 000	8 984	10,9	3,0	7 352	11,0	-0,1	1 632	10,7	19,5
10 000 - 20 000	11 971	14,6	1,8	10 429	15,6	1,4	1 542	10,1	4,8
20 000 - 50 000	14 432	17,5	0,6	12 040	18,0	0,9	2 392	15,7	-1,0
50 000 - 100 000	7 205	8,8	-0,7	6 319	9,4	-0,7	886	5,8	-1,0
100 000 - 200 000	5 850	7,1	-1,0	5 292	7,9	-0,8	558	3,7	-2,7
200 000 - 500 000	7 800	9,5	0,0	5 842	8,4	-1,1	2 158	14,1	3,0
500 000 und mehr	11 886	14,5	-0,4	10 601	15,8	-0,4	1 285	8,4	-0,1

*) Ergebnis des Mikrozensus - Bevölkerung in Privathaushalten

1) Selbständige in der Landwirtschaft bzw. Haushalte, in denen mindestens eine Person in ihrer Haupttätigkeit selbständig in der Landwirtschaft ist, sowie ohne Angabe

1 Zusammenfassende Übersicht
1.2 Strukturdaten im April 1999 über Familien *)

Gegenstand der Nachweisung	Deutschland		Früheres Bundesgebiet		Neue Länder und Berlin-Ost				
	insgesamt	Veränderung gegenüber April 1998	zusammen	Veränderung gegenüber April 1998	zusammen	Veränderung gegenüber April 1998			
	1 000	%	1 000	%	1 000	%			
Familien insgesamt									
Insgesamt	22 405	100,0	0,2	18 044	100,0	0,4	4 361	100,0	-0,6
Mit deutscher Bezugsperson	20 538	91,7	0,2	16 226	89,9	0,5	4 312	98,9	-0,7
Mit ausländischer Bezugsperson	1 867	8,3	-0,3	1 818	10,1	-0,4	49	1,1	4,8
Mit männlicher Bezugsperson	19 991	89,2	-0,3	16 307	90,4	-0,1	3 684	84,5	-1,4
Mit weiblicher Bezugsperson	2 414	10,8	4,5	1 737	9,6	4,7	677	15,5	3,8
Alter der Bezugsperson (von .. bis unter .. Jahren)									
unter 25	256	1,1	-1,4	206	1,1	-1,5	50	1,1	-1,1
25 - 35	3 045	13,6	-6,2	2 464	13,7	-5,9	581	13,3	-7,5
35 - 45	5 248	23,4	2,3	4 180	23,1	3,0	1 068	24,9	-0,6
45 - 55	4 531	20,2	0,1	3 663	20,3	0,0	868	19,9	0,6
55 - 65	4 952	22,1	0,1	3 972	22,0	0,2	980	22,5	-0,2
65 - 75	3 043	13,6	2,1	2 466	13,7	1,8	577	13,2	3,2
75 und mehr	1 330	5,9	4,3	1 114	6,2	4,4	216	4,9	3,6
Familienstand der Bezugsperson									
ledig	776	3,5	6,6	475	2,6	6,7	301	6,9	6,4
verheiratet zusammenlebend	19 479	86,9	-0,3	15 908	88,2	0,0	3 572	81,9	-1,5
verheiratet getrenntlebend	375	1,7	1,2	299	1,7	0,2	76	1,8	5,2
verwitwet	663	3,0	0,7	537	3,0	0,9	126	2,9	-0,2
geschieden	1 111	5,0	4,1	826	4,6	4,7	286	6,6	2,5
Stellung der Bezugsperson im Beruf									
Erwerbspersonen	15 342	68,5	-0,6	12 313	68,2	-0,3	3 030	69,5	-1,4
Erwerbstätige	13 946	62,3	0,0	11 420	63,3	0,1	2 527	58,0	-0,2
Selbständige	1 944	8,7	-0,7	1 644	9,1	-0,9	299	6,9	0,7
Mithelfende Familienangehörige	53	0,2	-11,3	51	0,3	-8,4	/	/	/
Beamter/ Beamtinnen	1 083	4,8	-2,4	997	5,5	-3,1	86	2,0	6,7
Angestellte	5 533	24,7	2,2	4 539	25,2	2,4	994	22,8	1,3
Arbeiter/-innen	5 335	23,8	-1,3	4 189	23,2	-1,1	1 146	26,3	-2,0
Erwerbslose	1 395	6,2	-6,0	892	4,9	-5,3	502	11,5	-7,0
Nichterwerbspersonen	7 063	31,5	1,8	5 731	31,8	1,9	1 331	30,5	1,3
Monatliches Familiennettoeinkommen (von .. bis unter .. DM)									
unter 1 000	296	1,3	-8,1	221	1,2	-9,5	75	1,7	-3,7
1 000 - 1 900	1 120	5,0	-8,7	837	4,6	-8,9	284	6,5	-8,1
1 900 - 2 500	2 391	10,7	-6,0	1 774	9,8	-6,8	617	14,1	-9,4
2 500 - 3 000	2 255	10,1	-6,2	1 643	9,1	-6,3	612	14,0	-8,1
3 000 - 4 000	5 075	22,7	-2,2	3 874	21,5	-2,6	1 201	27,5	-1,0
4 000 - 5 000	3 968	17,7	2,3	3 255	18,0	2,1	712	16,3	3,2
5 000 - 6 000	2 466	11,0	6,7	2 100	11,6	6,2	366	8,4	10,0
6 000 - 7 500	1 935	8,6	8,8	1 702	9,4	7,4	233	5,4	19,9
7 500 und mehr	1 831	8,2	12,0	1 693	9,4	10,6	138	3,2	28,8
Sonstige 1)	1 068	4,8	-0,4	946	5,2	0,3	123	2,8	-5,4
Überwiegender Lebensunterhalt der Bezugsperson									
Erwerbstätigkeit	13 494	60,2	-0,1	11 051	61,2	0,0	2 442	56,0	-0,3
Arbeitslosengeld/-hilfe	1 133	5,1	-5,5	671	3,7	-4,2	462	10,6	-7,4
Rente, Pension	6 575	29,3	2,9	5 295	29,3	3,2	1 280	29,4	1,9
Angehörige	385	1,7	-8,5	352	2,0	-7,0	33	0,8	-21,5
Vermögen, Vermietung, Zinsen	137	0,6	-1,3	133	0,7	-0,4	/	/	/
Sozialhilfe	436	1,9	-6,9	392	2,2	-7,5	44	1,0	-0,6
Leistungen aus einer Pflegeversicherung	9	0,0	-3,4	7	0,0	-13,2	/	/	/
Sonstige Unterstützungen (z.B. BAFoG)	236	1,1	0,9	143	0,8	-1,3	93	2,1	4,4
Zahl der ledigen Kinder in der Familie (ohne Altersbegrenzung) ohne im Haushalt lebende									
ledige Kinder	9 492	42,4	0,9	7 703	42,7	0,9	1 789	41,0	0,8
Mit Kindern	12 913	57,6	-0,4	10 341	57,3	-0,1	2 572	59,0	-1,5
1 Kind	6 530	29,1	0,1	5 078	28,1	0,1	1 452	33,3	0,2
2 Kinder	4 801	21,4	-1,0	3 879	21,5	-0,3	922	21,1	-4,0
3 Kinder	1 223	5,5	-0,3	1 065	5,9	-0,1	158	3,6	-2,0
4 Kinder	265	1,2	-0,6	235	1,3	-0,2	30	0,7	-3,1
5 und mehr Kinder	95	0,4	-0,6	84	0,5	0,0	10	0,2	-5,4
Mit Kind(ern) im Alter von .. bis unter .. Jahren in der Familie									
unter 3	2 105	9,4	-0,7	1 836	10,2	-1,4	270	6,2	3,9
3 - 6	2 069	9,2	-2,5	1 831	10,1	-3,2	238	5,5	4,0
unter 6	3 584	16,0	-1,4	3 125	17,3	-2,0	459	10,5	3,2
6 - 10	2 978	13,3	-2,9	2 505	13,9	0,6	474	10,9	-18,0
unter 10	5 546	24,8	-1,8	4 719	26,2	-0,6	829	19,0	-8,2
10 - 15	3 778	16,9	0,8	2 894	16,0	1,4	884	20,3	-1,4
unter 15	7 959	35,5	-0,6	6 476	35,9	0,2	1 483	34,0	-4,1
15 - 18	2 509	11,2	-1,0	1 903	10,5	-0,7	606	13,9	-2,0
unter 18	9 312	41,6	-0,7	7 486	41,5	-0,1	1 827	41,9	-3,2
18 - 27	3 740	16,7	1,0	2 912	16,1	0,5	829	19,0	2,6
unter 27	11 734	52,4	-0,5	9 375	52,0	-0,1	2 358	54,1	-2,0
27 und älter	1 390	6,2	0,5	1 151	6,4	-0,1	239	5,5	3,7

*) Ergebnis des Mikrozensus - Bevölkerung am Familienwohnsitz - Einschließlich der Alleinerziehenden, die Partner in einer nicht-ehehellen Lebensgemeinschaft sind.

1) Familien, in denen mindestens eine Person in ihrer Haupttätigkeit selbstständig in der Landwirtschaft ist, kein Einkommen sowie ohne Angabe

1 Zusammenfassende Übersicht
1.2 Strukturdaten im April 1999 über Familien *)

Gegenstand der Nachweisung	Deutschland		Früheres Bundesgebiet		Neue Länder und Berlin-Ost				
	insgesamt	Veränderung gegenüber April 1998	zusammen	Veränderung gegenüber April 1998	zusammen	Veränderung gegenüber April 1998			
							1 000	%	1 000
Ehepaare ohne im Haushalt lebende ledige Kinder									
Zusammen	9 492	100,0	0,9	7 703	100,0	0,8	1 789	100,0	0,8
Mit deutschem Ehemann	9 002	94,8	0,9	7 226	93,8	1,0	1 775	99,3	0,6
Mit ausländischem Ehemann	490	5,2	0,9	477	6,2	0,4	13	0,7	25,0
Alter der Ehefrau (von bis unter Jahren)									
unter 25	68	0,7	-0,8	83	0,8	-1,0	/	/	/
25 - 35	590	6,2	-4,6	538	7,0	-4,6	53	2,9	-4,6
35 - 45	575	6,1	1,4	519	6,7	0,8	56	3,2	6,8
45 - 55	1 241	13,1	-2,5	981	12,7	-2,5	260	14,5	-2,3
55 - 65	3 351	35,3	1,1	2 616	34,0	1,4	735	41,1	-0,1
65 - 75	2 542	26,8	2,5	2 046	26,8	2,3	496	27,7	3,1
75 und mehr	1 124	11,8	3,8	941	12,2	4,1	184	10,3	2,6
Alter der Ehefrau (von bis unter Jahren)									
unter 25	163	1,7	0,9	149	1,9	1,1	14	0,8	-1,6
25 - 35	667	7,0	-4,4	610	7,9	-4,7	57	3,2	-1,4
35 - 45	617	6,5	1,0	548	7,1	0,8	69	3,8	3,0
45 - 55	1 751	18,4	-1,9	1 389	18,0	-1,9	362	20,3	-1,9
55 - 65	3 424	36,1	2,4	2 688	34,9	2,9	736	41,2	0,6
65 - 75	2 153	22,7	1,1	1 715	22,3	0,5	438	24,5	3,4
75 und mehr	717	7,6	6,0	605	7,8	7,0	113	6,3	1,1
Beteiligung der Ehepartner am Erwerbsleben									
beide erwerbstätig	2 522	26,6	0,1	2 127	27,6	-0,2	396	22,1	1,9
nur Ehemann erwerbstätig	1 264	13,3	-2,0	1 068	13,9	-2,4	196	11,0	-0,2
nur Ehefrau erwerbstätig	780	8,2	4,8	608	7,9	5,7	172	9,6	1,6
beide nicht erwerbstätig	4 926	51,9	1,5	3 901	50,6	1,8	1 025	57,3	0,4
Monatliches Familiennettoeinkommen (von bis unter DM)									
unter 1 000	64	0,7	-12,6	59	0,8	-13,0	6	0,3	-7,8
1 000 - 1 800	418	4,4	-11,0	351	4,6	-10,2	67	3,7	-14,7
1 800 - 2 500	1 264	13,3	-6,1	957	12,4	-5,2	307	17,1	-8,9
2 500 - 3 000	1 269	13,4	-3,9	903	11,7	-4,2	365	20,4	-3,2
3 000 - 4 000	2 415	25,4	0,2	1 811	23,5	-0,7	604	33,8	3,1
4 000 - 5 000	1 543	16,3	5,9	1 304	16,9	4,3	239	13,3	15,7
5 000 - 6 000	851	9,0	9,2	771	10,0	9,0	80	4,5	11,3
6 000 - 7 500	601	6,3	7,2	555	7,2	6,4	45	2,5	18,8
7 500 und mehr	610	6,4	15,7	583	7,6	15,4	28	1,5	20,5
Sonstige 1)	456	4,8	-1,0	407	5,3	-0,7	48	2,7	-3,1
Überwiegender Lebensunterhalt des Ehemannes									
Erwerbstätigkeit	3 598	37,9	-1,1	3 039	39,4	-1,4	560	31,3	0,6
Arbeitslosgeld/-hilfe	378	4,0	-3,4	230	3,0	-3,3	148	8,3	-3,6
Rente, Pension	5 166	54,4	3,1	4 124	53,5	3,4	1 042	58,3	2,0
Angehörige	129	1,4	-3,1	117	1,5	-1,7	12	0,7	-14,7
Vermögen, Vermietung, Zinsen	92	1,0	-2,6	90	1,2	-1,8	/	/	/
Sozialhilfe	52	0,5	-10,8	46	0,6	-14,9	5	0,3	/
Leistungen aus einer Pflege- versicherung	/	/	/	/	/	/	/	/	/
Sonstige Unterstützungen (z.B. BAföG)	73	0,8	-3,4	55	0,7	0,6	18	1,0	-13,7

*) Ergebnis des Mikrozensus - Bevölkerung am Familienwohnsitz

1) Familien, in denen mindestens eine Person in ihrer Haupttätigkeit selbstständig in der Landwirtschaft ist, kein Einkommen sowie ohne Angabe

1 Zusammenfassende Übersicht
1.2 Strukturdaten im April 1999 über Familien *)

Gegenstand der Nachweisung	Deutschland		Früheres Bundesgebiet		Neue Länder und Berlin-Ost				
	insgesamt	Veränderung gegenüber April 1998	zusammen	Veränderung gegenüber April 1998	zusammen	Veränderung gegenüber April 1998			
	1 000	%	1 000	%	1 000	%			
Ehepaare mit Kindern (ohne Altersbegrenzung)									
Zusammen	9 987	100,0	-1,5	8 205	100,0	-0,9	1 783	100,0	-3,7
Mit deutschem Ehemann	8 809	88,2	-1,5	7 055	86,0	-0,9	1 754	98,4	-3,7
Mit ausländischem Ehemann	1 178	11,8	-1,4	1 149	14,0	-1,4	29	1,6	-2,2
Alter des Ehemannes (von .. bis unter Jahren)									
unter 25	76	0,8	-8,3	69	0,8	-7,7	6	0,4	-14,1
25 - 35	1 757	17,8	-8,8	1 478	18,0	-7,8	279	15,7	-13,5
35 - 45	3 710	37,1	1,1	2 958	36,0	2,3	753	42,3	-3,7
45 - 55	2 754	27,6	0,4	2 254	27,5	0,3	500	28,1	0,8
55 - 65	1 304	13,1	-2,2	1 112	13,6	-2,4	192	10,8	-0,5
65 - 75	324	3,2	0,4	280	3,4	0,2	44	2,5	2,3
75 und mehr	63	0,6	5,3	56	0,7	3,7	7	0,4	18,3
Alter des Ehefrau (von .. bis unter Jahren)									
unter 25	212	2,1	-7,8	192	2,3	-7,8	20	1,1	-7,9
25 - 35	2 492	25,0	-6,3	2 084	25,4	-5,0	408	22,9	-12,5
35 - 45	3 972	39,8	0,7	3 164	38,6	1,3	808	45,3	-1,9
45 - 55	2 272	22,7	1,3	1 878	22,9	1,0	396	22,2	2,7
55 - 65	817	8,2	-2,1	701	8,5	-1,8	117	6,5	-4,3
65 - 75	189	1,9	-0,8	158	1,9	-2,1	30	1,7	6,4
75 und mehr	33	0,3	8,0	29	0,4	6,4	/	/	/
Beteiligung der Ehepartner am Erwerbseinkommen									
beide erwerbstätig	5 389	54,0	3,0	4 235	51,6	3,6	1 154	64,7	1,1
nur Ehemann erwerbstätig	3 015	30,2	-7,1	2 709	33,0	-6,2	306	17,2	-14,3
nur Ehefrau erwerbstätig	556	5,6	-2,0	407	5,0	1,1	148	8,3	-8,6
beide nicht erwerbstätig	1 028	10,3	-5,9	853	10,4	-5,6	175	9,8	-7,4
Monatliches Familiennettoein- kommen (von .. bis unter DM)									
unter 1 000	47	0,5	-10,8	41	0,5	-12,2	6	0,3	2,2
1 000 - 1 800	186	1,7	-14,7	140	1,7	-12,2	25	1,4	-28,2
1 800 - 2 500	454	4,5	-17,6	352	4,3	-15,0	102	5,7	-25,4
2 500 - 3 000	802	8,0	-16,8	498	5,7	-15,5	136	7,6	-19,9
3 000 - 4 000	2 149	21,5	-6,7	1 680	20,5	-6,2	470	26,3	-8,6
4 000 - 5 000	2 153	21,6	-1,0	1 727	21,1	-0,1	426	23,9	-4,3
5 000 - 6 000	1 493	14,9	5,4	1 221	14,9	4,7	272	15,3	8,7
6 000 - 7 500	1 254	12,6	8,9	1 072	13,1	7,1	182	10,2	20,9
7 500 und mehr	1 171	11,7	10,1	1 063	13,0	8,3	108	6,1	31,1
Sonstige 1)	498	5,0	-1,3	443	5,4	0,0	56	3,1	-10,3
Überwiegender Lebensunterhalt des Ehemannes									
Erwerbstätigkeit	8 301	83,1	-0,9	6 855	83,5	-0,5	1 446	81,1	-2,4
Arbeitslosengeld/-hilfe	493	4,9	-8,5	328	4,0	-6,3	165	9,2	-12,6
Rente, Pension	858	8,6	1,5	726	8,8	1,9	132	7,4	-0,8
Angehörige	113	1,1	-16,5	101	1,2	-14,8	12	0,7	-28,5
Vermögen, Vermietung, Zinsen	31	0,3	4,8	30	0,4	5,8	/	/	/
Sozialhilfe	124	1,2	-12,0	115	1,4	-11,0	10	0,5	-22,1
Leistungen aus einer Pflege- versicherung	/	/	/	/	/	/	/	/	X
Sonstige Unterstützungen (z.B. BAFöG)	68	0,7	-5,0	49	0,6	-4,0	17	1,0	-7,7
Zahl der ledigen Kinder in der Familie (ohne Altersbegrenzung)									
1 Kind	4 529	45,3	-1,2	3 617	44,1	-1,1	912	51,2	-1,7
2 Kinder	4 073	40,8	-2,0	3 351	40,8	-1,2	722	40,5	-5,7
3 Kinder	1 070	10,7	-0,5	951	11,6	0,1	119	6,7	-5,6
4 Kinder	232	2,3	-0,3	210	2,6	0,3	21	1,2	-6,3
5 und mehr Kinder	84	0,8	-1,0	76	0,9	-0,5	8	0,5	-5,3
Mit Kind(ern) im Alter von .. bis unter .. Jahren in der Familie									
unter 3	1 727	17,3	-2,5	1 574	19,2	-2,7	152	8,6	0,4
3 - 6	1 730	17,3	-2,9	1 578	19,2	-3,4	152	8,5	3,0
unter 6	2 918	29,2	-2,5	2 649	32,3	-2,8	269	15,1	0,7
6 - 10	2 415	24,2	-3,9	2 101	25,6	-0,5	314	17,6	-21,8
unter 10	4 441	44,5	-3,0	3 930	47,9	-1,8	511	28,7	-12,6
10 - 15	3 039	30,4	-0,5	2 386	29,1	0,5	653	36,8	-3,9
unter 15	6 313	63,2	-1,9	5 321	64,9	-0,9	992	55,6	-6,9
15 - 18	2 033	20,4	-2,3	1 569	19,1	-1,8	464	26,0	-3,8
unter 18	7 384	73,7	-1,9	6 115	74,5	-1,1	1 248	70,0	-5,7
18 - 27	3 058	30,6	0,5	2 400	29,3	0,4	658	36,9	1,1
unter 27	9 276	92,9	-1,6	7 615	92,8	-1,0	1 661	93,1	-4,3
27 und älter	883	8,8	0,0	742	9,0	-0,6	141	7,9	3,7

*) Ergebnis des Mikrozensus - Bevölkerung am Familienwohnsitz.
1) Familien, in denen mindestens eine Person in ihrer Haupttätigkeit selbstständig in der Landwirtschaft ist, kein Einkommen sowie ohne Angabe

1 Zusammenfassende Übersicht
1.2 Strukturdaten im April 1999 über Familien *)

Gegenstand der Nachweisung	Deutschland		Früheres Bundesgebiet		Neue Länder und Berlin-Ost				
	insgesamt	Veränderung gegenüber April 1998	zusammen	Veränderung gegenüber April 1998	zusammen	Veränderung gegenüber April 1998			
	1 000	%	1 000	%	1 000	%			
Alleinerziehende 1)									
Zusammen	2 926	100,0	3,6	2 137	100,0	3,5	789	100,0	3,8
Deutsche	2 727	93,2	3,6	1 944	91,0	3,5	782	99,1	3,8
Ausländer	199	6,8	3,9	192	9,0	3,9	7	0,9	3,7
Männlich	512	17,5	-0,4	400	18,7	-1,4	112	14,2	3,4
Weiblich	2 414	82,5	4,5	1 737	81,3	4,7	677	85,8	3,8
Alter (von bis unter Jahren)									
unter 25	113	3,9	3,8	74	3,5	5,3	39	5,0	1,2
25 - 35	697	23,8	-1,0	448	20,9	-1,4	250	31,6	-0,3
35 - 45	963	32,9	7,7	685	32,1	7,9	278	35,2	7,2
45 - 55	537	18,3	5,5	429	20,1	5,1	108	13,7	7,0
55 - 65	296	10,1	-0,6	244	11,4	-0,5	53	6,7	-1,2
65 - 75	177	6,0	-0,4	140	6,6	-1,9	37	4,7	5,8
75 und mehr	142	4,9	7,2	118	5,5	7,2	25	3,1	7,1
Familienstand									
ledig	776	26,5	6,6	475	22,2	6,8	301	38,1	6,4
verheiratet getrenntlebend	375	12,8	1,2	299	14,0	0,2	76	9,7	5,2
verwitwet	663	22,7	0,7	537	25,1	0,9	126	16,0	-0,2
geschieden	1 111	38,0	4,1	828	38,6	4,7	286	36,2	2,5
Beteiligung am Erwerbseleben									
Erwerbstätige	1 757	60,1	6,0	1 282	60,0	6,0	476	60,3	6,1
Erwerbslose	345	11,8	-4,4	178	8,3	-4,3	167	21,2	-4,5
Nichterwerbspersonen	823	28,1	2,2	677	31,7	1,3	146	18,6	6,6
Monatliches Familiennettoeinkommen (von bis unter DM)									
unter 1 000	185	6,3	-5,7	122	5,7	-6,6	63	7,9	-3,8
1 000 - 1 800	537	18,3	-4,7	345	16,1	-6,0	192	24,3	-2,3
1 800 - 2 500	873	29,8	4,1	465	21,8	5,8	208	26,3	0,5
2 500 - 3 000	384	13,1	6,2	273	12,8	6,2	111	14,0	6,2
3 000 - 4 000	510	17,4	7,6	383	17,9	6,1	127	16,1	12,3
4 000 - 5 000	272	9,3	8,6	224	10,5	6,1	48	6,1	22,2
5 000 - 6 000	122	4,2	6,7	107	5,0	4,0	14	1,8	31,8
6 000 - 7 500	81	2,8	19,0	75	3,5	19,4	6	0,8	14,6
7 500 und mehr	49	1,7	13,6	47	2,2	12,8	/	/	/
Sonstige 2)	114	3,9	5,9	96	4,5	8,2	19	2,4	4,8
Überwiegender Lebensunterhalt									
Erwerbstätigkeit	1 595	54,5	6,7	1 158	54,2	7,0	437	55,4	5,9
Arbeitslosengeld/-hilfe	262	9,0	-2,6	113	5,3	0,4	149	18,9	-4,7
Rente, Pension	551	18,8	3,3	445	20,8	3,1	106	13,5	4,4
Angehörige	144	4,9	-5,8	135	6,3	-4,7	9	1,1	-19,6
Vermögen, Vermietung, Zinsen	14	0,5	-4,6	13	0,6	-4,2	/	/	/
Sozialhilfe	260	8,9	-3,3	230	10,8	-4,0	29	3,7	2,2
Leistungen aus einer Pflegeversicherung	/	/	/	/	/	/	/	/	/
Sonstige Unterstützungen (z B BAFöG)	97	3,3	9,0	39	1,8	-0,3	58	7,3	16,5
Zahl der ledigen Kinder in der Familie (ohne Altersbegrenzung)									
1 Kind	2 001	68,4	3,3	1 461	68,4	3,1	540	68,4	3,8
2 Kinder	728	24,9	5,3	528	24,7	6,4	199	25,3	2,5
3 Kinder	152	5,2	1,1	114	5,3	-1,9	39	4,9	11,1
4 und mehr Kinder	44	1,5	-0,9	33	1,6	-2,2	11	1,4	3,3
Mit Kind(ern) im Alter von bis unter Jahren in der Familie									
unter 3	378	12,9	7,9	261	12,2	7,4	117	14,9	9,0
3 - 6	339	11,6	-0,2	253	11,8	-2,1	86	11,0	5,7
unter 6	666	22,8	4,0	476	22,3	2,9	190	24,0	6,9
6 - 10	563	19,2	1,5	404	18,9	6,3	159	20,2	-9,0
unter 10	1 108	37,9	3,0	790	37,0	4,3	318	40,3	-0,2
10 - 15	739	25,3	6,2	508	23,8	5,9	232	29,4	6,8
unter 15	1 646	56,3	4,3	1 154	54,0	5,3	492	62,3	2,1
15 - 18	476	16,3	4,6	334	15,6	4,8	142	18,0	4,2
unter 18	1 949	66,6	4,3	1 370	64,1	4,8	578	73,3	2,9
18 - 27	683	23,3	3,1	512	23,9	1,2	171	21,7	8,9
unter 27	2 458	84,0	4,0	1 780	82,4	4,0	698	88,4	4,0
27 und älter	507	17,3	1,4	409	19,2	0,9	98	12,4	3,7

*) Ergebnis des Mikrozensus - Bevölkerung am Familienwohnsitz

1) Als Alleinerziehende zählen auch Väter und Mütter mit volljährigen Kindern - Einschl. der Alleinerziehenden, die Partner in einer nicht-ehelichen Lebensgemeinschaft sind

2) Familien, in deren mindestens eine Person in ihrer Haupttätigkeit selbständig in der Landwirtschaft ist, kein Einkommen sowie ohne Angabe

1 Zusammenfassende Übersicht
1.3 Strukturdaten im April 1999 über Frauen im Alter von 15 Jahren und mehr *)

Gegenstand der Nachweisung	Deutschland			Früheres Bundesgebiet			Neue Länder und Berlin-Ost		
	insgesamt		Veränderung gegenüber April 1998	zusammen		Veränderung gegenüber April 1998	zusammen		Veränderung gegenüber April 1998
	1 000	%		1 000	%		1 000	%	
Insgesamt									
Insgesamt.....	35 674	100,0	0,4	28 875	100,0	0,4	6 799	100,0	0,4
Deutsche.....	33 150	92,9	0,5	26 402	91,4	0,5	6 748	99,2	0,4
Ausländer.....	2 524	7,1	-0,9	2 472	8,6	-1,0	52	0,8	5,6
Alter (von bis unter Jahren)									
15 - 25.....	4 470	12,5	1,5	3 530	12,2	0,9	940	13,8	3,6
25 - 35.....	5 766	16,2	-4,1	4 832	16,7	-3,7	934	13,7	-5,7
35 - 45.....	6 287	17,6	2,4	5 069	17,6	2,7	1 218	17,9	0,9
45 - 55.....	5 253	14,7	0,9	4 275	14,8	0,8	978	14,4	1,4
55 - 65.....	5 825	16,3	1,3	4 649	16,1	1,6	1 176	17,3	0,3
65 - 75.....	4 367	12,2	-0,5	3 477	12,0	-1,2	889	13,1	2,4
75 und mehr.....	3 706	10,4	1,9	3 043	10,5	2,2	663	9,8	0,6
Familienstand									
verheiratet zusammenlebend.....	19 479	54,6	-0,3	15 908	55,1	0,0	3 572	52,5	-1,5
alleinstehend/alleinerziehend 1).....	16 194	45,4	1,2	12 987	44,9	0,9	3 228	47,5	2,6
ledig.....	8 145	22,8	1,4	6 541	22,7	0,8	1 604	23,8	4,1
verheiratet getrenntlebend.....	648	1,8	1,8	543	1,9	0,5	104	1,5	8,0
verwitwet.....	5 056	14,2	-0,3	4 086	14,2	-0,4	970	14,3	-0,2
geschieden.....	2 345	6,6	3,7	1 797	6,2	4,1	549	8,1	2,6
Stellung im Beruf									
Erwerbspersonen.....	17 780	49,9	1,6	13 938	48,3	2,3	3 852	56,7	-0,6
Erwerbstätige.....	15 883	44,5	2,9	12 825	44,4	2,9	3 058	45,0	2,7
Selbständige.....	999	2,8	0,7	835	2,9	0,5	164	2,4	1,7
Mithelfende Familien- angehörige.....	237	0,7	-20,5	226	0,8	-21,1	11	0,2	-6,7
Beamte/ Beamtinnen.....	747	2,1	2,0	663	2,3	0,4	84	1,2	16,6
Angestellte.....	10 113	28,3	3,4	8 064	27,9	3,9	2 049	30,1	1,5
Arbeiter/ -rinnen.....	3 787	10,6	4,2	3 036	10,5	3,9	751	11,0	5,2
Erwerbslose.....	1 907	5,3	-7,8	1 113	3,9	-4,7	794	11,7	-11,8
Nichterwerbspersonen.....	17 884	50,1	-0,8	14 937	51,7	-1,4	2 947	43,3	1,8
Monatliches Nettoeinkommen (von .. bis unter .. DM)									
unter 1 000.....	8 326	23,3	-2,1	6 826	23,6	-0,6	1 500	22,1	-8,6
1 000 - 1 800.....	8 611	24,1	0,9	6 094	21,1	0,4	2 517	37,0	2,1
1 800 - 2 500.....	6 342	17,8	2,3	4 900	17,0	1,7	1 442	21,2	4,4
2 500 - 3 000.....	2 095	5,9	6,9	1 729	6,0	6,6	366	5,4	8,0
3 000 - 4 000.....	1 675	4,7	11,1	1 431	5,0	9,9	244	3,6	18,9
4 000 - 5 000.....	580	1,6	15,2	518	1,8	13,8	61	0,9	27,7
5 000 - 6 000.....	210	0,6	10,1	191	0,7	8,1	19	0,3	36,0
6 000 - 7 500.....	111	0,3	24,4	100	0,3	21,7	10	0,2	59,4
7 500 - und mehr.....	88	0,3	11,8	82	0,3	12,5	6	0,1	1,1
Sonstige 2).....	7 626	21,4	-4,2	6 992	24,2	-4,1	635	9,3	-5,0
Überwiegender Lebensunterhalt									
Erwerbstätigkeit.....	13 775	38,6	3,2	10 914	37,8	3,4	2 861	42,1	2,3
Arbeitslosengeld/-hilfe.....	1 308	3,7	-6,6	630	2,2	-0,4	678	10,0	-11,7
Rente, Pension.....	9 557	26,8	1,7	7 247	25,1	1,8	2 310	34,0	1,9
Angehörige.....	9 729	27,3	-3,5	9 086	31,5	-3,6	643	9,5	-1,2
Vermögen, Vermietung, Zinsen.....	171	0,5	-2,1	187	0,6	-0,9	/	/	/
Sozialhilfe.....	654	1,8	-1,7	586	2,0	-2,6	67	1,0	6,4
Leistungen aus einer Pflege- versicherung.....	38	0,1	-18,3	29	0,1	-23,4	9	0,1	3,5
Sonstige Unterstützungen (z.B. BAFöG).....	442	1,2	3,7	215	0,7	-0,4	227	3,3	8,0
Zahl der ledigen Kinder in der Familie (ohne Altersbegrenzung)									
ohne Kinder.....	23 273	65,2	0,8	18 933	65,6	0,6	4 339	63,8	1,7
Mit Kindern.....	12 401	34,8	-0,3	9 941	34,4	0,0	2 460	36,2	-1,7
1 Kind.....	6 150	17,2	0,1	4 786	16,6	0,2	1 364	20,1	-0,1
2 Kinder.....	4 689	13,1	-1,0	3 789	13,1	-0,3	900	13,2	-4,0
3 Kinder.....	1 206	3,4	-0,1	1 051	3,6	0,2	156	2,3	-2,1
4 Kinder.....	262	0,7	-0,2	233	0,8	0,2	30	0,4	-3,1
5 und mehr Kinder.....	93	0,3	0,0	83	0,3	0,1	10	0,2	-1,3
Zahl der ledigen Kinder in der Familie (unter 18 Jahre)									
ohne Kinder.....	26 674	74,8	0,8	21 623	74,9	0,5	5 050	74,3	1,8
Mit Kindern.....	9 000	25,2	-0,8	7 251	25,1	-0,1	1 749	25,7	-3,4
1 Kind.....	4 535	12,7	0,2	3 498	12,1	0,3	1 038	15,3	-0,2
2 Kinder.....	3 392	9,5	-1,9	2 807	9,7	-0,3	585	8,6	-8,7
3 Kinder.....	832	2,3	-1,2	733	2,5	-1,2	99	1,5	-1,6
4 Kinder.....	179	0,5	2,3	160	0,6	3,8	19	0,3	-8,5
5 und mehr Kinder.....	60	0,2	-7,6	53	0,2	-7,7	7	0,1	-6,9

*) Ergebnis des Mikrozensus - Bevölkerung am Familienwohnsitz.

1) Als alleinerziehende Frauen zählen auch Mütter mit volljährigen Kindern.

2) Selbständige Landwirtinnen, ohne Angabe bzw. kein Einkommen

1 Zusammenfassende Übersicht

1.3 Strukturdaten im April 1998 über Frauen im Alter von 15 Jahren und mehr *)

Gegenstand der Nachweisung	Deutschland		Veränderung gegenüber April 1998	Früheres Bundesgebiet		Veränderung gegenüber April 1998	Neue Länder und Berlin-Ost		Veränderung gegenüber April 1998
	insgesamt			zusammen			zusammen		
	1 000	%	1 000	%	1 000	%			
ohne im Haushalt lebende ledige Kinder									
Zusammen	23 273	100,0	0,8	18 933	100,0	0,6	4 339	100,0	1,7
Deutsche	22 074	94,8	0,8	17 780	93,8	0,7	4 314	99,4	1,6
Ausländer	1 199	5,2	-0,7	1 174	6,2	-1,0	25	0,6	15,4
Alter (von bis unter Jahren)									
unter 25	4 156	17,9	1,9	3 273	17,3	1,4	883	20,4	4,0
25 - 35	2 666	11,5	-2,8	2 361	12,5	-3,2	305	7,0	0,7
35 - 45	1 504	6,5	3,9	1 329	7,0	3,4	175	4,0	7,8
45 - 55	2 568	11,0	-0,5	2 074	11,0	-0,4	493	11,4	-1,4
55 - 65	4 791	20,6	2,1	3 774	19,9	2,4	1 018	23,4	1,0
65 - 75	4 036	17,3	-0,5	3 209	16,9	-1,2	828	19,1	2,2
75 und mehr	3 551	15,3	1,6	2 913	15,4	1,9	638	14,7	0,2
Familienstand									
verheiratet zusammenlebend	9 492	40,8	0,9	7 703	40,7	0,9	1 789	41,2	0,8
alleinstehend/alleinerziehend 1)	13 781	59,2	0,7	11 230	59,3	0,3	2 551	58,8	2,3
ledig	7 501	32,2	1,1	6 160	32,5	0,5	1 341	30,9	3,6
verheiratet getrenntlebend	345	1,5	1,0	304	1,6	-0,4	42	1,0	12,3
verwitwet	4 518	19,4	-0,6	3 652	19,3	-0,7	866	20,0	-0,1
geschieden	1 417	6,1	2,5	1 115	5,9	2,6	302	7,0	2,1
Stellung im Beruf									
Erwerbspersonen	9 545	41,0	1,5	7 813	41,3	1,5	1 732	39,9	1,6
Erwerbstätige	8 535	36,7	2,4	7 177	37,9	2,0	1 358	31,3	4,5
Selbständige	493	2,1	2,2	428	2,3	1,6	65	1,5	6,6
Mithelfende Familienangehörige	92	0,4	-21,1	85	0,5	-22,9	6	0,1	16,9
Beamte/ Beamtinnen	365	1,7	-0,1	354	1,9	-0,1	31	0,7	0,5
Angestellte	5 702	24,5	2,6	4 798	25,3	2,5	904	20,8	3,2
Arbeiter/-innen	1 863	8,0	3,9	1 511	8,0	3,0	352	8,1	7,9
Erwerbslose	1 010	4,3	-5,4	636	3,4	-4,0	374	8,6	-7,7
Nichterwerbspersonen	13 727	59,0	0,2	11 120	58,7	-0,1	2 607	60,1	1,7
Monatliches Familiennettoeinkommen (von bis unter DM)									
unter 1 000	4 921	21,1	-2,6	3 901	20,6	-1,9	1 019	23,5	-5,1
1 000 - 1 800	5 913	25,4	0,3	4 243	22,4	-0,9	1 670	38,5	3,4
1 800 - 2 500	4 633	19,9	2,0	3 770	19,9	1,0	863	19,9	6,7
2 500 - 3 000	1 469	6,3	6,9	1 302	6,9	6,1	167	3,9	13,2
3 000 - 4 000	1 118	4,8	10,4	1 029	5,4	9,6	88	2,0	20,8
4 000 - 5 000	392	1,7	17,0	369	1,9	16,3	24	0,5	29,9
5 000 - 6 000	136	0,6	10,0	126	0,7	9,6	6	0,1	18,4
6 000 - 7 500	69	0,3	25,5	64	0,3	22,9	/	/	/
7 500 und mehr	62	0,3	22,4	59	0,3	23,4	/	/	/
Sonstige 1)	4 561	19,6	-2,0	4 087	21,5	-1,7	484	11,4	-5,0
Überwiegender Lebensunterhalt									
Erwerbstätigkeit	7 685	33,0	1,8	6 426	33,9	1,4	1 260	29,0	3,8
Arbeitslosengeld/-hilfe	703	3,0	-4,2	390	2,1	-1,7	313	7,2	-7,2
Rente, Pension	8 747	37,6	1,4	6 641	35,1	1,3	2 105	48,5	1,8
Angehörige	5 470	23,5	-0,8	4 934	26,1	-1,0	536	12,3	1,1
Vermögen, Vermietung, Zinsen	139	0,6	-2,8	136	0,7	-1,3	/	/	/
Sozialhilfe	278	1,2	0,9	253	1,3	-0,8	25	0,6	23,5
Leistungen aus einer Pflegeversicherung	29	0,1	-16,7	22	0,1	-26,3	7	0,2	17,6
Sonstige Unterstützungen (z B BAFöG)	222	1,0	2,9	131	0,7	3,3	90	2,1	2,2

*) Ergebnis des Mikrozensus - Bevölkerung am Familienwohnsitz

1) Selbständige Landwirtinnen, ohne Angabe bzw kein Einkommen

1 Zusammenfassende Übersicht
1.3 Strukturdaten im April 1999 über Frauen im Alter von 15 Jahren und mehr *)

Gegenstand der Nachweisung	Deutschland		Veränderung gegenüber April 1998	Früheres Bundesgebiet		Veränderung gegenüber April 1998	Neue Länder und Berlin-Ost		Veränderung gegenüber April 1998	
	insgesamt	%		zusammen	%		zusammen	%		
	1 000	%	1 000	%	1 000	%				
mit Kindern										
Zusammen	12 401	100,0	-0,3	9 941	100,0	0,0	2 460	100,0	-1,7	
Deutsche	11 076	89,3	-0,3	8 643	86,9	0,2	2 433	98,9	-1,7	
Ausländer	1 325	10,7	-1,1	1 298	13,1	-1,0	26	1,1	-2,5	
Alter (von bis unter Jahren)										
unter 25	314	2,5	-4,3	257	2,6	-5,0	57	2,3	-1,2	
25 - 35	3 100	25,0	-5,2	2 471	24,9	-4,2	629	25,6	-8,6	
35 - 45	4 783	38,6	1,9	3 739	37,6	2,5	1 044	42,4	-0,2	
45 - 55	2 685	21,7	2,3	2 201	22,1	1,8	485	19,7	4,3	
55 - 65	1 034	8,3	-2,1	875	8,8	-1,8	159	6,4	-4,0	
65 - 75	330	2,7	0,0	269	2,7	-1,1	62	2,5	5,1	
75 und mehr	155	1,3	9,9	129	1,3	10,1	26	1,0	9,4	
Familienstand										
verheiratet zusammenlebend	9 987	80,5	-1,5	8 205	82,5	-0,9	1 783	72,5	-3,7	
alleinstehend/alleinerziehend 1)	2 414	19,5	4,5	1 737	17,5	4,7	677	27,5	3,8	
ledig	644	5,2	6,2	361	3,8	6,1	263	10,7	6,3	
verheiratet getrenntlebend	303	2,4	2,4	240	2,4	1,7	63	2,6	5,4	
verwitwet	538	4,3	1,7	434	4,4	2,4	104	4,2	-1,3	
geschieden	929	7,5	5,7	682	6,9	6,7	247	10,0	3,2	
Stellung im Beruf										
Erwerbspersonen	8 245	66,5	1,7	6 125	61,6	3,2	2 120	86,2	-2,4	
Erwerbstätige	7 348	59,3	3,4	5 648	56,8	4,1	1 701	69,1	1,3	
Selbständige	506	4,1	-0,7	407	4,1	-0,8	99	4,0	-1,2	
Mithelfende Familien-										
angehörige	146	1,2	-20,1	140	1,4	-19,9	5	0,2	-24,5	
Beamte/ Beamtinnen	361	2,9	4,2	309	3,1	1,0	52	2,1	28,8	
Angestellte	4 411	35,6	4,4	3 266	32,9	6,0	1 145	46,6	0,2	
Arbeiter/ -innen	1 824	15,5	4,5	1 525	15,3	4,9	399	16,2	3,0	
Erwerbslose	896	7,2	-10,4	477	4,8	-5,7	419	17,0	-15,2	
Nichterwerbspersonen	4 156	33,5	-4,2	3 817	38,4	-4,8	340	13,8	2,7	
Monatliches Nettoeinkommen (von bis unter DM)										
unter 1 000	3 405	27,5	-1,4	2 925	29,4	1,3	480	19,5	-15,2	
1 000 - 1 500	2 699	21,8	2,3	1 851	18,6	3,5	847	34,4	-0,2	
1 500 - 2 500	1 709	13,8	3,1	1 130	11,4	4,1	578	23,5	1,1	
2 500 - 3 000	626	5,1	6,8	428	4,3	8,2	199	8,1	4,0	
3 000 - 4 000	557	4,5	12,7	401	4,0	10,8	156	6,3	17,9	
4 000 - 5 000	188	1,5	11,4	130	1,5	8,2	58	2,5	28,4	
5 000 - 6 000	74	0,6	10,2	62	0,6	4,9	13	0,5	46,9	
6 000 - 7 500	42	0,3	22,7	36	0,4	19,7	6	0,2	/	
7 500 und mehr	36	0,3	-2,9	33	0,3	-2,9	/	/	/	
Sonstige 2)	3 065	24,7	-7,3	2 925	29,4	-7,4	140	5,7	-4,9	
Überwiegender Lebensunterhalt										
Erwerbstätigkeit	6 090	49,1	5,0	4 489	45,2	6,4	1 601	65,1	1,1	
Arbeitslosengeld/-hilfe	604	4,9	-9,2	240	2,4	1,8	365	14,8	-15,3	
Rente, Pension	810	6,5	5,3	605	6,1	8,0	205	8,3	3,2	
Angehörige	4 259	34,3	-6,7	4 152	41,8	-6,5	107	4,4	-11,6	
Vermögen, Vermietung, Zinsen	32	0,3	1,2	30	0,3	0,9	/	/	/	
Sozialhilfe	376	3,0	-3,6	335	3,4	-3,8	42	1,7	-1,8	
Leistungen aus einer Pflege-										
versicherung	9	0,1	-17,0	7	0,1	-12,9	/	/	/	
Sonstige Unterstützungen (z.B. BAFöG)	221	1,8	4,6	84	0,8	-5,8	137	5,6	12,2	
Mit Kind(ern) im Alter von bis unter Jahren in der Familie										
unter 3	2 028	16,4	-1,1	1 778	17,9	-1,8	250	10,2	3,5	
3 - 6	2 024	16,3	-2,4	1 797	18,1	-3,3	226	9,3	4,6	
unter 6	3 469	28,0	-1,6	3 038	30,6	-2,3	431	17,5	3,2	
6 - 10	2 907	23,4	-3,0	2 452	24,7	0,5	455	18,5	-18,5	
unter 10	5 376	43,3	-2,1	4 591	46,2	-0,8	785	31,9	-8,8	
10 - 15	3 677	29,7	0,9	2 816	28,3	1,6	861	35,0	-1,3	
unter 15	7 707	62,2	-0,7	6 288	63,3	0,1	1 419	57,7	-4,3	
15 - 18	2 429	19,6	-0,9	1 841	18,5	-0,5	588	23,9	-2,1	
unter 18	9 000	72,6	-0,8	7 251	72,9	-0,1	1 749	71,1	-3,4	
18 - 27	3 598	29,0	1,3	2 793	28,1	0,8	805	32,7	2,8	
unter 27	11 303	91,1	-0,5	9 043	91,0	-0,1	2 261	91,9	-2,2	
27 und älter	1 300	10,5	0,7	1 076	10,8	0,1	224	9,1	3,4	

*) Ergebnis des Mikrozensus - Bevölkerung am Familienwohnsitz

2) Selbständige Landwirtinnen, ohne Angabe bzw. Einkommen

1) Als alleinerziehende Frauen zählen auch Mütter mit volljährigen Kindern

1 Zusammenfassende Übersicht

1.4 Strukturdaten im April 1999 über ledige Kinder in Familien*)

Gegenstand der Nachweisung	Deutschland		Veränderung gegenüber April 1998	Früheres Bundesgebiet		Veränderung gegenüber April 1998	Neue Länder und Berlin-Ost		Veränderung gegenüber April 1998
	insgesamt			zusammen			zusammen		
	1 000	%	1 000	%	1 000	%			
Kinder insgesamt (ohne Altersbegrenzung)									
Insgesamt	21 395	100,0	-0,5	17 447	100,0	-0,1	3 948	100,0	-2,2
Deutsche	19 106	89,3	-0,2	15 192	87,1	0,3	3 915	99,2	-2,2
Ausländer	2 289	10,7	-2,9	2 256	12,9	-2,9	33	0,8	-6,2
Männlich	11 571	54,1	-0,8	9 408	53,9	-0,5	2 163	54,8	-2,2
Weiblich	9 824	45,9	-0,1	8 039	46,1	0,3	1 785	45,2	-2,2
bei Ehepaaren lebend	17 289	80,8	-1,4	14 442	82,8	-0,8	2 846	72,1	-4,4
bei Alleinerziehenden lebend	4 107	19,2	3,5	3 005	17,2	3,4	1 102	27,9	4,0
bei alleinerziehenden Frauen lebend	3 435	16,1	4,7	2 472	14,2	4,7	962	24,4	4,5
Zahl der Geschwister									
0 (Einzelkinder)	6 530	30,5	0,1	5 077	29,1	0,1	1 452	36,8	0,2
1	9 601	44,9	-1,0	7 758	44,5	-0,2	1 843	46,7	-4,0
2	3 668	17,1	-0,3	3 195	18,3	-0,1	473	12,0	-2,0
3	1 062	5,0	-0,5	942	5,4	-0,2	120	3,0	-3,1
4 und mehr	535	2,5	-1,0	475	2,7	-0,7	60	1,5	-3,4
Gegenwärtiger Besuch von									
nur Kindergarten-/krippe/-hort	2 461	11,5	-0,1	2 077	11,9	-0,7	384	9,7	3,6
Kinderhort und Klassenstufe									
1 - 4	454	2,1	-7,3	184	1,1	-1,8	270	6,8	-10,7
nur Klassenstufe 1 - 4	3 244	15,2	-2,1	2 858	16,6	0,3	386	9,0	-17,8
Klassenstufe 5 - 10	5 439	25,4	1,1	4 184	24,0	1,8	1 254	31,8	-0,7
Klassenstufe 11 - 13	1 183	5,5	3,7	962	5,5	4,5	221	5,6	0,1
Berufliche Schule	1 743	8,1	2,2	1 311	7,5	2,7	432	10,9	0,6
Fachhochschule	280	1,3	7,4	227	1,3	7,0	53	1,3	9,0
Hochschule	590	2,8	-1,9	495	2,8	-3,5	95	2,4	6,9
Beteiligung am Erwerbsleben									
Erwerbstätige	4 278	20,0	2,8	3 388	19,4	2,5	890	22,5	4,2
Auszubildende	1 285	6,0	3,8	924	5,3	5,6	362	9,2	-0,3
Erwerbslose	485	2,2	-9,6	329	1,9	-9,4	135	3,4	-10,1
Nichterwerbspersonen	16 652	77,8	-1,1	13 730	78,7	-0,5	2 923	74,0	-3,6
Kinder im Alter von unter 3 Jahren									
Zusammen	2 299	10,7	-1,2	2 013	11,5	-1,8	285	7,2	3,1
Deutsche	1 977	9,2	-0,2	1 698	9,7	-0,7	280	7,1	3,5
Ausländer	321	1,5	-7,1	316	1,8	-6,9	6	0,1	-15,4
Männlich	1 182	5,5	-1,1	1 039	6,0	-1,5	143	3,6	2,1
Weiblich	1 116	5,2	-1,3	974	5,6	-2,0	142	3,6	4,0
bei Ehepaaren lebend	1 899	8,9	-2,8	1 736	10,0	-3,0	163	4,1	-0,6
bei Alleinerziehenden lebend	399	1,9	7,5	277	1,6	7,1	122	3,1	8,4
bei alleinerziehenden Frauen lebend	318	1,5	6,9	216	1,2	6,0	102	2,6	8,8
Zahl der Geschwister 1)									
0 (Einzelkinder)	948	4,4	-0,3	813	4,7	-1,3	136	3,4	6,0
1	908	4,2	-2,5	809	4,6	-2,6	99	2,5	-1,8
2	307	1,4	0,0	273	1,6	-1,2	34	0,9	11,7
3	89	0,4	3,6	78	0,4	2,6	11	0,3	11,7
4 und mehr	46	0,2	-9,9	41	0,2	-6,7	5	0,1	-29,0
Gegenwärtiger Besuch von									
nur Kindergarten-/krippe/-hort	195	0,9	12,8	96	0,6	13,7	99	2,5	12,0
Kinder im Alter von 3 bis unter 6 Jahren									
Zusammen	2 251	10,5	-2,5	1 998	11,5	-3,3	252	6,4	4,6
Deutsche	1 939	9,1	-1,8	1 692	9,7	-2,8	248	6,3	5,6
Ausländer	312	1,5	-6,5	307	1,8	-6,0	/	/	/
Männlich	1 151	5,4	-2,6	1 022	5,9	-3,0	129	3,3	0,9
Weiblich	1 100	5,1	-2,3	978	5,6	-3,6	123	3,1	8,9
bei Ehepaaren lebend	1 889	8,8	-2,9	1 727	9,9	-3,5	161	4,1	3,4
bei Alleinerziehenden lebend	362	1,7	0,2	271	1,6	-1,8	91	2,3	8,9
bei alleinerziehenden Frauen lebend	314	1,5	0,7	234	1,3	-1,8	80	2,0	8,5
Zahl der Geschwister									
0 (Einzelkinder)	547	2,6	-1,1	462	2,7	-2,2	84	2,1	5,5
1	1 132	5,3	-2,2	1 020	5,8	-2,8	112	2,8	3,4
2	400	1,9	-3,6	363	2,1	-4,7	37	0,9	9,1
3	114	0,5	-3,4	102	0,6	-3,8	11	0,3	-0,3
4 und mehr	58	0,3	-10,2	50	0,3	-11,8	8	0,2	0,3
Gegenwärtiger Besuch von									
nur Kindergarten-/krippe/-hort	1 696	7,9	-0,9	1 476	8,5	-2,1	220	5,6	8,8
Kinderhort und Klassenstufe									
1 - 4	/	/	/	/	/	/	/	/	/
nur Klassenstufe 1 - 4	14	0,1	-15,6	13	0,1	-14,7	/	/	/

*) Ergebnis des Mikrozensus - Bevölkerung am Familienwohnsitz.

1) Alle Geschwister (nicht nur dieser Altersgruppe)

1 Zusammenfassende Übersicht

1.4 Strukturdaten im April 1999 über ledige Kinder in Familien*)

Gegenstand der Nachweisung	Deutschland				Früheres Bundesgebiet				Neue Länder und Berlin-Ost			
	insgesamt		Veränderung gegenüber April 1998		zusammen		Veränderung gegenüber April 1998		zusammen		Veränderung gegenüber April 1998	
	1 000	%		%	1 000	%		%	1 000	%		%
Kinder im Alter von 6 bis unter 10 Jahren												
Zusammen.....	3 444	100,0	-2,8		2 928	100,0	0,5		515	100,0	-17,9	
Deutsche.....	3 018	87,6	-3,4		2 508	85,7	0,4		508	98,5	-18,3	
Ausländer.....	428	12,4	1,5		420	14,3	1,3		8	1,5	13,8	
Männlich.....	1 738	50,5	-3,6		1 474	50,3	-0,4		263	51,2	-18,5	
Weiblich.....	1 706	49,5	-1,9		1 454	49,7	1,4		252	48,8	-17,3	
bei Ehepaaren lebend.....	2 818	81,8	-3,5		2 475	84,5	-0,3		343	66,5	-21,8	
bei Alleinerziehenden lebend.....	628	18,2	0,7		453	15,5	5,0		173	33,5	-9,0	
bei alleinerziehenden Frauen lebend.....	546	15,9	0,3		394	13,5	5,1		152	29,6	-10,1	
Zahl der Geschwister 1)												
0 (Einzelkinder).....	871	19,5	-2,3		508	17,3	3,5		164	31,7	-16,8	
1.....	1 698	49,3	-3,8		1 456	49,7	-0,1		242	47,0	-21,5	
2.....	741	21,5	-1,4		665	22,7	-0,3		76	14,8	-9,8	
3.....	224	6,5	1,0		202	6,9	2,6		22	4,3	-11,3	
4 und mehr.....	109	3,2	-5,8		97	3,3	-4,3		11	2,2	-16,9	
Gegenwärtiger Besuch von:												
nur Kindergarten/Krippe/-hort.....	589	16,5	-1,8		505	17,2	1,1		65	12,5	-18,8	
Kinderhort und Klassenstufe 1 - 4.....	365	10,6	-8,7		150	5,1	-1,8		215	41,8	-13,3	
nur Klassenstufe 1 - 4.....	2 397	69,6	-2,3		2 178	74,4	0,3		219	42,5	-22,8	
Klassenstufe 5 - 10.....	44	1,3	15,8		37	1,3	12,0		7	1,4	41,2	
Kinder im Alter von 10 bis unter 15 Jahren												
Zusammen.....	4 566	132,6	1,1		3 541	120,9	2,0		1 025	199,0	-1,9	
Deutsche.....	4 108	119,3	1,2		3 092	105,8	2,3		1 017	197,4	-1,8	
Ausländer.....	458	13,3	-0,1		449	15,3	0,1		8	1,6	-10,4	
Männlich.....	2 316	67,3	0,6		1 798	61,3	1,1		520	100,9	-1,2	
Weiblich.....	2 250	65,4	1,6		1 745	59,6	2,9		506	98,1	-2,5	
bei Ehepaaren lebend.....	3 704	107,6	0,0		2 943	100,5	1,2		761	147,8	-4,5	
bei Alleinerziehenden lebend.....	862	25,0	6,2		598	20,4	6,2		264	51,2	6,4	
bei alleinerziehenden Frauen lebend.....	748	21,7	8,2		509	17,4	8,5		237	46,1	7,8	
Zahl der Geschwister 1)												
0 (Einzelkinder).....	905	26,3	2,6		632	21,8	2,1		273	53,0	3,7	
1.....	2 237	65,0	0,0		1 688	57,6	1,8		549	106,6	-5,0	
2.....	965	28,0	1,2		818	27,9	1,4		148	28,4	0,1	
3.....	306	8,9	3,8		269	9,2	4,7		38	7,3	-3,5	
4 und mehr.....	154	4,5	2,7		135	4,6	2,5		19	3,7	4,4	
Gegenwärtiger Besuch von:												
Klassenstufe 1 - 4.....	918	26,7	-1,0		728	24,9	0,4		190	36,9	-5,8	
Klassenstufe 5 - 10.....	3 645	105,9	1,7		2 810	96,0	2,4		835	162,1	-0,9	
Kinder im Alter von 15 bis unter 18 Jahren												
Zusammen.....	2 721	79,0	-1,2		2 080	71,0	-0,9		642	124,6	-2,4	
Deutsche.....	2 445	71,0	-0,4		1 807	61,7	0,4		638	123,9	-2,4	
Ausländer.....	276	8,0	-8,3		273	9,3	-8,4		/	/	/	
Männlich.....	1 391	40,4	-0,5		1 064	36,3	-0,2		328	63,6	-1,5	
Weiblich.....	1 330	38,6	-2,0		1 016	34,7	-1,5		314	60,9	-3,3	
bei Ehepaaren lebend.....	2 212	64,2	-2,7		1 720	58,7	-2,2		492	95,4	-4,2	
bei Alleinerziehenden lebend.....	509	14,8	5,5		360	12,3	6,0		150	29,1	4,1	
bei alleinerziehenden Frauen lebend.....	424	12,3	7,2		292	10,0	8,5		132	25,6	4,4	
Zahl der Geschwister												
0 (Einzelkinder).....	683	19,8	0,2		490	16,7	-0,5		194	37,6	1,9	
1.....	1 294	37,6	-2,1		954	32,6	-1,5		340	66,1	-3,5	
2.....	511	14,9	-0,7		431	14,7	0,2		81	15,7	-5,2	
3.....	153	4,4	-2,9		134	4,6	-2,2		19	3,6	-7,9	
4 und mehr.....	79	2,3	0,1		71	2,4	1,3		8	1,5	-9,6	
Gegenwärtiger Besuch von:												
Klassenstufe 5 - 10.....	1 683	48,9	-1,0		1 277	43,6	-0,8		406	78,8	-1,5	
Klassenstufe 11 - 13.....	535	15,5	-1,7		415	14,2	-1,8		120	23,4	-1,3	
Berufliche Schule.....	483	14,0	-1,5		368	12,6	-0,2		114	22,2	-5,8	
Fachhochschule.....	14	0,4	1,5		13	0,4	6,4		/	/	/	
Beteiligung am Erwerbsleben												
Erwerbstätige.....	391	11,4	3,4		293	10,0	6,2		98	19,1	-4,3	
Auszubildende.....	305	8,9	0,1		217	7,4	3,2		88	17,1	-6,8	

*) Ergebnis des Mikrozensus - Bevölkerung am Familienwohnsatz

1) Alle Geschwister (nicht nur dieser Altersgruppe)

1 Zusammenfassende Übersicht

1.4 Strukturdaten im April 1999 über ledige Kinder in Familien*)

Gegenstand der Nachweisung	Deutschland				Früheres Bundesgebiet				Neue Länder und Berlin-Ost			
	insgesamt		Veränderung gegenüber April 1998		zusammen		Veränderung gegenüber April 1998		zusammen		Veränderung gegenüber April 1998	
	1 000	%			1 000	%			1 000	%		
Kinder im Alter von 18 bis unter 27 Jahren												
Zusammen	4 583	100,0	1,2	3 614	100,0	0,6	969	100,0	3,3			
Deutsche	4 145	90,4	1,4	3 179	88,0	0,9	965	99,8	3,2			
Ausländer	438	9,6	-1,2	435	12,0	-1,4	/	/	/			
Männlich	2 659	58,0	0,3	2 086	57,7	-0,1	573	59,1	1,8			
Weiblich	1 924	42,0	2,4	1 528	42,3	1,7	396	40,9	5,5			
bei Ehepaaren lebend.....	3 784	82,8	0,8	3 020	83,6	0,6	774	78,9	1,6			
bei Alleinerziehenden lebend.....	789	17,2	2,9	594	16,4	0,7	195	20,1	10,3			
bei alleinerziehenden Frauen lebend.....	626	13,7	5,8	458	12,7	3,6	168	17,3	12,4			
Zahl der Geschwister 1)												
0 (Einzelkinder)	1 708	37,3	-0,3	1 302	36,0	-0,6	406	41,9	0,7			
1	1 968	42,9	2,4	1 622	42,1	1,2	446	46,1	6,4			
2	664	14,5	1,8	571	15,8	2,6	92	9,5	-2,5			
3	182	3,5	-5,1	144	4,0	-6,2	17	1,8	5,7			
4 und mehr	82	1,8	13,4	74	2,1	11,1	8	0,8	42,1			
Gegenwärtiger Besuch von												
Klassenstufe 5 - 10	66	1,4	15,3	59	1,6	11,9	7	0,7	/			
Klassenstufe 11 - 13	845	14,1	8,4	545	15,1	9,7	100	10,3	1,5			
Berufliche Schule	1 234	26,9	3,9	920	25,5	4,3	314	32,4	3,0			
Fachhochschule	236	5,2	10,3	186	5,2	9,9	50	5,2	12,1			
Hochschule	503	11,0	-0,8	415	11,5	-2,4	88	9,1	7,5			
Beteiligung am Erwerbsleben												
Erwerbstätige	2 723	59,4	2,4	2 104	58,2	1,7	619	63,9	4,9			
Auszubildende	969	21,1	4,9	696	19,3	6,2	272	28,1	1,8			
Erwerbslose	267	5,8	-10,9	189	5,2	-10,6	78	8,1	-11,5			
Nichterwerbspersonen	1 593	34,8	1,4	1 321	36,6	0,7	272	28,1	4,7			
Kinder im Alter von 27 und mehr Jahren												
Zusammen	1 532	33,4	0,2	1 272	35,2	-0,5	260	26,8	3,3			
Deutsche	1 478	32,2	0,0	1 216	33,6	-0,6	260	26,6	3,3			
Ausländer	56	1,2	3,4	56	1,5	3,5	/	/	/			
Männlich	1 134	24,7	-0,1	927	25,6	-0,9	207	21,4	3,8			
Weiblich	398	8,7	0,8	345	9,5	0,7	53	5,5	1,4			
bei Ehepaaren lebend.....	973	21,2	-0,5	820	22,7	-1,2	153	15,8	3,2			
bei Alleinerziehenden lebend.....	559	12,2	1,4	452	12,5	0,9	107	11,1	3,5			
bei alleinerziehenden Frauen lebend.....	460	10,0	2,0	369	10,2	1,7	91	9,4	3,3			
Zahl der Geschwister 1)												
0 (Einzelkinder)	1 067	23,3	1,4	871	24,1	0,8	196	20,2	4,2			
1	383	7,9	0,3	310	8,6	-0,2	54	5,5	3,2			
2	80	1,7	-8,7	73	2,0	-8,0	7	0,7	-15,0			
3 und mehr	21	0,5	-20,9	18	0,5	-23,7	/	/	/			
Gegenwärtiger Besuch von												
Berufliche Schule	27	0,6	-6,2	23	0,6	-9,2	/	/	/			
Fachhochschule	30	0,7	-9,5	28	0,8	-8,8	/	/	/			
Hochschule	84	1,8	-6,8	78	2,2	-7,1	7	0,7	-2,9			
Beteiligung am Erwerbsleben												
Erwerbstätige	1 164	25,4	3,8	991	27,4	3,0	173	17,9	7,4			
Auszubildende	12	0,3	18,8	10	0,3	14,6	/	/	/			
Erwerbslose	153	3,3	-7,2	104	2,9	-7,0	49	5,0	-7,6			
Nichterwerbspersonen	215	4,7	-11,0	176	4,9	-13,3	38	4,0	1,2			

*) Ergebnis des Mikrozensus - Bevölkerung am Familienwohnsitz.

1) Alle Geschwister (nicht nur dieser Altersgruppe).

2 Privathaushalte
2.1 Privathaushalte im April 1999 nach Ländern und Haushaltsgröße *)

Land	Insgesamt	Einpersonen- haushalte	Mehrpersonenhaushalte mit ... Personen					Haushalts- mitglieder	Personen je Haushalt
			zu- sammen	2	3	4	5 und mehr		
1.000									Anzahl
Baden-Württemberg	4 718	1 711	3 007	1 467	667	610	263	10 497	2,22
Bayern	5 471	1 930	3 541	1 716	812	723	289	12 239	2,24
Berlin	1 807	855	952	561	211	138	43	3 396	1,88
Berlin-West	1 143	563	580	350	120	79	31	2 111	1,85
Berlin-Ost	664	292	372	211	90	59	12	1 285	1,94
Brandenburg	1 146	341	805	396	217	155	37	2 596	2,27
Bremen	348	160	188	112	38	28	10	667	1,92
Hamburg	916	450	467	277	93	70	27	1 707	1,86
Hessen	2 763	953	1 810	945	409	332	124	6 066	2,20
Mecklenburg-Vorpommern	798	255	543	266	138	110	29	1 795	2,25
Niedersachsen	3 578	1 251	2 327	1 210	517	428	171	7 862	2,20
Nordrhein-Westfalen	8 267	2 940	5 327	2 833	1 184	922	388	17 938	2,17
Rheinland-Pfalz	1 805	589	1 216	606	297	227	86	4 058	2,25
Saarland	508	193	316	166	82	51	16	1 063	2,09
Sachsen	2 080	689	1 391	738	367	229	57	4 480	2,15
Sachsen-Anhalt	1 210	384	826	431	219	141	36	2 655	2,19
Schleswig-Holstein	1 305	455	850	475	184	138	53	2 791	2,14
Thüringen	1 076	330	746	356	210	142	38	2 442	2,27
Deutschland ...	37 795	13 485	24 310	12 554	5 645	4 444	1 666	82 251	2,18
Nachrichtlich:									
Früheres Bundesgebiet	30 822	11 194	19 628	10 156	4 405	3 609	1 458	66 999	2,17
Neue Länder und Berlin-Ost	6 972	2 290	4 682	2 398	1 241	836	208	15 253	2,19

*) Ergebnis des Mikrozensus. - Bevölkerung in Privathaushalten.

2 Privathaushalte
2.2 Privathaushalte im April 1999 nach Haushaltsgröße, Altersgruppen und Familienstand der Bezugsperson *)

2.2.1 Insgesamt
1 000

Haushalte mit ... Person(en)	Ins-gesamt	Davon im Alter von ... bis unter ... Jahren												
		unter 20	20 - 25	25 - 30	30 - 35	35 - 40	40 - 45	45 - 50	50 - 55	55 - 60	60 - 65	65 - 70	70 - 75	75 und mehr
Ledig														
1	5 999	127	930	1 200	1 079	705	442	301	200	243	217	153	160	244
2	1 643	24	242	426	357	201	121	80	47	47	34	23	19	23
3	387	6	40	88	107	73	35	19	7	6	/	/	/	/
4	107	/	6	18	34	26	12	5	/	/	/	/	/	/
5 und mehr	32	/	/	6	8	8	/	/	/	/	/	/	/	/
Zusammen ...	8 168	158	1 220	1 738	1 585	1 012	614	406	256	297	255	177	181	269
Verheiratet zusammenlebend														
1	X	X	X	X	X	X	X	X	X	X	X	X	X	X
2	9 251	/	66	224	344	277	278	460	759	1 507	1 749	1 357	1 128	1 099
3	4 560	/	55	268	561	587	554	665	570	558	379	192	106	64
4	4 125	/	19	157	580	923	931	721	389	233	108	43	15	7
5 und mehr	1 550	/	/	39	177	359	384	292	151	84	37	13	6	/
Zusammen ...	19 485	5	144	687	1 662	2 146	2 147	2 138	1 868	2 381	2 273	1 605	1 255	1 174
Verheiratet getrenntlebend														
1	768	/	12	41	82	91	84	83	83	94	67	40	39	52
2	235	/	7	19	33	37	38	33	20	19	12	6	5	6
3	141	/	/	11	27	37	28	20	7	5	/	/	/	/
4	37	/	/	/	7	11	8	5	/	/	/	/	/	/
5 und mehr	16	/	/	/	/	5	/	/	/	/	/	/	/	/
Zusammen ...	1 197	/	22	75	151	181	161	142	113	118	82	46	45	59
Verwitwet														
1	4 668	/	/	/	/	6	14	38	82	214	427	594	867	2 421
2	620	/	/	/	5	9	19	37	45	77	100	87	92	147
3	159	/	/	/	/	11	18	25	19	17	20	13	13	17
4	44	/	/	/	/	5	6	6	5	5	/	/	/	/
5 und mehr	23	/	/	/	/	/	/	/	/	/	/	/	/	/
Zusammen ...	5 513	/	/	5	17	34	60	109	153	315	554	700	976	2 592
Geschieden														
1	2 050	/	/	31	98	166	196	253	262	329	270	163	123	159
2	806	/	/	28	78	114	137	150	106	93	56	20	10	11
3	399	/	/	17	59	99	98	66	29	18	8	/	/	/
4	131	/	/	7	21	41	31	20	6	/	/	/	/	/
5 und mehr	46	/	/	/	9	14	10	6	/	/	/	/	/	/
Zusammen ...	3 431	/	8	85	264	434	471	495	405	444	335	186	134	170
Insgesamt														
1	13 485	128	944	1 274	1 263	967	736	675	626	879	981	950	1 189	2 875
2	12 554	29	320	699	816	638	593	759	977	1 743	1 951	1 492	1 253	1 286
3	5 645	7	99	385	758	806	733	796	632	603	413	209	122	84
4	4 444	/	26	184	644	1 005	988	756	405	244	114	47	18	12
5 und mehr	1 666	/	6	49	199	389	404	305	156	87	41	17	8	7
Insgesamt ...	37 795	165	1 394	2 589	3 680	3 806	3 454	3 290	2 795	3 555	3 499	2 714	2 590	4 263

*) Ergebnis des Mikrozensus. - Bevölkerung in Privathaushalten.
 / = kein Nachweis, da das Ergebnis nicht ausreichend genau ist.
 X = Nachweis nicht sinnvoll, bzw. Fragestellung trifft nicht zu.

2 Privathaushalte
2.2 Privathaushalte im April 1999 nach Haushaltsgröße, Altersgruppen und Familienstand der Bezugsperson *)
2.2.2 Männlich
1 000

Haushalte mit ... Person(en)	ins-gesamt	Davon im Alter von ... bis unter ... Jahren												
		unter 20	20 - 25	25 - 30	30 - 35	35 - 40	40 - 45	45 - 50	50 - 55	55 - 60	60 - 65	65 - 70	70 - 75	75 und mehr
Ledig														
1	3 464	56	469	718	712	485	298	199	129	154	117	64	33	31
2	940	8	117	258	222	114	64	45	31	34	21	13	7	8
3	213	/	19	48	59	40	18	13	5	/	/	/	/	/
4	64	/	/	9	20	17	9	/	/	/	/	/	/	/
5 und mehr	18	/	/	/	5	/	/	/	/	/	/	/	/	/
Zusammen ...	4 699	67	610	1 036	1 018	660	391	261	167	193	141	77	40	39
Verheiratet zusammenlebend														
1	X	X	X	X	X	X	X	X	X	X	X	X	X	X
2	8 816	/	47	190	305	252	251	415	704	1 441	1 695	1 326	1 105	1 084
3	4 312	/	45	238	515	543	517	631	547	544	374	190	106	64
4	3 930	/	14	142	539	870	891	695	380	228	107	42	15	7
5 und mehr	1 485	/	/	34	166	340	368	284	149	82	37	13	6	/
Zusammen ...	18 544	/	109	603	1 525	2 006	2 027	2 025	1 779	2 295	2 212	1 571	1 231	1 158
Verheiratet getrenntlebend														
1	479	/	5	25	57	69	60	58	54	59	37	20	16	19
2	89	/	/	/	9	12	13	13	8	11	7	/	/	/
3	31	/	/	/	/	5	6	6	/	/	/	/	/	/
4	8	/	/	/	/	/	/	/	/	/	/	/	/	/
5 und mehr	/	/	/	/	/	/	/	/	/	/	/	/	/	/
Zusammen ...	610	/	6	31	71	88	81	79	68	73	46	24	20	23
Verwitwet														
1	745	/	/	/	/	/	/	9	14	44	75	110	134	351
2	154	/	/	/	/	/	/	7	11	19	26	25	25	36
3	36	/	/	/	/	/	/	6	5	5	5	/	/	/
4	9	/	/	/	/	/	/	/	/	/	/	/	/	/
5 und mehr	6	/	/	/	/	/	/	/	/	/	/	/	/	/
Zusammen ...	950	/	/	/	/	8	13	24	30	70	108	138	163	391
Geschieden														
1	960	/	/	18	68	122	130	143	122	140	103	57	32	24
2	283	/	/	5	18	30	42	51	42	45	29	11	5	/
3	103	/	/	/	11	20	24	21	12	8	/	/	/	/
4	39	/	/	/	/	10	9	9	/	/	/	/	/	/
5 und mehr	14	/	/	/	/	/	/	/	/	/	/	/	/	/
Zusammen ...	1 399	/	/	27	102	186	209	228	178	196	136	70	37	28
Zusammen														
1	5 647	56	475	762	838	678	491	410	319	397	332	251	214	425
2	10 282	10	166	457	555	411	373	530	796	1 549	1 778	1 379	1 145	1 135
3	4 695	/	64	290	588	611	570	677	572	562	386	194	110	67
4	4 051	/	18	153	564	899	912	711	386	234	109	43	16	8
5 und mehr	1 526	/	/	37	173	350	375	290	151	84	38	14	6	/
Zusammen ...	26 202	71	726	1 698	2 718	2 948	2 722	2 617	2 223	2 827	2 643	1 881	1 491	1 638

*) Ergebnis des Mikrozensus. - Bevölkerung in Privathaushalten.
 / = kein Nachweis, da das Ergebnis nicht ausreichend genau ist.
 X = Nachweis nicht sinnvoll, bzw. Fragestellung trifft nicht zu.

2 Privathaushalte
2.2 Privathaushalte im April 1999 nach Haushaltsgröße, Altersgruppen und Familienstand der Bezugsperson *)

2.2.3 Weiblich

1 000

Haushalte mit ... Person(en)	Ins-gesamt	Davon im Alter von ... bis unter ... Jahren												
		unter 20	20 - 25	25 - 30	30 - 35	35 - 40	40 - 45	45 - 50	50 - 55	55 - 60	60 - 65	65 - 70	70 - 75	75 und mehr
Ledig														
1	2 535	71	460	482	367	220	145	102	70	88	101	89	127	213
2	703	17	125	168	135	87	57	35	16	14	13	10	12	15
3	174	/	21	39	48	32	17	6	/	/	/	/	/	/
4	43	/	/	9	14	9	/	/	/	/	/	/	/	/
5 und mehr	14	/	/	/	/	/	/	/	/	/	/	/	/	/
Zusammen ...	3 469	92	610	702	568	352	223	145	89	104	115	100	141	230
Verheiratet zusammenlebend														
1	X	X	X	X	X	X	X	X	X	X	X	X	X	X
2	434	/	19	34	39	25	27	45	54	66	54	31	23	16
3	248	/	10	30	46	44	37	35	23	14	6	/	/	/
4	195	/	/	15	41	53	40	26	10	5	/	/	/	/
5 und mehr	65	/	/	6	12	19	16	8	/	/	/	/	/	/
Zusammen ...	941	/	34	84	138	140	120	113	89	86	62	34	24	17
Verheiratet getrenntlebend														
1	290	/	7	16	26	22	24	25	29	35	29	20	23	33
2	146	/	6	15	24	25	25	20	12	8	5	/	/	/
3	110	/	/	9	24	32	22	14	/	/	/	/	/	/
4	29	/	/	/	6	9	6	/	/	/	/	/	/	/
5 und mehr	12	/	/	/	/	/	/	/	/	/	/	/	/	/
Zusammen ...	587	/	17	44	81	93	80	63	45	45	36	22	25	36
Verwitwet														
1	3 923	/	/	/	/	/	10	29	67	171	352	484	733	2 070
2	466	/	/	/	/	7	16	31	35	58	74	62	67	111
3	123	/	/	/	/	9	14	20	15	12	15	10	10	13
4	35	/	/	/	/	/	5	/	/	/	/	/	/	/
5 und mehr	18	/	/	/	/	/	/	/	/	/	/	/	/	/
Zusammen ...	4 564	/	/	/	14	26	47	85	123	245	446	561	813	2 201
Geschieden														
1	1 089	/	/	13	29	44	66	110	140	188	167	106	91	135
2	523	/	/	23	60	84	95	99	64	48	27	9	5	6
3	296	/	/	15	49	79	74	45	17	11	/	/	/	/
4	93	/	/	5	17	31	21	11	/	/	/	/	/	/
5 und mehr	31	/	/	/	7	10	7	/	/	/	/	/	/	/
Zusammen ...	2 032	/	6	58	162	248	262	268	227	248	198	116	97	142
Zusammen														
1	7 838	72	469	512	425	290	245	265	306	482	648	699	975	2 451
2	2 272	19	154	242	261	227	220	229	181	193	173	114	108	151
3	951	/	34	95	170	195	163	119	60	41	27	14	12	17
4	393	/	8	32	80	106	76	46	19	10	6	/	/	/
5 und mehr	140	/	/	11	26	40	29	15	5	/	/	/	/	/
Zusammen ...	11 593	95	668	891	962	858	732	673	572	729	857	833	1 099	2 625

*) Ergebnis des Mikrozensus. - Bevölkerung in Privathaushalten.

/ = kein Nachweis, da das Ergebnis nicht ausreichend genau ist.

X = Nachweis nicht sinnvoll, bzw. Fragestellung trifft nicht zu.

3 Familien im April 1999 nach Zahl und Altersgruppen der Kinder sowie Familienstand der Bezugsperson*)
1 000

Familien ----- Zahl der Kinder in der Familie	Insgesamt	Ehepaare ohne im Haushalt lebende ledige Kinder	Ehepaare mit Kindern	Alleinerziehende ¹⁾										
				zu- sammen	Männer					Frauen				
					zu- sammen	ledig	verheiratet getrennt- lebend	verwitwet	ge- schie- den	zu- sammen	ledig	verheiratet getrennt- lebend	verwitwet	ge- schie- den
Insgesamt														
Familien	22 405	9 492	9 987	2 926	512	131	73	126	183	2 414	645	303	538	929
mit Kindern (ohne Altersbegrenzung)														
Familien	12 913	X	9 987	2 926	512	131	73	126	183	2 414	645	303	538	929
davon														
mit 1 Kind	6 530	X	4 529	2 001	379	103	49	93	134	1 622	507	157	409	548
mit 2 Kindern	4 801	X	4 073	728	112	24	18	28	41	616	110	111	101	295
mit 3 Kindern	1 223	X	1 070	152	16	/	/	/	6	136	21	25	22	68
mit 4 Kindern	265	X	232	34	/	/	/	/	/	31	5	7	5	13
mit 5 Kindern u. m.	95	X	84	10	/	/	/	/	/	9	/	/	/	/
Kinder	21 395	X	17 289	4 107	672	164	102	165	241	3 435	818	495	702	1 420
und zwar:														
mit Kindern unter 3 Jahren														
Familien	2 105	X	1 727	378	77	60	5	/	10	302	205	38	6	53
Kinder ²⁾	2 299	X	1 899	399	82	63	6	/	11	318	214	42	6	56
Alle Kinder ²⁾	3 807	X	3 239	568	101	75	7	/	15	467	271	66	14	116
mit Kindern unter 6 Jahren														
Familien	3 584	X	2 918	666	115	80	11	/	20	551	318	86	16	132
mit 1 Kind	2 707	X	2 128	579	101	70	9	/	18	478	279	70	13	115
mit 2 Kindern u. m.	877	X	790	87	14	10	/	/	/	73	39	16	/	16
Kinder ²⁾	4 550	X	3 788	761	129	91	13	/	22	632	360	104	18	150
Alle Kinder ²⁾	6 628	X	5 588	1 031	157	102	18	7	30	874	424	153	36	261
mit Kindern unter 10 Jahren														
Familien	5 548	X	4 441	1 108	172	100	20	9	43	935	444	156	35	301
mit 1 Kind	3 508	X	2 639	869	140	83	15	8	34	729	367	107	25	230
mit 2 Kindern	1 697	X	1 493	204	29	16	/	/	8	176	66	41	8	61
mit 3 Kindern u. m.	343	X	308	34	/	/	/	/	/	30	11	7	/	11
Kinder ²⁾	7 993	X	6 608	1 387	209	120	26	10	53	1 178	533	213	46	386
Alle Kinder ²⁾	10 406	X	8 670	1 735	245	128	33	16	68	1 491	586	279	73	552
mit Kindern unter 15 Jahren														
Familien	7 959	X	6 313	1 646	252	114	37	21	80	1 394	553	218	81	542
davon														
mit 1 Kind	4 364	X	3 199	1 165	191	90	26	16	59	974	441	125	55	353
mit 2 Kindern	2 807	X	2 421	386	51	20	8	/	18	335	92	75	19	150
mit 3 Kindern	627	X	552	75	8	/	/	/	/	68	16	13	6	32
mit 4 Kindern u. m.	161	X	141	20	/	/	/	/	/	18	/	/	/	8
Kinder ²⁾	12 559	X	10 310	2 249	324	141	50	27	107	1 925	691	334	115	784
Alle Kinder ²⁾	14 742	X	12 191	2 550	359	145	58	36	120	2 191	717	383	155	935
mit Kindern unter 18 Jahren														
Familien	9 312	X	7 364	1 949	312	119	47	32	114	1 636	593	252	114	677
davon														
mit 1 Kind	4 767	X	3 452	1 315	231	93	33	22	83	1 084	467	137	71	408
mit 2 Kindern	3 461	X	2 962	498	68	22	11	9	25	430	101	89	32	208
mit 3 Kindern	843	X	738	105	10	/	/	/	/	95	19	19	9	48
mit 4 Kindern	181	X	159	23	/	/	/	/	/	21	/	6	/	9
mit 5 Kindern u. m.	61	X	53	8	/	/	/	/	/	7	/	/	/	/
Kinder ²⁾	15 281	X	12 522	2 759	410	150	66	44	150	2 349	751	401	172	1 025
Alle Kinder ²⁾	16 877	X	13 915	2 962	438	151	72	54	162	2 523	761	432	208	1 122
mit Kindern unter 27 Jahren														
Familien	11 734	X	9 276	2 458	430	128	66	67	169	2 028	631	290	240	868
davon														
mit 1 Kind	5 634	X	4 025	1 609	312	100	44	45	122	1 297	495	147	156	499
mit 2 Kindern	4 571	X	3 907	664	100	24	17	19	39	564	109	108	63	284
mit 3 Kindern	1 178	X	1 034	143	15	/	/	/	6	128	20	25	16	67
mit 4 Kindern	258	X	226	32	/	/	/	/	/	29	5	7	/	13
mit 5 Kindern u. m.	92	X	83	10	/	/	/	/	/	8	/	/	/	/
Kinder ²⁾	19 864	X	16 316	3 548	573	160	95	94	224	2 974	802	477	350	1 345
Alle Kinder ²⁾	20 091	X	16 500	3 591	582	161	96	99	226	3 009	803	480	372	1 353

*) Ergebnis des Mikrozensus - Bevölkerung am Familienwohnsitz
Als Alleinerziehende zählen auch Väter und Mütter mit volljährigen Kindern
1) Einschl. der Alleinerziehenden, die Partner in einer nichtehelichen Lebensgemeinschaft sind

2) Kinder der jeweiligen Altersgruppen
3) Kinder aller Altersgruppen, die in der betreffenden Familie leben

4 Frauen

4.1 Frauen im Alter von 15 bis unter 65 Jahren im April 1999 nach Zahl und Altersgruppen der Kinder in der Familie, Familienstand und Beteiligung am Erwerbsleben der Frauen*)

4.1.1 Grundzahlen

1 000

Frauen Zahl aller Kinder in der Familie	Insgesamt		Verheiratet zusammenlebend		Alleinstehend ohne Kinder/alleinerziehend		Davon							
	ins- gesamt	dar erwerbs- tätig	zu- sammen	dar erwerbs- tätig	zu- sammen	dar erwerbs- tätig	ledig ¹⁾		verh. getrenntlebend		verwitwet		geschieden	
							zu- sammen	dar erwerbs- tätig	zu- sammen	dar erwerbs- tätig	zu- sammen	dar erwerbs- tätig	zu- sammen	dar erwerbs- tätig
Insgesamt														
Frauen	27 601	15 745	16 388	9 184	11 213	6 581	7 604	4 513	557	350	1 089	383	1 964	1 316
ohne im Haushalt lebende Kinder														
Frauen	15 685	8 415	6 622	3 250	9 064	5 166	6 968	4 109	260	160	784	234	1 051	662
mit Kindern (ohne Altersbegrenzung)														
Frauen	11 916	7 330	9 766	5 934	2 150	1 396	636	404	297	189	305	149	912	654
davon														
mit 1 Kind	5 715	3 648	4 331	2 719	1 384	929	499	336	152	102	200	94	533	398
mit 2 Kindern	4 645	2 931	4 052	2 549	593	383	109	58	110	71	81	44	293	209
mit 3 Kindern	1 200	623	1 067	555	133	69	21	8	25	12	19	9	68	40
mit 4 Kindern	262	105	231	92	30	13	5	/	7	/	/	/	13	5
mit 5 Kindern u. m.	93	22	84	20	9	/	/	/	/	/	/	/	/	/
Kinder ²⁾	20 178	11 918	17 039	9 954	3 139	1 964	809	485	488	288	441	217	1 401	965
mit mindestens 1 Kind unter 3 Jahren														
Frauen	2 027	993	1 726	847	301	145	205	104	38	16	6	/	52	25
Alle Kinder ²⁾	3 704	1 628	3 238	1 422	486	206	271	127	66	26	13	/	116	51
Kinder ²⁾	2 216	1 070	1 899	920	317	150	214	106	42	17	6	/	56	25
mit mindestens 1 Kind unter 6 Jahren														
Frauen	3 466	1 779	2 917	1 493	550	287	317	170	86	40	15	6	132	70
davon														
mit 1 Kind	1 412	835	1 085	648	327	189	235	136	39	20	/	/	49	31
mit 2 Kindern u. m.	2 054	944	1 832	846	223	98	82	34	47	20	11	/	82	39
Alle Kinder ²⁾	6 486	3 024	5 586	2 606	870	418	423	212	153	66	33	13	281	128
Kinder ²⁾	4 417	2 176	3 787	1 860	630	316	360	185	104	47	17	7	150	77
mit mindestens 1 Kind unter 10 Jahren														
Frauen	5 370	2 991	4 438	2 448	933	545	443	258	156	85	33	16	301	186
davon														
mit 1 Kind	2 048	1 279	1 509	937	538	341	333	207	67	39	11	6	128	88
mit 2 Kindern	2 280	1 271	2 001	1 117	279	155	87	43	63	35	13	6	116	71
mit 3 Kindern u. m.	1 043	441	927	392	116	49	23	8	26	11	10	/	57	27
Alle Kinder ²⁾	10 152	5 256	8 666	4 445	1 486	811	585	319	279	145	69	31	552	317
Kinder ²⁾	7 778	4 029	6 603	3 364	1 175	645	532	284	213	109	44	20	386	222
mit mindestens 1 Kind unter 15 Jahren														
Frauen	7 696	4 654	6 307	3 767	1 389	887	553	341	217	133	77	45	541	369
davon														
mit 1 Kind	2 898	1 906	2 101	1 367	797	539	424	277	95	62	28	17	250	183
mit 2 Kindern	3 417	2 100	2 976	1 823	441	277	103	54	90	56	33	21	214	147
mit 3 Kindern	1 043	528	927	471	115	57	19	7	24	11	12	6	60	33
mit 4 Kindern u. m.	339	119	302	105	36	14	7	/	9	/	/	/	17	7
Alle Kinder ²⁾	14 364	8 196	12 182	6 873	2 182	1 323	717	416	383	223	148	82	934	603
Kinder ²⁾	12 222	6 875	10 303	5 723	1 918	1 152	691	400	334	191	110	59	783	501
mit mindestens 1 Kind unter 18 Jahren														
Frauen	8 985	5 595	7 356	4 522	1 629	1 073	593	374	251	160	109	63	676	477
davon														
mit 1 Kind	3 535	2 374	2 576	1 708	959	667	460	308	116	79	45	26	338	253
mit 2 Kindern	3 971	2 510	3 463	2 182	507	327	106	56	101	65	45	27	255	179
mit 3 Kindern	1 131	586	1 006	522	125	64	20	7	24	12	16	7	65	37
mit 4 Kindern	258	102	227	90	29	12	5	/	7	/	/	/	13	5
mit 5 Kindern u. m.	92	22	84	20	9	/	/	/	/	/	/	/	/	/
Alle Kinder ²⁾	16 416	9 679	13 904	8 103	2 512	1 576	781	452	432	281	189	110	1 120	753
Kinder ²⁾	14 853	8 671	12 513	7 215	2 340	1 456	750	445	401	240	165	91	1 024	681
mit mindestens 1 Kind unter 27 Jahren														
Frauen	11 246	7 080	9 243	5 742	2 003	1 338	629	401	289	186	220	123	865	628
davon														
mit 1 Kind	5 114	3 421	3 863	2 545	1 252	876	493	333	144	98	124	71	490	375
mit 2 Kindern	4 582	2 910	4 001	2 532	580	378	109	58	110	71	72	42	289	207
mit 3 Kindern	1 196	622	1 064	554	132	68	20	8	25	12	18	8	68	40
mit 4 Kindern	261	105	231	92	30	13	5	/	7	/	/	/	13	5
mit 5 Kindern u. m.	93	22	84	20	9	/	/	/	/	/	/	/	/	/
Alle Kinder ²⁾	19 435	11 645	16 459	9 743	2 977	1 902	802	482	479	294	346	189	1 350	937
Kinder ²⁾	18 227	11 546	16 280	9 659	2 947	1 887	801	482	476	291	328	182	1 342	932

*) Ergebnis des Mikrozensus - Bevölkerung am Familienwohnsitz -
Als Alleinerziehende zählen auch Mütter mit volljährigen Kindern -
Einschl. der Alleinerziehenden, die Partner in einer nichtehelichen
Lebensgemeinschaft sind

1) Einschl. Ledige, die Kinder in einer Familie sind
2) Kinder aller Altersgruppen, die bei den betreffenden Müttern leben
3) Kinder der jeweiligen Altersgruppe

4 Frauen

4.1 Frauen im Alter von 15 bis unter 65 Jahren im April 1999 nach Zahl und Altersgruppen der Kinder in der Familie, Familienstand und Beteiligung am Erwerbsleben der Frauen*)

4.1.2 Erwerbstätigenquoten

Prozent

Frauen Zahl aller Kinder in der Familie	Insgesamt	Verheiratet zusammenlebend	Alleinstehend ohne Kinder/alleinerziehend	Davon			
				ledig ¹⁾	verheiratet getrenntlebend	verwitwet	geschieden
Insgesamt							
Frauen	57,0	56,0	58,5	59,3	62,9	35,2	67,0
ohne im Haushalt lebende Kinder							
Frauen	53,6	49,1	57,0	59,0	61,8	29,9	63,0
mit Kindern (ohne Altersbegrenzung)							
Frauen	61,5	60,8	64,9	63,5	63,8	48,8	71,7
davon:							
mit 1 Kind	63,8	62,8	67,1	67,2	67,0	46,9	74,6
mit 2 Kindern	63,1	62,9	64,5	53,3	64,8	54,6	71,2
mit 3 Kindern	51,9	52,0	51,6	38,0	48,7	45,5	58,4
mit 4 Kindern	40,1	39,7	42,7	/	/	/	41,5
mit 5 Kindern u m	23,8	23,3	/	/	/	/	/
Kinder	59,1	58,4	62,6	60,0	61,0	49,2	68,8
mit mindestens 1 Kind unter 3 Jahren							
Frauen	49,0	49,1	48,2	50,5	41,3	/	47,0
Alle Kinder ²⁾	43,9	43,9	44,2	46,9	39,1	/	43,5
Kinder ³⁾	46,3	48,5	47,3	49,5	41,2	/	45,8
mit mindestens 1 Kind unter 6 Jahren							
Frauen	51,3	51,2	52,2	53,7	46,3	43,2	53,4
davon:							
mit 1 Kind	59,1	59,6	57,8	57,9	51,1	/	62,7
mit 2 Kindern u m	46,0	46,2	44,0	41,7	42,4	/	47,8
Alle Kinder ²⁾	46,8	46,6	48,1	50,0	43,1	38,2	49,1
Kinder ³⁾	49,3	49,1	50,1	51,3	45,3	42,3	51,6
mit mindestens 1 Kind unter 10 Jahren							
Frauen	55,7	55,1	58,4	58,2	54,6	49,3	61,8
davon:							
mit 1 Kind	62,4	62,1	63,4	62,3	58,6	60,3	69,2
mit 2 Kindern	55,6	55,8	55,5	48,9	55,2	49,4	61,3
mit 3 Kindern u m	42,3	42,3	42,3	34,0	42,4	/	46,6
Alle Kinder ²⁾	51,8	51,3	54,6	54,5	51,9	44,2	57,4
Kinder ³⁾	51,8	51,3	54,9	55,1	51,1	45,4	57,6
mit mindestens 1 Kind unter 15 Jahren							
Frauen	60,6	59,7	63,9	61,6	61,0	57,8	68,1
davon:							
mit 1 Kind	65,8	65,1	67,6	65,4	65,2	60,0	73,1
mit 2 Kindern	51,5	61,3	62,9	52,4	61,9	62,0	68,5
mit 3 Kindern	50,7	50,8	49,4	37,2	46,0	45,3	54,7
mit 4 Kindern u m	35,2	34,7	39,2	/	/	/	39,1
Alle Kinder ²⁾	57,1	56,4	60,7	58,1	58,1	55,1	64,6
Kinder ³⁾	58,2	55,5	60,0	58,0	57,1	53,8	64,0
mit mindestens 1 Kind unter 18 Jahren							
Frauen	62,3	61,5	65,9	63,0	63,7	57,4	70,5
davon:							
mit 1 Kind	67,2	66,3	69,5	66,9	68,2	59,1	74,9
mit 2 Kindern	63,2	63,0	64,5	52,9	64,0	61,0	70,2
mit 3 Kindern	51,8	51,9	51,2	37,7	49,3	45,0	57,3
mit 4 Kindern	39,9	39,5	42,6	/	/	/	40,5
mit 5 Kindern u m	23,8	23,3	/	/	/	/	/
Alle Kinder ²⁾	59,0	58,3	62,7	59,4	60,4	55,1	67,2
Kinder ³⁾	58,4	57,7	62,2	59,3	59,7	54,9	66,5
mit mindestens 1 Kind unter 27 Jahren							
Frauen	63,0	62,1	66,8	63,7	64,3	56,1	72,6
davon:							
mit 1 Kind	66,9	65,9	70,0	67,5	67,9	56,9	76,5
mit 2 Kindern	63,5	63,3	65,1	53,4	65,1	57,9	71,4
mit 3 Kindern	52,0	52,1	51,9	38,3	48,7	47,1	58,4
mit 4 Kindern	40,1	39,7	42,9	/	/	/	41,5
mit 5 Kindern u m	23,8	23,3	/	/	/	/	/
Alle Kinder ²⁾	59,9	59,2	63,9	60,2	61,3	54,8	69,4
Kinder ³⁾	60,1	59,3	64,0	60,2	61,2	55,5	69,5

*) Ergebnis des Mikrozensus - Bevölkerung am Familienwohnsitz - Als Alleinerziehende zählen auch Mütter mit volljährigen Kindern - Einschl. der Alleinerziehenden, die Partner in einer nichtehelichen Lebensgemeinschaft sind

1) Einschl. Ledige, die Kinder in einer Familie sind

2) Kinder aller Altersgruppen, die bei den betreffenden Müttern leben

3) Kinder der jeweiligen Altersgruppe

Fachserie 1: Bevölkerung und Erwerbstätigkeit

Reihe 1: Gebiet und Bevölkerung

Im *jährlichen* Bericht (z.T. mit langen Reihen und kreisweiser Gliederung) werden detaillierte Ergebnisse über die Bevölkerungsentwicklung veröffentlicht. Nachgewiesen sind u.a. Grund- und Verhältniszahlen über Eheschließungen und Ehelösungen, Geburten, Gestorbene und Wanderungen. Dabei wird nach einer Vielzahl von Merkmalen, wie Geschlecht, Alter, Familienstand und Staatsangehörigkeit differenziert. Ehelösungen werden nach Art des Urteils, nach Scheidungsgründen, Ehedauer und Kinderzahl der Ehegatten aufgeschlüsselt. Die Gesamtwanderung ist nach Wanderungen über die Grenzen des Bundesgebietes und nach der Binnenwanderung untergliedert. Außerdem werden Modellrechnungen der Bevölkerung gebracht. Zu Vergleichszwecken enthält der Bericht bevölkerungsstatistische Zahlen für das *Ausland*. Nachgewiesen sind u. a. Grund- und Verhältniszahlen über Eheschließungen, Ehelösungen, Geborene und Gestorbene. Darüber hinaus ist auch die Entwicklung der Bevölkerung sowie ihre Zusammensetzung nach Alter und Familienstand dargestellt.

Sonderbeiträge

1.S.2: Allgemeine Sterbetafel für die Bundesrepublik Deutschland 1986/88 (Gebietsstand vor dem 3.10.1990)

Dieser Bericht enthält ausführliche Erläuterungen der Berechnungsmethode und der Ergebnisse.

1.S.3: Gestorbene nach Alters- und Geburtsjahren sowie Familienstand 1948 bis 1989

Es liegen die Grunddaten über Sterbefälle von 1948 bis 1989 für die Gebietsstände "früheres Bundesgebiet", "ehemalige DDR" sowie als Addition die Ergebnisse für "Deutschland" vor.

Reihe 2: Ausländische Bevölkerung

Die Ausländer/-innen im Bundesgebiet werden *jährlich* nach Staatsangehörigkeit, Alter, Familienstand, Geschlecht und Aufenthaltsdauer nachgewiesen. Regional wird nach Bundesländern und z.T. nach kreisfreien Städten und Landkreisen differenziert.

Reihe 3: Haushalte und Familien

In *jährlicher* Folge bringt diese Reihe eine Fülle von Angaben aus dem Mikrozensus über Haushalte und Familien. Sie vermitteln – z.T. in länderweise Gliederung – wichtige Strukturdaten über Größe und Zusammensetzung der Familien sowie über die soziale und wirtschaftliche Situation der Haushalte. Außerdem erscheint ab Berichtsjahr 1996 ein *jährlicher Vorbericht* mit Strukturdaten über Haushalte und Familien.

Reihe 4: Erwerbstätigkeit

4.1: Struktur der Erwerbsbevölkerung

4.1.1: Stand und Entwicklung der Erwerbstätigkeit

Diese *Jahresreihe* enthält Ergebnisse des Mikrozensus und informiert über nahezu alle wichtigen Aspekte des Erwerbslebens. Die Erwerbstätigen, Erwerbspersonen und Erwerbslosen werden u.a. in Bezug zur Bevölkerung gesetzt und nach persönlichen und wirtschaftlichen Merkmalen aufgegliedert. Regional wird z.T. nach Regierungsbezirken untergliedert.

4.1.2: Beruf, Ausbildung und Arbeitsbedingungen der Erwerbstätigen

Diese Reihe erscheint in *jährlicher* Folge und weist Ergebnisse vorwiegend aus dem variablen Teil des Mikrozensus nach. U.a. werden Ergebnisse über den Bildungs- und Ausbildungsabschluß der Bevölkerung, über die Zusammenhänge zwischen Erwerbstätigkeit und Ausbildung bzw. zwischen Beruf und Ausbildung sowie über Arbeitsbedingungen und Pendler gebracht.

4.2: Sozialversicherungspflichtig Beschäftigte

4.2.1: Struktur der sozialversicherungspflichtig Beschäftigten

Vierteljährlich werden in dieser Reihe Ergebnisse über den bezeichneten Personenkreis in tiefer wirtschaftlicher und regionaler Gliederung (bis zur Ebene der Regierungsbezirke) veröffentlicht.

Zusätzlich erscheint *jährlich* – jeweils mit dem Stichtag 30. Juni – ein Bericht mit ausführlichen Ergebnissen zur Struktur dieser Personengruppe. Hierzu zählen insbesondere demographische und erwerbsstatistische Merkmale wie berufliche Tätigkeit, beruflicher Ausbildungsabschluß und Stellung im Beruf. Außerdem werden Kreisergebnisse dargestellt.

4.2.2: Entgelte und Beschäftigungsdauer der sozialversicherungspflichtig Beschäftigten

In *jährlicher* Folge werden in dieser Reihe Ergebnisse über sozialversicherungspflichtig beschäftigten Arbeitnehmer nach dem Bruttoarbeitsentgelt, der Beschäftigungsdauer und weiteren demographischen und sozialen Merkmalen, wie z.B. Alter, Geschlecht, Wirtschaftszweig und Beruf dargestellt.

4.3: Erwerbstätigkeit und Arbeitsmarkt

In dieser Reihe werden *monatlich* die wichtigsten kurzfristigen Daten über Erwerbstätigkeit und Arbeitsmarkt dargestellt, wie z.B. die Anzahl der Erwerbstätigen, die der Beschäftigten in ausgewählten Wirtschaftszweigen sowie der Arbeitslosen, offene Stellen und Kurzarbeiter.

Sonderbeiträge

4.S.1: Berufstätigenerhebung vom 30. November 1990 in den neuen Ländern und Berlin-Ost – Methodik und Ergebnisse

Diese Sonderveröffentlichung beinhaltet die Ergebnisse der ersten Totalerhebung auf dem Gebiet der fünf neuen Länder und des Ostteils von Berlin nach der Herstellung der Einheit Deutschlands. Vorgestellt werden zudem die zugrunde gelegten Methoden und Systematiken dieser Erhebung.

4.S.2: Erwerbstätigkeit in den neuen Ländern und Berlin-Ost Oktober 1991/Januar 1992

Diese Sonderveröffentlichung weist die Ergebnisse der durchgeführten Mikrozensus-Zusatzerhebungen aus und beleuchtet damit wie der jährlich für die gesamte Bundesrepublik erscheinende Band "Stand und Entwicklung der Erwerbstätigkeit" nahezu alle wichtigen Aspekte des Erwerbslebens.

Ergebnisse von Einzelveröffentlichungen

Wahlen zum Deutschen Bundestag

Heft 1: Ergebnisse und Vergleichszahlen früherer Bundestags-, Europa- und Landtagswahlen sowie Strukturdaten für die Bundestagswahlkreise; Heft 2: Vorläufige Ergebnisse nach Wahlkreisen; Heft 3: Endgültige Ergebnisse nach Wahlkreisen; Heft 4: Wahlbeteiligung und Stimmabgabe der Männer und Frauen nach dem Alter; Heft 5: Textliche Auswertung der Wahlergebnisse; Sonderheft: Die Wahlbewerber für die Wahl zum ... Deutschen Bundestag.

Wahl der Abgeordneten des Europäischen Parlaments aus der Bundesrepublik Deutschland

Heft 1: Ergebnisse und Vergleichszahlen früherer Europa-, Bundestags- und Landtagswahlen sowie Strukturdaten für die kreisfreien Städte und Landkreise; Heft 2: Vorläufige Ergebnisse nach kreisfreien Städten und Landkreisen; Heft 3: Endgültige Ergebnisse nach kreisfreien Städten und Landkreisen; Heft 4: Wahlbeteiligung und Stimmabgabe der Männer und Frauen nach dem Alter; Heft 5: Textliche Auswertung der Wahlergebnisse; Sonderheft: Die Wahlbewerber für die Wahl zum Europäischen Parlament aus der Bundesrepublik Deutschland.

Sonderhefte

40 Jahre Wahlen in der Bundesrepublik Deutschland

Dieses Heft enthält die Ergebnisse der Bundestagswahlen seit 1949, der Landtagswahlen seit 1946 und der Europawahlen seit 1979 nach Ländern. Außerdem beinhaltet es Daten über Wahlbeteiligung und Stimmabgabe nach Alter und Geschlecht.

Wahlen 1990 in den neuen Ländern und Berlin-Ost

Dieses Heft enthält eine vergleichbare Darstellung der Ergebnisse der Volkskammerwahl, der Kommunalwahlen, der Landtagswahlen, der Wahl zum Gesamtberliner Abgeordnetenhaus und der Bundestagswahl nach Stadt- und Landkreisen und für Berlin-Ost nach Stadtbezirken.

Volkszählung vom 25. Mai 1987

Die Ergebnisse der Volks- und Berufszählung vom 25. Mai 1987 werden in mehreren thematisch gegliederten Heften veröffentlicht. Eine Titelliste steht auf Anforderung zur Verfügung.

Klassifikationen

Klassifikation der Wirtschaftszweige mit Erläuterungen, Ausgabe 1993

Ämtliches Gemeindeverzeichnis für die Bundesrepublik Deutschland, Ausgabe 1987

Ämtliche Schlußnummern und Bevölkerungsdaten der Gemeinden und Verwaltungsbezirke in der Bundesrepublik Deutschland

Staatsangehörigkeits- und Gebietsschlüssel – Alphabetisches und systematisches Verzeichnis –

Klassifizierung der Berufe (Systematisches und alphabetisches Verzeichnis der Berufsbenehnungen)



STATISTISCHES BUNDESAMT
GUSTAV-STRESEMANN-RING 11
65189 WIESBADEN

Veröffentlichungen und Prospekte sind durch den Verlag METZLER-POESCHEL, Verlagsauslieferung: SFG-Servicecenter Fachverlage GmbH, Postfach 4343, 72774 Reutlingen, erhältlich.



Statistik-Shop

www.statistik-bund.de

Online bestellt...
...prompt geliefert

Sie laden sich Ihre gewünschten Dateien als Onlinepublikation direkt auf Ihren PC oder Sie bestellen sich Ihre gewünschte Printpublikation in unserem virtuellen Buchladen und erhalten sie von uns auf dem Postweg geliefert.



● Aktuelles

● Online-Produkte

● Buchladen