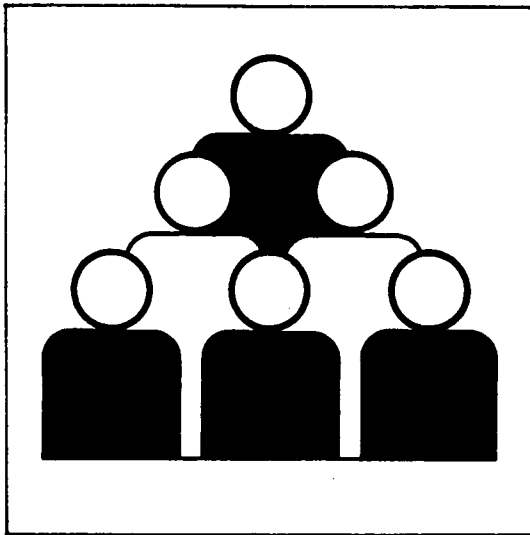


Statistisches Bundesamt

Bevölkerung und Erwerbstätigkeit



Fachserie **1**

Reihe 3

Haushalte und Familien

1997

(Ergebnisse des Mikrozensus)

Vorbericht

Statistisches Bundesamt
Bibliothek - Dokumentation - Archiv

10-14004
**METZLER
POESCHEL**

Herausgeber: Statistisches Bundesamt, Wiesbaden



Fachliche Informationen zu dieser Veröffentlichung können Sie direkt beim Statistischen Bundesamt erfragen:
Gruppe VIII B, Telefon: 06 11 / 75 22 42 oder Fax: 06 11 / 72 40 00

Verlag: Metzler-Poeschel, Stuttgart

Verlagsauslieferung: SFG – Servicecenter Fachverlage GmbH

Postfach 43 43

72774 Reutlingen

Telefon: 0 70 71 / 93 53 50

Telefax: 0 70 71 / 3 36 53

Internet: <http://www.s-f-g.com>

E-Mail: staba@s-f-g.com

Erscheinungsfolge: jährlich

Erschienen im Mai 1998

Preis: DM 8,00

Bestellnummer: 2010300 - 97800

Recyclingpapier aus 100 % Altpapier.



Allgemeine Informationen über das Statistische Bundesamt und sein Datenangebot erhalten Sie:

- im Internet: <http://www.statistik-bund.de>

oder bei unseren Allgemeinen Auskunftsdiensten

65180 Wiesbaden

- Telefon: 06 11 / 75 24 05

- Telefax: 06 11 / 75 33 30

- E-Mail: auskunftsdienst@stba.bund400.de

Zweigstelle Berlin

Postfach 276

10124 Berlin

- Telefon: 030 / 23 24 68 66

- Telefax: 030 / 23 24 68 72

- E-Mail: stba-berlin.infodienst@t-online.de

© Copyright: Statistisches Bundesamt, Wiesbaden 1998
Alle Rechte vorbehalten.

Sämtliche Daten sowie alle Teile der Dokumentation unterliegen dem Urheberrecht. Alle Rechte sind geschützt. Jegliche Vervielfältigung oder Verbreitung, ganz oder teilweise, bedarf der vorherigen Zustimmung.

Inhalt

	Seite
Vorbemerkung	4
Textteil	
1 Definitionen von ausgewählten Begriffen und Merkmalen	5
Tabellenteil	
1 Zusammenfassende Übersicht	
1.1 Strukturdaten im April 1997 über Privathaushalte sowie die Bevölkerung in Privathaushalten	9
1.2 Strukturdaten im April 1997 über Familien	12
1.3 Strukturdaten im April 1997 über Frauen im Alter von 15 Jahren und mehr	16
1.4 Strukturdaten im April 1997 über ledige Kinder in Familien	19
2 Privathaushalte	
2.1 Privathaushalte im April 1997 nach Ländern und Haushaltsgröße	22
2.2 Privathaushalte im April 1997 nach Haushaltsgröße, Altersgruppen und Familienstand der Bezugsperson	
2.2.1 Insgesamt	23
2.2.2 Männlich	24
2.2.3 Weiblich	25
3 Familien im April 1997 nach Zahl und Altersgruppen der Kinder sowie Familienstand der Bezugsperson	26
4 Frauen	
4.1 Frauen im Alter von 15 bis unter 65 Jahren im April 1996 nach Zahl und Altersgruppen der Kinder in der Familie, Familienstand und Beteiligung am Erwerbsleben der Frauen	
4.1.1 Grundzahlen	27
4.1.2 Erwerbstätigenquoten	28

Gebietsstand

Soweit nicht anders angegeben, beziehen sich die Angaben auf die Bundesrepublik Deutschland nach dem Gebietsstand seit dem 03.10.1990.

Die Angaben für das "frühere Bundesgebiet" beziehen sich auf die Bundesrepublik Deutschland nach dem Gebietsstand bis zum 03.10.1990; sie schließen Berlin-West ein.

Die Angaben für die "neuen Länder und Berlin-Ost" beziehen sich auf die Länder Brandenburg, Mecklenburg-Vorpommern, Sachsen, Sachsen-Anhalt, Thüringen sowie auf Berlin-Ost.

Zeichenerklärung

- / = keine Angaben, da Zahlenwert nicht sicher genug
- x = Tabellenfach gesperrt, weil Aussage nicht sinnvoll

Abweichungen in den Summen ergeben sich durch Runden der Zahlen

Auf- und Ausgliederungen

Die vollständige Aufgliederung einer Summe ist durch das Wort **d a v o n** kenntlich gemacht, die teilweise Ausgliederung durch das Wort **d a r u n t e r**. Bei teilweiser Ausgliederung nach verschiedenen, nicht summierbaren Merkmalen sind die Worte **u n d z w a r** gebraucht worden. Auf die Bezeichnung "davon" bzw. "darunter" ist verzichtet worden, wenn aus Aufbau und Wortlaut von Tabellenkopf und Vorspalte unmißverständlich hervorgeht, daß es sich um eine Auf- bzw. Ausgliederung handelt.

Vorbemerkung

Im vorliegenden Heft werden die Ergebnisse der Haushalts- und Familienstatistik aus der 1 %-Befragung des Mikrozensus vom April 1997 dargestellt.

Der Mikrozensus wird als laufende Repräsentativstatistik über die Bevölkerung und den Arbeitsmarkt seit 1957 in der Bundesrepublik Deutschland durchgeführt. Sein Hauptzweck bestand und besteht darin, ein Berichtswesen zu schaffen, mit dessen Hilfe in regelmäßigen und kurzen Abständen schnell, kostensparend und zuverlässig die wichtigsten bevölkerungs- und arbeitsmarktstatistischen Strukturdaten und deren Veränderung laufend ermittelt werden können.

Derzeitige Rechtsgrundlage für die Durchführung des Mikrozensus ist das "Gesetz zur Durchführung einer Repräsentativstatistik über die Bevölkerung und den Arbeitsmarkt sowie die Wohnsituation der Haushalte (Mikrozensusgesetz)" vom 17. Januar 1996 (BGBl. I S. 34) in Verbindung mit der Verordnung (EWG) Nr. 3711/91 des Rates vom 16. Dezember 1991 zur Durchführung einer jährlichen Stichprobenerhebung über Arbeitskräfte in der Gemeinschaft (Abl. EG Nr. L351, S. 1) in Verbindung mit dem Gesetz über die Statistik für Bundeszwecke (Bundesstatistikgesetz - BStatG) vom 22. Januar 1987 (BGBl. I S. 462, 565), zuletzt geändert durch Artikel 2 des Gesetzes vom 17. Januar 1996 (BGBl. I S. 34).

Diese und weitere Ergebnisse zu Privathaushalten und Familien sind in der später erscheinenden ausführlichen Fachserie enthalten. Weitere Ergebnisse des Mikrozensus zu Stand und Entwicklung der Erwerbstätigkeit, zu Beruf, Ausbildung und Arbeitsbedingungen der Erwerbstätigen sowie Versicherte in der Kranken- und Rentenversicherung werden in anderen Veröffentlichungen des Statistischen Bundesamtes (z.T. in zweijährigem Abstand) vorgelegt.

1 Definitionen von ausgewählten Begriffen und Merkmalen

Bevölkerung

Wohnberechtigte Bevölkerung: Hierzu zählen alle in der Gemeinde wohnhaften Personen, unabhängig davon, ob sie noch eine weitere Wohnung oder Unterkunft besitzen und von wo aus sie zur Arbeit oder Ausbildung gehen, bzw. wo sie sich überwiegend aufhalten (Doppelzählungen). Auch ist es unerheblich, ob sie in Privathaushalten leben oder zur Bevölkerung in Gemeinschafts- oder Anstaltsunterkünften zählen, d.h. dort wohnen und keinen eigenen Haushalt führen.

Aus melderechtlichen Gründen werden Soldaten im Grundwehrdienst oder auf Wehrübung der Wohngemeinde vor ihrer Einberufung zugeordnet. Entsprechend wird bei Patienten in Krankenhäusern sowie bei Personen in Untersuchungshaft verfahren.

Berufssoldaten, Soldaten auf Zeit, Angehörige des Bundesgrenzschutzes und der Bereitschaftspolizei in Gemeinschaftsunterkünften werden ebenso wie die Strafgefangenen sowie alle Dauerinsassen von Gemeinschafts- und Anstaltsunterkünften und das in diesen Unterkünften wohnende Personal sowohl in den Gemeinden die diese Unterkünfte beherbergen, als auch in den Gemeinden, in denen sie evtl. einen weiteren Wohnsitz haben, erfaßt.

Angehörige der ausländischen Stationierungstreitkräfte sowie der ausländischen diplomatischen und konsularischen Vertretungen mit ihren Familienangehörigen werden grundsätzlich nicht statistisch ermittelt.

Bevölkerung (Bevölkerung am Ort der alleinigen bzw. Hauptwohnung): Mit dem Melderechtsrahmengesetz 1980 und der Einführung entsprechender Meldegesetze in den Bundesländern war hinsichtlich des Bevölkerungsbegriffes eine Umstellung vorzunehmen. In dem Mikrozensus ab 1985 wird die "Bevölkerung am Ort der alleinigen bzw. Hauptwohnung" (Kurzbezeichnung: "Bevölkerung") zugrunde gelegt. Zur "Bevölkerung" gehören alle Personen mit nur einer Wohnung. Weiterhin zählen Personen mit mehreren Wohnungen am Ort ihrer Hauptwohnung zur "Bevölkerung". Hauptwohnung ist die vorwiegend benutzte Wohnung. Für Verheiratete, die nicht dauernd getrennt von ihrer Familie leben, gilt die vorwiegend benutzte Wohnung der Familie als Hauptwohnung. In Zweifelsfällen ist die vorwiegend benutzte Wohnung dort, wo der Schwerpunkt der Lebensbeziehungen der Person liegt (siehe auch § 12 Abs. 2 des Melderechtsrahmengesetzes vom 16. August 1980, BGBl. I S. 1429). Dagegen war im Mikrozensus bis 1982 für Personen mit mehreren Wohnungen bei der Zuordnung zur "Wohnbevölkerung", unabhängig vom Familienstand, diejenige Wohnung oder Unterkunft maßgebend, von der aus sie ihrer Arbeit oder Ausbildung nachgingen oder, soweit sie weder berufstätig waren noch in Ausbildung standen, in der sie sich überwiegend aufhielten. Abweichungen zwischen den beiden Bevölkerungsbegriffen ergeben sich insbesondere wegen der anderen Zuordnung von verheirateten, nicht dauernd

von ihrer Familie getrennt lebenden Personen mit mehreren Wohnungen im Bundesgebiet. Aus diesem Grund ist die Bezeichnung "Wohnbevölkerung" generell durch "Bevölkerung" ersetzt.

Personen mit weiterer Wohnung im Ausland (z.B. Arbeiter auf Montage) sind der Bevölkerung ihrer im Bundesgebiet gelegenen Heimatgemeinde zugerechnet.

Soldaten im Grundwehrdienst oder auf Wehrübung sind der Wohngemeinde vor ihrer Einberufung, Patienten in Krankenhäusern sowie Personen in Untersuchungshaft ihrer Wohngemeinde zugeordnet.

Berufssoldaten, Soldaten auf Zeit, Angehörige des Bundesgrenzschutzes und der Bereitschaftspolizei in Gemeinschaftsunterkünften gehören ebenso wie Strafgefangene sowie alle Dauerinsassen von Gemeinschafts- und Anstaltsunterkünften und das in Gemeinschafts- und Anstaltsunterkünften wohnende Personal zur Bevölkerung der Gemeinden, die diese Unterkünfte beherbergen.

Nicht zur Bevölkerung gehören die Angehörigen der ausländischen Stationierungstreitkräfte sowie der ausländischen diplomatischen und konsularischen Vertretungen mit ihren Familienangehörigen.

Bevölkerung in Privathaushalten: Alle Personen, die allein oder zusammen mit anderen eine wirtschaftliche Einheit (Privathaushalt) bilden, sind die Bevölkerung in Privathaushalten, auch als Haushaltsmitglieder bezeichnet. Die Bevölkerung in Gemeinschafts- und Anstaltsunterkünften wird nicht berücksichtigt, wohl aber Privathaushalte im Bereich von Gemeinschafts- und Anstaltsunterkünften. Die Bevölkerung in Privathaushalten ergibt sich somit aus der wohnberechtigten Bevölkerung abzüglich der Bevölkerung in Gemeinschafts- und Anstaltsunterkünften. Da eine Person in mehreren Privathaushalten wohnberechtigt sein kann, sind Doppelzählungen möglich. So ist z.B. die abwesende Bezugsperson, die in einer anderen Gemeinde arbeitet und dort als Untermieter eine zweite Wohnung hat, Angehöriger von zwei Haushalten. Einmal zählt sie zum Haushalt ihrer Familie, zum anderen bildet sie als Untermieter einen Einpersonenhaushalt. Diese Regelung ist dadurch gerechtfertigt, daß Haushalte an jedem Wohnsitz entsprechenden Wohnraum in Anspruch nehmen und die Einrichtungen der jeweiligen Gemeinde benutzen.

Bevölkerung am Familienwohnsitz: Wird von der Bevölkerung in Privathaushalten abgeleitet und ist zahlenmäßig geringer als diese. Personen mit mehr als einem Wohnsitz werden nur am Ort der Hauptwohnung erfaßt. Die Bevölkerung in Gemeinschafts- und Anstaltsunterkünften gehört nicht zur Bevölkerung am Familienwohnsitz.

Ausländer: Alle Personen, die nicht Deutsche im Sinne des Art. 116 Abs. 1 GG sind. Dazu zählen auch die Staatenlosen und die Personen mit "ungeklärter" Staatsangehörigkeit. Deutsche, die zugleich eine fremde Staatsangehörigkeit besitzen, gehören nicht zu den Ausländern. Die Mitglieder der Stationierungstreitkräfte sowie der ausländischen diplomatischen und konsularischen Vertretungen im Bundesgebiet unterliegen mit ihren Familienangehörigen nicht den Bestimmungen des Ausländergesetzes und werden somit auch statistisch nicht erfaßt.

Staatsangehörigkeit: Unter Staatsangehörigkeit wird die rechtliche Zugehörigkeit einer Person zu einem bestimmten Staat verstanden. Personen, die nach dem Grundgesetz (Artikel 116 Abs. 1) den Personen mit deutscher Staatsangehörigkeit gleichgestellt sind, werden als Deutsche nachgewiesen. Personen, die sowohl die deutsche als auch eine ausländische Staatsangehörigkeit angeben, werden ebenfalls als Deutsche erfaßt.

Gemeindegrößenklassen: Die Gliederung der Ergebnisse nach Gemeindegrößenklassen richtet sich nach der Einwohnerzahl der Gemeinden im Jahr vor der Erhebung. Aus ihr allein läßt sich jedoch nicht sicher auf die Struktur der Gemeinden schließen. Auf die früher übliche Unterscheidung nach ländlichen Gemeinden, Landstädten, Kleinstädten usw. wird daher verzichtet.

Haushalte und Familien

Haushalt: Als Haushalt (Privathaushalt) zählt jede zusammenwohnende und eine wirtschaftliche Einheit bildende Personengemeinschaft sowie Personen, die allein wohnen und wirtschaften (z.B. Einzeluntermieter). Zum Haushalt können verwandte und familienfremde Personen gehören (z.B. Hauspersonal). Gemeinschafts- und Anstaltsunterkünfte gelten nicht als Haushalte, können aber Privathaushalte beherbergen (z.B. Haushalt des Anstaltsleiters). Haushalte mit mehreren Wohnungen werden unter Umständen mehrfach gezählt (s. Bevölkerung in Privathaushalten).

Die Zahl der Haushalte stimmt mit derjenigen der Familien nicht überein, weil es bei den Haushalten zu Doppelzählungen kommen kann. Ferner ist zu beachten, daß in einem Haushalt mehrere Familien wohnen können.

Bezugsperson des Haushalts: Um die Haushalte in der Statistik abgrenzen zu können, wird eine Bezugsperson im Haushalt benötigt. Das ist die Person, die im Erhebungsbogen als erste Person eingetragen ist. Ihre Erhebungsmerkmale (z.B. Alter, Familienstand, Stellung im Beruf) werden dann in der Statistik nachgewiesen. Personen unter 15 Jahren sind als Bezugsperson ausgeschlossen. Vorgabe bei der Reihenfolge der Eintragung im Erhebungsbogen: Ehegatten, Kinder, Verwandte, Familienfremde.

Haushaltsgröße: Zahl der Haushaltsmitglieder.

Haushaltsmitglieder: s. Bevölkerung in Privathaushalten.

Familien: Als Familie im Sinne der amtlichen Statistik zählen - in Anlehnung an Empfehlungen der Vereinten Nationen Ehepaare ohne und mit Kind(ern) sowie alleinerziehende ledige, verheiratet getrenntlebende, geschiedene und verwitwete Väter und Mütter, die mit ihren ledigen Kindern im gleichen Haushalt zusammen leben.

In früheren Veröffentlichungen des Statistischen Bundesamtes wurden auch verheiratet getrenntlebende, geschiedene und verwitwete Personen ohne Kinder zu den Familien (im Sinne von "Restfamilien") gerechnet und die Daten als „Familien/Alleinstehende ohne Kinder“ dargestellt. In den Zeitreihen gilt die neue Familiendefinition auch für die Ergebnisse früherer Erhebungsjahre.

Bezugsperson der Familie: Um die Familien in der Statistik abgrenzen zu können, wird eine Bezugsperson in der Familie benötigt. Diese Person ist bei Ehepaaren aus aufbereitungstechnischen Gründen grundsätzlich der Ehemann und bei Alleinerziehenden die Person selbst, wobei Kinder als Bezugsperson ausgeschlossen sind. Ihre Erhebungsmerkmale (z.B. Alter, Familienstand, Stellung im Beruf) werden dann in der Statistik nachgewiesen.

Familienstand: Es wird unterschieden zwischen ledig, verheiratet zusammenlebend, verheiratet getrenntlebend, geschieden und verwitwet. Personen, deren Ehepartner vermißt ist, gelten als verheiratet und Personen, deren Ehepartner für tot erklärt worden ist, als verwitwet. Verheiratet Getrenntlebende sind solche Personen, deren Ehepartner sich am Stichtag der Erhebung zeitweilig oder dauernd nicht im befragten Haushalt aufgehalten und für den der befragte Ehepartner keine Angabe gemacht hat.

Alleinerziehende: Ledige, verheiratet getrenntlebende, geschiedene und verwitwete Väter und Mütter, die mit ihren minder- oder volljährigen ledigen Kindern zusammenleben. Es ist unerheblich, ob außer dem alleinerziehenden Elternteil und den Kindern noch weitere Personen in dem Haushalt leben (z.B. der Partner in einer nichtehelichen Lebensgemeinschaft).

Aus aufbereitungstechnischen Gründen werden zu den Alleinerziehenden auch Elternteile mit ausschließlich erwachsenen Kindern gezählt. Die entsprechenden Tabellen enthalten jedoch zum Teil eine Untergliederung nach dem Alter der Kinder, so daß es dort möglich ist, zwischen Alleinerziehenden im "engeren" und "weiteren" Sinn zu unterscheiden.

Alleinlebende: Personen, die für sich alleine in einem Haushalt wohnen und wirtschaften (Einpersonenhaushalte, die auch als Singles bezeichnet werden).

Kinder: Ledige Personen, die mit ihren Eltern oder einem Elternteil, z.B. der geschiedenen Mutter, in einem

Haushalt bzw. einer Familie zusammenleben. Eine Altersbegrenzung für die Zählung als Kind besteht nicht. Als Kinder gelten auch ledige Stief-, Adoptiv- oder Pflegekinder, sofern die zuvor genannten Voraussetzungen vorliegen.

Schüler und Studierende: Besucher von allgemeinbildenden und berufsbildenden Schulen (Berufsfach- und Fachschule) bzw. Hochschulen, auch wenn sie nebenher erwerbstätig sind. Erwerbstätige Berufsschüler werden nicht zu den Schülern, sondern zu den Erwerbstätigen gerechnet.

Alter: Ab der Darstellung für das Erhebungsjahr 1975 werden in allen Tabellen, die eine Gliederung nach Altersgruppen enthalten, einheitlich nur noch Ergebnisse entsprechend der sogenannten Altersjahrmethode nachgewiesen. Die Angaben beziehen sich bei dieser Art der Darstellung auf das Alter am Erhebungstichtag.

Erwerbstätigkeit

Beteiligung am Erwerbsleben (Erwerbskonzept): In der Gliederung nach der Beteiligung am Erwerbsleben wird zwischen Erwerbspersonen und Nichterwerbspersonen unterschieden.

Erwerbspersonen sind Personen mit Wohnsitz im Bundesgebiet (Inländerkonzept), die eine unmittelbar oder mittelbar auf Erwerb gerichtete Tätigkeit ausüben oder suchen (Selbständige, mithelfende Familienangehörige, Abhängige), unabhängig von der Bedeutung des Ertrages dieser Tätigkeit für ihren Lebensunterhalt und ohne Rücksicht auf die von ihnen tatsächlich geleistete oder vertragsmäßig zu leistende Arbeitszeit.

Die Erwerbspersonen setzen sich zusammen aus den Erwerbstätigen und den Erwerbslosen. **Erwerbstätige** sind Personen, die in einem Arbeitsverhältnis stehen (einschl. Soldaten und mithelfende Familienangehörige), selbständig ein Gewerbe oder eine Landwirtschaft betreiben oder einen freien Beruf ausüben. Zu den Erwerbstätigen werden auch Personen gezählt, die in der Berichtswoche ihre Erwerbstätigkeit nicht ausüben, weil sie z.B. krank oder im (Erziehungs-) Urlaub sind. Um diesen Personenkreis besser zu erfassen, wurde ab dem Mikrozensus 1996 - der internationalen Praxis folgend - eine entsprechende zusätzliche Frage aufgenommen. **Erwerbslose** sind Personen ohne Arbeitsverhältnis, die sich um eine Arbeitsstelle bemühen, unabhängig davon, ob sie beim Arbeitsamt als Arbeitslose gemeldet sind. Insofern ist der Begriff der Erwerbslosen umfassender als der Begriff der Arbeitslosen. Andererseits zählen Arbeitslose, die vorübergehend geringfügige Tätigkeiten ausüben, nach dem Erwerbskonzept (Volkszählung, Mikrozensus) nicht zu den Erwerbslosen, sondern zu den Erwerbstätigen.

Erfragt wird neben der ersten Tätigkeit auch eine weitere Tätigkeit. Die in dem Band dargestellten Ergebnisse der Erwerbstätigkeit beziehen sich immer auf die einzige oder erste Tätigkeit.

Nach der **Stellung im Beruf** ergibt sich die Unterscheidung der Erwerbstätigen nach Selbständigen, mithelfenden Familienangehörigen und Abhängigen.

Selbständige: Personen, die einen Betrieb oder eine Arbeitsstätte als Eigentümer, Miteigentümer, Pächter oder selbständiger Handwerker leiten sowie selbständige Handelsvertreter, freiberuflich Tätige, Hausgewerbetreibende und Zwischenmeister.

Mithelfende Familienangehörige: Familienangehörige, die in einem landwirtschaftlichen oder nichtlandwirtschaftlichen Betrieb, der von einem Familienmitglied als Selbständiger geleitet wird, mithelfen, ohne hierfür Lohn oder Gehalt zu erhalten und ohne daß für sie Pflichtbeiträge zur gesetzlichen Rentenversicherung gezahlt werden.

Abhängige: Beamte, Angestellte, Arbeiter und Auszubildende.

Beamte: Personen in einem öffentlich-rechtlichen Dienstverhältnis des Bundes, der Länder, der Gemeinden und sonstiger Körperschaften des öffentlichen Rechts (einschl. der Beamtenanwärter und der Beamten im Vorbereitungsdienst), Richter und Soldaten, ferner Geistliche der zur Evangelischen Kirche in Deutschland gehörenden Kirchen und der Römisch-Katholischen Kirche.

Angestellte: Alle nichtbeamteten Gehaltsempfänger. Für die Zuordnung ist grundsätzlich die Stellung im Betrieb und nicht die Art des Versicherungsverhältnisses bzw. der Mitgliedschaft in einer Rentenversicherung für Angestellte entscheidend. Leitende Angestellte gelten ebenfalls als Angestellte, sofern sie nicht Miteigentümer sind.

Arbeiter: Alle Lohnempfänger, unabhängig von der Lohnzahlungs- und Lohnabrechnungsperiode und der Qualifikation, ferner Heimarbeiter und Hausgehilfinnen.

Auszubildende in anerkannten Ausbildungsberufen: Personen, die in praktischer Berufsausbildung stehen (einschl. Praktikanten und Volontäre). Normalerweise münden kaufmännische und technische Ausbildungsberufe in einen Angestelltenberuf, gewerbliche Ausbildungsberufe in einen Arbeiterberuf ein. Die Auszubildenden sind, sofern nicht gesondert nachgewiesen, in den Zahlen der Angestellten bzw. Arbeiter enthalten.

Nichterwerbspersonen sind alle Personen, die keinerlei auf Erwerb gerichtete Tätigkeit ausüben oder suchen.

Erwerbstätigenquoten: Prozentualer Anteil der Erwerbstätigen an der jeweiligen Bevölkerungsgruppe.

Nettoeinkommen: Ermittelt wird die Gesamthöhe des individuellen Nettoeinkommens durch eine Selbsteinstufung der Befragten in vorgegebene Einkommensgruppen. Die Einkommensangaben können auch andere Einkommensquellen als die ausgeübte berufliche Tätigkeit enthalten. Das monatliche Nettoeinkommen setzt sich also aus der Summe **aller** Einkommensarten zusammen. Zu den wichtigsten Einkommensarten werden gerechnet: Lohn oder Gehalt, Gratifikation, Unternehmereinkommen, Arbeitslosengeld/-hilfe, Sozialhilfe, Rente, Pension, Kindergeld, Wohngeld, eigenes Vermögen, Vermietung/Verpachtung, Zinsen, Altenteil, BAFÖG, Stipendien, Alimentationszahlungen, private Unterstützungen, Sachbezüge (Naturalbezüge, Deputate), außerdem Zuschüsse zum vermögenswirksamen Sparen, Vorschüsse und ggf. der vom Arbeitgeber getragene Anteil einer Werkwohnungsmiete u.ä.

Das monatliche Nettoeinkommen aus einer Erwerbstätigkeit ergibt sich aus dem Bruttoeinkommen im Monat April abzüglich Steuern und Sozialversicherung (ggf. auch abzüglich der Beiträge für private, kommunale

oder staatliche Zusatzversorgungskassen). Bei unregelmäßigem Einkommen sowie bei Selbständigen, bei denen nur der Nettobetrag des gesamten Jahres bekannt ist, war der Nettodurchschnitt im Jahr anzugeben. Bei Selbständigen in der Landwirtschaft ohne Pflichtversicherung in der Rentenversicherung wurde das Nettoeinkommen nicht erfragt.

Bis 1995 wurde das **Haushaltsnettoeinkommen** aus dem Individualeinkommen der betreffenden Personen ermittelt. Ab 1996 wird die Höhe des Haushaltsnettoeinkommens direkt erfragt.

Das **Familiennettoeinkommen** wird aus dem Individual-einkommen der zur Familie zählenden Personen ermittelt.

Ein Haushalts- bzw. Familieneinkommen ist dann nicht anzugeben, wenn mindestens eine Person im Haushalt bzw. in der Familie Selbständiger in der Landwirtschaft ist.

1 Zusammenfassende Übersicht

1.1 Strukturdaten im April 1997 über Privathaushalte sowie die Bevölkerung in Privathaushalten *)

Gegenstand der Nachweisung	Deutschland		Früheres Bundesgebiet		Neue Länder und Berlin-Ost				
	insgesamt	Veränderung gegenüber April 1996	zusammen	Veränderung gegenüber April 1996	zusammen	Veränderung gegenüber April 1996			
	1 000	%	1 000	%	1 000	%			
Privathaushalte insgesamt									
Insgesamt.....	37 457	100	0.5	30 809	100	0.5	6 848	100	0.6
Haushaltsgröße									
Einpersonenhaushalte.....	13 259	35.4	0.5	11 125	36.3	0.3	2 134	31.2	1.6
Mehrpersonenhaushalte.....	24 198	64.6	0.4	19 484	63.7	0.5	4 714	68.8	0.1
mit 2 Personen.....	12 221	32.6	1.5	9 893	32.3	1.4	2 328	34.0	2.1
mit 3 Personen.....	5 725	15.3	-0.8	4 470	14.6	-0.7	1 254	18.3	-1.1
mit 4 Personen.....	4 537	12.1	-0.4	3 630	11.9	0.3	907	13.2	-3.1
mit 5 und mehr Personen.....	1 715	4.6	-0.6	1 491	4.9	-0.5	224	3.3	-0.8
Mit deutscher Bezugsperson....	34 864	93.1	0.5	28 079	91.7	0.5	6 785	99.1	0.4
Mit ausländischer Bezugsperson	2 593	6.9	0.2	2 530	8.3	-0.2	63	0.9	17.2
Mit männlicher Bezugsperson...	26 059	69.6	0.6	21 405	69.9	0.5	4 654	68.0	0.7
Mit weiblicher Bezugsperson...	11 398	30.4	0.3	9 204	30.1	0.3	2 193	32.0	0.3
Alter der Bezugsperson (von ... bis unter ... Jahren)									
unter 25.....	1 487	4.0	-3.7	1 238	4.0	-4.4	249	3.6	-0.1
25 - 35.....	6 714	17.9	-1.8	5 608	18.3	-1.4	1 107	16.2	-3.7
35 - 45.....	6 911	18.5	1.8	5 574	18.2	1.9	1 337	19.5	1.5
45 - 55.....	5 995	16.0	-1.2	4 920	16.1	-1.2	1 075	15.7	-0.9
55 - 65.....	6 924	18.5	2.9	5 566	18.2	3.1	1 358	19.8	2.0
65 - 75.....	5 306	14.2	-0.2	4 313	14.1	-0.5	993	14.5	0.9
75 und mehr.....	4 120	11.0	3.0	3 391	11.1	2.5	730	10.7	5.1
Familienstand der Bezugsperson									
ledig.....	7 829	20.9	1.1	6 617	21.6	0.4	1 213	17.7	5.0
verheiratet zusammenlebend....	19 619	52.4	0.2	15 938	52.1	0.3	3 681	53.8	-0.6
verheiratet getrenntlebend....	1 166	3.1	3.6	1 006	3.3	3.1	159	2.3	7.1
verwitwet.....	5 586	14.9	-1.1	4 522	14.8	-1.1	1 064	15.5	-1.2
geschieden.....	3 257	8.7	2.6	2 526	8.3	3.2	731	10.7	0.4
Stellung der Bezugsperson im Beruf									
Erwerbspersonen.....	23 453	62.6	0.5	19 208	62.8	0.5	4 245	62.0	0.8
Erwerbstätige.....	20 976	56.0	-0.7	17 499	57.2	-0.5	3 477	50.8	-1.9
Selbständige.....	2 680	7.2	3.0	2 314	7.6	2.6	366	5.4	5.6
Mithelfende Familien-									
angehörige.....	73	0.2	4.8	70	0.2	5.2	/	/	/
Beamte/ Beamtinnen.....	1 651	4.4	-1.9	1 529	5.0	-2.8	122	1.8	10.8
Angestellte.....	9 133	24.4	2.1	7 719	25.2	2.4	1 413	20.6	0.6
Arbeiter/-innen.....	7 438	19.9	-5.0	5 866	19.2	-4.7	1 572	23.0	-6.2
Erwerbslose.....	2 478	6.6	12.6	1 709	5.6	11.7	768	11.2	14.9
Nichterwerbspersonen.....	14 003	37.4	0.4	11 401	37.2	0.4	2 602	38.0	0.2
Monatliches Haushaltsnetto- einkommen (von ... bis unter ... DM)									
unter 1 000.....	1 783	4.8	0.9	1 458	4.8	0.5	325	4.7	2.7
1 000 - 1 800.....	5 150	13.7	-0.7	3 950	12.9	-0.2	1 200	17.5	-2.4
1 800 - 2 500.....	6 596	17.6	-0.5	5 184	16.9	-1.1	1 413	20.6	1.5
2 500 - 3 000.....	3 992	10.7	-0.0	3 156	10.3	-0.1	836	12.2	0.3
3 000 - 4 000.....	6 736	18.0	0.3	5 366	17.5	0.5	1 370	20.0	-0.6
4 000 - 5 000.....	4 776	12.8	0.6	3 972	13.0	0.5	804	11.7	1.3
5 000 - 6 000.....	2 761	7.4	0.5	2 389	7.8	0.3	372	5.4	1.7
6 000 - 7 500.....	2 071	5.5	1.6	1 853	6.1	1.5	218	3.2	2.9
7 500 - 10 000.....	1 298	3.5	1.0	1 210	4.0	1.0	89	1.3	2.2
10 000 - 12 000.....	273	0.7	2.5	257	0.8	1.4	16	0.2	27.0
12 000 und mehr.....	311	0.8	1.7	298	1.0	1.7	13	0.2	2.6
Sonstige 1).....	1 710	4.6	7.0	1 517	5.0	6.9	192	2.8	8.1
Überwiegender Lebensunterhalt der Bezugsperson									
Erwerbstätigkeit.....	20 265	54.1	-1.1	16 886	55.2	-0.8	3 379	49.3	-2.4
Arbeitslosengeld/-hilfe.....	1 984	5.3	15.0	1 296	4.2	13.2	688	10.1	18.6
Rente, Pension.....	12 490	33.3	1.9	10 039	32.8	1.3	2 451	35.8	4.2
Angehörige.....	1 152	3.1	2.1	1 069	3.5	3.0	83	1.2	-8.1
Vermögen, Vermietung, Zinsen..	275	0.7	-0.4	266	0.9	0.2	10	0.1	-13.5
Sozialhilfe.....	743	2.0	4.5	683	2.2	3.7	60	0.9	14.4
Leistungen aus einer Pflege-									
versicherung.....	24	0.1	4.8	20	0.1	6.4	/	/	/
Sonstige Unterstützungen									
(z.B. BAFöG).....	523	1.4	-21.2	350	1.1	-13.7	174	2.5	-33.0
Gemeindegrößenklassen (von ... bis unter ... Einwohnern)									
unter 5 000.....	5 785	15.4	1.1	3 692	12.1	0.3	2 093	30.6	2.6
5 000 - 10 000.....	3 636	9.7	0.9	3 064	10.0	1.1	572	8.3	0.3
10 000 - 20 000.....	5 037	13.4	0.5	4 378	14.3	0.8	659	9.6	-1.5
20 000 - 50 000.....	6 364	17.0	2.3	5 248	17.1	2.0	1 115	16.3	3.5
50 000 - 100 000.....	3 378	9.0	-1.1	2 973	9.7	-0.4	405	5.9	-5.8
100 000 - 200 000.....	2 869	7.7	-4.5	2 545	8.3	-5.0	324	4.7	-0.4
200 000 - 500 000.....	4 070	10.9	2.5	3 037	9.9	4.0	1 034	15.1	-1.6
500 000 und mehr.....	6 319	16.9	-0.3	5 672	18.5	-0.3	648	9.5	-0.1

*) Ergebnis des Mikrozensus.- Bevölkerung in Privathaushalten.
1) Selbständige in der Landwirtschaft bzw. Haushalte, in denen mindestens eine Person in ihrer Haupttätigkeit selbständig in der Landwirtschaft ist, sowie ohne Angabe.

1 Zusammenfassende Übersicht

1.1 Strukturdaten im April 1997 über Privathaushalte sowie die Bevölkerung in Privathaushalten *)

Gegenstand der Nachweisung	Deutschland		Früheres Bundesgebiet		Neue Länder und Berlin-Ost				
	insgesamt	Veränderung gegenüber April 1996	zusammen	Veränderung gegenüber April 1996	zusammen	Veränderung gegenüber April 1996			
	1 000	%	1 000	%	1 000	%			
darunter: Einpersonenhaushalte									
Zusammen.....	13 259	100	0.5	11 125	100	0.3	2 134	100	1.6
Deutsche.....	12 560	94.7	0.7	10 447	93.9	0.5	2 113	99.0	1.4
Ausländer.....	699	5.3	-2.2	678	6.1	-3.0	21	1.0	31.4
Männlich.....	5 419	40.9	1.9	4 592	41.3	1.4	826	38.7	5.1
Weiblich.....	7 840	59.1	-0.4	6 533	58.7	-0.4	1 308	61.3	-0.4
Alter (von ... bis unter ... Jahren)									
unter 25.....	992	7.5	-4.0	844	7.6	-5.0	149	7.0	1.9
25 - 35.....	2 666	20.1	0.3	2 335	21.0	-0.3	331	15.5	5.0
35 - 45.....	1 522	11.5	3.6	1 320	11.9	2.9	202	9.5	8.3
45 - 55.....	1 252	9.4	-0.7	1 067	9.6	-0.1	185	8.7	-4.0
55 - 65.....	1 783	13.4	3.3	1 458	13.1	3.6	325	15.2	1.9
65 - 75.....	2 215	16.7	-2.4	1 790	16.1	-2.1	424	19.9	-3.4
75 und mehr.....	2 829	21.3	2.0	2 312	20.8	1.6	517	24.2	3.5
Familienstand									
ledig.....	5 836	44.0	0.8	5 078	45.6	0.2	758	35.5	4.7
verheiratet getrenntlebend....	757	5.7	3.2	669	6.0	2.4	88	4.1	9.9
verwitwet.....	4 724	35.6	-0.9	3 831	34.4	-0.9	893	41.8	-1.1
geschieden.....	1 942	14.8	2.3	1 547	13.9	2.8	395	18.5	0.6
Stellung im Beruf									
Erwerbspersonen.....	6 565	49.5	2.0	5 643	50.7	1.6	921	43.2	4.6
Erwerbstätige.....	5 693	42.9	0.7	4 989	44.8	0.4	704	33.0	3.0
Selbständige.....	583	4.4	3.6	523	4.7	2.3	60	2.8	16.0
Mithelfende Familien- angehörige.....	17	0.1	-5.1	16	0.1	-5.3	/	/	/
Beamte/ Beamtinnen.....	400	3.0	-2.5	366	3.3	-3.7	34	1.6	13.0
Angestellte.....	3 010	22.7	2.5	2 691	24.2	2.7	319	14.9	1.1
Arbeiter/ -innen.....	1 883	12.7	-2.6	1 393	12.5	-3.4	290	13.6	1.6
Erwerbslose.....	872	6.6	11.4	654	5.9	11.7	217	10.2	10.5
Nichterwerbspersonen.....	6 694	50.5	-0.9	5 482	49.3	-1.0	1 212	56.8	-0.5
Monatliches Nettoeinkommen (von ... bis unter ... DM)									
unter 1 000.....	1 533	11.6	0.1	1 254	11.3	-0.6	278	13.0	3.4
1 000 - 1 800.....	3 932	29.7	-1.3	3 003	27.0	-0.9	929	43.5	-2.8
1 800 - 2 500.....	3 879	29.3	0.4	3 215	28.9	-0.3	664	31.1	4.2
2 500 - 3 000.....	1 431	10.8	3.1	1 314	11.8	2.2	117	5.5	13.6
3 000 - 4 000.....	1 134	8.6	1.3	1 075	9.7	1.1	59	2.8	5.5
4 000 - 5 000.....	433	3.3	2.1	416	3.7	2.0	16	0.8	3.3
5 000 - 6 000.....	177	1.3	5.0	171	1.5	4.8	6	0.3	10.1
6 000 - 7 500.....	97	0.7	1.6	91	0.8	-0.0	6	0.3	/
7 500 - 10 000.....	77	0.6	-1.1	73	0.7	-1.2	/	/	/
10 000 - 12 000.....	7	0.1	-9.5	6	0.1	-15.8	/	/	/
12 000 und mehr.....	17	0.1	-0.9	17	0.1	3.3	/	/	/
Sonstige 1).....	543	4.1	5.8	490	4.4	5.1	52	2.5	12.1
Überwiegender Lebensunterhalt									
Erwerbstätigkeit.....	5 405	40.8	0.3	4 731	42.5	-0.1	674	31.6	2.7
Arbeitslosengeld/-hilfe.....	691	5.2	12.6	500	4.5	13.0	191	8.9	11.7
Rente, Pension.....	5 959	44.9	0.4	4 798	43.1	0.3	1 161	54.4	0.7
Angehörige.....	579	4.4	2.9	546	4.9	2.5	33	1.5	10.4
Vermögen, Vermietung, Zinsen..	127	1.0	-4.2	122	1.1	-4.6	5	0.2	/
Sozialhilfe.....	262	2.0	2.8	242	2.2	2.3	20	0.9	9.4
Leistungen aus einer Pflege- versicherung.....	11	0.1	13.7	10	0.1	17.2	/	/	/
Sonstige Unterstützungen (z.B. BAföG).....	225	1.7	-22.5	176	1.6	-21.7	49	2.3	-25.4
Gemeindegrößenklassen (von ... bis unter ... Einwohnern)									
unter 5 000.....	1 473	11.1	0.4	955	8.6	-0.4	518	24.3	1.9
5 000 - 10 000.....	1 053	7.9	1.1	889	8.0	1.6	164	7.7	-1.3
10 000 - 20 000.....	1 538	11.6	0.9	1 334	12.0	1.0	205	9.6	0.2
20 000 - 50 000.....	2 083	15.7	3.2	1 718	15.4	2.5	364	17.1	6.9
50 000 - 100 000.....	1 243	9.4	-0.1	1 109	10.0	0.4	133	6.3	-3.8
100 000 - 200 000.....	1 189	9.0	-7.3	1 076	9.7	-8.3	113	5.3	4.0
200 000 - 500 000.....	1 718	13.0	3.8	1 346	12.1	5.0	372	17.4	-0.3
500 000 und mehr.....	2 961	22.3	0.1	2 697	24.2	-0.1	264	12.4	1.8

*) Ergebnis des Mikrozensus.- Bevölkerung in Privathaushalten.
1) Selbständige in der Landwirtschaft bzw. Haushalte, in denen mindestens eine Person in ihrer Haupttätigkeit selbständig in der Landwirtschaft ist, sowie ohne Angabe.

1 Zusammenfassende Übersicht

1.1 Strukturdaten im April 1997 über Privathaushalte sowie die Bevölkerung in Privathaushalten *)

Gegenstand der Nachweisung	Deutschland		Früheres Bundesgebiet		Neue Länder und Berlin-Ost				
	insgesamt	Veränderung gegenüber April 1996	zusammen	Veränderung gegenüber April 1996	zusammen	Veränderung gegenüber April 1996			
	1 000	%	1 000	%	1 000	%			
Bevölkerung in Privathaushalten									
Insgesamt.....	82 235	100	0.2	66 869	100	0.3	15 366	100	-0.3
Haushaltsgröße									
Einpersonehaushalte.....	13 259	16.1	0.5	11 125	16.6	0.3	2 134	13.9	1.6
Mehrpersonenhaushalte.....	68 976	83.9	0.1	55 744	83.4	0.3	13 232	86.1	-0.6
mit 2 Personen.....	24 442	29.7	1.5	19 786	29.6	1.4	4 656	30.3	2.1
mit 3 Personen.....	17 175	20.9	-0.8	13 411	20.1	-0.7	3 763	24.5	-1.1
mit 4 Personen.....	18 148	22.1	-0.4	14 520	21.7	0.3	3 628	23.6	-3.1
mit 5 und mehr Personen.....	9 211	11.2	-0.6	8 027	12.0	-0.6	1 185	7.7	-0.9
Mit deutscher Bezugsperson....	75 031	91.2	0.1	59 818	89.5	0.3	15 213	99.0	-0.4
Mit ausländischer Bezugsperson	7 204	8.8	0.9	7 051	10.5	0.6	153	1.0	12.1
Männlich.....	39 912	48.5	0.2	32 496	48.6	0.3	7 416	48.3	-0.2
Weiblich.....	42 323	51.5	0.2	34 373	51.4	0.3	7 950	51.7	-0.3
Alter (von ... bis unter ... Jahren)									
unter 25.....	22 093	26.9	-0.7	17 891	26.8	-0.3	4 202	27.3	-2.4
25 - 35.....	12 913	15.7	-2.2	10 739	16.1	-1.8	2 174	14.1	-4.0
35 - 45.....	12 267	14.9	1.4	9 868	14.8	1.5	2 399	15.6	1.0
45 - 55.....	10 400	12.6	-1.0	8 495	12.7	-1.1	1 905	12.4	-0.4
55 - 65.....	11 415	13.9	3.3	9 141	13.7	3.5	2 274	14.8	2.6
65 - 75.....	7 884	9.6	-0.1	6 401	9.6	-0.6	1 483	9.7	2.1
75 und mehr.....	5 262	6.4	3.5	4 335	6.5	3.1	927	6.0	5.5
Familienstand									
ledig.....	31 414	38.2	0.1	25 694	38.4	0.2	5 731	37.3	-0.1
verheiratet zusammenlebend....	39 475	48.0	0.1	32 089	48.0	0.3	7 386	48.1	-0.5
verheiratet getrenntlebend....	1 395	1.6	3.5	1 153	1.7	3.0	182	1.2	6.4
verwitwet.....	6 228	7.6	-0.9	5 040	7.5	-0.9	1 187	7.7	-0.6
geschieden.....	3 782	4.6	2.7	2 903	4.3	3.3	880	5.7	0.5
Stellung im Beruf									
Erwerbspersonen.....	40 683	49.5	0.8	32 468	48.6	0.8	8 215	53.5	0.7
Erwerbstätige.....	36 195	44.0	-0.5	29 550	44.2	-0.2	6 645	43.2	-1.6
Selbständige.....	3 608	4.4	3.3	3 087	4.6	3.0	521	3.4	5.1
Mithelfende Familien- angehörige.....	366	0.4	-6.7	351	0.5	-7.1	15	0.1	5.1
Beamte/ Beamtinnen.....	2 447	3.0	-0.3	2 213	3.3	-1.3	234	1.5	11.0
Angestellte.....	17 346	21.1	1.4	14 221	21.3	1.9	3 125	20.3	-0.8
Arbeiter/-innen.....	12 429	15.1	-3.9	9 679	14.5	-3.7	2 750	17.9	-4.6
Erwerbslose.....	4 489	5.5	12.1	2 919	4.4	12.4	1 570	10.2	11.6
Nichterwerbspersonen.....	41 551	50.5	-0.3	34 401	51.4	-0.1	7 151	46.5	-1.3
Monatliches Haushaltsnetto- einkommen (von ... bis unter ... DM)									
unter 1 000.....	2 177	2.6	2.2	1 780	2.7	2.2	397	2.6	1.9
1 000 - 1 800.....	6 914	8.4	-0.2	5 331	8.0	0.4	1 583	10.3	-2.4
1 800 - 2 500.....	10 594	12.9	-1.2	8 103	12.1	-1.7	2 491	16.2	0.4
2 500 - 3 000.....	8 046	9.8	-1.6	6 131	9.2	-1.6	1 915	12.5	-1.7
3 000 - 4 000.....	16 853	20.5	-0.3	13 163	19.7	0.2	3 690	24.0	-2.2
4 000 - 5 000.....	13 269	16.1	0.5	10 786	16.1	0.4	2 483	16.2	0.8
5 000 - 6 000.....	8 089	9.8	0.2	6 873	10.3	0.0	1 216	7.9	1.0
6 000 - 7 500.....	6 390	7.8	1.8	5 652	8.5	1.4	738	4.8	2.7
7 500 - 10 000.....	4 024	4.9	0.1	3 725	5.6	0.0	299	1.9	1.2
10 000 - 12 000.....	893	1.1	4.3	840	1.3	3.1	53	0.3	26.2
12 000 und mehr.....	948	1.2	0.3	908	1.4	0.2	40	0.3	4.1
Sonstige 1).....	4 039	4.9	6.1	3 578	5.4	6.0	461	3.0	6.9
Überwiegender Lebensunterhalt									
Erwerbstätigkeit.....	33 779	41.1	-1.3	27 379	40.9	-1.0	6 399	41.6	-2.4
Arbeitslosengeld/-hilfe.....	3 274	4.0	13.9	1 932	2.9	12.9	1 342	8.7	15.3
Rente, Pension.....	16 746	20.4	2.1	13 063	19.5	1.4	3 683	24.0	4.4
Angehörige.....	25 382	30.9	0.2	22 020	32.9	0.6	3 362	21.9	-2.7
Vermögen, Vermietung, Zinsen..	381	0.5	-0.4	368	0.5	0.3	13	0.1	-17.2
Sozialhilfe.....	1 580	1.9	2.9	1 488	2.2	2.3	122	0.8	10.5
Leistungen aus einer Pflege- versicherung.....	86	0.1	-0.7	89	0.1	1.0	16	0.1	-7.3
Sonstige Unterstützungen (z.B. BAföG).....	1 008	1.2	-18.5	590	0.9	-14.7	418	2.7	-23.3
Gemeindegrößenklassen (von ... bis unter ... Einwohnern)									
unter 5 000.....	14 393	17.5	1.0	9 231	13.8	0.2	5 162	33.6	2.5
5 000 - 10 000.....	8 637	10.5	0.5	7 334	11.0	0.6	1 303	8.5	-0.3
10 000 - 20 000.....	11 706	14.2	0.1	10 240	15.3	0.5	1 466	9.5	-2.7
20 000 - 50 000.....	14 275	17.4	1.5	11 853	17.7	1.5	2 422	15.8	1.7
50 000 - 100 000.....	7 241	8.8	-1.8	6 360	9.5	-1.0	880	5.7	-7.1
100 000 - 200 000.....	5 857	7.1	-3.4	5 173	7.7	-3.5	685	4.5	-2.6
200 000 - 500 000.....	8 094	9.8	1.9	5 950	8.9	3.7	2 144	14.0	-2.8
500 000 und mehr.....	12 032	14.6	-0.5	10 728	16.0	-0.4	1 304	8.5	-1.2

*) Ergebnis des Mikrozensus.- Bevölkerung in Privathaushalten.
1) Selbständige in der Landwirtschaft bzw. Haushalte, in denen mindestens eine Person in ihrer Haupttätigkeit selbständig in der Landwirtschaft ist, sowie ohne Angabe.

1 Zusammenfassende Übersicht
1.2 Strukturdaten im April 1997 über Familien *)

Gegenstand der Nachweisung	Deutschland		Früheres Bundesgebiet		Neue Länder und Berlin-Ost				
	insgesamt	Veränderung gegenüber April 1996	zusammen	Veränderung gegenüber April 1996	zusammen	Veränderung gegenüber April 1996			
							1 000	%	1 000
Familien insgesamt									
Insgesamt.....	22 414	100	0.2	17 981	100	0.4	4 433	100	-0.4
Mit deutscher Bezugsperson....	20 523	91.6	0.1	16 135	89.7	0.3	4 388	99.0	-0.5
Mit ausländischer Bezugsperson	1 892	8.4	1.3	1 846	10.3	1.1	45	1.0	9.4
Mit männlicher Bezugsperson...	20 126	89.8	0.2	16 336	90.8	0.4	3 790	85.5	-0.5
Mit weiblicher Bezugsperson...	2 288	10.2	0.4	1 645	9.2	0.5	643	14.5	0.1
Alter der Bezugsperson (von ... bis unter ... Jahren)									
unter 25.....	302	1.3	-2.3	246	1.4	-1.0	56	1.3	-7.9
25 - 35.....	3 385	15.1	-3.8	2 700	15.0	-2.4	684	15.4	-8.7
35 - 45.....	5 114	22.8	1.0	4 017	22.3	1.4	1 097	24.7	-0.4
45 - 55.....	4 504	20.1	-1.6	3 652	20.3	-1.9	852	19.2	-0.3
55 - 65.....	4 920	21.9	2.7	3 928	21.8	2.9	992	22.4	2.0
65 - 75.....	2 953	13.2	0.9	2 406	13.4	0.2	546	12.3	4.2
75 und mehr.....	1 238	5.5	4.9	1 032	5.7	4.1	206	4.7	8.7
Familienstand der Bezugsperson									
ledig.....	717	3.2	4.2	446	2.5	5.2	272	6.1	2.5
verheiratet zusammenlebend....	19 617	87.5	0.1	15 933	88.6	0.3	3 685	83.1	-0.5
verheiratet getrenntlebend....	351	1.6	2.2	284	1.6	2.0	67	1.5	3.3
verwitwet.....	676	3.0	-4.4	547	3.0	-4.3	129	2.9	-4.7
geschieden.....	1 053	4.7	1.9	772	4.3	3.0	281	6.3	-1.0
Stellung der Bezugsperson im Beruf									
Erwerbspersonen.....	15 535	69.3	-0.3	12 429	69.1	-0.1	3 106	70.1	-0.8
Erwerbstätige.....	14 055	62.7	-1.4	11 456	63.7	-0.9	2 599	58.6	-3.5
Selbständige.....	1 945	8.7	2.6	1 651	9.2	2.4	293	6.6	3.7
Mithelfende Familien-									
angehörige.....	57	0.3	5.8	54	0.3	5.6	/	/	/
Beamte/ Beamtinnen.....	1 151	5.1	-1.7	1 074	6.0	-2.3	77	1.7	6.3
Angestellte.....	5 409	24.1	2.0	4 420	24.6	2.4	988	22.3	-0.1
Arbeiter/ -innen.....	5 493	24.5	-5.7	4 256	23.7	-5.0	1 237	27.9	-8.0
Erwerbslose.....	1 480	6.6	11.8	973	5.4	9.9	507	11.4	15.6
Nichterwerbspersonen.....	6 879	30.7	1.4	5 552	30.9	1.6	1 327	29.9	0.4
Monatliches Familiennetteinkommen (von ... bis unter ... DM)									
unter 1 000.....	361	1.6	6.4	267	1.5	7.9	93	2.1	2.3
1 000 - 1 800.....	1 300	5.8	1.5	982	5.5	2.8	317	7.2	-2.5
1 800 - 2 500.....	2 670	11.9	-2.2	1 930	10.7	-2.4	740	16.7	-1.8
2 500 - 3 000.....	2 455	11.0	-1.9	1 775	9.9	-2.0	681	15.4	-1.8
3 000 - 4 000.....	5 164	23.0	-0.1	3 982	22.1	-0.0	1 182	26.7	-0.4
4 000 - 5 000.....	3 817	17.0	0.0	3 131	17.4	0.1	685	15.5	-0.3
5 000 - 6 000.....	2 256	10.1	0.2	1 937	10.8	0.2	319	7.2	0.7
6 000 - 7 500.....	1 704	7.6	0.7	1 523	8.5	0.5	182	4.1	2.6
7 500 und mehr.....	1 561	7.0	2.2	1 466	8.2	2.0	95	2.2	4.8
Sonstige 1).....	1 126	5.0	7.2	989	5.5	7.2	137	3.1	7.1
Überwiegender Lebensunterhalt der Bezugsperson									
Erwerbstätigkeit.....	13 675	61.0	-1.7	11 144	62.0	-1.1	2 531	57.1	-4.1
Arbeitslosengeld/-hilfe.....	1 187	5.3	14.4	729	4.1	11.4	458	10.3	19.6
Rente, Pension.....	6 246	27.9	3.0	5 011	27.9	2.0	1 235	27.9	7.4
Angehörige.....	420	1.9	-0.4	380	2.1	1.8	40	0.9	-17.2
Vermögen, Vermietung, Zinsen..	131	0.6	2.5	128	0.7	4.3	/	/	/
Sozialhilfe.....	466	2.1	4.2	429	2.4	3.6	38	0.9	11.6
Leistungen aus einer Pflege-									
versicherung.....	11	0.1	-1.6	9	0.1	-1.7	/	/	/
Sonstige Unterstützungen									
(z.B. BAFöG).....	278	1.2	-19.0	151	0.8	-0.7	126	2.9	-33.6
Zahl der ledigen Kinder in der Familie (ohne Altersbegrenzung) Ohne im Haushalt lebende									
ledige Kinder.....	9 318	41.6	1.5	7 550	42.0	1.4	1 768	39.9	1.8
Mit Kindern.....	13 096	58.4	-0.6	10 491	58.0	-0.3	2 605	60.1	-1.8
1 Kind.....	6 626	29.6	-1.0	5 160	28.7	-0.9	1 466	33.1	-1.2
2 Kinder.....	4 858	21.7	-0.4	3 872	21.5	0.2	985	22.2	-2.8
3 Kinder.....	1 242	5.5	0.5	1 070	6.0	0.8	172	3.9	-1.5
4 Kinder.....	272	1.2	0.7	241	1.3	1.5	31	0.7	-5.6
5 und mehr Kinder.....	99	0.4	-4.1	87	0.5	-4.5	11	0.3	-0.4
Mit Kind(ern) im Alter von ... bis unter ... Jahren in der Familie									
unter 3.....	2 060	9.2	1.1	1 823	10.1	0.4	238	5.4	7.1
3 - 6.....	2 177	9.7	-5.9	1 924	10.7	-3.7	252	5.7	-20.3
unter 6.....	3 646	16.3	-2.6	3 198	17.8	-1.7	448	10.1	-9.1
6 - 10.....	3 182	14.2	-0.3	2 524	14.0	1.7	658	15.1	-7.2
unter 10.....	5 772	25.8	-1.7	4 785	26.6	-0.2	987	22.3	-8.1
10 - 15.....	3 744	16.7	0.1	2 845	15.8	0.8	899	20.3	-1.9
unter 15.....	8 055	36.1	-0.7	6 489	36.1	0.2	1 566	36.2	-3.9
15 - 18.....	2 534	11.3	4.3	1 917	10.7	4.6	617	13.9	3.5
unter 18.....	9 451	42.2	0.1	7 505	41.7	0.8	1 946	43.9	-2.8
18 - 27.....	3 755	16.8	-1.4	2 949	16.4	-2.2	806	18.2	1.5
unter 27.....	11 919	53.2	-0.7	9 459	52.6	-0.3	2 460	55.5	-2.4
27 und älter.....	1 400	6.2	-0.3	1 171	6.5	-1.1	230	5.2	3.8

*) Ergebnis des Mikrozensus.- Bevölkerung am Familienwohnsitz.-
Einschl. der Alleinerziehenden, die Partner in einer nicht-
ehelichen Lebensgemeinschaft sind.

1) Familien, in denen mindestens eine Person in ihrer Haupt-
tätigkeit selbständig in der Landwirtschaft ist, kein
Einkommen sowie ohne Angabe.

1 Zusammenfassende Übersicht
1.2 Strukturdaten im April 1997 über Familien *)

Gegenstand der Nachweisung	Deutschland		Früheres Bundesgebiet		Neue Länder und Berlin-Ost				
	insgesamt	Veränderung gegenüber April 1996	zusammen	Veränderung gegenüber April 1996	zusammen	Veränderung gegenüber April 1996			
	1 000	%	1 000	%	1 000	%			
Ehepaare ohne im Haushalt lebende ledige Kinder									
Zusammen.....	9 318	100	1.5	7 550	100	1.4	1 768	100	1.8
Mit deutscher Bezugsperson....	8 850	95.0	1.6	7 093	93.9	1.5	1 757	99.4	1.8
Mit ausländischer Bezugsperson	468	5.0	-0.4	457	6.1	-0.5	11	0.6	3.7
Alter des Ehemannes (von ... bis unter ... Jahren)									
unter 25.....	78	0.8	-10.2	72	1.0	-8.7	5	0.3	-26.1
25 - 35.....	664	7.1	-3.0	607	8.0	-3.7	57	3.2	4.7
35 - 45.....	566	6.1	1.1	512	6.8	1.7	54	3.1	-4.5
45 - 55.....	1 311	14.1	-4.6	1 033	13.7	-4.5	277	15.7	-5.1
55 - 65.....	3 220	34.6	4.1	2 489	33.0	4.7	730	41.3	2.0
65 - 75.....	2 430	26.1	1.9	1 962	26.0	1.4	468	26.5	4.4
75 und mehr.....	1 051	11.3	5.2	875	11.6	4.6	176	10.0	8.5
Alter der Ehefrau (von ... bis unter ... Jahren)									
unter 25.....	176	1.9	-8.8	161	2.1	-8.4	15	0.8	-12.5
25 - 35.....	738	7.9	-1.3	680	9.0	-1.8	58	3.3	4.1
35 - 45.....	628	6.7	0.2	556	7.4	0.4	72	4.1	-0.8
45 - 55.....	1 786	19.2	-3.0	1 409	18.7	-2.5	377	21.3	-4.9
55 - 65.....	3 243	34.8	5.3	2 517	33.3	5.7	726	41.1	3.9
65 - 75.....	2 115	22.7	0.2	1 703	22.6	-0.4	413	23.3	2.6
75 und mehr.....	632	6.8	8.7	525	6.9	7.7	108	6.1	14.0
Beteiligung der Ehepartner am Erwerbsleben									
beide erwerbstätig.....	2 534	27.2	-1.3	2 148	28.5	-1.4	386	21.8	-0.8
nur Ehemann erwerbstätig.....	1 305	14.0	-0.7	1 106	14.7	-0.6	198	11.2	-1.4
nur Ehefrau erwerbstätig.....	739	7.9	5.7	565	7.5	6.6	174	9.9	3.0
beide nicht erwerbstätig.....	4 741	50.9	3.0	3 731	49.4	2.9	1 010	57.1	3.3
Monatliches Familiennettoeinkom- men (von ... bis unter ... DM)									
unter 1 000.....	84	0.9	13.1	75	1.0	12.1	9	0.5	22.7
1 000 - 1 800.....	517	5.5	3.0	431	5.7	3.8	86	4.9	-0.8
1 800 - 2 500.....	1 449	15.5	-4.2	1 055	14.0	-4.3	394	22.3	-3.8
2 500 - 3 000.....	1 351	14.5	1.2	952	12.6	0.8	399	22.8	2.3
3 000 - 4 000.....	2 306	24.7	1.8	1 765	23.4	1.0	541	30.6	4.4
4 000 - 5 000.....	1 404	15.1	2.0	1 226	16.2	1.8	178	10.0	3.3
5 000 - 6 000.....	741	7.9	0.7	677	9.0	-0.2	64	3.6	11.4
6 000 - 7 500.....	510	5.5	1.3	480	6.4	1.7	30	1.7	-5.0
7 500 und mehr.....	491	5.3	5.8	473	6.3	5.6	18	1.0	9.7
Sonstige 1).....	466	5.0	12.4	416	5.5	13.5	50	2.8	3.9
Überwiegender Lebensunterhalt der Bezugsperson									
Erwerbstätigkeit.....	3 685	39.5	-1.6	3 130	41.5	-1.5	555	31.4	-2.6
Arbeitslosengeld/-hilfe.....	404	4.3	16.5	260	3.4	10.1	144	8.1	30.0
Rente, Pension.....	4 836	51.9	4.0	3 836	50.8	3.1	999	56.5	7.8
Angehörige.....	134	1.4	-4.7	119	1.6	0.5	15	0.9	-31.9
Vermögen, Vermietung, Zinsen..	88	0.9	8.8	86	1.1	11.1	/	/	/
Sozialhilfe.....	59	0.6	16.5	55	0.7	15.8	/	/	/
Leistungen aus einer Pflege- versicherung.....	6	0.1	2.2	5	0.1	6.9	/	/	/
Sonstige Unterstützungen (z.B. BAFöG).....	106	1.1	-34.3	59	0.8	-6.2	47	2.7	-52.2

*) Ergebnis des Mikrozensus.- Bevölkerung am Familienwohnsitz.
1) Familien, in denen mindestens eine Person in ihrer Haupt-

tätigkeit selbständig in der Landwirtschaft ist, kein
Einkommen sowie ohne Angabe.

1 Zusammenfassende Übersicht
1.2 Strukturdaten im April 1997 über Familien *)

Gegenstand der Nachweisung	Deutschland		Früheres Bundesgebiet		Neue Länder und Berlin-Ost				
	insgesamt	Veränderung gegenüber April 1996	zusammen	Veränderung gegenüber April 1996	zusammen	Veränderung gegenüber April 1996			
							1 000	%	1 000
Ehepaare mit Kindern (ohne Altersbegrenzung)									
Zusammen.....	10 299	100	-1.0	8 383	100	-0.7	1 917	100	-2.5
Mit deutscher Bezugsperson....	9 074	88.1	-1.5	7 186	85.7	-1.1	1 888	98.5	-2.7
Mit ausländischer Bezugsperson	1 225	11.9	2.1	1 196	14.3	1.9	29	1.5	10.1
Alter des Ehemannes (von ... bis unter ... Jahren)									
unter 25.....	92	0.9	-2.8	85	1.0	0.8	8	0.4	-31.0
25 - 35.....	2 020	19.6	-5.3	1 845	19.6	-3.4	375	19.6	-12.7
35 - 45.....	3 687	35.8	-0.1	2 892	34.5	0.5	795	41.5	-2.3
45 - 55.....	2 715	26.4	0.0	2 231	26.6	-0.8	484	25.2	3.9
55 - 65.....	1 391	13.5	1.1	1 185	14.1	0.8	206	10.7	2.5
65 - 75.....	336	3.3	-2.2	293	3.5	-3.6	43	2.2	8.7
75 und mehr.....	58	0.6	7.4	52	0.6	7.2	6	0.3	8.7
Alter der Ehefrau (von ... bis unter ... Jahren)									
unter 25.....	254	2.5	-4.4	231	2.8	-2.6	23	1.2	-19.8
25 - 35.....	2 788	27.1	-4.7	2 256	26.9	-3.2	532	27.7	-10.6
35 - 45.....	3 911	38.0	0.5	3 088	36.8	0.7	823	43.0	-0.5
45 - 55.....	2 216	21.5	1.4	1 840	22.0	0.6	376	19.6	5.6
55 - 65.....	906	8.8	-1.1	775	9.3	-1.4	130	6.8	0.7
65 - 75.....	195	1.9	-2.0	166	2.0	-4.2	30	1.6	12.1
75 und mehr.....	29	0.3	23.7	26	0.3	28.7	/	/	/
Beteiligung der Ehepartner am Erwerbsleben									
beide erwerbstätig.....	5 231	50.8	-1.2	4 038	48.2	0.6	1 194	62.3	-6.8
nur Ehemann erwerbstätig.....	3 371	32.7	-3.1	2 992	35.7	-3.7	379	19.8	2.0
nur Ehefrau erwerbstätig.....	563	5.5	7.2	400	4.8	4.8	163	8.6	13.6
beide nicht erwerbstätig.....	1 134	11.0	2.4	952	11.4	1.7	182	9.5	6.3
Monatliches Familiennettoeinkom- men (von ... bis unter ... DM)									
unter 1 000.....	62	0.6	7.0	54	0.6	10.7	9	0.5	-11.0
1 000 - 1 800.....	227	2.2	0.3	187	2.2	1.7	40	2.1	-5.8
1 800 - 2 500.....	587	5.7	-3.5	441	5.3	-3.6	146	7.6	-2.9
2 500 - 3 000.....	762	7.4	-6.9	580	6.9	-6.9	181	9.5	-6.9
3 000 - 4 000.....	2 382	23.1	-2.2	1 852	22.1	-1.1	530	27.7	-6.0
4 000 - 5 000.....	2 176	21.1	-0.6	1 704	20.3	-0.6	472	24.6	-0.9
5 000 - 6 000.....	1 406	13.6	0.0	1 159	13.8	0.5	246	12.9	-2.1
6 000 - 7 500.....	1 129	11.0	0.3	982	11.7	-0.2	147	7.7	4.3
7 500 und mehr.....	1 031	10.0	1.0	955	11.4	0.7	76	4.0	4.3
Sonstige 1).....	538	5.2	3.4	470	5.6	2.5	68	3.6	9.7
Überwiegender Lebensunterhalt der Bezugsperson									
Erwerbstätigkeit.....	8 509	82.6	-2.1	6 950	82.9	-1.5	1 559	81.3	-5.0
Arbeitslosengeld/-hilfe.....	531	5.2	15.4	359	4.3	10.3	172	9.0	27.7
Rente, Pension.....	869	8.4	1.6	735	8.8	0.3	134	7.0	10.0
Angehörige.....	123	1.2	-2.8	107	1.3	-3.5	15	0.8	2.2
Vermögen, Vermietung, Zinsen..	31	0.3	-4.2	30	0.4	-2.5	/	/	/
Sozialhilfe.....	154	1.5	7.1	144	1.7	5.9	10	0.5	28.2
Leistungen aus einer Pflege- versicherung.....	/	/	/	/	/	/	/	/	/
Sonstige Unterstützungen (z.B. BAföG).....	80	0.8	-14.8	55	0.7	8.8	25	1.3	-42.3
Zahl der ledigen Kinder in der Familie (ohne Altersbegrenzung)									
1 Kind.....	4 701	45.6	-1.4	3 749	44.7	-1.3	952	49.7	-1.8
2 Kinder.....	4 179	40.6	-0.8	3 382	40.3	-0.2	797	41.6	-3.3
3 Kinder.....	1 095	10.6	-0.4	958	11.4	-0.2	137	7.2	-1.4
4 Kinder.....	237	2.3	-1.4	215	2.6	-0.7	22	1.2	-8.0
5 und mehr Kinder.....	87	0.8	-3.7	79	0.9	-3.7	8	0.4	-4.0
Mit Kind(ern) im Alter von ... bis unter ... Jahren in der Familie									
unter 3.....	1 731	16.8	0.3	1 589	19.0	-0.3	143	7.4	7.9
3 - 6.....	1 836	17.8	-6.0	1 671	19.9	-3.9	166	8.6	-22.7
unter 6.....	3 026	29.4	-3.0	2 748	32.8	-2.0	278	14.5	-11.4
6 - 10.....	2 621	25.4	-1.7	2 138	25.5	0.3	483	25.2	-9.9
unter 10.....	4 705	45.7	-2.5	4 037	48.2	-1.0	668	34.8	-10.7
10 - 15.....	3 063	29.7	-0.8	2 374	28.3	-0.1	689	36.0	-3.2
unter 15.....	6 540	63.5	-1.5	5 408	64.5	-0.6	1 133	59.1	-5.4
15 - 18.....	2 094	20.3	3.9	1 609	19.2	4.2	484	25.3	3.0
unter 18.....	7 617	74.0	-0.7	6 226	74.3	0.1	1 391	72.6	-4.2
18 - 27.....	3 091	30.0	-1.3	2 438	29.1	-2.1	653	34.0	2.3
unter 27.....	9 582	93.0	-1.3	7 783	92.8	-0.8	1 799	93.8	-3.1
27 und älter.....	901	8.8	1.5	764	9.1	0.5	137	7.2	7.2

*) Ergebnis des Mikrozensus.- Bevölkerung am Familienwohnsitz.
1) Familien, in denen mindestens eine Person in ihrer Haupt-

tätigkeit selbständig in der Landwirtschaft ist, kein
Einkommen sowie ohne Angabe.

1 Zusammenfassende Übersicht
1.2 Strukturdaten im April 1997 über Familien *)

Gegenstand der Nachweisung	Deutschland		Früheres Bundesgebiet		Neue Länder und Berlin-Ost				
	insgesamt	Veränderung gegenüber April 1996	zusammen	Veränderung gegenüber April 1996	zusammen	Veränderung gegenüber April 1996			
	1 000	%	1 000	%	1 000	%			
Alleinerziehende 1)									
Zusammen.....	2 797	100	0.9	2 049	100	1.2	748	100	-0.1
Deutsche.....	2 598	92.9	0.9	1 856	90.6	1.4	743	99.2	-0.2
Ausländer.....	199	7.1	0.2	193	9.4	-0.2	6	0.8	/
Männlich.....	509	18.2	3.2	403	19.7	4.3	105	14.1	-0.8
Weiblich.....	2 288	81.8	0.4	1 645	80.3	0.5	643	85.9	0.1
Alter (von ... bis unter ... Jahren)									
unter 25.....	132	4.7	3.3	89	4.3	4.4	43	5.8	1.2
25 - 35.....	701	25.1	0.2	448	21.9	3.3	253	33.8	-5.0
35 - 45.....	860	30.8	6.1	613	29.9	5.6	247	33.0	7.5
45 - 55.....	479	17.1	-2.4	388	18.9	-1.6	91	12.1	-5.8
55 - 65.....	309	11.0	-2.8	254	12.4	-3.2	55	7.4	-0.8
65 - 75.....	187	6.7	-5.5	151	7.4	-6.1	36	4.8	-3.0
75 und mehr.....	129	4.6	1.0	105	5.1	-0.7	24	3.2	9.7
Familienstand									
ledig.....	717	25.6	4.2	446	21.7	5.2	272	36.3	2.5
verheiratet getrenntlebend....	351	12.6	2.2	284	13.9	2.0	67	9.0	3.3
verwitwet.....	676	24.2	-4.4	547	26.7	-4.3	129	17.2	-4.7
geschieden.....	1 053	37.6	1.9	772	37.7	3.0	281	37.6	-1.0
Beteiligung am Erwerbsleben									
Erwerbstätige.....	1 614	57.7	1.3	1 172	57.2	2.4	442	59.1	-1.6
Erwerbslose.....	343	12.3	8.1	179	8.7	12.6	164	21.9	3.5
Nichterwerbspersonen.....	841	30.1	-2.4	698	34.1	-3.1	142	19.0	1.0
Monatliches Familiennettoeinkom- men (von ... bis unter ... DM)									
unter 1 000.....	215	7.7	3.8	139	6.8	4.8	76	10.1	2.1
1 000 - 1 800.....	555	19.9	0.6	365	17.8	2.3	191	25.5	-2.5
1 800 - 2 500.....	635	22.7	3.7	434	21.2	3.8	201	26.8	3.4
2 500 - 3 000.....	343	12.3	-2.5	242	11.8	-0.3	101	13.5	-7.2
3 000 - 4 000.....	476	17.0	1.6	365	17.8	0.5	111	14.9	5.5
4 000 - 5 000.....	237	8.5	-5.1	201	9.8	-4.3	36	4.8	-9.0
5 000 - 6 000.....	110	3.9	-0.0	101	4.9	-0.9	9	1.2	10.5
6 000 - 7 500.....	65	2.3	2.9	61	3.0	3.0	/	/	/
7 500 und mehr.....	40	1.4	-8.2	38	1.9	-7.8	/	/	/
Sonstige 2).....	122	4.4	5.4	103	5.0	5.2	19	2.5	6.8
Überwiegender Lebensunterhalt									
Erwerbstätigkeit.....	1 481	53.0	0.8	1 064	52.0	2.1	417	55.7	-2.4
Arbeitslosengeld/-hilfe.....	252	9.0	9.5	110	5.4	18.6	142	18.9	3.3
Rente, Pension.....	542	19.4	-3.4	440	21.5	-4.2	102	13.6	0.3
Angehörige.....	163	5.8	5.6	154	7.5	7.1	10	1.3	-13.8
Vermögen, Vermietung, Zinsen..	12	0.4	-17.6	12	0.6	-17.3	/	/	/
Sozialhilfe.....	253	9.1	0.0	229	11.2	-0.3	24	3.2	3.9
Leistungen aus einer Pflege- versicherung.....	/	/	/	/	/	/	/	/	/
Sonstige Unterstützungen (z.B. BAFöG).....	91	3.3	4.9	37	1.8	-4.1	54	7.2	12.1
Zahl der ledigen Kinder in der Familie (ohne Altersbegrenzung)									
1 Kind.....	1 925	68.8	-0.0	1 411	68.9	-0.1	514	68.7	0.1
2 Kinder.....	679	24.3	1.6	491	23.9	2.4	188	25.1	-0.4
3 Kinder.....	147	5.3	7.4	113	5.5	10.6	35	4.6	-1.7
4 und mehr Kinder.....	46	1.6	10.7	34	1.7	13.4	12	1.6	3.7
Mit Kind(ern) im Alter von ... bis unter ... Jahren in der Familie									
unter 3.....	329	11.8	5.5	234	11.4	5.4	95	12.7	5.8
3 - 6.....	341	12.2	-5.9	254	12.4	-2.2	87	11.6	-15.3
unter 6.....	620	22.2	-0.9	450	22.0	0.7	170	22.7	-5.0
6 - 10.....	571	20.4	6.7	386	18.9	9.8	185	24.7	0.8
unter 10.....	1 068	38.2	2.2	748	36.5	4.3	319	42.7	-2.4
10 - 15.....	681	24.4	4.7	472	23.0	5.8	210	28.0	2.4
unter 15.....	1 555	55.6	2.9	1 081	52.8	4.1	474	63.9	0.1
15 - 18.....	441	15.8	6.4	308	15.0	6.7	133	17.8	5.6
unter 18.....	1 835	65.6	3.5	1 280	62.5	4.7	555	74.2	0.8
18 - 27.....	664	23.7	-2.3	510	24.9	-2.6	153	20.5	-1.4
unter 27.....	2 337	83.5	1.5	1 676	81.8	2.2	661	88.3	-0.2
27 und älter.....	499	17.8	-3.4	406	19.8	-3.9	92	12.4	-0.9

*) Ergebnis des Mikrozensus.- Bevölkerung am Familienwohnsitz.
1) Als Alleinerziehende zählen auch Väter und Mütter mit voll-
jährigen Kindern.- Einschl. der Alleinerziehenden, die Partner
in einer nichtehelichen Lebensgemeinschaft sind.

2) Familien, in denen mindestens eine Person in ihrer Haupt-
tätigkeit selbständig in der Landwirtschaft ist, kein
Einkommen sowie ohne Angabe.

1 Zusammenfassende Übersicht

1.3 Strukturdaten im April 1997 über Frauen im Alter von 15 Jahren und mehr *)

Gegenstand der Nachweisung	Deutschland		Früheres Bundesgebiet		Neue Länder und Berlin-Ost				
	insgesamt	Veränderung gegenüber April 1996	zusammen	Veränderung gegenüber April 1996	zusammen	Veränderung gegenüber April 1996			
	1 000	%	1 000	%	1 000	%			
	insgesamt								
Insgesamt.....	35 573	100	0.4	28 798	100	0.3	6 775	100	0.5
Deutsche.....	33 027	92.8	0.2	26 297	91.3	0.2	6 729	99.3	0.4
Ausländer.....	2 546	7.2	1.9	2 500	8.7	1.7	46	0.7	14.3
Alter (von ... bis unter ... Jahren)									
15 - 25.....	4 412	12.4	0.4	3 526	12.2	-0.2	886	13.1	2.7
25 - 35.....	6 209	17.5	-2.6	5 160	17.9	-2.0	1 049	15.5	-4.8
35 - 45.....	6 067	17.1	1.7	4 875	16.9	1.7	1 193	17.6	1.5
45 - 55.....	5 140	14.5	-0.7	4 186	14.5	-0.7	954	14.1	-1.0
55 - 65.....	5 701	16.0	3.0	4 531	15.7	3.1	1 170	17.3	2.3
65 - 75.....	4 465	12.6	-1.6	3 589	12.5	-2.0	876	12.9	-0.3
75 und mehr.....	3 579	10.1	3.4	2 932	10.2	3.1	647	9.6	5.0
Familienstand									
verheiratet zusammenlebend....	19 617	55.1	0.1	15 933	55.3	0.3	3 685	54.4	-0.5
alleinstehend/allein- erziehend 1).....	15 956	44.9	0.6	12 865	44.7	0.4	3 091	45.6	1.7
ledig.....	7 972	22.4	1.2	6 480	22.5	0.4	1 491	22.0	4.4
verheiratet getrenntlebend..	624	1.8	6.1	537	1.9	6.4	88	1.3	4.2
verwitwet.....	5 136	14.4	-1.3	4 162	14.5	-1.3	974	14.4	-1.4
geschieden.....	2 223	6.3	1.9	1 686	5.9	2.5	538	7.9	-0.1
Stellung im Beruf									
Erwerbspersonen.....	17 478	49.1	1.3	13 587	47.2	1.5	3 891	57.4	0.5
Erwerbstätige.....	15 360	43.2	-0.0	12 362	42.9	0.3	2 998	44.3	-1.3
Selbständige.....	969	2.7	5.0	811	2.8	4.3	158	2.3	8.6
Mithelfende Familien- angehörige.....	279	0.8	-9.1	268	0.9	-9.6	11	0.2	5.8
Beamtinnen.....	727	2.0	4.4	662	2.3	2.8	65	1.0	23.2
Angestellte.....	9 687	27.2	-0.4	7 694	26.7	0.3	1 994	29.4	-3.1
Arbeiterinnen.....	3 698	10.4	-0.2	2 928	10.2	-0.2	771	11.4	-0.4
Erwerbslose.....	2 118	6.0	11.9	1 225	4.3	15.3	893	13.2	7.4
Nichterwerbspersonen.....	18 095	50.9	-0.5	15 211	52.8	-0.7	2 884	42.6	0.5
Monatliches Nettoeinkommen (von ... bis unter ... DM)									
unter 1 000.....	8 761	24.6	2.8	6 989	24.3	2.7	1 772	26.2	3.2
1 000 - 1 800.....	8 540	24.0	-1.8	6 061	21.0	-1.4	2 479	36.6	-2.6
1 800 - 2 500.....	6 068	17.1	-0.3	4 753	16.5	-0.5	1 315	19.4	0.2
2 500 - 3 000.....	1 904	5.4	3.1	1 590	5.5	2.9	314	4.6	4.1
3 000 - 4 000.....	1 415	4.0	3.5	1 226	4.3	2.8	189	2.8	8.0
4 000 - 5 000.....	471	1.3	3.1	429	1.5	2.2	42	0.6	12.9
5 000 - 6 000.....	173	0.5	11.5	161	0.6	10.8	12	0.2	22.9
6 000 - 7 500.....	81	0.2	2.4	76	0.3	2.3	/	/	/
7 500 und mehr.....	78	0.2	4.7	74	0.3	4.9	/	/	/
Sonstige 2).....	8 082	22.7	-1.0	7 438	25.8	-1.2	644	9.5	1.4
Überwiegender Lebensunterhalt									
Erwerbstätigkeit.....	13 616	38.3	-1.2	10 772	37.4	-0.9	2 844	42.0	-2.3
Arbeitslosengeld/-hilfe.....	1 407	4.0	12.4	666	2.3	14.3	741	10.9	10.8
Rente, Pension.....	9 285	26.1	0.9	7 042	24.5	0.5	2 243	33.1	2.3
Angehörige.....	9 875	27.8	1.3	9 247	32.1	1.2	628	9.3	3.4
Vermögen, Vermietung, Zinsen..	171	0.5	-3.1	166	0.6	-2.6	6	0.1	-16.4
Sozialhilfe.....	670	1.9	4.3	616	2.1	3.8	54	0.8	9.6
Leistungen aus einer Pflege- versicherung.....	46	0.1	-2.8	38	0.1	1.2	7	0.1	-19.6
Sonstige Unterstützungen (z.B. BAFöG).....	503	1.4	-16.3	251	0.9	-17.5	252	3.7	-15.1
Zahl der ledigen Kinder in der Familie (ohne Altersbegrenzung)									
Ohne Kinder.....	22 991	64.6	1.0	18 775	65.2	0.8	4 216	62.2	2.0
Mit Kindern.....	12 582	35.4	-0.8	10 023	34.8	-0.5	2 559	37.8	-1.9
1 Kind.....	6 245	17.6	-1.3	4 860	16.9	-1.2	1 385	20.4	-1.3
2 Kinder.....	4 751	13.4	-0.5	3 787	13.2	0.0	964	14.2	-2.6
3 Kinder.....	1 221	3.4	0.4	1 052	3.7	0.7	169	2.5	-1.4
4 Kinder.....	268	0.8	0.5	237	0.8	1.2	31	0.5	-4.7
5 und mehr Kinder.....	97	0.3	-4.3	86	0.3	-4.5	11	0.2	-2.5
Zahl der ledigen Kinder in der Familie (unter 18 Jahre)									
Ohne Kinder.....	26 433	74.3	0.5	21 528	74.8	0.2	4 905	72.4	1.9
Mit Kindern.....	9 140	25.7	-0.2	7 270	25.2	0.6	1 871	27.6	-2.9
1 Kind.....	4 568	12.8	0.7	3 607	12.2	0.9	1 061	15.7	0.1
2 Kinder.....	3 473	9.8	-1.1	2 802	9.7	0.4	672	9.9	-6.7
3 Kinder.....	855	2.4	-0.7	744	2.6	0.2	110	1.6	-6.5
4 Kinder.....	177	0.5	-0.7	157	0.5	-0.5	20	0.3	-2.8
5 und mehr Kinder.....	68	0.2	-0.1	59	0.2	0.7	8	0.1	-5.4

- *) Ergebnis des Mikrozensus.- Bevölkerung am Familienwohnsitz.
1) Als alleinerziehende Frauen zählen auch Mütter mit volljährigen Kindern.
2) Selbständige Landwirtinnen, ohne Angabe bzw. kein Einkommen.

1 Zusammenfassende Übersicht

1.3 Strukturdaten im April 1997 über Frauen im Alter von 15 Jahren und mehr *)

Gegenstand der Nachweisung	Deutschland		Früheres Bundesgebiet		Neue Länder und Berlin-Ost				
	insgesamt	Veränderung gegenüber April 1996	zusammen	Veränderung gegenüber April 1996	zusammen	Veränderung gegenüber April 1996			
	1 000	%	1 000	%	1 000	%			
ohne im Haushalt lebende ledige Kinder									
Zusammen.....	22 991	100	1.0	18 775	100	0.8	4 216	100	2.0
Deutsche.....	21 800	94.8	1.0	17 606	93.8	0.8	4 195	99.5	1.9
Ausländer.....	1 190	5.2	1.6	1 169	6.2	1.3	21	0.5	16.2
Alter (von ... bis unter ... Jahren)									
unter 25.....	4 055	17.6	0.8	3 228	17.2	-0.0	827	19.6	4.0
25 - 35.....	2 808	12.2	-0.6	2 517	13.4	-1.5	291	6.9	7.6
35 - 45.....	1 441	6.3	2.8	1 283	6.8	2.8	158	3.7	3.3
45 - 55.....	2 563	11.1	-2.3	2 056	10.9	-1.7	507	12.0	-4.6
55 - 65.....	4 564	19.8	4.2	3 569	19.0	4.7	995	23.6	2.7
65 - 75.....	4 118	17.9	-1.5	3 303	17.6	-1.7	815	19.3	-0.7
75 und mehr.....	3 444	15.0	3.4	2 820	15.0	3.1	624	14.8	4.9
Familienstand									
verheiratet zusammenlebend....	9 318	40.5	1.5	7 550	40.2	1.4	1 768	41.9	1.8
alleinstehend.....	13 673	59.5	0.7	11 225	59.8	0.4	2 448	58.1	2.2
ledig.....	7 384	32.1	1.0	6 130	32.6	0.3	1 254	29.8	5.0
verheiratet getrenntlebend..	347	1.5	8.2	315	1.7	9.5	33	0.8	-2.6
verwitwet.....	4 589	20.0	-0.9	3 721	19.8	-0.8	868	20.6	-1.2
geschieden.....	1 353	5.9	2.5	1 060	5.6	2.9	293	7.0	1.0
Stellung im Beruf									
Erwerbspersonen.....	9 407	40.9	1.6	7 733	41.2	1.1	1 674	39.7	4.5
Erwerbstätige.....	8 295	36.1	0.3	7 023	37.4	-0.1	1 272	30.2	2.5
Selbständige.....	471	2.1	6.1	415	2.2	5.6	57	1.3	9.6
Mithelfende Familien- angehörige.....	102	0.4	-8.2	96	0.5	-9.6	6	0.1	/
Beamtinnen.....	379	1.6	4.5	354	1.9	3.8	26	0.6	15.0
Angestellte.....	5 517	24.0	-0.2	4 682	24.9	-0.3	835	19.8	0.6
Arbeiterinnen.....	1 825	7.9	-0.2	1 476	7.9	-1.4	348	8.3	5.2
Erwerbslose.....	1 112	4.8	13.3	710	3.8	14.5	402	9.5	11.1
Nichterwerbspersonen.....	13 584	59.1	0.6	11 042	58.8	0.6	2 542	60.3	0.4
Monatliches Nettosinkommen (von ... bis unter ... DM)									
unter 1 000.....	5 199	22.6	2.6	4 051	21.6	1.7	1 147	27.2	6.1
1 000 - 1 800.....	5 956	25.9	-1.3	4 322	23.0	-1.0	1 634	38.8	-2.0
1 800 - 2 500.....	4 421	19.2	-0.3	3 683	19.6	-0.9	738	17.5	2.8
2 500 - 3 000.....	1 323	5.8	3.9	1 199	6.4	3.3	124	2.9	10.4
3 000 - 4 000.....	939	4.1	2.2	877	4.7	1.4	61	1.5	15.1
4 000 - 5 000.....	317	1.4	5.1	303	1.6	4.2	14	0.3	25.9
5 000 - 6 000.....	107	0.5	10.6	103	0.5	8.8	/	/	/
6 000 - 7 500.....	50	0.2	7.8	48	0.3	7.2	/	/	/
7 500 und mehr.....	45	0.2	3.5	44	0.2	3.7	/	/	/
Sonstige 1).....	4 635	20.2	1.9	4 145	22.1	2.0	490	11.6	1.2
Überwiegender Lebensunterhalt									
Erwerbstätigkeit.....	7 598	33.0	-0.6	6 402	34.1	-1.0	1 196	28.4	1.2
Arbeitslosengeld/-hilfe.....	752	3.3	12.0	423	2.3	10.4	329	7.8	14.3
Rente, Pension.....	8 505	37.0	1.4	6 463	34.4	1.1	2 042	48.4	2.2
Angehörige.....	5 424	23.6	2.8	4 910	26.2	2.5	514	12.2	5.6
Vermögen, Vermietung, Zinsen..	141	0.6	-2.5	137	0.7	-2.2	/	/	/
Sozialhilfe.....	281	1.2	7.2	261	1.4	6.1	19	0.5	23.6
Leistungen aus einer Pflege- versicherung.....	37	0.2	1.2	32	0.2	5.1	/	/	/
Sonstige Unterstützungen (z.B. BAFöG).....	253	1.1	-24.1	147	0.8	-18.7	106	2.5	-30.5

*) Ergebnis des Mikrozensus.- Bevölkerung am Familienwohnsitz.
1) Selbständige Landwirtinnen, ohne Angabe bzw. kein Einkommen.

1 Zusammenfassende Übersicht

1.3 Strukturdaten im April 1997 über Frauen im Alter von 15 Jahren und mehr *)

Gegenstand der Nachweisung	Deutschland		Früheres Bundesgebiet		Neue Länder und Berlin-Ost				
	insgesamt	Veränderung gegenüber April 1996	zusammen	Veränderung gegenüber April 1996	zusammen	Veränderung gegenüber April 1996			
	1 000	%	1 000	%	1 000	%			
mit Kindern									
Zusammen.....	12 582	100	-0.8	10 023	100	-0.5	2 559	100	-1.9
Deutsche.....	11 226	89.2	-1.1	8 692	86.7	-0.9	2 534	99.0	-2.0
Ausländer.....	1 356	10.8	2.1	1 331	13.3	1.9	25	1.0	12.8
Alter (von ... bis unter ... Jahren)									
unter 25.....	357	2.8	-3.7	298	3.0	-1.8	59	2.3	-12.6
25 - 35.....	3 401	27.0	-4.0	2 649	26.4	-2.5	758	29.6	-8.8
35 - 45.....	4 627	36.8	1.3	3 592	35.8	1.3	1 035	40.4	1.2
45 - 55.....	2 577	20.5	0.9	2 131	21.3	0.3	447	17.5	3.5
55 - 65.....	1 137	9.0	-1.8	962	9.6	-2.1	176	6.9	0.3
65 - 75.....	347	2.8	-3.5	286	2.9	-5.2	62	2.4	5.2
75 und mehr.....	135	1.1	3.9	112	1.1	3.1	23	0.9	7.6
Familienstand									
verheiratet zusammenlebend....	10 299	81.9	-1.0	8 389	83.6	-0.7	1 917	74.9	-2.5
alleinerziehend 1).....	2 283	18.1	0.3	1 640	16.4	0.4	643	25.1	0.1
ledig.....	588	4.7	2.7	351	3.5	3.6	237	9.3	1.3
verheiratet getrenntlebend..	277	2.2	3.5	222	2.2	2.3	55	2.2	8.6
verwitwet.....	548	4.4	-4.6	441	4.4	-4.9	106	4.1	-3.3
geschieden.....	871	6.9	1.0	626	6.2	2.0	244	9.6	-1.3
Stellung im Beruf									
Erwerbspersonen.....	8 071	64.1	0.9	5 854	58.4	2.1	2 217	86.6	-2.2
Erwerbstätige.....	7 065	56.2	-0.3	5 339	53.3	0.9	1 727	67.5	-4.0
Selbständige.....	497	4.0	4.0	396	4.0	3.0	101	4.0	8.1
Mithelfende Familien- angehörige.....	177	1.4	-9.7	172	1.7	-9.6	/	/	/
Beamtinnen.....	348	2.8	4.2	308	3.1	1.7	40	1.6	29.2
Angestellte.....	4 170	33.1	-0.8	3 012	30.0	1.2	1 158	45.3	-5.6
Arbeiterinnen.....	1 874	14.9	-0.3	1 451	14.5	1.0	423	16.5	-4.5
Erwerbslose.....	1 006	8.0	10.3	515	5.1	16.4	491	19.2	4.6
Nichterwerbspersonen.....	4 511	35.9	-3.7	4 169	41.6	-4.0	342	13.4	0.6
Monatliches Nettoeinkommen (von ... bis unter ... DM)									
unter 1 000.....	3 562	28.3	3.1	2 938	29.3	4.2	625	24.4	-1.6
1 000 - 1 800.....	2 584	20.5	-2.9	1 739	17.4	-2.4	845	33.0	-3.8
1 800 - 2 500.....	1 647	13.1	-0.3	1 070	10.7	1.1	577	22.5	-2.9
2 500 - 3 000.....	582	4.6	1.4	391	3.9	1.9	190	7.4	0.3
3 000 - 4 000.....	477	3.8	6.1	349	3.5	6.5	128	5.0	4.9
4 000 - 5 000.....	154	1.2	-0.8	126	1.3	-2.4	28	1.1	7.2
5 000 - 6 000.....	66	0.5	13.2	58	0.6	14.4	6	0.3	4.7
6 000 - 7 500.....	31	0.2	-5.3	28	0.3	-5.2	/	/	/
7 500 und mehr.....	33	0.3	6.3	30	0.3	6.7	/	/	/
Sonstige 2).....	3 447	27.4	-4.7	3 293	32.9	-5.0	154	6.0	2.2
Überwiegender Lebensunterhalt									
Erwerbstätigkeit.....	6 018	47.8	-1.9	4 370	43.6	-0.8	1 648	64.4	-4.7
Arbeitslosengeld/-hilfe.....	855	6.7	12.9	243	2.4	21.8	413	16.1	8.2
Rente, Pension.....	780	6.2	-3.5	580	5.8	-5.5	200	7.8	2.7
Angehörige.....	4 451	35.4	-0.5	4 336	43.3	-0.3	114	4.5	-5.1
Vermögen, Vermietung, Zinsen..	30	0.2	-5.7	29	0.3	-4.3	/	/	/
Sozialhilfe.....	/	/	/	/	/	/	/	/	/
Leistungen aus einer Pflege- versicherung.....	389	3.1	2.2	354	3.5	2.2	35	1.4	3.1
Sonstige Unterstützungen (z.B. BAFöG).....	250	2.0	-6.5	104	1.0	-15.6	145	5.7	1.3
Mit Kind(ern) im Alter von ... bis unter ... Jahren in der Familie									
unter 3.....	1 995	15.9	0.8	1 774	17.7	0.0	221	8.7	7.4
3 - 6.....	2 128	16.9	-6.1	1 888	18.8	-3.8	240	9.4	-21.3
6 - 10.....	3 541	28.1	-2.9	3 119	31.1	-1.9	422	16.5	-9.8
unter 6.....	3 115	24.8	-0.5	2 467	24.6	1.5	648	25.3	-7.4
6 - 10.....	5 606	44.6	-1.9	4 660	46.5	-0.5	945	36.9	-8.5
unter 10.....	3 642	28.9	0.0	2 766	27.6	0.6	876	34.2	-1.9
10 - 15.....	7 848	62.4	-0.9	6 302	62.9	-0.1	1 546	60.4	-4.0
unter 15.....	2 450	19.5	4.1	1 851	18.5	4.2	599	23.4	3.6
15 - 18.....	9 140	72.6	-0.2	7 270	72.5	0.6	1 871	73.1	-2.9
unter 18.....	3 610	28.7	-1.4	2 827	28.2	-2.3	783	30.6	2.0
18 - 27.....	11 488	91.3	-0.9	9 122	91.0	-0.5	2 367	92.5	-2.4
unter 27.....	1 308	10.4	-0.3	1 092	10.9	-1.1	216	8.4	4.0

*) Ergebnis des Mikrozensus.- Bevölkerung am Familienwohnsitz.

1) Als alleinerziehende Frauen zählen auch Mütter mit volljährigen Kindern.

2) Selbständige Landwirtinnen, ohne Angabe bzw. kein Einkommen.

1 Zusammenfassende Übersicht

1.4 Strukturdaten im April 1997 über ledige Kinder in Familien *)

Gegenstand der Nachweisung	Deutschland		Früheres Bundesgebiet		Neue Länder und Berlin-Ost				
	insgesamt	Veränderung gegenüber April 1996	zusammen	Veränderung gegenüber April 1996	zusammen	Veränderung gegenüber April 1996			
	1 000	%	1 000	%	1 000	%			
Kinder insgesamt (ohne Altersbegrenzung)									
Insgesamt.....	21 709	100	-0.4	17 571	100	-0.0	4 137	100	-2.1
Deutsche.....	19 269	88.8	-0.7	15 164	86.3	-0.2	4 105	99.2	-2.2
Ausländer.....	2 440	11.2	1.3	2 407	13.7	1.1	33	0.8	16.9
Männlich.....	11 798	54.3	-1.1	9 530	54.2	-0.7	2 268	54.8	-2.8
Weiblich.....	9 910	45.7	0.3	8 041	45.8	0.7	1 869	45.2	-1.2
bei Ehepaaren lebend.....	17 784	81.9	-0.9	14 691	83.6	-0.5	3 092	74.7	-2.8
bei Alleinerziehenden lebend..	3 925	18.1	1.8	2 880	16.4	2.6	1 045	25.3	-0.1
bei alleinerziehenden Frauen lebend.....	3 251	15.0	1.5	2 340	13.3	2.0	911	22.0	0.3
Zahl der Geschwister									
0 (Einzelkinder).....	6 626	30.5	-1.0	5 160	29.4	-0.9	1 466	35.4	-1.2
1.....	9 715	44.8	-0.4	7 745	44.1	0.2	1 970	47.6	-2.8
2.....	3 726	17.2	0.5	3 211	18.3	0.8	515	12.5	-1.5
3.....	1 089	5.0	0.7	965	5.5	1.5	123	3.0	-5.6
4 und mehr.....	553	2.5	-2.3	491	2.8	-2.6	63	1.5	0.6
Gegenwärtiger Besuch von:									
nur Kindergarten/-krippe/-hort	2 497	11.5	0.6	2 077	11.8	4.9	420	10.1	-16.3
Kinderhort und Klassen-									
stufe 1 - 4.....	519	2.4	-23.2	185	1.1	-37.2	335	8.1	-12.3
nur Klassenstufe 1 - 4.....	3 303	15.2	2.3	2 846	16.2	3.1	458	11.1	-2.7
Klassenstufe 5 - 10.....	5 415	24.9	3.2	4 143	23.6	3.7	1 271	30.7	1.5
Klassenstufe 11 - 13.....	1 119	5.2	2.8	894	5.1	2.8	226	5.5	2.9
Berufliche Schule.....	1 663	7.7	2.2	1 255	7.1	1.4	409	9.9	4.8
Fachhochschule.....	274	1.3	1.2	226	1.3	0.2	47	1.1	6.2
Hochschule.....	615	2.8	1.2	527	3.0	0.2	88	2.1	7.4
Beteiligung am Erwerbsleben									
Erwerbstätige.....	4 184	19.3	-1.4	3 321	18.9	-2.1	863	20.9	1.2
Auszubildende.....	1 210	5.6	1.4	854	4.9	-1.1	357	8.6	8.1
Erwerbslose.....	538	2.5	12.1	396	2.2	11.7	143	3.5	13.1
Nichterwerbspersonen.....	16 987	78.2	-0.5	13 855	78.8	0.2	3 131	75.7	-3.5
Kinder im Alter von unter 3 Jahren									
Zusammen.....	2 250	100	1.3	1 997	100	0.4	253	100	8.8
Deutsche.....	1 918	85.3	1.5	1 672	83.7	0.5	246	97.3	8.7
Ausländer.....	332	14.7	0.4	325	16.3	0.2	7	2.7	11.9
Männlich.....	1 143	50.8	1.3	1 018	51.0	0.5	125	49.4	8.1
Weiblich.....	1 107	49.2	1.4	979	49.0	0.4	128	50.6	9.4
bei Ehepaaren lebend.....	1 900	84.4	0.4	1 748	87.5	-0.3	152	60.2	9.3
bei Alleinerziehenden lebend..	350	15.6	6.4	249	12.5	5.8	101	39.8	7.9
bei alleinerziehenden Frauen lebend.....	281	12.5	4.9	198	9.9	3.8	84	33.1	7.8
Zahl der Geschwister 1)									
0 (Einzelkinder).....	937	41.6	1.5	823	41.2	0.4	114	45.0	9.7
1.....	987	39.4	1.4	793	39.7	0.7	93	36.9	7.7
2.....	294	13.1	1.4	265	13.3	0.2	29	11.6	14.1
3.....	86	3.8	0.7	76	3.8	1.1	10	4.0	-2.3
4 und mehr.....	47	2.1	-3.6	40	2.0	-4.6	6	2.4	3.4
Gegenwärtiger Besuch von:									
nur Kindergarten/-krippe/-hort	164	7.3	-1.3	85	4.3	-4.2	79	31.2	2.1
Kinder im Alter von 3 bis unter 6 Jahren									
Zusammen.....	2 375	100	-6.4	2 110	100	-4.2	265	100	-20.9
Deutsche.....	2 032	85.6	-7.0	1 774	84.1	-4.4	258	97.9	-21.8
Ausländer.....	343	14.4	-2.4	336	15.9	-2.9	7	2.7	29.4
Männlich.....	1 214	51.1	-7.3	1 075	50.9	-5.0	139	52.5	-21.6
Weiblich.....	1 161	48.9	-5.4	1 035	49.1	-3.3	126	47.5	-20.1
bei Ehepaaren lebend.....	2 014	84.8	-6.4	1 840	87.2	-4.5	175	66.0	-23.0
bei Alleinerziehenden lebend..	360	15.2	-6.1	271	12.8	-2.1	90	34.0	-16.5
bei alleinerziehenden Frauen lebend.....	311	13.1	-7.2	233	11.1	-2.3	78	29.3	-19.2
Zahl der Geschwister 1)									
0 (Einzelkinder).....	590	24.8	-7.5	491	23.3	-3.5	99	37.3	-23.3
1.....	1 177	49.5	-6.3	1 063	50.4	-4.5	114	43.0	-20.2
2.....	427	18.0	-5.9	392	18.6	-4.5	34	12.9	-19.6
3.....	117	4.9	-2.2	106	5.0	-0.9	11	4.1	-13.2
4 und mehr.....	65	2.7	-8.0	58	2.7	-7.1	7	2.7	-14.5
Gegenwärtiger Besuch von:									
nur Kindergarten/-krippe/-hort	1 670	70.3	-1.3	1 447	68.6	3.2	223	84.2	-23.0
Kinderhort und Klassen-									
stufe 1 - 4.....	/	/	/	/	/	/	/	/	/
nur Klassenstufe 1 - 4.....	16	0.7	-7.0	16	0.7	-3.3	/	/	/

*) Ergebnis des Mikrozensus.- Bevölkerung am Familienwohnsitz.
1) Alle Geschwister (nicht nur dieser Altersgruppe).

1 Zusammenfassende Übersicht
1.4 Strukturdaten im April 1997 über ledige Kinder in Familien *)

Gegenstand der Nachweisung	Deutschland		Früheres Bundesgebiet		Neue Länder und Berlin-Ost				
	insgesamt	Veränderung gegenüber April 1996	zusammen	Veränderung gegenüber April 1996	zusammen	Veränderung gegenüber April 1996			
	1 000	%	1 000	%	1 000	%			
Kinder im Alter von 6 bis unter 10 Jahren									
Zusammen.....	3 685	100	-0.3	2 954	100	1.8	731	100	-8.1
Deutsche.....	3 253	88.3	-0.8	2 528	85.6	1.5	725	99.2	-8.1
Ausländer.....	432	11.7	3.7	426	14.4	3.7	6	0.8	2.1
Männlich.....	1 864	50.6	-1.7	1 490	50.4	0.2	373	51.1	-8.5
Weiblich.....	1 822	49.4	1.2	1 464	49.6	3.6	358	48.9	-7.6
bei Ehepaaren lebend.....	3 049	82.7	-1.8	2 518	85.2	0.4	531	72.6	-11.0
bei Alleinerziehenden lebend..	637	17.3	7.6	437	14.8	11.1	200	27.4	0.6
bei alleinerziehenden Frauen lebend.....	555	15.1	7.7	375	12.7	11.0	180	24.6	1.4
Zahl der Geschwister 1)									
0 (Einzelkinder).....	723	19.6	1.9	501	16.9	4.1	222	30.4	-2.7
1.....	1 832	49.7	-1.2	1 464	49.5	1.5	368	50.4	-10.7
2.....	780	21.2	-0.1	678	23.0	1.5	101	13.9	-9.7
3.....	230	6.2	-0.7	205	6.9	0.7	25	3.5	-10.8
4 und mehr.....	121	3.3	0.5	107	3.6	0.4	14	1.9	1.3
Gegenwärtiger Besuch von:									
nur Kindergarten/-krippe/-hort Kinderhort und Klassen- stufe 1 - 4.....	663	18.0	6.3	545	18.4	11.5	118	16.1	-12.4
nur Klassenstufe 1 - 4.....	435	11.8	-20.2	150	5.1	-33.5	286	39.1	-10.9
Klassenstufe 5 - 10.....	2 459	66.7	2.9	2 155	73.0	3.9	303	41.5	-3.4
	44	1.2	6.8	37	1.2	7.4	7	1.0	3.6
Kinder im Alter von 10 bis unter 15 Jahren									
Zusammen.....	4 519	100	0.3	3 466	100	1.1	1 053	100	-2.3
Deutsche.....	4 039	89.4	0.3	2 993	86.3	1.2	1 046	99.4	-2.3
Ausländer.....	480	10.6	-0.2	473	13.7	-0.2	6	0.6	-0.6
Männlich.....	2 314	51.2	0.5	1 781	51.4	1.7	533	50.6	-3.3
Weiblich.....	2 205	48.8	-0.0	1 685	48.6	0.4	520	49.4	-1.2
bei Ehepaaren lebend.....	3 728	82.5	-0.6	2 918	84.1	0.2	812	77.1	-3.4
bei Alleinerziehenden lebend..	791	17.5	4.5	550	15.9	5.9	241	22.9	1.6
bei alleinerziehenden Frauen lebend.....	673	14.9	4.5	457	13.2	5.5	216	20.5	2.6
Zahl der Geschwister 1)									
0 (Einzelkinder).....	862	19.1	-0.3	613	17.7	-1.4	249	23.6	2.3
1.....	2 237	49.5	-0.3	1 647	47.5	1.2	590	56.1	-4.4
2.....	967	21.4	1.7	809	23.3	2.3	158	15.0	-1.3
3.....	300	6.6	1.3	262	7.6	2.0	37	3.5	-3.1
4 und mehr.....	153	3.4	1.4	135	3.9	1.4	19	1.8	1.6
Gegenwärtiger Besuch von:									
Klassenstufe 1 - 4.....	908	20.1	-3.8	706	20.4	-3.0	202	19.2	-6.4
Klassenstufe 5 - 10.....	3 608	79.8	1.7	2 757	79.6	2.7	851	80.8	-1.2
Kinder im Alter von 15 bis unter 18 Jahren									
Zusammen.....	2 750	100	4.1	2 098	100	4.6	652	100	2.5
Deutsche.....	2 432	88.4	4.3	1 783	85.0	5.0	649	99.6	2.3
Ausländer.....	318	11.6	2.7	315	15.0	2.3	3	0.4	0.2
Männlich.....	1 401	51.0	3.6	1 065	50.8	4.0	336	51.6	2.7
Weiblich.....	1 348	49.0	4.5	1 033	49.2	5.2	316	48.4	2.2
bei Ehepaaren lebend.....	2 277	82.8	3.7	1 767	84.2	4.2	510	78.3	1.8
bei Alleinerziehenden lebend..	473	17.2	6.0	331	15.8	6.5	142	21.7	4.7
bei alleinerziehenden Frauen lebend.....	382	13.9	4.3	260	12.4	3.8	123	18.8	5.3
Zahl der Geschwister 1)									
0 (Einzelkinder).....	685	24.9	4.4	494	23.5	5.1	192	29.4	2.7
1.....	1 310	47.7	4.3	968	46.1	4.9	343	52.6	2.6
2.....	510	18.6	3.0	421	20.1	2.9	90	13.7	3.3
3.....	158	5.8	4.3	140	6.7	6.2	18	2.8	-8.3
4 und mehr.....	85	3.1	4.7	76	3.6	4.3	10	1.5	7.8
Gegenwärtiger Besuch von:									
Klassenstufe 5 - 10.....	1 709	62.1	6.6	1 300	62.0	6.3	409	62.7	7.7
Klassenstufe 11 - 13.....	525	19.1	1.5	404	19.3	4.1	121	18.6	-6.4
Berufliche Schule.....	482	17.9	-1.2	372	17.7	-0.3	110	16.9	-3.7
Fachhochschule.....	16	0.6	10.9	14	0.7	12.7	2	0.3	1.0
Beteiligung am Erwerbsleben									
Erwerbstätige.....	376	13.7	3.6	269	12.8	4.6	107	16.4	1.3
Auszubildende.....	312	11.3	-2.7	212	10.1	-3.1	100	15.3	-1.9

*) Ergebnis des Mikrozensus - Bevölkerung am Familienwohnsitz.
1) Alle Geschwister (nicht nur dieser Altersgruppe).

1 Zusammenfassende Übersicht

1.4 Strukturdaten im April 1997 über ledige Kinder in Familien *)

Gegenstand der Nachweisung	Deutschland		Früheres Bundesgebiet		Neue Länder und Berlin-Ost				
	insgesamt	Veränderung gegenüber April 1996	zusammen	Veränderung gegenüber April 1996	zusammen	Veränderung gegenüber April 1996			
	1 000	%	1 000	%	1 000	%			
Kinder im Alter von 18 bis unter 27 Jahren									
Zusammen.....	4 587	100	-1.4	3 651	100	-2.4	936	100	2.7
Deutsche.....	4 106	89.5	-1.7	3 173	86.9	-2.9	933	99.7	2.6
Ausländer.....	481	10.5	1.3	478	13.1	1.1	/	/	/
Männlich.....	2 713	59.1	-2.7	2 151	58.9	-3.3	562	60.1	-0.1
Weiblich.....	1 874	40.9	0.5	1 500	41.1	-1.0	374	39.9	7.1
bei Ehepaaren lebend.....	3 823	83.4	-1.3	3 058	83.8	-2.5	765	81.8	3.7
bei Alleinerziehenden lebend..	764	16.6	-1.9	593	16.2	-2.0	171	18.2	-1.7
bei alleinerziehenden Frauen lebend.....	599	13.1	-1.3	454	12.4	-1.9	146	15.6	0.7
Zahl der Geschwister 1)									
0 (Einzelkinder).....	1 760	38.4	-4.0	1 359	37.2	-4.5	401	42.8	-2.2
1.....	1 914	41.7	0.3	1 499	41.1	-1.2	415	44.3	6.5
2.....	859	14.4	2.2	564	15.5	0.9	94	10.1	10.8
3.....	180	3.9	0.8	161	4.4	1.4	19	2.0	-3.6
4 und mehr.....	74	1.6	-15.8	67	1.8	-16.8	7	0.7	-4.4
Gegenwärtiger Besuch von:									
Klassenstufe 5 - 10.....	53	1.2	-6.8	48	1.3	-6.0	/	/	/
Klassenstufe 11 - 13.....	593	12.9	4.3	489	13.4	2.1	105	11.2	16.1
Berufliche Schule.....	1 143	24.9	3.8	856	23.5	2.1	287	30.6	9.2
Fachhochschule.....	225	4.9	2.1	181	5.0	1.6	43	4.6	4.0
Hochschule.....	511	11.1	1.5	428	11.7	0.1	83	8.8	9.8
Beteiligung am Erwerbsleben									
Erwerbstätige.....	2 679	58.4	-2.5	2 088	57.2	-3.3	591	63.2	0.5
Auszubildende.....	888	19.4	3.0	832	17.3	-0.5	257	27.4	12.9
Erwerbslose.....	319	6.9	10.8	233	6.4	9.3	86	9.2	15.1
Nichterwerbspersonen.....	1 589	34.6	-1.8	1 330	36.4	-2.8	259	27.7	4.0
Kinder im Alter von 27 und mehr Jahren									
Zusammen.....	1 544	100	-0.4	1 296	100	-1.3	248	100	4.4
Deutsche.....	1 489	96.5	-1.1	1 241	95.8	-2.1	247	99.9	4.3
Ausländer.....	55	3.5	20.4	54	4.2	19.8	/	/	/
Männlich.....	1 150	74.5	-0.2	950	73.3	-1.1	200	80.6	4.1
Weiblich.....	394	25.5	-1.0	346	26.7	-1.9	48	19.4	5.6
bei Ehepaaren lebend.....	992	64.3	1.0	845	65.2	0.1	147	59.3	6.6
bei Alleinerziehenden lebend..	551	35.7	-3.0	450	34.8	-3.9	101	40.7	1.3
bei alleinerziehenden Frauen lebend.....	449	29.1	-3.7	364	28.1	-4.5	86	34.6	0.0
Zahl der Geschwister 1)									
0 (Einzelkinder).....	1 069	69.3	0.3	879	67.9	-0.5	190	76.6	4.2
1.....	358	23.2	-1.8	311	24.0	-2.9	47	19.0	6.8
2.....	90	5.8	-3.8	82	6.3	-1.8	8	3.2	-20.7
3 und mehr.....	26	1.7	2.0	23	1.8	-5.4	/	/	/
Gegenwärtiger Besuch von:									
Berufliche Schule.....	29	1.9	-1.0	27	2.1	2.0	/	/	/
Fachhochschule.....	33	2.2	-7.9	31	2.4	-11.5	/	/	/
Hochschule.....	100	6.5	-1.7	95	7.3	-0.7	5	2.1	-17.0
Beteiligung am Erwerbsleben									
Erwerbstätige.....	1 129	73.1	-0.6	964	74.4	-1.3	165	66.4	3.8
Auszubildende.....	10	0.7	-1.7	10	0.8	4.0	/	/	/
Erwerbslose.....	169	10.9	8.7	119	9.2	6.9	50	20.1	13.1
Nichterwerbspersonen.....	246	15.9	-5.3	213	16.4	-5.5	33	13.5	-4.2

*) Ergebnis des Mikrozensus.- Bevölkerung am Familienwohnsitz.
1) Alle Geschwister (nicht nur dieser Altersgruppe).

2 Privathaushalte
2.1 Privathaushalte im April 1997 nach Ländern und Haushaltsgröße *)

Land	Insgesamt	Einpersonen- haushalte	zu- sammen	Mehrpersonenhaushalte mit ... Personen					Haushalts- mitglieder	Personen je Haushalt
				2	3	4	5 und mehr	Anzahl		
				1 000						
Baden - Württemberg	4 724	1 754	2 971	1 424	675	621	251	10 453	2,21	
Bayern	5 416	1 897	3 519	1 685	826	712	296	12 172	2,25	
Berlin	1 805	826	980	562	222	149	47	3 465	1,92	
Berlin - West	1 158	562	596	351	129	83	32	2 161	1,87	
Berlin - Ost	648	264	384	211	93	66	14	1 304	2,01	
Brandenburg	1 098	313	784	370	212	162	41	2 551	2,32	
Bremen	346	152	194	117	38	27	12	675	1,95	
Hamburg	916	442	474	281	99	66	28	1 716	1,87	
Hessen	2 735	935	1 801	918	426	327	130	6 061	2,22	
Mecklenburg - Vorpommern	765	218	546	251	139	121	36	1 809	2,37	
Niedersachsen	3 535	1 243	2 292	1 166	516	423	187	7 830	2,21	
Nordrhein - Westfalen	8 172	2 893	5 279	2 728	1 210	946	395	17 899	2,19	
Rheinland - Pfalz	1 796	592	1 204	596	284	229	84	4 037	2,25	
Saarland	513	193	320	169	81	53	17	1 075	2,10	
Sachsen	2 059	662	1 398	717	372	249	59	4 522	2,20	
Sachsen - Anhalt	1 194	350	845	422	226	159	38	2 706	2,27	
Schleswig - Holstein	1 298	462	835	458	177	143	58	2 789	2,15	
Thüringen	1 084	327	757	357	213	150	37	2 475	2,28	
Deutschland	37 457	13 259	24 198	12 221	5 725	4 537	1 715	82 235	2,20	
Nachrichtlich:										
Früheres Bundesgebiet	30 609	11 125	19 484	9 893	4 470	3 630	1 491	66 869	2,18	
Neue Länder und Berlin - Ost	6 848	2 134	4 714	2 328	1 254	907	224	15 366	2,24	

*) Ergebnis des Mikrozensus. - Bevölkerung in Privathaushalten.

2 Privathaushalte

2.2 Privathaushalte im April 1997 nach Haushaltsgröße, Altersgruppen und Familienstand der Bezugsperson *)

2.2.1 Insgesamt

1 000

Haushalte mit ... Person(en)	Ins- gesamt	Davon im Alter von ... bis unter ... Jahren												
		unter 20	20 - 25	25 - 30	30 - 35	35 - 40	40 - 45	45 - 50	50 - 55	55 - 60	60 - 65	65 - 70	70 - 75	75 und mehr
Ledig														
1	5 836	112	863	1 355	1 025	604	383	269	211	261	188	167	168	227
2	1 544	21	233	448	327	165	102	69	43	48	26	21	20	22
3	335	/	37	87	94	54	27	14	7	/	/	/	/	/
4	89	/	6	18	28	19	9	/	/	/	/	/	/	/
5 und mehr	26	/	/	/	7	6	/	/	/	/	/	/	/	/
Zusammen	7 829	139	1 140	1 913	1 480	848	525	359	263	315	217	190	190	251
Verheiratet zusammenlebend														
1	X	X	X	X	X	X	X	X	X	X	X	X	X	X
2	9 050	/	73	277	362	271	274	477	804	1 608	1 494	1 395	988	1 023
3	4 732	/	68	332	620	551	553	661	572	640	371	209	95	57
4	4 233	/	22	186	650	957	909	709	375	257	101	43	15	8
5 und mehr	1 605	/	/	44	201	366	385	280	157	100	39	16	8	/
Zusammen	19 619	6	167	840	1 834	2 145	2 121	2 127	1 908	2 604	2 006	1 663	1 106	1 093
Verheiratet getrennleibend														
1	757	/	11	53	89	92	80	81	78	92	52	40	34	56
2	228	/	6	22	34	33	34	31	22	19	10	7	6	5
3	124	/	/	12	25	31	24	15	7	/	/	/	/	/
4	40	/	/	/	7	13	9	/	/	/	/	/	/	/
5 und mehr	16	/	/	/	/	/	/	/	/	/	/	/	/	/
Zusammen	1 166	/	20	92	158	172	151	131	108	117	64	48	41	62
Verwitwet														
1	4 724	/	/	/	/	7	14	35	80	244	402	632	907	2 397
2	620	/	/	/	5	11	19	35	47	90	92	97	87	136
3	166	/	/	/	/	13	21	21	18	22	21	14	12	15
4	48	/	/	/	/	/	6	7	5	5	5	/	/	/
5 und mehr	27	/	/	/	/	/	/	/	/	/	/	/	/	/
Zusammen	5 586	/	/	7	17	38	63	101	153	365	524	750	1 011	2 555
Geschieden														
1	1 942	/	/	36	102	155	187	242	257	327	216	151	115	149
2	779	/	5	35	80	105	132	134	102	91	49	25	12	10
3	369	/	/	18	62	91	86	56	26	18	7	/	/	/
4	125	/	/	6	24	37	30	16	6	/	/	/	/	/
5 und mehr	41	/	/	/	8	14	10	/	/	/	/	/	/	/
Zusammen	3 257	/	12	97	277	402	446	453	392	439	274	178	128	159
Insgesamt														
1	13 259	114	879	1 446	1 220	857	664	627	625	924	858	990	1 224	2 829
2	12 221	25	317	784	807	585	560	745	1 018	1 856	1 671	1 544	1 112	1 197
3	5 725	5	109	452	806	738	712	766	630	689	404	228	110	75
4	4 537	/	30	215	712	1 030	964	741	389	268	108	48	19	12
5 und mehr	1 715	/	5	52	220	394	406	292	163	103	43	19	11	8
Insgesamt	37 457	147	1 340	2 948	3 766	3 605	3 306	3 170	2 825	3 840	3 084	2 830	2 476	4 120

*) Ergebnis des Mikrozensus - Bevölkerung in Privathaushalten.

2 Privathaushalte
2.2 Privathaushalte im April 1997 nach Haushaltsgröße, Altersgruppen und Familienstand der Bezugsperson *)
2.2.2 Männlich
1 000

Haushalte mit ... Person(en)	Ins-gesamt	Davon im Alter von ... bis unter ... Jahren												
		unter 20	20 - 25	25 - 30	30 - 35	35 - 40	40 - 45	45 - 50	50 - 55	55 - 60	60 - 65	65 - 70	70 - 75	75 und mehr
Ledig														
1	3 303	47	428	813	679	410	254	175	137	159	93	53	25	30
2	868	6	114	269	194	92	53	43	29	32	15	7	6	7
3	178	/	15	48	52	28	15	8	/	/	/	/	/	/
4	54	/	/	10	16	13	6	/	/	/	/	/	/	/
5 und mehr ...	14	/	/	/	/	/	/	/	/	/	/	/	/	/
Zusammen ...	4 418	55	560	1 142	945	545	331	232	173	195	109	61	32	37
Verheiratet zusammenlebend														
1	X	X	X	X	X	X	X	X	X	X	X	X	X	X
2	8 668	/	56	240	326	248	252	439	759	1 547	1 456	1 366	968	1 009
3	4 502	/	55	299	573	515	522	633	555	626	366	206	94	57
4	4 054	/	18	169	609	909	872	690	368	253	100	42	15	7
5 und mehr ...	1 547	/	/	40	190	346	373	274	154	98	39	16	8	/
Zusammen ...	18 771	/	132	749	1 699	2 017	2 019	2 035	1 837	2 523	1 960	1 631	1 085	1 078
Verheiratet getrenntlebend														
1	470	/	/	32	64	69	58	54	52	56	29	19	12	20
2	89	/	/	5	7	11	13	13	11	11	6	/	/	/
3	28	/	/	/	/	/	5	5	/	/	/	/	/	/
4	12	/	/	/	/	/	/	/	/	/	/	/	/	/
5 und mehr ...	/	/	/	/	/	/	/	/	/	/	/	/	/	/
Zusammen ...	603	/	5	39	76	89	81	74	67	70	36	24	17	24
Verwitwet														
1	756	/	/	/	/	/	/	8	14	47	78	116	136	349
2	150	/	/	/	/	/	/	7	9	23	21	24	22	36
3	38	/	/	/	/	/	5	5	5	6	/	/	/	/
4	11	/	/	/	/	/	/	/	/	/	/	/	/	/
5 und mehr ...	7	/	/	/	/	/	/	/	/	/	/	/	/	/
Zusammen ...	962	/	/	/	/	9	15	22	31	78	105	146	161	391
Geschieden														
1	890	/	/	21	70	111	116	130	117	136	88	52	27	22
2	271	/	/	7	20	30	42	45	43	40	22	11	6	/
3	94	/	/	/	11	18	19	19	11	8	/	/	/	/
4	37	/	/	/	/	10	9	7	/	/	/	/	/	/
5 und mehr ...	14	/	/	/	/	/	/	/	/	/	/	/	/	/
Zusammen ...	1 305	/	/	32	107	172	191	203	175	186	114	64	32	27
Zusammen														
1	5 419	47	434	867	814	591	433	367	320	398	287	240	200	420
2	10 046	9	171	521	548	383	364	546	851	1 653	1 519	1 413	1 006	1 061
3	4 840	/	71	351	641	568	566	670	580	645	376	211	97	61
4	4 168	/	21	181	631	936	891	703	375	257	102	45	16	9
5 und mehr ...	1 586	/	/	43	196	354	382	279	157	99	40	17	9	6
Zusammen ...	26 059	60	700	1 964	2 831	2 833	2 636	2 566	2 283	3 053	2 325	1 926	1 328	1 556

*) Ergebnis des Mikrozensus. - Bevölkerung in Privathaushalten.

2 Privathaushalte

2.2 Privathaushalte im April 1997 nach Haushaltsgröße, Altersgruppen und Familienstand der Bezugsperson *)

2.2.3 Weiblich

1 000

Haushalte mit ... Person(en)	Ins-gesamt	Davon im Alter von ... bis unter ... Jahren												75 und mehr
		unter 20	20 - 25	25 - 30	30 - 35	35 - 40	40 - 45	45 - 50	50 - 55	55 - 60	60 - 65	65 - 70	70 - 75	
Ledig														
1	2 533	66	435	542	346	195	129	94	73	102	96	114	143	198
2	676	15	119	179	133	73	49	26	14	16	11	13	14	15
3	156	/	23	39	42	26	12	5	/	/	/	/	/	/
4	35	/	/	8	11	6	/	/	/	/	/	/	/	/
5 und mehr	12	/	/	/	/	/	/	/	/	/	/	/	/	/
Zusammen ...	3 412	83	581	771	535	303	194	127	90	120	108	129	158	214
Verheiratet zusammenlebend														
1	X	X	X	X	X	X	X	X	X	X	X	X	X	X
2	382	/	17	37	36	24	21	39	44	61	39	29	20	14
3	229	/	13	33	47	36	31	28	17	14	5	/	/	/
4	179	/	/	17	41	48	37	19	7	/	/	/	/	/
5 und mehr	58	/	/	/	11	20	12	6	/	/	/	/	/	/
Zusammen ...	848	/	35	90	134	127	103	91	71	81	45	33	21	15
Verheiratet getrenntlebend														
1	287	/	6	21	25	23	22	27	26	36	23	21	22	35
2	139	/	5	17	26	22	21	18	11	8	/	/	/	/
3	96	/	/	11	22	26	19	9	/	/	/	/	/	/
4	29	/	/	/	6	9	6	/	/	/	/	/	/	/
5 und mehr	12	/	/	/	/	/	/	/	/	/	/	/	/	/
Zusammen ...	563	/	14	53	82	83	70	57	41	47	28	24	25	37
Verwitwet														
1	3 969	/	/	/	/	/	9	27	65	197	324	516	771	2 049
2	470	/	/	/	/	8	15	28	38	67	71	72	64	100
3	128	/	/	/	/	10	16	16	13	17	17	12	10	12
4	37	/	/	/	/	/	5	6	/	/	/	/	/	/
5 und mehr	20	/	/	/	/	/	/	/	/	/	/	/	/	/
Zusammen ...	4 624	/	/	6	15	30	48	79	122	287	418	604	850	2 165
Geschieden														
1	1 052	/	/	15	32	44	71	112	140	191	129	99	89	127
2	508	/	/	28	60	75	90	89	59	51	27	14	6	6
3	275	/	/	16	51	72	67	37	15	10	/	/	/	/
4	88	/	/	/	21	27	21	9	/	/	/	/	/	/
5 und mehr	27	/	/	/	6	11	6	/	/	/	/	/	/	/
Zusammen ...	1 951	/	10	65	170	229	255	249	217	253	160	114	95	133
Zusammen														
1	7 840	66	445	579	406	266	232	260	305	527	572	750	1 025	2 409
2	2 175	17	146	262	259	202	196	198	167	203	151	131	106	136
3	885	/	39	101	166	170	146	96	51	44	27	17	13	14
4	369	/	9	34	81	95	73	37	14	10	6	/	/	/
5 und mehr	129	/	/	9	24	40	24	12	7	/	/	/	/	/
Zusammen ...	11 398	87	640	985	935	772	670	604	543	787	759	904	1 148	2 564

*) Ergebnis des Mikrozensus. - Bevölkerung in Privathaushalten.

3 Familien im April 1997 nach Zahl und Altersgruppen der Kinder sowie Familienstand der Bezugsperson *)

1 000

Familien Zahl der Kinder in der Familie	Ins- gesamt	Ehe- paare ohne in Haus- halt ledige Kinder	Ehe- paare mit Kindern	Alleinerziehende 1)										
				zu- sam- men	Männer					Frauen				
					zu- sam- men	ledig	verhei- ratet ge- trennt- lebend	ver- wit- wet	ge- schie- den	zu- sam- men	ledig	verhei- ratet ge- trennt- lebend	ver- wit- wet	ge- schie- den
Insgesamt														
Familien	22 414	9 318	10 299	2 797	509	124	74	128	182	2 288	593	277	548	871
mit Kindern (ohne Altersbegrenzung)														
Familien	13 096	X	10 299	2 797	509	124	74	128	182	2 288	593	277	548	871
davon:														
mit 1 Kind	6 626	X	4 701	1 925	377	99	49	93	136	1 548	471	143	413	522
mit 2 Kindern	4 858	X	4 179	879	105	20	19	29	38	573	102	99	103	269
mit 3 Kindern	1 242	X	1 035	147	21	/	5	6	6	127	15	25	23	64
mit 4 Kindern	272	X	237	35	/	/	/	/	/	31	/	7	6	13
mit 5 Kindern u.m.	99	X	87	11	/	/	/	/	/	10	/	/	/	/
Kinder	21 709	X	17 784	3 926	675	155	108	172	240	3 251	745	460	726	1 320
und zwar:														
mit Kindern unter 3 Jahren														
Familien	2 060	X	1 731	329	64	47	/	/	10	265	175	36	7	47
Kinder 2)	2 250	X	1 900	350	68	51	5	/	11	281	185	39	7	50
Alle Kinder 3)	3 713	X	3 201	511	90	62	7	/	18	421	234	70	16	101
mit Kindern unter 6 Jahren														
Familien	3 646	X	3 026	620	103	70	11	/	19	518	291	87	18	122
davon:														
mit 1 Kind	2 756	X	2 218	538	88	60	10	/	16	450	258	70	15	107
mit 2 Kindern u.m.	880	X	808	82	14	10	/	/	/	68	32	17	/	15
Kinder 2)	4 625	X	3 915	710	118	80	12	/	22	592	326	107	21	139
Alle Kinder 3)	6 742	X	5 769	973	148	91	19	6	31	826	386	160	40	239
mit Kindern unter 10 Jahren														
Familien	5 772	X	4 705	1 068	162	89	22	10	41	906	422	148	43	294
davon:														
mit 1 Kind	3 658	X	2 826	831	128	71	17	8	32	703	351	97	32	224
mit 2 Kindern	1 763	X	1 562	202	30	16	/	/	8	171	62	42	8	59
mit 3 Kindern u.m.	351	X	317	35	/	/	/	/	/	31	9	9	/	11
Kinder 2)	8 310	X	6 963	1 347	200	109	29	12	51	1 147	504	210	56	377
Alle Kinder 3)	10 813	X	9 136	1 677	237	116	39	19	64	1 440	548	270	90	531
mit Kindern unter 15 Jahren														
Familien	8 095	X	6 540	1 555	242	103	38	22	78	1 313	512	202	85	513
davon:														
mit 1 Kind	4 405	X	3 308	1 097	180	81	26	15	58	917	411	113	57	336
mit 2 Kindern	2 873	X	2 512	360	50	18	9	6	17	310	84	68	20	137
mit 3 Kindern	651	X	576	76	9	/	/	/	/	67	12	16	6	33
mit 4 Kindern u.m.	166	X	144	22	/	/	/	/	/	19	/	5	/	7
Kinder 2)	12 829	X	10 891	2 138	318	129	54	30	105	1 820	635	321	125	739
Alle Kinder 3)	14 994	X	12 673	2 421	355	133	63	41	119	2 066	657	362	170	877
mit Kindern unter 18 Jahren														
Familien	9 451	X	7 617	1 835	305	110	50	34	111	1 529	542	230	121	636
davon:														
mit 1 Kind	4 794	X	3 561	1 233	222	87	33	23	80	1 011	429	123	76	383
mit 2 Kindern	3 541	X	3 073	468	67	19	13	10	25	401	94	80	33	194
mit 3 Kindern	866	X	765	101	12	/	/	/	/	90	13	20	10	47
mit 4 Kindern	180	X	157	23	/	/	/	/	/	20	/	/	/	9
mit 5 Kindern u.m.	69	X	61	8	/	/	/	/	/	7	/	/	/	/
Kinder 2)	15 579	X	12 968	2 611	409	139	73	48	149	2 202	681	375	183	962
Alle Kinder 3)	17 137	X	14 334	2 803	438	141	78	59	160	2 365	690	402	226	1 047
mit Kindern unter 27 Jahren														
Familien	11 919	X	9 582	2 337	425	119	70	68	168	1 912	576	265	261	810
davon:														
mit 1 Kind	5 737	X	4 200	1 538	307	94	45	43	125	1 231	455	133	171	472
mit 2 Kindern	4 630	X	4 011	619	95	20	19	21	35	524	101	97	66	259
mit 3 Kindern	1 193	X	1 056	137	18	/	/	/	6	119	14	24	18	63
mit 4 Kindern	264	X	231	33	/	/	/	/	/	29	/	7	/	13
mit 5 Kindern u.m.	95	X	85	10	/	/	/	/	/	9	/	/	/	/
Kinder 2)	20 166	X	16 791	3 374	573	150	101	99	223	2 801	727	444	384	1 247
Alle Kinder 3)	20 411	X	16 993	3 418	583	150	103	105	225	2 835	727	446	409	1 254

*) Ergebnis des Mikrozensus.- Bevölkerung am Familienwohnsitz.- Als Alleinerziehende zählen auch Väter und Mütter mit volljährigen Kindern.
1) Einschl. der Alleinerziehenden, die Partner in einer nicht-ehehlichen Lebensgemeinschaft sind.

2) Kinder der jeweiligen Altersgruppen.
3) Kinder aller Altersgruppen, die in der betreffenden Familie leben.

4 Frauen

4.1 Frauen im Alter von 15 bis unter 65 Jahren im April 1997 nach Zahl und Altersgruppen der Kinder in der Familie, Familienstand und Beteiligung am Erwerbsleben der Frauen *)

4.1.1 Grundzahlen

1 000

Frauen Zahl aller Kinder in der Familie	Ins- gesamt		Verheiratet zusammenlebend		Alleinstehend ohne Kinder / allein- erziehend		Davon							
	ins- gesamt	dar.er- werbs- tätig	zu- sammen	dar.er- werbs- tätig	zu- sammen	dar.er- werbs- tätig	ledig 1)		verheiratet getrenntlebend		verwitwet		geschieden	
	ins- gesamt	dar.er- werbs- tätig	zu- sammen	dar.er- werbs- tätig	zu- sammen	dar.er- werbs- tätig	zu- sammen	dar.er- werbs- tätig	zu- sammen	dar.er- werbs- tätig	zu- sammen	dar.er- werbs- tätig	zu- sammen	dar.er- werbs- tätig
Insgesamt														
Frauen	27 529	15 223	16 645	9 001	10 884	6 222	7 398	4 275	529	329	1 100	398	1 857	1 221
ohne im Haushalt lebende ledige Kinder														
Frauen	15 430	8 178	6 571	3 219	8 859	4 959	6 822	3 924	258	165	774	243	1 006	627
mit Kindern (ohne Altersbegrenzung)														
Frauen	12 099	7 045	10 075	5 782	2 025	1 263	577	351	271	164	326	155	851	594
davon:														
mit 1 Kind	5 813	3 521	4 504	2 674	1 309	847	456	293	138	90	212	98	504	367
mit 2 Kindern	4 708	2 819	4 156	2 473	552	346	101	51	99	62	95	45	268	188
mit 3 Kindern	1 215	589	1 091	531	124	58	15	5	24	10	21	9	64	34
mit 4 Kindern	267	95	237	85	30	10	/	/	7	/	5	/	13	/
mit 5 Kindern u.m.	96	21	87	19	9	/	/	/	/	/	/	/	/	/
Kinder	20 484	11 423	17 527	9 658	2 957	1 765	727	419	452	252	480	228	1 299	865
mit mindestens 1 Kind unter 3 Jahren														
Frauen	1 994	881	1 730	767	264	114	174	80	36	13	7	/	47	19
Alle Kinder 2)	3 618	1 428	3 198	1 288	419	160	232	99	70	22	16	/	101	36
Kinder 3)	2 178	946	1 899	828	280	118	184	83	39	14	7	/	50	19
mit mindestens 1 Kind unter 6 Jahren														
Frauen	3 538	1 657	3 024	1 411	514	247	288	144	87	38	17	6	122	58
davon:														
mit 1 Kind	1 454	797	1 147	629	307	168	216	116	40	22	/	/	47	28
mit 2 Kindern u.m.	2 084	960	1 877	781	207	79	73	28	47	16	12	/	75	31
Alle Kinder 2)	6 585	2 800	5 765	2 450	820	349	382	178	160	59	38	12	239	100
Kinder 3)	4 499	2 003	3 911	1 735	588	268	323	156	107	43	20	7	139	63
mit mindestens 1 Kind unter 10 Jahren														
Frauen	5 599	2 936	4 701	2 438	899	498	417	232	147	76	41	20	294	170
davon:														
mit 1 Kind	2 137	1 265	1 617	948	520	317	317	189	63	38	13	7	127	83
mit 2 Kindern	2 387	1 251	2 118	1 108	269	143	82	38	58	30	16	9	113	66
mit 3 Kindern u.m.	1 075	420	966	382	109	39	18	5	26	8	12	/	54	21
Alle Kinder 2)	10 558	5 133	9 129	4 405	1 429	728	542	284	270	123	96	38	531	282
Kinder 3)	8 096	3 909	6 958	3 323	1 138	586	497	263	210	97	54	23	377	203
mit mindestens 1 Kind unter 15 Jahren														
Frauen	7 837	4 488	6 534	3 690	1 302	798	506	300	202	115	81	45	513	338
davon:														
mit 1 Kind	2 946	1 849	2 197	1 360	748	489	391	245	88	56	27	16	242	172
mit 2 Kindern	3 498	2 035	3 088	1 786	411	249	95	47	82	48	35	21	199	139
mit 3 Kindern	1 051	499	944	450	107	49	14	5	23	9	13	5	57	30
mit 4 Kindern u.m.	341	105	305	94	37	11	6	/	10	/	6	/	15	/
Alle Kinder 2)	14 614	7 866	12 563	6 687	2 051	1 179	649	364	362	188	163	84	876	543
Kinder 3)	12 490	6 624	10 684	5 596	1 807	1 028	628	351	321	164	120	60	738	452
mit mindestens 1 Kind unter 18 Jahren														
Frauen	9 124	5 386	7 608	4 426	1 516	960	536	323	230	136	115	66	634	436
davon:														
mit 1 Kind	3 581	2 294	2 689	1 696	892	598	419	267	106	68	46	28	322	235
mit 2 Kindern	4 050	2 428	3 581	2 133	470	295	98	49	90	55	47	28	235	182
mit 3 Kindern	1 139	552	1 023	497	117	55	14	5	24	10	16	7	62	34
mit 4 Kindern	258	90	229	81	29	10	/	/	7	/	/	/	13	/
mit 5 Kindern u.m.	95	21	86	19	9	/	/	/	/	/	/	/	/	/
Alle Kinder 2)	16 667	9 284	14 321	7 881	2 346	1 403	689	389	401	217	217	117	1 045	680
Kinder 3)	15 143	8 352	12 956	7 056	2 186	1 296	674	384	375	202	177	94	960	617
mit mindestens 1 Kind unter 27 Jahren														
Frauen	11 419	6 795	9 543	5 588	1 876	1 207	570	348	263	161	237	130	806	569
davon:														
mit 1 Kind	5 189	3 292	4 022	2 496	1 177	797	449	290	131	87	134	75	463	344
mit 2 Kindern	4 648	2 798	4 110	2 458	538	341	100	51	98	61	75	43	264	186
mit 3 Kindern	1 210	588	1 087	530	122	58	14	5	24	10	20	9	63	34
mit 4 Kindern	267	95	237	85	30	10	/	/	7	/	5	/	13	/
mit 5 Kindern u.m.	96	21	87	19	9	/	/	/	/	/	/	/	/	/
Alle Kinder 2)	19 731	11 149	16 940	9 447	2 791	1 703	719	416	444	249	378	200	1 250	838
Kinder 3)	18 508	11 052	16 746	9 363	2 762	1 689	719	415	442	248	358	192	1 243	833

*) Ergebnis des Mikrozensus.- Bevölkerung am Familienwohnsitz.- Als Alleinerziehende zählen auch Mütter mit volljährigen Kindern.- Einschl. der Alleinerziehenden, die Partner in einer nicht-ehelichen Lebensgemeinschaft sind.

1) Einschl. Ledige, die Kinder in einer Familie sind.

2) Kinder aller Altersgruppen, die bei den betreffenden Müttern leben.

3) Kinder der jeweiligen Altersgruppe.

4 Frauen

4.1 Frauen im Alter von 15 bis unter 65 Jahren im April 1997 nach Zahl und Altersgruppen der Kinder in der Familie, Familienstand und Beteiligung am Erwerbsleben der Frauen *)

4.1.2 Erwerbstätigenquoten

Prozent

Frauen Zahl aller Kinder in der Familie	Ins- gesamt	Verheiratet zusammenlebend	Alleinstehend ohne Kinder / allein- erziehend	Davon			
				ledig 1)	verheiratet getrenntlebend	verwitwet	geschieden
Insgesamt							
Frauen	55.3	54.1	57.2	57.8	62.2	36.2	65.7
ohne im Haushalt lebende ledige Kinder							
Frauen	53.0	49.0	56.0	57.5	63.9	31.4	62.4
mit Kindern (ohne Altersbegrenzung)							
Frauen	58.2	57.4	62.4	60.9	60.5	47.5	69.7
davon:							
mit 1 Kind	60.6	59.4	64.7	64.2	65.4	46.2	72.7
mit 2 Kindern	59.9	59.5	62.6	50.9	62.4	52.5	70.3
mit 3 Kindern	48.5	48.7	47.1	35.1	40.4	42.4	54.0
mit 4 Kindern	35.4	35.7	33.5	/	/	/	/
mit 5 Kindern u.m.	22.2	22.2	/	/	/	/	/
Kinder	55.8	55.1	59.7	57.7	55.9	47.4	66.6
mit mindestens 1 Kind unter 3 Jahren							
Frauen	44.2	44.3	43.0	45.7	36.9	/	39.5
Alle Kinder 2)	39.5	39.6	38.2	42.5	31.0	/	35.3
Kinder 3)	43.4	43.6	42.3	44.9	36.6	/	38.8
mit mindestens 1 Kind unter 6 Jahren							
Frauen	46.8	46.6	48.0	50.0	44.0	35.0	47.9
davon:							
mit 1 Kind	54.8	54.8	54.7	53.9	55.6	/	58.6
mit 2 Kindern u.m.	41.3	41.6	38.1	38.6	34.3	/	41.1
Alle Kinder 2)	42.5	42.5	42.6	46.7	37.1	31.1	41.7
Kinder 3)	44.5	44.3	45.6	48.2	40.7	33.7	45.1
mit mindestens 1 Kind unter 10 Jahren							
Frauen	52.4	51.9	55.4	55.7	51.6	48.2	57.9
davon:							
mit 1 Kind	59.2	58.6	60.9	59.4	60.6	54.8	65.2
mit 2 Kindern	52.4	52.3	53.1	46.7	52.0	52.6	58.4
mit 3 Kindern u.m.	39.1	39.5	35.3	30.9	29.1	/	39.8
Alle Kinder 2)	48.6	48.3	50.9	52.4	45.7	44.4	53.1
Kinder 3)	48.3	47.8	51.5	52.9	46.2	42.4	53.9
mit mindestens 1 Kind unter 15 Jahren							
Frauen	57.3	56.5	61.2	59.2	56.7	55.1	66.0
davon:							
mit 1 Kind	62.8	61.9	65.3	62.7	62.8	59.2	71.1
mit 2 Kindern	58.2	57.8	60.7	49.9	58.9	58.6	66.8
mit 3 Kindern	47.5	47.6	45.8	35.7	39.5	41.1	51.8
mit 4 Kindern u.m.	30.8	30.9	29.4	/	/	/	/
Alle Kinder 2)	53.8	53.2	57.5	56.0	51.8	51.6	62.0
Kinder 3)	53.0	52.4	56.9	55.9	51.1	50.1	61.3
mit mindestens 1 Kind unter 18 Jahren							
Frauen	59.0	58.2	63.3	60.2	58.9	56.9	68.7
davon:							
mit 1 Kind	64.0	63.1	67.0	63.7	64.2	60.3	73.2
mit 2 Kindern	60.0	59.6	62.8	50.4	61.4	60.0	69.1
mit 3 Kindern	48.5	48.6	47.4	35.7	40.2	43.0	53.9
mit 4 Kindern	35.1	35.3	33.4	/	/	/	/
mit 5 Kindern u.m.	22.1	22.1	/	/	/	/	/
Alle Kinder 2)	55.7	55.0	59.8	57.0	54.1	53.9	65.0
Kinder 3)	55.2	54.5	59.3	57.0	53.8	53.1	64.2
mit mindestens 1 Kind unter 27 Jahren							
Frauen	59.5	58.6	64.3	61.0	61.1	54.7	70.6
davon:							
mit 1 Kind	63.3	62.1	67.7	64.5	66.7	56.1	74.4
mit 2 Kindern	60.2	59.8	63.3	50.8	62.5	56.4	70.4
mit 3 Kindern	48.6	48.8	47.3	35.4	40.4	43.4	54.0
mit 4 Kindern	35.5	35.7	33.6	/	/	/	/
mit 5 Kindern u.m.	22.2	22.2	/	/	/	/	/
Alle Kinder 2)	56.5	55.8	61.0	57.8	56.1	52.8	67.1
Kinder 3)	56.7	55.9	61.2	57.8	56.1	53.6	67.1

*) Ergebnis des Mikrozensus.- Bevölkerung am Familienwohnsitz.- Als Alleinerziehende zählen auch Mütter mit volljährigen Kindern.- Einschl. der Alleinerziehenden, die Partner in einer nicht-eheleichen Lebensgemeinschaft sind.

1) Einschl. Ledige, die Kinder in einer Familie sind.
2) Kinder aller Altersgruppen, die bei den betreffenden Müttern leben.
3) Kinder der jeweiligen Altersgruppe.

Fachserie 1: Bevölkerung und Erwerbstätigkeit

Reihe 1: Gebiet und Bevölkerung

Die *vierteljährlichen* Berichte (z.T. mit langen Reihen) enthalten aktuelle Angaben über die Eheschließungen, Geborenen und Gestorbenen. Ferner werden die Wanderungen der Deutschen und Ausländer/-innen zwischen den Bundesländern und über die Grenzen des Bundesgebietes sowie fortgeschriebene Einwohnerzahlen (Bevölkerungsbilanz) nach Bundesländern dargestellt.

Im *jährlichen* Bericht (z.T. mit langen Reihen und kreisweiser Gliederung) werden detaillierte Ergebnisse über die Bevölkerungsentwicklung veröffentlicht. Nachgewiesen sind u.a. Grund- und Verhältniszahlen über Eheschließungen und Ehelösungen, Geburten, Gestorbene und Wanderungen. Dabei wird nach einer Vielzahl von Merkmalen, wie Geschlecht, Alter, Familienstand und Staatsangehörigkeit differenziert. Ehelösungen werden nach Art des Urteils, nach Scheidungsgründen, Ehedauer und Kinderzahl der Ehegatten aufgeschlüsselt. Die Gesamtwanderung ist nach Wanderungen über die Grenzen des Bundesgebietes und nach der Binnenwanderung untergliedert. Außerdem werden Modellrechnungen der Bevölkerung gebracht. Zu Vergleichszwecken enthält der Bericht bevölkerungsstatistische Zahlen für das *Ausland*. Nachgewiesen sind u. a. Grund- und Verhältniszahlen über Eheschließungen, Ehelösungen, Geborene und Gestorbene. Darüber hinaus ist auch die Entwicklung der Bevölkerung sowie ihre Zusammensetzung nach Alter und Familienstand dargestellt.

Sonderbeiträge

1.S.2: Allgemeine Sterbetafel für die Bundesrepublik Deutschland 1986/88 (Gebietsstand vor dem 3.10.1990)

Dieser Bericht enthält ausführliche Erläuterungen der Berechnungsmethode und der Ergebnisse.

1.S.3: Gestorbene nach Alters- und Geburtsjahren sowie Familienstand 1948 bis 1989

Es liegen die Grunddaten über Sterbefälle von 1948 bis 1989 für die Gebietsstände "früheres Bundesgebiet", "ehemalige DDR" sowie als Addition die Ergebnisse für "Deutschland" vor.

Reihe 2: Ausländische Bevölkerung

Die Ausländer/-innen im Bundesgebiet werden *jährlich* nach Staatsangehörigkeit, Alter, Familienstand, Geschlecht und Aufenthaltsdauer nachgewiesen. Regional wird nach Bundesländern und z.T. nach kreisfreien Städten und Landkreisen differenziert.

Reihe 3: Haushalte und Familien

In *jährlicher* Folge bringt diese Reihe eine Fülle von Angaben aus dem Mikrozensus über Haushalte und Familien. Sie vermitteln - z.T. in länderweise Gliederung - wichtige Strukturzahlen über Größe und Zusammensetzung der Familien sowie über die soziale und wirtschaftliche Situation der Haushalte.

Außerdem erscheint ab Berichtsjahr 1996 ein *jährlicher Vorbericht* mit Strukturdaten über Haushalte und Familien.

Reihe 4: Erwerbstätigkeit

4.1: Struktur der Erwerbsbevölkerung

4.1.1: Stand und Entwicklung der Erwerbstätigkeit

Diese *Jahresreihe* enthält Ergebnisse des Mikrozensus und informiert über nahezu alle wichtigen Aspekte des Erwerbslebens. Die Erwerbstätigen, Erwerbspersonen und Erwerbslosen werden u.a. in Bezug zur Bevölkerung gesetzt und nach persönlichen und wirtschaftlichen Merkmalen aufgegliedert. Regional wird z.T. nach Regierungsbezirken untergliedert.

4.1.2: Beruf, Ausbildung und Arbeitsbedingungen der Erwerbstätigen

Diese Reihe erscheint in *jährlicher* Folge und weist Ergebnisse vorwiegend aus dem variablen Teil des Mikrozensus nach. U.a. werden Ergebnisse über den Bildungs- und Ausbildungsabschluß der Bevölkerung, über die Zusammenhänge zwischen Erwerbstätigkeit und Ausbildung bzw. zwischen Beruf und Ausbildung sowie über Arbeitsbedingungen und Pendler gebracht.

4.2: Sozialversicherungspflichtig Beschäftigte

4.2.1: Struktur der sozialversicherungspflichtig Beschäftigten

Vierteljährlich werden in dieser Reihe Ergebnisse über den bezeichneten Personenkreis in tiefer wirtschaftlicher und regionaler Gliederung (bis zur Ebene der Regierungsbezirke) veröffentlicht.

Zusätzlich erscheint *jährlich* - jeweils mit dem Stichtag 30. Juni - ein Bericht mit ausführlichen Ergebnissen zur Struktur dieser Personengruppe. Hierzu zählen insbesondere demographische und erwerbsstatistische Merkmale wie berufliche Tätigkeit, beruflicher Ausbildungsabschluß und Stellung im Beruf. Außerdem werden Kreisergebnisse dargestellt.

4.2.2: Entgelte und Beschäftigungsdauer der sozialversicherungspflichtig Beschäftigten

In *jährlicher* Folge werden in dieser Reihe Ergebnisse über sozialversicherungspflichtig beschäftigten Arbeitnehmer nach dem Bruttoarbeitsentgelt, der Beschäftigungsdauer und weiteren demographischen und sozialen Merkmalen, wie z.B. Alter, Geschlecht, Wirtschaftszweig und Beruf dargestellt.

4.3: Erwerbstätigkeit und Arbeitsmarkt

In dieser Reihe werden *monatlich* die wichtigsten kurzfristigen Daten über Erwerbstätigkeit und Arbeitsmarkt dargestellt, wie z.B. die Anzahl der Erwerbstätigen, die der Beschäftigten in ausgewählten Wirtschaftszweigen sowie der Arbeitslosen, offene Stellen und Kurzarbeiter.

Sonderbeiträge

4.S.1: Berufstätigenerhebung vom 30. November 1990 in den neuen Ländern und Berlin-Ost - Methodik und Ergebnisse -

Diese Sonderveröffentlichung beinhaltet die Ergebnisse der ersten Totalerhebung auf dem Gebiet der fünf neuen Länder und des Ostteils von Berlin nach der Herstellung der Einheit Deutschlands. Vorgestellt werden zudem die zugrunde gelegten Methoden und Systematiken dieser Erhebung.

4.S.2: Erwerbstätigkeit in den neuen Ländern und Berlin-Ost Oktober 1991/Januar 1992

Diese Sonderveröffentlichung weist die Ergebnisse der durchgeführten Mikrozensus-Zusatzerhebungen aus und beleuchtet damit wie der jährlich für die gesamte Bundesrepublik erscheinende Band "Stand und Entwicklung der Erwerbstätigkeit" nahezu alle wichtigen Aspekte des Erwerbslebens.

Ergebnisse von Einzelveröffentlichungen

Wahlen zum Deutschen Bundestag

Heft 1: Ergebnisse und Vergleichszahlen früherer Bundestags-, Europa- und Landtagswahlen sowie Strukturdaten für die Bundestagswahlkreise; Heft 2: Vorläufige Ergebnisse nach Wahlkreisen; Heft 3: Endgültige Ergebnisse nach Wahlkreisen; Heft 4: Wahlbeteiligung und Stimmabgabe der Männer und Frauen nach dem Alter; Heft 5: Textliche Auswertung der Wahlergebnisse; Sonderheft: Die Wahlbewerber für die Wahl zum ... Deutschen Bundestag.

Wahl der Abgeordneten des Europäischen Parlaments aus der Bundesrepublik Deutschland

Heft 1: Ergebnisse und Vergleichszahlen früherer Europa-, Bundestags- und Landtagswahlen sowie Strukturdaten für die kreisfreien Städte und Landkreise; Heft 2: Vorläufige Ergebnisse nach kreisfreien Städten und Landkreisen; Heft 3: Endgültige Ergebnisse nach kreisfreien Städten und Landkreisen; Heft 4: Wahlbeteiligung und Stimmabgabe der Männer und Frauen nach dem Alter; Heft 5: Textliche Auswertung der Wahlergebnisse; Sonderheft: Die Wahlbewerber für die Wahl zum Europäischen Parlament aus der Bundesrepublik Deutschland.

Sonderhefte

40 Jahre Wahlen in der Bundesrepublik Deutschland

Dieses Heft enthält die Ergebnisse der Bundestagswahlen seit 1949, der Landtagswahlen seit 1946 und der Europawahlen seit 1979 nach Ländern. Außerdem beinhaltet es Daten über Wahlbeteiligung und Stimmabgabe nach Alter und Geschlecht.

Wahlen 1990 in den neuen Ländern und Berlin-Ost

Dieses Heft enthält eine vergleichbare Darstellung der Ergebnisse der Volkskammerwahl, der Kommunalwahlen, der Landtagswahlen, der Wahl zum Gesamtberliner Abgeordnetenhaus und der Bundestagswahl nach Stadt- und Landkreisen und für Berlin-Ost nach Stadtbezirken.

Volkszählung vom 25. Mai 1987

Die Ergebnisse der Volks- und Berufszählung vom 25. Mai 1987 werden in mehreren thematisch gegliederten Heften veröffentlicht. Eine Titelliste steht auf Anforderung zur Verfügung.

Klassifikationen

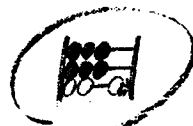
Klassifikation der Wirtschaftszweige mit Erläuterungen, Ausgabe 1993

Amtliches Gemeindeverzeichnis für die Bundesrepublik Deutschland, Ausgabe 1987

Amtliche Schlüsselnummern und Bevölkerungsdaten der Gemeinden und Verwaltungsbezirke in der Bundesrepublik Deutschland

Staatsangehörigkeits- und Gebietsschlüssel - Alphabetisches und systematisches Verzeichnis -

Klassifizierung der Berufe (Systematisches und alphabetisches Verzeichnis der Berufsbenennungen)



STATISTISCHES BUNDESAMT
GUSTAV-STRESEMANN-RING 11
65189 WIESBADEN

Veröffentlichungen und Prospekte sind durch den Verlag
METZLER-POESCHEL, Verlagsauslieferung: SFG-Servicecenter
Fachverlage GmbH, Postfach 4343, 72774 Reutlingen, erhältlich.

