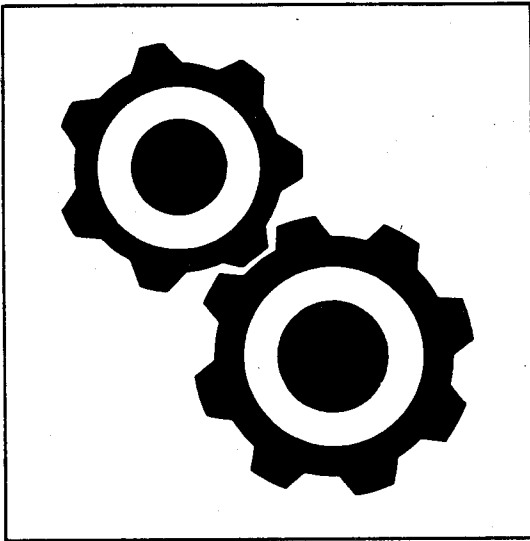


Statistisches Bundesamt

# Produzierendes Gewerbe



Fachserie 4

## Reihe 8.1

Eisen und Stahl (Eisenerzbergbau, eisenschaffende Industrie, Eisen-, Stahl- und Tempergießerei)

August 2000

Statistisches Bundesamt  
Bibliothek - Dokumentation - Archiv

**METZLER  
POESCHEL**

**Herausgeber:** Statistisches Bundesamt, Wiesbaden



Fachliche Informationen zu dieser Veröffentlichung können Sie direkt beim Statistischen Bundesamt, Zweigstelle Bonn erfragen:  
Gruppe VIII C, Telefon: 01888 / 643 8496, Fax: 01888 / 643 89 98 oder: Postfach 17 03 77, 53029 Bonn

**Verlag:** Metzler-Poeschel, Stuttgart

**Verlagsauslieferung:** SFG-Servicecenter Fachverlage GmbH  
Postfach 43 43  
72774 Reutlingen  
Telefon: 0 70 71 / 93 53 50  
Telefax: 0 70 71 / 93 53 35  
Internet: <http://www.s-f-g.com>  
E-Mail: [staba@s-f-g.com](mailto:staba@s-f-g.com)

Erscheinungsfolge: monatlich

Erschienen im Oktober 2000

Einzelpreis : DM 10,70 / EUR 5,47

Bestellnummer: 2040810 - 00108

Recyclingpapier aus 100% Altpapier



Informationen über das Statistische Bundesamt und sein Datenangebot erhalten Sie:

● im Internet: <http://www.statistik-bund.de>

oder bei unserem Informationsservice

65180 Wiesbaden

● Telefon: 06 11 / 75 24 05

● Telefax: 06 11 / 75 33 30

● E-Mail: [info@statistik-bund.de](mailto:info@statistik-bund.de)

© Statistisches Bundesamt, Wiesbaden 2000

Für nichtgewerbliche Zwecke sind Vervielfältigung und unentgeltliche Verbreitung, auch auszugsweise, mit Quellenangabe gestattet. Die Verbreitung, auch auszugsweise, über elektronische Systeme/Datenträger bedarf der vorherigen Zustimmung. Alle übrigen Rechte bleiben vorbehalten.

Statist. Bundesamt - Bibliothek



15-04763

Vorbemerkung .....	4
<b>1</b>	<b><u>Gesamtübersichten</u></b>
1. 1	Förderung von Eisenerz, Erzeugung von Roheisen, Rohstahl, warmgewalzten Stahlerzeugnissen und Guß .....
1. 2	Rohstahlerzeugung in Ländern der Europäischen Union und wichtigen anderen Ländern .....
1. 3	Produktionsindex für das Produzierende Gewerbe .....
<b>2</b>	<b><u>Erzeugung</u></b>
2. 1	Erzeugung von Roheisen und Rohstahl .....
2. 2	Erzeugung, Lieferungen und Versand von vorgewalztem Stahlhalbzeug .....
2. 3	Erzeugung von warmgewalzten Stahlerzeugnissen .....
2. 4	Erzeugung von Erzeugnissen aus warmgewalzten Stahlerzeugnissen .....
2. 5	Erzeugung von weiterverarbeitetem Walzstahl .....
2. 6	Erzeugung von Stahlrohren .....
2. 7	Erzeugung von Schmiedestücken über 125 kg Rohgewicht .....
2. 8	Erzeugung von Eisen-, Stahl- und Temperguß .....
2. 9	Auftragseingang, Lieferungen und Auftragsbestand bei den Eisen-, Stahl- und Tempergießereien .....
2.10	Erzeugung von Sinter .....
2.11	Erzeugung in Nordrhein-Westfalen und im Saarland .....
<b>3</b>	<b><u>Verbrauch</u></b>
3. 1	Verbrauch für die Erzeugung von Sinter, Roheisen und Hochofenferrolegierungen .....
3. 2	Schrottverbrauch der eisenschaffenden Industrie .....
<b>4</b>	<b><u>Schrottwirtschaft</u></b>
4. 1	Lieferungen, Bezüge und Bestand an Schrott bei Händlern .....
4. 2	Zugang, Verbrauch, Abgang und Bestand an Schrott bei der eisenschaffenden Industrie .....
<b>5</b>	<b><u>Energiewirtschaft der eisenschaffenden Industrie</u></b>
5. 1	Verbrauch von festen und flüssigen Brennstoffen .....
5. 2	Erzeugung, Bezug und Verbrauch von Sauerstoff .....
5. 3	Erzeugung, Bezug, Verbrauch und Abgabe von Gas .....
5. 4	Erzeugung, Bezug und Abgabe von Strom .....
<b>6</b>	<b><u>Bestand bei der eisenschaffenden Industrie</u></b>
6. 1	Bestand an Rohstoffen, Brennstoffen und Erzeugnissen am Monatsende .....
<b>7</b>	<b><u>Löhne und Gehälter</u></b>
7. 1	Bruttolohn- und -gehaltsummen in Betrieben der Metallerzeugung und -bearbeitung .....
<b>8</b>	<b><u>Beschäftigte</u></b>
8. 1	Anzahl der Angestellten und Arbeiter in der eisenschaffenden Industrie am Monatsende .....
8. 2	Angestellten- und Arbeiterstunden in der eisenschaffenden Industrie (einschließlich örtlich verbundener Betriebe) .....
<b>9</b>	<b><u>Umsatz</u></b>
9. 1	Umsatz in der Metallerzeugung und -bearbeitung und der Herstellung von Metallerzeugnissen .....
<b>10</b>	<b><u>Absatz</u></b>
10. 1	Auftragseingang nach Erzeugnissen sowie Regionen .....
10. 2	Lieferungen nach Erzeugnissen sowie Regionen .....
10. 3	Auftragsbestand nach Erzeugnissen sowie Regionen am Monatsende .....
<b>11</b>	<b><u>Außenhandel</u></b>
11. 1	Einfuhr von Rohstoffen, Brennstoffen, Eisen- und Stahlerzeugnissen .....
11. 2	Ausfuhr von Rohstoffen, Brennstoffen, Eisen- und Stahlerzeugnissen .....
<b>12</b>	<b><u>Stahlhandel</u></b>
12. 1	Zugang an Stahlerzeugnissen beim lagerhaltenden Stahlhandel (unlegierter Stahl) .....
12. 2	Lieferungen von Stahlerzeugnissen des lagerhaltenden Stahlhandels (unlegierter Stahl) .....
12. 3	Bestand an Stahlerzeugnissen beim lagerhaltenden Stahlhandel am Monatsende (unlegierter Stahl) .....
12. 4	Lagerbewegungen mit legierten Stahlerzeugnissen .....
<b>13</b>	<b><u>Früheres Bundesgebiet</u></b>
13. 1	Erzeugung .....
13. 2	Anzahl der Angestellten und Arbeiter in der eisenschaffenden Industrie am Monatsende .....
<b>14</b>	<b><u>Neue Länder und Berlin-Ost</u></b>
14. 1	Erzeugung .....
14. 2	Anzahl der Angestellten und Arbeiter in der eisenschaffenden Industrie am Monatsende .....
	<b><u>Anhang</u></b>
	Alter der Beschäftigten in der Eisen- und Stahlindustrie (EGKS) der Bundesrepublik Deutschland .....
	Beschäftigte in den Eisen-, Stahl- und Tempergießereien der Bundesrepublik Deutschland .....

Soweit nicht anders angegeben, beziehen sich die Angaben auf die Bundesrepublik Deutschland nach dem Gebietsstand seit dem 03.10.1990.

## Vorbemerkung

Die Tabellen der vorliegenden Veröffentlichung enthalten Zahlen über wichtige Tatbestände und Vorgänge beim Eisenerzbergbau, bei der eisenschaffenden Industrie, bei den Eisen-, Stahl- und Tempergießereien, beim Schrotthandel und beim Eisen- und Stahlhandel. Die Darstellung bietet eine frühzeitige vorteilhafte Ergänzung des wesentlich ausführlicheren Vierteljahresheftes "Eisen und Stahl".

Die vorgelegten Daten werden im Rahmen der Fachstatistik Eisen und Stahl erhoben. Rechtsgrundlage für die Erhebung auf dem Gebiet der Eisen- und Stahlwirtschaft ist das Gesetz über Statistiken der Rohstoff- und Produktionswirtschaft einzelner Wirtschaftszweige (Rohstoffstatistikgesetz - RohstoffStatG) vom 15. Dezember 1989 (BGBl. I S. 2201), geändert durch Verordnung zum Rohstoffstatistikgesetz vom 28. Oktober 1993 (BGBl. I S. 1856) in Verbindung mit dem Gesetz über die Statistik für Legierungszwecke (Bundesstatistikgesetz - BStatG) vom 22. Januar 1987 (BGBl. I S. 462, 565), zuletzt geändert durch Artikel 6 Abs. 36 des Gesetzes vom 27. Dezember 1993 (BGBl. I S. 2378).

Der Berichtskreis der Fachstatistik Eisen und Stahl umfaßt die Betriebe des Eisenerzbergbaus, der eisenschaffenden Industrie, mit Erzeugung von Eisen-, Stahl- und Temperguß, mit Erzeugung von Legierungsmitteln, des Schrotthandels und des Eisen- und Stahlhandels. Im Gegensatz zu den Erhebungen, die aufgrund des Gesetzes über die Statistik im Produzierenden Gewerbe durchgeführt werden und bei denen die allgemeine Abschneidegrenze "20 Beschäftigte und mehr" gilt, sind zur Eisen- und Stahlstatistik alle Betriebe der aufgeführten Industrien auskunftspflichtig.

Diese Fachstatistik wird zentral vom Statistischen Bundesamt, Zweigstelle Bonn, durchgeführt. Erfasst werden monatlich folgende Erhebungsmerkmale (§ 2 RohstoffStatG):

- Erzeugung nach Art, Menge, Verwendungszweck und Schmelz- sowie Fertigungsverfahren;
- Zugang, Verbrauch, Abgang und Bestand an hergestellten und gehandelten Erzeugnissen nach Art, Menge, Verwendungszweck, Ländern und Abnehmer- oder Lieferantengruppen;
- Auftragseingang und Auftragsbestand nach Art, Menge und Ländern, für das Inland auch nach Abnehmergruppen;

- Zugang, Verbrauch, Abgang und Bestand an Rohstoffen nach Art, Menge, Ländern und Schmelz- sowie Fertigungsverfahren;
- Erzeugung von Brennstoffen und Energie nach Art, Menge und Verwendungszweck;
- Zugang, Verbrauch, Abgang und Bestand an Brennstoffen und Energie nach Art, Menge, Ländern und Schmelz- sowie Fertigungsverfahren;
- tätige Personen nach Stellung im Betrieb und Geschlecht, Zahl der Kurzarbeitnehmer, Zu- und Abgang nach Stellung im Betrieb, sowie Abgang nach Gründen;
- tätige Personen nach Produktionsstufen, geleistete Stunden oder Schichten sowie Ausfallstunden nach Gründen;
- Zahl und Zustand der Schmelzeinheiten.

Die oben genannten Erhebungsmerkmale werden vollständig (§ 2 Abs. 1 Nr. 1) nur in der eisenschaffenden Industrie erfaßt, während sie in den anderen Bereichen der Eisen- und Stahlwirtschaft nicht alle erhoben werden (§ 2 Abs. 1 Nr. 2 - Nr. 6).

In dieser Veröffentlichung sind statistische Daten aufgeführt, die für die Beobachtung der Entwicklung bei den von der Fachstatistik erfaßten Industrien wichtig sind, wie Angaben über Produktion, Auftragslage und Lieferungen, Verbrauch und Bestand an Roh- und Brennstoffen, Schrott- und Energiewirtschaft sowie über die Beschäftigung und den Außenhandel. Darüber hinaus enthält der Bericht Vergleichszahlen über die Rohstahlerzeugung in den Ländern der Europäischen Union und wichtigen anderen Ländern sowie eine Übersicht über den Index der Nettoproduktion für das Produzierende Gewerbe in der Bundesrepublik Deutschland.

Soweit die veröffentlichten Zahlen nicht unmittelbar der Fachstatistik Eisen und Stahl entstammen, ist die entsprechende Quelle angeführt.

Die Tabellen werden monatlich auf den neusten Stand gebracht. Vorläufige Zahlen, die sich wegen des früheren Herausgabetermins in Einzelfällen nicht umgehen lassen, werden berichtigt. Abweichungen in den Summen sind durch Runden der Zahlen begründet.

### Abkürzungen

dar.	=	darunter	kWh	=	Kilowattstunde
ECCS	=	Electrically Chromium Coated Steel	lt.	=	laut
EGKS	=	Europäische Gemeinschaft für Kohle und Stahl	Mat.	=	Material
einschl.	=	einschließlich	MD	=	Monatsdurchschnitt
eisenschaff.	=	eisenschaffende	Metallbearb.	=	Metallbearbeitung
elektrolyt.	=	elektrolytisch	Mill.	=	Million
EU	=	Europäische Union	minderwert.	=	minderwertige
Fe	=	Eisen	MJ	=	Megajoule (10 <sup>6</sup> Joule)
Ferroleg.	=	Ferrolegierungen	m <sup>3</sup>	=	Kubikmeter
Flüss.	=	flüssige	mm	=	Millimeter
H.v.	=	Herstellung von	örtl. verbund.	=	örtlich verbundene
H <sub>o</sub>	=	Oberer Heizwert	rost- u. hitzebest.	=	rost- und hitzebeständig
hPa	=	Hektopascal	sonst.	=	sonstige (s)
Ind.	=	Industrie	t	=	Tonne
inländ.	=	inländische (n)	V <sub>n</sub>	=	Volumen bei Normaldruck
kg	=	Kilogramm	wgw.	=	warmgewalzt

### Zeichenerklärung

-	=	nichts vorhanden	...	=	Angabe fällt später an
0	=	weniger als die Hälfte von 1 in der letzten besetzten Stelle, jedoch mehr als nichts	X	=	Tabellenfeld gesperrt, da Aussage nicht sinnvoll
.	=	Zahlenwert unbekannt oder geheimzuhalten	p	=	vorläufige Zahl
			r	=	berichtigte Zahl

# 1 Gesamtübersichten \*)

## 1.1 Förderung von Eisenerz, Erzeugung von Roheisen, Rohstahl, warmgewalzten Stahlerzeugnissen und Guß

Jahr	Eisenerzförderung			Roheisen		Rohstahl		Warmgewalzte Stahlerzeugnisse		Eisen-, Stahl- und Temperguß	
	Material insgesamt	förder-tätlich	Fe-Inhalt insgesamt	ins-gesamt	produkt.-tätlich	ins-gesamt	produkt.-tätlich	ins-gesamt	produkt.-tätlich	ins-gesamt	produkt.-tätlich
1000 t											
1990	84	0,3	12	30 097	82,5	38 434	115,6	31 781	108,8	3 590	14,4
1991	118	0,5	17	30 989	84,9	42 169	126,8	34 501	118,1	3 678	14,8
1992	109	0,4	15	28 548	78,0	39 711	119,3	33 042	112,6	3 467	13,7
1993	.	.	.	26 970	73,9	37 625	113,2	31 138	106,1	2 939	11,6
1994	.	.	.	29 923	82,0	40 837	122,6	33 873	115,3	3 218	12,8
1995	.	.	.	30 012	82,2	42 051	126,1	34 316	116,7	3 496	14,0
1996	.	.	.	27 722	75,7	39 793	119,3	32 890	111,9	3 295	13,1
1997	.	.	.	30 940	84,8	45 007	135,6	37 076	126,7	3 417	13,6
1998	.	.	.	30 162	82,6	44 046	132,7	36 593	124,9	3 663	14,5
1999	.	.	.	27 934	76,5	42 062	126,5	35 879	122,0	3 555	14,0
1999	Juli	.	.	2 453	79,1	3 636	125,4	2 935	112,9	242	11,0
	August	.	.	2 312	74,6	3 503	122,9	2 988	118,6	248	11,3
	September	.	.	2 281	76,0	3 555	127,0	3 181	126,2	323	14,7
	Oktober	.	.	2 413	77,8	3 739	131,2	3 276	131,0	319	15,2
	November	.	.	2 401	80,0	3 670	133,5	3 056	126,3	327	15,6
	Dezember	.	.	2 435	78,5	3 441	127,4	2 847	117,6	247	10,7
2000	Januar	.	.	2 514	81,1	3 660	133,1	2 980	123,1	289	14,5
	Februar	.	.	2 530	87,2	3 766	139,5	3 210	132,6	329	15,7
	März	.	.	2 671	86,2	4 076	140,6	3 528	134,7	360	15,7
	April	.	.	2 525	84,2	3 799	146,1	3 191	142,5	293	16,3
	Mai	.	.	2 627	84,7	4 008	145,7	3 483	138,2	354	16,1
	Juni	.	.	2 635	87,8	3 979	150,2	3 193	138,8	303	15,2
	Juli	.	.	2 679	86,4	3 936	138,1	3 338	133,5	244	11,6
	August	.	.	2 720	87,7	3 997	137,8	3 272	124,9	300	13,1
	September	.	.								
	Oktober	.	.								
	November	.	.								
	Dezember	.	.								

### 1991 = 100 (produktionstätlich) <sup>1)</sup>

1992	.	91	.	92	.	94	.	95	.	93
1993	.	.	.	87	.	89	.	90	.	78
1994	.	.	.	97	.	97	.	98	.	86
1995	.	.	.	97	.	99	.	99	.	95
1996	.	.	.	89	.	94	.	95	.	89
1997	.	.	.	100	.	107	.	107	.	92
1998	.	.	.	97	.	105	.	106	.	98
1999	.	.	.	90	.	100	.	103	.	95
1999	Juli	.	.	93	.	99	.	96	.	74
	August	.	.	88	.	97	.	100	.	76
	September	.	.	90	.	100	.	107	.	99
	Oktober	.	.	92	.	103	.	111	.	103
	November	.	.	94	.	105	.	107	.	105
	Dezember	.	.	92	.	100	.	96	.	72
2000	Januar	.	.	96	.	105	.	104	.	98
	Februar	.	.	103	.	110	.	112	.	106
	März	.	.	102	.	111	.	114	.	106
	April	.	.	99	.	115	.	121	.	110
	Mai	.	.	100	.	115	.	117	.	109
	Juni	.	.	103	.	118	.	118	.	103
	Juli	.	.	102	.	109	.	113	.	78
	August	.	.	103	.	109	.	106	.	89
	September	.	.		.		.		.	
	Oktober	.	.		.		.		.	
	November	.	.		.		.		.	
	Dezember	.	.		.		.		.	

### Produktionstage

Jahr	Monat	Roheisen	Rohstahl	Warmgewalzte Stahlerzeugnisse	Eisen-, Stahl- und Temperguß
		Produktionstage			
2000	April	30,0	26,0	22,4	18,0
	Mai	31,0	27,5	25,2	22,0
	Juni	30,0	26,5	23,0	20,0
	Juli	31,0	28,5	25,0	21,0
	August	31,0	29,0	26,2	23,0
	September				

\*) Bis einschl. 1990 beziehen sich die Angaben auf das frühere Bundesgebiet.

1) Eisenerzförderung = fördertätlich.

# 1 Gesamtübersichten

## 1.2 Rohstahlerzeugung in Ländern der Europäischen Union und wichtigen anderen Ländern

1 000 t

Jahr Monat	Europäische Union									
	Bundesrepublik Deutschland <sup>1)</sup>	Belgien	Frankreich	Italien	Luxemburg	Niederlande	Vereinigtes Königreich	Dänemark	Irland	Griechenland
1988	41 023	11 235	19 121	23 760	3 661	5 518	18 709	650	271	959
1989	41 073	10 974	19 340	25 213	3 721	5 681	18 798	624	324	957
1990	38 434	11 453	19 016	25 467	3 560	5 412	17 895	610	326	999
1991	42 169	11 348	18 442	25 112	3 379	5 171	16 519	633	293	980
1992	39 711	10 331	17 977	24 835	3 068	5 439	16 004	591	257	924
1993	37 625	10 178	17 110	25 720	3 293	6 000	16 679	603	326	980
1994	40 837	11 331	18 025	26 151	3 073	6 171	17 342	722	283	948
1995	42 051	11 558	18 107	27 766	2 613	6 409	17 655	654	310	939
1996	39 793	10 772	17 642	23 910	2 502	6 326	18 082	739	340	847
1997	45 007	10 738	19 773	25 800	2 580	6 640	18 530	787	337	1 016
1998	44 046	11 423	20 153	25 676	2 478	6 379	17 003	790	358	1 109
1999 p	42 062	10 931	20 224	24 737	2 600	6 077	16 412	729	335	951
1999										
Juli p	3 636	920	1 729	2 204	248	489	1 398	19	14	82
August p	3 503	894	1 511	1 460	138	527	1 279	55	15	42
September p	3 555	794	1 658	2 219	222	500	1 412	68	32	91
Oktober p	3 739	912	1 863	2 445	249	550	1 469	77	34	96
November p	3 670	1 010	1 713	2 217	242	482	1 362	60	33	94
Dezember p	3 441	972	1 559		166	504	1 011	43	39	78
2000										
Januar p	3 660	1 001	1 719	2 148	210	552	1 663	73	32	85
Februar p	3 766	957	1 644	2 227	237	490	1 331	75	34	80
März p	4 076	972	1 874	2 404	260	529	1 410	84	28	93
April p	3 799	963	1 800	2 212	233	517	1 352	64	33	85
Mai p	4 008	1 070	1 830	2 326	249	348	1 298	75	36	75
Juni p	3 979	923	1 732	2 357	241	448	1 336	69	35	95
Juli p	3 936	990	1 836	2 337	237	528	1 312	22	15	80
August p	3 997	964	1 655	1 451	111	503	987	70	27	40
September										

### Höchsterzeugung

Jahr	1974	1974	1974	1995	1974	1997	1970	1979	1998	1998
Menge	53 232	16 225	27 023	27 766	6 448	6 640	28 291	863	358	1 109

## 1.2 Rohstahlerzeugung in Ländern der Europäischen Union und wichtigen anderen Ländern

1 000 t

Jahr Monat	Europäische Union						Vergleichsländer			
	Spanien	Portugal	Finnland	Österreich	Schweden	Europäische Union <sup>2)</sup>	Vereinigte Staaten <sup>3)</sup>	Gebiet der ehem. Sowjet- union <sup>4)</sup>	Japan	Republik Korea
1988	11 886	811	2 798	4 560	4 779	137 604	91 726	163 037	105 681	19 118
1989	12 765	762	2 921	4 718	4 692	140 232	89 927	160 096	107 908	21 873
1990	12 936	746	2 860	4 291	4 455	136 854	90 754	154 414	110 339	23 125
1991	12 798	573	2 890	4 187	4 252	137 417	80 606	132 839	109 649	26 001
1992	12 243	769	3 077	3 953	4 358	132 149	85 218	117 977	98 132	28 055
1993	12 960	775	3 256	4 149	4 591	132 249	89 719	98 108	99 623	33 026
1994	13 445	748	3 420	4 399	4 967	138 976	92 863	78 252	98 295	33 745
1995	13 802	828	3 176	5 003	4 953	155 824	96 243	79 068	101 640	36 772
1996	12 154	870	3 301	4 454	4 910	146 642	96 688	77 171	98 801	38 903
1997	13 670	905	3 711	5 196	5 106	159 796	99 589	80 841	104 545	42 554
1998	14 827	936	3 929	5 299	5 123	159 529	98 386	70 864	93 548	39 896
1999 p	14 883	1 038	3 933	5 213	4 984	155 109	97 128	83 117	94 178	41 040
1999										
Juli p	1 027	97	308	434	392	12 697	7 907	7 274	8 082	3 578
August p	1 162	70	309	444	346	11 755	8 249	7 507	7 995	3 423
September p	1 271	84	332	449	479	13 166	7 935	7 229	8 098	3 386
Oktober p	1 442	96	345	456	479	14 252	8 782	7 378	8 745	3 718
November p	1 298	96	348	452	478	13 555	8 584	7 467	8 442	3 593
Dezember p	1 176	72	355	398	442	12 183	8 811	7 237	8 518	3 631
2000										
Januar p	1 300	96	361	431	505	13 835	8 925	7 675	8 590	3 578
Februar p	1 180	89	333	454	423	13 320	8 319	7 433	8 094	3 242
März p	1 310	93	354	489	523	14 499	9 080	8 083	8 716	3 677
April p	1 310	89	349	476	480	13 762	8 930	7 995	8 732	3 652
Mai p	1 440	86	352	480	508	14 181	9 159	8 254	9 140	3 780
Juni p	1 410	75	317	488	389	13 894	8 702	7 948	8 841	3 653
Juli p	1 090	75	290	483	96	13 327	8 537	8 215	9 012	3 748
August p	1 235	75	323	484	329	12 251	8 371	8 480	9 073	3 331
September										

### Höchsterzeugung

Jahr	1999	1999 p	1999 p	1998	1974	1974	1973	1988	1973	1997
Menge	14 883	1 038	3 933	5 299	5 989	168 254	138 520	163 037	119 322	42 554

1) Bis einschl. 1990 beziehen sich die Angaben auf den Gebietsstand der Bundesrepublik Deutschland bis zum 03.10.1990, sie schließen Berlin-West ein.

2) Vor 1995 ohne Angaben für Finnland, Österreich und Schweden, die seit dem 1.1.1995 Vollmitglied der Europäischen Union sind.

3) Einschl. unabhängige Stahlgießereien.

4) Monate ohne Baltische Staaten. Ab 1999 ohne Aserbaidschan und Georgien.

Quelle EU: Statistisches Amt der Europäischen Gemeinschaften

Quelle Vergleichsländer: ECE, UNO, IISI, Japan Iron and Steel Federation, American Iron and Steel Institute, Korean Iron and Steel Association

# 1 Gesamtübersichten

## 1.3 Produktionsindex für das Produzierende Gewerbe \*)

### Arbeitstäglich bereinigter Wert

1995 = 100

Jahr Monat	Produzierendes Gewerbe	Vorlei- stungs- güterprodu- zenten (ohne Ener- gieversor- gung) <sup>1)</sup>	Investitions- güterprodu- zenten <sup>1)</sup>	Gebrauchs- güterprodu- zenten <sup>1)</sup>	Verbrauchs- güterprodu- zenten <sup>1)</sup>	Bergbau und Gewinnung von Steinen und Erden <sup>2)</sup>	Verarbeiten- des Gewerbe <sup>3)</sup>	Energie- versorgung <sup>4)</sup>	Maschinen- bau <sup>5)</sup>	Elektro- technik und anderes <sup>6)</sup>
1995	100,0	100,0	100,0	100,0	100,0	100,0	100,0	100,0	100,0	100,0
1996	99,8	99,5	101,0	101,1	100,6	94,3	100,4	105,5	100,6	102,2
1997	102,5	105,0	105,2	101,9	100,9	91,1	104,4	104,7	104,7	108,2
1998	106,0	109,1	113,2	108,3	100,6	84,8	109,5	104,9	109,5	116,5
1999	107,6	111,8	113,2	112,3	101,9	83,7	111,3	105,5	107,3	121,3
1999	April	106,4	111,0	109,2	112,7	98,1	109,1	104,0	102,3	113,4
	Mai	104,0	108,5	106,1	109,3	98,0	106,9	96,7	100,4	111,0
	Juni	112,2	115,7	121,4	118,4	101,9	85,2	116,2	93,6	123,3
	Juli	108,2	113,2	112,8	102,5	102,1	84,5	111,1	94,0	125,9
	August	99,8	105,4	100,6	89,6	97,8	79,7	102,0	92,4	112,1
	September	116,4	120,6	125,2	124,0	106,7	89,0	120,7	95,9	137,7
	Oktober	116,1	119,7	120,8	127,0	110,6	90,4	120,0	106,9	129,8
	November	116,7	120,0	124,0	128,5	110,5	84,5	121,2	116,6	136,6
	Dezember	104,7	104,0	125,7	99,1	98,0	75,6	109,7	121,2	127,7
2000	Januar	98,0	106,3	98,1	103,7	95,1	74,1	102,6	120,5	114,7
	Februar	105,0	111,9	111,4	121,1	96,9	72,8	111,1	108,5	126,4
	März	118,8	125,1	132,2	133,7	106,6	81,9	125,9	112,5	145,4
	April	110,4	115,0	120,3	121,6	102,4	78,8	115,9	100,1	129,0
	Mai	113,5	119,6	121,7	124,6	103,3	80,3	118,8	98,6	131,3
	Juni	114,5	119,0	130,9	122,3	105,3	75,3	121,5	89,3	140,5
	Juli	114,2 p	120,0 p	125,9 p	118,9 p	105,1 p	81,4 p	120,0 p	97,3 p	143,0 p
	August									
	September									

Jahr Monat	Fahrzeug- bau <sup>7)</sup>	Metall- erzeugung und Bear- beitung <sup>8)</sup>	Erzeugung von Roheisen, Stahl und Ferro- legierungen (EGKS) <sup>9)</sup>	Herstellung von Rohren <sup>10)</sup>	Sonstige Bearbeitung von Eisen und Stahl, Herstellung von Ferro- legierungen <sup>11)</sup>	Gießerei- Industrie <sup>12)</sup>	Herstellung von Metallerzeug- nissen <sup>13)</sup>	Stahl- und Leichtmetall- bau <sup>14)</sup>	H.v. Schmiede-, Press-, Zieh- und Stanzteilen und ähn- lichem <sup>15)</sup>	Vorbereitende Baustellen- arbeiten, Hoch- und Tiefbau
1995	100,0	100,0	100,0	100,0	100,0	100,0	100,0	100,0	100,0	100,0
1996	101,9	94,7	95,5	85,9	86,9	100,7	97,8	95,1	99,8	93,5
1997	108,3	103,8	106,4	95,0	94,2	107,0	101,8	94,9	107,8	89,6
1998	123,1	104,7	105,4	87,5	97,5	111,3	107,7	96,0	121,2	86,8
1999	126,8	101,2	102,5	69,5	93,4	110,6	109,7	98,4	126,8	87,5
1999	April	131,7	101,8	102,7	75,8	93,1	113,0	107,7	91,3	93,6
	Mai	125,8	97,9	102,0	64,5	91,8	105,6	103,9	92,0	92,1
	Juni	134,3	104,8	105,5	70,3	99,1	117,2	113,6	102,1	100,6
	Juli	121,8	98,0	103,7	54,7	87,7	100,7	109,3	101,4	100,2
	August	103,5	98,7	104,2	73,1	91,0	93,9	103,9	100,4	91,5
	September	132,6	106,8	105,6	76,2	100,2	117,6	124,3	113,8	104,1
	Oktober	140,5	106,1	108,5	69,7	97,5	115,1	119,0	107,3	100,8
	November	142,1	107,4	103,5	82,3	100,7	117,9	119,2	112,9	92,5
	Dezember	111,8	91,4	100,3	51,7	76,8	94,3	104,2	110,8	67,6
2000	Januar	118,2	100,2	103,8	64,3	97,6	109,8	102,3	80,8	59,3
	Februar	138,6	106,1	106,1	75,8	106,1	120,7	108,4	84,5	68,5
	März	157,2	119,1	118,4	83,4	115,8	137,6	121,7	103,2	80,5
	April	144,4	103,9	109,1	67,7	96,2	111,8	112,1	96,8	84,9
	Mai	146,6	118,2	117,3	82,7	117,4	134,5	115,8	96,9	90,9
	Juni	148,4	107,0	109,8	70,7	102,5	113,8	117,3	103,4	88,4
	Juli	145,6 p	106,6 p	112,5 p	59,7 p	105,6 p	106,2 p	116,4 p	100,6 p	90,4 p
	August									
	September									

\*) Nach ausgewählten Abschnitten, Unterabschnitten, Abteilungen und Gruppen der Klassifikation der Wirtschaftszweige, Ausgabe 1993 (WZ93). Berechnet nach dem neuen Konzept für Produktionserhebungen.

1) Hauptgruppen, entstanden durch direkte Zuordnung der Klassen des WZ 93.

2) WZ 93, Abschnitt C.

3) WZ 93, Abschnitt D.

4) WZ 93, Abschnitt E.

5) WZ 93, Unterabschnitt DK.

6) WZ 93, Unterabschnitt DL.

H. v. Büromaschinen, Datenverarbeitungsgeräten und -einrichtungen,

Elektrotechnik, Feinmechanik und Optik.

7) WZ 93, Unterabschnitt DM.

8) WZ 93, Klasse 27.

9) WZ 93, Unterklasse 27.1.

10) WZ 93, Unterklasse 27.2.

11) WZ 93, Unterklasse 27.3.

12) WZ 93, Unterklasse 27.5.

13) WZ 93, Klasse 28.

14) WZ 93, Unterklasse 28.1.

15) WZ 93, Unterklasse 28.4.

Quelle: Statistisches Bundesamt, Wiesbaden,  
Fachserie 4 Produzierendes Gewerbe Reihe 2.1

**2 Erzeugung**  
**2.1 Erzeugung von Roheisen und Rohstahl**  
1 000 t

Erzeugnis	Jahr	Januar	Febr.	März	April	Mai	Juni	Juli	Aug.	Sept.	Okt.	Nov.	Dez.	Jan. bis August	
														MD	Gesamt
Roheisen und Hochofen-Ferriegierungen	1999	2 086,2	2 015,3	2 375,2	2 325,7	2 432,3	2 403,3	2 452,5	2 312,2	2 281,3	2 413,4	2 400,8	2 435,5	2 300,3	18 402,6
	2000	2 513,7	2 529,8	2 670,6	2 525,1	2 627,5	2 635,1	2 678,8	2 720,0					2 612,6	20 900,7
für die Stahlerzeugung	1999	2 034,2	1 968,8	2 323,6	2 294,8	2 381,9	2 351,2	2 410,6	2 291,5	2 228,8	2 350,6	2 338,6	2 379,3	2 257,1	18 056,6
	2000	2 453,1	2 472,8	2 605,4	2 475,5	2 566,9	2 578,9	2 629,9	2 664,5					2 555,9	20 446,8
Gießerei-Roheisen und junges Roheisen <sup>1)</sup>	1999	52,0	46,4	51,6	30,9	50,4	52,1	41,9	20,7	52,5	62,8	62,2	56,1	43,2	346,0
	2000	60,7	57,1	65,3	49,6	60,6	56,2	48,9	55,5					56,7	453,8
Rohstahl (Rohblöcke u. Flüssigstahl für Stahliguß)	1999	3 090,9	3 076,2	3 633,4	3 463,5	3 602,8	3 651,5	3 635,5	3 502,5	3 555,0	3 739,4	3 670,2	3 440,8	3 457,0	27 656,3
	2000	3 660,3	3 766,0	4 075,9	3 798,8	4 007,6	3 978,9	3 936,1	3 996,6					3 902,5	31 220,1
davon															
Oxygenstahl	1999	2 180,9	2 134,2	2 519,9	2 476,2	2 568,7	2 557,9	2 634,7	2 491,6	2 458,2	2 588,7	2 564,8	2 618,9	2 445,5	19 564,2
2000	2 667,6	2 697,5	2 869,9	2 685,4	2 820,6	2 852,2	2 888,7	2 932,0					2 801,7	22 413,9	
Elektrostahl	1999	910,0	941,9	1 113,5	987,3	1 034,1	1 093,5	1 000,9	1 010,9	1 096,8	1 150,7	1 105,4	821,9	1 011,5	8 092,1
2000	992,7	1 068,5	1 206,0	1 113,4	1 186,9	1 126,8	1 047,4	1 064,6					1 100,8	8 806,3	
davon															
Unlegierter Stahl	1999	2 319,3	2 288,7	2 767,5	2 635,8	2 716,8	2 828,3	2 914,8	2 751,4	2 793,0	2 898,5	2 817,2	2 633,8	2 652,8	21 222,5
2000	2 804,4	2 877,7	3 056,8	2 829,9	3 004,2	3 000,0	3 050,9	3 037,3					2 957,7	23 661,2	
Legierter Stahl	1999	771,6	787,5	866,0	827,7	885,9	823,2	720,8	751,2	761,9	840,9	852,9	806,9	804,2	6 433,8
2000	855,8	888,3	1 019,1	968,9	1 003,4	978,9	885,2	959,3					944,9	7 558,9	
davon															
Rohblöcke	1999	3 066,3	3 051,0	3 603,8	3 439,5	3 580,0	3 625,5	3 614,2	3 480,2	3 526,6	3 714,7	3 647,7	3 415,7	3 432,6	27 460,5
2000	3 637,4	3 741,6	4 046,7	3 775,8	3 980,3	3 956,1	3 915,9	3 970,6					3 878,1	31 024,5	
darunter															
im Strang gegossen	1999	2 956,4	2 939,9	3 476,8	3 341,9	3 490,4	3 509,1	3 510,1	3 380,9	3 421,2	3 608,3	3 540,4	3 341,2	3 325,7	26 605,5
2000	3 531,0	3 626,7	3 916,8	3 669,3	3 852,9	3 847,0	3 810,2	3 843,8					3 762,2	30 097,6	
Flüssigstahl für Stahliguß	1999	24,7	25,2	29,7	23,9	22,8	25,9	21,3	22,4	28,3	24,7	22,5	25,1	24,5	195,8
2000	22,8	24,4	29,1	23,0	27,2	22,8	20,2	26,0					24,5	195,6	

**2.2 Erzeugung, Lieferungen und Versand von vorgewalztem Stahlhalbzeug**  
1 000 t

Erzeugnis	Jahr	Januar	Febr.	März	April	Mai	Juni	Juli	Aug.	Sept.	Okt.	Nov.	Dez.	Jan. bis August	
														MD	Gesamt
<b>Erzeugung</b>															
Halbzeug insgesamt	1999	189,6	225,4	255,8	216,9	223,9	230,3	196,8	180,4	231,8	218,0	221,8	180,3	215,0	1 720,1
	2000	231,0	240,6	256,9	225,8	264,4	221,8	171,2	247,4					232,4	1 859,0
darunter															
aus legiertem Stahl	1999	53,8	55,2	52,9	58,5	42,8	60,3	53,9	44,9	62,3	59,3	58,9	44,2	52,8	422,3
2000	60,4	66,2	71,1	60,6	74,1	56,8	57,7	65,2					64,0	512,1	
für Langerzeugnisse	1999	136,8	170,6	198,2	165,8	177,0	178,5	147,3	127,3	180,3	167,2	171,4	135,9	162,7	1 301,5
2000	178,4	182,8	195,5	171,3	201,3	172,2	110,3	180,6					174,1	1 392,5	
darunter															
Röhrenrund- und -mehrkantstahl gewalzt	1999	10,7	8,4	6,8	2,8	6,6	6,9	6,9	1,9	5,8	3,8	7,6	4,2	6,4	50,9
2000	7,0	5,3	6,5	3,9	9,5	4,9	4,1	2,2					5,4	43,6	
für Flacherzeugnisse	1999	52,8	55,8	57,6	51,1	47,0	51,7	49,5	53,1	51,5	50,8	50,3	44,4	52,3	418,6
2000	52,6	57,8	61,3	54,5	63,0	49,6	60,9	66,8					58,3	466,5	
Warmbreitband zum Auswalzen	1999	1 055,8	1 173,6	1 285,8	1 245,7	1 311,9	1 295,4	1 361,0	1 348,7	1 253,9	1 400,2	1 141,9	1 424,0	1 259,9	10 079,0
2000	1 159,1	1 254,3	1 448,9	1 383,8	1 454,5	1 405,5	1 590,7	1 525,7					1 402,8	11 222,5	
<b>Lieferungen <sup>2)</sup></b>															
Halbzeug für Langerzeugnisse	1999	71,2	91,0	78,8	70,4	75,7	71,5	73,3	54,0	78,5	69,8	94,7	62,5	73,2	585,8
	2000	61,7	75,7	92,5	70,7	88,7	79,5	59,4	65,1					74,2	593,3
Halbzeug für Flacherzeugnisse	1999	35,4	35,5	39,8	32,4	30,5	35,0	28,1	33,6	34,0	34,6	29,9	30,1	33,8	270,4
	2000	28,1	35,2	43,0	38,2	44,0	67,7	76,5	125,4					57,3	458,1
Warmbreitband zum Auswalzen <sup>3)</sup>	1999	226,8	225,8	320,2	290,6	275,7	284,1	277,5	326,7	241,6	311,1	263,6	229,3	278,4	2 227,5
	2000	302,9	327,0	391,9	327,4	372,0	356,0	354,4	333,1					345,6	2 764,7
<b>Versand</b>															
Stahlhalbzeugversand <sup>4)</sup>	1999	241,0	266,2	293,5	277,0	340,6	334,2	358,4	369,5	432,2	327,4	372,3	305,1	310,0	2 480,3
	2000	472,5	428,1	498,4	388,2	379,8	464,5	354,4	399,4					423,2	3 385,4
Rohblöcke und -brammen	1999	145,2	164,1	181,3	158,8	229,5	214,7	245,2	257,4	328,2	218,3	254,3	201,0	199,5	1 596,2
	2000	308,3	286,2	298,5	239,9	199,7	290,9	220,2	250,1					261,7	2 093,8
Warmbreitband zum Auswalzen <sup>5)</sup>	1999	42,7	41,4	43,4	51,4	45,7	55,9	49,3	65,2	38,8	47,9	37,4	50,5	49,4	395,1
	2000	115,6	76,5	126,6	87,2	106,1	106,9	79,4	87,5					98,2	785,9
Sonst. vorgewalztes Stahlhalbzeug	1999	53,1	60,7	68,8	66,9	65,3	63,5	63,8	46,8	65,1	61,2	80,6	53,5	61,1	489,0
	2000	48,6	65,4	73,4	61,0	74,0	66,7	54,8	61,8					63,2	505,8

1) Gießerei-Roheisen enthält phosphorreiches und phosphorarmes Roheisen und Roheisen für Kugelgraphitguß. Übriges Roheisen enthält Spiegeleisen, Hochofen-Ferro-Mangan, Hochofen-Ferro-Silizium, sonstiges Roheisen und Eisenschwamm.  
2) Ohne Lieferungen an Werke des gleichen Unternehmens.  
3) In den Ländern der Europäischen Union.

4) An inländische Verarbeiter und für Export - ohne Versand an Warmwalzwerke und Stahlrohrwerke in der Bundesrepublik Deutschland.  
5) In den Ländern der Europäischen Union.



## 2 Erzeugung

### 2.3 Erzeugung von warmgewalzten Stahlerzeugnissen

1 000 t

Erzeugnis	Jahr	Januar	Febr.	März	April	Mai	Juni	Juli	Aug.	Sept.	Okt.	Nov.	Dez.	Jan. bis August	
														MD	Gesamt
Warmgewalzte Stahlerzeugnisse	1999	2 547,1	2 770,9	3 167,6	2 989,7	2 984,2	3 134,3	2 935,3	2 988,3	3 181,2	3 275,9	3 056,3	2 848,6	2 939,7	23 517,3
	2000	2 979,6	3 210,4	3 528,5	3 190,7	3 483,1	3 193,3	3 338,0	3 272,4					3 274,5	26 195,8
Flacherzeugnisse	1999	1 713,9	1 864,9	2 049,4	1 962,4	1 955,7	2 044,3	1 999,1	2 038,1	2 035,0	2 138,8	1 929,7	2 043,3	1 953,5	15 627,8
	2000	2 032,0	2 126,4	2 333,1	2 123,9	2 325,6	2 126,5	2 336,3	2 257,5					2 207,7	17 661,4
Warmbreitband	1999	1 410,8	1 552,2	1 699,3	1 634,0	1 698,5	1 717,0	1 763,3	1 774,1	1 739,6	1 850,9	1 638,3	1 785,6	1 656,1	13 249,2
	2000	1 709,3	1 787,6	1 984,8	1 816,7	1 940,0	1 866,2	1 999,7	1 961,0					1 883,2	15 065,2
Bandstahl	1999	57,7	62,4	64,9	53,5	51,5	57,4	33,3	67,4	64,8	51,4	61,3	47,5	56,0	448,2
	2000	69,3	65,1	67,2	49,2	70,5	54,4	57,8	55,9					61,2	489,3
Warmgewalzte Bleche	1999	233,8	241,5	272,9	266,1	197,4	257,3	195,6	190,5	220,0	227,6	220,1	202,9	231,9	1 855,3
	2000	241,0	262,0	269,2	247,7	303,0	196,1	270,8	230,4					252,5	2 020,0
Breitflachstahl	1999	11,6	8,8	12,2	8,8	8,2	12,5	7,0	6,1	10,6	8,9	9,9	7,3	9,4	75,2
	2000	12,4	11,7	12,0	10,3	12,2	9,8	8,1	10,3					10,9	86,8
Langerzeugnisse	1999	833,2	906,0	1 118,3	1 027,3	1 028,5	1 090,0	936,1	950,2	1 146,2	1 137,1	1 126,5	805,3	986,2	7 889,5
	2000	947,6	1 083,9	1 195,3	1 068,8	1 157,5	1 068,8	1 001,6	1 014,8					1 066,8	8 534,4
Walzdraht	1999	408,1	412,1	556,9	502,6	486,2	531,6	417,0	472,7	572,5	570,8	547,5	408,2	473,4	3 787,2
	2000	478,0	493,5	563,6	515,4	571,5	522,8	514,2	469,7					516,1	4 128,5
Betonstahl in Stäben	1999	93,3	153,3	188,1	173,6	182,5	191,9	189,7	169,8	164,4	168,4	149,2	82,9	167,8	1 342,2
	2000	117,3	178,3	190,7	158,6	166,7	144,5	147,6	155,6					157,4	1 259,2
Flachstahl und andere Stäbe	1999	94,9	91,7	108,9	95,8	97,6	88,5	85,4	65,0	113,5	102,6	114,9	84,4	91,0	727,6
	2000	99,2	111,5	132,2	118,4	120,2	127,9	86,4	116,1					114,0	911,9
Stabstahlprofile	1999	37,7	37,7	42,5	40,1	36,6	35,7	25,0	26,5	34,7	42,4	40,2	29,7	35,2	281,9
	2000	33,7	44,9	45,8	43,5	47,5	40,7	43,4	37,6					42,1	337,2
Schwere Profile 1)	1999	180,8	190,3	200,6	192,8	199,9	220,8	196,1	198,3	233,6	224,1	250,1	184,2	197,4	1 579,6
	2000	203,2	240,1	247,3	214,1	233,8	217,6	195,6	224,6					222,0	1 776,1
Oberbaumaterial	1999	18,4	20,8	21,2	22,4	25,7	21,5	23,0	17,9	27,5	28,9	24,7	15,8	21,4	171,0
	2000	16,2	15,7	15,8	16,8	17,8			11,3					15,2	121,4

### 2.4 Erzeugung von Erzeugnissen aus warmgewalzten Stahlerzeugnissen

1 000 t

Erzeugnis	Jahr	Januar	Febr.	März	April	Mai	Juni	Juli	Aug.	Sept.	Okt.	Nov.	Dez.	Jan. bis August	
														MD	Gesamt
Bandstahl aus Warmbreitband gespalten	1999	67,3	60,9	72,5	65,3	63,8	66,0	69,4	62,1	66,8	68,2	60,5	65,4	65,9	527,3
	2000	61,6	64,3	73,6	65,3	77,1	72,9	74,0	71,2					70,0	560,0
Bandblech aus Warmbreitband abgelängt	1999	61,1	55,1	66,1	68,6	64,3	62,8	64,5	65,9	67,3	68,4	59,6	49,2	63,6	508,4
	2000	53,7	51,0	61,3	50,0	56,4	49,0	51,1	56,8					53,6	429,2
Elektroblech	1999	35,5	43,4	49,1	42,5	36,4	41,5	37,4	38,9	48,1	52,0	53,8	48,4	40,6	324,7
	2000	46,1	44,1	50,6	49,2	53,5	51,1	53,5	49,2					49,7	397,4
Anderes kaltgewalztes Blech	1999	873,5	895,2	980,7	926,5	968,2	1 001,3	977,2	978,3	1 008,7	1 043,5	982,8	920,6	950,1	7 601,0
	2000	1 006,5	1 016,4	1 137,8	1 011,3	1 089,5	1 071,5	1 126,0	1 129,7					1 073,6	8 588,8

### 2.5 Erzeugung von weiterverarbeitetem Walzstahl

1 000 t

Erzeugnis	Jahr	Januar	Febr.	März	April	Mai	Juni	Juli	Aug.	Sept.	Okt.	Nov.	Dez.	Jan. bis August	
														MD	Gesamt
Verpackungsblech 2)	1999	56,2	71,6	80,7	74,6	82,7	88,1	91,5	85,4	85,9	84,9	75,9	47,9	78,8	630,7
	2000	57,7	70,0	80,4	79,7	84,6	88,1	92,5	93,2					80,8	646,1
Schmelztauchveredeltes Blech	1999	334,3	302,2	332,9	311,4	315,0	324,1	359,8	334,9	337,1	369,7	329,2	368,4	326,8	2 614,5
	2000	376,6	393,3	399,2	358,8	375,7	367,6	406,9	371,9					381,3	3 050,2
darunter verzinktes Blech	1999	323,9	290,4	312,4	296,5	299,5	314,3	343,8	318,1	319,6	347,1	309,4	350,0	312,4	2 498,9
	2000	358,5	371,1	381,3	338,8	353,7	352,5	388,9	355,7					362,6	2 900,6
Elektrolytisch veredeltes Blech	1999	164,4	148,5	164,0	153,4	166,9	148,2	163,9	165,6	150,6	167,0	166,0	161,0	159,4	1 275,0
	2000	156,6	162,2	159,4	164,0	155,4	149,7	186,5	175,5					163,7	1 309,3
darunter verzinktes Blech	1999	131,8	129,9	130,3	132,4	134,8	118,3	142,1	137,5	130,7	142,9	134,9	131,9	132,1	1 056,9
	2000	134,7	131,7	129,9	136,2	122,0	119,5	156,6	143,1					134,2	1 073,9
Organisch beschichtetes Blech	1999	45,7	39,6	48,7	45,5	49,0	53,0	61,6	61,7	59,5	63,8	61,4	55,7	50,6	404,8
	2000	55,3	61,7	69,3	59,3	73,0	62,6	72,2	81,2					66,8	534,6
Spaltband unter 600 mm Breite	1999	32,6	33,2	37,8	35,5	34,4	36,9	36,1	35,0	37,2	37,7	38,5	30,9	35,2	281,6
	2000	37,7	35,9	39,0	36,7	40,4	32,7	33,5	35,1					36,4	291,0

1) Breitflanschträger, Formstahl, Spundwunderzeugnisse.

2) Weißblech und -band, verzinnertes Blech und spezialverchromtes Blech und Band (ECCS).

**2 Erzeugung**  
**2.6 Erzeugung von Stahlrohren**  
1 000 t

Erzeugnis	Jahr	Januar	Febr.	März	April	Mai	Juni	Juli	Aug.	Sept.	Okt.	Nov.	Dez.	Jan. bis August	
														MD	Gesamt
Stahlrohre insgesamt	1999	245,0	297,7	335,9	300,8	263,3	274,0	203,2	268,0	255,6	232,2	275,0	178,0	273,5	2 187,9
	2000	234,5	286,5	288,0	254,0	313,2	246,4	244,3	253,3					265,0	2 120,2
Stahlrohre, nahtlos <sup>1)</sup>	1999	66,3	76,7	84,9	79,7	80,9	75,2	60,3	77,4	72,9	83,2	84,3	68,8	75,2	601,4
	2000	77,9	96,7	101,6	86,5	104,2	78,5	80,7	91,8					89,7	718,0
Stahlrohre, geschweißt	1999	112,0	152,1	174,8	152,1	121,2	130,1	82,1	131,4	111,8	81,8	115,0	54,3	132,0	1 055,8
	2000	87,2	120,1	110,1	105,8	132,9	105,3	99,6	98,5					107,4	859,5
Präzisionsstahlrohre, nahtlos	1999	17,0	15,7	16,4	14,7	13,0	12,9	12,1	11,9	14,1	12,8	13,7	10,8	14,2	113,8
	2000	15,0	15,4	16,7	13,8	15,4	13,4	14,8	13,9					14,8	118,3
Präzisionsstahlrohre, geschweißt	1999	49,6	53,2	59,8	54,3	48,2	55,7	48,7	47,3	56,8	54,3	62,0	44,2	52,1	416,8
	2000	54,5	54,3	59,7	47,9	60,7	49,1	49,2	49,1					53,1	424,4

**2.7 Erzeugung von Schmiedestücken über 125 kg Rohgewicht**  
1 000 t

Erzeugnis	Jahr	Januar	Febr.	März	April	Mai	Juni	Juli	Aug.	Sept.	Okt.	Nov.	Dez.	Jan. bis August	
														MD	Gesamt
Erzeugnisse der Schmiede-, Preß- und Hammerwerke	1999	40,5	46,3	56,0	47,9	43,9	46,2	43,6	47,4	47,2	47,9	48,4	38,0	46,5	371,9
	2000	45,4	53,0	59,1	44,8	52,9	49,1	53,7	56,9					51,8	414,8
Geschmiedetes Halbzeug <sup>2)</sup>	1999	1,8	2,2	2,6	2,0	2,0	1,4	0,6	1,0	0,8	1,1	1,4	0,8	1,7	13,5
	2000	0,9	1,5	1,7	1,0	1,6	1,3	1,3	1,2					1,3	10,4
Geschmiedete Stäbe	1999	18,1	23,2	27,7	24,5	22,0	24,7	21,1	23,4	23,4	23,8	23,2	17,9	23,1	184,8
	2000	22,6	27,3	31,8	23,0	27,8	24,7	29,2	28,9					26,9	215,3
Freiformschmiedestücke <sup>3)</sup>	1999	20,6	21,0	25,7	21,4	19,9	20,1	21,9	23,0	23,0	23,0	23,7	19,3	21,7	173,6
	2000	21,8	24,3	25,6	20,7	23,5	23,2	23,2	26,8					23,6	189,1
Rollendes Eisenbahnzeug	1999	4,7	4,3	6,4	5,3	4,8	4,8	2,5	5,6	5,2	4,9	4,9	4,0	4,8	38,4
	2000	3,7	3,9	7,1	3,9	4,5	5,1	2,7	6,1					4,6	37,0

**2.8 Erzeugung von Eisen-, Stahl- und Temperguß**  
1 000 t

Erzeugnis	Jahr	Januar	Febr.	März	April	Mai	Juni	Juli	Aug.	Sept.	Okt.	Nov.	Dez.	Jan. bis August	
														MD	Gesamt
Gußeisen m. Lamellengraphit (GG) <sup>4)</sup>	1999	173,2	178,3	207,1	184,8	170,4	194,7	146,4	144,5	191,3	191,9	192,7	148,3	174,9	1 399,3
	2000	174,3	197,7	216,6	175,6	213,7	180,0	143,2	181,6					185,3	1 482,6
darunter															
Teile für Straßenfahrzeuge	1999	49,2	48,5	57,3	52,9	47,6	52,8	38,9	42,2	51,1	51,8	53,1	40,1	48,7	389,3
	2000	48,9	54,3	58,3	46,8	56,4	46,9	41,6	46,6					50,0	399,8
Wellen	1999	2,2	2,5	2,9	2,5	2,4	2,7	2,5	1,6	2,6	2,7	2,9	2,2	2,4	19,3
	2000	2,7	2,7	2,9	2,3	2,9	2,3	2,0	2,7					2,6	20,5
Teile für Motoren und Antriebselemente	1999	54,1	57,6	67,7	58,1	54,6	62,9	44,7	40,6	61,5	62,5	63,6	49,4	55,0	440,3
	2000	57,7	64,5	72,5	58,8	70,1	60,1	43,2	56,7					60,4	483,6
Teile für sonstige Maschinenbauerzeugnisse	1999	37,7	37,9	44,5	39,1	36,9	41,4	30,7	30,6	40,1	39,4	39,0	31,6	37,4	298,9
	2000	37,1	43,6	46,3	39,4	44,5	41,4	29,2	42,8					40,5	324,3
Teile für sonstige Verwendungszwecke	1999	28,3	27,3	31,2	28,9	25,5	31,5	26,2	27,9	32,3	32,0	30,7	22,0	28,3	226,7
	2000	25,6	29,9	33,5	25,7	36,4	26,6	24,6	31,3					29,2	233,5
Gußeisen mit Kugelgraphit (GGG) <sup>4)</sup>	1999	98,4	101,3	117,2	106,3	98,1	105,1	82,3	88,4	110,8	108,6	118,2	81,8	99,6	797,1
	2000	97,3	112,5	122,1	100,0	121,7	105,1	89,5	100,3					106,1	848,5
darunter															
Teile für Straßenfahrzeuge	1999	39,6	38,7	43,9	38,7	36,7	39,4	30,5	30,0	42,0	43,0	43,9	34,0	37,2	297,4
	2000	39,5	43,1	45,4	38,6	44,3	40,2	34,8	32,5					39,8	318,2
Wellen	1999	5,7	4,8	6,0	4,5	5,4	6,5	3,1	4,1	5,2	4,9	5,0	3,9	5,0	40,1
	2000	4,8	5,5	5,1	4,5	5,9	5,4	3,1	4,8					4,9	39,1
Teile für Motoren und Antriebselemente	1999	5,9	6,7	8,9	8,8	7,9	6,5	6,5	4,5	7,1	7,4	6,8	5,5	7,0	55,8
	2000	5,7	6,8	8,5	6,9	8,5	7,2	7,0	6,2					7,1	56,9
Teile für sonstige Maschinenbauerzeugnisse	1999	19,1	21,3	25,2	22,8	20,8	23,8	21,7	20,1	24,4	23,7	23,2	20,2	21,8	174,8
	2000	22,6	25,3	27,3	22,6	26,9	23,2	22,2	23,3					24,2	193,3
Teile für sonstige Verwendungszwecke	1999	5,4	5,6	6,5	5,9	5,5	6,5	5,4	5,8	6,1	5,1	5,4	4,9	5,8	46,7
	2000	5,9	6,4	6,7	6,1	7,6	6,2	6,5	6,5					6,5	51,8
Temperguß <sup>4)</sup>	1999	3,7	3,6	4,6	4,1	3,2	3,9	2,6	3,1	4,5	4,3	3,7	2,7	3,6	28,8
	2000	3,8	4,4	4,8	3,8	4,5	3,6	1,9	3,6					3,8	30,4
darunter															
Teile für Straßenfahrzeuge	1999	1,9	1,9	2,4	1,5	1,3	2,0	1,6	1,1	2,2	2,2	1,8	0,9	1,7	13,6
	2000	2,0	2,2	2,4	1,7	2,1	1,6	0,9	1,5					1,8	14,4
Teile für sonstige Maschinenbauerzeugnisse	1999	0,2	0,1	0,2	0,4	0,1	0,1	0,1	0,2	0,2	0,2	0,2	0,2	0,2	1,3
	2000	0,2	0,2	0,2	0,2	0,2	0,2	0,1	0,2					0,2	1,3
Stahlguß <sup>4)</sup>	1999	14,3	14,8	17,5	13,7	13,5	15,0	12,5	12,2	16,3	14,2	12,7	14,5	14,2	113,6
	2000	13,4	14,8	17,0	13,2	16,4	14,3	12,3	15,0					14,5	116,3
darunter															
Teile für Straßenfahrzeuge	1999	0,3	0,4	0,3	0,3	0,2	0,3	0,2	0,3	0,3	0,3	0,3	0,2	0,3	2,3
	2000	0,3	0,3	0,3	0,3	0,4	0,3	0,3	0,4					0,3	2,6
Teile für Motoren und Antriebselemente	1999	0,1	0,1	0,2	0,1	0,1	0,1	0,1	0,1	0,1	0,1	0,1	0,1	0,1	0,8
	2000	0,1	0,1	0,1	0,1	0,1	0,1	0,1	0,4					0,1	1,0
Teile für sonstige Maschinenbauerzeugnisse	1999	3,5	3,8	4,4	3,6	3,1	3,5	3,5	3,2	3,7	3,6	3,0	3,4	3,6	28,5
	2000	3,7	3,9	4,4	3,8	4,2	3,7	3,4	3,8					3,9	31,0
Teile für sonstige Verwendungszwecke	1999	10,3	10,5	12,6	9,7	10,1	11,1	8,7	8,6	12,1	10,2	9,4	10,7	10,2	81,5
	2000	9,3	10,4	12,1	9,0	11,7	10,2	8,4	10,3					10,2	81,4
Rohre	1999	21,0	25,2	26,7	25,5	22,0	23,0	15,9	23,0	26,8	24,6	33,6	13,7	22,8	182,2
	2000	18,4	25,0	28,7	21,1	28,6	22,5	15,8	25,5					23,2	185,6
Rohrformstücke	1999	3,0	3,6	3,3	3,3	3,1	2,9	2,2	2,7	2,8	3,4	3,7	2,6	3,0	24,2
	2000	2,6	3,0	3,3	2,9	3,4	3,2	2,5	3,2					3,0	24,0

1) Ohne Luppen für Präzisionsrohre, aber einschl. Luppenexport.

2) Zur Weiterverarbeitung (ohne für Schmiede-, Preß- und Hammerwerke bestimmte Mengen) und für Export.

3) Einschl. geschmiedeter und gewalzter Ringe.

4) Einschl. Rohre und/oder Rohrformstücke.

## 2 Erzeugung

### 2.9 Auftragseingang, Lieferungen und Auftragsbestand bei den Eisen-, Stahl- und Tempergießereien

1 000 t

Gegenstand der Nachweisung	Jahr	Januar	Febr.	März	April	Mai	Juni	Juli	Aug.	Sept.	Okt.	Nov.	Dez.	Jan. bis August	
														MD	Gesamt
Auftragseingang	1999	287,6	265,8	331,7	293,3	272,4	323,6	264,6	299,5	323,7	320,2	359,7	283,6	292,3	2 338,6
	2000	311,9	334,6	358,3	326,3	356,3	323,0	295,4	329,2					329,6	2 636,9
Gußeisen	1999	272,8	250,2	315,3	276,0	256,9	305,9	250,1	284,9	306,3	303,6	343,8	265,1	276,5	2 212,2
	2000	296,1	318,2	338,9	312,7	338,2	308,4	281,2	310,3					313,0	2 503,9
Temperguß	1999	2,7	2,6	4,0	4,2	2,7	2,5	2,9	2,4	3,4	3,8	3,2	3,6	3,0	23,9
	2000	3,3	2,5	3,6	3,2	3,3	2,3	2,7	3,7					3,1	24,7
Stahlguß	1999	12,0	13,0	12,4	13,1	12,8	15,3	11,6	12,2	14,1	12,8	12,7	14,9	12,8	102,5
	2000	12,5	13,9	15,7	12,3	14,8	12,3	11,5	15,2					13,5	108,3
Lieferungen	1999	275,9	286,2	330,9	298,4	286,6	311,0	260,1	261,5	310,8	316,4	322,6	241,7	288,8	2 310,5
	2000	276,7	312,1	351,2	285,8	353,9	305,5	274,8	297,8					307,2	2 457,9
Gußeisen	1999	259,6	269,4	312,4	281,9	270,2	294,3	245,4	245,7	292,6	299,6	306,9	224,4	272,4	2 179,0
	2000	260,9	295,6	332,1	270,6	334,6	289,7	260,9	279,9					290,5	2 324,3
Temperguß	1999	3,3	3,2	3,4	3,9	2,8	3,4	2,6	2,8	3,3	3,4	3,0	2,5	3,2	25,2
	2000	3,6	3,6	3,7	3,1	3,5	3,1	2,6	3,0					3,3	26,1
Stahlguß	1999	13,0	13,6	15,1	12,7	13,6	13,3	12,1	12,9	14,9	13,3	12,8	14,9	13,3	106,3
	2000	12,3	12,9	15,3	12,1	15,8	12,8	11,3	14,9					13,4	107,5
Auftragsbestand am Monatsende	1999	1 039,7	999,8	992,7	983,9	966,6	965,2	959,3	985,7	993,7	987,6	1 015,2	1 047,8	X	X
	2000	1 067,0	1 086,0	1 080,8	1 112,6	1 087,3	1 092,5	1 106,5	1 129,3					X	X
Gußeisen	1999	964,9	926,9	922,4	912,9	897,1	894,9	888,7	916,2	924,9	918,9	945,9	977,2	X	X
	2000	996,4	1 015,9	1 010,6	1 042,3	1 018,5	1 024,8	1 038,9	1 059,9					X	X
Temperguß	1999	14,6	13,6	13,9	14,0	13,5	12,7	13,1	12,9	12,9	13,9	14,2	15,4	X	X
	2000	15,3	14,1	13,9	14,1	13,7	12,9	12,8	14,0					X	X
Stahlguß	1999	60,2	59,3	56,5	57,0	56,0	57,7	57,4	56,6	55,9	54,8	55,1	55,2	X	X
	2000	55,4	56,0	56,3	56,3	55,1	54,8	54,8	55,4					X	X

### 2.10 Erzeugung von Sinter

1 000 t

Erzeugung	Jahr	Januar	Febr.	März	April	Mai	Juni	Juli	Aug.	Sept.	Okt.	Nov.	Dez.	Jan. bis August		
														MD	Gesamt	
Erzeugung	Mat	1999	2 191,0	2 065,8	2 265,0	2 258,9	2 353,0	2 309,4	2 035,4	2 198,5	2 175,7	2 300,7	2 276,8	2 309,7	2 209,6	17 677,1
		2000	2 390,5	2 287,1	2 381,1	2 287,3	2 236,0	2 340,7	2 404,9	2 444,6					2 346,5	18 772,1
	Fe	1999	1 270,2	1 187,5	1 311,2	1 296,9	1 353,6	1 332,1	1 175,7	1 254,1	1 252,4	1 317,0	1 300,4	1 322,7	1 272,7	10 181,4
		2000	1 369,3	1 303,3	1 376,0	1 301,9	1 284,3	1 343,0	1 379,0	1 415,4					1 346,5	10 772,3

### 2.11 Erzeugung in Nordrhein-Westfalen und im Saarland

1 000 t

Erzeugung	Jahr	Januar	Febr.	März	April	Mai	Juni	Juli	Aug.	Sept.	Okt.	Nov.	Dez.	Jan. bis August	
														MD	Gesamt
<b>Nordrhein-Westfalen</b>															
Roheisen	1999	1 104,0	1 071,3	1 240,5	1 289,7	1 347,5	1 303,6	1 334,2	1 359,7	1 290,4	1 373,1	1 334,0	1 342,7	1 256,3	10 050,5
	2000	1 324,6	1 396,0	1 444,3	1 453,8	1 453,2	1 483,7	1 485,6	1 546,4					1 448,4	11 587,6
Rohstahl	1999	1 334,4	1 317,0	1 521,6	1 525,5	1 603,5	1 568,5	1 580,7	1 628,4	1 575,7	1 675,0	1 630,5	1 593,8	1 509,9	12 079,4
	2000	1 574,9	1 662,6	1 751,5	1 724,3	1 774,4	1 795,7	1 755,7	1 861,7					1 737,6	13 900,8
Oxygenstahl	1999	1 147,8	1 130,8	1 320,4	1 353,7	1 415,0	1 379,8	1 424,4	1 442,0	1 385,2	1 477,5	1 424,9	1 446,9	1 326,7	10 614,0
	2000	1 387,0	1 467,3	1 533,4	1 518,7	1 551,7	1 589,1	1 586,1	1 639,1					1 534,1	12 272,5
Elektrostahl	1999	186,6	186,1	201,3	171,7	188,5	188,7	156,2	186,4	190,5	197,5	205,6	146,9	183,2	1 465,5
	2000	187,9	195,3	218,1	205,6	222,7	206,6	169,5	222,6					203,5	1 628,4
Warmgewalzte Stahlerzeugnisse	1999	1 148,3	1 252,5	1 417,9	1 430,8	1 388,8	1 437,4	1 303,3	1 507,8	1 475,8	1 487,4	1 417,5	1 432,3	1 360,8	10 886,7
	2000	1 331,9	1 491,4	1 658,9	1 477,7	1 635,7	1 569,5	1 490,8	1 554,3					1 526,2	12 210,0
Stahlrohre, nahtlos <sup>1)</sup>	1999	51,6	62,1	69,7	65,7	68,5	68,1	54,4	72,2	65,9	76,4	76,8	63,6	64,0	512,2
	2000	68,4	87,3	91,4	77,4	94,7	69,7	72,7	86,4					81,0	648,1
Stahlrohre, geschweißt	1999	96,1	129,8	146,3	131,3	102,2	108,0	61,4	114,2	96,6	68,8	99,6	47,4	111,2	889,4
	2000	80,8	114,1	100,3	98,0	121,0	93,4	87,8	86,5					97,7	781,9
Präzisionsrohre, nahtlos und geschweißt	1999	55,5	55,8	61,9	55,6	48,3	53,5	45,4	50,0	56,0	54,8	59,3	44,5	53,3	426,1
	2000	55,0	56,2	61,3	49,9	60,9	49,8	49,4	51,8					54,3	434,3
Geschmiedete Stäbe und Halbzeug <sup>2)</sup>	1999	12,2	16,0	18,3	16,5	14,9	15,1	11,8	14,2	14,2	14,9	13,4	10,2	14,9	119,0
	2000	13,0	16,7	19,0	14,4	16,4	15,5	16,9	16,1					16,0	128,0
Freiformschmiedestücke <sup>3)</sup>	1999	14,2	14,2	18,5	15,2	13,9	13,5	15,1	16,4	16,3	16,3	16,7	12,1	15,1	120,8
	2000	15,1	17,0	18,3	14,0	16,9	17,0	16,6	19,4					16,8	134,4
Gußeisen	1999	82,4	79,7	94,2	80,4	76,2	84,0	44,0	79,8	83,6	85,3	92,2	64,0	77,6	620,6
	2000	78,9	88,5	95,2	80,3	97,5	80,1	52,5	81,5					81,8	654,5
Temperguß	1999	1,8	1,7	2,3	2,7	1,8	1,7	1,0	2,1	2,4	2,6	2,0	2,1	1,9	15,1
	2000	1,9	2,3	2,5	2,1	2,4	2,0	0,9	2,1					2,1	16,4
Stahlguß	1999	7,3	7,5	9,0	7,2	7,2	7,7	5,6	6,8	8,9	7,4	6,4	7,2	7,3	58,3
	2000	7,2	7,3	8,9	6,7	8,8	7,9	5,1	8,5					7,6	60,5
<b>Saarland</b>															
Rohstahl	1999	294,0	319,8	390,3	359,6	317,5	357,7	337,0	350,0	395,2	411,6	397,8	336,0	340,7	2 725,9
	2000	406,5	418,2	435,3	394,5	435,2	398,0	428,3	434,1					418,8	3 350,1
Warmgewalzte Stahlerzeugnisse	1999	250,5	235,8	297,5	267,3	203,8	268,0	220,8	221,9	278,4	286,5	274,5	229,0	245,7	1 965,5
	2000	264,5	271,9	295,0	276,3	333,1	231,1	325,1	325,1					290,3	2 322,1
Gußeisen	1999	29,5	28,4	34,3	29,1	28,1	30,9	19,5	24,6	31,1	29,4	29,4	20,3	28,1	224,5
	2000	26,3	31,8	34,0	28,3	34,5	29,6	19,9	29,8					29,3	234,2

1) Ohne Luppen für Präzisionsstahlrohre, aber einschl. Luppenexport.

2) Halbzeug zur Weiterverarbeitung (ohne für Schmiede-, Preß- u. Hammerwerke) und für Export.

3) Einschl. geschmiedeter oder gewalzter Ringe.

### 3 Verbrauch

#### 3.1 Verbrauch für die Erzeugung von Sinter, Roheisen und Hochofenferrolegierungen

1 000 t

Einsatzstoffe	Jahr	Januar	Febr.	März	April	Mai	Juni	Juli	Aug.	Sept.	Okt.	Nov.	Dez.	Jan. bis August		
														MD	Gesamt	
Gesamtverbrauch <sup>1)</sup>	Mat	1999	3 725	3 594	4 149	4 075	4 287	4 215	4 027	3 984	3 978	4 168	4 141	4 246	4 007	32 055
		2000	4 367	4 316	4 526	4 522	4 456	4 450	4 520	4 667					4 478	35 825
	Fe	1999	2 051	1 984	2 305	2 256	2 366	2 319	2 230	2 204	2 203	2 307	2 296	2 361	2 214	17 714
		2000	2 448	2 434	2 524	2 529	2 491	2 485	2 523	2 600					2 504	20 035
Metallische Einsatzstoffe <sup>1)</sup>	Mat	1999	3 327	3 215	3 729	3 661	3 861	3 798	3 640	3 576	3 553	3 734	3 718	3 815	3 601	28 808
		2000	3 914	3 887	4 080	4 101	4 045	4 028	4 087	4 217					4 045	32 359
	Fe	1999	2 051	1 984	2 305	2 256	2 366	2 319	2 230	2 204	2 203	2 307	2 296	2 361	2 214	17 714
		2000	2 448	2 434	2 524	2 529	2 491	2 485	2 523	2 600					2 504	20 035
Eisenerze <sup>2)</sup>	Mat	1999	3 130	3 017	3 517	3 391	3 567	3 508	3 384	3 336	3 326	3 523	3 501	3 575	3 356	26 850
		2000	3 673	3 650	3 827	3 870	3 804	3 798	3 886	3 999					3 813	30 507
	Fe	1999	1 946	1 876	2 193	2 115	2 218	2 175	2 104	2 079	2 085	2 192	2 176	2 233	2 088	16 706
		2000	2 315	2 304	2 386	2 402	2 357	2 358	2 412	2 480					2 377	19 016
darunter: Pellets	Mat	1999	771	844	1 059	1 055	1 095	1 072	1 144	1 038	1 011	1 089	1 121	1 149	1 010	8 078
		2000	1 118	1 176	1 188	1 355	1 324	1 220	1 152	1 151					1 211	9 685
	Fe	1999	500	545	683	680	707	692	736	665	651	701	723	742	651	5 208
		2000	721	756	766	866	848	786	744	743					779	6 230
Gichtstaub	Mat	1999	24	23	39	58	74	76	83	62	59	25	23	28	55	439
		2000	24	24	27	28	28	29	29	25					27	214
Schrott, Abbrände und Walzzunder	Mat	1999	105	104	88	125	121	113	82	103	92	107	118	131	105	839
		2000	132	127	132	114	128	123	94	117					121	967
Schlacken und sonst. metallische Stoffe	Mat	1999	68	72	85	87	99	100	91	76	76	79	75	81	85	679
		2000	84	86	95	88	85	78	78	76					84	671
Kalkstein und sonstige Zuschläge	Mat	1999	397	379	420	414	426	417	387	408	425	434	423	431	406	3 248
		2000	453	429	446	422	411	422	433	450					433	3 466
Koks und Koksgrus in Hochofen		1999	739	721	825	820	847	839	867	812	791	868	872	885	809	6 470
		2000	951	938	989	946	977	1 003	1 003	1 004					976	7 810
kg Koks je t Roheisen <sup>2)</sup>		1999	354	358	347	353	348	349	354	351	347	360	363	363	352	X
		2000	378	371	370	374	372	381	374	369					374	X
Kohle in Hochofen		1999	148	150	187	187	188	191	199	197	210	211	214	203	181	1 447
		2000	191	202	207	207	220	206	217	239					211	1 688
kg Kohle je t Roheisen <sup>3)</sup>		1999	71	75	79	80	77	79	81	85	92	87	89	83	79	X
		2000	76	80	78	82	84	78	81	88					81	X
Flüssige Brennstoffe in Hochofen		1999	94	87	104	104	107	105	108	97	81	80	72	76	101	806
		2000	85	81	80	75	72	73	77	76					77	619
kg Flüss. Brennstoffe je t Roheisen <sup>3)</sup>		1999	45	43	44	45	44	44	44	42	36	33	30	31	44	X
		2000	34	32	30	30	27	28	29	28					30	X
Gesamteinsatz in Hochofen (Möller) <sup>4)</sup>	Mat	1999	3 395	3 267	3 778	3 749	3 912	3 876	3 935	3 720	3 683	3 907	3 866	3 950	3 704	29 631
		2000	4 057	4 108	4 283	4 047	4 217	4 232	4 306	4 385					4 204	33 635
	Fe	1999	1 991	1 919	2 234	2 209	2 306	2 283	2 326	2 192	2 163	2 286	2 275	2 313	2 183	17 461
		2000	2 415	2 453	2 536	2 393	2 494	2 503	2 551	2 591					2 492	19 938
darunter Sinter in Hochofen	Mat	1999	2 153	1 982	2 225	2 231	2 314	2 283	2 219	2 193	2 147	2 262	2 237	2 269	2 200	17 599
		2000	2 339	2 315	2 428	2 068	2 242	2 347	2 422	2 448					2 326	18 610
	Fe	1999	1 248	1 148	1 289	1 292	1 339	1 323	1 285	1 269	1 241	1 307	1 293	1 296	1 274	10 193
		2000	1 357	1 342	1 411	1 199	1 302	1 365	1 408	1 423					1 351	10 806
kg Sinter <sup>4)</sup> je t Roheisen	Mat	1999	1 032	984	937	959	951	950	905	948	941	937	932	932	956	X
		2000	931	915	909	819	853	891	904	900					890	X
	Fe	1999	598	570	543	556	550	550	524	549	544	542	539	532	554	X
		2000	540	530	528	475	496	518	525	523					517	X

1) Einschl. Verbrauch für die Erzeugung von Sinter, jedoch ohne Verbrauch von Sinter für die Erzeugung von Roheisen.  
2) Einschl. Manganerze.

3) Einschl. Eisenschwammerzeugung.  
4) Unmittelbarer Rohstoff- und Sinterersatz.

**3 Verbrauch**  
**3.2 Schrottverbrauch der eisenschaffenden Industrie**

Verbrauch für Erzeugung von...	Jahr	Januar	Febr.	März	April	Mai	Juni	Juli	Aug.	Sept.	Okt.	Nov.	Dez.	Jan. bis August	
														MD	Gesamt
1 000 t															
Rohstahl	1999	1 296	1 337	1 553	1 413	1 470	1 526	1 476	1 459	1 537	1 618	1 565	1 281	1 441	11 532
	2000	1 484	1 553	1 719	1 606	1 701	1 653	1 571	1 610					1 612	12 896
Oxygenstahl	1999	390	396	437	415	429	440	462	427	435	462	449	465	425	3 397
	2000	493	488	511	488	515	524	507	526					506	4 051
Elektrostahl	1999	906	941	1 116	998	1 041	1 086	1 014	1 033	1 102	1 156	1 116	816	1 017	8 135
	2000	991	1 065	1 208	1 118	1 186	1 129	1 064	1 084					1 106	8 845
kg je Tonne Erzeugung															
Rohstahl	1999	423	438	431	411	411	421	408	419	436	436	429	375	420	X
	2000	408	415	425	425	427	418	401	406					416	X
Oxygenstahl	1999	179	186	174	167	167	172	175	171	177	178	175	178	174	X
	2000	185	181	178	182	183	184	175	180					181	X
Elektrostahl	1999	1 023	1 026	1 029	1 036	1 029	1 017	1 035	1 044	1 031	1 027	1 030	1 024	1 030	X
	2000	1 022	1 019	1 026	1 025	1 023	1 022	1 035	1 043					1 027	X

**4 Schrottwirtschaft**  
**4.1 Lieferungen, Bezüge und Bestand an Schrott bei Händlern**  
1 000 t

Gegenstand der Nachweisung	Jahr	Januar	Febr.	März	April	Mai	Juni	Juli	Aug.	Sept.	Okt.	Nov.	Dez.	Jan. bis Juli	
														MD	Gesamt
Lieferungen	1999	982	1 065	1 258	1 224	1 148	1 339	1 293	1 208	1 242	1 352	1 230	1 159	1 187	8 308
	2000	1 318	1 415	1 340	1 376	1 387	1 286	1 287						1 344	9 408
an inländische Verbraucher	1999	673	727	850	842	779	866	859	834	894	907	836	761	799	5 596
	2000	901	951	903	925	942	906	855						912	6 385
ins Ausland	1999	309	339	408	382	368	472	433	374	347	445	394	398	387	2 711
	2000	417	463	437	450	444	379	431						432	3 023
in Länder der EU	1999	305	330	392	369	353	422	421	311	317	393	348	331	370	2 591
	2000	353	422	364	395	395	330	357						374	2 616
in Drittländer	1999	4,0	9,0	16	13	15	51	13	63	30	52	46	67	17	120
	2000	64	42	74	55	49	50	74						58	407
Bezüge aus dem Ausland	1999	113	121	185	148	108	137	163	97	149	142	128	117	139	976
	2000	120	154	159	190	162	170	156						159	1 111
aus Ländern der EU	1999	63	70	120	87	66	93	118	64	98	83	82	64	88	616
	2000	89	102	108	108	99	103	109						103	718
aus Drittländern	1999	50	51	65	62	43	44	45	33	51	59	47	54	51	360
	2000	30	52	50	83	63	67	47						56	393
Bestand am Monatsende	1999	1 136	1 103	1 136	1 185	1 159	1 142	1 115	1 160	1 175	1 168	1 242	1 282	X	X
	2000	1 231	1 226	1 216	1 170	1 186	1 172	1 148						X	X

**4.2 Zugang, Verbrauch, Abgang und Bestand an Schrott bei der eisenschaffenden Industrie**  
1 000 t

Gegenstand der Nachweisung	Jahr	Januar	Febr.	März	April	Mai	Juni	Juli	Aug.	Sept.	Okt.	Nov.	Dez.	Jan. bis August	
														MD	Gesamt
Zugang	1999	1 398	1 499	1 707	1 565	1 516	1 717	1 631	1 556	1 743	1 713	1 662	1 407	1 574	12 590
	2000	1 595	1 735	1 904	1 736	1 903	1 756	1 760 r	1 719					1 764	14 109
Eigenentfall	1999	375	389	439	394	397	412	402	396	425	429	399	366	400	3 204
	2000	404	420	444	401	437	396	410 r	419					416	3 330
vom Handel	1999	924	998	1 148	1 053	1 008	1 179	1 122	1 050	1 198	1 168	1 148	947	1 060	8 482
	2000	1 085	1 191	1 326	1 213	1 328	1 241	1 231	1 177					1 224	9 793
von anderen Stellen	1999	99	112	119	118	112	126	108	110	121	115	115	94	113	904
	2000	106	124	134	121	139	119	120	123					123	986
Verbrauch für die Erzeugung von Rohstahl	1999	1 296	1 337	1 553	1 413	1 470	1 526	1 476	1 459	1 537	1 618	1 565	1 281	1 441	11 532
	2000	1 484	1 553	1 719	1 606	1 701	1 653	1 571	1 610					1 612	12 896
Abgang	1999	114	137	149	121	126	142	119	126	145	130	130	112	129	1 033
	2000	125	130	153	140	149	139	136 r	144					140	1 117
an den inländ. Handel	1999	43	54	55	48	52	54	51	55	62	49	52	41	52	412
	2000	45	45	61	56	53	56	51 r	64					54	431
an andere inländ. Stellen	1999	67	79	92	73	73	87	67	72	79	74	73	71	76	607
	2000	75	80	87	79	93	81	82	79					82	657
Bestand am Monatsende	1999	920	933	927	952	860	897	915	877	921	875	859	857	X	X
	2000	833	876	899	884	933	884	935	911					X	X

## 5 Energiewirtschaft der eisenschaffenden Industrie

### 5.1 Verbrauch von festen und flüssigen Brennstoffen

1 000 t

Gegenstand der Nachweisung	Jahr	Januar	Febr.	März	April	Mai	Juni	Juli	Aug.	Sept.	Okt.	Nov.	Dez.	Jan. bis August	
														MD	Gesamt
Feste Brennstoffe in Steinkohleneinheiten <sup>1)</sup>	1999	1 037	1 008	1 160	1 153	1 190	1 180	1 195	1 151	1 143	1 238	1 237	1 240	1 134	9 074
	2000	1 304	1 294	1 358	1 303	1 338	1 361	1 380	1 400					1 342	10 738
Feste Brennstoffe	1999	1 037	1 009	1 160	1 154	1 191	1 180	1 196	1 151	1 144	1 239	1 238	1 241	1 135	9 079
	2000	1 305	1 295	1 358	1 304	1 339	1 361	1 380	1 401					1 343	10 743
Steinkohle	1999	169	168	205	206	207	209	214	213	227	230	232	219	199	1 591
	2000	209	219	226	225	237	222	233	256					228	1 828
Koks und Koksgrus <sup>2)</sup>	1999	742	724	830	825	852	842	871	816	796	874	877	891	813	6 503
	2000	1 094	1 074	1 131	1 077	1 100	1 138	1 146	1 144					1 113	8 905
dar. in Hochöfen	1999	739	721	825	820	848	839	867	812	791	868	871	884	809	6 471
	2000	954	942	993	948	981	1 006	1 006	1 006					979	7 836
Sonstige und minderwert. Brennstoffe <sup>3)</sup>	1999	126	117	126	123	132	129	111	122	121	135	129	130	123	986
	2000	1,4	1,5	1,2	1,5	1,8	1,1	0,9	1,0					1,3	10,5
dar. in Sinteranlagen	1999	123	113	122	121	127	124	106	119	118	128	125	126	15	123
	2000	-	-	-	-	-	-	-	-					-	-
Steinkohle in Hütten- kokereien	1999	593	532	586	572	597	533	589	592	579	579	576	599	574	4 594
	2000	605	566	597	578	598	578	602	600					591	4 724
Flüssige Brennstoffe	1999	99	92	108	108	110	107	110	99	84	83	75	80	104	833
	2000	88	84	83	78	75	75	80	79					80	642
dar. in Hochöfen	1999	94	87	104	104	107	105	108	97	81	80	72	76	101	806
	2000	85	81	80	75	72	73	77	76					77	619
kg-Verbrauch je t Roheisen	1999	45	43	44	45	44	44	44	42	36	33	30	31	44	X
	2000	34	32	30	30	27	28	29	28					30	X

### 5.2 Erzeugung, Bezug und Verbrauch von Sauerstoff

Mill. m<sup>3</sup> (V<sub>n</sub>)

Gegenstand der Nachweisung	Jahr	Januar	Febr.	März	April	Mai	Juni	Juli	Aug.	Sept.	Okt.	Nov.	Dez.	Jan. bis August	
														MD	Gesamt
Erzeugung in eigenen Werksanlagen	1999	7,2	8,1	10	10	10	10	10	6,4	11	11	9,2	8,2	8,9	71
	2000	8,4	9,6	12	10	10	9,5	10	4,3					9,2	74
Bezug	1999	203	210	254	259	268	272	282	277	266	280	277	266	253	2 024
	2000	277	281	301	289	298	299	295	313					294	2 353
Verbrauch	1999	201	206	252	256	264	269	280	271	266	280	275	264	250	1 999
	2000	275	280	301	287	296	298	295	306					292	2 339
darunter in Hochöfen	1999	49	54	74	87	89	94	102	100	96	100	96	93	81	648
	2000	95	95	102	102	100	104	102	111					101	811
Oxygenstahlwerken	1999	119	115	136	133	136	135	141	132	130	138	137	139	131	1 047
	2000	142	144	153	144	152	152	154	156					150	1 196
Elektrostahlwerken	1999	27	32	37	32	34	35	33	34	35	37	37	28	33	264
	2000	34	36	41	37	39	37	34	34					37	292
Warmwalzwerken	1999	4,5	4,1	4,4	4,3	4,2	4,4	4,6	4,2	4,4	4,4	4,7	3,9	4,3	35
	2000	4,3	4,2	4,4	4,3	4,3	4,3	4,6	4,3					4,3	35

1) 1 t Steinkohle = 1 t Steinkohlenkoks = 3 t Rohbraunkohle = 1,5 t Braunkohlenbriketts

2) Bis 1999 ohne Koksgrus

3) Bis 1999 einschl. Koksgrus

## 5 Energiewirtschaft der eisenschaffenden Industrie

### 5.3 Erzeugung, Bezug, Verbrauch und Abgabe von Gas \*)

Mill. m<sup>3</sup> (V<sub>n</sub>)

Gegenstand der Nachweisung	Jahr	Januar	Febr.	März	April	Mai	Juni	Juli	Aug.	Sept.	Okt.	Nov.	Dez.	Jan. bis August	
														MD	Gesamt
Erzeugung	1999	454	431	495	486	504	499	514	497	483	503	493	498	485	3 881
	2000	521	520	549	518	539	537	550	559					537	4 293
Koksofengas	1999	107	95	106	104	107	103	106	108	105	103	104	107	105	837
	2000	108	102	106	102	105	101	107	106					105	839
Hochofengas	1999	319	309	357	352	366	366	376	358	348	367	356	360	350	2 803
	2000	382	384	407	384	400	401	408	418					398	3 184
Konvertergas	1999	28	28	32	30	31	30	32	31	31	33	33	31	30	240
	2000	32	34	35	32	34	34	35	35					34	271
Bezug	1999	328	326	341	304	286	290	276	274	288	322	328	313	303	2 425
	2000	328	328	342	298	313	300	299	298					313	2 506
Koksofengas	1999	44	35	37	38	28	31	31	30	29	33	35	35	34	274
	2000	36	40	39	34	38	30	28	29					34	274
Erdgas	1999	282	288	301	263	255	254	242	241	255	284	288	274	266	2 125
	2000	287	285	299	261	271	267	266	264					275	2 199
Sonstiges Gas	1999	2,4	3,0	3,4	3,2	2,9	4,3	3,4	3,3	4,0	4,9	4,5	4,2	3,2	26
	2000	4,4	3,2	4,3	3,8	3,9	3,4	4,3	5,4					4,1	33
Verbrauch	1999	627	613	674	637	638	637	630	627	625	670	664	652	635	5 083
	2000	686	685	721	663	689	657	678	674					682	5 453
Koksofengas	1999	125	108	116	114	111	112	110	113	112	112	116	120	114	909
	2000	120	121	122	114	121	108	113	110					116	930
Hochofengas	1999	245	236	274	275	281	280	285	276	267	285	274	270	269	2 151
	2000	288	291	309	295	304	302	315	314					302	2 417
Konvertergas	1999	10	11	13	15	14	14	14	16	15	16	16	15	13	108
	2000	14	15	16	15	16	15	15	17					15	123
Erdgas	1999	244	255	267	231	229	227	218	218	228	252	253	242	236	1 889
	2000	259	255	270	236	244	229	230	228					244	1 951
Sonstiges Gas	1999	2,4	3,0	3,4	3,2	2,9	4,3	3,4	3,3	4,0	4,9	4,5	4,2	3,2	26
	2000	4,4	3,2	4,3	3,8	3,9	3,4	4,3	5,4					4,1	33
darunter in Stromerzeugungs- anlagen 1)	1999	140	130	149	154	153	151	154	156	144	153	155	151	148	1 187
	2000	156	158	168	160	162	160	166	164					162	1 294
Hüttenkokereien	1999	49	43	48	46	47	46	47	47	45	47	47	48	47	372
	2000	48	45	48	46	46	45	47	46					46	372
Hochöfen und Erz- vorbereitungsanlagen	1999	140	134	151	139	150	147	148	136	137	149	145	145	143	1 144
	2000	157	157	163	149	159	158	161	163					158	1 266
Stahlwerken	1999	24	24	26	23	22	22	22	22	22	24	24	23	23	185
	2000	26	25	27	24	26	23	22	23					25	196
Warmwalzwerken 2)	1999	179	187	207	193	190	198	189	196	203	210	203	193	192	1 539
	2000	201	208	224	206	219	201	208	207					209	1 674
Abgaben einschl. Betriebsverluste	1999	154	145	164	153	152	154	160	145	110	155	158	160	153	1 228
	2000	163	163	169	153	164	179	171	183					168	1 344

### 5.4 Erzeugung, Bezug und Abgabe von Strom

Mill. kWh

Gegenstand der Nachweisung	Jahr	Januar	Febr.	März	April	Mai	Juni	Juli	Aug.	Sept.	Okt.	Nov.	Dez.	Jan. bis August	
														MD	Gesamt
Erzeugung	1999	384	366	413	438	425	403	432	439	410	436	433	419	412	3 300
	2000	428	446	475	455	464	456	472	472					459	3 669
Bezug	1999	1 373	1 415	1 593	1 415	1 477	1 511	1 452	1 439	1 515	1 582	1 528	1 371	1 459	11 676
	2000	1 489	1 517	1 661	1 517	1 638	1 579	1 552	1 582					1 567	12 535
Verbrauch	1999	1 543	1 566	1 768	1 610	1 647	1 659	1 625	1 622	1 677	1 763	1 727	1 566	1 630	13 039
	2000	1 687	1 730	1 887	1 741	1 847	1 768	1 749	1 769					1 772	14 178
darunter in Hochofenbetrieben	1999	181	170	193	174	190	175	184	177	169	180	191	207	180	1 444
	2000	208	206	220	209	218	215	224	226					216	1 726
Oxygenstahlwerken	1999	84	80	90	84	88	89	96	90	90	92	95	94	88	700
	2000	99	97	101	97	100	100	100	99					99	792
Elektrostahlwerken	1999	464	502	570	495	519	538	501	502	544	582	561	427	511	4 091
	2000	515	545	622	565	610	570	522	549					562	4 498
Warmwalzwerken	1999	430	451	512	460	471	482	474	480	498	519	494	472	470	3 759
	2000	481	502	537	494	529	503	520	517					511	4 084
Abgaben einschl. Betriebsverluste	1999	214	216	238	243	255	256	259	257	248	255	234	224	242	1 937
	2000	230	232	250	231	255	267	275	286					253	2 026

\*) Alle Gasarten sind auf einen Heizwert H<sub>0</sub> = 35,16912 MJ/m<sup>3</sup> (V<sub>n</sub>) (0° C, 1013,25 hPa) umgerechnet.

1) Einschl. Verbrauch für die Erzeugung von Frischdampf, der für die Stromerzeugung eingesetzt wurde.

2) Einschl. Betriebe, die Blech kalt walzen.

## 6 Bestände bei der eisenschaffenden Industrie

### 6.1 Bestand an Rohstoffen, Brennstoffen und Erzeugnissen am Monatsende

1 000 t

Gegenstand der Nachweisung	Jahr	Januar	Febr.	März	April	Mai	Juni	Juli	Aug.	Sept.	Okt.	Nov.	Dez.
Eisenträger (ohne Schrott)	1999	10 300	9 780	9 138	8 767	7 840	8 425	8 476	8 293	8 283	8 721	8 450	8 280
	2000	8 098	8 339	7 937	8 037	8 549	7 989	8 187	7 983				
Eisenerze 1)	1999	9 260	8 655	8 006	7 627	6 707	7 264	7 502	7 373	7 340	7 748	7 471	7 257
	2000	7 095	7 365	7 053	6 983	7 556	7 038	7 267	7 099				
Sinter, Briketts	1999	458	545	539	541	541	554	336	311	307	316	324	365
	2000	383	343	265	449	401	357	330	287				
Gichtstaub	1999	338	339	337	335	341	343	367	344	348	344	340	334
	2000	333	334	335	333	336	336	335	339				
Abbrände, Walzzunder, Schlacken u. sonst. met. Stoffe	1999	243	242	256	264	251	264	271	265	288	314	315	303
	2000	287	297	284	272	256	257	255	258				
Schrott	1999	920	933	927	952	860	897	915	877	921	875	859	857
	2000	833	876	899	884	933	884	935	911				
Gußbruch	1999	14	14	14	15	14	14	14	14	14	14	14	13
	2000	10	10	10	11	11	11	11	11				
Legierter Schrott	1999	92	92	92	99	99	93	92	92	86	91	94	98
	2000	95	96	92	93	92	97	94	88				
Sonstiger Schrott 2)	1999	814	827	821	838	747	790	810	771	821	770	751	745
	2000	728	770	797	781	830	777	829	812				
Koks und Koksgrus 3)	1999	448	390	380	321	333	342	342	342	349	323	360	394
	2000	412	419	393	424	379	370	392	376				
darunter Koksgrus	1999	93	88	98	113	114	99	123	111	113	104	111	122
	2000	123	146	142	126	126	125	130	118				
Steinkohlen und Briketts einschl. Einsatzkohle	1999	539	564	576	503	369	517	552	466	402	545	451	565
	2000	599	516	487	619	524	481	544	533				
Rohblöcke 4)	1999	2 735	2 491	2 376	2 342	2 381	2 459	2 450	2 437	2 170	2 023	2 022	2 128
	2000	2 142	2 041	1 911	1 985	1 863	1 999	1 715	2 152				
Halbzeug, gewalzt 4)	1999	328	334	331	344	360	359	399	382	342	325	309	306
	2000	315	332	342	337	344	331	314	360				
Warmgewalzte Stahlerzeugnisse	1999	2 645	2 648	2 568	2 655	2 716	2 704	2 835	2 883	2 917	2 992	2 834	3 091
	2000	2 803	2 797	2 707	2 830	2 860	2 860	2 945	2 949				
Erzeugnisse aus warmgewalzten Stahlerzeugnissen	1999	1 139	1 118	1 115	1 092	1 126	1 127	1 122	1 136	1 074	1 049	986	977
	2000	915	809	831	893	922r	951	1 004	1 071				
Weiterverarbeiteter Walzstahl	1999	1 129	1 122	1 063	1 111	1 163	1 086	1 116	1 088	959	985	935	965
	2000	948	943	891	875	804	803	902	931				

## 7 Löhne und Gehälter \*)

### 7.1 Bruttolohn- und -gehaltsummen in Betrieben der Metallerzeugung und -bearbeitung

Mill. DM

Gegenstand der Nachweisung	Jahr	Januar	Febr.	März	April	Mai	Juni	Juli	Aug.	Sept.	Okt.	Nov.	Dez.	Jan. bis Juli	
														MD	Gesamt
Erzeugung von Roheisen, Stahl, Ferroleg. (EGKS)	1999	491	427	436	450	491	463	444	444	488	488	511	545	457	3 202
	2000	471	431	431	446	472	485	463	444	488	488	511	545	457	3 201
Brutto-Lohnsumme	1999	301	279	285	295	327	302	292	291	338	309	324	358	297	2 081
	2000	290	280	280	293	315	318	308	291	338	309	324	358	298	2 084
Brutto-Gehaltsumme	1999	190	148	152	154	164	161	153	153	150	178	187	187	160	1 121
	2000	181	151	152	153	157	168	155	153	150	178	187	187	160	1 117
Herstellung von Stahlrohren und Rohrstücken aus Eisen u. Stahl	1999	135	133	140	139	150	146	136	135	135	133	151	137	140	979
	2000	127	128	131	132	134	159	138	135	135	133	151	137	136	949
Brutto-Lohnsumme	1999	88	85	91	90	94	93	89	88	87	88	97	88	90	630
	2000	83	84	87	87	89	104	92	88	87	88	97	88	89	626
Brutto-Gehaltsumme	1999	47	48	49	49	55	53	47	48	47	45	54	48	50	348
	2000	44	44	44	45	45	55	46	48	47	45	54	48	46	323

\*) Fachliche Betriebsteile, ab Januar 1998 vorläufige Ergebnisse. Die Ergebnisse des Jahres 1997 sind endgültig, sie sind wegen der Erweiterung des Berichtskreises nicht mit den Daten von 1996 vergleichbar.

1) Einschl. Manganerze.

2) Für den Hochofen und das Stahlwerk.

3) Einschl. Bestände bei Hüttenkokereien.

4) Ohne Bestände bei Rohrwerken; einschl. Bestände bei Schmiede-, Preß- und Hammerwerken.

Quelle: Produzierendes Gewerbe, Fachserie 4, Reihe 4.1.1 Beschäftigung, Umsatz und Energieversorgung der Unternehmen und Betriebe im Bergbau und verarbeitenden Gewerbe.



## 8 Beschäftigte

### 8.1 Anzahl der Angestellten\*) und Arbeiter\*) in der eisenschaffenden Industrie am Monatsende

Gegenstand der Nachweisung	Jahr	Januar	Febr.	März	April	Mai	Juni	Juli	Aug.	Sept.	Okt.	Nov.	Dez.
In Betrieben der eisenschaffenden Industrie	1999	97 037	97 322	96 898	96 171	95 875	95 481	95 493	95 488	96 032	95 530	95 231	95 147
	2000	94 475	94 701	94 449	94 230	94 187	94 089	94 270	94 648				
Angestellte	1999	25 099	25 133	25 035	24 957	24 837	24 782	24 877	24 906	25 007	24 909	24 874	24 859
	2000	24 705	24 784	24 723	24 701	24 677	24 647	24 626	24 716				
Arbeiter	1999	71 938	72 189	71 863	71 214	71 038	70 699	70 616	70 582	71 025	70 621	70 357	70 288
	2000	69 770	69 917	69 726	69 529	69 510	69 442	69 644	69 932				
darunter in Hochofenbetrieben 1)	1999	3 759	3 734	3 694	3 707	3 681	3 675	3 674	3 661	3 639	3 631	3 600	3 595
	2000	3 554	3 547	3 534	3 532	3 522	3 522	3 499	3 496				
Stahlwerken 1)	1999	9 800	9 799	9 724	9 777	9 763	9 783	9 761	9 748	9 750	9 706	9 680	9 694
	2000	9 753	9 780	9 772	9 779	9 773	9 785	9 802	9 806				
Walzwerken 1) 2)	1999	23 180	23 225	23 157	23 021	22 992	22 951	22 899	22 859	22 817	22 836	22 757	22 710
	2000	22 723	22 802	22 741	22 663	22 623	22 651	22 728	22 702				
Hilfs- u. Nebenbetrieben 1)	1999	16 322	16 468	16 174	15 755	15 862	15 837	15 794	15 689	15 628	15 560	15 433	15 656
	2000	15 797	15 900	15 860	15 748	15 772	15 798	15 907	15 975				
In mit der eisenschaff. Industrie örtl. verbundenen Betrieben	1999	8 981	9 040	9 069	8 908	8 838	8 816	8 667	8 681	8 697	8 681	8 691	8 514
	2000	8 266	8 257	8 226	8 116	8 126	8 144	8 145	8 191				
Angestellte	1999	2 590	2 684	2 759	2 633	2 674	2 675	2 556	2 577	2 571	2 551	2 557	2 525
	2000	2 448	2 456	2 448	2 412	2 409	2 407	2 400	2 420				
Arbeiter	1999	6 391	6 356	6 310	6 275	6 164	6 141	6 111	6 104	6 126	6 130	6 134	5 989
	2000	5 818	5 801	5 778	5 704	5 717	5 737	5 745	5 771				
Gesamtbelegschaft 3)	1999	106 018	106 362	105 967	105 079	104 713	104 297	104 160	104 169	104 729	104 211	103 922	103 661
	2000	102 741	102 958	102 675	102 346	102 313	102 233	102 415	102 839				
darunter in EGKS-Betrieben	1999	78 720	78 626	78 346	77 912	77 671	77 489	77 513	77 519	78 001	77 710	77 556	77 460
	2000	77 264	77 155	76 998	76 816	76 785	76 757	77 009	77 286				
Angestellte	1999	20 419	20 441	20 425	20 303	20 224	20 197	20 206	20 230	20 308	20 254	20 254	20 250
	2000	20 211	20 227	20 198	20 173	20 178	20 170	20 178	20 234				
Arbeiter	1999	58 301	58 185	57 921	57 609	57 447	57 292	57 307	57 289	57 693	57 456	57 302	57 210
	2000	57 053	56 928	56 800	56 643	56 607	56 587	56 831	57 052				

### 8.2 Angestellten- und Arbeiterstunden in der eisenschaffenden Industrie (einschl. örtlich verbundener Betriebe)

1 000 Std.

Gegenstand der Nachweisung	Jahr	Januar	Febr.	März	April	Mai	Juni	Juli	Aug.	Sept.	Okt.	Nov.	Dez.
Tatsächlich geleistete Stunden	1999	12 504	12 287	13 642	12 579	12 220	12 346	11 807	12 225	12 619	12 381	12 975	11 751
	2000	12 650	13 113	13 428	12 040	13 129	11 683	11 566					
Angestellte	1999	3 405	3 369	3 753	3 392	3 215	3 374	3 256	3 438	3 477	3 335	3 602	3 292
	2000	3 466	3 568	3 652	3 047	3 543	3 009	3 061					
Arbeiter	1999	9 099	8 919	9 889	9 187	9 005	8 972	8 552	8 787	9 143	9 046	9 374	8 459
	2000	9 184	9 545	9 776	8 993	9 586	8 674	8 505					
Ausfallstunden 4)	1999	3 531	2 738	2 917	3 213	3 488	3 513	4 271	3 927	3 159	3 138	2 794	4 055
	2000	2 827	2 333	2 733	3 021	3 014	3 874	4 094					
Angestellte	1999	723	539	615	744	821	792	926	845	683	658	565	916
	2000	558	449	582	776	664	1 028	918					
Arbeiter	1999	2 808	2 199	2 302	2 469	2 667	2 721	3 345	3 081	2 475	2 480	2 229	3 138
	2000	2 268	1 884	2 151	2 245	2 351	2 846	3 176					

\*) Einschl. Auszubildende.

1) Ohne Auszubildende.

2) Ohne Rohrwerke für nahtlose Rohre.

3) Betriebe der eisenschaffenden Industrie und örtlich verbundene Betriebe; Angestellte, Arbeiter und Auszubildende.

4) Einschl. nicht geleisteter Sonn- und Feiertagsstunden.

## 9 Umsatz

### 9.1 Umsatz in der Metallerzeugung und -bearbeitung und der Herstellung von Metallerzeugnissen\*)

Mill. DM

Gegenstand der Nachweisung	Jahr	Januar	Febr.	März	April	Mai	Juni	Juli	August	Sept.	Okt.	Nov.	Dez.	Jan. bis Juli	
														MD	Gesamt
Metallerzeugung u. -bearb., H.v. Metallerzeugnissen	1999	16 199	16 273	19 487	17 956	17 153	19 066	18 035	17 574	21 140	19 237	20 018	17 846	17 738	124 169
	2000	17 683	19 155	21 137	18 396	21 578	20 966	19 753						19 810	138 668
Inlandsumsatz	1999	11 930	11 929	14 311	13 221	12 523	13 947	13 347	12 997	15 580	13 972	14 655	13 204	13 030	91 208
	2000	12 700	13 641	15 011	13 124	15 427	15 062	14 175						14 163	99 139
Auslandsumsatz	1999	4 269	4 344	5 176	4 735	4 630	5 118	4 688	4 577	5 560	5 265	5 363	4 642	4 709	32 961
	2000	4 983	5 514	6 127	5 272	6 151	5 904	5 578						5 647	39 529
darunter:															
Erzeugung v. Roheisen, Stahl u. Ferrolegierungen (EGKS)	1999	2 360	2 327	2 801	2 526	2 480	2 685	2 452	2 519	2 892	2 767	2 940	2 322	2 519	17 632
	2000	2 928	3 015	3 465	2 841	3 293	3 183	3 020						3 106	21 745
Inlandsumsatz	1999	1 609	1 597	1 873	1 711	1 646	1 781	1 645	1 700	1 819	1 796	1 901	1 502	1 695	11 862
	2000	1 837	1 941	2 202	1 812	2 125	2 000	1 912						1 976	13 829
Auslandsumsatz	1999	751	730	928	816	834	904	807	819	1 074	971	1 039	819	824	5 770
	2000	1 091	1 074	1 263	1 029	1 168	1 183	1 108						1 131	7 917
H.v. Rohren u. Rohrstücken aus Gußeisen	1999	44	48	70	65	65	66	63	63	71	63	58	34	60	419
	2000	43	51	63	53	70	56	64						57	400
Inlandsumsatz	1999	26	30	47	45	42	47	46	40	51	43	35	18	41	284
	2000	31	35	42	39	49	37	41						39	274
Auslandsumsatz	1999	17	18	22	20	23	19	17	23	20	20	23	15	19	135
	2000	12	16	21	14	21	19	23						18	126
H.v. Stahlrohren u. Rohr- stücken aus Eisen und Stahl	1999	597	632	763	716	617	621	602	553	635	570	572	486	650	4 548
	2000	526	661	701	602	720	600	639						636	4 450
Inlandsumsatz	1999	357	398	451	417	364	350	351	337	362	341	338	262	384	2 687
	2000	310	356	379	350	397	345	367						358	2 504
Auslandsumsatz	1999	240	234	312	298	253	271	252	216	273	229	234	224	266	1 861
	2000	216	305	322	252	323	255	272						278	1 946
Sonstige erste Bearbeitung v. Eisen u. Stahl, H.v. Ferroleg.	1999	805	796	914	819	827	855	768	772	889	871	931	747	826	5 783
	2000	872	959	1 008	879	1 044	951	915						947	6 627
Inlandsumsatz	1999	563	560	649	574	542	597	547	548	604	587	633	504	576	4 031
	2000	606	651	685	590	701	639	621						642	4 493
Auslandsumsatz	1999	243	236	264	245	285	258	222	224	285	285	299	242	250	1 752
	2000	266	308	323	288	343	312	294						305	2 134
Eisengießerei	1999	522	521	594	533	495	559	477	441	547	554	566	457	529	3 701
	2000	524	569	621	512	631	555	509						560	3 920
Inlandsumsatz	1999	380	385	439	396	362	409	355	326	399	399	405	319	389	2 725
	2000	374	406	447	362	454	394	381						402	2 817
Auslandsumsatz	1999	142	136	155	137	133	150	122	115	148	155	161	137	139	976
	2000	150	163	174	150	177	161	128						158	1 103
Stahlgießerei	1999	113	114	129	109	111	109	106	96	109	101	103	91	113	791
	2000	99	103	108	99	116	111	105						106	741
Inlandsumsatz	1999	81	81	92	81	77	80	78	71	80	72	77	65	82	571
	2000	72	70	78	65	77	71	74						73	508
Auslandsumsatz	1999	32	33	37	28	34	29	28	25	29	29	26	25	32	221
	2000	27	33	30	34	39	40	31						33	234
H.v. Schmiede-, Press-, Zieh- und Stanzteilen u.ä.	1999	1 421	1 477	1 668	1 513	1 453	1 588	1 446	1 382	1 578	1 581	1 612	1 352	1 509	10 566
	2000	1 542	1 690	1 840	1 592	1 848	1 648	1 643						1 686	11 803
Inlandsumsatz	1999	1 108	1 133	1 279	1 159	1 117	1 206	1 132	1 075	1 218	1 218	1 241	1 017	1 162	8 134
	2000	1 173	1 275	1 398	1 198	1 391	1 230	1 251						1 273	8 914
Auslandsumsatz	1999	313	344	388	354	336	382	314	308	361	363	371	335	347	2 431
	2000	369	415	442	395	457	418	392						413	2 888

\*) Fachliche Betriebsteile, ab Januar 1999 vorläufige Ergebnisse.

Quelle: Produzierendes Gewerbe, Fachserie 4, Reihe 4.1.1, Beschäftigung, Umsatz und Energieversorgung der Unternehmen und Betriebe im Bergbau und Verarbeitenden Gewerbe

**10 Absatz**  
**10.1 Auftragseingang nach Erzeugnissen sowie Regionen**  
**Alle Qualitäten**

1 000 t

Erzeugnis	Jahr	Januar	Febr.	März	April	Mai	Juni	Juli	Aug.	Sept.	Okt.	Nov.	Dez.	Jan. bis Juli	
														MD	Gesamt
<b>Erzeugnisse, die in der EU weiter ausgewalzt werden <sup>1)</sup></b>															
Blöcke u. Halbzeug	1999	210,4	208,0	232,2	189,7	179,0	141,9	160,1	123,0	188,9	247,2	219,0	224,9	188,8	1 321,3
	2000	273,9	248,9	249,7	277,7	227,7	253,0	207,5						248,3	1 738,4
Warmbreitband	1999	38,5	28,4	41,5	19,7	46,0	9,4	12,1	17,6	27,9	21,4	89,7	28,4	27,9	195,6
	2000	30,9	53,4	43,8	7,4	24,6	36,6	66,8						37,7	263,6
Insgesamt	1999	248,9	236,4	273,7	209,4	225,0	151,3	172,2	140,6	216,7	268,6	308,7	253,4	216,7	1 516,9
	2000	304,8	302,3	293,5	285,1	252,4	289,6	274,3						286,0	2 001,9
<b>Rohblöcke u. Halbzeug z.d.V. <sup>2)</sup></b>															
für nahtlose Rohre	1999	117,6	139,4	137,4	125,9	125,2	55,8	135,8	121,1	139,6	155,0	154,2	117,0	119,6	837,1
	2000	160,2	167,4	166,2	170,6	182,7	178,7	148,6						167,8	1 174,6
andere Blöcke u. Halbzeug	1999	118,0	140,3	186,3	185,1	188,3	362,2	228,1	247,0	178,1	168,8	215,6	134,7	201,2	1 408,3
	2000	227,9	208,7	215,6	229,3	261,3	150,0	213,2						215,1	1 506,0
Zusammen	1999	235,6	279,7	323,7	311,1	313,4	418,0	363,8	368,0	317,7	323,8	369,8	251,7	320,8	2 245,5
	2000	388,2	376,1	381,8	399,9	444,0	328,8	361,8						382,9	2 680,6
<b>Warmflacherzeugnisse</b>															
Warmbreitband z.d.V. <sup>3)</sup>	1999	389,2	495,7	553,4	428,0	446,3	504,7	415,0	585,0	469,8	527,3	496,0	632,2	461,8	3 232,3
	2000	472,3	606,5	539,8	363,7	563,9	361,5	393,6						471,6	3 301,3
Bandstahl	1999	132,0	126,9	126,6	116,0	99,7	133,7	114,2	100,7	100,0	135,2	164,8	132,7	121,3	849,0
	2000	201,2	200,1	171,3	144,2	179,7	128,3	120,1						163,6	1 145,0
Bandblech	1999	61,2	60,5	73,3	60,5	53,3	61,3	59,3	58,9	59,4	66,7	49,1	38,4	61,3	429,4
	2000	44,4	59,0	36,4	40,0	68,6	49,9	41,6						48,6	340,0
Quartoblech u. Breittlanchstahl	1999	189,6	243,7	277,2	167,7	202,2	210,3	196,5	208,5	271,0	188,2	314,4	245,9	212,5	1 487,3
	2000	297,1	279,9	297,6	323,6	271,1	231,3	276,1						282,4	1 976,7
Zusammen	1999	771,9	926,8	1 030,5	772,3	801,5	909,9	785,1	953,1	900,2	917,3	1 024,2	1 049,2	856,8	5 997,9
	2000	1 015,0	1 145,5	1 045,1	871,6	1 083,3	771,1	831,4						966,2	6 763,1
<b>Andere Flacherzeugnisse</b>															
Kaltgewalztes Blech <sup>4)</sup>	1999	367,3	301,7	419,6	341,3	348,9	412,7	384,4	385,6	346,0	380,4	446,9	360,7	368,0	2 575,9
	2000	396,7	424,0	292,8	284,2	401,9	260,9	272,3						333,3	2 332,9
Elektroblech <sup>4)</sup>	1999	41,8	46,2	49,8	44,5	34,9	40,5	50,7	33,0	61,3	63,9	77,3	74,7	44,1	308,5
	2000	66,4	73,9	64,1	45,4	46,3	51,0	51,7						57,0	398,8
Verpackungsblech	1999	82,9	75,6	106,8	103,6	85,8	77,7	72,8	83,9	84,2	85,7	134,5	91,5	86,4	605,1
	2000	85,0	94,3	90,3	89,1	96,6	109,7	96,3						94,5	661,2
Feuerveredelltes Blech	1999	319,1	338,0	369,3	281,3	322,3	330,4	426,6	368,9	322,9	427,7	513,2	292,4	341,0	2 387,0
	2000	426,6	476,8	377,8	267,2	362,1	268,9	293,1						353,2	2 472,6
Elektrolyt. veredelltes Blech	1999	130,7	149,1	146,9	124,5	128,0	146,1	127,8	160,0	149,3	143,5	200,3	185,5	136,2	953,2
	2000	156,8	191,3	179,4	146,3	158,4	138,5	157,9						161,2	1 128,4
Kunststoffbeschichtetes Blech	1999	45,4	37,5	53,6	52,4	56,4	79,3	75,6	66,8	50,2	63,2	87,6	51,5	57,2	400,2
	2000	57,0	69,9	70,1	55,9	96,1	50,1	73,3						67,5	472,4
Zusammen	1999	987,3	948,2	1 146,0	947,6	976,1	1 086,8	1 137,9	1 098,2	1 013,8	1 164,5	1 459,8	1 056,3	1 032,8	7 229,9
	2000	1 188,6	1 330,2	1 074,5	888,1	1 161,4	879,1	944,5						1 066,6	7 466,3
<b>Langerzeugnisse</b>															
Walzdraht	1999	482,9	446,6	519,7	529,7	570,6	628,0	500,2	370,2	533,1	505,8	422,9	497,3	525,4	3 677,5
	2000	533,3	500,1	555,4	500,3	516,1	480,2	518,4						514,8	3 603,9
Betonstahl in Stäben	1999	126,5	120,0	179,8	192,4	159,4	193,6	172,4	134,5	129,1	132,4	88,6	172,7	163,4	1 144,0
	2000	196,4	138,0	146,3	120,0	141,5	162,8	194,9						157,1	1 099,9
Stabstahl	1999	108,9	127,7	144,9	110,2	102,3	128,0	109,8	126,4	115,5	145,5	166,2	189,1	118,8	831,7
	2000	200,7	217,6	204,8	170,2	188,8	149,6	145,2						182,4	1 276,7
Schwere Profile <sup>5)</sup>	1999	178,8	216,5	204,1	276,9	224,6	267,1	227,3	212,7	321,7	211,4	189,6	283,0	227,9	1 595,3
	2000	179,3	158,1	283,4	190,4	168,2	230,5	226,3						205,2	1 436,2
Oberbauerzeugnisse	1999	29,7	30,0	23,3	19,8	21,2	25,6	20,0	26,6	31,4	15,9	22,6	15,5	24,2	169,6
	2000	17,6	17,9	24,3	18,1	12,9	22,0	17,7						18,6	130,5
Zusammen	1999	926,8	940,7	1 071,8	1 128,9	1 078,0	1 242,3	1 029,7	870,4	1 130,8	1 011,0	889,9	1 157,6	1 059,7	7 418,1
	2000	1 127,2	1 031,7	1 214,2	999,0	1 027,6	1 045,1	1 102,5						1 078,2	7 547,2
<b>Walzstahlerzeugnisse insgesamt <sup>6)</sup></b>															
Inland	1999	1 973,9	1 984,0	2 256,9	1 966,4	1 884,6	2 311,9	2 046,2	2 011,4	2 070,5	2 147,7	2 333,9	2 238,1	2 060,6	14 424,0
	2000	2 554,4	2 563,6	2 326,5	2 004,1	2 374,1	1 944,2	2 004,3						2 253,0	15 771,2
Übrige EU	1999	712,7	817,4	906,8	825,0	926,3	889,3	860,5	766,3	883,1	926,9	916,5	922,2	848,3	5 937,9
	2000	819,4	903,0	998,2	762,6	957,0	710,3	791,1						848,8	5 941,7
Drittländer	1999	235,1	294,0	408,3	368,5	358,1	455,8	409,7	512,0	408,9	342,0	493,3	354,5	361,4	2 529,5
	2000	345,1	416,8	390,8	391,9	385,2	369,7	444,8						392,0	2 744,3
Stahlrohre	1999	268,1	224,9	206,2	206,0	236,7	231,9	212,7	235,9	216,5	216,3	331,5	361,6	226,6	1 586,4
	2000	288,6	268,3	382,0	247,2	298,0	257,3	242,6						283,4	1 984,0

1) oder zu anderen Erzeugnissen des EGKS - Vertrages verarbeitet werden.  
2) Zur direkten Verwendung und Export.  
3) Zur direkten Verwendung.  
4) In Tafeln und Rollen.

5) Parallelförmige Träger, andere Träger und Profile, Spundwandlerzeugnisse.  
6) Ohne Erzeugnisse zum Weiterauswalzen in der EU oder zum Auswalzen in andere Erzeugnisse des EGKS - Vertrages.

**10 Absatz**  
**10.2 Lieferungen nach Erzeugnissen sowie Regionen**  
**Alle Qualitäten**  
1 000 t

Erzeugnis	Jahr	Januar	Febr.	März	April	Mai	Juni	Juli	Aug.	Sept.	Okt.	Nov.	Dez.	Jan. bis Juli	
														MD	Gesamt
<b>Erzeugnisse, die in der EU weiter ausgewalzt werden <sup>1)</sup></b>															
Blöcke u. Halbzeug	1999	212,2	210,3	232,8	192,7	182,6	132,9	165,0	159,6	169,3	218,0	222,8	220,5	189,8	1 328,5
	2000	258,4	232,3	263,6	221,3	191,7	249,2	179,1						228,0	1 595,7
Warmbreitband	1999	41,5	42,3	42,0	53,3	45,2	43,2	42,9	72,9	50,6	61,1	49,5	45,0	44,3	310,4
	2000	74,4	44,1	71,3	36,5	25,9	25,4	52,9						47,2	330,5
Insgesamt	1999	253,8	252,6	274,8	246,0	227,8	176,1	207,9	232,5	219,8	279,2	272,3	265,5	234,1	1 638,9
	2000	332,8	276,4	334,9	257,8	217,6	274,6	232,0						275,2	1 926,2
<b>Rohblöcke u. Halbzeug z.d.V. <sup>2)</sup></b>															
für nahtlose Rohre	1999	121,0	140,8	144,7	128,1	122,9	53,1	131,2	123,9	140,5	156,3	156,0	122,4	120,2	841,7
	2000	158,9	164,8	177,9	162,0	181,3	187,6	149,9						168,9	1 182,4
andere Blöcke u. Halbzeug	1999	164,5	170,0	190,0	144,2	190,8	303,5	182,7	207,3	283,8	183,8	203,5	152,1	192,2	1 345,7
	2000	199,5	163,7	190,8	192,5	174,6	195,5	183,2						185,7	1 299,8
Zusammen	1999	285,5	310,8	334,6	272,2	313,7	356,6	313,9	331,3	424,3	340,1	359,5	274,5	312,5	2 187,4
	2000	358,3	328,5	368,6	354,5	355,9	383,2	333,1						354,6	2 482,3
<b>Warmfacherzeugnisse</b>															
Warmbreitband z.d.V. <sup>3)</sup>	1999	359,7	382,8	415,9	375,5	367,3	413,5	401,3	410,3	459,5	438,3	478,7	358,8	388,0	2 716,0
	2000	565,8	523,4	530,8	426,6	493,5	454,6	412,0						486,7	3 406,7
Bandstahl	1999	121,9	124,2	135,9	125,4	110,7	128,7	102,6	120,7	130,3	124,8	119,1	105,4	121,3	849,3
	2000	128,6	126,9	144,6	118,0	139,9	118,5	113,9						127,2	890,4
Bandblech	1999	62,3	58,3	65,2	53,9	60,4	60,8	59,6	54,5	61,3	63,7	63,7	42,8	60,1	420,6
	2000	62,4	51,9	59,3	41,6	50,9	44,3	42,9						50,5	353,3
Quartblech u. Breittfachstahl	1999	227,6	258,8	313,8	259,2	246,1	220,8	184,4	221,0	211,9	234,8	246,3	191,0	244,4	1 710,8
	2000	255,8	245,9	266,1	260,3	298,6	248,0	245,8						260,1	1 820,5
Zusammen	1999	771,6	824,1	930,8	814,0	784,5	823,8	747,9	806,5	863,0	861,7	907,8	698,1	813,8	5 696,6
	2000	1 012,6	948,1	1 000,9	846,5	983,0	865,4	814,5						924,4	6 470,9
<b>Andere Flacherzeugnisse</b>															
Kaltgewalztes Blech <sup>4)</sup>	1999	315,3	316,9	366,4	318,2	324,2	370,7	332,3	339,6	387,0	371,5	386,6	315,5	334,8	2 343,9
	2000	372,7	357,2	399,5	303,8	370,8	339,5	317,8						351,6	2 461,2
Elektroblech <sup>4)</sup>	1999	40,9	41,7	46,0	44,6	39,5	41,8	39,7	33,6	49,8	50,4	53,8	43,9	42,0	294,0
	2000	47,5	51,5	52,5	47,0	56,2	45,9	52,8						50,5	353,4
Verpackungsblech	1999	80,3	75,3	95,0	90,1	73,0	89,9	87,4	99,4	101,5	82,5	84,6	68,8	84,4	591,0
	2000	77,0	90,7	98,5	83,5	105,4	99,2	95,7						92,9	650,0
Feuerveredelltes Blech	1999	307,2	281,7	359,1	285,5	290,6	335,9	328,7	315,8	384,5	324,4	357,4	284,8	312,7	2 188,6
	2000	358,8	361,5	426,1	305,9	356,1	354,9	316,3						354,2	2 479,6
Elektrolyt. veredelltes Blech	1999	142,2	142,6	166,9	143,5	145,1	158,9	133,3	129,3	163,1	164,7	174,3	136,0	147,5	1 032,5
	2000	161,8	171,5	186,7	147,1	166,9	150,1	138,6						160,4	1 122,6
Kunststoffbeschichtetes Blech	1999	47,3	42,1	48,0	45,0	52,1	57,4	69,6	60,6	63,3	58,6	65,6	54,1	51,6	361,5
	2000	44,9	51,4	78,8	59,7	69,1	70,7	66,9						63,1	441,5
Zusammen	1999	933,3	900,2	1 081,2	926,7	924,6	1 054,6	991,0	978,2	1 149,4	1 052,1	1 122,1	903,1	973,1	6 811,6
	2000	1 062,6	1 083,9	1 242,0	946,9	1 124,4	1 060,4	988,0						1 072,6	7 508,3
<b>Langerzeugnisse</b>															
Walzdraht	1999	370,1	409,3	550,2	529,2	447,8	568,2	460,5	447,7	533,1	497,3	537,5	387,9	476,5	3 335,2
	2000	470,4	473,0	552,3	450,1	513,9	474,8	476,2						487,2	3 410,6
Betonstahl in Stäben	1999	119,2	151,2	161,3	151,5	147,8	216,3	179,9	151,3	129,0	118,9	118,7	82,5	161,0	1 127,3
	2000	177,0	174,5	170,3	119,1	154,1	154,2	173,1						160,3	1 122,3
Stabstahl	1999	143,5	137,9	161,9	148,0	126,7	134,3	113,1	120,1	135,7	144,2	146,9	113,2	137,9	965,4
	2000	137,2	149,2	166,3	135,0	165,7	138,7	148,5						148,7	1 040,6
Schwere Profile <sup>5)</sup>	1999	205,9	191,3	210,3	176,1	185,3	211,9	210,0	180,5	234,9	243,2	255,4	190,7	198,7	1 390,7
	2000	227,3	231,9	253,4	211,5	233,5	210,7	231,6						228,6	1 600,0
Oberbauerzeugnisse	1999	13,3	16,9	19,4	23,3	24,6	23,5	21,2	22,3	28,4	27,7	20,1	15,6	20,3	142,2
	2000	13,9	15,8	13,7	18,2	18,7	12,4	18,7						15,9	111,3
Zusammen	1999	852,1	906,5	1 103,1	1 028,1	932,2	1 154,2	984,6	921,9	1 061,1	1 031,3	1 078,7	789,9	994,4	6 960,8
	2000	1 025,8	1 044,3	1 156,0	933,9	1 085,9	990,8	1 048,2						1 040,7	7 284,9
<b>Walzstahlerzeugnisse insgesamt <sup>6)</sup></b>															
Inland	1999	2 842,4	2 941,7	3 449,7	3 041,0	2 955,1	3 389,2	3 037,4	3 037,9	3 497,8	3 285,2	3 468,2	2 665,6	3 093,8	21 656,4
	2000	3 459,4	3 404,9	3 767,5	3 081,8	3 549,1	3 299,8	3 183,8						3 392,3	23 746,4
Übrige EU	1999	644,0	663,6	798,5	713,3	673,8	806,3	673,8	605,2	866,7	840,5	867,4	662,1	710,5	4 973,3
	2000	919,5	880,2	968,3	802,4	863,8	811,5	748,8						856,4	5 994,5
Drittländer	1999	275,1	279,0	406,2	317,6	361,8	347,4	339,0	399,4	477,5	345,7	424,2	329,7	332,3	2 326,0
	2000	362,0	313,5	401,5	364,5	404,7	380,3	464,3						384,4	2 690,9
Stahlrohre	1999	275,2	282,7	334,0	306,7	276,1	269,8	255,2	249,4	273,3	243,6	212,9	205,0	285,7	1 999,8
	2000	211,6	292,0	297,9	238,7	319,5	250,4	251,7						266,0	1 861,9

1) oder zu anderen Erzeugnissen des EGKS - Vertrages verarbeitet werden.

2) Zur direkten Verwendung und Export.

3) Zur direkten Verwendung.

4) In Tafeln und Rollen.

5) Parallelfianschige Träger, andere Träger und Profile, Spundwandlerzeugnisse.

6) Ohne Erzeugnisse zum Weiterauswalzen in der EU oder zum Auswalzen in andere Erzeugnisse des EGKS - Vertrages.

**10 Absatz**  
**10.3 Auftragsbestand nach Erzeugnissen sowie Regionen am Monatsende**  
**Alle Qualitäten**  
1 000 t

Erzeugnis	Jahr	Januar	Febr.	März	April	Mai	Juni	Juli	Aug.	Sept.	Okt.	Nov.	Dez.
<b>Erzeugnisse, die in der EU weiter ausgewalzt werden <sup>1)</sup></b>													
Blöcke u. Halbzeug	1999	280,8	279,5	280,9	279,6	276,6	285,6	277,8	242,4	263,4	284,2	280,7	548,3
	2000	565,4	587,7	572,7	628,3	664,7	672,1	700,3					
Warmbreitband	1999	41,9	30,0	27,5	34,8	35,1	30,8	29,4	34,8	42,3	47,2	50,2	108,3
	2000	64,8	66,2	41,2	36,6	44,1	37,4	35,4					
Insgesamt	1999	322,8	309,5	308,3	314,4	311,7	316,4	307,3	277,2	305,7	331,5	330,9	656,7
	2000	630,1	653,9	613,9	664,9	708,8	709,5	735,7					
<b>Rohblöcke u. Halbzeug z.d.V. <sup>2)</sup></b>													
für nahtlose Rohre	1999	44,5	45,4	42,1	39,0	41,2	46,3	49,4	49,8	47,3	46,5	42,5	55,3
	2000	54,4	60,6	49,9	59,5	61,1	53,8	52,1					
andere Blöcke u. Halbzeug	1999	382,0	352,2	350,3	391,2	388,8	449,1	493,0	532,7	427,1	412,0	423,8	336,5
	2000	364,8	409,9	434,8	471,0	558,0	512,5	542,3					
Zusammen	1999	426,5	397,7	392,3	430,1	430,1	495,3	542,5	582,5	474,5	458,5	466,3	391,7
	2000	419,2	470,5	484,6	530,5	619,1	566,3	594,4					
<b>Warmflacherzeugnisse</b>													
Warmbreitband z.d.V. <sup>3)</sup>	1999	1 070,8	1 196,9	1 346,6	1 391,8	1 463,7	1 547,9	1 564,5	1 743,2	1 755,0	1 837,8	1 859,9	1 702,8
	2000	1 626,7	1 705,6	1 728,0	1 663,9	1 704,8	1 631,9	1 645,5					
Bandstahl	1999	371,5	374,7	366,0	357,8	347,6	353,6	365,6	346,5	316,5	327,4	373,3	377,1
	2000	451,4	527,2	554,5	579,3	621,7	630,3	632,8					
Bandblech	1999	181,2	185,3	193,8	202,2	196,3	198,1	198,3	203,5	202,2	205,9	192,4	175,4
	2000	157,1	163,1	142,7	140,8	166,2	169,0	166,3					
Quartblech u. Breitflachstahl	1999	666,7	654,2	729,9	486,7	442,8	436,1	449,0	436,7	496,4	451,4	521,6	592,5
	2000	641,5	670,2	701,5	753,5	719,5	702,6	748,4					
Zusammen	1999	2 290,2	2 411,1	2 636,2	2 438,6	2 450,4	2 535,7	2 577,5	2 729,9	2 770,1	2 822,5	2 947,2	2 847,8
	2000	2 876,7	3 066,1	3 126,7	3 137,4	3 212,3	3 133,9	3 193,0					
<b>Andere Flacherzeugnisse</b>													
Kaltgewalztes Blech <sup>4)</sup>	1999	930,4	921,5	975,2	993,8	1 020,8	1 065,4	1 117,8	1 167,1	1 128,1	1 137,5	1 196,2	1 393,7
	2000	1 414,1	1 480,3	1 375,3	1 351,0	1 387,1	1 313,5	1 260,8					
Elektroblech <sup>4)</sup>	1999	89,5	94,1	97,9	97,9	93,3	92,1	103,0	102,4	113,8	127,4	150,9	159,5
	2000	178,4	200,7	212,3	210,8	200,9	206,0	204,9					
Verpackungsblech	1999	184,4	184,8	196,9	211,1	224,2	212,7	198,8	184,2	167,6	171,4	221,9	241,9
	2000	250,1	253,7	245,5	251,2	242,5	252,3	252,9					
Feuerveredelltes Blech	1999	1 450,4	1 514,9	1 580,6	1 546,7	1 568,8	1 566,8	1 658,0	1 708,9	1 661,0	1 756,9	1 910,2	1 696,3
	2000	1 737,8	1 869,2	1 815,7	1 783,5	1 811,0	1 708,2	1 704,2					
Elektrolyt. veredelltes Blech	1999	648,9	657,9	638,8	618,6	601,6	590,9	585,5	617,7	605,0	584,0	611,1	600,9
	2000	598,5	615,0	608,7	607,2	600,9	589,2	614,0					
Kunststoffbeschichtetes Blech	1999	219,2	214,9	220,5	221,7	226,1	242,4	241,3	247,5	234,7	239,4	281,5	237,3
	2000	247,9	266,7	257,3	278,1	290,1	273,0	276,1					
Zusammen	1999	3 522,8	3 588,1	3 710,0	3 689,9	3 734,7	3 770,2	3 904,4	4 027,8	3 910,2	4 016,6	4 351,7	4 329,5
	2000	4 426,8	4 685,6	4 514,9	4 481,8	4 532,5	4 342,2	4 312,9					
<b>Langerzeugnisse</b>													
Walzdraht	1999	802,8	840,1	809,6	810,1	932,9	949,2	994,1	927,5	926,7	936,1	834,8	872,2
	2000	935,2	951,5	937,0	988,5	989,4	995,2	1 052,8					
Betonstahl in Stäben	1999	154,9	125,1	143,5	184,4	196,0	173,3	179,8	162,9	159,7	176,5	164,7	199,4
	2000	218,7	193,9	172,1	173,9	160,7	170,0	193,7					
Stabstahl	1999	484,8	474,6	457,5	419,7	395,3	389,0	385,8	392,1	372,8	373,2	395,0	516,8
	2000	580,2	648,6	687,0	722,3	745,4	756,3	752,9					
Schwere Profile <sup>5)</sup>	1999	245,8	273,4	266,3	355,2	392,2	446,3	462,2	493,2	578,8	546,4	483,5	580,8
	2000	527,6	459,9	496,5	473,7	413,6	431,3	461,4					
Oberbauerzeugnisse	1999	50,9	60,7	64,6	61,0	57,6	59,9	58,5	63,0	66,0	54,1	56,5	21,6
	2000	25,3	27,4	38,0	38,4	32,6	42,2	41,2					
Zusammen	1999	1 739,3	1 774,0	1 741,6	1 830,4	1 973,9	2 017,7	2 080,3	2 038,8	2 104,0	2 086,2	1 934,5	2 190,8
	2000	2 287,0	2 281,3	2 330,6	2 396,7	2 341,6	2 395,1	2 502,0					
<b>Walzstahlerzeugnisse insgesamt <sup>6)</sup></b>													
Inland	1999	7 978,7	8 170,8	8 480,1	8 389,0	8 589,1	8 818,9	9 104,6	9 379,0	9 258,8	9 383,8	9 699,7	9 759,9
	2000	10 009,6	10 503,6	10 456,7	10 546,4	10 705,4	10 437,5	10 602,4					
Übrige EU	1999	5 176,3	5 192,1	5 382,1	5 131,6	5 079,0	5 158,3	5 186,1	5 177,2	5 104,8	5 145,3	5 328,7	5 727,3
	2000	6 077,4	6 443,2	6 354,2	6 469,9	6 535,9	6 374,2	6 448,0					
Drittländer	1999	1 812,4	1 973,6	2 087,1	2 192,6	2 448,8	2 490,8	2 677,7	2 847,5	2 868,0	2 955,0	3 018,9	2 800,1
	2000	2 709,7	2 732,9	2 786,5	2 740,0	2 841,0	2 755,8	2 832,6					
Stahlrohre	1999	1 166,9	1 101,0	948,8	912,0	872,6	846,0	799,8	779,9	725,8	686,2	786,8	926,3
	2000	996,4	979,6	1 058,9	1 062,4	1 028,7	1 057,9	1 043,9					

1) oder zu anderen Erzeugnissen des EGKS - Vertrages verarbeitet werden.  
2) Zur direkten Verwendung und Export.  
3) Zur direkten Verwendung.  
4) In Tafeln und Rollen.

5) Parallelfächrige Träger, andere Träger und Profile, Spundwandlerzeugnisse.  
6) Ohne Erzeugnisse zum Weiterauswalzen in der EU oder zum Auswalzen in andere Erzeugnisse des EGKS - Vertrages.

**11 Außenhandel \*)**  
**11.1 Einfuhr von Rohstoffen, Brennstoffen, Eisen- und Stahlerzeugnissen**  
1 000 t

Waren	Jahr	Januar	Febr.	März	April	Mai	Juni	Juli	Aug.	Sept.	Okt.	Nov.	Dez.	Jan. bis Juni	
														MD	Gesamt
Eisenerze	1999	2 863,7	2 740,0	2 675,4	3 550,7	1 275,2	4 719,0	5 860,1	3 852,7	2 903,0	2 095,1	3 839,7	2 427,3	2 970,7	17 824,0
	2000	2 426,9	5 187,9	4 500,5	3 106,2	3 910,8	3 296,9							3 738,2	22 429,2
Steinkohlen und -briketts	1999	1 681,9	2 194,6	2 566,1	1 493,7	2 269,7	2 238,0	1 835,1	1 718,9	982,6	1 552,1	1 921,4	1 673,1	2 074,0	12 443,9
	2000	1 643,4	1 779,3	2 027,4	1 616,1	1 842,9	1 901,8							1 801,8	10 811,0
Steinkohlenkoks	1999	372,4	273,8	287,6	334,9	196,8	367,6	412,0	307,3	328,0	311,5	506,7	441,6	305,5	1 833,2
	2000	399,8	29,7	570,3	412,7	491,1	463,6							394,5	2 367,1
Schrott	1999	219,8	155,5	323,2	293,2	221,2	240,5	241,8	234,4	176,0	184,1	378,1	192,9	242,2	1 453,3
	2000	287,2	227,4	295,5	287,2	290,9	343,9							288,7	1 732,2
Roheisen und Hochofen-Ferrolegerungen	1999	21,8	28,9	36,7	37,2	26,4	15,1	34,9	31,2	28,5	39,7	34,1	28,1	27,6	165,8
	2000	28,3	53,4	25,3	45,8	51,5	39,6							40,7	243,9
Rohblöcke	1999	6,0	2,8	10,0	6,5	3,7	4,9	2,6	6,6	2,8	7,7	4,2	4,9	5,6	33,8
	2000	9,9	4,1	5,7	8,7	3,4	5,4							6,2	37,3
Halbzeug, gewalzt oder stranggegossen	1999	72,0	45,2	104,1	82,7	80,3	107,6	136,7	140,3	71,1	62,7	30,7	142,3	82,0	491,8
	2000	108,7	190,0	96,3	131,3	132,8	131,5							131,8	790,5
Warmbreitband	1999	77,6	160,6	143,4	169,3	170,1	111,8	158,0	183,8	69,9	199,2	115,9	107,3	138,8	832,7
	2000	138,4	127,3	164,5	112,9	172,5	166,8							147,1	882,4
Bandstahl, warmgewalzt	1999	31,5	54,5	26,1	46,0	51,7	49,7	31,4	43,5	38,4	49,9	50,0	35,5	43,3	259,5
	2000	45,6	47,9	45,7	45,8	50,2	47,2							47,1	282,4
Breitflachstahl u. gw. Blech über 3 mm	1999	129,6	174,4	168,1	138,3	201,4	146,6	170,3	124,5	96,8	153,8	160,9	128,7	159,7	958,4
	2000	115,3	179,3	189,3	164,7	154,5	171,0							162,4	974,1
Warmgewalztes Blech unter 3 mm	1999	1,5	4,1	1,5	1,6	4,4	1,9	2,0	2,7	1,4	3,7	2,6	1,9	2,5	15,0
	2000	1,9	2,9	2,6	1,4	2,0	2,2							2,2	13,0
Walzdraht	1999	58,1	84,3	120,1	131,3	91,7	162,6	172,1	55,6	147,8	106,5	120,5	73,8	108,0	647,9
	2000	92,6	148,7	102,3	113,4	159,6	159,2							129,3	775,8
Betonstahl in Stäben	1999	16,1	30,1	45,9	54,7	57,1	46,2	45,6	48,3	44,5	53,8	84,2	38,5	41,7	250,1
	2000	24,2	64,7	96,6	74,4	50,1	59,1							61,5	369,1
Flachstahl und andere Stäbe	1999	107,4	120,6	124,2	120,6	123,2	131,8	109,1	92,7	103,9	114,1	115,1	104,4	121,3	727,7
	2000	114,3	131,7	161,8	112,1	124,0	130,9							129,1	774,8
Stabstahlprofile	1999	36,4	39,9	38,0	35,2	40,1	37,9	33,3	46,1	34,1	41,4	49,1	33,8	37,9	227,5
	2000	32,8	51,4	45,8	32,8	37,4	40,0							40,0	240,2
Schwere Profile	1999	33,9	76,5	50,3	65,4	77,6	55,9	71,6	130,0	67,0	77,7	90,0	85,3	59,9	359,7
	2000	57,6	120,8	83,1	50,5	89,1	91,5							82,1	492,5
Spundwunderzeugnisse	1999	8,1	11,5	6,3	10,0	14,3	9,2	15,6	6,3	9,4	7,9	8,4	6,8	9,9	59,4
	2000	6,6	9,8	11,2	10,4	12,7	12,1							10,4	62,7
Oberbaumaterial	1999	11,7	19,6	8,3	12,4	8,8	22,6	26,0	17,2	23,9	20,6	12,6	16,6	13,9	83,4
	2000	2,4	14,1	13,1	6,9	4,0	13,2							8,9	53,6
Kaltgewalztes Blech einschließlich Feinstblech	1999	54,7	111,1	148,0	94,7	118,9	113,8	114,0	90,8	108,1	135,8	97,6	108,4	108,5	651,2
	2000	125,9	160,6	115,8	113,4	159,4	130,7							134,3	805,8
Verpackungsblech ohne Feinstblech	1999	11,3	19,5	19,8	20,3	28,3	18,9	29,9	30,6	16,3	47,8	27,7	17,5	19,7	118,1
	2000	12,6	9,6	23,4	41,5	23,0	16,5							21,1	126,6
Sonstiges Blech (EGKS)	1999	89,4	124,2	161,2	140,0	141,8	122,1	108,3	193,4	73,4	213,2	127,1	126,0	129,8	778,7
	2000	122,3	146,3	159,9	164,8	143,9	166,7							150,6	903,8
Erzeugnisse lt. EGKS-Vertrag <sup>1)</sup>	1999	755,3	1 078,7	1 175,1	1 128,9	1 213,5	1 143,4	1 226,6	1 212,5	908,6	1 295,8	1 096,6	1 031,8	1 082,5	6 494,9
	2000	1 010,9	1 409,3	1 317,1	1 184,8	1 318,5	1 343,9							1 264,1	7 584,5
Präzisionsstahlrohre, nahtlos	1999	3,4	5,5	5,6	4,5	4,2	3,9	4,0	3,0	3,8	4,1	4,8	4,5	4,5	27,1
	2000	3,1	4,8	7,1	5,0	5,2	5,7							5,1	30,9
Präzisionsstahlrohre geschweißt	1999	20,0	21,1	26,5	20,3	23,4	21,4	24,8	18,6	19,8	23,6	23,8	20,3	22,1	132,6
	2000	22,9	23,9	26,0	22,2	23,5	25,8							24,0	144,2
Sonstige Stahlrohre, nahtlos	1999	19,2	25,9	32,3	30,4	26,6	34,6	38,8	24,9	20,6	22,6	22,6	18,2	28,2	169,1
	2000	23,5	27,1	35,9	30,4	29,9	28,5							29,2	175,4
Sonstige Stahlrohre, geschweißt	1999	64,8	99,2	98,6	96,8	95,1	86,4	111,6	90,6	77,0	96,7	93,8	98,2	90,2	541,0
	2000	72,5	105,8	115,9	95,8	94,7	109,2							99,0	594,0
Rohrform-, Rohrverschluß- und Rohrverbindungsstücke	1999	6,2	5,5	6,3	8,5	6,4	6,7	6,3	6,4	6,7	5,5	7,5	5,3	6,6	39,7
	2000	6,8	6,5	7,2	6,7	6,2	6,9							6,7	40,4
Schmiedeerzeugnisse und rollendes Eisenbahnzeug	1999	9,2	21,5	16,6	12,2	11,6	12,9	11,7	16,8	13,7	13,4	13,4	12,8	14,0	83,8
	2000	10,7	16,8	17,0	17,0	16,2	18,4							16,0	96,3
Erzeugnisse der eisenschaffenden Industrie <sup>2)</sup>	1999	878,1	1 257,3	1 361,0	1 301,6	1 380,8	1 309,4	1 423,8	1 372,7	1 050,2	1 461,6	1 262,5	1 191,1	1 248,0	7 488,2
	2000	1 150,5	1 594,2	1 526,4	1 361,9	1 494,2	1 538,5							1 444,3	8 665,6
darunter Erzeugnisse aus legiertem Stahl	1999	222,5	260,7	272,9	237,1	284,9	241,0	243,5	174,3	209,8	285,0	190,2	219,0	253,2	1 519,1
	2000	230,4	306,1	262,8	304,6	225,1	284,1							268,8	1 613,1
Übrige Waren aus Eisen und Stahl in Mill. DM <sup>3)</sup>	1999	1 054,2	1 055,6	1 220,8	1 140,6	1 173,1	1 176,1	1 210,0	1 095,3	354,5	1 247,4	1 268,1	1 201,1	1 136,7	6 820,3
	2000	1 168,2	1 284,8	1 316,8	1 223,5	1 446,6	1 393,6							1 305,6	7 833,4
Eisen- und Stahlerzeugnisse insgesamt in Mill. DM <sup>4)</sup>	1999	2 102,7	2 290,9	2 625,0	2 402,7	2 520,5	2 441,0	2 512,0	2 305,1	2 289,8	2 710,5	2 524,1	2 427,2	2 397,2	14 382,9
	2000	2 435,3	2 964,0	2 963,4	2 775,4	3 114,8	3 183,7							2 906,1	17 436,6

\*) Ergebnisse des Spezialhandels.

1) Von Rohblöcken bis sonstiges Blech (EGKS)

2) Einschl. Erzeugnisse der Rohrwerke.

3) Enthält alle übrigen Waren aus Kapitel 72 und 73 der Außenhandelsstatistik, soweit sie nicht vorstehend aufgeführt sind.

4) Enthält alle Waren der Kap. 72 und 73.

# 11 Außenhandel \*)

## 11.2 Ausfuhr von Rohstoffen, Brennstoffen, Eisen- und Stahlerzeugnissen

1 000 t

Waren	Jahr	Januar	Febr.	März	April	Mai	Juni	Juli	Aug.	Sept.	Okt.	Nov.	Dez.	Jan. bis Juni	
														MD	Gesamt
Eisenerze	1999 2000	0,0 1,3	2,3 1,6	0,0 0,7	2,2 1,9	0,2 0,1	0,7 0,6	2,2 2,4	2,4 0,2	0,2 1,3	1,3 0,2	0,2 0,5	0,5 1,0	0,9 1,0	5,4 6,1
Steinkohlen und -briketts	1999 2000	14,4 7,2	2,9 21,9	11,8 26,8	12,2 15,1	26,8 26,8	35,6 62,2	27,0 27,0	11,3 10,3	10,3 25,8	16,7 16,7	7,9 7,9	17,3 26,7	17,3 26,7	103,8 160,1
Steinkohlenkoks	1999 2000	2,3 1,8	4,1 5,9	8,6 6,0	5,0 5,9	5,0 2,9	4,4 5,5	4,3 4,3	6,1 6,1	4,5 5,9	4,1 4,1	8,2 8,2	4,9 4,7	4,9 4,7	29,4 28,0
Schrott	1999 2000	552,7 668,7	439,1 659,0	785,8 603,1	645,7 672,7	545,8 565,5	412,4 600,5	632,4 632,4	669,2 669,2	403,1 403,1	382,7 382,7	1 033,4 1 033,4	482,9 482,9	563,6 628,2	3 381,5 3 769,5
Roheisen und Hochofen-Ferrolegerungen	1999 2000	8,5 11,3	7,3 13,9	7,5 15,7	5,5 10,0	6,1 13,2	6,8 10,7	5,1 5,1	4,3 4,3	8,6 10,4	6,7 6,7	10,3 10,3	7,0 12,5	7,0 12,5	41,8 74,9
Rohblöcke	1999 2000	1,1 1,7	0,9 1,2	0,9 1,9	1,1 0,6	2,5 2,4	1,0 0,8	1,0 1,0	1,0 0,3	1,6 1,6	1,6 1,6	0,3 0,3	1,3 1,4	1,3 1,4	7,5 8,6
Halbzeug, gewalzt oder stranggegossen	1999 2000	91,2 192,1	97,4 205,4	111,2 264,1	114,6 182,6	132,1 198,3	131,4 180,4	178,3 178,3	157,7 157,7	244,4 244,4	163,8 163,8	225,1 225,1	156,5 156,5	113,0 203,8	678,0 1 222,9
Wambreitband	1999 2000	165,7 391,9	185,5 311,2	167,6 290,7	178,4 260,9	223,3 287,2	225,1 299,6	242,5 242,5	227,2 227,2	238,0 238,0	255,2 255,2	248,6 248,6	190,3 190,3	190,9 306,9	1 145,6 1 841,4
Bandstahl, warmgewalzt	1999 2000	33,3 55,7	31,5 40,7	37,5 54,1	36,5 54,4	46,5 42,3	43,0 43,7	32,9 32,9	42,6 42,6	36,6 36,6	40,9 40,9	46,8 46,8	34,2 34,2	38,0 48,5	228,3 290,9
Breitflachstahl u. ggw. Blech über 3 mm	1999 2000	115,7 153,5	124,4 175,4	175,5 186,3	146,1 114,0	167,2 179,6	140,0 143,6	157,7 157,7	113,9 113,9	138,0 138,0	143,7 143,7	127,3 127,3	132,1 132,1	144,8 158,7	868,9 952,4
Warmgewalztes Blech unter 3 mm	1999 2000	1,4 1,9	2,5 2,4	1,7 2,8	2,3 2,7	1,6 3,2	2,1 2,8	2,1 2,1	2,5 2,5	2,2 2,2	3,3 3,3	3,4 3,4	1,8 1,8	1,9 2,6	11,6 15,8
Walzdraht	1999 2000	99,6 198,7	129,8 81,5	226,9 248,2	144,0 264,2	118,9 239,7	185,0 196,7	145,2 145,2	144,7 144,7	203,0 203,0	177,8 177,8	265,6 265,6	128,1 128,1	150,7 204,8	904,3 1 229,0
Betonstahl in Stäben	1999 2000	6,5 7,1	13,7 8,4	9,5 12,6	26,5 15,0	6,6 11,8	13,7 14,5	26,0 26,0	24,6 24,6	16,0 16,0	12,7 12,7	16,9 16,9	3,9 3,9	12,7 11,6	76,5 69,3
Flachstahl und andere Stäbe	1999 2000	36,2 42,2	36,1 39,1	37,5 64,1	40,4 44,2	41,7 44,9	37,4 51,6	34,2 34,2	32,9 32,9	38,5 38,5	41,0 41,0	52,8 52,8	47,2 47,2	38,2 47,7	229,3 286,1
Stabstahlprofile	1999 2000	9,7 10,8	12,9 19,7	13,4 14,7	12,6 13,5	12,4 16,1	13,6 14,0	10,7 10,7	10,6 10,6	11,7 11,7	11,3 11,3	19,7 19,7	17,6 17,6	12,4 14,8	74,5 88,7
Schwere Profile	1999 2000	116,2 177,9	120,8 129,6	118,7 165,7	49,8 143,3	169,7 135,7	135,9 149,9	114,5 114,5	105,8 105,8	134,5 134,5	144,9 144,9	134,6 134,6	69,9 69,9	118,6 150,3	711,0 902,0
Spundwunderzeugnisse	1999 2000	1,1 3,5	3,6 5,5	4,0 4,5	4,8 7,4	3,5 5,7	3,9 6,2	3,9 3,9	4,7 4,7	3,6 3,6	4,9 4,9	8,8 8,8	7,0 7,0	3,5 5,5	20,8 32,9
Oberbaumaterial	1999 2000	8,1 7,5	12,0 10,1	16,6 7,1	12,5 11,2	21,1 13,4	10,8 5,1	6,4 6,4	11,3 11,3	10,5 10,5	12,2 12,2	10,1 10,1	12,6 12,6	13,5 9,1	81,2 54,4
Kaltgewalztes Blech einschließlich Feinstblech	1999 2000	131,0 219,1	196,9 204,8	172,1 236,2	168,6 174,5	184,4 200,7	175,7 171,9	190,9 190,9	189,6 189,6	213,3 213,3	189,9 189,9	222,3 222,3	181,3 181,3	171,5 201,2	1 028,8 1 207,2
Verpackungsblech ohne Feinstblech	1999 2000	35,9 36,3	33,1 40,0	46,8 51,4	41,0 48,2	33,6 28,7	31,7 69,5	60,7 60,7	54,8 54,8	66,1 66,1	43,6 43,6	48,7 48,7	40,9 40,9	37,0 45,7	222,2 274,0
Sonstiges Blech (EGKS)	1999 2000	170,0 276,7	196,3 256,7	210,2 258,3	185,4 223,8	235,1 251,1	234,0 236,6	200,6 200,6	211,1 211,1	262,3 262,3	259,6 259,6	247,2 247,2	208,7 208,7	205,2 250,5	1 231,0 1 503,0
Erzeugnisse lt. EGKS-Vertrag <sup>1)</sup>	1999 2000	1 022,7 1 776,6	1 197,2 1 531,6	1 350,1 1 862,6	1 164,7 1 560,6	1 400,2 1 660,6	1 384,5 1 586,8	1 407,6 1 407,6	1 335,0 1 335,0	1 618,8 1 618,8	1 506,5 1 506,5	1 679,6 1 679,6	1 232,5 1 232,5	1 253,2 1 663,1	7 519,5 9 978,7
Präzisionsstahlrohre, nahtlos	1999 2000	8,2 7,5	7,9 7,5	7,8 9,2	8,6 7,4	6,8 8,0	7,6 7,4	6,4 6,4	5,8 5,8	5,1 5,1	11,5 11,5	8,2 8,2	6,9 6,9	7,8 7,8	47,0 47,1
Präzisionsstahlrohre, geschweißt	1999 2000	11,2 13,8	10,8 12,4	12,6 14,6	12,1 11,4	12,3 11,7	12,2 13,6	11,3 11,3	12,9 12,9	9,4 9,4	16,7 16,7	12,9 12,9	10,6 10,6	11,9 12,9	71,3 77,5
Sonstige Stahlrohre, nahtlos	1999 2000	44,5 83,9	75,3 80,0	74,2 91,4	61,7 80,1	65,0 88,2	55,9 65,8	71,5 71,5	54,0 54,0	85,2 85,2	85,0 85,0	71,1 71,1	65,4 65,4	62,7 81,5	376,5 489,3
Sonstige Stahlrohre, geschweißt	1999 2000	82,5 57,1	96,7 119,6	132,8 151,0	148,2 79,6	105,8 150,9	111,7 110,0	105,4 105,4	108,9 108,9	107,4 107,4	83,1 83,1	84,8 84,8	88,6 88,6	112,9 111,4	677,7 668,2
Rohrform-, Rohrverschluß- und Rohrverbindungsstücke	1999 2000	8,8 10,1	7,9 9,0	6,4 11,6	8,0 7,4	7,7 8,8	9,1 7,9	9,0 9,0	7,2 7,2	7,7 7,7	6,6 6,6	11,0 11,0	9,5 9,5	8,0 9,1	47,8 54,9
Schmiedeerzeugnisse und rollendes Eisenbahnzeug	1999 2000	14,4 13,1	12,7 19,4	14,8 15,9	20,2 17,3	10,7 16,0	18,0 18,8	13,2 13,2	17,1 17,1	13,3 13,3	17,3 17,3	19,0 19,0	14,3 14,3	15,1 16,7	90,9 100,5
Erzeugnisse der eisenschaffenden Industrie <sup>2)</sup>	1999 2000	1 192,4 1 962,1	1 408,5 1 779,6	1 598,8 2 156,4	1 423,5 1 763,7	1 608,5 1 944,3	1 598,9 1 810,3	1 624,4 1 624,4	1 540,8 1 540,8	1 847,0 1 847,0	1 726,8 1 726,8	1 886,5 1 886,5	1 427,8 1 427,8	1 471,8 1 902,7	8 830,6 11 416,2
darunter Erzeugnisse aus legiertem Stahl	1999 2000	217,1 333,6	278,8 310,8	252,3 383,4	283,0 301,1	305,2 359,4	232,0 325,1	304,0 304,0	288,5 288,5	307,9 307,9	300,0 300,0	323,6 323,6	276,2 276,2	261,4 335,6	1 568,4 2 013,4
Übrige Waren aus Eisen und Stahl in Mill. DM <sup>3)</sup>	1999 2000	1 119,1 1 371,8	1 209,1 1 565,6	1 375,4 1 606,8	1 383,0 1 553,4	1 302,2 1 599,5	1 445,9 1 589,3	1 481,6 1 481,6	1 252,8 1 252,8	1 416,7 1 416,7	1 470,7 1 470,7	1 579,0 1 579,0	1 332,1 1 332,1	1 305,8 1 547,7	7 834,7 9 286,4
Eisen- und Stahlerzeugnisse insgesamt in Mill. DM <sup>4)</sup>	1999 2000	2 514,0 3 438,7	2 861,5 3 528,8	3 165,2 4 088,5	3 078,6 3 622,1	3 078,2 3 828,9	3 057,9 3 730,0	3 249,4 3 249,4	2 975,5 2 975,5	3 200,2 3 200,2	3 272,1 3 272,1	3 623,7 3 623,7	2 938,8 2 938,8	2 959,3 3 706,2	17 755,6 22 237,1

\*) Ergebnisse des Spezialhandels.

1) Von Rohblöcken bis sonstiges Blech (EGKS).

2) Einschl. Erzeugnisse der Rohrwerke.

3) Enthält alle übrigen Waren aus Kapitel 72 und 73 der Außenhandelsstatistik, soweit sie nicht vorstehend aufgeführt sind.

4) Enthält alle Waren der Kap. 72 und 73.

**12 Stahlhandel**  
**12.1 Zugang an Stahlerzeugnissen \*) beim lagerhaltenden Stahlhandel**  
**- unlegierter Stahl -**  
**1 000 t**

Erzeugnis	Jahr	Januar	Febr.	März	April	Mai	Juni	Juli	Aug.	Sept.	Okt.	Nov.	Dez.	Jan. bis Juli	
														MD	Gesamt
Stahlerzeugnisse	1999	960,7	999,6	1 125,2	1 014,5	1 008,7	1 102,6	1 065,6	1 004,4	1 104,0	1 079,8	1 094,5	894,2	1 039,6	7 277,0
	2000	1 130,2	1 168,0	1 205,3	977,4	1 214,7	1 062,4	1 105,8						1 123,4	7 863,7
Warmgewalzte Flacherzeugnisse	1999	314,1	308,6	362,2	340,1	321,0	333,6	324,0	299,3	333,8	344,2	353,9	284,5	329,1	2 303,6
	2000	365,5	369,6	381,6	338,4	416,0	350,4	373,3						370,7	2 594,8
aus dem Inland	1999	236,0	239,9	269,0	261,7	245,9	255,2	251,1	238,0	253,4	266,1	271,0	220,4	251,3	1 758,8
	2000	287,5	284,5	296,6	258,2	329,5	271,3	296,3						289,1	2 023,9
aus Händlerlagern <sup>1)</sup>	1999	108,7	111,8	130,7	127,2	113,3	116,4	116,4	114,6	113,7	120,5	126,7	97,9	117,8	824,6
	2000	123,4	129,0	140,7	115,4	157,0	129,8	142,2						133,9	937,5
von anderen Stellen	1999	127,3	128,0	138,3	134,5	132,6	138,8	134,7	123,5	139,7	145,6	144,4	122,5	133,5	934,2
	2000	164,1	155,5	155,9	142,9	172,5	141,5	154,0						155,2	1 086,4
aus EU-Länder	1999	62,6	58,5	78,8	62,2	62,7	66,1	56,5	48,4	69,0	64,3	70,0	54,3	63,9	447,4
	2000	63,2	71,6	70,7	65,2	71,1	66,7	63,6						67,4	472,0
aus Drittänder	1999	15,5	10,2	14,5	16,2	12,4	12,3	16,4	12,9	11,4	13,8	12,8	9,8	13,9	97,5
	2000	14,8	13,6	14,4	15,0	15,4	12,4	13,4						14,1	98,9
Warmbreitband	1999	76,6	77,8	99,9	79,6	75,5	81,0	78,8	77,2	96,4	91,8	96,0	72,9	81,3	569,1
	2000	96,9	99,2	98,6	93,5	113,8	94,2	95,8						98,9	692,0
Bandstahl	1999	29,7	33,2	36,8	32,0	30,0	36,9	35,7	32,8	36,2	32,7	36,5	29,0	33,5	234,3
	2000	39,4	36,4	37,8	32,3	43,0	38,3	38,8						38,0	266,0
Bandblech	1999	86,3	79,0	90,5	89,9	83,1	88,2	87,0	75,9	85,3	84,0	89,5	71,4	86,3	604,2
	2000	102,7	91,4	91,8	84,7	95,6	89,1	87,2						91,8	642,5
Quartoblech <sup>2)</sup>	1999	121,5	118,6	135,0	138,5	132,5	127,6	122,5	113,5	115,9	135,7	131,9	111,2	128,0	896,1
	2000	126,5	142,6	153,4	127,9	163,6	128,8	151,5						142,0	994,3
Andere Flacherzeugnisse	1999	259,0	280,2	307,0	276,1	278,7	292,3	297,0	297,3	340,3	292,8	318,3	278,3	284,3	1 990,2
	2000	335,5	356,7	365,3	274,3	386,4	316,8	320,5						336,5	2 355,4
aus dem Inland	1999	202,9	216,7	236,4	203,1	206,2	223,4	227,7	232,2	263,3	230,2	243,8	214,1	216,6	1 516,4
	2000	256,3	263,5	283,6	203,8	281,6	238,8	244,9						253,2	1 772,5
aus Händlerlagern <sup>1)</sup>	1999	71,0	79,2	88,5	74,1	76,5	81,4	81,1	82,5	92,2	89,8	91,4	76,1	78,8	551,7
	2000	89,4	104,7	106,9	76,3	104,4	91,0	93,5						95,2	666,2
von anderen Stellen	1999	132,0	137,5	147,9	129,0	129,7	141,9	146,7	149,7	171,0	140,4	152,4	138,1	137,8	964,7
	2000	167,0	158,8	176,7	127,5	177,1	147,7	151,5						158,0	1 106,3
aus EU-Ländern	1999	50,5	53,4	63,1	63,5	55,7	58,4	62,6	56,3	70,3	54,9	66,6	58,1	58,2	407,2
	2000	55,3	74,9	74,6	58,8	82,7	58,3	67,0						70,2	491,5
aus Drittändern	1999	5,5	10,1	7,4	9,4	16,8	10,5	6,7	8,8	6,7	7,8	7,9	6,0	9,5	66,5
	2000	13,9	18,3	7,1	11,7	22,1	9,7	8,6						13,1	91,4
Kaltgewalztes Blech, Elektroblech	1999	104,0	116,3	134,9	111,9	110,3	125,0	126,8	125,4	141,9	128,7	135,6	113,8	118,5	829,2
	2000	132,1	143,7	154,6	108,7	154,5	130,5	130,7						136,4	954,9
Oberflächenveredeltes Blech <sup>3)</sup>	1999	155,0	163,9	172,1	164,2	168,4	167,3	170,2	172,0	198,4	164,1	182,7	164,5	165,9	1 161,0
	2000	203,4	213,0	210,7	165,5	231,9	186,3	189,9						200,1	1 400,6
Langerzeugnisse und Halbzeug	1999	387,7	410,8	456,0	398,3	409,0	476,7	444,6	407,7	429,9	442,8	422,3	331,5	426,2	2 983,1
	2000	429,1	441,7	458,3	364,8	412,3	395,2	412,0						416,2	2 913,5
aus dem Inland	1999	255,3	276,7	309,8	264,3	271,5	321,1	300,2	293,5	284,2	296,2	281,3	223,5	285,5	1 998,8
	2000	294,7	293,5	314,6	246,8	277,7	258,6	269,0						279,3	1 954,8
aus Händlerlagern <sup>1)</sup>	1999	97,2	106,7	120,2	106,2	95,2	125,1	115,4	117,3	109,9	110,5	106,4	82,3	109,4	766,0
	2000	113,6	108,5	131,4	108,3	127,8	108,1	108,4						115,2	806,2
von anderen Stellen	1999	158,1	170,0	189,6	158,1	176,3	196,0	184,8	176,3	174,3	185,7	174,9	141,3	176,1	1 232,8
	2000	181,1	185,0	183,2	138,5	149,8	150,4	160,6						164,1	1 148,6
aus EU-Ländern	1999	110,2	113,2	121,4	111,6	115,1	133,5	123,8	88,3	122,8	123,1	113,7	90,6	118,4	828,8
	2000	108,0	121,4	121,7	98,0	114,6	112,7	118,3						113,5	794,6
aus Drittändern	1999	22,2	20,9	24,8	22,5	22,4	22,1	20,6	25,9	22,9	23,5	27,3	17,3	22,2	155,5
	2000	26,4	26,7	22,1	20,1	20,1	24,0	24,7						23,4	164,1
Halbzeug	1999	31,6	29,6	34,6	26,0	21,6	29,7	23,4	24,3	25,9	23,6	25,7	33,2	28,1	196,5
	2000	24,2	27,6	33,4	36,1	37,4	36,0	43,0						34,0	237,7
Walzdraht	1999	3,6	3,9	7,9	4,8	3,8	5,7	3,8	3,8	2,7	2,5	3,5	2,3	4,8	33,4
	2000	4,3	4,2	5,2	2,9	3,6	2,6	2,9						3,7	25,7
Betonstahl	1999	92,5	120,8	130,3	117,4	116,2	144,8	120,0	123,2	109,5	106,4	91,8	83,4	120,3	842,0
	2000	119,7	121,1	125,4	85,8	94,4	102,9	92,4						106,0	741,7
Stabstahl	1999	107,5	106,7	117,1	98,7	101,8	112,9	110,2	90,9	109,8	117,3	113,4	75,3	107,8	754,8
	2000	119,2	118,1	124,0	95,2	108,7	102,5	107,5						110,7	775,2
Schwere Profile <sup>4)</sup>	1999	152,6	149,9	166,1	151,4	165,7	183,6	187,2	165,6	182,0	193,1	187,9	137,2	165,2	1 156,4
	2000	161,7	170,6	170,3	144,9	168,3	151,1	166,2						161,9	1 133,1

\*) Stahlerzeugnisse in der Abgrenzung des EGKS - Vertrages.  
1) und aus eigener Umarbeitung.  
2) und Breitflachstahl.

3) Weißblech und -band, verzinktes Blech, ECCS-Blech und Band, schmelztauch  
und elektrolytisch veredelte Bleche, organisch beschichtete Bleche.  
4) Träger, Grubenausbauprofile, Spundwändezeugnisse, Oberbauerzeugnisse.



**12. Stahlhandel**  
**12.2 Lieferungen von Stahlerzeugnissen \*) des lagerhaltenden Stahlhandels**  
**- unlegierter Stahl -**  
**1 000 t**

Erzeugnis	Jahr	Januar	Febr.	März	April	Mai	Juni	Juli	Aug.	Sept.	Okt.	Nov.	Dez.	Jan. bis Juli	
														MD	Gesamt
Stahlerzeugnisse	1999	924,0	957,2	1 111,5	1 002,8	969,0	1 099,5	1 078,9	1 038,7	1 139,3	1 118,2	1 121,3	855,5	1 020,4	7 143,0
	2000	1 051,6	1 078,5	1 176,8	991,0	1 231,9	1 063,4	1 078,0						1 095,9	7 671,1
Warmgewalzte Flacherzeugnisse	1999	301,2	313,9	357,5	304,4	289,7	322,6	321,3	308,6	338,3	333,1	346,5	285,3	315,8	2 210,7
	2000	368,2	352,2	374,8	319,6	410,4	332,1	340,8						356,9	2 498,1
in das Inland	1999	280,1	292,2	328,8	278,8	268,0	296,8	297,3	287,3	311,9	307,0	317,8	253,2	291,7	2 042,0
	2000	338,8	325,8	342,1	292,9	373,8	303,3	312,6						327,1	2 289,4
an andere Händler <sup>1)</sup>	1999	99,5	103,3	116,1	99,5	95,5	105,5	109,4	101,8	117,1	110,0	112,6	86,8	104,1	728,8
	2000	115,1	107,3	117,5	100,0	122,3	105,1	106,1						110,5	773,5
an das Baugewerbe <sup>2)</sup>	1999	44,7	44,1	50,3	44,6	43,2	46,4	47,0	47,3	46,2	53,8	50,9	41,0	45,8	320,4
	2000	50,9	49,7	49,9	45,3	65,6	46,4	51,0						51,3	358,8
an andere Verbraucher	1999	135,9	144,8	162,3	134,6	129,3	144,8	140,9	138,1	148,5	143,1	154,2	125,4	141,8	992,8
	2000	172,8	168,8	174,7	147,7	186,0	151,8	155,4						165,3	1 157,1
in EU-Länder	1999	18,2	19,1	25,2	22,1	19,6	22,7	20,3	18,8	22,4	22,2	24,9	27,8	21,0	147,1
	2000	24,2	22,6	28,5	23,5	30,3	24,6	23,7						25,3	177,4
in Drittländer	1999	2,9	2,6	3,6	3,5	2,1	3,1	3,7	2,5	3,9	3,9	3,8	4,2	3,1	21,6
	2000	5,2	3,8	4,2	3,1	6,2	4,2	4,5						4,5	31,2
Warmbreitband	1999	78,7	79,6	87,9	76,9	72,9	80,7	80,4	78,1	85,0	84,2	91,2	74,0	79,6	557,0
	2000	89,9	88,8	92,3	79,1	102,3	86,2	83,9						88,9	622,5
Bandstahl	1999	33,3	29,6	39,7	30,1	30,6	36,4	34,1	34,0	33,8	33,8	38,4	28,5	33,4	233,7
	2000	39,3	35,7	37,7	32,6	42,9	37,3	36,1						37,4	261,7
Bandblech	1999	75,9	80,1	91,5	79,0	75,2	84,7	81,5	78,4	86,7	85,0	86,1	66,8	81,1	567,8
	2000	100,4	90,8	92,0	80,1	94,4	82,2	83,2						89,0	623,1
Quartoblech <sup>3)</sup>	1999	113,4	124,6	138,5	118,4	111,1	120,9	125,4	118,0	132,8	130,1	130,8	116,0	121,7	852,2
	2000	138,5	136,9	152,8	127,8	170,8	126,4	137,6						141,5	990,7
Andere Flacherzeugnisse	1999	264,9	282,3	314,8	273,6	268,4	308,0	298,8	293,1	327,9	331,8	343,8	261,3	287,3	2 010,8
	2000	319,1	336,9	357,2	282,1	365,5	311,6	303,1						325,1	2 275,4
in das Inland	1999	242,9	256,0	286,1	247,1	242,2	276,3	268,9	265,1	294,6	295,0	308,8	234,2	259,9	1 819,5
	2000	284,9	302,3	321,8	249,7	328,2	275,8	269,2						290,3	2 031,8
an andere Händler <sup>1)</sup>	1999	69,8	75,3	83,8	70,0	68,6	78,8	80,1	76,6	86,3	90,0	90,6	67,7	75,2	526,4
	2000	83,9	86,2	91,9	75,3	90,6	74,6	80,2						83,2	582,7
an das Baugewerbe <sup>2)</sup>	1999	28,8	30,1	34,4	30,9	29,8	35,1	36,4	34,4	38,6	40,9	42,8	29,6	32,2	225,4
	2000	37,6	39,1	43,2	35,0	43,6	34,2	34,7						38,2	267,5
an andere Verbraucher	1999	144,2	150,7	167,8	146,3	143,7	162,4	152,5	154,0	169,8	164,1	175,5	136,9	152,5	1 067,6
	2000	163,4	176,9	186,7	139,4	194,0	167,0	154,3						168,8	1 181,6
in EU-Ländern	1999	19,0	22,4	24,0	21,6	22,0	26,7	23,9	22,1	27,5	29,5	28,1	22,7	22,8	159,4
	2000	27,9	28,2	29,1	26,6	30,4	29,3	28,3						28,5	199,8
in Drittländern	1999	3,1	3,9	4,8	4,9	4,3	5,0	6,0	5,9	5,8	7,3	6,9	4,5	4,6	32,0
	2000	6,3	6,4	6,3	5,8	6,9	6,5	5,6						6,3	43,8
Kaltgewalztes Blech, Elektroblech	1999	113,2	122,5	133,9	111,6	110,1	125,2	121,9	119,3	136,9	136,0	144,6	109,6	119,8	838,5
	2000	134,6	138,9	148,8	113,1	155,3	129,3	122,7						134,7	942,7
Oberflächenveredeltes Blech <sup>4)</sup>	1999	151,7	159,8	180,9	162,0	158,3	182,8	176,9	173,7	191,0	195,8	199,2	151,7	167,5	1 172,4
	2000	184,5	198,0	208,5	169,0	210,1	182,2	180,3						190,4	1 332,7
Langerzeugnisse und Halbzeug	1999	357,9	361,0	439,2	424,9	410,8	468,9	458,7	437,1	473,1	453,3	430,9	308,9	417,4	2 921,5
	2000	364,3	389,4	444,7	389,3	456,0	419,7	434,2						413,9	2 897,6
in das Inland	1999	339,1	342,2	415,2	403,4	389,9	443,4	435,9	415,0	447,6	428,6	407,1	289,9	395,6	2 769,0
	2000	340,7	364,0	416,2	365,8	426,8	393,4	410,2						388,2	2 717,1
an andere Händler <sup>1)</sup>	1999	98,9	94,3	110,9	103,8	104,8	115,2	111,8	104,9	116,4	112,3	106,7	62,8	105,7	739,7
	2000	85,7	82,8	94,6	86,9	98,7	91,9	92,6						90,5	633,2
an das Baugewerbe <sup>2)</sup>	1999	141,5	142,2	190,0	191,8	184,1	213,3	212,3	199,4	217,3	203,6	190,8	131,5	182,2	1 275,2
	2000	135,3	163,2	185,5	164,7	194,7	184,7	188,9						173,9	1 217,1
an andere Verbraucher	1999	98,7	105,7	114,2	107,8	101,0	114,9	111,8	110,6	113,9	112,7	109,6	95,5	107,7	754,1
	2000	119,7	118,0	136,1	114,1	133,4	116,8	128,7						123,8	866,9
in EU-Ländern	1999	15,5	15,0	19,7	17,5	16,8	20,3	17,6	17,0	20,2	20,0	18,9	14,1	17,5	122,4
	2000	18,5	19,4	22,4	18,5	23,1	19,4	19,0						20,0	140,2
in Drittländern	1999	3,4	3,8	4,3	4,0	4,2	5,2	5,3	5,1	5,4	4,7	5,0	4,9	4,3	30,1
	2000	5,2	6,1	6,1	5,1	6,1	6,8	4,9						5,7	40,2
Halbzeug	1999	30,3	31,9	34,6	30,2	25,6	27,7	27,4	27,2	32,1	27,6	28,5	20,9	29,7	207,7
	2000	33,5	29,3	37,8	33,4	38,2	35,6	35,0						34,7	242,9
Walzdraht	1999	2,8	2,7	3,9	3,7	3,7	5,0	5,8	5,3	5,1	4,5	4,2	2,1	3,9	27,6
	2000	2,2	2,9	3,3	2,8	4,4	3,8	4,4						3,4	23,9
Betonstahl	1999	86,7	82,3	116,6	125,4	116,5	137,9	130,4	121,9	133,5	121,8	110,2	77,3	113,7	795,9
	2000	74,7	97,7	114,0	105,0	120,2	117,5	113,8						106,1	742,8
Stabstahl	1999	100,9	98,4	111,9	102,2	99,0	110,2	107,8	102,4	111,5	114,8	114,4	81,7	104,3	730,4
	2000	108,2	107,8	117,6	100,4	115,4	102,2	109,9						108,8	761,3
Schwere Profile <sup>5)</sup>	1999	137,1	145,7	172,2	163,4	166,0	188,1	187,3	180,3	191,0	184,6	173,7	126,9	165,7	1 159,8
	2000	145,8	151,7	171,9	147,8	177,9	160,6	171,1						161,0	1 126,8

\*) Stahlerzeugnisse in der Abgrenzung des EGKS - Vertrages.

1) und für eigene Umarbeitung.

2) einschl. Stahlbau.

3) und Breittflachstahl.

4) Weißblech und -band, verzinktes Blech, ECCS-Blech und Band, schmelztauch und elektrolytisch veredelte Bleche, organisch beschichtete Bleche.

5) Träger, Grubenausbauprofile, Spundwunderzeugnisse, Oberbauerzeugnisse.

**12 Stahlhandel**  
**12.3 Bestand an Stahlerzeugnissen \*) beim lagerhaltenden Stahlhandel am Monatsende**  
**- unlegierter Stahl -**  
**1 000 t**

Erzeugnis	Jahr	Januar	Febr.	März	April	Mai	Juni	Juli	Aug.	Sept.	Okt.	Nov.	Dez.
Stahlerzeugnisse	1999	2 441	2 492	2 507	2 524	2 568	2 581	2 569	2 539	2 488	2 471	2 442	2 475
	2000	2 577	2 681	2 718	2 685	2 665	2 665	2 667					
Warmgewalzte Flacherzeugnisse	1999	757	753	759	795	824	837	838	826	813	828	823	824
	2000	821	843	851	868	867	884	908					
Wambreitband	1999	132	129	141	144	145	144	138	134	141	145	146	147
	2000	160	175	179	194	201	209	222					
Bandstahl	1999	33	37	34	35	34	35	36	34	36	34	22	22
	2000	20	20	20	19	18	18	20					
Bandblech	1999	171	169	168	180	188	192	198	195	194	193	195	198
	2000	203	200	201	205	206	213	211					
Quartoblech <sup>1)</sup>	1999	420	418	415	435	457	467	465	463	442	456	460	457
	2000	439	447	452	450	441	444	455					
Andere Flacherzeugnisse	1999	638	638	630	627	642	621	621	626	637	600	577	595
	2000	628	656	665	656	675	682	703					
Kaltgewalztes Blech, Elektroblech	1999	221	214	216	211	216	216	220	228	232	227	220	225
	2000	231	242	247	243	241	245	258					
Oberflächenveredeltes Blech <sup>2)</sup>	1999	418	424	415	417	426	406	400	398	405	373	357	370
	2000	397	414	417	414	434	438	445					
Langerzeugnisse und Halbzeug	1999	1 047	1 101	1 118	1 102	1 102	1 123	1 110	1 087	1 038	1 043	1 042	1 057
	2000	1 128	1 182	1 202	1 161	1 122	1 099	1 056					
Halbzeug	1999	123	122	119	112	109	117	114	115	101	105	108	109
	2000	105	104	105	95	99	99	94					
Walzdraht	1999	4,3	5,5	9,5	11	11	11	9,1	7,8	5,5	3,6	3,0	3,4
	2000	5,3	6,7	8,7	8,9	8,3	7,3	5,8					
Betonstahl	1999	185	224	238	239	239	251	240	242	218	203	185	193
	2000	231	254	265	243	217	202	179					
Stabstahl	1999	330	340	346	345	348	351	354	342	341	344	345	339
	2000	350	361	368	363	357	358	352					
Schwere Profile <sup>3)</sup>	1999	404	410	406	395	396	393	394	381	373	387	401	413
	2000	437	456	455	452	441	432	425					

**12.4 Lagerbewegung mit legierten Stahlerzeugnissen \*)**  
**1 000 t**

Gegenstand der Nachweisung	Jahr	Januar	Febr.	März	April	Mai	Juni	Juli	Aug.	Sept.	Okt.	Nov.	Dez.	Jan. bis Juli	
														MD	Gesamt
Zugang	1999	75,5	86,6	98,7	85,5	73,3	81,3	78,6	65,5	83,5	80,5	79,4	75,1	82,8	579,5
	2000	89,1	92,7	104,7	82,3	102,7	82,9	77,3						80,2	631,7
aus dem Inland	1999	46,5	50,6	59,9	50,7	43,9	46,2	46,6	44,3	48,8	45,2	50,9	40,5	49,2	344,4
	2000	54,6	59,7	65,0	51,1	62,4	49,4	49,6						56,0	391,9
aus dem Ausland	1999	29,0	36,0	38,8	34,8	29,4	35,1	32,0	21,2	34,7	35,3	28,5	34,6	33,6	235,1
	2000	34,4	33,1	39,7	31,2	40,3	33,4	27,7						34,3	239,8
Rost- u. hitzebest. Stähle	1999	54,9	55,6	70,6	63,8	53,1	60,9	59,4	50,0	62,8	59,9	56,2	59,1	59,7	418,2
	2000	61,8	68,9	72,4	59,8	72,3	58,1	53,2						63,8	446,6
Flacherzeugnisse	1999	42,8	43,0	54,4	50,3	42,8	48,0	47,3	41,9	50,0	47,9	43,5	48,4	46,9	328,6
	2000	47,8	53,4	56,5	47,3	55,7	45,5	39,1						49,3	345,4
Langerzeugnisse, Halbzeug	1999	12,1	12,6	16,1	13,5	10,3	12,9	12,1	8,0	12,8	12,0	12,7	10,7	12,8	89,6
	2000	14,0	15,5	15,9	12,5	16,7	12,6	14,1						14,5	101,2
Andere legierte Stähle	1999	20,6	31,0	28,1	21,7	20,2	20,4	19,2	15,6	20,8	20,6	23,3	15,9	23,0	161,2
	2000	27,3	23,8	32,3	22,5	30,4	24,7	24,1						26,4	185,1
Lieferungen	1999	71,8	77,8	87,3	77,5	70,1	79,5	77,1	72,7	85,0	80,3	80,8	74,7	77,3	541,1
	2000	91,4	94,6	105,6	80,9	95,2	77,1	78,7						89,1	623,5
in das Inland	1999	64,2	67,9	77,6	67,8	62,7	69,7	68,9	64,3	74,6	70,6	72,8	64,8	68,4	478,8
	2000	82,5	82,9	92,7	72,0	83,9	67,6	70,2						78,8	551,9
in das Ausland	1999	7,6	9,9	9,7	9,7	7,5	9,8	8,2	8,4	10,4	9,7	7,9	9,8	8,9	62,3
	2000	8,9	11,7	12,9	9,0	11,2	9,5	8,5						10,2	71,6
Rost- u. hitzebest. Stähle	1999	53,3	53,9	64,0	58,0	51,9	58,8	56,6	53,7	61,9	60,2	56,9	55,9	56,6	396,4
	2000	65,6	69,8	73,1	59,1	68,4	55,8	55,4						63,9	447,2
Flacherzeugnisse	1999	41,1	42,6	49,9	46,2	41,1	46,5	44,7	42,9	49,7	47,6	43,9	46,4	44,6	312,0
	2000	51,7	55,0	58,3	46,6	53,2	43,6	41,3						50,0	349,7
Langerzeugnisse, Halbzeug	1999	12,2	11,3	14,1	11,8	10,8	12,4	11,9	10,8	12,2	12,6	13,0	9,5	12,1	84,4
	2000	13,9	14,9	14,8	12,4	15,2	12,2	14,1						13,9	97,5
Andere legierte Stähle	1999	18,5	24,0	23,4	19,5	18,2	20,7	20,5	19,0	23,1	20,1	23,9	18,8	20,7	144,7
	2000	25,7	24,8	32,5	21,9	26,8	21,3	23,3						25,2	176,3
Bestand am Monatsende	1999	238,1	242,7	249,5	262,9	260,6	259,2	260,9	254,7	250,4	253,5	244,0	244,1	X	X
	2000	239,5	244,6	242,7	242,6	246,6	253,3	255,7						X	X
Rost- u. hitzebest. Stähle	1999	128,6	128,0	133,1	138,4	138,8	142,3	144,5	140,7	140,7	140,4	133,8	141,1	X	X
	2000	135,4	142,8	142,1	142,6	146,6	148,9	150,3						X	X
Flacherzeugnisse	1999	88,9	87,6	91,5	95,3	96,5	99,2	101,4	100,6	100,8	101,2	96,1	101,8	X	X
	2000	96,3	103,3	101,4	102,2	104,9	106,1	105,0						X	X
Langerzeugnisse, Halbzeug	1999	39,7	40,4	41,6	43,1	42,3	43,1	43,1	40,0	39,9	39,2	37,6	39,3	X	X
	2000	39,1	39,6	40,7	40,5	41,7	42,8	45,2						X	X
Andere legierte Stähle	1999	109,5	114,7	116,4	124,5	121,8	116,9	116,3	114,1	109,7	113,1	110,3	103,0	X	X
	2000	104,0	101,8	100,6	99,9	100,0	104,4	105,4						X	X

\*) Stahlerzeugnisse in der Abgrenzung des EGKS - Vertrages.  
1) und Breitflachstahl.

2) Weißblech und -band, verzinktes Blech, ECCS-Blech und Band, schmelztauch und elektrolytisch veredelte Bleche, organisch beschichtete Bleche.  
3) Träger, Grubenausbauprofile, Spundwunderzeugnisse, Oberbauerzeugnisse.

### 13 Früheres Bundesgebiet

#### 13.1 Erzeugung

1 000 t

Erzeugnis	Jahr	Januar	Febr.	März	April	Mai	Juni	Juli	Aug.	Sept.	Okt.	Nov.	Dez.	Jan. bis August	
														MD	Gesamt
Rohstahl	1999	2 678,6	2 653,7	3 100,2	3 013,1	3 077,4	3 115,1	3 138,4	3 042,5	3 009,3	3 183,9	3 142,3	2 970,6	2 977,4	23 819,0
	2000	3 180,8	3 276,5	3 512,2	3 338,8	3 498,8	3 429,4	3 409,9	3 559,6					3 400,7	27 205,9
Rohblöcke	1999	2 658,7	2 633,1	3 075,5	2 993,5	3 058,3	3 093,5	3 121,1	3 024,2	2 985,9	3 163,9	3 124,2	2 949,0	2 957,2	23 657,9
	2000	3 162,0	3 256,4	3 487,8	3 319,8	3 475,6	3 410,6	3 393,9	3 537,6					3 380,5	27 043,7
Flüssigstahl für Stahlguß	1999	19,9	20,7	24,7	19,6	19,1	21,5	17,4	18,4	23,4	20,0	18,1	21,6	20,1	161,2
	2000	18,8	20,1	24,4	19,0	23,2	18,8	16,0	21,9					20,3	162,2
Warmgewalzte Stahlerzeugnisse	1999	2 169,4	2 401,0	2 694,5	2 594,2	2 529,3	2 686,6	2 518,6	2 671,2	2 718,8	2 806,0	2 588,5	2 507,0	2 533,1	20 264,9
	2000	2 555,9	2 768,5	3 023,9	2 755,1	3 010,1	2 754,0	2 888,9	2 929,1					2 835,7	22 685,6
Stahlrohre 1)	1999	228,0	278,2	312,1	279,1	242,2	251,5	182,5	249,1	234,8	211,3	250,0	165,4	252,8	2 022,8
	2000	216,9	270,1	267,7	238,4	292,9	227,0	228,6	240,0					247,7	1 981,5
Schmiedestücke 2)	1999	39,0	44,6	54,8	45,7	42,2	44,2	39,5	46,5	44,4	45,1	45,0	34,5	44,6	356,5
	2000	41,6	48,7	56,8	41,8	49,3	46,4	47,6	54,0					48,3	386,2
Eisen-, Stahl- und Temperguß	1999	262,7	272,8	317,2	282,9	261,0	288,2	217,6	225,4	293,9	290,0	299,5	224,6	266,0	2 127,8
	2000	260,5	300,7	327,5	267,0	324,9	273,5	220,4	271,2					280,7	2 245,8
Eisenguß	1999	248,8	258,0	299,3	268,3	247,3	273,3	205,6	212,6	277,1	275,0	286,4	209,3	251,6	2 013,0
	2000	246,9	285,2	309,7	253,2	307,6	258,7	208,7	255,7					265,7	2 125,8
Temperguß	1999	1,8	1,9	2,6	2,7	1,8	1,7	1,0	2,1	2,4	2,6	2,0	2,1	2,0	15,6
	2000	1,9	2,3	2,5	2,1	2,4	2,0	0,9	2,1					2,1	16,4
Stahlguß	1999	12,1	12,9	15,4	11,9	11,9	13,2	11,1	10,7	14,4	12,3	11,1	13,3	12,4	99,2
	2000	11,7	13,1	15,3	11,7	14,8	12,8	10,8	13,4					13,0	103,6

#### 13.2 Anzahl der Angestellten\*) und Arbeiter\*) in der eisenschaffenden Industrie am Monatsende

Gegenstand der Nachweisung	Jahr	Januar	Febr.	März	April	Mai	Juni	Juli	Aug.	Sept.	Okt.	Nov.	Dez.
In Betrieben der eisenschaff. Industrie	1999	88 692	88 878	88 455	87 773	87 517	87 147	87 157	87 162	87 602	87 158	86 903	86 775
	2000	86 076	86 292	86 036	85 817	85 760	85 640	85 847	86 186				
Angestellte	1999	23 136	23 160	23 062	22 996	22 890	22 834	22 921	22 950	23 033	22 939	22 899	22 881
	2000	22 701	22 780	22 716	22 684	22 651	22 614	22 598	22 683				
Arbeiter	1999	65 556	65 718	65 393	64 777	64 627	64 313	64 236	64 212	64 569	64 219	64 004	63 894
	2000	63 375	63 512	63 320	63 133	63 109	63 026	63 249	63 503				
dar. in EGKS-Betrieben	1999	72 299	72 132	71 846	71 422	71 243	71 029	71 048	71 060	71 452	71 135	70 979	70 878
	2000	70 650	70 541	70 376	70 194	70 153	70 120	70 367	70 628				
Angestellte	1999	18 905	18 924	18 907	18 795	18 733	18 701	18 703	18 725	18 793	18 731	18 727	18 722
	2000	18 657	18 674	18 641	18 610	18 607	18 594	18 597	18 650				
Arbeiter	1999	53 394	53 208	52 939	52 627	52 510	52 328	52 345	52 335	52 659	52 404	52 252	52 156
	2000	51 993	51 867	51 735	51 584	51 546	51 526	51 770	51 978				
In mit der eisenschaff. Industrie örtl. verbundenen Betrieben	1999	8 004	8 063	8 094	7 938	7 854	7 836	7 722	7 735	7 740	7 681	7 694	7 563
	2000	7 321	7 311	7 273	7 142	7 154	7 164	7 160	7 193				
Angestellte	1999	2 320	2 414	2 487	2 363	2 400	2 402	2 289	2 308	2 299	2 280	2 289	2 258
	2000	2 186	2 192	2 184	2 153	2 149	2 147	2 139	2 158				
Arbeiter	1999	5 684	5 649	5 607	5 575	5 454	5 434	5 433	5 427	5 441	5 401	5 405	5 305
	2000	5 135	5 119	5 089	4 989	5 005	5 017	5 021	5 035				

\*) Einschl. Auszubildende.

1) Präzisionsstahlrohre nahtlos und geschweißt, sonstige Stahlrohre nahtlos und geschweißt.

2) Mit einem Rohgewicht von über 125 kg, geschmiedetes Halbzeug, geschmiedete Stäbe, Freiformschmiedestücke, Ringe, Rollendes Eisenbahnzeug.

## 14 Neue Länder und Berlin-Ost

### 14.1 Erzeugung

1 000 t

Erzeugnis	Jahr	Januar	Febr.	März	April	Mai	Juni	Juli	Aug.	Sept.	Okt.	Nov.	Dez.	Jan. bis August	
														MD	Gesamt
Rohstahl	1999	412,4	422,4	533,2	450,4	525,4	536,4	497,1	460,0	545,7	555,5	527,9	470,1	479,7	3 837,3
	2000	479,5	489,5	563,7	460,0	508,8	549,5	526,2	437,1					501,8	4 014,2
Rohblöcke	1999	407,6	417,9	528,2	446,0	521,7	532,0	493,2	456,0	540,7	550,8	523,4	466,6	475,3	3 802,6
	2000	475,5	485,2	558,9	456,0	504,7	545,5	522,1	433,0					497,6	3 980,8
Flüssigstahl für Stahlguß	1999	4,8	4,5	5,0	4,4	3,7	4,4	3,9	4,0	5,0	4,6	4,4	3,5	4,3	34,7
	2000	4,0	4,4	4,8	4,0	4,1	4,0	4,1	4,1					4,2	33,4
Warmgewalzte Stahlerzeugnisse	1999	377,7	369,9	473,1	395,5	454,9	447,7	416,6	317,1	462,4	469,9	467,7	341,6	406,6	3 252,4
	2000	423,6	441,8	504,6	435,6	473,0	439,3	449,0	343,2					438,8	3 510,2
Stahlrohre <sup>1)</sup>	1999	16,9	19,5	23,8	21,7	21,1	22,5	20,7	18,9	20,8	20,9	25,0	12,6	20,6	165,1
	2000	17,6	16,4	20,3	15,6	20,3	19,4	15,8	13,3					17,3	138,7
Schmiedestücke <sup>2)</sup>	1999	6,2	6,1	7,6	7,4	6,5	6,8	6,6	6,6	8,0	7,7	8,2	7,5	6,7	53,7
	2000	7,5	8,3	9,3	6,9	8,1	7,7	8,7	9,0					8,2	65,5
Eisen-, Stahl- und Temperguß	1999	26,8	25,3	29,2	26,1	24,1	30,5	26,2	22,8	29,0	29,0	27,8	22,6	26,4	211,0
	2000	28,3	28,6	32,9	25,6	31,4	29,6	26,4	29,3					29,0	231,9
Eisenguß	1999	22,8	21,6	25,0	22,8	21,1	26,6	23,1	20,3	25,0	25,5	24,5	20,8	22,9	183,4
	2000	24,7	24,9	28,9	22,4	27,8	26,4	23,9	26,2					25,7	205,3
Temperguß	1999	1,8	1,7	2,1	1,4	1,3	2,1	1,6	1,0	2,1		1,7		1,6	13,2
	2000	1,9	2,1	2,3	1,7	2,0	1,6		1,5					1,7	14,0
Stahlguß	1999	2,2	2,0	2,1	1,8	1,6	1,8	1,4	1,5	1,9	1,8	1,6	1,2	1,8	14,4
	2000	1,7	1,7	1,7	1,5	1,6	1,6	1,5	1,6					1,6	12,7

### 14.2 Anzahl der Angestellten\*) und Arbeiter\*) in der eisenschaffenden Industrie am Monatsende

Gegenstand der Nachweisung	Jahr	Januar	Febr.	März	April	Mai	Juni	Juli	Aug.	Sept.	Okt.	Nov.	Dez.
In Betrieben der eisenschaff. Industrie	1999	8 345	8 444	8 443	8 398	8 358	8 334	8 336	8 326	8 430	8 372	8 328	8 372
	2000	8 399	8 409	8 413	8 413	8 427	8 449	8 423	8 462				
Angestellte	1999	1 963	1 973	1 973	1 961	1 947	1 948	1 956	1 956	1 974	1 970	1 975	1 978
	2000	2 004	2 004	2 007	2 017	2 026	2 033	2 028	2 033				
Arbeiter	1999	6 382	6 471	6 470	6 437	6 411	6 386	6 380	6 370	6 456	6 402	6 353	6 394
	2000	6 395	6 405	6 406	6 396	6 401	6 416	6 395	6 429				
dar. in EGKS-Betrieben	1999	6 421	6 494	6 500	6 490	6 428	6 460	6 465	6 459	6 549	6 575	6 577	6 582
	2000	6 614	6 614	6 622	6 622	6 632	6 637	6 642	6 658				
Angestellte	1999	1 514	1 517	1 518	1 508	1 491	1 498	1 503	1 505	1 515	1 523	1 527	1 528
	2000	1 554	1 553	1 557	1 563	1 571	1 576	1 581	1 584				
Arbeiter	1999	4 907	4 977	4 982	4 982	4 937	4 964	4 962	4 954	5 034	5 052	5 050	5 054
	2000	5 060	5 061	5 065	5 059	5 061	5 061	5 061	5 074				
In mit der eisenschaff. Industrie ört. verbundenen Betrieben	1999	977	977	975	970	984	980	945	946	957	1 000	997	951
	2000	945	946	953	974	972	980	985	998				
Angestellte	1999	270	270	272	270	274	273	267	269	272	271	268	267
	2000	262	264	264	259	260	260	261	262				
Arbeiter	1999	707	707	703	700	710	707	678	677	685	729	729	684
	2000	683	682	689	715	712	720	724	736				

\*) Einschl. Auszubildende.

1) Präzisionsstahlrohre nahtlos und geschweißt, sonstige Stahlrohre nahtlos und geschweißt.

2) Mit einem Rohgewicht von über 125 kg, geschmiedetes Halbzeug, geschmiedete Stäbe, Freiformschmiedestücke, Ringe, Rollendes Eisenbahnzeug.

**Anhang**  
**Alter der Beschäftigten\*) in der Eisen- und Stahlindustrie (EGKS) der Bundesrepublik Deutschland**

Alter von ... bis unter ... Jahren	1992	1993	1994	1995	1996	1997	1998	1999
Anzahl der Beschäftigten (Jahresende)								
unter 20	5 633	3 895	3 186	2 674	2 389	2 164	2 218	2 230
20 - 25	11 265	8 858	7 376	6 605	5 372	4 536	4 014	3 590
25 - 30	.	13 205	11 542	10 765	9 634	8 612	7 416	6 295
30 - 35	.	14 914	14 183	13 967	13 345	12 594	11 862	11 027
35 - 40	.	14 012	13 236	13 109	13 269	13 048	13 181	13 078
25 - 40	47 873	42 131	38 961	37 841	36 248	34 254	32 459	30 400
40 - 45	.	14 245	13 381	12 963	12 690	12 296	12 191	12 035
45 - 50	.	14 164	12 885	13 042	13 065	12 621	12 385	11 994
40 - 50	31 691	28 409	26 266	26 005	25 755	24 917	24 576	24 029
50 - 55	24 589	19 350	15 313	12 618	11 547	11 288	11 614	11 307
55 - 60	9 948	6 887	4 362	3 093	3 501	3 805	4 284	5 328
50 - 60	34 537	26 237	19 675	15 711	15 048	15 093	15 898	16 635
60 und mehr	1 068	798	506	302	355	362	486	576
Insgesamt	132 067	110 328	95 970	89 138	85 167	81 326	79 651	77 460

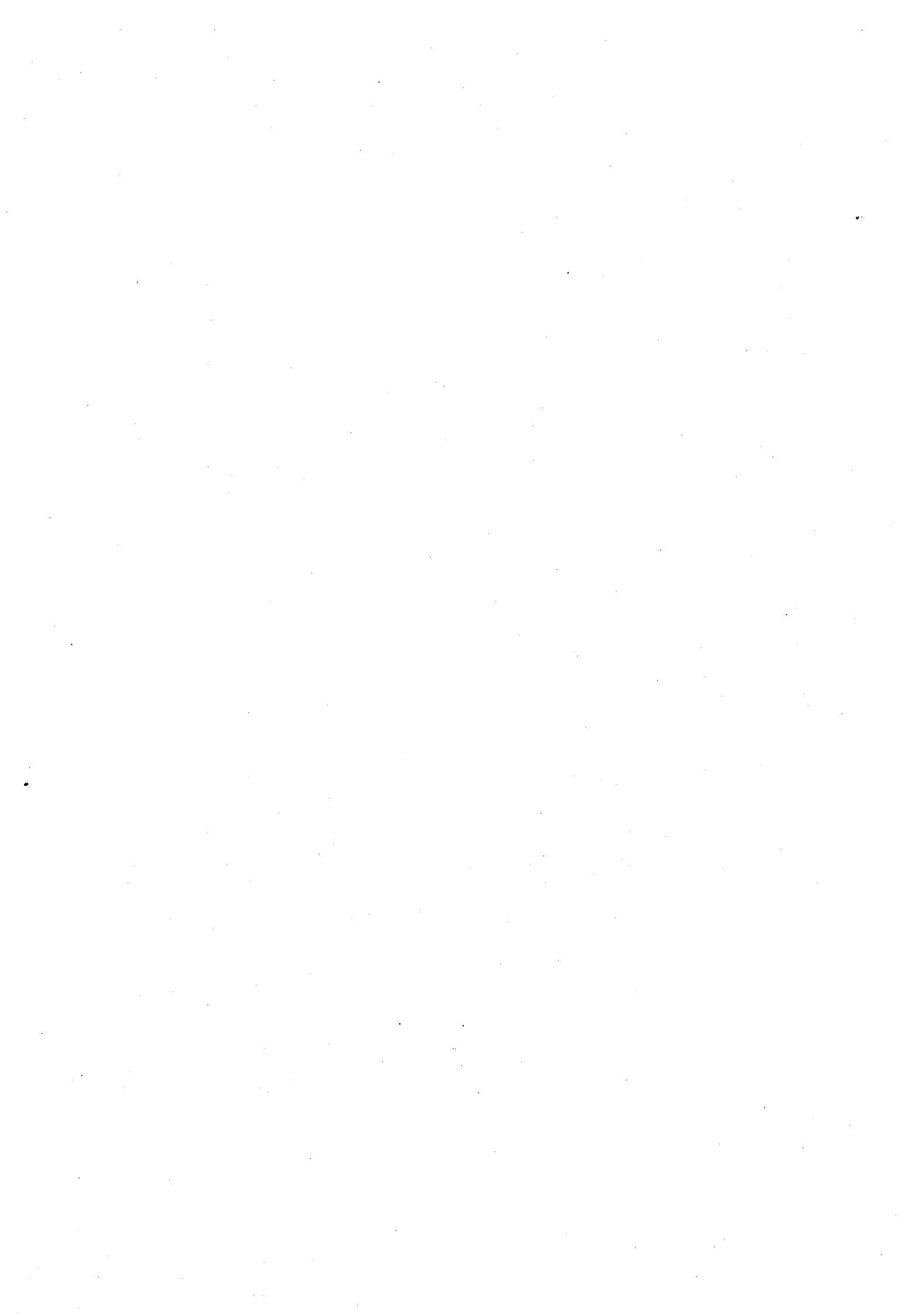
Anteil in Prozent								
unter 20	4.3	3.5	3.3	3.0	2.8	2.7	2.8	2.9
20 - 25	8.5	8.0	7.7	7.4	6.3	5.6	5.0	4.6
25 - 30	.	12.0	12.0	12.1	11.3	10.6	9.3	8.1
30 - 35	.	13.5	14.8	15.7	15.7	15.5	14.9	14.2
35 - 40	.	12.7	13.8	14.7	15.6	16.0	16.5	16.9
25 - 40	36.2	38.2	40.6	42.5	42.6	42.1	40.8	39.2
40 - 45	.	12.9	13.9	14.5	14.9	15.1	15.3	15.5
45 - 50	.	12.8	13.4	14.6	15.3	15.5	15.5	15.5
40 - 50	24.0	25.7	27.4	29.2	30.2	30.6	30.9	31.0
50 - 55	18.6	17.5	16.0	14.2	13.6	13.9	14.6	14.6
55 - 60	7.5	6.2	4.5	3.5	4.1	4.7	5.4	6.9
50 - 60	26.2	23.8	20.5	17.6	17.7	18.6	20.0	21.5
60 und mehr	0.8	0.7	0.5	0.3	0.4	0.4	0.6	0.7
Insgesamt	100	100	100	100	100	100	100	100

**Beschäftigte\*\*) in den Eisen-, Stahl- und Tempergießereien der Bundesrepublik Deutschland**

Gegenstand der Nachweisung	1992	1993	1994	1995	1996	1997	1998	1999
Anzahl der Beschäftigten (Jahresende)								
In Eisengießereien	52 608	44 237	42 540	42 438	39 159	38 305	38 475	37 079
In Stahlgießereien	12 714	9 806	8 491	8 261	7 840	7 578	7 330	6 992
In Tempergießereien	2 843	2 208	1 848	1 714	1 266	1 259	1 139	1 086
Insgesamt	68 165	56 251	52 879	52 413	48 265	47 142	46 944	45 157

\*) Arbeiter, Angestellte und Auszubildende.

\*\*) Arbeiter, Angestellte und Auszubildende einschließlich der Beschäftigten in mit Hochofen- und Stahlwerken verbundenen Gießereien.



# Fachserie 4: Produzierendes Gewerbe

**Reihe 1: Zusammenfassende Daten für das Produzierende Gewerbe (vorgesehen)**

**Reihe 2: Indizes für das Produzierende Gewerbe**

**Reihe 2.1: Indizes der Produktion und der Arbeitsproduktivität im Produzierenden Gewerbe**

*Monatlich* (etwa 7 Wochen nach dem Berichtszeitraum): Index der Produktion für das Produzierende Gewerbe sowie vierteljährliche Produktionsindizes nach Wirtschaftszweigen.

**Reihe 2.2: Auftragseingang und Umsatz im Verarbeitenden Gewerbe – Indizes –**

*Monatliche* Indexberechnung für Inland, Ausland und insgesamt nach Wirtschaftszweigen (vorläufige Ergebnisse ca. 8 Wochen nach dem Berichtszeitraum, endgültige Ergebnisse im Folgebericht).

**Reihe 3: Produktion im Produzierenden Gewerbe**

**Reihe 3.1: Produktion im Produzierenden Gewerbe**

*Vierteljährliche* und *jährliche* Darstellung der Produktion von rd. 6 400 Gütern (Menge und Wert) und ergänzende Angaben aus der Preisstatistik.

**Reihe 3.S.1: Produktion im Produzierenden Gewerbe in den neuen Bundesländern 3. und 4. Vierteljahr 1990**

**Reihe 3.2: Struktur der Produktion im Produzierenden Gewerbe**

*Jährliche* Darstellung der Produktion von rd. 1 100 Güterklassen nach der Herkunft aus den Wirtschaftszweigen.

**Reihe 4: Verarbeitendes Gewerbe sowie Bergbau und Gewinnung von Steinen und Erden**

Beschäftigung, Umsatz und Investitionen der Unternehmen

**Reihe 4.1.1: Beschäftigung, Umsatz und Energieversorgung der Betriebe des Verarbeitenden Gewerbes sowie des Bergbaus und der Gewinnung von Steinen und Erden**

*Monatlich* (etwa 9 Wochen nach dem Berichtszeitraum): Betriebe und fachliche Betriebsteile in wirtschaftssystematischer Gliederung und nach Ländern (für Bergbau und Verarbeitendes Gewerbe insgesamt). Für **Betriebe**: zusätzlich Zahl der Angestellten und Arbeiter, geleistete Arbeiterstunden und Energieversorgung; für **fachliche Betriebsteile**: Zahl der Einheiten und der Beschäftigten sowie Umsatz.

*Jährlich*: Jahresergebnisse werden in einem gesonderten Jahresbericht veröffentlicht. Dieser enthält außer Ergebnissen für Betriebe und fachliche Betriebsteile auch Ergebnisse für **Unternehmen** (Zahl der Einheiten, Beschäftigte, Lohn- und Gehaltssumme, Umsatz).

**Reihe 4.1.2: Betriebe, Beschäftigte und Umsatz des Verarbeitenden Gewerbes sowie des Bergbaus und der Gewinnung von Steinen und Erden nach Beschäftigtengrößenklassen**

*Jährlich* für September Ergebnisse für Betriebe nach Beschäftigtengrößenklassen (Betriebe, Beschäftigte und Umsatz in wirtschaftssystematischer Gliederung; Länderergebnisse für Bergbau und Verarbeitendes Gewerbe insgesamt).

**Reihe 4.1.3: Regionale Verteilung der Betriebe im Bergbau und im Verarbeitenden Gewerbe und deren Beschäftigte**

*Alle 4 Jahre*: Anzahl der Betriebe und deren Beschäftigte in wirtschaftssystematischer und regionaler Gliederung (bis einschl. Kreise).

**Reihe 4.1.4: Beschäftigte und Umsatz der Betriebe des Verarbeitenden Gewerbes sowie des Bergbaus und der Gewinnung von Steinen und Erden nach Bundesländern**

*Jährlicher Bericht.*

**Reihe 4.2: Beschäftigte, Umsatz und Investitionen der Unternehmen und Betriebe des Verarbeitenden Gewerbes sowie des Bergbaus und der Gewinnung von Steinen und Erden – Investitionen –**

*Jährlicher* Vorbericht mit vorläufigen Unternehmens- und Betriebsergebnissen der Investitionshebung. Die endgültigen Ergebnisse erscheinen in tieferer systematischer Gliederung in den Reihen:

**Reihe 4.2.1: Beschäftigte, Umsatz und Investitionen der Unternehmen und Betriebe des Verarbeitenden Gewerbes sowie des Bergbaus und der Gewinnung von Steinen und Erden**

*Jährlich*: Beschäftigte, Umsatz, Investitionen und Zugänge an vermieteten oder mit Finanzierungsleasing beschafften Sachanlagen (jeweils nach Wirtschaftszweigen und Beschäftigten- und Umsatzgrößenklassen).

**Reihe 4.2.3: Konzentrationsstatistische Daten für den Bergbau und das Verarbeitende Gewerbe sowie das Baugewerbe**

*2-jährlich*: Konzentrationsraten und -koeffizienten für Unternehmen und Betriebe des Bergbaus und des Verarbeitenden Gewerbes.

**Reihe 4.2.4: Material- und Wareneingang im Bergbau und im Verarbeitenden Gewerbe**

*4-jährlich*: Material- und Wareneingang der Unternehmen des Bergbaus und des Verarbeitenden Gewerbes nach Warenarten und Wirtschaftszweigen.

**Reihe 4.3: Kostenstruktur der Unternehmen des Verarbeitenden Gewerbes sowie des Bergbaus und der Gewinnung von Steinen und Erden**

*Jährlich*: Beschäftigte, Bestandteile der Gesamtleistung, wichtige Kostenarten sowie Kosten- und Leistungsstruktur (Gliederung: wirtschaftssystematisch sowie nach Beschäftigtengrößenklassen).

**Reihe 4.S.2: Schätzung des Nettoproduktionswertes im Bergbau und im Verarbeitenden Gewerbe 1991 (Zensus)**

– Regionale und sektorale Verflechtung der Unternehmen und Betriebe –

**Reihe 5: Baugewerbe**

**Reihe 5.1: Beschäftigung und Umsatz der Betriebe im Baugewerbe**

*Jährliche* Ergebnisse der zur Jahresmitte durchgeführten Erhebung nach Wirtschaftszweigen und Beschäftigtengrößenklassen z.T. in regionaler Gliederung bis zu Kreisen.

**Reihe 5.2: Beschäftigung, Umsatz und Investitionen der Unternehmen im Baugewerbe**

*Jährlich*: Beschäftigte, Bruttolohn- und -gehaltssumme, Jahresbauleistung, Umsatz und Investitionen nach Wirtschaftszweigen und Beschäftigtengrößenklassen. Unternehmen mit 20 Beschäftigten und mehr.

**Reihe 5.3: Kostenstruktur der Unternehmen im Baugewerbe**

*Jährlich*: Kosten- und Leistungsgrößen im Bauhaupt- und Ausbaugewerbe nach Wirtschaftszweigen und Beschäftigtengrößenklassen. Unternehmen mit 20 Beschäftigten und mehr.

**Reihe 5.S.1: Beschäftigung, Umsatz und Gerätebestand der Betriebe im Baugewerbe nach der Klassifikation der Wirtschaftszweige, Ausgabe 1993 (WZ 93) – 1995 –**

In diesem Sonderheft werden erstmalig Ergebnisse der zur Jahresmitte 1995 durchgeführten Jahreserhebung in der Gliederung nach der WZ 93 vorgelegt. Diese WZ 93 basiert auf der EU-einheitlichen Zweigklassifikation NACE Rev. 1.

Die Ergebnisse sind nach Wirtschaftszweigen und Beschäftigtengrößenklassen dargestellt, z.T. auch in regionaler Gliederung bis zu den Kreisen. Die qualitativen und quantitativen Veränderungen gegenüber der bisher in der Bundesrepublik angewandten Zweigsystematik „SYPRO“ werden erläutert.

Fortsetzung siehe folgende Seite

## Reihe 6: Energie und Wasserversorgung

### Reihe 6.1: Beschäftigung, Umsatz, Investitionen und Kostenstruktur der Unternehmen in der Energie- und Wasserversorgung

*Jährlich* (auch für fachliche Unternehmensteile): Beschäftigte, Arbeiterstunden, Löhne und Gehälter, Umsätze, Lagerbestände und Investitionen nach Wirtschaftszweigen und -bereichen sowie nach Beschäftigten- und Umsatzgrößenklassen. Außerdem Brutto- und Nettoproduktionswert, Brutto- und Nettowertschöpfung, Materialverbrauch und Wareneinsatz sowie Kosten nach Kostenarten.

### Reihe 6.2 und 6.3 unbesetzt

### Reihe 6.4: Stromerzeugungsanlagen der Betriebe im Bergbau und im Verarbeitenden Gewerbe

*Jährlich*: Betriebe mit Stromerzeugungsanlagen nach Wirtschaftszweigen und Ländern; Leistung und Belastung der Stromerzeugungsanlagen sowie Verbrauch an Brennstoffen für die Elektrizitätserzeugung.

## Reihe 7: Handwerk

### Reihe 7.1: Beschäftigte und Umsatz im Handwerk

*Vierteljährlich*: Beschäftigte und Umsatz in ausgewählten Wirtschafts- und Gewerbebezügen.

## Reihe 8: Fachstatistiken

### Reihe 8.1: Eisen- und Stahl (Eisenerzbergbau, eisenschaffende Industrie, Eisen-, Stahl- und Temperegießerei)

*Monatlicher* Vorbericht mit ersten vorläufigen Produktionszahlen und Monatsbericht über wesentliche Entwicklungstendenzen.

Der *Vierteljahresbericht* gibt Überblick über Struktur und Entwicklung der entsprechenden Bereiche, auch im Ausland.

### Reihe 8.2: Düngemittelversorgung

*Vierteljährlicher* und *jährlicher* Bericht mit Angaben über den Inlandsabsatz nach Ländern und Düngesorten sowie Nährstoffgehalten.

## Reihe S: Sonderbeiträge

### Reihe S.12: Dienstleistungen im Produzierenden Gewerbe 1988 – Ergebnisse einer Testerhebung –

Reihe S.13: Gegenüberstellung der Produktion im Produzierenden Gewerbe nach den Systematischen Güterverzeichnissen für Produktionsstatistiken (GP) von 1989 und 1982

Reihe S.14: Neuberechnung der Auftragseingangs- und Umsatzindizes für das Verarbeitende Gewerbe sowie der Auftragseingangs- und Auftragsbestandsindizes für das Bauhauptgewerbe auf Basis 1991

Reihe S.15: Neuberechnung der Produktionsindizes auf Basis 1991

Reihe S.16: Neuberechnung der Auftragseingangs- und Umsatzindizes für das Verarbeitende Gewerbe auf Basis 1995

Reihe S.17: Neuberechnung der Produktionsindizes und des Index der Arbeitsproduktivität auf Basis 1995

## Einzelveröffentlichungen

Zensus im Produzierenden Gewerbe 1979 (7 Hefte)

Handwerkszählung vom 31. März 1995

Die Handwerkszählung 1995 war die erste Totalerhebung in diesem Bereich seit 18 Jahren. Gleichzeitig war sie die erste Zählung des Handwerks, die im wiedervereinigten Deutschland durchgeführt wurde. Nach der Auswertung dieser Erhebung liegen nunmehr wieder aktuelle und zuverlässige Strukturdaten über diesen wichtigen Bereich des deutschen Mittelstandes vor. Damit konnte eine bedeutende Datenlücke geschlossen werden. So zeigte die

Zählung u. a., daß das Handwerk einen wesentlich größeren Stellenwert besitzt, als die bisherigen Daten vermuten ließen. In der öffentlichen Diskussion ist dies bereits auf eine breite Resonanz gestoßen.

Die Ergebnisse der Handwerkszählung 1995 werden auf Diskette und in drei Sonderheften innerhalb der Fachserie 4 veröffentlicht:

### Heft 1: Ergebnisse für Unternehmen und Nebenbetriebe nach Gewerbebezügen

Enthält u. a. Angaben über Beschäftigte, Umsatz, Umsatzarten und Absatzrichtung nach Beschäftigten- und Umsatzgrößenklassen, Daten über Beschäftigte und Umsatz nach Ländern sowie Ergebnisse der Handwerkszählungen 1977 und 1995 im Zeitvergleich.

### Heft 2: Ergebnisse für Unternehmen und Nebenbetriebe nach Gewerbebezügen

– Beschäftigte nach ihrer Stellung im Unternehmen, Löhne, Gehälter und gesetzliche Sozialkosten

Enthält u. a. Angaben über Beschäftigte nach ihrer Stellung im Unternehmen, Umsatz, Löhne, Gehälter und gesetzliche Sozialkosten nach Beschäftigten- und Umsatzgrößenklassen.

### Heft 3: Ergebnisse für Unternehmen und Nebenbetriebe nach ausgewählten Wirtschaftszweigen der Klassifikation der Wirtschaftszweige, Ausgabe 1993

Enthält u. a. Angaben über Beschäftigte nach ihrer Stellung im Unternehmen, Umsatz, Umsatzarten, Absatzrichtung, Löhne, Gehälter und gesetzliche Sozialkosten nach Beschäftigten- und Umsatzgrößenklassen.

### Zählung im handwerksähnlichen Gewerbe vom 31. März 1996

Die Zählung im handwerksähnlichen Gewerbe 1996 war die erste Totalerhebung in diesem Bereich. Nach der Auswertung der Erhebung liegen nunmehr erstmals aktuelle und zuverlässige Informationen über diesen überwiegend kleingewerblich strukturierten Bereich vor. Die Bundesergebnisse aus dieser Zählung werden in einem Sonderheft innerhalb der Fachserie 4 sowie auf Diskette zur Verfügung gestellt.

---

### „Ausgewählte Zahlen für die Bauwirtschaft“

Monatliche Querschnittsveröffentlichung mit den Hauptteilen Baugewerbe und Bautätigkeit sowie mit ausgewählten Daten aus zahlreichen anderen Sachgebieten.

### „Ausgewählte Zahlen zur Energiewirtschaft“

Monatliche und jährliche Querschnittsveröffentlichungen über Aufkommen und Verwendung von festen, flüssigen und gasförmigen Brennstoffen sowie Elektrizität. Preisindizes und Preise für ausgewählte Energiearten. Beschäftigung der Betriebe in der Energie- und Wasserversorgung, Mineralölsteuern, Klimadaten.

---

### Klassifikationen

Klassifikation der Wirtschaftszweige mit Erläuterungen, Ausgabe 1993

Systematik der Wirtschaftszweige mit Betriebs- und ähnlichen Benennungen, Ausgabe 1979

Alphabetisches Verzeichnis der Betriebs- und ähnlichen Benennungen zur Systematik der Wirtschaftszweige, Ausgabe 1988

Systematisches Güterverzeichnis für Produktionsstatistiken, Ausgabe 1995

---



Statistisches Bundesamt  
Gustav-Stresemann-Ring 11  
65189 Wiesbaden

Veröffentlichungen und Prospekte sind durch den Verlag METZLER-POESCHEL, Verlagsauslieferung SFG – Servicecenter Fachverlage GmbH, Postfach 43 43, 72774 Reutlingen, Tel. 0 70 71 / 93 53 35 erhältlich.