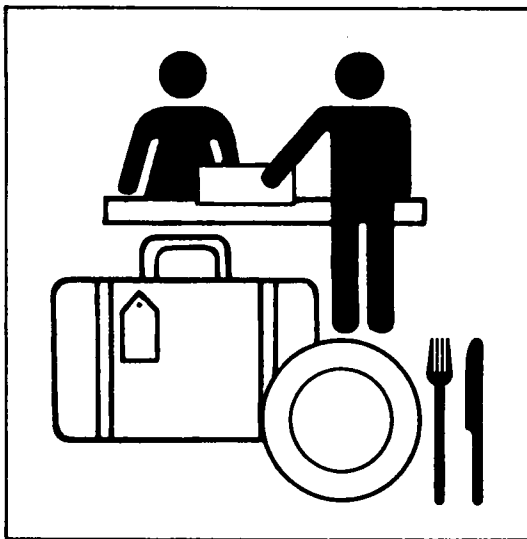


Statistisches Bundesamt

# Handel, Gastgewerbe, Reiseverkehr



Fachserie **6**

Reihe 1.1

Beschäftigte und Umsatz im Großhandel  
(Meßzahlen)

**November 1994**

Statistisches Bundesamt  
Kopie des Dokumentes

**METZLER  
POESCHEL**

**Herausgeber:**  
Statistisches Bundesamt, Wiesbaden, Gustav-Stresemann-Ring 11

**Postanschrift:**  
Statistisches Bundesamt  
65180 Wiesbaden

**Verlag:**  
Metzler-Poeschel, Stuttgart

**Verlagsauslieferung:**  
Hermann Leins GmbH & Co. KG  
Postfach 11 52  
72125 Kusterdingen  
Telefon: 07071/935350  
Telex: 7 262 891 mepo d  
Telefax: 07071/33653

Erscheinungsfolge: monatlich

Erschienen im Februar 1995

Preis: DM 9,-

Bestellnummer: 2060110-94111

© Statistisches Bundesamt, Wiesbaden 1995

Alle Rechte vorbehalten. Es ist insbesondere nicht gestattet, ohne ausdrückliche Genehmigung des Statistischen Bundesamtes diese Veröffentlichung oder Teile daraus für gewerbliche Zwecke zu übersetzen, zu vervielfältigen, auf Mikrofilm/-fiche zu verfilmen oder in elektronische Systeme einzuspeichern.

Umweltfreundliches Papier aus 100 % Altpapier

Statist. Bundesamt - Bibliothek



16-05778

## Inhalt

	<b>Seite</b>
<b>I. Teil</b> Deutschland	
Entwicklung des Umsatzes (nominal) und der Beschäftigtenzahl im Großhandel (Meßzahlen 1991 = 100) .....	5
<b>II. Teil</b> Früheres Bundesgebiet	
<b>Allgemeiner Teil</b>	
1 Erläuterungen zur Großhandelsstatistik .....	6
2 Umsatzveränderung im November 1994 .....	7
3 Mittelfristige Umsatzentwicklung im Großhandel .....	9
<b>Tabellenteil</b>	
1 Umsatzentwicklung (Meßzahlen) im Großhandel nach Wirtschaftszweigen in jeweiligen Preisen und in Preisen von 1985 .....	10
2 Umsatzentwicklung (prozentuale Veränderung) im Großhandel nach Wirtschaftszweigen in jeweiligen Preisen und in Preisen von 1985 .....	16
3 Umsatzentwicklung (Meßzahlen) im Großhandel in jeweiligen Preisen nach Arten des Großhandels und Absatzformen .....	22
4 Umsatzentwicklung (prozentuale Veränderung) im Großhandel nach ausgewählten Wirtschaftsklassen und Umsatzgrößenklassen .....	24
5 Entwicklung der Beschäftigtenzahl im Großhandel nach Arten des Großhandels .....	25
6 Entwicklung der Beschäftigtenzahl im Großhandel nach Absatzformen .....	25
7 Entwicklung der Beschäftigtenzahl im Großhandel nach Wirtschaftszweigen .....	26
<b>III. Teil</b> Neue Länder und Berlin-Ost	
Erläuterungen zur Großhandelsstatistik .....	32
Umsatzentwicklung und Entwicklung der Beschäftigtenzahl im Großhandel nach ausgewählten Wirtschaftsgruppen .....	33

Die Angaben für "Deutschland" beziehen sich auf die Bundesrepublik Deutschland nach dem Gebietsstand seit dem 03.10.1990.

Die Angaben für das "frühere Bundesgebiet" beziehen sich auf die Bundesrepublik Deutschland nach dem Gebietsstand bis zum 03.10.1990; sie schließen Berlin-West ein.

Die Angaben für die "neuen Länder und Berlin-Ost" beziehen sich auf die Länder Brandenburg, Mecklenburg-Vorpommern, Sachsen, Sachsen-Anhalt, Thüringen sowie auf Berlin-Ost.

### Abkürzungen

OAS = ohne ausgeprägten Schwerpunkt  
ANG = anderweitig nicht genannt  
  
Abweichungen in den Summen durch Runden  
der Zahlen

### Zeichenerklärung

- = nichts vorhanden  
0 = weniger als die Hälfte von 1 in  
der letzten besetzten Stelle,  
jedoch mehr als nichts  
. = Zahlenwert unbekannt oder  
geheimzuhalten  
x = Tabellenfach gesperrt, weil Aus-  
sage nicht sinnvoll

---

Eine Arbeitsunterlage mit Ergebnissen der Umsatz- und Beschäftigten-  
entwicklung von 1983 bis 1992 (Meßzahlen) steht zur Verfügung.

Diese kann unter Telefonnummer 0611/75-2423 bzw. 2286 angefordert werden.

---



## I. Teil: Deutschland

Entwicklung des Umsatzes (nominal) und der Beschäftigtenzahl im Großhandel  
(Meßzahlen 1991 = 100)

Berichts- zeitraum	Deutschland		Früheres Bundesgebiet		Neue Länder und Berlin-Ost	
	Umsatz	Beschäftig- tenzahl	Umsatz	Beschäftig- tenzahl	Umsatz	Beschäftig- tenzahl
1991 .....	100,0	100,0	100,0	100,0	100,0	100,0
1992 .....	98,4	98,2	98,9	102,4	85,7	57,6
1993 .....	95,2	95,3	95,5	100,8	83,6	43,0
1993 1. Quartal .....	91,4	95,9	91,7	101,3	81,1	43,9
2. Quartal .....	95,7	95,3	96,1	100,8	83,4	42,9
3. Quartal .....	94,9	95,3	95,4	100,8	80,1	43,1
4. Quartal .....	98,7	94,6	99,0	100,1	89,6	42,0
1994 1. Quartal .....	92,3	92,9	92,8	98,2	77,5	41,6
2. Quartal .....	97,4	92,5	97,8	97,9	85,0	41,1
3. Quartal .....	96,6	92,8	97,1	98,2	81,9	41,3
1992 Januar .....	95,5	97,9	95,6	101,3	92,4	65,6
Februar .....	93,9	98,1	94,2	101,7	86,5	64,4
März .....	106,2	98,4	106,7	102,1	89,9	63,1
April .....	101,2	98,4	101,7	102,3	85,2	60,8
Mai .....	96,2	98,2	96,7	102,2	80,3	60,3
Juni .....	101,0	98,2	101,5	102,4	86,3	58,3
Juli .....	98,3	98,1	98,9	102,6	82,1	55,3
August .....	89,8	98,4	90,1	103,0	80,4	53,8
September .....	101,4	98,6	101,9	103,3	86,8	53,9
Oktober .....	101,7	98,2	102,2	103,0	84,5	52,9
November .....	97,2	98,0	97,8	102,9	81,5	51,5
Dezember .....	98,9	97,6	99,2	102,5	92,3	50,9
1993 Januar .....	81,4	95,8	81,7	101,3	71,7	44,1
Februar .....	87,1	95,8	87,3	101,3	82,6	43,8
März .....	105,6	96,0	106,1	101,5	89,1	43,6
April .....	96,7	95,6	97,1	101,1	85,5	43,1
Mai .....	91,1	95,3	91,5	100,8	79,9	42,8
Juni .....	99,2	95,1	99,7	100,6	84,8	42,9
Juli .....	92,3	95,1	92,7	100,6	81,9	43,1
August .....	91,3	95,5	91,9	101,0	74,6	43,2
September .....	101,0	95,5	101,6	101,0	84,0	43,0
Oktober .....	97,8	94,9	98,2	100,4	84,9	42,2
November .....	100,2	94,5	100,5	100,0	90,1	41,9
Dezember .....	98,2	94,3	98,3	99,9	93,8	41,9
1994 Januar .....	83,1	93,0	83,6	98,3	67,2	41,8
Februar .....	87,0	92,9	87,4	98,3	76,4	41,4
März .....	106,7	92,7	107,3	98,1	88,8	41,6
April .....	93,2	92,4	93,6	97,8	81,1	41,1
Mai .....	98,3	92,5	98,8	97,9	84,6	41,0
Juni .....	100,7	92,5	101,1	97,9	89,2	41,1
Juli .....	90,6	92,4	91,0	97,8	78,1	41,1
August .....	95,9	92,9	96,4	98,3	81,8	41,5
September .....	103,3	92,9	103,9	98,4	85,9	41,3
Oktober .....	101,3	92,6	101,8	98,0	85,8	40,7
November .....	104,4	92,6	104,8	98,1	92,2	40,8

## II. Teil: Früheres Bundesgebiet

### 1 Erläuterungen zur Großhandelsstatistik

#### Rechtsgrundlage

Gesetz über die Statistik im Handel und Gastgewerbe (Handelsstatistikgesetz - HdStatG) vom 10. November 1978 (BGBl. I S. 1733), zuletzt geändert durch Artikel 4 der Verordnung vom 26. März 1991 (BGBl. I S. 846), in Verbindung mit dem Gesetz über die Statistik für Bundeszwecke (Bundesstatistikgesetz - BStatG) vom 22. Januar 1987 (BGBl. I S. 462, 565), geändert durch Artikel 2 des Gesetzes vom 17. Dezember 1990 (BGBl. I S. 2837).

#### Erhebungsbereich

Erfasst werden die Unternehmen, deren wirtschaftlicher Schwerpunkt im Großhandel (Unterabteilung 40/41 der Systematik der Wirtschaftszweige, Ausgabe 1979) liegt.

#### Erhebungseinheit

Erhebungseinheit ist das rechtlich selbständige Unternehmen. Die Meldungen sind zu erstatten für das Gesamtunternehmen, d.h. einschließlich etwaiger inländischer Nebenbetriebe und großhandelsfremder Tätigkeiten. Als Unternehmen gelten auch rechtlich selbständige Glieder von Organkreisen (Mutter- und Tochtergesellschaften).

#### Erhebungsumfang und -methode

Befragt werden bis zu 10 000 Unternehmen, die repräsentativ aus dem Material der Handels- und Gaststättenzählung 1985 ausgewählt worden sind. Beim Ziehen dieser Zufallsstichprobe blieben von den insgesamt am Stichtag 29.03.1985 ermittelten 101 089 Großhandelsunternehmen diejenigen 47 940 Unternehmen unberücksichtigt, deren Jahresumsatz 1984 weniger als 1 Million DM betrug. Die seit 1985 neugegründeten Unternehmen werden laufend repräsentativ in den Berichtskreis eingeschleust.

#### Organisation der Erhebung

Die Großhandelsstatistik wird zentral durchgeführt. Die Angaben werden vom Statistischen Bundesamt erhoben. Landesergebnisse werden an die Statistischen Landesämter weitergeleitet, die teilweise eigene Großhandelsberichte herausgeben.

#### Erhebungs- und Darstellungsmerkmale

In den monatlichen Erhebungen werden der Umsatz (ohne Umsatzsteuer) und die Anzahl der Vollzeitbeschäftigten erfaßt. Von Berichtsunternehmen, die Niederlassungen in verschiedenen Bundesländern unterhalten, werden die Merkmale auch in der Untergliederung nach Bundesländern angefordert.

#### Ergebnisdarstellung

Erste vorläufige Ergebnisse der Großhandelsstatistik über die Umsatzentwicklung werden im Interesse einer aktuellen Berichterstattung zunächst in einer Pressemitteilung veröffentlicht. Sie enthält die bis zum Zeitpunkt der ersten Aufbereitung eingegangenen Meldungen der an der Berichterstattung beteiligten Unternehmen; nicht vorliegende Angaben werden maschinell geschätzt. Im später erscheinenden Monatsbericht sind bei der Berechnung der Maßzahlen auch noch die Meldungen berücksichtigt, die nach Abschluß der Aufbereitung für die Pressemitteilung eingegangen sind.

Im Interesse einer möglichst genauen Darstellung der Ergebnisse in Zeitreihen werden die Maßzahlen laufend neu berechnet anhand der nach Abschluß dieses Berichtes verspätet eingehenden Firmenmeldungen. Diese Korrekturen können aber aus technischen Gründen nur in nachfolgenden Monatsberichten dargestellt werden.

Die Ergebnisse der Großhandelsstatistik werden in der Gliederung der Systematik der Wirtschaftszweige, Ausgabe 1979, dargestellt, also nach den Unterabteilungen "Rohstoffe und Halbwaren" und "Fertigwaren", die in je sieben Wirtschaftsgruppen unterteilt sind. Unterhalb der Gruppenebene werden Ergebnisse für ausgewählte Wirtschaftsklassen veröffentlicht, soweit der einfache relative Standardfehler für das Merkmal Umsatz nicht größer als 5 % ist und mindestens 20 Unternehmen in dieser Branche dem Berichtsfirmenkreis angehören. Darüber hinaus werden im Rahmen der monatlichen Großhandelsstatistik Ergebnisse in der Gliederung nach nationalen und internationalen Aktivitäten bereitgestellt, also für den "Binnenhandel", "Außenhandel" und "Globalhandel" sowie für den "Produktions-" und den "Konsumtionsverbindungshandel" beim Binnen- und Außenhandel.

Grundsätzlich ist zu beachten, daß auch Veränderungen im Berichtsfirmenkreis, dazu gehören neben Betriebsstillegungen auch rechtliche Unternehmensveränderungen wie Fusion, Unternehmensteilung u.ä., die Großhandelsergebnisse beeinflussen können. In der Regel macht sich das dann nur in den einzelnen Branchenergebnissen bemerkbar.

#### Definitionen

##### Umsatz

Umsatz ist der Gesamtbetrag der abgerechneten Lieferungen und sonstigen Leistungen (ohne Umsatzsteuer) einschließlich Eigenverbrauch, Verkäufen an Betriebsangehörige sowie einschließlich gesondert in Rechnung gestellter Kosten für Fracht, Porto, Verpackung usw., ohne Rücksicht auf den Zahlungseingang und die Steuerpflicht.

Der Umsatz schließt auch Erlöse aus Kommissions- oder Streckengeschäften, Provisionen und Kostenvergütungen aus der Vermittlung von Waren (nicht den Wert der vermittelten Waren) einschl. Delkredereprovisionen, aber ohne durchlaufende Posten (z.B. im Auftrag der Lieferanten verinnahmte Zahlungen) sowie Zusatzerlöse ein.

Nicht dazu gehören jedoch Erlöse aus Land- und Forstwirtschaft sowie außerordentliche Erträge (z.B. aus dem Verkauf von Anlagevermögen) und betriebsfremde Erträge (z.B. Einnahmen aus Vermietung und Verpachtung von betriebsfremd genutzten Gebäuden und Gebäudeteilen, Zinserträge aus nicht betriebsnotwendigem Kapital oder Erträge aus Beteiligungen).

An Kunden gewährte Skonti und Erlösschmälerungen (z.B. Preisnachlässe, Rabatte, Jahresrückvergütungen, Boni) sind bei der Ermittlung des Umsatzes abzusetzen.

Bei umsatzsteuerlichen Organschaften sind auch die von der Muttergesellschaft oder den Tochtergesellschaften getätigten Inneumsätze mit anzugeben.

### Beschäftigte

Beschäftigte sind tätige Inhaber, unbezahlt mithelfende Familienangehörige sowie sämtliche Arbeitnehmer. Dazu gehören auch vorübergehend Abwesende (z.B. Kranke, Urlauber) und Teilzeitbeschäftigte.

### Teilzeitbeschäftigte

Teilzeitbeschäftigte sind Personen, deren durchschnittliche Arbeitszeit kürzer ist als die orts-, branchen- oder betriebsübliche Wochenarbeitszeit.

### Absatzformen des Großhandels

#### - Streckengroßhandel

Von den Großhandelsumsätzen entfallen mehr als 50 % auf Streckengeschäfte. Das Streckengeschäft ist ein "Eigengeschäft", bei dem die Ware vom Vorlieferanten zum Abnehmer befördert wird, ohne daß sie - obgleich vom Handelsunternehmen als Wareneingang verbucht - von diesem eingelagert wird. Zollager sowie Lager im Freihafen und im Ausland gelten hier nicht als Lager.

#### - Lagergroßhandel

Von den Großhandelsumsätzen entfallen höchstens 50 % auf Streckengeschäfte.

### Arten des Großhandels

#### - Binnengroßhandel

Von Warenbezügen und Großhandelsumsätzen entfallen mehr als 50 % auf Geschäfte im Inland.

#### - Produktionsverbindungshandel

Der Großhandelsumsatz wird weniger als zur Hälfte mit dem inländischen Einzelhandel getätigt.

#### - Konsumtionsverbindungshandel

Der Großhandelsumsatz wird mindestens zur Hälfte mit dem inländischen Einzelhandel getätigt.

#### - Außenhandel

Von den Warenbezügen und/oder von den Großhandelsumsätzen entfallen mehr als 50 % auf Geschäfte mit dem Ausland.

#### - Einfuhrhandel

Die Waren werden überwiegend aus dem Ausland bezogen, ihr Absatz erfolgt mindestens zur Hälfte im Inland.

#### - Produktionsverbindungshandel

Der Großhandelsumsatz wird weniger als zur Hälfte mit dem inländischen Einzelhandel getätigt.

#### - Konsumtionsverbindungshandel

Der Großhandelsumsatz wird mindestens zur Hälfte mit dem inländischen Einzelhandel getätigt.

#### - Ausfuhrhandel

Die Waren werden mindestens zur Hälfte nicht aus dem Ausland bezogen, ihr Absatz erfolgt jedoch überwiegend im Ausland.

#### - Globalhandel

Der Bezug und der Absatz der Waren erfolgen überwiegend aus dem bzw. in das Ausland.

## 2 Umsatzveränderung im November 1994 im früheren Bundesgebiet

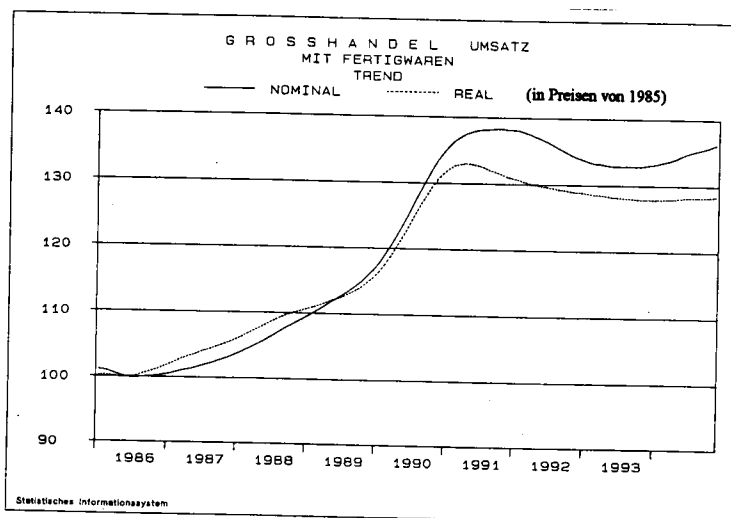
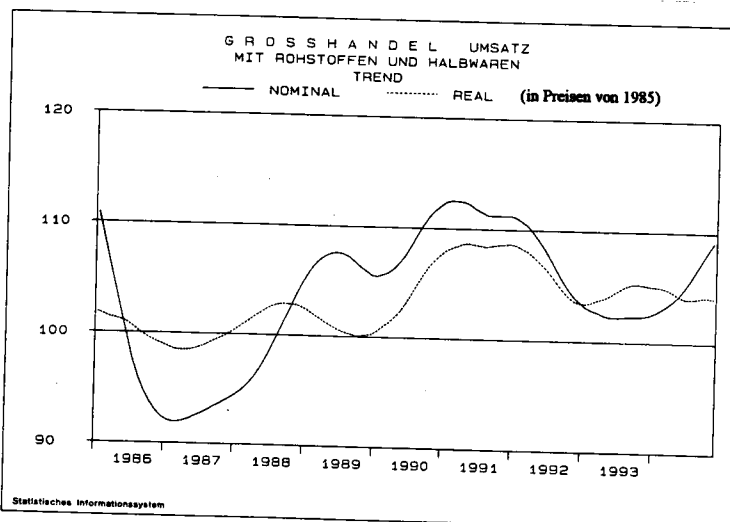
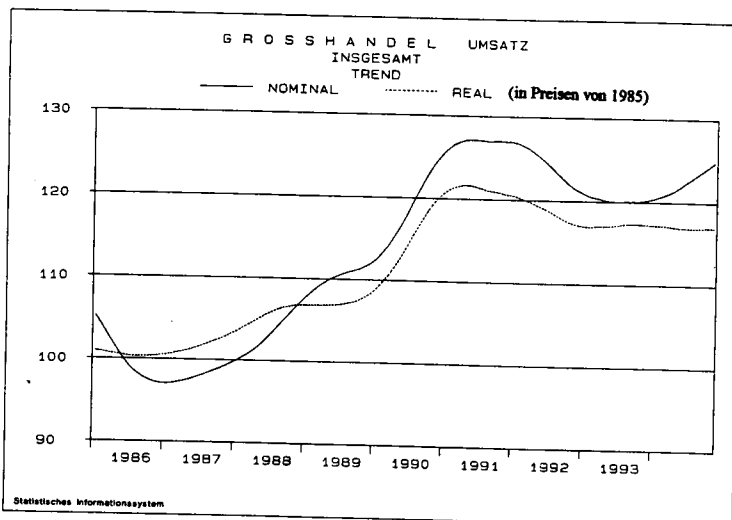
Großhandel mit ...	November 1994 gegenüber November 1993		Großhandel mit ...	November 1994 gegenüber November 1993	
	nominal	real %		nominal	real %
<b>Insgesamt</b>	+ 4,3	+ 0,2	<b>Fertigwaren</b>	+ 2,3	+ 0,4
<b>Rohstoffen und Halbwaren</b>	+ 8,1	- 0,2	davon:		
davon:			Nahrungsmitteln, Getränken, Tabakwaren	+ 2,2	- 2,0
Getreide, Futter- und Düngemitteln, Tieren	+ 3,8	+ 3,7	Textilien, Bekleidung, Schuhen, Lederwaren	- 2,3	- 4,3
textil. Rohstoffen u. Halb- waren, Häuten usw.	+ 1,5	- 8,7	Metallwaren, Einrichtungs- gegenständen	+ 3,1	+ 1,7
techn. Chemikalien, Rohdrogen, Kautschuk	+ 32,3	+ 26,0	feinmech. u. opt. Erzeugn., Schmuck usw.	+ 2,1	+ 0,1
festen Brennstoffen, Mineralölerzeugnissen	- 6,0	- 7,1	Fahrzeugen, Maschinen, techn. Bedarf	+ 4,2	+ 6,3
Erzen, Stahl, NE-Metallen usw.	+ 13,1	+ 2,7	pharmazeut., kosmet. u. ä. Erzeugnissen	+ 0,3	- 0,3
Holz, Baustoffen, Installa- tionsbedarf	+ 12,6	+ 9,7	Papier, Druckerzeugn., Waren versch. Art	+ 1,5	- 0,5
Altmaterial, Reststoffen	+ 36,1	- 28,0			

Die konjunkturelle Entwicklung der Umsätze im Großhandel

(Ergebnisse auf der Basis 1986 = 100)

Es handelt sich um Ergebnisse der Zeitreihenanalyse nach dem "Berliner Verfahren" (Version 4). Das Verfahren zerlegt die Originalwerte (-reihe) in eine Trend-Konjunktur-Komponente, eine Saison- und Kalenderkomponente sowie in eine Restkomponente. Die Trend-Konjunktur-Komponente des Berliner Verfahrens wird häufig als Konjunkturindikator eingesetzt, da sie die mittel- bis langfristige "Grundtendenz" der Reihe anzeigt. Grundsätzlich ist zu beachten, daß die Schätzung der Zeitreihenkomponenten am aktuellen Rand (etwa für die letzten 3 Monate) mit gewissen Unsicherheiten über die Entwicklung behaftet ist.

Das "Berliner Verfahren" ist aus der Zusammenarbeit der Technischen Universität, Berlin, mit dem Deutschen Institut für Wirtschaftsforschung, Berlin, hervorgegangen. Siehe: Nullau B., Heiler S., Wäsch P., Meissner B., Filip D.: Das "Berliner Verfahren". Ein Beitrag zur Zeitreihenanalyse. In DIW-Beiträge zur Strukturforschung, Heft 7, Berlin 1969.





Früheres Bundesgebiet  
3 Mittelfristige Umsatzentwicklung im Großhandel \*)  
Ergebnisse auf der Basis 1986 = 100

Zeitraum	Großhandel insgesamt		Rohstoffe und Halbwaren		Fertigwaren		Großhandel insgesamt	Rohstoffe und Halbwaren	Fertigwaren
	in jeweiligen Preisen						in Preisen des Jahres 1985		
	Mrd. DM 1)	% 2)	Mrd. DM 1)	% 2)	Mrd. DM 1)	% 2)	% 2)		
1989 .....	872,3	7,0	353,9	8,7	518,4	5,8	1,1	- 1,9	3,6
1990 .....	930,5	6,7	355,6	0,5	574,9	10,9	6,2	2,4	9,2
1991 .....	995,1	6,9	367,6	3,4	627,5	9,1	5,9	4,9	6,6
1992 .....	983,9	- 1,1	355,8	- 3,2	628,1	0,1	- 1,1	- 1,6	- 0,8
1993 .....	950,8	- 3,4	339,4	- 4,6	611,4	- 2,7	- 1,5	- 1,3	- 1,6
1992 1. Halbjahr ....	494,6	0,2	182,3	- 1,9	312,3	1,5	- 1,2	- 1,3	- 1,1
2. Halbjahr ....	489,3	- 2,4	173,5	- 4,5	315,8	- 1,3	- 1,0	- 1,8	- 0,4
1993 1. Halbjahr ....	467,2	- 5,5	168,7	- 7,5	298,5	- 4,4	- 3,3	- 4,7	- 2,3
2. Halbjahr ....	483,6	- 1,2	170,7	- 1,7	312,9	- 0,9	0,4	2,2	- 0,9
1994 1. Halbjahr ....	474,1	1,5	171,9	2,0	302,2	1,2	0,8	1,3	0,4
1992 1. Quartal .....	245,9	2,4	89,5	- 0,2	156,4	3,9	1,2	2,1	0,5
2. Quartal .....	248,7	- 1,8	92,8	- 3,6	155,9	- 0,7	- 3,5	- 4,5	- 2,8
3. Quartal .....	241,2	- 1,7	88,8	- 1,1	152,4	- 2,1	- 0,3	2,0	- 2,0
4. Quartal .....	248,1	- 3,1	84,7	- 7,8	163,4	- 0,5	- 1,6	- 5,5	1,0
1993 1. Quartal .....	228,1	- 7,2	80,9	- 9,6	147,2	- 5,9	- 5,4	- 7,5	- 3,8
2. Quartal .....	239,1	- 3,9	87,8	- 5,4	151,3	- 3,0	- 1,3	- 1,9	- 0,8
3. Quartal .....	237,3	- 1,6	86,3	- 2,8	150,9	- 1,0	0,2	0,5	- 0,7
4. Quartal .....	246,3	- 0,7	84,3	- 0,5	162,0	- 0,9	0,9	4,0	- 1,0
1994 1. Quartal .....	230,8	1,2	81,4	0,6	149,4	1,5	1,4	1,6	1,1
2. Quartal .....	243,3	1,8	90,5	3,1	152,8	1,0	0,3	0,8	- 0,2
3. Quartal .....	241,5	1,8	88,4	2,4	153,1	1,5	- 1,6	- 3,2	- 0,5
1992 Januar .....	79,3	- 1,9	28,8	- 6,8	50,5	1,2	- 2,1	- 2,2	- 2,0
Februar .....	78,1	3,9	28,0	0,7	50,1	6,1	2,6	3,6	2,0
März .....	88,5	5,1	32,8	5,8	55,7	4,5	3,1	5,0	1,7
April .....	84,4	- 2,4	31,7	- 4,2	52,7	- 1,3	- 4,4	- 5,0	- 4,0
Mai .....	80,2	- 2,8	30,0	- 2,9	50,2	- 2,7	- 4,4	- 3,7	- 4,8
Juni .....	84,2	0,0	31,2	- 3,1	53,0	1,9	- 1,7	- 4,5	0,5
Juli .....	82,0	- 1,3	30,3	3,4	51,7	- 3,9	0,7	7,5	- 3,8
August .....	74,7	- 4,5	27,8	- 5,4	46,9	- 4,1	- 3,6	- 3,3	- 3,8
September .....	84,5	0,5	30,7	- 1,3	53,8	1,5	1,8	1,9	1,6
Oktober .....	84,8	- 6,3	30,4	- 8,7	54,4	- 4,9	- 4,8	- 6,0	- 4,0
November .....	81,1	- 4,5	28,0	- 8,5	53,1	- 2,2	- 2,9	- 5,9	- 0,7
Dezember .....	82,2	1,7	26,3	- 6,1	55,9	5,9	3,1	- 4,6	8,3
1993 Januar .....	67,7	- 14,6	23,9	- 17,0	43,8	- 13,3	- 13,3	- 15,4	- 11,6
Februar .....	72,4	- 7,3	25,4	- 9,3	46,9	- 6,4	- 5,1	- 6,5	- 4,1
März .....	88,0	- 0,6	31,5	- 4,0	56,5	1,4	1,5	- 1,3	3,6
April .....	80,5	- 4,6	29,7	- 6,3	50,8	- 3,6	- 2,1	- 3,5	- 1,1
Mai .....	75,9	- 5,4	27,8	- 7,3	48,1	- 4,2	- 2,6	- 3,2	- 2,1
Juni .....	82,7	- 1,8	30,4	- 2,6	52,3	- 1,3	0,9	1,0	0,8
Juli .....	76,8	- 6,3	28,1	- 7,3	48,7	- 5,8	- 4,6	- 4,5	- 4,8
August .....	76,2	2,0	27,9	0,4	48,3	3,0	3,2	3,7	2,9
September .....	84,2	- 0,4	30,3	- 1,3	53,9	0,2	1,0	2,4	- 0,1
Oktober .....	81,4	- 4,0	29,1	- 4,3	52,4	- 3,7	- 2,5	- 0,8	- 3,7
November .....	83,4	2,8	28,8	2,9	54,6	2,8	4,7	6,7	3,2
Dezember .....	81,5	- 0,9	26,5	0,8	55,0	- 1,6	0,8	6,4	- 2,4
1994 Januar .....	69,4	2,5	24,4	2,1	45,0	2,7	3,1	3,4	2,8
Februar .....	72,4	0,0	25,6	0,8	46,8	- 0,2	0,2	1,5	- 0,6
März .....	89,0	1,1	31,4	- 0,5	57,6	2,0	1,0	0,5	1,3
April .....	77,6	- 3,6	29,1	- 1,9	48,5	- 4,7	- 3,8	- 1,9	- 5,1
Mai .....	81,9	7,9	30,4	9,4	51,5	7,1	6,5	7,1	5,8
Juni .....	83,8	1,3	31,0	2,0	52,8	1,0	- 1,5	- 2,1	- 1,0
Juli .....	75,5	- 1,7	27,5	- 2,1	48,0	- 1,4	- 4,5	- 6,6	- 3,0
August .....	79,9	4,9	29,5	5,7	50,4	4,5	1,3	- 0,3	2,5
September .....	86,1	2,3	31,5	4,0	54,7	1,5	- 1,8	- 2,8	- 1,0
Oktober .....	84,4	3,7	30,9	6,2	53,5	2,1	0,2	- 0,1	0,4
November .....	86,9	4,3	31,1	8,1	55,9	2,3	0,2	- 0,2	0,4
Jan. - Nov. ....	887,0	2,0	322,3	3,0	564,7	1,5	0,0	- 0,2	0,2

\*) Die Ergebnisse werden - bedingt durch die Nachmeldungen - monatlich rückwirkend (bis 24 Monate) korrigiert.

1) Hochgerechnete Ergebnisse für Unternehmen mit einem Jahresumsatz ab 1 Mill. DM.

2) Veränderung gegenüber Vorjahreszeitraum.

## TABELLENTTEIL

## 1 UMSATZENTWICKLUNG IM GROSSHANDEL NACH WIRTSCHAFTSZWEIGEN

1986 = 100

NUMMER DER SYSTEMATIK 1)	WIRTSCHAFTSGLIEDERUNG	UMSATZ							
		NOV.	NOV.	OKT.	JAN./NOV.	NOV.	NOV.	OKT.	JAN./NOV.
		1994	1993	1994	1994	1994	1993	1994	1994
GROSSHANDEL MIT ...		IN JEWEILIGEN PREISEN				IN PREISEN DES JAHRES 1985			
<b>401 GROSSHANDEL MIT GETREIDE, FUTTER- U. DUENGENMITTELN, TIEREN</b>									
401 11	GETREIDE, FUTTER- U. DUENGENMITTELN, OAS	100,9	93,7	102,2	102,8	124,8	115,8	127,0	125,5
401 14	GETREIDE, SAATEN, FUTTERMITTELN	74,8	78,7	80,2	82,7	108,8	114,1	116,9	117,0
401 17	DUENGENMITTELN	91,9	58,5	67,5	79,0	114,1	73,1	84,9	98,5
401 1	GETREIDE, FUTTER- U. DUENGENMITTELN	88,1	84,2	89,5	91,7	116,5	112,0	119,3	119,6
401 3	BLUMEN, PFLANZEN, BLUMENBINDEREIBEDARF	140,5	134,6	169,0	143,3	132,4	126,6	177,8	145,1
401 51	LEBENDEM VIEH	74,2	74,0	76,5	73,1	84,5	83,2	84,9	82,8
401 55	SONST. LEBENDEN TIEREN, ZOOLOG. BEDARF	.	.	.	.	.	.	.	.
401 5	LEBENDEN TIEREN, ZOOLOG. BEDARF	80,0	79,3	82,4	78,4	91,7	89,8	92,4	89,3
401	GETREIDE, FUTTER- U. DUENGENMITTELN, TIEREN	88,3	85,0	91,0	90,6	110,9	107,0	114,8	113,0
<b>402 GROSSHANDEL MIT TEXTIL. ROHSTOFFEN U. HALBWAREN, HAEUTEN USW</b>									
402 11	GARNEN (OH. HAND-ARBEITSGARNE U.AE.)	.	.	.	.	.	.	.	.
402 14	WOLLE, TIERHAAREN	49,3	44,9	68,2	51,0	55,3	59,0	78,0	61,6
402 17	BAUMWOLLE	70,1	61,0	73,3	65,0	62,0	66,9	68,1	54,9
402 19	SONST. TEXTIL. ROHSTOFFEN U. HALBWAREN	90,1	87,9	76,6	81,0	90,7	94,7	77,3	83,4
402 1	TEXTIL. ROHSTOFFEN U. HALBWAREN	71,8	69,3	72,3	67,4	69,3	76,0	72,3	65,5
402 5	HAEUTEN, FELLEN	76,0	68,0	75,2	64,4	101,4	100,7	99,6	87,1
402 7	LEDER	.	.	.	.	.	.	.	.
402 8	ROHTABAK	.	.	.	.	.	.	.	.
402	TEXTIL. ROHSTOFFEN U. HALBWAREN, HAEUTEN USW	69,0	67,9	68,2	63,3	74,2	81,2	74,5	68,4
<b>404 GROSSHANDEL MIT TECHN. CHEMIKALIEN, ROHDROGEN, KAUSCHUK</b>									
404 1	TECHN. CHEMIKALIEN, ROHDROGEN	113,8	85,7	107,6	99,8	114,6	90,6	109,8	105,5
404 6	ROHEN TECHN. FETTEN U. OELN, KAUSCHUK	83,6	69,5	90,1	75,7	84,6	74,0	92,2	80,3
404	TECHN. CHEMIKALIEN, ROHDROGEN, KAUSCHUK	112,4	85,0	106,8	98,7	113,2	89,8	109,0	104,4
<b>405 GROSSHANDEL MIT FEST. BRENNSTOFFEN, MINERALOELERZEUGNISSEN</b>									
405 1	FEST. BRENNSTOFFEN, MINERALOELERZEUGN., OAS	41,7	47,1	40,1	39,9	39,3	44,4	37,7	37,4
405 4	FEST. BRENNSTOFFEN	50,6	58,6	51,4	48,2	48,9	56,5	49,5	46,7
405 7	MINERALOELERZEUGNISSEN	96,5	102,1	97,5	95,3	92,0	98,7	92,8	90,2
405	FEST. BRENNSTOFFEN, MINERALOELERZEUGNISSEN	91,1	96,9	92,0	89,7	88,3	95,1	89,1	86,5
<b>406 GROSSHANDEL MIT ERZEN, STAHL, NE-METALLEN USW</b>									
406 11	EISENERZEN	.	.	.	.	.	.	.	.
406 1	ERZEN	.	.	.	.	.	.	.	.
406 41	ROHEISEN	.	.	.	.	.	.	.	.
406 45	EISEN (OH. ROHEISEN) U. STAHL U. -HALBZEUG	107,5	89,8	105,3	96,9	115,1	99,1	113,8	105,9

1) SYSTEMATIK DER WIRTSCHAFTSZWEIGE, AUSGABE 1979.

## Früheres Bundesgebiet

## 1 UMSATZENTWICKLUNG IM GROSSHANDEL NACH WIRTSCHAFTSZWEIGEN

1986 = 100

NUMMER DER SYSTEMATIK 1)	WIRTSCHAFTSGLIEDERUNG	UMSATZ							
		NOV. 1994	NOV. 1993	OKT. 1994	JAN./NOV. 1994	NOV. 1994	NOV. 1993	OKT. 1994	JAN./NOV. 1994
		IN JEWEILIGEN PREISEN				IN PREISEN DES JAHRES 1985			
	GROSSHANDEL MIT ...								
406 4	EISEN U. STAHL U. -HALBZEUG	107,9	89,5	105,6	97,3	115,3	98,8	114,0	106,3
406 71	NE-METALLEN	77,1	85,3	74,6	78,8	63,3	93,2	64,5	73,3
406 75	NE-METALLHALBZEUG	123,8	105,3	115,4	107,3	109,9	104,8	104,0	100,2
406 7	NE-METALLEN U. -HALBZEUG	83,5	88,1	80,2	82,7	69,0	94,7	69,4	76,6
406	ERZEN, STAHL, NE-METALLEN USW	100,6	89,0	98,1	92,9	100,0	97,3	99,2	96,5
	407 GROSSHANDEL MIT HOLZ, BAUSTOFFEN, INSTALLATIONSBEDARF								
407 11	ROHHOLZ	104,9	90,1	84,2	91,7	94,2	84,0	75,7	84,2
407 14	SCHNITTHOLZ	156,8	138,9	153,5	142,5	140,8	129,4	138,0	130,7
407 17	SONST. HOLZHALBWAREN, BAUELEMENTEN A. HOLZ	198,2	170,2	187,2	175,2	173,2	153,5	163,9	155,7
407 1	HOLZ U. -HALBWAREN, BAUELEMENTEN A. HOLZ	168,7	146,5	159,2	150,5	149,3	134,2	141,1	135,7
407 4	BAUSTOFFEN, BAUELEMENTEN A. MINERAL. STOFFEN	239,7	205,4	245,6	217,2	193,2	170,9	198,2	175,9
407 6	FLACHGLAS	212,7	198,0	195,3	168,0	150,0	142,4	137,8	119,5
407 81	INSTALLATIONSBEDARF F. GAS U. WASSER	225,0	214,0	223,5	200,8	166,9	161,9	166,1	149,6
407 85	INSTALLATIONSBEDARF F. HEIZUNG	189,0	186,7	194,1	167,9	139,4	140,4	143,3	124,3
407 8	INSTALL. BEDARF F. GAS, WASSER U. HEIZUNG	212,2	204,3	213,0	189,1	157,1	154,2	157,9	140,6
407	HOLZ, BAUSTOFFEN, INSTALLATIONSBEDARF	217,8	193,4	218,8	195,4	173,9	158,5	174,7	157,1
	408 GROSSHANDEL MIT ALTMATERIAL, RESTSTOFFEN								
408 31	EISEN- U. STAHLSCROTT	141,2	122,3	131,0	130,5	132,2	122,3	123,6	126,4
408 35	NE-METALLSCROTT	186,7	110,1	155,1	168,4	162,4	130,5	142,4	166,0
408 3	SCROTT	153,5	119,0	137,5	140,8	140,5	124,6	128,8	137,3
408 71	ALTMATERIAL, RESTSTOFFEN, OAS	.	.	.	.	.	.	.	.
408 74	LUMPEN, TEXTIL, RESTSTOFFEN	.	.	.	.	.	.	.	.
408 77	ALTPAPIER U. -PAPPE, RESTSTF. A. PAPIER U. PAPPE	309,7	143,8	314,6	226,6	.	.	.	.
408 79	SONST. ALTMATERIALIEN U. RESTSTOFFEN, ANG	.	.	.	.	.	.	.	.
408 7	SONST. ALTMATERIALIEN U. RESTSTOFFEN	212,0	109,7	212,9	160,0	.	.	.	.
408	ALTMATERIAL, RESTSTOFFEN	160,5	117,9	146,5	143,1	152,6	211,9	140,0	171,8
40	ROHSTOFFEN U. HALBWAREN	113,0	104,5	112,5	106,5	107,8	108,0	108,1	104,9
	411 GROSSHANDEL MIT NHRUNGSMITTELN, GETRAENKEN, TABAKWAREN								
411 1	NHRUNGSMITTELN, GETRAEN- KEN, TABAKWAREN, OAS	172,2	161,9	159,1	155,8	167,6	159,0	154,4	150,6
411 21	SPEISE- UND INDUSTRIE- KARTOFFELN	.	.	.	.	.	.	.	.
411 25	GEMUESE, OBST, FRUECHTEN	123,6	128,3	120,5	135,9	129,6	142,6	121,8	130,0
411 2	SPEISE- U. INDUSTRIE- KARTOFFELN, GEMUESE, OBST	127,0	127,5	126,1	140,5	129,4	142,4	123,2	131,5
411 31	ZUCKER	192,0	179,0	169,1	128,9	195,8	181,3	172,4	131,1
411 36	SUESSWAREN	168,5	158,5	161,2	140,1	175,3	165,9	168,5	146,3
411 3	ZUCKER, SUESSWAREN	181,9	170,1	165,7	133,7	187,1	174,8	170,8	137,5

1) SYSTEMATIK DER WIRTSCHAFTSZWEIGE, AUSGABE 1979.

## Früheres Bundesgebiet

## 1 UMSATZENTWICKLUNG IM GROSSHANDEL NACH WIRTSCHAFTSZWEIGEN

1986 = 100

NUMMER DER SYSTEM- MATIK 1)	WIRTSCHAFTSGLIEDERUNG	UMSATZ							
		NOV.	NOV.	OKT.	JAN./NOV.	NOV.	NOV.	OKT.	JAN./NOV.
		1994	1993	1994	1994	1994	1993	1994	1994
GROSSHANDEL MIT ...		IN JEWILIGEN PREISEN				IN PREISEN DES JAHRES 1985			
411 41	MILCHERZEUGNISSEN, FETTWAREN	108,1	114,7	105,2	107,8	107,4	112,1	104,2	106,2
411 45	EIERN	112,4	135,3	108,4	111,5	104,8	116,8	106,7	103,0
411 4	MILCHERZEUGNISSEN, FETTWAREN, EIERN	108,5	116,4	105,5	108,1	107,1	112,5	104,4	105,9
411 51	WILD, GEFLUGEL	177,4	177,5	175,9	160,3	187,2	188,6	186,2	170,0
411 55	FLEISCH, FLEISCHWAREN	106,6	109,4	97,6	97,3	118,9	124,7	107,9	108,5
411 5	WILD, GEFLUGEL, FLEISCH, FLEISCHWAREN	111,1	113,7	102,5	101,3	123,1	128,7	112,8	112,3
411 61	KAFFEE, TEE, ROHKAKAO	103,8	123,0	94,4	91,3	142,0	213,8	129,6	137,6
411 65	GEWUERZEN	.	.	.	.	.	.	.	.
411 6	KAFFEE, TEE, ROHKAKAO, GEWUERZEN	100,5	119,7	91,1	88,3	136,3	205,1	123,9	131,8
411 71	MEHL	.	.	.	.	.	.	.	.
411 75	FISCHEN, FISCH- ERZEUGNISSEN	114,6	112,2	115,1	108,4	115,1	93,0	99,5	107,2
411 79	SONST. NAHRUNGSMITTELN, ANG	127,3	128,5	125,5	120,2	128,6	133,2	126,7	121,9
411 7	SONST. NAHRUNGSMITTELN	123,1	123,6	121,9	116,6	124,5	123,3	119,7	117,8
411 81	WEIN	169,6	153,9	133,9	111,8	156,6	142,4	123,8	103,4
411 83	SPIRITUOSEN	187,4	206,0	144,6	140,6	177,2	194,4	136,6	132,7
411 87	BIER, ALKOHOLFR. GETRAENKEN	166,4	150,9	157,1	174,5	138,3	126,0	130,6	145,3
411 8	GETRAENKEN	170,8	161,0	148,6	151,4	149,9	142,1	129,7	131,6
411 9	TABAKWAREN	178,6	161,4	172,3	173,9	146,3	134,2	141,1	142,7
411	NAHRUNGSMITTELN, GETRAENKEN, TABAKWAREN	144,7	141,6	135,2	134,3	143,9	146,8	133,4	132,5
412 GROSSHANDEL MIT TEKSTILIEN, BEKLEIDUNG, SCHUHEN, LEDERWAREN									
412 1	TEKSTIL., BEKLEIDG., SCHUHEN, LEDERWAREN, OAS	140,0	132,7	143,1	131,7	126,1	122,1	129,0	119,2
412 2	METERWARE F. BEKLEIDUNG U. WAESCHE 2)	93,3	111,4	112,8	97,5	85,1	103,2	102,8	89,4
412 3	OBERBEKLEIDUNG 2)	106,5	128,4	115,2	127,4	96,9	119,7	105,1	116,5
412 41	HERREN-, DAMEN- U. KINDERWAESCHE, NIEDERW.	.	.	.	.	.	.	.	.
412 45	PULLOV., SAEUGL. BEKLEIDG., KURZW. U. AE.	71,4	70,9	70,7	80,2	64,0	65,0	63,4	72,4
412 4	HERREN-, DAMEN- U. KINDERWAESCHE USW	86,2	89,2	88,5	96,5	76,7	81,2	78,8	86,5
412 5	KOPFBEDECKUNGEN, BEKLEIDUNGSZUBEHOER	.	.	.	.	.	.	.	.
412 6	KUERSCHNERWAREN	.	.	.	.	.	.	.	.
412 71	HEIMTEKSTILIEN, BODENBELAEGEN	161,0	157,5	134,8	133,3	137,8	136,4	115,5	114,1
412 74	BETTWAREN	.	.	.	.	.	.	.	.
412 77	HAUS- U. TISCHWAESCHE	.	.	.	.	.	.	.	.
412 7	HEIM- U. HAUSTEKSTIL., BODENBELAEGEN, BETTWAREN	153,4	152,0	130,4	128,7	132,3	132,9	112,7	111,2
412 8	SCHUHEN	121,3	102,1	131,6	141,1	105,0	89,4	114,0	123,4
412 91	LEDER- U. TAESCHNERWAREN (OH. SCHUHE)	108,2	108,4	140,3	109,5	96,6	98,8	125,4	98,3
412 95	GALANTERIEWAREN, GESCHENKARTIKELN	285,7	274,3	247,7	189,1	268,1	264,7	232,4	181,2

1) SYSTEMATIK DER WIRTSCHAFTSZWEIGE, AUSGABE 1979.

2) ERGEBNIS STARK BEEINFLUSST DURCH VERÄNDERUNG DES BERICHTSFIRMENKREISES.

Früheres Bundesgebiet  
1 UMSATZENTWICKLUNG IM GROSSHANDEL NACH WIRTSCHAFTSZWEIGEN

1986 = 100

NUMMER DER SYSTEMATIK 1)	WIRTSCHAFTSGLIEDERUNG	UMSATZ							
		NOV. 1994	NOV. 1993	OKT. 1994	JAN./NOV. 1994	NOV. 1994	NOV. 1993	OKT. 1994	JAN./NOV. 1994
		IN JEWEILIGEN PREISEN				IN PREISEN DES JAHRES 1985			
	GROSSHANDEL MIT ...								
412 9	LEDER-, TAESCHNER- U. GALANTERIEW. (OH. SCHUHE)	216,2	209,3	205,6	157,9	201,0	199,7	190,5	148,8
412	TEXTILILIEN, BEKLEIDUNG, SCHUHEN, LEDERWAREN	126,6	129,6	127,6	123,5	113,2	118,3	114,3	111,1
	<b>413 GROSSHANDEL MIT METALLWAREN, EINRICHTUNGS- GEGENSTAENDEN</b>								
413 11	METALL- U. KUNSTSTOFF- WAREN, OAS	156,6	141,5	158,2	148,7	125,2	115,1	126,7	119,5
413 12	SCHRAUBEN, NORM- U. FASSONDREHTEILEN	206,4	175,7	203,2	189,0	151,2	132,6	149,2	140,0
413 14	KLEINEISENWAREN USW	261,4	242,0	253,7	225,9	203,6	194,0	197,9	177,8
413 15	HAUSRAT A. METALL U. KUNSTSTOFF, ANG	153,2	142,9	166,1	156,2	130,6	122,8	141,6	133,6
413 18	SONST. METALL- U. KUNSTSTOFFWAREN, ANG	126,7	114,3	126,2	119,1	100,1	91,6	99,6	94,3
413 19	VERPACKUNGSMITTELN A. METALL U. KUNSTSTOFF	187,3	143,5	175,1	147,7	182,0	141,8	170,2	144,6
413 1	METALL- U. KUNSTSTOFF- WAREN, ANG	175,4	157,1	173,9	159,7	139,9	127,8	138,8	128,1
413 2	ELEKTROTECHN. ERZEUG- NISSEN, ANG	170,5	165,6	160,1	146,1	152,0	147,7	142,6	129,4
413 3	FEINKERAMIK U. GLASWAREN F. D. HAUSHALT	158,3	170,2	157,2	135,7	134,2	146,5	133,4	115,7
413 6	MOEBELN, KUNSTGEGEN- STAENDEN U. AE.	160,4	160,0	147,8	128,8	121,3	124,7	111,9	98,2
413 71	RUNDFUNK-, FERNSEH- U. PHONOTECHN. GERAETEN	189,0	194,3	173,8	143,5	225,3	230,3	207,3	170,8
413 75	MUSIKINSTRUMENTEN	.	.	.	.	.	.	.	.
413 7	RUNDFUNK-, FERNSEH- U. PHONOTECHN. GERAET. USW	188,4	193,6	173,0	142,6	223,0	227,9	204,9	168,7
413 8	LACKEN, FARBEN, TAPETEN	168,0	156,9	172,9	164,1	129,6	124,1	133,4	126,9
413 9	HOLZW., ANG, FLECHT- U. BUERSTENW., KINDERWAGEN	.	.	.	.	.	.	.	.
413	METALLWAREN, EINRICH- TUNGS- GEGENSTAENDEN	175,0	169,7	166,4	147,7	163,7	160,9	155,0	136,4
	<b>414 GROSSHANDEL MIT FEINMECH. U. OPT. ERZEUGN., SCHMUCK USW</b>								
414 31	FOTO- U. KINOGERAET., FOTOTECHN. U.-CHEM. MAT.	122,6	124,5	118,3	108,2	117,9	121,7	113,6	104,6
414 35	SONST. FEINMECH. U. OPT. ERZEUGNISSEN	110,0	118,7	105,4	111,9	106,4	116,8	101,8	109,0
414 3	FEINMECH., FOTO- U. OPTISCHEN ERZEUGNISSEN	118,8	122,8	114,4	109,3	114,4	120,2	110,0	105,9
414 61	UHREN	217,5	210,3	205,1	159,6	199,9	196,7	189,6	147,3
414 65	EDELMETALLWAREN, SCHMUCK U. AE.	121,9	131,3	126,8	101,1	125,9	134,6	129,1	102,6
414 6	UHREN, EDELMETALLWAREN, SCHMUCK U. AE.	142,9	148,7	144,0	114,0	141,5	147,7	141,8	112,0
414 94	SPIELWAREN	207,2	197,3	203,2	158,4	154,5	151,4	151,5	119,6
414 96	SPORT- U. CAMPINGARTIKELN (OH. CAMPINGMOEBEL)	211,0	146,5	261,6	169,6	177,6	123,6	215,5	141,9
414 9	SPIELWAREN, SPORTARTIKELN	208,6	178,5	224,9	162,6	163,2	141,0	175,4	127,9
414	FEINMECH. U. OPT. ERZEUGN., SCHMUCK USW	146,5	143,4	148,4	122,6	133,8	133,7	134,6	112,7
	<b>416 GROSSHANDEL MIT FAHRZEUGEN, MASCHINEN, TECHN. BEDARF</b>								
416 11	KRAFTWAGEN	94,9	99,1	93,1	100,2	72,0	76,3	70,5	76,6

1) SYSTEMATIK DER WIRTSCHAFTSZWEIGE, AUSGABE 1979.

## Früheres Bundesgebiet

## 1 UMSATZENTWICKLUNG IM GROSSHANDEL NACH WIRTSCHAFTSZWEIGEN

1986 - 100

NUMMER DER SYSTEMATIK 1)	WIRTSCHAFTSGLIEDERUNG	UMSATZ							
		NOV. 1994	NOV. 1993	OKT. 1994	JAN./NOV. 1994	NOV. 1994	NOV. 1993	OKT. 1994	JAN./NOV. 1994
		IN JEWELIGEN PREISEN				IN PREISEN DES JAHRES 1985			
	GROSSHANDEL MIT ...								
416 14	KRAFTFAHRZEUGTEILEN U. -REIFEN	154,8	161,8	147,4	140,2	127,3	135,2	121,2	115,1
416 17	KRAFTRAEDERN, FAHR- RAEDERN, FAHRRADTEILEN	206,1	206,4	178,7	271,0	162,1	165,5	140,6	214,4
416 19	SONST. FAHRZEUGEN U. DEREN TEILEN	130,5	123,2	119,5	129,9	104,2	99,4	95,4	103,9
416 1	FAHRZEUGEN, FAHRZEUGTEILEN U.-REIFEN	114,6	118,8	110,2	116,5	89,9	94,6	86,3	91,5
416 2	LANDMASCHINEN, LANDW. GERAETEN	81,7	80,6	87,4	96,0	66,0	65,3	70,5	77,6
416 41	WERKZEUGMASCHINEN	86,4	83,3	87,1	71,8	69,4	67,0	69,9	57,7
416 42	BAUMASCHINEN, BAUGERAETEN	192,1	193,1	187,1	179,5	153,9	155,1	149,8	143,9
416 44	BUEROMASCHINEN, ADV-GERAETEN U.-EINR.	241,2	200,1	239,5	193,7	317,5	263,4	315,3	256,0
416 46	TEXTIL- U. NAEMMASCHINEN	.	.	.	.	.	.	.	.
416 49	SONST. MASCHINEN (OH. LAND-U. SPEZIALMASCHINEN)	114,3	107,5	110,0	104,6	94,3	88,8	90,7	86,4
416 4	MASCHINEN (OH. LAND- U. SPEZIALMASCHINEN)	165,5	147,6	162,9	140,3	190,7	166,2	188,3	159,3
416 51	TECHN. BAECKEREIBEDARF	.	.	.	.	.	.	.	.
416 53	TECHN. FLEISCHEREIBEDARF	155,2	165,6	154,0	148,2	145,0	153,2	143,9	138,4
416 55	TECHN. BRAUEREI- U. KELLEREIBEDARF	.	.	.	.	.	.	.	.
416 57	TECHN. MOLKEREIBEDARF	.	.	.	.	.	.	.	.
416 5	TECHN. SPEZIALBED. F. BEST. WIRTSCHAFTSZWEIGE	143,6	146,5	137,9	136,6	129,6	132,1	124,7	123,4
416 61	CHEM.-TECHN.ERZEUGNISSEN.2)	142,7	111,8	165,7	163,1	135,0	110,0	156,8	157,8
416 63	HANF-U. HARTFASER -ERZEUGNISSEN	.	.	.	.	.	.	.	.
416 65	TECHN. BEDARF, ANG	149,9	135,7	139,7	138,5	143,6	133,2	134,0	134,9
416 67	SCHUEHMACHERBEDARF	.	.	.	.	.	.	.	.
416 6	CHEM.-TECHN. ERZEUGNIS- SEN, TECHN. BEDARF, ANG	141,4	124,2	140,0	137,2	134,0	120,9	132,7	132,3
416 9	VERPACKUNGSGLAS U. -KERAMIK	149,2	148,8	153,7	150,1	137,5	136,1	141,6	138,4
416	FAHRZEUGEN, MASCHINEN, TECHN. BEDARF	132,9	127,6	130,1	125,4	129,8	122,1	127,3	119,3
	418 GROSSHANDEL MIT PHARMAZEUT., KOSMET. U. AE. ERZEUGNISSEN								
418 1	PHARMAZEUTISCHEN ERZEUGNISSEN	165,9	161,1	163,6	159,8	156,1	153,1	153,8	151,5
418 31	DENTALBEDARF	213,2	223,4	190,6	181,9	170,4	179,4	152,5	145,4
418 35	LABORBED., SONST. MEDIZIN. U. ORTHOPAED. ART.	179,3	190,2	167,7	171,9	144,5	154,0	135,3	138,6
418 3	LABORBEDARF, MEDIZIN. U. ORTHOPAED. ARTIKELN	187,2	198,0	173,1	174,2	150,6	160,0	139,3	140,2
418 5	FRISEURBEDARF	.	.	.	.	.	.	.	.
418 6	KOSMET. ERZEUGN., KOERPERPFLEGMITTELN	140,7	143,9	130,4	125,1	120,6	124,5	111,9	107,8
418 8	WASCH-, PUTZ- U. REINIGUNGSMITTELN	139,6	134,5	136,0	133,8	116,9	113,3	114,1	112,4
418	PHARMAZEUT., KOSMET. U. AE. ERZEUGNISSEN	167,4	166,8	161,8	159,1	150,2	150,6	145,4	143,7
	419 GROSSHANDEL MIT PAP., DRUCKERZEUGN., WAREN VERSCH. ART, OAS								
419 11	SCHREIB- U. DRUCKPAPIER	167,4	143,9	153,5	143,9	160,7	145,6	147,9	142,5

1) SYSTEMATIK DER WIRTSCHAFTSZWEIGE, AUSGABE 1979.

2) ERGEBNIS STARK BEEINFLUSST DURCH VERÄNDERUNG DES BERICHTSFIRMENKREISES.

## Früheres Bundesgebiet

## 1 UMSATZENTWICKLUNG IM GROSSHANDEL NACH WIRTSCHAFTSZWEIGEN

1986 = 100

NUMMER DER SYSTEMATIK 1)	WIRTSCHAFTSGLIEDERUNG	UMSATZ							
		NOV. 1994	NOV. 1993	OKT. 1994	JAN./NOV. 1994	NOV. 1994	NOV. 1993	OKT. 1994	JAN./NOV. 1994
		IN JEWILIGEN PREISEN				IN PREISEN DES JAHRES 1985			
	GROSSHANDEL MIT ...								
419 13	PAPIER (OH. SCHREIB- U. DRUCKPAPIER)	109,9	103,4	103,3	103,0	104,3	102,4	98,4	100,4
419 15	PAPPE	.	.	.	.	.	.	.	.
419 17	SCHREIB- U. PAPIERWAREN, SCHUL- U. BUEROART.	165,5	176,9	160,5	149,8	144,7	155,3	140,5	131,5
419 1	PAPIER, PAPPE, SCHREIBWAREN	159,0	148,7	149,6	140,1	147,6	141,8	139,2	132,7
419 41	BUECHERN, FACHZEIT- SCHRIFTEN, MUSIKALIEN	140,1	150,6	139,1	134,9	102,7	111,5	101,9	99,2
419 45	UNTERHALTUNGSZEITSCHRIF- TEN, ZEITUNGEN	114,4	109,8	129,4	119,5	83,8	81,4	94,8	88,0
419 4	BUECHERN, ZEITSCHRIFTEN, MUSIKALIEN	121,9	121,7	132,2	124,0	89,4	90,2	96,9	91,3
419 81	ROHSTOFFEN, HALB- U. FERTIGWAREN, OAS	120,9	114,6	126,6	124,2	114,5	111,9	120,3	119,2
419 82	ROHSTOFFEN U. HALBWAREN, OAS	79,0	76,0	73,3	71,1	77,9	78,4	73,1	72,7
419 83	FERTIGWAREN, OAS	160,1	168,2	144,2	139,5	143,8	152,9	129,5	125,6
419 8	WAREN VERSCH. ART, OAS	136,6	137,5	131,0	127,5	125,6	128,7	120,9	118,6
419	PAP., DRUCKERZEUGN., WAREN VERSCH. ART, OAS	140,5	138,4	135,9	130,3	126,9	127,5	122,7	118,9
41	FERTIGWAREN	146,2	142,9	139,9	134,3	140,0	139,4	133,5	127,6
40/41	GROSSHANDEL	132,3	126,8	128,5	122,7	125,0	124,8	121,7	117,0

1) SYSTEMATIK DER WIRTSCHAFTSZWEIGE, AUSGABE 1979.

## 2 UMSATZENTWICKLUNG IM GROSSHANDEL NACH WIRTSCHAFTSZWEIGEN

PROZENT

NUMMER DER SYSTEMATIK 1)	WIRTSCHAFTSGLIEDERUNG	VERÄNDERUNG DER UMSATZWERTE					
		NOV. 1994 GEGENUEBER		NOV. 94 UND OKT. 94 GEGENUEBER	JAN./NOV. 94 GEGENUEBER	NOV. 94 GEGENUEBER	JAN./NOV. 94 GEGENUEBER
		NOV. 1993	OKT. 1994	NOV. 93 UND OKT. 93	JAN./NOV. 93	NOV. 93	JAN./NOV. 93
		IN JEWELIGEN PREISEN			IN PREISEN DES JAHRES 1985 1986 = 100		
	GROSSHANDEL MIT ...						
	401 GROSSHANDEL MIT GETREIDE, FUTTER- U. DUENGENMITTELN, TIEREN						
401 11	GETREIDE, FUTTER- U. DUENGENMITTELN, OAS	7,7	-1,3	5,4	-1,4	7,7	2,8
401 14	GETREIDE, SAATEN, FUTTERMITTELN	-4,9	-6,8	1,0	-4,9	-4,7	2,5
401 17	DUENGENMITTELN	57,1	36,2	38,7	0,5	56,1	1,6
401 1	GETREIDE, FUTTER- U. DUENGENMITTELN	4,6	-1,5	5,1	-2,8	4,0	2,6
401 3	BLUMEN, PFLANZEN, BLUMENBINDEREIBEDARF	4,4	-16,9	2,1	-2,5	4,6	0,2
401 51	LEBENDEN VIEH	0,3	-2,9	-0,7	-8,5	1,6	-9,0
401 55	SONST. LEBENDEN TIEREN, ZOOLOG. BEDARF	.	.	.	.	.	.
401 5	LEBENDEN TIEREN, ZOOLOG. BEDARF	1,0	-2,9	-0,1	-6,9	2,2	-7,1
401	GETREIDE, FUTTER- U. DUENGENMITTELN, TIEREN	3,8	-3,0	3,7	-3,7	3,7	0,4
	402 GROSSHANDEL MIT TEXTIL. ROHSTOFFEN U. HALBWAREN, HAUTEN USW						
402 11	GARNEN (OH. HAND- ARBEITSGARNE U.ÄE.)	.	.	.	.	.	.
402 14	WOLLE, TIERHAAREN	9,9	-27,7	40,2	7,7	-6,3	-8,2
402 17	BAUMWOLLE	14,9	-4,4	22,5	15,1	-7,3	-11,1
402 19	SONST. TEXTIL. ROHSTOFFEN U. HALBWAREN	2,5	17,6	-3,6	-1,8	-4,2	-5,5
402 1	TEXTIL. ROHSTOFFEN U. HALBWAREN	3,6	-0,8	7,5	2,1	-8,9	-10,2
402 5	HAUTEN, FELLE	11,7	1,0	10,6	10,1	0,6	-3,5
402 7	LEDER	.	.	.	.	.	.
402 8	ROHTABAK	.	.	.	.	.	.
402	TEXTIL. ROHSTOFFEN U. HALBWAREN, HAUTEN USW	1,5	1,2	4,0	2,5	-8,7	-9,2
	404 GROSSHANDEL MIT TECHN. CHEMIKALIEN, ROHDROGEN, KAUSCHUK						
404 1	TECHN. CHEMIKALIEN, ROHDROGEN	32,7	5,8	27,6	13,2	26,5	14,0
404 6	ROHEN TECHN. FETTEN U. OELEN, KAUSCHUK	20,3	-7,1	32,8	16,3	14,3	16,7
404	TECHN. CHEMIKALIEN, ROHDROGEN, KAUSCHUK	32,3	5,3	27,8	13,3	26,0	14,1
	405 GROSSHANDEL MIT FEST. BRENNSTOFFEN, MINERALOELERZEUGNISSEN						
405 1	FEST. BRENNSTOFFEN, MINERALOELERZEUGN., OAS	-11,5	3,9	-15,5	-11,1	-11,5	-11,3
405 4	FEST. BRENNSTOFFEN	-13,6	-1,4	-8,8	-0,7	-13,5	-0,9
405 7	MINERALOELERZEUGNISSEN	-5,5	-1,1	-3,0	-1,8	-6,8	-1,8
405	FEST. BRENNSTOFFEN, MINERALOELERZEUGNISSEN	-6,0	-1,0	-3,5	-1,8	-7,1	-1,9
	406 GROSSHANDEL MIT ERZEN, STAHL, NE-METALLEN USW						
406 11	EISENERZEN	.	.	.	.	.	.
406 1	ERZEN	.	.	.	.	.	.
406 41	ROHEISEN	.	.	.	.	.	.
406 45	EISEN (OH. ROHEISEN) U. STAHL U. -HALBZEUG	19,8	2,1	17,9	8,7	16,1	8,6

1) SYSTEMATIK DER WIRTSCHAFTSZWEIGE, AUSGABE 1979.



## Früheres Bundesgebiet

## 2 UMSATZENTWICKLUNG IM GROSSHANDEL NACH WIRTSCHAFTSZWEIGEN

## PROZENT

NUMMER DER SYSTEMATIK 1)	WIRTSCHAFTSGLIEDERUNG	VERÄNDERUNG DER UMSATZWERTE					
		NOV. 1994 GEGENUEBER		NOV. 94 UND OKT. 94 GEGENUEBER	JAN./NOV. 94 GEGENUEBER	NOV. 94 GEGENUEBER	JAN./NOV. 94 GEGENUEBER
		NOV. 1993	OKT. 1994	NOV. 93 UND OKT. 93	JAN./NOV. 93	NOV. 93	JAN./NOV. 93
		IN JEWEILIGEN PREISEN			IN PREISEN DES JAHRES 1985 1986 = 100		
	GROSSHANDEL MIT ...						
406 4	EISEN U. STAHL U. -HALBZEUG	20,5	2,2	18,5	9,2	16,7	9,1
406 71	NE-METALLEN	-9,7	3,4	-6,9	-11,2	-32,1	-20,9
406 75	NE-METALLHALBZEUG	17,6	7,3	11,9	2,6	4,9	-0,4
406 7	NE-METALLEN U. -HALBZEUG	-5,2	4,1	-3,7	-9,0	-27,1	-18,1
406	ERZEN, STAHL, NE-METALLEN USW	13,1	2,6	12,5	4,1	2,7	0,6
	<b>407 GROSSHANDEL MIT HOLZ, BAUSTOFFEN, INSTALLATIONSBEDARF</b>						
407 11	ROHHOLZ	16,5	24,6	4,6	8,7	12,2	6,8
407 14	SCHNITTHOLZ	12,9	2,1	11,9	9,3	8,8	7,3
407 17	SONST. HOLZHALBWAREN, BAUELEMENTEN A. HOLZ	16,5	5,9	13,1	13,6	12,8	11,5
407 1	HOLZ U. -HALBWAREN, BAUELEMENTEN A. HOLZ	15,2	5,9	11,9	11,5	11,3	9,5
407 4	BAUSTOFFEN, BAUELEMENTEN A. MINERAL. STOFFEN	16,7	-2,4	11,6	9,3	13,1	6,1
407 6	FLACHGLAS	7,4	8,9	2,2	-0,7	5,3	-2,8
407 81	INSTALLATIONSBEDARF F. GAS U. WASSER	5,1	0,7	3,0	2,4	3,1	0,9
407 85	INSTALLATIONSBEDARF F. HEIZUNG	1,3	-2,6	0,8	1,0	-0,8	-0,6
407 8	INSTALL. BEDARF F. GAS, WASSER U. HEIZUNG	3,9	-0,4	2,3	1,9	1,8	0,4
407	HOLZ, BAUSTOFFEN, INSTALLATIONSBEDARF	12,6	-0,4	8,8	7,4	9,7	5,0
	<b>408 GROSSHANDEL MIT ALTMATERIAL, RESTSTOFFEN</b>						
408 31	EISEN- U. STAHLSCROTT	15,4	7,8	11,0	13,9	8,1	-4,9
408 35	NE-METALLSCROTT	69,6	20,4	58,0	34,5	24,5	12,7
408 3	SCROTT	29,0	11,6	22,6	19,9	12,8	0,3
408 71	ALTMATERIAL, RESTSTOFFEN, OAS	.	.	.	.	.	.
408 74	LUMPEN, TEXTIL, RESTSTOFFEN	.	.	.	.	.	.
408 77	ALTPAPIER U. -PAPPE, RESTSTP.A.PAPIER U.PAPPE	115,3	-1,6	119,0	63,1	.	.
408 79	SONST. ALTMATERIALIEN U. RESTSTOFFEN, ANG	.	.	.	.	.	.
408 7	SONST. ALTMATERIALIEN U. RESTSTOFFEN	93,2	-0,4	91,9	49,4	.	.
408	ALTMATERIAL, RESTSTOFFEN	36,1	9,5	30,4	23,1	-28,0	-18,1
40	ROHSTOFFEN U. HALBWAREN	8,1	0,4	7,3	3,0	-0,2	-0,2
	<b>411 GROSSHANDEL MIT NAHRUNGSMITTELN, GETRÄNKEN, TABAKWAREN</b>						
411 1	NAHRUNGSMITTELN, GETRÄNKEN, TABAKWAREN, OAS	6,4	8,2	4,9	3,9	5,4	2,7
411 21	SPEISE- UND INDUSTRIE- KARTOFFELN	.	.	.	.	.	.
411 25	GEMÜSE, OBST, FRUCHTEN	-3,7	2,6	-2,6	3,2	-9,1	-8,6
411 2	SPEISE- U. INDUSTRIE- KARTOFFELN, GEMÜSE, OBST	-0,4	0,7	1,1	5,2	-9,1	-8,1
411 31	ZUCKER	7,3	13,5	-1,0	8,7	8,0	9,1
411 36	SÜSSWAREN	6,3	4,5	7,8	-1,9	5,7	-2,2
411 3	ZUCKER, SÜSSWAREN	6,9	9,8	2,4	3,6	7,0	3,7

1)SYSTEMATIK DER WIRTSCHAFTSZWEIGE, AUSGABE 1979.

## Früheres Bundesgebiet

## 2 UMSATZENTWICKLUNG IM GROSSHANDEL NACH WIRTSCHAFTSZWEIGEN

## PROZENT

NUMMER DER SYSTE- MATIK 1)	WIRTSCHAFTSGLIEDERUNG	VERÄNDERUNG DER UMSATZWERTE					
		NOV. 1994		NOV. 94 UND	JAN./NOV. 94	NOV. 94	JAN./NOV. 94
		GEGENUEBER		GEGENUEBER	GEGENUEBER	GEGENUEBER	GEGENUEBER
		NOV. 1993	OKT. 1994	NOV. 94 UND OKT. 94 GEGENUEBER NOV. 93 UND OKT. 93	JAN./NOV. 93	NOV. 93	JAN./NOV. 93
IN JEWEILIGEN PREISEN					IN PREISEN DES JAHRES 1985 1986 = 100		
GROSSHANDEL MIT ...							
411 41	MILCHERZEUGNISSEN, FETTWAREN	-5,8	2,7	-4,9	-6,1	-4,2	-5,8
411 45	EIERN	-16,9	3,7	-10,8	-7,3	-10,3	-3,4
411 4	MILCHERZEUGNISSEN, FETTWAREN, EIERN	-6,8	2,8	-5,4	-6,2	-4,8	-5,6
411 51	WILD, GEFLÜGEL	-0,0	0,9	3,8	3,4	-0,7	3,8
411 55	FLEISCH, FLEISCHWAREN	-2,5	9,2	-2,8	-6,7	-4,7	-6,6
411 5	WILD, GEFLÜGEL, FLEISCH, FLEISCHWAREN	-2,3	8,3	-2,1	-5,8	-4,3	-5,8
411 61	KAFFEE, TEE, ROHKAKAO	-15,6	9,9	-8,2	20,0	-33,6	3,6
411 65	GEWÜRZEN	.	.	.	.	.	.
411 6	KAFFEE, TEE, ROHKAKAO, GEWÜRZEN	-16,0	10,3	-8,7	18,5	-33,6	3,0
411 71	MEHL	.	.	.	.	.	.
411 75	FISCHEN, FISCH- ERZEUGNISSEN	2,2	-0,4	0,3	-5,2	23,7	-0,3
411 79	SONST. NAHRUNGSMITTELN, ANG	-0,9	1,4	-1,3	2,3	-3,4	-0,1
411 7	SONST. NAHRUNGSMITTELN	-0,5	1,0	-1,1	0,5	1,0	-0,2
411 81	WEIN	10,2	26,7	12,1	0,9	9,9	1,3
411 83	SPIRITUOSEN	-9,0	29,6	-6,8	-2,6	-8,8	-2,5
411 87	BIER, ALKOHOLF. GETRÄNKEN	10,3	5,9	7,8	8,3	9,7	7,8
411 8	GETRÄNKEN	6,1	15,0	6,0	4,9	5,5	4,5
411 9	TABAKWAREN	10,7	3,7	10,1	8,6	9,0	7,2
411	NAHRUNGSMITTELN, GETRÄNKEN, TABAKWAREN	2,2	7,1	2,1	2,9	-2,0	-0,2
412 GROSSHANDEL MIT TEKSTILIEN, BEKLEIDUNG, SCHUHEN, LEDERWAREN							
412 1	TEKSTIL., BEKLEIDG., SCHUHEN, LEDERWAREN, OAS	5,5	-2,2	-1,9	-5,0	3,3	-6,7
412 2	WETTERWARE F. BEKLEIDUNG U. WAESCHE 2)	-16,2	-17,3	-16,2	-9,4	-17,5	-10,3
412 3	OBERBEKLEIDUNG 2)	-17,1	-7,6	-18,8	-8,7	-19,1	-10,8
412 41	HERREN-, DAMEN- U. KINDERWAESCHE, MIEDERN.	.	.	.	.	.	.
412 45	PULLOV., SAEUGL. BEKLEIDG., KURZW. U. AE.	0,7	0,9	-6,9	-8,3	-1,6	-9,8
412 4	HERREN-, DAMEN- U. KINDERWAESCHE USW	-3,3	-2,6	-7,0	-6,5	-5,5	-8,2
412 5	KOPFBEDECKUNGEN, BEKLEIDUNGSZUBEHOER	.	.	.	.	.	.
412 6	KUERSCHNERWAREN	.	.	.	.	.	.
412 71	HEIMTEKSTILIEN, BODENBELAEGEN	2,2	19,4	-5,1	-3,4	1,0	-4,4
412 74	BETTWAREN	.	.	.	.	.	.
412 77	HAUS- U. TISCHWAESCHE	.	.	.	.	.	.
412 7	HEIM- U. HAUSTEKSTIL., BODENBELAEGEN, BETTWAREN	0,9	17,6	-6,2	-3,9	-0,4	-5,0
412 8	SCHUHEN	18,8	-7,9	12,8	-1,1	17,4	-1,2
412 91	LEDER- U. TAESCHNERWAREN (OH. SCHUHE)	-0,2	-22,9	0,6	0,5	-2,2	-1,1
412 95	GALANTERIEWAREN, GESCHENKARTIKELN	4,2	15,3	0,8	-5,9	1,3	-6,6
412 9	LEDER-, TAESCHNER- U. GALANTERIEW. (OH. SCHUHE)	3,3	5,1	0,7	-4,2	0,6	-5,2

1) SYSTEMATIK DER WIRTSCHAFTSZWEIGE, AUSGABE 1979.

2) ERGEBNIS STARK BEEINFLUSST DURCH VERÄNDERUNG DES BERICHTSFIRMENKREISES.

Früheres Bundesgebiet  
2 UMSATZENTWICKLUNG IM GROSSHANDEL NACH WIRTSCHAFTSZWEIGEN

PROZENT

NUMMER DER SYSTEMATIK 1)	WIRTSCHAFTSGLIEDERUNG	VERÄNDERUNG DER UMSATZWERTE					
		NOV. 1994 GEGENUEBER		NOV. 94 UND OKT. 94 GEGENUEBER	JAN./NOV. 94 GEGENUEBER	NOV. 94 GEGENUEBER	JAN./NOV. 94 GEGENUEBER
		NOV. 1993	OKT. 1994	NOV. 93 UND OKT. 93	JAN./NOV. 93	NOV. 93	JAN./NOV. 93
		IN JEWEILIGEN PREISEN			IN PREISEN DES JAHRES 1985 1986 = 100		
412	TEXTILIEN, BEKLEIDUNG, SCHUHEN, LEDERWAREN	-2,3	-0,7	-6,7	-5,7	-4,3	-7,2
413 GROSSHANDEL MIT METALLWAREN, EINRICHTUNGSGEGENSTÄNDEN							
413 11	METALL- U. KUNSTSTOFF- WAREN, OAS	10,7	-1,0	10,3	4,0	8,8	1,9
413 12	SCHRAUBEN, NORM- U. PASSONDREITEILEN	17,5	1,6	14,9	10,4	14,0	7,3
413 14	KLEINREISENWAREN USW	8,0	3,0	6,4	4,5	4,9	1,9
413 15	HAUSRAT A. METALL U. KUNSTSTOFF, ANG	7,1	-7,8	5,5	-0,8	6,3	-0,5
413 18	SONST. METALL- U. KUNSTSTOFFWAREN, ANG	10,9	0,5	10,0	4,5	9,2	1,2
413 19	VERPACKUNGSMITTELN A. METALL U. KUNSTSTOFF	30,5	7,0	21,9	8,8	28,4	9,1
413 1	METALL- U. KUNSTSTOFF- WAREN, ANG	11,6	0,9	9,9	5,0	9,5	2,6
413 2	ELEKTROTECHN. ERZEUG- NISSEN, ANG	2,9	6,5	1,9	0,9	2,9	1,1
413 3	FEINKERAMIK U. GLASWAREN F. D. HAUSEHALT	-7,0	0,7	-2,5	2,6	-8,4	3,0
413 6	MOEBELN, KUNSTGEGEN- STÄNDEN U. AE.	0,3	8,5	-2,5	-4,7	-2,7	-7,5
413 71	RUNDFUNK-, FERNSEH- U. PHONOTECHN. GERAETEN	-2,7	8,7	-1,8	2,0	-2,1	2,7
413 75	MUSIKINSTRUMENTEN	.	.	.	.	.	.
413 7	RUNDFUNK-, FERNSEH- U. PHONOTECHN. GERAET. USW	-2,7	8,9	-2,4	1,8	-2,2	2,5
413 8	LACKEN, FARBEN, TAPETEN	7,1	-2,8	6,2	4,9	4,4	2,2
413 9	HOLZW., ANG, FLECHT- U. BUERSTENW., KINDERWAGEN	.	.	.	.	.	.
413	METALLWAREN, EINRICH- TUNGSGEGENSTÄNDEN	3,1	5,2	2,3	2,0	1,7	1,3
414 GROSSHANDEL MIT FEINMECH. U. OPT. ERZEUGN., SCHMUCK USW							
414 31	FOTO- U. KINOGERAET., FOTOTECHN. U.-CHEM. MAT.	-1,5	3,7	2,0	-4,2	-3,2	-5,6
414 35	SONST. FEINMECH. U. OPT. ERZEUGNISSEN	-7,3	4,4	-9,1	-5,0	-8,9	-6,5
414 3	FEINMECH., FOTO- U. OPTISCHEN ERZEUGNISSEN	-3,2	3,9	-1,3	-4,4	-4,8	-5,9
414 61	UHREN	3,4	6,0	3,5	0,3	1,6	-1,1
414 65	EDELMETALLWAREN, SCHMUCK U. AE.	-7,2	-3,9	-8,2	-5,4	-6,5	-7,6
414 6	UHREN, EDELMETALLWAREN, SCHMUCK U. AE.	-3,9	-0,8	-4,7	-3,7	-4,2	-5,9
414 94	SPIELWAREN	5,0	1,9	3,8	0,1	2,1	-2,1
414 96	SPORT- U. CAMPINGARTIKELN (OH. CAMPINGMOEBEL)	44,0	-19,4	40,1	28,3	43,7	27,3
414 9	SPIELWAREN, SPORTARTIKELN	16,9	-7,3	16,0	9,4	15,7	8,3
414	FEINMECH. U. OPT. ERZEUGN., SCHMUCK USW	2,1	-1,3	2,6	-0,5	0,1	-2,8
416 GROSSHANDEL MIT FAHRZEUGEN, MASCHINEN, TECHN. BEDARF							
416 11	KRAFTWAGEN	-4,2	2,0	-2,3	-7,4	-5,7	-8,9
416 14	KRAFTFAHRZEUGTEILEN U. -REIFEN	-4,3	5,0	-7,3	-0,9	-5,9	-2,8
416 17	KRAFTRAEDERN, FAHR- RAEDERN, FAHRRADTEILEN	-0,2	15,3	1,0	-4,6	-2,0	-6,6

1) SYSTEMATIK DER WIRTSCHAFTSZWEIGE, AUSGABE 1979.

## Früheres Bundesgebiet

## 2 UMSATZENTWICKLUNG IM GROSSHANDEL NACH WIRTSCHAFTSZWEIGEN

## PROZENT

NUMMER DER SYSTEMATIK 1)	WIRTSCHAFTSGLIEDERUNG	VERÄNDERUNG DER UMSATZWERTE					
		NOV. 1994		NOV. 94 UND OKT. 94	JAN./NOV. 94	NOV. 94	JAN./NOV. 94
		GEGENUEBER		GEGENUEBER	GEGENUEBER	GEGENUEBER	GEGENUEBER
		NOV. 1993	OKT. 1994	NOV. 93 UND OKT. 93	JAN./NOV. 93	NOV. 93	JAN./NOV. 93
IN JEWEILIGEN PREISEN				IN PREISEN DES JAHRES 1985 1986 = 100			
GROSSHANDEL MIT ...							
416 19	SONST. FAHRZEUGEN U. DEREN TEILEN	5,9	9,2	-2,3	4,2	4,9	2,6
416 1	FAHRZEUGEN, FAHRZEUGTEILEN U.-REIFEN	-3,5	4,0	-3,8	-4,7	-5,0	-6,3
416 2	LANDMASCHINEN, LANDW. GERAETEN	1,4	-6,5	-1,8	3,0	1,0	2,1
416 41	WERKZEUGMASCHINEN	3,8	-0,8	13,4	-5,0	3,5	-5,7
416 42	BAUMASCHINEN, BAUGERAETEN	-0,5	2,7	0,5	-5,1	-0,7	-6,0
416 44	BUEROMASCHINEN, ADV-GERAETEN U.-EINR.	20,5	0,7	26,9	9,0	20,5	9,9
416 46	TEXTIL- U. NAEMMASCHINEN	.	.	.	.	.	.
416 49	SONST. MASCHINEN (OH. LAND-U. SPEZIALMASCHINEN)	6,3	3,9	7,6	0,3	6,2	-0,0
416 4	MASCHINEN (OH. LAND- U. SPEZIALMASCHINEN)	12,1	1,6	16,8	3,4	14,7	5,6
416 51	TECHN. BAECKEREIBEDARF	.	.	.	.	.	.
416 53	TECHN. FLEISCHEREIBEDARF	-6,3	0,7	-5,9	-3,6	-5,4	-0,7
416 55	TECHN. BRAUEREI- U. KELLEREIBEDARF	.	.	.	.	.	.
416 5	TECHN. SPEZIALBED. F. BEST. WIRTSCHAFTSZWEIGE	-2,0	4,1	-2,9	-1,5	-1,9	0,2
416 61	CHEM.-TECHN. ERZEUGNISSEN 2)	27,6	-13,9	22,7	15,1	22,8	13,5
416 63	HANF-U. HARTFASER -ERZEUGNISSEN	.	.	.	.	.	.
416 65	TECHN. BEDARF, ANG	10,5	7,3	7,7	2,5	7,8	2,6
416 67	SCHUHMACHERBEDARF	.	.	.	.	.	.
416 6	CHEM.-TECHN. ERZEUGNIS- SEN, TECHN. BEDARF, ANG	13,8	1,0	11,3	5,6	10,9	5,2
416 9	VERPACKUNGSGLAS U. -KERAMIK	0,3	-2,9	3,1	-1,9	1,0	0,5
416	FAHRZEUGEN, MASCHINEN, TECHN. BEDARF	4,2	2,2	5,5	-0,5	6,3	0,6
418 GROSSHANDEL MIT PHARMAZEUT., KOSMET. U. AE. ERZEUGNISSEN							
418 1	PHARMAZEUTISCHEN ERZEUGNISSEN	3,0	1,4	2,7	5,6	1,9	5,0
418 31	DENTALBEDARF	-4,6	11,9	-5,7	1,3	-5,0	0,3
418 35	LABORBED., SONST. MEDIZIN. U. ORTHOPAED. ART.	-5,7	6,9	-5,6	0,8	-6,2	-0,1
418 3	LABORBEDARF, MEDIZIN. U. ORTHOPAED. ARTIKELN	-5,4	8,2	-5,6	0,9	-5,9	0,0
418 5	FRISEURBEDARF	.	.	.	.	.	.
418 6	KOSMET. ERZEUGN., KOERPERPFLEGE MITTELN	-2,2	7,9	-5,0	-6,0	-3,1	-6,6
418 8	WASCH-, PUTZ- U. REINIGUNGSMITTELN	3,8	2,7	0,8	-1,8	3,2	-2,6
418	PHARMAZEUT., KOSMET. U. AE. ERZEUGNISSEN	0,3	3,5	-0,1	3,3	-0,3	2,8
419 GROSSHANDEL MIT PAP., DRUCKERZEUGN., WAREN VERSCH. ART, OAS							
419 11	SCHREIB- U. DRUCKPAPIER	16,3	9,1	15,4	7,8	10,4	7,6
419 13	PAPIER (OH. SCHREIB- U. DRUCKPAPIER)	6,3	6,4	9,1	11,4	1,9	11,3
419 15	PAPPE	.	.	.	.	.	.
419 17	SCHREIB- U. PAPIERWAREN, SCHUL- U. BUEROART.	-6,5	3,1	-5,7	-4,2	-6,9	-4,7

1) SYSTEMATIK DER WIRTSCHAFTSZWEIGE, AUSGABE 1979.

2) ERGEBNIS STARK BEEINFLUSST DURCH VERÄNDERUNG DES BERICHTSFIRMENKREISES.

## Früheres Bundesgebiet

## 2 UMSATZENTWICKLUNG IM GROSSHANDEL NACH WIRTSCHAFTSZWEIGEN

## PROZENT

NUMMER DER SYSTEMATIK 1)	WIRTSCHAFTSGLIEDERUNG	VERÄNDERUNG DER UMSATZWERTE					
		NOV. 1994 GEGENUEBER		NOV. 94 UND OKT. 94 GEGENUEBER NOV. 93 UND OKT. 93	JAN./NOV. 94 GEGENUEBER JAN./NOV. 93	NOV. 94 GEGENUEBER NOV. 93	JAN./NOV. 94 GEGENUEBER JAN./NOV. 93
		NOV. 1993	OKT. 1994				
		IN JEWEILIGEN PREISEN			IN PREISEN DES JAHRES 1985 1986 = 100		
419 1	PAPIER, PAPPE, SCHREIBWAREN	6,9	6,2	6,2	2,9	4,1	3,0
419 41	BÜCHERN, FACHZEIT- SCHRIFTEN, MUSIKALIEN	-6,9	0,8	-2,9	5,2	-7,9	2,3
419 45	UNTERHALTUNGSZEITSCHRIF- TEN, ZEITUNGEN	4,2	-11,6	0,5	0,9	3,1	-2,0
419 4	BÜCHERN, ZEITSCHRIFTEN, MUSIKALIEN	0,2	-7,8	-0,6	2,3	-0,9	-0,7
419 81	ROHSTOFFEN, HALB- U. FERTIGWAREN, OAS	5,5	-4,5	6,0	6,7	2,4	5,7
419 82	ROHSTOFFEN U. HALBWAREN, OAS	3,9	7,7	1,7	-2,5	-0,6	-2,8
419 83	FERTIGWAREN, OAS	-4,8	11,0	-2,3	1,6	-5,9	0,4
419 8	WAREN VERSCH. ART, OAS	-0,7	4,3	1,1	3,5	-2,5	2,5
419	PAP., DRUCKERZEUGN., WAREN VERSCH. ART, OAS	1,5	3,4	2,3	3,2	-0,5	2,3
41	FERTIGWAREN	2,3	4,4	2,2	1,5	0,4	0,2
40/41	GROSSHANDEL	4,3	3,0	4,0	2,0	0,2	0,0

1) SYSTEMATIK DER WIRTSCHAFTSZWEIGE, AUSGABE 1979.

Früheres Bundesgebiet  
3 UMSATZENTWICKLUNG IM GROSSHANDEL  
1986 = 100

NUMMER DER SYSTEMATIK 1)	WIRTSCHAFTSGLIEDERUNG - - - BINNENGROSSHANDEL AUSSENHANDEL GROSSHANDEL MIT ...	UMSATZ			
		NOV. 1994	NOV. 1993	OKT. 1994	JAN./NOV. 1994
		IN JEWEILIGEN PREISEN			
401	GETREIDE, FUTTER- U. DUENGMITTELN, TIEREN				
	BINNENGROSSHANDEL	96,9	92,0	104,0	101,1
	AUSSENHANDEL	66,8	67,7	58,6	64,4
	ZUSAMMEN	88,3	85,0	91,0	90,6
402	TEKSTIL, ROHSTOFFEN U. HALBWAREN, HAUTEN USW				
	BINNENGROSSHANDEL	80,0	75,8	78,4	73,7
	AUSSENHANDEL	61,6	62,6	61,3	56,2
	ZUSAMMEN	69,0	67,9	68,2	63,3
404	TECHN. CHEMIKALIEN, ROHSTOFFEN, KAUTSCHUK				
	BINNENGROSSHANDEL	123,2	95,9	118,2	110,8
	AUSSENHANDEL	100,2	72,7	93,9	85,2
	ZUSAMMEN	112,4	85,0	106,8	98,7
405	FEST. BRENNSTOFFEN, MINERALOELERZEUGNISSEN				
	BINNENGROSSHANDEL	92,5	98,7	93,1	91,0
	AUSSENHANDEL	81,9	85,2	84,7	81,6
	ZUSAMMEN	91,1	96,9	92,0	89,7
406	ERZEN, STAHL, NE-METALLE USW				
	BINNENGROSSHANDEL	103,3	88,4	97,0	94,7
	AUSSENHANDEL	95,6	90,0	100,2	89,6
	ZUSAMMEN	100,6	89,0	98,1	92,9
407	HOLZ, BAUSTOFFEN, INSTALLATIONSBEDARF				
	BINNENGROSSHANDEL	224,6	198,4	226,1	200,9
	AUSSENHANDEL	159,9	150,0	155,7	147,2
	ZUSAMMEN	217,8	193,4	218,8	195,4
408	ALTMATERIAL, RESTSTOFFEN				
	BINNENGROSSHANDEL	138,3	102,3	122,6	117,9
	AUSSENHANDEL	374,0	268,4	377,1	386,3
	ZUSAMMEN	160,5	117,9	146,5	143,1
40	ROHSTOFFEN U. HALBWAREN				
	BINNENGROSSHANDEL	120,0	110,9	119,6	113,2
	AUSSENHANDEL	91,9	85,5	91,0	86,3
	ZUSAMMEN	113,0	104,5	112,5	106,5
411	NAHRUNGSMITTELN, GETRAENKEN, TABAKWAREN				
	BINNENGROSSHANDEL	148,1	143,7	138,3	138,3
	AUSSENHANDEL	128,2	131,7	120,1	114,7
	ZUSAMMEN	144,7	141,6	135,2	134,3
412	TEKSTILIEN, BEKLEIDUNG, SCHUHEN, LEDERWAREN				
	BINNENGROSSHANDEL	124,1	125,7	125,2	118,9
	AUSSENHANDEL	132,0	137,8	132,5	133,2
	ZUSAMMEN	126,6	129,6	127,6	123,5
413	METALLWAREN, EINRICHTUNGS- GEGENSTÄNDE				
	BINNENGROSSHANDEL	175,3	173,4	166,3	150,5
	AUSSENHANDEL	174,2	160,6	166,6	141,0
	ZUSAMMEN	175,0	169,7	166,4	147,7
414	FEINMECH. U. OPT. ERZEUGN., SCHMUCK USW				
	BINNENGROSSHANDEL	133,6	131,8	133,0	111,9
	AUSSENHANDEL	170,3	164,9	176,9	142,5
	ZUSAMMEN	146,5	143,4	148,4	122,6
416	FAHRZEUGEN, MASCHINEN, TECHN. BEDARF				
	BINNENGROSSHANDEL	129,8	123,9	125,6	119,7
	AUSSENHANDEL	141,0	137,2	141,7	140,3
	ZUSAMMEN	132,9	127,6	130,1	125,4

1) SYSTEMATIK DER WIRTSCHAFTSZWEIGE, AUSGABE 1979.

Früheres Bundesgebiet  
3 UMSATZENTWICKLUNG IM GROSSHANDEL  
1986 - 100

NUMMER DER SYSTE- MATIK 1)	WIRTSCHAFTSGLIEDERUNG - - - BINNENGROSSHANDEL AUSSENHANDEL GROSSHANDEL MIT ...	UMSATZ			
		NOV. 1994	NOV. 1993	OKT. 1994	JAN./NOV. 1994
		IN JEWELIGEN PREISEN			
418	PHARMAZEUT., KOSMET. U. AE. ERZEUGNISSEN				
	BINNENGROSSHANDEL	169,8	168,9	163,1	161,2
	AUSSENHANDEL	154,8	155,9	155,1	148,2
	ZUSAMMEN	167,4	166,8	161,8	159,1
419	PAP., DRUCKERZEUGN., WAREN VERSCH. ART, OAS				
	BINNENGROSSHANDEL	142,6	139,6	137,4	131,1
	AUSSENHANDEL	131,9	133,6	130,0	127,1
	ZUSAMMEN	140,5	138,4	135,9	130,3
41	FERTIGWAREN				
	BINNENGROSSHANDEL	147,0	143,4	139,9	135,1
	AUSSENHANDEL	143,3	141,4	140,0	131,7
	ZUSAMMEN	146,2	142,9	139,9	134,3
40/41	GROSSHANDEL				
	BINNENGROSSHANDEL	135,9	130,0	131,6	126,1
	AUSSENHANDEL	120,6	116,7	118,4	111,7
	INSGESAMT	132,3	126,8	128,5	122,7

ART DES GROSSHANDELS	UMSATZ			
	NOV. 1994	NOV. 1993	OKT. 1994	JAN./NOV. 1994
	IN JEWELIGEN PREISEN			
BINNENGROSSHANDEL				
PRODUKTIONSVERBINDUNGSHANDEL	127,5	119,5	124,6	118,8
KONSUMTIONSVERBINDUNGSHANDEL	148,2	145,3	141,9	136,8
ZUSAMMEN	135,9	130,0	131,6	126,1
AUSSENHANDEL				
EINFUHRHANDEL				
PRODUKTIONSVERBINDUNGSHANDEL	148,0	138,2	144,6	136,2
KONSUMTIONSVERBINDUNGSHANDEL	152,8	155,1	154,5	141,5
ZUSAMMEN	150,1	145,6	148,9	138,5
AUSFUHRHANDEL				
AUSFUHRHANDEL	86,5	86,1	84,1	81,4
GLOBALHANDEL	102,6	90,3	96,2	92,7
AUSSENHANDEL ZUSAMMEN	120,6	116,7	118,4	111,7
ARTEN INSGESAMT	132,3	126,8	128,5	122,7

ABSATZFORM	UMSATZ			
	NOV. 1994	NOV. 1993	OKT. 1994	JAN./NOV. 1994
	IN JEWELIGEN PREISEN			
STRECKENGROSSHANDEL	99,4	95,6	96,5	93,6
LAGERGROSSHANDEL	153,1	146,7	148,7	141,2
ABSATZFORMEN INSGESAMT	132,3	126,8	128,5	122,7

Früheres Bundesgebiet  
4 Umsatzentwicklung im Großhandel  
nach ausgewählten Wirtschaftsklassen und Umsatzgrößenklassen  
November 1994 gegenüber November 1993  
Prozent

Nummer der Systematik 1)	Wirtschaftsklasse Großhandel mit ...	Unternehmen mit Jahresumsätzen von ... bis ... DM			
		1 000 000 bis unter 2 000 000	2 000 000 bis unter 5 000 000	5 000 000 bis unter 10 000 000	10 000 000 und mehr
401 11	Getreide, Futter- u. Düngemitteln, oaS .....	.	1,1	6,9	10,8
401 14	Getreide, Saaten, Futtermitteln .....	1,3	6,2	5,6	2,3
401 51	lebendem Vieh .....	- 17,2	5,6	0,1	9,9
404 10	techn. Chemikalien, Rohdrogen .....	.	19,2	15,2	38,3
405 70	Mineralölzeugnissen .....	- 19,4	- 16,9	- 16,2	- 2,3
406 45	Eisen (oh. Roheisen) u. Stahl u. Halbzeug .....	18,4	13,1	7,3	23,1
406 71	NE-Metallen .....	.	.	.	- 14,8
407 14	Schnittholz .....	36,7	18,8	23,5	6,3
407 17	sonst. Holzhalbwaren, Bauelementen a. Holz .....	21,3	11,8	0,9	21,4
407 40	Baustoffen, Bauelementen a. mineral. Stoffen .....	.	23,9	19,6	17,8
407 81	Installationsbedarf f. Gas u. Wasser .....	.	38,9	7,5	4,6
407 85	Installationsbedarf f. Heizung .....	.	.	13,8	0,9
408 31	Eisen- u. Stahlschrott - .....	31,3	13,2	8,5	6,1
411 10	Nahrungsmitteln, Getränken, Tabakwaren, oaS .....	- 8,1	- 7,0	16,0	8,5
411 25	Gemüse, Obst, Früchten ...	- 1,1	- 3,3	10,2	6,1
411 41	Milcherzeugnissen, Fettwaren .....	.	0,2	17,8	- 4,8
411 55	Fleisch, Fleischwaren .....	- 0,7	0,6	- 1,0	0,8
411 61	Kaffee, Tee, Rohkakao .....	.	.	36,8	31,3
411 79	sonst. Nahrungsmitteln .....	.	0,7	.	1,4
411 81	Wein .....	.	27,7	14,7	8,1
411 87	Bier, alkoholf. Getränken ..	5,3	4,9	9,2	13,7
411 90	Tabakwaren .....	- 10,4	- 1,3	1,6	16,2
412 10	Textil-, Bekleidung, Schuhen, Lederwaren, oaS .....	29,2	- 12,8	- 31,2	- 0,2
412 30	Oberbekleidung .....	.	- 49,9	- 33,2	- 7,6
412 71	Heimtextilien, Bodenbelägen	17,1	- 16,7	- 3,7	2,2
413 14	Kleisenwaren usw. ....	- 26,3	- 2,0	- 3,8	13,0
413 18	sonst. Metall- und Kunststoffwaren, ang .....	16,9	8,6	- 18,1	21,6
413 20	elektrotechn. Erzeugnisse, ang .....	- 9,7	8,5	- 1,4	3,9
413 60	Möbeln, Kunstgegenständen u. ä. ....	- 7,8	- 7,6	13,7	2,4
413 71	Rundfunk-, Fernseh- u. phonotechn. Geräten .....	- 10,2	- 19,3	18,5	4,6
414 65	Edelmetallen, Schmuck u. ä.	3,3	1,7	- 2,0	- 19,6
416 11	Kraftwagen .....	.	- 6,0	- 15,2	- 4,5
416 14	Kraftfahrzeugteilen und -reifen .....	- 28,7	3,0	- 2,8	- 6,1
416 20	Landmaschinen, landwirtschaftlichen Geräten .....	- 41,8	12,2	27,4	2,9
416 44	Büromaschinen, ADV-Geräten u. -einr. ....	1,2	1,1	- 11,2	19,5
416 49	sonst. Maschinen (oh. Land- u. Spezialmaschinen) .....	- 28,0	- 0,6	0,5	33,4
418 10	pharmazeutischen Erzeugnissen .....	4,8	49,5	14,4	3,7
419 17	Schreib- u. Papierwaren, Schul- und Büroart .....	63,9	3,5	- 9,1	- 3,7

1) Systematik der Wirtschaftszweige, Ausgabe 1979.



## Früheres Bundesgebiet

5 ENTWICKLUNG DER BESCHAEFTIGENZAHL IM GROSSHANDEL  
NACH ARTEN DES GROSSHANDELS

ART DES GROSSHANDELS	BESCHAEFTIGTE			VERAENDERUNG DER BESCHAEFTIGENZAHL								
	INS- GESAMT	DAVON		INSGESAMT	DAVON				INS- GESAMT	DAVON		
		VOLL- BE- SCHAEF- TIGTE	TEIL- ZEIT- BE- SCHAEF- TIGTE		VOLLBESCHAEF- TIGTE	TEILZEITBE- SCHAEF- TIGTE		VOLL- BE- SCHAEF- TIGTE		TEILZEIT- BESCHAEF- TIGTE		
						NOV. 1994	NOV. 1993				OKT. 1994	NOV. 1993
1986 = 100			PROZENT									
<b>BINNENGROSSHANDEL</b>												
PRODUKTIONSVERBINDUNGSHANDEL	108,5	108,6	108,1	-2,8	0,1	-2,9	0,0	-2,4	0,3	-3,1	-3,2	-2,4
KONSUMTIONSVERBINDUNGSHANDEL	116,3	115,1	121,4	-0,6	0,1	-1,0	0,0	1,3	0,4	-2,0	-1,9	-2,2
ZUSAMMEN	111,9	111,3	114,8	-1,8	0,1	-2,1	0,0	-0,5	0,4	-2,6	-2,7	-2,3
<b>AUSSENHANDEL</b>												
<b>EINFUEHRHANDEL</b>												
PRODUKTIONSVERBINDUNGSHANDEL	129,9	129,7	130,8	-0,7	0,0	-0,0	0,3	-5,4	-2,0	-2,1	-1,7	-5,1
KONSUMTIONSVERBINDUNGSHANDEL	112,0	110,9	117,8	-4,2	-0,5	-3,5	-0,4	-7,8	-1,1	-3,9	-3,7	-4,7
ZUSAMMEN	121,2	120,9	123,5	-2,3	-0,2	-1,5	-0,0	-6,7	-1,5	-2,9	-2,6	-4,9
<b>AUSFUHRHANDEL</b>												
GLOBALHANDEL	73,6	74,1	70,7	-3,9	-0,3	-4,0	-0,2	-3,3	-0,9	-7,0	-7,6	-3,8
AUSSENHANDEL ZUSAMMEN	109,2	109,6	106,6	-2,7	-0,3	-2,1	-0,1	-6,1	-1,3	-3,6	-3,5	-4,7
ARTEN INSGESAMT	111,5	111,1	113,8	-1,9	0,0	-2,1	0,0	-1,1	0,2	-2,7	-2,8	-2,6

6 ENTWICKLUNG DER BESCHAEFTIGENZAHL IM GROSSHANDEL  
NACH ABSATZFORMEN

ABSATZFORM	BESCHAEFTIGTE			VERAENDERUNG DER BESCHAEFTIGENZAHL								
	INS- GESAMT	DAVON		INSGESAMT	DAVON				INS- GESAMT	DAVON		
		VOLL- BE- SCHAEF- TIGTE	TEIL- ZEIT- BE- SCHAEF- TIGTE		VOLLBESCHAEF- TIGTE	TEILZEITBE- SCHAEF- TIGTE		VOLL- BE- SCHAEF- TIGTE		TEILZEIT- BESCHAEF- TIGTE		
						NOV. 1994	NOV. 1993				OKT. 1994	NOV. 1993
1986 = 100			PROZENT									
STRECKENGROSSHANDEL	95,4	96,5	89,7	-4,3	0,1	-4,8	0,1	-1,8	-0,1	-5,4	-6,0	-1,7
LAGERGROSSHANDEL	115,0	114,2	119,0	-1,5	0,0	-1,6	-0,0	-1,0	0,2	-2,3	-2,2	-2,7
ABSATZFORMEN INSGESAMT	111,5	111,1	113,8	-1,9	0,0	-2,1	0,0	-1,1	0,2	-2,7	-2,8	-2,6

7 ENTWICKLUNG DER BESCHAEFTIGTENZAHL IM GROSSHANDEL  
NACH WIRTSCHAFTSZWEIGEN

NUMMER DER SYSTEMATIK 1)	WIRTSCHAFTSGLIEDERUNG	BESCHAEFTIGTE			VERAENDERUNG DER BESCHAEFTIGTENZAHL								
		INS- GESAMT	DAVON		INSGESAMT	DAVON				INS- GESAMT	DAVON		
			VOLL- BE- SCHAEF- TIGTE	TEIL- ZEIT- BE- SCHAEF- TIGTE		VOLLBESCHAEF- TIGTE	TEILZEITBE- SCHAEFFTIGTE		VOLL- BE- SCHAEF- TIGTE		TEILZEIT- BESCHAEF- TIGTE		
							NOV. 1994	NOV. 1993				OKT. 1994	OKT. 1993
NOV. 1994			NOV. 1994 GEGENUEBER						NOV. 1994				
1986 = 100			PROZENT										
<b>401 GROSSHANDEL MIT GETREIDE, FUTTER- U. DUENGENMITTELN, TIEREN</b>													
401 11	GETREIDE, FUTTER- U. DUENGENMITTELN, OAS	110,3	109,4	117,6	-0,8	-0,2	-0,7	-0,3	-1,0	0,1	-1,3	-1,6	0,8
401 14	GETREIDE, SAATEN, FUTTERMITTELN	86,4	85,1	93,0	-7,0	0,2	-8,2	-0,3	-0,2	2,6	-6,5	-7,4	-2,0
401 17	DUENGENMITTELN	81,9	82,8	76,3	-18,1	0,4	-17,0	0,4	-25,6	-	-18,0	-16,5	-27,6
401 1	GETREIDE, FUTTER- U. DUENGENMITTELN	97,3	96,6	101,7	-4,2	0,0	-4,7	-0,3	-1,4	1,4	-4,3	-4,7	-1,6
401 3	BLUMEN, PFLANZEN, BLUMENBINDERREIBEDARF	131,2	120,8	152,1	7,4	-4,9	-0,4	-0,5	22,7	-11,0	-1,4	-2,8	1,1
401 51	LEBENDEN VIEH	71,9	72,2	71,4	-1,5	-0,5	-0,5	-1,5	-2,9	0,9	-3,3	-1,7	-5,4
401 55	SONST. LEBENDEN TIEREN, ZOOLOG. BEDARF	.	.	.	.	.	.	.	.	.	.	.	.
401 5	LEBENDEN TIEREN, ZOOLOG. BEDARF	85,8	89,9	79,0	1,6	-0,7	3,6	-1,8	-2,1	1,4	-0,2	2,9	-5,7
401	GETREIDE, FUTTER- U. DUENGENMITTELN, TIEREN	99,7	98,4	104,5	-1,1	-1,1	-2,8	-0,6	5,2	-3,0	-3,0	-3,3	-2,0
<b>402 GROSSHANDEL MIT TEKSTIL. ROHSTOFFEN U. HALBWAREN, HAUTEN USW</b>													
402 11	GARNEN (OH. HAND- ARBEITSGARNE U.AE.)	.	.	.	.	.	.	.	.	.	.	.	.
402 14	WOLLE, TIERHAAREN	39,3	35,7	47,2	-6,8	0,8	-6,7	-0,6	-7,1	3,4	-12,0	-9,6	-16,1
402 17	BAUMWOLLE	64,0	64,5	62,1	-3,0	-2,0	-4,1	-	1,9	-10,0	0,2	-1,9	9,3
402 19	SONST. TEKSTIL.ROHSTOFFEN U. HALBWAREN	96,2	95,7	97,8	4,9	0,3	0,5	0,1	24,0	0,9	3,8	0,1	19,6
402 1	TEKSTIL. ROHSTOFFEN U. HALBWAREN	72,5	71,6	75,5	0,8	0,4	-1,6	0,4	9,2	0,5	-0,1	-2,0	6,4
402 5	HAUTEN, FELLE	66,5	65,7	72,7	-5,5	0,5	-5,7	1,1	-4,1	-3,4	-8,3	-8,4	-7,7
402 7	LEDER	.	.	.	.	.	.	.	.	.	.	.	.
402 8	ROHTABAK	.	.	.	.	.	.	.	.	.	.	.	.
402	TEKSTIL. ROHSTOFFEN U. HALBWAREN, HAUTEN USW	70,3	67,4	83,1	-0,7	0,1	-1,7	0,7	3,1	-1,7	-2,6	-4,2	3,5
<b>404 GROSSHANDEL MIT TECHN. CHEMIKALIEN, ROHDROGEN, KAUTSCHUK</b>													
404 1	TECHN. CHEMIKALIEN, ROHDROGEN	112,3	114,3	97,9	1,7	0,2	1,6	0,1	2,4	0,9	1,4	1,4	1,8
404 6	ROHEN TECHN. FETTEN U. OELN, KAUTSCHUK	113,2	109,9	127,8	7,0	-1,4	8,6	-1,4	1,3	-1,2	9,8	10,5	7,2
404	TECHN. CHEMIKALIEN, ROHDROGEN, KAUTSCHUK	112,3	114,1	100,2	2,0	0,1	1,9	0,1	2,3	0,7	1,8	1,8	2,3
<b>405 GROSSHANDEL MIT FEST. BRENNSTOFFEN, MINERALOELERZEUGNISSEN</b>													
405 1	FEST. BRENNSTOFFEN, MINERALOELERZEUGN., OAS	21,2	18,5	50,9	-6,2	1,8	-11,9	2,7	27,3	-1,8	-9,9	-12,2	2,3
405 4	FEST. BRENNSTOFFEN	54,4	56,1	42,9	3,9	-0,5	5,9	-0,6	-10,5	-	6,4	7,8	-3,1
405 7	MINERALOELERZEUGNISSEN	102,3	101,4	109,7	-2,9	0,4	-3,3	0,3	-0,0	1,4	-3,8	-4,2	-0,9
405	FEST. BRENNSTOFFEN, MINERALOELERZEUGNISSEN	95,7	94,7	103,3	-2,7	0,4	-3,1	0,3	0,0	1,3	-3,6	-4,0	-0,9
<b>406 GROSSHANDEL MIT ERZEN, STAHL, NE-METALLEN USW</b>													
406 11	EISENERZEN	.	.	.	.	.	.	.	.	.	.	.	.
406 1	ERZEN	.	.	.	.	.	.	.	.	.	.	.	.
406 41	ROHEISEN	.	.	.	.	.	.	.	.	.	.	.	.

1) SYSTEMATIK DER WIRTSCHAFTSZWEIGE, AUSGABE 1979.

## Früheres Bundesgebiet

7 ENTWICKLUNG DER BESCHAEFTIGTENZAHL IM GROSSEHDEL  
NACH WIRTSCHAFTSZWEIGEN

NUMMER DER SYSTEMATIK 1)	WIRTSCHAFTSGLIEDERUNG	BESCHAEFTIGTE			VERAENDERUNG DER BESCHAEFTIGTENZAHL								
		INS- GESAMT	DAVON		INSGESAMT	DAVON				INS- GESAMT	DAVON		
			VOLL- BE- SCHAEP- TIGTE	TEIL- ZEIT- BE- SCHAEP- TIGTE		VOLLBESCHAEP- TIGTE	TEILZEITBE- SCHAEP- TIGTE	VOLL- BE- SCHAEP- TIGTE	TEILZEIT- BESCHAEP- TIGTE				
											NOV. 1994		NOV. 1994 GEGENUEBER
NOV. 1994			NOV. 1993	OKT. 1994	NOV. 1993	OKT. 1994	NOV. 1993	OKT. 1994	JAN./NOV. 1994		GEGENUEBER		
1986 = 100			PROZENT										
GROSSEHDEL MIT ...													
406 45	EISEN (OH. ROEISEN) U. STAHL U. -HALBZEUG	97,5	97,9	92,1	-2,4	-0,3	-2,4	-0,2	-2,6	-1,4	-3,4	-3,6	-1,8
406 4	EISEN U. STAHL U. -HALBZEUG	97,6	98,0	92,2	-2,3	-0,3	-2,3	-0,2	-2,5	-1,4	-3,4	-3,5	-1,9
406 71	NE-METALLEN	63,4	63,2	65,8	-63,7	-0,3	-64,9	-0,2	-44,2	-0,6	-49,7	-50,5	-35,9
406 75	NE-METALLHALBZEUG	98,4	105,2	63,1	-5,3	-1,4	-3,9	-1,0	-16,0	-5,3	-3,8	-3,5	-6,7
406 7	NE-METALLEN U. -HALBZEUG	77,7	79,5	64,3	-46,7	-0,9	-48,0	-0,6	-31,7	-3,3	-36,6	-37,7	-23,1
406	ERZEN, STAHL, NE-METALLEN USW	94,4	95,2	85,7	-12,0	-0,3	-12,2	-0,2	-9,0	-1,7	-10,7	-11,0	-6,6
407 GROSSEHDEL MIT HOLZ, BAUSTOFFEN, INSTALLATIONSBEDARF													
407 11	ROEHOLZ	75,0	67,1	140,0	-11,2	-1,0	-13,7	0,2	0,3	-5,2	-13,5	-14,8	-7,7
407 14	SCHNITTHOLZ	101,7	101,4	103,9	5,4	1,1	4,9	0,5	9,2	5,0	3,2	3,3	2,5
407 17	SONST. HOLZHALBWAREN, BAUELEMENTEN A. HOLZ	115,2	114,2	121,3	3,2	-0,3	2,6	0,4	6,5	-4,3	1,9	2,0	1,4
407 1	HOLZ U. -HALBWAREN, BAUELEMENTEN A. HOLZ	105,3	103,7	115,8	2,8	0,2	2,2	0,4	6,8	-1,2	1,0	1,1	0,8
407 4	BAUSTOFFEN, BAUELEMENTEN A. MINERAL. STOFFEN	133,7	132,1	147,4	2,3	0,8	2,2	0,8	3,0	1,5	1,9	1,9	1,8
407 6	FLACHGLAS	139,1	137,2	158,6	-1,9	-0,1	-2,2	0,2	0,5	-2,1	-1,9	-2,2	1,2
407 81	INSTALLATIONSBEDARF F. GAS U. WASSER	151,1	150,3	160,5	2,3	-0,1	2,5	0,0	-0,6	-1,4	2,9	3,0	0,9
407 85	INSTALLATIONSBEDARF F. HEIZUNG	126,6	125,3	140,9	2,2	0,8	2,7	0,6	-2,4	2,5	1,1	1,8	-4,7
407 8	INSTALL. BEDARF F. GAS, WASSER U. HEIZUNG	143,6	142,8	153,9	2,2	0,1	2,6	0,2	-1,2	-0,2	2,4	2,7	-0,9
407	HOLZ, BAUSTOFFEN, INSTALLATIONSBEDARF	131,4	130,3	141,2	2,2	0,4	2,1	0,5	2,5	0,3	1,7	1,8	0,8
408 GROSSEHDEL MIT ALTMATERIAL, RESTSTOFFEN													
408 31	EISEN- U. STAHLSCROTT	96,9	95,2	114,2	1,6	0,9	0,3	0,7	14,5	2,5	0,5	-0,9	15,8
408 35	NE-METALLSCROTT	109,6	115,1	74,6	5,7	-1,1	4,3	-1,7	21,7	5,7	3,1	2,0	15,1
408 3	SCROTT	98,9	98,2	105,5	2,3	0,5	1,0	0,3	15,6	3,0	1,0	-0,4	15,7
408 71	ALTMATERIAL, RESTSTOFFEN, OAS	.	.	.	.	.	.	.	.	.	.	.	.
408 74	LUMPEN, TEXTIL, RESTSTOFFEN	.	.	.	.	.	.	.	.	.	.	.	.
408 77	ALTPAPIER U. -PAPPE, RESTSTF. A. PAPIER U. PAPPE	135,6	139,4	120,1	4,3	-1,3	7,2	-0,0	-7,6	-7,0	-2,3	-0,2	-10,9
408 79	SONST. ALTMATERIALIEN U. RESTSTOFFEN, ANG	.	.	.	.	.	.	.	.	.	.	.	.
408 7	SONST. ALTMATERIALIEN U. RESTSTOFFEN	110,5	114,7	93,7	4,1	-0,6	6,0	0,8	-4,3	-6,9	-1,6	-0,3	-7,4
408	ALTMATERIAL, RESTSTOFFEN	101,8	102,0	100,6	2,8	0,2	2,2	0,4	7,0	-1,0	0,3	-0,4	5,4
40	ROHSTOFFEN U. HALBWAREN	110,0	109,7	111,5	-1,7	0,0	-2,2	0,1	2,0	-1,0	-2,3	-2,5	-0,8
411 GROSSEHDEL MIT NAHRUNGSMITTELN, GETRAENKEN, TABAKWAREN													
411 1	NAHRUNGSMITTELN, GETRAEN- KEN, TABAKWAREN, OAS	125,3	126,4	120,6	-0,8	0,5	-0,7	0,2	-1,4	1,7	-2,1	-2,2	-2,0
411 21	SPEISE- UND INDUSTRIE- KARTOFFELN	.	.	.	.	.	.	.	.	.	.	.	.
411 25	GEMUESE, OBST, FRUECHTEN	99,2	97,3	106,5	-1,3	-1,1	-1,9	-0,6	1,0	-3,1	-2,0	-3,2	2,2
411 2	SPEISE- U. INDUSTRIE- KARTOFFELN, GEMUESE, OBST	105,4	104,0	110,7	-0,3	-1,0	-0,6	-0,6	0,6	-2,5	-1,4	-2,3	2,1
411 31	ZUCKER	158,7	172,2	76,5	10,4	1,8	10,4	1,9	10,7	-	4,2	3,8	9,6

1) SYSTEMATIK DER WIRTSCHAFTSZWEIGE, AUSGABE 1979.

7 ENTWICKLUNG DER BESCHAEFTIGTENZAHL IM GROSSHANDEL  
NACH WIRTSCHAFTSZWEIGEN

NUMMER DER SYSTEMATIK 1)	WIRTSCHAFTSGLIEDERUNG	BESCHAEFTIGTE			VERAENDERUNG DER BESCHAEFTIGTENZAHL								
		INS- GESAMT	DAVON		INSGESAMT	DAVON				INS- GESAMT	DAVON		
			VOLL- BE- SCHAEF- TIGTE	TEIL- ZEIT- BE- SCHAEF- TIGTE		VOLLBESCHAEF- TIGTE	TEILZEITBE- SCHAEF- TIGTE	INS- GESAMT	VOLL- BE- SCHAEF- TIGTE		TEILZEIT- BESCHAEF- TIGTE		
												NOV. 1994	
NOV. 1994		NOV. 1993	OKT. 1994	NOV. 1993	OKT. 1994	NOV. 1993	OKT. 1994	JAN./NOV. 1994		GEGENUEBER			
GROSSHANDEL MIT ...		1986 = 100		PROZENT									
411 36	SUESSWAREN	147,7	152,0	130,0	5,3	4,0	5,7	2,9	3,3	9,6	-3,1	1,2	-19,8
411 3	ZUCKER, SUESSWAREN	149,6	155,6	123,0	6,2	3,6	6,6	2,7	3,8	8,7	-1,9	1,7	-17,9
411 41	MILCHERZEUGNISSEN, FETTWAREN	104,0	100,7	123,0	-4,8	-0,2	-6,5	-0,0	4,2	-1,1	-6,7	-8,0	0,3
411 45	EIERN	114,5	100,4	131,7	-5,0	1,4	-3,4	-0,6	-6,4	3,4	-6,2	-5,3	-7,2
411 4	MILCHERZEUGNISSEN, FETTWAREN, EIERN	106,2	100,7	126,9	-4,8	0,2	-6,1	-0,1	-1,0	0,9	-6,6	-7,6	-3,3
411 51	WILD, GEFLUEGEL	128,9	135,0	112,7	-3,7	-2,7	0,3	0,5	-14,6	-11,5	-0,1	1,4	-4,2
411 55	FLEISCH, FLEISCHWAREN	106,0	106,4	104,8	-4,3	-0,7	-3,4	-0,5	-7,7	-1,6	-2,8	-2,2	-5,1
411 5	WILD, GEFLUEGEL, FLEISCH, FLEISCHWAREN	108,3	108,9	105,8	-4,2	-1,0	-3,0	-0,4	-8,7	-3,0	-2,5	-1,8	-5,0
411 61	KAFFEE, TEE, ROHKAKAO	122,7	111,4	157,5	-3,7	-0,1	-5,1	-0,1	-0,5	-0,1	4,7	4,2	5,6
411 65	GEWUERZEN	.	.	.	.	.	.	.	.	.	.	.	.
411 6	KAFFEE, TEE, ROHKAKAO, GEWUERZEN	116,5	106,3	147,2	-6,8	-0,1	-8,1	-0,1	-4,0	-0,1	1,1	0,8	1,8
411 71	MEHL	.	.	.	.	.	.	.	.	.	.	.	.
411 75	FISCHEN, FISCH- ERZEUGNISSEN	48,8	54,7	30,1	-20,2	1,9	-22,3	0,7	-5,2	9,5	-15,6	-15,4	-16,5
411 79	SONST. NAHRUNGSMITTELN, ANG	98,7	105,3	72,5	6,7	0,5	5,8	0,7	12,0	-0,7	6,1	4,9	13,5
411 7	SONST. NAHRUNGSMITTELN	78,1	84,7	53,7	-1,6	0,9	-3,2	0,8	9,0	1,2	-0,7	-1,5	3,9
411 81	WEIN	80,9	81,0	80,2	1,8	-1,2	0,4	-1,0	9,1	-2,1	-0,3	-0,6	1,4
411 83	SPIRITUOSEN	107,7	112,0	90,2	0,4	-0,4	-2,8	-0,2	20,2	-1,4	-2,3	-3,1	2,8
411 87	BIER, ALKOHOLFR. GETRAENKEN	135,2	136,9	127,8	2,1	-1,2	2,5	0,2	-0,1	-7,8	1,5	1,3	2,4
411 8	GETRAENKEN	119,8	121,3	113,2	1,9	-1,2	1,8	-0,0	2,7	-6,4	0,9	0,7	2,2
411 9	TABAKWAREN	114,6	120,2	89,5	-1,2	-0,5	0,3	-0,4	-9,6	-1,5	-2,1	-0,2	-12,0
411	NAHRUNGSMITTELN, GETRAENKEN, TABAKWAREN	113,4	114,2	109,9	-1,2	-0,1	-1,2	0,1	-1,4	-0,8	-1,7	-1,7	-1,6
<b>412 GROSSHANDEL MIT TEXTILIEN, BEKLEIDUNG, SCHUHEN, LEDERWAREN</b>													
412 1	TEKSTIL., BEKLEIDG., SCHUHEN, LEDERWAREN, OAS	91,7	87,2	107,1	-8,8	0,2	-8,9	0,4	-8,5	-0,2	-9,1	-8,2	-11,5
412 2	METERWARE F. BEKLEIDUNG U. WAESCHE 2)	74,6	71,8	88,8	-7,1	-0,3	-7,5	-0,5	-5,5	0,8	-5,2	-5,2	-5,2
412 3	OBERBEKLEIDUNG 2)	96,2	98,0	89,0	-8,0	0,0	-9,4	-0,0	-1,9	0,3	-5,7	-5,9	-5,0
412 41	HERREN-, DAMEN- U. KINDERWAESCHE, MIEDERW.	.	.	.	.	.	.	.	.	.	.	.	.
412 45	PULLOV., SAEUGL. BEKLEIDG., KURZW. U. AE.	76,8	78,0	73,1	-1,7	-0,1	2,9	-1,4	-15,1	4,8	-2,8	-0,5	-9,8
412 4	HERREN-, DAMEN- U. KINDERWAESCHE USW	92,0	85,9	111,5	-0,7	-0,2	4,5	-1,1	-11,4	2,3	-1,1	1,5	-6,7
412 5	KOPFBEDECKUNGEN, BEKLEIDUNGSZUBEHOER	.	.	.	.	.	.	.	.	.	.	.	.
412 6	KUERSCHNERWAREN	.	.	.	.	.	.	.	.	.	.	.	.
412 71	HEIMTEXTILIEN, BODENBELAEGEN	108,4	107,3	115,1	-0,8	0,3	-1,2	0,2	1,8	1,4	-1,9	-2,2	-0,2
412 74	BETTWAREN	.	.	.	.	.	.	.	.	.	.	.	.
412 77	HAUS- U. TISCHWAESCHE	.	.	.	.	.	.	.	.	.	.	.	.
412 7	HEIM- U. HAUSTEXTIL., BODENBELAEGEN, BETTWAREN	109,6	108,2	115,9	-0,6	0,4	-1,3	0,3	2,8	1,0	-1,6	-2,5	2,9
412 8	SCHUHEN	105,2	110,2	88,5	-1,3	-0,4	-0,1	-0,6	-5,8	0,3	-1,7	-1,2	-4,0
412 91	LEDER- U. TAESCHNERWAREN (OH. SCHUHE)	84,9	86,6	80,5	-6,1	-6,4	-10,6	-5,3	10,3	-9,6	-5,3	-8,4	5,8

1) SYSTEMATIK DER WIRTSCHAFTSZWEIGE, AUSGABE 1979.

2) ERGEBNIS STARK BEEINFLUSST DURCH VERÄNDERUNG DES BERICHTSFIRMENKREISES.

## Früheres Bundesgebiet

7 ENTWICKLUNG DER BESCHAEFTIGTENZAHL IM GROSSHANDEL  
NACH WIRTSCHAFTSZWEIGEN

NUMMER DER SYSTEMATIK 1)	WIRTSCHAFTSGLIEDERUNG	BESCHAEFTIGTE			VERAENDERUNG DER BESCHAEFTIGTENZAHL									
		INS- GESAMT	DAVON		INSGESAMT	DAVON				INS- GESAMT	DAVON			
			VOLL- BE- SCHAEF- TIGTE	TEIL- ZEIT- BE- SCHAEF- TIGTE		VOLLBESCHAEF- TIGTE	TEILZEITBE- SCHAEF- TIGTE		VOLL- BE- SCHAEF- TIGTE		TEILZEIT- BESCHAEF- TIGTE			
							NOV. 1994	NOV. 1993				OKT. 1994	NOV. 1993	OKT. 1994
NOV. 1994			NOV. 1993	OKT. 1994	NOV. 1994	OKT. 1994	NOV. 1993	OKT. 1994	PROZENT					
GROSSHANDEL MIT ...			1986 = 100											
412 95	GALANTERIEWAREN, GESCHENKARTIKELN	152,2	159,3	130,7	-4,9	1,5	-3,0	3,0	-11,1	-3,8	-8,9	-8,5	-10,5	
412 9	LEDER-, TAESCHNER- U. GALANTERIEW. (OH. SCHUHE)	131,2	137,0	114,1	-5,1	-0,2	-4,6	1,3	-6,9	-5,2	-8,2	-8,4	-7,2	
412	TEXTILIEN, BEKLEIDUNG, SCHUHEN, LEDERWAREN	98,6	97,2	103,7	-5,0	0,1	-4,9	0,1	-5,0	-0,2	-5,3	-5,1	-5,9	
413 GROSSHANDEL MIT METALLWAREN, EINRICHTUNGS- GEGENSTAEENDEN														
413 11	METALL- U. KUNSTSTOFF- WAREN, OAS	122,6	117,6	154,5	2,5	-0,1	2,6	0,1	1,9	-1,1	2,2	2,8	-0,9	
413 12	SCHRAUBEN, NORM- U. FASSONRETEILEN	185,5	186,9	174,5	11,1	-0,3	11,5	-0,6	8,3	2,5	9,5	9,5	9,8	
413 14	KLEINEISENWAREN USW	150,2	149,5	157,1	3,5	0,0	4,2	-0,4	-1,6	2,8	1,9	2,6	-3,3	
413 15	HAUSRAT A. METALL U. KUNSTSTOFF, ANG	120,1	106,6	162,8	-0,2	2,4	-4,9	0,7	11,1	6,1	-4,8	-4,1	-6,4	
413 18	SONST. METALL- U. KUNSTSTOFFWAREN, ANG	107,2	107,5	105,6	-2,2	-0,7	-2,7	-0,7	0,4	-0,3	-3,7	-3,6	-4,1	
413 19	VERPACKUNGSMITTELN A. METALL U. KUNSTSTOFF	111,2	117,1	86,3	8,4	2,8	7,3	4,2	15,5	-5,0	5,0	3,2	16,7	
413 1	METALL- U. KUNSTSTOFF- WAREN, ANG	134,7	134,4	136,7	3,4	0,0	3,4	-0,3	3,0	1,3	1,7	2,1	-1,0	
413 2	ELEKTROTECHN. ERZEUG- NISSEN, ANG	118,7	118,6	119,2	-3,2	0,2	-3,5	-0,0	-0,7	2,1	-3,2	-3,2	-3,1	
413 3	FEINKERAMIK U. GLASWAREN F. D. HAUSHALT	106,8	102,6	126,9	.	.	.	.	.	.	.	.	.	
413 6	MOEBELN, KUNSTGEGEN- STAENDEN U. AE.	114,4	117,9	97,9	-1,4	0,2	-2,1	0,1	2,9	1,1	-1,2	-1,7	1,9	
413 71	RUNDFUNK-, FERNSEH- U. PHONOTECHN. GERAETEN	119,0	116,6	140,1	-3,8	0,2	-4,2	0,0	-0,7	1,9	-6,2	-6,9	-0,8	
413 75	MUSIKINSTRUMENTEN	.	.	.	.	.	.	.	.	.	.	.	.	
413 7	RUNDFUNK-, FERNSEH- U. PHONOTECHN. GERAET. USW	121,4	119,0	139,7	-3,2	0,2	-3,4	-0,0	-2,0	1,6	-5,8	-6,2	-2,7	
413 8	LACKEN, FARBEN, TAPETEN	129,7	130,7	121,9	1,7	0,2	1,7	0,5	1,4	-1,7	4,4	3,8	9,7	
413 9	HOLZW., ANG, FLECHT- U. BUERSTENW., KINDERWAGEN	.	.	.	.	.	.	.	.	.	.	.	.	
413	METALLWAREN, EINRICHT- UNGS- GEGENSTAEENDEN	124,5	124,3	125,6	0,0	0,0	-0,2	-0,1	1,0	1,0	-0,7	-0,7	-0,6	
414 GROSSHANDEL MIT FEINMECH. U. OPT. ERZEUGN., SCHMUCK USW														
414 31	FOTO- U. KINOGERAET., FOTOTECHN. U.-CHEM. MAT.	93,9	93,1	101,3	-2,9	-0,1	-3,1	0,1	-1,2	-1,9	-4,8	-5,5	1,2	
414 35	SONST. FEINMECH. U. OPT. ERZEUGNISSEN	94,0	88,7	125,7	-20,4	-0,9	-19,7	-0,9	-23,1	-1,2	-21,9	-21,6	-23,0	
414 3	FEINMECH., FOTO- U. OPTISCHEN ERZEUGNISSEN	94,0	91,4	113,6	-10,9	-0,5	-10,3	-0,3	-14,8	-1,5	-12,7	-12,5	-13,8	
414 61	UHREN	136,2	137,6	130,2	-3,0	-0,4	0,1	0,2	-15,3	-3,1	-3,5	-3,3	-4,3	
414 65	EDELMETALLWAREN, SCHMUCK U. AE.	94,3	93,8	95,4	-4,8	-1,4	-7,0	-2,0	0,6	0,1	-3,4	-3,9	-2,3	
414 6	UHREN, EDELMETALLWAREN, SCHMUCK U. AE.	103,0	104,1	100,1	-4,3	-1,1	-4,9	-1,4	-2,7	-0,5	-3,4	-3,7	-2,7	
414 94	SPIELWAREN	109,9	108,6	114,5	-1,4	0,6	-1,3	0,5	-1,7	0,9	-3,3	-2,6	-5,7	
414 96	SPORT- U. CAMPINGARTIKELN (OH. CAMPINGMOEBEL)	99,1	104,2	85,0	-6,4	0,5	-3,3	1,4	-15,5	-2,5	-6,5	-5,1	-10,8	
414 9	SPIELWAREN, SPORTARTIKELN	106,7	107,3	104,7	-2,8	0,6	-1,9	0,7	-5,9	-	-4,2	-3,3	-7,2	
414	FEINMECH. U. OPT. ERZEUGN., SCHMUCK USW	101,0	100,1	104,2	-6,1	-0,4	-6,0	-0,4	-6,4	-0,5	-6,8	-6,9	-6,6	

1) SYSTEMATIK DER WIRTSCHAFTSZWEIGE, AUSGABE 1979.

7 ENTWICKLUNG DER BESCHAEFTIGTENZAHL IM GROSSHANDEL  
NACH WIRTSCHAFTSZWEIGEN

NUMMER DER SYSTEMATIK 1)	WIRTSCHAFTSGLIEDERUNG	BESCHAEFTIGTE			VERAENDERUNG DER BESCHAEFTIGTENZAHL								
		INS- GESAMT	DAVON		INSGESAMT	DAVON				INS- GESAMT	DAVON		
			VOLL- BE- SCHAEF- TIGTE	TEIL- ZEIT- BE- SCHAEF- TIGTE		VOLLBESCHAEF- TIGTE	TEILZEITBE- SCHAEFTIGTE		VOLL- BE- SCHAEF- TIGTE		TEILZEIT- BESCHAEF- TIGTE		
							NOV. 1994	NOV. 1993				OKT. 1994	OKT. 1993
NOV. 1994		NOV. 1994 GEGENUEBER		NOV. 1994 GEGENUEBER		NOV. 1994 GEGENUEBER		NOV. 1994 GEGENUEBER		NOV. 1994 GEGENUEBER			
1986 = 100		NOV. 1993		NOV. 1994		NOV. 1993		NOV. 1994		NOV. 1993		NOV. 1994	
GROSSHANDEL MIT ...		PROZENT											
416 GROSSHANDEL MIT FAHRZEUGEN, MASCHINEN, TECHN. BEDARF													
416 11	KRAFTWAGEN	101,6	101,7	99,6	-6,9	-1,3	-6,8	-1,4	-8,2	0,8	-5,5	-5,5	-6,1
416 14	KRAFTFAHRZEUGTEILEN U. -REIFEN	109,8	109,1	116,7	-0,3	-0,2	-0,4	0,2	0,1	-3,6	0,4	0,2	1,9
416 17	KRAFTRAEDERN, FAHR- RAEDERN, FAHRRAEDERTEILEN	118,8	115,3	149,6	-7,4	-2,5	-8,7	-4,3	2,7	11,2	-7,8	-9,5	4,3
416 19	SONST. FAHRZEUGEN U. DEREN TEILEN	113,0	109,7	152,4	1,0	0,3	1,6	0,1	-3,6	1,6	0,3	0,5	-2,0
416 1	FAHRZEUGEN, FAHRZEUGTEILEN U.-REIFEN	107,8	106,9	118,3	-2,6	-0,6	-2,7	-0,5	-1,8	-1,3	-2,0	-2,2	0,1
416 2	LANDMASCHINEN, LANDW. GERAETEN	74,4	72,0	102,9	-1,2	0,0	-1,6	-0,3	1,9	3,1	-2,6	-2,6	-2,0
416 41	WERKZEUGMASCHINEN	83,8	81,8	94,7	-3,7	0,4	-3,8	-0,0	-3,2	2,3	-16,2	-18,0	-6,8
416 42	BAUMASCHINEN, BAUGERAETEN	129,7	131,1	119,4	-1,7	-0,8	-1,1	-1,1	-6,4	1,7	0,2	0,8	-4,3
416 44	BUEROMASCHINEN, ADV-GERAETEN U.-EINR.	110,7	109,7	123,8	-2,5	-0,2	-2,2	-0,2	-6,4	-0,8	-6,2	-6,0	-8,2
416 46	TEXTIL- U. NAERMASCHINEN	.	.	.	.	.	.	.	.	.	.	.	.
416 49	SONST. MASCHINEN (OH. LAND-U. SPEZIALMASCHINEN)	115,2	112,7	131,1	-0,7	0,5	-1,3	0,1	2,6	2,5	-3,4	-3,3	-3,7
416 4	MASCHINEN (OH. LAND- U. SPEZIALMASCHINEN)	110,1	109,1	119,5	-2,0	-0,1	-1,9	-0,2	-2,7	1,0	-5,3	-5,2	-5,9
416 51	TECHN. BAECKEREIBEDARF	.	.	.	.	.	.	.	.	.	.	.	.
416 53	TECHN. FLEISCHEREIBEDARF	132,2	134,0	125,5	-2,0	0,5	-1,6	-0,6	-3,6	5,3	-0,5	-0,8	0,9
416 55	TECHN. BRAUERREI- U. KELLEREIBEDARF	.	.	.	.	.	.	.	.	.	.	.	.
416 57	TECHN. MOLKEREIBEDARF	.	.	.	.	.	.	.	.	.	.	.	.
416 5	TECHN. SPEZIALBED. F. BEST. WIRTSCHAFTSZWEIGE	111,6	112,4	108,5	-1,6	0,4	-1,9	-0,3	-0,1	3,9	-0,6	-1,2	2,0
416 61	CHEM.-TECHN. ERZEUGNISSEN 2)	139,3	132,3	160,6	3,6	1,1	0,2	0,1	13,2	3,6	1,3	0,7	3,6
416 63	HANF-U. HARTFASER -ERZEUGNISSEN	.	.	.	.	.	.	.	.	.	.	.	.
416 65	TECHN. BEDARF, ANG	137,5	136,5	143,0	1,8	0,2	-0,1	0,6	12,1	-1,3	0,3	-1,2	9,1
416 67	SCHUHMACHERBEDARF	.	.	.	.	.	.	.	.	.	.	.	.
416 6	CHEM.-TECHN. ERZEUGNIS- SEN, TECHN. BEDARF, ANG	133,1	131,3	141,1	2,0	0,3	0,4	0,1	8,7	0,8	0,5	-0,4	4,8
416 9	VERPACKUNGSGLAS U. -KERAMIK	89,7	98,7	64,2	-8,5	-	-9,1	0,4	-5,9	-1,9	-9,0	-9,1	-8,6
416	FAHRZEUGEN, MASCHINEN, TECHN. BEDARF	107,1	105,8	119,0	-1,9	-0,2	-2,0	-0,3	-0,5	0,5	-3,4	-3,5	-2,2
418 GROSSHANDEL MIT PHARMAZEUT., KOSMET. U. AE. ERZEUGNISSEN													
418 1	PHARMAZEUTISCHEN ERZEUGNISSEN	108,2	104,5	115,0	-4,0	0,4	-5,4	0,3	-1,6	0,6	-5,4	-6,5	-3,5
418 31	DENTALBEDARF	127,8	133,4	99,6	-5,9	0,6	-5,7	0,8	-6,9	-0,5	-2,9	-2,4	-6,1
418 35	LABORBED., SONST. MEDIZIN. U. ORTHOPAED. ART.	134,3	137,6	119,4	-4,0	-0,1	-2,6	0,0	-10,2	-0,7	-2,5	-1,8	-5,9
418 3	LABORBEDARF, MEDIZIN. U. ORTHOPAED. ARTIKELN	132,3	136,3	113,7	-4,5	0,1	-3,6	0,3	-9,4	-0,6	-2,6	-1,9	-5,9
418 5	FRISEURBEDARF	.	.	.	.	.	.	.	.	.	.	.	.
418 6	KOSMET. ERZEUGN., KOERPERPFLEGE MITTELN	117,0	98,3	180,5	-7,3	1,4	-11,6	0,8	1,8	2,5	-7,5	-10,9	0,2
418 8	WASCH-, PUTZ- U. REINIGUNGSMITTELN	111,0	105,1	151,2	-1,9	-1,2	0,7	-1,2	-12,5	-1,2	-0,8	-0,2	-3,5
418	PHARMAZEUT., KOSMET. U. AE. ERZEUGNISSEN	116,4	114,8	120,3	-4,5	0,3	-5,1	0,3	-3,0	0,4	-4,5	-4,9	-3,4

1) SYSTEMATIK DER WIRTSCHAFTSZWEIGE, AUSGABE 1979.

2) ERGEBNIS STARK BEEINFLUSST DURCH VERÄNDERUNG DES BERICHTSFIRMENKREISES.

## Früheres Bundesgebiet

7 ENTWICKLUNG DER BESCHÄFTIGTENZAHL IM GROSSHANDEL  
NACH WIRTSCHAFTSZWEIGEN

NUMMER DER SYSTEMATIK 1)	WIRTSCHAFTSGLIEDERUNG	BESCHÄFTIGTE			VERÄNDERUNG DER BESCHÄFTIGTENZAHL								
		INS- GESAMT	DAVON		INSGESAMT	DAVON				INS- GESAMT	DAVON		
			VOLL- BE- SCHÄF- TIGTE	TEIL- ZEIT- BE- SCHÄF- TIGTE		VOLLBESCHÄF- TIGTE	TEILZEITBE- SCHÄFTIGTE		VOLL- BE- SCHÄF- TIGTE		TEILZEIT- BESCHÄF- TIGTE		
							NOV. 1994	NOV. 1994 GEGENÜBER NOV. 1993				OKT. 1994	NOV. 1994 GEGENÜBER OKT. 1994
1986 = 100			PROZENT										
419 GROSSHANDEL MIT PAP., DRUCKERZEUGN., WAREN VERSCH. ART, OAS													
419 11	SCHREIB- U. DRUCKPAPIER	130,6	131,1	125,1	-0,3	0,1	-0,9	0,1	6,8	-0,3	-1,7	-2,0	1,8
419 13	PAPIER (OH. SCHREIB- U. DRUCKPAPIER)	115,6	117,9	100	1,8	0,7	5,3	2,3	-19,4	-10,1	2,9	5,2	-11,5
419 15	PAPPE	.	.	.	.	.	.	.	.	.	.	.	.
419 17	SCHREIB- U. PAPIERWAREN, SCHUL- U. BUEROART.	105,1	105,0	105,5	-12,9	-0,4	-9,3	-0,9	-26,5	2,0	-12,1	-9,0	-24,4
419 1	PAPIER, PAPPE, SCHREIBWAREN	111,4	112,1	107,5	-8,0	-0,1	-5,5	-0,4	-20,4	1,3	-9,5	-7,6	-19,4
419 41	BÜCHERN, FACHZEIT- SCHRIFTEN, MUSIKALIEN	98,7	100,6	95,6	-2,0	1,3	-2,1	-0,1	-2,0	3,9	-1,5	-0,3	-3,5
419 45	UNTERHALTUNGSZEITSCHRIF- TEN, ZEITUNGEN	89,0	95,0	83,5	-5,3	-0,3	-1,6	0,4	-8,9	-1,0	-6,1	-4,7	-7,5
419 4	BÜCHERN, ZEITSCHRIFTEN, MUSIKALIEN	91,9	97,0	86,4	-4,3	0,2	-1,8	0,2	-7,1	0,2	-4,7	-3,1	-6,5
419 81	ROHSTOFFEN, HALB- U. FERTIGWAREN, OAS	112,0	109,7	137,7	-0,2	0,1	-0,7	0,1	4,5	-0,2	0,2	-0,4	5,8
419 82	ROHSTOFFEN U. HALBWAREN, OAS	143,4	141,6	163,9	-4,6	-0,4	-4,9	-0,7	-2,0	2,1	0,2	0,6	-2,6
419 83	FERTIGWAREN, OAS	114,6	103,9	156,0	0,9	3,4	-2,1	1,4	9,8	9,1	-5,2	-6,9	-0,1
419 8	WAREN VERSCH. ART, OAS	114,6	108,1	152,0	0,2	1,8	-1,6	0,7	8,3	6,9	-2,8	-3,6	1,1
419	PAP., DRUCKERZEUGN., WAREN VERSCH. ART, OAS	109,2	107,9	113,6	-3,1	1,0	-2,9	0,3	-3,8	3,4	-5,2	-4,9	-6,4
41	FERTIGWAREN	112,1	111,6	114,5	-2,0	0,1	-2,0	-0,0	-2,0	0,5	-2,9	-2,9	-3,1
40/41	GROSSHANDEL	111,5	111,1	113,8	-1,9	0,0	-2,1	0,0	-1,1	0,2	-2,7	-2,8	-2,6

1) SYSTEMATIK DER WIRTSCHAFTSZWEIGE, AUSGABE 1979.

### III. Teil: Neue Länder und Berlin-Ost

#### Erläuterungen zur Großhandelsstatistik

**Rechtsgrundlage**

wie im früheren Bundesgebiet

**Erhebungsbereich**

wie im früheren Bundesgebiet

**Erhebungseinheit**

wie im früheren Bundesgebiet

**Erhebungsumfang und -methode**

Den Ergebnissen liegen die Angaben von rd. 1 700 Unternehmen zugrunde. Dieser Berichtsfirmenkreis setzt sich zusammen aus Unternehmen, die zum Zeitpunkt der Wiedervereinigung bestanden und solchen, die zwischenzeitlich neu gegründet wurden. Bei dieser Auswahl handelt es sich nicht um eine Zufallsstichprobe, da die notwendige Auswahlgrundlage fehlte. Hierfür sind die Ergebnisse einer Handels- und Gaststättenzählung erforderlich.

Der Bestand an ausgewählten Unternehmen, der laufend durch bekanntgewordene Neugründungen ergänzt wird, schließt alle bedeutenden Unternehmen ein, so daß sichergestellt ist, daß damit die Entwicklung von Umsatz und Beschäftigung im Großhandel verläßlich dargestellt werden kann.

**Organisation der Erhebung**

wie im früheren Bundesgebiet

**Erhebungs- und Darstellungsmerkmale**

wie im früheren Bundesgebiet

**Ergebnisdarstellung**

Die Ergebnisse der Großhandelsstatistik werden in der Gliederung der Systematik der Wirtschaftszweige, Ausgabe 1979, dargestellt. Angesichts des noch anhaltenden starken Strukturwandels beschränkt sich allerdings der Ergebnismachweis auf die umsatzstärkeren Wirtschaftsgruppen. Ein Nachweis von Ergebnissen in tieferer wirtschaftssystematischer Gliederung und zusätzlich in der Gliederung nach nationalen und internationalen Aktivitäten, also "Binnenhandel", "Außenhandel" und "Globalhandel", sowie für den "Produktions-" und den "Konsumtionsverbindungshandel" im Binnen- und Außenhandel wird erst nach einer Neuauswahl des Berichtsfirmenkreises möglich sein, die aufgrund der Ergebnisse der Handels- und Gaststättenzählung 1993 stattfinden wird.

Ergänzend zu den Umsatzergebnissen der in den neuen Ländern und Berlin-Ost ansässigen Großhandelsunternehmen werden auch entsprechende Ergebnisse der in den neuen Ländern und Berlin-Ost ansässigen Filialen westdeutscher Großhandelsunternehmen insgesamt dargestellt.

Für die Berechnung der realen Umsatzentwicklung wird der Index der Großhandelsverkaufspreise zugrunde gelegt, der aus den Angaben der im früheren Bundesgebiet ansässigen Großhandelsunternehmen ermittelt wird. Damit wird unterstellt, daß die Preisveränderungen im Großhandel in den neuen Ländern und Berlin-Ost denen im früheren Bundesgebiet entsprechen.

**Definitionen**

wie im früheren Bundesgebiet



Neue Länder und Berlin-Ost  
Umsatzentwicklung (nominal/real) im Großhandel  
nach ausgewählten Wirtschaftsgruppen  
1991=100

Nr. der Systematik 1)	Großhandel mit ...	Umsatzmeßzahlen							
		Nov. 1994	Nov. 1993	Okt. 1994	Jan./Nov. 1994	Nov. 1994	Nov. 1993	Okt. 1994	Jan./Nov. 1994
		in jeweiligen Preisen				in Preisen des Jahres 1991			
40	Rohstoffen u. Halbwaren .....	95,4	95,0	92,7	84,0	91,3	95,8	87,4	79,8
	darunter mit ...								
405	festen Brennstoffen, Mineral- ölerzeugnissen .....	59,7	78,7	58,9	54,1	68,1	88,8	65,8	60,0
407	Holz, Baustoffen, Installa- tionsbedarf .....	400,2	317,5	397,9	344,0	358,0	292,7	356,2	309,7
41	Fertigwaren .....	89,6	86,3	80,3	81,9	88,8	86,2	79,9	80,6
	darunter mit ...								
411	Nahrungsmitteln, Getränken, Tabakwaren .....	88,7	84,4	87,3	86,7	91,8	88,2	89,6	88,1
412	Textilien, Bekleidung, Schuhen, Lederwaren .....	31,8	44,3	29,4	30,1	29,8	42,2	27,4	28,3
413	Metallwaren, Einrichtungs- gegenständen .....	142,9	138,2	124,7	118,8	138,4	134,0	120,4	114,3
416	Fahrzeugen, Maschinen, tech- nischem Bedarf .....	62,6	82,3	56,3	64,2	61,7	79,7	55,2	61,9
419	Papier, Druckerzeugnissen, Waren versch. Art oaS .....	98,5	87,8	84,1	82,1	91,3	83,0	77,7	76,4
40/41	Insgesamt .....	92,2	90,1	85,8	82,8	90,0	91,0	83,5	80,2
	Umsatz 2) .....	480,1	406,3	445,4	417,9	...	...	...	...

Nr. der Systematik 1)	Großhandel mit ...	Veränderung der Umsatzwerte					
		November 1994 gegenüber		Nov. 94 und Okt. 94 gegenüber	Jan./Nov. 94 gegenüber	Nov. 1994 gegenüber	Jan./Nov. 94 gegenüber
		Nov. 1993	Okt. 1994	Nov. 93 und Okt. 93	Jan./Nov. 93	Nov. 1993	Jan./Nov. 93
		in jeweiligen Preisen				in Preisen des Jahres 1991	
		Prozent					
40	Rohstoffen u. Halbwaren .....	+ 0,4	+ 2,9	+ 4,1	- 1,1	- 4,7	- 3,6
	darunter mit ...						
405	festen Brennstoffen, Mineral- ölerzeugnissen .....	- 24,1	+ 1,4	- 13,5	- 18,8	- 23,3	- 16,4
407	Holz, Baustoffen, Installa- tionsbedarf .....	+ 26,0	+ 0,6	+ 20,1	+ 24,9	+ 22,3	+ 21,8
41	Fertigwaren .....	+ 3,9	+ 11,5	- 0,3	+ 1,3	+ 2,9	- 0,1
	darunter mit ...						
411	Nahrungsmitteln, Getränken, Tabakwaren .....	+ 5,2	+ 1,6	+ 3,7	+ 1,5	+ 4,2	- 0,3
412	Textilien, Bekleidung, Schuhen, Lederwaren .....	- 28,2	+ 8,4	- 30,2	- 30,9	- 29,4	- 32,0
413	Metallwaren, Einrichtungs- gegenständen .....	+ 3,4	+ 14,6	- 1,2	+ 1,1	+ 3,3	+ 0,9
416	Fahrzeugen, Maschinen, tech- nischem Bedarf .....	- 23,9	+ 11,1	- 24,6	- 7,7	- 22,5	- 7,5
419	Papier, Druckerzeugnissen, Waren versch. Art oaS .....	+ 12,2	+ 17,2	+ 8,8	+ 14,1	+ 10,1	+ 12,9
40/41	Insgesamt .....	+ 2,3	+ 7,4	+ 1,7	+ 0,2	- 1,0	- 1,9
	Umsatz 2) .....	+ 18,2	+ 7,8	+ 16,9	+ 16,4	...	...

\*) Vorläufige Ergebnisse, Stand: 09.01.1995.  
1) Systematik der Wirtschaftszweige, Ausgabe 1979.

2) Umsatz der in den neuen Ländern und Berlin-Ost ansässigen  
Filialen westdeutscher Unternehmen.

Neue Länder und Berlin-Ost  
Entwicklung der Beschäftigtenzahl im Großhandel  
nach ausgewählten Wirtschaftsgruppen)

Nr. der Systematik 1)	Großhandel mit ...	Beschäftigte			Veränderung der Beschäftigtenzahl								
		insgesamt	davon		insgesamt	davon				insgesamt	davon		
			Vollbeschäftigte	Teilzeitbeschäftigte		Vollbeschäftigte	Teilzeitbeschäftigte	Vollbeschäftigte	Teilzeitbeschäftigte				
											November 1994 gegenüber		
November 1994			Nov. 1993	Okt. 1994	Nov. 1993	Okt. 1994	Nov. 1993	Okt. 1994	Jan./November 1994 gegenüber Jan./November 1993				
1991 = 100			Prozent										
40	Rohstoffen u. Halbwaren .....	73,6	75,6	46,2	- 1,5	- 0,5	- 1,5	- 0,2	- 3,1	- 8,0	- 1,6	- 1,7	+ 0,1
405	darunter mit ... festen Brennstoffen, Mineral- ölzeugnissen .....	58,0	58,9	39,7	- 27,9	- 2,5	- 28,5	- 2,8	- 8,3	+ 4,8	- 20,1	- 20,2	- 19,5
407	Holz, Baustoffen, Installationsbedarf .....	173,9	180,6	89,5	+ 18,3	+ 0,5	+ 19,1	+ 0,6	+ 2,6	- 2,7	+ 19,5	+ 20,0	+ 6,2
41	Fertigwaren .....	31,8	32,4	28,4	- 3,4	+ 0,5	- 6,9	- 0,2	+ 32,4	+ 5,3	- 5,9	- 9,3	+ 34,0
411	darunter mit ... Nahrungsmitteln, Getränken, Tabakwaren .....	30,5	33,1	18,3	- 3,6	+ 0,7	- 7,3	+ 0,5	+ 46,4	+ 2,8	- 7,6	- 11,2	+ 48,5
412	Textilien, Bekleidung, Schuhen, Lederwaren .....	15,4	12,9	37,5	- 3,9	+ 3,1	- 9,5	+ 0,2	+ 19,0	+ 13,1	- 8,5	- 14,3	+ 23,1
413	Metallwaren, Einrichtungsgegenständen .....	40,7	42,4	25,1	- 7,7	- 1,2	- 8,7	- 1,8	+ 11,0	+ 8,8	- 6,8	- 7,0	- 2,6
416	Fahrzeugen, Maschinen, technischem Bedarf .....	32,2	32,7	25,4	- 5,3	- 0,8	- 5,3	- 0,8	- 5,5	- 1,0	- 7,4	- 7,4	- 7,6
419	Papier, Druckerzeugnissen, Waren versch. Art oaS .....	34,1	30,4	54,5	+ 1,8	+ 1,1	- 6,8	- 0,8	+ 43,2	+ 7,7	+ 1,8	- 6,1	+ 47,9
40/41	Insgesamt .....	40,7	42,2	30,4	- 2,7	+ 0,1	- 4,8	- 0,2	+ 24,4	+ 2,8	- 4,3	- 6,4	+ 25,9

\*) Vorläufige Ergebnisse, Stand: 09.01.1995.

1) Systematik der Wirtschaftszweige, Ausgabe 1979.

# Fachserie 6:

# Handel, Gastgewerbe, Reiseverkehr

## Reihe 1: Großhandel

### 1.1: Beschäftigte und Umsatz im Großhandel (Meßzahlen)

Der Monatsbericht enthält Meßzahlen und Veränderungsraten für Voll- und Teilzeitbeschäftigte sowie Umsatz, die u.a. nach Wirtschaftszweigen gegliedert sind.

### 1.2: Beschäftigung, Umsatz, Wareneingang, Lagerbestand und Investitionen im Großhandel

Jährlich werden Angaben über Beschäftigung, Umsatz, Wareneingang, Lagerbestand, Investitionen sowie Aufwendungen für gemietete und gepachtete Sachanlagen veröffentlicht. Die Ergebnisse sind u.a. untergliedert nach Wirtschaftszweigen, Größenklassen und Absatzformen. Diese Erhebung wird ab 1991 auch in den neuen Ländern und Berlin - Ost durchgeführt.

### 1.3: Warensortiment sowie Bezugs- und Absatzwege im Großhandel

Im Abstand von fünf bis sieben Jahren – zuletzt für das Geschäftsjahr 1988 – werden Angaben über die Zusammensetzung des Warensortiments im Großhandel erhoben. Diese Ergebnisse sind u.a. untergliedert nach Wirtschaftszweigen.

### 1.S.2: Monatliche Repräsentativerhebung im Großhandel – Methode und Ergebnisse auf der Basis 1986 –

## Reihe 2: Handelsvermittlung

Zweijährlich werden Angaben über Beschäftigung, Umsatz, Gesamtwert der gegen Provision vermittelten Waren, Investitionen sowie Aufwendungen für gemietete oder gepachtete Sachanlagen veröffentlicht. Die Ergebnisse sind u.a. untergliedert nach Wirtschaftszweigen, Größenklassen und Arten der Handelsvermittlung. Diese Reihe wurde letztmalig für das Berichtsjahr 1983 veröffentlicht. Aktuellere Ergebnisse können als Arbeitsunterlage beim Statistischen Bundesamt bezogen werden.

## Reihe 3: Einzelhandel

### 3.1: Beschäftigte und Umsatz im Einzelhandel und Gastgewerbe (Meßzahlen)

Der Monatsbericht enthält Meßzahlen und Veränderungsraten für Voll- und Teilzeitbeschäftigte sowie Umsatz im Einzelhandel, die u.a. nach Wirtschaftszweigen und Erscheinungsformen gegliedert sind. Für das Gastgewerbe werden Angaben zur Umsatzentwicklung und Beschäftigtenzahl nach Betriebsarten veröffentlicht.

### 3.2: Beschäftigung, Umsatz, Wareneingang, Lagerbestand und Investitionen im Einzelhandel

Jährlich werden Angaben über Beschäftigung, Umsatz, Wareneinkauf, Lagerbestand, Investitionen sowie Mieten und Pachten für Anlagegüter veröffentlicht. Die Ergebnisse sind untergliedert u.a. nach Wirtschaftszweigen, Größenklassen und Erscheinungsformen. Diese Erhebung wird ab 1991 auch in den neuen Ländern und Berlin - Ost durchgeführt.

### 3.3: Warensortiment sowie Bezugswege im Einzelhandel

Im Abstand von fünf bis sieben Jahren – zuletzt für das Geschäftsjahr 1991 – werden Angaben über die Zusammensetzung des Warensortiments und die Bezugswege im Einzelhandel veröffentlicht. Die Ergebnisse sind u.a. untergliedert nach Wirtschaftszweigen und Erscheinungsformen. Diese Erhebung wird ab 1991 auch in den neuen Ländern und Berlin - Ost durchgeführt.

## Reihe 4: Gastgewerbe

### 4.1: Beschäftigte und Umsatz im Gastgewerbe (Meßzahlen)

Die Berichterstattung dieser Reihe wurde ab Berichtsmonat Januar 1994 eingestellt. Die Angaben werden in der Reihe 3.1 nachgewiesen.

### 4.2: Beschäftigung, Umsatz, Wareneingang, Lagerbestand und Investitionen im Gastgewerbe

Zweijährlich werden Angaben über Beschäftigung, Umsatz, Wareneingang, Lagerbestand, Investitionen sowie Mieten und Pachten für Anlagegüter veröffentlicht. Die Ergebnisse sind u.a. untergliedert nach Betriebsarten und Größenklassen. Diese Erhebung wird ab 1991 auch in den neuen Ländern und Berlin - Ost durchgeführt.

### 4.3: Warensortiment im Gastgewerbe

Im Abstand von fünf bis sieben Jahren – zuletzt für das Geschäftsjahr 1987 – werden Angaben über die Zusammensetzung des Warensortiments im Gastgewerbe veröffentlicht. Die Ergebnisse sind u.a. nach Wirtschaftszweigen untergliedert.

## Reihe 5: Warenverkehr mit Berlin (West)

Der Jahresbericht enthält Angaben zum Warenverkehr mit Berlin (West) über die Transitwege. Die Nachweisungen erfolgen wert- und mengenmäßig in der Gliederung nach zusammengefaßten Warengruppen und mengenmäßig nach Verkehrsgruppen und Übergangsstellen. Die Berichterstattung wurde mit der Ausgabe 1989 eingestellt.

## Reihe 6: Innerdeutscher Warenverkehr

Der Monatsbericht enthält Angaben über Lieferungen und Bezüge im Warenverkehr zwischen dem Gebiet der Bundesrepublik Deutschland vor dem 3.10.1990 und den neuen Bundesländern einschl. des Ostteils Berlins nach Warengruppen und ausgewählten Warenarten (Mengen und Werte).

Der Jahresbericht ist nach Warenarten tiefer gegliedert.

## Reihe 7: Reiseverkehr

### 7.1: Beherbergung im Reiseverkehr

Monatlich werden die Ankünfte und Übernachtungen, darunter von Auslands Gästen in der Gliederung nach dem ständigen Wohnsitz, in allen Beherbergungsstätten mit 9 und mehr Betten veröffentlicht. Weitere Gliederungsmerkmale sind u.a. Reisegebiete, Gemeindeguppen, Betriebsarten und Betriebsgrößenklassen. Außerdem werden Angaben über das jeweilige Bettenangebot und die Kapazitätsauslastung nachgewiesen. Ergebnisse für das Winterhalbjahr werden im April-Bericht, für das Sommerhalbjahr im Oktober-Bericht und für das Kalenderjahr im Dezember-Bericht veröffentlicht.

### 7.2: Beherbergungskapazität

Der in 6jährlichem Abstand (erstmalig für 1981) erscheinende Bericht enthält Angaben über Art, Größe und Ausstattung der Beherbergungsstätten mit 9 und mehr Betten. Die Ergebnisse sind u.a. untergliedert nach Reisegebieten, Gemeindegößenklassen sowie Ausstattungs- und Preisklassen. Außerdem werden Strukturdaten über die Beherbergungskapazität der Campingplätze nachgewiesen.

### 7.3: Urlaubs- und Erholungsreisen

Die jährliche Veröffentlichung bringt Zahlen über die Reisebeteiligung der Wohnbevölkerung sowie über Reisen. Die Angaben über Reisen (von 5 und mehr Tagen Dauer) sind u.a. untergliedert nach Reiseziel, Reisemonat, Verkehrsmittel und Unterkunftsart.

### 7.4: Grenzüberschreitender Reiseverkehr

Der jährliche Bericht enthält Nachweise über Einreisen im grenzüberschreitenden Reiseverkehr nach Grenz- und Länderabschnitten sowie einzelnen Grenzübergangsstellen.

## Ergebnisse einmaliger Zählungen

### Handels- und Gaststättenzählung 1985

Zu den Bereichen Großhandel, Handelsvermittlung, Einzelhandel und Gastgewerbe sind in mehreren Heften Ergebnisse für Unternehmen, Mehrbetriebsunternehmen sowie Arbeitsstätten veröffentlicht. – Die zu den gleichen Bereichen erschienenen Hefte aus der Handels- und Gaststättenzählung 1979 sind größtenteils noch lieferbar.

## Systematiken

Systematik der Wirtschaftszweige mit Erläuterungen, Ausgabe 1979

Systematisches Güterverzeichnis für Produktionsstatistiken, Ausgabe 1989



STATISTISCHES BUNDESAMT

GUSTAV-STRESEMANN-RING 11

65189 WIESBADEN

Veröffentlichungen und Prospekte sind durch den Verlag METZLER-POESCHEL, Verlagsauslieferung Hermann Leins, Postfach 1152, 72125 Kusterdingen, erhältlich.