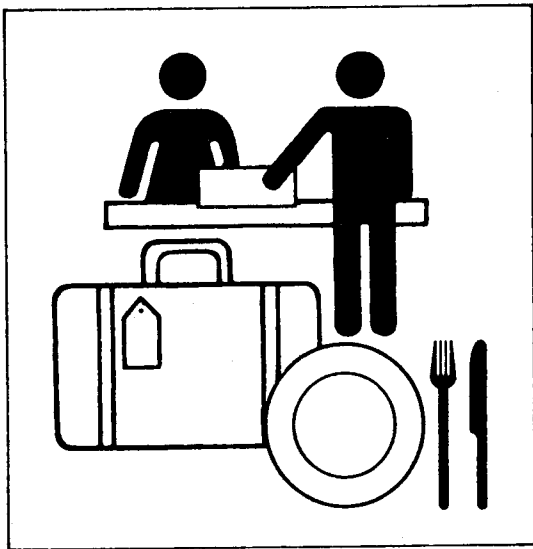


Statistisches Bundesamt

# Binnenhandel, Gastgewerbe, Tourismus



Fachserie 6

## Reihe 3.1

Beschäftigte und Umsatz im Einzelhandel  
(Meßzahlen)

**August 1998**

Statistisches Bundesamt  
Bibliothek · Dokumentation · Archiv

**METZLER  
POESCHEL**

**Herausgeber:** Statistisches Bundesamt, Wiesbaden



Fachliche Informationen zu dieser Veröffentlichung können Sie direkt beim Statistischen Bundesamt erfragen:  
Gruppe V A, Telefon: 06 11 / 75 24 23 oder Fax: 06 11 / 73 12 97

**Verlag:** Metzler-Poeschel, Stuttgart

**Verlagsauslieferung:** SFG – Servicecenter Fachverlage GmbH  
Postfach 43 43  
72774 Reutlingen  
Telefon: 0 70 71 / 93 53 50  
Telefax: 0 70 71 / 3 36 53  
Internet: <http://www.s-f-g.com>  
E-Mail: [staba@s-f-g.com](mailto:staba@s-f-g.com)

Erscheinungsfolge: monatlich

Erschienen im November 1998

Preis: DM 8,00

Bestellnummer: 2060310 - 98108

Recyclingpapier aus 100 % Altpapier.



Daten aus dieser Veröffentlichung sind auch in unserer Datenbank STATIS-BUND als Zeitreihen gespeichert und können gegen Entgelt via Internet ([www.statistik-bund.de/zeitreih/home.htm](http://www.statistik-bund.de/zeitreih/home.htm)), auf Diskette, Magnetbandkassette oder CD-ROM bezogen werden.

Nähere Informationen dazu erhalten Sie telefonisch unter:

06 11 / 75 - 27 16 oder - 22 56 oder per Fax unter 06 11 / 72 40 00.



Allgemeine Informationen über das Statistische Bundesamt und sein Datenangebot erhalten Sie:

● im Internet: <http://www.statistik-bund.de>

oder bei unseren Allgemeinen Auskunftsdiensten

65180 Wiesbaden

● Telefon: 06 11 / 75 24 05

● Telefax: 06 11 / 75 33 30

● E-Mail: [auskunftsdienst@stba.bund400.de](mailto:auskunftsdienst@stba.bund400.de)

Zweigstelle Berlin

Postfach 276

10124 Berlin

● Telefon: 030 / 23 24 68 66

● Telefax: 030 / 23 24 68 72

● E-Mail: [stba-berlin.infodienst@t-online.de](mailto:stba-berlin.infodienst@t-online.de)

© Statistisches Bundesamt, Wiesbaden 1998

Alle Rechte vorbehalten.

Für nichtgewerbliche Zwecke sind Nachdruck und Verbreitung mit Quellenangabe gestattet. Die Verbreitung über elektronische Systeme bedarf stets der vorherigen Genehmigung.

Statist. Bundesamt - Bibliothek



17-13461

# Inhalt

Seite

## Textteil

Erläuterungen zur Einzelhandelsstatistik .....	4
--	---

## Übersichten zur Beurteilung der Entwicklung im Einzelhandel

1 Umsatz im Einzelhandel .....	6
2 Umsatz im Einzelhandel nach ausgewählten Wirtschaftszweigen .....	7
3 Beschäftigte im Einzelhandel .....	9
4 Konjunkturelle Entwicklung der Umsätze im Einzelhandel .....	10
5 Konjunkturelle Entwicklung der Umsätze und der Beschäftigten im Einzelhandel .....	11
6 Lange Reihen ab 1994 .....	12

## Tabellenteil

### Aktuelle Monatsergebnisse

1 Umsatzentwicklung (Meßzahlen) im Einzelhandel nach Wirtschaftszweigen .....	16
2 Umsatzentwicklung (prozentuale Veränderung) im Einzelhandel nach Wirtschaftszweigen .....	18
3 Entwicklung der Beschäftigtenzahl im Einzelhandel nach Wirtschaftszweigen .....	20
4 Umsatzentwicklung im Einzelhandel nach Wirtschaftszweigen und Umsatzgrößenklassen .....	22

## Anhang

Auszug aus der Klassifikation der Wirtschaftszweige, Ausgabe 1993 .....	24
---	----

## Gebietsstand

Angaben für die Bundesrepublik Deutschland nach dem Gebietsstand seit dem 03.10.1990.

### Abkürzungen

OAS = ohne ausgeprägten Schwerpunkt  
ANG = anderweitig nicht genannt

Abweichungen in den Summen durch Runden der Zahlen.

### Zeichenerklärung

- = nichts vorhanden  
0 = weniger als die Hälfte von 1 in der letzten besetzten Stelle, jedoch mehr als nichts  
. = Zahlenwert unbekannt oder geheimzuhalten  
x = Tabellenfach gesperrt, weil Aussage nicht sinnvoll

# Erläuterungen zur Einzelhandelsstatistik

## 1. Rechtsgrundlage

Rechtsgrundlage ist das Gesetz über die Statistik im Handel und Gastgewerbe (Handelsstatistikgesetz - HdStatG) vom 19. Dezember 1997 (BGBl. I S. 3158), zuletzt geändert durch Artikel 1 des Gesetzes vom 2. März 1994 (BGBl. I S. 384), in Verbindung mit dem Gesetz über die Statistik für Bundeszwecke (Bundesstatistikgesetz - BStatG) vom 22. Januar 1987 (BGBl. I S. 462, 565), zuletzt geändert durch Artikel 2 des Gesetzes vom 17. Januar 1996 (BGBl. I S. 34). Erhoben werden die Angaben zu den Tatbeständen nach §§ 3 bis 5 HdStatG.

## 2. Erhebungsbereich

Erfasst werden die Unternehmen, deren wirtschaftlicher Schwerpunkt im Einzelhandel liegt. Der „Einzelhandel“ ist dabei entsprechend der Klassifikation der Wirtschaftszweige, Ausgabe 1993 (WZ93) abgegrenzt. Die Zuordnung der Unternehmen zu den Wirtschaftszweigen erfolgt entsprechend dem Schwerpunkt der Tätigkeit.

## 3. Erhebungseinheit

Erhebungseinheit ist das rechtlich selbständige Unternehmen. Die Meldungen sind für das Gesamtunternehmen zu erstatten. Als Unternehmen gelten auch rechtlich selbständige Glieder von Organkreisen (Mutter- und Tochtergesellschaften).

## 4. Erhebungsmethode

Die Einzelhandelsstatistik wird auf repräsentativer Grundlage durchgeführt. Gesetzlich ist geregelt, daß höchstens 24 500 Unternehmen des Einzelhandels befragt werden dürfen. Deren Auswahl erfolgte nach einem von Wissenschaft und Rechtsprechung anerkannten mathematisch-statistischen Verfahren aus der Gesamtheit der Handelsunternehmen, die mit der Handels- und Gaststättenzählung (HGZ) 1993 ermittelt wurde. Zum Stichtag der HGZ (30. April 1993) wurden 443 286 Einzelhandelsunternehmen ermittelt.

Zur monatlichen Einzelhandelsstatistik werden nur Unternehmen mit einem Jahresumsatz von mindestens 500 000 DM herangezogen.

## 5. Erhebungsorganisation

Die Einzelhandelsstatistik wird dezentral von den Statistischen Landesämtern durchgeführt. Die von den Ländern erstellten Ergebnisse werden vom Statistischen Bundesamt zu Bundesergebnissen zusammengeführt.

## 6. Erhebungs- und Darstellungsmerkmale

In den monatlichen Erhebungen werden der Umsatz und die Anzahl der Voll- und Teilzeitbeschäftigten erfaßt. Bei Unternehmen mit Arbeitsstätten in mehreren Bundesländern erfolgt auch die Erfassung der Angaben in der Unterteilung nach Bundesländern.

## 7. Ergebnisdarstellung

Erste vorläufige Ergebnisse der Einzelhandelsstatistik über die Umsatzentwicklung werden im Interesse einer aktuellen Berichterstattung in einer Pressemitteilung veröffentlicht. Die Ergebnisse des vorliegenden Monatsberichts basieren auf weit mehr Meldungen, als für die Pressemitteilung verfügbar waren.

Um eine möglichst genaue Darstellung der Ergebnisse in Zeitreihen zu erreichen, werden die Meßzahlen anhand von Nach- und Korrekturmeldungen aktualisiert.

Die Ergebnisse der Einzelhandelsstatistik werden in der Gliederung der Klassifikation der Wirtschaftszweige, Ausgabe 1993 (WZ 93) dargestellt. Die Auswahl der dargestellten Branchen orientierte sich daran, schwerpunktmäßig Ergebnisse umsatzstarker Branchen nachzuweisen.

Ein gesonderter Nachweis der Einzelhandelsergebnisse nach Absatz- und Erscheinungsformen erfolgt nicht. Einzelne Positionen der WZ 93 entsprechen jedoch weitgehend bestimmten Absatz- und Erscheinungsformen:

### Beziehung zwischen WZ-Positionen und Absatzformen

Nr. der WZ 93	Text	entspricht der Absatzform ...
52.61	Versandhandel	Versandhandel
52.62	Einzelhandel an Verkaufsständen und auf Märkten	Ambulanter Handel
50.10.3 + 50.30.3 + 50.40.3 + 52.1 bis 52.5	Einzelhandel in Verkaufsräumen	Stationärer Handel

### Beziehung zwischen WZ-Positionen und Erscheinungsformen innerhalb der Absatzform „Stationärer Handel“

Nr. der WZ	Text	entspricht der Erscheinungsform ...
52.11.1	Einzelhandel mit Nahrungsmitteln, Getränken und Tabakwaren ohne ausgeprägten Schwerpunkt (in Verkaufsräumen)	Supermärkte und andere Lebensmittelmärkte
52.11.2	Sonstiger Einzelhandel mit Waren verschiedener Art, Hauptrichtung Nahrungsmittel, Getränke und Tabakwaren (in Verkaufsräumen)	SB-Warenhäuser und Verbrauchermärkte
52.12.1	Einzelhandel mit Waren verschiedener Art (ohne Nahrungsmittel) (in Verkaufsräumen)	Kaufhäuser und übrige Ladengeschäfte mit Waren verschiedener Art
52.12.2	Einzelhandel mit Waren verschiedener Art, Hauptrichtung Nicht-Nahrungsmittel (in Verkaufsräumen)	Warenhäuser
52.2	Facheinzelhandel mit Nahrungsmitteln, Getränken und Tabakwaren (in Verkaufsräumen)	Übrige Nahrungs- und Genußmittelgeschäfte

Den Ergebnissen liegen hochgerechnete Unternehmensmeldungen zugrunde. Die Tabelle 4 unterscheidet sich dadurch von den übrigen Tabellen, daß in ihr die Angaben der Neugründungen nicht berücksichtigt werden und daß nur die Angaben solcher Unternehmen einfließen, für die ein „paariger“ Vergleich durchgeführt werden kann. Paarig bedeutet, daß das Unternehmen im Vorjahresmonat zur gleichen Wirtschaftsunterklasse und Umsatzgrößenklasse wie im Berichtsmonat zugeordnet war. Aus diesen Gründen können die Ergebnisse der Tabelle 4 von denen in den übrigen Tabellen abweichen.

## 8. Ziel der monatlichen Berichterstattung im Einzelhandel und Gastgewerbe

Ziel der monatlichen Berichterstattung im Einzelhandel ist die Darstellung der konjunkturellen Entwicklung. Der repräsentativ ausgewählte Berichterstattungskreis ist über mehrere Jahre auskunftspflichtig. Die Zusammensetzung darf nur durch solche Ereignisse verändert werden, die die Fluktuation in der

Realität widerspiegeln. Der Berichtsfirmenkreis kann sich im einzelnen durch Schließungen von Unternehmen, Fusionen, Unternehmensteilungen oder aber durch Verlagerungen im Schwerpunkt der Tätigkeit verändern. Diese Ereignisse können auch die Ergebnisse beeinflussen. Der Berichtsfirmenkreis wird laufend durch die Integration von Neugründungen aktualisiert.

## 9. Definitionen

### Beschäftigte

Beschäftigte sind tätige Inhaber, mithelfende Familienangehörige sowie sämtliche Arbeitnehmer einschließlich der Auszubildenden und Praktikanten. Mitgezählt werden auch vorübergehend Abwesende (z.B. Kranke, Urlauber) und Teilzeitbeschäftigte (tätige Personen, deren durchschnittliche Arbeitszeit kürzer als die orts-, branchen- oder betriebsübliche Wochenarbeitszeit ist) ohne Umrechnung auf Vollbeschäftigte.

### Einzelhandel

Einzelhandel betreibt, wer Handelswaren überwiegend an private Haushalte absetzt. Handelswaren sind bewegliche Sachgüter, die fertig bezogen und ohne wesentliche, d.h. nicht mehr als handelsübliche Be- und Verarbeitung weiterveräußert werden. Als Tätigkeiten des Einzelhandels zählen auch die der Apotheken, Augenoptik- und Hörgeräteakustikgeschäfte und der Tankstellen.

## Umsatz

Umsatz ist der Gesamtbetrag der abgerechneten Lieferungen und sonstigen Leistungen (ohne Umsatzsteuer) einschließlich Eigenverbrauch, Verkäufe an Betriebsangehörige sowie einschließlich gesondert in Rechnung gestellter Kosten für Fracht, Porto, Verpackung usw., ohne Rücksicht auf den Zahlungseingang und die Steuerpflicht. Der Umsatz schließt auch Erlöse aus Kommissions- und Streckengeschäften (Ware geht vom Lieferanten ohne Zwischenlagerung direkt an den Kunden) sowie Provisionen und Kostenvergütungen aus der Vermittlung von Waren (nicht den Wert der vermittelten Waren) sowie Zusatz Erlöse ein.

Nicht anzugeben sind jedoch (nicht gewerblich besteuerte) Erlöse aus Land- und Forstwirtschaft, außerordentliche Erträge (z.B. aus dem Verkauf von Anlagevermögen), betriebsfremde Erträge (z.B. Einnahmen aus Vermietung und Verpachtung von betriebsfremd genutzten Gebäuden und Gebäudeteilen), Zinserträge aus nicht betriebsnotwendigem Kapital oder Erträge aus Beteiligungen.

An die Kundschaft gewährte Skonti und Erlösschmälerungen (z.B. Preisnachlässe, Rabatte, Jahresrückvergütungen, Boni) sind bei der Ermittlung des Umsatzes abzusetzen. Bei Tankstellen in fremdem Namen (Agenturtankstellen) sind als Umsatz aus Mineralölprodukten die daraus erzielten Provisionen und Kostenvergütungen anzugeben.

# 1 Umsatz im Einzelhandel<sup>1)</sup>

Zeitraum	Einzelhandel ohne EH mit Kraftfahr- zeugen, Kraftfahr- zeugteilen und -zubehör, Tankstellen (WZ 52)		Einzelhandel einschl. EH mit Kraftfahr- zeugen, Kraftfahrzeug- teilen und -zubehör, Tankstellen (WZ 50 <sup>1)</sup> + WZ 52)		Einzelhandel ohne EH mit Kraftfahr- zeugen, Kraftfahr- zeugteilen und -zubehör, Tankstellen (WZ 52)		Einzelhandel einschl. EH mit Kraftfahr- zeugen, Kraftfahrzeug- teilen und -zubehör, Tankstellen (WZ 50 <sup>1)</sup> + WZ 52)		
	in jeweiligen Preisen				in Preisen des Jahres 1991				
	1995=100	% <sup>2)</sup>	1995=100	% <sup>2)</sup>	1995=100	% <sup>2)</sup>	1995=100	% <sup>2)</sup>	
1994	98,8	-	98,3	-	99,5	-	99,0	-	
1995	100,0	1,2	100,0	1,7	100,0	0,5	100,0	1,0	
1996	100,2	0,2	101,3	1,3	99,2	-0,8	100,3	0,3	
1997	99,4	-0,8	101,2	-0,1	97,7	-1,5	99,6	-0,7	
1995	1. Hj.	96,2	2,2	97,8	3,1	96,2	1,5	97,7	2,1
	2. Hj.	103,8	0,3	102,2	0,5	103,8	-0,3	102,3	-0,1
1996	1. Hj.	96,0	-0,2	98,7	0,9	95,2	-1,0	97,7	0,0
	2. Hj.	104,5	0,7	103,8	1,6	103,2	-0,6	102,8	0,5
1997	1. Hj.	95,6	-0,4	98,4	-0,3	94,0	-0,9	97,0	-0,2
	2. Hj.	103,3	-1,1	103,9	0,1	101,4	-1,7	102,2	-0,6
1998	1. Hj.	95,6	0,0	99,2	0,8	93,7	-0,3	97,4	0,4
1995	1. Vj.	94,2	0,6	94,9	1,4	94,3	-0,3	95,0	0,5
	2. Vj.	98,2	3,9	100,6	4,5	98,0	3,0	100,3	3,5
	3. Vj.	96,6	1,6	96,2	1,8	96,7	0,9	96,3	1,0
	4. Vj.	111,0	-0,8	108,2	-0,6	111,0	-1,2	108,3	-1,2
1996	1. Vj.	94,5	0,3	96,1	1,3	93,9	-0,4	95,4	0,4
	2. Vj.	97,4	-0,8	101,3	0,7	96,5	-1,5	100,1	-0,2
	3. Vj.	97,2	0,6	98,0	1,9	96,2	-0,5	97,1	0,8
	4. Vj.	111,8	0,7	109,6	1,3	110,2	-0,7	108,4	0,1
1997	1. Vj.	93,3	-1,3	95,0	-1,1	91,8	-2,2	93,6	-1,9
	2. Vj.	97,9	0,5	101,9	0,6	96,3	-0,2	100,4	0,3
	3. Vj.	95,1	-2,2	97,6	-0,4	93,5	-2,8	96,0	-1,1
	4. Vj.	111,4	-0,4	110,1	0,5	109,2	-0,9	108,4	0,0
1998	1. Vj.	93,8	0,5	97,9	3,1	92,3	0,5	96,4	3,0
	2. Vj.	97,4	-0,5	100,5	-1,4	95,1	-1,2	98,3	-2,1
1998	Jan. - Aug.	95,8	-0,6	99,2	1,2	93,9	0,3	97,4	0,8
1997.	Aug.	90,0	-6,6	91,4	-4,6	88,3	-7,6	89,9	-5,5
	Sept.	97,3	0,7	98,6	1,9	95,6	0,1	97,1	1,4
	Okt.	106,0	2,0	107,1	2,6	103,9	1,5	105,3	2,1
	Nov.	103,3	-4,2	103,0	-3,6	101,2	-4,9	101,3	-4,1
	Dez.	124,9	1,1	120,3	2,3	122,6	0,6	118,5	1,7
1998	Jan.	93,4	-1,7	93,6	-1,1	91,7	-1,6	92,2	-1,1
	Feb.	87,0	0,1	89,3	0,6	85,4	0,0	87,9	0,5
	März	101,2	3,2	110,9	9,2	99,6	3,0	109,2	9,0
	Apr.	100,9	-0,5	101,9	-4,2	98,6	-1,4	99,9	-4,9
	Mai	98,4	0,7	101,9	2,2	96,0	0,1	99,5	1,3
	Juni	92,8	-1,8	97,8	-1,9	90,8	-2,3	95,7	-2,5
	Juli	100,8	2,6	105,2	2,4	98,8	2,4	103,0	1,9
	Aug.	91,9	2,1	93,4	2,2	90,3	2,5	91,7	2,0

\*) Auf die Grundgesamtheit hochgerechnete Ergebnisse der repräsentativen Stichprobenerhebung. Vorläufige Ergebnisse sind kursiv, endgültige Ergebnisse mit normaler Schrift wiedergegeben.

1) 50.10.3, 50.30.3, 50.40.3, 50.5.

2) Veränderungsraten gegenüber Vorjahreszeitraum.

## 2 Umsatz im Einzelhandel<sup>1)</sup> nach ausgewählten Wirtschaftszweigen<sup>2)</sup>

### 2.1 In jeweiligen Preisen

Zeitraum	Einzelhandel mit Kraftfahrzeugen, Kraftfahrzeugteilen und -zubehör; Tankstellen (WZ 50 <sup>1)</sup> )		Einzelhandel mit Waren verschiedener Art, Haupt- richtung Nahrungs- mittel, Getränke und Tabakwaren (in Verkaufsräumen) (WZ 52.11)		Sonstiger Einzelhandel mit Waren ver- schiedener Art (in Verkaufsräumen) (WZ 52.12)		Sonstiger Facheinzelhandel (in Verkaufsräumen) (WZ 52.4)		Versandhandel (WZ 52.61)	
	1995=100	% <sup>2)</sup>	1995=100	% <sup>2)</sup>	1995=100	% <sup>2)</sup>	1995=100	% <sup>2)</sup>	1995=100	% <sup>2)</sup>
1994	96,5	-	97,4	-	102,9	-	101,1	-	100,4	-
1995	100,0	3,6	100,0	2,7	100,0	-2,8	100,0	-1,1	100,0	-0,4
1996	105,3	5,3	100,0	0,0	97,2	-2,8	99,2	-0,8	101,1	1,1
1997	107,9	2,5	100,1	0,1	96,3	-0,9	97,2	-2,0	99,6	-1,5
1995 1. Hj.	103,7	5,5	98,2	2,4	92,4	-2,7	94,1	0,7	98,0	1,4
2. Hj.	96,3	1,7	101,8	3,0	107,6	-2,8	105,9	-2,8	102,0	-2,1
1996 1. Hj.	109,3	5,4	98,1	-0,1	88,6	-4,1	92,8	-1,4	96,6	-1,4
2. Hj.	101,3	5,2	102,0	0,2	105,8	-1,7	105,6	-0,3	105,6	3,5
1997 1. Hj.	109,6	0,3	97,4	-0,7	89,1	0,6	92,0	-0,9	95,8	-0,8
2. Hj.	106,1	4,7	102,9	0,9	103,5	-2,2	102,5	-2,9	103,4	-2,1
1998 1. Hj.	113,3	3,4	98,4	1,0	84,2	-5,5	92,9	1,0	96,0	0,2
1995 1. Vj.	97,7	4,7	94,7	-1,6	95,4	-3,9	91,1	0,4	107,9	1,5
2. Vj.	109,8	6,4	101,6	6,4	89,4	-1,4	97,2	1,3	88,0	1,3
3. Vj.	95,0	3,0	98,9	4,5	92,4	-3,1	95,1	-0,8	91,8	-2,6
4. Vj.	97,5	0,4	104,8	1,7	122,8	-2,5	116,6	-4,3	112,3	-1,6
1996 1. Vj.	102,3	4,7	96,4	1,8	90,9	-4,7	89,2	-2,1	105,7	-2,0
2. Vj.	116,3	5,9	99,9	-1,7	86,4	-3,4	96,3	-0,9	87,5	-0,6
3. Vj.	101,4	6,7	97,0	-1,9	91,0	-1,5	95,6	0,5	97,8	6,5
4. Vj.	101,3	3,9	106,9	2,0	120,6	-1,8	115,7	-0,8	113,4	1,0
1997 1. Vj.	101,5	-0,8	95,1	-1,3	91,2	0,3	88,3	-1,0	102,1	-3,4
2. Vj.	117,7	1,2	99,7	-0,2	87,0	0,7	95,7	-0,6	89,5	2,3
3. Vj.	107,0	5,5	97,6	0,6	88,3	-3,0	91,8	-4,0	91,0	-7,0
4. Vj.	105,2	3,8	108,2	1,2	118,7	-1,6	113,2	-2,2	115,8	2,1
1998 1. Vj.	113,7	12,0	94,7	-0,4	84,6	-7,2	91,0	3,1	101,9	-0,2
2. Vj.	112,9	-4,1	102,0	2,3	83,9	-3,6	94,8	-0,9	90,0	0,6
1998 Jan.- Aug.	112,7	3,1	98,7	1,1	85,4	-4,2	93,0	1,7	93,0	0,8
1998 Aug.	96,9	3,7	97,4	-2,7	82,3	-7,7	83,4	-9,4	77,1	-13,8
Sept.	103,6	6,1	95,9	4,8	86,7	-1,3	95,8	-2,2	109,9	-3,9
Okt.	111,6	5,1	104,9	3,5	96,9	2,6	106,0	1,3	120,2	1,8
Nov.	101,9	-0,9	101,0	-3,1	102,5	-9,1	103,4	-6,0	121,8	-1,0
Dez.	102,2	7,8	118,7	3,1	156,7	1,3	130,2	-1,7	105,5	6,4
1998 Jan.	94,2	0,9	94,8	-1,0	94,6	-8,2	89,2	2,2	99,4	-7,2
Feb.	98,6	2,5	90,0	1,2	75,4	-5,8	82,1	1,2	93,4	-6,9
März	148,4	29,3	99,2	-1,3	83,7	-7,7	101,7	5,5	113,0	14,3
Apr.	106,0	-15,6	106,4	5,3	88,5	-1,0	98,0	-2,5	98,7	-6,8
Mai	115,5	7,2	103,1	0,7	82,7	-5,1	97,4	1,8	90,3	8,4
Juni	117,3	-2,2	96,5	0,8	80,6	-4,8	89,0	-1,9	81,1	2,3
Juli	122,3	1,6	103,2	3,8	94,3	-1,8	98,4	2,3	86,6	0,7
Aug.	99,4	2,6	96,4	-1,0	83,2	1,1	88,0	5,5	81,5	5,7

\*) Auf die Grundgesamtheit hochgerechnete Ergebnisse der repräsentativen Stichprobenerhebung. Vorläufige Ergebnisse sind kursiv, endgültige Ergebnisse mit normaler Schrift wiedergegeben.

\*\*\*) Darstellung nach der Klassifikation der Wirtschaftszweige, Ausgabe 1993 (WZ93) - s. Anhang.

1) 50.10.3, 50.30.3, 50.40.3, 50.5.

2) Veränderungsraten gegenüber Vorjahreszeitraum.

## 2 Umsatz im Einzelhandel<sup>1)</sup> nach ausgewählten Wirtschaftszweigen<sup>2)</sup>

### 2.2 In Preisen des Jahres 1991

Zeitraum	Einzelhandel mit Kraftfahrzeugen, Kraftfahrzeugteilen und -zubehör; Tankstellen (WZ 50 <sup>1)</sup> )		Einzelhandel mit Waren verschiedener Art, Hauptrichtung Nahrungsmittel, Getränke und Tabakwaren (in Verkaufsräumen) (WZ 52.11)		Sonstiger Einzelhandel mit Waren verschiedener Art (in Verkaufsräumen) (WZ 52.12)		Sonstiger Facheinzelhandel (in Verkaufsräumen) (WZ 52.4)		Versandhandel (WZ 52.61)	
	1995=100	% <sup>2)</sup>	1995=100	% <sup>2)</sup>	1995=100	% <sup>2)</sup>	1995=100	% <sup>2)</sup>	1995=100	% <sup>2)</sup>
1994	97,2	-	98,3	-	103,6	-	102,0	-	101,3	-
1995	100,0	2,9	100,0	1,7	100,0	-3,5	100,0	-2,0	100,0	-1,3
1996	104,5	4,5	99,5	-0,5	96,7	-3,3	98,6	-1,4	100,1	0,1
1997	107,5	2,9	98,3	-1,2	95,5	-1,2	96,4	-2,2	98,1	-2,0
1995 1. Hj.	103,9	4,8	97,9	0,9	92,5	-3,5	94,2	-0,1	98,1	0,4
2. Hj.	96,1	0,7	102,1	2,5	107,5	-3,5	105,8	-3,6	101,9	-2,9
1996 1. Hj.	108,2	4,1	97,5	-0,4	88,2	-3,5	92,3	-2,0	95,9	-2,2
2. Hj.	100,8	4,9	101,5	-0,6	105,1	-2,2	104,9	-0,9	104,3	2,4
1997 1. Hj.	109,4	1,1	95,9	-1,6	88,4	0,2	91,1	-1,3	94,4	-1,6
2. Hj.	105,6	4,8	100,7	-0,8	102,6	-2,4	101,7	-3,1	101,7	-2,5
1998 1. Hj.	112,5	2,8	95,5	-0,4	83,3	-5,8	91,7	0,7	94,3	-0,1
1995 1. Vj.	97,9	4,0	94,7	-3,2	95,6	-4,8	91,3	-0,5	108,2	0,6
2. Vj.	109,8	5,5	101,1	5,0	89,4	-2,2	97,2	0,4	88,1	0,3
3. Vj.	94,9	2,2	99,0	3,8	92,4	-3,9	95,1	-1,8	91,8	-3,5
4. Vj.	97,4	-0,5	105,2	1,3	122,6	-2,9	116,4	-5,0	111,9	-2,4
1996 1. Vj.	101,4	3,6	96,0	1,4	90,6	-5,2	88,8	-2,7	105,0	-3,0
2. Vj.	115,1	4,8	99,0	-2,1	85,9	-3,9	95,7	-1,5	86,7	-1,6
3. Vj.	100,8	6,2	96,5	-2,5	90,4	-2,2	95,0	-0,1	96,7	5,3
4. Vj.	100,9	3,6	106,6	1,3	119,8	-2,3	114,9	-1,3	111,8	-0,1
1997 1. Vj.	101,3	-0,1	94,1	-2,0	90,6	0,0	87,5	-1,5	100,6	-4,2
2. Vj.	117,5	2,1	97,7	-1,3	86,3	0,5	94,8	-0,9	88,2	1,7
3. Vj.	106,4	5,6	95,6	-0,9	87,6	-3,1	91,1	-4,1	89,7	-7,2
4. Vj.	104,8	3,9	105,9	-0,7	117,5	-1,9	112,2	-2,3	113,8	1,8
1998 1. Vj.	113,6	12,1	92,2	-2,0	83,8	-7,5	90,1	3,0	100,3	-0,3
2. Vj.	111,5	-5,1	98,7	1,0	82,8	-4,1	93,4	-1,5	88,4	0,2
1998 Jan.-Aug.	111,7	2,4	95,8	-0,2	84,4	-4,6	91,8	1,3	91,4	0,5
1998 Aug.	96,2	3,7	95,4	-4,2	81,6	-8,0	82,9	-9,5	76,0	-14,2
Sept.	103,1	6,2	94,1	3,2	85,9	-1,5	94,9	-2,5	108,2	-4,2
Okt.	111,1	5,1	102,9	1,6	96,0	2,3	104,8	1,1	118,1	1,5
Nov.	101,5	-1,0	98,9	-4,8	101,5	-9,4	102,4	-6,1	119,7	-1,3
Dez.	101,9	7,8	116,0	1,1	155,1	1,0	129,4	-1,8	103,6	6,0
1998 Jan.	94,1	1,1	92,3	-2,6	93,7	-8,3	88,4	2,1	97,8	-7,1
Feb.	98,3	2,5	87,7	-0,3	74,6	-6,0	81,2	1,0	91,9	-7,1
März	148,3	29,2	96,7	-2,8	82,9	-7,9	100,5	5,3	111,2	14,1
Apr.	105,0	-16,4	103,4	3,8	87,5	-1,4	96,6	-2,9	97,0	-7,1
Mai	114,0	6,0	99,7	-0,7	81,6	-5,4	95,9	1,2	88,5	7,8
Juni	115,6	-3,3	93,2	-0,3	79,4	-5,4	87,8	-2,4	79,6	1,8
Juli	120,3	0,3	100,0	2,9	93,1	-2,2	97,1	1,7	85,0	0,2
Aug.	97,8	1,7	93,9	-1,6	82,2	0,7	86,8	4,7	80,1	5,4

\*) Auf die Grundgesamtheit hochgerechnete Ergebnisse der repräsentativen Stichprobenerhebung. Vorläufige Ergebnisse sind kursiv, endgültige Ergebnisse mit normaler Schrift wiedergegeben.

\*\*\*) Darstellung nach der Klassifikation der Wirtschaftszweige. Ausgabe 1993 (WZ93) - s. Anhang.

1) 50.10.3, 50.30.3, 50.40.3, 50.5.

2) Veränderungsraten gegenüber Vorjahreszeitraum.



### 3 Beschäftigte im Einzelhandel<sup>1)</sup>

Zeitraum	Einzelhandel ohne EH mit Kraftfahrzeugen, Kraftfahrzeugteilen und -zubehör, Tankstellen (WZ 52)		Einzelhandel mit Waren verschiedener Art (in Verkaufsräumen) (WZ 52.1)		Sonstiger Fach- einzelhandel (in Verkaufsräumen) (WZ 52.4)		
	1995=100	% <sup>1)</sup>	1995=100	% <sup>1)</sup>	1995=100	% <sup>1)</sup>	
1994	99,9	-	99,3	-	101,2	-	
1995	100,0	0,1	100,0	0,7	100,0	-1,2	
1996	98,9	-1,1	98,6	-1,4	98,3	-1,7	
1997	97,6	-1,3	97,4	-1,2	96,4	-1,9	
1995	1. Hj.	99,6	0,4	99,4	0,3	100,1	-0,2
	2. Hj.	100,3	-0,2	100,6	1,0	99,8	-2,3
1996	1. Hj.	98,6	-1,0	98,3	-1,1	98,3	-1,8
	2. Hj.	99,2	-1,1	98,9	-1,7	98,4	-1,4
1997	1. Hj.	97,4	-1,2	97,2	-1,1	96,4	-1,9
	2. Hj.	97,7	-1,5	97,7	-1,2	96,4	-2,0
1998	1. Hj.	96,4	-1,0	96,0	-1,2	95,2	-1,2
1995	1. Vj.	99,7	0,7	99,5	0,5	100,3	0,4
	2. Vj.	99,6	0,2	99,3	0,2	99,9	-0,7
	3. Vj.	100,0	-	100,3	1,0	99,5	-1,8
	4. Vj.	100,6	-0,5	100,8	0,9	100,2	-2,6
1996	1. Vj.	98,8	-0,9	98,8	-0,7	98,4	-1,9
	2. Vj.	98,5	-1,1	97,7	-1,6	98,1	-1,8
	3. Vj.	98,7	-1,3	98,6	-1,7	97,7	-1,8
	4. Vj.	99,7	-0,9	99,3	-1,5	99,1	-1,1
1997	1. Vj.	97,5	-1,3	97,3	-1,5	96,5	-1,9
	2. Vj.	97,4	-1,1	97,0	-0,7	96,4	-1,7
	3. Vj.	97,4	-1,3	97,3	-1,3	96,0	-1,7
	4. Vj.	98,0	-1,7	98,0	-1,3	96,7	-2,4
1998	1. Vj.	96,2	-1,3	95,7	-1,6	95,2	-1,3
	2. Vj.	96,5	-0,9	96,2	-0,8	95,1	-1,3
1998	Jan. - Aug.	96,7	-0,8	96,3	-0,8	95,3	-1,0
1998	Aug.	97,6	-1,1	97,7	-1,4	96,0	-1,5
	Sept.	97,8	-1,2	97,7	-0,6	96,2	-2,1
	Okt.	97,7	-1,4	97,5	-0,9	96,5	-2,0
	Nov.	97,9	-1,8	97,8	-1,4	96,8	-2,4
	Dez.	98,4	-2,0	98,9	-1,3	96,9	-2,8
1998	Jan.	96,5	-1,1	96,2	-1,1	95,3	-1,4
	Feb.	96,4	-0,8	96,1	-1,0	95,3	-0,9
	März	95,8	-1,8	94,9	-2,7	94,9	-1,7
	Apr.	96,4	-1,2	96,1	-1,3	95,1	-1,7
	Mai	96,4	-0,9	96,0	-0,8	95,1	-1,5
	Juni	96,8	-0,4	96,5	-0,3	95,3	-0,8
	Juli	97,2	0,2	97,5	1,0	95,3	-0,4
	Aug.	97,7	0,1	97,3	-0,4	96,2	0,2

\*) Auf die Grundgesamtheit hochgerechnete Ergebnisse der repräsentativen Stichprobenerhebung. Vorläufige Ergebnisse sind kursiv, endgültige Ergebnisse mit normaler Schrift wiedergegeben.

1) Veränderungsraten gegenüber Vorjahreszeitraum.

#### 4 Konjunkturelle Entwicklung der Umsätze im Einzelhandel \*) Trend-Konjunktur-Komponente Basis 1995 = 100

Bei der nebenstehend dargestellten konjunkturellen Entwicklung handelt es sich um Ergebnisse der Zeitreihenanalyse nach dem „Berliner Verfahren“ (Version 4). Dieses Verfahren zerlegt die Originalwerte (Originalreihe) in eine Trend-Konjunktur-Komponente, eine Saison- und Kalender-Komponente sowie eine Restkomponente. Die Trend-Konjunktur-Komponente des Berliner Verfahrens wird häufig als Konjunkturindikator eingesetzt, da sie die mittel- bis langfristige „Grundtendenz“ der Reihe anzeigt.

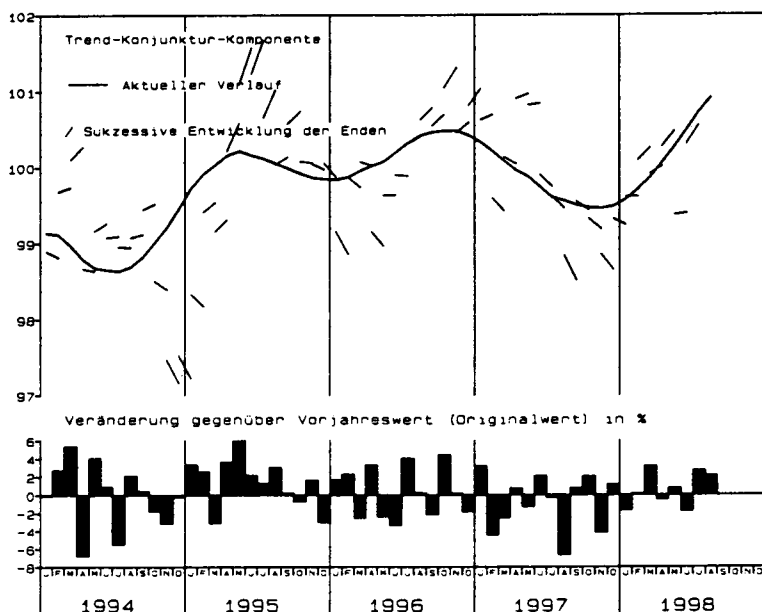
Grundsätzlich ist zu beachten, daß die Zeitreihenkomponenten am aktuellen Rand (etwa für die letzten drei Monate) mit gewissen Unsicherheiten über die Entwicklung behaftet sind.

Das „Berliner Verfahren“ ist aus der Zusammenarbeit der technischen Universität Berlin mit dem Deutschen Institut für Wirtschaftsforschung in Berlin hervorgegangen.

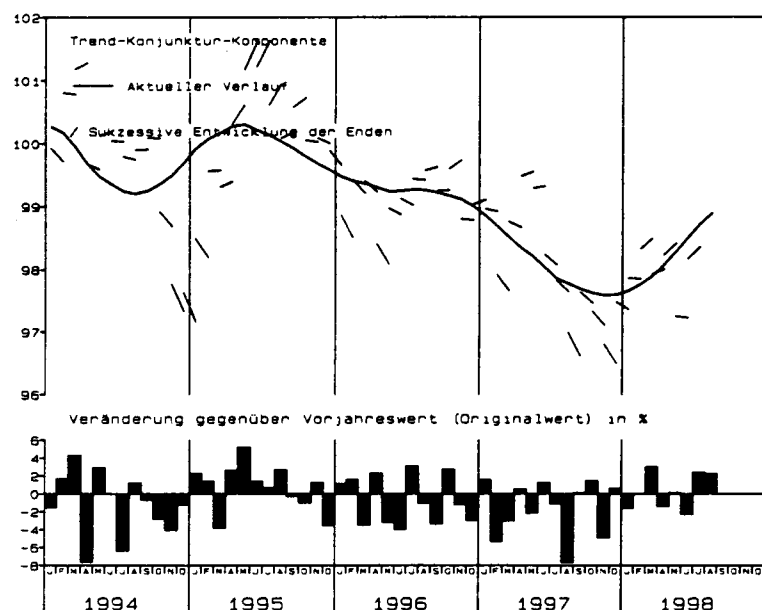
Literaturhinweis: B. Nullau, S. Heiler, P. Wäsch, B. Meissner, D. Filip: Das „Berliner Verfahren“. Ein Beitrag zur Zeitreihenanalyse. In: DIW-Beiträge zur Strukturforchung, Heft 7, Berlin 1969.

\*) Einzelhandel ohne Kraftfahrzeuge, Kraftfahrzeugteile und -zubehör, Tankstellen

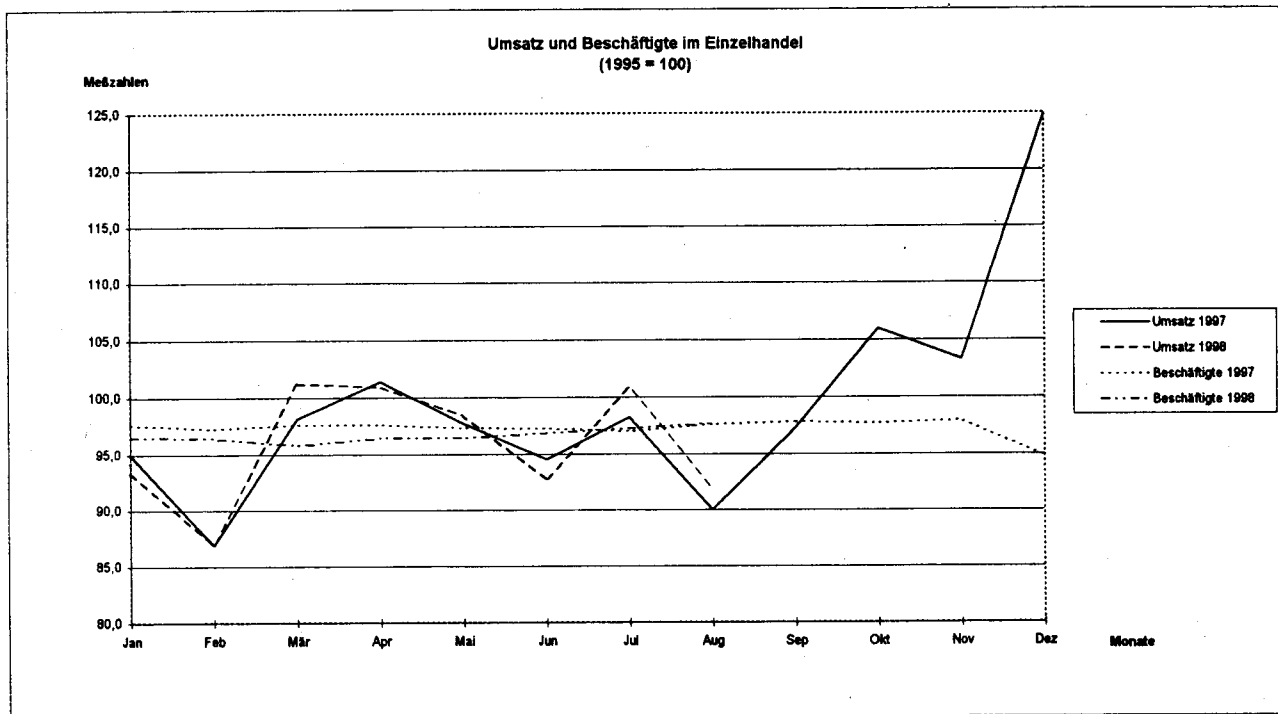
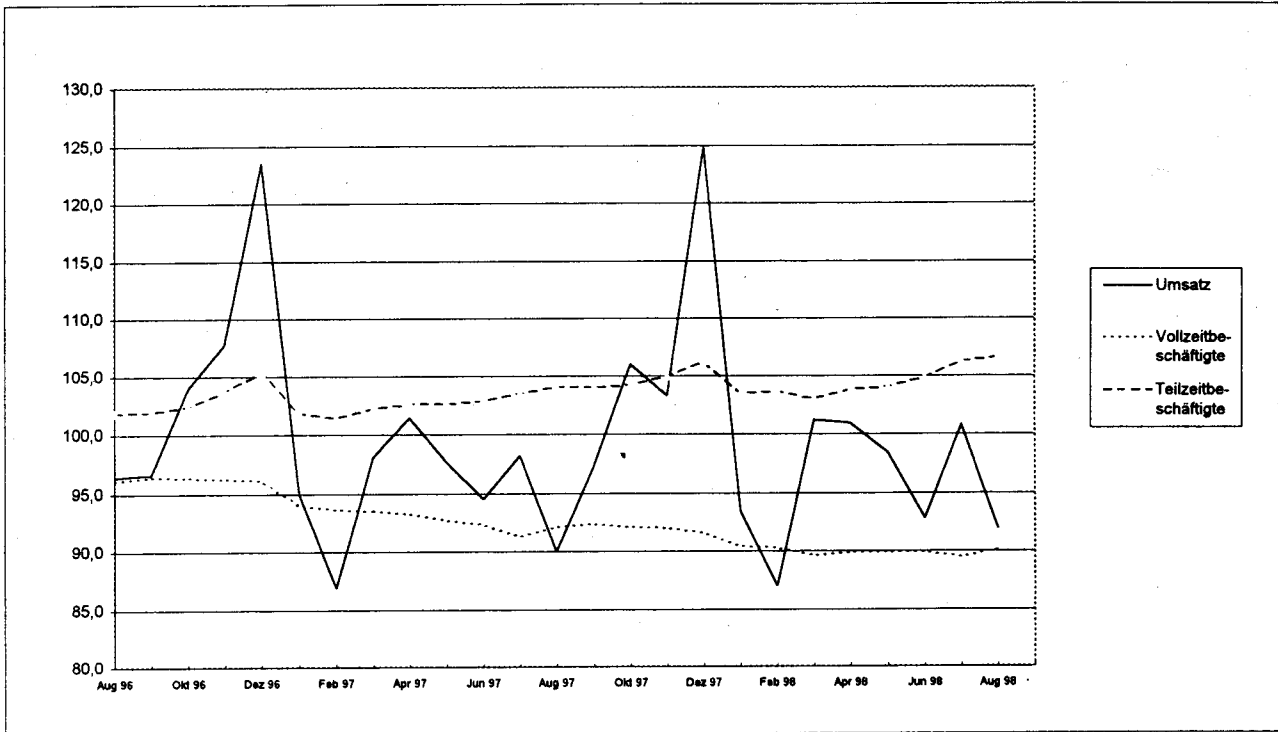
Umsatz  
Deutschland  
Einzelhandel (in jeweiligen Preisen)  
Messzahlen 1995 = 100



Umsatz  
Deutschland  
Einzelhandel (in Preisen von 1991)  
Messzahlen 1995 = 100



5 Konjunkturelle Entwicklung der Umsätze und der Beschäftigten im Einzelhandel  
 Maßzahlen  
 1995 = 100



6 Lange Reihen 1994 bis 19.. \*)  
Deutschland  
6.1 Nominale Umsatzmeßzahlen im Einzelhandel nach Wirtschaftszweigen  
1995 = 100

Nummer der Klassifikation 1)	Wirtschaftszweig	Jahr	Umsatz												
			Januar	Februar	März	April	Mai	Juni	Juli	August	September	Oktober	November	Dezember	Jan. bis Dez. 2)
5	Einzelhandel insgesamt	1994	85.8	86.3	108.6	95.0	97.6	96.2	94.2	92.1	97.3	99.0	103.9	123.9	98.3
		1995	89.3	89.2	106.3	98.9	104.0	98.9	96.0	95.1	97.6	99.2	106.3	119.3	100.0
		1996	92.1	91.5	104.8	104.2	103.0	96.6	101.5	95.8	96.8	104.4	106.8	117.6	101.3
		1997	94.6	88.8	101.5	106.4	99.7	99.7	102.7	91.4	98.6	107.1	103.0	120.3	101.2
		1998	93.6	89.3	110.8	101.9	101.9	97.8	105.2	93.4					99.2
		1999													
50	Einzelhandel mit KFZ, Tankstellen	1994	78.3	84.8	116.9	98.8	105.0	105.9	97.2	86.7	92.8	94.4	95.9	101.1	96.5
		1995	84.3	90.4	118.3	104.4	114.0	111.0	100.9	90.8	93.3	97.6	101.0	93.9	100.0
		1996	92.2	93.9	121.0	117.9	118.9	111.9	113.1	93.4	97.6	106.2	102.8	94.8	105.3
		1997	93.4	96.2	114.8	125.6	107.7	119.9	120.4	96.9	103.6	111.6	101.9	102.2	107.9
		1998	94.2	98.6	148.4	106.0	115.5	117.3	122.3	99.4					112.7
		1999													
52	Einzelhandel ohne KFZ u. ohne Tankstellen	1994	87.7	86.7	106.5	94.1	95.7	93.8	93.5	93.4	98.5	100.2	105.9	129.7	98.8
		1995	90.6	88.9	103.2	97.5	101.4	95.8	94.7	96.2	98.7	99.5	107.6	125.8	100.0
		1996	92.1	90.9	100.6	100.7	99.0	92.6	98.5	96.4	96.6	103.9	107.8	123.5	100.2
		1997	95.0	86.9	98.1	101.4	97.7	94.5	98.2	90.0	97.3	106.0	103.3	124.9	99.4
		1998	93.4	87.0	101.2	100.9	98.4	92.8	100.8	91.9					95.8
		1999													
521	Einzelhandel mit Waren versch. Art	1994	91.5	89.6	109.1	93.3	96.0	94.7	97.0	93.7	93.7	94.6	100.9	125.5	98.3
		1995	92.0	89.6	102.9	98.8	100.8	98.9	98.1	99.3	96.0	95.4	104.0	124.3	100.0
		1996	93.7	93.0	99.6	99.1	99.8	93.7	98.8	98.2	90.8	100.2	105.7	122.0	99.6
		1997	97.0	87.4	98.8	99.0	99.7	93.8	98.8	94.8	94.3	103.5	101.3	125.3	99.5
		1998	94.7	87.5	96.5	103.3	99.6	93.8	101.7	94.1					96.4
		1999													
522	Facheinzelhandel mit Nahrungsmitteln, Getränken, Tabakwaren	1994	78.9	80.2	95.4	87.0	92.5	93.1	95.1	93.5	91.0	92.9	95.4	119.1	92.8
		1995	87.2	87.3	99.4	97.9	104.0	103.0	102.6	102.4	97.3	97.0	98.8	123.0	100.0
		1996	88.4	90.8	98.3	100.6	102.4	98.9	100.8	102.6	92.3	98.9	97.8	117.4	99.1
		1997	89.3	85.6	95.2	96.8	100.8	96.0	99.2	97.4	93.1	96.9	91.9	117.8	96.7
		1998	86.0	83.4	90.6	94.8	96.1	93.0	97.5	90.4					91.5
		1999													
523	Apotheken, Facheinzelhandel m. med., orthop. u. kosm. Artikeln	1994	83.8	83.6	97.9	88.3	90.8	95.0	93.5	90.4	92.6	93.8	97.2	117.2	93.7
		1995	93.2	90.6	106.9	97.4	101.2	100.1	96.4	96.0	96.1	99.4	102.1	120.7	100.0
		1996	103.1	100.3	106.2	104.1	103.6	100.5	104.9	100.4	99.9	106.5	100.9	116.7	103.9
		1997	103.7	98.2	101.4	109.4	101.9	114.2	103.7	94.6	102.0	109.6	104.2	126.8	105.8
		1998	105.0	100.9	113.0	108.9	106.4	107.7	115.8	103.3					107.6
		1999													
524	Sonstiger Facheinzelhandel (in Verkaufsräumen)	1994	84.3	83.0	104.9	96.7	97.4	94.0	91.9	92.8	103.1	107.0	112.4	145.9	101.1
		1995	87.1	85.7	100.4	96.8	102.1	92.7	92.5	92.6	100.3	102.6	111.4	135.7	100.0
		1996	85.9	83.1	98.6	101.5	97.1	90.3	96.5	92.1	98.0	104.6	110.0	132.4	99.2
		1997	87.3	81.1	96.4	100.5	95.7	90.7	96.2	83.4	95.8	106.0	103.4	130.2	97.2
		1998	89.2	82.1	101.7	98.0	97.4	89.0	98.4	88.0					93.0
		1999													
525	Einzelhandel mit Antiquitäten u. Gebrauchsgütern	1994	104.5	101.0	135.7	120.6	110.6	128.3	106.3	91.8	103.5	95.4	179.5	187.3	122.0
		1995	91.8	79.3	86.0	107.0	74.8	102.3	82.2	73.9	99.6	102.5	138.8	161.8	100.0
		1996	83.6	70.6	97.8	94.5	89.9	83.6	85.3	69.0	69.5	94.2	109.2	181.7	94.1
		1997	73.5	77.0	89.5	88.8	94.3	83.1	81.8	63.7	65.4	128.7	305.3	183.1	111.2
		1998	77.9	63.8	92.2	87.2	85.3	81.8	82.3	70.1					80.1
		1999													
526	Einzelhandel (nicht Verkaufsräumen)	1994	91.6	93.7	113.4	95.6	93.8	87.8	84.1	97.3	110.3	107.8	115.1	103.6	99.5
		1995	96.8	96.7	113.0	94.0	100.7	87.6	83.8	94.7	107.4	106.7	117.5	101.1	100.0
		1996	99.5	102.1	107.9	101.1	96.7	86.8	97.0	98.1	114.5	116.8	119.2	106.0	103.8
		1997	108.9	96.0	99.5	109.8	91.2	92.8	97.0	86.6	112.6	116.8	113.9	105.1	102.5
		1998	95.6	91.5	112.3	96.4	90.8	89.0	93.6	86.6					94.5
		1999													

\*) Quelle: Statis-Bund-Segment 3673.  
1) Klassifikation der Wirtschaftszweige, Ausgabe 1993.  
2) Kumulierter Wert.

6 Lange Reihen 1994 bis 19.. \*)  
 Deutschland  
 6.2 Reale Umsatzmaßzahlen im Einzelhandel nach Wirtschaftszweigen  
 1995 = 100

Nummer der Klassifikation 1)	Wirtschaftszweig	Jahr	Umsatz												
			Januar	Februar	März	April	Mai	Juni	Juli	August	September	Oktober	November	Dezember	Jan. bis Dez. 2)
5	Einzelhandel insgesamt	1994	86.8	87.2	103.5	95.7	98.1	96.8	94.9	92.8	98.0	99.6	104.5	124.6	99.0
		1995	89.6	89.2	106.3	98.7	103.7	98.6	95.9	95.4	97.7	99.3	106.3	119.3	100.0
		1996	91.8	90.7	103.6	102.8	101.9	95.6	100.5	95.1	95.8	103.1	105.6	116.5	100.3
		1997	93.2	87.5	100.2	105.0	98.2	98.2	101.1	89.9	97.1	105.3	101.3	118.5	99.6
		1998	92.2	87.9	109.2	99.9	99.5	95.7	103.0	91.7					97.4
		1999													
50	Einzelhandel mit KFZ, Tankstellen	1994	78.9	85.5	117.9	99.7	105.8	106.7	97.9	87.3	93.5	95.3	96.7	101.7	97.2
		1995	84.5	90.6	118.6	104.6	114.2	110.8	100.8	90.7	93.1	97.5	100.9	93.7	100.0
		1996	91.5	93.0	119.7	116.5	117.5	111.2	112.4	92.8	97.1	105.7	102.5	94.5	104.5
		1997	93.1	95.9	114.8	125.6	107.5	119.6	119.9	96.2	103.1	111.1	101.5	101.9	107.5
		1998	94.1	98.3	148.3	105.0	114.0	115.6	120.3	97.8					111.7
		1999													
52	Einzelhandel ohne KFZ u. ohne Tankstellen	1994	88.8	87.6	107.4	94.8	96.2	94.3	94.1	94.1	99.1	100.7	106.4	130.2	99.5
		1995	90.8	88.8	103.3	97.3	101.2	95.6	94.7	96.6	98.8	99.7	107.7	125.6	100.0
		1996	91.8	90.2	99.7	99.5	98.0	91.8	97.6	95.6	95.5	102.4	106.4	121.9	99.2
		1997	93.2	85.4	96.7	100.0	95.9	92.9	96.5	88.3	95.6	103.9	101.2	122.6	97.7
		1998	91.7	85.4	99.6	98.6	96.0	90.8	98.8	90.3					93.9
		1999													
521	Einzelhandel mit Waren versch. Art	1994	93.3	90.9	110.6	94.3	96.7	95.3	97.6	94.5	94.3	95.2	101.6	126.2	99.2
		1995	92.2	89.5	102.8	98.6	100.3	98.3	97.8	99.5	96.3	95.8	104.3	124.5	100.0
		1996	93.7	92.6	99.0	98.4	98.9	92.8	98.0	97.7	90.5	100.0	105.3	121.4	99.0
		1997	96.1	86.5	97.8	97.7	97.9	91.8	96.9	93.0	92.7	101.7	99.3	122.8	97.9
		1998	92.5	85.4	94.3	100.6	96.5	90.8	98.8	91.8					93.8
		1999													
522	Facheinzelhandel mit Nahrungsmittel, Getränken, Tabakwaren	1994	80.4	81.3	96.7	87.9	93.3	93.6	95.6	94.2	91.8	93.8	96.5	120.4	93.8
		1995	87.7	87.3	99.4	97.8	103.5	102.3	102.0	102.5	97.6	97.3	99.2	123.4	100.0
		1996	88.2	90.3	97.6	99.7	101.5	97.4	99.4	101.5	91.6	98.2	96.6	116.1	98.2
		1997	87.5	83.8	93.4	94.5	97.7	92.6	95.9	94.4	90.2	93.9	89.1	114.1	93.9
		1998	82.8	80.4	87.4	91.3	91.6	88.6	93.2	86.7					87.8
		1999													
523	Apotheken, Facheinzelhandel m. med., orthop. u. kosm. Artikeln	1994	84.6	84.4	98.7	89.2	91.5	95.9	94.2	91.0	93.2	94.5	97.7	117.4	94.4
		1995	93.3	90.4	106.6	97.0	100.8	99.8	96.1	96.3	96.5	99.8	102.5	120.8	100.0
		1996	103.5	100.2	105.9	103.8	103.3	100.5	105.1	100.6	100.2	106.7	100.8	116.4	103.9
		1997	103.5	98.0	101.2	109.0	102.0	114.5	103.6	94.5	102.0	109.6	104.0	126.3	105.7
		1998	105.1	100.7	112.8	107.4	104.8	106.1	114.1	101.7					106.6
		1999													
524	Sonstiger Facheinzelhandel (in Verkaufsräumen)	1994	85.4	84.0	105.9	97.5	98.1	94.8	92.8	93.7	103.8	107.6	113.1	147.0	102.0
		1995	87.5	85.8	100.4	96.8	102.0	92.7	92.6	92.7	100.2	102.3	111.1	135.8	100.0
		1996	85.7	82.7	98.0	100.8	96.6	89.8	96.0	91.6	97.3	103.7	109.1	131.8	98.6
		1997	86.6	80.4	95.4	99.5	94.8	90.0	95.5	82.9	94.9	104.8	102.4	129.4	96.4
		1998	88.4	81.2	100.5	96.6	95.9	87.8	97.1	86.8					91.8
		1999													
525	Einzelhandel mit Antiquitäten u. Gebrauchtwaren	1994	105.9	102.2	137.1	121.9	111.7	129.5	107.4	92.6	104.3	96.2	180.5	188.2	123.1
		1995	92.2	79.5	86.2	107.1	74.9	102.4	82.3	74.0	99.6	102.3	138.4	161.2	100.0
		1996	83.3	70.3	97.2	94.0	89.4	83.1	84.9	68.6	69.1	93.5	108.3	180.2	93.5
		1997	72.8	76.3	88.7	88.1	93.5	82.4	81.2	63.2	64.9	127.4	302.2	181.3	110.2
		1998	77.1	63.1	91.2	86.1	84.1	80.6	81.1	69.1					79.1
		1999													
526	Einzelhandel (nicht Verkaufsräumen)	1994	89.7	92.2	112.3	94.6	92.8	87.7	84.5	96.5	109.4	106.7	113.5	103.1	98.6
		1995	95.9	95.8	113.7	94.0	100.9	88.2	85.9	96.3	106.5	106.5	116.5	99.8	100.0
		1996	96.4	97.5	103.1	95.5	93.6	85.1	93.8	95.0	106.0	105.6	109.9	97.4	98.2
		1997	97.4	88.2	94.2	104.7	86.4	88.7	92.6	81.0	106.3	108.0	105.5	98.2	95.9
		1998	91.5	88.1	110.0	92.9	88.2	88.8	93.5	87.4					92.6
		1999													

\*) Quelle: Statistisches Bundesamt, Segment 3673.  
 1) Klassifikation der Wirtschaftszweige, Ausgabe 1993.  
 2) Kumulierter Wert.

6 Lange Reihen 1994 bis 19.. \*)  
 Deutschland  
 6.3 Beschäftigtenmeßzahlen im Einzelhandel nach Wirtschaftszweigen  
 1995 = 100

Nummer der Klassifikation 1)	Wirtschaftszweig	Jahr	Beschäftigte												
			Januar	Februar	März	April	Mai	Juni	Juli	August	September	Oktober	November	Dezember	Jan. bis Dez. 2)
5	Einzelhandel insgesamt	1994	98.8	98.9	99.3	99.4	99.4	99.5	99.5	100.1	100.6	100.7	101.2	101.4	99.9
		1995	100.1	99.4	99.6	99.5	99.7	99.5	99.6	100.2	100.4	100.3	100.5	101.0	100.0
		1996	99.0	98.8	98.9	98.8	98.7	98.5	98.5	99.1	99.3	99.4	99.9	100.5	99.1
		1997	97.8	97.4	97.7	97.9	97.5	97.4	97.2	97.9	98.2	98.1	98.3	98.6	97.8
		1998	97.0	96.8	96.3	96.7	96.8	97.1	97.5	98.2					97.1
		1999													
50	Einzelhandel mit KFZ, Tankstellen	1994	99.7	99.2	99.3	99.4	99.7	99.6	99.5	100.8	101.2	101.2	101.0	100.8	100.1
		1995	100.2	98.9	99.0	99.4	99.5	99.5	99.5	100.7	101.1	101.0	100.6	100.3	100.0
		1996	100.1	99.3	99.8	99.6	99.8	99.7	100.0	101.3	101.7	101.6	101.2	101.1	100.4
		1997	99.2	98.8	98.8	99.3	99.1	99.0	99.1	99.9	100.6	100.7	100.8	100.2	99.6
		1998	100.1	99.5	99.0	99.1	98.9	99.5	99.6	101.0					99.6
		1999													
52	Einzelhandel ohne KFZ u. ohne Tankstellen	1994	98.7	98.9	99.3	99.4	99.4	99.5	99.5	100.0	100.5	100.6	101.2	101.5	99.9
		1995	100.1	99.5	99.6	99.5	99.7	99.4	99.6	100.1	100.3	100.2	100.5	101.1	100.0
		1996	98.8	98.7	98.8	98.7	98.6	98.3	98.3	98.7	99.0	99.1	99.7	100.4	98.9
		1997	97.6	97.2	97.6	97.6	97.3	97.2	97.0	97.6	97.8	97.7	97.9	98.4	97.6
		1998	96.5	96.4	95.8	96.4	96.4	96.8	97.2	97.7					96.7
		1999													
521	Einzelhandel mit Waren versch. Art	1994	98.9	98.9	99.3	99.0	99.1	99.1	99.0	99.4	99.6	99.2	100.0	100.4	99.3
		1995	100.0	99.0	99.4	98.9	99.4	99.6	100.0	100.7	100.3	100.0	100.6	101.8	100.0
		1996	99.2	98.8	98.3	97.8	97.8	97.7	98.4	99.1	98.3	98.4	99.2	100.2	98.6
		1997	97.3	97.1	97.5	97.4	96.8	96.8	96.5	97.7	97.7	97.5	97.8	98.9	97.4
		1998	96.2	96.1	94.9	96.1	96.0	96.5	97.5	97.3					96.3
		1999													
522	Facheinzelhandel mit Nahrungsmitteln, Getränken, Tabakwaren	1994	94.1	94.3	95.1	95.2	95.1	95.3	95.4	96.1	96.5	98.8	99.5	99.1	96.2
		1995	99.9	99.6	100.2	100.1	99.8	99.7	99.9	100.2	100.0	100.1	100.0	100.3	100.0
		1996	98.1	98.2	98.6	98.3	98.9	98.8	97.6	98.5	98.7	97.9	98.2	99.5	98.4
		1997	97.2	97.3	97.4	97.0	96.6	97.0	97.2	97.1	97.9	97.0	96.4	96.5	97.1
		1998	95.4	95.0	94.8	95.2	96.0	96.1	96.7	97.3					95.8
		1999													
523	Apotheken, Facheinzelhandel m. med., orthop. u. kosm. Artikeln	1994	95.6	98.1	96.3	96.6	96.7	97.1	97.8	98.7	98.7	98.7	98.9	99.6	97.7
		1995	98.9	98.3	98.6	98.2	98.8	98.5	99.0	100.5	101.8	101.2	101.9	103.8	100.0
		1996	101.6	102.0	102.1	102.3	102.8	102.3	102.7	103.6	103.6	104.7	104.7	105.3	103.1
		1997	104.3	103.6	104.0	104.4	104.8	104.7	105.7	106.3	106.6	106.9	107.1	107.6	105.5
		1998	106.1	105.9	105.7	105.7	106.1	106.9	107.6	108.1					106.5
		1999													
524	Sonstiger Facheinzelhandel (in Verkaufsräumen)	1994	99.9	99.6	100.2	100.6	100.5	100.7	100.8	101.2	102.0	102.5	102.9	103.4	101.2
		1995	100.6	100.2	100.0	100.1	100.0	99.6	99.2	99.4	99.9	100.0	100.2	100.3	100.0
		1996	98.4	98.3	98.6	98.6	98.0	97.7	97.4	97.5	98.3	98.5	99.2	99.7	98.4
		1997	96.7	96.2	96.5	96.7	96.5	96.1	95.7	96.0	96.2	96.5	96.8	96.9	96.4
		1998	95.3	95.3	94.9	95.1	95.1	95.3	95.3	96.2					95.3
		1999													
525	Einzelhandel mit Antiquitäten u. Gebrauchsgütern	1994	93.5	93.1	95.0	94.0	97.9	97.3	94.6	94.4	94.0	94.3	97.9	102.5	95.7
		1995	101.6	96.4	97.4	95.1	97.2	99.4	100.7	99.9	103.6	106.5	103.0	100.0	100.1
		1996	103.4	110.2	112.2	114.5	110.9	108.9	106.9	106.1	110.3	110.5	112.3	101.0	108.9
		1997	89.4	94.2	94.8	95.4	93.3	91.7	91.3	94.0	88.3	88.7	91.5	94.3	92.2
		1998	92.4	96.1	97.0	93.0	95.0	91.8	91.2	104.0					95.1
		1999													
526	Einzelhandel (nicht Verkaufsräumen)	1994	98.2	99.3	101.4	101.3	101.2	100.3	99.6	100.1	101.9	101.4	101.7	100.2	100.6
		1995	98.6	98.7	99.6	100.2	100.3	99.0	100.0	100.4	100.8	101.3	100.6	99.7	99.9
		1996	95.5	96.0	97.3	99.1	99.7	98.7	97.9	97.7	100.2	99.5	99.1	98.7	98.3
		1997	95.7	95.1	95.1	95.4	95.0	95.1	94.5	94.3	95.4	94.4	94.4	93.7	94.8
		1998	92.3	92.7	93.6	93.6	93.7	93.8	93.6	95.4					93.6
		1999													

\*) Quelle: Statis-Bund-Segment 3674.  
 1) Klassifikation der Wirtschaftszweige, Ausgabe 1993.  
 2) Kumulierter Wert.

**Aktuelle Monatsergebnisse**

TABELLENTEIL

1 UMSATZENTWICKLUNG IM EINZELHANDEL NACH AUSGEWÄHLTEN WIRTSCHAFTSZWEIGEN  
1995 = 100

NUMMER DER KLAS- SIFI- KATION 1)	WIRTSCHAFTSZWEIG	UMSATZ							
		AUG.	AUG.	JUL.	JAN./AUG.	AUG.	AUG.	JUL.	JAN./AUG.
		1998	1997	1998	1998	1998	1997	1998	1998
EINZELHANDEL MIT (IN) ...		IN JEWEILIGEN PREISEN				IN PREISEN DES JAHRES 1991			
50 1 Handel mit Kraftwagen									
50 103	Eh.m.Kraftwagen	99,4	96,0	125,2	114,8	97,7	95,7	123,2	113,8
50 3 Handel mit Kraftwagenteilen u. Zubehör									
50 303	Eh.m.Kraftwagenteilen u. Zubehör	97,7	95,3	112,3	106,1	96,9	95,2	111,3	105,6
50 4 Handel mit Krafträdern, Teilen u. Zubehör									
50 403	Eh.m.Krafträdern, Teilen u. Zubehör	96,0	96,3	110,7	107,5	94,1	95,3	108,5	105,8
50 5 Tankstellen									
50 5	Tankstellen	101,4	105,7	103,3	98,1	99,4	102,1	101,0	96,2
50	Kfz-Handel; Tankstellen	99,4	96,9	122,3	112,7	97,8	96,2	120,3	111,7
52 1 Einzelhandel mit Waren versch. Art (i. Verkaufsräumen)									
52 111	Eh.m.Nahrungsm., Getränken u. Tabakwaren oaS	97,2	98,1	104,3	100,0	94,5	96,0	100,9	96,8
52 112	Sonst. Eh.m. Waren versch. Art, Hauptr. Nahrungsm. usw	94,4	95,6	100,2	95,3	92,2	93,8	97,6	93,0
52 11	Eh.m. Waren versch. Art, Hauptr. Nahrungsm. usw	96,4	97,4	103,2	98,7	93,9	95,4	100,0	95,8
52 121	Eh.m. Waren versch. Art (oh. Nahrungsm.)	83,5	82,9	91,3	84,0	82,6	82,3	90,3	83,2
52 122	Eh.m. Waren versch. Art, Hauptr. Nicht-Nahrungsm.	83,1	82,1	95,2	85,7	82,1	81,4	93,9	84,7
52 12	Sonst. Eh.m. Waren versch. Art	83,2	82,3	94,3	85,4	82,2	81,6	93,1	84,4
52 1	Eh.m. Waren versch. Art (i. Verkaufsräumen)	94,1	94,8	101,7	96,4	91,8	93,0	98,8	93,8
52 2 Fach-Eh.m. Nahrungsm. usw (i. Verkaufsräumen)									
52 2	Fach-Eh.m. Nahrungsm. usw (i. Verkaufsräumen)	90,4	97,4	97,5	91,5	86,7	94,4	93,2	87,8
52 3 Apotheken; Fach-Eh.m. med. Art. usw (i. Verkaufsr.)									
52 31	Apotheken	99,5	90,3	114,4	106,8	97,8	90,5	112,5	105,6
52 32	Eh.m. med. u. orthopädischen Art.	112,2	105,9	124,8	109,0	110,1	104,2	122,6	107,1
52 33	Eh.m. kosmet. Artikeln u. Körperpflegemitteln	113,2	105,6	118,8	109,8	112,5	105,6	118,2	109,4
52 3	Apotheken; Fach-Eh.m. med. Art. usw (i. Verkaufsr.)	103,3	94,6	115,8	107,6	101,7	94,5	114,1	106,6
52 4 Sonst. Facheinzelhandel (i. Verkaufsräumen)									
52 41	Eh.m. Textilien	81,3	81,8	97,1	83,9	80,1	81,0	95,6	82,6
52 421	Eh.m. Bekleidung oaS	82,1	75,3	97,0	88,0	81,3	74,7	95,9	87,0
52 42	Eh.m. Bekleidung	82,8	74,3	95,0	88,5	82,2	73,8	94,1	87,7
52 431	Eh.m. Schuhen	88,4	77,1	96,0	92,7	86,6	76,1	94,0	90,9
52 43	Eh.m. Schuhen u. Lederwaren	88,0	78,0	95,3	91,6	86,2	77,0	93,3	89,7
52 441	Eh.m. Wohnmöbeln	82,9	77,2	96,7	94,9	80,1	75,6	93,6	92,1
52 44	Eh.m. Möbeln, Einr. gegenständen u. Hausrat ang	82,9	77,9	96,4	93,7	80,3	76,4	93,4	91,1
52 452	Eh.m. Rundfunk-, Fernseh-, Phonogerät. u. Zubehör	84,4	84,9	93,5	89,8	89,2	88,1	98,7	94,4
52 45	Eh.m. elektr. Hausrat-, Rundf.-, TV-gerät. usw	82,6	84,4	91,3	87,6	86,3	86,9	95,2	91,1

1) KLASSEKODIERUNG DER WIRTSCHAFTSZWEIGE, AUSGABE 1993.



1 UMSATZENTWICKLUNG IM EINZELHANDEL NACH AUSGEWÄHLTEN WIRTSCHAFTSZWEIGEN  
1995 = 100

NUMMER DER KLAS- SIFI- KATION 1)	WIRTSCHAFTSZWEIG	UMSATZ							
		AUG.	AUG.	JUL.	JAN./AUG.	AUG.	AUG.	JUL.	JAN./AUG.
		1998	1997	1998	1998	1998	1997	1998	1998
EINZELHANDEL MIT (IN) ...		IN JEWEILIGEN PREISEN				IN PREISEN DES JAHRES 1991			
52 463	Eh.m.Bau-u.Heimwerker- bedarf	107,4	102,1	112,3	107,0	102,8	99,9	107,4	103,1
52 46	Eh.m.Metallw.,Anstrichm. u.Bau-u.Heimwerkerbedarf	105,3	101,0	110,9	105,2	101,1	99,1	106,4	101,7
52 472	Eh.m.Büchern u.Fach- zeitschriften	104,2	102,3	103,9	88,8	96,7	96,8	96,6	82,8
52 47	Eh.m.Büchern,Zeitungen, Zeitschr.,Schreibw.u.ä.	102,2	99,9	98,1	88,4	96,0	95,5	92,0	83,3
52 484	Eh.m.feinmech.u.opt. Erzeugn.,Computern u.ä.	89,8	86,1	107,4	97,1	91,0	87,3	109,0	98,7
52 485	Eh.m.Uhren,Edelmetall- waren u.Schmuck	84,5	85,2	95,0	81,8	83,8	84,7	94,3	81,3
52 487	Eh.m.Fahrrädern,-teilen u.Zubeh.,Sport-u.ä.Art.	102,6	106,1	118,2	105,7	102,4	106,3	117,9	105,7
52 48	Facheinzelhandel ang (i.Verkaufsräumen)	89,8	88,2	102,1	94,7	89,8	88,4	102,2	94,5
52 4	Sonst.Facheinzelhandel (i.Verkaufsräumen)	88,0	83,4	98,4	93,0	86,8	82,9	97,1	91,8
52 5 Einzelhandel mit Antiquitäten u.Gebrauchtw.(i.Verkaufsr.)									
52 5	Eh.m.Antiquitäten u.Ge- brauchtw.(i.Verkaufsr.)	70,1	63,7	82,3	80,1	69,1	63,2	81,1	79,1
52 6 Einzelhandel (nicht i.Verkaufsräumen)									
52 611	Vh.m.Waren oaS	79,1	77,6	79,1	88,7	78,2	77,0	78,1	87,7
52 61	Versandhandel	81,5	77,1	86,6	93,0	80,1	76,0	85,0	91,4
	Summe aus 5262 und 5263	93,7	99,9	103,4	96,5	95,9	86,9	103,3	93,9
52 6	Einzelhandel (nicht i.Verkaufsräumen)	86,6	86,6	93,6	94,5	87,4	81,0	93,5	92,5
52	Eh.(oh.Handel m.Kfz u. Tankst.)	91,9	90,0	100,8	95,8	90,3	88,3	98,8	93,9
	Einzelhandel einschl.- KFZ-Einzelh.,Tankstellen	93,4	91,4	105,2	99,2	91,7	89,9	103,0	97,4

1)KLASSIFIKATION DER WIRTSCHAFTSZWEIGE, AUSGABE 1993.

Statistisches Bundesamt, Fachserie 6, R 3.1, 8/1998

2 UMSATZENTWICKLUNG IM EINZELHANDEL NACH AUSGEWAHLTEN WIRTSCHAFTSZWEIGEN  
PROZENT

NUMMER DER KLAS- SIFI- KATION: 1)	WIRTSCHAFTSZWEIG	VERAENDERUNG DER UMSATZWERTE					
		AUG. 1998 GEGENUEBER		AUG. 98 UND JUL. 98 GEGENUEBER	JAN./AUG. 98 GEGENUEBER	AUG. 98 GEGENUEBER	JAN./AUG. 98 GEGENUEBER
		AUG. 1997	JUL. 1998	AUG. 97 UND JUL. 97	JAN./AUG. 97	AUG. 97	JAN./AUG. 97
EINZELHANDEL MIT (IN) ...		IN JEWEILIGEN PREISEN			IN PREISEN DES JAHRES 1991		
50 1 Handel mit Kraftwagen							
50 103	Eh.m.Kraftwagen	3,5	-20,6	2,8	3,9	2,2	3,0
50 3 Handel mit Kraftwagenteilen u. Zubehör							
50 303	Eh.m.Kraftwagenteilen u. Zubehör	2,5	-13,0	0,6	2,4	1,8	2,3
50 4 Handel mit Krafträdern, Teilen u. Zubehör							
50 403	Eh.m.Krafträdern,Teilen u.Zubehör	-0,3	-13,3	-1,8	-4,2	-1,2	-5,1
50 5 Tankstellen							
50 5	Tankstellen	-4,0	-1,8	-3,8	-2,9	-2,7	-2,2
50	Kfz-Handel;Tankstellen	2,6	-18,7	2,0	3,1	1,6	2,4
52 1 Einzelhandel mit Waren versch.Art (i.Verkaufsräumen)							
52 111	Eh.m.Nahrungsm.,Geträn- ken u.Tabakwaren oaS	-0,9	-6,9	1,9	2,1	-1,6	0,7
52 112	Sonst.Eh.m.Waren versch. Art,Hauptn.Nahrungsm.usw	-1,3	-5,8	0,1	-1,7	-1,7	-2,6
52 11	Eh.m.Waren versch.Art, Hauptn.Nahrungsm.usw	-1,0	-6,6	1,4	1,1	-1,7	-0,2
52 121	Eh.m.Waren versch.Art (oh.Nahrungsm.)	0,6	-8,6	0,0	-3,6	0,4	-3,9
52 122	Eh.m.Waren versch.Art, Hauptn.Nicht-Nahrungsm.	1,3	-12,6	-0,5	-4,4	0,8	-4,8
52 12	Sonst.Eh.m.Waren versch. Art	1,1	-11,8	-0,4	-4,2	0,7	-4,6
52 1	Eh.m.Waren versch.Art (i.Verkaufsräumen)	-0,7	-7,4	1,1	0,2	-1,3	-0,9
52 2 Fach-Eh.m.Nahrungsm.usw (i.Verkaufsräumen)							
52 2	Fach-Eh.m.Nahrungsm.usw (i.Verkaufsräumen)	-7,2	-7,3	-4,5	-3,8	-8,1	-5,1
52 3 Apotheken;Fach-Eh.m.med. Art.usw(i.Verkaufsr.)							
52 31	Apotheken	10,1	-13,0	12,1	3,6	8,1	2,5
52 32	Eh.m.med.u. orthopädischen Art.	5,9	-10,1	4,5	-1,4	5,7	-1,7
52 33	Eh.m.kosmet.Artikeln u. Körperpflegemitteln	7,2	-4,7	7,2	6,3	6,5	6,0
52 3	Apotheken;Fach-Eh.m.med. Art.usw(i.Verkaufsr.)	9,2	-10,8	10,5	4,1	7,6	3,2
52 4 Sonst.Facheinzelhandel (i.Verkaufsräumen)							
52 41	Eh.m.Textilien	-0,5	-16,2	-1,2	-1,8	-1,1	-2,3
52 421	Eh.m.Bekleidung oaS	9,1	-15,4	5,7	1,1	8,8	0,8
52 42	Eh.m.Bekleidung	11,5	-12,8	5,6	-1,0	11,3	-1,2
52 431	Eh.m.Schuhen	14,6	-7,9	6,3	-0,5	13,8	-1,1
52 43	Eh.m.Schuhen u. Lederwaren	12,9	-7,7	5,2	-0,8	12,0	-1,5
52 441	Eh.m.Wohnmöbeln	7,3	-14,3	4,1	3,7	6,0	2,7
52 44	Eh.m.Möbeln,Eintr.gegen- ständen u.Hausrat ang	6,4	-14,0	4,0	3,5	5,1	2,6
52 452	Eh.m.Rundfunk-,Fernseh-, Phonogerät.u.Zubehör	-0,6	-9,8	1,5	4,0	1,3	6,1
52 45	Eh.m.elekt.Haush.-, Rundf.-,TV-gerät.usw	-2,1	-9,6	0,1	2,6	-0,7	4,2

1)KLASSIFIKATION DER WIRTSCHAFTSZWEIGE, AUSGABE 1993.

Statistisches Bundesamt, Fachserie 6, R 3.1, 8/1998

2 UMSATZENTWICKLUNG IM EINZELHANDEL NACH AUSGEWAHLTEN WIRTSCHAFTSZWEIGEN  
PROZENT

NUMMER DER KLAS- SIFI- KATION 1)	WIRTSCHAFTSZWEIG	VERAENDERUNG DER UMSATZWERTE					
		AUG. 1998		AUG. 98 UND	JAN./AUG. 98	AUG. 98	JAN./AUG. 98
		GEGENUEBER		JUL. 98	GEGENUEBER	GEGENUEBER	GEGENUEBER
		AUG. 1997	JUL. 1998	AUG. 97 UND JUL. 97	JAN./AUG. 97	AUG. 97	JAN./AUG. 97
IN JEWEILIGEN PREISEN				IN PREISEN DES JAHRES 1991			
EINZELHANDEL MIT (IN) ...							
52 463	Eh.m.Bau-u.Heimwerker- bedarf	5,3	-4,4	3,2	3,8	2,9	1,9
52 46	Eh.m.Metallw.,Anstrichm. u.Bau-u.Heimwerkerbedarf	4,2	-5,1	2,2	2,9	2,0	1,2
52 472	Eh.m.Büchern u.Fach- zeitschriften	1,9	0,3	5,2	1,6	-0,1	-0,5
52 47	Eh.m.Büchern,Zeitungen, Zeitschr.,Schreibw.u.ä.	2,3	4,2	3,6	1,1	0,5	-0,8
52 484	Eh.m.feinmech.u.opt. Erzeugn.,Computern u.ä.	4,4	-16,4	11,1	10,9	4,3	11,4
52 485	Eh.m.Uhren,Edelmetall- waren u.Schmuck	-0,8	-11,0	0,3	1,1	-1,1	1,0
52 487	Eh.m.Fahrrädern,-teilen u.Zubeh.,Sport-u.ä.Art.	-3,3	-13,1	-1,8	-1,2	-3,7	-1,3
52 48	Facheinzelhandel ang (i.Verkaufsräumen)	1,8	-12,1	4,3	2,8	1,6	2,9
52 4	Sonst.Facheinzelhandel (i.Verkaufsräumen)	5,5	-10,6	3,8	1,7	4,7	1,3
52 5 Einzelhandel mit Antiquitäten u.Gebrauchtw.(i.Verkaufsr.)							
52 5	Eh.m.Antiquitäten u.Ge- brauchtw.(i.Verkaufsr.)	10,1	-14,8	4,7	-1,7	9,4	-2,1
52 6 Einzelhandel (nicht i.Verkaufsräumen)							
52 611	Vh.m.Waren oas	2,0	0,0	3,1	1,6	1,6	1,3
52 61	Versandhandel	5,7	-5,9	3,1	0,8	5,4	0,5
	Summe aus 5262 und 5263	-6,1	-9,3	-7,1	-8,4	10,3	1,4
52 6	Einzelhandel (nicht i.Verkaufsräumen)	-0,0	-7,5	-1,9	-3,3	7,9	1,0
52	Eh.(oh.Handel m.Kfz u. Tankst.)	2,1	-8,9	2,4	0,6	2,2	0,3
	Einzelhandel einschl.- KFZ-Einzelh.,Tankstellen	2,2	-11,2	2,3	1,2	2,1	0,8

1)KLASSIFIKATION DER WIRTSCHAFTSZWEIGE, AUSGABE 1993.

Statistisches Bundesamt, Fachserie 6, R 3.1, 8/1998

3 ENTWICKLUNG DER BESCHAEFTIGTENZAHL IM EINZELHANDEL  
NACH AUSGEWAHLTEN WIRTSCHAFTSZWEIGEN

NUMMER DER KLAS- SIFI- KATION: 1)	WIRTSCHAFTSZWEIG	BESCHAEFTIGTE			VERAENDERUNG DER BESCHAEFTIGTENZAHL								
		INS- GESAMT	DAVON		INSGESAMT	DAVON				INS- GESAMT	DAVON		
			VOLL- BE- SCHAEF- TIGTE	TEIL- ZEIT- BE- SCHAEF- TIGTE		VOLLBESCHAEF- TIGTE	TEILZEITBE- SCHAEF- TIGTE	VOLL- BE- SCHAEF- TIGTE	TEILZEIT- BESCHAEF- TIGTE				
											AUG. 1998	AUG. 1997	JUL. 1998
1995 = 100			PROZENT										
	EINZELHANDEL MIT (IN) ...	1995 = 100			PROZENT								
		50 1 Handel mit Kraftwagen											
50 103	Eh.m.Kraftwagen	99,6	98,2	109,9	1,6	1,3	1,0	1,3	6,5	1,0	1,0	0,8	3,2
		50 3 Handel mit Kraftwagenteilen u. Zubehör											
50 303	Eh.m.Kraftwagenteilen u. Zubehör	118,8	123,5	101,1	2,7	0,6	2,3	-0,3	5,0	4,9	2,5	3,3	-1,3
		50 4 Handel mit Krafträdern, Teilen u. Zubehör											
50 403	Eh.m.Krafträdern,Teilen u.Zubehör	105,1	99,5	126,8	0,1	-0,5	-3,4	0,2	12,3	-2,5	-0,1	-3,0	10,4
		50 5 Tankstellen											
50 5	Tankstellen	100,0	89,9	107,0	-1,4	2,6	-6,6	2,4	1,9	2,7	-2,9	-6,3	-0,7
50	Kfz-Handel;Tankstellen	101,0	99,2	108,2	1,2	1,4	0,3	1,2	4,2	2,0	0,5	0,3	1,1
		52 1 Einzelhandel mit Waren versch.Art (i.Verkaufsräumen)											
52 111	Eh.m.Nahrungsm.,Getränken u.Tabakwaren oaS	101,2	91,5	108,2	1,5	-0,2	-1,3	0,4	3,3	-0,7	1,5	-2,9	4,3
52 112	Sonst.Eh.m.Waren versch. Art,Hauptn.Nahrungsm.usw	103,7	86,2	118,5	-1,7	0,2	-6,4	1,0	1,4	-0,4	-2,7	-8,3	1,2
52 11	Eh.m.Waren versch.Art, Hauptn.Nahrungsm.usw	101,8	90,2	110,5	0,7	-0,2	-2,6	0,6	2,8	-0,6	0,4	-4,2	3,6
52 121	Eh.m.Waren versch.Art (oh.Nahrungsm.)	70,9	67,3	75,9	-5,6	-0,3	-6,5	1,0	-4,5	-1,9	-6,2	-7,8	-4,1
52 122	Eh.m.Waren versch.Art, Hauptn.Nicht-Nahrungsm.	86,8	78,9	96,1	-4,5	0,1	-8,2	-0,0	-0,6	0,2	-5,7	-9,7	-1,2
52 12	Sonst.Eh.m.Waren versch. Art	82,2	75,4	90,5	-4,8	0,0	-7,8	0,2	-1,6	-0,3	-5,8	-9,2	-1,9
52 1	Eh.m.Waren versch.Art (i.Verkaufsräumen)	97,3	86,1	106,7	-0,4	-0,1	-3,9	0,5	2,1	-0,5	-0,8	-5,5	2,6
		52 2 Fach-Eh.m.Nahrungsm.usw (i.Verkaufsräumen)											
52 2	Fach-Eh.m.Nahrungsm.usw (i.Verkaufsräumen)	97,3	97,0	97,6	0,2	0,7	0,4	1,5	0,0	-0,2	-1,3	-0,3	-2,3
		52 3 Apotheken;Fach-Eh.m.med. Art.usw(i.Verkaufsr.)											
52 31	Apotheken	101,6	94,3	108,8	-0,5	-0,7	-4,7	-2,9	3,3	1,3	0,2	-1,8	2,0
52 32	Eh.m.med.u. orthopädischen Art.	123,7	130,9	109,1	2,9	4,3	10,4	7,0	-11,7	-1,7	1,9	4,4	-3,5
52 33	Eh.m.kosmet.Artikeln u. Körperpflegemitteln	120,6	102,5	136,9	6,0	2,2	2,0	3,0	9,0	1,6	5,0	1,0	7,9
52 3	Apotheken;Fach-Eh.m.med. Art.usw(i.Verkaufsr.)	108,1	98,8	117,3	1,7	0,5	-1,8	-0,5	4,7	1,3	1,7	-0,6	3,7
		52 4 Sonst.Facheinzelhandel (i.Verkaufsräumen)											
52 41	Eh.m.Textilien	88,0	86,8	89,0	-3,1	2,1	-1,0	1,1	-4,6	2,8	-4,9	-2,7	-6,5
52 421	Eh.m.Bekleidung oaS	93,4	82,1	104,3	-1,8	0,7	-4,6	0,9	0,4	0,6	-3,2	-4,9	-1,8
52 42	Eh.m.Bekleidung	93,5	82,8	102,8	-1,2	0,6	-3,9	0,9	0,8	0,4	-2,4	-4,6	-0,7
52 431	Eh.m.Schuhen	93,9	87,4	98,2	-2,6	0,5	-2,2	1,6	-2,9	-0,2	-3,5	-3,1	-3,7
52 43	Eh.m.Schuhen u. Lederwaren	93,9	87,7	97,0	-2,9	0,5	-1,9	1,6	-3,5	-0,2	-3,8	-3,1	-4,1
52 441	Eh.m.Wohnmöbeln	99,5	94,4	114,9	1,7	1,4	-0,1	0,8	6,4	2,8	0,3	-1,6	5,4
52 44	Eh.m.Möbeln,Einr.gegenständen u.Hausrat ang	98,5	93,0	112,3	2,0	1,7	-0,3	1,2	7,1	3,0	0,7	-1,5	5,9
52 452	Eh.m.Rundfunk-,Fernseh-, Phonogerät.u.Zubehör	88,7	85,9	100,6	-5,3	0,1	-6,9	0,2	0,7	-0,2	-5,4	-7,0	1,0

1)KLASSIFIKATION DER WIRTSCHAFTSZWEIGE, AUSGABE 1993.

Statistisches Bundesamt, Fachserie 6, R 3.1, 8/1998

3 ENTWICKLUNG DER BESCHAEFTIGTENZAHL IM EINZELHANDEL  
NACH AUSGEWAHLTEN WIRTSCHAFTSZWEIGEN

NUMMER DER KLAS- SIFI- KATION 1)	WIRTSCHAFTSZWEIG	BESCHAEFTIGTE			VERAENDERUNG DER BESCHAEFTIGTENZAHL								
		INS- GESAMT	DAVON		INSGESAMT	DAVON				DAVON			
			VOLL- BE- SCHAEF- TIGTE	TEIL- ZEIT- BE- SCHAEF- TIGTE		VOLLBESCHAEF- TIGTE	TEILZEITBE- SCHAEF- TIGTE	INS- GESAMT	VOLL- BE- SCHAEF- TIGTE	TEILZEIT- BESCHAEF- TIGTE			
											GEGENUEBER		
AUG. 1998		AUG. 1997	JUL. 1998	AUG. 1997	JUL. 1998	AUG. 1997	JUL. 1998	JAN./AUG. 1998 GEGENUEBER JAN./AUG. 1997					
EINZELHANDEL MIT (IN) ...		1995 = 100			PROZENT								
52 45	Eh.m.elekt.r.Haush., Rundf.-,Tv-gerät.usw	88,8	86,6	96,9	-3,2	0,2	-4,5	0,1	1,3	0,5	-4,1	-5,0	-0,9
52 463	Eh.m.Bau-u.Heimwerker- bedarf	111,1	105,8	128,5	2,9	0,5	3,8	1,0	0,7	-0,8	4,3	4,2	4,5
52 46	Eh.m.Metallw.,Anstrichm. u.Bau-u.Heimwerkerbedarf	107,5	102,9	121,4	1,9	0,7	2,6	1,1	0,0	-0,3	2,7	2,5	3,2
52 472	Eh.m.Büchern u.Fach- zeitschriften	98,5	94,5	104,0	1,9	0,8	0,4	1,6	4,0	-0,1	0,3	-0,8	1,5
52 47	Eh.m.Büchern,Zeitungen, Zeitschr.,Schreibm.u.ä.	98,8	93,0	105,6	3,1	2,0	0,4	2,0	6,0	2,1	0,6	-1,6	3,0
52 484	Eh.m.feinmech.u.opt. Erzeugn.,Computern u.ä.	95,5	89,6	111,2	0,1	1,4	-1,4	1,5	3,4	1,1	-0,6	-2,3	3,4
52 485	Eh.m.Uhren,Edelmetall- waren u.Schmuck	92,0	86,4	100,3	0,7	0,8	-0,4	0,9	2,1	0,6	-0,5	-2,0	1,5
52 487	Eh.m.Fahrrädern,-teilen u.Zubeh.,Sport-u.ä.Art.	102,7	99,9	107,5	1,1	-0,2	0,7	0,8	1,7	-1,7	-0,3	-0,6	0,2
52 48	Facheinzelhandel ang (i.Verkaufsräumen)	97,6	92,9	106,4	1,9	1,0	0,4	1,0	4,5	0,9	-0,1	-1,5	2,5
52 4	Sonst.Facheinzelhandel (i.Verkaufsräumen)	96,2	90,6	104,4	0,2	0,9	-1,1	1,0	1,8	0,8	-1,0	-2,2	0,5
52 5 Einzelhandel mit Antiquitäten u.Gebrauchtw.(i.Verkaufsr.)													
52 5	Eh.m.Antiquitäten u.Ge- brauchtw.(i.Verkaufsr.)	104,0	106,2	101,3	10,6	14,1	17,4	8,8	2,9	21,6	2,2	7,3	-4,0
52 6 Einzelhandel (nicht i.Verkaufsräumen)													
52 611	Vh.m.Waren oas	85,4	79,3	103,3	-6,3	-0,1	-7,4	0,4	-3,6	-1,1	-4,5	-6,4	0,1
52 61	Versandhandel	94,4	88,1	109,0	-2,6	0,7	-5,0	0,8	2,3	0,3	-2,4	-4,9	2,7
Summe aus 5262 und 5263		96,5	87,2	111,6	5,7	3,4	-2,5	1,2	18,4	6,4	-0,5	-4,6	5,9
52 6	Einzelhandel (nicht i.Verkaufsräumen)	95,4	87,7	110,3	1,1	1,9	-4,0	1,0	10,1	3,4	-1,5	-4,8	4,3
52	Eh.(oh.Handel m.Kfz u. Tankst.)	97,7	90,1	106,6	0,2	0,6	-2,1	0,7	2,5	0,4	-0,7	-3,1	1,8
Einzelhandel einschl.- KFZ-Einzelh.,Tankstellen		98,2	91,8	106,7	0,3	0,7	-1,6	0,8	2,6	0,5	-0,6	-2,4	1,7

1)KLASSIFIKATION DER WIRTSCHAFTSZWEIGE, AUSGABE 1993.

Statistisches Bundesamt, Fachserie 6, R 3.1, 8/1998

4 UMSATZENTWICKLUNG IM EINZELHANDEL NACH AUSGEWAHLTEN WIRTSCHAFTSZWEIGEN UND UMSATZGROESSENKLASSEN  
- PAARIGER VERGLEICH -

NUMMER DER KLAS- SIFI- KATION 1)	WIRTSCHAFTSZWEIG	VERAENDERUNG DER UMSATZWERTE, IN PROZENT IN JEWEILIGEN PREISEN									
		AUGUST	1998	GEGENUEBER	AUGUST	1997	JAN./AUG.	1998	GEGENUEBER	JAN./AUG.	1997
		UNTERNEHMEN MIT JAHRESUMSATZ VON ... BIS UNTER ... DM									
		UNTER	1 000 000	5 000 000	10 000 000	UND MEHR	UNTER	1 000 000	5 000 000	10 000 000	UND MEHR
	EINZELHANDEL MIT (IN) ...	1 000 000	5 000 000	10 000 000		1 000 000	5 000 000	10 000 000			
	50 1 Handel mit Kraftwagen										
50 103	Eh.m.Kraftwagen	-3,5	-0,2	1,1	1,8	-5,4	-1,6	0,7	4,7		
	50 3 Handel mit Kraftwagenteilen u. Zubehör										
50 303	Eh.m.Kraftwagenteilen u. Zubehör	3,0	1,5	-16,9	5,5	-8,2	-0,9	-6,6	15,7		
	50 4 Handel mit Krafträdern, Teilen u. Zubehör										
50 403	Eh.m.Krafträdern, Teilen u. Zubehör	8,7	-9,0	0,2	2,4	-1,3	-3,1	3,7	-32,9		
	50 5 Tankstellen										
50 5	Tankstellen	-2,9	-17,0	-20,5	-20,9	-6,0	-5,1	-14,0	-12,5		
50	Kfz-Handel; Tankstellen	-1,0	-5,6	-2,1	1,4	-5,7	-2,6	-0,9	4,6		
	52 1 Einzelhandel mit Waren versch. Art (i. Verkaufsräumen)										
52 111	Eh.m.Nahrungsm., Getränken u. Tabakwaren oaS	-17,8	-6,6	-12,2	1,8	-13,9	-3,7	-6,6	4,1		
52 112	Sonst. Eh.m. Waren versch. Art, Hauptr. Nahrungsm. usw	-17,9	0,5	-10,8	-6,0	-13,9	-4,4	-6,0	-7,5		
52 11	Eh.m. Waren versch. Art, Hauptr. Nahrungsm. usw	-17,8	-5,4	-11,9	-0,1	-13,9	-3,8	-6,4	1,1		
52 121	Eh.m. Waren versch. Art (oh. Nahrungsm.)	0,6	0,2	7,3	0,5	1,9	-1,2	-8,9	-5,2		
52 122	Eh.m. Waren versch. Art, Hauptr. Nicht-Nahrungsm.	-4,6	-7,4	-3,5	6,5	-2,6	-2,8	-12,4	-3,1		
52 12	Sonst. Eh.m. Waren versch. Art	-1,3	-2,5	1,8	3,5	0,1	-1,7	-10,6	-4,1		
52 1	Eh.m. Waren versch. Art (i. Verkaufsräumen)	-15,9	-5,2	-11,1	0,3	-12,4	-3,7	-6,7	0,5		
	52 2 Fach-Eh.m. Nahrungsm. usw (i. Verkaufsräumen)										
52 2	Fach-Eh.m. Nahrungsm. usw (i. Verkaufsräumen)	-12,1	-9,0	-11,2	-4,1	-8,4	-3,6	0,2	1,8		
	52 3 Apotheken; Fach-Eh.m. med. Art. usw (i. Verkaufsr.)										
52 31	Apotheken	11,0	7,8	6,0	8,4	2,8	2,5	1,1	8,8		
52 32	Eh.m. med. u. orthopädischen Art.	-12,2	-1,6	7,8	10,9	-4,8	-0,0	-1,7	-1,8		
52 33	Eh.m. kosmet. Artikeln u. Körperpflegemitteln	-13,8	-0,8	-2,6	8,8	-13,3	-0,2	-4,3	7,2		
52 3	Apotheken; Fach-Eh.m. med. Art. usw (i. Verkaufsr.)	0,8	7,2	5,6	8,9	-2,9	2,4	0,3	7,1		
	52 4 Sonst. Facheinzelhandel (i. Verkaufsräumen)										
52 41	Eh.m. Textilien	-9,3	-3,2	4,7	7,7	-6,6	-3,0	-0,9	1,5		
52 421	Eh.m. Bekleidung oaS	-6,0	2,5	3,3	13,9	-9,8	-6,8	-5,6	2,3		
52 42	Eh.m. Bekleidung	-5,1	2,9	1,8	13,4	-8,6	-7,0	-4,5	2,2		
52 431	Eh.m. Schuhe	6,5	5,1	15,0	14,0	-5,5	-3,9	-0,1	-2,4		
52 43	Eh.m. Schuhe u. Lederwaren	3,5	4,5	14,9	13,3	-6,3	-4,4	0,5	-2,2		
52 441	Eh.m. Wohnmöbeln	-6,7	-8,0	-2,9	3,0	-2,1	-5,3	1,4	-0,1		
52 44	Eh.m. Möbeln, Einr. gegenständen u. Hausrat ang	-4,7	-7,0	-3,6	2,4	-5,7	-1,7	0,6	-0,7		
52 452	Eh.m. Rundfunk-, Fernseh-, Phonogerät. u. Zubehör	-0,5	-2,5	-4,5	0,4	-5,5	-4,1	0,8	4,7		
52 45	Eh.m. elektr. Haush., Rundf., TV-gerät. usw	-7,1	-4,5	-11,0	0,3	-6,1	-3,9	-5,6	4,6		
52 463	Eh.m. Bau- u. Heimwerkerbedarf	-14,2	-6,6	-1,3	6,4	-16,7	-4,7	-0,3	4,4		

1) KLASSEKODIERUNG DER WIRTSCHAFTSZWEIGE, AUSGABE 1993.

4 UMSATZENTWICKLUNG IM EINZELHANDEL NACH AUSGEWAHLTEN WIRTSCHAFTSZWEIGEN UND UMSATZGROESSENKLASSEN  
- PAARIGER VERGLEICH -

NUMMER DER KLAS- SIFI- KATION	WIRTSCHAFTSZWEIG	VERAENDERUNG DER UMSATZWERTE, IN PROZENT IN JEWEILIGEN PREISEN								
		AUGUST 1998	GEGENUEBER AUGUST 1997		JAN./AUG. 1998 GEGENUEBER JAN./AUG. 1997					
		UNTERNEHMEN MIT JAHRESUMSATZ VON ... BIS UNTER ... DM								
1)	EINZELHANDEL MIT (IN) ...	UNTER 1 000 000	BIS UNTER 5 000 000	BIS UNTER 10 000 000	UND MEHR	UNTER 1 000 000	BIS UNTER 5 000 000	BIS UNTER 10 000 000	UND MEHR	
52 46	Eh.m.Metallw.,Anstrichm. u.Bau-u.Heinwerkerbedarf	-10,9	-2,7	-3,7	5,8	-13,2	-4,4	-1,9	4,1	
52 472	Eh.m.Büchern u.Fachzeitschriften	-9,8	-4,8	-1,8	7,1	-1,7	-3,4	-6,4	5,1	
52 47	Eh.m.Büchern,Zeitungen, Zeitschr.,Schreibw.u.ä.	-7,0	-3,1	-1,9	7,0	-2,3	-1,0	-5,9	5,2	
52 484	Eh.m.feinmech.u.opt. Erzeugn.,Computern u.ä.	-4,0	-5,2	178,2	-1,3	-5,1	-4,5	113,3	2,4	
52 485	Eh.m.Uhren,Edelmetall- waren u.Schmuck	-2,5	-8,8	-1,4	2,1	-2,1	-1,9	-2,8	4,8	
52 487	Eh.m.Fahrrädern,-teilen u.Zubeh.,Sport-u.ä.Art.	-8,4	-7,1	-5,5	9,1	-3,7	-2,8	2,4	6,9	
52 48	Facheinzelhandel ang (i.Verkaufsräumen)	-5,2	-5,8	46,5	2,2	-4,3	-0,8	29,8	1,6	
52 4	Sonst.Facheinzelhandel (i.Verkaufsräumen)	-5,4	-3,3	6,7	5,8	-6,0	-3,1	3,3	1,8	
52 5 Einzelhandel mit Antiquitäten u.Gebrauchtw.(i.Verkaufsr.)										
52 5	Eh.m.Antiquitäten u.Ge- brauchtw.(i.Verkaufsr.)	2,5	-1,3	17,5	8,9	-13,2	1,6	-32,1	10,1	
52 6 Einzelhandel (nicht i.Verkaufsräumen)										
52 611	Vh.m.Waren oaS	-15,8	7,9	-55,6	2,3	-8,6	1,5	-37,0	1,4	
52 61	Versandhandel	-12,6	-11,8	-3,3	7,0	-14,2	4,2	-0,5	1,9	
	Summe aus 5262 und 5263	-2,3	-15,0	-11,5	-12,0	-6,5	-12,6	-11,0	-12,4	
52 6	Einzelhandel (nicht i.Verkaufsräumen)	-3,3	-14,5	-10,5	2,5	-7,4	-10,3	-9,1	-1,0	
52	Eh.(oh.Handel m.Kfz u. Tankst.)	-7,3	-1,5	-0,3	2,4	-7,2	-1,9	-0,7	0,9	
	Einzelhandel einschl.- KFZ-Einzelh.,Tankstellen	-6,8	-2,3	-1,1	2,2	-7,0	-2,0	-0,8	1,8	

1)KLASSIFIKATION DER WIRTSCHAFTSZWEIGE, AUSGABE 1993.

Statistisches Bundesamt, Fachserie 6, R 3.1, 8/1998

Nr. der WZ93	Text ( EH m. = Einzelhandel mit )
<b>50.10.3 + 50.30.3 + 50.40.3 + 50.5 + 52.1 bis 52.6</b>	<b>EH einschließlich EH m. Kraftfahrzeugen u. Tankstellen</b>
<b>52</b>	<b>EH (ohne EH m. Kraftfahrzeugen u. ohne Tankstellen)</b>
<b>52.1</b>	<b>EH m. Waren verschiedener Art (in Verkaufsräumen)</b>
52.11	EH m. Waren verschiedener Art, Hauptrichtung Nahrungsmittel, Getränke u. Tabakwaren
52.11.1	EH m. Nahrungsmitteln, Getränken u. Tabakwaren o. ausgeprägten Schwerpunkt
52.11.2	Sonstiger EH m. Waren verschiedener Art, Hauptrichtung Nahrungsmittel, Getränke u. Tabakwaren
52.12	Sonstiger EH m. Waren verschiedener Art
52.12.1	EH m. Waren verschiedener Art (o. Nahrungsmittel)
52.12.2	EH m. Waren verschiedener Art, Hauptrichtung Nicht-Nahrungsmittel
<b>52.2</b>	<b>Fach-EH m. Nahrungsmitteln, Getränken u. Tabakwaren (in Verkaufsräumen)</b>
<b>52.3</b>	<b>Apotheken; Fach-EH m. medizinischen, orthopädischen u. kosmetischen Artikeln (in Verkaufsräumen)</b>
52.31	Apotheken
52.32	EH m. medizinischen u. orthopädischen Artikeln
52.33	EH m. kosmetischen Artikeln u. Körperpflegemitteln
<b>52.4</b>	<b>Sonstiger Fach-EH (in Verkaufsräumen)</b>
52.41	EH m. Textilien
52.42	EH m. Bekleidung
darunter: 52.42.1	EH m. Bekleidung o. ausgeprägten Schwerpunkt
52.43	EH m. Schuhen u. Lederwaren
darunter: 52.43.1	EH m. Schuhen
52.44	EH m. Möbeln, Einrichtungsgegenständen u. Hausrat a.n.g.
darunter: 52.44.1	EH m. Wohnmöbeln
52.45	EH m. elektrischen Haushalts-, Rundfunk- u. Fernsehgeräten sowie Musikinstrumenten
darunter: 52.45.2	EH m. Rundfunk-, Fernseh- u. phonotechnischen Geräten u. Zubehör
52.46	EH m. Metallwaren, Anstrichmitteln, Bau- u. Heimwerkerbedarf
darunter: 52.46.3	EH m. Bau- u. Heimwerkerbedarf
52.47	EH m. Büchern, Zeitschriften, Zeitungen, Schreibwaren u. Bürobedarf
darunter: 52.47.2	EH m. Büchern u. Fachzeitschriften
52.48	Fach-EH a.n.g. (in Verkaufsräumen)
darunter: 52.48.4	EH m. feinmechanischen, Foto- u. optischen Erzeugnissen, Computern u. Software
52.48.5	EH m. Uhren, Edelmetallwaren u. Schmuck
52.48.7	EH m. Fahrrädern, Fahrradteilen u. Zubehör, Sport- u. Campingartikeln (o. Campingmöbel)
<b>52.5</b>	<b>EH m. Antiquitäten u. Gebrauchtwaren (in Verkaufsräumen)</b>
<b>52.6</b>	<b>EH (nicht in Verkaufsräumen)</b>
52.61	Versandhandel
darunter: 52.61.1	Versandhandel m. Waren o. ausgeprägten Schwerpunkt
52.62 + 52.63	EH an Verkaufsständen u. auf Märkten u. sonstiger Einzelhandel (nicht in Verkaufsräumen)
<b>50.10.3 + 50.30.3 + 50.40.3 + 50.5</b>	<b>EH m. KFZ, Teilen u. Zubehör; Tankstellen</b>
50.10.3	EH m. Kraftwagen
50.30.3	EH m. Kraftwagenteilen u. Zubehör
50.40.3	EH m. Krafrädern, Teilen u. Zubehör
50.50	Tankstellen