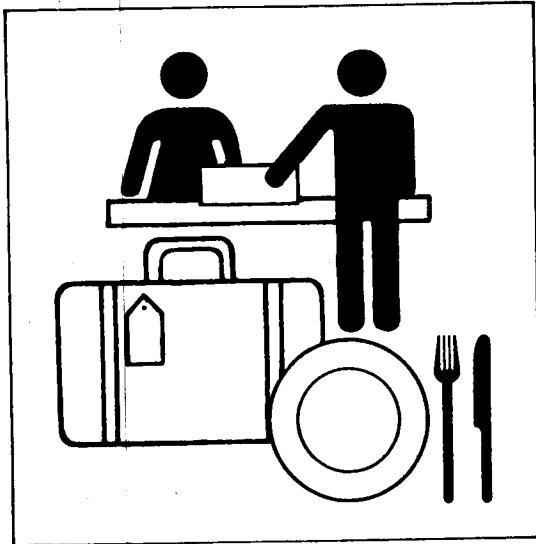


Statistisches Bundesamt

Binnenhandel, Gastgewerbe, Tourismus



Fachserie **6**

Reihe 3.1

Beschäftigte und Umsatz im Einzelhandel
(Meßzahlen)

Juni 1998

Statistisches Bundesamt
Bibliothek - Dokumentation - Archiv

**METZLER
POESCHEL**

Herausgeber: Statistisches Bundesamt, Wiesbaden



Fachliche Informationen zu dieser Veröffentlichung können Sie direkt beim Statistischen Bundesamt erfragen:
Gruppe V A, Telefon: 06 11 / 75 24 23 oder Fax: 06 11 / 73 12 97

Verlag: Metzler-Poeschel, Stuttgart

Verlagsauslieferung: SFG – Servicecenter Fachverlage GmbH
Postfach 43 43
72774 Reutlingen
Telefon: 0 70 71 / 93 53 50
Telefax: 0 70 71 / 3 36 53
Internet: <http://www.s-f-g.com>
E-Mail: staba@s-f-g.com

Erscheinungsfolge: monatlich

Erschienen im September 1998

Preis: DM 8,00

Bestellnummer: 2060310 - 98106

Recyclingpapier aus 100 % Altpapier.



Daten aus dieser Veröffentlichung sind auch in unserer Datenbank STATIS-BUND als Zeitreihen gespeichert und können gegen Entgelt via Internet (www.statistik-bund.de/zeitreih/home.htm), auf Diskette, Magnetbandkassette oder CD-ROM bezogen werden.

Nähere Informationen dazu erhalten Sie telefonisch unter:

06 11 / 75 - 27 16 oder - 22 56 oder per Fax unter 06 11 / 72 40 00.



Allgemeine Informationen über das Statistische Bundesamt und sein Datenangebot erhalten Sie:

● im Internet: <http://www.statistik-bund.de>

oder bei unseren Allgemeinen Auskunftsdiensten

65180 Wiesbaden

● Telefon: 06 11 / 75 24 05

● Telefax: 06 11 / 75 33 30

● E-Mail: auskunftsdienst@stba.bund400.de

Zweigstelle Berlin

Postfach 276

10124 Berlin

● Telefon: 030 / 23 24 68 66

● Telefax: 030 / 23 24 68 72

● E-Mail: stba-berlin.infodienst@t-online.de

© Statistisches Bundesamt, Wiesbaden 1998

Alle Rechte vorbehalten.

Für nichtgewerbliche Zwecke sind Nachdruck und Verbreitung mit Quellenangabe gestattet. Die Verbreitung über elektronische Systeme bedarf stets der vorherigen Genehmigung.

Statist. Bundesamt - Bibliothek



17-13447

Inhalt

Seite

Textteil

Erläuterungen zur Einzelhandelsstatistik	4
Übersichten zur Beurteilung der Entwicklung im Einzelhandel	
1 Entwicklung des Umsatzes im Einzelhandel	6
2 Entwicklung des Umsatzes im Einzelhandel nach ausgewählten Wirtschaftszweigen	7
3 Entwicklung der Beschäftigten im Einzelhandel	9
4 Konjunkturelle Entwicklung der Umsätze im Einzelhandel	10
5 Konjunkturelle Entwicklung der Umsätze und der Beschäftigten im Einzelhandel.....	11
6 Lange Reihen ab 1994.....	12

Tabellenteil

Aktuelle Monatsergebnisse

1 Umsatzentwicklung (Meßzahlen) im Einzelhandel nach Wirtschaftszweigen	16
2 Umsatzentwicklung (prozentuale Veränderung) im Einzelhandel nach Wirtschaftszweigen	18
3 Entwicklung der Beschäftigtenzahl im Einzelhandel nach Wirtschaftszweigen	20
4 Umsatzentwicklung im Einzelhandel nach Wirtschaftszweigen und Umsatzgrößenklassen.....	22

Anhang

Auszug aus der Klassifikation der Wirtschaftszweige, Ausgabe 1993	24
---	----

Gebietsstand

Angaben für die Bundesrepublik Deutschland nach dem Gebietsstand seit dem 03.10.1990.

Abkürzungen

OAS = ohne ausgeprägten Schwerpunkt
ANG = anderweitig nicht genannt

Abweichungen in den Summen durch Runden der Zahlen.

Zeichenerklärung

- = nichts vorhanden
0 = weniger als die Hälfte von 1 in der letzten besetzten Stelle, jedoch mehr als nichts
. = Zahlenwert unbekannt oder geheimzuhalten
x = Tabellenfach gesperrt, weil Aussage nicht sinnvoll

Erläuterungen zur Einzelhandelsstatistik

1. Rechtsgrundlage

Rechtsgrundlage ist das Gesetz über die Statistik im Handel und Gastgewerbe (Handelsstatistikgesetz - HdStatG) vom 19. Dezember 1997 (BGBl. I S. 3158), zuletzt geändert durch Artikel 1 des Gesetzes vom 2. März 1994 (BGBl. I S. 384), in Verbindung mit dem Gesetz über die Statistik für Bundeszwecke (Bundesstatistikgesetz - BStatG) vom 22. Januar 1987 (BGBl. I S. 462, 565), zuletzt geändert durch Artikel 2 des Gesetzes vom 17. Januar 1996 (BGBl. I S. 34). Erhoben werden die Angaben zu den Tatbeständen nach §§ 3 bis 5 HdStatG.

2. Erhebungsbereich

Erfasst werden die Unternehmen, deren wirtschaftlicher Schwerpunkt im Einzelhandel liegt. Der „Einzelhandel“ ist dabei entsprechend der Klassifikation der Wirtschaftszweige, Ausgabe 1993 (WZ93) abgegrenzt. Die Zuordnung der Unternehmen zu den Wirtschaftszweigen erfolgt entsprechend dem Schwerpunkt der Tätigkeit.

3. Erhebungseinheit

Erhebungseinheit ist das rechtlich selbständige Unternehmen. Die Meldungen sind für das Gesamtunternehmen zu erstatten. Als Unternehmen gelten auch rechtlich selbständige Glieder von Organkreisen (Mutter- und Tochtergesellschaften).

4. Erhebungsmethode

Die Einzelhandelsstatistik wird auf repräsentativer Grundlage durchgeführt. Gesetzlich ist geregelt, daß höchstens 24 500 Unternehmen des Einzelhandels befragt werden dürfen. Deren Auswahl erfolgte nach einem von Wissenschaft und Rechtsprechung anerkannten mathematisch-statistischen Verfahren aus der Gesamtheit der Handelsunternehmen, die mit der Handels- und Gaststättenzählung (HGZ) 1993 ermittelt wurde. Zum Stichtag der HGZ (30. April 1993) wurden 443 286 Einzelhandelsunternehmen ermittelt.

Zur monatlichen Einzelhandelsstatistik werden nur Unternehmen mit einem Jahresumsatz von mindestens 500 000 DM herangezogen.

5. Erhebungsorganisation

Die Einzelhandelsstatistik wird dezentral von den Statistischen Landesämtern durchgeführt. Die von den Ländern erstellten Ergebnisse werden vom Statistischen Bundesamt zu Bundesergebnissen zusammengeführt.

6. Erhebungs- und Darstellungsmerkmale

In den monatlichen Erhebungen werden der Umsatz und die Anzahl der Voll- und Teilzeitbeschäftigten erfaßt. Bei Unternehmen mit Arbeitsstätten in mehreren Bundesländern erfolgt auch die Erfassung der Angaben in der Unterteilung nach Bundesländern.

7. Ergebnisdarstellung

Erste vorläufige Ergebnisse der Einzelhandelsstatistik über die Umsatzentwicklung werden im Interesse einer aktuellen Berichterstattung in einer Pressemitteilung veröffentlicht. Die Ergebnisse des vorliegenden Monatsberichts basieren auf weit mehr Meldungen, als für die Pressemitteilung verfügbar waren.

Um eine möglichst genaue Darstellung der Ergebnisse in Zeitreihen zu erreichen, werden die Meßzahlen anhand von Nach- und Korrekturmeldungen aktualisiert.

Die Ergebnisse der Einzelhandelsstatistik werden in der Gliederung der Klassifikation der Wirtschaftszweige, Ausgabe 1993 (WZ 93) dargestellt. Die Auswahl der dargestellten Branchen orientierte sich daran, schwerpunktmäßig Ergebnisse umsatzstarker Branchen nachzuweisen.

Ein gesonderter Nachweis der Einzelhandelsergebnisse nach Absatz- und Erscheinungsformen erfolgt nicht. Einzelne Positionen der WZ 93 entsprechen jedoch weitgehend bestimmten Absatz- und Erscheinungsformen:

Beziehung zwischen WZ-Positionen und Absatzformen

Nr. der WZ 93	Text	entspricht der Absatzform ...
52.61	Versandhandel	Versandhandel
52.62	Einzelhandel an Verkaufsständen und auf Märkten	Ambulanter Handel
50.10.3 + 50.30.3 + 50.40.3 + 52.1 bis 52.5	Einzelhandel in Verkaufsräumen	Stationärer Handel

Beziehung zwischen WZ-Positionen und Erscheinungsformen innerhalb der Absatzform „Stationärer Handel“

Nr. der WZ	Text	entspricht der Erscheinungsform ...
52.11.1	Einzelhandel mit Nahrungsmitteln, Getränken und Tabakwaren ohne aus-geprägten Schwerpunkt (in Verkaufsräumen)	Supermärkte und andere Lebensmittelmärkte
52.11.2	Sonstiger Einzelhandel mit Waren verschiedener Art, Hauptrichtung Nahrungsmittel, Getränke und Tabakwaren (in Verkaufsräumen)	SB-Warenhäuser und Verbrauchermärkte
52.12.1	Einzelhandel mit Waren verschiedener Art (ohne Nahrungsmittel) (in Verkaufsräumen)	Kaufhäuser und übrige Ladengeschäfte mit Waren verschiedener Art
52.12.2	Einzelhandel mit Waren verschiedener Art, Hauptrichtung Nicht-Nahrungsmittel (in Verkaufsräumen)	Warenhäuser
52.2	Facheinzelhandel mit Nahrungsmitteln, Getränken und Tabakwaren (in Verkaufsräumen)	Übrige Nahrungs- und Genußmittelgeschäfte

Den Ergebnissen liegen hochgerechnete Unternehmensmeldungen zugrunde. Die Tabelle 4 unterscheidet sich dadurch von den übrigen Tabellen, daß in ihr die Angaben der Neugründungen nicht berücksichtigt werden und daß nur die Angaben solcher Unternehmen einfließen, für die ein „paariger“ Vergleich durchgeführt werden kann. Paarig bedeutet, daß das Unternehmen im Vorjahresmonat zur gleichen Wirtschaftsunterklasse und Umsatzgrößenklasse wie im Berichtsmonat zugeordnet war. Aus diesen Gründen können die Ergebnisse der Tabelle 4 von denen in den übrigen Tabellen abweichen.

8. Ziel der monatlichen Berichterstattung im Einzelhandel und Gastgewerbe

Ziel der monatlichen Berichterstattung im Einzelhandel ist die Darstellung der konjunkturellen Entwicklung. Der repräsentativ ausgewählte Berichterstattekreis ist über mehrere Jahre auskunftspflichtig. Die Zusammensetzung darf nur durch solche Ereignisse verändert werden, die die Fluktuation in der

Realität widerspiegeln. Der Berichtsfirmenkreis kann sich im einzelnen durch Schließungen von Unternehmen, Fusionen, Unternehmensteilungen oder aber durch Verlagerungen im Schwerpunkt der Tätigkeit verändern. Diese Ereignisse können auch die Ergebnisse beeinflussen. Der Berichtsfirmenkreis wird laufend durch die Integration von Neugründungen aktualisiert.

9. Definitionen

Beschäftigte

Beschäftigte sind tätige Inhaber, mithelfende Familienangehörige sowie sämtliche Arbeitnehmer einschließlich der Auszubildenden und Praktikanten. Mitgezählt werden auch vorübergehend Abwesende (z.B. Kranke, Urlauber) und Teilzeitbeschäftigte (tätige Personen, deren durchschnittliche Arbeitszeit kürzer als die orts-, branchen- oder betriebsübliche Wochenarbeitszeit ist) ohne Umrechnung auf Vollbeschäftigte.

Einzelhandel

Einzelhandel betreibt, wer Handelswaren überwiegend an private Haushalte absetzt. Handelswaren sind bewegliche Sachgüter, die fertig bezogen und ohne wesentliche, d.h. nicht mehr als handelsübliche Be- und Verarbeitung weiterveräußert werden. Als Tätigkeiten des Einzelhandels zählen auch die der Apotheken, Augenoptik- und Hörgeräteakustikgeschäfte und der Tankstellen.

Umsatz

Umsatz ist der Gesamtbetrag der abgerechneten Lieferungen und sonstigen Leistungen (ohne Umsatzsteuer) einschließlich Eigenverbrauch, Verkäufe an Betriebsangehörige sowie einschließlich gesondert in Rechnung gestellter Kosten für Fracht, Porto, Verpackung usw., ohne Rücksicht auf den Zahlungseingang und die Steuerpflicht. Der Umsatz schließt auch Erlöse aus Kommissions- und Streckengeschäften (Ware geht vom Lieferanten ohne Zwischenlagerung direkt an den Kunden) sowie Provisionen und Kostenvergütungen aus der Vermittlung von Waren (nicht den Wert der vermittelten Waren) sowie Zusatzerlöse ein.

Nicht anzugeben sind jedoch (nicht gewerblich besteuerte) Erlöse aus Land- und Forstwirtschaft, außerordentliche Erträge (z.B. aus dem Verkauf von Anlagevermögen), betriebsfremde Erträge (z.B. Einnahmen aus Vermietung und Verpachtung von betriebsfremd genutzten Gebäuden und Gebäudeteilen), Zinserträge aus nicht betriebsnotwendigem Kapital oder Erträge aus Beteiligungen.

An die Kundschaft gewährte Skonti und Erlösschmälerungen (z.B. Preisnachlässe, Rabatte, Jahresrückvergütungen, Boni) sind bei der Ermittlung des Umsatzes abzusetzen. Bei Tankstellen in fremdem Namen (Agenturtankstellen) sind als Umsatz aus Mineralölprodukten die daraus erzielten Provisionen und Kostenvergütungen anzugeben.

Die Ergebnisse der Tabellen auf den S. 6 bis 9 werden für zurückliegende Zeiträume nur einmal jährlich jeweils zum Berichtsmonat Dezember korrigiert. Vorläufige Ergebnisse sind kursiv, endgültige Ergebnisse normal wiedergegeben.

Die Ergebnisse der Langen Reihen auf den S. 12 bis 14 werden monatlich, bedingt durch Berichtigungen und Nachmeldungen der auskunftspflichtigen Unternehmen, rückwirkend bis maximal 24 Monate korrigiert. Da die Ergebnisse der letzten 24 Berichtsmonate in den Tabellen auf den S. 12 bis 14 monatlich und die Ergebnisse in den Tabellen auf den S. 6 bis 9 jährlich korrigiert werden, können sich gewisse Inkonsistenzen ergeben (z.B.: Halbjahresergebnisse entsprechen nicht exakt dem Durchschnitt der sechs Monatsergebnisse dieses Halbjahres).

1 Entwicklung des Umsatzes im Einzelhandel *)

Zeitraum	Umsatz								
	Einzelhandel ohne EH mit Kraftfahrzeugen, Kraftfahrzeugteilen und -zubehör, Tankstellen (WZ 52)		Einzelh. einschl. EH mit Kraftfahrzeugen, Kraftfahrzeugteilen und -zubehör, Tankstellen (WZ 50 ¹⁾ + WZ 52)		Einzelhandel ohne EH mit Kraftfahrzeugen, Kraftfahrzeugteilen und -zubehör, Tankstellen (WZ 52)		Einzelh. einschl. EH mit Kraftfahrzeugen, Kraftfahrzeugteilen und -zubehör, Tankstellen (WZ 50 ¹⁾ + WZ 52)		
	in jeweiligen Preisen				in Preisen des Jahres 1991				
	1995=100	% ²⁾	1995=100	% ²⁾	1995=100	% ²⁾	1995=100	% ²⁾	
1994	98,8	-	98,3	-	99,5	-	99,0	-	
1995	100,0	1,2	100,0	1,7	100,0	0,5	100,0	1,0	
1996	100,2	0,2	101,3	1,3	99,2	-0,8	100,3	0,3	
1997	99,6	-0,6	101,3	0,0	97,8	-1,4	99,7	-0,6	
1995	1. Hj.	96,2	2,2	97,8	3,1	96,2	1,5	97,7	2,1
	2. Hj.	103,8	0,3	102,2	0,5	103,8	-0,3	102,3	-0,1
1996	1. Hj.	96,0	-0,2	98,7	0,9	95,2	-1,0	97,7	0,0
	2. Hj.	104,5	0,7	103,8	1,6	103,2	-0,6	102,8	0,5
1997	1. Hj.	95,7	-0,3	98,6	-0,1	94,2	-0,9	97,2	-0,2
	2. Hj.	103,4	-1,1	104,0	0,2	101,5	-1,6	102,3	-0,5
1998	1. Hj.	95,8	0,1	99,3	0,7	93,8	-0,4	97,5	0,3
1995	1. Vj.	94,2	0,6	94,9	1,4	94,3	-0,3	95,0	0,5
	2. Vj.	98,2	3,9	100,6	4,5	98,0	3,0	100,3	3,5
	3. Vj.	96,6	1,6	96,2	1,8	96,7	0,9	96,3	1,0
	4. Vj.	111,0	-0,8	108,2	-0,6	111,0	-1,2	108,3	-1,2
1996	1. Vj.	94,5	0,3	96,1	1,3	93,9	-0,4	95,4	0,4
	2. Vj.	97,4	-0,8	101,3	0,7	96,5	-1,5	100,1	-0,2
	3. Vj.	97,2	0,6	98,0	1,9	96,2	-0,5	97,1	0,8
	4. Vj.	111,8	0,7	109,6	1,3	110,2	-0,7	108,4	0,1
1997	1. Vj.	93,4	-1,2	95,1	-1,0	91,9	-2,1	93,7	-1,8
	2. Vj.	98,0	0,6	102,0	0,7	96,4	-0,1	100,6	0,5
	3. Vj.	95,3	-2,0	97,6	-0,4	93,6	-2,7	96,1	-1,0
	4. Vj.	111,6	-0,2	110,3	0,6	109,4	-0,7	108,5	0,1
1998	1. Vj.	94,0	0,6	98,0	3,0	92,4	0,5	96,5	3,0
	2. Vj.	97,6	-0,4	100,6	-1,4	95,3	-1,1	98,4	-2,2

*) Auf die Grundgesamtheit hochgerechnete Ergebnisse der repräsentativen Stichprobenerhebung.

Die Ergebnisse dieser Tabelle werden für zurückliegende Zeiträume nur einmal jährlich jeweils zum Berichtsmonat Dezember korrigiert. Vorläufige Ergebnisse sind kursiv, endgültige Ergebnisse normal wiedergegeben. Da die Ergebnisse der letzten 24 Berichtsmonate in den Tabellen auf den S. 12 bis 14 monatlich und die Ergebnisse in den Tabellen auf den S. 6 bis 9 jährlich korrigiert werden, können sich gewisse Inkonsistenzen ergeben (z. B.: Halbjahresergebnisse entsprechen nicht exakt dem Durchschnitt der sechs Monatsergebnisse dieses Halbjahres).

1) 50.10.3, 50.30.3, 50.40.3, 50.5.

2) Veränderungsraten gegenüber Vorjahreszeitraum.

2 Entwicklung des Umsatzes im Einzelhandel¹⁾ nach ausgewählten Wirtschaftszweigen^{)}**
2.1 In jeweiligen Preisen

Zeitraum	Einzelhandel mit Kraftfahrzeugen, Kraftfahrzeugteilen und -zubehör, Tankstellen (WZ 50 ¹⁾)		Einzelhandel mit Waren verschiedener Art, Haupt- richtung Nahrungsmittel, Getränke und Tabakwaren (in Verkaufsräumen) (WZ 52.11)		Sonstiger Einzelhandel mit Waren verschiedener Art (in Verkaufsräumen) (WZ 52.12)		Sonstiger Facheinzelhandel (in Verkaufsräumen) (WZ 52.4)		Versandhandel (WZ 52.61)		
	1995=100	% ²⁾	1995=100	% ²⁾	1995=100	% ²⁾	1995=100	% ²⁾	1995=100	% ²⁾	
	1994	96,5	-	97,4	-	102,9	-	101,1	-	100,4	-
1995	100,0	3,6	100,0	2,7	100,0	-2,8	100,0	-1,1	100,0	-0,4	
1996	105,3	5,3	100,0	0,0	97,2	-2,8	99,2	-0,8	101,1	1,1	
1997	107,9	2,5	100,5	0,5	96,3	-0,9	97,2	-2,0	99,6	-1,5	
1995	1. Hj.	103,7	5,5	98,2	2,4	92,4	-2,7	94,1	0,7	98,0	1,4
	2. Hj.	96,3	1,7	101,8	3,0	107,6	-2,8	105,9	-2,8	102,0	-2,1
1996	1. Hj.	109,3	5,4	98,1	-0,1	88,6	-4,1	92,8	-1,4	96,6	-1,4
	2. Hj.	101,3	5,2	102,0	0,2	105,8	-1,7	105,6	-0,3	105,6	3,5
1997	1. Hj.	109,6	0,3	97,7	-0,4	89,1	0,6	92,0	-0,9	95,8	-0,8
	2. Hj.	106,1	4,7	103,3	1,3	103,5	-2,2	102,5	-2,9	103,5	-2,0
1998	1. Hj.	113,1	3,2	99,1	1,4	84,5	-5,2	92,7	0,8	96,0	0,2
1995	1. Vj.	97,7	4,7	94,7	-1,6	95,4	-3,9	91,1	0,4	107,9	1,5
	2. Vj.	109,8	6,4	101,6	6,4	89,4	-1,4	97,2	1,3	88,0	1,3
	3. Vj.	95,0	3,0	98,9	4,5	92,4	-3,1	95,1	-0,8	91,8	-2,6
	4. Vj.	97,5	0,4	104,8	1,7	122,8	-2,5	116,6	-4,3	112,3	-1,6
1996	1. Vj.	102,3	4,7	96,4	1,8	90,9	-4,7	89,2	-2,1	105,7	-2,0
	2. Vj.	116,3	5,9	99,9	-1,7	86,4	-3,4	96,3	-0,9	87,5	-0,6
	3. Vj.	101,4	6,7	97,0	-1,9	91,0	-1,5	95,6	0,5	97,8	6,5
	4. Vj.	101,3	3,9	106,9	2,0	120,6	-1,8	115,7	-0,8	113,4	1,0
1997	1. Vj.	101,5	-0,8	95,4	-1,0	91,2	0,3	88,3	-1,0	102,1	-3,4
	2. Vj.	117,8	1,3	100,1	0,2	87,0	0,7	95,7	-0,6	89,6	2,4
	3. Vj.	107,0	5,5	98,0	1,0	88,2	-3,1	91,8	-4,0	91,0	-7,0
	4. Vj.	105,2	3,8	108,7	1,7	118,7	-1,6	113,2	-2,2	115,9	2,2
1998	1. Vj.	113,7	12,0	95,4	0,0	84,5	-7,3	90,6	2,6	102,0	-0,1
	2. Vj.	112,5	-4,5	102,8	2,7	84,5	-2,9	94,7	-1,0	90,0	0,4

*) Auf die Grundgesamtheit hochgerechnete Ergebnisse der repräsentativen Stichprobenerhebung.

Die Ergebnisse dieser Tabelle werden für zurückliegende Zeiträume nur einmal jährlich jeweils zum Berichtsmonat Dezember korrigiert. Vorläufige Ergebnisse sind kursiv, endgültige Ergebnisse normal wiedergegeben. Da die Ergebnisse der letzten 24 Berichtsmonate in den Tabellen auf den S. 12 bis 14 monatlich und die Ergebnisse in den Tabellen auf den S. 6 bis 9 jährlich korrigiert werden, können sich gewisse Inkonsistenzen ergeben (z.B.: Halbjahresergebnisse entsprechen nicht exakt dem Durchschnitt der sechs Monatsergebnisse dieses Halbjahres).

***) Darstellung nach der Klassifikation der Wirtschaftszweige, Ausgabe 1993 (WZ93) - s. Anhang.

1) 50.10.3, 50.30.3, 50.40.3, 50.5.

2) Veränderungsdaten gegenüber Vorjahreszeitraum.

2 Entwicklung des Umsatzes im Einzelhandel¹⁾ nach ausgewählten Wirtschaftszweigen^{)}**
2.2 In Preisen des Jahres 1991

Zeitraum	Einzelhandel mit Kraftfahrzeugen, Kraftfahrzeugteilen und -zubehör, Tankstellen		Einzelhandel mit Waren verschiedener Art, Haupt- richtung Nahrungsmittel, Getränke und Tabakwaren (in Verkaufsräumen)		Sonstiger Einzelhandel mit Waren verschiedener Art (in Verkaufsräumen)		Sonstiger Facheinzelhandel (in Verkaufsräumen)		Versandhandel		
	(WZ 50.1)		(WZ 52.11)		(WZ 52.12)		(WZ 52.4)		(WZ 52.61)		
	1995=100	% ²⁾	1995=100	% ²⁾	1995=100	% ²⁾	1995=100	% ²⁾	1995=100	% ²⁾	
1994	97,2	-	98,3	-	103,6	-	102,0	-	101,3	-	
1995	100,0	2,9	100,0	1,7	100,0	-3,5	100,0	-2,0	100,0	-1,3	
1996	104,5	4,5	99,5	-0,5	96,7	-3,3	98,6	-1,4	100,1	0,1	
1997	107,5	2,9	98,7	-0,8	95,5	-1,2	96,4	-2,2	98,1	-2,0	
1995	1. Hj.	103,9	4,8	97,9	0,9	92,5	-3,5	94,2	-0,1	98,1	0,4
	2. Hj.	96,1	0,7	102,1	2,5	107,5	-3,5	105,8	-3,6	101,9	-2,9
1996	1. Hj.	108,2	4,1	97,5	-0,4	88,2	-3,5	92,3	-2,0	95,9	-2,2
	2. Hj.	100,8	4,9	101,5	-0,6	105,1	-2,2	104,9	-0,9	104,3	2,4
1997	1. Hj.	109,5	1,2	96,3	-1,2	88,4	0,2	91,1	-1,3	94,4	-1,6
	2. Hj.	105,6	4,8	101,2	-0,3	102,5	-2,5	101,7	-3,1	101,8	-2,4
1998	1. Hj.	112,3	2,6	96,2	-0,1	83,6	-5,4	91,5	0,4	94,3	-0,1
1995	1. Vj.	97,9	4,0	94,7	-3,2	95,6	-4,8	91,3	-0,5	108,2	0,6
	2. Vj.	109,8	5,5	101,1	5,0	89,4	-2,2	97,2	0,4	88,1	0,3
	3. Vj.	94,9	2,2	99,0	3,8	92,4	-3,9	95,1	-1,8	91,8	-3,5
	4. Vj.	97,4	-0,5	105,2	1,3	122,6	-2,9	116,4	-5,0	111,9	-2,4
1996	1. Vj.	101,4	3,6	96,0	1,4	90,6	-5,2	88,8	-2,7	105,0	-3,0
	2. Vj.	115,1	4,8	99,0	-2,1	85,9	-3,9	95,7	-1,5	86,7	-1,6
	3. Vj.	100,8	6,2	96,5	-2,5	90,4	-2,2	95,0	-0,1	96,7	5,3
	4. Vj.	100,9	3,6	106,6	1,3	119,8	-2,3	114,9	-1,3	111,8	-0,1
1997	1. Vj.	101,3	-0,1	94,4	-1,7	90,6	0,0	87,5	-1,5	100,6	-4,2
	2. Vj.	117,6	2,2	98,1	-0,9	86,3	0,5	94,8	-0,9	88,3	1,8
	3. Vj.	106,4	5,6	95,9	-0,6	87,5	-3,2	91,1	-4,1	89,7	-7,2
	4. Vj.	104,8	3,9	106,4	-0,2	117,5	-1,9	112,2	-2,3	113,8	1,8
1998	1. Vj.	113,5	12,0	93,0	-1,5	83,7	-7,6	89,7	2,5	100,4	-0,2
	2. Vj.	111,1	-5,5	99,5	1,4	83,4	-3,4	93,3	-1,6	88,3	0,0

*) Auf die Grundgesamtheit hochgerechnete Ergebnisse der repräsentativen Stichprobenerhebung.

Die Ergebnisse dieser Tabelle werden für zurückliegende Zeiträume nur einmal jährlich jeweils zum Berichtsmonat Dezember korrigiert. Vorläufige Ergebnisse sind kursiv, endgültige Ergebnisse normal wiedergegeben. Da die Ergebnisse der letzten 24 Berichtsmonate in den Tabellen auf den S. 12 bis 14 monatlich und die Ergebnisse in den Tabellen auf den S. 6 bis 9 jährlich korrigiert werden, können sich gewisse Inkonsistenzen ergeben (z. B.: Halbjahresergebnisse entsprechen nicht exakt dem Durchschnitt der sechs Monateergebnisse dieses Halbjahres).

**) Darstellung nach der Klassifikation der Wirtschaftszweige, Ausgabe 1993 (WZ93) - s. Anhang.

1) 50.10.3, 50.30.3, 50.40.3, 50.5.

2) Veränderungsraten gegenüber Vorjahreszeitraum.

3 Entwicklung der Beschäftigten im Einzelhandel *)

Zeitraum	Einzelhandel ohne Einzelhandel mit Kraftfahrzeugen, Kraftfahrzeugteilen und -zubehör, Tankstellen (WZ 52)		Einzelhandel mit Waren verschiedener Art (in Verkaufsräumen) (WZ 52.1)		Sonstiger Facheinzelhandel (in Verkaufsräumen) (WZ 52.4)	
	1995=100	% ¹⁾	1995=100	% ¹⁾	1995=100	% ¹⁾
	1994	99,9	-	99,3	-	101,2
1995	100,0	0,1	100,0	0,7	100,0	-1,2
1996	98,9	-1,1	98,6	-1,4	98,3	-1,7
1997	97,8	-1,1	97,8	-0,8	96,6	-1,7
1995 1. Hj.	99,6	0,4	99,4	0,3	100,1	-0,2
2. Hj.	100,3	-0,2	100,6	1,0	99,8	-2,3
1996 1. Hj.	98,6	-1,0	98,3	-1,1	98,3	-1,8
2. Hj.	99,2	-1,1	98,9	-1,7	98,4	-1,4
1997 1. Hj.	97,6	-1,0	97,6	-0,7	96,6	-1,7
2. Hj.	98,0	-1,2	98,1	-0,8	96,5	-1,9
1998 1. Hj.	96,9	-0,7	97,0	-0,6	95,4	-1,2
1995 1. Vj.	99,7	0,7	99,5	0,5	100,3	0,4
2. Vj.	99,6	0,2	99,3	0,2	99,9	-0,7
3. Vj.	100,0	-	100,3	1,0	99,5	-1,8
4. Vj.	100,6	-0,5	100,8	0,9	100,2	-2,6
1996 1. Vj.	98,8	-0,9	98,8	-0,7	98,4	-1,9
2. Vj.	98,5	-1,1	97,7	-1,6	98,1	-1,8
3. Vj.	98,7	-1,3	98,6	-1,7	97,7	-1,8
4. Vj.	99,7	-0,9	99,3	-1,5	99,1	-1,1
1997 1. Vj.	97,7	-1,1	97,7	-1,1	96,6	-1,8
2. Vj.	97,6	-0,9	97,4	-0,3	96,6	-1,5
3. Vj.	97,7	-1,0	97,7	-0,9	96,2	-1,5
4. Vj.	98,3	-1,4	98,5	-0,8	96,9	-2,2
1998 1. Vj.	96,7	-1,0	96,8	-0,9	95,3	-1,3
2. Vj.	97,1	-0,5	97,3	-0,1	95,5	-1,1

*) Auf die Grundgesamtheit hochgerechnete Ergebnisse der repräsentativen Stichprobenerhebung.

Die Ergebnisse dieser Tabelle werden für zurückliegende Zeiträume nur einmal jährlich jeweils zum Berichtsmonat Dezember korrigiert. Vorläufige Ergebnisse sind kursiv, endgültige Ergebnisse normal wiedergegeben. Da die Ergebnisse der letzten 24 Berichtsmonate in den Tabellen auf den S.12 bis 14 monatlich und die Ergebnisse in den Tabellen auf den S. 6 bis 9 jährlich korrigiert werden, können sich gewisse Inkonsistenzen ergeben (z.B.: Halbjahresergebnisse entsprechen nicht exakt dem Durchschnitt der sechs Monatsergebnisse dieses Halbjahres).

1) Veränderungsraten gegenüber Vorjahreszeitraum.

4 Konjunkturelle Entwicklung der Umsätze im Einzelhandel *) Trend-Konjunktur-Komponente Basis 1995 = 100

Bei der nebenstehend dargestellten konjunkturellen Entwicklung handelt es sich um Ergebnisse der Zeitreihenanalyse nach dem „Berliner Verfahren“ (Version 4). Dieses Verfahren zerlegt die Originalwerte (Originalreihe) in eine Trend-Konjunktur-Komponente, eine Saison- und Kalender-Komponente sowie eine Restkomponente. Die Trend-Konjunktur-Komponente des Berliner Verfahrens wird häufig als Konjunkturindikator eingesetzt, da sie die mittel- bis langfristige „Grundtendenz“ der Reihe anzeigt.

Grundsätzlich ist zu beachten, daß die Zeitreihenkomponenten am aktuellen Rand (etwa für die letzten drei Monate) mit gewissen Unsicherheiten über die Entwicklung behaftet sind.

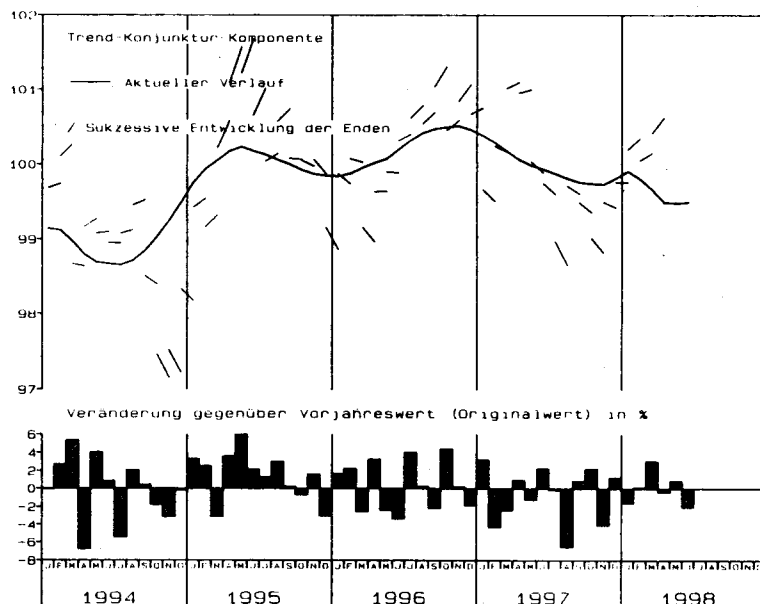
Das „Berliner Verfahren“ ist aus der Zusammenarbeit der technischen Universität Berlin mit dem Deutschen Institut für Wirtschaftsforschung in Berlin hervorgegangen.

Literaturhinweis: B. Nullau, S. Heiler, P. Wäsch, B. Meissner, D. Filip: Das „Berliner Verfahren“. Ein Beitrag zur Zeitreihenanalyse. In: DIW-Beiträge zur Strukturforchung, Heft 7, Berlin 1969.

*) Einzelhandel ohne Kraftfahrzeuge, Kraftfahrzeugteile und -zubehör, Tankstellen

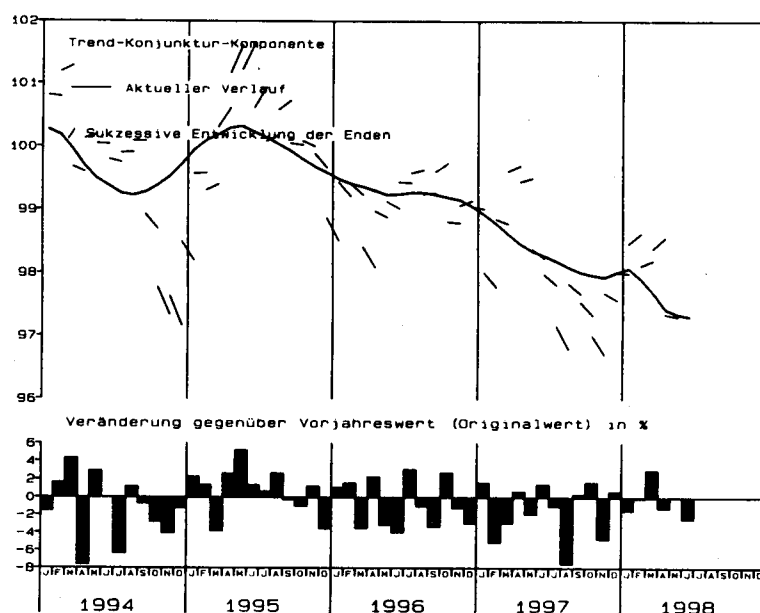
Umsatz
Deutschland
Einzelhandel (in jeweiligen Preisen)

Messzahlen 1995 = 100

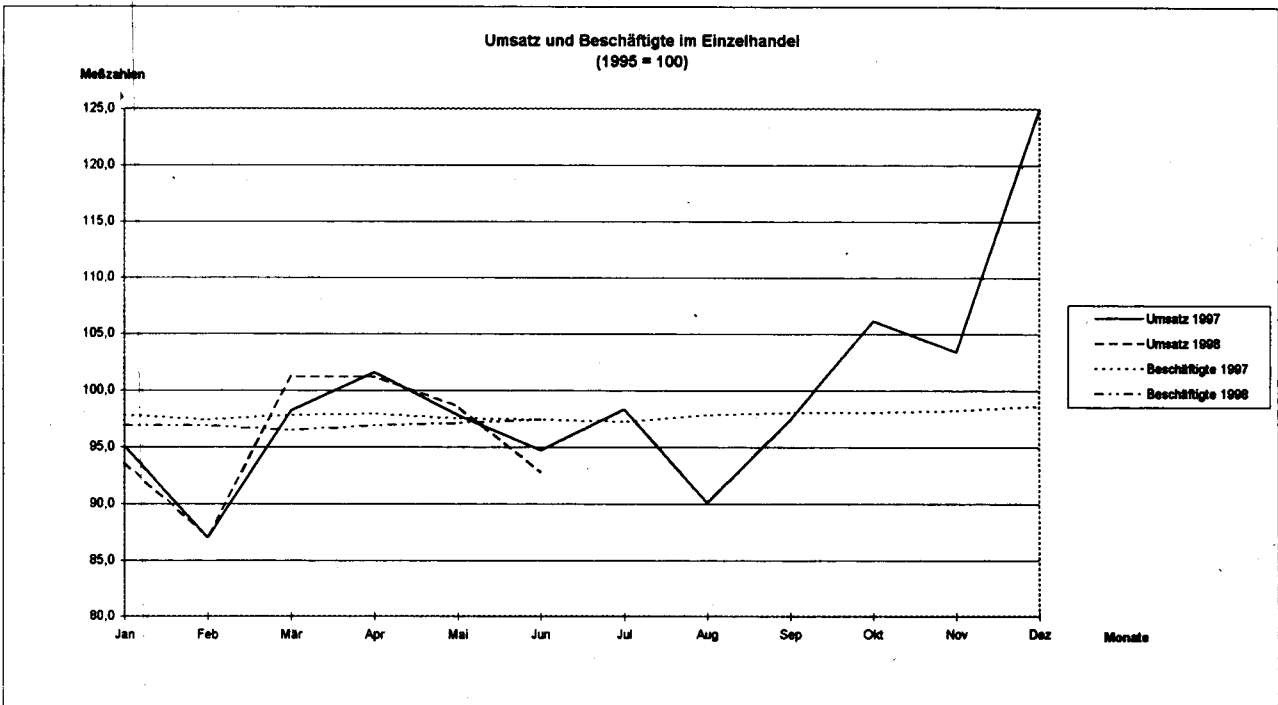
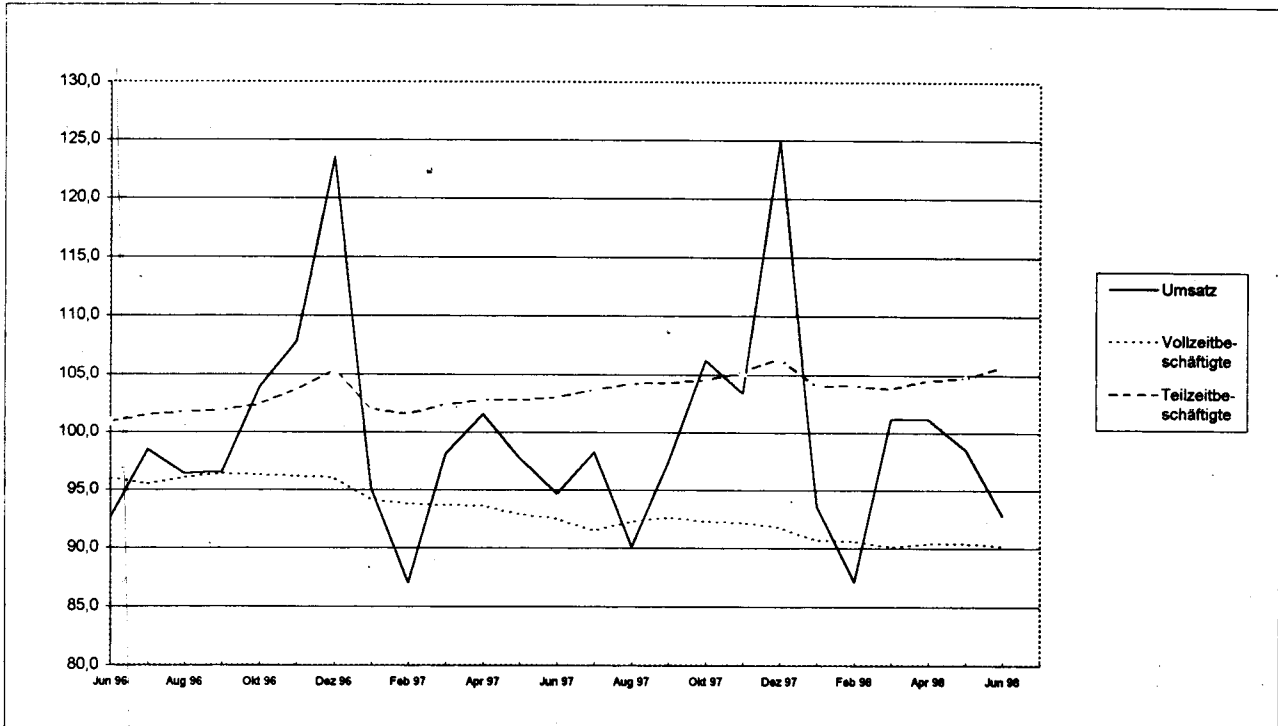


Umsatz
Deutschland
Einzelhandel (in Preisen von 1991)

Messzahlen 1995 = 100



5 Konjunkturelle Entwicklung der Umsätze und der Beschäftigten im Einzelhandel
 Maßzahlen
 1995 = 100



6 Lange Reihen 1994 bis 19.. *)
 Deutschland
 6.1 Nominale Umsatzmeßzahlen im Einzelhandel nach Wirtschaftszweigen
 1995 = 100

Nummer der Klassifikation 1)	Wirtschaftszweig	Jahr	Umsatz												
			Januar	Februar	März	April	Mai	Juni	Juli	August	September	Oktober	November	Dezember	Jan. bis Dez. 2)
5	Einzelhandel insgesamt	1994	85.8	86.3	108.6	95.0	97.6	96.2	94.2	92.1	97.3	99.0	103.9	123.9	98.3
		1995	89.3	89.2	106.3	98.9	104.0	98.9	96.0	95.1	97.6	99.2	106.3	119.3	100.0
		1996	92.1	91.5	104.8	104.2	103.0	96.6	101.5	95.8	96.8	104.4	106.8	117.6	101.3
		1997	94.7	88.9	101.6	106.5	99.8	99.8	102.8	91.5	98.7	107.3	103.1	120.4	101.3
		1998	93.7	89.4	110.8	102.2	102.0	97.6							99.3
		1999													
50	Einzelhandel mit KFZ, Tankstellen	1994	78.3	84.8	116.9	98.8	105.0	105.9	97.2	86.7	92.8	94.4	95.9	101.1	96.5
		1995	84.3	90.4	118.3	104.4	114.0	111.0	100.9	90.8	93.3	97.6	101.0	93.9	100.0
		1996	92.2	93.9	121.0	117.9	118.9	111.9	113.1	93.4	97.6	106.2	102.8	94.8	105.3
		1997	93.4	96.3	114.9	125.6	107.7	120.0	120.4	96.9	103.6	111.6	101.8	102.2	107.9
		1998	94.1	98.6	148.3	106.0	115.2	116.2							113.1
		1999													
52	Einzelhandel ohne KFZ u. ohne Tankstellen	1994	87.7	86.7	106.5	94.1	95.7	93.8	93.5	93.4	98.5	100.2	105.9	129.7	98.8
		1995	90.6	88.9	103.2	97.5	101.4	95.8	94.7	96.2	98.7	99.5	107.6	125.8	100.0
		1996	92.1	90.9	100.6	100.7	99.0	92.6	98.5	96.4	96.6	103.9	107.8	123.5	100.2
		1997	95.1	87.0	98.2	101.6	97.8	94.7	98.3	90.1	97.4	106.2	103.4	125.0	99.6
		1998	93.6	87.1	101.2	101.2	98.6	92.8							95.8
		1999													
521	Einzelhandel mit Waren versch. Art	1994	91.5	89.6	109.1	93.3	96.0	94.7	97.0	93.7	93.7	94.6	100.9	125.5	98.3
		1995	92.0	89.6	102.9	98.8	100.8	98.9	98.1	99.3	96.0	95.4	104.0	124.3	100.0
		1996	93.7	93.0	99.6	99.1	99.8	93.7	98.8	98.2	90.8	100.2	105.7	122.0	99.6
		1997	97.3	87.6	99.1	99.3	100.1	94.1	99.1	95.1	94.6	104.1	101.5	125.6	99.8
		1998	95.5	88.1	97.0	103.9	100.3	94.8							96.6
		1999													
522	Facheinzelhandel mit Nahrungsmitteln, Getränken, Tabakwaren	1994	78.9	80.2	95.4	87.0	92.5	93.1	95.1	93.5	91.0	92.9	95.4	119.1	92.8
		1995	87.2	87.3	99.4	97.9	104.0	103.0	102.6	102.4	97.3	97.0	98.8	123.0	100.0
		1996	88.4	90.8	98.3	100.6	102.4	98.9	100.8	102.6	92.3	98.9	97.8	117.4	99.1
		1997	89.4	85.7	95.2	96.9	100.9	96.1	99.3	97.5	93.1	96.9	91.9	117.9	96.7
		1998	85.9	83.2	90.4	94.6	96.0	91.7							90.3
		1999													
523	Apotheken, Facheinzelhandel m. med., orthop. u. kosm. Artikeln	1994	83.8	83.6	97.9	88.3	90.8	95.0	93.5	90.4	92.6	93.8	97.2	117.2	93.7
		1995	93.2	90.6	106.9	97.4	101.2	100.1	96.4	96.0	96.1	99.4	102.1	120.7	100.0
		1996	103.1	100.3	106.2	104.1	103.6	100.5	104.9	100.4	99.9	106.5	100.9	116.7	103.9
		1997	103.7	98.2	101.5	109.4	102.0	114.2	103.7	94.6	102.0	109.6	104.2	126.8	105.8
		1998	105.0	100.9	113.0	109.0	106.3	107.2							106.9
		1999													
524	Sonstiger Facheinzelhandel (in Verkaufsräumen)	1994	84.3	83.0	104.9	96.7	97.4	94.0	91.9	92.8	103.1	107.0	112.4	145.9	101.1
		1995	87.1	85.7	100.4	96.8	102.1	92.7	92.5	92.6	100.3	102.6	111.4	135.7	100.0
		1996	85.9	83.1	98.6	101.5	97.1	90.3	96.5	92.1	98.0	104.6	110.0	132.4	99.2
		1997	87.3	81.1	96.4	100.5	95.7	90.7	96.2	83.4	95.8	106.0	103.4	130.1	97.2
		1998	88.8	81.8	101.3	98.4	97.3	88.4							92.7
		1999													
525	Einzelhandel mit Antiquitäten u. Gebrauchsgütern	1994	104.5	101.0	135.7	120.6	110.6	128.3	106.3	91.8	103.5	95.4	179.5	187.3	122.0
		1995	91.8	79.3	86.0	107.0	74.8	102.3	82.2	73.9	99.6	102.5	138.8	161.8	100.0
		1996	83.6	70.6	97.8	94.5	89.9	83.6	85.3	69.0	69.5	94.2	109.2	181.7	94.1
		1997	73.5	77.0	89.5	88.8	94.3	83.1	81.8	63.5	65.3	128.6	305.3	183.1	111.2
		1998	77.8	63.8	92.1	86.5	84.5	82.7							81.2
		1999													
526	Einzelhandel (nicht Verkaufsräumen)	1994	91.6	93.7	113.4	95.6	93.8	87.8	84.1	97.3	110.3	107.8	115.1	103.6	99.5
		1995	96.8	96.7	113.0	94.0	100.7	87.6	83.8	94.7	107.4	106.7	117.5	101.1	100.0
		1996	99.5	102.1	107.9	101.1	96.7	86.8	97.0	98.1	114.5	116.8	119.2	106.0	103.8
		1997	108.9	96.0	99.6	109.9	91.2	92.9	97.0	86.6	112.7	116.8	113.9	105.1	102.6
		1998	95.6	91.5	112.2	96.2	90.5	88.5							95.8
		1999													

*) Quelle: Statis-Bund-Segment 3673.
 1) Klassifikation der Wirtschaftszweige, Ausgabe 1993.
 2) Kumulierter Wert.

6 Lange Reihen 1994 bis 19.. *)
Deutschland
6.2 Reale Umsatzmaßzahlen im Einzelhandel nach Wirtschaftszweigen
1995 = 100

Nummer der Klassifi- kation 1)	Wirtschafts- zweig	Jahr	Umsatz													
			Januar	Feb- ruar	März	April	Mai	Juni	Juli	Au- gust	Sep- tem- ber	Ok- to- ber	No- vem- ber	De- zem- ber	Jan. bis Dez.2)	
5	Einzelhandel insgesamt	1994	86.8	87.2	109.5	95.7	98.1	96.8	94.9	92.8	98.0	99.6	104.5	124.6	99.0	
		1995	89.6	89.2	106.3	98.7	103.7	98.6	95.9	95.4	97.7	99.3	106.3	119.3	100.0	
		1996	91.8	90.7	103.6	102.8	101.9	95.6	100.5	95.1	95.8	103.1	105.6	116.5	100.3	
		1997	93.3	87.6	100.4	105.1	98.3	98.3	101.2	90.0	97.2	105.5	101.4	118.6	99.7	
		1998	92.3	88.0	109.2	100.1	99.6	95.5								97.5
		1999														/
50	Einzelhandel mit KFZ, Tankstellen	1994	78.9	85.5	117.9	99.7	105.8	106.7	97.9	87.3	93.5	95.3	96.7	101.7	97.2	
		1995	84.5	90.6	118.6	104.6	114.2	110.8	100.8	90.7	93.1	97.5	100.9	93.7	100.0	
		1996	91.5	93.0	119.7	116.5	117.5	111.2	112.4	92.8	97.1	105.7	102.5	94.5	104.5	
		1997	93.2	96.0	114.8	125.6	107.5	119.6	119.9	96.2	103.1	111.1	101.5	101.8	107.5	
		1998	94.0	98.3	148.3	105.0	113.8	114.5								112.3
		1999														/
52	Einzelhandel ohne KFZ u. ohne Tankstellen	1994	88.8	87.6	107.4	94.8	96.2	94.3	94.1	94.1	99.1	100.7	106.4	130.2	99.5	
		1995	90.8	88.8	103.3	97.3	101.2	95.6	94.7	96.6	98.8	99.7	107.7	125.6	100.0	
		1996	91.8	90.2	99.7	99.5	98.0	91.8	97.6	95.6	95.5	102.4	106.4	121.9	99.2	
		1997	93.3	85.6	96.8	100.1	96.1	93.1	96.6	88.4	95.8	104.1	101.4	122.7	97.8	
		1998	91.9	85.5	99.7	98.9	96.1	90.8								93.8
		1999														/
521	Einzelhandel mit Waren versch. Art	1994	93.3	90.9	110.6	94.3	96.7	95.3	97.6	94.5	94.3	95.2	101.6	126.2	99.2	
		1995	92.2	89.5	102.8	98.6	100.3	98.3	97.8	99.5	96.3	95.8	104.3	124.5	100.0	
		1996	93.7	92.6	99.0	98.4	98.9	92.8	98.0	97.7	90.5	100.0	105.3	121.4	99.0	
		1997	96.4	86.7	98.1	97.9	98.2	92.1	97.2	93.3	92.9	102.2	99.6	123.1	98.1	
		1998	93.3	86.0	94.8	101.1	97.2	91.7								94.0
		1999														/
522	Fachhandel mit Nahrungsmitteln, Getränken, Tabakwaren	1994	80.4	81.3	96.7	87.9	93.3	93.6	95.6	94.2	91.8	93.8	96.5	120.4	93.8	
		1995	87.7	87.3	99.4	97.8	103.5	102.3	102.0	102.5	97.6	97.3	99.2	123.4	100.0	
		1996	88.2	90.3	97.6	99.7	101.5	97.4	99.4	101.5	91.6	98.2	96.6	116.1	98.2	
		1997	87.6	83.9	93.5	94.6	97.8	92.7	95.9	94.4	90.2	93.9	89.1	114.2	94.0	
		1998	82.7	80.2	87.3	91.2	91.5	87.4								86.7
		1999														/
523	Apotheken, Fachhandel m. med., orthop. u. kosm. Artikeln	1994	84.6	84.4	98.7	89.2	91.5	95.9	94.2	91.0	93.2	94.5	97.7	117.4	94.4	
		1995	93.3	90.4	106.6	97.0	100.8	99.8	96.1	96.3	96.5	99.8	102.5	120.8	100.0	
		1996	103.5	100.2	105.9	103.8	103.3	100.5	105.1	100.6	100.2	106.7	100.8	116.4	103.9	
		1997	103.6	98.1	101.2	109.0	102.0	114.5	103.6	94.5	102.0	109.6	104.0	126.3	105.7	
		1998	105.1	100.7	112.7	107.5	104.7	105.7								106.1
		1999														/
524	Sonstiger Fachhandel (in Verkaufsräumen)	1994	85.4	84.0	105.9	97.5	98.1	94.8	92.8	93.7	103.8	107.6	113.1	147.0	102.0	
		1995	87.5	85.8	100.4	96.8	102.0	92.7	92.6	92.7	100.2	102.3	111.1	135.8	100.0	
		1996	85.7	82.7	98.0	100.8	96.6	89.8	96.0	91.6	97.3	103.7	109.1	131.8	98.6	
		1997	86.6	80.4	95.4	99.5	94.8	90.0	95.5	82.9	94.9	104.8	102.4	129.4	96.4	
		1998	88.1	81.0	100.1	97.0	95.7	87.1								91.5
		1999														/
525	Einzelhandel mit Antiquitäten u. Gebrauchsgütern	1994	105.9	102.2	137.1	121.9	111.7	129.5	107.4	92.6	104.3	96.2	180.5	188.2	123.1	
		1995	92.2	79.5	86.2	107.1	74.9	102.4	82.3	74.0	99.6	102.3	138.4	161.2	100.0	
		1996	83.3	70.3	97.2	94.0	89.4	83.1	84.9	68.6	69.1	93.5	108.3	180.2	93.5	
		1997	72.8	76.3	88.7	88.1	93.5	82.4	81.2	63.1	64.8	127.3	302.2	181.2	110.1	
		1998	77.0	63.1	91.1	85.3	83.2	81.5								80.2
		1999														/
526	Einzelhandel (nicht Verkaufsräumen)	1994	89.7	92.2	112.3	94.6	92.8	87.7	84.5	96.5	109.4	106.7	113.5	103.1	98.6	
		1995	95.9	95.8	113.7	94.0	100.9	88.2	85.9	96.3	106.5	106.5	116.5	99.8	100.0	
		1996	96.4	97.5	103.1	95.5	93.6	85.1	93.8	95.0	106.0	105.6	109.9	97.4	98.2	
		1997	97.4	88.3	94.3	104.7	86.5	88.8	92.6	81.0	106.3	108.0	105.6	98.2	96.0	
		1998	91.5	88.1	110.0	92.7	87.9	88.2								93.1
		1999														/

*) Quelle: Statis-Bund-Segment 3673.

1) Klassifikation der Wirtschaftszweige, Ausgabe 1993.

2) Kumulierter Wert.

6 Lange Reihen 1994 bis 19.. *)
 Deutschland
 6.3 Beschäftigtenmeßzahlen im Einzelhandel nach Wirtschaftszweigen
 1995 = 100

Nummer der Klassifikation 1)	Wirtschaftszweig	Jahr	Beschäftigte												
			Januar	Februar	März	April	Mai	Juni	Juli	August	September	Oktober	November	Dezember	Jan. bis Dez. 2)
5	Einzelhandel insgesamt	1994	98.8	98.9	99.3	99.4	99.4	99.5	99.5	100.1	100.6	100.7	101.2	101.4	99.9
		1995	100.1	99.4	99.6	99.5	99.7	99.5	99.6	100.2	100.4	100.3	100.5	101.0	100.0
		1996	99.0	98.8	98.9	98.8	98.7	98.5	98.5	99.1	99.3	99.4	99.9	100.5	99.1
		1997	98.0	97.6	97.9	98.1	97.8	97.6	97.5	98.1	98.4	98.4	98.6	98.9	98.1
		1998	97.4	97.3	96.8	97.3	97.4	97.7							97.3
		1999													
50	Einzelhandel mit KFZ, Tankstellen	1994	99.7	99.2	99.3	99.4	99.7	99.6	99.5	100.8	101.2	101.2	101.0	100.8	100.1
		1995	100.2	98.9	99.0	99.4	99.5	99.5	99.5	100.7	101.1	101.0	100.6	100.3	100.0
		1996	100.1	99.3	99.8	99.6	99.8	99.7	100.0	101.3	101.7	101.6	101.2	101.1	100.4
		1997	99.3	98.9	98.9	98.5	99.3	99.1	99.2	100.1	100.8	101.0	101.1	100.5	99.8
		1998	100.3	99.8	99.3	98.8	99.7	99.7							99.8
		1999													
52	Einzelhandel ohne KFZ u. ohne Tankstellen	1994	98.7	98.9	99.3	99.4	99.4	99.5	99.5	100.0	100.5	100.6	101.2	101.5	99.9
		1995	100.1	99.5	99.6	99.5	99.7	99.4	99.6	100.1	100.3	100.2	100.5	101.1	100.0
		1996	98.8	98.7	98.8	98.7	98.6	98.3	98.3	98.7	99.0	99.1	99.7	100.4	98.9
		1997	97.8	97.4	97.8	97.9	97.5	97.4	97.2	97.8	98.0	98.0	98.2	98.6	97.8
		1998	96.9	96.9	96.5	96.9	97.1	97.4							97.0
		1999													
521	Einzelhandel mit Waren versch. Art	1994	98.9	98.9	99.3	99.0	99.1	99.1	99.0	99.4	99.6	99.2	100.0	100.4	99.3
		1995	100.0	99.0	99.4	98.9	99.4	99.6	100.0	100.7	100.3	100.0	100.6	101.8	100.0
		1996	99.2	98.8	98.3	97.8	97.8	97.7	98.4	99.1	98.3	98.4	99.2	100.2	98.6
		1997	97.7	97.5	97.9	97.8	97.2	97.2	96.9	98.1	98.1	97.9	98.2	99.3	97.8
		1998	97.1	97.0	96.2	97.2	97.0	97.5							97.0
		1999													
522	Fach Einzelhandel mit Nahrungsmitteln, Getränken, Tabakwaren	1994	94.1	94.3	95.1	95.2	95.1	95.3	95.4	96.1	96.5	98.8	99.5	99.1	96.2
		1995	99.9	99.6	100.2	100.1	99.8	99.7	99.9	100.2	100.0	100.1	100.0	100.3	100.0
		1996	98.1	98.2	98.6	98.3	98.9	98.8	97.6	98.5	98.7	97.9	98.2	99.5	98.4
		1997	97.1	97.2	97.4	97.1	96.8	97.1	97.3	97.3	98.1	97.2	96.6	96.0	97.1
		1998	95.6	95.2	95.0	95.5	96.6	96.3							97.1
		1999													
523	Apotheken, Fach Einzelhandel m. med., orthop. u. kosm. Artikeln	1994	95.6	98.1	96.3	96.6	96.7	97.1	97.8	98.7	98.7	98.7	98.9	99.6	97.7
		1995	98.9	98.3	98.6	98.2	98.8	98.5	99.0	100.5	101.8	101.2	101.9	103.8	100.0
		1996	101.6	102.0	102.1	102.3	102.8	102.3	102.7	103.6	103.6	104.7	104.7	105.3	103.1
		1997	104.4	103.6	104.0	104.5	104.9	104.8	105.9	106.6	106.8	107.1	107.3	107.8	105.6
		1998	106.4	106.1	105.9	106.0	106.6	108.4							106.6
		1999													
524	Sonstiger Fach Einzelhandel (in Verkaufsräumen)	1994	99.9	99.6	100.2	100.6	100.5	100.7	100.8	101.2	102.0	102.5	102.9	103.4	101.2
		1995	100.6	100.2	100.0	100.1	100.0	99.6	99.2	99.4	99.9	100.0	100.2	100.3	100.0
		1996	98.4	98.3	98.6	98.6	98.0	97.7	97.4	97.5	98.3	98.5	99.2	99.7	98.4
		1997	96.8	96.3	96.7	96.8	96.6	96.3	95.9	96.2	96.4	96.6	96.9	97.1	96.6
		1998	95.4	95.5	95.1	95.3	95.5	95.7							95.4
		1999													
525	Einzelhandel mit Antiquitäten u. Gebrauchsgütern	1994	93.5	93.1	95.0	94.0	97.9	97.3	94.6	94.4	94.0	94.3	97.9	102.5	95.7
		1995	101.6	96.4	97.4	95.1	97.2	99.4	100.7	99.9	103.6	106.5	103.0	100.0	100.1
		1996	103.4	110.2	112.2	114.5	110.9	108.9	106.9	106.1	110.3	110.5	112.3	101.0	108.9
		1997	89.0	94.0	94.5	95.2	92.6	91.4	92.5	93.7	87.8	87.8	91.2	93.6	91.9
		1998	91.7	95.6	96.6	93.5	93.9	91.4							93.8
		1999													
526	Einzelhandel (nicht Verkaufsräumen)	1994	98.2	99.3	101.4	101.3	101.2	100.3	99.6	100.1	101.9	101.4	101.7	100.2	100.6
		1995	98.6	98.7	99.6	100.2	100.3	99.0	100.0	100.4	100.8	101.3	100.6	99.7	99.9
		1996	95.5	96.0	97.3	99.1	99.7	98.7	97.9	97.7	100.2	99.5	99.1	98.7	98.3
		1997	96.0	95.5	95.4	95.7	95.3	95.4	94.8	94.7	95.7	94.8	94.8	94.2	95.2
		1998	92.7	93.3	94.2	94.3	94.1	93.4							93.7
		1999													

*) Quelle: Statis-Bund-Segment 3674.
 1) Klassifikation der Wirtschaftszweige, Ausgabe 1993.
 2) Kumulierter Wert.

Aktuelle Monatsergebnisse

TABELLENTEIL

1 UMSATZENTWICKLUNG IM EINZELHANDEL NACH AUSGEWÄHLTEN WIRTSCHAFTSZWEIGEN
1995 = 100

NUMMER DER KLAS- SIFI- KATION 1)	WIRTSCHAFTSZWEIG	UMSATZ							
		JUN. 1998	JUN. 1997	MAI. 1998	JAN./JUN. 1998	JUN. 1998	JUN. 1997	MAI. 1998	JAN./JUN. 1998
EINZELHANDEL MIT (IN) ...		IN JEWEILIGEN PREISEN				IN PREISEN DES JAHRES 1991			
50 1 Handel mit Kraftwagen									
50 103	Eh.m.Kraftwagen	118,7	122,5	115,9	115,4	117,0	122,4	114,5	114,7
50 3 Handel mit Kraftwagenteilen u. Zubehör									
50 303	Eh.m.Kraftwagenteilen u. Zubehör	108,9	104,6	122,2	106,7	108,0	104,2	121,4	106,4
50 4 Handel mit Krafträdern, Teilen u. Zubehör									
50 403	Eh.m.Krafträdern, Teilen u. Zubehör	115,8	128,4	128,7	107,5	113,6	127,6	126,4	105,9
50 5 Tankstellen									
50 5	Tankstellen	96,7	102,7	102,6	96,2	94,8	100,4	100,5	94,4
50	Kfz-Handel; Tankstellen	116,2	120,0	115,2	113,1	114,5	119,6	113,8	112,3
52 1 Einzelhandel mit Waren versch. Art (i. Verkaufsräumen)									
52 111	Eh.m.Nahrungsm., Getränken u. Tabakwaren oas	99,1	96,2	104,7	99,9	95,3	93,6	100,9	96,7
52 112	Sonst. Eh.m. Waren versch. Art, Hauptr. Nahrungsm. usw	92,8	96,0	102,2	97,1	90,2	94,1	99,3	94,8
52 11	Eh.m. Waren versch. Art, Hauptr. Nahrungsm. usw	97,4	96,1	104,0	99,1	93,9	93,8	100,4	96,2
52 121	Eh.m. Waren versch. Art (oh. Nahrungsm.)	77,8	82,8	82,8	82,9	76,9	82,2	81,9	82,1
52 122	Eh.m. Waren versch. Art, Hauptr. Nicht-Nahrungsm.	83,6	85,2	82,8	85,0	82,4	84,5	81,6	84,0
52 12	Sonst. Eh.m. Waren versch. Art	82,4	84,7	82,8	84,5	81,2	84,0	81,7	83,6
52 1	Eh.m. Waren versch. Art (i. Verkaufsräumen)	94,8	94,1	100,3	96,6	91,7	92,1	97,2	94,0
52 2 Fach-Eh.m. Nahrungsm. usw (i. Verkaufsräumen)									
52 2	Fach-Eh.m. Nahrungsm. usw (i. Verkaufsräumen)	91,7	96,1	96,0	90,3	87,4	92,7	91,5	86,7
52 3 Apotheken; Fach-Eh.m. med. Art. usw (i. Verkaufsr.)									
52 31	Apotheken	105,7	117,7	103,5	106,6	103,9	118,1	101,8	105,6
52 32	Eh.m. med. u. orthopädischen Art.	108,9	121,6	106,9	105,2	106,9	119,8	104,8	103,4
52 33	Eh.m. kosmet. Artikeln u. Körperpflegemitteln	111,5	103,1	114,4	107,9	111,0	103,1	113,8	107,7
52 3	Apotheken; Fach-Eh.m. med. Art. usw (i. Verkaufsr.)	107,2	114,2	106,3	106,9	105,7	114,5	104,7	106,1
52 4 Sonst. Facheinzelhandel (i. Verkaufsräumen)									
52 41	Eh.m. Textilien	77,2	82,2	70,4	80,2	75,9	81,4	69,1	78,9
52 421	Eh.m. Bekleidung oas	78,5	82,2	94,8	87,2	77,6	81,6	93,6	86,2
52 42	Eh.m. Bekleidung	79,4	86,4	96,0	88,1	78,7	85,9	95,0	87,4
52 431	Eh.m. Schuhen	88,9	95,8	121,9	93,0	87,0	94,4	119,2	91,1
52 43	Eh.m. Schuhen u. Lederwaren	87,7	94,4	118,1	91,6	85,7	93,0	115,5	89,7
52 441	Eh.m. Wohnmöbeln	88,9	90,6	90,0	96,5	86,0	88,8	87,1	93,8
52 44	Eh.m. Möbeln, Einr. gegenständen u. Hausrat ang	88,4	90,0	89,5	95,0	85,7	88,3	86,8	92,5
52 452	Eh.m. Rundfunk-, Fernseh-, Phonogerät. u. Zubehör	85,4	82,0	84,7	89,5	89,9	84,8	89,2	94,0
52 45	Eh.m. elektr. Haush., Rundf., Tv-gerät. usw	85,0	82,8	82,1	87,5	88,4	84,9	85,5	90,9

1) KLASSEKODIERUNG DER WIRTSCHAFTSZWEIGE, AUSGABE 1993.

1 UMSATZENTWICKLUNG IM EINZELHANDEL NACH AUSGEWAHLTEN WIRTSCHAFTSZWEIGEN
1995 = 100

NUMMER DER KLAS- SIFI- KATION 1)	WIRTSCHAFTSZWEIG	UMSATZ							
		JUN.	JUN.	MAI.	JAN./JUN.	JUN.	JUN.	MAI.	JAN./JUN.
		1998	1997	1998	1998	1998	1997	1998	1998
EINZELHANDEL MIT (IN) ...		IN JEWEILIGEN PREISEN				IN PREISEN DES JAHRES 1991			
52 463	Eh.m.Bau-u.Heimwerker- bedarf	109,6	108,1	123,0	106,7	104,7	106,1	117,5	103,0
52 46	Eh.m.Metallw.,Anstrichm. u.Bau-u.Heimwerkerbedarf	109,1	108,3	120,3	104,8	104,7	106,6	115,5	101,5
52 472	Eh.m.Büchern u.Fach- zeitschriften	76,7	79,9	76,5	83,0	71,4	75,9	71,3	77,5
52 47	Eh.m.Büchern,Zeitungcn, Zeitschr.,Schreibw.u.ä.	78,0	81,2	78,5	83,7	73,4	77,9	74,0	79,1
52 484	Eh.m.feinmech.u.opt. Erzeugn.,Computern u.ä.	94,8	89,0	93,8	95,4	96,2	90,1	95,2	97,0
52 485	Eh.m.Uhren,Edelmetall- waren u.Schmuck	83,4	84,3	82,2	79,1	82,8	83,9	81,6	78,6
52 487	Eh.m.Fahrrädern,-teilen u.Zuben.,Sport-u.ä.Art.	105,3	109,6	117,8	103,2	105,1	109,8	117,7	103,3
52 48	Facheinzelhandel ang (i.Verkaufsräumen)	91,2	91,1	99,7	93,5	91,2	91,1	99,1	93,2
52 4	Sonst.Facheinzelhandel (i.Verkaufsräumen)	88,4	90,7	97,3	92,7	87,1	90,0	95,7	91,5
52 5 Einzelhandel mit Antiquitäten u.Gebrauchtw.(i.Verkaufsr.)									
52 5	Eh.m.Antiquitäten u.Ge- brauchtw.(i.Verkaufsr.)	82,7	83,1	84,5	81,2	81,5	82,4	83,2	80,2
52 6 Einzelhandel (nicht i.Verkaufsräumen)									
52 611	Vh.m.Waren oaS	78,3	75,6	86,6	91,6	77,3	74,9	85,5	90,7
52 61	Versandhandel	81,3	79,4	90,1	96,0	79,8	78,3	88,4	94,3
Summe aus 5262 und 5263		98,4	111,5	91,1	95,4	98,1	101,0	87,4	91,6
52 6	Einzelhandel (nicht i.Verkaufsräumen)	88,5	92,9	90,5	95,8	88,2	88,8	87,9	93,1
52	Eh.(oh.Handel m.Kfz u. Tankst.)	92,8	94,7	98,6	95,8	90,8	93,1	96,1	93,8
Einzelhandel einschl.- KFZ-Einzelh.,Tankstellen		97,6	99,8	102,0	99,3	95,5	98,3	99,6	97,5

1)KLASSIFIKATION DER WIRTSCHAFTSZWEIGE, AUSGABE 1993.

2 UMSATZENTWICKLUNG IM EINZELHANDEL NACH AUSGEWAHLTEN WIRTSCHAFTSZWEIGEN
PROZENT

NUMMER DER KLAS- SIFI- KATION 1)	WIRTSCHAFTSZWEIG	VERAENDERUNG DER UMSATZWERTE					
		JUN. 1998 GEGENUEBER		JUN. 98 UND MAI. 98 GEGENUEBER	JAN./JUN. 98 GEGENUEBER	JUN. 98 GEGENUEBER	JAN./JUN. 98 GEGENUEBER
		JUN. 1997	MAI. 1998	JUN. 97 UND MAI. 97	JAN./JUN. 97	JUN. 97	JAN./JUN. 97
EINZELHANDEL MIT (IN) ...			IN JEWEILIGEN PREISEN			IN PREISEN DES JAHRES 1991	
50 1 Handel mit Kraftwagen							
50 103	Eh.m.Kraftwagen	-3,1	2,5	2,2	3,9	-4,4	3,2
50 3 Handel mit Kraftwagenteilen u. Zubehör							
50 303	Eh.m.Kraftwagenteilen u. Zubehör	4,1	-10,9	7,5	3,2	3,6	3,4
50 4 Handel mit Krafträdern, Teilen u. Zubehör							
50 403	Eh.m.Krafträdern,Teilen u.Zubehör	-9,8	-10,0	-6,1	-6,2	-10,9	-7,1
50 5 Tankstellen							
50 5	Tankstellen	-5,9	-5,7	-5,2	-3,2	-5,6	-2,4
50	Kfz-Handel;Tankstellen	-3,2	0,9	1,6	3,1	-4,3	2,6
52 1 Einzelhandel mit Waren versch.Art (i.Verkaufsräumen)							
52 111	Eh.m.Nahrungsm.,Geträn- ken u.Tabakwaren oaS	3,0	-5,4	2,7	2,4	1,8	0,7
52 112	Sonst.Eh.m.Waren versch. Art,Hauptn.Nahrungsm.usw	-3,4	-9,2	-2,8	-1,1	-4,2	-2,1
52 11	Eh.m.Waren versch.Art, Hauptn.Nahrungsm.usw	1,3	-6,4	1,2	1,4	0,2	-0,0
52 121	Eh.m.Waren versch.Art (oh.Nahrungsm.)	-6,0	-6,0	-5,4	-4,9	-6,4	-5,2
52 122	Eh.m.Waren versch.Art, Hauptn.Nicht-Nahrungsm.	-1,9	1,1	-3,4	-5,2	-2,4	-5,6
52 12	Sonst.Eh.m.Waren versch. Art	-2,8	-0,5	-3,9	-5,2	-3,3	-5,5
52 1	Eh.m.Waren versch.Art (i.Verkaufsräumen)	0,7	-5,5	0,5	0,4	-0,4	-0,9
52 2 Fach-Eh.m.Nahrungsm.usw (i.Verkaufsräumen)							
52 2	Fach-Eh.m.Nahrungsm.usw (i.Verkaufsräumen)	-4,6	-4,5	-4,7	-4,0	-5,7	-5,4
52 3 Apotheken;Fach-Eh.m.med. Art.usw(i.Verkaufsr.)							
52 31	Apotheken	-10,2	2,1	-4,1	0,8	-12,0	0,0
52 32	Eh.m.med.u. orthopädischen Art.	-10,5	1,9	-7,6	-4,0	-10,8	-4,4
52 33	Eh.m.kosmet.Artikeln u. Körperpflegemitteln	8,2	-2,5	8,5	6,2	7,7	6,0
52 3	Apotheken;Fach-Eh.m.med. Art.usw(i.Verkaufsr.)	-6,1	0,9	-1,2	2,0	-7,7	1,3
52 4 Sonst.Facheinzelhandel (i.Verkaufsräumen)							
52 41	Eh.m.Textilien	-6,0	9,8	-6,8	-4,4	-6,7	-4,8
52 421	Eh.m.Bekleidung oaS	-4,5	-17,2	-1,3	-0,8	-4,9	-1,1
52 42	Eh.m.Bekleidung	-8,1	-17,2	-4,2	-3,3	-8,5	-3,5
52 431	Eh.m.Schuhen	-7,2	-27,0	-1,4	-2,4	-7,9	-3,0
52 43	Eh.m.Schuhen u. Lederwaren	-7,1	-25,8	-1,5	-2,5	-7,8	-3,2
52 441	Eh.m.Wohnmöbeln	-1,9	-1,2	0,4	3,4	-3,1	2,5
52 44	Eh.m.Möbeln,Einr.gegen- ständen u.Hausrat ang	-1,8	-1,3	0,1	3,3	-2,9	2,4
52 452	Eh.m.Rundfunk-,Fernseh-, Phonogerät.u.Zubehör	4,1	0,7	4,2	4,1	6,0	6,3
52 45	Eh.m.elekt.Haush.-, Rundf.-,Tv-gerät.usw	2,7	3,5	2,1	3,0	4,2	4,7

1)KLASSIFIKATION DER WIRTSCHAFTSZWEIGE, AUSGABE 1993.

StBA, FS 6, R 3.1, 06/1998

2 UMSATZENTWICKLUNG IM EINZELHANDEL NACH AUSGEWAHLTEN WIRTSCHAFTSZWEIGEN
PROZENT

NUMMER DER KLAS-SIFIKATION 1)	WIRTSCHAFTSZWEIG	VERÄNDERUNG DER UMSATZWERTE					
		JUN. 1998 GEGENUEBER		JUN. 98 UND MAI. 98 GEGENUEBER	JAN./JUN. 98 GEGENUEBER	JUN. 98 GEGENUEBER	JAN./JUN. 98 GEGENUEBER
		JUN. 1997	MAI. 1998	JUN. 97 UND MAI. 97	JAN./JUN. 97	JUN. 97	JAN./JUN. 97
EINZELHANDEL MIT (IN) ...		IN JEWEILIGEN PREISEN			IN PREISEN DES JAHRES 1991		
52 463	Eh.m.Bau-u.Heimwerkerbedarf	1,4	-10,9	3,5	4,6	-1,3	2,8
52 46	Eh.m.Metallw.,Anstrichm. u.Bau-u.Heimwerkerbedarf	0,7	-9,4	2,6	3,7	-1,7	2,1
52 472	Eh.m.Büchern u.Fachzeitschriften	-3,9	0,3	-1,4	-0,8	-5,9	-2,9
52 47	Eh.m.Büchern,Zeitung, Zeitschr.,Schreibw.u.ä.	-3,9	-0,6	-1,2	-0,9	-5,8	-2,6
52 484	Eh.m.feinmech.u.opt. Erzeugn.,Computern u.ä.	6,5	1,1	9,3	9,4	6,8	10,1
52 485	Eh.m.Uhren,Edelmetallwaren u.Schmuck	-1,0	1,5	0,1	1,2	-1,2	1,1
52 487	Eh.m.Fahrrädern,-teilen u.Zubeh.,Sport-u.ä.Art.	-4,0	-10,6	-3,7	-1,7	-4,3	-1,7
52 48	Facheinzelhandel ang (i.Verkaufsräumen)	0,1	-8,5	1,0	1,5	0,0	1,7
52 4	Sonst.Facheinzelhandel (i.Verkaufsräumen)	-2,6	-9,1	-0,4	0,8	-3,2	0,4
52 5 Einzelhandel mit Antiquitäten u.Gebrauchtw.(i.Verkaufsr.)							
52 5	Eh.m.Antiquitäten u.Gebrauchtw. (i.Verkaufsr.)	-0,4	-2,1	-5,7	-3,7	-1,0	-4,1
52 6 Einzelhandel (nicht i.Verkaufsräumen)							
52 611	Vh.m.Waren oas	3,6	-9,6	4,6	1,0	3,1	0,7
52 61	Versandhandel	2,4	-9,8	5,3	0,2	1,9	-0,1
Summe aus 5262 und 5263		-11,7	8,0	-11,3	-9,3	-2,9	-0,4
52 6	Einzelhandel (nicht i.Verkaufsräumen)	-4,7	-2,3	-2,8	-4,0	-0,6	-0,2
52	Eh.(oh.Handel m.Kfz u. Tankst.)	-1,9	-5,9	-0,6	0,0	-2,4	-0,3
	Einzelhandel einschl.- KFZ-Einzelh.,Tankstellen	-2,2	-4,3	-0,0	0,7	-2,9	0,3

1)KLASSIFIKATION DER WIRTSCHAFTSZWEIGE, AUSGABE 1993.

3 ENTWICKLUNG DER BESCHAEFTEGTENZAHL IM EINZELHANDEL
NACH AUSGEWAHLTEN WIRTSCHAFTSZWEIGEN

NUMMER DER KLAS- SIFI- KATION 1)	WIRTSCHAFTSZWEIG	BESCHAEFTEGTE			VERAENDERUNG DER BESCHAEFTEGTENZAHL									
		INS- GESAMT	DAVON		INSGESAMT	DAVON				DAVON				
			VOLL- BE- SCHAEF- TIGTE	TEIL- ZEIT- BE- SCHAEF- TIGTE		VOLLBESCHAEF- TIGTE	TEILZEITBE- SCHAEFTEGTE	INS- GESAMT	VOLL- BE- SCHAEF- TIGTE	TEILZEIT- BESCHAEF- TIGTE	GEGENUEBER			
		JUN. 1998			JUN. 1997	MAI. 1998	JUN. 1997	MAI. 1998	JUN. 1997	MAI. 1998	JUN. 1997	MAI. 1998	JAN. / JUN. 1998 GEGENUEBER JAN. / JUN. 1997	
EINZELHANDEL MIT (IN) ...		1995 = 100			PROZENT									
50 1 Handel mit Kraftwagen														
50 103	Eh.m.Kraftwagen	98,1	96,9	106,9	1,1	-0,1	0,7	-0,3	4,1	1,3	0,7	0,5	2,6	
50 3 Handel mit Kraftwagenteilen u. Zubehör														
50 303	Eh.m.Kraftwagenteilen u. Zubehör	119,4	124,9	98,9	5,3	1,3	5,4	1,0	4,9	2,4	2,8	3,8	-1,7	
50 4 Handel mit Krafträdern, Teilen u. Zubehör														
50 403	Eh.m.Krafträdern, Teilen u. Zubehör	102,1	100,2	109,4	-4,2	-1,4	-4,2	-0,7	-4,3	-3,8	-1,8	-3,5	4,4	
50 5 Tankstellen														
50 5	Tankstellen	94,2	88,6	98,1	-7,2	0,6	-9,5	1,1	-5,8	0,2	-3,9	-5,7	-2,8	
50	Kfz-Handel; Tankstellen	98,9	98,1	102,0	-0,1	0,1	0,1	-0,1	-0,9	0,7	0,0	0,1	-0,3	
52 1 Einzelhandel mit Waren versch. Art (i. Verkaufsräumen)														
52 111	Eh.m.Nahrungsm., Getränken u. Tabakwaren oas	101,3	91,3	108,5	3,2	0,3	-1,6	-1,3	6,3	1,3	1,5	-3,4	4,7	
52 112	Sonst.Eh.m.Waren versch. Art, Hauptr.Nahrungsm.usw	101,0	83,9	115,5	-3,5	-0,4	-9,6	-1,5	0,7	0,4	-0,9	-7,4	3,6	
52 11	Eh.m.Waren versch. Art, Hauptr.Nahrungsm.usw	101,3	89,4	110,1	1,6	0,1	-3,6	-1,4	4,9	1,1	0,9	-4,4	4,5	
52 121	Eh.m.Waren versch. Art (oh.Nahrungsm.)	68,8	66,4	71,9	-9,0	-5,6	-9,5	-3,3	-8,3	-8,4	-6,3	-8,2	-4,0	
52 122	Eh.m.Waren versch. Art, Hauptr.Nicht-Nahrungsm.	89,6	83,5	96,8	-2,3	4,2	-4,8	3,6	0,4	4,8	-5,6	-9,6	-1,2	
52 12	Sonst.Eh.m.Waren versch. Art	83,6	78,3	90,0	-4,0	1,7	-6,1	1,7	-1,6	1,6	-5,8	-9,2	-1,9	
52 1	Eh.m.Waren versch. Art (i. Verkaufsräumen)	97,2	86,4	106,3	0,4	0,4	-4,2	-0,6	3,8	1,1	-0,5	-5,6	3,4	
52 2 Fach-Eh.m.Nahrungsm.usw (i. Verkaufsräumen)														
52 2	Fach-Eh.m.Nahrungsm.usw (i. Verkaufsräumen)	95,6	95,0	96,3	-1,2	-0,3	-0,5	-0,4	-1,8	-0,3	-1,9	-0,7	-3,1	
52 3 Apotheken; Fach-Eh.m.med. Art.usw(i. Verkaufsr.)														
52 31	Apotheken	103,6	97,6	109,4	1,5	1,3	-0,7	0,4	3,6	2,1	0,6	-1,2	2,2	
52 32	Eh.m.med.u. orthopädischen Art.	116,6	119,5	110,6	1,6	-0,9	3,0	-3,7	-1,3	5,8	2,2	4,2	-2,0	
52 33	Eh.m.kosmet.Artikeln u. Körperpflegemitteln	118,0	100,2	134,0	7,9	3,0	2,8	1,1	11,6	4,3	5,2	1,2	8,1	
52 3	Apotheken; Fach-Eh.m.med. Art.usw(i. Verkaufsr.)	108,3	99,7	116,9	3,4	1,7	0,5	0,3	6,0	3,0	2,0	-0,1	4,0	
52 4 Sonst.Facheinzelhandel (i. Verkaufsräumen)														
52 41	Eh.m.Textilien	85,8	85,7	86,0	-6,1	-0,9	-3,2	0,1	-8,3	-1,7	-5,5	-4,1	-6,6	
52 421	Eh.m.Bekleidung oas	94,3	83,9	104,3	-1,8	1,1	-3,8	0,5	-0,1	1,7	-2,9	-4,7	-1,5	
52 42	Eh.m.Bekleidung	93,7	84,0	102,2	-1,5	0,9	-3,4	0,6	-0,2	1,1	-2,4	-4,6	-0,7	
52 431	Eh.m.Schuhen	93,4	87,2	97,5	-3,6	0,3	-2,7	0,3	-4,0	0,3	-3,5	-2,7	-3,9	
52 43	Eh.m.Schuhen u. Lederwaren	92,8	87,5	96,3	-3,9	0,3	-2,8	0,3	-4,5	0,2	-3,8	-2,9	-4,3	
52 441	Eh.m.Wohnmöbeln	98,2	94,3	110,0	0,3	0,0	-1,1	0,5	4,0	-1,3	-0,1	-2,0	5,1	
52 44	Eh.m.Möbeln, Einz.gegenständen u. Hausrat ang	97,2	93,0	107,8	1,0	0,4	-0,8	0,6	5,4	-0,1	0,5	-1,7	5,7	
52 452	Eh.m.Rundfunk-, Fernseh-, Phonogerät.u.Zubehör	87,9	85,3	99,2	-5,7	-0,9	-7,4	-0,8	1,0	-1,3	-6,1	-7,7	0,3	

1) KLASSIFIKATION DER WIRTSCHAFTSZWEIGE, AUSGABE 1993.

3 ENTWICKLUNG DER BESCHAFTIGTENZAHL IM EINZELHANDEL
NACH AUSGEWÄHLTEN WIRTSCHAFTSZWEIGEN

NUMMER DER KLAS- SIFI- KATION 1)	WIRTSCHAFTSZWEIG	BESCHAFTIGTE			VERÄNDERUNG DER BESCHAFTIGTENZAHL								
		INS- GESAMT	DAVON		INSGESAMT	DAVON				DAVON			
			VOLL- BE- SCHAEF- TIGTE	TEIL- ZEIT- BE- SCHAEF- TIGTE		VOLLBESCHAEF- TIGTE	TEILZEITBE- SCHAEFFTIGTE	INS- GESAMT	VOLL- BE- SCHAEF- TIGTE	TEILZEIT- BE- SCHAEF- TIGTE			
		JUN. 1998	JUN. 1997	MAI. 1998	JUN. 1998	MAI. 1998	JUN. 1997	MAI. 1998	JUN. 1997	MAI. 1998	JAN. / JUN. 1998	JAN. / JUN. 1997	
1995 = 100	PROZENT												
52 45	Eh.m.elekt.r.Haush.-, Rundf.-, TV-gerät.usw	88,4	86,0	97,0	-3,7	-0,5	-5,1	-0,5	1,1	-0,5	-4,6	-5,8	-0,8
52 463	Eh.m.Bau-u.Heimwerkerbedarf	113,4	107,1	133,8	5,9	-0,1	6,3	0,5	5,0	-1,6	5,3	4,8	6,4
52 46	Eh.m.Metallw.,Anstrichm.u.Bau-u.Heimwerkerbedarf	109,3	103,8	126,2	4,3	0,1	4,4	0,5	4,1	-0,8	3,5	3,0	4,7
52 472	Eh.m.Büchern u.Fachzeitschriften	96,3	92,2	102,0	0,0	0,0	-1,2	0,7	1,5	-0,8	-0,8	-1,8	0,5
52 47	Eh.m.Büchern,Zeitunge, Zeitschr.,Schreibw.u.ä.	94,9	90,2	100,5	0,0	-0,4	-1,7	0,7	1,9	-1,4	-0,6	-2,7	1,6
52 484	Eh.m.feinmech.u.opt. Erzeugn.,Computern u.ä.	93,5	88,1	108,2	-1,3	-0,6	-3,0	-0,6	2,5	-0,6	-1,0	-2,8	3,1
52 485	Eh.m.Uhren,Edelmetallwaren u.Schmuck	92,2	85,7	102,0	0,9	0,3	-1,2	-0,0	3,6	0,8	-0,6	-2,4	1,8
52 487	Eh.m.Fahrrädern,-teilen u.Zubeh.,Sport-u.ä.Art.	100,7	97,2	106,6	-0,9	-0,6	-1,8	-1,5	0,5	0,7	-1,3	-1,7	-0,8
52 48	Facheinzelhandel ang (i.Verkaufsräumen)	94,9	90,9	102,5	-0,9	-0,6	-2,0	-0,4	0,9	-1,0	-1,2	-2,6	1,3
52 4	Sonst.Facheinzelhandel (i.Verkaufsräumen)	95,4	90,4	102,8	-0,8	0,2	-1,7	0,2	0,4	0,1	-1,3	-2,6	0,3
52 5 Einzelhandel mit Antiquitäten u.Gebrauchtw.(i.Verkaufsr.)													
52 5	Eh.m.Antiquitäten u.Gebrauchtw.(i.Verkaufsr.)	91,8	96,7	85,7	0,0	-2,9	6,3	-2,1	-7,5	-4,1	1,1	4,4	-3,1
52 6 Einzelhandel (nicht i.Verkaufsräumen)													
52 611	Vh.m.Waren oaS	85,1	78,5	104,5	-6,7	-5,3	-10,0	-6,4	1,6	-2,6	-3,9	-5,9	1,2
52 61	Versandhandel	94,1	87,4	109,6	-3,1	-2,0	-6,6	-3,2	4,4	0,1	-2,2	-4,7	3,1
Summe aus 5262 und 5263		91,0	85,1	100,5	-1,8	0,7	-6,2	-0,0	4,9	1,7	-2,4	-5,5	2,2
52 6	Einzelhandel (nicht i.Verkaufsräumen)	92,7	86,5	104,9	-2,5	-0,8	-6,4	-1,9	4,6	0,9	-2,3	-5,0	2,7
52	Eh.(oh.Handel m.Kfz u. Tankst.)	97,1	89,9	105,4	0,0	0,3	-2,5	-0,2	2,5	0,9	-0,8	-3,3	1,9
	Einzelhandel einschl.-KFZ-Einzelh.,Tankstellen	97,3	91,5	105,2	-0,1	0,3	-2,0	-0,2	2,3	0,9	-0,7	-2,6	1,8

1)KLASSIFIKATION DER WIRTSCHAFTSZWEIGE, AUSGABE 1993.

4 UMSATZENTWICKLUNG IM EINZELHANDEL NACH AUSGEWÄHLTEN WIRTSCHAFTSZWEIGEN UND UMSATZGROESSENKLASSEN
- PAARIGER VERGLEICH -

NUMMER DER KLAS- SIFI- KATION!	WIRTSCHAFTSZWEIG	VERÄNDERUNG DER UMSATZWERTE, IN PROZENT IN JEWEILIGEN PREISEN							
		JUNI 1998 GEGENUEBER JUNI 1997				JAN./JUN. 1998 GEGENUEBER JAN./JUN. 1997			
		UNTERNEHMEN MIT JAHRESUMSATZ VON ... BIS UNTER ... DM							
1)		UNTER 1 000 000	1 000 000 BIS UNTER 5 000 000	5 000 000 BIS UNTER 10 000 000	10 000 000 UND MEHR	UNTER 1 000 000	1 000 000 BIS UNTER 5 000 000	5 000 000 BIS UNTER 10 000 000	10 000 000 UND MEHR
	50 1 Handel mit Kraftwagen								
50 103	Eh.m.Kraftwagen	13,2	-5,2	-8,0	-3,4	-9,0	-1,8	1,6	6,2
	50 3 Handel mit Kraftwagenteilen u. Zubehör								
50 303	Eh.m.Kraftwagenteilen u. Zubehör	1,5	1,0	3,8	13,5	-9,2	-1,8	-0,9	22,5
	50 4 Handel mit Krafträdern, Teilen u. Zubehör								
50 403	Eh.m.Krafträdern, Teilen u. Zubehör	-4,2	-2,5	-7,7	-20,5	-9,8	4,1	-0,8	-47,3
	50 5 Tankstellen								
50 5	Tankstellen	-2,2	-4,2	-13,7	-23,1	-7,0	-0,5	-4,2	-7,7
50	Kfz-Handel; Tankstellen	3,1	-4,5	-8,2	-3,2	-8,4	-1,2	1,0	6,3
	52 1 Einzelhandel mit Waren versch. Art (i. Verkaufsräumen)								
52 111	Eh.m.Nahrungsm., Getränken u. Tabakwaren oes	-12,5	-2,2	-8,5	5,4	-14,1	-3,4	-5,4	4,3
52 112	Sonst. Eh.m. Waren versch. Art, Hauptr. Nahrungsm. usw	-18,6	-12,9	-18,2	-6,0	-9,4	-6,6	-4,6	-5,3
52 11	Eh.m. Waren versch. Art, Hauptr. Nahrungsm. usw	-13,6	-3,9	-10,5	2,5	-13,3	-3,9	-5,3	1,7
52 121	Eh.m. Waren versch. Art (oh. Nahrungsm.)	-3,2	-5,2	-5,4	-6,1	-1,9	5,9	-15,8	-7,3
52 122	Eh.m. Waren versch. Art, Hauptr. Nicht-Nahrungsm.	-9,8	-1,7	-16,2	0,4	-3,0	-2,9	-13,2	-1,4
52 12	Sonst. Eh.m. Waren versch. Art	-5,9	-4,0	-11,2	-2,7	-2,3	2,7	-14,6	-4,3
52 1	Eh.m. Waren versch. Art (i. Verkaufsräumen)	-12,8	-4,0	-10,6	2,0	-12,1	-3,4	-6,0	1,1
	52 2 Fach-Eh.m. Nahrungsm. usw (i. Verkaufsräumen)								
52 2	Fach-Eh.m. Nahrungsm. usw (i. Verkaufsräumen)	-6,8	-3,5	0,6	0,8	-7,9	-2,0	3,1	3,0
	52 3 Apotheken; Fach-Eh.m. med. Art. usw (i. Verkaufsr.)								
52 31	Apotheken	-6,5	-10,2	-11,4	3,8	0,3	-0,3	-1,7	10,5
52 32	Eh.m. med. u. orthopädischen Art.	-15,1	-6,7	-4,2	3,6	-4,0	2,6	-3,1	0,3
52 33	Eh.m. kosmet. Artikeln u. Körperpflegemitteln	-12,5	-0,5	-4,8	10,2	-13,4	-1,4	-1,8	6,4
52 3	Apotheken; Fach-Eh.m. med. Art. usw (i. Verkaufsr.)	-8,9	-9,9	-10,1	9,9	-4,4	-0,2	-1,8	6,5
	52 4 Sonst. Facheinzelhandel (i. Verkaufsräumen)								
52 41	Eh.m. Textilien	-1,6	-1,4	-13,6	-16,4	-5,6	-2,0	-1,3	-7,7
52 421	Eh.m. Bekleidung oes	-15,2	-8,0	-6,7	2,5	-9,4	-7,5	-7,0	1,3
52 42	Eh.m. Bekleidung	-12,0	-11,7	-4,1	1,2	-8,9	-8,4	-5,2	1,3
52 431	Eh.m. Schuhen	-7,3	-4,3	-2,9	-8,8	-6,7	-4,0	-1,2	-4,3
52 43	Eh.m. Schuhen u. Lederwaren	-9,5	-4,6	-1,1	-8,5	-6,8	-4,5	-0,6	-4,0
52 441	Eh.m. Wohnmöbeln	-3,3	-4,1	-1,0	-7,5	-2,8	-4,6	3,0	0,1
52 44	Eh.m. Möbeln, Einr. gegenständen u. Hausrat ang	-5,6	-3,7	-1,0	-7,4	-6,7	-1,6	1,9	-0,4
52 452	Eh.m. Rundfunk-, Fernseh-, Phonogerät. u. Zubehör	2,7	-1,2	4,6	-0,3	-5,4	-4,9	5,2	3,0
52 45	Eh.m. elektr. Haush., Rundf., TV-gerät. usw	-0,6	-1,3	-9,3	1,3	-5,8	-4,6	-2,4	3,2
52 463	Eh.m. Bau- u. Heimwerkerbedarf	3,1	-8,6	-6,5	2,0	-14,0	-4,0	-1,7	4,4

1) KLASSIFIKATION DER WIRTSCHAFTSZWEIGE, AUSGABE 1993.

SIBA, FS 6, R 3.1, 06/1998

4 UMSATZENTWICKLUNG IM EINZELHANDEL NACH AUSGEWÄHLTEN WIRTSCHAFTSZWEIGEN UND UMSATZGROESSENKLASSEN
- PAARIGER VERGLEICH -

NUMMER DER KLAS- SIFI- KATION 1)	WIRTSCHAFTSZWEIG	VERÄNDERUNG DER UMSATZWERTE, IN PROZENT IN JEWEILIGEN PREISEN							
		JUNI 1998 GEGENUEBER JUNI 1997				JAN./JUN. 1998 GEGENUEBER JAN./JUN. 1997			
		UNTERNEHMEN MIT JAHRESUMSATZ VON ... BIS UNTER ... DM							
		UNTER 1 000 000	1 000 000 BIS UNTER 5 000 000	5 000 000 BIS UNTER 10 000 000	10 000 000 UND MEHR	UNTER 1 000 000	1 000 000 BIS UNTER 5 000 000	5 000 000 BIS UNTER 10 000 000	10 000 000 UND MEHR
	EINZELHANDEL MIT (IN) ...								
52 46	Eh.m.Metallw.,Anstrichm. u.Bau-u.Heimwerkerbedarf	-1,6	-7,6	-5,4	1,8	-12,1	-3,9	-2,8	4,5
52 472	Eh.m.Büchern u.Fach- zeitschriften	-3,6	-12,1	-13,6	-1,3	-4,5	-3,7	-7,1	4,3
52 47	Eh.m.Büchern,Zeitungen, Zeitschr.,Schreibw.u.ä.	-6,0	-8,4	-10,3	-0,7	-3,4	-1,0	-5,3	4,8
52 484	Eh.m.feinmech.u.opt. Erzeugn.,Computern u.ä.	-6,1	-3,9	152,9	0,4	-5,6	-3,8	76,7	1,8
52 485	Eh.m.Uhren,Edelmetall- waren u.Schmuck	-3,7	-7,9	-12,3	5,9	-5,9	-3,0	-2,1	6,6
52 487	Eh.m.Fahrrädern,-teilen u.Zubeh.,Sport-u.ä.Art.	-6,6	-1,6	0,2	3,9	-5,4	-1,4	1,5	6,7
52 48	Facheinzelhandel ang (i.Verkaufsräumen)	-5,3	-3,2	45,8	4,3	-5,4	-1,9	18,8	1,6
52 4	Sonst.Facheinzelhandel (i.Verkaufsräumen)	-6,3	-5,3	4,4	-1,1	-6,6	-3,7	1,5	1,5
	52 5 Einzelhandel mit Antiquitäten u.Gebrauchtw.(i.Verkaufsr.)								
52 5	Eh.m.Antiquitäten u.Ge- brauchtw.(i.Verkaufsr.)	7,8	-4,5	-29,9	14,7	-20,8	5,9	-27,1	9,6
	52 6 Einzelhandel (nicht i.Verkaufsräumen)								
52 611	Vh.m.Waren oaS	-3,7	6,4	-40,0	3,3	-8,9	-0,2	-35,5	-0,4
52 61	Versandhandel	2,0	3,4	-23,6	3,8	-9,6	10,8	-5,5	0,2
	Summe aus 5262 und 5263	-7,6	-17,1	-20,8	-14,6	-7,9	-9,5	-9,5	-10,9
52 6	Einzelhandel (nicht i.Verkaufsräumen)	-6,7	-14,5	-21,2	-0,7	-8,1	-6,6	-8,8	-2,0
52	Eh.(oh.Handel m.Kfz u. Tankst.)	-7,4	-7,3	-4,1	1,1	-7,5	-2,6	-1,7	0,8
	Einzelhandel einschl.- KFZ-Einzelh.,Tankstellen	-6,4	-6,7	-6,1	0,1	-7,6	-2,3	-0,4	2,2

Nr. der WZ93	Text (EH m. = Einzelhandel mit)
50.10.3 + 50.30.3 + 50.40.3 + 50.5 + 52.1 bis 52.6	EH einschließlich EH m. Kraftfahrzeugen u. Tankstellen
52	EH (ohne EH m. Kraftfahrzeugen u. ohne Tankstellen)
52.1	EH m. Waren verschiedener Art (in Verkaufsräumen)
52.11	EH m. Waren verschiedener Art, Haupttrichtung Nahrungsmittel, Getränke u. Tabakwaren
52.11.1	EH m. Nahrungsmitteln, Getränken u. Tabakwaren o. ausgeprägten Schwerpunkt
52.11.2	Sonstiger EH m. Waren verschiedener Art, Haupttrichtung Nahrungsmittel, Getränke u. Tabakwaren
52.12	Sonstiger EH m. Waren verschiedener Art
52.12.1	EH m. Waren verschiedener Art (o. Nahrungsmittel)
52.12.2	EH m. Waren verschiedener Art, Haupttrichtung Nicht-Nahrungsmittel
52.2	Fach-EH m. Nahrungsmitteln, Getränken u. Tabakwaren (in Verkaufsräumen)
52.3	Apotheken; Fach-EH m. medizinischen, orthopädischen u. kosmetischen Artikeln (in Verkaufsräumen)
52.31	Apotheken
52.32	EH m. medizinischen u. orthopädischen Artikeln
52.33	EH m. kosmetischen Artikeln u. Körperpflegemitteln
52.4	Sonstiger Fach-EH (in Verkaufsräumen)
52.41	EH m. Textilien
52.42	EH m. Bekleidung
darunter: 52.42.1	EH m. Bekleidung o. ausgeprägten Schwerpunkt
52.43	EH m. Schuhen u. Lederwaren
darunter: 52.43.1	EH m. Schuhen
52.44	EH m. Möbeln, Einrichtungsgegenständen u. Hausrat a.n.g.
darunter: 52.44.1	EH m. Wohnmöbeln
52.45	EH m. elektrischen Haushalts-, Rundfunk- u. Fernsehgeräten sowie Musikinstrumenten
darunter: 52.45.2	EH m. Rundfunk-, Fernseh- u. phonotechnischen Geräten u. Zubehör
52.46	EH m. Metallwaren, Anstrichmitteln, Bau- u. Heimwerkerbedarf
darunter: 52.46.3	EH m. Bau- u. Heimwerkerbedarf
52.47	EH m. Büchern, Zeitschriften, Zeitungen, Schreibwaren u. Bürobedarf
darunter: 52.47.2	EH m. Büchern u. Fachzeitschriften
52.48	Fach-EH a.n.g. (in Verkaufsräumen)
darunter: 52.48.4	EH m. feinmechanischen, Foto- u. optischen Erzeugnissen, Computern u. Software
52.48.5	EH m. Uhren, Edelmetallwaren u. Schmuck
52.48.7	EH m. Fahrrädern, Fahrradteilen u. Zubehör, Sport- u. Campingartikeln (o. Campingmöbel)
52.5	EH m. Antiquitäten u. Gebrauchtwaren (in Verkaufsräumen)
52.6	EH (nicht in Verkaufsräumen)
52.61	Versandhandel
darunter: 52.61.1	Versandhandel m. Waren o. ausgeprägten Schwerpunkt
52.62 + 52.63	EH an Verkaufsständen u. auf Märkten u. sonstiger Einzelhandel (nicht in Verkaufsräumen)
50.10.3 + 50.30.3 + 50.40.3 + 50.5	EH m. KFZ, Teilen u. Zubehör; Tankstellen
50.10.3	EH m. Kraftwagen
50.30.3	EH m. Kraftwagenteilen u. Zubehör
50.40.3	EH m. Kraftträdern, Teilen u. Zubehör
50.50	Tankstellen

Fachserie 6: Binnenhandel, Gastgewerbe, Tourismus

Reihe 1: Großhandel

1.1: Beschäftigte und Umsatz im Großhandel (Meßzahlen)

Der *Monatsbericht* enthält Meßzahlen und Veränderungsraten für Voll- und Teilzeitbeschäftigte sowie Umsatz, die u.a. nach Wirtschaftszweigen gegliedert sind.

1.2: Beschäftigung, Umsatz, Wareneingang, Lagerbestand und Investitionen im Großhandel

Jährlich werden Angaben über Beschäftigung, Umsatz, Wareneingang, Lagerbestand, Investitionen sowie Aufwendungen für gemietete oder gepachtete Sachanlagen veröffentlicht. Die Ergebnisse sind u.a. gegliedert nach Wirtschaftszweigen, Größenklassen und Absatzformen.

1.3: Warensortiment sowie Bezugs- und Absatzwege im Großhandel

Im Abstand von fünf bis sieben Jahren – zuletzt für das Geschäftsjahr 1995 – werden Angaben über die Zusammensetzung des Warensortiments im Großhandel erhoben. Diese Ergebnisse sind u.a. gegliedert nach Wirtschaftszweigen.

1.S.2: Monatliche Repräsentativerhebung im Großhandel

– Methode und Ergebnisse auf der Basis 1986 –

Reihe 3: Einzelhandel

3.1: Beschäftigte und Umsatz im Einzelhandel (Meßzahlen)

Der *Monatsbericht* enthält Meßzahlen und Veränderungsraten für Voll- und Teilzeitbeschäftigte sowie Umsatz im Einzelhandel, die nach Wirtschaftszweigen gegliedert sind.

3.2: Beschäftigung, Umsatz, Wareneingang, Lagerbestand und Investitionen im Einzelhandel

Jährlich werden Angaben über Beschäftigung, Umsatz, Wareneinkauf, Lagerbestand, Investitionen sowie Mieten und Pachten für Anlagegüter veröffentlicht. Die Ergebnisse sind untergliedert u.a. nach Wirtschaftszweigen, Größenklassen und Erscheinungsformen.

3.3: Warensortiment sowie Bezugswege im Einzelhandel

Im Abstand von fünf bis sieben Jahren – zuletzt für das Geschäftsjahr 1991 – werden Angaben über die Zusammensetzung des Warensortiments im Einzelhandel veröffentlicht. Die Ergebnisse sind u.a. untergliedert nach Wirtschaftszweigen und Erscheinungsformen.

Reihe 7: Tourismus, Gastgewerbe

7.1: Beherbergung im Reiseverkehr sowie Umsatz und Beschäftigte im Gastgewerbe

Monatlich werden die Ankünfte und Übernachtungen, darunter von Auslandsgästen in der Gliederung nach dem ständigen Wohnsitz, in allen Beherbergungsstätten mit 9 und mehr Betten veröffentlicht. Weitere Gliederungsmerkmale sind u.a. Reisegebiete, Gemeindegruppen, Betriebsarten und Betriebsgrößenklassen. Außerdem werden Angaben über das jeweilige Bettenangebot und die Kapazitätsauslastung nachgewiesen. Ergebnisse für das Winterhalbjahr werden im April-Bericht, für das Sommerhalbjahr im Oktober-Bericht und für das Kalenderjahr im Dezember-Bericht veröffentlicht. Für das Gastgewerbe werden Angaben zur Umsatzentwicklung und Beschäftigtenzahl nach Wirtschaftszweigen veröffentlicht.

7.2: Beherbergungskapazität

Der in *6jährlichem* Abstand (erstmalig für 1981) erscheinende Bericht enthält Angaben über Art, Größe und Ausstattung der Beherbergungsstätten mit 9 und mehr Betten. Die Ergebnisse sind u.a. untergliedert nach Reisegebieten, Gemeindegrößenklassen sowie Ausstattungs- und Preisklassen. Außerdem werden Strukturdaten über die Beherbergungskapazität der Campingplätze nachgewiesen.

7.3: Beschäftigung, Umsatz, Wareneingang, Lagerbestand und Investitionen im Gastgewerbe

Zweijährlich werden Angaben über Beschäftigung, Umsatz, Wareneingang, Lagerbestand, Investitionen sowie Mieten und Pachten für Anlagegüter veröffentlicht. Die Ergebnisse sind u.a. untergliedert nach Wirtschaftszweigen und Größenklassen.

Ergebnisse einmaliger Zählungen

Handels- und Gaststättenzählung 1993

Zu den einzelnen Bereichen des Handels und Gastgewerbes erscheinen folgende Hefte:

Zusammenfassende Übersichten

Der Bericht enthält Angaben über Unternehmen, Arbeitsstätten, Beschäftigte und Umsatz in den Wirtschaftsbereichen Kraftfahrzeughandel; Tankstellen, Handelsvermittlung und Großhandel, Einzelhandel sowie Gastgewerbe.

Einzelhandel

Heft 1: Unternehmen des Einzelhandels

Der Bericht enthält Angaben über Unternehmen, Arbeitsstätten, Beschäftigte, Umsatz und Zusammensetzung des Umsatzes.

Heft 2: Mehrbetriebsunternehmen und Arbeitsstätten des Einzelhandels

Der Bericht enthält folgende Angaben:

- Mehrbetriebsunternehmen und überwiegende Tätigkeit ihrer Arbeitsstätten, Beschäftigte und Umsatz
- Arbeitsstätten, Beschäftigte, Geschäftsfläche, Umsatz, Zusammensetzung des Umsatzes und Umsatzkennzahlen
- Ladengeschäfte, Beschäftigte, Umsatz, Geschäftsfläche und Verkaufsfläche

Großhandel und Handelsvermittlung

Dieser Bericht enthält Angaben über:

- Unternehmen, Arbeitsstätten, Beschäftigte, Umsatz, Zusammensetzung des Umsatzes und Gesamtwert der gegen Provision vermittelten Waren
- Mehrbetriebsunternehmen und überwiegende Tätigkeit ihrer Arbeitsstätten, Beschäftigte und Umsatz
- Arbeitsstätten, Beschäftigte, Umsatz, Zusammensetzung des Umsatzes und Umsatzkennzahlen

Kraftfahrzeughandel; Tankstellen

Dieser Bericht enthält Angaben über:

- Unternehmen, Arbeitsstätten, Beschäftigte, Umsatz, Zusammensetzung des Umsatzes und Gesamtwert der gegen Provision vermittelten Waren
- Mehrbetriebsunternehmen und überwiegende Tätigkeit ihrer Arbeitsstätten, Beschäftigte und Umsatz
- Arbeitsstätten, Beschäftigte, Umsatz, Zusammensetzung des Umsatzes, Umsatzkennzahlen, Geschäftsfläche und Verkaufsfläche

Gastgewerbe

Dieser Bericht beinhaltet Angaben über:

- Unternehmen, Arbeitsstätten, Beschäftigte, Umsatz, Zusammensetzung des Umsatzes
- Mehrbetriebsunternehmen und überwiegende Tätigkeit ihrer Arbeitsstätten, Beschäftigte und Umsatz
- Arbeitsstätten, Beschäftigte, Umsatz, Zusammensetzung des Umsatzes, Umsatzkennzahlen, Fremdenzimmer, Fremdenbetten und Ferienhäuser, -wohnungen

Klassifikationen

Klassifikation der Wirtschaftszweige mit Erläuterungen, Ausgabe 1993
Systematik der Wirtschaftszweige mit Erläuterungen, Ausgabe 1979
Systematisches Güterverzeichnis für Produktionsstatistiken, Ausgabe 1995



Statistisches Bundesamt
Gustav-Stresemann-Ring 11
65189 Wiesbaden

Veröffentlichungen und Prospekte sind durch den Verlag METZLER-POESCHEL, Verlagsauslieferung SFG – Service-center Fachverlag GmbH, Postfach 43 43, 72 774 Reutlingen, erhältlich.