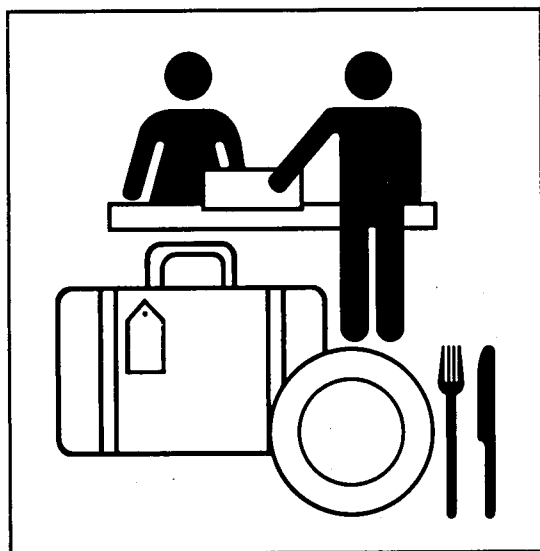


Statistisches Bundesamt

# Binnenhandel, Gastgewerbe, Tourismus



Fachserie 6

## Reihe 3.1

Beschäftigte und Umsatz im Einzelhandel  
(Messzahlen)

August 2001

Herausgeber: Statistisches Bundesamt, Wiesbaden



Fachliche Informationen zu dieser Veröffentlichung können Sie direkt beim Statistischen Bundesamt erfragen:  
Gruppe VA, Telefon: 06 11 / 75 24 23, Fax: 06 11 / 75 39 69 oder E-Mail: [binnenhandel@destatis.de](mailto:binnenhandel@destatis.de)

Verlag: Metzler-Poeschel, Stuttgart

Verlagsauslieferung: SFG – Servicecenter Fachverlage GmbH  
Postfach 43 43  
72774 Reutlingen  
Telefon: 0 70 71 / 93 53 50  
Telefax: 0 70 71 / 93 53 35  
Internet: [www.s-f-g.com](http://www.s-f-g.com)  
E-Mail: [destatis@s-f-g.com](mailto:destatis@s-f-g.com)

Erscheinungsfolge: monatlich

Erschienen im November 2001

Preis: DM 8,70 / EUR 4,45

Bestellnummer: 2060310 - 01108

Recyclingpapier aus 100 % Altpapier.

Ansprechpartner für diese Veröffentlichung ist Herr Lambertz (Telefon: 06 11 – 75 31 28)



Daten aus dieser Veröffentlichung sind auch in unserer Datenbank STATIS-BUND als Zeitreihen gespeichert und können gegen Entgelt via Internet ([www.destatis.de/zeitreih/home.htm](http://www.destatis.de/zeitreih/home.htm)), auf Diskette, Magnetbandkassette oder CD-ROM bezogen werden.

Nähere Informationen dazu erhalten Sie telefonisch unter:

06 11 / 75 - 27 16 oder - 22 56 oder per Fax unter 06 11 / 72 40 00.



Informationen über das Statistische Bundesamt und sein Datenangebot erhalten Sie:

- im Internet: [www.destatis.de](http://www.destatis.de)

oder bei unserem Informationsservice

65180 Wiesbaden

- Telefon: 06 11 / 75 24 05
- Telefax: 06 11 / 75 33 30
- E-Mail: [info@destatis.de](mailto:info@destatis.de)

© Statistisches Bundesamt, Wiesbaden 2001

Für nichtgewerbliche Zwecke sind Vervielfältigung und unentgeltliche Verbreitung, auch auszugsweise, mit Quellenangabe gestattet. Die Verbreitung, auch auszugsweise, über elektronische Systeme/Datenträger bedarf der vorherigen Zustimmung. Alle übrigen Rechte bleiben vorbehalten.

Statist. Bundesamt - Bibliothek



17-03429

# Inhalt

Seite

## Textteil

Erläuterungen zur Einzelhandelsstatistik .....	4
--	---

## Übersichten zur Beurteilung der Entwicklung im Einzelhandel

1 Umsatz im Einzelhandel .....	6
2 Umsatz im Einzelhandel nach ausgewählten Wirtschaftszweigen .....	7
3 Beschäftigte im Einzelhandel .....	9
4 Konjunkturelle Entwicklung der Umsätze im Einzelhandel .....	10
5 Konjunkturelle Entwicklung der Umsätze und der Beschäftigten im Einzelhandel .....	11
6 Lange Reihen ab 1994 .....	12

## Tabellenteil

### Aktuelle Monatsergebnisse

1 Umsatzentwicklung (Messzahlen) im Einzelhandel nach Wirtschaftszweigen .....	16
2 Umsatzentwicklung (prozentuale Veränderung) im Einzelhandel nach Wirtschaftszweigen .....	18
3 Entwicklung der Beschäftigtenzahl im Einzelhandel nach Wirtschaftszweigen .....	20
4 Umsatzentwicklung im Einzelhandel nach Wirtschaftszweigen und Umsatzgrößenklassen .....	22

## Anhang

Auszug aus der Klassifikation der Wirtschaftszweige, Ausgabe 1993 .....	24
---	----

## Gebietsstand

Angaben für die Bundesrepublik Deutschland nach dem Gebietsstand seit dem 03.10.1990.

### Abkürzungen

OAS = ohne ausgeprägten Schwerpunkt  
ANG = anderweitig nicht genannt

Abweichungen in den Summen durch Runden der Zahlen.

### Zeichenerklärung

- = nichts vorhanden  
0 = weniger als die Hälfte von 1 in der letzten besetzten Stelle, jedoch mehr als nichts  
. = Zahlenwert unbekannt oder geheimzuhalten  
x = Tabellenfach gesperrt, weil Aussage nicht sinnvoll

# Erläuterungen zur Einzelhandelsstatistik

## 1. Rechtsgrundlage

Rechtsgrundlage ist das Gesetz über die Statistik im Handel und Gastgewerbe (Handelsstatistikgesetz - HdStatG) vom 10. November 1978 (BGBl. I S. 1733) in seiner jeweils gültigen Fassung in Verbindung mit dem Gesetz über die Statistik für Bundeszwecke (Bundesstatistikgesetz - BStatG) vom 22. Januar 1987 (BGBl. I S. 462, 565) in seiner jeweils gültigen Fassung. Erhoben werden die Angaben zu den Tatbeständen nach §§ 3 bis 5 HdStatG.

## 2. Erhebungsbereich

Erfasst werden die Unternehmen, deren wirtschaftlicher Schwerpunkt im Einzelhandel liegt. Der „Einzelhandel“ ist dabei entsprechend der Klassifikation der Wirtschaftszweige, Ausgabe 1993 (WZ93) abgegrenzt. Die Zuordnung der Unternehmen zu den Wirtschaftszweigen erfolgt entsprechend dem Schwerpunkt der Tätigkeit.

## 3. Erhebungseinheit

Erhebungseinheit ist das rechtlich selbständige Unternehmen. Die Meldungen sind für das Gesamtunternehmen zu erstatten. Als Unternehmen gelten auch rechtlich selbständige Glieder von Organkreisen (Mutter- und Tochtergesellschaften).

## 4. Erhebungsmethode

Die Einzelhandelsstatistik wird auf repräsentativer Grundlage durchgeführt. Gesetzlich ist geregelt, daß höchstens 24 500 Unternehmen des Einzelhandels befragt werden dürfen. Deren Auswahl erfolgte nach einem von Wissenschaft und Rechtsprechung anerkannten mathematisch-statistischen Verfahren aus der Gesamtheit der Handelsunternehmen, die mit der Handels- und Gaststättenzählung (HGZ) 1993 ermittelt wurde. Zum Stichtag der HGZ (30. April 1993) wurden 443 286 Einzelhandelsunternehmen ermittelt.

Zur monatlichen Einzelhandelsstatistik werden nur Unternehmen mit einem Jahresumsatz von mindestens 500 000 DM herangezogen.

## 5. Erhebungsorganisation

Die Einzelhandelsstatistik wird dezentral von den Statistischen Landesämtern durchgeführt. Die von den Ländern erstellten Ergebnisse werden vom Statistischen Bundesamt zu Bundesergebnissen zusammengeführt.

## 6. Erhebungs- und Darstellungsmerkmale

In den monatlichen Erhebungen werden der Umsatz und die Anzahl der Voll- und Teilzeitbeschäftigten erfasst. Bei Unternehmen mit Arbeitsstätten in mehreren Bundesländern erfolgt auch die Erfassung der Angaben in der Unterteilung nach Bundesländern.

## 7. Ergebnisdarstellung

Erste vorläufige Ergebnisse der Einzelhandelsstatistik über die Umsatzentwicklung werden im Interesse einer aktuellen Berichterstattung in einer Pressemitteilung veröffentlicht. Die Ergebnisse des vorliegenden Monatsberichts basieren auf weit mehr Meldungen, als für die Pressemitteilung verfügbar waren.

Um eine möglichst genaue Darstellung der Ergebnisse in Zeitreihen zu erreichen, werden die Messzahlen anhand von Nach- und Korrekturmeldungen aktualisiert.

Die Ergebnisse der Einzelhandelsstatistik werden in der Gliederung der Klassifikation der Wirtschaftszweige, Ausgabe 1993 (WZ 93) dargestellt. Die Auswahl der dargestellten Branchen orientierte sich daran, schwerpunktmäßig Ergebnisse umsatzstarker Branchen nachzuweisen.

Zusätzlich zu den Ergebnissen für die einzelnen Gliederungsebenen der WZ 93 (5-Steller, 4-Steller, 3-Steller und 2-Steller) werden Ergebnisse für einige Zwischensummen nachgewiesen, die nicht unmittelbar einer Gliederungsebene der WZ 93 entsprechen. Das sind im einzelnen:

Zusätzliche Zwischensummen in der Ergebnisdarstellung

WZ93-Positionen, die zusammengefasst werden	Text	Stelle, an der die Zwischensumme ausgewiesen wird
52.41 + 52.42 + 52.43	Einzelhandel mit Textilien, Bekleidung, Schuhen, Lederwaren	nach 52.43
52.44 + 52.45 + 52.46	Einzelhandel mit Möbeln, Einrichtungsgegenständen, Hausrat, elektrischen Haushaltsgeräten	nach 52.46
52.47 + 52.48	Einzelhandel mit Büchern, Zeitungen, Zeitschriften, Schreibwaren; Facheinzelhandel, a.n.g.	nach 52.48
52.11 + 52.2	Lebensmitteleinzelhandel	nach 52
52.12 + 52.3 + 52.4 + 52.5 + 52.6	Nicht-Lebensmitteleinzelhandel	nach der vorgenannten Zwischensumme
52.1 bis 52.5	Einzelhandel in Verkaufsräumen	nach der vorgenannten Zwischensumme

Ein gesonderter Nachweis der Einzelhandelsergebnisse nach Absatz- und Erscheinungsformen erfolgt nicht. Einzelne Positionen der WZ 93 entsprechen jedoch weitgehend bestimmten Absatz- und Erscheinungsformen:

Beziehung zwischen WZ-Positionen und Absatzformen

Nr. der WZ 93	Text	entspricht der Absatzform ...
52.61	Versandhandel	Versandhandel
52.62	Einzelhandel an Verkaufsständen und auf Märkten	Ambulanter Handel
52.1 bis 52.5	Einzelhandel in Verkaufsräumen	Stationärer Handel

Beziehung zwischen WZ-Positionen und Erscheinungsformen innerhalb der Absatzform „Stationärer Handel“

Nr. der WZ	Text	entspricht der Erscheinungsform ...
52.11.1	Einzelhandel mit Nahrungsmitteln, Getränken und Tabakwaren ohne ausgeprägten Schwerpunkt (in Verkaufsräumen)	Supermärkte und andere Lebensmittelmärkte
52.11.2	Sonstiger Einzelhandel mit Waren verschiedener Art, Hauptrichtung Nahrungsmittel, Getränke und Tabakwaren (in Verkaufsräumen)	SB-Warenhäuser und Verbrauchermärkte
52.12.1	Einzelhandel mit Waren verschiedener Art (ohne Nahrungsmittel) (in Verkaufsräumen)	Kaufhäuser und übrige Ladengeschäfte mit Waren verschiedener Art
52.12.2	Einzelhandel mit Waren verschiedener Art, Hauptrichtung Nicht-Nahrungsmittel (in Verkaufsräumen)	Warenhäuser
52.2	Facheinzelhandel mit Nahrungsmitteln, Getränken und Tabakwaren (in Verkaufsräumen)	Übrige Nahrungs- und Genussmittelgeschäfte

Den Ergebnissen liegen hochgerechnete Unternehmensmeldungen zugrunde. Die Tabelle 4 unterscheidet sich dadurch von den übrigen Tabellen, dass in ihr die Angaben der Neugründungen nicht berücksichtigt werden und dass nur die Angaben solcher Unternehmen einfließen, für die ein „paariger“ Vergleich durchgeführt werden kann. Paarig bedeutet, dass das Unternehmen im Vorjahresmonat zur gleichen Wirtschaftsunterklasse und Umsatzgrößenklasse wie im Berichtsmonat zugeordnet war.

### 8. Ziel der monatlichen Berichterstattung im Einzelhandel und Gastgewerbe

Ziel der monatlichen Berichterstattung im Einzelhandel ist die Darstellung der konjunkturellen Entwicklung. Der repräsentativ ausgewählte Berichterstätterkreis ist über mehrere Jahre auskunftspflichtig. Die Zusammensetzung darf nur durch solche Ereignisse verändert werden, die die Fluktuation in der Realität widerspiegeln. Der Berichtsfirmenkreis kann sich im einzelnen durch Schließungen von Unternehmen, Fusionen, Unternehmensteilungen oder aber durch Verlagerungen im Schwerpunkt der Tätigkeit verändern. Diese Ereignisse können auch die Ergebnisse beeinflussen. Der Berichtsfirmenkreis wird laufend durch die Integration von Neugründungen aktualisiert.

## 9. Definitionen

### Beschäftigte

Beschäftigte sind tätige Inhaber, mithelfende Familienangehörige sowie sämtliche Arbeitnehmer einschließlich der Auszubildenden und Praktikanten. Mitgezählt werden auch vorübergehend Abwesende (z.B. Kranke, Urlauber) und Teilzeitbeschäftigte (tätige Personen, deren durchschnittliche Arbeitszeit kürzer als die orts-, branchen- oder betriebsübliche Wochenarbeitszeit ist) ohne Umrechnung auf Vollbeschäftigte.

### Einzelhandel

Einzelhandel betreibt, wer Handelswaren überwiegend an private Haushalte absetzt. Handelswaren sind bewegliche Sachgüter, die fertig bezogen und ohne wesentliche, d.h. nicht mehr als handelsübliche Be- und Verarbeitung weiterveräußert werden. Als Tätigkeiten des Einzelhandels zählen auch die der Apotheken, Augenoptik- und Hörgeräteakustikgeschäfte und der Tankstellen.

### Umsatz

Umsatz ist der Gesamtbetrag der abgerechneten Lieferungen und sonstigen Leistungen (ohne Umsatzsteuer) einschließlich Eigenverbrauch, Verkäufe an Betriebsangehörige sowie einschließlich gesondert in Rechnung gestellter Kosten für Fracht, Porto, Verpackung usw., ohne Rücksicht auf den Zahlungseingang und die Steuerpflicht. Der Umsatz schließt auch Erlöse aus Kommissions- und Streckengeschäften (Ware geht vom Lieferanten ohne Zwischenlagerung direkt an den Kunden) sowie Provisionen und Kostenvergütungen aus der Vermittlung von Waren (nicht den Wert der vermittelten Waren) sowie Zusatzerlöse ein.

Nicht anzugeben sind jedoch (nicht gewerblich besteuerte) Erlöse aus Land- und Forstwirtschaft, außerordentliche Erträge (z.B. aus dem Verkauf von Anlagevermögen), betriebsfremde Erträge (z.B. Einnahmen aus Vermietung und Verpachtung von betriebsfremd genutzten Gebäuden und Gebäudeteilen), Zinserträge aus nicht betriebsnotwendigem Kapital oder Erträge aus Beteiligungen.

An die Kundschaft gewährte Skonti und Erlösschmälerungen (z.B. Preisnachlässe, Rabatte, Jahresrückvergütungen, Boni) sind bei der Ermittlung des Umsatzes abzusetzen. Bei Tankstellen in fremdem Namen (Agenturtankstellen) sind als Umsatz aus Mineralölprodukten die daraus erzielten Provisionen und Kostenvergütungen anzugeben.

### 10. Berechnung in konstanten Preisen

Der Einzelhandelsumsatz in konstanten Preisen von 1995 wird berechnet, indem der Umsatz (in jeweiligen Preisen) auf der 5-stelligen Ebene nach Wirtschaftszweigen durch Division mit passenden Einzelhandelspreisindizes in Angaben zu Preisen von 1995 umgerechnet wird. Anschließend werden die Werte auf höhere Aggregationsebenen addiert und auf die entsprechenden Umsatzwerte im Basisjahr 1995 bezogen.

# 1 Umsatz im Einzelhandel \*)

Zeitraum	Einzelhandel ohne EH mit Kraftfahrzeu- gen, Kraftfahrzeugtei- len und -zubehör, Tankstellen (WZ 52)		Einzelhandel einschl. EH mit Kraftfahrzeu- gen, Kraftfahrzeugtei- len und -zubehör, Tankstellen (WZ 50 <sup>1)</sup> + WZ 52)		Einzelhandel ohne EH mit Kraftfahrzeu- gen, Kraftfahrzeugtei- len und -zubehör, Tankstellen (WZ 52)		Einzelhandel einschl. EH mit Kraftfahrzeu- gen, Kraftfahrzeugtei- len und -zubehör, Tankstellen (WZ 50 <sup>1)</sup> + WZ 52)		
	in jeweiligen Preisen				in Preisen des Jahres 1995				
	1995=100	% <sup>2)</sup>	1995=100	% <sup>2)</sup>	1995=100	% <sup>2)</sup>	1995=100	% <sup>2)</sup>	
1994	98,9	-	98,4	-	99,4	-	99,1	-	
1995	100,0	1,2	100,0	1,7	100,0	0,6	100,0	1,0	
1996	100,3	0,2	101,3	1,2	99,3	-0,7	100,3	0,2	
1997	99,0	-1,2	100,9	-0,4	97,5	-1,8	99,4	-0,8	
1998	100,1	1,0	102,7	1,8	98,6	1,1	101,0	1,6	
1999	100,8	0,7	103,8	1,1	99,0	0,5	101,7	0,7	
2000	103,0	2,1	105,0	1,2	100,0	1,0	101,7	-0,1	
1998	1. Hj.	95,5	0,2	99,2	1,0	93,9	0,0	97,5	0,6
	2. Hj.	104,6	1,8	106,1	2,5	103,3	2,1	104,4	2,5
1999	1. Hj.	96,1	0,7	100,5	1,2	94,6	0,8	98,6	1,1
	2. Hj.	105,5	0,8	107,1	1,0	103,5	0,2	104,8	0,4
2000	1. Hj.	99,0	3,0	102,7	2,2	96,6	2,1	99,8	1,2
	2. Hj.	106,9	1,3	107,4	0,2	103,4	-0,1	103,5	-1,3
2001	1. Hj.	101,2	2,2	104,5	1,8	97,0	0,4	99,9	0,1
1998	1. Vj.	93,8	0,8	97,9	3,3	92,4	0,9	96,5	3,2
	2. Vj.	97,2	-0,4	100,5	-1,2	95,3	-0,8	98,5	-1,9
	3. Vj.	96,8	2,1	99,5	2,2	95,4	2,3	97,8	2,1
	4. Vj.	112,4	1,4	112,7	2,7	111,1	2,0	111,0	2,8
1999	1. Vj.	95,4	1,8	98,2	0,3	94,1	1,9	96,7	0,1
	2. Vj.	96,8	-0,4	102,7	2,2	95,0	-0,3	100,6	2,1
	3. Vj.	96,8	0,0	100,3	0,8	95,1	-0,4	98,2	0,3
	4. Vj.	114,1	1,5	114,0	1,2	111,9	0,8	111,5	0,4
2000	1. Vj.	96,6	1,2	99,5	1,3	94,3	0,2	96,8	0,1
	2. Vj.	101,4	4,8	105,8	3,1	98,9	4,0	102,8	2,2
	3. Vj.	99,5	2,8	101,5	1,3	96,4	1,4	98,0	-0,2
	4. Vj.	114,2	0,1	113,2	-0,7	110,4	-1,4	109,1	-2,2
2001	1. Vj.	98,5	2,0	101,0	1,5	95,1	0,8	97,1	0,3
	2. Vj.	103,9	2,4	108,0	2,0	99,0	0,1	102,7	-0,1
2000	Aug.	99,3	6,0	101,1	5,0	96,4	4,7	97,7	3,6
	Sept.	101,2	5,3	102,0	2,9	97,3	3,2	97,8	0,9
	Okt.	104,5	-0,2	105,2	-0,8	100,8	-1,9	101,2	-2,5
	Nov.	111,0	2,1	111,3	1,2	107,1	0,5	107,2	-0,4
	Dez.	127,2	-1,4	123,0	-2,3	123,3	-2,5	118,8	-3,5
2001	Jan.	97,3	6,8	97,3	6,7	94,1	5,5	93,8	5,4
	Feb.	90,4	-4,0	92,5	-4,3	87,3	-5,0	88,9	-5,4
	März	107,9	3,3	113,3	2,4	103,8	1,9	108,6	1,1
	April	104,0	2,2	107,4	2,2	99,5	0,1	102,6	0,4
	Mai	107,9	0,7	112,5	-0,2	102,8	-1,6	106,9	-2,4
	Juni	99,8	4,7	104,0	4,4	94,7	2,2	98,6	2,1
	Juli	101,0	3,0	105,0	3,4	95,9	0,4	99,5	1,1
	Aug.	101,6	2,3	103,2	2,1	96,7	0,3	97,9	0,2

\*) Auf die Grundgesamtheit hochgerechnete Ergebnisse der repräsentativen Stichprobenerhebung. Vorläufige Ergebnisse sind kursiv, endgültige Ergebnisse mit normaler Schrift wiedergegeben.

1) 50.10.3, 50.30.3, 50.40.3, 50.5.

2) Veränderungsraten gegenüber dem entsprechenden Vorjahreszeitraum.

## 2 Umsatz im Einzelhandel<sup>1)</sup> nach ausgewählten Wirtschaftszweigen<sup>\*\*)</sup>

### 2.1. In jeweiligen Preisen

Zeitraum	Einzelhandel mit Kraftfahrzeugen, Kraftfahrzeugteilen und -zubehör; Tankstellen (WZ 50 <sup>1)</sup> )		Einzelhandel mit Waren verschiedener Art, Hauptrichtung Nahrungsmittel, Getränke und Tabakwaren (in Verkaufsräumen) (WZ 52.11)		Sonstiger Einzelhandel mit Waren verschiedener Art (in Verkaufsräumen) (WZ 52.12)		Sonstiger Facheinzelhandel (in Verkaufsräumen) (WZ 52.4)		Versandhandel (WZ 52.61)	
	1995=100	% <sup>2)</sup>	1995=100	% <sup>2)</sup>	1995=100	% <sup>2)</sup>	1995=100	% <sup>2)</sup>	1995=100	% <sup>2)</sup>
1994	96,5	-	97,3	-	102,8	-	101,2	-	100,4	-
1995	100,0	3,6	100,0	2,8	100,0	-2,7	100,0	-1,2	100,0	-0,4
1996	105,2	5,1	100,0	0,0	97,2	-2,8	99,3	-0,8	101,7	1,7
1997	108,1	2,8	98,7	-1,3	96,2	-1,0	97,4	-1,9	99,7	-2,0
1998	112,8	4,4	100,4	1,7	94,4	-1,9	99,1	1,7	99,2	-0,5
1999	115,6	2,5	102,2	1,8	93,3	-1,1	98,3	-0,7	98,6	-0,6
2000	113,1	-2,2	104,6	2,4	88,4	-5,3	99,8	1,5	99,3	0,7
1998 1. Hj.	113,8	3,5	97,4	1,1	84,7	-4,9	93,4	1,4	96,3	0,4
2. Hj.	111,9	5,3	103,5	2,3	104,1	0,6	104,7	1,9	102,1	-1,3
1999 1. Hj.	117,4	3,2	99,5	2,2	84,6	-0,1	92,2	-1,3	96,3	0,0
2. Hj.	113,8	1,7	104,9	1,4	102,1	-1,9	104,5	-0,2	100,8	-1,3
2000 1. Hj.	116,8	-0,5	102,9	3,5	80,7	-4,6	95,1	3,2	96,5	0,1
2. Hj.	109,3	-4,0	106,3	1,3	96,1	-5,8	104,5	0,0	102,1	1,3
2001 1. Hj.	117,3	0,4	107,3	4,3	79,7	-1,2	93,9	-1,3	96,0	-0,5
1998 1. Vj.	114,1	12,2	93,9	-0,1	84,9	-6,9	91,5	3,5	102,2	0,0
2. Vj.	113,4	-3,9	100,8	2,3	84,5	-2,9	95,4	-0,5	90,4	0,9
3. Vj.	110,1	2,8	97,7	1,5	88,1	-0,2	95,3	3,5	93,0	2,3
4. Vj.	113,7	7,8	109,4	3,0	120,1	1,2	114,1	0,7	111,2	-4,1
1999 1. Vj.	109,3	-4,3	98,3	4,8	87,6	3,1	89,4	-2,3	104,1	1,9
2. Vj.	125,6	10,8	100,6	-0,3	81,6	-3,4	94,9	-0,4	88,5	-2,1
3. Vj.	114,0	3,5	98,9	1,3	85,3	-3,1	93,7	-1,6	87,6	-5,8
4. Vj.	113,7	0,0	100,9	1,4	118,8	-1,1	115,3	1,0	114,1	2,5
2000 1. Vj.	110,8	1,4	99,8	1,5	81,7	-6,7	91,4	2,3	102,6	-1,5
2. Vj.	122,8	-2,2	105,9	5,3	79,7	-2,4	98,8	4,1	90,3	2,0
3. Vj.	109,4	-4,0	100,6	1,7	82,8	-3,0	95,6	2,0	93,0	6,2
4. Vj.	109,2	-4,0	112,1	1,0	109,5	-7,8	113,4	-1,6	111,2	-2,5
2001 1. Vj.	110,7	-0,1	102,6	2,8	80,9	-0,9	90,6	-0,9	102,9	0,3
2. Vj.	123,9	0,9	111,9	5,7	78,5	-1,5	97,2	-1,6	89,1	-1,4
2000 Aug.	108,1	1,3	101,4	5,7	82,2	0,9	94,5	4,5	86,8	-0,3
Sept.	105,2	-5,1	100,3	3,7	79,9	-0,4	97,7	4,9	107,1	11,2
Okt.	108,1	-3,4	103,1	0,8	84,7	-8,0	102,4	-3,6	111,8	-1,7
Nov.	112,9	-2,2	109,7	2,9	97,1	-8,8	108,4	0,6	124,5	0,6
Dez.	106,5	-6,3	123,4	-0,4	146,6	-7,0	129,5	-1,9	97,2	-7,2
2001 Jan.	97,3	6,1	98,6	5,9	87,8	2,3	88,0	4,8	107,6	7,9
Feb.	100,4	-5,6	95,3	-1,2	73,8	-7,6	82,6	-7,9	88,7	-11,2
März	134,5	0,0	114,0	3,7	81,2	2,3	101,2	0,6	112,4	4,0
April	121,1	2,8	111,0	5,0	80,7	-3,0	98,6	-3,1	94,5	3,6
Mai	130,2	-2,8	115,0	4,5	79,3	-2,5	102,6	-2,8	95,6	-8,2
Juni	120,4	3,2	109,8	7,5	75,4	1,2	90,5	1,6	77,2	2,0
Juli	120,7	5,0	106,9	6,9	81,1	-6,0	92,3	-2,5	79,3	-6,9
Aug.	109,4	1,2	109,7	8,2	81,2	-1,2	91,2	-3,5	83,4	-3,9

\*) Auf die Grundgesamtheit hochgerechnete Ergebnisse der repräsentativen Stichprobenerhebung. Vorläufige Ergebnisse sind kursiv, endgültige Ergebnisse mit normaler Schrift wiedergegeben.

\*\*) Darstellung nach der Klassifikation der Wirtschaftszweige, Ausgabe 1993 (WZ93) - s. Anhang.

1) 50.10.3, 50.30.3, 50.40.3, 50.5.

2) Veränderungsraten gegenüber dem entsprechenden Vorjahreszeitraum.

**2 Umsatz im Einzelhandel <sup>1)</sup> nach ausgewählten Wirtschaftszweigen <sup>2)</sup>**  
**2.2. In Preisen des Jahres 1995**

Zeitraum	Einzelhandel mit Kraftfahrzeugen, Kraftfahrzeugteilen und -zubehör; Tankstellen (WZ 50 <sup>1)</sup> )		Einzelhandel mit Waren verschiedener Art, Haupttrichtung Nahrungsmittel, Getränke und Tabakwaren (in Verkaufsräumen) (WZ 52.11)		Sonstiger Einzelhandel mit Waren verschiedener Art (in Verkaufsräumen) (WZ 52.12)		Sonstiger Facheinzelhandel (in Verkaufsräumen) (WZ 52.4)		Versandhandel (WZ 52.61)	
	1995=100	% <sup>2)</sup>	1995=100	% <sup>2)</sup>	1995=100	% <sup>2)</sup>	1995=100	% <sup>2)</sup>	1995=100	% <sup>2)</sup>
1994	97,5	-	98,1	-	103,4	-	102,0	-	101,2	-
1995	100,0	2,5	100,0	2,0	100,0	-3,3	100,1	-1,9	100,0	-1,2
1996	104,0	4,0	99,5	-0,5	96,8	-3,2	98,8	-1,3	100,8	0,8
1997	107,0	2,9	97,1	-2,4	95,7	-1,1	96,8	-2,0	98,4	-2,4
1998	110,5	3,3	97,9	0,8	93,5	-2,3	98,1	1,3	97,8	-0,6
1999	112,3	1,6	100,5	2,7	92,5	-1,1	97,2	-0,9	96,4	-1,4
2000	108,1	-3,7	103,1	2,6	87,8	-5,1	98,7	1,5	96,4	-0,1
1998 1. Hj.	112,0	2,7	94,7	-0,2	84,0	-5,1	92,6	1,2	95,1	0,4
2. Hj.	109,1	3,9	101,1	1,8	103,0	0,2	103,6	1,5	100,6	-1,5
1999 1. Hj.	114,4	2,2	97,2	2,6	83,8	-0,3	91,0	-1,7	94,6	-0,5
2. Hj.	110,1	0,9	103,9	2,7	101,3	-1,7	103,4	-0,2	98,3	-2,3
2000 1. Hj.	112,3	-1,8	101,4	4,3	80,1	-4,4	94,0	3,3	93,9	-0,8
2. Hj.	104,0	-5,6	104,9	0,9	95,5	-5,7	103,3	-0,1	98,9	0,6
2001 1. Hj.	111,2	-1,0	102,9	1,6	78,6	-1,8	92,3	-1,8	93,0	-0,9
1998 1. Vj.	112,9	11,7	91,6	-1,5	84,3	-7,0	90,8	3,4	101,0	0,2
2. Vj.	111,1	-5,0	94,8	1,0	83,7	-3,2	94,4	-0,9	89,1	0,6
3. Vj.	107,3	1,5	95,2	0,8	87,3	-0,6	94,3	3,0	91,7	2,0
4. Vj.	110,8	6,4	107,1	2,8	118,8	0,8	112,8	0,2	109,5	-4,2
1999 1. Vj.	106,6	-5,6	96,0	4,8	86,7	2,8	88,3	-2,7	102,5	1,5
2. Vj.	122,3	10,1	98,3	0,5	80,8	-3,4	93,7	-0,7	86,7	-2,7
3. Vj.	110,3	2,8	97,8	2,7	84,7	-2,9	92,7	-1,7	85,6	-6,7
4. Vj.	109,8	-0,9	110,0	2,7	117,8	-0,8	114,1	1,1	111,0	1,4
2000 1. Vj.	106,6	0,0	98,4	2,5	81,1	-6,5	90,4	2,3	99,8	-2,6
2. Vj.	118,1	-3,4	104,3	6,1	79,1	-2,1	97,7	4,2	87,9	1,3
3. Vj.	104,0	-5,7	99,3	1,6	82,4	-2,7	94,6	2,0	90,3	5,6
4. Vj.	103,9	-5,4	110,4	0,4	108,5	-7,9	111,9	-1,9	107,4	-3,2
2001 1. Vj.	105,3	-1,2	99,6	1,2	80,1	-1,2	89,3	-1,3	99,9	0,1
2. Vj.	117,1	-0,8	106,3	2,0	77,2	-2,4	95,3	-2,4	86,0	-2,1
2000 Aug.	102,9	-0,1	100,2	5,6	82,0	1,2	93,6	4,6	84,7	0,7
Sept.	99,7	-7,0	99,1	3,3	79,4	-0,3	96,4	4,8	103,6	10,4
Okt.	102,9	-4,7	101,9	0,3	84,1	-7,9	101,0	-3,8	108,0	-2,6
Nov.	107,4	-3,8	108,1	2,3	96,2	-9,0	106,9	0,5	120,4	-0,2
Dez.	101,3	-7,7	121,2	-1,2	145,2	-7,2	127,9	-2,2	93,8	-7,6
2001 Jan.	92,7	5,0	96,2	4,7	87,0	2,1	86,9	4,4	104,6	7,7
Feb.	95,5	-6,6	92,5	-2,6	73,1	-7,8	81,4	-8,2	86,1	-11,6
März	127,6	-1,2	110,0	1,5	80,2	1,8	99,5	0,2	109,1	3,9
April	114,7	1,1	106,2	2,0	79,5	-3,6	96,8	-3,6	91,5	2,9
Mai	123,0	-4,6	108,9	0,6	77,9	-3,6	100,4	-3,8	92,3	-8,8
Juni	113,7	1,6	103,8	3,4	74,1	0,1	88,8	0,7	74,3	1,1
Juli	113,8	3,9	101,2	2,6	79,8	-7,1	90,7	-3,3	76,5	-7,5
Aug.	102,7	-0,2	104,5	4,3	80,0	-2,4	89,6	-4,3	80,5	-5,0

\*) Auf die Grundgesamtheit hochgerechnete Ergebnisse der repräsentativen Stichprobenerhebung. Vorläufige Ergebnisse sind kursiv, endgültige Ergebnisse mit normaler Schrift wiedergegeben.

\*\*) Darstellung nach der Klassifikation der Wirtschaftszweige, Ausgabe 1993 (WZ93) - s. Anhang.

1) 50.10.3, 50.30.3, 50.40.3, 50.5.

2) Veränderungsraten gegenüber dem entsprechenden Vorjahreszeitraum.



### 3 Beschäftigte im Einzelhandel \*)

Zeitraum	Einzelhandel ohne EH mit Kraftfahrzeu- gen, Kraftfahrzeugteilen und -zubehör, Tankstellen (WZ 52)		Einzelhandel mit Waren verschiedener Art (in Verkaufsräumen) (WZ 52.1)		Sonstiger Facheinzelhandel (in Verkaufsräumen) (WZ 52.4)		
	1995=100	% <sup>1)</sup>	1995=100	% <sup>1)</sup>	1995=100	% <sup>1)</sup>	
1994	99,9	-	99,3	-	101,3	-	
1995	100,0	0,1	100,0	0,7	100,1	-1,3	
1996	99,0	-1,0	98,6	-1,4	98,5	-1,6	
1997	97,6	-1,4	97,1	-1,6	96,6	-1,9	
1998	97,3	-0,2	96,6	-0,4	95,8	-0,9	
1999	95,8	-1,6	98,2	1,6	92,5	-3,4	
2000	94,8	-1,0	95,7	-2,5	92,5	-0,1	
1998	1. Hj.	96,5	-1,0	95,3	-1,6	95,4	-1,3
	2. Hj.	98,2	0,5	98,0	0,7	96,1	-0,5
1999	1. Hj.	96,2	-0,3	98,1	3,0	93,1	-2,4
	2. Hj.	95,5	-2,8	98,3	0,3	91,9	-4,3
2000	1. Hj.	94,5	-1,7	95,6	-2,5	92,1	-1,1
	2. Hj.	95,1	-0,3	95,8	-2,5	92,8	0,9
2001	1. Hj.	94,5	-0,1	94,9	-0,8	92,5	0,3
1998	1. Vj.	96,4	-1,1	95,1	-2,0	95,5	-1,2
	2. Vj.	96,6	-0,8	95,5	-1,3	95,4	-1,3
	3. Vj.	97,6	0,2	97,3	0,3	95,6	-0,7
	4. Vj.	98,8	0,8	98,8	1,1	96,6	-0,3
1999	1. Vj.	97,2	0,9	98,7	3,8	94,3	-1,2
	2. Vj.	95,1	-1,5	97,5	2,2	91,9	-3,6
	3. Vj.	95,2	-2,5	98,1	0,9	91,5	-4,3
	4. Vj.	95,7	-3,1	98,4	-0,3	92,3	-4,4
2000	1. Vj.	94,4	-2,8	95,9	-2,9	91,9	-2,5
	2. Vj.	94,6	-0,5	95,4	-2,2	92,4	0,5
	3. Vj.	94,9	-0,2	95,8	-2,3	92,4	1,0
	4. Vj.	95,3	-0,4	95,8	-2,6	93,1	0,9
2001	1. Vj.	94,4	0,0	94,7	-1,2	92,6	0,8
	2. Vj.	94,6	-0,1	95,0	-0,5	92,3	-0,1
2000	Aug.	95,0	-0,2	95,9	-2,4	92,6	1,2
	Sept.	95,3	-0,1	96,1	-2,0	92,8	1,0
	Okt.	95,3	-0,1	96,0	-1,9	92,9	0,9
	Nov.	95,4	-0,5	95,8	-2,8	93,2	0,6
	Dez.	95,3	-0,6	95,7	-3,1	93,3	1,1
2001	Jan.	94,5	-0,1	95,1	-1,5	92,8	1,1
	Feb.	94,2	-0,1	94,3	-1,4	92,5	0,8
	März	94,5	0,1	94,8	-0,7	92,6	0,5
	April	94,5	0,0	94,6	-0,9	92,4	0,2
	Mai	94,6	-0,3	95,1	-0,7	92,4	-0,2
	Juni	94,6	0,1	95,2	0,3	92,0	-0,3
	Juli	94,5	0,0	95,0	-0,4	91,7	-0,2
	Aug.	95,4	0,4	96,4	0,5	92,3	-0,3

\*) Auf die Grundgesamtheit hochgerechnete Ergebnisse der repräsentativen Stichprobenerhebung.  
Vorläufige Ergebnisse sind kursiv, endgültige Ergebnisse mit normaler Schrift wiedergegeben.

1) Veränderungsraten gegenüber dem entsprechenden Vorjahreszeitraum.

#### 4 Konjunkturelle Entwicklung der Umsätze im Einzelhandel \*) Trend-Konjunktur-Komponente Basis 1995 = 100

Bei der nebenstehend dargestellten konjunkturellen Entwicklung handelt es sich um Ergebnisse der Zeitreihenanalyse nach dem „Berliner Verfahren“ (Version 4). Dieses Verfahren zerlegt die Originalwerte (Originalreihe) in eine Trend-Konjunktur-Komponente, eine Saison- und Kalender-Komponente sowie eine Restkomponente. Die Trend-Konjunktur-Komponente des Berliner Verfahrens wird häufig als Konjunkturindikator eingesetzt, da sie die mittel- bis langfristige „Grundtendenz“ der Reihe anzeigt.

Grundsätzlich ist zu beachten, daß die Zeitreihenkomponenten am aktuellen Rand (etwa für die letzten drei Monate) mit gewissen Unsicherheiten über die Entwicklung behaftet sind.

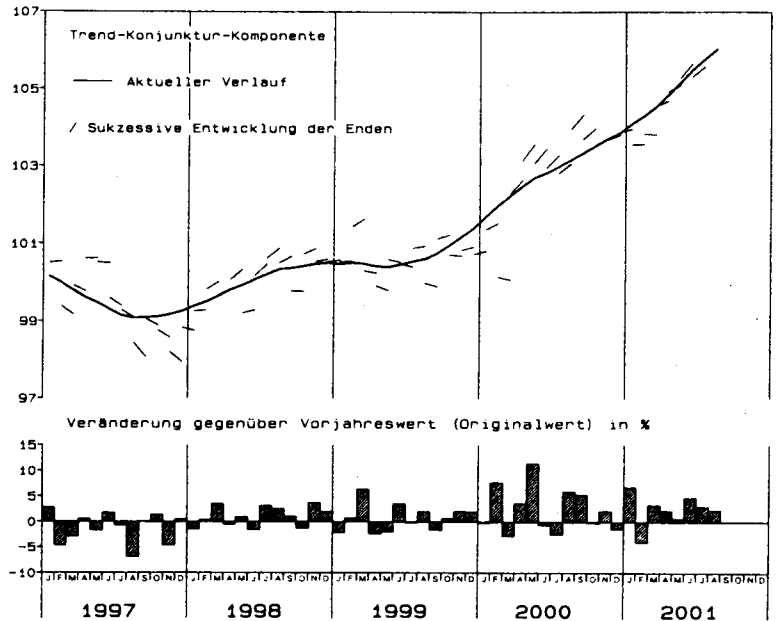
Das „Berliner Verfahren“ ist aus der Zusammenarbeit der technischen Universität Berlin mit dem Deutschen Institut für Wirtschaftsforschung in Berlin hervorgegangen.

Literaturhinweis: B. Nullau, S. Heiler, P. Wäsch, B. Meissner, D. Filip: Das „Berliner Verfahren“. Ein Beitrag zur Zeitreihenanalyse. In: DIW-Beiträge zur Strukturforschung, Heft 7, Berlin 1969.

\*) Einzelhandel ohne Kraftfahrzeuge, Kraftfahrzeugteile und -zubehör, Tankstellen

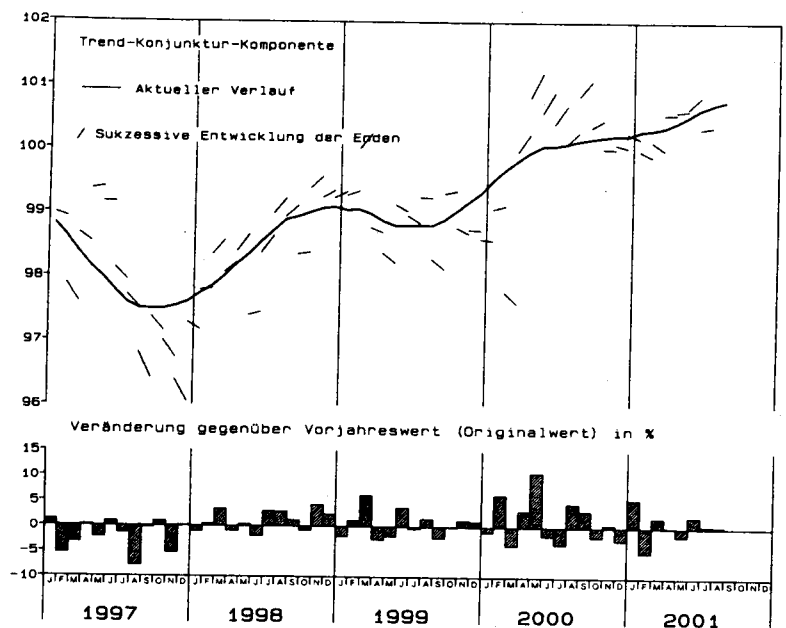
Umsatz  
Deutschland  
Einzelhandel (in jeweiligen Preisen)

Messzahlen 1995 = 100



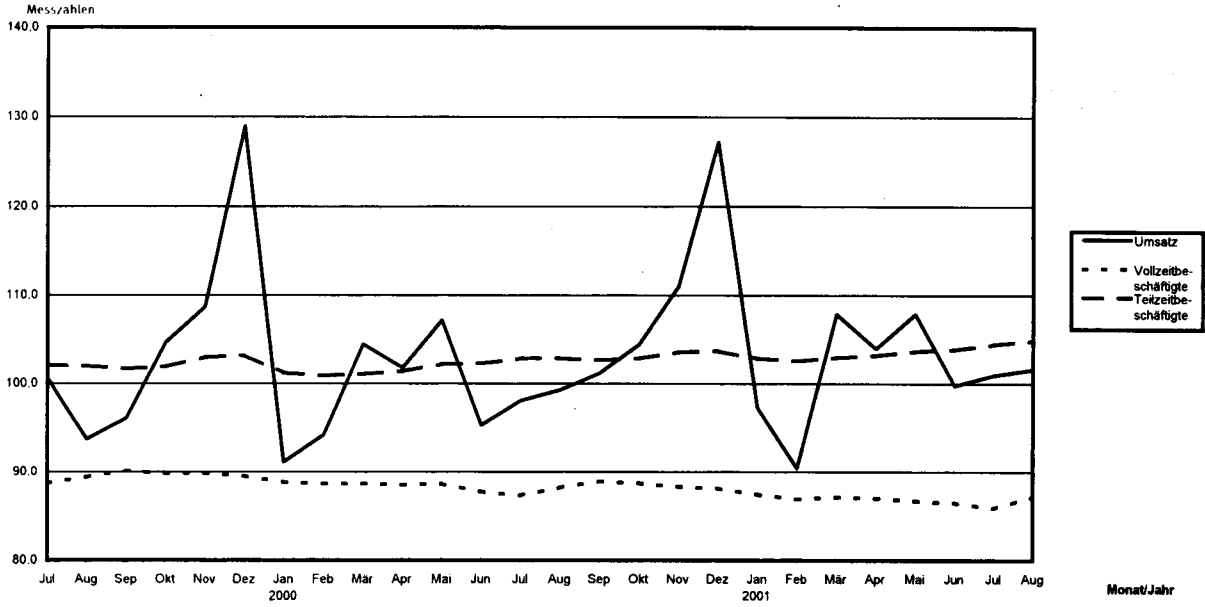
Umsatz  
Deutschland  
Einzelhandel (in Preisen von 1995)

Messzahlen 1995 = 100

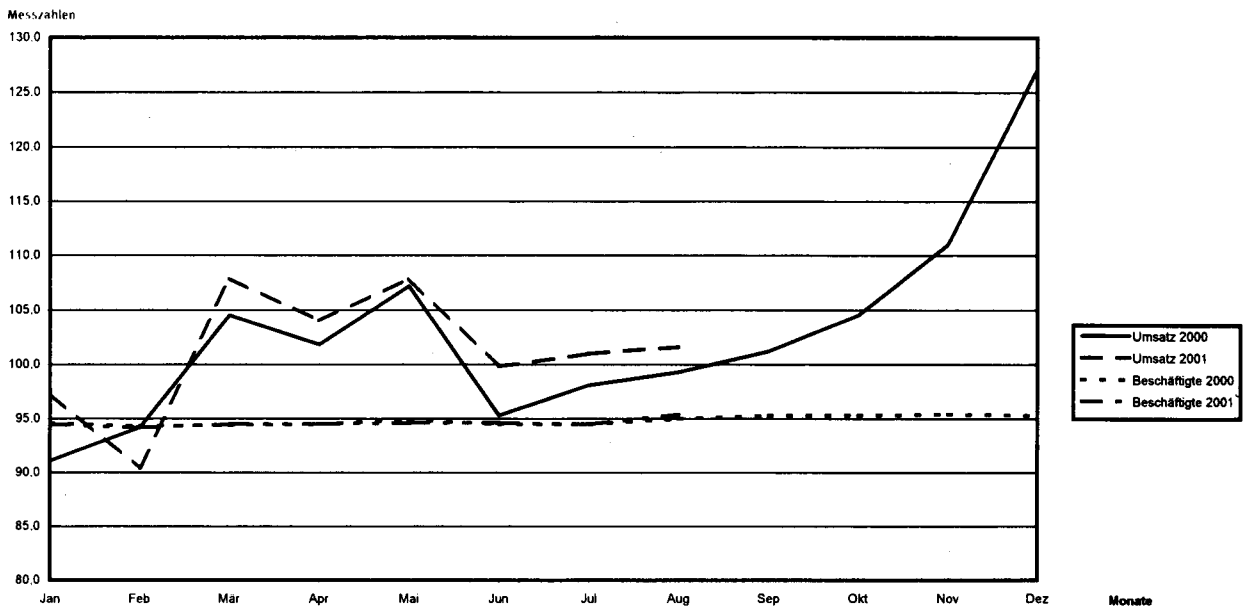


## 5 Konjunkturelle Entwicklung der Umsätze und der Beschäftigten im Einzelhandel

Mittelfristigen Entwicklung des Umsatzes und der Voll- und Teilzeitbeschäftigten  
Messzahlen 1995 = 100



Entwicklung des Umsatzes und der Beschäftigten im aktuellen und vergangenen Jahr  
(1995 = 100)



6 Lange Reihen 1994 bis 20... \*)  
 Deutschland  
 6.1 Nominale Umsatzmessenzen im Einzelhandel nach Wirtschaftszweigen  
 1995 = 100

Nummer der Klassifikation 1)	Wirtschaftszweig	Jahr	Umsatz												
			Januar	Februar	März	April	Mai	Juni	Juli	August	September	Oktober	November	Dezember	Jahres-teil
5	Einzelhandel insgesamt	1994	85.9	86.4	108.7	95.1	97.6	96.3	94.3	92.1	97.4	99.1	103.9	123.9	98.4
		1995	89.4	89.2	106.3	98.9	104.0	98.9	96.0	95.1	97.7	99.2	106.3	119.3	100.0
		1996	92.2	91.5	104.8	104.2	103.0	96.5	101.5	95.7	96.9	104.5	106.8	117.7	101.3
		1997	94.5	88.6	101.3	106.2	99.5	99.5	102.5	91.2	98.2	106.7	102.6	119.8	100.9
		1998	93.6	89.4	110.8	101.9	101.8	97.8	105.3	93.6	99.5	105.6	108.3	124.2	102.7
		1999	91.5	89.1	114.1	104.0	101.3	102.7	105.4	96.3	99.1	106.1	110.0	125.9	103.8
		2000	91.2	96.7	110.6	105.1	112.7	99.6	101.5	101.1	102.0	105.2	111.3	123.0	105.0
		2001	97.3	92.5	113.3	107.4	112.5	104.0	105.0	103.2					
50	Einzelhandel mit KFZ, Tankstellen	1994	78.4	84.9	117.1	99.0	105.0	105.9	97.2	86.7	92.8	94.5	95.9	101.0	96.5
		1995	84.4	90.4	118.3	104.5	114.0	111.0	100.9	90.8	93.3	97.6	101.0	93.9	100.0
		1996	92.0	93.7	120.9	117.8	118.8	111.8	113.0	93.2	97.4	106.1	102.5	94.6	105.2
		1997	93.6	96.5	115.2	125.9	108.0	120.2	120.7	97.0	103.7	111.7	102.1	102.5	108.1
		1998	94.6	99.0	148.8	106.6	115.7	117.9	123.2	100.3	106.8	111.4	115.0	114.6	112.8
		1999	92.4	95.3	140.1	126.1	121.3	129.4	124.3	106.7	110.9	111.9	115.4	113.7	115.6
		2000	91.7	106.3	134.5	117.8	134.0	116.7	114.9	108.1	105.2	108.1	112.9	106.5	113.1
		2001	97.3	100.4	134.5	121.1	130.2	120.4	120.7	109.4					
52	Einzelhandel ohne KFZ u. ohne Tankstellen	1994	87.8	86.8	106.5	94.1	95.7	93.8	93.5	93.5	98.5	100.3	106.0	129.7	98.9
		1995	90.7	88.9	103.2	97.5	101.4	95.8	94.7	96.2	98.8	99.6	107.7	125.8	100.0
		1996	92.2	90.9	100.7	100.7	99.0	92.6	98.5	96.4	96.7	104.1	107.9	123.6	100.3
		1997	94.7	86.6	97.7	101.2	97.3	94.2	97.8	89.7	96.8	105.5	102.8	124.2	99.0
		1998	93.3	86.9	101.1	100.7	98.2	92.7	100.8	91.9	97.7	104.1	106.6	126.6	100.1
		1999	91.3	87.5	107.5	98.3	96.2	95.9	100.6	93.7	96.1	104.7	108.7	129.0	100.8
		2000	91.1	94.2	104.5	101.8	107.2	95.3	98.1	99.3	101.2	104.5	111.0	127.2	103.0
		2001	97.3	90.4	107.9	104.0	107.9	99.8	101.0	101.6					
521	Einzelhandel mit Waren versch. Art	1994	91.5	89.6	109.1	93.3	96.0	94.7	96.9	93.7	93.6	94.6	100.9	125.5	98.3
		1995	92.0	89.6	102.9	98.8	100.8	98.9	98.1	99.3	96.0	95.5	104.0	124.4	100.0
		1996	93.8	92.9	99.6	99.1	99.7	93.6	98.8	98.2	90.8	100.2	105.7	122.0	99.5
		1997	96.2	86.5	97.8	98.1	98.7	92.9	97.8	93.8	93.0	102.0	99.7	123.4	98.3
		1998	94.2	87.0	95.8	102.6	98.5	92.9	101.0	93.8	93.7	101.3	104.7	127.7	99.4
		1999	93.5	89.3	106.6	99.2	96.3	96.3	102.5	93.4	93.8	100.6	106.6	129.7	100.7
		2000	91.8	93.6	104.6	101.8	105.0	97.3	97.6	98.1	96.8	99.9	107.5	127.4	101.8
		2001	96.8	91.5	108.3	105.7	108.8	103.8	102.4	104.8					
522	Facheinzelhandel mit Nahrungsmittel, Getränken, Tabakwaren	1994	79.0	80.3	95.5	87.1	92.6	93.1	95.1	93.4	91.0	93.0	95.5	119.3	92.9
		1995	87.3	87.4	99.5	97.9	104.0	103.0	102.8	102.5	97.4	97.2	99.0	123.4	100.1
		1996	88.4	90.8	98.3	100.6	102.4	98.9	100.9	102.6	92.3	99.0	97.9	117.5	99.1
		1997	89.6	85.9	95.5	97.2	101.1	96.4	99.6	97.7	93.4	97.2	92.2	118.3	97.0
		1998	88.0	85.3	92.8	96.6	98.0	95.2	99.9	94.2	91.5	95.6	92.7	119.3	95.8
		1999	79.0	78.8	91.0	89.0	89.1	89.2	94.6	86.8	88.0	86.0	86.4	110.3	89.0
		2000	75.5	78.9	87.5	87.5	93.7	89.3	86.6	88.2	86.9	84.6	86.4	107.5	87.7
		2001	77.4	76.9	87.5	85.8	91.5	88.8	89.1	89.7					
523	Apotheken, Facheinzelhandel m. med., orthop. u. kosm. Artikeln	1994	84.0	83.8	98.1	88.4	90.9	95.0	93.5	90.5	92.6	93.9	97.1	117.3	93.8
		1995	93.1	90.5	106.8	97.4	101.2	100.0	96.6	96.0	96.1	99.4	102.1	120.7	100.0
		1996	102.9	100.2	106.1	103.9	103.5	104.4	104.9	100.2	99.8	106.4	101.0	116.9	103.9
		1997	103.7	98.2	101.5	109.4	102.0	114.2	103.7	94.7	102.1	109.6	104.2	126.8	105.8
		1998	105.1	100.9	113.1	109.0	106.4	107.6	116.7	103.4	109.9	116.4	115.9	138.3	111.9
		1999	114.7	111.4	127.1	115.7	114.1	119.3	122.6	113.7	118.0	119.6	123.3	140.6	120.0
		2000	121.4	119.7	126.1	118.5	133.3	122.1	124.5	124.8	123.5	128.7	132.9	146.0	126.8
		2001	134.6	121.8	135.3	130.1	138.8	131.8	136.9	134.8					
524	Sonstiger Facheinzelhandel (in Verkaufsräumen)	1994	84.4	83.2	105.0	96.9	97.4	94.1	92.0	92.9	103.2	107.1	112.5	146.0	101.2
		1995	87.2	85.7	100.5	96.9	102.1	92.7	92.6	92.6	100.4	102.7	111.5	135.8	100.1
		1996	86.0	83.1	98.7	101.5	97.2	90.4	96.6	92.1	98.2	104.7	110.1	132.4	99.3
		1997	87.4	81.3	96.5	100.7	95.9	90.9	96.5	83.7	95.9	106.2	103.6	130.3	97.4
		1998	89.7	82.5	102.3	98.4	98.1	89.5	98.8	88.9	98.1	105.0	106.8	130.6	99.1
		1999	85.6	78.8	103.8	96.5	95.5	92.8	97.7	90.4	93.1	106.2	107.7	132.0	98.3
		2000	84.0	89.7	100.6	101.8	105.6	89.1	94.7	94.5	97.7	102.4	108.4	129.5	99.8
		2001	88.0	82.6	101.2	98.6	102.6	90.5	92.3	91.2					
525	Einzelhandel mit Antiquitäten u. Gebrauchtwaren	1994	106.0	102.5	137.2	121.7	111.6	129.5	107.2	92.7	103.9	96.7	180.5	189.3	123.2
		1995	91.7	79.2	86.3	107.5	75.4	102.6	82.2	73.2	99.7	102.1	138.2	161.9	100.0
		1996	83.1	69.2	96.8	93.4	89.3	82.6	84.6	67.9	68.5	92.8	109.3	182.2	93.3
		1997	74.0	77.5	90.3	89.7	94.4	83.7	79.9	64.4	66.5	129.9	306.6	170.4	110.6
		1998	78.0	63.6	90.1	87.2	88.5	80.2	83.4	66.7	74.7	101.3	105.1	138.4	88.1
		1999	64.1	88.6	90.8	89.9	90.5	101.8	82.4	83.2	88.3	125.7	132.4	163.0	100.1
		2000	85.7	93.9	108.0	126.5	154.9	112.9	95.0	82.9	96.5	135.7	154.8	157.9	117.1
		2001	93.6	93.6	129.5	126.1	123.1	122.9	98.9	96.6					
526	Einzelhandel (nicht in Verkaufsräumen)	1994	91.8	93.9	113.6	95.7	93.9	87.8	84.2	97.4	110.4	107.9	115.3	103.6	99.6
		1995	96.9	96.8	113.1	93.9	100.6	87.5	83.8	94.7	107.4	106.7	117.6	101.0	100.0
		1996	100.2	102.6	108.3	101.7	97.0	87.1	97.6	98.4	114.9	117.5	119.9	106.5	104.3
		1997	109.0	96.0	99.6	109.9	91.4	92.8	97.0	86.6	112.6	116.7	114.1	105.5	102.6
		1998	94.9	90.8	111.3	95.6	90.3	88.5	93.1	85.4	104.4	105.0	111.3	100.3	97.6
		1999	86.2	93.8	114.6	88.5	83.8	85.9	83.6	90.8	100.0	110.7	117.6	110.0	97.1
		2000	92.5	96.1	105.8	92.6	103.8	87.0	93.0	103.6	117.7	116.7	124.3	108.5	103.5
		2001	107.3	91.2	114.2	99.4	102.2	92.5	98.7	101.1					

\*) Quelle: Statistisches Bundesamt, Segment 3673.

1) Klassifikation der Wirtschaftszweige, Ausgabe 1993.

6 Lange Reihen 1994 bis 20.. \*)  
 Deutschland  
 6.2 Reale Umsatzmesszahlen im Einzelhandel nach Wirtschaftszweigen  
 1995 = 100

Nummer der Klassifikation 1)	Wirtschaftszweig	Jahr	Umsatz												
			Januar	Februar	März	April	Mai	Juni	Juli	August	September	Oktober	November	Dezember	Jahres-teil
5	Einzelhandel insgesamt	1994	86.9	87.2	109.7	95.8	98.2	96.8	94.9	92.7	97.9	99.7	104.5	124.4	99.1
		1995	89.5	89.2	106.4	98.9	103.8	98.7	96.0	95.3	97.7	99.3	106.4	119.1	100.0
		1996	91.6	90.6	103.8	103.0	102.0	95.7	100.6	95.0	95.8	103.1	105.6	116.4	100.3
		1997	92.9	87.4	100.2	105.0	98.1	98.1	101.0	89.7	96.7	105.0	101.0	118.1	99.4
		1998	92.2	88.0	109.4	100.0	99.7	95.9	103.4	92.1	98.0	104.0	106.6	122.5	101.0
		1999	90.2	87.8	112.0	101.8	98.3	100.7	103.3	94.3	96.9	103.8	107.6	123.1	101.7
		2000	89.0	94.0	107.4	102.2	109.5	96.6	98.4	97.7	97.8	101.2	107.2	118.8	101.7
		2001	93.8	88.9	108.6	102.6	106.9	98.6	99.5	97.9					
50	Einzelhandel mit KFZ, Tankstellen	1994	79.2	85.8	118.3	100.0	106.0	107.0	98.2	87.5	93.8	95.6	97.0	101.9	97.5
		1995	84.8	90.8	118.8	104.8	114.0	110.8	100.9	90.7	93.0	97.4	100.8	93.3	100.0
		1996	91.1	92.6	119.5	116.4	117.3	110.6	111.7	92.1	96.3	104.9	101.3	93.8	104.0
		1997	92.9	95.9	114.5	125.2	106.8	118.9	119.1	95.6	102.4	110.4	100.9	101.3	107.0
		1998	93.5	97.8	147.4	104.7	113.3	115.2	120.1	97.8	104.1	108.6	112.1	111.8	110.5
		1999	90.3	93.0	136.5	122.7	118.2	125.9	120.8	103.0	107.2	108.0	111.6	109.8	112.3
		2000	88.3	102.2	129.2	113.4	128.9	111.9	109.5	102.9	99.7	102.9	107.4	101.3	108.1
		2001	92.7	95.5	127.6	114.7	123.0	113.7	113.8	102.7					
52	Einzelhandel ohne KFZ u. ohne Tankstellen	1994	88.8	87.6	107.5	94.8	96.2	94.2	94.0	94.0	99.0	100.7	106.4	130.1	99.4
		1995	90.7	88.8	103.2	97.3	101.2	95.6	94.7	96.5	98.9	99.8	107.8	125.7	100.0
		1996	91.8	90.1	99.7	99.6	98.1	91.9	97.7	95.7	95.6	102.7	106.7	122.2	99.3
		1997	92.9	85.2	96.5	99.8	95.9	92.7	96.4	88.2	95.3	103.6	101.0	122.3	97.5
		1998	91.9	85.5	99.7	98.9	96.2	90.9	98.2	90.7	96.4	102.8	105.3	125.2	98.6
		1999	90.1	86.5	105.8	96.4	94.4	94.3	98.8	92.1	94.3	102.7	106.6	126.5	99.0
		2000	89.2	91.9	101.9	99.4	104.5	92.7	95.5	96.4	97.3	100.8	107.1	123.3	100.0
		2001	94.1	87.3	103.8	99.5	102.8	94.7	95.9	96.7					
521	Einzelhandel mit Waren versch. Art	1994	93.1	90.7	110.3	94.1	96.6	95.1	97.5	94.3	94.1	95.1	101.5	126.0	99.0
		1995	92.0	89.4	102.8	98.6	100.4	98.5	97.9	99.5	96.3	95.9	104.4	124.6	100.0
		1996	93.6	92.5	98.9	98.3	99.0	92.9	98.1	97.8	90.6	100.1	105.4	121.5	99.1
		1997	95.2	85.6	96.9	96.9	97.1	91.2	96.1	92.3	91.5	100.4	98.1	121.2	96.9
		1998	92.2	85.1	93.7	100.1	95.8	90.2	98.4	91.3	91.8	99.4	102.7	125.3	97.2
		1999	91.5	87.5	104.4	97.0	94.3	94.5	101.0	92.5	93.1	99.8	105.7	128.5	99.2
		2000	90.7	92.3	103.3	100.4	103.5	95.8	96.4	97.0	95.7	98.8	106.0	125.4	100.4
		2001	94.6	89.1	104.9	101.6	103.6	98.6	97.5	100.2					
522	Facheinzelhandel mit Nahrungsmittel, Getränken, Tabakwaren	1994	80.5	81.3	96.7	87.9	93.2	93.5	95.6	94.4	91.7	93.7	96.4	120.1	93.8
		1995	87.6	87.4	99.4	97.7	103.6	102.5	102.4	102.6	97.7	97.5	99.3	123.7	100.1
		1996	88.2	90.3	97.5	99.6	101.4	97.7	99.6	101.6	91.6	98.3	96.7	116.0	98.2
		1997	87.8	84.1	93.6	95.0	98.2	93.2	96.5	95.0	90.7	94.3	89.5	114.6	94.4
		1998	84.9	82.5	89.8	93.9	93.9	91.1	95.8	90.6	88.1	92.4	89.5	115.3	92.3
		1999	76.2	76.0	88.0	85.9	86.1	86.3	91.8	84.4	85.7	83.4	83.8	106.9	86.2
		2000	73.0	76.2	84.6	84.6	90.4	86.1	83.6	85.2	84.0	81.6	83.2	103.3	84.7
		2001	73.6	72.8	82.3	80.2	85.1	82.4	82.8	83.6					
523	Apotheken, Facheinzelhandel m. med., orthop. u. kosm. Artikeln	1994	84.7	84.5	98.8	89.2	91.6	95.8	94.2	91.1	93.2	94.5	97.6	117.8	94.4
		1995	93.2	90.3	106.5	97.1	100.9	99.7	96.3	96.3	96.5	99.8	102.4	121.1	100.0
		1996	103.1	100.0	105.9	103.8	103.3	100.4	105.1	100.4	99.9	106.6	101.1	117.1	103.9
		1997	103.6	98.1	101.3	109.1	102.3	114.5	104.0	94.9	102.3	109.8	104.4	127.0	105.9
		1998	105.4	101.2	113.3	108.0	105.4	106.5	117.1	103.7	110.2	116.8	116.2	138.6	111.9
		1999	115.0	111.7	127.4	115.9	114.3	119.5	122.8	113.9	118.3	119.9	123.7	140.9	120.3
		2000	121.6	119.9	126.2	118.4	133.2	122.0	124.2	124.6	123.1	128.2	132.4	145.2	126.6
		2001	133.8	121.0	134.2	128.8	137.2	130.0	134.9	132.5					
524	Sonstiger Facheinzelhandel (in Verkaufsräumen)	1994	85.4	84.0	106.0	97.7	98.2	94.8	92.8	93.7	103.9	107.7	113.0	146.4	102.0
		1995	87.4	85.9	100.5	96.9	102.2	92.8	92.7	92.7	100.3	102.6	111.2	135.5	100.1
		1996	85.7	82.7	98.3	101.1	96.8	90.0	96.3	91.8	97.7	104.1	109.4	131.7	98.8
		1997	86.8	80.7	95.8	100.1	95.2	90.4	96.0	83.3	95.3	105.4	102.9	129.6	96.8
		1998	89.0	81.8	101.5	97.4	97.0	88.7	97.8	88.1	97.0	103.8	105.5	129.2	98.1
		1999	84.7	77.9	102.4	95.2	94.2	91.7	96.6	89.5	92.0	105.0	106.4	130.8	97.2
		2000	83.2	88.7	99.3	100.4	104.4	88.2	93.8	93.6	96.4	101.0	106.9	127.9	98.7
		2001	86.9	81.4	99.5	96.8	100.4	88.8	90.7	89.6					
525	Einzelhandel mit Antiquitäten u. Gebrauchtwaren	1994	107.2	103.6	138.5	122.9	112.6	130.6	108.2	93.5	104.6	97.4	181.3	189.9	124.2
		1995	91.9	79.3	86.3	107.6	75.4	102.8	82.3	73.3	99.7	102.0	137.8	161.5	100.0
		1996	82.8	68.9	96.4	93.0	88.9	82.3	84.3	67.7	68.2	92.2	108.7	181.0	92.9
		1997	73.5	77.0	89.7	89.1	93.8	83.3	79.5	64.1	66.2	128.9	304.3	169.1	109.9
		1998	77.4	63.0	89.3	86.4	87.6	79.4	82.5	66.1	73.8	100.1	103.6	136.5	87.1
		1999	63.3	87.5	89.6	88.7	89.2	100.5	81.4	82.3	87.2	124.0	130.5	160.6	98.7
		2000	84.5	92.6	106.4	124.6	152.8	111.5	93.8	82.0	95.0	133.5	152.1	155.0	115.3
		2001	92.0	91.9	127.0	123.6	120.4	120.3	96.9	94.8					
526	Einzelhandel (nicht in Verkaufsräumen)	1994	90.9	93.0	113.0	94.7	92.5	86.6	83.4	96.3	109.9	107.2	114.7	103.0	98.8
		1995	96.6	96.6	113.7	93.8	100.4	87.3	84.8	95.7	107.1	107.1	117.5	99.6	100.0
		1996	97.4	98.3	104.0	96.2	93.5	84.4	93.9	94.7	106.7	106.8	111.4	97.6	98.7
		1997	97.7	89.0	94.5	104.5	86.2	87.7	91.8	80.5	106.3	108.7	106.9	99.1	96.1
		1998	91.5	87.9	109.1	92.7	88.1	87.6	92.4	85.7	104.2	104.9	111.6	101.9	96.5
		1999	87.2	95.9	111.7	83.7	79.4	81.7	76.7	82.5	88.7	98.7	104.1	93.6	90.3
		2000	81.6	83.4	90.1	80.2	88.7	72.2	77.0	82.9	89.1	91.3	99.2	85.5	85.1
		2001	90.1	75.9	95.8	82.2	83.7	73.0	78.1	80.5					

\*) Quelle: Statis-Bund-Segment 3673.  
 1) Klassifikation der Wirtschaftszweige, Ausgabe 1993.

6 Lange Reihen 1994 bis 20.. \*)  
 Deutschland  
 6.3 Beschäftigtenmesszahlen im Einzelhandel nach Wirtschaftszweigen  
 1995 = 100

Nummer der Klassifikation 1)	Wirtschaftszweig	Jahr	Beschäftigte												
			Januar	Februar	März	April	Mai	Juni	Juli	August	September	Oktober	November	Dezember	Jahresmittel
5	Einzelhandel insgesamt	1994	99.0	99.1	99.4	99.5	99.5	99.5	99.5	100.1	100.6	100.7	101.2	101.4	100.0
		1995	100.1	99.4	99.6	99.5	99.7	99.5	99.6	100.2	100.4	100.4	100.6	101.1	100.0
		1996	99.0	98.8	98.9	98.9	98.8	98.5	98.6	99.1	99.4	99.5	100.0	100.6	99.2
		1997	97.8	97.5	97.8	97.9	97.6	97.4	97.2	97.9	98.2	98.1	98.3	98.6	97.9
		1998	97.0	97.0	96.4	96.8	96.8	97.2	97.5	97.9	98.6	98.4	99.4	99.6	97.7
		1999	97.4	96.8	97.0	95.0	94.9	94.8	94.7	95.1	95.5	95.5	95.9	95.8	95.7
		2000	94.7	94.4	94.5	94.6	95.0	94.6	94.6	95.2	95.6	95.5	95.6	95.5	95.0
		2001	94.6	94.3	94.5	94.4	94.6	94.5	94.5	95.4					
50	Einzelhandel mit KFZ, Tankstellen	1994	99.8	99.3	99.4	99.5	99.7	99.6	99.5	100.8	101.2	101.2	101.0	100.7	100.1
		1995	100.2	98.9	99.0	99.4	99.5	99.5	99.5	100.7	101.1	101.0	100.7	100.4	100.0
		1996	100.1	99.3	99.7	99.6	99.8	99.6	100.0	101.2	101.6	101.5	101.1	101.2	100.4
		1997	99.2	98.9	98.8	99.4	99.2	99.0	99.1	99.9	100.7	100.8	100.8	100.3	99.7
		1998	100.1	99.6	99.1	99.1	98.8	99.5	99.6	100.2	101.4	101.3	101.3	101.1	100.1
		1999	96.3	95.9	96.0	94.0	93.6	93.3	93.3	94.5	95.6	95.9	95.7	95.7	95.0
		2000	95.6	95.0	95.2	95.4	95.5	95.4	95.4	96.5	97.5	97.3	97.2	96.4	96.0
		2001	95.0	94.8	94.8	94.3	94.3	94.2	94.3	95.4					
52	Einzelhandel ohne KFZ u. ohne Tankstellen	1994	98.8	99.0	99.4	99.5	99.5	99.5	99.5	100.0	100.5	100.7	101.2	101.5	99.9
		1995	100.1	99.5	99.6	99.5	99.7	99.5	99.6	100.1	100.3	100.3	100.6	101.3	100.0
		1996	98.8	98.7	98.8	98.8	98.6	98.3	98.4	98.8	99.1	99.2	99.8	100.5	99.0
		1997	97.6	97.2	97.6	97.7	97.3	97.2	97.0	97.6	97.8	97.7	97.9	98.4	97.6
		1998	96.6	96.6	95.9	96.4	96.5	96.9	97.2	97.6	98.1	97.9	99.1	99.3	97.3
		1999	97.5	97.0	97.1	95.2	95.1	95.1	94.9	95.2	95.4	95.4	95.9	95.9	95.8
		2000	94.6	94.3	94.4	94.5	94.9	94.5	94.5	95.0	95.3	95.3	95.4	95.3	94.8
		2001	94.5	94.2	94.5	94.5	94.6	94.6	94.5	95.4					
521	Einzelhandel mit Waren versch. Art	1994	98.9	98.9	99.3	98.9	99.1	99.1	99.0	99.4	99.6	99.1	99.9	100.3	99.3
		1995	100.0	99.0	99.4	98.9	99.4	99.6	100.1	100.8	100.3	100.0	100.7	101.9	100.0
		1996	99.2	98.8	98.3	97.8	97.8	97.7	98.4	99.1	98.3	98.4	99.2	100.3	98.6
		1997	97.0	96.8	97.2	97.1	96.5	96.5	96.1	97.3	97.3	97.1	97.4	98.5	97.1
		1998	95.5	95.6	94.2	95.3	95.2	95.8	96.5	97.1	98.1	96.9	99.3	100.1	96.6
		1999	99.2	98.6	98.4	97.5	97.5	97.6	97.9	98.3	98.1	97.9	98.6	98.8	98.2
		2000	96.5	95.6	95.5	95.5	95.8	94.9	95.4	95.9	96.1	96.0	95.8	95.7	95.7
		2001	95.1	94.3	94.8	94.6	95.1	95.2	95.0	96.4					
522	Facheinzelhandel mit Nahrungsmittel, Getränken, Tabakwaren	1994	94.2	94.5	95.3	95.3	95.2	95.4	95.5	96.1	96.6	98.8	99.5	99.1	96.3
		1995	99.9	99.6	100.1	100.0	99.8	99.7	99.9	100.2	100.1	100.2	100.2	100.5	100.0
		1996	98.1	98.1	98.6	98.2	98.9	98.7	97.5	98.5	98.7	98.0	98.2	99.6	98.4
		1997	97.9	98.0	98.1	97.7	97.1	97.4	97.6	97.5	98.2	97.4	96.8	96.8	97.5
		1998	97.5	97.2	97.1	97.7	98.3	98.5	98.6	99.0	99.2	100.3	100.2	100.3	98.7
		1999	95.4	94.8	95.4	91.5	90.9	89.6	89.6	89.1	89.1	88.6	88.9	88.7	91.0
		2000	87.3	86.8	86.6	87.2	86.9	86.9	85.9	85.8	85.8	85.9	85.9	85.8	86.4
		2001	83.9	83.7	84.1	84.0	84.4	84.5	84.7	84.9					
523	Apotheken, Facheinzelhandel m. med., orthop. u. kosm. Artikeln	1994	95.8	98.2	96.4	96.7	96.7	97.1	97.9	98.7	98.7	98.7	98.9	99.6	97.8
		1995	98.9	98.3	98.6	98.2	98.8	98.5	99.0	100.5	101.8	101.3	101.9	103.8	100.0
		1996	101.5	102.0	102.0	102.3	102.8	102.3	102.6	103.5	103.5	104.7	104.7	105.4	103.1
		1997	104.3	103.7	104.0	104.4	104.8	104.7	105.7	106.3	106.7	106.9	107.2	107.6	105.5
		1998	106.8	106.5	106.3	106.3	106.7	107.3	109.0	109.7	109.7	109.2	110.2	110.8	108.2
		1999	110.3	110.0	109.6	107.4	107.3	108.3	108.8	109.8	110.5	110.8	111.3	111.7	109.7
		2000	110.3	110.7	110.7	110.6	111.3	112.0	112.6	113.3	114.3	114.1	114.4	114.9	112.4
		2001	112.6	112.7	113.0	113.3	113.4	114.3	115.1	116.0					
524	Sonstiger Facheinzelhandel (in Verkaufsräumen)	1994	100.1	99.8	100.4	100.8	100.7	100.9	100.9	101.4	102.1	102.5	103.0	103.4	101.3
		1995	100.6	100.3	100.1	100.2	100.1	99.6	99.3	99.5	100.0	100.1	100.3	100.5	100.1
		1996	98.4	98.4	98.7	98.7	98.1	97.8	97.5	97.7	98.4	98.6	99.4	99.9	98.5
		1997	96.3	96.4	96.7	97.0	96.7	96.3	96.0	96.3	96.5	96.7	97.0	97.0	96.6
		1998	95.6	95.6	95.2	95.3	95.4	95.5	95.3	95.5	96.0	96.3	96.8	96.7	95.8
		1999	94.6	94.0	94.3	92.1	91.9	91.8	91.2	91.5	91.9	92.1	92.6	92.3	92.5
		2000	91.8	91.8	92.1	92.2	92.6	92.3	91.9	92.6	92.8	92.9	93.2	93.3	92.5
		2001	92.8	92.5	92.6	92.4	92.4	92.0	91.7	92.3					
525	Einzelhandel mit Antiquitäten u. Gebrauchtwaren	1994	100.0	99.5	100.4	98.7	102.7	102.1	99.3	99.1	98.7	98.3	102.7	107.5	100.8
		1995	104.9	99.0	98.8	96.4	97.1	99.3	99.6	99.3	101.5	104.4	101.5	98.9	100.1
		1996	101.7	108.9	111.0	112.9	109.6	108.0	106.5	105.5	110.0	110.2	110.7	99.7	107.9
		1997	90.3	95.1	95.6	96.9	94.7	93.1	92.7	95.4	89.9	90.2	93.1	95.9	93.6
		1998	96.4	100.6	99.6	97.1	99.2	95.8	91.5	97.3	100.0	97.7	101.9	95.8	97.7
		1999	96.3	100.0	98.6	93.3	95.8	94.2	98.0	97.4	97.4	97.1	97.5	99.7	97.1
		2000	109.1	113.5	111.9	112.8	113.3	117.3	114.0	111.7	114.4	115.6	118.3	118.7	114.2
		2001	114.2	119.4	117.0	112.0	111.7	111.7	110.2	113.0					
526	Einzelhandel (nicht in Verkaufsräumen)	1994	98.4	99.6	101.6	101.5	101.4	100.4	99.7	100.1	101.9	101.5	101.7	100.3	100.7
		1995	98.7	98.6	99.5	100.1	100.2	99.0	100.0	100.4	100.9	101.4	100.8	99.9	100.0
		1996	95.9	96.4	97.8	99.6	100.2	99.2	98.4	98.2	100.7	100.1	99.7	99.4	98.8
		1997	95.8	95.3	95.3	95.6	95.2	95.3	94.7	94.5	95.6	94.6	94.6	93.9	95.0
		1998	92.7	93.3	94.0	94.2	94.5	94.9	94.1	94.1	94.9	95.4	95.4	94.4	94.3
		1999	89.8	89.9	90.6	87.1	87.1	86.8	86.0	85.9	86.5	86.1	86.1	84.9	87.2
		2000	85.2	85.4	85.9	86.2	86.8	87.0	86.9	87.4	87.5	87.0	87.1	86.1	86.5
		2001	85.3	86.4	87.0	88.5	88.0	87.9	88.0	88.4					

\*) Quelle: Statis-Bund-Segment 3674.  
 1) Klassifikation der Wirtschaftszweige, Ausgabe 1993.

## **Aktuelle Monatsergebnisse**

TABELLENTEIL

1 Umsatzentwicklung im Einzelhandel nach ausgewählten Wirtschaftszweigen  
1995 = 100

Nummer der Klas- sifi- kation 1)	Wirtschaftszweig	Umsatz							
		Aug.	Aug.	Jul.	Jan./Aug.	Aug.	Aug.	Jul.	Jan./Aug.
		2001	2000	2001	2001	2001	2000	2001	2001
Einzelhandel mit (in) ...		in jeweiligen Preisen				in Preisen des Jahres 95			
50 1 Handel mit Kraftwagen									
50 103	Eh.m.Kraftwagen	111,6	110,6	123,9	120,1	105,2	105,9	117,4	114,3
50 3 Handel mit Kraftwagenteilen u. Zubehör									
50 303	Eh.m.Kraftwagenteilen u. Zubehör	100,9	99,3	109,5	109,5	98,1	97,7	106,4	106,4
50 4 Handel mit Krafträdern, Teilen u. Zubehör									
50 403	Eh.m.Krafträdern, Teilen u. Zubehör	111,4	102,3	136,0	120,0	104,2	98,9	127,4	112,6
50 5 Tankstellen									
50 5	Tankstellen	92,9	91,5	94,1	89,4	81,2	79,6	82,0	77,3
50	Kfz-Handel; Tankstellen	109,4	108,1	120,7	116,8	102,7	102,9	113,8	110,5
52 1 Einzelhandel mit Waren versch. Art (i. Verkaufsräumen)									
52 111	Eh.m.Nahrungsm., Getränken u. Tabakwaren oaS	115,3	106,2	112,3	112,9	109,7	105,2	106,3	108,1
52 112	Sonst. Eh.m. Waren versch. Art, Hauptr. Nahrungsm. usw	94,7	88,3	92,1	92,9	90,4	86,7	87,5	89,0
52 11	Eh.m. Waren versch. Art, Hauptr. Nahrungsm. usw	109,7	101,4	106,9	107,5	104,5	100,2	101,2	102,9
52 121	Eh.m. Waren versch. Art (oh. Nahrungsm.)	55,7	58,5	56,8	55,6	55,2	58,4	56,2	55,1
52 122	Eh.m. Waren versch. Art, Hauptr. Nicht-Nahrungsm.	88,5	89,0	88,1	87,1	87,1	88,7	86,6	85,8
52 12	Sonst. Eh.m. Waren versch. Art	81,2	82,2	81,1	80,1	80,0	82,0	79,8	78,9
52 1	Eh.m. Waren versch. Art (i. Verkaufsräumen)	104,8	98,1	102,4	102,8	100,2	97,0	97,5	98,8
52 2 Fach-Eh.m. Nahrungsm. usw (i. Verkaufsräumen)									
52 2	Fach-Eh.m. Nahrungsm. usw (i. Verkaufsräumen)	89,7	88,2	89,1	85,9	83,6	85,2	82,8	80,4
52 3 Apotheken; Fach-Eh.m. med. Art. usw (i. Verkaufsr.)									
52 31	Apotheken	125,7	116,8	129,6	126,7	123,6	116,4	127,6	125,3
52 32	Eh.m. med. u. orthopädischen Art.	111,1	124,5	112,9	109,3	116,8	130,6	118,8	114,9
52 33	Eh.m. kosmet. Artikeln u. Körperpflegemitteln	164,5	148,0	161,7	154,8	160,6	147,3	158,2	152,1
52 3	Apotheken; Fach-Eh.m. med. Art. usw (i. Verkaufsr.)	134,8	124,8	136,9	133,0	132,5	124,6	134,9	131,5
52 4 Sonst. Facheinzelhandel (i. Verkaufsräumen)									
52 41	Eh.m. Textilien	82,4	94,6	88,0	86,2	80,2	93,2	85,6	84,0
52 421	Eh.m. Bekleidung oaS	83,2	87,6	87,7	85,7	82,5	87,4	86,7	84,7
52 42	Eh.m. Bekleidung	83,3	87,9	87,8	87,2	83,1	88,2	87,3	86,6
52 431	Eh.m. Schuhen	87,5	92,8	95,5	96,5	83,7	90,5	91,3	92,5
52 43	Eh.m. Schuhen u. Lederwaren	88,5	92,8	95,1	95,9	84,5	90,5	90,9	91,8
	Textilien, Bekleidung u. Schuhen	84,2	89,0	89,1	88,7	83,3	88,7	87,9	87,5
52 441	Eh.m. Wohnmöbeln	84,9	84,9	86,4	92,1	79,5	81,0	81,0	86,7
52 44	Eh.m. Möbeln, Einr. gegenständen u. Hausrat ang	83,1	83,8	84,2	89,6	78,2	80,4	79,3	84,7
52 452	Eh.m. Rundfunk-, Fernseh-, Phonogerät. u. Zubehör	92,6	104,9	91,7	97,1	105,3	117,3	104,1	109,8

1) Klassifikation der Wirtschaftszweige, Ausgabe 1993.



1 Umsatzentwicklung im Einzelhandel nach ausgewählten Wirtschaftszweigen  
1995 = 100

Nummer der Klassifikation <sup>1)</sup>	Wirtschaftszweig	Umsatz							
		Aug. 2001	Aug. 2000	Jul. 2001	Jan./Aug. 2001	Aug. 2001	Aug. 2000	Jul. 2001	Jan./Aug. 2001
		in jeweiligen Preisen				in Preisen des Jahres 95			
	Einzelhandel mit (in) ...								
52 45	Eh.m.elekt.r.Maush.-, Rundf.-,TV-gerät.usw	89,3	97,6	87,5	91,6	98,9	107,1	96,9	101,2
52 463	Eh.m.Bau-u.Heimwerkerbedarf	114,8	116,0	114,2	111,6	111,2	112,7	110,5	108,1
52 46	Eh.m.Metallw.,Anstrichm.u.Bau-u.Heimwerkerbedarf	111,2	113,3	111,1	107,8	107,6	110,1	107,5	104,4
	Einrichtungsgegenst., Haushaltsger., Baubedarf	92,5	95,4	92,6	95,2	91,4	95,0	91,4	94,1
52 472	Eh.m.Büchern u.Fachzeitschriften	125,5	125,8	103,8	100,0	109,6	112,3	90,8	88,2
52 47	Eh.m.Büchern,Zeitung, Zeitschr.,Schreibw.u.ä.	117,4	118,4	100,8	98,6	104,8	107,8	90,2	88,9
52 484	Eh.m.feinmech.u.opt. Erzeugn.,Computern u.ä.	89,7	91,1	89,6	88,6	93,1	93,7	92,9	91,7
52 485	Eh.m.Uhren,Edelmetallwaren u.Schmuck	85,8	88,3	85,9	80,9	83,4	86,8	83,5	78,9
52 487	Eh.m.Fahrrädern,-teilen u.Zubeh.,Sport-u.ä.Art.	115,4	117,2	123,8	115,0	113,8	116,6	122,0	113,6
52 48	Facheinzelhandel ang (i.Verkaufsräumen)	94,4	96,7	95,4	95,8	93,0	95,6	93,9	94,0
	Büchern, Schreibwaren, Bürobed.u.Fach-EH a.n.g.	98,4	100,5	96,3	96,3	95,0	97,7	93,2	93,1
52 4	Sonst.Facheinzelhandel (i.Verkaufsräumen)	91,2	94,5	92,3	93,4	89,6	93,6	90,7	91,8
	52 5 Einzelhandel mit Antiquitäten u.Gebrauchtw.(i.Verkaufsr.)								
52 5	Eh.m.Antiquitäten u.Gebrauchtw.(i.Verkaufsr.)	96,6	82,9	98,9	110,5	94,8	82,0	96,9	108,4
	52 6 Einzelhandel (nicht i.Verkaufsräumen)								
52 611	Vh.m.Waren oas	84,5	89,2	83,2	95,0	83,4	88,9	82,0	93,8
52 61	Versandhandel	83,4	86,8	79,3	92,3	80,5	84,7	76,5	89,4
	Summe aus 5262 und 5263	125,8	126,9	125,8	112,6	80,5	80,5	80,3	72,7
52 6	Einzelhandel (nicht i.Verkaufsräumen)	101,1	103,6	98,7	100,8	80,5	82,9	78,1	82,4
52	Eh.(oh.Handel m.Kfz u.Tankst.)	101,6	99,3	101,0	101,2	96,7	96,4	95,9	96,9
	Lebensmitteln	107,6	100,0	105,0	105,2	102,2	98,6	99,3	100,5
	Nicht-Lebensmitteln	98,0	98,9	98,6	98,8	93,3	95,1	93,9	94,6
	stationärer Einzelhandel	101,7	98,9	101,2	101,3	98,5	97,9	97,9	98,4
	Einzelhandel einschl.-KFZ-Einzelh.,Tankstellen	103,2	101,1	105,0	104,4	97,9	97,7	99,5	99,6

1) Klassifikation der Wirtschaftszweige, Ausgabe 1993.

2 Umsatzentwicklung im Einzelhandel nach ausgewählten Wirtschaftszweigen  
Prozent

Nummer der Klassifikation 1)	Wirtschaftszweig	Veränderung der Umsatzwerte					
		Aug. 2001 gegenüber Aug. 2000		Aug. 01 UND Jul. 01 gegenüber Aug. 00 UND Jul. 00	Jan./Aug. 01 gegenüber Jan./Aug. 00	Aug. 01 gegenüber Aug. 00	Jan./Aug. 01 gegenüber Jan./Aug. 00
		in jeweiligen Preisen		in Preisen des Jahres 95			
	Einzelhandel mit (in) ...						
	50 1 Handel mit Kraftwagen						
50 103	Eh.m.Kraftwagen	0,9	-9,9	2,8	0,9	-0,6	-0,4
	50 3 Handel mit Kraftwagenteilen u. Zubehör						
50 303	Eh.m.Kraftwagenteilen u. Zubehör	1,6	-7,8	4,1	2,6	0,4	1,4
	50 4 Handel mit Krafträdern, Teilen u. Zubehör						
50 403	Eh.m.Krafträdern, Teilen u. Zubehör	8,9	-18,1	16,0	-0,0	5,4	-3,1
	50 5 Tankstellen						
50 5	Tankstellen	1,6	-1,2	3,8	3,4	2,0	1,2
50	Kfz-Handel; Tankstellen	1,1	-9,4	3,2	1,1	-0,3	-0,3
	52 1 Einzelhandel mit Waren versch. Art (i. Verkaufsräumen)						
52 111	Eh.m.Nahrungsm., Getränken u. Tabakwaren oaS	8,5	2,6	8,0	5,1	4,3	1,9
52 112	Sonst.Eh.m.Waren versch. Art, Hauptr.Nahrungsm.usw	7,3	2,9	6,2	5,0	4,3	2,5
52 11	Eh.m.Waren versch. Art, Hauptr.Nahrungsm.usw	8,2	2,7	7,5	5,1	4,3	2,0
52 121	Eh.m.Waren versch. Art (oh.Nahrungsm.)	-4,8	-2,0	-2,6	-2,7	-5,5	-3,0
52 122	Eh.m.Waren versch. Art, Hauptr.Nicht-Nahrungsm.	-0,6	0,4	-3,8	-1,7	-1,8	-2,5
52 12	Sonst.Eh.m.Waren versch. Art	-1,2	0,1	-3,6	-1,8	-2,4	-2,6
52 1	Eh.m.Waren versch. Art (i. Verkaufsräumen)	6,8	2,3	5,9	4,1	3,3	1,4
	52 2 Fach-Eh.m.Nahrungsm.usw (i. Verkaufsräumen)						
52 2	Fach-Eh.m.Nahrungsm.usw (i. Verkaufsräumen)	1,7	0,7	2,3	-0,1	-1,8	-3,1
	52 3 Apotheken; Fach-Eh.m.med. Art.usw(i. Verkaufsr.)						
52 31	Apotheken	7,6	-2,9	8,8	7,4	6,1	6,3
52 32	Eh.m.med.u. orthopädischen Art.	-10,8	-1,6	-9,4	-7,5	-10,6	-6,9
52 33	Eh.m.kosmet.Artikeln u. Körperpflegemitteln	11,1	1,7	11,8	9,4	9,0	8,0
52 3	Apotheken; Fach-Eh.m.med. Art.usw(i. Verkaufsr.)	8,0	-1,5	9,0	7,5	6,4	6,3
	52 4 Sonst.Facheinzelhandel (i. Verkaufsräumen)						
52 41	Eh.m.Textilien	-12,9	-6,4	-9,2	-4,7	-13,9	-5,5
52 421	Eh.m.Bekleidung oaS	-5,1	-5,2	-2,3	-1,0	-5,6	-1,4
52 42	Eh.m.Bekleidung	-5,2	-5,1	-2,8	-1,1	-5,7	-1,3
52 431	Eh.m.Schuhen	-5,6	-8,3	-3,1	0,3	-7,5	-1,2
52 43	Eh.m.Schuhen u. Lederwaren	-4,7	-7,0	-2,5	0,9	-6,6	-0,6
	Textilien, Bekleidung u. Schuhen	-5,4	-5,5	-2,9	-0,8	-6,1	-1,3
52 441	Eh.m.Wohnmöbeln	0,1	-1,7	-2,3	-0,5	-1,8	-2,0
52 44	Eh.m.Möbeln, Einr.gegenständen u. Hausrat ang	-0,9	-1,3	-3,0	-0,8	-2,6	-2,2
52 452	Eh.m.Rundfunk-, Fernseh-, Phonogerät.u.Zubehör	-11,8	0,9	-12,5	-6,5	-10,3	-4,9

1) Klassifikation der Wirtschaftszweige, Ausgabe 1993.

2 Umsatzentwicklung im Einzelhandel nach ausgewählten Wirtschaftszweigen  
Prozent

Nummer der Klassifikation <sup>1)</sup>	Wirtschaftszweig	Veränderung der Umsatzwerte					
		Aug. 2001 gegenüber Aug. 2000		Aug. 01 UND Jul. 01 gegenüber Aug. 00 UND Jul. 00	Jan./Aug. 01 gegenüber Jan./Aug. 00	Aug. 01 gegenüber Aug. 00	Jan./Aug. 01 gegenüber Jan./Aug. 00
		in jeweiligen Preisen		in Preisen des Jahres 95			
Einzelhandel mit (in) ...							
52 45	Eh.m.elekt.r.Haush.-, Rundf.-,TV-gerät.usw	-8,5	2,1	-9,5	-5,5	-7,6	-4,3
52 463	Eh.m.Bau-u.Heimwerkerbedarf	-1,0	0,5	-0,5	-2,8	-1,4	-3,3
52 46	Eh.m.Metallw.,Anstrichm.u.Bau-u.Heimwerkerbedarf	-1,8	0,1	-1,4	-4,0	-2,3	-4,5
	Einrichtungsgegenst., Haushaltsg., Baubedarf	-3,0	-0,1	-4,0	-3,0	-3,8	-3,5
52 472	Eh.m.Büchern u.Fachzeitschriften	-0,3	20,9	-1,2	2,5	-2,4	0,8
52 47	Eh.m.Büchern,Zeitung, Zeitschr.,Schreibw.u.ä.	-0,8	16,5	-1,0	2,8	-2,8	1,2
52 484	Eh.m.feinmech.u.opt. Erzeugn.,Computern u.ä.	-1,5	0,1	-0,9	-2,8	-0,6	-2,4
52 485	Eh.m.Uhren,Edelmetallwaren u.Schmuck	-2,8	-0,0	-3,6	-4,2	-4,0	-5,2
52 487	Eh.m.Fahrrädern,-teilen u.Zubeh.,Sport-u.ä.Art.	-1,5	-6,8	1,2	2,4	-2,4	1,9
52 48	Facheinzelhandel ang (i.Verkaufsräumen)	-2,4	-1,0	-1,4	-1,1	-2,8	-1,8
	Büchern, Schreibwaren, Bürobed.u.Fach-EH a.n.g.	-2,1	2,1	-1,3	-0,4	-2,8	-1,3
52 4	Sonst.Facheinzelhandel (i.Verkaufsräumen)	-3,5	-1,3	-3,0	-1,7	-4,3	-2,3
52 5 Einzelhandel mit Antiquitäten u.Gebrauchtw.(i.Verkaufsr.)							
52 5	Eh.m.Antiquitäten u.Gebrauchtw.(i.Verkaufsr.)	16,5	-2,3	9,9	2,8	15,6	2,2
52 6 Einzelhandel (nicht i.Verkaufsräumen)							
52 611	Vh.m.Waren oaS	-5,3	1,5	1,0	4,8	-6,2	4,2
52 61	Versandhandel	-3,9	5,1	-5,4	-1,6	-4,9	-2,1
	Summe aus 5262 und 5263	-0,9	0,0	9,0	11,7	0,0	5,3
52 6	Einzelhandel (nicht i.Verkaufsräumen)	-2,4	2,4	1,7	4,2	-2,9	0,5
52	Eh.(oh.Handel m.Kfz u. Tankst.)	2,3	0,6	2,6	2,3	0,3	0,4
	Lebensmitteln	7,6	2,5	7,1	4,6	3,7	1,6
	Nicht-Lebensmitteln	-1,0	-0,6	-0,1	0,9	-1,9	-0,3
	stationärer Einzelhandel	2,8	0,4	2,7	2,1	0,6	0,4
	Einzelhandel einschl.-KFZ-Einzelh.,Tankstellen	2,1	-1,7	2,7	2,0	0,2	0,3

1)Klassifikation der Wirtschaftszweige, Ausgabe 1993.

3 Entwicklung der Beschäftigtenzahl im Einzelhandel  
nach ausgewählten Wirtschaftszweigen

Nummer der Klassifikation <sup>1)</sup>	Wirtschaftszweige	Beschäftigte			Veränderung der Beschäftigtenzahl								
		insgesamt	davon		insgesamt	davon				insgesamt	davon		
			vollbeschäftigte	teilzeitbeschäftigte		vollbeschäftigte	teilzeitbeschäftigte	insgesamt	vollbeschäftigte		teilzeitbeschäftigte		
												Aug. 2001	Aug. 2000
	Einzelhandel mit (in) ...	1995 = 100			Prozent								

50 1 Handel mit Kraftwagen

50 103 Eh.m.Kraftwagen 99,5 99,3 100,9 -1,3 1,1 -1,9 1,2 2,8 0,6 -0,2 -0,5 2,7

50 3 Handel mit Kraftwagenteilen u. Zubehör

50 303 Eh.m.Kraftwagenteilen u. Zubehör 119,9 135,0 63,9 -1,7 0,8 0,5 0,7 -16,1 2,2 -3,5 -1,3 -16,8

50 4 Handel mit Krafträdern, Teilen u. Zubehör

50 403 Eh.m.Krafträdern, Teilen u. Zubehör 114,9 110,2 133,1 -0,1 0,4 -1,5 -0,1 4,6 1,8 -2,5 -3,7 1,4

50 5 Tankstellen

50 5 Tankstellen 65,9 70,8 62,4 0,3 1,9 -2,5 5,1 2,7 -0,5 -3,3 -7,1 -0,2

50 Kfz-Handel; Tankstellen 95,4 99,3 79,9 -1,2 1,1 -1,7 1,3 1,5 0,3 -0,9 -1,1 0,2

52 1 Einzelhandel mit Waren versch. Art (i. Verkaufsräumen)

52 111 Eh.m.Nahrungsm., Getränken u. Tabakwaren oaS 102,9 88,9 112,9 1,1 2,4 0,2 3,9 1,5 1,6 -1,2 -4,2 0,6

52 112 Sonst. Eh.m. Waren versch. Art, Hauptr. Nahrungsm. usw 106,1 86,3 122,7 4,6 2,0 3,5 3,5 5,2 1,2 3,8 2,5 4,7

52 11 Eh.m. Waren versch. Art, Hauptr. Nahrungsm. usw 103,6 88,2 115,1 1,9 2,3 1,0 3,8 2,4 1,5 0,0 -2,7 1,5

52 121 Eh.m. Waren versch. Art (oh. Nahrungsm.) 50,4 40,6 63,6 0,6 -9,6 -1,5 -0,4 2,4 -16,2 1,3 -2,2 4,6

52 122 Eh.m. Waren versch. Art, Hauptr. Nicht-Nahrungsm. 81,1 72,9 90,7 -6,7 -0,2 -8,5 -0,4 -5,0 0,0 -4,4 -5,4 -3,4

52 12 Sonst. Eh.m. Waren versch. Art 72,2 63,1 83,3 -5,3 -2,2 -7,2 -0,4 -3,5 -3,9 -3,3 -4,8 -1,9

52 1 Eh.m. Waren versch. Art (i. Verkaufsräumen) 96,4 81,3 109,1 0,6 1,5 -0,9 2,9 1,5 0,7 -0,6 -3,1 1,0

52 2 Fach-Eh.m. Nahrungsm. usw (i. Verkaufsräumen)

52 2 Fach-Eh.m. Nahrungsm. usw (i. Verkaufsräumen) 84,9 87,3 82,3 -1,0 0,2 -0,6 0,9 -1,5 -0,6 -2,8 -2,1 -3,6

52 3 Apotheken; Fach-Eh.m. med. Art. usw (i. Verkaufsr.)

52 31 Apotheken 104,0 98,3 109,5 2,5 1,2 1,5 1,4 3,4 1,1 1,7 1,1 2,4

52 32 Eh.m. med. u. orthopädischen Art. 112,8 125,2 87,5 -9,6 0,8 -8,4 1,8 -13,0 -1,9 -8,5 -8,4 -8,8

52 33 Eh.m. kosmet. Artikeln u. Körperpflegemitteln 144,5 119,8 166,8 4,0 0,1 1,0 -0,9 6,1 0,8 4,4 2,5 5,7

52 3 Apotheken; Fach-Eh.m. med. Art. usw (i. Verkaufsr.) 116,0 105,9 126,1 2,4 0,8 0,5 0,7 4,0 0,9 2,1 0,7 3,3

52 4 Sonst. Facheinzelhandel (i. Verkaufsräumen)

52 41 Eh.m. Textilien 85,8 88,6 83,6 -2,3 0,6 -8,2 0,8 3,5 0,4 -1,3 -5,7 2,9

52 421 Eh.m. Bekleidung oaS 88,7 76,6 100,4 0,2 1,0 -1,7 1,8 1,7 0,5 -0,4 -2,6 1,3

52 42 Eh.m. Bekleidung 86,9 77,1 95,5 -0,6 0,7 -2,4 1,2 0,7 0,3 -0,5 -2,4 1,0

52 431 Eh.m. Schuhen 92,5 85,5 97,1 0,7 1,4 -0,4 2,8 1,4 0,5 -0,1 -0,1 -0,1

52 43 Eh.m. Schuhen u. Lederwaren 92,0 85,6 96,2 1,0 1,3 -0,7 2,6 2,0 0,6 0,2 -0,2 0,5

Textilien, Bekleidung u. Schuhen 87,9 79,1 95,2 -0,3 0,8 -2,4 1,5 1,1 0,4 -0,3 -2,1 0,9

52 441 Eh.m. Wohnmöbeln 96,4 92,2 109,1 1,5 0,9 -0,3 1,0 6,6 0,5 2,1 0,5 6,4

52 44 Eh.m. Möbeln, Einr. gegenständen u. Hausrat ang 91,8 88,3 100,8 0,5 0,8 -1,2 1,0 4,6 0,2 0,8 -0,4 3,7

1) Klassifikation der Wirtschaftszweige, Ausgabe 1993.

3 Entwicklung der Beschäftigtenzahl im Einzelhandel  
nach ausgewählten Wirtschaftszweigen

Nummer der Klassifikation <sup>1)</sup>	Wirtschaftszweige	Beschäftigte			Veränderung der Beschäftigtenzahl									
		insgesamt	davon		insgesamt	davon						insgesamt	davon	
			vollbeschäftigte	teilzeitbeschäftigte		vollbeschäftigte	teilzeitbeschäftigte	insgesamt	vollbeschäftigte	teilzeitbeschäftigte				
											Aug. 2001		Jul. 2001	Aug. 2000
Einzelhandel mit (in) ...		1995 = 100			Prozent									
52 452	Eh.m. Rundfunk-, Fernseh-, Phonogerät.u. Zubehör	79,6	80,7	74,9	-4,8	-1,3	-5,3	-1,3	-2,7	-1,4	-2,3	-2,4	-1,8	
52 45	Eh.m. elektr. Haush.-, Rundf.-, TV-gerät.u. sw	77,1	79,0	70,5	-3,9	-0,4	-4,3	-0,3	-2,1	-0,6	-2,7	-2,9	-1,7	
52 463	Eh.m. Bau-u. Heimwerkerbedarf	122,3	111,5	157,6	-1,7	-0,2	-3,4	2,1	2,5	-5,0	1,3	-3,4	12,9	
52 46	Eh.m. Metallw., Anstrichm. u. Bau-u. Heimwerkerbedarf	114,0	105,7	139,3	-1,4	-0,1	-3,3	1,9	3,3	-4,6	0,8	-3,7	11,9	
	Einrichtungsgegenst., Haushaltsger., Baubedarf	93,9	90,5	104,0	-1,0	0,2	-2,6	1,0	3,1	-1,5	0,1	-2,0	5,6	
52 472	Eh.m. Büchern u. Fachzeitschriften	108,4	101,8	117,4	3,5	0,7	2,3	1,6	4,9	-0,4	4,0	1,5	7,1	
52 47	Eh.m. Büchern, Zeitungen, Zeitschr., Schreibw.u.ä.	104,8	99,5	111,1	1,5	-0,7	0,6	1,2	2,4	-2,6	4,0	1,4	6,8	
52 484	Eh.m. feinmech.u. opt. Erzeugn., Computern u.ä.	93,7	90,2	103,0	0,4	1,8	0,6	2,1	-0,1	1,0	0,3	0,1	0,7	
52 485	Eh.m. Uhren, Edelmetallwaren u. Schmuck	85,3	75,2	100,6	1,6	1,5	-1,5	0,5	5,5	2,5	1,5	-2,3	6,3	
52 487	Eh.m. Fahrrädern, -teilen u. Zubeh., Sport-u.ä. Art.	99,9	100,4	99,1	2,9	1,2	0,5	1,7	7,5	0,3	3,3	1,7	6,2	
52 48	Facheinzelhandel ang (i. Verkaufsräumen)	95,3	91,5	102,4	0,6	1,4	-0,8	1,4	3,1	1,4	0,5	-0,5	2,4	
	Büchern, Schreibwaren, Bürobed.u. Fach-EH a.n.g.	97,0	92,8	104,4	0,8	1,0	-0,6	1,3	3,0	0,4	1,2	-0,2	3,4	
52 4	Sonst. Facheinzelhandel (i. Verkaufsräumen)	92,3	87,7	99,3	-0,3	0,7	-2,0	1,2	2,0	-0,1	0,2	-1,5	2,6	
	52 5 Einzelhandel mit Antiquitäten u. Gebraucht w. (i. Verkaufsr.)													
52 5	Eh.m. Antiquitäten u. Gebraucht w. (i. Verkaufsr.)	113,0	122,0	101,9	1,2	2,6	-1,9	1,6	6,1	4,1	0,7	-0,7	2,8	
	52 6 Einzelhandel (nicht i. Verkaufsräumen)													
52 611	Vh.m. Waren o.a.S	87,1	80,1	107,8	1,0	0,6	-1,3	0,2	6,3	1,4	9,2	9,0	9,7	
52 61	Versandhandel	94,1	87,0	110,6	1,7	0,7	1,1	0,3	2,7	1,4	3,4	2,4	5,4	
	Summe aus 5262 und 5263	81,7	84,1	77,7	0,3	0,1	-0,8	-0,1	2,4	0,4	-1,6	-2,2	-0,5	
52 6	Einzelhandel (nicht i. Verkaufsräumen)	88,4	85,8	93,5	1,1	0,5	0,3	0,2	2,6	1,0	1,3	0,4	2,8	
52	Eh. (oh. Handel m. Kfz u. Tankst.)	95,4	87,2	104,9	0,4	0,9	-1,1	1,5	1,9	0,4	0,0	-1,6	1,7	
	Lebensmitteln	100,4	88,0	110,2	1,4	2,0	0,7	3,2	1,9	1,2	-0,5	-2,5	0,9	
	Nicht-Lebensmitteln	92,9	86,9	101,3	-0,2	0,4	-1,8	0,9	1,8	-0,2	0,3	-1,3	2,3	
	stationärer Einzelhandel	95,9	87,3	105,4	0,3	1,0	-1,3	1,6	1,8	0,4	-0,1	-1,8	1,6	
	Einzelhandel einschl. - KFZ-Einzelh., Tankstellen	95,4	89,5	103,3	0,2	1,0	-1,3	1,5	1,9	0,4	-0,1	-1,5	1,6	

1) Klassifikation der Wirtschaftszweige, Ausgabe 1993.

4 Umsatzentwicklung im Einzelhandel nach ausgewählten Wirtschaftszweigen und Umsatzgrößenklassen  
- paariger Vergleich -

Nummer der Klassifikation 1)	Wirtschaftszweig	Veränderung der Umsatzwerte, in Prozent in jeweiligen Preisen							
		August 2001 gegenüber	August 2000	Jan./Aug. 2001 gegenüber		Jan./Aug. 2000			
		Unternehmen mit Jahresumsatz von ... bis unter ... DM							
		unter 1 000 000	1 000 000 bis unter 5 000 000	5 000 000 bis unter 10 000 000	10 000 000 und mehr	unter 1 000 000	1 000 000 bis unter 5 000 000	5 000 000 bis unter 10 000 000	10 000 000 und mehr
	Einzelhandel mit (in) ...	1 000 000	5 000 000	10 000 000		1 000 000	5 000 000	10 000 000	
	50 1 Handel mit Kraftwagen								
50 103	Eh.m.Kraftwagen	17,8	2,5	3,5	-0,1	10,8	-5,4	-0,4	-0,6
	50 3 Handel mit Kraftwagenteilen u. Zubehör								
50 303	Eh.m.Kraftwagenteilen u. Zubehör	-8,2	2,9	-9,8	-16,0	-7,2	-3,0	-23,2	1,7
	50 4 Handel mit Krafträdern, Teilen u. Zubehör								
50 403	Eh.m.Krafträdern, Teilen u. Zubehör	48,9	3,3	3,7	0,9	1,7	-1,9	-6,5	14,4
	50 5 Tankstellen								
50 5	Tankstellen	9,2	5,9	-1,0	-6,8	5,3	8,3	6,8	-8,6
50	Kfz-Handel; Tankstellen	13,8	3,5	2,7	-0,8	5,6	-1,8	-0,6	-0,6
	52 1 Einzelhandel mit Waren versch. Art (i. Verkaufsräumen)								
52 111	Eh.m.Nahrungsm., Getränken u. Tabakwaren oaS	-1,6	2,1	0,2	7,0	-9,9	-2,2	-1,3	2,6
52 112	Sonst. Eh.m. Waren versch. Art, Hauptr. Nahrungsm. usw	5,0	3,5	17,0	21,3	4,9	3,5	14,4	16,1
52 11	Eh.m. Waren versch. Art, Hauptr. Nahrungsm. usw	-0,1	2,5	3,9	10,1	-6,9	-1,0	2,2	5,5
52 121	Eh.m. Waren versch. Art (oh. Nahrungsm.)	-2,6	-2,7	-6,5	-5,0	-0,6	-3,4	-8,4	-1,1
52 122	Eh.m. Waren versch. Art, Hauptr. Nicht-Nahrungsm.	2,1	2,8	-3,3	2,6	2,5	-2,2	-0,5	-0,7
52 12	Sonst. Eh.m. Waren versch. Art	-0,9	-0,3	-4,3	-0,8	0,6	-2,9	-3,0	-0,9
52 1	Eh.m. Waren versch. Art (i. Verkaufsräumen)	-0,2	2,2	3,3	9,2	-5,9	-1,2	1,8	5,0
	52 2 Fach-Eh.m. Nahrungsm. usw (i. Verkaufsräumen)								
52 2	Fach-Eh.m. Nahrungsm. usw (i. Verkaufsräumen)	6,5	3,6	5,1	1,7	2,3	1,2	2,3	2,6
	52 3 Apotheken; Fach-Eh.m. med. Art. usw (i. Verkaufsr.)								
52 31	Apotheken	16,3	9,8	9,7	-1,4	8,8	7,8	8,5	2,3
52 32	Eh.m. med. u. orthopädischen Art.	-4,8	-16,8	-16,5	1,7	-0,1	-4,3	-4,2	4,0
52 33	Eh.m. kosmet. Artikeln u. Körperpflegemitteln	12,5	1,7	-4,5	11,7	8,8	-4,9	10,0	9,8
52 3	Apotheken; Fach-Eh.m. med. Art. usw (i. Verkaufsr.)	13,1	8,8	6,9	10,9	8,0	7,3	7,6	9,3
	52 4 Sonst. Facheinzelhandel (i. Verkaufsräumen)								
52 41	Eh.m. Textilien	-5,7	-14,7	-15,1	-5,7	-4,2	-7,2	-7,1	-1,2
52 421	Eh.m. Bekleidung oaS	-7,7	-7,3	-2,8	3,8	-7,3	-5,6	-0,1	4,1
52 42	Eh.m. Bekleidung	-7,2	-9,2	-6,7	1,0	-4,7	-5,8	-3,1	1,7
52 431	Eh.m. Schuhen	-4,2	-4,5	-5,9	-19,7	0,8	-1,8	-0,2	-4,5
52 43	Eh.m. Schuhen u. Lederwaren	-2,5	-4,7	-6,5	-19,3	4,0	-2,1	-0,9	-4,3
	Textilien, Bekleidung u. Schuhen	-6,0	-8,6	-7,0	-2,8	-2,7	-5,0	-2,6	0,5
52 441	Eh.m. Wohnmöbeln	-1,9	4,5	-5,2	-1,7	-11,2	-2,9	-4,6	-2,6
52 44	Eh.m. Möbeln, Einr. gegenständen u. Hausrat ang	-3,6	1,8	-6,1	-2,6	-9,9	-3,9	-4,4	-2,5
52 452	Eh.m. Rundfunk-, Fernseh-, Phonogerät. u. Zubehör	-7,0	-2,4	-3,4	-20,7	-4,5	-5,2	-5,6	-11,9
52 45	Eh.m. elektr. Haush.-, Rundf.-, Tv-gerät. usw	-3,2	-2,0	-6,2	-20,3	-4,7	-5,3	-6,3	-12,7

1) Klassifikation der Wirtschaftszweige, Ausgabe 1993.

Statistisches Bundesamt, Fachserie 6, R 3.1, 08/2001

4 Umsatzentwicklung im Einzelhandel nach ausgewählten Wirtschaftszweigen und Umsatzgrößenklassen  
- paariger Vergleich -

Nummer der Klassifikation <sup>1)</sup>	Wirtschaftszweig	Veränderung der Umsatzwerte, in Prozent in jeweiligen Preisen							
		August 2001	gegenüber August 2000			Jan./Aug. 2001 gegenüber Jan./Aug. 2000			
		Unternehmen mit Jahresumsatz von ... bis unter ... DM							
	unter 1 000 000	1 000 000 bis unter 5 000 000	5 000 000 bis unter 10 000 000	10 000 000 und mehr	unter 1 000 000	1 000 000 bis unter 5 000 000	5 000 000 bis unter 10 000 000	10 000 000 und mehr	
52 463	Eh.m.Bau-u.Heimwerkerbedarf	-6,2	-5,8	-8,0	1,3	-11,6	-5,4	-7,8	-1,0
52 46	Eh.m.Metallw.,Anstrichm.u.Bau-u.Heimwerkerbedarf	-6,2	-7,6	-6,3	1,2	-7,9	-8,0	-7,9	-1,0
	Einrichtungsgegenst.,Haushaltsger.,Baubedarf	-4,0	-1,7	-6,2	-4,7	-7,4	-5,2	-5,8	-4,0
52 472	Eh.m.Büchern u.Fachzeitschriften	0,7	-0,2	7,1	4,8	2,0	4,9	-1,2	1,4
52 47	Eh.m.Büchern,Zeitung, Zeitschr.,Schreibw.u.ä.	-1,9	-1,9	1,2	1,4	0,3	1,9	-1,9	8,0
52 484	Eh.m.feinmech.u.opt. Erzeugn.,Computern u.ä.	2,6	4,1	0,2	0,9	1,9	1,2	6,5	-18,4
52 485	Eh.m.Uhren,Edelmetallwaren u.Schmuck	5,1	-6,1	-1,3	-0,5	1,7	-9,8	-12,3	-12,7
52 487	Eh.m.Fahrrädern,-teilen u.Zubeh.,Sport-u.ä.Art.	-5,2	-7,1	-0,7	-0,3	-5,2	-3,3	-10,5	9,8
52 48	Facheinzelhandel ang (i.Verkaufsräumen)	1,8	-4,1	2,0	-2,2	1,0	-2,2	-0,8	-9,9
	Büchern, Schreibwaren, Bürobed.u.Fach-EH a.n.g.	1,0	-3,6	1,9	-1,3	0,9	-1,4	-1,0	-5,9
52 4	Sonst.Facheinzelhandel (i.Verkaufsräumen)	-2,3	-4,0	-4,1	-3,8	-2,4	-3,9	-3,7	-3,1
52 5 Einzelhandel mit Antiquitäten u.Gebrauchtw.(i.Verkaufsr.)									
52 5	Eh.m.Antiquitäten u.Gebrauchtw.(i.Verkaufsr.)	4,0	-18,9	X	30,6	1,4	2,9	X	-3,4
52 6 Einzelhandel (nicht i.Verkaufsräumen)									
52 611	Vh.m.Waren oaS	-3,9	15,6	58,8	-6,6	-4,3	-3,0	-82,4	21,9
52 61	Versandhandel	68,4	28,0	-11,9	-7,4	59,6	4,7	-4,6	-1,7
	Summe aus 5262 und 5263	6,3	-5,8	-1,8	2,0	9,0	7,3	21,2	13,2
52 6	Einzelhandel (nicht i.Verkaufsräumen)	12,3	-1,5	-2,7	-4,8	13,9	6,8	17,0	1,7
52	Eh.(oh.Handel m.Kfz u.Tankst.)	1,1	2,0	-0,4	4,6	-0,6	1,6	1,7	2,9
	Lebensmitteln	3,5	2,9	4,1	9,9	-1,9	-0,2	2,2	5,4
	Nicht-Lebensmitteln	0,2	1,8	-1,7	-1,2	-0,1	1,9	1,6	0,2
	stationärer Einzelhandel	0,2	2,3	-0,0	5,7	-1,7	1,2	-0,2	3,1
	Einzelhandel einschl.-KFZ-Einzelh.,Tankstellen	2,3	2,3	0,9	3,4	0,0	0,9	0,7	2,1

1)Klassifikation der Wirtschaftszweige, Ausgabe 1993.

Nr. der WZ93	Text (EH m. = Einzelhandel mit)
<b>50.10.3 + 50.30.3 + 50.40.3 + 50.5 + 52.1 bis 52.6</b>	<b>EH einschließlich EH m. Kraftfahrzeugen u. Tankstellen</b>
<b>52</b>	<b>EH (ohne EH m. Kraftfahrzeugen u. ohne Tankstellen)</b>
<b>52.1</b>	<b>EH m. Waren verschiedener Art (in Verkaufsräumen)</b>
52.11	EH m. Waren verschiedener Art, Hauptrichtung Nahrungsmittel, Getränke u. Tabakwaren
52.11.1	EH m. Nahrungsmitteln, Getränken u. Tabakwaren o. ausgeprägten Schwerpunkt
52.11.2	Sonstiger EH m. Waren verschiedener Art, Hauptrichtung Nahrungsmittel, Getränke u. Tabakwaren
52.12	Sonstiger EH m. Waren verschiedener Art
52.12.1	EH m. Waren verschiedener Art (o. Nahrungsmittel)
52.12.2	EH m. Waren verschiedener Art, Hauptrichtung Nicht-Nahrungsmittel
<b>52.2</b>	<b>Fach-EH m. Nahrungsmitteln, Getränken u. Tabakwaren (in Verkaufsräumen)</b>
<b>52.3</b>	<b>Apotheken; Fach-EH m. medizinischen, orthopädischen u. kosmetischen Artikeln (in Verkaufsräumen)</b>
52.31	Apotheken
52.32	EH m. medizinischen u. orthopädischen Artikeln
52.33	EH m. kosmetischen Artikeln u. Körperpflegemitteln
<b>52.4</b>	<b>Sonstiger Fach-EH (in Verkaufsräumen)</b>
52.41	EH m. Textilien
52.42	EH m. Bekleidung
darunter: 52.42.1	EH m. Bekleidung o. ausgeprägten Schwerpunkt
52.43	EH m. Schuhen u. Lederwaren
darunter: 52.43.1	EH m. Schuhen
52.44	EH m. Möbeln, Einrichtungsgegenständen u. Hausrat a.n.g.
darunter: 52.44.1	EH m. Wohnmöbeln
52.45	EH m. elektrischen Haushalts-, Rundfunk- u. Fernsehgeräten sowie Musikinstrumenten
darunter: 52.45.2	EH m. Rundfunk-, Fernseh- u. phonotechnischen Geräten u. Zubehör
52.46	EH m. Metallwaren, Anstrichmitteln, Bau- u. Heimwerkerbedarf
darunter: 52.46.3	EH m. Bau- u. Heimwerkerbedarf
52.47	EH m. Büchern, Zeitschriften, Zeitungen, Schreibwaren u. Bürobedarf
darunter: 52.47.2	EH m. Büchern u. Fachzeitschriften
52.48	Fach-EH a.n.g. (in Verkaufsräumen)
darunter: 52.48.4	EH m. feinmechanischen, Foto- u. optischen Erzeugnissen, Computern u. Software
52.48.5	EH m. Uhren, Edelmetallwaren u. Schmuck
52.48.7	EH m. Fahrrädern, Fahrradteilen u. Zubehör, Sport- u. Campingartikeln (o. Campingmöbel)
<b>52.5</b>	<b>EH m. Antiquitäten u. Gebrauchtwaren (in Verkaufsräumen)</b>
<b>52.6</b>	<b>EH (nicht in Verkaufsräumen)</b>
52.61	Versandhandel
darunter: 52.61.1	Versandhandel m. Waren o. ausgeprägten Schwerpunkt
52.62 + 52.63	EH an Verkaufsständen u. auf Märkten u. sonstiger Einzelhandel (nicht in Verkaufsräumen)
<b>50.10.3 + 50.30.3 + 50.40.3 + 50.5</b>	<b>EH m. KFZ, Teilen u. Zubehör; Tankstellen</b>
50.10.3	EH m. Kraftwagen
50.30.3	EH m. Kraftwagenteilen u. Zubehör
50.40.3	EH m. Krafträdern, Teilen u. Zubehör
50.50	Tankstellen



# Fachserie 6: Binnenhandel, Gastgewerbe, Tourismus

## Reihe 1: Großhandel

### 1.1: Beschäftigte und Umsatz im Großhandel (Messzahlen)

Der *Monatsbericht* enthält Messzahlen und Veränderungsraten für Voll- und Teilzeitbeschäftigte sowie Umsatz, die u. a. nach Wirtschaftszweigen gegliedert sind.

### 1.2: Beschäftigung, Umsatz, Wareneingang, Lagerbestand und Investitionen im Großhandel

Jährlich werden Angaben über Beschäftigung, Umsatz, Wareneingang, Lagerbestand, Investitionen sowie Aufwendungen für gemietete oder gepachtete Sachanlagen veröffentlicht. Die Ergebnisse sind u. a. gegliedert nach Wirtschaftszweigen, Größenklassen und Absatzformen.

### 1.3: Warensortiment sowie Bezugs- und Absatzwege im Großhandel

Im Abstand von fünf bis sieben Jahren – zuletzt für das Geschäftsjahr 1995 – werden Angaben über die Zusammensetzung des Warensortiments im Großhandel erhoben. Diese Ergebnisse sind u. a. gegliedert nach Wirtschaftszweigen.

### 1.S.2: Monatliche Repräsentativerhebung im Großhandel – Methode und Ergebnisse auf der Basis 1986 –

## Reihe 3: Einzelhandel

### 3.1: Beschäftigte und Umsatz im Einzelhandel (Messzahlen)

Der *Monatsbericht* enthält Messzahlen und Veränderungsraten für Voll- und Teilzeitbeschäftigte sowie Umsatz im Einzelhandel, die nach Wirtschaftszweigen gegliedert sind.

### 3.2: Beschäftigung, Umsatz, Wareneingang, Lagerbestand und Investitionen im Einzelhandel

Jährlich werden Angaben über Beschäftigung, Umsatz, Wareneinkauf, Lagerbestand, Investitionen sowie Mieten und Pachten für Anlagegüter veröffentlicht. Die Ergebnisse sind untergliedert u. a. nach Wirtschaftszweigen, Größenklassen und Erscheinungsformen.

### 3.3: Warensortiment sowie Bezugswege im Einzelhandel

Im Abstand von fünf bis sieben Jahren – zuletzt für das Geschäftsjahr 1991 – werden Angaben über die Zusammensetzung des Warensortiments im Einzelhandel veröffentlicht. Die Ergebnisse sind u. a. untergliedert nach Wirtschaftszweigen und Erscheinungsformen.

## Reihe 7: Tourismus, Gastgewerbe

### 7.1: Beherbergung im Reiseverkehr sowie Umsatz und Beschäftigte im Gastgewerbe

Monatlich werden die Ankünfte und Übernachtungen, darunter von Auslandsgästen in der Gliederung nach dem ständigen Wohnsitz, in allen *Beherbergungsstätten mit 9 und mehr Betten* veröffentlicht. Weitere Gliederungsmerkmale sind u. a. Reisegebiete, Gemeindegruppen, Betriebsarten und Betriebsgrößenklassen. Außerdem werden Angaben über das jeweilige Bettenangebot und die Kapazitätsauslastung nachgewiesen. Ergebnisse für das Winterhalbjahr werden im April-Bericht, für das Sommerhalbjahr im Oktober-Bericht und für das Kalenderjahr im Dezember-Bericht veröffentlicht. Für das Gastgewerbe werden Angaben zur Umsatzentwicklung und Beschäftigtenzahl nach Wirtschaftszweigen veröffentlicht.

### 7.2: Beherbergungskapazität

Der in *6jährlichem* Abstand (erstmalig für 1981) erscheinende Bericht enthält Angaben über Art, Größe und Ausstattung der Beherbergungsstätten mit 9 und mehr Betten. Die Ergebnisse sind u. a. untergliedert nach Reisegebieten, Gemeindegrößenklassen sowie Ausstattungs- und Preisklassen. Außerdem werden Strukturdaten über die Beherbergungskapazität der Campingplätze nachgewiesen.

### 7.3: Beschäftigung, Umsatz, Wareneingang, Lagerbestand und Investitionen im Gastgewerbe

Zweijährlich werden Angaben über Beschäftigung, Umsatz, Wareneingang, Lagerbestand, Investitionen sowie Mieten und Pachten für Anlagegüter veröffentlicht. Die Ergebnisse sind u. a. untergliedert nach Wirtschaftszweigen und Größenklassen.

### Ergebnisse einmaliger Zählungen

#### Handels- und Gaststättenzählung 1993

Zu den einzelnen Bereichen des Handels und Gastgewerbes erscheinen folgende Hefte:

#### Zusammenfassende Übersichten

Der Bericht enthält Angaben über Unternehmen, Arbeitsstätten, Beschäftigte und Umsatz in den Wirtschaftsbereichen Kraftfahrzeughandel; Tankstellen, Handelsvermittlung und Großhandel, Einzelhandel sowie Gastgewerbe.

#### Einzelhandel

Heft 1: Unternehmen des Einzelhandels

Der Bericht enthält Angaben über Unternehmen, Arbeitsstätten, Beschäftigte, Umsatz und Zusammensetzung des Umsatzes.

Heft 2: Mehrbetriebsunternehmen und Arbeitsstätten des Einzelhandels

Der Bericht enthält folgende Angaben:

- Mehrbetriebsunternehmen und überwiegende Tätigkeit ihrer Arbeitsstätten, Beschäftigte und Umsatz
- Arbeitsstätten, Beschäftigte, Geschäftsfläche, Umsatz, Zusammensetzung des Umsatzes und Umsatzkennzahlen
- Ladengeschäfte, Beschäftigte, Umsatz, Geschäftsfläche und Verkaufsfläche

#### Großhandel und Handelsvermittlung

Dieser Bericht enthält Angaben über:

- Unternehmen, Arbeitsstätten, Beschäftigte, Umsatz, Zusammensetzung des Umsatzes und Gesamtwert der gegen Provision vermittelten Waren
- Mehrbetriebsunternehmen und überwiegende Tätigkeit ihrer Arbeitsstätten, Beschäftigte und Umsatz
- Arbeitsstätten, Beschäftigte, Umsatz, Zusammensetzung des Umsatzes und Umsatzkennzahlen

#### Kraftfahrzeughandel; Tankstellen

Dieser Bericht enthält Angaben über:

- Unternehmen, Arbeitsstätten, Beschäftigte, Umsatz, Zusammensetzung des Umsatzes und Gesamtwert der gegen Provision vermittelten Waren
- Mehrbetriebsunternehmen und überwiegende Tätigkeit ihrer Arbeitsstätten, Beschäftigte und Umsatz
- Arbeitsstätten, Beschäftigte, Umsatz, Zusammensetzung des Umsatzes, Umsatzkennzahlen, Geschäftsfläche und Verkaufsfläche

#### Gastgewerbe

Dieser Bericht beinhaltet Angaben über:

- Unternehmen, Arbeitsstätten, Beschäftigte, Umsatz, Zusammensetzung des Umsatzes
- Mehrbetriebsunternehmen und überwiegende Tätigkeit ihrer Arbeitsstätten, Beschäftigte und Umsatz
- Arbeitsstätten, Beschäftigte, Umsatz, Zusammensetzung des Umsatzes, Umsatzkennzahlen, Fremdenzimmer, Fremdenbetten und Ferienhäuser, -wohnungen

#### Klassifikationen

Klassifikation der Wirtschaftszweige mit Erläuterungen, Ausgabe 1993

Systematik der Wirtschaftszweige mit Erläuterungen, Ausgabe 1979

Systematisches Güterverzeichnis für Produktionsstatistiken, Ausgabe 1995



Statistisches Bundesamt  
Gustav-Stresemann-Ring 11  
65189 Wiesbaden

Veröffentlichungen und Prospekte sind durch den Verlag METZLER-POESCHEL, Verlagsauslieferung: SFG-Servicecenter Fachverlage GmbH, Postfach 4343, 72774 Reutlingen, Tel. 0 70 71 / 93 53 50, erhältlich.

# DEUTSCHLAND UND DIE WELT IN ZAHLEN!

Jetzt neu:

Das Statistische Jahrbuch 2001

Herausgeber: Statistisches Bundesamt



Das Statistische Jahrbuch 2001 ist ein unverzichtbares Nachschlagewerk für alle, die sich zuverlässig über Strukturen und Entwicklungen im In- und Ausland informieren wollen.

Das Statistische Jahrbuch für die Bundesrepublik Deutschland bietet in 27 Kapiteln ausführliche Informationen zu demographischen, ökonomischen, sozialen und kulturellen Gegebenheiten und Entwicklungen in Deutschland.

Das Auslandsjahrbuch enthält umfangreiche, vergleichbare Angaben zu den Mitgliedsländern der Europäischen Union und bietet in internationalen Übersichten aufschlussreiche Daten zu nahezu allen Ländern der Erde.

## Statistisches Jahrbuch 2001

- für die Bundesrepublik Deutschland und das Ausland  
Beide Bände mit der CD-ROM in einem Schuber zum Vorzugspreis: DM 158,-/EUR 80,78; ISBN 3-8246-0639-9

Als Einzelbände:

- für die Bundesrepublik Deutschland  
764 S., DM 128,-/EUR 65,45; ISBN 3-8246-0640-2
- für das Ausland  
416 S., DM 57,-/EUR 29,14; ISBN 3-8246-0641-0



- auf CD-ROM  
DM 49,-/EUR 25,05  
ISBN 3-8246-0642-9

Erhältlich bei Ihrem Buchhändler und beim Verlag Metzler-Poeschel, Auslieferung SFG-Servicecenter Fachverlage, Postfach 43 43, 72774 Reutlingen, Telefon (0 70 71) 93 53 50, Telefax (0 70 71) 93 53 35 oder direkt über den Internet-Shop des Statistischen Bundesamtes unter [www.destatis.de/shop](http://www.destatis.de/shop).