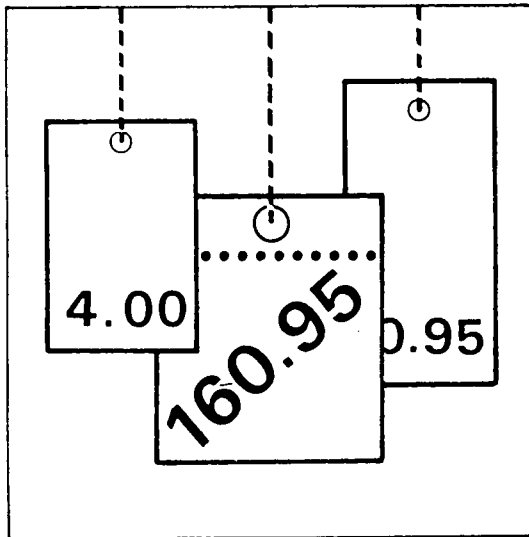


Statistisches Bundesamt

# Preise



Fachserie 17

Reihe 6

Index der Großhandelsverkaufspreise

November 1991

Herausgeber:  
Statistisches Bundesamt  
Gustav-Stresemann-Ring 11  
6200 Wiesbaden 1

Verlag:  
Metzler-Poeschel Stuttgart

Verlagsauslieferung:  
Hermann Leins GmbH & Co. KG  
Holzwiesenstr. 2  
Postfach 11 52  
7408 Kusterdingen  
Telefon: 07071/33046  
Telex: 7 262 891 mepo d  
Telefax: 07071/33653

Erscheinungsfolge: monatlich

Erschienen im Januar 1992

Preis: DM 6,70

Bestellnummer: 2170600 - 91111

Copyright: Statistisches Bundesamt, Wiesbaden 1992

Vervielfältigung - außer für gewerbliche Zwecke -  
mit Quellenangabe gestattet.

Umweltfreundliches Papier aus 100 % Altpapier

## Inhalt

Seite

### Textteil

1	Erläuterungen .....	4
2	Aktuelle Ergebnisse .....	6
3	Schaubild .....	7

### Tabelleenteil

#### Index der Großhandelsverkaufspreise

1	Aktuelle Ergebnisse	
1.1	Zusammenfassende Übersicht .....	9
1.2	Institutionelle Gliederung	
1.2.1	Nach Wirtschaftszweigen des Großhandels .....	10
1.3	Gütersystematische Gliederung	
1.3.1	Nach dem Warenverzeichnis für die Binnenhandelsstatistik .....	12
1.3.2	Nach dem produktionswirtschaftlichen Zusammenhang .....	14
2	Mittelfristige Übersichten	
2.1	Institutionelle Gliederung	
2.1.1	Nach Wirtschaftszweigen des Großhandels .....	22
2.2	Gütersystematische Gliederung	
2.2.1	Nach dem produktionswirtschaftlichen Zusammenhang .....	24
3	Langfristige Übersichten	
3.1	Institutionelle Gliederung .....	26
3.2	Gütersystematische Gliederung .....	27

Angaben für die Bundesrepublik Deutschland nach dem Gebietsstand vor dem 03.10.1990;  
sie schließen Berlin (West) ein.

#### Zeichenerklärung

- = nichts vorhanden
- . = Zahlenwert unbekannt oder geheimzuhalten
- r = berichtigte Zahl

#### Abkürzungen

- OAS = ohne ausgeprägten Schwerpunkt
- ANG = anderweitig nicht genannt
- U.AE. = und ähnliches

## 1 Erläuterungen

Der Index der Großhandelsverkaufspreise mißt die Entwicklung der Preise für die von Großhändlern im Inland abgesetzten Waren, soweit diese Verkäufe der Großhandelsfunktion zuzurechnen sind, wie z.B. Abschlüsse mit Wiederverkäufern, mit Verarbeitern oder mit anderen Großabnehmern. Dabei kann es sich um im Inland erzeugte oder um eingeführte Waren handeln. Die Bezugsgröße des Gesamtindex ist die Summe aller Umsätze des Großhandels im Basisjahr 1985, vermindert um den Einzelhandelsabsatz und andere Verkäufe, die nicht der Großhandelsfunktion zuzurechnen sind, sowie um die Ausfuhrwerte. Damit werden also auch die Umsätze zwischen den Großhandelsunternehmen preisstatistisch berücksichtigt (sog. Bruttoprinzip der auf Wirtschaftsbereiche bezogenen Preisindexberechnung). Im Hinblick auf die wesentlichen Rechenvorgänge kann der Index als das gewogene Mittel aus den Preisveränderungszahlen (Durchschnittsmeßzahlen) bezeichnet werden, die für eine repräsentative Auswahl von Handelswaren (die sog. Preisrepräsentanten) gebildet werden. Als Wägungszahlen (= Indexgewichte) dienen die Umsatzanteile jeweils derjenigen Artikel im Basisjahr, für die Einzelpreisreihen als repräsentativ angesehen werden.

Die Einzelpreisreihen werden in der Form von Meßzahlen auf der Grundlage des Preisstandes im Basisjahr (= 100) dargestellt. Sie beruhen auf den Ergebnissen monatlicher Preisereibungen bei einer repräsentativen Auswahl von Großhandelsunternehmen. Stichtag der Erhebungen ist der 10. des Berichtsmontats. Erfragt werden die an diesem Tag (ggf. kurz davor oder danach) vertraglich vereinbarten Preise. Damit die monatlichen Werte einer Einzelpreisreihe nur "reine" Preisveränderungen zum Ausdruck bringen, müssen alle für die Höhe des Preises maßgeblichen Faktoren, die sogenannten preisbestimmenden Merkmale, so lange wie möglich konstant gehalten werden. Dies gilt nicht nur für die Mengeneinheit der beobachteten Ware und deren qualitative Beschaffenheit, sondern auch für die verschiedenen Handels-, Liefer- und Zahlungs-

bedingungen. Ändert sich eines dieser Merkmale, so kann die Differenz zwischen dem neuen und dem zuletzt gemeldeten Preis eine unechte Preisveränderung enthalten, die eliminiert werden muß.

Die monatlich ermittelten Preise sind Effektivpreise (keine Listen- oder Grundpreise bzw. Durchschnittserlöse) ohne Mehrwertsteuer, aber ggf. einschließlich Verbrauchssteuern (z.B. Mineralölsteuer, Tabaksteuer) und anderer gesetzlicher Abgaben (z.B. Bevorratungsbeitrag bei Mineralölzeugnissen). Gegenwärtig werden 881 Berichtsstellen (zumeist Firmen) nach ihren Verkaufspreisen für etwa 1 026 Preisrepräsentanten befragt. Dem Index liegen zusammen rund 6 838 Einzelpreisreihen zugrunde, die bei den Warenbereichen Obst und Gemüse, Kartoffeln und Futtermittel, Fleisch und Vieh sowie Seefische auch aus den Preisnotierungen wichtiger Großmärkte und Warenbörsen gebildet werden.

- 3 Der Index wird nach der sog. Laspeyres-Formel berechnet. Das bedeutet, daß die aus dem gegenwärtigen Basisjahr (1985) stammenden Wägungszahlen bis zur Umstellung des Index auf ein neueres Basisjahr unverändert bleiben. Als nächstes Basisjahr ist das Jahr 1991 in Aussicht genommen. Das letzte Basisjahr vor dem gegenwärtigen Basisjahr war das Jahr 1980. Für längerfristige Vergleiche können durchlaufende Reihen durch Verkettung der gegenwärtigen Berechnungsergebnisse auf Basis 1985 (= 100) mit den früheren Indexzahlen auf Basis 1980 (= 100) für die Zeit vor 1985 gebildet werden. Zu diesem Zweck enthalten die Tabellen 1.1 bis 1.3.2 Verkettungsfaktoren, die als Quotienten aus den Indexzahlen für Januar 1985 auf der neuen Basis 1985 = 100 und den entsprechenden Januarindizes auf der früheren Basis 1980 = 100 gebildet worden sind. Mit diesen Faktoren sind die Indexzahlen 1980 = 100 für die Zeit vor 1985 zwecks Umbasierung auf 1985 = 100 zu multiplizieren bzw. durch sie sind die Indexzahlen 1985 = 100 für die Zeit ab Januar 1985 zwecks Umbasierung auf 1980 = 100 zu dividieren. Die Angabe eines Verkettungsfaktors fehlt bei denjenigen Positionen,

für die es keine Indexreihe auf der früheren Basis gibt bzw. bei denen eine Verbindung der alten mit der neuen Reihe wegen zu großer Unterschiede in der Auswahl der Preisrepräsentanten problematisch wäre.

4 Der Index der Großhandelsverkaufspreise wird nicht nur als Gesamtreihe, d.h. für die Gesamtheit der Großhandelsgüter, sondern auch für eine große Zahl von Gütergruppen verschiedener Aggregationsstufen berechnet und veröffentlicht. Dabei ist der Index sowohl nach institutionellen als auch nach gütersystematischen Gesichtspunkten gegliedert worden, und zwar in den Tabellen 1.2.1, 2.1.1 und 3.1 nach der Systematik der Wirtschaftszweige (WZ, Ausgabe 1979), in der Tabelle 1.3.1 nach dem Warenverzeichnis für die Binnenhandelsstatistik (WB, Ausgabe 1978) sowie in den Tabellen 1.3.2, 2.2.1 und 3.2 nach dem produktionswirtschaftlichen Zusammenhang entsprechend dem systematischen Güterverzeichnis für Produktionsstatistiken (GP, Ausgabe 1982). Die Beschreibung der verschiedenen Indexpositionen lehnt sich ebenfalls an die vorgenannten Systematiken an.

5 Während die Tabellen 1.1 bis 1.3.2 dem kurzfristigen Vergleich dienen, enthalten die Tabellen 2.1.1 und 2.2.1 Reihen für einen mehrjährigen Zeitraum. In diesen Tabellen werden auch jährlich und monatlich die prozentualen Indexveränderungen im Jahresabstand (= Jahresveränderungsraten) ausgewiesen. Eine langfristige Übersicht mit jährlichen Angaben ab 1960 bzw. 1968 für die wichtigsten Teilindizes bieten die Tabellen 3.1 und 3.2.

6 In der vorliegenden Reihe 6 der Fachserie 17 erscheinen auch Jahresberichte. Sie enthalten zu allen Positionen der Tabellen 1.2.1 bis 1.3.2 (also nicht nur zu den größeren Zusammenfassungen der Tabellen 2.1.1 bis 3.2) Indexzahlen für einen mehrjährigen Zeitraum.

7 Weitere methodische Erläuterungen zur Berechnung des Index der Großhandelsverkaufspreise auf Basis 1985 enthält ein Aufsatz in Heft

3/1990 der Zeitschrift "Wirtschaft und Statistik", der auch im Monatsbericht für März 1990 der Fachserie 17, Reihe 6, abgedruckt wurde.

8 Indexzahlen für viele der im Großhandelspreisindex erfaßten und dargestellten Warenarten werden auch in den folgenden, für andere Wirtschaftsstufen monatlich berechneten Preisindizes des Statistischen Bundesamtes nachgewiesen, die ebenfalls in der Fachserie 17 veröffentlicht sind:

Index der Erzeugerpreise landwirtschaftlicher Produkte und Index der Einkaufspreise landwirtschaftlicher Betriebsmittel (Best.-Nr. 2170 100), Index der Erzeugerpreise gewerblicher Produkte (Best.-Nr. 2170 200), Preisindizes für die Lebenshaltung und Index der Einzelhandelspreise (Best.-Nr. 2170 700), Index der Einfuhrpreise sowie Index der Ausfuhrpreise (Best.-Nr. 2170 800).

Wichtige Informationen bietet ferner der Preisindex für den Wareneingang des Produzierenden Gewerbes (Best.-Nr. 2170 300), der sich auf die Einkaufsseite der Unternehmen des Produzierenden Gewerbes bezieht.

9 Die Tatsache, daß aus den Indexzahlen der Effekt von Qualitätsänderungen und anderen Änderungen in den preisbestimmenden Merkmalen der beobachteten Preisrepräsentanten herausgerechnet wurde, kann von besonderer Bedeutung sein, wenn Indizes zur Ermittlung von Wiederbeschaffungswerten verwendet werden. Sind Güter in der ursprünglichen Qualität nicht mehr käuflich, weil von der betreffenden Güterart nur noch verbesserte Ausführungen am Markt sind, dann können sich bei der Verwendung der Preisindizes Wiederbeschaffungswerte ergeben, die unter den Beträgen liegen, die bei der Wiederbeschaffung tatsächlich aufgewendet werden müssen.

10 Die Monatsberichte der Fachserie 17, Reihe 6, "Index der Großhandelsverkaufspreise" erscheinen etwa 4 Wochen, die Jahresberichte etwa 3 Monate nach Ablauf des Berichtszeitraumes.

## 2 Aktuelle Ergebnisse

Der Index der Großhandelsverkaufspreise für das bisherige Gebiet der Bundesrepublik ist von Oktober 1991 (Indexstand 97,1; 1985 = 100) auf November 1991 (97,6) um 0,5 % gestiegen und lag damit um 2,2 % über dem Stand vom November des Vorjahres (95,5). Im Oktober bzw. September 1991 hatten die Jahresveränderungsraten + 0,7 bzw. + 1,0 % betragen.

Von Oktober bis November 1991 verteuerten sich vor allem Frischgemüse (+ 28 %), Seefische (+ 14 %), frische Zitrus- und tropische Früchte (+ 9,7 %), frische Eier (+ 5,5 %), schweres Heizöl (+ 4,9 %), Butter (+ 3,4 %), Dieselmotoren (+ 1,5 %), Mahl- und Schäl- mahlenerzeugnisse (+ 1,4 %) sowie Röstkaffee (+ 1,2 %).

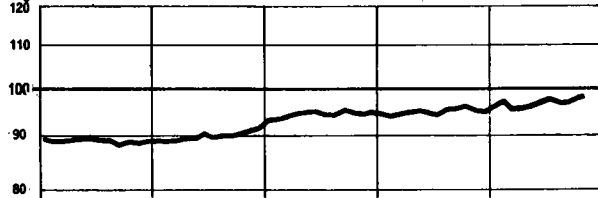
Verbilligungen gegenüber dem Vormonat gab es im November 1991 u.a. bei Stahlschrott (- 3,9 %), Rohkaffee (- 2,9 %), Kunststoffen (- 2,7 %), NE-Metallen, roh und Sojaschrot (jeweils - 2,2 %) sowie bei organischen Grundstoffen und Chemikalien (- 1,3 %).

INDEX DER GROSSHANDELSVERKAUFSPREISE NACH AUSGEWÄHLTEN WIRTSCHAFTSGRUPPEN  
1985 = 100

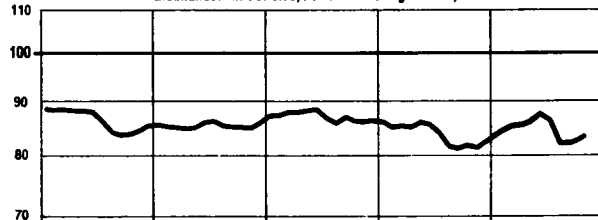
PREISINDEX

Log. Maßstab

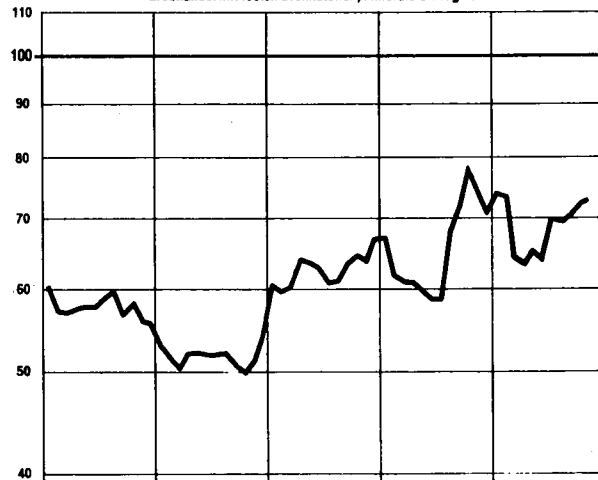
Großhandel insgesamt



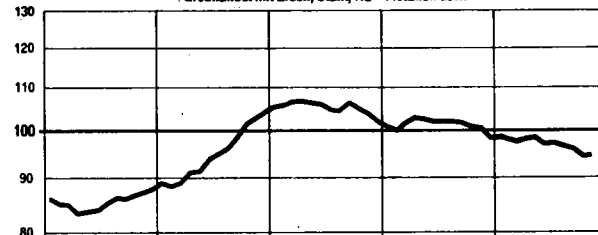
Großhandel mit Getreide, Futter- und Düngemitteln, Tiere



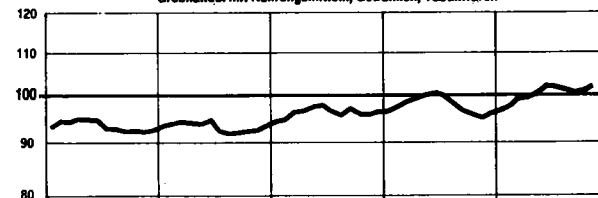
Großhandel mit festen Brennstoffen, Mineralerzeugnissen



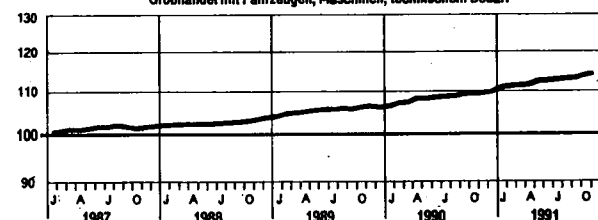
Großhandel mit Erzen, Stahl, NE - Metallen usw.



Großhandel mit Nahrungsmitteln, Getränken, Tabakwaren



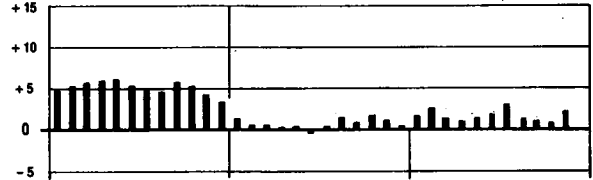
Großhandel mit Fahrzeugen, Maschinen, technischem Bedarf



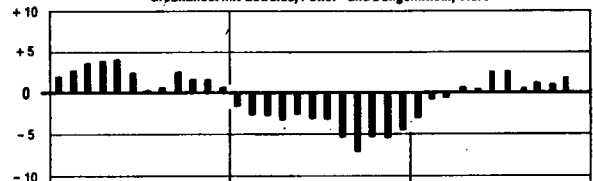
VERÄNDERUNG GEGENÜBER DEM JEWELIGEN VORJAHRESMONAT IN %

Arithm. Maßstab

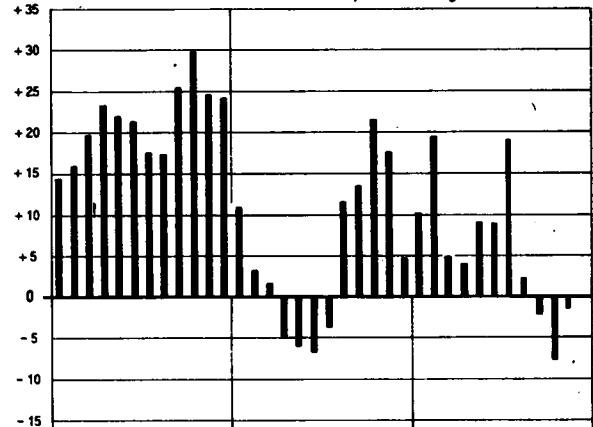
Großhandel insgesamt



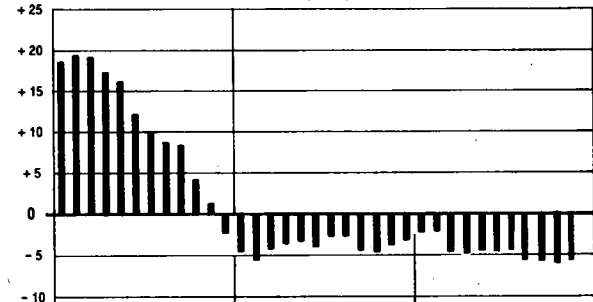
Großhandel mit Getreide, Futter- und Düngemitteln, Tiere



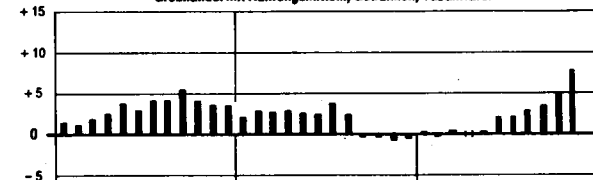
Großhandel mit festen Brennstoffen, Mineralerzeugnissen



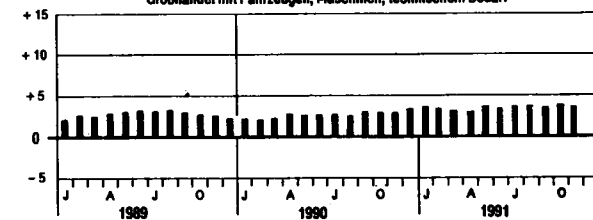
Großhandel mit Erzen, Stahl, NE - Metallen usw.



Großhandel mit Nahrungsmitteln, Getränken, Tabakwaren



Großhandel mit Fahrzeugen, Maschinen, technischem Bedarf







INDEX DER GROSSHANDELSVERKAUFSPREISE

1 AKTUELLE ERGEBNISSE

1.1 ZUSAMMENFASSENDE UEBERSICHT

1985 = 100

LFD. NR.	NR. DER SYSTEMATIK	WARENGRUPPE BZW. WIRTSCHAFTSGRUPPE (GH. M. = GROSSHANDEL MIT)	WÄGUNGS- ANTEIL AM GESAMT- INDEX- IN PROMILLE	VERKET- TUNGS- FAKTOR	1990			1991		VERÄNDERUNG NOV. 1991 GEGENUEBER NOV. 1990 OKT. 1991 IN PROZENT
					DURCH- SCHNITT	NOV.	OKT.	NOV.		
1		GESAMTINDEX	1000	0,85422	95,2	95,5	97,1	97,6	+ 2,2	+ 0,5
		DARUNTER:								
2		FERTIGWAREN	299,36	0,85116	95,0	98,4	100,8	100,9	+ 2,5	+ 0,1
3		INVESTITIONSGÜTER	70,96	0,85566	107,4	108,4	111,4	111,6	+ 3,0	+ 0,2
4		VERBRAUCHSGÜTER OHNE NAHRUNGS- U. GENUSSMITTEL	228,40	0,85141	91,1	95,3	97,5	97,6	+ 2,4	+ 0,1
		DARUNTER:								
5		VERBRAUCHSGÜTER OHNE NAHRUNGS- U. GENUSSMITTEL SOWIE OHNE KRAFTSTOFFE UND LEICHTES HEIZÖL	147,46	0,86463	104,9	105,8	108,8	109,0	+ 3,0	+ 0,2
6		NACHRICHTLICH: VERBRAUCHSGÜTER EINSCHL. NAHRUNGS- U. GENUSSMITTEL	434,57	0,86533	95,3	96,5	99,8	100,9	+ 4,6	+ 1,1
7		GESAMTINDEX OHNE MINERALÖLERZEUGNISSE	873,19	0,86407	99,7	98,7	100,8	101,3	+ 2,6	+ 0,5
8		GESAMTINDEX OHNE BRENN- UND TREIBSTOFFE	868,12	0,86482	99,6	98,6	100,6	101,1	+ 2,5	+ 0,5
9		GESAMTINDEX OHNE SAISONWAREN 1)	962,10	0,85349	94,5	95,3	96,4	96,5	+ 1,3	+ 0,1
10		SAISONWAREN 1)	37,90	0,86696	111,8	100,7	117,1	127,2	+26,3	+ 8,6
11		ERZEUGNISSE DER LAND- UND FORSTWIRTSCHAFT, FISCHEREI	107,21	0,91031	91,7	85,3	91,8	95,5	+12,0	+ 4,0
12		ERZEUGNISSE DES PRODUZIERENDEN GEWERBES	892,79	0,84674	95,6	96,8	97,8	97,9	+ 1,1	+ 0,1
13		DARUNTER: BRENN- UND TREIBSTOFFE	131,88	0,79565	66,1	75,2	74,3	74,7	- 0,7	+ 0,5
14		ERZEUGNISSE DES PRODUZIERENDEN GEWERBES OHNE MINERALÖLERZEUGNISSE	765,98	0,85788	100,8	100,6	102,1	102,1	+ 1,5	-
15		ERZEUGNISSE DES PRODUZIERENDEN GEWERBES OHNE BRENN- UND TREIBSTOFFE	760,91	0,85862	100,7	100,5	101,9	101,9	+ 1,4	-
16		ERZEUGNISSE DES VERARBEITENDEN GEWERBES	863,27	0,84805	96,2	97,5	98,5	98,6	+ 1,1	+ 0,1
17		ERZEUGNISSE DES VERARBEITENDEN GEWERBES OHNE MINERALÖLERZEUGNISSE	736,46	0,85998	101,8	101,6	103,1	103,1	+ 1,5	-
18		GÜTER DER ERNÄHRUNGSWIRTSCHAFT	309,32	0,90468	94,3	91,2	95,8	97,3	+ 6,7	+ 1,6
19		GÜTER DER GEWERBLICHEN WIRTSCHAFT	690,68	0,83126	95,6	97,5	97,7	97,8	+ 0,3	+ 0,1
NACH WIRTSCHAFTSZWEIGEN DES GROSSHANDELS										
20	40	GH. M. ROHSTOFFEN UND HALBWAREN	441,72	0,84474	85,4	87,1	85,9	85,9	- 1,4	-
21	401	GH. M. GETREIDE, FUTTER- UND DUENGMITTELN, TIEREN	94,54	0,96412	83,9	81,6	82,5	83,1	+ 1,8	+ 0,7
22	402	GH. M. TEXTILLEN ROHSTOFFEN UND HALBWAREN, HAUTEN USW.	8,09	0,73898	75,8	66,9	65,6	64,3	- 3,9	- 2,0
23	404	GH. M. TECHNISCHEM CHEMIKALIEN, ROHDROGEN, KAUTSCHUK	21,92	0,83945	95,6	98,4	94,0	93,0	- 5,5	- 1,1
24	405	GH. M. FESTEN BRENNSTOFFEN, MINERALÖLERZEUGNISSEN	147,79	0,79595	65,9	73,8	72,3	72,7	- 1,5	+ 0,6
25	406	GH. M. ERZEN, STAHL, NE-METALLEN USW.	90,96	0,81536	101,4	100,1	94,9	94,5	- 5,6	- 0,4
26	407	GH. M. HOLZ, BAUSTOFFEN, INSTALLATIONSBEDARF	63,60	0,84530	110,0	111,3	115,2	115,3	+ 3,6	+ 0,1
27	408	GH. M. ALTMATERIAL, RESTSTOFFEN	14,82	0,87180	77,0	66,6	60,1	58,2	-12,6	- 3,2
28	41	GH. M. FERTIGWAREN	558,28	0,86198	102,9	102,2	106,1	106,9	+ 4,6	+ 0,8
29	411	GH. M. NAHRUNGSMITTELN, GETRÄNKEN, TABAKWAREN	234,29	0,87380	97,9	95,2	100,7	102,5	+ 7,7	+ 1,8
30	412	GH. M. TEXTILIEN, BEKLEIDUNG, SCHUHEN, LEDERWAREN	35,85	0,84483	104,6	105,2	107,6	107,8	+ 2,5	+ 0,2
31	413	GH. M. METALLWAREN, EINRICHTUNGSGEGENSTÄNDEN	84,75	0,87335	105,3	106,3	108,6	108,7	+ 2,3	+ 0,1
32	414	GH. M. FEINMECH. UND OPT. ERZEUGNISSEN, SCHMUCK USW.	17,46	0,91316	100,2	101,2	102,8	102,9	+ 1,7	+ 0,1
33	416	GH. M. FAHRZEUGEN, MASCHINEN, TECHNISCHEN BEDARF	109,27	0,85517	108,6	109,8	113,5	113,7	+ 3,6	+ 0,2
34	418	GH. M. PHARMAZEUT., KOSMETISCHEN U. Ä. ERZEUGNISSEN	36,37	0,83990	106,5	106,5	108,6	108,8	+ 2,2	+ 0,2
35	419	GH. M. PAPIER, DRUCKERZEUGN., WAREN VERSCH. ART (DAS)	40,29	0,81609	107,0	107,5	109,5	109,7	+ 2,0	+ 0,2

1) KARTOFFELN, FRISCHGEMÜSE, FRISCHOBST EINSCHL. SÜEDFRÜCHTE, FRISCHFISCH UND SCHNITTBLUMEN.

INDEX DER GROSSHANDELSVERKAUFSPREISE  
1 AKTUELLE ERGEBNISSE  
1.2 INSTITUTIONELLE GLIEDERUNG

1.2.1 NACH WIRTSCHAFTSZWEIGEN DES GROSSHANDELS

1985 = 100

LFD. NR.	NR. DER SYSTEMATIK	WIRTSCHAFTSGRUPPE, -KLASSE (GH.M. = GROSSHANDEL MIT)	WÄGUNGS- ANTEIL AM GESAMT- INDEX IN PROMILLE	VERKET- TUNGS- FAKTOR	1990	1991			VERÄNDERUNG	
					DURCH- SCHNITT	NOV.	OKT.	NOV.	NOV. 1991	OKT. 1991
1	401	GH.M.GETREIDE, FUTTER- UND DUENGEMITTELN, TIEREN	94,54	0,96412	83,9	81,6	82,5	83,1	+ 1,8	+ 0,7
		DARUNTER								
2	401 11	GH.M.GETREIDE, FUTTER- UND DUENGEMITTELN (OAS)	31,45	0,95351	84,0	83,7	84,2	84,5	+ 1,0	+ 0,4
3	401 14	GH.M.GETREIDE, SAATEN, FUTTERMITTELN	30,49	1,00586	77,3	75,2	76,0	76,6	+ 1,9	+ 0,8
4	401 17	GH.M.DUENGEMITTELN	7,15	0,84769	83,1	84,3	83,1	82,9	- 1,7	- 0,2
5	401 51	GH.M.LEBENDEM VIEH	20,50	0,97173	89,8	82,8	87,5	87,1	+ 5,2	- 0,5
6	402	GH.M.TEXTILEN ROHSTOFFEN UND HALBWAREN, HAEUTEN USW	8,09	0,73898	75,8	66,9	65,6	64,3	- 3,9	- 2,0
		DARUNTER								
7	402 17	GH.M.BAUMWOLLE	1,93	.	73,7	68,7	69,2	61,4	-10,6	-11,3
8	402 19	GH.M.SONSTIGEN TEXTILEN ROHSTOFFEN UND HALBWAREN	1;12	.	89,8	85,8	85,1	84,7	- 1,3	- 0,5
9	402 50	GH.M.HAEUTEN, FELLE	1,76	0,49556	75,7	54,1	48,2	49,2	- 9,1	+ 2,1
10	402 70	GH.M.LEDER	0,41	0,78302	107,1	107,2	106,4	106,5	- 0,7	+ 0,1
11	404	GH.M.TECHNISCHEN CHEMIKALIEN, ROHDROGEN, KAUSCHUK	21,92	0,83945	95,6	98,4	94,0	93,0	- 5,5	- 1,1
12	405	GH.M.FESTEN BRENNSTOFFEN, MINERALOELERZEUGNISSEN	147,79	0,79595	65,9	73,8	72,3	72,7	- 1,5	+ 0,6
13	405 10	GH.M.FESTEN BRENNSTOFFEN, MINERALOELERZEUGN. (OAS)	5,86	0,76889	74,3	81,7	80,2	80,4	- 1,6	+ 0,2
14	405 40	GH.M.FESTEN BRENNSTOFFEN	4,78	0,79180	94,6	97,1	99,3	99,4	+ 2,4	+ 0,1
15	405 70	GH.M.MINERALOELERZEUGNISSEN	137,15	0,79657	64,6	72,6	71,0	71,5	- 1,5	+ 0,7
16	406	GH.M.ERZEN, STAHL, NE-METALLEN USW	90,96	0,81536	101,4	100,1	94,9	94,5	- 5,6	- 0,4
		DARUNTER								
17	406 45	GH.M.EISEN (OHNE ROHEISEN) UND STAHL UND -HALBZEUG	66,70	0,79500	102,1	102,7	97,5	97,2	- 5,4	- 0,3
18	406 71	GH.M.NE-METALLEN	12,68	0,96133	102,0	93,6	86,3	85,2	- 9,0	- 1,3
19	406 75	GH.M.NE-METALLHALBZEUG	5,61	0,85665	107,4	105,0	100,2	100,3	- 4,5	+ 0,1
20	407	GH.M.HOLZ, BAUSTOFFEN, INSTALLATIONSBEDARF	63,60	0,84530	110,0	111,3	115,2	115,3	+ 3,6	+ 0,1
		DARUNTER								
21	407 14	GH.M.SCHNITTHOLZ	5,88	0,96314	112,2	112,1	109,8	109,5	- 2,3	- 0,3
22	407 17	GH.M.SONST. HOLZHALBWAREN, BAUELEMENTEN AUS HOLZ	7,05	0,96602	110,5	111,0	112,0	111,9	+ 0,8	- 0,1
23	407 40	GH.M.BAUSTOFFEN, BAUELEMENTEN AUS MINERAL. STOFFEN	32,68	0,80309	106,1	107,2	111,5	111,5	+ 4,0	-
24	407 60	GH.M.FLACHGLAS	2,10	0,87304	134,0	136,1	139,7	139,7	+ 2,6	-
25	407 81	GH.M.INSTALLATIONSBEDARF FUER GAS UND WASSER	9,54	0,82511	113,7	116,3	123,5	124,0	+ 6,6	+ 0,4
26	407 85	GH.M.INSTALLATIONSBEDARF FUER HEIZUNG	5,85	.	113,8	116,4	123,8	124,4	+ 6,9	+ 0,5
27	408	GH.M.ALTATERIAL, RESTSTOFFEN	14,82	0,87180	77,0	66,6	60,1	58,2	-12,6	- 3,2
		DARUNTER								
28	408 31	GH.M.EISEN- UND STAHLSCROTT	10,06	0,82784	78,8	67,5	61,1	59,0	-12,6	- 3,4
29	408 35	GH.M.NE-METALLSCROTT	3,12	0,93683	90,5	80,7	71,8	69,7	-13,6	- 2,9
30	408 74	GH.M.LUMPEN, TEXTILEN RESTSTOFFEN	0,30	1,30109	49,3	46,0	43,5	44,1	- 4,1	+ 1,4
31	408 77	GH.M.ALTPAPIER U.-PAPPE, RESTST.A.PAPIER U.PAPPE	0,93	1,09129	24,3	16,5	13,4	12,4	-24,8	- 7,5
32	411	GH.M.NAHRUNGSMITTELN, GETRAENKEN, TABAKWAREN	234,29	0,87380	97,9	95,2	100,7	102,5	+ 7,7	+ 1,8
		DARUNTER								
33	411 10	GH.M.NAHRUNGSMITTELN, GETRAENKEN, TABAKWAREN (OAS)	69,59	0,86344	99,4	98,3	102,3	103,8	+ 5,6	+ 1,5
34	411 21	GH.M.SPEISE- UND INDUSTRIEKARTOFFELN	0,80	1,18750	189,1	144,3	181,9	187,5	+29,9	+ 3,1
35	411 25	GH.M.GEMUESE, OBST, FRUECHTEN	26,57	0,83391	105,9	95,3	114,3	122,8	+28,9	+ 7,4
36	411 31	GH.M.ZUCKER	4,39	0,90285	98,8	98,8	99,4	99,4	+ 0,6	-
37	411 36	GH.M.SUESSWAREN	4,87	0,88050	95,9	96,2	97,3	97,2	+ 1,0	- 0,1
38	411 41	GH.M.MILCHERZEUGNISSEN, FETTWAREN	19,87	0,93674	100,1	99,1	99,2	100,5	+ 1,4	+ 1,3
39	411 45	GH.M.EIERN	2,00	1,05616	100,2	103,6	99,7	105,0	+ 1,4	+ 5,3
40	411 51	GH.M.WILD, GEFLUEGEL	3,46	0,97101	91,6	89,4	93,2	93,7	+ 4,8	+ 0,5
41	411 55	GH.M.FLEISCH, FLEISCHWAREN	36,11	0,95360	88,7	82,1	90,3	90,2	+ 9,9	- 0,1
42	411 61	GH.M.KAFFEE, TEE, ROHKAKAO	12,45	.	63,0	61,5	61,6	61,7	+ 0,3	+ 0,2
43	411 75	GH.M.FISCHEN, FISCHERZEUGNISSEN	3,25	0,86678	111,2	112,6	109,6	120,9	+ 7,4	+10,3
44	411 79	GH.M.SONSTIGEN NAHRUNGSMITTELN (ANG)	13,95	.	92,6	92,1	94,6	95,2	+ 3,4	+ 0,6
45	411 81	GH.M.WEIN	6,36	0,88859	104,3	104,9	111,0	111,0	+ 5,8	-
46	411 83	GH.M.SPIRITUOSEN	3,92	0,85739	99,9	100,5	103,6	103,3	+ 2,8	- 0,3
47	411 87	GH.M.BIER, ALKOHOLFREIEN GETRAENKEN	3,83	0,86195	110,4	111,4	115,1	115,4	+ 3,6	+ 0,3
48	411 90	GH.M.TABAKWAREN	16,07	0,77205	112,4	112,6	115,8	116,2	+ 3,2	+ 0,3

INDEX DER GROSSHANDELSVERKAUFSPREISE  
1 AKTUELLE ERGEBNISSE  
1.2 INSTITUTIONELLE GLIEDERUNG

1.2.1 NACH WIRTSCHAFTSZWEIGEN DES GROSSHANDELS

1985 = 100

LFD. NR.	NR. DER SYSTEMATIK	WIRTSCHAFTSGRUPPE, -KLASSE (GH.M. = GROSSHANDEL MIT)	WÄGUNGS- ANTEIL AM GESAMT- INDEX IN PROMILLE	VERKET- TUNGS- FAKTOR	1990			1991		VERÄNDERUNG NOV. 1991 GEGENUEBER NOV. 1990 IN PROZENT	
					DURCH- SCHNITT	NOV.	OKT.	NOV.	NOV.	OKT.	
49	412	GH.M.TEXTILIEN, BEKLEIDUNG, SCHUHEN, LEDERWAREN	35,85	0,84483	104,6	105,2	107,6	107,8	+ 2,5	+ 0,2	
		DARUNTER									
50	412 10	GH.M.TEXTILIEN,BEKLEIDUNG,SCHUHEN,LEDERWAREN (DAS)	7,56	0,83319	103,9	104,6	106,5	106,7	+ 2,0	+ 0,2	
51	412 20	GH.M.METERWARE FUER BEKLEIDUNG UND WAESCHE	1,06	0,84099	102,2	102,1	103,9	104,2	+ 2,1	+ 0,3	
52	412 30	GH.M.OBERBEKLEIDUNG	9,36	.	102,5	103,4	105,2	105,5	+ 2,0	+ 0,3	
53	412 45	GH.M.PULLOVERN, SAEUGLINGSBEKL., KURZWAREN U.AE.	5,25	0,84955	104,9	105,2	106,1	106,5	+ 1,2	+ 0,4	
54	412 71	GH.M.HEIMTEXTILIEN, BODENBELAEGEN	5,01	0,83745	108,5	108,5	111,9	112,1	+ 3,3	+ 0,2	
55	412 80	GH.M.SCHUHEN	4,44	0,87467	106,0	107,6	113,2	113,6	+ 5,6	+ 0,4	
56	412 95	GH.M.GALANTERIEWAREN, GESCHENKARTIKELN	1,12	.	104,3	104,7	104,7	104,7	-	-	
57	413	GH.M.METALLWAREN, EINRICHTUNGSGEGENSTAENDEN	84,75	0,87335	105,3	106,3	108,6	108,7	+ 2,3	+ 0,1	
		DARUNTER									
58	413 11	GH.M.METALL- UND KUNSTSTOFFWAREN	3,97	0,81430	112,4	114,7	117,4	117,6	+ 2,5	+ 0,2	
59	413 12	GH.M.SCHRAUBEN, NORM- UND FASSONDREHTEILEN	2,37	0,83784	115,9	117,7	120,9	121,3	+ 3,1	+ 0,3	
60	413 14	GH.M.KLEINEISENWAREN USW	6,22	0,75744	113,6	114,8	117,3	117,5	+ 2,4	+ 0,2	
61	413 15	GH.M.HAUSRAT AUS METALL UND KUNSTSTOFF (ANG)	1,42	0,82471	109,7	110,2	114,1	114,2	+ 3,6	+ 0,1	
62	413 18	GH.M.SONSTIGEN METALL- UND KUNSTSTOFFWAREN (ANG)	10,49	0,82090	114,1	115,9	118,5	118,5	+ 2,2	-	
63	413 19	GH.M.VERPACKUNGSMITTELN A.EISEN,METALL U.KUNSTST.	1,35	.	101,2	101,6	102,0	102,0	+ 0,4	-	
64	413 20	GH.M.ELEKTROTECHNISCHEN ERZEUGNISSEN (ANG)	24,71	0,88434	105,6	106,5	109,3	109,4	+ 2,7	+ 0,1	
65	413 30	GH.M.FEINKERAMIK UND GLASWAREN FUER DEN HAUSHALT	2,97	0,78406	110,3	110,7	115,0	115,0	+ 3,9	-	
66	413 60	GH.M.MOEBELN, KUNSTGEGENSTAENDEN U.AE.	7,46	0,82015	115,4	116,7	122,5	122,9	+ 5,3	+ 0,3	
67	413 71	GH.M.RUNDFUNK-, FERNSEH- UND PHONOTECHN. GERAETEN	18,20	1,08306	86,9	87,3	85,6	85,8	- 1,7	+ 0,2	
68	413 80	GH.M.LACKEN, FARBEN, TAPETEN	4,60	0,82353	113,9	114,0	120,1	120,1	+ 5,4	-	
69	414	GH.M.FEINMECH. UND OPT. ERZEUGNISSEN, SCHMUCK USW	17,46	0,91316	100,2	101,2	102,8	102,9	+ 1,7	+ 0,1	
		DARUNTER									
70	414 31	GH.M.FOTO-U. KINOGER., FOTOTECHN. U. CHEM. MAT.	5,66	0,90027	97,6	98,2	100,5	100,4	+ 1,2	- 0,1	
71	414 35	GH.M.SONSTIGEN FEINMECH. U. OPTISCHEN ERZEUGNISSEN	2,48	0,87954	97,7	99,4	100,6	100,6	+ 1,2	-	
72	414 61	GH.M.UHREN	1,33	1,01175	106,2	107,6	105,6	105,9	- 1,6	+ 0,3	
73	414 65	GH.M.EDELMETALLWAREN, SCHMUCK U.AE.	3,65	1,01394	89,7	90,0	91,5	91,5	+ 1,7	-	
74	414 94	GH.M.SPIELWAREN	2,69	.	112,8	113,4	117,1	117,1	+ 3,3	-	
75	414 96	GH.M.SPORT- UND CAMPINGARTIKELN	1,65	.	109,9	110,3	114,0	114,1	+ 3,4	+ 0,1	
76	416	GH.M.FAHRZEUGEN, MASCHINEN, TECHNISCHEM BEDARF	109,27	0,85517	108,6	109,8	113,5	113,7	+ 3,6	+ 0,2	
		DARUNTER									
77	416 11	GH.M.KRAFTWAGEN	36,27	0,83319	118,3	119,8	125,1	125,2	+ 4,5	+ 0,1	
78	416 14	GH.M.KRAFTFAHRZEUGTEILEN UND -REIFEN	15,10	0,85312	110,3	111,5	117,1	117,1	+ 5,0	-	
79	416 17	GH.M.KRAFTRADERN, FAHRRADERN, FAHRRADTEILEN	1,69	0,86585	116,6	118,4	122,5	122,8	+ 3,7	+ 0,2	
80	416 19	GH.M.SONSTIGEN FAHRZEUGEN UND DEREN TEILEN	1,03	.	112,1	113,9	118,9	119,2	+ 4,7	+ 0,3	
81	416 20	GH.M.LANDMASCHINEN, LANDWIRTSCHAFTLICHEN GERAETEN	8,28	.	112,4	113,9	118,5	119,1	+ 4,6	+ 0,5	
82	416 41	GH.M.WERKZEUGMASCHINEN	6,53	0,83686	113,4	114,8	119,5	120,0	+ 4,5	+ 0,4	
83	416 42	GH.M.BAUMASCHINEN, BAUGERAETEN	4,39	0,89837	113,4	115,0	119,5	120,0	+ 4,3	+ 0,4	
84	416 44	GH.M.BUEROMASCH., DATENVERARBEITUNGSGER.U.-EINR.	11,84	.	74,2	73,7	69,8	69,6	- 5,6	- 0,3	
85	416 49	GH.M.SONSTIGEN MASCHINEN	10,56	.	111,5	113,0	117,1	117,6	+ 4,1	+ 0,4	
86	416 53	GH.M.TECHNISCHEM FLEISCHEREI-BEDARF	2,54	0,81796	107,1	107,8	109,5	109,9	+ 1,9	+ 0,4	
87	416 61	GH.M.CHEMISCH-TECHNISCHEM ERZEUGNISSEN	3,57	.	97,2	97,7	100,8	100,8	+ 3,2	-	
88	416 65	GH.M.TECHNISCHEM BEDARF (ANG)	5,46	.	99,0	99,9	102,0	102,1	+ 2,2	+ 0,1	
89	416 90	GH.M.VERPACKUNGSGLAS UND- KERAMIK	1,09	.	107,6	108,2	109,8	110,0	+ 1,7	+ 0,2	
90	418	GH.M.PHARMAZEUT., KOSMETISCHEN U.AE. ERZEUGNISSEN	36,37	0,83990	106,5	106,5	108,6	108,8	+ 2,2	+ 0,2	
91	418 10	GH.M.PHARMAZEUTISCHEN ERZEUGNISSEN	26,55	0,85217	104,8	104,7	106,1	106,2	+ 1,4	+ 0,1	
92	418 31	GH.M.DENTALBEDARF	1,59	.	113,9	114,4	119,2	119,2	+ 4,2	-	
93	418 35	GH.M.LABORBED., SONST.MEDIZIN.U. ORTHOP. ARTIKELN	4,36	0,79194	113,3	113,8	118,3	118,3	+ 4,0	-	
94	418 60	GH.M.KOSMETISCHEN ERZEUGNISSEN, KOERPERPFLEGE MIT.	2,55	0,83929	107,2	107,8	110,9	111,0	+ 3,0	+ 0,1	
95	418 80	GH.M.WASCH-, PUTZ- UND REINIGUNGSMITTELN	1,32	0,90264	108,0	108,5	110,7	112,8	+ 4,0	+ 1,9	
96	419	GH.M.PAPIER, DRUCKERZEUGN., WAREN VERSCH. ART (DAS)	40,29	0,81609	107,0	107,5	109,5	109,7	+ 2,0	+ 0,2	
		DARUNTER									
97	419 11	GH.M.SCHREIB- UND DRUCKPAPIER	6,80	0,76733	105,4	105,9	104,6	104,5	- 1,3	- 0,1	
98	419 13	GH.M.PAPIER (OHNE SCHREIB- UND DRUCKPAPIER)	2,11	0,81908	106,2	106,7	105,6	105,6	- 1,0	-	
99	419 17	GH.M.SCHREIB- U. PAPIERWAREN, SCHUL- U. BUEROART.	4,35	0,79710	108,5	109,1	110,8	111,0	+ 1,7	+ 0,2	
100	419 45	GH.M.UNTERHALTUNGSZEITSCHRIFTEN, ZEITUNGEN	6,15	.	121,6	122,4	129,4	129,4	+ 5,7	-	
101	419 81	GH.M.ROHSTOFFEN, HALB- UND FERTIGWAREN (DAS)	4,58	0,81908	99,0	99,9	100,1	100,0	+ 0,1	- 0,1	
102	419 82	GH.M.ROHSTOFFEN UND HALBWAREN (DAS)	0,78	0,80227	96,5	99,0	96,2	95,5	- 3,5	- 0,7	
103	419 83	GH.M.FERTIGWAREN (DAS)	14,21	0,85090	104,0	104,2	107,1	107,7	+ 3,4	+ 0,6	

INDEX DER GROSSHANDELSVERKAUFSPREISE  
1 AKTUELLE ERGEBNISSE  
1.3 GUETERSYSTEMATISCHE GLIEDERUNG

1.3.1 NACH DEM WARENVERZEICHNIS FUER DIE BINNENHANDELSSTATISTIK

1985 = 100

LFD. NR.	NR. DER SYSTEMATIK	HAUPTBEREICH BZW. WARENGRUPPE	WÄGUNGS- ANTEIL AM GESAMT- INDEX IN PROMILLE	VERKET- TUNGS- FAKTOR	1990	1991		VERÄNDERUNG NOV. 1991 GEGENUEBER NOV. 1990 IN PROZENT		
					DURCH- SCHNITT	NOV.	OKT.	NOV.	NOV.	OKT.
1		GESAMTINDEX	1000	0,85422	95,2	95,5	97,1	97,6	+ 2,2	+ 0,5
HAUPTBEREICHE										
2		NAHRUNGSMITTEL, GETRAENKE, TABAKWAREN	226,76	0,88455	99,3	96,4	102,0	103,9	+ 7,8	+ 1,9
3		DARUNTER OHNE SAISONNAHRUNGSMITTEL	193,37	0,88800	96,8	95,6	98,8	99,2	+ 3,8	+ 0,4
4		TEXT., BEKLEIDUNG, SCHUHE, LEDER- UND GALANTERIEWAREN	40,18	0,84410	104,6	105,3	107,7	107,9	+ 2,5	+ 0,2
5		ELEKTROTECH., FEINMECH., OPT. ERZG. (ANG), SCHMUCK, SPIELW.	56,17	0,94240	97,5	98,2	99,2	99,2	+ 1,0	-
6		MOEBEL, HOLZWAREN	7,93	0,81369	118,6	120,5	126,4	127,0	+ 5,4	+ 0,5
7		PAPIER-, WAREN, SCHREIBW., BUEROORG. MIT., -MASCH., -MOEBEL	36,16	0,82986	98,0	98,2	98,1	98,0	- 0,2	- 0,1
8		EISENWAREN, HAUSRAT, INSTALLATIONSMAT., BAUSTOFFE, HOLZ	104,52	0,84041	110,7	111,9	115,7	115,8	+ 3,5	+ 0,1
9		FAHRZEUGE, MASCH., TECHN. BEDARF, ANSTRICHFARBEN, TAPETEN	107,39	0,84484	112,7	113,9	118,6	118,8	+ 4,3	+ 0,2
10		WASCH-, PUTZ-, KOERPERPFLEGEMIT., MED. ERZG., ARZNEIMITTEL	40,69	0,83932	106,9	107,0	109,2	109,5	+ 2,3	+ 0,3
11		ROHSTOFFE, BRENNST., MINERALOELERZG., SCHROTT, ALTMATERIAL	286,14	0,80812	80,5	83,7	80,5	80,4	- 3,9	- 0,1
12		LEB. TIERE, PFLANZEN, PFLANZL. U. TIER. ROHST. F. NAHRUNGSMIT.	94,06	0,94204	79,1	76,3	77,1	77,5	+ 1,6	+ 0,5
AUSGEWAHLTE WARENGRUPPEN										
13	00	FLEISCH, WURST, FISCH, FISCHERZEUGNISSE	44,42	0,94569	90,8	84,4	92,0	93,0	+10,2	+ 1,1
14	01	OBST, GEMUESE (OHNE TIEFGEFR., DIAET. UND KONSERVEN)	32,26	0,87354	111,6	98,8	119,6	129,0	+30,6	+ 7,9
15	02	MILCH, KAESE, SPEISEFETTE UND -OEL, EIER	33,33	0,92026	98,8	98,3	97,9	99,3	+ 1,0	+ 1,4
16	03	TIEFGEFRORENE UND GEFRORENE ERZEUGNISSE	10,64	0,94633	94,2	95,1	96,0	96,5	+ 1,5	+ 0,5
17	04	NAEHRMITTEL (OHNE SUPPEN, TIEFGEFR. UND DIAETETISCHE)	6,96	0,89803	93,3	93,0	93,8	94,7	+ 1,8	+ 1,0
18	05	SUPPEN, GEWUERZE, BROTAUFSTRICH, ZUCKER	11,24	0,88597	99,9	100,2	100,7	100,8	+ 0,6	+ 0,1
19	06	FLEISCH-, WURST- UND FISCHKONSERVEN, MARINADEN	3,32	1,05031	90,6	90,9	93,8	93,6	+ 3,0	- 0,2
20	07	OBST- UND GEMUESEKONSERVEN (OHNE DIAETETISCHE)	5,45	0,81296	85,1	87,6	95,5	97,0	+10,7	+ 1,6
21	08	SUESSWAREN (OHNE KAKAOPULVER UND DIAET. SUESSWAREN)	8,02	0,88981	96,7	97,0	97,3	97,3	+ 0,3	-
22	09	DIAETETISCHE NAHRUNGSMITTEL UND GETRAENKE	2,42	0,83126	108,3	110,3	115,5	115,6	+ 4,8	+ 0,1
23	10	WEINE, SCHAUMWEINE (OHNE FUER DIABETIKER), SPIRITUOSEN	20,37	0,86121	101,3	101,9	106,4	106,2	+ 4,2	- 0,2
24	11	BIERE, ALKOHOLFREIE GETRAENKE (OHNE DIAETETISCHE)	14,18	0,85899	110,8	111,8	115,5	115,9	+ 3,7	+ 0,3
25	12	KAFFEE, TEE, KAKAO, TABAKWAREN	31,97	0,78316	98,7	98,7	100,5	101,0	+ 2,3	+ 0,5
26	15	WASCH-, PUTZ- UND REINIGUNGSMITTEL	4,25	0,82957	109,1	109,5	111,7	114,3	+ 4,4	+ 2,3
27	16	HYGIENEARTIKEL, VERBANDSTOFFE	3,04	0,82609	104,9	105,2	106,6	106,6	+ 1,3	-
28	17	FEINSEIFEN, DESODORANTIEN, HAUT-, HAARPFLEGEMITTEL	2,22	0,86387	107,3	108,4	112,3	112,1	+ 3,4	- 0,2
29	18	SONST. KOERPERPFLEGEMITTEL, MECH. KOERPERPFLEGEGERAETE	0,94	0,79639	112,6	112,9	120,3	120,5	+ 6,7	+ 0,2
30	19	HAUS-, TISCH- UND BETTWAESCHE, BETTWAREN	2,42	0,81697	103,3	103,4	104,4	104,4	+ 1,0	-
31	20	HEIMTEXTILIEN (OHNE BODENBELAEGE)	2,11	0,84297	105,1	105,3	106,7	106,7	+ 1,3	-
32	21	BODENBELAEGE	4,05	0,83729	110,1	110,1	114,5	114,7	+ 4,2	+ 0,2
33	22	METERWARE FUER BEKLEIDUNG	0,93	0,85814	102,6	102,9	103,0	103,0	+ 0,1	-
34	23	HERRENOBERBEKLEIDUNG AB GROESSE 38	4,36	0,92447	96,9	99,1	100,9	100,9	+ 1,8	-
35	24	DAMENBERBEKLEIDUNG AB GROESSE 34	5,89	0,83923	103,9	104,1	106,9	106,9	+ 2,7	-
36	25	KINDERBERBEKLEIDUNG AB GR. 104 BIS EINSCHL. 176	1,43	0,68963	90,1	91,0	91,0	91,0	-	-
37	26	PULLOVER U. AE., GEWIRKT, GESTRIKT, SAEUGLINGSBEKLEIDUNG	4,53	0,82956	104,8	104,8	104,6	104,9	+ 0,1	+ 0,3
38	27	HERREN-, DAMEN- UND KINDERWAESCHE, MIEDERWAREN	2,14	0,84543	115,7	117,7	120,8	121,8	+ 3,5	+ 0,8
39	28	KURZWAREN	1,48	0,77273	105,2	105,4	106,2	106,2	+ 0,8	-
40	29	STRUMPFWAREN, BEKLEIDUNGSZUBEHOER	2,92	0,88356	104,7	104,8	108,1	108,9	+ 3,9	+ 0,7
41	31	HERRENSCHUHE (OHNE SPORTSCHUHE)	2,18	0,86099	107,9	109,5	113,5	113,5	+ 3,7	-
42	32	DAMENSCHUHE (OHNE SPORTSCHUHE)	2,56	0,87721	103,8	105,6	113,4	113,9	+ 7,9	+ 0,4
43	33	KINDERSCHUHE (OHNE SPORTSCHUHE), SCHUHZUBEHOER	0,56	0,89039	107,8	109,2	113,2	114,1	+ 4,5	+ 0,8

INDEX DER GROSSHANDELSVERKAUFSPREISE  
 1 AKTUELLE ERGEBNISSE  
 1.3 GUETERSYSTEMATISCHE GLIEDERUNG

1.3.1 NACH DEM WARENVERZEICHNIS FUER DIE BINNENHANDELSSTATISTIK

1985 = 100

LFD. NR.	NR. DER SYSTEMATIK	WARENGRUPPE	WAEGUNGS- ANTEIL AM GESAMT- INDEX IN PROMILLE	VERKET- TUNGS- FAKTOR	1990	1990		1991		VERAENDERUNG NOV. 1991 GEGENUEBER NOV. OKT. 1990 IN PROZENT	
					DURCH- SCHNITT	NOV.	OKT.	NOV.	NOV. 1991	OKT. 1990	
44	37	RUNDFUNK-, FERNSEH- UND PHONOTECHNISCHE GERAETE	20,37	1,09597	85,5	85,8	83,8	84,0	- 2,1	+ 0,2	
45	38	GERAETE UND EINRICHT. DER ELEKT. ERZG., -VERTEILUNG	8,67	0,87954	112,6	113,7	118,8	118,7	+ 4,4	- 0,1	
46	39	ELEKTROTECHNISCHE ERZEUGNISSE (ANG)	9,94	0,85259	105,9	106,5	108,5	108,5	+ 1,9	-	
47	40	FOTO- UND KINOGERAETE, FOTOTECHN. UND -CHEM. MATERIAL	6,25	0,92797	94,7	96,7	97,5	97,5	+ 0,8	-	
48	41	FEINMECHANISCHE UND OPTISCHE ERZEUGNISSE (ANG)	1,72	0,90191	108,1	108,6	111,0	111,0	+ 2,2	-	
49	42	UHREN (DHNE ARMATURBRETTUHREN, UHRENRADIOS)	1,82	1,00291	107,5	109,1	106,7	107,0	- 1,9	+ 0,3	
50	43	SCHMUCK, GOLD- UND SILBERSCHMIEDEWAREN	3,81	1,02626	87,5	87,6	89,6	89,6	+ 2,3	-	
51	45	SPIELWAREN, FEST- UND SCHERZARTIKEL (ANG)	2,95	0,76328	112,7	113,3	117,0	117,0	+ 3,3	-	
52	49	SCHUL-, LADEN-, WOHN-, KUECHENMOEBEL	7,09	0,81152	119,1	121,1	127,8	128,5	+ 6,1	+ 0,5	
53	52	PAPIER, PAPPE	9,51	0,77813	105,2	105,6	104,2	104,1	- 1,4	- 0,1	
54	53	PAPIER- UND PAPPEWAREN (ANG) SOWIE VERWANDTE ERZG.	1,90	0,79391	104,7	104,6	104,2	104,4	- 0,2	+ 0,2	
55	54	SCHREIB-, ZEICHEN- UND MALGERAETE, ZEICHENMASCHINEN	2,48	0,77329	111,7	112,5	113,4	113,8	+ 1,2	+ 0,4	
56	56	DRUCKEREIERZEUGNISSE (OHNE MUSIKAL., BEDR. BEHAELTER)	6,88	0,81998	121,4	122,3	129,4	129,4	+ 5,8	-	
57	57	BUEROORGANISATIONSMITTEL UND -KLEINARTIKEL	1,79	0,79489	113,9	115,6	119,5	119,8	+ 3,6	+ 0,3	
58	58	BUEROMASCHINEN, ADV-GERAETE UND -EINRICHT., BUEROMOEBEL	13,58	0,91201	75,5	74,9	71,4	71,2	- 4,9	- 0,3	
59	59	EISENERZE, STAHL, GUSSEISEN	67,55	0,79244	101,8	102,5	97,7	97,4	- 5,0	- 0,3	
60	60	NE-MATALLE UND -HALBZEUG, EDELMETALLE UND -HALBZEUG	20,18	0,89956	104,2	96,9	90,0	89,3	- 7,8	- 0,8	
61	61	WERKZEUGE (ANG)	6,32	0,84893	115,3	116,4	118,9	118,9	+ 2,1	-	
62	62	MASCHINEN-, ELEKTROWERKZEUGE, BAUGERAETE, BEHAELTER (ANG)	7,01	0,86087	115,3	117,9	120,2	120,2	+ 2,0	-	
63	63	BESCHLAEGE UND SCHLOESSER, EISENKURZWAREN	7,60	0,77682	115,9	117,3	120,5	120,9	+ 3,1	+ 0,3	
64	64	GARTEN-, LANDW., FORSTW. GERAETE, KETTEN, DRAHTGEFLECHTE	2,10	0,84193	103,6	103,3	104,1	104,4	+ 1,1	+ 0,3	
65	66	TAFEL-, KUECHEN- U. AE. HAUSHALTSGERAETE	5,07	0,81322	110,8	111,3	115,6	115,7	+ 4,0	+ 0,1	
66	67	HEIZGERAETE, KUEHLMOEBEL, WASCHMASCHINEN F. D. HAUSHALT	3,99	0,86678	105,5	107,2	111,3	111,7	+ 4,2	+ 0,4	
67	68	INSTALLATIONSGERAETE UND -MAT. F. WASSER, GAS U. HEIZUNG	16,53	0,84202	113,9	116,0	123,8	124,5	+ 7,3	+ 0,6	
68	69	HOLZ, BAUELEMENTE AUS HOLZ, METALL UND KUNSTSTOFF	16,53	0,97642	111,3	111,5	111,0	110,9	- 0,5	- 0,1	
69	70	BAUSTOFFE, MIN. BAUELEMENTE, FLACHGLAS	36,79	0,80653	107,3	108,4	112,9	112,9	+ 4,2	-	
70	72	ANSTRICHFARBEN (OHNE KUENSTLERFARBEN, LACKE)	0,68	0,76777	115,0	114,9	121,3	121,3	+ 5,6	-	
71	74	LACKE UND LACKFARBEN (EINSCHLIESSLICH POLITUREN)	0,57	0,79462	119,4	119,4	126,7	126,6	+ 6,0	- 0,1	
72	75	SONSTIGE ANSTRICHSTOFFE, MALERPINSEL UND -BUERSTEN	1,05	0,81291	112,3	112,9	120,0	120,0	+ 6,3	-	
73	76	TAPETEN (EINSCHLIESSLICH HAND- UND DECKENBELAEGE)	1,63	0,86268	112,4	112,8	116,5	116,5	+ 3,3	-	
74	77	KRAFTWAGEN, -TEILE, -ZUBEHOER, BEREIFUNG (ANG)	51,85	0,83997	116,0	117,3	122,7	122,8	+ 4,7	+ 0,1	
75	78	ZWEIRAEDELER, ZWEIRADTEILE UND -ZUBEHOER (ANG)	2,05	0,87445	116,2	118,0	121,7	122,1	+ 3,5	+ 0,3	
76	80	LANDMASCHINEN	10,65	0,81758	114,1	116,6	120,2	121,7	+ 4,4	+ 1,2	
77	81	WERKZEUG- UND BAUMASCHINEN	16,55	0,84247	114,4	115,3	119,7	119,7	+ 3,8	-	
78	82	MASCHINEN (ANG)	3,24	0,89017	105,0	106,0	117,6	117,7	+ 11,0	+ 0,1	
79	83	TECHNISCHER SPEZIALBEDARF, VERPACKUNGSMITTEL (ANG)	10,23	0,81879	107,9	108,6	110,0	110,3	+ 1,6	+ 0,3	
80	85	ORTHOPAED. UND MEDIZIN. ERZG., DENTALBEDARF, LABORGER.	6,16	0,78749	113,8	114,4	119,1	119,1	+ 4,1	-	
81	87	ARZNEIMITTEL UND SONST. PHARMAZEUT. ERZEUGNISSE (ANG)	24,08	0,86104	104,8	104,6	105,8	105,9	+ 1,2	+ 0,1	
82	90	CHEMISCHE GRUNDSTOFFE UND CHEMIKALIEN	16,02	0,83419	101,4	103,0	103,2	102,9	- 0,1	- 0,3	
83	91	KUNSTSTOFFE	8,00	0,87600	90,8	95,1	81,9	79,7	- 16,2	- 2,7	
84	92	FESTE BRENNSTOFFE, MINERALOELERZEUGNISSE	149,22	0,79549	65,1	73,3	71,7	72,2	- 1,5	+ 0,7	
85	93	TEXT. ROHSTOFFE U. VORERZEUGNISSE, MAEUTE, FELLE, LEDER	7,76	0,79688	81,2	72,1	70,6	69,2	- 4,0	- 2,0	
86	94	SCHROTT, ALTMATERIAL (ANG)	17,41	0,87542	78,1	67,6	60,9	58,9	- 12,9	- 3,3	
87	95	LEBENDES VIEH	21,09	0,97264	89,8	82,8	87,6	87,1	+ 5,2	- 0,6	
88	97	PFLANZEN, BAUMSCHULERZEUGNISSE	4,51	0,88207	100,3	98,5	90,3	97,2	- 1,3	+ 7,6	
89	98	SAATEN, ROHSTOFFE F. NAHRUNGSMIT.; FUTTER- U. DUENGEMITTEL	68,46	0,93560	74,4	72,8	73,0	73,3	+ 0,7	+ 0,4	

INDEX DER GROSSHANDELSVERKAUFSPREISE  
1 AKTUELLE ERGEBNISSE  
1.3 GUETERSYSTEMATISCHE GLIEDERUNG  
1.3.2 NACH DEM PRODUKTIONSWIRTSCHAFTLICHEN ZUSAMMENHANG

1985 = 100

LFD. NR.	GUTERGRUPPE, -POSITION	WAEGUNGS- ANTEIL AM GESAMT- INDEX IN PROMILLE	VERKET- TUNGS- FAKTOR	1990 DURCH- SCHNITT	1991			VERAENDERUNG NOV. 1991 GEGENUEBER NOV. OKT. 1990 1991 IN PROZENT	
					NOV.	OKT.	NOV.	NOV.	OKT.
1	GESAMTINDEX	1000	0,85422	95,2	95,5	97,1	97,6	+ 2,2	+ 0,5
2	ERZEUGNISSE DER LANDWIRTSCHAFT	104,39	0,91269	91,0	84,4	91,2	94,6	+12,1	+ 3,7
3	PFLANZLICHE ERZEUGNISSE DER LANDWIRTSCHAFT	78,56	0,89460	91,3	84,8	92,8	97,2	+14,6	+ 4,7
4	PFLANZLICHE ERZEUGNISSE DER ALLGEMEINEN LANDWIRTSCHAFT	38,93	0,93813	76,9	71,5	72,7	73,2	+ 2,4	+ 0,7
5	GETREIDE	24,80	1,02645	79,2	77,6	75,0	76,1	- 1,9	+ 1,5
6	BROTGETREIDE	16,45	1,05696	80,1	78,3	75,4	76,9	- 1,8	+ 2,0
7	WEIZEN	12,34	1,06057	80,6	79,0	76,8	78,2	- 1,0	+ 1,8
8	ROGGEN	4,11	1,02947	78,6	76,0	71,2	72,8	- 4,2	+ 2,2
9	FUTTERGETREIDE	8,35	1,00294	77,4	76,2	74,1	74,8	- 1,8	+ 0,9
10	GERSTE	4,26	1,00787	76,9	74,7	73,9	75,4	+ 0,9	+ 2,0
11	HAFER	0,70	1,06534	81,5	78,6	79,6	81,4	+ 3,6	+ 2,3
12	MAIS	3,39	0,97244	77,2	77,6	73,3	72,6	- 6,4	- 1,0
13	SPEISEKARTOFFELN	2,47	1,18846	191,1	145,6	184,2	189,2	+29,9	+ 2,7
14	PFLANZENFASERN, UNBEARBEITET	3,22	0,81631	72,2	66,2	65,1	59,4	-10,3	- 8,8
15	FUTTERPFLANZEN, GETROCKNET	0,28	0,93671	84,8	84,9	95,6	101,2	+19,2	+ 5,9
16	ROHKAFFEE	8,16	0,71694	36,8	32,3	34,4	33,4	+ 3,4	- 2,9
17	ERZEUGNISSE DES DAUERKULTUR- UND GARTENBAUES DARUNTER	39,63	0,85332	105,6	97,9	112,6	120,8	+23,4	+ 7,3
18	FRISCHOBST	19,63	0,80226	105,7	93,2	128,1	132,6	+42,3	+ 3,5
19	FRISCHOBST (OHNE ZITRUS- UND TROPISCHE FRUECHTE)	10,67	0,85891	124,3	112,3	173,2	175,4	+56,2	+ 1,3
20	AEPFEL	8,37	0,84662	127,0	114,0	187,3	188,3	+65,2	+ 0,5
21	BIRNEN	1,84	0,85796	117,0	112,7	138,0	144,0	+27,8	+ 4,3
22	TAFELTRAUBEN, IMPORTIERT	0,46	1,14448	104,9	80,4	57,0	67,4	-16,2	+18,2
23	FRISCHE ZITRUS- UND TROPISCHE FRUECHTE DARUNTER	8,96	0,74357	83,5	70,4	74,3	81,5	+15,8	+ 9,7
24	ORANGEN	3,40	0,75150	78,5	73,2	81,7	100,6	+37,4	+23,1
25	ZITRONEN	0,80	0,79731	64,5	70,4	81,1	79,9	+13,5	- 1,5
26	GRAPEFRUITS	0,50	0,72955	85,3	73,0	110,3	101,9	+39,6	- 7,6
27	BANANEN	3,83	0,71281	95,0	71,6	64,0	66,5	- 7,1	+ 3,9
28	TRAUBENWEIN (OHNE VERARBEITETER WEIN)	7,08	0,89643	106,9	107,8	114,3	114,4	+ 6,1	+ 0,1
29	TRAUBENWEIN, INLAENDISCH	4,93	0,90648	102,0	102,0	107,3	107,4	+ 5,3	+ 0,1
30	TRAUBENWEIN, IMPORTIERT	2,15	0,87792	118,1	121,0	130,3	130,3	+ 7,7	-
31	FRISCHGEMUESE	8,41	0,91912	107,0	100,1	87,1	111,4	+11,3	+27,9
32	BLUMENKOHLE	0,50	0,74573	91,5	77,5	73,9	111,7	+44,1	+51,2
33	WEISSKOHLE	0,06	0,92465	113,0	99,5	109,6	106,2	+ 6,7	- 3,1
34	ROTKOHLE	0,04	0,84574	102,2	90,1	91,4	89,4	- 0,8	- 2,2
35	WIRSINGKOHLE	0,05	0,89419	83,6	67,8	55,9	57,0	-15,9	+ 2,0
36	PORREE	0,18	0,71956	74,7	66,8	61,7	60,3	- 9,7	- 2,3
37	KOPFSALAT	1,13	0,75313	116,5	114,2	80,1	156,5	+37,0	+95,4
38	SPINAT	0,04	0,81622	99,2	105,3	88,3	117,9	+12,0	+33,5
39	TOMATEN	3,08	1,03974	109,9	95,7	92,7	124,1	+29,7	+33,9
40	SALATGURKEN	1,68	0,94833	103,7	119,6	90,2	91,1	-23,8	+ 1,0
41	AUBERGINEN	0,12	0,88396	99,1	99,1	97,1	94,5	- 4,5	- 2,6
42	GEMUESEPAPRIKA	0,08	0,85714	127,1	137,8	84,6	104,7	-24,0	+23,8
43	SPEISEMOEHREN	0,33	0,94436	100,7	83,9	77,0	73,0	-13,0	- 5,2
44	SELLERIEKNOLLEN	0,09	0,49283	74,8	56,7	80,9	72,7	+28,2	-10,1
45	RADIESCHEN	0,05	0,95707	101,4	110,2	84,9	99,1	-10,1	+16,7
46	SPEISEZWIEBELN	0,98	1,28876	112,6	90,0	86,5	87,3	- 3,0	+ 0,9
47	LEBENDE TIERE UND TIERISCHE ERZEUGNISSE DER LANDWIRTSCHAFT	25,77	0,96071	90,1	83,3	86,3	86,6	+ 4,0	+ 0,3
48	SCHLACHTVIEH, LEBEND	21,09	0,97264	89,8	82,8	87,6	87,1	+ 5,2	- 0,6
49	SCHLACHTRINDER, LEBEND	8,96	0,99133	88,7	81,8	78,9	79,0	- 3,4	+ 0,1
50	SCHLACHTSCHWEINE, LEBEND	12,13	0,96995	90,7	83,6	94,0	93,1	+11,4	- 1,0
51	EIER, FRISCH	2,92	1,06776	100,5	104,2	100,1	105,6	+ 1,3	+ 5,5
52	ROHE HAEUTE UND FELLE	1,76	0,49556	75,7	54,1	48,2	49,2	- 9,1	+ 2,1
53	RINDSHAEUTE	1,56	0,49240	75,4	52,8	46,4	47,3	-10,4	+ 1,9
54	BULLENHAEUTE	0,71	0,48464	75,8	52,6	49,3	50,1	- 4,8	+ 1,6
55	KUHHAUTE	0,54	0,49041	75,6	52,2	44,4	45,2	-13,4	+ 1,8
56	FAERSENHAEUTE	0,31	0,51371	74,0	54,4	43,3	44,7	-17,8	+ 3,2
57	KALBFELLE	0,20	0,52626	78,5	64,0	62,4	63,6	- 0,6	+ 1,9
58	FISCHEREIERZEUGNISSE	2,88	0,81139	117,6	119,0	114,3	129,7	+ 9,0	+13,5
59	SEEFISCHE, FRISCH, GEKUEHLT ODER TIEFGEFROREN	2,88	0,81139	117,6	119,0	114,3	129,7	+ 9,0	+13,5

INDEX DER GROSSHANDELSVERKAUFSPREISE  
1 AKTUELLE ERGEBNISSE  
1.3 GUETERSYSTEMATISCHE GLIEDERUNG  
1.3.2 NACH DEM PRODUKTIONSWIRTSCHAFTLICHEN ZUSAMMENHANG

1985 = 100

LFD. NR.	GUETERGRUPPE, -POSITION	WAEGUNGS- ANTEIL AM GESAMT- INDEX IN PROMILLE	VERKET- TUNGS- FAKTOR	1990	1990		1991		VERAENDERUNG NOV. 1991 GEGENUEBER NOV. OKT. 1990 1991 IN PROZENT
				DURCH- SCHNITT	NOV.	OKT.	NOV.		
60	BERGBAULICHE ERZEUGNISSE	29,52	0,78927	76,7	75,9	76,4	76,6	+ 0,9	+ 0,3
	DARUNTER								
61	KOEHLE, BRIKETT UND KOKS	10,54	0,78639	99,9	101,7	107,8	107,8	+ 6,0	-
62	STEINKOEHLE UND STEINKOEHLENBRIKETT	6,17	0,78893	101,2	102,0	104,5	104,5	+ 2,5	-
63	BRAUNKOEHLENBRIKETT	2,23	0,69433	103,9	109,4	128,9	128,9	+17,8	-
64	STEINKOEHLENKOKS	2,14	0,83893	91,8	93,0	95,4	95,4	+ 2,6	-
65	KALIDUENGEMITTEL	1,51	0,78956	98,7	99,2	98,5	98,5	- 0,7	-
66	SPEISESALZ	1,11	0,84543	98,1	98,3	97,8	99,0	+ 0,7	+ 1,2
67	MINERALOELERZEUGNISSE	126,81	0,79519	64,0	73,5	71,9	72,4	- 1,5	+ 0,7
	DARUNTER								
68	KRAFTSTOFFE	52,32	0,82583	73,5	79,2	88,3	88,9	+12,2	+ 0,7
	DARUNTER								
69	MOTORENBENZIN	31,29	0,82266	76,6	80,6	95,4	95,7	+18,7	+ 0,3
70	SUPERBENZIN	17,19	0,81552	73,1	77,5	91,1	91,7	+18,3	+ 0,7
71	NORMALBENZIN	14,10	0,83275	80,8	84,4	100,7	100,5	+19,1	- 0,2
72	DIESELKRAFTSTOFF	19,06	0,83237	65,7	74,3	74,6	75,7	+ 1,9	+ 1,5
73	HEIZOEL	65,16	0,71419	55,3	67,7	58,3	58,7	-13,3	+ 0,7
74	HEIZOEL, LEICHT	49,65	0,78144	59,2	73,2	65,1	65,0	-11,2	- 0,2
75	HEIZOEL, SCHWER	15,51	0,65502	42,7	50,0	36,7	38,6	-23,0	+ 4,9
76	FLUESSIGGAS (PROPAN)	0,89	0,74141	83,8	98,3	90,9	99,2	+ 0,9	+ 9,1
77	FUER GEWERBLICHE ABNEHMER	0,48	0,73545	79,4	97,7	89,2	94,7	- 3,1	+ 6,2
78	FUER HAUSHALTUNGEN	0,41	0,74772	89,0	99,1	92,8	104,4	+ 5,3	+12,5
79	SCHMIERMITTEL	1,68	0,78943	95,9	98,2	102,7	106,2	+ 8,1	+ 3,4
80	STEINE UND ERDEN, ASBESTWAREN, SCHLEIFMITTEL	34,92	0,81624	107,0	107,7	111,9	111,9	+ 3,9	-
	DARUNTER								
81	ZEMENT, KALK UND GIPS	13,46	0,77839	104,5	104,8	106,6	106,4	+ 1,5	- 0,2
82	ZEMENT	2,68	0,73547	105,2	105,7	108,6	108,6	+ 2,7	-
83	BEARBEITETER KALK	7,87	0,77813	107,8	108,1	110,2	110,1	+ 1,9	- 0,1
84	BAUGIPS	1,15	0,79157	109,0	109,4	111,4	111,4	+ 1,8	-
85	GIPSPLATTEN	1,76	0,84343	85,5	85,7	84,5	83,3	- 2,8	- 1,4
86	GROBKERAMISCHE ERZEUGNISSE	8,81	0,78839	111,8	113,1	119,1	119,3	+ 5,5	+ 0,2
87	ZIEGELERZEUGNISSE	6,61	0,79456	111,0	112,1	118,5	118,5	+ 5,7	-
88	MAUERZIEGEL	5,76	0,79299	111,9	113,0	119,6	119,6	+ 5,8	-
89	DACHZIEGEL	0,85	0,80772	105,0	106,2	111,2	111,2	+ 4,7	-
90	GROBSTEINZEUG	2,20	0,76784	114,0	116,0	121,0	121,5	+ 4,7	+ 0,4
91	BETONERZEUGNISSE (EINSCHLIESSLICH KALKSANDSTEINE)	9,21	0,84081	106,4	107,2	113,5	113,6	+ 6,0	+ 0,1
	DARUNTER								
92	KALKSANDSTEINE	3,17	0,78439	106,9	107,1	112,1	112,1	+ 4,7	-
93	BETONERZEUGNISSE FUR DEN HOCHBAU	5,69	0,87587	106,4	107,5	114,5	114,7	+ 6,7	+ 0,2
	DARUNTER								
94	BIMBSAUSTEINE	2,17	0,85580	107,0	108,1	115,3	115,5	+ 6,8	+ 0,2
95	DAEMM-, LEICHTBAUPLATTEN U.AE. ERZEUGNISSE	0,74	0,80482	113,5	113,9	115,4	115,5	+ 1,4	+ 0,1
96	ASBESTWAREN	2,62	0,97505	103,6	104,6	106,9	106,9	+ 2,2	-
97	EISEN UND STAHL	61,98	0,78634	98,8	96,2	89,3	88,7	- 7,8	- 0,7
	DARUNTER								
98	WALZSTAHL	42,18	0,79645	98,8	97,2	89,3	89,0	- 8,4	- 0,3
99	FORMSTAHL	7,80	0,84524	97,6	96,5	93,5	93,1	- 3,5	- 0,4
100	BREITFLANSCHTRAEGER	3,99	0,83684	96,0	94,5	91,7	91,2	- 3,5	- 0,5
101	ANDERER FORMSTAHL (PROFILHOEHE 80 MM UND MEHR)	3,81	0,85370	99,3	98,5	95,3	95,1	- 3,5	- 0,2
102	STABSTAHL	17,31	0,83504	101,0	99,8	89,4	89,3	-10,5	- 0,1
103	HANDELSSTABSTAHL	8,88	0,83122	101,1	100,8	97,4	97,4	- 3,4	-
104	BETONSTAHL	8,43	0,83810	100,9	98,7	81,0	80,7	-18,2	- 0,4
105	BREITFLACHSTAHL	0,67	0,75381	89,1	88,3	82,7	82,6	- 6,5	- 0,1
106	BANDSTAHL (WARMBAND UNTER 600 MM BREITE)	0,67	0,76015	97,5	96,8	90,2	88,7	- 8,4	- 1,7
107	STAHLBLECHE	15,73	0,74271	97,4	95,1	87,6	87,0	- 8,5	- 0,6
108	GROB- UND MITTELBLECH	10,57	0,72376	96,4	93,4	85,4	84,7	- 9,3	- 0,8
109	FEINBLECH	5,16	0,78295	99,5	98,7	91,8	91,8	- 7,0	-
110	WEITERVERARBEITETER WALZSTAHL	2,55	0,75189	109,8	108,1	98,6	97,2	-10,1	- 1,4
111	VERZINKTES FEINBLECH	2,24	0,74906	110,5	108,5	97,7	96,3	-11,2	- 1,4
112	VERZINKTES BAND	0,31	0,77847	105,3	105,0	104,9	103,4	- 1,5	- 1,4
113	STAHLSCHROTT	7,89	0,76440	76,6	63,9	58,9	56,6	-11,4	- 3,9

INDEX DER GROSSHANDELSVERKAUFSPREISE  
1 AKTUELLE ERGEBNISSE  
1.3 GUETERSYSTEMATISCHE GLIEDERUNG

1.3.2 NACH DEM PRODUKTIONSWIRTSCHAFTLICHEN ZUSAMMENHANG

1985 = 100

LFD. NR.	GUETERGRUPPE, -POSITION	WAEGUNGS- ANTEIL AM GESAMT- INDEX IN PROMILLE	VERKET- TUNGS- FAKTOR	1990	1991		VERAENDERUNG NOV. 1991 GEGENUEBER NOV. 1990 IN PROZENT		
				DURCH- SCHNITT	NOV.	OKT.	NOV.	NOV.	OKT.
114	STAHLROHRE	9,36	0,73499	114,9	115,9	112,4	112,3	- 3,1	- 0,1
115	PRAEZISIONSSTAHLROHRE	0,59	0,69415	133,8	135,6	133,4	133,4	- 1,6	-
116	ANDERE NAHTLOSE STAHLROHRE	4,97	0,72038	118,4	119,8	118,6	118,5	- 1,1	- 0,1
117	SIEDERROHRE	2,43	0,76741	117,6	118,7	116,5	116,4	- 1,9	- 0,1
118	GEWINDERROHRE, NAHTLOS, AUCH VERZINKT	2,54	0,68138	119,1	120,9	120,6	120,6	- 0,2	-
119	GESCHWEISSTE STAHLROHRE	3,80	0,75209	107,4	107,7	101,0	100,8	- 6,4	- 0,2
120	GEWINDERROHRE, GESCHWEISST	2,02	0,75534	111,4	112,0	108,3	108,2	- 3,4	- 0,1
121	QUADRAT- UND RECHTECKROHRE	1,78	0,76942	102,9	102,8	92,6	92,3	-10,2	- 0,3
122	NE-METALLE UND -METALLHALBZEUG	22,66	0,92666	101,0	93,9	85,0	83,9	-10,6	- 1,3
123	NE-METALLE, ROH	11,96	0,97407	98,0	89,0	78,4	76,7	-13,8	- 2,2
124	ALUMINIUM, AUCH LEGIERT	3,94	1,06043	84,2	77,3	54,6	53,4	-30,9	- 2,2
125	SCHWERMETALLE UND DEREN LEGIERUNGEN	8,02	0,93490	104,8	94,7	90,0	88,2	- 6,9	- 2,0
126	DARUNTER KUPFER, AUCH LEGIERT	6,25	0,91978	104,0	96,2	94,9	93,0	- 3,3	- 2,0
127	NE-METALLHALBZEUG	6,37	0,86280	110,1	107,9	103,7	104,0	- 3,6	+ 0,3
128	ALUMINIUMHALBZEUG, AUCH LEGIERT	1,71	0,82641	94,8	92,8	82,3	82,2	-11,4	- 0,1
129	HALBZEUG AUS SCHWERMETALLEN UND DEREN LEGIERUNGEN	4,66	0,87783	115,8	113,4	111,5	112,1	- 1,1	+ 0,5
130	DARUNTER HALBZEUG AUS KUPFER, AUCH LEGIERT	4,31	0,89144	115,2	113,2	112,0	112,7	- 0,4	+ 0,6
131	BEARBEITUNGSRESTSTOFFE UND SCHROTT AUS NE-METALLEN	4,33	0,94118	96,0	86,9	76,2	74,0	-14,8	- 2,9
132	BEARBEITUNGSRESTSTOFFE UND SCHROTT AUS ALUMINIUM	1,22	1,10307	77,3	73,0	46,7	44,8	-38,6	- 4,1
133	BEARBEITUNGSRESTSTOFFE UND SCHROTT AUS SCHWERMETALLEN	3,11	0,88665	103,3	92,3	87,7	85,5	- 7,4	- 2,5
134	DARUNTER AUS KUPFER, AUCH LEGIERT	2,84	0,91930	103,5	94,0	90,2	88,0	- 6,4	- 2,4
135	GIESSEREIERZEUGNISSE	5,76	0,87208	89,9	84,1	80,8	79,5	- 5,5	- 1,6
136	GUSSEISEN	1,81	0,77190	112,7	114,0	119,8	119,8	+ 5,1	-
137	NE-METALLFORMGUSS	0,39	0,94867	88,2	83,6	78,6	77,8	- 6,9	- 1,0
138	MASCHINENGUSSBRUCH	2,40	0,78374	75,6	65,8	56,6	54,6	-17,0	- 3,5
139	BEARBEITUNGSRESTSTOFFE AUS NE-METALLGUSS	1,16	0,95652	84,6	75,3	70,7	68,9	- 8,5	- 2,5
140	ERZEUGN. DER ZIEHEREIEN U. KALTWALZW. U. DER STAHLVERFORMUNG	17,73	0,81110	110,4	117,7	119,9	120,1	+ 2,0	+ 0,2
141	DARUNTER DRAHTERZEUGNISSE	6,40	0,88641	94,6	94,3	93,3	93,3	- 1,1	-
142	DARUNTER BETONSTAHLMATTEN	3,91	0,88049	93,3	92,8	90,3	90,3	- 2,7	-
143	SCHRAUBEN, NORM- U. FASSONREHTEILE A. STAHL U. NE-METALLEN	7,30	0,77457	117,0	118,4	121,8	122,3	+ 3,3	+ 0,4
144	MASCHINENBAUERZEUGNISSE	40,47	0,84099	113,5	115,0	119,9	120,3	+ 4,6	+ 0,3
145	DARUNTER WERKZEUGMASCHINEN	12,92	0,82422	116,2	117,2	121,8	121,8	+ 3,9	-
146	BAUMASCHINEN	5,99	0,88720	112,3	113,4	117,4	117,4	+ 3,5	-
147	NAHRUNGSMITTELMASCHINEN	2,66	0,85955	109,0	109,6	112,3	112,7	+ 2,8	+ 0,4
148	ARMATUREN	3,54	0,86140	118,1	120,8	128,7	128,7	+ 6,5	-
149	STRASSENFAHRZEUGE	43,98	0,83517	117,7	119,1	124,5	124,7	+ 4,7	+ 0,2
150	DARUNTER KRAFTWAGEN UND DEREN TEILE	42,03	0,82402	117,7	119,1	124,6	124,8	+ 4,8	+ 0,2
151	KRAFTWAGEN	32,92	0,83151	119,3	120,8	126,0	126,1	+ 4,4	+ 0,1
152	PERSONENKRAFTWAGEN	30,69	0,83291	119,6	121,2	126,4	126,5	+ 4,4	+ 0,1
153	LASTKRAFTWAGEN	2,23	0,81653	115,4	115,8	120,7	121,0	+ 4,5	+ 0,2
154	TEILE FUER KRAFTWAGEN UND KRAFTWAGENMOTOREN	9,11	0,79839	112,1	112,9	119,4	120,0	+ 6,3	+ 0,5
155	KRAFTRAEDER	0,99		119,5	120,7	124,9	124,9	+ 3,5	-
156	FAHRRADER UND DEREN TEILE	0,96	0,86348	113,4	115,9	118,9	118,9	+ 2,6	-
157	FAHRRADER	0,58	0,88790	111,9	114,0	116,6	116,6	+ 2,3	-
158	TEILE FUER FAHRRADER	0,38	0,82927	115,7	118,7	122,3	122,3	+ 3,0	-
159	ELEKTROTECHNISCHE ERZEUGNISSE	50,06	0,93265	99,7	100,5	101,9	102,0	+ 1,5	+ 0,1
160	DARUNTER GERAETE UND EINRICHTUNGEN DER ELEKTRIZITAETSVERTEILUNG	6,31	0,88329	112,4	112,5	117,1	117,0	+ 4,0	- 0,1
161	DARUNTER ISOLIERROHRE AUS KUNSTSTOFF	1,78	0,90270	118,9	118,6	126,2	126,2	+ 6,4	-
162	ISOLIERTE DRAEHTE UND LEITUNGEN	2,38	0,92237	101,9	101,9	103,5	103,1	+ 1,2	- 0,4
163	KABEL	0,35	0,90240	99,9	96,2	98,3	98,2	+ 2,1	- 0,1
164	ELEKTRISCHE GERAETE FUER GEWERBE UND HAUSHALT	9,56	0,89028	106,2	107,5	110,3	110,7	+ 3,0	+ 0,4
165	DARUNTER ELEKTROWAERMEGERAETE U. EINRICHTUNGEN FUER DEN HAUSHALT	3,38	0,86976	107,0	108,3	112,1	112,6	+ 4,0	+ 0,4
166	ELEKTROMOTORISCHE WIRTSCHAFTSGERAETE FUER DEN HAUSHALT	2,02	0,89774	103,8	104,3	105,8	105,9	+ 1,5	+ 0,1
167	ELEKTRISCHE HAUSHALTSKUEHLMOEBEL	1,28	0,88087	106,3	108,3	112,8	113,4	+ 4,7	+ 0,5
168	ELEKTRISCHE HAUSHALTSMASCHINEN UND -GERAETE	1,22	0,94162	101,2	102,1	104,1	104,6	+ 2,4	+ 0,5



INDEX DER GROSSHANDELSVERKAUFSPREISE  
1 AKTUELLE ERGEBNISSE  
1.3 GUETERSYSTEMATISCHE GLIEDERUNG

1.3.2 NACH DEM PRODUKTIONSWIRTSCHAFTLICHEN ZUSAMMENHANG

1985 = 100

LFD. NR.	GUETERGRUPPE, -POSITION	WAEGLINGS- ANTEIL AM GESAMT- INDEX IN PROMILLE	VERKET- TUNGS- FAKTOR	1990	1990		1991		VERAENDERUNG NOV. 1991 GEGENUEBER NOV. OKT. 1990 1991 IN PROZENT	
				DURCH- SCHNITT	NOV.	OKT.	NOV.	NOV.	OKT.	NOV.
169	ELEKTRISCHE LEUCHTEN UND LAMPEN	8,52	0,84143	105,5	106,1	108,1	108,1	+ 1,9	-	
170	ELEKTRISCHE LEUCHTEN	4,85	0,82397	109,7	110,6	112,7	112,7	+ 1,9	-	
171	ELEKTRISCHE GLUEH- UND ENTLADUNGSLAMPEN	3,67	0,86725	100,1	100,1	101,9	101,9	+ 1,8	-	
172	ELEKTRISCHE GLUEHLAMPEN	2,04	0,89347	102,3	102,6	104,3	104,3	+ 1,7	-	
173	ENTLADUNGSLAMPEN	1,63	0,83489	97,2	97,0	99,0	99,0	+ 2,1	-	
174	RUNDFUNK-, FERNSEH-, PHONOTECHN. GERAETE UND EINRICHT. U.AE. DARUNTER	19,96	1,09836	85,4	85,7	83,7	83,8	- 2,2	+ 0,1	
175	RUNDFUNKEMPFANGSGERAETE	5,07	1,12612	77,4	76,6	74,5	75,5	- 1,4	+ 1,3	
176	FERNSEHEMPFANGSGERAETE	5,69	1,13098	82,8	82,8	79,0	79,1	- 4,5	+ 0,1	
177	PHONOTECHNISCHE GERAETE	6,34	1,13184	87,4	88,0	86,8	86,8	- 1,4	-	
178	ELEKTRISCHE AUSRUESTUNG FUER STRASSENFAHRZEUGE DARUNTER	3,34	0,80472	118,9	119,8	127,3	126,6	+ 5,7	- 0,5	
179	ELEKTR. AUSRUESTUNG F. KRAFTFAHRZ. U. VERBRENNUNGSMOT.	3,24	0,80538	119,2	120,0	127,6	126,7	+ 5,6	- 0,7	
180	FEINMECHANISCHE UND OPTISCHE ERZEUGNISSE, UHREN	11,85	0,93110	103,9	105,4	106,8	106,6	+ 1,1	- 0,2	
181	OPTISCHE ERZEUGNISSE	1,26	0,87865	113,4	113,8	116,1	116,1	+ 2,0	-	
182	FOTO-, PROJEKTIONS- UND KINOTECHNISCHE GERAETE	5,30	0,98327	94,8	97,3	97,6	97,6	+ 0,3	-	
183	FEINMECHANISCHE UND MEDIZINMECHANISCHE ERZEUGNISSE	3,52	0,82733	112,4	112,7	117,5	116,7	+ 3,5	- 0,7	
184	UHREN DARUNTER	1,77	1,01271	107,5	108,9	106,4	106,7	- 2,0	+ 0,3	
185	TASCHEN- UND ARMBANDUHREN	1,19	1,02240	109,0	110,4	107,3	107,8	- 2,4	+ 0,5	
186	ANDERE UHREN	0,51	1,00099	100,7	101,3	99,7	99,7	- 1,6	-	
187	EISEN-, BLECH- UND METALLWAREN	25,33	0,83178	115,4	116,8	120,8	121,0	+ 3,6	+ 0,2	
188	WERKZEUGE DARUNTER	7,42	0,84359	117,2	118,7	120,2	120,2	+ 1,3	-	
189	HOBELEISEN, HAEMMER U.AE.	0,21	0,82407	117,5	119,1	122,4	122,4	+ 2,8	-	
190	MASCHINENWERKZEUGE	0,43	0,87479	115,9	113,6	117,4	117,4	+ 3,3	-	
191	SAEGEN UND SAEGBLAETTER	1,63	0,87290	107,8	109,0	111,5	111,5	+ 2,3	-	
192	ZANGEN, BLECHSCHEREN, FEILEN U.AE.	1,09	0,81531	117,5	119,1	120,2	120,2	+ 0,9	-	
193	MONTAGWERKZEUGE	1,88	0,84017	117,4	119,0	122,8	122,8	+ 3,2	-	
194	HEIZ- UND KOCHGERAETE	0,98	0,81691	109,0	111,8	119,6	119,8	+ 7,2	+ 0,2	
195	BLECHWAREN, BLECHKONSTRUKTIONEN UND FEINSTBLECHPACKUNGEN DARUNTER	15,03	0,84017	115,5	116,7	121,5	121,8	+ 4,4	+ 0,2	
196	GERAETE U.BEDARFSART.A.STAHLBL.F.DIE LANDWIRTSCHAFT	0,28	0,88261	112,9	113,8	118,2	118,5	+ 4,1	+ 0,3	
197	GERAETE U.BEDARFSART.A.STAHLBL.F.HAUSWIRTSCH.U.GEWERBE	3,38	0,83866	109,6	111,9	117,1	117,6	+ 5,1	+ 0,4	
198	ERZEUGNISSE AUS STAHLBLECH FUER DEN BAUBEDARF	4,00	0,83319	119,9	121,3	127,9	128,6	+ 6,0	+ 0,5	
199	MOEBEL AUS STAHL- UND NE-METALLROHREN UND -PROFILIEN	5,87	0,84891	119,2	119,8	124,1	124,1	+ 3,6	-	
200	SPEZIALBEDARFSARTIKEL VERSCHIEDENER ART	0,69	0,91912	99,6	100,2	101,2	101,2	+ 1,0	-	
201	SCHNEIDWAREN UND BESTECKE	0,59	0,77389	114,0	115,0	124,4	124,4	+ 8,2	-	
202	METALLWAREN UND METALLKURZWAREN	1,31	0,75440	109,5	110,8	115,3	115,5	+ 4,2	+ 0,2	
203	SPIELWAREN, SCHMUCK, FUELLHALTER U.AE. DARUNTER	10,11	0,88095	101,3	101,4	105,0	105,0	+ 3,6	-	
204	SPIELWAREN	2,24	0,75135	112,1	112,1	115,9	115,9	+ 3,4	-	
205	SCHMUCK	3,81	1,02626	87,5	87,6	89,6	89,6	+ 2,3	-	
206	FUELLHALTER, KUGELSCHREIBER U.AE.	0,84	0,90742	108,6	109,1	111,1	111,9	+ 2,6	+ 0,7	
207	CHEMISCHE ERZEUGNISSE	81,06	0,84138	98,1	99,3	98,9	98,7	- 0,6	- 0,2	
208	ANORGANISCHE GRUNDSTOFFE UND CHEMIKALIEN DARUNTER	7,57	0,82382	118,4	123,3	126,1	126,6	+ 2,7	+ 0,4	
209	SALZSAEURE	1,21	0,88301	139,2	148,9	149,0	151,5	+ 1,7	+ 1,7	
210	SCHWEFELSAEURE	1,16	0,81597	110,5	111,4	114,0	114,0	+ 2,3	-	
211	SALPETERSAEURE	0,51	0,91529	105,9	106,4	109,4	109,4	+ 2,8	-	
212	AMMONIAK, GELOEST (SALMIKGEIST)	0,45	0,94358	101,8	102,4	103,7	103,7	+ 1,3	-	
213	OXIDE UND HYDROXIDE DER ALKALIMETALLE	2,71	0,76965	122,7	128,5	131,8	131,9	+ 2,6	+ 0,1	
214	CHLORLAUGE (CALZIUMHYPOCHLORIT, GELOEST)	0,50	0,87455	118,1	119,4	133,7	133,7	+ 12,0	-	
215	NATRIUMKARBONAT (SODA)	0,21	0,77717	99,9	106,2	102,9	102,1	- 3,9	- 0,8	
216	WASSERSTOFFPEROXID	0,33	0,90834	128,1	147,0	147,4	147,4	+ 0,3	-	
217	ORGANISCHE GRUNDSTOFFE UND CHEMIKALIEN	8,45	0,84493	86,2	84,8	82,7	81,6	- 3,8	- 1,3	
218	HALOGENDERIVATE DER KOHLENWASSERSTOFFE	6,31	0,82916	84,1	80,7	77,2	76,6	- 5,1	- 0,8	
219	METHANOL (METHYLALKOHOL)	0,66	0,94342	92,4	92,9	106,6	106,3	+ 14,4	- 0,3	
220	ACETON	0,17	0,82180	86,2	85,1	77,1	76,3	- 10,3	- 1,0	
221	EINBASISCHE SAEUREN UND IHRE SALZE	1,28	0,88667	93,6	100,7	98,4	94,4	- 6,3	- 4,1	
222	HARNSTOFF	0,03	0,73373	85,4	86,0	86,5	86,5	+ 0,6	-	
223	DUENGEMITTEL, PFLANZENBEH.-U.SCHAEDLINGSBEKAEMPFUNGSMITTEL DARUNTER	16,83		81,5	82,9	81,7	81,4	- 1,8	- 0,4	
224	EINNAEHRSTOFFDUENGER (OHNE KALIDUENGER)	7,70	0,84285	79,8	81,5	79,0	78,9	- 3,2	- 0,1	
225	MEHRNAEHRSTOFFDUENGER	8,44	0,86412	80,7	81,7	80,9	80,3	- 1,7	- 0,7	
226	KUNSTSTOFFE	8,00	0,87600	90,8	95,1	81,9	79,7	- 16,2	- 2,7	
227	ANSTRICHSTOFFE UND VERDUENNUNGEN	2,06	0,78450	116,4	116,7	123,7	123,6	+ 5,9	- 0,1	

INDEX DER GROSSHANDELSVERKAUFSPREISE  
1 AKTUELLE ERGEBNISSE  
1.3 GUETERSYSTEMATISCHE GLIEDERUNG

1.3.2 NACH DEM PRODUKTIONSWIRTSCHAFTLICHEN ZUSAMMENHANG

1985 = 100

LFD. NR.	GUETERGRUPPE, -POSITION	WAEGUNGS- ANTEIL AM GESAMT- INDEX IN PROMILLE	VERKET- TUNGS- FAKTOR	1990			1991			VERAENDERUNG NOV. 1990 GEGENUEBER NOV. 1991 IN PROZENT	
				DURCH- SCHNITT	NOV.	OKT.	NOV.	NOV.	OKT.		
228	PHARMAZEUTISCHE ERZEUGNISSE DARUNTER	27,42	0,84862	105,2	105,1	106,4	106,9	+ 1,7	+ 0,5		
229	HUMAN-PHARMAZEUTISCHE SPEZIALITAETEN	19,42	0,85664	103,1	102,7	102,8	102,9	+ 0,2	+ 0,1		
230	VERBANDZEUG, MATTE, PFLASTER	0,54	0,78558	113,9	114,4	117,4	117,4	+ 2,6	-		
231	DESINFIZIATIONSMITTEL	2,80	0,79409	107,4	107,7	109,6	113,4	+ 5,3	+ 3,5		
232	SONSTIGE CHEMISCHE ERZEUGNISSE DARUNTER	10,73	0,82487	102,6	104,2	108,2	108,2	+ 3,8	-		
233	KLEBSTOFFE	0,90	0,81286	116,2	115,3	125,6	125,6	+ 8,9	-		
234	DACHPAPPE	2,60	0,81677	87,5	92,9	100,4	100,3	+ 8,0	- 0,1		
235	PHOTOCHEMISCHE ERZEUGNISSE	0,95	0,70151	94,0	93,4	96,8	96,8	+ 3,6	-		
236	SEIFEN, WASCH- UND REINIGUNGSMITTEL	1,94	0,90302	110,0	111,0	113,1	113,3	+ 2,1	+ 0,2		
237	SEIFEN	0,56	0,88104	103,6	105,0	105,5	105,9	+ 0,9	+ 0,4		
238	WASCH-, SPUEL- UND REINIGUNGSMITTEL	1,38	0,91228	112,5	113,4	116,2	116,3	+ 2,6	+ 0,1		
239	KOERPERPFLEGEMITTEL DARUNTER	2,10	0,84484	110,5	111,5	116,2	115,9	+ 3,9	- 0,3		
240	HAUTPFLEGEMITTEL	0,76	0,83038	109,7	109,8	116,0	114,5	+ 4,3	- 1,3		
241	ZAHNPASTA	0,32	0,91583	101,0	102,3	106,3	106,3	+ 3,9	-		
242	HAARPFLEGEMITTEL	0,32	0,83473	101,0	101,6	106,2	107,1	+ 5,4	+ 0,8		
243	BLEISTIFTE UND CHEMISCHER BUEROBEDARF	1,10	0,75359	110,1	110,6	111,2	111,5	+ 0,8	+ 0,3		
244	PUTZ- UND PFLEGEMITTEL	0,07	0,81302	104,9	104,9	108,5	108,5	+ 3,4	-		
245	ZUENDHOELZER	0,04	1,02650	111,1	112,2	117,9	122,6	+ 9,3	+ 4,0		
246	BUEROMASCH., DATENVERARBEITUNGSGERAETE UND -EINRICHTUNGEN DARUNTER	11,90	0,92851	69,3	68,6	63,7	63,4	- 7,6	- 0,5		
247	BUEROMASCHINEN	2,73	0,98431	88,4	87,9	85,8	85,8	- 2,4	-		
248	FEINKERAMISCHE ERZEUGNISSE	4,79	0,76072	111,0	112,6	120,6	121,6	+ 8,0	+ 0,8		
249	HAUSHALTSGEGENSTAENDE AUS PORZELLAN	0,77	0,78548	105,4	105,0	105,7	105,5	+ 0,5	- 0,2		
250	HAUSHALTSGEGENSTAENDE AUS STEINGUT	1,71	0,78668	105,6	106,0	107,3	107,3	+ 1,2	-		
251	KERAM. INSTALLATIONS- UND REINIGUNGSMITTEL F. SANIT. U. HYG. ZWECKE	1,87	0,74068	115,4	118,8	136,2	138,9	+ 16,9	+ 2,0		
252	FEINKERAM. ERZEUGNISSE FUER CHEM. UND ANDERE TECHN. ZWECKE	0,44	0,68632	122,8	125,0	131,6	131,6	+ 5,3	-		
253	GLAS UND GLASWAREN	4,53	0,83572	123,6	124,9	128,4	128,4	+ 2,8	-		
254	FLACHGLAS	0,72	0,86430	131,2	132,7	136,4	136,4	+ 2,8	-		
255	HOHLGLAS	0,82	0,74638	113,7	113,8	120,1	120,1	+ 5,5	-		
256	VERARBEITETES GLAS	1,17	0,76517	116,0	116,7	118,8	118,8	+ 1,8	-		
257	VEREDELTES FLACHGLAS	1,47	0,89256	136,1	138,5	142,1	142,1	+ 2,6	-		
258	GLASFASER	0,19	1,24420	117,9	120,2	121,3	121,3	+ 0,9	-		
259	ALTGLAS	0,16	.	88,0	87,8	88,2	88,2	+ 0,5	-		
260	MISCHGLAS	0,12	.	86,3	86,6	88,1	88,1	+ 1,7	-		
261	WEISSGLAS, GEREINIGT	0,02	.	99,7	97,8	96,3	96,3	- 1,5	-		
262	GRUENGLAS, GEREINIGT	0,01	.	.	.	.	.	.	.		
263	BRAUNGLAS, GEREINIGT	0,01	.	.	.	.	.	.	.		
264	SCHNITTHOLZ, SPERRHOLZ UND SONSTIGES BEARBEITETES HOLZ	11,83	1,00915	112,3	112,2	109,6	109,3	- 2,6	- 0,3		
265	FASERHOLZ	1,91	1,06202	112,1	112,6	105,9	105,3	- 6,5	-		
266	SCHNITTHOLZ	3,50	0,95977	113,9	112,8	108,7	108,2	- 4,1	- 0,5		
267	HOBELWARE UND RAUHPUND	2,13	1,07074	122,5	123,3	118,4	117,6	- 4,6	- 0,7		
268	HOBELWARE	1,63	1,08009	123,6	124,8	120,8	120,4	- 3,5	- 0,3		
269	RAUHPUND	0,50	1,04475	119,0	118,2	110,3	108,7	- 8,0	- 1,5		
270	SPERRHOLZ	1,63	0,99101	107,2	107,6	109,7	109,9	+ 2,1	+ 0,2		
271	FURNIERPLATTEN	1,16	0,94185	106,4	106,8	109,3	109,6	+ 2,6	+ 0,3		
272	TISCHLERPLATTEN	0,47	0,99504	109,3	109,5	110,8	110,8	+ 1,2	-		
273	PANEELE	0,70	1,02971	98,4	98,3	100,0	99,7	+ 1,4	- 0,3		
274	HOLZSPANPLATTEN	1,96	1,00613	107,6	107,4	109,4	109,4	+ 1,9	-		
275	HOLZWAREN	11,12	0,84412	115,7	117,6	124,0	124,4	+ 5,8	+ 0,3		
276	BAUELEMENTE	3,07	0,93030	109,0	110,1	116,9	116,9	+ 6,2	-		
277	ZIMMER- UND KUECHENMOEBEL AUS HOLZ. AUCH POLSTERMOEBEL	6,98	0,81219	115,5	121,6	128,4	125,0	+ 6,1	+ 0,5		
278	PINSEL UND BUERSTEN	0,38	0,86911	105,5	106,0	112,5	112,5	+ 6,1	-		
279	PAPIER UND PAPPE, PAPIER- UND PAPPEWAREN	18,46	0,81200	102,0	102,0	101,9	101,9	- 0,1	-		
280	PAPIER UND PAPPE (EINSCHL. PAPIER- UND PAPPERESTSTOFFE)	11,27	0,81166	96,8	95,4	94,8	94,7	- 1,8	- 0,1		
281	PAPIER- UND PAPPERESTST. Z. PAPIER- UND PAPPEHERSTELLUNG 1)	1,18	.	23,2	15,2	12,9	11,3	- 25,7	- 8,1		
282	GEMISCHTES ALTPAPIER 2)	0,43	1,15984	.	1,5	1,3	0,8	- 46,7	- 38,5		
283	ZEITUNGEN U. ILLUSTRIERTE	0,18	.	34,1	27,3	16,1	15,2	- 44,3	- 18,0		
284	TAGESZEITUNGEN	0,07	0,97234	31,6	27,7	29,3	29,9	- 7,9	+ 2,0		
285	KAUFHAUSALTPAPIER	0,35	.	23,0	14,8	12,4	11,9	- 19,6	- 4,0		
286	ENDLOSFORMULARE	0,02	.	80,1	76,7	58,4	51,5	- 32,9	- 11,8		
287	GEBRAUCHTE WELLPAPPE	0,13	1,05062	35,1	28,9	23,8	22,7	- 21,5	- 4,6		

1) Unter Berücksichtigung negativer Preismeldungen hätte sich folgender "Indexwert" ergeben: November 1991 = + 3,9.  
2) Unter Berücksichtigung negativer Preismeldungen hätte sich folgender "Indexwert" ergeben: November 1991 = - 19,4.

INDEX DER GROSSHANDELSVERKAUFSPREISE  
1 AKTUELLE ERGEBNISSE  
1.3 GUETERSYSTEMATISCHE GLIEDERUNG

1.3.2 NACH DEM PRODUKTIONSWIRTSCHAFTLICHEN ZUSAMMENHANG

1985 = 100

LFD. NR.	GUETERGRUPPE, -POSITION	WAEGUNGS- ANTEIL AM GESAMT- INDEX IN PROMILLE	VERKET- TUNGS- FAKTOR	1990	1991		VERAENDERUNG NOV. 1991 GEGENUEBER NOV. 1990 IN PROZENT		
				DURCH- SCHNITT	NOV.	OKT.	NOV.	NOV. 1991	OKT. 1990
288	PAPIER, UNVEREDELT	8,78	0,77012	105,8	106,3	104,6	104,6	- 1,6	-
289	DRUCK- UND SCHREIBPAPIER	7,48	0,75437	106,0	106,7	104,7	104,7	- 1,9	-
290	DRUCK- UND SCHREIBPAPIER, HOLZHALTIG	0,26	0,75169	112,5	114,3	115,4	115,4	+ 1,0	-
291	DRUCK- UND SCHREIBPAPIER, HOLZFREI	3,26	0,77283	107,9	109,3	106,9	106,9	- 2,2	-
292	MASCHINENGESTRICHENES PAPIER, HOLZHALTIG	1,32	0,77049	103,0	102,9	100,8	100,7	- 2,1	- 0,1
293	MASCHINENGESTRICHENES PAPIER, HOLZFREI	2,64	0,72632	104,7	104,5	103,0	102,9	- 1,5	- 0,1
294	KRAFT- UND PACKPAPIER	1,30	0,82425	104,4	104,1	103,5	103,8	- 0,3	+ 0,3
295	SELBSTDURCHSCHREIBENDES PAPIER	0,26	.	117,6	118,2	118,7	118,9	+ 0,6	+ 0,2
296	KUNSTDRUCKPAPIER	1,05	.	99,4	99,4	99,9	99,7	+ 0,3	- 0,2
297	PAPIER- UND PAPPEWAREN	7,19	0,81564	110,1	110,8	113,0	113,1	+ 2,1	+ 0,1
	DARUNTER								
298	TAPETEN AUS PAPIER	1,63	0,86268	112,4	112,8	116,5	116,5	+ 3,3	-
299	BUEROBEDARF UND SCHREIBWAREN AUS PAPIER	3,05	0,75303	112,2	113,3	114,7	114,9	+ 1,4	+ 0,2
	DARUNTER								
300	GESCHAFTSBUECHER	0,30	0,66689	117,8	119,2	124,7	126,3	+ 6,0	+ 1,9
301	ORDNER	0,61	0,87325	115,4	118,2	122,1	122,1	+ 3,3	-
302	SCHREIBHEFTE	0,79	0,67957	118,0	119,2	120,0	120,0	+ 0,7	-
303	BRIEFUMSCHLAGE UND -BLOECKE	1,33	0,76411	105,8	106,2	106,0	106,0	- 0,2	-
304	ZELLSTOFFWATTEWAREN	1,43	0,84493	98,8	98,6	101,1	101,1	+ 2,5	-
305	DRUCKEREIERZEUGNISSE	6,88	0,81998	121,4	122,3	129,4	129,4	+ 5,8	-
	DARUNTER								
306	ZEITUNGEN	1,67	.	126,5	127,8	142,9	142,9	+ 11,8	-
307	ZEITSCHRIFTEN	4,97	.	120,0	120,6	124,9	124,9	+ 3,6	-
308	BILDDRUCKE UND KARTEN	0,24	0,76880	115,8	119,2	128,9	128,9	+ 8,1	-
309	KUNSTSTOFFERZEUGNISSE	12,38	0,84635	99,8	101,0	104,6	104,5	+ 3,5	- 0,1
	DARUNTER								
310	HALBZEUG AUS KUNSTSTOFF	9,37	0,83347	97,6	98,4	101,2	101,0	+ 2,6	- 0,2
311	FERTIGERZEUGNISSE AUS KUNSTSTOFF	3,01	0,87173	106,6	109,2	115,1	115,6	+ 5,9	+ 0,4
312	GUMMIWAREN	4,80	0,87710	102,7	103,9	109,4	109,4	+ 5,3	-
	DARUNTER								
313	BEREIFUNGEN FUER PERSONENKRAFTWAGEN	3,29	0,87887	102,9	104,1	110,1	110,1	+ 5,8	-
314	WEICHGUMMIWAREN	1,51	0,87511	102,3	103,4	108,0	108,0	+ 4,4	-
315	LEDER	0,41	0,78302	107,1	107,2	106,4	106,5	- 0,7	+ 0,1
	DARUNTER								
316	OBERLEDER	0,25	0,76376	102,5	101,3	99,8	99,9	- 1,4	+ 0,1
317	BOXCALF	0,06	0,77269	103,1	100,8	100,9	101,2	+ 0,4	+ 0,3
318	RINDBOX	0,15	0,73280	103,2	102,6	100,5	100,5	- 2,0	-
319	CHEVREAU	0,04	0,86877	98,9	97,0	95,6	95,6	- 1,4	-
320	FUTTERLEDER	0,02	0,80630	104,8	103,2	101,2	101,5	- 1,6	+ 0,3
321	ANDERE FLAECHENLEDER UND UNTERLEDER	0,14	0,81705	115,6	118,5	119,0	119,0	+ 0,4	-
322	LEDERWAREN UND SCHUHE	5,21	0,87710	105,9	107,5	113,0	113,3	+ 5,4	+ 0,3
	DARUNTER								
323	SCHUHE	4,90	0,87555	105,9	107,5	113,2	113,5	+ 5,6	+ 0,3
324	ARBEITSTIEFEL	0,16	0,89946	107,0	107,4	114,1	114,5	+ 6,6	+ 0,4
325	STRASSENSCHUHE	4,74	0,87478	105,9	107,5	113,2	113,5	+ 5,6	+ 0,3
326	HERRENSTRASSENSCHUHE	1,62	0,85419	108,5	110,0	112,7	112,7	+ 2,5	-
327	DAMENSTRASSENSCHUHE	2,56	0,87721	103,8	105,6	113,4	113,9	+ 7,9	+ 0,4
328	KINDERSTRASSENSCHUHE	0,56	0,89039	107,8	109,2	113,2	114,1	+ 4,5	+ 0,8
329	TEXTILIEN	19,47	0,84327	104,6	104,2	106,1	106,8	+ 2,5	+ 0,7
	DARUNTER								
330	TEXTILE ALTHWAREN UND LUMPEN	0,21	1,16324	61,7	60,8	58,3	59,7	- 1,8	+ 2,4
331	HADERN, BUNT, UNSORTIERT, ALT	0,02	1,23596	64,0	65,2	49,7	55,4	- 15,0	+ 11,5
332	HADERN, BUNT, GESTRIKT, ALT	0,02	0,78875	42,5	39,4	32,2	32,0	- 18,8	- 0,6
333	HADERN, DUNKELKATTUN, ALT	0,02	1,91304	67,1	67,6	66,1	66,0	- 2,4	- 0,2
334	ALTTUCH UND HALBTUCH	0,03	1,33967	50,1	49,7	55,2	57,1	+ 14,9	+ 3,4
335	SYNTHETIK, GESTRIKT, ALT	0,02	0,92316	26,1	23,8	24,6	25,9	+ 8,8	+ 5,3
336	PUTZLAPPEN UND WOLLTUCH, ALT	0,04	1,34573	75,9	74,2	72,0	73,3	- 1,2	+ 1,8
337	GEBRAUCHTE BEKLEIDUNG	0,03	1,31242	101,4	101,4	94,5	94,8	- 6,5	+ 0,3
338	NEUE KONFEKTIONSABFAELLE	0,03	0,93666	46,4	44,7	47,7	48,6	+ 8,7	+ 1,9
339	GARN	2,23	0,78880	101,3	101,2	103,5	103,5	+ 2,3	-
	DARUNTER								
340	NAEH-, STOPF-, STRICK- UND HAEKELGARN	0,88	0,81420	100,1	100,3	100,9	100,9	+ 0,6	-
341	SPINNSTOFFWAREN	0,92	0,79887	112,2	113,0	116,8	116,8	+ 3,4	-
342	METERWARE (FERTIGGEWEBE)	0,97	0,85453	102,5	102,8	102,8	102,8	-	-
343	HEIM- UND HAUSTEXTILIEN	5,31	0,84854	108,8	108,8	112,2	112,4	+ 3,3	+ 0,2
	DARUNTER								
344	MOEBEL- UND DEKORATIONSSTOFF (DICHTES GEWEBE)	1,55	0,83765	105,5	105,6	106,8	106,8	+ 1,1	-
345	GARDINENSTOFF (METERWARE)	0,52	0,86234	104,6	104,8	107,2	107,2	+ 2,3	-
346	TEPPICHE UND FUSSBODENBELAG AUS TEXTILEM MATERIAL	3,08	0,86099	110,9	110,8	115,2	115,5	+ 4,2	+ 0,3

INDEX DER GROSSHANDELSVERKAUFSPREISE  
1 AKTUELLE ERGEBNISSE  
1.3 GUETERSYSTEMATISCHE GLIEDERUNG

1.3.2 NACH DEM PRODUKTIONSWIRTSCHAFTLICHEN ZUSAMMENHANG

1985 = 100

LFD. NR.	GUETERGRUPPE, -POSITION	WAEGUNGS- ANTEIL AM GESAMT- INDEX IN PROMILLE	VERKET- TUNGS- FAKTOR	1990	1991			VERAENDERUNG	
				DURCH- SCHNITT	NOV.	OKT.	NOV.	NOV. 1990	OKT. 1991
347	WIRK- UND STRICKWAREN	8,81	0,85714	106,2	106,6	108,2	108,8	+ 2,1	+ 0,6
	DARUNTER								
348	HERREN-, DAMEN- UND KINDERWAESCHE	1,89	0,85052	112,1	114,0	116,8	117,7	+ 3,2	+ 0,8
349	HERRENWAESCHE, GEWIRKT ODER GESTRICT	1,18	0,87171	112,5	115,3	118,6	118,6	+ 2,9	-
350	DAMEN- UND KINDERWAESCHE, GEWIRKT ODER GESTRICT	0,71	0,80902	111,3	111,9	113,8	116,3	+ 3,9	+ 2,2
351	STRUMPFWAREN	2,59	0,88043	104,3	104,4	108,1	109,0	+ 4,4	+ 0,8
352	BEKLEIDUNG	16,20	0,84233	102,0	102,8	104,5	104,6	+ 1,8	+ 0,1
	DARUNTER								
353	OBERBEKLEIDUNG	12,84	0,85221	100,8	101,7	103,7	103,8	+ 2,1	+ 0,1
	DARUNTER								
354	HERREN OBERBEKLEIDUNG (AB GROSSE 38)	4,09	0,92528	96,6	99,0	99,9	99,9	+ 0,9	-
355	HAUS-, BETT- UND TISCHWAESCHE	2,33	0,81750	103,0	103,2	103,9	103,9	+ 0,7	-
	DARUNTER								
356	BETTWAESCHE	0,84	0,82224	99,5	99,7	100,8	100,8	+ 1,1	-
357	HAUS- UND TISCHWAESCHE	1,26	0,81054	105,0	105,2	105,8	105,8	+ 0,6	-
358	ERZEUGNISSE DES ERNAERUNGSGEWERBES	182,20	0,91379	92,6	90,9	94,3	94,6	+ 4,1	+ 0,3
	DARUNTER								
359	MAHL- UND SCHAELMUEHLNERZEUGNISSE	3,73	0,93796	87,8	87,7	88,7	89,9	+ 2,5	+ 1,4
	DARUNTER								
360	MEHL	1,85	1,00000	87,2	86,7	86,0	86,2	- 0,6	+ 0,2
361	WEIZENMEHL	1,66	1,01294	86,9	86,4	85,7	85,9	- 0,6	+ 0,2
362	ROGGENMEHL	0,19	0,98738	89,7	89,4	88,8	88,5	- 1,0	- 0,3
363	WEIZEN- UND ROGGENKLEIE	0,70	1,02390	72,2	72,2	77,6	80,0	+10,8	+ 3,1
364	HAFERFLOCKEN	0,18	0,85976	102,5	102,3	102,5	103,1	+ 0,8	+ 0,6
365	BEARBEITETER REIS	0,87	0,76597	98,1	98,3	99,4	102,0	+ 3,8	+ 2,6
366	BEARBEITETE HUELSENFRUECHTE	0,06	0,91308	84,3	84,5	83,0	85,3	+ 0,9	+ 2,8
367	TEIGWAREN	1,81	0,91261	94,6	95,0	92,6	94,1	- 0,9	+ 1,6
368	NAEHRMITTEL (OHNE TEIGWAREN)	4,07	0,82305	108,9	110,0	112,8	112,7	+ 2,5	- 0,1
	DARUNTER								
369	PUDDINGPULVER	0,93	0,80383	106,1	106,1	110,3	111,0	+ 4,6	+ 0,6
370	SAEUGLINGS- UND KLEINKINDERNAEHRUNG	1,42	0,82805	112,4	114,6	117,9	117,9	+ 2,9	-
371	SUPPEN (OHNE SUESSE SUPPEN)	1,42	0,83389	109,3	110,3	111,6	111,1	+ 0,7	- 0,4
372	STAERKEERZEUGNISSE	1,06	1,01531	88,9	92,9	94,5	94,8	+ 2,0	+ 0,3
373	BACKWAREN	4,96	.	98,6	100,0	101,6	101,7	+ 1,7	+ 0,1
	DARUNTER								
374	DAUERBACKWAREN	2,28	.	100,5	103,2	104,7	104,7	+ 1,5	-
375	ZUCKER (EINSCHL. ZUCKERRUEBENSCHNITZEL)	7,28	0,91137	96,6	95,8	96,7	96,8	+ 1,0	+ 0,1
	DARUNTER								
376	VERBRAUCHSZUCKER	6,75	0,90625	98,4	98,4	98,4	98,4	-	-
377	GRUNDSORTE	2,37	0,91081	97,9	98,0	98,0	98,0	-	-
378	RAFFINADE	3,35	0,89239	98,9	98,9	98,8	98,9	-	+ 0,1
379	SONDERSORTEN	1,03	0,94393	97,8	98,0	97,7	97,4	- 0,6	- 0,3
380	VERARBEITETES OBST UND GEMUESE	10,82	0,83403	99,7	92,5	97,5	98,3	+ 6,3	+ 0,8
381	VERARBEITETES OBST	7,36	0,76625	90,0	91,9	96,8	97,8	+ 6,4	+ 1,0
	DARUNTER								
382	OBSTKONSERVEN	3,40	0,71641	82,4	85,4	95,0	97,3	+13,9	+ 2,4
	DARUNTER								
383	PFIRSICHE	1,54	0,80791	85,3	87,4	97,5	98,3	+12,5	+ 0,8
384	ANANAS	0,91	0,61680	63,3	69,1	75,6	75,6	+ 9,4	-
385	TROCKENOBST	1,75	88,6	88,6	89,8	88,9	88,6	- 1,3	- 0,3
386	MARMELADE	1,66	0,92155	105,0	105,2	108,3	108,5	+ 3,1	+ 0,2
387	VERARBEITETES GEMUESE	3,46	0,94195	92,1	93,9	99,2	99,3	+ 5,8	+ 0,1
388	GEMUESEKONSERVEN	2,40	0,94107	91,4	93,3	100,8	100,9	+ 8,1	+ 0,1
	DARUNTER								
389	SAUERKONSERVEN	0,17	.	79,2	83,5	97,3	97,3	+16,5	-
390	TIEFGEFRORENES GEMUESE	1,06	0,89750	93,6	95,2	95,7	95,7	+ 0,5	-
391	SUESSWAREN	8,27	0,90722	90,4	89,6	90,3	90,3	+ 0,8	-
	DARUNTER								
392	KAKAOPULVER	1,59	0,97736	77,4	76,7	76,9	76,9	+ 0,3	-
393	SCHOKOLADENERZEUGNISSE	4,48	0,91346	92,7	91,7	90,9	90,9	- 0,9	-
394	TAFELSCHOKOLADE	2,89	0,94807	88,4	86,8	86,0	86,0	- 0,9	-
395	PRALINEN	1,59	0,86089	100,6	100,7	99,7	99,7	- 1,0	-
396	BONBONS UND KARAMELLEN	0,76	0,83138	105,8	106,1	110,4	110,4	+ 4,1	-
397	SPEISEEIS	0,75	.	103,5	104,0	106,5	106,5	+ 2,4	-

INDEX DER GROSSHANDELSVERKAUFSPREISE  
1 AKTUELLE ERGEBNISSE  
1.3 GUETERSYSTEMATISCHE GLIEDERUNG  
1.3.2 NACH DEM PRODUKTIONSWIRTSCHAFTLICHEN ZUSAMMENHANG

1985 - 100

LFD. NR.	GUETERGRUPPE, -POSITION	WAEGUNGS- ANTEIL AM GESAMT- INDEX IN PROMILLE	VERKET- TUNGS- FAKTOR	1990	1991		VERAENDERUNG		
				DURCH- SCHNITT	NOV.	OKT.	NOV.	NOV. 1991 GEGENUEBER NOV. 1990 IN PROZENT	
398	MILCH, BUTTER UND KAESE	23,58	0,96180	101,0	99,9	100,2	101,4	+ 1,5	+ 1,2
	DARUNTER								
399	SAHNE	6,51		104,7	104,4	103,6	103,6	- 0,8	-
400	BUTTER	8,31	1,02711	89,2	87,5	90,4	93,5	+ 6,9	+ 3,4
401	KAESE	5,83	0,90063	105,2	105,3	105,5	104,9	- 0,4	- 0,6
402	HART- UND SCHNITTKAESE	2,49		104,5	104,6	104,8	103,5	- 1,1	- 1,2
403	WEICHKAESE	3,34	0,88235	105,8	105,8	106,0	106,0	+ 0,2	-
404	SPEISEQUARK	1,21	0,89574	112,2	111,9	109,2	109,8	- 1,9	+ 0,5
405	JOGHURT	0,80	0,83389	97,2	97,5	96,3	96,8	- 0,7	+ 0,5
406	DAUERMILCH	3,31	0,87014	108,1	108,5	103,1	104,3	- 3,9	+ 1,2
	DARUNTER								
407	KONDENSMILCH	1,78	0,86673	102,6	104,1	100,8	101,7	- 2,3	+ 0,9
408	ERZEUGNISSE DER OELMUEHLEN	4,29	0,95292	66,8	63,3	70,8	70,4	+11,2	- 0,6
409	SPEISEOEL	0,57	0,72242	59,0	57,8	59,7	60,2	+ 4,2	+ 0,8
410	OELKUCHEN UND -SCHROTE	3,72	0,99459	68,1	64,1	72,5	71,9	+12,2	- 0,8
	DARUNTER								
411	SOJASCHROT	2,64	0,96757	69,1	65,4	72,4	70,8	+ 8,3	- 2,2
412	MARGARINE UND PLATTENFETTE	2,61	0,71469	75,4	75,4	77,3	77,5	+ 2,8	+ 0,3
413	MARGARINE	1,99	0,72497	75,1	75,1	77,4	77,7	+ 3,5	+ 0,4
414	PLATTENFETTE	0,62	0,67588	76,3	76,2	77,0	77,9	+ 0,9	- 0,1
415	SCHWEINESCHMALZ	0,25	0,81422	83,4	83,7	82,9	83,2	- 0,6	+ 0,4
416	FLEISCH- UND FLEISCHERZEUGNISSE	54,47	0,95627	89,8	84,7	91,4	91,4	+ 7,9	-
	DARUNTER								
417	FLEISCH, GEKUEHLT	34,94	0,96268	86,3	78,2	88,4	88,1	+12,7	- 0,3
418	SCHWEINFLEISCH	20,47	0,95822	84,2	75,8	91,7	91,3	+20,4	- 0,4
419	KALBFLEISCH	1,99	0,93842	103,5	105,2	101,0	105,0	- 0,2	+ 4,0
420	RINDFLEISCH	13,08	0,97014	87,7	79,0	81,8	81,3	+ 2,9	- 0,6
421	SCHLACHTGEFLUEGEL	7,61	0,97090	92,1	93,3	93,5	94,0	+ 0,8	+ 0,5
	DARUNTER								
422	SCHLACHTGEFLUEGEL, TIEFGEFROREN	6,94	0,96805	92,4	93,8	94,2	94,7	+ 1,0	+ 0,5
	DARUNTER								
423	BRATHAEHNCHEN	3,18	0,91273	88,1	88,8	87,3	87,3	- 1,7	-
424	JUNGHUEHNER	1,74	0,98445	97,8	102,5	103,3	104,6	+ 2,0	+ 1,3
425	SUPPENHUEHNER	1,26	1,10341	100,2	100,2	101,5	102,7	+ 2,5	+ 1,2
426	MURST UND SCHINKEN	7,79		100,4	100,1	100,0	100,9	+ 0,8	+ 0,9
427	NATURDAERME	2,74	0,94787	93,5	93,5	94,6	94,6	+ 1,2	-
428	FISCHDAUERKONSERVEN	1,31	1,03774	95,0	96,8	101,2	100,6	+ 3,9	- 0,6
	DARUNTER								
429	FISCHMARINADEN	0,84	1,07667	91,7	93,0	98,3	97,4	+ 4,7	- 0,9
430	HERINGSFILET IN DOSEN	0,44	1,00805	101,5	103,9	106,4	106,4	+ 2,4	-
431	ROESTKAFFEE UND BEARBEITETER TEE	10,01	0,84297	73,6	73,3	72,3	72,9	- 0,5	+ 0,8
432	KAFFEE UND KAFFEE-EXTRAKT	9,02	0,88283	71,8	71,5	71,2	71,9	+ 0,6	+ 1,0
433	ROESTKAFFEE	7,78	0,87722	69,4	69,1	68,8	69,6	+ 0,7	+ 1,2
434	KAFFEE-EXTRAKT	1,24	0,91952	86,6	86,3	86,6	86,6	+ 0,3	-
435	KRAEUTERTEE	0,99	0,61603	90,0	90,0	81,5	81,8	- 9,1	+ 0,4
436	BIER	8,59	0,86783	112,6	113,8	117,5	117,9	+ 3,6	+ 0,3
437	FASSBIER	2,10	0,77847	118,2	119,8	123,1	123,1	+ 2,8	-
438	FLASCHENBIER	6,49	0,90154	110,8	111,9	115,7	116,2	+ 3,8	+ 0,4
439	SPIRITUOSEN	10,64	0,84255	99,2	99,9	102,4	102,0	+ 2,1	- 0,4
	DARUNTER								
440	WEINBRAND	3,82	0,80144	93,5	93,5	96,9	95,7	+ 2,4	- 1,2
441	KLARER BRANNTWEIN	3,08	0,85072	102,4	103,5	105,4	105,4	+ 1,8	-
442	VERARBEITETE WEINE	2,65	0,86013	95,0	94,8	101,2	101,4	+ 7,0	+ 0,2
443	TAFELWASSER UND ALKOHOLFREIE ERFRISCHUNGSGETRAENKE	5,59	0,84615	108,0	108,7	112,5	112,8	+ 3,8	+ 0,3
	DARUNTER								
444	NATUERLICHE MINERALWASSER	3,16	0,86133	110,2	110,5	116,4	116,4	+ 5,3	-
445	FRUCHTSAFTGETRAENKE	0,98	0,84131	103,2	105,0	106,6	106,6	+ 1,5	-
446	LIMONADEN	0,64	0,78802	111,5	114,6	116,8	116,8	+ 1,9	-
447	ESSIG, SENF, GEWUERZE	0,62	0,79704	89,9	90,3	91,2	91,6	+ 1,4	+ 0,4
	DARUNTER								
448	ESSIG	0,11	0,95573	104,5	105,1	110,5	110,1	+ 4,8	- 0,4
449	GEWUERZE	0,36	0,73103	83,6	84,0	82,8	83,2	- 1,0	+ 0,5
450	KARTOFFELERZEUGNISSE	0,22		100,9	96,1	99,8	99,8	+ 3,9	-
451	FISCHMEHL UND MISCHFUTTER	11,74	1,04331	80,4	76,9	80,4	80,7	+ 4,9	+ 0,4
452	TABAKKAREN	20,37	0,76905	112,8	113,0	116,2	116,6	+ 3,2	+ 0,3
453	ZIGARETTEN	15,61	0,77630	112,9	113,1	116,3	116,8	+ 3,3	+ 0,4
454	RAUCHTABAK	0,76	0,62808	109,5	109,5	112,5	112,5	+ 2,7	-

2 Mittelfristige Übersichten

2.1 Institutionelle Gliederung

2.1.1 Nach Wirtschaftszweigen des Großhandels

Absolute Werte

1985 = 100

Jahr Monat	Großhandel insgesamt	Großhandel mit ...						
		Getreide, Futter- und Düngemitteln, Tieren	textilen Rohstoffen und Halbwaren, Häuten usw.	technischen Chemikalien, Rohdrogen, Kautschuk	festen Brennstoffen, Mineralöl- erzeugnissen	Erzen, Stahl, NE-Metallen usw.	Holz, Baustoffen, Installationsbedarf	Altmaterial, Reststoffen
1986 D .....	92,6	94,1	81,1	96,6	62,8	93,1	101,2	71,7
1987 D .....	89,2	86,4	75,7	92,5	57,7	85,2	101,9	60,4
1988 D .....	89,9	85,4	79,9	95,3	51,7	95,3	103,1	83,2
1989 D .....	94,5	87,2	84,2	98,0	62,7	105,4	106,0	94,5
1990 D .....	95,2	83,9	75,8	95,6	65,9	101,4	110,0	77,0
1989 November .....	94,6	86,3	84,2	96,2	63,9	104,1	107,1	91,4
Dezember .....	94,9	86,4	82,0	95,5	67,0	101,9	107,3	88,2
1990 Januar .....	94,7	86,2	80,4	95,8	67,1	100,9	107,8	83,7
Februar .....	94,1	85,3	79,6	95,0	61,8	100,0	108,3	76,2
März .....	94,7	85,6	81,1	95,2	61,2	101,9	108,9	76,5
April .....	95,0	85,1	80,8	94,4	61,1	103,1	109,4	79,4
Mai .....	95,3	86,1	79,9	94,9	59,9	103,0	109,8	86,5
Juni .....	95,0	85,7	79,1	94,3	58,7	102,0	110,1	84,4
Juli .....	94,7	84,1	77,1	94,5	58,7	102,1	110,3	80,0
August .....	95,5	81,4	75,0	94,3	68,1	102,1	110,6	79,5
September .....	95,8	81,2	73,3	94,9	72,2	102,0	110,7	77,0
Oktober .....	96,4	81,8	69,3	96,1	78,5	100,9	110,9	70,9
November .....	95,5	81,6	66,9	98,4	73,8	100,1	111,3	66,6
Dezember .....	95,2	82,5	67,0	99,8	70,2	98,7	111,4	63,6
1991 Januar .....	96,2	83,7	67,6	99,9	73,9	98,8	112,5	63,9
Februar .....	96,5	84,5	67,1	101,0	73,8	98,0	112,8	63,3
März .....	95,7	85,2	67,2	100,4	64,2	97,3	113,4	64,4
April .....	95,9	85,5	69,0	98,8	63,4	98,2	113,7	68,8
Mai .....	96,5	86,4	70,9	97,5	65,3	98,4	114,0	68,1
Juni .....	96,8	87,9	71,4	96,0	64,0	97,2	114,1	62,2
Juli .....	97,6	86,3	71,2	95,7	69,9	97,4	114,3	61,0
August .....	96,7	81,7	69,2	95,1	69,6	96,3	114,5	60,0
September .....	96,8	82,2	67,5	95,0	70,7	96,1	115,0	61,1
Oktober .....	97,1	82,5	65,6	94,0	72,3	94,9	115,2	60,1
November .....	97,6	83,1	64,3	93,0	72,7	94,5	115,3	58,2

Jahr Monat	Großhandel mit ...						
	Nahrungs- mitteln, Getränken, Tabakwaren	Textilien, Bekleidung, Schuhen, Lederwaren,	Metallwaren, Einrichtungs- gegenständen	feinmech. und optischen Erzeugnissen, Schmuck usw.	Fahrzeugen, Maschinen, technischem Bedarf	pharmazeut., kosmetischen und ähnl. Erzeugnissen	Papier, Druckerzeugn., Waren versch. Art (o.g.S.)
1986 D .....	98,2	101,8	100,4	99,1	100,8	102,1	99,9
1987 D .....	93,7	103,1	100,1	98,6	101,6	103,5	99,9
1988 D .....	93,4	104,4	100,5	97,5	103,0	105,5	101,3
1989 D .....	96,4	103,9	102,9	98,4	105,8	107,5	104,8
1990 D .....	97,9	104,6	105,3	100,2	108,6	106,5	107,0
1989 November .....	96,0	104,0	103,4	98,8	106,7	107,5	105,8
Dezember .....	96,6	104,1	103,4	98,9	106,6	107,7	106,2
1990 Januar .....	96,7	104,0	103,5	98,7	106,7	105,6	106,2
Februar .....	97,7	104,1	104,0	98,9	107,2	106,2	106,5
März .....	98,9	104,4	104,5	99,0	107,6	106,5	106,7
April .....	99,5	104,5	104,9	100,0	108,5	106,7	106,8
Mai .....	100,0	104,7	105,2	100,0	108,5	107,0	107,1
Juni .....	100,1	104,7	105,4	100,1	108,7	107,2	107,1
Juli .....	100,0	103,8	105,7	100,5	108,8	106,3	107,0
August .....	98,2	103,9	105,9	100,6	109,0	106,2	106,9
September .....	96,9	105,0	105,9	100,6	109,4	106,4	107,0
Oktober .....	95,9	105,2	106,0	101,2	109,4	106,4	107,3
November .....	95,2	105,2	106,3	101,2	109,8	106,5	107,5
Dezember .....	96,2	105,2	106,3	101,0	110,0	106,9	107,8
1991 Januar .....	96,8	105,6	106,8	101,5	110,5	105,9	108,0
Februar .....	97,6	105,7	107,1	101,4	110,7	106,8	108,5
März .....	99,2	106,2	107,6	101,6	111,0	106,8	108,9
April .....	99,5	106,3	107,9	101,9	111,8	107,1	109,0
Mai .....	100,1	106,3	108,3	102,0	112,4	107,4	109,3
Juni .....	102,3	106,4	108,2	102,1	112,5	107,4	109,4
Juli .....	102,2	106,6	108,3	102,6	112,8	107,5	109,4
August .....	101,0	106,8	108,2	102,6	113,0	107,7	109,4
September .....	100,3	106,9	108,6	102,6	113,1	108,3	109,4
Oktober .....	100,7	107,6	108,6	102,8	113,5	108,6	109,5
November .....	102,5	107,8	108,7	102,9	113,7	108,8	109,7

## 2 Mittelfristige Übersichten

### 2.1 Institutionelle Gliederung

#### 2.1.1 Nach Wirtschaftszweigen des Großhandels

Relative Veränderung gegenüber dem entsprechenden Vorjahresergebnis  
Prozent

Jahr Monat	Großhandel insgesamt	Großhandel mit ...						
		Getreide, Futter- und Düngemitteln, Tieren	textilen Rohstoffen und Halbwaren, Häuten usw.	technischen Chemikalien, Rohdrogen, Kautschuk	festen Brennstoffen, Mineralöl- erzeugnissen	Erzen, Stahl, NE-Metalle usw.	Holz, Baustoffen, Installati- onsbedarf	Altmaterial, Reststoffen
1986 D .....	- 7,4	- 5,9	- 18,9	- 3,4	- 37,2	- 6,9	+ 1,2	- 28,3
1987 D .....	- 3,7	- 8,2	- 6,7	- 4,2	- 8,1	- 7,9	+ 0,7	- 15,8
1988 D .....	+ 0,8	- 1,2	+ 5,5	+ 3,0	- 10,4	+ 11,2	+ 1,2	+ 37,7
1989 D .....	+ 5,1	+ 2,1	+ 5,4	+ 2,8	+ 21,3	+ 10,6	+ 2,8	+ 13,6
1990 D .....	+ 0,7	- 3,8	- 10,0	- 2,4	+ 5,1	- 3,8	+ 3,8	- 18,5
1989 November .....	+ 4,2	+ 1,6	+ 7,7	- 0,7	+ 24,6	+ 1,1	+ 3,2	- 1,8
Dezember .....	+ 3,5	+ 0,6	+ 5,7	- 2,3	+ 24,1	- 2,4	+ 3,2	- 6,3
1990 Januar .....	+ 1,4	- 1,5	- 1,2	- 3,1	+ 10,9	- 4,5	+ 3,0	- 12,2
Februar .....	+ 0,6	- 2,5	- 2,5	- 3,9	+ 3,3	- 5,5	+ 3,2	- 20,3
März .....	+ 0,6	- 2,6	- 1,6	- 4,0	+ 1,7	- 4,2	+ 3,7	- 19,6
April .....	+ 0,1	- 3,2	- 4,3	- 5,1	- 4,7	- 3,5	+ 3,8	- 13,7
Mai .....	+ 0,2	- 2,5	- 7,4	- 4,6	- 6,0	- 3,3	+ 4,0	- 4,9
Juni .....	- 0,2	- 3,1	- 8,9	- 4,8	- 6,5	- 3,9	+ 4,0	- 15,9
Juli .....	+ 0,4	- 3,1	- 9,4	- 3,7	- 3,6	- 2,7	+ 4,0	- 18,9
August .....	+ 1,5	- 5,1	- 11,8	- 3,2	+ 11,5	- 2,6	+ 4,0	- 19,0
September .....	+ 0,7	- 7,0	- 14,7	- 2,2	+ 13,5	- 4,4	+ 3,8	- 18,6
Oktober .....	+ 1,6	- 5,3	- 18,5	- 0,4	+ 21,3	- 4,5	+ 3,5	- 24,3
November .....	+ 1,0	- 5,4	- 20,5	+ 2,3	+ 15,5	- 3,8	+ 3,9	- 27,1
Dezember .....	+ 0,3	- 4,5	- 18,3	+ 4,5	+ 4,8	- 3,1	+ 3,8	- 27,9
1991 Januar .....	+ 1,6	- 2,9	- 15,9	+ 4,3	+ 10,1	- 2,1	+ 4,4	- 23,7
Februar .....	+ 2,6	- 0,9	- 15,7	+ 6,3	+ 19,4	- 2,0	+ 4,2	- 16,9
März .....	+ 1,1	- 0,5	- 17,1	+ 5,5	+ 4,9	- 4,5	+ 4,1	- 15,8
April .....	+ 0,9	+ 0,5	- 14,6	+ 4,7	+ 3,8	- 4,8	+ 3,9	- 13,4
Mai .....	+ 1,3	+ 0,3	- 11,3	+ 2,7	+ 9,0	- 4,5	+ 3,8	- 21,3
Juni .....	+ 1,9	+ 2,6	- 9,7	+ 1,8	+ 9,0	- 4,7	+ 3,6	- 26,3
Juli .....	+ 3,1	+ 2,6	- 7,7	+ 1,3	+ 19,1	- 4,6	+ 3,6	- 23,7
August .....	+ 1,3	+ 0,4	- 7,7	+ 0,8	+ 2,2	- 5,7	+ 3,5	- 24,5
September .....	+ 1,0	+ 1,2	- 7,9	+ 0,1	- 2,1	- 5,8	+ 3,9	- 20,6
Oktober .....	+ 0,7	+ 0,9	- 5,3	- 2,2	- 7,9	- 5,9	+ 3,9	- 15,2
November .....	+ 2,2	+ 1,8	- 3,9	- 5,5	- 1,5	- 5,6	+ 3,6	- 12,6

Jahr Monat	Großhandel mit ...						
	Nahrungs- mitteln, Getränken, Tabakwaren	Textilien, Bekleidung, Schuhe, Lederwaren,	Metallwaren, Einrichtungs- gegenständen	feinmech. und optischen Erzeugnissen, Schmuck usw.	Fahrzeugen, Maschinen, technischem Bedarf	pharmazeut., kosmetischen und ähnl. Erzeugnissen	Papier, Druckerzeugn., Waren versch. Art (o.a.S.)
1986 D .....	- 1,8	+ 1,8	+ 0,4	- 0,9	+ 0,8	+ 2,1	- 0,1
1987 D .....	+ 4,6	+ 1,3	- 0,3	- 0,5	+ 0,8	+ 1,4	-
1988 D .....	- 0,3	+ 1,3	+ 0,4	- 1,1	+ 1,4	+ 1,9	+ 1,4
1989 D .....	+ 3,2	- 0,5	+ 2,4	+ 0,9	+ 2,7	+ 1,9	+ 3,5
1990 D .....	+ 1,6	+ 0,7	+ 2,3	+ 1,8	+ 2,6	- 0,9	+ 2,1
1989 November .....	+ 3,6	- 0,8	+ 2,4	+ 1,1	+ 2,5	+ 1,3	+ 3,3
Dezember .....	+ 3,4	- 0,8	+ 2,1	+ 1,3	+ 2,3	+ 1,4	+ 3,5
1990 Januar .....	+ 2,1	+ 0,5	+ 1,7	+ 0,7	+ 2,2	- 0,7	+ 3,2
Februar .....	+ 2,8	+ 0,3	+ 1,9	+ 0,6	+ 2,1	- 0,7	+ 3,0
März .....	+ 2,7	- 0,1	+ 2,1	+ 0,5	+ 2,3	- 0,7	+ 2,8
April .....	+ 2,8	-	+ 2,1	+ 1,3	+ 2,7	- 1,0	+ 2,5
Mai .....	+ 2,6	+ 0,2	+ 2,2	+ 1,8	+ 2,6	- 0,9	+ 2,3
Juni .....	+ 2,4	+ 0,9	+ 2,2	+ 2,0	+ 2,6	- 0,8	+ 1,7
Juli .....	+ 3,7	+ 0,5	+ 2,4	+ 2,4	+ 2,7	- 1,7	+ 1,7
August .....	+ 2,4	+ 0,5	+ 2,5	+ 2,4	+ 2,6	- 1,8	+ 1,6
September .....	- 0,3	+ 1,4	+ 2,4	+ 2,4	+ 3,1	- 0,7	+ 1,4
Oktober .....	- 0,3	+ 1,6	+ 2,4	+ 2,5	+ 2,9	- 1,0	+ 1,6
November .....	- 0,8	+ 1,2	+ 2,8	+ 2,4	+ 2,9	- 0,9	+ 1,6
Dezember .....	- 0,4	+ 1,1	+ 2,8	+ 2,1	+ 3,2	- 0,7	+ 1,5
1991 Januar .....	+ 0,1	+ 1,5	+ 3,2	+ 2,8	+ 3,6	+ 0,3	+ 1,7
Februar .....	- 0,1	+ 1,5	+ 3,0	+ 2,5	+ 3,3	+ 0,6	+ 1,9
März .....	+ 0,3	+ 1,7	+ 3,0	+ 2,6	+ 3,2	+ 0,3	+ 2,1
April .....	-	+ 1,7	+ 2,9	+ 1,9	+ 3,0	+ 0,4	+ 2,1
Mai .....	+ 0,1	+ 1,5	+ 2,9	+ 2,0	+ 3,6	+ 0,4	+ 2,1
Juni .....	+ 2,2	+ 1,6	+ 2,7	+ 2,0	+ 3,5	+ 0,2	+ 2,1
Juli .....	+ 2,2	+ 2,7	+ 2,5	+ 2,1	+ 3,7	+ 1,1	+ 2,2
August .....	+ 2,9	+ 2,8	+ 2,2	+ 2,0	+ 3,7	+ 1,4	+ 2,3
September .....	+ 3,5	+ 1,8	+ 2,5	+ 2,0	+ 3,4	+ 1,8	+ 2,2
Oktober .....	+ 5,0	+ 2,3	+ 2,5	+ 1,6	+ 3,7	+ 2,1	+ 2,1
November .....	+ 7,7	+ 2,5	+ 2,3	+ 1,7	+ 3,6	+ 2,2	+ 2,0

**2 Mittelfristige Übersichten**  
**2.2 Gütersystematische Gliederung**  
**2.2.1 Nach dem produktionswirtschaftlichen Zusammenhang**

Absolute Werte

1985 = 100

Jahr Monat	Erzeugnisse der Land- wirt- schaft	Berg- bau- liche Erzeug- nisse	Mineral- öl- erzeug- nisse	Steine und Erden, Asbest- waren, Schleif- mittel	Eisen und Stahl	NE- Metalle und -Metall- halb- zeug	Maschinen- bau- erzeug- nisse	Straßen- fahr- zeuge	Elektro- tech- nische Erzeug- nisse	Fein- mecha- nische und optische Erzeug- nisse, Uhren
1986 D .....	95,3	74,5	60,2	101,6	95,9	78,7	102,2	103,3	99,6	100,8
1987 D .....	89,0	71,7	54,3	102,6	85,5	77,1	104,4	107,0	98,3	101,0
1988 D .....	87,7	62,9	48,9	103,5	93,8	104,2	106,4	110,2	97,6	99,9
1989 D .....	89,4	75,6	59,8	105,0	102,6	120,1	109,5	113,5	98,3	100,9
1990 D .....	91,0	76,7	64,0	107,0	98,8	101,0	113,5	117,7	99,7	103,9
1989 November .....	86,8	75,7	61,4	104,8	101,8	113,9	110,7	114,5	98,4	101,4
1989 Dezember .....	88,9	76,2	65,3	104,9	101,2	103,8	110,8	114,6	98,2	101,4
1990 Januar .....	90,7	75,9	65,3	105,5	100,6	100,0	111,1	115,0	98,1	101,9
1990 Februar .....	92,4	78,5	58,8	105,6	99,3	93,4	111,4	116,4	98,7	102,2
1990 März .....	95,0	78,1	58,2	106,3	98,9	102,3	112,1	117,0	98,9	102,3
1990 April .....	95,2	77,4	58,2	106,9	99,6	106,9	113,1	117,4	99,4	103,6
1990 Mai .....	96,1	77,7	56,6	107,1	101,2	106,3	113,5	117,4	99,8	103,6
1990 Juni .....	95,7	77,0	55,0	107,1	100,6	104,2	113,9	117,5	99,8	103,9
1990 Juli .....	93,9	76,9	55,0	107,3	99,7	104,5	114,0	117,8	100,2	104,4
1990 August .....	89,2	75,7	66,7	107,5	99,5	104,3	114,3	118,0	99,3	104,3
1990 September .....	87,4	75,7	71,6	107,6	98,2	106,0	114,4	118,6	100,3	104,4
1990 Oktober .....	85,3	75,7	79,4	107,7	96,9	100,9	114,4	118,7	100,4	105,5
1990 November .....	84,4	75,9	73,5	107,7	96,2	93,9	115,0	119,1	100,5	105,4
1990 Dezember .....	87,1	75,9	69,1	107,9	95,3	89,7	115,2	119,4	100,4	105,3
1991 Januar .....	88,8	80,7	72,5	109,3	94,9	90,3	116,2	119,6	100,7	106,2
1991 Februar .....	91,0	78,3	73,1	109,7	94,8	85,7	116,8	120,0	101,2	106,2
1991 März .....	94,1	74,8	62,2	110,5	93,5	87,9	117,3	120,2	101,7	105,8
1991 April .....	94,9	75,7	61,2	110,6	93,9	92,1	118,0	121,2	101,9	105,8
1991 Mai .....	95,2	76,1	63,5	110,9	93,9	91,5	118,9	122,4	102,1	106,0
1991 Juni .....	100,5	74,8	62,4	111,0	92,2	88,2	119,1	122,6	102,0	105,8
1991 Juli .....	99,5	75,7	69,3	111,1	91,1	89,7	119,3	123,3	102,0	106,4
1991 August .....	92,9	75,9	68,9	111,4	90,6	87,0	119,6	123,9	101,7	106,6
1991 September .....	90,2	76,5	70,0	111,8	90,6	86,3	119,6	123,9	102,0	106,6
1991 Oktober .....	91,2	76,4	71,9	111,9	89,3	85,0	119,9	124,5	101,9	106,8
1991 November .....	94,6	76,6	72,4	111,9	88,7	83,9	120,3	124,7	102,0	106,6

Jahr Monat	Eisen-, Blech- und Metall- waren	Chemische Erzeug- nisse	Schnitt- holz, Sperr- holz und sonst. bearbei- tetes Holz	Papier und Papp- Papier- und Pappwaren			Leder- waren und Schuhe	Textilien	Beklei- dung, Haus-, Bett- und Tisch- wäsche	Erzeug- nisse des Ertähr- ungs- gewerbes
				zu- sam- men	Papier und Pappe	Papier- und Pappe- waren				
1986 D .....	102,5	99,7	100,8	95,9	92,3	101,6	101,3	100,6	101,8	96,7
1987 D .....	104,9	95,7	100,0	95,8	91,3	102,8	102,0	101,4	103,8	91,5
1988 D .....	107,4	97,4	100,0	98,2	94,4	104,2	102,3	103,8	105,5	91,3
1989 D .....	110,9	98,9	105,1	101,9	98,5	107,1	104,3	104,6	102,4	94,4
1990 D .....	115,4	98,1	112,3	102,0	96,8	110,1	105,9	104,6	102,0	92,6
1989 November .....	111,9	98,3	109,1	102,4	98,8	108,1	105,4	105,2	101,1	94,7
1989 Dezember .....	112,0	98,2	110,0	102,7	98,8	108,7	105,4	105,1	101,1	94,1
1990 Januar .....	112,3	97,3	110,6	102,6	98,4	109,2	103,9	104,9	101,7	93,0
1990 Februar .....	113,2	97,4	111,8	102,4	97,9	109,4	104,1	104,9	101,9	92,6
1990 März .....	113,7	97,7	112,3	102,3	97,5	109,7	105,2	105,0	102,1	92,9
1990 April .....	115,0	97,9	112,8	102,0	97,1	109,8	105,2	105,0	102,1	93,2
1990 Mai .....	115,5	98,2	112,8	101,8	96,6	109,9	105,2	105,0	102,6	93,9
1990 Juni .....	115,7	98,1	112,8	101,7	96,4	110,1	105,1	104,6	102,6	93,9
1990 Juli .....	116,2	97,6	112,7	101,6	96,3	109,9	106,0	104,5	99,9	94,0
1990 August .....	116,5	97,3	112,6	101,7	96,2	110,3	106,3	104,4	100,1	92,7
1990 September .....	116,6	97,6	112,6	101,7	96,2	110,2	106,9	104,4	102,8	91,9
1990 Oktober .....	116,7	98,1	112,3	102,1	96,5	110,9	107,6	104,4	102,8	91,7
1990 November .....	116,8	99,3	112,2	102,0	96,4	110,8	107,5	104,2	102,8	90,9
1990 Dezember .....	116,9	100,1	111,9	102,0	96,3	110,9	107,5	104,4	102,8	90,9
1991 Januar .....	117,3	100,0	111,5	102,0	96,1	111,2	108,5	105,0	102,8	91,0
1991 Februar .....	117,7	100,9	111,0	101,8	95,7	111,4	108,5	105,0	102,8	91,6
1991 März .....	118,5	101,1	110,7	102,1	95,6	112,2	108,8	104,8	103,6	92,2
1991 April .....	118,9	101,0	110,4	102,2	95,5	112,7	109,1	105,1	103,6	92,3
1991 Mai .....	119,4	100,6	110,7	102,1	95,4	112,7	109,2	105,6	103,7	93,3
1991 Juni .....	119,2	100,0	109,9	102,1	95,3	112,7	109,5	106,0	103,6	93,8
1991 Juli .....	119,7	99,4	109,6	102,1	95,5	112,4	110,5	106,3	103,7	93,8
1991 August .....	120,1	99,1	109,6	101,9	95,2	112,5	111,5	106,1	103,7	93,5
1991 September .....	120,4	99,4	109,6	101,9	95,2	112,5	112,0	106,0	103,9	94,3
1991 Oktober .....	120,8	98,9	109,6	101,9	94,8	113,0	113,0	106,1	104,5	94,3
1991 November .....	121,0	98,7	109,3	101,9	94,7	113,1	113,3	106,8	104,6	94,6



2 Mittelfristige Übersichten

2.2 Gütersystematische Gliederung

2.2.1 Nach dem produktionswirtschaftlichen Zusammenhang

Relative Veränderung gegenüber dem entsprechenden Vorjahresergebnis  
Prozent

Jahr Monat	Erzeugnisse der Land- wirtschaft	Berg- bau- liche Erzeug- nisse	Mineral- öl- erzeug- nisse	Steine und Erden, Asbest- waren, Schleif- mittel	Eisen und Stahl	NE- Metalle und -Metall- halb- zeug	Maschinen- bau- erzeug- nisse	Straßen- fahr- zeuge	Elektro- techni- sche Erzeug- nisse	Fein- mecha- nische und optische Erzeug- nisse, Uhren
zu- sammen	Papier und Pappe	Papier- und Pappe- waren								
1986 D .....	- 4,7	- 25,5	- 39,8	+ 1,6	- 4,1	- 21,3	+ 2,2	+ 3,3	- 0,4	+ 0,8
1987 D .....	- 6,6	- 3,8	- 9,8	+ 1,0	- 10,8	- 2,0	+ 2,2	+ 3,6	- 1,3	+ 0,2
1988 D .....	- 1,5	- 12,3	- 9,9	+ 0,9	+ 9,7	+ 35,1	+ 1,9	+ 3,0	- 0,7	- 1,1
1989 D .....	+ 1,9	+ 20,2	+ 22,3	+ 1,4	+ 9,4	+ 15,3	+ 2,9	+ 3,0	+ 0,7	+ 1,0
1990 D .....	+ 1,8	+ 1,5	+ 7,0	+ 1,9	- 3,7	- 15,9	+ 3,7	+ 3,7	+ 1,4	+ 3,0
1989 November .....	+ 4,5	+ 14,2	+ 29,0	+ 1,1	+ 1,0	- 4,0	+ 3,3	+ 2,7	+ 0,8	+ 1,7
1989 Dezember .....	+ 5,3	+ 15,3	+ 28,3	+ 1,2	- 0,3	- 15,8	+ 3,0	+ 2,8	+ 0,4	+ 1,7
1990 Januar .....	+ 3,1	+ 3,5	+ 14,4	+ 0,6	- 1,2	- 21,2	+ 3,0	+ 3,0	-	+ 1,9
1990 Februar .....	+ 4,4	+ 5,9	+ 4,4	+ 0,7	- 2,9	- 25,7	+ 3,0	+ 3,3	+ 0,7	+ 1,8
1990 März .....	+ 3,7	+ 4,6	+ 2,8	+ 1,2	- 3,6	- 19,4	+ 3,5	+ 3,4	+ 0,7	+ 1,5
1990 April .....	+ 1,7	+ 2,8	- 5,5	+ 1,6	- 2,3	- 15,2	+ 3,8	+ 3,6	+ 0,9	+ 2,6
1990 Mai .....	+ 1,7	- 0,4	- 6,3	+ 1,6	- 1,2	- 13,6	+ 3,7	+ 3,5	+ 1,3	+ 2,6
1990 Juni .....	+ 2,1	+ 0,3	- 7,9	+ 1,8	- 3,7	- 13,6	+ 3,9	+ 3,4	+ 1,4	+ 3,0
1990 Juli .....	+ 7,1	+ 2,0	- 5,0	+ 2,0	- 4,1	- 9,3	+ 3,8	+ 3,6	+ 1,9	+ 3,5
1990 August .....	+ 4,7	+ 0,7	+ 14,8	+ 2,4	- 4,0	- 9,8	+ 3,9	+ 3,6	+ 1,9	+ 3,3
1990 September .....	- 0,8	- 0,4	+ 17,2	+ 2,5	- 4,1	- 14,3	+ 4,0	+ 4,4	+ 1,8	+ 3,3
1990 Oktober .....	- 1,0	- 0,4	+ 27,2	+ 2,6	- 5,1	- 15,7	+ 3,7	+ 4,3	+ 1,9	+ 4,1
1990 November .....	- 2,8	+ 0,3	+ 19,7	+ 2,8	- 5,5	- 17,6	+ 3,9	+ 4,0	+ 2,1	+ 3,9
1990 Dezember .....	- 2,0	- 0,4	+ 5,8	+ 2,9	- 5,8	- 13,6	+ 4,0	+ 4,2	+ 2,2	+ 3,8
1991 Januar .....	- 2,1	+ 6,3	+ 11,0	+ 3,6	- 5,7	- 9,7	+ 4,6	+ 4,0	+ 2,7	+ 4,2
1991 Februar .....	- 1,5	- 0,3	+ 24,3	+ 3,9	- 4,5	- 8,2	+ 4,8	+ 3,1	+ 2,5	+ 3,9
1991 März .....	- 0,9	- 4,2	+ 6,9	+ 4,0	- 5,5	- 14,1	+ 4,6	+ 2,7	+ 2,8	+ 3,4
1991 April .....	- 0,3	- 2,2	+ 5,2	+ 3,5	- 5,7	- 13,8	+ 4,3	+ 3,2	+ 2,5	+ 2,1
1991 Mai .....	- 0,9	- 2,1	+ 12,2	+ 3,5	- 7,2	- 13,9	+ 4,8	+ 4,3	+ 2,3	+ 2,3
1991 Juni .....	+ 5,0	- 2,9	+ 13,5	+ 3,6	- 8,3	- 15,4	+ 4,6	+ 4,3	+ 2,2	+ 1,8
1991 Juli .....	+ 6,0	- 1,6	+ 26,0	+ 3,5	- 8,6	- 14,2	+ 4,6	+ 4,7	+ 1,8	+ 1,9
1991 August .....	+ 4,1	+ 0,3	+ 3,3	+ 3,6	- 8,9	- 16,6	+ 4,6	+ 5,0	+ 1,4	+ 2,2
1991 September .....	+ 3,2	+ 1,1	- 2,2	+ 3,9	- 7,7	- 18,6	+ 4,5	+ 4,5	+ 1,7	+ 2,1
1991 Oktober .....	+ 6,9	+ 0,9	- 9,4	+ 3,9	- 7,8	- 15,8	+ 4,8	+ 4,9	+ 1,5	+ 1,2
1991 November .....	+ 12,1	+ 0,9	- 1,5	+ 3,9	- 7,8	- 10,6	+ 4,6	+ 4,7	+ 1,5	+ 1,1
1986 D .....	+ 2,5	- 0,3	+ 0,8	- 4,1	- 7,7	+ 1,6	+ 1,3	+ 0,6	+ 1,8	- 3,3
1987 D .....	+ 2,3	- 4,0	- 0,8	- 0,1	- 1,1	+ 1,2	+ 0,7	+ 0,8	+ 2,0	- 5,4
1988 D .....	+ 2,4	+ 1,8	-	+ 2,5	+ 3,4	+ 1,4	+ 0,3	+ 2,4	+ 1,6	- 0,2
1989 D .....	+ 3,3	+ 1,5	+ 5,1	+ 3,8	+ 4,3	+ 2,8	+ 2,0	+ 0,8	- 2,9	+ 3,4
1990 D .....	+ 4,1	- 0,8	+ 6,9	+ 0,1	- 1,7	+ 2,8	+ 1,5	-	- 0,4	- 1,9
1989 November .....	+ 3,2	+ 0,3	+ 8,3	+ 2,0	+ 1,1	+ 3,2	+ 2,7	+ 0,9	- 4,8	+ 2,7
1989 Dezember .....	+ 3,3	-	+ 8,6	+ 2,1	+ 0,8	+ 3,7	+ 2,1	+ 0,9	- 4,8	+ 1,4
1990 Januar .....	+ 3,2	- 1,3	+ 8,8	+ 1,9	+ 0,5	+ 3,9	+ 0,9	+ 0,2	- 1,0	-
1990 Februar .....	+ 3,8	- 1,4	+ 9,6	+ 1,5	+ 0,1	+ 3,5	+ 0,7	-	- 1,3	- 0,6
1990 März .....	+ 3,9	- 1,5	+ 9,5	+ 1,1	- 0,5	+ 3,2	+ 1,5	+ 0,3	- 2,5	- 0,5
1990 April .....	+ 4,1	- 1,6	+ 9,4	+ 0,1	- 1,6	+ 2,6	+ 1,5	+ 0,4	- 2,5	- 0,2
1990 Mai .....	+ 4,1	- 1,4	+ 9,3	- 0,3	- 2,3	+ 2,6	+ 1,3	+ 0,6	- 2,0	-
1990 Juni .....	+ 4,1	- 1,4	+ 8,7	- 0,4	- 2,5	+ 2,7	+ 1,0	+ 0,3	-	- 0,9
1990 Juli .....	+ 4,2	- 1,6	+ 7,8	- 0,4	- 2,4	+ 2,4	+ 1,4	+ 0,2	- 1,0	- 1,4
1990 August .....	+ 4,4	- 1,7	+ 6,2	- 0,5	- 2,5	+ 2,4	+ 1,3	-	- 0,9	- 3,0
1990 September .....	+ 4,3	- 0,7	+ 5,4	- 0,4	- 2,3	+ 2,3	+ 1,9	- 0,1	+ 1,7	- 4,9
1990 Oktober .....	+ 4,3	- 0,4	+ 3,3	-	- 2,0	+ 2,9	+ 2,1	-	+ 1,7	- 3,8
1990 November .....	+ 4,4	+ 1,0	+ 2,8	- 0,4	- 2,4	+ 2,5	+ 2,0	- 1,0	+ 1,7	- 4,0
1990 Dezember .....	+ 4,4	+ 1,9	+ 1,7	- 0,7	- 2,5	+ 2,0	+ 2,0	- 0,7	+ 1,7	- 3,4
1991 Januar .....	+ 4,5	+ 2,8	+ 0,8	- 0,6	- 2,3	+ 1,8	+ 4,4	+ 0,1	+ 1,1	- 2,2
1991 Februar .....	+ 4,0	+ 3,6	- 0,7	- 0,6	- 2,2	+ 1,8	+ 4,2	+ 0,1	+ 0,9	- 1,1
1991 März .....	+ 4,2	+ 3,5	- 1,4	- 0,2	- 1,9	+ 2,3	+ 3,4	- 0,2	+ 1,5	- 0,8
1991 April .....	+ 3,4	+ 3,2	- 2,1	+ 0,2	- 1,6	+ 2,6	+ 3,7	+ 0,1	+ 1,5	- 1,0
1991 Mai .....	+ 3,4	+ 2,4	- 1,9	+ 0,3	- 1,2	+ 2,5	+ 3,8	+ 0,6	+ 1,1	- 0,6
1991 Juni .....	+ 3,0	+ 1,9	- 2,6	+ 0,4	- 1,1	+ 2,4	+ 4,2	+ 1,3	+ 1,0	- 0,1
1991 Juli .....	+ 3,0	+ 1,8	- 2,8	+ 0,5	- 0,8	+ 2,3	+ 4,2	+ 1,7	+ 3,8	- 0,2
1991 August .....	+ 3,1	+ 1,8	- 2,7	+ 0,2	- 1,0	+ 2,0	+ 4,9	+ 1,6	+ 3,6	+ 0,9
1991 September .....	+ 3,3	+ 1,8	- 2,7	+ 0,2	- 1,0	+ 2,1	+ 4,8	+ 1,5	+ 1,1	+ 2,6
1991 Oktober .....	+ 3,5	+ 0,8	- 2,4	- 0,2	- 1,8	+ 1,9	+ 5,0	+ 1,6	+ 1,7	+ 2,8
1991 November .....	+ 3,6	- 0,6	- 2,6	- 0,1	- 1,8	+ 2,1	+ 5,4	+ 2,5	+ 1,8	+ 4,1

**3 Langfristige Übersichten**  
**3.1 Institutionelle Gliederung**  
 1985 = 100\*)

Jahr	Großhandel insgesamt	Großhandel mit ...								
		Getreide, Futtermittel, Düngemitteln, Tieren	technischen Chemikalien, Rohdrogen, Kautschuk	festen Brennstoffen, Mineralöl-erzeugnissen	Erzen, Stahl, NE-Metallen usw.	Holz, Baustoffen, Installationsbedarf	Altmaterial, Reststoffen	Nahrungsmitteln, Getränken, Tabakwaren	Textilien, Bekleidung, Schuhen, Lederwaren	pharmazeutischen, kosmetischen u.ä. Erzeugnissen
1960	47,2	71,2	49,9	25,4	56,0	38,5	103,1	55,3	44,9	40,9
1961	47,2	70,0	50,0	25,3	55,0	39,6	102,4	54,9	45,5	42,1
1962	47,8	72,5	49,4	25,6	53,8	40,2	91,1	56,3	45,7	43,7
1963	48,0	73,2	49,7	25,9	54,1	40,9	78,8	56,5	46,6	44,9
1964	48,1	73,2	48,2	25,1	55,1	41,8	82,5	56,3	47,6	44,9
1965	49,0	74,9	48,5	25,6	55,9	42,4	85,8	58,0	49,0	45,8
1966	49,6	75,6	49,2	25,6	56,5	42,8	79,3	58,6	50,2	48,1
1967	49,4	72,2	49,5	26,8	54,1	41,8	71,5	59,2	50,2	50,4
1968 <sup>1)</sup>	48,5	67,7	48,6	25,8	53,2	41,3	72,2	58,6	50,1	50,9
1969	49,5	68,7	48,4	24,6	56,9	42,5	80,1	60,1	50,5	51,1
1970	51,0	67,6	52,6	26,3	60,3	46,4	82,8	59,0	52,0	53,6
1971	52,5	67,1	54,2	28,7	60,0	50,4	67,2	60,1	53,8	56,1
1972	54,2	70,6	53,6	28,7	60,2	52,2	61,2	63,5	56,0	59,7
1973	59,5	80,0	55,7	34,2	67,6	56,4	76,2	68,0	60,2	62,4
1974	67,3	80,5	74,7	44,9	81,2	64,0	114,0	70,7	67,1	68,4
1975	69,6	84,9	75,5	47,6	75,7	66,3	73,7	76,2	69,9	73,5
1976	73,6	93,5	76,2	52,9	79,9	68,5	81,6	80,0	70,3	74,2
1977	75,0	95,3	73,8	51,3	72,5	71,3	70,2	87,5	74,7	76,0
1978	74,4	92,0	68,8	51,3	73,6	72,5	65,8	84,3	77,5	78,5
1979	79,5	93,8	76,1	65,9	78,3	76,3	86,3	84,2	79,9	80,6
1980	85,4	96,4	84,0	79,6	81,5	84,5	87,2	87,4	84,5	84,0
1981	92,0	104,3	87,3	95,8	85,6	89,4	85,2	92,4	88,7	89,5
1982	97,0	108,4	87,2	97,3	100,0	94,4	84,4	98,0	93,0	90,5
1983	97,1	108,1	91,1	94,2	96,3	96,3	83,5	98,7	95,3	94,5
1984	99,9	107,2	96,2	98,7	98,8	98,1	101,1	100,8	97,2	97,0
1985	100	100	100	100	100	100	100	100	100	100
1986	92,6	94,1	96,6	62,8	93,1	101,2	71,7	98,2	101,8	102,1
1987	89,2	86,4	92,5	57,7	85,7	101,9	60,4	93,7	103,1	103,5
1988	89,9	85,4	95,3	51,7	95,3	103,1	83,2	93,4	104,4	105,5
1989	94,5	87,2	98,0	62,7	105,4	106,0	94,5	96,4	103,9	107,5
1990	95,2	83,9	95,6	65,9	101,4	110,0	77,0	97,9	104,6	106,5

\*) Vor 1968 umbasiert von Originalbasis 1962 (= 100), von 1968 bis 1975 einschließlich umbasiert von Originalbasis 1970 (= 100), von 1976 bis 1979 einschließlich umbasiert von Originalbasis 1976 (= 100),

von 1980 bis 1984 einschließlich umbasiert von Originalbasis 1980 (= 100).  
 1) Ab 1968 ohne Umsatz-(Mehrwert-)steuer.

**3 Langfristige Übersichten**  
**3.2 Gütersystematische Gliederung\*)**  
 1985 = 100\*\*)

Jahr	Erzeugnisse der Landwirtschaft	Bergbau-liche Erzeugnisse	Mineral-öl-erzeugnisse	Eisen und Stahl	NE-Metalle und -Metall-halb-zeug	Straßen-fahr-zeuge	Elektro-technische Erzeug-nisse	Chemische Erzeug-nisse	Beklei-dung, Haus-, Bett- und Tisch-wäsche	Erzeug-nisse des Ernäh-rungs-gewerbes
1968 <sup>1)</sup> .....	65,3	28,7	26,0	49,2	86,6	47,6	73,1	48,8	48,9	63,8
1969 .....	68,4	29,4	24,1	51,9	100,1	48,1	73,0	48,6	50,0	64,6
1970 .....	63,4	33,5	24,7	56,7	96,0	50,4	76,1	50,7	52,1	65,2
1971 .....	63,1	36,8	26,8	58,4	76,5	53,8	77,9	53,3	54,3	66,1
1972 .....	67,9	38,4	25,8	59,1	71,5	55,9	78,3	55,2	56,9	69,6
1973 .....	72,9	39,9	33,2	66,3	86,8	58,0	79,8	57,6	61,8	76,3
1974 .....	72,7	48,9	44,9	80,9	108,6	63,0	87,9	68,5	66,2	78,2
1975 .....	79,1	59,0	45,2	76,4	71,7	69,5	90,6	73,5	69,4	82,0
1976 .....	89,2	63,0	50,6	79,7	82,6	72,5	89,6	74,7	65,1	85,9
1977 .....	95,8	62,6	48,7	70,6	78,5	75,2	90,5	74,8	71,6	89,8
1978 .....	88,2	65,6	47,6	74,2	71,8	77,3	90,1	74,9	76,2	88,2
1979 .....	88,4	68,0	64,7	77,8	87,3	80,1	89,8	78,1	78,3	89,0
1980 .....	91,3	78,9	79,5	78,6	92,7	83,5	93,3	84,1	84,2	91,4
1981 .....	98,3	89,6	96,4	82,5	93,0	86,8	97,0	89,6	88,3	96,9
1982 .....	102,7	93,9	97,7	101,1	87,3	91,7	99,8	92,7	92,4	101,1
1983 .....	101,6	95,2	93,8	95,4	93,6	94,1	99,5	94,3	94,7	102,1
1984 .....	107,2	98,5	98,6	98,0	103,1	97,2	99,9	96,3	96,2	102,0
1985 .....	100	100	100	100	100	100	100	100	100	100
1986 .....	95,3	74,5	60,2	95,9	78,7	103,3	99,6	99,7	101,8	96,7
1987 .....	89,0	71,7	54,3	85,5	77,1	107,0	98,3	95,7	103,8	91,5
1988 .....	87,7	62,9	48,9	93,8	104,2	110,2	97,6	97,4	105,5	91,3
1989 .....	89,4	75,6	59,8	102,6	120,1	113,5	98,3	98,9	102,4	94,4
1990 .....	91,0	76,7	64,0	98,8	101,0	117,7	99,7	98,1	102,0	92,6

\*) Nach dem produktionswirtschaftlichen Zusammenhang.  
 \*\*) Vor 1968 umbasiert von Originalbasis 1962 (= 100), von 1968 bis 1975 einschließlich umbasiert von Originalbasis 1970. (= 100), von 1976 bis 1979 ein-

schließlich umbasiert von Originalbasis 1976 (= 100), von 1980 bis 1984 einschließlich umbasiert von Originalbasis 1980 (= 100).  
 1) Ab 1968 ohne Umsatz-(Mehrwert-)steuer.