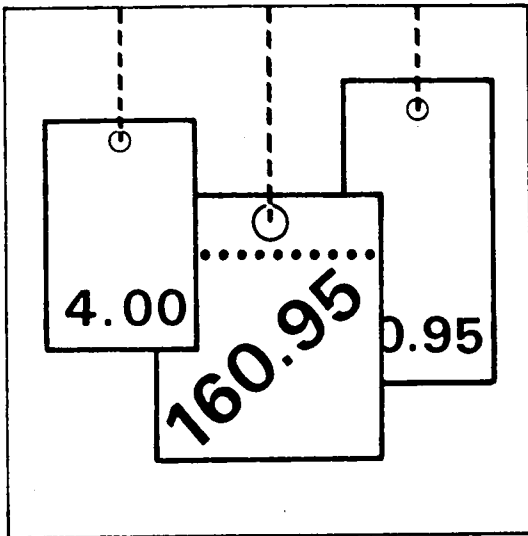


Statistisches Bundesamt

Preise



Fachserie 17

Reihe 2

Preise und Preisindizes für gewerbliche Produkte
(Erzeugerpreise)

November 1989

Statistisches Bundesamt
Bibliothek - Dokumentation - Archiv

Metzler - Poeschel Stuttgart

Hinweis

Neuerscheinung in der Fachserie 17

Bestellnummer 2170291-88900

Reihe 2.S.1

Index der Erzeugerpreise gewerblicher Produkte
- Lange Reihen -

Weitere Informationen s. S. 39

Herausgeber:
Statistisches Bundesamt
Gustav-Stresemann-Ring 11
6200 Wiesbaden 1

Verlag:
Metzler-Poeschel Stuttgart

Verlagsauslieferung:
Hermann Leins GmbH & Co.
Verlags-KG
Holzwiesenstr. 2
7408 Kusterdingen
Telefon: 07071/33046
Telex: 7 262 891 mepo d
Telefax: 07071/33653

Erscheinungsfolge: monatlich

Erschienen im Januar 1990

Preis: DM 7,50

Bestellnummer: 2170200-89111

Copyright: Statistisches Bundesamt, Wiesbaden 1990

Vervielfältigung - außer für gewerbliche Zwecke -
mit Quellenangabe gestattet.

Inhalt

	Seite
T e x t t e i l	
1 Erläuterungen	4
2 Aktuelle Ergebnisse	7
3 Schaubild	8
T a b e l l e n t e i l	
Indizes	
1 Index der Erzeugerpreise gewerblicher Produkte (Inlandsabsatz)	
1.1 Aktuelle Ergebnisse	9
1.2 Mittelfristige Übersicht	26
1.3 Langfristige Übersicht	34
2 Zusammengefaßter Index der Erzeugerpreise gewerblicher Produkte im Inlands- und Auslandsabsatz	35
Preise	
3 Erzeugerpreise ausgewählter gewerblicher Produkte	36

Die Angaben beziehen sich auf das Bundesgebiet; sie schließen Berlin (West) ein.

Zeichenerklärung

- r = berichtigte Zahl
- = nichts vorhanden
- ... = Angaben fallen später an
- . = Zahlenwert unbekannt oder geheimzuhalten
- | = grundsätzliche Änderung innerhalb
einer Reihe, die den zeitlichen Ver-
gleich beeinträchtigt

Abkürzungen

G	=	Gramm	M(m)	=	Meter
KG(kg)	=	Kilogramm	M3(m ³)	=	Kubikmeter
DT(dt)	=	Dezitonne (100 kg)	L(l)	=	Liter
T(t)	=	Tonne	HL(hl)	=	Hektoliter
MM(mm)	=	Millimeter	KW(kW)	=	Kilowatt
CM(cm)	=	Zentimeter	MWH(mWh)	=	Megawattstunde
CM3(cm ³)	=	Kubikzentimeter	V	=	Volt
D	=	Jahresdurchschnitt			

Soweit Ergebnisse für die einzelnen Bundesländer berechnet und veröffentlicht werden, erscheinen sie in den "Statistischen Berichten" der Statistischen Landesämter unter der Kennziffer M I l.

1 Erläuterungen

- 1 Der Index der Erzeugerpreise gewerblicher Produkte (Inlandsabsatz) mißt die Entwicklung der Preise für die im Inland von der Energie- und Wasserversorgung sowie dem Bergbau und Verarbeitenden Gewerbe hergestellten und abgesetzten Erzeugnisse. Die Bezugsgröße des Gesamtindex ist die Summe aller gewerblichen Inlandsumsätze im Basisjahr (gegenwärtig: 1985), wie sie vor allem durch den Monatsbericht im Bergbau und im Verarbeitenden Gewerbe nachgewiesen wird. Damit werden also auch die Umsätze zwischen den gewerblichen Unternehmen preisstatistisch berücksichtigt (sog. Bruttoprinzip der auf Wirtschaftsbereiche bezogenen Preisindexberechnung). Im Hinblick auf die wesentlichen Rechengänge kann der Index als der gewogene Durchschnitt aus den Preisveränderungszahlen in der Darstellung Basisjahr = 100 (überwiegend Durchschnittsmeßzahlen) bezeichnet werden, die für eine repräsentative Auswahl gewerblicher Produkte (die sog. Preisrepräsentanten) gebildet werden. Als Wägungszahlen (= Indexgewichte) dienen die Umsatzanteile jeweils derjenigen Erzeugnisse im Basisjahr, für die Einzelpreisreihen als repräsentativ angesehen werden.
- 2 Die Einzelpreisreihen werden in der Form von Meßzahlen auf der Grundlage des Preisstandes im Basisjahr (= 100) dargestellt. Sie beruhen auf den Ergebnissen monatlicher Preiserhebungen bei einer repräsentativen Auswahl gewerblicher Unternehmen. Stichtag der Erhebungen ist der 21. des Berichtsmonats (bei Benzin, Dieselkraftstoff und Heizölen der 15.). Erfragt werden die an diesem Tag (ggf. kurz davor oder danach) vertraglich vereinbarten Preise. Damit die monatlichen Werte einer Einzelpreisreihe nur "reine" Preisveränderungen zum Ausdruck bringen, müssen alle für die Höhe des Preises maßgeblichen Faktoren, die sogenannten preisbestimmenden Merkmale, so lange wie möglich konstant gehalten werden.
- 3 Der Index wird nach der sogenannten Laspeyres-Formel berechnet. Das bedeutet, daß die aus dem gegenwärtigen Basisjahr (1985) stammenden Wägungszahlen bis zur Umstellung des Index auf ein neueres Basisjahr unverändert bleiben. Als nächstes Basisjahr ist das Jahr 1990 in Aussicht genommen. Das letzte Basisjahr vor dem gegenwärtigen Basisjahr war das Jahr 1980. Für längerfristige Vergleiche können durchlaufende Reihen durch Verkettung der gegenwärtigen Berechnungsergebnisse auf Basis 1985 (= 100) mit den früheren Indexzahlen auf Basis 1980 (= 100) gebildet werden. Zu diesem Zweck enthalten die Tabellen 1.1 und 2 Verkettungsfaktoren, die als Quotienten aus den Januarindizes 1985 auf der neuen Basis 1985 = 100 und den entsprechenden Januarindizes auf der früheren Basis 1980 = 100 gebildet worden sind. Die Verkettungsfaktoren gelten solange, wie der Index auf Basis 1985 berechnet und veröffentlicht wird.

Dies gilt nicht nur für die Mengeneinheit des beobachteten Erzeugnisses und dessen qualitative Beschaffenheit, sondern auch für die verschiedenen Handels-, Liefer- und Zahlungsbedingungen. Ändert sich eines dieser Merkmale, so kann die Differenz zwischen dem neuen und dem zuletzt gemeldeten Preis eine unechte Preisveränderung enthalten, die eliminiert werden muß.

Die monatlich ermittelten Preise sind Effektivpreise (keine Listenpreise) ohne Mehrwertsteuer, aber ggf. einschließlich Verbrauchsteuern (z.B. Mineralölsteuer, Tabaksteuer) und anderer gesetzlicher Abgaben (z.B. Ausgleichsabgabe bei elektrischem Strom, Bevorratungsbeitrag bei Mineralölerzeugnissen). Gegenwärtig werden rund 5 000 Unternehmen nach ihren Verkaufspreisen für insgesamt 2 400 Preisrepräsentanten befragt. Dem Index liegen rund 15 500 Einzelpreisreihen zugrunde.

Umbasierung auf 1985 = 100: Indizes auf Basis 1980 = 100, die sich auf Berichtsperioden vor 1985 beziehen, sind mit dem Verkettungsfaktor zu multiplizieren (Achtung: die für die Berichtsperioden Januar 1985 bis Februar 1988 auf Basis 1980 veröffentlichten Indizes dürfen nicht auf Basis 1985 umgerechnet werden! Für diese Zeit liegen originär berechnete Indizes auf Basis 1985 vor, die in den Jahresberichten 1987 und 1988 veröffentlicht sind). Vgl. auch Pkt. 6 und 7 dieser Erläuterungen.

Umbasierung auf 1980 = 100: Sämtliche auf Basis 1985 originär gerechneten Indizes (d.h. ab Berichtsmonat Januar 1985) können mittels Division durch den Verkettungsfaktor auf Basis 1980 umgerechnet werden. (Achtung: Die Art der Berechnung des Verkettungsfaktors erfordert bereits die Umrechnung der Indizes auf Basis 1980 ab Berichtsmonat Januar 1985! Soll erst nach Einstellung der Berechnung auf Basis 1980 von Basis 1985 auf Basis 1980 umgerechnet werden, so kann man sich mit der Ermittlung eigener Verkettungsfaktoren behelfen, die sinnvollerweise als Quotienten aus den Indizes Februar 1988 (Basis 1985) und Februar 1988 (Basis 1980) zu rechnen sind).

Die Angabe eines Verkettungsfaktors fehlt bei denjenigen Positionen, für die es keine Indexreihe auf früherer Basis gibt bzw. bei denen eine Verbindung der alten mit der neuen Reihe wegen zu großer Unterschiede in der Auswahl von Preisrepräsentanten problematisch wäre.

- 4 Der Index der Erzeugerpreise gewerblicher Produkte wird nicht nur als Gesamtreihe, d.h. für die Gesamtheit der gewerblichen Produkte (genau genommen: ohne Spalt- und Brutstoffe; von den Wasserfahrzeugen nur Boote und Yachten; ohne Luft- und Raumfahrzeuge), sondern für eine große Zahl von Gütergruppen verschiedener Aggregationsstufen berechnet und veröffentlicht. Die dabei angewandten Gliederungsprinzipien sind

die des "Systematischen Güterverzeichnis für Produktionsstatistiken", Ausgabe 1982 (GP 1982), dem auch die Beschreibung der verschiedenen Indexpositionen entspricht. Zur eindeutigen Bestimmung werden diesen Positionen in der Tabelle 1.1 die betreffenden GP-Nummern vorangestellt. Einige Zusammenfassungen, die anderen Systematiken entstammen und deshalb keine Nummer haben, werden des allgemeinen Interesses wegen gebracht.

- 5 Während die Tabelle 1.1 dem kurzfristigen Vergleich dient, enthält die Tabelle 1.2 Reihen für einen mehrjährigen Zeitraum. In dieser Tabelle werden auch jährlich und monatlich die prozentualen Indexveränderungen im Jahresabstand (Jahresveränderungsraten) ausgewiesen. Eine langfristige Übersicht mit jährlichen Angaben für 1938 und ab 1949 bietet für die wichtigsten Teilindizes Tabelle 1.3. Die Tabelle 2 bietet für nahezu die gleichen Produktzusammenfassungen wie in der Tabelle 1.2 Nachweise über die Preisentwicklung bei den gewerblichen Produkten insgesamt, einschließlich der Exporte. Hierbei handelt es sich um eine Kombination des Index der Erzeugerpreise gewerblicher Produkte im Inlandsabsatz mit dem Teilindex für gewerbliche Erzeugnisse aus dem Index der Ausfuhrpreise.
- 6 In der vorliegenden Reihe 2 der Fachserie 17 erscheinen auch Jahressberichte. Sie enthalten zu allen Positionen der Tabelle 1.1 Indexzahlen für einen mehrjährigen Zeitraum. Auf Basis 1985 zurückgerechnete Indizes sind in tiefer sachlicher Untergliederung für Perioden vor 1985 veröffentlicht in Fachserie 17, Reihe 2. S. 1 - Lange Reihen - (Best.-Nr. 2170291-88900).
- 7 Weitere methodische Erläuterungen zur Berechnung des Index der Erzeugerpreise gewerblicher Produkte auf Basis 1985 enthält ein Aufsatz in Heft 4/1988 der Zeitschrift "Wirtschaft und Statistik"; eine vertiefte methodische Darstellung ist in Fachserie 17, Reihe 2. S. 1 - Lange Reihen - abgedruckt.

8 Gewerbliche Erzeugnisse werden außer im Index der Ausführpreise (Best.-Nr. 2170800) auch noch in den folgenden, für andere Wirtschaftsstufen monatlich berechneten Preisindizes des Statistischen Bundesamtes nachgewiesen und ebenfalls in der Fachserie 17 veröffentlicht: Index der Großhandelsverkaufspreise (Best.-Nr. 2170600), Index der Einzelhandelspreise (Best.-Nr. 2170700), Preisindex für die Lebenshaltung aller privaten Haushalte sowie bestimmter Haushaltstypen (Best.-Nr. 2170700), Index der Einfuhrpreise (mit verschiedenen Teilindizes für gewerbliche Erzeugnisse aus dem Ausland) (Best.-Nr. 2170800).

Für den Bereich des Baugewerbes werden vierteljährlich Preisindizes für Bauwerke (Wohngebäude, Gewerbliche Betriebsgebäude u.a.) ermittelt (Best.-Nr. 2170400).

Wichtige Informationen bietet auch der monatlich berechnete Index der Grundstoffpreise (Best.-Nr. 2170300), der sich auf die Einkaufsseite der Unternehmen des Produzierenden Gewerbes bezieht.

9 Die Tatsache, daß aus den Indexzahlen der Effekt von Qualitätsänderungen und anderen Änderungen in den preisbestimmenden Merkmalen der beobachteten Erzeugnisse herausgerechnet wurde, kann von besonderer Bedeutung sein, wenn die Indizes zur Ermittlung von Wiederbeschaffungswerten

verwendet werden. Sind Güter in der ursprünglichen Qualität nicht mehr käuflich, weil von der betreffenden Güterart nur verbesserte Ausführungen am Markt sind, dann können sich bei der Verwendung der Preisindizes Wiederbeschaffungswerte ergeben, die unter den Beträgen liegen, die bei der Wiederbeschaffung tatsächlich aufgewendet werden müssen.

10 Die Durchschnittspreise, die in diesem Bericht veröffentlicht werden (S. 36 ff), können im allgemeinen nur als grobe Anhaltspunkte für das absolute Preisniveau der betreffenden Waren angesehen werden, denn die Statistik der Erzeugerpreise gewerblicher Produkte ist, wie die gesamte amtliche Preisstatistik, auf den Nachweis von Preisveränderungen ausgerichtet. Deswegen sind ihre wichtigsten Ergebnisse Preisindizes und Preismaßzahlen und nicht etwa Durchschnittspreise. Wirklich zuverlässige Angaben über das absolute Preisniveau würden andere Erhebungsverfahren und vor allem eine viel größere Anzahl von Einzelpreisen (einzelner Berichtsstellen) voraussetzen.

11 Die Monatsberichte der Fachserie 17, Reihe 2 "Preise und Preisindizes für gewerbliche Produkte (Erzeugerpreise)" erscheinen etwa 4 Wochen, die Jahresberichte etwa 3 Monate nach Ablauf des Berichtszeitraumes und sind zu beziehen über den Buchhandel oder direkt beim Verlag Metzler-Poeschel, Stuttgart, Verlagsauslieferung: Hermann-Leins-Verlags-KG, Holzwiesenstr. 2, 7408 Kusterdingen.

2 Aktuelle Ergebnisse

Der Index der Erzeugerpreise gewerblicher Produkte (Inlandsabsatz) ging von Oktober 1989 (Indexstand: 100,1, 1985 = 100) auf November 1989 (100,0) um 0,1 % zurück und lag damit um 3,1 % über dem Stand vom November 1988 (97,0). In der Berechnung ohne Mineralölerzeugnisse wurde der Stand vor einem Jahr nur um 2,4 % überschritten. Im Oktober und September 1989 hatte in der vollständigen Berechnung die Jahresveränderungsrate + 3,4 % bzw. + 3,0 % betragen.

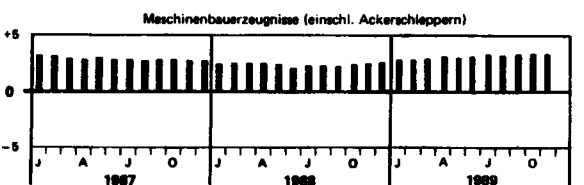
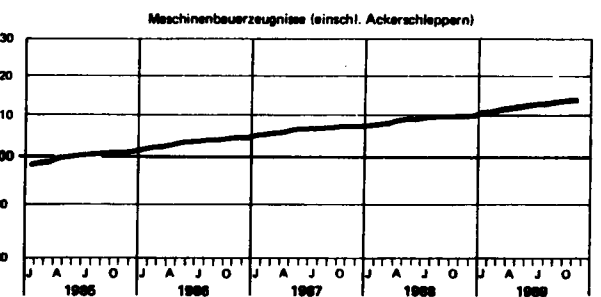
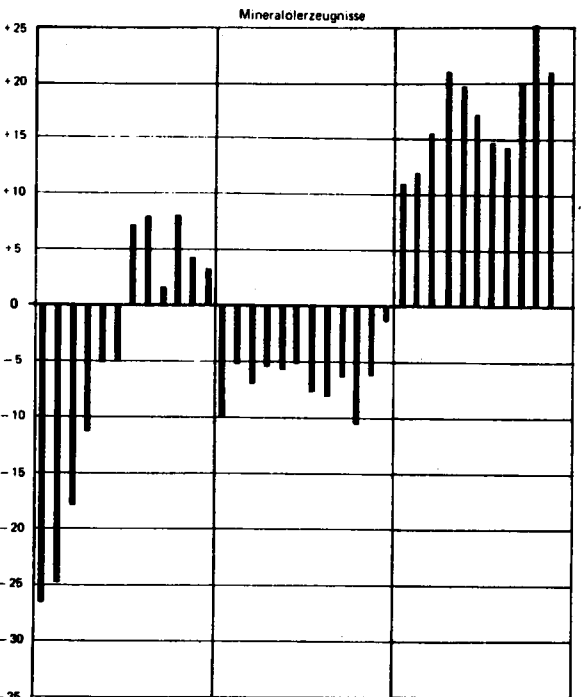
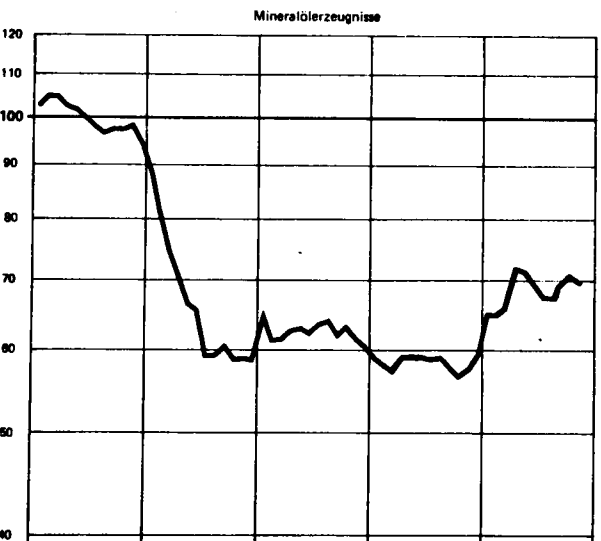
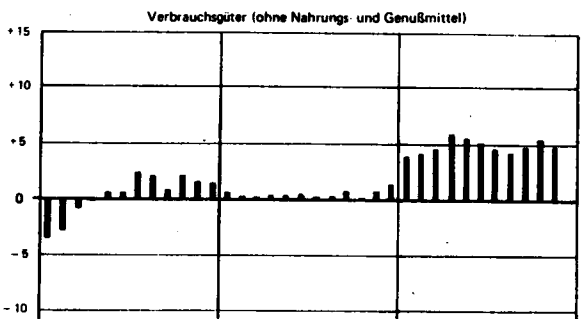
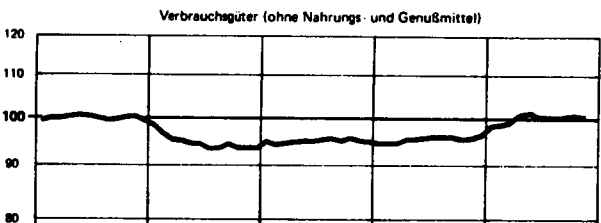
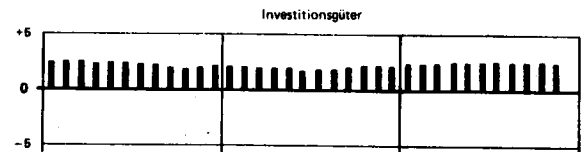
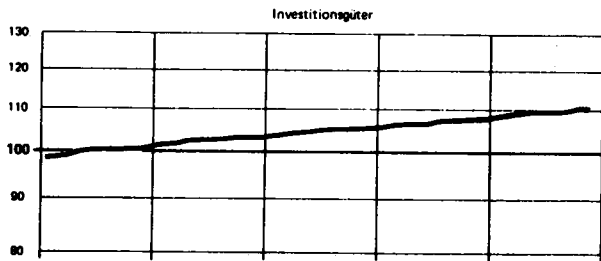
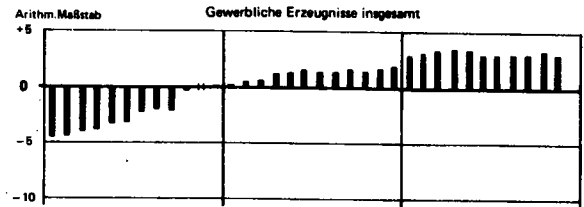
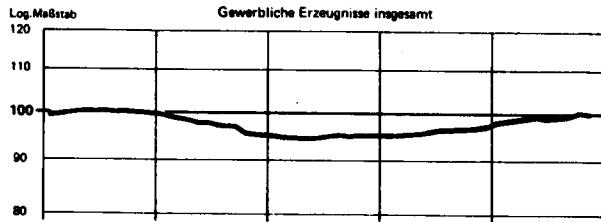
Nennenswerte Verbilligungen gab es gegenüber dem Vormonat im November 1989 bei Motorenbenzin und leichtem Heizöl (jeweils - 3,2 %), schwerem Heizöl (- 4,0 %), Betonstahl (- 3,0 %), Hüttenaluminium (- 5,9 %), Elektrolytkupfer (- 10,9 %), Blei (- 9,7 %), Feinzink (- 11,7 %), Halbzeug aus Kupfer und Kupferlegierungen (- 8,7 %), Betonstahlmatten (- 6,7 %), isolierten Drähten und Leitungen (- 2,9 %), Kabeln (- 3,5 %), Ölkuchen und Schrotten (- 2,0 %), frischem Schweinefleisch (- 2,9 %) sowie bei Röstkaffee (- 2,2 %).

Teurer als im Vormonat waren im November 1989 unter anderem Flüssiggas (+ 11,4 %), Bitumen (+ 12,4 %), anorganische Grundstoffe und Chemikalien (+ 1,5 %), Nadelschnittholz (+ 2,3 %), Kisten aus Holz (+ 2,4 %) sowie Flachpaletten aus Holz (+ 2,1 %).

INDEX DER ERZEUGERPREISE GEWERBLICHER PRODUKTE (INLANDSABSAZ) UND AUSGEWÄHLTE TEILINDIZES
1985 = 100

Preisindex

Veränderung gegenüber dem jeweiligen Vorjahresmonat in %



1 INDEX DER ERZEUGERPREISE GEWERBLICHER PRODUKTE (INLANDSABSATZ)

1.1 AKTUELLE ERGEBNISSE

1985 = 100

LFD NR.	NR. DER GP-SYSTEMATIK	WARENGRUPPE, -ZWEIG, -KLASSE UND -ART	WAEGUNGS- ANTEIL AM GESAMT- INDEX IN PROMILLE	VERKET- TUNGS- FAKTOR 1)	1988	1988	1989		VERAENDERUNG NOV. 1989 GEGENUEBER NOV. 1988 IN PROZENT	
					DURCH- SCHNITT	NOV.	OKT.	NOV.	NOV. 1989	NOV. 1988
1		GEWERBLICHE ERZEUGNISSE INSGESAMT	1 000	0,81931	96,3	97,0	100,1	100,0	+ 3,1	- 0,1
		DARUNTER:								
2		FERTIGERZEUGNISSE 2)	288,72	0,83700	101,1	101,7	105,5	105,3	+ 3,5	- 0,2
3		INVESTITIONSGUETER	139,89	0,83362	107,0	107,8	110,5	110,5	+ 2,5	-
4		VERBRAUCHSGUETER (OHNE NAHRUNGS- UND GENUSSMITTEL)	148,83	0,84109	95,5	95,9	100,9	100,4	+ 4,7	- 0,5
5		VERBRAUCHSGUETER (OHNE NAHRUNGS- UND GENUSSMITTEL, OHNE MINERALOELERZEUGNISSE)	117,27	0,85272	105,0	105,6	107,5	107,5	+ 1,8	-
6		GEWERBLICHE ERZEUGNISSE INSGESAMT (OHNE ELEKTRIZITAET, ERDGAS, FERNWAERME UND WASSER)	842,02	0,84180	98,8	99,9	102,7	102,4	+ 2,5	- 0,3
7		GEWERBLICHE ERZEUGNISSE INSGESAMT (OHNE MINERALOEL- ERZEUGNISSE)	945,20	0,82378	98,5	99,3	101,8	101,7	+ 2,4	- 0,1
8		GEWERBLICHE ERZEUGNISSE INSGESAMT (OHNE NE-METALLE UND -METALLHALBZEUG)	984,73	0,81864	96,2	96,7	99,9	99,9	+ 3,3	-
9	10/2122	ELEKTRIZITAET, ERDGAS, FERNWAERME, WASSER 3) 4)	157,98	0,68447	82,8	81,3	86,6	86,7	+ 6,6	+ 0,1
10	10	ELEKTRIZITAET, FERNWAERME, WASSER 3) 4)	95,76	.	105,2	105,1	106,3	106,3	+ 1,1	-
11	21	BERGBAULICHE ERZEUGNISSE	87,14	.	62,3	59,8	68,7	69,1	+15,6	+ 0,6
12		BERGBAULICHE ERZEUGNISSE (OHNE ERDGAS)	24,92	0,74497	97,0	97,3	100,0	100,1	+ 2,9	+ 0,1
13		ERZEUGNISSE DES VERARBEITENDEN GEWERBES	817,10	0,84466	98,8	100,0	102,8	102,5	+ 2,5	- 0,3
14		ERZEUGNISSE DES VERARBEITENDEN GEWERBES (OHNE MINERALOELERZEUGNISSE)	762,30	0,85151	101,7	103,0	105,1	104,9	+ 1,8	- 0,2
15		ERZEUGNISSE DES GRUNDSTOFF- UND PRODUKTIONS- GUETERGEWERBES	238,87	0,82387	87,9	89,9	93,7	92,9	+ 3,3	- 0,9
16	22	MINERALOELERZEUGNISSE	54,80	0,77120	58,4	57,6	70,8	69,7	+21,0	- 1,6
17	25	STEINE UND ERDEN, ASBESTWAREN, SCHLEIFMITTEL	22,60	0,83502	103,1	103,3	104,8	104,9	+ 1,5	+ 0,1
18	27	EISEN UND STAHL	27,01	0,83236	94,3	97,0	99,5	99,4	+ 2,5	- 0,1
19	28	NE-METALLE UND -METALLHALBZEUG (EINSCHL. EDEL- METALLEN UND DEREN HALBZEUG)	15,27	0,90814	102,7	117,5	113,6	106,3	- 9,5	- 6,4
20	29	GIESSEREIERZEUGNISSE	9,22	0,81910	105,6	107,6	111,4	111,2	+ 3,3	- 0,2
21	301	ERZEUGNISSE DER ZIEHEREIEN UND KALTHALZWERKE	6,91	0,84348	98,9	101,4	103,2	102,6	+ 1,2	- 0,6
22	40	CHEMISCHE ERZEUGNISSE	77,98	0,82471	92,5	94,3	94,4	94,1	- 0,2	- 0,3
23	521/527	FLACHGLAS UND GLASFASER	1,39	0,88830	106,3	107,0	111,4	111,2	+ 3,9	- 0,2
24	53	SCHNITTHOLZ, SPERRHOLZ UND SONSTIGES BEARBEITETES HOLZ	6,33	1,06277	100,0	100,5	108,9	110,1	+ 9,6	+ 1,1
25	55	HOLZSCHLIFF, ZELLSTOFF, PAPIER UND PAPPE 5)	8,68	0,82677	94,7	97,9	101,4	101,4	+ 3,6	-
26	59	GUMMIWAREN	8,68	0,81344	100,6	101,3	103,3	103,3	+ 2,0	-
27		ERZEUGNISSE DES INVESTITIONSGUETER PRODUZIERENDEN GEWERBES	309,96	0,84517	105,5	106,1	108,4	108,4	+ 2,2	-
28	302	ERZEUGNISSE DER STAHLVERFORMUNG	13,00	0,85603	101,8	102,3	104,2	104,0	+ 1,7	- 0,2
29	31	STAHLBAUERZEUGNISSE UND SCHIENENFAHRZEUGE	16,79	0,82595	107,5	108,2	112,6	112,7	+ 4,2	+ 0,1
30	32	MASCHINENBAUERZEUGNISSE (EINSCHL. ACKERSCHLEPPERN)	73,43	0,81917	109,0	109,8	113,4	113,5	+ 3,4	+ 0,1
31	33	STRASSENFAHRZEUGE (OHNE ACKERSCHLEPPER)	73,75	0,82344	108,5	109,3	111,2	111,3	+ 1,8	+ 0,1
32	345	BOOTE UND JACHTEN	0,03	0,79696	107,2	108,5	109,7	109,9	+ 1,3	+ 0,2
33	36	ELEKTROTECHNISCHE ERZEUGNISSE	85,80	0,88613	102,3	102,6	103,8	103,6	+ 1,0	- 0,2
34	37	FEINMECHANISCHE UND OPTISCHE ERZEUGNISSE; UHREN	8,86	0,86720	105,5	106,1	108,1	108,2	+ 2,0	+ 0,1
35	38	EISEN-, BLECH- UND METALLWAREN	27,89	0,83956	103,4	104,4	107,5	107,4	+ 2,9	- 0,1
36	50	BUEROMASCHINEN; DATENVERARBEITUNGSGERAETE UND -EINRICHTUNGEN	8,65	0,96815	89,3	88,9	87,6	87,6	- 1,5	-
37	70	FERTIGTEILBAUTEN IM HOCHBAU	1,76	0,83768	106,9	107,9	112,0	112,7	+ 4,4	+ 0,6
38		ERZEUGNISSE DES VERBRAUCHSGUETER PRODUZIERENDEN GEWERBES	137,72	0,85186	103,8	104,8	107,2	107,3	+ 2,4	+ 0,1
39	39	MUSIKINSTRUMENTE, SPIELWAREN, SPORTGERAETE, SCHMUCK BELICHTETE FILME, FUELLHALTER U. AE.	3,98	0,86801	103,6	101,4	102,8	103,0	+ 1,6	+ 0,2
40	51	FEINKERAMISCHE ERZEUGNISSE	2,42	0,83235	106,1	106,8	109,5	109,5	+ 2,5	-
41	522/524	HOHLGLAS UND VEREDELTES FLACHGLAS	4,72	0,91364	98,8	98,8	101,1	101,4	+ 2,6	+ 0,3
42	54	HOLZWAREN	20,57	0,83123	108,5	109,6	113,7	113,9	+ 3,9	+ 0,2
43	56	PAPIER- UND PAPPEWAREN	14,79	0,83001	101,2	103,1	106,2	106,5	+ 3,3	+ 0,3
44	57	DRUCKEREIERZEUGNISSE	20,04	0,85182	106,3	107,5	110,3	110,3	+ 2,6	-
45	58	KUNSTSTOFFERZEUGNISSE	25,41	0,90302	103,6	105,3	105,3	106,1	+ 0,8	- 0,2
46	61	LEDER	1,11	0,77945	99,2	99,2	99,9	100,3	+ 1,1	+ 0,4
47	62	LEDERWAREN UND SCHUHE	4,53	0,85224	104,8	105,7	107,8	107,7	+ 1,9	- 0,1
48	63	TEXTILIEN	23,28	0,83957	99,6	99,8	102,3	102,5	+ 2,7	+ 0,2
49	64	BEKLEIDUNG	16,87	0,84211	104,7	105,5	107,3	107,3	+ 1,7	-
50		ERZEUGNISSE DES NAHRUNGS- UND GENUSSMITTELGEWERBES	130,55	0,87763	98,0	98,9	101,3	101,1	+ 2,2	- 0,2
51	68	ERZEUGNISSE DES ERNAHRUNGSGEWERBES	113,74	0,88948	96,9	97,6	100,0	99,8	+ 2,3	- 0,2
52	69	TABAKWAREN	16,81	0,76888	104,8	107,9	109,9	110,0	+ 1,9	+ 0,1

1) SIEHE ERLAEUTERUNGEN PUNKT 3.

2) FERTIGERZEUGNISSE NACH IHRER VORWIEGENDEN VERWENDUNG ENTSPRECHEND DER WARENGLIEDERUNG DES INDEX DER GEWERBLICHEN BRUTTOPRODUKTION FUER INVESTITIONS- UND VERBRAUCHSGUETER.

3) IN DEN PREISINDIZES FUER ELEKTRIZITAET IST DIE AUSGLEICH- ABGABE NACH DEM DRIITEN VERSTROMUNGSGESETZ BERUECKSICHTIGT.

4) BEI ELEKTRIZITAET, ERDGAS, WASSER; EINSCHL. DER VERKAUEFE DER WEITERVERTEILER.

5) OHNE PREISREPRESENTANTEN FUER HOLZSCHLIFF.

1 INDEX DER ERZEUGERPREISE GEWERBLICHER PRODUKTE (INLANDSABSATZ)

1.1 AKTUELLE ERGEBNISSE

1985 = 100

LFD NR.	NR. DER GP-SYSTEMATIK	WARENGRUPPE, -ZWEIG, -KLASSE UND -ART	WAEGUNGS- ANTEIL AM GESAMT- INDEX IN PROMILLE	VERKET- TUNGS- FAKTOR 1)	1988	1989		VERAENDERUNG		
					DURCH- SCHNITT	NOV.	OKT.	NOV.	NOV. 1988	OKT. 1989
183	28	NE-METALLE UND -METALLHALBZEUG (EINSCHL. EDEL- METALLEN UND DEREN HALBZEUG)	15,27	0,90814	102,7	117,5	113,6	106,3	- 9,5	- 6,4
184	281	NE-METALLE UND EDELMETALLE, ROH	7,34	0,96689	104,3	121,5	114,7	105,5	-13,2	- 8,0
185	2811	LEICHTMETALLE UND DEREN LEGIERUNGEN DARUNTER:	3,78	.	108,1	120,5	107,9	101,5	-15,8	- 5,9
186	2811 12	HUETTENALUMINIUM, NICHT LEGIERT	2,27	0,86243	105,5	121,4	109,4	103,0	-15,2	- 5,9
187	2813	SCHWERMETALLE UND DEREN LEGIERUNGEN	3,30	0,98088	102,6	126,6	126,6	113,3	-10,5	-10,5
188	2813 11	ELEKTROLYTKUPFER (KATHODEN)	1,79	0,96176	108,6	137,6	127,0	113,2	-17,7	-10,9
189	2813 17	KUPFERLEGIERUNGEN	0,23	0,86383	92,2	113,2	126,6	121,6	+ 7,4	- 3,9
190	2813 21	WEICH- UND FEINBLEI	0,40	1,46038	100,2	105,2	122,2	110,4	+ 4,9	- 9,7
191	2813 31	FEINZINK	0,88	.	94,2	117,6	127,7	112,7	- 4,2	-11,7
192	2817	EDELMETALLE	0,26	1,72296	72,2	69,2	62,6	65,5	- 5,3	+ 4,6
193	2817 10	SILBER	0,14	2,09216	63,5	61,0	53,2	55,4	- 9,2	+ 4,1
194	2817 20	GOLD	0,12	1,19307	82,2	78,8	73,5	77,2	- 2,0	+ 5,0
195	284	NE-METALLHALBZEUG UND EDELMETALLHALBZEUG DARUNTER:	7,93	0,85501	101,2	113,8	112,6	107,1	- 5,9	- 4,9
196	2841	HALBZEUG AUS ALUMINIUM UND ALUMINIUMLEGIERUNGEN	3,93	0,83252	99,3	110,1	106,8	106,2	- 3,5	- 0,6
197	2843	HALBZEUG AUS KUPFER UND KUPFERLEGIERUNGEN	3,81	0,87766	103,1	117,6	117,8	107,5	- 8,6	- 8,7
198	29	GIESSEREIERZEUGNISSE	9,22	0,81910	105,6	107,6	111,4	111,2	+ 3,3	- 0,2
199	291	EISEN-, STAHL- UND TEMPERGUSS DARUNTER:	6,01	0,81131	106,7	107,7	112,1	112,5	+ 4,5	+ 0,4
200	1	SERIENFERTIGUNG	4,14	0,81131	106,6	107,5	111,5	111,9	+ 4,1	+ 0,4
201	2	EINZELFERTIGUNG	1,29	0,80116	107,4	108,5	112,1	112,4	+ 3,6	+ 0,3
202	2912	DAVON:								
203	1	GUSSEISEN MIT LAMELLENGRAPHIT	2,88	0,82254	105,8	106,8	110,8	111,5	+ 4,4	+ 0,6
204	2	SERIENFERTIGUNG	2,36	0,81743	106,0	107,0	111,2	111,9	+ 4,6	+ 0,6
205	2913	EINZELFERTIGUNG	0,52	0,84333	105,1	106,0	109,0	109,9	+ 3,7	+ 0,8
206	1	GUSSEISEN MIT KUGELGRAPHIT	1,44	0,83518	105,4	106,7	112,3	112,3	+ 5,2	-
207	2	SERIENFERTIGUNG	0,72	0,83376	104,8	105,6	108,3	108,3	+ 2,6	-
208	3	EINZELFERTIGUNG	0,14	0,79181	108,2	109,1	112,9	112,9	+ 3,5	-
209	2914	DRUCKROHRE	0,58	0,84517	105,5	107,5	117,2	117,2	+ 9,0	-
210	1	STAHLGUSS	1,26	0,75849	108,8	110,9	115,0	115,0	+ 3,7	-
211	2	SERIENFERTIGUNG	0,63	0,74037	110,4	111,3	115,5	115,5	+ 3,8	-
212	2917	EINZELFERTIGUNG	0,63	0,77055	109,1	110,5	114,4	114,4	+ 3,5	-
213	295	TEMPERGUSS (SERIENFERTIGUNG)	0,43	0,84906	107,3	108,2	112,3	112,3	+ 3,8	-
214	2951	NE-METALLFORMGUSS	3,21	0,83717	103,5	107,2	109,9	108,7	+ 1,4	- 1,1
215	2954	LEICHTMETALLFORMGUSS	2,15	0,83962	104,3	108,2	108,0	106,7	- 1,4	- 1,2
		SCHWERMETALLFORMGUSS	1,06	.	101,8	105,2	113,9	112,7	+ 7,1	- 1,1
216	30	ERZEUGNISSE DER ZIEHEREIEN UND KALTWALZWERKE UND DER STAHLVERFORMUNG	19,91	0,85157	100,8	102,0	103,8	103,5	+ 1,5	- 0,3
217		NACHRICHTLICH GP-NR. 301 UND 2733 10/50 2)	.	0,84070	98,9	101,4	103,2	102,7	+ 1,3	- 0,5
218	301	ERZEUGNISSE DER ZIEHEREIEN UND KALTWALZWERKE	6,91	0,84348	98,9	101,4	103,2	102,6	+ 1,2	- 0,6
219	3011	KALTWALZWERKS- UND ZIEHEREI-ERZEUGNISSE	3,29	0,81457	103,3	104,5	107,0	107,0	+ 2,4	-
220	3011 10	BLANKSTAHL	1,13	0,83888	102,1	103,0	106,6	106,6	+ 3,5	-
221	3011 50	BANDSTAHL, KALT GEWALZT	2,16	0,80066	103,9	105,3	107,2	107,2	+ 1,8	-
222	3015	KALT GEZUGENER DRAHT	1,40	0,85404	95,8	98,1	104,4	104,4	+ 6,4	-
223	3017	DRAHTERZEUGNISSE DARUNTER:	2,22	0,87605	94,4	98,8	96,7	94,8	- 4,0	- 2,0
224	3017 34	BETONSTAHLMATTE NACH DIN 488	0,82	0,87023	79,5	90,2	79,5	74,2	-17,7	- 6,7
225	302	ERZEUGNISSE DER STAHLVERFORMUNG	13,00	0,85603	101,8	102,3	104,2	104,0	+ 1,7	- 0,2
226	3021	GESENKSCHMIEDESTUECKE, FREIFORMSCHMIEDESTUECKE BIS 125 KG ROHGEWICHT DARUNTER:	4,11	0,83518	101,0	101,5	102,7	102,5	+ 1,0	- 0,2
227	3021 1	GESENKSCHMIEDESTUECKE AUS STAHL	3,52	0,84287	103,1	103,2	105,8	103,5	+ 0,3	- 0,3
228	3022	KALTFLIESSPRESSTEILE, PRESS-, ZIEH- UND STANZTEILE AUS STAHL	2,08	0,86754	100,8	102,6	103,9	103,1	+ 0,5	- 0,8
229	30 23	FEDERN AUS STAHL UND NE-METALL	1,66	0,86313	102,6	102,8	104,0	104,0	+ 1,2	-
230	30 23 12/26	FEDERN, WARM GEFORMT	0,81	.	98,6	98,5	99,7	99,7	+ 1,2	-
231	30 23 22/41	FEDERN, KALT GEFORMT	0,85	.	106,3	106,9	108,2	108,2	+ 1,2	-
232	30 24	KETTEN AUS STAHL	0,48	.	99,3	98,8	100,1	99,8	+ 1,0	- 0,3
233	30 25	SCHRAUBEN, NORM- UND FASSONDREHTEILE AUS STAHL UND NE-METALL DARUNTER:	4,67	0,85827	102,9	103,0	106,0	106,1	+ 3,0	+ 0,1
234	30 25 43-45	SCHRAUBEN AUS STAHL	0,89	.	99,4	99,9	103,5	103,7	+ 3,8	+ 0,2
235	30 25 95	ANDERE FASSONDREHTEILE AUS STAHL UND NE-METALL	2,84	0,86104	104,4	104,1	107,4	107,4	+ 3,2	-

1) SIEHE ERLAEUTERUNGEN PUNKT 3.

2) ERZEUGNISSE DER ZIEHEREIEN UND KALTWALZWERKE UND PRAEZISIONS- STAHLROHRE.

1 INDEX DER ERZEUGERPREISE GEWERBLICHER PRODUKTE (INLANDSABSATZ)

1.1 AKTUELLE ERGEBNISSE

1985 = 100

LFD NR.	NR. DER GP-SYSTEMATIK	WARENGRUPPE, -ZWEIG, -KLASSE UND -ART	WAEGUNGS- ANTEIL AM GESAMT- INDEX IN PROMILLE	VERKET- TUNGS- FAKTOR 1)	1988	1988	1989		VERAENDERUNG	
					DURCH- SCHNITT	NOV.	OKT.	NOV.	NOV. 1988	OKT. 1989
236	31	STAHLBAUERZEUGNISSE UND SCHIENENFAHRZEUGE	16,79	0,82595	107,5	108,2	112,6	112,7	+ 4,2	+ 0,1
237	311	STAHL- UND LEICHTMETALLKONSTRUKTIONEN	9,41	0,82776	106,0	106,5	111,2	111,6	+ 4,8	+ 0,4
238	3111	DARUNTER: HOCHBAUKONSTRUKTIONEN AUS STAHL UND LEICHTMETALL	3,46	0,86001	106,0	106,3	112,3	112,9	+ 6,2	+ 0,5
239	3111 3	DARUNTER: HALLEN	0,90	0,85356	106,0	105,6	113,1	113,1	+ 7,1	-
240	3111 51	MASTE UND TUERME	0,22	0,81660	105,9	105,0	108,8	108,8	+ 3,6	-
241	3112	BRUECKEN AUS STAHL UND LEICHTMETALL	0,17	0,84175	106,4	107,1	110,9	110,9	+ 3,5	-
242	3119	BAUELEMENTE, SCHALUNGSGERUESTE UND KLEIN- KONSTRUKTIONEN AUS STAHL UND LEICHTMETALL	4,27	0,79582	107,8	108,9	114,2	114,6	+ 5,2	+ 0,4
243	3119 10	DARUNTER: TORE UND TUEREN	1,60	0,76727	109,3	110,5	117,0	117,0	+ 5,9	-
244	3119 20	FENSTER	1,93	0,82158	105,8	106,6	110,5	111,3	+ 4,4	+ 0,7
245	312	WEICHEN, KREUZUNGEN U. AE. GLEISMATERIAL	0,20	0,88121	102,5	102,2	102,2	102,2	-	-
246	315	DAMPFKESSEL, BEHAELTER UND ROHRLEITUNGEN	5,28	0,81510	110,2	111,2	115,7	115,2	+ 3,6	- 0,4
247	3151	DARUNTER: DAMPKESSEL	1,38	0,80089	108,4	108,9	113,5	113,5	+ 4,2	-
248	3155	BEHAELTER (ORTSFEST) UEBER 100 M3 FASSUNGS- VERMOEGEN	1,30	0,83461	108,1	109,1	112,7	112,7	+ 3,3	-
249	3156	ROHRLEITUNGEN	1,06	0,78018	116,1	119,5	122,2	122,2	+ 2,3	-
250	3157	HEIZKESSEL FUER WARMWASSERHEIZUNGSANLAGEN	1,16		111,4	110,9	117,6	115,4	+ 4,1	- 1,9
251	317	SCHIENENFAHRZEUGE	1,90	0,84373	107,7	108,6	111,9	111,9	+ 3,0	-
252	3173	DARUNTER: SCHIENENGEBUNDENE WAGEN	1,09	0,87401	107,6	108,2	111,5	111,5	+ 3,0	-
253	32	MASCHINENBAUERZEUGNISSE (EINSCHL. ACKERSCHLEPPERN)	73,43	0,81917	109,0	109,8	113,4	113,5	+ 3,4	+ 0,1
254		NACHRICHTLICH GP-NRN. 32 UND 50 2)		0,82913	106,9	107,6	110,7	110,8	+ 3,0	+ 0,1
255		GEWERBLICHE ARBEITSMASCHINEN	44,00	0,81276	110,0	110,9	114,3	114,4	+ 3,2	+ 0,1
256	3211/12	METALLBEARBEITUNGSMASCHINEN	6,71	0,80050	113,4	114,0	117,8	117,9	+ 3,4	+ 0,1
257	3211	METALLBEARBEITUNGSMASCHINEN DER SPANABHEBENDEN FORMUNG	4,69	0,79804	113,8	114,1	117,8	117,9	+ 3,3	+ 0,1
258		DARUNTER: NC-GESTEUERT	2,84		111,6	111,8	115,7	115,9	+ 3,7	+ 0,2
259	3211 1	HOBEL-, STOSS- UND RAEUMMASCHINEN	0,04	0,78589	113,5	114,6	118,5	118,5	+ 3,4	-
260	3211 2	DREH-, AUSSENGEWINDESCHNEID- UND ABSTECHMASCHINEN	0,50	0,80818	112,3	112,8	116,7	116,7	+ 3,5	-
261	3211 3	REVOLVERDREHMASCHINEN UND DREHAUTOMATEN	0,60	0,78543	111,3	111,3	115,2	115,2	+ 3,5	-
262	3211 4	BOHRMASCHINEN UND INNENGEWINDESCHNEIDMASCHINEN	0,19	0,82002	113,6	114,8	117,1	117,1	+ 2,0	-
263	3211 5	FRAESMASCHINEN, WAAGERECHT-BOHR- UND -FRAES- MASCHINEN	0,86	0,80821	110,2	110,6	113,5	113,5	+ 2,6	-
264	3211 6	SAEGE- UND FEILMASCHINEN	0,15	0,79280	112,4	113,4	119,5	119,5	+ 5,4	-
265	3211 7	SCHLEIF-, LAEPP- UND POLIERMASCHINEN	0,86	0,79053	116,3	117,2	122,7	122,7	+ 4,7	-
266	3211 8	VERZAHNMASCHINEN	0,22	0,75982	120,8	122,5	129,6	129,6	+ 5,8	-
267	3211 9	ANDERE METALLBEARBEITUNGSMASCHINEN DER SPANAB- HEBENDEN FORMUNG UND AUFBAUEINHEITEN	1,27		115,2	114,9	117,0	117,4	+ 2,2	+ 0,3
268	3212	METALLBEARBEITUNGSMASCHINEN DER SPANLOSEN FORMUNG	2,02	0,80474	112,4	113,8	117,9	117,9	+ 3,6	-
269		DARUNTER: NC-GESTEUERT	0,38		118,7	118,0	124,2	124,2	+ 5,3	-
270	3212 1	HAEMMER, SCHMIEDE-, NIET-, BIEGE- UND RICHT- MASCHINEN, ZIEHBAENKE	0,24	0,81969	111,7	114,2	115,9	115,9	+ 1,5	-
271	3212 2	PRESSEN MIT MECHANISCHEM ANTRIEB	0,35	0,80179	114,7	116,4	120,0	120,0	+ 3,1	-
272	3212 3	PRESSEN MIT HYDRAULISCHEM ANTRIEB	0,32	0,82260	111,0	112,4	118,6	118,6	+ 5,5	-
273	3212 4	BLECHBEARBEITUNGSMASCHINEN	0,66	0,77014	113,0	113,8	119,0	119,0	+ 4,6	-
274	3212 5	DRAHTBE- UND -VERARBEITUNGSMASCHINEN	0,38	0,82522	110,7	111,9	114,4	114,4	+ 2,2	-
275	3212 7	PRESSEN FUER DIE HERSTELLUNG VON BOLZEN, SCHRAUBEN, NIETEN, MUTTERN UND DGL.	0,07	0,78984	112,6	114,2	117,9	118,5	+ 3,8	+ 0,5
276	3214	INDUSTRIEDEFEN	0,32	0,80776	109,2	110,5	112,1	112,1	+ 1,4	-
277		NACHRICHTLICH GP-NRN. 3214, 3279 14/17 3)	0,81		108,5	109,3	111,1	111,1	+ 1,6	-
278	3215	GIESSEREIMASCHINEN	0,36	0,81225	110,2	110,8	115,2	115,2	+ 4,0	-
279	3216	PRUEFMASCHINEN	0,37	0,80099	113,8	114,9	118,3	118,8	+ 3,4	+ 0,4
280	3217	HOLZBE- UND -VERARBEITUNGSMASCHINEN	1,56	0,80229	110,0	110,9	114,8	114,8	+ 3,5	-
281	3217 1	DARUNTER: SAEGEMASCHINEN	0,16	0,79592	109,7	110,2	113,0	113,1	+ 2,6	+ 0,1
282	3217 2	HOBEL-, FRAES-, BOHR- UND STEMMSCHINEN	0,20	0,76583	112,6	114,1	117,5	117,5	+ 3,0	-
283	3217 3	DREH- UND KOPIERMASCHINEN, SCHLEIF- UND POLIERMASCHINEN	0,05	0,80804	109,2	110,2	112,0	112,0	+ 1,6	-
284	3218	MASCHINEN- UND PRAEZISIONSWERKZEUGE FUER DIE METALLBEARBEITUNG	2,94	0,84870	110,4	111,7	114,1	114,1	+ 2,1	-
285	3219	SCHWEISSGERAETE UND -MASCHINEN (OHNE ELEKTRISCHE)	0,22	0,86333	107,1	107,6	110,1	110,1	+ 2,3	-
286	3231	KOMPRESSOREN UND VAKUUMPUMPEN, DRUCKLUFTGERAETE, -WERKZEUGE UND -BREMSEN	1,54	0,79854	109,2	109,8	113,7	113,7	+ 3,6	-
287	3231 1	DARUNTER: HUBKOLBENKOMPRESSOREN	0,15	0,81369	110,8	112,0	116,5	116,5	+ 4,0	-
288	3231 21-23	DREHKOLBENKOMPRESSOREN	0,26		111,6	112,4	116,2	116,2	+ 3,4	-
289	3231 29	STRASSENFAHRBARE KOMPRESSOREN ALS ANHAENGER	0,06	0,98350	102,3	102,0	103,4	103,4	+ 1,4	-
290	3231 31	VAKUUMPUMPEN, MECHANISCH	0,16		110,9	112,6	116,9	116,9	+ 3,8	-
291	3231 4	DRUCKLUFTGERAETE	0,23	0,85777	108,5	107,1	110,3	110,3	+ 3,0	-
292	3231 7	DRUCKLUFTWERKZEUGE	0,04	0,82701	109,6	109,2	110,8	110,8	+ 1,5	-

1) SIEHE ERLAEUTERUNGEN PUNKT 3.
2) MASCHINENBAUERZEUGNISSE (EINSCHL. ACKERSCHLEPPERN), BUERO- MASCHINEN; DATENVERARBEITUNGSGERAETE UND -EINRICHTUNGEN.

3) INDUSTRIEDEFEN, BRENNER FUER FLUESSIGE UND GASFOERMIGE BRENNSTOFFE.

1 INDEX DER ERZEUGERPREISE GEWERBLICHER PRODUKTE (INLANDSABSATZ)

1.1 AKTUELLE ERGEBNISSE

1985 = 100

LFD NR.	NR. DER GP-SYSTEMATIK	WARENGRUPPE, -ZWEIG, -KLASSE UND -ART	WAEGUNGS- ANTEIL AM GESAMT- INDEX IN PROMILLE	VERKET- TUNGS- FAKTOR 1)	1988	1988	1989		VERAENDERUNG NOV. 1988 GEGENUEBER NOV. 1988 IN PROZENT	
					DURCH- SCHNITT	NOV.	OKT.	NOV.	NOV. 1989	OKT. 1989
411	36	ELEKTROTECHNISCHE ERZEUGNISSE	85,80	0,88613	102,3	102,6	103,8	103,6	+ 1,0	- 0,2
412		NACHRICHTLICH GP-NRN. 36 UND 505 2)	.	0,89098	101,1	101,4	102,4	102,2	+ 0,8	- 0,2
413		ELEKTROTECHNISCHE INVESTITIONSGUETER	25,29	0,86859	103,4	103,9	104,5	104,2	+ 0,3	- 0,3
414		ELEKTROTECHNISCHE VERBRAUCHSGUETER	17,84	0,93123	98,8	98,9	99,2	99,2	+ 0,3	-
415	361	GERAETE UND EINRICHTUNGEN DER ELEKTRIZITAETS- ERZEUGUNG UND -UMWANDLUNG	9,76	0,89351	104,1	104,6	107,1	107,2	+ 2,5	+ 0,1
416	3611	DARUNTER: ELEKTROMOTOREN UND -GENERATOREN	5,09	0,87236	105,5	106,0	109,1	109,2	+ 3,0	+ 0,1
417	3611 4	DARUNTER: DREHSTROM- UND ZWEIFHASEN-WECHSELSTROMMOTOREN	2,22	0,89593	104,7	104,8	108,7	108,9	+ 3,9	+ 0,2
418	3612	TRANSFORMATOREN	1,66	0,90734	104,5	104,9	107,2	107,3	+ 2,9	+ 0,1
419	3613	STROMRICHTER	1,19	0,93863	104,3	104,5	105,6	105,6	+ 1,1	-
420	3615	ELEKTRISCHE AKKUMULATOREN	1,26	0,94195	101,9	103,1	105,8	105,8	+ 2,6	-
421	3617	STARKSTROMKONDENSATOREN	0,28	0,86621	103,7	104,0	105,1	105,1	+ 1,1	-
422	362	GERAETE UND EINRICHTUNGEN DER ELEKTRIZITAETS- VERTEILUNG	14,31	0,86459	105,6	107,2	109,9	108,5	+ 1,2	- 1,3
423	3621	DARUNTER: HOCHSPANNUNGSSCHALTGERAETE UND -ANLAGEN AB 1 000 V	1,35	0,84314	107,1	107,5	110,5	110,5	+ 2,8	-
424	3622	NIEDERSPANNUNGSSCHALTGERAETE UND -ANLAGEN UNTER 1 000 V	4,43	0,93849	108,3	108,7	112,2	112,1	+ 3,1	- 0,1
425	3623	INSTALLATIONSGERAETE BIS 1 000 V	2,62	0,85580	104,3	104,8	109,5	109,5	+ 4,5	-
426	3625	ISOLIERTE DRAEHTE UND LEITUNGEN	3,42	0,95476	104,4	107,5	110,1	106,9	- 0,6	- 2,9
427	3626	KABEL	2,40	0,83706	103,1	106,8	105,7	102,0	- 4,5	- 3,5
428	363	ELEKTRISCHE GERAETE FUER GEMERBE UND HAUSHALT	12,51	0,88231	102,6	103,4	104,6	104,6	+ 1,2	-
429	3631	ELEKTROWERKZEUGE BIS 2 KW	1,37	0,93633	102,3	102,4	102,9	102,6	+ 0,2	- 0,3
430	3632	ELEKTROSCHWEISS- UND -LOETGERAETE	0,89	0,88670	107,2	107,8	109,7	109,7	+ 1,8	-
431	3634	ELEKTRISCHE INDUSTRIEDEFEN	0,63		113,3	114,5	121,2	121,1	+ 5,8	- 0,1
432	3635	ELEKTROAERMEGERAETE UND -EINRICHTUNGEN FUER DEN HAUSHALT	3,07	0,88929	102,3	103,3	104,3	104,3	+ 1,0	-
433	3637	ELEKTROMOTORISCHE WIRTSCHAFTSGERAETE FUER GEMERBE UND HAUSHALT	2,88	0,88153	101,3	102,0	103,2	103,2	+ 1,2	-
434	3637 40	DARUNTER: GESCHIRRSPUELMASCHINEN FUER DEN HAUSHALT	0,92	0,88653	102,2	104,2	105,5	105,5	+ 1,2	-
435	3637 83	ELEKTRISCHE HANDSTAUBSAUGER	0,26	0,94577	101,0	100,9	103,2	103,2	+ 2,3	-
436	3637 86	ELEKTRISCHE BODENSTAUBSAUGER	0,48	0,88455	97,1	96,9	96,7	96,6	- 0,3	- 0,1
437	3638	ELEKTRISCHE HAUSHALTSKUEHLMOBEL	1,55	0,85838	100,7	102,0	102,3	102,6	+ 0,6	+ 0,3
438	3639	ELEKTRISCHE HAUSHALTSWASCHMASCHINEN UND -GERAETE	2,12	0,88377	101,4	101,9	102,9	102,9	+ 1,0	-
439	3639 3	DARUNTER: WASCH-VOLLAUTOMATEN	1,59	0,88742	101,5	102,2	102,9	102,9	+ 0,7	-
440	364	ELEKTRISCHE LEUCHTEN UND LAMPEN	3,63	0,86416	105,0	105,4	106,8	106,9	+ 1,4	+ 0,1
441	3641	ELEKTRISCHE LEUCHTEN	2,45	0,80878	108,7	109,4	112,6	112,6	+ 2,9	-
442	3644	ELEKTRISCHE GLEUHLAMPEN	0,69	1,06270	97,5	97,4	96,7	97,1	- 0,3	+ 0,4
443	3647	ENTLADUNGSLAMPEN	0,49		97,3	96,4	92,3	92,5	- 4,0	+ 0,2
444	365	NACHRICHTENTECHNISCHE GERAETE UND EINRICHTUNGEN	10,71	0,92181	100,5	100,0	98,8	98,8	- 1,2	-
445	366	RUNDFUNK-, FERNSEH-, PHONOTECHNISCHE GERAETE UND EINRICHTUNGEN U. AE.	13,66	0,98435	94,9	93,7	93,3	93,3	- 0,4	-
446	3661	RUNDFUNKEMPFANGS- UND FERNSEHEMPFANGSGERAETE UND -EINRICHTUNGEN	4,81	1,00995	96,5	96,2	94,4	94,3	- 2,0	- 0,1
447	3661 74	DARUNTER: FARBFERNSEHGERAETE (TISCHEMPFANGS- UND STANDEMPFANGSGERAETE)	2,40	1,04291	95,3	94,4	92,6	92,6	- 1,9	-
448	3663	PHONOTECHNISCHE GERAETE	2,76	1,01505	91,5	90,3	90,7	90,7	+ 0,4	-
449	3663 44	DARUNTER: VIDEORECORDER	1,46		84,3	82,2	82,1	82,1	- 0,1	-
450	3663 75/77	LAUTSPRECHER MIT GEHAEUSE	0,17		99,9	99,9	99,4	100,1	+ 0,2	+ 0,7
451	3663 81	SCHALLPLATTEN	0,55	0,94316	99,8	99,9	102,2	102,2	+ 2,3	-
452	3665	ELEKTROENROEHREN, PIEZOELEKTRISCHE BAUELEMENTE, DISKRETE HALBLEITER	1,43	0,94445	93,1	91,9	89,9	89,9	- 2,2	-
453	3667	BAUELEMENTE DER ELEKTRONISCHEN SCHALTUNGSTECHNIK	4,66	0,93946	95,6	93,8	94,6	94,8	+ 1,1	+ 0,2
454	367	ELEKTRISCHE MESS-, PRUEF-, REGEL-, STEUERUNGS- GERAETE UND -EINRICHTUNGEN	10,21	0,82515	104,5	104,9	107,1	107,2	+ 2,2	+ 0,1
455	3672	ELEKTRISCHE GERAETE UND EINRICHTUNGEN ZUM MESSEN NICHTELEKTRISCHER UND ELEKTRISCHER GROESSEN	3,23		106,9	107,8	110,3	110,4	+ 2,4	+ 0,1
456	3673	ELEKTRIZITAETSAEHLER	0,20	0,87890	105,7	105,9	108,6	108,7	+ 2,6	+ 0,1
457	3674	ELEKTRISCHE MESSGERAETE FUER CHEMISCHE UND PHYSIKALISCHE UNTERSUCHUNGEN	0,75		102,7	104,1	106,3	106,4	+ 2,2	+ 0,1
458	3675	ELEKTRISCHE PRUEFGERAETE UND -EINRICHTUNGEN	0,54		107,9	107,3	109,0	108,9	+ 1,5	- 0,1
459	3677	ELEKTRISCHE REGEL- UND STEUERUNGSGERAETE UND -EINRICHTUNGEN	5,49	0,83531	103,0	103,0	105,1	105,2	+ 2,1	+ 0,1
460	368	ANDERE ELEKTROTECHNISCHE ERZEUGNISSE	11,01	0,81789	104,0	104,4	105,9	105,9	+ 1,4	-
461	3681	DARUNTER: ELEKTROMEDIZINISCHE GERAETE UND EINRICHTUNGEN	3,22	0,80275	103,7	104,5	106,2	106,2	+ 1,6	-
462	3682	ELEKTROKOHLEN UND -BUERSTEN	0,76	0,79494	96,1	96,8	99,3	99,3	+ 2,6	-
463	3686	ELEKTRISCHE AUSRUESTUNG FUER KRAFTFAHRZEUGE UND VERBRENNUNGSMOTOREN	5,71	0,82075	105,2	105,2	106,3	106,3	+ 1,0	-
464	3688	ELEKTROMAGNETISCHE GERAETE	0,59	0,79080	102,2	102,2	105,1	105,1	+ 2,8	-

1) SIEHE ERLAEUTERUNGEN PUNKT 3.

2) ELEKTROTECHNISCHE ERZEUGNISSE, DATENVERARBEITUNGSGERAETE UND -EINRICHTUNGEN.

1 INDEX DER ERZEUGERPREISE GEWERBLICHER PRODUKTE (INLANDSABSATZ)

1.1 AKTUELLE ERGEBNISSE

1985 = 100

LFD NR.	NR. DER GP- SYSTE- MATIK	WARENGRUPPE, -ZWEIG, -KLASSE UND -ART	WAEGUNGS- ANTEIL AM GESAMT- INDEX IN PROMILLE	VERKET- TUNGS- FAKTOR 1)	1988	1988	1989		VERAENDERUNG NOV. 1989 GEGENUEBER NOV. OKT. 1988 1989 IN PROZENT	
					DURCH- SCHNITT	NOV.	OKT.	NOV.		
465	37	FEINMECHANISCHE UND OPTISCHE ERZEUGNISSE; UHREN	8,86	0,86720	105,5	106,1	108,1	108,2	+ 2,0	+ 0,1
466		FEINMECHANISCHE UND OPTISCHE ERZEUGNISSE OHNE UHREN	8,08	0,85952	105,8	106,5	108,6	108,7	+ 2,1	+ 0,1
467	371	OPTISCHE ERZEUGNISSE DARUNTER:	1,94	0,87890	106,4	107,4	108,5	108,5	+ 1,0	-
468	3711	ERZEUGNISSE DER AUGENOPTIK	1,17	0,81361	102,1	102,8	103,4	103,4	+ 0,6	-
469	3713-19	OPTISCHE INSTRUMENTE DARUNTER:	0,64	0,82309	113,7	115,1	116,8	116,8	+ 1,5	-
470	3715 15	PRISMENFERNGLAESER	0,13	0,79068	114,1	115,0	120,5	120,5	+ 4,8	-
471	372	FOTO-, PROJEKTIONS- UND KINOTECHNISCHE GERAETE DARUNTER:	0,63	0,94202	101,2	102,1	105,1	105,2	+ 3,0	+ 0,1
472	3721	FOTOGERAETE	0,24	.	89,4	90,0	89,4	89,4	- 0,7	-
473	3725 12	DIAPROJEKTOREN	0,11	0,98127	107,5	108,8	109,3	109,4	+ 0,6	+ 0,1
474	375	FEINMECHANISCHE ERZEUGNISSE DARUNTER:	2,50	0,83932	107,0	107,6	111,4	111,5	+ 3,6	+ 0,1
475	3753	PRAEZISIONSMAAAGEN, GEOPHYSIKALISCHE GERAETE, FEIN- MECHANISCHE GERAETE ZUM MESSEN VON GEOME- TRISCHEN GROSSEN	0,37	0,90893	107,6	108,0	112,2	113,0	+ 4,6	+ 0,7
476	3754	FEINMECHANISCHE BETRIEBSMESS- UND REGELGERAETE	1,38	.	107,1	107,1	110,3	110,3	+ 3,0	-
477	376	MEDIZINMECHANISCHE ERZEUGNISSE DARUNTER:	3,01	0,84117	105,4	105,9	107,2	107,2	+ 1,2	-
478	3763	AERZTLICHE, ZAHN- UND TIERAERZTLICHE INSTRUMENTE	1,71	0,82929	105,4	105,5	106,0	106,0	+ 0,5	-
479	377	UHREN	0,78	0,94157	101,9	101,9	102,9	102,9	+ 1,0	-
480	3771	UHREN MIT KLEINUHRWERK DARUNTER:	0,17	.	99,9	99,7	99,7	99,7	-	-
481	38	EISEN-, BLECH- UND METALLWAREN	27,89	0,83956	103,4	104,4	107,5	107,4	+ 2,9	- 0,1
482	382	WERKZEUGE DARUNTER:	2,33	0,84944	105,0	105,1	108,3	108,3	+ 3,0	-
483		SAEGEN UND SAEGEBLAETTER FUER DIE BEARBEITUNG VON HOLZ, KUNSTSTOFF U. AE. WERKSTOFFEN	0,18	.	103,5	102,1	104,3	104,3	+ 2,2	-
484		SAEGEN UND SAEGEBLAETTER FUER DIE METALLBEARBEITUNG	0,19	.	106,8	107,5	110,6	110,6	+ 2,9	-
485		MASCHINENWERKZEUGE FUER DIE BEARBEITUNG VON HOLZ, KUNSTSTOFF U. AE. WERKSTOFFEN (OHNE SAEGEN UND SAEGEBLAETTER)	0,15	.	106,4	106,0	109,3	109,3	+ 3,1	-
486	3827 24-26	SCHRAUBWERKZEUGE	0,48	.	106,9	107,1	110,3	110,3	+ 3,0	-
487	3828	HARTMETALL UND HARTMETALLWERKZEUGE	0,92	0,88709	101,8	101,4	103,9	103,9	+ 2,5	-
488	383	HEIZ- UND KOCHGERAETE DARUNTER:	1,10	0,85090	104,7	105,7	108,2	108,3	+ 2,5	+ 0,1
489	3835	GROSSKUECHENGERAETE	0,14	.	108,9	111,8	116,1	116,1	+ 3,8	-
490	384	BLECHWAREN, BLECHKONSTRUKTIONEN UND FEINSTBLECH- PACKUNGEN DARUNTER:	13,14	0,84485	103,6	104,8	108,3	108,3	+ 3,3	-
491	3842	GERAETE UND BEDARFSARTIKEL AUS STAHLBLECH FUER HAUSWIRTSCHAFT, GEMERBE UND VERKEHR DARUNTER:	1,60	0,85358	105,1	108,0	115,8	115,5	+ 6,9	- 0,3
492	3842 11-13	HAUSHALTS- UND KUECHENGERAETE AUS STAHLBLECH	0,51	0,78230	107,8	108,7	115,1	115,1	+ 5,9	-
493	3843	ERZEUGNISSE AUS STAHLBLECH FUER DEN ZENTRAL- HEIZUNGS- UND ANDEREN BAUBEDARF, ROHRE UND SONDER- AUSSTATTUNGEN AUS STAHLBLECH, BLECHKONSTRUKTIONEN DARUNTER:	2,36	0,85850	103,9	105,3	107,6	107,7	+ 2,3	+ 0,1
494	3843 12/13	STAHLRADIATOREN UND PLATTENHEIZKOERPER	0,40	.	108,5	109,7	114,3	114,4	+ 4,3	+ 0,1
495	3844	LAGER- UND TRANSPORTBEHAELTER AUS STAHLBLECH	1,05	0,84166	104,6	105,8	109,0	109,1	+ 3,1	+ 0,1
496	3845	MOEBEL AUS STAHL- UND NE-METALLROHREN SOWIE -PROFILIEN, STAHLDRAHTMATRATZEN UND METALLBETT- STELLEN, STAHL- UND NE-METALLBLECHRICHTUNGEN DARUNTER:	3,71	0,83207	106,9	108,1	112,4	112,4	+ 4,0	-
497	3845 52-56	REGALE AUS METALLROHREN, -PROFILIEN BZW. -BLECH	0,52	0,82913	106,4	107,2	111,4	111,4	+ 3,9	-
498	3845 8	BUERONDABEL AUS METALLBLECH	0,37	0,79137	111,6	113,7	116,8	116,8	+ 2,7	-
499	3846	GERAETE UND BEDARFSARTIKEL AUS NE-METALLBLECH FUER HAUSWIRTSCHAFT, GEMERBE UND VERKEHR	1,36	0,81640	104,1	105,9	110,3	109,5	+ 3,4	- 0,7
500	3847	GELDSCHRAENKE UND TRESORANLAGEN	0,12	0,89606	106,4	106,6	106,4	106,4	- 0,2	-
501	3848	SPEZIALBEDARFSARTIKEL VERSCHIEDENER ART AUS STAHL UND NE-METALL	0,96	0,84695	102,0	103,2	107,3	107,3	+ 4,0	-
502	3849	FEINSTBLECHPACKUNGEN	1,84	0,87029	95,5	94,6	93,7	93,7	- 1,0	-
503	385	SCHLOSSER UND BESCHLAEGE DARUNTER:	3,47	0,81405	105,6	106,6	111,0	110,9	+ 4,0	- 0,1
504	3853	MOEBEL- UND ZIERBESCHLAEGE	0,78	0,77445	107,2	107,4	112,0	112,6	+ 4,8	+ 0,5
505	3854	TUERSCHLOSSER UND TUERSCHLIESSER	0,35	0,85835	99,0	99,3	103,7	103,7	+ 4,4	-
506	3856	FAHRZEUGSCHLOSSER UND -BESCHLAEGE	1,25	0,82324	102,1	102,8	105,6	105,6	+ 2,7	-
507	3857	BAUBESCHLAEGE	0,96	0,81588	111,2	113,6	119,6	119,0	+ 4,8	- 0,5
508	387	SCHNEIDWAREN UND BESTECKE	0,78	0,82398	107,8	108,6	112,0	112,1	+ 3,2	+ 0,1
509	3871	SCHNEIDWAREN	0,58	0,81970	108,6	109,1	111,9	112,0	+ 2,7	+ 0,1
510	3874	BESTECKE UND AEHNLICHE TISCHGERAETE	0,20	0,83292	105,6	107,3	112,5	112,5	+ 4,8	-
511	388	METALLWAREN UND -KURZWAREN DARUNTER:	7,07	0,84238	100,8	101,7	103,3	103,3	+ 1,6	-
512	3882	TAFELGESCHIRR, GALANTERIEWAREN U. AE. METALL- WAREN FUER DEN HAUSEGEBRAUCH	0,40	0,76531	106,0	106,7	108,7	108,7	+ 1,9	-
513	3883	BUERD- UND SCHREIBGERAETE, SONSTIGE METALLWAREN FUER GEWERBLICHE ZWECKE	0,80	0,94640	98,0	97,8	97,1	96,8	- 1,0	- 0,3
514	3885	DUENNE BAENDER, METALLFOLIEN, BLATTMETALLE, METALL- PULVER, DOSEN, TUBEN UND KAPSELN DARUNTER:	2,65	0,88096	96,9	99,1	100,3	100,1	+ 1,0	- 0,2
515	3885 13-19	FOLIEN MIT EINER DICKE UNTER 0,021 MM AUS ALUMINIUM UND -LEGIERUNGEN	1,07	.	99,1	100,4	102,8	102,4	+ 2,0	- 0,4
516	3887	METALLKURZWAREN	1,02	0,79887	106,6	107,3	109,6	110,4	+ 2,9	+ 0,7
517	3889	PRESS-, ZIEH- UND STANZTEILE UND VERWANDTE ERZEUG- NISSE	1,75	0,80279	102,8	102,5	104,4	104,4	+ 1,9	-

1) SIEHE ERLAEUTERUNGEN PUNKT 3.

1 INDEX DER ERZEUGERPREISE GEMERBLICHER PRODUKTE (INLANDSABSATZ)

1.1 AKTUELLE ERGEBNISSE

1985 = 100

LFD NR.	NR. DER GP-SYSTEMATIK	WARENGRUPPE, -ZWEIG, -KLASSE UND -ART	WAEGUNGS- ANTEIL AM GESAMT- INDEX IN PROMILLE	VERKET- TUNGS- FAKTOR 1)	1988	1988	1989		VERAENDERUNG NOV. 1989 GEGENUEBER NOV. 1988 IN PROZENT	
					DURCH- SCHNITT	NOV.	OKT.	NOV.	NOV. 1988	NOV. 1989
518	39	MUSIKINSTRUMENTE, SPIELWAREN, SPORTGERAETE, SCHMUCK, BELICHTETE FILME, FUELLHALTER U. AE.	3,98	0,86801	103,6	101,4	102,8	103,0	+ 1,6	+ 0,2
519	391/2	MUSIKINSTRUMENTE	0,39	0,78178	111,5	112,6	116,8	116,9	+ 3,8	+ 0,1
520	391	GROSSMUSIKINSTRUMENTE	0,20	0,77612	111,7	113,0	118,7	118,9	+ 5,2	+ 0,2
521	392	KLEINMUSIKINSTRUMENTE	0,19	0,78491	111,2	112,2	114,7	114,7	+ 2,2	-
		DARUNTER:								
522	3923	SCHLAG-, EFFEKTE- UND SIGNALINSTRUMENTE	0,03	0,78472	108,1	108,5	112,1	112,1	+ 3,3	-
523	3924	BLASINSTRUMENTE	0,05	0,76120	115,5	116,7	122,3	122,3	+ 4,8	-
524	3924 20	BLASINSTRUMENTE AUS METALL	0,02	0,76026	115,9	116,8	123,6	123,6	+ 5,8	-
525	3924 60	BLASINSTRUMENTE AUS HOLZ	0,03	0,76236	115,2	116,6	121,5	121,5	+ 4,2	-
526	393	SPIELWAREN	1,06	0,80115	107,3	107,6	110,5	110,5	+ 2,7	-
527	394	TURN- UND SPORTGERAETE	0,35	0,88319	106,7	107,0	109,8	109,8	+ 2,6	-
		DARUNTER:								
528	3944	GERAETE FUER EIS- UND WINTERSPORT	0,06	0,95494	100,7	101,7	102,7	102,7	+ 1,0	-
529	395	SCHMUCK, GOLD- UND SILBERSCHMIEDEWAREN	0,95	0,82225	98,5	98,7	98,9	99,7	+ 1,0	+ 0,8
530	398	ERZEUGNISSE DER FOTO- UND FILMLABORS, FUELLHALTER UND STEMPEL	1,23	0,91892	100,2	93,0	92,7	92,9	- 0,1	+ 0,2
531	3981	ERZEUGNISSE DER FOTO- UND FILMLABORS	0,67	0,93876	94,5	81,0	78,7	78,7	- 2,8	-
532	3982	FUELLER, FUELLHALTER, KUGELSCHREIBER U. AE. SCHREIB-GERAETE AUS ALLEN WERKSTOFFEN	0,54	0,89209	107,0	107,2	109,2	109,7	+ 2,3	+ 0,5
		DARUNTER:								
533	3982 11-19	FUELLER, FUELLHALTER UND FUELLFEDERHALTER	0,09	0,80808	109,2	109,5	117,5	117,5	+ 7,3	-
534	3982 22-28	KUGELSCHREIBER	0,13	0,94943	106,4	106,1	106,9	106,9	+ 0,8	-
535	3982 31/35	FASER- UND FILZSCHREIBER	0,17	.	108,2	108,9	109,7	110,1	+ 1,1	+ 0,4
536	3985	STEMPEL UND FLEXOKLISCHEES	0,02	0,86857	108,0	111,7	115,5	115,5	+ 3,4	-
537	40	CHEMISCHE ERZEUGNISSE	77,98	0,82471	92,5	94,3	94,4	94,1	- 0,2	- 0,3
538		INDUSTRIECHEMIKALIEN (GP-NRN. 41 UND 42)	23,38	.	77,6	81,5	80,5	79,7	- 2,2	- 1,0
539		CHEMISCHE SPEZIALERZEUGNISSE	54,60	.	98,8	99,8	100,3	100,3	+ 0,5	-
540		VORWIEGEND ZUR WEITERVERARBEITUNG (GP-NRN. 43-46 SOWIE 491-494)	32,55	0,82997	95,9	96,9	97,4	97,4	+ 0,5	-
541		VORWIEGEND ZUM KONSUM (GP-NRN. 47 SOWIE 495-499)	22,05	0,83943	103,2	104,1	104,6	104,6	+ 0,5	-
542	41	ANORGANISCHE GRUNDSTOFFE UND CHEMIKALIEN	6,41	0,80001	90,0	89,9	92,0	93,4	+ 3,9	+ 1,5
543	411	CHEMISCHE GRUNDSTOFFE	1,45	.	87,6	87,8	88,2	89,2	+ 1,6	-
544	412	ANORGANISCHE SAEUREN UND SAUERSTOFFVERBINDUNGEN DER NICHTMETALLE	0,81	0,75939	99,2	99,5	99,1	106,5	+ 7,0	+ 7,5
		DARUNTER:								
545	4121	SALZSAEURE	0,07	0,84447	121,4	126,6	128,8	129,9	+ 2,6	+ 0,9
546	4122	SCHWEFELSAEURE	0,20	0,73735	82,7	83,6	87,5	88,2	+ 5,5	+ 0,8
547	414	ANORGANISCHE BASEN SOWIE METALLOXIDE, -HYDROXIDE UND -PEROXIDE	1,50	0,81863	85,3	86,2	91,0	91,2	+ 5,8	+ 0,2
		DARUNTER:								
548	4146	OXIDE, HYDROXIDE UND PEROXIDE DER ALKALI- UND ERDALKALIMETALLE	0,46	.	98,9	101,0	104,9	104,9	+ 3,9	-
549	415	METALLSALZE UND -PERSALZE DER ANORGANISCHEN SAEUREN	1,90	0,74172	96,8	96,9	100,8	100,8	+ 4,0	-
		DARUNTER:								
550	4154	SALZE DER SAUERSTOFFSAEUREN DES SCHWEFELS	0,26	0,78082	101,7	103,6	104,6	104,6	+ 1,0	-
551	419	KOLLOIDE EDELMETALLE, NICHTRADIOAKTIVE ISOTOPE CHEMISCHER ELEMENTE, IHRE VERBINDUNGEN UND SONSTIGE ANORGANISCHE GRUNDSTOFFE UND CHEMIKALIEN	0,75	.	77,0	73,3	69,2	72,8	- 0,7	+ 5,2
552	42	ORGANISCHE GRUNDSTOFFE UND CHEMIKALIEN	16,97	0,79217	72,9	78,3	76,2	74,5	- 4,9	- 2,2
553		NACHRICHTLICH GP-NRN. 4221-4224 (ORGANISCHE GRUNDSTOFFE) 2)	.	.	54,0	62,9	65,4	63,5	+ 1,0	- 2,9
		DARUNTER:								
554	422	KOHLLENWASSERSTOFFE, CHEMISCH EINHEITLICH, IHRE HALOGEN-, SULFO-, NITRO- UND NITROSODERIVATE	4,77	0,80374	58,5	65,3	65,8	64,4	- 1,4	- 2,1
		DARUNTER:								
555	4221	ACYCLISCHE UND ALICYCLISCHE KOHLENWASSERSTOFFE, CHEMISCH EINHEITLICH	2,62	.	56,9	65,5	67,5	64,7	- 1,2	- 4,1
556	4224	AROMATISCHE KOHLENWASSERSTOFFE, CHEM. EINHEITLICH	1,25	0,84172	47,8	57,6	60,9	61,1	+ 6,1	+ 0,3
557	4231	ACYCLISCHE ALKOHOLE	1,84	0,85677	80,5	89,2	79,3	78,0	- 12,6	- 1,6
		DARUNTER:								
558	4231 41	AETHYLENGLYKOL	0,11	0,95423	107,6	147,1	133,7	129,0	- 12,3	- 3,5
559	425	AETHER, ALKOHOL- UND AETHERPEROXIDE, ACETALE U. AE.	1,44	0,84395	77,1	83,6	86,2	85,2	+ 1,9	- 1,2
560	426	SAEUREN, IHRE ANHYDRIDE, HALOGENIDE, PEROXIDE U. AE.	2,62	0,74440	85,7	90,7	89,2	87,2	- 3,9	- 2,2
		DARUNTER:								
561	4261	EINBASISCHE SAEUREN	1,42	0,89293	97,1	99,4	101,2	97,8	- 1,6	- 3,4
562	429	ORGANISCH-ANORGANISCHE VERBINDUNGEN UND SONSTIGE ORGANISCHE VORPRODUKTE, GRUNDSTOFFE UND CHEMIKALIEN	2,71	.	68,0	72,1	68,1	66,9	- 7,2	- 1,8
563	43	DUENGEMITTEL, PFLANZENBEHANDLUNGS- UND SCHAEDLINGS- BEKAEMPFUNGSMITTEL	3,32	0,89730	91,8	91,5	90,0	90,2	- 1,4	+ 0,2
564	431	DUENGEMITTEL	1,32	0,87757	77,1	76,2	71,6	72,0	- 5,5	+ 0,6
565	4311	EINNAEHRSTOFFDUENGER	0,57	0,86644	77,0	73,5	67,9	68,2	- 7,2	+ 0,4
566	4314	MEHRNAEHRSTOFFDUENGER	0,75	0,89309	77,1	78,2	74,5	74,9	- 4,2	+ 0,5
567	434	PFLANZENBEHANDLUNGS- UND SCHAEDLINGSBEKAEMPFUNGS- MITTEL	2,00	.	101,4	101,5	102,2	102,2	+ 0,7	-

1) SIEHE ERLAEUTERUNGEN PUNKT 3.

2) ACYCLISCHE, ALICYCLISCHE UND AROMATISCHE KOHLENWASSER- STOFFE, CHEMISCH EINHEITLICH.

1 INDEX DER ERZEUGERPREISE GEMERBLICHER PRODUKTE (INLANDSABSATZ)

1.1 AKTUELLE ERGEBNISSE

1985 = 100

LFD NR.	NR. DER GP-SYSTEMATIK	WARENGRUPPE, -ZWEIG, -KLASSE UND -ART	WAEGUNGS- ANTEIL AM GESAMT- INDEX IN PROMILLE	VERKET- TUNGS- FAKTOR 1)	1988	1988	1989		VERAENDERUNG NOV. 1988 GEGENUEBER NOV. 1989 IN PROZENT	
					DURCH- SCHNITT	NOV.	OKT.	NOV.	NOV. 1988	NOV. 1989
568	44	KUNSTSTOFFE UND SYNTHETISCHER KAUTSCHUK	12,88	0,85453	93,6	95,5	93,0	92,5	- 3,1	- 0,5
569	441	KUNSTSTOFFE	11,97	0,85953	94,2	96,3	93,5	93,0	- 3,4	- 0,5
570	4412	KONDENSATIONS-, POLYKONDENSATIONS- UND POLY- ADDITIONSPRODUKTE	4,81	.	94,6	95,3	96,0	95,8	+ 0,5	- 0,2
		DARUNTER:								
571	4412 6	POLYESTERHARZE	0,46	.	89,1	88,1	84,2	83,7	- 5,0	- 0,6
572	4414	POLYMERISATIONS- UND MISCHPOLYMERISATIONSPRODUKTE	6,45	0,91416	93,9	97,1	91,4	90,7	- 6,6	- 0,8
		DARUNTER:								
573	4414 31/33	POLYAETHYLEN	1,60	0,93132	90,1	97,9	81,3	80,7	-17,6	- 0,7
574	4414 52	POLYVINYLCHLORID	1,13	1,03093	99,8	102,8	105,5	103,9	+ 1,1	- 1,5
575	4417	KUNSTSTOFFE AUF ZELLULOSEBASIS	0,71	0,74694	93,7	95,1	95,2	93,9	- 1,3	- 1,4
576	445	SYNTHETISCHER KAUTSCHUK	0,91	0,77077	85,8	84,8	86,0	86,0	+ 1,4	-
577	45	CHEMIEFASERN	2,96	0,84909	93,6	94,1	98,2	98,4	+ 4,6	+ 0,2
578	451	ZELLULOSISCHE CHEMIEFASERN	0,59	0,77323	105,7	107,5	111,6	111,6	+ 3,8	-
579	455	SYNTHETISCHE CHEMIEFASERN	2,37	0,86549	90,6	90,7	94,9	95,1	+ 4,9	+ 0,2
580	4551	SYNTHETISCHE SPINNFASERN	1,15	0,81682	91,7	90,8	90,8	91,1	+ 0,3	+ 0,3
581	4555	SYNTHETISCHE FILAMENTGARNE	1,22	0,91730	89,7	90,7	98,8	98,9	+ 9,0	+ 0,1
582	46	FARBSTOFFE, FARBEN, LACKE UND VERWANDTE ERZEUGNISSE	7,17	0,81287	103,7	104,6	108,8	109,1	+ 4,3	+ 0,3
583	461	ANORGANISCHE PIGMENTE UND ORGANISCHE FARBSTOFFE	3,22	0,82290	105,0	105,8	109,9	109,8	+ 3,8	- 0,1
584	4612	ANORGANISCHE PIGMENTE	1,30	0,71462	112,6	114,1	123,8	123,7	+ 8,4	- 0,1
585	4617	ORGANISCHE FARBSTOFFE	1,92	0,89886	99,9	100,1	100,4	100,4	+ 0,3	-
586	464	ANSTRICHSTOFFE UND VERDUENNUNGEN	2,97	0,78435	103,7	105,2	109,7	110,7	+ 5,2	+ 0,9
		DARUNTER:								
587	4641 11	ALKYDHAARZLACKE	0,77	.	106,5	106,7	112,1	112,2	+ 5,2	+ 0,1
588	4641 61/62	DISPERSIONSFARBEN	0,56	.	106,7	111,3	109,5	111,8	+ 0,4	+ 2,1
589	467	ANDERE FARBEN UND VERWANDTE ERZEUGNISSE	0,98	0,87370	99,2	99,3	102,8	102,3	+ 3,0	- 0,5
		DARUNTER:								
590	4673 10	DRUCKFARBEN	0,80	0,92824	99,1	99,2	103,0	102,5	+ 3,3	- 0,5
591	47	PHARMAZEUTISCHE ERZEUGNISSE	11,18	0,82358	103,6	104,5	104,7	104,8	+ 0,3	+ 0,1
592	471	VITAMINE UND HORMONE, ALKALOIDE UND GLYKOSIDE, ANTIBIOTIKA, ZUBEREITETE DRUGEN	1,14	0,80715	103,1	104,3	104,6	104,6	+ 0,3	-
593	4747	HUMAN-PHARMAZEUTISCHE SPEZIALITAETEN	9,12	0,83151	103,2	104,1	104,3	104,4	+ 0,3	+ 0,1
594	1	APOTHEKENBEDARF	7,48	0,82304	103,6	104,7	104,6	104,7	-	+ 0,1
595	2	KRANKENHAUSBEDARF	1,64	0,87270	101,3	101,6	102,6	102,7	+ 1,1	+ 0,1
596	479	SONSTIGE PHARMAZEUTISCHE ERZEUGNISSE	0,92	.	107,8	108,6	109,4	109,2	+ 0,6	- 0,2
597	49	SONSTIGE CHEMISCHE ERZEUGNISSE	17,09	0,83083	99,9	100,5	101,7	101,8	+ 1,3	+ 0,1
		DARUNTER:								
598	491	GELATINE UND KLEBSTOFFE	0,84	.	109,0	109,6	110,3	113,5	+ 3,6	+ 2,9
		DARUNTER:								
599	4917	SYNTHETISCHE KLEBSTOFFE	0,61	0,84307	111,6	112,5	113,4	116,6	+ 3,8	+ 3,0
600	492	GERBSTOFFE, HILFSMITTEL FUER LEDER, TEXTILIEN UND PAPIER, ORGANISCHE GRENZFLAECHEAKTIVE STOFFE UND ZUBEREITUNGEN	1,83	.	88,6	90,1	93,7	94,2	+ 4,6	+ 0,5
601	493	ANDERE HILFSMITTEL	2,43	.	95,3	95,6	97,1	97,0	+ 1,6	- 0,1
602	494	BITUMINOESE DACH- UND DICHTUNGSMATERIALIEN, BAUTEN- SCHUTZMITTEL U. AE. ERZEUGNISSE	1,12	0,80754	94,0	91,6	92,2	91,5	- 0,1	- 0,8
603	4941	BITUMINOESE DACH- UND DICHTUNGSMATERIALIEN	0,42	.	86,5	80,1	80,1	79,0	- 1,4	- 1,4
604	4942	BAUTENSCHUTZMITTEL UND VERWANDTE ERZEUGNISSE	0,70	.	98,4	98,6	99,4	99,0	+ 0,4	- 0,4
605	495	FOTOCHEMISCHE ERZEUGNISSE, DRUCKFORMEN UND MAGNETOGRAMMTRAEGER	2,08	.	97,2	97,1	97,0	96,9	- 0,2	- 0,1
		DARUNTER:								
606	4952	FOTOCHEMISCHE ERZEUGNISSE, NICHT BELICHTET	1,03	.	100,8	101,9	103,3	103,0	+ 1,1	- 0,3
607	496	SEIFEN, WASCH- UND REINIGUNGSMITTEL	2,07	0,96079	107,9	109,8	111,3	110,9	+ 1,0	- 0,4
608	4961	SEIFEN	0,26	0,85096	99,0	99,2	101,2	100,4	+ 1,2	- 0,8
609	4965	WASCH-, SPUEL- UND REINIGUNGSMITTEL	1,81	0,98001	109,2	111,3	112,7	112,5	+ 1,1	- 0,2
610	497	KOERPERPFLEGEMITTEL	3,35	0,84176	106,1	107,5	108,6	108,7	+ 1,1	+ 0,1
		DARUNTER:								
611	4973	HAUTPFLEGEMITTEL	0,80	.	107,7	110,3	113,0	113,0	+ 2,4	-
612	4975	MUNDPFLEGEMITTEL	0,41	0,87223	103,1	103,9	104,9	104,9	+ 1,0	-
613	4976	HAARPFLEGEMITTEL	1,04	.	108,4	110,0	108,8	108,9	- 1,0	+ 0,1
614	498	SELBSTKLEBEBAENDER UND CHEMISCHER BUEROBEDARF	1,07	.	97,2	98,1	98,9	97,7	- 0,4	- 1,2
615	499	ANDERE CHEMISCHE ERZEUGNISSE	2,30	0,83334	100,9	100,9	101,4	101,9	+ 1,0	+ 0,5
		DARUNTER:								
616	4991	PUTZ- UND PFLEGEMITTEL	0,71	0,81841	101,8	101,7	107,2	108,2	+ 6,4	+ 0,9

1) SIEHE ERLAEUTERUNGEN PUNKT 3.

1 INDEX DER ERZEUGERPREISE GEMERBLICHER PRODUKTE (INLANDSABSATZ)

1.1 AKTUELLE ERGEBNISSE

1985 = 100

LFD NR.	NR. DER GP-SYSTEMATIK	WARENGRUPPE, -ZWEIG, -KLASSE UND -ART	WÄGUNGSAnteil AM GESAMT-INDEX IN PROMILLE	VERKET-TUNGS-FAKTOR 1	1988	1988	1989		VERÄNDERUNG NOV. 1989 GEGENUEBER NOV. OKT. 1988 1989 IN PROZENT	
					DURCH-SCHNITT	NOV.	OKT.	NOV.		
617	50	BUEROMASCHINEN; DATENVERARBEITUNGSGERAETE UND -EINRICHTUNGEN	8,65	0,96815	89,3	88,9	87,6	87,6	- 1,5	-
618	501	BUEROMASCHINEN	0,81	.	93,2	92,9	92,8	92,9	-	+ 0,1
619	505	GERAETE UND EINRICHTUNGEN FUER DIE AUTOMATISCHE DATENVERARBEITUNG	7,84	0,98141	88,9	88,5	87,1	87,1	- 1,6	-
620	51	FEINKERAMISCHE ERZEUGNISSE	2,42	0,83235	106,1	106,8	109,5	109,5	+ 2,5	-
621	511	HAUSHALTS-, WIRTSCHAFTS- UND ZIERGEGENSTAENDE AUS PORZELLAN	0,74	0,76471	112,5	113,8	118,5	118,5	+ 4,1	-
622	513	HAUSHALTS-, WIRTSCHAFTS- UND ZIERGEGENSTAENDE AUS STEINGUT UND STEINZEUG	0,30	0,77571	106,7	106,9	108,8	108,8	+ 1,8	-
623	515	KERAMISCHE INSTALLATIONSGEGENSTAENDE FUER SANITAERE UND HYGIENISCHE ZWECKE	0,27	0,82251	106,2	106,9	109,8	109,9	+ 2,8	+ 0,1
624	516	ISOLATOREN UND ISOLIERTHEILE, ERZEUGNISSE AUS FEINKERAMISCHEN STOFFEN FUER CHEMISCHE UND ANDERE TECHNISCHE ZWECKE	0,41	0,85109	104,3	104,3	106,1	106,1	+ 1,7	-
625	5161	ISOLATOREN UND ISOLIERTHEILE	0,29	0,86444	104,2	104,0	106,0	106,0	+ 1,9	-
626	5165	ERZEUGNISSE AUS FEINKERAMISCHEN STOFFEN FUER CHEMISCHE UND ANDERE TECHNISCHE ZWECKE	0,12	0,82167	104,4	104,9	106,3	106,3	+ 1,3	-
627	5171	WAND- UND BODENFLIESEN	0,70	0,92751	100,2	100,9	102,1	102,1	+ 1,2	-
628	5171 2	WAND- UND BODENFLIESEN, GLASIERT	0,58	.	100,0	100,7	101,7	101,7	+ 1,0	-
629	5171 5	WAND- UND BODENFLIESEN, UNGLASIERT	0,12	.	101,5	101,5	103,8	103,8	+ 2,3	-
630	52	GLAS UND GLASWAREN	6,11	0,90770	100,5	100,6	103,4	103,6	+ 3,0	+ 0,2
631	5211	FLACHGLAS	0,70	0,86801	111,5	112,7	118,9	118,9	+ 5,5	-
632	5221	HOHLGLAS DARUNTER:	3,08	0,85073	98,0	98,0	100,3	100,5	+ 2,6	+ 0,2
633	5221 1	GETRAENKEFLASCHEN AB 150 CM3 INHALT	1,07	0,91914	89,4	89,0	88,6	89,1	+ 0,1	+ 0,6
634	5221 2	KONSERVENGLAS	0,30	0,86112	95,8	96,1	96,8	96,8	+ 0,7	-
635	5221 3	MEDIZIN- UND VERPACKUNGSGLAS	0,28	0,81367	99,2	99,0	101,4	101,4	+ 2,4	-
636	5221 4	WIRTSCHAFTSGLAS UND BLEIKRISTALL	0,66	0,81729	102,3	102,4	108,3	108,3	+ 5,8	-
637	5241	VEREDELTES FLACHGLAS	1,64	1,03697	100,3	100,2	102,5	103,0	+ 2,8	+ 0,5
638	5271	GLASFASER	0,69	0,90868	101,1	101,2	103,8	103,4	+ 2,2	- 0,4
639	53	SCHMITTHOLZ, SPERRHOLZ UND SONSTIGES BEARBEITETES HOLZ	6,33	1,06277	100,0	100,5	108,9	110,1	+ 9,6	+ 1,1
640	531	SAEGWERKSERZEUGNISSE	3,02	1,09668	97,7	98,5	112,6	114,8	+ 16,5	+ 2,0
641	5316 10	NADELSCHNITTHOLZ	2,30	1,13782	96,5	97,8	115,4	118,1	+ 20,8	+ 2,3
642	1	BAUHOLZ	0,53	1,10043	95,8	96,8	111,2	113,7	+ 17,5	+ 2,2
643	2	BRETTER, BREITE UEBER 16 CM	0,25	1,16629	96,1	97,5	115,6	117,8	+ 20,8	+ 1,9
644	3	BRETTER, BREITE 8 BIS 16 CM	0,51	1,24971	96,6	98,6	125,2	128,8	+ 30,6	+ 2,9
645	4	ROHBOHLER	0,14	1,12254	96,9	97,8	111,2	112,9	+ 15,4	+ 1,5
646	5	BOELEN	0,30	1,13407	94,8	95,7	111,7	114,3	+ 19,4	+ 2,3
647	6	LATTEN	0,14	1,14540	96,5	97,1	112,8	115,4	+ 18,8	+ 2,3
648	7	BLOCKWARE	0,14	0,97110	100,0	100,6	107,0	108,0	+ 7,4	+ 0,9
649	8	KIEFERNSTAMMWARE	0,04	0,95794	99,5	100,0	104,4	105,1	+ 5,1	+ 0,7
650	9	VORRATSKANTHOLZ	0,25	1,19627	98,1	99,5	118,6	122,5	+ 23,1	+ 3,3
651	5316 50	LAUBSCHNITTHOLZ	0,57	0,93951	102,9	103,2	108,9	109,5	+ 6,1	+ 0,6
652	1	BUCHENBLOCKWARE, GEDAEMPFT	0,04	0,90794	105,4	105,7	114,0	115,0	+ 8,8	+ 0,9
653	2	BUCHENBLOCKWARE, UNGEDAEMPFT	0,19	0,94487	103,5	103,8	111,1	111,9	+ 7,8	+ 0,7
654	3	BUCHENGESTELLWARE, UNGEDAEMPFT	0,21	0,98030	103,6	104,1	110,2	110,7	+ 6,3	+ 0,5
655	4	EICHENBLOCKWARE	0,13	0,88651	99,9	100,0	102,1	102,5	+ 2,5	+ 0,4
656	5318	SCHWARTEN UND SPREISSEL, RESTSTOFFSPAENE U. AE.	0,15	1,21073	95,0	91,0	84,1	83,7	- 8,0	- 0,5
657	5361	SPERRHOLZ	0,49	0,97071	104,0	104,0	108,8	109,1	+ 4,9	+ 0,3
658	5361 10	FURNIERPLATTEN	0,25	0,90818	107,6	108,0	111,1	111,4	+ 3,1	+ 0,3
659	5361 20	TISCHLERPLATTEN	0,24	1,02043	100,3	99,8	106,4	106,8	+ 7,0	+ 0,4
660	5371	HOLZFASERHARTPLATTEN	0,24	1,00205	102,0	101,4	102,1	102,2	+ 0,8	+ 0,1
661	5371 21	NICHT BEARBEITET	0,06	0,99196	101,9	101,5	101,7	101,6	+ 0,1	- 0,1
662	5371 25	BEARBEITET	0,18	1,01142	102,0	101,4	102,2	102,4	+ 1,0	+ 0,2
663	5381	HOLZSPANPLATTEN	2,58	1,04609	101,8	102,2	105,3	105,5	+ 3,2	+ 0,2
664	5381 41	ROH ODER GESCHLIFFEN	1,31	1,04860	100,3	100,7	105,0	105,3	+ 4,6	+ 0,3
665	5381 47	KUNSTSTOFFBESCHICHTET	1,27	1,03920	103,3	103,8	105,6	105,8	+ 1,9	+ 0,2

1) SIEHE ERLAEUTERUNGEN PUNKT 3.

1 INDEX DER ERZEUGERPREISE GEMERBLICHER PRODUKTE (INLANDSABSATZ)

1.1 AKTUELLE ERGEBNISSE

1985 = 100

LFD NR.	NR. DER GP-SYSTEMATIK	WARENGRUPPE, -ZWEIG, -KLASSE UND -ART	WÄGUNGS- ANTEIL AM GESAMT- INDEX IN PROMILLE	VERKET- TUNGS- FAKTOR 1)	1988	1988	1989		VERÄNDERUNG	
					DURCH- SCHNITT	NOV.	OKT.	NOV.	NOV. 1988	OKT. 1989
726	57	DRUCKEREIERZEUGNISSE	20,04	0,85182	106,3	107,5	110,3	110,3	+ 2,6	-
727	571	DRUCKERZEUGNISSE	19,05	0,83789	106,5	107,6	110,5	110,6	+ 2,8	+ 0,1
728	5711	GESCHAFTSDRUCKSACHEN	3,67	0,78244	109,3	111,5	116,0	115,9	+ 3,9	- 0,1
729	5711 1	EINZELFORMULARE	2,46	.	114,8	117,0	120,6	120,7	+ 3,2	+ 0,1
730	5711 3	ENDLOSFORMULARE	1,21	.	98,1	100,3	106,5	106,0	+ 5,7	- 0,5
731	5712	KATALOGE UND WERBDRUCKE	4,96	0,83448	108,1	109,5	112,4	112,4	+ 2,6	-
732	5712 2/4	VERSANDHAUS-, REISE- UND SONSTIGE KATALOGE	1,29	.	107,2	108,5	110,4	110,3	+ 1,7	- 0,1
733	5712 7	WERBDRUCKE	3,67	.	108,4	109,8	113,1	113,2	+ 3,1	+ 0,1
734	5713	BUECHER	1,62	0,82215	105,9	106,5	109,4	109,6	+ 2,9	+ 0,2
735	5714/15	ZEITUNGEN UND ZEITSCHRIFTEN	7,18	0,87083	103,8	104,5	106,5	106,5	+ 1,9	-
736	5714	ZEITUNGEN	4,02	0,87666	101,5	101,9	103,6	103,6	+ 1,7	-
737	5715	ZEITSCHRIFTEN	3,16	0,86416	106,7	107,9	110,1	110,1	+ 2,0	-
738	5716	VERPACKUNGSDRUCKE, ETIKETTEN	1,26	0,86803	108,2	109,3	113,6	113,9	+ 4,2	+ 0,3
739	5717	WANDKALENDER, BILDDRUCKE, KARTEN	0,36	0,84668	104,3	104,5	105,8	105,9	+ 1,3	+ 0,1
740	5755	REPRODUKTIONEN UND DRUCKFORMEN	0,79	1,08065	103,5	103,9	105,1	105,1	+ 1,2	-
741	5755 10	HOCHDRUCK-DRUCKFORMEN	0,10	.	107,7	108,5	109,1	109,1	+ 0,6	-
742	5755 40	FLACHDRUCK-REPRODUKTIONEN UND DRUCKPLATTEN	0,65	1,20024	103,1	103,4	104,7	104,7	+ 1,3	-
743	5755 70	TIEFDRUCK-REPRODUKTIONEN UND TIEFDRUCKZYLINDER	0,04	.	99,6	100,2	101,1	101,9	+ 1,7	+ 0,8
744	5759	SATZ (FOTOSATZ)	0,20	.	104,6	104,8	105,4	105,4	+ 0,6	-
745	58	KUNSTSTOFFERZEUGNISSE	25,41	0,90302	103,6	105,3	106,3	106,1	+ 0,8	- 0,2
746	581	HALBZEUG AUS KUNSTSTOFF	8,33	0,92784	102,7	104,9	105,2	104,8	- 0,1	- 0,4
747	5811	DARUNTER: FOLIEN AUS KUNSTSTOFF BIS EINSCHL. 1 MM DICKE	3,79	0,92294	102,3	104,9	102,5	102,0	- 2,8	- 0,5
748	5813	TAFELN UND PLATTEN AUS KUNSTSTOFF UEBER 1 MM DICKE	0,67	.	97,1	96,7	98,4	98,3	+ 1,7	- 0,1
749	5814	SCHICHTPRESSSTOFFPLATTEN	0,55	0,81394	108,6	110,2	114,2	113,0	+ 2,5	- 1,1
750	5815	BODEN- UND WANDBELAEGE AUS KUNSTSTOFF	0,45	0,82851	105,6	105,9	108,1	107,9	+ 1,9	- 0,2
751	5817	ROHRE, SCHLAEUCHE, BAENDER, SEILE UND PROFILE AUS KUNSTSTOFF	1,88	.	100,2	104,0	108,0	107,2	+ 3,1	- 0,7
752	5818	HALBZEUG AUS SCHAUMKUNSTSTOFF	0,92	.	108,0	108,8	109,4	109,9	+ 1,0	+ 0,5
753	582	EINZELTEILE AUS KUNSTSTOFF	7,54	.	105,2	106,0	108,1	108,2	+ 2,1	+ 0,1
754	5821	DARUNTER: EINZELTEILE AUS KUNSTSTOFF FUER MASCHINEN UND FAHRZEUGE	3,83	0,82580	106,1	106,6	108,3	108,4	+ 1,7	+ 0,1
755	5821 3	DARUNTER: EINZELTEILE FUER STRASSENFAHRZEUGE	2,66	0,82496	106,1	106,3	107,5	107,5	+ 1,1	-
756	5822	EINZELTEILE AUS KUNSTSTOFF FUER ELEKTROTECH- NISCHE ERZEUGNISSE	2,24	0,85727	104,5	105,3	108,1	108,1	+ 2,7	-
757	5825	EINZELTEILE AUS KUNSTSTOFF FUER EISEN-, BLECH- UND METALLWAREN SONNIE FUER BUERO- UND SCHREIBGERAETE	0,53	.	99,6	99,8	102,6	102,6	+ 2,8	-
758	5827	EINZELTEILE AUS KUNSTSTOFF FUER MOEBEL	0,71	0,83819	107,1	109,5	110,7	110,9	+ 1,3	+ 0,2
759	583	BAUELEMENTE AUS KUNSTSTOFF	2,52	0,94747	101,2	101,6	104,3	104,2	+ 2,6	- 0,1
760	5831	DARUNTER: FENSTERPROFILE, FENSTER UND FENSTERBAENKE AUS KUNSTSTOFF	1,91	.	101,1	101,2	103,5	103,5	+ 2,3	-
761	584	VERPACKUNGSMITTEL, LAGER- UND TRANSPORTBEHAELTER AUS KUNSTSTOFF	4,31	0,94045	103,5	106,7	104,8	104,7	- 1,9	- 0,1
762	5841	DARUNTER: BEUTEL, TRAGTASCHEN UND SAECKE AUS KUNSTSTOFF	1,32	1,01278	104,7	110,8	101,7	101,5	- 8,4	- 0,2
763	5841 21/29	DARUNTER: BEUTEL AUS KUNSTSTOFF	0,74	1,07489	105,6	111,1	106,1	105,7	- 4,9	- 0,4
764	5842	FLASCHEN AUS KUNSTSTOFF MIT EINEM FASSUNGSVER- MOEGEN BIS 2 L	0,50	0,92351	103,2	105,3	109,3	109,3	+ 3,8	-
765	5843	FAESSER U. AE. TRANSPORTGEEASSE AUS KUNSTSTOFF BIS 250 L	0,42	.	103,4	105,4	106,5	106,5	+ 1,0	-
766	5845	VERPACKUNGSBECHER, -DOSEN UND -EIMER AUS KUNSTSTOFF	1,00	0,92538	103,4	105,8	105,3	105,2	- 0,6	- 0,1
767	5848	DECKEL, STOPFEN, VERSCHRAEBUNGEN UND ANDERE VERSCHLUESSE AUS KUNSTSTOFF	0,52	.	100,2	100,9	102,5	102,5	+ 1,6	-
768	585	SONSTIGE FERTIGERZEUGNISSE AUS KUNSTSTOFF	2,71	0,85112	104,5	105,8	108,6	108,6	+ 2,6	-
769	5851	BEKLEIDUNG UND KURZWAREN AUS KUNSTSTOFF	0,39	0,88699	106,7	108,1	111,3	111,3	+ 3,0	-
770	5853	HAUSHALTS-, GEBRAUCHS- UND GARTENARTIKEL AUS KUNSTSTOFF	1,52	0,83545	101,8	103,3	106,5	106,5	+ 3,1	-
771	5854	MEDIZINISCHE, SANITAERE, HYGIENISCHE UND LABOR- BEDARFSARTIKEL AUS KUNSTSTOFF	0,29	0,86063	106,7	107,3	111,7	111,7	+ 4,1	-
772	5855	BUERO-, GESCHAFTS- UND SCHULBEDARF AUS KUNSTSTOFF	0,51	.	109,5	110,5	111,1	111,4	+ 0,8	+ 0,3
773	59	GUMMIWAREN	8,68	0,81344	100,6	101,3	103,3	103,3	+ 2,0	-
774	591	BEREIFUNGEN	3,84	0,84629	100,1	101,9	105,7	105,7	+ 3,7	-
775	5911 3	PKW-BEREIFUNGEN	2,64	0,86134	100,4	102,3	105,7	105,7	+ 3,3	-
776	5911 4	LKW- UND OMNIBUSBEREIFUNGEN	1,20	0,82977	99,6	100,9	105,8	105,8	+ 4,9	-
777	592	WEICHGUMMIWAREN	4,84	0,78651	100,9	100,9	101,3	101,3	+ 0,4	-
778	5921	DARUNTER: TECHNISCHE WEICHGUMMIWAREN	4,46	0,78447	100,6	100,4	100,7	100,7	+ 0,3	-
779	61	LEDER	1,11	0,77945	99,2	99,2	99,9	100,3	+ 1,1	+ 0,4
780	6121	DARUNTER: OBERLEDER	0,38	0,76688	99,1	99,8	102,3	103,3	+ 3,5	+ 1,0
781	6121 20	DARUNTER: OBERLEDER AUS RIND- UND EINHUFERHAEUTEN	0,24	0,81430	98,0	99,0	100,9	101,0	+ 2,0	+ 0,1
782	6125	ANDERE FLAECHELEDER	0,63	0,78810	99,1	98,7	98,2	98,2	- 0,5	-

1) SIEHE ERLAEUTERUNGEN PUNKT 3.

1 INDEX DER ERZEUGERPREISE GEMERBLICHER PRODUKTE (INLANDSABSATZ)

1.1 AKTUELLE ERGEBNISSE

1985 = 100

LFD NR.	NR. DER GP-SYSTEMATIK	WARENGRUPPE, -ZWEIG, -KLASSE UND -ART	WÄGUNGS- ANTEIL AM GESAMT- INDEX IN PROMILLE	VERKET- TUNGS- FAKTOR 1)	1988	1988	1989		VERÄNDERUNG NOV. 1989 GEGENÜBER NOV. 1988 IN PROZENT	
					DURCH- SCHNITT	NOV.	OKT.	NOV.	NOV. 1988	NOV. 1989
783	62	LEDERWAREN UND SCHUHE	4,53	0,85224	104,8	105,7	107,8	107,7	+ 1,9	- 0,1
784	621	LEDERWAREN (EINSCHL. REISEARTIKELN)	1,25	0,85262	105,5	106,0	108,1	107,9	+ 1,8	- 0,2
		DARUNTER:								
785	6214	SÄTTLER- UND FEINSÄTTLERWAREN AUS LEDER	0,10	0,79968	108,0	109,3	112,8	112,9	+ 3,3	+ 0,1
786	6215	FEINTAESCNER- UND GALANTERIEWAREN AUS LEDER	0,54	0,84065	106,7	107,0	109,8	109,8	+ 2,6	-
787	625	SCHUHE	3,28	0,85125	104,6	105,6	107,6	107,6	+ 1,9	-
		DARUNTER:								
788	6253	STRASSENSCHUHE UND -STIEFEL	2,38	0,85579	105,0	106,1	108,6	108,6	+ 2,4	-
789	63	TEXTILIEN	23,28	0,83997	99,6	99,8	102,3	102,5	+ 2,7	+ 0,2
790	632	GARN	5,76	0,81984	94,8	94,9	99,3	99,4	+ 4,7	+ 0,1
		DARUNTER:								
791	6321	GARN FUER GEWEBE	2,33	0,81114	91,5	90,7	93,9	93,5	+ 3,1	- 0,4
792	6322	GARN FUER MASCHENWARE	0,91	0,79777	93,4	93,1	95,4	95,0	+ 2,0	- 0,4
793	6326	TEXTURIERTES GARN	1,26	0,89836	93,9	95,2	105,1	105,1	+ 10,4	-
794	6328	NAEH- UND STOPFMITTEL, HANDSTRICK- UND HANDARBEITSGARN	0,89	0,81137	104,8	105,9	108,0	108,0	+ 2,0	-
795	635	SPINNSTOFFWAREN	2,82	0,81954	102,5	102,8	103,9	104,7	+ 1,8	+ 0,8
796	6351	VERBANDMITTEL, MULL UND MATTE	0,29		102,9	103,3	105,0	107,1	+ 3,7	+ 2,0
797	6352	BAENDER, GURTE, FLECHTARTIKEL	0,98	0,80472	106,5	107,3	108,5	108,5	+ 1,1	-
		DARUNTER:								
798	6352 11/20	BAENDER (UNELASTISCH) UND GURTE ALLER ART	0,63	0,79984	104,0	103,9	105,0	105,0	+ 1,1	-
799	6352 15	BAENDER ALLER ART, ELASTISCH	0,18	0,84517	106,4	108,8	107,6	107,7	- 1,0	+ 0,1
800	6356	FILZ, NICHT GEWEBT UND FILZTUCH, WAREN AUS FILZ, VLIESSTOFFE UND WAREN DARAUS	1,55	0,85554	99,9	99,9	100,8	101,9	+ 2,0	+ 1,1
801	637	METERWARE	5,75	0,83531	96,9	96,6	99,2	99,2	+ 2,7	-
		DARUNTER:								
802	6371	ROHGEWEBE	1,38	0,81180	89,7	88,4	92,3	92,5	+ 4,6	+ 0,2
803	6372	FERTIGGEWEBE FUER BEKLEIDUNG UND LEIBWAESCHE	3,72	0,84058	98,3	98,2	100,3	100,3	+ 2,1	-
		DARUNTER:								
804	1	OBEBEKLEIDUNGSSTOFF AUS BAUMWOLLE	0,86	0,82831	94,0	93,2	93,7	93,9	+ 0,8	+ 0,2
805	2	OBEBEKLEIDUNGSSTOFF AUS WOLLE	0,96	0,83235	101,6	104,3	106,4	106,0	+ 1,6	- 0,4
806	3	OBEBEKLEIDUNGSSTOFF AUS SYNTHETISCHEM MATERIAL	1,05	0,86051	99,8	99,2	101,6	101,6	+ 2,4	-
807	638	HEIM- UND HAUSTEXTILIEN SOWIE VERWANDTE ERZEUGNISSE	3,84	0,86609	102,2	102,5	103,2	103,4	+ 0,9	+ 0,2
		DARUNTER:								
808	6382	HAUS-, BETT- UND TISCHWAESCHESTOFF, FROTTIERGEWEBE, INLETT UND MATRATZENDRELL	0,25		96,9	97,1	96,9	96,9	- 0,8	-
809	6384	MOEBEL- UND DEKORATIONSSTOFF	0,90	0,85469	103,7	104,4	106,3	106,1	+ 1,6	- 0,2
810	6385	GARDINENSTOFF	0,39	0,89631	101,1	101,1	101,9	102,2	+ 1,1	+ 0,3
811	6386	TEPPICHE, LAEUFER UND FUSSBODENBELAG AUS TEXTILEM MATERIAL	1,80	0,90163	103,0	103,7	104,3	104,3	+ 0,6	-
		DARUNTER:								
812	6386 37	TEPPICHE, LAEUFER UND FUSSBODENBELAG IM TUFTING- VERFAHREN HERGESTELLT	0,59	0,92084	100,9	100,6	99,3	98,6	- 2,0	- 0,7
813	6386 38	AUS SYNTHETISCHEN FAEDEN	0,67	0,91405	103,9	105,4	107,1	106,8	+ 1,3	- 0,3
814	639	AUS SYNTHETISCHEN FASERN	5,11	0,85237	104,5	105,3	107,7	107,7	+ 2,3	-
		DARUNTER:								
815	6391	GEWIRKTER ODER GESTRICKTER STOFF	0,78		103,8	104,3	106,9	106,9	+ 2,5	-
816	6392	HERRENROEBEKLEIDUNG AB GROESSE 38 (GEWIRKT ODER GESTRICKT)	0,30	0,83504	104,5	105,3	108,4	108,4	+ 2,9	-
817	6393	DAMENROEBEKLEIDUNG AB GROESSE 34 (GEWIRKT ODER GESTRICKT)	1,22	0,83362	107,8	109,0	112,6	112,4	+ 3,1	- 0,2
		DARUNTER:								
818	6393 51	PULLOVER, SLIPOWER, TWINSETS, WESTEN, STRICK- JACKEN, GANZ ODER UEBERWIEGEND	0,17	0,81987	108,6	109,3	114,9	114,9	+ 5,1	-
819	6393 57	AUS WOLLE UND FEINEN TIERHAAREN	0,76	0,83097	108,1	109,8	112,3	112,1	+ 2,1	- 0,2
820	6394	AUS SYNTHETISCHEM MATERIAL	0,30	0,83825	103,0	103,6	104,6	104,6	+ 1,0	-
821	6395	KINDERROEBEKLEIDUNG (GEWIRKT ODER GESTRICKT)	0,42	0,82925	104,3	105,6	107,7	107,7	+ 2,0	-
822	6396/97	HERRENWAESCHE (GEWIRKT ODER GESTRICKT)	0,89	0,85641	104,2	104,4	106,4	106,4	+ 1,9	-
823	6398	DAMEN- UND KINDERWAESCHE (GEWIRKT ODER GESTRICKT)	0,90	0,88623	101,7	102,0	103,6	103,8	+ 1,8	+ 0,2
		DARUNTER:								
824	6398 67	DAMENFEINSTRUMPFHOSEN AUS SYNTHETISCHEM GARN VON 60 DEN ODER WENIGER	0,51	0,90073	102,3	102,7	104,5	104,8	+ 2,0	+ 0,3

1) SIEHE ERLAEUTERUNGEN PUNKT 3.

1 INDEX DER ERZEUGERPREISE GEWERBLICHER PRODUKTE (INLANDSABSATZ)

1.1 AKTUELLE ERGEBNISSE

1985 = 100

LFD NR.	NR. DER GP-SYSTEMATIK	WARENGRUPPE, -ZWEIG, -KLASSE UND -ART	WÄGUNGS- ANTEIL AM GESAMT- INDEX IN PROMILLE	VERKET- TUNGS- FAKTOR 1)	1988	1988	1989		VERÄNDERUNG NOV. 1989 GEGENÜBER NOV. 1988 IN PROZENT	
					DURCH- SCHNITT	NOV.	OKT.	NOV.	NOV. 1988	NOV. 1989
897		NÄHRUNGSMITTEL, VORWIEGEND AUF TIERISCHER GRUNDLAGE	39,79	0,90464	98,5	100,1	106,4	106,1	+ 6,0	- 0,3
898	6832	MILCH, BUTTER, KÄSE	14,68	0,93059	101,3	103,5	105,8	106,0	+ 2,4	+ 0,2
		DARUNTER:								
899	6832 12	VOLLMILCH ODER TEILENTRAHMTE MILCH	3,27	0,89059	102,6	105,0	108,5	108,8	+ 3,6	+ 0,3
900	6832 16	ENTRAHMTE MILCH	0,53	0,87114	104,1	106,2	110,2	110,2	+ 3,8	-
901	6832 20	SAHNE, AUCH SCHLAGRAHM	1,51	0,87919	101,8	102,5	100,8	101,0	- 1,5	+ 0,2
902	6832 31	BUTTER	3,36	1,05242	96,1	96,8	100,5	100,1	+ 3,4	- 0,4
		DARUNTER:								
903		BUTTER, ABGEPACKT IN 250-G-PACKUNGEN	2,18	1,04688	95,7	96,6	100,5	100,0	+ 3,5	- 0,5
904	6832 44	SCHNITTKÄSE UND HALBFESTER SCHNITTKÄSE	1,69	0,90126	102,8	107,8	109,0	109,6	+ 1,7	+ 0,6
905	6832 47	WEICHKÄSE	0,65	0,88057	103,9	107,0	110,8	111,6	+ 4,3	+ 0,7
906	6832 50	FRISCHKÄSE, FRISCHKÄSEZUBEREITUNGEN	1,21	0,88283	104,4	107,2	111,9	112,6	+ 5,0	+ 0,6
907	6832 92/94	JOGHURT	1,36	0,88341	103,6	104,4	105,4	105,4	+ 1,0	-
908	6832 92	JOGHURT OHNE ZUSÄTZE	0,34	.	105,6	106,9	107,7	107,7	+ 0,7	-
909	6832 94	JOGHURT MIT ZUSÄTZEN	1,02	.	102,9	103,6	104,6	104,6	+ 1,0	-
910	6836	DAUERMILCH UND MILCHPRAEPARATE, SCHMELZKÄSE	4,49	.	106,2	111,6	110,0	108,4	- 2,9	- 1,5
911	6836 1	VOLLMILCH-, MAGERMILCHPULVER, SONSTIGE TROCKEN- MILCHERZEUGNISSE	2,11	0,80826	112,1	121,2	114,0	110,7	- 8,7	- 2,9
912	6836 3	KONDENSVOLLMILCH	1,14	0,89621	98,7	100,6	103,6	102,7	+ 2,1	- 0,9
913	6836 5	STERILISIERTE ODER ULTRAHOCHERHITZTE TRINKMILCH	0,45	.	103,1	106,0	110,7	112,3	+ 5,9	+ 1,4
914	6836 7	SCHMELZKÄSE UND SCHMELZKÄSEZUBEREITUNGEN	0,79	0,85961	102,9	104,9	108,0	108,0	+ 3,0	-
915	6847	ERZEUGNISSE DER TALGSCHMELZEN UND SCHMALZSIEDEREIEN	0,18	.	92,1	92,1	96,7	96,7	+ 5,0	-
916	6847 40	SPEISETALG	0,09	0,72108	87,9	87,5	91,1	90,8	+ 3,8	- 0,3
917	6847 70	SCHMALZ	0,09	0,73739	96,3	96,7	102,3	102,5	+ 6,0	+ 0,2
918	6853	FLEISCH UND FLEISCHERZEUGNISSE	18,94	0,90498	94,4	94,9	106,3	106,1	+ 11,8	- 0,2
919	6853 1	FLEISCH, FRISCH	6,64	0,91850	88,9	90,3	104,3	102,4	+ 13,4	- 1,8
920		SCHWEINEFLEISCH	4,00	0,93004	84,4	85,7	105,3	102,2	+ 19,3	- 2,9
921		RINDFLEISCH	2,64	0,90294	95,7	97,3	102,9	102,9	+ 5,8	-
922	6853 22	HAEHNCHEN, HUEHNER, GEFROREN BZW. TIEFGEFROREN	0,86	1,00294	92,3	92,9	95,0	95,6	+ 2,9	+ 0,6
923	6853 3	WURSTWAREN	6,60	.	98,6	98,5	108,4	109,2	+ 10,9	+ 0,7
924	6853 4	TIEFGEFRORENE TAFELFERTIGE FLEISCHGERICHTE	0,31	0,90537	98,5	98,4	100,2	100,3	+ 1,9	+ 0,1
925	6853 5	WURST-, FLEISCH- UND MISCHKONSERVEN	1,69	.	98,1	98,9	108,8	109,2	+ 10,4	+ 0,4
926	6853 6	FLEISCHSALAT	0,19	0,85850	98,3	99,5	103,6	103,6	+ 4,1	-
927	6853 8	SCHINKEN, GERAUCHETER SPECK UND SONSTIGE FLEISCHWAREN	2,65	.	95,6	94,9	109,2	109,6	+ 15,5	+ 0,4
928	6859	FISCH UND FISCHERZEUGNISSE	1,50	0,87655	99,7	99,0	102,6	102,5	+ 3,5	- 0,1
		DARUNTER:								
929	6859 3	TIEFGEFRORENE FISCHERZEUGNISSE	0,48	0,90000	99,0	99,0	102,7	102,8	+ 3,8	+ 0,1
930	6859 6	ERZEUGNISSE AUS GESALZENEN FISCHEN IN DEL U. AE., MARINADEN, FISCHDAUERKONSERVEN	0,70	0,87326	99,3	98,7	98,6	98,4	- 0,3	- 0,2
931	6865	ROESTKAFFEE, BEARBEITETER TEE UND TEEAENHLICHE ERZEUGNISSE	6,63	0,84447	89,2	91,0	88,4	86,9	- 4,5	- 1,7
		DARUNTER:								
932	6865 1	ROESTKAFFEE	5,38	0,85242	87,5	89,1	85,8	83,9	- 5,8	- 2,2
933	6865 7	BEARBEITETER TEE	0,49	0,74116	99,5	101,2	108,1	108,1	+ 6,8	-
934	6871	VOLLBIER, STAMMUERZE 11-14 %	10,11	0,86859	106,2	106,9	110,5	110,6	+ 3,5	+ 0,1
935	6871 51	FLASCHENBIER, OBERGAERIG	1,11	.	107,7	109,0	110,5	110,5	+ 1,4	-
936	6871 55 1	FASSBIER, UNTERGAERIG	2,60	0,82905	107,7	108,8	112,9	113,2	+ 4,0	+ 0,3
937		FLASCHENBIER, UNTERGAERIG	5,40	0,88712	105,3	105,7	109,5	109,6	+ 3,7	+ 0,1
938	6872 1	BRAUMALZ, HELL	0,89	0,90121	97,2	93,0	93,6	94,0	+ 1,1	+ 0,4
939	6873 1	SPIRITUS (ROHBRANNTWEIN)	0,03	0,83362	88,9	88,2	88,2	88,2	-	-
940	6875	SPIRITUSEN	4,02	0,81767	100,1	99,2	99,5	99,4	+ 0,2	- 0,1
		DARUNTER:								
941	6875 3	BRANNTWEINE AUS WEIN	1,39	0,82035	100,2	100,3	100,3	100,3	-	-
942	6875 7	LIKORE	1,04	0,83112	99,1	99,5	100,8	100,8	+ 1,3	-
943	6877 25	TRAUBENSCHAUMWEINE	1,26	0,88516	98,8	99,8	100,8	100,8	+ 1,0	-
944	6879	TAFELWASSER UND ALKOHOLFREIE ERFRISCHUNGSGETRAENKE	4,86	0,91233	105,8	105,8	109,0	109,0	+ 3,0	-
		DARUNTER:								
945	6879 1	TAFELWASSER	1,25	0,92738	105,2	105,3	108,9	108,9	+ 3,4	-
946	6879 8	LIMONADEN (AUCH KOFFEINHALTIG)	3,26	0,90580	106,6	106,6	109,4	109,4	+ 2,6	-
947	6882 10	ESSIG	0,10	0,93710	102,9	103,7	104,3	104,3	+ 0,6	-
948	6882 71	GEWUERZE	0,52	0,68889	106,5	101,0	101,1	101,1	+ 0,1	-
949	6888 70	TIEFGEFRORENE FERTIGGERICHTE	0,89	0,90901	96,4	92,5	93,1	93,2	+ 0,8	+ 0,1
950	6889	FUTTERMittel	7,12	0,97449	89,9	92,2	91,0	90,9	- 1,4	- 0,1
951	69	TABAKWAREN	16,81	0,76888	104,8	107,9	109,9	110,0	+ 1,9	+ 0,1
952	6911	ZIGARETTEN	16,19	0,76690	105,2	108,3	109,9	109,9	+ 1,5	-
953	6941	ZIGARREN UND ZIGARILLOS	0,23	0,87766	104,2	104,9	104,9	105,1	+ 0,2	+ 0,2
954	6971	RAUCHTABAK	0,39	0,67764	89,0	91,3	114,7	115,0	+ 26,0	+ 0,3
955	70	FERTIGTEILBAUTEN IM HOCHBAU	1,76	0,83768	106,9	107,9	112,0	112,7	+ 4,4	+ 0,6

1) SIEHE ERLAEUTERUNGEN PUNKT 3.

1 Index der Erzeugerpreise gewerblicher Produkte (Inlandsabsatz)

1.2 Mittelfristige Übersicht

Absolute Werte

1985 = 100

Jahr Monat	Gewerbliche Erzeugnisse		Erzeugnisse des Verarbeitenden Gewerbes				Fertigerzeugnisse ¹⁾		Elektrizi- tät, Fern- wärme, Wasser 2)3)	
	insgesamt	ohne Elektri- zität, Erdgas, Fernwärme und Wasser	zu- sammen	Erzeugnisse des			Investi- tions- güter	Ver- brauchs- güter		
				Grundstoff- u. Produk- tionsgüter- gewerbes	Investi- tionsgüter produzierenden Gewerbes	Nahrungs- u. Genuß- mittel gewerbes				
1986 D	97,5	97,6	97,6	89,1	102,1	101,0	99,1	102,6	94,8	102,8
1987 D	95,1	97,2	97,2	86,3	103,8	101,9	96,8	104,9	95,1	104,2
1988 D	96,3	98,8	98,8	87,9	105,5	103,8	98,0	107,0	95,5	105,2
1986 Januar	99,7	99,4	99,4	96,4	101,2	100,7	99,6	101,4	98,5	101,7
Februar	99,2	98,9	98,9	94,3	101,3	100,9	99,5	101,6	97,0	101,8
März	98,9	98,5	98,4	92,5	101,5	100,8	99,5	101,8	95,4	102,0
April	98,3	98,1	98,1	90,9	101,8	100,9	99,4	102,2	95,1	102,0
Mai	97,9	97,7	97,7	89,4	101,9	101,0	99,6	102,3	94,6	102,0
Juni	97,9	97,7	97,7	88,9	102,1	101,1	99,7	102,6	94,6	102,6
Juli	97,3	97,1	97,1	86,9	102,3	101,1	99,4	102,8	93,3	103,5
August	97,1	97,0	97,0	86,6	102,5	101,1	98,7	103,0	93,6	103,5
September	97,1	97,1	97,1	86,8	102,6	101,1	98,7	103,2	94,3	103,6
Oktober	95,7	96,8	96,9	85,9	102,7	101,2	98,5	103,4	93,6	103,5
November	95,4	96,7	96,8	85,7	102,7	101,1	98,3	103,4	93,6	103,4
Dezember	95,3	96,6	96,6	85,3	102,7	101,1	98,2	103,4	93,6	103,4
1987 Januar	95,2	97,0	97,0	86,5	103,0	101,2	97,6	103,8	95,1	103,3
Februar	94,9	96,8	96,8	85,4	103,2	101,3	97,4	104,1	94,3	103,2
März	94,9	96,7	96,8	85,5	103,3	101,4	97,0	104,3	94,6	103,2
April	94,6	97,0	97,0	85,9	103,6	101,6	96,9	104,6	95,0	103,2
Mai	94,7	97,2	97,2	86,3	103,7	101,9	96,8	104,8	95,2	103,2
Juni	94,8	97,2	97,2	86,1	103,9	101,9	96,7	105,1	95,2	104,8
Juli	95,1	97,4	97,4	86,6	104,0	102,0	96,4	105,2	95,5	104,9
August	95,2	97,4	97,4	86,8	104,0	102,1	96,3	105,3	95,6	104,9
September	95,1	97,3	97,3	86,4	104,0	102,3	96,3	105,3	95,1	104,9
Oktober	95,4	97,6	97,6	86,9	104,0	102,5	96,6	105,4	95,6	104,9
November	95,4	97,6	97,6	86,7	104,2	102,6	96,5	105,5	95,1	105,0
Dezember	95,4	97,6	97,6	86,6	104,3	102,5	96,8	105,7	95,0	105,0
1988 Januar	95,4	97,6	97,6	86,1	104,6	102,7	96,8	106,0	94,5	105,1
Februar	95,4	97,6	97,7	85,9	104,8	102,8	96,8	106,3	94,6	105,2
März	95,5	97,7	97,7	85,9	104,9	102,9	96,9	106,4	94,7	105,3
April	95,8	98,1	98,1	86,6	105,2	103,3	97,1	106,7	95,4	105,2
Mai	96,0	98,4	98,5	87,2	105,4	103,5	97,4	106,9	95,6	105,2
Juni	96,3	98,7	98,8	87,7	105,4	103,7	98,1	106,9	95,7	105,2
Juli	96,4	98,9	99,0	88,0	105,5	104,1	98,5	107,1	95,8	105,2
August	96,5	99,2	99,2	88,4	105,6	104,2	98,5	107,2	95,9	105,2
September	96,7	99,3	99,4	88,6	105,8	104,3	98,5	107,4	95,9	105,2
Oktober	96,8	99,7	99,7	89,3	106,0	104,6	98,7	107,7	95,7	105,1
November	97,0	99,9	100,0	89,9	106,1	104,8	98,9	107,8	95,9	105,1
Dezember	97,2	100,2	100,3	90,8	106,2	104,8	99,2	107,9	96,3	105,1
1989 Januar	98,2	101,0	101,1	92,6	106,7	105,3	99,1	108,5	98,3	106,1
Februar	98,4	101,2	101,3	92,6	107,0	105,5	99,2	108,8	98,6	106,2
März	98,7	101,5	101,6	93,1	107,2	105,8	99,5	109,0	99,1	106,2
April	99,2	102,2	102,3	94,6	107,7	106,2	99,8	109,5	101,0	106,2
Mai	99,3	102,3	102,4	94,4	107,8	106,4	100,0	109,7	101,0	106,2
Juni	99,2	102,2	102,4	93,8	107,9	106,6	100,6	109,7	100,6	106,2
Juli	99,3	102,1	102,2	92,8	108,1	106,8	100,8	109,9	100,1	106,2
August	99,4	102,3	102,3	93,2	108,0	106,8	100,8	109,9	99,9	106,2
September	99,6	102,5	102,6	93,6	108,2	107,0	101,2	110,1	100,5	106,2
Oktober	100,1	102,7	102,8	93,7	108,4	107,2	101,3	110,5	100,9	106,3
November	100,0	102,4	102,5	92,9	108,4	107,3	101,1	110,5	100,4	106,3

1) Fertigerzeugnisse nach ihrer vorwiegenden Verwendung entsprechend der Warengliederung des Index der gewerblichen Bruttoproduktion für Investitions- und Verbrauchsgüter.

2) In den Preisindizes für Elektrizität ist die Ausgleichs-
abgabe nach dem dritten Verstromungsgesetz berücksichtigt.
3) Bei Elektrizität und Wasser einschl. der Verkäufe der
Weiterverarbeiter.

1 Index der Erzeugerpreise gewerblicher Produkte (Inlandsabsatz)
 1.2 Mittelfristige Übersicht
 Relative Veränderungen gegenüber dem entsprechenden Vorjahresergebnis
 Prozent

Jahr Monat	Gewerbliche Erzeugnisse		Erzeugnisse des Verarbeitenden Gewerbes					Fertigerzeugnisse ¹⁾		Elektrizität, Fernwärme, Wasser ²⁾³⁾
	insgesamt	ohne Elektrizität, Erdgas, Fernwärme und Wasser	zusammen	Erzeugnisse des				Investitions- güter	Verbrauchs- güter	
				Grundstoff- u. Produk- tionsgüter- gewerbes	Investi- tionsgüter produzierenden Gewerbes	Verbrauchs- güter	Nahrungs- u. Genuß- mittel gewerbes			
1986 D	- 2,5	- 2,4	- 2,4	- 10,9	+ 2,1	+ 1,0	- 0,9	+ 2,6	- 5,2	+ 2,8
1987 D	- 2,5	- 0,4	- 0,4	- 3,1	+ 1,7	+ 0,9	- 2,3	+ 2,2	+ 0,3	+ 1,4
1988 D	+ 1,3	+ 1,6	+ 1,6	+ 1,9	+ 1,6	+ 1,9	+ 1,2	+ 2,0	+ 0,4	+ 1,0
1986 Januar	+ 0,4	- 0,1	- 0,1	- 3,7	+ 2,4	+ 1,8	- 0,8	+ 2,7	- 1,0	+ 3,0
Februar	- 0,5	- 1,0	- 1,0	- 6,5	+ 2,3	+ 1,7	- 1,0	+ 2,7	- 3,0	+ 3,1
März	- 0,9	- 1,5	- 1,6	- 8,5	+ 2,3	+ 1,4	- 0,9	+ 2,7	- 4,6	+ 3,3
April	- 1,8	- 2,2	- 2,2	- 10,2	+ 1,9	+ 1,1	- 1,0	+ 2,4	- 5,1	+ 3,2
Mai	- 2,3	- 2,7	- 2,7	- 11,6	+ 1,8	+ 1,0	- 0,6	+ 2,2	- 6,0	+ 3,1
Juni	- 2,3	- 2,6	- 2,6	- 11,6	+ 1,9	+ 0,9	- 0,5	+ 2,4	- 5,8	+ 3,7
Juli	- 3,0	- 3,1	- 3,1	- 13,1	+ 2,0	+ 0,7	- 0,5	+ 2,4	- 6,7	+ 2,4
August	- 3,0	- 3,0	- 3,0	- 13,0	+ 2,2	+ 0,7	- 0,8	+ 2,6	- 6,1	+ 2,2
September	- 3,1	- 3,0	- 3,0	- 12,9	+ 2,2	+ 0,7	- 1,3	+ 2,8	- 5,5	+ 2,3
Oktober	- 4,4	- 3,1	- 3,0	- 13,3	+ 2,2	+ 0,7	- 1,0	+ 2,8	- 6,5	+ 2,2
November	- 4,6	- 3,1	- 3,0	- 13,3	+ 2,2	+ 0,7	- 1,1	+ 2,8	- 6,7	+ 2,1
Dezember	- 4,5	- 3,0	- 3,0	- 12,8	+ 2,0	+ 0,8	- 1,3	+ 2,5	- 5,8	+ 2,1
1987 Januar	- 4,5	- 2,4	- 2,4	- 10,3	+ 1,8	+ 0,5	- 2,0	+ 2,4	- 3,5	+ 1,6
Februar	- 4,4	- 2,1	- 2,1	- 9,4	+ 1,9	+ 0,4	- 2,1	+ 2,5	- 2,8	+ 1,4
März	- 4,0	- 1,8	- 1,6	- 7,6	+ 1,8	+ 0,6	- 2,5	+ 2,5	- 0,8	+ 1,2
April	- 3,8	- 1,1	- 1,1	- 5,5	+ 1,8	+ 0,7	- 2,5	+ 2,3	- 0,1	+ 1,2
Mai	- 3,3	- 0,5	- 0,5	- 3,5	+ 1,8	+ 0,9	- 2,8	+ 2,4	+ 0,6	+ 1,2
Juni	- 3,1	- 0,5	- 0,5	- 3,1	+ 1,8	+ 0,8	- 3,0	+ 2,4	+ 0,6	+ 2,1
Juli	- 2,3	+ 0,3	+ 0,3	- 0,3	+ 1,7	+ 0,9	- 3,0	+ 2,3	+ 2,4	+ 1,4
August	- 2,0	+ 0,4	+ 0,4	+ 0,2	+ 1,5	+ 1,0	- 2,4	+ 2,2	+ 2,1	+ 1,4
September	- 2,1	+ 0,2	+ 0,2	- 0,5	+ 1,4	+ 1,2	- 2,4	+ 2,0	+ 0,8	+ 1,3
Oktober	- 0,3	+ 0,8	+ 0,7	+ 1,2	+ 1,3	+ 1,3	- 1,9	+ 1,9	+ 2,1	+ 1,4
November	-	+ 0,9	+ 0,8	+ 1,2	+ 1,5	+ 1,5	- 1,8	+ 2,0	+ 1,6	+ 1,5
Dezember	+ 0,1	+ 1,0	+ 1,0	+ 1,5	+ 1,6	+ 1,4	- 1,4	+ 2,2	+ 1,5	+ 1,5
1988 Januar	+ 0,2	+ 0,6	+ 0,6	- 0,5	+ 1,6	+ 1,5	- 0,8	+ 2,1	- 0,6	+ 1,7
Februar	+ 0,5	+ 0,8	+ 0,9	+ 0,6	+ 1,6	+ 1,5	- 0,6	+ 2,1	+ 0,3	+ 1,9
März	+ 0,6	+ 1,0	+ 0,9	+ 0,3	+ 1,5	+ 1,5	- 0,1	+ 2,0	+ 0,1	+ 2,0
April	+ 1,3	+ 1,1	+ 1,1	+ 0,8	+ 1,5	+ 1,7	+ 0,2	+ 2,0	+ 0,4	+ 1,9
Mai	+ 1,4	+ 1,2	+ 1,3	+ 1,0	+ 1,6	+ 1,6	+ 0,6	+ 2,0	+ 0,4	+ 1,9
Juni	+ 1,6	+ 1,5	+ 1,6	+ 1,9	+ 1,4	+ 1,8	+ 1,4	+ 1,7	+ 0,5	+ 0,4
Juli	+ 1,4	+ 1,5	+ 1,6	+ 1,6	+ 1,4	+ 2,1	+ 2,2	+ 1,8	+ 0,3	+ 0,3
August	+ 1,4	+ 1,8	+ 1,8	+ 1,8	+ 1,5	+ 2,1	+ 2,3	+ 1,8	+ 0,3	+ 0,3
September	+ 1,7	+ 2,1	+ 2,2	+ 2,5	+ 1,7	+ 2,0	+ 2,3	+ 2,0	+ 0,8	+ 0,3
Oktober	+ 1,5	+ 2,2	+ 2,2	+ 2,8	+ 1,9	+ 2,0	+ 2,2	+ 2,2	+ 0,1	+ 0,2
November	+ 1,7	+ 2,4	+ 2,5	+ 3,7	+ 1,8	+ 2,1	+ 2,5	+ 2,2	+ 0,8	+ 0,1
Dezember	+ 1,9	+ 2,7	+ 2,8	+ 4,8	+ 1,8	+ 2,2	+ 2,5	+ 2,1	+ 1,4	+ 0,1
1989 Januar	+ 2,9	+ 3,5	+ 3,6	+ 7,5	+ 2,0	+ 2,5	+ 2,4	+ 2,4	+ 4,0	+ 1,0
Februar	+ 3,1	+ 3,7	+ 3,7	+ 7,8	+ 2,1	+ 2,6	+ 2,5	+ 2,4	+ 4,2	+ 1,0
März	+ 3,4	+ 3,9	+ 4,0	+ 8,4	+ 2,2	+ 2,8	+ 2,7	+ 2,4	+ 4,6	+ 0,9
April	+ 3,5	+ 4,2	+ 4,3	+ 9,2	+ 2,4	+ 2,8	+ 2,8	+ 2,6	+ 5,9	+ 1,0
Mai	+ 3,4	+ 4,0	+ 4,0	+ 8,3	+ 2,3	+ 2,8	+ 2,7	+ 2,6	+ 5,6	+ 1,0
Juni	+ 3,0	+ 3,5	+ 3,6	+ 7,0	+ 2,4	+ 2,8	+ 2,5	+ 2,6	+ 5,1	+ 1,0
Juli	+ 3,0	+ 3,2	+ 3,2	+ 5,5	+ 2,5	+ 2,6	+ 2,3	+ 2,6	+ 4,5	+ 1,0
August	+ 3,0	+ 3,1	+ 3,1	+ 5,4	+ 2,3	+ 2,5	+ 2,3	+ 2,5	+ 4,2	+ 1,0
September	+ 3,0	+ 3,2	+ 3,2	+ 5,6	+ 2,3	+ 2,6	+ 2,7	+ 2,5	+ 4,8	+ 1,0
Oktober	+ 3,4	+ 3,0	+ 3,1	+ 4,9	+ 2,3	+ 2,5	+ 2,6	+ 2,6	+ 5,4	+ 1,1
November	+ 3,1	+ 2,5	+ 2,5	+ 3,3	+ 2,2	+ 2,4	+ 2,2	+ 2,5	+ 4,7	+ 1,1

1) Fertigerzeugnisse nach ihrer vorwiegenden Verwendung entsprechend der Warengliederung des Index der gewerblichen Bruttoproduktion für Investitions- und Verbrauchsgüter.

2) In den Preisindizes für Elektrizität ist die Ausgleichs-
abgabe nach dem dritten Verstromungsgesetz berücksichtigt.
3) Bei Elektrizität und Wasser einschl. der Verkäufe der
Weiterverarbeiter.

1 Index der Erzeugerpreise gewerblicher Produkte (Inlandsabsatz)

1.2 Mittelfristige Übersicht

Absolute Werte

1985 = 100

Jahr Monat	Berg- bau- liche Erzeug- nisse	Berg- bau- liche Erzeug- nisse (ohne Erdgas)	Mineral- öler- zeug- nisse	Steine und Erden, Asbest- waren, Schleif- mittel	Eisen und Stahl	NE-Metalle und -Metall- halbzeug (einschl. Edel- metallen und deren Halbzeug)	Gieße- rei- erzeug- nisse	Erzeug- nisse d. Ziehe- reien u. Kalt- walzwerke u.d. Stahlver- formung	Stahl- bau- erzeug- nisse und Schienen- fahr- zeuge	Ma- schinen- bauer- zeug- nisse (einschl. Acker- schlep- pern)	Straßen- fahr- zeuge (ohne Acker- schlep- per)	Boote und Jachten
1986 D	89,7	97,4	66,9	101,4	97,8	83,2	101,8	101,4	103,1	103,4	103,2	102,0
1987 D	64,1	96,9	62,5	102,2	91,8	80,5	102,6	99,9	105,3	106,4	106,0	104,2
1988 D	62,3	97,0	58,4	103,1	94,3	102,7	105,6	100,8	107,5	109,0	108,5	107,2
1986 Januar	100,0	99,9	88,8	100,5	100,9	89,3	100,2	101,4	101,5	101,9	102,0	101,3
Februar	99,6	99,5	81,3	100,6	100,8	86,8	101,2	101,3	101,8	102,1	102,2	101,3
März	99,5	99,4	74,9	101,0	100,7	86,1	101,4	101,3	102,1	102,4	102,4	101,3
April	95,7	99,4	70,6	101,3	100,4	86,1	102,0	101,2	102,5	103,0	102,7	101,3
Mai	94,3	96,8	66,3	101,5	100,3	85,4	102,1	101,4	102,7	103,3	102,7	101,3
Juni	93,7	96,8	65,5	101,5	98,7	85,6	102,5	101,4	103,2	103,6	102,8	101,3
Juli	91,9	96,2	59,2	101,6	96,8	83,2	102,2	101,7	103,5	103,8	102,9	101,3
August	90,2	96,2	59,3	101,6	96,2	81,2	102,3	101,8	103,7	104,0	103,6	101,3
September	89,2	96,3	60,8	101,6	95,9	81,1	102,2	101,7	103,8	104,0	104,3	103,1
Oktober	76,2	96,1	58,6	102,0	95,3	79,4	102,0	101,5	104,1	104,2	104,3	103,1
November	73,4	96,2	58,9	101,9	94,2	77,9	102,1	101,1	104,2	104,3	104,3	103,4
Dezember	73,2	96,3	58,6	101,9	92,9	76,8	101,9	100,9	104,2	104,3	104,3	103,4
1987 Januar	68,6	96,5	65,2	101,9	92,3	74,3	101,9	100,8	104,3	105,1	104,5	103,9
Februar	67,9	96,6	61,2	101,8	92,0	74,0	102,0	100,4	104,4	105,3	105,2	103,9
März	67,7	96,5	61,5	102,0	91,6	75,3	102,1	100,3	104,6	105,4	105,4	103,9
April	62,3	96,8	62,6	102,0	91,9	75,6	102,2	100,4	104,9	105,9	105,7	103,9
Mai	61,7	96,1	62,9	102,3	91,7	77,0	102,7	100,3	105,1	106,4	105,7	103,9
Juni	60,7	96,0	62,2	102,4	92,0	77,9	102,5	99,9	105,4	106,5	106,1	103,9
Juli	62,4	97,2	63,4	102,3	91,9	80,2	102,5	99,8	105,7	106,7	106,3	103,9
August	62,8	97,2	64,0	102,3	91,6	81,9	102,9	99,7	105,8	106,8	106,3	103,9
September	63,0	97,3	61,8	102,3	91,7	83,1	102,8	99,4	105,8	106,9	106,3	103,9
Oktober	64,2	97,4	63,3	102,3	91,7	84,9	103,1	99,3	105,8	107,1	106,3	103,9
November	64,2	97,4	61,4	102,2	91,8	89,8	103,4	99,3	105,8	107,1	106,6	105,8
Dezember	64,0	97,5	60,5	102,4	91,9	92,0	103,5	99,4	105,9	107,1	107,2	105,8
1988 Januar	63,9	96,9	58,7	102,5	91,9	89,8	103,3	99,4	106,1	107,6	107,5	106,2
Februar	63,8	97,0	58,0	102,5	91,8	89,1	103,4	99,3	106,4	107,9	108,0	106,7
März	63,8	97,0	57,2	102,7	92,1	90,7	103,8	99,4	106,6	108,0	108,0	106,7
April	63,6	96,7	59,2	103,0	92,4	91,7	104,2	99,9	107,2	108,6	108,2	106,7
Mai	63,3	96,7	59,3	103,2	92,6	98,0	104,7	100,3	107,4	109,0	108,2	106,7
Juni	63,3	96,7	59,0	103,2	93,3	103,0	105,4	100,9	107,5	109,0	108,2	106,7
Juli	62,2	96,8	58,6	103,1	94,5	102,4	106,2	101,0	107,8	109,2	108,3	106,7
August	61,8	97,2	58,8	103,1	94,8	105,7	106,5	101,4	107,8	109,3	108,6	106,7
September	61,7	97,3	57,9	103,2	95,9	108,6	106,7	101,8	107,9	109,4	109,1	108,1
Oktober	60,3	97,4	56,6	103,4	97,0	115,2	107,2	102,2	108,2	109,7	109,3	108,1
November	59,8	97,3	57,6	103,3	97,0	117,5	107,6	102,0	108,2	109,8	109,3	108,5
Dezember	59,7	97,3	59,7	103,4	98,2	120,6	107,8	102,0	108,3	109,9	109,3	108,5
1989 Januar	62,2	97,3	65,2	103,4	98,6	123,3	108,5	102,2	108,6	110,6	110,0	109,4
Februar	62,7	97,3	65,0	103,6	98,7	121,4	109,6	102,4	108,9	110,9	110,6	109,4
März	62,7	97,4	66,0	103,8	99,0	122,8	110,2	102,8	109,1	111,1	110,8	109,8
April	62,1	97,5	71,7	104,2	99,8	119,8	110,5	103,1	110,2	112,0	111,0	109,8
Mai	62,1	97,5	71,1	104,3	99,9	117,3	110,4	103,1	110,5	112,3	111,1	109,8
Juni	62,2	97,5	69,2	104,5	100,0	115,3	111,0	103,4	110,6	112,5	111,1	109,8
Juli	64,2	99,4	67,2	104,4	99,6	112,0	111,0	103,4	111,7	112,8	111,2	109,8
August	64,4	99,4	67,2	104,6	99,6	115,8	111,5	103,9	111,6	112,8	110,8	110,5
September	64,6	99,5	69,5	104,6	99,5	116,7	111,3	103,9	111,9	113,0	111,0	109,7
Oktober	60,7	100,0	70,8	104,8	99,5	113,6	111,4	103,8	112,6	113,4	111,2	109,7
November	69,1	100,1	69,7	104,9	99,4	106,3	111,2	103,5	112,7	113,5	111,3	109,9

1 Index der Erzeugerpreise gewerblicher Produkte (Inlandsabsatz)

1.2 Mittelfristige Übersicht

Relative Veränderungen gegenüber dem entsprechenden Vorjahresergebnis
Prozent

Jahr Monat	Berg- bau- liche Erzeug- nisse	Berg- bau- liche Erzeug- nisse (ohne Erdgas)	Mineral- öl- erzeug- nisse	Steine und Erden, Asbest- waren, Schleif- mittel	Eisen und Stahl	NE-Metalle und -Metall- halbzeug (einschl. Edel- metallen und deren Halbzeug)	Gieße- rei- erzeug- nisse	Erzeug- nisse d. Ziehe- reien u. Kalt- walzwerke u.d. Stahlver- formung	Stahl- bau- erzeug- nisse und Schienen- fahr- zeuge	Ma- schinen- bauer- zeug- nisse (einschl. Acker- schlep- pern)	Straßen- fahr- zeuge (ohne Acker- schlep- per)	Boote und Jachten
1986 D	- 10,3	- 2,6	- 33,1	+ 1,4	- 2,2	- 16,8	+ 1,8	+ 1,4	+ 3,1	+ 3,4	+ 3,2	+ 2,0
1987 D	- 28,5	- 0,5	- 6,6	+ 0,8	- 6,1	- 3,2	+ 0,8	- 1,5	+ 2,1	+ 2,9	+ 2,7	+ 2,2
1988 D	- 2,8	+ 0,1	- 6,6	+ 0,9	+ 2,7	+ 27,6	+ 2,9	+ 0,9	+ 2,1	+ 2,4	+ 2,4	+ 2,9
1986 Januar	+ 1,0	-	- 13,6	+ 1,3	+ 2,1	- 14,0	+ 2,5	+ 3,4	+ 2,8	+ 3,7	+ 3,7	+ 2,0
Februar	+ 0,6	- 0,5	- 22,6	+ 1,3	+ 2,0	- 17,9	+ 2,5	+ 2,7	+ 3,0	+ 3,5	+ 3,8	+ 1,3
März	+ 0,4	- 0,6	- 28,7	+ 1,2	+ 1,3	- 19,1	+ 2,0	+ 2,6	+ 3,2	+ 3,5	+ 3,7	+ 1,3
April	- 4,4	- 0,6	- 31,2	+ 1,3	+ 0,3	- 18,9	+ 1,4	+ 1,5	+ 2,8	+ 3,3	+ 2,9	+ 1,3
Mai	- 6,0	- 3,6	- 34,9	+ 1,4	+ 0,1	- 19,9	+ 1,2	+ 1,4	+ 2,9	+ 3,3	+ 2,5	+ 1,3
Juni	- 6,5	- 3,6	- 34,5	+ 1,3	- 1,5	- 17,2	+ 1,6	+ 1,2	+ 3,2	+ 3,4	+ 2,5	+ 1,3
Juli	- 8,5	- 4,2	- 39,6	+ 1,4	- 3,3	- 17,2	+ 1,6	+ 1,2	+ 3,2	+ 3,4	+ 2,4	+ 1,3
August	- 10,0	- 3,8	- 38,6	+ 1,6	- 4,0	- 16,7	+ 1,8	+ 1,5	+ 3,3	+ 3,5	+ 3,1	+ 1,3
September	- 11,0	- 3,8	- 37,7	+ 1,4	- 4,4	- 16,1	+ 2,0	+ 1,2	+ 3,3	+ 3,4	+ 3,7	+ 3,1
Oktober	- 24,2	- 3,5	- 40,0	+ 1,6	- 4,9	- 14,6	+ 1,7	+ 0,6	+ 3,2	+ 3,3	+ 3,7	+ 3,1
November	- 27,0	- 3,3	- 40,3	+ 1,5	- 6,1	- 14,3	+ 2,1	-	+ 3,2	+ 3,4	+ 3,7	+ 3,1
Dezember	- 27,1	- 3,2	- 37,9	+ 1,5	- 8,2	- 13,9	+ 1,8	- 0,3	+ 3,2	+ 3,2	+ 3,0	+ 3,1
1987 Januar	- 31,4	+ 3,4	- 26,6	+ 1,4	- 8,5	- 16,8	+ 1,7	- 0,6	+ 2,8	+ 3,1	+ 2,5	+ 2,6
Februar	- 31,8	- 2,9	- 24,7	+ 1,2	- 8,7	- 14,7	+ 0,8	- 0,9	+ 2,6	+ 3,1	+ 2,9	+ 2,6
März	- 32,0	- 2,9	- 17,9	+ 1,0	- 9,0	- 12,5	+ 0,7	- 1,0	+ 2,4	+ 2,9	+ 2,9	+ 2,6
April	- 34,9	- 2,6	+ 11,3	+ 0,7	- 8,5	- 12,2	+ 0,2	- 0,8	+ 2,3	+ 2,8	+ 2,9	+ 2,6
Mai	- 34,6	- 0,7	- 5,1	+ 0,8	- 8,6	- 9,8	+ 0,6	- 1,1	+ 2,3	+ 3,0	+ 2,9	+ 2,6
Juni	- 35,2	- 0,8	- 5,0	+ 0,9	- 6,8	- 9,0	-	- 1,5	+ 2,1	+ 2,8	+ 3,2	+ 2,6
Juli	- 32,1	+ 1,0	+ 7,1	+ 0,7	- 5,1	- 3,6	+ 0,3	- 1,9	+ 2,1	+ 2,8	+ 3,3	+ 2,6
August	- 30,4	+ 1,0	+ 7,9	+ 0,7	- 4,8	+ 0,9	+ 0,6	- 2,1	+ 2,0	+ 2,7	+ 2,6	+ 2,6
September	- 29,4	+ 1,0	+ 1,6	+ 0,7	- 4,4	+ 2,5	+ 0,6	- 2,3	+ 1,9	+ 2,8	+ 1,9	+ 0,8
Oktober	- 15,7	+ 1,4	+ 8,0	+ 0,3	- 3,8	+ 6,9	+ 1,1	- 2,2	+ 1,6	+ 2,8	+ 1,9	+ 0,8
November	- 12,5	+ 1,2	+ 4,2	+ 0,3	- 2,5	+ 15,3	+ 1,3	- 1,8	+ 1,5	+ 2,7	+ 2,2	+ 2,3
Dezember	- 12,6	+ 1,2	+ 3,2	+ 0,5	- 1,1	+ 19,8	+ 1,6	- 1,5	+ 1,6	+ 2,7	+ 2,8	+ 2,3
1988 Januar	- 6,9	+ 0,4	- 10,0	+ 0,6	- 0,4	+ 20,9	+ 1,4	- 1,4	+ 1,7	+ 2,4	+ 2,9	+ 2,2
Februar	- 6,0	+ 0,4	- 5,2	+ 0,7	- 0,2	+ 20,4	+ 1,4	- 1,1	+ 1,9	+ 2,5	+ 2,7	+ 2,7
März	- 5,8	+ 0,5	- 7,0	+ 0,7	+ 0,5	+ 20,5	+ 1,7	- 0,9	+ 1,9	+ 2,5	+ 2,5	+ 2,7
April	+ 2,1	- 0,1	- 5,4	+ 1,0	+ 0,5	+ 21,3	+ 2,0	- 0,5	+ 2,2	+ 2,5	+ 2,4	+ 2,7
Mai	+ 2,6	+ 0,6	- 5,7	+ 0,9	+ 1,0	+ 27,3	+ 1,9	-	+ 2,2	+ 2,4	+ 2,4	+ 2,7
Juni	+ 4,3	+ 0,7	- 5,1	+ 0,8	+ 1,4	+ 32,2	+ 2,8	+ 1,0	+ 2,0	+ 2,3	+ 2,0	+ 2,7
Juli	- 0,3	- 0,4	- 7,6	+ 0,8	+ 2,8	+ 27,7	+ 3,6	+ 1,2	+ 2,0	+ 2,3	+ 1,9	+ 2,7
August	- 1,6	-	- 8,1	+ 0,8	+ 3,5	+ 29,1	+ 3,5	+ 1,7	+ 1,9	+ 2,3	+ 2,2	+ 2,7
September	- 2,1	-	- 6,3	+ 0,9	+ 4,6	+ 30,7	+ 3,8	+ 2,4	+ 2,0	+ 2,3	+ 2,6	+ 4,0
Oktober	- 6,1	-	- 10,6	+ 1,1	+ 5,8	+ 35,7	+ 4,0	+ 2,9	+ 2,3	+ 2,4	+ 2,8	+ 4,0
November	- 6,9	- 0,1	- 6,2	+ 1,1	+ 5,7	+ 30,8	+ 4,1	+ 2,7	+ 2,3	+ 2,5	+ 2,5	+ 2,6
Dezember	- 6,7	- 0,2	- 1,3	+ 1,0	+ 6,9	+ 31,1	+ 4,2	+ 2,6	+ 2,3	+ 2,6	+ 2,0	+ 2,6
1989 Januar	- 2,7	+ 0,4	+ 11,1	+ 0,9	+ 7,3	+ 37,3	+ 5,0	+ 2,8	+ 2,4	+ 2,8	+ 2,3	+ 3,0
Februar	- 1,7	+ 0,3	+ 12,1	+ 1,1	+ 7,5	+ 36,3	+ 6,0	+ 3,1	+ 2,3	+ 2,8	+ 2,4	+ 2,5
März	- 1,7	+ 0,4	+ 15,4	+ 1,1	+ 7,5	+ 35,4	+ 6,2	+ 3,4	+ 2,3	+ 2,9	+ 2,6	+ 2,9
April	- 2,4	+ 0,8	+ 21,1	+ 1,2	+ 8,0	+ 30,6	+ 6,0	+ 3,2	+ 2,8	+ 3,1	+ 2,6	+ 2,9
Mai	- 1,9	+ 0,8	+ 19,9	+ 1,1	+ 7,9	+ 19,7	+ 5,4	+ 2,8	+ 2,9	+ 3,0	+ 2,7	+ 2,9
Juni	- 1,7	+ 0,8	+ 17,3	+ 1,3	+ 7,2	+ 11,9	+ 5,3	+ 2,5	+ 2,9	+ 3,2	+ 2,7	+ 2,9
Juli	+ 3,2	+ 2,7	+ 14,7	+ 1,3	+ 5,4	+ 9,4	+ 4,5	+ 2,4	+ 3,6	+ 3,3	+ 2,7	+ 2,9
August	+ 4,2	+ 2,3	+ 14,3	+ 1,5	+ 5,1	+ 9,6	+ 4,7	+ 2,5	+ 3,5	+ 3,2	+ 2,0	+ 3,6
September	+ 4,7	+ 2,3	+ 20,0	+ 1,4	+ 3,8	+ 7,5	+ 4,3	+ 2,1	+ 3,7	+ 3,3	+ 1,7	+ 1,5
Oktober	+ 13,9	+ 2,7	+ 25,1	+ 1,4	+ 2,6	- 1,4	+ 3,9	+ 1,6	+ 4,1	+ 3,4	+ 1,7	+ 1,5
November	+ 15,6	+ 2,9	+ 21,0	+ 1,5	+ 2,5	- 9,5	+ 3,3	+ 1,5	+ 4,2	+ 3,4	+ 1,8	+ 1,3

1 Index der Erzeugerpreise gewerblicher Produkte (Inlandsabsatz)

1.2 Mittelfristige Übersicht

Absolute Werte

1985 = 100

Jahr Monat	Elektro- technische Erzeug- nisse	Fein- mecha- nische u. op- tische Erzeug- nisse, Uhren	Eisen-, Blech- und Metall- waren	Musik- instru- mente, Spiel- waren, Sport- geräte, Schmuck, Füll- halter u.ä.	Chemische Erzeug- nisse	Büroma- schinen; Datenver- arbei- tungs- geräte und -ein- rich- tungen	Feinkera- mische Erzeugnisse	Glas und Glaswaren	Schnitt- holz, Sperrholz und sonstiges bearbeitetes Holz	Holz- waren	Holz- schliff, Zell- stoff, Papier und Pappe 1)
1986 D	100,7	102,5	101,0	100,7	93,8	97,3	102,1	100,0	100,9	103,0	95,2
1987 D	101,4	104,0	101,6	102,8	91,1	93,0	103,9	100,5	100,3	105,6	92,8
1988 D	102,3	105,5	103,4	103,6	92,5	89,3	106,1	100,5	100,0	108,5	94,7
1986 Januar	100,2	101,4	100,5	100,1	98,4	98,3	100,9	100,1	100,2	101,7	96,7
Februar	100,2	101,9	100,5	100,2	97,7	98,0	101,3	99,8	100,5	102,0	96,6
März	100,4	101,9	100,5	100,4	96,9	97,6	101,4	99,7	100,5	102,3	96,7
April	100,7	102,1	100,9	100,3	95,0	97,6	101,6	99,8	101,0	102,7	96,8
Mai	100,7	102,3	101,0	100,2	93,6	97,0	102,0	99,9	101,1	103,0	96,0
Juni	100,8	102,4	101,1	100,4	93,1	97,2	102,3	99,8	101,1	103,1	95,9
Juli	100,9	102,6	101,4	100,2	92,6	97,1	102,5	99,8	101,3	103,3	95,5
August	100,8	102,7	101,2	100,5	92,2	97,5	102,5	99,9	101,2	103,3	94,4
September ..	100,8	103,0	101,3	101,2	92,0	97,0	102,6	100,0	101,2	103,5	94,0
Oktober	100,7	103,1	101,2	102,0	91,3	96,9	102,6	100,4	101,0	103,5	93,5
November ...	100,8	103,1	101,4	101,6	91,1	96,6	102,6	100,4	100,7	103,5	93,2
Dezember ...	100,8	103,0	101,3	101,5	91,1	96,5	102,6	100,3	100,8	103,6	92,9
1987 Januar	101,1	103,2	101,2	101,6	90,9	96,2	102,6	100,4	100,8	104,1	92,4
Februar	101,0	103,5	101,4	101,6	90,7	94,7	102,8	100,1	100,7	104,5	92,5
März	101,1	103,7	101,3	102,0	90,4	94,6	103,1	100,3	100,6	105,0	92,6
April	101,3	104,0	101,4	102,5	90,8	93,4	103,7	100,3	100,6	105,3	93,1
Mai	101,4	104,0	101,5	103,3	91,5	93,1	104,1	100,2	100,5	105,6	93,3
Juni	101,5	104,1	101,6	103,3	91,0	93,1	104,1	100,3	100,5	105,7	93,1
Juli	101,5	104,1	101,7	103,1	91,4	92,9	104,1	100,5	100,3	105,9	93,0
August	101,6	104,1	101,7	103,5	91,4	92,8	104,2	100,6	100,2	106,0	92,6
September ..	101,5	104,0	101,8	103,4	91,3	92,8	104,4	100,6	100,1	106,2	92,5
Oktober	101,5	104,4	101,8	103,4	91,3	91,0	104,7	100,8	100,0	106,4	92,7
November ...	101,7	104,4	101,8	103,0	91,3	90,8	104,5	100,7	99,6	106,5	92,9
Dezember ...	101,8	104,4	101,8	102,9	91,1	90,8	104,5	100,8	99,6	106,5	92,7
1988 Januar	101,8	105,0	101,9	103,3	91,1	90,8	104,8	100,6	99,5	107,0	92,8
Februar	101,9	104,9	102,2	103,7	91,2	90,6	105,1	100,2	99,4	107,2	93,0
März	102,1	105,0	102,4	103,8	91,2	90,8	105,2	100,4	99,5	107,6	93,3
April	102,2	105,2	102,9	104,1	91,4	88,8	105,3	100,5	99,5	108,0	93,4
Mai	102,3	105,3	103,2	104,1	91,6	88,9	106,3	100,1	99,7	108,2	93,6
Juni	102,3	105,6	103,4	104,3	91,9	88,5	106,4	100,3	99,9	108,6	93,8
Juli	102,2	105,5	103,7	104,6	92,6	88,8	106,7	100,5	100,2	108,9	94,0
August	102,3	105,6	104,0	104,8	92,9	88,8	106,7	100,6	100,2	108,9	94,2
September ...	102,4	105,7	104,1	104,6	92,9	89,0	106,6	100,5	100,3	109,0	95,1
Oktober	102,5	106,0	104,4	103,1	93,9	88,9	106,8	100,7	100,3	109,3	97,4
November ...	102,6	106,1	104,4	101,4	94,3	88,9	106,8	100,6	100,5	109,6	97,9
Dezember ...	102,8	106,1	104,5	101,4	94,4	88,9	106,8	100,8	100,8	109,8	98,2
1989 Januar	103,1	106,4	105,3	101,8	95,3	89,0	107,0	101,2	101,5	110,6	98,5
Februar	103,1	106,3	105,6	102,0	95,5	89,0	107,3	101,4	102,0	111,0	99,0
März	103,3	106,7	105,9	102,5	95,8	89,0	107,7	101,8	102,5	111,4	99,4
April	103,6	107,2	106,4	102,6	96,2	89,1	108,0	101,8	103,2	112,0	99,9
Mai	103,6	107,3	106,8	102,6	96,3	89,2	108,8	101,7	103,8	112,3	100,4
Juni	103,5	107,4	107,0	102,7	95,9	89,2	109,1	101,7	104,4	112,4	100,6
Juli	103,4	107,7	107,2	102,7	95,2	89,1	109,4	101,9	104,7	112,8	100,8
August	103,6	107,7	107,3	102,6	95,2	89,3	109,4	102,3	105,7	112,9	100,7
September ...	103,8	107,7	107,3	102,5	94,7	89,3	109,5	102,5	106,6	113,3	101,0
Oktober	103,8	108,1	107,5	102,8	94,4	87,6	109,5	103,4	108,9	113,7	101,4
November ...	103,6	108,2	107,4	103,0	94,1	87,6	109,5	103,6	110,1	113,9	101,4

1) Ohne Preisrepräsentanten für Holzschliff.

1 Index der Erzeugerpreise gewerblicher Produkte (Inlandsabsatz)

1.2 Mittelfristige Übersicht

Relative Veränderungen gegenüber dem entsprechenden Vorjahresergebnis

Prozent

Jahr Monat	Elektro- tech- nische Erzeug- nisse	Fein- mecha- nische u. op- tische Erzeug- nisse, Uhren	Eisen-, Blech- und Metall- waren	Musik- instru- mente, Spiel- waren, Sport- geräte, Schmuck, Füll- halter u.ä.	Chemische Erzeug- nisse	Büroma- schinen; Datenver- arbei- tungs- geräte und -ein- rich- tungen	Feinkera- mische Erzeugnisse	Glas und Glaswaren	Schnitt- holz, Sperrholz und sonstiges bearbeitetes Holz	Holz- waren	Holz- schliff, zell- stoff, Papier und Pappe ¹⁾
1986 D	+ 0,7	+ 2,5	+ 1,0	+ 0,7	- 6,2	- 2,7	+ 2,1	-	+ 0,9	+ 3,0	- 4,8
1987 D	+ 0,7	+ 1,5	+ 0,6	+ 2,1	- 2,9	- 4,4	+ 1,8	+ 0,5	- 0,6	+ 2,5	- 2,5
1988 D	+ 0,9	+ 1,4	+ 1,8	+ 0,8	+ 1,5	- 4,0	+ 2,1	-	- 0,3	+ 2,7	+ 2,0
1986 Januar	+ 0,6	+ 2,8	+ 1,6	+ 0,8	- 0,4	- 2,0	+ 2,6	- 0,2	+ 0,3	+ 3,2	- 4,0
Februar	+ 0,4	+ 2,7	+ 1,5	+ 0,2	- 1,5	- 2,4	+ 2,8	- 0,2	+ 0,6	+ 3,0	- 4,5
März	+ 0,5	+ 2,7	+ 1,3	- 0,1	- 2,3	- 2,8	+ 2,8	- 0,4	+ 0,5	+ 3,0	- 4,5
April	+ 0,6	+ 2,4	+ 1,1	-	- 5,4	- 2,8	+ 1,8	- 0,2	+ 0,9	+ 3,2	- 4,3
Mai	+ 0,5	+ 2,4	+ 0,8	- 0,1	- 7,0	- 3,4	+ 1,9	-	+ 1,1	+ 3,2	- 5,0
Juni	+ 0,6	+ 2,3	+ 0,8	+ 0,2	- 7,5	- 3,2	+ 2,1	- 0,2	+ 1,2	+ 3,1	- 5,0
Juli	+ 0,7	+ 2,4	+ 1,0	+ 0,2	- 8,4	- 3,2	+ 1,7	- 0,2	+ 1,3	+ 3,1	- 5,0
August	+ 0,7	+ 2,3	+ 0,7	+ 0,5	- 8,8	- 2,5	+ 1,7	+ 0,3	+ 1,2	+ 2,8	- 5,6
September	+ 0,7	+ 2,6	+ 0,9	+ 1,1	- 8,8	- 2,9	+ 2,0	+ 0,3	+ 1,0	+ 2,9	- 5,5
Oktober	+ 0,7	+ 2,3	+ 0,8	+ 2,0	- 8,7	- 2,4	+ 1,9	+ 0,4	+ 0,9	+ 2,7	- 5,3
November	+ 0,9	+ 2,4	+ 1,0	+ 1,7	- 8,3	- 2,2	+ 1,8	+ 0,3	+ 0,8	+ 2,6	- 4,8
Dezember	+ 0,9	+ 2,2	+ 0,9	+ 2,1	- 7,8	- 2,9	+ 1,8	+ 0,2	+ 0,7	+ 2,7	- 4,3
1987 Januar	+ 0,9	+ 1,8	+ 0,7	+ 1,5	- 7,6	- 2,1	+ 1,7	+ 0,3	+ 0,6	+ 2,4	- 4,4
Februar	+ 0,8	+ 1,6	+ 0,9	+ 1,4	- 7,2	- 3,4	+ 1,5	+ 0,3	+ 0,2	+ 2,5	- 4,2
März	+ 0,7	+ 1,8	+ 0,8	+ 1,6	- 6,7	- 3,1	+ 1,7	+ 0,6	+ 0,1	+ 2,6	- 4,2
April	+ 0,6	+ 1,9	+ 0,5	+ 2,2	- 4,4	- 4,3	+ 2,1	+ 0,5	- 0,4	+ 2,5	- 3,8
Mai	+ 0,7	+ 1,7	+ 0,5	+ 3,1	- 2,2	- 4,0	+ 2,1	+ 0,3	- 0,6	+ 2,5	- 2,8
Juni	+ 0,7	+ 1,7	+ 0,5	+ 2,9	- 2,3	- 4,2	+ 1,8	+ 0,5	- 0,6	+ 2,5	- 2,9
Juli	+ 0,6	+ 1,5	+ 0,3	+ 2,9	- 1,3	- 4,3	+ 1,6	+ 0,7	- 1,0	+ 2,5	- 2,6
August	+ 0,8	+ 1,4	+ 0,5	+ 3,0	- 0,9	- 4,8	+ 1,7	+ 0,7	- 1,0	+ 2,6	- 1,9
September	+ 0,7	+ 1,0	+ 0,5	+ 2,2	- 0,8	- 4,3	+ 1,8	+ 0,6	- 1,1	+ 2,6	- 1,6
Oktober	+ 0,8	+ 1,3	+ 0,6	+ 1,4	-	- 6,1	+ 2,0	+ 0,4	- 1,0	+ 2,8	- 0,9
November	+ 0,9	+ 1,3	+ 0,4	+ 1,4	+ 0,2	- 6,0	+ 1,9	+ 0,3	- 1,1	+ 2,9	- 0,3
Dezember	+ 1,0	+ 1,4	+ 0,5	+ 1,4	-	- 5,9	+ 1,9	+ 0,5	- 1,2	+ 2,8	- 0,2
1988 Januar	+ 0,7	+ 1,7	+ 0,7	+ 1,7	+ 0,2	- 5,6	+ 2,1	+ 0,2	- 1,3	+ 2,8	+ 0,4
Februar	+ 0,9	+ 1,4	+ 0,8	+ 2,1	+ 0,6	- 4,3	+ 2,2	+ 0,1	- 1,3	+ 2,6	+ 0,5
März	+ 1,0	+ 1,3	+ 1,1	+ 1,8	+ 0,9	- 4,0	+ 2,0	+ 0,1	- 1,1	+ 2,5	+ 0,9
April	+ 0,9	+ 1,2	+ 1,5	+ 1,6	+ 0,7	- 4,9	+ 1,5	+ 0,2	- 1,1	+ 2,6	+ 0,3
Mai	+ 0,9	+ 1,3	+ 1,7	+ 0,8	+ 0,1	- 4,5	+ 2,1	- 0,1	- 0,8	+ 2,5	+ 0,3
Juni	+ 0,8	+ 1,4	+ 1,8	+ 1,0	+ 1,0	- 4,9	+ 2,2	-	- 0,6	+ 2,7	+ 0,8
Juli	+ 0,7	+ 1,3	+ 2,0	+ 1,5	+ 1,3	- 4,4	+ 2,5	-	- 0,1	+ 2,8	+ 1,1
August	+ 0,7	+ 1,4	+ 2,3	+ 1,3	+ 1,6	- 4,3	+ 2,4	-	-	+ 2,7	+ 1,7
September	+ 0,9	+ 1,6	+ 2,3	+ 1,2	+ 1,8	- 4,1	+ 2,1	- 0,1	+ 0,2	+ 2,6	+ 2,8
Oktober	+ 1,0	+ 1,5	+ 2,6	- 0,3	+ 2,8	- 2,3	+ 2,0	- 0,1	+ 0,3	+ 2,7	+ 5,1
November	+ 0,9	+ 1,6	+ 2,6	- 1,6	+ 3,3	- 2,1	+ 2,2	- 0,1	+ 0,9	+ 2,9	+ 5,4
Dezember	+ 1,0	+ 1,6	+ 2,7	- 1,5	+ 3,6	- 2,1	+ 2,2	-	+ 1,2	+ 3,1	+ 5,9
1989 Januar	+ 1,3	+ 1,3	+ 3,3	- 1,5	+ 4,6	- 2,0	+ 2,1	+ 0,6	+ 2,0	+ 3,4	+ 6,1
Februar	+ 1,2	+ 1,3	+ 3,3	- 1,6	+ 4,7	- 1,8	+ 2,1	+ 1,2	+ 2,6	+ 3,5	+ 6,5
März	+ 1,2	+ 1,6	+ 3,4	- 1,3	+ 5,0	- 2,0	+ 2,4	+ 1,4	+ 3,0	+ 3,5	+ 6,5
April	+ 1,4	+ 1,9	+ 3,4	- 1,4	+ 5,3	+ 0,3	+ 2,6	+ 1,3	+ 3,7	+ 3,7	+ 7,0
Mai	+ 1,3	+ 1,9	+ 3,5	- 1,4	+ 5,1	+ 0,3	+ 2,4	+ 1,6	+ 4,1	+ 3,8	+ 7,3
Juni	+ 1,2	+ 1,7	+ 3,5	- 1,5	+ 4,4	+ 0,8	+ 2,5	+ 1,4	+ 4,5	+ 3,5	+ 7,2
Juli	+ 1,2	+ 2,1	+ 3,4	- 1,8	+ 2,8	+ 0,3	+ 2,5	+ 1,4	+ 4,5	+ 3,6	+ 7,2
August	+ 1,3	+ 2,0	+ 3,2	- 2,1	+ 2,5	+ 0,6	+ 2,5	+ 1,7	+ 5,5	+ 3,7	+ 6,9
September	+ 1,4	+ 1,9	+ 3,1	- 2,0	+ 1,9	+ 0,3	+ 2,7	+ 2,0	+ 6,3	+ 3,9	+ 6,2
Oktober	+ 1,3	+ 2,0	+ 3,0	- 0,3	+ 0,5	- 1,5	+ 2,5	+ 2,7	+ 8,6	+ 4,0	+ 4,1
November	+ 1,0	+ 2,0	+ 2,9	+ 1,6	- 0,2	- 1,5	+ 2,5	+ 3,0	+ 9,6	+ 3,9	+ 3,6

1) Ohne Preisrepräsentanten für Holzschliff.

1 Index der Erzeugerpreise gewerblicher Produkte (Inlandsabsatz)

1.2 Mittelfristige Übersicht

Absolute Werte

1985 = 100

Jahr Monat	Papier- und Pappe- waren	Drucke- rei- erzeug- nisse	Kunst- stoff- erzeug- nisse	Gummi- waren	Leder	Leder- waren und Schuhe	Textilien	Be- kleidung	Erzeug- nisse des Ernähr- ungs- gewerbes	Tabak- waren	Fertig- teil- bauten im Hochbau
1986 D	99,7	102,0	100,1	101,1	98,8	102,1	99,6	102,1	98,5	103,1	101,7
1987 D	99,9	103,8	100,5	100,5	97,4	103,5	99,2	103,3	95,8	103,3	105,1
1988 D	101,2	106,3	103,6	100,6	99,2	104,8	99,6	104,7	96,9	104,8	106,9
1986 Januar	99,4	100,7	100,8	101,1	99,7	101,0	100,0	101,9	99,2	102,4	100,6
Februar	99,7	101,1	100,8	101,2	99,2	101,1	100,1	102,1	99,1	102,5	100,5
März	100,0	101,1	100,6	101,1	99,3	101,2	100,0	101,3	99,1	102,5	100,7
April	99,7	101,3	100,2	101,1	99,2	101,9	100,1	101,6	99,0	102,4	101,0
Mai	99,6	101,8	100,0	101,1	99,0	102,1	100,1	101,8	99,0	103,3	102,0
Juni	99,6	102,4	100,0	101,1	98,7	102,1	100,0	102,0	99,2	103,4	102,1
Juli	99,5	102,4	99,9	101,0	98,6	102,5	99,7	102,2	98,8	103,4	102,1
August	99,4	102,5	100,0	101,1	98,5	102,5	99,4	102,4	98,0	103,4	102,1
September ...	99,4	102,4	99,8	101,1	98,5	102,5	99,2	102,6	98,0	103,5	102,2
Oktober	99,8	102,8	99,8	101,2	98,4	102,8	99,1	102,6	97,8	103,4	102,2
November	99,9	102,8	99,5	101,2	98,1	102,8	99,0	102,6	97,5	103,4	102,3
Dezember	99,8	102,8	99,5	101,2	97,8	102,8	99,0	102,6	97,4	103,4	102,5
1987 Januar	99,8	102,9	99,7	100,4	97,9	103,0	98,9	102,6	96,7	103,4	103,6
Februar	99,7	102,7	99,9	100,1	97,6	103,3	98,9	102,6	96,5	103,4	103,9
März	99,6	102,7	99,9	100,2	97,4	103,3	99,0	102,7	96,0	103,4	104,3
April	100,0	103,1	99,9	100,2	97,0	103,5	99,0	102,9	95,9	103,4	104,6
Mai	99,9	104,0	100,3	100,1	97,0	103,5	99,1	103,0	95,8	103,4	105,0
Juni	100,0	104,1	100,2	100,2	97,4	103,5	99,1	103,1	95,8	103,1	105,1
Juli	100,3	104,1	100,3	100,0	96,9	103,5	99,1	103,3	95,4	103,1	105,7
August	99,8	104,1	100,4	100,1	97,0	103,6	99,4	103,5	95,3	103,1	105,6
September ...	99,8	104,3	100,9	100,3	97,0	103,6	99,4	103,6	95,3	103,2	105,6
Oktober	99,9	104,5	101,2	101,1	97,3	103,8	99,7	104,0	95,6	103,2	105,8
November	99,9	104,6	101,4	101,4	98,0	103,8	99,6	104,0	95,5	103,2	106,2
Dezember	99,8	104,5	101,4	101,3	98,1	103,9	99,4	103,9	95,8	103,2	106,1
1988 Januar	99,8	104,4	101,9	100,1	98,4	104,1	99,5	103,9	95,9	103,2	105,8
Februar	100,2	104,4	102,1	100,0	98,5	104,2	99,6	104,0	95,8	103,3	106,1
März	100,1	104,4	102,3	100,0	99,1	104,2	99,4	104,2	95,9	103,3	106,2
April	100,3	106,2	102,5	100,7	99,8	104,4	99,4	104,4	96,1	103,5	106,3
Mai	100,4	106,6	102,9	100,2	99,3	104,5	99,5	104,3	96,4	104,1	106,5
Juni	100,5	106,7	103,4	100,3	99,7	104,6	99,5	104,4	97,2	104,1	106,4
Juli	101,2	106,8	103,9	100,2	98,8	104,9	99,7	104,7	97,6	104,6	107,2
August	101,2	106,9	104,2	100,3	99,3	105,1	99,7	105,0	97,6	104,6	107,3
September ...	101,7	107,0	104,5	100,9	99,1	105,1	99,8	105,2	97,6	104,6	107,6
Oktober	102,3	107,4	104,9	101,2	99,8	105,6	99,8	105,4	97,6	106,3	107,5
November	103,1	107,5	105,3	101,3	99,2	105,7	99,8	105,5	97,6	107,9	107,9
Dezember	103,3	107,4	105,4	101,4	98,9	105,7	99,8	105,5	97,8	108,3	108,0
1989 Januar	103,8	107,8	106,0	101,6	99,1	106,2	100,3	105,7	97,8	108,2	108,6
Februar	104,0	107,9	106,1	101,7	98,3	106,2	100,6	105,8	97,9	108,3	108,6
März	104,3	108,2	106,2	101,8	99,2	106,4	100,8	106,1	98,2	108,3	108,6
April	104,7	109,4	106,4	102,5	99,0	106,7	101,0	106,1	98,5	108,3	108,9
Mai	104,9	109,8	106,4	102,4	99,1	106,8	101,3	106,2	98,7	108,9	109,1
Juni	105,2	110,5	106,5	102,7	98,9	106,9	101,7	106,3	99,2	109,7	109,3
Juli	105,6	110,5	106,0	102,5	99,0	107,0	102,0	106,6	99,4	109,9	110,5
August	105,9	110,0	106,1	102,6	99,0	107,1	102,1	107,0	99,5	109,9	110,9
September ...	106,1	110,1	106,1	103,0	99,8	107,2	102,2	107,2	99,9	109,9	111,2
Oktober	106,2	110,3	106,3	103,3	99,9	107,8	102,3	107,3	100,0	109,9	112,0
November	106,5	110,3	106,1	103,3	100,3	107,7	102,5	107,3	99,8	110,0	112,7

1 Index der Erzeugerpreise gewerblicher Produkte (Inlandsabsatz)
1.2 Mittelfristige Übersicht
Relative Veränderungen gegenüber dem entsprechenden Vorjahresergebnis
Prozent

Jahr Monat	Papier- und Pappe- waren	Drucke- rei- erzeug- nisse	Kunst- stoff- erzeug- nisse	Gummi- waren	Leder	Leder- waren und Schuhe	Textilien	Be- kleidung	Erzeug- nisse des Ernäh- rungs- gewerbes	Tabak- waren	Fertig- teil- bauten im Hochbau
1986 D	- 0,3	+ 2,0	+ 0,1	+ 1,1	- 1,2	+ 2,1	- 0,4	+ 2,1	- 1,5	+ 3,1	+ 1,7
1987 D	+ 0,2	+ 1,8	+ 0,4	- 0,6	- 1,4	+ 1,4	- 0,4	+ 1,2	- 2,7	+ 0,2	+ 3,3
1988 D	+ 1,3	+ 2,4	+ 3,1	+ 0,1	+ 1,8	+ 1,3	+ 0,4	+ 1,4	+ 1,1	+ 1,5	+ 1,7
1986 Januar	- 0,2	+ 2,4	+ 2,1	+ 3,1	+ 1,1	+ 1,8	+ 0,8	+ 2,7	- 1,4	+ 3,6	+ 1,0
Februar	- 0,3	+ 2,4	+ 1,9	+ 3,1	- 0,3	+ 1,8	+ 0,6	+ 2,8	- 1,7	+ 3,9	+ 0,9
März	- 0,2	+ 2,4	+ 1,6	+ 1,9	- 0,1	+ 1,6	+ 0,4	+ 1,8	- 1,6	+ 3,9	+ 1,1
April	- 0,4	+ 1,2	+ 0,8	+ 1,8	- 0,9	+ 2,1	+ 0,2	+ 2,0	- 1,6	+ 3,7	+ 1,3
Mai	- 0,5	+ 1,4	+ 0,1	+ 1,6	- 1,4	+ 2,2	+ 0,2	+ 2,2	- 1,4	+ 4,7	+ 2,1
Juni	- 0,6	+ 1,9	- 0,3	+ 1,6	- 1,8	+ 2,1	- 0,3	+ 2,2	- 1,2	+ 4,6	+ 2,2
Juli	- 0,9	+ 1,9	- 0,8	+ 0,7	- 1,9	+ 2,5	- 0,7	+ 2,2	- 1,3	+ 4,6	+ 1,8
August	- 0,6	+ 1,9	- 0,7	+ 0,3	- 2,2	+ 2,5	- 1,0	+ 2,2	- 1,6	+ 4,7	+ 1,8
September	- 0,4	+ 1,8	- 1,0	- 0,2	- 1,6	+ 2,4	- 1,2	+ 2,2	- 1,7	+ 1,1	+ 1,8
Oktober	- 0,1	+ 2,1	- 1,1	-	- 1,8	+ 2,2	- 1,2	+ 2,0	- 1,3	+ 1,0	+ 2,0
November	-	+ 2,2	- 1,0	- 0,1	- 1,9	+ 2,1	- 1,1	+ 1,8	- 1,4	+ 0,9	+ 2,0
Dezember	-	+ 2,3	- 0,8	- 0,3	- 2,1	+ 2,2	- 0,9	+ 1,7	- 1,7	+ 1,0	+ 2,1
1987 Januar	+ 0,4	+ 2,2	- 1,1	- 0,7	- 1,8	+ 2,0	- 1,1	+ 0,7	- 2,5	+ 1,0	+ 3,0
Februar	-	+ 1,6	- 0,9	- 1,1	- 1,6	+ 2,2	- 1,2	+ 0,5	- 2,6	+ 0,9	+ 3,4
März	- 0,4	+ 1,6	- 0,7	- 0,9	- 1,9	+ 2,1	- 1,0	+ 1,4	- 3,1	+ 0,9	+ 3,6
April	+ 0,3	+ 1,8	- 0,3	- 0,9	- 2,2	+ 1,6	- 1,1	+ 1,3	- 3,1	+ 1,0	+ 3,6
Mai	+ 0,3	+ 2,2	+ 0,3	- 1,0	- 2,0	+ 1,4	- 1,0	+ 1,2	- 3,2	+ 0,1	+ 2,9
Juni	+ 0,4	+ 1,7	+ 0,2	- 0,9	- 1,3	+ 1,4	- 0,9	+ 1,1	- 3,4	- 0,3	+ 2,9
Juli	+ 0,8	+ 1,7	+ 0,4	- 1,0	- 1,7	+ 1,0	- 0,6	+ 1,1	- 3,4	- 0,3	+ 3,5
August	+ 0,4	+ 1,6	+ 0,4	- 1,0	- 1,5	+ 1,1	-	+ 1,1	- 2,8	- 0,3	+ 3,4
September	+ 0,4	+ 1,9	+ 1,1	- 0,8	- 1,5	+ 1,1	+ 0,2	+ 1,0	- 2,8	- 0,3	+ 3,3
Oktober	+ 0,1	+ 1,7	+ 1,4	- 0,1	- 1,1	+ 1,0	+ 0,6	+ 1,4	- 2,2	- 0,2	+ 3,5
November	-	+ 1,8	+ 1,9	+ 0,2	- 0,1	+ 1,0	+ 0,6	+ 1,4	- 2,1	- 0,2	+ 3,8
Dezember	-	+ 1,7	+ 1,9	+ 0,1	+ 0,3	+ 1,1	+ 0,4	+ 1,3	- 1,6	- 0,2	+ 3,5
1988 Januar	-	+ 1,5	+ 2,2	- 0,3	+ 0,5	+ 1,1	+ 0,6	+ 1,3	- 0,8	- 0,2	+ 2,1
Februar	+ 0,5	+ 1,7	+ 2,2	- 0,1	+ 0,9	+ 0,9	+ 0,7	+ 1,4	- 0,7	- 0,1	+ 2,1
März	+ 0,5	+ 1,7	+ 2,4	- 0,2	+ 1,7	+ 0,9	+ 0,4	+ 1,5	- 0,1	- 0,1	+ 1,8
April	+ 0,3	+ 3,0	+ 2,6	+ 0,5	+ 2,9	+ 0,9	+ 0,4	+ 1,5	+ 0,2	+ 0,1	+ 1,6
Mai	+ 0,5	+ 2,5	+ 2,6	+ 0,1	+ 2,4	+ 1,0	+ 0,4	+ 1,3	+ 0,6	+ 0,7	+ 1,4
Juni	+ 0,5	+ 2,5	+ 3,2	+ 0,1	+ 2,4	+ 1,1	+ 0,4	+ 1,3	+ 1,5	+ 1,0	+ 1,2
Juli	+ 0,9	+ 2,6	+ 3,6	+ 0,2	+ 2,0	+ 1,4	+ 0,6	+ 1,4	+ 2,3	+ 1,5	+ 1,4
August	+ 1,4	+ 2,7	+ 3,8	+ 0,2	+ 2,4	+ 1,4	+ 0,3	+ 1,4	+ 2,4	+ 1,5	+ 1,6
September	+ 1,9	+ 2,6	+ 3,6	+ 0,6	+ 2,2	+ 1,4	+ 0,4	+ 1,5	+ 2,4	+ 1,4	+ 1,9
Oktober	+ 2,4	+ 2,8	+ 3,7	+ 0,1	+ 2,6	+ 1,7	+ 0,1	+ 1,3	+ 2,1	+ 3,0	+ 1,6
November	+ 3,2	+ 2,8	+ 3,8	- 0,1	+ 1,2	+ 1,8	+ 0,2	+ 1,4	+ 2,2	+ 4,6	+ 1,6
Dezember	+ 3,5	+ 2,8	+ 3,9	+ 0,1	+ 0,8	+ 1,7	+ 0,4	+ 1,5	+ 2,1	+ 4,9	+ 1,8
1989 Januar	+ 4,0	+ 3,3	+ 4,0	+ 1,5	+ 0,7	+ 2,0	+ 0,8	+ 1,7	+ 2,0	+ 4,8	+ 2,6
Februar	+ 3,8	+ 3,4	+ 3,9	+ 1,7	- 0,2	+ 1,9	+ 1,0	+ 1,7	+ 2,2	+ 4,8	+ 2,4
März	+ 4,2	+ 3,6	+ 3,8	+ 1,8	+ 0,1	+ 2,1	+ 1,4	+ 1,8	+ 2,4	+ 4,8	+ 2,3
April	+ 4,4	+ 3,0	+ 3,8	+ 1,8	- 0,8	+ 2,2	+ 1,6	+ 1,6	+ 2,5	+ 4,6	+ 2,4
Mai	+ 4,5	+ 3,0	+ 3,4	+ 2,2	- 0,2	+ 2,2	+ 1,8	+ 1,8	+ 2,4	+ 4,6	+ 2,4
Juni	+ 4,7	+ 3,6	+ 3,0	+ 2,4	- 0,8	+ 2,2	+ 2,2	+ 1,8	+ 2,1	+ 5,4	+ 2,7
Juli	+ 4,3	+ 3,5	+ 2,0	+ 2,3	+ 0,2	+ 2,0	+ 2,3	+ 1,8	+ 1,8	+ 5,1	+ 3,1
August	+ 4,6	+ 2,9	+ 1,8	+ 2,3	- 0,3	+ 1,9	+ 2,4	+ 1,9	+ 1,9	+ 5,1	+ 3,4
September	+ 4,3	+ 2,9	+ 1,5	+ 2,1	+ 0,7	+ 2,0	+ 2,4	+ 1,9	+ 2,4	+ 5,1	+ 3,3
Oktober	+ 3,8	+ 2,7	+ 1,3	+ 2,1	+ 0,1	+ 2,1	+ 2,5	+ 1,8	+ 2,5	+ 3,4	+ 4,2
November	+ 3,3	+ 2,6	+ 0,8	+ 2,0	+ 1,1	+ 1,9	+ 2,7	+ 1,7	+ 2,3	+ 1,9	+ 4,4

1 Index der Erzeugerpreise gewerblicher Produkte (Inlandsabsatz)*)

1.3 Langfristige Übersicht

1985 = 100

Jahr	Gewerbliche Erzeugnisse		Erzeugnisse des Verarbeitenden Gewerbes					Fertigerzeugnisse ¹⁾	
	insgesamt	ohne Elektrizität, Erdgas, Fernwärme und Wasser	zusammen	Erzeugnisse des				Investitions-güter	Verbrauchs-güter (ohne Nahrungs-u. Genuss-mittel)
				Grundstoff-u. Produktions-güter-gewerbes	Investitions-güter produzierenden Gewerbes	Verbrauchs-güter	Nahrungs-u. Genuss-mittel-gewerbes		
1938	19,3	19,5	20,5	17,6	19,4	21,0	28,3	.	.
1949	36,7	38,2	40,0	34,0	35,1	45,6	55,3	.	.
1950	35,7	37,2	38,8	33,6	33,2	45,0	52,3	.	.
1951	42,4	44,3	46,4	42,7	38,9	54,9	56,6	.	.
1952	43,3	45,2	46,6	46,5	42,3	47,1	56,7	.	.
1953	42,3	43,8	44,9	44,3	41,6	43,7	54,7	.	.
1954	41,5	43,0	44,0	43,4	40,4	43,2	54,1	.	.
1955	42,4	43,8	44,9	45,6	40,8	43,4	54,4	34,3	40,1
1956	42,9	44,4	45,4	46,2	41,6	44,0	54,8	35,3	40,4
1957	43,8	45,2	46,2	46,7	42,4	45,3	54,6	36,3	41,1
1958	43,5	45,0	45,9	46,0	42,9	44,6	54,1	37,0	41,1
1959	43,2	44,6	45,4	45,6	42,4	43,5	54,7	36,9	40,7
1960	43,8	45,1	46,0	45,9	43,1	45,1	54,1	37,5	41,5
1961	44,3	45,7	46,7	45,8	44,4	46,2	54,9	38,8	42,4
1962	44,7	46,3	47,3	45,6	45,6	46,6	55,8	40,3	43,3
1963	45,0	46,6	47,5	45,2	45,8	47,4	56,5	40,7	43,7
1964	45,5	47,1	48,1	45,6	46,4	48,4	56,9	41,4	44,2
1965	46,6	48,2	49,2	46,5	47,8	49,5	57,7	42,7	45,2
1966	47,4	49,1	50,1	47,0	48,7	50,8	59,0	43,7	46,3
1967	46,9	48,7	49,6	45,9	48,2	50,4	59,5	43,6	46,5
1968	46,6	48,2	49,1	45,3	48,1	50,2	58,7	43,7	46,1
1969	47,5	49,2	50,1	46,0	49,7	51,2	59,3	45,4	46,0
1970	49,8	51,8	52,7	48,0	53,6	53,1	60,6	49,6	48,0
1971	51,9	54,0	54,9	49,2	56,9	55,2	62,8	53,5	50,3
1972	53,3	55,3	56,2	49,2	58,5	57,1	65,3	55,4	52,1
1973	56,6	59,0	60,0	53,5	61,0	61,4	70,8	58,0	56,0
1974	64,4	67,1	68,0	66,0	66,7	68,6	74,8	63,2	62,6
1975	67,4	69,6	70,2	65,4	71,5	70,4	77,6	66,6	66,1
1976	69,9	72,0	72,5	67,4	74,0	72,5	80,6	71,6	68,5
1977	71,9	74,1	74,6	67,3	76,7	74,6	86,1	74,6	69,8
1978	72,7	74,7	75,1	66,7	78,5	75,8	85,4	77,0	71,3
1979	76,2	78,5	79,0	73,8	80,7	79,6	85,7	79,6	77,1
1980	81,9	84,2	84,5	82,4	84,5	85,2	87,6	83,4	84,1
1981	88,3	89,5	89,6	90,4	88,0	89,4	91,8	87,0	91,0
1982	93,5	93,8	93,9	93,8	93,0	92,9	97,2	92,1	94,6
1983	94,9	95,2	95,3	93,4	95,5	94,5	99,3	94,9	94,8
1984	97,6	97,9	97,9	97,2	97,6	97,5	100,8	97,3	97,1
1985	100	100	100	100	100	100	100	100	100
1986	97,5	97,6	97,6	89,1	102,1	101,0	99,1	102,6	94,8
1987	95,1	97,2	97,2	86,3	103,8	101,9	96,8	104,9	95,1
1988	96,3	98,8	98,8	87,9	105,5	103,8	98,0	107,0	95,5

* In diesen Reihen ist die Indexveränderung von Dezember 1967 zu Januar 1968 (Einführung der Mehrwertsteuer) ausgeschaltet. Soll dagegen dieser Einfluß zum Ausdruck kommen, müssen Indexzahlen in Tabelle 1.3, die sich auf die Jahre vor 1968 beziehen, um einen bestimmten Prozentsatz erhöht werden, der auf Anfrage bekannt gegeben wird.

1) Fertigerzeugnisse nach ihrer vorwiegenden Verwendung entsprechend der Warengliederung des Index der gewerblichen Bruttoproduktion für Investitions- und Verbrauchsgüter.

2 Zusammengefaßter Index der Erzeugerpreise gewerblicher Produkte
im Inlands- und Auslandsabsatz*)
1985 = 100

Gütergruppe	Verkettungs- faktor 1)	1988	1988	1989		Veränderung Oktober 1989 gegenüber	
		Durch- schnitt	Oktober	September	Oktober	Oktober 1988 in Prozent	September 1989
Gewerbliche Erzeugnisse insgesamt ²⁾	0,84166	96,5	97,3	100,0	100,4	+ 3,2	+ 0,4
Erzeugnisse des Verarbeitenden Gewerbes	0,84380	99,2	100,1	102,8	102,8	+ 2,7	-
Erzeugnisse des Grundstoff- und Produktionsgütergewerbes	0,82988	89,2	90,8	94,4	94,4	+ 4,0	-
Investitionsgüter Produzierenden Gewerbes	0,84228	105,0	105,6	107,7	107,8	+ 2,1	+ 0,1
Verbrauchsgüter Produzierenden Gewerbes	0,85039	103,4	104,2	106,5	106,7	+ 2,4	+ 0,2
Nahrungs- und Genussmittelgewerbes	0,87871	97,3	98,2	100,5	100,5	+ 2,3	-
Bergbauliche Erzeugnisse	.	62,8	61,0	65,1	69,0	+ 13,1	+ 6,0
Mineralölerzeugnisse	0,77293	57,8	56,1	68,7	70,0	+ 24,8	+ 1,9
Steine und Erden, Asbestwaren, Schleifmittel	0,83572	102,8	103,2	104,5	104,7	+ 1,5	+ 0,2
Eisen und Stahl	0,82630	92,4	95,9	99,3	98,7	+ 2,9	- 0,6
NE-Metalle und -Metallhalbzeug (einschl. Edelmetallen und deren Halbzeug)	0,92742	100,9	111,5	113,0	110,1	- 1,3	- 2,6
Gießereierzeugnisse	0,82338	104,7	106,0	110,3	110,4	+ 4,2	+ 0,1
Erzeugnisse der Ziehereien und Kaltwalz- werke und der Stahlverformung	0,85243	100,4	101,5	103,5	103,4	+ 1,9	- 0,1
Stahlbauerzeugnisse und Schienenfahrzeuge	0,82250	107,1	107,9	111,8	112,3	+ 4,1	+ 0,4
Maschinenbauerzeugnisse (einschl. Acker- schleppern)	0,82068	108,5	109,2	112,5	112,9	+ 3,4	+ 0,4
Straßenfahrzeuge (ohne Ackerschlepper)	0,82137	107,7	108,4	109,8	109,8	+ 1,3	-
Elektrotechnische Erzeugnisse	0,88131	101,6	101,9	103,3	103,4	+ 1,5	+ 0,1
Feinmechanische und optische Erzeugnisse; Uhren	0,86415	105,8	106,4	108,5	108,7	+ 2,2	+ 0,2
Eisen-, Blech- und Metallwaren	0,83587	103,7	104,6	107,5	107,6	+ 2,9	+ 0,1
Musikinstrumente, Spielwaren, Sportgeräte, Schmuck, belichtete Filme, Füllhalter u.ä.	0,86881	101,5	101,4	101,4	101,5	+ 0,1	+ 0,1
Chemische Erzeugnisse	0,83305	93,2	94,6	95,5	95,2	+ 0,6	- 0,3
Büromaschinen; Datenverarbeitungsgeräte und -einrichtungen	0,97670	84,4	84,1	84,0	82,9	- 1,4	- 1,3
Feinkeramische Erzeugnisse	0,82869	107,7	108,5	111,3	111,3	+ 2,6	-
Glas und Glaswaren	0,89107	102,2	102,4	104,3	104,8	+ 2,3	+ 0,5
Schnittholz, Sperrholz und sonstiges bearbeitetes Holz	1,05047	99,8	100,2	106,3	108,3	+ 8,1	+ 1,9
Holzwaren	0,83193	108,6	109,4	113,3	113,7	+ 3,9	+ 0,4
Holzschliff, Zellstoff, Papier und Pappe ³⁾	0,82114	93,8	96,2	100,1	100,2	+ 4,2	+ 0,1
Papier- und Pappwaren	0,82917	101,0	102,0	105,7	105,8	+ 3,7	+ 0,1
Druckereierzeugnisse	0,84961	106,3	107,4	110,0	110,2	+ 2,6	+ 0,2
Kunststoff erzeugnisse	0,89991	102,6	103,9	105,2	105,3	+ 1,3	+ 0,1
Gummiwaren	0,82620	100,1	100,6	102,1	102,3	+ 1,7	+ 0,2
Leder	0,75516	98,4	98,8	99,2	99,2	+ 0,4	-
Lederwaren und Schuhe	0,84846	104,4	105,2	106,8	107,3	+ 2,0	+ 0,5
Textilien	0,84211	99,2	99,5	101,7	101,8	+ 2,3	+ 0,1
Bekleidung	0,83898	105,2	105,8	107,8	107,8	+ 1,9	-
Erzeugnisse des Ernährungsgewerbes	0,89056	96,2	97,1	99,2	99,2	+ 2,2	-
Tabakwaren	0,76235	104,9	106,3	110,3	110,4	+ 3,9	+ 0,1

*) Die ab Januar 1985 originär berechneten Indizes, werden
im Jahresbericht 1989 dieser Fachserie veröffentlicht.
1) Siehe Erläuterungen Punkt 3.

2) Ohne Elektrizität, Fernwärme, Wasser, Wasserfahrzeuge,
Fertigteilebauten im Hochbau.
3) Ohne Preisrepräsentanten für Holzschliff.

3 ERZEUGERPREISE AUSGEWAHLTER GEWERBLICHER PRODUKTE

DM JE MANGENEINHEIT

WARENBEZEICHNUNG HANDELSBEDINGUNGEN	FRACHTLAGE	BERICHTSORT BZW. GELTUNGSBEREICH	EINHEIT	1988	1988	1989	1989
				DURCH- SCHNITT	21. NOV.	21. OKT.	21. NOV.
				O H N E UMSATZ-(MEHRWERT-)STEUER			
WASSER							
ABGABE AN HAUSHALTE (10 M3)	-	BUNDESGBEIT	1 M3	2,07	2,08	2,14	2,14
ABGABE AN INDUSTRIE (TRINKWASSERQUALITAET)	-	BUNDESGBEIT	1 M3	1,72	1,72	1,78	1,78
5 000 M3	-	BUNDESGBEIT	1 M3	1,51	1,52	1,55	1,55
50 000 M3	-	BUNDESGBEIT	1 M3				
BERGBAULICHE ERZEUGNISSE 1)							
STEINKOEHLE							
RUHR-REVIER							
NUSSKOEHLN (FETT/NUSS 3)	AB ZECH	BUNDESGBEIT	1 T	295,00	295,00	295,00	295,00
FEINKOEHLEN (GASFLAMM-KOEHLE)	AB ZECH	BUNDESGBEIT	1 T	254,79	255,90	262,30	262,30
FEINKOEHLEN (FETT-KOEHLE)	AB ZECH	BUNDESGBEIT	1 T	266,02	267,45	274,10	274,10
KOKSKOEHLE II	AB ZECH	BUNDESGBEIT	1 T	264,92	266,90	273,50	273,50
GROSSE RUHR-EIERBRIKETT	AB ZECH	BUNDESGBEIT	1 T	327,00	327,00	327,00	327,00
KLEINE RUHR-EIERBRIKETT	AB ZECH	BUNDESGBEIT	1 T	327,00	327,00	327,00	327,00
AACHENER REVIER							
FETTKOEHLE (NUSS 3)	AB ZECH	BUNDESGBEIT	1 T	332,25	334,00	344,00	344,00
3/4-FETTKOEHLE (NUSS 3)	AB ZECH	BUNDESGBEIT	1 T	336,00	336,00	346,00	346,00
ESSKOEHLE (GEW. FEINKOEHLE)	AB ZECH	BUNDESGBEIT	1 T	306,21	310,00	320,00	320,00
MAGERKOEHLE (GEW. FEINKOEHLE)	AB ZECH	BUNDESGBEIT	1 T	306,21	310,00	320,00	320,00
SAAR-REVIER							
FETTKOEHLE (GEW. FEINKOEHLE)	AB ZECH	BUNDESGBEIT	1 T	306,25	308,00	309,00	309,00
EDELFLAMMKOEHLE (GEW. FEINKOEHLE)	AB ZECH	BUNDESGBEIT	1 T	293,32	293,76	301,00	301,00
BRAUNKOEHLE							
BRAUNKOEHLENBRIKETT (HAUSBRAND)	FRECHEN	BUNDESGBEIT	1 T	151,50	157,50	159,00	159,00
INDUSTRIEBRAND	FRECHEN	BUNDESGBEIT	1 T	142,00	142,00	142,00	142,00
RUHR-KOKS							
HOCHOFENKOKS 4	AB ZECH	BUNDESGBEIT	1 T	378,00	378,00	389,00	389,00
MINERALOELERZEUGNISSE SIEHE SEITE 37 UND 38							
STEINE UND ERDEN, ASBESTWAREN, SCHLEIFMITTEL							
PORTLANDZEMENT PZ 35 F LOSE NACH DIN 1164	FREI EMPF.-STAT.	BUNDESGBEIT	1 T	143,01	143,15	144,30	144,33
EISEN UND STAHL							
ROHEISEN (UNTER BERUECKSICHTIGUNG DES GEWAERHTEN TREUERABATTES)							
HAEMATIT, 2,0 - 3,0 % SI	OBERH.-WEST	NORDRH.-WESTF.	1 T	455,00	455,00	455,00	455,00
GIESSEREI I, 2,0 - 3,0 % SI	OBERH.-WEST	NORDRH.-WESTF.	1 T	465,00	465,00	465,00	465,00
WALZSTAHL (MARKTPREISE EINSCHL. DURCHSCHNITTLICHER GUETE-, ABMESSUNGS- U. DIENSTLEISTUNGSZUSCHLAEGE, ABZUEGL. ALLER RABATTE (JAHRES-, MENGEN-, VERTRAGS- U. MARKTRABATTE), OHNE ABGABEN FUER DIE EISENVERBRAUCHENDE WIRTSCHAFT IN BERLIN (WEST))							
GLEISOBERBAUERZEUGNISSE (SCHIENEN)	OBERHAUSEN	BUNDESGBEIT	1 T	1231,00	1231,00	1231,00	1231,00
BREITFLANSCHTRAEGER	OBERH./SAARBR.	BUNDESGBEIT	1 T	816,11	861,67	913,33	913,33
FORMSTAHL	OBERH./SAARBR.	BUNDESGBEIT	1 T	816,00	869,60	905,20	905,20
STABSTAHL AUS MASENSTAHL	OBERH./SAARBR.	BUNDESGBEIT	1 T	938,85	986,60	1042,60	1042,60
GERIPPTER BETONSTAHL (STAEBE)	OBERH./SAARBR.	BUNDESGBEIT	1 T	663,94	830,33	683,67	663,67
WALZDRAHT	OBERH./SAARBR.	BUNDESGBEIT	1 T	681,41	743,21	763,80	755,35
BREITFLACHSTAHL	ESSEN/SAARBR.	BUNDESGBEIT	1 T	990,47	990,33	1032,00	1032,00
BANDSTAHL, WARM GEWALZT	ESSEN	BUNDESGBEIT	1 T	959,98	957,75	987,75	987,75
WARMBREITBAND ZUR DIREKTEN VERWENDUNG	ESSEN	BUNDESGBEIT	1 T	801,35	800,40	830,40	830,40
GROBBLECH IM WARMBREITBANDBEREICH	ESSEN	BUNDESGBEIT	1 T	881,58	895,00	930,00	930,00
GROBBLECH IM QUARTBEREICH	ESSEN/SAARBR.	BUNDESGBEIT	1 T	903,89	915,00	966,67	966,67
FEINBLECH, KALT GEWALZT, UNLEGIERT	ESSEN	BUNDESGBEIT	1 T	1106,92	1104,00	1139,00	1139,00

1) EINSCHL. DER SAISONZU- UND -ABSCHLAEGE.

3 ERZEUGERPREISE AUSGEWAHLTER GEWERBLICHER PRODUKTE

DM JE MENGENEINHEIT

WARENBEZEICHNUNG HANDELSBEDINGUNGEN	FRACHTLAGE	BERICHTSORT BZW. GELTUNGSBEREICH	EINHEIT	1988	1988	1989		
				DURCH- SCHNITT	NOV.	OKT.	NOV.	
				O H N E UMSATZ-(MEHRWERT-)STEUER				
NE-METALLE UND EDELMETALLE (MONATSDURCHSCHNITTSPREIS)								
ALUMINIUM, HUETTENREIN, 99,5 % AL	FREI VERBR.-WERK	BUNDESGBEBIET	1 DT	403,19				
ELEKTROLYTKUPFER FUER LEITZWECKE, DEL-NOTIZ, BEI ABNAHME VON 10 T	AB LAGER/HUETTE	BUNDESGBEBIET	1 DT	462,30	586,10	540,70	481,90	
FEINKORNMESSING, BEI ABGABE IN GESCHLOSSENEN LADUNGEN (UM 5 T)	FREI VERBRAUCHER	BUNDESGBEBIET	1 DT	358,22	440,00	492,00	472,50	
BLEI, 99,97 % PB (UMRECHNUNGSWERTE DER LONDONER BOERSENNOTIERUNG)	-	BUNDESGBEBIET	1 DT	115,19	121,05	140,51	127,00	
FEINZINK, 99,995 % ZN, BEI ABGABE IN GESCHLOSSENEN LADUNGEN (UM 5 T)	AB LAGER/HUETTE	BUNDESGBEBIET	1 DT	232,81	290,70	315,80	278,63	
FEINSILBER, BEI ANKAUF DURCH DIE SCHEIDEANSTALTEN	-	BUNDESGBEBIET	1 KG	366,95	352,24	307,30	320,19	
ERZEUGNISSE DES ERNAHRUNGSGEWERBES (STICH- TAG: 21. DES MONATS)								
MARKENBUTTER, MINDESTFETTGEHALT 82 %, BEI ABGABE AN DEN GROSSHANDEL ABGEPACKT IN 250-G-PACKUNGEN	FREI EMPF.-STAT.	BUNDESGBEBIET	1 DT	741,71	749,90	779,30	777,40	
MARGARINE, SPITZENQUALITAET, BEI ABGABE AN DEN GROSSHANDEL	AB WERK	BUNDESGBEBIET	50 KG	169,70	179,83	168,04	158,04	
ZUCKER, GRUNDSORTE (KAT. 2) EINSCHL. ZU- SCHLAG FUER VERPACKUNG IN 50-KG-PAPIER- SAECKEN, BEI ABNAHME VON 10 - 100 T, EINSCHL. ZUCKERSTEUER	AB WERK	BUNDESGBEBIET	1 DT	147,78	146,97	145,47	144,59	
MINERALOELERZEUGNISSE (EINSCHL. MINERALOEL- STEUER UND EBV; STICHTAG: 15. DES MONATS)								
NORMALBENZIN (MARKENBENZIN), BLEIFREI BEI ABGABE VON 15 - 20 M3 IN TANKKRAFTWAGEN AN DEN GROSSHAENDLER	FREI EMPFAENGER	BUNDESGBEBIET 1)	1 HL	72,15	72,98	88,36	83,83	
BEI ABGABE VON 5 - 7 M3 IN TANKKRAFTWAGEN AN GROSSVERBRAUCHER	FREI EMPFAENGER	BUNDESGBEBIET 1)	1 HL	73,42	74,34	89,78	85,16	
DIESELKRAFTSTOFF BEI LIEFERUNG AN DEN GROSSHANDEL	FREI ZIELORT	BUNDESGBEBIET 2)	1 HL	67,73	66,66	78,13	77,20	
BEI LIEFERUNG VON 50 - 70 HL AN GEWERBLICHE VERBRAUCHER	FREI VERBRAUCH- STELLE	BUNDESGBEBIET 3)	1 HL	69,68	68,36	79,81	79,21	
HEIZDELE								
LEICHTES HEIZOEL BEI LIEFERUNG VON MINDESTENS 500 T AN DEN GROSSHANDEL	AB LAGER	BUNDESGBEBIET 3)	1 HL	23,71	22,22	38,12	36,82	
BEI LIEFERUNG IN TANKKRAFTWAGEN AN VER- BRAUCHER, 40 - 50 HL PRO AUFTRAG	FREI VERBRAUCHER	BUNDESGBEBIET 3)	1 HL	28,43	27,52	42,33	41,13	
SCHWERES HEIZOEL 4) NORMALWARE (SCHWEFELGEHALT MEHR ALS 1 % BIS EINSCHL. 2 %)								
FREI BETRIEB DES GEWERBLICHEN VERBRAUCHERS IM BEREICH VON 30 STRASSENKILOMETERN AB STADTMITTE BEI LIEFERUNG IN TANKKRAFTWAGEN								
BEI ABNAHME VON 15 - 200 T IM MONAT	FREI BETRIEB	BUNDESGBEBIET 5)	1 T	186,43	178,77	255,52	247,42	
201 - 2 000 T IM MONAT	FREI BETRIEB	BUNDESGBEBIET 5)	1 T	185,65	177,74	254,75	246,66	
2 001 T UND MEHR IM MONAT	FREI BETRIEB	BUNDESGBEBIET 5)	1 T	184,94	176,88	254,16	246,06	
BEI ABNAHME IN KESSEL- ODER TANKKRAFTWAGEN	AB RAFFINERIE	BUNDESGBEBIET 6)	1 T	173,83	164,78	243,12	230,49	
BEI ABNAHME IN LEICHTERN VON 650 T UND MEHR	AB RAFFINERIE	BUNDESGBEBIET 7)	1 T	162,27	158,97	236,81	225,31	

- 1) DURCHSCHNITT AUS DEN PREISEN VON 17 MARKTORTEN.
- 2) DURCHSCHNITT AUS DEN PREISEN DER MARKTORTE KIEL, HAMBURG, HANNOVER, BREMEN, DUESSELDORF, FRANKFURT, MANNHEIM/LUDWIGSHAFEN, STUTTGART, MUENCHEN UND BERLIN (WEST).
- 3) DURCHSCHNITT AUS DEN PREISEN DER MARKTORTE KIEL, HAMBURG, HANNOVER, BREMEN, DUESSELDORF, FRANKFURT, MANNHEIM/LUDWIGSHAFEN, SAARBUECKEN, STUTTGART, MUENCHEN UND BERLIN (WEST).
- 4) DIE PREISE FUER SCHWERES HEIZOEL ENTHALTEN AB JANUAR 1989 DIE HEIZOELSTEUER IN HOEHE VON 30,00 DM JE TONNE. DIE FUER DIE VERSTROMUNG VON SCHWEREM HEIZOEL ZU ENTRICHTENDE ZUSAETZLICHE STEUER VON 25,00 DM JE TONNE IST NICHT BERUECKSICHTIGT.

- 5) DURCHSCHNITT AUS DEN PREISEN DER MARKTORTE HAMBURG, HANNOVER, BREMEN, DUESSELDORF, FRANKFURT, MANNHEIM/LUDWIGSHAFEN, STUTTGART, MUENCHEN UND BERLIN (WEST).
- 6) DURCHSCHNITT AUS DEN PREISEN DER RAFFINERIE-GEBIETE HAMBURG, RHEIN/RUHR, FRANKFURT, KARLSRUHE UND INGOLSTADT.
- 7) DURCHSCHNITT AUS DEN PREISEN DER RAFFINERIE-GEBIETE RHEIN/RUHR, KARLSRUHE UND HAMBURG.

3 Erzeugerpreise ausgewählter gewerblicher Produkte

DM je Mengeneinheit

Warenbezeichnung Handelsbedingungen	Frachtlage	Berichtsort bzw. Geltungsbereich	Einheit	1988 Durch- schnitt	1988	1989				
					15. Nov.	15. Okt. ohne Umsatz- (Mehrwert-) steuer	15. Nov.			
Mineralölzeugnisse (einschl. Mineralölsteuer und EBV)										
Leichtes Heizöl bei Lieferung von min- destens 50 t an den Großhandel,	ab Lager	Kiel	1 hl	23,27	21,91	37,05	36,03			
		Hamburg	1 hl	22,99	21,68	36,95	36,13			
		Hannover	1 hl	24,05	22,67	37,88	37,04			
		Bremen	1 hl	23,19	21,72	37,13	36,17			
		Düsseldorf	1 hl	23,15	21,55	37,37	36,26			
		Frankfurt	1 hl	23,51	22,06	38,26	36,68			
		Mannh./Ludwigshf.	1 hl	23,55	22,06	38,38	36,74			
		Stuttgart	1 hl	24,20	22,64	39,02	37,21			
		München	1 hl	24,55	23,04	39,01	37,32			
		Saarbrücken	1 hl			
		Berlin (West)	1 hl	24,40	22,73	39,11	38,16			
		bei Lieferung in TKW an Verbraucher, 40- 50 hl pro Auftrag	frei Verbraucher	Kiel	1 hl	27,55	26,87	40,59	40,17	
				Hamburg	1 hl	27,67	26,82	41,26	40,21	
				Hannover	1 hl	29,85	28,54	42,57	41,61	
Bremen	1 hl			27,75	26,96	41,13	40,22			
Düsseldorf	1 hl			27,59	26,52	41,75	40,86			
Frankfurt	1 hl			28,11	26,98	42,43	40,93			
Mannh./Ludwigshf.	1 hl			27,42	26,33	42,33	41,02			
Stuttgart	1 hl			28,83	27,94	43,30	41,56			
München	1 hl			29,27	28,16	43,21	41,72			
Saarbrücken	1 hl			27,64	26,97	42,45	41,11			
Berlin (West)	1 hl			31,01	30,67	44,65	42,99			
Schweres Heizöl¹⁾										
Normalware (Schwefelgehalt mehr als 1 % bis einschl. 2 %)										
frei Betrieb des gewerbli- chen Verbrauchers im Be- reich von 30 Straßenkilo- metern ab Stadtmitte bei Lieferung in Tankkraft- wagen										
bei Abnahme von 15 bis 200 t im Monat	frei Betrieb	Hamburg	1 t	177,79	175,12	244,22	252,09			
		Hannover	1 t	.	.	258,80	.			
		Bremen	1 t			
		Düsseldorf	1 t	183,26	176,37	254,15	247,21			
		Mannh./Ludwigshf.	1 t	176,41	164,76	248,15	224,23			
		Stuttgart	1 t	178,48	168,05	253,23	229,42			
		München	1 t	188,87	176,61	249,90	221,13			
bei Abnahme von 201 bis 2 000 t im Monat	frei Betrieb	Hamburg	1 t	176,94	173,93	244,03	251,26			
		Hannover	1 t			
		Bremen	1 t			
		Düsseldorf	1 t	182,29	175,04	253,66	246,20			
		Mannh./Ludwigshf.	1 t	175,38	162,83	247,38	223,42			
		Stuttgart	1 t	178,02	167,64	252,76	229,00			
		München	1 t	188,34	176,20	249,13	220,60			
bei Abnahme von 2 001 t und mehr im Monat	frei Betrieb	Hamburg	1 t			
		Hannover	1 t			
		Bremen	1 t			
		Düsseldorf	1 t	181,48	174,88	253,39	246,04			
		Mannh./Ludwigshf.	1 t	174,93	162,59	247,04	223,12			
		Stuttgart	1 t	176,95	165,97	252,04	227,82			
München	1 t	.	174,53	248,74	220,49					
bei Abnahme von 15 t und mehr im Monat	frei Betrieb	Frankfurt ²⁾	1 t	186,08	171,89	256,95	239,44			
bei Abnahme in Kessel- oder Tank- kraftwagen	ab Raffinerie	Rhein/Ruhr	1 t	174,55	168,74	245,92	238,43			

1) Die Preise für schweres Heizöl enthalten ab Januar 1989 die Heizölsteuer in Höhe von 30,00 DM je Tonne. Die für die Verstromung von schwerem Heizöl zu entrichtende zusätzliche Steuer von 25,00 DM je Tonne ist nicht berücksichtigt.

2) Durchschnitt aus den Mengen 15 - 200 t, 201 bis 2 000 t, 2 001 t und mehr im Monat.

Neuerscheinung im September 1989

Fachserie 17: Preise
Reihe 2.S.1

Index der Erzeugerpreise gewerblicher Produkte
- Lange Reihen -

189 Seiten, DM 21,90, Bestellnummer 2170291-88900

Der einmalig erscheinende Sonderbeitrag auf der Basis 1985 enthält über 700 rückgerechnete Indexreihen für die Jahre vor 1985. Die Rückrechnung der Jahreswerte erfolgte für viele Reihen bis 1949 und für 1938. Die Darstellung der Monatsindizes reicht von 1976 bis 1984.

Weiter enthält dieser Sonderbeitrag ausführliche methodische Hinweise zum Erzeugerpreisindex, Informationen über die Berechnung langer Reihen und über das Rechnen mit Preisgleitklauseln.