

PREISE

FACHSERIE

17

Reihe 2

**Preise und Preisindizes
für gewerbliche Produkte
(Erzeugerpreise)**

Juni 1984

Statistisches Bundesamt
Bibliothek - Dokumentation - Archiv



HERAUSGEBER: STATISTISCHES BUNDESAMT WIESBADEN

VERLAG: W. KOHLHAMMER GMBH STUTTGART UND MAINZ

Inhalt

	Seite
T e x t t e i l	
1 Erläuterungen	3
2 Aktuelle Ergebnisse	5
3 Schaubild	6
 T a b e l l e n t e i l	
Indizes	
1 Index der Erzeugerpreise gewerblicher Produkte (Inlandsabsatz)	
1.1 Aktuelle Ergebnisse	7
1.2 Mittelfristige Übersicht	24
1.3 Langfristige Übersicht	32
2 Zusammengefaßter Index der Erzeugerpreise gewerblicher Produkte im Inlands- und Auslandsabsatz	33
 Preise	
3 Erzeugerpreise ausgewählter gewerblicher Produkte	34
Fußnoten zu den Tabellen	39

Die Angaben beziehen sich auf das Bundesgebiet; sie schließen Berlin (West) ein.

Zeichenerklärung

r	=	berichtigte Zahl
-	=	nichts vorhanden
...	=	Angaben fallen später an
.	=	Zahlenwert unbekannt oder geheimzuhalten
	=	grundsätzliche Änderung innerhalb einer Reihe, die den zeitlichen Ver- gleich beeinträchtigt

Abkürzungen

G	=	Gramm	M(m)	=	Meter
KG(kg)	=	Kilogramm	M3(m ³)	=	Kubikmeter
DT(dt)	=	Dezitonne (100 kg)	L(l)	=	Liter
T(t)	=	Tonne	HL(hl)	=	Hektoliter
MM(mm)	=	Millimeter	KW(kW)	=	Kilowatt
CM(cm)	=	Zentimeter	MWH(mWh)	=	Megawattstunde
CM3(cm ³)	=	Kubikzentimeter	V	=	Volt
D	=	Jahresdurchschnitt			

Soweit Ergebnisse für die einzelnen Bundesländer berechnet und veröffentlicht werden, erscheinen sie in den "Statistischen Berichten" der Statistischen Landesämter unter der Kennziffer M I 1.

Herausgeber:
Statistisches Bundesamt
Gustav-Stresemann-Ring 11
6200 Wiesbaden

Erscheinungsfolge: monatlich

Erschienen im Juli 1984

Preis: DM 5,70

Bestellnummer: 2170200 - 84106

Auslieferung:
Verlag W. Kohlhammer GmbH
Abt. Veröffentlichungen des Statistischen
Bundesamtes
Philipp-Reis-Str. 3
6500 Mainz 42

Nachdruck - auch auszugsweise - nur mit
Quellenangabe unter Einsendung eines Beleg-
exemplares gestattet.

1 Erläuterungen

- 1 Der Index der Erzeugerpreise gewerblicher Produkte mißt die Entwicklung der Preise für die im Inland von der Energie- und Wasserversorgung, dem Bergbau und Verarbeitenden Gewerbe sowie dem Baugewerbe (soweit es sich um Fertigteilbauten im Hochbau handelt) hergestellten und abgesetzten Erzeugnisse. Die Bezugsgröße des Gesamtindex ist die Summe aller gewerblichen Inlandsumsätze im Basisjahr (gegenwärtig: 1980), wie sie vor allem durch den Monatsbericht im Bergbau und im Verarbeitenden Gewerbe nachgewiesen wird. Damit werden also auch die Umsätze zwischen den gewerblichen Unternehmen preisstatistisch berücksichtigt (sog. Bruttoprinzip der auf Wirtschaftsbereiche bezogenen Preisindexberechnung). Im Hinblick auf die wesentlichen Rechenvorgänge kann der Index als der gewogene Durchschnitt aus den Preisveränderungszahlen (überwiegend Durchschnittsmeßzahlen) bezeichnet werden, die für eine repräsentative Auswahl gewerblicher Produkte (die sog. Preisrepräsentanten) gebildet werden. Als Wägungszahlen (= Indexgewichte) dienen die Umsatzanteile jeweils derjenigen Erzeugnisse im Basisjahr, für die Einzelpreisreihen als repräsentativ angesehen werden.
- 2 Die Einzelpreisreihen werden in der Form von Meßzahlen auf der Grundlage des Preisstandes im Basisjahr (= 100) dargestellt. Sie beruhen auf den Ergebnissen monatlicher Preiserhebungen bei einer repräsentativen Auswahl gewerblicher Unternehmen. Stichtag der Erhebungen ist der 21. des Berichtsmonats (bei Benzin, Dieselkraftstoff und Heizölen der 15.). Erfragt werden die an diesem Tag (ggf. kurz davor oder danach) vertraglich vereinbarten Preise. Damit die monatlichen Werte einer Einzelpreisreihe nur "reine" Preisveränderungen zum Ausdruck bringen, müssen alle für die Höhe des Preises maßgeblichen Faktoren, die sogenannten preisbestimmenden Merkmale, so lange wie möglich konstant gehalten werden.
- 3 Der Index wird nach der sogenannten Laspeyres-Formel berechnet. Das bedeutet, daß die aus dem gegenwärtigen Basisjahr (1980) stammenden Wägungszahlen bis zur Umstellung des Index auf ein neueres Basisjahr unverändert bleiben. Als nächstes Basisjahr ist das Jahr 1985 in Aussicht genommen. Das letzte Basisjahr vor dem gegenwärtigen Basisjahr war das Jahr 1976. Für längerfristige Vergleiche können durchlaufende Reihen durch Verkettung der gegenwärtigen Berechnungsergebnisse auf Basis 1980 (= 100) mit den früheren Indexzahlen auf Basis 1976 (= 100) für die Zeit vor 1980 gebildet werden. Zu diesem Zweck enthalten die Tabellen 1.1 und 2 Verkettungsfaktoren, die als Quotienten aus den Januarindizes auf der neuen Basis 1980 = 100 und den entsprechenden Januarindizes auf der früheren Basis 1976 = 100 gebildet worden sind. Mit diesen Faktoren sind die Indexzahlen 1976 = 100 für die Zeit vor 1980 zwecks Umbasierung auf 1980 = 100 zu multiplizieren bzw. durch sie sind die Indexzahlen 1980 = 100 für die Zeit ab Januar 1980

Dies gilt nicht nur für die Mengeneinheit des beobachteten Erzeugnisses und dessen qualitative Beschaffenheit, sondern auch für die verschiedenen Handels-, Liefer- und Zahlungsbedingungen. Ändert sich eines dieser Merkmale, so kann die Differenz zwischen dem neuen und dem zuletzt gemeldeten Preis eine unechte Preisveränderung enthalten, die eliminiert werden muß.

Die monatlich ermittelten Preise sind Effektivpreise (keine Listenpreise) ohne Mehrwertsteuer, aber ggf. einschließlich Verbrauchsteuern (z.B. Mineralölsteuer, Tabaksteuer) und anderer gesetzlicher Abgaben (z.B. Ausgleichsabgabe bei elektrischem Strom, Bevorratungsbeitrag bei Mineralölerzeugnissen). Gegenwärtig werden rund 5 000 Unternehmen nach ihren Verkaufspreisen für insgesamt 2 300 Preisrepräsentanten befragt. Dem Index liegen rund 15 600 Einzelpreisreihen zugrunde.

zwecks Umbasierung auf 1976 = 100 zu dividieren. Die Angabe eines Verkettungsfaktors fehlt bei denjenigen Positionen, für die es keine Indexreihe auf früherer Basis gibt bzw. bei denen eine Verbindung der alten mit der neuen Reihe wegen zu großer Unterschiede in der Auswahl von Preisrepräsentanten problematisch wäre.

4 Der Index der Erzeugerpreise gewerblicher Produkte wird nicht nur als Gesamtreihe, d.h. für die Gesamtheit der gewerblichen Produkte (genaugenommen: ohne Spalt- und Brutstoffe; von den Wasserfahrzeugen nur Boote und Yachten; ohne Luft- und Raumfahrzeuge), sondern für eine große Zahl von Warengruppen verschiedener Aggregationsstufen berechnet und veröffentlicht. Die dabei angewandten Gliederungsprinzipien sind die des "Systematischen Warenverzeichnis für die Industriestatistik" Ausgabe 1975 (WI 1975), dem auch die Beschreibung der verschiedenen Indexpositionen entspricht. Zur eindeutigen Bestimmung werden diesen Positionen in der Tabelle 1.1 die betreffenden WI-Nummern vorangestellt. Einige Zusammenfassungen, die anderen Systematiken entstammen und deshalb keine solche Nummer haben, werden des allgemeinen Interesses wegen gebracht.

5 Während die Tabelle 1.1 dem kurzfristigen Vergleich dient, enthält die Tabelle 1.2 Reihen für einen mehrjährigen Zeitraum. In dieser Tabelle werden auch jährlich und monatlich die prozentualen Indexveränderungen im Jahresabstand (Jahresveränderungsraten) ausgewiesen. Eine langfristige Übersicht mit jährlichen Angaben für 1938 und ab 1949 bietet für die wichtigsten Teilindizes Tabelle 1.3. Die Tabelle 2 bietet für nahezu die gleichen Produktzusammenfassungen wie in der Tabelle 1.2 Nachweisungen über die Preisentwicklung bei den

gewerblichen Verkäufen insgesamt, einschließlich der Exporte. Hierbei handelt es sich um eine Kombination des Index der Erzeugerpreise gewerblicher Produkte im Inlandsabsatz mit dem Teilindex für gewerbliche Erzeugnisse aus dem Index der Ausfuhrpreise.

- 6 In der vorliegenden Reihe 2 der Fachserie 17 erschienen auch Jahresberichte. Sie enthalten zu allen Positionen der Tabelle 1.1 (also nicht nur zu den größeren Zusammenfassungen der Tabelle 1.2) Indexzahlen für einen mehrjährigen Zeitraum.
- 7 Weitere methodische Erläuterungen zur Berechnung des Index der Erzeugerpreise gewerblicher Produkte auf Basis 1980 enthält ein Aufsatz in Heft 3/1983 der Zeitschrift "Wirtschaft und Statistik", der auch im Monatsbericht für Februar 1983 abgedruckt wurde.
- 8 Gewerbliche Erzeugnisse werden außer im Index der Ausfuhrpreise (Best.-Nr. 2170800) auch noch in den folgenden, für andere Wirtschaftsstufen monatlich berechneten Preisindizes des Statistischen Bundesamtes nachgewiesen und ebenfalls in der Fachserie 17 veröffentlicht: Index der Großhandelsverkaufspreise (Best.-Nr. 2170600), Index der Einzelhandelspreise (Best.-Nr. 2170700), Preisindex für die Lebenshaltung aller privaten Haushalte sowie bestimmter Haushaltstypen (Best.-Nr. 2170700), Index der Einfuhrpreise (mit verschiedenen Teilindizes für gewerbliche Erzeugnisse aus dem Ausland) (Best.-Nr. 2170800).

Für den Bereich des Baugewerbes werden vierteljährlich Preisindizes für Bauwerke (Wohngebäude, Gewerbliche Betriebsgebäude u.a.) ermittelt (Best.-Nr. 2170400).

Wichtige Informationen bietet auch der monatlich berechnete Index der Grundstoffpreise (Best.-Nr. 2170300), der sich auf die Einkaufsseite der Unternehmen des Produzierenden Gewerbes bezieht.

- 9 Die Tatsache, daß aus den Indexzahlen der Effekt von Qualitätsänderungen und anderen Änderungen in den preisbestimmenden Merkmalen der beobachteten Erzeugnisse herausgerechnet wurde, kann von besonderer Bedeutung sein, wenn die Indizes zur Ermittlung von Wiederbeschaffungswerten verwendet werden. Sind Güter in der ursprünglichen Qualität nicht mehr käuflich, weil von der betreffenden Güterart nur verbesserte Ausführungen am Markt sind, dann können sich bei der Verwendung der Preisindizes Wiederbeschaffungswerte ergeben, die unter den Beträgen liegen, die bei der Wiederbeschaffung tatsächlich aufgewendet werden müssen.
- 10 Die Durchschnittspreise, die in diesem Bericht veröffentlicht werden (S. 112 ff), können im allgemeinen nur als grobe Anhaltspunkte für das absolute Preisniveau der betreffenden Waren angesehen werden, denn die Statistik der Erzeugerpreise gewerblicher Produkte ist, wie die gesamte amtliche Preisstatistik, auf den Nachweis von Preisveränderungen ausgerichtet. Deswegen sind ihre wichtigsten Ergebnisse Preisindizes und Preismeßzahlen und nicht etwa Durchschnittspreise. Wirklich zuverlässige Angaben über das absolute Preisniveau würden andere Erhebungsverfahren und vor allem eine viel größere Anzahl von Einzelpreisen (einzelner Berichtsstellen) voraussetzen.
- 11 Die Monatsberichte der Fachserie 17, Reihe 2 "Preise und Preisindizes für gewerbliche Produkte (Erzeugerpreise)" erscheinen etwa 4 Wochen, die Jahresberichte etwa 3 Monate nach Ablauf des Berichtszeitraumes und sind zu beziehen über den Buchhandel oder direkt beim Verlag W. Kohlhammer GmbH.

2 Aktuelle Ergebnisse

Der Index der Erzeugerpreise gewerblicher Produkte (Inlandsabsatz) stieg von Mai bis Juni 1984 geringfügig um 0,1 %. Mit einem Stand von 119,0 (1980 = 100) lag er um 3,0 % höher als im Juni 1983. Im Mai und April 1984 hatte der Abstand gegenüber dem entsprechenden Vorjahresmonat + 3,2 % bzw. + 3,1 % betragen.

(+ 1,9 %), Tüten und Beutel, ganz oder überwiegend aus Papier (+ 1,4 %), Besohlmaterial (+ 3,1 %), Sattler- und Feinsattlerwaren aus Leder (+ 1,4 %), Teigwaren (+ 1,2 %), Kartoffelerzeugnisse (+ 3,8 Prozent), Erzeugnisse der Talgsmelzen u. Schmalzsiedereien (+ 1,9 %) sowie frisches Fleisch (+ 3,1 %).

Teurer als im Vormonat waren im Juni 1984 unter anderem Hochofenzement (+ 2,2 %), Asbestzementwaren (+ 3,1 %), Maschinen- und Präzisionswerkzeuge für die Metall- und Werkstoffbearbeitung (+ 1,8 %), Sanitäre Armaturen (+ 1,2 %), Metallsalze und -persalze der anorganischen Säuren (+ 1,6 %), Polyvinylchlorid (+ 1,4 %), Zellstoff (+ 5,2 %), Druck- und Schreibpapier

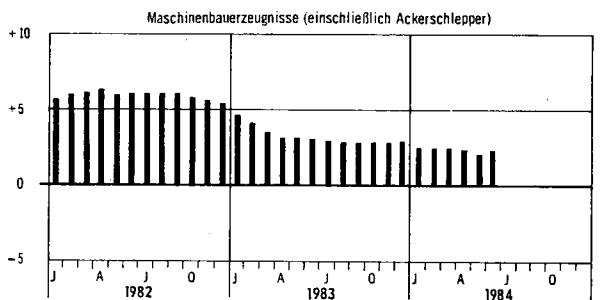
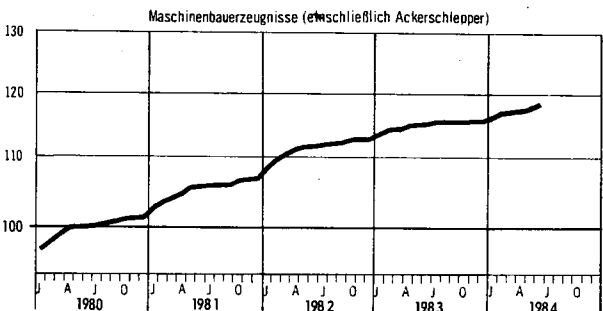
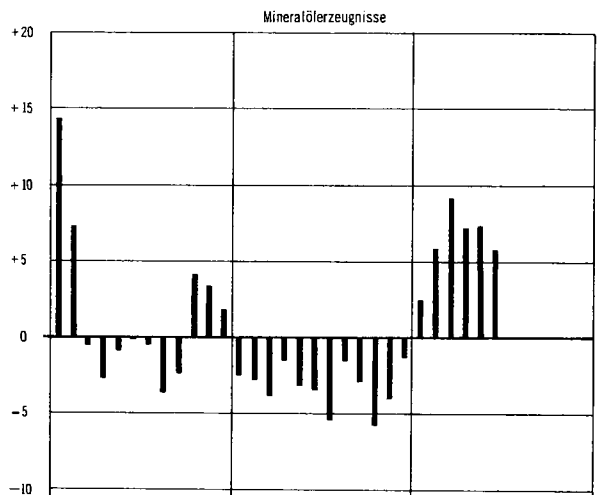
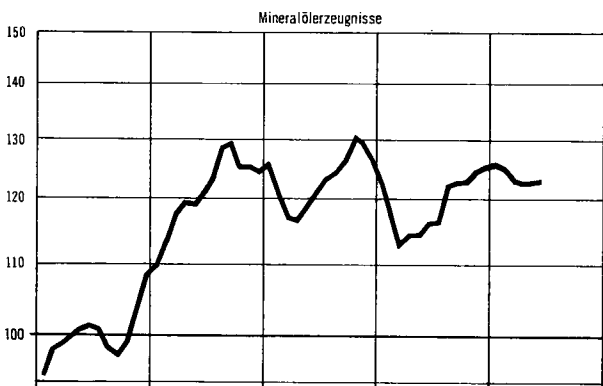
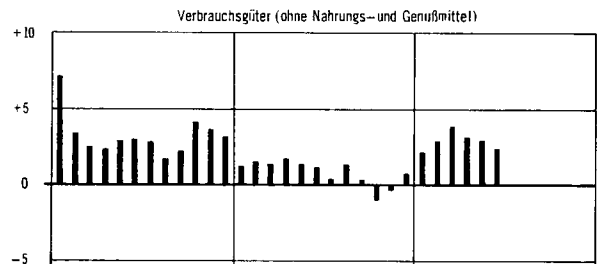
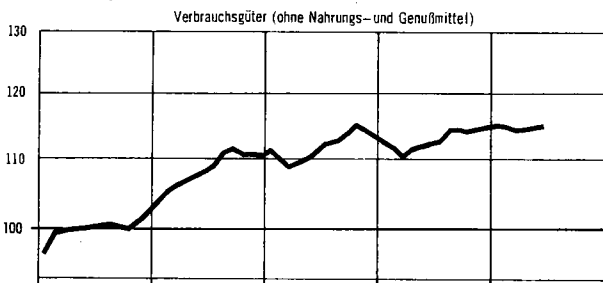
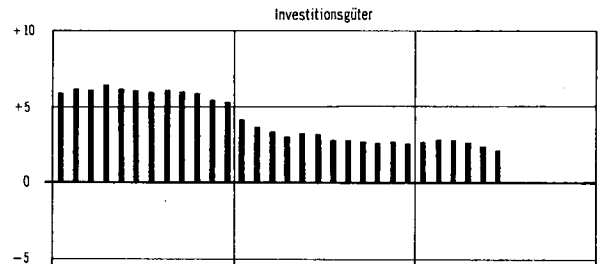
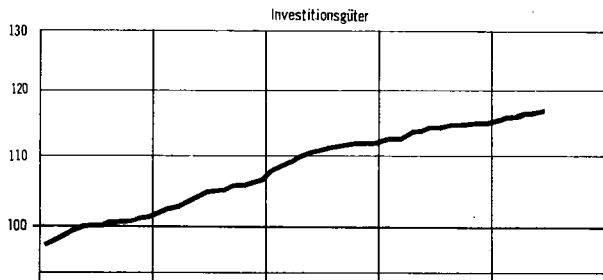
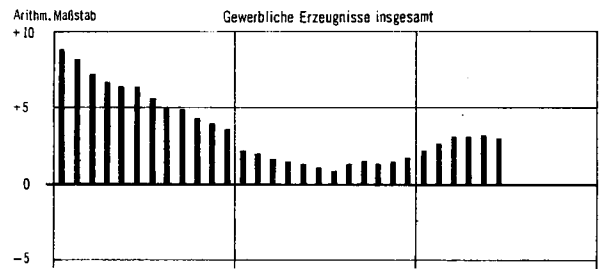
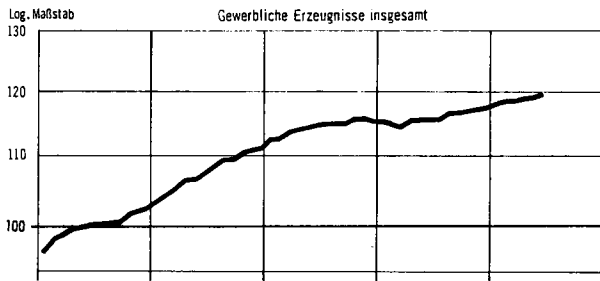
Nennenswerte Verbilligungen gab es von Mai bis Juni 1984 bei Flüssiggas (- 1,9 %), Schwermetallen (- 2,8 %), Silber (- 2,5 %), Baustahlmatten (- 4,3 %), Düngemitteln, Saaten- und Pflanzenschutzmitteln sowie Schädlingsbekämpfungsmitteln (- 3,6 %), Kakaoerzeugnissen (- 1,3 %), Erzeugnissen der Ölmühlen (- 8,7 %) sowie bei Kaffee-Extrakten (- 4,2 %).

INDEX DER ERZEUGERPREISE GEWERBLICHER PRODUKTE (INLANDSABSATZ) UND AUSGEWÄHLTE TEILINDIZES

1980 = 100

Preisindex

Veränderung gegenüber dem jeweiligen Vorjahresmonat in %



1 INDEX DER ERZEUGERPREISE GEWERBLICHER PRODUKTE (INLANDSABSATZ)

1.1 AKTUELLE ERGEBNISSE

1980 = 100

NR. DER LFD NR.	NR. DER WJ-SY-STEMA-TIK	WARENGRUPPE, -ZWEIG, -KLASSE BZW. WARE	WAEGUNGS- ANTEIL AM GESAMT- INDEX IN PROMILLE	VERKET- TUNGS- FAKTOR 1)	1983	1983	1984		VERAENDERUNG GEGENUEBER	
					DURCH- SCHNITT	JUNI	MAI	JUNI	JUNI 1983	MAI 1984
1		GEWERBLICHE ERZEUGNISSE INSGESAMT	1 000	0,85375	115,8	115,5	118,9	119,0	+ 3,0	+ 0,1
		DARUNTER:								
2		FERTIGERZEUGNISSE 2)	304,96	0,83362	113,2	113,0	115,6	115,7	+ 2,4	+ 0,1
3		INVESTITIONSGUETER	141,46	0,85916	113,9	114,1	116,5	116,6	+ 2,2	+ 0,1
4		VERBRAUCHSGUETER (OHNE NAHRUNGS- U. GENUSSMITTEL)	163,50	0,81429	112,7	112,2	114,8	114,9	+ 2,4	+ 0,1
5		VERBRAUCHSGUETER (OHNE NAHRUNGS- UND GENUSSMITTEL, OHNE MINERALOELERZEUGNISSE)	125,45	0,86976	111,7	111,7	114,1	114,2	+ 2,2	+ 0,1
6		GEWERBLICHE ERZEUGNISSE INSGESAMT (OHNE ELEKTR. STROM, GAS, FERNWAERME UND WASSER)	885,85	0,85589	113,2	112,8	116,2	116,2	+ 3,0	-
7		GEWERBLICHE ERZEUGNISSE INSGESAMT (OHNE MINERALOEL- ERZEUGNISSE)	935,22	0,86930	115,6	115,4	118,7	118,7	+ 2,9	-
8		GEWERBLICHE ERZEUGNISSE INSGESAMT (OHNE NE-METALLE UND -METALLHALBZEUG)	981,76	.	116,0	115,7	119,0	119,1	+ 2,9	+ 0,1
9	10/2122	ELEKTRISCHER STROM, GAS, FERNWAERME UND WASSER 3)	114,15	0,83860	136,5	136,5	140,5	140,6	+ 3,0	+ 0,1
10	21	BERGBAULICHE ERZEUGNISSE (OHNE ERDGAS)	22,56	0,77116	127,3	126,3	131,1	131,3	+ 4,0	+ 0,2
11		ERZEUGNISSE DES VERARBEITENDEN GEWERBES	863,29	0,85840	112,8	112,4	115,8	115,8	+ 3,0	-
12		ERZEUGNISSE DES VERARBEITENDEN GEWERBES (OHNE MINERALOELERZEUGNISSE)	798,51	0,87646	112,3	112,1	115,2	115,2	+ 2,8	-
13		ERZEUGNISSE DES GRUNDSTOFF- UND PRODUKTIONS- GUETERGEWERBES	264,96	0,81765	113,4	112,5	117,5	117,6	+ 4,5	+ 0,1
14	22	MINERALOELERZEUGNISSE	64,78	0,65832	119,3	116,3	122,7	122,9	+ 5,7	+ 0,2
15	25	STEINE UND ERDEN, ASBESTWAREN, SCHLEIFMITTEL	29,36	0,81982	115,7	115,8	118,0	118,4	+ 2,2	+ 0,3
16	27	EISEN UND STAHL	31,52	0,97255	110,8	111,6	114,9	115,0	+ 3,0	+ 0,1
17	28	NE-METALLE UND -METALLHALBZEUG	18,24	0,76657	103,6	104,2	116,3	115,1	+10,5	- 1,0
18	28	GIESSEREIERZEUGNISSE	10,28	0,85945	113,5	114,0	117,5	117,7	+ 3,2	+ 0,2
19	301	ERZEUGNISSE DER ZIEHEREIEN UND KALTWALZWERKE	7,89	.	109,9	109,6	114,3	113,6	+ 3,6	- 0,6
20	40	CHEMISCHE ERZEUGNISSE	74,90	0,87968	113,9	112,4	117,9	117,8	+ 4,8	- 0,1
21	521/527	FLACHGLAS UND GLASFASER	1,95	0,90481	108,9	108,4	111,1	111,4	+ 2,8	+ 0,3
22	53	SCHNITTHOLZ, SPERRHOLZ UND SONSTIGES BEARBEITETES HOLZ	9,24	0,75081	96,0	96,2	95,4	95,1	- 1,1	+ 0,3
23	55	HOLZSCHLIFF, ZELLSTOFF, PAPIER UND PAPPE 4)	8,27	0,89880	106,9	107,7	113,5	115,3	+ 7,1	+ 1,6
24	59	GUMMIWAREN	8,53	0,85072	116,6	116,9	117,9	118,5	+ 1,4	+ 0,5
25		ERZEUGNISSE DES INVESTITIONSGUETER PRODUZIERENDEN GEWERBES	306,49	0,87534	113,0	113,2	115,3	115,4	+ 1,9	+ 0,1
26	302	ERZEUGNISSE DER STAHLVERFORMUNG	13,93	0,86146	112,0	112,0	113,7	114,2	+ 2,0	+ 0,4
27	31	STAHLBAUERZEUGNISSE UND SCHIENENFAHRZEUGE	19,16	0,83262	117,9	118,1	119,0	119,0	+ 0,8	-
28	32	MASCHINENBAUERZEUGNISSE (EINSCHL. ACKERSCHLEPPER)	71,48	0,84229	115,0	115,2	117,8	118,0	+ 2,4	+ 0,2
29	33	STRASSENFAHRZEUGE	73,59	0,86364	113,8	113,9	117,1	117,1	+ 2,8	-
30	345	BOOTE UND JACHTEN	0,05	0,84523	114,9	114,2	119,6	119,6	+ 4,7	-
31	36	ELEKTROTECHNISCHE ERZEUGNISSE	79,95	0,92743	110,1	110,5	111,5	111,4	+ 0,8	- 0,1
32	37	FEINMECHANISCHE UND OPTISCHE ERZEUGNISSE; UHREN	9,90	0,88649	110,5	110,6	112,4	112,4	+ 1,6	-
33	38	EISEN-, BLECH- UND METALLWAREN	30,27	0,84918	113,8	113,9	117,2	117,4	+ 3,1	+ 0,2
34	50	BUEROMASCHINEN; DATENVERARBEITUNGSGERAETE UND -EINRICHTUNGEN	5,52	1,18256	103,5	103,5	101,5	101,4	- 2,0	- 0,1
35	70	FERTIGTEILBAUTEN IM HOCHBAU	2,64	.	113,5	113,5	117,5	117,7	+ 3,7	+ 0,2
36		ERZEUGNISSE DES VERBRAUCHSGUETER PRODUZIERENDEN GEWERBES	157,83	0,85140	111,0	110,7	114,1	114,3	+ 3,3	+ 0,2
37	39	MUSIKINSTRUMENTE, SPIELWAREN, SPORTGERAETE, SCHMUCK, BELICHTETE FILME, FUEHLHALTER U. AE.	4,85	0,69253	111,1	111,2	113,0	113,3	+ 1,9	+ 0,3
38	51	FEINKERAMISCHE ERZEUGNISSE	2,96	0,85018	113,6	113,5	116,6	116,7	+ 2,8	+ 0,1
39	522/524	HOHLGLAS UND VEREDELTES FLACHGLAS	5,65	0,84239	108,7	108,7	108,4	108,7	-	+ 0,3
40	54	HOLZWAREN	28,20	0,80183	114,5	114,7	117,6	117,8	+ 2,7	+ 0,2
41	56	PAPIER- UND PAPPEWAREN	14,84	0,87240	111,3	111,2	115,0	115,4	+ 3,8	+ 0,3
42	57	DRUCKEREIERZEUGNISSE	20,72	0,84129	109,5	109,6	111,7	112,2	+ 2,4	+ 0,4
43	58	KUNSTSTOFFERZEUGNISSE	25,46	0,85366	106,3	105,4	110,1	109,8	+ 4,2	- 0,3
44	61	LEDER	0,96	0,83242	108,3	107,0	124,8	125,2	+17,0	+ 0,3
45	62	LEDERWAREN UND SCHUHE	6,01	0,77946	110,5	110,5	113,2	113,5	+ 2,7	+ 0,3
46	63	TEXTILIEN	27,49	0,92366	112,0	111,5	115,8	116,1	+ 4,1	+ 0,3
47	64	BEKLEIDUNG	20,69	0,86691	112,4	112,0	115,3	115,4	+ 3,0	+ 0,1
48		ERZEUGNISSE DES NAHRUNGS- UND GENUSSMITTELGEWERBES	134,01	0,91830	113,2	112,5	115,2	115,0	+ 2,2	- 0,2
49	68	ERZEUGNISSE DES ERNAEHRUNGSGEWERBES	122,53	0,92952	111,5	110,7	114,0	113,7	+ 2,7	- 0,3
50	69	TABAKWAREN	11,48	0,83943	131,2	131,3	128,5	128,5	- 2,1	-

FUSSNOTEN SIEHE S. 39

1 INDEX DER ERZEUGERPREISE GEWERBLICHER PRODUKTE (INLANDSABSATZ)

1.1 AKTUELLE ERGEBNISSE

1980 = 100

LFD-NR.	NR. DER WI-SYSTEMATIK	WARENGRUPPE, -ZWEIG, -KLASSE BZW. WARE	WAEGUNGS- ANTEIL AM GESAMT- INDEX IN PROMILLE	VERKET- TUNGS- FAKTOR 1)	1983	1983	1984		VERAENDERUNG JUNI 1984 GEGENUEBER JUNI MAI 1983 1984 IN PROZENT	
					DURCH- SCHNITT	JUNI	MAI	JUNI		
51	10/2122	ELEKTRISCHER STROM, GAS, FERNWAERME UND WASSER 3)	114,15	0,83860	136,5	136,5	140,5	140,6	+ 3,0	+ 0,1
52		ELEKTRISCHER STROM UND GAS	105,01	0,83424	137,3	137,4	141,5	141,6	+ 3,1	+ 0,1
53	101	ELEKTRISCHER STROM DARUNTER:	64,91	0,88675	125,8	124,9	128,9	128,9	+ 3,2	-
		BEI ABGABE AN								
54	1	PRIVATE HAUSHALTE	14,92	0,91055	128,3	127,5	131,5	131,5	+ 3,1	-
55	2	LANDWIRTSCHAFTLICHE BETRIEBE	1,26	0,90816	127,8	126,9	131,5	131,5	+ 3,6	-
56	3	GEWERBLICHE BETRIEBE	7,30	0,92257	121,1	120,5	123,6	123,6	+ 2,6	-
57	4	SONDERABNEHMER	20,32	0,88366	124,4	123,5	127,1	127,1	+ 2,9	-
58		STROM IN NIEDERSpanNUNG	2,94	0,88643	122,0	121,0	124,9	124,9	+ 3,2	-
59		STROM IN HOCHSPANNUNG	17,38	0,88366	124,8	123,9	127,5	127,5	+ 2,9	-
60	103/2122	ORTSGAS UND ERDGAS	40,10	0,74081	156,0	157,6	161,9	162,2	+ 2,9	+ 0,2
61	103	ORTSGAS DARUNTER:	2,42	0,76137	136,7	138,0	135,3	136,0	+ 1,4	+ 0,5
		BEI ABGABE AN								
62	1	PRIVATE HAUSHALTE	0,91	0,79004	132,3	132,4	131,3	132,3	- 0,1	+ 0,8
63	2	HANDEL UND GEWERBE	0,07	0,80267	138,5	138,5	138,7	139,6	+ 0,8	+ 0,6
64	3	INDUSTRIE	1,44		139,4	141,5	137,7	138,2	- 2,3	+ 0,4
65		JAHRESABGABE 1 163 MMH	0,72	0,74186	137,3	139,3	136,2	137,1	- 1,6	+ 0,7
66		JAHRESABGABE 11 630 MMH	0,72	0,76720	141,5	143,6	139,2	139,2	- 3,1	-
67	2122	ERDGAS DARUNTER:	37,68	0,74097	157,2	158,9	163,6	163,9	+ 3,1	+ 0,2
		BEI ABGABE AN								
68	1	PRIVATE HAUSHALTE	7,30	0,83219	138,2	139,4	136,5	136,9	- 1,8	+ 0,3
69	2	HANDEL UND GEWERBE	1,29	0,81593	143,2	144,7	141,0	141,4	- 2,3	+ 0,3
70	3	INDUSTRIE	7,79	0,73694	156,5	158,2	163,0	163,1	+ 3,1	+ 0,1
71		JAHRESABGABE 1 163 MMH	2,72	0,75956	151,2	153,2	153,1	153,1	- 0,1	-
72		JAHRESABGABE 11 630 MMH	2,83	0,72743	159,4	161,1	163,5	163,5	+ 1,5	-
73		JAHRESABGABE 116 300 MMH	1,79	0,72541	158,2	160,1	174,2	174,6	+ 9,1	+ 0,2
74		JAHRESABGABE UEBER 500 000 MMH	0,45	0,70415	163,5	162,5	175,0	175,1	+ 7,8	+ 0,1
75	105	FERNWAERME	2,36	0,81422	146,7	147,0	147,3	147,3	+ 0,2	-
76	1051	BELIEFERUNG EINES MEHRFAMILIENWOHNHAUSES	1,42			146,3	146,4	146,4	+ 0,1	-
77	1052	BELIEFERUNG EINES NICHTWOHNGBAEUDES	0,94			148,0	148,6	148,6	+ 0,4	-
78	107	WASSER DARUNTER:	6,78	0,90751	119,9	119,6	122,9	122,9	+ 2,8	-
		BEI ABGABE AN								
79	1	PRIVATE HAUSHALTE	3,69	0,88959	121,5	120,7	125,7	125,7	+ 4,1	-
80	2	INDUSTRIE (TRINKWASSERQUALITAET)	1,55	0,91498	121,6	121,1	124,4	124,4	+ 2,7	-
81	21	BERGBAULICHE ERZEUGNISSE (OHNE ERDGAS)	22,56	0,77116	127,3	126,3	131,1	131,3	+ 4,0	+ 0,2
82	211	ERZEUGNISSE DES KOHLENBERGBAUES	19,84	0,77513	123,8	123,8	127,7	127,9	+ 3,3	+ 0,2
83	2112	STEINKOEHLE UND STEINKOEHLENBRIKETTS	10,70	0,76721	125,0	125,0	129,4	129,7	+ 3,8	+ 0,2
84	2112 10	1 RUHR-NUSSKOHLEN (FETT)	0,33	0,73498	125,8	125,8	130,3	130,3	+ 3,6	-
85	2	2 AACHENER FETTKOEHLE + 3/4-FETTKOEHLE RUHR-FEINKOEHLEN	0,67	0,67157	126,4	126,4	131,8	131,8	+ 4,3	-
86	3	3 GASFLAMM-KOEHLE	0,54	0,77367	125,0	125,0	129,7	129,7	+ 3,6	-
87	4	4 FETT-KOEHLE (KRAFTWERKSKOEHLE)	5,63	0,77721	125,3	125,3	129,8	130,3	+ 4,0	+ 0,4
88	5	5 RUHR-KOKSKOEHLEN, KOKSKOEHLE II	1,87	0,79138	123,7	123,7	128,7	128,7	+ 4,0	-
89	6	6 SAAR-REVIER, FETTKOEHLE (GEW. FEINKOEHLE)	0,21	0,80848	125,7	125,7	129,3	129,3	+ 2,9	-
90	7	7 SAAR-REVIER, EDELFLAMM-KOEHLE (GEW. FEINKOEHLE)	1,08	0,75970	128,0	128,0	130,9	130,9	+ 2,3	-
91	2112 40	RUHR-EIERBRIKETTS (ANTHRAZIT)	0,37	0,73774	114,8	114,8	116,8	116,8	+ 1,7	-
92	2114	BRAUNKOEHLE, BRAUNKOEHLENBRIKETTS DARUNTER:	2,00	0,73390	146,8	146,6	150,1	150,1	+ 2,4	-
		BRAUNKOEHLENBRIKETTS	0,41	0,78258	144,2	143,1	145,2	145,2	+ 1,5	-
94	2116 11	RUHR-KOKS (HOCHOFENKOKS 4)	7,14	0,80036	115,5	115,5	119,0	119,0	+ 3,0	-
95	2121	INLAENDISCHES ERDOEL (ROH)	1,82	0,64054	166,7	157,0	170,8	170,8	+ 8,8	-
96	215/6	KALISALZ, STEIN-, HUETTEN- UND SALINENSALZ	0,90	0,89964	125,3	119,0	125,6	125,8	+ 5,7	+ 0,2
97	2153	ABSATZFAEHIGE KALISALZE	0,59	0,87942	129,6	120,0	127,3	127,3	+ 6,1	-
98	2161	STEIN- UND HUETTENSALZ	0,20	0,92871	116,2	116,3	122,5	123,3	+ 6,0	+ 0,7
99	2165	SALINENSALZ (SIEDESALZ) EINSCHL. RAFFINADESALZ AUS STEINSALZROHFOERDERUNG	0,11	0,94450	118,3	118,9	121,9	122,2	+ 2,8	+ 0,2

FUSSNOTEN SIEHE S. 39

1 INDEX DER ERZEUGERPREISE GEWERBLICHER PRODUKTE (INLANDSABSATZ)

1.1 AKTUELLE ERGEBNISSE

1980 = 100

LFD NR.	NR. DER WI-SYSTEMATIK	WARENGRUPPE, -ZWEIG, -KLASSE BZW. WARE	WAEGUNGS- ANTEIL AM GESAMT- INDEX IN PROMILLE	VERKET- TUNGS- FAKTOR 1)	1983	1983	1984		VERAENDERUNG	
					DURCH- SCHNITT	JUNI	MAI	JUNI	JUNI 1983	MAI 1984
389	36	ELEKTROTECHNISCHE ERZEUGNISSE	79,95	0,92743	110,1	110,5	111,5	111,4	+ 0,8	- 0,1
390		NACHRICHTLICH WI-NRN. 36 UND 505	.	0,93816	109,7	110,1	110,9	110,8	+ 0,6	- 0,1
391		ELEKTROTECHNISCHE INVESTITIONSGUETER	24,11	0,88528	111,3	111,7	113,3	113,3	+ 1,4	-
392		ELEKTROTECHNISCHE VERBRAUCHSGUETER	19,02	1,00818	107,4	107,8	107,9	107,7	- 0,1	- 0,2
393	361	GERAETE UND EINRICHTUNGEN DER ELEKTRIZITAETS- ERZEUGUNG UND -UMWANDLUNG	9,49	0,90249	109,0	109,3	110,2	110,3	+ 0,9	+ 0,1
394	3611	DARUNTER: ELEKTROMOTOREN UND -GENERATOREN	5,10	.	111,0	111,3	112,7	112,6	+ 1,2	- 0,1
395	3611 4	DREHSTROM- UND ZWEIPHASEN-WECHSELSTROMMOTOREN	2,30	0,94971	109,1	109,7	109,9	109,8	+ 0,1	- 0,1
396	3612	TRANSFORMATOREN	1,69	0,88136	112,0	112,5	110,0	109,7	- 2,5	- 0,3
397	3613	STROMRICHTER	0,93	0,94118	102,2	102,4	104,6	104,7	+ 2,2	+ 0,1
398	3615	AKKUMULATOREN UND -BATTERIEN	1,28	0,78335	101,8	101,6	104,0	104,6	+ 3,0	+ 0,6
399	3617	STARKSTROMKONDENSATOREN	0,27	0,95547	109,8	109,6	112,8	112,9	+ 3,0	+ 0,1
400	362	GERAETE UND EINRICHTUNGEN DER ELEKTRIZITAETS- VERTEILUNG	14,68	0,87909	111,3	112,3	113,3	113,1	+ 0,7	- 0,2
401	3621	DARUNTER: HOCHSPANNUNGSSCHALTGERAETE UND -ANLAGEN AB 1000 V	1,43	0,90977	113,4	114,0	115,2	115,3	+ 1,1	+ 0,1
402	3622	NIEDERSPANNUNGSSCHALTGERAETE UND -ANLAGEN UNTER 1000 V	4,76	0,85677	113,1	113,5	115,7	115,8	+ 2,0	+ 0,1
403	3623	INSTALLATIONSGERAETE BIS 1000 V	2,57	0,87812	112,9	113,6	115,3	115,6	+ 1,8	+ 0,3
404	3625	ISOLIERTE DRAEHTE UND LEITUNGEN	3,02	0,89700	104,7	106,2	103,5	102,9	- 3,1	- 0,6
405	3626	KABEL	2,77	0,88688	113,0	114,9	117,0	116,1	+ 1,0	- 0,8
406	363	ELEKTRISCHE GERAETE FUER GEWERBE UND HAUSHALT	13,31	0,92804	111,5	111,7	112,1	112,1	+ 0,4	-
407	3631	ELEKTROWERKZEUGE BIS 2 KW	1,40	.	107,7	107,6	106,8	106,8	- 0,7	-
408	3632	ELEKTROSCHWEISS- UND -LOETGERAETE	0,78	.	108,2	108,2	109,4	109,4	+ 1,1	-
409	3634	ELEKTRISCHE INDUSTRIEOEFEN	0,67	0,87456	113,1	114,0	116,8	116,8	+ 2,5	-
410	3635	ELEKTROWAERMEGERAETE UND -EINRICHTUNGEN FUER DEN HAUSHALT	3,42	0,92439	111,8	112,3	112,6	112,6	+ 0,3	-
411	3637	ELEKTROMOTORISCHE WIRTSCHAFTSGERAETE FUER GEWERBE UND HAUSHALT	3,07	0,95082	111,6	111,8	112,4	112,4	+ 0,5	-
412	3637 41	DARUNTER: GESCHIRRSPUELMASCHINEN FUER DEN HAUSHALT (EINBAU-, STAND- UND AUFTISCHGERAETE)	0,90	0,97794	111,9	112,1	111,3	111,3	- 0,7	-
413	3637 81	ELEKTRISCHE HANDSTAUBSAUGER	0,27	0,96772	105,5	105,4	105,1	105,1	- 0,3	-
414	3637 85	ELEKTRISCHE BODENSTAUBSAUGER	0,57	0,91845	111,0	111,8	112,0	112,1	+ 0,3	+ 0,1
415	3638	ELEKTRISCHE HAUSHALTSKUEHLMOEBEL	1,74	0,93667	113,8	114,1	115,0	115,0	+ 0,8	-
416	3639	ELEKTRISCHE HAUSHALTSWASCHMASCHINEN UND -GERAETE	2,23	0,92919	111,9	112,2	111,8	111,4	+ 0,7	- 0,4
417	3639 3	DARUNTER: WASCH-VOLLAUTOMATEN	1,70	0,92023	111,0	111,4	111,3	111,3	- 0,1	-
418	364	ELEKTRISCHE LEUCHTEN (EINSCHL. GLUEH- UND ENTLADUNGSLAMPEN)	3,62	0,89234	110,3	110,9	113,3	113,3	+ 2,2	-
419	3641	DARUNTER: ELEKTRISCHE LEUCHTEN	2,45	0,84589	114,7	115,4	119,6	119,7	+ 3,7	+ 0,1
420	3644	ELEKTRISCHE GLUEHLAMPEN	0,75	1,04258	94,9	95,2	93,7	93,7	- 1,6	-
421	365	NACHRICHTENTECHNISCHE GERAETE UND EINRICHTUNGEN	9,50	0,91087	107,9	108,3	108,2	108,2	- 0,1	-
422	366	RUNDFUNK-, FERNSEH-, PHONOTECHNISCHE GERAETE UND EINRICHTUNGEN U. AE.	13,16	1,07810	102,3	102,6	102,7	102,5	- 0,1	- 0,2
423	3661	RUNDFUNK- UND FERNSEHMPFANGSGERAETE UND -EINRICHTUNGEN	6,84	1,11978	102,4	102,8	102,2	101,8	- 1,0	- 0,4
424	3661 75	DARUNTER: FARBFERNSEHGERAETE (TISCHEMPFANGSGERAETE)	4,36	1,13941	101,3	102,0	100,3	99,7	- 2,3	- 0,6
425	3661 76	SCHWARZ-WEISS-FERNSEHGERAETE (TISCHEMPFANGSGERAETE)	0,12	1,08460	101,2	101,3	102,9	102,9	+ 1,6	-
426	3663	PHONOTECHNISCHE GERAETE	1,87	.	99,6	99,6	100,2	100,1	+ 0,5	- 0,1
427	3663 42	DARUNTER: ELEKTRISCHE DIKTIERGERAETE	0,06	1,02465	101,6	101,1	104,3	105,3	+ 4,2	+ 1,0
428	3663 48	KASSETTENTONBANDGERAETE	0,16	1,10916	101,4	101,3	100,8	100,8	- 0,5	-
429	3663 81	SCHALLPLATTEN	0,54	0,99204	107,0	106,9	106,3	106,3	- 0,6	-
430	3665	ELEKTROEN- UND SPEZIALROEHREN, KRISTALLE UND HALBLEITER	1,31	1,15626	106,2	106,4	104,8	105,0	- 1,3	+ 0,2
431	3667	BAUELEMENTE DER FERNMELDE- UND HOCHFREQUENZTECHNIK	3,14	0,97348	102,2	102,3	104,2	104,2	+ 1,9	-
432	367	ELEKTRISCHE MESS-, PRUEF-, REGEL-, STEUERUNGSGERAETE UND -EINRICHTUNGEN	7,35	0,85853	115,0	115,3	118,4	118,5	+ 2,8	+ 0,1
433	3671	ELEKTRISCHE UND ELEKTRONISCHE MESSGERAETE	2,71	0,85330	116,2	116,7	120,0	120,0	+ 2,8	-
434	3673	ELEKTRIZITAETSAEHLER	0,22	0,90810	109,6	110,0	110,7	110,7	+ 0,6	-
435	3675	ELEKTRISCHE PRUEFGERAETE UND UNTERSUCHUNGSGERAETE UND -EINRICHTUNGEN	0,37	.	115,8	115,3	120,0	120,0	+ 4,1	-
436	3677	ELEKTRISCHE REGEL-, STEUERUNGSGERAETE UND -EINRICHTUNGEN	4,05	0,86094	114,4	114,6	117,7	117,7	+ 2,7	-
437	368	ANDERE ELEKTROTECHNISCHE ERZEUGNISSE	8,84	0,87062	116,6	117,0	118,7	118,8	+ 1,5	+ 0,1
438	3681	DARUNTER: ELEKTROMEDIZINISCHE GERAETE UND EINRICHTUNGEN	2,19	0,83838	118,0	118,1	121,2	121,2	+ 2,6	-
439	3682	ELEKTROKOHLEN UND -BUERSTEN EINSCHL. BUERSTENHALTER	0,74	0,84288	120,3	120,9	118,5	118,5	- 2,0	-
440	3686	ELEKTRISCHE AUSRUESTUNG FUER KRAFTFAHRZEUGE UND VERBRENNUNGSMOTOREN	4,42	0,89753	116,3	116,9	118,4	118,4	+ 1,3	-
441	3688	ELEKTROMAGNETISCHE GERAETE	0,61	.	119,2	119,9	122,3	123,3	+ 2,8	+ 0,8

FUSSNOTEN SIEHE S. 39

1 INDEX DER ERZEUGERPREISE GEWERBLICHER PRODUKTE (INLANDSABSATZ)

1.1 AKTUELLE ERGEBNISSE

1980 = 100

LFD NR.	NR. DER WI-SYSTEMATIK	WARENGRUPPE, -ZWEIG, -KLASSE BZW. WARE	WAEGUNGS- ANTEIL AM GESAMT- INDEX IN PROMILLE	VERKET- TUNGS- FAKTOR 1)	1983	1983	1984		VERAENDERUNG GEGENUEBER	
					DURCH- SCHNITT	JUNI	MAI	JUNI	JUNI 1983	MAI 1984
495	39	MUSIKINSTRUMENTE, SPIELWAREN, SPORTGERAETE, SCHMUCK, BELICHTETE FILME, FUELLHALTER U.AE.	4,85	0,69253	111,1	111,2	113,0	113,3	+ 1,9	+ 0,3
496	391/2	MUSIKINSTRUMENTE	0,44	0,78113	118,5	118,5	122,8	123,0	+ 3,8	+ 0,2
497	391	GROSSMUSIKINSTRUMENTE	0,20	0,77082	118,2	118,3	123,5	123,9	+ 4,7	+ 0,3
498	392	MUSIKWERKE, SAITEN-, BLAS- UND SONSTIGE KLEINMUSIKINSTRUMENTE	0,24	0,79299	118,7	118,6	122,3	122,3	+ 3,1	-
		DARUNTER:								
499	3922	STREICH- UND ZUPFINSTRUMENTE	0,02	0,75001	120,2	121,0	122,9	122,9	+ 1,6	-
500	3923	SCHLAG-, EFFEKT- UND SIGNALINSTRUMENTE	0,04	.	116,7	116,9	120,1	120,1	+ 2,7	-
501	3924	BLASINSTRUMENTE	0,06	0,73334	119,2	119,4	127,0	127,0	+ 6,4	-
502	3924 10	BLASINSTRUMENTE AUS METALL	0,02	0,76127	119,7	120,3	127,5	127,5	+ 6,0	-
503	3924 50	ANDERE BLASINSTRUMENTE (HOLZBLASINSTRUMENTE)	0,04	0,71309	119,0	119,0	126,8	126,8	+ 6,6	-
504	3928	ELEKTROMAGNETISCHE, ELEKTROSTATISCHE, ELEKTRONISCHE U.AE. MUSIKINSTRUMENTE	0,05	0,89095	114,0	112,3	115,6	115,6	+ 2,9	-
505	393	SPIELWAREN	1,27	0,86035	119,1	119,5	122,3	122,3	+ 2,3	-
506	394	TURN- UND SPORTGERAETE	0,48	0,91159	109,0	108,9	110,5	110,5	+ 1,5	-
		DARUNTER GERAETE FUER:								
507	3941	TURNEN UND GYMNASTIK	0,13	.	114,5	115,2	116,2	116,2	+ 0,9	-
508	3944	EIS- UND WINTERSPORT	0,13	0,99901	103,5	103,6	104,2	104,2	+ 0,6	-
509	395	SCHMUCK, GOLD- UND SILBERSCHMIEDEWAREN	1,27	0,45621	108,8	108,9	109,5	110,6	+ 1,6	+ 1,0
510	398	ERZEUGNISSE DER FOTO- UND FILMLABORS, FUELLHALTER, STEMPEL, WAREN AUS NATUERLICHEN SCHNITZ- UND FORMSTOFFEN U.AE.	1,39	.	104,2	104,2	105,4	105,4	+ 1,2	-
511	3981	ERZEUGNISSE DER FOTO- UND FILMLABORS	0,81	.	101,0	100,8	101,9	101,9	+ 1,1	-
512	3982	FUELLHALTER, KUGELSCHREIBER U.AE.	0,55	0,88720	108,7	108,9	110,4	110,5	+ 1,5	+ 0,1
		DARUNTER:								
513	3982 10	FUELLHALTER AUS ALLEN WERKSTOFFEN	0,12	0,84349	116,7	116,4	120,5	120,5	+ 3,5	-
514	3982 40	KUGELSCHREIBER AUS ALLEN WERKSTOFFEN	0,17	0,90195	104,7	105,1	104,8	105,0	- 0,1	+ 0,2
515	3985	STEMPEL UND SIEGEL	0,03	.	108,6	109,8	109,8	109,8	-	-
516	40	CHEMISCHE ERZEUGNISSE	74,90	0,87968	113,9	112,4	117,9	117,8	+ 4,8	- 0,1
517		CHEMISCHE ERZEUGNISSE ZUR WEITERVERARBEITUNG (WI-NRN. 44-46 SOWIE T.A. WI-NR. 49)	28,58	0,88849	113,6	112,7	117,9	118,1	+ 4,8	+ 0,2
518		CHEMISCHE ERZEUGNISSE ZUM VERBRAUCH (WI-NR. 47 SOWIE T.A. WI-NR. 49)	21,32	0,89165	113,1	113,0	115,6	115,7	+ 2,4	+ 0,1
519	41	ANORGANISCHE GRUNDSTOFFE UND CHEMIKALIEN	6,52	0,87658	119,6	117,8	120,2	120,7	+ 2,5	+ 0,4
		DARUNTER:								
520	411	CHEMISCHE GRUNDSTOFFE	1,14	.	117,3	117,0	120,1	120,1	+ 2,6	-
521	412	ANORGANISCHE SAEUREN UND SAUERSTOFFVERBINDUNGEN DER NICHTMETALLE	0,73	.	121,7	124,3	122,8	122,5	- 1,4	- 0,2
		DARUNTER:								
522	4121	SALZSAEURE	0,08	0,86421	114,2	114,1	117,2	117,4	+ 2,9	+ 0,2
523	4122	SCHWEFELSAEURE	0,23	0,88994	120,0	120,0	120,0	120,0	-	-
524	414	ANORGANISCHE BASEN SOWIE METALLOXIDE, -HYDROXIDE UND -PEROXIDE	1,52	.	119,2	110,8	115,9	115,9	+ 4,6	-
		DARUNTER:								
525	4146	OXIDE, HYDROXIDE UND PEROXIDE DER ALKALI- UND ERDALKALIMETALLE	0,84	0,93432	129,2	129,3	127,9	127,9	- 1,1	-
526	415	METALLSALZE UND -PERSALZE DER ANORGANISCHEN SAEUREN	1,94	.	125,2	124,6	127,0	129,0	+ 3,5	+ 1,6
		DARUNTER:								
527	4154	SALZE DER SAUERSTOFFSAEUREN DES SCHWEFELS	0,28	0,83808	115,4	114,7	119,5	119,5	+ 4,2	-
528	42	ORGANISCHE GRUNDSTOFFE UND CHEMIKALIEN	14,79	0,80809	114,2	111,0	123,2	122,8	+10,6	- 0,3
		DARUNTER:								
529	422	KOHLENWASSERSTOFFE, CHEMISCH EINHEITLICH, IHRE HALOGEN-, SULFO-, NITRO- UND NITROSODERIVATE, BERECHNET AUF 100 %	4,67	.	113,8	109,5	120,6	121,1	+10,6	+ 0,4
		DARUNTER:								
530	4224	AROMATISCHE KOHLENWASSERSTOFFE, CHEMISCH EINHEITLICH	1,18	.	109,7	105,0	114,7	115,2	+ 9,7	+ 0,4
531	4231	ACYCLISCHE ALKOHOLE	1,68	.	99,2	96,9	109,9	110,9	+14,4	+ 0,9
		DARUNTER:								
532	4231 41	AETHYLENGLYKOL	0,14	0,88240	96,2	95,2	109,0	109,0	+14,5	-
533	425	AETHER, ALKOHOL- UND AETHERPEROXIDE, ACETALE U.AE.	0,99	.	110,1	107,9	116,2	115,8	+ 7,3	- 0,3
534	426	SAEUREN, IHRE ANHYDRIDE, HALOGENIDE, PEROXIDE U.AE.	2,48	.	126,1	120,5	136,9	137,3	+13,9	+ 0,3
		DARUNTER:								
535	4261	EINBASISCHE SAEUREN	1,24	.	106,2	104,6	110,5	109,8	+ 5,0	- 0,6

FUSSNOTEN SIEHE S. 39

1 INDEX DER ERZEUGERPREISE GEWERBLICHER PRODUKTE (INLANDSABSATZ)

1.1 AKTUELLE ERGEBNISSE

1980 = 100

LFD NR.	NR.DER WI-SY-STEMA-TIK	WARENGRUPPE, -ZWEIG, -KLASSE BZW. WARE	WAEGUNGS- ANTEIL AM GESAMT- INDEX IN PROMILLE	VERKET- TUNGS- FAKTOR 1)	1983	1983	1984		VERAENDERUNG	
					DURCH- SCHNITT	JUNI	MAI	JUNI	JUNI 1983	MAI 1984
536	43	DUENGEMITTEL, SAATEN- UND PFLANZENSCHUTZMITTEL SOWIE SCHAEDLINGSBEKAEMPFUNGSMITTEL	3,69	1,06299	109,5	103,3	106,5	102,7	- 0,6	- 3,6
		DARUNTER:								
537	431	DUENGEMITTEL	2,25	0,92705	107,0	97,0	105,2	98,9	+ 2,0	- 6,0
538	4311	EINNAEHRSTOFFDUENGER	1,13	0,93249	106,9	93,0	107,8	99,9	+ 7,4	- 7,3
		DARUNTER:								
539	4311 11	KALKAMMONSALPETER	1,06	0,90936	105,9	91,1	106,4	98,0	+ 7,6	- 7,9
540	4314	MEHRNAEHRSTOFFDUENGER	1,12	0,92167	107,1	101,0	102,5	98,0	- 3,0	- 4,4
		DARUNTER:								
541	4314 10 1	NPK-DUENGER, 13 % N, 13 % P2O5, 21 % K2O	0,26	0,92429	108,9	95,9	105,7	101,3	+ 5,6	- 4,2
542	2	NPK-DUENGER, 15 % N, 15 % P2O5, 15 % K2O	0,26	0,92915	109,8	96,0	106,3	101,6	+ 5,8	- 4,4
543	3	NP-DUENGER, 20 % N, 20 % P2O5	0,25	0,94667	110,7	95,6	104,7	101,0	+ 5,6	- 3,5
544	44	KUNSTSTOFFE UND SYNTHETISCHER KAUSCHUK	12,44	0,86980	111,2	109,5	117,2	117,2	+ 7,0	-
		DARUNTER:								
545	441	KUNSTSTOFFE	11,69	0,87078	110,4	108,6	116,5	116,5	+ 7,3	-
546	4412	KONDENSATIONS-, POLYKONDENSATIONS- UND POLYADDITIONSPRODUKTE	4,07	0,86131	120,4	119,9	123,0	122,7	+ 2,3	- 0,2
547	4414	POLYMERISATIONS- UND MISCHPOLYMERISATIONSPRODUKTE	6,92	0,86758	104,1	101,2	112,3	112,5	+ 11,2	+ 0,2
		DARUNTER:								
548	4414 32	POLYAEHTYLEN	2,89	0,81775	103,3	99,5	109,6	110,0	+ 10,6	+ 0,4
549	4414 52	POLYVINYLCHLORID	1,46	0,91510	94,9	92,5	104,3	105,8	+ 14,4	+ 1,4
550	4417	KUNSTSTOFFE AUF ZELLULOSEBASIS	0,70	.	114,0	116,2	120,3	120,3	+ 3,5	-
551	445	SYNTHETISCHER KAUSCHUK	0,75	0,85349	123,6	123,5	127,7	127,7	+ 3,4	-
552	45	CHEMIEFASERN	3,00	1,00610	109,6	108,7	113,5	113,6	+ 4,5	+ 0,1
		DARUNTER:								
553	451	ZELLULOSISCHE CHEMIEFASERN	0,49	0,92045	121,2	120,4	126,4	126,4	+ 5,0	-
554	4511	ZELLULOSISCHE SPINNFASERN	0,18	0,98601	123,5	121,2	129,7	129,7	+ 7,0	-
555	4515	ZELLULOSISCHE FILAMENTGARNE	0,31	0,88574	120,0	120,0	124,5	124,5	+ 3,8	-
556	455	SYNTHETISCHE CHEMIEFASERN	2,51	1,02273	107,3	106,4	111,0	111,1	+ 4,4	+ 0,1
557	4551	SYNTHETISCHE SPINNFASERN	1,21	1,01477	110,8	111,1	116,6	116,6	+ 5,0	-
558	4555	SYNTHETISCHE FILAMENTGARNE	1,30	1,03459	104,1	102,0	105,7	105,9	+ 3,8	+ 0,2
559	46	FARBSTOFFE, FARBEN, LACKE UND VERWANDTE ERZEUGNISSE	7,46	0,83928	115,4	115,6	118,8	118,7	+ 2,7	- 0,1
		DARUNTER:								
560	461	ANORGANISCHE PIGMENTE UND ORGANISCHE FARBSTOFFE	3,16	.	113,1	113,4	114,9	115,1	+ 1,5	+ 0,2
561	4612	ANORGANISCHE PIGMENTE	1,16	0,83972	117,0	118,8	119,8	119,8	+ 0,8	-
562	4617	ORGANISCHE FARBSTOFFE	2,00	0,90187	110,9	110,3	112,1	112,3	+ 1,8	+ 0,2
563	464	LACKE, ANSTRICHMITTEL UND VERDUENNUNGEN	3,16	0,78230	119,6	119,5	124,9	124,6	+ 4,3	- 0,2
564	467	ANDERE FARBEN UND VERWANDTE ERZEUGNISSE	1,14	.	110,4	110,7	112,8	112,6	+ 1,7	- 0,2
		DARUNTER:								
565	4673 10	DRUCKFARBEN	0,80	0,89911	106,2	105,9	107,0	107,4	+ 1,4	+ 0,4
566	47	PHARMAZEUTISCHE ERZEUGNISSE	10,82	0,86006	114,0	113,7	117,9	118,0	+ 3,8	+ 0,1
		DARUNTER:								
567	471	VITAMINE UND HORMONE, ALKALOIDE UND GLYKOSIDE, ANTIBIOTIKA, ZUBEREITETE DROGEN	1,04	.	113,6	113,6	119,7	119,7	+ 5,4	-
568	4747	HUMAN-PHARMAZEUTISCHE SPEZIALITAETEN	9,01	0,85942	113,5	113,2	116,9	116,9	+ 3,3	-
569	1	APOTHEKENBEDARF	7,21	0,84602	114,5	114,1	118,1	118,1	+ 3,5	-
570	2	KRANKENHAUSBEDARF	1,80	0,91506	109,4	109,3	111,9	111,9	+ 2,4	-
571	49	SONSTIGE CHEMISCHE ERZEUGNISSE	16,18	.	114,4	114,3	115,8	116,1	+ 1,6	+ 0,3
		DARUNTER:								
572	491	GELATINE UND KLEBSTOFFE	0,85	.	116,0	116,3	117,6	117,0	+ 0,6	- 0,5
		DARUNTER:								
573	4917	SYNTHETISCHE KLEBSTOFFE	0,81	0,87053	116,6	116,9	118,3	117,6	+ 0,6	- 0,6
574	494	DACHPAPPE, BAUTENSCHUTZMITTEL U.AE. ERZEUGNISSE	1,11	.	117,8	118,6	119,6	120,1	+ 1,3	+ 0,4
575	495	FOTOCHEMISCHE ERZEUGNISSE UND MAGNETOGRAMMTRAEGER	1,47	.	112,9	113,2	112,8	113,0	- 0,2	+ 0,2
		DARUNTER:								
576	4952	FOTOCHEMISCHE ERZEUGNISSE, NICHT BELICHTET	1,12	0,87635	116,5	116,2	119,4	119,7	+ 3,0	+ 0,3
577	496	SEIFEN, WASCH- UND REINIGUNGSMITTEL	2,56	.	104,1	103,7	102,4	102,5	- 1,2	+ 0,1
578	4961	SEIFEN	0,32	0,92432	108,3	107,0	114,1	114,4	+ 6,9	+ 0,3
579	4965	WASCH-, SPUEL- UND REINIGUNGSMITTEL	2,24	0,99900	103,4	103,2	100,7	100,8	- 2,3	+ 0,1
580	497	KOERPERPFLEGEMITTEL	3,14	.	114,1	114,1	115,9	115,6	+ 1,3	- 0,3
		DARUNTER:								
581	4975	MUNDPFLEGEMITTEL	0,34	1,00928	109,4	109,7	110,8	110,8	+ 1,0	-
582	4976	HAARPFLEGEMITTEL	0,96	.	123,0	123,1	123,4	121,6	- 1,2	- 1,5
583	498	SELBSTKLEBEBAENDER UND CHEMISCHER BUEROBEDARF	0,94	.	113,4	112,9	113,4	115,0	+ 1,9	+ 1,4
584	499	ANDERE CHEMISCHE ERZEUGNISSE	2,23	.	115,2	115,8	117,3	116,8	+ 0,9	- 0,4
		DARUNTER:								
585	4991	PUTZ- UND PFLEGEMITTEL	0,78	0,92484	116,2	117,3	120,2	119,7	+ 2,0	- 0,4
586	4999	WACHSWAREN UND RAUMSPRAYS	1,15	0,75780	114,2	114,6	116,0	116,0	+ 1,2	-

FUSSNOTEN SIEHE S. 39

1 INDEX DER ERZEUGERPREISE GEWERBLICHER PRODUKTE (INLANDSABSATZ)

1.1 AKTUELLE ERGEBNISSE

1980 = 100

LFD NR.	NR. DER WI-SY-STEMA-TIK	WARENGRUPPE, -ZWEIG, -KLASSE BZW. WARE	WAEGUNGS- ANTEIL AM GESAMT- INDEX IN PROMILLE	VERKET- TUNGS- FAKTOR 1)	1983	1983	1984		VERAENDERUNG GEGENUEBER	
					DURCH- SCHNITT	JUNI	MAI	JUNI	JUNI MAI 1983 1984	IN PROZENT
587	50	BUEROMASCHINEN: DATENVERARBEITUNGSGERAETE UND -EINRICHTUNGEN	5,52	1,18256	103,5	103,5	101,5	101,4	- 2,0	- 0,1
588	501	BUEROMASCHINEN	1,12	1,01028	105,8	105,8	107,1	106,9	+ 1,0	- 0,2
589	5015	DARUNTER: ABRECHNUNGSMASCHINEN UND REGISTRIERKASSEN	0,12	.	102,6	102,7	102,7	101,2	- 1,5	- 1,5
590	5017	VERVIELFAELTIGUNGS- UND ADRESSIERMASCHINEN	0,16	0,85330	114,0	113,9	117,6	117,6	+ 3,2	.
591	505	GERAETE UND EINRICHTUNGEN FUER DIE AUTOMATISCHE DATENVERARBEITUNG	4,40	1,26200	102,9	102,9	100,1	100,0	- 2,8	- 0,1
592	51	FEINKERAMISCHE ERZEUGNISSE	2,96	0,85018	113,6	113,5	116,6	116,7	+ 2,8	+ 0,1
593	511	DARUNTER: HAUSHALTS-, WIRTSCHAFTS- UND ZIERGEGENSTAENDE AUS PORZELLAN UND PORELIT	0,82	0,77305	120,3	120,2	124,5	124,5	+ 3,6	.
594	513	HAUSHALTS-, WIRTSCHAFTS- UND ZIERGEGENSTAENDE AUS STEINGUT, FEINEM UND GRAUBLAUEM STEINZEUG	0,42	0,78607	120,6	119,8	126,4	126,4	+ 5,5	.
595	515	KERAMISCHE INSTALLATIONS- UND ZIERGEGENSTAENDE FUER SANITAERE UND HYGIENISCHE ZWECKE	0,36	0,85527	114,4	114,0	118,9	119,8	+ 5,1	+ 0,8
596	516	ISOLATOREN UND ISOLIERTEILE, TECHNISCHE UND CHEMISCH-TECHNISCHE GEGENSTAENDE	0,38	.	112,6	113,3	114,8	115,2	+ 1,7	+ 0,3
597	5161	ISOLATOREN UND ISOLIERTEILE	0,27	0,92418	111,6	111,9	113,7	114,2	+ 2,1	+ 0,4
598	5165	GERAETE UND APPARATE FUER CHEMISCHE UND ANDERE TECHNISCHE ZWECKE	0,11	.	115,3	116,8	117,5	117,5	+ 0,6	.
599	5171	WAND- UND BODENFLIESEN	0,92	.	105,0	105,0	105,6	105,7	+ 0,7	+ 0,1
600	5171 1	WANDFLIESEN (GLASIIERT)	0,78	.	104,3	104,3	105,0	105,1	+ 0,8	+ 0,1
601	5171 4	BODENFLIESEN (UNGLASIIERT)	0,14	0,91027	108,8	108,8	108,8	108,8	.	.
602	52	GLAS UND GLASWAREN	7,60	0,85382	108,7	108,6	109,1	109,4	+ 0,7	+ 0,3
603	5211	FLACHGLAS	0,94	.	113,4	112,1	115,9	116,0	+ 3,5	+ 0,1
604	5221	HOHLGLAS	3,48	0,86229	113,8	113,5	115,7	115,8	+ 2,0	+ 0,1
605	5221 1	DARUNTER: GETRAENKEFLASCHEN AB 150 CM3 INHALT	1,23	0,81539	112,0	111,9	112,6	112,6	+ 0,6	.
606	5221 2	KONSERVENGAS	0,33	0,89868	115,6	115,6	115,0	115,2	- 0,3	+ 0,2
607	5221 3	MEDIZIN- UND VERPACKUNGSGLAS	0,34	0,89533	116,3	116,4	119,7	119,7	+ 2,8	.
608	5221 4	HAUSHALTS- UND WIRTSCHAFTSGLAS	0,84	0,75901	115,8	115,3	118,5	118,8	+ 3,0	+ 0,3
609	5221 6	BAU- UND SONSTIGES TECHNISCHES HOHLGLAS	0,13	0,95541	111,9	111,5	114,3	114,3	+ 2,5	.
610	5221 7	BELEUCHTUNGSGLAS	0,08	0,78712	118,6	118,7	126,5	126,5	+ 6,6	.
611	5241	VEREDELTES FLACHGLAS	2,17	0,81911	100,4	100,9	96,6	97,2	- 3,7	+ 0,6
612	5271	GLASFASER	1,01	0,95359	104,7	105,0	106,6	107,1	+ 2,0	+ 0,5
613	53	SCHNITTHOLZ, SPERRHOLZ U. SONST. BEARBEITETES HOLZ	9,24	0,75081	96,0	96,2	95,4	95,1	- 1,1	- 0,3
614	531	SAEGWERKSERZEUGNISSE	4,86	0,71269	93,9	94,0	94,9	94,8	+ 0,9	- 0,1
615	5316 10	NAEGLSCHNITTHOLZ	3,81	0,71440	92,0	92,0	93,2	93,1	+ 1,2	- 0,1
616	1	BAUHOLZ	1,14	0,68993	95,8	95,6	96,7	96,6	+ 1,0	- 0,1
617	2	BRETTER, BREITE 18 CM UND MEHR	0,46	0,74124	89,7	89,8	90,2	90,2	+ 0,4	.
618	3	BRETTER, BREITE 8 BIS 17 CM	0,80	0,72261	86,4	86,8	87,4	87,2	+ 0,5	- 0,2
619	4	ROHBOELER	0,19	0,70725	91,4	91,3	93,9	93,7	+ 2,6	- 0,2
620	5	BOELEN	0,42	0,70729	91,9	91,9	93,2	93,1	+ 1,3	- 0,1
621	6	LATTEN	0,19	0,72866	91,5	91,4	92,2	92,1	+ 0,8	- 0,1
622	7	BLOCKWARE	0,23	0,71440	102,0	101,9	104,7	104,6	+ 2,6	- 0,1
623	8	KIEFERNSTAMMWARE	0,08	0,78219	102,8	102,9	104,1	104,0	+ 1,1	- 0,1
624	9	VORRATSKANTHOLZ	0,30	0,75591	86,4	86,0	87,9	88,0	+ 2,3	+ 0,1
625	5316 50	LAUBSCHNITTHOLZ	0,89	0,70176	104,0	104,1	106,2	106,0	+ 1,8	- 0,2
626	1	BUCHENBLOCKWARE, GEDAEMPFT	0,06	0,66946	107,9	108,1	109,2	109,5	+ 1,3	+ 0,3
627	2	BUCHENBLOCKWARE, UNGEDAEMPFT	0,29	0,69964	105,0	104,9	105,9	105,9	+ 1,0	.
628	3	BUCHEN-GESTELLWARE, UNGEDAEMPFT	0,32	0,73334	102,4	102,9	103,3	103,1	+ 0,2	- 0,2
629	4	EICHENBLOCKWARE	0,22	0,66969	103,7	103,7	110,0	109,3	+ 5,4	- 0,6
630	5318	SCHWARTEN UND SPREISSEL, RESTSTOFFSPAENE U. AE.	0,16	.	82,9	84,2	74,7	74,8	- 11,2	+ 0,1
631	5361	SPERRHOLZ	0,75	0,78061	102,8	103,4	103,2	103,0	- 0,4	- 0,2
632	5361 10	FURNIERPLATTEN	0,31	0,77833	106,9	107,0	108,8	108,8	+ 1,7	.
633	5361 20	TISCHLERPLATTEN	0,44	0,78226	100,0	100,8	99,2	98,9	- 1,9	- 0,3
634	5371	HOLZFASERHARTPLATTEN	0,23	.	107,7	108,7	101,4	101,3	- 6,8	- 0,1
635	5371 21	NICHT BEARBEITET	0,09	.	114,2	115,6	106,6	106,2	- 8,1	- 0,4
636	5371 25	BEARBEITET	0,14	.	103,6	104,3	98,1	98,1	- 5,9	.
637	5381	HOLZSPANPLATTEN	3,40	0,81030	96,6	96,9	93,9	93,4	- 3,6	- 0,5
638	5381 41	ROH ODER GESCHLIFFEN	2,01	0,75866	96,4	96,7	93,3	92,7	- 4,1	- 0,6
639	5381 47	KUNSTSTOFFBESCHICHTET	1,39	0,90088	96,9	97,3	94,8	94,5	- 2,9	- 0,3

FUSSNOTEN SIEHE S. 39

1 INDEX DER ERZEUGERPREISE GEWERBLICHER PRODUKTE (INLANDSABSATZ)

1.1 AKTUELLE ERGEBNISSE

1980 = 100

NR. DER LFD WI-SY- NR. STEMA- TIK	WARENGRUPPE, -ZWEIG, -KLASSE BZW. WARE	WAEGUNGS- ANTEIL AM GESAMT- INDEX IN PROMILLE	VERKET- TUNGS- FAKTOR 1)	1983	1983	1984		VERAENDERUNG	
				DURCH- SCHNITT	JUNI	MAI	JUNI	JUNI 1983	MAI 1984
702 57	DRUCKEREIERZEUGNISSE	20,72	0,84129	109,5	109,6	111,7	112,2	+ 2,4	+ 0,4
703 571	DRUCKERZEUGNISSE	19,22	0,83924	110,8	110,8	113,1	113,6	+ 2,5	+ 0,4
704 5711	GESCHAFTSPAPIERE, DRUCKSACHEN FUER VERPACKUNGSZWECKE	5,13	0,83047	114,5	114,9	117,5	118,9	+ 3,5	+ 1,2
705 5711 2/6	GESCHAFTSPAPIERE U. AE. DRUCKSACHEN	3,96	0,80977	115,6	116,0	118,9	120,7	+ 4,1	+ 1,5
706 5711 7	DRUCKSACHEN FUER VERPACKUNGSZWECKE	1,17	0,91488	110,8	111,0	112,6	112,8	+ 1,6	+ 0,2
707 5712	WERBUNGSMATERIAL UND KALENDER	4,67	0,83754	110,2	110,5	112,3	112,7	+ 2,0	+ 0,4
708 5712 1	WERBUNGSMATERIAL	4,51	0,83681	110,2	110,5	112,2	112,6	+ 1,9	+ 0,4
709 5712 5/15	KALENDER, KUNSTDRUCKBLAETTER UND -KARTEN	0,29	0,83905	112,1	112,4	114,8	115,3	+ 2,6	+ 0,4
710 5713	BUECHER	1,70	0,82890	112,4	112,7	114,1	114,2	+ 1,3	+ 0,1
711 5714	ZEITUNGEN UND ZEITSCHRIFTEN	7,59	.	108,2	107,7	110,4	110,4	+ 2,5	-
712 5714 1	ZEITUNGEN	4,13	.	107,9	107,4	110,9	110,9	+ 3,3	-
713 5714 5	ZEITSCHRIFTEN	3,46	0,85022	108,5	108,0	109,7	109,8	+ 1,7	+ 0,1
714 5755	DRUCKFORMEN UND REPRODUKTIONEN	1,50	0,88355	94,0	94,2	94,0	94,0	- 0,2	-
715 5755 1	KLISCHEES AUS ZINK; GALVANOS	0,12	0,82509	103,8	103,8	104,4	104,4	+ 0,6	-
716 2	KLISCHEES AUS KUNSTSTOFF	0,24	0,73002	119,9	116,7	125,7	125,7	+ 7,7	-
717 3	OFFSETLITHOS	1,14	0,92477	87,5	88,4	86,2	86,2	- 2,5	-
718 58	KUNSTSTOFFERZEUGNISSE	25,46	0,85366	106,3	105,4	110,1	109,8	+ 4,2	- 0,3
719 581	HALBZEUG AUS KUNSTSTOFF DARUNTER:	8,68	0,89631	103,0	101,1	108,6	108,1	+ 6,9	- 0,5
720 5811	FOLIEN AUS KUNSTSTOFF BIS EINSCHL. 1 MM DICKE	3,61	0,88022	104,1	102,1	110,7	110,7	+ 8,4	-
721 5813	TAFELN UND PLATTEN AUS KUNSTSTOFF UEBER 1 MM DICKE	0,60	.	104,6	103,9	109,4	108,5	+ 4,4	- 0,8
722 5814	SCHICHTPRESSSTOFFPLATTEN	0,48	0,88133	114,6	112,5	117,3	118,8	+ 5,6	+ 1,3
723 5815	BODEN- UND WANDBELAEGE	0,55	0,81841	113,7	113,4	115,8	115,8	+ 2,1	-
724 5817	ROHRE, SCHLAEUCHE, BAENDER, SEILE UND PROFILE AUS KUNSTSTOFF	2,23	0,95644	97,8	95,5	103,0	102,3	+ 7,1	- 0,7
725 5818	HALBZEUG AUS SCHAUMKUNSTSTOFF	1,12	.	98,2	96,1	105,3	102,1	+ 6,2	- 3,0
726 582	EINZELTEILE AUS KUNSTSTOFF DARUNTER:	9,05	.	109,0	108,9	110,6	110,4	+ 1,4	- 0,2
727 5821	EINZELTEILE AUS KUNSTSTOFF FUER MASCHINEN UND FAHRZEUGE DARUNTER:	2,00	.	114,2	114,4	116,9	117,3	+ 2,5	+ 0,3
728 5821 3	EINZELTEILE FUER STRASSENFAHRZEUGE AUS GLASFASERVERSTAERKTEM ODER SONSTIGEM KUNSTSTOFF	1,22	.	114,3	114,3	117,4	117,5	+ 2,8	+ 0,1
729 5822	EINZELTEILE AUS KUNSTSTOFF FUER ELEKTROTECHNISCHE ERZEUGNISSE	1,87	.	110,8	110,8	113,0	112,9	+ 1,9	- 0,1
730 5826	EINZELTEILE AUS KUNSTSTOFF FUER BAUTEN	3,91	.	104,5	104,2	104,7	104,1	- 0,1	- 0,6
731 5827	EINZELTEILE AUS KUNSTSTOFF FUER MOEBEL	0,61	0,90215	112,2	112,7	115,9	115,9	+ 2,8	-
732 584	VERPACKUNGSMITTEL, LAGER- UND TRANSPORTBEHAELTER AUS KUNSTSTOFF DARUNTER:	4,47	.	103,8	102,5	108,4	108,3	+ 5,7	- 0,1
733 5841	BEUTEL, TRAGTASCHEN UND SAECKE AUS KUNSTSTOFF DARUNTER:	1,54	.	97,2	93,7	105,6	105,0	+ 12,1	- 0,6
734 5841 13	BEUTEL AUS POLYOLEFINEN	0,65	0,77512	94,8	93,0	97,9	98,0	+ 5,4	+ 0,1
735 5842	FLASCHEN AUS KUNSTSTOFF MIT EINEM FASSUNGSVERMOEGEN BIS 2 L	0,54	.	101,8	101,1	106,0	106,0	+ 4,8	-
736 5843	FAESSER U.AE. TRANSPORTGEFAESSE AUS KUNSTSTOFF BIS 250 L	0,38	0,85105	108,1	108,0	109,2	109,2	+ 1,1	-
737 5845	BECHER, DOSEN UND EIMER AUS KUNSTSTOFF	1,00	0,84247	106,7	106,5	109,3	109,9	+ 3,2	+ 0,5
738 5848	DECKEL, STOPFEN, VERSCHRAUBUNGEN UND ANDERE VERSCHLUESSE AUS KUNSTSTOFF	0,45	.	109,0	108,6	113,0	113,0	+ 4,1	-
739 585	SONSTIGE FERTIGERZEUGNISSE AUS KUNSTSTOFF DARUNTER:	3,26	0,80246	110,8	110,9	115,2	115,2	+ 3,9	-
740 5851	BEKLEIDUNG UND KURZWAREN AUS KUNSTSTOFF	0,47	.	105,5	104,3	109,9	109,9	+ 5,4	-
741 5853	HAUSHALTS-, WIRTSCHAFTS- UND GEBRAUCHSARTIKEL AUS KUNSTSTOFF	1,83	0,78178	112,5	112,7	117,6	117,6	+ 4,3	-
742 5854	MEDIZINISCHE, SANITAERE, HYGIENISCHE UND LABOR- BEDARFSARTIKEL AUS KUNSTSTOFF	0,46	.	111,6	112,5	114,1	114,1	+ 1,4	-
743 59	GUMMIWAREN	8,53	0,85072	116,6	116,9	117,9	118,5	+ 1,4	+ 0,5
744 591	BEREIFUNGEN DARUNTER:	3,96	0,88545	113,1	114,2	113,1	113,4	- 0,7	+ 0,3
745 5912	KRAFTRAD-, MOTORROLLER- UND PKW-BEREIFUNGEN	2,34	0,89519	113,2	114,0	113,3	113,3	- 0,6	-
746 5913	LKW-BEREIFUNGEN	1,56	0,87314	112,7	114,2	112,3	112,9	- 1,1	+ 0,5
747 592	WEICHGUMMIWAREN DARUNTER:	4,57	0,81866	119,6	119,3	122,0	122,9	+ 3,0	+ 0,7
748 5921	TECHNISCHE WEICHGUMMIWAREN	3,83	0,81294	119,7	119,5	122,0	122,8	+ 2,8	+ 0,7
749 5923	BESOEHLMATERIAL	0,21	.	120,2	120,1	121,7	125,5	+ 4,5	+ 3,1
750 61	LEDER DARUNTER:	0,96	0,83242	108,3	107,0	124,8	125,2	+ 17,0	+ 0,3
751 6121	OBERLEDER DARUNTER:	0,34	0,81594	113,4	112,2	126,7	127,6	+ 13,7	+ 0,7
752 6121 32	OBERLEDER AUS RINDHAEUEN	0,22	0,85392	104,7	104,0	120,0	121,2	+ 16,5	+ 1,0
753 6123	SONSTIGE FLAECHELEDER (OHNE FUTTERLEDER)	0,51	0,84801	104,9	103,5	124,5	124,9	+ 20,7	+ 0,3
754 6124 1	UNTERLEDER	0,06	0,84545	112,3	111,2	127,6	125,3	+ 12,7	- 1,8

FUSSNOTEN SIEHE S. 39

1 INDEX DER ERZEUGERPREISE GEWERBLICHER PRODUKTE (INLANDSABSATZ)

1.1 AKTUELLE ERGEBNISSE

1980 = 100

LFD NR.	NR. DER WI-SY-STEMATIK	WARENGRUPPE, -ZWEIG, -KLASSE BZW. WARE	WAEGUNGS- ANTEIL AM GESAMT- INDEX IN PROMILLE	VERKET- TUNGS- FAKTOR 1)	1983		1984		VERAENDERUNG GEGENUEBER	
					DURCH- SCHNITT	JUNI	MAI	JUNI	JUNI MAI 1983 1984	IN PROZENT
755	62	LEDERWAREN UND SCHUHE	6,01	0,77946	110,5	110,5	113,2	113,5	+ 2,7	+ 0,3
756	621	LEDERWAREN (EINSCHL. REISEARTIKEL)	1,82	0,79790	110,9	111,4	113,9	114,4	+ 2,7	+ 0,4
		DARUNTER:								
757	6214	SATTLER- UND FEINSATTLERWAREN AUS LEDER *	0,20	0,77252	113,2	113,2	117,8	119,4	+ 5,5	+ 1,4
758	6215	FEINTAESCHNER- UND GALANTERIEWAREN AUS LEDER	0,71	0,77909	110,9	111,1	114,5	115,2	+ 3,7	+ 0,6
759	625	SCHUHE	4,19	0,77076	110,4	110,1	112,9	113,1	+ 2,7	+ 0,2
		DARUNTER:								
760	6253	STRASSENSCHUHE (OHNE LEICHTE STRASSENSCHUHE)	3,02	0,76310	109,6	109,4	112,0	112,2	+ 2,6	+ 0,2
761	63	TEXTILIEN	27,49	0,92366	112,0	111,5	115,8	116,1	+ 4,1	+ 0,3
762	632	GARN	6,64	.	112,6	111,8	119,1	119,3	+ 6,7	+ 0,2
		DARUNTER:								
763	6321	GARN FUER GEWEBE	3,23	.	111,6	110,2	121,6	121,8	+10,5	+ 0,2
764	6322	GARN FUER MASCHENWARE	1,00	.	114,6	114,1	121,2	121,7	+ 6,7	+ 0,4
765	6326	TEXTURIERTES GARN	1,11	1,26177	108,2	107,3	110,3	110,0	+ 2,5	- 0,3
766	6328	NAEH- UND STOPFMITTEL, HANDSTRICK- UND HAND- ARBEITSGARN	0,86	.	118,0	118,0	119,4	119,4	+ 1,2	-
767	635	SPINNSTOFFWAREN	2,49	.	114,8	114,3	118,8	118,9	+ 4,0	+ 0,1
768	6351	VERBANDMITTEL, MULL UND WATTE	0,44	0,92170	119,1	118,6	126,4	127,2	+ 7,3	+ 0,6
769	6352	BAENDER, GURTE, FLECHTARTIKEL	1,06	0,86372	115,9	115,4	120,1	120,1	+ 4,1	-
		DARUNTER:								
770	6352	11/21 BAENDER UND GURTE ALLER ART, UNELASTISCH	0,65	0,86425	117,1	116,9	121,2	121,3	+ 3,8	+ 0,1
771	6352	15 BAENDER ALLER ART, ELASTISCH	0,19	0,89133	112,2	111,2	114,8	114,8	+ 3,2	-
772	6356	FILZ, NICHT GEWEBT UND FILZTUCH GEWEBT, WAREN AUS FILZ, VLIESTOFFE UND WAREN DARAUS	0,99	.	111,7	111,2	114,1	114,0	+ 2,5	- 0,1
773	637	METERWARE	5,79	0,92265	111,7	111,3	115,6	116,2	+ 4,4	+ 0,5
		DARUNTER:								
774	6371	ROHGEWEBE	1,16	.	114,4	113,4	120,5	121,3	+ 7,0	+ 0,7
775	6372	FERTIGGEWEBE FUER BEKLEIDUNG UND LEIBWAESCHE	3,74	0,94278	111,1	110,9	114,7	115,3	+ 4,0	+ 0,5
		DARUNTER:								
776	1	2 OBERBEKLEIDUNGSSTOFF AUS BAUMWOLLE	0,50	0,90731	113,1	112,7	118,2	118,2	+ 4,9	-
777	2	3 OBERBEKLEIDUNGSSTOFF AUS WOLLE	1,23	0,92761	112,6	112,4	114,9	116,0	+ 3,2	+ 1,0
778	3	OBERBEKLEIDUNGSSTOFF AUS SYNTHETISCHEM MATERIAL	1,11	0,98782	108,8	108,7	111,4	111,6	+ 2,7	+ 0,2
779	6375	FUTTERSTOFF	0,60	0,92593	106,9	107,1	108,7	108,9	+ 1,7	+ 0,2
780	638	HEIM- UND HAUSTEXTILIEN SOWIE VERWANDTE ERZEUGNISSE	5,86	0,90083	110,5	110,4	113,1	113,2	+ 2,5	+ 0,1
		DARUNTER:								
781	6382	HAUS-, BETT- UND TISCHWAESCHESTOFF, FROTTIERGEWEBE, INLETT UND MATRATZENDRELL	1,24	0,87646	113,0	112,5	118,8	119,3	+ 6,0	+ 0,4
782	6384	MOEBEL- UND DEKORATIONSSTOFF	1,13	0,90411	110,8	110,5	113,8	113,7	+ 2,9	- 0,1
783	6385	GARDINENSTOFF (METERWARE)	0,59	0,93120	108,2	107,7	110,8	110,7	+ 2,8	- 0,1
784	6386	TEPPICHE, LAEUFER UND FUSSBODENBELAG AUS TEXTILEM MATERIAL	2,22	0,93176	108,9	109,1	109,2	109,2	+ 0,1	-
		DARUNTER:								
		TEPPICHE UND LAEUFER IM TUFTINGVERFAHREN								
		HERGESTELLT								
785	6386	37 AUS SYNTHETISCHEN FAEDEN	0,68	0,96282	109,3	109,7	109,1	109,0	- 0,6	- 0,1
786	6386	38 AUS SYNTHETISCHEN FASERN	0,79	0,91490	107,4	107,7	106,3	107,0	- 0,6	+ 0,7
787	6386	58 AUS NADELFILZ AUS SYNTHETISCHEM MATERIAL	0,26	0,96888	114,6	114,4	115,4	114,9	+ 0,4	- 0,4
788	6388	WACHSTUCH UND BESCHICHTETE GEWEBE ALLER ART (OHNE GUMMIERTE GEWEBE)	0,55	0,84561	112,1	112,7	115,9	116,0	+ 2,9	+ 0,1
789	639	WIRK- UND STRICKWAREN	6,71	0,87825	111,8	111,3	114,0	114,3	+ 2,7	+ 0,3
		DARUNTER:								
790	6391	GEWIRKTER ODER GESTRIKTER STOFF	1,10	0,92287	106,2	105,9	108,0	108,3	+ 2,3	+ 0,3
791	6392	HERREN OBERBEKLEIDUNG AB GROESSE 38 (GEWIRKT ODER GESTRIKT)	0,32	0,89791	112,8	112,6	116,2	116,6	+ 3,6	+ 0,3
792	6393	DAMEN OBERBEKLEIDUNG AB GROESSE 34 (GEWIRKT ODER GESTRIKT)	1,71	0,85289	114,4	113,9	116,5	117,2	+ 2,9	+ 0,6
		DARUNTER:								
		JACKEN, BLUSEN, PULLOVER UND WESTEN GANZ ODER UEBERWIEGEND								
793	6393	53 AUS WOLLE	0,36	0,86102	115,4	114,9	117,9	117,9	+ 2,6	-
794	6393	57/58 AUS SYNTHETISCHEM MATERIAL	0,93	0,84891	113,7	113,2	116,0	117,2	+ 3,5	+ 1,0
795	6394	KINDER OBERBEKLEIDUNG (GEWIRKT ODER GESTRIKT)	0,41	0,84931	111,5	110,8	114,4	114,4	+ 3,2	-
796	6395	HERRENWAESCHE (GEWIRKT ODER GESTRIKT)	0,73	0,85414	113,7	113,7	116,1	116,2	+ 2,2	+ 0,1
797	6396	DAMEN- UND KINDERWAESCHE (GEWIRKT ODER GESTRIKT)	0,92	0,84749	112,5	112,3	113,8	114,1	+ 1,6	+ 0,3
798	6397	STRUMPFWAREN	1,09	0,91581	109,5	108,2	111,1	111,2	+ 2,8	+ 0,1
		DARUNTER:								
799	6397	77 DAMENFEINSTRUMPFHOSEN AUS SYNTHETISCHEM GARN VON 60 DEN ODER WENIGER	0,56	0,94333	107,5	105,9	109,1	109,1	+ 3,0	-

FUSSNOTEN SIEHE S. 39

1 Index der Erzeugerpreise gewerblicher Produkte (Inlandsabsatz)

1.2 Mittelfristige Übersicht

Absolute Werte

1980 = 100

Jahr Monat	Gewerbliche Erzeugnisse		Erzeugnisse des Verarbeitenden Gewerbes					Fertigerzeugnisse ²⁾		Elektr. Strom, Gas, Fernwärme und Wasser ³⁾
	insgesamt	ohne elektr. Strom, Gas, Fernwärme u. Wasser	zu- sammen	Erzeugnisse des				Investi- tions- güter	Ver- brauchs- güter (ohne Nahrungs- u. Genuß- mittel)	
				Grundstoff- u. Produk- tionsgüter- gewerbes	Investi- tionsgüter produzierenden Gewerbes	Verbrauchs- güter	Nahrungs- u. Genuß- mittel gewerbes			
1981 D	107,8	106,3	106,0	109,7	104,1	104,9	104,6	104,4	108,2	119,5
1982 D	114,1	111,5	111,1	113,9	110,0	109,0	110,8	110,5	111,8	134,7
1983 D	115,8	113,2	112,8	113,4	113,0	111,0	113,2	113,9	112,7	136,5
1980 Juli	100,4	100,4	100,4	100,5	100,4	100,5	100,0	100,4	100,5	100,5
August	100,5	100,5	100,4	99,9	100,7	100,8	100,3	100,8	100,2	100,6
September ..	100,5	100,5	100,3	99,5	100,7	101,0	100,4	100,8	100,0	100,6
Oktober	101,4	100,7	100,6	100,0	100,9	101,2	100,6	100,9	100,7	106,7
November ...	102,0	101,3	101,2	101,4	101,0	101,3	101,2	101,1	101,9	107,5
Dezember ...	102,4	101,7	101,6	102,6	101,0	101,4	101,3	101,2	102,8	107,5
1981 Januar	103,5	102,5	102,4	103,3	101,9	102,4	101,9	102,0	103,7	110,6
Februar	104,3	103,3	103,2	104,9	102,3	102,9	102,3	102,4	105,0	111,6
März	105,2	104,3	104,1	106,9	102,8	103,3	102,4	102,9	106,1	111,9
April	106,3	105,1	104,9	108,2	103,2	103,8	103,5	103,5	106,7	115,2
Mai	106,9	105,7	105,5	108,6	103,9	104,5	104,1	104,0	107,0	116,4
Juni	107,4	106,3	106,0	109,4	104,2	104,9	104,7	104,4	107,9	116,6
Juli	108,6	107,0	106,7	111,0	104,5	105,3	105,2	104,8	109,1	120,9
August	109,3	107,8	107,5	112,9	104,7	105,6	105,4	105,0	110,8	121,3
September ..	109,6	108,1	107,8	113,2	104,9	106,0	106,1	105,3	111,2	121,5
Oktober	110,5	108,2	107,8	112,3	105,3	106,6	106,3	105,7	110,4	128,2
November ...	110,9	108,4	108,1	112,7	105,5	106,8	106,3	106,1	110,5	130,2
Dezember ...	111,1	108,7	108,3	113,0	105,7	106,9	106,7	106,3	110,3	130,1
1982 Januar	112,6	109,9	109,5	114,1	107,4	107,7	107,5	108,0	111,2	133,7
Februar	112,7	110,0	109,7	113,3	108,2	108,1	107,7	108,7	109,8	133,8
März	112,8	110,1	109,8	112,5	108,8	108,4	108,1	109,2	108,7	133,8
April	113,4	110,7	110,4	112,7	109,8	108,7	108,9	110,1	109,2	134,3
Mai	113,7	111,0	110,7	113,0	110,1	108,9	109,4	110,4	110,0	134,4
Juni	114,2	111,6	111,3	113,3	110,3	109,1	112,2	110,7	111,0	134,5
Juli	114,7	112,0	111,7	114,1	110,5	109,3	112,6	111,0	112,1	135,3
August	114,8	112,1	111,8	114,2	110,7	109,4	112,6	111,3	112,7	135,3
September ..	114,9	112,3	112,0	114,6	110,8	109,5	112,6	111,5	113,6	135,3
Oktober	115,3	112,7	112,3	115,4	111,1	109,6	112,5	111,8	115,0	135,4
November ...	115,3	112,7	112,3	115,1	111,0	109,6	112,7	111,8	114,5	135,4
Dezember ...	115,1	112,5	112,1	114,3	111,1	109,6	112,8	111,9	113,7	135,3
1983 Januar	115,1	112,4	112,0	113,2	111,6	109,9	112,7	112,4	112,5	136,1
Februar	115,0	112,3	111,8	112,2	112,0	110,2	112,7	112,7	111,5	136,0
März	114,7	111,9	111,5	111,0	112,2	110,2	112,4	112,8	110,1	136,1
April	115,1	112,4	112,0	111,8	112,6	110,4	112,5	113,4	111,1	136,0
Mai	115,2	112,5	112,1	111,9	113,0	110,6	112,3	113,9	111,5	136,1
Juni	115,5	112,8	112,4	112,5	113,2	110,7	112,5	114,1	112,2	136,5
Juli	115,6	112,9	112,5	112,6	113,2	111,0	112,5	114,1	112,5	136,9
August	116,3	113,6	113,3	114,3	113,5	111,3	113,3	114,4	114,2	137,3
September ..	116,6	113,9	113,6	114,7	113,5	111,5	114,2	114,5	114,1	137,3
Oktober	116,7	114,1	113,8	114,9	113,6	111,9	114,3	114,6	113,8	136,4
November ...	116,9	114,4	114,0	115,5	113,6	112,0	114,4	114,7	114,2	136,4
Dezember ...	117,1	114,6	114,3	116,1	113,7	112,1	114,7	114,7	114,5	136,6
1984 Januar	117,8	115,2	114,8	116,8	114,1	112,7	114,8	115,3	114,9	137,5
Februar	118,0	115,5	115,1	117,0	114,6	113,0	114,9	115,8	114,7	137,6
März	118,2	115,7	115,3	117,0	114,9	113,3	114,9	116,0	114,3	137,7
April	118,7	116,0	115,6	117,4	115,2	113,8	114,9	116,3	114,5	140,2
Mai	118,9	116,2	115,8	117,5	115,3	114,1	115,2	116,5	114,8	140,5
Juni	119,0	116,2	115,8	117,6	115,4	114,3	115,0	116,6	114,9	140,6

Fußnoten siehe S. 39.

1 Index der Erzeugerpreise gewerblicher Produkte (Inlandsabsatz)

1.2 Mittelfristige Übersicht

Relative Veränderung gegenüber dem entsprechenden Vorjahresergebnis
Prozent

Jahr Monat	Gewerbliche Erzeugnisse			Erzeugnisse des Verarbeitenden Gewerbes				Fertigerzeugnisse ²⁾		Elektr. Strom, Gas, Fernwärme und Wasser ³⁾
	insgesamt	ohne elektr. Strom, Gas, Fernwärme u. Wasser	zu- sammen	Erzeugnisse des				Investi- tions- güter	Ver- brauchs- güter	
				Grundstoff- u. Produk- tionsgüter- gewerbes	Investi- tionsgüter produzierenden Gewerbes	Verbrauchs- güter	Nahrungs- u. Genuß- mittel gewerbes			
1981 D	+ 7,8	+ 6,3	+ 6,0	+ 9,7	+ 4,1	+ 4,9	+ 4,6	+ 4,4	+ 8,2	+ 19,5
1982 D	+ 5,8	+ 4,9	+ 4,8	+ 3,8	+ 5,7	+ 3,9	+ 5,9	+ 5,8	+ 3,3	+ 12,7
1983 D	+ 1,5	+ 1,5	+ 1,5	- 0,4	+ 2,7	+ 1,8	+ 2,2	+ 3,1	+ 0,8	+ 1,3
1980 Juli	+ 7,4	+ 6,9	+ 6,6	+ 10,6	+ 4,8	+ 6,9	+ 2,0	+ 4,7	+ 8,3	+ 11,3
August	+ 7,1	+ 6,7	+ 6,2	+ 8,9	+ 5,0	+ 6,7	+ 2,5	+ 4,9	+ 7,4	+ 11,4
September ..	+ 6,7	+ 6,1	+ 5,7	+ 7,8	+ 4,9	+ 6,4	+ 2,2	+ 4,8	+ 6,8	+ 11,4
Oktober	+ 7,1	+ 5,9	+ 5,5	+ 7,6	+ 4,8	+ 5,6	+ 2,3	+ 4,6	+ 7,0	+ 17,0
November ...	+ 7,4	+ 6,2	+ 5,7	+ 8,4	+ 4,7	+ 5,5	+ 2,6	+ 4,7	+ 7,8	+ 17,9
Dezember ...	+ 7,3	+ 6,0	+ 5,7	+ 8,5	+ 4,6	+ 5,4	+ 2,7	+ 4,7	+ 8,0	+ 17,9
1981 Januar	+ 6,8	+ 5,2	+ 4,9	+ 6,2	+ 4,4	+ 5,1	+ 3,0	+ 4,5	+ 7,0	+ 18,9
Februar	+ 6,8	+ 5,1	+ 4,7	+ 6,1	+ 4,1	+ 5,0	+ 3,1	+ 4,3	+ 6,8	+ 20,0
März	+ 6,9	+ 5,2	+ 5,0	+ 7,8	+ 3,7	+ 4,6	+ 3,1	+ 4,0	+ 7,6	+ 20,2
April	+ 6,7	+ 5,4	+ 5,1	+ 8,3	+ 3,3	+ 4,3	+ 4,0	+ 3,7	+ 7,0	+ 16,6
Mai	+ 6,9	+ 5,6	+ 5,4	+ 8,3	+ 3,8	+ 4,6	+ 4,3	+ 4,0	+ 7,0	+ 17,3
Juni	+ 7,3	+ 6,1	+ 5,8	+ 9,0	+ 4,0	+ 4,8	+ 5,0	+ 4,2	+ 7,6	+ 17,4
Juli	+ 8,2	+ 6,6	+ 6,3	+ 10,4	+ 4,1	+ 4,8	+ 5,2	+ 4,4	+ 8,6	+ 20,3
August	+ 8,8	+ 7,3	+ 7,1	+ 13,0	+ 4,0	+ 4,8	+ 5,1	+ 4,2	+ 10,6	+ 20,6
September ..	+ 9,1	+ 7,6	+ 7,5	+ 13,8	+ 4,2	+ 5,0	+ 5,7	+ 4,5	+ 11,2	+ 20,8
Oktober	+ 9,0	+ 7,4	+ 7,2	+ 12,3	+ 4,4	+ 5,3	+ 5,7	+ 4,8	+ 9,6	+ 20,1
November ...	+ 8,7	+ 7,0	+ 6,8	+ 11,1	+ 4,5	+ 5,4	+ 5,0	+ 4,9	+ 8,4	+ 21,1
Dezember ...	+ 8,5	+ 6,9	+ 6,6	+ 10,1	+ 4,7	+ 5,4	+ 5,3	+ 5,0	+ 7,3	+ 21,0
1982 Januar	+ 8,8	+ 7,2	+ 6,9	+ 10,5	+ 5,4	+ 5,2	+ 5,5	+ 5,9	+ 7,2	+ 20,9
Februar	+ 8,1	+ 6,5	+ 6,3	+ 8,0	+ 5,8	+ 5,1	+ 5,3	+ 6,2	+ 4,6	+ 19,9
März	+ 7,2	+ 5,6	+ 5,5	+ 5,2	+ 5,8	+ 4,9	+ 5,6	+ 6,1	+ 2,5	+ 19,6
April	+ 6,7	+ 5,3	+ 5,2	+ 4,2	+ 6,4	+ 4,7	+ 5,2	+ 6,4	+ 2,3	+ 16,6
Mai	+ 6,4	+ 5,0	+ 4,9	+ 4,1	+ 6,0	+ 4,2	+ 5,1	+ 6,2	+ 2,8	+ 15,5
Juni	+ 6,3	+ 5,0	+ 5,0	+ 3,6	+ 5,9	+ 4,0	+ 7,2	+ 6,0	+ 2,9	+ 15,4
Juli	+ 5,6	+ 4,7	+ 4,7	+ 2,8	+ 5,7	+ 3,8	+ 7,0	+ 5,9	+ 2,7	+ 11,9
August	+ 5,0	+ 4,0	+ 4,0	+ 1,2	+ 5,7	+ 3,6	+ 6,8	+ 6,0	+ 1,7	+ 11,5
September ..	+ 4,8	+ 3,9	+ 3,9	+ 1,2	+ 5,6	+ 3,3	+ 6,1	+ 5,9	+ 2,2	+ 11,4
Oktober	+ 4,3	+ 4,2	+ 4,2	+ 2,8	+ 5,5	+ 2,8	+ 5,8	+ 5,8	+ 4,2	+ 5,6
November ...	+ 4,0	+ 4,0	+ 3,9	+ 2,1	+ 5,2	+ 2,6	+ 6,0	+ 5,4	+ 3,6	+ 4,0
Dezember ...	+ 3,6	+ 3,5	+ 3,5	+ 1,2	+ 5,1	+ 2,5	+ 5,7	+ 5,3	+ 3,1	+ 4,0
1983 Januar	+ 2,2	+ 2,3	+ 2,3	- 0,8	+ 3,9	+ 2,0	+ 4,8	+ 4,1	+ 1,2	+ 1,8
Februar	+ 2,0	+ 2,1	+ 1,9	- 1,0	+ 3,5	+ 1,9	+ 4,6	+ 3,7	+ 1,5	+ 1,6
März	+ 1,7	+ 1,6	+ 1,5	- 1,3	+ 3,1	+ 1,7	+ 4,0	+ 3,3	+ 1,3	+ 1,7
April	+ 1,5	+ 1,5	+ 1,4	- 0,8	+ 2,6	+ 1,6	+ 3,3	+ 3,0	+ 1,7	+ 1,3
Mai	+ 1,3	+ 1,4	+ 1,3	- 1,0	+ 2,6	+ 1,6	+ 2,7	+ 3,2	+ 1,4	+ 1,3
Juni	+ 1,1	+ 1,1	+ 1,0	- 0,7	+ 2,6	+ 1,5	+ 0,3	+ 3,1	+ 1,1	+ 1,5
Juli	+ 0,8	+ 0,8	+ 0,7	- 1,3	+ 2,4	+ 1,6	- 0,1	+ 2,8	+ 0,4	+ 1,2
August	+ 1,3	+ 1,3	+ 1,3	+ 0,1	+ 2,5	+ 1,7	+ 0,6	+ 2,8	+ 1,3	+ 1,5
September ..	+ 1,5	+ 1,4	+ 1,4	+ 0,1	+ 2,4	+ 1,8	+ 1,4	+ 2,7	+ 0,4	+ 1,5
Oktober	+ 1,2	+ 1,2	+ 1,3	- 0,4	+ 2,3	+ 2,1	+ 1,6	+ 2,5	- 1,0	+ 0,7
November ...	+ 1,4	+ 1,5	+ 1,5	+ 0,3	+ 2,3	+ 2,2	+ 1,5	+ 2,6	- 0,3	+ 0,7
Dezember ...	+ 1,7	+ 1,9	+ 2,0	+ 1,6	+ 2,3	+ 2,3	+ 1,7	+ 2,5	+ 0,7	+ 1,0
1984 Januar	+ 2,3	+ 2,5	+ 2,5	+ 3,2	+ 2,2	+ 2,5	+ 1,9	+ 2,6	+ 2,1	+ 1,0
Februar	+ 2,6	+ 2,8	+ 3,0	+ 4,3	+ 2,3	+ 2,5	+ 2,0	+ 2,8	+ 2,9	+ 1,2
März	+ 3,1	+ 3,4	+ 3,4	+ 5,4	+ 2,4	+ 2,8	+ 2,2	+ 2,8	+ 3,8	+ 1,2
April	+ 3,1	+ 3,2	+ 3,2	+ 5,0	+ 2,3	+ 3,1	+ 2,1	+ 2,6	+ 3,1	+ 3,1
Mai	+ 3,2	+ 3,3	+ 3,3	+ 5,0	+ 2,0	+ 3,2	+ 2,6	+ 2,3	+ 3,0	+ 3,2
Juni	+ 3,0	+ 3,0	+ 3,0	+ 4,5	+ 1,9	+ 3,3	+ 2,2	+ 2,2	+ 2,4	+ 3,0

Fußnoten siehe S. 39.

1 Index der Erzeugerpreise gewerblicher Produkte (Inlandsabsatz)

1.2 Mittelfristige Übersicht

Absolute Werte

1980 = 100

Jahr Monat	Berg- bauliche Erzeug- nisse (ohne Erdgas)	Mineral- öler- zeug- nisse	Steine und Erden, Asbest- waren, Schleif- mittel	Eisen und Stahl	NE-Metal- le und -Metall- halbzeug	Gieße- rei- erzeug- nisse	Erzeug- nisse d. Ziehereien u. Kalt- walzwerke u.d. Stahlver- formung	Stahl- bau- erzeug- nisse und Schienen- fahr- zeuge	Ma- schinen- bauer- zeug- nisse (einschl. Acker- schlepper)	Straßen- fahr- zeuge	Boote und Jachten
1981 D	115,8	121,3	106,4	103,7	99,4	104,3	102,9	105,5	105,1	103,6	103,6
1982 D	124,7	123,2	112,7	116,2	93,2	109,7	110,3	115,5	111,4	110,4	108,8
1983 D	127,3	119,3	115,7	110,8	103,6	113,5	111,2	117,9	115,0	113,8	114,9
1980 Juli	100,9	100,4	101,1	100,8	98,6	100,9	100,5	100,5	100,4	100,5	99,6
August	102,1	98,2	101,4	100,4	98,4	100,8	100,5	100,8	100,6	101,1	99,6
September ..	105,2	97,1	101,4	100,2	99,3	100,7	100,1	100,8	100,8	100,8	101,0
Oktober	105,3	98,8	101,6	99,8	99,4	100,8	100,1	101,2	101,0	100,9	101,7
November ...	105,9	103,8	101,6	99,9	100,2	100,9	100,1	101,2	101,2	101,0	102,0
Dezember ...	105,9	108,6	101,6	100,5	98,0	100,8	100,1	101,6	101,3	101,0	102,0
1981 Januar	107,3	110,0	102,1	98,6	97,4	101,0	100,8	102,3	102,7	101,3	102,7
Februar	107,3	112,9	103,8	99,1	97,8	101,5	101,0	102,6	103,3	101,7	102,7
März	111,7	117,9	105,0	100,4	97,7	102,5	101,1	103,1	103,9	102,1	102,7
April	113,3	119,4	106,0	100,5	99,0	103,7	101,3	103,5	104,4	102,4	103,7
Mai	115,4	119,1	106,9	100,9	99,7	104,0	101,9	104,4	105,2	103,3	103,9
Juni	116,2	120,5	107,1	102,1	100,6	104,5	102,5	104,8	105,3	103,9	103,9
Juli	116,2	123,4	107,3	103,5	102,0	104,9	103,1	105,8	105,6	104,0	103,9
August	117,5	128,6	107,5	104,1	105,7	105,6	103,9	106,4	105,7	104,3	103,9
September ..	117,5	129,2	107,6	104,7	101,7	106,3	104,1	106,9	105,8	104,6	103,4
Oktober	122,2	125,2	107,6	106,4	98,5	106,0	104,6	108,1	106,3	104,9	103,6
November ...	122,2	125,2	107,7	110,0	97,1	106,1	105,2	109,0	106,6	105,0	104,1
Dezember ...	122,2	124,6	107,8	114,2	96,1	105,8	105,4	109,6	106,7	105,3	104,1
1982 Januar	123,6	125,7	110,9	115,3	95,6	106,0	108,1	112,1	108,6	107,6	106,5
Februar	123,4	121,1	111,7	115,4	95,8	107,5	110,0	113,5	109,5	108,1	106,5
März	123,4	117,1	111,8	117,3	94,4	108,5	110,0	113,9	110,3	108,7	108,8
April	123,3	116,3	112,6	117,4	94,3	110,6	110,7	115,1	111,1	110,5	108,8
Mai	124,2	118,0	113,0	117,2	92,6	110,7	110,7	115,6	111,5	110,6	108,8
Juni	124,1	120,4	113,0	117,7	88,9	110,6	110,9	115,7	111,7	110,9	108,8
Juli	124,1	122,8	113,2	117,7	92,9	110,6	111,2	116,1	112,0	110,9	108,8
August	123,6	123,8	113,3	117,0	92,8	110,6	110,9	116,4	112,2	111,4	108,8
September ..	123,6	126,1	113,1	116,3	92,9	110,5	110,5	116,5	112,3	111,5	108,8
Oktober	127,7	130,3	113,0	114,6	93,9	110,3	110,7	117,0	112,6	111,5	109,7
November ...	127,7	129,5	113,0	114,1	92,9	110,0	109,8	117,0	112,7	111,5	110,7
Dezember ...	127,7	126,8	113,2	114,0	91,5	109,9	109,7	117,0	112,6	111,7	110,9
1983 Januar	128,4	122,6	114,6	111,3	93,4	110,0	110,0	116,8	113,6	112,1	111,9
Februar	129,1	117,7	115,0	110,4	97,0	110,4	110,5	117,2	114,0	112,5	114,2
März	129,1	112,6	115,4	111,5	94,1	111,3	110,1	117,3	114,2	112,5	114,2
April	129,1	114,5	115,7	111,5	98,2	111,8	110,3	117,8	114,7	113,1	114,2
Mai	126,3	114,3	116,1	111,5	102,7	113,4	110,5	118,0	115,1	113,8	114,2
Juni	126,3	116,3	115,8	111,6	104,2	114,0	111,1	118,1	115,2	113,9	114,2
Juli	126,3	116,3	116,0	110,0	107,0	114,1	111,5	117,8	115,4	113,8	114,2
August	126,1	122,0	116,0	110,1	109,0	114,8	111,8	118,1	115,5	114,4	114,2
September ..	126,1	122,6	115,8	111,4	109,0	115,2	112,0	118,2	115,6	114,7	116,5
Oktober	126,9	122,7	116,1	110,2	107,7	115,6	112,1	118,2	115,6	114,8	117,1
November ...	126,9	124,3	116,2	109,6	108,4	115,7	112,2	118,4	115,7	114,8	117,2
Dezember ...	127,1	125,2	116,1	109,9	111,9	116,0	112,2	118,3	115,7	114,9	117,2
1984 Januar	131,1	125,6	116,3	112,5	112,9	116,1	112,4	118,2	116,4	115,7	117,8
Februar	131,2	124,6	116,6	112,7	113,3	117,0	112,9	118,6	116,8	116,7	119,6
März	131,2	123,0	117,0	113,3	115,0	117,4	113,4	118,9	117,1	116,7	119,6
April	131,2	122,7	117,7	114,2	116,8	117,6	113,9	119,1	117,5	117,0	119,6
Mai	131,1	122,7	118,0	114,9	116,3	117,5	113,9	119,0	117,8	117,1	119,6
Juni	131,3	122,9	118,4	115,0	115,1	117,7	114,0	119,0	118,0	117,1	119,6

1 Index der Erzeugerpreise gewerblicher Produkte (Inlandsabsatz)
1.2 Mittelfristige Übersicht
 Relative Veränderung gegenüber dem entsprechenden Vorjahresergebnis
 Prozent

Jahr Monat	Berg- bauliche Erzeug- nisse (ohne Erdgas)	Mineral- öl- erzeug- nisse	Steine und Erden, Asbest- waren, Schleif- mittel	Eisen und Stahl	NE-Metal- le und -Metall- halbzeug	Gieße- rei- erzeug- nisse	Erzeug- nisse d. Ziehereien u. Kalt- walzwerke u.d. Stahlver- formung	Stahl- bau- erzeug- nisse und Schienen- fahr- zeuge	Ma- schinen- bauer- zeug- nisse (einschl. Acker- schlepper)	Straßen- fahr- zeuge	Boote und Jachten
1981 D	+ 15,8	+ 21,3	+ 6,4	+ 3,7	- 0,6	+ 4,3	+ 2,9	+ 5,5	+ 5,1	+ 3,6	+ 3,6
1982 D	+ 7,7	+ 1,6	+ 5,9	+ 12,1	- 6,2	+ 5,2	+ 7,2	+ 9,5	+ 6,0	+ 6,6	+ 5,0
1983 D	+ 2,1	- 3,2	+ 2,7	- 4,6	+ 11,2	+ 3,5	+ 0,8	+ 2,1	+ 3,2	+ 3,1	+ 5,6
1980 Juli	+ 20,4	+ 19,4	+ 8,7	+ 4,3	+ 14,8	+ 7,1	+ 5,7	+ 7,0	+ 5,4	+ 4,7	+ 7,2
August	+ 21,3	+ 15,1	+ 8,7	+ 3,9	+ 11,4	+ 6,9	+ 5,0	+ 6,6	+ 5,6	+ 5,2	+ 7,2
September ..	+ 20,5	+ 13,4	+ 8,3	+ 4,0	+ 10,1	+ 6,6	+ 4,3	+ 6,1	+ 5,7	+ 4,9	+ 8,7
Oktober	+ 20,5	+ 14,4	+ 8,1	+ 3,4	+ 8,3	+ 6,0	+ 3,8	+ 6,3	+ 5,4	+ 4,9	+ 6,3
November ...	+ 20,2	+ 18,2	+ 7,6	+ 3,7	+ 9,3	+ 5,9	+ 3,2	+ 6,1	+ 5,6	+ 4,8	+ 6,3
Dezember ...	+ 20,2	+ 20,4	+ 7,4	+ 1,9	+ 4,7	+ 5,8	+ 3,2	+ 6,2	+ 5,5	+ 4,8	+ 6,3
1981 Januar	+ 20,2	+ 16,3	+ 6,4	- 0,6	- 6,4	+ 5,2	+ 3,1	+ 5,5	+ 5,7	+ 4,5	+ 4,5
Februar	+ 19,1	+ 15,3	+ 6,6	- 0,1	- 9,0	+ 4,3	+ 1,8	+ 4,6	+ 5,3	+ 4,2	+ 4,5
März	+ 14,2	+ 19,6	+ 7,0	+ 0,5	- 4,5	+ 3,4	+ 1,0	+ 4,7	+ 4,8	+ 3,1	+ 3,4
April	+ 15,6	+ 19,5	+ 6,6	+ 0,5	+ 0,6	+ 3,0	+ 0,8	+ 3,6	+ 4,5	+ 2,1	+ 4,2
Mai	+ 15,6	+ 18,3	+ 6,8	+ 0,9	+ 1,4	+ 3,1	+ 1,5	+ 4,3	+ 5,0	+ 2,9	+ 4,4
Juni	+ 16,4	+ 19,1	+ 6,7	+ 2,0	+ 5,1	+ 3,4	+ 1,9	+ 4,6	+ 5,1	+ 3,4	+ 4,4
Juli	+ 15,2	+ 22,9	+ 6,1	+ 2,7	+ 3,4	+ 4,0	+ 2,6	+ 5,3	+ 5,2	+ 3,5	+ 4,3
August	+ 15,1	+ 31,0	+ 6,0	+ 3,7	+ 7,4	+ 4,8	+ 3,4	+ 5,6	+ 5,1	+ 3,2	+ 4,3
September ..	+ 11,7	+ 33,1	+ 6,1	+ 4,5	+ 2,4	+ 5,6	+ 4,0	+ 6,1	+ 5,0	+ 3,8	+ 2,4
Oktober	+ 16,0	+ 26,7	+ 5,9	+ 6,6	- 0,9	+ 5,2	+ 4,5	+ 6,8	+ 5,2	+ 4,0	+ 1,9
November ...	+ 15,4	+ 20,6	+ 6,0	+ 10,1	- 3,1	+ 5,2	+ 5,1	+ 7,7	+ 5,3	+ 4,0	+ 2,1
Dezember ...	+ 15,4	+ 14,7	+ 6,1	+ 13,6	- 1,9	+ 5,0	+ 5,3	+ 7,9	+ 5,3	+ 4,3	+ 2,1
1982 Januar	+ 15,2	+ 14,3	+ 8,6	+ 16,9	- 1,8	+ 5,0	+ 7,2	+ 9,6	+ 5,7	+ 6,2	+ 3,7
Februar	+ 15,0	+ 7,3	+ 7,6	+ 16,4	- 2,0	+ 5,9	+ 8,9	+ 10,6	+ 6,0	+ 6,3	+ 3,7
März	+ 10,5	- 0,7	+ 6,5	+ 16,8	- 3,4	+ 5,9	+ 8,8	+ 10,5	+ 6,2	+ 6,5	+ 5,9
April	+ 8,8	- 2,6	+ 6,2	+ 16,8	- 4,7	+ 6,7	+ 9,3	+ 11,2	+ 6,4	+ 7,9	+ 4,9
Mai	+ 7,6	- 0,9	+ 5,7	+ 16,2	- 7,1	+ 6,4	+ 8,6	+ 10,7	+ 6,0	+ 7,1	+ 4,7
Juni	+ 6,8	- 0,1	+ 5,5	+ 15,3	- 11,6	+ 5,8	+ 8,2	+ 10,4	+ 6,1	+ 6,7	+ 4,7
Juli	+ 6,8	- 0,5	+ 5,5	+ 13,7	- 8,9	+ 5,4	+ 7,9	+ 9,7	+ 6,1	+ 6,6	+ 4,7
August	+ 5,2	- 3,7	+ 5,4	+ 12,4	- 12,2	+ 4,7	+ 6,7	+ 9,4	+ 6,1	+ 6,8	+ 4,7
September ..	+ 5,2	- 2,4	+ 5,1	+ 11,1	- 8,7	+ 4,0	+ 6,1	+ 9,0	+ 6,1	+ 6,6	+ 5,2
Oktober	+ 4,5	+ 4,1	+ 5,0	+ 7,7	- 4,7	+ 4,1	+ 5,8	+ 8,2	+ 5,9	+ 6,3	+ 5,9
November ...	+ 4,5	+ 3,4	+ 4,9	+ 3,7	- 4,3	+ 3,7	+ 4,4	+ 7,3	+ 5,7	+ 6,2	+ 6,3
Dezember ...	+ 4,5	+ 1,8	+ 5,0	- 0,2	- 4,8	+ 3,9	+ 4,1	+ 6,8	+ 5,5	+ 6,1	+ 6,5
1983 Januar	+ 3,9	- 2,5	+ 3,3	- 3,5	- 2,3	+ 3,8	+ 1,8	+ 4,2	+ 4,6	+ 4,2	+ 5,1
Februar	+ 4,6	- 2,8	+ 3,0	- 4,3	+ 1,3	+ 2,7	+ 0,5	+ 3,3	+ 4,1	+ 4,1	+ 7,2
März	+ 4,6	- 3,8	+ 3,2	- 4,9	- 0,3	+ 2,6	+ 0,1	+ 3,0	+ 3,5	+ 3,5	+ 5,0
April	+ 4,7	- 1,5	+ 2,8	- 5,0	+ 4,1	+ 1,1	- 0,4	+ 2,3	+ 3,2	+ 2,4	+ 5,0
Mai	+ 1,7	- 3,1	+ 2,7	- 4,9	+ 10,9	+ 2,4	- 0,2	+ 2,1	+ 3,2	+ 2,9	+ 5,0
Juni	+ 1,8	- 3,4	+ 2,5	- 5,2	+ 17,2	+ 3,1	+ 0,2	+ 2,1	+ 3,1	+ 2,7	+ 5,0
Juli	+ 1,8	- 5,3	+ 2,5	- 6,5	+ 15,2	+ 3,2	+ 0,3	+ 1,5	+ 3,0	+ 2,6	+ 5,0
August	+ 2,0	- 1,5	+ 2,4	- 5,9	+ 17,5	+ 3,8	+ 0,8	+ 1,5	+ 2,9	+ 2,7	+ 5,0
September ..	+ 2,0	- 2,8	+ 2,4	- 4,2	+ 17,3	+ 4,3	+ 1,4	+ 1,5	+ 2,9	+ 2,9	+ 7,1
Oktober	- 0,6	- 5,8	+ 2,7	- 3,8	+ 14,7	+ 4,8	+ 1,3	+ 1,0	+ 2,7	+ 3,0	+ 6,7
November ...	- 0,6	- 4,0	+ 2,8	- 3,9	+ 16,7	+ 5,2	+ 2,2	+ 1,2	+ 2,7	+ 3,0	+ 5,9
Dezember ...	- 0,5	- 1,3	+ 2,6	- 3,6	+ 22,3	+ 5,6	+ 2,3	+ 1,1	+ 2,8	+ 2,9	+ 5,7
1984 Januar	+ 2,1	+ 2,4	+ 1,5	+ 1,1	+ 20,9	+ 5,5	+ 2,2	+ 1,2	+ 2,5	+ 3,2	+ 5,3
Februar	+ 1,6	+ 5,9	+ 1,4	+ 2,1	+ 16,8	+ 6,0	+ 2,2	+ 1,2	+ 2,5	+ 3,7	+ 4,7
März	+ 1,6	+ 9,2	+ 1,4	+ 1,6	+ 22,2	+ 5,5	+ 3,0	+ 1,4	+ 2,5	+ 3,7	+ 4,7
April	+ 1,6	+ 7,2	+ 1,7	+ 2,4	+ 18,9	+ 5,2	+ 3,3	+ 1,1	+ 2,4	+ 3,4	+ 4,7
Mai	+ 3,8	+ 7,3	+ 1,6	+ 3,0	+ 13,2	+ 3,6	+ 3,1	+ 0,8	+ 2,3	+ 2,9	+ 4,7
Juni	+ 4,0	+ 5,7	+ 2,2	+ 3,0	+ 10,5	+ 3,2	+ 2,6	+ 0,8	+ 2,4	+ 2,8	+ 4,7

1 Index der Erzeugerpreise gewerblicher Produkte (Inlandsabsatz)

1.2 Mittelfristige Übersicht

Absolute Werte

1980 = 100

Jahr Monat	Elektro- technische Erzeug- nisse	Fein- mecha- nische u. op- tische Erzeug- nisse, Uhren	Eisen-, Blech- und Metall- waren	Musik- instru- mente, Spiel- waren, Sport- geräte, Schmuck, Füll- halter u.ä.	Chemische Erzeug- nisse	Büro- ma- schinen; Datenver- arbei- tungs- geräte und -ein- rich- tungen	Fein- kera- mische Erzeug- nisse	Glas und Glas- waren	Schnitt- holz, Sperr- holz u. son- stiges bearbei- tetes Holz	Holz- waren	Holz- schliff, Zell- stoff, Papier und Pappe ⁴⁾
1981 D	103,5	103,5	104,6	104,4	108,8	100,5	106,5	106,3	101,6	105,7	109,0
1982 D	107,3	107,4	110,8	106,6	113,7	104,0	111,9	109,4	98,2	110,9	111,6
1983 D	110,1	110,5	113,8	111,1	113,9	103,5	113,6	108,7	96,0	114,5	106,9
1980 Juli	100,4	100,1	100,5	100,0	100,2	99,7	100,2	101,2	102,3	100,4	101,2
August ...	100,5	100,4	100,4	101,0	100,0	99,7	100,6	101,6	103,2	101,0	101,3
September	100,6	100,5	100,6	101,3	99,3	99,8	100,8	102,3	103,4	101,4	101,6
Oktober ..	100,8	100,6	100,8	102,5	99,6	98,4	101,8	102,0	103,1	101,6	101,2
November .	100,9	100,7	101,0	102,3	100,4	99,1	101,6	102,5	102,5	102,0	100,8
Dezember .	100,9	101,1	101,0	101,9	100,7	99,1	101,7	102,6	102,0	102,1	100,4
1981 Januar ...	101,6	101,9	102,1	103,3	102,8	99,2	103,9	103,1	101,9	103,2	100,7
Februar ..	102,0	102,2	102,9	104,5	104,6	99,2	105,3	104,3	101,8	104,2	101,2
März	102,6	102,5	103,4	104,1	105,7	99,4	105,6	105,0	101,9	104,5	103,2
April	103,0	103,2	104,2	104,6	107,6	99,9	106,3	105,2	101,8	105,0	105,4
Mai	103,4	103,3	104,5	104,8	108,2	99,9	106,5	106,0	102,2	105,5	107,0
Juni	103,8	103,5	104,6	104,8	108,7	100,1	106,7	106,3	102,2	105,7	108,3
Juli	104,0	103,6	105,0	104,8	109,9	100,2	106,8	106,8	102,1	105,8	111,7
August ...	104,3	103,9	105,1	104,4	110,6	100,2	106,8	107,1	102,1	105,8	112,7
September	104,1	104,3	105,4	104,7	111,6	101,8	106,9	107,4	101,8	106,2	113,8
Oktober ..	104,3	104,3	106,0	104,5	111,9	102,1	107,5	107,9	101,1	107,4	114,6
November .	104,3	104,5	106,2	104,2	112,0	102,1	107,6	108,3	100,6	107,4	114,9
Dezember .	104,6	104,5	106,4	104,4	112,1	102,2	107,6	108,6	100,1	107,5	114,9
1982 Januar ...	105,4	105,4	108,0	104,9	113,1	103,9	109,5	109,4	99,4	108,5	114,8
Februar ..	105,9	106,3	109,1	105,5	113,4	103,8	110,7	109,6	99,1	109,4	114,3
März	106,5	106,7	109,8	105,4	113,4	103,8	111,3	109,1	99,0	110,0	114,4
April	107,1	106,8	110,9	106,1	113,8	103,9	111,9	109,2	99,1	110,5	113,9
Mai	107,2	107,3	111,3	105,8	114,1	104,1	112,1	109,1	99,1	110,8	113,3
Juni	107,5	107,5	111,3	105,2	113,7	104,1	112,7	109,1	99,0	111,2	112,9
Juli	107,8	107,5	111,2	105,3	113,5	104,1	112,8	109,3	98,7	111,3	112,2
August ...	107,8	107,8	111,3	106,5	113,4	104,0	112,3	109,6	98,3	111,4	110,5
September	108,0	108,1	111,4	108,0	113,9	104,0	112,1	109,6	97,5	111,5	109,4
Oktober ..	108,3	108,2	111,6	108,6	113,7	103,9	112,3	109,6	96,7	111,8	108,4
November .	108,2	108,6	111,6	108,6	113,9	104,1	112,3	109,8	96,8	111,9	108,3
Dezember .	108,2	108,7	111,7	108,7	114,1	104,0	112,3	109,8	96,2	112,1	107,2
1983 Januar ...	108,9	109,5	112,1	109,7	114,0	104,2	112,6	109,9	95,7	112,5	105,9
Februar ..	109,1	109,5	112,6	111,3	114,1	104,2	113,2	109,9	95,8	113,2	106,0
März	109,5	109,7	112,9	110,4	114,1	103,6	113,3	109,2	95,8	113,7	106,4
April	110,1	109,9	113,1	111,1	113,8	103,7	113,2	108,7	96,1	114,2	107,0
Mai	110,3	110,2	113,4	111,3	112,8	103,5	113,3	108,6	96,2	114,6	107,5
Juni	110,5	110,6	113,9	111,2	112,4	103,5	113,5	108,6	96,2	114,7	107,7
Juli	110,5	110,6	114,1	111,3	112,8	103,6	113,6	107,8	96,1	115,0	107,2
August ...	110,5	110,7	114,3	111,5	113,1	103,6	113,6	107,9	96,1	115,1	106,7
September	110,3	111,0	114,5	111,5	113,5	103,0	113,8	108,2	96,2	115,2	106,9
Oktober ..	110,3	111,3	114,9	111,0	114,8	103,0	114,0	109,0	96,2	115,2	107,0
November .	110,3	111,3	114,8	111,0	115,4	102,9	114,4	108,5	95,7	115,4	107,1
Dezember .	110,3	111,5	114,9	111,4	115,7	102,9	114,3	108,6	95,8	115,4	107,2
1984 Januar ...	110,5	111,8	115,4	111,7	116,5	103,1	114,7	109,1	95,6	116,0	107,9
Februar ..	110,9	112,1	115,7	112,4	117,3	102,3	115,1	109,1	95,5	116,5	109,0
März	111,2	112,1	116,3	112,5	117,7	102,4	115,1	108,9	95,5	116,7	110,9
April	111,5	112,3	117,0	112,7	117,9	101,5	116,3	108,8	95,4	117,3	112,5
Mai	111,5	112,4	117,2	113,0	117,9	101,5	116,6	109,1	95,4	117,6	113,5
Juni	111,4	112,4	117,4	113,3	117,8	101,4	116,7	109,4	95,1	117,8	115,3

Fußnoten siehe S. 39.

1 Index der Erzeugerpreise gewerblicher Produkte (Inlandsabsatz)
1.2 Mittelfristige Übersicht
 Relative Veränderung gegenüber dem entsprechenden Vorjahresergebnis
 Prozent

Jahr Monat	Elektro- technische Erzeug- nisse	Fein- mecha- nische u. op- tische Erzeug- nisse, Uhren	Eisen-, Blech- und Metall- waren	Musik- instru- mente, Spiel- waren, Sport- geräte, Schmuck, Füll- halter u.ä.	Chemische Erzeug- nisse	Büro- ma- schinen; Datenver- arbei- tungs- geräte und -ein- rich- tungen	Fein- kera- mische Erzeug- nisse	Glas und Glas- waren	Schnitt- holz, Sperr- holz u. son- stiges bearbei- tetes Holz	Holz- waren	Holz- schliff, Zell- stoff, Papier und Pappe ⁴⁾
1981 D	+ 3,5	+ 3,5	+ 4,6	+ 4,4	+ 8,8	+ 0,5	+ 6,5	+ 6,3	+ 1,6	+ 5,7	+ 9,0
1982 D	+ 3,7	+ 3,8	+ 5,9	+ 2,1	+ 4,5	+ 3,5	+ 5,1	+ 2,9	- 3,3	+ 4,9	+ 2,4
1983 D	+ 2,6	+ 2,9	+ 2,7	+ 4,2	+ 0,2	- 0,5	+ 1,5	- 0,6	- 2,2	+ 3,2	- 4,2
1980 Juli	+ 4,0	+ 3,6	+ 5,5	+ 24,8	+ 5,8	- 1,9	+ 5,1	+ 12,7	+ 19,5	+ 6,8	+ 10,6
August ...	+ 3,9	+ 3,7	+ 5,2	+ 25,2	+ 5,4	- 1,9	+ 5,3	+ 11,5	+ 19,2	+ 7,1	+ 10,1
September	+ 3,9	+ 3,7	+ 4,9	+ 24,1	+ 3,3	- 1,8	+ 5,5	+ 11,8	+ 18,2	+ 7,2	+ 8,9
Oktober ..	+ 4,0	+ 3,5	+ 4,9	+ 16,2	+ 3,2	- 3,1	+ 6,4	+ 10,4	+ 15,8	+ 6,7	+ 6,5
November .	+ 3,9	+ 3,6	+ 5,0	+ 16,0	+ 3,7	- 2,4	+ 6,2	+ 10,6	+ 13,6	+ 7,0	+ 5,4
Dezember .	+ 3,7	+ 3,9	+ 4,7	+ 13,7	+ 4,0	- 2,4	+ 6,2	+ 9,3	+ 11,7	+ 7,1	+ 4,6
1981 Januar ...	+ 3,3	+ 3,6	+ 4,8	+ 7,2	+ 4,2	- 2,5	+ 6,5	+ 8,3	+ 9,5	+ 6,7	+ 4,0
Februar ..	+ 2,9	+ 3,3	+ 4,6	+ 5,3	+ 5,3	- 1,4	+ 7,4	+ 7,6	+ 7,7	+ 7,1	+ 3,9
März	+ 3,4	+ 3,3	+ 4,3	+ 4,1	+ 6,0	- 1,2	+ 7,1	+ 7,6	+ 5,4	+ 5,9	+ 5,2
April	+ 3,4	+ 3,2	+ 4,1	+ 5,8	+ 7,0	- 1,0	+ 7,0	+ 7,1	+ 3,7	+ 5,7	+ 5,5
Mai	+ 3,7	+ 3,2	+ 4,2	+ 7,4	+ 7,3	- 0,6	+ 6,8	+ 6,1	+ 2,5	+ 5,8	+ 6,6
Juni	+ 3,9	+ 3,4	+ 4,2	+ 5,8	+ 7,7	+ 0,2	+ 6,7	+ 6,3	+ 1,0	+ 5,8	+ 7,2
Juli	+ 3,6	+ 3,5	+ 4,5	+ 4,8	+ 9,7	+ 0,5	+ 6,6	+ 5,5	- 0,2	+ 5,4	+ 10,4
August ...	+ 3,8	+ 3,5	+ 4,7	+ 3,4	+ 10,6	+ 0,5	+ 6,2	+ 5,4	- 1,1	+ 4,8	+ 11,3
September	+ 3,5	+ 3,8	+ 4,8	+ 3,4	+ 12,4	+ 2,0	+ 6,1	+ 5,0	- 1,5	+ 4,7	+ 12,0
Oktober ..	+ 3,5	+ 3,7	+ 5,2	+ 2,0	+ 12,3	+ 3,8	+ 5,6	+ 5,8	- 1,9	+ 5,7	+ 13,2
November .	+ 3,4	+ 3,8	+ 5,2	+ 1,9	+ 11,6	+ 3,0	+ 5,9	+ 5,7	- 1,9	+ 5,3	+ 14,0
Dezember .	+ 3,7	+ 3,4	+ 5,3	+ 2,5	+ 11,3	+ 3,1	+ 5,8	+ 5,8	- 1,9	+ 5,3	+ 14,4
1982 Januar ...	+ 3,7	+ 3,4	+ 5,9	+ 1,5	+ 10,0	+ 4,7	+ 5,4	+ 6,1	- 2,5	+ 5,1	+ 14,0
Februar ..	+ 3,8	+ 3,9	+ 6,0	+ 1,0	+ 8,4	+ 4,6	+ 5,1	+ 5,1	- 2,7	+ 5,0	+ 12,9
März	+ 3,8	+ 4,1	+ 6,3	+ 1,2	+ 7,3	+ 4,4	+ 5,4	+ 3,9	- 2,8	+ 5,3	+ 10,9
April	+ 4,0	+ 3,5	+ 6,5	+ 1,4	+ 5,8	+ 4,0	+ 5,3	+ 3,8	- 2,7	+ 5,2	+ 8,1
Mai	+ 3,7	+ 3,9	+ 6,6	+ 1,0	+ 5,5	+ 4,2	+ 5,3	+ 2,9	- 3,0	+ 5,0	+ 5,9
Juni	+ 3,6	+ 3,9	+ 6,5	+ 0,4	+ 4,6	+ 4,0	+ 5,6	+ 2,6	- 3,1	+ 5,2	+ 4,2
Juli	+ 3,7	+ 3,8	+ 6,0	+ 0,5	+ 3,3	+ 3,9	+ 5,6	+ 2,3	- 3,3	+ 5,2	+ 0,4
August ...	+ 3,4	+ 3,8	+ 6,0	+ 2,0	+ 2,5	+ 3,8	+ 5,1	+ 2,3	- 3,7	+ 5,3	- 2,0
September	+ 3,7	+ 3,6	+ 5,8	+ 3,2	+ 2,1	+ 2,2	+ 4,9	+ 2,0	- 4,2	+ 5,0	- 3,9
Oktober ..	+ 3,8	+ 3,7	+ 5,4	+ 3,9	+ 1,6	+ 1,8	+ 4,5	+ 1,6	- 4,4	+ 4,1	- 5,4
November .	+ 3,7	+ 3,9	+ 5,2	+ 4,2	+ 1,7	+ 2,0	+ 4,4	+ 1,4	- 3,8	+ 4,2	- 5,7
Dezember .	+ 3,4	+ 4,0	+ 5,1	+ 4,1	+ 1,8	+ 1,8	+ 4,4	+ 1,1	- 3,9	+ 4,3	- 6,7
1983 Januar ...	+ 3,3	+ 3,9	+ 3,8	+ 4,6	+ 0,8	+ 0,3	+ 2,8	+ 0,5	- 3,7	+ 3,7	- 7,8
Februar ..	+ 3,0	+ 3,0	+ 3,2	+ 5,5	+ 0,6	+ 0,6	+ 2,3	+ 0,3	- 3,3	+ 3,5	- 7,3
März	+ 2,8	+ 2,8	+ 2,8	+ 4,7	+ 0,6	- 0,2	+ 1,8	+ 0,1	- 3,2	+ 3,4	- 7,0
April	+ 2,8	+ 2,9	+ 2,0	+ 4,7	-	- 0,2	+ 1,2	- 0,5	- 3,0	+ 3,3	- 6,1
Mai	+ 2,9	+ 2,7	+ 1,9	+ 5,2	- 1,1	- 0,6	+ 1,1	- 0,5	- 2,9	+ 3,4	- 5,1
Juni	+ 2,8	+ 2,9	+ 2,3	+ 5,7	- 1,1	- 0,6	+ 0,7	- 0,5	- 2,8	+ 3,1	- 4,6
Juli	+ 2,5	+ 2,9	+ 2,6	+ 5,7	- 0,6	- 0,5	+ 0,7	- 1,4	- 2,6	+ 3,3	- 4,5
August ...	+ 2,5	+ 2,7	+ 2,7	+ 4,7	- 0,3	- 0,4	+ 1,2	- 1,6	- 2,2	+ 3,3	- 3,4
September	+ 2,1	+ 2,7	+ 2,8	+ 3,2	- 0,4	- 1,0	+ 1,5	- 1,3	- 1,3	+ 3,3	- 2,3
Oktober ..	+ 1,8	+ 2,9	+ 3,0	+ 2,2	+ 1,0	- 0,9	+ 1,5	- 0,5	- 0,5	+ 3,0	- 1,3
November .	+ 1,9	+ 2,5	+ 2,9	+ 2,2	+ 1,3	- 1,2	+ 1,9	- 1,2	- 1,1	+ 3,1	- 1,1
Dezember .	+ 1,9	+ 2,6	+ 2,9	+ 2,5	+ 1,4	- 1,1	+ 1,8	- 1,1	- 0,4	+ 2,9	-
1984 Januar ...	+ 1,5	+ 2,1	+ 2,9	+ 1,8	+ 2,2	- 1,1	+ 1,9	- 0,7	- 0,1	+ 3,1	+ 1,9
Februar ..	+ 9,6	+ 2,4	+ 2,8	+ 1,0	+ 2,8	- 1,8	+ 1,7	- 0,7	- 0,3	+ 2,9	+ 2,8
März	+ 1,6	+ 2,2	+ 3,0	+ 1,9	+ 3,2	- 1,2	+ 1,6	- 0,3	- 0,3	+ 2,6	+ 4,2
April	+ 1,3	+ 2,2	+ 3,4	+ 1,4	+ 3,6	- 2,1	+ 2,7	+ 0,1	- 0,7	+ 2,7	+ 5,1
Mai	+ 1,1	+ 2,0	+ 3,4	+ 1,5	+ 4,5	- 1,9	+ 2,9	+ 0,5	- 0,8	+ 2,6	+ 5,6
Juni	+ 0,8	+ 1,6	+ 3,1	+ 1,9	+ 4,8	- 2,0	+ 2,8	+ 0,7	- 1,1	+ 2,7	+ 7,1

Fußnoten siehe S. 39.

1 Index der Erzeugerpreise gewerblicher Produkte (Inlandsabsatz)

1.2 Mittelfristige Übersicht

Absolute Werte

1980 = 100

Jahr Monat	Papier- und Pappe- waren	Drucke- rei- erzeug- nisse	Kunst- stoff- erzeug- nisse	Gummi- waren	Leder	Leder- waren und Schuhe	Tex- tilien	Be- klei- dung	Erzeug- nisse des Ernähr- ungs- gewerbes	Tabak- waren	Fertig- teil- bauten im Hochbau
1981 D	107,8	104,6	102,4	108,3	99,4	104,5	105,0	105,1	104,9	101,2	103,2
1982 D	111,7	108,1	105,3	115,0	105,4	107,9	109,9	109,2	109,7	122,6	107,9
1983 D	111,3	109,5	106,3	116,6	108,3	110,5	112,0	112,4	111,5	131,2	113,5
1980 Juli	100,8	100,8	100,8	101,1	98,6	100,2	100,3	100,4	100,0	100,4	102,1
August	101,2	101,1	100,3	102,1	97,9	100,6	100,6	100,8	100,3	100,4	102,1
September ..	101,5	101,2	99,8	102,1	96,1	100,8	100,8	101,3	100,4	100,4	102,1
Oktober	102,1	101,3	99,4	103,0	95,2	101,6	101,2	101,9	100,6	100,4	102,1
November ...	102,0	101,3	99,3	103,0	95,3	101,8	101,4	102,2	101,3	100,4	102,1
Dezember ...	102,3	101,3	99,5	103,1	96,8	102,0	101,4	102,2	101,4	100,4	102,2
1981 Januar	103,3	101,7	100,6	103,3	96,3	103,3	102,3	103,0	102,0	101,1	102,6
Februar	103,8	101,9	100,9	104,6	96,6	103,7	102,8	103,5	102,4	101,1	102,6
März	104,7	102,0	101,4	106,3	97,7	103,7	103,0	103,9	102,5	101,2	102,7
April	105,6	102,9	101,9	107,1	99,1	103,9	103,4	104,0	103,7	101,2	103,2
Mai	106,7	104,6	102,6	107,3	99,6	104,1	104,0	104,4	104,4	101,2	103,3
Juni	107,5	105,2	102,5	108,2	99,1	104,2	104,6	104,8	105,0	101,2	103,1
Juli	108,8	105,7	102,8	109,8	98,6	104,4	105,3	105,4	105,6	101,2	103,0
August	109,7	106,0	102,9	110,1	99,5	104,4	105,9	105,8	105,8	101,2	103,1
September ..	110,3	105,9	103,2	110,4	100,5	105,0	106,4	106,0	106,6	101,2	103,0
Oktober	111,1	106,2	103,4	110,8	101,4	105,8	107,2	106,6	106,8	101,2	103,3
November ...	111,1	106,5	103,5	111,0	102,2	105,9	107,5	106,8	106,8	101,2	104,5
Dezember ...	111,2	106,7	103,6	111,1	102,7	105,9	107,5	107,0	107,2	101,2	104,5
1982 Januar	111,6	107,3	104,4	112,2	103,3	106,8	108,5	107,9	107,7	105,2	104,8
Februar	111,7	107,4	104,6	112,7	103,6	107,0	108,9	108,2	107,9	105,3	105,5
März	112,0	107,2	105,2	114,7	104,2	107,1	109,1	108,4	108,3	105,7	106,4
April	112,1	107,6	105,7	115,6	105,7	107,3	109,4	108,5	109,2	105,7	106,9
Mai	112,0	108,1	105,7	115,7	106,6	107,5	109,6	108,7	109,8	105,7	107,3
Juni	112,1	108,7	105,5	115,8	106,5	107,7	109,9	108,9	110,1	134,7	107,5
Juli	111,8	108,6	105,5	115,7	106,7	107,8	110,4	109,4	110,5	134,9	108,3
August	111,6	108,6	105,4	115,4	106,3	107,9	110,7	109,7	110,5	134,9	108,5
September ..	111,6	108,6	105,4	115,5	105,6	108,5	110,8	110,1	110,5	134,9	108,7
Oktober	111,5	108,7	105,2	115,1	105,0	109,0	110,7	110,3	110,4	134,9	110,3
November ...	111,4	108,4	105,3	115,6	105,4	109,0	110,6	110,3	110,6	134,9	110,2
Dezember ...	111,2	108,4	105,3	115,6	105,7	109,0	110,6	110,3	110,7	134,9	110,2
1983 Januar	111,2	108,6	105,4	115,9	104,9	109,6	110,8	110,7	110,6	134,9	110,1
Februar	111,2	108,6	105,6	115,6	105,9	109,8	110,9	111,2	110,6	134,9	111,0
März	111,1	108,6	105,3	116,1	106,5	109,9	110,9	111,3	110,3	134,9	111,2
April	111,4	109,0	105,3	116,8	106,9	110,2	111,0	111,7	110,5	133,5	112,3
Mai	111,3	109,5	105,2	116,7	107,0	110,5	111,1	111,8	110,5	131,8	113,4
Juni	111,2	109,6	105,4	116,9	107,0	110,5	111,5	112,0	110,7	131,3	113,5
Juli	111,1	109,7	105,6	116,9	107,1	110,7	112,1	112,5	111,0	129,0	114,3
August	111,2	109,7	106,3	116,9	107,8	110,8	112,5	113,0	111,9	128,8	114,6
September ..	111,5	110,0	106,9	116,4	109,2	110,7	112,7	113,1	112,8	128,8	114,7
Oktober	111,7	110,4	107,7	117,1	109,6	111,0	113,1	113,6	112,9	128,8	115,4
November ...	111,3	110,4	108,1	117,1	112,7	111,3	113,4	113,6	113,1	128,8	115,5
Dezember ...	111,5	110,4	108,2	117,1	114,9	111,3	113,7	113,7	113,4	128,8	115,4
1984 Januar	112,0	110,8	108,7	116,9	117,4	112,2	114,5	114,1	113,5	128,5	116,5
Februar	111,8	111,1	109,0	117,0	120,9	112,3	115,0	114,4	113,6	128,5	116,7
März	112,9	111,2	109,4	117,0	122,9	112,5	115,2	114,5	113,6	128,5	117,0
April	113,8	111,5	110,0	117,4	123,3	113,0	115,5	115,1	113,6	128,5	117,3
Mai	115,0	111,7	110,1	117,9	124,8	113,2	115,8	115,3	114,0	128,5	117,5
Juni	115,4	112,2	109,8	118,5	125,2	113,5	116,1	115,4	113,7	128,5	117,7

1 Index der Erzeugerpreise gewerblicher Produkte (Inlandsabsatz)
 1.2 Mittelfristige Übersicht
 Relative Veränderung gegenüber dem entsprechenden Vorjahresergebnis
 Prozent

Jahr Monat	Papier- und Pappe- waren	Drucke- rei- erzeug- nisse	Kunst- stoff- erzeug- nisse	Gummi- waren	Leder	Leder- waren und Schuhe	Tex- tilien	Be- klei- dung	Erzeug- nisse des Ernähr- ungs- gewerbes	Tabak- waren	Fertig- teil- bauten im Hochbau
1981 D	+ 7,8	+ 4,6	+ 2,4	+ 8,3	- 0,6	+ 4,5	+ 5,0	+ 5,1	+ 4,9	+ 1,2	+ 3,2
1982 D	+ 3,6	+ 3,3	+ 2,8	+ 6,2	+ 6,0	+ 3,3	+ 4,7	+ 3,9	+ 4,6	+ 21,1	+ 4,6
1983 D	- 0,4	+ 1,3	+ 0,9	+ 1,4	+ 2,8	+ 2,4	+ 1,9	+ 2,9	+ 1,6	+ 7,0	+ 5,2
1980 Juli	+ 10,3	+ 6,2	+ 6,8	+ 10,9	- 9,5	+ 8,0	+ 4,5	+ 4,8	+ 2,1	+ 1,7	.
August	+ 9,8	+ 5,8	+ 5,6	+ 11,0	- 11,0	+ 8,2	+ 4,5	+ 4,8	+ 2,6	+ 1,6	.
September ..	+ 8,8	+ 5,7	+ 4,5	+ 9,8	- 12,1	+ 7,5	+ 4,2	+ 5,0	+ 2,3	+ 1,7	.
Oktober	+ 8,6	+ 5,3	+ 3,0	+ 10,5	- 11,4	+ 6,9	+ 4,2	+ 5,2	+ 2,3	+ 1,6	.
November ...	+ 7,7	+ 5,3	+ 2,6	+ 9,5	- 10,8	+ 7,2	+ 4,1	+ 5,3	+ 2,7	+ 1,6	.
Dezember ...	+ 7,3	+ 5,2	+ 2,6	+ 9,3	- 8,6	+ 6,3	+ 4,1	+ 5,3	+ 2,8	+ 1,6	.
1981 Januar	+ 7,2	+ 4,8	+ 2,7	+ 9,2	- 9,0	+ 5,5	+ 4,4	+ 5,4	+ 3,1	+ 2,3	+ 6,0
Februar	+ 7,0	+ 4,7	+ 2,1	+ 9,8	- 8,4	+ 5,6	+ 4,3	+ 5,6	+ 3,2	+ 2,3	+ 6,0
März	+ 6,5	+ 4,5	+ 1,0	+ 8,6	- 6,2	+ 5,3	+ 4,3	+ 5,5	+ 3,2	+ 2,4	+ 6,1
April	+ 6,8	+ 3,1	+ 0,8	+ 9,1	- 3,8	+ 4,6	+ 4,0	+ 5,4	+ 4,3	+ 0,8	+ 6,3
Mai	+ 7,2	+ 4,1	+ 1,3	+ 8,5	- 2,4	+ 4,6	+ 4,3	+ 5,3	+ 4,7	+ 0,8	+ 5,5
Juni	+ 7,6	+ 4,6	+ 1,3	+ 7,4	- 0,2	+ 4,6	+ 4,9	+ 5,4	+ 5,4	+ 0,8	+ 1,0
Juli	+ 7,9	+ 4,9	+ 2,0	+ 8,6	-	+ 4,2	+ 5,0	+ 5,0	+ 5,6	+ 0,8	+ 0,9
August	+ 8,4	+ 4,8	+ 2,6	+ 7,8	+ 1,6	+ 3,8	+ 5,3	+ 5,0	+ 5,5	+ 0,8	+ 1,0
September ..	+ 8,7	+ 4,6	+ 3,4	+ 8,1	+ 4,6	+ 4,2	+ 5,6	+ 4,6	+ 6,2	+ 0,8	+ 0,9
Oktober	+ 8,8	+ 4,8	+ 4,0	+ 7,6	+ 6,5	+ 4,1	+ 5,9	+ 4,6	+ 6,2	+ 0,8	+ 1,2
November ...	+ 8,9	+ 5,1	+ 4,2	+ 7,8	+ 7,2	+ 4,0	+ 6,0	+ 4,5	+ 5,4	+ 0,8	+ 2,4
Dezember ...	+ 8,7	+ 5,3	+ 4,1	+ 7,8	+ 6,1	+ 3,8	+ 6,0	+ 4,7	+ 5,7	+ 0,8	+ 2,3
1982 Januar	+ 8,0	+ 5,5	+ 3,8	+ 8,6	+ 7,3	+ 3,4	+ 6,1	+ 4,8	+ 5,6	+ 4,1	+ 2,1
Februar	+ 7,6	+ 5,4	+ 3,7	+ 7,7	+ 7,2	+ 3,2	+ 5,9	+ 4,5	+ 5,4	+ 4,2	+ 2,8
März	+ 7,0	+ 5,1	+ 3,7	+ 7,9	+ 6,7	+ 3,3	+ 5,9	+ 4,3	+ 5,7	+ 4,4	+ 3,6
April	+ 6,2	+ 4,6	+ 3,7	+ 7,9	+ 6,7	+ 3,3	+ 5,8	+ 4,3	+ 5,3	+ 4,4	+ 3,6
Mai	+ 5,0	+ 3,3	+ 3,0	+ 7,8	+ 7,0	+ 3,3	+ 5,4	+ 4,1	+ 5,2	+ 4,4	+ 3,9
Juni	+ 4,3	+ 3,3	+ 2,9	+ 7,0	+ 7,5	+ 3,4	+ 5,1	+ 3,9	+ 4,9	+ 33,1	+ 4,3
Juli	+ 2,8	+ 2,7	+ 2,6	+ 5,4	+ 8,2	+ 3,3	+ 4,8	+ 3,8	+ 4,6	+ 33,3	+ 5,1
August	+ 1,7	+ 2,5	+ 2,4	+ 4,8	+ 6,8	+ 3,4	+ 4,5	+ 3,7	+ 4,4	+ 33,3	+ 5,2
September ..	+ 1,2	+ 2,5	+ 2,1	+ 4,6	+ 5,1	+ 3,3	+ 4,1	+ 3,9	+ 3,7	+ 33,3	+ 5,5
Oktober	+ 0,4	+ 2,4	+ 1,7	+ 3,9	+ 3,6	+ 3,0	+ 3,3	+ 3,5	+ 3,4	+ 33,3	+ 6,8
November ...	+ 0,3	+ 1,8	+ 1,7	+ 4,1	+ 3,1	+ 2,9	+ 2,9	+ 3,3	+ 3,6	+ 33,3	+ 5,5
Dezember ...	-	+ 1,6	+ 1,6	+ 4,1	+ 2,9	+ 2,9	+ 2,9	+ 3,1	+ 3,3	+ 33,3	+ 5,5
1983 Januar	- 0,4	+ 1,2	+ 1,0	+ 3,3	+ 1,5	+ 2,6	+ 2,1	+ 2,6	+ 2,7	+ 28,2	+ 5,1
Februar	- 0,4	+ 1,1	+ 1,0	+ 2,6	+ 2,2	+ 2,6	+ 1,8	+ 2,8	+ 2,5	+ 28,1	+ 5,2
März	- 0,8	+ 1,3	+ 0,1	+ 1,2	+ 2,2	+ 2,6	+ 1,6	+ 2,7	+ 1,8	+ 27,6	+ 4,5
April	- 0,6	+ 1,3	- 0,4	+ 1,0	+ 1,1	+ 2,7	+ 1,5	+ 2,9	+ 1,2	+ 26,3	+ 5,1
Mai	- 0,6	+ 1,3	- 0,5	+ 0,9	+ 0,4	+ 2,8	+ 1,4	+ 2,9	+ 0,6	+ 24,7	+ 5,7
Juni	- 0,8	+ 0,8	- 0,1	+ 0,9	+ 0,5	+ 2,6	+ 1,5	+ 2,8	+ 0,5	- 2,5	+ 5,6
Juli	- 0,6	+ 1,0	+ 0,1	+ 1,0	+ 0,4	+ 2,7	+ 1,5	+ 2,8	+ 0,5	- 4,4	+ 5,5
August	- 0,4	+ 1,0	+ 0,9	+ 1,3	+ 1,4	+ 2,7	+ 1,6	+ 3,0	+ 1,3	- 4,5	+ 5,6
September ..	- 0,1	+ 1,3	+ 1,4	+ 0,8	+ 3,4	+ 2,0	+ 1,7	+ 2,7	+ 2,1	- 4,5	+ 5,5
Oktober	+ 0,2	+ 1,6	+ 2,4	+ 1,7	+ 4,4	+ 1,8	+ 2,2	+ 3,0	+ 2,3	- 4,5	+ 4,6
November ...	- 0,1	+ 1,8	+ 2,7	+ 1,3	+ 6,9	+ 2,1	+ 2,5	+ 3,0	+ 2,3	- 4,5	+ 4,8
Dezember ...	+ 0,3	+ 1,8	+ 2,8	+ 1,3	+ 8,7	+ 2,1	+ 2,8	+ 3,1	+ 2,4	- 4,5	+ 4,7
1984 Januar	+ 0,7	+ 2,0	+ 3,1	+ 0,9	+ 11,9	+ 2,4	+ 3,3	+ 3,1	+ 2,6	- 4,7	+ 5,8
Februar	+ 0,5	+ 2,3	+ 3,2	+ 1,2	+ 14,2	+ 2,3	+ 3,7	+ 2,9	+ 2,7	- 4,7	+ 5,1
März	+ 1,6	+ 2,4	+ 3,9	+ 0,8	+ 15,4	+ 2,4	+ 3,9	+ 2,9	+ 3,0	- 4,7	+ 5,2
April	+ 2,2	+ 2,3	+ 4,5	+ 0,5	+ 15,3	+ 2,5	+ 4,1	+ 3,0	+ 2,8	- 3,7	+ 4,5
Mai	+ 3,3	+ 2,0	+ 4,7	+ 1,0	+ 16,6	+ 2,4	+ 4,2	+ 3,1	+ 3,2	- 2,5	+ 3,6
Juni	+ 3,8	+ 2,4	+ 4,2	+ 1,4	+ 17,0	+ 2,7	+ 4,1	+ 3,0	+ 2,7	- 2,1	+ 3,7

1 Index der Erzeugerpreise gewerblicher Produkte (Inlandsabsatz)*

1.3 Langfristige Übersicht

1980 = 100

Jahr	Gewerbliche Erzeugnisse		Erzeugnisse des Verarbeitenden Gewerbes					Fertigerzeugnisse ²⁾	
	insgesamt	ohne elektrischen Strom, Gas, Fernwärme u. Wasser	zusammen	Erzeugnisse des			Investitions-güter	Verbrauchs-güter (ohne Nahrungs-u. Genußmittel)	
				Grundstoff-u. Produktionsgüter-gewerbes	Investitions-güter produzierenden Gewerbes	Verbrauchs-güter			Nahrungs-u. Genußmittel-gewerbes
1938	23,5	23,2	24,3	21,6	22,9	24,6	32,2	.	.
1949	44,8	45,4	47,3	41,3	41,5	53,5	63,0	.	.
1950	43,6	44,2	45,9	40,8	39,3	52,8	59,6	.	.
1951	51,7	52,6	54,9	51,8	46,0	64,5	64,5	.	.
1952	52,9	53,7	55,4	56,4	50,0	55,3	64,6	.	.
1953	51,6	52,0	53,2	53,8	49,2	51,3	62,3	.	.
1954	50,7	51,1	52,1	52,7	47,8	50,7	61,6	.	.
1955	51,7	52,0	53,1	55,4	48,3	50,9	62,0	41,1	47,7
1956	52,4	52,7	53,8	56,1	49,2	51,6	62,4	42,3	48,0
1957	53,4	53,7	54,7	56,7	50,2	53,2	62,2	43,6	48,9
1958	53,1	53,4	54,3	55,8	50,7	52,3	61,7	44,4	48,9
1959	52,7	53,0	53,8	55,3	50,2	51,1	62,3	44,3	48,4
1960	53,4	53,6	54,5	55,7	51,0	53,0	61,6	45,0	49,3
1961	54,1	54,3	55,3	51,5	52,5	54,2	62,5	46,5	50,4
1962	54,6	55,0	56,0	55,3	54,0	54,7	63,6	48,3	51,5
1963	54,9	55,4	56,2	54,9	54,2	55,7	64,4	48,8	52,0
1964	55,5	56,0	56,9	55,4	54,9	56,8	64,8	49,7	52,5
1965	56,9	57,3	58,3	56,5	56,5	58,1	65,8	51,2	53,7
1966	57,8	58,3	59,3	57,1	57,6	59,6	67,2	52,4	55,0
1967	57,3	57,8	58,7	55,7	57,0	59,2	67,8	52,3	55,3
1968	56,9	57,3	58,2	55,0	57,0	59,0	66,9	52,4	54,8
1969	57,9	58,4	59,4	55,8	58,8	60,1	67,5	54,5	54,7
1970	60,8	61,5	62,3	58,2	63,4	62,4	69,1	59,4	57,1
1971	63,4	64,2	65,0	59,7	67,4	64,7	71,6	64,1	59,8
1972	65,1	65,6	66,5	59,7	69,2	67,0	74,4	66,5	61,9
1973	69,4	70,1	71,0	64,9	72,1	72,0	80,6	69,5	66,6
1974	78,7	79,7	80,5	80,2	78,9	80,5	85,2	75,8	74,4
1975	82,3	82,7	83,1	79,4	84,6	82,6	88,5	82,3	78,5
1976	85,4	85,6	85,8	81,8	87,5	85,1	91,8	85,9	81,4
1977	87,7	88,0	88,3	81,7	90,7	87,6	98,1	89,5	83,0
1978	88,7	88,7	88,9	81,0	92,8	89,0	97,4	92,3	84,8
1979	93,0	93,2	93,5	89,6	95,5	93,4	97,7	95,5	91,7
1980	100	100	100	100	100	100	100	100	100
1981	107,8	106,3	106,0	109,7	104,1	104,9	104,6	104,4	108,2
1982	114,1	111,5	111,1	113,9	110,0	109,0	110,8	110,5	111,8
1983	115,8	113,2	112,8	113,4	113,0	111,0	113,2	113,9	112,7

Fußnoten siehe S. 39.

2 Zusammengefaßter Index der Erzeugerpreise gewerblicher Produkte

im Inlands- und Auslandsabsatz

1980 = 100

Warengruppe	Verkettungs- Faktor 1)	1983 Durch- schnitt	1983 Mai	1984		Veränderung Mai 1984 gegenüber	
				April	Mai	Mai 1983	April 1984
						in Prozent	
Gewerbliche Erzeugnisse insgesamt ⁷⁾	0,85916	112,8	112,2r	115,7	116,0	+ 3,4	+ 0,3
Erzeugnisse des Verarbeitenden Gewerbes	0,86092	112,5	111,9	115,4	115,7	+ 3,4	+ 0,3
Erzeugnisse des							
Grundstoff- und Produktions- gütergewerbes	0,82826	112,5	111,2	116,5	116,8	+ 5,0	+ 0,3
Investitionsgüter produzierenden Gewerbes	0,87467	113,0	112,9	115,4	115,5	+ 2,3	+ 0,1
Verbrauchsgüter produzierenden Gewerbes	0,85390	111,1	110,7	113,9	114,2	+ 3,2	+ 0,3
Nahrungs- und Genußmittelgewerbes	0,91567	113,0	112,0	114,9	115,2	+ 2,9	+ 0,3
Bergbauliche Erzeugnisse (ohne Erdgas)	0,79718	124,8	123,7r	128,3	128,2	+ 3,6	- 0,1
Mineralölerzeugnisse	0,65558	119,1	114,2	122,6	122,7	+ 7,4	+ 0,1
Steine und Erden, Asbestwaren, Schleifmittel	0,82208	115,5	115,8	117,5	117,8	+ 1,7	+ 0,3
Eisen und Stahl	0,96970	111,4	111,5	115,0	116,3	+ 4,3	+ 1,1
NE-Metalle und -Metallhalbzeug	0,75264	102,8	102,5	113,8	113,5	+ 10,7	- 0,3
Gießereierzeugnisse	0,87161	112,9	112,8	116,9	116,8	+ 3,5	- 0,1
Erzeugnisse der Ziehereien und Kalt- walzwerke und der Stahlverformung	0,89725	110,9	110,3	113,5	113,6	+ 3,0	+ 0,1
Stahlbauerzeugnisse und Schienenfahrzeuge	0,83535	118,0	118,1	119,5	119,5	+ 1,2	-
Maschinenbauerzeugnisse (einschl. Ackerschlepper)	0,84623	114,7	114,8	117,4	117,7	+ 2,5	+ 0,3
Straßenfahrzeuge	0,85930	114,1	113,9	117,4	117,6	+ 3,2	+ 0,2
Elektrotechnische Erzeugnisse	0,92918	110,2	110,4	111,7	111,8	+ 1,3	+ 0,1
Feinmechanische und optische Erzeugnisse; Uhren	0,88639	110,2	110,0	112,3	112,4	+ 2,2	+ 0,1
Eisen-, Blech- und Metallwaren	0,84623	113,7	113,3	117,0	117,3	+ 3,5	+ 0,3
Musikinstrumente, Spielwaren, Sportgeräte, Schmuck, belichtete Filme, Füllhalter u.ä.	0,69697	112,2	112,5	113,5	113,9	+ 1,2	+ 0,4
Chemische Erzeugnisse	0,87301	112,5	111,3	116,5	116,7	+ 4,9	+ 0,2
Büromaschinen; Datenverarbeitungsgeräte und -einrichtungen	1,11805	101,4	101,3	100,4	100,6	- 0,7	+ 0,2
Feinkeramische Erzeugnisse	0,84649	113,6	113,3	116,6	117,1	+ 3,4	+ 0,4
Glas und Glaswaren	0,85830	109,7	109,5	109,8	110,1	+ 0,5	+ 0,3
Schnittholz, Sperrholz und sonstiges be- arbeitetes Holz	0,75567	96,7	96,9	96,3	96,4	- 0,5	+ 0,1
Holzwaren	0,80183	114,5	114,5	117,3	117,5	+ 2,6	+ 0,2
Holzschliff, Zellstoff, Papier und Pappe 4)	0,90392	107,6	107,9	113,2	114,4	+ 6,0	+ 1,1
Papier- und Pappwaren	0,87637	111,4	111,4	113,9	115,1	+ 3,3	+ 1,1
Druckereierzeugnisse	0,84275	110,0	109,9	112,0	112,2	+ 2,1	+ 0,2
Kunststofferzeugnisse	0,85978	106,2	105,3	110,1	110,3	+ 4,7	+ 0,2
Gummiwaren	0,86546	115,7	115,8	116,3	116,8	+ 0,9	+ 0,4
Leder	0,83281	110,4	108,8	126,3	128,1	+ 17,7	+ 1,4
Lederwaren und Schuhe	0,78195	110,8	110,8	113,3	113,5	+ 2,4	+ 0,2
Textilien	0,92373	111,8	111,0	115,1	115,4	+ 4,0	+ 0,3
Bekleidung	0,86703	112,2	111,7	115,0	115,2	+ 3,1	+ 0,2
Erzeugnisse des Ernährungsgewerbes	0,92597	111,3	110,2	113,6	114,0	+ 3,4	+ 0,4
Tabakwaren	0,84216	131,4	131,8	129,2	129,2	- 2,0	-

Fußnoten siehe S. 39.

3 ERZEUGERPREISE AUSGEWAHLTER GEWERBLICHER PRODUKTE

DM JE MENGENEINHEIT

WARENBEZEICHUNG ----- HANDELSBEDINGUNGEN	FRACHTLAGE	BERICHTSORT BZW. GELTUNGSBEREICH	EINHEIT	1983	1983	1984	1984	
				DURCH- SCHNITT	21. JUNI	21. MAI	21. JUNI	
				O H N E UMSATZ-(MEHRWERT-)STEUER				
WASSER								
ABGABE AN HAUSHALTE (10 M3)	AB WERK	BUNDESGBIET	1 M3	1,78	1,77	1,84	1,84	
ABGABE AN INDUSTRIE (TRINKWASSERQUALITAET)								
1 000 M3	AB WERK	BUNDESGBIET	1 M3	1,54	1,53	1,57	1,57	
10 000 M3	AB WERK	BUNDESGBIET	1 M3	1,44	1,43	1,47	1,47	
BERGBAULICHE ERZEUGNISSE 8)								
STEINKOEHLE								
RUHR-REVIER								
NUSSKOEHLN (FETT/NUSS 4)	AB ZECH	BUNDESGBIET	1 T	279,00	279,00r	289,00	289,00	
FEINKOEHLN (GASFLAMM-KOEHL)	AB ZECH	BUNDESGBIET	1 T	239,00	239,00	248,00	248,00	
FEINKOEHLN (FETT-KOEHL)	AB ZECH	BUNDESGBIET	1 T	249,00	249,00	259,00	259,00	
KOKSKOEHL II	AB ZECH	BUNDESGBIET	1 T	247,50	247,50	257,50	257,50	
GROSSE RUHR-EIERBRIKETS	AB ZECH	BUNDESGBIET	1 T	294,00	294,00	299,00	299,00	
KLEINE RUHR-EIERBRIKETS	AB ZECH	BUNDESGBIET	1 T	294,00	294,00	299,00	299,00	
AACHENER REVIER								
FETTKOEHL (NUSS 3)	AB ZECH	BUNDESGBIET	1 T	304,00	304,00r	321,00	321,00	
3/4-FETTKOEHL (NUSS 3)	AB ZECH	BUNDESGBIET	1 T	311,00	311,00r	326,00	326,00	
GEW. FEINKOEHL ESSKOEHL	AB ZECH	BUNDESGBIET	1 T	269,00	269,00	278,00	278,00	
GEW. FEINKOEHL MAGERKOEHL	AB ZECH	BUNDESGBIET	1 T	269,00	269,00	278,00	278,00	
SAAR-REVIER								
FETTKOEHL (GEW. FEINKOEHL)	AB ZECH	BUNDESGBIET	1 T	280,00	280,00	288,00	288,00	
EDELFLAMMKOEHL (GEW. FEINKOEHL)	AB ZECH	BUNDESGBIET	1 T	263,00	263,00	269,00	269,00	
BRAUNKOEHL								
BRAUNKOEHLNBRIKETS (HAUSBRAND)	FRECHEN	BUNDESGBIET	1 T	131,26	129,00	132,70	132,70	
INDUSTRIEBRAND	FRECHEN	BUNDESGBIET	1 T	134,50	134,50	134,50	134,50	
RUHR-KOKS								
HOCHOFENKOKS 4	AB ZECH	BUNDESGBIET	1 T	367,00	367,00	378,00	378,00	
MINERALOELERZEUGNISSE SIEHE SEITE 37 UND 38								
STEINE UND ERDEN, ASBESTWAREN, SCHLEIFMITTEL								
PORTLANDZEMENT PZ 35 F LOSE NACH DIN 1164	FREI EMPF.-STAT.	BUNDESGBIET	1 T	134,63	135,00	134,89	135,39	
EISEN UND STAHL								
ROHEISEN (UNTER BERUECKSICHTIGUNG DES GEWAHR- TEN TREUERABATTES)								
HAEMATIT, 2,0 - 3,0 % SI	OBERH.-WEST	NORDRH.WESTF.	1 T	488,33	480,00	520,00	520,00	
GIESSEREI I, 2,0 - 3,0 % SI	OBERH.-WEST	NORDRH.WESTF.	1 T	498,33	490,00	530,00	530,00	
WALZSTAHL (MARKTPREISE EINSCHL. DURCHSCHNITT- LICHER GUETE-, ABMESSUNGS- U. DIENSTLEISTUNGS- ZUSCHLAEGE, ABZUEGL. ALLER RABATTE (JAHRES-, MENGEN-, VERTRAGS- U. MARKTRABATTE), OHNE AB- GABEN FUER DIE EISENVERBRAECHENDE WIRTSCHAFT IN BERLIN (WEST) VON DM 0,50 JE T)								
OBERBAU (SCHIENEN), BEI ABNAHME VON	30 T	OBERHAUSEN	BUNDESGBIET	1 T	1153,00	1153,00	1153,00	1153,00
BREITFLANSCHTRAEGER	30 T	OBERH./SAARBR.	BUNDESGBIET	1 T	907,67	911,00	906,67	906,67
FORMSTAHL	30 T	OBERH./SAARBR.	BUNDESGBIET	1 T	851,00	851,00	963,20	963,20
STABSTAHL AUS MASSENSTAHL	30 T	OBERH./SAARBR.	BUNDESGBIET	1 T	840,33	828,00	1001,80	1001,80
BETONSTAHL III	30 T	OBERH./SAARBR.	BUNDESGBIET	1 T	698,33	708,00	739,00	739,00
WALZDRAHT	30 T	OBERH./SAARBR.	BUNDESGBIET	1 T	790,05	789,09	855,98	855,98
BREITFLACHSTAHL	20 T	ESSEN/SAARBR.	BUNDESGBIET	1 T	992,00	1047,00	967,00	967,00
BANDSTAHL	50 T	ESSEN	BUNDESGBIET	1 T	935,25	948,00	915,00	915,00
GROBBLECH IM WARMBREITBANDBEREICH	25 T	ESSEN	BUNDESGBIET	1 T	905,11	959,00	879,00	879,00
GROBBLECH IM QARTOBEREICH	25 T	ESSEN/SAARBR.	BUNDESGBIET	1 T	966,25	1035,00	903,76	903,76
FEINBLECH	25 T	ESSEN	BUNDESGBIET	1 T	1129,00	1129,00	1129,00	1129,00
STAHLSCROTT 2	FREI EMPF.-STAT.	BUNDESGBIET	1 T	193,33	180,00	260,00	260,00	

FUSSNOTEN SIEHE S. 39

3 ERZEUGERPREISE AUSGEWAHLTER GEWERBLICHER PRODUKTE

DM JE MENEINHEIT

WARENBEZEICHUNG ----- HANDELSBEDINGUNGEN	FRACHTLAGE	BERICHTSORT BZW. GELTUNGSBEREICH	EINHEIT	1983	1983	1984	
				DURCH- SCHNITT	21. JUNI	21. MAI	21. JUNI
				O H N E			
				UMSATZ-(MEHRWERT-)STEUER			
NE-METALLE UND -METALLHALBZEUG							
NE-METALLE UND EDELMETALLE (MONATSDURCHSCHNITTSPREIS)							
ALUMINIUM, HUETTENREIN, 99,5 % AL	FREI VERBR.-WERK	BUNDESGBIET	1 DT	350,04			
ELEKTROLYTKUPFER FUER LEITZWECKE, DEL-NOTIZ, BEI ABNAHME VON 10 T	AB LAGER/HUETTE	BUNDESGBIET	1 DT	411,25	439,66	396,43	379,32
FEINKORNMESSING, BEI ABGABE AN GROSS- HANDEL IN GESCHLOSSENEN LADUNGEN (UM 5 T)	FREI VERBRAUCHER	BUNDESGBIET	1 DT	350,73	356,88	408,33	395,00
BLEI, 99,97 % PB (UMRECHNUNGSWERTE DER LONDONER BOERSENNOTIERUNG)	-	BUNDESGBIET	1 DT	108,48	104,21	124,65	132,76
ZINK, ROH, 98 % ZN (UMRECHNUNGSWERTE DER LONDONER BOERSENNOTIERUNG)	-	BUNDESGBIET	1 DT	196,23	183,48	275,39	258,02
REINZINN, 99,9 % SN, HAMBURGER ZINN-NOTIZ	LOCO DUISBURG	BUNDESGBIET	1 DT	3638,01	3708,16	3810,05	3791,78
FEINSILBER, BEI ANKAUF DURCH DIE SCHEIDEANSTALTEN	-	BUNDESGBIET	1 KG	918,20	944,63	787,57	768,36
NE-METALLHALBZEUG							
ALUMINIUMBLECHE, 1 X 1000 X 2000 MM, BEI ABNAHME VON 5 T	AB WERK	BUNDESGBIET	1 DT	480,77	478,97	594,48	592,80
KUPFERBLECHE, 1 X 1000 X 2000 MM, OHNE VERP.	AB WERK	BUNDESGBIET	1 DT	647,12	683,98	637,22	621,01
KUPFERROHRE, OHNE VERPACKUNG	AB WERK	BUNDESGBIET	1 DT	778,56	815,64	768,52	754,04
MESSINGBLECHE UND -BAENDER, DURCHSCHNITT- LICHER MARKTPREIS BEI ABNAHME VON MITTLEREN MENGEN, OHNE VERPACKUNG	FREI EMPF.-STAT.	BUNDESGBIET	1 DT	578,80	595,02	606,74	590,80
WALZBLEI	FREI EMPF.-STAT.	BUNDESGBIET	1 DT	185,90	181,40	196,40	204,40
BLEIROHRE	FREI EMPF.-STAT.	BUNDESGBIET	1 DT	346,09	355,17	302,33	309,00
DUENGENMITTEL							
EINNAEHRSTOFFDUENGER KALKAMMONSALPETER (AB MAI 1983 27,5 % N)	FREI EMPF.-STAT.	BUNDESGBIET	1 DT	34,25	30,10	35,17	32,39
MEHRNAEHRSTOFFDUENGER NPK-DUENGER 13 % N, 13 % P2O5, 21 % K2O NPK-DUENGER 15 % N, 15 % P2O5, 15 % K2O NP-DUENGER 20 % N, 20 % P2O5	FREI EMPF.-STAT. FREI EMPF.-STAT. FREI EMPF.-STAT.	BUNDESGBIET BUNDESGBIET BUNDESGBIET	1 DT 1 DT 1 DT	44,48 45,86 48,77	39,17 40,10 42,09	43,20 44,41 46,11	41,41 42,46 41,40
SCHNITTHOLZ 9)							
ERZEUGERPREISE GEGENUEBER GROSSABNEHMERN BEI ABNAHME VON 30 M3 UND MEHR							
NADELSCHNITTHOLZ							
BAUHOlz, SCHNITTKLASSE A/B; STAERKE BIS 19 CM, LAENGE BIS 8 M	AB SAEGEWERK	NIEDERSACHSEN NORDRH.-WESTF. HESSEN RHEINLAND-PFALZ BADEN-WUERTTBG. BAYERN	1 M3 1 M3 1 M3 1 M3 1 M3 1 M3	388,88 414,52 413,75 413,78 394,79 401,42	385,84 414,15r 412,44 413,00 393,93 400,00	388,47 411,33 429,68 415,40 398,21 406,00	388,08 410,50 429,83 413,85 397,50 406,00
BRETTER, FI/TA, GKL. II, PARALLEL BESAEUMT ODER PRISMIERT; STAERKE BIS 24 MM, LAENGE 3-6 M, BREITE 18 CM UND MEHR	AB SAEGEWERK	NIEDERSACHSEN NORDRH.-WESTF. HESSEN RHEINLAND-PFALZ BADEN-WUERTTBG. BAYERN	1 M3 1 M3 1 M3 1 M3 1 M3 1 M3	271,14 324,88 268,20 302,97 306,44 270,57	277,50 323,00r 269,75 303,86 307,27 268,68	255,83 323,00 273,13 300,86 307,73 275,56	256,83 323,00 273,13 298,86 307,00 277,78
BRETTER, FI/TA, GKL. III, PARALLEL BESAEUMT ODER PRISMIERT; STAERKE BIS 24 MM, LAENGE 3-6 M, BREITE 8-17 CM	AB SAEGEWERK	NIEDERSACHSEN NORDRH.-WESTF. HESSEN RHEINLAND-PFALZ BADEN-WUERTTBG. BAYERN	1 M3 1 M3 1 M3 1 M3 1 M3 1 M3	237,21 247,01 233,09 245,32 220,63 232,94	243,63 246,83r 230,00 244,30 221,56 233,22	249,28 246,08 245,63 245,40 223,13 231,67	245,37 246,77 246,25 245,30 222,94 231,83
ROH-HOBLER, FI/TA; STAERKE 24 MM LAENGE 2-6 M	AB SAEGEWERK	HESSEN RHEINLAND-PFALZ BADEN-WUERTTBG. BAYERN	1 M3 1 M3 1 M3 1 M3	355,56 363,81 375,25 365,14	356,67 365,00 377,00 363,89	380,00 364,17 388,00 374,17	376,67 365,00 385,00 373,89
BOHLEN, FI/TA, GKL. III, PARALLEL BESAEUMT ODER PRISMIERT; STAERKE 33 MM UND MEHR, LAENGE 3-6 M	AB SAEGEWERK	NIEDERSACHSEN NORDRH.-WESTF. HESSEN RHEINLAND-PFALZ BADEN-WUERTTBG. BAYERN	1 M3 1 M3 1 M3 1 M3 1 M3 1 M3	356,99 413,58 376,28 383,43 361,11 339,95	358,00 412,25r 375,00 383,33 362,33 340,00	361,67 414,83 378,33 389,72 368,67 340,28	360,83 414,75 378,33 390,00 368,33 339,44

3 ERZEUGERPREISE AUSGEWAHLTER GEWERBLICHER PRODUKTE

DM JE MENGENEINHEIT

WARENBEZEICHNUNG ----- HANDELSBEDINGUNGEN	FRACHTLAGE	BERICHTSORT BZW. GELTUNGSBEREICH	EINHEIT	1983	1983	1984	
				DURCH- SCHNITT	21. JUNI	21. MAI	21. JUNI
				O H N E UMSATZ-(MEHRWERT-)STEUER			
LATTEN, GKL. I: 24/48 MM, LAENGE 3-6 M	AB SAEGEWERK	NIEDERSACHSEN	1 M3	350,23	351,54	354,49	355,21
		NORDRH.-WESTF.	1 M3	387,43	386,80	385,40	384,70
		HESSEN	1 M3	387,62	388,33	390,00	390,00
		RHEINLAND-PFALZ	1 M3	386,90	386,11	382,00	381,83
		BADEN-WUERTTBG.	1 M3	355,80	356,07	360,55	358,40
BAYERN	1 M3	361,78	360,89	365,53	365,89		
BLOCKWARE, FI/TA, ZOPFOURCHMESSER 35 CM UND MEHR	AB SAEGEWERK	NIEDERSACHSEN	1 M3	447,50	452,50	470,00	470,00
		NORDRH.-WESTF.	1 M3	455,52	458,75	458,75	458,75
		HESSEN	1 M3	434,40	434,29	448,14	448,14
		RHEINLAND-PFALZ	1 M3	446,21	446,25	446,25	446,25
		BADEN-WUERTTBG.	1 M3	476,85	474,79	497,31	496,92
BAYERN	1 M3	457,20	456,28	466,11	466,11		
KIEFERNSTAMMWARE, VOM STAPEL, ABGETROCKNET UND BLAUFREI, CA. 70 % GKL. I: STAERKE 40 MM UND MEHR, LAENGE 4 M UND MEHR, DURCHSCHNITTSBREITE UEBER 30 CM	AB SAEGEWERK	HESSEN	1 M3	496,69	498,33	509,67	508,00
		RHEINLAND-PFALZ	1 M3	484,31	486,67	490,00	490,00
		BADEN-WUERTTBG.	1 M3	490,00	490,00	491,67	491,67
		BAYERN	1 M3	495,74	496,11	500,56	500,56
VORRATSKANTHOLZ, FI/TA, GKL. B: STAERKE BIS 19 CM, LAENGE BIS 8 M	AB SAEGEWERK	NIEDERSACHSEN	1 M3	254,39	253,13	262,05	264,75
		NORDRH.-WESTF.	1 M3	285,24	283,73	291,09	291,18
		HESSEN	1 M3	236,18	234,17	256,00	256,00
		RHEINLAND-PFALZ	1 M3	283,10	279,78	291,67	291,61
		BADEN-WUERTTBG.	1 M3	273,83	273,40	271,60	271,80
BAYERN	1 M3	288,20	287,11	292,63	292,42		
LAUBSCHNITTHOLZ							
BUCHENBLOCKWARE, GEDAEMPFT, EINIGE MONATE GELAGERT, GKL. I NACH DIN 68369 (A-SCHNITT- HOLZQUALITAET); STAERKE 35-50 MM, LAENGE 3 M UND MEHR, MITTENDURCHMESSER CA. 35-49 CM	AB SAEGEWERK	NORDRH.-WESTF.	1 M3	468,33	468,33	476,67	476,67
		HESSEN	1 M3	444,55	444,29	458,15	459,66
		BADEN-WUERTTBG.	1 M3	486,61	488,79	489,38	491,95
		BAYERN	1 M3	485,76	487,73	487,73	488,64
BUCHENBLOCKWARE, UNGEDAEMPFT, EINIGE MONATE GELAGERT, GKL. II NACH DIN 68369 (A/B- SCHNITTWARE); STAERKE 35-50 MM, LAENGE 3 M UND MEHR, MITTENDURCHMESSER CA. 35-49 CM	AB SAEGEWERK	NIEDERSACHSEN	1 M3	369,50	369,50	374,00	378,00
		NORDRH.-WESTF.	1 M3	390,14	391,50	395,25	395,25
		HESSEN	1 M3	367,87	367,50	376,67	376,67
		BADEN-WUERTTBG.	1 M3	375,72	369,82	373,86	373,86
BAYERN	1 M3	316,81	316,89	318,53	318,53		
BUCHENGESTELLWARE, UNGEDAEMPFT, EINIGE MONATE GELAGERT, AUS RUNDHOLZ BIS 39 CM MITTENDURCHMESSER; STAERKE 26-32 MM, LAENGE 3 M UND MEHR	AB SAEGEWERK	NIEDERSACHSEN	1 M3	271,00	271,00	273,00	273,00
		NORDRH.-WESTF.	1 M3	288,87	289,86	292,43	292,43
		BADEN-WUERTTBG.	1 M3	249,80	251,88	250,63	250,63
		BAYERN	1 M3	253,09	252,33	251,11	251,11
EICHENBLOCKWARE, CA. 70 % RICHTSORTIMENT I, CA. 30 % RICHTSORTIMENT II, CA. 6 MONATE GELAGERT; STAERKE 35-50 MM, LAENGE 3 M UND MEHR, MITTENDURCHMESSER CA. 35-49 CM	AB SAEGEWERK	NIEDERSACHSEN	1 M3	1138,61	1154,17	1166,67	1166,67
		HESSEN	1 M3	863,06	865,00	988,33	988,33
		BADEN-WUERTTBG.	1 M3	1174,65	1186,42	1236,28	1189,63
		BAYERN	1 M3	1212,53	1202,14	1242,62	1243,57
ERZEUGNISSE DES ERNAHRUNGSGEWERBES							
MARKENBUTTER, 84 % FETTGEHALT, BEI ABGABE AN DEN GROSSHANDEL, ABGEPACKT IN 250-G-PACKUNGEN	FREI EMPF.-STAT.	BUNDESGBIET	1 DT	913,63	915,33	802,92	802,58
MARGARINE, SPITZENSORTE, BEI ABGABE AN DEN GROSSHANDEL	AB WERK	BUNDESGBIET	50 KG	166,86	163,66	200,20	200,20
ZUCKER, GRUNDSORTE (KAT. 2) EINSCHL. ZUSCHLAG FUER VERPACKUNG IN 50-KG-PAPIERSAECKEN, BEI ABNAHME VON 10 BIS 100 T, EINSCHL. ZUCKER- STEUER	AB WERK	BUNDESGBIET	1 DT	155,04	154,90	155,75	155,70

FUSSNOTEN SIEHE S. 39

3 ERZEUGERPREISE AUSGEWAHLTER GEWERBLICHER PRODUKTE

DM JE MENGENEINHEIT

WARENBEZEICHNUNG ----- HANDELSBEDINGUNGEN	FRACHTLAGE	BERICHTSORT BZW. GELTUNGSBEREICH	EINHEIT	1983	1983	1984	1984
				DURCH- SCHNITT	15. JUNI	15. MAI	15. JUNI
				O H N E UMSATZ-(MEHRWERT-)STEUER			
MINERALOELERZEUGNISSE							
NORMALBENZIN (MARKENBENZIN)							
BEI ABGABE VON 15-20 M3 IN TANKKRAFTWAGEN AN DEN GROSSHAENDLER, EINSCHL. VERBRAUCH-STEUER	FREI EMPF.-STAT.	BUNDESGBIET 10 1 HL		109,07	109,59	108,74	108,74
BEI ABGABE VON 5-7 M3 IN TANKKRAFTWAGEN AN GROSSVERBRAUCHER, EINSCHL. VERBRAUCH-STEUER	FREI EMPF.-STAT.	BUNDESGBIET 10 1 HL		110,55	110,46	109,87	110,48
DIESELKRAFTSTOFF							
BEI LIEFERUNG AN DEN GROSSHANDEL EINSCHL. VERBRAUCHSTEUER, BASIEREND AUF EINEM ZAHLUNGSZIEL VON 30 BIS 60 TAGEN	FREI ZIELORT	BUNDESGBIET 11 1 HL		102,73	100,66	104,54	104,21
BEI LIEFERUNG VON 50 BIS 70 HL AN GEWERB-LICHE VERBRAUCHER, EINSCHL. VERBRAUCH-STEUER	FREI VERBRAUCH- STELLE	BUNDESGBIET 12 1 HL		104,38	102,12	105,91	105,92
HEIZOELE							
EXTRA LEICHTES HEIZOEL							
BEI LIEFERUNG VON MINDESTENS 500 T AN DEN GROSSHANDEL, EINSCHL. VERBRAUCH-STEUER	AB LAGER	BUNDESGBIET 12 1 HL		59,00	57,66	61,23	60,22
BEI LIEFERUNG IN TANKKRAFTWAGEN AN VER-BRAUCHER, 40-50 HL PRO AUFTRAG, EINSCHL. VERBRAUCHSTEUER	FREI VERBRAUCHER	BUNDESGBIET 12 1 HL		63,46	61,97	65,08	64,78
SCHWERES HEIZOEL							
FREI BETRIEB DES GEWERBLICHEN VERBRAUCHERS IM BEREICH VON 30 STRASSENKILOMETERN AB STADTMITTE, EINSCHL. VERBRAUCHSTEUER, NORMALWARE (SCHWEFELANTEIL NICHT UNTER 1,5 %)							
BEI ABNAHME VON 15 BIS 200 T IM MONAT	FREI BETRIEB	BUNDESGBIET 13 1 T		469,24	449,54	544,23	553,43
201 BIS 2 000 T IM MONAT	FREI BETRIEB	BUNDESGBIET 13 1 T		468,60	448,58	543,30	552,59
2 001 T UND MEHR IM MONAT	FREI BETRIEB	BUNDESGBIET 13 1 T		467,55	447,33	542,65	552,24
BEI ABNAHME IN KESSEL- ODER TANKKRAFT-WAGEN, EINSCHL. VERBRAUCHSTEUER	AB RAFFINERIE	BUNDESGBIET 14 1 T		451,03	429,01	526,22	534,66
BEI ABNAHME IN LEICHTERN VON 650 T UND MEHR, EINSCHL. VERBRAUCHSTEUER	AB RAFFINERIE	BUNDESGBIET 15 1 T		446,63	422,07	525,77	533,81

FUSSNOTEN SIEHE S. 39

3 Erzeugerpreise ausgewählter gewerblicher Produkte

DM je Mengeneinheit

Warenbezeichnung und Handelsbedingungen	Frachtlage	Berichtsort bzw. Geltungsbereich	Mengen- einheit	1983 Durch- schnitt	1983	1984	1984		
					15. Juni	15. Mai ohne Umsatz- (Mehrwert-) steuer	15. Juni		
Mineralölerzeugnisse									
Extra leichtes Heizöl bei Lieferung von min- destens 500 t an den Großhandel, einschl. Verbrauchssteuer	ab Lager	Kiel	1 hl	58,89	57,54	61,09	60,44		
		Hamburg	1 hl	58,30	56,98	60,83	59,68		
		Hannover	1 hl	59,15	57,93	61,17	60,29		
		Bremen	1 hl	58,30	56,98	60,78	59,68		
		Düsseldorf	1 hl	58,24	56,89	60,24	59,15		
		Frankfurt	1 hl	58,90	57,54	60,86	59,64		
		Mannh./Ludwigshf.	1 hl	58,73	57,63	60,90	59,45		
		Stuttgart	1 hl	59,64	58,64	61,78	60,51		
		München	1 hl	59,46	58,27	61,50	61,16		
		Saarbrücken	1 hl	59,36	58,00	61,89	60,59		
		Berlin (West)	1 hl	60,03	57,90	62,46	61,84		
		bei Lieferung in Tkw an Verbraucher, 40- 50 hl pro Auftrag einschl. Verbrauchssteuer	frei Verbraucher	Kiel	1 hl	62,93	61,24	64,80	64,98
Hamburg	1 hl			62,70	60,87	64,28	64,61		
Hannover	1 hl			63,89	62,68	65,79	65,32		
Bremen	1 hl			62,55	61,33	64,60	64,75		
Düsseldorf	1 hl			62,04	59,89	63,54	63,36		
Frankfurt	1 hl			63,15	61,72	64,79	64,36		
Mannh./Ludwigshf.	1 hl			62,21	61,33	63,94	63,50		
Stuttgart	1 hl			64,32	61,13	66,18	65,15		
München	1 hl			64,25	63,25	65,72	66,28		
Saarbrücken	1 hl			63,78	62,55	64,28	63,59		
Berlin (West)	1 hl			66,22	63,63	67,97	66,65		
Schweres Heizöl									
frei Betrieb des gewerb- lichen Verbrauchers im Be- reich von 30 Straßenkilome- tern ab Stadtmitte, einschl. Verbrauchssteuer, Normalware (Schwefelanteil nicht unter 1,5 %)									
bei Abnahme von 15 bis 200 t im Monat	frei Betrieb	Hamburg	1 t	473,25	455,92	538,21	549,92		
		Hannover	1 t	484,68	468,97	555,13	563,59		
		Bremen	1 t	.	454,00	550,95	562,66		
		Düsseldorf	1 t	462,43	439,83	539,93	547,18		
		Frankfurt	1 t	462,11	439,55	536,85	547,17		
		Mannh./Ludwigshf.	1 t	454,93	430,76	534,17	541,62		
		Stuttgart	1 t	458,01	434,36	533,59	542,21		
		München	1 t	449,91	429,46	536,86	542,11		
		Saarbrücken	1 t	458,30	441,29	.	.		
		Berlin (West)	1 t	513,72	501,23	.	.		
		bei Abnahme von 201 bis 2 000 t im Monat	frei Betrieb	Hamburg	1 t	473,10	455,80	538,01	548,34
				Hannover	1 t	483,00	466,39	554,42	563,40
Bremen	1 t			474,06	453,17	549,23	562,36		
Düsseldorf	1 t			461,37	438,49	536,18	543,70		
Frankfurt	1 t			461,57	438,46	535,09	545,80		
Mannh./Ludwigshf.	1 t			454,21	429,34	533,38	541,02		
Stuttgart	1 t			457,59	432,48	533,31	541,93		
München	1 t			449,27	429,17	536,74	541,50		
Saarbrücken	1 t			458,05	441,29	.	.		
Berlin (West)	1 t			513,72	501,23	.	.		
bei Abnahme von 2 001 t und mehr im Monat	frei Betrieb			Hamburg	1 t	471,51	454,80	537,85	.
				Hannover	1 t	481,83	464,21	.	.
		Bremen	1 t		
		Düsseldorf	1 t	460,54	438,08	535,53	543,25		
		Frankfurt	1 t	460,54	437,95	534,11	545,80		
		Mannh./Ludwigshf.	1 t	453,15	427,15	531,88	540,56		
		Stuttgart	1 t	456,25	430,96	531,61	540,86		
		München	1 t	447,86	427,00	536,12	541,25		
		Saarbrücken	1 t		
		Berlin (West)	1 t		

Fußnoten

*) In diesen Reihen ist die Indexveränderung von Dezember 1967 zu Januar 1968 (Einführung der Mehrwertsteuer) ausgeschaltet. Soll dagegen dieser Einfluß zum Ausdruck kommen, müssen Indexzahlen in Tabelle 1.3, die sich auf die Jahre vor 1968 beziehen, um einen bestimmten Prozentsatz erhöht werden, der auf Anfrage bekannt gegeben wird.

- 1) Siehe Erläuterungen, Punkt 3.
- 2) Fertigerzeugnisse nach ihrer vorwiegenden Verwendung entsprechend der Warengliederung des Index der gewerblichen Bruttonproduktion für Investitions- und Verbrauchsgüter.
- 3) In den Preisindizes für elektrischen Strom ist die Ausgleichsabgabe nach dem dritten Verstromungsgesetz berücksichtigt.
- 4) Ohne Preisrepräsentanten für Holzschliff.
- 5) Ottomotoren, Dieselmotoren, Dampf- und Gasturbinen.
- 6) Ohne Preisrepräsentanten für Pinsel.
- 7) Ohne elektrischen Strom, Gas, Fernwärme und Wasser.
- 8) Einschl. der Saisonzu- und -abschläge.
- 9) Preise der im genannten Land ansässigen Produzenten.
- 10) Durchschnitt aus den Preisen von 17 Marktorten.
- 11) Durchschnitt aus den Preisen der Marktorte Kiel, Hamburg, Hannover, Bremen, Düsseldorf, Frankfurt, Mannheim/Ludwigshafen, Stuttgart, München und Berlin (West).
- 12) Durchschnitt aus den Preisen der Marktorte Kiel, Hamburg, Hannover, Bremen, Düsseldorf, Frankfurt, Mannheim/Ludwigshafen, Saarbrücken, Stuttgart, München, und Berlin (West).
- 13) Durchschnitt aus den Preisen der Marktorte Hamburg, Hannover, Bremen, Düsseldorf, Frankfurt, Mannheim/Ludwigshafen, Saarbrücken, Stuttgart, München und Berlin (West).
- 14) Durchschnitt aus den Preisen der Raffinerie-Gebiete Hamburg, Rhein/Ruhr, Frankfurt, Karlsruhe und Ingolstadt.
- 15) Durchschnitt aus den Preisen der Raffinerie-Gebiete Rhein/Ruhr, Karlsruhe und ab Febr. 84 Hamburg.

Fachserie 17: Preise

Reihe 1: Preise und Preisindizes für die Land- und Forstwirtschaft

Der etwa 8 Wochen nach dem Berichtszeitraum erscheinende Monatsbericht enthält Angaben über Erzeugerpreise landwirtschaftlicher und forstwirtschaftlicher Produkte sowie über Einkaufspreise landwirtschaftlicher Betriebsmittel. Im Jahresbericht sind zu allen Veröffentlichungspositionen die Indexzahlen für einen mehrjährigen Zeitraum aufgeführt.

Zur Berechnung des Index der Erzeugerpreise landwirtschaftlicher Produkte werden ca. 1 100 Preisreihen für 145 Waren, beim Index der Erzeugerpreise forstwirtschaftlicher Produkte (aller Besitzarten) ca. 1 500 Preisreihen für 34 Waren und beim Index der Einkaufspreise landwirtschaftlicher Betriebsmittel ca. 5 000 Preisreihen für 180 Waren und Leistungen herangezogen.

Reihe 2: Preise und Preisindizes für gewerbliche Produkte (Erzeugerpreise)

In dem etwa 4 Wochen nach dem Berichtszeitraum vorliegenden Monatsbericht sind Angaben über Erzeugerpreise im Inlandsabsatz für rd. 900 Positionen nach dem „Warenverzeichnis für die Industriestatistik“ – für ausgewählte Warengruppen einschl. des Auslandsabsatzes – enthalten. Im Jahresbericht werden überwiegend Vergleichsdaten zurückliegender Jahre veröffentlicht. Zur Berechnung der Indizes werden ca. 15 000 Preisreihen für rd. 2 300 Waren verwendet.

Reihe 3: Index der Grundstoffpreise

Erfasst werden Einkaufspreise der vom Produzierenden Gewerbe bezogenen Rohstoffe und Zwischenprodukte inländischer und ausländischer Herkunft. Der ca. 7 Wochen nach dem Berichtszeitraum verfügbare Monatsbericht enthält Angaben für Grundstoffe, die nach dem produktionswirtschaftlichen Zusammenhang, dem Bearbeitungsgrad sowie dem vorwiegenden Verwendungszweck gegliedert sind. Im Jahresbericht werden bei gleicher fachlicher Gliederung wie im Monatsbericht umfangreichere Zeitreihen gebracht. Der Berechnung des Index liegen 9 119 Preisreihen für 1 427 Waren zugrunde.

Reihe 4: Meßzahlen für Bauleistungspreise und Preisindizes für Bauwerke

Für die Monate Februar, Mai, August und November werden neben einem vierteljährlichen Eilbericht mit den wichtigsten Eckdaten ausführliche Vierteljahresberichte herausgegeben. Die Nachweisungen enthalten Preisindizes für den Neubau von Wohngebäuden, Nichtwohngebäuden und Sonstigen Bauwerken, für Einfamilien-Fertighäuser sowie für die Instandhaltung von Wohngebäuden. Den Indexberechnungen liegen rd. 27 000 Preisreihen für 220 Bauleistungen zugrunde.

Reihe 5: Kaufwerte für Bauland

Angaben zu Baulandveräußerungen wie Fälle, Flächen, Kaufsummen werden vierteljährlich nach Baugebieten, Baulandarten sowie Gemeindegrößenklassen für Bund und Länder veröffentlicht. Der Jahresbericht ist zusätzlich u. a. nach Veräußerern und Erwerberrn aufgegliedert und enthält die Ergebnisse ausgewählter Städte.

Reihe 6: Index der Großhandelsverkaufspreise

Der etwa 4 Wochen nach dem Berichtszeitraum erscheinende Monatsbericht zeigt die Entwicklung der bei Großhandelsunternehmen und -märkten ermittelten Verkaufspreise im Inlandsabsatz in institutioneller Gliederung nach 76 Wirtschaftsklassen sowie in zwei waresystematischen Gliederungen nach rund 540 Warengruppen und Warenarten. Im Jahresbericht werden langfristige Übersichten veröffentlicht. In die Berechnung des Index werden ca. 9 000 Preisreihen für rund 1 155 Waren einbezogen.

Reihe 7: Preise und Preisindizes für die Lebenshaltung

Der Preisindex für die Lebenshaltung wird für vier verschiedene Haushaltstypen berechnet, und zwar für alle privaten Haushalte, für Vier-Personen-Haushalte von Angestellten und Beamten mit höherem Einkommen, für Vier-Personen-Arbeitnehmerhaushalte mit mittlerem Einkommen, für Zwei-Personen-Haushalte von Renten- und Sozialhilfeempfängern, darüber hinaus für die einfache Lebenshaltung eines Kindes.

Während ein etwa 14 Tage nach dem Berichtszeitraum erscheinender monatlicher Eilbericht ausgewählte Eckdaten der Lebenshaltungsindizes und des Index der Einzelhandelspreise (zum Teil Durchschnittswerte über 30 Jahre und bis zu 108 Monatszahlen) enthält, sind im Monatsbericht weitaus umfangreichere Nachweisungen veröffentlicht. Außer den verschiedenen Indizes, die in tiefer fachlicher Gliederung dargeboten werden, enthält der Monatsbericht Bundesdurchschnittspreise und -meßzahlen für rd. 650 Güter der Lebenshaltung. Ausführliche Ergebnisse in tiefer fachlicher Gliederung mit einem z.T. weit zurückreichenden zeitlichen Nachweis bringt der Jahresbericht.

Reihe 8: Preise und Preisindizes für die Ein- und Ausfuhr

Im Monatsbericht, der etwa 6 Wochen nach dem Berichtszeitraum vorliegt, werden der Einfuhrpreisindex für etwa 750, der Ausfuhrpreisindex für etwa 500 Warengruppen und Waren, die Terms of Trade sowie absolute Einfuhrpreise für rd. 120 Produkte veröffentlicht. Der Jahresbericht bringt langfristige Übersichten. Für die Berechnung des Einfuhrpreisindex werden ca. 5 800 Preisrepräsentanten, für den Ausfuhrpreisindex 6 100 herangezogen.

Reihe 9: Preise für Verkehrsleistungen

Der Jahresbericht enthält Angaben über Fahrpreise, Flugpreise und Frachtsätze des Eisenbahn-, Straßen-, Schiffs- und Luftverkehrs sowie der Spedition; ferner werden Indizes der Seefrachten und der Gebühren des Post- und Fernmeldewesens in langfristiger Übersicht nachgewiesen.

Reihe 10: Internationaler Vergleich der Preise für die Lebenshaltung

Die Verbrauchergeld- und Reisegeldparitäten sowie Devisenkurse werden in einem etwa 4 Wochen nach dem Berichtszeitraum erscheinenden Monatsbericht und einem Jahresbericht veröffentlicht; letzterer enthält umfangreichere Nachweisungen sowie längerfristige Zeitreihen. Verbrauchergeldparitäten werden monatlich für 50 Länder, Reisegeldparitäten halbjährlich für 10 Länder dargestellt.

Systematiken

Systematik der Wirtschaftszweige mit Erläuterungen, Ausgabe 1979
Systematisches Güterverzeichnis für Produktionsstatistiken, Ausgabe 1982.

Systematik der Einnahmen und Ausgaben der privaten Haushalte, Ausgabe 1983

Systematik der Bauwerke, Ausgabe 1978



STATISTISCHES BUNDESAMT
GUSTAV-STRESEMANN-RING 11
6200 WIESBADEN 1

Veröffentlichungen und Prospekte sind durch den Verlag W. Kohlhammer GmbH, Philipp-Reis-Straße 3, Postfach 421120, 6500 Mainz 42, Tel. (061 31) 5 9094/95, erhältlich.