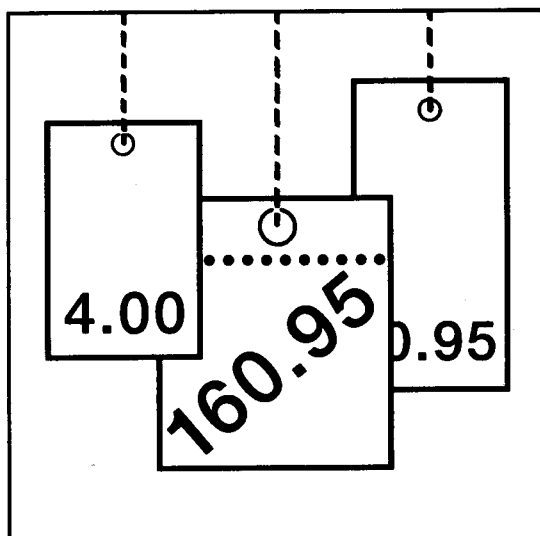


Statistisches Bundesamt

# Preise



Fachserie 17

## Reihe 2

Preise und Preisindizes für gewerbliche Produkte  
(Erzeugerpreise)

Januar 2001

**Herausgeber:** Statistisches Bundesamt, Wiesbaden



Fachliche Informationen zu dieser Veröffentlichung können Sie direkt beim Statistischen Bundesamt erfragen:  
Gruppe VI A, Telefon: 06 11 / 75 - 24 44, 28 69 oder Fax: 06 11 / 72 40 00

**Verlag:** Metzler-Poeschel, Stuttgart

**Verlagsauslieferung:** SFG – Servicecenter Fachverlage GmbH  
Postfach 43 43  
72774 Reutlingen  
Telefon: 0 70 71 / 93 53 50  
Telefax: 0 70 71 / 93 53 35  
Internet: <http://www.s-f-g.com>  
E-Mail: [staba@s-f-g.com](mailto:staba@s-f-g.com)

Erscheinungsfolge: monatlich

Erschienen im März 2001

Preis: DM 11,00 / EUR 5,62

Bestellnummer: 2170200 – 01101

Recyclingpapier aus 100 % Altpapier.



Daten aus dieser Veröffentlichung sind auch in unserer Datenbank STATIS-BUND als Zeitreihen gespeichert und können gegen Entgelt via Internet ([www.statistik-bund.de/zeitreih/home.htm](http://www.statistik-bund.de/zeitreih/home.htm)), auf Diskette, Magnetbandkassette oder CD-ROM bezogen werden.

Nähere Informationen dazu erhalten Sie telefonisch unter:

06 11 / 75 - 27 16 oder - 22 56 oder per Fax unter 06 11 / 72 40 00.



Informationen über das Statistische Bundesamt und sein Datenangebot erhalten Sie:

- im Internet: <http://www.statistik-bund.de>

oder bei unserem Informationsservice

65180 Wiesbaden

- Telefon: 06 11 / 75 24 05

- Telefax: 06 11 / 75 33 30

- E-Mail: [info@statistik-bund.de](mailto:info@statistik-bund.de)

© Statistisches Bundesamt, Wiesbaden 2001

Für nichtgewerbliche Zwecke sind Vervielfältigung und unentgeltliche Verbreitung, auch auszugsweise, mit Quellenangabe gestattet. Die Verbreitung, auch auszugsweise, über elektronische Systeme/Datenträger bedarf der vorherigen Zustimmung. Alle übrigen Rechte bleiben vorbehalten.

# Inhalt

	Seite
<b>Aktuelle Ergebnisse</b> .....	4
<b>Textteil</b>	
1 Erläuterungen .....	6
2 Schaubild .....	8
<b>Tabellenteil</b>	
Indizes	
1 Index der Erzeugerpreise gewerblicher Produkte (Inlandsabsatz)	
1.1 Aktuelle Ergebnisse .....	9
1.2 Mittelfristige Übersicht .....	26
1.3 Langfristige Übersicht .....	34
Preise	
2 Erzeugerpreise ausgewählter gewerblicher Produkte .....	35
<b>Anhang</b>	
1 Index der Erzeugerpreise gewerblicher Produkte (Inlandsabsatz), Gewerbliche Arbeitsmaschinen .....	37
2 Gegenüberstellung der vergleichbaren Reihen auf Basis 1991 und Basis 1995 .....	38

## Zeichenerklärung

- r =berichtigte Zahl
- = nichts vorhanden
- ... = Angaben fallen später an
- . = Zahlenwert unbekannt oder geheimzuhalten
- | = grundsätzliche Änderung innerhalb einer Reihe, die den zeitlichen Vergleich beeinträchtigt

## Abkürzungen

G	=	Gramm	M (m)	=	Meter
KG (kg)	=	Kilogramm	M3 (m³)	=	Kubikmeter
DT (dt)	=	Dezitonne (100 kg)	L (l)	=	Liter
T (t)	=	Tonne	HL (hl)	=	Hektoliter
MM (mm)	=	Millimeter	KW (kW)	=	Kilowatt
CM (cm)	=	Zentimeter	MWH (MWh)	=	Megawattstunde
CM3 (cm³)	=	Kubikzentimeter	V	=	Volt
D	=	Jahresdurchschnitt			

Sämtliche Indizes beziehen sich auf die Bundesrepublik Deutschland nach dem Gebietsstand seit dem 3.10.1990.

Soweit Ergebnisse für die einzelnen Bundesländer berechnet und veröffentlicht werden, erscheinen sie in den "Statistischen Berichten" der Statistischen Ämter der Länder unter der Kennziffer M I 1.

## **Erzeugerpreise gewerblicher Produkte im Januar 2001 um 4,6 % höher als vor einem Jahr**

Wie das Statistische Bundesamt mitteilt, lag der Erzeugerpreisindex gewerblicher Produkte im Januar 2001 um 4,6 % höher als im Januar 2000. Damit hat sich der Preisanstieg auf der Erzeugerstufe fortgesetzt. Im Dezember 2000 hatte die Jahresveränderungsrate + 4,2 % und im November 2000 + 4,7 % betragen. Im Vergleich zum Vormonat hat sich der Index im Januar 2001 um 0,8 % erhöht.

Spürbar nachgelassen hat die preistreibende Wirkung der Mineralölzeugnisse. Diese verteuerten sich im Januar 2001 innerhalb Jahresfrist um 7,7 %. Gegenüber dem Vormonat gab es dagegen mit - 3,6 % einen Preisrückgang. In der Berechnung ohne Mineralölzeugnisse stieg der Index zum Vorjahresmonat um 4,5 % und gegenüber dem Vormonat um 1,0 %.

Starke Preiserhöhungen wurden im Januar 2001 gegenüber dem Vorjahresmonat vor allem bei folgenden Gütern festgestellt:

Erdgas (+ 49,5 %), frisches Schweinefleisch (+ 28,2 %), Flüssiggas (+ 26,0 %), Spanplatten (+ 24,9 %), Düngemittel (+ 24,4 %), Bitumen (+ 17,9 %), synthetischer Kautschuk (17,8 %), chemische Grundstoffe (+ 11,6 %), unlegiertes kaltgewalztes Blech (+ 16,3 %), Papier, Karton und Pappe (+ 15,1 %), leichtes Heizöl (+ 11,3 %), Fernwärme (+ 10,9 %), Kunststoffe (+ 8,3 %) und Dieselkraftstoff (+ 8,1 %).

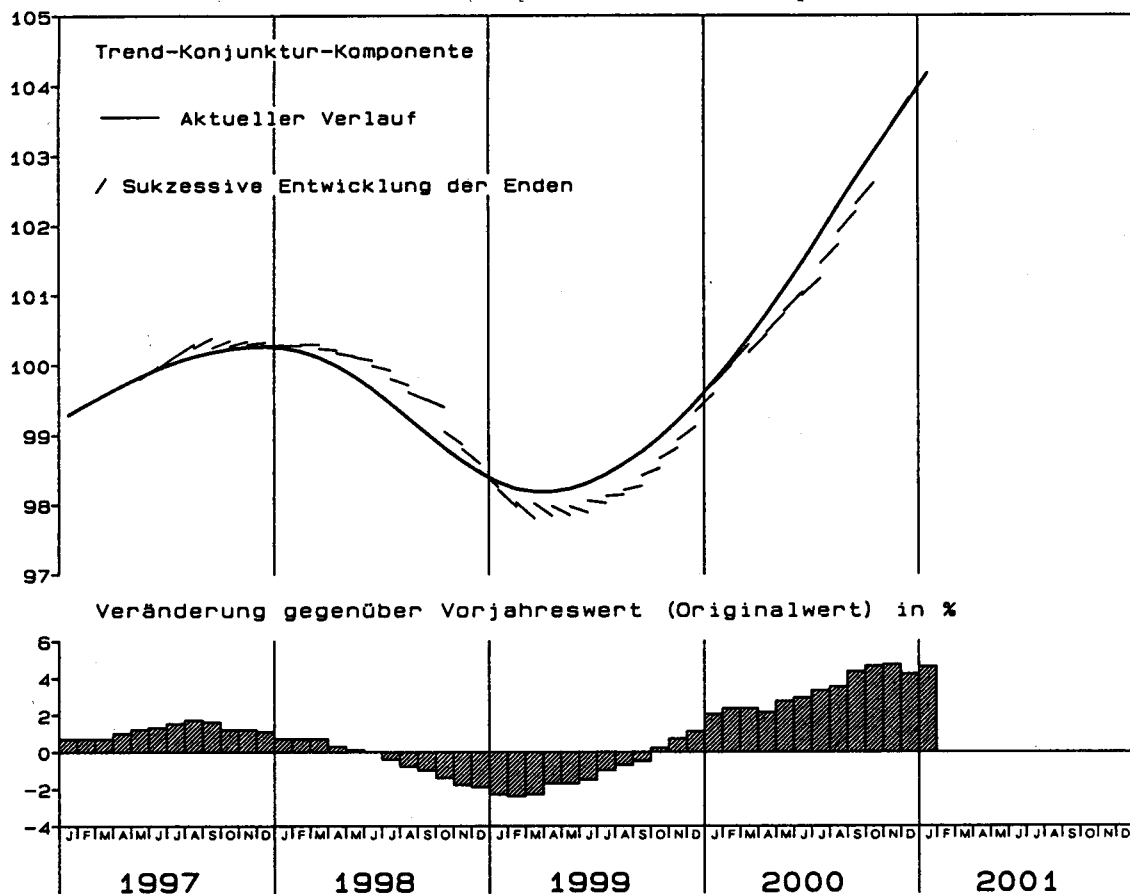
Billiger als vor Jahresfrist waren im Januar 2001 unter anderem:

Betonstahlmatten (- 13,9 %), nachrichtentechnische Geräte und Einrichtungen (- 6,2 %) sowie Nadelschnittholz (- 4,1 %).

**Deutschland**  
Index der Erzeugerpreise gewerblicher Produkte

1995 = 100

Jahr	Monat	Originalwert		Trend-Konjunktur-Komponente		Saisonbereinigter Wert		Restkomponente
		Wert	Veränderung gegenüber Vorjahresmonat in %	Wert	Veränderung gegenüber Vormonat in %	Wert	Veränderung gegenüber Vormonat in %	Wert
1998	FEB	100.1	0.7	100.2	-0.0	100.4	-0.0	0.2
	MAE	100.0	0.7	100.1	-0.1	100.3	-0.0	0.2
	APR	100.0	0.3	100.0	-0.1	100.1	-0.2	0.1
	MAI	100.0	0.1	99.8	-0.2	100.0	-0.1	0.1
	JUN	99.9	-	99.7	-0.2	99.9	-0.1	0.2
	JUL	99.7	-0.4	99.5	-0.2	99.6	-0.3	0.2
	AUG	99.5	-0.8	99.2	-0.2	99.4	-0.2	0.1
	SEP	99.4	-1.0	99.0	-0.2	99.1	-0.3	0.1
	OKT	98.9	-1.4	98.8	-0.2	98.6	-0.5	-0.2
	NOV	98.5	-1.8	98.6	-0.2	98.3	-0.3	-0.3
	DEZ	98.3	-1.9	98.5	-0.2	98.3	-0.1	-0.2
1999	JAN	97.8	-2.3	98.3	-0.1	98.1	-0.2	-0.3
	FEB	97.7	-2.4	98.2	-0.1	98.0	-0.1	-0.3
	MAE	97.7	-2.3	98.2	-0.0	98.0	0.1	-0.2
	APR	98.3	-1.7	98.2	0.0	98.4	0.4	0.2
	MAI	98.3	-1.7	98.2	0.0	98.3	-0.1	0.1
	JUN	98.4	-1.5	98.3	0.1	98.4	0.1	0.1
	JUL	98.7	-1.0	98.4	0.1	98.6	0.2	0.2
	AUG	98.8	-0.7	98.6	0.2	98.7	0.1	0.1
	SEP	98.9	-0.5	98.8	0.2	98.6	-0.1	-0.1
	OKT	99.1	0.2	99.0	0.2	98.8	0.2	-0.1
	NOV	99.2	0.7	99.2	0.2	99.0	0.2	-0.2
	DEZ	99.4	1.1	99.5	0.3	99.4	0.3	-0.1
2000	JAN	99.8	2.0	99.8	0.3	100.1	0.7	0.3
	FEB	100.0	2.4	100.1	0.3	100.3	0.2	0.2
	MAE	100.0	2.4	100.4	0.3	100.3	0.1	-0.1
	APR	100.4	2.1	100.7	0.3	100.5	0.2	-0.3
	MAI	101.0	2.7	101.1	0.4	101.0	0.5	-0.1
	JUN	101.3	2.9	101.5	0.4	101.3	0.3	-0.2
	JUL	102.0	3.3	101.9	0.4	101.9	0.6	0.0
	AUG	102.3	3.5	102.3	0.4	102.2	0.3	-0.1
	SEP	103.2	4.3	102.7	0.4	102.9	0.7	0.2
	OKT	103.7	4.6	103.1	0.4	103.4	0.5	0.4
	NOV	103.9	4.7	103.4	0.4	103.7	0.3	0.3
	DEZ	103.6	4.2	103.8	0.4	103.6	-0.2	-0.2
2001	JAN	104.4	4.6	104.2	0.4	104.7	1.1	0.5



# 1 Erläuterungen

1 Der **Index der Erzeugerpreise gewerblicher Produkte** (Inlandsabsatz) mißt auf repräsentativer Grundlage die Entwicklung der Preise für die von der Energie- und Wasserversorgung sowie dem Bergbau und Verarbeitenden Gewerbe in der Bundesrepublik Deutschland (Gebietsstand ab 3.10.1990) hergestellten und abgesetzten Erzeugnisse. Die Bezugsgröße des Gesamtindex ist die Summe aller gewerblichen Inlandsumsätze im Basisjahr (gegenwärtig: 1995), wie sie vor allem durch den Monatsbericht im Bergbau und im Verarbeitenden Gewerbe nachgewiesen wird. Damit werden also auch die Umsätze **zwischen** den gewerblichen Unternehmen preisstatistisch berücksichtigt (sog. Bruttoprinzip der auf Wirtschaftsbereiche bezogenen Preisindexberechnung). Im Hinblick auf die wesentlichen Rechenvorgänge kann der Index als der gewogene Durchschnitt aus den Preisveränderungszahlen in der Darstellung Basisjahr = 100 (überwiegend Durchschnittsmeßzahlen) bezeichnet werden, die für eine repräsentative Auswahl gewerblicher Produkte (die sog. Preisrepräsentanten) gebildet werden. Als Wägungszahlen (= Indexgewichte) dienen die Umsatzanteile jeweils derjenigen Erzeugnisse im Basisjahr, für die Einzelpreisreihen als repräsentativ angesehen werden.

2 Die Einzelpreisreihen werden in der Form von Meßzahlen auf der Grundlage des Preisstandes im Basisjahr (= 100) dargestellt. Sie beruhen auf den Ergebnissen **monatlicher Preiserhebungen** bei einer repräsentativen Auswahl gewerblicher Unternehmen. Stichtag der Erhebungen ist der 21. des Monats (bei Benzin, Dieselmotoren und Heizölen der 15.). Erfragt werden die an diesem Tag (ggf. kurz davor oder danach) vertraglich vereinbarten Preise. Damit die monatlichen Werte einer Einzelpreisreihe nur "reine" Preisveränderungen zum Ausdruck bringen, müssen alle für die Höhe des Preises maßgeblichen Faktoren, die sogenannten preisbestimmenden Merkmale, so lange wie möglich konstant gehalten werden.

Dies gilt nicht nur für die Mengeneinheit des beobachteten Erzeugnisses und dessen qualitative Beschaffenheit, sondern auch für die verschiedenen Handels-, Liefer- und Zahlungsbedingungen. Ändert sich eines dieser Merkmale, so kann die Differenz zwischen dem neuen und dem zuletzt gemeldeten Preis eine unechte Preisveränderung enthalten, die eliminiert werden muß.

Die monatlich ermittelten Preise sind Effektivpreise (keine Listenpreise) ohne Umsatzsteuer, aber ggf. einschließlich Verbrauchsteuern (z.B. Mineralölsteuer, Tabaksteuer) und anderer gesetzlicher Abgaben (z.B. bis Dezember 1995 die Ausgleichsabgabe bei elektrischem Strom, Bevorratungsbeitrag bei Mineralölzeugnissen). Gegenwärtig werden rund 6 500 Unternehmen nach ihren Verkaufspreisen für insgesamt 1 718 repräsentativ ausgewählte Güterarten befragt.

Dem Index liegen rund 13 000 Einzelpreisreihen zugrunde.

3 Der Index wird nach der **Laspeyres**-Formel berechnet. Dies bedeutet, daß die aus dem gegenwärtigen Basisjahr (1995) stammenden **Wägungszahlen** bis zur Umstellung des Index auf ein neueres Basisjahr **unver-**

**ändert bleiben.** Als nächstes Basisjahr ist das Jahr 2000 in Aussicht genommen. Das letzte Basisjahr vor dem gegenwärtigen Basisjahr war das Jahr 1991. Für längerfristige Vergleiche können durchlaufende Reihen durch **Verkettung** der gegenwärtigen Berechnungsergebnisse auf Basis 1995 (= 100) mit den früheren Indexzahlen auf Basis 1991 (= 100) gebildet werden. Zu diesem Zweck enthält die Tabelle 1.1 Verkettungsfaktoren, die als Quotienten aus den Januarindizes 1995 auf der neuen Basis 1995 = 100 (Gebietsstand Deutschland) und den entsprechenden Januarindizes auf der früheren Basis 1991 = 100 (Gebietsstand früheres Bundesgebiet) gebildet worden sind. Die Verkettungsfaktoren gelten solange, wie der Index auf Basis 1995 berechnet und veröffentlicht wird.

Zum leichteren Herausfiltern der vergleichbaren Reihen enthalten die Seiten 38 und 39 eine Gegenüberstellung.

**Umbasierung auf 1995 = 100:** Indizes (Gebietsstand früheres Bundesgebiet) auf Basis 1991 = 100, die sich auf Berichtsperioden vor 1995 beziehen, sind mit dem Verkettungsfaktor zu multiplizieren (Achtung; die für die Berichtsperioden Januar 1995 bis Dezember 1998 auf Basis 1991 veröffentlichten Indizes dürfen **nicht** auf Basis 1995 umgerechnet werden. Für diese Zeit liegen originär berechnete Indizes auf Basis 1995 vor, die im Jahresbericht 1998 veröffentlicht sind). Vgl. auch Pkt. 6 und 7 dieser Erläuterungen.

**Umbasierung auf 1991 = 100:** Sämtliche auf Basis 1995 originär gerechneten Indizes (d.h. ab Berichtsmontat Januar 1995, Gebietsstand Deutschland) können mittels Division durch den Verkettungsfaktor auf Basis 1991 umgerechnet werden. (Achtung: Diese Art der Berechnung erfordert bereits die Umrechnung der Indizes auf Basis 1991 ab Berichtsmontat Januar 1995! Soll erst nach Einstellung der Berechnung auf Basis 1991 von Basis 1995 auf Basis 1991 umgerechnet werden, so kann man sich mit der Ermittlung eigener Verkettungsfaktoren behelfen, die sinnvollerweise als Quotienten aus den Indizes Dezember 1998 (Basis 1995) und Dezember 1998 (Basis 1991) zu rechnen sind).

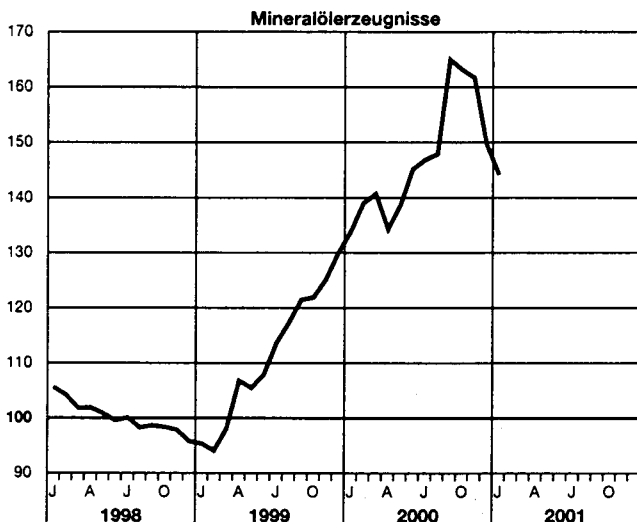
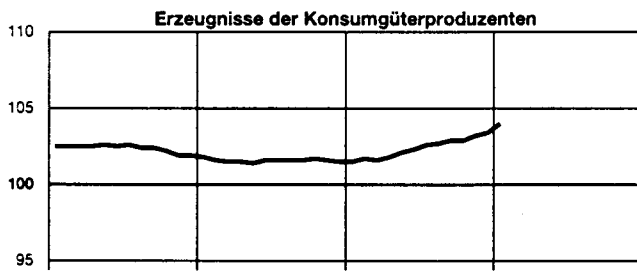
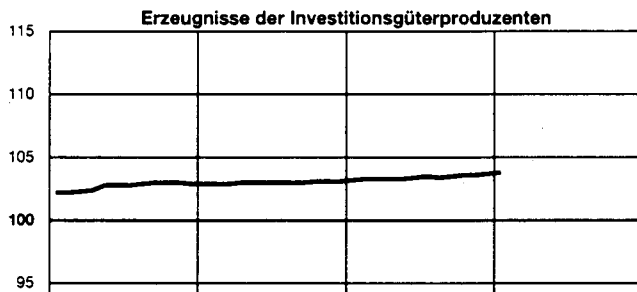
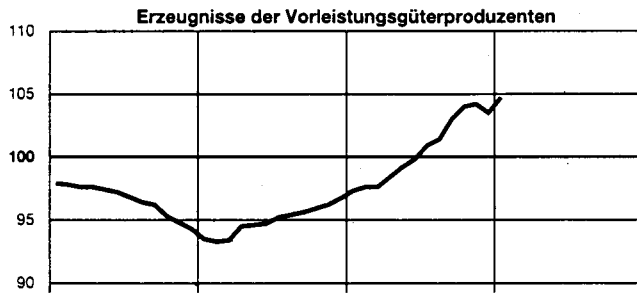
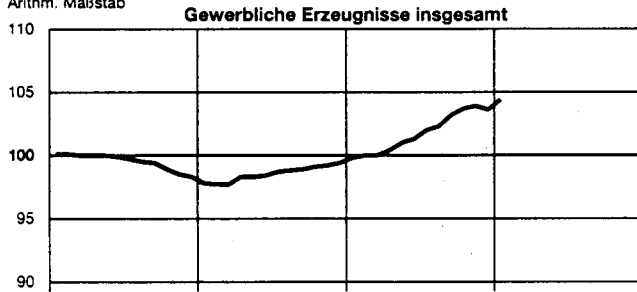
Die Angabe eines Verkettungsfaktors fehlt bei denjenigen Positionen, für die es keine Indexreihe auf früherer Basis gibt bzw. bei denen eine Verbindung der alten mit der neuen Reihe wegen zu großer Unterschiede in der Auswahl von Preisrepräsentanten problematisch wäre.

4 Der Index der Erzeugerpreise gewerblicher Produkte wird nicht nur als Gesamtreihe, d.h. für die Gesamtheit der gewerblichen Produkte (genaugenommen: ohne Spalt- und Brutstoffe; von den Wasserfahrzeugen nur Boote und Yachten; ohne Luft- und Raumfahrzeuge), sondern für eine große Zahl von **Güterabteilungen verschiedener Aggregationsstufen** berechnet und veröffentlicht. Die dabei angewandten Gliederungsprinzipien sind die des **"Systematischen Güterverzeichnisses für Produktionsstatistiken"**, Ausgabe 1995 (GP 1995), dem auch die Beschreibung der verschiedenen Indexpositionen entspricht. Zur

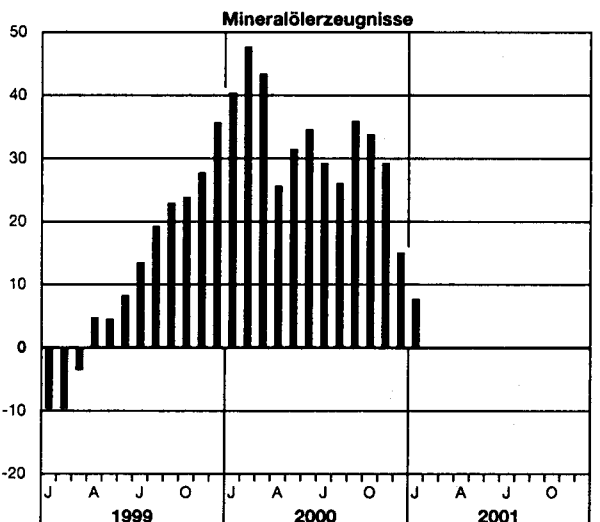
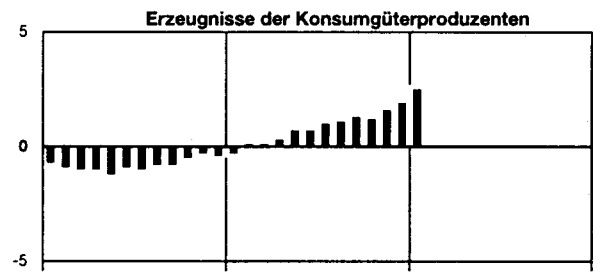
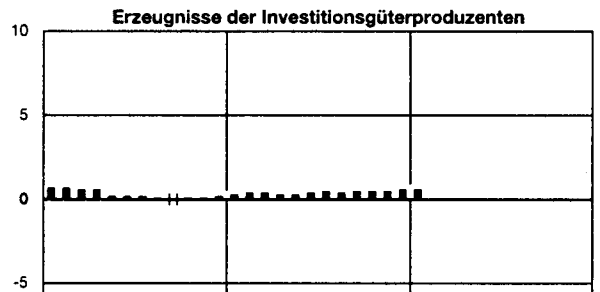
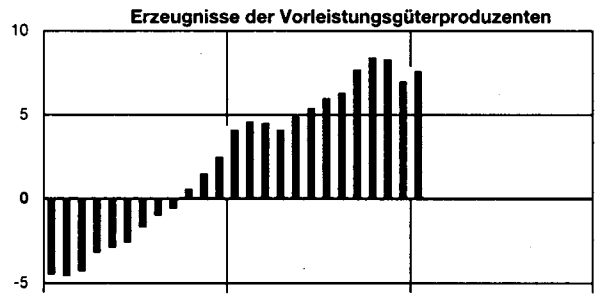
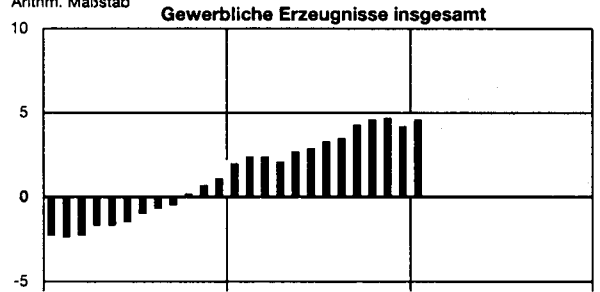
- eindeutigen Bestimmung werden diesen Positionen in der Tabelle 1.1 die betreffenden GP-Nummern vorangestellt. Zusammenfassungen, die anderen Systematiken entstammen bzw. auf deren Vergleichbarkeit mit Ergebnissen auf Basis 1991 großer Wert gelegt wird, werden des allgemeinen Interesses wegen gebracht.
- 5 Während im Tabellenteil die Tabelle 1.1 dem kurzfristigen Vergleich dient, enthält die Tabelle 1.2 Reihen für einen **mehnjährigen Zeitraum**. In dieser Tabelle werden auch jährlich und monatlich die prozentualen Indexveränderungen im Jahresabstand (Jahresveränderungsraten) ausgewiesen. Eine langfristige Übersicht mit Jahresindizes bietet für die wichtigsten Teilindizes Tabelle 1.3.
  - 6 In der vorliegenden Reihe 2 der Fachserie 17 erscheinen auch **Jahresberichte**. Sie enthalten zu allen Positionen der Tabelle 1.1 Indexzahlen für einen mehrjährigen Zeitraum.
  - 7 Weitere methodische Erläuterungen zur Berechnung des Index der Erzeugerpreise gewerblicher Produkte auf Basis 1995 enthält ein Aufsatz in Heft 4/1999 der Zeitschrift "Wirtschaft und Statistik", der auch im Monatsbericht für den Berichtsmonat März 1999 sowie im Jahresbericht 1998 abgedruckt ist.
  - 8 **Gewerbliche Erzeugnisse** werden außer im Index der Ausführpreise (Best.-Nr. 2170800) auch noch in den folgenden, für **andere Wirtschaftsstufen** monatlich berechneten Preisindizes des Statistischen Bundesamtes nachgewiesen und ebenfalls in der Fachserie 17 veröffentlicht: Index der Großhandelsverkaufspreise (Best.-Nr. 2170600), Index der Einzelhandelspreise (Best.-Nr. 2170700), Preisindex für die Lebenshaltung aller privaten Haushalte (Best.-Nr. 2170700), Index der Einfuhrpreise (mit verschiedenen Teilindizes für gewerbliche Erzeugnisse aus dem Ausland) (Best.-Nr. 2170800).
- Für den Bereich des Baugewerbes werden vierteljährlich Preisindizes für Bauwerke (Wohngebäude, Gewerbliche Betriebsgebäude u.a.) ermittelt (Best.-Nr. 2170400).
- 9 Die Tatsache, dass aus den Indexzahlen der Effekt von Qualitätsänderungen und anderen Änderungen in den preisbestimmenden Merkmalen der beobachteten Erzeugnisse herausgerechnet wurde, kann von besonderer Bedeutung sein, wenn die Indizes zur **Ermittlung von Wiederbeschaffungswerten** verwendet werden. Sind Güter in der ursprünglichen Qualität nicht mehr käuflich, weil von der betreffenden Güterart nur verbesserte Ausführungen am Markt sind, dann können sich bei der Verwendung der Preisindizes Wiederbeschaffungswerte ergeben, die unter den Beträgen liegen, die bei der Wiederbeschaffung tatsächlich aufgewendet werden müssen.
  - 10 Die **Durchschnittspreise**, die in diesem Bericht veröffentlicht werden (S. 35 f), können im allgemeinen nur als grobe Anhaltspunkte für das absolute Preisniveau der betreffenden Waren angesehen werden, denn die Statistik der Erzeugerpreise gewerblicher Produkte ist, wie die gesamte amtliche Preisstatistik, auf den Nachweis von Preisveränderungen ausgerichtet. Deswegen sind ihre wichtigsten Ergebnisse Preisindizes und Preismaßzahlen und nicht etwa Durchschnittspreise. Wirklich zuverlässige Angaben über das absolute Preisniveau würden andere Erhebungsverfahren und vor allem eine viel größere Anzahl von Einzelpreisen (einzelner Berichtsstellen) voraussetzen.
  - 11 Die Monatsberichte der Fachserie 17, Reihe 2 "Preise und Preisindizes für gewerbliche Produkte (Erzeugerpreise)" erscheinen etwa 4 Wochen, die Jahresberichte etwa 3 Monate nach Ablauf des Berichtszeitraumes und sind zu beziehen über den Buchhandel oder direkt beim Verlag Metzler-Poeschel, Stuttgart, Verlagsauslieferung: SFG-Servicecenter Fachverlage GmbH, Postfach 43 43, 72774 Reutlingen.

Deutschland  
**Index der Erzeugerpreise gewerblicher Produkte (Inlandsabsatz)**  
 und ausgewählte Teilindizes

1995 = 100  
 Arithm. Maßstab



Veränderung gegenüber  
 dem jeweiligen Vorjahresmonat in %  
 Arithm. Maßstab





## DEUTSCHLAND

## 1 INDEX DER ERZEUGERPREISE GEWERBLICHER PRODUKTE (INLANDSABSATZ)

## 1.1 AKTUELLE ERGEBNISSE

1995 = 100

LFD NR.	NR. DER GP-SYSTEMATIK	GÜTERABTEILUNG, -GRUPPE, -KLASSE, -KATEGORIE, -UNTERKATEGORIE, -ART	WÄGUNGS- ANTEIL AM GESAMT- INDEX IN PROMILLE	VERKET- TUNGS- FAKTOR 1)	2000		2001		VERÄNDERUNG	
					DURCH- SCHNITT	JAN.	DEZ.	JAN.	JAN. 2001 GEGENUEBER JAN. 2000 IN PROZENT	DEZ. 2000
1		GEWERBLICHE ERZEUGNISSE INSGESAMT	1 000	0,96415	101,8	99,8	103,6	104,4	+ 4,6	+ 0,8
		DARUNTER:								
		ERZEUGNISSE DER								
2		VORLEISTUNGSGÜTERPRODUZENTEN	521,80	.	100,6	97,3	103,5	104,7	+ 7,6	+ 1,2
3		ENERGIEPRODUZENTEN	191,99	.	102,1	96,4	108,0	111,0	+15,1	+ 2,8
4		VORLEISTUNGSGÜTERPRODUZENTEN (OHNE ENERGIE- PRODUZENTEN)	329,81	.	99,7	97,8	100,8	101,0	+ 3,3	+ 0,2
5		INVESTITIONSGÜTERPRODUZENTEN	199,86	0,94213	103,4	103,2	103,7	103,8	+ 0,6	+ 0,1
6		KONSUMGÜTERPRODUZENTEN	268,40	.	102,4	101,5	103,4	104,0	+ 2,5	+ 0,6
7		GEBRAUCHSGÜTERPRODUZENTEN	39,63	.	103,3	102,7	104,1	104,9	+ 2,1	+ 0,8
8		VERBRAUCHSGÜTERPRODUZENTEN	228,77	.	102,2	101,3	103,3	103,8	+ 2,5	+ 0,5
9		GEWERBLICHE ERZEUGNISSE INSGESAMT (OHNE MINERALÖL- ERZEUGNISSE)	963,72	0,96508	100,1	98,5	101,9	102,9	+ 4,5	+ 1,0
10		GEWERBLICHE ERZEUGNISSE INSGESAMT (OHNE ENERGIE UND WASSER)	852,01	0,95669	103,0	101,2	104,1	104,1	+ 2,9	-
11		GEWERBLICHE ERZEUGNISSE INSGESAMT (OHNE ENERGIE)	861,95	.	103,1	101,4	104,2	104,2	+ 2,8	-
12	10/11/14	BERGBAU UND GEWINNUNG VON STEINEN UND ERDEN	22,23	.	82,2	77,0	88,3	88,9	+15,5	+ 0,7
13	10	KOHLE UND TORF 2)	14,52	.	62,5	58,9	67,7	66,3	+12,6	- 2,1
14	11	ERDOEL UND ERDGAS; DIENSTLEISTUNGEN BEI DER GEWINNUNG VON ERDOEL UND ERDGAS 3)	2,13	.	173,4	145,5	201,4	215,2	+47,9	+ 6,9
15	14	STEINE UND ERDEN, SONSTIGE BERGBAUERZEUGNISSE	5,58	.	98,7	98,0	98,8	99,5	+ 1,5	+ 0,7
16	15-36	ERZEUGNISSE DES VERARBEITENDEN GEWERBES	829,78	0,95669	103,5	101,9	104,5	104,5	+ 2,6	-
17		ERZEUGNISSE DES VERARBEITENDEN GEWERBES (OHNE MINERALÖLERZEUGNISSE)	793,50	0,95573	101,5	100,4	102,4	102,7	+ 2,3	+ 0,3
18	15	ERZEUGNISSE DES ERNÄHRUNGSGEWERBES	122,47	0,97463	100,7	98,9	102,8	103,2	+ 4,3	+ 0,4
19	16	TABAKERZEUGNISSE	16,58	0,87401	107,6	107,3	109,7	109,7	+ 2,2	-
20	17	TEXTILIEN	13,80	0,97649	99,7	99,0	100,3	100,8	+ 1,8	+ 0,5
21	18	BEKLEIDUNG	11,39	0,94967	101,9	101,9	101,7	101,9	-	+ 0,2
22	19	LEDER UND LEDERWAREN	4,04	.	103,5	102,8	104,7	104,9	+ 2,0	+ 0,2
23	20	HOLZ UND HOLZWAREN, KORK UND KORKWAREN, FLECHT- UND KORBMACHERWAREN (OHNE MOEBEL) 4)	19,16	.	97,8	97,5	98,0	98,0	+ 0,5	-
24	21	PAPIER	24,21	.	99,8	94,7	103,5	104,3	+10,1	+ 0,8
25	22	VERLAGS- UND DRUCKERZEUGNISSE, BESPIELTE TON-, BILD- UND DATENTRAEGER	43,12	.	102,6	102,7	102,0	102,4	- 0,3	+ 0,4
26	23	KOKERIERERZEUGNISSE, MINERALÖLERZEUGNISSE, SPALT- UND BRUTSTOFFE 5)	37,29	.	145,6	132,8	148,0	142,6	+ 7,4	- 3,6
27	24	CHEMISCHE ERZEUGNISSE	69,47	0,99203	100,1	97,6	102,1	102,7	+ 5,2	+ 0,6
28	25	GUMMI- UND KUNSTSTOFFWAREN	41,83	.	99,9	99,1	100,8	101,0	+ 1,9	+ 0,2
29	26	GLAS, KERAMIK, BEARBEITETE STEINE UND ERDEN	40,23	.	97,8	97,8	97,3	97,9	+ 0,1	+ 0,6
30	27	EISEN- UND STAHLERZEUGNISSE; NE-METALLE UND -ERZEUGNISSE	44,93	.	102,1	97,7	104,7	104,0	+ 6,4	- 0,7
31	28	METALLERZEUGNISSE	58,43	.	103,0	102,3	103,2	103,4	+ 1,1	+ 0,2
32	29	MASCHINEN	80,60	.	105,0	104,7	105,4	105,9	+ 1,1	+ 0,5
33	30	BUEROMASCHINEN, DATENVERARBEITUNGSGERAETE UND -EINRICHTUNGEN	9,36	1,06745	78,3	79,0	77,5	76,5	- 3,2	- 1,3
34	31	GERAETE DER ELEKTRIZITAETSERZEUGUNG UND -VERTEILUNG U.AE.	43,42	.	100,9	100,5	100,5	100,9	+ 0,4	+ 0,4
35	32	NACHRICHTENTECHNIK, RUNDFUNK- UND FERNSEHGERAETE SOWIE ELEKTRONISCHE BAUELEMENTE	17,25	.	91,0	92,6	90,5	90,4	- 2,4	- 0,1
36	33	MEDIZIN-, MESS-, STEUERUNGS-, REGELUNGSTECHNISCHE UND OPTISCHE ERZEUGNISSE; UHREN	17,08	.	105,8	105,5	106,3	106,3	+ 0,8	-
37	34	KRAFTWAGEN UND KRAFTWAGENTEILE	81,09	.	103,9	103,6	104,1	104,1	+ 0,5	-
38	35	SONSTIGE FAHRZEUGE	4,41	.	101,9	101,6	102,2	102,4	+ 0,8	+ 0,2
39	36	MOEBEL, SCHMUCK, MUSIKINSTRUMENTE, SPORTGERAETE, SPIELWAREN UND SONSTIGE ERZEUGNISSE	29,62	.	107,5	106,4	108,7	109,5	+ 2,9	+ 0,7
40	40/41	ELEKTRISCHER STROM, GAS, FERNWAERME, WASSER	147,99	1,02033	94,9	91,4	101,0	106,2	+16,2	+ 5,1
41	40	ENERGIE 6)	138,05	.	93,5	89,7	100,0	105,6	+17,7	+ 5,6
42	41	WASSER	9,94	0,75790	115,2	114,9	115,4	114,4	- 0,4	- 0,9

1) SIEHE ERLAEUTERUNGEN PUNKT 3.  
2) OHNE PREISREPRESENTANTEN FUER TORF.  
3) OHNE PREISREPRESENTANTEN FUER DIENSTLEISTUNGEN; OHNE  
ERDGASVERSORGUNG.

4) OHNE PREISREPRESENTANTEN FUER KORK UND KORKWAREN, FLECHT-  
UND KORBMACHERWAREN.  
5) OHNE PREISREPRESENTANTEN FUER SPALT- UND BRUTSTOFFE.  
6) ELEKTRISCHER STROM, ERDGAS, FERNWAERME.























## DEUTSCHLAND

## 1 INDEX DER ERZEUGERPREISE GEWERBLICHER PRODUKTE (INLANDSABSATZ)

## 1.1 AKTUELLE ERGEBNISSE

1995 = 100

LFD NR.	NR. DER GP-SYSTEMATIK	GÜTERABTEILUNG, -GRUPPE, -KLASSE, -KATEGORIE, -UNTERKATEGORIE, -ART	WÄGUNGS- ANTEIL AM GESAMT- INDEX IN PROMILLE	VERKET- TUNGS- FAKTOR 1)	2000		2001		VERÄNDERUNG	
					DURCH- SCHNITT	JAN.	DEZ.	JAN.	JAN. 2001	DEZ. 2000
589	2940 41	WERKZEUGMASCHINEN ZUM BEARBEITEN VON STEI- NEN, KERAMISCHEN WAREN, BETON, ASBESTZEMENT U.ÄE. MINERALISCHEN STOFFEN ODER ZUM KALT- BEARBEITEN VON GLAS	0,25	.	108,3	107,4	109,3	109,3	+ 1,8	-
590	2940 42	HOLZBEARBEITUNGSMASCHINEN (AUCH WERKZEUG- MASCHINEN ZUM BEARBEITEN VON KORK, BEIN, HARTKAUTSCHUK O.ÄE. HARTEN STOFFEN)	1,31	.	106,2	106,2	106,2	106,3	+ 0,1	+ 0,1
591	2940 42	DARUNTER: SAEGEMASCHINEN (OHNE BANDSAEGEMASCHINEN)	0,19	0,88651	110,8	110,0	111,7	111,7	+ 1,5	-
592	2940 42	HOBEL- UND FRAESMASCHINEN	0,09	0,87100	104,5	103,7	105,0	105,4	+ 1,6	+ 0,4
593	2940 52	HANDGEFUEHRTE ELEKTROWERKZEUGE MIT EIN- GEBAUTEM ELEKTROMOTOR	0,70	0,91644	103,8	102,9	104,1	104,2	+ 1,3	+ 0,1
594	2940 60	LOET- UND SCHWEISSMASCHINEN, -APPARATE UND -GERAETE	0,58	.	104,9	104,0	105,2	105,8	+ 1,7	+ 0,6
595	2940 60	DARUNTER: NICHTELEKTRISCHE LOET- UND SCHWEISS- MASCHINEN	0,15	0,90580	102,2	102,0	102,4	103,0	+ 1,0	+ 0,6
596	2940 7	TEILE UND ZUBEHOER FUER WERKZEUGMASCHINEN	1,69	.	103,6	102,8	104,6	104,6	+ 1,8	-
597	2940 71	WERKZEUGHALTER UND SELBSTOEFFNENDE GEWINDESCHNEIDKOEPFER	0,63	.	102,0	101,5	102,3	102,3	+ 0,8	-
598	2940 72	WERKSTUECKHALTER	1,06	.	104,6	103,6	106,0	106,0	+ 2,3	-
599	295	MASCHINEN FUER SONSTIGE BESTIMMTE WIRTSCHAFTS- ZWEIFE	18,43	.	105,0	104,6	105,7	106,2	+ 1,5	+ 0,5
600	2951 11	KONVERTER UND GIESSMASCHINEN	0,37	0,87556	110,2	109,7	110,5	110,6	+ 0,8	+ 0,1
601	2952	BERGWERKS-, BAU- UND BAUSTOFFMASCHINEN, TEILE DAFUER	3,99	.	103,6	103,4	103,6	104,2	+ 0,8	+ 0,6
602	2952 1	DARUNTER: STETIGFOERDERER FUER ARBEITEN UNTER TAGE, ABBAU-, TUNNELBOHR- U.A. STRECKENVOR- TRIEBMASCHINEN, TIEFBOHRGERAETE	0,20	.	103,1	103,0	103,3	103,3	+ 0,3	-
603	2952 12	DARUNTER: ABBAU-, TUNNELBOHR- U.A. STRECKENVOR- TRIEBMASCHINEN, TIEFBOHRGERAETE	0,17	.	103,0	102,8	103,2	103,2	+ 0,4	-
604	2952 2	STRASSENWALZEN, SCHAUFELLADER UND BAGGER	1,36	.	103,1	103,0	102,6	103,5	+ 0,5	+ 0,9
605	2952 24	DARUNTER: STRASSENWALZEN U.A. BODENVERDICHTER	0,26	.	109,1	109,3	108,8	110,4	+ 1,0	+ 1,5
606	2952 3	ANDERE MASCHINEN, APPARATE UND GERAETE	0,50	.	103,2	103,5	103,8	104,4	+ 0,9	+ 0,6
607	2952 40	FUER DEN STRASSEN-, HOCH- ODER TIEFBAU MASCHINEN UND APPARATE ZUM SORTIEREN, SIEBEN, TRENNEN, WASCHEN, ZERKLEINERN, MAHLEN, MISCHEN ODER KNETEN FUER BAU- STOFFE UND ANDERE MINERALISCHE STOFFE	0,34	.	106,9	105,9	107,5	107,5	+ 1,5	-
608	2952 40	BETON- UND MOERTELMISCHMASCHINEN	0,18	.	104,9	103,7	105,3	105,3	+ 1,5	-
609	2952 40	ANDERE MASCHINEN ZUR HERSTELLUNG VON ZEMENT U.ÄE. GEBUNDENER BAUELEMENTE	0,49	.	107,2	107,1	107,8	107,8	+ 0,7	-
610	2953	MASCHINEN FUER DAS ERNAHRUNGSGEWERBE UND DIE TABAKVERARBEITUNG	1,90	.	105,5	105,0	106,1	106,4	+ 1,3	+ 0,3
611	2953 15	DARUNTER: GROSSKUCHANLAGEN MIT ELEKTRISCHER BEHEIZUNG	0,22	.	106,3	105,5	107,3	107,3	+ 1,7	-
612	2953 16	MASCHINEN UND APPARATE ZUM HERSTELLEN VON BACK- ODER TEIGWAREN	0,16	.	105,3	105,1	105,5	105,7	+ 0,6	+ 0,2
613	2953 16	400 BRAUEREIMASCHINEN UND -APPARATE	0,27	0,95681	102,6	102,0	103,1	103,1	+ 1,1	-
614	2953 16	503/509 MASCHINEN UND APPARATE ZUM VERARBEITEN VON FLEISCH	0,36	0,88293	105,6	105,1	106,3	106,7	+ 1,5	+ 0,4
615	2954	MASCHINEN FUER DAS TEXTIL-, BEKLEIDUNGS- UND LEDERGERWERBE, TEILE UND ZUBEHOER DAFUER	1,63	.	101,9	101,5	102,7	102,8	+ 1,3	+ 0,1
616	2954 1	DARUNTER: MASCHINEN FUER DIE SPINNEREI, WEBEREI, STRICKEREI UND WIRKEREI	0,82	.	100,3	100,3	100,8	100,9	+ 0,6	+ 0,1
617	2954 23	NAEHAUTOMATEN, ANDERE NAEHMASCHINEN	0,07	.	103,5	102,4	107,8	108,7	+ 6,2	+ 0,8
618	2954 30	500 MASCHINEN UND APPARATE ZUM HERSTELLEN ODER INSTANDSETZEN VON SCHUHEN	0,01	0,89369	111,0	110,9	111,6	111,6	+ 0,6	-
619	2954 41	TEILE UND ZUBEHOER FUER SPINNEREI-, WEBE- REI-, WIRKEREI- UND STRICKEREIMASCHINEN ODER DEREN HILFSMASCHINEN UND -APPARATE	0,33	0,95261	103,0	101,9	104,3	104,3	+ 2,4	-
620	2955	MASCHINEN FUER DAS PAPIERGERWERBE	0,82	.	105,0	104,6	105,4	105,8	+ 1,1	+ 0,4
621	2955 11	DARUNTER: PAPIERHERSTELLUNGS- UND -ZURICHTUNGS- MASCHINEN	0,55	.	104,1	103,9	104,2	104,5	+ 0,6	+ 0,3
622	2956	MASCHINEN FUER DAS DRUCKGERWERBE UND SONSTIGE BESTIMMTE WIRTSCHAFTSZWEIFE, A.N.G.	9,72	.	105,9	105,4	106,7	107,4	+ 1,9	+ 0,7
623	2956 11	DARUNTER: BUCHBINDEREIMASCHINEN UND -APPARATE	0,23	.	110,7	109,3	111,4	112,7	+ 3,1	+ 1,2
624	2956 13	OFFSETDRUCKMASCHINEN UND -APPARATE	2,01	.	106,6	105,8	107,5	108,9	+ 2,9	+ 1,3
625	2956 22	TROCKNER FUER HOLZ, PAPIERHALBSTOFF, PA- PIER ODER PAPPE U.A. ERZEUGNISSE, FUER GEWERBLICHE ZWEIFE	0,34	.	107,3	107,1	107,4	108,4	+ 1,2	+ 0,9
626	2956 23	MASCHINEN UND APPARATE ZUM BE- ODER VERAR- BEITEN VON KAUTSCHUK ODER KUNSTSTOFFEN ODER ZUM HERSTELLEN VON WAREN DAR AUS	1,95	.	107,0	106,4	108,1	108,3	+ 1,8	+ 0,2
627	2956 23	150/400/500 BLASFORM-, WARMFORM-, SPRITZGIESS- MASCHINEN	0,83	0,98614	106,0	105,5	107,6	107,6	+ 2,0	-
628	2956 23	350 EXTRUDER FUER KUNSTSTOFFE	0,49	0,87809	111,5	110,0	112,7	113,1	+ 2,8	+ 0,4
629	2956 23	730 PRESSEN ZUM HERSTELLEN VON FORMTEILEN	0,12	0,82957	104,8	104,8	104,8	104,8	-	-
630	2956 23	830-859 SONSTIGE MASCHINEN FUER DIE BEARBEITUNG VON KAUTSCHUK UND KUNSTSTOFF	0,51	.	104,8	104,8	105,4	105,6	+ 0,8	+ 0,2
631	2956 24	FORMEN FUER KAUTSCHUK ODER KUNSTSTOFFE	1,23	.	104,0	103,5	105,5	105,5	+ 1,9	-

1) SIEHE ERLAEUTERUNGEN PUNKT 3.

STATISTISCHES BUNDESAMT, FACHSERIE 17, R2, 1/2001



## DEUTSCHLAND

## 1 INDEX DER ERZEUGERPREISE GEWERBLICHER PRODUKTE (INLANDSABSATZ)

## 1.1 AKTUELLE ERGEBNISSE

1995 = 100

LFD NR.	NR. DER GP-SYSTEMATIK	GUTERABTEILUNG, -GRUPPE, -KLASSE, -KATEGORIE, -UNTERKATEGORIE, -ART	WÄGUNGS- ANTEIL AM GESAMT- INDEX IN PROMILLE	VERKET- TUNGS- FAKTOR 1)	2000	2000		2001	VERÄNDERUNG	
					DURCH- SCHNITT	JAN.	DEZ.	JAN.	JAN. 2001	DEZ. 2001
674	30	BUEROMASCHINEN, DATENVERARBEITUNGSGERAETE UND -EINRICHTUNGEN	9,36	1,06745	78,3	79,0	77,5	76,5	- 3,2	- 1,3
675	3001	BUEROMASCHINEN	1,00	.	102,5	101,7	104,4	104,8	+ 3,0	+ 0,4
676	3002	DATENVERARBEITUNGSGERAETE UND -EINRICHTUNGEN	8,36	1,07204	75,4	76,3	74,3	73,2	- 4,1	- 1,5
677	3002 13	DARUNTER: DIGITALE VERARBEITUNGSEINHEITEN, DIE AUCH MIT EINER ODER MEHREREN SPEICHEREINHEITEN UND/ODER NUR MIT EINER EINGABE- ODER NUR MIT EINER AUSGABEEINHEIT KOMBINIERT SIND	3,16	0,99703	66,8	67,0	64,6	62,6	- 6,6	- 3,1
678	3002 14	EIN- UND AUSGABEEINHEITEN	1,17	1,15446	83,7	84,4	82,9	82,8	- 1,9	- 0,1
679	31	GERAETE DER ELEKTRIZITAETSERZEUGUNG UND -VERTEILUNG U.AE.	43,42	.	100,9	100,5	100,5	100,9	+ 0,4	+ 0,4
680	311	ELEKTROMOTOREN, GENERATOREN, TRANSFORMATOREN	6,40	.	97,8	97,8	98,0	98,1	+ 0,3	+ 0,1
681	3110 10 100	DARUNTER: ELEKTROMOTOREN MIT EINER LEISTUNG VON 37,5 W ODER WENIGER	0,32	.	101,5	101,5	101,4	101,7	+ 0,2	+ 0,3
682	3110 10 300	GLEICHSTROMMOTOREN UND -GENERATOREN, MIT EINER LEISTUNG VON MEHR ALS 37,5 W BIS 750 W	0,62	.	104,6	104,4	104,5	104,5	+ 0,1	-
683	3110 10 530/550	750 W BIS 75 KW	0,11	.	101,2	100,7	101,4	102,3	+ 1,6	+ 0,9
684	3110 2	ALLSTROM-(UNIVERSAL-)MOTOREN, MIT EINER LEISTUNG VON MEHR ALS 37,5 W; ANDERE WECHSELSTROMMOTOREN; WECHSELSTROMGENERATOREN	1,82	.	99,1	98,7	99,7	99,5	+ 0,8	- 0,2
685	3110 22	DARUNTER: EINPHASEN-WECHSELSTROMMOTOREN, MIT EINER LEISTUNG VON MEHR ALS 37,5 W BIS 375 W	0,24	.	98,9	98,5	99,4	99,6	+ 1,1	+ 0,2
686	3110 23	MEHRPHASEN-WECHSELSTROMMOTOREN, MIT EINER LEISTUNG VON 750 W ODER WENIGER	0,24	.	100,3	100,1	100,5	100,0	- 0,1	- 0,5
687	3110 24	MEHR ALS 750 W BIS 75 KW	1,03	.	99,3	98,6	100,0	99,7	+ 1,1	- 0,3
688	3110 24 030	DARUNTER: MEHR ALS 750 W BIS 7,5 KW	0,68	.	97,1	96,3	97,9	97,6	+ 1,3	- 0,3
689	3110 3	STROMERZEUGUNGSAGGREGATE UND ELEKTRISCH ROTIERENDE UMFORMER	0,31	.	97,8	97,9	97,7	97,7	- 0,2	-
690	3110 4	ELEKTRISCHE TRANSFORMATOREN	0,89	.	91,2	91,9	91,1	91,1	- 0,9	-
691	3110 42 330/350	DARUNTER: MESSWAENDLER (Z.B. SPANNUNGSWAENDLER); ANDERE TRANSFORMATOREN, MIT EINER LEISTUNG VON 1 KVA ODER WENIGER	0,37	.	95,1	96,9	94,9	95,1	- 1,9	+ 0,2
692	3110 5	VORSCHALTGERAETE FUER ENTLADUNGSLAMPEN; STROMRICHTER; ANDERE DROSSEL- UND SELBST-INDUKTIONSSPULEN	1,71	.	95,5	95,7	96,3	96,5	+ 0,8	+ 0,2
693	3110 50 330/350	DARUNTER: AKKUMULATORENLADGERAETE; ANDERE GLEICH- RICHTER	0,32	.	101,1	100,9	101,9	101,7	+ 0,8	- 0,2
694	3110 50 730	NETZGERAETE, SCHALTNETZTEILE	0,26	.	97,2	96,8	97,5	97,5	+ 0,7	-
695	312	ELEKTRIZITAETSVERTILUNGS- UND -SCHALT- EINRICHTUNGEN	19,86	.	102,4	101,5	101,3	101,8	+ 0,3	+ 0,5
696	3120 1	DARUNTER: ELEKTRISCHE GERAETE ZUM SCHLIESSEN, UNTER- BRECHEN, SCHUETZEN ODER VERBINDEN VON ELEK- TRISCHEN STROMKREISEN, FUER EINE SPANNUNG VON MEHR ALS 1 000 V	0,79	.	92,2	95,2	90,9	90,9	- 4,5	-
697	3120 2	VON 1 000 V ODER WENIGER	8,97	.	103,5	103,0	103,5	104,0	+ 1,0	+ 0,5
698	3120 22	DARUNTER: LEISTUNGSSCHALTER	1,04	.	96,3	95,8	96,3	96,6	+ 0,8	+ 0,3
699	3120 22 330	DARUNTER: LEISTUNGSSCHUTZSCHALTER FUER EINE STROMSTAERKE VON 63 A ODER WENIGER	0,44	.	94,1	94,2	94,2	94,5	+ 0,3	+ 0,3
700	3120 24	RELAIS	1,11	.	108,4	105,7	108,9	109,9	+ 4,0	+ 0,9
701	3120 25	ANDERE SCHALTER (EIN-, AUS- ODER UM- SCHALTER FUER GEBAEUDEINSTALLATION)	2,63	.	106,2	106,2	105,9	107,0	+ 0,8	+ 1,0
702	3120 25 010	DARUNTER: SCHALTER, TRENNER FUER HAUPT- STROMKREISE	0,29	.	97,7	96,9	96,8	98,2	+ 1,3	+ 1,4
703	3120 25 050	ELEKTROMECHANISCHE GERAETESCHALTER	0,56	.	106,3	106,9	104,9	105,9	- 0,9	+ 1,0
704	3120 25 070	ELEKTROMECHANISCHE INSTALLATIONS- SCHALTER	0,36	.	106,0	105,3	106,4	107,9	+ 2,5	+ 1,4
705	3120 27	STECKVORRICHTUNGEN U.A. GERAETE ZUM SCHLIESSEN, UNTERBRECHEN, SCHUETZEN ODER VERBINDEN VON ELEKTRISCHEN STROMKREISEN	3,97	.	102,7	102,5	102,8	102,9	+ 0,4	+ 0,1
706	3120 27 300	DARUNTER: STECKVORRICHTUNGEN FUER GEDRUCKTE SCHALTUNGEN	0,41	.	91,8	90,2	91,0	89,8	- 0,4	- 1,3
707	3120 27 520	STECKER FUER HAEUSLICHE ANWENDUNG	0,14	.	106,4	105,8	106,6	107,2	+ 1,3	+ 0,6
708	3120 27 530	INSTALLATIONSSTECKDOSEN FUER HAEUSLICHE ANWENDUNG	0,37	.	105,9	105,4	105,2	105,3	- 0,1	+ 0,1
709	3120 27 700	VERBINDUNGS- UND KONTAKTELEMENTE, FUER DRAEHTE UND KABEL	1,21	.	106,3	106,1	106,7	106,7	+ 0,6	-
710	3120 31	TAFELN, FELDER, KONSOLEN, PULTE, SCHRAENKE ZUM ELEKTRISCHEN SCHALTEN ODER STEuern ODER FUER DIE STROMVERTEILUNG, FUER EINE SPANNUNG VON 1 000 V ODER WENIGER	5,29	.	100,3	100,0	101,4	101,8	+ 1,8	+ 0,4
711	3120 31 500	DARUNTER: SPEICHERPROGRAMMIERBARE STEUERUNGEN	2,05	.	100,0	98,9	102,6	103,1	+ 4,2	+ 0,5
712	3120 31 730	MOTORSCHALTSCHRAENKE UND ENERGIEVERTEILER	1,27	.	99,2	99,1	99,8	99,8	+ 0,7	-
713	3120 31 750	ZAEHLERTAFELN UND INSTALLATIONSVERTEILER	0,66	.	103,2	103,4	102,3	103,9	+ 0,5	+ 1,6
714	3120 32	TAFELN, FELDER, KONSOLEN, PULTE, SCHRAENKE ZUM ELEKTRISCHEN SCHALTEN ODER STEuern FUER DIE STROMVERTEILUNG, FUER EINE SPANNUNG VON MEHR ALS 1 000 V	1,32	.	104,4	104,5	104,4	104,4	- 0,1	-

1) SIEHE ERLAEUTERUNGEN PUNKT 3.

STATISTISCHES BUNDESAMT, FACHSERIE 17, R2, 1/2001

## DEUTSCHLAND

## 1 INDEX DER ERZEUGERPREISE GEWERBLICHER PRODUKTE (INLANDSABSATZ)

## 1.1 AKTUELLE ERGEBNISSE

1995 = 100

LFD NR.	NR. DER GP-SYSTEMATIK	GÜTERABTEILUNG, -GRUPPE, -KLASSE, -KATEGORIE, -UNTERKATEGORIE, -ART	WÄGUNGSGESAMT-INDEX AM ANTEIL IN PROMILLE	VERKETTUNGSFAKTOR 1)	2000			2001	VERÄNDERUNG	
					DURCHSCHNITT	JAN.	DEZ.	JAN.	JAN. 2001 GEGENÜBER JAN. 2000	DEZ. 2001
715	313	ISOLIERTE ELEKTROKABEL, -LEITUNGEN UND -DRAEHTE	3,13	.	94,0	92,7	95,4	94,9	+ 2,4	- 0,5
716	3130 13	DARUNTER: ANDERE ELEKTRISCHE LEITER, AUCH MIT ANSCHLUSSTUECKEN VERSEHEN ODER DAFUER VORBEREITET (OHNE KABELSAETZE FUER BEFORDERUNGSMITTEL), FUER EINE SPANNUNG VON 1 000 V ODER WENIGER	1,92	.	94,5	92,7	96,4	95,7	+ 3,2	- 0,7
717	3130 13 300	DARUNTER: FUER DIE FERNMEDELTECHNIK, FUER EINE SPANNUNG VON 80 V ODER WENIGER	0,36	.	85,2	85,0	84,6	84,5	- 0,6	- 0,1
718	3130 13 750	FUER EINE SPANNUNG VON MEHR ALS 80 V BIS UNTER 1 000 V	1,00	.	101,7	98,7	105,2	104,0	+ 5,4	- 1,1
719	3130 14	ELEKTRISCHE LEITER FUER EINE SPANNUNG VON MEHR ALS 1 000 V	0,54	.	86,2	85,4	86,8	86,5	+ 1,3	- 0,3
720	314	AKKUMULATOREN UND BATTERIEN	0,97	.	94,2	93,4	95,1	95,5	+ 2,2	+ 0,4
721	3140 22	DARUNTER: BLEI-AKKUMULATOREN (OHNE STARTERBATTERIEN)	0,35	.	95,6	95,0	97,0	97,2	+ 2,3	+ 0,2
722	315	ELEKTRISCHE LAMPEN UND LEUCHTEN	3,71	0,94539	98,0	97,9	97,8	98,5	+ 0,6	+ 0,7
723	3150 1	DARUNTER: ELEKTRISCHE GLUEHLAMPEN UND ENTLADUNGSLAMPEN; BOGENLAMPEN	1,20	.	84,9	84,2	84,7	85,3	+ 1,3	+ 0,7
724	3150 2	BELEUCHTUNGSGERAETE	2,09	0,91241	103,7	104,1	103,5	104,3	+ 0,2	+ 0,8
725	3150 22	DARUNTER: ELEKTRISCHE TISCH-, SCHREIBTISCH-, NACHTTISCH- ODER STEHLEUCHTEN (OHNE STRAHLER)	0,17	.	109,0	108,6	109,4	110,2	+ 1,5	+ 0,7
726	3150 25 310	WOHNRAUM- UND REPRESENTATIVLEUCHTEN (OHNE STRAHLER) FUER GLUEHLAMPEN	0,32	.	105,5	104,6	105,9	106,6	+ 1,9	+ 0,7
727	3150 25 470/480	STRAHLER FUER GLUEH- UND ANDERE LAMPEN	0,15	.	117,1	116,7	117,3	119,5	+ 2,4	+ 1,9
728	316	ELEKTRISCHE AUSRUESTUNGEN, A.N.G.	9,35	.	104,0	104,3	104,2	104,7	+ 0,4	+ 0,5
729	3161	ELEKTRISCHE AUSRUESTUNGEN FUER MOTOREN UND FAHRZEUGE	5,60	.	101,7	102,4	101,8	102,6	+ 0,2	+ 0,8
730	3161 10 030	DARUNTER: ZUENDKABELSAETZE U.A. KABELSAETZE FUER KRAFTFAHRZEUGE	1,57	.	95,3	98,0	95,3	97,4	- 0,6	+ 2,2
731	3161 23 300	BELEUCHTUNGS- UND SIGNALGERAETE (OHNE SOLCHE FUER FAHRRADER)	1,11	.	104,2	104,2	104,2	104,4	+ 0,2	+ 0,2
732	3161 24	TEILE FUER ELEKTRISCHE AUSRUESTUNGEN FUER MOTOREN UND FAHRZEUGE, A.N.G.	1,85	.	98,8	98,5	99,0	99,0	+ 0,5	-
733	3162	SONSTIGE ELEKTRISCHE AUSRUESTUNGEN	3,75	.	107,4	107,2	107,7	107,8	+ 0,6	+ 0,1
734	3162 11 570	DARUNTER: EINBRUCHS- ODER DIEBSTAHLALARMGERAETE, FEUERMELDER U.A. GERAETE (OHNE SOLCHE FUER FAHRZEUGE)	0,53	.	99,3	100,2	98,3	98,3	- 1,9	-
735	3162 12	DAUERMAGNETE; ELEKTROMAGNETISCHE VORRICHTUNGEN	1,16	.	107,1	106,8	107,1	107,2	+ 0,4	+ 0,1
736	3162 15	WAEREN FUER ELEKTROTECHNISCHE ZWECHE, AUS GRAPHIT ODER ANDEREM KOHLENSTOFF, AUCH IN VERBINDUNG MIT METALL	0,76	0,80797	115,9	115,8	115,9	115,9	+ 0,1	-
737	32	NACHRICHTENTECHNIK, RUNDFUNK- UND FERNSEHGERAETE SOWIE ELEKTRONISCHE BAUELEMENTE	17,25	.	91,0	92,6	90,5	90,4	- 2,4	- 0,1
738	321	ELEKTRONISCHE BAUELEMENTE	4,21	.	97,1	95,5	98,7	99,0	+ 3,7	+ 0,3
739	3210 1	DARUNTER: ELEKTRISCHE KONDENSATOREN	0,32	.	79,7	77,8	81,9	81,9	+ 5,3	-
740	3210 2	ELEKTRISCHE WIDERSTAENDE (OHNE HEIZWIDERSTAENDE)	0,26	.	81,1	81,4	82,3	82,6	+ 1,5	+ 0,4
741	3210 20 350/370	DARUNTER: FESTWIDERSTAENDE (OHNE KOHLEMASSE- UND KOHLESCHICHTFESTWIDERSTAENDE)	0,13	.	78,4	79,1	80,8	81,3	+ 2,8	+ 0,6
742	3210 5	DIODEN; TRANSISTOREN U.A. HALBLEITERBAUELEMENTE; LEUCHTDIODEN; GEFASSTE ODER MONTIERTE PIEZOELEKTRISCHE KRISTALLE	0,39	.	82,0	81,0	83,2	83,6	+ 3,2	+ 0,5
743	3210 6	ELEKTRONISCHE INTEGRIERTE SCHALTUNGEN UND ZUSAMMENGESETZTE ELEKTRONISCHE MIKROSCHALTUNGEN (MIKROBAUSTEINE)	1,57	.	108,1	104,0	111,1	110,9	+ 6,6	- 0,2
744	3210 60 950	DARUNTER: MONOLITHISCH INTEGRIERTE SCHALTUNGEN ODER -WIEDERGABE	0,28	.	95,3	96,1	94,1	94,1	- 2,1	-
745	322	NACHRICHTENTECHNISCHE GERAETE UND EINRICHTUNGEN	8,41	1,20071	89,6	93,6	88,0	87,8	- 6,2	- 0,2
746	323	RUNDFUNK- UND FERNSEHGERAETE, PHONO- UND VIDEOGERAETE	4,63	.	87,8	88,2	87,5	87,5	- 0,8	-
747	3230 2	DARUNTER: FERNSEHMPFANGSGERAETE	1,38	1,08906	76,2	77,2	75,5	75,5	- 2,2	-
748	3230 3	GERAETE ZUR BILD- UND TONAUFZEICHNUNG UND -WIEDERGABE	0,85	.	80,3	81,6	79,8	79,8	- 2,2	-
749	3230 33	DARUNTER: VIDEOGERAETE ZUR BILD- UND TONAUFZEICHNUNG ODER -WIEDERGABE	0,65	1,20305	77,0	78,7	76,4	76,4	- 2,9	-
750	3230 42	LAUTSPRECHER; HOERER, AUCH MIT MIKROFON KOMBINIERT	0,29	1,02434	96,5	96,5	96,1	95,3	- 1,2	- 0,8
751	3230 5	TEILE FUER GERAETE ZUR BILD- UND TONAUFZEICHNUNG ODER -WIEDERGABE; ANTENNEN	1,17	.	98,8	98,0	99,5	99,9	+ 1,9	+ 0,4
752	3230 52 803	DARUNTER: BAUGRUPPEN UND TEILE FUER BAUGRUPPEN, DIE AUS ZWEI ODER MEHREREN MITEINANDER VERBUNDENEN EINZELTEILEN BESTEHEN	0,48	.	102,0	100,7	103,0	104,1	+ 3,4	+ 1,1

1) SIEHE ERLAEUTERUNGEN PUNKT 3.

STATISTISCHES BUNDESAMT, FACHSERIE 17, R2, 1/2001

## DEUTSCHLAND

## 1 INDEX DER ERZEUGERPREISE GEWERBLICHER PRODUKTE (INLANDSABSATZ)

## 1.1 AKTUELLE ERGEBNISSE

1995 = 100

LFD NR.	NR.DER GP-SYSTEMATIK	GUETERABTEILUNG, -GRUPPE, -KLASSE, -KATEGORIE, -UNTERKATEGORIE, -ART	WAEGUNGS- ANTEIL AM GESAMT- INDEX IN PROMILLE	VERKET- TUNGS- FAKTOR 1)	2000	2000		2001	VERAENDERUNG JAN. 2001 GEGENUEBER JAN. 2000 IN PROZENT	
					DURCH- SCHNITT	JAN.	DEZ.	JAN.	JAN.	DEZ.
753	33	MEDIZIN-, MESS-, STEUERUNGS-, REGULUNGS- TECHNISCHE UND OPTISCHE ERZEUGNISSE; UHREN	17,08	.	105,8	105,5	106,3	106,3	+ 0,8	-
754	331/2/4	MEDIZIN-, MESS-, STEUERUNGS-, REGULUNGSTECH- NISCHE UND OPTISCHE ERZEUGNISSE (OHNE UHREN)	16,59	.	105,9	105,5	106,5	106,4	+ 0,9	- 0,1
755	331	MEDIZINISCHE GERAETE UND ORTHOPAEDISCHE VOR- RICHTUNGEN	5,68	.	105,1	104,8	105,3	105,0	+ 0,2	- 0,3
756	3310 1	DARUNTER: MEDIZINISCHE UND CHIRURGISCHE GERAETE, OR- THOPAEDISCHE VORRICHTUNGEN, TEILE DAFUER	5,44	.	105,7	105,3	105,8	105,5	+ 0,2	- 0,3
757	3310 11	DARUNTER: ROENTGENAPPARATE UND -GERAETE, APPARATE UND GERAETE, DIE ALPHA-, BETA- ODER GAMMASTRAHLEN VERWENDEN (EINSCHL. SCHIRMBILDFOTOGRAPHIE- ODER STRAHLENTHE- RAPIEGERAETEN), TEILE DAFUER	1,45	.	103,7	102,8	104,1	104,1	+ 1,3	-
758	3310 11 150	DARUNTER: ROENTGENAPPARATE UND -GERAETE FUER MEDIZINISCHE, CHIRURGISCHE, ZAHNAERZT- LICHE ODER TIERAERZTLICHE ZWECKE, AUCH COMPUTERTOMOGRAPHEN	1,00	.	105,2	104,1	105,5	105,5	+ 1,3	-
759	3310 12	ELEKTRODIAGNOSEAPPARATE UND -GERAETE, ULTRAVIOLETT- ODER INFRAROTBESTRAH- LUNGSGERAETE, FUER MEDIZINISCHE ZWECKE	0,66	.	106,4	105,9	108,1	104,3	- 1,5	- 3,5
760	3310 12 300	DARUNTER: ELEKTRODIAGNOSEAPPARATE (OHNE ELEKTRO- KARDIOGRAPHEN)	0,48	.	106,6	106,2	108,4	103,4	- 2,6	- 4,6
761	3310 13	ANDERE INSTRUMENTE, APPARATE UND GERAETE, FUER ZAHNAERZTLICHE ZWECKE	0,59	.	107,8	107,8	107,8	109,0	+ 1,1	+ 1,1
762	3310 15	SPRITZEN; AUGENAERZTLICHE U.A. INSTUMEN- TE, APPARATE UND GERAETE, FUER MEDIZI- NISCHE UND CHIRURGISCHE ZWECKE, A.N.G.	2,23	.	106,6	106,4	106,3	106,3	- 0,1	-
763	332	MESS-, KONTROLL- U.AE. INSTRUMENTE UND VORRICHTUNGEN	8,76	.	106,2	105,9	106,8	106,8	+ 0,8	-
764	3320 4	DARUNTER: INSTRUMENTE, APPARATE UND GERAETE ZUM MES- SEN ODER NACHWEIS VON IONISIERENDEN STRAHLEN SOWIE ZUM MESSEN ODER PRUEFEN VON ELEKTRISCHEN GROSSEN	0,61	.	104,8	105,5	103,2	103,6	- 1,8	+ 0,4
765	3320 5	INSTRUMENTE, APPARATE UND GERAETE ZUM MESSEN ODER PRUEFEN ANDERER PHYSIKA- LISCHER UND CHEMISCHER EIGENSCHAFTEN	2,56	.	111,7	110,1	113,4	113,8	+ 3,4	+ 0,4
766	3320 51	THERMOMETER UND PYROMETER	0,25	.	106,5	106,5	106,6	107,1	+ 0,6	+ 0,5
767	3320 52	INSTRUMENTE, APPARATE UND GERAETE ZUM MESSEN ODER UEBERWACHEN VON DURCHFLUSS, FUELLHOEHE, DRUCK O.A. VERAENDERLICHEN GROSSEN VON FLUESSIGKEITEN ODER GASEN	1,26	.	117,0	113,6	120,6	121,4	+ 6,9	+ 0,7
768	3320 53	INSTRUMENTE UND APPARATE FUER PHYSIKALI- SCHE ODER CHEMISCHE UNTERSUCHUNGEN	1,05	0,89327	106,5	106,7	106,3	106,4	- 0,3	+ 0,1
769	3320 6	ANDERE INSTRUMENTE, APPARATE UND GERAETE ZUM MESSEN ODER PRUEFEN	3,08	.	98,6	99,2	98,9	98,7	- 0,5	- 0,2
770	3320 62	DARUNTER: MASCHINEN, APPARATE UND GERAETE ZUM PRUEFEN DER MECHANISCHEN EIGENSCHAF- TEN VON MATERIALIEN	0,24	.	111,1	110,9	111,6	111,6	+ 0,6	-
771	3320 63	GAS-, FLUESSIGKEITS- UND ELEKTRIZITAETS- ZAEHLER	0,62	.	67,3	74,5	66,3	64,3	-13,7	- 3,0
772	3320 63 705	DARUNTER: ELEKTRIZITAETSZAEHLER (DREHSTROM- ZAEHLER)	0,16	1,13534	66,4	68,9	64,7	64,7	- 6,1	-
773	3320 7	NACHRICHTLICH: PRUEFMASCHINEN 2)	1,81	.	105,9	105,1	106,0	106,2	+ 1,0	+ 0,2
774	3320 7	INSTRUMENTE, APPARATE UND GERAETE ZUM REGELN	2,15	.	110,2	109,6	110,5	110,3	+ 0,6	- 0,2
775	334	OPTISCHE UND FOTOGRAFISCHE GERAETE	2,15	.	107,0	106,1	108,1	108,4	+ 2,2	+ 0,3
776	3340 1	BRILLEN, BRILLENGLAESER, TEILE DAFUER	0,77	0,89289	108,5	106,2	110,9	110,9	+ 4,4	-
777	3340 2	ANDERE OPTISCHE GERAETE	0,62	.	106,3	106,2	107,0	107,3	+ 1,0	+ 0,3
778	3340 3	FOTOGRAFISCHE GERAETE	0,76	.	105,9	106,0	106,2	106,8	+ 0,8	+ 0,6
779	3340 32	DARUNTER: FOTOAPPARATE FUER TECHNISCHE ZWECKE	0,40	1,01833	108,2	108,2	108,1	108,1	- 0,1	-
780	335	UHREN	0,49	0,95861	102,8	102,8	102,9	103,7	+ 0,9	+ 0,8
781	34	KRAFTWAGEN UND KRAFTWAGENTEILE	81,09	.	103,9	103,6	104,1	104,1	+ 0,5	-
782	341	KRAFTWAGEN UND KRAFTWAGENMOTOREN	51,20	.	106,6	106,1	106,8	106,9	+ 0,8	+ 0,1
783	3410 2	DARUNTER: PERSONENKRAFTWAGEN UND WOHNMOBILE	42,01	0,91133	106,9	106,5	107,1	107,2	+ 0,7	+ 0,1
784	3410 3	OMNIBUSSE	1,07	0,82598	106,6	105,8	106,8	106,8	+ 0,9	-
785	3410 41	LASTKRAFTWAGEN MIT SELBSTZUENDUNG	4,78	0,90257	107,2	106,9	107,8	108,1	+ 1,1	+ 0,3
786	3410 54 300	FEUERWEHRWAGEN	.	0,86840	104,4	103,7	105,8	105,8	+ 2,0	-
787	342	KAROSSERIEN, AUFBAUTEN UND ANHAENGER	5,17	.	103,3	103,2	103,6	103,9	+ 0,7	+ 0,3
788	3420 22	DARUNTER: WOHNANHAENGER ZUM WOHNEN ODER CAMPEN	0,63	0,85516	111,3	110,9	111,9	112,3	+ 1,3	+ 0,4
789	3420 23	ANHAENGER ZUM BEFOERDERN VON GUETERN	1,72	.	100,1	99,7	101,0	101,6	+ 1,9	+ 0,6
790	343	TEILE UND ZUBEHOER FUER KRAFTWAGEN UND KRAFT- WAGENMOTOREN	24,72	0,98815	98,4	98,4	98,5	98,6	+ 0,2	+ 0,1
791	3430 20 230/250	DARUNTER: BREMSBELAEGE, SERVOBREMSEN UND TEILE FUER BREMSEN	3,38	1,00499	94,5	95,3	94,3	94,6	- 0,7	+ 0,3
792	3430 20 230/250	NACHRICHTLICH: ZUBEHOER UND TEILE FUER NEUAUSSTATTUNG IM ERSATZGESCHAFT	10,72	1,01317	96,4	96,5	96,5	96,5	-	-
793	3430 20 230/250		4,37	0,92026	98,7	99,3	98,9	99,0	- 0,3	+ 0,1

1) SIEHE ERLAEUTERUNGEN PUNKT 3.

2) GP-NRN.: 3320 62/65.





## DEUTSCHLAND

## 1 INDEX DER ERZEUGERPREISE GEWERBLICHER PRODUKTE (INLANDSABSAZT)

## 1.2 MITTELFRISTIGE UEBERSICHT

ABSOLUTE WERTE

1995 = 100

JAHR MONAT	GEWERBLICHE ERZEUGNISSE			ERZEUGNISSE DER						
	INSGESAMT	OHNE		VORLEISTUNGSGUETERPRODUZENTEN			INVE- STITIIONS- GUETER- PRODU- ZENTEN	KONSUMGUETERPRODUZENTEN		
		MINERAL- DELER- ZEUGNISSE	ENERGIE UND WASSER	ZUSAMMEN	ENERGIE- PRODU- ZENTEN	(OHNE ENERGIE- PRODU- ZENTEN)		ZUSAMMEN	GE- BRAUCHSGUETER- PRODUZENTEN	VER- BRUCHSGUETER- PRODUZENTEN
1997 D .....	99.9	99.6	100.2	98.1	97.8	98.2	101.8	101.9	101.4	102.0
1998 D .....	99.5	99.5	100.0	98.6	94.4	97.9	102.7	102.4	101.7	102.5
1999 D .....	98.5	98.0	99.6	94.9	92.5	96.4	103.0	101.6	102.2	101.5
2000 D .....	101.8	100.1	103.0	100.6	102.1	99.7	103.4	102.4	103.3	102.2
1997 APRIL .....	99.7	99.4	99.9	97.9	97.7	97.9	101.4	101.7	101.4	101.8
MAI .....	99.9	99.6	100.1	98.0	97.7	98.1	101.7	102.0	101.5	102.1
JUNI .....	99.9	99.7	100.1	98.0	97.7	98.3	101.8	101.9	101.4	102.0
JULI .....	100.1	99.8	100.2	98.2	97.9	98.4	101.7	102.0	101.4	102.1
AUGUST .....	100.3	99.9	100.5	98.7	98.8	98.6	101.7	102.1	101.3	102.2
SEPTEMBER ...	100.4	100.0	100.6	98.6	98.6	98.6	102.1	102.3	101.2	102.5
OKTOBER .....	100.3	99.9	100.7	98.4	98.3	98.5	102.2	102.4	101.4	102.6
NOVEMBER .....	100.3	99.9	100.6	98.3	98.3	98.3	102.2	102.4	101.4	102.6
DEZEMBER .....	100.2	99.9	100.5	98.2	97.8	98.4	102.2	102.4	101.3	102.6
1998 JANUAR .....	100.1	99.9	100.5	97.9	96.5	98.7	102.2	102.5	101.5	102.6
FEBRUAR .....	100.1	99.9	100.4	97.8	96.2	98.7	102.2	102.5	101.5	102.7
MAERZ .....	100.0	99.9	100.3	97.6	95.7	98.7	102.3	102.5	101.5	102.6
APRIL .....	100.0	100.0	100.3	97.6	96.0	98.6	102.4	102.5	101.7	102.6
MAI .....	100.0	100.0	100.3	97.4	95.8	98.3	102.8	102.6	101.8	102.7
JUNI .....	99.9	99.9	100.2	97.2	95.4	98.2	102.8	102.5	101.9	102.7
JULI .....	99.7	99.7	100.1	96.8	94.5	98.1	102.8	102.6	101.7	102.7
AUGUST .....	99.5	99.5	99.9	96.4	94.0	97.8	102.9	102.4	101.7	102.6
SEPTEMBER ...	99.4	99.4	99.8	96.2	94.1	97.5	103.0	102.4	101.7	102.5
OKTOBER .....	98.9	98.9	99.5	95.9	92.4	97.1	103.0	102.2	101.8	102.2
NOVEMBER .....	98.5	98.5	99.3	94.8	91.1	96.9	103.0	101.9	101.9	101.9
DEZEMBER .....	98.3	98.3	99.0	94.3	90.7	96.4	102.9	101.9	101.8	101.9
1999 JANUAR .....	97.8	97.9	98.8	93.5	89.1	96.1	102.9	101.8	102.0	101.7
FEBRUAR .....	97.7	97.8	98.7	93.3	88.9	95.9	102.9	101.6	102.0	101.6
MAERZ .....	97.7	97.7	98.7	93.4	89.5	95.8	102.9	101.5	102.0	101.4
APRIL .....	98.3	97.9	99.2	94.5	92.1	95.9	103.0	101.5	102.2	101.3
MAI .....	98.3	98.0	99.1	94.6	92.3	96.0	103.0	101.4	102.2	101.3
JUNI .....	98.4	98.0	99.2	94.7	92.7	95.9	103.0	101.6	102.1	101.5
JULI .....	98.7	98.1	99.7	95.2	93.5	96.2	103.0	101.6	102.3	101.5
AUGUST .....	98.8	98.1	99.9	95.4	93.9	96.3	103.0	101.6	102.3	101.5
SEPTEMBER ...	98.9	98.0	100.1	95.6	93.9	96.6	103.0	101.6	102.3	101.4
OKTOBER .....	99.1	98.2	100.4	95.9	94.0	97.0	103.1	101.7	102.3	101.6
NOVEMBER .....	99.2	98.2	100.6	96.2	94.4	97.2	103.1	101.6	102.2	101.4
DEZEMBER .....	99.4	98.3	100.8	96.7	95.5	97.4	103.1	101.5	102.3	101.4
2000 JANUAR .....	99.8	98.5	101.2	97.3	96.4	97.8	103.2	101.5	102.7	101.3
FEBRUAR .....	100.0	98.5	101.6	97.6	96.7	98.1	103.3	101.7	102.7	101.5
MAERZ .....	100.0	98.5	101.9	97.6	96.1	98.5	103.3	101.6	102.9	101.4
APRIL .....	100.4	99.2	101.9	98.4	97.2	99.1	103.3	101.8	103.0	101.6
MAI .....	101.0	99.5	102.4	99.2	98.6	99.5	103.3	102.1	103.1	102.0
JUNI .....	101.3	99.7	102.8	99.8	100.1	99.6	103.4	102.3	103.2	102.1
JULI .....	102.0	100.3	103.1	100.9	102.5	100.0	103.5	102.6	103.5	102.4
AUGUST .....	102.3	100.6	103.3	101.4	103.5	100.2	103.4	102.7	103.5	102.6
SEPTEMBER ...	103.2	100.9	104.3	103.0	107.0	100.7	103.5	102.9	103.5	102.8
OKTOBER .....	103.7	101.5	104.4	104.0	109.5	100.8	103.6	102.9	103.9	102.7
NOVEMBER .....	103.9	101.8	104.5	104.2	110.1	100.8	103.6	103.2	104.0	103.0
DEZEMBER .....	103.6	101.9	104.1	103.5	108.0	100.8	103.7	103.4	104.1	103.3
2001 JANUAR .....	104.4	102.9	104.1	104.7	111.0	101.0	103.8	104.0	104.9	103.8
FEBRUAR .....										
MAERZ .....										

## DEUTSCHLAND

## 1 INDEX DER ERZEUGERPREISE GEWERBLICHER PRODUKTE (INLANDSABSATZ)

## 1.2 MITTELFRISTIGE UEBERSICHT

## RELATIVE VERAENDERUNGEN GEGENUEBER DEM ENTSPRECHENDEN VORJAHRESERGEBNIS

PROZENT

JAHR MONAT	GEWERBLICHE ERZEUGNISSE			ERZEUGNISSE DER						
	INSGESAMT	OHNE		VORLEISTUNGSGUETERPRODUZENTEN			INVE- STITIONS- GUETER- PRODU- ZENTEN	KONSUMGUETERPRODUZENTEN		
MINERAL- OELER- ZEUGNISSE		ENERGIE UND WASSER	ZUSAMMEN	ENERGIE- PRODU- ZENTEN	(OHNE ENERGIE- PRODU- ZENTEN)	ZUSAMMEN		GE- BRAUCHSGUETER- PRODUZENTEN	VER- BRUCHSGUETER- PRODUZENTEN	
1997 D .....	+ 1.1	+ 1.1	+ 0.7	+ 1.6	+ 3.8	+ 0.2	+ 0.7	+ 1.0	+ 0.4	+ 1.1
1998 D .....	- 0.4	- 0.1	- 0.2	- 1.5	- 3.5	- 0.3	+ 0.9	+ 0.5	+ 0.3	+ 0.5
1999 D .....	- 1.0	- 1.5	- 0.4	- 1.8	- 2.0	- 1.5	+ 0.3	- 0.8	+ 0.5	- 1.0
2000 D .....	+ 3.4	+ 2.1	+ 3.4	+ 6.0	+ 10.4	+ 3.4	+ 0.4	+ 0.8	+ 1.1	+ 0.7
1997 APRIL .....	+ 1.0	+ 1.0	+ 0.4	+ 1.2	+ 4.4	- 0.6	+ 0.3	+ 1.1	+ 0.5	+ 1.2
MAI .....	+ 1.2	+ 1.2	+ 0.6	+ 1.6	+ 4.6	- 0.3	+ 0.5	+ 1.2	+ 0.4	+ 1.3
JUNI .....	+ 1.3	+ 1.3	+ 0.8	+ 2.0	+ 5.0	+ 0.3	+ 0.6	+ 0.8	+ 0.2	+ 1.0
JULI .....	+ 1.5	+ 1.4	+ 0.9	+ 2.0	+ 4.5	+ 0.6	+ 0.6	+ 0.9	+ 0.1	+ 1.1
AUGUST .....	+ 1.7	+ 1.5	+ 1.3	+ 2.5	+ 5.1	+ 1.0	+ 0.6	+ 1.1	-	+ 1.2
SEPTEMBER .....	+ 1.6	+ 1.6	+ 1.2	+ 2.2	+ 3.8	+ 1.2	+ 0.9	+ 1.1	- 0.1	+ 1.4
OKTOBER .....	+ 1.2	+ 1.4	+ 1.1	+ 1.4	+ 2.0	+ 1.1	+ 1.0	+ 1.3	+ 0.4	+ 1.5
NOVEMBER .....	+ 1.2	+ 1.3	+ 1.0	+ 1.4	+ 2.3	+ 0.9	+ 1.0	+ 1.1	+ 0.3	+ 1.3
DEZEMBER .....	+ 1.1	+ 1.3	+ 0.9	+ 1.3	+ 1.8	+ 1.0	+ 1.0	+ 1.1	+ 0.2	+ 1.2
1998 JANUAR .....	+ 0.7	+ 1.1	+ 0.7	+ 0.4	- 0.9	+ 1.2	+ 0.8	+ 1.2	+ 0.2	+ 1.3
FEBRUAR .....	+ 0.7	+ 1.0	+ 0.6	+ 0.3	- 1.0	+ 1.0	+ 0.7	+ 1.1	-	+ 1.4
MAERZ .....	+ 0.7	+ 1.0	+ 0.6	+ 0.3	- 1.1	+ 1.1	+ 0.9	+ 1.2	+ 0.1	+ 1.3
APRIL .....	+ 0.3	+ 0.6	+ 0.4	- 0.3	- 1.7	+ 0.7	+ 1.0	+ 0.8	+ 0.3	+ 0.8
MAI .....	+ 0.1	+ 0.4	+ 0.2	- 0.6	- 1.9	+ 0.2	+ 1.1	+ 0.6	+ 0.3	+ 0.6
JUNI .....	-	+ 0.2	+ 0.1	- 0.8	- 2.2	- 0.1	+ 1.0	+ 0.6	+ 0.5	+ 0.7
JULI .....	- 0.4	- 0.1	- 0.1	- 1.4	- 3.5	- 0.3	+ 1.1	+ 0.6	+ 0.3	+ 0.6
AUGUST .....	- 0.8	- 0.4	- 0.6	- 2.3	- 4.9	- 0.8	+ 1.2	+ 0.3	+ 0.4	+ 0.4
SEPTEMBER .....	- 1.0	- 0.6	- 0.8	- 2.4	- 4.6	- 1.1	+ 0.9	+ 0.1	+ 0.5	-
OKTOBER .....	- 1.4	- 1.0	- 1.2	- 3.2	- 6.0	- 1.4	+ 0.8	- 0.2	+ 0.4	- 0.4
NOVEMBER .....	- 1.8	- 1.4	- 1.3	- 3.6	- 7.3	- 1.4	+ 0.8	- 0.5	+ 0.5	- 0.7
DEZEMBER .....	- 1.9	- 1.6	- 1.5	- 4.0	- 7.3	- 2.0	+ 0.7	- 0.5	+ 0.5	- 0.7
1999 JANUAR .....	- 2.3	- 2.0	- 1.7	- 4.5	- 7.7	- 2.6	+ 0.7	- 0.7	+ 0.5	- 0.9
FEBRUAR .....	- 2.4	- 2.1	- 1.7	- 4.6	- 7.6	- 2.8	+ 0.7	- 0.9	+ 0.5	- 1.1
MAERZ .....	- 2.3	- 2.2	- 1.6	- 4.3	- 6.5	- 2.9	+ 0.6	- 1.0	+ 0.5	- 1.2
APRIL .....	- 1.7	- 2.1	- 1.1	- 3.2	- 4.1	- 2.7	+ 0.6	- 1.0	+ 0.5	- 1.3
MAI .....	- 1.7	- 2.0	- 1.2	- 2.9	- 3.7	- 2.3	+ 0.2	- 1.2	+ 0.4	- 1.4
JUNI .....	- 1.5	- 1.9	- 1.0	- 2.6	- 2.8	- 2.3	+ 0.2	- 0.9	+ 0.2	- 1.2
JULI .....	- 1.0	- 1.6	- 0.4	- 1.7	- 1.1	- 1.9	+ 0.2	- 1.0	+ 0.6	- 1.2
AUGUST .....	- 0.7	- 1.4	-	- 1.0	- 0.1	- 1.5	+ 0.1	- 0.8	+ 0.6	- 1.1
SEPTEMBER .....	- 0.5	- 1.4	+ 0.3	- 0.6	- 0.2	- 0.9	-	- 0.8	+ 0.6	- 1.1
OKTOBER .....	+ 0.2	- 0.7	+ 0.9	+ 0.6	+ 1.7	- 0.1	+ 0.1	- 0.5	+ 0.5	- 0.6
NOVEMBER .....	+ 0.7	- 0.3	+ 1.3	+ 1.5	+ 3.6	+ 0.3	+ 0.1	- 0.3	+ 0.3	- 0.5
DEZEMBER .....	+ 1.1	-	+ 1.8	+ 2.5	+ 5.3	+ 1.0	+ 0.2	- 0.4	+ 0.5	- 0.5
2000 JANUAR .....	+ 2.0	+ 0.6	+ 2.4	+ 4.1	+ 8.2	+ 1.8	+ 0.3	- 0.3	+ 0.7	- 0.4
FEBRUAR .....	+ 2.4	+ 0.7	+ 2.9	+ 4.6	+ 8.8	+ 2.3	+ 0.4	+ 0.1	+ 0.7	- 0.1
MAERZ .....	+ 2.4	+ 0.8	+ 3.2	+ 4.5	+ 7.4	+ 2.8	+ 0.4	+ 0.1	+ 0.9	-
APRIL .....	+ 2.1	+ 1.3	+ 2.7	+ 4.1	+ 5.5	+ 3.3	+ 0.3	+ 0.3	+ 0.8	+ 0.3
MAI .....	+ 2.7	+ 1.5	+ 3.3	+ 4.9	+ 6.8	+ 3.6	+ 0.3	+ 0.7	+ 0.9	+ 0.7
JUNI .....	+ 2.9	+ 1.7	+ 3.6	+ 5.4	+ 8.0	+ 3.9	+ 0.4	+ 0.7	+ 1.1	+ 0.6
JULI .....	+ 3.3	+ 2.2	+ 3.4	+ 6.0	+ 9.6	+ 4.0	+ 0.5	+ 1.0	+ 1.2	+ 0.9
AUGUST .....	+ 3.5	+ 2.5	+ 3.4	+ 6.3	+ 10.2	+ 4.0	+ 0.4	+ 1.1	+ 1.2	+ 1.1
SEPTEMBER .....	+ 4.3	+ 3.0	+ 4.2	+ 7.7	+ 14.0	+ 4.2	+ 0.5	+ 1.3	+ 1.2	+ 1.4
OKTOBER .....	+ 4.6	+ 3.4	+ 4.0	+ 8.4	+ 16.5	+ 3.9	+ 0.5	+ 1.2	+ 1.6	+ 1.1
NOVEMBER .....	+ 4.7	+ 3.7	+ 3.9	+ 8.3	+ 16.6	+ 3.7	+ 0.5	+ 1.6	+ 1.8	+ 1.6
DEZEMBER .....	+ 4.2	+ 3.7	+ 3.3	+ 7.0	+ 13.1	+ 3.5	+ 0.6	+ 1.9	+ 1.8	+ 1.9
2001 JANUAR .....	+ 4.6	+ 4.5	+ 2.9	+ 7.6	+ 15.1	+ 3.3	+ 0.6	+ 2.5	+ 2.1	+ 2.5
FEBRUAR .....										
MAERZ .....										

## DEUTSCHLAND

## 1 INDEX DER ERZEUGERPREISE GEWERBLICHER PRODUKTE (INLANDSABSATZ)

## 1.2 MITTELFRISTIGE UEBERSICHT

## ABSOLUTE WERTE

1995 = 100

JAHR MONAT	BERGBAU UND GEWINNUNG VON STEINEN UND ERDEN				ERZEUGNISSE DES VERARBEITENDEN GEWERBES						
	ZUSAMMEN	KOEHLE UND TORF 1)	ERDOEL UND ERDGAS	STEINE UND ERDEN, SONSTIGE BERGBAU- ERZEUGNISSE	ZUSAMMEN	ERZEUG- NISSE DES ERNAEH- RUNGS- GEWERBES	TABAK- ERZEUG- NISSE	TEX- TILIIEN	BE- KLEIDUNG	LEDER UND LEDER- WAREN	HOLZ UND HOLZWAEREN (OHNE MOEBEL)
1997 D .....	78.3	63.2	125.6	99.4	100.8	103.0	103.0	100.2	100.7	102.4	97.8
1998 D .....	75.8	61.1	118.5	97.7	100.6	102.6	104.6	100.2	101.5	102.7	98.8
1999 D .....	73.6	58.5	114.3	97.3	100.3	99.8	106.1	99.2	101.8	102.5	97.6
2000 D .....	82.2	62.5	173.4	98.7	103.5	100.7	107.6	99.7	101.9	103.5	97.8
1997 APRIL .....	78.4	63.0	124.4	100.8	100.4	102.5	103.1	100.2	100.3	102.3	97.3
MAI .....	78.2	63.2	124.0	99.6	100.7	103.2	103.0	100.1	100.2	102.3	97.7
JUNI .....	77.8	62.7	124.7	99.3	100.7	103.2	103.0	100.2	100.1	102.3	98.3
JULI .....	78.4	62.9	129.6	99.3	100.8	103.3	102.9	100.3	100.6	102.3	98.4
AUGUST .....	79.1	63.9	130.7	99.0	101.1	103.5	103.0	100.4	100.8	102.4	98.4
SEPTEMBER .....	79.9	65.3	130.5	98.5	101.2	103.8	103.0	100.7	101.2	102.5	98.5
OKTOBER .....	79.2	64.6	128.7	98.2	101.2	103.8	103.0	100.7	101.3	102.7	98.5
NOVEMBER .....	79.0	64.2	128.9	98.5	101.2	103.8	102.9	100.6	101.2	102.7	98.1
DEZEMBER .....	78.5	63.7	128.1	98.2	101.1	103.8	102.9	100.4	101.2	102.7	97.9
1998 JANUAR .....	77.9	63.5	122.3	98.4	101.1	103.7	103.0	100.4	101.2	102.6	98.1
FEBRUAR .....	78.2	64.3	120.9	98.0	101.0	103.6	103.0	100.6	101.5	102.6	98.1
MAERZ .....	77.8	63.9	120.6	97.7	100.9	103.5	103.0	100.5	101.5	102.6	98.5
APRIL .....	78.3	63.4	128.5	97.8	100.9	103.4	103.0	100.4	101.4	102.6	99.0
MAI .....	78.0	62.9	128.6	97.9	100.9	103.1	105.1	100.4	101.5	102.6	99.3
JUNI .....	76.6	60.8	128.7	97.9	100.8	103.0	105.2	100.3	101.3	102.7	99.3
JULI .....	75.0	60.4	115.6	97.3	100.8	102.9	105.1	100.3	101.3	102.7	99.5
AUGUST .....	74.8	60.1	115.7	97.6	100.5	102.5	105.4	100.2	101.6	102.7	99.2
SEPTEMBER .....	74.9	60.1	115.7	97.9	100.4	102.2	105.7	100.0	101.8	102.8	98.9
OKTOBER .....	73.3	58.8	109.0	97.3	100.2	101.5	105.8	99.8	101.8	102.9	98.8
NOVEMBER .....	72.4	57.5	108.2	97.5	100.0	100.9	105.7	99.7	101.7	102.6	98.7
DEZEMBER .....	72.5	57.8	107.8	97.4	99.7	100.9	105.7	99.7	101.7	102.6	98.6
1999 JANUAR .....	71.8	57.8	101.5	96.9	99.5	100.5	105.8	99.4	101.6	102.7	98.4
FEBRUAR .....	71.9	57.8	101.6	97.2	99.4	100.2	105.8	99.3	101.7	102.7	98.2
MAERZ .....	72.4	58.5	102.2	97.0	99.5	100.0	105.8	99.2	101.8	102.8	97.9
APRIL .....	73.8	59.1	112.7	97.4	98.9	99.9	105.6	99.3	101.7	102.4	97.6
MAI .....	73.6	58.5	114.0	97.3	98.8	99.7	105.7	99.2	101.7	102.4	97.7
JUNI .....	73.7	58.6	114.4	97.4	98.9	99.9	105.5	99.2	101.6	102.4	97.5
JULI .....	73.9	59.0	114.3	97.2	100.4	99.9	105.9	99.2	101.7	102.4	97.3
AUGUST .....	73.8	58.6	115.9	97.2	100.6	99.8	105.9	99.2	101.8	102.4	97.2
SEPTEMBER .....	73.9	58.7	116.9	97.1	100.9	99.8	105.7	99.1	102.1	102.4	97.3
OKTOBER .....	74.6	58.4	125.0	97.5	101.1	99.7	107.3	99.0	102.0	102.5	97.1
NOVEMBER .....	74.6	58.3	125.8	97.6	101.3	99.4	107.3	99.0	102.0	102.6	97.2
DEZEMBER .....	75.0	58.6	127.3	97.7	101.5	99.2	107.3	99.0	101.9	102.6	97.4
2000 JANUAR .....	77.0	58.9	145.5	98.0	101.9	98.9	107.3	99.0	101.9	102.8	97.5
FEBRUAR .....	77.3	59.2	146.3	98.2	102.3	99.3	107.5	99.1	102.0	102.9	97.7
MAERZ .....	78.1	60.3	147.7	97.8	102.5	99.5	107.3	99.3	101.9	103.0	97.3
APRIL .....	79.5	60.8	157.1	98.7	102.5	99.5	107.4	99.5	102.0	103.2	97.6
MAI .....	79.7	60.7	158.7	98.9	103.0	100.1	107.4	99.7	101.9	103.2	98.0
JUNI .....	80.8	62.3	160.1	98.6	103.4	100.4	107.4	99.7	101.8	103.2	98.0
JULI .....	82.3	61.1	183.1	98.9	103.7	100.8	107.4	99.6	101.9	103.1	97.9
AUGUST .....	82.9	61.8	183.1	99.4	103.9	101.2	107.3	99.8	101.9	103.2	97.8
SEPTEMBER .....	83.7	62.9	185.3	99.0	104.9	101.6	107.5	100.1	102.0	103.7	98.0
OKTOBER .....	88.0	66.3	206.1	99.2	104.9	101.9	107.4	100.1	101.9	104.5	98.1
NOVEMBER .....	88.8	67.5	206.6	99.1	104.9	102.3	107.9	100.2	101.9	104.7	98.0
DEZEMBER .....	88.3	67.7	201.4	98.8	104.5	102.8	109.7	100.3	101.7	104.7	98.0
JANUAR .....	88.9	66.3	215.2	99.5	104.5	103.2	109.7	100.8	101.9	104.9	98.0
FEBRUAR .....											
MAERZ .....											

1) OHNE PREISREPRESENTANTEN FUER TORF.

STATISTISCHES BUNDESAMT, FACHSERIE 17, R2, 1/2001

## DEUTSCHLAND

## 1 INDEX DER ERZEUGERPREISE GEWERBLICHER PRODUKTE (INLANDSABSATZ)

## 1.2 MITTELFRISTIGE UEBERSICHT

## RELATIVE VERAENDERUNGEN GEGENUEBER DEM ENTSPRECHENDEN VORJAHRESERGEBNIS

## PROZENT

JAHR MONAT	BERGBAU UND GEWINNUNG VON STEINEN UND ERDEN				ERZEUGNISSE DES VERARBEITENDEN GEWERBES						
	ZUSAMMEN	KOHLE UND TORF 1)	ERDOEL UND ERDGAS	STEINE UND ERDEN, SONSTIGE BERGBAU- ERZEUGNISSE	ZUSAMMEN	ERZEUG- NISSE DES ERNAEH- RUNGS- GEWERBES	TABAK- ERZEUG- NISSE	TEX- TILIEN	BE- KLEIDUNG	LEDER UND LEDER- WAREN	HOLZ UND HOLZWAREN (OHNE MOEBEL)
1997 D .....	+ 5.2	+ 5.5	+ 18.4	- 0.5	+ 0.7	+ 2.0	+ 2.2	+ 0.7	+ 0.3	+ 0.9	+ 0.8
1998 D .....	- 3.2	- 3.3	- 5.7	- 1.7	- 0.2	- 0.4	+ 1.6	-	+ 0.8	+ 0.3	+ 1.0
1999 D .....	- 2.9	- 4.3	- 3.5	- 0.4	- 0.3	- 2.7	+ 1.4	- 1.0	+ 0.3	- 0.2	- 1.2
2000 D .....	+ 11.7	+ 6.8	+ 51.7	+ 1.4	+ 3.2	+ 0.9	+ 1.4	+ 0.5	+ 0.1	+ 1.0	+ 0.2
1997 APRIL .....	+ 6.2	+ 5.7	+ 23.7	+ 0.3	+ 0.2	+ 2.1	+ 2.9	+ 0.6	- 0.1	+ 1.0	+ 0.3
MAI .....	+ 5.5	+ 4.8	+ 23.5	- 0.4	+ 0.5	+ 2.3	+ 2.8	+ 0.6	-	+ 1.1	+ 0.8
JUNI .....	+ 4.6	+ 4.3	+ 19.7	- 0.8	+ 0.7	+ 1.8	+ 2.9	+ 0.7	- 0.1	+ 1.0	+ 1.8
JULI .....	+ 5.1	+ 4.7	+ 20.4	- 0.6	+ 0.9	+ 1.9	+ 2.8	+ 0.8	-	+ 0.6	+ 2.1
AUGUST .....	+ 6.3	+ 7.0	+ 21.1	- 0.7	+ 1.2	+ 2.1	+ 2.8	+ 1.0	-	+ 0.7	+ 2.1
SEPTEMBER .....	+ 7.8	+ 10.3	+ 20.2	- 1.2	+ 1.1	+ 2.2	+ 2.9	+ 1.3	+ 0.5	+ 0.9	+ 2.3
OKTOBER .....	+ 5.9	+ 8.9	+ 11.5	- 1.3	+ 1.0	+ 2.5	+ 1.3	+ 1.5	+ 0.7	+ 0.8	+ 1.9
NOVEMBER .....	+ 5.1	+ 6.8	+ 11.9	- 0.9	+ 0.9	+ 2.5	- 0.2	+ 1.4	+ 0.8	+ 0.5	+ 0.7
DEZEMBER .....	+ 4.0	+ 5.6	+ 10.2	- 1.3	+ 0.9	+ 2.4	- 0.2	+ 1.2	+ 0.7	+ 0.5	+ 1.6
1998 JANUAR .....	+ 2.2	+ 4.8	+ 2.0	- 1.7	+ 0.6	+ 2.4	- 0.1	+ 1.0	+ 0.6	+ 0.6	+ 1.6
FEBRUAR .....	+ 0.9	+ 3.7	+ 1.6	- 3.7	+ 0.6	+ 2.1	- 0.4	+ 1.3	+ 1.2	+ 0.7	+ 1.3
MAERZ .....	+ 0.6	+ 2.1	+ 2.0	- 2.3	+ 0.6	+ 1.7	-	+ 1.0	+ 1.1	+ 0.5	+ 1.7
APRIL .....	- 0.1	+ 0.6	+ 3.3	- 3.0	+ 0.5	+ 0.9	- 0.1	+ 0.2	+ 1.1	+ 0.3	+ 1.7
MAI .....	- 0.3	- 0.5	+ 3.7	- 1.7	+ 0.2	- 0.1	+ 2.0	+ 0.3	+ 1.3	+ 0.3	+ 1.6
JUNI .....	- 1.5	- 3.0	+ 3.2	- 1.4	+ 0.1	- 0.2	+ 2.1	+ 0.1	+ 1.2	+ 0.4	+ 1.0
JULI .....	- 4.3	- 4.0	- 10.8	- 2.0	-	- 0.4	+ 2.1	- 2	+ 0.7	+ 0.4	+ 1.1
AUGUST .....	- 5.4	- 5.9	- 11.5	- 1.4	- 0.6	- 1.0	+ 2.3	- 0.2	+ 0.8	+ 0.3	+ 0.8
SEPTEMBER .....	- 6.3	- 8.0	- 11.3	- 0.6	- 0.8	- 1.5	+ 2.6	- 0.7	+ 0.6	+ 0.3	+ 0.4
OKTOBER .....	- 7.4	- 9.0	- 15.3	- 0.9	- 1.0	- 2.2	+ 2.7	- 0.9	+ 0.5	+ 0.2	+ 0.3
NOVEMBER .....	- 8.4	- 10.4	- 16.1	- 1.0	- 1.2	- 2.8	+ 2.7	- 0.9	+ 0.5	- 0.1	+ 0.6
DEZEMBER .....	- 7.6	- 9.3	- 15.8	- 0.8	- 1.4	- 2.8	+ 2.7	- 0.7	+ 0.5	- 0.1	+ 0.7
1999 JANUAR .....	- 7.8	- 9.0	- 17.0	- 1.5	- 1.6	- 3.1	+ 2.7	- 1.0	+ 0.4	+ 0.1	+ 0.3
FEBRUAR .....	- 8.1	- 10.1	- 16.0	- 0.8	- 1.6	- 3.3	+ 2.7	- 1.3	+ 0.2	+ 0.1	+ 0.1
MAERZ .....	- 6.9	- 8.5	- 15.3	- 0.7	- 1.4	- 3.4	+ 2.7	- 1.3	+ 0.3	+ 0.2	- 0.6
APRIL .....	- 5.7	- 6.8	- 12.3	- 0.4	- 1.0	- 3.4	+ 2.5	- 1.1	+ 0.3	- 0.2	- 1.4
MAI .....	- 5.6	- 7.0	- 11.4	- 0.6	- 1.1	- 3.3	+ 0.6	- 1.2	+ 0.2	- 0.2	- 1.6
JUNI .....	- 3.8	- 3.6	- 11.1	- 0.5	- 0.9	- 3.0	+ 0.3	- 1.1	+ 0.3	- 0.3	- 1.8
JULI .....	- 1.5	- 2.3	- 1.1	- 0.1	- 0.4	- 2.9	+ 0.8	- 1.1	+ 0.4	- 0.3	- 2.2
AUGUST .....	- 1.3	- 2.5	+ 0.2	- 0.4	+ 0.1	- 2.6	+ 0.5	- 1.0	+ 0.2	- 0.3	- 2.0
SEPTEMBER .....	- 1.3	- 2.3	+ 1.0	- 0.8	+ 0.5	- 2.3	-	- 0.9	+ 0.3	- 0.4	- 1.6
OKTOBER .....	+ 1.8	- 0.7	+ 14.7	+ 0.2	+ 0.9	- 1.8	+ 1.4	- 0.8	+ 0.2	- 0.4	- 1.7
NOVEMBER .....	+ 3.0	+ 1.4	+ 16.3	+ 0.1	+ 1.3	- 1.5	+ 1.5	- 0.7	+ 0.3	-	- 1.5
DEZEMBER .....	+ 3.4	+ 1.4	+ 18.1	+ 0.3	+ 1.8	- 1.7	+ 1.5	- 0.7	+ 0.2	-	- 1.2
2000 JANUAR .....	+ 7.2	+ 1.9	+ 43.3	+ 1.1	+ 2.4	- 1.6	+ 1.4	- 0.4	+ 0.3	+ 0.1	- 0.9
FEBRUAR .....	+ 7.5	+ 2.4	+ 44.0	+ 1.0	+ 2.9	- 0.9	+ 1.6	- 0.2	+ 0.3	+ 0.2	- 0.5
MAERZ .....	+ 7.9	+ 3.1	+ 44.5	+ 0.8	+ 3.0	- 0.5	+ 1.4	+ 0.1	+ 0.1	+ 0.2	- 0.6
APRIL .....	+ 7.7	+ 2.9	+ 39.4	+ 1.3	+ 2.6	- 0.4	+ 1.7	+ 0.2	+ 0.3	+ 0.8	-
MAI .....	+ 8.3	+ 3.8	+ 39.2	+ 1.6	+ 3.2	+ 0.4	+ 1.6	+ 0.5	+ 0.2	+ 0.8	+ 0.3
JUNI .....	+ 9.6	+ 6.3	+ 39.9	+ 1.2	+ 3.5	+ 0.5	+ 1.8	+ 0.5	+ 0.2	+ 0.8	+ 0.5
JULI .....	+ 11.4	+ 3.6	+ 60.2	+ 1.7	+ 3.3	+ 0.9	+ 1.4	+ 0.4	+ 0.2	+ 0.7	+ 0.6
AUGUST .....	+ 12.3	+ 5.5	+ 58.0	+ 2.3	+ 3.3	+ 1.4	+ 1.3	+ 0.6	+ 0.1	+ 0.8	+ 0.6
SEPTEMBER .....	+ 13.3	+ 7.2	+ 58.5	+ 2.0	+ 4.0	+ 1.8	+ 1.7	+ 1.0	- 0.1	+ 1.3	+ 0.7
OKTOBER .....	+ 18.0	+ 13.5	+ 64.9	+ 1.7	+ 3.8	+ 2.2	+ 0.1	+ 1.1	- 0.1	+ 2.0	+ 1.0
NOVEMBER .....	+ 19.0	+ 15.8	+ 64.2	+ 1.5	+ 3.6	+ 2.9	+ 0.6	+ 1.2	- 0.1	+ 2.0	+ 0.8
DEZEMBER .....	+ 17.7	+ 15.5	+ 58.2	+ 1.1	+ 3.0	+ 3.6	+ 2.2	+ 1.3	- 0.2	+ 2.0	+ 0.6
JANUAR .....	+ 15.5	+ 12.6	+ 47.9	+ 1.5	+ 2.6	+ 4.3	+ 2.2	+ 1.8	-	+ 2.0	+ 0.5
FEBRUAR .....											
MAERZ .....											

1) OHNE PREISREPRESENTANTEN FUER TORF.

## DEUTSCHLAND

## 1 INDEX DER ERZEUGERPREISE GEWERBLICHER PRODUKTE (INLANDSABSATZ)

## 1.2 MITTELFRISTIGE UEBERSICHT

## ABSOLUTE WERTE

1995 = 100

JAHR MONAT	ERZEUGNISSE DES VERARBEITENDEN GEWERBES									
	PAPIER	VERLAGS- UND DRUCKERZEUG- NISSE, BESPIELTE TON-, BILD- UND DATEN- TRAEGER	KOKEREI- ERZEUG- NISSE, MINERAL- OELER- ZEUG- NISSE	CHEMISCHE ERZEUG- NISSE	GUMMI- UND KUNST- STOFF- WAREN	GLAS, KERAMIK, BEARBEI- TETE STEINE UND ERDEN	EISEN- UND STAHLER- ZEUGNISSE; NE-METALLE UND -ERZEUG- NISSE	METALL- ERZEUG- NISSE	MASCHINEN	BUEROMASCHINEN, DATENVERARBEI- TUNGSGERAETE UND -EINRICHTUNGEN
1997 D .....	91.9	102.0	110.4	97.6	98.7	98.9	96.6	101.1	102.6	92.5
1998 D .....	93.3	102.0	100.3	97.0	98.5	98.2	98.0	101.8	103.3	87.8
1999 D .....	92.2	101.9	111.0	95.5	98.0	97.9	93.1	102.2	104.1	81.5
2000 D .....	99.8	102.6	145.6	100.1	99.9	97.8	102.1	103.0	105.0	78.3
1997 APRIL .....	91.5	102.0	108.4	97.6	98.9	99.1	94.8	100.8	102.6	93.0
MAI .....	91.7	102.1	108.3	97.6	98.9	99.0	95.9	100.9	102.6	92.9
JUNI .....	91.7	101.7	107.1	97.6	98.8	98.6	97.2	101.1	102.6	92.7
JULI .....	91.7	101.8	107.5	97.4	98.9	98.8	98.0	101.2	102.6	92.5
AUGUST .....	91.8	101.7	111.8	97.7	98.7	98.9	98.6	101.5	102.6	92.1
SEPTEMBER .....	91.9	101.7	110.3	97.9	98.6	98.7	98.6	101.5	102.6	91.6
OKTOBER .....	92.4	101.9	111.7	97.9	98.6	98.5	98.4	101.3	102.7	91.4
NOVEMBER .....	92.7	102.2	112.0	98.0	98.6	98.4	97.8	101.2	102.6	91.1
DEZEMBER .....	92.8	101.8	109.9	98.3	98.6	98.2	98.3	101.3	102.7	90.4
1998 JANUAR .....	93.1	102.2	105.7	98.6	98.5	98.5	99.2	101.6	102.9	90.2
FEBRUAR .....	93.5	102.2	104.0	98.6	98.5	98.3	99.6	101.6	102.9	89.8
MAERZ .....	93.6	101.9	101.8	98.6	98.5	98.3	99.7	101.8	103.0	89.3
APRIL .....	93.7	101.9	102.0	97.9	98.5	98.2	100.1	101.7	103.2	89.1
MAI .....	93.7	101.9	100.9	97.1	98.5	98.4	99.4	101.9	103.3	88.6
JUNI .....	93.6	101.8	99.6	97.0	98.7	98.2	99.1	101.9	103.4	88.6
JULI .....	93.6	102.2	100.0	96.9	98.7	98.3	99.0	101.7	103.4	88.0
AUGUST .....	93.5	102.1	98.2	96.2	98.5	98.1	98.4	101.8	103.4	87.0
SEPTEMBER .....	93.3	102.0	98.7	96.0	98.5	98.1	97.4	101.9	103.5	86.4
OKTOBER .....	93.0	102.2	98.3	95.8	98.3	98.0	96.0	101.8	103.5	86.6
NOVEMBER .....	92.7	102.0	97.9	95.6	98.3	98.2	95.0	101.9	103.5	85.5
DEZEMBER .....	92.3	102.0	95.9	95.5	98.0	98.2	93.1	101.8	103.5	85.0
1999 JANUAR .....	91.9	102.1	95.2	95.1	97.8	98.1	92.0	101.8	103.7	84.2
FEBRUAR .....	91.8	101.9	94.2	94.7	97.5	97.9	91.7	101.9	103.8	83.8
MAERZ .....	91.5	101.5	98.1	94.5	97.7	97.7	91.6	101.8	103.9	83.7
APRIL .....	91.3	101.6	106.6	94.8	97.6	97.9	91.9	101.8	104.1	84.1
MAI .....	91.3	101.7	105.2	94.8	97.6	97.9	92.0	101.9	104.1	82.5
JUNI .....	91.2	101.9	107.5	94.7	97.5	97.9	92.0	102.1	104.1	81.8
JULI .....	91.4	102.0	113.0	95.3	97.7	97.9	92.9	102.3	104.2	80.5
AUGUST .....	91.7	101.9	116.5	95.3	97.9	97.9	93.1	102.6	104.2	79.8
SEPTEMBER .....	92.7	101.7	120.7	95.5	98.1	98.0	94.2	102.8	104.2	79.5
OKTOBER .....	93.3	102.0	121.2	96.6	98.5	97.8	94.7	102.7	104.4	79.6
NOVEMBER .....	93.8	102.1	124.3	97.0	98.7	97.8	95.3	102.3	104.4	79.1
DEZEMBER .....	94.0	102.1	129.0	97.2	98.9	97.7	95.9	102.3	104.5	79.2
2000 JANUAR .....	94.7	102.7	132.8	97.6	99.1	97.8	97.7	102.3	104.7	79.0
FEBRUAR .....	95.2	102.4	137.8	97.9	99.2	97.8	98.5	102.5	104.7	79.8
MAERZ .....	96.5	102.0	139.5	98.3	99.3	97.8	98.2	102.9	104.8	77.9
APRIL .....	97.5	102.6	133.1	99.6	99.4	97.7	100.4	103.2	105.0	78.9
MAI .....	98.9	102.8	137.4	100.0	99.7	98.0	101.7	103.1	104.9	79.6
JUNI .....	100.0	102.9	143.7	99.9	99.9	98.0	101.6	103.2	105.0	80.1
JULI .....	100.9	103.0	145.3	100.7	100.2	97.8	102.8	103.0	105.1	78.5
AUGUST .....	101.6	103.1	146.3	100.7	100.3	97.7	103.6	103.1	105.1	77.0
SEPTEMBER .....	102.4	103.1	162.9	101.3	100.3	98.0	105.0	103.2	105.2	77.1
OKTOBER .....	102.9	102.1	161.0	101.6	100.4	97.7	105.3	103.4	105.3	76.7
NOVEMBER .....	103.3	102.4	159.8	101.8	100.6	97.5	105.0	103.4	105.3	77.6
DEZEMBER .....	103.5	102.0	148.0	102.1	100.8	97.3	104.7	103.2	105.4	77.5
JANUAR .....	104.3	102.4	142.6	102.7	101.0	97.9	104.0	103.4	105.9	76.5
FEBRUAR .....										
MAERZ .....										

## DEUTSCHLAND

## 1 INDEX DER ERZEUGERPREISE GEWERBLICHER PRODUKTE (INLANDSABSATZ)

## 1.2 MITTELFRISTIGE UEBERSICHT

RELATIVE VERAENDERUNGEN GEGENUEBER DEM ENTSPRECHENDEN VORJAHRESERGNIS

PROZENT

JAHR MONAT	ERZEUGNISSE DES VERARBEITENDEN GEWERBES									
	PAPIER	VERLAGS- UND DRUCKERZEUG- NISSE, BESPIELTE TON-, BILD- UND DATEN- TRAEGER	KOKEREI- ERZEUG- NISSE, MINERAL- OELER- ZEUG- NISSE	CHEMISCHE ERZEUG- NISSE	GUMMI- UND KUNST- STOFF- WAREN	GLAS, KERAMIK, BEARBEI- TETE STEINE UND ERDEN	EISEN- UND STAHLER- ZEUGNISSE; NE-METALLE UND -ERZEUG- NISSE	METALL- ERZEUG- NISSE	MASCHINEN	BUEROMASCHINEN, DATENVERARBEI- TUNGSGERAETE UND -EINRICHTUNGEN
1997 D .....	- 2.3	- 0.4	+ 2.7	+ 1.0	- 0.5	- 0.5	+ 1.7	+ 0.2	+ 1.0	- 4.1
1998 D .....	+ 1.5	-	- 9.1	- 0.6	- 0.2	- 0.7	+ 1.4	+ 0.7	+ 0.7	- 5.1
1999 D .....	- 1.2	- 0.1	+ 10.7	- 1.5	- 0.5	- 0.3	+ 5.0	+ 0.4	+ 0.8	- 7.2
2000 D .....	+ 8.2	+ 0.7	+ 31.2	+ 4.8	+ 1.9	- 0.1	+ 9.7	+ 0.8	+ 0.9	- 3.9
1997 APRIL .....	- 4.0	- 0.2	+ 0.6	+ 0.5	- 0.3	- 0.6	- 2.1	- 0.1	+ 1.1	- 4.6
MAI .....	- 2.1	- 0.5	+ 2.2	+ 0.6	- 0.4	- 0.4	- 0.3	+ 0.1	+ 0.9	- 5.0
JUNI .....	- 1.0	- 1.0	+ 3.7	+ 0.7	- 0.4	- 1.1	+ 2.7	+ 0.3	+ 0.9	- 4.3
JULI .....	- 0.5	- 0.7	+ 2.8	+ 0.7	- 0.4	- 0.6	+ 4.6	+ 0.4	+ 0.8	- 2.8
AUGUST .....	- 0.3	- 0.5	+ 6.3	+ 1.6	- 0.6	- 0.3	+ 5.7	+ 0.6	+ 0.8	- 3.4
SEPTEMBER .....	- 0.2	- 0.8	-	+ 2.1	- 0.6	- 0.5	+ 6.1	+ 0.5	+ 0.8	- 4.3
OKTOBER .....	+ 0.1	- 0.4	- 2.1	+ 1.9	- 0.3	- 0.6	+ 6.3	+ 0.3	+ 0.8	- 3.9
NOVEMBER .....	+ 0.5	- 0.3	- 0.2	+ 1.9	- 0.4	- 0.8	+ 5.4	+ 0.2	+ 0.7	- 3.6
DEZEMBER .....	+ 0.7	- 0.9	- 2.2	+ 2.2	- 0.4	- 1.2	+ 5.9	+ 0.3	+ 0.9	- 4.2
1998 JANUAR .....	+ 1.9	- 0.7	- 7.9	+ 1.8	- 0.2	- 1.1	+ 6.6	+ 0.8	+ 0.6	- 4.8
FEBRUAR .....	+ 2.4	- 0.3	- 7.5	+ 1.5	- 0.2	- 1.5	+ 6.2	+ 0.8	+ 0.5	- 4.5
MAERZ .....	+ 2.4	- 0.1	- 7.6	+ 1.9	- 0.2	- 0.6	+ 5.7	+ 1.0	+ 0.6	- 4.5
APRIL .....	+ 2.4	- 0.1	- 5.9	+ 0.3	- 0.4	- 0.9	+ 5.6	+ 0.9	+ 0.6	- 4.2
MAI .....	+ 2.2	- 0.2	- 6.8	- 0.5	- 0.4	- 0.6	+ 3.6	+ 1.0	+ 0.7	- 4.6
JUNI .....	+ 2.1	+ 0.1	- 7.0	- 0.6	- 0.1	- 0.4	+ 2.0	+ 0.8	+ 0.8	- 4.4
JULI .....	+ 2.1	+ 0.4	- 7.0	- 0.5	- 0.2	- 0.5	+ 1.0	+ 0.5	+ 0.8	- 4.9
AUGUST .....	+ 1.9	+ 0.4	- 12.2	- 1.5	- 0.2	- 0.8	- 0.2	+ 0.3	+ 0.8	- 5.5
SEPTEMBER .....	+ 1.5	+ 0.3	- 10.5	- 1.9	- 0.1	- 0.6	- 1.2	+ 0.4	+ 0.9	- 5.7
OKTOBER .....	+ 0.6	+ 0.3	- 12.0	- 2.1	- 0.3	- 0.5	- 2.4	+ 0.5	+ 0.8	- 5.3
NOVEMBER .....	-	- 0.2	- 12.6	- 2.4	- 0.3	- 0.2	- 2.9	+ 0.7	+ 0.9	- 6.1
DEZEMBER .....	- 0.5	+ 0.2	- 12.7	- 2.8	- 0.6	-	- 5.3	+ 0.5	+ 0.8	- 6.0
1999 JANUAR .....	- 1.3	- 0.1	- 9.9	- 3.5	- 0.7	- 0.4	- 7.3	+ 0.2	+ 0.8	- 6.7
FEBRUAR .....	- 1.8	- 0.3	- 9.4	- 4.0	- 1.0	- 0.4	- 7.9	+ 0.3	+ 0.9	- 6.7
MAERZ .....	- 2.2	- 0.4	- 3.6	- 4.2	- 0.8	- 0.6	- 8.1	-	+ 0.9	- 6.3
APRIL .....	- 2.6	- 0.3	+ 4.5	- 3.2	- 0.9	- 0.3	- 8.2	+ 0.1	+ 0.9	- 5.6
MAI .....	- 2.6	- 0.2	+ 4.3	- 2.4	- 0.9	- 0.5	- 7.4	-	+ 0.8	- 6.9
JUNI .....	- 2.6	+ 0.1	+ 7.9	- 2.4	- 1.2	- 0.3	- 7.2	+ 0.2	+ 0.7	- 7.7
JULI .....	- 2.4	- 0.2	+ 13.0	- 1.7	- 1.0	- 0.4	- 6.2	+ 0.6	+ 0.8	- 8.5
AUGUST .....	- 1.9	- 0.2	+ 18.6	- 0.9	- 0.6	- 0.2	- 5.4	+ 0.8	+ 0.8	- 8.3
SEPTEMBER .....	- 0.6	- 0.3	+ 22.3	- 0.5	- 0.4	- 0.1	- 3.3	+ 0.9	+ 0.7	- 8.0
OKTOBER .....	+ 0.3	- 0.2	+ 23.3	+ 0.8	+ 0.2	- 0.2	- 1.4	+ 0.9	+ 0.9	- 8.1
NOVEMBER .....	+ 1.2	+ 0.1	+ 27.0	+ 1.5	+ 0.4	- 0.4	+ 0.3	+ 0.4	+ 0.9	- 7.5
DEZEMBER .....	+ 1.8	+ 0.1	+ 34.5	+ 1.8	+ 0.9	- 0.5	+ 3.0	+ 0.5	+ 1.0	- 6.8
2000 JANUAR .....	+ 3.0	+ 0.6	+ 39.5	+ 2.6	+ 1.3	- 0.3	+ 6.2	+ 0.5	+ 1.0	- 6.2
FEBRUAR .....	+ 3.7	+ 0.5	+ 46.3	+ 3.4	+ 1.7	- 0.1	+ 7.4	+ 0.6	+ 0.9	- 4.8
MAERZ .....	+ 5.5	+ 0.5	+ 42.2	+ 4.0	+ 1.6	+ 0.1	+ 8.3	+ 1.1	+ 0.9	- 6.9
APRIL .....	+ 6.8	+ 1.0	+ 24.9	+ 5.1	+ 1.8	- 0.2	+ 9.2	+ 1.4	+ 0.9	- 6.2
MAI .....	+ 8.3	+ 1.1	+ 30.6	+ 5.5	+ 2.2	+ 0.1	+ 10.5	+ 1.2	+ 0.8	- 3.5
JUNI .....	+ 9.6	+ 1.0	+ 33.7	+ 5.5	+ 2.5	+ 0.1	+ 10.4	+ 1.1	+ 0.9	- 2.1
JULI .....	+ 10.4	+ 1.0	+ 28.6	+ 5.7	+ 2.6	- 0.1	+ 10.7	+ 0.7	+ 0.9	- 2.5
AUGUST .....	+ 10.8	+ 1.2	+ 25.6	+ 5.7	+ 2.5	- 0.2	+ 11.3	+ 0.5	+ 0.9	- 3.5
SEPTEMBER .....	+ 10.5	+ 1.4	+ 35.0	+ 6.1	+ 2.2	-	+ 11.5	+ 0.4	+ 1.0	- 3.0
OKTOBER .....	+ 10.3	+ 0.1	+ 32.8	+ 5.2	+ 1.9	- 0.1	+ 11.2	+ 0.7	+ 0.9	- 3.6
NOVEMBER .....	+ 10.1	+ 0.3	+ 28.6	+ 4.9	+ 1.9	- 0.3	+ 10.2	+ 1.1	+ 0.9	- 1.9
DEZEMBER .....	+ 10.1	- 0.1	+ 14.7	+ 5.0	+ 1.9	- 0.4	+ 9.2	+ 0.9	+ 0.9	- 2.1
JANUAR .....	+ 10.1	- 0.3	+ 7.4	+ 5.2	+ 1.9	+ 0.1	+ 6.4	+ 1.1	+ 1.1	- 3.2
FEBRUAR .....										
MAERZ .....										

## DEUTSCHLAND

## 1 INDEX DER ERZEUGERPREISE GEWERBLICHER PRODUKTE (INLANDSABSATZ)

## 1.2 MITTELFRISTIGE UEBERSICHT

## ABSOLUTE WERTE

1995 = 100

JAHR MONAT	ERZEUGNISSE DES VERARBEITENDEN GEWERBES						ELEKTRISCHER STROM, GAS, FERNAERME, WASSER		
	GERAETE DER ELEK- TRIZITAETS- ERZEUGUNG UND VERTEI- LUNG U. AE.	NACHRICHTEN- TECHNIK- RUNDFUNK- UND FERNSEHGERAETE SOWIE ELEKTRO- TECHNISCHE BAUELEMENTE	MEDIZIN-, MESS- STEUERUNGS-, REGELUNGS- TECHNISCHE UND OPTISCHE ERZEUGNISSE; UHREN	KRAFTWAGEN UND KRAFTWAGEN- TEILE	SONSTIGE FAHRZEUGE	MOEBEL, SCHMUCK MUSIKINSTRUMEN- TE, SPORTGERAE- TE, SPIELWAREN UND SONSTIGE ERZEUGNISSE	ZUSAMMEN	ENERGIE 1)	WASSER
1997 D .....	99.7	98.5	103.0	101.6	100.5	102.7	98.4	97.7	109.5
1998 D .....	99.7	97.7	103.8	102.6	100.9	104.0	97.0	95.9	112.4
1999 D .....	99.6	94.5	104.7	103.3	101.3	105.4	92.3	90.7	113.8
2000 D .....	100.9	91.0	105.8	103.9	101.9	107.5	94.9	93.5	115.2
1997 APRIL .....	99.4	98.0	102.9	101.0	100.6	102.5	98.8	98.1	109.0
MAI .....	99.4	98.1	102.9	101.7	100.5	102.6	98.9	98.1	109.6
JUNI .....	99.9	97.7	103.1	101.7	100.6	102.7	98.9	98.1	109.6
JULI .....	99.7	97.5	103.2	101.6	100.7	102.7	99.3	98.5	109.7
AUGUST .....	99.6	97.6	103.3	101.6	100.7	102.7	99.3	98.5	110.1
SEPTEMBER ..	99.8	100.5	102.8	102.0	100.8	102.8	99.3	98.5	110.1
OKTOBER ....	99.8	99.7	103.2	102.0	100.3	102.9	98.5	97.7	110.0
NOVEMBER ....	99.6	99.8	103.1	102.0	100.4	103.0	98.5	97.7	110.0
DEZEMBER ...	99.4	99.7	103.1	102.0	100.0	103.0	98.4	97.6	110.1
1998 JANUAR .....	99.7	98.1	103.4	102.0	100.2	103.3	98.1	97.1	111.7
FEBRUAR .....	99.7	98.3	103.5	101.9	100.3	103.4	98.0	97.0	112.1
MAERZ .....	99.7	98.3	103.6	101.9	100.4	103.5	98.0	97.0	112.2
APRIL .....	100.0	98.0	103.7	102.1	100.9	103.7	98.3	97.3	112.4
MAI .....	100.0	97.9	103.8	102.7	101.1	104.2	98.4	97.4	112.1
JUNI .....	100.1	97.7	103.8	102.8	100.9	104.2	98.4	97.4	112.2
JULI .....	99.8	97.7	103.7	102.8	100.9	104.2	97.4	96.3	112.4
AUGUST .....	99.8	97.7	103.6	102.9	101.0	104.2	97.2	96.1	112.8
SEPTEMBER ..	99.7	97.7	103.9	102.9	101.0	104.2	97.2	96.1	112.8
OKTOBER ....	99.4	97.3	104.1	103.0	101.2	104.4	95.3	94.1	112.5
NOVEMBER ....	99.4	97.2	104.1	103.0	101.2	104.6	94.0	92.6	112.7
DEZEMBER ...	99.1	96.4	104.1	103.0	101.2	104.6	93.9	92.5	112.7
1999 JANUAR .....	98.9	96.0	104.2	102.9	101.3	104.9	92.1	90.5	113.6
FEBRUAR .....	99.5	95.5	104.3	103.0	101.1	105.0	92.1	90.5	113.7
MAERZ .....	99.3	95.3	104.4	103.0	101.2	105.0	91.8	90.2	113.7
APRIL .....	99.4	94.7	104.3	103.0	101.3	105.2	92.9	91.4	113.6
MAI .....	99.8	94.8	104.6	103.1	101.3	105.4	93.6	92.1	113.8
JUNI .....	99.2	94.6	104.6	103.2	101.2	105.4	93.4	91.9	113.7
JULI .....	99.6	94.6	104.8	103.4	101.2	105.5	93.0	91.5	113.8
AUGUST .....	99.6	94.4	104.8	103.7	101.3	105.6	92.7	91.2	114.0
SEPTEMBER ..	99.4	93.7	104.8	103.7	101.4	105.7	91.6	90.0	114.2
OKTOBER ....	99.7	93.5	105.1	103.6	101.2	105.7	91.5	89.9	114.0
NOVEMBER ....	100.1	93.5	105.3	103.6	101.2	105.7	91.3	89.7	114.0
DEZEMBER ...	100.2	93.3	105.2	103.6	101.3	105.8	91.5	89.9	114.0
2000 JANUAR .....	100.5	92.6	105.5	103.6	101.6	106.4	91.4	89.7	114.9
FEBRUAR .....	100.6	93.0	105.1	103.7	101.6	106.5	90.6	88.8	115.0
MAERZ .....	100.8	93.1	105.2	103.7	101.6	106.7	89.2	87.4	114.9
APRIL .....	101.0	90.0	105.5	103.7	101.7	107.1	92.1	90.4	115.3
MAI .....	101.0	90.3	105.5	103.7	101.8	107.2	92.8	91.2	115.0
JUNI .....	101.3	90.1	105.7	103.7	101.8	107.4	93.0	91.4	115.2
JULI .....	101.4	90.3	106.1	103.9	102.0	107.6	95.4	94.0	115.2
AUGUST .....	101.4	90.3	106.2	104.0	102.0	107.7	96.5	95.1	115.2
SEPTEMBER ..	101.2	90.5	106.2	104.0	102.0	107.7	96.6	95.3	115.1
OKTOBER ....	100.6	90.5	106.4	104.1	102.2	108.4	99.7	98.6	115.2
NOVEMBER ....	100.4	90.5	106.4	104.1	102.2	108.6	100.8	99.7	115.4
DEZEMBER ...	100.5	90.5	106.3	104.1	102.2	108.7	101.0	100.0	115.4
JANUAR .....	100.9	90.4	106.3	104.1	102.4	109.5	106.2	105.6	114.4
FEBRUAR .....									
MAERZ .....									

1) ELEKTRISCHER STROM, ERDGAS, FERNAERME.



## DEUTSCHLAND

## 1 INDEX DER ERZEUGERPREISE GEWERBLICHER PRODUKTE (INLANDSABSATZ)

## 1.2 MITTELFRISTIGE UEBERSICHT

RELATIVE VERAENDERUNG GEGENUEBER DEM ENTSPRECHENDEN VORJAHRESEERGEBNIS

PROZENT

JAHR MONAT	ERZEUGNISSE DES VERARBEITENDEN GEWERBES						ELEKTRISCHER STROM, GAS, FERNEWÄRME, WASSER		
	GERÄTE DER ELEK- TRIZITAETS- ERZEUGUNG UND VERTEI- LUNG U. ÄE.	NACHRICHTEN- TECHNIK, RUNDFUNK- UND FERNSEHGERÄTE SOWIE ELEKTRO- TECHNISCHE BAUELEMENTE	MEDIZIN-, MESS- STEUERUNGS-, REGELUNGS-, TECHNISCHE UND OPTISCHE ERZEUGNISSE; UHREN	KRAFTWAGEN UND KRAFTWAGEN- TEILE	SONSTIGE FAHRZEUGE	MOEBEL, SCHMUCK MUSIKINSTRUMEN- TE, SPORTGERÄE- TE, SPIELWAREN UND SONSTIGE ERZEUGNISSE	ZUSAMMEN	ENERGIE 1)	WASSER
1997 D .....	- 0.8	- 0.6	+ 1.5	+ 0.7	- 0.2	+ 0.9	+ 3.8	+ 3.9	+ 3.9
1998 D .....	-	- 0.8	+ 0.8	+ 1.0	+ 0.4	+ 1.3	- 1.4	- 1.8	+ 2.6
1999 D .....	- 0.1	- 3.3	+ 0.9	+ 0.7	+ 0.4	+ 1.3	- 4.8	- 5.4	+ 1.2
2000 D .....	+ 1.3	- 3.7	+ 1.1	+ 0.6	+ 0.6	+ 2.0	+ 2.8	+ 3.1	+ 1.2
1997 APRIL .....	- 1.4	- 1.4	+ 1.6	+ 0.1	- 0.4	+ 1.1	+ 5.0	+ 5.1	+ 4.0
MAI .....	- 1.5	- 1.4	+ 1.5	+ 0.9	- 0.3	+ 0.9	+ 5.0	+ 5.0	+ 4.6
JUNI .....	- 0.8	- 1.7	+ 1.4	+ 0.9	- 0.1	+ 0.9	+ 5.0	+ 5.0	+ 4.6
JULI .....	- 0.8	- 1.5	+ 1.6	+ 0.8	+ 0.1	+ 0.7	+ 4.7	+ 4.7	+ 4.3
AUGUST .....	- 0.8	- 1.5	+ 1.7	+ 0.8	-	+ 0.6	+ 4.4	+ 4.3	+ 4.7
SEPTEMBER ..	- 0.6	+ 1.7	+ 1.2	+ 1.0	+ 0.1	+ 0.6	+ 4.4	+ 4.3	+ 4.7
OKTOBER .....	- 0.6	+ 1.5	+ 1.6	+ 1.0	- 0.3	+ 0.8	+ 2.6	+ 2.6	+ 2.8
NOVEMBER .....	- 0.7	+ 1.2	+ 1.5	+ 0.9	- 0.2	+ 0.8	+ 2.6	+ 2.6	+ 2.6
DEZEMBER .....	- 0.6	+ 1.4	+ 1.2	+ 0.9	- 0.5	+ 0.8	+ 2.5	+ 2.5	+ 2.8
1998 JANUAR .....	- 0.3	-	+ 0.7	+ 1.0	- 0.1	+ 0.9	+ 1.1	+ 0.9	+ 3.1
FEBRUAR .....	- 0.2	+ 0.3	+ 0.8	+ 0.8	-	+ 0.9	+ 0.8	+ 0.6	+ 3.0
MAERZ .....	+ 0.3	+ 0.5	+ 0.8	+ 1.0	-	+ 0.9	+ 0.8	+ 0.6	+ 3.1
APRIL .....	+ 0.6	-	+ 0.8	+ 1.1	+ 0.3	+ 1.2	- 0.5	- 0.8	+ 3.1
MAI .....	+ 0.6	- 0.2	+ 0.9	+ 1.0	+ 0.6	+ 1.6	- 0.5	- 0.7	+ 2.3
JUNI .....	+ 0.2	-	+ 0.7	+ 1.1	+ 0.3	+ 1.5	- 0.5	- 0.7	+ 2.4
JULI .....	+ 0.1	+ 0.2	+ 0.5	+ 1.2	+ 0.2	+ 1.5	- 1.9	- 2.2	+ 2.5
AUGUST .....	+ 0.2	+ 0.1	+ 0.3	+ 1.3	+ 0.3	+ 1.5	- 2.1	- 2.4	+ 2.5
SEPTEMBER ..	- 0.1	- 2.8	+ 1.1	+ 0.9	+ 0.2	+ 1.4	- 2.1	- 2.4	+ 2.5
OKTOBER .....	- 0.4	- 2.4	+ 0.9	+ 1.0	+ 0.9	+ 1.5	- 3.2	- 3.7	+ 2.3
NOVEMBER .....	- 0.2	- 2.6	+ 1.0	+ 1.0	+ 0.8	+ 1.6	- 4.6	- 5.2	+ 2.5
DEZEMBER .....	- 0.3	- 3.3	+ 1.0	+ 1.0	+ 1.2	+ 1.6	- 4.6	- 5.2	+ 2.4
1999 JANUAR .....	- 0.8	- 2.1	+ 0.8	+ 0.9	+ 1.1	+ 1.5	- 6.1	- 6.8	+ 1.7
FEBRUAR .....	- 0.2	- 2.8	+ 0.8	+ 1.1	+ 0.8	+ 1.5	- 6.0	- 6.7	+ 1.4
MAERZ .....	- 0.4	- 3.1	+ 0.8	+ 1.1	+ 0.8	+ 1.4	- 6.3	- 7.0	+ 1.3
APRIL .....	- 0.6	- 3.4	+ 0.6	+ 0.9	+ 0.4	+ 1.4	- 5.6	- 6.1	+ 1.1
MAI .....	- 0.2	- 3.2	+ 0.8	+ 0.4	+ 0.2	+ 1.2	- 4.9	- 5.4	+ 1.5
JUNI .....	- 0.9	- 3.2	+ 0.8	+ 0.4	+ 0.3	+ 1.2	- 5.1	- 5.6	+ 1.3
JULI .....	- 0.2	- 3.2	+ 1.1	+ 0.6	+ 0.3	+ 1.2	- 4.5	- 5.0	+ 1.2
AUGUST .....	- 0.2	- 3.4	+ 1.2	+ 0.8	+ 0.3	+ 1.3	- 4.6	- 5.1	+ 1.1
SEPTEMBER ..	- 0.3	- 4.1	+ 0.9	+ 0.8	+ 0.4	+ 1.4	- 5.8	- 6.3	+ 1.2
OKTOBER .....	+ 0.3	- 3.9	+ 1.0	+ 0.6	-	+ 1.2	- 4.0	- 4.5	+ 1.3
NOVEMBER .....	+ 0.7	- 3.8	+ 1.2	+ 0.6	-	+ 1.1	- 2.9	- 3.1	+ 1.2
DEZEMBER .....	+ 1.1	- 3.2	+ 1.1	+ 0.6	+ 0.1	+ 1.1	- 2.6	- 2.8	+ 1.2
2000 JANUAR .....	+ 1.6	- 3.5	+ 1.2	+ 0.7	+ 0.3	+ 1.4	- 0.8	- 0.9	+ 1.1
FEBRUAR .....	+ 1.1	- 2.6	+ 0.8	+ 0.7	+ 0.5	+ 1.4	- 1.6	- 1.9	+ 1.1
MAERZ .....	+ 1.5	- 2.3	+ 0.8	+ 0.7	+ 0.4	+ 1.6	- 2.8	- 3.1	+ 1.1
APRIL .....	+ 1.6	- 5.0	+ 1.2	+ 0.7	+ 0.4	+ 1.8	- 0.9	- 1.1	+ 1.5
MAI .....	+ 1.2	- 4.7	+ 0.9	+ 0.6	+ 0.5	+ 1.7	- 0.9	- 1.0	+ 1.1
JUNI .....	+ 2.1	- 4.8	+ 1.1	+ 0.5	+ 0.6	+ 1.9	- 0.4	- 0.5	+ 1.3
JULI .....	+ 1.8	- 4.5	+ 1.2	+ 0.5	+ 0.8	+ 2.0	+ 2.6	+ 2.7	+ 1.2
AUGUST .....	+ 1.8	- 4.3	+ 1.3	+ 0.3	+ 0.7	+ 2.0	+ 4.1	+ 4.3	+ 1.1
SEPTEMBER ..	+ 1.8	- 3.4	+ 1.3	+ 0.3	+ 0.6	+ 1.9	+ 5.5	+ 5.9	+ 0.8
OKTOBER .....	+ 0.9	- 3.2	+ 1.2	+ 0.5	+ 1.0	+ 2.6	+ 9.0	+ 9.7	+ 1.1
NOVEMBER .....	+ 0.3	- 3.2	+ 1.0	+ 0.5	+ 1.0	+ 2.7	+ 10.4	+ 11.1	+ 1.2
DEZEMBER .....	+ 0.3	- 3.0	+ 1.0	+ 0.5	+ 0.9	+ 2.7	+ 10.4	+ 11.2	+ 1.2
JANUAR .....	+ 0.4	- 2.4	+ 0.8	+ 0.5	+ 0.8	+ 2.9	+ 16.2	+ 17.7	- 0.4
FEBRUAR .....									
MAERZ .....									

1) ELEKTRISCHER STROM, ERDGAS, FERNEWÄRME.

Deutschland\*)  
**1 Index der Erzeugerpreise gewerblicher Produkte (Inlandsabsatz)\*\*)**  
 1.3 Langfristige Übersicht  
 1995 = 100

Jahr	Gewerbliche Erzeugnisse		Erzeugnisse der			Bergbau und Gewinnung von Steinen und Erden	Erzeugnisse des Verarbeitenden Gewerbes		Elektrischer Strom, Gas, Fernwärme, Wasser
	insgesamt	ohne Energie und Wasser	Vorleistungs-	Investitions-	Konsum-		zusammen	darunter: Erzeugnisse des Ernährungs-gewerbes	
			güterproduzenten						
1938	18,0	17,6	.	.	.	.	18,6	29,2	.
1949	34,2	34,5	.	.	.	.	36,2	50,2	.
1950	33,3	33,7	.	.	.	.	35,0	49,3	.
1951	39,5	40,1	.	.	.	.	41,9	54,7	.
1952	40,4	40,9	.	.	.	.	42,3	55,1	.
1953	39,4	39,6	.	.	.	.	40,6	53,5	.
1954	38,7	38,9	.	.	.	.	39,7	53,5	.
1955	39,5	39,6	.	27,7	.	.	40,6	54,0	.
1956	40,0	40,2	.	28,5	.	.	41,0	54,4	.
1957	40,8	40,9	.	29,3	.	.	41,7	54,3	.
1958	40,6	40,8	.	29,9	.	.	41,4	53,8	.
1959	40,3	40,4	.	29,8	.	.	41,0	54,3	.
1960	40,8	40,9	.	30,2	.	.	41,5	53,6	.
1961	41,3	41,3	.	31,4	.	.	42,2	54,4	.
1962	41,7	41,9	.	32,5	.	.	42,8	55,6	.
1963	41,9	42,2	.	32,9	.	.	42,9	56,3	.
1964	42,4	42,6	.	33,4	.	.	43,4	56,8	.
1965	43,5	43,6	.	34,5	.	.	44,4	57,8	.
1966	44,2	44,4	.	35,3	.	.	45,3	59,4	.
1967	43,7	44,1	.	35,2	.	.	44,8	59,0	.
1968	43,5	43,6	.	35,3	.	.	44,4	57,8	.
1969	44,3	44,5	.	36,6	.	.	45,3	58,6	.
1970	46,4	46,9	.	40,0	.	.	47,5	60,2	.
1971	48,4	48,9	.	43,2	.	.	49,6	62,7	.
1972	49,7	50,0	.	44,8	.	.	50,8	64,7	.
1973	52,9	53,4	.	46,8	.	.	54,1	69,3	.
1974	60,1	60,7	.	51,1	.	.	61,4	74,2	.
1975	62,9	63,0	.	55,4	.	.	63,4	77,2	.
1976	65,2	65,2	.	57,8	.	.	65,5	80,3	64,5
1977	67,0	67,1	.	60,2	.	.	67,3	84,8	65,8
1978	67,8	67,6	.	62,1	.	.	67,8	84,1	68,3
1979	71,0	71,0	.	64,3	.	.	71,3	84,3	69,5
1980	76,4	76,1	.	67,3	.	.	76,3	86,3	76,8
1981	82,3	81,0	.	70,2	.	.	80,9	90,6	91,8
1982	87,2	84,9	.	74,4	.	.	84,8	94,7	103,5
1983	88,4	86,2	.	76,6	.	.	86,0	96,3	104,9
1984	91,0	88,6	.	78,6	.	.	88,5	98,0	108,3
1985	93,2	90,5	.	80,7	.	.	90,3	97,1	112,2
1986	90,9	88,3	.	82,8	.	.	88,2	95,6	108,2
1987	88,6	88,0	.	84,7	.	.	87,8	93,0	93,4
1988	89,7	89,4	.	86,4	.	.	89,3	94,1	92,9
1989	92,6	92,4	.	88,6	.	.	92,3	96,1	94,7
1990	94,1	93,7	.	91,2	.	.	93,6	95,8	98,0
1991	96,4	95,7	.	94,2	.	.	95,7	97,5	102,1
1992	97,8	97,3	.	96,8	.	.	97,2	100,0	101,3
1993	97,8	97,4	.	98,4	.	.	97,3	99,4	100,9
1994	98,3	98,0	.	98,7	.	.	98,0	99,4	101,0
1995	100	100	100	100	100	100	100	100	100
1996	98,8	99,5	96,6	101,1	100,9	74,4	100,1	101,0	94,8
1997	99,9	100,2	98,1	101,8	101,9	78,3	100,8	103,0	98,4
1998	99,5	100,0	96,6	102,7	102,4	75,8	100,6	102,6	97,0
1999	98,5	99,6	94,9	103,0	101,6	73,6	100,3	99,8	92,3
2000	101,8	103,0	100,6	103,4	102,4	82,2	103,5	100,7	94,9

\*) Die Preisentwicklung für Perioden vor 1995 beruht auf der Preisentwicklung des früheren Bundesgebietes.

\*\*) Bis 1967 einschl. der damaligen kumulativen Umsatzsteuer; ab 1968 ohne Umsatzsteuer.

Deutschland

**2 Erzeugerpreise ausgewählter gewerblicher Produkte (Inlandsabsatz)**

DM je Mengeneinheit \*)

Güterbezeichnung Handelsbedingungen	Frachtlage	Einheit	Jahres- durchschnitt 2000	Januar 2000	Dezember 2000	Januar 2001
<b>Wasser (Stichtag: 21. des Monats)</b>						
Abgabe an Haushalte (10 m <sup>3</sup> monatlich) .....	-	1 m <sup>3</sup>	3,45	3,44	3,45	3,42
<b>Abgabe an Industrie (Trinkwasserqualität)</b>						
5.000 m <sup>3</sup> monatlich .....	-	1 m <sup>3</sup>	2,91	2,91	2,91	2,88
50.000 m <sup>3</sup> monatlich .....	-	1 m <sup>3</sup>	2,64	2,63	2,64	2,61
<b>Braunkohle (Stichtag: 21. des Monats) <sup>1)</sup></b>						
Braunkohlenbriketts (Hausbrand) <sup>2)</sup> .....	Ab Werk	1 t	234,00	231,50	221,50	221,50
Industriebrand .....	Ab Werk	1 t	148,00	142,00	150,00	150,00
<b>Mineralölerzeugnisse (einschl. Mineralölsteuer und Erdöl- bevorratungsbeitrag; Stichtag: 15. des Monats)</b>						
<b>Motorenbenzin (Superbenzin, Markenware)</b>						
bei Abgabe von 15-20 m <sup>3</sup> in Tankkraftwagen an den Großhandel .....	Frei Empfänger	1 hl	163,82	150,27	156,88	164,72
bei Abgabe von 5-7 m <sup>3</sup> in Tankkraftwagen an Groß- verbraucher .....	Frei Empfänger	1 hl	164,80	150,77	157,74	165,52
<b>Dieselmotorenkraftstoff</b>						
bei Lieferung an den Großhandel .....	Frei Zielort	1 hl	127,40	115,33	128,33	126,19
bei Lieferung von 50-70 hl an Großverbraucher .....	Frei Verbrauchsstelle	1 hl	130,56	118,44	131,41	129,13
<b>Portlandzement (Cem I) lose nach DIN 1164 (Stichtag: 21. des Monats) .....</b>						
	Frei Empfangsstation	1 t	166,85	168,24	166,99	169,40
<b>NE-Metalle</b>						
Elektrolytkupfer für Leitzwecke (DEL-Notiz) (Stichtag: 21. des Monats) .....	Ab Lager / Hütte	1 dt	404,11	379,78	405,89	400,96

\*) Ohne Umsatzsteuer  
1) Früheres Bundesgebiet.

2) Einschl. der Saisonzu- und -abschläge.

Deutschland

2 Erzeugerpreise gewerblicher Produkte (Inlandsabsatz)

DM je Mengeneinheit \*)

Güterbezeichnung Handelsbedingungen	Frachtlage	Berichtsort bzw. Geltungsbereich	Jahres- durchschnitt 2000	15. Januar 2000	15. Dezember 2000	15. Januar 2001
<b>Leichtes Heizöl <sup>1)</sup></b>			DM je hl			
bei Lieferung von mindestens 500 t an den Großhandel	ab Lager	Deutschland <sup>2)</sup> .....	62,18	49,87	62,42	55,43
		Früheres Bundesgebiet <sup>3)</sup> .....	61,92	49,54	61,55	55,29
		"Rheinschiene" <sup>4)</sup> .....	61,64	49,27	60,51	55,26
		Kiel .....	61,39	48,91	61,46	54,57
		Hamburg .....	61,06	48,88	61,27	54,37
		Hannover .....	62,07	50,10	62,91	55,53
		Bremen .....	61,14	49,55	61,92	54,37
		Düsseldorf .....	61,27	49,18	60,17	54,73
		Frankfurt am Main .....	61,97	49,23	60,76	55,54
		Mannheim/Ludwigshafen .....	61,67	49,41	60,61	55,51
		Stuttgart .....	62,42	50,00	61,27	56,15
		München .....	63,53	50,25	62,00	56,74
		Berlin .....	62,69	49,88	63,14	55,35
		bei Lieferung in TKW an Verbraucher, 40 - 50 hl pro Auftrag	frei Verbraucher	Deutschland <sup>5)</sup> .....	69,05	55,52
Früheres Bundesgebiet <sup>6)</sup> .....	68,71			55,09	68,14	61,84
"Rheinschiene" <sup>4)</sup> .....	68,07			54,88	66,55	61,87
Kiel .....						
Hamburg .....	67,96			54,58	68,04	61,02
Hannover .....	68,72			54,83	69,05	62,75
Bremen .....	68,28			54,14	66,97	59,10
Düsseldorf .....	67,34			55,28	66,33	61,43
Frankfurt am Main .....	69,02			54,74	67,36	62,41
Mannheim/Ludwigshafen .....	67,86			54,61	65,97	61,77
Stuttgart .....	68,77			54,77	66,77	62,00
München .....	70,56			55,97	69,47	63,53
Berlin .....	69,85			56,92	73,26	62,55
Rostock .....	68,93			54,57	74,49	61,61
Magdeburg .....	69,65	55,40	71,15	63,07		
Leipzig .....	70,59	58,19	70,37	62,93		
Dresden .....	70,14	57,78	70,21	63,04		
<b>Schweres Heizöl, Schwefelgehalt maximal 1 % <sup>7)</sup></b>			DM je t			
bei Lieferung in TKW an gewerbliche Verbraucher im Bereich von 30 Straßenkilometern ab Stadtmitte bei Abnahme von 15 t und mehr im Monat	frei Betrieb	Deutschland <sup>8)</sup> .....	369,49	306,40	390,37	327,78
		"Rheinschiene" <sup>4)</sup> .....	373,97	311,49	400,60	347,52
		Hamburg .....	356,15	290,84	372,86	301,38
		Düsseldorf .....	381,00	316,67	411,58	355,48
bei Abnahme in Kessel- oder Tankkraftwagen	ab Raffinerie	München .....	335,37	276,56	342,30	296,19
		Deutschland <sup>9)</sup> .....	341,74	285,22	352,54	295,08
		Rhein/Ruhr .....	365,12	307,04	386,84	330,73

\*) Ohne Umsatzsteuer.

- 1) Einschl. Mineralölsteuer (die auch die ab 1. April 1999 erhobene "Ökosteuer" auf leichtes Heizöl enthält) und Erdölbevorratungsbeitrag (EBV).
- 2) Durchschnitt aus den Preisen der aufgeführten 10 Berichtsorte Kiel bis Berlin und Rostock, Magdeburg, Leipzig, Dresden.
- 3) Durchschnitt aus den Preisen der aufgeführten zehn Berichtsorte Kiel bis Berlin.
- 4) Durchschnitt aus den Preisen für Düsseldorf, Frankfurt am Main und Mannheim/Ludwigshafen.
- 5) Durchschnitt aus den Preisen der aufgeführten 13 Berichtsorte Hamburg bis Dresden.

- 6) Durchschnitt aus den Preisen der aufgeführten neun Berichtsorte Hamburg bis Berlin.
- 7) Einschl. Mineralölsteuer und Erdölbevorratungsbeitrag (EBV). Die Preise enthalten die Heizölsteuer in Höhe von 35 DM je Tonne (bis Dez. 1999: 30 DM je Tonne).
- 8) Durchschnitt aus den Preisen der Marktorte Hamburg, Hannover, Bremen, Düsseldorf, Frankfurt am Main, Mannheim/Ludwigshafen, Stuttgart, München und Berlin.
- 9) Durchschnitt aus den Preisen der Raffineriegebiete Hamburg, Rhein/Ruhr, Karlsruhe und Ingolstadt.

Deutschland  
**Index der Erzeugerpreise gewerblicher Produkte (Inlandsabsatz), Gewerbliche Arbeitsmaschinen**  
 1995 = 100  
 Jahresindizes

Jahr	Index	Jahr	Index	Jahr	Index	Jahr	Index
1913	6,8	1942	8,5	1965	27,4	1984	72,9
1924	8,5	1943	8,5	1966	28,3	1985	75,7
1925	9,2	1944	8,5	1967	28,7	1986	78,6
1926	9,3	1949	14,6	1968	28,9	1987	81,2
1927	9,3	1950	14,4	1969	30,4	1988	83,3
1928	9,7	1951	16,8	1970	33,6	1989	85,8
1929	9,8	1952	18,8	1971	36,7	1990	89,0
1930	10,0	1953	19,1	1972	38,3	1991	92,6
1931	9,7	1954	18,9	1973	40,7	1992	95,9
1932	8,9	1955	19,4	1974	44,8	1993	98,0
1933	8,6	1956	20,5	1975	49,0	1994	98,4
1934	8,5	1957	21,5	1976	51,6	1995	100
1935	8,5	1958	22,1	1977	54,3	1996	102,0
1936	8,5	1959	22,1	1978	56,2	1997	102,8
1937	8,5	1960	22,9	1979	58,5	1998	103,6
1938	8,5	1961	24,2	1980	61,5	1999	104,7
1939	8,5	1962	25,4	1981	64,5	2000	105,7
1940	8,5	1963	25,7	1982	68,5		
1941	8,5	1964	26,4	1983	70,8		

Monatsindizes ab 1996

Jahr	Index	Jahr	Index	Jahr	Index
-----		-----		-----	
Monat		Monat		Monat	
1996 Januar	101,4	1997 Januar	102,5	1998 Januar	103,1
Februar	101,6	Februar	102,6	Februar	103,2
März	101,7	März	102,6	März	103,4
April	101,8	April	102,8	April	103,5
Mai	102,0	Mai	102,8	Mai	103,6
Juni	102,0	Juni	102,8	Juni	103,7
Juli	102,1	Juli	102,9	Juli	103,8
August	102,2	August	102,9	August	103,9
September	102,2	September	102,9	September	103,8
Oktober	102,2	Oktober	102,9	Oktober	103,9
November	102,2	November	102,9	November	103,9
Dezember	102,2	Dezember	102,9	Dezember	103,9
1999 Januar	104,1	2000 Januar	105,2	2001 Januar	106,6
Februar	104,3	Februar	105,3	Februar	
März	104,4	März	105,3	März	
April	104,6	April	105,5	April	
Mai	104,7	Mai	105,5	Mai	
Juni	104,7	Juni	105,6	Juni	
Juli	104,8	Juli	105,8	Juli	
August	104,8	August	105,7	August	
September	104,8	September	105,9	September	
Oktober	104,9	Oktober	106,1	Oktober	
November	104,9	November	106,1	November	
Dezember	105,0	Dezember	106,2	Dezember	

Da wegen des Überganges von GP 1989 auf GP 1995 (vgl. Fachserie 17, Reihe 2, März 1999 S. 10 und Jahresbericht 1998 S. 8) auf Basis 1995 kein direkter Nachfolgeindex der Gewerblichen Arbeitsmaschinen (Basis 1991) gerechnet werden konnte, wurden in Zusammenarbeit mit dem Gesamtverband der Deutschen Versicherungswirtschaft folgende GP-Nummern nach GP 1995 für einen neuen Erzeugerpreisindex Gewerbliche Arbeitsmaschinen auf Basis 1995 ausgewählt:

2912 2	Flüssigkeitspumpen	2952	Bergwerks-, Bau- und Baustoffmaschinen, Teile dafür
2912 3	Vakuumpumpen, Gaskompressoren	2953 16	Maschinen und Apparate zum Herstellen von Lebensmitteln, Futtermitteln oder Getränken, anderweitig nicht genannt
2912 4	Teile für Pumpen und Kompressoren	2953 17	Maschinen und Apparate zum Aufbereiten oder Verarbeiten von Tabak, anderweitig nicht genannt
2921	Öfen und Brenner, Teile dafür	2954	Maschinen für das Textil-, Bekleidungs- und Ledergewerbe, Teile und Zubehör dafür
2922	Hebezeuge und Fördermittel	2955	Maschinen für das Papiergewerbe
2924 21	Verpackungsmaschinen	2956	Maschinen für das Druckgewerbe und für sonstige bestimmte Wirtschaftszweige, anderweitig nicht genannt
2924 31	Zentrifugen		
2924 32	Kalender und Walzwerke		
2940	Werkzeugmaschinen zum Abtragen von Stoffen aller Art ...; Bearbeitungszentren usw. zum Bearbeiten von Metallen		

Den Indizes vor 1995 liegt die Preisentwicklung auf Basis 1991 zugrunde, Gebietsstand Früheres Bundesgebiet. Diese Indizes wurden mit dem Verkettungsfaktor 0,92610<sup>1)</sup> von Basis 1991 auf Basis 1995 umgerechnet. Ab 1995 beziehen sich die Indizes auf Deutschland.

1) Siehe Erläuterungen Punkt 3.



