

**PREISE**

FACHSERIE

**17**

**Reihe 1**

**Preise und Preisindizes für die  
Land- und Forstwirtschaft**

**Oktober 1986**

Statistisches Bundesamt  
Bibliothek - Dokumentation - Archiv



**HERAUSGEBER: STATISTISCHES BUNDESAMT WIESBADEN**

**VERLAG: W. KOHLHAMMER GMBH STUTTGART UND MAINZ**

**Herausgeber:**  
Statistisches Bundesamt  
Gustav-Stresemann-Ring 11  
6200 Wiesbaden

**Auslieferung:**  
Verlag W. Kohlhammer GmbH  
Abt. Veröffentlichungen des Statistischen  
Bundesamtes  
Philipp-Reis-Str. 3  
6500 Mainz 42  
Telefon: 06131/59094-95  
Telex: 4187768 DGV

**Erscheinungsfolge: monatlich**

**Erschienen im Dezember 1986**

**Preis: DM 4,50**

**Bestellnummer: 2170100-86110**

**Nachdruck - auch auszugsweise - nur mit Quellenangabe  
unter Einsendung eines Belegexemplares gestattet.**

**Umweltfreundliches Papier aus 100 % Altpapier**

## Inhalt

	Seite
<b>T e x t t e i l</b>	
1 Erläuterungen .....	4
2 Aktuelle Ergebnisse .....	6
3 Schaubild .....	7
 <b>T a b e l l e n t e i l</b>	
1 Index der Erzeugerpreise landwirtschaftlicher Produkte (Aktuelle Ergebnisse) .....	8
2 Index der Einkaufspreise landwirtschaftlicher Betriebsmittel (Aktuelle Ergebnisse) ....	12
3 Index der Erzeugerpreise landwirtschaftlicher Produkte (Mittelfristige Übersicht) .....	16
4 Index der Einkaufspreise landwirtschaftlicher Betriebsmittel (Mittelfristige Übersicht)	18
5 Index der Erzeugerpreise forstwirtschaftlicher Produkte aus den Staatsforsten (Aktuelle Ergebnisse) .....	20
6 Index der Erzeugerpreise forstwirtschaftlicher Produkte aus den Staatsforsten (Mittelfristige Übersicht) .....	21
7 Preisindizes in der Land- und Forstwirtschaft (Langfristige Übersicht für Wirtschafts- bzw. Forstwirtschaftsjahre) .....	23
8 Erzeugerpreise der Landwirtschaft .....	24
9 Durchschnittserlöse für frische Seefische auf den Auktionen .....	26
10 Einkaufspreise der Landwirtschaft .....	27
11 Erzeugerpreise der Forstwirtschaft .....	28

Die Angaben beziehen sich auf das Bundesgebiet (ohne Berlin).

### Zeichenerklärung

p = vorläufige Zahl  
r = berichtigte Zahl  
- = nichts vorhanden  
. = Zahlenwert unbekannt  
oder geheimzuhalten  
... = Angabe fällt später an

### Abkürzungen

kg = Kilogramm  
dt = Dezitonne (100 kg)  
t = Tonne  
l = Liter  
hl = Hektoliter  
cm = Zentimeter  
m<sup>3</sup> = Kubikmeter  
St = Stück  
D = Durchschnitt errechnet  
aus 12 Monatszahlen  
  
SchH = Schleswig-Holstein  
Ndsa = Niedersachsen  
NW = Nordrhein-Westfalen  
BaWü = Baden-Württemberg

Ergebnisse der Länder in tieferer regionaler bzw. sachlicher Gliederung werden in den "Statistischen Berichten" der Statistischen Landesämter unter der Kennziffer M I veröffentlicht.

## 1 Erläuterungen

Im Rahmen der Agrar- und Forstpreisstatistik werden folgende drei Indizes berechnet und veröffentlicht:

- a) Index der Erzeugerpreise landwirtschaftlicher Produkte
- b) Index der Einkaufspreise landwirtschaftlicher Betriebsmittel
- c) Index der Erzeugerpreise forstwirtschaftlicher Produkte (aus den Staatsforsten).

1 Der Index der Erzeugerpreise landwirtschaftlicher Produkte mißt die Entwicklung der Verkaufspreise der Landwirtschaft beim Absatz im Inland. Die Bezugsgröße des Gesamtindex ist der Wert der Verkaufserlöse der Landwirtschaft im Basisjahr (gegenwärtig: 1980). Da eine vollständige Marktbeobachtung sich auf alle Verkäufe beziehen muß, werden auch die Umsätze zwischen den landwirtschaftlichen Unternehmen preisstatistisch berücksichtigt (sog. Durchschnittshofkonzept).

Der Index der Einkaufspreise landwirtschaftlicher Betriebsmittel dient zur Messung der Preisentwicklung auf der Ausgabenseite der Landwirtschaft. Als Wertgröße, deren Preiskomponente nachgewiesen wird, dient die Summe der Betriebsausgaben der Landwirtschaft im Basisjahr (gegenwärtig: 1980). Wie beim Erzeugerpreisindex werden auch beim Betriebsmittelindex die innerlandwirtschaftlichen Umsätze in das Indexkonzept mit einbezogen.

Der Index der Erzeugerpreise forstwirtschaftlicher Produkte hat die Aufgabe, die Preisentwicklung für Rohholz inländischer Herkunft aus den Staatsforsten beim Absatz am Inlandsmarkt darzustellen. Die Bezugsgrundlage des Index bildet der Wert der Verkaufserlöse der Forstwirtschaft (Staatsforsten) im Basisjahr (gegenwärtig: 1980).

Im Hinblick auf die wesentlichen Rechengänge können die Indizes als gewogene Durchschnittte aus den Preisveränderungszahlen (Durchschnittsmeßzahlen) bezeichnet werden, die für eine repräsentative Auswahl von Produkten bzw. Leistungen (die sog. Preisrepräsentanten) gebildet werden. Die Einzelmeßzah-

len werden auf der Grundlage des quartalsweise gewogenen Preisstandes (Erzeugerpreisindizes land- und forstwirtschaftlicher Produkte) bzw. des ungewogenen Preisstandes (Betriebsmittelindex) im Basisjahr (= 100) aus Einzelpreisreihen (einzelnere Berichtsstellen) gewonnen. Für jede Ware bzw. Leistung wird dann aus den dafür vorliegenden Einzelmeßzahlen eine Durchschnittsmeßzahl als einfaches arithmetisches Mittel gebildet. Die Aggregation der Durchschnittsmeßzahlen unter Gewichtung entsprechend der Umsatz- bzw. Ausgabenbedeutung der einzelnen Preisrepräsentanten im Basisjahr ergibt die Indizes für Klassen, Zweige, Gruppen und weitere sinnvolle Zusammenfassungen sowie für den Gesamtindex.

2 Die Einzelpreisreihen beruhen auf den Ergebnissen überwiegend monatlicher Preiserhebungen bei einer repräsentativen Auswahl von Berichtsstellen (insbesondere landwirtschaftlichen Genossenschaften, Landhändlern, Marktzentralen, Staatsforstverwaltungen). Damit die monatlichen Werte einer Einzelpreisreihe nur "reine" Preisveränderungen zum Ausdruck bringen, müssen alle für die Höhe des Preises maßgeblichen Faktoren, die sog. preisbestimmenden Merkmale, solange wie möglich konstant gehalten werden. Dies gilt nicht nur für die Mengeneinheit der beobachteten Preisrepräsentanten und ihre qualitative Beschaffenheit, sondern auch für die verschiedenen Handels-, Liefer- und Zahlungsbedingungen. Ändert sich eines dieser Merkmale, so kann die Differenz zwischen dem neuen und dem zuletzt gemeldeten Preis eine unechte Preisveränderung enthalten, die eliminiert werden muß.

Die in der Regel monatlich ermittelten Preise sind Marktpreise (ohne Mehrwertsteuer). Gegenwärtig werden im Rahmen der Agrar- und Forstpreisstatistik rund 1 000 Berichtsstellen nach ihren Preisen für insgesamt 384 Preisrepräsentanten befragt. Den Indizes liegen zusammen ca. 5 600 Einzelpreisreihen zugrunde.

3 Die Indizes werden nach der sog. Laspeyres-Formel berechnet. Das bedeutet, daß die aus dem Basisjahr stammenden Wägungszahlen bis zur Umstellung der Indizes auf ein neueres Basisjahr unverändert bleiben. Als nächstes Basisjahr ist das Jahr 1985

- in Aussicht genommen. Das letzte Basisjahr vor dem gegenwärtigen Basisjahr war das Jahr 1976 (bzw. beim Forstpreisindex das Forstwirtschaftsjahr 1962, umbasiert auf 1970 = 100). Für längerfristige Vergleiche können bei den Agrarpreisindizes durchlaufende Reihen durch Verkettung der gegenwärtigen Berechnungsergebnisse auf Basis 1980 (= 100) mit den früheren Indexzahlen auf Basis 1976 (= 100) für die Zeit vor 1980 gebildet werden. Zu diesem Zweck enthalten die Tabellen 1 und 2 Verkettungsfaktoren, mit denen die Indexzahlen 1976 = 100 für die Zeit vor 1980 zwecks Umbasierung auf 1980 = 100 zu multiplizieren sind bzw. durch die die Indexzahlen 1980 = 100 für die Zeit ab Januar 1980 zwecks Umbasierung auf 1976 = 100 zu dividieren sind. Beim Forstpreisindex erfolgt die Bildung durchlaufender Reihen entsprechend durch Verkettung mit den Indexzahlen auf Basis 1970. Die Angabe eines Verkettungsfaktors fehlt bei denjenigen Positionen, für die es keine Indexreihe auf früherer Basis gibt bzw. bei denen eine Verbindung der alten mit der neuen Reihe wegen zu großer Unterschiede in der Auswahl von Preisrepräsentanten problematisch wäre.
- 4 Die Indizes der Erzeugerpreise land- bzw. forstwirtschaftlicher Produkte und der Einkaufspreise landwirtschaftlicher Betriebsmittel werden nicht nur als Gesamtreihen, sondern auch für verschiedene Aggregationsstufen bis hin zu ausgewählten Preisrepräsentanten veröffentlicht. Wegen der praktischen Bedeutung, die bei den land- und forstwirtschaftlichen Preisindizes und -maßzahlen sowohl den Netto- als auch den Bruttonachweisungen zukommt, werden die entsprechenden Indexergebnisse doppelt dargestellt, d.h. sowohl ohne als auch einschließlich Mehrwertsteuer.
  - 5 Während die Tabellen 1, 2 und 5 dem kurzfristigen Vergleich dienen, enthalten die Tabellen 3, 4 und 6 Reihen für einen mehrjährigen Zeitraum, der bei den Agrarpreisindizes und beim Forstpreisindex mit dem gegenwärtigen Basisjahr 1980 beginnt. In diesen Tabellen werden auch jährlich und monatlich die prozentualen Indexveränderungen im Jahresabstand (Jahresveränderungsraten) ausgewiesen. In der Tabelle 7 werden zusätzlich wegen des teilweise bestehenden Interesses an Angaben für Wirtschafts- bzw. Forstwirtschaftsjahre bei den Agrarpreisindizes die Wirtschaftsjahre (Juli bis Juni) 1938/39 und ab 1950/51 und beim Forstpreisindex die Forstwirtschaftsjahre (Oktober bis September) ab 1950/51 nachgewiesen.
  - 6 In der vorliegenden Reihe 1 der Fachserie 17 erscheinen auch Jahresberichte. Sie enthalten zu allen Positionen der Tabellen 1, 2 und 5 (also nicht nur zu den größeren Zusammenfassungen der Tabellen 3, 4 und 6) Indexzahlen für einen mehrjährigen Zeitraum.
  - 7 Weitere methodische Erläuterungen der Agrar- und Forstpreisstatistik finden sich in "Wirtschaft und Statistik", und zwar zu den Agrarpreisindizes in Heft 9/1984 und zum Forstpreisindex in Heft 2/1986.
  - 8 Landwirtschaftliche (und zum Teil auch forstwirtschaftliche) Erzeugnisse werden auch noch in den folgenden für andere Wirtschaftsstufen monatlich berechneten Preisindizes des Statistischen Bundesamtes nachgewiesen und ebenfalls in der Fachserie 17 veröffentlicht: Index der Großhandelsverkaufspreise (Best.-Nr. 2170600), Index der Einzelhandelspreise und Preisindex für die Lebenshaltung aller privaten Haushalte sowie bestimmter Haushaltstypen (Best.-Nr. 2170700), Index der Grundstoffpreise (Best.-Nr. 2170300) sowie Indizes der Einfuhr- und der Ausfuhrpreise (Best.-Nr. 2170800).
  - 9 Die Durchschnittspreise, die in diesem Bericht veröffentlicht werden (S. 24 ff.), können im allgemeinen nur als grobe Anhaltspunkte für das absolute Preisniveau der betreffenden Waren angesehen werden. Wirklich zuverlässige Angaben über das absolute Preisniveau würden andere Erhebungsverfahren und vor allem eine viel größere Anzahl von Einzelpreisen (einzelner Berichtsstellen) voraussetzen.
  - 10 Die Monatsberichte der Fachserie 17, Reihe 1 "Preise und Preisindizes für die Land- und Forstwirtschaft" erscheinen etwa 8 Wochen (bei dem Forstpreisindex 12 Wochen) nach dem jeweiligen Berichtsmonat und sind - wie auch die Jahresberichte, die i.d.R. etwa 5 bis 6 Monate nach dem letzten Berichtsjahr vorliegen - zu beziehen über den Buchhandel oder direkt beim Verlag W. Kohlhammer.

## 2 Aktuelle Ergebnisse

Der Index der Erzeugerpreise landwirtschaftlicher Produkte (ohne Mehrwertsteuer) ging nach vorläufigem Berechnungsergebnis von September bis Oktober 1986 um 1,7 % zurück. Mit einem Stand von 97,3 (1980 = 100) lag er um 4,1 % niedriger als im Oktober 1985. Der Abstand zum entsprechenden Vorjahresmonat hatte im September 1986 - 3,6 % (vorläufig) und im August 1986 - 4,5 % (endgültig) betragen.

Von September bis Oktober 1986 ermäßigten sich die Preise vor allem für Speisekartoffeln (- 28,8 %), Gemüse (- 16,2 %), Obst (- 10,5 %), einzelne Schnittblumenarten (Iris - 8,5 %, Orchideen - 4,3 %), Nutzferkel (- 8,1 %), Schlachtschweine (- 6,5 %), Schafvieh, geschlachtet (- 5,0 %), Schlachtgänse, lebend (- 4,0 %), Futtermais (- 3,3 %) sowie für die Topfpflanzenart Begonien (- 3,0 %) stärker. Zu größeren Preiserhöhungen kam es dagegen insbesondere bei Stroh (+ 14,7 %), verschiedenen Schnittblumen- und Topfpflanzenarten (Treibrosen + 11,5 %, Freesien + 9,2 %, Chrysanthemen + 7,4 %, Cyclamen + 6,7 %), Suppenhühnern, lebend (+ 10,4 %), Schlachtenten, lebend (+ 6,1 %), Heu (+ 6,0 %), Baumschulerzeugnissen (+ 5,4 %), Braugerste (+ 4,2 %) sowie bei Futterhafer (+ 3,8 %).

Auf der Kostenseite der Landwirtschaft ist der Index der Einkaufspreise landwirtschaft-

licher Betriebsmittel (ohne Mehrwertsteuer) von September bis Oktober 1986 um 0,8 % auf einen Stand von 105,1 (1980 = 100) zurückgegangen, womit er das vorjährige Vergleichsniveau um 7,4 % unterschritt (Abstand im September 1986 - 7,2 % und im August 1986 - 6,9 %).

Größere Verbilligungen gegenüber dem Vormonat ergaben sich besonders für Zuckerrübenschnitzel (- 11,9 %), Heizöl (- 8,1 %), Futtermais (- 7,9 %), Benzin (- 6,1 %), Dieselkraftstoff (- 5,8 %), Kalkammonsalpeter (- 4,9 %), Nutz- und Zuchtvieh (- 4,7 %) sowie für Ackereggen (- 3,5 %). Stärkere Verteuerungen waren dagegen bei Heu und Stroh (+ 9,8 %), Zierpflanzensaatgut (+ 6,6 %) sowie Futterhafer (+ 5,6 %) zu verzeichnen.

Der Index der Erzeugerpreise forstwirtschaftlicher Produkte (ohne Mehrwertsteuer) aus den Staatsforsten lag im September 1986 mit einem Stand von 88,8 (1980 = 100) um 0,4 % niedriger als im Vormonat und um 2,9 % höher als im entsprechenden Vorjahresmonat.

Von August bis September 1986 ermäßigten sich die Erzeugerpreise für Industrieholz um 3,8 % (darunter Fichte - 4,7 %), während sie sich für Stammholz um 0,4 % erhöhten (darunter Kiefer B + 4,2 %, Eiche B + 2,7 %).

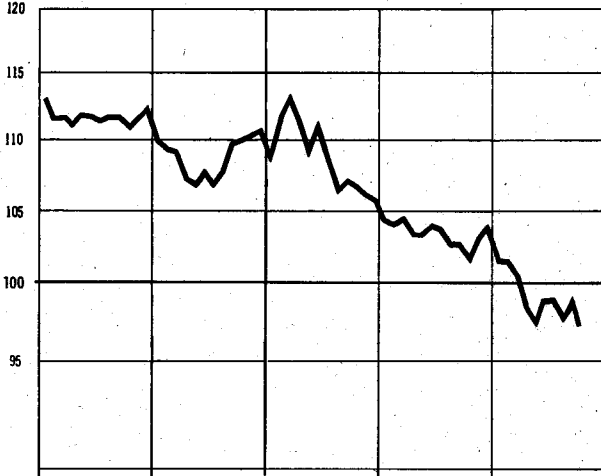
PREISINDIZES FÜR DIE LAND- UND FORSTWIRTSCHAFT 1)  
1980 = 100

Preisindex

Veränderung gegenüber dem jeweiligen Vorjahresmonat in %

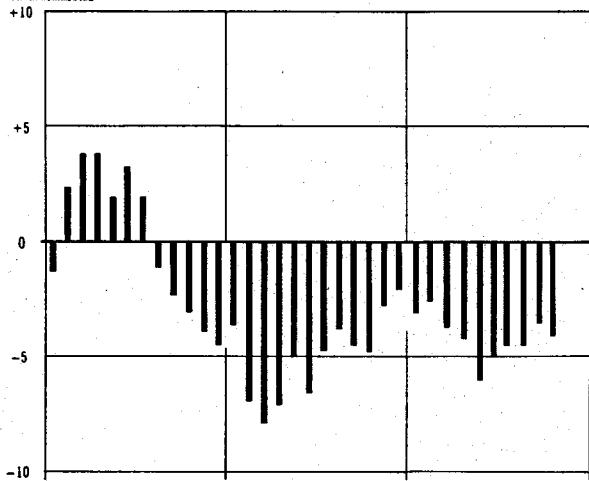
Log. Maßstab

Index der Erzeugerpreise landwirtschaftlicher Produkte

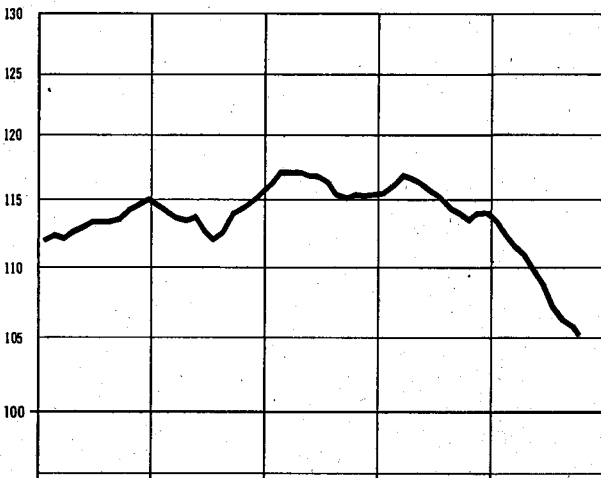


Arithm. Maßstab

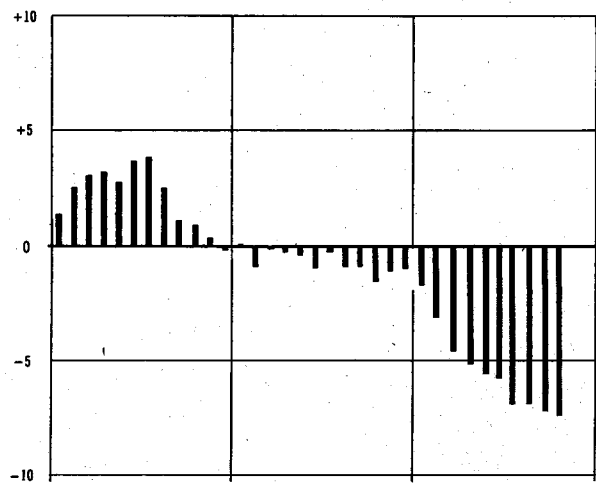
Index der Erzeugerpreise landwirtschaftlicher Produkte



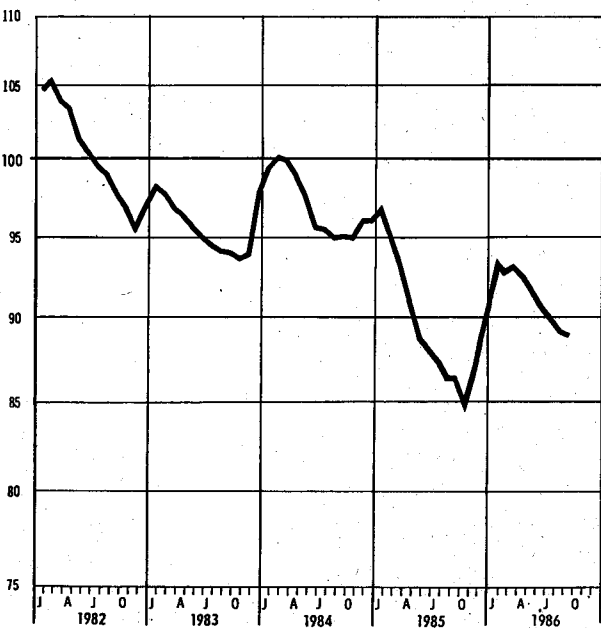
Index der Einkaufspreise landwirtschaftlicher Betriebsmittel



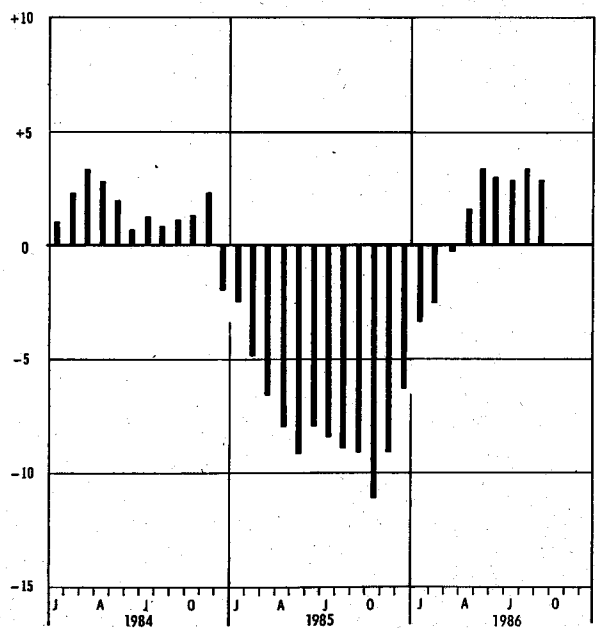
Index der Einkaufspreise landwirtschaftlicher Betriebsmittel



Index der Erzeugerpreise forstwirtschaftlicher Produkte aus den Staatsforsten



Index der Erzeugerpreise forstwirtschaftlicher Produkte aus den Staatsforsten



1) Ohne Umsatz- (Mehrwert-) steuer.

1 INDEX DER ERZEUGERPREISE LANDWIRTSCHAFTLICHER PRODUKTE

(AKTUELLE ERGEBNISSE)

1980 = 100

LFD NR.	LANDWIRTSCHAFTLICHES PRODUKT	WÄGUNGS- ANTEIL AM GESAMT- INDEX IN PROMILLE	VERKETS- TUNGS- FAKTOR	1985 DURCH- SCHNITT 1)	1985			1986		VERÄNDERUNG DKT. 1986 GEGENÜBER DKT. 1985 IN PROZENT	
					OKT.	SEPT.	OKT.	OKT.	SEPT.		
OHNE UMSATZ-(MEHRWERT-)STEUER UND OHNE AUFWERTUNGS AUSGLEICH											
1	LANDWIRTSCHAFTLICHE PRODUKTE INSGESAMT	1000	1,01589	103,1	101,5	99,0p	97,3p	- 4,1	- 1,7		
2	LANDWIRTSCHAFTLICHE PRODUKTE OHNE OBST UND GEMESE	966,39	1,01186	102,6	100,9	98,3p	97,1p	- 3,8	- 1,2		
3	LANDWIRTSCHAFTL. PRODUKTE OHNE SONDERKULTURERZEUGNISSE 2)	890,36	1,03210	101,9	100,2	97,5p	95,9p	- 4,3	- 1,6		
4	LANDWIRTSCHAFTLICHE PRODUKTE OHNE MILCH	756,61	1,03737	101,3	97,4	94,6	91,9	- 5,6	- 2,9		
5	PFLANZLICHE PRODUKTE	280,46	1,01969	101,1	99,2	101,6	99,4	+ 0,2	- 2,2		
6	PFLANZLICHE PRODUKTE OHNE OBST UND GEMESE	246,85	1,00307	98,8	96,4	99,3	98,8	+ 2,5	- 0,5		
7	PFLANZLICHE PRODUKTE OHNE SONDERKULTURERZEUGNISSE 2)	170,82	1,13043	93,7	90,8	95,2	93,7	+ 3,2	- 1,6		
8	GETREIDE	98,15	1,01915	92,6	89,0	88,1	89,5	+ 0,6	+ 1,6		
9	BROTROGGEN	9,52	1,01827	92,7	90,4	89,4	90,3	- 0,1	+ 1,0		
10	FUTTERROGGEN	1,73	1,02033	92,3	88,3	88,4	89,7	+ 1,6	+ 1,5		
11	BROTWEIZEN	43,53	1,00000	89,9	86,0	85,8	86,9	+ 1,0	+ 1,3		
12	FUTTERWEIZEN	4,84	1,00896	92,5	87,0	88,7	90,0	+ 3,4	+ 1,5		
13	FUTTERGERSTE	21,49	1,03730	95,9	93,4	89,1	90,6	+ 3,0	+ 1,7		
14	BRAU GERSTE	9,34	1,06237	94,2	91,8	93,3	97,2	+ 5,9	+ 4,2		
15	FUTTERHAFER	4,53	1,06176	95,1	85,2	87,1	90,4	+ 6,1	+ 3,8		
16	FUTTERMAIS	3,17	0,96243	99,0	96,1	93,0	89,9	- 6,5	- 3,3		
17	SAATGUT	8,13	1,23515	103,6	101,5	96,5	95,9	- 5,5	- 0,6		
18	GETREIDESAAFGUT	5,22	0,99498	99,8	98,2	95,3	95,3	- 3,0	-		
19	WINTERWEIZEN	2,44	1,01653	93,6	91,6	87,5	87,5	- 4,5	-		
20	WINTERROGGEN	0,63	1,01527	106,6	104,9	101,9	101,7	- 3,1	- 0,2		
21	WINTERGERSTE	1,56		104,2	102,8	102,8	102,8	-	-		
22	SOMMERGERSTE	0,89	0,96984	106,8	106,0	101,0	101,0	- 4,7	-		
23	HACKFRUCHTESAAFGUT (KARTOFFELN)	2,19	1,52778	107,2	103,6	91,8	89,8	- 13,3	- 2,2		
24	FUTTERPFLANZENSAAFGUT	0,55	0,87883	112,7	111,6	112,4	111,8	+ 0,2	- 0,5		
25	DELSAATEN (WINTERRAPS)	0,17	0,99045	143,2	144,7	141,2	141,2	- 2,4	-		
26	HACKFRUCHTE DARUNTER	54,49	1,30165	93,0	91,2	107,7	99,9	+ 9,5	- 7,2		
27	SPEISEKARTOFFELN	12,60	2,54790	83,1	45,6	116,9	83,2	+ 82,5	- 28,8		
28	ZUCKERRÜBEN	39,22	0,93828	104,9	104,9	104,9	104,9	-	-		
29	DELPFLANZEN (RAPS)	6,34	0,92963	107,6	103,5	104,7	105,3	+ 1,7	+ 0,6		
30	HEU UND STROH	3,71	1,06349	90,3	90,2	82,9	91,0	+ 0,9	+ 9,8		
31	HEU (WIESENHEU)	2,23	1,09413	87,7	86,1	78,6	83,3	- 3,3	+ 6,0		
32	STROH (WEIZENSTROH)	1,48	0,90201	94,3	96,4	89,4	102,5	+ 6,3	+ 14,7		
33	SONDERKULTURERZEUGNISSE 2)	109,64	0,90212	112,5	112,2	111,5	108,2	- 3,6	- 3,0		
34	GENUSSMITTELPFLANZEN	5,28	0,48089	97,0	97,3	97,3	97,3	-	-		
35	TABAK	1,17	0,91258	105,1	106,2	106,2	106,2	-	-		
36	HOPFEN	4,11	0,40372	94,7	94,7	94,7	94,7	-	-		
37	FREIHOPFEN	0,91	0,17053	17,7	17,7	17,7	17,7	-	-		
38	VERTRAGSHOPFEN	3,20	0,56044	116,6	116,6	116,6	116,6	-	-		
39	ÖBST	19,63	1,17914	126,1	142,8	131,0	117,3	- 17,9	- 10,5		
40	DARUNTER										
41	ÄPFEL	7,67	1,16739	152,6	160,6	160,1	130,2	- 18,9	- 18,7		
41	BIRNEN	1,41	1,09486	138,5	138,1	128,9	138,0	- 0,1	+ 7,1		
42	GEMESE	13,98	1,07596	106,0	87,5	101,3	84,9	- 3,0	- 16,2		
43	DARUNTER										
43	WEISSKOHL	1,08	1,74664	80,4	58,5	70,4	62,2	+ 6,3	- 11,6		
44	ROTKOHL	0,42	1,77778	103,2	59,4	74,1	58,6	- 1,3	- 20,9		
45	BLUMENKOHL	1,05	1,01092	114,5	80,9	90,6	70,8	- 12,5	- 21,9		
46	WIRSINGKOHL	0,32	1,15179	152,8	56,1	73,3	62,0	+ 10,5	- 15,4		
47	MOEHREN	0,98	1,00152	93,8	59,0	70,8	62,5	+ 5,9	- 11,7		
48	SELLERIE	0,39	1,28462	122,0	87,3	157,2	87,7	+ 0,5	- 44,2		
49	PORREE	0,60	1,00616	123,8	66,4	84,3	72,3	+ 8,9	+ 14,2		
50	CHAMPIGNONS	2,30	0,76900	109,3	109,0	102,2	78,3	- 28,2	- 23,4		
51	WEINMOST	23,92	0,92423	111,2	111,2	111,2	111,2	-	-		
52	WEINMOST, WEISS	20,07	1,00231	111,9	111,9	111,9	111,9	-	-		
53	WEINMOST, ROT	3,85	0,89405	107,4	107,4	107,4	107,4	-	-		
54	BAUMSCHULERZEUGNISSE	14,04	0,82720	127,6	132,3	134,2	141,4	+ 6,9	+ 5,4		
55	FORSTBAUMSCHULEN	2,46	0,83489	141,9	152,6	163,1	163,1	+ 6,9	-		
56	OBSTBAUMSCHULEN	0,83	0,81717	128,3	132,6	132,6	142,9	+ 7,8	+ 7,8		
57	ZIERGEOELZBAUMSCHULEN	10,75	0,82620	124,3	127,7	127,7	136,3	+ 6,7	+ 6,7		

1) DIE JAHRES DURCHSCHNITTE WURDEN BERECHNET DURCH WÄGUNG DER VIERTELJAHRES DURCHSCHNITTSMESSZAHLEN DER EINZELNEN WAREN MIT DEN ENTSPRECHENDEN VIERTELJAHRESUMSAETZEN IM KALENDER- JAHR 1980.

2) SONDERKULTURERZEUGNISSE SIND GENUSSMITTELPFLANZEN, OBST, GEMESE, WEINMOST, BAUMSCHULERZEUGNISSE, SCHNITTBLUMEN UND TOPFPFLANZEN.



## 1 INDEX DER ERZEUGERPREISE LANDWIRTSCHAFTLICHER PRODUKTE

(AKTUELLE ERGEBNISSE)

1980 = 100

LFD NR.	LANDWIRTSCHAFTLICHES PRODUKT	WÄGUNG- ANTEIL AM GESAMT- INDEX IN PROMILLE	VERKET- TUNGS- FAKTOR	1985	1986			VERÄNDERUNG	
				DURCH- SCHNITT 1)	1985 OKT.	1986 SEPT.	1986 OKT.	OKT. 1985	SEPT. 1986
EINSCHL. PAUSCHALIERTE UMSATZ-(MEHRWERT-)STEUER UND AUFWERTUNGSAusGLEICH UEBER DIE MEHRWERTSTEUER									
1	LANDWIRTSCHAFTLICHE PRODUKTE INSGESAMT	1000	1,02402	108,3	106,6	104,0p	102,2p	- 4,1	- 1,7
2	LANDWIRTSCHAFTLICHE PRODUKTE OHNE OBST UND GEMUESE	966,44	1,01892	107,7	105,9	103,3p	101,9p	- 3,8	- 1,4
3	LANDWIRTSCHAFTL. PRODUKTE OHNE SONDERKULTURERZEUGNISSE 2)	889,28	1,04049	107,1	105,3	102,5p	100,9p	- 4,2	- 1,6
4	LANDWIRTSCHAFTLICHE PRODUKTE OHNE MILCH	756,91	1,04582	106,4	102,3	99,4	96,5	- 5,7	- 2,9
5	PFLANZLICHE PRODUKTE	281,34	1,02503	105,9	103,9	106,4	104,1	+ 0,2	- 2,2
6	PFLANZLICHE PRODUKTE OHNE OBST UND GEMUESE	247,78	1,00823	103,5	100,9	104,0	103,4	+ 2,5	- 0,6
7	PFLANZLICHE PRODUKTE OHNE SONDERKULTURERZEUGNISSE 2)	170,62	1,14088	98,6	95,5	100,1	98,6	+ 3,2	- 1,5
8	GETREIDE	98,03	1,02848	97,3	93,5	92,6	94,1	+ 0,6	+ 1,6
9	BROTROGGEN	9,50	1,02766	97,5	95,0	93,9	95,0	-	+ 1,2
10	FUTTERROGGEN	1,72	1,02974	97,0	92,8	92,9	94,3	+ 1,6	+ 1,5
11	BROTWEIZEN	43,48	1,00904	94,5	90,4	90,2	91,4	+ 1,1	+ 1,3
12	FUTTERWEIZEN	4,84	1,00605	97,2	91,4	93,2	94,6	+ 3,5	+ 1,5
13	FUTTERGERSTE	21,46	1,04680	100,8	98,2	93,7	95,3	- 3,0	+ 1,7
14	BRAUGERSTE	9,33	1,07240	99,1	96,5	98,1	102,1	+ 5,8	+ 4,1
15	FUTTERHAFER	4,83	1,07104	100,0	89,5	91,6	95,0	+ 6,1	+ 3,7
16	FUTTERMAIS	3,17	0,97179	104,1	101,0	97,8	94,5	- 6,4	- 3,4
17	SAATGUT	8,13	1,24777	108,9	106,7	101,4	100,8	- 5,5	- 0,6
18	GETREIDESAAATGUT	5,22	1,00610	105,0	103,2	100,2	100,2	- 2,9	-
19	WINTERWEIZEN	2,44	1,02607	98,4	96,2	92,0	92,0	- 4,4	-
20	WINTERROGGEN	0,64	1,02467	112,1	110,2	107,1	106,9	- 3,0	- 0,2
21	WINTERGERSTE	1,95		109,6	108,1	108,1	108,1	-	-
22	SOMMERGERSTE	0,99	0,97841	112,3	111,4	106,2	106,2	- 4,7	-
23	HACKFRUECHTESAAATGUT (KARTOFFELN)	2,19	1,54801	112,8	109,0	96,4	94,3	-13,5	- 2,2
24	FUTTERPFLANZENSAAATGUT	0,95	0,98251	118,4	117,3	118,1	117,5	+ 0,2	- 0,5
25	OElsaATEN (WINTERRAPS)	0,17	0,99904	150,6	152,1	148,4	148,4	- 2,4	-
26	HACKFRUECHTE	54,43	1,31293	97,7	95,9	113,2	105,0	+ 9,5	- 7,2
27	DARUNTER								
27	SPEISEKARTOFFELN	12,58	2,57100	55,8	47,9	122,9	87,5	+82,7	-28,8
28	ZUCKERRUEBEN	39,18	0,94645	110,3	110,3	110,3	110,3	-	-
29	OELPFLANZEN (RAPS)	6,33	0,93832	113,1	108,8	110,1	110,7	+ 1,7	+ 0,5
30	HEU UND STROH	3,70	1,07372	94,9	94,8	87,1	95,6	+ 0,8	+ 9,8
31	HEU (WIESENHEU)	2,22	1,10391	92,1	90,5	82,6	87,6	- 3,2	+ 6,1
32	STROH (WEIZENSTROH)	1,48	0,90997	99,2	101,3	93,9	107,7	+ 6,3	+14,7
33	SONDERKULTURERZEUGNISSE 2)	110,72	0,90538	117,2	116,8	116,2	112,7	- 3,5	- 3,0
34	GENUSSMITTELPFLANZEN	5,27	0,48575	102,1	102,4	102,4	102,4	-	-
35	TABAK	1,17	0,92162	110,5	111,7	111,7	111,7	-	-
36	HOPFEN	4,10	0,40781	99,7	99,7	99,7	99,7	-	-
37	FREIHOPFEN	0,90	0,17212	18,6	18,6	18,6	18,6	-	-
38	VERTRAGSHOPFEN	3,20	0,56567	122,5	122,5	122,5	122,5	-	-
39	OBST	19,60	1,19129	132,5	150,2	137,6	123,3	-17,9	-10,4
40	DARUNTER								
40	AEPFEL	7,66	1,17941	160,3	168,8	168,2	136,9	-18,9	-18,6
41	BIRNEN	1,40	1,10496	145,7	145,2	135,4	145,1	- 0,1	+ 7,2
42	GEMUESE	13,96	1,08696	111,5	92,0	106,5	89,3	- 2,9	-16,2
43	DARUNTER								
43	WEISSKOHL	1,07	1,76244	84,6	61,5	74,0	65,3	+ 6,2	-11,8
44	ROTKOHL	0,42	1,79679	108,5	62,4	77,9	61,6	- 1,3	-20,9
45	BLUMENKOHL	1,05	1,01958	120,4	85,0	95,3	74,4	-12,5	-21,9
46	WIRSINGKOHL	0,32	1,16216	160,7	58,9	77,1	65,1	+10,5	-15,6
47	MOEHREN	0,98	1,01227	98,6	62,0	74,4	65,7	+ 6,0	-11,7
48	SELLERIE	0,39	1,29457	128,3	91,8	165,2	92,2	+ 0,4	-44,2
49	PORREE	0,60	1,01508	130,1	69,8	88,6	76,0	+ 8,9	-14,2
50	CHAMPIGNONS	2,30	0,77587	114,9	114,6	107,4	82,3	-28,2	-23,4
51	WEINMOST	25,11	0,90776	112,2	112,2	112,2	112,2	-	-
52	WEINMOST, WEISS	21,07	0,98523	112,9	112,9	112,9	112,9	-	-
53	WEINMOST, ROT	4,04	0,58356	108,4	108,4	108,4	108,4	-	-
54	BAUMSCHULERZEUGNISSE	14,03	0,83506	134,1	139,1	141,0	148,7	+ 6,9	+ 5,5
55	FORSTBAUMSCHULEN	2,46	0,84278	149,2	160,5	171,4	171,4	+ 6,8	-
56	OBSTBAUMSCHULEN	0,83	0,82424	134,9	139,4	139,4	150,3	+ 7,8	+ 7,8
57	ZIERGEOELZBAUMSCHULEN	10,74	0,83405	130,6	134,2	134,2	143,3	+ 6,8	+ 6,8

1) DIE JAHRESDURCHSCHNITTE WURDEN BERECHNET DURCH WAEGUNG DER VIERTELJAHRESDURCHSCHNITTMESSZAHLEN DER EINZELNEN WAREN MIT DEN ENTSPRECHENDEN VIERTELJAHRESUMSAETZEN IM KALENDERJAHR 1980.

2) SONDERKULTURERZEUGNISSE SIND GENUSSMITTELPFLANZEN, OBST, GEMUESE, WEINMOST, BAUMSCHULERZEUGNISSE, SCHNITTLILUMEN UND TOPFPFLANZEN.

1 INDEX DER ERZEUGERPREISE LANDWIRTSCHAFTLICHER PRODUKTE

(AKTUELLE ERGEBNISSE)

1980 = 100

LFD NR.	LANDWIRTSCHAFTLICHES PRODUKT	WAEGUNGS- ANTEIL AM GESAMT- INDEX IN PROMILLE	VERKET- TUNGS- FAKTOR	1985	1986		VERAENDERUNG OKT. 1986 GEGENUEBER OKT. SEPT. 1985 1986 IN PROZENT		
				DURCH- SCHNITT 1)	OKT.	SEPT.	OKT.	OKT.	SEPT.
OHNE UMSATZ-(MEHRWERT-)STEUER UND OHNE AUFWERTUNGS AUSGLEICH									
58	SCHNITTBLUMEN UND TOPFPFLANZEN	32,79	0,84727	104,2	98,8	97,1	97,9	- 0,9	+ 0,8
59	SCHNITTBLUMEN DARUNTER	13,11	0,88744	104,9	100,3	97,6	98,1	- 2,2	+ 0,5
60	TREIBROSEN	1,57	0,76906	106,7	105,1	91,3	101,8	- 3,1	+11,5
61	TREIBNELKEN	0,85	0,83486	121,1	117,2	113,5	114,2	- 2,6	+ 0,6
62	CHRYSANTHEMEN	2,74	0,90031	98,8	95,0	77,3	83,0	-12,6	+ 7,4
63	GLADIOLN	1,06	0,84054	120,1	104,1	101,5	99,1	- 4,8	+ 2,4
64	FREESIEN	0,65	0,90219	111,8	99,5	107,7	117,6	+18,2	+ 9,2
65	GERBERA	1,65	1,08853	105,2	99,5	92,9	92,6	- 6,9	- 0,3
66	IRIS	2,09	0,88117	102,7	100,9	112,2	102,7	+ 1,8	- 8,5
67	ORCHIDEEN	1,57	1,06623	92,7	93,0	108,4	103,7	+11,5	- 4,3
68	TOPFPFLANZEN DARUNTER	19,68	0,82996	103,7	97,8	96,7	97,8	-	+ 1,1
69	CYCLAMEN	2,09	0,82455	106,1	105,2	105,6	112,7	+ 7,1	+ 6,7
70	AZALEEN	2,19	0,74311	114,6	103,9	103,2	105,4	+ 1,4	+ 2,1
71	PELARGONIEN	6,45	0,82365	101,3	88,4	85,1	85,1	- 3,7	-
72	GUMMIBAUM (FICUS DECORA)	1,85	0,79512	102,7	103,0	101,4	103,1	+ 0,1	+ 1,7
73	TOPFCHRYSANTHEMEN	1,31	1,04171	97,8	92,8	88,3	90,7	- 2,3	+ 2,7
74	BEGONIEN	1,41	0,84434	101,6	99,2	96,3	93,4	- 5,8	- 3,0
75	TIERISCHE PRODUKTE	719,54	1,01466	103,9	102,5	98,0p	96,5p	- 5,9	+ 1,5
76	TIERISCHE PRODUKTE OHNE MILCH	476,15	1,04677	101,5	96,4	90,5	87,6	- 9,1	- 3,2
77	SCHLACHTVIEH	375,73	1,05120	102,4	98,6	92,0	89,0	- 9,7	- 3,3
78	SCHLACHTVIEH, LEBEND	131,32	1,01685	102,1	100,3	93,9	92,9	- 7,4	- 1,1
79	SCHLACHTVIEH, GESCHLACHTET	244,41	1,08291	102,6	97,7	91,0	86,8	-11,2	- 4,6
80	GROSS-SCHLACHTVIEH	358,93	1,05639	102,3	98,3	91,7	88,4	-10,1	- 3,6
81	GROSS-SCHLACHTVIEH, LEBEND	114,52	1,02488	101,7	99,7	93,1	91,9	- 7,8	- 1,3
82	GROSS-SCHLACHTVIEH, GESCHLACHTET	244,41	1,08291	102,6	97,7	91,0	86,8	-11,2	- 4,6
83	RINDER	161,30	0,99019	102,0	98,4	92,2	92,0	- 6,5	- 0,2
84	RINDER, LEBEND	72,59	0,98821	101,0	97,7	91,6	91,1	- 6,8	- 0,5
85	RINDER, GESCHLACHTET	88,71	0,99216	102,8	99,0	92,7	92,8	- 6,3	+ 0,1
86	BULLEN	98,71	0,99708	102,4	98,7	92,8	93,2	- 5,6	+ 0,4
87	BULLEN, LEBEND	44,43	0,99222	101,9	98,1	92,7	92,5	- 5,7	- 0,2
88	BULLEN, GESCHLACHTET	54,28	1,00000	102,9	99,2	92,9	93,8	- 5,4	+ 1,0
89	KUEHE	44,93	0,97986	100,7	97,1	90,4	89,3	- 8,0	- 1,2
90	KUEHE, LEBEND	20,21	0,97988	98,6	95,7	88,2	87,4	- 8,7	- 0,9
91	KUEHE, GESCHLACHTET	24,72	0,97410	102,4	98,2	92,2	90,8	- 7,5	- 1,5
92	FAERSEN	17,66	0,97468	102,6	100,4	93,1	92,6	- 7,8	- 0,5
93	FAERSEN, LEBEND	7,95	0,97381	102,1	101,0	93,7	93,0	- 7,9	- 0,7
94	FAERSEN, GESCHLACHTET	9,71	0,97941	103,1	99,9	92,6	92,2	- 7,7	- 0,4
95	KAELBER	10,49	0,99633	106,3	107,0	99,7	97,7	- 8,7	- 2,0
96	KAELBER, LEBEND	4,73	0,99535	102,9	106,7	101,5	99,8	- 6,5	- 1,7
97	KAELBER, GESCHLACHTET	5,76	0,98299	109,1	107,2	98,3	95,9	-10,5	- 2,4
98	SCHWEINE	185,99	1,11777	102,3	97,7	90,7	84,8	-13,2	- 6,5
99	SCHWEINE, LEBEND	37,20	1,08409	102,8	102,5	94,9	92,3	-10,0	- 2,7
100	SCHWEINE, GESCHLACHTET	148,79	1,14331	102,2	96,5	89,7	82,9	-14,1	- 7,6
101	SCHAFVIEH, GESCHLACHTET	1,15	0,99186	107,3	103,7	95,4	90,6	-12,6	- 5,0
102	SCHLACHTGEFLUEGEL, LEBEND	16,80	0,93197	105,3	105,0	100,0	100,2	- 4,6	+ 0,2
103	SUPPENHUEHNER, LEBEND	1,02	0,97335	88,4	90,6	77,8	85,9	- 5,2	+10,4
104	JUNGMASGEFLUEGEL, LEBEND	11,18	0,93146	105,9	104,8	100,4	99,4	- 5,2	- 1,0
105	TRUTHUEHNER (PUTEN), LEBEND	2,82	0,90063	110,1	111,6	105,6	104,8	- 6,1	- 0,8
106	ENTEN, LEBEND	1,48	0,93506	104,2	104,2	102,0	108,2	+ 3,8	+ 6,1
107	GAENSE, LEBEND	0,30	0,95102	102,2	102,2	98,2	94,3	- 7,7	- 4,0
108	NUTZ- UND ZUCHTVIEH DARUNTER	58,97	1,03308	104,0	97,5	90,1	85,8	-12,0	- 4,8
109	MILCHKUEHE	2,17	0,94134	98,3	92,8	84,9	82,9	-10,7	- 2,4
110	FAERSEN	5,96	0,90438	98,5	93,5	84,0	83,2	-11,0	- 1,0
111	KAELBER	7,73	1,02130	99,2	98,0	98,5	96,4	- 1,6	- 2,1
112	FERKEL	31,40	1,10465	105,3	94,2	86,8	79,8	-15,3	- 8,1
113	SAUEN	2,09	1,09500	108,6	103,6	97,7	96,2	- 7,1	- 1,5
114	GEFLUEGEL (KUEKEN UND JUNGHENNEN)	7,67	0,96784	107,1	110,2	97,6	97,0	-12,0	- 0,6
115	MILCH 2)	243,39	0,95108	108,6	114,4	112,6p	113,9p	- 0,4	+ 1,2
116	EIER	39,43	1,03048	85,6	71,2	74,9	74,5	+ 4,6	- 0,5
117	UNSORTIERTE, AB HOF	11,82	1,02684	88,3	72,3	76,7	76,3	+ 5,5	- 0,5
118	KLASSE 4, AB KENNZEICHNUNGSSTELLE	27,61	1,03428	85,9	70,7	74,2	73,8	+ 4,4	- 0,5
119	WOLLE	0,24	1,01760	129,3	113,7	68,6	67,5	-40,6	- 1,6
120	BIENENHONIG	1,78	0,80999	140,2	140,2	140,2	140,2	-	-

1) DIE JAHRES DURCHSCHNITTE WURDEN BERECHNET DURCH WAEGUNG DER VIERTELJAHRES DURCHSCHNITTSMESSZAHLEN DER EINZELNEN WAREN MIT DEN ENTSPRECHENDEN VIERTELJAHRESUMSAETZEN IM KALENDER- JAHR 1980.

2) DIE AB 16.09.1977 VON DER MEHRZAHL DER MILCHERZEUGENDEN BETRIEBE ZU LEISTENDE EG - MITVERANTWORTUNGSABGABE IST AB- GEZOGEN.

1 INDEX DER ERZEUGERPREISE LANDWIRTSCHAFTLICHER PRODUKTE

(AKTUELLE ERGEBNISSE)

1980 = 100

LFD NR.	LANDWIRTSCHAFTLICHES PRODUKT	WÄGUNGSA- ANTEIL AM GESAMT- INDEX IN PROMILLE	VERKET- TUNGS- FAKTOR	1985 DURCH- SCHNITT 1)	1986			VERÄNDERUNG OKT. 1986 GEGENÜBER OKT. 1985 1986 IN PROZENT	
					OKT.	SEPT.	OKT.	OKT.	SEPT.
EINSCHL. PAUSCHALIERTE UMSATZ-(MEHRWERT-)STEUER UND AUFWERTUNGS AUSGLEICH ÜBER DIE MEHRWERTSTEUER									
58	SCHNITTBLUMEN UND TOPFPFLANZEN	32,75	0,85552	109,5	103,8	102,1	103,0	- 0,8	+ 0,9
59	SCHNITTBLUMEN DARUNTER	13,10	0,89655	110,2	105,3	102,6	103,1	- 2,1	+ 0,5
60	TREIBROSEN	1,57	0,77630	112,2	110,5	96,0	107,0	- 3,2	+11,5
61	TREIBNELKEN	0,84	0,84259	127,3	123,1	119,3	120,1	- 2,4	+ 0,7
62	CHRYSANTHEMEN	2,74	0,90887	103,9	99,8	81,2	87,2	-12,6	+ 7,4
63	GLADIOLEN	1,05	0,84857	126,2	109,5	106,7	104,2	- 4,8	- 2,3
64	FREESIEN	0,65	0,91064	117,5	104,5	113,2	123,6	+18,3	+ 9,2
65	GERBERA	1,65	1,09885	110,6	104,5	97,6	97,4	- 6,8	- 0,2
66	IRIS	2,10	0,88981	108,0	106,1	118,0	108,0	+ 1,8	- 8,5
67	ORCHIDEEN	1,67	1,07572	97,5	97,7	114,0	109,0	+11,6	- 4,4
68	TOPFPFLANZEN DARUNTER	19,65	0,83644	109,0	102,8	101,7	102,9	+ 0,1	+ 1,2
69	CYCLAMEN	2,08	0,83173	111,6	110,7	111,1	118,6	+ 7,1	+ 6,8
70	AZALEEN	2,19	0,75018	120,5	109,2	108,5	110,9	+ 1,6	+ 2,2
71	PELARGONIEN	6,44	0,83114	106,5	92,9	89,5	89,5	- 3,7	-
72	GUMMIBAUM (FICUS DECORA)	1,86	0,80312	108,0	108,3	106,7	108,4	+ 0,1	+ 1,6
73	TOPFCHRYSANTHEMEN	1,31	1,04915	102,7	97,3	92,6	95,1	- 2,3	+ 2,7
74	BEGONIEN	1,41	0,85267	106,9	104,3	101,3	98,2	- 5,8	- 3,1
75	TIERISCHE PRODUKTE	718,66	1,02367	109,2	107,6	103,0p	101,4p	- 5,8	- 1,6
76	TIERISCHE PRODUKTE OHNE MILCH	475,57	1,05729	106,7	101,3	95,2	92,1	- 9,1	- 3,3
77	SCHLACHTVIEH	375,27	1,06079	107,7	103,7	96,8	93,5	- 9,8	- 3,4
78	SCHLACHTVIEH, LEBEND	131,18	1,02600	107,4	105,5	98,7	97,7	- 7,4	- 1,0
79	SCHLACHTVIEH, GESCHLACHTET	244,09	1,09298	107,8	102,7	95,7	91,3	-11,1	- 4,6
80	GROSS-SCHLACHTVIEH	358,49	1,06606	107,5	103,3	96,4	93,0	-10,0	- 3,5
81	GROSS-SCHLACHTVIEH, LEBEND	114,40	1,03414	106,9	104,8	97,8	96,6	- 7,8	- 1,2
82	GROSS-SCHLACHTVIEH, GESCHLACHTET	244,09	1,09298	107,8	102,7	95,7	91,3	-11,1	- 4,6
83	RINDER	161,10	0,99901	107,2	103,5	96,5	96,7	- 6,6	- 0,2
84	RINDER, LEBEND	72,51	0,99703	106,2	102,7	96,2	95,8	- 6,7	- 0,4
85	RINDER, GESCHLACHTET	88,59	1,00099	108,1	104,1	97,4	97,5	- 6,3	+ 0,1
86	BULLEN	98,60	1,00588	107,7	103,8	97,6	98,0	- 5,6	+ 0,4
87	BULLEN, LEBEND	44,38	1,00088	107,1	103,1	97,4	97,2	- 5,7	- 0,2
88	BULLEN, GESCHLACHTET	54,22	1,00980	108,2	104,3	97,7	98,6	- 5,5	+ 0,9
89	KUEHE	44,87	0,98785	105,9	102,0	95,0	93,8	- 8,0	- 1,3
90	KUEHE, LEBEND	20,19	0,98883	103,7	100,6	92,7	91,9	- 8,6	- 0,9
91	KUEHE, GESCHLACHTET	24,68	0,98291	107,7	103,2	96,9	95,4	- 7,6	- 1,5
92	FAERSEN	17,63	0,98330	107,9	105,5	97,9	97,3	- 7,8	- 0,6
93	FAERSEN, LEBEND	7,94	0,98239	107,3	106,2	98,5	97,8	- 7,9	- 0,7
94	FAERSEN, GESCHLACHTET	9,69	0,98813	108,4	105,0	97,4	96,9	- 7,7	- 0,5
95	KAELBER	10,47	1,00556	111,7	112,5	104,8	102,6	- 8,8	- 2,1
96	KAELBER, LEBEND	4,72	1,00469	108,1	112,2	106,7	104,9	- 6,5	- 1,7
97	KAELBER, GESCHLACHTET	5,75	0,99187	114,7	112,7	103,3	100,8	-10,6	- 2,4
98	SCHWEINE	185,77	1,12826	107,5	102,7	95,4	89,2	-13,1	- 6,5
99	SCHWEINE, LEBEND	37,17	1,09407	108,1	107,8	99,8	97,1	- 9,9	- 2,7
100	SCHWEINE, GESCHLACHTET	148,60	1,15426	107,4	101,4	94,3	87,2	-14,0	- 7,5
101	SCHAFVIEH, GESCHLACHTET	1,15	1,00206	112,8	109,0	100,3	95,3	-12,6	- 5,0
102	SCHLACHTGEFLUEGEL, LEBEND	16,78	0,93985	110,7	110,3	105,1	105,2	- 4,6	+ 0,1
103	SUPPENHUEHNER, LEBEND	1,02	0,98237	92,9	95,2	81,8	90,3	- 5,1	+10,4
104	JUNGMASTGEFLUEGEL, LEBEND	11,17	0,93939	111,3	110,1	105,5	104,4	- 5,2	- 1,0
105	TRUTHUEHNER (PUTEN), LEBEND	2,82	0,90876	115,7	117,3	111,0	110,1	- 6,1	- 0,8
106	ENTEN, LEBEND	1,48	0,94382	109,5	109,5	107,3	113,8	+ 3,9	+ 6,1
107	GAENSE, LEBEND	0,29	0,96078	107,4	107,4	103,3	99,1	- 7,7	- 4,1
108	NUTZ- UND ZUCHTVIEH DARUNTER	58,90	1,04294	109,3	102,5	94,7	90,3	-11,9	- 4,6
109	MILCHKUEHE	2,17	0,95019	103,3	97,6	89,3	87,2	-10,7	- 2,4
110	FAERSEN	5,96	0,91253	103,6	98,3	88,3	87,5	-11,0	- 0,9
111	KAELBER	7,71	1,02988	104,3	103,0	103,5	101,3	- 1,7	- 2,1
112	FERKEL	31,36	1,11437	110,7	99,0	91,2	83,9	-15,3	- 8,0
113	SAUEN	2,10	1,09500	114,1	108,9	102,6	101,1	- 7,2	- 1,5
114	GEFLUEGEL (KUEKEN UND JUNGHENNEN)	7,66	0,97835	112,6	115,9	102,7	102,0	-12,0	- 0,7
115	MILCH 2)	243,09	0,95825	114,1	120,0	118,3p	119,7p	- 0,2	+ 1,2
116	EIER	39,39	1,04071	91,0	74,8	78,8	78,4	+ 4,8	- 0,5
117	UNSORTIERTE, AB HOF	11,81	1,03611	92,8	76,0	80,6	80,2	+ 5,5	- 0,5
118	KLASSE 4, AB KENNZEICHNUNGSTELLE	27,58	1,04451	90,3	74,3	78,0	77,6	+ 4,4	- 0,5
119	WOLLE	0,24	1,02612	135,8	119,5	72,1	70,9	-40,7	- 1,7
120	BIENENHONIG	1,77	0,81736	147,4	147,4	147,4	147,4	-	-

1) DIE JAHRES DURCHSCHNITTE WURDEN BERECHNET DURCH WÄGUNG DER VIERTELJAHRES DURCHSCHNITTSMESSZAHLEN DER EINZELNEN WAREN MIT DEN ENTSPRECHENDEN VIERTELJAHRESUMSAETZEN IM KALENDER- JAHR 1980.

2) DIE AB 16.09.1977 VON DER MEHRZAHL DER MILCHERZEUGENDEN BETRIEBE ZU LEISTENDE EG - MITVERANTWORTUNGSABGABE IST AB- GEZOGEN.

## 2 INDEX DER EINKAUFSPREISE LANDWIRTSCHAFTLICHER BETRIEBSMITTEL (AUSGABENINDEX)

(AKTUELLE ERGEBNISSE)

1980 = 100

LFD NR.	BETRIEBSMITTEL	WAEGUNGS- ANTEIL AM GESAMT- INDEX IN PROMILLE	VERKET- TUNGS- FAKTOR	1985	1986		VERAENDERUNG OKT. 1986 GEGENUEBER OKT. 1985 IN PROZENT		
				DURCH- SCHNITT	OKT.	SEPT.	OKT.	OKT. 1986	SEPT. 1985
OHNE UMSATZ- (MEHRWERT-) STEUER									
1	BETRIEBSMITTEL INSGESAMT	1000	0,89243	115,2	113,5	105,9	105,1	- 7,4	- 0,8
2	WAREN UND DIENSTLEISTUNGEN FUER DIE LAUFENDE PRODUKTION	794,79	0,90582	113,8	111,5	101,4	100,3	-10,0	- 1,1
3	DUENGE- UND BODENVERBESSERUNGSMITTEL	108,16	0,92016	115,4	115,9	103,0	100,7	-13,1	- 2,2
4	EINNAHRSTOFFDUENGER	55,87	0,91545	117,2	117,1	101,7	98,5	-15,9	- 3,1
5	KALKAMMONSALPETER	41,68	0,90646	111,7	111,6	91,5	87,0	-22,0	- 4,9
6	THOMASPHOSPHAT	5,73	1,08601	140,9	139,0	132,8	132,8	- 4,5	-
7	KALIUMCHLORID	5,57	0,85564	126,3	126,6	124,4	125,5	- 0,9	+ 0,9
8	BRANNKALK	3,89	0,80460	128,7	131,1	132,3	132,4	+ 1,0	+ 0,1
9	MEHRNAHRSTOFFDUENGER	48,46	0,95382	114,6	115,9	105,1	104,0	-10,3	- 1,0
10	NPK - DUENGER	28,30	0,94300	111,4	112,8	100,6	99,1	-12,1	- 1,5
11	PK - DUENGER	14,24	0,97194	121,0	122,0	115,4	115,2	- 5,6	- 0,2
12	NP - DUENGER	5,92	0,96296	114,4	116,2	102,3	101,1	-13,0	- 1,2
13	SONSTIGE DUENGE- UND BODENVERBESSERUNGSMITTEL DARUNTER	2,83	0,73513	92,2	92,0	92,6	89,1	- 3,2	- 3,8
14	TORFMULL	2,55	0,73513	92,2	92,0	92,6	89,1	- 3,2	- 3,8
15	FUTTERMITTEL	276,96	1,02824	103,6	99,2	94,8	95,0	+ 4,2	+ 0,2
16	FUTTERGETREIDE	17,07	1,01427	98,5	90,1	89,9	90,6	+ 0,6	+ 0,8
17	FUTTERWEIZEN	2,47	1,00000	92,5	85,2	85,5	87,5	+ 2,7	+ 2,3
18	FUTTERGERSTE	7,22	1,02119	98,4	91,4	86,9	89,3	- 2,3	+ 2,8
19	FUTTERHAFER	3,73	1,04320	99,3	84,7	87,1	92,0	+ 8,6	+ 5,6
20	FUTTERMAIS	3,65	0,96120	103,8	96,4	101,9	93,9	- 2,6	- 7,9
21	KLEIE (WEIZEN-)	2,88	1,03190	97,6	97,1	90,9	91,2	- 6,1	+ 0,3
22	DELKUCHEN UND -SCHROT (SOJASCHROT)	12,73	1,17525	102,2	101,2	91,3	90,8	-10,3	- 0,5
23	TIERISCHE FUTTERMITTEL	9,69	1,01346	119,8	118,4	115,8	115,7	- 2,3	- 0,1
24	FISCHMEHL	1,79	1,05068	101,9	91,2	83,2	83,4	- 8,6	+ 0,2
25	MAGERMILCH	4,48	1,01540	124,2	124,6	124,6	124,4	- 0,2	- 0,2
26	MAGERMILCHPULVER	3,42	1,02060	123,3	124,4	121,4	121,2	- 2,6	- 0,2
27	MISCHFUTTERMITTEL	221,76	1,02188	103,3	99,2	94,6	94,8	- 4,4	+ 0,2
28	RINDERMISCHFUTTER	70,36	1,05941	104,8	100,7	94,6	94,9	- 5,8	+ 0,3
29	KAELBERMISCHFUTTER	17,99		119,7	119,3	116,4	115,7	- 3,0	- 0,6
30	SCHWEINEMISCHFUTTER	84,58	1,01953	98,8	94,5	92,0	92,3	- 2,3	+ 0,3
31	GEFLUEGELMISCHFUTTER	48,83	0,97436	103,2	97,7	91,3	91,3	- 6,6	-
32	HEU UND STROH	4,72	1,00499	93,5	90,3	83,0	91,1	+ 0,9	+ 9,8
33	SONSTIGE FUTTERMITTEL	8,11	0,94643	103,1	99,8	98,8	94,2	- 5,6	- 4,7
34	BIERTREBER	1,89	0,93107	112,1	111,8	104,0	103,9	- 7,1	- 0,1
35	MANIOMEHL	2,71	0,91123	96,1	96,6	94,4	95,9	- 0,7	+ 1,6
36	ZUCKERRUEBENSCHNITZEL	3,51	0,98932	103,7	95,9	99,4	87,6	- 8,7	-11,9
37	SAATGUT	21,64	1,02138	116,7	114,2	112,5	113,6	- 0,5	+ 1,0
38	GETREIDESAATGUT	9,69	0,90000	113,6	112,9	111,4	111,3	- 1,4	- 0,1
39	WINTERWEIZEN	3,42	0,93985	103,8	103,8	103,8	103,8	-	-
40	MAIS	2,57	0,72622	137,0	137,6	137,6	137,6	-	-
41	WINTERROGGEN	0,90	0,99800	105,8	103,2	100,9	100,1	- 3,0	- 0,8
42	WINTERGERSTE	1,88		105,5	103,0	98,8	98,8	- 4,1	-
43	SOMMERGERSTE	0,92	0,96984	108,6	107,6	102,5	102,5	- 4,7	-
44	HACKFRUECHTESAATGUT	4,53	1,40597	123,9	118,7	109,0	108,8	- 8,3	- 0,2
45	KARTOFFELN, MITTELFUEHE	0,61	1,78599	131,5	123,8	106,0	105,7	-14,6	- 0,3
46	KARTOFFELN, MITTELSAETE UND SPAETE	2,88	1,60342	124,1	117,4	105,0	104,7	-10,8	- 0,3
47	ZUCKERRUEBEN	0,80	0,86299	114,0	114,0	115,8	115,8	+ 1,6	-
48	FUTTERRUEBEN	0,24	0,79600	135,9	136,7	142,0	142,0	+ 3,9	-
49	FUTTERPFLANZENSATGUT	2,29	0,67540	117,8	117,0	116,4	116,2	- 0,7	- 0,2
50	ROTKLEE	0,45	0,96136	143,3	143,0	139,5	139,4	- 2,5	- 0,1
51	WIESENSCHWINGEL	0,66	0,85332	103,3	102,6	100,0	100,1	- 2,4	+ 0,1
52	FUTTERERBSEN	0,17	0,91078	113,6	114,1	114,5	114,5	+ 0,4	-
53	WEIDELGRAS	1,01		116,7	115,4	117,1	116,6	+ 1,0	- 0,4
54	GEMJESESAATGUT	0,87	0,80645	141,9	141,9	148,5	148,5	+ 4,7	-
55	ZIERPFLANZENSATGUT	3,88	0,93939	107,7	101,3	106,4	113,4	+11,9	+ 6,6
56	DELSAATEN (WINTERRAPS)	0,38		139,0	141,8	138,6	138,6	- 2,3	-
57	NUTZ- UND ZUCHTVIEH DARUNTER	74,72	1,03223	104,2	97,4	89,9	85,7	-12,0	- 4,7
58	MILCHKUEHE	3,40	0,94002	98,3	92,0	84,2	82,2	-10,7	- 2,4
59	FAERSEN	7,19	0,89982	99,0	93,0	83,5	82,7	-11,1	- 1,0
60	KAELBER	9,03	1,00463	99,0	96,5	97,0	94,9	- 1,7	- 2,2
61	FERKEL	39,57	1,10242	105,4	94,3	86,9	80,0	-15,2	- 7,9
62	SAUEN	2,61	1,08641	108,6	103,7	97,8	96,3	- 7,1	- 1,5
63	GEFLUEGEL (KUEKEN UND JUNGHENNEN)	9,22	0,96973	107,3	110,2	97,6	97,0	-12,0	- 0,6

## 2 INDEX DER EINKAUFSPREISE LANDWIRTSCHAFTLICHER BETRIEBSMITTEL (AUSGABENINDEX)

(AKTUELLE ERGEBNISSE)

1980 = 100

LFD NR.	BETRIEBSMITTEL	WÄGUNG- ANTEIL AM GESAMT- INDEX IN PROMILLE	VERKET- TUNGS- FAKTOR	1985 DURCH- SCHNITT	1986			VERÄNDERUNG	
					1985 OKT.	1986 SEPT.	1986 OKT.	OKT. 1985	SEPT. 1986
EINSCHL. UMSATZ- (MEHRWERT-) STEUER									
1	BETRIEBSMITTEL INSGESAMT	1000	0,87960	116,5	114,9	107,3	106,5	- 7,3	- 0,7
2	WAREN UND DIENSTLEISTUNGEN FUER DIE LAUFENDE PRODUKTION	789,91	0,89426	115,2	112,9	102,7	101,7	- 9,9	- 1,0
3	DUENGE- UND BODENVERBESSERUNGSMITTEL	110,73	0,90431	116,4	117,0	103,9	101,6	-13,2	- 2,2
4	EINNAEHRSTOFFDUENGER	58,22	0,89971	118,3	118,2	102,6	99,3	-16,0	- 3,2
5	KALKAMMONSALPETER	42,68	0,89015	112,7	112,6	92,4	87,8	-22,0	- 5,0
6	THOMASPHOSPHAT	5,86	1,06644	142,2	140,3	133,9	134,0	- 4,5	+ 0,1
7	KALZIUMLORID	5,71	0,84093	127,4	127,7	125,5	126,6	- 0,9	+ 0,9
8	BRANNTKALK	3,97	0,79062	129,8	132,3	133,5	133,5	+ 0,9	-
9	MEHRNAEHRSTOFFDUENGER	49,61	0,93688	115,6	116,9	106,1	105,0	-10,2	- 1,0
10	NPK - DUENGER	28,97	0,92633	112,4	113,8	101,5	100,0	-12,1	- 1,5
11	PK - DUENGER	14,57	0,95472	122,1	123,1	116,4	116,2	- 5,6	- 0,2
12	NP - DUENGER	6,07	0,94545	115,4	117,2	103,2	102,0	-13,0	- 1,2
13	SONSTIGE DUENGE- UND BODENVERBESSERUNGSMITTEL	2,90	0,72196	93,0	92,8	93,4	89,9	- 3,1	- 3,7
14	DARUNTER TORFMULL	2,60	0,72196	93,0	92,8	93,4	89,9	- 3,1	- 3,7
15	FUTTERMITTEL	267,45	1,01865	104,2	99,7	95,3	95,5	- 4,2	+ 0,2
16	FUTTERGETREIDE	16,47	1,00607	99,7	90,9	90,7	91,4	+ 0,6	+ 0,8
17	FUTTERWEIZEN	2,39	1,00910	93,7	86,3	86,6	88,7	+ 2,8	+ 2,4
18	FUTTERGERSTE	6,97	1,01200	99,1	92,1	87,6	89,9	- 2,4	+ 2,6
19	FUTTERHAFER	3,99	1,03430	100,3	85,6	88,0	92,9	+ 8,5	+ 5,6
20	FUTTERMAIS	3,92	0,95380	104,4	97,0	102,5	94,4	- 2,7	+ 7,9
21	KLEIE (WEIZEN-)	2,78	1,02273	98,0	97,5	91,3	91,6	- 6,1	+ 0,3
22	DELKUCHEN UND -SCHROT (SOJASCHROT)	12,28	1,16383	108,7	101,6	91,8	91,2	-10,2	- 0,7
23	TIERISCHE FUTTERMITTEL	9,36	1,00410	120,3	118,9	116,3	116,3	- 2,2	-
24	FISCHMEHL	1,73	1,04013	102,3	91,6	83,6	83,8	- 8,5	+ 0,2
25	MAGERMILCH	4,32	1,00610	124,8	125,2	125,1	125,0	- 0,2	- 0,1
26	MAGERMILCHPULVER	3,31	1,01122	123,9	125,0	122,0	121,8	- 2,6	- 0,2
27	MISCHFUTTERMITTEL	213,98	1,01238	103,8	99,6	95,1	95,3	- 4,3	+ 0,2
28	RINDERMISCHFUTTER	67,90	1,04902	105,1	100,9	95,0	95,4	- 5,5	+ 0,4
29	KAELBERMISCHFUTTER	17,35		120,2	119,9	117,0	116,3	- 3,0	- 0,6
30	SCHWEINEMISCHFUTTER	81,60	1,01018	99,3	95,0	92,4	92,8	- 2,3	+ 0,4
31	GEFLUEGELMISCHFUTTER	47,13	0,96484	103,7	98,1	91,7	91,8	- 6,4	+ 0,1
32	HEU UND STROH	4,59	1,01812	98,3	94,9	87,3	95,8	+ 0,9	+ 9,7
33	SONSTIGE FUTTERMITTEL	7,99	0,93587	103,5	100,4	99,2	94,8	- 5,6	+ 4,4
34	BIERTREBER	1,81	0,92236	112,6	112,3	104,4	104,9	- 6,6	+ 0,5
35	MANIOKMEHL	2,78	0,89502	97,0	97,5	95,1	96,6	- 0,9	+ 1,6
36	ZUCKERRUEBENSCHNITZEL	3,40	0,98075	104,2	96,4	99,9	88,0	- 8,7	-11,9
37	SAATGUT	20,89	1,01518	117,7	115,1	113,5	114,6	- 0,4	+ 1,0
38	GETREIDESAAATGUT	9,36	0,89356	114,6	113,9	112,4	112,3	- 1,4	- 0,1
39	WINTERWEIZEN	3,31	0,93545	105,0	105,0	105,0	105,0	-	-
40	MAIS	2,48	0,71942	137,7	138,3	138,3	138,3	-	-
41	WINTERROGGEN	0,86	0,99206	106,9	104,3	102,0	101,2	- 3,0	- 0,8
42	WINTERGERSTE	1,83		106,6	104,1	99,8	99,8	- 4,1	-
43	SOMMERGERSTE	0,88	0,96329	109,6	108,6	103,5	103,5	- 4,7	-
44	HACKFRUECHTESAAATGUT	4,38	1,39970	125,7	120,4	110,5	110,3	- 8,4	- 0,2
45	KARTOFFELN, MITTELFUEHE	0,60	1,77907	133,7	125,9	107,7	107,4	-14,7	- 0,3
46	KARTOFFELN, MITTELSPAETE UND SPAETE	2,77	1,59796	126,1	119,3	106,7	106,4	-10,8	- 0,3
47	ZUCKERRUEBEN	0,77	0,85993	114,6	114,5	116,3	116,3	+ 1,6	-
48	FUTTERRUEBEN	0,24	0,79733	136,5	137,4	142,7	142,7	+ 3,9	-
49	FUTTERPFLANZENSAAATGUT	2,20	0,67045	118,3	117,5	116,9	116,7	- 0,7	- 0,2
50	ROTKLEE	0,43	0,95260	143,9	143,6	140,1	140,1	- 2,4	-
51	WIESENSCHWINGEL	0,64	0,55025	103,8	103,1	100,5	100,6	- 2,4	+ 0,1
52	FUTTERERBSEN	0,15	0,91078	114,1	114,6	115,1	115,1	+ 0,4	-
53	WEIDELGRAS	0,98		117,2	115,9	117,7	117,1	+ 1,0	- 0,5
54	GEMUESESAAATGUT	0,83	0,79872	142,5	142,5	149,2	149,2	+ 4,7	-
55	ZIERPFLANZENSAAATGUT	3,76	0,93047	108,4	102,0	107,3	114,3	+12,1	+ 6,5
56	OELSAATEN (WINTERRAPS)	0,36		139,7	142,5	139,2	139,3	- 2,2	+ 0,1
57	NUTZ- UND ZUCHTVIEH	72,72	1,04111	109,1	102,0	94,1	89,7	-12,1	- 4,7
58	DARUNTER MILCHKUEHE	3,29	0,94623	102,3	95,8	87,6	85,6	-10,6	- 2,3
59	FAERSEN	6,99	0,90794	103,4	97,1	87,3	86,5	-10,9	- 0,9
60	KAELBER	8,78	1,00836	102,7	100,0	100,5	98,4	- 1,6	- 2,1
61	FERKEL	38,54	1,11209	110,8	99,1	91,3	84,1	-15,1	- 7,9
62	SAUEN	2,54	1,09598	114,2	109,0	102,8	101,2	- 7,2	- 1,6
63	GEFLUEGEL (KUEKEN UND JUNGHENNEN)	8,97	0,98028	112,8	115,9	102,7	102,0	-12,0	- 0,7

## 2 INDEX DER EINKAUFSPREISE LANDWIRTSCHAFTLICHER BETRIEBSMITTEL (AUSGABENINDEX)

(AKTUELLE ERGEBNISSE)

1980 = 100

LFD NR.	BETRIEBSMITTEL	WAEGUNGS- ANTEIL AM GESAMT- INDEX IN PROMILLE	VERKET- TUNGS- FAKTOR	1985 DURCH- SCHNITT	1986			VERAENDERUNG OKT. 1986 GEGENUEBER OKT. 1985 IN PROZENT	
					1985 OKT.	1986 SEPT.	1986 OKT.	1985 OKT.	1986 SEPT.
OHNE UMSATZ-(MEHRWERT-)STEUER									
64	PFLANZENSCHUTZMITTEL	19,50	1,27877	136,0	135,9	132,1	132,1	- 2,8	-
65	FUNGIZIDE	3,89	1,07876	115,5	115,5	109,7	109,7	- 5,0	-
66	INSEKTIZIDE	1,39	1,18064	113,9	113,9	111,9	111,9	- 1,8	-
67	HERBIZIDE	12,33	1,36612	126,5	126,5	125,4	125,4	- 0,9	-
68	SONSTIGE MITTEL	1,89	1,18064	256,6	255,6	236,9	236,9	- 7,3	-
69	BRENN- UND TREIBSTOFFE (EINSCHL. SCHMIERST. U. EL. STROM)	114,26	0,65820	127,5	125,9	82,0	78,9	-37,3	+ 3,8
70	KOEHLE	0,42	0,77924	127,7	129,2	129,9	131,1	+ 1,5	+ 0,9
71	HEIZOEL	29,19	0,50955	126,8	122,7	55,5	51,0	-58,4	- 8,1
72	HEIZOEL, EXTRA LEICHT	27,42	0,50497	125,2	122,1	54,9	50,4	-58,7	- 8,2
73	HEIZOEL, SCHWER	1,77	0,62054	151,0	132,1	64,1	59,6	-54,9	- 7,0
74	TREIBSTOFFE	56,12	0,37480	126,5	124,5	69,1	65,1	-47,7	+ 5,8
75	DIESELKRAFTSTOFF 1)	41,08	0,55529	129,5	127,0	62,4	58,6	-53,7	+ 5,8
76	BENZIN	15,04	0,77912	116,4	117,8	87,5	82,2	-30,2	+ 6,1
77	SCHMIERSTOFFE	10,59	0,84982	117,1	117,8	117,5	117,6	- 0,2	+ 0,1
78	SCHLEPPERMOTORENOEL	7,08	0,85790	116,2	117,2	117,1	117,2	-	+ 0,1
79	STAUFFERFETT	3,51	0,83392	118,7	119,1	118,4	118,3	- 0,7	+ 0,1
80	ELEKTRISCHER STROM	17,94	0,90901	137,6	139,9	143,5	143,7	+ 2,7	+ 0,1
81	ALLGEMEINE WIRTSCHAFTSAUSGABEN	80,59	0,86315	119,0	119,3	119,1	119,0	- 0,3	+ 0,1
82	UNTERHALTUNG DER WIRTSCHAFTSGEBAEUDE	20,44	0,80322	121,1	121,8	124,3	124,3	+ 2,1	-
83	UNTERHALTUNG DER MASCHINEN UND GERAETE (EINSCHL. TECH- NISCHER HILFSMATERIALIEN)	78,52	0,81240	123,4	124,1	126,5	126,6	+ 2,2	+ 0,2
84	REPARATUREN (OHNE AUTOREPARATUREN)	50,25	0,80712	124,1	124,8	127,8	126,1	+ 2,6	+ 0,2
85	AUSGABEN FUER AUTOREPARATUREN	12,57	0,82045	124,7	125,2	127,4	127,8	+ 2,1	+ 0,3
86	TECHNISCHE HILFSMATERIALIEN	15,70	0,86506	120,0	120,7	121,7	121,8	+ 0,9	+ 0,1
87	NEUBAUTEN UND NEUE MASCHINEN	205,21	0,84756	120,4	121,2	123,4	123,5	+ 1,9	+ 0,1
88	NEUBAU LANDWIRTSCHAFTLICHER BETRIEBSGEBAEUDE	35,44	0,74563	114,1	114,4	116,2	116,2	+ 1,6	-
89	NEUANSCHAFFUNG GROESSERER MASCHINEN (EINSCHL. KFZ.)	169,77	0,87422	121,8	122,7	124,9	125,0	+ 1,9	+ 0,1
90	ACKERSCHLEPPER (VIERRADSCHLEPPER)	48,78	0,86567	120,9	121,2	122,6	122,8	+ 1,3	+ 0,2
91	EINACHSSCHLEPPER UND ANDERE EINACHSIGE MOTORGERAETE	2,31	0,84238	119,2	121,2	127,5	128,5	+ 6,0	+ 0,8
92	LANDMASCHINEN UND GERAETE	88,97	0,88040	122,0	123,1	125,3	125,3	+ 1,8	-
93	FUER DIE BODENBEARBEITUNG UND -PFLEGE DARUNTER	9,64	0,86460	117,7	118,8	121,4	119,8	+ 0,8	- 1,3
94	SCHLEPPERANBAUPFLUG	3,25	0,84059	122,2	124,5	126,5	126,5	+ 1,6	-
95	ACKEREGGE	3,07	0,87691	118,2	118,2	121,9	117,6	- 0,5	- 3,5
96	ZUM SAEEN UND PFLANZEN	2,55	0,82668	115,5	117,3	118,3	118,1	+ 0,7	- 0,2
97	FUER DUENGUNG, PFLANZENSCHUTZ UND BEWAESSERUNG DARUNTER	9,48	0,90120	123,3	124,1	127,6	127,9	+ 3,1	+ 0,2
98	STALLDUNGSTREUER	2,85	0,91226	127,7	128,3	131,1	130,9	+ 2,0	- 0,2
99	PFLANZENSCHUTZSPRUEHGERAET	3,16	0,89526	122,1	123,1	126,7	127,6	+ 3,7	+ 0,7
100	FUER DIE ERNTEBERGUNG	30,63	0,89954	123,2	124,6	127,1	127,2	+ 2,1	+ 0,1
101	ANBAUMAEHWERK	4,29	0,88209	116,7	116,5	118,7	117,5	+ 0,9	- 1,0
102	RECHWENDER	4,67	0,92925	112,2	112,6	113,5	114,0	+ 1,2	+ 0,4
103	FELDHAECKSLER	3,77	0,91272	127,4	128,3	134,9	133,5	+ 4,1	- 1,0
104	ZUCKERRUEBEN - BUNKERKOEPFRODER	2,05	0,89299	121,9	122,8	126,1	126,1	+ 2,7	-
105	MAEHDRUESCHER	11,46	0,89440	127,3	130,2	131,9	133,2	+ 2,3	+ 1,0
106	KARTOFFELVOLLERNTER	0,90	0,86420	121,3	123,2	126,4	126,7	+ 2,8	+ 0,2
107	PICK - UP - PRESSE	3,49	0,90441	129,2	129,6	132,2	131,0	+ 1,1	- 0,9
108	FUER DIE OBST- UND TRAUBENVERARBEITUNG	0,40	.	115,6	115,7	123,0	123,0	+ 6,3	-
109	FUER DIE FUTTERMittelBEREITUNG	3,02	0,88759	129,8	130,3	132,9	133,1	+ 2,1	+ 0,2
110	FUER FOERDERZWECKE DARUNTER	11,18	0,84310	126,9	128,3	131,3	131,2	+ 2,3	- 0,1
111	SCHLEPPERANBAU- UND -ANHAENGLADER	1,98	0,84256	119,6	119,8	124,2	124,2	+ 3,7	-
112	LADEWAGEN	7,07	0,83562	133,8	136,0	138,6	138,6	+ 1,9	-
113	FUER DIE MILCHWIRTSCHAFT	4,41	0,87798	120,3	121,3	123,8	123,8	+ 2,1	-
114	VERSCHIEDENE MASCHINEN UND EINRICHTUNGEN	17,66	0,87612	118,6	119,5	119,4	119,9	+ 0,3	+ 0,4
115	KRAFTFAHRZEUGE (EINSCHL. ANHAENGER)	29,71	0,87120	122,8	123,9	127,4	127,5	+ 2,9	+ 0,1

1) UNTER BERUECKSICHTIGUNG DER BETRIEBSBEIHLIFE FUER DIESEL-  
KRAFTSTOFF.

## 2 INDEX DER EINKAUFSPREISE LANDWIRTSCHAFTLICHER BETRIEBSMITTEL (AUSGABENINDEX)

(AKTUELLE ERGEBNISSE)

1980 = 100

LFD NR.	BETRIEBSMITTEL	WAEGUNGS- ANTEIL AM GESAMT- INDEX IN PROMILLE	VERKET- TUNGS- FAKTOR	1985 DURCH- SCHNITT	1986			VERAENDERUNG OKT. 1986 GEGENUEBER OKT. SEPT. 1985 1986 IN PROZENT	
					OKT.	SEPT.	OKT.	1985	1986
EINSCHL. UMSATZ-(MEHRWERT-)STEUER									
64	PFLANZENSCHUTZMITTEL	19,98	1,25628	137,2	137,1	133,2	133,2	- 2,8	-
65	FUNGIZIDE	4,00	1,05932	116,5	116,5	110,7	110,7	- 5,0	-
66	INSEKTIZIDE	1,43	1,16009	114,9	114,9	113,0	113,0	- 1,7	-
67	HERBIZIDE	12,63	1,34228	127,7	127,7	126,5	126,5	- 0,9	-
68	SONSTIGE MITTEL	1,92	1,16009	259,0	258,0	239,0	239,0	- 7,4	-
69	BRENN- UND TREIBSTOFFE (EINSCHL. SCHMIERST. U. EL. STROM)	116,99	0,65529	128,0	126,5	83,9	80,9	-36,0	- 3,6
70	KOEHLE	0,43	0,76537	128,9	130,4	131,1	132,3	+ 1,5	+ 0,9
71	HEIZOEL	29,89	0,50049	128,0	123,8	56,0	51,4	-58,5	- 8,2
72	HEIZOEL, EXTRA LEICHT	28,07	0,49610	126,4	123,2	55,4	50,8	-58,8	- 8,3
73	HEIZOEL, SCHWER	1,82	0,60927	152,4	133,3	64,7	60,1	-54,9	- 7,1
74	TREIBSTOFFE	57,47	0,58391	126,4	124,6	72,1	68,3	-45,2	- 5,3
75	DIESELKRAFTSTOFF 1)	42,07	0,56737	129,0	126,7	66,2	62,9	-50,4	- 5,0
76	BENZIN	15,40	0,76525	119,4	118,8	88,2	82,9	-30,2	- 6,0
77	SCHMIERSTOFFE	10,83	0,83594	118,1	118,8	118,5	118,6	- 0,2	+ 0,1
78	SCHLEPPERMOTORENOEL	7,24	0,84380	117,2	118,2	118,1	118,2	-	+ 0,1
79	STAUFERFETT	3,59	0,81888	119,7	120,1	119,4	119,3	- 0,7	- 0,1
80	ELEKTRISCHER STROM	18,37	0,89309	138,8	141,1	144,8	145,0	+ 2,8	+ 0,1
81	ALLGEMEINE WIRTSCHAFTSAUSGABEN	79,82	0,85336	119,7	120,0	119,9	119,8	- 0,2	- 0,1
82	UNTERHALTUNG DER WIRTSCHAFTSGEBAEUDE	20,94	0,78917	122,1	122,8	125,4	125,4	+ 2,1	-
83	UNTERHALTUNG DER MASCHINEN UND GERAETE (EINSCHL. TECH- NISCHER HILFSMATERIALIEN)	80,39	0,79770	124,4	125,2	127,6	127,9	+ 2,2	+ 0,2
84	REPARATUREN (OHNE AUTOREPARATUREN)	51,44	0,79268	125,2	125,9	128,9	129,2	+ 2,6	+ 0,2
85	AUSGABEN FUER AUTOREPARATUREN	12,86	0,80591	125,8	126,3	128,5	129,0	+ 2,1	+ 0,4
86	TECHNISCHE HILFSMATERIALIEN	16,09	0,84987	121,0	121,8	122,8	122,9	+ 0,9	+ 0,1
87	NEUBAUTEN UND NEUE MASCHINEN	210,09	0,83305	121,5	122,3	124,5	124,6	+ 1,9	+ 0,1
88	NEUBAU LANDWIRTSCHAFTLICHER BETRIEBSGEBAEUDE	36,27	0,73224	115,1	115,4	117,2	117,2	+ 1,6	-
89	NEUANSCHAFFUNG GROESSERER MASCHINEN (EINSCHL. KFZ.)	173,82	0,85890	122,9	123,8	126,0	126,1	+ 1,9	+ 0,1
90	ACKERSCHLEPPER (VIERRADSCHLEPPER)	49,95	0,85073	122,0	122,3	123,7	123,9	+ 1,3	+ 0,2
91	EINACHSSCHLEPPER UND ANDERE EINACHSIGE MOTORGERAETE	2,37	0,82741	120,2	122,3	128,6	129,7	+ 6,1	+ 0,9
92	LANDMASCHINEN UND GERAETE	91,08	0,86484	123,1	124,2	126,4	126,4	+ 1,8	-
93	FUER DIE BODENBEARBEITUNG UND -PFLEGE DARUNTER	9,87	0,84957	118,8	119,9	122,5	120,9	+ 0,8	- 1,3
94	SCHLEPPERANBAUPFLUG	3,34	0,82620	123,2	125,6	127,6	127,6	+ 1,6	-
95	ACKEREGGE	3,14	0,86143	119,2	119,2	123,0	118,6	- 0,5	- 3,6
96	ZUM SAEEN UND PFLANZEN	2,61	0,81219	116,5	118,4	119,3	119,1	+ 0,6	- 0,2
97	FUER DJENGUNG, PFLANZENSCHUTZ UND BEWAESSERUNG DARUNTER	9,70	0,88566	124,5	125,2	128,7	129,1	+ 3,1	+ 0,3
98	STALLDUNGSTREUER	2,93	0,89620	128,8	129,4	132,2	132,0	+ 2,0	- 0,2
99	PFLANZENSCHUTZSPRUEHGERAET	3,23	0,87925	123,2	124,2	127,8	128,7	+ 3,6	+ 0,7
100	FUER DIE ERNTEBERGUNG	31,36	0,88420	124,3	125,7	128,2	128,3	+ 2,1	+ 0,1
101	ANBAUMAEHWERK	4,40	0,86649	117,7	117,5	119,7	118,5	+ 0,9	- 1,0
102	RECHWENDER	4,78	0,91204	113,2	113,6	114,5	115,0	+ 1,2	+ 0,4
103	FELDMAECKSLER	3,87	0,89608	128,5	129,4	136,1	134,6	+ 4,0	- 1,1
104	ZUCKERRUEBEN - BUNKERKOEPPRODER	2,09	0,87681	123,0	123,9	127,2	127,2	+ 2,7	-
105	MAEHDRUESCHER	11,73	0,87855	128,5	131,4	133,1	134,4	+ 2,3	+ 1,0
106	KARTOFFELVOLLERNTER	0,92	0,84848	122,4	124,3	127,5	127,8	+ 2,8	+ 0,2
107	PICK - UP - PRESSE	3,57	0,88889	130,4	130,8	133,4	132,2	+ 1,1	- 0,9
108	FUER DIE OBST- UND TRAUBENVERARBEITUNG	0,41	.	116,7	116,8	124,1	124,1	+ 6,3	-
109	FUER DIE FUTTERMittelBEREITUNG	3,10	0,87191	131,0	131,5	134,1	134,4	+ 2,2	+ 0,2
110	FUER FOERDERZWECKE DARUNTER	11,45	0,82811	128,0	129,4	132,5	132,3	+ 2,2	- 0,2
111	SCHLEPPERANBAU- UND -ANHAENGELADER	2,03	0,82753	120,6	120,8	125,3	125,3	+ 3,7	-
112	LADEWAGEN	7,24	0,82086	135,0	137,2	139,8	139,8	+ 1,9	-
113	FUER DIE MILCHWIRTSCHAFT	4,51	0,86216	121,4	122,4	124,9	124,9	+ 2,0	-
114	VERSCHIEDENE MASCHINEN UND EINRICHTUNGEN	18,07	0,86295	119,6	120,5	120,4	121,0	+ 0,4	+ 0,5
115	KRAFTFAHRZEUGE (EINSCHL. ANHAENGER)	30,42	0,85589	123,9	125,0	128,5	128,6	+ 2,9	+ 0,1

1) UNTER BERUECKSICHTIGUNG DER BETRIEBSBEIHILFE FUER DIESEL-  
KRAFTSTOFF.

3 Index der Erzeugerpreise landwirtschaftlicher Produkte

(Mittelfristige Übersicht)

Absolute Werte

1980 = 100

Jahr Monat	Landwirtschaftliche Produkte		Pflanzliche Produkte					Tierische Produkte			
	insgesamt	ohne Milch	zusammen	Getreide	Hackfrüchte	Sonderkultur- erzeugnisse		zusammen	Schlacht- vieh	Milch	Eier
						zusammen	Schnitt- blumen und Topfpfl.				
Gewicht a) .....	1 000	756,61	280,46	98,15	54,49	109,64	32,79	719,54	375,73	243,39	39,43
b) .....	1 000	756,91	281,34	98,03	54,43	110,72	32,75	718,66	375,27	243,09	39,39
1981 D a) .....	106,0	107,4	106,7	102,9	101,2	113,6	101,8	105,8	108,4	101,8	107,5
b) .....	105,6	106,9	106,2	102,4	100,7	113,1	101,4	105,3	107,9	101,4	107,0
1982 D a) .....	109,8	110,4	105,5	107,2	105,6	104,0	101,4	111,4	115,7	107,8	85,3
b) .....	109,7	110,3	105,4	107,2	105,6	103,7	101,4	111,5	115,7	107,9	85,3
1983 D a) .....	108,2	106,8	107,2	108,0	120,5	100,0	100,6	108,6	108,5	112,7	90,4
b) .....	108,5	107,1	107,5	108,4	121,1	99,9	100,8	108,9	108,7	113,0	90,6
1984 D a) .....	106,9	105,9	106,5	105,2	107,6	107,1	102,4	107,0	106,7	109,9	97,5
b) .....	110,1	109,2	110,4	109,7	112,6	109,6	105,1	110,0	109,8	113,0	99,9
1985 D a) .....	103,1	101,3	101,1	92,6	93,0	112,5	104,2	103,9	102,4	108,6	86,6
b) .....	108,3	106,4	105,9	97,3	97,7	117,2	109,5	109,2	107,7	114,1	91,0

Ohne Umsatz-(Mehrwert-)steuer und ohne Aufwertungsausgleich

1985 Jan. ....	104,7	103,7	103,8	98,2	98,4	110,9	110,8	105,1	105,7	107,9	87,8
Febr. ....	104,1	103,4	103,5	98,9	96,4	110,4	109,0	104,4	103,7	106,4	98,5
März ....	104,3	104,1	103,9	99,8	95,6	110,9	107,8	104,5	103,5	104,9	107,4
April ....	103,5	103,2	104,5	101,2	94,7	111,6	105,8	103,1	102,1	104,2	95,9
Mai ....	103,5	103,0	103,8	102,5	92,7	109,8	106,0	103,4	103,4	105,2	81,4
Juni ....	104,1	103,6	105,2	102,0	101,0	109,8	101,7	103,7	104,0	105,7	77,1
Juli ....	103,7	102,5	101,6	97,8	99,3	105,9	98,5	104,5	104,1	107,4	79,7
Aug. ....	102,7	100,4	96,7	88,6	95,5	103,8	96,9	105,0	103,7	109,8	79,0
Sept. ....	102,7	99,7	97,2	87,9	93,0	107,0	96,8	104,8	102,9	111,9	75,7
Okt. ....	101,5	97,4	99,2	89,0	91,2	112,2	98,8	102,5	98,6	114,4	71,2
Nov. ....	103,0	99,2	100,6	90,9	90,8	114,5	103,8	103,9	99,3	114,9	90,8
Dez. ....	103,5	100,3	102,6	93,0	91,1	117,2	111,1	103,8	99,6	113,4	93,9
1986 Jan. ....	101,5	98,6	103,4	95,0	92,0	116,9	108,9	100,7	96,3	110,4	89,3
Febr. ....	101,4	98,9	104,2	96,6	91,6	117,7	107,0	100,4	96,7	109,5	85,4
März ....	100,4	98,0	105,4	97,8	91,9	119,3	107,4	98,4	94,4	107,8	85,1
April ....	98,4	95,8	105,7	98,5	92,7	119,0	106,5	95,5	90,9	106,3	77,2
Mai ....	97,3	94,7	104,7	99,3	92,6	115,9	105,3	94,4	90,6	105,2	66,8
Juni ....	98,9	96,6	106,2	98,5	101,4	116,4	98,2	96,1	93,2	106,0	65,6
Juli ....	99,0	96,3	107,6	94,3	118,8	115,4	94,6	95,7	91,7	107,5	63,8
Aug. ....	98,1	94,3	102,1	87,5	112,8	110,9	94,2	96,5	91,5	109,7	67,3
Sept. ....	...	94,6	101,6	88,1	107,7	111,5	97,1	...	92,0	...	74,9
Okt. ....	...	91,9	99,4	89,5	99,9	108,2	97,9	...	89,0	...	74,5
Nov. ....	...	...	...	...	...	...	...	...	...	...	...
Dez. ....	...	...	...	...	...	...	...	...	...	...	...

Einschl. pauschalierte Umsatz-(Mehrwert-)steuer und Aufwertungsausgleich über die Mehrwertsteuer

1985 Jan. ....	110,0	108,8	108,7	103,1	103,5	115,5	116,5	110,5	111,1	113,5	92,3
Febr. ....	109,4	108,6	108,4	104,0	101,4	114,9	114,6	109,7	109,1	111,9	103,5
März ....	109,6	109,3	108,8	104,9	100,5	115,5	113,3	109,9	108,8	110,4	112,9
April ....	108,7	108,4	109,5	106,4	99,5	116,2	111,2	108,4	107,3	109,7	100,8
Mai ....	108,7	108,1	108,7	107,7	97,5	114,4	111,4	108,6	108,7	110,5	85,6
Juni ....	109,3	108,7	110,1	107,3	106,1	114,3	106,9	108,9	109,3	111,1	81,0
Juli ....	108,9	107,6	106,4	102,8	104,4	110,3	103,5	109,8	109,4	112,9	83,8
Aug. ....	107,8	105,4	101,3	93,1	100,5	108,1	101,8	110,4	109,0	115,4	83,1
Sept. ....	107,8	104,7	101,8	92,4	97,8	111,4	101,7	110,2	108,2	117,6	79,6
Okt. ....	106,6	102,3	103,9	93,5	95,9	116,8	103,8	107,6	103,7	120,0	74,8
Nov. ....	108,1	104,1	105,4	95,5	95,5	119,2	109,1	109,2	104,4	120,6	95,4
Dez. ....	108,7	105,3	107,5	97,8	95,8	122,1	116,8	109,1	104,6	119,1	98,7
1986 Jan. ....	106,5	103,5	108,3	99,9	96,7	121,8	114,5	105,8	101,3	116,0	93,9
Febr. ....	106,5	103,8	109,2	101,5	96,3	122,6	112,5	105,5	101,7	115,0	89,8
März ....	105,4	102,9	110,4	102,7	96,7	124,3	112,9	103,4	99,3	113,2	89,4
April ....	103,3	100,6	110,7	103,6	97,5	123,9	111,9	100,4	95,5	111,8	81,2
Mai ....	102,2	99,4	109,7	104,4	97,4	120,7	110,7	99,2	95,3	110,6	70,2
Juni ....	103,9	101,5	111,3	103,6	106,6	121,2	103,2	101,0	98,0	111,4	68,9
Juli ....	104,0	101,1	112,7	99,1	124,9	120,2	99,5	100,6	96,4	113,0	67,1
Aug. ....	103,0	99,0	107,0	92,0	118,6	115,5	99,0	101,4	96,2	115,3	70,8
Sept. ....	...	99,4	106,4	92,6	113,2	116,2	102,1	...	96,8	...	78,8
Okt. ....	...	96,5	104,1	94,1	105,0	112,7	103,0	...	93,5	...	78,4
Nov. ....	...	...	...	...	...	...	...	...	...	...	...
Dez. ....	...	...	...	...	...	...	...	...	...	...	...

a) Ohne Umsatz-(Mehrwert-)steuer und ohne Aufwertungsausgleich.

b) Einschl. pauschalierte Umsatz-(Mehrwert-)steuer und Aufwertungsausgleich über die Mehrwertsteuer.



### 3 Index der Erzeugerpreise landwirtschaftlicher Produkte

(Mittelfristige Übersicht)

Relative Veränderungen gegenüber dem entsprechenden Vorjahresergebnis

Prozent

Jahr Monat	Landwirtschaftliche Produkte		Pflanzliche Produkte					Tierische Produkte			
	insgesamt	ohne Milch	zusammen	Getreide	Hackfrüchte	Sonderkultur- erzeugnisse		zusammen	Schlacht- vieh	Milch	Eier
						zusammen	Schnitt- blumen und Topfpfl.				
Gewicht a) .....	1 000	756,61	280,46	98,15	54,49	109,64	32,79	719,54	375,73	243,39	39,43
b) .....	1 000	756,91	281,34	98,03	54,43	110,72	32,75	718,66	375,27	243,09	39,39
1981 D a) .....	+ 6,0	+ 7,4	+ 6,7	+ 2,9	+ 1,2	+13,6	+ 1,8	+ 5,8	+ 8,4	+ 1,8	+ 7,5
b) .....	+ 5,6	+ 6,9	+ 6,2	+ 2,4	+ 0,7	+13,1	+ 1,4	+ 5,3	+ 7,9	+ 1,4	+ 7,0
1982 D a) .....	+ 3,6	+ 2,8	- 1,1	+ 4,2	+ 4,3	- 8,5	- 0,4	+ 5,3	+ 6,7	+ 5,9	-20,7
b) .....	+ 3,9	+ 3,2	- 0,8	+ 4,7	+ 4,9	- 8,3	-	+ 5,9	+ 7,2	+ 6,4	-20,3
1983 D a) .....	- 1,5	- 3,3	+ 1,6	+ 0,7	+14,1	- 3,8	- 0,8	- 2,5	- 6,2	+ 4,5	+ 6,0
b) .....	- 1,1	- 2,9	+ 2,0	+ 1,1	+14,7	- 3,7	- 0,6	- 2,3	- 6,1	+ 4,7	+ 6,2
1984 D a) .....	- 1,2	- 0,8	- 0,7	- 2,6	-10,7	+ 7,1	+ 1,8	- 1,5	- 1,7	- 2,5	+ 7,9
b) .....	+ 1,5	+ 2,0	+ 2,7	+ 1,2	- 7,0	+ 9,7	+ 4,3	+ 1,0	+ 1,0	-	+10,3
1985 D a) .....	- 3,6	- 4,3	- 5,1	-12,0	-13,6	+ 5,0	+ 1,8	- 2,9	- 4,0	- 1,2	-11,2
b) .....	- 1,6	- 2,6	- 4,1	-11,3	-13,2	+ 6,9	+ 4,2	- 0,7	- 1,9	+ 1,0	- 8,9

#### Ohne Umsatz-(Mehrwert-)steuer und ohne Aufwertungsausgleich

1985 Jan. ....	- 3,5	- 3,3	-10,1	-13,2	-23,4	- 1,1	+ 3,2	- 0,7	+ 2,8	- 4,3	-22,2
Febr. ....	- 6,9	- 7,7	-14,5	-13,2	-35,7	- 4,2	+ 0,6	- 3,5	- 3,2	- 4,4	-16,7
März ....	- 7,9	- 9,0	-17,1	-12,8	-41,3	- 6,3	- 0,1	- 3,9	- 4,0	- 4,5	-11,7
April ....	- 7,0	- 8,8	-16,4	-12,1	-40,7	- 5,7	+ 0,1	- 2,6	- 3,3	- 1,2	-19,0
Mai ....	- 4,9	- 6,4	-15,3	-11,3	-38,6	- 5,4	- 1,8	- 0,1	- 0,9	-	-10,9
Juni ....	- 6,5	- 8,3	-15,7	-12,0	-39,7	- 2,7	+ 1,6	- 2,3	- 4,8	- 0,5	- 3,7
Juli ....	- 4,7	- 6,0	-13,4	-15,4	-29,4	- 1,8	+ 5,3	- 0,9	- 2,1	- 0,8	+ 0,5
Aug. ....	- 3,8	- 4,9	- 7,7	-13,7	-15,1	+ 2,3	+ 6,4	- 2,3	- 4,0	- 0,4	- 6,7
Sept. ....	- 4,5	- 5,9	- 3,8	-10,4	- 9,7	+ 6,3	+ 1,1	- 4,7	- 6,8	- 0,5	-15,5
Okt. ....	- 4,9	- 6,9	- 1,5	- 7,4	- 6,3	+ 6,3	- 2,0	- 6,0	- 9,0	+ 1,0	-20,3
Nov. ....	- 2,8	- 3,9	- 0,1	- 5,3	- 5,2	+ 7,9	+ 0,8	- 3,8	- 6,3	+ 0,3	- 0,3
Dez. ....	- 2,1	- 2,9	+ 0,8	- 4,2	- 4,2	+ 8,3	+ 0,4	- 3,2	- 5,4	+ 0,2	+ 3,4
1986 Jan. ....	- 3,1	- 4,9	- 0,4	- 3,3	- 6,6	+ 5,4	- 1,7	- 4,2	- 8,9	+ 2,3	+ 1,7
Febr. ....	- 2,6	- 4,4	+ 0,7	- 2,3	- 5,1	+ 6,6	- 1,8	- 3,8	- 6,8	+ 2,9	-13,3
März ....	- 3,7	- 5,9	+ 1,4	- 2,0	- 4,0	+ 7,6	- 0,4	- 5,8	- 8,8	+ 2,8	-20,8
April ....	- 4,9	- 7,2	+ 1,1	- 2,7	- 2,2	+ 6,6	+ 0,7	- 7,4	-11,0	+ 2,0	-19,5
Mai ....	- 6,0	- 8,1	+ 0,9	- 3,1	- 0,1	+ 5,6	- 0,7	- 8,7	-12,4	-	-17,9
Juni ....	- 5,0	- 6,8	+ 1,0	- 3,4	+ 0,3	+ 6,0	- 3,4	- 7,3	-10,4	+ 0,3	-14,9
Juli ....	- 4,5	- 6,0	+ 5,9	- 3,6	+19,6	+ 9,0	- 4,0	- 8,4	-11,9	+ 0,1	-19,9
Aug. ....	- 4,5	- 6,1	+ 5,6	- 1,2	+18,1	+ 6,8	- 2,8	- 8,1	-11,8	- 0,1	-14,8
Sept. ....	...	- 5,1	+ 4,5	+ 0,2	+15,8	+ 4,2	+ 0,3	...	-10,6	...	- 1,1
Okt. ....	...	- 5,6	+ 0,2	+ 0,6	+ 9,5	- 3,6	- 0,9	...	- 9,7	...	+ 4,6
Nov. ....											
Dez. ....											

#### Einschl. pauschalierte Umsatz-(Mehrwert-)steuer und Aufwertungsausgleich über die Mehrwertsteuer

1985 Jan. ....	+ 0,9	+ 1,1	- 6,1	- 9,2	-19,8	+ 2,9	+ 8,0	+ 4,0	+ 7,6	+ 0,2	-18,6
Febr. ....	- 2,6	- 3,5	-10,8	- 9,2	-32,7	- 0,3	+ 5,3	+ 0,9	+ 1,4	+ 0,1	-13,0
März ....	- 3,7	- 4,9	-13,4	- 8,8	-38,6	- 2,4	+ 4,5	+ 0,6	+ 0,5	- 0,1	- 7,6
April ....	- 2,8	- 4,6	-12,6	- 8,0	-38,1	- 1,8	+ 4,7	+ 1,8	+ 1,1	+ 3,3	-15,2
Mai ....	- 0,6	- 2,2	-11,6	- 7,2	-35,7	- 1,5	+ 2,8	+ 4,4	+ 3,7	+ 4,3	- 6,8
Juni ....	- 2,2	- 4,1	-12,0	- 7,8	-36,9	+ 1,4	+ 6,4	+ 2,2	- 0,4	+ 4,0	+ 0,6
Juli ....	- 4,7	- 5,9	-13,4	-15,5	-29,4	- 1,7	+ 5,3	- 1,0	- 2,1	- 0,9	+ 0,5
Aug. ....	- 3,8	- 5,0	- 7,7	-13,8	-15,0	+ 2,3	+ 6,3	- 2,4	- 4,0	- 0,4	- 6,6
Sept. ....	- 4,5	- 5,8	- 3,7	-10,4	- 9,7	+ 6,3	+ 1,1	- 4,8	- 6,7	- 0,6	-15,5
Okt. ....	- 4,9	- 6,8	- 1,5	- 7,4	- 6,2	+ 6,2	- 2,1	- 6,2	- 9,0	+ 0,7	-20,4
Nov. ....	- 2,8	- 3,9	-	- 5,4	- 5,2	+ 8,0	+ 0,7	- 3,8	- 6,3	+ 0,3	- 0,4
Dez. ....	- 2,1	- 2,9	+ 0,8	- 4,2	- 4,1	+ 8,4	+ 0,3	- 3,2	- 5,5	-	+ 3,4
1986 Jan. ....	- 3,2	- 4,9	- 0,4	- 3,1	- 6,7	+ 5,5	- 1,7	- 4,3	- 8,8	+ 2,2	+ 1,7
Febr. ....	- 2,7	- 4,4	+ 0,7	- 2,4	- 5,1	+ 6,7	- 1,8	- 3,8	- 6,8	+ 2,8	-13,2
März ....	- 3,8	- 5,9	+ 1,5	- 2,1	- 3,9	+ 7,6	- 0,4	- 5,9	- 8,7	+ 2,5	-20,8
April ....	- 5,0	- 7,2	+ 1,1	- 2,6	- 2,1	+ 6,6	+ 0,6	- 7,4	-11,0	+ 1,9	-19,4
Mai ....	- 6,0	- 8,0	+ 0,9	- 3,1	- 0,1	+ 5,5	- 0,6	- 8,7	-12,3	+ 0,1	-18,0
Juni ....	- 4,9	- 6,6	+ 1,1	- 3,4	+ 0,4	+ 6,0	- 3,5	- 7,3	-10,3	+ 0,3	-14,9
Juli ....	- 4,5	- 6,0	+ 5,9	- 3,6	+19,6	+ 9,0	- 3,9	- 8,4	-11,9	+ 0,1	-19,9
Aug. ....	- 4,5	- 6,1	+ 5,6	- 1,2	+18,0	+ 6,8	- 2,8	- 8,2	-11,7	- 0,1	-14,8
Sept. ....	...	- 5,1	+ 4,5	+ 0,2	+15,7	+ 4,3	+ 0,4	...	-10,5	...	- 1,0
Okt. ....	...	- 5,7	+ 0,2	+ 0,6	+ 9,5	- 3,5	- 0,8	...	- 9,8	...	+ 4,8
Nov. ....											
Dez. ....											

a) Ohne Umsatz-(Mehrwert-)steuer und ohne Aufwertungsausgleich.

b) Einschl. pauschalierte Umsatz-(Mehrwert-)steuer und Aufwertungsausgleich über die Mehrwertsteuer.

4 Index der Einkaufspreise landwirtschaftlicher Betriebsmittel

(Mittelfristige Übersicht)

Absolute Werte

1980 = 100

Jahr Monat	Betriebs- mittel insgesamt	Waren und Dienstleistungen für die laufende Produktion							Neubauten und neue Maschinen		
		zu- sammen	Dünge- und Boden- verbes- serungs- mittel	Futter- mittel	Saat- gut	Nutz- und Zuchtvieh	Brenn- und Treib- stoffe	Unter- haltung der Maschinen und Geräte	zu- sammen	Neubau landw. Betriebs- gebäude	Neuan- schaffung größerer Maschinen
Gewicht a) .....	1 000	794,79	108,16	276,96	21,64	74,72	114,26	78,52	205,21	35,44	169,77
b) .....	1 000	789,91	110,73	267,45	20,89	72,72	116,99	80,39	210,09	36,27	173,82
1981 D a) .....	108,3	109,2	111,9	107,7	103,9	104,1	117,2	106,4	104,9	106,2	104,6
b) .....	108,2	109,1	111,9	107,6	103,8	103,7	116,7	106,4	104,9	106,2	104,6
1982 D a) .....	113,3	113,9	117,8	108,5	109,2	115,4	122,9	112,3	111,1	109,4	111,4
b) .....	113,3	113,9	117,9	108,5	109,2	115,5	122,2	112,3	111,1	109,4	111,4
1983 D a) .....	113,8	113,5	111,2	110,9	115,3	103,8	118,7	116,4	115,0	111,2	115,8
b) .....	114,3	113,9	111,7	111,2	115,6	104,0	118,8	116,9	115,5	111,7	116,3
1984 D a) .....	116,1	115,6	109,5	113,5	120,6	101,9	123,2	120,3	118,3	113,5	119,2
b) .....	117,2	116,6	110,5	114,0	121,4	104,7	123,8	121,4	119,3	114,5	120,3
1985 D a) .....	115,2	113,8	115,4	103,6	116,7	104,2	127,5	123,4	120,4	114,1	121,8
b) .....	116,5	115,2	116,4	104,2	117,7	109,1	128,0	124,4	121,5	115,1	122,9

Ohne Umsatz-(Mehrwert-)steuer

1985 Jan. ....	115,4	114,3	113,0	107,1	122,1	99,7	128,7	122,0	119,5	113,9	120,7
Febr. ....	116,1	115,2	114,7	106,7	121,4	102,8	131,9	122,3	119,7	113,8	120,9
März ....	116,9	116,1	115,6	106,7	119,5	105,6	135,1	122,6	119,9	113,8	121,1
April ....	116,7	115,7	116,5	106,6	116,5	107,7	131,0	122,8	120,2	113,8	121,5
Mai ....	116,3	115,3	116,2	106,2	115,4	108,8	127,8	123,1	120,3	113,8	121,7
Juni ....	115,5	114,3	115,5	104,7	115,2	109,3	124,9	123,2	120,4	113,8	121,7
Juli ....	115,1	113,8	113,8	104,2	115,2	109,9	123,7	123,5	120,4	113,8	121,8
Aug. ....	114,4	112,8	114,2	101,8	114,7	109,8	122,4	123,8	120,6	114,4	121,9
Sept. ....	114,1	112,4	114,9	100,1	114,9	105,9	125,4	124,0	120,8	114,4	122,1
Okt. ....	113,5	111,5	115,9	99,2	114,2	97,4	125,9	124,1	121,2	114,4	122,7
Nov. ....	113,9	112,1	116,8	99,8	114,6	95,7	127,9	124,4	121,0	114,5	122,4
Dez. ....	114,1	112,2	117,5	100,6	116,9	97,2	124,7	124,5	121,3	114,5	122,8
1986 Jan. ....	113,4	111,3	118,5	100,8	118,8	94,7	118,4	124,9	121,6	114,5	123,0
Febr. ....	112,5	110,0	119,4	100,9	117,6	94,8	108,6	125,3	121,9	114,8	123,3
März ....	111,5	108,8	119,7	100,1	116,1	93,0	103,1	125,5	122,1	114,8	123,6
April ....	110,8	107,9	119,6	99,8	114,7	91,0	99,1	125,7	122,3	114,8	123,9
Mai ....	109,8	106,6	117,7	99,0	114,1	90,7	93,6	125,9	122,5	115,6	124,0
Juni ....	108,8	105,3	113,8	98,3	113,2	92,1	89,2	126,1	122,6	115,6	124,1
Juli ....	107,2	103,2	109,4	97,5	113,1	91,8	81,2	126,3	122,9	115,6	124,4
Aug. ....	106,5	102,2	107,7	95,4	112,5	91,2	81,1	126,4	123,2	116,2	124,6
Sept. ....	105,9	101,4	103,0	94,8	112,5	89,9	82,0	126,5	123,4	116,2	124,9
Okt. ....	105,1	100,3	100,7	95,0	113,6	85,7	78,9	126,8	123,5	116,2	125,0
Nov. ....											
Dez. ....											

Einschl. Umsatz-(Mehrwert-)steuer

1985 Jan. ....	116,7	115,6	114,0	107,6	123,2	104,5	129,3	123,1	120,6	114,9	121,8
Febr. ....	117,4	116,6	115,7	107,3	122,5	107,7	132,3	123,4	120,7	114,8	122,0
März ....	118,2	117,4	116,6	107,3	120,5	110,7	135,4	123,7	120,9	114,8	122,2
April ....	118,0	117,1	117,6	107,1	117,5	112,8	131,4	123,9	121,3	114,8	122,6
Mai ....	117,6	116,6	117,2	106,7	116,4	114,0	128,3	124,2	121,4	114,8	122,8
Juni ....	116,9	115,6	116,5	105,2	116,2	114,5	125,5	124,3	121,4	114,8	122,8
Juli ....	116,5	115,1	114,8	104,7	116,2	115,2	124,4	124,5	121,5	114,8	122,9
Aug. ....	115,8	114,2	115,2	102,3	115,7	115,0	123,1	124,9	121,7	115,4	123,0
Sept. ....	115,5	113,8	115,9	100,5	115,9	110,9	126,1	125,0	121,9	115,4	123,2
Okt. ....	114,9	112,9	116,9	99,7	115,1	102,0	126,5	125,2	122,3	115,4	123,8
Nov. ....	115,3	113,4	117,8	100,3	115,6	100,2	128,4	125,5	122,1	115,5	123,5
Dez. ....	115,4	113,6	118,5	101,1	117,9	101,8	125,3	125,6	122,4	115,5	123,8
1986 Jan. ....	114,7	112,7	119,5	101,3	119,9	99,2	119,1	126,0	122,6	115,5	124,1
Febr. ....	113,8	111,4	120,5	101,5	118,6	99,3	109,5	126,4	123,0	115,8	124,4
März ....	112,9	110,2	120,7	100,7	117,1	97,4	104,2	126,6	123,1	115,8	124,7
April ....	112,2	109,3	120,6	100,4	115,7	95,4	100,4	126,9	123,4	115,8	125,0
Mai ....	111,2	107,9	118,7	99,6	115,1	95,0	95,1	127,0	123,6	116,6	125,1
Juni ....	110,2	106,7	114,8	98,9	114,2	96,5	90,8	127,2	123,7	116,6	125,2
Juli ....	108,6	104,5	110,4	98,1	114,1	96,1	82,9	127,4	124,0	116,6	125,5
Aug. ....	107,9	103,6	108,6	96,0	113,5	95,5	83,0	127,6	124,2	117,2	125,7
Sept. ....	107,3	102,7	103,9	95,3	113,5	94,1	83,9	127,6	124,5	117,2	126,0
Okt. ....	106,5	101,7	101,6	95,5	114,6	89,7	80,9	127,9	124,6	117,2	126,1
Nov. ....											
Dez. ....											

a) Ohne Umsatz-(Mehrwert-)steuer.

b) Einschl. Umsatz-(Mehrwert-)steuer.

4 Index der Einkaufspreise landwirtschaftlicher Betriebsmittel

(Mittelfristige Übersicht)

Relative Veränderungen gegenüber dem entsprechenden Vorjahresergebnis

Prozent

Jahr Monat	Betriebs- mittel insgesamt	Waren und Dienstleistungen für die laufende Produktion							Neubauten und neue Maschinen		
		zu- sammen	Dünge- und Boden- verbes- serungs- mittel	Futter- mittel	Saat- gut	Nutz- und Zuchtvieh	Brenn- und Treib- stoffe	Unter- haltung der Maschinen und Geräte	zu- sammen	Neubau landw. Betriebs- gebäude	Neuan- schaffung größerer Maschinen
Gewicht a) .....	1 000	794,79	108,16	276,96	21,64	74,72	114,26	78,52	205,21	35,44	169,77
b) .....	1 000	789,91	110,73	267,45	20,89	72,72	116,99	80,39	210,09	36,27	173,82
1981 D a) .....	+ 8,3	+ 9,2	+ 11,9	+ 7,7	+ 3,9	+ 4,1	+ 17,2	+ 6,4	+ 4,9	+ 6,2	+ 4,6
b) .....	+ 8,2	+ 9,1	+ 11,9	+ 7,6	+ 3,8	+ 3,7	+ 16,7	+ 6,4	+ 4,9	+ 6,2	+ 4,6
1982 D a) .....	+ 4,6	+ 4,3	+ 5,3	+ 0,7	+ 5,1	+ 10,9	+ 4,9	+ 5,5	+ 5,9	+ 3,0	+ 6,5
b) .....	+ 4,7	+ 4,4	+ 5,4	+ 0,8	+ 5,2	+ 11,4	+ 4,7	+ 5,5	+ 5,9	+ 3,0	+ 6,5
1983 D a) .....	+ 0,4	- 0,4	- 5,6	+ 2,2	+ 5,6	- 10,1	- 3,4	+ 3,7	+ 3,5	+ 1,6	+ 3,9
b) .....	+ 0,9	-	- 5,3	+ 2,5	+ 5,9	- 10,0	- 2,8	+ 4,1	+ 4,0	+ 2,1	+ 4,4
1984 D a) .....	+ 2,0	+ 1,9	- 1,5	+ 2,3	+ 4,6	- 1,8	+ 3,8	+ 3,4	+ 2,9	+ 2,1	+ 2,9
b) .....	+ 2,5	+ 2,4	- 1,1	+ 2,5	+ 5,0	+ 0,7	+ 4,2	+ 3,8	+ 3,3	+ 2,5	+ 3,4
1985 D a) .....	- 0,8	- 1,6	+ 5,4	- 8,7	- 3,2	+ 2,3	+ 3,5	+ 2,6	+ 1,8	+ 0,5	+ 2,2
b) .....	- 0,6	- 1,2	+ 5,3	- 8,6	- 3,0	+ 4,2	+ 3,4	+ 2,5	+ 1,8	+ 0,5	+ 2,2

Ohne Umsatz-(Mehrwert-)steuer

1985 Jan. ....	- 0,7	- 1,5	+ 3,8	- 10,0	+ 3,0	+ 9,9	+ 4,1	+ 3,0	+ 2,3	+ 1,6	+ 2,5
Febr. ....	- 0,9	- 1,5	+ 4,4	- 10,9	+ 2,9	+ 8,1	+ 6,5	+ 2,7	+ 2,1	+ 1,0	+ 2,4
März ....	- 0,1	- 0,6	+ 4,4	- 9,9	- 0,8	+ 6,3	+ 11,0	+ 2,8	+ 2,0	+ 1,0	+ 2,2
April ....	- 0,3	- 0,9	+ 5,0	- 9,5	- 5,2	+ 7,6	+ 7,6	+ 2,8	+ 1,9	+ 1,0	+ 2,0
Mai ....	- 0,4	- 1,0	+ 5,4	- 9,8	- 5,8	+ 11,4	+ 5,5	+ 2,4	+ 1,8	- 0,1	+ 2,2
Juni ....	- 1,0	- 1,7	- 0,6	- 1,4	- 0,2	+ 0,5	- 2,3	+ 0,1	+ 1,8	- 0,1	-
Juli ....	- 1,0	- 1,7	+ 5,7	- 9,0	- 5,6	+ 4,4	+ 1,9	+ 2,4	+ 1,6	- 0,1	+ 2,0
Aug. ....	- 0,9	- 1,6	+ 5,6	- 8,0	- 5,8	+ 2,2	+ 1,6	+ 2,4	+ 1,7	+ 0,3	+ 2,0
Sept. ....	- 0,9	- 1,5	+ 5,7	- 7,1	- 5,1	- 3,4	+ 2,7	+ 2,5	+ 1,7	+ 0,3	+ 1,9
Okt. ....	- 1,6	- 2,7	+ 5,9	- 6,9	- 4,7	- 9,9	- 1,5	+ 2,4	+ 2,1	+ 0,3	+ 2,5
Nov. ....	- 1,1	- 1,8	+ 5,9	- 6,7	- 3,5	- 7,9	+ 1,5	+ 2,4	+ 1,5	+ 0,5	+ 1,7
Dez. ....	- 1,0	- 1,8	+ 5,7	- 5,5	- 1,5	- 6,8	- 1,1	+ 2,1	+ 1,7	+ 0,5	+ 2,0
1986 Jan. ....	- 1,7	- 2,6	+ 4,9	- 5,9	- 2,7	- 5,0	- 8,0	+ 2,4	+ 1,8	+ 0,5	+ 1,9
Febr. ....	- 3,1	- 4,5	+ 4,1	- 5,4	- 3,1	- 7,8	- 17,7	+ 2,5	+ 1,8	+ 0,9	+ 2,0
März ....	- 4,6	- 6,3	+ 3,5	- 6,2	- 2,8	- 11,9	- 23,7	+ 2,4	+ 1,8	+ 0,9	+ 2,1
April ....	- 5,1	- 6,7	+ 2,7	- 6,4	- 1,5	- 15,5	- 24,4	+ 2,4	+ 1,7	+ 0,9	+ 2,0
Mai ....	- 5,6	- 7,5	+ 1,3	- 6,8	- 1,1	- 16,6	- 26,8	+ 2,3	+ 1,8	+ 1,6	+ 1,9
Juni ....	- 5,8	- 7,9	- 1,5	- 6,1	- 1,7	- 15,7	- 28,6	+ 2,4	+ 1,8	+ 1,6	+ 2,0
Juli ....	- 6,9	- 9,3	- 3,9	- 6,4	- 1,8	- 16,5	- 34,4	+ 2,3	+ 2,1	+ 1,6	+ 2,1
Aug. ....	- 6,9	- 9,4	- 5,7	- 6,3	- 1,9	- 16,9	- 33,7	+ 2,1	+ 2,2	+ 1,6	+ 2,2
Sept. ....	- 7,2	- 9,8	- 10,4	- 5,3	- 2,1	- 15,1	- 34,6	+ 2,0	+ 2,2	+ 1,6	+ 2,3
Okt. ....	- 7,4	- 10,0	- 13,1	- 4,2	- 0,5	- 12,0	- 37,3	+ 2,2	+ 1,9	+ 1,6	+ 1,9
Nov. ....											
Dez. ....											

Einschl. Umsatz-(Mehrwert-)steuer

1985 Jan. ....	- 0,3	- 1,0	+ 3,7	- 10,0	+ 3,5	+ 14,7	+ 4,1	+ 3,1	+ 2,4	+ 1,6	+ 2,5
Febr. ....	- 0,4	- 1,0	+ 4,4	- 10,9	+ 3,3	+ 12,8	+ 6,3	+ 2,7	+ 2,1	+ 1,0	+ 2,4
März ....	+ 0,3	- 0,2	+ 4,5	- 9,8	- 0,4	+ 10,9	+ 10,6	+ 2,8	+ 2,0	+ 1,0	+ 2,3
April ....	+ 0,1	- 0,4	+ 5,1	+ 9,5	+ 4,9	+ 12,1	+ 7,4	+ 2,7	+ 1,9	+ 1,0	+ 2,1
Mai ....	- 0,3	- 0,6	+ 5,4	- 9,8	- 5,4	+ 16,2	+ 5,3	+ 2,5	+ 1,8	- 0,1	+ 2,2
Juni ....	- 0,6	- 1,3	- 0,6	- 1,4	- 0,2	+ 0,4	- 2,2	+ 0,1	+ 1,8	- 0,1	-
Juli ....	- 0,9	- 1,6	+ 5,7	- 9,0	- 5,6	+ 4,4	+ 1,9	+ 2,3	+ 1,7	- 0,1	+ 2,0
Aug. ....	- 0,7	- 1,5	+ 5,7	- 8,0	- 5,9	+ 2,2	+ 1,6	+ 2,5	+ 1,8	+ 0,3	+ 2,0
Sept. ....	- 0,7	- 1,5	+ 5,7	- 7,1	- 5,2	- 3,4	+ 2,7	+ 2,4	+ 1,7	+ 0,3	+ 1,9
Okt. ....	- 1,5	- 2,6	+ 5,9	- 6,9	- 4,8	- 10,0	- 1,4	+ 2,5	+ 2,1	+ 0,3	+ 2,5
Nov. ....	- 1,0	- 1,8	+ 5,8	- 6,8	- 3,5	- 7,9	+ 1,5	+ 2,4	+ 1,6	+ 0,5	+ 1,8
Dez. ....	- 1,0	- 1,6	+ 5,6	- 5,4	- 1,6	- 6,9	- 1,1	+ 2,1	+ 1,7	+ 0,5	+ 1,9
1986 Jan. ....	- 1,7	- 2,5	+ 4,8	- 5,9	- 2,7	- 5,1	- 7,9	+ 2,4	+ 1,7	+ 0,5	+ 1,9
Febr. ....	- 3,1	- 4,5	+ 4,1	- 5,4	- 3,2	- 7,8	- 17,2	+ 2,4	+ 1,9	+ 0,9	+ 2,0
März ....	- 4,5	- 6,1	+ 3,5	- 6,2	- 2,8	- 12,0	- 23,0	+ 2,3	+ 1,8	+ 0,9	+ 2,0
April ....	- 4,9	- 6,7	+ 2,6	- 6,3	- 1,5	- 15,4	- 23,6	+ 2,4	+ 1,7	+ 0,9	+ 2,0
Mai ....	- 5,4	- 7,5	+ 1,3	- 6,7	- 1,1	- 16,7	- 25,9	+ 2,3	+ 1,8	+ 1,6	+ 1,9
Juni ....	- 5,7	- 7,7	- 1,5	- 6,0	- 1,7	- 15,7	- 27,6	+ 2,3	+ 1,9	+ 1,6	+ 2,0
Juli ....	- 6,8	- 9,2	- 3,8	- 6,3	- 1,8	- 16,6	- 33,4	+ 2,3	+ 2,1	+ 1,6	+ 2,1
Aug. ....	- 6,8	- 9,3	- 5,7	- 6,2	- 1,9	- 17,0	- 32,6	+ 2,2	+ 2,1	+ 1,6	+ 2,2
Sept. ....	- 7,1	- 9,8	- 10,4	- 5,2	- 2,1	- 15,1	- 33,5	+ 2,1	+ 2,1	+ 1,6	+ 2,3
Okt. ....	- 7,3	- 9,9	- 13,2	- 4,2	- 0,4	- 12,1	- 36,0	+ 2,2	+ 1,9	+ 1,6	+ 1,9
Nov. ....											
Dez. ....											

a) Ohne Umsatz-(Mehrwert-)steuer.

b) Einschl. Umsatz-(Mehrwert-)steuer.

5 INDEX DER ERZEUGERPREISE FORSTWIRTSCHAFTLICHER PRODUKTE AUS DEN STAATSFORSTEN

(AKTUELLE ERGEBNISSE)

1980 = 100

FORSTWIRTSCHAFTLICHES PRODUKT	WÄGUNGS- ANTEIL AM GESAMT- INDEX IN PROMILLE	VERKET- TUNGS- FAKTOR	1985		1986		VERÄNDERUNG	
			DURCH- SCHNITT 1)	1985	1986	SEPT. 1986	SEPT. 1985	AUG. 1986
OHNE UMSATZ- (MEHRWERT-) STEUER								
ROHHOLZ INSGESAMT	1000.00	0.53571	89.6	86.3	89.2	88.8	2.9	-0.4
STAMMHOLZ	849.54	0.51531	85.2	81.4	83.4	83.7	2.9	0.4
EICHE B	65.30	0.30292	98.0	93.7	90.3	92.7	-1.0	2.7
DAR.: L 2	17.60	-	96.6	92.3	87.1	92.1	-0.2	5.7
L 3	28.57	-	99.2	93.4	90.0	93.2	-0.2	3.6
L 4	19.13	-	97.3	95.3	93.7	92.5	-3.0	-1.3
BUCHE B	97.26	0.50100	106.4	106.5	105.8	107.3	0.8	1.4
DAR.: L 2	11.53	-	107.8	111.5	113.7	108.5	-2.7	-4.6
L 3	34.89	-	106.4	104.7	105.5	107.1	2.3	1.5
L 4	36.75	-	106.0	106.1	104.6	107.4	1.2	2.7
FICHTE B	558.50	0.53829	77.5	73.3	77.3	76.6	4.5	-0.9
KIEFER B	66.53	0.65522	96.6	90.0	87.3	91.0	1.1	4.2
DAR.: L 2 B	16.62	-	95.0	88.5	85.2	90.0	1.7	5.6
L 3 A	15.25	-	96.7	89.2	82.7	91.0	2.1	10.0
KIEFER C	55.29	-	94.4	91.5	90.1	92.0	0.5	2.1
DAR.: L 2 B	17.95	-	93.7	90.9	89.0	90.7	-0.3	1.9
L 3 A	11.00	-	95.2	92.3	86.4	92.7	0.4	4.9
SCHWELLEN, BUCHE, SW3	6.66	-	104.2	102.7	104.3	104.5	1.7	0.2
INDUSTRIEHOLZ	150.46	0.62824	114.3	114.3	122.2	117.5	2.8	-3.8
EICHE	5.30	-	129.4	138.7	167.1	169.6	22.2	1.5
BUCHE	43.66	-	127.0	128.2	137.9	133.0	3.7	-3.6
FICHTE	69.27	-	107.2	106.4	113.8	108.5	2.0	-4.7
KIEFER	32.23	-	109.9	108.4	111.5	107.2	-1.1	-3.9
EINSCHL. UMSATZ- (MEHRWERT-) STEUER								
ROHHOLZ INSGESAMT	1000.00	0.52532	89.6	86.3	89.2	88.8	2.9	-0.4
STAMMHOLZ	849.54	0.50544	85.2	81.4	83.4	83.7	2.9	0.4
EICHE B	65.30	0.29710	98.0	93.7	90.3	92.7	-1.0	2.7
DAR.: L 2	17.60	-	96.6	92.3	87.1	92.1	-0.2	5.7
L 3	28.57	-	99.2	93.4	90.0	93.2	-0.2	3.6
L 4	19.13	-	97.3	95.3	93.7	92.5	-3.0	-1.3
BUCHE B	97.26	0.49170	106.4	106.5	105.8	107.3	0.8	1.4
DAR.: L 2	11.53	-	107.8	111.5	113.7	106.5	-2.7	-4.6
L 3	34.89	-	106.4	104.7	105.5	107.1	2.3	1.5
L 4	36.75	-	106.0	106.1	104.6	107.4	1.2	2.7
FICHTE B	558.50	0.52811	77.5	73.3	77.3	76.6	4.5	-0.9
KIEFER B	66.53	0.64214	96.6	90.0	87.3	91.0	1.1	4.2
DAR.: L 2 B	16.62	-	95.0	88.5	85.2	90.0	1.7	5.6
L 3 A	15.25	-	96.7	89.2	82.7	91.0	2.1	10.0
KIEFER C	55.29	-	94.4	91.5	90.1	92.0	0.5	2.1
DAR.: L 2 B	17.95	-	93.7	90.9	89.0	90.7	-0.3	1.9
L 3 A	11.00	-	95.2	92.3	86.4	92.7	0.4	4.9
SCHWELLEN, BUCHE, SW3	6.66	-	104.2	102.7	104.3	104.5	1.7	0.2
INDUSTRIEHOLZ	150.46	0.61587	114.3	114.3	122.2	117.5	2.8	-3.8
EICHE	5.30	-	129.4	138.7	167.1	169.6	22.2	1.5
BUCHE	43.66	-	127.0	128.2	137.9	133.0	3.7	-3.6
FICHTE	69.27	-	107.2	106.4	113.8	108.5	2.0	-4.7
KIEFER	32.23	-	109.9	108.4	111.5	107.2	-1.1	-3.9

1) DIE KALENDERJAHRESDURCHSCHNITTE WURDEN BERECHNET DURCH WÄGUNG DER VIERTELJAHRESDURCHSCHNITTSMESSZAHLEN DER EINZELNEN STÄRKEKLASSEN MIT DEN JEWEILIGEN VIERTELJAHRESUMSATZEN IM BASISJAHR.

6 Index der Erzeugerpreise forstwirtschaftlicher Produkte aus den Staatsforsten

(Mittelfristige Übersicht)

Absolute Werte

1980 = 100

Jahr Monat	Rohholz ins- gesamt	Stammholz							In- dus- trie- holz
		zu- sam- men	Eiche B	Buche B	Fichte B	Kiefer B	Kiefer C	Schwellen, Buche, SW 3	
Gewicht a) .....	1 000	849,54	65,30	97,26	558,50	66,53	55,29	6,66	150,46
b) .....	1 000	849,54	65,30	97,26	558,50	66,53	55,29	6,66	150,46
1981 D a) .....	107,9	106,1	97,9	107,9	106,6	106,5	106,9	107,1	118,2
b) .....	107,9	106,1	97,9	107,9	106,6	106,5	106,9	107,1	118,2
1982 D a) .....	100,8	97,8	89,0	107,6	96,4	100,2	100,8	107,2	117,9
b) .....	100,8	97,8	89,0	107,6	96,4	100,2	100,8	107,2	117,9
1983 D a) .....	95,8	93,6	89,5	106,0	91,2	97,9	95,2	104,6	107,9
b) .....	95,8	93,6	89,5	106,0	91,2	97,9	95,2	104,6	107,9
1984 D a) .....	97,0	94,9	95,5	106,1	92,2	98,6	96,5	103,3	109,2
b) .....	97,0	94,9	95,5	106,1	92,2	98,6	96,5	103,3	109,2
1985 D a) .....	89,6	85,2	98,0	106,4	77,5	96,6	94,4	104,2	114,3
b) .....	89,6	85,2	98,0	106,4	77,5	96,6	94,4	104,2	114,3
Ohne Umsatz-(Mehrwert-)steuer									
1984 Okt. ....	94,8	92,3	92,5	101,8	90,3	93,4	93,1	102,9	109,0
Nov. ....	95,9	93,3	97,5	106,4	90,3	93,8	94,1	102,2	110,3
Dez. ....	95,9	93,4	95,1	106,4	90,4	96,0	94,4	103,0	110,4
1985 Jan. ....	96,8	94,1	102,6	107,5	89,3	103,3	97,0	104,3	112,1
Febr. ....	95,2	92,1	104,2	106,9	85,4	105,5	101,9	104,4	112,9
März ....	93,3	89,2	99,5	107,8	81,8	103,6	98,8	104,1	116,7
April ....	91,0	86,9	101,3	105,5	79,5	98,4	95,7	103,3	114,3
Mai ....	88,7	84,2	94,0	105,8	76,9	95,6	93,3	103,2	113,7
Juni ....	88,0	83,2	93,5	106,0	75,3	95,3	92,4	103,7	115,4
Juli ....	87,4	82,5	93,8	104,7	74,9	92,1	91,9	104,0	115,4
Aug. ....	86,3	81,4	97,8	103,9	73,2	91,0	90,9	102,8	114,1
Sept. ....	86,3	81,4	93,7	106,5	73,3	90,0	91,5	102,7	114,3
Okt. ....	84,3	79,8	88,7	100,3	73,2	88,0	87,2	102,7	109,7
Nov. ....	87,1	81,6	86,7	108,2	74,0	90,3	91,7	106,8	118,6
Dez. ....	89,9	85,4	101,6	110,1	77,3	94,0	92,0	108,0	115,4
1986 Jan. ....	93,5	89,0	89,5	109,9	81,8	105,5	101,2	109,8	119,1
Febr. ....	92,8	88,4	105,6	112,4	78,7	106,1	99,5	109,9	118,0
März ....	93,0	88,0	97,5	111,8	79,3	105,3	99,7	108,9	121,2
April ....	92,5	87,1	97,1	111,5	79,2	98,2	95,9	108,6	122,8
Mai ....	91,7	86,0	90,5	111,0	78,6	98,0	95,2	109,5	123,7
Juni ....	90,7	85,4	89,5	109,8	79,0	91,6	91,8	105,9	120,7
Juli ....	90,0	84,5	89,6	109,7	77,6	92,1	92,4	104,9	121,0
Aug. ....	89,2	83,4	90,3	105,8	77,3	87,3	90,1	104,3	122,2
Sept. ....	88,8	83,7	92,7	107,3	76,6	91,0	92,0	104,5	117,5
Einschl. pauschalierte Umsatz-(Mehrwert-)steuer									
1984 Okt. ....	94,8	92,3	92,5	101,8	90,3	93,4	93,1	102,9	109,0
Nov. ....	95,9	93,3	97,5	106,4	90,3	93,8	94,1	102,2	110,3
Dez. ....	95,9	93,4	95,1	106,4	90,4	96,0	94,4	103,0	110,4
1985 Jan. ....	96,8	94,1	102,6	107,5	89,3	103,3	97,0	104,3	112,1
Febr. ....	95,2	92,1	104,2	106,9	85,4	105,5	101,9	104,4	112,9
März ....	93,3	89,2	99,5	107,8	81,8	103,6	98,8	104,1	116,7
April ....	91,0	86,9	101,3	105,5	79,5	98,4	95,7	103,3	114,3
Mai ....	88,7	84,2	94,0	105,8	76,9	95,6	93,3	103,2	113,7
Juni ....	88,0	83,2	93,5	106,0	75,3	95,3	92,4	103,7	115,4
Juli ....	87,4	82,5	93,8	104,7	74,9	92,1	91,9	104,0	115,4
Aug. ....	86,3	81,4	97,8	103,9	73,2	91,0	90,9	102,8	114,1
Sept. ....	86,3	81,4	93,7	106,5	73,3	90,0	91,5	102,7	114,3
Okt. ....	84,3	79,8	88,7	100,3	73,2	88,0	87,2	102,7	109,7
Nov. ....	87,1	81,6	86,7	108,2	74,0	90,3	91,7	106,8	118,6
Dez. ....	89,9	85,4	101,6	110,1	77,3	94,0	92,0	108,0	115,4
1986 Jan. ....	93,5	89,0	89,5	109,9	81,8	105,5	101,2	109,8	119,1
Febr. ....	92,8	88,4	105,6	112,4	78,7	106,1	99,5	109,9	118,0
März ....	93,0	88,0	97,5	111,8	79,3	105,3	99,7	108,9	121,2
April ....	92,5	87,1	97,1	111,5	79,2	98,2	95,9	108,6	122,8
Mai ....	91,7	86,0	90,5	111,0	78,6	98,0	95,2	109,5	123,7
Juni ....	90,7	85,4	89,5	109,8	79,0	91,6	91,8	105,9	120,7
Juli ....	90,0	84,5	89,6	109,7	77,6	92,1	92,4	104,9	121,0
Aug. ....	89,2	83,4	90,3	105,8	77,3	87,3	90,1	104,3	122,2
Sept. ....	88,8	83,7	92,7	107,3	76,6	91,0	92,0	104,5	117,5

a) Ohne Umsatz-(Mehrwert-)steuer.

b) Einschl. pauschalierte Umsatz-(Mehrwert-)steuer.

6 Index der Erzeugerpreise forstwirtschaftlicher Produkte aus den Staatsforsten

(Mittelfristige Übersicht)

Relative Veränderungen gegenüber dem entsprechenden Vorjahresergebnis  
Prozent

Jahr Monat	Rohholz ins- gesamt	Stammholz						Schwellen, Buche, SW 3	In- dustrie- holz
		zu- sammen	Eiche B	Buche B	Fichte B	Kiefer B	Kiefer C		
Gewicht a) .....	1 000	849,54	65,30	97,26	558,50	66,53	55,29	6,66	150,46
b) .....	1 000	849,54	65,30	97,26	558,50	66,53	55,29	6,66	150,46
1981 D a) .....	+ 7,9	+ 6,1	- 2,1	+ 7,9	+ 6,6	+ 6,5	+ 6,9	+ 7,1	+ 18,2
b) .....	+ 7,9	+ 6,1	- 2,1	+ 7,9	+ 6,6	+ 6,5	+ 6,9	+ 7,1	+ 18,2
1982 D a) .....	- 6,6	- 7,9	- 9,1	- 0,3	- 9,6	- 5,9	- 5,7	-	- 0,2
b) .....	- 6,6	- 7,9	- 9,1	- 0,3	- 9,6	- 5,9	- 5,7	-	- 0,2
1983 D a) .....	- 5,0	- 4,2	+ 0,6	- 1,4	- 5,4	- 2,3	- 5,6	- 2,4	- 8,5
b) .....	- 5,0	- 4,2	+ 0,6	- 1,4	- 5,4	- 2,3	- 5,6	- 2,4	- 8,5
1984 D a) .....	+ 1,3	+ 1,3	+ 6,6	+ 0,1	+ 1,1	+ 0,7	+ 1,4	- 1,3	+ 1,2
b) .....	+ 1,3	+ 1,3	+ 6,6	+ 0,1	+ 1,1	+ 0,7	+ 1,4	- 1,3	+ 1,2
1985 D a) .....	- 7,7	- 10,2	+ 2,6	+ 0,3	- 15,9	- 2,0	- 2,2	+ 0,9	+ 4,6
b) .....	- 7,7	- 10,2	+ 2,6	+ 0,3	- 15,9	- 2,0	- 2,2	+ 0,9	+ 4,6

Ohne Umsatz-(Mehrwert-)steuer

1984 Okt. ....	+ 1,3	+ 0,7	+ 16,0	- 3,3	- 0,3	+ 0,9	+ 3,6	- 0,4	+ 4,0
Nov. ....	+ 2,2	+ 1,6	+ 26,2	+ 2,6	- 1,0	+ 1,5	+ 3,5	- 8,1	+ 4,8
Dez. ....	- 2,0	- 3,1	+ 2,8	+ 0,2	- 4,8	- 3,0	+ 0,6	- 2,8	+ 4,1
1985 Jan. ....	- 2,5	- 3,2	+ 15,5	- 0,8	- 6,1	- 0,2	- 3,6	- 0,4	+ 0,7
Febr. ....	- 4,9	- 6,1	+ 7,8	- 0,1	- 9,9	- 2,9	- 1,6	+ 0,2	+ 1,0
März. ....	- 6,6	- 8,6	- 2,0	+ 0,6	- 13,5	+ 1,1	- 0,6	+ 1,1	+ 3,0
April. ....	- 8,0	- 10,4	- 3,5	- 0,9	- 15,3	- 1,9	- 2,0	+ 0,6	+ 3,7
Mai. ....	- 9,1	- 11,7	- 2,1	- 0,7	- 17,5	- 1,7	- 1,4	+ 0,3	+ 3,6
Juni. ....	- 7,9	- 11,4	+ 1,1	+ 1,0	- 18,2	+ 1,0	- 0,7	+ 1,3	+ 10,0
Juli. ....	- 8,4	- 11,7	- 0,2	+ 1,3	- 18,0	- 2,0	- 1,8	+ 1,6	+ 7,5
Aug. ....	- 8,9	- 12,4	+ 7,8	-	- 19,3	- 5,4	- 2,7	+ 0,8	+ 8,3
Sept. ....	- 9,1	- 11,8	+ 6,1	+ 3,3	- 18,9	- 4,2	- 2,8	+ 0,5	+ 3,7
Okt. ....	- 11,1	- 13,6	- 4,1	- 1,5	- 19,0	- 5,7	- 6,4	- 0,2	+ 0,7
Nov. ....	- 9,1	- 12,6	- 11,1	+ 1,7	- 18,1	- 3,8	- 2,5	+ 4,5	+ 7,5
Dez. ....	- 6,3	- 8,5	+ 6,8	+ 3,4	- 14,5	- 2,1	- 2,5	+ 4,9	+ 4,5
1986 Jan. ....	- 3,4	- 5,5	- 12,8	+ 2,2	- 8,3	+ 2,2	+ 4,3	+ 5,3	+ 6,2
Febr. ....	- 2,5	- 4,1	+ 1,4	+ 5,1	- 7,8	+ 0,5	- 2,4	+ 5,2	+ 4,5
März. ....	- 0,3	- 1,2	- 2,0	+ 3,7	- 3,1	+ 1,6	+ 0,9	+ 4,7	+ 3,8
April. ....	+ 1,6	+ 0,3	- 4,1	+ 5,7	- 0,3	- 0,2	+ 0,3	+ 5,2	+ 7,5
Mai. ....	+ 3,4	+ 2,1	- 3,7	+ 4,9	+ 2,2	+ 2,5	+ 2,0	+ 6,1	+ 8,8
Juni. ....	+ 3,0	+ 2,7	- 4,3	+ 3,5	+ 4,8	- 3,9	- 0,6	+ 2,1	+ 4,5
Juli. ....	+ 2,9	+ 2,5	- 4,4	+ 4,8	+ 3,6	-	+ 0,5	+ 0,9	+ 4,8
Aug. ....	+ 3,4	+ 2,5	- 7,6	+ 1,8	+ 5,6	- 4,1	- 0,8	+ 1,5	+ 7,1
Sept. ....	+ 2,9	+ 2,9	- 1,0	+ 0,8	+ 4,5	+ 1,1	+ 0,5	+ 1,7	+ 2,8

Binschl. pauschalierte Umsatz-(Mehrwert-)steuer

1984 Okt. ....	+ 1,3	+ 0,7	+ 16,0	- 3,3	- 0,3	+ 0,9	+ 3,6	- 0,4	+ 4,0
Nov. ....	+ 2,2	+ 1,6	+ 26,2	+ 2,6	- 1,0	+ 1,5	+ 3,5	- 8,1	+ 4,8
Dez. ....	- 2,0	- 3,1	+ 2,8	+ 0,2	- 4,8	- 3,0	+ 0,6	- 2,8	+ 4,1
1985 Jan. ....	- 2,5	- 3,2	+ 15,5	- 0,8	- 6,1	- 0,2	- 3,6	- 0,4	+ 0,7
Febr. ....	- 4,9	- 6,1	+ 7,8	- 0,1	- 9,9	- 2,9	- 1,6	+ 0,2	+ 1,0
März. ....	- 6,6	- 8,6	- 2,0	+ 0,6	- 13,5	+ 1,1	- 0,6	+ 1,1	+ 3,0
April. ....	- 8,0	- 10,4	- 3,5	- 0,9	- 15,3	- 1,9	- 2,0	+ 0,6	+ 3,7
Mai. ....	- 9,1	- 11,7	- 2,1	- 0,7	- 17,5	- 1,7	- 1,4	+ 0,3	+ 3,6
Juni. ....	- 7,9	- 11,4	+ 1,1	+ 1,0	- 18,2	+ 1,0	- 0,7	+ 1,3	+ 10,0
Juli. ....	- 8,4	- 11,7	- 0,2	+ 1,3	- 18,0	- 2,0	- 1,8	+ 1,6	+ 7,5
Aug. ....	- 8,9	- 12,4	+ 7,8	-	- 19,3	- 5,4	- 2,7	+ 0,8	+ 8,3
Sept. ....	- 9,1	- 11,8	+ 6,1	+ 3,3	- 18,9	- 4,2	- 2,8	+ 0,5	+ 3,7
Okt. ....	- 11,1	- 13,6	- 4,1	- 1,5	- 19,0	- 5,7	- 6,4	- 0,2	+ 0,7
Nov. ....	- 9,1	- 12,6	- 11,1	+ 1,7	- 18,1	- 3,8	- 2,5	+ 4,5	+ 7,5
Dez. ....	- 6,3	- 8,5	+ 6,8	+ 3,4	- 14,5	- 2,1	- 2,5	+ 4,9	+ 4,5
1986 Jan. ....	- 3,4	- 5,5	- 12,8	+ 2,2	- 8,3	+ 2,2	+ 4,3	+ 5,3	+ 6,2
Febr. ....	- 2,5	- 4,1	+ 1,4	+ 5,1	- 7,8	+ 0,5	- 2,4	+ 5,2	+ 4,5
März. ....	- 0,3	- 1,2	- 2,0	+ 3,7	- 3,1	+ 1,6	+ 0,9	+ 4,7	+ 3,8
April. ....	+ 1,6	+ 0,3	- 4,1	+ 5,7	- 0,3	- 0,2	+ 0,3	+ 5,2	+ 7,5
Mai. ....	+ 3,4	+ 2,1	- 3,7	+ 4,9	+ 2,2	+ 2,5	+ 2,0	+ 6,1	+ 8,8
Juni. ....	+ 3,0	+ 2,7	- 4,3	+ 3,5	+ 4,8	- 3,9	- 0,6	+ 2,1	+ 4,5
Juli. ....	+ 2,9	+ 2,5	- 4,4	+ 4,8	+ 3,6	-	+ 0,5	+ 0,9	+ 4,8
Aug. ....	+ 3,4	+ 2,5	- 7,6	+ 1,8	+ 5,6	- 4,1	- 0,8	+ 1,5	+ 7,1
Sept. ....	+ 2,9	+ 2,9	- 1,0	+ 0,8	+ 4,5	+ 1,1	+ 0,5	+ 1,7	+ 2,8

a) Ohne Umsatz-(Mehrwert-)steuer.

b) Binschl. pauschalierte Umsatz-(Mehrwert-)steuer.

**7 Preisindizes in der Land- und Forstwirtschaft**  
(Langfristige Übersicht für Wirtschafts- bzw. Forstwirtschaftsjahre)  
1980 = 100

Wirtschafts- jahr 1) bzw. Forstwirtschaftsjahr 2)	Index der Erzeugerpreise landwirtschaftlicher Produkte			Index der Einkaufspreise landwirtschaftlicher Betriebsmittel			Index der Erzeugerpreise forstwirtschaftlicher Produkte	
	Landwirt- schaftliche Produkte insgesamt	Pflanzliche Produkte	Tierische Produkte	Betriebs- mittel insgesamt	Waren und Dienstleistungen für die laufende Produktion	Neubauten und neue Maschinen	Rohholz	
							insgesamt	darunter Stammholz

Ohne Umsatz-(Mehrwert-)steuer

1938/39 D .....	31,1	33,2	30,5	24,5	26,6	18,1	.	.
1950/51 D .....	51,7	45,9	55,9	40,0	43,4	29,7	32,9	30,9
1951/52 D .....	59,7	61,6	60,0	45,2	48,9	34,2	47,7	45,8
1952/53 D .....	58,6	63,0	57,3	45,5	49,0	35,3	51,6	49,7
1953/54 D .....	57,8	57,8	58,9	45,9	49,5	34,9	49,0	47,3
1954/55 D .....	60,1	63,8	59,3	46,1	49,8	35,6	63,5	61,7
1955/56 D .....	63,5	65,9	63,3	46,7	50,2	37,0	58,9	55,6
1956/57 D .....	65,9	68,7	65,7	48,1	51,6	38,1	61,1	58,4
1957/58 D .....	66,7	70,6	66,3	48,6	51,9	39,3	56,1	53,3
1958/59 D .....	67,4	66,3	68,6	50,2	53,6	40,1	48,5	47,3
1959/60 D .....	69,0	73,6	68,2	51,0	54,7	40,9	49,3	48,7
1960/61 D .....	65,8	60,6	68,6	51,9	55,1	42,7	54,2	53,1
1961/62 D .....	68,6	72,9	68,3	53,4	56,2	45,0	53,1	51,9
1962/63 D .....	69,6	73,2	69,6	55,2	58,2	46,4	49,7	48,5
1963/64 D .....	71,4	64,8	74,8	56,8	60,0	47,3	49,6	48,2
1964/65 D .....	74,1	72,1	75,9	57,7	60,5	48,9	50,6	49,3
1965/66 D .....	78,8	79,3	79,9	59,4	62,5	50,5	50,9	49,7
1966/67 D .....	75,5	72,1	77,7	60,6	63,8	51,5	44,1	42,4
1967/68 D .....	69,0	62,4	72,0	59,1	61,7	51,4	41,0	39,2
1968/69 D .....	72,0	58,0	78,1	57,7	59,7	51,7	46,7	45,2
1969/70 D .....	73,1	63,6	77,2	58,9	60,2	54,8	53,1	51,1
1970/71 D .....	67,7	55,9	72,9	61,6	62,1	59,8	54,0	52,1
1971/72 D .....	74,2	61,6	79,8	64,3	64,5	63,6	52,6	51,0
1972/73 D .....	81,5	67,4	87,7	69,4	70,1	67,1	54,2	53,5
1973/74 D .....	82,8	66,6	89,9	76,1	77,5	72,0	64,3	63,9
1974/75 D .....	82,4	65,7	89,8	80,9	81,4	79,2	64,4	62,4
1975/76 D .....	98,0	89,1	101,5	86,0	87,0	83,1	65,9	64,5
1976/77 D .....	101,7	104,2	100,9	91,5	92,9	86,8	78,3	78,4
1977/78 D .....	99,7	93,0	102,2	90,4	90,4	90,3	85,6	86,3
1978/79 D .....	96,1	93,6	97,1	91,4	90,9	93,1	89,2	90,7
1979/80 D .....	100,1	97,8	101,3	97,7	97,8	97,3	98,4	98,3
1980/81 D .....	100,8	101,7	100,5	103,5	103,8	102,4	107,6	106,0
1981/82 D .....	109,4	109,3	109,5	111,4	112,3	108,1	102,1	99,2
1982/83 D .....	108,8	103,0	111,0	113,9	114,1	113,1	95,9	93,6
1983/84 D .....	108,3	110,2	107,6	115,3	115,0	116,8	97,1	95,1
1984/85 D .....	105,4	104,2	105,9	115,8	114,9	119,4	91,1	87,0
1985/86 D .....	100,8	100,9	100,7	112,7	110,4	121,5	90,7	85,6

Einschl. Umsatz-(Mehrwert-)steuer

1938/39 D .....	30,4	32,4	30,0	23,8	25,9	17,7	.	.
1950/51 D .....	50,5	44,7	54,7	39,0	42,4	28,9	33,1	31,0
1951/52 D .....	58,4	60,0	58,7	44,0	47,7	33,2	48,1	45,9
1952/53 D .....	57,2	61,4	56,1	44,4	47,8	34,4	52,0	49,8
1953/54 D .....	56,4	56,4	57,5	44,7	48,4	34,1	49,3	47,5
1954/55 D .....	58,7	62,1	58,0	44,9	48,6	34,7	63,9	61,9
1955/56 D .....	62,0	64,3	62,0	45,6	48,9	36,0	59,3	55,8
1956/57 D .....	64,4	67,0	64,4	46,9	50,4	37,1	61,5	58,6
1957/58 D .....	65,2	68,8	64,8	47,4	50,6	38,3	56,5	53,5
1958/59 D .....	65,7	64,6	67,2	48,8	52,4	39,1	48,9	47,5
1959/60 D .....	67,4	71,8	66,6	49,8	53,4	39,8	49,6	48,9
1960/61 D .....	64,3	59,0	67,2	50,6	53,7	41,6	54,6	53,3
1961/62 D .....	66,9	71,1	66,7	52,0	54,8	43,8	53,5	52,1
1962/63 D .....	68,0	71,3	68,2	53,7	56,8	45,2	50,0	48,7
1963/64 D .....	69,8	63,1	73,2	55,2	58,5	46,1	49,9	48,4
1964/65 D .....	72,3	70,3	74,3	56,1	59,0	47,7	51,0	49,5
1965/66 D .....	77,0	77,3	78,1	57,9	61,0	49,2	51,3	49,9
1966/67 D .....	73,7	70,3	76,1	59,1	62,2	50,1	44,4	42,6
1967/68 D .....	68,7	61,6	72,3	57,6	60,3	50,0	40,0	38,3
1968/69 D .....	70,4	56,6	76,5	56,8	58,8	50,8	45,8	44,3
1969/70 D .....	72,4	62,5	76,7	58,0	59,3	53,9	52,1	50,1
1970/71 D .....	67,9	55,9	73,3	60,6	61,3	58,7	53,0	51,1
1971/72 D .....	74,4	61,6	80,3	63,3	63,6	62,5	51,6	50,0
1972/73 D .....	81,8	67,3	88,2	68,3	69,1	66,0	53,2	52,5
1973/74 D .....	83,0	66,6	90,4	75,0	76,4	70,8	63,0	62,7
1974/75 D .....	83,0	65,8	90,8	79,9	80,4	77,9	63,8	61,8
1975/76 D .....	99,0	90,0	102,6	84,8	85,8	81,6	65,3	63,9
1976/77 D .....	102,4	104,7	101,5	90,2	91,7	85,3	77,5	77,6
1977/78 D .....	99,9	93,1	102,7	89,5	89,6	89,1	85,0	85,8
1978/79 D .....	96,3	93,6	97,2	90,8	90,3	92,4	88,9	90,4
1979/80 D .....	100,5	98,0	101,5	97,7	97,9	97,3	98,4	98,3
1980/81 D .....	100,6	101,6	100,3	103,5	103,7	102,4	107,6	106,0
1981/82 D .....	109,2	109,0	109,3	111,4	112,3	108,0	102,1	99,2
1982/83 D .....	108,7	102,9	111,0	113,9	114,1	113,1	95,9	93,6
1983/84 D .....	108,8	110,6	108,1	116,2	115,7	117,8	97,1	95,1
1984/85 D .....	110,7	109,1	111,3	117,0	116,1	120,5	91,1	87,0
1985/86 D .....	105,8	105,7	105,8	114,0	111,8	122,6	90,7	85,6

1) Juli bis Juni.

2) Oktober bis September.

**8 Erzeugerpreise der Landwirtschaft**  
Ohne Umsatz-(Mehrwert-)steuer und ohne Aufwertungsausgleich  
DM je Mengeneinheit

Warenbezeichnung und Handelsbedingung	Frachtlage	Berichtsort/ Geltungs- bereich	Mengen- einheit	1985	1986		
				D	Oktober	September	Oktober
<b>Getreide</b>	<b>frei</b>						
Durchschnitts- (Standard-)Qualität	Verlade- station						
Brotweizen .....		Hannover	1 t	448,75	420,00	410,00	415,00
		Köln	1 t	433,89 <sup>a)</sup>	402,50	400,00	410,00
		Frankfurt	1 t	422,00 <sup>a)</sup>	396,25	395,00	395,00
		Stuttgart	1 t	426,75 <sup>a)</sup>	390,00	390,00	400,00
		München	1 t	429,75	391,50	404,06	407,63
Brotroggen .....		Hannover	1 t	433,75	415,00	390,00	395,00
		Köln	1 t	443,25 <sup>a)</sup>	412,50	415,00	420,00
		Frankfurt	1 t	426,86 <sup>a)</sup>	417,50	405,00	405,00
		Stuttgart	1 t	429,44 <sup>a)</sup>	410,00	.	410,00
		München	1 t	447,74	410,80	410,70	417,70
Futtergerste .....		Hannover	1 t	420,63	405,00	375,00	385,00
		Köln	1 t	415,80 <sup>a)</sup>	387,50	370,00	375,00
		Frankfurt	1 t	406,10 <sup>a)</sup>	387,00	355,00	355,00
		Stuttgart	1 t	401,14 <sup>a)</sup>	385,00	367,50	372,50
		München	1 t	402,70	371,10	361,70	372,80
Futterhafer .....		Hannover	1 t	385,83	340,00	375,00	385,00
		Köln	1 t	400,63 <sup>a)</sup>	380,00	350,00	360,00
		Frankfurt	1 t	381,87 <sup>a)</sup>	310,00	330,00	350,00
		Stuttgart	1 t	356,50 <sup>a)</sup>	300,00	.	380,00
		München	1 t	416,96	363,40	358,98	373,20
<b>Hackfrüchte</b>	<b>frei</b>						
	Verlade- station						
Speisekartoffeln, gelbfleischige .....		Kiel	1 dt	10,44 <sup>a)</sup>	8,98	21,38	13,00
		Hannover	1 dt	9,09 <sup>a)</sup>	6,91	21,69	12,69
		Köln	1 dt	7,70 <sup>a)</sup>	6,92	27,00	18,50
		Frankfurt	1 dt	13,75	9,00	24,00	19,00
		Karlsruhe	1 dt	13,04 <sup>a)</sup>	10,40	22,44	19,22
		München	1 dt	11,23	9,51	21,37	17,31
<b>Obst</b>	<b>ab Er- zeuger- markt</b>	<b>Bundesgebiet</b>					
Handelsklasse I Abgabepreise der Erzeugermärkte 1)							
Äpfel							
Cox Orange .....			1 dt	137,98	135,07	158,24	92,84
Boskop .....			1 dt	97,95	116,70	97,05	78,34
Golden Delicious .....			1 dt	74,51	80,29	86,40	80,90
Birnen							
Lucas .....			1 dt	91,91	96,69	81,15	80,87
Conference .....			1 dt	73,12	78,50	81,50	71,30
Charneux .....			1 dt	83,41	86,44	89,48	96,73
<b>Gemüse</b>	<b>ab Er- zeuger- markt</b>	<b>Bundesgebiet</b>					
Handelsklasse I Abgabepreise der Erzeugermärkte 1)							
Weißkohl .....			1 dt	23,07	16,78	20,18	17,82
Rotkohl .....			1 dt	33,68	19,36	24,18	19,12
Blumenkohl .....			100 St	95,96	67,76	75,93	59,29
Wirsingkohl .....			1 dt	75,67	27,76	36,30	30,68
Spinat .....			1 dt	93,38	63,16	101,10	82,42
Möhren .....			1 dt	53,61	33,72	40,48	35,72
Sellerie .....			1 dt	106,92	76,48	137,73	76,84
Porree .....			1 dt	137,28	73,66	93,48	80,18
Buschbohnen .....			1 dt	189,52	190,55	155,70	154,16
Kopfsalat (Freiland) .....			100 St	23,70	14,92	45,25	28,73
Kopfsalat (Unterglas) .....			100 St	41,92	23,92	.	24,95
Salatgurken (Freiland) .....			1 dt	42,72	.	40,13	40,00
Salatgurken (Unterglas) .....			100 St	59,43	59,82	48,20	57,37
Tomaten (Freiland) .....			1 dt	72,70	61,37	94,56	86,37
Tomaten (Unterglas) .....			1 dt	91,82	102,67	117,47	123,09
Champignons .....			1 dt	499,65	498,44	467,18	357,72

1) Bundesdurchschnittspreise einschl. Vermarktungsgebühren und Sortierungskosten.

a) Jahresdurchschnitt aus weniger als 12 Monaten.



## 8 Erzeugerpreise der Landwirtschaft

Ohne Umsatz-(Mehrwert-)steuer und ohne Aufwertungsausgleich

DM je Mengeneinheit

Warenbezeichnung und Handelsbedingung	Frachtlage	Berichtsort/ Geltungs- bereich	Mengen- einheit	1985 D	1986		
					Oktober	September	Oktober
<b>Schnittblumen Handelsklasse I</b>	<b>ab Er- zeuger- markt</b>	<b>Bundesgebiet</b>					
Treibrosen .....			100 St	82,63	80,65	68,84	75,24
Treibnelken .....			100 St	57,45	56,22	53,25	54,89
Freisien .....			100 St	51,98	46,86	49,74	55,58
Tulpen .....			100 St	45,07	42,54	.	.
Chrysanthemen .....			100 St	102,55	98,88	80,09	86,03
<b>Topfpflanzen Handelsklasse I</b>	<b>ab Er- zeuger- markt</b>	<b>Bundesgebiet</b>					
Cyclamen .....			1 St	4,28	4,27	4,23	4,56
Azaleen .....			1 St	7,34	6,74	6,60	6,76
<b>Großschlachtvieh, lebend Marktpreise</b>	<b>frei Markt- ort</b>						
<b>Bullen, Klasse A .....</b>		<b>Hamburg</b>	1 dt	401,98 <sup>a)</sup>	.	.	.
		<b>Frankfurt</b>	1 dt	421,21	402,20	364,50	364,30
		<b>Stuttgart</b>	1 dt	414,20	398,20	370,60	371,00
		<b>Nürnberg</b>	1 dt	412,75	397,10	377,20	377,50
		<b>München</b>	1 dt	418,81	406,90	385,20	382,30
<b>Kühe, Klasse B .....</b>		<b>Hamburg</b>	1 dt	290,19	279,90	254,60	252,40
		<b>Frankfurt</b>	1 dt	288,07	272,10	256,00	252,20
		<b>Stuttgart</b>	1 dt	299,31	286,80	255,40	259,50
		<b>Nürnberg</b>	1 dt	325,43	322,40	300,10	296,90
		<b>München</b>	1 dt	332,53	323,60	302,30	295,10
<b>Färsen, Klasse A .....</b>		<b>Hamburg</b>	1 dt	334,57	322,30	306,40	304,60
		<b>Frankfurt</b>	1 dt	381,00	374,50	352,50	347,10
		<b>Stuttgart</b>	1 dt	395,22	393,80	359,40	361,40
		<b>Nürnberg</b>	1 dt	388,86	388,50	356,70	353,50
		<b>München</b>	1 dt	396,03	394,80	362,40	358,60
<b>Kälber, Klasse A .....</b>		<b>München</b>	1 dt	585,82	602,50	562,70	.
<b>Schweine, Klasse c .....</b>		<b>Frankfurt</b>	1 dt	343,00	344,80	321,50	314,50
		<b>Stuttgart</b>	1 dt	330,66	328,60	306,50	299,10
		<b>Nürnberg</b>	1 dt	298,08	293,80	267,20	259,60
		<b>München</b>	1 dt	302,39	305,00	278,90	265,60
<b>Großschlachtvieh, geschlachtet Auszahlungspreise nach Schlachtgewicht</b>	<b>frei Schlacht- stätte</b>	<b>Bundesgebiet</b>					
Jungbullen, Handelsklasse I			1 dt	703,36	678,00	635,00	641,00
Kühe, Handelsklasse I			1 dt	595,61	571,00	536,00	528,00
Färsen, Handelsklasse I			1 dt	643,34	623,00	578,00	575,00
Kälber, Handelsklasse I			1 dt	856,73	842,00	772,00	753,00
Schweine, Handelsklasse II			1 dt	346,17	327,00	304,00	281,00
<b>Schlachtgeflügel, lebend</b>	<b>ab Hof</b>	<b>Bundesgebiet</b>					
Suppenhühner .....			1 dt	79,46	81,71	70,63	77,82
Jungmastgeflügel .....			1 dt	224,03	222,22	213,55	211,40
Enten .....			1 dt	424,28	424,28	415,68	440,33
Gänse .....			1 dt	660,00	660,00	635,00	610,00
Puten .....			1 dt	318,37	322,00	305,00	302,33
<b>Nutz- und Zuchtvieh</b>							
<b>Milchkühe</b>	<b>frei Markt- ort</b>	<b>Lingen</b>					
tragend .....			1 St	2 115,00	2 075,00	1 750,00	1 775,00
<b>Milchkühe Auktionspreise<sup>1)</sup></b>	<b>frei Auktions- platz</b>	<b>Bundesgebiet</b>					
schwarzbunt .....			1 St	2 468,23	2 337,00	2 385,00	2 093,00
Fleckvieh .....			1 St	2 788,99	2 581,00	2 424,00	2 354,00
Braunvieh .....			1 St	2 563,62	2 346,00	2 201,00	2 163,00
<b>Färsen</b>	<b>frei Markt- ort</b>	<b>Lingen</b>					
tragend .....			1 St	2 047,00	1 925,00	1 575,00	1 725,00
<b>Färsen Auktionspreise<sup>1)</sup></b>	<b>frei Auktions- platz</b>	<b>Bundesgebiet</b>					
schwarzbunt .....			1 St	2 502,32	2 404,00	2 218,00	2 043,00
rotbunt .....			1 St	2 461,87	2 256,00	2 270,00	2 112,00
Fleckvieh .....			1 St	2 798,07	2 633,00	2 433,00	2 440,00

1) Versteigerungen der Zuchtverbände.

a) Jahresdurchschnitt aus weniger als 12 Monaten.

**8 Erzeugerpreise der Landwirtschaft**

Ohne Umsatz-(Mehrwert-)steuer und ohne Aufwertungsausgleich

DM je Mengeneinheit

Warenbezeichnung und Handelsbedingung	Frachtlage	Berichtsort/ Geltungs- bereich	Mengen- einheit	1985	1986		
				D	Oktober	September	Oktober
<b>Nutz- und Zuchtvieh</b>							
<b>Kälber</b>	ab Hof	Bundesgebiet					
Bullenkälber, sb. ....			1 St	308,46	300,00	297,00	289,00
Kuhkälber, sb. ....			1 St	221,26	216,00	212,00	201,00
<b>Ferkel</b>	ab Hof	Bundesgebiet					
Ringferkel, 20 kg ....			1 St	97,18	87,00	80,00	73,00
Handelsferkel, 15 - 20 kg			1 St	88,44	79,00	73,00	68,00
<b>Sauen</b>	frei	Bundesgebiet					
Auktionspreise <sup>1)</sup>	Auktions- platz						
tragend .....			1 St	894,83	854,00	805,00	793,00
<b>Milch <sup>2)</sup></b>	frei	Bundesgebiet					
berechnet auf einen Fettgehalt von 3,7 % .....	Molkerei		1 dt	61,26	64,53	63,54p	64,30p <sup>b)</sup>
<b>Bier</b>	ab Hof						
unsortierte, Erzeugerpreise .....		SchH Ndsa NW Bayern	100 St 100 St 100 St 100 St	11,29 11,17 12,86 13,42	9,13 8,51 10,20 11,38	9,26 9,75 11,63 12,42	9,17 9,39 10,78 12,67
<b>Klasse 4, Großhandelsein- kaufspreise .....</b>	ab Kenn- zeichnungs- stelle	SchH Ndsa Hessen Bayern	100 St 100 St 100 St 100 St	12,77 12,82 17,01 13,60	10,48 10,46 15,46 11,25	10,58 11,38 15,05 11,88	10,55 11,02 15,19 11,86
<b>Häute und Felle grünesalzene, ohne Kopf Auktionspreise <sup>3)</sup></b>	ab Lager Häutever- wertung						
<b>Bullenhäute</b>							
25 - 29 1/2 kg							
schwarze .....		NW	1 kg	4,05 <sup>a)</sup>	3,15	2,85	3,08
rote .....		Hessen	1 kg	4,05 <sup>a)</sup>	3,15	.	.
rote .....		BAWü	1 kg	5,18 <sup>a)</sup>	4,80	4,26	4,19
rote .....		Bayern	1 kg	5,18	4,91	4,30	4,21p
<b>Bullenhäute</b>							
30 - 39 1/2 kg							
schwarze .....		NW	1 kg	3,80 <sup>a)</sup>	3,22	2,95	3,00
rote .....		Hessen	1 kg	3,86 <sup>a)</sup>	3,18	3,25	3,25
rote .....		BAWü	1 kg	4,49 <sup>a)</sup>	4,50	3,79	3,63
rote .....		Bayern	1 kg	4,54	4,53	3,80	3,63p
<b>Kuhhäute</b>							
30 - 39 1/2 kg							
schwarze .....		NW	1 kg	3,96 <sup>a)</sup>	.	2,70	.
rote .....		Hessen	1 kg	3,84 <sup>a)</sup>	3,05	3,10	3,05
rote .....		BAWü	1 kg	4,86 <sup>a)</sup>	4,90	4,22	4,05
rote .....		Bayern	1 kg	4,93	5,11	4,05	3,98p
<b>Kalbfelle</b>							
4 1/2 - 7 1/2 kg							
rote .....		BAWü	1 kg	11,03	10,00	8,25	7,75
rote .....		Bayern	1 kg	11,10	10,00	8,25	7,75p

1) Versteigerungen der Zuchtverbände.  
2) Nach Abzug der Mitverantwortungsabgabe.

3) Dem angegebenen Monatsdurchschnitt liegen die auf der je-  
weils vorausgegangenen Auktion erzielten Preise zugrunde.  
a) Jahresdurchschnitt aus weniger als 12 Monaten.  
b) Endgültiger Milchpreis August DM 61,88.

**9 Durchschnittserlöse für frische Seefische auf den Auktionen\*)**

Ohne Umsatz-(Mehrwert-)steuer

DM je kg

Fischart	1985	1985					1986							
	D	Aug.	Sept.	Okt.	Nov.	Dez.	Jan.	Febr.	März	April	Mai	Juni	Juli	Aug.
Hering .....	0,54	0,42	0,44	0,45	0,56	0,60	0,76	0,59	0,76	0,53	0,57	0,57	0,59	0,56
Kabeljau .....	2,06	2,52	2,83	2,86	3,05	2,92	2,70	2,26	2,35	2,24	2,38	2,41	2,55	2,68
Seelachs .....	1,33	1,31	1,57	1,69	1,96	1,82	2,11	1,65	1,77	1,66	1,85	1,62	1,22	1,27
Rotbarsch .....	2,34	2,21	2,36	2,32	2,95	3,30	2,90	2,26	2,68	2,12	2,20	2,56	2,24	2,24

\*) Für den menschlichen Verbrauch (ohne auf See gesalzene  
oder tiefgekühlte Fische).

Siehe Fachserie 3, Reihe 4.5.1: Fangergebnis der Hochsee-  
und Küstenfischerei.

**10 Einkaufspreise der Landwirtschaft**  
Ohne Umsatz-(Mehrwert-)steuer  
DM je Mengeneinheit im Bundesgebiet

Betriebsmittel	Mengen- einheit	1985			1986		
		Aug.	Sept.	Okt.	Aug.	Sept.	Okt.
<b>Dünge- und Bodenverbesserungsmittel<sup>1)</sup></b>							
<b>Einnährstoffdünger</b>							
Kalkammonsalpeter, 27 % N .....	1 dt N	157,23	157,81	159,54	144,23	129,19	122,88
Thomasphosphat, 15 % P <sub>2</sub> O <sub>5</sub> .....	1 dt P <sub>2</sub> O <sub>5</sub>	160,20	160,40	160,60	153,27	153,33	153,33
Kaliumchlorid, 50 % K <sub>2</sub> O .....	1 dt K <sub>2</sub> O	69,48	70,02	71,02	69,28	69,84	70,50
Branntkalk, 85 % CaO .....	1 dt CaO	23,62	23,91	23,95	24,04	24,03	24,04
<b>Mehrnährstoffdünger</b>							
NPK-Dünger, 15 % N, 15 % P <sub>2</sub> O <sub>5</sub> , 15 % K <sub>2</sub> O .....	1 dt Ware	53,90	54,22	54,82	49,76	48,26	47,51
NPK-Dünger, 13 % N, 13 % P <sub>2</sub> O <sub>5</sub> , 21 % K <sub>2</sub> O .....	1 dt Ware	53,06	53,39	54,09	49,99	48,49	47,84
PK-Dünger, 16 % P <sub>2</sub> O <sub>5</sub> , 20 % K <sub>2</sub> O .....	1 dt Ware	43,65	44,10	44,61	41,79	41,96	41,88
NP-Dünger, 20 % N, 20 % P <sub>2</sub> O <sub>5</sub> .....	1 dt Ware	57,82	58,21	58,65	52,92	51,49	50,89
<b>Sonstige Dünge- und Bodenverbesserungsmittel</b>							
Torfmuld .....	100 l	74,30	74,15	74,56	75,28	75,24	...
<b>Futtermittel</b>							
<b>Futtergetreide<sup>2)</sup>, bei Abnahme von 2 t - 10 t</b>							
Futterweizen .....	1 dt	38,18	39,08	39,76	38,81	39,88	40,84
Futtergerste .....	1 dt	38,54	38,11	38,64	36,50	36,74	37,72
Futterhafer .....	1 dt	36,18	34,47	34,21	34,32	35,18	37,15
<b>Kleie</b>							
Weizenkleie, bei Abnahme von 5 dt - 3 t	1 dt	40,13	39,17	39,73	38,24	37,63	37,96
3 t - 10 t	1 dt	36,70	36,55	37,85	35,30	35,01	34,93
<b>Ölkuchen und -schrot</b>							
Sojaschrot, bei Abnahme von 5 dt - 3 t	1 dt	60,74	59,47	59,98	55,40	54,34	53,83
3 t - 10 t	1 dt	55,19	53,63	54,87	49,91	49,38	49,24
<b>Tierische Futtermittel</b>							
Fischmehl, bei Abnahme von 5 dt - 3 t	1 dt	105,82	100,48	100,64	94,37	93,98	93,84
3 t - 10 t	1 dt	100,54	94,90	97,22	87,80	86,60	87,28
Magermilch in Milchkannen ab Molkerei oder frei Hof .....	1 hl	14,59	14,51	14,54	14,43	14,52	14,50
<b>Mischfuttermittel<sup>3)</sup></b>							
<b>Rindermischfutter</b>							
<b>Milchleistungsfutter,</b>							
Energiestufe 2 bei Abnahme von							
13 bis 17 % Rohprot. (1.7) ab 3 t	1 dt	42,58	42,08	41,65	39,02	38,80	38,90
18 bis 22 % Rohprot. (1.8) ab 3 t	1 dt	43,72	43,16	42,75	40,29	40,00	40,17
<b>Schweinemischfutter</b>							
<b>Alleinfutter, bei Abnahme von</b>							
a) ab 35 kg, EZS 62 (2.6) 3 t - 10 t	1 dt	54,51	53,03	52,32	52,12	51,64	51,36
b) ab 35 kg, EZS 64 (2.6) 3 t - 10 t	1 dt	55,85	54,04	53,24	53,55	52,04	52,36
Ferkelaufzuchtfutter (2.2) 5 dt - 3 t	1 dt	67,76	67,11	66,75	65,94	63,88	64,64
<b>Geflügelmischfutter</b>							
<b>Alleinfutter I, bei Abnahme von</b>							
für Legehennen (7.4) 3 t - 10 t	1 dt	60,95	59,73	58,61	56,53	54,77	54,79
für Broiler (7.7) 3 t - 10 t	1 dt	75,27	71,55	68,55	65,54	63,93	64,06
<b>Sonstige Futtermittel</b>							
Biertreber, nass .....	1 dt	6,04	6,04	6,04	5,62	5,60	5,62
Maniokmehl, Stärke min. 65 % .....	1 dt	46,88	47,34	47,46	45,58	46,30	47,08
<b>Brenn- und Treibstoffe einschl. Schmierstoffe</b>							
<b>Brennstoffe</b>							
Heizöl extra leicht, bei Abnahme von 5 000 l (Tankware) .....	1 hl	65,26 <sup>a)</sup>	70,09 <sup>a)</sup>	67,81 <sup>a)</sup>	31,05 <sup>a)</sup>	30,88 <sup>a)</sup>	28,42 <sup>a)</sup>
<b>Treibstoffe</b>							
<b>Dieselmotorenstoff<sup>4)</sup></b>							
Cetanzahl 48 - 54 .....	1 hl	73,32	75,85	77,09	37,33	37,85	35,70
Benzin, Marken-, Preise ab Tankstelle Oktanzahl ca. 91 .....	1 hl	119,04 <sup>a)</sup>	113,33 <sup>a)</sup>	119,65 <sup>a)</sup>	85,00 <sup>a)</sup>	88,77 <sup>a)</sup>	83,42 <sup>a)</sup>
<b>Schmierstoffe</b>							
Schleppermotorenöl, HD-Qualität .....	1 l	9,01 <sup>a)</sup>	9,04 <sup>a)</sup>	9,04 <sup>a)</sup>	8,75 <sup>a)</sup>	8,75 <sup>a)</sup>	8,74 <sup>a)</sup>
Staufferfett, Tropfpunkt 180/190°C .....	1 kg	6,70	6,70	6,70	6,73	6,69	6,68

1) Den Preisberechnungen liegen die bei Landhandel und Genossenschaften gezahlten Preise bei Abnahme von 1 - 20 t ab Lager oder Wagon einschl. Sack zugrunde.

2) Einkaufspreis frei Lager.

3) Angaben in Klammern: Nummer der Normtafel für Mischfuttermittel (Stand April 1981).

4) Bei Lieferungen von 500 - 999 l frei Haus, unter Berücksichtigung aller der Landwirtschaft gewährten Rabatte. Die Betriebsbeihilfe für den beihilfefähigen Verbrauch der Landwirtschaft (ab Juli 1973 DM 41,15 je 100 l) ist berücksichtigt.

a) Änderung der Berichtsgrundlage.

11 Erzeugerpreise der Forstwirtschaft

Ohne Umsatz-(Mehrwert-)steuer

DM je Mengeneinheit

Warenbezeichnung und Handelsbedingung	Frachtlage	Geltungsbereich	Mengen- einheit	1985	1985		1986	
				D	September	August	September	
Rohholz aus Staatswald								
Stammholz unentrindet 1)								
Buche B, L 3 .....	gerückt	Baden-Württemberg	1 m <sup>3</sup>	139,68	130,92	136,65	138,62	
Buche B, L 3 a .....	gerückt	Niedersachsen	1 m <sup>3</sup>	127,29	123,63	.	113,44	
	gerückt	Nordrhein-Westfalen	1 m <sup>3</sup>	132,74	137,37	139,02	140,51	
	ungerückt	Hessen	1 m <sup>3</sup>	127,18	125,10	129,24	132,63	
	gerückt	Bayern	1 m <sup>3</sup>	132,58	136,39	135,06	137,64	
Buche B, L 3 b .....	gerückt	Niedersachsen	1 m <sup>3</sup>	157,88	144,90	.	143,29	
	gerückt	Nordrhein-Westfalen	1 m <sup>3</sup>	155,62	155,69	169,82	166,01	
	ungerückt	Hessen	1 m <sup>3</sup>	150,28	154,32	134,77	154,82	
	gerückt	Bayern	1 m <sup>3</sup>	155,32	158,10	152,66	158,68	
Buche B, L 4 .....	gerückt	Niedersachsen	1 m <sup>3</sup>	189,31	188,92	.	172,89	
	gerückt	Nordrhein-Westfalen	1 m <sup>3</sup>	184,04	182,75	197,22	200,80	
	ungerückt	Hessen	1 m <sup>3</sup>	174,37	178,08	171,97	180,62	
	gerückt	Baden-Württemberg	1 m <sup>3</sup>	176,69	172,72	176,61	172,44	
	gerückt	Bayern	1 m <sup>3</sup>	181,76	182,57	164,03	187,36	
entrindet 1)								
Kiefer B, L 2 b .....	gerückt	Niedersachsen	1 m <sup>3</sup>	128,33 <sup>a)</sup>	124,72	.	127,29	
	ungerückt	Hessen	1 m <sup>3</sup>	140,05 <sup>a)</sup>	136,39	.	119,90	
	gerückt	Rheinland-Pfalz	1 m <sup>3</sup>	125,09 <sup>a)</sup>	117,02	127,58	116,71	
	gerückt	Baden-Württemberg	1 m <sup>3</sup>	140,48	135,66	117,92	116,71	
	gerückt	Bayern	1 m <sup>3</sup>	139,97	128,42	133,14	139,78	
Kiefer B, L 3 a .....	gerückt	Niedersachsen	1 m <sup>3</sup>	151,93 <sup>a)</sup>	152,17	.	149,34	
	ungerückt	Hessen	1 m <sup>3</sup>	162,68 <sup>a)</sup>	150,40	.	149,34	
	gerückt	Rheinland-Pfalz	1 m <sup>3</sup>	152,38 <sup>a)</sup>	145,84	150,01	143,81	
	gerückt	Baden-Württemberg	1 m <sup>3</sup>	171,06 <sup>a)</sup>	159,23	159,03	159,98	
	gerückt	Bayern	1 m <sup>3</sup>	165,55	148,56	155,37	164,05	
Kiefer C, L 2 b .....	gerückt	Niedersachsen	1 m <sup>3</sup>	107,61 <sup>a)</sup>	96,07	.	105,70	
	ungerückt	Hessen	1 m <sup>3</sup>	101,18 <sup>a)</sup>	93,05	.	79,05	
	gerückt	Rheinland-Pfalz	1 m <sup>3</sup>	93,70 <sup>a)</sup>	94,42	93,83	92,51	
	gerückt	Baden-Württemberg	1 m <sup>3</sup>	98,28 <sup>a)</sup>	97,98	97,86	97,97	
	gerückt	Bayern	1 m <sup>3</sup>	113,78	105,56	109,30	113,79	
Kiefer C, L 3 a .....	gerückt	Niedersachsen	1 m <sup>3</sup>	125,12 <sup>a)</sup>	99,21	.	126,71	
	ungerückt	Hessen	1 m <sup>3</sup>	117,89 <sup>a)</sup>	109,44	.	84,29	
	gerückt	Rheinland-Pfalz	1 m <sup>3</sup>	108,76 <sup>a)</sup>	109,72	109,50	109,25	
	gerückt	Baden-Württemberg	1 m <sup>3</sup>	114,11 <sup>a)</sup>	112,95	113,37	113,89	
	gerückt	Bayern 2)	1 m <sup>3</sup>	132,51	121,51	126,58	132,30	
Fichte B, L 2 b .....	gerückt	Niedersachsen	1 m <sup>3</sup>	142,96	135,58	.	135,18	
	gerückt	Nordrhein-Westfalen	1 m <sup>3</sup>	136,60	120,45	131,62	127,35	
	ungerückt	Hessen	1 m <sup>3</sup>	128,18 <sup>a)</sup>	133,22	132,17	130,13	
Fichte B, L 3 a .....	gerückt	Niedersachsen	1 m <sup>3</sup>	159,94 <sup>a)</sup>	151,65	.	145,10	
	gerückt	Nordrhein-Westfalen	1 m <sup>3</sup>	150,07 <sup>a)</sup>	133,97	149,91	148,98	
	ungerückt	Hessen	1 m <sup>3</sup>	138,93 <sup>a)</sup>	145,41	184,37	147,87	
Fichte B, H 4 .....	gerückt	Rheinland-Pfalz 2)	1 m <sup>3</sup>	132,62 <sup>a)</sup>	.	135,56	139,92	
	gerückt	Baden-Württemberg	1 m <sup>3</sup>	145,19	139,96	144,54	143,91	
	gerückt	Bayern 2)	1 m <sup>3</sup>	150,53	140,79	144,04	143,59	
Fichte B, H 5 .....	gerückt	Rheinland-Pfalz 2)	1 m <sup>3</sup>	161,62 <sup>a)</sup>	.	153,48	163,04	
	gerückt	Baden-Württemberg	1 m <sup>3</sup>	166,88	160,84	163,96	162,92	
	gerückt	Bayern 2)	1 m <sup>3</sup>	173,54	161,50	165,83	164,56	
Industrieholz unentrindet								
Fichte, INL .....	ungerückt	Hessen	1 m <sup>3</sup>	80,48 <sup>a)</sup>	70,33	82,99	76,56	
	gerückt	Baden-Württemberg	1 m <sup>3</sup>	89,41 <sup>a)</sup>	86,80	94,92	92,75	
	gerückt	Bayern	1 m <sup>3</sup>	98,37	96,64	106,49	103,84	
Kiefer, INL .....	gerückt	Baden-Württemberg	1 m <sup>3</sup>	69,40 <sup>a)</sup>	71,86	69,36	73,44	
	gerückt	Bayern	1 m <sup>3</sup>	85,91	85,32	93,73	84,02	
Fichte, INS .....	gerückt	Niedersachsen	1 m <sup>3</sup>	50,76 <sup>a)</sup>	.	.	35,94	
	gerückt	Nordrhein-Westfalen	1 m <sup>3</sup>	62,15 <sup>a)</sup>	65,00	68,00	68,00	
	ungerückt	Hessen	1 m <sup>3</sup>	52,80 <sup>a)</sup>	50,34	59,45	.	
	gerückt	Rheinland-Pfalz	1 m <sup>3</sup>	59,11 <sup>a)</sup>	57,55	59,71	61,45	
	gerückt	Baden-Württemberg	1 m <sup>3</sup>	69,99 <sup>a)</sup>	69,89	73,29	73,28	
gerückt	Bayern	1 m <sup>3</sup>	70,25 <sup>a)</sup>	70,82	73,48	74,35		
Kiefer, INS .....	gerückt	Niedersachsen	1 m <sup>3</sup>	46,85 <sup>a)</sup>	40,00	.	45,67	
	ungerückt	Hessen	1 m <sup>3</sup>	41,59 <sup>a)</sup>	43,98	45,00	.	
	gerückt	Baden-Württemberg	1 m <sup>3</sup>	51,94 <sup>a)</sup>	51,51	54,50	53,15	

1) Langholz, ohne Rinde gemessen.  
2) Ohne Güteklassenausscheidung.

a) Jahresdurchschnitt aus weniger als 12 Monaten.