

STATISTISCHES
BUNDESAMT
WIESBADEN

FACHSERIE **A**

BEVÖLKERUNG UND KULTUR

Reihe 10

Bildungswesen

II. Berufsbildende Schulen

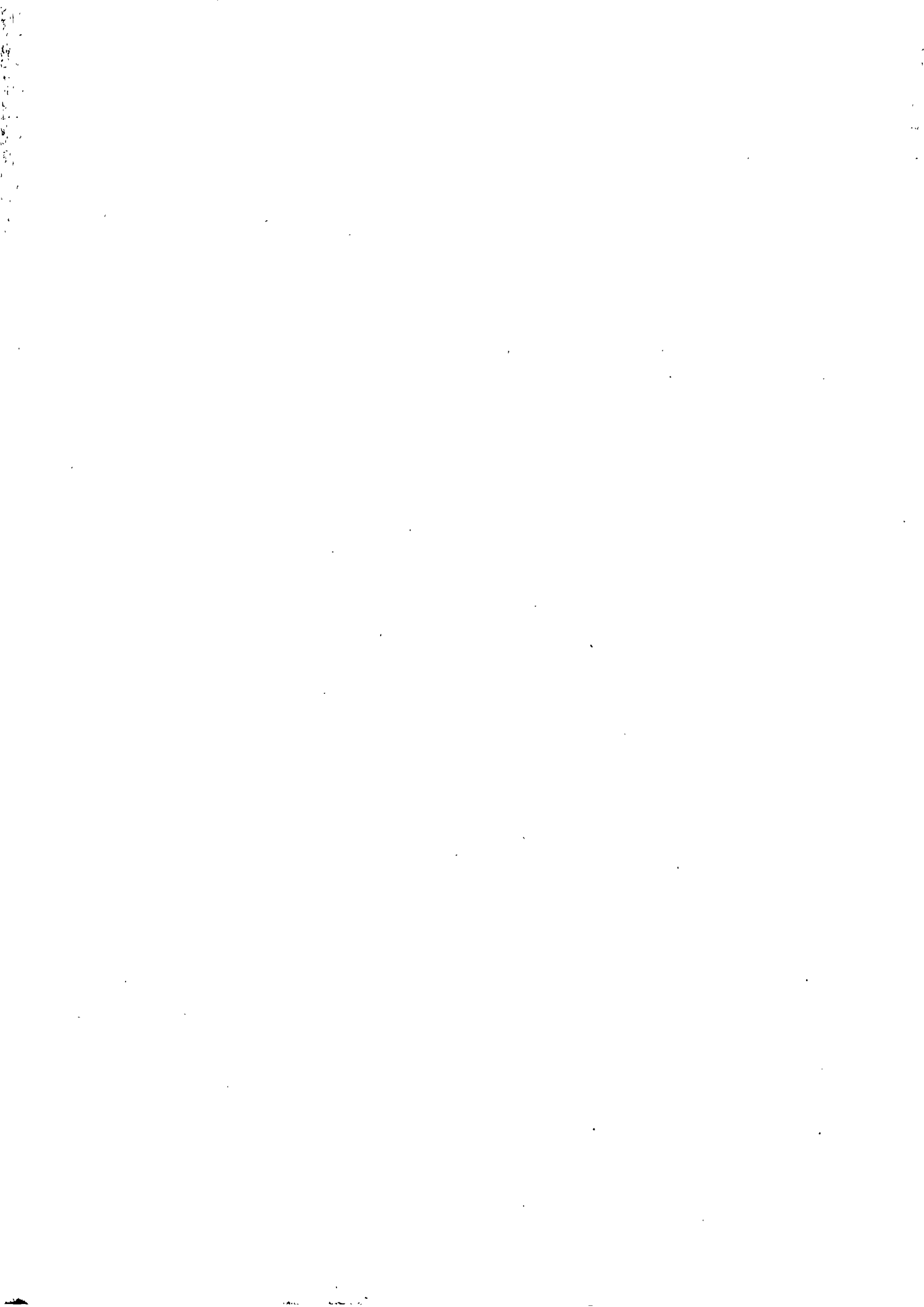
1966

Vorbericht



Bestellnummer : 201020 - 661

VERLAG: W. KOHLHAMMER GMBH, STUTTGART UND MAINZ



Inhalt

	Seite
Vorbemerkung	4
Tabellenteil	
I. Zusammenfassende Übersichten	
1. Schulen, Schüler, Lehrer	5
2. Schulen des Gesundheitswesens	5
3. Schüler nach Geburtsjahrgängen	6
II. Berufsschulen	
1. Schüler nach Stellung im Beruf, Berufsgruppen bzw. Wirtschaftsbereichen und Schuljahrgängen	7
2. Schulen, Schüler, Lehrer	8
III. Berufsaufbauschulen bzw. -lehrgänge	
1. Schulen bzw. Lehrgänge, Schüler, Lehrer	10
2. Schulen bzw. Lehrgänge und Schüler nach Fach- richtungen	10
3. Schüler nach Geburtsjahrgängen	11
4. Ausgestellte Zeugnisse über die Fachschulreife	11
IV. Berufsfachschulen	12
V. Fachschulen und Höhere Fachschulen	14
VI. Schulen des Gesundheitswesens	16

Die Angaben beziehen sich auf das Bundesgebiet,
falls nicht anders vermerkt.

Die letzte Darstellung der Methoden dieser Statistik ist in
"Statistik der Bundesrepublik Deutschland", Band 214, enthalten.

Zeichenerklärung

- = nichts vorhanden
- . = kein Nachweis vorhanden

Erschienen im März 1968

Nachdruck - auch auszugsweise - nur mit Quellenangabe gestattet.

Preis: DM 1,-

Ergebnisse der Länder in tieferer regionaler bzw. sachlicher Gliederung werden in den "Statistischen Berichten" der Statistischen Landesämter mit der Kennziffer B I/2 veröffentlicht.

Vorbemerkung

Mit dem vorliegenden Bericht werden Teilergebnisse aus der Erhebung an den berufsbildenden Schulen im Jahre 1966 mitgeteilt. Die Erhebung wurde durch die Statistischen Landesämter an folgenden Schulgattungen durchgeführt:

- Berufsschulen
- Berufsaufbauschulen
- Berufsfachschulen
- Fachschulen und Höhere Fachschulen
- Schulen des Gesundheitswesens

Dieser Reihenfolge entspricht auch die Gliederung des vorgelegten Berichts.

Abweichend von der bisherigen Gepflogenheit wurden die Schulen des Gesundheitswesens mit einem besonderen Erhebungsbogen erfaßt und somit aus der Statistik der Fachschulen und der Berufsfachschulen herausgelöst. Die bisherige Ermittlung dieser Schulen mit den Erhebungsbogen für Fachschulen oder Berufsfachschulen befriedigte deshalb nicht, weil damit die charakteristischen Merkmale dieser Schulgattung nicht festgestellt werden konnten und insbesondere der Nachweis des Lehrpersonals in der für die Lehrer an Fachschulen benötigten Gliederung immer große Schwierigkeiten bereitet hatte. Einen Überblick über die Schulen des Gesundheitswesens bietet die Tabelle I b Seite 5.

An den Erhebungen, die noch in das erste Kurzschuljahr 1966 (1.4.1966 bis 30.11.1966) fielen, haben sich alle Bundesländer beteiligt. Die Länder Nordrhein-Westfalen und Rheinland-Pfalz (letzteres mit Ausnahme der Fachschulen) führten die Erhebung bereits am 15. Juni 1966, die anderen Länder am 15. November 1966, durch.

Die Erhebungen an den Berufsschulen und den Berufsfachschulen wurden mit einem verkürzten Programm durchgeführt, damit die Statistischen Landesämter, bei denen durch die Umstellung des Schuljahresbeginns (2 Kurzschuljahre) zusätzliche Erhebungen erforderlich wurden, entlastet werden konnten. Aus diesem Grunde mußte auf einige Ergebnisse, die bisher in den Vorberichten mitgeteilt wurden, verzichtet werden.

I. Zusammenfassende Übersichten

1. Schulen, Schüler, Lehrer

Gegenstand der Nachweisung	Berufsbildende Schulen					Berufsaufbau-	
	Insgesamt	Berufsschulen ¹⁾	Berufsfachschulen ¹⁾	Fachschulen und Höhere Fachschulen ²⁾	Schulen des Gesundheitswesens ²⁾	Vollzeitschulen ¹⁾	Teilzeitschulen ¹⁾
Schulen	6 478	1 814	2 170	1 198	1 296	213 ^{a)}	491 ^{b)}
Klassen	89 885	75 060	7 204	4 471	3 152	574	1 983
Schüler							
insgesamt	2 048 453	1 747 444	176 095	82 871	42 043	13 349	42 931
weiblich	951 794	766 599	109 551	37 687	37 957	3 554	3 324
Hauptamtliche Lehrer							
insgesamt	39 049 ^{c)}	24 765	8 102	6 182	12 440 ^{d)}	.	.
weiblich	14 301 ^{c)}	7 462	4 366	2 473	4 140 ^{d)}	.	.

1) Stand: 15. November 1966; Hessen 1. November; Nordrhein-Westfalen und Rheinland-Pfalz: 15. Juni 1966.- 2) Stand: 15. November 1966; Hessen 1. November; Nordrhein-Westfalen 15. Juni 1966.

a) Ohne Bayern.- b) Einschl. Vollzeitschulen in Bayern.- c) Ohne Lehrer an Schulen des Gesundheitswesens.- d) Gesamtzahl aller an der Ausbildung der Schüler beteiligten Personen.

2. Schulen des Gesundheitswesens^{*)}

Schultyp	Schulen	Schüler			
		insgesamt	und zwar		Ausländer
			weiblich	insgesamt	
Schulen für:					
Krankenpflege	776	24 898	21 689	1 285	1 197
Kinderkrankenpflege	191	7 645	7 645	83	83
Krankenpflegehelferinnen	119	1 093	957	54	50
Hebammen	24	590	590	87	87
Wochenpflege	25	135	135	6	6
Krankengymnasten, Masseur, medizinische Bademeister	60	2 485	1 919	129	82
Diätassistenten	29	364	363	11	11
Med.-techn. Assistenten	56	4 045	3 970	134	100
Kaufm.-prakt. Arzthelferinnen	5	297	297	2	2
Beschäftigungstherapeuten	7	287	286	7	7
Sonstige Schulen	4	204	106	12	6
Insgesamt	1 296	42 043	37 957	1 810^{a)}	1 631^{a)}

*) Stand: 15. November 1966; Nordrhein-Westfalen: 15. Juni 1966.

a) Ohne Niedersachsen.

I. Zusammenfassende Übersichten
3. Schüler nach Geburtsjahrgängen *)

Geburts- jahrgang	Schüler (an)									
	insgesamt		Berufsschulen ¹⁾		Berufsfachschulen ¹⁾		Fachschulen ²⁾ und Höheren Fachschulen		Schulen des ²⁾ Gesundheitswesens	
	insges.	weibl.	insges.	weibl.	insges.	weibl.	insges.	weibl.	insges.	weibl.
1953	4 201	2 310	430	108	3 771	2 202	-	-	-	-
1052	147 540	77 868	123 531	61 575	24 009	16 293	-	-	-	-
1951	403 895	203 109	349 190	168 204	54 705	34 905	-	-	-	-
1950	560 799	272 329	516 283	244 286	44 516	28 043	-	-	-	-
1949	477 502	218 138	439 765	192 430	25 083	15 645	9 736 ^{a)}	7 192 ^{a)}	2 918 ^{a)}	2 871 ^{a)}
1948	234 372	93 531	202 822	72 341	11 745	6 774	12 513	7 323	7 292	7 093
1947	94 177	36 013	68 677	19 412	5 485	2 761	12 105	6 203	7 910	7 637
1946	42 273	16 587	25 749	5 422	2 689	1 331	7 852	4 105	5 983	5 729
1945	17 568	7 263	8 461	1 412	1 433	664	4 919	2 613	2 755	2 574
1944	23 984	6 878	12 536 ^{b)}	1 409 ^{b)}	2 659 ^{b)}	933 ^{b)}	6 716	2 735	2 073	1 801
1943	7 660	3 157	-	-	-	-	6 299	2 011	1 361	1 146
1942	6 026	2 012	-	-	-	-	5 041	1 239	985	773
1941	5 475	1 709	-	-	-	-	4 488	980	987	729
1940	4 030	1 212	-	-	-	-	3 238	654	792	558
1939	3 183	1 057	-	-	-	-	2 500	578	683	479
1938	2 170	760	-	-	-	-	1 609	380	561	380
1937	1 519	567	-	-	-	-	1 104	278	415	289
1936	1 274	484	-	-	-	-	878	221	396	263
1935	6 122 ^{b)}	2 543 ^{b)}	-	-	-	-	3 786 ^{b)}	1 150 ^{b)}	2 336 ^{b)}	1 393 ^{b)}
Ohne Angabe	4 683	4 267	-	-	-	-	87	25	4 596	4 242
Insgesamt	2 048 453	951 794	1 747 444	766 599	176 095	109 551	82 871	37 687	42 043	37 957

*) Die Geburtsjahrgänge der Schüler in Berufsaufbauschulen sind in Tabelle III. 3., Seite 11, angegeben.

1) Stand: 15. November 1966; Hessen: 1. November; Nordrhein-Westfalen und Rheinland-Pfalz: 15. Juni 1966.- 2) Stand: 15. November 1966; Nordrhein-Westfalen: 15. Juni 1966.

a) Einschl. jüngerer Geburtsjahrgänge.- b) Einschl. älterer Geburtsjahrgänge.

II. Berufsschulen

1. Schüler nach Stellung im Beruf, Berufsgruppen bzw. Wirtschaftsbereichen und Schuljahren *)

Beschäftigungsverhältnis, Berufsgruppe bzw. Wirtschaftsbereich	Schüler		Schüler im ... Schuljahrgang			
	insgesamt	weiblich	1.	2.	3. 1)	4. 2)
I. Lehrlinge, Anlernlinge, Angelernte, Praktikanten mit Vertrag	1 438 079	548 896	460 845	474 273	475 525	27 436
davon in						
landwirtschaftlichen, Forst-, Jagd- und Fischereiberufen	23 647	585	7 492	8 405	7 731	19
ländlichen Hauswirtschaftsberufen	8 538	8 538	2 475	3 023	3 029	11
Gartenbauberufen	8 026	2 849	2 657	2 681	2 684	4
bergmännischen Berufen	8 581	19	2 546	2 665	3 370	-
gewerblichen Berufen	747 323	92 700	231 026	236 301	254 073	25 923
hauswirtschaftlichen Berufen ³⁾	10 197	10 194	4 367	3 425	2 396	9
Gesundheits- und Körperpflege- berufen	28 093	27 463	11 164	11 126	5 798	5
Friseure	50 946	46 847	17 064	16 577	17 272	33
kaufmännischen Berufen ⁴⁾	522 090	347 091	171 074	179 691	169 932	1 393
sonstigen Berufen	30 638	12 610	10 980	10 379	9 240	39
II. Jungangestellte in kaufmännischen Berufen	19 649	18 937	5 897	7 793	5 940	19
III. Mithelfende Familienangehörige	54 111	32 235	18 262	17 485	18 363	1
davon ⁵⁾						
in der Landwirtschaft ⁶⁾	46 395	25 650	15 760	14 933	15 702	-
außerhalb der Landwirtschaft	5 405	4 873	1 986	1 747	1 671	1
IV. Ungelernte Arbeiter (in fremden Betrieben)	215 467	150 908	62 086	74 758	78 581	42
davon in ⁵⁾						
der Landwirtschaft	8 493	4 533	2 706	2 961	2 826	-
der Hauswirtschaft	50 511	50 488	16 634	17 189	16 672	16
sonstigen Arbeitsbereichen	144 467	86 806	39 624	50 362	54 455	26
V. Ohne Beruf und Arbeitslose⁷⁾	20 138	15 623	9 402	5 888	4 828	20
Insgesamt (I bis V)	1 747 444	766 599	556 492	580 197	583 237	27 518

*) Stand: 15. November 1966; Hessen 1. November; Nordrhein-Westfalen und Rheinland-Pfalz: 15. Juni 1966.

1) Einschl. 4. Schuljahrgang in Nordrhein-Westfalen.- 2) Ohne Nordrhein-Westfalen.- 3) Ohne ländliche Hauswirtschaft.- 4) Ohne Jungangestellte.- 5) Ohne Hessen.- 6) Einschl. ländliche Hauswirtschaft.- 7) Auch im elterlichen Familienhaushalt lebende Mädchen ohne Beruf und Schüler in Grundausbildungslehrgängen.

II. Berufs

2. Schulen,

Lfd. Nr.	Schule, Klasse, Schüler, Lehrer	Bundes- gebiet	Schleswig- Holstein	Hamburg	Nieder- sachsen
1	<u>Berufsschulen insgesamt</u> ¹⁾	1 814	59	42	192
	und zwar:				
2	Privatschulen	138	-	-	6
	davon:				
3	staatlich anerkannte private Schulen	105	-	-	6
4	genehmigte private Schulen	33	-	-	-
5	in Landkreisen	1 185	31	-	132
6	Werkberufsschulen	26	-	-	3
	<u>Berufsschulen nach Schultyp:</u>				
7	Landwirtschaftliche und gartenbauliche Berufsschulen	308	2	-	56
8	Ländlich- hauswirtschaftliche Berufsschulen	62	-	-	-
9	Gewerbliche Berufsschulen	357	29 ^{b)}	15	24
10	Bergbauliche Berufsschulen	67	-	-	3
11	Kaufmännische Berufsschulen	287	50 ^{a)}	15 ^{a)}	30
12	Hauswirtschaftliche Berufsschulen	156	4 ^{d)}	7	5
13	Gemischt- berufliche Berufsschulen	469	18	-	70
14	Sonderberufsschulen	108	1	5	4
15	<u>Klassen insgesamt</u>	75 060	3 232	2 148	9 303
16	darunter an Privatschulen	891	-	-	37
	<u>Schüler</u> ²⁾				
17	männlich	980 845	37 832	28 638	110 743
18	weiblich	766 599	29 308	21 952	87 300
19	insgesamt	1 747 444	67 140	50 590	198 043
20	darunter an Privatschulen	16 402	-	-	470
21	darunter weiblich	4 721	-	-	181
	<u>Von den Schülern</u> ²⁾ sind:				
22	Lehrlinge, Anlernlinge, Angelernte, Praktikanten mit Vertrag	1 438 079	58 570	44 096	165 986
23	darunter weiblich	548 896	23 410	17 680	63 515
24	Jungangestellte in kaufmännischen Berufen	19 649	173	781	1 307
25	darunter weiblich	18 937	173	781	1 299
26	Mithelfende Familienangehörige	54 111	1 552	240	5 375
27	darunter weiblich	32 235	761	189	3 168
28	Ungelernte Arbeiter (in fremden Betrieben)	215 467	5 615	4 638	24 069
29	darunter weiblich	150 908	4 238	2 839	18 331
30	Ohne Beruf und Arbeitslose ³⁾	20 138	1 230	835	1 306
31	darunter weiblich	15 623	726	463	987
	<u>Lehrer</u>				
32	hauptamtliche und hauptberufliche	24 765	940	1 229	2 424
33	darunter weiblich	7 462	267	404	716
34	nebenamtliche	5 365	237	30	596
35	darunter weiblich	1 004	30	5	156
36	teilbeschäftigte	986	87	29	127
37	darunter weiblich	420	39	17	30
38	nebenberufliche	12 784	433	92	1 442
39	darunter weiblich	1 419	32	27	140

*) Stand: 15. November 1966; Hessen: 1. November; Nordrhein-Westfalen und Rheinland-Pfalz: 15. Juni 1966.

1) Die Verminderung der Schulen gegenüber 1965 beruht auf einer anderen Erfassung der landwirtschaftlichen und ländlich- hauswirtschaftlichen; ohne Besucher gelegentlicher Sonder- und Abendkurse.- 3) Auch im elterlichen Haushalt lebende Mädchen ohne Beruf.

a) Außerdem 24 kaufmännische Abteilungen an gewerblichen Berufsschulen.- b) Darunter 2 gewerblich-kaufmännische Berufsschulen.-

schulen

Schüler, Lehrer*)

Bremen	Nordrhein- Westfalen	Hessen	Rheinland- Pfalz	Baden- Württemberg 1)	Bayern	Saarland	Berlin (West)	Lfd. Nr.
17	359	111	80	472	399	33	50	1
1	24	9	7	21	59	6	5	2
-	-	9	7	16	59	6	2	3
1	24	-	-	5	-	-	3	4
-	166	63	54	408	303	28	-	5
-	8	4	-	-	8	2	1	6
1	15	-	1	65	168	-	-	7
-	-	-	-	62	-	-	-	8
6	60	25	7	141 ^{a)}	26	4	20	9
-	60	-	-	-	-	4	-	10
6 ^{c)}	65	23	7	101	8	13	14	11
3	32	2	6	81	13	-	3	12
1 ^{e)}	116	61	56	-	133	12	2	13
-	11	-	3	22	51	-	11	14
1 175	22 973	5 483	5 389	9 793	12 178	1 548	1 838	15
3	248	88	16	104	246	98	51	16
14 858	304 506	65 601	71 153	121 916	179 941	21 426	24 231	17
10 594	236 802	56 444	58 164	97 000	133 076	16 919	19 040	18
25 452	541 308	122 045	129 317	218 916	313 017	38 345	43 271	19
39	5 241	1 455	316	1 159	4 726	1 919	1 077	20
-	1 467	227	247	489	2 009	-	101	21
21 979	454 360	102 720	102 323	174 733	247 374	31 639	34 299	22
8 065	183 212	40 943	38 419	61 349	85 760	12 446	14 097	23
374	4 590	3 926	1 155	5 366	1 349	147	481	24
373	4 151	3 827	1 102	5 329	1 280	142	480	25
54	6 201	2 311	4 929	6 130	26 867	329	123	26
41	3 941	1 712	3 360	4 049	14 637	285	92	27
2 760	71 858	11 996	18 791	30 398	32 554	5 445	7 343	28
1 877	41 895	9 081	13 420	24 324	27 786	3 328	3 789	29
285	4 299	1 092	2 119	2 289	4 873	785	1 025	30
238	3 603	881	1 863	1 949	3 613	718	582	31
457	6 473	2 240	1 419	3 459	4 427	745	952	32
152	2 148	660	419	762	1 365	236	333	33
55	2 066	267	632	233	1 184	59	6	34
9	410	33	109	89	156	4	3	35
22	265	5	-	128	298	13	12	36
9	31	3	-	101	179	4	7	37
72	2 422	958	1 210	2 716	3 222	171	46	38
7	175	133	137	379	367	14	8	39

schaftlichen Berufsschulen in Baden-Württemberg.- 2) Pflicht- und freiwillige Schüler, die den Regelunterricht der Berufsschule

c) Darunter 1 Verwaltungsschule.- d) Gewerblich-hauswirtschaftliche Berufsschulen.- e) Seemannsschule.

III. Berufsaufbauschulen bzw. -lehrgänge

1. Schulen bzw. Lehrgänge, Schüler, Lehrer *)

Land	Berufsaufbauschulen bzw. -lehrgänge											
	Vollzeitschulen bzw. -lehrgänge						Teilzeitschulen bzw. -lehrgänge					
	Schulen bzw. Lehrgänge	Klassen	Schüler		Lehrer		Schulen bzw. Lehrgänge	Klassen	Schüler		Lehrer	
			insgesamt	weiblich	hauptamtliche	nebenamtliche u. nebenberufliche			insgesamt	weiblich	hauptamtliche	nebenamtliche u. nebenberufliche
Schleswig-Holstein	3	6	125	1	.	a)	21 ^{b)}	108	1 984	60	.	.
Hamburg	3	32	666	44	.	a)	15 ^{b)}	54 ^{b)}	946 ^{b)}	69	.	32 ^{c)}
Niedersachsen	25	38	840	18	.	a)	71	226	3 815	65	20 ^{c)}	916 ^{c)}
Bremen	6	8	190	67	-	8	5 ^{d)}	27 ^{d)}	444 ^{d)}	18	-	57
Nordrhein-Westfalen	100	245	5 697	2 788	263	358	132 ^{d)}	603 ^{d)}	13 016 ^{d)}	698	97	953
Hessen	19	24	590	21	.	36	55	211	4 131	187	.	201
Rheinland-Pfalz	8	17	473	11	3	38	26	96	2 339	112	2	270
Baden-Württemberg	39	101	2 548	117	79 ^{a)}	255 ^{a)}	65 ^{c)}	201	4 282	191	-	319 ^{c)}
Bayern	.	76	1 625	300	.	.	76 ^{c)}	299	8 352	1 710	80 ^{c)}	797 ^{c)}
Saarland	8	20	408	185	13	49	18	99	2 364	155	-	266
Berlin (West)	2	7	187	2	22	-	7	59	1 258	59	77	2
Bundesgebiet insges.	213 ^{e)}	574	13 349	3 554	.	.	491	1 983	42 931 ^{f)}	3 324	.	3 813 ^{g)}
dar.private Schulen	12	33	720	415	.	.	29	127	3 131	440	.	368

*) Stand: 15. November 1966; Hessen 1. November; Nordrhein-Westfalen und Rheinland-Pfalz: 15. Juni 1966.

a) Bei Teilzeitschulen enthalten.- b) Darunter 7 kombinierte Voll- und Teilzeitschulen.- c) Einschl. Vollzeitschulen.- d) Darunter 18 kombinierte Voll- und Teilzeitschulen.- e) Ohne Bayern.- f) Darunter 23 017 (weibl. 1 756) Schüler(ohne Hessen), die die Berufsschule besuchen.- g) Ohne Schleswig-Holstein.

2. Schulen bzw. Lehrgänge und Schüler nach Fachrichtungen *)

Land	Insgesamt		Allgemein-gewerblich		Gewerblich-technisch		Kaufmännisch		Hauswirtschaftl.-pflegerisch		Landwirt-schaftlich		Sonst.u.gemischt-berufl. Fachrichtung	
	Schulen	Schüler	Schulen	Schüler	Schulen	Schüler	Schulen	Schüler	Schulen	Schüler	Schulen	Schüler	Schulen	Schüler
Schleswig-Holstein	24	2 109	1	149	20	1 749	-	-	-	-	-	-	3	211
Hamburg	18	1 612	2	53	8 ^{a)}	1 326	7	208	1	25	-	-	-	-
Niedersachsen	96	4 655	-	-	92 ^{a)}	4 527	-	-	-	-	4	128	-	-
Bremen	11	634	-	-	6 ^{b)}	477	3	99	2	58	-	-	-	-
Nordrhein-Westfalen	232	18 713	2	57	143 ^{b)}	13 599	38	2 279	43	2 498	3	68	3	212
Hessen	74	4 721	-	-	55	3 824	10	453	-	-	-	-	9	444
Rheinland-Pfalz	34	2 812	-	-	26	2 419	7	378	-	-	1	15	-	-
Baden-Württemberg	104	6 890	-	-	90	6 419	9	270	1	15	4	126	-	-
Bayern	76	9 977	7	484	12	1 038	57 ^{c)}	8 455 ^{c)}
Saarland	26	2 772	-	-	16 ^{a)}	1 960	6	629	4	183	-	-	-	-
Berlin (West)	9	1 445	-	-	9	1 445	-	-	-	-	-	-	-	-
Bundesgebiet	704	56 280	5 ^{d)}	259 ^{d)}	465 ^{d)}	37 745 ^{d)}	80 ^{d)}	4 316 ^{d)}	58	3 263	24	1 375	72 ^{o)}	9 322 ^{c)}

*) Stand: 15. November 1966; Hessen 1. November; Nordrhein-Westfalen und Rheinland-Pfalz: 15. Juni 1966.

a) Darunter 3 Schulen bergbaulicher Fachrichtung.- b) Darunter 9 Schulen bergbaulicher Fachrichtung.- c) Schulen allgemein-gewerblicher, gewerblich-technischer und kaufmännischer Fachrichtung in Bayern.- d) Ohne Bayern.

III. Berufsaufbauschulen bzw. -lehrgänge

3. Schüler nach Geburtsjahrgängen *)

Geburtsjahrgang (V=Vollzeitschule T=Teilzeitschule)	Bundes- gebiet	Schles- wig- Hol- stein	Ham- burg	Nieder- sachsen	Bremen	Nord- rhein- West- falen	Hessen	Rhein- land- Pfalz	Baden- Würt- tem- berg	Bayern	Saar- land	Berlin (West)
1952	V	3 ^{a)}	-	.	-	3	-	-	-	.	-	-
	T	24 ^{b)}	2	-	-	-	4	11	1	6	-	-
1951	V	476 ^{a)}	-	.	-	471	-	-	-	.	5	-
	T	2 007 ^{b)}	50	1	7	230	163	122	278	1 137	3	16
1950	V	1 151 ^{a)}	-	.	12	1 042	1	-	1	.	95	-
	T	6 729 ^{b)}	283	51	247	1 196	679	361	1 256	2 206	300	139
1949	V	1 147 ^{a)}	-	.	40	819	61	23	151	.	53	-
	T	9 817 ^{b)}	487	184	783	71	1 125	516	1 282	2 467	551	267
1948	V	1 587 ^{a)}	4	.	13	690	161	115	549	.	48	7
	T	9 511 ^{b)}	426	326	1 138	116	2 495	934	486	1 888	637	290
1947	V	1 969 ^{a)}	17	.	37	907	164	144	632	.	50	18
	T	7 328 ^{b)}	313	374	1 041	95	2 354	623	335	428	1 167	247
1946	V	1 262 ^{a)}	20	.	19	686	57	63	359	.	30	28
	T	3 993 ^{b)}	174	202	537	67	1 570	240	198	155	541	119
1945	V	678 ^{a)}	13	.	13	315	26	31	247	.	15	18
	T	1 862 ^{b)}	61	102	233	25	903	83	82	34	194	63
1944	V	714 ^{a)}	17	.	22	277	49	41	256	.	17	35
	T	1 607 ^{b)}	53	126	242	19	715	119	73	23	131	44
1943	V	468 ^{a)}	22	.	8	189	22	24	155	.	23	25
	T	1 008 ^{b)}	37	76	127	8	508	41	47	15	68	26
1942	V	288 ^{a)}	11	.	10	116	19	11	87	.	15	19
	T	591 ^{b)}	22	50	100	12	254	31	31	9	44	17
1941	V	475 ^{a)}	21	.	16	182	30	21	111	.	57	37
und früher	T	1 585 ^{b)}	76	120	200	20	707	89	77	26	128	30
Insgesamt	V	10 218 ^{a)}	125	.	190	5 697	590	473	2 548	.	408	187
	T	46 062 ^{b)}	1 984	1 612 ^{b)}	4 655 ^{b)}	444	13 016	4 131	2 339	9 977 ^{b)}	2 364	1 258

*) Stand: 15. November 1966; Hessen 1. November; Nordrhein-Westfalen und Rheinland-Pfalz: 15. Juni 1966.

a) Ohne Hamburg, Niedersachsen und Bayern.- b) Einschl. der Schüler der Vollzeitschulen in Hamburg, Niedersachsen und Bayern.

4. Ausgestellte Zeugnisse über die Fachschulreife *)

Schüler	Ausgestellte Fachschulreifezeugnisse im (in)											
	Bundes- gebiet	Schles- wig- Hol- stein	Ham- burg	Nieder- sachsen	Bremen	Nord- rhein- West- falen	Hessen	Rhein- land- Pfalz	Baden- Würt- tem- berg	Bayern	Saar- land	Berlin (West)
Winterhalbjahr 1965/66												
insgesamt	5 950	179	324	964	114	1 948	744	557	658	-	276	186
weiblich	776	6	24	21	16	598	32	13	32	-	32	2
Sommerhalbjahr 1966												
insgesamt	5 227	190	245	225	59	1 935 ^{a)}	399	93 ^{a)}	772	1 059	85	165
weiblich	324	5	5	1	1	94 ^{a)}	23	-	11	183	-	1

*) Stand: 15. November 1966; Hessen 1. November; Nordrhein-Westfalen und Rheinland-Pfalz: 15. Juni 1966.

a) Sommerhalbjahr 1965.

Lfd. Nr.	Schule, Klasse, Schüler, Lehrer	Bundesgebiet	Schleswig-Holstein	Hamburg	Nieder-sachsen
1	<u>Berufsfachschulen und -lehrgänge</u>	2 170	61	64	270
	und zwar:				
2	einer anderen Schule angegliedert	1 454 ^{c)}	.	33	222
3	Privatschulen	607	8	29	45
	davon:				
4	staatlich anerkannte private Schulen	98 ^{b)}	3	3	20
5	genehmigte private Schulen	202 ^{d)}	5	26	25
6	in Landkreisen	1 276	37	-	197
	<u>Von den Berufsfachschulen sind Schulen für:</u>				
7	Berufe des Pflanzenbaues und der Tierwirtschaft	106	-	-	70
8	Industrielle und handwerkliche Berufe	237	-	12	4
9	Technische Berufe ¹⁾	11	-	5	-
10	Handels-, Verwaltungs- und Gaststättenberufe	894	39	25	103
11	Haushaltungs-, Kinderpflege- und Körperpflegeberufe	899	22	11	91
12	Künstlerische Berufe ²⁾	23	-	11	2
13	<u>Klassen insgesamt</u>	7 204	135 ^{e)}	424	827
14	darunter an Privatschulen	1 654	11 ^{e)}	139	131
	<u>Schüler³⁾</u>				
15	männlich	66 544	1 001	2 868	6 512
16	weiblich	109 551	2 132	4 823	11 668
17	insgesamt	176 095	3 133	7 691	18 180
18	darunter an Privatschulen	40 428	344	1 516	3 345
19	darunter weiblich	26 878	179	775	2 000
	<u>Vorbildung der Schüler³⁾</u>				
20	Realschulabschluß	21 239 ^{b)}	.	2 669	2 513
21	darunter weiblich	13 809 ^{b)}	.	1 545	1 251
22	Hochschulreife	715 ^{c)}	.	239	59
23	darunter weiblich	625 ^{b)}	.	208	46
	<u>Von den Schülern leisten das 9. Volksschulpflicht-</u>				
24	<u>jahr an der Berufsfachschule ab</u> insgesamt	13 220	-	48	-
25	darunter weiblich	7 998	-	10	-
	<u>Ausgestellte Abschlußzeugnisse am Ende des</u>				
26	<u>Schuljahres 1965/66</u> insgesamt	61 055 ^{f)}	1 951	2 884	8 822
27	darunter weiblich	43 733 ^{f)}	1 435	2 052	6 568
	<u>Lehrer</u>				
28	hauptamtliche und hauptberufliche	8 102	131	138	928
29	darunter weiblich	4 366	67	72	535
30	nebenamtliche	3 864	67	22	912
31	darunter weiblich	1 634	16	6	410
32	teilbeschäftigte	703	36	29	112
33	darunter weiblich	372	11	16	41
34	nebenberufliche	2 778	32	150	354
35	darunter weiblich	907	8	56	134

*) Stand: 15. November 1966; Hessen: 1. November; Nordrhein-Westfalen und Rheinland-Pfalz: 15. Juni 1966.

1) Chemieschulen, Schulen für technische Zeichner u.ä.- 2) Kunstschulen, Schauspielschulen, Musikschulen u.ä.- 3) Schüler, die an

a) Darunter 4 Lehrgänge "Berufsfindungs-jahr" und Anlernklassen für Sonderschüler an gewerblichen Berufsschulen.- b) Darunter 7

e) Ohne Angabe für 2 Sprachenschulen mit 37 Schülern.- f) Ohne Bayern.

fachschulen *)

Bremen	Nordrhein- Westfalen	Hessen	Rheinland- Pfalz	Baden- Württemberg	Bayern	Saarland	Berlin (West)	Lfd. Nr.
10	567	181	140	547 ^{a)}	240 ^{b)}	59	31	1
6	482	149	-	454	52	53	3	2
3	111	27	62	129	178	6	9	3
-	-	20	37	.	.	6	9	4
3	111	7	25	.	.	-	-	5
-	282	119	69	415	107	50	-	6
-	12	4	-	18	2 ^{b)}	-	-	7
-	70	42	7	63 ^{a)}	22 ^{b)}	12	5	8
-	-	-	2	3	-	-	1	9
6	223	69	84	234	80	22	9	10
4	256	66	47	227	136	25	14	11
-	6	-	-	2	-	-	2	12
89	1 728	609	367	1 725	889	199	212	13
19	253	98	122	296	498	26	61	14
900	16 434	6 312	3 955	15 013	10 687	1 733	1 129	15
1 233	25 717	10 283	6 393	24 880	16 132	3 110	3 180	16
2 133	42 151	16 595	10 348	39 893	26 819	4 843	4 309	17
460	5 325	3 113	3 532	5 531	15 663	532	1 067	18
113	4 276	1 972	2 259	4 657	9 371	324	952	19
378	7 661	192	1 220	3 396	451	649	2 110	20
288	4 641	122	855	2 772	331	255	1 749	21
1	95	8	9	235	22	-	47	22
1	94	7	9	217	15	-	28	23
-	-	9 171	-	3 980	-	-	21	24
-	-	5 624	-	2 343	-	-	21	25
1 254	14 343	5 088	4 927	18 582	.	1 961	1 243	26
775	9 793	3 539	3 392	13 683	.	1 530	966	27
55	1 878	671	404	2 133	1 207	174	383	28
28	1 122	345	213	971	682	107	224	29
2	1 009	346	503	315	608	70	10	30
1	531	77	161	126	285	18	3	31
23	129	20	-	151	161	11	31	32
2	45	12	-	103	106	10	26	33
12	292	232	179	832	582	75	38	34
4	48	92	39	308	180	20	18	35

Lehrgängen mit Ganztagsunterricht von mindestens einem Jahr Dauer teilnehmen.

Grundlehrgänge für noch nicht berufsfähige Jugendliche.- c) Ohne Schleswig-Holstein.- d) Ohne Baden-Württemberg und Bayern.-

V. Fachschulen

Lfd. Nr.	Schule, Klasse, Schüler, Lehrer	Bundesgebiet	Schleswig-Holstein	Hamburg	Niedersachsen
1	<u>Fachschulen insgesamt</u>	1 198	67	19	156
	und zwar:				
2	einer anderen Schule angegliedert	320	20	5	37
3	Privatschulen	331	8	3	33
	davon:				
4	staatlich anerkannte private Schulen	63 ^{a)}	4	3	17
5	genehmigte private Schulen	115 ^{a)}	4	-	16
6	in Landkreisen	575	40	-	87
	<u>Von den Fachschulen sind Schulen für:</u>				
7	Berufe des Pflanzenbaues und der Tierwirtschaft	503	28	1	85
8	Industrielle und handwerkliche Berufe	128	3	5	10
9	Technische Berufe ¹⁾	18	2	-	-
10	Handels- und Verkehrsberufe einschl. Berufe des Verwaltungs- und Rechtswesens	90	3	7	6
11	Berufe der Haushaltung, Körper- und Sozialpflege	175	14	3	26
12	Berufe des Geistes- und Kunstlebens	284	17	3	29
13	<u>Klassen insgesamt</u>	4 471	204	- 151	483
14	darunter an Privatschulen	1 256	23	7	146
	<u>Schüler ²⁾</u>				
15	männlich	45 184	1 653	1 953	4 527
16	weiblich	37 687	2 173	1 338	4 071
17	insgesamt	82 871	3 826	3 291	8 598
	und zwar:				
18	an Privatschulen	23 111	523	213	2 713
19	darunter weiblich	14 986	398	12	1 560
20	Ausländer	2 368 ^{b)}	49	24	57
21	darunter weiblich	958 ^{b)}	28	14	16
	<u>Vorbildung der Schüler ²⁾</u>				
22	Realschulabschluß	37 800	2 403	2 270	3 992
23	darunter weiblich	22 693	1 722	993	2 734
24	Hochschulreife	5 064	166	391	208
25	darunter weiblich	3 174	89	252	153
	<u>Ausgestellte Abschlußzeugnisse nach Beendigung</u>				
26	<u>der Ausbildung im Jahre 1965/66</u> insgesamt	26 373 ^{c)}	1 844	1 318	4 782
27	darunter weiblich	11 730 ^{c)}	983	402	1 993
	<u>Lehrer</u>				
28	hauptamtliche und hauptberufliche	6 182	340	201	755
29	darunter weiblich	2 473	166	80	344
30	nebenamtliche	2 989	107	73	310
31	darunter weiblich	787	21	6	82
32	teilbeschäftigte	363	38	3	35
33	darunter weiblich	182	20	1	25
34	nebenberufliche	4 625	192	352	282
35	darunter weiblich	766	24	31	81

*1) Stand: 15. November 1966; Hessen: 1. November; Nordrhein-Westfalen: 15. Juni 1966. Ohne Schulen des Gesundheitswesens; diese
1) Die Schulen für medizinisch-technische Assistenten sind in Abschnitt VI. nachgewiesen.- 2) Personen, die an ganztägigen Lehr-
a) Ohne Baden-Württemberg und Bayern.- b) Ohne Hessen.- c) Ohne Rheinland-Pfalz, Bayern und Saarland.

und Höhere Fachschulen *)

Bremen	Nordrhein- Westfalen	Hessen	Rheinland- Pfalz	Baden- Württemberg	Bayern	Saarland	Berlin (West)	Lfd. Nr.
11	273	104	69	197	254	9	39	1
4	90	52	9	67	32	1	3	2
2	70	17	13	55	98	2	30	3
1	-	15	13	.	.	2	8	4
1	70	2	-	.	.	-	22	5
-	110	43	46	134	112	3	-	6
1	93	34	46	93	118	3	1	7
-	20	6	4	47	28	1	4	8
1	10	-	1	3	-	-	1	9
4	11	30	7	9	8	1	4	10
2	63	13	2	11	34	2	5	11
3	76	21	9	34	66	2	24	12
111	1 056	354	214	527	1 112	39	220	13
9	246	47	32	186	424	11	125	14
1 247	10 995	3 037	2 396	7 492	9 406	558	1 920	15
777	8 277	3 054	1 302	3 983	10 643	189	1 880	16
2 024	19 272	6 091	3 698	11 475	20 049	747	3 800	17
227	4 641	980	760	3 665	7 259	305	1 825	18
34	2 835	733	530	2 432	5 181	46	1 225	19
46	465	.	69	318	1 182	9	149	20
7	141	.	17	84	590	1	60	21
1 514	10 035	3 945	655	3 050	7 220	393	2 323	22
669	5 511	2 306	350	1 525	5 665	112	1 106	23
124	1 190	177	50	535	1 574	14	635	24
42	686	115	30	350	1 010	7	440	25
977	6 532	2 746	.	7 011	.	.	1 163	26
304	3 211	1 666	.	2 488	.	.	683	27
131	1 396	529	302	852	1 371	50	255	28
40	535	226	87	270	628	14	83	29
38	1 290	188	131	248	500	49	55	30
2	351	38	37	40	197	5	8	31
3	54	19	13	35	136	1	26	32
2	19	13	1	22	68	-	11	33
173	291	296	217	921	1 457	66	378	34
23	21	55	25	136	285	12	73	35

sind in Abschnitt VI. nachgewiesen.

gängen von mindestens einem halben Jahr Dauer oder an Lehrgängen, die mindestens 600 Unterrichtsstunden umfassen, teilnehmen.

VI. Schulen des

Lfd. Nr.	Schule, Klasse, Schüler, Lehrer	Bundesgebiet	Schleswig-Holstein	Hamburg	Niedersachsen
1	<u>Schulen insgesamt</u>	1 296	48	38	149
	und zwar:				
2	mit einer Krankenanstalt verbunden	647 ^{a)}	47	38	103
3	Unterhaltung von Pflegevorschulen mit systematischem Schulaufbau	138 ^{b)}	9	18	.
4	Privatschulen	654	14	18	58
	<u>Schulen nach Schultypen:</u>				
5	Krankenpflegeschulen	776	25	24	98
6	Kinderkrankenpflegeschulen	191	6	9	21
7	Schulen für Krankenpflegehelferinnen	119	6	-	-
8	Hebammenschulen	24	1	1	5
9	Wochenpflegeschulen	25	2	-	6
10	Schulen für Krankengymnasten, Masseure, medizin. Bademeister	60	2	2	6
11	Diätschulen	29	1	1	5
12	Schulen für medizin.-techn. Assistenten	56	5	1	6
13	Schulen für kaufm.-prakt. Arzthelferinnen	5	-	-	1
14	Schulen für Beschäftigungstherapeuten	7	-	-	1
15	Sonstige Schulen des Gesundheitswesens	4	-	-	-
16	<u>Klassen insgesamt</u>	3 152 ^{f)}	151	136	.
17	darunter an Privatschulen	1 594 ^{f)}	49	54	.
	<u>Schüler</u>				
18	männlich	4 086	120	114	257
19	weiblich	37 957	1 641	1 597	3 426
20	insgesamt	42 043	1 761	1 711	3 683
	und zwar:				
21	an Privatschulen	18 685	618	467	1 445
22	darunter weiblich	17 388	601	445	1 387
23	Ausländer	1 810 ^{f)}	32	75	.
24	darunter weiblich	1 631 ^{f)}	30	66	.
	<u>Lehrpersonen</u>				
25	männlich	8 300 ^{f)}	331	359	.
26	weiblich	4 140	150	185	.
27	insgesamt	12 440 ^{f)}	481	544	.
28	darunter an Privatschulen	5 856 ^{f)}	166	185	.
29	darunter weiblich	2 083 ^{f)}	56	71	.
	Von den Lehrpersonen sind:				
30	Ärzte	6 154 ^{g)}	300	309	.
31	darunter weiblich	667 ^{h)}	34	42	.
32	Unterrichtsschwester ¹⁾	1 288	53	63	.
33	darunter weiblich	1 264	53	60	.
34	Unterrichtspfleger	417 ^{g)}	1	3	.
35	darunter weiblich	317	-	-	.
36	Sonstige Lehrpersonen	2 998 ^{h)}	127	169	.
37	darunter weiblich	1 239 ^{h)}	63	83	.

*) Stand: 15. November 1966; Nordrhein-Westfalen: 15. Juni 1966.

1) In Hamburg und Nordrhein-Westfalen auch Unterrichtspfleger mit besonderer Vorbildung für die Lehrtätigkeit.

a) Ohne Hessen, Rheinland-Pfalz, Baden-Württemberg, Bayern und Berlin.- b) Ohne Niedersachsen, Hessen, Rheinland-Pfalz, Bayern pden.- f) Ohne Niedersachsen.- g) Ohne Niedersachsen und Hessen.- h) Ohne Niedersachsen, Hessen und Berlin.

Gesundheitswesens *)

Bremen	Nordrhein- Westfalen	Hessen	Rheinland- Pfalz	Baden- Württemberg	Bayern	Saarland	Berlin (West)	Lfd. Nr.
10	428	113	82	168	152	37	71	1
9	413	37	.	2
7	78	.	.	13	.	13	.	3
2	294	51	52	54	58	10	43	4
7	239	67	59	100	93	22	42	5
2	63	15	14	23	25	5	8	6
-	67	9	-	20	8	5	4	7
-	4	1	1	5	4	1	1	8
.	8	-	-	6	3	-	-	9
-	15	9	6	6	7	1	6	10
-	10	3	-	3	2	1	3	11
1	22	6	2	5	4	2	2	12
-	-	-	-	-	4	-	-	13
-	-	2 ^{c)}	-	-	1 ^{d)}	-	3 ^{e)}	14
-	-	1 ^{c)}	-	-	1 ^{d)}	-	2 ^{e)}	15
38	1 075	346	208	445	426	97	230	16
10	708	163	128	152	175	28	127	17
48	1 237	458	269	440	694	168	281	18
578	10 821	3 384	1 848	5 517	5 957	956	2 232	19
626	12 058	3 842	2 117	5 957	6 651	1 124	2 513	20
157	6 896	1 703	1 229	2 013	2 626	240	1 291	21
152	6 449	1 522	1 041	1 933	2 477	220	1 161	22
11	701	196	100	328	181	70	116	23
8	633	182	78	314	167	62	91	24
76	2 745	1 003	517	1 268	1 031	306	664	25
35	1 441	580	198	642	576	112	221	26
111	4 186	1 583	715	1 910	1 607	418	885	27
25	2 667	676	429	604	529	84	491	28
8	942	278	125	245	232	31	95	29
66	2 333	.	410	1 076	922	253	485	30
4	280	.	47	114	121	25	.	31
14	457	.	78	243	197	35	148	32
14	436	.	78	243	197	35	148	33
-	354	.	15	17	15	8	4	34
-	317	.	-	-	-	-	-	35
31	1 042	.	212	574	473	122	248	36
17	408	.	73	285	258	52	.	37

und Berlin.- c) Schule für Orthoptistinnen.- d) Schule für Heilpraktiker.- e) Je eine Schule für Psychotherapeuten und für Logo-