

STATISTISCHES
BUNDESAMT
WIESBADEN

FACHSERIE **A**

BEVÖLKERUNG UND KULTUR

Reihe 10

Bildungswesen

I. Allgemeinbildende Schulen

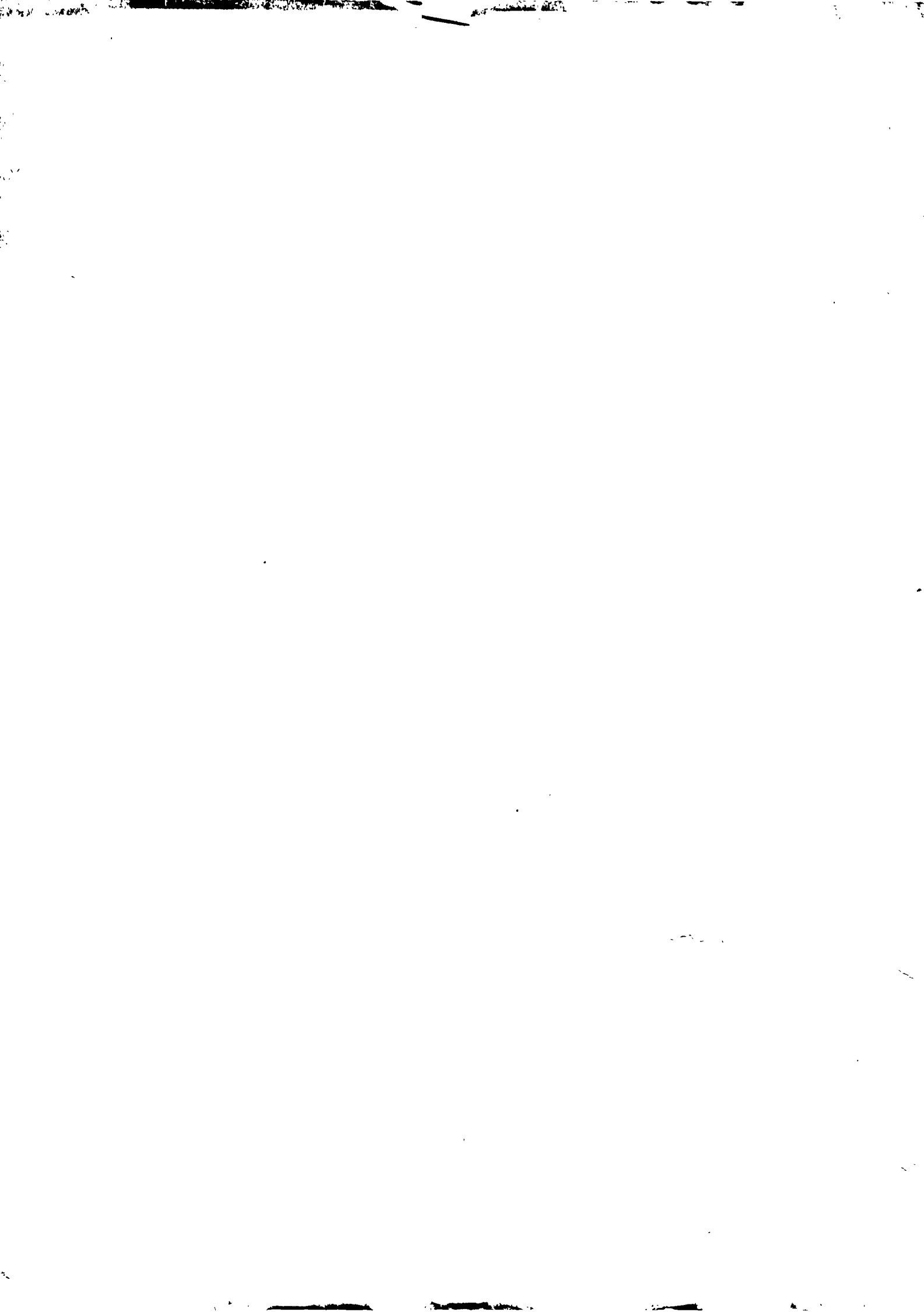
1967

Vorbericht



Bestellnummer : 201010 - 671

VERLAG: W. KOHLHAMMER GMBH, STUTTGART UND MAINZ



I n h a l t

Seite

Vorbemerkung	4
Tabellenteil	
1. Zusammenfassende Übersichten	
a) Volksschulklassen nach Schuljahrgängen	5
b) Abiturienten und Absolventen von Realschulen bzw. Realschulklassen nach Geburtsjahren im Oktober und Ostern 1966	5
2. Schulen nach Schulgattung	6
3. Schülerklassen nach Schulgattung	8
4. Schüler nach Schulgattung	8
5. Schüler nach Schulgattung und Schuljahrgängen bzw. Schulbesuchsjahren	10
6. Schüler nach Schulgattung und Geburtsjahren.....	14
7. Schülerbewegung nach Schulgattung	18
8. Hauptamtliche und hauptberufliche Lehrer nach Schul- gattung	20
9. Nebenamtliche und nebenberufliche Lehrer nach Schul- gattung	20
10. Teilbeschäftigte Lehrer nach Schulgattung	20

Die Angaben beziehen sich auf das Bundesgebiet ohne
Hamburg, Bayern und Berlin (West)

Zeichenerklärung:

- = nichts vorhanden
- . = kein Nachweis vorhanden

Erschienen im Juni 1968

Nachdruck - auch auszugsweise - nur mit Quellenangabe gestattet.

Preis DM 1,--

Ergebnisse der Länder in tieferer regionaler bzw. sachlicher
Gliederung werden in den "Statistischen Berichten" der Landes-
ämter mit der Kennziffer B I/1 veröffentlicht.

V o r b e m e r k u n g

Der vorliegende Bericht enthält Ergebnisse aus der Erhebung vom 2. Kurzschuljahr 1966/67, das vom 1. Dezember 1966 bis 31. Juli 1967 lief. Die Erhebung fand am 15. Februar 1967 statt; das Saarland führte die Erhebung gleich zu Beginn des 2. Kurzschuljahres am 15. Dezember 1966 und die Länder Nordrhein-Westfalen und Rheinland-Pfalz am 15. Januar 1967 durch. An der Erhebung haben sich die Länder mit Langschuljahr Hamburg und Berlin (West) sowie Bayern, das als einziges Land nicht von der Schuljahresumstellung betroffen war, nicht beteiligt. Somit enthält der vorliegende Bericht lediglich Zahlenangaben aus acht Bundesländern.

Zu bemerken ist ferner für Niedersachsen, daß im 2. Kurzschuljahr keine Schulanfänger aufgenommen worden sind. Am Ende des 1. Kurzschuljahres (November 1966) fanden wohl Versetzungen in den nächsthöheren Schuljahrgang, aber keine Schulentlassungen aus Volks- und Sonderschulen statt. Die Entlassungen werden, wie auch in Hamburg und Berlin, in den nächsten 9 Jahren noch zu Ostern erfolgen, damit alle Schüler, die in den vergangenen Jahren zu Ostern eingeschult worden sind, ihrer vollen 9jährigen Schulpflicht genügen können. In Niedersachsen wurden zu diesem Zweck "neunte Schlußklassen" (Klassen 9 S) gebildet.

Im Jahre 1966 wurde in allen Ländern mit noch 8jähriger Schulpflicht (mit Ausnahme von Bayern) die Pflicht zum Besuch der Vollzeitschule auf 9 Jahre erhöht.

Die schulstatistischen Erhebungen werden, wegen der Umstellung des Schuljahresbeginns auf den Herbst, von allen Ländern künftig im Oktober durchgeführt werden.

1. Zusammenfassende Übersichten

a) Volksschulklassen nach Schuljahrgängen *)

Länder	Insgesamt	Davon								
		Klassen für Einzel- jahrgänge	mit Zusammenfassung von ... Schuljahrgängen							
			2	3	4	5	6	7	8	9
Schleswig-Holstein	5 347	3 106	742	385	465	308	101	51	88	101
Niedersachsen	22 898	18 078	2 513	1 474	360	278	52	107	31	5
Bremen	2 009	1 999	3	3	2	-	1	-	1	-
Nordrhein-Westfalen	45 304	35 316	7 031	974	1 377	189	62	49	298	8
Hessen	13 996	10 922	1 438	294	869	78	85	7	302	1
Rheinland-Pfalz	11 197	5 875	2 215	969	1 027	436	183	74	179	239
Baden-Württemberg	24 019	18 797	2 755	648	1 260	83	54	213	154	55
Saarland	3 835	2 892	601	165	105	27	21	7	9	8
Zusammen	128 605	96 985	17 298	4 912	5 465	1 399	559	508	1 062	417
%	100	75,4	13,5	3,8	4,3	1,1	0,4	0,4	0,8	0,3

*) Im zweiten Kurzschuljahr.

b) Abiturienten und Absolventen von Realschulen bzw. Realschulklassen

nach Geburtsjahren im Oktober und Ostern 1966

Geburtsjahr (i = insgesamt, w = weiblich)	Oktober 1966 ¹⁾		Dagegen Ostern 1966 ²⁾		Insgesamt 1966		
	Abiturienten ³⁾	Realschul- absolventen ⁴⁾	Abiturienten ³⁾	Realschul- absolventen ⁴⁾	Abiturienten ³⁾	Realschul- absolventen ⁴⁾	
1951	i	-	7 547	-	59	-	7 606
	w	-	4 414	-	31	-	4 445
1950	i	-	26 510	-	17 680	-	44 190
	w	-	14 582	-	11 103	-	25 685
1949	i	-	18 848	-	39 710	-	58 558
	w	-	8 666	-	21 851	-	30 517
1948	i	9 368	5 273	68	16 885	9 436	22 158
	w	4 318	1 887	31	6 747	4 349	8 634
1947	i	20 733	635	11 802	2 643	32 535	3 278
	w	8 850	140	5 377	706	14 227	846
1946	i	10 117	44	22 551	265	32 668	309
	w	3 230	16	9 390	62	12 620	78
1945	i	2 788	-	10 356	-	13 144	-
	w	537	-	3 207	-	3 744	-
1944	i	882	-	4 809	-	5 691	-
	w	118	-	866	-	984	-
1943	i	196	-	1 090	-	1 286	-
	w	21	-	164	-	185	-
1942 und früher	i	183	-	602	-	785	-
	w	31	-	101	-	132	-
Insgesamt	i	44 267	58 857	51 278	77 242	95 545	136 099
	w	17 105	29 705	19 136	40 500	36 241	70 205
dar. mit fachgebundener Hochschulreife	i	2 737	-	2 142	-	4 879	-
	w	2 146	-	1 741	-	3 887	-

1) Ausgegebene Abschluszeugnisse am Ende des ersten Kurzschuljahres. - 2) Bayern: Sommer 1966. - 3) Einschl. Nichtschüler (Externe). - 4) Einschl. Absolventen der Realschulklassen an Volksschulen.

2. Schulen nach

Lfd. Nr.	Schulgattung	Bundesgebiet (ohne Hamburg, Bayern und Berlin)	Schleswig- Holstein 1)	Niedersachsen
1	Volksschulen	21 700	1 431	4 132
2	dar. Privatschulen	105	70	6
3	dar. staatlich anerkannte	93	70	3
4	Sonderschulen	1 404	94	188
	und zwar:			
5	Privatschulen	155	4	16
6	dar. staatlich anerkannte	116	1	12
7	Schulen für Lernbehinderte	1 088	80	157
8	dar. Privatschulen	34	1	4
9	Sonstige Sonderschulen	316	14	31
10	dar. Privatschulen	121	3	12
11	Realschulen	1 343	110	239
12	dar. Privatschulen	161	3	4
13	dar. staatlich anerkannte	161	3	4
14	Gymnasien	1 520	71	204
15	dar. Privatschulen	266	4	32
16	dar. staatlich anerkannte	245	2	30
17	Schulen mit neu organisiertem Schulaufbau ²⁾	161	-	-
18	dar. Privatschulen	9	-	-
19	dar. staatlich anerkannte	4	-	-
20	Freie Waldorfschulen (private)	20	- ^{a)}	3
21	dar. staatlich anerkannte	5	- ^{a)}	-
22	Insgesamt ...	26 148	1 706	4 766
23	dar. Privatschulen	716	81	61
24	dar. staatlich anerkannte	624	76	49

*) Stand: 15. Februar 1967; Nordrhein-Westfalen und Rheinland-Pfalz: 15. Januar 1967; Saarland: 15. Dezember 1966.

1) Einschl. Minderheitsschulen. - 2) Allgemeinbildende Schulen in Bremen.

a) Langschuljahr.

Schulgattung *)

Bremen	Nordrhein- Westfalen	Hessen	Rheinland- Pfalz	Baden- Württemberg	Saarland	Lfd. Nr.
.	6 255	2 424	2 841	4 023	594	1
.	9	6	-	14	-	2
.	9	6	-	5	-	3
21	553	115	92	299	42	4
-	35	22	2	76	-	5
-	35	19	2	47	-	6
15	460	75	61	205	35	7
-	4	8	2	15	-	8
6	93	40	31	94	7	9
-	31	14	-	61	-	10
.	432	230	68	250	14	11
.	52	4	11	86	1	12
.	52	4	11	86	1	13
.	551	176	123	353	42	14
.	108	40	22	54	6	15
.	108	32	21	48	4	16
161	-	-	-	-	-	17
9	-	-	-	-	-	18
4	-	-	-	-	-	19
1	4	3	-	9	-	20
1	4	-	-	-	-	21
183	7 795	2 948	3 124	4 934	692	22
10	208	75	35	239	7	23
5	208	61	34	186	5	24

3. Schülerklassen

Lfd. Nr.	Schulgattung	Bundesgebiet (ohne Hamburg, Bayern und Berlin)		Schleswig- Holstein		Niedersachsen	
		insges.	weiblich	insges.	weiblich	insges.	weiblich
1	Volksschulen ¹⁾	131 912		7 569		23 095	
2	dar. Privatschulen	554		265		40	
3	Volksschulklassen	130 592		7 291		22 898	
4	Sonderschulklassen	335		58		26	
5	Realschulklassen	985		220		171	
6	Sonderschulen	9 384		580		1 408	
7	dar. Privatschulen	863		14		99	
8	Realschulen ¹⁾	15 162		1 301		3 266	
9	dar. Privatschulen	690		18		36	
10	Gymnasien ¹⁾	30 635		1 570		4 319	
11	dar. Privatschulen	3 871		43		435	
12	Insgesamt ...	187 093		11 020		32 088	
13	dar. Privatschulen ...	5 978		340		610	

*) Stand: 15. Februar 1967; Nordrhein-Westfalen und Rheinland-Pfalz: 15. Januar 1967; Saarland: 15. Dezember 1966.

1) Einschl. der entsprechenden Schulen bzw. Zweige der "Schulen mit neu organisiertem Schulaufbau" in Bremen und der

4. Schüler nach

Lfd. Nr.	Schulgattung	Bundesgebiet (ohne Hamburg, Bayern und Berlin)		Schleswig- Holstein		Niedersachsen	
		insges.	weiblich	insges.	weiblich	insges.	weiblich
1	Volksschulen	4 409 247	2 168 141	220 302	107 260	703 439	343 167
2	dar.: Privatschulen	6 982	3 528	3 582	1 788	533	228
3	Realschulklassen	27 989	14 411	4 924	2 514	4 813	2 315
4	Sonderschulklassen	5 747	2 226	1 023	391	519	206
5	Sonderschulen	170 251	68 925	10 427	4 052	25 769	10 255
6	Schulen für Lernbehinderte	145 125	59 577	9 616	3 735	22 855	9 239
7	dar. Privatschulen	3 846	1 371	31	4	437	158
8	Sonstige Sonderschulen	25 126	9 348	811	317	2 914	1 016
9	dar. Privatschulen	9 217	3 108	169	66	1 171	346
10	Realschulen	493 284	254 297	37 630	19 734	102 158	53 322
11	dar. Privatschulen	22 257	17 796	256	139	1 069	944
12	Gymnasien (Höhere Schulen)	862 977	369 867	40 981	17 621	117 306	51 912
13	dar. Privatschulen	101 477	66 040	656	144	10 869	7 500
14	Schulen mit neu organisiertem Schulaufbau .	85 005	41 192	-	-	-	-
15	dar. Privatschulen	1 798	815	-	-	-	-
16	Freie Waldorfschulen (private)	9 834	4 772	- } a)	- } a)	1 709	742
17	Grundschulen	2 898	1 416	- } a)	- } a)	442	194
18	Oberstufen	6 936	3 356	- } a)	- } a)	1 267	548
19	Insgesamt ...	6 030 598	2 907 194	309 340	141 007	950 381	459 398
20	dar. Privatschulen ...	155 411	97 430	4 694	2 141	15 788	9 918

*) Stand: 15. Februar 1967; Nordrhein-Westfalen und Rheinland-Pfalz: 15. Januar 1967; Saarland: 15. Dezember 1966. - a) Keine

nach Schulgattung *)

Bremen	Nordrhein- Westfalen	Hessen	Rheinland- Pfalz	Baden- Württemberg	Saarland	Lfd. Nr.
2 018	45 365	14 201	11 209	24 620	3 835	1
62	54	44	-	89	-	2
2 009	45 304	13 996	11 197	24 062	3 835	3
9	20	205	12	5	-	4
-	41	-	-	553	-	5
218	4 018	854	451	1 633	222	6
-	237	89	19	405	-	7
248	5 257	2 098	633	2 141	218	8
6	427	29	77	86	11	9
524	10 888	3 851	2 399	6 271	813	10
13	1 722	543	310	732	73	11
3 008	65 528	21 004	14 692	34 665	5 088	12
81	2 440	705	406	1 312	84	13

Freien Waldorfschulen (letztere nur bei Volksschulen und Gymnasien enthalten).

Schulgattung *)

Bremen		Nordrhein- Westfalen		Hessen		Rheinland- Pfalz		Baden- Württemberg		Saarland		Lfd. Nr.
insges.	weiblich	insges.	weiblich	insges.	weiblich	insges.	weiblich	insges.	weiblich	insges.	weiblich	
(62 577)	(30 553)	1 632 389	804 406	460 696	225 125	418 724	206 118	834 896	413 019	138 801	69 046	1
(1 567)	(732)	1 254	501	434	187	-	-	1 179	824	-	-	2
-	-	1 289	536	-	-	-	-	16 963	9 046	-	-	3
(136)	(45)	328	128	3 598	1 380	189	79	90	42	-	-	4
3 358	1 343	73 363	30 276	14 328	5 611	8 476	3 520	30 066	11 947	4 464	1 921	5
2 760	1 173	64 622	27 019	11 184	4 476	6 629	2 795	23 542	9 464	3 917	1 676	6
-	-	571	168	639	190	366	141	1 802	710	-	-	7
598	170	8 741	3 257	3 144	1 135	1 847	725	6 524	2 483	547	245	8
-	-	2 925	931	765	172	-	-	4 187	1 593	-	-	9
(7 997)	(4 180)	183 262	91 542	68 352	34 575	22 021	11 588	71 847	39 190	8 014	4 346	10
(172)	(69)	13 947	10 299	1 041	715	2 824	2 721	2 775	2 633	345	345	11
(14 431)	(6 459)	313 008	138 998	100 498	41 257	78 776	33 741	186 679	75 980	25 729	10 358	12
(59)	(14)	47 471	32 992	13 159	7 615	9 945	6 776	17 199	9 342	2 178	1 671	13
85 005	41 192	-	-	-	-	-	-	-	-	-	-	14
1 798	815	-	-	-	-	-	-	-	-	-	-	15
313	151	1 691	819	1 573	771	-	-	4 548	2 289	-	-	16
136	72	545	258	494	248	-	-	1 281	644	-	-	17
177	79	1 146	561	1 079	523	-	-	3 267	1 645	-	-	18
88 676	42 686	2 203 713	1 066 041	645 447	307 339	527 997	254 967	1 128 036	42 425	177 008	85 671	19
2 111	966	67 859	45 710	17 611	9 650	13 135	9 638	31 6	17 391	2 523	2 016	20

Angaben, weil Langschuljahr.

5. Schüler nach Schulgattung und

Lfd. Nr.	Schuljahrgang ¹⁾ Schulbesuchsjahr ²⁾	Bundesgebiet (ohne Hamburg, Bayern und Berlin)		Schleswig- Holstein		Niedersachsen	
		insges.	weiblich	insges.	weiblich	insges.	weiblich
Volks							
Volksschul							
1	1. Schuljahrgang	438 453	212 896	27 247	12 923	101	51
2	2. Schuljahrgang	755 664	368 022	40 711	19 814	140 386	67 573
3	3. Schuljahrgang	710 329	346 769	35 901	17 586	110 766	53 929
4	4. Schuljahrgang	662 313	323 594	29 846	14 634	103 873	50 470
5	5. Schuljahrgang	463 000	224 224	19 965	9 508	68 765	32 739
6	6. Schuljahrgang	363 013	179 108	16 759	8 127	58 509	28 149
7	7. Schuljahrgang	356 262	177 594	15 921	7 786	58 333	28 443
8	8. Schuljahrgang	349 861	177 737	14 773	7 412	58 398	29 076
9	9. Schuljahrgang	296 805 ^{b)}	150 375	13 160	6 541	54 368 ^{b)}	27 337 ^{b)}
10	10. Schuljahrgang	45 122 ^{b)}	23 097 ^{b)}	72	24	45 050 ^{b)}	23 073 ^{b)}
11	Zusammen ...	4 440 850 ^{a)}	2 183 428 ^{a)}	214 355	104 355	698 549	340 840
12	dar. Privatschulen ...	11 253	5 583	3 388	1 695	975	422
Realschul							
13	5. Schuljahrgang	4 320	2 399	-	-	-	-
14	6. Schuljahrgang	4 303	2 272	-	-	-	-
15	7. Schuljahrgang	5 878	3 036	1 298	675	978	457
16	8. Schuljahrgang	5 559	2 828	1 246	628	1 461	709
17	9. Schuljahrgang	4 521	2 205	1 270	624	1 341	657
18	10. Schuljahrgang	3 408	1 671	1 110	587	1 033	492
19	Zusammen ...	27 989	14 411	4 924	2 514	4 813	2 315
20	dar. Privatschulen ...	49	26	49	26	-	-
Sonderschul							
21	1. Schulbesuchsjahr	150	68	2	-	-	-
22	2. Schulbesuchsjahr	275	104	23	9	8	2
23	3. Schulbesuchsjahr	527	199	52	17	27	12
24	4. Schulbesuchsjahr	797	327	95	44	61	23
25	5. Schulbesuchsjahr	883	314	133	50	70	25
26	6. Schulbesuchsjahr	872	353	150	62	78	31
27	7. Schulbesuchsjahr	828	300	189	72	88	30
28	8. Schulbesuchsjahr	800	294	190	72	75	34
29	9. Schulbesuchsjahr	676 ^{b)}	281	171	61	55 ^{b)}	22
30	10. Schulbesuchsjahr	75 ^{b)}	31 ^{b)}	18	4	57 ^{b)}	27 ^{b)}
31	Zusammen ...	5 883	2 271	1 023	391	519	206
32	dar. Privatschulen ...	145	67	145	67	-	-
Insges							
33	Insgesamt ...	4 474 722	2 200 110	220 302	107 260	703 881	343 361
34	dar. Privatschulen ...	11 447	5 676	3 582	1 788	975	422

*) Stand: 15. Februar 1967; Nordrhein-Westfalen und Rheinland-Pfalz: 15. Januar 1967; Saarland: 15. Dezember 1966.

1) Der Schuljahrgang wird, mit der untersten Klasse der Grundschule beginnend, nach aufsteigenden Klassen gezählt. - 2) Mit mit neu organisiertem Schulaufbau¹¹ und der Freien Waldorfschulen.

a) Darunter 28 (weibl. 12) Schüler ohne Angabe des Schuljahrganges. - b) In Niedersachsen Schuljahrgang 9S (Schlußklasse).

Schuljahrgängen bzw. Schulbesuchsjahren *)

Bremen		Nordrhein- Westfalen		Hessen		Rheinland- Pfalz		Baden- Württemberg		Saarland		Lfd. Nr.
insges.	weiblich	insges.	weiblich	insges.	weiblich	insges.	weiblich	insges.	weiblich	insges.	weiblich	
schulen ³⁾												
klassen												
6 235	3 037	194 340	94 247	58 095	28 131	45 578	22 171	90 975	44 640	15 882	7 696	1
11 521	5 642	265 066	129 591	82 339	40 101	60 520	29 314	134 111	65 779	21 010	10 208	2
9 995	4 868	265 763	130 076	75 006	36 605	61 416	29 838	131 592	64 207	19 890	9 660	3
9 274	4 587	246 336	120 288	69 613	33 891	58 308	28 319	126 034	62 052	19 029	9 353	4
7 009	3 428	178 819	86 665	43 869	21 269	48 716	23 637	79 807	38 988	16 050	7 990	5
6 603	3 238	132 436	65 683	33 566	16 458	37 582	18 727	65 574	32 725	11 984	6 001	6
4 373	2 079	125 059	62 298	35 220	17 732	37 169	18 570	68 102	34 561	12 085	6 125	7
3 947	1 903	122 413	62 569	34 760	17 608	36 445	18 497	67 600	34 658	11 525	6 014	8
3 620	1 798	101 085	52 583	25 124	12 198	32 801	16 966	55 301	26 953	11 346	5 999	9
-	-	-	-	-	-	-	-	-	-	-	-	10
62 577	30 580	1 631 317	804 000	457 592	223 993	418 535	206 039	819 124 ^{a)}	404 575 ^{a)}	138 801	69 046	11
1 703	804	1 799	759	928	435	-	-	2 460	1 468	-	-	12
klassen												
-	-	-	-	-	-	-	-	4 320	2 399	-	-	13
-	-	-	-	-	-	-	-	4 303	2 272	-	-	14
-	-	310	134	-	-	-	-	3 292	1 770	-	-	15
-	-	370	165	-	-	-	-	2 482	1 326	-	-	16
-	-	345	132	-	-	-	-	1 565	792	-	-	17
-	-	264	105	-	-	-	-	1 001	487	-	-	18
-	-	1 289	536	-	-	-	-	16 963	9 046	-	-	19
-	-	-	-	-	-	-	-	-	-	-	-	20
klassen												
9	5	15	7	115	50	5	3	4	3	-	-	21
13	6	13	6	198	70	10	7	10	4	-	-	22
16	3	47	19	336	128	21	11	28	9	-	-	23
15	5	84	31	501	205	27	12	14	7	-	-	24
23	6	58	16	564	201	30	13	5	3	-	-	25
22	8	53	21	531	212	26	13	12	6	-	-	26
14	3	30	11	466	171	32	9	9	4	-	-	27
12	4	16	8	475	163	24	7	8	6	-	-	28
12	5	12	9	412	180	14	4	-	-	-	-	29
-	-	-	-	-	-	-	-	-	-	-	-	30
136	45	328	128	3 598	1 380	189	79	90	42	-	-	31
-	-	-	-	-	-	-	-	-	-	-	-	32
samt												
62 713	30 625	1 632 934	804 664	461 190	225 373	418 724	206 118	836 177	413 663	138 801	69 046	33
1 703	804	1 799	759	928	435	-	-	2 460	1 468	-	-	34

Beginn der Aufnahme als Schulneuling fortlaufend gerechnet. - 3) Einschl. der entsprechenden Schulen bzw. Zweige der "Schulen

5. Schüler nach Schulgattung und

Lfd. Nr.	Schuljahrgang ¹⁾ Schulbesuchsjahr ²⁾	Bundesgebiet (ohne Hamburg, Bayern und Berlin)		Schleswig- Holstein		Niedersachsen	
		insges.	weiblich	insges.	weiblich	insges.	weiblich
							Sonder
35	1. Schulbesuchsjahr	3 618	1 490	91	33	91	39
36	2. Schulbesuchsjahr	8 257	3 353	362	166	1 103	471
37	3. Schulbesuchsjahr	14 373	5 893	614	242	1 715	706
38	4. Schulbesuchsjahr	20 587	8 467	1 014	402	2 533	1 068
39	5. Schulbesuchsjahr	25 079	10 178	1 493	571	3 401	1 370
40	6. Schulbesuchsjahr	26 309	10 774	1 637	646	3 813	1 518
41	7. Schulbesuchsjahr	25 660	10 334	1 702	689	3 920	1 597
42	8. Schulbesuchsjahr	24 588	9 862	1 645	611	3 836	1 468
43	9. Schulbesuchsjahr	18 372	7 257	1 604	607	3 293	1 232
44	10. Schulbesuchsjahr	3 378 ^{b)}	1 298 ^{b)}	235	66	2 064 ^{b)}	786 ^{b)}
45	Insgesamt ...	170 251 ^{a)}	68 925 ^{a)}	10 427 ^{a)}	4 052 ^{a)}	25 769	10 255
46	dar. Privatschulen ...	13 063	4 479	200	70	1 608	504
							Real
47	5. Schuljahrgang	89 033	46 632	7 029	3 694	18 231	9 605
48	6. Schuljahrgang	97 641	50 545	6 921	3 599	20 935	10 978
49	7. Schuljahrgang	97 415	50 157	6 498	3 414	19 412	10 170
50	8. Schuljahrgang	84 940	43 778	6 216	3 254	16 133	8 407
51	9. Schuljahrgang	71 076	36 450	5 774	3 015	14 505	7 493
52	10. Schuljahrgang	61 176	30 915	5 192	2 758	12 942	6 669
53	Insgesamt ...	501 281	258 477	37 630	19 734	102 158	53 322
54	dar. Privatschulen ...	22 429	17 865	256	139	1 069	944
							Gymnasien
55	5. Schuljahrgang	125 949	57 034	6 048	2 760	16 786	7 679
56	6. Schuljahrgang	131 311	58 481	5 800	2 591	17 936	8 138
57	7. Schuljahrgang	126 755	55 732	5 619	2 473	17 465	7 816
58	8. Schuljahrgang	112 443	48 726	4 905	2 181	14 451	6 454
59	9. Schuljahrgang	98 351	42 833	4 518	2 025	12 608	5 678
60	10. Schuljahrgang	87 378	37 674	4 399	1 939	11 561	5 171
61	11. Schuljahrgang	78 953	31 121	3 791	1 437	10 787	4 545
62	12. Schuljahrgang	68 429	26 867	3 218	1 224	9 297	3 813
63	13. Schuljahrgang	54 775	21 214	2 683	991	7 682	3 166
64	Insgesamt ...	884 344	379 682	40 981	17 621	118 573	52 460
65	dar. Privatschulen ...	108 472	69 410	656	144	12 136	8 048

*) Stand: 15. Februar 1967; Nordrhein-Westfalen und Rheinland-Pfalz: 15. Januar 1967; Saarland: 15. Dezember 1966.

1) Der Schuljahrgang wird, mit der untersten Klasse beginnend, nach aufsteigenden Klassen gezählt. - 2) Mit Be mit neu organisiertem Schulaufbau" und der Freien Waldorfschulen (letztere nur bei Volksschulen und Gymnasien enthalten).

a) Darunter 30 (weibl. 19) Schüler ohne Angabe des Schulbesuchsjahres. - b) In Niedersachsen Schuljahrgang 9 S (Schlußklasse).

Schuljahrgängen bzw. Schulbesuchsjahren *)

Bremen		Nordrhein-Westfalen		Hessen		Rheinland-Pfalz		Baden-Württemberg		Saarland		Lfd. Nr.
insges.	weiblich	insges.	weiblich	insges.	weiblich	insges.	weiblich	insges.	weiblich	insges.	weiblich	

schulen

87	30	1 444	569	484	203	252	112	993	417	176	87	35
211	72	2 903	1 152	806	325	507	201	2 032	817	333	149	36
283	110	5 939	2 465	1 312	532	699	321	3 149	1 258	662	259	37
368	142	9 451	3 938	1 666	669	1 036	411	3 891	1 572	628	265	38
450	183	11 538	4 821	1 854	705	1 231	538	4 413	1 696	699	294	39
465	215	12 244	5 122	1 665	650	1 257	527	4 508	1 786	720	310	40
473	206	11 594	4 667	2 161	826	1 196	493	4 090	1 627	524	229	41
485	184	11 176	4 627	2 092	802	1 102	466	3 860	1 526	392	178	42
476	183	6 760	2 796	2 010	782	1 081	399	2 825	1 110	323	148	43
60	18	314	119	278	117	115	52	305	138	7	2	44
3 358	1 343	73 363	30 276	14 328	5 611	8 476	3 520	30 066	11 947	4 464	1 921	45
-	-	3 496	1 099	1 404	362	366	141	5 989	2 303	-	-	46

schulen³⁾

-	-	31 335	15 954	11 645	6 028	3 991	1 941	15 280	8 569	1 522	841	47
-	-	36 498	18 506	11 370	5 725	5 006	2 524	15 279	8 312	1 632	901	48
2 230	1 147	36 163	17 934	13 484	6 902	4 492	2 432	13 304	7 152	1 832	1 006	49
1 988	1 024	32 138	16 002	11 959	6 053	3 485	1 943	11 683	6 394	1 338	701	50
2 000	1 069	25 442	12 607	10 566	5 293	2 714	1 460	9 167	5 021	908	492	51
1 779	940	21 686	10 539	9 328	4 574	2 333	1 288	7 134	3 742	782	405	52
7 997	4 180	183 262	91 542	68 352	34 575	22 021	11 588	71 847	39 190	8 014	4 346	53
172	69	13 947	10 299	1 041	715	2 824	2 721	2 775	2 633	345	345	54

(Höhere Schulen)³⁾

1 826	867	44 547	20 646	13 455	6 091	9 737	4 470	30 319	13 177	3 231	1 344	55
1 806	835	48 385	22 202	12 494	5 369	12 107	5 368	28 994	12 366	3 789	1 612	56
2 036	977	44 758	20 477	14 470	6 212	12 000	5 144	26 730	11 119	3 677	1 514	57
1 797	835	40 844	18 085	12 771	5 454	10 598	4 521	23 029	9 590	4 048	1 606	58
1 587	752	36 058	16 033	11 260	4 796	9 409	4 064	19 384	8 021	3 527	1 464	59
1 541	680	31 646	14 226	10 098	4 141	8 328	3 492	17 273	7 029	2 532	996	60
1 558	617	26 764	11 053	9 891	3 553	6 802	2 704	17 363	6 503	1 997	709	61
1 347	537	23 146	9 535	9 369	3 386	5 623	2 319	14 750	5 401	1 679	652	62
1 110	438	18 006	7 302	7 769	2 778	4 172	1 659	12 104	4 419	1 249	461	63
14 608	6 538	314 154	139 559	101 577	41 780	78 776	33 741	189 946	77 625	25 729	10 358	64
236	93	48 617	33 553	14 238	8 138	9 945	6 776	20 466	10 987	2 178	1 671	65

ginn der Aufnahme als Schulneuling fortlaufend gerechnet. - 3) Einschl. der entsprechenden Schulen bzw. Zweige der "Schulen

6. Schüler nach Schulgattung

Lfd. Nr.	Geburtsjahr	Bundesgebiet (ohne Hamburg, Bayern und Berlin)		Schleswig- Holstein		Niedersachsen	
		insges.	weiblich	insges.	weiblich	insges.	weiblich
Volksschulen (einschl. Realschul							
1	1961	1 480	732	255	132	-	-
2	1960	513 962	256 613	28 304	14 139	41 898	21 319
3	1959	705 540	344 549	35 835	17 506	106 064	51 741
4	1958	671 079	327 523	33 510	16 249	102 625	50 072
5	1957	631 124	308 581	30 585	15 094	95 453	46 299
6	1956	450 959	219 821	19 578	9 311	65 759	31 665
7	1955	373 500	185 109	16 954	8 216	56 448	27 189
8	1954	383 499	191 342	17 576	8 666	58 653	28 840
9	1953	384 687	192 391	17 907	8 742	60 932	29 846
10	1952	289 593	141 469	15 561	7 520	64 344	31 660
11	1951	63 518	29 827	3 827	1 551	47 710	23 233
12	1950	5 101	1 884	368	125	3 827	1 435
13	1949 und früher	680	269	42	9	168	62
14	Insgesamt ...	4 474 722	2 200 110	220 302	107 260	703 881	343 361
darunter Real							
15	1956 und später	2 820	1 666	-	-	-	-
16	1955	4 641	2 540	237	155	200	87
17	1954	5 850	3 104	1 073	574	917	457
18	1953	5 634	2 894	1 243	632	1 287	647
19	1952	4 733	2 353	1 254	647	1 244	627
20	1951	3 152	1 482	854	414	894	418
21	1950	941	323	223	84	234	72
22	1949 und früher	218	49	40	8	37	7
23	Insgesamt ...	27 989	14 411	4 924	2 514	4 813	2 315
Sonder							
24	1961	45	17	-	-	-	-
25	1960	1 374	588	28	13	49	22
26	1959	4 848	2 005	169	74	449	203
27	1958	10 638	4 354	430	178	1 224	475
28	1957	19 115	7 773	1 056	421	2 371	976
29	1956	25 358	10 340	1 424	553	3 281	1 351
30	1955	27 334	11 111	1 633	653	3 737	1 467
31	1954	28 940	11 796	1 754	682	4 004	1 664
32	1953	27 036	10 934	1 747	683	3 843	1 526
33	1952	19 146	7 547	1 530	552	3 801	1 467
34	1951	5 244	1 987	563	200	2 651	989
35	1950	857	332	47	20	321	99
36	1949 und früher	316	141	46	23	38	16
37	Insgesamt ...	170 251	68 925	10 427	4 052	25 769	10 255

*) Stand: 15. Februar 1967; Nordrhein-Westfalen und Rheinland-Pfalz: 15. Januar 1967; Saarland: 15. Dezember 1966.

1) Einschl. der entsprechenden Schulen bzw. Zweige der "Schulen mit neu organisiertem Schulaufbau" und der Freien Waldorfschulen.

und Geburtsjahren *)

Bremen		Nordrhein- Westfalen		Hessen		Rheinland- Pfalz		Baden- Württemberg		Saarland		Lfd. Nr.
insges.	weiblich	insges.	weiblich	insges.	weiblich	insges.	weiblich	insges.	weiblich	insges.	weiblich	

klassen und Sonderschulklassen) 1)

-	-	-	-	112	60	611	296	502	244	-	-	1
7 427	3 741	223 794	111 604	63 225	31 283	53 301	26 464	76 886	38 656	19 127	9 407	2
10 027	4 943	261 246	127 746	75 600	36 894	60 511	29 375	136 143	66 641	20 114	9 703	3
9 511	4 633	246 949	120 684	72 239	35 172	58 184	28 436	128 903	62 943	19 158	9 334	4
9 007	4 426	230 124	112 664	68 062	33 137	55 836	27 058	123 791	60 887	18 266	9 016	5
7 101	3 509	167 885	81 873	45 113	21 801	45 190	22 106	85 514	42 131	14 819	7 425	6
6 185	3 053	135 462	67 408	38 849	19 221	37 338	18 689	70 746	35 528	11 518	5 805	7
4 588	2 111	141 154	70 426	37 745	18 767	38 913	19 402	72 559	36 841	12 311	6 289	8
4 180	1 990	141 756	71 149	35 897	17 690	39 524	19 826	72 370	36 861	12 121	6 287	9
3 866	1 874	80 586	39 584	22 979	10 816	27 841	13 780	63 468	30 644	10 948	5 591	10
782	332	3 281	1 248	1 323	510	1 437	673	4 743	2 092	415	188	11
38	13	311	105	46	22	33	11	474	172	4	1	12
1	-	386	173	-	-	5	2	78	23	-	-	13
62 713	30 625	1 632 934	804 664	461 190	225 373	418 724	206 118	836 177	413 663	138 801	69 046	14

schulklassen

-	-	-	-	-	-	-	-	2 820	1 666	-	-	15
-	-	-	-	-	-	-	-	4 204	2 298	-	-	16
-	-	311	161	-	-	-	-	3 549	1 912	-	-	17
-	-	341	143	-	-	-	-	2 763	1 472	-	-	18
-	-	283	125	-	-	-	-	1 952	954	-	-	19
-	-	193	73	-	-	-	-	1 211	577	-	-	20
-	-	94	23	-	-	-	-	390	144	-	-	21
-	-	67	11	-	-	-	-	74	23	-	-	22
-	-	1 289	536	-	-	-	-	16 963	9 046	-	-	23

schulen

-	-	-	-	9	3	9	4	27	10	-	-	24
64	22	584	229	204	79	110	59	276	130	59	34	25
185	60	1 896	778	526	221	230	95	1 228	503	165	71	26
260	112	4 348	1 829	998	393	468	197	2 537	1 014	373	156	27
390	149	8 512	3 515	1 585	609	895	375	3 742	1 507	564	221	28
426	167	11 745	4 920	2 044	809	1 228	495	4 538	1 758	672	287	29
462	207	12 796	5 366	2 150	829	1 243	517	4 573	1 759	740	313	30
535	243	13 664	5 583	2 366	938	1 323	547	4 570	1 815	724	324	31
470	188	12 667	5 189	2 219	875	1 335	545	4 119	1 652	636	276	32
439	151	6 483	2 623	1 779	681	1 131	467	3 522	1 402	461	204	33
107	37	495	184	308	117	396	177	670	260	54	23	34
19	7	109	40	140	57	58	25	150	74	13	10	35
1	-	64	20	-	-	50	17	114	63	3	2	36
3 358	1 343	73 363	30 276	14 328	5 611	8 476	3 520	30 066	11 947	4 464	1 921	37

schulen (letztere nur bei Volksschulen und Gymnasien enthalten).

6. Schüler nach Schulgattung

Lfd. Nr.	Geburtsjahr	Bundesgebiet (ohne Hamburg, Bayern und Berlin)		Schleswig- Holstein		Niedersachsen	
		insges.	weiblich	insges.	weiblich	insges.	weiblich
Real							
38	1957	7 457	4 537	695	446	2 625	1 558
39	1956	64 430	36 454	5 174	2 942	15 575	8 558
40	1955	96 233	50 628	6 710	3 553	19 249	10 259
41	1954	92 641	48 333	6 332	3 401	17 684	9 369
42	1953	84 064	43 545	6 048	3 130	15 863	8 361
43	1952	74 158	37 972	5 658	3 010	14 404	7 499
44	1951	56 117	27 499	4 860	2 449	11 768	5 881
45	1950	21 755	8 367	1 834	734	4 253	1 640
46	1949	4 050	1 067	296	64	687	189
47	1948	337	66	23	5	43	8
48	1947	26	2	-	-	4	-
49	1946 und früher	13	7	-	-	3	-
50	Insgesamt ...	501 281	258 477	37 630	19 734	102 158	53 322
Gymnasien							
51	1957	15 193	7 531	910	449	2 697	1 348
52	1956	109 530	51 227	5 330	2 527	15 561	7 308
53	1955	126 819	57 428	5 630	2 569	16 674	7 692
54	1954	117 191	52 316	5 140	2 306	15 588	7 178
55	1953	104 688	46 287	4 651	2 099	13 345	5 985
56	1952	97 226	42 219	4 204	1 849	12 518	5 675
57	1951	85 597	36 840	3 943	1 724	11 389	5 065
58	1950	80 087	33 321	3 907	1 592	10 825	4 771
59	1949	72 218	28 092	3 384	1 290	9 676	3 958
60	1948	49 469	17 823	2 509	890	6 856	2 583
61	1947	19 009	5 277	966	272	2 520	713
62	1946	5 903	1 136	407	54	731	153
63	1945 und früher	1 414	185	.	.	193	31
64	Insgesamt ...	884 344	379 682	40 981	17 621	118 573	52 460

*) Stand: 15. Februar 1967; Nordrhein-Westfalen und Rheinland-Pfalz: 15. Januar 1967; Saarland: 15. Dezember 1966.

1) Einschl. der entsprechenden Schulen bzw. Zweige der "Schulen mit neu organisiertem Schulaufbau" und der Freien Waldorfschulen

und Geburtsjahren *)

Bremen		Nordrhein- Westfalen		Hessen		Rheinland- Pfalz		Baden- Württemberg		Saarland		Lfd. Nr.
insges.	weiblich	insges.	weiblich	insges.	weiblich	insges.	weiblich	insges.	weiblich	insges.	weiblich	

schulen ¹⁾

-	-	2 738	1 649	754	433	299	175	282	229	64	47	38
-	-	21 276	11 926	9 165	5 071	2 353	1 304	10 232	6 234	655	419	39
308	173	36 448	18 690	12 285	6 377	4 768	2 392	14 845	8 276	1 620	908	40
1 641	916	34 899	17 670	12 894	6 641	4 447	2 348	13 120	7 097	1 624	891	41
1 974	1 060	31 051	15 520	11 762	6 048	3 664	2 019	12 179	6 583	1 523	824	42
1 894	982	26 665	13 144	10 849	5 355	3 033	1 665	10 325	5 620	1 330	697	43
1 584	834	19 419	9 102	8 025	3 804	2 184	1 135	7 536	3 926	741	368	44
550	207	8 718	3 295	2 224	769	1 022	472	2 789	1 082	365	168	45
42	8	1 870	509	356	70	233	72	478	132	88	23	46
4	-	165	34	32	7	11	2	55	9	4	1	47
-	-	10	-	6	-	4	1	2	1	-	-	48
-	-	3	3	-	-	3	3	4	1	-	-	49
7 997	4 180	183 262	91 542	68 352	34 575	22 021	11 588	71 847	39 190	8 014	4 346	50

(Höhere Schulen) ¹⁾

242	131	7 739	3 820	1 176	585	1 222	631	892	422	315	145	51
1 755	839	39 688	18 935	12 192	5 608	7 881	3 817	24 834	11 166	2 289	1 027	52
1 743	820	47 216	21 946	13 012	5 790	11 507	5 157	27 475	11 913	3 562	1 541	53
1 866	898	41 634	19 105	13 387	5 858	10 796	4 731	25 304	10 802	3 476	1 438	54
1 717	820	36 837	16 749	11 950	5 196	9 997	4 403	22 640	9 577	3 551	1 458	55
1 589	722	34 274	15 301	11 040	4 600	9 415	4 040	20 410	8 436	3 776	1 596	56
1 391	636	29 911	13 424	10 125	4 181	8 255	3 510	17 682	7 222	2 901	1 078	57
1 436	644	27 289	11 708	9 837	3 888	7 405	2 985	17 042	6 842	2 346	891	58
1 370	549	24 790	10 107	9 154	3 301	6 308	2 460	15 633	5 735	1 903	692	59
1 031	366	16 107	6 061	6 235	2 042	4 004	1 498	11 622	3 996	1 105	387	60
357	96	6 274	1 928	2 376	560	1 526	417	4 654	1 208	336	83	61
81	12	1 804	405	1 093	171	384	78	1 316	253	87	10	62
30	5	591	70	-	-	76	14	442	53	82	12	63
14 608	6 538	314 154	139 559	101 577	41 780	78 776	33 741	189 946	77 625	25 729	10 358	64

schulen (letztere nur bei Volksschulen und Gymnasien enthalten).

7. Schülerbewegung

Lfd. Nr.	Schülerbewegung	Bundesgebiet (ohne Hamburg, Bayern und Berlin)		Schleswig- Holstein		Niedersachsen	
		insges.	weiblich	insges.	weiblich	insges.	weiblich
Volksschulen (einschl. Realschul							
1	Schulanfänger ²⁾	417 490 ^{a)}	203 970 ^{a)}	25 244	12 146	- ^{a)}	- ^{a)}
	Schulentlassungen nach Beendigung der Vollzeitschulpflicht 3)						
2	aus Volksschulklassen	90 914 ^{b)}	41 984 ^{b)}	16 786	8 350	- ^{c)}	- ^{c)}
3	dar. mit dem Abschlußzeugnis 4) .	51 502 ^{d)}	25 388 ^{d)}	12 411	6 374	- ^{c)}	- ^{c)}
4	aus Sonderschulklassen	461	194	140	57	5	2
5	Übergänge 5) aus Realschulklassen ...	1 885	897	275	149	346	151
6	Abgänge aus Realschulklassen	2 665	1 309	929	482	815	384
7	Ausgegebene Abschlußzeugnisse 6)	3 005	1 500	978	531	934	452
Sonder							
8.	Erstmalige Aufnahmen ²⁾	21 015	8 408	1 854	737	2 455	965
9	Schulentlassungen nach Beendigung der Vollzeitschulpflicht 3)	7 484 ^{b)}	2 964 ^{b)}	1 468	592	- ^{c)}	- ^{c)}
Real							
10	Neuaufnahmen in die unterste Klasse ²⁾	90 713	47 905	6 848	3 633	17 615	9 389
11	Übergänge 5) im abgelaufenen Schul- jahr	35 098	18 081	2 288	1 228	7 974	4 067
12	Abgänge im abgelaufenen Schuljahr ...	46 671	22 129	4 845	2 468	9 806	4 635
13	Ausgegebene Abschlußzeugnisse 6)	55 852	28 205	5 195	2 773	11 892	6 024
Gymnasien							
14	Neuaufnahmen in die unterste Klasse ²⁾	129 560	58 497	6 087	2 757	16 397	7 588
15	Übergänge 5) im abgelaufenen Schul- jahr	79 273	32 961	3 474	1 491	11 025	4 727
16	Abgänge im abgelaufenen Schuljahr ...	20 104	8 682	1 017	414	2 729	1 255
17	Ausgegebene Versetzungszeugnisse nach Obersekunda 6)	12 742 ^{b)}	7 276 ^{b)}	436	285	.	.
18	Ausgegebene Reifezeugnisse 6)	44 267	17 105	2 315	904	6 703	2 731
19	an Schüler der Anstalt	44 103	17 059	2 315	904	6 682	2 727
20	an Nichtschüler	164	46	-	-	21	4

^{a)} Stand: 15. Februar 1967; Nordrhein-Westfalen und Rheinland-Pfalz: 15. Januar 1967; Saarland: 15. Dezember 1966.

1) Einschl. der entsprechenden Schulen bzw. Zweige der "Schulen mit neu organisiertem Schulaufbau" und der Freien Waldorfschulen des 1. Kurzschuljahres (November). - 4) Lehrziel der Volksschule erreicht. - 5) Auf andere allgemeinbildende und berufsbildende

a) Neuaufnahmen in die unterste Klasse der Volksschule wurden im 2. Kurzschuljahr in Niedersachsen nicht vorgenommen, im Jahr erst Ostern 1967 aus Klasse 9 S entlassen. - d) Ohne Niedersachsen und Nordrhein-Westfalen.

nach Schulgattung*)

Bremen		Nordrhein- Westfalen		Hessen		Rheinland- Pfalz		Baden- Württemberg		Saarland		Lfd. Nr.
insges.	weiblich	insges.	weiblich	insges.	weiblich	insges.	weiblich	insges.	weiblich	insges.	weiblich	

klassen und Sonderschulklassen) 1)

6 374	3 073	181 490	88 679	56 409	27 413	44 616	21 776	87 956	43 387	15 401	7 496	1
4 504	2 222	22 015	8 614	30 231	14 437	1 279	440	14 445	7 049	1 654	872	2
3 548	1 802	.	.	24 072	11 808	609	191	10 778	5 174	84	39	3
9	4	6	3	297	126	3	1	1	1	-	-	4
-	-	104	36	-	-	-	-	1.160	561	-	-	5
-	-	189	72	-	-	-	-	732	371	-	-	6
-	-	205	83	-	-	-	-	888	434	-	-	7

schulen

536	189	7 183	2 934	2 480	950	1 248	511	4 522	1 804	737	318	8
454	195	1 873	674	1 941	776	199	60	1 435	621	114	46	9

schulen 1)

2 131	1 114	30 911	15 715	13 273	6 929	3 964	2 015	14 477	8 281	1 494	829	10
849	480	12 316	6 249	4 340	1 958	1 401	768	5 323	3 018	607	313	11
1 292	624	15 539	7 023	7 736	3 679	1 374	761	5 626	2 731	453	208	12
1 683	875	18 627	9 102	8 717	4 186	1 937	1 145	7 079	3 741	722	359	13

(Höhere Schulen) 1)

2 048	912	44 679	20 647	14 142	6 406	10 034	4 645	32 117	13 861	4 056	1 681	14
1 412	586	28 288	12 152	9 764	3 720	6 056	2 720	17 260	6 804	1 994	761	15
487	204	6 884	3 250	2 502	1 007	1 739	708	4 187	1 694	559	150	16
198	130	5 339	3 245	1 325	766	1 328	777	3 795	1 924	321	149	17
996	382	14 697	5 981	6 161	2 134	3 301	1 367	9 107	3 241	987	365	18
993	382	14 669	5 975	6 099	2 127	3 301	1 367	9 087	3 221	957	356	19
3	-	28	6	62	7	-	-	20	20	30	9	20

schulen (letztere nur bei Volksschulen und Gymnasien enthalten). - 2) Zu Beginn des 2. Kurzschuljahres. - 3) Am Ende Schulen (bei Gymnasien einschl. Übergänge auf Hochschulen). - 6) In der lfd. Nr. 5/6 bzw. 11/12, 15/16 mitenthalten.

b) Ohne Niedersachsen. - c) Wegen der 9jährigen Schulpflicht werden die Schüler aus dem 9. Schuljahrgang bzw. 9. Schulbesuchs-

3. Hauptamtliche und haupt

Lfd. Nr.	Schulgattung	Bundesgebiet (ohne Hbg., Bay. u. Bln.)		Schleswig-Holstein		Niedersachsen	
		insges.	weiblich	insges.	weiblich	insges.	weiblich
1	Volksschulen	127 480	68 686	6 895	3 541	23 552	12 753
2	dar. Privatschulen	395	222	249	114	24	20
3	Sonderschulen	8 985	4 900	541	307	1 321	639
4	dar. Privatschulen	873	553	13	12	104	64
5	Realschulen	18 262	7 940	1 668	715	3 758	1 534
6	dar. Privatschulen	827	598	23	10	41	32
7	Gymnasien (Höhere Schulen)	40 234	12 503	2 281	591	5 985	1 937
8	dar. Privatschulen	4 765	2 449	46	10	608	325
9	Schulen mit neu organ. Schulaufbau ..	3 493	1 814	-	-	-	-
10	dar. Privatschulen	86	40	- a)	- a)	-	-
11	Freie Waldorfschulen (private)	581	285	-	-	125	69
12	Insgesamt ...	199 035	96 128	11 385	5 154	34 741	16 932
13	dar. Privatschulen ...	7 527	4 147	331	146	902	510

*) Stand: 15. Februar 1967; Nordrhein-Westfalen und Rheinland-Pfalz: 15. Januar 1967; Saarland: 15. Dezember 1966. - a) Keine

9. Nebenamtliche und neben

Lfd. Nr.	Schulgattung	Bundesgebiet (ohne Hbg., Bay. u. Bln.)		Schleswig-Holstein		Niedersachsen	
		insges.	weiblich	insges.	weiblich	insges.	weiblich
1	Volksschulen	30 462	13 602	987	838	3 373	2 614
2	dar. Privatschulen	105	60	8	5	11	7
3	Sonderschulen	2 640	1 326	59	41	145	100
4	dar. Privatschulen	288	148	8	3	10	5
5	Realschulen	4 532	1 611	110	49	571	186
6	dar. Privatschulen	490	218	8	2	30	19
7	Gymnasien (Höhere Schulen)	9 107	2 550	248	37	961	131
8	dar. Privatschulen	1 925	724	18	3	88	25
9	Schulen mit neu organ. Schulaufbau ..	92	47	-	-	-	-
10	dar. Privatschulen	17	3	- a)	- a)	-	-
11	Freie Waldorfschulen (private)	115	48	-	-	4	2
12	Insgesamt ...	46 948	19 184	1 404	965	5 054	3 033
13	dar. Privatschulen ...	2 940	1 201	42	13	143	58

*) Stand: 15. Februar 1967; Nordrhein-Westfalen und Rheinland-Pfalz: 15. Januar 1967; Saarland: 15. Dezember 1966. - a) Keine

10. Teilbeschäftigte

Lfd. Nr.	Schulgattung	Bundesgebiet (ohne Hbg., Bay. u. Bln.)		Schleswig-Holstein		Niedersachsen	
		insges.	weiblich	insges.	weiblich	insges.	weiblich
1	Volksschulen	2 476	1 621	370	204	787	390
2	dar. Privatschulen	28	17	24	13	2	2
3	Sonderschulen	159	100	30	18	55	25
4	dar. Privatschulen	21	19	4	3	5	4
5	Realschulen	447	253	47	20	245	120
6	dar. Privatschulen	41	33	1	1	9	7
7	Gymnasien (Höhere Schulen)	1 097	583	118	64	383	132
8	dar. Privatschulen	281	132	19	4	56	24
9	Schulen mit neu organ. Schulaufbau ..	81	51	-	-	-	-
10	dar. Privatschulen	4	2	-	-	-	-
11	Freie Waldorfschulen (private)	51	41	-	-	3	3
12	Insgesamt ...	4 311	2 649	565	306	1 473	670
13	dar. Privatschulen ...	426	244	48	21	75	40

*) Stand: 15. Februar 1967; Nordrhein-Westfalen und Rheinland-Pfalz: 15. Januar 1967; Saarland: 15. Dezember 1966.
1) Lehrer mit Lehramtsprüfung, die nur stundenweise unterrichten; z. B. pensionierte Lehrer, ausgeschiedene Lehrerinnen.

berufliche Lehrer nach Schulgattung*)

Bremen		Nordrhein-Westfalen		Hessen		Rheinland-Pfalz		Baden-Württemberg		Saarland		Lfd. Nr.
insges.	weiblich	insges.	weiblich	insges.	weiblich	insges.	weiblich	insges.	weiblich	insges.	weiblich	
.	.	40 999	23 754	15 060	7 789	11 864	6 138	25 359	12 991	3 751	1 720	1
.	.	47	31	31	27	-	-	44	30	-	-	2
258	163	3 469	1 905	974	520	461	243	1 733	1 014	228	109	3
-	-	219	147	92	47	19	18	426	265	-	-	4
.	.	6 424	2 971	2 685	1 017	848	360	2 569	1 222	310	121	5
.	.	494	334	31	25	117	92	108	97	13	8	6
.	.	14 321	4 848	5 780	1 678	3 118	941	7 737	2 213	1 012	295	7
.	.	2 071	1 155	700	324	446	238	812	350	82	47	8
3 493	1 814	-	-	-	-	-	-	-	-	-	-	9
86	40	-	-	-	-	-	-	-	-	-	-	10
21	10	101	50	93	50	-	-	241	106	-	-	11
3 772	1 987	65 314	33 528	24 592	11 054	16 291	7 682	37 639	17 546	5 301	2 245	12
107	50	2 932	1 717	947	473	582	348	1 631	848	95	55	13

Angaben, weil Langschuljahr.

berufliche Lehrer nach Schulgattung*)

Bremen		Nordrhein-Westfalen		Hessen		Rheinland-Pfalz		Baden-Württemberg		Saarland		Lfd. Nr.
insges.	weiblich	insges.	weiblich	insges.	weiblich	insges.	weiblich	insges.	weiblich	insges.	weiblich	
.	.	10 100	3 898	2 224	792	3 039	1 031	10 118	4 289	621	140	1
.	.	15	10	13	7	-	-	58	31	-	-	2
2	2	1 228	456	103	57	136	64	912	593	55	13	3
-	-	91	51	14	3	4	1	161	85	-	-	4
.	.	1 864	640	352	77	283	91	1 318	559	34	9	5
.	.	311	134	22	3	48	25	61	31	10	4	6
.	.	3 316	1 153	1 367	333	828	265	2 246	608	141	23	7
.	.	824	396	419	111	139	50	394	130	43	9	8
92	47	-	-	-	-	-	-	-	-	-	-	9
17	3	-	-	-	-	-	-	-	-	-	-	10
3	-	29	14	20	4	-	-	59	28	-	-	11
97	49	16 537	6 161	4 066	1 263	4 286	1 451	14 653	6 077	851	185	12
20	3	1 270	605	488	128	191	76	733	305	53	13	13

Angaben, weil Langschuljahr.

Lehrer¹⁾ nach Schulgattung*)

Bremen		Nordrhein-Westfalen		Hessen		Rheinland-Pfalz		Baden-Württemberg		Saarland		Lfd. Nr.
insges.	weiblich	insges.	weiblich	insges.	weiblich	insges.	weiblich	insges.	weiblich	insges.	weiblich	
.	.	-	-	179	152	188	100	888	742	64	33	1
.	.	-	-	-	-	-	-	2	2	-	-	2
28	16	-	-	10	10	-	-	33	29	3	2	3
-	-	-	-	2	2	-	-	10	10	-	-	4
.	.	-	-	35	26	47	27	72	59	1	1	5
.	.	-	-	9	6	11	8	11	11	-	-	6
.	.	-	-	112	76	-	-	463	303	21	8	7
.	.	-	-	60	35	-	-	142	68	4	1	8
81	51	-	-	-	-	-	-	-	-	-	-	9
4	2	-	-	-	-	-	-	-	-	-	-	10
6	6	-	-	7	5	-	-	35	27	-	-	11
115	73	-	-	343	269	235	127	1 491	1 160	89	44	12
10	8	-	-	78	48	11	8	200	118	4	1	13