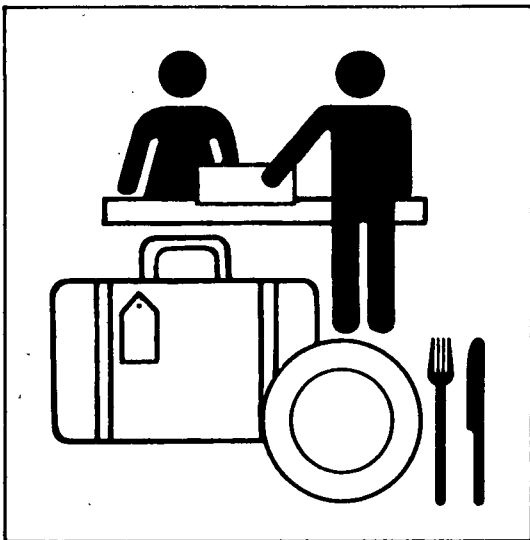


Statistisches Bundesamt

Binnenhandel, Gastgewerbe, Tourismus



Fachserie 6

Reihe 7.1

Beherbergung im Reiseverkehr

November 1996

Statistisches Bundesamt
Bibliothek + Dokumentation + Archiv

METZLER
POESCHEL



Weitere Informationen zu dieser Veröffentlichung können direkt beim Statistischen Bundesamt erfragt werden:
Gruppe V A, Telefon: 06 11 / 75 22 79 oder Fax: 06 11 / 73 12 97

 **STATIS-BUND**

Im Statistischen Informationssystem des Bundes (STATIS-BUND) sind rund 1,5 Mill. ausgewählte statistische Zeitreihen gespeichert. Alle Zeitreihen können via Mailbox, auf Diskette oder Magnetband bezogen werden.

Fachliche Beratung: 06 11 / 75 - 27 16 und 22 56.

Mailbox: 06 11 / 75 29 20 · Technische Rückfragen: 06 11 / 75 32 84.

 **T-ONLINE / BILDSCHIRMTEXT**

Ausgewählte Tabellen und Grafiken bietet das Statistische Bundesamt über T-ONLINE / BILDSCHIRMTEXT an. Die Informationsseiten sind in T-ONLINE mit * 48484# abrufbar, ebenso wie die Bestellung von Veröffentlichungen und die Übermittlung von Anfragen.

Herausgeber: Statistisches Bundesamt, Wiesbaden



Informationen: Statistisches Bundesamt
Allgemeiner Auskunftsdienst
65180 Wiesbaden
• Telefon: 06 11 / 75 24 05
• Telefax: 06 11 / 75 33 30
• T-Online (Btx): * 48484#
• Internet: <http://www.statistik-bund.de>

Zweigstelle Berlin
Postfach 276, 10124 Berlin
• Telefon: 030 / 23 24 68 66
• Telefax: 030 / 23 24 68 72

Verlag: Metzler-Poeschel, Stuttgart

Verlagsauslieferung: Hermann Leins GmbH & Co. KG
Postfach 11 52
72125 Kusterdingen
Telefon: 0 70 71 / 93 53 50
Telefax: 0 70 71 / 3 36 53

Erscheinungsfolge: monatlich

Erschienen im Februar 1997

Preis: DM 11,80

Bestellnummer: 2060710 - 96111

© Statistisches Bundesamt, Wiesbaden 1997

Alle Rechte vorbehalten. Es ist insbesondere nicht gestattet, ohne ausdrückliche Genehmigung des Statistischen Bundesamtes diese Veröffentlichung oder Teile daraus für gewerbliche Zwecke zu übersetzen, zu vervielfältigen, auf Mikrofilm/-fiche zu verfilmen oder in elektronische Systeme einzuspeichern.

Recyclingpapier aus 100 % Altpapier.

Statist. Bundesamt - Bibliothek



18-13599

Inhalt

	Seite
Textteil	
1 Allgemeine und methodische Erläuterungen zur Statistik der Beherbergung im Reiseverkehr	5
2 Definitionen und Begriffserläuterungen	6
Schaubilder	9
Tabellenteil	
1 Ankünfte, Übernachtungen und Aufenthaltsdauer der Gäste in Beherbergungsstätten nach:	
1.1 Ländern und zusammengefaßten Gästegruppen	10
1.2 Reisegebieten	12
1.3 Betriebsarten und zusammengefaßten Gästegruppen	15
1.4 Betriebsgrößenklassen und zusammengefaßten Gästegruppen	18
1.5 Gemeindegruppen und zusammengefaßten Gästegruppen	21
1.6 Gemeindegrößenklassen und zusammengefaßten Gästegruppen	23
1.7 Ausgewählten Herkunftsländern	24
2 Beherbergungsstätten, Gästebetten und Kapazitätsauslastung nach:	
2.1 Ländern	27
2.2 Betriebsarten	28
2.3 Gemeindegruppen	29
2.4 Gemeindegruppen und Betriebsarten	31
2.5 Gemeindegrößenklassen und Betriebsarten	34
3 Ankünfte, Übernachtungen und Aufenthaltsdauer der Gäste auf Campingplätzen nach:	
3.1 Ländern und zusammengefaßten Gästegruppen	37
3.2 Ausgewählten Herkunftsländern	39
4 Campingplätze und Stellplatzkapazität nach Ländern	42

Gebietsstand

Die Angaben für **Deutschland** beziehen sich auf die Bundesrepublik Deutschland nach dem Gebietsstand seit dem 3.10.1990.

Die Angaben für das **frühere Bundesgebiet** beziehen sich auf die Bundesrepublik Deutschland nach dem Gebietsstand bis zum 3.10.1990; sie schließen Berlin-West ein.

Die Angaben für die **neuen Länder und Berlin-Ost** beziehen sich auf die Länder Brandenburg, Mecklenburg-Vorpommern, Sachsen, Sachsen-Anhalt, Thüringen sowie auf Berlin-Ost.

Zeichenerklärung

-	=	nichts vorhanden
0,0	=	mehr als nichts, aber kleiner als die Hälfte (des absoluten Betrages) der kleinsten nachgewiesenen Einheit
.	=	Zahlenwert unbekannt oder geheimzuhalten
x	=	Tabellenfach gesperrt, weil Aussage nicht sinnvoll (z.B. bei Vorjahresvergleichen ohne Basiswert)
+ oder -	=	aus technischen Gründen sind nur die Minusveränderungen gekennzeichnet, andernfalls liegt eine Zunahme vor
**	=	Veränderungsrate ist größer 999 %
...	=	Angaben fallen später an

Hinweis:

Wegen der Durchführung von Rück-Korrekturen können bei der Aufrechnung einzelner Monate Abweichungen zur ausgedruckten Jahresteilsumme entstehen.

Ergebnisse der Länder in tieferer regionaler Gliederung werden in den "Statistischen Berichten" der Statistischen Ämter der Länder unter der Kennziffer G IV 1 veröffentlicht.

Erläuterungen

1 Allgemeine und methodische Erläuterungen zur Statistik der Beherbergung im Reiseverkehr

Rechtsgrundlage

Die monatlichen Erhebungen im Rahmen der "Statistik der Beherbergung im Reiseverkehr" beruhen auf der am 1. Januar 1981 in Kraft getretenen Rechtsgrundlage, dem Beherbergungsstatistikgesetz von 1980¹⁾. Hiernach (§ 2) sind zu erfassen:

1. Die Anzahl der Ankünfte und Übernachtungen von Gästen, bei Gästen mit Wohnsitz oder gewöhnlichem Aufenthalt außerhalb des Geltungsbereichs des Gesetzes in der Unterteilung nach Ländern,
2. die Anzahl der im Berichtsmonat angebotenen Fremdenbetten und Wohneinheiten sowie auf Campingplätzen die Anzahl der Stellplätze.

Der Berichterstattung unterliegen alle Beherbergungsstätten, die mehr als acht Gäste gleichzeitig vorübergehend beherbergen können (§ 5); auskunftspflichtig sind die Inhaber oder Leiter der Beherbergungsstätten (§ 6 Abs. 1).

Abgrenzung des Erhebungsumfangs

Nach Wortlaut und Zielsetzung des Beherbergungsstatistikgesetzes kommt es für die Berichtskreiszugehörigkeit der Beherbergungsstätten weder auf die Gewinnerzielungsabsicht des Betriebs noch auf den Aufenthaltszweck der Gäste an. Ebenso wenig ist maßgebend, ob die Gästebeherbergung betrieblicher Haupt- oder nur Nebenzweck ist. Entscheidend ist lediglich, daß auf Dauer mindestens neun Unterbringungsmöglichkeiten angeboten werden, die für die Beherbergung von Reisenden, d.h. Personen bestimmt sind, die sich vorübergehend an einem anderen Ort als ihrem gewöhnlichen Wohnsitz aufhalten.

Die Abgrenzung der statistischen Einheiten richtet sich im wesentlichen nach der Systematik der Wirtschaftszweige. Danach werden unabhängig vom wirtschaftlichen Schwerpunkt des Unternehmens oder des Betriebs alle fachlichen Betriebsteile erfaßt, die - für sich genommen - dem Bereich des Beherbergungsgewerbes zuzuordnen wären.

Der gesetzlich vorgeschriebene Erfassungsbereich der Beherbergungsstatistik ist aber mit dem gewerblichen Sektor nicht deckungsgleich. Er unterschreitet ihn durch Ausklammerung der ebenfalls dem Beherbergungsgewerbe zuzurechnenden "Privatquartiere"; er geht über ihn hinaus durch die Einbeziehung von Unterkunftsstätten, die wirtschaftssystematisch und funktionell anderen Dienstleistungsbereichen (z.B. Heilstätten und Sanatorien; Schulungsheime) oder institutionell anderen als dem Unternehmenssektor zugerechnet werden (z.B. Erholungs- und Ferienheime gemeinnütziger Träger; Jugendherbergen).

Bezüglich der Campingplätze legt die Zielsetzung der Beherbergungsstatistik - trotz des Fehlens einer inhaltlichen Begrenzung des Begriffs "Reiseverkehr" in der Rechtsgrundlage - eine Einengung auf den Bereich des Urlaubscampings nahe. Der hiergegen abzugrenzende Dauercampingbereich ist grundsätzlich dem Naherholungsverkehr und nicht dem Reiseverkehr zuzurechnen. Campingplätze mit (in der Regel) bis zu drei Stellplätzen werden nicht erfaßt, da sie nach den Campingplatzverordnungen der Bundesländer keiner Genehmigungspflicht unterliegen.

Erhebungs- und Darstellungsmerkmale

Die Erfassung der Ankünfte und Übernachtungen von Gästen in der Gliederung nach Herkunftsländern zielt auf die Erhebung von Angaben über Umfang und Struktur des mit der Unterbringung in größeren Beherbergungsstätten verbundenen Reiseverkehrs in der Bundesrepublik Deutschland ab. Dabei kann die Zahl der Gästeankünfte als Indikator für die Zahl der Reisenden angesehen werden, ist mit dieser jedoch insoweit nicht identisch, als innerhalb eines Berichtszeitraumes Quartierwechsel (z.B. bei Rundreisen von Auslandsgästen durch mehrere Bundesländer) vorkommen können, die zu Mehrfachzählungen derselben Personen führen.

¹⁾ Gesetz über die Statistik der Beherbergung im Reiseverkehr (Beherbergungsstatistikgesetz - BeherbStatG) vom 14. Juli 1980 (BGBl. I Nr. 38 S. 953 f.); zur bis 1980 geltenden Rechtsgrundlage, siehe Gesetz über die Statistik des Fremdenverkehrs in Beherbergungsstätten (FremdVerkStatG) vom 12. Januar 1960 (BGBl. I Nr. 2, S. 6) in der durch § 11 Abs. 1 Handelsstatistikgesetz vom 10. November 1978 (BGBl. I S. 1733) geänderten Fassung.

Aussagen über das tatsächliche Volumen des Reiseverkehrs sind möglich, wenn neben der Zahl der beteiligten Personen bzw. Reisefälle auch deren Reisedauer in die Betrachtung einbezogen wird. Zumindest indirekt geschieht dies durch die Erfassung der Gästeübernachtungen, deren Kenntnis auch deshalb besondere Bedeutung zukommt, weil sie unmittelbar mit den Angaben zur Beherbergungskapazität (Zahl der Gästebetten und Schlafgelegenheiten) verknüpft werden können. Aus den beiden Erhebungsmerkmalen "Zahl der Gästeankünfte" und "Zahl der Gästeübernachtungen" wird als weiteres Darstellungsmerkmal die "durchschnittliche Aufenthaltsdauer" abgeleitet, die aber nicht die Gesamtdauer der Reise - und damit bei Auslandsgästen auch nicht die Gesamtaufenthaltsdauer im Lande - widerspiegelt, sondern ausschließlich die betriebsbezogene Verweildauer angibt.

Die Untergliederung nach dem Herkunftsland der Gäste, die auf den Wohnsitz oder gewöhnlichen Aufenthalt (nicht die Nationalität) abstellt, liefert Angaben über die Struktur des grenzüberschreitenden Reiseverkehrs aus dem Ausland.

Angaben über das Angebot an Betten und sonstigen Schlafgelegenheiten, Wohneinheiten sowie Stellplätzen (für den Urlaubsreiseverkehr) auf Campingplätzen dienen einem doppelten Zweck. Einerseits sollen sie erkennen lassen, ob und inwieweit der Beherbergungssektor auf Nachfrageschwankungen reagiert. Zum anderen werden mit ihrer Hilfe die jeweils nur im Abstand von sechs Jahren (Stichtage: 1. Januar 1981, 1. Januar 1987 sowie 1. Januar 1993) erhobenen Bestandsdaten überprüft.

Damit wird es auch möglich, Kennziffern für die Auslastung der Beherbergungskapazität sowohl bestands- als auch angebotsbezogen zu ermitteln. Ist die "durchschnittliche Auslastung aller vorhandenen Betten" ein wichtiger (realer) Koeffizient für die längerfristige Rentabilitätsbeurteilung, so kann die "durchschnittliche Auslastung der angebotenen Betten" als Maß für den Grad kurzfristiger Angebotsanpassungen angesehen werden, die insbesondere auch durch die Gestaltung der betrieblichen Öffnungszeiten erreicht werden. Die Berechnung dieser Maßziffern bezieht Betten in Wohneinheiten ein, wird aber für diese selbst - ebensowenig wie für die Stellplatzkapazität der Campingplätze - nicht durchgeführt.

Tabellenprogramm

Daten für Campingplätze werden getrennt nachgewiesen. Alle weiteren Ergebnisse beziehen sich auf Betriebsarten, die als "Beherbergungsstätten" zusammengefaßt sind. Hauptkriterium für die Zuordnung nach der "Systematik der Wirtschaftszweige" ist das tatsächliche Leistungsangebot einer Erhebungseinheit.

Bei der Darstellung nach Gemeindegruppen ist zu berücksichtigen, daß den "Sonstigen Gemeinden" auch Großstädte sowie Erholungsorte ohne Prädikat zugerechnet werden. Da für die Daten der neuen Bundesländer eine Untergliederung nach Gemeindegruppen noch nicht vorliegt, werden deren Ergebnisse als Block ebenfalls der Position "Sonstige Gemeinden" zugeordnet.

Erhebungsmethode

Die Beherbergungsstatistik wird dezentral erhoben und aufbereitet. Die hierfür zuständigen Statistischen Landesämter leiten ihre Landesergebnisse für die Bundesberichterstattung an das Statistische Bundesamt weiter, geben aber gleichzeitig eigene Berichte mit regional tiefer gegliederten Daten heraus.

2 Definitionen und Begriffserläuterungen

2.1 Erhebungs- und Darstellungsmerkmale

Beherbergung im Reiseverkehr: Unterbringung von Personen, die sich vorübergehend an einem anderen Ort als ihrem gewöhnlichen Wohnsitz aufhalten (Reisende). Ein Aufenthalt gilt - in Anlehnung an die melderechtlichen Vorschriften²⁾ - dann als "vorübergehend", wenn er die Dauer von zwei Monaten im allgemeinen nicht überschreitet. Der vorübergehende Ortswechsel kann durch Urlaub und Freizeit aber auch durch die Wahrnehmung privater und geschäftlicher Kontakte, den Besuch von Tagungen und Fortbildungsveranstaltungen, Maßnahmen zur Wiederherstellung der Gesundheit oder sonstige Gründe veranlaßt sein.

²⁾ Siehe § 16 Abs. 1 Melderechtsrahmengesetz (MRRG) vom 16. August 1980 (BGBl. I, S. 1429 ff.).

Ankünfte: Zahl der Meldungen von Gästen in einer Beherbergungsstätte innerhalb des Berichtszeitraums, die zum vorübergehenden Aufenthalt ein Gästebett belegten.

Übernachtungen: Zahl der Übernachtungen von Gästen, die im Berichtszeitraum ankamen oder aus dem vorherigen Berichtszeitraum noch anwesend waren.

Durchschnittliche Aufenthaltsdauer: Der als Quotient $\frac{\text{Übernachtungen}}{\text{Ankünfte}}$ errechnete Wert gibt die durchschnittliche Aufenthaltsdauer der Gäste im Beherbergungsbetrieb an; sie kann rechnerisch, z.B. in Orten mit Sanatorien und Kurkrankenhäusern höher sein als die Zahl der Kalendertage des Berichtszeitraums.

Herkunftsländer: Für die Erfassung ist grundsätzlich der ständige Wohnsitz oder gewöhnliche Aufenthalt der Gäste maßgebend, nicht dagegen deren Staatsangehörigkeit (Nationalität).

Beherbergungsstätten: Betriebe, die nach Einrichtung und Zweckbestimmung dazu dienen, mehr als acht Gäste (im Reiseverkehr) gleichzeitig zu beherbergen. Hierzu zählen auch Unterkunftsstätten, die die Gästebeherbergung nicht gewerblich und/oder nur als Nebenzweck betreiben.

Betten und sonstige Schlafgelegenheiten: Der **Bestand** stellt ab auf die Normalbelegung, ohne Berücksichtigung behelfsmäßiger Schlafgelegenheiten (z.B. Schlafcouchen, Liegen, Kinderbetten), die bei Überbelegung zusätzlich zur Verfügung stehen. Das **Angebot** bezieht sich auf die am letzten Öffnungstag im Berichtsmonat tatsächlich angebotenen Beherbergungsmöglichkeiten.

Durchschnittliche Auslastung von Betten und sonstigen Schlafgelegenheiten: Rechnerischer Wert, der die prozentuale Inanspruchnahme der Übernachtungsmöglichkeiten (Bettentage) im Berichtszeitraum ausdrückt. Die Zahl der Bettentage wird bei der Auslastung des **Bestandes** durch Multiplikation mit der Zahl der **Kalendertage** des Berichtsmonats, bei der Auslastung des **Angebots** durch Multiplikation mit der Zahl der betrieblichen **Öffnungstage** ermittelt.

2.2 Gliederungsmerkmale

Reisegebiete: Gliederung nach nichtadministrativen Raumeinheiten, die in Zusammenarbeit mit den Statistischen Landesämtern erstellt wurde und sich im wesentlichen an die Zuständigkeitsbereiche der regionalen Fremdenverkehrsverbände und an naturräumliche Gegebenheiten anlehnt.

Gemeindegruppen: Zusammenfassung von Gemeinden (oder Gemeindeteilen) nach Arten der aufgrund landesrechtlicher Vorschriften verliehenen staatlichen Anerkennung (z.B. als Mineral- und Moorbad, Seebad, Luftkurort).

Beachte: Angaben der "Großstädte" (Gemeinden mit mindestens 100 000 Einwohnern) und der "Erholungsorte ohne Prädikat" sind in der Gruppe "Sonstige Gemeinden" enthalten.

Betriebsarten: Gruppierung der Beherbergungsstätten auf der Grundlage der Systematik der Wirtschaftszweige:

Hotels: Beherbergungsstätten, die jedermann zugänglich sind und in denen ein Restaurant - auch für Passanten - vorhanden ist sowie in der Regel weitere Einrichtungen oder Räume für unterschiedliche Zwecke (Konferenzen, Seminare, Sport, Freizeit, Erholung) zur Verfügung stehen.

Gasthöfe: Beherbergungsstätten, die jedermann zugänglich sind und in denen außer dem Gastraum in der Regel keine weiteren Aufenthaltsräume zur Verfügung stehen. Bei Gasthöfen übersteigt der Umsatz aus Bewirtung deutlich den aus Beherbergung.

Pensionen: Beherbergungsstätten, die jedermann zugänglich sind und in denen Speisen und Getränke nur an Hausgäste abgegeben werden.

Hotels garnis: Beherbergungsstätten, die jedermann zugänglich sind und in denen höchstens Frühstück abgegeben wird.

Erholungs-, Ferien- und Schulungsheime: Beherbergungsstätten, die nur bestimmten Personenkreisen, z.B. Mitgliedern eines Vereins oder einer Organisation, Beschäftigten eines Unternehmens, Kindern, Müttern, Betreuten sozialer Einrichtungen zugänglich sind und in denen Speisen und Getränke nur an Hausgäste abgegeben werden.

Ferienzentren: Beherbergungsstätten, die jedermann zugänglich sind und nach Einrichtung und Zweckbestimmung dazu dienen, wahlweise unterschiedliche Wohn- und Aufenthaltsmöglichkeiten sowie gleichzeitig Freizeiteinrichtungen in Verbindung mit Einkaufsmöglichkeiten und persönlichen Dienstleistungen zum vorübergehenden Aufenthalt anzubieten. Als Mindestausstattung gilt das Vorhandensein von Hotelunterkunft und anderen Wohngelegenheiten (auch mit Kochgelegenheit); einer Gaststätte, von Einkaufsmöglichkeiten zur Deckung des täglichen Bedarfs und des Freizeitbedarfs sowie von Einrichtungen für persönliche Dienstleistungen, z.B. Massageeinrichtungen, Solarium, Sauna, Friseur, Tennis-, Tischtennis-, Kleingolf-, Trimm-Dich-Anlagen.

Ferienhäuser, -wohnungen: Beherbergungsstätten, die jedermann zugänglich sind und in denen Speisen und Getränke nicht abgegeben werden, aber Kochgelegenheit vorhanden ist.

Hütten, Jugendherbergen, jugendherbergsähnliche Einrichtungen : Beherbergungsstätten, mit in der Regel einfacher Ausstattung, in denen vorwiegend Angehörige bestimmter Personenkreise, z.B. Mitglieder eines Vereins oder einer Organisation, Jugendliche, aufgenommen werden und in denen Speisen und Getränke meist nur an Hausgäste abgegeben werden.

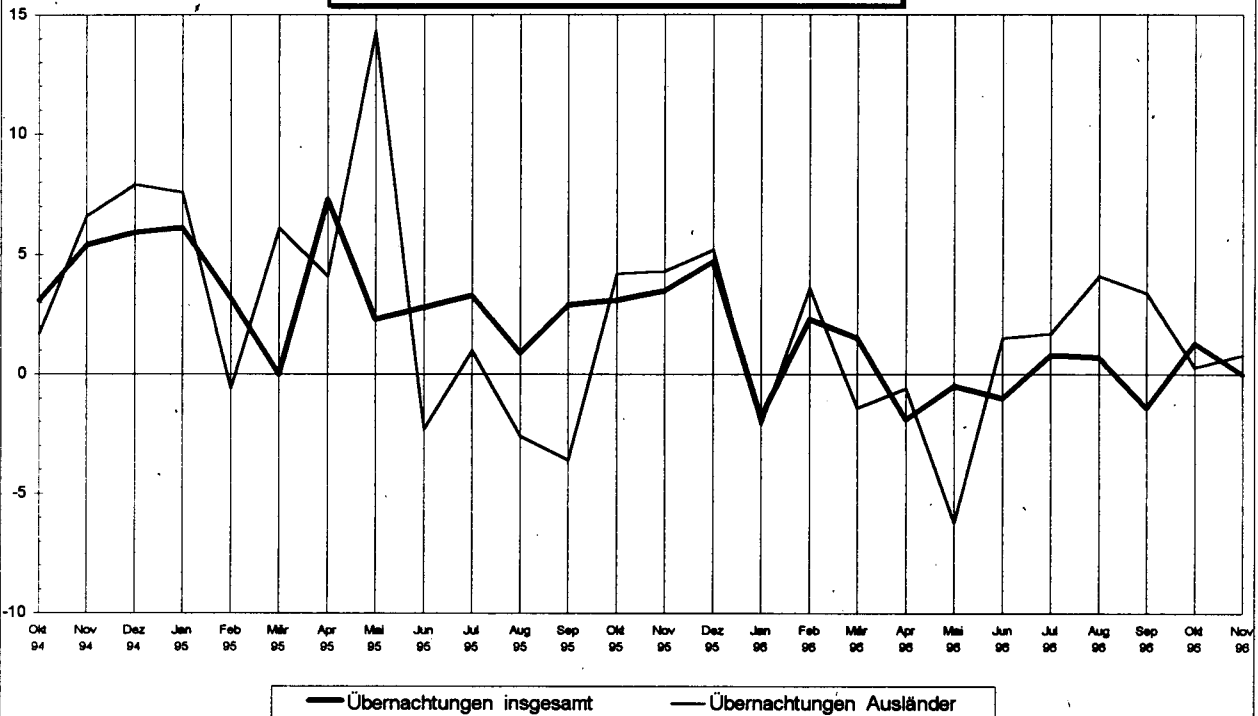
Sanatorien, Kurkrankenhäuser: Beherbergungsstätten unter ärztlicher Leitung ausschließlich oder überwiegend für Kurgäste. Als Kurgäste gelten Personen, die sich am Ort aufgrund ärztlicher Verordnung vorübergehend aufhalten mit dem Ziel der Erhaltung oder Wiederherstellung ihrer Gesundheit oder ihrer Berufs- oder Arbeitsfähigkeit und die die allgemein angebotenen Kureinrichtungen außerhalb der Beherbergungsstätte in Anspruch nehmen. Hierzu zählen auch Kinderheilstätten, Rehabilitations- oder ähnliche Krankenhäuser (Fachabteilungen anderer Krankenhäuser).

Campingplatz: Abgegrenztes Gelände, das jedermann zum vorübergehenden Aufstellen von mitgebrachten Wohnwagen oder Zelten zugänglich ist. Die Unterscheidung zwischen Urlaubs- oder Dauercamping knüpft an die vertraglich vereinbarte Campingplatzbenutzung mit einer Dauer von höchstens zwei Monaten oder mehr als zwei Monaten an.

Beachte: Ergebnisdarstellungen ohne wirtschaftssystematische Untergliederung enthalten auch Angaben der Kinderheime, die je nach Zweckbestimmung entweder den Erholungs-, Ferien- und Schulungsheimen oder den Sanatorien, Kurkrankenhäusern zugerechnet werden, und der Jugendherbergen.

Übernachtungen im Beherbergungsgewerbe
Veränderungsraten gegenüber dem Vorjahresmonat

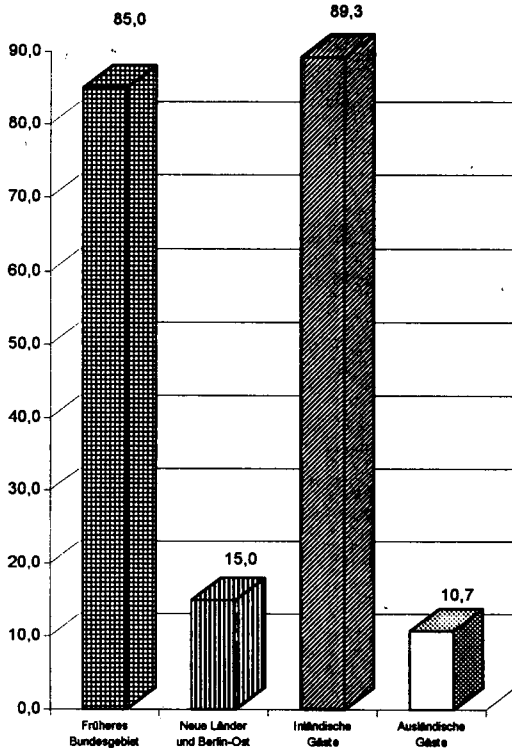
Prozent



Übernachtungen im Beherbergungsgewerbe
Januar bis November 1996

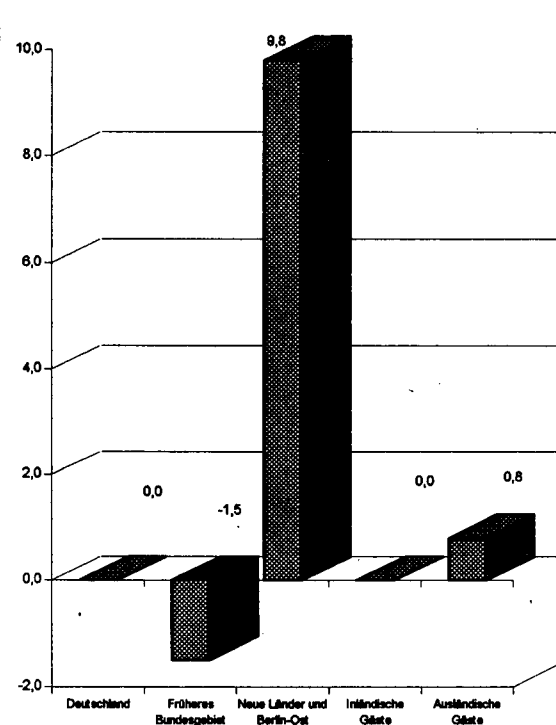
Übernachtungen insgesamt: 283 767 Tsd.

Prozent



Veränderung gegenüber dem Vorjahreszeitraum in %

Prozent



Deutschland
1 Ankünfte, Übernachtungen und Aufenthaltsdauer der Gäste in Beherbergungsstätten
1.1 Nach Ländern und zusammengefaßten Gästegruppen

Land Ständiger Wohnsitz der Gäste innerhalb / außerhalb der Bundesrepublik Deutschland	November 1996					Jan. - Nov. 1996					
	Ankünfte		Übernachtungen		durchschnittliche Aufenthaltsdauer 1)	Ankünfte		Übernachtungen		durchschnittliche Aufenthaltsdauer 1)	
	insgesamt	Veränderung gegenüber dem Vorjahres- monat	insgesamt	Veränderung gegenüber dem Vorjahres- monat		insgesamt	Veränderung gegenüber dem Vorjahres- zeitraum	insgesamt	Veränderung gegenüber dem Vorjahres- zeitraum		
					Anzahl					%	Anzahl
Baden-Württemberg											
Bundesrep. Deutschland	714 644	2,0	2 128 984	3,0-	3,0	9 028 682	0,2	31 599 911	2,7-	3,5	
Anderer Wohnsitz	120 823	6,3	275 819	4,0	2,3	1 896 036	1,6	4 191 471	0,4	2,2	
Zusammen	835 467	2,6	2 404 803	2,3-	2,9	10 924 718	0,4	35 791 382	2,3-	3,3	
Bayern											
Bundesrep. Deutschland	1 060 842	7,1	3 228 834	1,3	3,0	14 784 531	0,2	60 131 222	2,9-	4,1	
Anderer Wohnsitz	217 609	5,9	456 435	5,1	2,1	3 349 148	2,0	6 807 365	0,1	2,0	
Zusammen	1 278 451	6,9	3 685 269	1,8	2,9	18 133 679	0,6	66 938 587	2,6-	3,7	
Berlin											
Bundesrep. Deutschland	210 787	6,1	447 712	4,3	2,1	2 283 784	0,7-	5 111 834	4,3-	2,2	
Anderer Wohnsitz	56 559	13,7	143 960	14,3	2,5	738 234	8,7	1 854 181	4,2	2,5	
Zusammen	267 346	7,6	591 672	6,6	2,2	3 022 018	1,5	6 966 015	2,2-	2,3	
Brandenburg											
Bundesrep. Deutschland	152 671	10,8	448 426	9,1	2,9	2 029 177	7,6	6 398 004	11,6	3,2	
Anderer Wohnsitz	10 771	14,7	44 753	16,2	4,2	143 595	2,7	469 310	3,2	3,3	
Zusammen	163 442	11,0	493 179	9,7	3,0	2 172 772	7,2	6 867 314	10,9	3,2	
Bremen											
Bundesrep. Deutschland	41 555	9,4	74 805	8,9	1,8	427 623	1,9	781 855	0,3	1,8	
Anderer Wohnsitz	8 545	9,9	19 520	21,0	2,3	102 720	2,7	216 840	5,3	2,1	
Zusammen	50 100	9,5	94 325	11,2	1,9	530 343	2,1	998 695	1,4	1,9	
Hamburg											
Bundesrep. Deutschland	171 983	11,1	304 092	12,2	1,8	1 730 673	3,7	3 116 887	2,5	1,8	
Anderer Wohnsitz	39 083	3,6-	73 371	3,8-	1,9	449 020	0,9-	846 603	1,2-	1,9	
Zusammen	211 066	8,1	377 463	8,7	1,8	2 179 693	2,8	3 963 490	1,7	1,8	
Hessen											
Bundesrep. Deutschland	542 564	7,4	1 552 627	2,1-	2,9	5 776 695	0,2	19 872 457	4,3-	3,4	
Anderer Wohnsitz	138 454	0,3-	259 063	5,5-	1,9	1 967 147	0,6	3 833 674	1,3-	1,9	
Zusammen	681 018	5,6	1 811 690	2,6-	2,7	7 743 842	0,3	23 706 131	3,8-	3,1	
Mecklenburg-Vorpommern											
Bundesrep. Deutschland	137 901	3,9	426 285	4,2	3,1	2 626 543	5,6	10 184 640	9,2	3,9	
Anderer Wohnsitz	6 034	18,9	13 265	5,8	2,2	92 620	11,9	223 229	1,2-	2,4	
Zusammen	143 935	4,4	439 550	4,3	3,1	2 719 163	5,8	10 407 869	8,9	3,8	
Niedersachsen											
Bundesrep. Deutschland	557 621	2,7	1 595 326	6,3-	2,9	7 502 902	2,3	29 878 724	0,7	4,0	
Anderer Wohnsitz	50 994	4,2	107 365	2,9-	2,1	704 803	3,3	1 608 092	0,6	2,3	
Zusammen	608 615	2,9	1 702 691	6,1-	2,8	8 207 705	2,4	31 486 816	0,7	3,8	
Nordrhein-Westfalen											
Bundesrep. Deutschland	943 226	3,4	2 384 897	1,1-	2,5	9 844 304	4,5	28 880 465	0,3	2,9	
Anderer Wohnsitz	171 449	5,8	402 944	3,8	2,4	2 051 240	6,0	4 999 671	1,9	2,4	
Zusammen	1 114 675	3,8	2 787 841	0,4-	2,5	11 895 544	4,8	33 880 136	0,6	2,8	
Rheinland-Pfalz											
Bundesrep. Deutschland	322 181	8,8	890 125	0,6	2,8	4 090 543	2,5	13 300 231	1,2-	3,3	
Anderer Wohnsitz	66 839	3,9	163 105	8,0-	2,4	1 019 078	1,7-	3 016 003	3,4-	3,0	
Zusammen	389 020	7,9	1 053 230	0,8-	2,7	5 109 621	1,6	16 316 234	1,6-	3,2	
Saarland											
Bundesrep. Deutschland	42 741	0,8	161 953	0,9	3,8	448 389	4,3-	1 831 193	2,3	4,1	
Anderer Wohnsitz	5 090	6,0	14 070	3,7-	2,8	60 206	7,1	163 578	4,4	2,7	
Zusammen	47 831	1,3	176 023	0,5	3,7	508 595	3,0-	1 994 771	2,4	3,9	

1) Rechnerischer Wert Übernachtungen / Ankünfte.

Deutschland
1 Ankünfte, Übernachtungen und Aufenthaltsdauer der Gäste in Beherbergungsstätten
1.1 Nach Ländern und zusammengefaßten Gästegruppen

Land Ständiger Wohnsitz der Gäste innerhalb / außerhalb der Bundesrepublik Deutschland	November 1996					Jan. - Nov. 1996					
	Ankünfte		Übernachtungen		durchschnittliche Aufenthaltsdauer 1)	Ankünfte		Übernachtungen		durchschnittliche Aufenthaltsdauer 1)	
	insgesamt	Veränderung gegenüber dem Vorjahresmonat	insgesamt	Veränderung gegenüber dem Vorjahresmonat		insgesamt	Veränderung gegenüber dem Vorjahreszeitraum	insgesamt	Veränderung gegenüber dem Vorjahreszeitraum		
	Anzahl	%	Anzahl	%	Tage	Anzahl	%	Anzahl	%	Tage	
Sachsen											
Bundesrep. Deutschland	311 958	21,6	882 965	29,7	2,8	3 518 883	20,2	10 599 013	21,6	3,0	
Anderer Wohnsitz	21 355	15,7	62 730	18,9	2,9	279 931	13,1	740 592	8,1	2,6	
Zusammen	333 313	21,2	945 695	28,9	2,8	3 798 814	19,6	11 339 605	20,7	3,0	
Sachsen-Anhalt											
Bundesrep. Deutschland	148 568	2,7	375 867	0,1	2,5	1 684 560	6,0	4 476 341	4,4	2,7	
Anderer Wohnsitz	8 762	7,9	41 740	32,3	4,8	122 202	21,8	464 237	23,5	3,8	
Zusammen	157 330	3,0	417 607	2,6	2,7	1 806 762	6,9	4 940 578	5,9	2,7	
Schleswig-Holstein											
Bundesrep. Deutschland	187 305	3,7	728 023	2,5-	3,9	3 499 066	1,0-	20 318 532	1,6-	5,8	
Anderer Wohnsitz	23 558	8,5	50 255	1,7-	2,1	292 702	4,1	614 950	1,0-	2,1	
Zusammen	210 863	4,2	778 278	2,4-	3,7	3 791 768	0,6-	20 933 482	1,6-	5,5	
Thüringen											
Bundesrep. Deutschland	173 363	1,8	475 653	1,3	2,7	2 252 478	1,4	6 855 790	2,2	3,0	
Anderer Wohnsitz	7 778	6,6	21 129	19,0-	2,7	130 395	9,2	380 416	8,8	2,9	
Zusammen	181 141	2,0	496 782	0,2	2,7	2 382 873	1,8	7 236 206	2,5	3,0	
Bundesgebiet											
Bundesrep. Deutschland	5 719 910	5,8	16 106 574	0,7	2,8	71 528 833	2,5	253 337 099	0,0	3,5	
Anderer Wohnsitz	953 703	5,1	2 149 524	2,6	2,3	13 399 077	2,9	30 430 212	0,8	2,3	
Insgesamt	6 673 613	5,7	18 256 098	1,0	2,7	84 927 910	2,6	283 767 311	0,0	3,3	
Nachrichtlich:											
Früheres Bundesgebiet											
Bundesrep. Deutschland	4 740 515	5,1	13 381 303	1,1-	2,8	58 856 110	1,3	213 600 022	1,7-	3,6	
Anderer Wohnsitz	885 597	4,6	1 929 659	1,5	2,2	12 447 414	2,5	27 687 176	0,2	2,2	
Zusammen	5 626 112	5,0	15 310 962	0,8-	2,7	71 303 524	1,5	241 287 198	1,5-	3,4	
Neue Länder und Berlin-Ost											
Bundesrep. Deutschland	979 395	9,6	2 725 271	10,8	2,8	12 672 723	8,4	39 737 077	10,0	3,1	
Anderer Wohnsitz	68 106	12,2	219 865	13,1	3,2	951 663	9,2	2 743 036	6,8	2,9	
Zusammen	1 047 501	9,7	2 945 136	11,0	2,8	13 624 386	8,4	42 480 113	9,8	3,1	

1) Rechnerischer Wert Übernachtungen / Ankünfte.

Deutschland
1 Ankünfte, Übernachtungen und Aufenthaltsdauer der Gäste in Beherbergungsstätten
1.2 Nach Reisegebieten

Reisegebiet	November 1996					Jan. - Nov. 1996				
	Ankünfte		Übernachtungen		durchschnittliche Aufenthaltsdauer 1)	Ankünfte		Übernachtungen		durchschnittliche Aufenthaltsdauer 1)
	insgesamt	Veränderung gegenüber dem Vorjahresmonat	insgesamt	Veränderung gegenüber dem Vorjahresmonat		insgesamt	Veränderung gegenüber dem Vorjahreszeitraum	insgesamt	Veränderung gegenüber dem Vorjahreszeitraum	
	Anzahl	%	Anzahl	%	Tage	Anzahl	%	Anzahl	%	Tage
Schleswig-Holstein										
Nordsee	26 578	6,2	220 939	0,6-	8,3	888 313	1,5	7 971 890	0,1	9,0
Ostsee	92 620	4,3	298 635	2,5-	3,2	1 639 575	0,1	8 651 743	2,0-	5,3
Holsteinische Schweiz	7 906	0,4	38 969	5,1-	4,9	164 078	3,7-	914 555	2,3-	5,6
übrig. Schleswig-Holstein	83 759	3,9	219 735	3,6-	2,6	1 099 802	2,9-	3 395 294	4,0-	3,1
Schleswig-Holstein zusammen	210 863	4,2	778 278	2,4-	3,7	3 791 768	0,6-	20 933 482	1,6-	5,5
Hamburg										
	211 066	8,1	377 463	8,7	1,8	2 179 693	2,8	3 963 490	1,7	1,8
Niedersachsen										
Ostfriesische Inseln	18 175	1,1-	145 018	12,5-	8,0	606 713	2,5	5 566 226	0,5	9,2
Ostfriesische Küste	31 657	3,9	110 189	0,7	3,5	607 546	4,2-	3 264 607	3,0-	5,4
Ems-Hümmling	13 666	2,2-	22 267	9,7-	1,6	268 965	1,2-	899 235	3,4-	3,3
Emsland-Grafschaft Bentheim	16 707	7,6	41 467	5,3-	2,5	211 413	12,6	619 010	11,8	2,9
Oldenburger Land	33 510	0,6-	76 280	4,1	2,3	429 945	0,8	1 076 159	1,9	2,5
Osnabrücker Bäderland-Dümmer	34 876	3,7	122 037	7,5	3,5	381 604	3,3-	1 535 479	1,0	4,0
Cuxhavener Küste-Untere Elbe	22 811	3,2-	70 740	9,5-	3,1	426 330	3,0	2 045 667	5,7	4,8
Bremer Umland	21 903	8,3-	41 099	10,1-	1,9	290 417	2,4-	601 783	2,2-	2,1
Steinhuder Meer	5 664	0,9	12 305	8,9-	2,2	78 817	5,3-	191 058	3,5-	2,4
Weserbergland-Solling	38 227	0,8-	178 144	13,9-	4,7	514 384	2,5	2 604 020	3,6-	5,1
Nördl. Lüneburger Heide	74 021	7,0-	221 485	16,3-	3,0	973 614	12,2	3 419 340	14,9	3,5
Südl. Lüneburger Heide	31 914	14,0	76 664	0,4	2,4	405 073	5,6	1 124 663	2,4	2,8
Hannover-Hildesheim-Braunschweig	153 382	15,9	259 752	9,1	1,7	1 400 359	6,7	2 526 463	4,5	1,8
Harzvorland-Elm-Lappwald	23 271	8,5-	68 801	11,3-	3,0	281 944	1,8-	884 753	8,6-	3,1
Harz	55 586	2,7-	196 228	12,0-	3,5	922 731	3,3-	4 274 798	5,7-	4,6
Südniedersachsen	25 246	4,9	42 533	8,8	1,7	295 117	1,8	500 425	2,4	1,7
Elbufer-Drawehn	7 999	1,8	17 682	9,7-	2,2	112 733	3,9-	353 130	5,2-	3,1
Niedersachsen zusammen	608 615	2,9	1 702 691	6,1-	2,8	8 207 705	2,4	31 486 816	0,7	3,8
Bremen										
	50 100	9,5	94 325	11,2	1,9	530 343	2,1	998 695	1,4	1,9
Nordrhein-Westfalen										
Niederrhein-Ruhrland	379 013	4,6	721 884	1,3	1,9	3 881 034	5,7	7 761 474	1,1	2,0
Bergisches Land	96 837	2,1	229 541	7,1	2,4	976 844	3,4	2 465 390	6,8	2,5
Siebengebirge	92 041	6,1	192 631	6,7	2,1	921 521	6,1	2 082 100	3,6	2,3
Eifel	72 674	3,8-	193 900	1,6-	2,7	868 740	2,9	2 490 372	1,5	2,9
Sauerland	128 728	7,3	434 262	2,5	3,4	1 495 855	3,3	6 179 798	1,7	4,1
Siegerland	17 922	0,5-	84 353	4,2-	4,7	197 271	0,3	1 077 100	1,9-	5,5
Westfäl. Industriegebiet	112 402	10,7	214 329	8,9	1,9	1 137 204	14,0	2 266 118	9,3	2,0
Münsterland	86 483	0,7	196 281	1,4	2,3	924 633	2,0	2 556 774	1,6-	2,4
Teutoburger Wald	128 575	0,6-	520 660	12,3-	4,0	1 492 442	1,3	7 301 010	5,1-	4,9
Nordrhein-Westfalen zusammen	1 114 675	3,8	2 787 841	0,4-	2,5	11 895 544	4,8	33 880 136	0,6	2,8
Hessen										
Weser-Diemel-Fulda	45 808	10,0	93 888	5,8	2,0	484 718	0,3-	1 062 726	3,0-	2,2
Waldecker Land	43 112	10,7	223 135	6,2-	5,2	570 913	2,0-	3 521 747	3,6-	6,2
Werra-Meißner-Land	11 179	2,1	59 685	2,8	5,3	158 258	6,5-	843 888	7,2-	5,3
Kurhessisches Bergland	11 288	6,2	47 662	3,6	4,2	157 918	1,8-	725 990	5,2-	4,6
Waldhessen (Hersfeld-Rotenburger Land)	21 241	0,7	65 489	1,7-	3,1	293 373	5,2-	955 912	8,1-	3,3
Marburg-Biedenkopf	13 085	2,7	36 400	8,8-	2,8	151 850	0,3-	510 867	6,7-	3,4
Lahn-Dill, Westerwald und Taunus	18 903	11,1	38 188	10,9	2,0	198 399	0,4	427 188	0,5-	2,2
Westerwald-Lahn-Taunus	11 455	9,4	36 118	6,3	3,2	145 627	2,4-	483 316	2,6-	3,3
Vogelsberg und Wetterau	33 399	3,1	130 475	11,3-	3,9	414 316	1,1	1 788 499	7,0-	4,3
Rhön	30 467	7,7	78 605	6,8	2,6	382 138	1,0-	1 227 097	4,4-	3,2
Kinzigtal-Spessart-Südlicher Vogelsberg	25 600	0,7-	121 605	11,3-	4,8	301 681	3,1	1 811 153	5,6-	6,0
Main und Taunus	264 525	5,4	502 180	0,4-	1,9	2 727 919	0,3	5 530 376	2,0-	2,0
Rheingau-Taunus	64 122	7,3	177 561	2,1-	2,8	747 944	6,1	2 159 494	1,5-	2,9
Odenwald-Bergstrasse-Neckartal-Ried	86 834	3,1	200 699	5,0-	2,3	1 008 788	0,6	2 657 878	3,5-	2,6
Hessen zusammen	681 018	5,6	1 811 690	2,6-	2,7	7 743 842	0,3	23 706 131	3,8-	3,1
Rheinland-Pfalz										
Rheintal	50 244	6,9	113 083	1,1	2,3	730 800	2,0	1 846 318	0,7-	2,5
Rheinessen	47 394	9,3	80 083	10,3	1,7	521 242	4,7	914 484	2,9	1,8
Eifel/Ahr	74 290	10,8	224 238	3,8-	3,0	915 530	1,9-	3 485 646	5,4-	3,8
Mosel/Saar	57 384	12,3	170 956	2,7-	3,0	972 773	4,2	3 261 602	1,4-	3,4
Hunsrück/Nahe/Glan	34 418	1,9	139 883	2,9-	4,1	468 036	0,5-	2 208 267	2,2-	4,7

1) Rechnerischer Wert Übernachtungen / Ankünfte.

Deutschland
1 Ankünfte, Übernachtungen und Aufenthaltsdauer der Gäste in Beherbergungsstätten
1.2 Nach Reisegebieten

Reisegebiet	November 1996					Jan. - Nov. 1996				
	Ankünfte		Übernachtungen		durchschnittliche Aufenthaltsdauer 1)	Ankünfte		Übernachtungen		durchschnittliche Aufenthaltsdauer 1)
	insgesamt	Veränderung gegenüber dem Vorjahresmonat	insgesamt	Veränderung gegenüber dem Vorjahresmonat		insgesamt	Veränderung gegenüber dem Vorjahreszeitraum	insgesamt	Veränderung gegenüber dem Vorjahreszeitraum	
		Anzahl		%	Anzahl		%		Anzahl	%
Westerwald/Lahn/Taunus	41 087	20,4	117 591	0,0	2,9	473 669	1,4	1 689 790	1,9-	3,6
Pfalz	84 203	0,1	207 396	0,0	2,5	1 027 571	1,7	2 910 127	1,7	2,8
Rheinland-Pfalz zusammen	389 020	7,9	1 053 230	0,8-	2,7	5 109 621	1,6	16 316 234	1,6-	3,2
Baden-Württemberg										
Nördlicher Schwarzwald	120 055	5,7	361 849	1,8-	3,0	1 482 612	0,3	5 520 443	3,7-	3,7
Mittlerer Schwarzwald	72 003	3,4	281 500	7,0-	3,9	1 195 534	0,3-	4 960 432	4,3-	4,1
Südlicher Schwarzwald	104 060	6,9	394 047	3,3-	3,8	1 766 576	0,7-	7 484 794	4,0-	4,2
Schwarzwald zusammen	296 118	5,5	1 037 396	3,8-	3,5	4 444 722	0,3-	17 965 669	4,0-	4,0
Weinland zwischen Rhein und Neckar	103 393	1,7-	213 674	0,5-	2,1	1 311 321	1,6-	2 680 822	0,8-	2,0
Neckartal-Odenwald-Madonnenländchen	16 102	10,8-	73 141	9,2-	4,5	238 559	2,8-	1 030 520	2,3-	4,3
Taubertal	14 384	1,7	68 983	15,5-	4,8	203 962	1,0-	996 767	8,9-	4,9
Neckar-Hohenlohe-Schwäbischer Wald	43 528	0,6	99 949	1,9-	2,3	511 141	2,5	1 271 144	0,2	2,5
Schwäbische Alb	125 146	3,2	268 147	2,8	2,1	1 398 296	1,8	3 272 108	0,5	2,3
Mittlerer Neckar	169 036	2,1	326 320	3,4	1,9	1 659 799	4,6	3 296 151	5,3	2,0
Neckarland-Schwaben zusammen	471 589	0,9	1 050 214	0,5-	2,2	5 323 078	1,5	12 547 512	0,3	2,4
Württembergisches Allgäu-Oberschwaben	27 763	9,1-	180 216	9,4-	6,5	372 976	2,9-	2 360 144	3,7-	6,3
Bodensee	34 852	11,6	112 943	8,0	3,2	714 218	1,3-	2 601 235	2,2-	3,6
Hegau	5 145	6,7	24 034	5,7	4,7	69 724	2,7-	316 822	0,3-	4,5
Bodensee-Oberschwaben zusammen	67 760	1,8	317 193	2,8-	4,7	1 156 918	1,9-	5 278 201	2,8-	4,6
Baden-Württemberg zusammen	835 467	2,6	2 404 803	2,3-	2,9	10 924 718	0,4	35 791 382	2,3-	3,3
Bayern										
Rhön	22 917	1,1	179 965	13,7-	7,9	318 279	3,0-	2 637 635	6,5-	8,3
Frankenwald	7 209	5,6-	38 483	4,6-	5,3	107 384	9,4-	628 414	4,7-	5,9
Spessart	15 405	16,1	31 337	14,1	2,0	190 757	4,2-	508 098	6,5-	2,7
Würzburg mit Umgebung	30 044	0,6-	50 857	1,3	1,7	373 852	2,5	646 022	3,7	1,7
Steigerwald	5 859	21,9	8 684	28,5	1,5	108 732	1,6-	154 107	2,5-	1,4
Fränkische Schweiz	6 723	7,2	15 132	7,8	2,3	119 618	2,8-	436 433	4,2-	3,6
Fichtelgebirge m. Steinwald	10 687	0,4-	33 893	3,7-	3,2	187 451	3,0-	828 427	5,3-	4,4
Nürnberg mit Umgebung	105 292	9,2	197 110	7,7	1,9	1 087 473	2,6	2 052 201	2,3	1,9
Oberpfälzer Wald	8 058	0,8	31 956	7,9	4,0	143 689	10,5-	725 316	6,3-	5,0
Oberes Altmühltal	6 896	0,9-	16 157	12,1	2,3	136 453	1,8-	304 813	7,2	2,2
Unteres Altmühltal	12 518	23,1	26 766	18,9	2,1	224 636	0,3-	479 302	2,2	2,1
Bayerischer Wald	39 301	13,7	181 485	7,4-	4,6	946 132	2,2-	6 400 049	5,4-	6,8
Augsburg mit Umgebung	26 429	9,9	49 413	4,5	1,9	272 864	4,1	502 522	2,1	1,8
München mit Umgebung	293 865	7,7	590 562	8,8	2,0	3 316 353	2,4	6 617 103	1,6	2,0
Ammersee- und Würmseegebiet	14 081	8,8	41 623	11,1-	3,0	191 678	5,1	658 688	4,9-	3,4
Bodensee-Gebiet	4 641	24,2	10 069	3,7	2,2	142 885	1,0-	466 089	0,5	3,3
Westallgäu	2 548	2,5-	24 292	30,3-	9,5	69 685	4,8-	771 396	5,1-	11,1
Allgäuer Alpenvorland	8 251	11,5	17 819	17,1-	2,2	118 987	3,2-	453 419	3,3-	3,8
Staffelsee mit Ammerhügelland	5 528	6,1-	29 736	2,3-	5,4	108 545	4,9-	715 291	5,4-	6,6
Inn-, Mangfallgebiet	16 465	9,3-	63 405	18,1-	3,9	232 180	5,4-	1 000 499	6,5-	4,3
Chiemsee mit Umgebung	7 684	9,1-	60 712	12,3-	7,9	179 174	1,0-	1 210 253	1,6-	6,8
Salzach-Hügelland	4 931	7,4	12 307	11,1	2,5	84 654	2,3	326 726	4,8-	3,9
Oberallgäu	22 295	15,8	119 460	3,4	5,4	700 679	1,7	5 162 469	2,0-	7,4
Ostallgäu	11 537	3,9	60 631	13,6-	5,3	373 252	3,6-	2 094 949	5,2-	5,6
Werdenfelser Land mit Ammergau	16 521	3,1	59 792	3,5-	3,6	464 215	1,1-	2 389 058	4,2-	5,1
Kochel- und Walchensee mit Umgebung	3 921	12,3	11 193	9,8-	2,9	70 395	0,3	288 505	15,1-	4,1
Isarwinkel	5 927	0,2	49 626	18,0-	8,4	109 802	0,0	936 448	6,9-	8,5
Tegernsee-Gebiet	11 172	7,2	66 579	3,4-	6,0	223 376	2,6	1 608 078	2,2-	7,2
Schliersee-Gebiet	7 433	13,4	24 683	6,2-	3,3	141 513	3,2-	745 052	6,3-	5,3
Ober-Inttal	2 159	26,4-	4 728	33,7-	2,2	65 970	2,5	267 587	0,2-	4,1
Chiemgauer Alpen	11 104	4,8	43 465	7,1-	3,9	342 916	2,0-	2 520 879	4,4-	7,4
Berchtesgadener Alpen mit Reichenhaller Land	8 762	3,3-	75 236	10,6-	8,6	369 531	1,5	2 812 573	3,9-	7,6
Übriges Bayern	522 288	6,9	1 458 113	8,2	2,8	6 610 570	1,2	19 590 186	1,1-	3,0
Bayern zusammen	1 278 451	6,9	3 685 269	1,8	2,9	18 133 679	0,6	66 938 587	2,6-	3,7
Saarland										
Nordsaarland	11 210	1,6-	60 583	6,2	5,4	138 813	1,7	726 717	2,5	5,2
Bliesgau	834	0,7	15 022	13,0-	18,0	8 799	14,5-	187 446	3,1-	21,3
Übriges Saarland	35 787	2,2	100 418	0,4-	2,8	360 983	4,4-	1 080 608	3,4	3,0
Saarland zusammen	47 831	1,3	176 023	0,5	3,7	508 595	3,0-	1 994 771	2,4	3,9
Berlin	267 346	7,6	591 672	6,6	2,2	3 022 018	1,5	6 966 015	2,2-	2,3
Brandenburg										
Prignitz	5 641	7,0	19 558	17,5-	3,5	74 878	9,9	275 505	11,1	3,7

1) Rechnerischer Wert Übernachtungen / Ankünfte.

Deutschland
1 Ankünfte, Übernachtungen und Aufenthaltsdauer der Gäste in Beherbergungsstätten
1.2 Nach Reisegebieten

Reisegebiet	November 1996					Jan. - Nov. 1996				
	Ankünfte		Übernachtungen		durchschnittliche Aufenthaltsdauer 1)	Ankünfte		Übernachtungen		durchschnittliche Aufenthaltsdauer 1)
	insgesamt	Veränderung gegenüber dem Vorjahresmonat	insgesamt	Veränderung gegenüber dem Vorjahresmonat		insgesamt	Veränderung gegenüber dem Vorjahreszeitraum	insgesamt	Veränderung gegenüber dem Vorjahreszeitraum	
		Anzahl		%			Anzahl		%	
Uckermark	9 075	0,7-	27 637	7,7-	3,0	140 876	0,3	491 645	5,3-	3,5
Havelland	35 477	14,2	93 991	11,9	2,6	433 801	9,7	1 208 887	11,3	2,8
Fläming	6 076	20,0	19 655	4,4	3,2	73 543	12,2	243 790	33,7	3,3
Ruppiner Schweiz	14 864	26,2	37 182	25,9	2,5	197 144	24,6	535 964	20,7	2,7
Barnim-Oderbruch-Märkische Schweiz-Schorfheide	22 804	4,7-	92 668	7,5	4,1	299 474	6,8	1 244 938	13,2	4,2
Südliche Märkische Seenlandschaft	20 883	20,0	52 063	8,1	2,5	265 978	15,8	751 753	12,6	2,8
Beeskow-Storkower Land, Scharmützelsee	21 214	21,6	76 595	29,0	3,6	262 423	10,3	959 153	16,1	3,7
Spreewald-Niederlausitz	27 408	4,8	73 830	6,0	2,7	424 655	5,8-	1 155 679	3,4	2,7
Brandenburg zusammen	163 442	11,0	493 179	9,7	3,0	2 172 772	7,2	6 867 314	10,9	3,2
Mecklenburg-Vorpommern	18 479	35,7	72 936	24,0	3,9	510 677	8,2	2 486 500	14,1	4,9
Rügen/Hiddensee	33 410	5,3	124 843	0,3	3,7	737 854	2,8	3 307 927	4,4	4,5
Vorpommern	43 943	1,1	139 776	2,8	3,2	712 959	7,1	2 655 783	10,7	3,7
Mecklenburgische Ostseeküste	21 298	0,0	47 909	2,1	2,2	293 741	8,4	717 495	11,8	2,4
Westmecklenburg	26 805	3,3-	54 086	2,4-	2,0	463 932	4,5	1 240 164	6,4	2,7
Mecklenburg-Vorpommern zus.	143 935	4,4	439 550	4,3	3,1	2 719 163	5,8	10 407 869	8,9	3,8
Sachsen	65 292	13,9	135 134	16,0	2,1	748 408	8,4	1 640 843	9,2	2,2
Stadt Dresden	12 590	5,7	22 908	1,0	1,8	112 605	10,1	219 254	3,7	1,9
Stadt Chemnitz	50 776	26,5	112 636	23,6	2,2	489 275	22,3	1 110 342	15,5	2,3
Stadt Leipzig	29 048	14,6	88 315	26,0	3,0	369 616	9,4	1 219 253	15,5	3,3
Oberlausitz-Niederschlesien	15 436	6,9	69 715	1,6-	4,5	278 695	9,7	1 198 188	8,3	4,3
Sächsische Schweiz	28 995	51,3	96 388	128,2	3,3	313 534	29,5	1 009 090	68,6	3,2
Sächsisches Elbland	57 499	28,9	150 119	29,2	2,6	661 539	25,0	2 012 859	19,7	3,0
Erzgebirge	47 265	13,9	143 299	26,5	3,0	500 331	33,0	1 423 712	27,2	2,8
Mittelsachsen	9 290	19,7	25 857	30,2	2,8	93 353	23,0	254 142	26,7	2,7
Westsachsen	17 122	34,4	101 324	43,2	5,9	231 458	38,3	1 251 922	30,3	5,4
Vogtland	333 313	21,2	945 695	28,9	2,8	3 798 814	19,6	11 339 605	20,7	3,0
Sachsen zusammen	333 313	21,2	945 695	28,9	2,8	3 798 814	19,6	11 339 605	20,7	3,0
Sachsen-Anhalt	40 373	7,6	98 668	7,1	2,4	530 374	9,1	1 446 735	9,4	2,7
Harz und Harzvorland	39 815	2,2-	120 446	1,2	3,0	429 523	6,0	1 280 634	1,3	3,0
Halle, Saale, Unstrut	29 622	1,4	69 622	0,1-	2,4	361 862	2,4	849 366	4,4-	2,3
Anhalt-Wittenberg	38 944	8,4	102 412	3,1	2,6	382 009	10,6	1 036 216	12,7	2,7
Magdeburg, Elbe-Börde-Heide	8 576	8,4-	26 459	1,7-	3,1	102 994	2,8	327 627	21,5	3,2
Altmark	157 330	3,0	417 607	2,6	2,7	1 806 762	6,9	4 940 578	5,9	2,7
Sachsen-Anhalt zusammen	157 330	3,0	417 607	2,6	2,7	1 806 762	6,9	4 940 578	5,9	2,7
Thüringen	65 600	5,6	209 353	4,2	3,2	959 502	0,6	3 362 684	4,0	3,5
Thüringer Wald	47 734	2,2	137 138	2,4	2,9	592 358	1,8-	1 744 515	1,2-	2,9
Saaleland	16 854	7,7-	34 819	19,0-	2,1	200 980	1,9-	518 812	0,0	2,6
Ostthüringen	35 637	6,3	71 956	3,2	2,0	405 401	9,4	913 701	4,1	2,3
Thüringer Kernland	15 316	9,4-	43 516	10,1-	2,8	224 632	7,4	696 494	4,4	3,1
Nordthüringen	181 141	2,0	496 782	0,2	2,7	2 382 873	1,8	7 236 206	2,5	3,0
Thüringen zusammen	181 141	2,0	496 782	0,2	2,7	2 382 873	1,8	7 236 206	2,5	3,0
Bundesgebiet insgesamt	6 673 613	5,7	18 256 098	1,0	2,7	84 927 910	2,6	283 767 311	0,0	3,3

1) Rechnerischer Wert Übernachtungen / Ankünfte.

1 Ankünfte, Übernachtungen und Aufenthaltsdauer der Gäste in Beherbergungsstätten
1.3 Nach Betriebsarten und zusammengefaßten Gästegruppen

Betriebsart - Ständiger Wohnsitz der Gäste innerhalb / außerhalb der Bundesrepublik Deutschland	November 1996					Jan. - Nov. 1996				
	Ankünfte		Übernachtungen		durchschnittliche Aufenthaltsdauer 1)	Ankünfte		Übernachtungen		durchschnittliche Aufenthaltsdauer 1)
	insgesamt	Veränderung gegenüber dem Vorjahresmonat	insgesamt	Veränderung gegenüber dem Vorjahresmonat		insgesamt	Veränderung gegenüber dem Vorjahreszeitraum	insgesamt	Veränderung gegenüber dem Vorjahreszeitraum	
	Anzahl	%	Anzahl	%	Tage	Anzahl	%	Anzahl	%	Tage
Deutschland										
Hotels										
Bundesrep. Deutschland	3 224 854	6,2	6 023 459	5,3	1,9	36 306 572	3,4	79 355 760	1,5	2,2
Anderer Wohnsitz	658 452	6,2	1 319 978	5,8	2,0	8 962 140	3,8	17 785 750	2,3	2,0
Zusammen	3 883 306	6,2	7 343 437	5,4	1,9	45 268 712	3,5	97 141 510	1,6	2,1
Gasthöfe										
Bundesrep. Deutschland	487 478	3,2	983 208	2,1	2,0	6 925 096	1,9	16 689 402	3,9	2,4
Anderer Wohnsitz	49 673	1,5	124 752	7,8	2,5	936 584	3,9	2 119 145	6,3	2,3
Zusammen	537 151	2,7	1 107 960	0,9	2,1	7 861 680	2,1	18 808 547	4,2	2,4
Pensionen										
Bundesrep. Deutschland	190 134	7,3	571 763	2,0	3,0	3 161 957	2,3	14 357 976	2,7	4,5
Anderer Wohnsitz	14 898	14,7	52 341	5,0	3,5	258 678	0,3	890 467	4,4	3,4
Zusammen	205 032	7,8	624 104	2,2	3,0	3 420 635	2,1	15 248 443	2,8	4,5
Hotels garnis										
Bundesrep. Deutschland	757 343	6,0	1 598 190	4,4	2,1	9 177 688	3,0	25 796 014	1,8	2,8
Anderer Wohnsitz	164 000	4,1	399 739	2,9	2,4	2 148 177	2,6	5 079 693	0,6	2,4
Zusammen	921 343	5,6	1 997 929	4,1	2,2	11 325 865	3,0	30 875 707	1,4	2,7
Hotels, Gasthöfe, Pensionen usw. zusammen										
Bundesrep. Deutschland	4 659 809	5,9	9 176 620	4,5	2,0	55 571 313	2,6	136 199 152	0,3	2,5
Anderer Wohnsitz	887 023	5,5	1 896 810	4,2	2,1	12 305 579	2,9	25 875 055	0,9	2,1
Zusammen	5 546 832	5,8	11 073 430	4,5	2,0	67 876 892	2,6	162 074 207	0,1	2,4
Erholungs- und Ferien- heime, Schulungsheime										
Bundesrep. Deutschland	523 805	7,3	1 655 896	2,8	3,2	5 735 344	2,2	24 846 021	0,7	4,3
Anderer Wohnsitz	10 057	7,4	57 791	1,6	5,7	145 091	1,7	809 330	0,1	5,6
Zusammen	533 862	7,3	1 713 687	2,7	3,2	5 880 435	2,2	25 655 351	0,7	4,4
Ferienzentren										
Bundesrep. Deutschland	67 218	10,8	248 317	2,8	3,7	820 118	7,6	4 379 215	4,1	5,3
Anderer Wohnsitz	24 256	4,8	93 448	14,9	3,9	289 200	14,3	1 469 144	9,1	5,1
Zusammen	91 474	6,2	341 765	6,4	3,7	1 109 318	9,3	5 848 359	5,3	5,3
Ferienhäuser, -wohnungen										
Bundesrep. Deutschland	86 807	22,3	505 653	15,6	5,8	3 102 308	3,1	26 686 493	0,9	8,6
Anderer Wohnsitz	5 359	3,2	38 167	5,3	7,1	158 601	2,9	1 183 776	3,2	7,5
Zusammen	92 166	21,0	543 820	13,9	5,9	3 260 909	2,8	27 870 269	0,8	8,5
Hütten, Jugendherbergen, jugendherbergsähnlich Einr.										
Bundesrep. Deutschland	244 780	6,8	509 023	2,7	2,1	4 519 656	1,1	12 351 839	0,1	2,7
Anderer Wohnsitz	26 414	4,8	54 203	0,6	2,1	491 619	0,9	964 864	2,9	2,0
Zusammen	271 194	6,6	563 226	2,4	2,1	5 011 275	1,1	13 316 703	0,3	2,7
Erholungsheime, Ferien- zentren usw. zusammen										
Bundesrep. Deutschland	922 610	8,7	2 918 889	4,3	3,2	14 177 426	2,4	68 263 568	0,3	4,8
Anderer Wohnsitz	66 086	1,3	243 609	7,5	3,7	1 084 511	3,7	4 427 114	1,2	4,1
Zusammen	988 696	8,1	3 162 498	3,3	3,2	15 261 937	2,5	72 690 682	0,4	4,8
Sanatorien, Kurkrankenh.										
Bundesrep. Deutschland	137 491	11,0	4 011 065	9,1	29,2	1 780 094	1,9	48 874 379	0,0	27,5
Anderer Wohnsitz	594	19,6	9 105	18,6	15,3	8 987	18,5	128 043	32,4	14,2
Zusammen	138 085	11,0	4 020 170	9,1	29,1	1 789 081	1,8	49 002 422	0,1	27,4
Betriebe zusammen										
Bundesrep. Deutschland	5 719 910	5,8	16 106 574	0,7	2,8	71 528 833	2,5	253 337 099	0,0	3,5
Anderer Wohnsitz	953 703	5,1	2 149 524	2,6	2,3	13 399 077	2,9	30 430 212	0,8	2,3
Insgesamt	6 673 613	5,7	18 256 098	1,0	2,7	84 927 910	2,6	283 767 311	0,0	3,3

1) Rechnerischer Wert Übernachtungen / Ankünfte.

1 Ankünfte, Übernachtungen und Aufenthaltsdauer der Gäste in Beherbergungsstätten
1.3 Betriebsarten und zusammengefaßten Gästegruppen

Betriebsart	November 1996					Jan. - Nov. 1996				
	Ankünfte		Übernachtungen		durchschnittliche Aufenthaltsdauer 1)	Ankünfte		Übernachtungen		durchschnittliche Aufenthaltsdauer 1)
	insgesamt	Veränderung gegenüber dem Vorjahresmonat	insgesamt	Veränderung gegenüber dem Vorjahresmonat		insgesamt	Veränderung gegenüber dem Vorjahreszeitraum	insgesamt	Veränderung gegenüber dem Vorjahreszeitraum	
Früheres Bundesgebiet										
Hotels										
Bundesrep. Deutschland	2 620 798	5,4	4 848 586	4,0	1,9	29 069 269	2,3	63 232 738	0,1	2,2
Anderer Wohnsitz	608 160	5,9	1 187 598	5,0	2,0	8 254 091	3,4	16 070 476	1,6	1,9
Zusammen	3 228 958	5,5	6 036 184	4,2	1,9	37 323 360	2,5	79 303 214	0,4	2,1
Gasthöfe										
Bundesrep. Deutschland	426 155	3,8	855 063	2,1	2,0	6 098 938	2,0-	14 693 188	4,5-	2,4
Anderer Wohnsitz	47 679	0,9-	117 416	6,0-	2,5	903 937	3,9-	1 998 624	6,7-	2,2
Zusammen	473 834	3,3	972 479	1,0	2,1	7 002 875	2,3-	16 691 812	4,8-	2,4
Pensionen										
Bundesrep. Deutschland	120 137	1,0	376 845	6,2-	3,1	2 285 109	2,7-	11 727 202	6,2-	5,1
Anderer Wohnsitz	11 807	14,0	37 270	3,2	3,2	221 785	1,6-	729 616	5,5-	3,3
Zusammen	131 944	2,0	414 115	5,5-	3,1	2 506 894	2,6-	12 456 818	6,2-	5,0
Hotels garnis										
Bundesrep. Deutschland	649 265	5,3	1 347 345	3,8	2,1	7 939 748	1,8	22 645 907	2,6-	2,9
Anderer Wohnsitz	154 510	2,6	355 769	0,1-	2,3	2 032 650	1,7	4 632 065	0,9-	2,3
Zusammen	803 775	4,8	1 703 114	3,0	2,1	9 972 398	1,8	27 277 972	2,3-	2,7
Hotels, Gasthöfe, Pensionen usw. zusammen										
Bundesrep. Deutschland	3 816 355	5,0	7 427 839	3,1	1,9	45 393 064	1,3	112 299 035	1,8-	2,5
Anderer Wohnsitz	822 156	4,9	1 698 053	3,0	2,1	11 412 463	2,4	23 430 781	0,1	2,1
Zusammen	4 638 511	5,0	9 125 892	3,1	2,0	56 805 527	1,5	135 729 816	1,5-	2,4
Erholungs- und Ferienheime, Schulungsheime										
Bundesrep. Deutschland	471 637	7,3	1 503 038	2,4	3,2	4 966 041	1,7	22 005 555	1,3-	4,4
Anderer Wohnsitz	9 390	6,3	54 506	1,1-	5,8	134 383	0,3-	741 034	1,7-	5,5
Zusammen	481 027	7,3	1 557 544	2,2	3,2	5 100 424	1,6	22 746 589	1,4-	4,5
Ferienzentren										
Bundesrep. Deutschland	63 464	8,2	232 455	5,1-	3,7	746 025	10,6	3 907 061	7,6	5,2
Anderer Wohnsitz	24 113	4,9-	93 089	14,6-	3,9	287 941	14,4	1 464 087	9,4	5,1
Zusammen	87 577	4,2	325 544	8,0-	3,7	1 033 966	11,6	5 371 148	8,1	5,2
Ferienhäuser, -wohnungen										
Bundesrep. Deutschland	71 626	19,1	444 898	15,3	6,2	2 668 180	1,0	24 227 827	0,8-	9,1
Anderer Wohnsitz	4 810	6,5	30 973	6,2-	6,4	149 416	2,5-	1 094 721	3,2-	7,3
Zusammen	76 436	18,2	475 871	13,6	6,2	2 817 596	0,8	25 322 548	0,9-	9,0
Hütten, Jugendherbergen, Jugendherbergsähnl. Einr.										
Bundesrep. Deutschland	202 409	9,2	408 033	7,8	2,0	3 558 522	0,6	9 376 661	0,8-	2,6
Anderer Wohnsitz	24 600	3,9	45 663	2,1-	1,9	455 057	1,0	849 584	1,6-	1,9
Zusammen	227 009	8,6	453 696	6,7	2,0	4 013 579	0,6	10 226 245	0,9-	2,5
Erholungsheime, Ferienzentren usw. zusammen										
Bundesrep. Deutschland	809 136	8,8	2 588 424	4,5	3,2	11 938 768	1,7	59 517 104	0,5-	5,0
Anderer Wohnsitz	62 913	0,8	224 231	8,0-	3,6	1 026 797	3,7	4 149 426	1,5	4,0
Zusammen	872 049	8,2	2 812 655	3,3	3,2	12 965 565	1,9	63 666 530	0,4-	4,9
Sanatorien, Kurkrankenh.										
Bundesrep. Deutschland	115 024	14,1-	3 365 040	12,6-	29,3	1 524 278	0,8-	41 783 883	3,2-	27,4
Anderer Wohnsitz	528	21,4-	7 375	20,8-	14,0	8 154	11,4-	106 969	24,0-	13,1
Zusammen	115 552	14,1-	3 372 415	12,6-	29,2	1 532 432	0,9-	41 890 852	3,3-	27,3
Betriebe zusammen										
Bundesrep. Deutschland	4 740 515	5,1	13 381 303	1,1-	2,8	58 856 110	1,3	213 600 022	1,7-	3,6
Anderer Wohnsitz	885 597	4,6	1 929 659	1,5	2,2	12 447 414	2,5	27 687 176	0,2	2,2
Insgesamt	5 626 112	5,0	15 310 962	0,8-	2,7	71 303 524	1,5	241 287 198	1,5-	3,4

1) Rechnerischer Wert Übernachtungen / Ankünfte.

1 Ankünfte, Übernachtungen und Aufenthaltsdauer der Gäste in Beherbergungsstätten
1.3 Nach Betriebsarten und zusammengefaßten Gästegruppen

Betriebsart - Ständiger Wohnsitz der Gäste innerhalb / außerhalb der Bundesrepublik Deutschland	November 1996					Jan. - Nov. 1996				
	Ankünfte		Übernachtungen		durchschnittliche Aufenthaltsdauer 1)	Ankünfte		Übernachtungen		durchschnittliche Aufenthaltsdauer 1)
	insgesamt	Veränderung gegenüber dem Vorjahresmonat	insgesamt	Veränderung gegenüber dem Vorjahresmonat		insgesamt	Veränderung gegenüber dem Vorjahreszeitraum	insgesamt	Veränderung gegenüber dem Vorjahreszeitraum	
	Anzahl	%	Anzahl	%		Anzahl	%	Anzahl	%	
					Tage					
Neue Länder und Berlin-Ost										
Hotels										
Bundesrep. Deutschland	604 056	9,9	1 174 873	11,0	1,9	7 237 303	8,2	16 123 022	7,6	2,2
Anderer Wohnsitz	50 292	9,9	132 380	13,7	2,6	708 049	8,8	1 715 274	8,6	2,4
Zusammen	654 348	9,9	1 307 253	11,2	2,0	7 945 352	8,2	17 838 296	7,7	2,2
Gasthöfe										
Bundesrep. Deutschland	61 323	0,7-	128 145	2,4	2,1	826 158	0,8-	1 996 214	0,8	2,4
Anderer Wohnsitz	1 994	14,3-	7 336	29,6-	3,7	32 647	3,0-	120 521	0,4	3,7
Zusammen	63 317	1,2-	135 481	0,0	2,1	858 805	0,9-	2 116 735	0,8	2,5
Pensionen										
Bundesrep. Deutschland	69 997	20,1	194 918	22,7	2,8	876 848	18,2	2 630 774	16,6	3,0
Anderer Wohnsitz	3 091	17,4	15 071	9,8	4,9	36 893	8,9	160 851	0,7	4,4
Zusammen	73 088	20,0	209 989	21,7	2,9	913 741	17,8	2 791 625	15,5	3,1
Hotels garnis										
Bundesrep. Deutschland	108 078	10,4	250 845	7,6	2,3	1 237 940	11,9	3 150 107	4,9	2,5
Anderer Wohnsitz	9 490	35,1	43 970	35,8	4,8	115 527	21,6	447 628	19,3	3,9
Zusammen	117 568	12,1	294 815	11,0	2,5	1 353 467	12,6	3 597 735	6,5	2,7
Hotels, Gasthöfe, Pensionen usw. zusammen										
Bundesrep. Deutschland	843 454	9,9	1 748 781	11,0	2,1	10 178 249	8,6	23 900 117	7,6	2,3
Anderer Wohnsitz	64 867	12,3	198 757	14,9	3,1	893 116	9,8	2 444 274	9,4	2,7
Zusammen	908 321	10,0	1 947 538	11,4	2,1	11 071 365	8,7	26 344 391	7,7	2,4
Erholungs- und Ferien- heime, Schulungsheime										
Bundesrep. Deutschland	52 168	6,8	152 858	7,6	2,9	769 303	6,2	2 840 466	4,2	3,7
Anderer Wohnsitz	667	24,4	3 285	9,0-	4,9	10 708	35,8	68 296	21,7	6,4
Zusammen	52 835	6,9	156 143	7,2	3,0	780 011	6,5	2 908 762	4,6	3,7
Ferienzentren										
Bundesrep. Deutschland	3 754	87,7	15 862	50,7	4,2	74 093	15,3-	472 154	18,0-	6,4
Anderer Wohnsitz	143	24,3	359	52,5-	2,5	1 259	9,6-	5 057	37,5-	4,0
Zusammen	3 897	84,3	16 221	49,8	4,2	75 352	15,3-	477 211	18,3-	6,3
Ferienhäuser, -wohnungen										
Bundesrep. Deutschland	15 181	40,4	60 755	18,3	4,0	434 128	18,1	2 458 666	21,8	5,7
Anderer Wohnsitz	549	18,8-	7 194	1,4-	13,1	9 185	9,2-	89 055	2,4-	9,7
Zusammen	15 730	36,9	67 949	15,8	4,3	443 313	17,4	2 547 721	20,8	5,7
Hütten, Jugendherbergen, jugendherbergsähnli. Einr.										
Bundesrep. Deutschland	42 371	3,4-	100 990	13,6-	2,4	961 134	3,1	2 975 178	2,3	3,1
Anderer Wohnsitz	1 814	18,4	8 540	8,5	4,7	36 562	0,1	115 280	11,8-	3,2
Zusammen	44 185	2,7-	109 530	12,2-	2,5	997 696	3,0	3 090 458	1,7	3,1
Erholungsheime, Ferien- zentren usw. zusammen										
Bundesrep. Deutschland	113 474	7,5	330 465	3,0	2,9	2 238 658	6,0	8 746 464	6,3	3,9
Anderer Wohnsitz	3 173	11,0	19 378	0,8-	6,1	57 714	3,2	277 688	3,0-	4,8
Zusammen	116 647	7,6	349 843	2,8	3,0	2 296 372	5,9	9 024 152	6,0	3,9
Sanatorien, Kurkrankenh.										
Bundesrep. Deutschland	22 467	9,5	646 025	15,0	28,8	255 816	22,0	7 090 496	24,9	27,7
Anderer Wohnsitz	66	1,5-	1 730	7,8-	26,2	833	54,3-	21 074	56,6-	25,3
Zusammen	22 533	9,5	647 755	14,9	28,7	256 649	21,3	7 111 570	24,2	27,7
Betriebe zusammen										
Bundesrep. Deutschland	979 395	9,6	2 725 271	10,8	2,8	12 672 723	8,4	39 737 077	10,0	3,1
Anderer Wohnsitz	68 106	12,2	219 865	13,1	3,2	951 663	9,2	2 743 036	6,8	2,9
Insgesamt	1 047 501	9,7	2 945 136	11,0	2,8	13 624 386	8,4	42 480 113	9,8	3,1

1) Rechnerischer Wert Übernachtungen / Ankünfte.

1 Ankünfte, Übernachtungen und Aufenthaltsdauer der Gäste in Beherbergungsstätten
1.4 Nach Betriebsgrößenklassen *) und zusammengefaßten Gästegruppen

Betriebe mit ... bis ... Gästebetten	November 1996					Jan. - Nov. 1996				
	Ankünfte		Übernachtungen		durchschnittliche Aufenthaltsdauer 1)	Ankünfte		Übernachtungen		durchschnittliche Aufenthaltsdauer 1)
	insgesamt	Veränderung gegenüber dem Vorjahresmonat	insgesamt	Veränderung gegenüber dem Vorjahresmonat		insgesamt	Veränderung gegenüber dem Vorjahreszeitraum	insgesamt	Veränderung gegenüber dem Vorjahreszeitraum	
	Anzahl	%	Anzahl	%	Tage	Anzahl	%	Anzahl	%	Tage
Deutschland										
9 - 11										
Bundesrep. Deutschland	58 311	5,4	154 461	2,5	2,6	1 000 752	0,2-	4 534 935	1,2-	4,5
Anderer Wohnsitz	4 556	1,3-	15 970	1,1	3,5	82 333	5,1-	257 868	12,0-	3,1
Zusammen	62 867	4,9	170 431	2,4	2,7	1 083 085	0,6-	4 792 803	1,8-	4,4
12 - 14										
Bundesrep. Deutschland	99 734	6,8	242 910	5,5	2,4	1 651 822	0,8	6 920 490	1,4-	4,2
Anderer Wohnsitz	8 847	2,9	26 077	5,6-	2,9	152 114	0,2-	443 910	6,0-	2,9
Zusammen	108 581	6,4	268 987	4,3	2,5	1 803 936	0,7	7 364 400	1,6-	4,1
15 - 19										
Bundesrep. Deutschland	186 243	3,4	442 153	1,4	2,4	2 948 410	1,4-	11 002 798	2,6-	3,7
Anderer Wohnsitz	17 618	1,4	52 472	1,0-	3,0	296 430	4,0-	832 862	6,4-	2,8
Zusammen	203 861	3,3	494 625	1,2	2,4	3 244 840	1,6-	11 835 660	2,9-	3,6
20 - 29										
Bundesrep. Deutschland	429 880	3,3	972 857	1,8	2,3	6 337 778	1,2-	21 199 380	3,4-	3,3
Anderer Wohnsitz	42 104	1,2-	115 703	5,7-	2,7	690 638	2,4-	1 821 799	5,3-	2,6
Zusammen	471 984	2,9	1 088 560	0,9	2,3	7 028 416	1,3-	23 021 179	3,5-	3,3
30 - 99										
Bundesrep. Deutschland	2 048 395	2,8	4 799 262	0,2	2,3	26 527 148	0,8	81 236 999	1,4-	3,1
Anderer Wohnsitz	248 024	1,0	585 544	1,0-	2,4	3 724 213	0,7	8 756 058	1,7-	2,4
Zusammen	2 296 419	2,6	5 384 806	0,0	2,3	30 251 361	0,8	89 993 057	1,4-	3,0
100 - 249										
Bundesrep. Deutschland	1 610 826	8,6	5 381 500	0,3	3,3	18 979 197	4,7	73 656 949	1,3	3,9
Anderer Wohnsitz	253 361	8,4	558 321	7,0	2,2	3 542 940	4,2	7 458 788	1,7	2,1
Zusammen	1 864 187	8,6	5 939 821	0,9	3,2	22 522 137	4,6	81 115 737	1,4	3,6
250 - 499										
Bundesrep. Deutschland	760 266	6,1	2 564 881	0,5-	3,4	8 363 574	4,8	32 615 437	1,2	3,9
Anderer Wohnsitz	184 730	7,9	381 759	9,4	2,1	2 544 115	5,2	5 175 743	5,1	2,0
Zusammen	944 996	6,4	2 946 640	0,7	3,1	10 907 689	4,9	37 791 180	1,7	3,5
500 - 999										
Bundesrep. Deutschland	380 414	9,2	1 092 334	3,5	2,9	4 100 058	5,2	14 861 340	3,4	3,6
Anderer Wohnsitz	127 698	9,4	246 523	2,8	1,9	1 579 407	3,8	3 404 885	0,9	2,2
Zusammen	508 112	9,3	1 338 857	3,4	2,6	5 679 465	4,8	18 266 225	2,9	3,2
1 000 und mehr										
Bundesrep. Deutschland	145 841	23,4	456 216	7,3	3,1	1 620 094	14,8	7 308 771	6,3	4,5
Anderer Wohnsitz	66 765	0,0	167 155	4,2-	2,5	786 887	8,4	2 278 299	9,8	2,9
Zusammen	212 606	15,0	623 371	3,9	2,9	2 406 981	12,6	9 587 070	7,1	4,0
Betriebe zusammen										
Bundesrep. Deutschland	5 719 910	5,8	16 106 574	0,7	2,8	71 528 833	2,5	253 337 099	0,0	3,5
Anderer Wohnsitz	953 703	5,1	2 149 524	2,6	2,3	13 399 077	2,9	30 430 212	0,8	2,3
Insgesamt	6 673 613	5,7	18 256 098	1,0	2,7	84 927 910	2,6	283 767 311	0,0	3,3

*) Anzahl der vorhandenen Gästebetten.-1) Rechnerischer Wert Übernachtungen / Ankünfte.

1 Ankünfte, Übernachtungen und Aufenthaltsdauer der Gäste in Beherbergungsstätten
1.4 Nach Betriebsgrößenklassen *) und zusammengefaßten Gästegruppen

Betriebe mit ... bis ... Gästebetten Ständiger Wohnsitz der Gäste innerhalb / außerhalb der Bundesrepublik Deutschland	November 1996					Jan. - Nov. 1996				
	Ankünfte		Übernachtungen		durchschnittliche Aufenthaltsdauer 1)	Ankünfte		Übernachtungen		durchschnittliche Aufenthaltsdauer 1)
	insgesamt	Veränderung gegenüber dem Vorjahresmonat	insgesamt	Veränderung gegenüber dem Vorjahresmonat		insgesamt	Veränderung gegenüber dem Vorjahreszeitraum	insgesamt	Veränderung gegenüber dem Vorjahreszeitraum	
	Anzahl	%	Anzahl	%	Tage	Anzahl	%	Anzahl	%	Tage
Früheres Bundesgebiet										
9 - 11										
Bundesrep. Deutschland	42 858	2,7	118 266	0,5-	2,8	822 340	1,7-	4 066 746	2,2-	4,9
Anderer Wohnsitz	4 087	3,4-	13 421	6,9-	3,3	75 316	5,6-	235 816	12,0-	3,1
Zusammen	46 945	2,1	131 687	1,2-	2,8	897 656	2,0-	4 302 562	2,8-	4,8
12 - 14										
Bundesrep. Deutschland	75 518	1,8	186 561	0,4-	2,5	1 366 067	2,1-	6 181 471	3,2-	4,5
Anderer Wohnsitz	8 087	0,7	22 656	9,9-	2,8	142 252	1,4-	409 997	7,4-	2,9
Zusammen	83 605	1,7	209 217	1,6-	2,5	1 508 319	2,1-	6 591 468	3,5-	4,4
15 - 19										
Bundesrep. Deutschland	149 433	2,6	357 454	0,3-	2,4	2 466 490	3,1-	9 750 809	4,1-	4,0
Anderer Wohnsitz	15 985	0,1-	46 044	3,4-	2,9	276 552	4,5-	767 988	6,9-	2,8
Zusammen	165 418	2,3	403 498	0,7-	2,4	2 743 042	3,2-	10 518 797	4,3-	3,8
20 - 29										
Bundesrep. Deutschland	344 216	1,3	787 143	0,3-	2,3	5 282 307	2,8-	18 593 944	4,6-	3,5
Anderer Wohnsitz	38 952	1,9-	102 434	6,9-	2,6	652 814	2,7-	1 679 534	5,9-	2,6
Zusammen	383 168	1,0	889 577	1,1-	2,3	5 935 121	2,8-	20 273 478	4,7-	3,4
30 - 99										
Bundesrep. Deutschland	1 720 091	2,3	4 062 280	0,8-	2,4	22 076 079	0,3-	69 259 847	2,7-	3,1
Anderer Wohnsitz	231 569	1,3	533 200	0,5-	2,3	3 493 732	0,3	8 087 467	1,8-	2,3
Zusammen	1 951 660	2,2	4 595 480	0,7-	2,4	25 569 811	0,2-	77 347 314	2,6-	3,0
100 - 249										
Bundesrep. Deutschland	1 376 688	7,6	4 603 358	1,4-	3,3	15 851 246	3,2	62 340 861	0,2-	3,9
Anderer Wohnsitz	237 537	7,1	508 113	4,6	2,1	3 328 199	3,3	6 882 096	1,2	2,1
Zusammen	1 614 225	7,5	5 111 471	0,9-	3,2	19 179 445	3,2	69 222 957	0,1-	3,6
250 - 499										
Bundesrep. Deutschland	621 706	7,1	2 074 883	1,3-	3,3	6 606 058	4,8	26 043 467	1,0-	3,9
Anderer Wohnsitz	168 188	7,1	322 323	8,0	1,9	2 319 328	4,8	4 434 054	3,0	1,9
Zusammen	789 894	7,1	2 397 206	0,2-	3,0	8 925 386	4,8	30 477 521	0,4-	3,4
500 - 999										
Bundesrep. Deutschland	284 065	5,9	814 811	2,4-	2,9	3 023 015	4,7	11 226 947	0,7	3,7
Anderer Wohnsitz	118 050	10,1	223 758	2,7	1,9	1 429 064	4,2	3 049 687	0,6	2,1
Zusammen	402 115	7,1	1 038 569	1,3-	2,6	4 452 079	4,6	14 276 634	0,6	3,2
1 000 und mehr										
Bundesrep. Deutschland	125 940	26,3	376 547	0,8	3,0	1 362 508	15,2	6 135 930	2,7	4,5
Anderer Wohnsitz	63 142	0,9-	157 710	5,0-	2,5	730 157	8,1	2 140 537	10,4	2,9
Zusammen	189 082	15,7	534 257	1,0-	2,8	2 092 665	12,6	8 276 467	4,6	4,0
Betriebe zusammen										
Bundesrep. Deutschland	4 740 515	5,1	13 381 303	1,1-	2,8	58 856 110	1,3	213 600 022	1,7-	3,6
Anderer Wohnsitz	885 597	4,6	1 929 659	1,5	2,2	12 447 414	2,5	27 687 176	0,2	2,2
Insgesamt	5 626 112	5,0	15 310 962	0,8-	2,7	71 303 524	1,5	241 287 198	1,5-	3,4

*) Anzahl der vorhandenen Gästebetten.-1) Rechnerischer Wert Übernachtungen / Ankünfte.

1 Ankünfte, Übernachtungen und Aufenthaltsdauer der Gäste in Beherbergungsstätten
1.4 Nach Betriebsgrößenklassen *) und zusammengefaßten Gästegruppen

Betriebe mit ... bis ... Gästebetten - Ständiger Wohnsitz der Gäste innerhalb / außerhalb der Bundesrepublik Deutschland	November 1996					Jan. - Nov. 1996				
	Ankünfte		Übernachtungen		durchschnittliche Aufenthaltsdauer 1)	Ankünfte		Übernachtungen		durchschnittliche Aufenthaltsdauer 1)
	insgesamt	Veränderung gegenüber dem Vorjahres- monat	insgesamt	Veränderung gegenüber dem Vorjahres- monat		insgesamt	Veränderung gegenüber dem Vorjahres- zeitraum	insgesamt	Veränderung gegenüber dem Vorjahres- zeitraum	
	Anzahl	%	Anzahl	%		Anzahl	%	Anzahl	%	
Neue Länder und Berlin-Ost										
9 - 11										
Bundesrep. Deutschland	15 453	13,7	36 195	13,8	2,3	178 412	7,0	468 189	9,1	2,6
Anderer Wohnsitz	469	22,8	2 549	82,7	5,4	7 017	0,5	22 052	12,7	3,1
Zusammen	15 922	14,0	38 744	16,7	2,4	185 429	6,7	490 241	7,9	2,6
12 - 14										
Bundesrep. Deutschland	24 216	25,7	56 349	31,1	2,3	285 755	17,3	739 019	17,7	2,6
Anderer Wohnsitz	760	33,6	3 421	37,4	4,5	9 862	21,2	33 913	15,9	3,4
Zusammen	24 976	25,9	59 770	31,5	2,4	295 617	17,5	772 932	17,6	2,6
15 - 19										
Bundesrep. Deutschland	36 810	7,1	84 639	9,7	2,3	481 920	8,3	1 251 989	11,3	2,6
Anderer Wohnsitz	1 633	18,3	6 428	21,1	3,9	19 878	3,5	64 874	0,4	3,3
Zusammen	38 443	7,5	91 127	10,4	2,4	501 798	8,1	1 316 863	10,7	2,6
20 - 29										
Bundesrep. Deutschland	85 664	12,1	185 714	11,7	2,2	1 055 471	7,6	2 605 436	6,6	2,5
Anderer Wohnsitz	3 152	9,2	13 269	4,4	4,2	37 824	2,6	142 265	2,1	3,8
Zusammen	88 816	12,0	198 983	11,2	2,2	1 093 295	7,4	2 747 701	6,3	2,5
30 - 99										
Bundesrep. Deutschland	328 304	5,4	736 982	5,7	2,2	4 451 069	6,4	11 977 152	6,7	2,7
Anderer Wohnsitz	16 455	2,3	52 344	6,2	3,2	230 481	6,1	668 591	1,3	2,9
Zusammen	344 759	5,0	789 326	4,8	2,3	4 681 550	6,4	12 645 743	6,2	2,7
100 - 249										
Bundesrep. Deutschland	234 138	15,0	778 142	11,7	3,3	3 127 951	13,3	11 316 088	10,9	3,6
Anderer Wohnsitz	15 824	32,4	50 208	39,9	3,2	214 741	21,4	576 632	8,0	2,7
Zusammen	249 962	16,0	828 350	13,1	3,3	3 342 692	13,8	11 892 720	10,7	3,6
250 - 499										
Bundesrep. Deutschland	138 560	1,5	489 938	3,4	3,5	1 757 516	4,9	6 571 970	10,7	3,7
Anderer Wohnsitz	16 542	17,5	59 436	17,9	3,6	224 787	9,9	741 689	19,2	3,3
Zusammen	155 102	3,0	549 434	4,8	3,5	1 982 303	5,4	7 313 659	11,5	3,7
500 - 999										
Bundesrep. Deutschland	96 349	20,3	277 523	25,9	2,9	1 077 043	6,6	3 634 393	12,6	3,4
Anderer Wohnsitz	9 648	1,0	22 765	4,2	2,4	150 343	0,2	355 198	4,1	2,4
Zusammen	105 997	18,3	300 288	23,9	2,8	1 227 386	5,7	3 989 591	11,8	3,3
1 000 und mehr										
Bundesrep. Deutschland	19 901	8,0	79 669	53,5	4,0	257 586	13,1	1 172 841	30,0	4,6
Anderer Wohnsitz	3 623	19,2	9 445	11,4	2,6	56 730	11,6	137 762	2,0	2,4
Zusammen	23 524	9,5	89 114	47,6	3,8	314 316	12,8	1 310 603	26,3	4,2
Betriebe zusammen										
Bundesrep. Deutschland	979 395	9,6	2 725 271	10,8	2,8	12 672 723	8,4	39 737 077	10,0	3,1
Anderer Wohnsitz	68 106	12,2	219 865	13,1	3,2	951 663	9,2	2 743 036	6,8	2,9
Insgesamt	1 047 501	9,7	2 945 136	11,0	2,8	13 624 386	8,4	42 480 113	9,8	3,1

*) Anzahl der vorhandenen Gästebetten.-1) Rechnerischer Wert Übernachtungen / Ankünfte.

1 Ankünfte, Übernachtungen und Aufenthaltsdauer der Gäste in Beherbergungsstätten
1.5 Nach Gemeindegruppen und zusammengefaßten Gästegruppen

Gemeindegruppe	November 1996					Jan. - Nov. 1996				
	Ankünfte		Übernachtungen		durchschnittliche Aufenthaltsdauer 1)	Ankünfte		Übernachtungen		durchschnittliche Aufenthaltsdauer 1)
	insgesamt	Veränderung gegenüber dem Vorjahresmonat	insgesamt	Veränderung gegenüber dem Vorjahresmonat		insgesamt	Veränderung gegenüber dem Vorjahreszeitraum	insgesamt	Veränderung gegenüber dem Vorjahreszeitraum	
Ständiger Wohnsitz der Gäste innerhalb / außerhalb der Bundesrepublik Deutschland				Tage					Tage	
Deutschland										
Mineral- und Moorbäder										
Bundesrep. Deutschland	337 256	1,7-	2 855 199	10,2-	8,5	4 346 982	0,5-	40 534 744	4,9-	9,3
Anderer Wohnsitz	26 540	1,2-	68 173	0,5	2,6	446 085	3,8	1 149 060	0,1	2,6
Zusammen	363 796	1,7-	2 923 372	10,0-	8,0	4 793 067	0,1-	41 683 804	4,8-	8,7
Heilklimatische Kurorte										
Bundesrep. Deutschland	109 755	4,0	595 873	2,5-	5,4	2 358 826	2,4-	15 273 481	3,5-	6,5
Anderer Wohnsitz	11 012	10,5	32 549	5,2	3,0	309 093	1,9-	1 008 769	3,1-	3,3
Zusammen	120 767	4,6	628 422	2,1-	5,2	2 667 919	2,4-	16 282 250	3,5-	6,1
Kneippkurorte										
Bundesrep. Deutschland	113 439	7,2	629 901	6,5-	5,6	1 666 933	1,3-	10 922 389	3,9-	6,6
Anderer Wohnsitz	9 481	3,1-	28 523	7,9-	3,0	192 529	1,8-	645 313	7,4-	3,4
Zusammen	122 920	6,3	658 424	6,5-	5,4	1 859 462	1,4-	11 567 702	4,1-	6,2
Heilbäder zusammen										
Bundesrep. Deutschland	560 450	1,1	4 080 973	8,6-	7,3	8 372 741	1,2-	66 730 614	4,4-	8,0
Anderer Wohnsitz	47 033	0,9	129 245	0,4-	2,7	947 707	0,7	2 803 142	2,9-	3,0
Zusammen	607 483	1,1	4 210 218	8,3-	6,9	9 320 448	1,0-	69 533 756	4,4-	7,5
Seebäder										
Bundesrep. Deutschland	96 916	3,2-	632 034	6,9-	6,5	2 713 664	0,4-	22 390 333	1,3-	8,3
Anderer Wohnsitz	3 778	22,1	13 327	0,3-	3,5	41 402	7,1	159 793	6,6	3,9
Zusammen	100 694	2,4-	645 361	6,8-	6,4	2 755 066	0,3-	22 550 126	1,2-	8,2
Luftkurorte										
Bundesrep. Deutschland	275 191	6,2	929 065	5,8-	3,4	4 501 040	0,9	21 414 367	2,2-	4,8
Anderer Wohnsitz	18 428	6,3	55 614	4,5	3,0	412 963	0,2	1 426 216	1,4-	3,5
Zusammen	293 619	6,2	984 679	5,3-	3,4	4 914 003	0,9	22 840 583	2,1-	4,6
Erholungsorte										
Bundesrep. Deutschland	325 059	7,7	936 879	6,0	2,9	5 162 498	1,2-	20 927 564	2,8-	4,1
Anderer Wohnsitz	24 769	0,9	72 199	13,2-	2,9	509 621	0,7-	1 757 759	3,8-	3,5
Zusammen	349 828	7,2	1 009 078	4,4	2,9	5 666 119	1,1-	22 685 323	2,9-	4,0
Sonstige Gemeinden 2)										
Bundesrep. Deutschland	4 462 294	6,5	9 527 623	6,2	2,1	50 778 890	3,9	121 874 221	3,7	2,4
Anderer Wohnsitz	859 695	5,4	1 879 139	3,5	2,2	11 493 384	3,3	24 283 302	1,7	2,1
Zusammen	5 321 989	6,3	11 406 762	5,7	2,1	62 272 274	3,8	146 157 523	3,4	2,3
Gemeindegruppen zusammen										
Bundesrep. Deutschland	5 719 910	5,8	16 106 574	0,7	2,8	71 528 833	2,5	253 337 099	0,0	3,5
Anderer Wohnsitz	953 703	5,1	2 149 524	2,6	2,3	13 399 077	2,9	30 430 212	0,8	2,3
Insgesamt	6 673 613	5,7	18 256 098	1,0	2,7	84 927 910	2,6	283 767 311	0,0	3,3

1) Rechnerischer Wert Übernachtungen / Ankünfte.- 2) Alle Gemeinden im Gebiet der neuen Länder und Berlin-Ost sind in "Sonstige Gemeinden" enthalten.

1 Ankünfte, Übernachtungen und Aufenthaltsdauer der Gäste in Beherbergungsstätten
1.5 Nach Gemeindegruppen und zusammengefaßten Gästegruppen

Gemeindegruppe	November 1996					Jan. - Nov. 1996				
	Ankünfte		Übernachtungen		durchschnittliche Aufenthaltsdauer 1)	Ankünfte		Übernachtungen		durchschnittliche Aufenthaltsdauer 1)
	insgesamt	Veränderung gegenüber dem Vorjahresmonat	insgesamt	Veränderung gegenüber dem Vorjahresmonat		insgesamt	Veränderung gegenüber dem Vorjahreszeitraum	insgesamt	Veränderung gegenüber dem Vorjahreszeitraum	
Ständiger Wohnsitz der Gäste innerhalb / außerhalb der Bundesrepublik Deutschland	Anzahl	%	Anzahl	%	Tage	Anzahl	%	Anzahl	%	Tage
Früheres Bundesgebiet										
Mineral- und Moorbäder										
Bundesrep. Deutschland	337 256	1,7-	2 855 199	10,2-	8,5	4 346 982	0,5-	40 534 744	4,9-	9,3
Anderer Wohnsitz	26 540	1,2-	68 173	0,5	2,6	446 085	3,8	1 149 060	0,1	2,6
Zusammen	363 796	1,7-	2 923 372	10,0-	8,0	4 793 067	0,1-	41 683 804	4,8-	8,7
Heilklimatische Kurorte										
Bundesrep. Deutschland	109 755	4,0	595 873	2,5-	5,4	2 358 826	2,4-	15 273 481	3,5-	6,5
Anderer Wohnsitz	11 012	10,5	32 549	5,2	3,0	309 093	1,9-	1 008 769	3,1-	3,3
Zusammen	120 767	4,6	628 422	2,1-	5,2	2 667 919	2,4-	16 282 250	3,5-	6,1
Kneippkurorte										
Bundesrep. Deutschland	113 439	7,2	629 901	6,5-	5,6	1 666 933	1,3-	10 922 389	3,9-	6,6
Anderer Wohnsitz	9 481	3,1-	28 523	7,9-	3,0	192 529	1,8-	645 313	7,4-	3,4
Zusammen	122 920	6,3	658 424	6,5-	5,4	1 859 462	1,4-	11 567 702	4,1-	6,2
Heilbäder zusammen										
Bundesrep. Deutschland	560 450	1,1	4 080 973	8,6-	7,3	8 372 741	1,2-	66 730 614	4,4-	8,0
Anderer Wohnsitz	47 033	0,9	129 245	0,4-	2,7	947 707	0,7	2 803 142	2,9-	3,0
Zusammen	607 483	1,1	4 210 218	8,3-	6,9	9 320 448	1,0-	69 533 756	4,4-	7,5
Seebäder										
Bundesrep. Deutschland	96 916	3,2-	632 034	6,9-	6,5	2 713 664	0,4-	22 390 333	1,3-	8,3
Anderer Wohnsitz	3 778	22,1	13 327	0,3-	3,5	41 402	7,1	159 793	6,6	3,9
Zusammen	100 694	2,4-	645 361	6,8-	6,4	2 755 066	0,3-	22 550 126	1,2-	8,2
Luftkurorte										
Bundesrep. Deutschland	275 191	6,2	929 065	5,8-	3,4	4 501 040	0,9	21 414 367	2,2-	4,8
Anderer Wohnsitz	18 428	6,3	55 614	4,5	3,0	412 963	0,2	1 426 216	1,4-	3,5
Zusammen	293 619	6,2	984 679	5,3-	3,4	4 914 003	0,9	22 840 583	2,1-	4,6
Erholungsorte										
Bundesrep. Deutschland	325 059	7,7	936 879	6,0	2,9	5 162 498	1,2-	20 927 564	2,8-	4,1
Anderer Wohnsitz	24 769	0,9	72 199	13,2-	2,9	503 621	0,7-	1 757 759	3,8-	3,5
Zusammen	349 828	7,2	1 009 078	4,4	2,9	5 666 119	1,1-	22 685 323	2,9-	4,0
Sonstige Gemeinden										
Bundesrep. Deutschland	3 482 899	5,7	6 802 352	4,4	2,0	38 106 167	2,5	82 137 144	0,9	2,2
Anderer Wohnsitz	791 589	4,9	1 859 274	2,3	2,1	10 541 721	2,8	21 540 266	1,0	2,0
Zusammen	4 274 488	5,5	8 661 626	4,0	2,0	48 647 888	2,5	103 677 410	1,0	2,1
Gemeindegruppen zusammen										
Bundesrep. Deutschland	4 740 515	5,1	13 381 303	1,1-	2,8	58 856 110	1,3	213 600 022	1,7-	3,6
Anderer Wohnsitz	885 597	4,6	1 929 859	1,5	2,2	12 447 414	2,5	27 687 176	0,2	2,2
Insgesamt	5 626 112	5,0	15 310 962	0,8-	2,7	71 303 524	1,5	241 287 198	1,5-	3,4

1) Rechnerischer Wert Übernachtungen / Ankünfte.

Deutschland
1 Ankünfte, Übernachtungen und Aufenthaltsdauer der Gäste in Beherbergungsstätten
1.6 Nach Gemeindegrößenklassen und zusammengefaßten Gästegruppen

Gemeinden mit ... bis unter ... Einwohnern	November 1996					Jan. - Nov. 1996				
	Ankünfte		Übernachtungen		durchschnittliche Aufenthaltsdauer 1)	Ankünfte		Übernachtungen		durchschnittliche Aufenthaltsdauer 1)
	insgesamt	Veränderung gegenüber dem Vorjahresmonat	insgesamt	Veränderung gegenüber dem Vorjahresmonat		insgesamt	Veränderung gegenüber dem Vorjahreszeitraum	insgesamt	Veränderung gegenüber dem Vorjahreszeitraum	
Ständiger Wohnsitz der Gäste innerhalb / außerhalb der Bundesrepublik Deutschland	Anzahl	%	Anzahl	%	Tage	Anzahl	%	Anzahl	%	Tage
unter 2 000										
Bundesrep. Deutschland	453 441	10,1	1 387 302	4,2	3,1	7 478 519	3,3	32 652 024	1,5	4,4
Anderer Wohnsitz	42 181	1,9-	130 385	16,0-	3,1	669 053	1,3-	2 387 936	4,1-	3,6
Zusammen	495 622	9,0	1 517 687	2,1	3,1	8 147 572	2,9	35 039 960	1,1	4,3
2 000 - 5 000										
Bundesrep. Deutschland	586 666	7,1	2 184 454	2,6	3,7	9 469 391	2,0	45 811 302	0,5	4,8
Anderer Wohnsitz	46 171	6,4	118 950	3,8	2,6	917 765	1,9	2 439 269	2,3-	2,7
Zusammen	632 837	7,1	2 303 404	2,6	3,6	10 387 156	2,0	48 250 571	0,4	4,6
5 000 - 10 000										
Bundesrep. Deutschland	676 864	4,3	2 747 473	1,0	4,1	9 894 636	1,2	48 876 968	0,9-	4,9
Anderer Wohnsitz	53 468	4,5	167 068	5,6	3,1	970 405	5,1	2 891 267	5,9	3,0
Zusammen	730 332	4,3	2 914 539	1,2	4,0	10 865 041	1,5	51 768 235	0,5-	4,8
10 000 - 20 000										
Bundesrep. Deutschland	772 710	4,3	2 897 150	5,6-	3,7	9 961 338	1,0	43 488 541	2,0-	4,4
Anderer Wohnsitz	82 143	3,5	190 462	2,0	2,3	1 441 130	3,1	3 227 394	0,4	2,2
Zusammen	854 853	4,2	3 087 612	5,2-	3,6	11 402 468	1,2	46 715 935	1,8-	4,1
20 000 - 50 000										
Bundesrep. Deutschland	829 064	2,5	2 238 907	2,4-	2,7	9 858 775	0,8	30 593 609	1,7-	3,1
Anderer Wohnsitz	90 280	0,6	212 254	0,3	2,4	1 307 934	0,2	3 004 380	0,6-	2,3
Zusammen	919 344	2,3	2 451 161	2,2-	2,7	11 166 709	0,7	33 597 989	1,6-	3,0
50 000 - 100 000										
Bundesrep. Deutschland	418 210	1,9	930 601	0,4	2,2	5 021 860	3,0	12 577 797	2,1	2,5
Anderer Wohnsitz	64 560	6,8	141 204	2,7	2,2	913 225	3,4	1 918 997	1,6	2,1
Zusammen	482 770	2,6	1 071 805	0,7	2,2	5 935 085	3,0	14 496 794	2,0	2,4
100 000 und mehr										
Bundesrep. Deutschland	1 982 955	8,0	3 720 687	5,9	1,9	19 844 314	4,7	39 336 858	2,0	2,0
Anderer Wohnsitz	574 900	6,5	1 189 203	5,1	2,1	7 179 565	3,6	14 560 969	1,4	2,0
Zusammen	2 557 855	7,7	4 909 890	5,7	1,9	27 023 879	4,4	53 897 827	1,9	2,0
Gemeinden zusammen										
Bundesrep. Deutschland	5 719 910	5,8	16 106 574	0,7	2,8	71 528 833	2,5	253 337 099	0,0	3,5
Anderer Wohnsitz	959 703	5,1	2 149 524	2,6	2,3	13 399 077	2,9	30 430 212	0,8	2,3
Insgesamt	6 679 613	5,7	18 256 098	1,0	2,7	84 927 910	2,6	283 767 311	0,0	3,3

1) Rechnerischer Wert Übernachtungen / Ankünfte.

1 Ankünfte, Übernachtungen und Aufenthaltsdauer der Gäste in Beherbergungsstätten
1.7 Nach ausgewählten Herkunftsländern

Herkunftsland (ständiger Wohnsitz)	November 1996						Jan. - Nov. 1996					
	Ankünfte		Übernachtungen			durch- schn. Auf- ent- halts- dauer 2)	Ankünfte		Übernachtungen			durch- schn. Auf- ent- halts- dauer 2)
	insgesamt	Ver- än- derung gegen- über Vorj.- monat	insgesamt	Ver- än- derung gegen- über Vorj.- monat	An- teil 1)		insgesamt	Ver- än- derung gegen- über Vorj.- zeit- raum	insgesamt	Ver- än- derung gegen- über Vorj.- zeit- raum	An- teil 1)	
						Anzahl						%
Deutschland												
Bundesrepublik Deutschland	5 719 910	5,8	16 106 574	0,7	88,2	2,8	71 528 833	2,5	253 337 099	0,0	89,3	3,3
Ausland												
Europa												
Baltische Staaten	4 624	19,5-	12 767	8,6-	0,6	2,8	62 293	5,6-	169 121	1,6	0,6	2,7
Belgien	37 344	7,0	81 787	3,0	3,8	2,2	522 971	2,4	1 281 833	0,5	4,2	2,5
Dänemark	32 794	13,8	63 057	14,0	2,9	1,9	521 006	1,4	1 009 100	1,2-	3,3	1,9
Finnland	8 322	1,1-	18 368	3,6-	0,9	2,2	122 235	0,6	253 946	0,7-	0,8	2,1
Frankreich	51 784	2,4	108 346	8,1	5,0	2,1	702 534	1,5-	1 461 949	0,8-	4,8	2,1
Griechenland	7 396	6,0	19 468	10,1	0,9	2,6	87 596	2,2-	223 636	6,9-	0,7	2,6
Großbrit. und Nordirland	93 915	6,4	207 229	1,4	9,6	2,2	1 268 582	4,5	2 760 827	1,1-	9,1	2,2
Irland, Republik	4 422	36,2	11 485	18,5	0,5	2,6	43 539	0,4	107 597	5,0-	0,4	2,5
Island	1 335	5,0	2 919	0,3-	0,1	2,2	19 141	2,6-	42 500	12,5-	0,1	2,2
Italien	54 087	5,7	118 377	1,5-	5,5	2,2	745 385	8,8	1 640 417	5,5	5,4	2,2
Luxemburg	5 435	1,9	11 725	2,5-	0,5	2,2	74 030	2,3	201 566	1,4-	0,7	2,7
Niederlande	94 724	1,8-	225 228	8,5-	10,5	2,4	1 727 318	2,3	4 818 100	1,6	15,8	2,8
Norwegen	11 042	6,2	20 858	2,6	1,0	1,9	199 386	0,5	350 424	8,7-	1,2	1,8
Österreich	46 454	8,1	100 594	8,9	4,7	2,2	576 919	3,8	1 238 446	2,6	4,1	2,1
Polen	26 338	5,4	87 762	1,9-	4,1	3,3	273 643	11,2	856 120	0,8-	2,8	3,1
Portugal	5 314	3,8	20 539	27,0	1,0	3,9	69 792	5,0	236 863	12,5	0,8	3,4
Rußland	21 515	2,6	64 291	10,8-	3,0	3,0	202 639	7,9	663 651	6,2-	2,2	3,3
Schweden	34 492	9,9	64 566	6,7	3,0	1,9	549 388	4,1	918 732	1,0	3,0	1,7
Schweiz	57 307	8,9	106 599	2,2	5,0	1,9	755 663	2,6	1 555 267	0,6	5,1	2,1
Spanien	21 432	17,9	46 247	14,5	2,2	2,2	307 496	9,6	649 753	6,5	2,1	2,1
Tschechische Republik	16 497	0,4-	42 864	5,8	2,0	2,6	169 162	0,3-	451 641	1,1	1,5	2,7
Türkei	10 724	14,2	27 601	13,2	1,3	2,6	105 119	4,8	281 678	3,9	0,9	2,7
Ungarn	10 775	0,5-	29 795	0,5-	1,4	2,8	124 625	2,7-	336 916	3,1-	1,1	2,7
Sonstige europ. Länder	23 018	0,3	60 289	4,2-	2,8	2,6	240 157	1,9	658 403	2,5-	2,2	2,7
Zusammen	681 090	5,2	1 552 761	1,2	72,2	2,3	9 470 669	3,3	22 168 486	0,5	72,9	2,3
Afrika												
Republik Südafrika	3 187	3,4-	7 620	7,3-	0,4	2,4	41 360	5,3-	101 820	8,7-	0,3	2,5
Sonstige afrik. Länder	6 366	13,1	18 044	4,8	0,8	2,8	70 342	2,2	211 818	2,7-	0,7	3,0
Zusammen	9 553	7,0	25 664	0,8	1,2	2,7	111 702	0,7-	313 638	4,7-	1,0	2,8
Asien												
Arabische Golfstaaten	5 726	21,8	17 515	30,6	0,8	3,1	71 054	21,7	220 411	12,6	0,7	3,1
China Volksrep. und Hongkong	12 254	24,1	30 075	8,7	1,4	2,5	122 044	13,4	315 033	1,6	1,0	2,6
Israel	6 425	11,0	16 831	11,6	0,8	2,6	99 878	5,8	274 502	2,6	0,9	2,7
Japan	46 644	6,7-	83 000	1,4-	3,9	1,8	766 310	0,6-	1 255 154	1,3	4,1	1,6
Südkorea	6 554	20,3	13 846	18,2	0,6	2,1	102 948	26,3	191 662	22,8	0,6	1,9
Taiwan	4 595	82,8	11 332	125,3	0,5	2,5	60 771	24,8	147 005	50,6	0,5	2,4
Sonstige asiat. Länder	21 576	4,0-	51 208	10,5-	2,4	2,4	273 464	6,0-	649 654	10,7-	2,1	2,4
Zusammen	103 776	3,0	223 807	4,4	10,4	2,2	1 496 469	3,0	3 053 421	2,0	10,0	2,0
Amerika												
Kanada	7 710	0,6	18 399	7,8	0,9	2,4	122 595	2,1	261 878	2,7	0,9	2,1
USA	99 353	6,3	219 863	9,0	10,2	2,2	1 507 648	3,3	3 165 424	4,9	10,4	2,1
Mittelamerika und Karibik	2 680	46,5	6 548	27,0	0,3	2,4	33 752	1,5	88 377	3,0	0,3	2,6
Brazilien	5 326	1,0	13 394	4,1	0,6	2,5	83 513	4,9-	199 155	5,5-	0,7	2,4
Sonstige südamerik. Länder	5 314	4,9	12 392	3,4	0,6	2,3	83 809	7,6	197 274	5,3	0,6	2,4
Zusammen	120 383	6,2	270 596	8,8	12,6	2,2	1 831 317	3,0	3 912 108	4,1	12,9	2,1
Australien, Neuseeland und Ozeanien												
zusammen	8 944	15,2	18 215	7,2	0,8	2,0	141 621	7,6	277 528	0,5-	0,9	2,0
Ohne Angabe	29 957	3,8	58 481	5,1	2,7	2,0	347 299	7,5-	705 031	8,9-	2,3	2,0
Ausland zusammen	953 703	5,1	2 149 524	2,6	11,8	2,3	13 399 077	2,9	30 430 212	0,8	10,7	2,3
Ankünfte/Übern. insgesamt	6 673 613	5,7	18 256 098	1,0	100,0	2,7	84 927 910	2,6	283 767 311	0,0	100,0	3,3

1) Bei Übernachtungen von Gästen aus der Bundesrepublik Deutschland und dem Ausland zusammen: Anteil an allen Übernachtungen im Bundesgebiet; sonst: Anteil an allen Übernachtungen am Ausland zusammen.- 2) Rechnerischer Wert Übernachtungen / Ankünfte.

1 Ankünfte, Übernachtungen und Aufenthaltsdauer der Gäste in Beherbergungsstätten
1.7 Nach ausgewählten Herkunftsländern

Herkunftsland (ständiger Wohnsitz)	November 1996					Jan. - Nov. 1996						
	Ankünfte		Übernachtungen			durch- schn. Auf- ent- halts- dauer 2)	Ankünfte		Übernachtungen			durch- schn. Auf- ent- halts- dauer 2)
	insgesamt	Ver- än- derung gegen- über Vorj.- monat	insgesamt	Ver- än- derung gegen- über Vorj.- monat	An- teil 1)		insgesamt	Ver- än- derung gegen- über Vorj.- zeit- raum	insgesamt	Ver- än- derung gegen- über Vorj.- zeit- raum	An- teil 1)	
	Anzahl	%	Anzahl	%	Tage	Anzahl	%	Anzahl	%	Tage		
Früheres Bundesgebiet												
Bundesrepublik Deutschland	4 740 515	5,1	13 381 303	1,1-	87,4	2,8	58 856 110	1,3	213 600 022	1,7-	88,5	3,6
Ausland												
Europa												
Baltische Staaten	4 263	15,2-	11 468	4,8-	0,6	2,7	55 707	6,7-	146 549	1,9	0,5	2,6
Belgien	35 549	7,2	76 133	1,2	3,9	2,1	496 475	2,2	1 209 716	0,6-	4,4	2,4
Dänemark	28 178	10,6	52 895	9,4	2,7	1,9	458 931	0,6	884 533	1,6-	3,2	1,9
Finnland	7 816	1,0	17 034	5,1	0,9	2,2	113 138	0,1-	233 164	0,6	0,8	2,1
Frankreich	48 405	1,6	94 425	2,9	4,9	2,0	652 929	2,8-	1 322 356	3,2-	4,8	2,0
Griechenland	6 972	4,0	17 827	7,5	0,9	2,6	83 544	2,1-	209 251	6,3-	0,8	2,5
Großbrit. und Nordirland	88 474	6,2	186 715	1,1	9,7	2,1	1 190 686	4,6	2 523 983	0,8-	9,1	2,1
Irland, Republik	4 169	39,5	10 451	30,4	0,5	2,5	40 831	1,1	95 759	3,6-	0,3	2,3
Island	1 295	4,4	2 717	5,2-	0,1	2,1	18 210	3,6-	39 403	16,3-	0,1	2,2
Italien	50 326	5,7	102 385	1,6	5,3	2,0	698 992	8,0	1 434 921	4,4	5,2	2,1
Luxemburg	5 066	2,0	10 511	4,7-	0,5	2,1	69 620	2,0	191 721	0,2-	0,7	2,8
Niederlande	87 827	1,9-	209 521	8,9-	10,9	2,4	1 619 932	2,0	4 561 334	1,3	16,5	2,8
Norwegen	10 047	4,8	18 939	3,7	1,0	1,9	181 797	0,5-	318 044	9,2-	1,1	1,7
Österreich	42 596	8,5	89 356	9,0	4,6	2,1	523 256	3,3	1 099 515	2,8	4,0	2,1
Polen	22 334	2,1	69 122	7,4-	3,6	3,1	233 377	9,7	684 798	2,1-	2,5	2,9
Portugal	4 548	0,4-	11 935	3,9-	0,6	2,6	60 594	2,5	151 250	8,9-	0,5	2,5
Rußland	18 376	3,2	51 507	12,6-	2,7	2,8	170 376	8,5	523 450	1,8-	1,9	3,1
Schweden	31 059	9,0	56 864	6,1	2,9	1,8	491 023	3,0	809 921	0,6	2,9	1,6
Schweiz	54 169	7,9	99 103	0,2	5,1	1,8	701 582	1,6	1 432 764	0,5-	5,2	2,0
Spanien	20 435	17,7	43 153	13,0	2,2	2,1	290 560	9,1	605 372	5,5	2,2	2,1
Tschechische Republik	14 253	3,1-	34 427	0,0	1,8	2,4	147 281	2,0-	357 214	5,8-	1,3	2,4
Türkei	9 927	13,5	22 752	7,0	1,2	2,3	98 166	5,0	245 861	2,4	0,9	2,5
Ungarn	9 773	1,4-	26 999	2,7	1,4	2,8	113 016	3,1-	295 974	3,7-	1,1	2,6
Sonstige europ. Länder	19 830	1,8-	47 938	8,4-	2,5	2,4	209 264	1,0	531 884	4,8-	1,9	2,5
Zusammen	625 687	4,6	1 364 177	0,3-	70,7	2,2	8 719 287	2,7	19 908 737	0,3-	71,9	2,3
Afrika												
Republik Südafrika	3 129	3,2-	7 449	6,2-	0,4	2,4	40 391	5,4-	99 300	8,6-	0,4	2,5
Sonstige afrik. Länder	6 122	12,7	17 331	4,8	0,9	2,8	66 676	1,6	199 443	3,6-	0,7	3,0
Zusammen	9 251	6,8	24 780	1,2	1,3	2,7	107 067	1,2-	298 743	5,3-	1,1	2,8
Asien												
Arabische Golfstaaten	5 583	20,4	17 011	28,9	0,9	3,0	69 852	21,9	215 999	12,1	0,8	3,1
China Volksrep. und Hongkong	11 188	18,5	27 799	4,3	1,4	2,5	112 459	9,2	291 608	1,1-	1,1	2,6
Israel	6 136	9,8	15 900	10,1	0,8	2,6	94 920	5,5	261 281	2,6	0,9	2,8
Japan	45 305	7,4-	80 123	2,0-	4,2	1,8	735 452	2,0-	1 199 499	0,0	4,3	1,6
Südkorea	6 358	20,0	13 010	17,9	0,7	2,0	100 067	26,4	182 977	23,3	0,7	1,8
Taiwan	4 547	84,3	11 207	129,2	0,6	2,5	59 450	24,6	144 534	51,7	0,5	2,4
Sonstige asiat. Länder	20 885	4,0-	49 173	9,6-	2,5	2,4	264 942	5,6-	622 001	10,0-	2,2	2,3
Zusammen	100 002	1,9	214 223	3,8	11,1	2,1	1 437 142	2,0	2 917 899	1,4	10,5	2,0
Amerika												
Kanada	7 383	1,3	17 036	7,2	0,9	2,3	115 828	1,1	242 706	1,5	0,9	2,1
USA	95 663	5,9	211 128	8,7	10,9	2,2	1 444 490	2,8	3 016 662	4,3	10,9	2,1
Mittelamerika und Karibik	2 583	46,1	6 351	26,2	0,3	2,5	32 435	1,6	84 523	3,2	0,3	2,6
Brasilien	5 205	0,9	13 117	3,9	0,7	2,5	80 196	5,6-	190 993	6,5-	0,7	2,4
Sonstige südamerik. Länder	5 060	3,8	11 822	3,2	0,6	2,3	80 284	7,9	188 650	5,8	0,7	2,3
Zusammen	115 894	5,9	259 454	8,5	13,4	2,2	1 753 233	2,4	3 723 534	3,6	13,4	2,1
Australien, Neuseeland und Ozeanien												
zusammen	8 665	15,6	17 705	8,4	0,9	2,0	135 447	7,3	264 086	1,2-	1,0	1,9
Ohne Angabe	26 098	5,9	49 320	6,7	2,6	1,9	295 238	2,7-	574 177	6,0-	2,1	1,9
Ausland zusammen	885 597	4,6	1 929 659	1,5	12,6	2,2	12 447 414	2,5	27 687 176	0,2	11,5	2,2
Ankünfte/Übern. insgesamt	5 626 112	5,0	15 310 962	0,8-	100,0	2,7	71 303 524	1,5	241 287 198	1,5-	100,0	3,4

1) Bei Übernachtungen von Gästen aus der Bundesrepublik Deutschland und dem Ausland zusammen: Anteil an allen Übernachtungen im Bundesgebiet; sonst: Anteil an allen Übernachtungen am Ausland zusammen. - 2) Rechnerischer Wert Übernachtungen / Ankünfte.

1 Ankünfte, Übernachtungen und Aufenthaltsdauer der Gäste in Beherbergungsstätten
1.7 Nach ausgewählten Herkunftsländern

Herkunftsland (ständiger Wohnsitz)	November 1996					Jan. - Nov. 1996						
	Ankünfte		Übernachtungen			Ankünfte		Übernachtungen			durchschn. Aufenthaltsdauer 2)	
	insgesamt	Veränderung gegenüber Vorj.-monat	insgesamt	Veränderung gegenüber Vorj.-monat	Anteil 1)	insgesamt	Veränderung gegenüber Vorj.-zeitraum	insgesamt	Veränderung gegenüber Vorj.-zeitraum	Anteil 1)		
											Anzahl	%
Neue Länder und Berlin-Ost												
Bundesrepublik Deutschland	979 395	9,6	2 725 271	10,8	92,5	2,8	12 672 723	8,4	39 737 077	10,0	93,5	3,1
Ausland												
Europa												
Baltische Staaten	361	49,7-	1 299	32,6-	0,6	3,6	6 586	4,0	22 572	0,4-	0,8	3,4
Belgien	1 795	2,7	5 654	34,7	2,6	3,1	26 496	6,4	72 117	23,1	2,6	2,7
Dänemark	4 616	38,3	10 162	45,3	4,6	2,2	62 075	8,1	124 567	1,4	4,5	2,0
Finnland	506	25,6-	1 334	53,1-	0,6	2,6	9 097	10,0	20 782	13,4-	0,8	2,3
Frankreich	3 379	15,5	13 921	64,3	6,3	4,1	49 665	19,9	139 593	29,4	5,1	2,8
Griechenland	424	53,6	1 641	51,1	0,7	3,9	4 052	3,3-	14 385	14,3-	0,5	3,6
Großbrit. und Nordirland	5 441	10,0	20 514	4,2	9,3	3,8	77 896	2,7	236 844	4,6-	8,6	3,0
Irland, Republik	253	1,9-	1 034	36,5-	0,5	4,1	2 708	8,3-	11 838	15,0-	0,4	4,4
Island	40	29,0	202	231,1	0,1	5,1	931	22,5	3 097	104,0	0,1	3,3
Italien	3 761	5,6	15 992	17,9-	7,3	4,9	46 393	20,7	205 496	14,1	7,5	4,4
Luxemburg	369	0,5	1 214	21,4	0,6	3,3	4 410	6,9	9 845	20,3-	0,4	2,2
Niederlande	6 897	0,8	15 707	2,9-	7,1	2,3	107 386	7,1	256 766	8,7	9,4	2,4
Norwegen	995	23,1	1 919	6,8-	0,9	1,9	17 589	11,5	32 380	3,2-	1,2	1,8
Österreich	3 858	3,7	11 238	8,1	5,1	2,9	53 663	8,9	138 931	0,4	5,1	2,6
Polen	4 004	28,7	18 640	26,2	8,5	4,7	40 266	21,1	171 322	4,4	6,2	4,3
Portugal	766	38,0	8 604	129,3	3,9	11,2	9 198	24,9	85 613	92,4	3,1	9,3
Rußland	3 139	0,8-	12 784	2,7-	5,8	4,1	32 263	4,9	140 201	19,6-	5,1	4,3
Schweden	3 433	18,3	7 702	10,6	3,5	2,2	58 365	14,0	108 811	4,6	4,0	1,9
Schweiz	3 138	28,4	7 496	37,7	3,4	2,4	54 081	18,7	122 503	16,2	4,5	2,3
Spanien	997	20,7	3 094	40,8	1,4	3,1	16 926	18,6	44 381	22,8	1,6	2,6
Tschechische Republik	2 244	20,1	8 437	38,6	3,8	3,8	21 881	12,6	94 427	39,8	3,4	4,3
Türkei	797	24,3	4 849	55,5	2,2	6,1	6 953	2,5	35 817	15,1	1,3	5,2
Ungarn	1 002	9,5	2 796	23,2-	1,3	2,8	11 609	0,5	40 942	0,9	1,5	3,5
Sonstige europ. Länder	3 188	16,1	12 351	16,7	5,6	3,9	30 893	8,4	126 519	8,4	4,6	4,1
Zusammen	55 403	12,2	188 584	13,8	85,8	3,4	751 382	10,7	2 259 749	7,5	82,4	3,0
Afrika												
Republik Südafrika	58	15,9-	171	39,4-	0,1	2,9	969	2,5-	2 520	10,4-	0,1	2,6
Sonstige afrik. Länder	244	23,2	713	3,8	0,3	2,9	3 666	16,4	12 375	15,5	0,5	3,4
Zusammen	302	13,1	884	8,8-	0,4	2,9	4 635	11,8	14 895	10,1	0,5	3,2
Asien												
Arabische Golfstaaten	143	116,7	504	142,3	0,2	3,5	1 202	12,0	4 412	49,9	0,2	3,7
China Volksrep. und Hongkong	1 066	145,6	2 276	122,5	1,0	2,1	9 585	108,1	23 425	53,1	0,9	2,4
Israel	289	43,1	931	46,4	0,4	3,2	4 958	11,7	13 221	3,2	0,5	2,7
Japan	1 339	26,6	2 877	15,6	1,3	2,1	30 858	48,8	55 655	43,5	2,0	1,8
Südkorea	196	29,8	836	22,6	0,4	4,3	2 881	24,2	8 685	13,4	0,3	3,0
Taiwan	48	4,3	125	10,7-	0,1	2,6	1 321	36,9	2 471	4,0	0,1	1,9
Sonstige asiat. Länder	693	3,3-	2 035	28,2-	0,9	2,9	8 522	16,5-	27 653	23,9-	1,0	3,2
Zusammen	3 774	41,1	9 584	19,6	4,4	2,5	59 327	33,8	135 522	16,6	4,9	2,3
Amerika												
Kanada	327	13,0-	1 363	16,4	0,6	4,2	6 767	22,2	19 172	21,2	0,7	2,8
USA	3 690	18,1	8 735	17,0	4,0	2,4	63 158	17,7	148 762	17,1	5,4	2,4
Mittelamerika und Karibik	97	59,0	197	57,6	0,1	2,0	1 317	0,7-	3 854	1,2-	0,1	2,9
Brasilien	121	7,1	277	12,6	0,1	2,3	3 317	19,0	8 162	24,9	0,3	2,5
Sonstige südamerik. Länder	254	30,3	570	6,9	0,3	2,2	3 525	1,2	8 624	3,1-	0,3	2,4
Zusammen	4 489	16,0	11 142	16,8	5,1	2,5	78 084	16,9	188 574	16,3	6,9	2,4
Australien, Neuseeland und Ozeanien												
zusammen	279	2,2	510	22,4-	0,2	1,8	6 174	15,9	13 442	14,6	0,5	2,2
Ohne Angabe	3 859	8,3-	9 161	2,7-	4,2	2,4	52 061	27,7-	130 854	19,9-	4,8	2,5
Ausland zusammen	68 106	12,2	219 865	13,1	7,5	3,2	951 663	9,2	2 743 036	6,8	6,5	2,9
Ankünfte/Übern. insgesamt	1 047 501	9,7	2 945 136	11,0	100,0	2,8	13 624 386	8,4	42 480 113	9,8	100,0	3,1

1) Bei Übernachtungen von Gästen aus der Bundesrepublik Deutschland und dem Ausland zusammen: Anteil an allen Übernachtungen im Bundesgebiet; sonst: Anteil an allen Übernachtungen am Ausland zusammen.- 2) Rechnerischer Wert Übernachtungen / Ankünfte.

Deutschland
2 Beherbergungsstätten, Gästebetten und Kapazitätsauslastung
2.1 Nach Ländern

Land	November 1996										Jan. - Nov. 1996	
	Betriebe				Betten / Schlafgelegenheiten				durchschnittliche Auslastung			
	insgesamt 1)	darunter			insgesamt 4)	darunter			aller 5)	der angebotenen 6)	aller 5)	der angebotenen 6)
		geöffnete 2) Betriebe				angebotene Betten / Schlafgelegenheiten						
		zusammen	Anteil 3)	Veränd. gegenüber Vorjahresmonat		zusammen	Anteil 3)	Veränd. gegenüber Vorjahresmonat				
Anzahl		%		Anzahl		%		Betten / Schlafgelegenheiten				
Baden-Württemberg	7 077	6 321	89,3	0,5-	292 818	268 985	91,9	1,5	27,4	30,9	36,5	39,2
Bayern	14 445	13 005	90,0	1,4	561 654	515 869	91,8	1,9	21,9	24,7	35,9	37,9
Berlin	439	439	100,0	6,0	49 499	48 220	97,4	7,1	39,8	40,9	43,5	44,6
Brandenburg	1 292	1 093	84,6	18,0	69 408	58 074	83,7	15,7	23,7	28,5	30,8	35,1
Bremen	90	83	92,2	3,5-	8 294	7 959	96,0	0,0	37,9	39,5	36,1	37,5
Hamburg	293	249	85,0	0,8-	27 241	26 012	95,5	1,0	46,2	48,4	42,6	45,6
Hessen	3 584	3 070	85,7	1,7-	189 360	168 049	88,7	1,2	31,9	35,9	36,6	41,3
Mecklenburg-Vorpommern	1 859	1 292	69,5	18,0	102 518	71 012	69,3	18,7	14,3	20,9	30,2	39,8
Niedersachsen	6 372	4 885	76,7	0,9-	264 879	216 676	81,8	1,4	21,4	26,8	35,8	39,6
Nordrhein-Westfalen	5 767	5 369	93,1	0,2	269 425	256 991	95,4	3,2	34,5	36,7	38,0	40,0
Rheinland-Pfalz	3 746	3 265	87,2	2,6	152 834	139 766	91,4	2,3	23,0	25,1	31,9	33,3
Saarland	349	308	88,3	0,7	15 420	13 994	90,8	2,2	38,1	41,9	39,2	42,7
Sachsen	2 134	1 987	93,1	39,8	111 824	100 560	89,9	31,3	28,2	31,7	34,2	37,0
Sachsen-Anhalt	1 009	973	96,4	3,8	50 653	46 791	92,4	4,2	27,5	29,9	29,4	31,9
Schleswig-Holstein	4 914	3 562	72,5	6,6	182 861	135 659	74,2	3,7	14,2	19,1	34,5	40,0
Thüringen	1 567	1 335	85,2	2,6	73 881	63 114	85,4	3,8	22,4	26,7	29,4	33,8
Bundesgebiet	54 937	47 236	86,0	3,0	2 422 569	2 137 731	88,2	4,1	25,1	29,0	35,3	38,6
Nachrichtlich:												
Früheres Bundesgebiet	46 995	40 475	86,1	0,9	2 002 214	1 786 266	89,2	2,1	25,5	29,2	36,1	39,0
Neue Länder und Berlin-Ost	7 942	6 761	85,1	17,6	420 355	351 465	83,6	15,8	23,4	28,2	31,4	36,3

1) Ergebnisse der Kapazitätserhebung einschließlich Zu- und Abgänge.-2) Ganz oder teilweise geöffnet.-3) Anteil am Insgesamt.-
4) Ergebnisse der Kapazitätserhebung bzw. maximales Bettenangebot in den zurückliegenden 13 Monaten (einschl. lfd. Monat).-
5) Rechnerischer Wert (Übernachtungen / mögliche Bettentage) x 100.-6) Rechnerischer Wert (Übernachtungen / angebotene Betten-
tage) x 100.

2 Beherbergungsstätten, Gästebetten und Kapazitätsauslastung
2.2 Nach Betriebsarten

Betriebsart	November 1996										Jan. - Nov. 1996	
	Betriebe				Betten / Schlafgelegenheiten				durchschnittliche Auslastung			
	insgesamt 1)	darunter			insgesamt 4)	darunter			aller 5)	der angebotenen 6)	aller 5)	der angebotenen 6)
		geöffnete 2) Betriebe				angebotene Betten / Schlafgelegenheiten						
		zusammen	Anteil 3)	Veränd. gegenüber Vorjahresmonat		zusammen	Anteil 3)	Veränd. gegenüber Vorjahresmonat				
Anzahl		%		Anzahl		%		Betten / Schlafgelegenheiten				
Deutschland												
Hotels	13 369	12 445	93,1	2,7	879 716	823 863	93,7	4,3	27,8	30,2	33,4	35,5
Gasthöfe	10 758	9 625	89,5	0,5	250 840	222 231	88,6	1,6	14,7	17,2	22,4	24,6
Pensionen	6 537	5 299	81,1	5,3	153 921	123 114	80,0	5,2	13,5	17,6	30,1	34,0
Hotels garnis	9 484	8 010	84,5	0,4	288 511	254 268	88,1	2,4	23,1	26,6	32,1	34,9
Hotels, Gasthöfe, Pensionen usw. zusammen	40 148	35 379	88,1	2,0	1 572 988	1 423 476	90,5	3,6	23,5	26,5	31,1	33,5
Erholungs- und Ferienheime, Schulungsheime	2 737	2 375	86,8	0,9	206 425	171 153	82,9	2,1	27,7	34,0	37,3	42,6
Ferienzentren	48	39	81,3	11,4	36 789	33 747	91,7	0,7	31,0	33,8	46,0	50,5
Ferienhäuser, -wohnungen	9 359	7 044	75,3	9,4	299 457	228 927	76,4	9,1	6,1	8,1	28,1	32,5
Hütten, Jugendherbergen, Jugendherbergsähnli. Einr.	1 467	1 266	86,3	4,2	123 184	104 106	84,5	3,9	15,2	18,4	32,9	36,2
Erholungsheime, Ferienzentren usw. zusammen	13 611	10 724	78,8	6,8	665 855	537 933	80,8	5,1	15,8	20,0	32,9	37,4
Sanatorien, Kurkrankenh.	1 178	1 133	96,2	2,6	183 726	176 322	96,0	5,8	72,9	76,5	81,7	84,9
Betriebe zusammen	54 937	47 236	86,0	3,0	2 422 569	2 137 731	88,2	4,1	25,1	29,0	35,3	38,6
Früheres Bundesgebiet												
Hotels	10 819	10 103	93,4	0,4	694 001	653 968	94,2	1,9	29,0	31,3	34,3	36,1
Gasthöfe	9 652	8 655	89,7	0,8	224 536	199 607	88,9	1,0	14,4	16,8	22,2	24,2
Pensionen	4 964	3 895	78,5	1,1	119 353	93 533	78,4	0,4	11,6	15,5	31,1	35,0
Hotels garnis	8 713	7 317	84,0	0,5	250 500	219 979	87,8	0,8	22,7	26,2	32,5	35,3
Hotels, Gasthöfe, Pensionen usw. zusammen	34 148	29 970	87,8	0,3	1 288 450	1 167 147	90,6	1,4	23,6	26,7	31,5	33,8
Erholungs- und Ferienheime, Schulungsheime	2 200	1 973	89,7	0,0	174 561	148 973	85,3	0,9	29,7	35,6	39,1	43,5
Ferienzentren	26	25	96,2	3,8	32 370	31 670	97,8	0,9	33,5	34,3	49,3	51,9
Ferienhäuser, -wohnungen	8 529	6 564	77,0	7,2	258 986	206 981	79,9	6,1	6,1	7,8	29,4	32,9
Hütten, Jugendherbergen, Jugendherbergsähnli. Einr.	1 064	950	89,3	1,7	91 337	81 410	89,1	2,2	16,6	19,0	33,6	36,1
Erholungsheime, Ferienzentren usw. zusammen	11 819	9 512	80,5	5,1	557 254	469 034	84,2	3,4	16,8	20,4	34,3	37,9
Sanatorien, Kurkrankenh.	1 028	993	96,6	2,0	156 510	150 085	95,9	3,5	71,8	75,4	81,4	84,5
Betriebe zusammen	46 995	40 475	86,1	0,9	2 002 214	1 786 266	89,2	2,1	25,5	29,2	36,1	39,0
Neue Länder und Berlin-Ost												
Hotels	2 550	2 342	91,8	14,0	185 715	169 895	91,5	14,3	23,5	25,9	30,0	32,8
Gasthöfe	1 106	970	87,7	13,5	26 244	22 624	86,2	6,9	17,2	20,2	24,5	27,7
Pensionen	1 573	1 404	89,3	28,1	34 568	29 521	85,4	24,0	20,2	24,0	26,3	30,0
Hotels garnis	771	693	89,9	11,1	38 011	34 289	90,2	14,1	25,9	28,8	29,1	32,2
Hotels, Gasthöfe, Pensionen usw. zusammen	6 000	5 409	90,2	16,9	284 538	256 329	90,1	14,6	22,8	25,6	28,9	31,9
Erholungs- und Ferienheime, Schulungsheime	537	402	74,9	5,8	31 864	22 180	69,6	10,3	16,3	23,7	27,4	36,9
Ferienzentren	22	14	63,6	55,6	4 419	2 077	47,0	20,0	12,2	26,7	26,3	39,1
Ferienhäuser, -wohnungen	830	480	57,8	50,5	40 471	21 946	54,2	47,4	5,6	10,4	19,7	29,0
Hütten, Jugendherbergen, Jugendherbergsähnli. Einr.	403	316	78,4	12,1	31 847	22 696	71,3	10,4	11,5	16,5	30,8	36,5
Erholungsheime, Ferienzentren usw. zusammen	1 792	1 212	67,6	22,4	108 601	68 899	63,4	18,5	10,7	17,2	25,5	34,3
Sanatorien, Kurkrankenh.	150	140	93,3	7,7	27 216	26 237	96,4	21,4	79,3	82,4	83,5	87,2
Betriebe zusammen	7 942	6 761	85,1	17,6	420 355	351 465	83,6	15,8	23,4	28,2	31,4	36,3

1) Ergebnisse der Kapazitätserhebung einschließlich Zu- und Abgänge.-2) Ganz oder teilweise geöffnet.-3) Anteil am Insgesamt.-
4) Ergebnisse der Kapazitätserhebung bzw. maximales Bettenangebot in den zurückliegenden 13 Monaten (einschl. lfd. Monat).-
5) Rechnerischer Wert (Übernachtungen / mögliche Bettentage) x 100.-6) Rechnerischer Wert (Übernachtungen / angebotene Bettentage) x 100.

2 Beherbergungsstätten, Gästebetten und Kapazitätsauslastung
2.3 Nach Gemeindegruppen

Gemeindegruppe	November 1996									Jan. - Nov. 1996			
	Betriebe				Betten / Schlafgelegenheiten					durchschnittliche Auslastung			
	insge- samt 1)	darunter			insge- samt 4)	darunter			aller 5)	der ange- bote- nen 6)	aller 5)	der ange- bote- nen 6)	
		geöffnete 2) Betriebe				angebotene Betten / Schlafgelegenheiten							
		zusammen	Anteil 3)	Ver- änd. gegen- über Vor- jahres monat		zusammen	An- teil 3)	Ver- änd. gegen- über Vor- jahres monat					Betten / Schlaf- gelegenheiten
Anzahl		%		Anzahl		%							
Deutschland													
Mineral- und Moorbäder	4 237	3 752	88,6	1,6-	227 816	208 831	92,1	0,0	42,8	47,5	54,5	58,3	
Heilklimatische Kurorte	3 417	2 986	87,4	0,7-	120 995	107 606	88,9	2,0	17,3	20,9	40,3	42,7	
Kneippkurorte	1 883	1 625	86,3	1,5-	80 904	72 582	89,7	0,1	27,1	31,7	42,8	45,9	
Heilbäder zusammen	9 537	8 363	87,7	1,3-	429 715	390 019	90,8	0,6	32,7	37,4	48,3	51,6	
Seebäder	4 838	3 202	66,2	0,2-	184 852	130 630	70,7	0,4	11,6	16,9	36,5	42,7	
Luftkurorte	5 492	4 660	84,9	1,1	204 434	180 738	88,4	1,4	16,1	18,9	33,4	35,8	
Erholungsorte	6 175	5 091	82,4	2,2	226 130	188 670	83,4	2,0	14,9	18,4	30,1	33,2	
Sonstige Gemeinden 7)	28 895	25 920	89,7	5,4	1 377 438	1 247 674	90,6	6,5	27,6	30,7	32,2	35,1	
Gemeindegruppen													
Insgesamt	54 937	47 236	86,0	3,0	2 422 569	2 137 731	88,2	4,1	25,1	29,0	35,3	38,6	

1) Ergebnisse der Kapazitätserhebung einschließlich Zu- und Abgänge.-2) Ganz oder teilweise geöffnet.-3) Anteil am Insgesamt.-
4) Ergebnisse der Kapazitätserhebung bzw. maximales Bettenangebot in den zurückliegenden 13 Monaten (einschl. lfd. Monat).-
5) Rechnerischer Wert (Übernachtungen / mögliche Bettentage) x 100.-6) Rechnerischer Wert (Übernachtungen / angebotene Betten-
tage) x 100.-7) Alle Gemeinden im Gebiet der neuen Länder und Berlin-Ost sind in "Sonstige Gemeinden" enthalten.

2 Beherbergungsstätten, Gästebetten und Kapazitätsauslastung
2.3 Nach Gemeindegruppen

Gemeindegruppe	November 1996										Jan. - Nov. 1996	
	Betriebe				Betten / Schlafgelegenheiten				durchschnittliche Auslastung			
	insgesamt 1)	darunter			insgesamt 4)	darunter			aller 5)	der angebotenen 6)	aller 5)	der angebotenen 6)
		geöffnete 2) Betriebe				angebotene Betten / Schlafgelegenheiten						
		zusammen	Anteil 3)	Veränd. gegenüber Vorjahresmonat		zusammen	Anteil 3)	Veränd. gegenüber Vorjahresmonat				
Anzahl		%		Anzahl		%		Betten / Schlafgelegenheiten				
Früheres Bundesgebiet												
Mineral- und Moorbäder	4 237	3 752	88,5	1,6-	227 816	209 831	92,1	0,0	42,8	47,5	54,5	58,3
Heilklimatische Kurorte	3 417	2 986	87,4	0,7-	120 995	107 606	88,9	2,0	17,3	20,9	40,3	42,7
Kneippkurorte	1 883	1 625	86,3	1,5-	80 904	72 582	89,7	0,1	27,1	31,7	42,8	45,9
Heilbäder zusammen	9 537	8 363	87,7	1,3-	429 715	390 019	90,8	0,6	32,7	37,4	48,3	51,6
Seebäder	4 838	3 202	66,2	0,2-	184 852	130 630	70,7	0,4	11,6	16,9	36,5	42,7
Luftkurorte	5 492	4 660	84,9	1,1	204 434	180 738	88,4	1,4	16,1	18,9	33,4	35,8
Erholungsorte	6 175	5 091	82,4	2,2	226 130	188 670	83,4	2,0	14,9	18,4	30,1	33,2
Sonstige Gemeinden	20 953	19 159	91,4	1,7	957 083	896 209	93,6	3,2	29,5	31,6	32,6	34,7
Gemeindegruppen insgesamt	46 995	40 475	86,1	0,9	2 002 214	1 786 266	89,2	2,1	25,5	29,2	36,1	39,0

1) Ergebnisse der Kapazitätserhebung einschließlich Zu- und Abgänge.-2) Ganz oder teilweise geöffnet.-3) Anteil am Insgesamt.-
4) Ergebnisse der Kapazitätserhebung bzw. maximales Bettenangebot in den zurückliegenden 13 Monaten (einschl. lfd. Monat).-
5) Rechnerischer Wert (Übernachtungen / mögliche Bettentage) x 100.-6) Rechnerischer Wert (Übernachtungen / angebotene Bettentage) x 100.

Früheres Bundesgebiet
2 Beherbergungsstätten, Gästebetten und Kapazitätsauslastung
2.4 Nach Gemeindegruppen und Betriebsarten

		November 1996								Jan. - Nov. 1996	
Gemeindegruppe	Betriebsart	Betriebe			Betten / Schlafgelegenheiten			durchschnittliche Auslastung			
		insgesamt 1)	darunter		insgesamt 4)	darunter		aller 5)	der angebotenen 6)	aller 5)	der angebotenen 6)
			geöffnete 2) Betriebe			angebotene Betten / Schlafgelegenheiten					
			zusammen	Anteil 3)		Veränd. gegenüber Vorjahresmonat	zusammen				
Anzahl		%		Anzahl		Betten / Schlafgelegenheiten					
		%				%					

Früheres Bundesgebiet

Mineral- und Moorbäder

Hotels	820	766	93,4	1,0-	54 658	50 529	92,4	2,5-	29,1	32,2	38,7	41,4
Gasthöfe	322	285	88,5	4,0-	7 057	6 280	89,0	2,9-	15,4	17,7	23,9	26,4
Pensionen	881	707	80,2	3,3-	22 999	18 389	80,0	0,8-	14,2	18,8	37,1	42,3
Hotels garnis	935	777	83,1	4,0-	22 582	19 314	85,5	3,2-	22,1	27,4	36,9	40,6
Hotels, Gasthöfe, Pensionen usw. zusammen	2 958	2 535	85,7	2,9-	107 296	94 512	88,1	2,4-	23,5	27,7	37,0	40,4
Erholungs- und Ferienheime, Schulungsheime	124	116	93,5	3,3-	9 239	8 585	92,9	4,7	37,6	41,2	42,0	46,7
Ferienzentren	3	2	66,7	33,3-	1 027	1 015	98,8	1,2-	18,6	18,8	32,7	33,9
Ferienhäuser, -wohnungen	574	541	94,3	4,2	18 544	17 397	93,8	3,2	26,5	28,5	39,6	41,7
Hütten, Jugendherbergen, Jugendherbergsähn. Einr.	39	39	100,0	5,4	3 477	3 396	97,7	4,2	13,4	14,1	32,5	33,4
Erholungsheime, Ferienzentren usw. zusammen	740	698	94,3	2,8	32 287	30 393	94,1	3,6	28,0	30,2	39,3	41,9
Sanatorien, Kurkrankenh.	539	519	96,3	1,0-	88 233	84 926	96,3	1,5	71,6	74,9	81,5	84,9
Betriebe zusammen	4 237	3 752	88,5	1,6-	227 816	209 831	92,1	0,0	42,8	47,5	54,5	58,3

Heilklimatische Kurorte

Hotels	496	443	89,3	0,2	31 668	28 369	89,6	0,1-	17,3	21,0	36,7	39,4
Gasthöfe	265	217	81,9	0,9-	6 891	5 757	83,5	0,3	4,9	7,0	26,6	29,1
Pensionen	471	391	83,0	1,0-	11 400	9 478	83,1	0,7-	6,7	9,2	36,8	39,2
Hotels garnis	967	824	85,2	4,1-	17 115	14 367	84,1	3,6-	4,3	5,5	36,1	38,0
Hotels, Gasthöfe, Pensionen usw. zusammen	2 199	1 875	85,3	2,1-	67 074	57 991	86,5	1,0-	10,9	13,9	35,5	38,0
Erholungs- und Ferienheime, Schulungsheime	171	154	90,1	4,9-	11 694	10 638	91,0	2,6-	27,1	32,6	47,8	50,3
Ferienzentren	1	1	100,0	0,0	580	580	100,0	0,0	23,7	23,7	42,8	42,8
Ferienhäuser, -wohnungen	876	801	91,4	3,0	23 593	21 840	92,6	7,3	5,8	6,5	33,1	34,3
Hütten, Jugendherbergen, Jugendherbergsähn. Einr.	90	75	83,3	1,3-	7 045	5 576	79,1	10,2	7,6	10,5	27,8	32,5
Erholungsheime, Ferienzentren usw. zusammen	1 138	1 031	90,6	1,4	42 912	38 634	90,0	4,6	12,2	14,2	36,4	38,6
Sanatorien, Kurkrankenh.	80	80	100,0	8,1	11 009	10 981	99,7	10,0	76,2	77,2	86,2	87,1
Betriebe zusammen	3 417	2 986	87,4	0,7-	120 995	107 606	88,9	2,0	17,3	20,9	40,3	42,7

Kneippkurorte

Hotels	428	378	88,3	2,3-	24 587	22 202	90,3	2,8-	24,9	30,1	38,0	40,7
Gasthöfe	229	185	80,8	8,9-	4 985	4 086	82,0	7,2-	8,1	11,5	23,1	26,0
Pensionen	403	328	81,4	3,8-	9 440	7 689	81,5	2,6-	11,1	14,4	35,1	38,0
Hotels garnis	278	242	87,1	3,0	5 946	4 951	83,3	3,3	7,0	8,6	26,1	29,4
Hotels, Gasthöfe, Pensionen usw. zusammen	1 338	1 133	84,7	2,8-	44 958	38 928	86,6	2,5-	17,8	22,2	34,2	37,3
Erholungs- und Ferienheime, Schulungsheime	79	71	89,9	6,6-	5 683	5 186	91,3	1,9-	28,2	32,0	42,3	45,5
Ferienhäuser, -wohnungen	292	258	88,4	2,8	9 045	8 200	90,7	0,6	8,8	9,8	28,5	30,4
Hütten, Jugendherbergen, Jugendherbergsähn. Einr.	40	39	97,5	11,4	3 823	3 787	99,1	14,0	12,3	13,0	31,3	33,5
Erholungsheime, Ferienzentren usw. zusammen	411	368	89,5	1,7	18 551	17 173	92,6	2,5	15,5	17,1	33,3	35,7
Sanatorien, Kurkrankenh.	134	124	92,5	2,5	17 395	16 481	94,7	4,1	63,7	67,8	76,5	78,8
Betriebe zusammen	1 883	1 625	86,3	1,5-	80 904	72 582	89,7	0,1	27,1	31,7	42,8	45,9

1) Ergebnisse der Kapazitätserhebung einschließlich Zu- und Abgänge.-2) Ganz oder teilweise geöffnet.-3) Anteil am Gesamt.-4) Ergebnisse der Kapazitätserhebung bzw. maximales Bettenangebot in den zurückliegenden 13 Monaten (einschl. lfd. Monat).-5) Rechnerischer Wert (Übernachtungen / mögliche Bettentage) x 100.-6) Rechnerischer Wert (Übernachtungen / angebotene Bettentage) x 100.

Früheres Bundesgebiet
2 Beherbergungsstätten, Gästebetten und Kapazitätsauslastung
2.4 Nach Gemeindegruppen und Betriebsarten

		November 1996										Jan. - Nov. 1996		
Gemeindegruppe	Betriebsart	Betriebe			Betten / Schlafgelegenheiten				durchschnittliche Auslastung					
		insgesamt 1)	darunter			insgesamt 4)	darunter			aller 5)	der angebotenen 6)	aller 5)	der angebotenen 6)	
			geöffnete 2) Betriebe				angebotene Betten / Schlafgelegenheiten							
			zusammen	Anteil 3)	Veränd. gegenüber Vorjahresmonat		zusammen	Anteil 3)	Veränd. gegenüber Vorjahresmonat					
Anzahl		%		Anzahl		%		Betten / Schlafgelegenheiten						
Heilbäder zusammen														
Hotels		1 744	1 587	91,0	1,0-	110 913	101 100	91,2	1,9-	24,8	28,7	38,0	40,6	
Gasthöfe		816	687	84,2	4,5-	18 933	16 123	85,2	2,9-	9,6	12,6	24,7	27,3	
Pensionen		1 755	1 426	81,3	2,8-	43 839	35 556	81,1	1,2-	11,6	15,4	36,6	40,7	
Hotels garnis		2 180	1 843	84,5	3,2-	45 643	38 652	84,7	2,6-	13,5	16,9	35,2	38,2	
Hotels, Gasthöfe, Pensionen usw. zusammen		6 495	5 543	85,3	2,6-	219 328	191 431	87,3	2,0-	18,5	22,6	36,0	39,0	
Erholungs- und Ferienheime, Schulungsheime		374	341	91,2	4,7-	26 616	24 409	91,7	0,0	31,0	35,6	44,6	48,0	
Ferienzentren		4	3	75,0	25,0-	1 607	1 595	99,3	0,7-	20,4	20,6	36,2	37,1	
Ferienhäuser, -wohnungen		1 742	1 600	91,8	3,4	51 182	47 437	92,7	4,6	13,9	15,2	34,7	36,3	
Hütten, Jugendherbergen, jugendherbergsähnl. Einr.		169	153	90,5	3,4	14 345	12 759	88,9	9,6	10,3	12,2	29,9	33,0	
Erholungsheime, Ferienzentren usw. zusammen		2 289	2 097	91,6	1,9	93 750	86 200	91,9	3,8	18,3	20,5	36,8	39,2	
Sanatorien, Kurkrankenh.		753	723	96,0	0,6	116 637	112 388	96,4	2,7	70,8	74,1	81,2	84,2	
Betriebe zusammen		9 537	8 363	87,7	1,3-	429 715	390 019	90,8	0,6	32,7	37,4	48,3	51,6	
Seebäder														
Hotels		295	240	81,4	2,1	19 273	15 972	82,9	0,1-	15,1	18,9	36,1	41,0	
Gasthöfe		77	58	75,3	0,0	2 449	1 862	76,0	15,7	7,2	11,5	32,1	36,6	
Pensionen		249	130	52,2	2,3-	6 878	3 559	51,7	0,1-	3,2	7,2	34,2	43,9	
Hotels garnis		801	456	56,9	7,1-	18 291	11 116	60,8	2,9-	5,1	8,7	31,7	40,9	
Hotels, Gasthöfe, Pensionen usw. zusammen		1 422	884	62,2	3,6-	46 891	32 509	69,3	0,3-	9,0	13,8	33,9	41,1	
Erholungs- und Ferienheime, Schulungsheime		220	152	69,1	3,8-	26 616	14 709	55,3	8,2-	16,2	31,6	39,5	50,8	
Ferienzentren		6	6	100,0	20,0	11 444	11 044	96,5	3,0	21,5	22,3	46,0	47,4	
Ferienhäuser, -wohnungen		3 107	2 091	67,3	1,7	85 129	61 090	71,8	3,4	3,6	5,0	30,4	34,6	
Hütten, Jugendherbergen, jugendherbergsähnl. Einr.		27	15	55,6	16,7-	4 387	2 366	53,9	17,4-	4,1	7,7	39,2	46,3	
Erholungsheime, Ferienzentren usw. zusammen		3 360	2 264	67,4	1,2	127 576	89 209	69,9	0,6	7,8	11,4	34,0	39,4	
Sanatorien, Kurkrankenh.		56	54	96,4	1,9	10 385	8 912	85,8	1,9	70,1	81,6	82,2	90,0	
Betriebe zusammen		4 838	3 202	66,2	0,2-	184 852	130 630	70,7	0,4	11,6	16,9	36,5	42,7	
Luftkurorte														
Hotels		1 024	918	89,6	0,3	54 775	49 740	90,8	2,1	17,5	20,6	31,8	34,1	
Gasthöfe		965	840	87,0	0,1	22 695	19 630	86,5	0,8	7,2	9,0	21,6	23,4	
Pensionen		717	534	74,5	5,7-	15 509	11 635	75,0	4,5-	6,6	9,2	27,9	31,0	
Hotels garnis		1 122	890	79,3	0,7-	20 530	16 530	80,5	0,3	3,9	5,0	28,9	31,4	
Hotels, Gasthöfe, Pensionen usw. zusammen		3 828	3 182	83,1	1,1-	113 509	97 535	85,9	0,7	11,5	14,2	28,7	31,1	
Erholungs- und Ferienheime, Schulungsheime		308	287	93,2	0,7-	21 941	20 209	92,1	1,4-	28,5	31,1	41,1	44,2	
Ferienzentren		5	5	100,0	0,0	6 603	6 315	95,6	0,0	46,7	48,8	55,4	67,7	
Ferienhäuser, -wohnungen		1 093	947	86,6	8,9	38 627	34 416	89,1	4,1	3,6	4,2	28,8	30,2	
Hütten, Jugendherbergen, jugendherbergsähnl. Einr.		187	168	89,8	0,6	13 863	12 509	90,2	1,2-	13,9	15,6	30,3	31,8	
Erholungsheime, Ferienzentren usw. zusammen		1 593	1 407	88,3	5,7	81 034	73 449	90,6	1,2	15,6	17,7	34,6	37,0	
Sanatorien, Kurkrankenh.		71	71	100,0	12,7	9 891	9 754	98,6	11,0	72,1	73,7	79,3	80,6	
Betriebe zusammen		5 492	4 660	84,9	1,1	204 434	180 738	88,4	1,4	16,1	18,9	33,4	35,8	

1) Ergebnisse der Kapazitätserhebung einschließlich Zu- und Abgänge.-2) Ganz oder teilweise geöffnet.-3) Anteil am Insgesamt.-4) Ergebnisse der Kapazitätserhebung bzw. maximales Bettenangebot in den zurückliegenden 13 Monaten (einschl. lfd. Monat).-5) Rechnerischer Wert (Übernachtungen / mögliche Bettentage) x 100.-6) Rechnerischer Wert (Übernachtungen / angebotene Bettentage) x 100.

Früheres Bundesgebiet
2 Beherbergungsstätten, Gästebetten und Kapazitätsauslastung
2.4 Nach Gemeindegruppen und Betriebsarten

		November 1996										Jan. - Nov. 1996	
Gemeindegruppe	Betriebsart	Betriebe				Betten / Schlafgelegenheiten				durchschnittliche Auslastung			
		insgesamt 1)	darunter			insgesamt 4)	darunter			aller 5)	der angebotenen 6)	aller 5)	der angebotenen 6)
			geöffnete 2) Betriebe				angebotene Betten / Schlafgelegenheiten						
			zusammen	Anteil 3)	Veränd. gegenüber Vorjahresmonat		zusammen	Anteil 3)	Veränd. gegenüber Vorjahresmonat				
Anzahl		%		Anzahl		%		Betten / Schlafgelegenheiten					
Erholungsorte													
	Hotels	1 100	978	88,9	0,4	54 039	47 706	88,3	1,5	19,3	22,7	30,9	33,9
	Gasthöfe	1 616	1 409	87,2	0,7	39 706	34 303	86,4	2,1	9,4	11,4	21,6	23,6
	Pensionen	741	546	73,7	0,9	16 975	12 364	72,8	1,8	6,0	8,6	27,2	31,3
	Hotels garnis	837	651	77,8	0,5	16 390	12 919	78,8	1,7	7,7	9,8	24,8	28,2
	Hotels, Gasthöfe, Pensionen usw. zusammen	4 294	3 584	83,5	0,4	127 110	107 292	84,4	0,4	12,9	15,9	26,7	29,6
	Erholungs- und Ferienheime, Schulungsheime	334	296	88,6	0,7	24 732	21 436	86,7	3,3	29,4	34,8	38,2	42,2
	Ferienzentren	8	8	100,0	11,1	5 758	5 758	100,0	0,3	14,3	14,3	33,0	33,0
	Ferienhäuser, -wohnungen	1 317	1 003	76,2	10,3	49 377	36 754	74,4	5,2	4,0	5,5	27,7	31,2
	Hütten, Jugendherbergen, Jugendherbergsähn. Einr.	169	148	87,6	2,1	11 840	10 382	87,7	1,7	13,1	15,7	29,0	31,2
	Erholungsheime, Ferienzentren usw. zusammen	1 828	1 455	79,6	6,9	91 707	74 330	81,1	3,7	12,7	16,0	31,0	34,3
	Sanatorien, Kurkrankenh.	53	52	98,1	8,3	7 313	7 048	96,4	10,3	75,8	79,2	80,4	83,7
	Betriebe zusammen	6 175	5 091	82,4	2,2	226 130	188 670	83,4	2,0	14,9	18,4	30,1	33,2
Sonstige Gemeinden													
	Hotels	6 656	6 380	95,9	0,9	455 001	439 450	96,6	3,3	33,1	34,4	34,0	35,3
	Gasthöfe	6 178	5 661	91,6	0,8	140 813	127 689	90,7	1,1	17,8	19,9	21,9	23,9
	Pensionen	1 502	1 259	83,8	2,4	36 152	30 479	84,3	3,9	17,9	21,4	26,9	29,9
	Hotels garnis	3 773	3 477	92,2	1,7	149 646	140 762	94,1	2,0	31,8	33,9	33,2	35,1
	Hotels, Gasthöfe, Pensionen usw. zusammen	18 109	16 777	92,6	0,6	781 612	738 380	94,5	2,7	29,4	31,3	31,3	33,1
	Erholungs- und Ferienheime, Schulungsheime	964	897	93,0	3,1	74 656	68 210	91,4	3,5	34,6	38,0	36,6	39,7
	Ferienzentren	3	3	100,0	0,0	6 958	6 958	100,0	0,0	58,8	59,8	65,4	65,7
	Ferienhäuser, -wohnungen	1 270	923	72,7	25,2	34 671	27 284	78,7	21,0	6,8	8,8	22,7	28,8
	Hütten, Jugendherbergen, Jugendherbergsähn. Einr.	512	466	91,0	2,2	46 902	43 394	92,5	2,6	21,3	23,1	36,3	38,6
	Erholungsheime, Ferienzentren usw. zusammen	2 749	2 289	83,3	10,8	163 187	145 846	89,4	5,9	25,9	29,2	34,7	38,5
	Sanatorien, Kurkrankenh.	95	93	97,9	2,2	12 284	11 983	97,5	3,5	80,1	82,2	84,0	86,2
	Betriebe zusammen	20 953	19 159	91,4	1,7	957 083	896 209	93,6	3,2	29,5	31,6	32,6	34,7
Gemeindegruppen zusammen													
	Hotels	10 819	10 103	93,4	0,4	694 001	653 968	94,2	1,9	29,0	31,3	34,3	36,1
	Gasthöfe	9 652	8 655	89,7	0,8	224 596	199 607	88,9	1,0	14,4	16,8	22,2	24,2
	Pensionen	4 964	3 895	78,5	1,1	119 353	93 593	78,4	0,4	11,6	15,5	31,1	35,0
	Hotels garnis	8 713	7 317	84,0	0,5	250 500	219 979	87,8	0,8	22,7	26,2	32,5	35,3
	Hotels, Gasthöfe, Pensionen usw. zusammen	34 148	29 970	87,8	0,3	1 288 450	1 167 147	90,6	1,4	23,6	26,7	31,5	33,8
	Erholungs- und Ferienheime, Schulungsheime	2 200	1 973	89,7	0,0	174 561	148 973	85,3	0,9	29,7	35,6	39,1	43,5
	Ferienzentren	26	25	96,2	3,8	32 370	31 670	97,8	0,9	33,5	34,3	49,3	51,9
	Ferienhäuser, -wohnungen	8 529	6 564	77,0	7,2	258 986	206 981	79,9	6,1	6,1	7,8	29,4	32,9
	Hütten, Jugendherbergen, Jugendherbergsähn. Einr.	1 064	950	89,3	1,7	91 337	81 410	89,1	2,2	16,6	19,0	33,6	36,1
	Erholungsheime, Ferienzentren usw. zusammen	11 819	9 512	80,5	5,1	557 254	469 034	84,2	3,4	16,8	20,4	34,3	37,9
	Sanatorien, Kurkrankenh.	1 028	993	96,6	2,0	156 510	150 065	95,9	3,5	71,8	75,4	81,4	84,5
	Betriebe insgesamt	46 995	40 475	86,1	0,9	2 002 214	1 786 266	89,2	2,1	25,5	29,2	36,1	39,0

1) Ergebnisse der Kapazitätserhebung einschließlich Zu- und Abgänge.-2) Ganz oder teilweise geöffnet.-3) Anteil am Insgesamt.-4) Ergebnisse der Kapazitätserhebung bzw. maximales Bettenangebot in den zurückliegenden 13 Monaten (einschl. lfd. Monat).-5) Rechnerischer Wert (Übernachtungen / mögliche Bettentage) x 100.-6) Rechnerischer Wert (Übernachtungen / angebotene Bettentage) x 100.

Deutschland
2 Beherbergungsstätten, Gästebetten und Kapazitätsauslastung
2.5 Nach Gemeindegrößenklassen und Betriebsarten

Gemeinden mit ... bis unter ... Einwohnern	November 1996										Jan. - Nov. 1996	
	Betriebe				Betten / Schlafgelegenheiten				durchschnittliche Auslastung			
	Betriebsart	darunter			insgesamt 4)	darunter			aller 5)	der angebotenen 6)	aller 5)	der angebotenen 6)
		insgesamt 1)	geöffnete 2) Betriebe			angebotene Betten / Schlafgelegenheiten		Bett. / Schlaf- gelegenheiten				
			zusammen	Anteil Ver- änd. gegen- über Vor- jahres- monat 3)		zusammen	Anteil Ver- änd. gegen- über Vor- jahres- monat 3)					
Anzahl	%		Anzahl	%		%						
unter 2 000												
Hotels	1 864	1 663	89,2	6,0	90 373	80 344	88,9	7,5	16,4	19,1	27,8	30,6
Gasthöfe	1 894	1 612	85,1	2,4	42 652	36 064	84,6	3,8	11,4	14,1	21,0	23,1
Pensionen	1 445	1 105	76,5	12,6	30 655	22 701	74,1	12,3	10,0	13,8	25,4	29,3
Hotels garnis	1 170	824	70,4	3,0	25 801	18 543	71,9	4,8	9,4	13,4	27,5	32,2
Hotels, Gasthöfe, Pensionen usw.zusammen	6 373	5 204	81,7	5,7	189 481	157 652	83,2	7,0	13,3	16,5	25,8	28,9
Erholungs- und Ferien- heime, Schulungsheime	599	463	77,3	1,3	41 643	29 843	71,7	1,5	19,0	27,1	33,7	41,9
Ferienzentren	22	18	81,8	38,5	11 359	10 917	96,1	0,9	30,9	32,3	44,8	48,1
Ferienhäuser, -wohnungen	2 955	1 954	66,1	14,9	83 374	54 450	65,3	15,5	3,2	4,9	26,1	31,8
Hütten, Jugendherbergen, Jugendherbergsähnli.Einr.	264	212	80,3	7,6	20 549	14 664	71,4	3,8	9,0	12,9	27,2	32,4
Erholungsheime, Ferien- zentren usw. zusammen	3 840	2 647	68,9	11,8	156 925	109 874	70,0	8,3	10,1	14,8	29,7	36,0
Sanatorien, Kurkrankenh.	86	83	96,5	5,1	12 714	11 726	92,2	5,8	74,1	80,6	82,1	87,2
Betriebe zusammen	10 299	7 934	77,0	7,6	359 120	279 252	77,8	7,4	14,1	18,6	29,5	34,0
2 000 - 5 000												
Hotels	2 066	1 842	89,2	4,0	111 702	98 596	88,3	4,4	18,2	21,6	31,4	34,5
Gasthöfe	2 550	2 260	88,6	3,5	60 151	53 005	88,1	3,6	10,9	13,0	21,6	23,5
Pensionen	1 484	1 193	80,4	5,3	33 798	26 813	79,3	6,2	9,5	12,8	28,7	32,2
Hotels garnis	1 910	1 492	78,1	0,1	41 604	33 683	81,0	5,0	9,8	12,5	29,6	32,9
Hotels, Gasthöfe, Pensionen usw.zusammen	8 010	6 787	84,7	3,2	247 255	212 097	85,8	4,5	13,8	16,9	28,3	31,2
Erholungs- und Ferien- heime, Schulungsheime	594	501	84,3	2,0	41 432	34 141	82,4	5,5	21,9	27,4	36,9	41,9
Ferienzentren	11	9	81,8	12,5	7 546	7 034	93,2	2,7	26,1	28,0	42,9	45,7
Ferienhäuser, -wohnungen	2 546	1 986	78,0	10,6	84 214	67 208	79,8	10,1	4,5	5,7	28,2	31,6
Hütten, Jugendherbergen, Jugendherbergsähnli.Einr.	279	221	79,2	2,3	19 810	15 650	79,0	4,6	11,7	15,2	30,1	33,8
Erholungsheime, Ferien- zentren usw. zusammen	3 430	2 717	79,2	8,2	153 002	124 033	81,1	7,3	11,2	14,1	31,6	35,5
Sanatorien, Kurkrankenh.	226	212	93,8	2,9	34 821	32 658	93,8	10,8	73,1	78,3	81,8	85,7
Betriebe zusammen	11 666	9 716	83,3	4,5	435 078	368 788	84,8	6,0	17,6	21,5	33,7	37,1
5 000 - 10 000												
Hotels	2 087	1 920	92,0	1,9	111 182	101 422	91,2	2,3	21,7	24,5	32,3	35,0
Gasthöfe	2 178	1 961	90,0	1,2	50 676	45 038	88,9	0,1	13,0	15,1	21,4	23,4
Pensionen	1 335	1 026	76,9	2,6	32 164	24 390	75,8	2,6	11,2	15,4	31,6	36,5
Hotels garnis	1 814	1 512	83,4	2,6	40 652	33 970	83,6	2,1	15,1	18,7	31,9	36,0
Hotels, Gasthöfe, Pensionen usw.zusammen	7 414	6 419	86,6	0,0	234 674	204 820	87,3	1,0	17,2	20,4	29,8	32,8
Erholungs- und Ferien- heime, Schulungsheime	547	480	87,8	2,0	43 764	34 737	79,4	0,5	25,9	33,8	37,5	43,4
Ferienzentren	11	10	90,9	9,1	15 783	14 766	93,6	1,9	36,3	38,9	50,7	56,9
Ferienhäuser, -wohnungen	2 236	1 832	81,9	3,9	74 066	61 827	83,5	2,5	10,1	12,3	30,9	34,1
Hütten, Jugendherbergen, Jugendherbergsähnli.Einr.	276	242	87,7	1,3	20 942	18 531	88,5	1,6	15,1	17,5	32,8	35,0
Erholungsheime, Ferien- zentren usw. zusammen	3 070	2 564	83,5	2,4	154 555	129 861	84,0	1,8	17,9	21,8	35,1	39,1
Sanatorien, Kurkrankenh.	248	244	98,4	8,9	39 302	38 474	97,9	9,2	73,8	75,8	80,6	83,1
Betriebe zusammen	10 732	9 227	86,0	0,8	428 531	373 155	87,1	2,1	22,7	26,7	36,2	39,8

1) Ergebnisse der Kapazitätserhebung einschließlich Zu- und Abgänge.-2) Ganz oder teilweise geöffnet.-3) Anteil am Insgesamt.-
4) Ergebnisse der Kapazitätserhebung bzw. maximales Bettenangebot in den zurückliegenden 13 Monaten (einschl. lfd. Monat).-
5) Rechnerischer Wert (Übernachtungen / mögliche Bettentage) x 100.-6) Rechnerischer Wert (Übernachtungen / angebotene Bettentage) x 100.

Deutschland
2 Beherbergungsstätten, Gästebetten und Kapazitätsauslastung
2.5 Nach Gemeindegrößenklassen und Betriebsarten

Gemeinden mit ... bis unter ... Einwohnern	November 1996										Jan. - Nov. 1996	
	Betriebe				Betten / Schlafgelegenheiten				durchschnittliche Auslastung			
	insgesamt 1)	darunter			insgesamt 4)	darunter			aller 5)	der angebotenen 6)	aller 5)	der angebotenen 6)
		geöffnete 2) Betriebe				angebotene Betten / Schlafgelegenheiten						
		zusammen	Anteil 3)	Veränd. gegenüber Vorjahresmonat		zusammen	Anteil 3)	Veränd. gegenüber Vorjahresmonat				
Anzahl		%		Anzahl		%		Betten / Schlafgelegenheiten				
10 000 - 20 000												
Hotels	2 340	2 194	93,8	2,1	124 956	115 434	92,4	2,4	24,3	26,9	31,1	33,6
Gasthöfe	1 776	1 612	90,8	1,0-	40 996	35 760	87,2	1,1-	15,4	18,2	22,1	24,6
Pensionen	1 122	941	83,9	0,9-	26 257	21 918	83,5	0,3-	14,2	17,8	32,0	35,7
Hotels garnis	1 224	1 035	84,6	1,7	30 971	26 490	85,5	1,6	17,2	20,8	29,5	32,6
Hotels, Gasthöfe, Pensionen usw. zusammen	6 462	5 782	89,5	0,6	223 180	199 602	89,4	1,3	20,5	23,5	29,3	32,1
Erholungs- und Ferien- heime, Schulungsheime	416	383	92,1	0,8	31 636	28 319	89,5	0,5-	33,1	37,4	38,4	42,6
Ferienzentren												
Ferienhäuser, -wohnungen	940	791	84,1	8,5	31 559	27 852	88,3	11,0	6,4	7,4	24,5	29,6
Hütten, Jugendherbergen, jugendherbergsähnli. Einr.												
Erholungsheime, Ferien- zentren usw. zusammen	1 601	1 392	86,9	6,2	85 092	75 399	88,6	5,3	18,0	20,8	31,2	35,6
Sanatorien, Kurkrankenh.	359	346	96,4	1,8	57 853	55 724	96,2	3,4	72,2	75,5	82,3	86,0
Betriebe zusammen	8 422	7 520	89,3	1,7	366 225	330 725	90,3	2,6	28,1	31,8	38,1	41,8
20 000 - 50 000												
Hotels	2 184	2 077	95,1	1,0	119 122	113 489	95,3	3,0	27,5	29,1	31,2	32,8
Gasthöfe	1 320	1 222	92,6	1,5-	29 947	27 772	92,7	0,3-	18,2	20,1	23,0	24,8
Pensionen	669	592	88,5	6,3	15 976	13 711	85,8	7,1	18,9	22,7	30,8	33,9
Hotels garnis	969	878	90,6	0,3	31 865	29 279	91,9	5,4	21,9	24,0	28,2	30,3
Hotels, Gasthöfe, Pensionen usw. zusammen	5 142	4 769	92,7	0,9	196 910	184 251	93,6	3,2	24,5	26,4	29,4	31,3
Erholungs- und Ferien- heime, Schulungsheime	321	300	93,5	2,4	25 594	23 576	92,1	2,1	37,7	41,5	39,5	43,7
Ferienhäuser, -wohnungen	452	347	76,8	5,8	15 826	9 675	61,1	1,7-	6,9	11,4	31,6	37,4
Hütten, Jugendherbergen, jugendherbergsähnli. Einr.	217	201	92,6	3,6	17 727	15 711	88,6	2,5	12,9	15,1	31,2	33,4
Erholungsheime, Ferien- zentren usw. zusammen	990	848	85,7	4,0	59 147	48 962	82,8	1,5	22,0	27,1	34,9	38,9
Sanatorien, Kurkrankenh.	203	194	95,6	3,0-	28 904	28 147	97,4	1,7	70,9	73,6	80,2	82,1
Betriebe zusammen	6 335	5 811	91,7	1,2	284 961	261 360	91,7	2,7	28,7	31,7	35,7	38,2
50 000 - 100 000												
Hotels	921	893	97,0	3,4	62 044	60 188	97,0	5,1	29,5	30,4	33,0	34,3
Gasthöfe	468	434	92,7	0,7-	10 479	9 697	92,5	2,9	22,6	24,5	27,4	29,9
Pensionen	231	195	84,4	6,6	6 466	5 163	79,8	5,5	18,5	24,4	33,1	40,1
Hotels garnis	460	419	91,1	1,7	16 837	15 498	92,0	0,9	26,9	29,5	31,6	33,9
Hotels, Gasthöfe, Pensionen usw. zusammen	2 080	1 941	93,3	2,4	95 826	90 546	94,5	4,2	27,5	29,3	32,2	34,1
Erholungs- und Ferien- heime, Schulungsheime	86	81	94,2	1,3	6 270	5 720	91,2	3,5	34,4	38,0	38,3	41,5
Ferienhäuser, -wohnungen	195	104	53,3	9,5	8 130	5 826	71,7	38,3	9,8	13,8	33,3	38,8
Hütten, Jugendherbergen, jugendherbergsähnli. Einr.	81	73	90,1	1,4	8 427	7 306	86,7	0,7-	19,9	22,9	35,9	38,2
Erholungsheime, Ferien- zentren usw. zusammen	362	258	71,3	4,5	22 827	18 852	82,6	10,2	20,3	24,7	35,7	39,3
Sanatorien, Kurkrankenh.	37	35	94,6	2,8-	6 304	6 030	95,7	2,5	75,1	78,9	85,0	88,0
Betriebe zusammen	2 479	2 234	90,1	2,5	124 957	115 428	92,4	5,0	28,6	31,2	35,4	37,8

1) Ergebnisse der Kapazitätserhebung einschließlich Zu- und Abgänge.-2) Ganz oder teilweise geöffnet.-3) Anteil am Insgesamt.-
4) Ergebnisse der Kapazitätserhebung bzw. maximales Bettenangebot in den zurückliegenden 13 Monaten (einschl. lfd. Monat).-
5) Rechnerischer Wert (Übernachtungen / mögliche Bettentage) x 100.-6) Rechnerischer Wert (Übernachtungen / angebotene Bettentage) x 100.

Deutschland
2 Beherbergungsstätten, Gästebetten und Kapazitätsauslastung
2.5 Nach Gemeindegrößenklassen und Betriebsarten

Gemeinden mit ... bis unter ... Einwohnern	November 1996										Jan. - Nov. 1996	
	Betriebe				Betten / Schlafgelegenheiten				durchschnittliche Auslastung			
	Betriebsart	darunter			insgesamt 4)	darunter			aller 5)	der angebotenen 6)	aller 5)	der angebotenen 6)
		insgesamt 1)	geöffnete 2) Betriebe			angebotene Betten / Schlafgelegenheiten						
			zusammen	Veränd. gegenüber Vorjahresmonat 3)		zusammen	Veränd. gegenüber Vorjahresmonat 3)					
Anzahl	%		Anzahl	%								
100 000 und mehr												
Hotels	1 907	1 856	97,9	2,0	260 337	254 330	97,7	5,2	40,0	41,0	38,9	40,0
Gasthöfe	572	524	91,6	0,8	15 939	14 895	93,5	3,4	29,8	31,9	29,5	32,1
Pensionen	251	247	98,4	7,9	8 605	8 418	97,8	4,2	34,6	35,4	36,3	37,6
Hotels garnis	1 937	1 850	95,5	1,0	100 781	96 805	96,1	2,3	36,8	38,4	36,4	38,2
Hotels, Gasthöfe, Pensionen usw.zusammen	4 667	4 477	95,9	1,6	385 662	374 508	97,1	4,4	38,6	39,8	37,8	39,2
Erholungs- und Ferien- heime, Schulungsheime	174	167	96,0	3,1	16 086	14 817	92,1	3,8	40,4	43,8	40,7	42,9
Ferienzentren
Ferienhäuser, -wohnungen Hütten, Jugendherbergen, Jugendherbergsähnli.Einr.	35	30	85,7	7,1	2 288	2 089	91,3	9,9	15,1	16,5	21,9	23,0
Erholungsheime, Ferien- zentren usw. zusammen	318	298	93,7	3,5	34 307	30 952	90,2	2,6	33,9	37,6	41,9	44,5
Sanatorien, Kurkrankenh.	19	19	100,0	0,0	3 728	3 563	95,6	5,7	82,2	86,0	86,1	89,3
Betriebe zusammen	5 004	4 794	95,8	1,7	423 637	409 023	96,5	4,2	38,6	40,1	38,5	40,0
Gemeinden zusammen												
Hotels	13 369	12 445	93,1	2,7	879 716	823 863	93,7	4,3	27,8	30,2	33,4	35,5
Gasthöfe	10 758	9 625	89,5	0,5	250 840	222 231	88,6	1,6	14,7	17,2	22,4	24,6
Pensionen	6 537	5 299	81,1	5,3	153 921	123 114	80,0	5,2	13,5	17,6	30,1	34,0
Hotels garnis	9 484	8 010	84,5	0,4	288 511	254 268	88,1	2,4	23,1	26,6	32,1	34,9
Hotels, Gasthöfe, Pensionen usw.zusammen	40 148	35 379	88,1	2,0	1 572 988	1 423 476	90,5	3,6	23,5	26,5	31,1	33,5
Erholungs- und Ferien- heime, Schulungsheime	2 737	2 375	86,8	0,9	206 425	171 153	82,9	2,1	27,7	34,0	37,3	42,6
Ferienzentren	48	39	81,3	11,4	36 789	33 747	91,7	0,7	31,0	33,8	46,0	50,5
Ferienhäuser, -wohnungen Hütten, Jugendherbergen, Jugendherbergsähnli.Einr.	9 359	7 044	75,3	9,4	299 457	228 927	76,4	9,1	6,1	8,1	28,1	32,5
Erholungsheime, Ferien- zentren usw. zusammen	13 611	10 724	78,8	6,8	665 855	537 933	80,8	5,1	15,8	20,0	32,9	37,4
Sanatorien, Kurkrankenh.	1 178	1 133	96,2	2,6	183 726	176 322	96,0	5,8	72,9	76,5	81,7	84,9
Betriebe insgesamt	54 937	47 236	86,0	3,0	2 422 569	2 137 731	88,2	4,1	25,1	29,0	35,3	38,6

1) Ergebnisse der Kapazitätserhebung einschließlich Zu- und Abgänge.-2) Ganz oder teilweise geöffnet.-3) Anteil am Insgesamt.-
4) Ergebnisse der Kapazitätserhebung bzw. maximales Bettenangebot in den zurückliegenden 13 Monaten (einschl. lfd. Monat).-
5) Rechnerischer Wert (Übernachtungen / mögliche Bettentage) x 100.-6) Rechnerischer Wert (Übernachtungen / angebotene Bettentage) x 100.

Deutschland
3 Ankünfte, Übernachtungen und Aufenthaltsdauer der Gäste auf Campingplätzen
3.1 Nach Ländern und zusammengefaßten Gästegruppen

Land Ständiger Wohnsitz der Gäste innerhalb / außerhalb der Bundesrepublik Deutschland	November 1996					Jan. - Nov. 1996					
	Ankünfte		Übernachtungen		durchschnittliche Aufenthaltsdauer 1)	Ankünfte		Übernachtungen		durchschnittliche Aufenthaltsdauer 1)	
	insgesamt	Veränderung gegenüber dem Vorjahresmonat	insgesamt	Veränderung gegenüber dem Vorjahresmonat		insgesamt	Veränderung gegenüber dem Vorjahreszeitraum	insgesamt	Veränderung gegenüber dem Vorjahreszeitraum		
	Anzahl	%	Anzahl	%	Tage	Anzahl	%	Anzahl	%	Tage	
Baden-Württemberg											
Bundesrep. Deutschland	4 299	28,7	20 071	26,2	4,7	447 557	3,2-	1 783 487	1,5-	4,0	
Anderer Wohnsitz	381	15,0-	2 472	4,1	6,5	186 130	4,3-	593 986	4,7-	3,2	
Zusammen	4 680	23,5	22 543	23,3	4,8	633 687	3,5-	2 377 473	2,3-	3,8	
Bayern											
Bundesrep. Deutschland	5 873	11,4	29 682	2,6-	5,1	735 101	4,1-	3 416 505	5,5-	4,6	
Anderer Wohnsitz	474	35,4	1 450	24,5-	3,1	250 331	1,9	664 150	6,8-	2,7	
Zusammen	6 347	12,9	31 132	3,9-	4,9	985 432	2,6-	4 080 655	5,7-	4,1	
Berlin											
Bundesrep. Deutschland	345	34,9-	1 500	45,7-	4,3	25 843	17,1-	74 570	22,1-	2,9	
Anderer Wohnsitz	71	23,7-	508	8,1	7,2	21 706	2,9	45 693	14,6-	2,1	
Zusammen	416	33,2-	2 008	37,9-	4,8	47 549	9,0-	120 263	19,4-	2,5	
Brandenburg											
Bundesrep. Deutschland	226	0,4	1 370	38,0-	6,1	224 384	22,7-	748 320	21,9-	3,3	
Anderer Wohnsitz	38	44,9-	237	43,5-	7,8	13 621	18,4-	38 349	17,5-	2,8	
Zusammen	264	10,2-	1 607	39,0-	6,3	238 005	22,5-	786 669	21,7-	3,3	
Bremen											
Bundesrep. Deutschland	
Anderer Wohnsitz	
Zusammen	
Hamburg											
Bundesrep. Deutschland	
Anderer Wohnsitz	
Zusammen	
Hessen											
Bundesrep. Deutschland	2 636	0,0	9 491	30,3-	3,6	226 320	10,3-	790 571	9,1-	3,5	
Anderer Wohnsitz	129	44,2-	324	71,0-	2,5	62 216	11,0-	176 018	11,1-	2,8	
Zusammen	2 765	3,5-	9 815	33,4-	3,5	288 536	10,4-	966 589	9,5-	3,3	
Mecklenburg-Vorpommern											
Bundesrep. Deutschland	885	1,5	2 903	0,5	3,3	743 053	20,6-	2 975 985	13,5-	4,0	
Anderer Wohnsitz	3	94,2-	29	86,3-	9,7	14 217	5,0-	40 116	11,2-	2,8	
Zusammen	888	3,9-	2 932	5,4-	3,3	757 270	20,3-	3 016 101	13,5-	4,0	
Niedersachsen											
Bundesrep. Deutschland	4 290	3,2-	14 643	4,7-	3,4	589 843	7,0-	3 036 838	0,6-	5,1	
Anderer Wohnsitz	329	5,7-	1 252	8,1-	3,8	99 061	7,8-	302 630	13,8-	3,1	
Zusammen	4 619	3,3-	15 895	4,9-	3,4	688 904	7,1-	3 339 468	2,0-	4,8	
Nordrhein-Westfalen											
Bundesrep. Deutschland	2 210	20,5	7 859	9,4	3,6	212 565	4,2-	641 309	3,3-	3,0	
Anderer Wohnsitz	234	58,0-	1 015	62,9-	4,3	63 054	4,9-	233 426	0,1-	3,7	
Zusammen	2 444	2,2	8 874	10,5-	3,6	275 619	4,3-	874 735	2,5-	3,2	
Rheinland-Pfalz											
Bundesrep. Deutschland	1 672	9,3	5 658	6,4	3,4	294 068	5,9-	968 245	4,9-	3,3	
Anderer Wohnsitz	187	25,8-	764	40,8-	4,1	190 796	2,8-	839 925	7,0-	4,4	
Zusammen	1 859	4,3	6 422	2,8-	3,5	484 864	4,7-	1 808 170	5,9-	3,7	
Saarland											
Bundesrep. Deutschland	307	56,6	628	71,1	2,0	21 142	10,9-	81 550	18,8-	3,9	
Anderer Wohnsitz	22	266,7	35	483,3	1,6	4 220	3,9-	12 321	21,4-	2,9	
Zusammen	329	62,9	663	77,7	2,0	25 362	9,8-	93 871	19,2-	3,7	

1) Rechnerischer Wert Übernachtungen / Ankünfte.

Deutschland
3 Ankünfte, Übernachtungen und Aufenthaltsdauer der Gäste auf Campingplätzen
3.1 Nach Ländern und zusammengefaßten Gästegruppen

Land - Ständiger Wohnsitz der Gäste innerhalb / außerhalb der Bundesrepublik Deutschland	November 1996					Jan. - Nov. 1996					
	Ankünfte		Übernachtungen			Ankünfte		Übernachtungen			durchschnittliche Aufenthaltsdauer 1)
	insgesamt	Veränderung gegenüber dem Vorjahresmonat	insgesamt	Veränderung gegenüber dem Vorjahresmonat	durchschnittliche Aufenthaltsdauer 1)	insgesamt	Veränderung gegenüber dem Vorjahreszeitraum	insgesamt	Veränderung gegenüber dem Vorjahreszeitraum		
										Anzahl	
Sachsen	351	39,6-	1 559	4,2-	4,4	129 542	19,1-	394 178	20,0-	3,0	
Bundesrep. Deutschland	25	19,0	116	169,8	4,6	20 604	1,3	59 255	3,2-	2,9	
Anderer Wohnsitz											
Zusammen	376	37,5-	1 675	0,3	4,5	150 146	16,8-	453 433	18,2-	3,0	
Sachsen-Anhalt	578	66,1	2 569	131,7	4,4	78 605	13,7-	253 218	13,5-	3,2	
Bundesrep. Deutschland	56	**	859	**	15,3	8 010	4,5-	22 763	12,1-	2,8	
Anderer Wohnsitz											
Zusammen	634	80,1	3 428	204,7	5,4	86 615	12,9-	275 981	13,3-	3,2	
Schleswig-Holstein	335	11,6-	1 290	56,7-	3,9	401 804	10,7-	2 444 054	11,2-	6,1	
Bundesrep. Deutschland	54	22,7	100	24,2-	1,9	45 412	7,6-	108 334	6,6-	2,4	
Anderer Wohnsitz											
Zusammen	389	8,0-	1 390	55,3-	3,6	447 216	10,4-	2 552 388	11,0-	5,7	
Thüringen	538	9,4-	1 760	18,3-	3,3	70 563	30,9-	239 651	24,4-	3,4	
Bundesrep. Deutschland	122	408,3	967	532,0	7,9	13 020	19,4	40 097	12,0	3,1	
Anderer Wohnsitz											
Zusammen	660	6,8	2 727	18,3	4,1	83 583	26,0-	279 748	20,7-	3,3	
Bundesgebiet	24 545	7,8	100 983	2,9-	4,1	4 215 978	11,3-	17 888 200	8,4-	4,2	
Bundesrep. Deutschland	2 125	15,0-	10 188	17,6-	4,8	1 002 667	3,3-	3 193 940	7,2-	3,2	
Anderer Wohnsitz											
Insgesamt	26 670	5,6	111 171	4,4-	4,2	5 218 645	9,8-	21 082 140	8,2-	4,0	
Nachrichtlich:											
Früheres Bundesgebiet	21 798	9,4	89 850	2,8-	4,1	2 959 045	6,3-	13 240 635	5,3-	4,5	
Bundesrep. Deutschland	1 842	19,2-	7 540	31,8-	4,1	926 893	3,4-	2 977 533	7,2-	3,2	
Anderer Wohnsitz											
Zusammen	23 640	6,4	97 390	5,9-	4,1	3 885 938	5,6-	16 218 168	5,7-	4,2	
Neue Länder und Berlin-Ost	2 747	3,3-	11 133	3,1-	4,1	1 256 933	21,0-	4 647 565	16,2-	3,7	
Bundesrep. Deutschland	283	29,2	2 648	103,5	9,4	75 774	2,2-	216 407	6,0-	2,9	
Anderer Wohnsitz											
Zusammen	3 030	0,9-	13 781	7,8	4,5	1 332 707	20,2-	4 863 972	15,8-	3,6	

3 Ankünfte, Übernachtungen und Aufenthaltsdauer der Gäste auf Campingplätzen
3.2 Nach ausgewählten Herkunftsländern

Herkunftsland (ständiger Wohnsitz)	November 1996					Jan. - Nov. 1996						
	Ankünfte		Übernachtungen			Ankünfte		Übernachtungen			durch- schn. Auf- ent- halts- dauer 2)	
	insgesamt	Ver- än- derung gegen- über Vorj.- monat	insgesamt	Ver- än- derung gegen- über Vorj.- monat	An- teil 1)	insgesamt	Ver- än- derung gegen- über Vorj.- zeit- raum	insgesamt	Ver- än- derung gegen- über Vorj.- zeit- raum	An- teil 1)		
											Anzahl	%
Deutschland												
Bundesrepublik Deutschland	24 545	7,8	100 983	2,9-	90,8	4,1	4 215 978	11,3-	17 888 200	8,4-	84,9	4,2
Ausland												
Europa												
Baltische Staaten	-	-	-	-	-	-	898	49,0-	2 826	39,9-	0,1	3,1
Belgien	113	23,6-	393	24,0-	3,9	3,5	29 376	3,2-	98 822	4,5-	3,1	3,4
Dänemark	185	11,5-	594	4,8-	5,8	3,2	93 701	12,5-	218 753	13,7-	6,8	2,3
Finnland	28	75,0	113	289,7	1,1	4,0	16 602	11,6-	27 257	16,5-	0,9	1,6
Frankreich	86	91,1	956	305,1	9,4	11,1	39 859	17,2-	96 507	14,6-	3,0	2,4
Griechenland	12	0,0	42	46,2-	0,4	3,5	823	15,4-	2 201	24,8-	0,1	2,7
Großbrit. und Nordirland	289	30,7-	1 769	34,8-	17,4	6,1	74 258	5,9-	254 974	10,4-	8,0	3,4
Irland, Republik	1	95,7-	10	83,3-	0,1	10,0	3 641	16,0-	17 640	3,0-	0,6	4,8
Island	4	X	8	X	0,1	2,0	658	3,7-	1 123	0,5-	0,0	1,7
Italien	114	192,3	399	122,9	3,9	3,5	38 818	25,9	70 667	12,4	2,2	1,8
Luxemburg	11	0,0	40	25,9-	0,4	3,6	2 913	8,9	8 579	18,4-	0,3	2,9
Niederlande	792	8,4-	3 572	2,7	35,1	4,5	498 020	0,1	1 945 918	5,4-	60,9	3,9
Norwegen	2	66,7-	3	87,5-	0,0	1,5	14 829	10,0-	28 733	17,7-	0,9	1,9
Österreich	53	47,2	219	45,0	2,1	4,1	20 299	13,0-	43 492	17,8-	1,4	2,1
Polen	115	79,7	612	33,9	6,0	5,3	12 467	14,3-	44 831	9,8-	1,4	3,6
Portugal	5	98,2-	40	97,7-	0,4	8,0	1 877	35,4-	3 623	63,7-	0,1	1,9
Rußland	12	140,0	36	157,1	0,4	3,0	789	26,2-	2 223	52,5-	0,1	2,8
Schweden	27	92,9	86	32,3-	0,8	3,2	38 171	5,2	65 675	0,1-	2,1	1,7
Schweiz	112	13,1	532	88,7	5,2	4,8	31 641	0,1	81 188	1,7	2,5	2,6
Spanien	13	225,0	55	587,5	0,5	4,2	13 128	5,8	28 255	2,0	0,9	2,2
Tschechische Republik	17	X	78	**	0,8	4,6	3 595	9,4-	8 628	20,9-	0,3	2,4
Türkei	-	-	-	-	-	-	399	12,9-	1 070	16,9-	0,0	2,7
Ungarn	4	73,3-	10	88,1-	0,1	2,5	3 856	21,4-	9 116	15,9-	0,3	2,4
Sonstige europ. Länder	12	140,0	93	232,1	0,9	7,8	5 012	2,2-	16 987	29,3	0,5	3,4
Zusammen	2 007	13,1-	9 660	11,7-	94,8	4,8	945 624	3,0-	3 079 088	6,9-	96,4	3,3
Afrika												
Republik Südafrika	2	100,0	6	50,0	0,1	3,0	4 485	3,0	7 948	1,6-	0,2	1,8
Sonstige afrik. Länder	-	-	-	-	-	-	325	8,0	523	26,2-	0,0	1,6
Zusammen	2	87,5-	6	87,8-	0,1	3,0	4 810	3,4	8 471	3,6-	0,3	1,8
Asien												
Arabische Golfstaaten	-	-	-	-	-	-	102	18,4-	201	29,7-	0,0	2,0
China Volksrep. und Hongkong	-	-	-	-	-	-	2 186	35,9	2 843	14,5	0,1	1,3
Israel	3	50,0	14	30,0-	0,1	4,7	765	9,6-	1 391	5,5-	0,0	1,8
Japan	-	-	1	0,0	0,0	X	607	20,1-	1 254	10,4-	0,0	2,1
Südkorea	-	-	-	-	-	-	720	13,9-	888	30,7-	0,0	1,2
Taiwan	-	-	-	-	-	-	132	43,6-	248	15,9-	0,0	1,9
Sonstige asiat. Länder	-	-	-	-	-	-	427	48,0-	708	62,2-	0,0	1,7
Zusammen	3	50,0	15	28,6-	0,1	5,0	4 939	5,6-	7 533	17,1-	0,2	1,5
Amerika												
Kanada	4	20,0-	10	25,0	0,1	2,5	3 357	22,8-	5 199	33,3-	0,2	1,5
USA	15	55,9-	20	69,2-	0,2	1,3	9 635	23,9-	16 864	26,3-	0,5	1,8
Mittelamerika und Karibik	-	-	-	-	-	-	166	42,2-	290	45,5-	0,0	1,7
Brasilien	-	-	-	-	-	-	290	41,1-	521	48,5-	0,0	1,8
Sonstige südamerik. Länder	1	X	50	X	0,5	50,0	1 491	37,9	3 066	39,0	0,1	2,1
Zusammen	20	48,7-	80	9,6	0,8	4,0	14 939	20,9-	25 940	24,7-	0,8	1,7
Australien, Neuseeland und Ozeanien												
zusammen	56	24,4	89	12,7	0,9	1,6	27 897	1,4	50 067	5,4-	1,6	1,8
Ohne Angabe	37	58,0-	338	71,8-	3,3	9,1	4 458	24,1-	22 841	19,5-	0,7	5,1
Ausland zusammen	2 125	15,0-	10 188	17,6-	9,2	4,8	1 002 667	3,3-	3 193 940	7,2-	15,1	3,2
Ankünfte/Übern. insgesamt	26 670	5,6	111 171	4,4-	100,0	4,2	5 218 645	9,8-	21 082 140	8,2-	100,0	4,0

1) Bei Übernachtungen von Gästen aus der Bundesrepublik Deutschland und dem Ausland zusammen: Anteil an allen Übernachtungen im Bundesgebiet; sonst: Anteil an allen Übernachtungen am Ausland zusammen.- 2) Rechnerischer Wert Übernachtungen / Ankünfte.

3 Ankünfte, Übernachtungen und Aufenthaltsdauer der Gäste auf Campingplätzen
3.2 Nach ausgewählten Herkunftsländern

Herkunftsland (ständiger Wohnsitz)	November 1996						Jan. - Nov. 1996					
	Ankünfte		Übernachtungen			durch- schn. Auf- ent- halts- dauer 2)	Ankünfte		Übernachtungen			durch- schn. Auf- ent- halts- dauer 2)
	insgesamt	Ver- än- derung gegen- über Vorj.- monat	insgesamt	Ver- än- derung gegen- über Vorj.- monat	An- teil 1)		insgesamt	Ver- än- derung gegen- über Vorj.- zeit- raum	insgesamt	Ver- än- derung gegen- über Vorj.- zeit- raum	An- teil 1)	
						Anzahl						%
Früheres Bundesgebiet												
Bundesrepublik Deutschland	21 798	9,4	89 850	2,8-	92,3	4,1	2 959 045	6,3-	13 240 635	5,3-	81,6	4,5
Ausland												
Europa												
Baltische Staaten	-	-	-	-	-	-	812	49,5-	2 473	44,2-	0,1	3,0
Belgien	99	33,1-	372	28,0-	4,9	3,8	28 025	2,9-	95 081	3,9-	3,2	3,4
Dänemark	163	13,8-	459	12,6-	6,1	2,8	85 626	12,3-	202 737	12,3-	6,8	2,4
Finnland	25	56,3	110	279,3	1,5	4,4	15 125	13,1-	25 138	15,9-	0,8	1,7
Frankreich	59	31,1	295	25,0	3,9	5,0	36 536	17,0-	85 343	17,1-	2,9	2,3
Griechenland	12	X	42	X	0,6	3,5	760	16,5-	1 909	29,8-	0,1	2,5
Großbrit. und Nordirland	200	39,2-	816	61,2-	10,8	4,1	67 046	6,4-	211 427	10,9-	7,1	3,2
Irland, Republik	1	0,0	10	0,0	0,1	10,0	3 267	16,2-	14 751	11,4-	0,5	4,5
Island	4	X	8	X	0,1	2,0	631	2,5-	1 066	0,1-	0,0	1,7
Italien	113	189,7	381	112,8	5,1	3,4	36 770	25,6-	66 775	12,9	2,2	1,8
Luxemburg	11	0,0	40	25,9-	0,5	3,6	2 663	5,3	7 625	24,0-	0,3	2,9
Niederlande	697	14,6-	2 862	11,1-	38,0	4,1	463 821	0,2-	1 853 629	5,7-	62,3	4,0
Norwegen	2	66,7-	3	87,5-	0,0	1,5	13 804	10,8-	27 058	17,4-	0,9	2,0
Österreich	45	45,2	189	62,9	2,5	4,2	17 409	12,5-	37 340	17,5-	1,3	2,1
Polen	115	79,7	612	33,9	8,1	5,3	11 623	13,1-	41 543	8,7-	1,4	3,6
Portugal	5	98,1-	40	97,7-	0,5	8,0	1 656	38,0-	2 986	67,5-	0,1	1,8
Rußland	12	140,0	36	157,1	0,5	3,0	618	28,2-	1 767	55,3-	0,1	2,9
Schweden	24	140,0	83	33,9	1,1	3,5	34 119	5,8	58 902	1,5	2,0	1,7
Schweiz	112	13,1	532	88,7	7,1	4,8	28 909	1,0	74 188	2,2	2,5	2,6
Spanien	13	225,0	55	587,5	0,7	4,2	12 485	8,8	27 109	6,5	0,9	2,2
Tschechische Republik	2	X	48	**	0,6	24,0	3 048	0,1	6 819	12,4-	0,2	2,2
Türkei	-	-	-	-	-	-	322	9,8-	632	23,1-	0,0	2,0
Ungarn	4	55,6-	10	78,3-	0,1	2,5	3 436	21,8-	7 818	17,2-	0,3	2,3
Sonstige europ. Länder	6	X	9	10,0-	0,1	1,5	4 707	6,4	15 689	40,7	0,5	3,3
Zusammen	1 724	17,6-	7 012	27,3-	93,0	4,1	873 218	3,0-	2 869 805	6,9-	96,4	3,3
Afrika												
Republik Südafrika	2	100,0	6	50,0-	0,1	3,0	4 407	3,0	7 838	1,4-	0,3	1,8
Sonstige afrik. Länder	-	-	-	-	-	-	298	12,5	475	25,8-	0,0	1,6
Zusammen	2	87,5-	6	87,8-	0,1	3,0	4 705	3,5	8 313	3,2-	0,3	1,8
Asien												
Arabische Golfstaaten	-	-	-	-	-	-	102	10,5-	201	25,6-	0,0	2,0
China Volksrep. und Hongkong	-	-	-	-	-	-	2 175	38,3	2 829	17,1	0,1	1,3
Israel	3	50,0	14	30,0-	0,2	4,7	713	11,1-	1 304	6,1-	0,0	1,8
Japan	-	-	1	0,0	0,0	X	563	23,0-	1 173	13,5-	0,0	2,1
Südkorea	-	-	-	-	-	-	677	13,4-	837	30,8-	0,0	1,2
Taiwan	-	-	-	-	-	-	131	42,0-	247	13,3-	0,0	1,9
Sonstige asiat. Länder	-	-	-	-	-	-	387	47,4-	622	61,8-	0,0	1,6
Zusammen	3	50,0	15	28,6-	0,2	5,0	4 748	4,4-	7 213	15,7-	0,2	1,5
Amerika												
Kanada	4	20,0-	10	25,0	0,1	2,5	3 176	23,2-	4 895	34,4-	0,2	1,5
USA	15	55,9-	20	69,2-	0,3	1,3	9 075	23,8-	15 840	26,6-	0,5	1,7
Mittelamerika und Karibik	-	-	-	-	-	-	157	35,9-	281	40,0-	0,0	1,8
Brazilien	-	-	-	-	-	-	249	45,2-	436	47,6-	0,0	1,8
Sonstige südamerik. Länder	1	X	50	X	0,7	50,0	1 211	17,8	2 394	12,7	0,1	2,0
Zusammen	20	48,7-	80	9,6	1,1	4,0	13 868	21,9-	23 846	26,6-	0,8	1,7
Australien, Neuseeland und Ozeanien												
zusammen	56	30,2	89	21,9	1,2	1,6	26 094	2,3-	46 295	10,1-	1,6	1,8
Ohne Angabe	37	58,0-	338	71,8-	4,5	9,1	4 260	21,3-	22 061	16,0-	0,7	5,2
Ausland zusammen	1 842	19,2-	7 540	31,8-	7,7	4,1	926 893	3,4-	2 977 533	7,2-	18,4	3,2
Ankünfte/Übern. insgesamt	23 640	6,4	97 390	5,9-	100,0	4,1	3 885 938	5,6-	16 218 168	5,7-	100,0	4,2

1) Bei Übernachtungen von Gästen aus der Bundesrepublik Deutschland und dem Ausland zusammen: Anteil an allen Übernachtungen im Bundesgebiet; sonst: Anteil an allen Übernachtungen am Ausland zusammen. - 2) Rechnerischer Wert Übernachtungen / Ankünfte.

3 Ankünfte, Übernachtungen und Aufenthaltsdauer der Gäste auf Campingplätzen
3.2 Nach ausgewählten Herkunftsländern

Herkunftsland (ständiger Wohnsitz)	November 1996					Jan. - Nov. 1996						
	Ankünfte		Übernachtungen			Ankünfte		Übernachtungen			durch- schn. Auf- ent- halts- dauer 2)	
	insgesamt	Ver- än- derung gegen- über Vorj.- monat	insgesamt	Ver- än- derung gegen- über Vorj.- monat	An- teil 1)	insgesamt	Ver- än- derung gegen- über Vorj.- zeit- raum	insgesamt	Ver- än- derung gegen- über Vorj.- zeit- raum	An- teil 1)		
	Anzahl	%	Anzahl	%	Tage	Anzahl	%	Anzahl	%	Tage		
Neue Länder und Berlin-Ost												
Bundesrepublik Deutschland	2 747	3,3-	11 133	3,1-	80,8	4,1	1 256 939	21,0-	4 647 565	16,2-	95,6	3,7
Ausland												
Europa												
Baltische Staaten	-	-	-	-	-	-	86	43,4-	353	32,2	0,2	4,1
Belgien	14	X	21	X	0,8	1,5	1 351	9,6-	3 741	17,4-	1,7	2,8
Dänemark	22	10,0	135	36,4	5,1	6,1	8 075	14,2-	16 016	28,3-	7,4	2,0
Finnland	3	X	3	X	0,1	1,0	1 477	8,5	2 119	23,2-	1,0	1,4
Frankreich	27	X	661	X	25,0	24,5	3 323	19,1-	11 164	10,7	5,2	3,4
Griechenland	-	-	-	-	-	-	63	0,0	292	41,1	0,1	4,6
Großbrit. und Nordirland	89	1,1	953	56,7	36,0	10,7	7 212	1,4-	43 547	8,2-	20,1	6,0
Irland, Republik	-	-	-	-	-	-	374	14,6-	2 889	88,6	1,3	7,7
Island	-	-	-	-	-	-	27	25,0-	57	8,1-	0,0	2,1
Italien	1	X	18	X	0,7	18,0	2 048	33,3	3 892	3,8	1,8	1,9
Luxemburg	-	-	-	-	-	-	250	72,4	954	100,4	0,4	3,8
Niederlande	95	93,9	710	173,1	26,8	7,5	34 199	5,2	92 289	1,7	42,6	2,7
Norwegen	-	-	-	-	-	-	1 025	2,6	1 675	22,5-	0,8	1,6
Österreich	8	60,0	30	14,3-	1,1	3,8	2 850	15,8-	6 152	20,1-	2,8	2,1
Polen	-	-	-	-	-	-	844	27,1-	3 288	21,7-	1,5	3,9
Portugal	-	-	-	-	-	-	221	4,7-	637	19,5-	0,3	2,9
Rußland	-	-	-	-	-	-	171	17,8-	456	37,5-	0,2	2,7
Schweden	3	25,0-	3	95,4-	0,1	1,0	4 052	0,4	6 773	12,3-	3,1	1,7
Schweiz	-	-	-	-	-	-	2 732	8,5-	7 000	3,4	3,2	2,6
Spanien	-	-	-	-	-	-	643	30,9-	1 146	49,0-	0,5	1,8
Tschechische Republik	15	X	30	X	1,1	2,0	547	40,7-	1 809	42,1-	0,8	3,3
Türkei	-	-	-	-	-	-	71	24,5-	438	6,0-	0,2	6,2
Ungarn	-	-	-	-	-	-	420	18,0-	1 298	6,8-	0,6	3,1
Sonstige europ. Länder	6	20,0	84	366,7	3,2	14,0	305	56,5-	1 298	34,5-	0,6	4,3
Zusammen	283	30,4	2 648	104,5	100,0	9,4	72 406	3,2-	209 283	6,6-	96,7	2,9
Afrika												
Republik Südafrika	-	-	-	-	-	-	78	5,4	110	13,4-	0,1	1,4
Sonstige afrik. Länder	-	-	-	-	-	-	27	25,0-	48	30,4-	0,0	1,8
Zusammen	-	-	-	-	-	-	105	4,5-	158	19,4-	0,1	1,5
Asien												
Arabische Golfstaaten	-	-	-	-	-	-	-	-	-	-	-	-
China Volksrep. und Hongkong	-	-	-	-	-	-	11	69,4-	14	79,1-	0,0	1,3
Israel	-	-	-	-	-	-	52	18,2	87	3,6	0,0	1,7
Japan	-	-	-	-	-	-	44	51,7	81	88,4	0,0	1,8
Südkorea	-	-	-	-	-	-	43	20,4-	51	29,2-	0,0	1,2
Taiwan	-	-	-	-	-	-	1	87,5-	1	90,0-	0,0	1,0
Sonstige asiat. Länder	-	-	-	-	-	-	40	52,9-	86	64,9-	0,0	2,2
Zusammen	-	-	-	-	-	-	191	28,5-	320	40,4-	0,1	1,7
Amerika												
Kanada	-	-	-	-	-	-	181	16,6-	304	10,3-	0,1	1,7
USA	-	-	-	-	-	-	560	26,8-	1 024	21,8-	0,5	1,8
Mittelamerika und Karibik	-	-	-	-	-	-	9	78,6-	9	85,9-	0,0	1,0
Brasilien	-	-	-	-	-	-	41	7,9	85	52,8-	0,0	2,1
Sonstige südamerik. Länder	-	-	-	-	-	-	280	428,3	672	729,6	0,3	2,4
Zusammen	-	-	-	-	-	-	1 071	3,9-	2 094	6,1	1,0	2,0
Australien, Neuseeland und Ozeanien												
zusammen	-	-	-	-	-	-	1 803	128,2	3 772	157,7	1,7	2,1
Ohne Angabe	-	-	-	-	-	-	198	56,5-	780	62,8-	0,4	3,9
Ausland zusammen	283	29,2	2 648	103,5	19,2	9,4	75 774	2,2-	216 407	6,0-	4,4	2,9
Ankünfte/Übern. insgesamt	3 030	0,9-	13 781	7,8	100,0	4,5	1 332 707	20,2-	4 863 972	15,8-	100,0	3,6

1) Bei Übernachtungen von Gästen aus der Bundesrepublik Deutschland und dem Ausland zusammen: Anteil an allen Übernachtungen im Bundesgebiet; sonst: Anteil an allen Übernachtungen am Ausland zusammen.- 2) Rechnerischer Wert Übernachtungen / Ankünfte.

Deutschland
4 Campingplätze und Stellplatzkapazität
nach Ländern

Land	November 1996						
	Campingplätze			Stellplätze für Urlaubscamping			
	insgesamt 1)	darunter		insgesamt 2)	darunter		
		mit Urlaubscamping			angebotene Stellplätze		
		zusammen	darunter		zusammen	Ver- änderung gegenüber dem Vor- jahresmonat	Anteil 4)
geöffnet 3)	%						
Anzahl							
Baden-Württemberg	213	213	109	21 114	9 489	0,1	44,9
Bayern	397	344	174	31 912	18 245	2,4	57,2
Berlin	4	4	4	640	620	7,5-	96,9
Brandenburg	167	166	25	12 037	1 975	9,4	16,4
Bremen
Hamburg
Hessen	158	158	59	15 080	4 515	37,2-	29,9
Mecklenburg-Vorpommern	172	169	36	28 728	8 761	16,9	30,5
Niedersachsen	400	304	117	26 553	12 289	2,4	46,3
Nordrhein-Westfalen	413	220	130	14 049	9 269	3,5	66,0
Rheinland-Pfalz	246	241	121	18 697	10 632	1,7	56,9
Saarland	33	33	25	1 403	1 159	74,5	82,6
Sachsen	85	85	16	7 306	1 057	1,0-	14,5
Sachsen-Anhalt	63	63	22	5 166	2 142	4,4	41,5
Schleswig-Holstein	280	275	30	16 478	2 341	19,0	14,2
Thüringen	48	46	21	3 942	2 205	13,1	55,9
Bundesgebiet	2 683	2 325	890	203 554	84 848	1,5	41,7
Nachrichtlich:							
Früheres Bundesgebiet	2 147	1 795	769	145 925	68 258	0,7-	46,8
Neue Länder und Berlin-Ost	536	530	121	57 629	16 590	12,0	28,8

1) Ergebnisse der Kapazitätserhebung einschließlich Zu- und Abgänge.-2) Ergebnisse der Kapazitätserhebung bzw. maximales Stellplatzangebot in den zurückliegenden 13 Monaten (einschl. lfd. Monat).-3) Ganz oder teilweise geöffnete Plätze.-4) Anteil am insgesamt.

Fachserie 6: Binnenhandel, Gastgewerbe, Tourismus

Reihe 1: Großhandel

1.1: Beschäftigte und Umsatz im Großhandel (Meßzahlen)

Der Monatsbericht enthält Meßzahlen und Veränderungsraten für Voll- und Teilzeitbeschäftigte sowie Umsatz, die u.a. nach Wirtschaftszweigen gegliedert sind.

1.2: Beschäftigung, Umsatz, Wareneingang, Lagerbestand und Investitionen im Großhandel

Jährlich werden Angaben über Beschäftigung, Umsatz, Wareneingang, Lagerbestand, Investitionen sowie Aufwendungen für gemietete oder gepachtete Sachanlagen veröffentlicht. Die Ergebnisse sind u.a. gegliedert nach Wirtschaftszweigen, Größenklassen und Absatzformen. Diese Erhebung wird ab 1991 auch in den neuen Ländern und Berlin-Ost durchgeführt.

1.3: Warensortiment sowie Bezugs- und Absatzwege im Großhandel

Im Abstand von fünf bis sieben Jahren – zuletzt für das Geschäftsjahr 1986 – werden Angaben über die Zusammensetzung des Warensortiments im Großhandel erhoben. Diese Ergebnisse sind u.a. gegliedert nach Wirtschaftszweigen.

1.S.2: Monatliche Repräsentativerhebung im Großhandel – Methode und Ergebnisse auf der Basis 1986 –

Reihe 2: Handelsvermittlung

Zweijährlich werden Angaben über Beschäftigung, Umsatz, Gesamtwert der gegen Provision vermittelten Waren, Investitionen sowie Aufwendungen für gemietete oder gepachtete Sachanlagen veröffentlicht. Die Ergebnisse sind u.a. gegliedert nach Wirtschaftszweigen, Größenklassen und Arten der Handelsvermittlung. Diese Reihe wurde letztmalig für das Berichtsjahr 1983 veröffentlicht. Aktuellere Ergebnisse können als Arbeitsunterlage beim Statistischen Bundesamt bezogen werden.

Reihe 3: Einzelhandel

3.1: Beschäftigte und Umsatz im Einzelhandel und Gastgewerbe (Meßzahlen)

Der Monatsbericht enthält Meßzahlen und Veränderungsraten für Voll- und Teilzeitbeschäftigte sowie Umsatz im Einzelhandel, die u.a. nach Wirtschaftszweigen und Erscheinungsformen gegliedert sind. Für das Gastgewerbe werden Angaben zur Umsatzentwicklung und Beschäftigtenzahl nach Betriebsarten veröffentlicht.

3.2: Beschäftigung, Umsatz, Wareneingang, Lagerbestand und Investitionen im Einzelhandel

Jährlich werden Angaben über Beschäftigung, Umsatz, Wareneinkauf, Lagerbestand, Investitionen sowie Mieten und Pachten und Pachten für Anlagegüter veröffentlicht. Die Ergebnisse sind untergliedert u.a. nach Wirtschaftszweigen, Größenklassen und Erscheinungsformen. Diese Erhebung wird ab 1991 auch in den neuen Ländern und Berlin-Ost durchgeführt.

3.3: Warensortiment sowie Bezugswege im Einzelhandel

Im Abstand von fünf bis sieben Jahren – zuletzt für das Geschäftsjahr 1991 – werden Angaben über die Zusammensetzung des Warensortiments im Einzelhandel veröffentlicht. Die Ergebnisse sind u.a. untergliedert nach Wirtschaftszweigen und Erscheinungsformen. Diese Erhebung wird ab 1991 auch in den neuen Ländern und Berlin-Ost durchgeführt.

Reihe 4: Gastgewerbe

4.1: Beschäftigte und Umsatz im Gastgewerbe (Meßzahlen)

Die Berichterstattung dieser Reihe wurde ab Berichtsmonat Januar 1994 eingestellt. Die Angaben werden in der Reihe 3.1 nachgewiesen.

4.2: Beschäftigung, Umsatz, Wareneingang, Lagerbestand und Investitionen im Gastgewerbe

Zweijährlich werden Angaben über Beschäftigung, Umsatz, Wareneingang, Lagerbestand, Investitionen sowie Mieten und Pachten und Pachten für Anlagegüter veröffentlicht. Die Ergebnisse sind u.a. untergliedert nach Betriebsarten und Größenklassen. Diese Erhebung wird ab 1991 auch in den neuen Ländern und Berlin-Ost durchgeführt.

4.3: Warensortiment im Gastgewerbe

Im Abstand von fünf bis sieben Jahren – zuletzt für das Geschäftsjahr 1991 – werden Angaben über die Zusammensetzung des Warensortiments im Einzelhandel veröffentlicht. Die Ergebnisse sind u.a. untergliedert nach Wirtschaftszweigen und Erscheinungsformen. Diese Erhebung wird ab 1991 auch in den neuen Ländern und Berlin-Ost durchgeführt.

Reihe 5: Warenverkehr mit Berlin (West)

Der Jahresbericht enthält Angaben zum Warenverkehr mit Berlin (West) über die Transitwege. Die Nachweisungen erfolgen wert- und mengenmäßig in der Gliederung nach zusammengefaßten Warengruppen und mengenmäßig nach Verkehrszweigen und Übergangsstellen. Die Berichterstattung wurde mit der Ausgabe 1989 eingestellt.

Reihe 6: Innerdeutscher Warenverkehr

Der Monatsbericht enthält Angaben über Lieferungen und Bezüge im Warenverkehr zwischen dem Gebiet der Bundesrepublik Deutschland bis zum 3.10.1990 und den neuen Ländern und Berlin-Ost nach Warengruppen und ausgewählten Warenarten (Mengen und Werte). Der Jahresbericht ist nach

Warenarten tiefer gegliedert. Die Berichterstattung wurde mit Erscheinen des Berichtsmonats Dezember 1994 und dem Berichtsjahr 1994 eingestellt. Ergebnisse für 1995 können jedoch als Arbeitsunterlage beim Statistischen Bundesamt bezogen werden.

Reihe 7: Reiseverkehr

7.1: Beherbergung im Reiseverkehr

Monatlich werden die Ankünfte und Übernachtungen, darunter von Auslands Gästen in der Gliederung nach dem ständigen Wohnsitz, in allen Beherbergungsstätten mit 9 und mehr Betten veröffentlicht. Weitere Gliederungsmerkmale sind u.a. Reisegebiete, Gemeindegruppen, Betriebsarten und Betriebsgrößenklassen. Außerdem werden Angaben über das jeweilige Bettenangebot und die Kapazitätsauslastung nachgewiesen. Ergebnisse für das Winterhalbjahr werden im April-Bericht, für das Sommerhalbjahr im Oktober-Bericht und für das Kalenderjahr im Dezember-Bericht veröffentlicht.

7.2: Beherbergungskapazität

Der in 6jährlichem Abstand (erstmalig für 1981) erscheinende Bericht enthält Angaben über Art, Größe und Ausstattung der Beherbergungsstätten mit 9 und mehr Betten. Die Ergebnisse sind u.a. untergliedert nach Reisegebieten, Gemeindegrößenklassen sowie Ausstattungs- und Preisklassen. Außerdem werden Strukturdaten über die Beherbergungskapazität der Campingplätze nachgewiesen.

Ergebnisse einmaliger Zählungen

Handels- und Gaststättenzählung 1993

Zu den einzelnen Bereichen des Handels und Gastgewerbes erscheinen folgende Hefte:

Zusammenfassende Übersichten

Der Bericht enthält Angaben über Unternehmen, Arbeitsstätten, Beschäftigte und Umsatz in den Wirtschaftsbereichen Kraftfahrzeughandel; Tankstellen, Handelsvermittlung und Großhandel, Einzelhandel sowie Gastgewerbe.

Einzelhandel

Heft 1: Unternehmen des Einzelhandels

Der Bericht enthält Angaben über Unternehmen, Arbeitsstätten, Beschäftigte, Umsatz und Zusammensetzung des Umsatzes.

Heft 2: Mehrbetriebsunternehmen und Arbeitsstätten des Einzelhandels

Der Bericht enthält folgende Angaben:

- Mehrbetriebsunternehmen und überwiegende Tätigkeit ihrer Arbeitsstätten, Beschäftigte und Umsatz
- Arbeitsstätten, Beschäftigte, Geschäftsfläche, Umsatz, Zusammensetzung des Umsatzes und Umsatzkennzahlen
- Ladengeschäfte, Beschäftigte, Umsatz, Geschäftsfläche und Verkaufsfläche

Großhandel und Handelsvermittlung

Dieser Bericht enthält Angaben über:

- Unternehmen, Arbeitsstätten, Beschäftigte, Umsatz, Zusammensetzung des Umsatzes und Gesamtwert der gegen Provision vermittelten Waren
- Mehrbetriebsunternehmen und überwiegende Tätigkeit ihrer Arbeitsstätten, Beschäftigte und Umsatz
- Arbeitsstätten, Beschäftigte, Umsatz, Zusammensetzung des Umsatzes und Umsatzkennzahlen

Kraftfahrzeughandel; Tankstellen

Dieser Bericht enthält Angaben über:

- Unternehmen, Arbeitsstätten, Beschäftigte, Umsatz, Zusammensetzung des Umsatzes und Gesamtwert der gegen Provision vermittelten Waren
- Mehrbetriebsunternehmen und überwiegende Tätigkeit ihrer Arbeitsstätten, Beschäftigte und Umsatz
- Arbeitsstätten, Beschäftigte, Umsatz, Zusammensetzung des Umsatzes, Umsatzkennzahlen, Geschäftsfläche und Verkaufsfläche

Gastgewerbe

Dieser Bericht beinhaltet Angaben über:

- Unternehmen, Arbeitsstätten, Beschäftigte, Umsatz, Zusammensetzung des Umsatzes
- Mehrbetriebsunternehmen und überwiegende Tätigkeit ihrer Arbeitsstätten, Beschäftigte und Umsatz
- Arbeitsstätten, Beschäftigte, Umsatz, Zusammensetzung des Umsatzes, Umsatzkennzahlen, Fremdenzimmer, Fremdenbetten und Ferienhäuser, -wohnungen

Klassifikationen

Klassifikation der Wirtschaftszweige mit Erläuterungen, Ausgabe 1993

Systematik der Wirtschaftszweige mit Erläuterungen, Ausgabe 1979

Systematisches Güterverzeichnis für Produktionsstatistiken, Ausgabe 1984



Statistisches Bundesamt
Gustav-Stresemann-Ring 11
65189 Wiesbaden

Veröffentlichungen und Prospekte sind durch den Verlag METZLER-POESCHEL, Verlagsauslieferung Hermann Leins, Postfach 11 52, 72125 Kusterdingen, erhältlich.