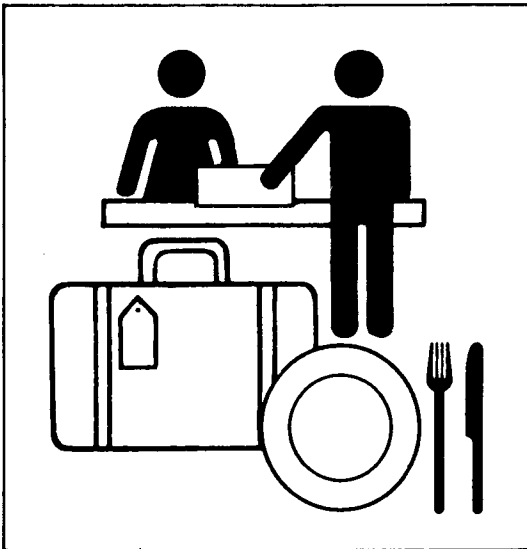


Statistisches Bundesamt

Binnenhandel, Gastgewerbe, Tourismus



Fachserie **6**

Reihe 7.1

Beherbergung im Reiseverkehr

Juli 1996



Weitere Informationen zu dieser Veröffentlichung können direkt beim Statistischen Bundesamt erfragt werden:
Gruppe V A, Telefon: 06 11 / 75 22 79 oder Fax: 06 11 / 73 12 97



STATIS-BUND

Im Statistischen Informationssystem des Bundes (STATIS-BUND) sind rund 1,5 Mill. ausgewählte statistische Zeitreihen gespeichert. Alle Zeitreihen können via Mailbox, auf Diskette oder Magnetband bezogen werden.

Fachliche Beratung: 06 11 / 75 - 27 16 und 22 56.

Mailbox: 06 11 / 75 29 20 · Technische Rückfragen: 06 11 / 75 32 84.



T-ONLINE / BILDSCHIRMTEXT

Ausgewählte Tabellen und Grafiken bietet das Statistische Bundesamt über T-ONLINE / BILDSCHIRMTEXT an. Die Informationsseiten sind in T-ONLINE mit * 48484# abrufbar, ebenso wie die Bestellung von Veröffentlichungen und die Übermittlung von Anfragen.

Herausgeber: Statistisches Bundesamt, Wiesbaden



Informationen: Statistisches Bundesamt
Allgemeiner Auskunftsdienst
65180 Wiesbaden
● Telefon: 06 11 / 75 24 05
● Telefax: 06 11 / 75 33 30
● T-Online (Btx): * 48484#
● Internet: <http://www.statistik-bund.de>

Zweigstelle Berlin
Postfach 276, 10124 Berlin
● Telefon: 030 / 23 24 68 66
● Telefax: 030 / 23 24 68 72

Verlag: Metzler-Poeschel, Stuttgart

Verlagsauslieferung: Hermann Leins GmbH & Co. KG
Postfach 11 52
72125 Kusterdingen
Telefon: 0 70 71 / 93 53 50
Telefax: 0 70 71 / 3 36 53

Erscheinungsfolge: monatlich

Erschienen im Oktober 1996

Preis: DM 11,40

Bestellnummer: 2060710-96107

© Statistisches Bundesamt, Wiesbaden 1996

Alle Rechte vorbehalten. Es ist insbesondere nicht gestattet, ohne ausdrückliche Genehmigung des Statistischen Bundesamtes diese Veröffentlichung oder Teile daraus für gewerbliche Zwecke zu übersetzen, zu vervielfältigen, auf Mikrofilm/-fiche zu verfilmen oder in elektronische Systeme einzuspeichern.

Recyclingpapier aus 100 % Altpapier.

Statist. Bundesamt - Bibliothek



18-13575

Inhalt

	Seite
Textteil	
1 Allgemeine und methodische Erläuterungen zur Statistik der Beherbergung im Reiseverkehr	5
2 Definitionen und Begriffserläuterungen	6
Schaubilder	9
Tabellenteil	
1 Ankünfte, Übernachtungen und Aufenthaltsdauer der Gäste in Beherbergungsstätten nach:	
1.1 Ländern und zusammengefaßten Gästegruppen	10
1.2 Reisegebieten	12
1.3 Betriebsarten und zusammengefaßten Gästegruppen	15
1.4 Betriebsgrößenklassen und zusammengefaßten Gästegruppen	18
1.5 Gemeindegruppen und zusammengefaßten Gästegruppen	21
1.6 Gemeindegrößenklassen und zusammengefaßten Gästegruppen	23
1.7 Ausgewählten Herkunftsländern	24
2 Beherbergungsstätten, Gästebetten und Kapazitätsauslastung nach:	
2.1 Ländern	27
2.2 Betriebsarten	28
2.3 Gemeindegruppen	29
2.4 Gemeindegruppen und Betriebsarten	31
2.5 Gemeindegrößenklassen und Betriebsarten	34
3 Ankünfte, Übernachtungen und Aufenthaltsdauer der Gäste auf Campingplätzen nach:	
3.1 Ländern und zusammengefaßten Gästegruppen	37
3.2 Ausgewählten Herkunftsländern	39
4 Campingplätze und Stellplatzkapazität nach Ländern	42

Gebietsstand

Die Angaben für **Deutschland** beziehen sich auf die Bundesrepublik Deutschland nach dem Gebietsstand seit dem 3.10.1990.

Die Angaben für **das frühere Bundesgebiet** beziehen sich auf die Bundesrepublik Deutschland nach dem Gebietsstand bis zum 3.10.1990; sie schließen Berlin-West ein.

Die Angaben für die **neuen Länder und Berlin-Ost** beziehen sich auf die Länder Brandenburg, Mecklenburg-Vorpommern, Sachsen, Sachsen-Anhalt, Thüringen sowie auf Berlin-Ost.

Zeichenerklärung

-	=	nichts vorhanden
0,0	=	mehr als nichts, aber kleiner als die Hälfte (des absoluten Betrages) der kleinsten nachgewiesenen Einheit
.	=	Zahlenwert unbekannt oder geheimzuhalten
x	=	Tabellenfach gesperrt, weil Aussage nicht sinnvoll (z.B. bei Vorjahresvergleichen ohne Basiswert)
+ oder -	=	aus technischen Gründen sind nur die Minusveränderungen gekennzeichnet, andernfalls liegt eine Zunahme vor
**	=	Veränderungsrate ist größer 999 %
...	=	Angaben fallen später an

Hinweis:

Wegen der Durchführung von Rück-Korrekturen können bei der Aufrechnung einzelner Monate Abweichungen zur ausgedruckten Jahresteilsumme entstehen.

Ergebnisse der Länder in tieferer regionaler Gliederung werden in den "Statistischen Berichten" der Statistischen Ämter der Länder unter der Kennziffer G IV 1 veröffentlicht.

Erläuterungen

1 Allgemeine und methodische Erläuterungen zur Statistik der Beherbergung im Reiseverkehr

Rechtsgrundlage

Die monatlichen Erhebungen im Rahmen der "Statistik der Beherbergung im Reiseverkehr" beruhen auf der am 1. Januar 1981 in Kraft getretenen Rechtsgrundlage, dem Beherbergungsstatistikgesetz von 1980¹⁾. Hiernach (§ 2) sind zu erfassen:

1. Die Anzahl der Ankünfte und Übernachtungen von Gästen, bei Gästen mit Wohnsitz oder gewöhnlichem Aufenthalt außerhalb des Geltungsbereichs des Gesetzes in der Unterteilung nach Ländern,
2. die Anzahl der im Berichtsmonat angebotenen Fremdenbetten und Wohneinheiten sowie auf Campingplätzen die Anzahl der Stellplätze.

Der Berichterstattung unterliegen alle Beherbergungsstätten, die mehr als acht Gäste gleichzeitig vorübergehend beherbergen können (§ 5); auskunftspflichtig sind die Inhaber oder Leiter der Beherbergungsstätten (§ 6 Abs. 1).

Abgrenzung des Erhebungsumfangs

Nach Wortlaut und Zielsetzung des Beherbergungsstatistikgesetzes kommt es für die Berichtskreiszugehörigkeit der Beherbergungsstätten weder auf die Gewinnerzielungsabsicht des Betriebs noch auf den Aufenthaltszweck der Gäste an. Ebensowenig ist maßgebend, ob die Gästebeherbergung betrieblicher Haupt- oder nur Nebenzweck ist. Entscheidend ist lediglich, daß auf Dauer mindestens neun Unterbringungsmöglichkeiten angeboten werden, die für die Beherbergung von Reisenden, d.h. Personen bestimmt sind, die sich vorübergehend an einem anderen Ort als ihrem gewöhnlichen Wohnsitz aufhalten.

Die Abgrenzung der statistischen Einheiten richtet sich im wesentlichen nach der Systematik der Wirtschaftszweige. Danach werden unabhängig vom wirtschaftlichen Schwerpunkt des Unternehmens oder des Betriebs alle fachlichen Betriebsteile erfaßt, die - für sich genommen - dem Bereich des Beherbergungsgewerbes zuzuordnen wären.

Der gesetzlich vorgeschriebene Erfassungsbereich der Beherbergungsstatistik ist aber mit dem gewerblichen Sektor nicht deckungsgleich. Er unterschreitet ihn durch Ausklammerung der ebenfalls dem Beherbergungsgewerbe zuzurechnenden "Privatquartiere"; er geht über ihn hinaus durch die Einbeziehung von Unterkunftsstätten, die wirtschaftssystematisch und funktionell anderen Dienstleistungsbereichen (z.B. Heilstätten und Sanatorien; Schulungsheime) oder institutionell anderen als dem Unternehmenssektor zugerechnet werden (z.B. Erholungs- und Ferienheime gemeinnütziger Träger; Jugendherbergen).

Bezüglich der Campingplätze legt die Zielsetzung der Beherbergungsstatistik - trotz des Fehlens einer inhaltlichen Begrenzung des Begriffs "Reiseverkehr" in der Rechtsgrundlage - eine Einengung auf den Bereich des Urlaubscampings nahe. Der hiergegen abzugrenzende Dauercampingbereich ist grundsätzlich dem Naherholungsverkehr und nicht dem Reiseverkehr zuzurechnen. Campingplätze mit (in der Regel) bis zu drei Stellplätzen werden nicht erfaßt, da sie nach den Campingplatzverordnungen der Bundesländer keiner Genehmigungspflicht unterliegen.

Erhebungs- und Darstellungsmerkmale

Die Erfassung der Ankünfte und Übernachtungen von Gästen in der Gliederung nach Herkunftsländern zielt auf die Erhebung von Angaben über Umfang und Struktur des mit der Unterbringung in größeren Beherbergungsstätten verbundenen Reiseverkehrs in der Bundesrepublik Deutschland ab. Dabei kann die Zahl der Gästeankünfte als Indikator für die Zahl der Reisenden angesehen werden, ist mit dieser jedoch insoweit nicht identisch, als innerhalb eines Berichtszeitraumes Quartierwechsel (z.B. bei Rundreisen von Auslandsgästen durch mehrere Bundesländer) vorkommen können, die zu Mehrfachzählungen derselben Personen führen.

¹⁾ Gesetz über die Statistik der Beherbergung im Reiseverkehr (Beherbergungsstatistikgesetz - BeherbStatG) vom 14. Juli 1980 (BGBl. I Nr. 38 S. 953 f.); zur bis 1980 geltenden Rechtsgrundlage, siehe Gesetz über die Statistik des Fremdenverkehrs in Beherbergungsstätten (FremdVerkStatG) vom 12. Januar 1960 (BGBl. I Nr. 2, S. 6) in der durch § 11 Abs. 1 Handelsstatistikgesetz vom 10. November 1978 (BGBl. I S. 1733) geänderten Fassung.

Aussagen über das tatsächliche Volumen des Reiseverkehrs sind möglich, wenn neben der Zahl der beteiligten Personen bzw. Reisefälle auch deren Reisedauer in die Betrachtung einbezogen wird. Zumindest indirekt geschieht dies durch die Erfassung der Gästeübernachtungen, deren Kenntnis auch deshalb besondere Bedeutung zukommt, weil sie unmittelbar mit den Angaben zur Beherbergungskapazität (Zahl der Gästebetten und Schlafgelegenheiten) verknüpft werden können. Aus den beiden Erhebungsmerkmalen "Zahl der Gästeankünfte" und "Zahl der Gästeübernachtungen" wird als weiteres Darstellungsmerkmal die "durchschnittliche Aufenthaltsdauer" abgeleitet, die aber nicht die Gesamtdauer der Reise - und damit bei Auslandsgästen auch nicht die Gesamtaufenthaltsdauer im Lande - widerspiegelt, sondern ausschließlich die betriebsbezogene Verweildauer angibt.

Die Untergliederung nach dem Herkunftsland der Gäste, die auf den Wohnsitz oder gewöhnlichen Aufenthalt (nicht die Nationalität) abstellt, liefert Angaben über die Struktur des grenzüberschreitenden Reiseverkehrs aus dem Ausland.

Angaben über das Angebot an Betten und sonstigen Schlafgelegenheiten, Wohneinheiten sowie Stellplätzen (für den Urlaubsreiseverkehr) auf Campingplätzen dienen einem doppelten Zweck. Einerseits sollen sie erkennen lassen, ob und inwieweit der Beherbergungssektor auf Nachfrageschwankungen reagiert. Zum anderen werden mit ihrer Hilfe die jeweils nur im Abstand von sechs Jahren (Stichtage: 1. Januar 1981, 1. Januar 1987 sowie 1. Januar 1993) erhobenen Bestandsdaten überprüft.

Damit wird es auch möglich, Kennziffern für die Auslastung der Beherbergungskapazität sowohl bestands- als auch angebotsbezogen zu ermitteln. Ist die "durchschnittliche Auslastung aller vorhandenen Betten" ein wichtiger (realer) Koeffizient für die längerfristige Rentabilitätsbeurteilung, so kann die "durchschnittliche Auslastung der angebotenen Betten" als Maß für den Grad kurzfristiger Angebotsanpassungen angesehen werden, die insbesondere auch durch die Gestaltung der betrieblichen Öffnungszeiten erreicht werden. Die Berechnung dieser Meßziffern bezieht Betten in Wohneinheiten ein, wird aber für diese selbst - ebensowenig wie für die Stellplatzkapazität der Campingplätze - nicht durchgeführt.

Tabellenprogramm

Daten für Campingplätze werden getrennt nachgewiesen. Alle weiteren Ergebnisse beziehen sich auf Betriebsarten, die als "Beherbergungsstätten" zusammengefaßt sind. Hauptkriterium für die Zuordnung nach der "Systematik der Wirtschaftszweige" ist das tatsächliche Leistungsangebot einer Erhebungseinheit.

Bei der Darstellung nach Gemeindegruppen ist zu berücksichtigen, daß den "Sonstigen Gemeinden" auch Großstädte sowie Erholungsorte ohne Prädikat zugerechnet werden. Da für die Daten der neuen Bundesländer eine Untergliederung nach Gemeindegruppen noch nicht vorliegt, werden deren Ergebnisse als Block ebenfalls der Position "Sonstige Gemeinden" zugeordnet.

Erhebungsmethode

Die Beherbergungsstatistik wird dezentral erhoben und aufbereitet. Die hierfür zuständigen Statistischen Landesämter leiten ihre Landesergebnisse für die Bundesberichterstattung an das Statistische Bundesamt weiter, geben aber gleichzeitig eigene Berichte mit regional tiefer gegliederten Daten heraus.

2. Definitionen und Begriffserläuterungen

2.1 Erhebungs- und Darstellungsmerkmale

Beherbergung im Reiseverkehr: Unterbringung von Personen, die sich vorübergehend an einem anderen Ort als ihrem gewöhnlichen Wohnsitz aufhalten (Reisende). Ein Aufenthalt gilt - in Anlehnung an die melderechtlichen Vorschriften²⁾ - dann als "vorübergehend", wenn er die Dauer von zwei Monaten im allgemeinen nicht überschreitet. Der vorübergehende Ortswechsel kann durch Urlaub und Freizeit aber auch durch die Wahrnehmung privater und geschäftlicher Kontakte, den Besuch von Tagungen und Fortbildungsveranstaltungen, Maßnahmen zur Wiederherstellung der Gesundheit oder sonstige Gründe veranlaßt sein.

²⁾ Siehe § 16 Abs. 1 Melderechtsrahmengesetz (MRRG) vom 16. August 1980 (BGBl. I, S. 1429 ff.).

Ankünfte: Zahl der Meldungen von Gästen in einer Beherbergungsstätte innerhalb des Berichtszeitraums, die zum vorübergehenden Aufenthalt ein Gästebett belegten.

Übernachtungen: Zahl der Übernachtungen von Gästen, die im Berichtszeitraum ankamen oder aus dem vorherigen Berichtszeitraum noch anwesend waren.

Durchschnittliche Aufenthaltsdauer: Der als Quotient $\frac{\text{Übernachtungen}}{\text{Ankünfte}}$ errechnete Wert gibt die durchschnittliche Aufenthaltsdauer der Gäste im Beherbergungsbetrieb an; sie kann rechnerisch, z.B. in Orten mit Sanatorien und Kurkrankenhäusern höher sein als die Zahl der Kalendertage des Berichtszeitraums.

Herkunftsländer: Für die Erfassung ist grundsätzlich der ständige Wohnsitz oder gewöhnliche Aufenthalt der Gäste maßgebend, nicht dagegen deren Staatsangehörigkeit (Nationalität).

Beherbergungsstätten: Betriebe, die nach Einrichtung und Zweckbestimmung dazu dienen, mehr als acht Gäste (im Reiseverkehr) gleichzeitig zu beherbergen. Hierzu zählen auch Unterkunftsstätten, die die Gästebeherbergung nicht gewerblich und/oder nur als Nebenzweck betreiben.

Betten und sonstige Schlafgelegenheiten: Der **Bestand** stellt ab auf die Normalbelegung, ohne Berücksichtigung behelfsmäßiger Schlafgelegenheiten (z.B. Schlafcouchen, Liegen, Kinderbetten), die bei Überbelegung zusätzlich zur Verfügung stehen. Das **Angebot** bezieht sich auf die am letzten Öffnungstag im Berichtsmonat tatsächlich angebotenen Beherbergungsmöglichkeiten.

Durchschnittliche Auslastung von Betten und sonstigen Schlafgelegenheiten: Rechnerischer Wert, der die prozentuale Inanspruchnahme der Übernachtungsmöglichkeiten (Bettentage) im Berichtszeitraum ausdrückt. Die Zahl der Bettentage wird bei der Auslastung des **Bestandes** durch Multiplikation mit der Zahl der **Kalendertage** des Berichtsmonats, bei der Auslastung des **Angebots** durch Multiplikation mit der Zahl der betrieblichen **Öffnungstage** ermittelt.

2.2 Gliederungsmerkmale

Reisegebiete: Gliederung nach nichtadministrativen Raumeinheiten, die in Zusammenarbeit mit den Statistischen Landesämtern erstellt wurde und sich im wesentlichen an die Zuständigkeitsbereiche der regionalen Fremdenverkehrsverbände und an naturräumliche Gegebenheiten anlehnt.

Gemeindegruppen: Zusammenfassung von Gemeinden (oder Gemeindeteilen) nach Arten der aufgrund landesrechtlicher Vorschriften verliehenen staatlichen Anerkennung (z.B. als Mineral- und Moorbad, Seebad, Luftkurort).

Beachte: Angaben der "Großstädte" (Gemeinden mit mindestens 100 000 Einwohnern) und der "Erholungsorte ohne Prädikat" sind in der Gruppe "Sonstige Gemeinden" enthalten.

Betriebsarten: Gruppierung der Beherbergungsstätten auf der Grundlage der Systematik der Wirtschaftszweige:

Hotels: Beherbergungsstätten, die jedermann zugänglich sind und in denen ein Restaurant - auch für Passanten - vorhanden ist sowie in der Regel weitere Einrichtungen oder Räume für unterschiedliche Zwecke (Konferenzen, Seminare, Sport, Freizeit, Erholung) zur Verfügung stehen.

Gasthöfe: Beherbergungsstätten, die jedermann zugänglich sind und in denen außer dem Gastraum in der Regel keine weiteren Aufenthaltsräume zur Verfügung stehen. Bei Gasthöfen übersteigt der Umsatz aus Bewirtung deutlich den aus Beherbergung.

Pensionen: Beherbergungsstätten, die jedermann zugänglich sind und in denen Speisen und Getränke nur an Hausgäste abgegeben werden.

Hotels garnis: Beherbergungsstätten, die jedermann zugänglich sind und in denen höchstens Frühstück abgegeben wird.

Erholungs-, Ferien- und Schulungsheime: Beherbergungsstätten, die nur bestimmten Personenkreisen, z.B. Mitgliedern eines Vereins oder einer Organisation, Beschäftigten eines Unternehmens, Kindern, Müttern, Betreuten sozialer Einrichtungen zugänglich sind und in denen Speisen und Getränke nur an Hausgäste abgegeben werden.

Ferienzentren: Beherbergungsstätten, die jedermann zugänglich sind und nach Einrichtung und Zweckbestimmung dazu dienen, wahlweise unterschiedliche Wohn- und Aufenthaltsmöglichkeiten sowie gleichzeitig Freizeiteinrichtungen in Verbindung mit Einkaufsmöglichkeiten und persönlichen Dienstleistungen zum vorübergehenden Aufenthalt anzubieten. Als Mindestausstattung gilt das Vorhandensein von Hotelunterkunft und anderen Wohngelegenheiten (auch mit Kochgelegenheit); einer Gaststätte, von Einkaufsmöglichkeiten zur Deckung des täglichen Bedarfs und des Freizeitbedarfs sowie von Einrichtungen für persönliche Dienstleistungen, z.B. Massagieeinrichtungen, Solarium, Sauna, Friseur, Tennis-, Tischtennis-, Kleingolf-, Trimm-Dich-Anlagen.

Ferienhäuser, -wohnungen: Beherbergungsstätten, die jedermann zugänglich sind und in denen Speisen und Getränke nicht abgegeben werden, aber Kochgelegenheit vorhanden ist.

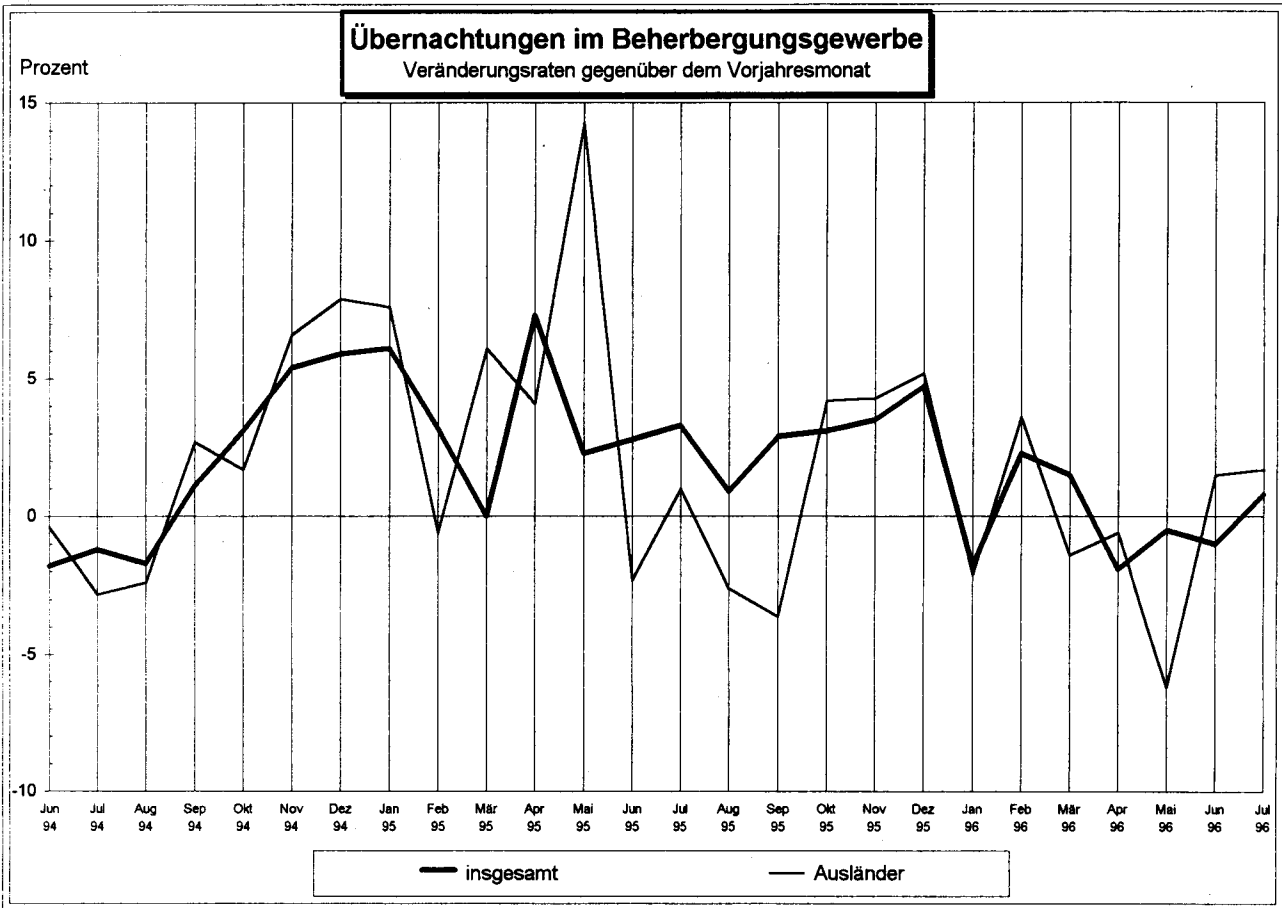
Hütten, Jugendherbergen, Jugendherbergsähnliche Einrichtungen : Beherbergungsstätten, mit in der Regel einfacher Ausstattung, in denen vorwiegend Angehörige bestimmter Personengruppen, z.B. Mitglieder eines Vereins oder einer Organisation, Jugendliche, aufgenommen werden und in denen Speisen und Getränke meist nur an Hausgäste abgegeben werden.

Sanatorien, Kurkrankenhäuser: Beherbergungsstätten unter ärztlicher Leitung ausschließlich oder überwiegend für Kurgäste. Als Kurgäste gelten Personen, die sich am Ort aufgrund ärztlicher Verordnung vorübergehend aufhalten mit dem Ziel der Erhaltung oder Wiederherstellung ihrer Gesundheit oder ihrer Berufs- oder Arbeitsfähigkeit und die die allgemein angebotenen Kureinrichtungen außerhalb der Beherbergungsstätte in Anspruch nehmen. Hierzu zählen auch Kinderheilstätten, Rehabilitations- oder ähnliche Krankenhäuser (Fachabteilungen anderer Krankenhäuser).

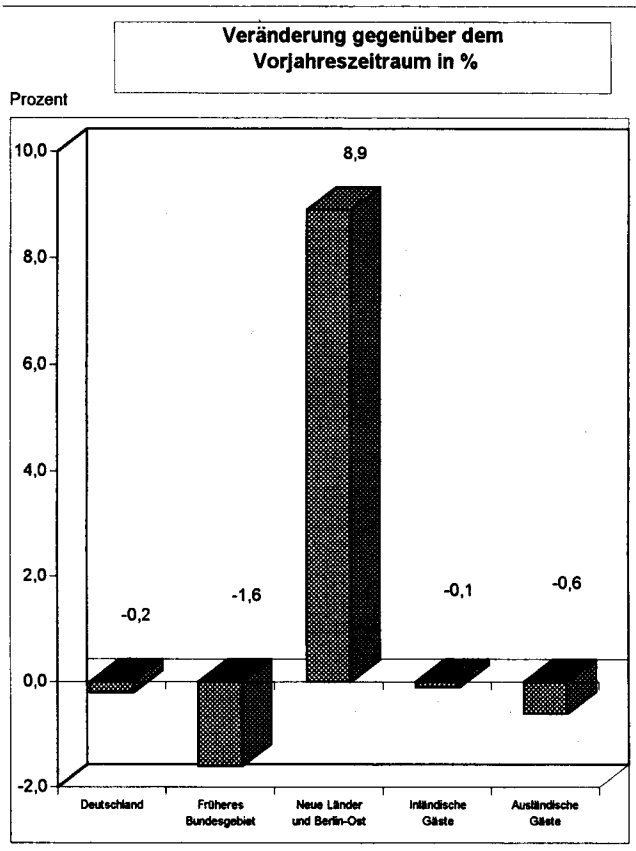
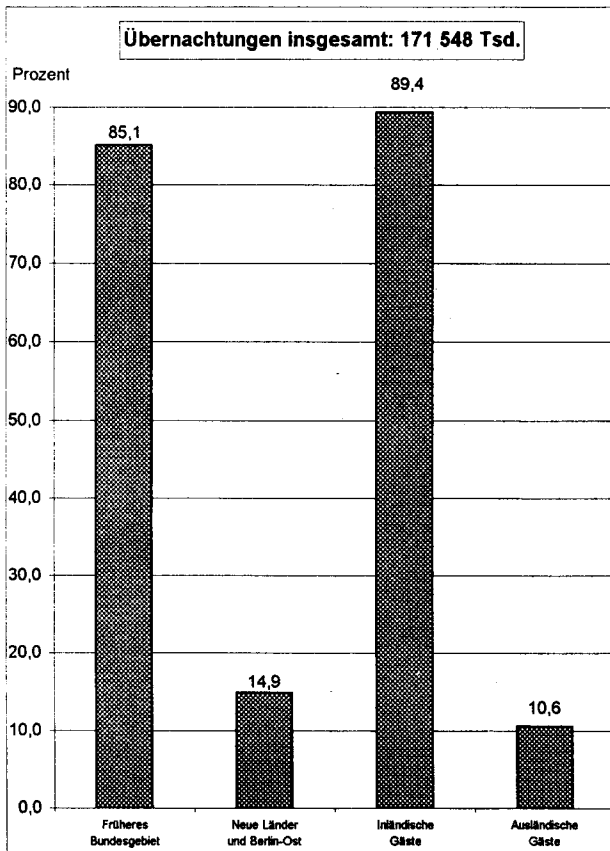
Campingplatz: Abgegrenztes Gelände, das jedermann zum vorübergehenden Aufstellen von mitgebrachten Wohnwagen oder Zelten zugänglich ist. Die Unterscheidung zwischen Urlaubs- oder Dauercamping knüpft an die vertraglich vereinbarte Campingplatzbenutzung mit einer Dauer von höchstens zwei Monaten oder mehr als zwei Monaten an.

Beachte: Ergebnisdarstellungen ohne wirtschaftssystematische Untergliederung enthalten auch Angaben der Kinderheime, die je nach Zweckbestimmung entweder den Erholungs-, Ferien- und Schulungsheimen oder den Sanatorien, Kurkrankenhäusern zugerechnet werden, und der Jugendherbergen.

Deutschland



Übernachtungen im Beherbergungsgewerbe Januar bis Juli 1996



Deutschland
1 Ankünfte, Übernachtungen und Aufenthaltsdauer der Gäste in Beherbergungsstätten
1.1 Nach Ländern und zusammengefaßten Gästegruppen

Land	Juli 1996					Jan. - Jul. 1996					
	Ankünfte		Übernachtungen		durchschnittliche Aufenthaltsdauer 1)	Ankünfte		Übernachtungen		durchschnittliche Aufenthaltsdauer 1)	
	insgesamt	Veränderung gegenüber dem Vorjahresmonat	insgesamt	Veränderung gegenüber dem Vorjahresmonat		insgesamt	Veränderung gegenüber dem Vorjahreszeitraum	insgesamt	Veränderung gegenüber dem Vorjahreszeitraum		
											Anzahl
Baden-Württemberg											
Bundesrep. Deutschland	937 124	0,8-	3 552 550	3,4-	3,8	5 480 797	0,2-	19 346 338	2,3-	3,5	
Anderer Wohnsitz	246 795	0,8	540 036	1,9-	2,2	1 133 728	0,9	2 505 440	0,4-	2,2	
Zusammen	1 183 919	0,4-	4 092 586	3,2-	3,5	6 614 525	0,0	21 851 778	2,1-	3,3	
Bayern											
Bundesrep. Deutschland	1 623 873	0,2	7 563 766	1,9-	4,7	8 908 563	0,7-	36 601 158	3,3-	4,1	
Anderer Wohnsitz	431 999	5,7	861 011	0,9	2,0	1 972 060	0,2-	4 027 105	2,1-	2,0	
Zusammen	2 055 872	1,3	8 424 777	1,7-	4,1	10 880 623	0,6-	40 628 263	3,2-	3,7	
Berlin											
Bundesrep. Deutschland	177 185	8,5-	420 388	10,3-	2,4	1 350 354	4,2-	3 038 095	7,1-	2,2	
Anderer Wohnsitz	77 186	7,4	183 790	0,6-	2,4	431 239	5,6	1 095 906	0,5	2,5	
Zusammen	254 371	4,2-	604 178	7,6-	2,4	1 781 593	2,0-	4 134 001	5,2-	2,3	
Brandenburg											
Bundesrep. Deutschland	204 862	3,8	833 070	12,8	4,1	1 202 444	5,6	3 921 317	11,8	3,3	
Anderer Wohnsitz	19 249	7,8	56 436	4,4	2,9	83 176	4,8	268 689	4,4	3,2	
Zusammen	224 111	4,1	889 506	12,2	4,0	1 285 620	5,5	4 190 006	11,3	3,3	
Bremen											
Bundesrep. Deutschland	31 894	7,9-	58 484	13,3-	1,8	252 426	0,8-	465 947	2,5-	1,8	
Anderer Wohnsitz	12 540	6,0	25 680	14,7	2,0	63 609	4,2	135 460	5,4	2,1	
Zusammen	44 434	4,3-	84 164	6,3-	1,9	316 035	0,2	601 407	0,8-	1,9	
Hamburg											
Bundesrep. Deutschland	141 614	0,7	260 872	2,5	1,8	1 038 296	1,8	1 872 018	0,4	1,8	
Anderer Wohnsitz	47 478	1,8-	88 118	0,6-	1,9	267 809	2,8-	506 950	2,3-	1,9	
Zusammen	189 092	0,1	348 990	1,7	1,8	1 306 105	0,8	2 378 968	0,2-	1,8	
Hessen											
Bundesrep. Deutschland	513 207	9,8	2 055 699	0,5-	4,0	3 491 719	0,3	12 298 985	3,5-	3,5	
Anderer Wohnsitz	226 649	7,6	428 592	3,8	1,9	1 194 535	0,2	2 320 216	2,0-	1,9	
Zusammen	739 856	9,1	2 484 291	0,2	3,4	4 686 254	0,3	14 619 201	3,3-	3,1	
Mecklenburg-Vorpommern											
Bundesrep. Deutschland	367 900	2,5	1 933 987	10,2	5,3	1 583 641	7,0	6 198 992	11,2	3,9	
Anderer Wohnsitz	16 377	33,0	39 655	15,8	2,4	55 239	11,3	132 099	4,7-	2,4	
Zusammen	384 277	3,5	1 973 642	10,3	5,1	1 638 880	7,1	6 331 091	10,8	3,9	
Niedersachsen											
Bundesrep. Deutschland	723 397	4,6	3 932 464	4,2	5,4	4 438 036	1,6	17 841 367	1,2	4,0	
Anderer Wohnsitz	87 696	4,0	206 332	4,9	2,4	433 159	2,4-	1 003 039	3,9-	2,3	
Zusammen	811 093	4,5	4 138 796	4,3	5,1	4 871 195	1,2	18 844 406	0,9	3,9	
Nordrhein-Westfalen											
Bundesrep. Deutschland	725 549	0,1-	2 602 806	1,1-	3,6	5 908 617	3,7	17 694 468	0,6	3,0	
Anderer Wohnsitz	184 243	14,0	473 169	14,2	2,6	1 219 459	4,5	2 984 362	0,2	2,4	
Zusammen	909 792	2,5	3 075 975	1,0	3,4	7 128 076	3,8	20 678 830	0,5	2,9	
Rheinland-Pfalz											
Bundesrep. Deutschland	361 774	0,8	1 320 645	11,2-	3,7	2 284 231	2,7	7 693 446	0,5-	3,4	
Anderer Wohnsitz	136 304	5,2-	463 979	10,9-	3,4	602 687	0,5-	1 801 871	2,2-	3,0	
Zusammen	498 078	0,9-	1 784 624	11,1-	3,6	2 886 918	2,0	9 495 317	0,8-	3,3	
Saarland											
Bundesrep. Deutschland	42 403	4,4	180 096	2,0	4,2	274 812	4,2-	1 133 841	3,3	4,1	
Anderer Wohnsitz	6 207	0,4	16 943	3,3-	2,7	37 381	6,4	102 338	9,9	2,7	
Zusammen	48 610	3,8	197 039	1,5	4,1	312 193	3,0-	1 236 179	3,8	4,0	

1) Rechnerischer Wert Übernachtungen / Ankünfte.

Deutschland

1 Ankünfte, Übernachtungen und Aufenthaltsdauer der Gäste in Beherbergungsstätten
1.1 Nach Ländern und zusammengefaßten Gästegruppen

Land - Ständiger Wohnsitz der Gäste innerhalb / außerhalb der Bundesrepublik Deutschland	Juli 1996					Jan. - Jul. 1996				
	Ankünfte		Übernachtungen		durchschnittliche Aufenthaltsdauer 1)	Ankünfte		Übernachtungen		durchschnittliche Aufenthaltsdauer 1)
	insgesamt	Veränderung gegenüber dem Vorjahresmonat	insgesamt	Veränderung gegenüber dem Vorjahresmonat		insgesamt	Veränderung gegenüber dem Vorjahreszeitraum	insgesamt	Veränderung gegenüber dem Vorjahreszeitraum	
Anzahl	%	Anzahl	%	Tage	Anzahl	%	Anzahl	%	Tage	
Sachsen	296 104	26,3	1 088 460	27,2	3,7	2 008 781	16,4	6 149 210	16,8	3,1
Bundesrep. Deutschland	31 772	14,0	76 843	2,7	2,4	154 008	9,9	403 598	2,0	2,6
Anderer Wohnsitz										
Zusammen	327 876	25,0	1 165 303	25,2	3,6	2 162 789	15,9	6 552 808	15,8	3,0
Sachsen-Anhalt	144 388	16,8	464 173	11,1	3,2	1 008 599	6,2	2 725 079	4,0	2,7
Bundesrep. Deutschland	15 020	36,5	56 968	44,2	3,8	70 084	27,0	258 481	28,7	3,7
Anderer Wohnsitz										
Zusammen	159 408	18,4	521 141	13,9	3,3	1 078 683	7,3	2 983 554	5,7	2,8
Schleswig-Holstein	455 746	4,6-	3 588 255	1,0-	7,9	2 095 892	2,7-	12 121 584	2,0-	5,8
Bundesrep. Deutschland	50 506	4,9	95 848	1,2-	1,9	176 723	1,6	373 477	2,3-	2,1
Anderer Wohnsitz										
Zusammen	506 252	3,7-	3 684 103	1,0-	7,3	2 272 615	2,4-	12 495 061	2,0-	5,5
Thüringen	197 835	7,8	745 795	7,9	3,8	1 374 739	1,7	4 287 522	2,0	3,1
Bundesrep. Deutschland	18 104	16,2	55 373	22,3	3,1	78 412	10,9	239 768	17,3	3,1
Anderer Wohnsitz										
Zusammen	215 739	8,5	801 168	8,7	3,7	1 453 151	2,2	4 527 290	2,7	3,1
Bundesgebiet	6 944 655	2,2	30 601 510	0,7	4,4	42 701 947	1,7	153 389 361	0,1-	3,6
Bundesrep. Deutschland	1 608 125	5,5	3 668 773	1,7	2,3	7 973 308	1,5	18 158 799	0,6-	2,3
Anderer Wohnsitz										
Insgesamt	8 552 780	2,8	34 270 283	0,8	4,0	50 675 255	1,6	171 548 160	0,2-	3,4
Nachrichtlich:										
Früheres Bundesgebiet	5 692 821	0,8	25 439 612	1,5-	4,5	35 195 108	0,5	129 397 446	1,7-	3,7
Bundesrep. Deutschland	1 488 881	4,8	3 337 629	1,0	2,2	7 425 437	1,0	16 582 152	1,2-	2,2
Anderer Wohnsitz										
Zusammen	7 181 702	1,6	28 777 241	1,2-	4,0	42 620 545	0,6	145 979 598	1,6-	3,4
Neue Länder und Berlin-Ost	1 251 834	9,3	5 161 898	12,8	4,1	7 506 839	7,3	23 991 915	9,1	3,2
Bundesrep. Deutschland	119 244	13,7	331 144	9,7	2,8	547 871	8,9	1 576 647	6,2	2,9
Anderer Wohnsitz										
Zusammen	1 371 078	9,7	5 493 042	12,6	4,0	8 054 710	7,4	25 568 562	8,9	3,2

1) Rechnerischer Wert Übernachtungen / Ankünfte.

Deutschland
1 Ankünfte, Übernachtungen und Aufenthaltsdauer der Gäste in Beherbergungsstätten
1.2 Nach Reisegebieten

Reisegebiet	Juli 1996					Jan. - Jul. 1996				
	Ankünfte		Übernachtungen		durchschnittliche Aufenthaltsdauer 1)	Ankünfte		Übernachtungen		durchschnittliche Aufenthaltsdauer 1)
	insgesamt	Veränderung gegenüber dem Vorjahresmonat	insgesamt	Veränderung gegenüber dem Vorjahresmonat		insgesamt	Veränderung gegenüber dem Vorjahreszeitraum	insgesamt	Veränderung gegenüber dem Vorjahreszeitraum	
	Anzahl	%	Anzahl	%	Tage	Anzahl	%	Anzahl	%	Tage
Schleswig-Holstein										
Nordsee	122 049	6,6-	1 337 761	1,5-	11,0	526 721	1,3-	4 672 389	1,2-	8,9
Ostsee	233 533	3,5-	1 700 656	0,9-	7,3	993 603	1,6-	5 200 873	2,4-	5,2
Holsteinische Schweiz	23 554	7,7-	164 510	0,8	7,0	98 219	3,1-	547 795	2,0-	5,6
Übrig, Schleswig-Holstein	127 116	0,5-	481 176	0,5-	3,8	654 072	4,5-	2 074 004	3,1-	3,2
Schleswig-Holstein zusammen	506 252	3,7-	3 684 103	1,0-	7,3	2 272 615	2,4-	12 495 061	2,0-	5,5
Hamburg										
	189 092	0,1	348 990	1,7	1,8	1 306 105	0,8	2 378 968	0,2-	1,8
Niedersachsen										
Ostfriesische Inseln	83 898	4,2	928 795	2,2	11,1	359 737	2,8	3 248 597	0,7	9,0
Ostfriesische Küste	80 792	5,8	580 481	1,4	7,2	354 486	6,6-	1 909 649	2,9-	5,4
Ems-Hümmling	30 190	5,4	153 244	12,3	5,1	155 138	3,5-	526 956	1,7-	3,4
Emsland-Grafschaft Bentheim	20 373	11,6	72 305	13,0	3,5	129 262	14,6	388 429	18,8	3,0
Oldenburger Land	38 976	5,8	122 607	14,1	3,1	258 910	1,4-	644 411	1,1-	2,5
Osnabrücker Bäderland-Dümmer	33 944	4,1	161 675	3,2	4,8	229 973	5,0-	931 917	0,9-	4,1
Cuxhavener Küste-Untereibe	53 561	6,1	370 897	10,6	6,9	254 224	1,6	1 201 479	1,5	4,7
Bremer Umland	27 479	1,2	64 494	2,3	2,3	175 253	3,5-	362 209	3,4-	2,1
Steinhuder Meer	8 629	9,5-	23 362	1,5-	2,7	46 661	8,3-	113 419	6,6-	2,4
Weserbergland-Solling	49 344	8,0	267 048	2,2-	5,4	311 373	3,2	1 615 696	2,5-	5,2
Nördl. Lüneburger Heide	93 093	9,6	402 529	16,9	4,3	560 862	21,8	1 994 991	31,2	3,6
Südl. Lüneburger Heide	40 902	4,5	127 775	1,1	3,1	227 264	0,5-	638 663	0,4-	2,8
Hannover-Hildesheim-Braunschweig	99 296	7,7	173 392	7,7	1,7	815 198	0,2	1 480 557	3,5-	1,8
Harzvorland-Elm-Lappwald	24 445	4,0	83 631	13,6-	3,4	172 143	2,2-	555 250	8,1-	3,2
Harz	83 785	4,3	501 829	0,1-	6,0	578 194	3,0-	2 717 466	5,2-	4,7
Südniedersachsen	28 668	3,0	46 454	0,5	1,6	175 905	1,2-	299 085	0,9-	1,7
Elbufer-Draehn	13 718	8,2	58 278	11,9	4,2	66 612	2,5-	215 632	0,5	3,2
Niedersachsen zusammen	811 093	4,5	4 138 796	4,3	5,1	4 871 195	1,2	18 844 406	0,9	3,9
Bremen										
	44 434	4,3-	84 164	6,3-	1,9	316 035	0,2	601 407	0,8-	1,9
Nordrhein-Westfalen										
Niederrhein-Ruhrland	287 689	8,1	568 616	4,9	2,0	2 292 172	3,8	4 610 978	0,4-	2,0
Bergisches Land	64 475	4,2-	191 282	4,1	3,0	593 852	2,2	1 497 102	6,0	2,5
Siebengebirge	64 957	6,4	176 899	11,0	2,7	547 050	5,5	1 248 829	2,0	2,3
Eifel	71 893	5,6-	246 096	0,0	3,4	526 910	4,2	1 514 357	2,4	2,9
Sauerland	116 648	4,4	647 947	0,8-	5,6	914 920	3,7	3 830 646	3,6	4,2
Siegerland	16 043	3,1	105 164	1,4-	6,6	121 005	0,7-	677 369	1,5-	5,6
Westfäl. Industriegebiet	90 869	19,1	189 374	14,8	2,1	670 519	10,6	1 348 416	6,1	2,0
Münsterland	74 012	5,5-	198 425	2,1	2,7	551 902	0,4	1 370 144	4,2-	2,5
Teutoburger Wald	123 206	1,6-	752 372	5,6-	6,1	909 746	2,0	4 580 989	3,4-	5,0
Nordrhein-Westfalen zusammen	909 792	2,5	3 076 976	1,0	3,4	7 128 076	3,8	20 678 830	0,5	2,9
Hessen										
Weser-Diemel-Fulda	47 947	2,2-	106 981	7,8-	2,2	287 821	1,9-	642 790	3,3-	2,2
Waldecker Land	51 932	0,0	413 786	2,8-	8,0	353 084	1,2-	2 251 128	1,0-	6,4
Werra-Meißner-Land	16 363	3,2	95 467	2,5-	5,8	97 044	8,6-	528 333	6,8-	5,4
Kurhessisches Bergland	16 912	4,7	92 918	4,0-	5,5	94 564	4,6-	449 559	5,6-	4,8
Waldhessen (Hersfeld-Rotenburg)	36 665	3,2	130 743	0,5	3,6	180 342	5,3-	530 108	7,3-	3,3
Marburg-Biedenkopf	15 934	5,4	57 475	5,5-	3,6	94 164	0,3	321 288	6,5-	3,4
Lahn-Dill, Westerwald und Taunus	17 390	8,2	39 936	12,2	2,3	119 044	1,3-	259 266	2,1-	2,2
Westerwald-Lahn-Taunus	16 286	13,1	53 832	1,0	3,3	87 868	3,9-	292 756	4,3-	3,3
Vogelsberg und Wetterau	40 092	7,1	194 365	2,9-	4,8	254 459	1,3	1 135 067	6,0-	4,5
Rhön	38 666	15,3	145 940	3,6	3,8	233 371	0,4-	751 288	3,3-	3,2
Kinzigtal-Spessart-Südlicher Vogelsberg	29 721	27,1	198 211	3,1-	6,7	187 228	8,2	1 121 496	4,6-	6,0
Main und Taunus	243 621	7,6	471 585	5,2	1,9	1 654 719	0,5-	3 359 133	3,0-	2,0
Rheingau-Taunus	70 260	17,2	205 910	1,9	2,9	428 395	7,4	1 992 285	0,4-	3,0
Odenwald-Bergstrasse-Neckartal-Ried	98 067	17,7	277 142	3,9	2,8	614 151	2,4	1 624 704	1,9-	2,6
Hessen zusammen	739 856	9,1	2 484 291	0,2	3,4	4 686 254	0,3	14 619 201	3,3-	3,1
Rheinland-Pfalz										
Rheintal	79 014	1,7	204 304	10,2-	2,6	402 763	3,3	1 052 792	0,6	2,6
Rheinhessen	49 014	11,6	80 359	1,0	1,6	303 269	4,0	536 680	1,2	1,8
Eifel/Ahr	85 610	10,4	402 972	16,1-	4,7	526 790	2,6-	2 083 004	4,6-	4,0
Mosel/Saar	102 825	2,5-	369 664	14,8-	3,6	511 604	4,8	1 784 929	0,5-	3,5
Hunsrück/Nahe/Glan	42 297	8,1-	256 047	11,2-	6,1	274 768	0,2	1 328 468	3,0-	4,8

1) Rechnerischer Wert Übernachtungen / Ankünfte.

Deutschland
1 Ankünfte, Übernachtungen und Aufenthaltsdauer der Gäste in Beherbergungsstätten
1.2 Nach Reisegebieten

Reisegebiet	Juli 1996					Jan. - Jul. 1996				
	Ankünfte		Übernachtungen		durchschnittliche Aufenthaltsdauer 1)	Ankünfte		Übernachtungen		durchschnittliche Aufenthaltsdauer 1)
	insgesamt	Veränderung gegenüber dem Vorjahresmonat	insgesamt	Veränderung gegenüber dem Vorjahresmonat		insgesamt	Veränderung gegenüber dem Vorjahreszeitraum	insgesamt	Veränderung gegenüber dem Vorjahreszeitraum	
	Anzahl	%	Anzahl	%	Tage	Anzahl	%	Anzahl	%	Tage
Uckermark	16 774	6,0-	75 307	1,2-	4,5	83 051	0,1-	301 649	6,8-	3,6
Havelland	43 104	11,6	144 750	17,6	3,4	252 772	5,7	722 073	8,9	2,9
Fläming	6 885	19,0	26 019	49,9	3,8	45 380	14,6	151 815	56,9	3,3
Ruppiner Schweiz	23 111	38,6	86 402	40,1	3,7	114 873	19,4	324 026	17,3	2,8
Barnim-Oderbruch-Märkische Schweiz-Schorfheide	28 924	11,5	158 594	21,1	5,5	180 047	6,4	778 065	13,3	4,3
Südliche Märkische Seenlandschaft	28 131	16,8	105 617	17,4	3,8	158 912	16,9	466 384	15,8	2,9
Beeskow-Storkower Land, Scharmützelsee	25 822	5,9	128 660	2,9	5,0	157 133	4,9	580 186	12,2	3,7
Spreewald-Niederlausitz	43 948	19,7-	133 415	5,8-	3,0	246 917	6,4-	684 149	5,6	2,8
Brandenburg zusammen	224 111	4,1	889 506	12,2	4,0	1 285 620	5,5	4 190 006	11,3	3,3
Mecklenburg-Vorpommern										
Rügen/Hiddensee	85 747	10,7	522 777	21,1	6,1	296 326	9,3	1 448 023	16,6	4,9
Vorpommern	108 743	5,7-	651 294	2,8	6,0	447 364	4,2	2 041 950	5,8	4,6
Mecklenburgische Ostseeküste	97 426	8,1	474 650	12,5	4,9	433 297	8,0	1 637 928	11,9	3,8
Westmecklenburg	32 601	8,0	97 560	9,8	3,0	178 725	11,8	437 353	16,7	2,4
Meckl. Schweiz u. Seenplatte	59 760	2,4	227 361	7,1	3,8	283 168	5,4	765 837	8,9	2,7
Mecklenburg-Vorpommern zus.	384 277	3,5	1 973 642	10,3	5,1	1 638 880	7,1	6 331 091	10,8	3,9
Sachsen										
Stadt Dresden	66 510	18,2	146 877	17,8	2,2	433 763	7,1	946 484	8,3	2,2
Stadt Chemnitz	7 910	6,6	16 986	1,6	2,1	64 706	7,9	130 628	0,6	2,0
Stadt Leipzig	37 168	28,2	83 249	11,1	2,2	264 361	14,4	610 964	7,4	2,3
Oberlausitz-Niederschlesien	34 244	13,2	159 930	18,4	4,7	214 362	3,6	731 506	11,2	3,4
Sächsische Schweiz	28 389	16,1	139 749	13,8	4,9	160 283	10,8	719 911	10,5	4,5
Sächsisches Elbland	26 901	39,3	102 606	91,9	3,8	165 276	16,9	531 894	50,5	3,2
Erzgebirge	56 408	41,2	205 111	23,2	3,6	389 739	20,0	1 215 738	14,6	3,1
Mittelsachsen	41 674	17,1	137 579	12,7	3,3	282 814	39,8	781 301	23,2	2,8
Westachsen	7 146	16,1	25 073	37,7	3,5	50 665	18,5	140 481	20,4	2,8
Vogtland	21 526	64,8	148 143	54,1	6,9	136 820	27,5	743 901	21,7	5,4
Sachsen zusammen	327 876	25,0	1 165 303	25,2	3,6	2 162 789	15,9	6 552 808	15,8	3,0
Sachsen-Anhalt										
Harz und Harzvorland	51 416	26,8	177 277	22,6	3,4	314 598	7,3	882 988	8,0	2,8
Halle, Saale, Unstrut	35 493	18,4	117 534	7,3	3,3	257 598	8,5	764 722	0,6	3,0
Anhalt-Wittenberg	32 336	14,7	85 723	0,1-	2,7	217 132	0,9	514 779	8,4-	2,4
Magdeburg, Elbe-Börde-Heide	29 917	14,7	98 512	19,0	3,3	227 003	13,0	622 982	16,3	2,7
Altmark	10 246	4,8	42 095	21,1	4,1	62 352	7,4	198 083	34,8	3,2
Sachsen-Anhalt zusammen	159 408	18,4	521 141	13,9	3,3	1 078 683	7,3	2 983 554	5,7	2,8
Thüringen										
Thüringer Wald	83 706	1,6	370 330	7,8	4,4	588 794	1,1	2 118 500	4,6	3,6
Sealeland	55 761	2,9	188 411	4,9	3,4	355 760	2,7-	1 064 674	2,7-	3,0
Ostthüringen	17 184	5,3	56 873	7,5	3,3	124 453	0,1-	339 040	6,4	2,7
Thüringer Kernland	37 327	30,6	93 889	25,7	2,5	240 281	8,9	554 332	1,5	2,3
Nordthüringen	21 761	24,6	91 665	6,3	4,2	143 863	12,0	450 744	6,1	3,1
Thüringen zusammen	215 739	8,5	801 168	8,7	3,7	1 453 151	2,2	4 527 290	2,7	3,1
Bundesgebiet	8 552 780	2,8	34 270 283	0,8	4,0	50 675 255	1,6	171 548 160	0,2-	3,4

1) Rechnerischer Wert Übernachtungen / Ankünfte.

1 Ankünfte, Übernachtungen und Aufenthaltsdauer der Gäste in Beherbergungsstätten
1.3 Nach Betriebsarten und zusammengefaßten Gästegruppen

Betriebsart - Ständiger Wohnsitz der Gäste innerhalb / außerhalb der Bundesrepublik Deutschland	Juli 1996					Jan. - Jul. 1996				
	Ankünfte		Übernachtungen		durchschnittliche Aufenthaltsdauer 1)	Ankünfte		Übernachtungen		durchschnittliche Aufenthaltsdauer 1)
	insgesamt	Veränderung gegenüber dem Vorjahresmonat	insgesamt	Veränderung gegenüber dem Vorjahresmonat		insgesamt	Veränderung gegenüber dem Vorjahreszeitraum	insgesamt	Veränderung gegenüber dem Vorjahreszeitraum	
	Anzahl	%	Anzahl	%	Tage	Anzahl	%	Anzahl	%	Tage
Deutschland										
Hotels										
Bundesrep. Deutschland	3 243 653	3,5	7 915 643	2,2	2,4	21 303 538	2,6	46 781 531	0,7	2,2
Anderer Wohnsitz	1 036 584	7,1	1 974 295	5,0	1,9	5 298 196	2,5	10 521 530	0,7	2,0
Zusammen	4 280 237	4,4	9 889 938	2,8	2,3	26 601 734	2,5	57 303 061	0,7	2,2
Gasthöfe										
Bundesrep. Deutschland	758 684	2,2-	2 017 038	6,9-	2,7	4 090 987	3,0-	9 799 237	5,1-	2,4
Anderer Wohnsitz	136 288	2,8-	287 828	11,0-	2,1	569 019	5,1-	1 286 259	6,5-	2,3
Zusammen	894 972	2,3-	2 304 866	7,4-	2,6	4 660 006	3,3-	11 085 496	5,3-	2,4
Pensionen										
Bundesrep. Deutschland	359 892	0,9	2 008 366	3,2-	5,6	1 858 894	0,3	8 423 845	3,8-	4,5
Anderer Wohnsitz	36 025	0,2	125 341	6,3-	3,5	156 759	2,4-	539 004	5,5-	3,4
Zusammen	395 917	0,8	2 133 707	3,4-	5,4	2 015 643	0,1	8 962 849	3,9-	4,4
Hotels garnis										
Bundesrep. Deutschland	909 280	3,3	3 144 662	2,1-	3,5	5 434 561	1,4	15 153 954	3,5-	2,8
Anderer Wohnsitz	236 972	7,1	525 154	4,2	2,2	1 264 182	0,6	2 991 324	2,0-	2,4
Zusammen	1 146 252	4,0	3 669 816	1,2-	3,2	6 698 743	1,3	18 145 278	3,2-	2,7
Hotels, Gasthöfe, Pensionen usw. zusammen										
Bundesrep. Deutschland	5 271 509	2,4	15 085 709	0,7-	2,9	32 687 970	1,5	80 158 567	1,3-	2,5
Anderer Wohnsitz	1 445 869	5,9	2 912 618	2,5	2,0	7 288 156	1,4	15 338 117	0,7-	2,1
Zusammen	6 717 378	3,2	17 998 327	0,2-	2,7	39 976 126	1,5	95 496 684	1,2-	2,4
Erholungs- und Ferien- heime, Schulungsheime										
Bundesrep. Deutschland	448 771	2,8-	3 131 867	1,6-	7,0	3 592 265	1,4	15 429 571	0,8-	4,3
Anderer Wohnsitz	18 026	0,2-	111 346	5,0-	6,2	91 340	0,8-	496 239	1,7-	5,4
Zusammen	466 797	2,7-	3 243 213	1,7-	6,9*	3 683 605	1,4	15 925 810	0,9-	4,3
Ferienzentren										
Bundesrep. Deutschland	72 826	7,8-	675 831	1,2	9,3	517 758	19,9	2 792 921	16,3	5,4
Anderer Wohnsitz	31 668	16,0	221 951	10,4	7,0	180 220	17,6	908 254	13,5	5,0
Zusammen	104 494	1,7-	897 782	3,3	8,6	697 978	19,3	3 701 175	15,6	5,3
Ferienhäuser, -wohnungen										
Bundesrep. Deutschland	477 144	0,4	5 338 421	5,0	11,2	1 884 171	0,3	15 946 572	0,7-	8,5
Anderer Wohnsitz	29 800	8,6-	249 912	6,3-	8,4	103 576	5,1-	740 439	3,0-	7,1
Zusammen	506 944	0,2-	5 588 333	4,5	11,0	1 987 747	0,0	16 687 011	0,8-	8,4
Hütten, Jugendherbergen, jugendherbergsähnli. Einr.										
Bundesrep. Deutschland	497 692	4,4	1 687 150	5,4	3,4	2 874 069	0,4	7 904 791	0,2	2,8
Anderer Wohnsitz	81 869	2,1	159 315	1,8-	1,9	304 163	0,8-	592 635	5,5-	1,9
Zusammen	579 561	4,1	1 846 465	4,7	3,2	3 178 232	0,3	8 497 426	0,2-	2,7
Erholungsheime, Ferien- zentren usw. zusammen										
Bundesrep. Deutschland	1 496 433	0,3	10 833 269	2,8	7,2	8 868 263	1,8	42 073 855	0,4	4,7
Anderer Wohnsitz	161 363	2,0	742 524	0,6-	4,6	679 299	2,8	2 737 567	1,6	4,0
Zusammen	1 657 796	0,4	11 575 793	2,6	7,0	9 547 562	1,8	44 811 422	0,5	4,7
Sanatorien, Kurkrankenh.										
Bundesrep. Deutschland	176 713	13,0	4 682 532	0,2	26,5	1 145 714	5,1	31 156 939	2,2	27,2
Anderer Wohnsitz	893	30,2-	13 631	20,0-	15,3	5 853	20,6-	83 115	35,1-	14,2
Zusammen	177 606	12,7	4 696 163	0,1	26,4	1 151 567	5,0	31 240 054	2,1	27,1
Betriebe zusammen										
Bundesrep. Deutschland	6 944 655	2,2	30 601 510	0,7	4,4	42 701 947	1,7	153 389 361	0,1-	3,6
Anderer Wohnsitz	1 608 125	5,5	3 668 773	1,7	2,3	7 973 308	1,5	18 158 799	0,6-	2,3
Insgesamt	8 552 780	2,8	34 270 283	0,8	4,0	50 675 255	1,6	171 548 160	0,2-	3,4

1) Rechnerischer Wert Übernachtungen / Ankünfte.

1 Ankünfte, Übernachtungen und Aufenthaltsdauer der Gäste in Beherbergungsstätten
1.3 Nach Betriebsarten und zusammengefaßten Gästegruppen

Betriebsart Ständiger Wohnsitz der Gäste innerhalb / außerhalb der Bundesrepublik Deutschland	Juli 1996					Jan. - Jul. 1996				
	Ankünfte		Übernachtungen		durchschnittliche Aufenthaltsdauer 1)	Ankünfte		Übernachtungen		durchschnittliche Aufenthaltsdauer 1)
	insgesamt	Veränderung gegenüber dem Vorjahres- monat	insgesamt	Veränderung gegenüber dem Vorjahres- monat		insgesamt	Veränderung gegenüber dem Vorjahres- zeitraum	insgesamt	Veränderung gegenüber dem Vorjahres- zeitraum	
Anzahl	%	Anzahl	%	Tage	Anzahl	%	Anzahl	%	Tage	
Früheres Bundesgebiet										
Hotels										
Bundesrep. Deutschland	2 565 653	2,3	6 132 346	0,2	2,4	17 103 080	1,4	37 356 850	0,6-	2,2
Anderer Wohnsitz	951 876	6,9	1 786 830	5,2	1,9	4 894 143	1,9	9 544 944	0,0	2,0
Zusammen	3 517 529	3,5	7 919 176	1,3	2,3	21 997 233	1,5	46 901 794	0,5-	2,1
Gasthöfe										
Bundesrep. Deutschland	670 407	2,7-	1 765 824	8,3-	2,6	3 602 756	3,1-	8 615 133	5,8-	2,4
Anderer Wohnsitz	131 982	3,4-	274 338	11,8-	2,1	548 965	5,4-	1 206 079	7,9-	2,2
Zusammen	802 389	2,8-	2 040 162	8,8-	2,5	4 151 721	3,4-	9 821 212	6,0-	2,4
Pensionen										
Bundesrep. Deutschland	262 576	5,6-	1 658 405	7,5-	6,3	1 356 322	4,3-	6 917 689	6,9-	5,1
Anderer Wohnsitz	31 014	3,2-	103 638	11,1-	3,3	135 456	3,2-	445 623	6,5-	3,3
Zusammen	293 590	5,4-	1 762 043	7,7-	6,0	1 491 778	4,2-	7 363 312	6,9-	4,9
Hotels garnis										
Bundesrep. Deutschland	786 677	1,7	2 768 251	3,4-	3,5	4 722 911	0,3	13 321 132	4,2-	2,8
Anderer Wohnsitz	222 341	5,3	472 899	0,9	2,1	1 197 035	0,2-	2 739 807	3,2-	2,3
Zusammen	1 009 018	2,5	3 241 150	2,8-	3,2	5 919 946	0,2	16 060 939	4,0-	2,7
Hotels, Gasthöfe, Pensionen usw. zusammen										
Bundesrep. Deutschland	4 285 313	0,9	12 324 826	3,0-	2,9	26 785 079	0,3	66 210 804	2,7-	2,5
Anderer Wohnsitz	1 337 213	5,3	2 637 705	1,7	2,0	6 775 599	0,8	13 936 453	1,6-	2,1
Zusammen	5 622 526	1,9	14 962 531	2,2-	2,7	33 560 678	0,4	80 147 257	2,5-	2,4
Erholungs- und Ferien- heime, Schulungsheime										
Bundesrep. Deutschland	384 778	3,3-	2 667 141	2,1-	6,9	3 102 227	0,9	13 597 411	1,4-	4,4
Anderer Wohnsitz	15 443	8,8-	95 417	12,0-	6,2	85 283	2,6-	460 358	3,5-	5,4
Zusammen	400 221	3,6-	2 762 558	2,4-	6,9	3 187 510	0,8	14 057 769	1,4-	4,4
Ferienzentren										
Bundesrep. Deutschland	60 953	6,7-	554 486	5,3	9,1	469 638	26,3	2 484 292	23,2	5,3
Anderer Wohnsitz	31 551	16,0	221 091	10,4	7,0	179 554	17,8	905 634	13,7	5,0
Zusammen	92 504	0,0	775 577	6,7	8,4	649 192	23,8	3 389 926	20,5	5,2
Ferienhäuser, -wohnungen										
Bundesrep. Deutschland	401 276	1,7-	4 674 474	2,7	11,6	1 620 553	1,8-	14 452 422	2,3-	8,9
Anderer Wohnsitz	28 368	9,0-	236 819	6,6-	8,3	98 147	4,5-	685 920	3,5-	7,0
Zusammen	429 644	2,2-	4 911 293	2,2	11,4	1 718 700	1,9-	15 138 342	2,4-	8,8
Hütten, Jugendherbergen, jugendherbergsähnli. Einr.										
Bundesrep. Deutschland	408 208	3,9	1 226 063	2,8	3,0	2 229 790	0,1-	5 842 949	0,8-	2,6
Anderer Wohnsitz	75 485	2,7	135 024	0,0	1,8	281 552	0,7-	524 146	4,4-	1,9
Zusammen	483 693	3,7	1 361 087	2,6	2,8	2 511 342	0,2-	6 367 095	1,1-	2,5
Erholungsheime, Ferien- zentren usw. zusammen										
Bundesrep. Deutschland	1 255 215	0,8-	9 122 164	1,4	7,3	7 422 208	1,3	36 377 074	0,3-	4,9
Anderer Wohnsitz	150 847	1,4	688 351	1,3-	4,6	644 536	2,9	2 576 058	1,7	4,0
Zusammen	1 406 062	0,5-	9 810 515	1,2	7,0	8 066 744	1,4	38 953 132	0,2-	4,8
Sanatorien, Kurkrankenh.										
Bundesrep. Deutschland	152 293	10,7	3 992 622	3,2-	26,2	987 821	2,7	26 809 568	0,9-	27,1
Anderer Wohnsitz	821	15,5-	11 573	7,9-	14,1	5 302	11,9-	69 641	27,2-	13,1
Zusammen	153 114	10,5	4 004 195	3,3-	26,2	993 123	2,6	26 879 209	0,9-	27,1
Betriebe zusammen										
Bundesrep. Deutschland	5 692 821	0,8	25 439 612	1,5-	4,5	35 195 108	0,5	129 397 446	1,7-	3,7
Anderer Wohnsitz	1 488 881	4,8	3 337 629	1,0	2,2	7 425 437	1,0	16 582 152	1,2-	2,2
Insgesamt	7 181 702	1,6	28 777 241	1,2-	4,0	42 620 545	0,6	145 979 598	1,6-	3,4

1) Rechnerischer Wert Übernachtungen / Ankünfte.

1 Ankünfte, Übernachtungen und Aufenthaltsdauer der Gäste in Beherbergungsstätten
1.3 Nach Betriebsarten und zusammengefaßten Gästegruppen

Betriebsart - Ständiger Wohnsitz der Gäste innerhalb / außerhalb der Bundesrepublik Deutschland	Juli 1996					Jan. - Juli. 1996					
	Ankünfte		Übernachtungen			Ankünfte		Übernachtungen			durchschnittliche Aufenthaltsdauer 1)
	insgesamt	Veränderung gegenüber dem Vorjahresmonat	insgesamt	Veränderung gegenüber dem Vorjahresmonat	durchschnittliche Aufenthaltsdauer 1)	insgesamt	Veränderung gegenüber dem Vorjahreszeitraum	insgesamt	Veränderung gegenüber dem Vorjahreszeitraum		
										Anzahl	
Neue Länder und Berlin-Ost											
Hotels											
Bundesrep. Deutschland	678 000	8,3	1 783 297	9,8	2,6	4 200 448	7,7	9 424 681	6,7	2,2	
Anderer Wohnsitz	84 708	9,4	187 465	2,5	2,2	404 053	9,3	976 586	7,8	2,4	
Zusammen	762 708	8,4	1 970 762	9,1	2,6	4 604 501	7,8	10 401 267	6,8	2,3	
Gasthöfe											
Bundesrep. Deutschland	88 277	1,6	251 214	4,4	2,8	488 231	1,9-	1 184 104	0,5-	2,4	
Anderer Wohnsitz	4 306	19,6	13 490	10,8	3,1	20 054	4,0	80 180	19,3	4,0	
Zusammen	92 583	2,3	264 704	4,7	2,9	508 285	1,7-	1 264 284	0,6	2,5	
Pensionen											
Bundesrep. Deutschland	97 316	24,1	349 961	24,7	3,6	502 562	15,1	1 506 156	13,7	3,0	
Anderer Wohnsitz	5 011	27,7	21 703	26,0	4,3	21 303	3,2	93 381	0,7-	4,4	
Zusammen	102 327	24,3	371 664	24,8	3,6	523 865	14,6	1 599 537	12,7	3,1	
Hotels garnis											
Bundesrep. Deutschland	122 603	14,3	376 411	8,9	3,1	711 650	9,7	1 832 822	1,9	2,6	
Anderer Wohnsitz	14 631	43,7	52 255	48,1	3,6	67 147	17,2	251 517	12,6	3,7	
Zusammen	137 234	16,9	428 666	12,5	3,1	778 797	10,3	2 084 339	3,1	2,7	
Hotels, Gasthöfe, Pensionen usw. zusammen											
Bundesrep. Deutschland	986 196	9,8	2 760 883	10,8	2,8	5 902 891	7,6	13 947 763	6,1	2,4	
Anderer Wohnsitz	108 656	14,2	274 913	11,1	2,5	512 557	9,8	1 401 664	8,6	2,7	
Zusammen	1 094 852	10,2	3 035 796	10,9	2,8	6 415 448	7,8	15 349 427	6,3	2,4	
Erholungs- und Ferien- heime, Schulungsheime											
Bundesrep. Deutschland	63 993	0,8	464 726	1,3	7,3	490 038	4,9	1 832 160	3,2	3,7	
Anderer Wohnsitz	2 583	129,0	15 929	79,8	6,2	6 057	36,1	35 881	31,1	5,9	
Zusammen	66 576	3,1	480 655	2,8	7,2	496 095	5,2	1 868 041	3,6	3,8	
Ferienzentren											
Bundesrep. Deutschland	11 873	13,0-	121 345	14,2-	10,2	48 120	19,7-	308 629	19,9-	6,4	
Anderer Wohnsitz	117	25,8	860	1,4	7,4	666	23,4-	2 620	35,6-	3,9	
Zusammen	11 990	12,7-	122 205	14,1-	10,2	48 786	19,7-	311 249	20,0-	6,4	
Ferienhäuser, -wohnungen											
Bundesrep. Deutschland	75 868	13,1	663 947	25,2	8,8	263 618	15,0	1 494 150	19,3	5,7	
Anderer Wohnsitz	1 432	0,7-	13 093	0,1-	9,1	5 429	14,0-	54 519	4,4	10,0	
Zusammen	77 300	12,8	677 040	24,6	8,8	269 047	14,2	1 548 669	18,7	5,8	
Hütten, Jugendherbergen, jugendherbergsähnli. Einr.											
Bundesrep. Deutschland	89 484	7,1	461 087	12,8	5,2	644 279	2,2	2 061 842	3,4	3,2	
Anderer Wohnsitz	6 384	4,8-	24 291	10,8-	3,8	22 611	1,8-	68 489	13,1-	3,0	
Zusammen	95 868	6,2	485 378	11,3	5,1	666 890	2,1	2 130 331	2,8	3,2	
Erholungsheime, Ferien- zentren usw. zusammen											
Bundesrep. Deutschland	241 218	5,9	1 711 105	11,2	7,1	1 446 055	4,3	5 696 781	5,3	3,9	
Anderer Wohnsitz	10 516	12,3	54 173	8,3	5,2	34 763	0,3	161 509	0,6-	4,6	
Zusammen	251 734	6,2	1 765 278	11,1	7,0	1 480 818	4,2	5 858 290	5,2	4,0	
Sanatorien, Kurkrankenh.											
Bundesrep. Deutschland	24 420	30,6	689 910	26,0	28,3	157 893	23,5	4 347 371	26,6	27,5	
Anderer Wohnsitz	72	76,5-	2 058	53,9-	28,6	551	59,2-	13 474	58,3-	24,5	
Zusammen	24 492	28,9	691 968	25,3	28,3	158 444	22,7	4 360 845	25,8	27,5	
Betriebe zusammen											
Bundesrep. Deutschland	1 251 834	9,3	5 161 898	12,8	4,1	7 506 839	7,3	23 991 915	9,1	3,2	
Anderer Wohnsitz	119 244	13,7	331 144	9,7	2,8	547 871	8,9	1 576 647	6,2	2,9	
Insgesamt	1 371 078	9,7	5 493 042	12,6	4,0	8 054 710	7,4	25 568 562	8,9	3,2	

1) Rechnerischer Wert Übernachtungen / Ankünfte.

1 Ankünfte, Übernachtungen und Aufenthaltsdauer der Gäste in Beherbergungsstätten
1.4 Nach Betriebsgrößenklassen *) und zusammengefaßten Gästegruppen

Betriebe mit ... bis ... Gästebetten Ständiger Wohnsitz der Gäste innerhalb / außerhalb der Bundesrepublik Deutschland	Juli 1996					Jan. - Jul. 1996				
	Ankünfte		Übernachtungen		durchschnittliche Aufenthalts- dauer 1)	Ankünfte		Übernachtungen		durchschnittliche Aufenthalts- dauer 1)
	insgesamt	Veränderung gegen- über dem Vor- jahres- monat	insgesamt	Veränderung gegen- über dem Vor- jahres- monat		insgesamt	Veränderung gegen- über dem Vor- jahres- zeitraum	insgesamt	Veränderung gegen- über dem Vor- jahres- zeitraum	
	Anzahl	%	Anzahl	%	Tage	Anzahl	%	Anzahl	%	Tage
Deutschland										
9 - 11										
Bundesrep. Deutschland	125 852	2,6-	752 603	0,7-	6,0	589 324	1,8-	2 642 479	2,0-	4,5
Anderer Wohnsitz	11 927	5,1-	36 111	17,8-	3,0	49 924	5,4-	154 302	15,3-	3,1
Zusammen	137 779	2,8-	788 714	1,6-	5,7	639 248	2,1-	2 796 781	2,8-	4,4
12 - 14										
Bundesrep. Deutschland	202 157	0,5-	1 112 476	1,4-	5,5	972 260	1,5-	4 029 482	3,1-	4,1
Anderer Wohnsitz	21 419	2,8-	63 401	10,9-	3,0	92 380	1,1-	271 230	7,3-	2,9
Zusammen	223 576	0,7-	1 175 877	2,0-	5,3	1 064 640	1,4-	4 300 712	3,4-	4,0
15 - 19										
Bundesrep. Deutschland	347 882	1,0-	1 663 658	2,3-	4,8	1 753 245	2,8-	6 452 516	3,9-	3,7
Anderer Wohnsitz	41 437	5,2-	113 370	8,8-	2,7	177 676	5,8-	494 987	8,7-	2,8
Zusammen	389 319	1,5-	1 777 028	2,8-	4,6	1 930 921	3,1-	6 947 503	4,2-	3,6
20 - 29										
Bundesrep. Deutschland	705 023	0,9-	2 971 153	2,6-	4,2	3 762 037	2,5-	12 509 228	4,3-	3,3
Anderer Wohnsitz	93 598	0,9	239 003	3,0-	2,6	417 521	3,0-	1 108 763	5,0-	2,7
Zusammen	798 621	0,7-	3 210 156	2,6-	4,0	4 179 558	2,6-	13 617 991	4,4-	3,3
30 - 99										
Bundesrep. Deutschland	2 610 539	1,1	9 900 897	0,4-	3,8	15 833 574	0,1	48 651 520	1,8-	3,1
Anderer Wohnsitz	452 765	1,9	1 051 314	2,5-	2,3	2 211 718	0,8-	5 220 331	3,1-	2,4
Zusammen	3 063 304	1,2	10 952 211	0,6-	3,6	18 045 292	0,0	53 871 851	1,9-	3,0
100 - 249										
Bundesrep. Deutschland	1 725 270	4,5	7 900 607	2,1	4,6	11 361 617	3,5	45 245 314	1,4	4,0
Anderer Wohnsitz	436 976	10,1	880 820	6,2	2,0	2 087 277	2,1	4 390 172	1,2-	2,1
Zusammen	2 162 246	5,6	8 781 427	2,5	4,1	13 448 894	3,3	49 635 486	1,1	3,7
250 - 499										
Bundesrep. Deutschland	740 310	5,8	3 485 276	2,2	4,7	4 993 346	4,7	20 145 021	1,9	4,0
Anderer Wohnsitz	301 721	5,3	599 594	7,3	2,0	1 524 890	4,7	3 103 818	4,6	2,0
Zusammen	1 042 031	5,7	4 084 870	2,9	3,9	6 518 236	4,7	23 248 839	2,2	3,6
500 - 999										
Bundesrep. Deutschland	361 784	5,7	1 854 651	5,2	5,1	2 446 432	3,3	9 093 134	1,6	3,7
Anderer Wohnsitz	167 938	9,4	395 216	0,3-	2,4	930 786	1,3	2 016 418	1,0-	2,2
Zusammen	529 722	6,8	2 249 867	4,2	4,2	3 377 218	2,8	11 109 552	1,1	3,3
1 000 und mehr										
Bundesrep. Deutschland	125 838	1,3	960 189	5,3	7,6	990 112	22,0	4 620 667	13,9	4,7
Anderer Wohnsitz	80 344	10,9	289 944	12,3	3,6	481 136	8,8	1 398 778	11,3	2,9
Zusammen	206 182	4,9	1 250 133	6,9	6,1	1 471 248	17,4	6 019 445	13,3	4,1
Betriebe zusammen										
Bundesrep. Deutschland	6 944 655	2,2	30 601 510	0,7	4,4	42 701 947	1,7	153 389 361	0,1-	3,6
Anderer Wohnsitz	1 608 125	5,5	3 668 773	1,7	2,3	7 973 308	1,5	18 158 799	0,6-	2,3
Insgesamt	8 552 780	2,8	34 270 283	0,8	4,0	50 675 255	1,6	171 548 160	0,2-	3,4

*) Anzahl der vorhandenen Gästebetten. -1) Rechnerischer Wert Übernachtungen / Ankünfte.

1 Ankünfte, Übernachtungen und Aufenthaltsdauer der Gäste in Beherbergungsstätten
1.4 Nach Betriebsgrößenklassen *) und zusammengefaßten Gästegruppen

Betriebe mit ... bis ... Gästebetten - Ständiger Wohnsitz der Gäste innerhalb / außerhalb der Bundesrepublik Deutschland	Juli 1996					Jan. - Jul. 1996				
	Ankünfte		Übernachtungen		durchschnittliche Aufenthaltsdauer 1)	Ankünfte		Übernachtungen		durchschnittliche Aufenthaltsdauer 1)
	insgesamt	Veränderung gegenüber dem Vorjahresmonat	insgesamt	Veränderung gegenüber dem Vorjahresmonat		insgesamt	Veränderung gegenüber dem Vorjahreszeitraum	insgesamt	Veränderung gegenüber dem Vorjahreszeitraum	
	Anzahl	%	Anzahl	%	Tage	Anzahl	%	Anzahl	%	Tage
Früheres Bundesgebiet										
9 - 11										
Bundesrep. Deutschland	106 884	4,4-	690 822	1,9-	6,5	487 115	2,7-	2 371 994	2,8-	4,9
Anderer Wohnsitz	10 988	5,8-	33 777	18,6-	3,1	45 707	5,8-	143 020	13,6-	3,1
Zusammen	117 872	4,6-	724 599	2,8-	6,1	532 822	3,0-	2 515 014	3,4-	4,7
12 - 14										
Bundesrep. Deutschland	170 251	4,2-	1 012 593	3,6-	5,9	812 414	3,6-	3 618 174	4,4-	4,5
Anderer Wohnsitz	19 950	5,5-	59 019	13,3-	3,0	86 729	2,0-	253 561	7,8-	2,9
Zusammen	190 201	4,4-	1 071 612	4,2-	5,6	899 143	3,5-	3 871 735	4,6-	4,3
15 - 19										
Bundesrep. Deutschland	294 774	3,6-	1 494 484	4,4-	5,1	1 470 072	4,3-	5 720 007	5,3-	3,9
Anderer Wohnsitz	39 096	6,0-	105 168	10,7-	2,7	166 479	5,9-	457 479	8,9-	2,7
Zusammen	333 870	3,9-	1 599 652	4,9-	4,8	1 636 551	4,4-	6 177 486	5,5-	3,8
20 - 29										
Bundesrep. Deutschland	592 677	2,9-	2 623 145	4,0-	4,4	3 145 444	3,8-	10 974 439	5,5-	3,5
Anderer Wohnsitz	88 508	0,0	220 454	4,6-	2,5	395 254	3,2-	1 027 491	5,3-	2,6
Zusammen	681 185	2,5-	2 843 599	4,1-	4,2	3 540 698	3,7-	12 001 930	5,5-	3,4
30 - 99										
Bundesrep. Deutschland	2 158 665	0,3-	8 262 298	2,3-	3,8	13 179 935	1,0-	41 424 410	3,0-	3,1
Anderer Wohnsitz	422 782	0,9	962 129	3,6-	2,3	2 077 193	1,3-	4 826 868	3,4-	2,3
Zusammen	2 581 447	0,1-	9 224 427	2,4-	3,6	15 257 128	1,1-	46 251 278	3,1-	3,0
100 - 249										
Bundesrep. Deutschland	1 421 948	2,9	6 483 026	0,0	4,6	9 509 231	2,0	38 369 988	0,0	4,0
Anderer Wohnsitz	408 584	8,7	806 634	5,4	2,0	1 966 148	1,5	4 072 549	1,1-	2,1
Zusammen	1 830 532	4,1	7 289 660	0,6	4,0	11 475 379	1,9	42 442 537	0,1-	3,7
250 - 499										
Bundesrep. Deutschland	576 266	5,6	2 699 634	1,5-	4,7	3 936 408	4,0	16 095 243	0,8-	4,1
Anderer Wohnsitz	274 935	5,2	520 249	6,2	1,9	1 393 063	3,7	2 664 771	1,7	1,9
Zusammen	851 201	5,5	3 219 883	0,4-	3,8	5 329 471	3,9	18 760 014	0,5-	3,5
500 - 999										
Bundesrep. Deutschland	268 791	8,2	1 393 075	5,1	5,2	1 820 963	4,1	6 902 888	0,2-	3,8
Anderer Wohnsitz	151 508	11,9	357 995	1,3	2,4	847 948	1,7	1 822 467	1,1-	2,1
Zusammen	420 299	9,5	1 751 070	4,3	4,2	2 668 911	3,3	8 725 355	0,4-	3,3
1 000 und mehr										
Bundesrep. Deutschland	102 565	0,6	780 535	1,6	7,6	833 526	23,3	3 920 303	11,9	4,7
Anderer Wohnsitz	72 530	10,7	272 204	13,5	3,8	446 916	7,9	1 313 946	11,2	2,9
Zusammen	175 095	4,5	1 052 739	4,5	6,0	1 280 442	17,4	5 234 249	11,8	4,1
Betriebe zusammen										
Bundesrep. Deutschland	5 692 821	0,8	25 439 612	1,5-	4,5	35 195 108	0,5	129 397 446	1,7-	3,7
Anderer Wohnsitz	1 488 881	4,8	3 337 629	1,0	2,2	7 425 437	1,0	16 582 152	1,2-	2,2
Insgesamt	7 181 702	1,6	28 777 241	1,2-	4,0	42 620 545	0,6	145 979 598	1,6-	3,4

*) Anzahl der vorhandenen Gästebetten.-1) Rechnerischer Wert Übernachtungen / Ankünfte.

1 Ankünfte, Übernachtungen und Aufenthaltsdauer der Gäste in Beherbergungsstätten
1.4 Nach Betriebsgrößenklassen *) und zusammengefaßten Gästegruppen

Betriebe mit ... bis ... Gästebetten - Ständiger Wohnsitz der Gäste innerhalb / außerhalb der Bundesrepublik Deutschland	Juli 1996					Jan. - Jul. 1996				
	Ankünfte		Übernachtungen		durchschnittliche Aufenthaltsdauer 1)	Ankünfte		Übernachtungen		durchschnittliche Aufenthaltsdauer 1)
	insgesamt	Veränderung gegenüber dem Vorjahresmonat	insgesamt	Veränderung gegenüber dem Vorjahresmonat		insgesamt	Veränderung gegenüber dem Vorjahreszeitraum	insgesamt	Veränderung gegenüber dem Vorjahreszeitraum	
Anzahl	%	Anzahl	%	Tage	Anzahl	%	Anzahl	%	Tage	
Neue Länder und Berlin-Ost										
9 - 11										
Bundesrep. Deutschland	18 968	9,5	61 781	15,0	3,3	102 209	2,7	270 485	5,4	2,6
Anderer Wohnsitz	939	3,8	2 334	4,6-	2,5	4 217	1,1-	11 282	32,2-	2,7
Zusammen	19 907	9,2	64 115	14,1	3,2	106 426	2,5	281 767	3,1	2,6
12 - 14										
Bundesrep. Deutschland	31 906	25,8	99 883	27,0	3,1	159 846	11,2	411 308	9,4	2,6
Anderer Wohnsitz	1 469	56,6	4 382	42,4	3,0	5 651	14,7	17 669	0,8	3,1
Zusammen	33 375	26,9	104 265	27,6	3,1	165 497	11,3	428 977	9,0	2,6
15 - 19										
Bundesrep. Deutschland	53 108	16,1	169 174	21,6	3,2	283 173	5,7	732 509	8,4	2,6
Anderer Wohnsitz	2 341	11,8	8 202	26,8	3,5	11 197	4,5-	37 508	5,4-	3,3
Zusammen	55 449	16,0	177 376	21,9	3,2	294 370	5,3	770 017	7,6	2,6
20 - 29										
Bundesrep. Deutschland	112 346	10,9	348 008	9,9	3,1	616 593	4,5	1 534 789	4,7	2,5
Anderer Wohnsitz	5 090	18,3	18 549	20,7	3,6	22 267	0,7-	81 272	0,6-	3,6
Zusammen	117 436	11,2	366 557	10,4	3,1	638 860	4,3	1 616 061	4,4	2,5
30 - 99										
Bundesrep. Deutschland	451 874	8,6	1 638 599	10,3	3,6	2 653 639	6,0	7 227 110	6,1	2,7
Anderer Wohnsitz	29 983	18,0	89 185	11,5	3,0	134 525	6,5	393 463	1,2	2,9
Zusammen	481 857	9,2	1 727 784	10,3	3,6	2 788 164	6,0	7 620 573	5,8	2,7
100 - 249										
Bundesrep. Deutschland	303 322	12,6	1 417 581	13,0	4,7	1 852 386	12,0	6 875 326	9,6	3,7
Anderer Wohnsitz	28 392	35,4	74 186	15,2	2,6	121 129	13,4	317 623	2,6-	2,6
Zusammen	331 714	14,3	1 491 767	13,1	4,5	1 973 515	12,1	7 192 949	9,0	3,6
250 - 499										
Bundesrep. Deutschland	164 044	6,8	785 642	17,5	4,8	1 056 938	7,2	4 049 778	14,3	3,8
Anderer Wohnsitz	26 786	6,4	79 345	14,6	3,0	131 827	15,8	439 047	26,7	3,3
Zusammen	190 830	6,7	864 987	17,3	4,5	1 188 765	8,1	4 488 825	15,4	3,8
500 - 999										
Bundesrep. Deutschland	92 993	1,2-	461 576	5,7	5,0	625 469	1,1	2 190 246	7,7	3,5
Anderer Wohnsitz	16 430	9,4-	37 221	12,8-	2,3	82 838	2,1-	193 951	0,4	2,3
Zusammen	109 423	2,5-	498 797	4,0	4,6	708 307	0,7	2 384 197	7,1	3,4
1 000 und mehr										
Bundesrep. Deutschland	23 273	4,8	179 654	25,2	7,7	156 586	15,8	700 364	26,6	4,5
Anderer Wohnsitz	7 814	12,9	17 740	3,4-	2,3	34 220	22,7	84 832	13,0	2,5
Zusammen	31 087	6,7	197 394	22,0	6,3	190 806	17,0	785 196	25,0	4,1
Betriebe zusammen										
Bundesrep. Deutschland	1 251 834	9,3	5 161 898	12,8	4,1	7 506 839	7,3	23 991 915	9,1	3,2
Anderer Wohnsitz	119 244	13,7	331 144	9,7	2,8	547 871	8,9	1 576 647	6,2	2,9
Insgesamt	1 371 078	9,7	5 493 042	12,6	4,0	8 054 710	7,4	25 568 562	8,9	3,2

*) Anzahl der vorhandenen Gästebetten.-1) Rechnerischer Wert Übernachtungen / Ankünfte.

1 Ankünfte, Übernachtungen und Aufenthaltsdauer der Gäste in Beherbergungsstätten
1.5 Nach Gemeindegruppen und zusammengefaßten Gästegruppen

Gemeindegruppe Ständiger Wohnsitz der Gäste innerhalb / außerhalb der Bundesrepublik Deutschland	Juli 1996					Jan. - Jul. 1996				
	Ankünfte		Übernachtungen		durchschnittliche Aufenthaltsdauer 1)	Ankünfte		Übernachtungen		durchschnittliche Aufenthaltsdauer 1)
	insgesamt	Veränderung gegenüber dem Vorjahresmonat	insgesamt	Veränderung gegenüber dem Vorjahresmonat		insgesamt	Veränderung gegenüber dem Vorjahreszeitraum	insgesamt	Veränderung gegenüber dem Vorjahreszeitraum	
	Anzahl	%	Anzahl	%	Tage	Anzahl	%	Anzahl	%	Tage
Deutschland										
Mineral- und Moorbäder										
Bundesrep. Deutschland	419 003	3,4	4 200 109	4,1-	10,0	2 635 690	0,1	25 290 794	3,3-	9,6
Anderer Wohnsitz	59 820	7,6	151 692	0,5-	2,5	262 855	4,7	665 488	2,6-	2,5
Zusammen	478 823	3,9	4 351 801	4,0-	9,1	2 898 545	0,5	25 956 282	3,3-	9,0
Heilklimatische Kurorte										
Bundesrep. Deutschland	251 478	2,8-	1 897 201	3,4-	7,5	1 457 242	2,8-	9 496 128	3,9-	6,5
Anderer Wohnsitz	45 617	3,8-	160 051	5,3-	3,5	189 501	2,1-	626 296	3,8-	3,3
Zusammen	297 095	3,0-	2 057 252	3,5-	6,9	1 646 743	2,8-	10 122 424	3,9-	6,1
Kneippkurorte										
Bundesrep. Deutschland	162 768	2,0-	1 240 327	4,3-	7,6	998 855	1,7-	6 720 451	2,9-	6,7
Anderer Wohnsitz	29 006	3,4	105 736	5,7-	3,6	122 144	3,1-	402 350	9,7-	3,3
Zusammen	191 774	1,3-	1 346 063	4,4-	7,0	1 120 999	1,9-	7 122 801	3,3-	6,4
Heilbäder zusammen										
Bundesrep. Deutschland	833 249	0,4	7 337 637	3,9-	8,8	5 091 787	1,1-	41 507 373	3,4-	8,2
Anderer Wohnsitz	134 443	2,6	417 479	3,7-	3,1	574 500	0,7	1 694 134	4,8-	2,9
Zusammen	967 692	0,7	7 755 116	3,9-	8,0	5 666 287	0,9-	43 201 507	3,5-	7,6
Seebäder										
Bundesrep. Deutschland	384 754	3,6-	3 996 435	0,4-	10,4	1 627 035	1,6-	13 202 152	1,8-	8,1
Anderer Wohnsitz	5 839	2,6-	22 654	2,5-	3,9	24 358	0,2	96 451	2,7	4,0
Zusammen	390 593	3,6-	4 019 089	0,4-	10,3	1 651 393	1,6-	13 298 603	1,8-	8,1
Luftkurorte										
Bundesrep. Deutschland	491 250	2,7-	2 989 769	1,5-	6,1	2 712 480	1,2	13 097 106	0,9-	4,8
Anderer Wohnsitz	62 539	1,5-	245 800	2,0-	3,9	252 259	0,1	881 525	1,8-	3,5
Zusammen	553 789	2,5-	3 235 569	1,5-	5,8	2 964 739	1,1	13 978 631	0,9-	4,7
Erholungsorte										
Bundesrep. Deutschland	569 062	4,4-	2 986 412	3,4-	5,2	3 060 749	2,5-	12 435 467	3,3-	4,1
Anderer Wohnsitz	76 694	4,5-	303 837	7,2-	4,0	304 736	0,8-	1 057 426	1,4-	3,5
Zusammen	645 756	4,4-	3 290 249	3,7-	5,1	3 365 485	2,4-	13 492 893	3,2-	4,0
Sonstige Gemeinden 2)										
Bundesrep. Deutschland	4 666 340	4,5	13 291 257	5,3	2,8	30 209 896	2,8	73 147 263	2,9	2,4
Anderer Wohnsitz	1 328 610	6,8	2 679 003	4,2	2,0	6 817 455	1,7	14 429 263	0,0	2,1
Zusammen	5 994 950	5,0	15 970 260	5,1	2,7	37 027 351	2,6	87 576 526	2,4	2,4
Gemeindegruppen zusammen										
Bundesrep. Deutschland	6 944 655	2,2	30 601 510	0,7	4,4	42 701 947	1,7	153 389 361	0,1-	3,6
Anderer Wohnsitz	1 608 125	5,5	3 668 773	1,7	2,3	7 973 308	1,5	18 158 799	0,6-	2,3
Insgesamt	8 552 780	2,8	34 270 283	0,8	4,0	50 675 255	1,6	171 548 160	0,2-	3,4

1) Rechnerischer Wert Übernachtungen / Ankünfte.- 2) Alle Gemeinden im Gebiet der neuen Länder und Berlin-Ost sind in "Sonstige Gemeinden" enthalten.

1 Ankünfte, Übernachtungen und Aufenthaltsdauer der Gäste in Beherbergungsstätten
1.5 Nach Gemeindegruppen und zusammengefaßten Gästegruppen

Gemeindegruppe	Juli 1996					Jan. - Jul. 1996					
	Ankünfte		Übernachtungen			Ankünfte		Übernachtungen			durchschnittliche Aufenthaltsdauer 1)
	insgesamt	Veränderung gegenüber dem Vorjahresmonat	insgesamt	Veränderung gegenüber dem Vorjahresmonat	durchschnittliche Aufenthaltsdauer 1)	insgesamt	Veränderung gegenüber dem Vorjahreszeitraum	insgesamt	Veränderung gegenüber dem Vorjahreszeitraum		
										Anzahl	%
Früheres Bundesgebiet											
Mineral- und Moorbäder											
Bundesrep. Deutschland	419 003	3,4	4 200 109	4,1-	10,0	2 635 690	0,1	25 290 794	3,3-	9,6	
Anderer Wohnsitz	59 820	7,6	151 692	0,5-	2,5	262 855	4,7	665 488	2,6-	2,5	
Zusammen	478 823	3,9	4 351 801	4,0-	9,1	2 898 545	0,5	25 956 282	3,3-	9,0	
Heilklimatische Kurorte											
Bundesrep. Deutschland	251 478	2,8-	1 897 201	3,4-	7,5	1 457 242	2,8-	9 496 128	3,9-	6,5	
Anderer Wohnsitz	45 617	3,8-	160 051	5,3-	3,5	189 501	2,1-	626 296	3,8-	3,3	
Zusammen	297 095	3,0-	2 057 252	3,5-	6,9	1 646 743	2,8-	10 122 424	3,9-	6,1	
Kneippkurorte											
Bundesrep. Deutschland	162 768	2,0-	1 240 327	4,3-	7,6	998 855	1,7-	6 720 451	2,9-	6,7	
Anderer Wohnsitz	29 006	3,4	105 736	5,7-	3,6	122 144	3,1-	402 350	9,7-	3,3	
Zusammen	191 774	1,3-	1 346 063	4,4-	7,0	1 120 999	1,9-	7 122 801	3,3-	6,4	
Heilbäder zusammen											
Bundesrep. Deutschland	833 249	0,4	7 337 637	3,9-	8,8	5 091 787	1,1-	41 507 373	3,4-	8,2	
Anderer Wohnsitz	134 443	2,6	417 479	3,7-	3,1	574 500	0,7	1 694 134	4,8-	2,9	
Zusammen	967 692	0,7	7 755 116	3,9-	8,0	5 666 287	0,9-	43 201 507	3,5-	7,6	
Seebäder											
Bundesrep. Deutschland	384 754	3,6-	3 996 435	0,4-	10,4	1 627 035	1,6-	13 202 152	1,8-	8,1	
Anderer Wohnsitz	5 839	2,6-	22 654	2,5-	3,9	24 358	0,2	96 451	2,7	4,0	
Zusammen	390 593	3,6-	4 019 089	0,4-	10,3	1 651 393	1,6-	13 298 603	1,8-	8,1	
Luftkurorte											
Bundesrep. Deutschland	491 250	2,7-	2 989 769	1,5-	6,1	2 712 480	1,2	13 097 106	0,9-	4,8	
Anderer Wohnsitz	62 539	1,5-	245 800	2,0-	3,9	252 259	0,1	881 525	1,8-	3,5	
Zusammen	553 789	2,5-	3 235 569	1,5-	5,8	2 964 739	1,1	13 978 631	0,9-	4,7	
Erholungsorte											
Bundesrep. Deutschland	569 062	4,4-	2 986 412	3,4-	5,2	3 060 749	2,5-	12 435 467	3,3-	4,1	
Anderer Wohnsitz	76 694	4,5-	303 837	7,2-	4,0	304 736	0,8-	1 057 426	1,4-	3,5	
Zusammen	645 756	4,4-	3 290 249	3,7-	5,1	3 365 485	2,4-	13 492 893	3,2-	4,0	
Sonstige Gemeinden											
Bundesrep. Deutschland	3 414 506	2,8	8 129 359	1,0	2,4	22 703 057	1,4	49 155 348	0,1	2,2	
Anderer Wohnsitz	1 209 366	6,2	2 347 859	3,4	1,9	6 269 584	1,1	12 852 616	0,7-	2,0	
Zusammen	4 623 872	3,7	10 477 218	1,5	2,3	28 972 641	1,4	62 007 964	0,1-	2,1	
Gemeindegruppen zusammen											
Bundesrep. Deutschland	5 692 821	0,8	25 439 612	1,5-	4,5	35 195 108	0,5	129 397 446	1,7-	3,7	
Anderer Wohnsitz	1 488 881	4,8	3 337 629	1,0	2,2	7 425 437	1,0	16 582 152	1,2-	2,2	
Insgesamt	7 181 702	1,6	28 777 241	1,2-	4,0	42 620 545	0,6	145 979 598	1,6-	3,4	

1) Rechnerischer Wert Übernachtungen / Ankünfte.

Deutschland
1 Ankünfte, Übernachtungen und Aufenthaltsdauer der Gäste in Beherbergungsstätten
1.6 Nach Gemeindegrößenklassen und zusammengefaßten Gästegruppen

Gemeinden mit ... bis unter ... Einwohnern	Juli 1996					Jan. - Jul. 1996				
	Ankünfte		Übernachtungen		durchschnittliche Aufenthaltsdauer 1)	Ankünfte		Übernachtungen		durchschnittliche Aufenthaltsdauer 1)
	insgesamt	Veränderung gegenüber dem Vorjahresmonat	insgesamt	Veränderung gegenüber dem Vorjahresmonat		insgesamt	Veränderung gegenüber dem Vorjahreszeitraum	insgesamt	Veränderung gegenüber dem Vorjahreszeitraum	
Ständiger Wohnsitz der Gäste innerhalb / außerhalb der Bundesrepublik Deutschland	Anzahl	%	Anzahl	%	Tage	Anzahl	%	Anzahl	%	Tage
unter 2 000										
Bundesrep. Deutschland	837 459	0,2	5 073 007	1,3	6,1	4 415 950	1,9	19 543 861	1,2	4,4
Anderer Wohnsitz	92 419	5,3-	366 404	10,4-	4,0	400 477	1,0	1 443 208	0,6-	3,6
Zusammen	929 878	0,4-	5 439 411	0,4	5,8	4 816 427	1,9	20 987 069	1,1	4,4
2 000 - 5 000										
Bundesrep. Deutschland	1 051 329	0,0	6 371 839	0,7	6,1	5 693 390	1,4	27 813 445	0,5	4,9
Anderer Wohnsitz	135 710	0,2-	386 898	4,3-	2,9	552 072	1,0	1 455 531	4,0-	2,6
Zusammen	1 187 039	0,0	6 758 737	0,4	5,7	6 245 462	1,4	29 268 976	0,2	4,7
5 000 - 10 000										
Bundesrep. Deutschland	1 057 775	0,3-	6 426 433	0,5-	6,1	5 933 090	1,6	29 489 713	0,5-	5,0
Anderer Wohnsitz	137 525	8,5	433 027	8,6	3,1	581 514	5,7	1 738 409	6,9	3,0
Zusammen	1 195 300	0,7	6 859 460	0,0	5,7	6 514 604	2,0	31 228 122	0,1-	4,8
10 000 - 20 000										
Bundesrep. Deutschland	990 141	2,3	4 811 580	1,6-	4,9	5 969 577	0,4	26 795 626	1,2-	4,5
Anderer Wohnsitz	206 238	7,2	462 252	0,9	2,2	877 438	4,1	1 952 077	0,5	2,2
Zusammen	1 196 379	3,1	5 273 832	1,4-	4,4	6 847 015	0,9	28 747 703	1,1-	4,2
20 000 - 50 000										
Bundesrep. Deutschland	904 301	2,1	3 237 743	0,4	3,6	5 885 721	0,4-	18 633 184	2,0-	3,2
Anderer Wohnsitz	157 069	3,5	364 217	2,3	2,3	786 527	1,3-	1 816 976	2,5-	2,3
Zusammen	1 061 370	2,3	3 601 960	0,6	3,4	6 672 248	0,5-	20 450 160	2,1-	3,1
50 000 - 100 000										
Bundesrep. Deutschland	484 776	5,4	1 357 426	6,0	2,8	2 999 345	2,4	7 554 602	1,5	2,5
Anderer Wohnsitz	112 413	6,2	218 423	5,0	1,9	538 346	1,3	1 133 799	0,3-	2,1
Zusammen	597 189	5,5	1 575 849	5,9	2,6	3 537 691	2,3	8 688 401	1,3	2,5
100 000 und mehr										
Bundesrep. Deutschland	1 618 874	5,5	3 323 482	3,5	2,1	11 804 874	3,3	23 558 930	0,7	2,0
Anderer Wohnsitz	766 751	7,3	1 437 552	4,8	1,9	4 236 934	1,1	8 618 799	1,3-	2,0
Zusammen	2 385 625	6,1	4 761 034	3,9	2,0	16 041 808	2,7	32 177 729	0,1	2,0
Gemeinden zusammen										
Bundesrep. Deutschland	6 944 655	2,2	30 601 510	0,7	4,4	42 701 947	1,7	153 389 361	0,1-	3,6
Anderer Wohnsitz	1 608 125	5,5	3 668 773	1,7	2,3	7 973 308	1,5	18 158 799	0,6-	2,3
Insgesamt	8 552 780	2,8	34 270 283	0,8	4,0	50 675 255	1,6	171 548 160	0,2-	3,4

1) Rechnerischer Wert Übernachtungen / Ankünfte.

1 Ankünfte, Übernachtungen und Aufenthaltsdauer der Gäste in Beherbergungsstätten
1.7 Nach ausgewählten Herkunftsländern

Herkunftsland (ständiger Wohnsitz)	Juli 1996					Jan. - Jul. 1996						
	Ankünfte		Übernachtungen			Ankünfte		Übernachtungen			durch- schn. Auf- ent- halts- dauer 2)	
	insgesamt	Ver- än- derung gegen- über Vorj.- monat	insgesamt	Ver- än- derung gegen- über Vorj.- monat	An- teil 1)	durch- schn. Auf- ent- halts- dauer 2)	insgesamt	Ver- än- derung gegen- über Vorj.- zeit- raum	insgesamt	Ver- än- derung gegen- über Vorj.- zeit- raum		An- teil 1)
											Anzahl	
Deutschland												
Bundesrepublik Deutschland	6 944 655	2,2	30 601 510	0,7	89,3	4,4	42 701 947	1,7	153 389 361	0,1-	89,4	3,6
Ausland												
Europa												
Baltische Staaten	5 709	0,7-	17 171	2,3	0,5	3,0	39 507	3,9-	107 300	6,1	0,6	2,7
Belgien	72 180	2,8-	204 277	10,8-	5,6	2,8	311 900	0,7	760 736	1,7-	4,2	2,4
Dänemark	85 186	8,9	158 426	5,1	4,3	1,9	312 612	1,0-	604 576	4,2-	3,3	1,9
Finnland	16 538	0,3-	29 365	6,2-	0,8	1,8	78 134	0,2	161 294	0,0	0,9	2,1
Frankreich	73 355	1,2-	153 847	2,1-	4,2	2,1	432 190	3,1-	896 298	3,6-	4,9	2,1
Griechenland	7 663	11,6-	20 067	9,8-	0,5	2,6	53 671	4,1-	137 823	8,8-	0,8	2,6
Großbrit. und Nordirland	147 340	6,7	317 522	0,4	8,7	2,2	748 023	3,1	1 628 566	3,3-	9,0	2,2
Irland, Republik	4 111	13,2-	10 745	15,6-	0,3	2,6	25 432	1,3-	62 071	7,2-	0,3	2,4
Island	1 745	16,2-	3 545	31,1-	0,1	2,0	10 936	6,5-	23 340	18,4-	0,1	2,1
Italien	67 002	15,8	147 900	15,6	4,0	2,2	400 201	2,7	918 725	1,2	5,1	2,3
Luxemburg	7 273	4,3	20 170	0,7-	0,5	2,8	44 710	2,4	121 142	3,8-	0,7	2,7
Niederlande	230 095	3,3	746 913	0,3	20,4	3,2	1 069 865	2,2	2 991 040	3,0	16,5	2,8
Norwegen	39 768	7,0	58 444	0,7-	1,6	1,5	125 717	3,0-	216 983	13,6-	1,2	1,7
Österreich	58 043	6,3	124 824	6,8	3,4	2,2	342 141	3,2	732 196	1,8	4,0	2,1
Polen	25 045	9,6	83 728	3,6-	2,3	3,3	163 389	10,2	513 235	2,4-	2,8	3,1
Portugal	7 755	4,5	24 338	11,0	0,7	3,1	39 435	1,4-	135 176	4,0	0,7	3,4
Rußland	18 546	16,0	63 191	2,7-	1,7	3,4	120 576	9,7	395 539	3,7-	2,2	3,3
Schweden	97 205	13,9	142 468	15,0	3,9	1,5	340 925	0,4-	558 112	3,4-	3,1	1,6
Schweiz	87 928	1,3	182 182	3,7-	5,0	2,1	441 726	1,7	913 586	0,8-	5,0	2,1
Spanien	37 910	18,8	74 764	17,8	2,0	2,0	172 991	7,7	368 191	2,3	2,0	2,1
Tschechische Republik	14 429	1,3-	45 687	15,8	1,2	3,2	102 653	2,1-	278 134	0,2	1,5	2,7
Türkei	8 790	0,6	26 705	1,1	0,7	3,0	64 061	2,7	171 946	1,5	0,9	2,7
Ungarn	12 697	0,8	34 975	3,7	1,0	2,8	74 069	3,4-	204 083	4,0-	1,1	2,8
Sonstige europ. Länder	20 390	2,5	62 965	4,4-	1,7	3,1	143 170	0,8	396 257	2,3-	2,2	2,8
Zusammen	1 146 703	5,4	2 754 219	1,1	75,1	2,4	5 658 034	1,5	13 296 339	1,0-	73,2	2,3
Afrika												
Republik Südafrika	4 530	2,1	11 516	6,7-	0,3	2,5	24 770	8,0-	61 895	10,1-	0,3	2,5
Sonstige afrik. Länder	6 911	9,8-	23 007	1,3-	0,6	3,3	41 152	1,6-	124 491	3,3-	0,7	3,0
Zusammen	11 441	5,4-	34 523	3,2-	0,9	3,0	65 922	4,1-	186 386	5,7-	1,0	2,8
Asien												
Arabische Golfstaaten	9 456	42,8	30 560	10,5	0,8	3,2	37 862	19,8	107 752	8,3	0,6	2,8
China Volksrep. und Hongkong	12 882	5,4	28 604	8,6-	0,8	2,2	70 810	13,8	188 502	1,5	1,0	2,7
Israel	12 729	7,7	33 101	2,1	0,9	2,6	52 166	0,9	131 024	2,7-	0,7	2,5
Japan	90 736	8,4	138 491	9,4	3,8	1,5	435 577	1,9	710 329	1,9	3,9	1,6
Südkorea	17 732	33,8	27 662	32,3	0,8	1,6	63 077	30,1	117 618	24,3	0,6	1,9
Taiwan	6 260	13,8-	12 461	16,9	0,3	2,0	34 323	31,5	82 899	58,7	0,5	2,4
Sonstige asiat. Länder	29 269	4,8	62 770	8,4-	1,7	2,1	169 349	5,3-	395 037	11,6-	2,2	2,3
Zusammen	179 064	10,0	333 649	4,9	9,1	1,9	863 164	4,4	1 733 821	1,3	9,5	2,0
Amerika												
Kanada	13 848	1,8	27 068	1,7	0,7	2,0	73 252	0,9	157 146	1,8	0,9	2,1
USA	184 095	4,9	365 552	4,8	10,0	2,0	906 900	2,2	1 905 742	3,2	10,5	2,1
Mittelamerika und Karibik	3 685	2,5-	9 424	8,1	0,3	2,6	18 542	8,0-	51 351	4,4-	0,3	2,8
Brasilien	11 162	4,8	25 313	6,6	0,7	2,3	51 000	5,8-	122 975	5,8-	0,7	2,4
Sonstige südamerik. Länder	10 039	20,3	21 141	12,4	0,6	2,1	52 655	8,2	124 914	7,4	0,7	2,4
Zusammen	222 823	5,2	448 498	5,1	12,2	2,0	1 102 349	1,8	2 362 128	2,6	13,0	2,1
Australien, Neuseeland und Ozeanien												
zusammen	15 913	14,0	29 547	1,9	0,8	1,9	83 407	7,1	166 534	2,5-	0,9	2,0
Ohne Angabe	32 181	11,1-	68 337	4,5-	1,9	2,1	200 432	12,1-	413 591	10,8-	2,3	2,1
Ausland zusammen	1 608 125	5,5	3 668 773	1,7	10,7	2,3	7 973 308	1,5	18 158 799	0,6-	10,6	2,3
Ankünfte/Übern. insgesamt	8 552 780	2,8	34 270 283	0,8	100,0	4,0	50 675 255	1,6	171 548 160	0,2-	100,0	3,4

1) Bei Übernachtungen von Gästen aus der Bundesrepublik Deutschland und dem Ausland zusammen: Anteil an allen Übernachtungen im Bundesgebiet; sonst: Anteil an allen Übernachtungen am Ausland zusammen.- 2) Rechnerischer Wert Übernachtungen / Ankünfte.

1 Ankünfte, Übernachtungen und Aufenthaltsdauer der Gäste in Beherbergungsstätten
1.7 Nach ausgewählten Herkunftsländern

Herkunftsland (ständiger Wohnsitz)	Juli 1996						Jan. - Jul. 1996					
	Ankünfte		Übernachtungen				Ankünfte		Übernachtungen			
	insgesamt	Ver- än- derung gegen- über Vorj.- monat	insgesamt	Ver- än- derung gegen- über Vorj.- monat	An- teil (1)	durch- schn. Auf- ent- halts- dauer (2)	insgesamt	Ver- än- derung gegen- über Vorj.- zeit- raum	insgesamt	Ver- än- derung gegen- über Vorj.- zeit- raum	An- teil (1)	durch- schn. Auf- ent- halts- dauer (2)
Früheres Bundesgebiet												
Bundesrepublik Deutschland	5 692 821	0,8	25 439 612	1,5-	88,4	4,5	35 195 108	0,5	129 397 446	1,7-	88,6	3,7
Ausland												
Europa												
Baltische Staaten	4 877	5,4-	14 215	3,0	0,4	2,9	35 601	5,0-	94 105	6,7	0,6	2,6
Belgien	68 569	3,6-	194 834	12,3-	5,8	2,8	296 380	0,4	718 807	2,6-	4,3	2,4
Dänemark	76 228	7,3	142 862	4,7	4,3	1,9	276 615	1,8-	532 120	4,4-	3,2	1,9
Finnland	15 462	1,5	27 366	1,1-	0,8	1,8	72 153	0,6-	148 178	0,9	0,9	2,1
Frankreich	67 404	3,1-	137 656	4,4-	4,1	2,0	402 803	4,6-	822 004	5,1-	5,0	2,0
Griechenland	7 277	12,2-	18 957	8,7-	0,6	2,6	51 347	4,2-	129 013	9,4-	0,8	2,5
Großbrit. und Nordirland	137 330	6,4	289 917	0,2	8,7	2,1	703 448	3,0	1 496 511	3,1-	9,0	2,1
Irland, Republik	3 771	15,5-	9 656	14,4-	0,3	2,6	24 071	0,6	55 521	6,0-	0,3	2,3
Island	1 668	16,7-	3 398	32,5-	0,1	2,0	10 281	7,2-	21 611	21,3-	0,1	2,1
Italien	62 159	14,6	124 095	14,1	3,7	2,0	375 410	1,8	797 155	1,1-	4,8	2,1
Luxemburg	6 813	2,9	19 150	0,6-	0,6	2,8	42 034	1,9	115 513	2,0-	0,7	2,7
Niederlande	215 951	2,7	713 428	0,0	21,4	3,3	1 008 215	1,8	2 844 306	2,6	17,2	2,8
Norwegen	37 009	5,5	54 079	2,1-	1,6	1,5	115 086	3,8-	197 312	13,7-	1,2	1,7
Österreich	52 143	4,9	109 525	6,9	3,3	2,1	310 682	2,7	651 049	2,3	3,9	2,1
Polen	20 713	6,4	58 778	8,4-	1,8	2,8	139 971	8,3	415 074	4,2-	2,5	3,0
Portugal	6 871	7,7	14 844	13,0-	0,4	2,2	34 047	4,8-	88 755	13,6-	0,5	2,6
Rußland	15 266	15,0	49 742	0,8	1,5	3,3	102 299	11,0	318 122	2,3	1,9	3,1
Schweden	86 128	11,9	124 443	13,0	3,7	1,4	304 940	1,3-	491 595	3,8-	3,0	1,6
Schweiz	80 642	0,2	166 704	4,1-	5,0	2,1	411 316	0,7	846 049	1,4-	5,1	2,1
Spanien	35 268	18,1	68 533	16,7	2,1	1,9	164 284	7,0	344 736	0,9	2,1	2,1
Tschechische Republik	12 571	4,4-	33 652	1,5	1,0	2,7	89 484	4,0-	217 292	8,3-	1,3	2,4
Türkei	8 070	1,5	23 249	1,7	0,7	2,9	60 103	3,3	152 890	0,2	0,9	2,5
Ungarn	11 242	1,4	29 125	2,2	0,9	2,6	67 339	3,3-	178 071	4,7-	1,1	2,6
Sonstige europ. Länder	17 851	4,4	49 607	8,3-	1,5	2,8	125 616	0,3-	324 195	4,8-	2,0	2,6
Zusammen	1 051 283	4,3	2 477 555	0,2-	74,2	2,4	5 223 525	0,9	11 999 984	1,7-	72,4	2,3
Afrika												
Republik Südafrika	4 402	2,4	11 294	5,9-	0,3	2,6	24 130	8,4-	60 409	10,3-	0,4	2,5
Sonstige afrik. Länder	6 623	10,7-	21 713	3,9-	0,7	3,3	38 873	2,8-	115 961	5,4-	0,7	3,0
Zusammen	11 025	5,9-	33 007	4,6-	1,0	3,0	63 003	5,0-	176 370	7,2-	1,1	2,8
Asien												
Arabische Golfstaaten	9 366	43,8	30 283	10,6	0,9	3,2	37 111	19,7	104 709	7,0	0,6	2,8
China Volksrep. und Hongkong	11 594	1,2-	26 105	12,0-	0,8	2,3	65 203	9,4	175 103	1,0-	1,1	2,7
Israel	11 997	7,1	30 805	1,2	0,9	2,6	49 938	0,8	125 051	2,5-	0,8	2,5
Japan	87 267	7,3	132 014	8,0	4,0	1,5	419 612	0,6	682 154	0,7	4,1	1,6
Südkorea	17 365	36,0	26 762	33,9	0,8	1,5	61 423	30,8	112 329	25,7	0,7	1,8
Taiwan	5 950	16,2-	12 045	17,2	0,4	2,0	33 667	31,2	81 576	59,5	0,5	2,4
Sonstige asiat. Länder	28 274	5,7	60 571	5,9-	1,8	2,1	164 391	4,8-	379 265	10,8-	2,3	2,3
Zusammen	171 813	9,1	318 585	4,7	9,5	1,9	831 345	3,6	1 660 187	0,9	10,0	2,0
Amerika												
Kanada	13 163	2,0	25 049	1,7	0,8	1,9	69 259	0,3-	146 008	0,4	0,9	2,1
USA	175 605	4,7	347 284	5,0	10,4	2,0	870 210	1,8	1 819 492	2,9	11,0	2,1
Mittelamerika und Karibik	3 477	4,6-	8 870	6,2	0,3	2,6	17 823	8,3-	49 170	4,1-	0,3	2,8
Brasilien	10 742	4,2	24 451	6,1	0,7	2,3	49 049	6,7-	118 360	6,6-	0,7	2,4
Sonstige südamerik. Länder	9 752	23,1	20 523	14,6	0,6	2,1	50 538	8,4	119 709	8,0	0,7	2,4
Zusammen	212 739	5,1	426 177	5,3	12,8	2,0	1 056 879	1,4	2 252 739	2,3	13,6	2,1
Australien, Neuseeland und Ozeanien												
zusammen	15 002	12,4	27 906	0,4	0,8	1,9	80 009	6,8	159 263	3,1-	1,0	2,0
Ohne Angabe												
zusammen	27 019	1,8-	54 399	5,0	1,6	2,0	170 676	9,4-	339 609	12,5-	2,0	2,0
Ausland zusammen	1 488 881	4,8	3 337 629	1,0	11,6	2,2	7 425 437	1,0	16 582 152	1,2-	11,4	2,2
Ankünfte/Übern. insgesamt	7 181 702	1,6	28 777 241	1,2-	100,0	4,0	42 620 545	0,6	145 979 598	1,6-	100,0	3,4

1) Bei Übernachtungen von Gästen aus der Bundesrepublik Deutschland und dem Ausland zusammen: Anteil an allen Übernachtungen im Bundesgebiet; sonst: Anteil an allen Übernachtungen am Ausland zusammen.- 2) Rechnerischer Wert Übernachtungen / Ankünfte.

1 Ankünfte, Übernachtungen und Aufenthaltsdauer der Gäste in Beherbergungsstätten
1.7 Nach ausgewählten Herkunftsländern

Herkunftsland (ständiger Wohnsitz)	Juli 1996						Jan. - Jul. 1996						
	Ankünfte		Übernachtungen				Ankünfte		Übernachtungen				durch- schn. Auf- ent- halts- dauer)
	insgesamt	Ver- än- derung gegen- über Vorj.- monat	insgesamt	Ver- än- derung gegen- über Vorj.- monat	An- teil 1)	durch- schn. Auf- ent- halts- dauer 2)	insgesamt	Ver- än- derung gegen- über Vorj.- zeit- raum	insgesamt	Ver- än- derung gegen- über Vorj.- zeit- raum	An- teil 1)		
	Anzahl	%	Anzahl	%	Tage	Anzahl	%	Anzahl	%	Tage	Anzahl	%	Tage
Neue Länder und Berlin-Ost													
Bundesrepublik Deutschland	1 251 834	9,3	5 161 898	12,8	94,0	4,1	7 506 839	7,3	23 991 915	9,1	93,8	3,2	
Ausland													
Europa													
Baltische Staaten	832	39,6	2 956	0,9	0,9	3,6	3 906	7,3	13 195	1,8	0,8	3,4	
Belgien	3 611	15,3	9 443	40,6	2,9	2,6	15 520	5,4	41 929	18,7	2,7	2,7	
Dänemark	8 958	24,9	15 764	8,4	4,8	1,8	35 997	5,7	72 456	2,8	4,6	2,0	
Finnland	1 076	20,4	1 999	44,9	0,6	1,9	5 981	11,9	13 116	9,3	0,8	2,2	
Frankreich	5 951	27,2	16 191	24,1	4,9	2,7	29 387	24,6	74 294	17,1	4,7	2,5	
Griechenland	386	0,3	1 110	24,9	0,3	2,9	2 324	1,1	8 810	1,6	0,6	3,8	
Großbrit. und Nordirland	10 010	11,6	27 605	2,4	8,3	2,8	44 575	3,9	132 055	5,7	8,4	3,0	
Irland, Republik	340	25,0	1 089	24,7	0,3	3,2	1 361	26,4	6 550	16,9	0,4	4,8	
Island	77	3,7	207	2,5	0,1	2,7	655	5,6	1 729	49,7	0,1	2,6	
Italien	4 843	33,9	23 805	24,2	7,2	4,9	24 791	19,0	121 570	19,2	7,7	4,9	
Luxemburg	460	30,3	1 020	2,1	0,3	2,2	2 676	9,7	5 629	30,6	0,4	2,1	
Niederlande	14 144	14,8	33 485	8,2	10,1	2,4	61 650	9,2	146 734	10,6	9,3	2,4	
Norwegen	2 759	32,8	4 365	19,8	1,3	1,6	10 631	6,7	19 671	12,3	1,2	1,9	
Österreich	5 900	20,1	15 299	5,9	4,6	2,6	31 459	8,6	81 137	2,3	5,1	2,6	
Polen	4 332	28,1	24 950	10,0	7,5	5,8	23 418	23,4	98 161	6,3	6,2	4,2	
Portugal	884	15,3	9 494	35,5	2,9	10,7	5 388	26,5	46 421	70,3	2,9	8,6	
Rußland	3 280	20,6	13 449	13,7	4,1	4,1	18 277	2,9	77 417	22,5	4,9	4,2	
Schweden	11 077	31,9	18 025	30,7	5,4	1,6	35 985	8,5	66 517	0,8	4,2	1,8	
Schweiz	7 286	15,2	15 478	1,3	4,7	2,1	30 410	16,7	67 537	7,4	4,3	2,2	
Spanien	2 642	29,4	6 231	31,3	1,9	2,4	8 707	22,7	23 455	28,8	1,5	2,7	
Tschechische Republik	1 858	26,4	12 035	90,8	3,6	6,5	13 189	13,7	60 842	49,3	3,9	4,6	
Türkei	720	8,3	3 456	2,9	1,0	4,8	3 958	5,6	19 056	13,6	1,2	4,8	
Ungarn	1 455	3,9	5 850	11,6	1,8	4,0	6 730	4,3	26 012	0,6	1,6	3,9	
Sonstige europ. Länder	2 539	8,8	13 358	13,3	4,0	5,3	17 554	9,0	72 062	10,7	4,6	4,1	
Zusammen	95 420	18,7	276 664	13,3	83,5	2,9	434 509	10,3	1 296 355	6,0	82,2	3,0	
Afrika													
Republik Südafrika	128	9,9	222	35,5	0,1	1,7	640	11,9	1 486	3,5	0,1	2,3	
Sonstige afrik. Länder	288	19,5	1 294	80,0	0,4	4,5	2 279	24,0	8 530	38,9	0,5	3,7	
Zusammen	416	8,6	1 516	42,6	0,5	3,6	2 919	21,1	10 016	30,4	0,6	3,4	
Asien													
Arabische Golfstaaten	90	17,4	277	0,4	0,1	3,1	751	20,2	3 043	86,3	0,2	4,1	
China Volksrep. und Hongkong	1 288	164,5	2 499	51,8	0,8	1,9	5 607	115,8	13 399	52,2	0,8	2,4	
Israel	732	18,3	2 296	15,2	0,7	3,1	2 228	4,2	5 973	5,4	0,4	2,7	
Japan	3 463	49,7	6 477	49,1	2,0	1,9	15 965	56,1	28 775	42,9	1,8	1,8	
Südkorea	367	24,2	900	1,7	0,3	2,5	1 654	7,3	5 289	0,8	0,3	3,2	
Taiwan	310	89,0	416	10,6	0,1	1,3	656	45,8	1 323	21,6	0,1	2,0	
Sonstige asiat. Länder	995	16,5	2 199	47,4	0,7	2,2	4 958	20,4	15 832	31,0	1,0	3,2	
Zusammen	7 251	35,0	15 064	9,7	4,5	2,1	31 819	33,6	73 634	11,3	4,7	2,3	
Amerika													
Kanada	685	1,7	2 019	2,1	0,6	2,9	3 993	26,9	11 138	25,0	0,7	2,8	
USA	8 490	8,7	18 268	0,4	5,5	2,2	36 690	12,4	86 250	8,9	5,5	2,4	
Mittelamerika und Karibik	208	51,8	554	51,4	0,2	2,7	719	1,4	2 181	9,4	0,1	3,0	
Brasilien	420	25,7	862	22,4	0,3	2,1	1 951	24,0	4 615	19,6	0,3	2,4	
Sonstige südamerik. Länder	281	33,1	618	31,1	0,2	2,2	2 117	3,2	5 205	5,5	0,3	2,5	
Zusammen	10 084	7,3	22 321	0,8	6,7	2,2	45 470	13,4	109 389	9,5	6,9	2,4	
Australien, Neuseeland und Ozeanien													
Zusammen	911	49,6	1 641	38,2	0,5	1,8	3 398	13,9	7 271	14,8	0,5	2,1	
Ohne Angabe													
	5 162	40,6	13 938	29,5	4,2	2,7	29 756	24,8	79 982	2,9	5,1	2,7	
Ausland zusammen													
	119 244	13,7	331 144	9,7	6,0	2,8	547 871	8,9	1 576 647	6,2	6,2	2,9	
Ankünfte/Übern. insgesamt													
	1 371 078	9,7	5 493 042	12,6	100,0	4,0	8 054 710	7,4	25 568 562	8,9	100,0	3,2	

1) Bei Übernachtungen von Gästen aus der Bundesrepublik Deutschland und dem Ausland zusammen: Anteil an allen Übernachtungen im Bundesgebiet; sonst: Anteil an allen Übernachtungen am Ausland zusammen.- 2) Rechnerischer Wert Übernachtungen / Ankünfte.

Deutschland
2 Beherbergungsstätten, Gästebetten und Kapazitätsauslastung
2.1 Nach Ländern

Land	Juli 1996										Jan. - Jul. 1996	
	Betriebe				Betten / Schlafgelegenheiten				durchschnittliche Auslastung			
	insgesamt 1)	darunter			insgesamt 4)	darunter			aller 5)	der angebotenen 6)	aller 5)	der angebotenen 6)
		geöffnete 2) Betriebe				angebotene Betten / Schlafgelegenheiten						
		zusammen	Anteil 3)	Veränd. gegenüber Vorjahresmonat		zusammen	Anteil 3)	Veränd. gegenüber Vorjahresmonat				
Anzahl		%		Anzahl		%		Betten / Schlafgelegenheiten				
Baden-Württemberg	7 101	6 874	96,8	2,5-	292 223	281 388	96,3	0,4-	45,2	47,2	35,1	37,7
Bayern	14 308	14 044	98,2	0,5	556 314	541 635	97,4	1,0	48,9	50,2	34,3	36,2
Berlin	439	439	100,0	4,3	48 987	47 875	97,7	7,9	39,8	40,7	41,5	42,5
Brandenburg	1 293	1 228	95,0	22,4	69 868	65 261	93,4	20,1	41,1	44,4	30,3	35,1
Bremen	90	84	93,3	1,2-	8 256	7 966	96,5	2,9	32,9	34,1	34,2	35,5
Hamburg	317	255	80,4	2,3-	27 894	26 238	94,1	0,3	40,4	42,9	40,1	43,1
Hessen	3 591	3 462	96,4	1,5-	189 711	175 836	92,7	0,2-	42,2	45,6	35,0	40,4
Mecklenburg-Vorpommern	1 895	1 690	89,2	13,6	106 571	94 274	88,5	13,0	59,7	67,6	29,2	40,1
Niedersachsen	6 347	6 199	97,7	4,6	264 108	254 893	96,5	4,1	50,6	52,6	33,9	37,7
Nordrhein-Westfalen	5 753	5 509	95,8	0,6-	267 887	258 267	96,4	2,9	37,0	39,6	36,8	38,8
Rheinland-Pfalz	3 794	3 790	99,9	0,4	153 177	150 464	98,2	1,3	37,6	38,3	29,2	30,7
Saarland	342	307	89,8	0,6-	15 103	14 366	95,1	2,1	42,1	44,4	38,4	41,8
Sachsen	1 792	1 741	97,2	26,2	100 111	95 347	95,2	24,9	37,5	39,7	33,2	36,1
Sachsen-Anhalt	992	973	98,1	12,7	50 272	47 222	93,9	11,9	33,4	35,8	28,0	30,7
Schleswig-Holstein	4 808	4 784	99,5	3,3	180 414	173 465	96,1	1,7	65,9	68,5	32,4	38,2
Thüringen	1 543	1 383	89,6	3,4	74 073	66 516	89,8	7,7	34,9	39,2	29,1	33,6
Bundesgebiet	54 405	52 762	97,0	2,3	2 404 969	2 301 013	95,7	3,6	46,0	48,3	33,8	37,1
Nachrichtlich:												
Früheres Bundesgebiet	46 813	45 670	97,6	0,6	1 992 258	1 920 662	96,4	1,6	46,6	48,6	34,4	37,3
Neue Länder und Berlin-Ost	7 592	7 092	93,4	15,5	412 711	380 351	92,2	15,5	42,9	46,8	30,5	35,8

1) Ergebnisse der Kapazitätserhebung einschließlich Zu- und Abgänge.-2) Ganz oder teilweise geöffnet.-3) Anteil am Insgesamt.-
4) Ergebnisse der Kapazitätserhebung bzw. maximales Bettenangebot in den zurückliegenden 13 Monaten (einschl. lfd. Monat).-
5) Rechnerischer Wert (Übernachtungen / mögliche Bettentage) x 100.-6) Rechnerischer Wert (Übernachtungen / angebotene Bettentage) x 100.

2 Beherbergungsstätten, Gästebetten und Kapazitätsauslastung
2.2 Nach Gemeindegruppen und Betriebsarten

		Juli 1996										Jan. - Jul. 1996	
Gemeindegruppe	Betriebsart	Betriebe				Betten / Schlafgelegenheiten				durchschnittliche Auslastung			
		insgesamt 1)	darunter			insgesamt 4)	darunter			aller 5)	der angebotenen 6)	aller 5)	der angebotenen 6)
			geöffnete 2) Betriebe				angebotene Betten / Schlafgelegenheiten						
			zusammen	Anteil 3)	Veränd. gegenüber Vorjahresmonat		zusammen	Anteil 3)	Veränd. gegenüber Vorjahresmonat				
Anzahl		%		Anzahl		%							
Deutschland													
Hotels		13 266	12 847	96,8	2,1	872 949	835 896	95,8	4,1	36,5	38,3	31,2	33,3
Gasthöfe		10 702	10 271	96,0	0,5-	250 275	236 345	94,4	0,2	29,7	31,6	20,8	22,8
Pensionen		6 415	6 230	97,1	2,8	151 571	143 725	94,8	2,8	45,4	48,0	28,0	32,0
Hotels garnis		9 464	9 202	97,2	0,3-	287 472	274 790	95,6	1,9	41,2	43,2	29,9	32,6
Hotels, Gasthöfe, Pensionen usw.zusammen		39 847	38 550	96,7	0,9	1 562 267	1 490 756	95,4	3,0	37,2	39,1	29,0	31,3
Erholungs- und Ferien- heime, Schulungsheime		2 735	2 592	94,8	1,3	205 871	194 729	94,6	1,6	50,8	55,5	36,5	42,0
Ferienzentren		49	46	93,9	7,0	38 377	36 670	95,6	0,7	75,5	79,0	45,6	50,9
Ferienhäuser, -wohnungen		9 172	9 016	98,3	8,6	296 485	284 653	96,0	7,0	60,8	63,3	26,6	31,3
Hütten, Jugendherbergen, Jugendherbergsähnl.Einr.		1 436	1 411	98,3	4,8	122 108	119 207	97,6	4,5	48,8	50,1	33,4	36,9
Erholungsheime, Ferien- zentren usw. zusammen		13 392	13 065	97,6	6,6	662 841	635 259	95,8	4,5	56,3	59,4	32,0	36,9
Sanatorien, Kurkrankenh.		1 166	1 147	98,4	3,1	179 861	174 988	97,3	6,7	84,2	86,6	82,9	86,3
Betriebe zusammen		54 405	52 762	97,0	2,3	2 404 969	2 301 013	95,7	3,6	46,0	48,3	33,8	37,1
Früheres Bundesgebiet													
Hotels		10 814	10 534	97,4	0,1-	690 922	666 063	96,4	1,4	37,0	38,5	31,9	33,8
Gasthöfe		9 651	9 298	96,3	1,6-	224 495	212 806	94,8	0,4-	29,3	31,1	20,5	22,4
Pensionen		4 981	4 866	97,7	2,2-	119 400	114 356	95,8	1,4-	47,6	49,8	28,9	32,8
Hotels garnis		8 711	8 486	97,4	1,1-	250 060	239 793	95,9	0,7	41,8	43,7	30,3	32,9
Hotels, Gasthöfe, Pensionen usw.zusammen		34 157	33 184	97,2	1,1-	1 284 877	1 233 018	96,0	0,7	37,6	39,3	29,3	31,6
Erholungs- und Ferien- heime, Schulungsheime		2 190	2 137	97,6	0,9	173 259	167 737	96,8	1,2	51,4	54,8	38,0	42,4
Ferienzentren		26	26	100,0	3,7-	32 557	31 737	97,5	1,0	76,8	78,8	48,8	52,1
Ferienhäuser, -wohnungen		8 365	8 276	98,9	7,3	256 270	248 888	97,1	5,4	61,8	63,7	27,6	31,4
Hütten, Jugendherbergen, Jugendherbergsähnl.Einr.		1 058	1 041	98,4	1,2	91 273	89 257	97,8	1,7	48,1	49,3	33,0	35,7
Erholungsheime, Ferien- zentren usw. zusammen		11 639	11 480	98,6	5,4	553 359	537 619	97,2	3,2	57,2	59,4	33,0	36,8
Sanatorien, Kurkrankenh.		1 017	1 006	98,9	2,1	154 022	150 025	97,4	3,7	83,9	86,1	82,8	86,1
Betriebe zusammen		46 813	45 670	97,6	0,6	1 992 258	1 920 662	96,4	1,6	46,6	48,6	34,4	37,3
Neue Länder und Berlin-Ost													
Hotels		2 452	2 313	94,3	13,5	182 027	169 833	93,3	16,6	34,9	37,5	28,1	31,1
Gasthöfe		1 051	973	92,6	10,7	25 780	23 539	91,3	6,1	33,1	36,4	23,4	26,7
Pensionen		1 434	1 364	95,1	25,8	32 171	29 369	91,3	23,8	37,3	40,9	24,7	28,7
Hotels garnis		753	716	95,1	10,0	37 412	34 997	93,5	11,2	37,0	39,6	26,9	30,3
Hotels, Gasthöfe, Pensionen usw.zusammen		5 690	5 366	94,3	15,4	277 390	257 738	92,9	15,6	35,3	38,1	27,1	30,3
Erholungs- und Ferien- heime, Schulungsheime		545	455	83,5	3,4	32 612	26 992	82,8	3,7	47,5	59,9	27,9	38,8
Ferienzentren		23	20	87,0	25,0	5 820	4 933	84,8	1,2-	67,7	79,9	26,6	40,2
Ferienhäuser, -wohnungen		807	740	91,7	25,6	40 215	35 765	88,9	20,2	54,3	61,1	19,5	31,0
Hütten, Jugendherbergen, Jugendherbergsähnl.Einr.		378	370	97,9	15,9	30 835	29 950	97,1	13,9	50,8	52,4	34,6	41,0
Erholungsheime, Ferien- zentren usw. zusammen		1 753	1 585	90,4	16,2	109 482	97 640	89,2	12,1	52,0	59,1	26,7	37,1
Sanatorien, Kurkrankenh.		149	141	94,6	11,0	25 839	24 973	96,6	23,7	86,4	89,6	83,6	87,9
Betriebe zusammen		7 592	7 092	93,4	15,5	412 711	380 351	92,2	15,5	42,9	46,8	30,5	35,8

1) Ergebnisse der Kapazitätserhebung einschließlich Zu- und Abgänge.-2) Ganz oder teilweise geöffnet.-3) Anteil am Insgesamt.-
4) Ergebnisse der Kapazitätserhebung bzw. maximales Bettenangebot in den zurückliegenden 13 Monaten (einschl. lfd. Monat).-
5) Rechnerischer Wert (Übernachtungen / mögliche Bettentage) x 100.-6) Rechnerischer Wert (Übernachtungen / angebotene Betten-
tage) x 100.

2 Beherbergungsstätten, Gästebetten und Kapazitätsauslastung
2.3 Nach Gemeindegruppen

Gemeindegruppe	Juli 1996										Jan. - Jul. 1996	
	Betriebe				Betten / Schlafgelegenheiten				durchschnittliche Auslastung			
	insgesamt 1)	darunter			insgesamt 4)	darunter			aller 5)	der angebotenen 6)	aller 5)	der angebotenen 6)
		geöffnete 2) Betriebe				angebotene Betten / Schlafgelegenheiten						
		zusammen	Anteil 3)	Veränd. gegenüber Vorjahresmonat		zusammen	Anteil 3)	Veränd. gegenüber Vorjahresmonat				
Anzahl		%		Anzahl		%		Betten / Schlafgelegenheiten				
Deutschland												
Mineral- und Moorbäder	4 254	4 171	98,0	1,2-	227 427	219 698	96,6	0,3	61,7	64,0	53,4	57,4
Heilklimatische Kurorte	3 430	3 381	98,6	1,3-	121 011	117 272	96,9	0,1	54,8	56,8	39,5	41,5
Kneippkurorte	1 878	1 830	97,4	2,4-	80 739	78 042	96,7	1,0-	53,8	55,8	41,5	44,7
Heilbäder zusammen	9 562	9 382	98,1	1,5-	429 177	415 012	96,7	0,0	58,3	60,4	47,2	50,5
Seebäder	4 801	4 770	99,4	2,7	184 178	178 109	96,7	1,8	70,4	72,8	34,1	40,2
Luftkurorte	5 489	5 383	98,1	0,3-	204 889	197 514	96,4	0,4	50,9	53,0	32,1	34,5
Erholungsorte	6 138	6 009	97,9	1,3	224 874	216 450	96,3	1,3	47,2	49,2	28,2	31,3
Sonstige Gemeinden 7)	28 415	27 218	95,8	4,5	1 361 851	1 293 928	95,0	6,1	37,8	40,1	30,6	33,7
Gemeindegruppen insgesamt	54 405	52 762	97,0	2,3	2 404 969	2 301 013	95,7	3,6	46,0	48,3	33,8	37,1

1) Ergebnisse der Kapazitätserhebung einschließlich Zu- und Abgänge.-2) Ganz oder teilweise geöffnet.-3) Anteil am Insgesamt.-
4) Ergebnisse der Kapazitätserhebung bzw. maximales Bettenangebot in den zurückliegenden 13 Monaten (einschl. lfd. Monat).-
5) Rechnerischer Wert (Übernachtungen / mögliche Bettentage) x 100.-6) Rechnerischer Wert (Übernachtungen / angebotene Bettentage) x 100.-7) Alle Gemeinden im Gebiet der neuen Länder und Berlin-Ost sind in "Sonstige Gemeinden" enthalten.

2 Beherbergungsstätten, Gästebetten und Kapazitätsauslastung
2.3 Nach Gemeindegruppen

Gemeindegruppe	Juli 1996										Jan. - Jul. 1996			
	Betriebe					Betten / Schlafgelegenheiten					durchschnittliche Auslastung			
	insgesamt 1)	darunter				insgesamt 4)	darunter				aller 5)	der angebotenen 6)	aller 5)	der angebotenen 6)
		geöffnete 2) Betriebe					angebotene Betten / Schlafgelegenheiten							
		zusammen	Anteil 3)	Veränd. gegenüber Vorjahresmonat			zusammen	Anteil 3)	Veränd. gegenüber Vorjahresmonat		Betten / Schlafgelegenheiten			
Anzahl	%			Anzahl	%			%						
Früheres Bundesgebiet														
Mineral- und Moorbäder	4 254	4 171	98,0	1,2-	227 427	219 698	96,6	0,3	61,7	64,0	53,4	57,4		
Heilklimatische Kurorte	3 430	3 381	98,6	1,3-	121 011	117 272	96,9	0,1	54,8	56,8	39,5	41,5		
Kneippkurorte	1 878	1 830	97,4	2,4-	80 739	78 042	96,7	1,0-	53,8	55,8	41,5	44,7		
Heilbäder zusammen	9 562	9 382	98,1	1,5-	429 177	415 012	96,7	0,0	58,3	60,4	47,2	50,5		
Seebäder	4 801	4 770	99,4	2,7	184 178	178 109	96,7	1,8	70,4	72,8	34,1	40,2		
Luftkurorte	5 489	5 383	98,1	0,3-	204 889	197 514	96,4	0,4	50,9	53,0	32,1	34,5		
Erholungsorte	6 138	6 009	97,9	1,3	224 874	216 450	96,3	1,3	47,2	49,2	28,2	31,3		
Sonstige Gemeinden	20 823	20 126	96,7	1,0	949 140	913 577	96,3	2,6	35,6	37,3	30,7	32,9		
Gemeindegruppen zusammen	46 813	45 670	97,6	0,6	1 992 258	1 920 662	96,4	1,6	46,6	48,6	34,4	37,3		

- 1) Ergebnisse der Kapazitätserhebung einschließlich Zu- und Abgänge.-2) Ganz oder teilweise geöffnet.-3) Anteil am Insgesamt.-
4) Ergebnisse der Kapazitätserhebung bzw. maximales Bettenangebot in den zurückliegenden 13 Monaten (einschl. lfd. Monat).-
5) Rechnerischer Wert (Übernachtungen / mögliche Bettentage) x 100.-6) Rechnerischer Wert (Übernachtungen / angebotene Bettentage) x 100.

Früheres Bundesgebiet
2 Beherbergungsstätten, Gästebetten und Kapazitätsauslastung
2.4 Nach Gemeindegruppen und Betriebsarten

		Juli 1996										Jan. - Jul. 1996	
Gemeindegruppe	Betriebsart	Betriebe				Betten / Schlafgelegenheiten				durchschnittliche Auslastung			
		darunter				darunter				aller 5)	der angebotenen 6)	aller 5)	der angebotenen 6)
		geöffnete 2) Betriebe				angebotene Betten / Schlafgelegenheiten							
		insgesamt 1)	zusammen	Anteil 3)	Veränd. gegenüber Vorjahresmonat	insgesamt 4)	zusammen	Anteil 3)	Veränd. gegenüber Vorjahresmonat	Betten / Schlafgelegenheiten			
Anzahl		%		Anzahl		%							
Mineral- und Moorbäder													
	Hotels	818	801	97,9	1,5-	54 030	51 782	95,8	0,9-	43,7	45,7	35,9	38,6
	Gasthöfe	321	306	95,3	6,1-	6 957	6 601	94,9	6,7-	30,0	31,8	22,1	24,4
	Pensionen	897	877	97,8	3,7-	23 336	22 449	96,2	2,6-	54,0	56,2	34,5	39,9
	Hotels garnis	937	918	98,0	2,5-	22 695	21 768	95,9	2,0-	50,2	52,3	33,1	36,7
	Hotels, Gasthöfe, Pensionen usw. zusammen	2 973	2 902	97,6	3,0-	107 018	102 600	95,9	1,9-	46,4	48,5	34,1	37,5
	Erholungs- und Ferien- heime, Schulungsheime	124	121	97,6	2,4-	9 194	8 782	95,5	5,9-	48,6	52,0	40,0	45,3
	Ferienzentren	3	3	100,0	0,0	1 072	1 027	95,8	4,2-	58,6	61,2	30,2	31,5
	Ferienhäuser, -wohnungen	573	569	99,3	6,6	18 555	17 825	96,1	4,5	56,4	58,7	36,0	38,0
	Hütten, Jugendherbergen, jugendherbergsähnli. Einr.	39	39	100,0	2,6	3 482	3 459	99,3	3,7	49,0	49,3	32,7	33,7
	Erholungsheime, Ferien- zentren usw. zusammen	739	732	99,1	4,7	32 303	31 093	96,3	1,0	53,4	55,9	36,6	39,3
	Sanatorien, Kurkrankenh.	542	537	99,1	1,1	88 106	86 005	97,6	2,8	83,4	85,4	83,1	87,0
	Betriebe zusammen	4 254	4 171	98,0	1,2-	227 427	219 698	96,6	0,3	61,7	64,0	53,4	57,4
Heilklimatische Kurorte													
	Hotels	500	484	96,8	2,6-	31 887	30 418	95,4	2,8-	43,6	45,8	34,9	37,1
	Gasthöfe	264	257	97,3	2,7-	6 891	6 595	95,7	2,5-	41,6	43,6	25,6	27,5
	Pensionen	477	469	98,3	1,5-	11 468	11 208	97,7	1,4-	55,6	57,0	35,9	37,6
	Hotels garnis	972	968	99,6	4,1-	17 182	16 863	98,1	2,6-	59,8	61,0	33,8	35,0
	Hotels, Gasthöfe, Pensionen usw. zusammen	2 213	2 178	98,4	3,0-	67 428	65 084	96,5	2,5-	49,6	51,5	33,8	35,7
	Erholungs- und Ferien- heime, Schulungsheime	171	169	98,8	0,0	11 738	11 449	97,5	0,7	55,4	58,7	48,2	50,2
	Ferienzentren	1	1	100,0	0,0	580	580	100,0	0,0	65,8	65,8	46,5	46,5
	Ferienhäuser, -wohnungen	877	868	99,0	3,0	23 632	23 090	97,7	6,0	59,5	60,9	32,9	34,0
	Hütten, Jugendherbergen, jugendherbergsähnli. Einr.	91	88	96,7	2,2-	7 057	6 589	93,4	0,0	39,5	42,3	28,7	33,9
	Erholungsheime, Ferien- zentren usw. zusammen	1 140	1 126	98,8	2,1	43 007	41 708	97,0	3,4	55,2	57,4	36,7	38,7
	Sanatorien, Kurkrankenh.	77	77	100,0	2,7	10 576	10 480	99,1	4,4	87,0	87,8	87,6	88,6
	Betriebe zusammen	3 430	3 381	98,6	1,3-	121 011	117 272	96,9	0,1	54,8	56,8	39,5	41,5
Kneippkurorte													
	Hotels	434	424	97,7	1,6-	24 832	24 136	97,2	1,0-	44,4	45,7	35,9	38,5
	Gasthöfe	230	219	95,2	6,4-	5 038	4 723	93,7	7,3-	33,3	35,6	21,7	24,3
	Pensionen	409	398	97,3	2,9-	9 642	9 110	94,5	2,4-	50,0	53,1	33,1	36,9
	Hotels garnis	275	267	97,1	4,6-	5 895	5 514	93,5	4,5-	41,0	44,0	23,6	27,0
	Hotels, Gasthöfe, Pensionen usw. zusammen	1 348	1 308	97,0	3,5-	45 407	43 483	95,8	2,5-	43,9	45,9	32,2	35,2
	Erholungs- und Ferien- heime, Schulungsheime	80	79	98,8	1,2-	5 683	5 622	98,9	0,6-	54,8	56,8	40,0	43,5
	Ferienhäuser, -wohnungen	280	276	98,6	0,0	8 904	8 549	96,0	1,9-	54,4	56,7	27,3	29,3
	Hütten, Jugendherbergen, jugendherbergsähnli. Einr.	40	40	100,0	2,6	3 853	3 813	99,0	0,3-	48,0	48,5	30,4	33,2
	Erholungsheime, Ferien- zentren usw. zusammen	400	395	98,8	0,0	18 440	17 984	97,5	1,2-	53,2	55,0	31,9	34,5
	Sanatorien, Kurkrankenh.	130	127	97,7	1,6	16 892	16 575	98,1	3,3	81,0	82,7	77,9	80,3
	Betriebe zusammen	1 878	1 830	97,4	2,4-	80 739	78 042	96,7	1,0-	53,8	55,8	41,5	44,7

1) Ergebnisse der Kapazitätserhebung einschließlich Zu- und Abgänge.-2) Ganz oder teilweise geöffnet.-3) Anteil am Insgesamt.-
4) Ergebnisse der Kapazitätserhebung bzw. maximales Bettenangebot in den zurückliegenden 13 Monaten (einschl. lfd. Monat).-
5) Rechnerischer Wert (Übernachtungen / mögliche Bettentage) x 100.-6) Rechnerischer Wert (Übernachtungen / angebotene Betten-
tage) x 100.

Früheres Bundesgebiet
2 Beherbergungsstätten, Gästebetten und Kapazitätsauslastung
2.4 Nach Gemeindegruppen und Betriebsarten

		Juli 1996								Jan. - Jul. 1996			
Gemeindegruppe	Betriebsart	Betriebe				Betten / Schlafgelegenheiten				durchschnittliche Auslastung			
		insgesamt 1)	darunter			insgesamt 4)	darunter			aller 5)	der angebotenen 6)	aller 5)	der angebotenen 6)
			geöffnete 2) Betriebe				angebotene Betten / Schlafgelegenheiten						
			zusammen	Anteil 3)	Veränd. gegenüber Vorjahresmonat		zusammen	Anteil 3)	Veränd. gegenüber Vorjahresmonat				
Anzahl		%		Anzahl		%		Betten / Schlafgelegenheiten					
Heilbäder zusammen													
Hotels		1 752	1 709	97,5	1,8-	110 749	106 336	96,0	1,5-	43,8	45,7	35,6	38,1
Gasthöfe		815	782	96,0	5,1-	18 886	17 919	94,9	5,4-	35,1	37,1	23,3	25,5
Pensionen		1 783	1 744	97,8	2,9-	44 446	42 767	96,2	2,3-	53,5	55,7	34,5	38,6
Hotels garnis		2 184	2 153	98,6	3,5-	45 772	44 145	96,4	2,5-	52,6	54,6	32,1	34,9
Hotels, Gasthöfe, Pensionen usw. zusammen		6 534	6 388	97,8	3,1-	219 853	211 167	96,0	2,2-	46,9	48,9	33,6	36,5
Erholungs- und Ferienheime, Schulungsheime		375	369	98,4	1,1-	26 615	25 853	97,1	1,9-	52,9	56,0	43,5	47,1
Ferienzentren		4	4	100,0	0,0	1 652	1 607	97,3	2,7-	61,1	62,8	35,9	36,9
Ferienhäuser, -wohnungen		1 730	1 713	99,0	3,6	51 091	49 464	96,8	4,0	57,5	59,4	33,1	34,6
Hütten, Jugendherbergen, jugendherbergsähnli. Einr.		170	167	98,2	0,0	14 392	13 861	96,3	0,8	44,1	45,8	30,1	33,7
Erholungsheime, Ferienzentren usw. zusammen		2 279	2 253	98,9	2,5	93 750	90 785	96,8	1,6	54,2	56,4	35,7	38,1
Sanatorien, Kurkrankenh.		749	741	98,9	1,4	115 574	113 060	97,8	3,1	83,3	85,2	82,7	86,1
Betriebe zusammen		9 562	9 382	98,1	1,5-	429 177	415 012	96,7	0,0	58,3	60,4	47,2	50,5
Seebäder													
Hotels		294	291	99,0	0,0	19 539	18 292	93,6	0,3-	65,6	70,0	32,2	37,0
Gasthöfe		76	76	100,0	2,6-	2 411	2 349	97,4	0,1-	62,5	64,1	28,0	31,8
Pensionen		246	243	98,8	2,1	6 928	6 579	95,0	1,0-	70,4	74,2	30,5	40,4
Hotels garnis		803	798	99,4	2,7-	18 349	17 548	95,6	2,0-	68,6	71,8	28,9	36,9
Hotels, Gasthöfe, Pensionen usw. zusammen		1 419	1 408	99,2	1,3-	47 227	44 768	94,8	1,1-	67,3	71,0	30,5	37,2
Erholungs- und Ferienheime, Schulungsheime		219	216	98,6	0,0	26 304	25 918	98,5	0,3-	72,2	73,3	37,9	49,3
Ferienzentren		6	6	100,0	0,0	11 444	11 168	97,6	2,4-	89,2	91,4	45,0	46,0
Ferienhäuser, -wohnungen		3 075	3 060	99,5	5,0	84 949	82 896	97,6	4,8	66,9	68,6	27,7	32,0
Hütten, Jugendherbergen, jugendherbergsähnli. Einr.		27	26	96,3	3,7-	4 387	4 340	98,9	1,0-	72,4	73,1	35,3	42,2
Erholungsheime, Ferienzentren usw. zusammen		3 327	3 308	99,4	4,6	127 084	124 322	97,8	2,8	70,2	71,8	31,7	37,1
Sanatorien, Kurkrankenh.		55	54	98,2	1,9	9 867	9 019	91,4	3,0	87,4	95,6	84,7	90,3
Betriebe zusammen		4 801	4 770	99,4	2,7	184 178	178 109	96,7	1,8	70,4	72,8	34,1	40,2
Luftkurorte													
Hotels		1 025	998	97,4	0,3-	55 214	52 694	95,4	1,1	41,2	43,3	29,7	31,9
Gasthöfe		974	949	97,4	2,3-	22 913	22 144	96,6	1,3-	34,5	35,7	19,8	21,3
Pensionen		716	702	98,0	4,7-	15 556	14 979	96,3	3,7-	47,5	49,5	26,0	28,8
Hotels garnis		1 126	1 112	98,8	1,5-	20 591	19 930	96,8	1,5-	54,5	56,3	27,3	29,5
Hotels, Gasthöfe, Pensionen usw. zusammen		3 841	3 761	97,9	2,0-	114 274	109 747	96,0	0,6-	43,1	45,0	26,8	28,9
Erholungs- und Ferienheime, Schulungsheime		308	302	98,1	1,3-	21 727	20 740	95,5	2,4-	55,3	58,8	40,0	43,4
Ferienzentren		5	5	100,0	0,0	6 753	6 315	93,5	2,3-	80,2	85,8	55,5	74,5
Ferienhäuser, -wohnungen		1 078	1 062	98,5	5,7	38 667	37 787	97,7	3,6	60,5	61,9	28,5	29,7
Hütten, Jugendherbergen, jugendherbergsähnli. Einr.		187	183	97,9	0,5-	13 850	13 426	96,9	0,1-	44,8	46,3	30,5	31,8
Erholungsheime, Ferienzentren usw. zusammen		1 578	1 552	98,4	3,5	80 997	78 268	96,6	0,8	58,1	60,4	34,2	36,7
Sanatorien, Kurkrankenh.		70	70	100,0	11,1	9 618	9 499	98,8	8,1	84,4	85,6	79,6	80,9
Betriebe zusammen		5 489	5 383	98,1	0,3-	204 889	197 514	96,4	0,4	50,9	53,0	32,1	34,5

1) Ergebnisse der Kapazitätserhebung einschließlich Zu- und Abgänge.-2) Ganz oder teilweise geöffnet.-3) Anteil am Insgesamt.-4) Ergebnisse der Kapazitätserhebung bzw. maximales Bettenangebot in den zurückliegenden 13 Monaten (einschl. lfd. Monat).-5) Rechnerischer Wert (Übernachtungen / mögliche Bettentage) x 100.-6) Rechnerischer Wert (Übernachtungen / angebotene Bettentage) x 100.

Früheres Bundesgebiet
2 Beherbergungsstätten, Gästebetten und Kapazitätsauslastung
2.4 Nach Gemeindegruppen und Betriebsarten

Gemeindegruppe	Juli 1996										Jan. - Jul. 1996	
	Betriebe				Betten / Schlafgelegenheiten				durchschnittliche Auslastung			
	Betriebsart	darunter			insgesamt 4)	darunter			aller 5)	der angebotenen 6)	aller 5)	der angebotenen 6)
		geöffnete 2) Betriebe				angebotene Betten / Schlafgelegenheiten						
		insgesamt 1)	zusammen	Anteil 3)		Veränd. gegenüber Vorjahresmonat	zusammen	Anteil 3)				
Anzahl		%		Anzahl		%		Betten / Schlafgelegenheiten				
Erholungsorte												
Hotels	1 095	1 073	98,0	0,2	54 269	51 444	94,8	0,2	38,4	40,6	28,0	30,9
Gasthöfe	1 617	1 566	96,8	1,9	39 620	37 854	95,5	1,2	32,2	33,8	19,6	21,4
Pensionen	732	714	97,5	2,9	16 675	15 976	95,8	2,4	46,2	48,3	24,7	26,8
Hotels garnis	842	826	98,1	1,1	16 530	15 845	95,9	0,8	43,7	45,6	22,1	25,5
Hotels, Gasthöfe, Pensionen usw. zusammen	4 286	4 179	97,5	1,4	127 094	121 119	95,3	0,9	38,2	40,2	24,2	26,9
Erholungs- und Ferienheime, Schulungsheime	333	325	97,6	0,6	24 787	24 249	97,8	2,2	54,6	56,8	37,2	40,8
Ferienzentren	8	8	100,0	11,1	5 750	5 750	100,0	8,2	56,4	56,4	31,9	31,9
Ferienhäuser, -wohnungen	1 292	1 281	99,1	11,0	48 539	47 095	97,0	4,8	62,4	64,3	26,6	30,3
Hütten, Jugendherbergen, Jugendherbergsähnli. Einr.	167	165	98,8	1,9	11 798	11 574	98,1	2,5	40,6	41,4	28,7	30,9
Erholungsheime, Ferienzentren usw. zusammen	1 800	1 779	98,8	7,9	90 874	88 668	97,6	4,0	57,1	58,8	30,1	33,4
Sanatorien, Kurkrankenh.	52	51	98,1	6,3	6 906	6 663	96,5	8,0	83,8	86,8	80,0	83,2
Betriebe zusammen	6 138	6 009	97,9	1,3	224 874	216 450	96,3	1,3	47,2	49,2	28,2	31,3
Sonstige Gemeinden												
Hotels	6 648	6 463	97,2	0,4	451 151	437 297	96,9	2,4	33,4	34,6	31,7	33,1
Gasthöfe	6 169	5 925	96,0	0,8	140 665	132 540	94,2	0,6	26,3	28,2	20,4	22,3
Pensionen	1 504	1 463	97,3	0,5	35 795	34 055	95,1	1,0	36,6	38,6	24,7	27,7
Hotels garnis	3 756	3 597	95,8	1,0	148 818	142 325	95,6	2,5	33,2	34,9	31,2	33,1
Hotels, Gasthöfe, Pensionen usw. zusammen	18 077	17 448	96,5	0,0	776 429	746 217	96,1	2,0	32,2	33,7	29,3	31,0
Erholungs- und Ferienheime, Schulungsheime	955	925	96,9	2,8	73 826	70 977	96,1	3,8	41,3	45,2	35,8	38,9
Ferienzentren	3	3	100,0	0,0	6 958	6 897	99,1	5,2	73,9	74,6	65,9	66,3
Ferienhäuser, -wohnungen	1 190	1 160	97,5	17,2	33 024	31 646	95,8	12,8	56,0	58,5	20,6	27,9
Hütten, Jugendherbergen, Jugendherbergsähnli. Einr.	507	500	98,6	2,2	46 846	46 056	98,3	2,5	49,9	50,9	35,5	36,2
Erholungsheime, Ferienzentren usw. zusammen	2 655	2 588	97,5	8,6	160 654	155 576	96,8	5,2	48,2	51,0	33,5	37,9
Sanatorien, Kurkrankenh.	91	90	98,9	0,0	12 057	11 784	97,7	4,3	85,6	87,7	85,3	87,8
Betriebe zusammen	20 823	20 126	96,7	1,0	949 140	913 577	96,3	2,6	35,6	37,3	30,7	32,9
Gemeindegruppen zusammen												
Hotels	10 814	10 534	97,4	0,1	690 922	666 063	96,4	1,4	37,0	38,5	31,9	33,8
Gasthöfe	9 651	9 298	96,3	1,6	224 495	212 806	94,8	0,4	29,3	31,1	20,5	22,4
Pensionen	4 981	4 866	97,7	2,2	119 400	114 356	95,8	1,4	47,6	49,8	28,9	32,8
Hotels garnis	8 711	8 486	97,4	1,1	250 060	239 793	95,9	0,7	41,8	43,7	30,3	32,9
Hotels, Gasthöfe, Pensionen usw. zusammen	34 157	33 184	97,2	1,1	1 284 877	1 233 018	96,0	0,7	37,6	39,3	29,3	31,6
Erholungs- und Ferienheime, Schulungsheime	2 190	2 137	97,6	0,9	173 259	167 737	96,8	1,2	51,4	54,8	38,0	42,4
Ferienzentren	26	26	100,0	3,7	32 557	31 737	97,5	1,0	76,8	78,8	48,8	52,1
Ferienhäuser, -wohnungen	8 365	8 276	98,9	7,3	256 270	248 888	97,1	5,4	61,8	63,7	27,6	31,4
Hütten, Jugendherbergen, Jugendherbergsähnli. Einr.	1 058	1 041	98,4	1,2	91 273	89 257	97,8	1,7	48,1	49,3	33,0	35,7
Erholungsheime, Ferienzentren usw. zusammen	11 639	11 480	98,6	5,4	553 359	537 619	97,2	3,2	57,2	59,4	33,0	36,8
Sanatorien, Kurkrankenh.	1 017	1 006	98,9	2,1	154 022	150 025	97,4	3,7	83,9	86,1	82,8	86,1
Betriebe zusammen	46 813	45 670	97,6	0,6	1 992 258	1 920 662	96,4	1,6	46,6	48,6	34,4	37,3

1) Ergebnisse der Kapazitätserhebung einschließlich Zu- und Abgänge.-2) Ganz oder teilweise geöffnet.-3) Anteil am Insgesamt.-4) Ergebnisse der Kapazitätserhebung bzw. maximales Bettenangebot in den zurückliegenden 13 Monaten (einschl. lfd. Monat).-5) Rechnerischer Wert (Übernachtungen / mögliche Bettentage) x 100.-6) Rechnerischer Wert (Übernachtungen / angebotene Bettentage) x 100.

Deutschland
2 Beherbergungsstätten, Gästebetten und Kapazitätsauslastung
2.5 Nach Gemeindegrößenklassen und Betriebsarten

Gemeinden mit ... bis unter ... Einwohnern	Juli 1996										Jan. - Jul. 1996	
	Betriebe				Betten / Schlafgelegenheiten				durchschnittliche Auslastung			
	Betriebsart	darunter			insgesamt 4)	darunter			aller 5)	der angebotenen 6)	aller 5)	der angebotenen 6)
		insgesamt 1)	geöffnete 2) Betriebe			angebotene Betten / Schlafgelegenheiten						
			zusammen	Anteil gegen- über Vor- jahres- monat 3)		insgesamt 4)	zusammen	Anteil gegen- über Vor- jahres- monat 3)				
	Anzahl	%		Anzahl	%							
unter 2 000												
Hotels	1 855	1 798	96,9	4,8	90 881	86 059	94,7	7,0	37,3	39,5	25,4	28,3
Gasthöfe	1 879	1 812	96,4	1,7	42 157	40 192	95,3	1,3	29,6	31,1	18,6	20,5
Pensionen	1 416	1 379	97,4	8,6	29 999	28 541	95,1	8,9	43,0	45,2	22,9	26,9
Hotels garnis	1 168	1 144	97,9	1,1	25 965	24 662	95,0	3,0	50,7	53,3	24,9	29,5
Hotels, Gasthöfe, Pensionen usw.zusammen	6 318	6 133	97,1	4,0	189 002	179 454	94,9	5,4	38,3	40,4	23,4	26,4
Erholungs- und Ferien- heime, Schulungsheime	608	551	90,6	0,7	42 165	38 479	91,3	0,0	57,0	63,1	33,3	41,8
Ferienzentren	22	21	95,5	16,7	12 129	11 569	95,4	3,2-	68,1	71,4	44,0	47,7
Ferienhäuser, -wohnungen	2 906	2 841	97,8	12,2	82 551	78 601	95,2	10,9	61,0	64,1	24,9	31,2
Hütten, Jugendherbergen, jugendherbergsähnl.Eintr.	257	247	96,1	8,8	20 430	19 664	96,3	9,8	47,9	49,9	29,3	35,4
Erholungsheime, Ferien- zentren usw. zusammen	3 793	3 660	96,5	10,1	157 275	148 313	94,3	6,6	58,8	62,5	29,3	36,0
Sanatorien, Kurkrankenh.	86	85	98,8	4,9	12 122	11 611	95,8	6,3	87,5	91,4	83,4	88,0
Betriebe zusammen	10 197	9 878	96,9	6,2	358 399	339 378	94,7	5,9	49,0	51,8	28,0	32,7
2 000 - 5 000												
Hotels	2 038	1 969	96,6	2,4	110 001	103 885	94,4	3,4	40,0	42,5	29,5	32,6
Gasthöfe	2 511	2 416	96,2	0,6-	59 773	57 085	95,5	0,2	31,6	33,1	20,0	21,7
Pensionen	1 446	1 395	96,5	2,6	33 322	31 686	95,1	2,8	46,4	48,9	26,8	30,2
Hotels garnis	1 926	1 886	97,9	1,0-	41 727	40 250	96,5	2,8	50,7	52,7	27,0	30,2
Hotels, Gasthöfe, Pensionen usw.zusammen	7 921	7 666	96,8	0,6	244 823	232 906	95,1	2,4	40,7	42,8	26,4	29,1
Erholungs- und Ferien- heime, Schulungsheime	594	562	94,6	0,7	40 993	38 677	94,4	0,7	54,5	58,6	36,4	41,5
Ferienzentren	12	10	83,3	11,1	8 136	7 842	96,4	6,9	77,7	80,6	40,5	43,2
Ferienhäuser, -wohnungen	2 488	2 457	98,8	6,9	82 885	80 190	96,7	4,8	62,3	64,4	27,3	30,9
Hütten, Jugendherbergen, jugendherbergsähnl.Eintr.	270	264	97,8	5,2	19 361	18 879	97,5	0,5	47,2	48,5	31,1	35,4
Erholungsheime, Ferien- zentren usw. zusammen	3 364	3 293	97,9	5,7	151 375	145 588	96,2	3,2	59,1	61,7	31,0	35,0
Sanatorien, Kurkrankenh.	225	219	97,3	5,3	34 485	33 299	96,6	16,2	84,2	87,3	82,7	86,5
Betriebe zusammen	11 510	11 178	97,1	2,1	430 683	411 793	95,6	3,7	50,6	53,1	32,3	35,8
5 000 - 10 000												
Hotels	2 071	2 008	97,0	1,7	110 988	105 309	94,9	2,2	40,9	43,2	30,0	32,6
Gasthöfe	2 192	2 109	96,7	1,2-	50 875	48 148	94,6	0,2-	29,4	31,3	19,7	21,6
Pensionen	1 320	1 292	97,9	0,3-	32 046	30 136	94,0	0,4	49,1	52,2	29,4	34,4
Hotels garnis	1 807	1 780	98,5	2,5-	40 782	38 967	95,5	1,8-	53,2	55,8	29,2	32,6
Hotels, Gasthöfe, Pensionen usw.zusammen	7 380	7 189	97,4	0,6-	234 691	222 560	94,8	0,7	41,6	44,0	27,6	30,5
Erholungs- und Ferien- heime, Schulungsheime	542	525	96,9	0,9-	43 839	42 541	97,0	1,2	55,0	57,3	36,4	42,3
Ferienzentren	11	11	100,0	8,3-	15 978	15 158	94,9	1,0	80,2	84,5	51,3	59,0
Ferienhäuser, -wohnungen	2 189	2 163	98,8	5,5	73 662	70 558	95,8	3,0	60,9	63,7	28,9	32,2
Hütten, Jugendherbergen, jugendherbergsähnl.Eintr.	268	267	99,6	3,5	20 706	20 321	98,1	1,2	48,3	49,3	32,6	34,9
Erholungsheime, Ferien- zentren usw. zusammen	3 010	2 966	98,5	4,0	154 185	148 578	96,4	2,0	59,6	62,0	33,8	38,1
Sanatorien, Kurkrankenh.	241	236	97,9	7,3	37 842	36 858	97,4	7,8	83,8	86,1	81,1	84,0
Betriebe zusammen	10 631	10 391	97,7	0,9	426 718	407 996	95,6	1,8	51,9	54,4	34,5	38,2

1) Ergebnisse der Kapazitätserhebung einschließlich Zu- und Abgänge.-2) Ganz oder teilweise geöffnet.-3) Anteil am Insgesamt.-
4) Ergebnisse der Kapazitätserhebung bzw. maximales Bettenangebot in den zurückliegenden 13 Monaten (einschl. lfd. Monat).-
5) Rechnerischer Wert (Übernachtungen / mögliche Bettentage) x 100.-6) Rechnerischer Wert (Übernachtungen / angebotene Betten-
tage) x 100.

Deutschland
2 Beherbergungsstätten, Gästebetten und Kapazitätsauslastung
2.5 Nach Gemeindegrößenklassen und Betriebsarten

Gemeinden mit ... bis unter ... Einwohnern	Juli 1996										Jan. - Jul. 1996	
	Betriebe				Betten / Schlafgelegenheiten				durchschnittliche Auslastung			
	Betriebsart	darunter			insgesamt 4)	darunter			aller 5)	der angebotenen 6)	aller 5)	der angebotenen 6)
		geöffnete 2) Betriebe				angebotene Betten / Schlafgelegenheiten						
		insgesamt 1)	zusammen	Anteil 3)		Veränd. gegenüber Vorjahresmonat	zusammen	Anteil 3)				
Anzahl				Anzahl				%				
10 000 - 20 000												
Hotels	2 317	2 239	96,6	1,2	124 173	116 918	94,2	1,1	35,4	37,8	28,9	31,5
Gasthöfe	1 769	1 710	96,7	0,4	41 041	38 020	92,6	0,1	29,2	31,7	20,7	23,1
Pensionen	1 112	1 082	97,3	0,0	25 994	24 954	96,0	0,3	46,8	48,9	30,0	33,8
Hotels garnis	1 201	1 164	96,9	0,3	30 570	28 853	94,4	1,3	38,8	41,2	27,7	30,6
Hotels, Gasthöfe, Pensionen usw.zusammen	6 399	6 195	96,8	0,6	221 778	208 745	94,1	0,8	36,1	38,5	27,4	30,1
Erholungs- und Ferien- heime, Schulungsheime	411	396	96,4	1,5	31 298	29 607	94,6	0,5-	46,8	52,0	37,4	41,8
Ferienzentren												
Ferienhäuser, -wohnungen	919	899	97,8	7,7	31 273	30 058	96,1	9,8	56,0	58,2	22,2	28,6
Hütten, Jugendherbergen, Jugendherbergsähnl.Eintr.												
Erholungsheime, Ferien- zentren usw. zusammen	1 573	1 535	97,6	5,6	84 557	80 799	95,6	4,0	49,9	53,2	29,8	35,1
Sanatorien, Kurkrankenh.	355	351	98,9	2,9	57 139	55 537	97,2	4,8	84,0	86,4	83,8	88,0
Betriebe zusammen	8 327	8 081	97,0	1,6	363 474	345 081	94,9	2,2	46,8	49,7	36,8	40,8
20 000 - 50 000												
Hotels	2 163	2 101	97,1	1,1	118 060	113 393	96,0	3,4	32,6	34,2	29,2	30,8
Gasthöfe	1 325	1 256	94,8	2,5-	29 971	28 291	94,4	1,5-	27,3	29,3	21,9	23,6
Pensionen	641	616	96,1	1,5	15 128	14 308	94,6	2,5	42,4	45,2	29,2	32,0
Hotels garnis	963	938	97,4	1,4	31 260	29 786	95,3	4,5	34,0	35,8	26,4	28,6
Hotels, Gasthöfe, Pensionen usw.zusammen	5 092	4 911	96,4	0,2	194 419	185 778	95,6	2,7	32,8	34,6	27,6	29,4
Erholungs- und Ferien- heime, Schulungsheime	320	307	95,9	4,8	25 602	23 991	93,7	3,0	42,0	48,7	38,2	42,5
Ferienhäuser, -wohnungen	441	428	97,1	6,7	15 634	15 096	96,6	2,8	63,8	66,2	29,9	35,8
Hütten, Jugendherbergen, Jugendherbergsähnl.Eintr.	214	209	97,7	0,5	17 616	17 306	98,2	5,5	46,0	46,8	31,6	33,4
Erholungsheime, Ferien- zentren usw. zusammen	975	944	96,8	4,7	58 852	56 393	95,8	3,7	49,0	52,9	34,0	38,0
Sanatorien, Kurkrankenh.	203	201	99,0	2,0-	28 514	28 224	99,0	1,6	82,9	83,7	81,7	83,8
Betriebe zusammen	6 270	6 056	96,6	0,8	281 785	270 395	96,0	2,8	41,2	43,5	34,4	36,9
50 000 - 100 000												
Hotels	919	890	96,8	2,8	61 320	59 610	97,2	5,9	35,4	36,5	30,9	32,2
Gasthöfe	463	442	95,5	2,4-	10 262	9 628	93,8	1,4-	32,3	35,0	26,0	28,5
Pensionen	228	219	96,1	0,9	6 499	5 786	89,0	1,7-	45,1	50,8	30,6	38,1
Hotels garnis	455	444	97,6	0,5	16 480	15 912	96,6	0,6	36,4	37,9	29,8	32,2
Hotels, Gasthöfe, Pensionen usw.zusammen	2 065	1 995	96,6	0,9	94 561	90 936	96,2	3,6	35,9	37,5	30,1	32,1
Erholungs- und Ferien- heime, Schulungsheime	85	80	94,1	2,4-	5 795	5 415	93,4	3,2-	38,1	43,7	37,5	40,9
Ferienhäuser, -wohnungen	193	192	99,5	23,9	8 151	7 879	96,7	42,3	61,3	63,4	30,0	36,2
Hütten, Jugendherbergen, Jugendherbergsähnl.Eintr.	81	81	100,0	8,0	8 435	8 397	99,5	7,9	51,8	52,4	36,4	38,8
Erholungsheime, Ferien- zentren usw. zusammen	359	353	98,3	13,1	22 381	21 691	96,9	14,7	51,7	54,4	34,6	38,6
Sanatorien, Kurkrankenh.	37	36	97,3	5,3-	6 023	5 906	98,1	2,6-	88,6	90,9	87,3	90,2
Betriebe zusammen	2 461	2 384	96,9	2,4	122 965	118 533	96,4	5,1	41,3	43,2	33,8	36,2

1) Ergebnisse der Kapazitätserhebung einschließlich Zu- und Abgänge.-2) Ganz oder teilweise geöffnet.-3) Anteil am Ingesamt.-
4) Ergebnisse der Kapazitätserhebung bzw. maximales Bettenangebot in den zurückliegenden 13 Monaten (einschl. lfd. Monat).-
5) Rechnerischer Wert (Übernachtungen / mögliche Bettentage) x 100.-6) Rechnerischer Wert (Übernachtungen / angebotene Bettentage) x 100.

Deutschland
2 Beherbergungsstätten, Gästebetten und Kapazitätsauslastung
2.5 Nach Gemeindegrößenklassen und Betriebsarten

Gemeinden mit ... bis unter ... Einwohnern	Juli 1996										Jan. - Jul. 1996	
	Betriebe				Betten / Schlafgelegenheiten				durchschnittliche Auslastung			
	insge- samt 1)	darunter			insge- samt 4)	darunter			aller 5)	der ange- bote- nen 6)	aller 5)	der ange- bote- nen 6)
		geöffnete 2) Betriebe				angebotene Betten / Schlafgelegenheiten						
		zusammen	Anteil gegen- über Vor- jahres monat	Ver- änd. 3)		zusammen	An- teil über Vor- jahres monat	Ver- änd. gegen- über Vor- jahres monat				
Anzahl		%		Anzahl		%		Betten / Schlaf- gelegenheiten				
100 000 und mehr												
Hotels	1 903	1 842	96,8	1,9	257 526	250 722	97,4	5,8	35,6	36,7	36,5	37,6
Gasthöfe	573	526	91,8	1,1-	16 196	14 981	92,5	2,9	28,3	30,9	28,4	31,1
Pensionen	252	247	98,0	7,9	8 583	8 314	96,9	3,8	37,6	38,9	34,9	36,3
Hotels garnis	1 944	1 846	95,0	0,4	100 688	96 360	95,7	2,4	33,6	35,3	34,3	36,0
Hotels, Gasthöfe, Pensionen usw.zusammen	4 672	4 461	95,5	1,2	382 993	370 377	96,7	4,7	34,8	36,1	35,5	36,9
Erholungs- und Ferien- heime, Schulungsheime	175	171	97,7	8,2	16 179	16 019	99,0	12,6	40,3	43,6	40,6	42,9
Ferienzentren	36	36	100,0	12,5	2 329	2 271	97,5	6,8-	40,2	41,2	21,3	22,5
Ferienhäuser, -wohnungen	106	106	100,0	3,9	14 658	14 586	99,5	7,0	59,9	60,4	47,2	49,6
Hütten, Jugendherbergen, jugendherbergsähnl.Eintr.	318	314	98,7	7,2	34 216	33 897	99,1	8,1	50,0	52,2	41,6	44,4
Erholungsheime, Ferien- zentren usw. zusammen	19	19	100,0	0,0	3 736	3 563	95,4	6,5	85,6	89,7	88,5	91,2
Sanatorien, Kurkrankenh.												
Betriebe zusammen	5 009	4 794	95,7	1,6	420 945	407 837	96,9	5,0	36,5	37,9	36,5	37,9
Gemeinden zusammen												
Hotels	13 266	12 847	96,8	2,1	872 949	835 896	95,8	4,1	36,5	38,3	31,2	33,3
Gasthöfe	10 702	10 271	96,0	0,5-	250 275	236 345	94,4	0,2	29,7	31,6	20,8	22,8
Pensionen	6 415	6 230	97,1	2,8	151 571	143 725	94,8	2,8	45,4	48,0	28,0	32,0
Hotels garnis	9 464	9 202	97,2	0,3-	287 472	274 790	95,6	1,9	41,2	43,2	29,9	32,6
Hotels, Gasthöfe, Pensionen usw.zusammen	39 847	38 550	96,7	0,9	1 562 267	1 490 756	95,4	3,0	37,2	39,1	29,0	31,3
Erholungs- und Ferien- heime, Schulungsheime	2 735	2 592	94,8	1,3	205 871	194 729	94,6	1,6	50,8	55,5	36,5	42,0
Ferienzentren	49	46	93,9	7,0	38 377	36 670	95,6	0,7	75,5	79,0	45,6	50,9
Ferienhäuser, -wohnungen	9 172	9 016	98,3	8,6	296 485	284 653	96,0	7,0	60,8	63,3	26,6	31,3
Hütten, Jugendherbergen, jugendherbergsähnl.Eintr.	1 436	1 411	98,3	4,8	122 108	119 207	97,6	4,5	48,8	50,1	33,4	36,9
Erholungsheime, Ferien- zentren usw. zusammen	13 392	13 065	97,6	6,6	662 841	635 259	95,8	4,5	56,3	59,4	32,0	36,9
Sanatorien, Kurkrankenh.	1 166	1 147	98,4	3,1	179 861	174 998	97,3	6,7	84,2	86,6	82,9	86,3
Betriebe zusammen	54 405	52 762	97,0	2,3	2 404 969	2 301 013	95,7	3,6	46,0	48,3	33,8	37,1

1) Ergebnisse der Kapazitätserhebung einschließlich Zu- und Abgänge.-2) Ganz oder teilweise geöffnet.-3) Anteil am Insgesamt.-
4) Ergebnisse der Kapazitätserhebung bzw. maximales Bettenangebot in den zurückliegenden 13 Monaten (einschl. lfd. Monat).-
5) Rechnerischer Wert (Übernachtungen / mögliche Bettentage) x 100.-6) Rechnerischer Wert (Übernachtungen / angebotene Betten-
tage) x 100.

Deutschland
3 Ankünfte, Übernachtungen und Aufenthaltsdauer der Gäste auf Campingplätzen
3.1 Nach Ländern und zusammengefaßten Gästegruppen

Land	Juli 1996					Jan. - Jul. 1996					
	Ankünfte		Übernachtungen			Ankünfte		Übernachtungen			durchschnittliche Aufenthaltsdauer 1)
	insgesamt	Veränderung gegenüber dem Vorjahresmonat	insgesamt	Veränderung gegenüber dem Vorjahresmonat	durchschnittliche Aufenthaltsdauer 1)	insgesamt	Veränderung gegenüber dem Vorjahreszeitraum	insgesamt	Veränderung gegenüber dem Vorjahreszeitraum		
Anzahl	%	Anzahl	%	Tage	Anzahl	%	Anzahl	%	Tage		
Baden-Württemberg											
Bundesrep. Deutschland	97 401	13,9-	373 718	5,8-	3,8	261 922	2,0-	969 217	0,4-	3,7	
Anderer Wohnsitz	74 226	4,0-	239 826	1,0-	3,2	116 770	2,0	352 823	1,7	3,0	
Zusammen	171 627	9,9-	613 544	4,0-	3,6	378 692	0,8-	1 322 040	0,2	3,5	
Bayern											
Bundesrep. Deutschland	161 177	14,1-	701 705	14,3-	4,4	415 377	4,1-	1 827 320	4,8-	4,4	
Anderer Wohnsitz	91 409	2,0	238 855	2,4-	2,6	148 517	5,1	386 492	0,4-	2,6	
Zusammen	252 586	8,9-	940 560	11,5-	3,7	563 894	1,9-	2 213 812	4,1-	3,9	
Berlin											
Bundesrep. Deutschland	4 832	27,0-	15 120	16,9-	3,1	14 475	26,2-	48 569	16,7-	3,4	
Anderer Wohnsitz	6 052	15,9-	14 619	15,4-	2,4	10 196	19,6-	26 052	19,2-	2,6	
Zusammen	10 884	21,2-	29 739	16,2-	2,7	24 671	23,6-	74 621	17,6-	3,0	
Brandenburg											
Bundesrep. Deutschland	74 451	31,4-	302 364	27,9-	4,1	159 138	19,6-	553 740	18,2-	3,5	
Anderer Wohnsitz	5 805	20,7-	13 950	26,4-	2,4	9 434	14,3-	26 816	11,6-	2,8	
Zusammen	80 256	30,8-	316 314	27,8-	3,9	168 572	19,3-	580 556	17,9-	3,4	
Bremen											
Bundesrep. Deutschland	
Anderer Wohnsitz	
Zusammen	
Hamburg											
Bundesrep. Deutschland	
Anderer Wohnsitz	
Zusammen	
Hessen											
Bundesrep. Deutschland	55 943	13,4-	204 876	12,7-	3,7	149 040	7,4-	501 573	6,9-	3,4	
Anderer Wohnsitz	26 197	6,8-	72 323	0,5	2,8	40 154	7,7-	108 213	6,2-	2,7	
Zusammen	82 140	11,4-	277 199	9,6-	3,4	189 194	7,5-	609 786	6,8-	3,2	
Mecklenburg-Vorpommern											
Bundesrep. Deutschland	278 505	26,9-	1 376 726	8,8-	4,9	516 538	14,4-	2 112 983	4,6-	4,1	
Anderer Wohnsitz	6 270	13,3-	19 637	6,9-	3,1	9 845	3,6-	28 956	6,9-	2,9	
Zusammen	284 775	26,7-	1 396 363	8,8-	4,9	526 383	14,2-	2 141 939	4,7-	4,1	
Niedersachsen											
Bundesrep. Deutschland	154 553	15,1-	850 986	6,2-	5,5	384 345	6,5-	1 905 077	1,6-	5,0	
Anderer Wohnsitz	43 295	5,9-	129 930	12,3-	3,0	66 712	7,2-	196 129	10,8-	2,9	
Zusammen	197 848	13,2-	980 916	7,0-	5,0	451 057	6,6-	2 101 206	2,6-	4,7	
Nordrhein-Westfalen											
Bundesrep. Deutschland	44 629	23,8-	147 818	13,4-	3,3	144 718	3,3-	415 553	3,4-	2,9	
Anderer Wohnsitz	20 939	5,9-	75 961	2,5-	3,6	38 170	4,0-	133 155	0,8	3,5	
Zusammen	65 568	18,9-	223 779	10,0-	3,4	182 888	3,4-	548 708	2,4-	3,0	
Rheinland-Pfalz											
Bundesrep. Deutschland	60 882	9,9-	217 430	10,5-	3,6	172 997	4,7-	549 948	5,6-	3,2	
Anderer Wohnsitz	65 476	0,4-	330 190	1,2-	5,0	112 150	1,3	478 964	0,7	4,3	
Zusammen	126 358	5,2-	547 620	5,1-	4,3	285 147	2,4-	1 028 912	2,8-	3,6	
Saarland											
Bundesrep. Deutschland	5 095	30,0-	20 391	44,7-	4,0	12 126	20,1-	41 552	33,0-	3,4	
Anderer Wohnsitz	1 753	1,5	5 568	14,4-	3,2	2 724	0,5	7 940	22,5-	2,9	
Zusammen	6 848	24,0-	25 959	40,2-	3,8	14 850	17,0-	49 492	31,5-	3,3	

1) Rechnerischer Wert Übernachtungen / Ankünfte.

Deutschland
3 Ankünfte, Übernachtungen und Aufenthaltsdauer der Gäste auf Campingplätzen
3.1 Nach Ländern und zusammengefaßten Gästegruppen

Land Ständiger Wohnsitz der Gäste innerhalb / außerhalb der Bundesrepublik Deutschland	Juli 1996					Jan. - Jul. 1996				
	Ankünfte		Übernachtungen		durchschnittliche Aufenthaltsdauer 1)	Ankünfte		Übernachtungen		durchschnittliche Aufenthaltsdauer 1)
	insgesamt	Veränderung gegenüber dem Vorjahresmonat	insgesamt	Veränderung gegenüber dem Vorjahresmonat		insgesamt	Veränderung gegenüber dem Vorjahreszeitraum	insgesamt	Veränderung gegenüber dem Vorjahreszeitraum	
	Anzahl	%	Anzahl	%	Tage	Anzahl	%	Anzahl	%	Tage
Sachsen	37 975	27,3-	135 643	21,2-	3,6	88 660	17,3-	272 266	18,8-	3,1
Bundesrep. Deutschland	8 487	0,7	19 606	0,2-	2,3	14 075	8,5	39 736	4,9-	2,8
Anderer Wohnsitz										
Zusammen	46 462	23,4-	155 249	19,1-	3,3	102 735	14,5-	312 002	17,3-	3,0
Sachsen-Anhalt	23 855	27,4-	93 088	21,4-	3,9	55 796	14,3-	184 230	14,6-	3,3
Bundesrep. Deutschland	3 454	5,2-	7 619	17,5-	2,2	5 430	0,8-	13 634	18,1-	2,5
Anderer Wohnsitz										
Zusammen	27 309	25,2-	100 707	21,1-	3,7	61 226	13,3-	197 864	14,9-	3,2
Schleswig-Holstein	134 245	21,2-	959 863	14,7-	7,2	250 800	14,6-	1 503 793	11,3-	6,0
Bundesrep. Deutschland	19 952	11,9-	48 534	4,5-	2,4	31 006	12,3-	72 622	12,5-	2,3
Anderer Wohnsitz										
Zusammen	154 197	20,1-	1 008 397	14,2-	6,5	281 806	14,3-	1 576 415	11,4-	5,6
Thüringen	20 931	38,6-	86 759	27,4-	4,1	46 673	31,2-	163 707	24,1-	3,5
Bundesrep. Deutschland	5 623	42,7	16 561	43,9	2,9	8 553	32,1	25 321	28,0	3,0
Anderer Wohnsitz										
Zusammen	26 554	31,2-	103 320	21,2-	3,9	55 226	25,7-	189 028	19,7-	3,4
Bundesgebiet	1 158 504	21,3-	5 495 914	12,8-	4,7	2 681 749	10,1-	11 071 196	6,8-	4,1
Bundesrep. Deutschland	383 723	3,0-	1 240 887	3,1-	3,2	620 338	0,8-	1 907 523	2,4-	3,1
Anderer Wohnsitz										
Insgesamt	1 542 227	17,4-	6 736 801	11,1-	4,4	3 302 087	8,5-	12 978 719	6,2-	3,9
achrichtlich:										
Früheres Bundesgebiet	720 044	16,1-	3 492 907	11,6-	4,9	1 807 683	6,6-	7 759 775	5,3-	4,3
Bundesrep. Deutschland	351 779	3,0-	1 158 366	3,0-	3,3	569 383	1,1-	1 764 685	2,3-	3,1
Anderer Wohnsitz										
Zusammen	1 071 823	12,2-	4 651 273	9,6-	4,3	2 377 066	5,3-	9 524 460	4,8-	4,0
Neue Länder und Berlin-Ost	438 460	28,5-	2 003 007	14,8-	4,6	874 066	16,7-	3 311 421	10,2-	3,8
Bundesrep. Deutschland	31 944	3,6-	82 521	4,5-	2,6	50 955	2,4	142 838	4,0-	2,8
Anderer Wohnsitz										
Zusammen	470 404	27,2-	2 085 528	14,4-	4,4	925 021	15,9-	3 454 259	9,9-	3,7

1) Rechnerischer Wert Übernachtungen / Ankünfte.

3 Ankünfte, Übernachtungen und Aufenthaltsdauer der Gäste auf Campingplätzen
3.2 Nach Herkunftsländern

Herkunftsland (ständiger Wohnsitz)	Juli 1996					Jan. - Jul. 1996						
	Ankünfte		Übernachtungen			Ankünfte		Übernachtungen			durch- schn. Auf- ent- halts- dauer 2)	
	insgesamt	Ver- än- derung gegen- über Vorj.- monat	insgesamt	Ver- än- derung gegen- über Vorj.- monat	An- teil 1)	insgesamt	Ver- än- derung gegen- über Vorj.- zeit- raum	insgesamt	Ver- än- derung gegen- über Vorj.- zeit- raum	An- teil 1)		
	Anzahl	%	Anzahl	%	Tage	Anzahl	%	Anzahl	%	Tage		
Deutschland												
Bundesrepublik Deutschland	1 158 504	21,3-	5 495 914	12,8-	81,6	4,7	2 681 749	10,1-	11 071 196	6,8-	85,3	4,1
Ausland												
Europa												
Baltische Staaten	215	67,4-	896	63,4-	0,1	4,2	491	56,3-	1 556	51,2-	0,1	3,2
Belgien	10 971	9,9-	38 987	11,8-	3,1	3,6	17 885	3,1-	60 065	4,4-	3,1	3,4
Dänemark	50 989	15,2-	117 440	16,7-	9,5	2,3	70 724	13,6-	160 658	15,7-	8,4	2,3
Finnland	7 038	13,5-	11 668	18,3-	0,9	1,7	12 860	13,3-	20 890	17,2-	1,1	1,6
Frankreich	14 498	21,1-	32 393	19,7-	2,6	2,2	21 299	13,6-	50 575	9,2-	2,7	2,4
Griechenland	205	2,4-	610	52,9-	0,0	3,0	374	13,4-	1 032	0,2-	0,1	2,8
Großbrit. und Nordirland	17 426	11,4-	56 401	10,2-	4,5	3,2	38 345	4,6-	134 599	8,7-	7,1	3,5
Irland, Republik	1 029	24,6-	6 540	1,6-	0,5	6,4	2 300	17,7-	11 784	11,3-	0,6	5,1
Island	171	9,5-	278	20,8-	0,0	1,6	332	21,1-	580	22,3-	0,0	1,7
Italien	7 219	14,3-	13 797	14,5-	1,1	1,9	10 404	22,9-	19 768	19,0-	1,0	1,9
Luxemburg	820	17,8-	1 919	37,9-	0,2	2,3	1 797	23,8-	4 679	16,5-	0,2	2,6
Niederlande	198 534	5,4	804 953	2,0	64,9	4,1	320 032	6,5	1 179 588	2,4	61,8	3,7
Norwegen	8 277	1,5-	15 722	3,7-	1,3	1,9	11 148	13,5-	21 421	18,4-	1,1	1,9
Österreich	6 292	15,6-	12 824	17,7-	1,0	2,0	11 744	11,2-	24 601	15,2-	1,3	2,1
Polen	4 528	20,1-	14 733	21,2-	1,2	3,3	6 624	17,1-	24 129	21,0-	1,3	3,6
Portugal	586	9,7	1 036	24,0-	0,1	1,8	705	21,9-	1 320	40,5-	0,1	1,9
Rußland	164	35,7-	615	36,6-	0,0	3,8	375	16,1-	1 124	43,7-	0,1	3,0
Schweden	20 736	3,3	36 331	4,4	2,9	1,8	30 207	3,7	51 825	2,7	2,7	1,7
Schweiz	11 864	0,3	29 094	5,8	2,3	2,5	21 049	6,6	52 158	10,9	2,7	2,5
Spanien	3 404	0,6-	7 150	2,8	0,6	2,1	4 303	6,3	9 752	12,9	0,5	2,3
Tschechische Republik	1 251	22,2-	2 767	30,3-	0,2	2,2	1 874	13,6-	4 215	25,6-	0,2	2,2
Türkei	93	25,0-	268	12,1-	0,0	2,9	164	18,8-	465	8,6-	0,0	2,8
Ungarn	1 582	25,2-	3 241	19,8-	0,3	2,0	2 208	21,6-	4 947	15,8-	0,3	2,2
Sonstige europ. Länder	2 403	15,3-	7 379	46,3	0,6	3,1	3 308	6,5	10 132	33,6	0,5	3,1
Zusammen	370 295	2,5-	1 216 982	2,8-	98,1	3,3	590 552	0,2-	1 851 863	2,0-	97,1	3,1
Afrika												
Republik Südafrika	861	12,4-	1 148	28,0-	0,1	1,3	2 099	11,9-	2 784	19,2-	0,1	1,3
Sonstige afrik. Länder	60	47,8-	105	60,8-	0,0	1,8	138	15,3-	235	30,9-	0,0	1,7
Zusammen	921	16,1-	1 253	32,7-	0,1	1,4	2 237	12,1-	3 019	20,3-	0,2	1,3
Asien												
Arabische Golfstaaten	34	21,4	60	20,0	0,0	1,8	47	34,7-	75	44,4-	0,0	1,6
China Volksrep. und Hongkong	1 078	78,8	1 343	37,2	0,1	1,2	1 469	49,7	1 831	20,7	0,1	1,2
Israel	209	32,6-	394	10,0-	0,0	1,9	364	4,2-	682	11,3	0,0	1,9
Japan	137	35,1-	282	24,8-	0,0	2,1	289	27,0-	693	1,7-	0,0	2,4
Südkorea	344	7,3-	410	15,5-	0,0	1,2	410	12,6-	507	22,0-	0,0	1,2
Taiwan	31	73,0-	79	37,8-	0,0	2,5	62	47,0-	146	13,2	0,0	2,4
Sonstige asiat. Länder	149	63,4-	241	72,0-	0,0	1,6	270	49,3-	407	64,4-	0,0	1,5
Zusammen	1 982	3,1-	2 809	15,3-	0,2	1,4	2 911	1,3-	4 341	11,2-	0,2	1,5
Amerika												
Kanada	1 044	18,4-	1 544	28,5-	0,1	1,5	2 111	17,7-	3 152	27,5-	0,2	1,5
USA	2 818	31,5-	5 153	22,7-	0,4	1,8	6 005	24,5-	10 214	21,6-	0,5	1,7
Mittelamerika und Karibik	67	20,2-	108	6,1-	0,0	1,6	114	25,0-	219	16,4-	0,0	1,9
Brasilien	86	58,5-	179	51,9-	0,0	2,1	190	44,3-	317	49,6-	0,0	1,7
Sonstige südamerik. Länder	511	50,7	872	36,3	0,1	1,7	728	21,9	1 291	27,8	0,1	1,8
Zusammen	4 526	24,9-	7 856	21,1-	0,6	1,7	9 148	21,2-	15 193	21,2-	0,8	1,7
Australien, Neuseeland und Ozeanien												
zusammen	5 075	4,5	8 049	3,6	0,6	1,6	13 088	2,2	19 476	1,8-	1,0	1,5
Ohne Angabe	924	49,9-	3 938	34,8-	0,3	4,3	2 402	33,5-	13 631	21,1-	0,7	5,7
Ausland zusammen	383 723	3,0-	1 240 887	3,1-	18,4	3,2	620 338	0,8-	1 907 523	2,4-	14,7	3,1
Ankünfte/Übern. insgesamt	1 542 227	17,4-	6 736 801	11,1-	100,0	4,4	3 302 087	8,5-	12 978 719	6,2-	100,0	3,9

1) Bei Übernachtungen von Gästen aus der Bundesrepublik Deutschland und dem Ausland zusammen: Anteil an allen Übernachtungen im Bundesgebiet; sonst: Anteil an allen Übernachtungen am Ausland zusammen.-) Rechnerischer Wert Übernachtungen / Ankünfte.

3 Ankünfte, Übernachtungen und Aufenthaltsdauer der Gäste auf Campingplätzen
3.2 Nach ausgewählten Herkunftsländern

Herkunftsland (ständiger Wohnsitz)	Juli 1996						Jan. - Jul. 1996					
	Ankünfte		Übernachtungen			durch- schn. Auf- ent- halts- dauer 2)	Ankünfte		Übernachtungen			durch- schn. Auf- ent- halts- dauer 2)
	insgesamt	Ver- än- derung gegen- über Vorj.- monat	insgesamt	Ver- än- derung gegen- über Vorj.- monat	An- teil 1)		insgesamt	Ver- än- derung gegen- über Vorj.- zeit- raum	insgesamt	Ver- än- derung gegen- über Vorj.- zeit- raum	An- teil 1)	
						Anzahl						%
Früheres Bundesgebiet												
Bundesrepublik Deutschland	720 044	16,1-	3 492 907	11,6-	75,1	4,9	1 807 683	6,6-	7 759 775	5,3-	81,5	4,3
Ausland												
Europa												
Baltische Staaten	189	68,0-	618	73,1-	0,1	3,3	418	60,2-	1 218	59,4-	0,1	2,9
Belgien	10 507	9,4-	37 748	11,2-	3,3	3,6	16 934	3,3-	57 386	4,6-	3,3	3,4
Dänemark	46 557	14,9-	109 104	15,7-	9,4	2,3	64 353	13,8-	148 435	14,3-	8,4	2,3
Finnland	6 319	15,2-	10 629	17,5-	0,9	1,7	11 662	15,0-	19 154	16,3-	1,1	1,6
Frankreich	13 229	20,5-	29 272	18,6-	2,5	2,2	19 459	13,5-	44 675	11,0-	2,5	2,3
Griechenland	184	5,2-	533	42,9	0,0	2,9	333	19,4-	853	14,3-	0,0	2,6
Großbrit. und Nordirland	15 779	10,9-	48 227	7,6-	4,2	3,1	33 901	5,3-	106 874	8,9-	6,1	3,2
Irland, Republik	936	27,4-	5 368	16,9-	0,5	5,7	2 096	17,1-	10 092	16,7-	0,6	4,8
Island	165	12,7-	268	23,6-	0,0	1,6	326	22,2-	570	22,1-	0,0	1,7
Italien	6 810	13,4	12 861	14,7	1,1	1,9	9 855	22,4-	18 631	24,0	1,1	1,9
Luxemburg	754	13,0	1 770	40,1-	0,2	2,3	1 645	16,8	4 358	19,8-	0,2	2,6
Niederlande	182 802	4,7	762 654	1,4	65,8	4,2	296 126	5,9	1 115 662	2,1	63,2	3,8
Norwegen	7 639	1,4-	14 712	1,4-	1,3	1,9	10 329	14,5-	20 077	17,9-	1,1	1,9
Österreich	5 358	13,0-	10 762	14,9-	0,9	2,0	9 901	11,6-	20 432	16,3-	1,2	2,1
Polen	4 273	19,2-	14 014	20,3-	1,2	3,3	6 231	15,0-	22 793	17,9-	1,3	3,7
Portugal	523	5,2	907	28,6-	0,1	1,7	626	26,6-	1 173	40,9-	0,1	1,9
Rußland	134	38,2-	497	40,9-	0,0	3,7	246	33,7-	775	55,8-	0,0	3,2
Schweden	18 487	4,5	32 518	6,6	2,8	1,8	26 925	4,2	46 408	4,2	2,6	1,7
Schweiz	10 564	0,7	25 333	4,2	2,2	2,4	19 066	6,9	46 794	10,2	2,7	2,5
Spanien	3 169	0,3	6 710	4,3	0,6	2,1	4 052	8,3	9 269	17,9	0,5	2,3
Tschechische Republik	1 073	12,8-	2 172	23,3-	0,2	2,0	1 612	0,9-	3 355	13,3-	0,2	2,1
Türkei	72	35,1-	155	36,0-	0,0	2,2	137	21,7-	320	25,1-	0,0	2,3
Ungarn	1 448	23,2-	2 976	18,2-	0,3	2,1	1 962	22,0-	4 221	16,8-	0,2	2,2
Sonstige europ. Länder	2 313	49,7	6 801	76,1	0,6	2,9	3 110	22,7	9 173	49,5	0,5	2,9
Zusammen	339 284	2,4-	1 136 609	2,7-	98,1	3,4	541 305	0,5-	1 712 698	1,8-	97,1	3,2
Afrika												
Republik Südafrika	840	13,1-	1 120	28,4-	0,1	1,3	2 040	12,9-	2 703	20,2-	0,2	1,3
Sonstige afrik. Länder	59	34,4-	104	50,9-	0,0	1,8	130	0,0	224	18,8-	0,0	1,7
Zusammen	899	14,9-	1 224	31,1-	0,1	1,4	2 170	12,2-	2 927	20,1-	0,2	1,3
Asien												
Arabische Golfstaaten	34	21,4	60	20,0	0,0	1,8	47	28,8-	75	41,9-	0,0	1,6
China Volksrep. und Hongkong	1 070	85,8	1 335	44,3	0,1	1,2	1 461	53,5	1 823	25,1	0,1	1,2
Israel	199	27,9-	377	0,8	0,0	1,9	346	0,0	629	14,6	0,0	1,8
Japan	117	42,6-	235	35,4-	0,0	2,0	265	30,8-	642	6,4-	0,0	2,4
Südkorea	328	7,3-	394	14,3-	0,0	1,2	394	11,7-	491	20,4-	0,0	1,2
Taiwan	31	72,1-	79	34,7-	0,0	2,5	62	45,1-	146	18,7	0,0	2,4
Sonstige asiat. Länder	134	61,6-	197	70,0-	0,0	1,5	254	46,1-	357	61,6-	0,0	1,4
Zusammen	1 913	0,8	2 677	9,3-	0,2	1,4	2 829	1,9	4 163	7,3-	0,2	1,5
Amerika												
Kanada	981	18,0-	1 444	28,4-	0,1	1,5	1 998	17,7-	2 955	28,1-	0,2	1,5
USA	2 617	32,1-	4 770	22,3-	0,4	1,8	5 665	23,9-	9 606	20,9-	0,5	1,7
Mittelamerika und Karibik	67	14,1-	108	0,9-	0,0	1,6	110	24,7-	215	16,0-	0,0	2,0
Brasilien	72	62,7-	140	51,2-	0,0	1,9	166	48,3-	267	50,0-	0,0	1,6
Sonstige südamerik. Länder	475	47,5	799	30,6	0,1	1,7	681	18,2	1 207	23,7	0,1	1,8
Zusammen	4 212	25,3-	7 261	20,8-	0,6	1,7	8 620	21,0-	14 250	20,9-	0,8	1,7
Australien, Neuseeland und Ozeanien												
zusammen	4 624	0,6-	7 104	3,6-	0,6	1,5	12 168	1,9-	17 578	7,8-	1,0	1,4
Ohne Angabe	847	50,2-	3 491	32,4-	0,3	4,1	2 291	31,3-	13 069	17,1-	0,7	5,7
Ausland zusammen	351 779	3,0-	1 158 366	3,0-	24,9	3,3	569 383	1,1-	1 764 685	2,3-	18,5	3,1
Ankünfte/Übern. insgesamt	1 071 823	12,2-	4 651 273	9,6-	100,0	4,3	2 377 066	5,3-	9 524 460	4,8-	100,0	4,0

1) Bei Übernachtungen von Gästen aus der Bundesrepublik Deutschland und dem Ausland zusammen: Anteil an allen Übernachtungen im Bundesgebiet; sonst: Anteil an allen Übernachtungen am Ausland zusammen.- 2) Rechnerischer Wert Übernachtungen / Ankünfte.

3 Ankünfte, Übernachtungen und Aufenthaltsdauer der Gäste auf Campingplätzen
3.2 Nach ausgewählten Herkunftsländern

Herkunftsland (ständiger Wohnsitz)	Juli 1996					Jan. - Jul. 1996						
	Ankünfte		Übernachtungen			durch- schn. Auf- ent- halts- dauer 2)	Ankünfte		Übernachtungen			
	insgesamt	Ver- än- derung gegen- über Vorj.- monat	insgesamt	Ver- än- derung gegen- über Vorj.- monat	An- teil 1)		insgesamt	Ver- än- derung gegen- über Vorj.- zeit- raum	insgesamt	Ver- än- derung gegen- über Vorj.- zeit- raum	An- teil 1)	
	Anzahl	%	Anzahl	%	Tage	Anzahl	%	Anzahl	%	Tage		
	Neue Länder und Berlin-Ost											
Bundesrepublik Deutschland	438 460	28,5-	2 003 007	14,8-	96,0	4,6	874 066	16,7-	3 311 421	10,2-	95,9	3,8
Ausland												
Europa												
Baltische Staaten	26	62,3-	278	86,6	0,3	10,7	73	1,4-	338	78,8	0,2	4,6
Belgien	464	19,7-	1 239	27,1-	1,5	2,7	951	0,6	2 679	1,4-	1,9	2,8
Dänemark	4 432	18,5-	8 336	27,4-	10,1	1,9	6 371	12,3-	12 223	29,3-	8,6	1,9
Finnland	719	5,0	1 039	26,2-	1,3	1,4	1 198	6,6	1 736	26,8-	1,2	1,4
Frankreich	1 269	27,0-	3 121	28,9-	3,8	2,5	1 840	15,1-	5 900	7,0	4,1	3,2
Griechenland	21	31,3	77	196,2	0,1	3,7	41	115,8	179	359,0	0,1	4,4
Großbrit. und Nordirland	1 647	15,4-	8 174	22,9-	9,9	5,0	4 444	1,0	27 725	7,7-	19,4	6,2
Irland, Republik	93	24,0	1 172	530,1	1,4	12,6	204	23,9-	1 692	45,4	1,2	8,3
Island	6	X	10	X	0,0	1,7	6	200,0	10	28,6-	0,0	1,7
Italien	409	29,8	876	11,2	1,1	2,1	549	33,3	1 137	27,8-	0,8	2,1
Luxemburg	66	127,6	149	8,0	0,2	2,3	152	245,5	321	87,7	0,2	2,1
Niederlande	15 732	14,7	42 299	15,9	51,3	2,7	23 906	14,7	63 926	9,2	44,8	2,7
Norwegen	638	2,7-	1 010	28,7-	1,2	1,6	819	1,1	1 344	25,0-	0,9	1,6
Österreich	934	28,0-	2 062	29,9-	2,5	2,2	1 843	8,9-	4 169	9,5-	2,9	2,3
Polen	255	42,7-	719	35,9-	0,9	2,8	393	40,5-	1 336	52,0-	0,9	3,4
Portugal	63	70,3	129	37,2	0,2	2,0	79	58,0	147	37,4-	0,1	1,9
Rußland	30	21,1-	118	8,5-	0,1	3,9	129	69,7	349	42,4	0,2	2,7
Schweden	2 249	5,1-	3 813	11,3-	4,6	1,7	3 282	0,2-	5 417	8,8-	3,8	1,7
Schweiz	1 300	2,5-	3 761	17,6	4,6	2,9	1 983	3,8	5 464	17,2	3,8	2,7
Spanien	235	11,7-	440	15,9-	0,5	1,9	251	18,0-	483	37,3-	0,3	1,9
Tschechische Republik	178	52,8-	595	47,7-	0,7	3,3	262	51,8-	860	52,1-	0,6	3,3
Türkei	21	61,5	113	79,4	0,1	5,4	27	0,0	145	76,8	0,1	5,4
Ungarn	134	42,0-	265	34,2-	0,3	2,0	246	18,8-	726	9,0-	0,5	3,0
Sonstige europ. Länder	90	83,3-	578	51,1-	0,7	6,4	198	65,4-	959	33,7-	0,7	4,8
Zusammen	31 011	3,7-	80 373	4,2-	97,4	2,6	49 247	2,3	139 165	3,8-	97,4	2,8
Afrika												
Republik Südafrika	21	31,3	28	6,7-	0,0	1,3	59	40,5	81	39,7	0,1	1,4
Sonstige afrik. Länder	1	96,0-	1	98,2-	0,0	1,0	8	75,8-	11	82,8-	0,0	1,4
Zusammen	22	46,3-	29	66,3-	0,0	1,3	67	10,7-	92	24,6-	0,1	1,4
Asien												
Arabische Golfstaaten	-	-	-	-	-	-	-	-	-	-	-	-
China Volksrep. und Hongkong	8	70,4-	8	85,2-	0,0	1,0	8	72,4-	8	86,7-	0,0	1,0
Israel	10	70,6-	17	73,4-	0,0	1,7	18	47,1-	53	17,2-	0,0	2,9
Japan	20	185,7	47	327,3	0,1	2,4	24	84,6	51	168,4	0,0	2,1
Südkorea	16	5,9-	16	36,0-	0,0	1,0	16	30,4-	16	51,5-	0,0	1,0
Taiwan	-	-	-	-	-	-	-	-	-	-	-	-
Sonstige asiat. Länder	15	74,1-	44	78,5-	0,1	2,9	16	74,2-	50	76,5-	0,0	3,1
Zusammen	69	53,1-	132	63,8-	0,2	1,9	82	52,0-	178	55,6-	0,1	2,2
Amerika												
Kanada	63	25,0-	100	30,1-	0,1	1,6	113	18,7-	197	16,9-	0,1	1,7
USA	201	23,3-	383	27,2-	0,5	1,9	340	33,7-	608	31,0-	0,4	1,8
Mittelamerika und Karibik	-	-	-	-	-	-	4	33,3-	4	33,3-	0,0	1,0
Brasilien	14	0,0	39	54,1-	0,0	2,8	24	20,0	50	47,4-	0,0	2,1
Sonstige südamerik. Länder	36	111,8	73	160,7	0,1	2,0	47	123,8	84	147,1	0,1	1,8
Zusammen	314	18,0-	595	24,5-	0,7	1,9	528	24,5-	943	24,7-	0,7	1,8
Australien, Neuseeland und Ozeanien												
zusammen	451	121,1	945	138,0	1,1	2,1	920	127,7	1 898	152,4	1,3	2,1
Ohne Angabe	77	46,9-	447	49,0-	0,5	5,8	111	60,1-	562	62,9-	0,4	5,1
Ausland zusammen	31 944	3,6-	82 521	4,5-	4,0	2,6	50 955	2,4	142 838	4,0-	4,1	2,8
Ankünfte/Übern. insgesamt	470 404	27,2-	2 085 528	14,4-	100,0	4,4	925 021	15,9-	3 454 259	9,9-	100,0	3,7

1) Bei Übernachtungen von Gästen aus der Bundesrepublik Deutschland und dem Ausland zusammen: Anteil an allen Übernachtungen im Bundesgebiet; sonst: Anteil an allen Übernachtungen am Ausland zusammen.- 2) Rechnerischer Wert Übernachtungen / Ankünfte.

4 Campingplätze und Stellplatzkapazität
nach Ländern

Land	Juli 1996						
	Campingplätze			Stellplätze für Urlaubscamping			
	insgesamt 1)	darunter		insgesamt 2)	darunter		
		mit Urlaubscamping			angebotene Stellplätze		
		zusammen	darunter		zusammen	Ver- änderung gegenüber dem Vor- jahresmonat	Anteil 4)
geöffnet 3)	Anzahl		%				
Baden-Württemberg	213	211	208	21 069	20 571	1,6	97,6
Bayern	392	343	339	31 862	31 190	0,3	97,9
Berlin	6	6	6	660	627	4,6-	95,0
Brandenburg	167	167	160	12 294	11 193	3,2-	91,0
Bremen
Hamburg
Hessen	157	157	150	15 418	13 043	10,3-	84,6
Mecklenburg-Vorpommern	174	171	164	29 987	27 108	4,6-	90,4
Niedersachsen	397	300	267	26 318	24 516	2,6	93,2
Nordrhein-Westfalen	411	219	189	13 838	12 519	3,1	90,5
Rheinland-Pfalz	248	243	243	18 773	18 773	0,2-	100,0
Saarland	33	33	28	1 733	1 268	9,7-	73,2
Sachsen	82	82	82	7 342	6 713	0,1-	91,4
Sachsen-Anhalt	63	63	63	5 118	4 456	10,6-	87,1
Schleswig-Holstein	280	274	233	16 649	16 403	1,0	98,5
Thüringen	47	45	43	3 978	3 762	8,3	94,6
Bundesgebiet	2 674	2 318	2 179	205 488	192 591	1,1-	93,7
Nachrichtlich: Früheres Bundesgebiet	2 140	1 789	1 666	146 319	138 909	0,1-	94,9
Neue Länder und Berlin-Ost	534	529	513	59 169	53 682	3,5-	90,7

1) Ergebnisse der Kapazitätserhebung einschließlich Zu- und Abgänge.-2) Ergebnisse der Kapazitätserhebung bzw. maximales Stellplatzangebot in den zurückliegenden 13 Monaten (einschl. i.f.d. Monat).-3) Ganz oder teilweise geöffnete Plätze.-4) Anteil am Insgesamt.

Fachserie 6: Binnenhandel, Gastgewerbe, Tourismus

Reihe 1: Großhandel

1.1: Beschäftigte und Umsatz im Großhandel (Meßzahlen)

Der *Monatsbericht* enthält Meßzahlen und Veränderungsraten für Voll- und Teilzeitbeschäftigte sowie Umsatz, die u.a. nach Wirtschaftszweigen gegliedert sind.

1.2: Beschäftigung, Umsatz, Wareneingang, Lagerbestand und Investitionen im Großhandel

Jährlich werden Angaben über Beschäftigung, Umsatz, Wareneingang, Lagerbestand, Investitionen sowie Aufwendungen für gemietete oder gepachtete Sachanlagen veröffentlicht. Die Ergebnisse sind u.a. gegliedert nach Wirtschaftszweigen, Größenklassen und Absatzformen. Diese Erhebung wird ab 1991 auch in den neuen Ländern und Berlin-Ost durchgeführt.

1.3: Warensortiment sowie Bezugs- und Absatzwege im Großhandel

Im Abstand von fünf bis sieben Jahren – zuletzt für das Geschäftsjahr 1986 – werden Angaben über die Zusammensetzung des Warensortiments im Großhandel erhoben. Diese Ergebnisse sind u.a. gegliedert nach Wirtschaftszweigen.

1.S.2: Monatliche Repräsentativerhebung im Großhandel – Methode und Ergebnisse auf der Basis 1986 –

Reihe 2: Handelsvermittlung

Zweijährlich werden Angaben über Beschäftigung, Umsatz, Gesamtwert der gegen Provision vermittelten Waren, Investitionen sowie Aufwendungen für gemietete oder gepachtete Sachanlagen veröffentlicht. Die Ergebnisse sind u.a. gegliedert nach Wirtschaftszweigen, Größenklassen und Arten der Handelsvermittlung. Diese Reihe wurde letztmalig für das Berichtsjahr 1983 veröffentlicht. Aktuellere Ergebnisse können als Arbeitsunterlage beim Statistischen Bundesamt bezogen werden.

Reihe 3: Einzelhandel

3.1: Beschäftigte und Umsatz im Einzelhandel und Gastgewerbe (Meßzahlen)

Der *Monatsbericht* enthält Meßzahlen und Veränderungsraten für Voll- und Teilzeitbeschäftigte sowie Umsatz im Einzelhandel, die u.a. nach Wirtschaftszweigen und Erscheinungsformen gegliedert sind. Für das Gastgewerbe werden Angaben zur Umsatzentwicklung und Beschäftigtenzahl nach Betriebsarten veröffentlicht.

3.2: Beschäftigung, Umsatz, Wareneingang, Lagerbestand und Investitionen im Einzelhandel

Jährlich werden Angaben über Beschäftigung, Umsatz, Wareneinkauf, Lagerbestand, Investitionen sowie Mieten und Pachten und Pachten für Anlagegüter veröffentlicht. Die Ergebnisse sind untergliedert u.a. nach Wirtschaftszweigen, Größenklassen und Erscheinungsformen. Diese Erhebung wird ab 1991 auch in den neuen Ländern und Berlin-Ost durchgeführt.

3.3: Warensortiment sowie Bezugswege im Einzelhandel

Im Abstand von fünf bis sieben Jahren – zuletzt für das Geschäftsjahr 1991 – werden Angaben über die Zusammensetzung des Warensortiments im Einzelhandel veröffentlicht. Die Ergebnisse sind u.a. untergliedert nach Wirtschaftszweigen und Erscheinungsformen. Diese Erhebung wird ab 1991 auch in den neuen Ländern und Berlin-Ost durchgeführt.

Reihe 4: Gastgewerbe

4.1: Beschäftigte und Umsatz im Gastgewerbe (Meßzahlen)

Die Berichterstattung dieser Reihe wurde ab Berichtsmonat Januar 1994 eingestellt. Die Angaben werden in der Reihe 3.1 nachgewiesen.

4.2: Beschäftigung, Umsatz, Wareneingang, Lagerbestand und Investitionen im Gastgewerbe

Zweijährlich werden Angaben über Beschäftigung, Umsatz, Wareneingang, Lagerbestand, Investitionen sowie Mieten und Pachten und Pachten für Anlagegüter veröffentlicht. Die Ergebnisse sind u.a. untergliedert nach Betriebsarten und Größenklassen. Diese Erhebung wird ab 1991 auch in den neuen Ländern und Berlin-Ost durchgeführt.

4.3: Warensortiment im Gastgewerbe

Im Abstand von fünf bis sieben Jahren – zuletzt für das Geschäftsjahr 1991 – werden Angaben über die Zusammensetzung des Warensortiments im Einzelhandel veröffentlicht. Die Ergebnisse sind u.a. untergliedert nach Wirtschaftszweigen und Erscheinungsformen. Diese Erhebung wird ab 1991 auch in den neuen Ländern und Berlin-Ost durchgeführt.

Reihe 5: Warenverkehr mit Berlin (West)

Der *Jahresbericht* enthält Angaben zum Warenverkehr mit Berlin (West) über die Transitwege. Die Nachweisungen erfolgen wert- und mengenmäßig in der Gliederung nach zusammengefaßten Warengruppen und mengenmäßig nach Verkehrszweigen und Übergangsstellen. Die Berichterstattung wurde mit der Ausgabe 1989 eingestellt.

Reihe 6: Innerdeutscher Warenverkehr

Der *Monatsbericht* enthält Angaben über Lieferungen und Bezüge im Warenverkehr zwischen dem Gebiet der Bundesrepublik Deutschland bis zum 3.10.1990 und den neuen Ländern und Berlin-Ost nach Warengruppen und ausgewählten Warenarten (Mengen und Werte). Der *Jahresbericht* ist nach

Warenarten tiefer gegliedert. Die Berichterstattung wurde mit Erscheinen des Berichtsmonats Dezember 1994 und dem Berichtsjahr 1994 eingestellt. Ergebnisse für 1995 können jedoch als Arbeitsunterlage beim Statistischen Bundesamt bezogen werden.

Reihe 7: Reiseverkehr

7.1: Beherbergung im Reiseverkehr

Monatlich werden die Ankünfte und Übernachtungen, darunter von Auslands Gästen in der Gliederung nach dem ständigen Wohnsitz, in allen Beherbergungsstätten mit 9 und mehr Betten veröffentlicht. Weitere Gliederungsmerkmale sind u.a. Reisegebiete, Gemeindegruppen, Betriebsarten und Betriebsgrößenklassen. Außerdem werden Angaben über das jeweilige Bettenangebot und die Kapazitätsauslastung nachgewiesen. Ergebnisse für das Winterhalbjahr werden im April-Bericht, für das Sommerhalbjahr im Oktober-Bericht und für das Kalenderjahr im Dezember-Bericht veröffentlicht.

7.2: Beherbergungskapazität

Der in *jährlichem* Abstand (erstmalig für 1981) erscheinende Bericht enthält Angaben über Art, Größe und Ausstattung der Beherbergungsstätten mit 9 und mehr Betten. Die Ergebnisse sind u.a. untergliedert nach Reisegebieten, Gemeindegrößenklassen sowie Ausstattungs- und Preisklassen. Außerdem werden Strukturdaten über die Beherbergungskapazität der Campingplätze nachgewiesen.

Ergebnisse einmaliger Zählungen

Handels- und Gaststättenzählung 1993

Der einzelnen Bereichen des Handels und Gastgewerbes erscheinen folgende Hefte:

Zusammenfassende Übersichten

Der Bericht enthält Angaben über Unternehmen, Arbeitsstätten, Beschäftigte und Umsatz in den Wirtschaftsbereichen Kraftfahrzeughandel; Tankstellen, Handelsvermittlung und Großhandel, Einzelhandel sowie Gastgewerbe.

Einzelhandel

Heft 1: Unternehmen des Einzelhandels

Der Bericht enthält Angaben über Unternehmen, Arbeitsstätten, Beschäftigte, Umsatz und Zusammensetzung des Umsatzes.

Heft 2: Mehrbetriebsunternehmen und Arbeitsstätten des Einzelhandels

Der Bericht enthält folgende Angaben:

- Mehrbetriebsunternehmen und überwiegende Tätigkeit ihrer Arbeitsstätten, Beschäftigte und Umsatz
- Arbeitsstätten, Beschäftigte, Geschäftsfläche, Umsatz, Zusammensetzung des Umsatzes und Umsatzkennzahlen
- Ladengeschäfte, Beschäftigte, Umsatz, Geschäftsfläche und Verkaufsfläche

Großhandel und Handelsvermittlung

Dieser Bericht enthält Angaben über:

- Unternehmen, Arbeitsstätten, Beschäftigte, Umsatz, Zusammensetzung des Umsatzes und Gesamtwert der gegen Provision vermittelten Waren
- Mehrbetriebsunternehmen und überwiegende Tätigkeit ihrer Arbeitsstätten, Beschäftigte und Umsatz
- Arbeitsstätten, Beschäftigte, Umsatz, Zusammensetzung des Umsatzes und Umsatzkennzahlen

Kraftfahrzeughandel; Tankstellen

Dieser Bericht enthält Angaben über:

- Unternehmen, Arbeitsstätten, Beschäftigte, Umsatz, Zusammensetzung des Umsatzes und Gesamtwert der gegen Provision vermittelten Waren
- Mehrbetriebsunternehmen und überwiegende Tätigkeit ihrer Arbeitsstätten, Beschäftigte und Umsatz
- Arbeitsstätten, Beschäftigte, Umsatz, Zusammensetzung des Umsatzes, Umsatzkennzahlen, Geschäftsfläche und Verkaufsfläche

Gastgewerbe

Dieser Bericht beinhaltet Angaben über:

- Unternehmen, Arbeitsstätten, Beschäftigte, Umsatz, Zusammensetzung des Umsatzes
- Mehrbetriebsunternehmen und überwiegende Tätigkeit ihrer Arbeitsstätten, Beschäftigte und Umsatz
- Arbeitsstätten, Beschäftigte, Umsatz, Zusammensetzung des Umsatzes, Umsatzkennzahlen, Fremdenzimmer, Fremdenbetten und Ferienhäuser, -wohnungen

Klassifikationen

Klassifikation der Wirtschaftszweige mit Erläuterungen, Ausgabe 1993
Systematik der Wirtschaftszweige mit Erläuterungen, Ausgabe 1979
Systematisches Güterverzeichnis für Produktionsstatistiken, Ausgabe 1984



Statistisches Bundesamt
Gustav-Stresemann-Ring 11
65189 Wiesbaden

Veröffentlichungen und Prospekte sind durch den Verlag METZLER-POESCHEL, Verlagsauslieferung Hermann Leins, Postfach 11 52, 72125 Kusterdingen, erhältlich.