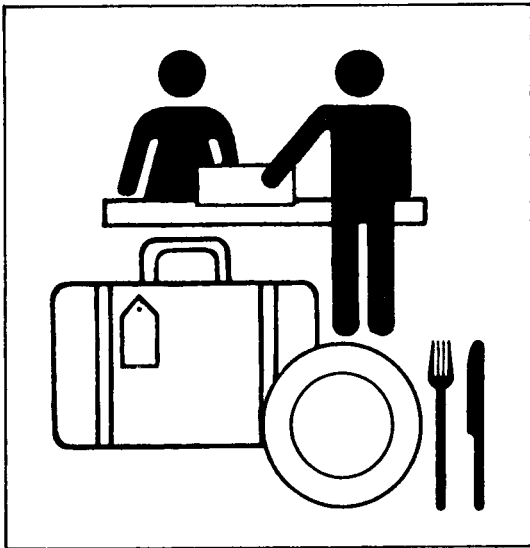


Statistisches Bundesamt

Binnenhandel, Gastgewerbe, Tourismus



Fachserie **6**

Reihe 7.1

Beherbergung im Reiseverkehr

Juni 1996

Statistisches Bundesamt
Statistikzentrum Wien

**METZLER
POESCHEL**



Weitere Informationen zu dieser Veröffentlichung können direkt beim Statistischen Bundesamt erfragt werden:
Gruppe VA, Telefon: 0611 / 75-2279 oder Fax: 0611 / 73 12 97



STATIS-BUND

Im Statistischen Informationssystem des Bundes (STATIS-BUND) sind rund 1,5 Mill. ausgewählte statistische Zeitreihen gespeichert. Alle Zeitreihen können via Mailbox, auf Diskette oder Magnetband bezogen werden.

Fachliche Beratung: 06 11 / 75 - 27 16 und 22 56.

Mailbox: 06 11 / 75 29 20 · Technische Rückfragen: 06 11 / 75 32 84.



T-ONLINE / BILDSCHIRMTEXT

Ausgewählte Tabellen und Grafiken bietet das Statistische Bundesamt über T-ONLINE / BILDSCHIRMTEXT an. Die Informationsseiten sind in T-ONLINE mit * 48484# abrufbar, ebenso wie die Bestellung von Veröffentlichungen und die Übermittlung von Anfragen.

Herausgeber: Statistisches Bundesamt, Wiesbaden



Informationen: Statistisches Bundesamt
Allgemeiner Auskunftsdienst
65180 Wiesbaden

- Telefon: 06 11 / 75 24 05
- Telefax: 06 11 / 75 33 30
- T-Online (Btx): * 48484#
- Internet: <http://www.statistik-bund.de>

Zweigstelle Berlin
Postfach 276, 10124 Berlin

- Telefon: 030 / 23 24 68 66
- Telefax: 030 / 23 24 68 72

Verlag: Metzler-Poeschel, Stuttgart

Verlagsauslieferung: Hermann Leins GmbH & Co. KG
Postfach 11 52
72125 Kusterdingen
Telefon: 0 70 71 / 93 53 50
Telefax: 0 70 71 / 3 36 53

Erscheinungsfolge: monatlich

Erschienen im Oktober 1996

Preis: DM 11,40

Bestellnummer: 2060710-96106

© Statistisches Bundesamt, Wiesbaden 1996

Alle Rechte vorbehalten. Es ist insbesondere nicht gestattet, ohne ausdrückliche Genehmigung des Statistischen Bundesamtes diese Veröffentlichung oder Teile daraus für gewerbliche Zwecke zu übersetzen, zu vervielfältigen, auf Mikrofilm/-fiche zu verfilmen oder in elektronische Systeme einzuspeichern.

Recyclingpapier aus 100 % Altpapier.

Statist. Bundesamt - Bibliothek



18-13574

Inhalt

	Seite
Textteil	
1 Allgemeine und methodische Erläuterungen zur Statistik der Beherbergung im Reiseverkehr	5
2 Definitionen und Begriffserläuterungen	6
Schaubilder	9

Tabellenteil

1 Ankünfte, Übernachtungen und Aufenthaltsdauer der Gäste in Beherbergungsstätten nach:	
1.1 Ländern und zusammengefaßten Gästegruppen	10
1.2 Reisegebieten	12
1.3 Betriebsarten und zusammengefaßten Gästegruppen	15
1.4 Betriebsgrößenklassen und zusammengefaßten Gästegruppen	18
1.5 Gemeindegruppen und zusammengefaßten Gästegruppen	21
1.6 Gemeindegrößenklassen und zusammengefaßten Gästegruppen	23
1.7 Ausgewählten Herkunftsländern	24
2 Beherbergungsstätten, Gästebetten und Kapazitätsauslastung nach:	
2.1 Ländern	27
2.2 Betriebsarten	28
2.3 Gemeindegruppen	29
2.4 Gemeindegruppen und Betriebsarten	31
2.5 Gemeindegrößenklassen und Betriebsarten	34
3 Ankünfte, Übernachtungen und Aufenthaltsdauer der Gäste auf Campingplätzen nach:	
3.1 Ländern und zusammengefaßten Gästegruppen	37
3.2 Ausgewählten Herkunftsländern	39
4 Campingplätze und Stellplatzkapazität nach Ländern	42

Gebietsstand

Die Angaben für **Deutschland** beziehen sich auf die Bundesrepublik Deutschland nach dem Gebietsstand seit dem 3.10.1990.

Die Angaben für das **frühere Bundesgebiet** beziehen sich auf die Bundesrepublik Deutschland nach dem Gebietsstand bis zum 3.10.1990; sie schließen Berlin-West ein.

Die Angaben für die **neuen Länder und Berlin-Ost** beziehen sich auf die Länder Brandenburg, Mecklenburg-Vorpommern, Sachsen, Sachsen-Anhalt, Thüringen sowie auf Berlin-Ost.

Zeichenerklärung

-	=	nichts vorhanden
0,0	=	mehr als nichts, aber kleiner als die Hälfte (des absoluten Betrages) der kleinsten nachgewiesenen Einheit
.	=	Zahlenwert unbekannt oder geheimzuhalten
x	=	Tabellenfach gesperrt, weil Aussage nicht sinnvoll (z.B. bei Vorjahresvergleichen ohne Basiswert)
+ oder -	=	aus technischen Gründen sind nur die Minusveränderungen gekennzeichnet, andernfalls liegt eine Zunahme vor
**	=	Veränderungsrate ist größer 999 %
...	=	Angaben fallen später an

Hinweis:

Wegen der Durchführung von Rück-Korrekturen können bei der Aufrechnung einzelner Monate Abweichungen zur ausgedruckten Jahresteilsumme entstehen.

Ergebnisse der Länder in tieferer regionaler Gliederung werden in den "Statistischen Berichten" der Statistischen Ämter der Länder unter der Kennziffer G IV 1 veröffentlicht.

Erläuterungen

1 Allgemeine und methodische Erläuterungen zur Statistik der Beherbergung im Reiseverkehr

Rechtsgrundlage

Die monatlichen Erhebungen im Rahmen der "Statistik der Beherbergung im Reiseverkehr" beruhen auf der am 1. Januar 1981 in Kraft getretenen Rechtsgrundlage, dem Beherbergungsstatistikgesetz von 1980¹⁾. Hiernach (§ 2) sind zu erfassen:

1. Die Anzahl der Ankünfte und Übernachtungen von Gästen, bei Gästen mit Wohnsitz oder gewöhnlichem Aufenthalt außerhalb des Geltungsbereichs des Gesetzes in der Unterteilung nach Ländern,
2. die Anzahl der im Berichtsmonat angebotenen Fremdenbetten und Wohneinheiten sowie auf Campingplätzen die Anzahl der Stellplätze.

Der Berichterstattung unterliegen alle Beherbergungsstätten, die mehr als acht Gäste gleichzeitig vorübergehend beherbergen können (§ 5); auskunftspflichtig sind die Inhaber oder Leiter der Beherbergungsstätten (§ 6 Abs. 1).

Abgrenzung des Erhebungsumfangs

Nach Wortlaut und Zielsetzung des Beherbergungsstatistikgesetzes kommt es für die Berichtskreiszugehörigkeit der Beherbergungsstätten weder auf die Gewinnerzielungsabsicht des Betriebs noch auf den Aufenthaltszweck der Gäste an. Ebensovienig ist maßgebend, ob die Gästebeherbergung betrieblicher Haupt- oder nur Nebenzweck ist. Entscheidend ist lediglich, daß auf Dauer mindestens neun Unterbringungsmöglichkeiten angeboten werden, die für die Beherbergung von Reisenden, d.h. Personen bestimmt sind, die sich vorübergehend an einem anderen Ort als ihrem gewöhnlichen Wohnsitz aufhalten.

Die Abgrenzung der statistischen Einheiten richtet sich im wesentlichen nach der Systematik der Wirtschaftszweige. Danach werden unabhängig vom wirtschaftlichen Schwerpunkt des Unternehmens oder des Betriebs alle fachlichen Betriebsteile erfaßt, die - für sich genommen - dem Bereich des Beherbergungsgewerbes zuzuordnen wären.

Der gesetzlich vorgeschriebene Erfassungsbereich der Beherbergungsstatistik ist aber mit dem gewerblichen Sektor nicht deckungsgleich. Er unterschreitet ihn durch Ausklammerung der ebenfalls dem Beherbergungsgewerbe zuzurechnenden "Privatquartiere"; er geht über ihn hinaus durch die Einbeziehung von Unterkunftsstätten, die wirtschaftssystematisch und funktionell anderen Dienstleistungsbereichen (z.B. Heilstätten und Sanatorien; Schulungsheime) oder institutionell anderen als dem Unternehmenssektor zugerechnet werden (z.B. Erholungs- und Ferienheime gemeinnütziger Träger; Jugendherbergen).

Bezüglich der Campingplätze legt die Zielsetzung der Beherbergungsstatistik - trotz des Fehlens einer inhaltlichen Begrenzung des Begriffs "Reiseverkehr" in der Rechtsgrundlage - eine Einengung auf den Bereich des Urlaubscampings nahe. Der hiergegen abzugrenzende Dauercampingbereich ist grundsätzlich dem Naherholungsverkehr und nicht dem Reiseverkehr zuzurechnen. Campingplätze mit (in der Regel) bis zu drei Stellplätzen werden nicht erfaßt, da sie nach den Campingplatzverordnungen der Bundesländer keiner Genehmigungspflicht unterliegen.

Erhebungs- und Darstellungsmerkmale

Die Erfassung der Ankünfte und Übernachtungen von Gästen in der Gliederung nach Herkunftsländern zielt auf die Erhebung von Angaben über Umfang und Struktur des mit der Unterbringung in größeren Beherbergungsstätten verbundenen Reiseverkehrs in der Bundesrepublik Deutschland ab. Dabei kann die Zahl der Gästeankünfte als Indikator für die Zahl der Reisenden angesehen werden, ist mit dieser jedoch insoweit nicht identisch, als innerhalb eines Berichtszeitraumes Quartierwechsel (z.B. bei Rundreisen von Auslandsgästen durch mehrere Bundesländer) vorkommen können, die zu Mehrfachzählungen derselben Personen führen.

¹⁾ Gesetz über die Statistik der Beherbergung im Reiseverkehr (Beherbergungsstatistikgesetz - BeherbStatG) vom 14. Juli 1980 (BGBl. I Nr. 38 S. 953 f.); zur bis 1980 geltenden Rechtsgrundlage, siehe Gesetz über die Statistik des Fremdenverkehrs in Beherbergungsstätten (FremdVerkStatG) vom 12. Januar 1960 (BGBl. I Nr. 2, S. 6) in der durch § 11 Abs. 1 Handelsstatistikgesetz vom 10. November 1978 (BGBl. I S. 1733) geänderten Fassung.

Aussagen über das tatsächliche Volumen des Reiseverkehrs sind möglich, wenn neben der Zahl der beteiligten Personen bzw. Reisefälle auch deren Reisedauer in die Betrachtung einbezogen wird. Zumindest indirekt geschieht dies durch die Erfassung der Gästeübernachtungen, deren Kenntnis auch deshalb besondere Bedeutung zukommt, weil sie unmittelbar mit den Angaben zur Beherbergungskapazität (Zahl der Gästebetten und Schlafgelegenheiten) verknüpft werden können. Aus den beiden Erhebungsmerkmalen "Zahl der Gästeankünfte" und "Zahl der Gästeübernachtungen" wird als weiteres Darstellungsmerkmal die "durchschnittliche Aufenthaltsdauer" abgeleitet, die aber nicht die Gesamtdauer der Reise - und damit bei Auslandsgästen auch nicht die Gesamtaufenthaltsdauer im Lande - widerspiegelt, sondern ausschließlich die betriebsbezogene Verweildauer angibt.

Die Untergliederung nach dem Herkunftsland der Gäste, die auf den Wohnsitz oder gewöhnlichen Aufenthalt (nicht die Nationalität) abstellt, liefert Angaben über die Struktur des grenzüberschreitenden Reiseverkehrs aus dem Ausland.

Angaben über das Angebot an Betten und sonstigen Schlafgelegenheiten, Wohneinheiten sowie Stellplätzen (für den Urlaubsreiseverkehr) auf Campingplätzen dienen einem doppelten Zweck. Einerseits sollen sie erkennen lassen, ob und inwieweit der Beherbergungssektor auf Nachfrageschwankungen reagiert. Zum anderen werden mit ihrer Hilfe die jeweils nur im Abstand von sechs Jahren (Stichtage: 1. Januar 1981, 1. Januar 1987 sowie 1. Januar 1993) erhobenen Bestandsdaten überprüft.

Damit wird es auch möglich, Kennziffern für die Auslastung der Beherbergungskapazität sowohl bestands- als auch angebotsbezogen zu ermitteln. Ist die "durchschnittliche Auslastung aller vorhandenen Betten" ein wichtiger (realer) Koeffizient für die längerfristige Rentabilitätsbeurteilung, so kann die "durchschnittliche Auslastung der angebotenen Betten" als Maß für den Grad kurzfristiger Angebotsanpassungen angesehen werden, die insbesondere auch durch die Gestaltung der betrieblichen Öffnungszeiten erreicht werden. Die Berechnung dieser Maßziffern bezieht Betten in Wohneinheiten ein, wird aber für diese selbst - ebensowenig wie für die Stellplatzkapazität der Campingplätze - nicht durchgeführt.

Tabellenprogramm

Daten für Campingplätze werden getrennt nachgewiesen. Alle weiteren Ergebnisse beziehen sich auf Betriebsarten, die als "Beherbergungsstätten" zusammengefaßt sind. Hauptkriterium für die Zuordnung nach der "Systematik der Wirtschaftszweige" ist das tatsächliche Leistungsangebot einer Erhebungseinheit.

Bei der Darstellung nach Gemeindegruppen ist zu berücksichtigen, daß den "Sonstigen Gemeinden" auch Großstädte sowie Erholungsorte ohne Prädikat zugerechnet werden. Da für die Daten der neuen Bundesländer eine Untergliederung nach Gemeindegruppen noch nicht vorliegt, werden deren Ergebnisse als Block ebenfalls der Position "Sonstige Gemeinden" zugeordnet.

Erhebungsmethode

Die Beherbergungsstatistik wird dezentral erhoben und aufbereitet. Die hierfür zuständigen Statistischen Landesämter leiten ihre Landesergebnisse für die Bundesberichterstattung an das Statistische Bundesamt weiter, geben aber gleichzeitig eigene Berichte mit regional tiefer gegliederten Daten heraus.

2. Definitionen und Begriffserläuterungen

2.1 Erhebungs- und Darstellungsmerkmale

Beherbergung im Reiseverkehr: Unterbringung von Personen, die sich vorübergehend an einem anderen Ort als ihrem gewöhnlichen Wohnsitz aufhalten (Reisende). Ein Aufenthalt gilt - in Anlehnung an die melderechtlichen Vorschriften²⁾ - dann als "vorübergehend", wenn er die Dauer von zwei Monaten im allgemeinen nicht überschreitet. Der vorübergehende Ortswechsel kann durch Urlaub und Freizeit aber auch durch die Wahrnehmung privater und geschäftlicher Kontakte, den Besuch von Tagungen und Fortbildungsveranstaltungen, Maßnahmen zur Wiederherstellung der Gesundheit oder sonstige Gründe veranlaßt sein.

²⁾ Siehe § 16 Abs. 1 Melderechtsrahmengesetz (MRRG) vom 16. August 1980 (BGBl. I, S. 1429 ff.).

Ankünfte: Zahl der Meldungen von Gästen in einer Beherbergungsstätte innerhalb des Berichtszeitraums, die zum vorübergehenden Aufenthalt ein Gästebett belegten.

Übernachtungen: Zahl der Übernachtungen von Gästen, die im Berichtszeitraum ankamen oder aus dem vorherigen Berichtszeitraum noch anwesend waren.

Durchschnittliche Aufenthaltsdauer: Der als Quotient $\frac{\text{Übernachtungen}}{\text{Ankünfte}}$ errechnete Wert gibt die durchschnittliche Aufenthaltsdauer der Gäste im Beherbergungsbetrieb an; sie kann rechnerisch, z.B. in Orten mit Sanatorien und Kurkrankenhäusern höher sein als die Zahl der Kalendertage des Berichtszeitraums.

Herkunftsländer: Für die Erfassung ist grundsätzlich der ständige Wohnsitz oder gewöhnliche Aufenthalt der Gäste maßgebend, nicht dagegen deren Staatsangehörigkeit (Nationalität).

Beherbergungsstätten: Betriebe, die nach Einrichtung und Zweckbestimmung dazu dienen, mehr als acht Gäste (im Reiseverkehr) gleichzeitig zu beherbergen. Hierzu zählen auch Unterkunftsstätten, die die Gästebeherbergung nicht gewerblich und/oder nur als Nebenzweck betreiben.

Betten und sonstige Schlafgelegenheiten: Der **Bestand** stellt ab auf die Normalbelegung, ohne Berücksichtigung behelfsmäßiger Schlafgelegenheiten (z.B. Schlafcouchen, Liegen, Kinderbetten), die bei Überbelegung zusätzlich zur Verfügung stehen. Das **Angebot** bezieht sich auf die am letzten Öffnungstag im Berichtsmonat tatsächlich angebotenen Beherbergungsmöglichkeiten.

Durchschnittliche Auslastung von Betten und sonstigen Schlafgelegenheiten: Rechnerischer Wert, der die prozentuale Inanspruchnahme der Übernachtungsmöglichkeiten (Bettentage) im Berichtszeitraum ausdrückt. Die Zahl der Bettentage wird bei der Auslastung des **Bestandes** durch Multiplikation mit der Zahl der **Kalendertage** des Berichtsmonats, bei der Auslastung des **Angebots** durch Multiplikation mit der Zahl der betrieblichen **Öffnungstage** ermittelt.

2.2 Gliederungsmerkmale

Reisegebiete: Gliederung nach nichtadministrativen Raumeinheiten, die in Zusammenarbeit mit den Statistischen Landesämtern erstellt wurde und sich im wesentlichen an die Zuständigkeitsbereiche der regionalen Fremdenverkehrsverbände und an naturräumliche Gegebenheiten anlehnt.

Gemeindegruppen: Zusammenfassung von Gemeinden (oder Gemeindeteilen) nach Arten der aufgrund landesrechtlicher Vorschriften verliehenen staatlichen Anerkennung (z.B. als Mineral- und Moorbad, Seebad, Luftkurort).

Beachte: Angaben der "Großstädte" (Gemeinden mit mindestens 100 000 Einwohnern) und der "Erholungsorte ohne Prädikat" sind in der Gruppe "Sonstige Gemeinden" enthalten.

Betriebsarten: Gruppierung der Beherbergungsstätten auf der Grundlage der Systematik der Wirtschaftszweige:

Hotels: Beherbergungsstätten, die jedermann zugänglich sind und in denen ein Restaurant - auch für Passanten - vorhanden ist sowie in der Regel weitere Einrichtungen oder Räume für unterschiedliche Zwecke (Konferenzen, Seminare, Sport, Freizeit, Erholung) zur Verfügung stehen.

Gasthöfe: Beherbergungsstätten, die jedermann zugänglich sind und in denen außer dem Gastraum in der Regel keine weiteren Aufenthaltsräume zur Verfügung stehen. Bei Gasthöfen übersteigt der Umsatz aus Bewirtung deutlich den aus Beherbergung.

Pensionen: Beherbergungsstätten, die jedermann zugänglich sind und in denen Speisen und Getränke nur an Hausgäste abgegeben werden.

Hotels garnis: Beherbergungsstätten, die jedermann zugänglich sind und in denen höchstens Frühstück abgegeben wird.

Erholungs-, Ferien- und Schulungsheime: Beherbergungsstätten, die nur bestimmten Personenkreisen, z.B. Mitgliedern eines Vereins oder einer Organisation, Beschäftigten eines Unternehmens, Kindern, Müttern, Betreuten sozialer Einrichtungen zugänglich sind und in denen Speisen und Getränke nur an Hausgäste abgegeben werden.

Ferienzentren: Beherbergungsstätten, die jedermann zugänglich sind und nach Einrichtung und Zweckbestimmung dazu dienen, wahlweise unterschiedliche Wohn- und Aufenthaltsmöglichkeiten sowie gleichzeitig Freizeiteinrichtungen in Verbindung mit Einkaufsmöglichkeiten und persönlichen Dienstleistungen zum vorübergehenden Aufenthalt anzubieten. Als Mindestausstattung gilt das Vorhandensein von Hotelunterkunft und anderen Wohngelegenheiten (auch mit Kochgelegenheit); einer Gaststätte, von Einkaufsmöglichkeiten zur Deckung des täglichen Bedarfs und des Freizeitbedarfs sowie von Einrichtungen für persönliche Dienstleistungen, z.B. Massagieeinrichtungen, Solarium, Sauna, Friseur, Tennis-, Tischtennis-, Kleingolf-, Trimm-Dich-Anlagen.

Ferienhäuser, -wohnungen: Beherbergungsstätten, die jedermann zugänglich sind und in denen Speisen und Getränke nicht abgegeben werden, aber Kochgelegenheit vorhanden ist.

Hütten, Jugendherbergen, jugendherbergsähnliche Einrichtungen : Beherbergungsstätten, mit in der Regel einfacher Ausstattung, in denen vorwiegend Angehörige bestimmter Personenkreise, z.B. Mitglieder eines Vereins oder einer Organisation, Jugendliche, aufgenommen werden und in denen Speisen und Getränke meist nur an Hausgäste abgegeben werden.

Sanatorien, Kurkrankenhäuser: Beherbergungsstätten unter ärztlicher Leitung ausschließlich oder überwiegend für Kurgäste. Als Kurgäste gelten Personen, die sich am Ort aufgrund ärztlicher Verordnung vorübergehend aufhalten mit dem Ziel der Erhaltung oder Wiederherstellung ihrer Gesundheit oder ihrer Berufs- oder Arbeitsfähigkeit und die die allgemein angebotenen Kureinrichtungen außerhalb der Beherbergungsstätte in Anspruch nehmen. Hierzu zählen auch Kinderheilstätten, Rehabilitations- oder ähnliche Krankenhäuser (Fachabteilungen anderer Krankenhäuser).

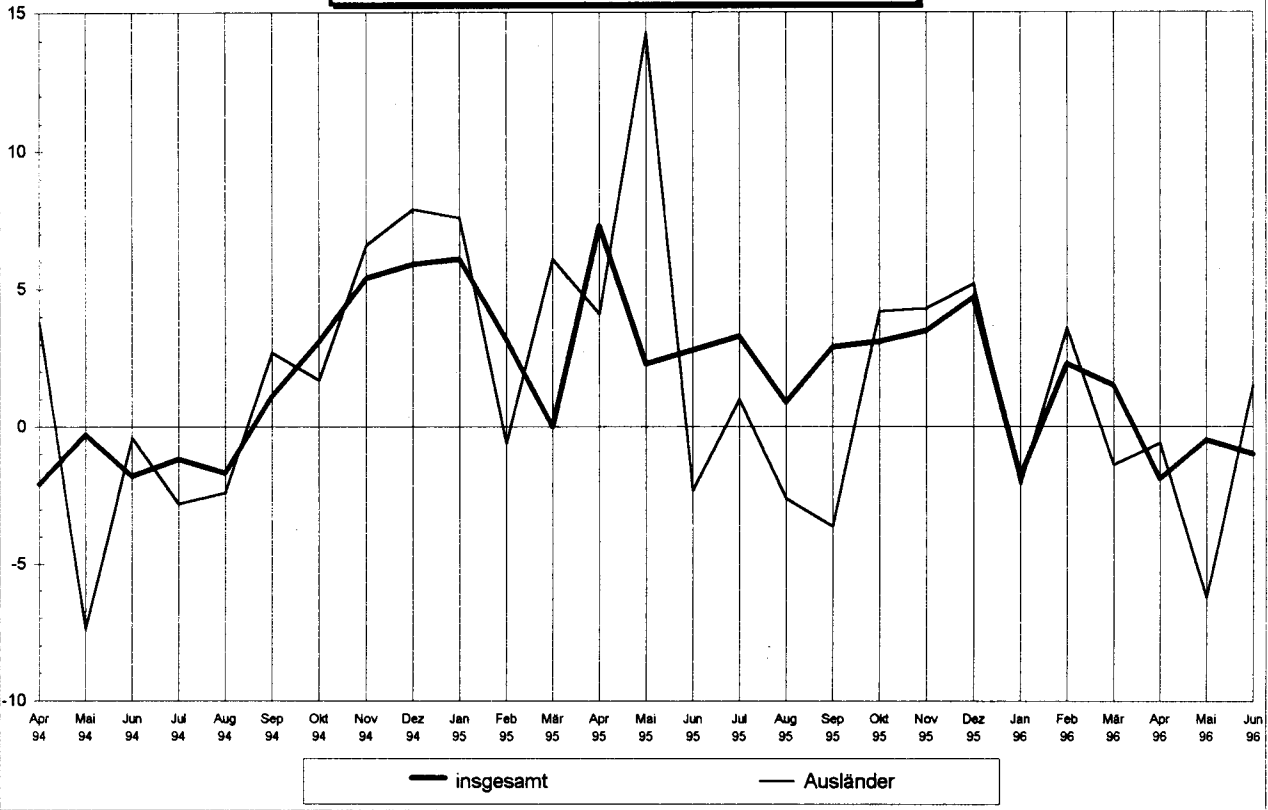
Campingplatz: Abgegrenztes Gelände, das jedermann zum vorübergehenden Aufstellen von mitgebrachten Wohnwagen oder Zelten zugänglich ist. Die Unterscheidung zwischen Urlaubs- oder Dauercamping knüpft an die vertraglich vereinbarte Campingplatzbenutzung mit einer Dauer von höchstens zwei Monaten oder mehr als zwei Monaten an.

Beachte: Ergebnisdarstellungen ohne wirtschaftssystematische Untergliederung enthalten auch Angaben der Kinderheime, die je nach Zweckbestimmung entweder den Erholungs-, Ferien- und Schulungsheimen oder den Sanatorien, Kurkrankenhäusern zugerechnet werden, und der Jugendherbergen.

Deutschland

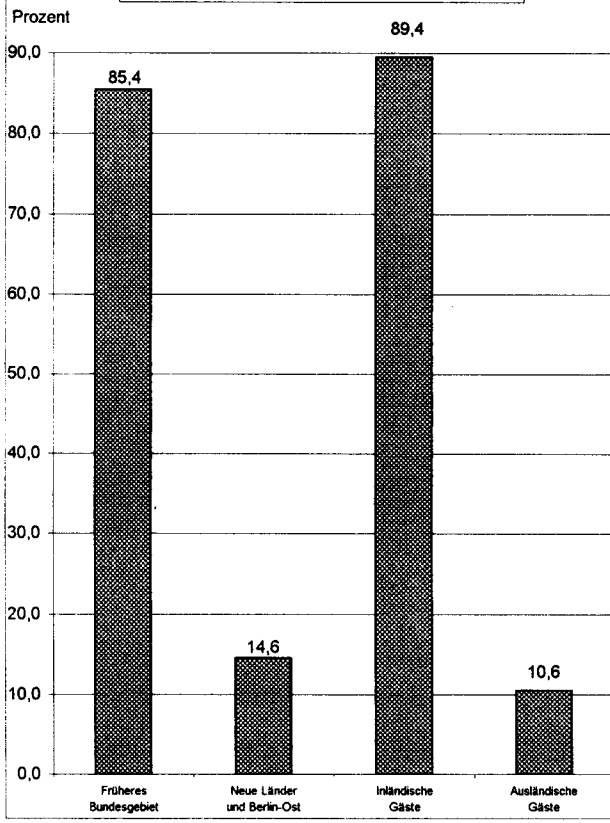
Übernachtungen im Beherbergungsgewerbe
Veränderungsraten gegenüber dem Vorjahresmonat

Prozent

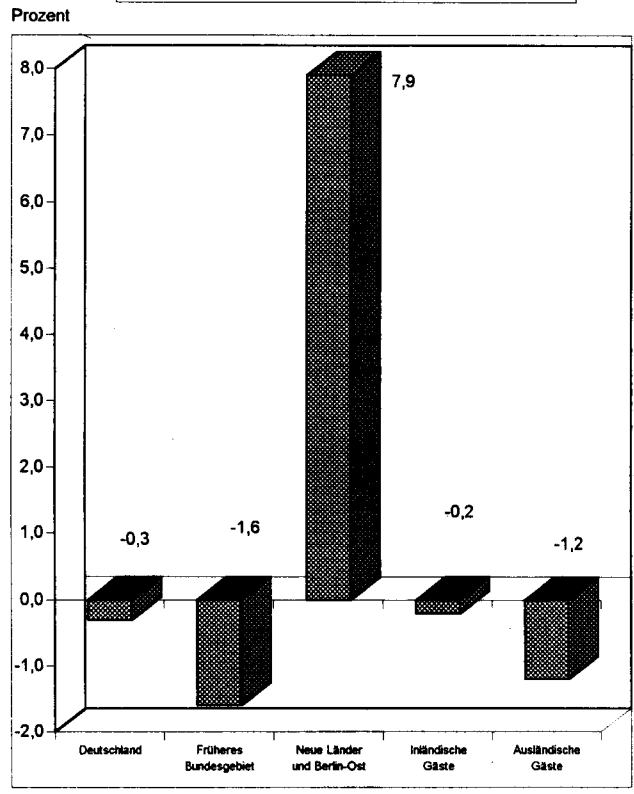


Übernachtungen im Beherbergungsgewerbe
Januar bis Juni 1996

Übernachtungen insgesamt: 137 396 Tsd.



Veränderung gegenüber dem Vorjahreszeitraum in %



Deutschland
1 Ankünfte, Übernachtungen und Aufenthaltsdauer der Gäste in Beherbergungsstätten
1.1 Nach Ländern und zusammengefaßten Gästegruppen

Land	Juni 1996					Jan. - Jun. 1996				
	Ankünfte		Übernachtungen			Ankünfte		Übernachtungen		
	insgesamt	Veränderung gegenüber dem Vorjahresmonat	insgesamt	Veränderung gegenüber dem Vorjahresmonat	durchschnittliche Aufenthaltsdauer 1)	insgesamt	Veränderung gegenüber dem Vorjahreszeitraum	insgesamt	Veränderung gegenüber dem Vorjahreszeitraum	durchschnittliche Aufenthaltsdauer 1)
Baden-Württemberg	950 395	1,9	3 277 618	3,1-	3,4	4 543 673	0,1-	15 793 788	2,0-	3,5
Bundesrep. Deutschland	214 738	2,6	445 832	2,5	2,1	886 933	0,9	1 965 404	0,1	2,2
Anderer Wohnsitz										
Zusammen	1 165 133	2,0	3 723 450	2,5-	3,2	5 430 606	0,1	17 759 192	1,8-	3,3
Bayern	1 518 811	1,2	6 167 689	4,9-	4,1	7 284 690	0,8-	29 037 392	3,7-	4,0
Bundesrep. Deutschland	360 478	1,8	689 748	2,0	1,9	1 540 061	1,7-	3 166 094	2,9-	2,1
Anderer Wohnsitz										
Zusammen	1 879 289	1,3	6 857 437	4,3-	3,6	8 824 751	1,0-	32 203 486	3,6-	3,6
Berlin	229 033	12,8-	517 374	12,0-	2,3	1 173 169	3,5-	2 617 707	6,5-	2,2
Bundesrep. Deutschland	73 833	6,5	179 927	3,9	2,4	354 053	5,3	912 116	0,8	2,6
Anderer Wohnsitz										
Zusammen	302 866	8,8-	697 301	8,4-	2,3	1 527 222	1,6-	3 529 823	4,7-	2,3
Brandenburg	255 508	4,1	793 875	13,4	3,1	997 582	5,9	3 088 247	11,5	3,1
Bundesrep. Deutschland	15 342	4,5	43 693	4,7	2,8	63 927	3,9	212 253	4,4	3,3
Anderer Wohnsitz										
Zusammen	270 850	4,1	837 568	12,9	3,1	1 061 509	5,8	3 300 500	11,1	3,1
Bremen	42 163	2,9	77 935	3,9	1,8	220 532	0,3	407 463	0,7-	1,8
Bundesrep. Deutschland	10 789	13,1	24 030	27,0	2,2	51 069	3,7	109 780	3,4	2,1
Anderer Wohnsitz										
Zusammen	52 952	4,9	101 965	8,6	1,9	271 601	0,9	517 243	0,2	1,9
Hamburg	164 496	2,3-	307 367	3,0-	1,9	896 682	1,9	1 611 146	0,1	1,8
Bundesrep. Deutschland	42 603	6,5-	82 831	0,2-	1,9	220 331	3,0-	418 832	2,6-	1,9
Anderer Wohnsitz										
Zusammen	207 099	3,2-	390 198	2,4-	1,9	1 117 013	0,9	2 029 978	0,5-	1,8
Hessen	580 553	1,4-	1 980 647	5,3-	3,4	2 978 034	1,1-	10 241 152	4,1-	3,4
Bundesrep. Deutschland	202 737	5,7	357 607	3,7	1,8	965 363	1,6-	1 889 267	3,4-	2,0
Anderer Wohnsitz										
Zusammen	783 290	0,3	2 338 254	4,0-	3,0	3 943 397	1,3-	12 130 419	4,0-	3,1
Mecklenburg-Vorpommern	343 315	8,3	1 360 146	14,5	4,0	1 215 741	8,4	4 265 005	11,6	3,5
Bundesrep. Deutschland	11 386	20,5	27 689	6,9	2,4	38 862	4,1	92 444	11,4-	2,4
Anderer Wohnsitz										
Zusammen	354 701	8,6	1 387 835	14,3	3,9	1 254 603	8,3	4 357 449	11,0	3,5
Niedersachsen	805 882	4,2	3 236 456	1,3	4,0	3 775 469	2,7	14 094 943	1,8	3,7
Bundesrep. Deutschland	73 290	7,6	158 795	6,5	2,2	349 503	2,7-	806 387	4,8-	2,3
Anderer Wohnsitz										
Zusammen	879 172	4,5	3 395 251	1,5	3,9	4 124 972	2,2	14 901 330	1,4	3,6
Nordrhein-Westfalen	1 000 825	7,8	2 864 826	2,1	2,9	5 181 585	4,2	15 086 915	0,8	2,9
Bundesrep. Deutschland	171 850	5,2	397 861	4,9	2,3	1 034 061	2,8	2 510 700	2,1-	2,4
Anderer Wohnsitz										
Zusammen	1 172 675	7,4	3 262 687	2,4	2,8	6 215 646	4,0	17 597 615	0,4	2,8
Rheinland-Pfalz	424 168	6,5-	1 287 350	13,3-	3,0	1 922 457	3,1	6 372 801	2,1	3,3
Bundesrep. Deutschland	107 293	8,6-	288 890	18,0-	2,7	466 383	1,0	1 337 892	1,2	2,9
Anderer Wohnsitz										
Zusammen	531 461	6,9-	1 576 240	14,2-	3,0	2 388 840	2,7	7 710 693	1,9	3,2
Saarland	42 549	13,8-	166 551	4,8-	3,9	230 990	6,2-	947 266	2,8	4,1
Bundesrep. Deutschland	6 141	0,1-	15 723	3,6	2,6	30 818	6,5	84 411	11,6	2,7
Anderer Wohnsitz										
Zusammen	48 690	12,3-	182 274	4,1-	3,7	261 808	4,9-	1 031 677	3,5	3,9

1) Rechnerischer Wert Übernachtungen / Ankünfte.

Deutschland
1 Ankünfte, Übernachtungen und Aufenthaltsdauer der Gäste in Beherbergungsstätten
1.1 Nach Ländern und zusammengefaßten Gästegruppen

Land	Juni 1996					Jan. - Jun. 1996					
	Ankünfte		Übernachtungen		durchschnittliche Aufenthaltsdauer 1)	Ankünfte		Übernachtungen		durchschnittliche Aufenthaltsdauer 1)	
	insgesamt	Veränderung gegenüber dem Vorjahresmonat	insgesamt	Veränderung gegenüber dem Vorjahresmonat		insgesamt	Veränderung gegenüber dem Vorjahreszeitraum	insgesamt	Veränderung gegenüber dem Vorjahreszeitraum		
	Anzahl	%	Anzahl	%	Tage	Anzahl	%	Anzahl	%	Tage	
Sachsen											
Bundesrep. Deutschland	374 714	18,9	1 124 207	22,1	3,0	1 712 677	14,8	5 060 750	14,8	3,0	
Anderer Wohnsitz	30 982	14,0	78 689	9,8	2,5	122 236	8,9	326 755	1,9	2,7	
Zusammen	405 696	18,5	1 202 896	21,2	3,0	1 834 913	14,4	5 387 505	14,0	2,9	
Sachsen-Anhalt											
Bundesrep. Deutschland	180 262	8,7	464 223	5,8	2,6	864 211	4,6	2 260 900	2,6	2,6	
Anderer Wohnsitz	12 862	38,7	41 243	29,8	3,2	55 064	24,6	201 513	24,9	3,7	
Zusammen	193 124	10,3	505 466	7,4	2,6	919 275	5,6	2 462 413	4,2	2,7	
Schleswig-Holstein											
Bundesrep. Deutschland	431 872	4,4-	2 493 795	5,2-	5,8	1 631 999	2,7-	8 472 885	3,1-	5,2	
Anderer Wohnsitz	32 587	7,3	66 053	3,0	2,0	125 877	0,1	277 853	2,7-	2,2	
Zusammen	464 459	3,7-	2 559 848	5,0-	5,5	1 757 876	2,5-	8 750 738	3,1-	5,0	
Thüringen											
Bundesrep. Deutschland	246 384	3,6	726 220	1,6	2,9	1 177 104	0,8	3 541 727	0,8	3,0	
Anderer Wohnsitz	15 896	13,6	46 283	14,6	2,9	60 308	9,4	184 395	15,9	3,1	
Zusammen	262 280	4,2	772 503	2,3	2,9	1 237 412	1,2	3 726 122	1,5	3,0	
Bundesgebiet											
Bundesrep. Deutschland	7 590 930	2,1	26 846 279	1,3-	3,5	35 806 595	1,7	122 900 087	0,2-	3,4	
Anderer Wohnsitz	1 382 807	3,2	2 944 894	1,5	2,1	6 364 849	0,5	14 496 096	1,2-	2,3	
Insgesamt	8 973 737	2,3	29 791 173	1,0-	3,3	42 171 444	1,5	137 396 183	0,3-	3,3	
Nachrichtlich:											
Früheres Bundesgebiet											
Bundesrep. Deutschland	6 130 294	0,7	22 247 507	3,6-	3,6	29 551 590	0,7	104 070 070	1,6-	3,5	
Anderer Wohnsitz	1 278 090	2,7	2 659 202	0,7	2,1	5 936 222	0,0	13 250 593	1,7-	2,2	
Zusammen	7 408 384	1,1	24 906 709	3,2-	3,4	35 487 812	0,6	117 320 663	1,6-	3,3	
Neue Länder und Berlin-Ost											
Bundesrep. Deutschland	1 460 636	8,4	4 598 772	11,8	3,1	6 255 005	6,9	18 830 017	8,1	3,0	
Anderer Wohnsitz	104 717	10,0	285 692	8,8	2,7	428 627	7,7	1 245 509	5,3	2,9	
Zusammen	1 565 353	8,5	4 884 464	11,6	3,1	6 683 632	6,9	20 075 520	7,9	3,0	

1) Rechnerischer Wert Übernachtungen / Ankünfte.

Deutschland
1 Ankünfte, Übernachtungen und Aufenthaltsdauer der Gäste in Beherbergungsstätten
1.2 Nach Reisegebieten

Reisegebiet	Juni 1996					Jan. - Jun. 1996				
	Ankünfte		Übernachtungen		durchschnittliche Aufenthaltsdauer 1)	Ankünfte		Übernachtungen		durchschnittliche Aufenthaltsdauer 1)
	insgesamt	Veränderung gegenüber dem Vorjahresmonat	insgesamt	Veränderung gegenüber dem Vorjahresmonat		insgesamt	Veränderung gegenüber dem Vorjahreszeitraum	insgesamt	Veränderung gegenüber dem Vorjahreszeitraum	
	Anzahl	%	Anzahl	%	Tage	Anzahl	%	Anzahl	%	Tage
Schleswig-Holstein										
Nordsee	108 325	3,4-	958 129	5,2-	8,8	397 720	1,3-	3 293 467	2,3-	8,3
Ostsee	209 638	0,9-	1 099 844	5,5-	5,2	757 978	1,2-	3 479 062	3,7-	4,6
Holsteinische Schweiz	22 319	3,5-	116 297	1,3-	5,2	74 545	1,8-	383 170	3,2-	5,1
Übrig. Schleswig-Holstein	124 177	8,3-	366 578	4,6-	3,1	527 633	5,3-	1 595 039	3,7-	3,0
Schleswig-Holstein zusammen	464 459	3,7-	2 559 848	5,0-	5,5	1 757 876	2,5-	8 750 738	3,1-	5,0
Hamburg										
	207 099	3,2-	390 198	2,4-	1,9	1 117 013	0,9	2 029 978	0,5-	1,8
Niedersachsen										
Ostfriesische Inseln	79 184	1,6	687 973	0,6-	8,7	285 719	6,0	2 374 279	2,4	8,3
Ostfriesische Küste	72 987	1,6-	397 918	0,3	5,5	281 436	4,2-	1 338 149	4,0-	4,8
Ems-Hümmling	31 817	11,3-	97 338	20,5-	3,1	125 605	5,0-	374 735	6,2-	3,0
Emsland-Grafschaft Bentheim	22 732	16,9	62 980	14,2	2,8	108 519	14,8	315 114	19,8	2,9
Oldenburger Land	49 163	8,8	124 656	7,2	2,5	227 166	0,6	547 346	0,5	2,4
Osnabrücker Bäderland-Dümmer	39 866	0,5	159 659	2,7	4,0	199 927	4,5-	778 292	0,7-	3,9
Cuxhavener Küste-Unteralbe	49 942	4,6	236 156	5,4	4,7	202 054	1,1	842 709	0,7-	4,2
Bremer Umland	31 871	1,0	63 606	1,8-	2,0	151 724	1,7-	305 076	2,2-	2,0
Steinhuder Meer	9 597	3,6-	21 783	4,4-	2,3	38 318	7,3-	90 640	7,2-	2,4
Weserbergland-Solling	58 801	13,6	269 446	2,6-	4,6	268 989	5,0	1 364 417	1,4-	5,1
Nördl. Lüneburger Heide	100 244	18,4	339 486	26,4	3,4	481 414	28,1	1 629 298	38,5	3,4
Südl. Lüneburger Heide	42 852	0,6	115 482	1,4	2,7	188 994	0,2-	519 319	0,9	2,7
Hannover-Hildesheim-Braunschweig	130 530	11,0	222 290	8,6	1,7	722 508	0,1	1 319 345	3,9-	1,8
Harzvorland-Elm-Lappwald	28 601	7,5-	87 795	9,2-	3,1	147 462	3,3-	470 968	7,1-	3,2
Harz	85 705	1,1-	416 826	5,6-	4,9	494 894	4,0-	2 219 931	6,1-	4,5
Südniedersachsen	32 178	0,6-	53 637	1,7-	1,7	147 313	1,9-	252 813	1,1-	1,7
Elbufer-Drawehn	13 102	3,1-	38 220	1,4-	2,9	52 930	4,9-	158 849	2,3-	3,0
Niedersachsen zusammen	879 172	4,5	3 395 251	1,5	3,9	4 124 972	2,2	14 901 330	1,4	3,6
Bremen										
	52 952	4,9	101 965	8,6	1,9	271 601	0,9	517 243	0,2	1,9
Nordrhein-Westfalen										
Niederrhein-Ruhrland	354 459	7,8	675 933	7,0	1,9	2 001 662	3,1	4 040 112	1,1-	2,0
Bergisches Land	92 224	4,3	226 673	10,9	2,5	529 985	3,1	1 306 872	6,3	2,5
Siebengebirge	93 897	13,7	209 207	9,5	2,2	482 011	5,3	1 071 811	0,6	2,2
Eifel	100 412	13,7	262 277	5,4	2,6	456 610	6,4	1 268 326	2,9	2,8
Sauerland	146 287	1,3	586 706	1,5-	4,0	798 287	5,0	3 183 651	4,5	4,0
Siegerland	18 943	0,7	102 113	2,0-	5,4	105 297	0,9-	572 631	1,5-	5,4
Westfäl. Industriegebiet	107 572	17,9	213 286	17,1	2,0	578 617	9,2	1 156 059	4,6	2,0
Münsterland	101 724	2,3	234 594	1,7-	2,3	477 528	1,4	1 170 354	5,3-	2,5
Teutoburger Wald	157 157	4,8	751 898	4,6-	4,8	785 649	2,5	3 827 139	3,0-	4,9
Nordrhein-Westfalen zusammen	1 172 675	7,4	3 262 687	2,4	2,8	6 215 646	4,0	17 597 615	0,4	2,8
Hessen										
Weser-Diemel-Fulda	51 057	1,2	112 833	0,0	2,2	239 874	1,8-	535 813	2,3-	2,2
Waldecker Land	56 373	17,3-	346 816	4,9-	6,2	299 893	1,8-	1 833 908	0,8-	6,1
Werra-Meißner-Land	18 827	8,7-	85 362	14,1-	4,5	80 639	10,8-	432 805	7,7-	5,4
Kurhessisches Bergland	18 204	1,6-	76 998	6,3-	4,2	77 349	6,8-	355 857	6,2-	4,6
Waldhessen (Hersfeld-Rotenburg)	32 671	0,0	96 865	5,1-	3,0	143 715	7,2-	459 393	9,3-	3,2
Marburg-Biedenkopf	17 391	3,4	57 299	2,2-	3,3	78 298	0,6-	263 635	6,8-	3,4
Lahn-Dill, Westerwald und Taunus	21 024	0,5-	44 063	9,5	2,1	101 711	2,7-	219 286	4,3-	2,2
Westerwald-Lahn-Taunus	13 876	9,0-	46 764	9,5-	3,4	69 997	9,1-	236 000	6,6-	3,4
Vogelsberg und Wetterau	43 351	1,1-	178 839	7,2-	4,1	213 353	0,2-	938 475	6,9-	4,4
Rhön	41 559	0,5-	136 697	9,2-	3,3	194 705	3,0-	604 936	4,9-	3,1
Kinzigtal-Spessart-Südlicher Vogelsberg	31 814	8,5	193 817	6,4-	6,1	157 361	5,2	922 453	5,0-	5,9
Main und Taunus	258 272	3,0	488 577	0,5-	1,9	1 412 301	1,6-	2 891 535	4,1-	2,0
Rheingau-Taunus	75 077	3,3	209 560	1,1	2,8	358 155	5,6	1 086 669	0,8-	3,0
Odenwald-Bergstrasse-Neckartal-Ried	103 794	4,9	263 764	4,0-	2,5	516 046	0,0	1 349 654	2,9-	2,6
Hessen zusammen	783 290	0,3	2 338 254	4,0-	3,0	3 943 397	1,3-	12 130 419	4,0-	3,1
Rheinland-Pfalz										
Rheintal	77 755	6,1-	185 006	16,3-	2,4	323 749	3,7	848 488	3,7	2,6
Rheinessen	51 990	0,4-	86 643	11,7-	1,7	254 255	2,7	456 321	1,3	1,8
Eifel/Ahr	95 832	8,5-	324 559	16,1-	3,4	441 180	0,9-	1 680 032	1,3-	3,8
Mosel/Saar	102 727	11,8-	320 902	17,3-	3,1	408 779	6,8	1 415 265	4,1	3,5
Hunsrück/Nahe/Glan	49 193	9,6-	207 076	16,3-	4,2	232 471	1,8	1 072 421	0,8-	4,6

1) Rechnerischer Wert Übernachtungen / Ankünfte.

Deutschland
1 Ankünfte, Übernachtungen und Aufenthaltsdauer der Gäste in Beherbergungsstätten
1.2 Nach Reisegebieten

Reisegebiet	Juni 1996					Jan. - Jun. 1996				
	Ankünfte		Übernachtungen		durchschnittliche Aufenthaltsdauer 1)	Ankünfte		Übernachtungen		durchschnittliche Aufenthaltsdauer 1)
	insgesamt	Veränderung gegenüber dem Vorjahresmonat	insgesamt	Veränderung gegenüber dem Vorjahresmonat		insgesamt	Veränderung gegenüber dem Vorjahreszeitraum	insgesamt	Veränderung gegenüber dem Vorjahreszeitraum	
	Anzahl	%	Anzahl	%	Tage	Anzahl	%	Anzahl	%	Tage
Westerwald/Lahn/Taunus	47 826	9,6-	164 024	15,1-	3,4	236 498	2,7	861 955	5,5	3,6
Pfalz	106 138	1,1-	288 030	4,5-	2,7	491 908	2,5	1 376 211	3,1	2,8
Rheinland-Pfalz zusammen	531 461	6,9-	1 576 240	14,2-	3,0	2 388 840	2,7	7 710 699	1,9	3,2
Baden-Württemberg										
Nördlicher Schwarzwald	155 154	2,4	576 688	4,9-	3,7	746 195	0,1	2 721 771	4,1-	3,6
Mittlerer Schwarzwald	138 617	3,2	539 263	5,1-	3,9	561 729	1,4-	2 378 858	4,0-	4,2
Südlicher Schwarzwald	191 459	1,0-	779 083	5,2-	4,1	860 474	1,2-	3 690 327	3,0-	4,3
Schwarzwald zusammen	485 230	1,3	1 895 034	5,1-	3,9	2 168 398	0,8-	8 790 956	3,6-	4,1
Weinland zwischen Rhein und Neckar	143 262	2,4	273 521	2,2	1,9	654 689	2,2-	1 373 389	0,8-	2,1
Neckartal-Odenwald-Madonnenländchen	28 203	2,3	104 642	0,6-	3,7	119 824	0,0	518 005	2,0	4,3
Taubertal	24 032	2,7-	104 917	7,7-	4,4	96 898	2,8-	523 440	4,6-	5,4
Neckar-Hohenlohe-Schwäbischer Wald	53 839	5,0	129 586	1,8	2,4	259 037	2,0	641 363	0,9	2,5
Schwäbische Alb	143 213	2,2	327 716	0,8	2,3	718 163	2,1	1 652 095	0,8	2,3
Mittlerer Neckar	152 040	6,1	304 147	7,2	2,0	873 096	3,6	1 726 795	4,7	2,0
Neckarland-Schwaben zusammen	544 589	3,4	1 244 529	1,8	2,3	2 721 707	1,2	6 435 087	1,1	2,4
Württembergisches Allgäu-Oberschwaben	39 268	3,7-	229 449	2,9-	5,8	192 301	0,5-	1 247 712	1,7-	6,5
Bodensee	88 454	0,9	322 355	2,2-	3,6	313 918	2,6-	1 122 185	3,8-	3,6
Hegau	7 592	2,3-	32 083	0,8-	4,2	34 282	2,4-	163 252	0,7	4,8
Bodensee-Oberschwaben zusammen	135 314	0,7-	583 887	2,4-	4,3	540 501	1,9-	2 533 149	2,5-	4,7
Baden-Württemberg zusammen	1 165 133	2,0	3 723 450	2,5-	3,2	5 430 606	0,1	17 759 192	1,8-	3,3
Bayern										
Rhön	32 815	2,4-	275 091	7,7-	8,4	156 931	5,6-	1 367 827	4,2-	8,7
Frankenwald	10 776	11,2-	68 890	8,1-	6,4	53 508	16,1-	310 512	6,3-	5,8
Spessart	21 806	3,7-	59 687	12,9-	2,7	93 652	4,8-	238 425	7,5-	2,5
Würzburg mit Umgebung	39 305	0,8-	69 742	2,9	1,8	187 940	3,2	332 068	6,6	1,8
Steigerwald	13 558	11,4-	19 168	3,5-	1,4	49 618	2,2-	68 455	5,9-	1,4
Fränkische Schweiz	14 551	4,0-	57 268	6,5-	3,9	58 566	0,0	196 459	0,6-	3,4
Fichtelgebirge m. Steinwald	19 946	1,4-	31 386	3,8-	4,6	92 361	5,7-	330 788	5,8	4,2
Nürnberg mit Umgebung	108 960	5,4	201 850	5,3	1,9	558 910	2,2-	1 088 872	2,3-	1,9
Oberpfälzer Wald	14 538	20,5-	74 126	17,1-	5,1	64 932	15,1-	313 494	8,7-	4,8
Oberes Altmühltal	16 933	1,6-	36 169	12,0	2,1	63 382	1,6-	134 774	8,2	2,1
Unteres Altmühltal	27 805	3,7-	59 272	4,4-	2,1	104 317	1,5-	215 318	0,4-	2,1
Bayerischer Wald	101 742	0,7-	647 574	8,1-	6,4	469 966	1,3-	3 013 939	5,2-	6,4
Augsburg mit Umgebung	24 626	10,3	46 439	9,6	1,9	134 705	2,3	254 298	2,2	1,9
München mit Umgebung	309 768	1,4	607 152	1,8	2,0	1 616 019	0,1	3 220 531	1,3-	2,0
Ammersee- und Würmsee-Gebiet	20 450	6,1	64 566	4,8-	3,2	88 370	2,3	312 881	6,2-	3,5
Bodensee-Gebiet	18 814	8,5	61 062	0,4-	3,2	59 688	0,3-	183 252	0,9-	3,1
Westallgäu	7 340	14,8-	80 066	5,9-	10,9	34 309	7,8-	371 792	4,6-	10,8
Allgäuer Alpenvorland	12 536	0,3	47 578	5,4-	3,8	58 839	3,9-	215 992	8,0-	3,7
Staffelsee mit Ammerhügelland	12 559	10,7	78 478	0,0	6,2	53 236	4,3-	335 888	6,4-	6,3
Inn-, Mangfallgebiet	23 591	3,4	100 622	5,1-	4,3	117 720	5,5-	524 356	2,3-	4,5
Chiemsee mit Umgebung	21 784	3,3	133 301	3,1-	6,1	79 824	0,2-	536 905	2,9-	6,7
Salzach-Hügelland	8 311	10,8	36 080	8,4-	4,3	36 543	1,4-	132 507	10,4-	3,6
Oberallgäu	70 451	6,2	480 541	5,7-	6,8	362 003	2,6	2 606 483	2,4-	7,2
Ostallgäu	40 585	8,7-	214 727	10,9-	5,3	163 873	7,3-	928 991	5,5-	5,7
Werdenfeller Land mit Ammergau	50 045	0,3	243 106	5,4-	4,9	223 278	3,5-	1 165 573	5,4-	5,2
Kochel- und Walchensee mit Umgebung	7 824	5,8	31 112	7,6-	4,0	32 554	3,1-	120 398	27,6-	3,7
Isarwinkel	11 453	4,8	99 872	1,3-	8,7	55 149	3,9-	475 842	12,7-	8,6
Tegernsee-Gebiet	24 697	3,1	176 045	4,3-	7,1	103 827	0,2	723 033	2,9-	7,0
Schliersee-Gebiet	15 213	0,2-	77 178	4,5-	5,1	69 190	5,6-	340 266	8,4-	4,9
Ober-Imntal	7 417	11,0	32 268	4,5	4,4	33 364	4,1	118 575	2,4-	3,6
Chiemgauer Alpen	36 559	1,3	251 998	10,1-	6,9	175 913	1,7-	1 238 844	3,6-	7,0
Berchtesgadener Alpen mit Reichenhaller Land	44 172	2,9	318 838	6,9-	7,2	173 006	4,8	1 261 791	3,1-	7,3
Übriges Bayern	688 359	2,1	2 016 185	2,6-	2,9	3 199 258	0,3-	9 464 337	2,8-	3,0
Bayern zusammen	1 879 289	1,3	6 857 437	4,3-	3,6	8 824 751	1,0-	32 203 486	3,6-	3,6
Saarland										
Nordsaarland	14 960	4,7-	69 482	5,6-	4,6	70 917	3,4	370 039	1,2	5,2
Bliessgau	786	15,8-	17 214	1,4-	21,9	4 509	18,7-	105 257	1,0	23,3
Übriges Saarland	32 944	15,3-	95 578	3,5-	2,9	186 382	7,3-	556 381	5,6	3,0
Saarland zusammen	48 690	12,3-	182 274	4,1-	3,7	261 808	4,9-	1 031 677	3,5	3,9
Berlin	302 866	8,8-	697 301	8,4-	2,3	1 527 222	1,6-	3 529 823	4,7-	2,3
Brandenburg										
Prignitz	8 508	4,2	30 546	15,8	3,6	39 123	13,7	150 917	21,6	3,9

1) Rechnerischer Wert Übernachtungen / Ankünfte.

Deutschland
1 Ankünfte, Übernachtungen und Aufenthaltsdauer der Gäste in Beherbergungsstätten
1.2 Nach Reisegebieten

Reisegebiet	Juni 1996					Jan. - Jun. 1996				
	Ankünfte		Übernachtungen		durchschnittliche Aufenthaltsdauer 1)	Ankünfte		Übernachtungen		durchschnittliche Aufenthaltsdauer 1)
	insgesamt	Veränderung gegenüber dem Vorjahresmonat	insgesamt	Veränderung gegenüber dem Vorjahresmonat		insgesamt	Veränderung gegenüber dem Vorjahreszeitraum	insgesamt	Veränderung gegenüber dem Vorjahreszeitraum	
	Anzahl	%	Anzahl	%	Tage	Anzahl	%	Anzahl	%	Tage
Uckermark	16 421	3,4-	59 219	0,3	3,6	66 277	1,5	226 342	8,5-	3,4
Havelland	49 705	2,4	135 316	9,3	2,7	209 668	4,6	577 323	6,9	2,8
Fläming	8 861	8,8	26 921	33,5	3,0	38 495	13,9	125 796	58,4	3,3
Ruppiner Schweiz	24 179	23,3	66 749	30,5	2,8	91 762	15,3	237 624	10,7	2,6
Barnim-Oderbruch-Märkische Schweiz-Schorfheide	36 944	5,7	151 325	21,6	4,1	151 123	5,5	619 471	11,5	4,1
Südliche Märkische Seenlandschaft	33 218	15,5	95 554	15,4	2,9	130 781	17,0	360 767	15,4	2,8
Beeskow-Storkower Land, Scharmützelsee	32 811	0,3	114 576	12,3	3,5	131 311	4,7	451 526	15,2	3,4
Spreewald-Niederlausitz	60 203	3,2-	157 362	3,4	2,6	202 969	2,9-	550 734	8,8	2,7
Brandenburg zusammen	270 850	4,1	837 568	12,9	3,1	1 061 509	5,8	3 300 500	11,1	3,1
Mecklenburg-Vorpommern										
Rügen/Hiddensee	70 357	11,5	334 912	11,6	4,8	210 579	8,7	925 246	14,2	4,4
Vorpommern	98 661	2,1	456 755	9,1	4,6	338 621	7,8	1 390 656	7,3	4,1
Mecklenburgische Ostseeküste	86 891	9,6	331 215	18,3	3,8	335 871	8,0	1 163 278	11,7	3,5
Westmecklenburg	38 376	17,5	92 431	26,5	2,4	146 124	12,6	339 793	18,8	2,3
Meckl. Schweiz u. Seenplatte	60 416	10,2	172 522	21,5	2,9	223 408	6,2	538 476	9,6	2,4
Mecklenburg-Vorpommern zus.	354 701	8,6	1 387 835	14,3	3,9	1 254 603	8,3	4 357 449	11,0	3,5
Sachsen										
Stadt Dresden	84 196	10,9	192 960	15,8	2,3	367 253	5,6	799 607	6,8	2,2
Stadt Chemnitz	11 664	23,6	24 645	14,1	2,1	56 796	8,0	113 642	0,4	2,0
Stadt Leipzig	43 590	14,0	99 063	11,1	2,3	227 193	12,4	527 715	6,8	2,3
Oberlausitz-Niederschlesien	42 450	6,3	137 074	16,0	3,2	180 118	1,9	571 576	9,3	3,2
Sächsische Schweiz	33 123	17,4	138 488	13,7	4,2	131 894	9,8	580 162	9,7	4,4
Sächsisches Elbland	34 682	20,9	120 666	64,1	3,5	138 375	13,3	429 288	43,1	3,1
Erzgebirge	67 916	25,0	204 087	19,1	3,0	333 264	17,0	1 009 735	12,9	3,0
Mittelsachsen	50 427	15,7	128 034	9,0	2,5	241 207	44,7	644 614	25,9	2,7
Westachsen	9 967	36,8	25 611	34,6	2,6	43 519	18,9	115 408	17,2	2,7
Vogtland	27 681	65,7	132 268	41,2	4,8	115 294	22,3	595 758	15,6	5,2
Sachsen zusammen	405 696	18,5	1 202 896	21,2	3,0	1 834 913	14,4	5 387 505	14,0	2,9
Sachsen-Anhalt										
Harz und Harzvorland	57 600	2,3	156 478	6,2	2,7	263 182	4,1	705 711	4,9	2,7
Halle, Saale, Unstrut	43 106	14,4	116 145	0,5-	2,7	222 105	7,0	647 188	0,5-	2,9
Anhalt-Wittenberg	42 313	14,4	97 222	2,9	2,3	184 796	1,1-	429 056	9,9-	2,3
Magdeburg, Elbe-Börde-Heide	38 030	12,2	99 627	12,2	2,6	197 086	12,7	524 470	15,8	2,7
Altmark	12 075	18,8	35 994	52,8	3,0	52 106	8,0	155 988	39,1	3,0
Sachsen-Anhalt zusammen	193 124	10,3	505 466	7,4	2,6	919 275	5,6	2 462 413	4,2	2,7
Thüringen										
Thüringer Wald	102 507	2,2-	344 418	0,6	3,4	505 088	1,0	1 748 170	4,0	3,5
Saaletal	65 597	3,3	185 093	0,7	2,8	299 999	3,7-	876 263	4,2-	2,9
Ostthüringen	22 210	4,4	60 240	8,1	2,7	107 269	0,9-	282 167	6,1	2,6
Thüringer Kernland	43 860	14,4	98 758	2,1	2,3	202 954	5,7	460 443	2,3-	2,3
Nordthüringen	28 106	18,0	83 994	9,8	3,0	122 102	10,0	359 079	6,1	2,9
Thüringen zusammen	262 280	4,2	772 503	2,3	2,9	1 237 412	1,2	3 726 122	1,5	3,0
Bundesgebiet	8 973 737	2,3	29 791 173	1,0-	3,3	42 171 444	1,5	137 396 183	0,3-	3,3

1) Rechnerischer Wert Übernachtungen / Ankünfte.

1 Ankünfte, Übernachtungen und Aufenthaltsdauer der Gäste in Beherbergungsstätten
1.3 Nach Betriebsarten und zusammengefaßten Gästegruppen

Betriebsart - Ständiger Wohnsitz der Gäste innerhalb / außerhalb der Bundesrepublik Deutschland	Juni 1996					Jan. - Jun. 1996				
	Ankünfte		Übernachtungen		durchschnittliche Aufenthaltsdauer 1)	Ankünfte		Übernachtungen		durchschnittliche Aufenthaltsdauer 1)
	insgesamt	Veränderung gegenüber dem Vorjahresmonat	insgesamt	Veränderung gegenüber dem Vorjahresmonat		insgesamt	Veränderung gegenüber dem Vorjahreszeitraum	insgesamt	Veränderung gegenüber dem Vorjahreszeitraum	
	Anzahl	%	Anzahl	%	Tage	Anzahl	%	Anzahl	%	Tage
Deutschland										
Hotels										
Bundesrep. Deutschland	3 670 225	3,2	8 154 987	0,0	2,2	18 082 062	2,5	38 900 698	0,5	2,2
Anderer Wohnsitz	942 435	5,0	1 777 319	2,7	1,9	4 261 025	1,4	8 549 751	0,2-	2,0
Zusammen	4 612 660	3,6	9 932 306	0,5	2,2	22 343 087	2,3	47 450 449	0,4	2,1
Gasthöfe										
Bundesrep. Deutschland	744 104	2,3-	1 815 557	5,8-	2,4	3 341 047	2,9-	7 792 979	4,6-	2,3
Anderer Wohnsitz	102 680	5,8-	228 471	1,8-	2,2	432 877	5,8-	1 000 040	5,0-	2,3
Zusammen	846 784	2,7-	2 044 028	5,4-	2,4	3 773 924	3,3-	8 793 019	4,6-	2,3
Pensionen										
Bundesrep. Deutschland	343 950	0,7	1 677 909	4,0-	4,9	1 503 183	0,4	6 433 905	3,7-	4,3
Anderer Wohnsitz	27 026	2,4	87 741	1,9	3,2	121 246	2,7-	415 409	4,8-	3,4
Zusammen	370 976	0,8	1 765 650	3,7-	4,8	1 624 429	0,2	6 849 314	3,8-	4,2
Hotels garnis										
Bundesrep. Deutschland	918 557	2,4	2 736 859	3,8-	3,0	4 532 706	1,2	12 023 430	3,7-	2,7
Anderer Wohnsitz	203 730	1,9	458 208	2,1	2,2	1 027 071	0,8-	2 466 921	3,2-	2,4
Zusammen	1 122 287	2,3	3 195 067	3,0-	2,8	5 559 777	0,9	14 490 351	3,6-	2,6
Hotels, Gasthöfe, Pensionen usw. zusammen										
Bundesrep. Deutschland	5 676 836	2,2	14 385 312	2,0-	2,5	27 458 998	1,5	65 151 012	1,3-	2,4
Anderer Wohnsitz	1 275 871	3,5	2 551 739	2,2	2,0	5 842 219	0,3	12 432 121	1,4-	2,1
Zusammen	6 952 707	2,4	16 937 051	1,4-	2,4	33 301 217	1,3	77 583 133	1,3-	2,3
Erholungs- und Ferien- heime, Schulungsheime										
Bundesrep. Deutschland	642 372	3,7	2 693 034	0,9-	4,2	3 140 322	2,0	12 277 977	0,8-	3,9
Anderer Wohnsitz	17 828	7,0	85 171	13,7	4,8	73 404	0,8-	385 011	0,6-	5,2
Zusammen	660 200	3,7	2 778 205	0,5-	4,2	3 213 726	1,9	12 662 988	0,8-	3,9
Ferienzentren										
Bundesrep. Deutschland	84 208	6,3	474 674	8,1	5,6	444 932	26,1	2 117 090	22,1	4,8
Anderer Wohnsitz	19 922	7,8-	108 500	4,0-	5,4	148 552	18,0	686 303	14,5	4,6
Zusammen	104 130	3,3	583 174	5,6	5,6	593 484	24,0	2 803 393	20,2	4,7
Ferienhäuser, -wohnungen										
Bundesrep. Deutschland	390 617	2,5	3 071 493	4,3-	7,9	1 411 543	0,6	10 649 948	2,9-	7,5
Anderer Wohnsitz	14 391	23,5	94 933	3,2	6,6	73 714	3,6-	491 022	1,1-	6,7
Zusammen	405 008	3,1	3 166 426	4,1-	7,8	1 485 257	0,3	11 140 970	2,8-	7,5
Hütten, Jugendherbergen, jugendherbergsähnli. Einr.										
Bundesrep. Deutschland	636 558	0,4-	1 685 207	1,1	2,6	2 381 954	0,2-	6 227 127	0,9-	2,6
Anderer Wohnsitz	53 804	3,6-	92 483	14,4-	1,7	222 003	1,9-	432 170	7,0-	1,9
Zusammen	690 362	0,7-	1 777 690	0,1	2,6	2 603 957	0,3-	6 659 297	1,3-	2,6
Erholungsheime, Ferien- zentren usw. zusammen										
Bundesrep. Deutschland	1 753 755	2,0	7 924 408	1,3-	4,5	7 378 751	2,2	31 272 142	0,3-	4,2
Anderer Wohnsitz	105 945	0,2	381 087	1,8-	3,6	517 673	3,0	1 994 506	2,4	3,9
Zusammen	1 859 700	1,9	8 305 495	1,4-	4,5	7 896 424	2,2	33 266 648	0,1-	4,2
Sanatorien, Kurkrankenh.										
Bundesrep. Deutschland	160 339	0,8	4 536 559	1,0	28,3	968 846	3,8	26 476 933	2,6	27,3
Anderer Wohnsitz	991	0,2	12 068	27,6-	12,2	4 957	18,6-	69 469	37,4-	14,0
Zusammen	161 330	0,8	4 548 627	0,9	28,2	973 803	3,7	26 546 402	2,4	27,3
Betriebe zusammen										
Bundesrep. Deutschland	7 590 930	2,1	26 846 279	1,3-	3,5	35 806 535	1,7	122 900 087	0,2-	3,4
Anderer Wohnsitz	1 382 807	3,2	2 944 894	1,5	2,1	6 364 849	0,5	14 496 096	1,2-	2,3
Insgesamt	8 973 737	2,3	29 791 173	1,0-	3,3	42 171 444	1,5	137 396 183	0,3-	3,3

1) Rechnerischer Wert Übernachtungen / Ankünfte.

1 Ankünfte, Übernachtungen und Aufenthaltsdauer der Gäste in Beherbergungsstätten
1.3 Nach Betriebsarten und zusammengefaßten Gästegruppen

Betriebsart - Ständiger Wohnsitz der Gäste innerhalb / außerhalb der Bundesrepublik Deutschland	Juni 1996					Jan. - Jun. 1996				
	Ankünfte		Übernachtungen		durchschnittliche Aufent- halts- dauer 1)	Ankünfte		Übernachtungen		durchschnittliche Aufent- halts- dauer 1)
	insgesamt	Veränderung gegen- über dem Vor- jahres- monat	insgesamt	Veränderung gegen- über dem Vor- jahres- monat		insgesamt	Veränderung gegen- über dem Vor- jahres- zeitraum	insgesamt	Veränderung gegen- über dem Vor- jahres- zeitraum	
	Anzahl	%	Anzahl	%	Tage	Anzahl	%	Anzahl	%	Tage
Früheres Bundesgebiet										
Hotels										
Bundesrep. Deutschland	2 886 313	2,3	6 344 983	1,9-	2,2	14 559 614	1,4	31 259 314	0,7-	2,1
Anderer Wohnsitz	864 046	4,8	1 587 855	1,8	1,8	3 941 680	0,8	7 760 630	1,1-	2,0
Zusammen	3 750 359	2,9	7 932 838	1,2-	2,1	18 501 294	1,3	39 019 944	0,8-	2,1
Gasthöfe										
Bundesrep. Deutschland	653 791	2,7-	1 584 632	7,0-	2,4	2 941 093	3,0-	6 860 089	4,9-	2,3
Anderer Wohnsitz	99 321	5,9-	214 783	2,8-	2,2	417 129	6,0-	933 350	6,5-	2,2
Zusammen	753 112	3,2-	1 799 415	6,5-	2,4	3 358 222	3,3-	7 793 439	5,1-	2,3
Pensionen										
Bundesrep. Deutschland	250 220	4,6-	1 388 700	7,9-	5,5	1 087 937	3,6-	5 277 710	6,4-	4,8
Anderer Wohnsitz	23 209	2,0	70 553	0,4	3,0	104 954	2,7-	343 731	4,5-	3,3
Zusammen	273 429	4,1-	1 459 253	7,5-	5,3	1 202 891	3,5-	5 621 441	6,2-	4,7
Hotels garnis										
Bundesrep. Deutschland	788 834	0,7	2 399 676	5,2-	3,0	3 943 659	0,2	10 567 019	4,2-	2,7
Anderer Wohnsitz	190 827	0,3	419 508	0,9	2,2	974 555	1,4-	2 267 659	3,9-	2,3
Zusammen	979 661	0,6	2 819 184	4,3-	2,9	4 918 214	0,1-	12 834 678	4,2-	2,6
Hotels, Gasthöfe, Pensionen usw. zusammen										
Bundesrep. Deutschland	4 579 158	0,9	11 717 991	4,0-	2,6	22 542 303	0,3	53 964 132	2,5-	2,4
Anderer Wohnsitz	1 177 403	3,0	2 292 699	1,2	1,9	5 438 318	0,2-	11 305 370	2,2-	2,1
Zusammen	5 756 561	1,3	14 010 690	3,2-	2,4	27 980 621	0,2	65 269 502	2,5-	2,3
Erholungs- und Ferien- heime, Schulungsheime										
Bundesrep. Deutschland	534 778	2,2	2 306 880	2,7-	4,3	2 714 277	1,4	10 910 543	1,4-	4,0
Anderer Wohnsitz	16 944	7,0	79 250	14,7	4,7	69 930	1,0-	365 059	1,0-	5,2
Zusammen	551 722	2,3	2 386 130	2,2-	4,3	2 784 207	1,4	11 275 602	1,3-	4,0
Ferienzentren										
Bundesrep. Deutschland	71 657	14,8	397 460	13,8	5,5	408 685	33,3	1 929 806	29,6	4,7
Anderer Wohnsitz	19 845	7,6-	108 360	3,6-	5,5	148 003	18,3	684 543	14,8	4,6
Zusammen	91 502	9,1	505 820	9,6	5,5	556 688	29,0	2 614 349	25,3	4,7
Ferienhäuser, -wohnungen										
Bundesrep. Deutschland	322 953	0,7	2 729 906	6,1-	8,5	1 223 793	1,4-	9 819 745	4,2-	8,0
Anderer Wohnsitz	13 284	25,0	86 557	1,7	6,5	69 717	2,7-	449 596	1,7-	6,4
Zusammen	336 237	1,5	2 816 463	5,8-	8,4	1 293 510	1,5-	10 269 341	4,1-	7,9
Hütten, Jugendherbergen, jugendherbergsähnli. Einr.										
Bundesrep. Deutschland	485 171	3,2-	1 228 326	3,0-	2,5	1 827 159	0,7-	4 626 372	1,6-	2,5
Anderer Wohnsitz	49 691	4,8-	82 152	13,9-	1,7	205 776	2,0-	387 972	6,1-	1,9
Zusammen	534 862	3,4-	1 310 478	3,7-	2,5	2 032 935	0,8-	5 014 344	1,9-	2,5
Erholungsheime, Ferien- zentren usw. zusammen										
Bundesrep. Deutschland	1 414 559	0,5	6 662 572	3,3-	4,7	6 173 914	1,8	27 286 466	0,8-	4,4
Anderer Wohnsitz	99 764	0,4-	356 319	1,6-	3,6	493 426	3,3	1 887 170	2,8	3,8
Zusammen	1 514 323	0,4	7 018 891	3,2-	4,6	6 667 340	1,9	29 173 636	0,5-	4,4
Sanatorien, Kurkrankenh.										
Bundesrep. Deutschland	136 577	2,5-	3 866 944	2,8-	28,3	835 373	1,4	22 819 472	0,4-	27,3
Anderer Wohnsitz	923	13,7	10 184	12,6-	11,0	4 478	11,3-	58 053	30,2-	13,0
Zusammen	137 500	2,4-	3 877 128	2,8-	28,2	839 851	1,3	22 877 525	0,5-	27,2
Betriebe zusammen										
Bundesrep. Deutschland	6 130 294	0,7	22 247 507	3,6-	3,6	29 551 590	0,7	104 070 070	1,6-	3,5
Anderer Wohnsitz	1 278 090	2,7	2 659 202	0,7	2,1	5 936 222	0,0	13 250 593	1,7-	2,2
Insgesamt	7 408 384	1,1	24 906 709	3,2-	3,4	35 487 812	0,6	117 320 663	1,6-	3,3

1) Rechnerischer Wert Übernachtungen / Ankünfte.

1 Ankünfte, Übernachtungen und Aufenthaltsdauer der Gäste in Beherbergungsstätten
1.3 Nach Betriebsarten und zusammengefaßten Gästegruppen

Betriebsart - Ständiger Wohnsitz der Gäste innerhalb / außerhalb der Bundesrepublik Deutschland	Juni 1996					Jan. - Jun. 1996					
	Ankünfte		Übernachtungen			Ankünfte		Übernachtungen			durchschnittliche Aufenthaltsdauer 1)
	insgesamt	Veränderung gegenüber dem Vorjahresmonat	insgesamt	Veränderung gegenüber dem Vorjahresmonat	durchschnittliche Aufenthaltsdauer 1)	insgesamt	Veränderung gegenüber dem Vorjahreszeitraum	insgesamt	Veränderung gegenüber dem Vorjahreszeitraum		
										Anzahl	
Neue Länder und Berlin-Ost											
Hotels											
Bundesrep. Deutschland	783 912	6,6	1 810 004	7,4	2,3	3 522 448	7,6	7 641 384	6,0	2,2	
Anderer Wohnsitz	78 389	7,7	189 464	10,7	2,4	319 345	9,3	789 121	9,2	2,5	
Zusammen	862 301	6,7	1 999 468	7,7	2,3	3 841 793	7,7	8 430 505	6,3	2,2	
Gasthöfe											
Bundesrep. Deutschland	90 313	1,4	230 925	3,7	2,6	399 954	2,6-	932 890	1,7-	2,3	
Anderer Wohnsitz	3 359	1,1-	13 688	16,9	4,1	15 748	0,5	66 690	21,2	4,2	
Zusammen	93 672	1,3	244 613	4,3	2,6	415 702	2,5-	999 580	0,5-	2,4	
Pensionen											
Bundesrep. Deutschland	93 730	18,4	289 209	20,9	3,1	405 246	13,2	1 156 195	10,7	2,9	
Anderer Wohnsitz	3 817	4,6	17 188	8,6	4,5	16 292	2,6-	71 678	6,6-	4,4	
Zusammen	97 547	17,8	306 397	20,2	3,1	421 538	12,5	1 227 873	9,5	2,9	
Hotels garnis											
Bundesrep. Deutschland	129 723	13,9	337 183	6,8	2,6	589 047	8,7	1 456 411	0,3	2,5	
Anderer Wohnsitz	12 903	34,0	38 700	17,6	3,0	52 516	11,5	199 262	5,9	3,8	
Zusammen	142 626	15,4	375 883	7,9	2,6	641 563	9,0	1 655 673	0,9	2,6	
Hotels, Gasthöfe, Pensionen usw. zusammen											
Bundesrep. Deutschland	1 097 678	7,9	2 667 321	8,3	2,4	4 916 695	7,2	11 186 880	5,0	2,3	
Anderer Wohnsitz	98 468	10,1	259 040	11,8	2,6	403 901	8,7	1 126 751	8,0	2,8	
Zusammen	1 196 146	8,1	2 926 361	8,6	2,4	5 320 596	7,3	12 313 631	5,2	2,3	
Erholungs- und Ferien- heime, Schulungsheime											
Bundesrep. Deutschland	107 594	11,8	386 154	11,8	3,6	426 045	5,6	1 367 434	3,8	3,2	
Anderer Wohnsitz	884	7,7	5 921	1,7	6,7	3 474	4,6	19 952	7,8	5,7	
Zusammen	108 478	11,7	392 075	11,7	3,6	429 519	5,5	1 387 386	3,9	3,2	
Ferienzentren											
Bundesrep. Deutschland	12 551	25,2-	77 214	14,1-	6,2	36 247	21,6-	187 284	23,2-	5,2	
Anderer Wohnsitz	77	36,4-	140	77,1-	1,8	549	29,3-	1 760	45,4-	3,2	
Zusammen	12 628	25,3-	77 354	14,5-	6,1	36 796	21,8-	189 044	23,4-	5,1	
Ferienhäuser, -wohnungen											
Bundesrep. Deutschland	67 664	11,6	341 587	12,9	5,0	187 750	15,8	830 203	14,9	4,4	
Anderer Wohnsitz	1 107	8,4	8 376	20,9	7,6	3 997	17,9-	41 426	6,0	10,4	
Zusammen	68 771	11,5	349 963	13,1	5,1	191 747	14,8	871 629	14,4	4,5	
Hütten, Jugendherbergen, jugendherbergsähnl. Einr.											
Bundesrep. Deutschland	151 387	9,8	456 881	13,9	3,0	554 795	1,5	1 600 755	1,0	2,9	
Anderer Wohnsitz	4 113	13,4	10 331	18,0-	2,5	16 227	0,5-	44 198	14,4-	2,7	
Zusammen	155 500	9,9	467 212	12,9	3,0	571 022	1,4	1 644 953	0,5	2,9	
Erholungsheime, Ferien- zentren usw. zusammen											
Bundesrep. Deutschland	339 196	8,9	1 261 836	10,8	3,7	1 204 837	4,0	3 985 676	3,0	3,3	
Anderer Wohnsitz	6 181	10,6	24 768	4,6-	4,0	24 247	4,1-	107 336	4,5-	4,4	
Zusammen	345 377	8,9	1 286 604	10,4	3,7	1 229 084	3,8	4 093 012	2,8	3,3	
Sanatorien, Kurkrankenh.											
Bundesrep. Deutschland	23 762	24,6	669 615	30,6	28,2	133 473	22,3	3 657 461	26,7	27,4	
Anderer Wohnsitz	68	61,6-	1 884	62,5-	27,7	479	54,2-	11 416	59,0-	23,8	
Zusammen	23 830	23,8	671 499	29,7	28,2	133 952	21,6	3 668 877	25,9	27,4	
Betriebe zusammen											
Bundesrep. Deutschland	1 460 636	8,4	4 598 772	11,8	3,1	6 255 005	6,9	18 830 017	8,1	3,0	
Anderer Wohnsitz	104 717	10,0	285 692	8,8	2,7	428 627	7,7	1 245 503	5,3	2,9	
Insgesamt	1 565 353	8,5	4 884 464	11,6	3,1	6 683 632	6,9	20 075 520	7,9	3,0	

1) Rechnerischer Wert Übernachtungen / Ankünfte.

1 Ankünfte, Übernachtungen und Aufenthaltsdauer der Gäste in Beherbergungsstätten
1.4 Nach Betriebsgrößenklassen *) und zusammengefaßten Gästegruppen

Betriebe mit ... bis ... Gästebetten - Ständiger Wohnsitz der Gäste innerhalb / außerhalb der Bundesrepublik Deutschland	Juni 1996					Jan. - Jun. 1996				
	Ankünfte		Übernachtungen		durchschnittliche Aufent- halts- dauer 1)	Ankünfte		Übernachtungen		durchschnittliche Aufent- halts- dauer 1)
	insgesamt	Veränderung gegen- über dem Vor- jahres- monat	insgesamt	Veränderung gegen- über dem Vor- jahres- monat		insgesamt	Veränderung gegen- über dem Vor- jahres- zeitraum	insgesamt	Veränderung gegen- über dem Vor- jahres- zeitraum	
	Anzahl	%	Anzahl	%	Tage	Anzahl	%	Anzahl	%	Tage
Deutschland										
9 - 11										
Bundesrep. Deutschland	111 843	1,4-	529 741	3,2-	4,7	465 326	1,2-	1 893 802	2,3-	4,1
Anderer Wohnsitz	8 661	5,5-	23 961	14,7-	2,8	37 983	5,6-	118 611	14,2-	3,1
Zusammen	120 504	1,7-	553 702	3,8-	4,6	503 309	1,5-	2 012 413	3,1-	4,0
12 - 14										
Bundesrep. Deutschland	181 539	0,7-	791 558	4,2-	4,4	773 702	1,3-	2 923 547	3,5-	3,8
Anderer Wohnsitz	15 913	1,4	42 759	6,2-	2,7	71 183	0,3-	207 991	6,1-	2,9
Zusammen	197 452	0,5-	834 317	4,3-	4,2	844 885	1,2-	3 131 538	3,7-	3,7
15 - 19										
Bundesrep. Deutschland	321 075	2,6-	1 237 519	6,9-	3,9	1 411 203	2,8-	4 798 978	4,2-	3,4
Anderer Wohnsitz	30 341	7,0-	79 131	10,9-	2,6	135 930	6,2-	382 004	8,6-	2,8
Zusammen	351 416	3,0-	1 316 650	7,2-	3,7	1 547 133	3,1-	5 180 982	4,5-	3,3
20 - 29										
Bundesrep. Deutschland	680 254	2,9-	2 361 159	7,3-	3,5	3 066 641	2,6-	9 566 432	4,6-	3,1
Anderer Wohnsitz	72 121	1,4-	179 097	4,6-	2,5	323 979	4,1-	870 205	5,5-	2,7
Zusammen	752 375	2,8-	2 540 256	7,1-	3,4	3 390 620	2,8-	10 436 637	4,7-	3,1
30 - 99										
Bundesrep. Deutschland	2 832 124	1,3	8 851 497	2,6-	3,1	13 247 973	0,1	38 803 196	2,0-	2,9
Anderer Wohnsitz	380 247	1,4-	860 374	3,0-	2,3	1 759 695	1,5-	4 175 835	3,1-	2,4
Zusammen	3 212 371	1,0	9 711 871	2,7-	3,0	15 007 668	0,1-	42 979 031	2,1-	2,9
100 - 249										
Bundesrep. Deutschland	2 032 245	5,0	7 565 710	1,4	3,7	9 645 295	3,4	37 369 588	1,3	3,9
Anderer Wohnsitz	381 615	5,6	743 954	4,0	1,9	1 652 372	0,4	3 512 015	2,8-	2,1
Zusammen	2 413 860	5,1	8 309 664	1,6	3,4	11 297 667	2,9	40 881 603	0,9	3,6
250 - 499										
Bundesrep. Deutschland	853 875	5,5	3 252 126	2,1	3,8	4 254 316	4,5	16 656 564	1,8	3,9
Anderer Wohnsitz	264 383	7,9	500 564	7,5	1,9	1 222 362	4,5	2 504 154	4,0	2,0
Zusammen	1 118 258	6,1	3 752 690	2,8	3,4	5 476 678	4,5	19 160 718	2,1	3,5
500 - 999										
Bundesrep. Deutschland	414 748	1,1-	1 487 676	0,1-	3,6	2 078 686	2,6	7 233 055	0,6	3,5
Anderer Wohnsitz	160 458	4,9	330 168	4,1	2,1	760 553	0,6-	1 616 447	1,4-	2,1
Zusammen	575 206	0,5	1 817 844	0,6	3,2	2 839 239	1,8	8 849 502	0,2	3,1
1 000 und mehr										
Bundesrep. Deutschland	163 227	9,9	769 293	7,2	4,7	863 453	25,6	3 654 925	16,3	4,2
Anderer Wohnsitz	69 068	7,7	184 886	10,3	2,7	400 732	8,4	1 108 834	11,0	2,8
Zusammen	232 295	9,2	954 179	7,8	4,1	1 264 245	19,6	4 763 759	15,0	3,8
Betriebe zusammen										
Bundesrep. Deutschland	7 590 930	2,1	26 846 279	1,3-	3,5	35 806 595	1,7	122 900 087	0,2-	3,4
Anderer Wohnsitz	1 382 807	3,2	2 944 894	1,5	2,1	6 364 849	0,5	14 496 096	1,2-	2,3
Insgesamt	8 973 737	2,3	29 791 173	1,0-	3,3	42 171 444	1,5	137 396 183	0,3-	3,3

*) Anzahl der vorhandenen Gästebetten.-1) Rechnerischer Wert Übernachtungen / Ankünfte.

1 Ankünfte, Übernachtungen und Aufenthaltsdauer der Gäste in Beherbergungsstätten
1.4 Nach Betriebsgrößenklassen *) und zusammengefaßten Gästegruppen

Betriebe mit ... bis ... Gästebetten - Ständiger Wohnsitz der Gäste innerhalb / außerhalb der Bundesrepublik Deutschland	Juni 1996					Jan. - Jun. 1996					
	Ankünfte		Übernachtungen			Ankünfte		Übernachtungen			durch- schnitt- liche Aufent- halts- dauer 1)
	insgesamt	Verän- derung gegen- über dem Vor- jahres- monat	insgesamt	Verän- derung gegen- über dem Vor- jahres- monat	durch- schnitt- liche Aufent- halts- dauer 1)	insgesamt	Verän- derung gegen- über dem Vor- jahres- zeitraum	insgesamt	Verän- derung gegen- über dem Vor- jahres- zeitraum		
										Anzahl	
Früheres Bundesgebiet											
9 - 11											
Bundesrep. Deutschland	93 522	2,4-	478 813	4,7-	5,1	382 085	1,7-	1 685 098	2,9-	4,4	
Anderer Wohnsitz	7 834	7,4-	21 798	16,1-	2,8	34 705	5,8-	109 663	11,5-	3,2	
Zusammen	101 356	2,8-	500 611	5,2-	4,9	416 790	2,1-	1 794 761	3,5-	4,3	
12 - 14											
Bundesrep. Deutschland	152 295	3,1-	712 077	6,0-	4,7	645 762	2,9-	2 612 122	4,4-	4,0	
Anderer Wohnsitz	14 814	0,9	39 549	5,2-	2,7	67 001	0,6-	194 704	5,9-	2,9	
Zusammen	167 109	2,8-	751 626	5,9-	4,5	712 763	2,7-	2 806 826	4,5-	3,9	
15 - 19											
Bundesrep. Deutschland	269 702	4,4-	1 098 868	8,8-	4,1	1 181 138	3,9-	4 235 643	5,3-	3,6	
Anderer Wohnsitz	28 308	7,5-	72 336	12,5-	2,6	127 074	6,1-	352 698	8,3-	2,8	
Zusammen	298 010	4,7-	1 171 204	9,0-	3,9	1 308 212	4,1-	4 588 341	5,5-	3,5	
20 - 29											
Bundesrep. Deutschland	567 667	4,5-	2 073 799	8,9-	3,7	2 562 394	3,7-	8 379 651	5,6-	3,3	
Anderer Wohnsitz	67 976	1,4-	164 586	5,0-	2,4	306 802	4,0-	807 482	5,5-	2,6	
Zusammen	635 643	4,2-	2 238 385	8,6-	3,5	2 869 196	3,7-	9 187 133	5,6-	3,2	
30 - 99											
Bundesrep. Deutschland	2 310 542	0,3-	7 408 689	4,8-	3,2	11 046 208	1,0-	33 214 685	3,1-	3,0	
Anderer Wohnsitz	355 667	2,1-	792 227	3,5-	2,2	1 655 153	1,8-	3 871 557	3,2-	2,3	
Zusammen	2 666 209	0,6-	8 200 896	4,7-	3,1	12 701 361	1,1-	37 086 242	3,1-	2,9	
100 - 249											
Bundesrep. Deutschland	1 654 867	3,4	6 262 814	0,5-	3,8	8 096 231	1,9	31 911 843	0,1	3,9	
Anderer Wohnsitz	357 376	4,6	686 136	3,7	1,9	1 559 635	0,1-	3 268 578	2,5-	2,1	
Zusammen	2 012 243	3,6	6 947 950	0,1-	3,5	9 655 866	1,6	35 180 421	0,1-	3,6	
250 - 499											
Bundesrep. Deutschland	657 413	5,7	2 519 978	1,0-	3,8	3 361 422	3,8	13 392 428	0,7-	4,0	
Anderer Wohnsitz	238 856	7,4	424 834	6,5	1,8	1 117 321	3,3	2 144 452	0,6	1,9	
Zusammen	896 269	6,1	2 944 812	0,0	3,3	4 478 743	3,7	15 536 880	0,5-	3,5	
500 - 999											
Bundesrep. Deutschland	292 842	2,0-	1 076 791	4,2-	3,7	1 546 210	3,0	5 504 385	1,6-	3,6	
Anderer Wohnsitz	144 072	6,5	292 160	4,3	2,0	694 145	0,6-	1 459 717	2,0-	2,1	
Zusammen	436 914	0,7	1 368 951	2,5-	3,1	2 240 355	1,9	6 964 102	1,7-	3,1	
1 000 und mehr											
Bundesrep. Deutschland	131 444	12,9	615 698	3,4	4,7	730 140	27,2	3 134 215	14,6	4,3	
Anderer Wohnsitz	63 187	6,8	166 576	7,1	2,6	374 386	7,4	1 041 742	10,6	2,8	
Zusammen	194 631	10,8	782 274	4,2	4,0	1 104 526	19,7	4 175 957	13,6	3,8	
Betriebe zusammen											
Bundesrep. Deutschland	6 130 294	0,7	22 247 507	3,6-	3,6	29 551 590	0,7	104 070 070	1,6-	3,5	
Anderer Wohnsitz	1 278 090	2,7	2 659 202	0,7	2,1	5 936 222	0,0	13 250 593	1,7-	2,2	
Insgesamt	7 408 384	1,1	24 906 709	3,2-	3,4	35 487 812	0,6	117 320 663	1,6-	3,3	

*) Anzahl der vorhandenen Gästebetten.-1) Rechnerischer Wert Übernachtungen / Ankünfte.

1 Ankünfte, Übernachtungen und Aufenthaltsdauer der Gäste in Beherbergungsstätten
1.4 Nach Betriebsgrößenklassen *) und zusammengefaßten Gästegruppen

Betriebe mit ... bis ... Gästebetten - Ständiger Wohnsitz der Gäste innerhalb / außerhalb der Bundesrepublik Deutschland	Juni 1996					Jan. - Jun. 1996				
	Ankünfte		Übernachtungen		durchschnittliche Aufenthaltsdauer 1)	Ankünfte		Übernachtungen		durchschnittliche Aufenthaltsdauer 1)
	insgesamt	Veränderung gegenüber dem Vorjahresmonat	insgesamt	Veränderung gegenüber dem Vorjahresmonat		insgesamt	Veränderung gegenüber dem Vorjahreszeitraum	insgesamt	Veränderung gegenüber dem Vorjahreszeitraum	
Anzahl	%	Anzahl	%	Tage	Anzahl	%	Anzahl	%	Tage	
Neue Länder und Berlin-Ost										
9 - 11										
Bundesrep. Deutschland	18 321	4,2	50 928	13,1	2,8	83 241	1,2	208 704	2,9	2,5
Anderer Wohnsitz	827	17,8	2 163	2,4	2,6	3 278	2,4-	8 948	36,9-	2,7
Zusammen	19 148	4,8	53 091	12,6	2,8	86 519	1,1	217 652	0,3	2,5
12 - 14										
Bundesrep. Deutschland	29 244	14,4	79 481	15,7	2,7	127 940	8,1	311 425	4,8	2,4
Anderer Wohnsitz	1 099	8,3	3 210	16,1-	2,9	4 182	4,9	13 287	8,1-	3,2
Zusammen	30 343	14,2	82 691	14,1	2,7	132 122	8,0	324 712	4,2	2,5
15 - 19										
Bundesrep. Deutschland	51 373	8,3	138 651	10,8	2,7	230 065	3,5	563 335	4,9	2,4
Anderer Wohnsitz	2 033	0,3	6 795	10,8	3,3	8 856	8,1-	29 306	11,6-	3,3
Zusammen	53 406	8,0	145 446	10,8	2,7	238 921	3,1	592 641	4,0	2,5
20 - 29										
Bundesrep. Deutschland	112 587	5,8	287 360	6,2	2,6	504 247	3,2	1 186 781	3,3	2,4
Anderer Wohnsitz	4 145	0,0	14 511	0,4	3,5	17 177	5,2-	62 723	5,5-	3,7
Zusammen	116 732	5,5	301 871	5,9	2,6	521 424	2,9	1 249 504	2,8	2,4
30 - 99										
Bundesrep. Deutschland	521 582	9,4	1 442 828	10,0	2,8	2 201 765	5,5	5 588 511	4,9	2,5
Anderer Wohnsitz	24 580	10,6	68 147	3,3	2,8	104 542	3,5	304 278	1,5-	2,9
Zusammen	546 162	9,5	1 510 975	9,7	2,8	2 306 307	5,4	5 892 789	4,6	2,6
100 - 249										
Bundesrep. Deutschland	377 378	12,9	1 302 896	11,6	3,5	1 549 064	11,9	5 457 745	8,7	3,5
Anderer Wohnsitz	24 239	21,8	58 818	8,4	2,4	92 737	8,0	243 437	7,0-	2,6
Zusammen	401 617	13,4	1 361 714	11,5	3,4	1 641 801	11,6	5 701 182	7,9	3,5
250 - 499										
Bundesrep. Deutschland	196 462	4,8	732 148	14,6	3,7	892 894	7,3	3 264 136	13,5	3,7
Anderer Wohnsitz	25 527	12,8	75 730	13,7	3,0	105 041	18,5	359 702	29,8	3,4
Zusammen	221 989	5,7	807 878	14,5	3,6	997 935	8,4	3 623 838	15,0	3,6
500 - 999										
Bundesrep. Deutschland	121 906	1,1	410 885	12,3	3,4	532 476	1,5	1 728 670	8,3	3,2
Anderer Wohnsitz	16 386	7,1-	38 008	2,3	2,3	66 408	0,1-	156 730	4,1	2,4
Zusammen	138 292	0,0	448 893	11,4	3,2	598 884	1,3	1 885 400	8,0	3,1
1 000 und mehr										
Bundesrep. Deutschland	31 783	1,2-	153 595	25,7	4,8	133 313	17,9	520 710	27,1	3,9
Anderer Wohnsitz	5 881	19,3	18 310	51,6	3,1	26 406	26,0	67 092	18,2	2,5
Zusammen	37 664	1,6	171 905	28,0	4,6	159 719	19,2	587 802	26,0	3,7
Betriebe zusammen										
Bundesrep. Deutschland	1 460 636	8,4	4 598 772	11,8	3,1	6 255 005	6,9	18 830 017	8,1	3,0
Anderer Wohnsitz	104 717	10,0	285 692	8,8	2,7	428 627	7,7	1 245 503	5,3	2,9
Insgesamt	1 565 353	8,5	4 884 464	11,6	3,1	6 683 632	6,9	20 075 520	7,9	3,0

*) Anzahl der vorhandenen Gästebetten.-1) Rechnerischer Wert Übernachtungen / Ankünfte.

1 Ankünfte, Übernachtungen und Aufenthaltsdauer der Gäste in Beherbergungsstätten
1.5 Nach Gemeindegruppen und zusammengefaßten Gästegruppen

Gemeindegruppe	Juni 1996					Jan. - Jun. 1996					
	Ankünfte		Übernachtungen			Ankünfte		Übernachtungen			durchschnittliche Aufenthaltsdauer 1)
	insgesamt	Veränderung gegenüber dem Vorjahresmonat	insgesamt	Veränderung gegenüber dem Vorjahresmonat	durchschnittliche Aufenthaltsdauer 1)	insgesamt	Veränderung gegenüber dem Vorjahreszeitraum	insgesamt	Veränderung gegenüber dem Vorjahreszeitraum		
										Anzahl	
Deutschland											
Mineral- und Moorbäder											
Bundesrep. Deutschland	436 048	0,6	4 083 995	5,1-	9,4	2 222 195	0,2-	21 123 356	3,0-	9,5	
Anderer Wohnsitz	47 773	10,8	119 986	6,7	2,5	203 257	4,0	514 256	3,1-	2,5	
Zusammen	483 821	1,5	4 203 981	4,8-	8,7	2 425 452	0,1	21 637 612	3,0-	8,9	
Heilklimatische Kurorte											
Bundesrep. Deutschland	246 317	1,5-	1 535 082	6,8-	6,2	1 205 882	2,8-	7 601 936	4,0-	6,3	
Anderer Wohnsitz	33 817	0,6	95 871	3,0-	2,8	144 087	1,4-	466 900	3,2-	3,2	
Zusammen	280 134	1,2-	1 630 953	6,6-	5,8	1 349 969	2,7-	8 068 836	4,0-	6,0	
Kneippkurorte											
Bundesrep. Deutschland	171 376	5,3-	1 112 054	6,0-	6,5	834 244	1,9-	5 478 505	2,6-	6,6	
Anderer Wohnsitz	19 354	11,2-	60 484	14,3-	3,1	92 376	5,7-	294 458	11,7-	3,2	
Zusammen	190 730	5,9-	1 172 538	6,5-	6,1	926 620	2,3-	5 772 963	3,1-	6,2	
Heilbäder zusammen											
Bundesrep. Deutschland	853 741	1,2-	6 731 131	5,6-	7,9	4 262 321	1,3-	34 203 797	3,2-	8,0	
Anderer Wohnsitz	100 944	2,4	276 341	2,0-	2,7	439 720	0,0	1 275 614	5,3-	2,9	
Zusammen	954 685	0,9-	7 007 472	5,5-	7,3	4 702 041	1,2-	35 479 411	3,3-	7,5	
Seebäder											
Bundesrep. Deutschland	344 277	1,3-	2 744 664	3,8-	8,0	1 246 718	0,6-	9 219 492	2,3-	7,4	
Anderer Wohnsitz	4 438	12,2	15 552	15,8	3,5	18 588	1,5	73 954	4,6	4,0	
Zusammen	348 715	1,1-	2 760 216	3,7-	7,9	1 265 306	0,6-	9 293 446	2,2-	7,3	
Luftkurorte											
Bundesrep. Deutschland	505 584	1,6	2 259 535	4,5-	4,5	2 222 117	2,2	10 108 745	0,7-	4,5	
Anderer Wohnsitz	44 261	2,7-	137 062	10,3-	3,1	188 973	0,2	635 306	1,7-	3,4	
Zusammen	549 845	1,2	2 396 597	4,9-	4,4	2 411 090	2,0	10 744 051	0,7-	4,5	
Erholungsorte											
Bundesrep. Deutschland	594 371	1,8-	2 324 156	6,0-	3,9	2 491 282	1,7-	9 424 603	3,2-	3,8	
Anderer Wohnsitz	55 847	0,9-	176 922	2,4-	3,2	226 580	0,6	747 615	1,4	3,3	
Zusammen	650 218	1,7-	2 501 078	5,7-	3,8	2 717 862	1,6-	10 172 218	2,9-	3,7	
Sonstige Gemeinden 2)											
Bundesrep. Deutschland	5 292 957	3,4	12 786 793	3,3	2,4	25 584 157	2,6	59 943 450	2,4	2,3	
Anderer Wohnsitz	1 177 317	3,7	2 339 017	2,9	2,0	5 490 988	0,6	11 763 607	0,8-	2,1	
Zusammen	6 470 274	3,5	15 125 810	3,3	2,3	31 075 145	2,3	71 707 057	1,9	2,3	
Gemeindegruppen zusammen											
Bundesrep. Deutschland	7 590 930	2,1	26 846 279	1,3-	3,5	35 806 595	1,7	122 900 087	0,2-	3,4	
Anderer Wohnsitz	1 382 807	3,2	2 944 894	1,5	2,1	6 364 849	0,5	14 496 096	1,2-	2,3	
Insgesamt	8 973 737	2,3	29 791 173	1,0-	3,3	42 171 444	1,5	137 396 183	0,3-	3,3	

1) Rechnerischer Wert Übernachtungen / Ankünfte.- 2) Alle Gemeinden im Gebiet der neuen Länder und Berlin-Ost sind in "Sonstige Gemeinden" enthalten.

1 Ankünfte, Übernachtungen und Aufenthaltsdauer der Gäste in Beherbergungsstätten
1.5 Nach Gemeindegruppen und zusammengefaßten Gästegruppen

Gemeindegruppe Ständiger Wohnsitz der Gäste innerhalb / außerhalb der Bundesrepublik Deutschland	Juni 1996					Jan. - Jun. 1996				
	Ankünfte		Übernachtungen		durchschnittliche Aufenthaltsdauer 1)	Ankünfte		Übernachtungen		durchschnittliche Aufenthaltsdauer 1)
	insgesamt	Veränderung gegenüber dem Vorjahresmonat	insgesamt	Veränderung gegenüber dem Vorjahresmonat		insgesamt	Veränderung gegenüber dem Vorjahreszeitraum	insgesamt	Veränderung gegenüber dem Vorjahreszeitraum	
					Anzahl					%
Früheres Bundesgebiet										
Mineral- und Moorbäder										
Bundesrep. Deutschland	436 048	0,6	4 083 995	5,1-	9,4	2 222 195	0,2-	21 123 356	3,0-	9,5
Anderer Wohnsitz	47 773	10,8	119 986	6,7	2,5	203 257	4,0	514 256	3,1-	2,5
Zusammen	483 821	1,5	4 203 981	4,8-	8,7	2 425 452	0,1	21 637 612	3,0-	8,9
Heilklimatische Kurorte										
Bundesrep. Deutschland	246 317	1,5-	1 535 082	6,8-	6,2	1 205 882	2,8-	7 601 936	4,0-	6,3
Anderer Wohnsitz	33 817	0,6	95 871	3,0-	2,8	144 087	1,4-	466 900	3,2-	3,2
Zusammen	280 134	1,2-	1 630 953	6,6-	5,8	1 349 969	2,7-	8 068 836	4,0-	6,0
Kneippkurorte										
Bundesrep. Deutschland	171 376	5,3-	1 112 054	6,0-	6,5	834 244	1,9-	5 478 505	2,6-	6,6
Anderer Wohnsitz	19 354	11,2-	60 484	14,3-	3,1	92 376	5,7-	294 458	11,7-	3,2
Zusammen	190 730	5,9-	1 172 538	6,5-	6,1	926 620	2,3-	5 772 963	3,1-	6,2
Heilbäder zusammen										
Hotels										
Bundesrep. Deutschland	853 741	1,2-	6 731 131	5,6-	7,9	4 262 321	1,3-	34 203 797	3,2-	8,0
Anderer Wohnsitz	100 944	2,4	276 341	2,0-	2,7	439 720	0,0	1 275 614	5,3-	2,9
Zusammen	954 685	0,9-	7 007 472	5,5-	7,3	4 702 041	1,2-	35 479 411	3,3-	7,5
Seebäder										
Bundesrep. Deutschland	344 277	1,3-	2 744 664	3,8-	8,0	1 246 718	0,6-	9 219 492	2,3-	7,4
Anderer Wohnsitz	4 438	12,2	15 552	15,8	3,5	18 588	1,5	73 954	4,6	4,0
Zusammen	348 715	1,1-	2 760 216	3,7-	7,9	1 265 306	0,6-	9 293 446	2,2-	7,3
Luftkurorte										
Bundesrep. Deutschland	505 584	1,6	2 259 535	4,5-	4,5	2 222 117	2,2	10 108 745	0,7-	4,5
Anderer Wohnsitz	44 261	2,7-	137 062	10,3-	3,1	188 973	0,2	635 306	1,7-	3,4
Zusammen	549 845	1,2	2 396 597	4,9-	4,4	2 411 090	2,0	10 744 051	0,7-	4,5
Erholungsorte										
Bundesrep. Deutschland	594 371	1,8-	2 324 156	6,0-	3,9	2 491 282	1,7-	9 424 603	3,2-	3,8
Anderer Wohnsitz	55 847	0,9-	176 922	2,4-	3,2	226 580	0,6	747 615	1,4	3,3
Zusammen	650 218	1,7-	2 501 078	5,7-	3,8	2 717 862	1,6-	10 172 218	2,9-	3,7
Sonstige Gemeinden										
Bundesrep. Deutschland	3 832 321	1,7	8 188 021	0,8-	2,1	19 329 152	1,4	41 113 493	0,0	2,1
Anderer Wohnsitz	1 072 600	3,1	2 053 325	2,1	1,9	5 062 361	0,0	10 518 104	1,5-	2,1
Zusammen	4 904 921	2,0	10 241 346	0,3-	2,1	24 391 513	1,1	51 631 537	0,3-	2,1
Gemeindegruppen zusammen										
Bundesrep. Deutschland	6 130 294	0,7	22 247 507	3,6-	3,6	29 551 590	0,7	104 070 070	1,6-	3,5
Anderer Wohnsitz	1 278 090	2,7	2 659 202	0,7	2,1	5 936 222	0,0	13 250 593	1,7-	2,2
Insgesamt	7 408 384	1,1	24 906 709	3,2-	3,4	35 487 812	0,6	117 320 663	1,6-	3,3

1) Rechnerischer Wert Übernachtungen / Ankünfte.

Deutschland
1 Ankünfte, Übernachtungen und Aufenthaltsdauer der Gäste in Beherbergungsstätten
1.6 Nach Gemeindegrößenklassen und zusammengefaßten Gästegruppen

Gemeinden mit ... bis unter ... Einwohnern	Juni 1996					Jan. - Jun. 1996					
	Ankünfte		Übernachtungen			Ankünfte		Übernachtungen			durchschnittliche Aufenthaltsdauer 1)
	insgesamt	Veränderung gegenüber dem Vorjahresmonat	insgesamt	Veränderung gegenüber dem Vorjahresmonat	durchschnittliche Aufenthaltsdauer 1)	insgesamt	Veränderung gegenüber dem Vorjahreszeitraum	insgesamt	Veränderung gegenüber dem Vorjahreszeitraum		
										Anzahl	
unter 2 000											
Bundesrep. Deutschland	898 056	0,3	3 845 678	1,5-	4,3	3 582 170	2,5	14 473 701	1,2	4,0	
Anderer Wohnsitz	67 644	6,6-	215 892	11,9-	3,2	307 996	3,1	1 077 152	3,2	3,5	
Zusammen	965 700	0,3-	4 061 570	2,2-	4,2	3 890 166	2,5	15 550 853	1,4	4,0	
2 000 - 5 000											
Bundesrep. Deutschland	1 073 819	2,4	5 045 555	1,1-	4,7	4 650 471	1,9	21 466 845	0,5	4,6	
Anderer Wohnsitz	100 871	0,1	241 166	5,5-	2,4	416 081	1,4	1 067 917	4,0-	2,6	
Zusammen	1 174 690	2,2	5 286 721	1,3-	4,5	5 066 552	1,9	22 534 762	0,3	4,4	
5 000 - 10 000											
Bundesrep. Deutschland	1 083 309	0,8	5 229 274	3,1-	4,8	4 879 368	2,1	23 074 661	0,4-	4,7	
Anderer Wohnsitz	103 156	4,2	278 137	2,9	2,7	443 310	4,7	1 303 639	6,2	2,9	
Zusammen	1 186 465	1,1	5 507 411	2,8-	4,6	5 322 678	2,3	24 378 300	0,1-	4,6	
10 000 - 20 000											
Bundesrep. Deutschland	1 060 140	1,1	4 451 266	2,4-	4,2	4 987 667	0,2	21 997 683	1,0-	4,4	
Anderer Wohnsitz	168 712	6,6	338 092	0,8	2,0	670 590	3,1	1 490 686	0,4	2,2	
Zusammen	1 228 852	1,8	4 789 358	2,2-	3,9	5 658 257	0,5	23 488 369	0,9-	4,2	
20 000 - 50 000.											
Bundesrep. Deutschland	1 019 459	1,3	3 096 563	3,5-	3,0	4 998 199	0,5-	15 444 583	2,2-	3,1	
Anderer Wohnsitz	137 472	2,3	301 573	1,7	2,2	631 236	2,2-	1 457 800	3,3-	2,3	
Zusammen	1 156 931	1,4	3 398 136	3,1-	2,9	5 629 435	0,7-	16 902 383	2,3-	3,0	
50 000 - 100 000											
Bundesrep. Deutschland	531 158	6,2	1 338 612	5,0	2,5	2 518 881	2,1	6 203 970	0,7	2,5	
Anderer Wohnsitz	93 537	2,9	190 701	2,5	2,0	426 743	0,3	917 518	1,3-	2,2	
Zusammen	624 695	5,7	1 529 313	4,7	2,4	2 945 624	1,8	7 121 488	0,4	2,4	
100 000 und mehr											
Bundesrep. Deutschland	1 924 989	3,5	3 839 331	2,5	2,0	10 189 839	3,0	20 238 644	0,2	2,0	
Anderer Wohnsitz	711 415	4,0	1 379 333	5,0	1,9	3 468 893	0,2-	7 181 384	2,4-	2,1	
Zusammen	2 636 404	3,7	5 218 664	3,2	2,0	13 658 732	2,1	27 420 028	0,5-	2,0	
Gemeinden zusammen											
Bundesrep. Deutschland	7 590 930	2,1	26 846 279	1,3-	3,5	35 806 595	1,7	122 900 087	0,2-	3,4	
Anderer Wohnsitz	1 382 807	3,2	2 944 894	1,5	2,1	6 364 849	0,5	14 496 096	1,2-	2,3	
Insgesamt	8 973 737	2,3	29 791 173	1,0-	3,3	42 171 444	1,5	137 396 183	0,3-	3,3	

1) Rechnerischer Wert Übernachtungen / Ankünfte.

1 Ankünfte, Übernachtungen und Aufenthaltsdauer der Gäste in Beherbergungsstätten
1.7 Nach ausgewählten Herkunftsländern

Herkunftsland (ständiger Wohnsitz)	Juni 1996						Jan. - Jun. 1996					
	Ankünfte		Übernachtungen			durch- schn. Auf- ent- halts- dauer 2)	Ankünfte		Übernachtungen			durch- schn. Auf- ent- halts- dauer 2)
	insgesamt	Ver- än- derung gegen- über Vorj.- monat	insgesamt	Ver- än- derung gegen- über Vorj.- monat	An- teil 1)		insgesamt	Ver- än- derung gegen- über Vorj.- zeit- raum	insgesamt	Ver- än- derung gegen- über Vorj.- zeit- raum	An- teil 1)	
						Anzahl						%
Deutschland												
Bundesrepublik Deutschland	7 590 930	2,1	26 846 279	1,3-	90,1	3,5	35 806 595	1,7	122 900 087	0,2-	89,4	3,4
Ausland												
Europa												
Baltische Staaten	7 163	9,0	20 975	36,5	0,7	2,9	33 848	4,3-	90 235	6,9	0,6	2,7
Belgien	46 704	0,7-	104 589	3,6-	3,6	2,2	239 288	1,6	554 955	1,9	3,8	2,0
Dänemark	53 248	6,8	97 359	3,7	3,3	1,8	226 786	4,5-	446 283	7,1-	3,1	2,0
Finland	15 960	8,8	29 562	16,5	1,0	1,9	61 702	0,5	132 404	1,9	0,9	2,1
Frankreich	69 161	1,7-	132 278	0,6-	4,5	1,9	358 900	3,4-	742 307	4,0-	5,1	2,1
Griechenland	7 467	8,0-	17 924	9,6-	0,6	2,4	45 940	2,9-	117 645	8,7-	0,8	2,6
Großbrit. und Nordirland	138 453	2,6	287 078	4,7-	9,7	2,1	601 467	2,3	1 312 836	4,0-	9,1	2,2
Irland, Republik	5 232	18,1	10 197	6,8-	0,3	1,9	21 418	1,8	51 357	5,2-	0,4	2,4
Island	2 190	7,4-	4 399	19,8-	0,1	2,0	9 208	4,3-	19 901	15,2-	0,1	2,2
Italien	54 878	8,1	123 964	12,0	4,2	2,3	333 019	0,4	770 464	1,2-	5,3	2,3
Luxemburg	7 889	0,4-	19 938	13,5-	0,7	2,5	37 489	2,2	101 476	3,9-	0,7	2,7
Niederlande	168 733	4,8-	438 099	5,3-	14,9	2,6	840 148	1,9	2 245 768	4,0	15,5	2,7
Norwegen	21 107	4,4-	35 179	6,6-	1,2	1,7	85 910	7,1-	158 809	17,3-	1,1	1,8
Österreich	57 236	1,1	121 016	1,7-	4,1	2,1	284 169	2,6	607 807	0,9	4,2	2,1
Polen	23 673	9,7	68 131	7,1-	2,3	2,9	138 493	10,4	429 085	2,2-	3,0	3,1
Portugal	5 989	0,7	18 187	19,2	0,6	3,0	31 886	2,8-	110 896	2,6	0,8	3,5
Rußland	18 460	13,6	63 928	2,7	2,2	3,5	102 216	8,8	333 619	3,5-	2,3	3,3
Schweden	62 522	3,7	93 679	0,8-	3,2	1,5	243 679	5,2-	416 024	8,4-	2,9	1,7
Schweiz	74 340	0,1-	149 377	2,1-	5,1	2,0	353 748	1,7	731 744	0,0	5,0	2,1
Spanien	25 399	6,4	51 526	4,1	1,7	2,0	135 255	5,0	293 860	0,9-	2,0	2,2
Tschechische Republik	15 767	6,6-	43 224	4,2	1,5	2,7	88 328	2,1-	233 143	2,1-	1,6	2,6
Türkei	8 616	2,8	21 631	3,0	0,7	2,5	55 318	3,2	145 750	1,9	1,0	2,6
Ungarn	11 299	5,0-	27 322	9,4-	0,9	2,4	61 241	4,4-	168 826	5,6-	1,2	2,8
Sonstige europ. Länder	21 824	4,9	63 541	5,5	2,2	2,9	123 092	0,7	334 586	1,5-	2,3	2,7
Zusammen	923 310	1,1	2 043 103	1,3-	69,4	2,2	4 512 348	0,6	10 549 780	1,4-	72,8	2,3
Afrika												
Republik Südafrika	4 479	0,3	11 520	3,9	0,4	2,6	20 225	10,0-	50 300	11,0-	0,3	2,5
Sonstige afrik. Länder	7 221	14,7	19 713	12,1	0,7	2,7	34 336	0,5	101 722	3,5-	0,7	3,0
Zusammen	11 700	8,8	31 233	8,9	1,1	2,7	54 561	3,7-	152 022	6,2-	1,0	2,8
Asien												
Arabische Golfstaaten	5 556	30,5	14 742	19,4	0,5	2,7	28 371	13,5	77 146	7,3	0,5	2,7
China Volksrep. und Hongkong	12 935	26,5	30 077	1,0	1,0	2,3	57 941	15,9	160 259	3,8	1,1	2,8
Israel	7 743	10,5	19 372	11,2	0,7	2,5	39 411	1,2-	97 981	4,1-	0,7	2,5
Japan	89 109	7,7	135 812	9,6	4,6	1,5	344 759	0,3	572 372	0,3	3,9	1,7
Südkorea	10 272	42,6	17 402	37,7	0,6	1,7	44 730	26,9	89 069	20,8	0,6	2,0
Taiwan	4 361	32,6	10 309	60,3	0,4	2,4	28 035	48,8	70 458	69,4	0,5	2,5
Sonstige asiat. Länder	28 339	5,2-	61 319	5,8-	2,1	2,2	140 012	7,2-	331 864	12,3-	2,3	2,4
Zusammen	158 315	9,5	289 033	8,0	9,8	1,8	683 259	3,0	1 399 149	0,4	9,7	2,0
Amerika												
Kanada	13 186	4,2-	27 819	1,7	0,9	2,1	59 450	0,8	130 123	1,8	0,9	2,2
USA	200 739	6,0	397 707	8,0	13,5	2,0	722 039	1,5	1 539 090	2,7	10,6	2,1
Mittelamerika und Karibik	3 826	12,7	10 386	28,1	0,4	2,7	14 932	8,8-	42 134	6,3-	0,3	2,8
Brasilien	8 252	0,9	20 031	1,3	0,7	2,4	39 831	8,4-	97 658	8,6-	0,7	2,5
Sonstige südamerik. Länder	9 176	33,4	20 411	33,9	0,7	2,2	42 599	5,7	103 784	6,4	0,7	2,4
Zusammen	235 179	6,1	476 354	8,6	16,2	2,0	878 851	0,9	1 912 789	2,0	13,2	2,2
Australien, Neuseeland und Ozeanien												
zusammen	18 484	30,5	33 480	22,0	1,1	1,8	67 495	5,6	136 970	3,4-	0,9	2,0
Ohne Angabe	35 819	1,2	71 691	4,0	2,4	2,0	168 335	12,2-	345 386	11,9-	2,4	2,1
Ausland zusammen	1 382 807	3,2	2 944 894	1,5	9,9	2,1	6 364 849	0,5	14 496 096	1,2-	10,6	2,3
Ankünfte/Übern. insgesamt	8 973 737	2,3	29 791 173	1,0-	100,0	3,3	42 171 444	1,5	137 396 183	0,3-	100,0	3,3

1) Bei Übernachtungen von Gästen aus der Bundesrepublik Deutschland und dem Ausland zusammen: Anteil an allen Übernachtungen im Bundesgebiet; sonst: Anteil an allen Übernachtungen am Ausland zusammen.- 2) Rechnerischer Wert Übernachtungen / Ankünfte.

1 Ankünfte, Übernachtungen und Aufenthaltsdauer der Gäste in Beherbergungsstätten
1.7 Nach ausgewählten Herkunftsländern

Herkunftsland (ständiger Wohnsitz)	Juni 1996					Jan. - Jun. 1996						
	Ankünfte		Übernachtungen			durch- schn. Auf- ent- halts- dauer 2)	Ankünfte		Übernachtungen			
	insgesamt	Ver- än- derung gegen- über Vorj.- monat	insgesamt	Ver- än- derung gegen- über Vorj.- monat	An- teil 1)		insgesamt	Ver- än- derung gegen- über Vorj.- zeit- raum	insgesamt	Ver- än- derung gegen- über Vorj.- zeit- raum	An- teil 1)	
	Anzahl	%	Anzahl	%	Tage	Anzahl	%	Anzahl	%	Tage		
Früheres Bundesgebiet												
Bundesrepublik Deutschland	6 130 294	0,7	22 247 507	3,6-	89,3	3,6	29 551 590	0,7	104 070 070	1,6-	88,7	3,5
Ausland												
Europa												
Baltische Staaten	6 530	7,4	18 153	34,1	0,7	2,8	30 774	4,8-	79 996	7,5	0,6	2,6
Belgien	44 008	2,0-	97 456	5,6-	3,7	2,2	227 379	1,5	522 469	1,3	3,9	2,3
Dänemark	46 928	6,4	85 600	5,1	3,2	1,8	139 747	5,1-	389 591	7,3-	2,9	2,0
Finnland	14 581	6,3	26 839	16,2	1,0	1,8	56 797	1,0-	121 287	1,8	0,9	2,1
Frankreich	64 613	3,0-	120 899	2,3-	4,5	1,9	335 464	4,9-	684 204	5,3-	5,2	2,0
Griechenland	7 043	7,6-	16 479	8,4-	0,6	2,3	44 002	2,9-	109 945	9,7-	0,8	2,5
Großbrit. und Nordirland	129 006	2,7	259 097	5,6-	9,7	2,0	566 902	2,4	1 208 386	3,7-	9,1	2,1
Irland, Republik	5 017	19,8	9 236	3,1-	0,3	1,8	20 397	4,8	45 896	3,9-	0,3	2,3
Island	2 134	7,7	4 227	13,6-	0,2	2,0	8 630	4,9-	18 379	18,4-	0,1	2,1
Italien	50 862	7,5	103 596	8,5	3,9	2,0	313 071	0,5-	672 699	3,5-	5,1	2,1
Luxemburg	7 284	0,7-	18 691	14,1-	0,7	2,6	35 273	1,9	96 867	1,7-	0,7	2,7
Niederlande	157 770	5,1-	412 289	5,8-	15,5	2,6	792 642	1,8	2 132 519	3,6	16,1	2,7
Norwegen	19 128	4,9-	31 322	7,2-	1,2	1,6	78 038	7,7-	143 503	17,2-	1,1	1,8
Österreich	50 978	0,7	105 459	2,3-	4,0	2,1	258 610	2,3	541 969	1,5	4,1	2,1
Polen	20 041	8,9	54 705	3,5-	2,1	2,7	119 407	8,7	355 874	3,6-	2,7	3,0
Portugal	5 316	0,7	13 241	8,5	0,5	2,5	27 182	7,5-	73 969	13,6-	0,6	2,7
Rußland	15 736	18,2	50 016	6,9	1,9	9,2	87 219	10,5	269 651	3,1	2,0	3,1
Schweden	56 026	2,7	82 560	0,4-	3,1	1,5	218 771	5,8-	367 532	8,3-	2,8	1,7
Schweiz	67 653	1,8-	135 412	2,8-	5,1	2,0	330 624	0,8	679 685	0,6-	5,1	2,1
Spanien	24 019	5,6	48 035	4,5	1,8	2,0	129 190	4,4	276 636	2,2-	2,1	2,1
Tschechische Republik	13 496	10,1-	32 688	9,2-	1,2	2,4	77 017	3,8-	184 336	9,5-	1,4	2,4
Türkei	8 086	5,8	19 047	4,6	0,7	2,4	52 080	3,7	130 150	0,3	1,0	2,5
Ungarn	10 379	2,4-	24 395	8,6-	0,9	2,4	55 966	4,4-	148 664	6,1-	1,1	2,7
Sonstige europ. Länder	18 707	5,1	51 007	7,5	1,9	2,7	108 077	0,7-	275 882	3,6-	2,1	2,6
Zusammen	845 341	0,5	1 820 449	2,2-	68,5	2,2	4 173 259	0,1	9 530 089	2,0-	71,9	2,3
Afrika												
Republik Südafrika	4 342	0,8	11 142	4,9	0,4	2,6	19 713	10,6-	49 036	11,4-	0,4	2,5
Sonstige afrik. Länder	6 567	11,2	17 650	6,0	0,7	2,7	32 345	0,7-	94 486	5,6-	0,7	2,9
Zusammen	10 909	6,8	28 792	5,6	1,1	2,6	52 058	4,7-	143 522	7,6-	1,1	2,8
Asien												
Arabische Golfstaaten	5 420	28,7	14 303	17,0	0,5	2,6	27 710	13,2	74 380	5,5	0,6	2,7
China Volksrep. und Hongkong	11 694	20,7	27 431	2,5-	1,0	2,3	53 622	12,0	149 359	1,4	1,1	2,8
Israel	7 299	8,4	18 196	9,2	0,7	2,5	37 915	1,1-	94 304	3,6-	0,7	2,5
Japan	84 917	5,4	128 065	6,7	4,8	1,5	332 263	1,1-	550 074	0,9-	4,2	1,7
Südkorea	10 031	44,5	16 742	38,8	0,6	1,7	43 443	27,1	84 680	22,0	0,6	1,9
Taiwan	4 316	37,2	10 195	84,0	0,4	2,4	27 689	49,2	69 551	70,1	0,5	2,5
Sonstige asiat. Länder	27 323	4,7-	58 068	5,7-	2,2	2,1	136 049	6,7-	318 231	11,5-	2,4	2,3
Zusammen	151 000	7,9	273 000	6,3	10,3	1,8	658 691	2,1	1 340 579	0,0	10,1	2,0
Amerika												
Kanada	12 139	7,8-	25 138	2,8-	0,9	2,1	56 142	0,7-	121 004	0,1	0,9	2,2
USA	191 142	5,4	375 937	7,7	14,1	2,0	693 839	1,0	1 471 108	2,4	11,1	2,1
Mittelamerika und Karibik	3 700	12,7	9 973	28,2	0,4	2,7	14 421	8,7-	40 507	5,6-	0,3	2,8
Brasilien	7 841	0,3-	19 071	0,9	0,7	2,4	38 300	9,3-	93 905	9,4-	0,7	2,5
Sonstige südamerik. Länder	8 737	34,1	19 009	33,5	0,7	2,2	40 763	5,4	99 197	6,7	0,7	2,4
Zusammen	223 559	5,4	449 128	8,0	16,9	2,0	843 465	0,4	1 825 721	1,6	13,8	2,2
Australien, Neuseeland und Ozeanien												
zusammen	17 863	32,7	32 067	23,1	1,2	1,8	65 008	5,6	131 340	3,9-	1,0	2,0
Ohne Angabe	29 418	5,7	55 766	5,6	2,1	1,9	143 741	10,7-	279 342	15,2-	2,1	1,9
Ausland zusammen	1 278 090	2,7	2 659 202	0,7	10,7	2,1	5 936 222	0,0	13 250 593	1,7-	11,3	2,2
Ankünfte/Übern. insgesamt	7 408 384	1,1	24 906 709	3,2-	100,0	3,4	35 487 812	0,6	117 320 663	1,6-	100,0	3,3

1) Bei Übernachtungen von Gästen aus der Bundesrepublik Deutschland und dem Ausland zusammen: Anteil an allen Übernachtungen im Bundesgebiet; sonst: Anteil an allen Übernachtungen am Ausland zusammen.- 2)Rechnerischer Wert Übernachtungen / Ankünfte.

1 Ankünfte, Übernachtungen und Aufenthaltsdauer der Gäste in Beherbergungsstätten
1.7 Nach ausgewählten Herkunftsländern

Herkunftsland (ständiger Wohnsitz)	Juni 1996						Jan. - Jun. 1996					
	Ankünfte		Übernachtungen			durch- schn. Auf- ent- halts- dauer (2)	Ankünfte		Übernachtungen			durch- schn. Auf- ent- halts- dauer (2)
	insgesamt	Ver- än- derung gegen- über Vorj.- monat	insgesamt	Ver- än- derung gegen- über Vorj.- monat	An- teil (1)		insgesamt	Ver- än- derung gegen- über Vorj.- zeit- raum	insgesamt	Ver- än- derung gegen- über Vorj.- zeit- raum	An- teil (1)	
	Anzahl	%	Anzahl	%	Tage	Anzahl	%	Anzahl	%	Tage		
Neue Länder und Berlin-Ost												
Bundesrepublik Deutschland	1 460 636	8,4	4 598 772	11,8	94,2	3,1	6 255 005	6,9	18 830 017	8,1	93,8	3,0
Ausland												
Europa												
Baltische Staaten	633	28,9	2 822	54,9	1,0	4,5	3 074	1,0	10 239	2,6	0,8	3,3
Belgien	2 696	25,7	7 133	34,5	2,5	2,6	11 909	2,7	32 486	13,5	2,6	2,7
Dänemark	6 320	9,8	11 759	5,1	4,1	1,9	27 039	0,5	56 692	5,5	4,6	2,1
Finnland	1 379	45,0	2 723	19,3	1,0	2,0	4 905	22,8	11 117	2,6	0,9	2,3
Frankreich	4 548	21,8	11 379	22,3	4,0	2,5	23 436	24,0	58 103	15,3	4,7	2,5
Griechenland	424	14,2	1 445	21,3	0,5	3,4	1 938	1,3	7 700	7,1	0,6	4,0
Großbrit. und Nordirland	9 447	1,9	27 981	5,0	9,8	3,0	34 565	1,8	104 450	7,6	8,4	3,0
Irland, Republik	215	11,5	961	31,5	0,3	4,5	1 021	35,3	5 461	15,2	0,4	5,3
Island	56	85,3	172	71,1	0,1	3,1	578	7,0	1 522	59,7	0,1	2,6
Italien	4 016	17,3	20 368	33,5	7,1	5,1	19 948	15,9	97 765	18,1	7,8	4,9
Luxemburg	605	4,5	1 247	2,8	0,4	2,1	2 216	6,2	4 609	34,8	0,4	2,1
Niederlande	10 963	0,9	25 810	4,5	9,0	2,4	47 506	7,6	113 249	11,4	9,1	2,4
Norwegen	1 979	0,8	3 857	1,4	1,4	1,9	7 872	0,2	15 306	18,5	1,2	1,9
Österreich	6 258	4,6	15 557	2,3	5,4	2,5	25 559	6,2	65 838	4,0	5,3	2,6
Polen	3 632	14,2	13 426	19,6	4,7	3,7	19 086	22,3	73 211	5,1	5,9	3,8
Portugal	673	1,2	4 946	62,2	1,7	7,3	4 504	40,1	36 927	64,8	3,0	8,2
Rußland	2 724	7,0	13 912	9,8	4,9	5,1	14 997	0,3	63 968	24,1	5,1	4,3
Schweden	6 486	13,7	11 119	4,1	3,9	1,7	24 908	0,6	48 492	9,0	3,9	1,9
Schweiz	6 687	20,0	13 965	5,0	4,9	2,1	23 124	17,1	52 059	9,3	4,2	2,3
Spanien	1 380	22,1	3 491	1,1	1,2	2,5	6 065	19,9	17 224	27,9	1,4	2,8
Tschechische Republik	2 271	21,6	10 536	92,1	3,7	4,6	11 311	11,8	48 807	41,7	3,9	4,3
Türkei	530	28,3	2 584	6,9	0,9	4,9	3 238	5,0	15 600	18,1	1,3	4,8
Ungarn	920	26,8	2 927	15,7	1,0	3,2	5 275	4,4	20 162	2,2	1,6	3,8
Sonstige europ. Länder	3 117	3,4	12 534	2,1	4,4	4,0	15 015	12,8	58 704	10,1	4,7	3,9
Zusammen	77 969	7,8	222 654	6,0	77,9	2,9	339 089	8,1	1 019 691	4,2	81,9	3,0
Afrika												
Republik Südafrika	137	12,2	378	19,9	0,1	2,8	512	19,1	1 264	5,7	0,1	2,5
Sonstige afrik. Länder	654	69,4	2 063	120,4	0,7	3,2	1 991	24,7	7 236	33,5	0,6	3,6
Zusammen	791	45,9	2 441	73,4	0,9	3,1	2 503	23,5	8 500	28,5	0,7	3,4
Asien												
Arabische Golfstaaten	136	189,4	439	265,8	0,2	3,2	661	28,1	2 766	104,1	0,2	4,2
China Volksrep. und Hongkong	1 241	129,4	2 646	59,5	0,9	2,1	4 319	104,6	10 900	52,3	0,9	2,5
Israel	444	59,1	1 176	54,9	0,4	2,6	1 496	1,6	3 677	15,0	0,3	2,5
Japan	4 192	96,6	7 747	95,7	2,7	1,8	12 496	57,9	22 298	41,2	1,8	1,8
Südkorea	241	6,9	660	13,4	0,2	2,7	1 287	21,6	4 389	1,3	0,4	3,4
Taiwan	45	68,5	114	46,7	0,0	2,5	346	21,0	907	27,4	0,1	2,6
Sonstige asiat. Länder	1 016	18,5	3 251	7,1	1,1	3,2	3 963	21,4	13 633	27,3	1,1	3,4
Zusammen	7 315	57,4	16 033	48,5	5,6	2,2	24 568	33,2	58 570	11,7	4,7	2,4
Amerika												
Kanada	1 047	76,3	2 681	79,3	0,9	2,6	3 308	35,1	9 119	31,5	0,7	2,8
USA	9 597	19,1	21 770	13,7	7,6	2,3	28 200	13,6	67 982	11,5	5,5	2,4
Mittelamerika und Karibik	126	13,5	413	25,5	0,1	3,3	511	10,7	1 627	20,3	0,1	3,2
Brasilien	411	28,4	960	11,4	0,3	2,3	1 531	23,6	3 753	18,9	0,3	2,5
Sonstige südamerik. Länder	439	20,6	1 402	39,2	0,5	3,2	1 836	12,5	4 587	0,5	0,4	2,5
Zusammen	11 620	23,0	27 226	19,2	9,5	2,3	35 386	15,2	87 068	12,0	7,0	2,5
Australien, Neuseeland und Ozeanien												
zusammen	621	11,0	1 413	2,7	0,5	2,3	2 487	4,7	5 630	9,4	0,5	2,3
Ohne Angabe	6 401	15,2	15 925	1,3	5,6	2,5	24 594	20,3	66 044	5,5	5,3	2,7
Ausland zusammen	104 717	10,0	285 692	8,8	5,8	2,7	428 627	7,7	1 245 503	5,3	6,2	2,9
Ankünfte/Übern. insgesamt	1 565 353	8,5	4 884 464	11,6	100,0	3,1	6 683 632	6,9	20 075 520	7,9	100,0	3,0

1) Bei Übernachtungen von Gästen aus der Bundesrepublik Deutschland und dem Ausland zusammen: Anteil an allen Übernachtungen im Bundesgebiet; sonst: Anteil an allen Übernachtungen am Ausland zusammen.- 2) Rechnerischer Wert Übernachtungen / Ankünfte.

Deutschland
2 Beherbergungsstätten, Gästebetten und Kapazitätsauslastung
2.1 Nach Ländern

Land	Juni 1996										Jan. - Jun. 1996	
	Betriebe				Betten / Schlafgelegenheiten				durchschnittliche Auslastung			
	insgesamt 1)	darunter			insgesamt 4)	darunter			aller 5)	der angebotenen 6)	aller 5)	der angebotenen 6)
		geöffnete 2) Betriebe				angebotene Betten / Schlafgelegenheiten						
		zusammen	Anteil 3)	Veränd. gegenüber Vorjahresmonat		zusammen	Anteil 3)	Veränd. gegenüber Vorjahresmonat				
Anzahl		%		Anzahl		%		Betten / Schlafgelegenheiten				
Baden-Württemberg	7 121	6 884	96,7	2,6-	292 641	282 057	96,4	0,2-	42,4	44,1	33,3	36,0
Bayern	14 307	14 041	98,1	0,6	555 649	541 075	97,4	0,9	41,1	42,3	31,9	33,8
Berlin	438	438	100,0	3,1	48 649	47 581	97,8	6,6	47,8	48,9	41,8	42,8
Brandenburg	1 273	1 208	94,9	22,8	69 225	64 858	93,7	22,1	40,3	43,2	28,3	33,2
Bremen	90	84	93,3	1,2-	8 246	7 970	96,7	2,9	41,2	42,6	34,5	35,8
Hamburg	316	254	80,4	3,1-	27 831	25 965	93,3	0,8-	46,7	50,1	40,1	43,1
Hessen	3 596	3 450	95,9	1,9-	189 947	174 583	91,9	0,2	41,0	44,6	33,9	39,5
Mecklenburg-Vorpommern	1 888	1 641	86,9	13,0	105 156	90 947	86,5	14,4	44,0	51,3	23,7	33,9
Niedersachsen	6 333	6 183	97,6	5,1	262 556	253 272	96,5	5,8	43,1	44,7	31,5	35,4
Nordrhein-Westfalen	5 744	5 523	96,2	0,4-	266 885	258 585	96,9	3,3	40,8	42,2	36,7	38,6
Rheinland-Pfalz	3 793	3 788	99,9	0,4	153 078	150 325	98,2	1,2	34,3	35,0	27,7	29,4
Saarland	342	304	88,9	1,0-	14 962	14 091	94,2	2,2	40,6	43,1	37,6	41,2
Sachsen	1 771	1 717	97,0	28,0	98 675	93 875	95,1	25,9	40,6	42,7	32,4	35,4
Sachsen-Anhalt	991	968	97,7	16,3	50 113	47 228	94,2	16,4	33,6	35,7	27,1	29,8
Schleswig-Holstein	4 802	4 774	99,4	3,3	182 812	173 359	94,8	1,3	46,7	49,2	26,6	32,0
Thüringen	1 535	1 373	89,4	2,4	73 208	65 456	89,4	5,6	35,2	39,4	28,1	32,6
Bundesgebiet	54 340	52 630	96,9	2,4	2 399 627	2 291 227	95,5	3,9	41,4	43,4	31,7	35,1
Nachrichtlich: Früheres Bundesgebiet	46 806	45 647	97,5	0,6	1 991 483	1 917 231	96,3	1,8	41,7	43,4	32,4	35,4
Neue Länder und Berlin-Ost	7 534	6 983	92,7	16,0	408 144	373 996	91,6	16,4	39,9	43,7	28,3	33,7

1) Ergebnisse der Kapazitätserhebung einschließlich Zu- und Abgänge.-2) Ganz oder teilweise geöffnet.-3) Anteil am Insgesamt.-
4) Ergebnisse der Kapazitätserhebung bzw. maximales Bettenangebot in den zurückliegenden 13 Monaten (einschl. lfd. Monat).-
5) Rechnerischer Wert (Übernachtungen / mögliche Bettentage) x 100.-6) Rechnerischer Wert (Übernachtungen / angebotene Bettentage) x 100.

2 Beherbergungsstätten, Gästebetten und Kapazitätsauslastung
2.2 Nach Betriebsarten

Betriebsart	Juni 1996										Jan. - Jun. 1996		
	Betriebe				Betten / Schlafgelegenheiten				durchschnittliche Auslastung				
	insgesamt 1)	darunter			insgesamt 4)	darunter			aller 5)	der angebotenen 6)	aller 5)	der angebotenen 6)	
		geöffnete 2) Betriebe				angebotene Betten / Schlafgelegenheiten							
		zusammen	Anteil 3)	Veränd. gegenüber Vorjahresmonat		zusammen	Anteil 3)	Veränd. gegenüber Vorjahresmonat					
Anzahl		%		Anzahl		%		Betten / Schlafgelegenheiten					
												%	
Deutschland													
Hotels	13 243	12 831	96,9	2,3	871 191	833 966	95,7	4,5	38,0	39,8	30,3	32,4	
Gasthöfe	10 713	10 279	95,9	0,6-	250 426	236 662	94,5	0,3	27,2	28,9	19,3	21,3	
Pensionen	6 411	6 212	96,9	3,1	151 493	142 968	94,4	3,3	38,8	41,2	25,1	29,0	
Hotels garnis	9 459	9 193	97,2	0,4-	287 285	274 275	95,5	2,2	37,1	38,9	27,9	30,7	
Hotels, Gasthöfe, Pensionen usw.zusammen	39 826	38 515	96,7	1,0	1 560 395	1 487 871	95,4	3,3	36,2	38,0	27,6	30,0	
Erholungs- und Ferien- heime, Schulungsheime	2 734	2 600	95,1	1,6	206 162	195 119	94,6	1,5	44,9	47,7	34,0	39,5	
Ferienzentren	49	44	89,8	4,8	38 048	36 276	95,3	13,4	51,1	53,6	40,5	45,7	
Ferienhäuser, -wohnungen	9 134	8 925	97,7	8,7	294 337	280 695	95,4	7,2	35,9	37,7	20,8	25,1	
Hütten, Jugendherbergen, jugendherbergsähnl.Eintr.	1 436	1 404	97,8	4,9	120 864	117 127	96,9	3,5	49,0	50,6	30,7	34,5	
Erholungsheime, Ferien- zentren usw. zusammen	13 353	12 973	97,2	6,8	659 411	629 217	95,4	5,0	42,0	44,1	27,9	32,6	
Sanatorien, Kurkrankenh.	1 161	1 142	98,4	2,5	179 821	174 139	96,8	5,9	84,3	87,1	82,6	86,3	
Betriebe zusammen	54 340	52 630	96,9	2,4	2 399 627	2 291 227	95,5	3,9	41,4	43,4	31,7	35,1	
Früheres Bundesgebiet													
Hotels	10 808	10 540	97,5	0,0	691 448	666 749	96,4	1,7	38,2	39,7	31,1	33,0	
Gasthöfe	9 671	9 320	96,4	1,6-	224 729	213 114	94,8	0,4-	26,7	28,2	19,1	20,9	
Pensionen	4 990	4 879	97,7	1,9-	119 553	114 297	95,6	0,9-	40,7	42,6	25,8	29,7	
Hotels garnis	8 712	8 485	97,4	1,2-	249 864	239 412	95,8	0,7	37,6	39,3	28,4	31,0	
Hotels, Gasthöfe, Pensionen usw.zusammen	34 181	33 218	97,2	1,1-	1 285 594	1 233 572	96,0	0,9	36,3	37,9	28,0	30,2	
Erholungs- und Ferien- heime, Schulungsheime	2 191	2 145	97,9	1,1	173 907	167 918	96,6	0,8	45,7	47,5	35,7	40,2	
Ferienzentren	26	26	100,0	0,0	32 557	31 792	97,7	17,6	51,8	53,0	44,1	47,4	
Ferienhäuser, -wohnungen	8 339	8 219	98,6	7,5	254 783	246 686	96,8	5,5	36,8	38,1	21,9	25,3	
Hütten, Jugendherbergen, jugendherbergsähnl.Eintr.	1 057	1 038	98,2	1,5	90 676	88 098	97,2	0,7	48,2	49,6	30,4	33,3	
Erholungsheime, Ferien- zentren usw. zusammen	11 613	11 428	98,4	5,7	551 923	534 494	96,8	3,8	42,4	43,8	28,9	32,7	
Sanatorien, Kurkrankenh.	1 012	1 001	98,9	1,5	153 966	149 165	96,9	2,5	83,9	86,7	82,6	86,1	
Betriebe zusammen	46 806	45 647	97,5	0,6	1 991 483	1 917 231	96,3	1,8	41,7	43,4	32,4	35,4	
Neue Länder und Berlin-Ost													
Hotels	2 435	2 291	94,1	15,0	179 743	167 217	93,0	17,5	37,1	39,9	26,9	29,9	
Gasthöfe	1 042	959	92,0	9,5	25 697	23 548	91,6	6,9	31,7	34,7	21,7	24,9	
Pensionen	1 421	1 339	94,2	26,6	31 940	28 671	89,8	24,2	32,0	35,7	22,4	26,4	
Hotels garnis	747	708	94,8	11,5	37 421	34 863	93,2	13,6	33,5	36,0	25,2	28,6	
Hotels, Gasthöfe, Pensionen usw.zusammen	5 645	5 297	93,8	16,1	274 801	254 299	92,5	16,6	35,5	38,4	25,7	28,9	
Erholungs- und Ferien- heime, Schulungsheime	543	455	83,8	3,6	32 255	27 201	84,3	6,1	40,5	48,4	24,4	34,6	
Ferienzentren	23	18	78,3	12,5	5 491	4 484	81,7	9,9-	47,0	57,8	19,1	30,5	
Ferienhäuser, -wohnungen	795	706	88,8	25,6	39 554	34 009	86,0	21,6	29,5	34,7	13,0	22,4	
Hütten, Jugendherbergen, jugendherbergsähnl.Eintr.	380	367	96,6	15,4	30 220	29 061	96,2	12,6	51,6	53,7	31,6	38,5	
Erholungsheime, Ferien- zentren usw. zusammen	1 741	1 546	88,8	15,8	107 520	94 755	88,1	12,3	39,9	45,6	22,0	32,0	
Sanatorien, Kurkrankenh.	149	141	94,6	10,2	25 855	24 974	96,6	32,1	86,6	89,7	83,1	87,6	
Betriebe zusammen	7 534	6 983	92,7	15,9	408 144	373 996	91,6	16,4	39,9	43,7	28,3	33,7	

1) Ergebnisse der Kapazitätserhebung einschließlich Zu- und Abgänge.-2) Ganz oder teilweise geöffnet.-3) Anteil am Insgesamt.-
4) Ergebnisse der Kapazitätserhebung bzw. maximales Bettenangebot in den zurückliegenden 13 Monaten (einschl. lfd. Monat).-
5) Rechnerischer Wert (Übernachtungen / mögliche Bettentage) x 100.-6) Rechnerischer Wert (Übernachtungen / angebotene Bettentage) x 100.

2 Beherbergungsstätten, Gästebetten und Kapazitätsauslastung
2.3 Nach Gemeindegruppen

Gemeindegruppe	Juni 1996										Jan. - Jun. 1996	
	Betriebe				Betten / Schlafgelegenheiten				durchschnittliche Auslastung			
	insgesamt 1)	darunter			insgesamt 4)	darunter			aller 5)	der angebotenen 6)	aller 5)	der angebotenen 6)
		geöffnete 2) Betriebe				angebotene Betten / Schlafgelegenheiten						
		zusammen	Anteil 3)	Veränd. gegenüber Vorjahresmonat		zusammen	Anteil 3)	Veränd. gegenüber Vorjahresmonat				
Anzahl		%		Anzahl		%		Betten / Schlafgelegenheiten				
Deutschland												
Mineral- und Moorbäder	4 252	4 161	97,9	1,7-	228 422	219 649	96,2	0,3-	61,3	63,8	52,0	56,3
Heilklimatische Kurorte	3 429	3 375	98,4	1,3-	121 144	117 116	96,7	0,2	44,9	46,4	36,9	38,9
Kneippkurorte	1 882	1 824	96,9	2,7-	80 551	77 505	96,2	1,4-	48,5	50,6	39,3	42,7
Heilbäder zusammen	9 563	9 360	97,9	1,7-	430 117	414 270	96,3	0,4-	54,3	56,4	45,4	48,8
Seebäder	4 803	4 763	99,2	2,9	183 722	176 629	96,1	1,7	50,1	52,1	28,0	33,7
Luftkurorte	5 482	5 377	98,1	0,0	204 501	197 430	96,5	2,5	39,1	40,5	28,9	31,3
Erholungsorte	6 112	5 970	97,7	1,1	223 776	215 484	96,3	1,6	37,3	38,8	25,0	28,1
Sonstige Gemeinden 7)	28 380	27 160	95,7	4,6	1 357 511	1 287 414	94,8	6,4	37,1	39,3	29,4	32,5
Gemeindegruppen insgesamt	54 340	52 630	96,9	2,4	2 399 627	2 291 227	95,5	3,9	41,4	43,4	31,7	35,1

1) Ergebnisse der Kapazitätserhebung einschließlich Zu- und Abgänge.-2) Ganz oder teilweise geöffnet.-3) Anteil am Insgesamt.-
4) Ergebnisse der Kapazitätserhebung bzw. maximales Bettenangebot in den zurückliegenden 13 Monaten (einschl. lfd. Monat).-
5) Rechnerischer Wert (Übernachtungen / mögliche Bettentage) x 100.-6) Rechnerischer Wert (Übernachtungen / angebotene Bettentage) x 100.-7) Alle Gemeinden im Gebiet der neuen Länder und Berlin-Ost sind in "Sonstige Gemeinden" enthalten.

2 Beherbergungsstätten, Gästebetten und Kapazitätsauslastung
2.3 Nach Gemeindegruppen

Gemeindegruppe	Juni 1996										Jan. - Jun. 1996	
	Betriebe				Betten / Schlafgelegenheiten				durchschnittliche Auslastung			
	insgesamt 1)	darunter			insgesamt 4)	darunter			aller 5)	der angebotenen 6)	aller 5)	der angebotenen 6)
		geöffnete 2) Betriebe				angebotene Betten / Schlafgelegenheiten						
		zusammen	Anteil 3)	Veränd. gegenüber Vorjahresmonat		zusammen	Anteil 3)	Veränd. gegenüber Vorjahresmonat				
Anzahl		%		Anzahl		%		Betten / Schlafgelegenheiten				
								%				
Früheres Bundesgebiet												
Mineral- und Moorbäder	4 253	4 162	97,9	1,7-	228 435	219 662	96,2	0,3-	61,3	63,8	52,0	56,3
Heilklimatische Kurorte	3 429	3 375	98,4	1,3-	121 144	117 116	96,7	0,2	44,9	46,4	36,9	38,9
Kneippkurorte	1 882	1 824	96,9	2,7-	80 551	77 505	96,2	1,4-	48,5	50,6	39,3	42,7
Heilbäder zusammen	9 564	9 361	97,9	1,7-	430 130	414 283	96,3	0,4-	54,3	56,4	45,4	48,8
Seebäder	4 803	4 763	99,2	2,9	183 722	176 629	96,1	1,7	50,1	52,1	28,0	33,7
Luftkurorte	5 482	5 377	98,1	0,0	204 501	197 430	96,5	2,5	39,1	40,5	28,9	31,3
Erholungsorte	6 112	5 970	97,7	1,1	223 776	215 484	96,3	1,6	37,3	38,8	25,0	28,1
Sonstige Gemeinden	20 845	20 176	96,8	1,2	949 354	913 405	96,2	2,7	36,0	37,4	29,9	32,1
Gemeindegruppen												
Insgesamt	46 806	45 647	97,5	0,6	1 991 483	1 917 231	96,3	1,8	41,7	43,4	32,4	35,4

1) Ergebnisse der Kapazitätserhebung einschließlich Zu- und Abgänge.-2) Ganz oder teilweise geöffnet.-3) Anteil am Insgesamt.-
4) Ergebnisse der Kapazitätserhebung bzw. maximales Bettenangebot in den zurückliegenden 13 Monaten (einschl. lfd. Monat).-
5) Rechnerischer Wert (Übernachtungen / mögliche Bettentage) x 100.-6) Rechnerischer Wert (Übernachtungen / angebotene Bettentage) x 100.

Früheres Bundesgebiet
2 Beherbergungsstätten, Gästebetten und Kapazitätsauslastung
2.4 Nach Gemeindegruppen und Betriebsarten

Gemeindegruppe Betriebsart	Juni 1996										Jan. - Jun. 1996	
	Betriebe				Betten / Schlafgelegenheiten				durchschnittliche Auslastung			
	insge- samt 1)	darunter			insge- samt 4)	darunter			aller 5)	der ange- bote- nen 6)	aller 5)	der ange- bote- nen 6)
		geöffnete 2) Betriebe				angebotene Betten / Schlafgelegenheiten						
	zusammen	Anteil 3)	Ver- änd. gegen- über Vor- jahres- monat		zusammen	An- teil 3)	Ver- änd. gegen- über Vor- jahres- monat					
	Anzahl	%			Anzahl			%	Betten / Schlaf- gelegenheiten			

Früheres Bundesgebiet

Mineral- und Moorbäder

Hotels	818	802	98,0	1,6-	54 020	51 801	95,9	1,4-	45,0	47,0	34,7	37,4
Gasthöfe	326	306	93,9	6,7-	7 106	6 650	93,6	6,3-	29,9	32,0	20,8	23,1
Pensionen	903	883	97,8	3,2-	23 452	22 571	96,2	1,6-	54,5	56,7	31,4	37,1
Hotels garnis	929	907	97,6	4,2-	22 446	21 632	96,4	3,0-	48,5	50,4	30,2	33,9
Hotels, Gasthöfe, Pensionen usw.zusammen	2 977	2 899	97,4	3,5-	107 037	102 667	95,9	2,1-	46,8	48,9	32,1	35,7
Erholungs- und Ferien- heime, Schulungsheime	124	121	97,6	2,4-	9 284	8 819	95,0	5,7-	48,4	51,0	38,8	44,5
Ferienzentren	3	3	100,0	0,0	1 072	1 027	95,8	4,2-	33,1	34,6	25,3	26,4
Ferienhäuser, -wohnungen	570	565	99,1	6,2	18 547	17 794	96,9	4,5	48,6	48,6	32,5	34,4
Hütten, Jugendherbergen, jugenderbergsähnl.Eintr.	39	39	100,0	5,4	3 482	3 463	99,5	4,7	48,4	48,6	29,9	30,9
Erholungsheime, Ferien- zentren usw. zusammen	736	728	98,9	4,6	32 385	31 103	96,0	1,1	46,9	48,8	33,9	36,6
Sanatorien, Kurkrankenh.	540	535	99,1	0,4	89 013	85 892	96,5	1,5	84,1	87,1	83,1	87,3
Betriebe zusammen	4 253	4 162	97,9	1,7-	228 435	219 662	96,2	0,3-	61,3	63,8	52,0	56,3

Heilklimatische Kurorte

Hotels	501	483	96,4	3,0-	31 847	30 245	95,0	3,5-	40,0	42,1	33,5	36,7
Gasthöfe	265	256	96,6	3,8-	6 884	6 591	95,7	2,8-	32,7	34,2	22,9	24,6
Pensionen	476	466	97,9	1,9-	11 439	11 162	97,6	1,7-	45,1	46,2	32,5	34,2
Hotels garnis	378	373	98,5	3,7-	17 251	16 918	98,1	2,5-	44,8	45,7	29,3	30,5
Hotels, Gasthöfe, Pensionen usw.zusammen	2 220	2 178	98,1	3,2-	67 421	64 916	96,3	2,9-	41,4	43,0	31,2	33,0
Erholungs- und Ferien- heime, Schulungsheime	171	171	100,0	0,6	12 005	11 626	96,8	1,9	54,7	56,6	47,0	48,9
Ferienzentren	1	1	100,0	0,0	580	580	100,0	0,0	38,7	38,7	43,2	43,2
Ferienhäuser, -wohnungen	869	860	99,0	3,0	23 529	22 997	97,7	6,3	33,4	34,2	28,2	29,2
Hütten, Jugendherbergen, jugenderbergsähnl.Eintr.	91	88	96,7	0,0	7 057	6 538	92,6	1,5	37,6	40,6	26,8	32,3
Erholungsheime, Ferien- zentren usw. zusammen	1 132	1 120	98,9	2,4	43 171	41 741	96,7	4,2	40,1	41,5	33,5	35,5
Sanatorien, Kurkrankenh.	77	77	100,0	2,7	10 552	10 459	99,1	4,5	87,1	87,8	87,7	88,7
Betriebe zusammen	3 429	3 375	98,4	1,3-	121 144	117 116	96,7	0,2	44,9	46,4	36,9	38,9

Kneippkurorte

Hotels	436	421	96,6	2,1-	24 862	24 134	97,1	0,9-	42,2	43,7	34,4	37,1
Gasthöfe	232	221	95,3	5,6-	5 086	4 785	94,1	5,9-	28,1	30,0	19,8	22,3
Pensionen	410	398	97,1	2,9-	9 711	9 119	93,9	1,3-	45,6	48,7	30,2	34,0
Hotels garnis	276	266	96,4	5,0-	5 961	5 463	91,6	5,2-	37,8	41,2	20,6	23,8
Hotels, Gasthöfe, Pensionen usw.zusammen	1 354	1 306	96,5	3,5-	45 620	43 501	95,4	2,1-	40,8	42,9	30,1	33,2
Erholungs- und Ferien- heime, Schulungsheime	80	79	98,8	2,5-	5 683	5 601	98,6	1,1-	49,5	50,2	37,6	41,2
Ferienhäuser, -wohnungen	279	275	98,6	0,4-	8 905	8 484	95,3	1,9-	29,7	31,2	22,7	24,5
Hütten, Jugendherbergen, jugenderbergsähnl.Eintr.	40	40	100,0	2,6	3 853	3 817	99,1	0,8	46,5	46,9	27,4	30,3
Erholungsheime, Ferien- zentren usw. zusammen	399	394	98,7	0,5-	18 441	17 902	97,1	1,1-	39,3	40,5	28,4	30,9
Sanatorien, Kurkrankenh.	129	124	96,1	0,8-	16 490	16 102	97,6	0,2	80,3	82,2	77,4	79,9
Betriebe zusammen	1 882	1 824	96,9	2,7-	80 551	77 505	96,2	1,4-	48,5	50,6	39,3	42,7

1) Ergebnisse der Kapazitätserhebung einschließlich Zu- und Abgänge.-2) Ganz oder teilweise geöffnet.-3) Anteil am Insgesamt.-
4) Ergebnisse der Kapazitätserhebung bzw. maximales Bettenangebot in den zurückliegenden 13 Monaten (einschl. lfd. Monat).-
5) Rechnerischer Wert (Übernachtungen / mögliche Bettentage) x 100.-6) Rechnerischer Wert (Übernachtungen / angebotene Betten-
tage) x 100.

Früheres Bundesgebiet
2 Beherbergungsstätten, Gästebetten und Kapazitätsauslastung
2.4 Nach Gemeindegruppen und Betriebsarten

Gemeindegruppe Betriebsart	Juni 1996										Jan. - Jun. 1996	
	Betriebe				Betten / Schlafgelegenheiten				durchschnittliche Auslastung			
	insgesamt 1)	darunter			insgesamt 4)	darunter			aller 5)	der angebotenen 6)	aller 5)	der angebotenen 6)
		geöffnete 2) Betriebe				angebotene Betten / Schlafgelegenheiten						
		zusammen	Anteil 3)	Veränd. gegenüber Vorjahresmonat		zusammen	An teil 3)	Veränd. gegenüber Vorjahresmonat				
Anzahl		%		Anzahl		%		Betten / Schlafgelegenheiten				
Heilbäder zusammen												
Hotels	1 755	1 706	97,2	2,1-	110 729	106 180	95,9	1,9-	43,0	44,9	34,3	36,8
Gasthöfe	823	783	95,1	5,4-	19 076	18 026	94,5	4,9-	30,4	32,3	21,3	23,4
Pensionen	1 789	1 747	97,7	2,8-	44 602	42 852	96,1	1,6-	50,2	52,3	31,4	35,6
Hotels garnis	2 183	2 146	98,3	4,1-	45 658	44 013	96,4	3,1-	45,7	47,4	28,6	31,3
Hotels, Gasthöfe, Pensionen usw.zusammen	6 551	6 383	97,4	3,4-	220 078	211 084	95,9	2,4-	43,9	45,8	31,4	34,3
Erholungs- und Ferienheime, Schulungsheime	375	371	98,9	1,1-	26 972	26 046	96,6	1,4-	51,4	53,3	42,1	45,8
Ferienzentren	4	4	100,0	0,0	1 652	1 607	97,3	2,7-	35,1	36,1	31,6	32,5
Ferienhäuser, -wohnungen	1 718	1 700	99,0	3,5	50 981	49 275	96,7	4,2	37,6	38,9	28,8	30,3
Hütten, Jugendherbergen, Jugendherbergsähnli.Einr.	170	167	98,2	1,8	14 392	13 818	96,0	2,1	42,6	44,4	27,7	31,4
Erholungsheime, Ferienzentren usw. zusammen	2 267	2 242	98,9	2,6	93 997	90 746	96,5	2,1	42,3	43,8	32,6	35,0
Sanatorien, Kurkrankenh.	746	736	98,7	0,4	116 055	112 453	96,9	1,5	83,8	86,5	82,7	86,4
Betriebe zusammen	9 564	9 361	97,9	1,7-	430 130	414 283	96,3	0,4-	54,3	56,4	45,4	48,8
Seebäder												
Hotels	295	291	98,6	0,3	19 777	18 272	92,4	1,3-	49,1	53,2	26,6	30,9
Gasthöfe	76	76	100,0	2,6-	2 411	2 343	97,2	1,6	43,5	44,8	22,1	25,6
Pensionen	246	243	98,8	3,0	6 951	6 501	93,5	2,7-	51,7	55,3	24,0	33,3
Hotels garnis	806	796	98,8	3,2-	18 358	17 341	94,5	1,9-	50,1	53,0	22,3	29,7
Hotels, Gasthöfe, Pensionen usw.zusammen	1 423	1 406	98,8	1,4-	47 497	44 457	93,6	1,6-	49,6	53,0	24,3	30,5
Erholungs- und Ferienheime, Schulungsheime	219	215	98,2	0,0	26 717	25 747	96,4	1,2-	51,9	53,9	31,8	43,4
Ferienzentren	6	6	100,0	0,0	11 444	11 168	97,6	3,1	62,8	64,3	37,4	38,3
Ferienhäuser, -wohnungen	3 074	3 056	99,4	5,3	84 123	81 991	97,5	4,4	43,3	44,4	21,1	24,9
Hütten, Jugendherbergen, Jugendherbergsähnli.Einr.	27	26	96,3	3,7-	4 387	4 342	99,0	1,0-	60,4	61,1	29,8	36,8
Erholungsheime, Ferienzentren usw. zusammen	3 326	3 303	99,3	4,9	126 671	123 248	97,3	2,9	47,5	48,8	25,2	30,2
Sanatorien, Kurkrankenh.	54	54	100,0	1,9	9 554	8 924	93,4	2,3	87,3	93,4	83,7	89,0
Betriebe zusammen	4 803	4 763	99,2	2,9	183 722	176 629	96,1	1,7	50,1	52,1	28,0	33,7
Luftkurorte												
Hotels	1 021	999	97,8	0,0	55 115	53 057	96,3	2,1	38,0	39,6	27,8	29,8
Gasthöfe	974	946	97,1	2,6-	22 946	22 069	96,2	1,8-	28,2	29,4	17,3	18,8
Pensionen	718	702	97,8	4,5-	15 532	14 900	95,9	3,8-	37,7	39,3	22,4	25,1
Hotels garnis	1 127	1 113	98,8	1,3-	20 593	19 921	96,7	1,4-	36,8	38,0	22,7	24,7
Hotels, Gasthöfe, Pensionen usw.zusammen	3 840	3 760	97,9	1,9-	114 186	109 947	96,3	0,2-	35,8	37,2	24,0	26,0
Erholungs- und Ferienheime, Schulungsheime	308	304	98,7	0,7-	21 724	20 737	95,5	1,6-	46,5	48,7	37,4	40,7
Ferienzentren	5	5	100,0	25,0	6 753	6 315	93,5	94,7	49,0	52,4	51,3	72,0
Ferienhäuser, -wohnungen	1 073	1 054	98,2	6,6	38 426	37 456	97,5	4,2	29,9	30,7	23,0	24,1
Hütten, Jugendherbergen, Jugendherbergsähnli.Einr.	187	185	98,9	1,1	13 854	13 528	97,6	0,8	43,9	45,0	28,1	29,3
Erholungsheime, Ferienzentren usw. zusammen	1 573	1 548	98,4	4,5	80 757	78 036	96,6	5,9	38,4	39,7	30,1	32,6
Sanatorien, Kurkrankenh.	69	69	100,0	9,5	9 558	9 447	98,8	7,3	83,9	85,2	78,8	80,1
Betriebe zusammen	5 482	5 377	98,1	0,0	204 501	197 430	96,5	2,5	39,1	40,5	28,9	31,3

1) Ergebnisse der Kapazitätserhebung einschließlich Zu- und Abgänge.-2) Ganz oder teilweise geöffnet.-3) Anteil am Insgesamt.-4) Ergebnisse der Kapazitätserhebung bzw. maximales Bettenangebot in den zurückliegenden 13 Monaten (einschl. lfd. Monat).-5) Rechnerischer Wert (Übernachtungen / mögliche Bettentage) x 100.-6) Rechnerischer Wert (Übernachtungen / angebotene Bettentage) x 100.

Früheres Bundesgebiet
2 Beherbergungsstätten, Gästebetten und Kapazitätsauslastung
2.4 Nach Gemeindegruppen und Betriebsarten

		Juni 1996										Jan. - Jun. 1996	
Gemeindegruppe	Betriebsart	Betriebe				Betten / Schlafgelegenheiten				durchschnittliche Auslastung			
		insgesamt 1)	darunter			insgesamt 4)	darunter			aller 5)	der angebotenen 6)	aller 5)	der angebotenen 6)
			geöffnete 2) Betriebe				angebotene Betten / Schlafgelegenheiten						
			zusammen	Anteil 3)	Veränd. gegenüber Vorjahresmonat		zusammen	Anteil 3)	Veränd. gegenüber Vorjahresmonat				
Anzahl	%			Anzahl	%								
Erholungsorte													
	Hotels	1 092	1 071	98,1	0,2	54 140	51 448	95,0	0,7	38,4	40,5	26,4	29,4
	Gasthöfe	1 613	1 563	96,9	2,1-	39 484	37 789	95,7	1,4-	28,6	30,0	17,5	19,2
	Pensionen	730	711	97,4	2,9-	16 709	15 976	95,6	2,3-	35,1	36,8	21,1	25,0
	Hotels garnis	843	823	97,6	0,5-	16 470	15 824	96,1	0,4	33,5	34,9	18,6	21,7
	Hotels, Gasthöfe, Pensionen usw.zusammen	4 278	4 168	97,4	1,3-	126 803	121 037	95,5	0,4-	34,3	36,0	21,9	24,6
	Erholungs- und Ferienheime, Schulungsheime	330	322	97,6	0,3	24 438	23 865	97,7	2,1	44,4	45,8	34,0	37,8
	Ferienzentren	8	8	100,0	11,1-	5 750	5 750	100,0	8,2	36,4	36,4	27,7	27,7
	Ferienhäuser, -wohnungen	1 278	1 256	98,3	10,0	48 175	46 631	96,8	4,7	34,0	35,1	20,5	23,7
	Hütten, Jugendherbergen, jugendherbergsähnli.Einr.	166	164	98,8	1,9	11 728	11 495	98,0	2,2	43,8	44,6	26,7	29,0
	Erholungsheime, Ferienzentren usw. zusammen	1 782	1 750	98,2	7,2	90 091	87 741	97,4	3,9	38,2	39,3	25,4	28,6
	Sanatorien, Kurkrankenh.	52	52	100,0	8,3	6 882	6 706	97,4	8,7	79,4	81,6	79,3	82,6
	Betriebe zusammen	6 112	5 970	97,7	1,1	223 776	215 484	96,3	1,6	37,3	38,8	25,0	28,1
Sonstige Gemeinden													
	Hotels	6 645	6 473	97,4	0,5	451 687	437 792	96,9	2,8	36,6	37,8	31,5	32,9
	Gasthöfe	6 185	5 952	96,2	0,7-	140 812	132 887	94,4	0,8	25,1	26,7	19,5	21,3
	Pensionen	1 507	1 470	97,5	0,1	35 759	34 068	95,3	2,5	30,6	32,2	22,8	25,9
	Hotels garnis	3 753	3 607	96,1	0,8	148 785	142 313	95,7	2,6	34,2	35,8	30,9	32,8
	Hotels, Gasthöfe, Pensionen usw.zusammen	18 090	17 502	96,7	0,1	777 043	747 060	96,1	2,4	33,8	35,2	28,8	30,6
	Erholungs- und Ferienheime, Schulungsheime	959	933	97,3	3,2	74 056	71 523	96,6	2,6	41,6	43,4	34,8	37,8
	Ferienzentren	3	3	100,0	0,0	6 958	6 952	99,9	16,2	53,1	53,2	64,6	64,9
	Ferienhäuser, -wohnungen	1 196	1 153	96,4	19,0	33 078	31 333	94,7	13,7	31,6	33,4	15,5	22,0
	Hütten, Jugendherbergen, jugendherbergsähnli.Einr.	507	496	97,8	1,6	46 315	44 915	97,0	0,1	51,2	52,8	33,0	35,9
	Erholungsheime, Ferienzentren usw. zusammen	2 665	2 585	97,0	9,3	160 407	154 723	96,5	4,4	42,8	44,5	31,0	35,5
	Sanatorien, Kurkrankenh.	90	89	98,9	1,1	11 904	11 622	97,6	4,7	85,4	87,4	85,3	87,8
	Betriebe zusammen	20 845	20 176	96,8	1,2	949 354	913 405	96,2	2,7	36,0	37,4	29,9	32,1
Gemeindegruppen zusammen													
	Hotels	10 808	10 540	97,5	0,0	691 448	666 749	96,4	1,7	38,2	39,7	31,1	33,0
	Gasthöfe	9 671	9 320	96,4	1,6-	224 729	213 114	94,8	0,4-	26,7	28,2	19,1	20,9
	Pensionen	4 930	4 873	97,7	1,9-	119 553	114 297	95,6	0,9-	40,7	42,6	25,8	29,7
	Hotels garnis	8 712	8 485	97,4	1,2-	249 864	239 412	95,8	0,7	37,6	39,3	28,4	31,0
	Hotels, Gasthöfe, Pensionen usw.zusammen	34 182	33 219	97,2	1,1-	1 285 607	1 233 585	96,0	0,9	36,3	37,9	28,0	30,2
	Erholungs- und Ferienheime, Schulungsheime	2 191	2 145	97,9	1,1	173 907	167 918	96,6	0,8	45,7	47,5	35,7	40,2
	Ferienzentren	26	26	100,0	0,0	32 557	31 792	97,7	17,6	51,8	53,0	44,1	47,4
	Ferienhäuser, -wohnungen	8 339	8 219	98,6	7,5	254 783	246 686	96,8	5,5	36,8	38,1	21,9	25,3
	Hütten, Jugendherbergen, jugendherbergsähnli.Einr.	1 057	1 038	98,2	1,5	90 676	88 098	97,2	0,7	48,2	49,6	30,4	33,3
	Erholungsheime, Ferienzentren usw. zusammen	11 613	11 428	98,4	5,7	551 923	534 494	96,8	3,8	42,4	43,8	28,9	32,7
	Sanatorien, Kurkrankenh.	1 012	1 001	98,9	1,5	153 966	149 165	96,9	2,5	83,9	86,7	82,6	86,1
	Betriebe zusammen	46 807	45 648	97,5	0,6	1 991 496	1 917 244	96,3	1,8	41,7	43,4	32,4	35,4

1) Ergebnisse der Kapazitätserhebung einschließlich Zu- und Abgänge.-2) Ganz oder teilweise geöffnet.-3) Anteil am Insgesamt.-4) Ergebnisse der Kapazitätserhebung bzw. maximales Bettenangebot in den zurückliegenden 13 Monaten (einschl. lfd. Monat).-5) Rechnerischer Wert (Übernachtungen / mögliche Bettentage) x 100.-6) Rechnerischer Wert (Übernachtungen / angebotene Bettentage) x 100.

Deutschland
2 Beherbergungsstätten, Gästebetten und Kapazitätsauslastung
2.5 Nach Gemeindegrößenklassen und Betriebsarten

Gemeinden mit ... bis unter ... Einwohnern	Juni 1996										Jan. - Jun. 1996	
	Betriebe				Betten / Schlafgelegenheiten				durchschnittliche Auslastung			
	Betriebsart	darunter			insgesamt 4)	darunter			aller 5)	der angebotenen 6)	aller 5)	der angebotenen 6)
		insgesamt 1)	geöffnete 2) Betriebe			angebotene Betten / Schlafgelegenheiten		Bett. / Schlaf- gelegenheiten				
			zusammen	Anteil 3)		Veränd. gegenüber Vorjahresmonat	zusammen					
Anzahl	%		Anzahl	%								
unter 2 000												
Hotels	1 851	1 791	96,8	5,5	90 991	85 609	94,1	8,3	33,6	35,8	23,3	26,2
Gasthöfe	1 874	1 815	96,9	1,3	42 107	40 348	95,8	1,7	26,3	27,5	16,8	18,6
Pensionen	1 402	1 360	97,0	7,7	29 683	28 091	94,6	8,4	32,4	34,2	19,5	23,3
Hotels garnis	1 167	1 141	97,8	1,1	25 979	24 637	94,8	3,1	36,0	38,0	20,5	24,8
Hotels, Gasthöfe, Pensionen usw. zusammen	6 294	6 107	97,0	3,8	188 760	178 685	94,7	6,0	32,1	34,0	20,9	23,8
Erholungs- und Ferien- heime, Schulungsheime	608	556	91,4	2,6	41 964	38 308	91,3	1,8	46,2	50,7	29,1	37,5
Ferienzentren	22	19	86,4	5,6	12 117	11 437	94,4	4,3	47,8	50,8	39,9	43,5
Ferienhäuser, -wohnungen	2 891	2 799	96,8	12,2	82 163	77 178	93,9	10,3	36,3	38,7	18,6	24,1
Hütten, Jugendherbergen, Jugendherbergsähnli. Einr.	257	246	95,7	10,8	20 443	19 564	95,7	10,7	46,5	48,7	25,9	32,2
Erholungsheime, Ferien- zentren usw. zusammen	3 778	3 620	95,8	10,5	156 687	146 487	93,5	6,8	41,2	44,1	24,1	30,5
Sanatorien, Kurkrankenh.	86	85	98,8	4,9	12 193	11 665	95,7	7,0	84,7	88,7	82,5	87,2
Betriebe zusammen	10 158	9 812	96,6	6,2	357 640	336 837	94,2	6,4	37,9	40,3	24,4	29,0
2 000 - 5 000												
Hotels	2 034	1 959	96,3	2,2	109 540	102 934	94,0	3,9	38,0	40,5	27,7	30,8
Gasthöfe	2 521	2 429	96,4	0,1-	59 918	57 377	95,8	0,9	27,6	28,9	18,1	19,7
Pensionen	1 445	1 393	96,4	2,9	33 208	31 495	94,8	2,9	37,9	40,1	23,5	26,8
Hotels garnis	1 925	1 877	97,5	1,4-	41 603	39 919	96,0	3,2	38,4	40,1	22,9	25,9
Hotels, Gasthöfe, Pensionen usw. zusammen	7 925	7 658	96,6	0,7	244 269	231 725	94,9	2,9	35,5	37,5	23,9	26,7
Erholungs- und Ferien- heime, Schulungsheime	593	562	94,8	0,7	40 823	39 229	96,1	3,1	46,2	48,3	33,3	38,3
Ferienzentren	12	10	83,3	11,1	8 136	7 842	96,4	6,9	47,6	49,4	34,1	36,6
Ferienhäuser, -wohnungen	2 481	2 439	98,3	7,3	82 438	79 448	96,4	5,6	35,4	36,8	21,4	24,5
Hütten, Jugendherbergen, Jugendherbergsähnli. Einr.	271	263	97,0	4,4	19 438	18 859	97,0	2,0	44,7	46,1	28,5	33,0
Erholungsheime, Ferien- zentren usw. zusammen	3 357	3 274	97,5	5,9	150 835	145 378	96,4	4,5	40,2	41,8	26,2	30,1
Sanatorien, Kurkrankenh.	224	218	97,3	5,3	34 089	32 981	96,7	17,0	84,8	87,7	82,4	86,3
Betriebe zusammen	11 506	11 150	96,9	2,2	429 193	410 084	95,5	4,5	41,1	43,1	29,2	32,7
5 000 - 10 000												
Hotels	2 072	2 008	96,9	2,3	111 092	105 644	95,1	3,3	38,0	40,1	28,2	30,8
Gasthöfe	2 182	2 107	96,6	1,3-	50 781	47 942	94,4	0,6-	26,7	28,3	18,0	19,9
Pensionen	1 322	1 289	97,5	0,2	32 193	30 023	93,3	1,1	42,0	45,1	26,2	31,1
Hotels garnis	1 811	1 782	98,4	2,1-	40 846	39 006	95,5	0,6-	42,0	44,0	25,2	28,5
Hotels, Gasthöfe, Pensionen usw. zusammen	7 387	7 186	97,3	0,2-	234 912	222 615	94,8	1,4	36,8	38,9	25,2	28,0
Erholungs- und Ferien- heime, Schulungsheime	540	522	96,7	0,9-	44 103	42 144	95,6	0,1-	43,5	45,7	33,0	39,2
Ferienzentren	11	11	100,0	0,0	15 661	14 896	95,1	40,5	55,0	57,9	46,3	54,1
Ferienhäuser, -wohnungen	2 176	2 145	98,6	5,4	73 094	69 860	95,6	3,7	37,8	39,5	23,4	26,4
Hütten, Jugendherbergen, Jugendherbergsähnli. Einr.	270	270	100,0	5,5	20 911	20 529	98,2	2,9	48,6	49,5	30,2	32,7
Erholungsheime, Ferien- zentren usw. zusammen	2 997	2 948	98,4	4,2	153 769	147 429	95,9	5,2	42,7	44,5	29,5	33,6
Sanatorien, Kurkrankenh.	240	236	98,3	6,8	37 799	36 609	96,9	6,2	83,4	86,1	80,6	83,6
Betriebe zusammen	10 624	10 370	97,6	1,1	426 480	406 653	95,4	3,2	43,0	45,2	31,6	35,2

1) Ergebnisse der Kapazitätserhebung einschließlich Zu- und Abgänge.-2) Ganz oder teilweise geöffnet.-3) Anteil am Insgesamt.-
4) Ergebnisse der Kapazitätserhebung bzw. maximales Bettenangebot in den zurückliegenden 13 Monaten (einschl. lfd. Monat).-
5) Rechnerischer Wert (Übernachtungen / mögliche Bettentage) x 100.-6) Rechnerischer Wert (Übernachtungen / angebotene Bettentage) x 100.

Deutschland
2 Beherbergungsstätten, Gästebetten und Kapazitätsauslastung
2.5 Nach Gemeindegrößenklassen und Betriebsarten

Gemeinden mit ... bis unter ... Einwohnern	Juni 1996										Jan. - Jun. 1996					
	Betriebe				Betten / Schlafgelegenheiten				durchschnittliche Auslastung							
	Betriebsart	darunter			insgesamt 1)	darunter			insgesamt 4)	angebotene Betten / Schlafgelegenheiten			aller 5)	der ange- bote- nen 6)	aller 5)	der ange- bote- nen 6)
		geöffnete 2) Betriebe				angebotene Betten / Schlafgelegenheiten										
		zusammen	Anteil 3)	Ver- änd. gegen- über Vor- jahres monat		zusammen	An- teil 3)	Ver- änd. gegen- über Vor- jahres monat		Betten / Schlaf- gelegenheiten						
Anzahl	%		Anzahl	%												
10 000 - 20 000																
Hotels	2 309	2 237	96,9	1,1	124 076	117 052	94,3	1,3	35,9	38,1	27,9	30,4				
Gasthöfe	1 775	1 701	95,8	0,8-	41 147	37 827	91,9	0,8-	26,2	28,7	19,3	21,7				
Pensionen	1 120	1 084	96,8	0,6	26 226	24 918	95,0	1,3	42,4	44,7	27,2	31,1				
Hotels garnis	1 197	1 160	96,9	0,1	30 487	28 707	94,2	1,2	35,5	37,7	25,8	28,7				
Hotels, Gasthöfe, Pensionen usw.zusammen	6 401	6 182	96,6	0,3	221 936	208 504	93,9	0,9	34,8	37,1	25,9	28,6				
Erholungs- und Ferien- heime, Schulungsheime	412	399	96,8	1,5	31 718	29 825	94,0	0,2	43,4	46,3	35,9	40,1				
Ferienzentren	921	898	97,5	9,5	31 322	29 954	95,6	11,2	30,9	32,4	17,3	23,1				
Ferienhäuser, -wohnungen Hütten, Jugendherbergen, jugendherbergsähnli.Einr.				
Erholungsheime, Ferien- zentren usw. zusammen	1 576	1 534	97,3	6,5	85 041	80 618	94,8	4,5	39,7	41,9	26,6	31,9				
Sanatorien, Kurkrankenh.	352	349	99,1	2,3	57 620	55 441	96,2	3,2	84,4	87,8	83,8	88,2				
Betriebe zusammen	8 329	8 065	96,8	1,5	364 597	344 563	94,5	2,1	43,8	46,4	35,1	39,2				
20 000 - 50 000																
Hotels	2 160	2 100	97,2	1,3	117 989	113 060	95,8	3,6	34,6	36,2	28,7	30,3				
Gasthöfe	1 329	1 264	95,1	1,3-	30 042	28 561	95,1	0,1	26,2	27,7	21,1	22,8				
Pensionen	641	619	96,6	2,3	15 095	14 312	94,8	2,8	38,7	41,0	27,1	30,0				
Hotels garnis	957	933	97,5	1,0	30 883	29 367	95,1	3,9	32,6	34,4	25,2	27,4				
Hotels, Gasthöfe, Pensionen usw.zusammen	5 087	4 916	96,6	0,7	194 009	185 300	95,5	3,0	33,3	34,9	26,8	28,6				
Erholungs- und Ferien- heime, Schulungsheime	319	308	96,6	4,1	25 541	24 152	94,6	1,9-	44,3	47,3	37,5	41,5				
Ferienhäuser, -wohnungen Hütten, Jugendherbergen, jugendherbergsähnli.Einr.	438	420	95,9	5,8	15 552	14 953	96,1	3,1	36,8	38,3	24,2	29,8				
Erholungsheime, Ferien- zentren usw. zusammen	214	209	97,7	0,0	16 947	16 611	98,0	1,3	47,0	48,1	29,0	30,9				
Sanatorien, Kurkrankenh.	971	937	96,5	3,9	58 040	55 716	96,0	0,4	43,1	45,1	31,5	35,4				
	203	200	98,5	3,4-	28 533	28 195	98,8	1,2	83,1	84,1	81,7	84,1				
Betriebe zusammen	6 261	6 053	96,7	1,0	280 582	269 211	95,9	2,3	40,4	42,2	33,4	35,9				
50 000 - 100 000																
Hotels	920	896	97,4	2,9	61 270	59 683	97,4	5,7	38,6	39,8	30,1	31,4				
Gasthöfe	462	439	95,0	3,7-	10 238	9 580	93,6	2,5-	32,1	34,5	25,0	27,4				
Pensionen	227	219	96,5	3,3	6 491	5 795	89,3	0,9	44,4	49,8	28,1	35,6				
Hotels garnis	455	444	97,6	0,2	16 474	15 911	96,6	0,7	36,3	37,6	28,7	31,3				
Hotels, Gasthöfe, Pensionen usw.zusammen	2 064	1 998	96,8	0,8	94 473	90 969	96,3	3,5	37,9	39,5	29,2	31,2				
Erholungs- und Ferien- heime, Schulungsheime	83	80	96,4	3,6-	5 712	5 386	94,3	4,4-	43,0	45,6	37,4	40,4				
Ferienhäuser, -wohnungen Hütten, Jugendherbergen, jugendherbergsähnli.Einr.	190	187	98,4	21,4	7 342	6 951	94,7	25,3	39,1	41,4	23,6	29,4				
Erholungsheime, Ferien- zentren usw. zusammen	81	81	100,0	8,0	8 436	8 400	99,6	7,9	52,8	53,0	33,9	36,5				
Sanatorien, Kurkrankenh.	354	348	98,3	11,5	21 490	20 737	96,5	9,3	45,5	47,2	31,5	35,5				
	37	35	94,6	7,9-	6 023	5 857	97,2	2,4-	89,9	92,5	87,1	90,1				
Betriebe zusammen	2 455	2 381	97,0	2,1	121 986	117 563	96,4	4,2	41,8	43,5	32,5	35,0				

1) Ergebnisse der Kapazitätserhebung einschließlich Zu- und Abgänge.-2) Ganz oder teilweise geöffnet.-3) Anteil am Insgesamt.-
4) Ergebnisse der Kapazitätserhebung bzw. maximales Bettenangebot in den zurückliegenden 13 Monaten (einschl. lfd. Monat).-
5) Rechnerischer Wert (Übernachtungen / mögliche Bettentage) x 100.-6) Rechnerischer Wert (Übernachtungen / angebotene Betten-
tage) x 100.

Deutschland
2 Beherbergungsstätten, Gästebetten und Kapazitätsauslastung
2.5 Nach Gemeindegrößenklassen und Betriebsarten

Gemeinden mit ... bis unter ... Einwohnern - Betriebsart	Juni 1996								Jan. - Jun. 1996				
	Betriebe				Betten / Schlafgelegenheiten				durchschnittliche Auslastung				
	insge- samt 1)	darunter			insge- samt 4)	darunter			aller 5)	der ange- bote- nen 6)	aller 5)	der ange- bote- nen 6)	
		geöffnete 2) Betriebe				angebotene Betten / Schlafgelegenheiten							
		zusammen	Anteil 3)	Ver- änd. gegen- über Vor- jahres- monat		zusammen	An- teil 3)	Ver- änd. gegen- über Vor- jahres- monat					Betten / Schlaf- gelegenheiten
Anzahl		%		Anzahl		%							
100 000 und mehr													
Hotels	1 897	1 840	97,0	2,1	256 233	249 984	97,6	5,7	42,0	43,1	36,7	37,8	
Gasthöfe	570	524	91,9	2,2-	16 193	15 027	92,8	1,8	31,1	33,5	28,5	31,1	
Pensionen	254	248	97,6	8,8	8 597	8 334	96,9	5,7	38,5	39,8	34,4	35,9	
Hotels garnis	1 947	1 856	95,3	0,4	101 013	96 728	95,8	2,7	36,8	38,4	34,4	36,1	
Hotels, Gasthöfe, Pensionen usw. zusammen	4 668	4 468	95,7	1,2	382 036	370 073	96,9	4,8	40,1	41,4	35,7	37,0	
Erholungs- und Ferien- heime, Schulungsheime	179	173	96,6	7,5	16 301	16 075	98,6	11,4	46,9	47,6	40,7	42,8	
Ferienzentren	37	37	100,0	15,6	2 426	2 351	96,9	1,9-	28,8	30,1	18,2	19,3	
Ferienhäuser, -wohnungen Hütten, Jugendherbergen, Jugendherbergsähn. Einr.	
Erholungsheime, Ferien- zentren usw. zusammen	320	312	97,5	5,8	33 549	32 852	97,9	4,6	52,8	54,0	40,1	43,0	
Sanatorien, Kurkrankenh.	19	19	100,0	0,0	3 564	3 391	95,1	1,9	87,4	91,8	89,0	91,5	
Betriebe zusammen	5 007	4 799	95,8	1,5	419 149	406 316	96,9	4,7	41,5	42,8	36,5	38,0	
Gemeinden zusammen													
Hotels	13 243	12 831	96,9	2,3	871 191	833 966	95,7	4,5	38,0	39,8	30,3	32,4	
Gasthöfe	10 713	10 279	95,9	0,6-	250 426	236 662	94,5	0,3	27,2	28,9	19,3	21,3	
Pensionen	6 411	6 212	96,9	3,1	151 493	142 968	94,4	3,3	38,8	41,2	25,1	29,0	
Hotels garnis	9 459	9 193	97,2	0,4-	287 285	274 275	95,5	2,2	37,1	38,9	27,9	30,7	
Hotels, Gasthöfe, Pensionen usw. zusammen	39 826	38 515	96,7	1,0	1 560 395	1 487 871	95,4	3,3	36,2	38,0	27,6	30,0	
Erholungs- und Ferien- heime, Schulungsheime	2 734	2 600	95,1	1,6	206 162	195 119	94,6	1,5	44,9	47,7	34,0	39,5	
Ferienzentren	49	44	89,8	4,8	38 048	36 276	95,3	13,4	51,1	53,6	40,5	45,7	
Ferienhäuser, -wohnungen Hütten, Jugendherbergen, Jugendherbergsähn. Einr.	9 134	8 925	97,7	8,7	294 337	280 695	95,4	7,2	35,9	37,7	20,8	25,1	
Erholungsheime, Ferien- zentren usw. zusammen	1 436	1 404	97,8	4,9	120 864	117 127	96,9	3,5	49,0	50,6	30,7	34,5	
Sanatorien, Kurkrankenh.	13 353	12 973	97,2	6,8	659 411	629 217	95,4	5,0	42,0	44,1	27,9	32,6	
Betriebe insgesamt	1 161	1 142	98,4	2,5	179 821	174 139	96,8	5,9	84,3	87,1	82,6	86,3	
Betriebe insgesamt	54 340	52 630	96,9	2,4	2 399 627	2 291 227	95,5	3,9	41,4	43,4	31,7	35,1	

1) Ergebnisse der Kapazitätserhebung einschließlich Zu- und Abgänge. -2) Ganz oder teilweise geöffnet. -3) Anteil am Insgesamt. -4) Ergebnisse der Kapazitätserhebung bzw. maximales Bettenangebot in den zurückliegenden 13 Monaten (einschl. lfd. Monat). -5) Rechnerischer Wert (Übernachtungen / mögliche Bettentage) x 100. -6) Rechnerischer Wert (Übernachtungen / angebotene Bettentage) x 100.

Deutschland
3 Ankünfte, Übernachtungen und Aufenthaltsdauer der Gäste auf Campingplätzen
3.1 Nach Ländern und zusammengefaßten Gästegruppen

Land	Juni 1996					Jan. - Jun. 1996				
	Ankünfte		Übernachtungen		durchschnittliche Aufenthaltsdauer 1)	Ankünfte		Übernachtungen		durchschnittliche Aufenthaltsdauer 1)
	insgesamt	Veränderung gegenüber dem Vorjahresmonat	insgesamt	Veränderung gegenüber dem Vorjahresmonat		insgesamt	Veränderung gegenüber dem Vorjahreszeitraum	insgesamt	Veränderung gegenüber dem Vorjahreszeitraum	
					Anzahl					%
Baden-Württemberg										
Bundesrep. Deutschland	68 560	3,9	228 341	3,4-	3,3	164 521	6,8	595 499	3,3	3,6
Anderer Wohnsitz	26 009	17,8	62 788	12,8	2,4	42 544	14,7	112 997	8,1	2,7
Zusammen	94 569	7,4	291 129	0,3-	3,1	207 065	8,3	708 496	4,1	3,4
Bayern										
Bundesrep. Deutschland	108 917	1,0	464 151	2,6-	4,3	254 200	3,5	1 125 615	2,2	4,4
Anderer Wohnsitz	35 262	14,7	80 947	5,8	2,3	57 108	10,4	147 637	2,9	2,6
Zusammen	144 179	4,1	545 098	1,5-	3,8	311 308	4,7	1 273 252	2,2	4,1
Berlin										
Bundesrep. Deutschland	3 345	41,2-	9 925	36,5-	3,0	9 643	25,7-	33 449	16,5-	3,5
Anderer Wohnsitz	2 129	23,9-	5 465	21,9-	2,6	4 144	24,4-	11 433	23,5-	2,8
Zusammen	5 474	35,4-	15 390	32,0-	2,8	13 787	25,3-	44 882	18,4-	3,3
Brandenburg										
Bundesrep. Deutschland	43 923	20,9-	141 815	16,8-	3,2	84 687	5,2-	251 376	2,5-	3,0
Anderer Wohnsitz	2 217	11,0-	6 196	8,8-	2,8	3 629	1,6-	12 866	13,3	3,5
Zusammen	46 140	20,5-	148 011	16,5-	3,2	88 316	5,1-	264 242	1,8-	3,0
Bremen										
Bundesrep. Deutschland
Anderer Wohnsitz
Zusammen
Hamburg										
Bundesrep. Deutschland
Anderer Wohnsitz
Zusammen
Hessen										
Bundesrep. Deutschland	46 692	5,4-	135 078	6,3-	2,9	98 109	1,7	306 963	1,0	3,1
Anderer Wohnsitz	8 638	8,4-	20 257	13,3-	2,3	14 010	8,8-	36 418	16,2-	2,6
Zusammen	55 330	5,9-	155 335	7,3-	2,8	112 119	0,3	343 381	1,2-	3,1
Mecklenburg-Vorpommern										
Bundesrep. Deutschland	125 647	9,2-	440 461	8,5-	3,5	238 033	7,2	736 257	4,3	3,1
Anderer Wohnsitz	2 371	19,7	6 101	5,8-	2,6	3 575	20,0	9 319	7,0-	2,6
Zusammen	128 018	8,7-	446 562	8,4-	3,5	241 608	7,4	745 576	4,2	3,1
Niedersachsen										
Bundesrep. Deutschland	94 368	9,6-	397 217	12,1-	4,2	244 010	6,5	1 100 627	6,9	4,5
Anderer Wohnsitz	15 734	5,2	34 153	1,1	2,2	25 613	1,0-	69 477	3,1-	2,7
Zusammen	110 102	7,7-	431 370	11,2-	3,9	269 623	5,7	1 170 104	6,2	4,3
Nordrhein-Westfalen										
Bundesrep. Deutschland	42 610	2,4	93 046	13,8-	2,2	101 037	10,9	266 151	2,5	2,6
Anderer Wohnsitz	7 421	7,5-	20 720	6,6-	2,8	17 337	0,9-	56 962	5,1	3,3
Zusammen	50 031	0,8	113 766	12,5-	2,3	118 374	9,0	323 113	3,0	2,7
Rheinland-Pfalz										
Bundesrep. Deutschland	39 772	23,5-	110 747	24,6-	2,8	112 115	1,5-	332 518	2,2-	3,0
Anderer Wohnsitz	25 894	4,6	79 183	9,4	3,1	46 674	3,8	148 774	5,1	3,2
Zusammen	65 666	14,4-	189 930	13,4-	2,9	158 789	0,0	481 292	0,1-	3,0
Saarland										
Bundesrep. Deutschland	3 597	26,1-	10 783	28,1-	3,0	7 119	9,9-	21 688	13,7-	3,0
Anderer Wohnsitz	467	12,9-	1 029	44,7-	2,2	960	2,3-	2 274	39,2-	2,4
Zusammen	4 064	24,8-	11 812	29,9-	2,9	8 079	9,1-	23 962	17,0-	3,0

1) Rechnerischer Wert Übernachtungen / Ankünfte.

Deutschland
3 Ankünfte, Übernachtungen und Aufenthaltsdauer der Gäste auf Campingplätzen
3.1 Nach Ländern und zusammengefaßten Gästegruppen

Land Ständiger Wohnsitz der Gäste innerhalb / außerhalb der Bundesrepublik Deutschland	Juni 1996					Jan. - Jun. 1996					
	Ankünfte		Übernachtungen			Ankünfte		Übernachtungen			durchschnittliche Aufenthaltsdauer 1)
	insgesamt	Veränderung gegenüber dem Vorjahresmonat	insgesamt	Veränderung gegenüber dem Vorjahresmonat	durchschnittliche Aufenthaltsdauer 1)	insgesamt	Veränderung gegenüber dem Vorjahreszeitraum	insgesamt	Veränderung gegenüber dem Vorjahreszeitraum		
										Anzahl	
Sachsen											
Bundesrep. Deutschland	23 975	16,6-	64 036	25,7-	2,7	50 685	7,8-	136 623	16,3-	2,7	
Anderer Wohnsitz	3 412	34,2	11 191	29,7	3,3	5 588	23,0	20 130	9,1-	3,6	
Zusammen	27 387	12,5-	75 226	20,7-	2,7	56 273	5,4-	156 753	15,4-	2,8	
Sachsen-Anhalt											
Bundesrep. Deutschland	15 138	23,8-	46 491	22,5-	3,1	31 941	1,0-	91 142	6,4-	2,9	
Anderer Wohnsitz	1 244	8,6	3 357	11,4-	2,7	1 976	7,9	6 015	18,9-	3,0	
Zusammen	16 382	22,0-	49 848	21,8-	3,0	33 917	0,5-	97 157	7,3-	2,9	
Schleswig-Holstein											
Bundesrep. Deutschland	52 634	23,3-	266 252	16,0-	5,1	115 372	6,4-	540 969	5,2-	4,7	
Anderer Wohnsitz	6 088	20,2-	12 300	27,4-	2,0	10 386	18,2-	23 452	27,1-	2,3	
Zusammen	58 722	23,0-	278 552	16,6-	4,7	125 758	7,5-	564 421	6,3-	4,5	
Thüringen											
Bundesrep. Deutschland	11 688	32,6-	33 188	38,6-	2,8	25 742	22,4-	76 948	20,0-	3,0	
Anderer Wohnsitz	1 798	24,8	5 090	32,3	2,8	2 930	15,5	8 760	6,0	3,0	
Zusammen	13 486	28,2-	38 278	33,9-	2,8	28 672	19,7-	85 708	18,0-	3,0	
Bundesgebiet											
Bundesrep. Deutschland	683 707	10,4-	2 447 673	11,7-	3,6	1 542 328	2,0	5 628 066	0,8	3,6	
Anderer Wohnsitz	140 185	6,0	351 111	2,5	2,5	238 291	3,7	669 476	0,6-	2,8	
Insgesamt	823 892	8,0-	2 798 784	10,1-	3,4	1 780 619	2,2	6 297 542	0,7	3,5	
Nachrichtlich:											
Früheres Bundesgebiet											
Bundesrep. Deutschland	461 552	7,9-	1 716 360	10,3-	3,7	1 106 722	2,9	4 319 652	1,7	3,9	
Anderer Wohnsitz	128 435	5,3	317 535	2,0	2,5	219 280	2,9	609 159	0,4-	2,8	
Zusammen	589 987	5,3-	2 033 895	8,6-	3,4	1 326 002	2,9	4 928 811	1,5	3,7	
Neue Länder und Berlin-Ost											
Bundesrep. Deutschland	222 155	15,3-	731 313	14,9-	3,3	435 606	0,2-	1 308 414	2,1-	3,0	
Anderer Wohnsitz	11 750	14,7	33 576	7,9	2,9	19 011	14,3	60 317	3,3-	3,2	
Zusammen	233 905	14,1-	764 889	14,1-	3,3	454 617	0,3	1 368 731	2,2-	3,0	

1) Rechnerischer Wert Übernachtungen / Ankünfte.

3 Ankünfte, Übernachtungen und Aufenthaltsdauer der Gäste auf Campingplätzen
3.2 Nach ausgewählten Herkunftsländern

Herkunftsland (ständiger Wohnsitz)	Juni 1996						Jan. - Jun. 1996					
	Ankünfte		Übernachtungen			durch- schn. Auf- ent- halts- dauer 2)	Ankünfte		Übernachtungen			durch- schn. Auf- ent- halts- dauer 2)
	insgesamt	Ver- än- derung gegen- über Vorj.- monat	insgesamt	Ver- än- derung gegen- über Vorj.- monat	An- teil 1)		insgesamt	Ver- än- derung gegen- über Vorj.- zeit- raum	insgesamt	Ver- än- derung gegen- über Vorj.- zeit- raum	An- teil 1)	
						Anzahl						%
Deutschland												
Bundesrepublik Deutschland	683 707	10,4-	2 447 673	11,7-	87,5	3,6	1 542 328	2,0	5 628 066	0,8	89,4	3,6
Ausland												
Europa												
Baltische Staaten	158	9,7-	237	11,2-	0,1	1,5	278	40,0-	668	10,0-	0,1	2,4
Belgien	3 290	11,0	8 875	18,3	2,5	2,7	7 060	12,3	21 264	14,0	3,2	3,0
Dänemark	12 993	4,9-	24 714	9,7-	7,0	1,9	20 062	7,7-	43 657	12,0-	6,5	2,2
Finnland	5 006	9,6-	7 708	8,1-	2,2	1,5	5 915	11,7-	9 420	14,0-	1,4	1,6
Frankreich	3 651	7,0	9 299	9,9	2,6	2,5	6 790	8,1	18 119	18,0	2,7	2,7
Griechenland	106	27,7	240	77,8	0,1	2,3	165	25,7-	418	34,2-	0,1	2,5
Großbrit. und Nordirland	11 663	10,7	38 640	6,0	11,0	3,3	20 918	1,8	77 939	7,9-	11,6	3,7
Irland, Republik	1 037	6,6-	4 160	15,8-	1,2	4,0	1 311	8,4-	5 344	19,5-	0,8	4,1
Island	94	48,4-	150	53,7-	0,0	1,6	153	34,1-	294	25,6-	0,0	1,9
Italien	1 576	39,3	3 007	44,6	0,9	1,9	3 157	47,2	5 997	30,3	0,9	1,9
Luxemburg	459	29,7	1 261	9,7	0,4	2,7	967	27,9	2 751	9,5	0,4	2,8
Niederlande	71 100	15,2	198 298	9,4	56,5	2,8	122 793	9,4	377 083	4,0	56,3	3,1
Norwegen	2 289	41,0-	3 975	53,5-	1,1	1,7	2 946	34,4-	5 810	41,3-	0,9	2,0
Österreich	3 000	4,7-	5 971	17,2-	1,7	2,0	5 433	5,7-	11 768	12,4-	1,8	2,2
Polen	1 247	15,3-	4 891	15,3-	1,4	3,9	2 093	10,0-	9 378	21,0-	1,4	4,5
Portugal	71	69,9-	110	79,9-	0,0	1,5	111	69,9-	274	68,0-	0,0	2,5
Rußland	166	25,8	334	54,7-	0,1	2,0	209	8,9	507	50,6-	0,1	2,4
Schweden	7 947	6,0	12 387	2,0	3,5	1,6	9 317	2,8	15 339	2,0-	2,3	1,6
Schweiz	3 969	4,4	8 490	2,3-	2,4	2,1	9 173	15,8	23 024	17,9	3,4	2,5
Spanien	407	17,0	961	7,9	0,3	2,4	898	44,1	2 609	55,5	0,4	2,9
Tschechische Republik	402	19,3	749	9,3	0,2	1,9	621	10,5	1 481	12,6-	0,2	2,4
Türkei	22	48,8-	56	32,5-	0,0	2,5	59	24,4-	177	13,2-	0,0	3,0
Ungarn	440	21,1-	907	20,2-	0,3	2,1	625	10,8-	1 704	6,9-	0,3	2,7
Sonstige europ. Länder	536	7,9-	1 414	20,1	0,4	2,6	899	12,0-	2 731	7,6	0,4	3,0
Zusammen	131 629	7,1	336 834	3,3	95,9	2,6	221 953	4,6	637 756	0,0	95,3	2,9
Afrika												
Republik Südafrika	662	7,4-	921	4,5-	0,3	1,4	1 232	12,0-	1 630	11,9-	0,2	1,3
Sonstige afrik. Länder	37	2,6-	59	3,3-	0,0	1,6	72	50,0	120	66,7	0,0	1,7
Zusammen	699	7,2-	980	4,4-	0,3	1,4	1 304	9,9-	1 750	9,0-	0,3	1,3
Asien												
Arabische Golfstaaten	7	78,8-	9	87,7-	0,0	1,3	13	70,5-	15	82,4-	0,0	1,2
China Volksrep. und Hongkong	270	44,4	327	5,8	0,1	1,2	390	3,2	487	9,5-	0,1	1,2
Israel	103	194,3	198	66,4	0,1	1,9	151	115,7	288	64,6	0,0	1,9
Japan	130	12,1	292	27,0	0,1	2,2	150	18,9-	407	23,3	0,1	2,7
Südkorea	45	6,2-	66	25,8-	0,0	1,5	66	32,7-	97	41,2-	0,0	1,5
Taiwan	27	**	31	**	0,0	1,1	31	**	67	**	0,0	2,2
Sonstige asiat. Länder	100	9,1-	131	41,3-	0,0	1,3	115	8,7-	154	45,2-	0,0	1,3
Zusammen	682	28,4	1 054	0,9	0,3	1,5	916	1,4	1 515	3,9-	0,2	1,7
Amerika												
Kanada	619	7,1-	949	19,2-	0,3	1,6	1 058	17,7-	1 596	27,0-	0,2	1,5
USA	1 925	22,1-	3 077	19,3-	0,9	1,6	3 207	16,5-	5 089	20,0-	0,8	1,6
Mittelamerika und Karibik	41	26,8-	105	19,8-	0,0	2,6	47	30,9-	111	24,5-	0,0	2,4
Brasilien	65	30,9-	92	45,2-	0,0	1,4	108	19,4-	140	45,5-	0,0	1,3
Sonstige südamerik. Länder	107	37,4-	264	8,6	0,1	2,5	215	16,7-	409	10,5	0,1	1,9
Zusammen	2 757	20,2-	4 487	18,8-	1,3	1,6	4 635	17,0-	7 345	21,2-	1,1	1,6
Australien, Neuseeland und Ozeanien												
zusammen	3 915	0,9	5 830	6,3-	1,7	1,5	8 005	0,7	11 417	5,3-	1,7	1,4
Ohne Angabe	503	30,7-	1 926	27,3-	0,5	3,8	1 478	16,4-	9 693	13,8-	1,4	6,6
Ausland zusammen	140 185	6,0	351 111	2,5	12,5	2,5	238 291	3,7	669 476	0,6-	10,6	2,8
Ankünfte/Übern. insgesamt	823 892	8,0-	2 798 784	10,1-	100,0	3,4	1 780 619	2,2	6 297 542	0,7	100,0	3,5

1) Bei Übernachtungen von Gästen aus der Bundesrepublik Deutschland und dem Ausland zusammen: Anteil an allen Übernachtungen im Bundesgebiet; sonst: Anteil an allen Übernachtungen am Ausland zusammen. - 2) Rechnerischer Wert Übernachtungen / Ankünfte.

3 Ankünfte, Übernachtungen und Aufenthaltsdauer der Gäste auf Campingplätzen
3.2 Nach ausgewählten Herkunftsländern

Herkunftsland (ständiger Wohnsitz)	Juni 1996					Jan. - Jun. 1996						
	Ankünfte		Übernachtungen			durch- schn. Auf- ent- halts- dauer 2)	Ankünfte		Übernachtungen			
	insgesamt	Ver- än- derung gegen- über Vorj.- monat	insgesamt	Ver- än- derung gegen- über Vorj.- monat	An- teil 1)		insgesamt	Ver- än- derung gegen- über Vorj.- zeit- raum	insgesamt	Ver- än- derung gegen- über Vorj.- zeit- raum	An- teil 1)	
	Anzahl	%	Anzahl	%	Tage	Anzahl	%	Anzahl	%	Tage		
Früheres Bundesgebiet												
Bundesrepublik Deutschland	461 552	7,9-	1 716 360	10,3-	84,4	3,7	1 106 722	2,9	4 319 652	1,7	87,6	3,9
Ausland												
Europa												
Baltische Staaten	116	32,9-	193	27,2-	0,1	1,7	231	49,6-	608	13,4-	0,1	2,6
Belgien	3 033	9,5	8 297	18,2	2,6	2,7	6 573	11,1	19 824	12,4	3,3	3,0
Dänemark	11 850	4,4-	22 639	4,8-	7,1	1,9	18 123	9,0-	39 770	9,2-	6,5	2,2
Finnland	4 584	11,1-	7 089	8,3-	2,2	1,5	5 436	13,1-	8 723	12,7-	1,4	1,6
Frankreich	3 429	8,3	8 275	6,7	2,6	2,4	6 219	6,2	15 340	7,8	2,5	2,5
Griechenland	94	13,3	170	25,9	0,1	1,8	145	33,8-	316	49,2-	0,1	2,2
Großbrit. und Nordirland	10 267	5,9	29 477	5,2-	9,3	2,9	18 121	0,2-	58 388	10,4-	9,6	3,2
Irland, Republik	978	0,5-	3 839	9,2-	1,2	3,9	1 200	3,1-	4 824	14,8-	0,8	4,0
Island	94	47,8-	150	51,6-	0,0	1,6	153	33,5-	294	22,8-	0,0	1,9
Italien	1 490	38,7	2 858	45,4	0,9	1,9	3 017	47,4	5 736	50,3	0,9	1,9
Luxemburg	384	11,3	1 112	1,8-	0,4	2,9	881	18,9	2 579	4,0	0,4	2,9
Niederlande	65 811	15,2	184 735	10,3	58,2	2,8	114 619	9,1	355 456	4,4	58,4	3,1
Norwegen	2 196	41,7-	3 838	54,3-	1,2	1,7	2 765	36,3-	5 476	42,5-	0,9	2,0
Österreich	2 486	7,9-	4 887	21,5-	1,5	2,0	4 524	10,2-	9 661	17,9-	1,6	2,1
Polen	1 155	13,0-	4 453	11,3-	1,4	3,9	1 955	7,3-	8 761	14,1-	1,4	4,5
Portugal	66	71,3-	105	80,3-	0,0	1,6	95	73,3-	256	64,1-	0,0	2,7
Rußland	83	23,9-	138	79,3-	0,0	1,7	110	28,6-	276	69,7-	0,0	2,5
Schweden	7 113	5,9	11 166	3,1	3,5	1,6	8 284	1,7	13 735	2,0-	2,3	1,7
Schweiz	3 555	3,7	7 532	3,0-	2,4	2,1	8 490	15,6	21 421	18,0	3,5	2,5
Spanien	394	23,1	922	30,8	0,3	2,3	882	51,3	2 566	79,3	0,4	2,9
Tschechische Republik	331	32,4	511	7,8	0,2	1,5	537	35,9	1 216	17,4	0,2	2,3
Türkei	16	56,8-	24	67,1-	0,0	1,5	53	17,2-	145	21,6-	0,0	2,7
Ungarn	382	23,9-	743	25,3-	0,2	1,9	513	18,4-	1 243	13,4-	0,2	2,4
Sonstige europ. Länder	463	18,5-	1 149	13,1	0,4	2,5	791	20,0-	2 350	3,4	0,4	3,0
Zusammen	120 370	6,4	304 302	2,8	95,8	2,5	203 717	3,8	578 964	0,4	95,0	2,8
Afrika												
Republik Südafrika	645	7,2-	896	4,9-	0,3	1,4	1 194	13,1-	1 577	13,5-	0,3	1,3
Sonstige afrik. Länder	37	2,8	59	0,0	0,0	1,6	65	62,5	110	71,9	0,0	1,7
Zusammen	682	6,7-	955	4,6-	0,3	1,4	1 259	11,0-	1 687	10,6-	0,3	1,3
Asien												
Arabische Golfstaaten	7	74,1-	9	86,6-	0,0	1,3	13	65,8-	15	81,0-	0,0	1,2
China Volksrep. und Hongkong	270	45,9	327	7,9	0,1	1,2	390	3,7	487	8,5-	0,1	1,2
Israel	103	194,3	198	66,4	0,1	1,9	143	104,3	252	44,0	0,0	1,8
Japan	127	11,4	289	26,8	0,1	2,3	146	18,4-	403	25,2	0,1	2,8
Südkorea	46	2,2-	66	22,4-	0,0	1,5	66	28,3-	97	38,2-	0,0	1,5
Taiwan	27	**	31	**	0,0	1,1	31	**	67	**	0,0	2,2
Sonstige asiat. Länder	99	6,6-	125	41,9-	0,0	1,3	114	6,6-	148	45,8-	0,0	1,3
Zusammen	678	31,7	1 045	2,6	0,3	1,5	903	2,7	1 469	4,6-	0,2	1,6
Amerika												
Kanada	588	6,5-	875	20,5-	0,3	1,5	1 008	18,1-	1 499	28,3-	0,2	1,5
USA	1 847	19,4-	2 937	17,7-	0,9	1,6	3 068	14,5-	4 864	19,1-	0,8	1,6
Mittelamerika und Karibik	39	30,4-	103	21,4-	0,0	2,6	43	36,8-	107	27,2-	0,0	2,5
Brasilien	63	28,4-	90	43,0-	0,0	1,4	98	23,4-	129	47,8-	0,0	1,3
Sonstige südamerik. Länder	107	35,9-	264	11,4	0,1	2,5	204	19,7-	398	9,3	0,1	2,0
Zusammen	2 644	18,2-	4 269	17,8-	1,3	1,6	4 421	16,1-	6 997	21,0-	1,1	1,6
Australien, Neuseeland und Ozeanien												
zusammen	3 583	4,9-	5 122	14,8-	1,6	1,4	7 536	2,7-	10 464	10,6-	1,7	1,4
Dhne Angabe	478	26,1-	1 842	15,7-	0,6	3,9	1 444	11,7-	9 578	9,7-	1,6	6,6
Ausland zusammen	128 435	5,3	317 535	2,0	15,6	2,5	219 280	2,9	609 159	0,4-	12,4	2,8
Ankünfte/Übern. insgesamt	589 987	5,3-	2 033 895	8,6-	100,0	3,4	1 326 002	2,9	4 928 811	1,5	100,0	3,7

1) Bei Übernachtungen von Gästen aus der Bundesrepublik Deutschland und dem Ausland zusammen: Anteil an allen Übernachtungen im Bundesgebiet; sonst: Anteil an allen Übernachtungen am Ausland zusammen. - 2) Rechnerischer Wert Übernachtungen / Ankünfte.

3 Ankünfte, Übernachtungen und Aufenthaltsdauer der Gäste auf Campingplätzen
3.2 Nach ausgewählten Herkunftsländern

Herkunftsland (ständiger Wohnsitz)	Juni 1996						Jan. - Jun. 1996									
	Ankünfte		Übernachtungen			durch- schn. Auf- ent- halts- dauer 2)	Ankünfte		Übernachtungen			durch- schn. Auf- ent- halts- dauer 2)				
	insgesamt	Ver- än- derung gegen- über Vorj.- monat	insgesamt	Ver- än- derung gegen- über Vorj.- monat	An- teil 1)		insgesamt	Ver- än- derung gegen- über Vorj.- zeit- raum	insgesamt	Ver- än- derung gegen- über Vorj.- zeit- raum	An- teil 1)					
						Anzahl						%	Anzahl	%	Tage	Anzahl
Neue Länder und Berlin-Ost																
Bundesrepublik Deutschland	222	155	15,3-	731	313	14,9-	95,6	3,3	435	606	0,2-	1 308	414	2,1-	95,6	3,0
Ausland																
Europa																
Baltische Staaten	42	**		44	**	0,1	1,0		47	840,0		60	50,0	0,1	1,3	
Belgien	257	33,2		578	19,9	1,7	2,2		487	32,7		1 440	41,6	2,4	3,0	
Dänemark	1 143	10,0-		2 075	42,4-	6,2	1,8		1 539	6,5		3 887	33,2-	6,4	2,0	
Finnland	422	9,6		619	6,1-	1,8	1,5		479	9,1		697	27,6-	1,2	1,5	
Frankreich	222	9,4-		1 024	44,0	3,0	4,6		571	33,4		2 779	146,1	4,6	4,9	
Griechenland	12	X		70	X	0,2	5,8		20	566,7		102	684,6	0,2	5,1	
Großbrit. und Nordirland	1 396	66,8		9 163	81,7	27,3	6,6		2 797	14,1		19 551	0,5	32,4	7,0	
Irland, Republik	59	53,5-		321	54,8-	1,0	5,4		111	42,5-		520	46,8-	0,9	4,7	
Island	-	-		-	-	-	-		-	-		-	-	-	-	
Italien	86	50,9		149	31,9	0,4	1,7		140	44,3		261	66,8-	0,4	1,9	
Luxemburg	75	733,3		149	776,5	0,4	2,0		86	473,3		172	421,2	0,3	2,0	
Niederlande	5 289	15,7		13 563	1,8-	40,4	2,6		8 174	14,6		21 627	2,0-	35,9	2,6	
Norwegen	93	13,9-		137	2,2	0,4	1,5		181	17,5		334	10,9-	0,6	1,8	
Österreich	514	14,0		1 084	10,7	3,2	2,1		909	25,4		2 107	26,4	3,5	2,3	
Polen	92	36,6-		438	42,0-	1,3	4,8		138	36,1-		617	62,9-	1,0	4,5	
Portugal	5	16,7-		5	64,3-	0,0	1,0		16	23,1		18	87,2-	0,0	1,1	
Rußland	83	260,9		196	176,1	0,6	2,4		99	160,5		231	99,1	0,4	2,3	
Schweden	834	6,4		1 221	7,4-	3,6	1,5		1 033	12,6		1 604	2,3-	2,7	1,6	
Schweiz	414	10,4		958	3,3	2,9	2,3		683	18,4		1 603	16,5	2,7	2,3	
Spanien	13	53,6-		39	79,0-	0,1	3,0		16	60,0-		43	82,6-	0,1	2,7	
Tschechische Republik	71	18,4-		238	12,8	0,7	3,4		84	49,7-		265	59,8-	0,4	3,2	
Türkei	6	0,0		32	220,0	0,1	5,3		6	57,1-		32	68,4	0,1	5,3	
Ungarn	58	3,6		164	16,3	0,5	2,8		112	55,6		461	16,7	0,8	4,1	
Sonstige europ. Länder	73	421,4		265	64,6	0,8	3,6		108	227,3		381	43,8	0,6	3,5	
Zusammen	11 259	15,1		32 532	8,2	96,9	2,9		18 236	14,5		58 792	3,4-	97,5	3,2	
Afrika																
Republik Südafrika	17	15,0-		25	13,6	0,1	1,5		38	46,2		53	89,3	0,1	1,4	
Sonstige afrik. Länder	-	-		-	-	-	-		7	12,5-		10	25,0	0,0	1,4	
Zusammen	17	22,7-		25	4,2	0,1	1,5		45	32,4		63	75,0	0,1	1,4	
Asien																
Arabische Golfstaaten	-	-		-	-	-	-		-	-		-	-	-	-	
China Volksrep. und Hongkong	-	-		-	-	-	-		-	-		-	-	-	-	
Israel	-	-		-	-	-	-		8	X		36	X	0,1	4,5	
Japan	3	50,0		3	50,0	0,0	1,0		4	33,3-		4	50,0-	0,0	1,0	
Südkorea	-	-		-	-	-	-		-	-		-	-	-	-	
Sonstige asiat. Länder	1	75,0-		6	25,0-	0,0	6,0		1	75,0-		6	25,0-	0,0	6,0	
Zusammen	4	75,0-		9	65,4-	0,0	2,3		13	45,8-		46	27,8	0,1	3,5	
Amerika																
Kanada	31	16,2-		74	0,0	0,2	2,4		50	9,1-		97	3,2	0,2	1,9	
USA	78	56,2-		140	42,4-	0,4	1,8		139	44,6-		225	36,6-	0,4	1,6	
Mittelamerika und Karibik	2	X		2	X	0,0	1,0		4	X		4	X	0,0	1,0	
Brasilien	2	66,7-		2	80,0-	0,0	1,0		10	66,7		11	10,0	0,0	1,1	
Sonstige südamerik. Länder	-	-		-	-	-	-		11	175,0		11	83,3	0,0	1,0	
Zusammen	113	49,8-		218	34,5-	0,6	1,9		214	32,3-		348	25,2-	0,6	1,6	
Australien, Neuseeland und Ozeanien																
zusammen	332	188,7		708	242,0	2,1	2,1		469	134,5		953	168,5	1,6	2,0	
Ohne Angabe	25	68,4-		84	81,8-	0,3	3,4		34	74,4-		115	81,8-	0,2	3,4	
Ausland zusammen	11 750	14,7		33 576	7,9	4,4	2,9		19 011	14,3		60 317	3,3-	4,4	3,2	
Ankünfte/Übern. insgesamt	233 905	14,1-		764 889	14,1-	100,0	3,3		454 617	0,3		1 368 731	2,2-	100,0	3,0	

1) Bei Übernachtungen von Gästen aus der Bundesrepublik Deutschland und dem Ausland zusammen: Anteil an allen Übernachtungen im Bundesgebiet; sonst: Anteil an allen Übernachtungen am Ausland zusammen.- 2) Rechnerischer Wert Übernachtungen / Ankünfte.

Deutschland
4 Campingplätze und Stellplatzkapazität
nach Ländern

Land	Juni 1996						
	Campingplätze			Stellplätze für Urlaubscamping			
	insgesamt 1)	darunter		insgesamt 2)	darunter		
		mit Urlaubscamping			angebotene Stellplätze		
		zusammen	darunter		zusammen	Ver- änderung gegenüber dem Vor- jahresmonat	Anteil 4)
geöffnet 3)	Anzahl		%				
Baden-Württemberg	212	211	207	20 999	20 428	6,2	97,3
Bayern	391	342	338	31 568	30 851	0,2	97,7
Berlin	6	6	6	660	627	4,6-	95,0
Brandenburg	164	164	153	12 194	10 887	5,3-	89,3
Bremen
Hamburg
Hessen	158	158	145	15 630	12 354	11,2-	79,0
Mecklenburg-Vorpommern	174	171	162	30 027	25 767	0,7-	85,8
Niedersachsen	395	298	263	26 232	24 351	6,6	92,8
Nordrhein-Westfalen	411	219	189	13 858	12 525	3,3	90,4
Rheinland-Pfalz	248	243	243	18 773	18 773	0,3	100,0
Saarland	33	33	28	1 448	1 272	9,3-	87,8
Sachsen	82	82	81	7 240	6 576	2,0-	90,8
Sachsen-Anhalt	63	63	59	5 083	4 417	7,6-	86,9
Schleswig-Holstein	280	273	235	16 648	16 410	1,3	98,6
Thüringen	47	44	42	3 828	3 582	3,1	93,6
Bundesgebiet	2 668	2 311	2 155	204 637	189 269	0,3	92,5
Nachrichtlich: Früheres Bundesgebiet	2 137	1 786	1 657	145 815	137 590	1,2	94,4
Neue Länder und Berlin-Ost	531	525	498	58 822	51 679	2,2-	87,9

1) Ergebnisse der Kapazitätserhebung einschließlich Zu- und Abgänge.-2) Ergebnisse der Kapazitätserhebung bzw. maximales Stellplatzangebot in den zurückliegenden 13 Monaten (einschl. lfd. Monat).-3) Ganz oder teilweise geöffnete Plätze.-4) Anteil am Insgesamt.

Fachserie 6: Binnenhandel, Gastgewerbe, Tourismus

Reihe 1: Großhandel

1.1: Beschäftigte und Umsatz im Großhandel (Meßzahlen)

Der *Monatsbericht* enthält Meßzahlen und Veränderungsraten für Voll- und Teilzeitbeschäftigte sowie Umsatz, die u.a. nach Wirtschaftszweigen gegliedert sind.

1.2: Beschäftigung, Umsatz, Wareneingang, Lagerbestand und Investitionen im Großhandel

Jährlich werden Angaben über Beschäftigung, Umsatz, Wareneingang, Lagerbestand, Investitionen sowie Aufwendungen für gemietete oder gepachtete Sachanlagen veröffentlicht. Die Ergebnisse sind u.a. gegliedert nach Wirtschaftszweigen, Größenklassen und Absatzformen. Diese Erhebung wird ab 1991 auch in den neuen Ländern und Berlin-Ost durchgeführt.

1.3: Warensortiment sowie Bezugs- und Absatzwege im Großhandel

Im Abstand von fünf bis sieben Jahren – zuletzt für das Geschäftsjahr 1986 – werden Angaben über die Zusammensetzung des Warensortiments im Großhandel erhoben. Diese Ergebnisse sind u.a. gegliedert nach Wirtschaftszweigen.

1.S.2: Monatliche Repräsentativerhebung im Großhandel – Methode und Ergebnisse auf der Basis 1986 –

Reihe 2: Handelsvermittlung

Zweijährlich werden Angaben über Beschäftigung, Umsatz, Gesamtwert der gegen Provision vermittelten Waren, Investitionen sowie Aufwendungen für gemietete oder gepachtete Sachanlagen veröffentlicht. Die Ergebnisse sind u.a. gegliedert nach Wirtschaftszweigen, Größenklassen und Arten der Handelsvermittlung. Diese Reihe wurde letztmalig für das Berichtsjahr 1983 veröffentlicht. Aktuellere Ergebnisse können als Arbeitsunterlage beim Statistischen Bundesamt bezogen werden.

Reihe 3: Einzelhandel

3.1: Beschäftigte und Umsatz im Einzelhandel und Gastgewerbe (Meßzahlen)

Der *Monatsbericht* enthält Meßzahlen und Veränderungsraten für Voll- und Teilzeitbeschäftigte sowie Umsatz im Einzelhandel, die u.a. nach Wirtschaftszweigen und Erscheinungsformen gegliedert sind. Für das Gastgewerbe werden Angaben zur Umsatzentwicklung und Beschäftigtenzahl nach Betriebsarten veröffentlicht.

3.2: Beschäftigung, Umsatz, Wareneingang, Lagerbestand und Investitionen im Einzelhandel

Jährlich werden Angaben über Beschäftigung, Umsatz, Wareneinkauf, Lagerbestand, Investitionen sowie Mieten und Pachten für Anlagegüter veröffentlicht. Die Ergebnisse sind untergliedert u.a. nach Wirtschaftszweigen, Größenklassen und Erscheinungsformen. Diese Erhebung wird ab 1991 auch in den neuen Ländern und Berlin-Ost durchgeführt.

3.3: Warensortiment sowie Bezugswege im Einzelhandel

Im Abstand von fünf bis sieben Jahren – zuletzt für das Geschäftsjahr 1991 – werden Angaben über die Zusammensetzung des Warensortiments im Einzelhandel veröffentlicht. Die Ergebnisse sind u.a. untergliedert nach Wirtschaftszweigen und Erscheinungsformen. Diese Erhebung wird ab 1991 auch in den neuen Ländern und Berlin-Ost durchgeführt.

Reihe 4: Gastgewerbe

4.1: Beschäftigte und Umsatz im Gastgewerbe (Meßzahlen)

Die Berichterstattung dieser Reihe wurde ab Berichtsmonat Januar 1994 eingestellt. Die Angaben werden in der Reihe 3.1 nachgewiesen.

4.2: Beschäftigung, Umsatz, Wareneingang, Lagerbestand und Investitionen im Gastgewerbe

Zweijährlich werden Angaben über Beschäftigung, Umsatz, Wareneingang, Lagerbestand, Investitionen sowie Mieten und Pachten für Anlagegüter veröffentlicht. Die Ergebnisse sind u.a. untergliedert nach Betriebsarten und Größenklassen. Diese Erhebung wird ab 1991 auch in den neuen Ländern und Berlin-Ost durchgeführt.

4.3: Warensortiment im Gastgewerbe

Im Abstand von fünf bis sieben Jahren – zuletzt für das Geschäftsjahr 1991 – werden Angaben über die Zusammensetzung des Warensortiments im Einzelhandel veröffentlicht. Die Ergebnisse sind u.a. untergliedert nach Wirtschaftszweigen und Erscheinungsformen. Diese Erhebung wird ab 1991 auch in den neuen Ländern und Berlin-Ost durchgeführt.

Reihe 5: Warenverkehr mit Berlin (West)

Der *Jahresbericht* enthält Angaben zum Warenverkehr mit Berlin (West) über die Transitwege. Die Nachweisungen erfolgen wert- und mengenmäßig in der Gliederung nach zusammengefaßten Warengruppen und mengenmäßig nach Verkehrszweigen und Übergangsstellen. Die Berichterstattung wurde mit der Ausgabe 1989 eingestellt.

Reihe 6: Innerdeutscher Warenverkehr

Der *Monatsbericht* enthält Angaben über Lieferungen und Bezüge im Warenverkehr zwischen dem Gebiet der Bundesrepublik Deutschland bis zum 3.10.1990 und den neuen Ländern und Berlin-Ost nach Warengruppen und ausgewählten Warenarten (Mengen und Werte). Der *Jahresbericht* ist nach

Warenarten tiefer gegliedert. Die Berichterstattung wurde mit Erscheinen des Berichtsmonats Dezember 1994 und dem Berichtsjahr 1994 eingestellt. Ergebnisse für 1995 können jedoch als Arbeitsunterlage beim Statistischen Bundesamt bezogen werden.

Reihe 7: Reiseverkehr

7.1: Beherbergung im Reiseverkehr

Monatlich werden die Ankünfte und Übernachtungen, darunter von Auslandsgästen in der Gliederung nach dem ständigen Wohnsitz, in allen Beherbergungsstätten mit 9 und mehr Betten veröffentlicht. Weitere Gliederungsmerkmale sind u.a. Reisegebiete, Gemeindegruppen, Betriebsarten und Betriebsgrößenklassen. Außerdem werden Angaben über das jeweilige Bettenangebot und die Kapazitätsauslastung nachgewiesen. Ergebnisse für das Winterhalbjahr werden im April-Bericht, für das Sommerhalbjahr im Oktober-Bericht und für das Kalenderjahr im Dezember-Bericht veröffentlicht.

7.2: Beherbergungskapazität

Der in *6jährlichem* Abstand (erstmalig für 1981) erscheinende Bericht enthält Angaben über Art, Größe und Ausstattung der Beherbergungsstätten mit 9 und mehr Betten. Die Ergebnisse sind u.a. untergliedert nach Reisegebieten, Gemeindegrößenklassen sowie Ausstattungs- und Preisklassen. Außerdem werden Strukturdaten über die Beherbergungskapazität der Campingplätze nachgewiesen.

Ergebnisse einmaliger Zählungen

Handels- und Gaststättenzählung 1993

Zu den einzelnen Bereichen des Handels und Gastgewerbes erscheinen folgende Hefte:

Zusammenfassende Übersichten

Der Bericht enthält Angaben über Unternehmen, Arbeitsstätten, Beschäftigte und Umsatz in den Wirtschaftsbereichen Kraftfahrzeughandel; Tankstellen, Handelsvermittlung und Großhandel, Einzelhandel sowie Gastgewerbe.

Einzelhandel

Heft 1: Unternehmen des Einzelhandels

Der Bericht enthält Angaben über Unternehmen, Arbeitsstätten, Beschäftigte, Umsatz und Zusammensetzung des Umsatzes.

Heft 2: Mehrbetriebsunternehmen und Arbeitsstätten des Einzelhandels

Der Bericht enthält folgende Angaben:

- Mehrbetriebsunternehmen und überwiegende Tätigkeit ihrer Arbeitsstätten, Beschäftigte und Umsatz
- Arbeitsstätten, Beschäftigte, Geschäftsfläche, Umsatz, Zusammensetzung des Umsatzes und Umsatzkennzahlen
- Ladengeschäfte, Beschäftigte, Umsatz, Geschäftsfläche und Verkaufsfläche

Großhandel und Handelsvermittlung

Dieser Bericht enthält Angaben über:

- Unternehmen, Arbeitsstätten, Beschäftigte, Umsatz, Zusammensetzung des Umsatzes und Gesamtwert der gegen Provision vermittelten Waren
- Mehrbetriebsunternehmen und überwiegende Tätigkeit ihrer Arbeitsstätten, Beschäftigte und Umsatz
- Arbeitsstätten, Beschäftigte, Umsatz, Zusammensetzung des Umsatzes und Umsatzkennzahlen

Kraftfahrzeughandel; Tankstellen

Dieser Bericht enthält Angaben über:

- Unternehmen, Arbeitsstätten, Beschäftigte, Umsatz, Zusammensetzung des Umsatzes und Gesamtwert der gegen Provision vermittelten Waren
- Mehrbetriebsunternehmen und überwiegende Tätigkeit ihrer Arbeitsstätten, Beschäftigte und Umsatz
- Arbeitsstätten, Beschäftigte, Umsatz, Zusammensetzung des Umsatzes, Umsatzkennzahlen, Geschäftsfläche und Verkaufsfläche

Gastgewerbe

Dieser Bericht beinhaltet Angaben über:

- Unternehmen, Arbeitsstätten, Beschäftigte, Umsatz, Zusammensetzung des Umsatzes
- Mehrbetriebsunternehmen und überwiegende Tätigkeit ihrer Arbeitsstätten, Beschäftigte und Umsatz
- Arbeitsstätten, Beschäftigte, Umsatz, Zusammensetzung des Umsatzes, Umsatzkennzahlen, Fremdenzimmer, Fremdenbetten und Ferienhäuser, -wohnungen

Klassifikationen

Klassifikation der Wirtschaftszweige mit Erläuterungen, Ausgabe 1993
Systematik der Wirtschaftszweige mit Erläuterungen, Ausgabe 1979
Systematisches Güterverzeichnis für Produktionsstatistiken, Ausgabe 1984



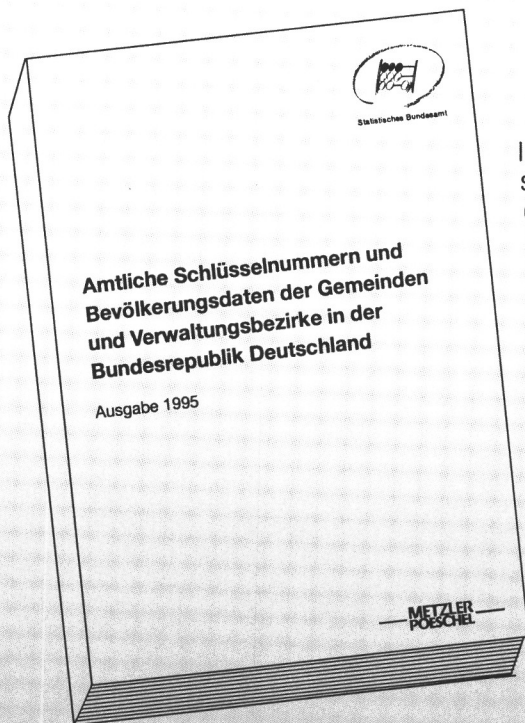
Statistisches Bundesamt
Gustav-Stresemann-Ring 11
65189 Wiesbaden

Veröffentlichungen und Prospekte sind durch den Verlag METZLER-POESCHEL, Verlagsauslieferung Hermann Leins, Postfach 11 52, 72125 Kusterdingen, erhältlich.

Amtliche Schlüsselnummern und Bevölkerungsdaten der Gemeinden und Verwaltungsbezirke in der Bundesrepublik Deutschland



Statistisches Bundesamt



In diesem Verzeichnis – Ausgabe 1995 – werden alle politisch selbständigen Gemeinden sowie kreisfreie Städte und Landkreise des Bundesgebietes mit deren Schlüsselnummer, Bevölkerung und Postleitzahl in systematischer und alphabetischer Ordnung zum Gebietsstand 31.12.1994 nachgewiesen. Der systematische Teil enthält zusätzlich Angaben über Fläche und Bevölkerungsdichte der Gemeinden, Kreise, Regierungsbezirke und Bundesländer.

Neben Karten über die Länder- und Regierungsbezirksgrenzen sowie über die Bevölkerungsdichte sind wichtige Strukturdaten für die Gemeinden, kreisfreie Städte, Landkreise und Gemeindeverbände enthalten. Ferner werden Gemeinden, kreisfreie Städte und Landkreise nach Größenklassen nachgewiesen.

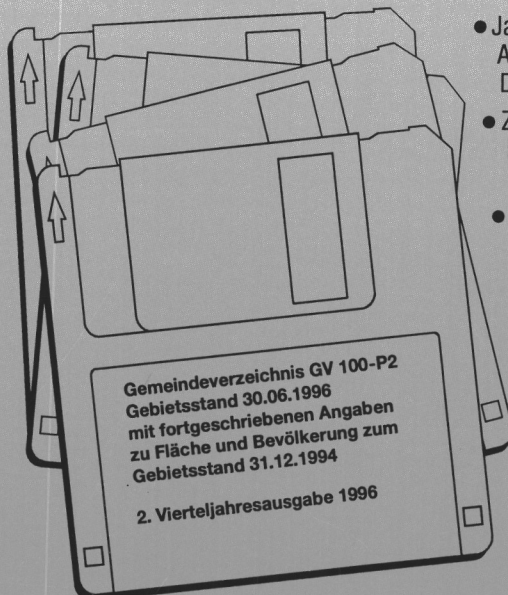
873 Seiten, Format DIN A4, DM 42,30
Bestell-Nr. 3400200-95700, ISBN 3-8246-0088-9

Erhältlich im Buchhandel oder direkt beim
Verlag Metzler-Poeschel, Verlagsauslieferung H. Leins,
Postfach 11 52, 72125 Kusterdingen,
Telefon 0 70 71 / 93 53 50, Telefax 0 70 71 / 3 36 53.

Die amtlichen Schlüsselnummern können auch
auf Diskette bezogen werden.

Folgende vier Diskettenpakete liegen vor:

- Jahresausgabe:
Administrative Gebietseinheiten zum Gebietsstand 31.12.1994
DM 400,- für die einfache Nutzung
 - Zusatzpaket zur Jahresausgabe:
Nichtadministrative Gebietseinheiten zum Gebietsstand 31.12.1994
DM 240,- für die einfache Nutzung
 - 2. Vierteljahresausgabe 1996:
Administrative Gebietseinheiten, Gebietsstand 30.06.1996 mit fortgeschriebenen Daten zu Fläche und Bevölkerung nach dem Gebietsstand 31.12.1994
DM 400,- für die einfache Nutzung
 - Zusatzpaket zur 2. Vierteljahresausgabe 1996:
Nichtadministrative Gebietseinheiten zum Gebietsstand 30.06.1996
DM 240,- für die einfache Nutzung
- Jedes Diskettenpaket umfaßt 3 Disketten (3 1/2") im ASCII-Format.



Erhältlich direkt beim
Statistischem Bundesamt, ZB/PVM, 65180 Wiesbaden,
Telefon 06 11 / 75-32 58 o. -34 53, Telefax 06 11 / 72 89 33.