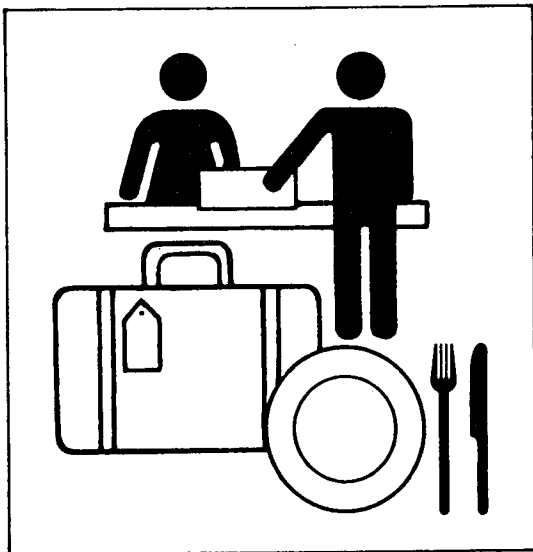


Statistisches Bundesamt

Binnenhandel, Gastgewerbe, Tourismus



Fachserie **6**

Reihe 7.1

Beherbergung im Reiseverkehr

Februar 1996

Statistisches Bundesamt
bibliothek - Dokumentation - Archiv

**METZLER
POESCHEL**



Weitere Informationen zu dieser Veröffentlichung können direkt beim Statistischen Bundesamt erfragt werden:
Gruppe VA, Telefon: 0611 / 75-2279 oder Fax: 0611 / 731297



STATIS-BUND

Im Statistischen Informationssystem des Bundes (STATIS-BUND) sind rund 1,5 Mill. ausgewählte statistische Zeitreihen gespeichert. Alle Zeitreihen können via Mailbox, auf Diskette oder Magnetband bezogen werden.

Fachliche Beratung: 06 11 / 75 - 24 26 und 27 16.

Mailbox: 06 11 / 75 29 20 · Technische Rückfragen: 06 11 / 75 32 84.



T-ONLINE / BILDSCHIRMTEXT

Ausgewählte Tabellen und Grafiken bietet das Statistische Bundesamt über T-ONLINE / BILDSCHIRMTEXT an. Die Informationsseiten sind in T-ONLINE mit * 48484# abrufbar, ebenso wie die Bestellung von Veröffentlichungen und die Übermittlung von Anfragen.

Herausgeber: Statistisches Bundesamt, Wiesbaden



Informationen: Statistisches Bundesamt
Allgemeiner Auskunftsdienst
65180 Wiesbaden
● Telefon: 06 11 / 75 24 05
● Telefax: 06 11 / 75 33 30
● T-Online (Btx): * 48484#
● Internet: <http://www.statistik-bund.de>

Zweigstelle Berlin
Postfach 276, 10124 Berlin
● Telefon: 030 / 23 24 68 66
● Telefax: 030 / 23 24 68 72

Verlag: Metzler-Poeschel, Stuttgart

Verlagsauslieferung: Hermann Leins GmbH & Co. KG
Postfach 11 52
72125 Kusterdingen
Telefon: 0 70 71 / 93 53 50
Telefax: 0 70 71 / 3 36 53

Erscheinungsfolge: monatlich

Erschienen im Mai 1996

Preis: DM 11,40

Bestellnummer: 2060710-96102

© Statistisches Bundesamt, Wiesbaden 1996

Alle Rechte vorbehalten. Es ist insbesondere nicht gestattet, ohne ausdrückliche Genehmigung des Statistischen Bundesamtes diese Veröffentlichung oder Teile daraus für gewerbliche Zwecke zu übersetzen, zu vervielfältigen, auf Mikrofilm/-fiche zu verfilmen oder in elektronische Systeme einzuspeichern.

Recyclingpapier aus 100 % Altpapier.

Statist. Bundesamt - Bibliothek



18-13550

Inhalt

	Seite
Textteil	
1 Allgemeine und methodische Erläuterungen zur Statistik der Beherbergung im Reiseverkehr	5
2 Definitionen und Begriffserläuterungen	6
Schaubilder	9
Tabellenteil	
1 Ankünfte, Übernachtungen und Aufenthaltsdauer der Gäste in Beherbergungsstätten nach:	
1.1 Ländern und zusammengefaßten Gästegruppen	10
1.2 Reisegebieten	12
1.3 Betriebsarten und zusammengefaßten Gästegruppen	15
1.4 Betriebsgrößenklassen und zusammengefaßten Gästegruppen	18
1.5 Gemeindegruppen und zusammengefaßten Gästegruppen	21
1.6 Gemeindegrößenklassen und zusammengefaßten Gästegruppen	23
1.7 Ausgewählten Herkunftsländern	24
2 Beherbergungsstätten, Gästebetten und Kapazitätsauslastung nach:	
2.1 Ländern	27
2.2 Betriebsarten	28
2.3 Gemeindegruppen	29
2.4 Gemeindegruppen und Betriebsarten	31
2.5 Gemeindegrößenklassen und Betriebsarten	34
3 Ankünfte, Übernachtungen und Aufenthaltsdauer der Gäste auf Campingplätzen nach:	
3.1 Ländern und zusammengefaßten Gästegruppen	37
3.2 Ausgewählten Herkunftsländern	39
4 Campingplätze und Stellplatzkapazität nach Ländern	42

Gebietsstand

Die Angaben für **Deutschland** beziehen sich auf die Bundesrepublik Deutschland nach dem Gebietsstand seit dem 3.10.1990.

Die Angaben für das **frühere Bundesgebiet** beziehen sich auf die Bundesrepublik Deutschland nach dem Gebietsstand bis zum 3.10.1990; sie schließen Berlin-West ein.

Die Angaben für die **neuen Länder und Berlin-Ost** beziehen sich auf die Länder Brandenburg, Mecklenburg-Vorpommern, Sachsen, Sachsen-Anhalt, Thüringen sowie auf Berlin-Ost.

Zeichenerklärung

-	=	nichts vorhanden
0,0	=	mehr als nichts, aber kleiner als die Hälfte (des absoluten Betrages) der kleinsten nachgewiesenen Einheit
.	=	Zahlenwert unbekannt oder geheimzuhalten
x	=	Tabellenfach gesperrt, weil Aussage nicht sinnvoll (z.B. bei Vorjahresvergleichen ohne Basiswert)
+ oder -	=	aus technischen Gründen sind nur die Minusveränderungen gekennzeichnet, andernfalls liegt eine Zunahme vor
**	=	Veränderungsrate ist größer 999 %
...	=	Angaben fallen später an

Hinweis:

Wegen der Durchführung von Rück-Korrekturen können bei der Aufrechnung einzelner Monate Abweichungen zur ausgedruckten Jahresteilsumme entstehen.

Ergebnisse der Länder in tieferer regionaler Gliederung werden in den "Statistischen Berichten" der Statistischen Ämter der Länder unter der Kennziffer G IV 1 veröffentlicht.

Erläuterungen

1 Allgemeine und methodische Erläuterungen zur Statistik der Beherbergung im Reiseverkehr

Rechtsgrundlage

Die monatlichen Erhebungen im Rahmen der "Statistik der Beherbergung im Reiseverkehr" beruhen auf der am 1. Januar 1981 in Kraft getretenen Rechtsgrundlage, dem Beherbergungsstatistikgesetz von 1980¹⁾. Hiernach (§ 2) sind zu erfassen:

1. Die Anzahl der Ankünfte und Übernachtungen von Gästen, bei Gästen mit Wohnsitz oder gewöhnlichem Aufenthalt außerhalb des Geltungsbereichs des Gesetzes in der Unterteilung nach Ländern,
2. die Anzahl der im Berichtsmonat angebotenen Fremdenbetten und Wohneinheiten sowie auf Campingplätzen die Anzahl der Stellplätze.

Der Berichterstattung unterliegen alle Beherbergungsstätten, die mehr als acht Gäste gleichzeitig vorübergehend beherbergen können (§ 5); auskunftspflichtig sind die Inhaber oder Leiter der Beherbergungsstätten (§ 6 Abs. 1).

Abgrenzung des Erhebungsumfangs

Nach Wortlaut und Zielsetzung des Beherbergungsstatistikgesetzes kommt es für die Berichtskreiszugehörigkeit der Beherbergungsstätten weder auf die Gewinnerzielungsabsicht des Betriebs noch auf den Aufenthaltszweck der Gäste an. Ebensovienig ist maßgebend, ob die Gästebeherbergung betrieblicher Haupt- oder nur Nebenzweck ist. Entscheidend ist lediglich, daß auf Dauer mindestens neun Unterbringungsmöglichkeiten angeboten werden, die für die Beherbergung von Reisenden, d.h. Personen bestimmt sind, die sich vorübergehend an einem anderen Ort als ihrem gewöhnlichen Wohnsitz aufhalten.

Die Abgrenzung der statistischen Einheiten richtet sich im wesentlichen nach der Systematik der Wirtschaftszweige. Danach werden unabhängig vom wirtschaftlichen Schwerpunkt des Unternehmens oder des Betriebs alle fachlichen Betriebsteile erfaßt, die - für sich genommen - dem Bereich des Beherbergungsgewerbes zuzuordnen wären.

Der gesetzlich vorgeschriebene Erfassungsbereich der Beherbergungsstatistik ist aber mit dem gewerblichen Sektor nicht deckungsgleich. Er unterschreitet ihn durch Ausklammerung der ebenfalls dem Beherbergungsgewerbe zuzurechnenden "Privatquartiere"; er geht über ihn hinaus durch die Einbeziehung von Unterkunftsstätten, die wirtschaftssystematisch und funktionell anderen Dienstleistungsbereichen (z.B. Heilstätten und Sanatorien; Schulungsheime) oder institutionell anderen als dem Unternehmenssektor zugerechnet werden (z.B. Erholungs- und Ferienheime gemeinnütziger Träger; Jugendherbergen).

Bezüglich der Campingplätze legt die Zielsetzung der Beherbergungsstatistik - trotz des Fehlens einer inhaltlichen Begrenzung des Begriffs "Reiseverkehr" in der Rechtsgrundlage - eine Einengung auf den Bereich des Urlaubscampings nahe. Der hiergegen abzugrenzende Dauercampingbereich ist grundsätzlich dem Naherholungsverkehr und nicht dem Reiseverkehr zuzurechnen. Campingplätze mit (in der Regel) bis zu drei Stellplätzen werden nicht erfaßt, da sie nach den Campingplatzverordnungen der Bundesländer keiner Genehmigungspflicht unterliegen.

Erhebungs- und Darstellungsmerkmale

Die Erfassung der Ankünfte und Übernachtungen von Gästen in der Gliederung nach Herkunftsländern zielt auf die Erhebung von Angaben über Umfang und Struktur des mit der Unterbringung in größeren Beherbergungsstätten verbundenen Reiseverkehrs in der Bundesrepublik Deutschland ab. Dabei kann die Zahl der Gästeankünfte als Indikator für die Zahl der Reisenden angesehen werden, ist mit dieser jedoch insoweit nicht identisch, als innerhalb eines Berichtszeitraumes Quartierwechsel (z.B. bei Rundreisen von Auslandsgästen durch mehrere Bundesländer) vorkommen können, die zu Mehrfachzählungen derselben Personen führen.

¹⁾ Gesetz über die Statistik der Beherbergung im Reiseverkehr (Beherbergungsstatistikgesetz - BeherbStatG) vom 14. Juli 1980 (BGBl. I Nr. 38 S. 953 f.); zur bis 1980 geltenden Rechtsgrundlage, siehe Gesetz über die Statistik des Fremdenverkehrs in Beherbergungsstätten (FremdVerkStatG) vom 12. Januar 1960 (BGBl. I Nr. 2, S. 6) in der durch § 11 Abs. 1 Handelsstatistikgesetz vom 10. November 1978 (BGBl. I S. 1733) geänderten Fassung.

Aussagen über das tatsächliche Volumen des Reiseverkehrs sind möglich, wenn neben der Zahl der beteiligten Personen bzw. Reisefälle auch deren Reisedauer in die Betrachtung einbezogen wird. Zumindest indirekt geschieht dies durch die Erfassung der Gästeübernachtungen, deren Kenntnis auch deshalb besondere Bedeutung zukommt, weil sie unmittelbar mit den Angaben zur Beherbergungskapazität (Zahl der Gästebetten und Schlafgelegenheiten) verknüpft werden können. Aus den beiden Erhebungsmerkmalen "Zahl der Gästeankünfte" und "Zahl der Gästeübernachtungen" wird als weiteres Darstellungsmerkmal die "durchschnittliche Aufenthaltsdauer" abgeleitet, die aber nicht die Gesamtdauer der Reise - und damit bei Auslandsgästen auch nicht die Gesamtaufenthaltsdauer im Lande - widerspiegelt, sondern ausschließlich die betriebsbezogene Verweildauer angibt.

Die Untergliederung nach dem Herkunftsland der Gäste, die auf den Wohnsitz oder gewöhnlichen Aufenthalt (nicht die Nationalität) abstellt, liefert Angaben über die Struktur des grenzüberschreitenden Reiseverkehrs aus dem Ausland.

Angaben über das Angebot an Betten und sonstigen Schlafgelegenheiten, Wohneinheiten sowie Stellplätzen (für den Urlaubsreiseverkehr) auf Campingplätzen dienen einem doppelten Zweck. Einerseits sollen sie erkennen lassen, ob und inwieweit der Beherbergungssektor auf Nachfrageschwankungen reagiert. Zum anderen werden mit ihrer Hilfe die jeweils nur im Abstand von sechs Jahren (Stichtage: 1. Januar 1981, 1. Januar 1987 sowie 1. Januar 1993) erhobenen Bestandsdaten überprüft.

Damit wird es auch möglich, Kennziffern für die Auslastung der Beherbergungskapazität sowohl bestands- als auch angebotsbezogen zu ermitteln. Ist die "durchschnittliche Auslastung aller vorhandenen Betten" ein wichtiger (realer) Koeffizient für die längerfristige Rentabilitätsbeurteilung, so kann die "durchschnittliche Auslastung der angebotenen Betten" als Maß für den Grad kurzfristiger Angebotsanpassungen angesehen werden, die insbesondere auch durch die Gestaltung der betrieblichen Öffnungszeiten erreicht werden. Die Berechnung dieser Meßziffern bezieht Betten in Wohneinheiten ein, wird aber für diese selbst - ebensowenig wie für die Stellplatzkapazität der Campingplätze - nicht durchgeführt.

Tabellenprogramm

Daten für Campingplätze werden getrennt nachgewiesen. Alle weiteren Ergebnisse beziehen sich auf Betriebsarten, die als "Beherbergungsstätten" zusammengefaßt sind. Hauptkriterium für die Zuordnung nach der "Systematik der Wirtschaftszweige" ist das tatsächliche Leistungsangebot einer Erhebungseinheit.

Bei der Darstellung nach Gemeindegruppen ist zu berücksichtigen, daß den "Sonstigen Gemeinden" auch Großstädte sowie Erholungsorte ohne Prädikat zugerechnet werden. Da für die Daten der neuen Bundesländer eine Untergliederung nach Gemeindegruppen noch nicht vorliegt, werden deren Ergebnisse als Block ebenfalls der Position "Sonstige Gemeinden" zugeordnet.

Der Datennachweis nach Reisegebieten läßt sich ab Berichtsmonat Januar 1995 flächendeckend darstellen, da auch in allen neuen Bundesländern eine entsprechende Abgrenzung vorgenommen worden ist.

Erhebungsmethode

Die Beherbergungsstatistik wird dezentral erhoben und aufbereitet. Die hierfür zuständigen Statistischen Landesämter leiten ihre Landesergebnisse für die Bundesberichterstattung an das Statistische Bundesamt weiter, geben aber gleichzeitig eigene Berichte mit regional tiefer gegliederten Daten heraus.

2. Definitionen und Begriffserläuterungen

2.1 Erhebungs- und Darstellungsmerkmale

Beherbergung im Reiseverkehr: Unterbringung von Personen, die sich vorübergehend an einem anderen Ort als ihrem gewöhnlichen Wohnsitz aufhalten (Reisende). Ein Aufenthalt gilt - in Anlehnung an die melderechtlichen Vorschriften²⁾ - dann als "vorübergehend", wenn er die Dauer von zwei Monaten im allgemeinen nicht überschreitet. Der vorübergehende Ortswechsel kann durch Urlaub und Freizeit aber auch durch die Wahrnehmung privater und geschäftlicher Kontakte, den Besuch von Tagungen und Fortbildungsveranstaltungen, Maßnahmen zur

²⁾ Siehe § 16 Abs. 1 Melderechtsrahmengesetz (MRRG) vom 16. August 1980 (BGBl. I, S. 1429 ff.).

Wiederherstellung der Gesundheit oder sonstige Gründe veranlaßt sein.

Ankünfte: Zahl der Meldungen von Gästen in einer Beherbergungsstätte innerhalb des Berichtszeitraums, die zum vorübergehenden Aufenthalt ein Gästebett belegten.

Übernachtungen: Zahl der Übernachtungen von Gästen, die im Berichtszeitraum ankamen oder aus dem vorherigen Berichtszeitraum noch anwesend waren.

Durchschnittliche Aufenthaltsdauer: Der als Quotient $\frac{\text{Übernachtungen}}{\text{Ankünfte}}$ errechnete Wert gibt die durchschnittliche Aufenthaltsdauer der Gäste im Beherbergungsbetrieb an; sie kann rechnerisch, z.B. in Orten mit Sanatorien und Kurkrankenhäusern höher sein als die Zahl der Kalendertage des Berichtszeitraums.

Herkunftsländer: Für die Erfassung ist grundsätzlich der ständige Wohnsitz oder gewöhnliche Aufenthalt der Gäste maßgebend, nicht dagegen deren Staatsangehörigkeit (Nationalität).

Beherbergungsstätten: Betriebe, die nach Einrichtung und Zweckbestimmung dazu dienen, mehr als acht Gäste (im Reiseverkehr) gleichzeitig zu beherbergen. Hierzu zählen auch Unterkunftsstätten, die die Gästebeherbergung nicht gewerblich und/oder nur als Nebenzweck betreiben.

Betten und sonstige Schlafgelegenheiten: Der **Bestand** stellt ab auf die Normalbelegung, ohne Berücksichtigung behelfsmäßiger Schlafgelegenheiten (z.B. Schlafcouchen, Liegen, Kinderbetten), die bei Überbelegung zusätzlich zur Verfügung stehen. Das **Angebot** bezieht sich auf die am letzten Öffnungstag im Berichtsmonat tatsächlich angebotenen Beherbergungsmöglichkeiten.

Durchschnittliche Auslastung von Betten und sonstigen Schlafgelegenheiten: Rechnerischer Wert, der die prozentuale Inanspruchnahme der Übernachtungsmöglichkeiten (Bettentage) im Berichtszeitraum ausdrückt. Die Zahl der Bettentage wird bei der Auslastung des **Bestandes** durch Multiplikation mit der Zahl der **Kalendertage** des Berichtsmonats, bei der Auslastung des **Angebots** durch Multiplikation mit der Zahl der betrieblichen **Öffnungstage** ermittelt.

2.2 Gliederungsmerkmale

Reisegebiete: Gliederung nach nichtadministrativen Raumeinheiten, die in Zusammenarbeit mit den Statistischen Landesämtern erstellt wurde und sich im wesentlichen an die Zuständigkeitsbereiche der regionalen Fremdenverkehrsverbände und an naturräumliche Gegebenheiten anlehnt.

Gemeindegruppen: Zusammenfassung von Gemeinden (oder Gemeindeteilen) nach Arten der aufgrund landesrechtlicher Vorschriften verliehenen staatlichen Anerkennung (z.B. als Mineral- und Moorbad, Seebad, Luftkurort).

Beachte: Angaben der "Großstädte" (Gemeinden mit mindestens 100 000 Einwohnern) und der "Erholungsorte ohne Prädikat" sind in der Gruppe "Sonstige Gemeinden" enthalten.

Betriebsarten: Gruppierung der Beherbergungsstätten auf der Grundlage der Systematik der Wirtschaftszweige:

Hotels: Beherbergungsstätten, die jedermann zugänglich sind und in denen ein Restaurant - auch für Passanten - vorhanden ist sowie in der Regel weitere Einrichtungen oder Räume für unterschiedliche Zwecke (Konferenzen, Seminare, Sport, Freizeit, Erholung) zur Verfügung stehen.

Gasthöfe: Beherbergungsstätten, die jedermann zugänglich sind und in denen außer dem Gastraum in der Regel keine weiteren Aufenthaltsräume zur Verfügung stehen. Bei Gasthöfen übersteigt der Umsatz aus Bewirtung deutlich den aus Beherbergung.

Pensionen: Beherbergungsstätten, die jedermann zugänglich sind und in denen Speisen und Getränke nur an Hausgäste abgegeben werden.

Hotels garnis: Beherbergungsstätten, die jedermann zugänglich sind und in denen höchstens Frühstück abgegeben wird.

Erholungs-, Ferien- und Schulungsheime: Beherbergungsstätten, die nur bestimmten Personenkreisen, z.B. Mitgliedern eines Vereins oder einer Organisation, Beschäftigten eines Unternehmens, Kindern, Müttern, Betreuten sozialer Einrichtungen zugänglich sind und in denen Speisen und Getränke nur an Hausgäste abgegeben werden.

Ferienzentren: Beherbergungsstätten, die jedermann zugänglich sind und nach Einrichtung und Zweckbestimmung dazu dienen, wahlweise unterschiedliche Wohn- und Aufenthaltsmöglichkeiten sowie gleichzeitig Freizeiteinrichtungen in Verbindung mit Einkaufsmöglichkeiten und persönlichen Dienstleistungen zum vorübergehenden Aufenthalt anzubieten. Als Mindestausstattung gilt das Vorhandensein von Hotelunterkunft und anderen Wohngelegenheiten (auch mit Kochgelegenheit); einer Gaststätte, von Einkaufsmöglichkeiten zur Deckung des täglichen Bedarfs und des Freizeitbedarfs sowie von Einrichtungen für persönliche Dienstleistungen, z.B. Massageeinrichtungen, Solarium, Sauna, Friseur, Tennis-, Tischtennis-, Kleingolf-, Trimm-Dich-Anlagen.

Ferienhäuser, -wohnungen: Beherbergungsstätten, die jedermann zugänglich sind und in denen Speisen und Getränke nicht abgegeben werden, aber Kochgelegenheit vorhanden ist.

Hütten, Jugendherbergen, jugendherbergsähnliche Einrichtungen : Beherbergungsstätten, mit in der Regel einfacher Ausstattung, in denen vorwiegend Angehörige bestimmter Personenkreise, z.B. Mitglieder eines Vereins oder einer Organisation, Jugendliche, aufgenommen werden und in denen Speisen und Getränke meist nur an Hausgäste abgegeben werden.

Sanatorien, Kurkrankenhäuser: Beherbergungsstätten unter ärztlicher Leitung ausschließlich oder überwiegend für Kurgäste. Als Kurgäste gelten Personen, die sich am Ort aufgrund ärztlicher Verordnung vorübergehend aufhalten mit dem Ziel der Erhaltung oder Wiederherstellung ihrer Gesundheit oder ihrer Berufs- oder Arbeitsfähigkeit und die die allgemein angebotenen Kureinrichtungen außerhalb der Beherbergungsstätte in Anspruch nehmen. Hierzu zählen auch Kinderheilstätten, Rehabilitations- oder ähnliche Krankenhäuser (Fachabteilungen anderer Krankenhäuser).

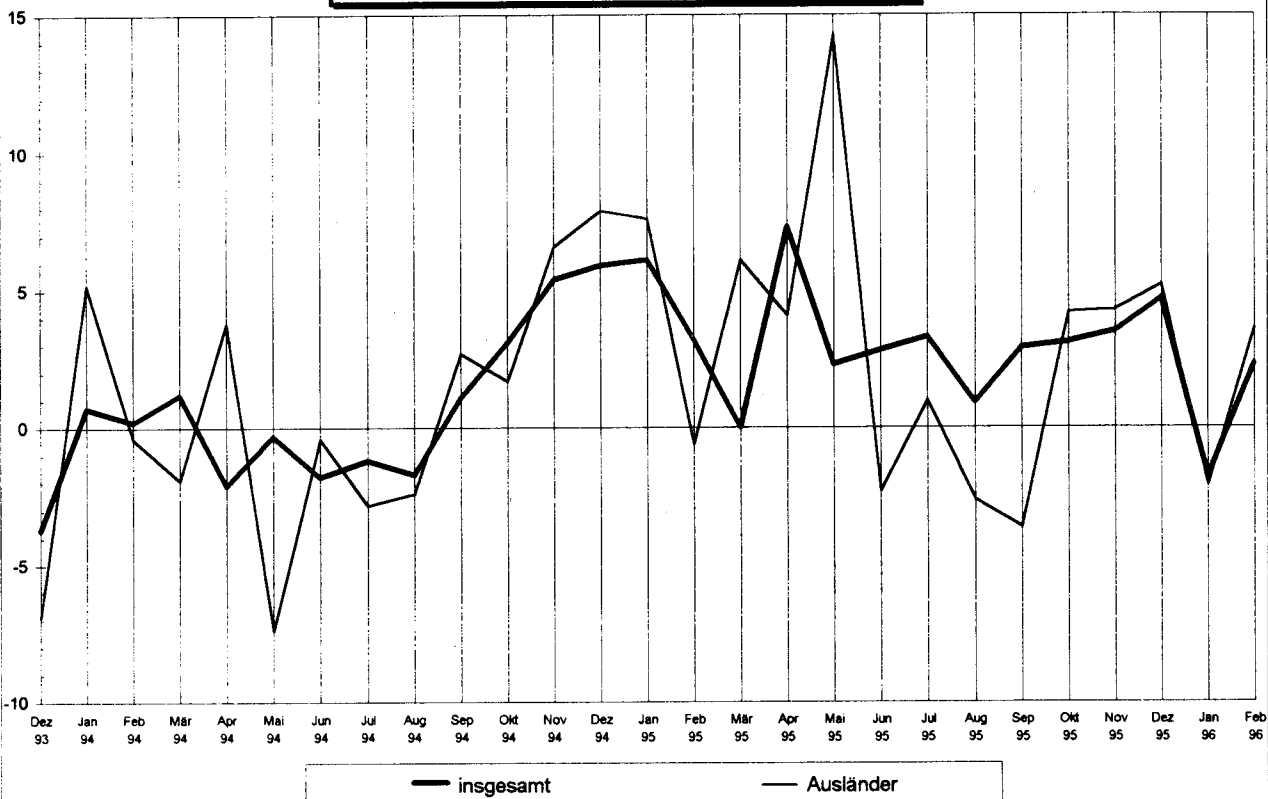
Campingplatz: Abgegrenztes Gelände, das jedermann zum vorübergehenden Aufstellen von mitgebrachten Wohnwagen oder Zelten zugänglich ist. Die Unterscheidung zwischen Urlaubs- oder Dauercamping knüpft an die vertraglich vereinbarte Campingplatzbenutzung mit einer Dauer von höchstens zwei Monaten oder mehr als zwei Monaten an.

Beachte: Ergebnisdarstellungen ohne wirtschaftssystematische Untergliederung enthalten auch Angaben der Kinderheime, die je nach Zweckbestimmung entweder den Erholungs-, Ferien- und Schulungsheimen oder den Sanatorien, Kurkrankenhäusern zugerechnet werden, und der Jugendherbergen.

Deutschland

Übernachtungen im Beherbergungsgewerbe
Veränderungsraten gegenüber dem Vorjahresmonat

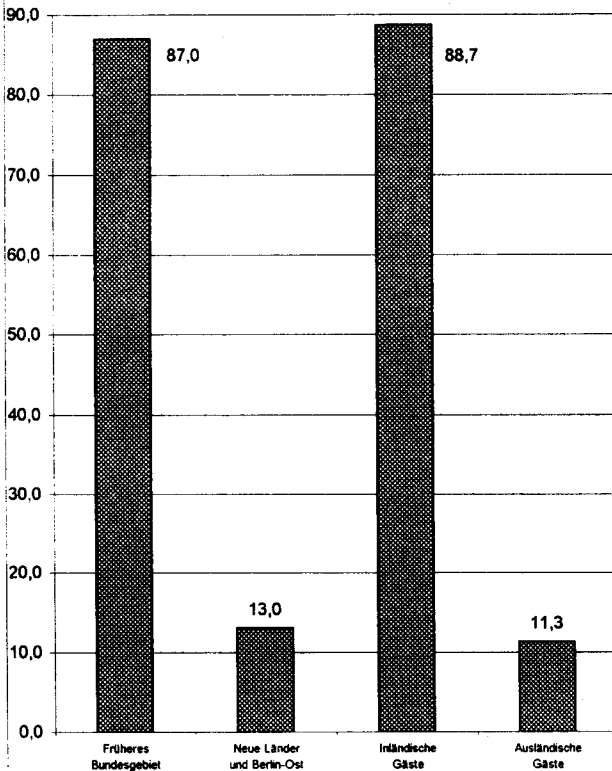
Prozent



Übernachtungen im Beherbergungsgewerbe
Januar- Februar 1996

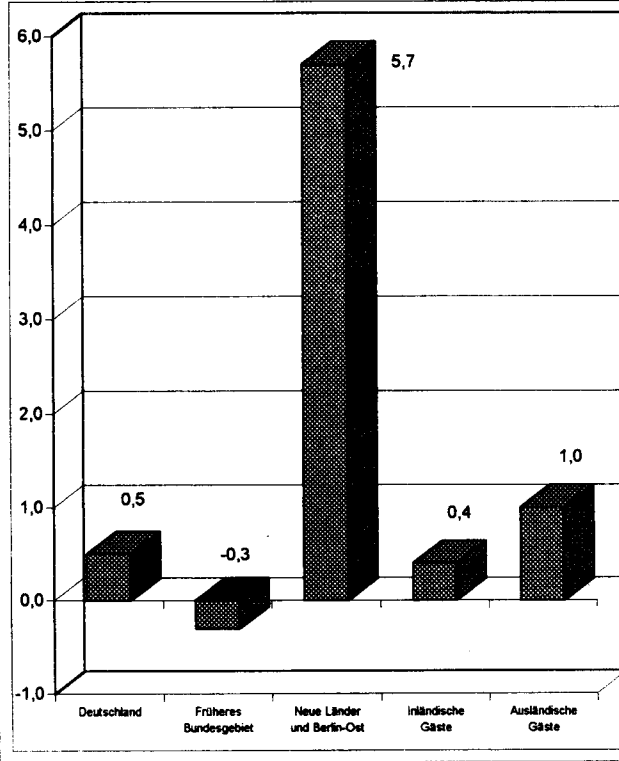
Übernachtungen insgesamt: 34 862 Tsd.

Prozent



Veränderung gegenüber dem Vorjahreszeitraum in %

Prozent



Deutschland
1 Ankünfte, Übernachtungen und Aufenthaltsdauer der Gäste in Beherbergungsstätten
1.1 Nach Ländern und zusammengefaßten Gästegruppen

Land Ständiger Wohnsitz der Gäste innerhalb / außerhalb der Bundesrepublik Deutschland	Februar 1996					Jan. - Feb. 1996					
	Ankünfte		Übernachtungen		durchschnittliche Aufenthaltsdauer 1)	Ankünfte		Übernachtungen		durchschnittliche Aufenthaltsdauer 1)	
	insgesamt	Veränderung gegenüber dem Vorjahresmonat	insgesamt	Veränderung gegenüber dem Vorjahresmonat		insgesamt	Veränderung gegenüber dem Vorjahreszeitraum	insgesamt	Veränderung gegenüber dem Vorjahreszeitraum		
	Anzahl	%	Anzahl	%	Tage	Anzahl	%	Anzahl	%	Tage	
Baden-Württemberg											
Bundesrep. Deutschland	604 063	4,0	2 142 457	2,3	3,5	1 140 112	2,0	4 166 988	0,7	3,7	
Anderer Wohnsitz	112 972	4,6	278 562	4,3	2,5	205 927	2,5	497 933	2,3	2,4	
Zusammen	717 035	4,1	2 421 019	2,5	3,4	1 346 039	2,1	4 664 921	0,8	3,5	
Bayern											
Bundesrep. Deutschland	1 056 783	1,0	4 508 107	1,4-	4,3	1 948 438	1,8-	8 326 953	3,7-	4,3	
Anderer Wohnsitz	216 563	3,4-	516 481	0,7-	2,4	379 326	5,6-	862 838	6,3-	2,3	
Zusammen	1 273 346	0,2	5 024 588	1,4-	3,9	2 327 764	2,4-	9 189 791	4,0-	3,9	
Berlin											
Bundesrep. Deutschland	152 934	1,4	337 676	1,2	2,2	312 536	1,0	677 829	2,3-	2,2	
Anderer Wohnsitz	39 825	9,3	113 850	11,9	2,9	73 458	4,9	198 291	4,6	2,7	
Zusammen	192 759	2,9	451 526	3,7	2,3	385 994	1,7	876 120	0,8-	2,3	
Brandenburg											
Bundesrep. Deutschland	94 212	0,8	322 669	10,4	3,4	183 276	0,5	618 534	8,9	3,4	
Anderer Wohnsitz	5 947	5,2-	24 425	0,9	4,1	11 821	2,3-	47 589	4,2-	4,0	
Zusammen	100 159	0,4	347 094	9,7	3,5	195 097	0,3	666 123	7,9	3,4	
Bremen											
Bundesrep. Deutschland	31 313	3,3	57 738	0,1	1,8	65 292	3,1	117 505	0,3	1,8	
Anderer Wohnsitz	5 970	8,2	12 684	14,9-	2,1	11 823	5,6	25 569	11,6-	2,2	
Zusammen	37 283	4,0	70 422	2,9-	1,9	77 115	3,5	143 074	2,1-	1,9	
Hamburg											
Bundesrep. Deutschland	127 143	6,1	223 683	5,9	1,8	241 563	4,3	422 032	2,7	1,7	
Anderer Wohnsitz	30 461	4,5	62 286	7,8	2,0	56 744	1,6	111 398	2,5	2,0	
Zusammen	157 604	5,8	285 969	6,3	1,8	298 307	3,7	533 430	2,7	1,8	
Hessen											
Bundesrep. Deutschland	410 423	0,6-	1 458 493	0,1-	3,6	807 801	0,2	2 896 505	0,8-	3,6	
Anderer Wohnsitz	137 856	2,2	304 553	3,6	2,2	282 937	0,2	630 837	1,8	2,2	
Zusammen	548 279	0,1	1 763 046	0,6	3,2	1 090 738	0,2	3 527 342	0,3-	3,2	
Mecklenburg-Vorpommern											
Bundesrep. Deutschland	106 418	4,8	371 996	11,5	3,5	194 400	4,8	670 673	9,5	3,4	
Anderer Wohnsitz	3 036	22,5-	7 620	39,3-	2,5	5 732	26,9-	15 664	34,8-	2,7	
Zusammen	109 454	3,8	379 616	9,7	3,5	200 132	3,5	686 337	7,9	3,4	
Niedersachsen											
Bundesrep. Deutschland	488 699	9,2	1 595 905	4,6	3,3	899 217	6,2	3 018 848	4,0	3,4	
Anderer Wohnsitz	37 841	3,4-	95 227	4,5-	2,5	80 045	0,1-	195 289	2,6-	2,4	
Zusammen	526 540	8,2	1 691 132	4,0	3,2	979 262	5,7	3 214 137	3,5	3,3	
Nordrhein-Westfalen											
Bundesrep. Deutschland	763 393	6,2	2 155 810	2,6	2,8	1 458 427	4,2	4 244 536	1,4	2,9	
Anderer Wohnsitz	169 209	11,1	437 102	11,0	2,6	316 313	8,1	807 791	8,6	2,6	
Zusammen	932 602	7,1	2 592 912	3,9	2,8	1 774 740	4,9	5 052 327	2,5	2,8	
Rheinland-Pfalz											
Bundesrep. Deutschland	220 719	9,4	780 938	11,9	3,5	397 326	1,3-	1 426 790	2,5	3,6	
Anderer Wohnsitz	54 760	5,2-	175 521	0,6-	3,2	97 982	4,6-	298 788	1,5-	3,0	
Zusammen	275 479	6,2	956 459	9,4	3,5	495 308	2,0-	1 725 578	1,8	3,5	
Saarland											
Bundesrep. Deutschland	30 971	0,7-	138 384	7,9	4,5	62 263	1,6-	278 309	7,8	4,5	
Anderer Wohnsitz	3 913	9,3	12 157	17,3	3,1	7 948	0,6-	24 036	12,1	3,0	
Zusammen	34 884	0,3	150 541	8,6	4,3	70 211	1,5-	302 345	8,1	4,3	

1) Rechnerischer Wert Übernachtungen / Ankünfte.

Deutschland
1 Ankünfte, Übernachtungen und Aufenthaltsdauer der Gäste in Beherbergungsstätten
1.1 Nach Ländern und zusammengefaßten Gästegruppen

Land Ständiger Wohnsitz der Gäste innerhalb / außerhalb der Bundesrepublik Deutschland	Februar 1996					Jan. - Feb. 1996					
	Ankünfte		Übernachtungen		durch- schnitt- liche Aufent- halts- dauer 1)	Ankünfte		Übernachtungen		durch- schnitt- liche Aufent- halts- dauer 1)	
	insgesamt	Verän- derung gegen- über dem Vor- jahres- monat	insgesamt	Verän- derung gegen- über dem Vor- jahres- monat		insgesamt	Verän- derung gegen- über dem Vor- jahres- zeitraum	insgesamt	Verän- derung gegen- über dem Vor- jahres- zeitraum		
Anzahl	%	Anzahl	%	Tage	Anzahl	%	Anzahl	%	Tage		
Sachsen											
Bundesrep. Deutschland	208 834	12,0	670 043	9,2	3,2	395 656	14,4	1 238 197	10,2	3,1	
Anderer Wohnsitz	12 946	5,7	38 603	0,3-	3,0	25 063	7,3	74 268	5,0	3,0	
Zusammen	221 780	11,6	708 646	8,6	3,2	420 719	14,0	1 312 465	9,9	3,1	
Sachsen-Anhalt											
Bundesrep. Deutschland	108 925	0,1	312 621	0,0	2,9	208 832	1,8	593 327	0,4	2,8	
Anderer Wohnsitz	6 156	8,3	26 217	18,2	4,3	12 286	19,1	55 850	32,7	4,5	
Zusammen	115 081	0,5	338 838	1,2	2,9	221 118	2,6	649 177	2,5	2,9	
Schleswig-Holstein											
Bundesrep. Deutschland	148 066	1,8-	656 118	1,7-	4,4	260 955	3,4-	1 228 246	1,8-	4,7	
Anderer Wohnsitz	13 948	3,9-	35 989	2,3	2,6	24 058	5,8-	60 869	1,9-	2,5	
Zusammen	162 014	2,0-	692 107	1,5-	4,3	285 013	3,6-	1 289 115	1,8-	4,5	
Thüringen											
Bundesrep. Deutschland	157 718	2,0	549 574	2,5	3,5	290 045	1,0	989 239	1,4	3,4	
Anderer Wohnsitz	5 937	3,4-	21 796	11,8	3,7	10 951	3,2-	40 002	10,0	3,7	
Zusammen	163 655	1,7	571 370	2,8	3,5	300 996	0,8	1 029 241	1,7	3,4	
Bundesgebiet											
Bundesrep. Deutschland	4 710 614	3,8	16 282 212	2,2	3,5	8 866 139	1,9	30 914 511	0,4	3,5	
Anderer Wohnsitz	857 340	2,1	2 163 073	3,6	2,5	1 602 414	0,4	3 947 012	1,0	2,5	
Insgesamt	5 567 954	3,6	18 445 285	2,3	3,3	10 468 553	1,7	34 861 523	0,5	3,3	
Nachrichtlich:											
Früheres Bundesgebiet											
Bundesrep. Deutschland	3 998 248	3,8	13 978 188	1,6	3,5	7 518 561	1,3	26 650 483	0,4-	3,5	
Anderer Wohnsitz	814 550	2,0	2 017 329	3,4	2,5	1 519 070	0,1	3 666 296	0,5	2,4	
Zusammen	4 812 798	3,5	15 995 517	1,8	3,3	9 037 631	1,1	30 316 779	0,3-	3,4	
Neue Länder und Berlin-Ost											
Bundesrep. Deutschland	712 366	4,1	2 304 024	5,9	3,2	1 347 578	5,1	4 264 028	5,5	3,2	
Anderer Wohnsitz	42 790	2,9	145 744	6,1	3,4	83 344	5,7	280 716	8,4	3,4	
Zusammen	755 156	4,1	2 449 768	5,9	3,2	1 430 922	5,1	4 544 744	5,7	3,2	

Deutschland
1 Ankünfte, Übernachtungen und Aufenthaltsdauer der Gäste in Beherbergungsstätten
1.2 Nach Reisegebieten

Reisegebiet	Februar 1996					Jan. - Feb. 1996				
	Ankünfte		Übernachtungen		durchschnittliche Aufenthaltsdauer 1)	Ankünfte		Übernachtungen		durchschnittliche Aufenthaltsdauer 1)
	insgesamt	Veränderung gegenüber dem Vorjahresmonat	insgesamt	Veränderung gegenüber dem Vorjahresmonat		insgesamt	Veränderung gegenüber dem Vorjahreszeitraum	insgesamt	Veränderung gegenüber dem Vorjahreszeitraum	
	Anzahl	%	Anzahl	%	Tage	Anzahl	%	Anzahl	%	Tage
Schleswig-Holstein										
Nordsee	22 127	13,4-	192 309	4,3-	8,7	38 307	10,7-	370 074	0,1-	9,7
Ostsee	74 333	1,5	285 975	0,7-	3,8	125 426	2,0-	508 711	3,5-	4,1
Holsteinische Schweiz	5 439	15,1	32 528	9,9	6,0	9 352	10,4	59 986	3,3	6,4
übrig. Schleswig-Holstein	60 115	2,7-	181 295	1,6-	3,0	111 928	3,7-	350 344	1,9-	3,1
Schleswig-Holstein zusammen	162 014	2,0-	692 107	1,5-	4,3	285 013	3,6-	1 289 115	1,8-	4,5
Hamburg										
Hamburg	157 604	5,8	285 969	6,3	1,8	298 307	3,7	533 430	2,7	1,8
Niedersachsen										
Ostfriesische Inseln	14 175	0,3-	117 327	0,9	8,3	24 762	4,7	232 895	6,1	9,4
Ostfriesische Küste	24 886	6,5-	87 166	12,4-	3,5	46 118	4,2-	164 509	9,7-	3,6
Ems-Hümming	9 181	8,9-	16 260	13,6-	1,8	17 700	0,5-	31 874	2,1-	1,8
Emsland-Grafschaft Bentheim	13 546	9,8	39 358	19,7	2,9	26 266	17,8	78 819	26,4	3,0
Oldenburger Land	29 986	1,1-	67 023	2,2-	2,2	56 743	0,6-	128 703	2,0-	2,3
Osnabrücker Bäderland-Dümmer	28 569	3,4-	101 637	1,2-	3,6	53 866	5,3-	199 679	2,8-	3,7
Cuxhavener Küste-Untereelbe	18 332	0,4-	53 564	21,4-	2,9	34 822	1,8	115 920	8,9-	3,3
Bremer Umland	20 425	6,2	39 072	2,7	1,9	37 844	1,3-	73 098	2,1-	1,9
Steinhuder Meer	4 081	4,2-	9 812	6,1-	2,4	7 155	9,2-	17 768	10,0-	2,5
Weserbergland-Solling	31 767	11,2	177 896	4,7	5,6	59 465	8,2	349 763	3,3	5,9
Nördl. Lüneburger Heide	69 277	64,9	225 571	84,5	3,3	123 012	55,9	406 454	72,5	3,3
Südl. Lüneburger Heide	22 289	13,0	58 961	6,2	2,6	42 334	13,8	117 125	10,4	2,8
Hannover-Hildesheim-Braunschweig	105 122	11,0	183 696	5,7	1,7	207 003	7,5	367 972	2,0	1,8
Harzvorland-Elm-Lappwald	19 834	2,9-	63 441	8,5-	3,2	37 679	1,2-	126 089	6,2-	3,3
Harz	91 968	1,0-	407 091	6,4-	4,4	161 324	7,9-	720 950	8,8-	4,5
Südniedersachsen	18 425	3,3	30 984	3,6	1,7	34 283	0,3	57 573	0,7	1,7
Elbufer-Drawehn	4 677	16,7-	12 273	15,6-	2,6	8 886	8,0-	24 946	2,3-	2,8
Niedersachsen zusammen	526 540	8,2	1 691 132	4,0	3,2	979 262	5,7	3 214 137	3,5	3,3
Bremen										
Bremen	37 283	4,0	70 422	2,9-	1,9	77 115	3,5	143 074	2,1-	1,9
Nordrhein-Westfalen										
Niederrhein-Ruhrland	324 766	6,5	653 746	4,6	2,0	619 583	6,6	1 280 367	5,6	2,1
Bergisches Land	82 892	9,8	197 522	11,0	2,4	158 920	8,9	382 859	10,7	2,4
SieBengebirge	69 706	4,8	148 578	4,9-	2,1	135 966	7,0	295 207	2,3-	2,2
Eifel	54 626	2,1	157 686	0,9	2,9	109 499	2,4	317 092	1,5	2,9
Sauerland	129 590	11,5	510 151	14,9	3,9	238 499	3,5	964 184	8,5	4,0
Siegerland	15 810	5,3	86 349	2,9	5,5	30 223	1,3-	171 560	0,1-	5,7
Westfäl. Industriegebiet	86 067	13,6	172 755	6,0	2,0	160 672	6,0	323 408	0,3-	2,0
Münsterland	63 382	1,5	148 799	13,5-	2,3	117 641	2,0-	295 447	12,7-	2,5
Teutoburger Wald	105 763	4,3	517 326	0,1	4,9	204 187	2,6	1 022 203	0,9-	5,0
Nordrhein-Westfalen zusammen	932 602	7,1	2 592 912	3,9	2,8	1 774 740	4,9	5 052 327	2,5	2,8
Hessen										
Weser-Diemel-Fulda	30 791	1,3	72 178	6,6	2,3	60 504	2,2	141 898	4,6	2,3
Waldecker Land	45 625	3,8	285 444	5,4	6,3	83 881	2,2-	551 189	0,3	6,6
Werra-Meißner-Land	9 747	1,2	58 423	4,0	6,0	17 684	3,6-	114 099	0,4	6,5
Kurhessisches Bergland	9 311	7,6-	45 890	5,2-	4,9	17 066	12,0-	93 687	6,9-	5,5
Waldhessen (Hersfeld-Rotenburg)	18 730	9,7-	65 239	9,7-	3,5	35 671	8,2-	125 778	9,7-	3,5
Marburg-Biedenkopf	10 297	4,3	35 673	3,0-	3,5	19 705	2,6	66 471	5,6-	3,4
Lahn-Dill, Westerwald und Taunus	14 116	2,6	31 735	6,9-	2,2	27 694	0,8	63 015	8,5-	2,3
Westerwald-Lahn-Taunus	8 592	6,8-	31 814	3,4-	3,7	16 963	8,9-	63 188	3,8-	3,7
Vogelsberg und Wetterau	27 968	8,6-	137 205	6,2-	4,9	55 840	0,8-	267 880	6,7-	4,8
Rhön	25 415	4,5	75 008	2,1	3,0	47 677	1,0-	145 694	0,4-	3,1
Kinzigtal-Spessart-Südlicher Vogelsberg	20 252	4,4-	120 055	0,8	5,9	40 659	5,1	237 413	1,8	5,8
Main und Taunus	212 071	0,4	464 417	0,3	2,2	437 691	0,5	971 963	1,8	2,2
Rheingau-Taunus	45 071	7,4	151 797	0,9-	3,4	87 267	8,7	302 698	0,4-	3,5
Odenwald-Bergstrasse-Neckartal-Ried	70 293	0,6-	188 168	5,1	2,7	142 446	0,7-	382 369	3,6	2,7
Hessen zusammen	548 279	0,1	1 763 046	0,6	3,2	1 090 738	0,2	3 527 342	0,3-	3,2
Rheinland-Pfalz										
Rheintal	32 524	13,3	89 727	22,5	2,8	60 834	4,9	165 939	9,7	2,7
Rheinnesen	36 336	13,0	67 880	16,4	1,9	71 012	9,2	128 647	10,7	1,8
Eifel/Ahr	52 742	7,3-	220 564	2,5-	4,2	92 534	13,3-	388 599	7,9-	4,2
Mosel/Saar	35 059	11,6	146 664	12,8	4,2	58 399	2,7-	256 330	3,1	4,4
Hunsrück/Nahe/Glan	31 056	7,4	155 423	17,7	5,0	53 971	4,1	283 411	9,4	5,3

1) Rechnerischer Wert Übernachtungen / Ankünfte.

Deutschland
1 Ankünfte, Übernachtungen und Aufenthaltsdauer der Gäste in Beherbergungsstätten
1.2 Nach Reisegebieten

Reisegebiet	Februar 1996					Jan. - Feb. 1996				
	Ankünfte		Übernachtungen		durchschnittliche Aufenthaltsdauer 1)	Ankünfte		Übernachtungen		durchschnittliche Aufenthaltsdauer 1)
	insgesamt	Veränderung gegenüber dem Vorjahresmonat	insgesamt	Veränderung gegenüber dem Vorjahresmonat		insgesamt	Veränderung gegenüber dem Vorjahreszeitraum	insgesamt	Veränderung gegenüber dem Vorjahreszeitraum	
	Anzahl	%	Anzahl	%	Tage	Anzahl	%	Anzahl	%	Tage
Westerwald/Lahn/Taunus	29 373	7,9	115 257	13,4	3,9	53 167	7,2-	212 285	5,8	4,0
Pfalz	58 369	7,7	160 944	5,1	2,8	105 391	1,1-	290 367	2,6-	2,8
Rheinland-Pfalz zusammen	275 479	6,2	956 459	9,4	3,5	495 308	2,0-	1 725 578	1,8	3,5
Baden-Württemberg										
Nördlicher Schwarzwald	108 900	9,2	377 543	3,2	3,5	196 003	4,3	717 753	0,0	3,7
Mittlerer Schwarzwald	62 385	3,2-	311 127	0,4	5,0	120 117	1,8-	609 061	0,7	5,1
Südlicher Schwarzwald	112 286	0,4	529 362	0,3	4,7	204 982	4,5-	1 000 696	2,4-	4,9
Schwarzwald zusammen	283 571	2,8	1 218 032	1,2	4,3	521 102	0,7-	2 327 510	0,9-	4,5
Weinland zwischen Rhein und Neckar	85 880	4,6	184 192	3,1	2,1	161 202	2,8	356 880	2,6	2,2
Neckartal-Odenwald-Madonnenländchen	12 759	4,4	67 110	5,2	5,3	24 043	0,2-	130 931	1,9	5,4
Taubertal	10 172	3,8-	71 572	2,5-	7,0	19 210	1,4-	135 178	0,1	7,0
Neckar-Hohenlohe-Schwäbischer Wald	35 538	1,0	88 396	0,8	2,5	67 804	1,8	172 658	0,2	2,5
Schwäbische Alb	98 190	4,4	226 422	3,2	2,3	186 822	3,1	438 175	1,1	2,3
Mittlerer Neckar	139 982	10,4	273 843	12,4	2,0	267 273	8,8	530 505	10,9	2,0
Neckarland-Schwaben zusammen	382 521	6,0	911 535	5,2	2,4	726 354	4,7	1 764 327	4,1	2,4
Württembergisches Allgäu-Oberschwaben	24 076	4,7-	181 718	0,9-	7,5	48 131	2,1-	363 094	2,5-	7,5
Bodensee	22 827	0,2-	87 618	1,5	3,8	42 639	1,1-	165 825	0,8-	3,9
Hegau	4 040	9,0	22 116	2,1	5,5	7 813	4,7	44 165	1,3	5,7
Bodensee-Oberschwaben zusammen	50 943	1,7-	291 452	0,1	5,7	98 583	1,1-	573 084	1,7-	5,8
Baden-Württemberg zusammen	717 035	4,1	2 421 019	2,5	3,4	1 346 039	2,1	4 664 921	0,8	3,5
Bayern										
Rhön	19 360	7,7-	184 089	1,5	9,5	38 922	8,1-	365 541	0,9-	9,4
Frankenwald	6 932	30,9-	40 269	4,5-	5,8	13 363	20,3-	77 656	3,2-	5,8
Spessart	11 178	3,5-	23 197	5,3-	2,1	21 624	1,7-	47 025	3,9-	2,2
Würzburg mit Umgebung	21 908	0,2	38 711	4,3	1,8	41 141	2,6-	73 907	1,5	1,8
Steigerwald	5 463	1,1-	6 584	14,0-	1,2	9 920	5,5	12 089	6,6-	1,2
Fränkische Schweiz	5 655	1,7	15 954	25,1	2,8	10 732	8,0	32 404	26,5	3,0
Fichtelgebirge m. Steinwald	13 074	10,2-	59 814	6,9-	4,6	23 753	7,9-	106 718	8,0-	4,5
Nürnberg mit Umgebung	81 631	2,5	183 833	0,8	2,3	157 094	3,0	322 209	1,9	2,1
Oberpfälzer Wald	8 378	14,4-	44 512	3,3	5,3	16 048	11,2-	87 603	4,0	5,5
Oberes Altmühltal	7 335	16,5-	14 658	2,4	2,0	13 192	10,2-	26 583	3,3	2,0
Unteres Altmühltal	11 640	0,6-	21 486	2,4-	1,8	21 195	5,3	41 566	1,7	2,0
Bayerischer Wald	32 016	2,5-	636 492	4,7-	6,9	155 302	5,1-	1 098 803	6,7-	7,1
Augsburg mit Umgebung	19 116	2,7	36 471	2,8	1,9	36 492	1,4	68 868	2,0-	1,9
München mit Umgebung	236 503	3,2	485 897	2,2	2,1	426 914	5,1-	861 781	6,7-	2,0
Ammersee- und Würmseegebiet	10 684	5,0	43 255	2,7	4,0	19 754	1,2	83 148	2,0-	4,2
Bodensee-Gebiet	3 090	10,2-	5 716	14,3-	1,8	5 818	8,1-	10 753	15,2-	1,8
Westallgäu	5 691	0,5	58 480	1,3	10,3	10 003	0,3-	110 210	4,4	11,0
Allgäuer Alpenvorland	9 410	2,5	35 156	0,8	3,7	17 476	1,2	66 249	0,7-	3,8
Staffelsee mit Ammerhügelland	7 311	3,7-	45 261	8,4-	6,2	13 129	8,6-	78 732	11,5-	6,0
Inn-, Mangfallgebiet	18 396	2,4-	77 620	5,7	4,2	34 277	7,8-	145 472	1,3	4,2
Chiemsee mit Umgebung	9 051	8,3	66 917	3,5	7,4	15 932	2,8	129 345	2,4-	8,1
Salzach-Hügelland	4 860	7,3-	15 030	4,3-	3,1	9 480	1,7-	30 617	5,9-	3,2
Oberallgäu	76 206	1,7	563 349	0,4-	7,4	134 942	2,3-	1 008 460	2,6-	7,5
Ostallgäu	24 002	7,1	155 961	2,2	6,5	39 920	2,3-	283 166	1,0-	7,1
Werdenfelser Land mit Ammergau	39 526	3,2-	238 370	3,5-	6,0	71 285	6,4-	436 191	6,0-	6,1
Kochel- und Walchensee mit Umgebung	4 018	5,0-	14 159	43,8-	3,5	7 113	8,6-	25 442	50,8-	3,6
Isarwinkel	9 035	0,4	73 872	0,6	8,2	16 309	12,7-	137 952	28,3-	8,5
Tegernsee-Gebiet	15 116	8,2	104 935	5,4	6,9	27 081	5,2	193 110	2,5	7,1
Schliersee-Gebiet	11 002	21,7-	57 798	18,9-	5,3	21 702	14,3-	111 043	13,4-	5,1
Ober-Inntal	5 833	7,1	17 450	3,4-	3,0	9 619	0,2-	31 325	6,2-	3,3
Chiemgauer Alpen	39 701	5,5	293 374	2,9	7,4	66 981	0,4	515 873	0,3	7,7
Berchtesgadener Alpen mit Reichenhaller Land	25 493	5,9	179 948	1,4	7,1	46 246	10,5	345 929	4,7	7,5
Übriges Bayern	414 612	0,4	1 185 970	3,1-	2,9	775 005	0,7-	2 224 041	4,0-	2,9
Bayern zusammen	1 273 346	0,2	5 024 588	1,4-	3,9	2 327 764	2,4-	9 189 791	4,0-	3,9
Saarland										
Nordsaarland	7 817	0,6	51 523	8,7	6,6	15 273	1,9	101 028	5,9	6,6
Bliesgau	630	18,8-	16 849	6,4	26,7	1 407	14,6-	34 790	4,4	24,7
Übriges Saarland	26 437	0,8	82 169	9,0	3,1	53 531	2,0-	166 527	10,3	3,1
Saarland zusammen	34 884	0,3	150 541	8,6	4,3	70 211	1,5-	302 345	8,1	4,3
Berlin	192 759	2,9	451 526	3,7	2,3	385 994	1,7	876 120	0,8-	2,3
Brandenburg										
Prignitz	4 333	10,7	20 316	30,7	4,7	8 944	11,8	41 611	30,7	4,7

1) Rechnerischer Wert Übernachtungen / Ankünfte.

Deutschland
1 Ankünfte, Übernachtungen und Aufenthaltsdauer der Gäste in Beherbergungsstätten
1.2 Nach Reisegebieten

Reisegebiet	Februar 1996					Jan. - Feb. 1996				
	Ankünfte		Übernachtungen			Ankünfte		Übernachtungen		
	insgesamt	Veränderung gegenüber dem Vorjahresmonat	insgesamt	Veränderung gegenüber dem Vorjahresmonat	durchschnittliche Aufenthaltsdauer 1)	insgesamt	Veränderung gegenüber dem Vorjahreszeitraum	insgesamt	Veränderung gegenüber dem Vorjahreszeitraum	durchschnittliche Aufenthaltsdauer 1)
Uckermark	6 343	8,8	23 666	1,9-	3,7	12 280	1,4	46 489	11,3-	3,8
Havelland	22 134	0,4-	66 419	2,4	3,0	42 584	1,4-	125 816	1,3-	3,0
Fläming	4 243	12,8	15 938	86,3	3,8	8 324	12,9	31 532	90,0	3,8
Ruppiner Schweiz	7 710	7,1-	20 138	16,1-	2,6	15 815	1,9-	41 335	7,2-	2,6
Barnim-Oderbruch-Märkische Schweiz-Schorfheide	14 577	0,6	71 600	10,2	4,9	27 691	0,6-	126 952	1,0	4,6
Südliche Märkische Seenlandschaft	12 372	2,6	35 626	14,2	2,9	23 845	6,1	66 876	15,7	2,8
Beeskow-Storkower Land, Scharmützelsee	11 269	3,7-	42 264	7,1	3,8	21 895	7,0-	83 618	9,6	3,8
Spreewald-Niederlausitz	17 178	1,8-	51 127	16,9	3,0	33 719	0,3-	101 834	20,1	3,0
Brandenburg zusammen	100 159	0,4	347 094	9,7	3,5	195 097	0,3	666 123	7,9	3,4
Mecklenburg-Vorpommern										
Rügen/Hiddensee	11 881	4,0	51 307	25,2	4,3	20 042	4,4	87 651	21,6	4,4
Vorpommern	26 785	3,5	118 912	4,2	4,4	48 324	5,6	218 010	1,5	4,5
Mecklenburgische Ostseeküste	96 160	7,7	131 062	14,4	3,6	64 568	2,1	234 148	12,5	3,6
Westmecklenburg	14 218	2,0	33 844	9,2	2,4	28 323	5,8	65 795	12,1	2,3
Meckl. Schweiz u. Seenplatte	20 410	1,2-	44 491	2,2-	2,2	38 875	1,2	80 733	2,3-	2,1
Mecklenburg-Vorpommern zus.	109 454	3,8	379 616	9,7	3,5	200 132	3,5	686 337	7,9	3,4
Sachsen										
Stadt Dresden	37 847	1,2	74 714	5,6-	2,0	71 072	0,4	142 188	3,6-	2,0
Stadt Chemnitz	7 380	4,0-	14 075	14,4-	1,9	15 610	6,0	30 174	3,1-	1,9
Stadt Leipzig	28 687	2,1	71 718	4,0	2,5	55 488	11,6	136 780	7,7	2,5
Oberlausitz-Niederschlesien	20 327	1,4-	68 542	1,0	3,4	39 127	2,9	129 064	6,8	3,3
Sächsische Schweiz	10 769	1,1-	62 921	5,7	5,8	20 130	3,1	120 820	8,2	6,0
Sächsisches Elbland	12 874	2,0-	30 961	0,4	2,4	24 937	2,8	60 175	4,3	2,4
Erzgebirge	52 558	20,3	191 331	13,7	3,6	96 993	17,9	327 130	12,6	3,4
Mittelsachsen	30 781	65,3	88 278	36,5	2,9	59 366	71,8	172 209	37,5	2,9
Westachsen	5 685	15,6	15 402	6,3	2,7	11 036	11,9	29 868	4,6	2,7
Vogtland	14 872	8,5	90 704	10,4	6,1	26 960	6,1	164 057	6,6	6,1
Sachsen zusammen	221 780	11,6	708 646	8,6	3,2	420 719	14,0	1 312 465	9,9	3,1
Sachsen-Anhalt										
Harz und Harzvorland	33 743	0,3	101 760	2,7	3,0	59 918	0,6-	175 040	0,2	2,9
Halle, Saale, Unstrut	27 528	4,2-	89 789	4,3-	3,3	55 209	1,7	184 547	0,6	3,3
Anhalt-Wittenberg	21 904	5,5-	53 190	17,0-	2,4	43 142	3,2-	105 675	15,2-	2,4
Magdeburg, Elbe-Börde-Heide	26 035	15,1	74 567	18,9	2,9	51 198	16,5	146 200	21,1	2,9
Altmark	5 871	6,6-	19 552	28,5	3,3	11 651	6,3-	37 715	26,6	3,2
Sachsen-Anhalt zusammen	115 081	0,5	338 838	1,2	2,9	221 118	2,6	649 177	2,5	2,9
Thüringen										
Thüringer Wald	77 005	2,8	325 600	7,6	4,2	135 500	1,1	554 910	6,1	4,1
Saaleland	34 186	6,4-	112 533	3,2-	3,3	65 729	5,8-	219 476	3,2-	3,3
Ostthüringen	12 869	3,4	33 504	9,1	2,6	25 301	4,1	65 616	7,4	2,6
Thüringer Kernland	26 042	6,6	57 556	10,4-	2,2	48 121	3,1	108 973	10,6-	2,3
Nordthüringen	13 553	7,7	42 177	0,6	3,1	26 345	11,5	80 266	1,8	3,0
Thüringen zusammen	163 655	1,7	571 370	2,8	3,5	300 996	0,8	1 029 241	1,7	3,4
Bundesgebiet	5 567 954	3,6	18 445 285	2,3	3,3	10 468 553	1,7	34 861 523	0,5	3,3

1) Rechnerischer Wert Übernachtungen / Ankünfte.

1 Ankünfte, Übernachtungen und Aufenthaltsdauer der Gäste in Beherbergungsstätten
1.3 Nach Betriebsarten und zusammengefaßten Gästegruppen

Betriebsart - Ständiger Wohnsitz der Gäste innerhalb / außerhalb der Bundesrepublik Deutschland	Februar 1996					Jan. - Feb. 1996					
	Ankünfte		Übernachtungen			Ankünfte		Übernachtungen			durchschnittliche Aufenthaltsdauer 1)
	insgesamt	Veränderung gegenüber dem Vorjahresmonat	insgesamt	Veränderung gegenüber dem Vorjahresmonat	durchschnittliche Aufenthaltsdauer 1)	insgesamt	Veränderung gegenüber dem Vorjahreszeitraum	insgesamt	Veränderung gegenüber dem Vorjahreszeitraum		
										Anzahl	
Deutschland											
Hotels											
Bundesrep. Deutschland	2 475 141	4,7	5 317 679	3,3	2,1	4 713 377	3,3	10 079 867	1,3	2,1	
Anderer Wohnsitz	551 451	4,1	1 189 114	4,8	2,2	1 052 071	1,9	2 237 550	2,3	2,1	
Zusammen	3 026 592	4,6	6 506 793	3,6	2,1	5 765 448	3,0	12 317 417	1,5	2,1	
Gasthöfe											
Bundesrep. Deutschland	409 736	3,5-	960 627	4,3-	2,3	776 975	4,3-	1 833 244	4,6-	2,4	
Anderer Wohnsitz	59 047	8,8-	143 322	7,0-	2,4	106 930	7,1-	256 990	5,8-	2,4	
Zusammen	468 783	4,2-	1 103 949	4,6-	2,4	883 905	4,7-	2 090 234	4,7-	2,4	
Pensionen											
Bundesrep. Deutschland	187 093	3,0	728 654	2,4-	3,9	338 973	0,3-	1 320 654	4,3-	3,9	
Anderer Wohnsitz	17 602	1,5-	66 689	0,4	3,8	30 269	8,8-	115 316	3,4-	3,8	
Zusammen	204 695	2,6	795 343	2,1-	3,9	369 242	1,1-	1 435 970	4,2-	3,9	
Hotels garnis											
Bundesrep. Deutschland	628 454	2,5	1 621 556	2,6-	2,6	1 189 157	0,6	3 042 800	4,1-	2,6	
Anderer Wohnsitz	143 519	2,1-	371 585	0,5-	2,6	270 292	2,9-	696 411	2,1-	2,6	
Zusammen	771 973	1,6	1 993 141	2,2-	2,6	1 459 449	0,1-	3 739 211	3,7-	2,6	
Hotels, Gasthöfe, Pensionen usw. zusammen											
Bundesrep. Deutschland	3 700 424	3,3	8 628 516	0,8	2,3	7 018 482	1,8	16 276 565	0,9-	2,3	
Anderer Wohnsitz	771 619	1,7	1 770 710	2,4	2,3	1 459 562	0,0	3 306 267	0,5	2,3	
Zusammen	4 472 043	3,0	10 399 226	1,1	2,3	8 478 044	1,5	19 582 832	0,6-	2,3	
Erholungs- und Ferien- heime, Schulungsheime											
Bundesrep. Deutschland	432 434	4,4	1 568 075	0,6	3,6	799 830	1,1	2 957 583	0,1-	3,7	
Anderer Wohnsitz	9 492	7,8	58 640	6,5	6,2	17 688	2,7-	107 296	5,8-	6,1	
Zusammen	441 926	4,5	1 626 715	0,8	3,7	817 518	1,1	3 064 879	0,3-	3,7	
Ferienzentren											
Bundesrep. Deutschland	67 951	48,2	293 271	40,4	4,3	113 158	39,3	508 529	34,1	4,5	
Anderer Wohnsitz	32 581	26,7	151 834	29,5	4,7	54 902	32,6	254 722	32,3	4,6	
Zusammen	100 532	40,5	445 105	36,5	4,4	168 060	37,0	763 251	33,5	4,5	
Ferienhäuser, -wohnungen											
Bundesrep. Deutschland	152 763	2,9-	1 098 280	5,4-	7,2	257 493	8,5-	1 986 057	8,3-	7,7	
Anderer Wohnsitz	18 483	19,9-	115 809	3,8-	6,3	26 119	19,4-	168 908	4,9-	6,5	
Zusammen	171 246	5,1-	1 214 089	5,3-	7,1	283 612	9,6-	2 154 965	8,1-	7,6	
Hütten, Jugendherbergen, jugendherbergsähnl. Einr.											
Bundesrep. Deutschland	206 227	5,6	549 591	1,7	2,7	365 868	1,5	964 267	0,4-	2,6	
Anderer Wohnsitz	24 462	10,1	55 313	11,4	2,3	42 871	1,2	90 580	7,3-	2,1	
Zusammen	230 689	6,1	604 904	2,5	2,6	408 739	1,5	1 054 847	1,0-	2,6	
Erholungsheime, Ferien- zentren usw. zusammen											
Bundesrep. Deutschland	859 375	5,8	3 509 217	1,1	4,1	1 536 349	1,5	6 416 436	0,9-	4,2	
Anderer Wohnsitz	85 018	6,5	381 596	11,5	4,5	141 580	5,4	621 506	6,9	4,4	
Zusammen	944 393	5,8	3 890 813	2,1	4,1	1 677 929	1,8	7 037 942	0,3-	4,2	
Sanatorien, Kurkrankenh.											
Bundesrep. Deutschland	150 815	7,0	4 144 479	6,1	27,5	311 308	7,0	8 221 510	4,1	26,4	
Anderer Wohnsitz	703	23,3-	10 767	38,3-	15,3	1 272	34,6-	19 239	46,5-	15,1	
Zusammen	151 518	6,8	4 155 246	5,9	27,4	312 580	6,7	8 240 749	3,9	26,4	
Betriebe zusammen											
Bundesrep. Deutschland	4 710 614	3,8	16 282 212	2,2	3,5	8 866 139	1,9	30 914 511	0,4	3,5	
Anderer Wohnsitz	857 340	2,1	2 163 073	3,6	2,5	1 602 414	0,4	3 947 012	1,0	2,5	
Insgesamt	5 567 954	3,6	18 445 285	2,3	3,3	10 468 553	1,7	34 861 523	0,5	3,3	

1 Ankünfte, Übernachtungen und Aufenthaltsdauer der Gäste in Beherbergungsstätten
1.3 Nach Betriebsarten und zusammengefaßten Gästegruppen

Betriebsart - Ständiger Wohnsitz der Gäste innerhalb / außerhalb der Bundesrepublik Deutschland	Februar 1996					Jan. - Feb. 1996				
	Ankünfte		Übernachtungen		durchschnittliche Aufenthaltsdauer 1)	Ankünfte		Übernachtungen		durchschnittliche Aufenthaltsdauer 1)
	insgesamt	Veränderung gegenüber dem Vorjahresmonat	insgesamt	Veränderung gegenüber dem Vorjahresmonat		insgesamt	Veränderung gegenüber dem Vorjahreszeitraum	insgesamt	Veränderung gegenüber dem Vorjahreszeitraum	
Anzahl	%	Anzahl	%	Tage	Anzahl	%	Anzahl	%	Tage	
Früheres Bundesgebiet										
Hotels										
Bundesrep. Deutschland	2 053 083	4,5	4 368 904	3,0	2,1	3 906 610	2,5	8 339 810	0,8	2,1
Anderer Wohnsitz	520 473	3,9	1 102 780	4,2	2,1	991 655	1,4	2 072 653	1,3	2,1
Zusammen	2 573 556	4,4	5 471 684	3,2	2,1	4 898 265	2,3	10 412 463	0,9	2,1
Gasthöfe										
Bundesrep. Deutschland	359 581	2,8-	841 979	4,2-	2,3	681 895	4,0-	1 616 349	4,5-	2,4
Anderer Wohnsitz	57 096	8,7-	134 583	8,5-	2,4	103 090	7,1-	240 481	7,0-	2,3
Zusammen	416 677	3,6-	976 562	4,8-	2,3	784 985	4,4-	1 856 830	4,8-	2,4
Pensionen										
Bundesrep. Deutschland	138 282	2,6	587 315	2,7-	4,2	246 628	2,8-	1 054 591	6,4-	4,3
Anderer Wohnsitz	15 922	1,5	58 118	1,4	3,7	26 688	8,3-	97 072	4,9-	3,6
Zusammen	154 204	2,5	645 433	2,3-	4,2	273 316	3,3-	1 151 663	6,3-	4,2
Hotels garnis										
Bundesrep. Deutschland	557 921	2,7	1 448 663	1,7-	2,6	1 050 815	0,1	2 702 890	3,7-	2,6
Anderer Wohnsitz	137 736	2,2-	343 369	0,3-	2,5	258 837	3,1-	640 024	2,3-	2,5
Zusammen	695 657	1,7	1 792 032	1,4-	2,6	1 309 652	0,5-	3 342 914	3,5-	2,6
Hotels, Gasthöfe, Pensionen usw. zusammen										
Bundesrep. Deutschland	3 108 867	3,2	7 246 861	0,7	2,3	5 885 948	1,1	13 713 640	1,4-	2,3
Anderer Wohnsitz	731 227	1,6	1 638 850	2,0	2,2	1 380 270	0,4-	3 050 230	0,4-	2,2
Zusammen	3 840 094	2,9	8 885 711	0,9	2,3	7 266 218	0,8	16 763 870	1,2-	2,3
Erholungs- und Ferien- heime, Schulungsheime										
Bundesrep. Deutschland	386 449	4,0	1 404 886	0,2-	3,6	720 469	1,1	2 693 288	0,3-	3,7
Anderer Wohnsitz	9 084	7,1	56 223	5,6	6,2	17 076	3,2-	103 849	6,5-	6,1
Zusammen	395 533	4,1	1 461 109	0,0	3,7	737 545	1,0	2 797 137	0,5-	3,8
Ferienzentren										
Bundesrep. Deutschland	65 530	50,7	283 157	45,8	4,3	109 873	42,1	493 635	38,7	4,5
Anderer Wohnsitz	32 553	27,1	151 750	30,0	4,7	54 848	33,0	254 564	32,7	4,6
Zusammen	98 083	41,9	434 907	39,8	4,4	164 721	39,0	748 199	36,6	4,5
Ferienhäuser, -wohnungen										
Bundesrep. Deutschland	141 238	3,8-	1 044 255	5,8-	7,4	236 863	9,6-	1 890 570	8,8-	8,0
Anderer Wohnsitz	18 133	20,0-	111 424	4,9-	6,1	25 301	19,5-	159 260	6,5-	6,3
Zusammen	159 371	6,0-	1 155 679	5,7-	7,3	262 164	10,6-	2 049 830	8,7-	7,8
Hütten, Jugendherbergen, jugendherbergsähnli. Einr.										
Bundesrep. Deutschland	166 117	8,4	409 774	5,0	2,5	295 847	3,8	736 944	2,7	2,5
Anderer Wohnsitz	22 920	9,6	50 176	13,8	2,2	40 442	1,8	82 949	2,4-	2,1
Zusammen	189 037	8,5	459 950	5,9	2,4	336 289	3,5	819 893	2,2	2,4
Erholungsheime, Ferien- zentren usw. zusammen										
Bundesrep. Deutschland	759 334	6,2	3 142 072	1,3	4,1	1 363 052	2,0	5 814 437	0,6-	4,3
Anderer Wohnsitz	82 690	6,4	369 573	11,6	4,5	137 667	5,9	600 622	7,6	4,4
Zusammen	842 024	6,2	3 511 645	2,3	4,2	1 500 719	2,3	6 415 059	0,1	4,3
Sanatorien, Kurkrankenh.										
Bundesrep. Deutschland	130 047	4,5	3 589 255	3,6	27,6	269 561	4,8	7 122 406	1,8	26,4
Anderer Wohnsitz	633	14,6-	8 906	30,4-	14,1	1 133	29,1-	15 444	46,1-	13,6
Zusammen	130 680	4,4	3 598 161	3,5	27,5	270 694	4,6	7 137 850	1,6	26,4
Betriebe zusammen										
Bundesrep. Deutschland	3 998 248	3,8	13 978 188	1,6	3,5	7 518 561	1,3	26 650 483	0,4-	3,5
Anderer Wohnsitz	814 550	2,0	2 017 329	3,4	2,5	1 519 070	0,1	3 666 296	0,5	2,4
Insgesamt	4 812 798	3,5	15 995 517	1,8	3,3	9 037 631	1,1	30 316 779	0,3-	3,4

1) Rechnerischer Wert Übernachtungen / Ankünfte.

1 Ankünfte, Übernachtungen und Aufenthaltsdauer der Gäste in Beherbergungsstätten
1.3 Nach Betriebsarten und zusammengefaßten Gästegruppen

Betriebsart - Ständiger Wohnsitz der Gäste innerhalb / außerhalb der Bundesrepublik Deutschland	Februar 1996					Jan. - Feb. 1996					
	Ankünfte		Übernachtungen			Ankünfte		Übernachtungen			durchschnittliche Aufenthaltsdauer 1)
	insgesamt	Veränderung gegenüber dem Vorjahresmonat	insgesamt	Veränderung gegenüber dem Vorjahresmonat	durchschnittliche Aufenthaltsdauer 1)	insgesamt	Veränderung gegenüber dem Vorjahreszeitraum	insgesamt	Veränderung gegenüber dem Vorjahreszeitraum		
										Anzahl	
Neue Länder und Berlin-Ost											
Hotels											
Bundesrep. Deutschland	422 058	5,8	948 775	4,9	2,2	806 767	7,5	1 740 057	4,2	2,2	
Anderer Wohnsitz	30 978	6,7	86 334	13,0	2,8	60 416	10,6	164 897	17,6	2,7	
Zusammen	453 036	5,9	1 035 109	5,5	2,3	867 183	7,7	1 904 954	5,2	2,2	
Gasthöfe											
Bundesrep. Deutschland	50 155	8,1-	118 648	5,0-	2,4	95 080	6,7-	216 895	5,1-	2,3	
Anderer Wohnsitz	1 951	11,0-	8 739	23,1	4,5	3 840	6,1-	16 509	15,9	4,3	
Zusammen	52 106	8,2-	127 387	3,5-	2,4	98 920	6,7-	233 404	3,9-	2,4	
Pensionen											
Bundesrep. Deutschland	48 811	4,1	141 339	1,0-	2,9	92 345	6,7	266 063	5,1	2,9	
Anderer Wohnsitz	1 680	23,1-	8 571	6,0-	5,1	3 581	12,5-	18 244	5,4	5,1	
Zusammen	50 491	2,9	149 910	1,3-	3,0	95 926	5,9	284 307	5,1	3,0	
Hotels garnis											
Bundesrep. Deutschland	70 533	1,1	172 893	9,1-	2,5	138 342	4,4	339 910	6,8-	2,5	
Anderer Wohnsitz	5 783	1,4-	28 216	2,7-	4,9	11 455	0,4	56 387	0,3-	4,9	
Zusammen	76 316	0,9	201 109	8,2-	2,6	149 797	4,1	396 297	6,0-	2,6	
Hotels, Gasthöfe, Pensionen usw. Zusammen											
Bundesrep. Deutschland	591 557	3,8	1 381 855	1,4	2,3	1 132 534	5,7	2 562 925	1,8	2,3	
Anderer Wohnsitz	40 392	2,9	131 860	8,4	3,3	79 292	6,9	256 037	12,2	3,2	
Zusammen	631 949	3,7	1 513 715	2,0	2,4	1 211 826	5,8	2 818 962	2,7	2,3	
Erholungs- und Ferien- heime, Schulungsheime											
Bundesrep. Deutschland	45 985	8,2	163 189	8,1	3,5	79 361	1,4	264 295	1,5	3,3	
Anderer Wohnsitz	408	26,3	2 417	33,5	5,9	612	15,7	3 447	21,3	5,6	
Zusammen	46 393	8,4	165 606	8,4	3,6	79 973	1,5	267 742	1,7	3,3	
Ferienzentren											
Bundesrep. Deutschland	2 421	3,1	10 114	30,9-	4,2	3 285	16,7-	14 894	36,0-	4,5	
Anderer Wohnsitz	28	75,0-	84	83,1-	3,0	54	63,5-	158	75,7-	2,9	
Zusammen	2 449	0,5-	10 198	32,6-	4,2	3 339	18,4-	15 052	37,1-	4,5	
Ferienhäuser, -wohnungen											
Bundesrep. Deutschland	11 525	8,8	54 025	2,2	4,7	20 630	6,9	95 487	4,0	4,6	
Anderer Wohnsitz	350	14,0-	4 385	35,9	12,5	818	18,2-	9 648	34,2	11,8	
Zusammen	11 875	8,0	58 410	4,1	4,9	21 448	5,7	105 135	6,2	4,9	
Hütten, Jugendherbergen, jugendherbergsähnli. Einr.											
Bundesrep. Deutschland	40 110	4,5-	139 817	6,9-	3,5	70 021	7,2-	227 323	9,2-	3,2	
Anderer Wohnsitz	1 542	17,5	5 137	7,5-	3,3	2 429	8,2-	7 631	39,7-	3,1	
Zusammen	41 652	3,8-	144 954	6,9-	3,5	72 450	7,2-	234 954	10,7-	3,2	
Erholungsheime, Ferien- zentren usw. Zusammen											
Bundesrep. Deutschland	100 041	2,7	367 145	0,4-	3,7	173 297	2,0-	601 999	3,8-	3,5	
Anderer Wohnsitz	2 328	8,1	12 023	8,4	5,2	3 913	9,5-	20 884	10,5-	5,3	
Zusammen	102 369	2,8	379 168	0,2-	3,7	177 210	2,2-	622 883	4,1-	3,5	
Sanatorien, Kurkrankenh.											
Bundesrep. Deutschland	20 768	25,7	555 224	25,0	26,7	41 747	23,2	1 099 104	22,4	26,3	
Anderer Wohnsitz	70	60,0-	1 861	60,1-	26,6	139	59,7-	3 795	48,2-	27,3	
Zusammen	20 838	24,8	557 085	24,1	26,7	41 886	22,4	1 102 899	21,8	26,3	
Betriebe zusammen											
Bundesrep. Deutschland	712 366	4,1	2 304 024	5,9	3,2	1 347 578	5,1	4 264 028	5,5	3,2	
Anderer Wohnsitz	42 790	2,9	145 744	6,1	3,4	83 344	5,7	280 716	8,4	3,4	
Zusammen	755 156	4,1	2 449 768	5,9	3,2	1 430 922	5,1	4 544 744	5,7	3,2	

1) Rechnerischer Wert Übernachtungen / Ankünfte.

1 Ankünfte, Übernachtungen und Aufenthaltsdauer der Gäste in Beherbergungsstätten
1.4 Nach Betriebsgrößenklassen *) und zusammengefaßten Gästegruppen

Betriebe mit ... bis ... Gästebetten - Ständiger Wohnsitz der Gäste innerhalb / außerhalb der Bundesrepublik Deutschland	Februar 1996					Jan. - Feb. 1996					
	Ankünfte		Übernachtungen		durchschnittliche Aufenthaltsdauer 1)	Ankünfte		Übernachtungen		durchschnittliche Aufenthaltsdauer 1)	
	insgesamt	Veränderung gegenüber dem Vorjahresmonat	insgesamt	Veränderung gegenüber dem Vorjahresmonat		insgesamt	Veränderung gegenüber dem Vorjahreszeitraum	insgesamt	Veränderung gegenüber dem Vorjahreszeitraum		
	Anzahl	%	Anzahl	%	Tage	Anzahl	%	Anzahl	%	Tage	
Deutschland											
9 - 11											
Bundesrep. Deutschland	56 797	3,7-	215 447	4,8-	3,8	102 765	5,1-	390 500	6,2-	3,8	
Anderer Wohnsitz	5 839	5,7-	20 132	13,0-	3,4	9 579	9,9-	32 688	17,0-	3,4	
Zusammen	62 636	3,8-	235 579	5,6-	3,8	112 344	5,5-	423 188	7,1-	3,8	
12 - 14											
Bundesrep. Deutschland	94 579	2,8-	340 535	3,9-	3,6	174 255	5,3-	627 491	5,9-	3,6	
Anderer Wohnsitz	10 326	6,0-	34 535	0,8-	3,3	17 822	8,1-	57 377	4,6-	3,2	
Zusammen	104 905	3,1-	375 070	3,6-	3,6	192 077	5,6-	684 868	5,8-	3,6	
15 - 19											
Bundesrep. Deutschland	176 439	2,3-	573 270	2,7-	3,2	326 882	4,4-	1 059 981	4,6-	3,2	
Anderer Wohnsitz	18 647	9,7-	59 020	7,4-	3,2	33 385	9,6-	103 587	7,6-	3,1	
Zusammen	195 086	3,1-	632 290	3,1-	3,2	360 067	4,9-	1 163 568	4,9-	3,2	
20 - 29											
Bundesrep. Deutschland	387 896	3,8-	1 153 341	4,4-	3,0	720 765	5,3-	2 132 139	5,9-	3,0	
Anderer Wohnsitz	45 464	6,7-	131 155	4,4-	2,9	81 113	7,9-	233 253	5,8-	2,9	
Zusammen	433 360	4,1-	1 284 496	4,4-	3,0	801 878	5,6-	2 365 392	5,9-	2,9	
30 - 99											
Bundesrep. Deutschland	1 731 855	1,4	4 893 124	0,5	2,8	3 240 018	0,5-	9 103 175	1,6-	2,8	
Anderer Wohnsitz	239 260	0,8-	608 644	0,4-	2,5	442 758	2,0-	1 103 464	3,1-	2,5	
Zusammen	1 971 115	1,2	5 501 768	0,4	2,8	3 682 776	0,7-	10 206 639	1,8-	2,8	
100 - 249											
Bundesrep. Deutschland	1 256 404	6,3	5 149 111	4,0	4,1	2 386 132	4,4	9 982 035	2,9	4,2	
Anderer Wohnsitz	201 709	1,4	483 584	0,5	2,4	380 417	0,0	901 304	1,0-	2,4	
Zusammen	1 458 113	5,6	5 632 695	3,6	3,9	2 766 549	3,8	10 883 339	2,5	3,9	
250 - 499											
Bundesrep. Deutschland	583 370	9,2	2 386 243	4,7	4,1	1 117 098	6,8	4 676 459	2,6	4,2	
Anderer Wohnsitz	163 835	9,3	361 688	11,9	2,2	310 373	7,5	682 599	11,3	2,2	
Zusammen	747 205	9,2	2 747 931	5,6	3,7	1 427 471	6,9	5 359 058	3,6	3,8	
500 - 999											
Bundesrep. Deutschland	299 914	6,5	1 060 581	4,3	3,5	577 831	7,0	2 036 803	3,5	3,5	
Anderer Wohnsitz	102 750	0,1	244 105	5,9	2,4	199 667	2,1-	450 852	0,9-	2,3	
Zusammen	402 664	4,8	1 304 686	4,6	3,2	777 498	4,5	2 487 655	2,7	3,2	
1 000 und mehr											
Bundesrep. Deutschland	123 360	35,5	510 560	14,7	4,1	220 593	25,0	905 928	7,2	4,1	
Anderer Wohnsitz	69 510	14,9	220 210	20,0	3,2	127 300	9,8	381 888	15,1	3,0	
Zusammen	192 870	27,3	730 770	16,3	3,8	347 893	19,0	1 287 816	9,4	3,7	
Betriebe zusammen											
Bundesrep. Deutschland	4 710 614	3,8	16 282 212	2,2	3,5	8 866 139	1,9	30 914 511	0,4	3,5	
Anderer Wohnsitz	857 340	2,1	2 163 073	3,6	2,5	1 602 414	0,4	3 947 012	1,0	2,5	
Insgesamt	5 567 954	3,6	18 445 285	2,3	3,3	10 468 553	1,7	34 861 523	0,5	3,3	

*) Anzahl der vorhandenen Gästebetten.-1) Rechnerischer Wert Übernachtungen / Ankünfte.

1 Ankünfte, Übernachtungen und Aufenthaltsdauer der Gäste in Beherbergungsstätten
1.4 Nach Betriebsgrößenklassen *) und zusammengefaßten Gästegruppen

Betriebe mit ... bis ... Gästebetten - Ständiger Wohnsitz der Gäste innerhalb / außerhalb der Bundesrepublik Deutschland	Februar 1996					Jan. - Feb. 1996					
	Ankünfte		Übernachtungen			Ankünfte		Übernachtungen			durchschnittliche Aufenthaltsdauer 1)
	insgesamt	Veränderung gegenüber dem Vorjahresmonat	insgesamt	Veränderung gegenüber dem Vorjahresmonat	durchschnittliche Aufenthaltsdauer 1)	insgesamt	Veränderung gegenüber dem Vorjahreszeitraum	insgesamt	Veränderung gegenüber dem Vorjahreszeitraum		
										Anzahl	
Früheres Bundesgebiet											
9 - 11											
Bundesrep. Deutschland	46 125	3,0-	189 405	4,3-	4,1	82 875	5,2-	341 289	6,5-	4,1	
Anderer Wohnsitz	5 568	3,2-	19 036	8,9-	3,4	9 009	8,1-	30 476	13,0-	3,4	
Zusammen	51 693	3,0-	208 441	4,8-	4,0	91 884	5,5-	371 765	7,1-	4,0	
12 - 14											
Bundesrep. Deutschland	79 042	3,0-	302 893	3,1-	3,8	145 036	6,4-	557 453	6,0-	3,8	
Anderer Wohnsitz	9 918	5,3-	33 267	0,4-	3,4	17 072	7,8-	54 949	4,7-	3,2	
Zusammen	88 960	3,2-	336 160	2,9-	3,8	162 108	6,5-	612 402	5,8-	3,8	
15 - 19											
Bundesrep. Deutschland	148 291	1,8-	504 827	2,3-	3,4	272 579	5,2-	930 509	5,2-	3,4	
Anderer Wohnsitz	17 600	8,9-	55 577	6,5-	3,2	31 283	8,6-	95 900	6,9-	3,1	
Zusammen	165 891	2,6-	560 404	2,7-	3,4	303 862	5,6-	1 026 409	5,4-	3,4	
20 - 29											
Bundesrep. Deutschland	325 499	3,6-	1 002 982	4,4-	3,1	601 560	6,2-	1 852 156	6,7-	3,1	
Anderer Wohnsitz	43 541	5,8-	122 878	4,1-	2,8	76 959	7,8-	216 258	6,2-	2,8	
Zusammen	369 040	3,9-	1 125 860	4,3-	3,1	678 519	6,4-	2 068 414	6,6-	3,0	
30 - 99											
Bundesrep. Deutschland	1 480 405	1,3	4 236 577	0,2	2,9	2 766 923	1,1-	7 911 846	2,1-	2,9	
Anderer Wohnsitz	227 545	0,6-	570 840	0,1	2,5	420 557	1,8-	1 032 448	2,9-	2,5	
Zusammen	1 707 950	1,0	4 807 417	0,2	2,8	3 187 480	1,2-	8 944 294	2,2-	2,8	
100 - 249											
Bundesrep. Deutschland	1 092 036	5,7	4 485 406	3,6	4,1	2 076 986	3,4	8 734 700	2,5	4,2	
Anderer Wohnsitz	192 929	1,6	456 137	2,1	2,4	363 640	0,1	848 446	0,1-	2,3	
Zusammen	1 284 965	5,0	4 941 543	3,4	3,8	2 440 626	2,9	9 583 146	2,2	3,9	
250 - 499											
Bundesrep. Deutschland	483 855	9,4	1 978 633	2,6	4,1	925 715	6,3	3 888 970	0,1	4,2	
Anderer Wohnsitz	153 007	8,0	317 673	8,1	2,1	289 302	6,0	593 094	6,4	2,1	
Zusammen	636 862	9,1	2 296 306	3,3	3,6	1 215 017	6,2	4 482 064	0,9	3,7	
500 - 999											
Bundesrep. Deutschland	234 606	9,1	812 836	3,4	3,5	455 198	9,6	1 604 158	3,7	3,5	
Anderer Wohnsitz	96 791	0,2-	226 326	3,9	2,3	188 948	2,2-	422 298	2,2-	2,2	
Zusammen	331 397	6,2	1 039 162	3,5	3,1	644 146	5,9	2 026 456	2,5	3,1	
1 000 und mehr											
Bundesrep. Deutschland	108 389	32,2	464 629	12,2	4,3	191 689	22,2	829 402	5,6	4,3	
Anderer Wohnsitz	67 651	14,5	215 595	19,8	3,2	122 300	8,4	372 427	15,7	3,0	
Zusammen	176 040	24,8	680 224	14,5	3,9	313 989	16,4	1 201 829	8,6	3,8	
Betriebe zusammen											
Bundesrep. Deutschland	3 998 248	3,8	13 978 188	1,6	3,5	7 518 561	1,3	26 650 483	0,4-	3,5	
Anderer Wohnsitz	814 550	2,0	2 017 329	3,4	2,5	1 519 070	0,1	3 666 296	0,5	2,4	
Insgesamt	4 812 798	3,5	15 995 517	1,8	3,3	9 037 631	1,1	30 316 779	0,3-	3,4	

*) Anzahl der vorhandenen Gästebetten.-1) Rechnerischer Wert Übernachtungen / Ankünfte.

1 Ankünfte, Übernachtungen und Aufenthaltsdauer der Gäste in Beherbergungsstätten
1.4 Nach Betriebsgrößenklassen *) und zusammengefaßten Gästegruppen

Betriebe mit ... bis ... Gästebetten - Ständiger Wohnsitz der Gäste innerhalb / außerhalb der Bundesrepublik Deutschland	Februar 1996					Jan. - Feb. 1996					
	Ankünfte		Übernachtungen			durchschnittliche Aufenthaltsdauer 1)	Ankünfte		Übernachtungen		durchschnittliche Aufenthaltsdauer 1)
	insgesamt	Veränderung gegenüber dem Vorjahresmonat	insgesamt	Veränderung gegenüber dem Vorjahresmonat	insgesamt		Veränderung gegenüber dem Vorjahreszeitraum	insgesamt	Veränderung gegenüber dem Vorjahreszeitraum		
	Anzahl	%	Anzahl	%	Tage	Anzahl	%	Anzahl	%	Tage	
Neue Länder und Berlin - Ost											
9 - 11											
Bundesrep. Deutschland	10 672	6,5-	26 042	8,3-	2,4	19 890	4,4-	49 211	3,9-	2,5	
Anderer Wohnsitz	271	38,4-	1 096	50,8-	4,0	570	31,0-	2 212	48,7-	3,9	
Zusammen	10 943	7,7-	27 138	11,4-	2,5	20 460	5,4-	51 423	7,4-	2,5	
12 - 14											
Bundesrep. Deutschland	15 537	1,7-	37 642	9,9-	2,4	29 219	0,6	70 038	5,6-	2,4	
Anderer Wohnsitz	408	19,8-	1 268	9,9-	3,1	750	15,2-	2 428	3,4-	3,2	
Zusammen	15 945	2,3-	38 910	9,9-	2,4	29 969	0,2	72 466	5,5-	2,4	
15 - 19											
Bundesrep. Deutschland	28 148	5,0-	68 443	5,2-	2,4	54 103	0,0	129 472	0,2	2,4	
Anderer Wohnsitz	1 047	21,1-	3 443	20,0-	3,3	2 102	22,6-	7 687	15,7-	3,7	
Zusammen	29 195	5,7-	71 886	6,0-	2,5	56 205	1,1-	137 159	0,9-	2,4	
20 - 29											
Bundesrep. Deutschland	62 397	4,9-	150 359	4,3-	2,4	119 205	0,7-	279 983	0,4-	2,3	
Anderer Wohnsitz	1 923	23,4-	8 277	8,6-	4,3	4 154	9,9-	16 995	0,2	4,1	
Zusammen	64 320	5,6-	158 636	4,5-	2,5	123 359	1,1-	296 978	0,4-	2,4	
30 - 99											
Bundesrep. Deutschland	251 450	2,4	656 547	2,5	2,6	473 095	2,5	1 191 329	1,8	2,5	
Anderer Wohnsitz	11 715	5,4-	37 804	6,8-	3,2	22 201	4,4-	71 016	5,7-	3,2	
Zusammen	263 165	2,0	694 351	1,9	2,6	495 296	2,2	1 262 345	1,4	2,5	
100 - 249											
Bundesrep. Deutschland	164 368	10,8	663 705	6,7	4,0	309 146	11,5	1 247 335	5,8	4,0	
Anderer Wohnsitz	8 780	3,5-	27 447	20,2-	3,1	16 777	2,2-	52 858	14,3-	3,2	
Zusammen	173 148	10,0	691 152	5,3	4,0	325 923	10,7	1 300 193	4,8	4,0	
250 - 499											
Bundesrep. Deutschland	99 515	8,3	407 610	15,8	4,1	191 383	9,1	787 489	16,9	4,1	
Anderer Wohnsitz	10 828	30,4	44 015	49,7	4,1	21 071	33,9	89 505	60,1	4,2	
Zusammen	110 343	10,1	451 625	18,4	4,1	212 454	11,2	876 994	20,2	4,1	
500 - 999											
Bundesrep. Deutschland	65 308	2,0-	247 745	7,5	3,8	122 633	1,7-	432 645	2,6	3,5	
Anderer Wohnsitz	5 959	5,7	17 779	41,9	3,0	10 719	0,4	28 554	22,4	2,7	
Zusammen	71 267	1,4-	265 524	9,3	3,7	133 352	1,5-	461 199	3,7	3,5	
1 000 und mehr											
Bundesrep. Deutschland	14 971	65,3	45 931	48,2	3,1	28 904	47,6	76 526	27,2	2,6	
Anderer Wohnsitz	1 859	33,9	4 615	32,1	2,5	5 000	64,4	9 461	3,8-	1,9	
Zusammen	16 830	61,1	50 546	46,5	3,0	33 904	49,9	85 987	22,8	2,5	
Betriebe zusammen											
Bundesrep. Deutschland	712 366	4,1	2 304 024	5,9	3,2	1 347 578	5,1	4 264 028	5,5	3,2	
Anderer Wohnsitz	42 790	2,9	145 744	6,1	3,4	83 344	5,7	280 716	8,4	3,4	
Insgesamt	755 156	4,1	2 449 768	5,9	3,2	1 430 922	5,1	4 544 744	5,7	3,2	

*) Anzahl der vorhandenen Gästebetten.-1) Rechnerischer Wert Übernachtungen / Ankünfte.

1 Ankünfte, Übernachtungen und Aufenthaltsdauer der Gäste in Beherbergungsstätten
1.5 Nach Gemeindegruppen und zusammengefaßten Gästegruppen

Gemeindegruppe Ständiger Wohnsitz der Gäste innerhalb / außerhalb der Bundesrepublik Deutschland	Februar 1996					Jan. - Feb. 1996					
	Ankünfte		Übernachtungen			Ankünfte		Übernachtungen			durch- schnitt- liche Aufent- halts- dauer 1)
	insgesamt	Verän- derung gegen- über dem Vor- jahres- monat	insgesamt	Verän- derung gegen- über dem Vor- jahres- monat	durch- schnitt- liche Aufent- halts- dauer 1)	insgesamt	Verän- derung gegen- über dem Vor- jahres- zeitraum	insgesamt	Verän- derung gegen- über dem Vor- jahres- zeitraum		
	Anzahl	%	Anzahl	%	Tage	Anzahl	%	Anzahl	%	Tage	
Deutschland											
Mineral- und Moorbäder											
Bundesrep. Deutschland	299 047	2,1	2 926 985	0,8	9,8	570 223	1,5	5 718 804	1,2-	10,0	
Anderer Wohnsitz	22 498	2,2-	59 392	12,6-	2,6	43 619	0,0	111 429	14,6-	2,6	
Zusammen	321 545	1,8	2 986 377	0,5	9,3	613 842	1,4	5 830 233	1,5-	9,5	
Heilklimatische Kurorte											
Bundesrep. Deutschland	212 268	0,1-	1 376 761	0,7-	6,5	381 154	6,9-	2 541 196	4,1-	6,7	
Anderer Wohnsitz	25 687	3,7	108 723	9,6	4,2	39 977	9,7-	165 745	2,6-	4,1	
Zusammen	237 955	0,3	1 485 484	0,0	6,2	421 131	7,1-	2 706 941	4,0-	6,4	
Kneippkurorte											
Bundesrep. Deutschland	112 847	2,4	782 743	4,0	6,9	211 087	1,8-	1 484 346	0,7	7,0	
Anderer Wohnsitz	16 619	5,0-	59 097	5,8-	3,6	25 393	16,8-	89 745	14,9-	3,5	
Zusammen	129 466	1,3	841 840	3,3	6,5	236 480	3,6-	1 574 091	0,3-	6,7	
Heilbäder zusammen											
Bundesrep. Deutschland	624 162	1,4	5 086 489	0,9	8,1	1 162 464	2,0-	9 744 346	1,7-	8,4	
Anderer Wohnsitz	64 804	0,7-	227 212	1,2-	3,5	108 989	7,9-	366 919	9,7-	3,4	
Zusammen	688 966	1,2	5 313 701	0,8	7,7	1 271 453	2,5-	10 111 265	2,0-	8,0	
Seebäder											
Bundesrep. Deutschland	85 307	7,5-	575 131	5,7-	6,7	144 360	5,6-	1 090 465	2,7-	7,6	
Anderer Wohnsitz	3 008	7,6	13 616	6,0	4,5	3 930	8,0-	18 778	8,3-	4,8	
Zusammen	88 315	7,0-	588 747	5,4-	6,7	148 290	5,6-	1 109 243	2,8-	7,5	
Luftkurorte											
Bundesrep. Deutschland	319 344	8,0	1 590 801	3,0	5,0	566 608	3,1	2 934 546	1,1	5,2	
Anderer Wohnsitz	30 677	0,4	131 039	9,9	4,3	46 063	12,8-	189 544	5,8-	4,1	
Zusammen	350 021	7,3	1 721 840	3,5	4,9	612 671	1,7	3 124 090	0,7	5,1	
Erholungsorte											
Bundesrep. Deutschland	293 631	1,4-	1 153 506	2,3-	3,9	536 496	3,0-	2 152 679	3,6-	4,0	
Anderer Wohnsitz	30 389	10,1-	110 478	0,3-	3,6	50 888	3,7-	180 928	1,3-	3,6	
Zusammen	324 020	2,2-	1 263 984	2,1-	3,9	587 384	3,0-	2 333 607	3,4-	4,0	
Sonstige Gemeinden 2)											
Bundesrep. Deutschland	3 388 170	4,7	7 876 285	4,2	2,3	6 456 211	3,1	14 992 475	2,5	2,3	
Anderer Wohnsitz	728 462	3,0	1 680 728	4,0	2,3	1 392 544	1,8	3 190 843	3,0	2,3	
Zusammen	4 116 632	4,4	9 557 013	4,1	2,3	7 848 755	2,9	18 183 318	2,6	2,3	
Gemeindegruppen zusammen											
Bundesrep. Deutschland	4 710 614	3,8	16 282 212	2,2	3,5	8 866 139	1,9	30 914 511	0,4	3,5	
Anderer Wohnsitz	857 340	2,1	2 163 073	3,6	2,5	1 602 414	0,4	3 947 012	1,0	2,5	
Insgesamt	5 567 954	3,6	18 445 285	2,3	3,3	10 468 553	1,7	34 861 523	0,5	3,3	

1) Rechnerischer Wert Übernachtungen / Ankünfte. - 2) Alle Gemeinden im Gebiet der "neuen Länder und Berlin-Ost" sind in Sonstige Gemeinden enthalten.

1 Ankünfte, Übernachtungen und Aufenthaltsdauer der Gäste in Beherbergungsstätten
1.5 Nach Gemeindegruppen und zusammengefaßten Gästegruppen

Gemeindegruppe Ständiger Wohnsitz der Gäste innerhalb / außerhalb der Bundesrepublik Deutschland	Februar 1996					Jan. - Feb. 1996					
	Ankünfte		Übernachtungen			Ankünfte		Übernachtungen			durchschnittliche Aufenthaltsdauer 1)
	insgesamt	Veränderung gegenüber dem Vorjahresmonat	insgesamt	Veränderung gegenüber dem Vorjahresmonat	durchschnittliche Aufenthaltsdauer 1)	insgesamt	Veränderung gegenüber dem Vorjahreszeitraum	insgesamt	Veränderung gegenüber dem Vorjahreszeitraum		
										Anzahl	
Früheres Bundesgebiet											
Mineral- und Moorbäder											
Bundesrep. Deutschland	299 047	2,1	2 926 985	0,8	9,8	570 223	1,5	5 718 804	1,2-	10,0	
Anderer Wohnsitz	22 498	2,2-	59 392	12,6-	2,6	43 619	0,0	111 429	14,6-	2,6	
Zusammen	321 545	1,8	2 986 377	0,5	9,3	613 842	1,4	5 830 233	1,5-	9,5	
Heilklimatische Kurorte											
Bundesrep. Deutschland	212 268	0,1-	1 376 761	0,7-	6,5	381 154	6,9-	2 541 196	4,1-	6,7	
Anderer Wohnsitz	25 687	3,7	108 723	9,6	4,2	39 977	9,7-	185 745	2,6-	4,1	
Zusammen	237 955	0,3	1 485 484	0,0	6,2	421 131	7,1-	2 706 941	4,0-	6,4	
Kneippkurorte											
Bundesrep. Deutschland	112 847	2,4	782 743	4,0	6,9	211 087	1,8-	1 484 346	0,7	7,0	
Anderer Wohnsitz	16 619	5,0-	59 097	5,8-	3,6	25 393	16,8-	89 745	14,9-	3,5	
Zusammen	129 466	1,3	841 840	3,3	6,5	236 480	3,6-	1 574 091	0,3-	6,7	
Heilbäder zusammen											
Bundesrep. Deutschland	624 162	1,4	5 086 489	0,9	8,1	1 162 464	2,0-	9 744 346	1,7-	8,4	
Anderer Wohnsitz	64 804	0,7-	227 212	1,2-	3,5	108 989	7,9-	366 919	9,7-	3,4	
Zusammen	688 966	1,2	5 313 701	0,8	7,7	1 271 453	2,5-	10 111 265	2,0-	8,0	
Seebäder											
Bundesrep. Deutschland	85 307	7,5-	575 131	5,7-	6,7	144 360	5,6-	1 090 465	2,7-	7,6	
Anderer Wohnsitz	3 008	7,6	13 616	6,0	4,5	3 930	8,0-	18 778	8,3-	4,8	
Zusammen	88 315	7,0-	588 747	5,4-	6,7	148 290	5,6-	1 109 243	2,8-	7,5	
Luftkurorte											
Bundesrep. Deutschland	319 344	8,0	1 590 801	3,0	5,0	566 608	3,1	2 934 546	1,1	5,2	
Anderer Wohnsitz	30 677	0,4	131 039	9,9	4,3	46 063	12,8-	189 544	5,8-	4,1	
Zusammen	350 021	7,3	1 721 840	3,5	4,9	612 671	1,7	3 124 090	0,7	5,1	
Erholungsorte											
Bundesrep. Deutschland	293 631	1,4-	1 153 506	2,3-	3,9	536 496	3,0-	2 152 679	3,6-	4,0	
Anderer Wohnsitz	30 389	10,1-	110 478	0,3-	3,6	50 888	3,7-	180 928	1,3-	3,6	
Zusammen	324 020	2,2-	1 263 984	2,1-	3,9	587 384	3,0-	2 333 607	3,4-	4,0	
Sonstige Gemeinden											
Bundesrep. Deutschland	2 675 804	4,9	5 572 261	3,5	2,1	5 108 633	2,6	10 728 447	1,4	2,1	
Anderer Wohnsitz	685 672	3,0	1 534 984	3,8	2,2	1 309 200	1,6	2 910 127	2,5	2,2	
Zusammen	3 361 476	4,5	7 107 245	3,5	2,1	6 417 833	2,4	13 638 574	1,6	2,1	
Gemeindegruppen zusammen											
Bundesrep. Deutschland	3 998 248	3,8	13 978 188	1,6	3,5	7 518 561	1,3	26 650 483	0,4-	3,5	
Anderer Wohnsitz	814 550	2,0	2 017 329	3,4	2,5	1 519 070	0,1	3 666 296	0,5	2,4	
Insgesamt	4 812 798	3,5	15 995 517	1,8	3,3	9 037 631	1,1	30 316 779	0,3-	3,4	

1) Rechnerischer Wert Übernachtungen / Ankünfte.

Deutschland
1 Ankünfte, Übernachtungen und Aufenthaltsdauer der Gäste in Beherbergungsstätten
1.6 Nach Gemeindegrößenklassen und zusammengefaßten Gästegruppen

Gemeinden mit ... bis unter ... Einwohnern	Februar 1996					Jan. - Feb. 1996				
	Ankünfte		Übernachtungen		durchschnittliche Aufenthaltsdauer 1)	Ankünfte		Übernachtungen		durchschnittliche Aufenthaltsdauer 1)
	insgesamt	Veränderung gegenüber dem Vorjahresmonat	insgesamt	Veränderung gegenüber dem Vorjahresmonat		insgesamt	Veränderung gegenüber dem Vorjahreszeitraum	insgesamt	Veränderung gegenüber dem Vorjahreszeitraum	
	Anzahl	%	Anzahl	%	Tage	Anzahl	%	Anzahl	%	Tage
unter 2 000										
Bundesrep. Deutschland	380 426	1,0	1 577 283	0,3	4,1	686 369	2,4-	2 869 186	2,0-	4,2
Anderer Wohnsitz	42 151	4,2-	171 522	4,5	4,1	70 963	3,1-	282 743	3,1	4,0
Zusammen	422 577	0,4	1 748 805	0,7	4,1	757 332	2,4-	3 151 929	1,6-	4,2
2 000 - 5 000										
Bundesrep. Deutschland	593 685	3,1	2 918 847	2,8	4,9	1 077 080	0,2	5 398 033	0,8	5,0
Anderer Wohnsitz	58 232	4,9-	176 886	3,2-	3,0	100 570	2,7-	290 034	6,2-	2,9
Zusammen	651 917	2,3	3 095 733	2,5	4,7	1 177 650	0,1-	5 688 067	0,5	4,8
5 000 - 10 000										
Bundesrep. Deutschland	615 420	4,6	2 896 716	1,5	4,7	1 125 771	2,1	5 456 820	0,2	4,8
Anderer Wohnsitz	69 536	8,1	237 672	18,5	3,4	119 286	6,2	396 122	13,3	3,3
Zusammen	684 956	4,9	3 134 388	2,6	4,6	1 245 057	2,4	5 852 942	1,0	4,7
10 000 - 20 000										
Bundesrep. Deutschland	657 186	2,7	3 112 597	3,0	4,7	1 241 347	0,5	5 990 206	0,6	4,8
Anderer Wohnsitz	80 490	2,4	210 989	4,2	2,6	143 537	3,1-	372 068	1,2-	2,6
Zusammen	737 676	2,7	3 323 586	3,0	4,5	1 384 884	0,1	6 362 274	0,5	4,6
20 000 - 50 000										
Bundesrep. Deutschland	671 971	0,3	2 116 608	0,7	3,1	1 291 228	0,3	4 112 720	0,2-	3,2
Anderer Wohnsitz	81 741	1,1-	204 189	0,7-	2,5	155 294	3,5-	384 081	4,1-	2,5
Zusammen	753 712	0,1	2 320 797	0,6	3,1	1 446 522	0,1-	4 496 801	0,6-	3,1
50 000 - 100 000										
Bundesrep. Deutschland	319 879	3,4	767 091	2,2	2,4	615 209	2,4	1 492 257	1,2	2,4
Anderer Wohnsitz	54 958	6,4	125 448	6,1	2,3	103 982	2,8	237 365	4,0	2,3
Zusammen	374 837	3,8	892 539	2,7	2,4	719 191	2,5	1 729 622	1,6	2,4
100 000 und mehr										
Bundesrep. Deutschland	1 472 047	7,0	2 893 070	3,4	2,0	2 829 135	4,9	5 595 289	1,5	2,0
Anderer Wohnsitz	470 232	2,8	1 036 367	2,1	2,2	908 782	1,3	1 984 599	0,7	2,2
Zusammen	1 942 279	6,0	3 929 437	3,0	2,0	3 737 917	4,0	7 579 888	1,3	2,0
Gemeinden zusammen										
Bundesrep. Deutschland	4 710 614	3,8	16 282 212	2,2	3,5	8 866 139	1,9	30 914 511	0,4	3,5
Anderer Wohnsitz	857 340	2,1	2 163 073	3,6	2,5	1 602 414	0,4	3 947 012	1,0	2,5
Insgesamt	5 567 954	3,6	18 445 285	2,3	3,3	10 468 553	1,7	34 861 523	0,5	3,3

1) Rechnerischer Wert Übernachtungen / Ankünfte.

1 Ankünfte, Übernachtungen und Aufenthaltsdauer der Gäste in Beherbergungsstätten
1.7 Nach ausgewählten Herkunftsländern

Herkunftsland (ständiger Wohnsitz)	Februar 1996						Jan. - Feb. 1996					
	Ankünfte		Übernachtungen			durch- schn. Auf- halts- dauer 2)	Ankünfte		Übernachtungen			durch- schn. Auf- halts- dauer 2)
	insgesamt	Ver- än- derung gegen- über Vorj.- monat	insgesamt	Ver- än- derung gegen- über Vorj.- monat	An- teil 1)		insgesamt	Ver- än- derung gegen- über Vorj.- zeit- raum	insgesamt	Ver- än- derung gegen- über Vorj.- zeit- raum	An- teil 1)	
						Anzahl						%
Deutschland												
Bundesrepublik Deutschland	4 710 614	3,8	16 282 212	2,2	88,3	3,5	8 866 139	1,9	30 914 511	0,4	88,7	3,5
Ausland												
Europa												
Baltische Staaten	5 057	2,8	14 645	23,0	0,7	2,9	8 687	7,9-	24 662	3,0	0,6	2,8
Belgien	37 064	9,8	94 897	16,8	4,4	2,6	65 414	3,7	157 664	7,2	4,0	2,4
Dänemark	27 835	5,4-	59 921	6,6-	2,8	2,2	47 471	7,1-	98 702	9,2-	2,5	2,1
Finnland	7 477	8,3	18 491	13,0	0,9	2,5	13 844	5,0	33 191	8,6	0,8	2,4
Frankreich	51 741	3,0	113 952	0,6-	5,3	2,2	95 196	2,1	201 577	1,4-	5,1	2,1
Griechenland	8 074	2,6	21 605	1,6-	1,0	2,7	15 724	0,5	42 232	3,8-	1,1	2,7
Großbrit. und Nordirland	77 064	2,8	178 775	4,7-	8,3	2,3	145 915	2,9	332 216	1,7-	8,4	2,3
Irland, Republik	3 178	2,9-	8 727	10,4	0,4	2,7	5 894	3,4	16 244	9,6	0,4	2,8
Island	1 190	15,2	2 852	13,4	0,1	2,4	2 198	2,6	4 979	10,1-	0,1	2,3
Italien	50 549	0,6	123 671	2,8	5,7	2,4	97 564	1,3-	237 952	0,7-	6,0	2,4
Luxemburg	6 321	10,2	21 285	27,0	1,0	3,4	10 422	4,0	32 581	11,6	0,8	3,1
Niederlande	148 058	2,1-	429 307	3,7	19,8	2,9	257 872	1,7-	719 004	2,8	18,2	2,8
Norwegen	11 289	9,2	23 384	0,1	1,1	2,1	19 265	0,5	39 267	8,8-	1,0	2,0
Österreich	36 923	7,9	84 749	7,2	3,9	2,3	70 182	7,0	159 903	7,0	4,1	2,3
Polen	19 148	10,6	69 926	0,2	3,2	3,7	40 294	12,4	136 165	0,1-	3,4	3,4
Portugal	4 533	3,6	18 473	4,9	0,9	4,1	9 017	3,1	34 029	4,6	0,9	3,8
Rußland	15 740	10,0	50 362	5,9-	2,3	3,2	29 130	3,5	93 847	7,9-	2,4	3,2
Schweden	25 674	4,6-	47 966	3,0-	2,2	1,9	45 234	8,7-	85 528	8,3-	2,2	1,9
Schweiz	41 372	6,2	91 574	6,4	4,2	2,2	76 321	4,1	166 463	4,5	4,2	2,2
Spanien	18 736	9,8	43 228	5,8	2,0	2,3	36 135	8,7	83 651	6,7	2,1	2,3
Tschechische Republik	12 172	2,8-	33 414	6,2-	1,5	2,7	23 788	1,0-	64 364	3,5-	1,6	2,7
Türkei	8 635	3,5	23 264	4,6	1,1	2,7	18 073	6,2	48 562	2,9	1,2	2,7
Ungarn	8 658	5,8-	26 566	2,9-	1,2	3,1	16 654	5,4-	51 876	1,9-	1,3	3,1
Sonstige europ. Länder	17 180	1,1	50 082	0,6	2,3	2,9	33 147	4,4-	94 569	6,0-	2,4	2,9
Zusammen	643 668	2,2	1 651 116	2,3	76,3	2,6	1 183 441	0,8	2 959 228	0,4	75,0	2,5
Afrika												
Republik Südafrika	2 381	5,3-	5 653	8,1-	0,3	2,4	5 355	13,2-	12 483	16,1-	0,3	2,3
Sonstige afrik. Länder	3 774	4,1-	14 156	4,4	0,7	3,8	8 291	2,7-	27 017	6,5-	0,7	3,3
Zusammen	6 155	4,5-	19 809	0,5	0,9	3,2	13 646	7,1-	39 500	9,8-	1,0	2,9
Asien												
Arabische Golfstaaten	3 656	21,0	9 615	12,8	0,4	2,6	7 554	1,3	20 577	3,5-	0,5	2,7
China Volksrep. und Hongkong	7 625	18,0	24 556	20,2	1,1	3,2	15 218	21,1	48 569	22,7	1,2	3,2
Israel	5 894	16,3	15 030	15,5	0,7	2,6	11 183	3,0	28 000	2,2	0,7	2,5
Japan	39 777	3,5	72 134	4,7	3,3	1,8	68 331	1,5-	126 183	1,7	3,2	1,8
Südkorea	5 316	34,5	11 179	11,6	0,5	2,1	11 872	31,4	25 153	19,0	0,6	2,1
Taiwan	4 993	58,7	12 760	60,6	0,6	2,6	7 417	37,1	19 369	47,2	0,5	2,6
Sonstige asiat. Länder	17 493	2,2-	46 095	6,9-	2,1	2,6	37 797	1,3	97 744	2,8-	2,5	2,6
Zusammen	84 760	8,7	191 369	7,3	8,8	2,3	159 372	4,8	365 595	5,3	9,3	2,3
Amerika												
Kanada	6 146	3,9	16 249	17,7	0,8	2,6	11 846	2,7-	29 478	8,4	0,7	2,5
USA	74 272	2,6	173 418	5,4	8,0	2,3	146 104	1,3	340 431	6,4	8,6	2,3
Mittelamerika und Karibik	1 685	10,6-	5 669	0,2	0,3	3,4	3 154	29,6-	10 034	25,6-	0,3	3,2
Brasilien	4 976	4,5	12 526	4,4	0,6	2,5	11 027	1,8	27 076	5,7	0,7	2,5
Sonstige südamerik. Länder	5 806	7,7	14 769	19,4	0,7	2,5	11 711	1,7-	29 617	2,6	0,8	2,5
Zusammen	92 885	2,8	222 631	6,8	10,3	2,4	183 842	0,1	436 636	5,2	11,1	2,4
Australien, Neuseeland und Ozeanien												
zusammen	6 181	1,7	16 658	17,6	0,8	2,7	15 048	2,2	35 075	5,5	0,9	2,3
Ohne Angabe	23 691	18,0-	61 490	14,8	2,8	2,6	47 065	17,8-	110 978	9,5-	2,8	2,4
Ausland zusammen	857 340	2,1	2 163 073	3,6	11,7	2,5	1 602 414	0,4	3 947 012	1,0	11,3	2,5
Ankünfte/Übern. insgesamt	5 567 954	3,6	18 445 285	2,3	100,0	3,3	10 468 553	1,7	34 861 523	0,5	100,0	3,3

1) Bei Übernachtungen von Gästen aus der Bundesrepublik Deutschland und dem Ausland zusammen: Anteil an allen Übernachtungen im Bundesgebiet; sonst: Anteil an allen Übernachtungen am Ausland zusammen.- 2) Rechnerischer Wert Übernachtungen / Ankünfte.

1 Ankünfte, Übernachtungen und Aufenthaltsdauer der Gäste in Beherbergungsstätten
1.7 Nach ausgewählten Herkunftsländern

Herkunftsland (ständiger Wohnsitz)	Februar 1996					Jan. - Feb. 1996						
	Ankünfte		Übernachtungen			Ankünfte		Übernachtungen			durch- schn. Auf- ent- halts- dauer 2)	
	insgesamt	Ver- än- derung gegen- über Vorj.- monat	insgesamt	Ver- än- derung gegen- über Vorj.- monat	An- teil 1)	durch- schn. Auf- ent- halts- dauer 2)	insgesamt	Ver- än- derung gegen- über Vorj.- zeit- raum	insgesamt	Ver- än- derung gegen- über Vorj.- zeit- raum		An- teil 1)
	Anzahl	%	Anzahl	%	Tage	Anzahl	%	Anzahl	%	Tage		
Früheres Bundesgebiet												
Bundesrepublik Deutschland	3 998 248	3,8	13 978 188	1,6	87,4	3,5	7 518 561	1,3	26 650 483	0,4-	87,9	3,5
Ausland												
Europa												
Baltische Staaten	4 699	2,9	13 416	23,9	0,7	2,9	8 050	7,0-	22 426	5,3	0,6	2,8
Belgien	35 863	11,5	91 362	18,2	4,5	2,5	63 146	4,6	151 232	7,6	4,1	2,4
Dänemark	25 632	3,9-	54 329	5,6-	2,7	2,1	43 441	5,6-	89 060	7,7-	2,4	2,1
Finnland	7 042	8,4	17 371	12,8	0,9	2,5	13 013	5,0	31 279	9,3	0,9	2,4
Frankreich	48 674	0,9	105 426	3,3-	5,2	2,2	89 878	0,2	187 089	3,4-	5,1	2,1
Griechenland	7 858	1,7	20 444	5,1-	1,0	2,6	15 226	0,2-	39 601	6,9-	1,1	2,6
Großbrit. und Nordirland	74 046	4,0	167 471	2,5-	8,3	2,3	139 895	3,2	310 197	0,5-	8,5	2,2
Irland, Republik	3 085	1,0	7 949	11,2	0,4	2,6	5 670	6,2	14 748	9,0	0,4	2,6
Island	1 174	15,3	2 819	14,4	0,1	2,4	2 151	3,5	4 885	9,4-	0,1	2,3
Italien	47 908	0,1-	109 815	1,2	5,4	2,3	91 986	2,5-	208 727	4,0-	5,7	2,3
Luxemburg	6 163	12,5	20 880	31,8	1,0	3,4	10 079	4,8	31 793	15,0	0,9	3,2
Niederlande	142 813	2,0-	416 138	3,7	20,6	2,9	247 769	1,8-	694 184	2,6	18,9	2,8
Norwegen	10 570	7,0	21 544	0,9-	1,1	2,0	18 010	1,5-	36 247	8,8-	1,0	2,0
Österreich	34 281	8,2	77 491	9,6	3,8	2,3	65 336	6,9	146 738	8,7	4,0	2,2
Polen	16 561	7,1	59 086	6,4-	2,9	3,6	34 856	8,3	113 325	6,3-	3,1	3,3
Portugal	4 066	2,3	12 014	15,2-	0,6	3,0	7 716	3,9-	22 832	14,0-	0,6	3,0
Rußland	13 717	12,4	42 273	3,5	2,1	3,1	25 329	6,6	77 772	0,2-	2,1	3,1
Schweden	23 969	4,1-	44 536	1,2-	2,2	1,9	41 977	8,1-	78 197	6,8-	2,1	1,9
Schweiz	39 599	5,5	87 462	6,2	4,3	2,2	72 989	3,7	158 955	4,4	4,3	2,2
Spanien	18 136	9,9	41 277	4,1	2,0	2,3	35 062	8,3	80 471	5,1	2,2	2,3
Tschechische Republik	10 744	3,7-	27 413	8,3-	1,4	2,6	20 910	1,9-	52 763	5,9-	1,4	2,5
Türkei	8 224	3,7	20 981	0,6	1,0	2,6	17 237	6,4	44 273	0,9	1,2	2,6
Ungarn	7 934	6,8-	24 394	2,6-	1,2	3,1	15 317	6,5-	47 242	3,5-	1,3	3,1
Sonstige europ. Länder	15 352	0,9	41 765	1,7-	2,1	2,7	29 670	4,1-	79 232	6,9-	2,2	2,7
Zusammen	608 050	2,1	1 527 656	2,2	75,7	2,5	1 114 713	0,6	2 723 268	0,0	74,3	2,4
Afrika												
Republik Südafrika	2 341	5,3-	5 546	8,6-	0,3	2,4	5 261	13,8-	12 249	16,7-	0,3	2,3
Sonstige afrik. Länder	3 616	5,0-	13 175	1,9	0,7	3,6	7 948	3,7-	25 664	7,7-	0,7	3,2
Zusammen	5 957	5,1-	18 721	1,5-	0,9	3,1	13 209	8,0-	37 913	10,8-	1,0	2,9
Asien												
Arabische Golfstaaten	3 536	18,9	9 113	8,5	0,5	2,6	7 367	1,1	19 766	6,0-	0,5	2,7
China Volksrep. und Hongkong	7 300	16,6	23 324	19,3	1,2	3,2	14 578	20,1	45 857	20,8	1,3	3,1
Israel	5 734	15,5	14 644	14,9	0,7	2,6	10 887	2,7	27 309	2,2	0,7	2,5
Japan	38 968	3,1	70 513	4,3	3,5	1,8	66 873	2,1-	123 478	1,3	3,4	1,8
Südkorea	5 156	35,4	10 680	15,8	0,5	2,1	11 549	32,0	23 690	22,2	0,6	2,1
Taiwan	4 929	58,9	12 477	58,2	0,6	2,5	7 332	36,8	19 004	45,2	0,5	2,6
Sonstige asiat. Länder	17 100	2,9-	44 397	7,4-	2,2	2,6	36 777	0,3	94 278	3,1-	2,6	2,6
Zusammen	82 723	8,1	185 148	6,8	9,2	2,2	155 363	4,2	353 382	4,7	9,6	2,3
Amerika												
Kanada	5 906	2,7	15 132	15,1	0,8	2,6	11 379	3,9-	27 729	6,4	0,8	2,4
USA	72 307	2,3	167 939	5,0	8,3	2,3	142 263	0,9	330 387	6,3	9,0	2,3
Mittelamerika und Karibik	1 636	10,9-	5 487	0,9-	0,3	3,4	3 047	30,2-	9 756	26,2-	0,3	3,2
Brasilien	4 844	3,1	12 084	1,9	0,6	2,5	10 725	0,8	26 192	4,1	0,7	2,4
Sonstige südamerik. Länder	5 623	6,2	14 208	17,0	0,7	2,5	11 288	3,4-	28 506	0,6	0,8	2,5
Zusammen	90 316	2,3	214 850	6,0	10,7	2,4	178 702	0,4-	422 570	4,7	11,5	2,4
Australien, Neuseeland und Ozeanien												
zusammen	6 003	1,3	15 962	15,0	0,8	2,7	14 600	1,8	33 878	4,4	0,9	2,3
Ohne Angabe	21 501	16,9-	54 992	16,3	2,7	2,6	42 483	17,5-	95 285	14,4-	2,6	2,2
Ausland zusammen	814 550	2,0	2 017 329	3,4	12,6	2,5	1 519 070	0,1	3 666 296	0,5	12,1	2,4
Ankünfte/Übern. insgesamt	4 812 798	3,5	15 995 517	1,8	100,0	3,3	9 037 631	1,1	30 316 779	0,3-	100,0	3,4

1) Bei Übernachtungen von Gästen aus der Bundesrepublik Deutschland und dem Ausland zusammen: Anteil an allen Übernachtungen im Bundesgebiet; sonst: Anteil an allen Übernachtungen am Ausland zusammen. - 2) Rechnerischer Wert Übernachtungen / Ankünfte.

1 Ankünfte, Übernachtungen und Aufenthaltsdauer der Gäste in Beherbergungsstätten
1.7 Nach ausgewählten Herkunftsländern

Herkunftsland (ständiger Wohnsitz)	Februar 1996						Jan. - Feb. 1996					
	Ankünfte		Übernachtungen			durch- schn. Auf- ent- halts- dauer (2)	Ankünfte		Übernachtungen			durch- schn. Auf- ent- halts- dauer (2)
	insgesamt	Ver- än- derung gegen- über Vorj.- monat	insgesamt	Ver- än- derung gegen- über Vorj.- monat	An- teil (1)		insgesamt	Ver- än- derung gegen- über Vorj.- zeit- raum	insgesamt	Ver- än- derung gegen- über Vorj.- zeit- raum	An- teil (1)	
	Anzahl	%	Anzahl	%	Tage	Anzahl	%	Anzahl	%	Tage		
	Neue Länder und Berlin-Ost											
Bundesrepublik Deutschland	712 366	4,1	2 304 024	5,9	94,1	3,2	1 347 578	5,1	4 264 028	5,5	93,8	3,2
Ausland												
Europa												
Baltische Staaten	358	2,0	1 229	14,3	0,8	3,4	637	18,2-	2 236	15,1-	0,8	3,5
Belgien	1 201	23,8-	3 535	10,8-	2,4	2,9	2 268	16,1-	6 432	0,1	2,3	2,8
Dänemark	2 203	20,0-	5 592	15,4-	3,8	2,5	4 030	21,3-	9 642	20,7-	3,4	2,4
Finnland	435	7,7	1 120	16,9	0,8	2,6	831	5,5	1 912	1,4-	0,7	2,3
Frankreich	3 067	52,8	8 526	52,3	5,8	2,8	5 318	47,0	14 488	33,6	5,2	2,7
Griechenland	216	53,2	1 161	186,7	0,8	5,4	498	28,0	2 631	92,2	0,9	5,3
Großbrit. und Nordirland	3 018	20,0-	11 304	28,2-	7,8	3,7	6 020	5,0-	22 019	15,9-	7,8	3,7
Irland, Republik	93	57,3-	778	2,4	0,5	8,4	224	37,4-	1 496	15,7	0,5	6,7
Island	16	6,7	33	34,0-	0,0	2,1	47	26,6-	94	36,5-	0,0	2,0
Italien	2 641	14,1	13 856	17,5	9,5	5,2	5 578	24,5	29 225	31,0	10,4	5,2
Luxemburg	158	38,8-	405	55,8-	0,3	2,6	343	15,3-	788	48,5-	0,3	2,3
Niederlande	5 245	3,7-	13 169	3,7	9,0	2,5	10 103	1,3	24 820	8,5	8,8	2,5
Norwegen	719	57,3	1 840	13,5	1,3	2,6	1 255	43,3	3 020	9,6-	1,1	2,4
österreich	2 642	4,7	7 258	12,9-	5,0	2,7	4 846	8,3	13 165	8,8-	4,7	2,7
Polen	2 587	40,5	10 840	62,8	7,4	4,2	5 438	47,7	22 840	48,9	8,1	4,2
Portugal	467	15,9	6 459	87,5	4,4	13,8	1 301	81,2	11 197	87,0	4,0	8,6
Rußland	2 023	4,0-	8 089	36,0-	5,6	4,0	3 801	13,5-	16 075	33,1-	5,7	4,2
Schweden	1 705	11,6-	3 430	21,6-	2,4	2,0	3 257	15,1-	7 331	21,5-	2,6	2,3
Schweiz	1 833	25,4	4 112	9,6	2,8	2,2	3 332	13,8	7 508	7,1	2,7	2,3
Spanien	600	8,9	1 951	61,4	1,3	3,3	1 073	23,1	3 180	76,0	1,1	3,0
Tschechische Republik	1 428	4,5	6 001	4,5	4,1	4,2	2 878	5,7	11 601	9,1	4,1	4,0
Türkei	411	0,0	2 283	63,8	1,6	5,6	836	2,0	4 289	29,4	1,5	5,1
Ungarn	724	7,7	2 172	6,7-	1,5	3,0	1 337	8,3	4 634	17,2	1,7	3,5
Sonstige europ. Länder	1 828	2,9	8 317	14,0	5,7	4,5	3 477	6,7-	15 337	1,3-	5,5	4,4
Zusammen	35 618	2,5	123 460	3,4	84,7	3,5	68 728	5,2	235 960	5,1	84,1	3,4
Afrika												
Republik Südafrika	40	0,0	107	35,4	0,1	2,7	94	44,6	234	36,8	0,1	2,5
Sonstige afrik. Länder	158	21,5	981	55,7	0,7	6,2	343	29,4	1 353	24,4	0,5	3,9
Zusammen	198	16,5	1 088	53,5	0,7	5,5	437	32,4	1 587	26,1	0,6	3,6
Asien												
Arabische Golfstaaten	120	155,3	502	295,3	0,3	4,2	187	13,3	811	177,7	0,3	4,3
China Volksrep. und Hongkong	325	62,5	1 232	42,1	0,8	3,8	640	49,2	2 712	66,2	1,0	4,2
Israel	160	55,3	386	40,9	0,3	2,4	296	12,1	691	3,1	0,2	2,3
Japan	809	26,0	1 621	21,5	1,1	2,0	1 458	36,0	2 705	26,1	1,0	1,9
Südkorea	160	11,1	499	36,9-	0,3	3,1	323	13,7	1 463	15,9-	0,5	4,5
Taiwan	64	42,2	283	363,9	0,2	4,4	85	63,5	365	421,4	0,1	4,3
Sonstige asiat. Länder	399	46,7	1 698	8,3	1,2	4,3	1 020	59,9	3 466	7,4	1,2	3,4
Zusammen	2 037	40,2	6 221	23,9	4,3	3,1	4 009	38,1	12 213	25,0	4,4	3,0
Amerika												
Kanada	240	46,3	1 117	70,3	0,8	4,7	467	38,6	1 749	55,9	0,6	3,7
USA	1 965	17,5	5 479	19,7	3,8	2,8	3 841	16,2	10 044	10,1	3,6	2,6
Mittelamerika und Karibik	49	2,1	182	52,9	0,1	3,7	107	5,3-	278	6,1	0,1	2,6
Brasilien	132	109,5	442	209,1	0,3	3,3	302	55,7	884	93,9	0,3	2,9
Sonstige südamerik. Länder	183	92,6	561	147,1	0,4	3,1	423	85,5	1 111	119,6	0,4	2,6
Zusammen	2 569	25,7	7 781	36,0	5,3	3,0	5 140	23,0	14 066	22,7	5,0	2,7
Australien, Neuseeland und Ozeanien												
zusammen	178	15,6	696	145,1	0,5	3,9	448	15,5	1 197	53,1	0,4	2,7
Ohne Angabe	2 190	27,5-	6 498	3,9	4,5	3,0	4 582	20,6-	15 693	39,6	5,6	3,4
Ausland zusammen	42 790	2,9	145 744	6,1	5,9	3,4	83 344	5,7	280 716	8,4	6,2	3,4
Ankünfte/Übern. insgesamt	755 156	4,1	2 449 768	5,9	100,0	3,2	1 430 922	5,1	4 544 744	5,7	100,0	3,2

1) Bei Übernachtungen von Gästen aus der Bundesrepublik Deutschland und dem Ausland zusammen: Anteil an allen Übernachtungen im Bundesgebiet; sonst: Anteil an allen Übernachtungen am Ausland zusammen. - 2) Rechnerischer Wert Übernachtungen / Ankünfte.

Deutschland
2 Beherbergungsstätten, Gästebetten und Kapazitätsauslastung
2.1 Nach Ländern

Land	Februar 1996										Jan. - Feb. 1996	
	Betriebe				Betten / Schlafgelegenheiten				durchschnittliche Auslastung			
	insgesamt 1)	darunter			insgesamt 4)	darunter			aller 5)	der angebotenen 6)	aller 5)	der angebotenen 6)
		geöffnete 2) Betriebe				angebotene Betten / Schlafgelegenheiten						
		zusammen	Anteil 3)	Veränd. gegenüber Vorjahresmonat		zusammen	Anteil 3)	Veränd. gegenüber Vorjahresmonat				
Anzahl		%		Anzahl		%		Betten / Schlafgelegenheiten				
Baden-Württemberg	7 172	6 428	89,6	2,9-	292 215	266 540	91,2	0,0	28,6	31,8	26,6	30,2
Bayern	14 308	13 268	92,7	1,1	555 314	519 462	93,5	1,9	31,2	33,6	27,6	30,1
Berlin	411	411	100,0	3,5-	45 184	44 042	97,5	0,8-	34,5	35,4	32,3	33,1
Brandenburg	1 106	901	81,5	16,4	60 574	48 248	79,7	20,4	19,8	24,9	18,4	23,3
Bremen	90	84	93,3	1,2	8 248	7 925	96,1	4,1	29,4	30,6	28,9	30,2
Hamburg	315	254	80,6	0,0	27 849	25 688	92,2	2,5	35,4	38,4	32,0	34,6
Hessen	3 579	2 967	82,9	3,4-	199 370	160 915	80,7	0,2-	30,5	37,8	29,5	36,5
Mecklenburg-Vorpommern	1 771	1 085	61,3	19,5	98 807	58 636	59,3	19,3	13,2	22,5	11,6	20,2
Niedersachsen	6 168	4 739	76,8	6,4	256 613	209 799	81,8	8,0	22,7	28,5	20,9	26,3
Nordrhein-Westfalen	5 686	5 271	93,0	1,3-	261 607	248 419	95,0	2,6	34,2	36,4	32,2	34,6
Rheinland-Pfalz	3 802	3 278	86,2	2,2-	152 358	138 440	90,9	0,5-	21,6	23,8	18,9	20,8
Saarland	351	309	88,0	2,3	15 151	13 731	90,6	4,5	34,3	38,2	33,3	37,4
Sachsen	1 558	1 439	92,4	26,3	86 514	77 313	89,4	23,9	28,2	31,7	25,3	28,6
Sachsen-Anhalt	986	940	95,3	16,8	49 583	44 876	90,5	17,9	23,6	26,1	21,9	24,3
Schleswig-Holstein	4 721	3 124	66,2	2,9	72 624	124 259	68,7	1,8	13,2	19,2	11,9	17,4
Thüringen	1 529	1 334	87,2	7,2	72 624	61 731	85,0	9,7	27,1	32,0	23,7	28,1
Bundesgebiet	53 533	45 832	85,6	2,0	2 362 888	2 050 024	86,8	4,0	26,9	31,3	24,6	28,8
Nachrichtlich:												
Früheres Bundesgebiet	46 517	40 067	86,1	0,2	1 984 179	1 748 762	88,1	2,1	27,8	31,8	25,5	29,4
Neue Länder und Berlin-Ost	7 016	5 765	82,2	16,7	378 709	301 262	79,5	16,9	22,3	28,2	20,0	25,5

1) Ergebnisse der Kapazitätserhebung einschließlich Zu- und Abgänge.-2) Ganz oder teilweise geöffnet.-3) Anteil am Insgesamt.-
4) Ergebnisse der Kapazitätserhebung bzw. maximales Bettenangebot in den zurückliegenden 13 Monaten (einschl. lfd. Monat).-
5) Rechnerischer Wert (Übernachtungen / mögliche Bettentage) x 100.-6) Rechnerischer Wert (Übernachtungen / angebotene Bettentage) x 100.

2 Beherbergungsstätten, Gästebetten und Kapazitätsauslastung
2.2 Nach Betriebsarten

Betriebsart	Februar 1996										Jan. - Feb. 1996	
	Betriebe				Betten / Schlafgelegenheiten				durchschnittliche Auslastung			
	insgesamt 1)	darunter			insgesamt 4)	darunter			aller 5)	der angebotenen 6)	aller 5)	der angebotenen 6)
		geöffnete 2) Betriebe				angebotene Betten / Schlafgelegenheiten						
		zusammen	Anteil 3)	Veränd. gegenüber Vorjahresmonat		zusammen	Anteil 3)	Veränd. gegenüber Vorjahresmonat				
Anzahl		%		Anzahl		%		Betten / Schlafgelegenheiten				
Deutschland												
Hotels	13 070	12 081	92,4	2,4	854 163	786 564	92,1	4,6	26,3	28,7	24,0	26,5
Gasthöfe	10 705	9 574	89,4	1,2-	248 569	221 079	88,9	0,5	15,3	17,4	14,0	16,1
Pensionen	6 301	5 089	80,8	2,4	148 740	118 138	79,4	2,3	18,4	23,5	16,1	20,7
Hotels garnis	9 399	8 018	85,3	0,2-	283 331	248 187	87,6	2,8	24,3	27,8	22,0	25,4
Hotels, Gasthöfe, Pensionen usw.zusammen	39 475	34 762	88,1	0,8	1 534 803	1 373 968	89,5	3,4	23,4	26,3	21,3	24,1
Erholungs- und Ferienheime, Schulungsheime	2 706	2 306	85,2	2,4	204 390	165 260	80,9	3,9	27,4	34,4	25,0	31,9
Ferienzentren	48	36	75,0	2,7-	38 002	34 350	90,4	19,2	40,4	48,7	33,5	40,8
Ferienhäuser, -wohnungen	8 758	6 420	73,3	8,5	293 681	209 350	71,3	6,4	14,3	20,0	12,3	17,2
Hütten, Jugendherbergen, jugendherbergsähnll.Einr.	1 400	1 206	86,1	3,9	118 077	99 741	84,5	2,8	17,7	21,1	14,9	18,4
Erholungsheime, Ferienzentren usw. zusammen	12 912	9 968	77,2	6,4	654 150	508 701	77,8	5,6	20,5	26,7	18,0	23,7
Sanatorien, Kurkrankenh.	1 146	1 102	96,2	2,3	173 935	167 355	96,2	4,1	82,4	86,0	79,1	83,6
Betriebe zusammen	53 533	45 832	85,6	2,0	2 362 888	2 050 024	86,8	4,0	26,9	31,3	24,6	28,8
Früheres Bundesgebiet												
Hotels	10 783	10 026	93,0	0,1-	687 063	639 486	93,1	1,9	27,5	29,7	25,3	27,5
Gasthöfe	9 704	8 706	89,7	2,2-	223 481	199 598	89,3	0,5-	15,1	17,1	13,8	15,8
Pensionen	5 024	3 973	79,1	2,6-	119 782	94 252	78,7	1,8-	18,6	23,9	16,0	20,8
Hotels garnis	8 693	7 401	85,1	1,0-	247 925	217 961	87,9	1,6	24,9	28,5	22,4	25,8
Hotels, Gasthöfe, Pensionen usw.zusammen	34 205	30 106	88,0	1,3-	1 278 264	1 151 297	90,1	1,1	24,0	26,8	21,8	24,6
Erholungs- und Ferienheime, Schulungsheime	2 180	1 936	88,8	1,0	173 647	145 226	83,6	2,5	29,0	35,2	26,9	33,2
Ferienzentren	27	26	96,3	4,0	32 607	31 675	97,1	24,0	46,0	53,1	38,2	43,6
Ferienhäuser, -wohnungen	8 052	6 103	75,8	7,4	258 232	195 744	75,8	5,3	15,4	20,4	13,3	17,5
Hütten, Jugendherbergen, jugendherbergsähnll.Einr.	1 050	925	88,1	1,1	90 494	79 367	87,7	1,0	17,5	20,2	15,1	17,9
Erholungsheime, Ferienzentren usw. zusammen	11 309	8 990	79,5	5,3	554 980	452 012	81,4	4,7	21,8	27,2	19,3	24,2
Sanatorien, Kurkrankenh.	1 004	971	96,7	1,1	150 948	145 453	96,4	1,7	82,2	85,7	78,9	83,4
Betriebe zusammen	46 518	40 067	86,1	0,2	1 984 192	1 748 762	88,1	2,1	27,8	31,8	25,5	29,4
Neue Länder und Berlin-Ost												
Hotels	2 287	2 055	89,9	16,6	167 100	147 078	88,0	18,4	21,4	24,3	19,0	21,8
Gasthöfe	1 001	868	86,7	10,0	25 088	21 481	85,6	10,5	17,5	20,6	15,5	18,4
Pensionen	1 277	1 116	87,4	25,3	28 958	23 886	82,5	22,6	17,9	21,9	16,4	20,2
Hotels garnis	706	617	87,4	11,0	35 406	30 226	85,4	12,6	19,6	23,0	18,7	22,1
Hotels, Gasthöfe, Pensionen usw.zusammen	5 271	4 656	88,3	16,5	256 552	222 671	86,8	17,2	20,3	23,5	18,3	21,3
Erholungs- und Ferienheime, Schulungsheime	526	370	70,3	10,1	30 743	20 034	65,2	15,6	18,6	28,8	14,6	23,1
Ferienzentren	21	10	47,6	16,7-	5 395	2 675	49,6	18,3-	6,5	13,3	4,6	9,6
Ferienhäuser, -wohnungen	706	317	44,9	36,6	35 449	13 606	38,4	23,9	5,7	14,8	4,9	12,8
Hütten, Jugendherbergen, jugendherbergsähnll.Einr.	351	282	80,3	13,7	27 615	20 406	73,9	10,1	18,1	24,7	14,2	20,3
Erholungsheime, Ferienzentren usw. zusammen	1 604	979	61,0	18,2	99 202	56 721	57,2	13,2	13,2	23,2	10,5	18,9
Sanatorien, Kurkrankenh.	142	131	92,3	12,0	22 987	21 902	95,3	24,3	83,6	88,1	79,8	85,2
Betriebe zusammen	7 017	5 766	82,2	16,6	378 741	301 294	79,6	16,9	22,3	28,2	20,0	25,5

1) Ergebnisse der Kapazitätserhebung einschließlich Zu- und Abgänge.-2) Ganz oder teilweise geöffnet.-3) Anteil am Insgesamt.-4) Ergebnisse der Kapazitätserhebung bzw. maximales Bettenangebot in den zurückliegenden 13 Monaten (einschl. lfd. Monat).-5) Rechnerischer Wert (Übernachtungen / mögliche Bettentage) x 100.-6) Rechnerischer Wert (Übernachtungen / angebotene Bettentage) x 100.

2 Beherbergungsstätten, Gästebetten und Kapazitätsauslastung
2.3 Nach Gemeindegruppen

Gemeindegruppe	Februar 1996										Jan. - Feb. 1996		
	Betriebe				Betten / Schlafgelegenheiten				durchschnittliche Auslastung				
	insgesamt 1)	darunter			insgesamt 4)	darunter			aller 5)	der angebotenen 6)	aller 5)	der angebotenen 6)	
		geöffnete 2) Betriebe				angebotene Betten / Schlafgelegenheiten							
		zusammen	Anteil 3)	Veränd. gegenüber Vorjahresmonat		zusammen	Anteil 3)	Veränd. gegenüber Vorjahresmonat					
Anzahl		%		Anzahl		%		Betten / Schlafgelegenheiten					
Deutschland													
Mineral- und Moorbäder	4 247	3 644	85,8	1,8-	227 816	204 680	89,8	0,3-	45,2	50,8	42,6	48,6	
Heilklimatische Kurorte	3 424	3 320	97,0	0,7-	119 940	114 146	95,2	0,2	42,7	45,0	37,6	39,9	
Kneippkurorte	1 881	1 667	88,6	3,8-	80 681	72 497	89,9	1,9-	36,0	40,3	32,5	36,7	
Heilbäder zusammen	9 552	8 631	90,4	1,8-	428 437	391 323	91,3	0,5-	42,8	47,2	39,3	43,8	
Seebäder	4 689	2 874	61,3	5,3	181 206	121 047	66,8	5,8	11,2	16,9	10,2	15,4	
Luftkurorte	5 461	4 927	90,2	0,2-	203 497	185 856	91,3	2,3	29,2	32,8	25,6	28,9	
Erholungsorte	6 109	4 990	81,7	0,2	223 554	185 810	83,1	1,6	19,5	23,7	17,4	21,3	
Sonstige Gemeinden 7)	27 722	24 410	88,1	3,9	1 326 194	1 165 988	87,9	6,1	24,8	28,4	22,9	26,4	
Gemeindegruppen insgesamt	53 533	45 832	85,6	2,0	2 362 888	2 050 024	86,8	4,0	26,9	31,3	24,6	28,8	

1) Ergebnisse der Kapazitätserhebung einschließlich Zu- und Abgänge.-2) Ganz oder teilweise geöffnet.-3) Anteil am Insgesamt.-
4) Ergebnisse der Kapazitätserhebung bzw. maximales Bettenangebot in den zurückliegenden 13 Monaten (einschl. lfd. Monat).-
5) Rechnerischer Wert (Übernachtungen / mögliche Bettentage) x 100.-6) Rechnerischer Wert (Übernachtungen / angebotene Bettentage) x 100.-7) Alle Gemeinden im Gebiet der neuen Länder und Berlin-Ost sind in "Sonstige Gemeinden" enthalten.

2 Beherbergungsstätten, Gästebetten und Kapazitätsauslastung
2.3 Nach Gemeindegruppen

Gemeindegruppe	Februar 1996										Jan. - Feb. 1996	
	Betriebe				Betten / Schlafgelegenheiten				durchschnittliche Auslastung			
	insgesamt 1)	darunter			insgesamt 4)	darunter			aller 5)	der angebotenen 6)	aller 5)	der angebotenen 6)
		geöffnete 2) Betriebe				angebotene Betten / Schlafgelegenheiten						
		zusammen	Anteil 3)	Veränd. gegenüber Vorjahresmonat		zusammen	Anteil 3)	Veränd. gegenüber Vorjahresmonat				
Anzahl		%		Anzahl		%		Betten / Schlafgelegenheiten				
Früheres Bundesgebiet												
Mineral- und Moorbäder	4 248	3 644	85,8	1,8-	227 829	204 680	89,8	0,3-	45,2	50,8	42,6	48,6
Heilklimatische Kurorte	3 424	3 320	97,0	0,7-	119 940	114 146	95,2	0,2	42,7	45,0	37,6	39,9
Kneippkurorte	1 881	1 667	88,6	3,8-	80 681	72 497	89,9	1,9-	36,0	40,3	32,5	36,7
Heilbäder zusammen	9 553	8 631	90,3	1,8-	428 450	391 323	91,3	0,5-	42,8	47,2	39,3	43,8
Seebäder	4 689	2 874	61,3	5,3	181 206	121 047	66,8	5,8	11,2	16,9	10,2	15,4
Luftkurorte	5 461	4 927	90,2	0,2-	203 497	185 856	91,3	2,3	29,2	32,8	25,6	28,9
Erholungsorte	6 109	4 990	81,7	0,2	223 554	185 810	83,1	1,6	19,5	23,7	17,4	21,3
Sonstige Gemeinden	20 706	18 645	90,0	0,5	947 485	864 726	91,3	2,8	25,9	28,5	24,0	26,7
Gemeindegruppen												
Insgesamt	46 518	40 067	86,1	0,2	1 984 192	1 748 762	88,1	2,1	27,8	31,8	25,5	29,4

- 1) Ergebnisse der Kapazitätserhebung einschließlich Zu- und Abgänge.-2) Ganz oder teilweise geöffnet.-3) Anteil am Insgesamt.-
4) Ergebnisse der Kapazitätserhebung bzw. maximales Bettenangebot in den zurückliegenden 13 Monaten (einschl. i.f.d. Monat).-
5) Rechnerischer Wert (Übernachtungen / mögliche Bettentage) x 100.-6) Rechnerischer Wert (Übernachtungen / angebotene Bettentage) x 100.

Früheres Bundesgebiet
2 Beherbergungsstätten, Gästebetten und Kapazitätsauslastung
2.4 Nach Gemeindegruppen und Betriebsarten

		Februar 1996							Jan. - Feb. 1996				
Gemeindegruppe	Betriebsart	Betriebe			Betten / Schlafgelegenheiten				durchschnittliche Auslastung				
		insgesamt 1)	darunter			insgesamt 4)	darunter			aller 5)	der angebotenen 6)	aller 5)	der angebotenen 6)
			geöffnete 2) Betriebe				angebotene Betten / Schlafgelegenheiten						
			zusammen	Anteil 3)	Veränd. gegenüber Vorjahresmonat		zusammen	Anteil 3)	Veränd. gegenüber Vorjahresmonat				
Anzahl		%		Anzahl		%		Betten / Schlafgelegenheiten					
Mineral- und Moorbäder													
	Hotels	823	752	91,4	2,2-	54 944	49 854	90,7	1,7-	27,1	30,2	24,8	28,0
	Gasthöfe	329	288	87,5	2,4-	7 252	6 377	87,9	1,3-	14,0	16,4	13,3	15,9
	Pensionen	908	681	75,0	2,6-	23 501	17 358	73,9	2,3-	14,5	20,2	12,5	18,1
	Hotels garnis	929	736	79,2	5,6-	22 295	18 248	81,8	5,0-	16,6	20,4	14,5	18,1
	Hotels, Gasthöfe, Pensionen usw. zusammen	2 990	2 457	82,2	3,4-	108 005	91 837	85,0	2,4-	21,3	25,4	19,2	23,4
	Erholungs- und Ferienheime, Schulungsheime	128	117	91,4	0,8-	9 869	8 140	82,5	0,2	33,4	42,1	30,4	38,4
	Ferienzentren	3	3	100,0	0,0	1 072	1 027	95,8	4,2-	19,3	20,1	18,3	19,1
	Ferienhäuser, -wohnungen	552	514	93,1	4,7	18 180	16 947	93,2	5,4	19,0	20,4	16,1	17,3
	Hütten, Jugendherbergen, Jugendherbergsähnli. Einr.	39	37	94,9	0,0	3 482	3 295	94,6	0,4	13,0	13,7	12,2	13,0
	Erholungsheime, Ferienzentren usw. zusammen	722	671	92,9	3,4	32 603	29 409	90,2	3,0	22,7	25,5	20,1	22,7
	Sanatorien, Kurkrankenh.	536	516	96,3	0,4-	87 221	83 434	95,7	0,9	83,2	87,4	80,1	85,4
	Betriebe zusammen	4 248	3 644	85,8	1,8-	227 829	204 680	89,8	0,3-	45,2	50,8	42,6	48,6
Heilklimatische Kurorte													
	Hotels	500	482	96,4	1,2-	32 092	30 608	95,4	0,3	38,8	40,8	34,5	36,8
	Gasthöfe	266	251	94,4	3,8-	6 917	6 515	94,2	1,7-	28,5	30,2	23,5	25,0
	Pensionen	479	456	95,2	2,6-	11 535	10 939	94,8	3,1-	37,6	39,9	31,5	33,6
	Hotels garnis	985	961	97,6	3,4-	17 253	16 658	96,6	2,4-	36,6	37,9	30,9	32,2
	Hotels, Gasthöfe, Pensionen usw. zusammen	2 230	2 150	96,4	2,8-	67 797	64 720	95,5	1,2-	37,0	38,9	32,0	33,9
	Erholungs- und Ferienheime, Schulungsheime	172	170	98,8	2,4	11 793	11 442	97,0	2,6	47,7	49,7	43,3	46,0
	Ferienzentren	1	1	100,0	0,0	580	580	100,0	0,0	62,9	62,9	52,7	52,7
	Ferienhäuser, -wohnungen	853	842	98,7	3,8	22 403	21 565	96,3	1,1	40,7	42,2	33,7	34,8
	Hütten, Jugendherbergen, Jugendherbergsähnli. Einr.	92	81	88,0	1,3	7 086	5 691	80,3	2,4	27,4	34,2	24,2	30,2
	Erholungsheime, Ferienzentren usw. zusammen	1 118	1 094	97,9	3,4	41 862	39 278	93,8	1,7	40,7	43,5	35,0	37,6
	Sanatorien, Kurkrankenh.	76	76	100,0	4,1	10 281	10 148	98,7	3,8	88,8	90,1	85,8	87,1
	Betriebe zusammen	3 424	3 320	97,0	0,7-	119 940	114 146	95,2	0,2	42,7	45,0	37,6	39,9
Kneippkurorte													
	Hotels	439	390	88,8	3,0-	24 924	22 468	90,1	3,2-	31,1	34,9	28,2	32,0
	Gasthöfe	235	204	86,8	6,8-	5 114	4 486	87,7	6,1-	18,5	21,2	16,0	18,7
	Pensionen	413	360	87,2	3,7-	9 610	8 162	84,9	1,5-	24,6	29,1	19,9	23,7
	Hotels garnis	269	230	85,5	8,0-	5 853	4 772	81,5	6,0-	14,5	17,8	11,7	14,2
	Hotels, Gasthöfe, Pensionen usw. zusammen	1 356	1 184	87,3	4,9-	45 501	39 888	87,7	3,6-	26,2	30,1	23,0	26,6
	Erholungs- und Ferienheime, Schulungsheime	81	76	93,8	2,7	5 970	5 265	88,2	1,5	32,2	37,1	30,1	35,6
	Ferienhäuser, -wohnungen	275	251	91,3	2,3-	8 966	8 086	90,2	1,0-	23,0	25,5	19,1	21,2
	Hütten, Jugendherbergen, Jugendherbergsähnli. Einr.	40	36	90,0	5,9	3 853	3 374	87,6	1,6	12,7	14,6	11,0	13,0
	Erholungsheime, Ferienzentren usw. zusammen	396	363	91,7	0,5-	18 789	16 725	89,0	0,3	23,8	26,9	21,0	24,0
	Sanatorien, Kurkrankenh.	129	120	93,0	1,6-	16 391	15 884	96,9	0,0	77,2	79,8	72,1	75,9
	Betriebe zusammen	1 881	1 667	88,6	3,8-	80 681	72 497	89,9	1,9-	36,0	40,3	32,5	36,7

1) Ergebnisse der Kapazitätserhebung einschließlich Zu- und Abgänge.-2) Ganz oder teilweise geöffnet.-3) Anteil am Insgesamt.-4) Ergebnisse der Kapazitätserhebung bzw. maximales Bettenangebot in den zurückliegenden 13 Monaten (einschl. lfd. Monat).-5) Rechnerischer Wert (Übernachtungen / mögliche Bettentage) x 100.-6) Rechnerischer Wert (Übernachtungen / angebotene Bettentage) x 100.

Früheres Bundesgebiet
2 Beherbergungsstätten, Gästebetten und Kapazitätsauslastung
2.4 Nach Gemeindegruppen und Betriebsarten

Gemeindegruppe - Betriebsart	Februar 1996										Jan. - Feb. 1996	
	Betriebe				Betten / Schlafgelegenheiten				durchschnittliche Auslastung			
	insgesamt 1)	darunter			insgesamt 4)	darunter			aller 5)	der angebotenen 6)	aller 5)	der angebotenen 6)
		geöffnete 2) Betriebe				angebotene Betten / Schlafgelegenheiten						
		zusammen	Anteil 3)	Veränd. gegenüber Vorjahresmonat		zusammen	Anteil 3)	Veränd. gegenüber Vorjahresmonat				
Anzahl		%		Anzahl		%		Betten / Schlafgelegenheiten				
Heilbäder zusammen												
Hotels	1 762	1 624	92,2	2,1-	111 960	102 930	91,9	1,4-	31,3	34,4	28,4	31,5
Gasthöfe	830	743	89,5	4,1-	19 283	17 378	90,1	2,8-	20,4	22,9	17,7	20,1
Pensionen	1 800	1 497	83,2	2,9-	44 646	36 459	81,7	2,3-	22,6	28,2	19,0	24,1
Hotels garnis	2 183	1 927	88,3	4,8-	45 401	39 678	87,4	4,0-	23,9	27,5	20,3	23,6
Hotels, Gasthöfe, Pensionen usw.zusammen	6 576	5 791	88,1	3,5-	221 303	196 445	88,8	2,3-	27,1	30,8	23,9	27,5
Erholungs- und Ferien- heime, Schulungsheime	381	363	95,3	1,4	27 632	24 847	89,9	1,5	39,2	44,6	35,8	41,3
Ferienzentren	4	4	100,0	0,0	1 652	1 607	97,3	2,7-	34,6	35,6	30,3	31,2
Ferienhäuser, -wohnungen	1 680	1 607	95,7	3,1	49 549	46 598	94,0	2,2	29,5	31,4	24,6	26,2
Hütten, Jugendherbergen, Jugendherbergsähnli.Einr.	171	154	90,1	2,0	14 421	12 360	85,7	1,7	20,0	23,4	17,8	21,0
Erholungsheime, Ferien- zentren usw. zusammen	2 236	2 128	95,2	2,7	93 254	85 412	91,6	1,9	31,0	34,1	27,0	29,8
Sanatorien, Kurkrankenh.	741	712	96,1	0,1-	113 893	109 466	96,1	1,0	82,8	86,6	79,4	84,2
Betriebe zusammen	9 553	8 631	90,3	1,8-	428 450	391 323	91,3	0,5-	42,8	47,2	39,3	43,8
Seebäder												
Hotels	292	216	74,0	1,4-	19 532	14 515	74,3	4,1-	9,8	13,2	9,4	12,3
Gasthöfe	76	52	68,4	1,9-	2 404	1 741	72,4	4,2	5,3	7,3	5,1	7,2
Pensionen	241	106	44,0	7,0-	6 878	3 036	44,1	6,9-	2,3	5,2	2,4	5,6
Hotels garnis	805	417	51,8	6,6	18 734	10 124	54,0	9,1	3,1	5,7	3,3	6,1
Hotels, Gasthöfe, Pensionen usw.zusammen	1 414	791	55,9	1,8	47 548	29 416	61,9	0,2	5,8	9,5	5,8	9,2
Erholungs- und Ferien- heime, Schulungsheime	220	138	62,7	2,2	26 915	14 184	52,7	8,8	14,1	27,3	11,7	24,5
Ferienzentren	6	5	83,3	0,0	11 444	10 721	93,7	9,8	29,8	31,8	22,4	23,3
Ferienhäuser, -wohnungen	2 969	1 871	63,0	7,3	81 543	55 039	67,5	7,5	3,5	5,2	3,6	5,2
Hütten, Jugendherbergen, Jugendherbergsähnli.Einr.	27	16	59,3	6,7	4 387	2 857	65,1	19,2	4,0	7,3	2,8	5,2
Erholungsheime, Ferien- zentren usw. zusammen	3 222	2 030	63,0	6,9	124 289	82 800	66,6	8,4	8,2	12,5	7,0	10,7
Sanatorien, Kurkrankenh.	53	53	100,0	0,0	9 369	8 831	94,3	1,2	78,1	83,6	75,2	79,1
Betriebe zusammen	4 689	2 874	61,3	5,3	181 206	121 047	66,8	5,8	11,2	16,9	10,2	15,4
Luftkurorte												
Hotels	1 017	935	91,9	1,0-	54 189	49 396	91,2	0,5-	26,2	29,0	23,0	25,7
Gasthöfe	975	877	89,9	2,3-	22 891	20 538	89,7	2,2-	14,3	16,1	12,7	14,4
Pensionen	735	618	84,1	1,7-	15 754	13 233	84,0	1,5-	20,3	24,3	17,1	20,4
Hotels garnis	1 129	1 006	89,1	1,5-	20 679	18 141	87,7	1,6-	26,7	30,5	22,2	25,4
Hotels, Gasthöfe, Pensionen usw.zusammen	3 856	3 436	89,1	1,6-	113 513	101 308	89,2	1,2-	23,0	26,0	20,0	22,6
Erholungs- und Ferien- heime, Schulungsheime	310	284	91,6	1,0-	21 977	19 948	90,8	1,1-	34,6	38,6	31,9	35,9
Ferienzentren	5	5	100,0	25,0	6 753	6 603	97,8	103,6	65,8	140,9	53,3	110,1
Ferienhäuser, -wohnungen	1 039	964	92,8	4,6	38 220	35 629	93,2	4,0	30,1	32,3	25,6	27,5
Hütten, Jugendherbergen, Jugendherbergsähnli.Einr.	184	172	93,5	1,2	13 713	13 163	96,0	4,6	19,0	20,0	16,8	18,0
Erholungsheime, Ferien- zentren usw. zusammen	1 538	1 425	92,7	3,0	80 663	75 343	93,4	7,2	32,4	36,6	28,1	31,9
Sanatorien, Kurkrankenh.	67	66	98,5	3,1	9 321	9 205	98,8	2,9	75,5	76,8	72,7	74,6
Betriebe zusammen	5 461	4 927	90,2	0,2-	203 497	185 856	91,3	2,3	29,2	32,8	25,6	28,9

1) Ergebnisse der Kapazitätserhebung einschließlich Zu- und Abgänge.-2) Ganz oder teilweise geöffnet.-3) Anteil am Insgesamt.-
4) Ergebnisse der Kapazitätserhebung bzw. maximales Bettenangebot in den zurückliegenden 13 Monaten (einschl. lfd. Monat).-
5) Rechnerischer Wert (Übernachtungen / mögliche Bettentage) x 100.-6) Rechnerischer Wert (Übernachtungen / angebotene Bettentage) x 100.

Früheres Bundesgebiet
2 Beherbergungsstätten, Gästebetten und Kapazitätsauslastung
2.4 Nach Gemeindegruppen und Betriebsarten

		Februar 1996								Jan. - Feb. 1996			
Gemeindegruppe	Betriebsart	Betriebe				Betten / Schlafgelegenheiten				durchschnittliche Auslastung			
		insgesamt 1)	darunter			insgesamt 4)	darunter			aller 5)	der angebotenen 6)	aller 5)	der angebotenen 6)
			geöffnete 2) Betriebe				angebotene Betten / Schlafgelegenheiten						
			zusammen	Anteil 3)	Veränd. gegenüber Vorjahresmonat		zusammen	Anteil 3)	Veränd. gegenüber Vorjahresmonat				
Anzahl		%		Anzahl		%		Betten / Schlafgelegenheiten					
Erholungsorte													
	Hotels	1 096	982	89,6	0,7	54 670	47 708	87,3	3,8	20,5	24,0	18,3	21,7
	Gasthöfe	1 628	1 411	86,7	3,4-	39 897	34 714	87,0	1,1-	11,7	13,7	10,6	12,3
	Pensionen	738	545	73,8	3,9-	16 867	12 563	74,5	3,6-	17,5	23,7	14,5	19,7
	Hotels garnis	851	654	76,9	1,2-	16 530	12 890	77,7	1,4	14,3	18,5	12,5	16,2
	Hotels, Gasthöfe, Pensionen usw.zusammen	4 313	3 592	83,3	2,0-	128 024	107 875	84,3	1,0	16,5	19,9	14,6	17,7
	Erholungs- und Ferien- heime, Schulungsheime	328	287	87,5	0,3	24 161	20 465	84,7	1,7	26,8	32,0	25,3	30,6
	Ferienzentren	9	9	100,0	0,0	5 800	5 786	99,8	8,4	21,5	21,6	19,4	19,4
	Ferienhäuser, -wohnungen	1 243	909	73,1	9,7	47 321	35 071	74,1	2,1	15,8	21,3	13,2	17,8
	Hütten, Jugendherbergen, Jugendherbergsäuhl.Eintr.	166	143	86,1	0,7-	11 705	10 138	86,6	0,7-	17,1	19,9	15,1	17,9
	Erholungsheime, Ferien- zentren usw. zusammen	1 746	1 348	77,2	6,3	88 987	71 460	80,3	2,1	19,3	24,2	17,1	21,6
	Sanatorien, Kurkrankenh.	50	50	100,0	8,7	6 543	6 475	99,0	8,1	79,8	81,6	75,3	80,4
	Betriebe zusammen	6 109	4 990	81,7	0,2	223 554	185 810	83,1	1,6	19,5	23,7	17,4	21,3
Sonstige Gemeinden													
	Hotels	6 616	6 269	94,8	0,5	446 712	424 937	95,1	3,0	28,3	29,8	26,3	28,0
	Gasthöfe	6 195	5 623	90,8	1,6-	139 006	125 227	90,1	0,2	15,6	17,6	14,6	16,6
	Pensionen	1 510	1 207	79,9	1,5-	35 637	28 961	81,3	0,2	16,4	20,3	15,1	18,8
	Hotels garnis	3 725	3 397	91,2	0,5	146 521	137 128	93,6	3,2	29,0	31,1	26,7	28,9
	Hotels, Gasthöfe, Pensionen usw.zusammen	18 046	16 496	91,4	0,4-	767 876	716 253	93,3	2,5	25,6	27,6	23,7	25,8
	Erholungs- und Ferien- heime, Schulungsheime	941	864	91,8	1,6	72 962	65 782	90,2	2,9	29,7	33,3	28,0	31,8
	Ferienzentren	3	3	100,0	0,0	6 958	6 958	100,0	25,6	76,5	76,5	67,3	67,6
	Ferienhäuser, -wohnungen	1 121	752	67,1	19,6	41 599	23 408	56,3	14,4	8,2	14,6	7,6	13,5
	Hütten, Jugendherbergen, Jugendherbergsäuhl.Eintr.	502	440	87,6	1,1	46 268	40 849	88,3	0,9-	17,7	20,2	15,0	17,6
	Erholungsheime, Ferien- zentren usw. zusammen	2 567	2 059	80,2	7,4	167 787	136 997	81,6	4,5	23,0	28,4	21,0	26,3
	Sanatorien, Kurkrankenh.	93	90	96,8	7,1	11 822	11 476	97,1	3,7	85,9	88,8	84,0	87,7
	Betriebe zusammen	20 706	18 645	90,0	0,5	947 485	864 726	91,3	2,8	25,9	28,5	24,0	26,7
Gemeindegruppen zusammen													
	Hotels	10 783	10 026	93,0	0,1-	687 063	639 486	93,1	1,9	27,5	29,7	25,3	27,5
	Gasthöfe	9 704	8 706	89,7	2,2-	223 481	199 598	89,3	0,5-	15,1	17,1	13,8	15,8
	Pensionen	5 024	3 973	79,1	2,6-	119 782	94 252	78,7	1,8-	18,6	23,9	16,0	20,8
	Hotels garnis	8 693	7 401	85,1	1,0-	247 925	217 961	87,9	1,6	24,9	28,5	22,4	25,8
	Hotels, Gasthöfe, Pensionen usw.zusammen	34 205	30 106	88,0	1,3-	1 278 264	1 151 297	90,1	1,1	24,0	26,8	21,8	24,6
	Erholungs- und Ferien- heime, Schulungsheime	2 180	1 936	88,8	1,0	173 647	145 226	83,6	2,5	29,0	35,2	26,9	33,2
	Ferienzentren	27	26	96,3	4,0	32 607	31 675	97,1	24,0	46,0	53,1	38,2	43,6
	Ferienhäuser, -wohnungen	8 052	6 103	75,8	7,4	258 232	195 744	75,8	5,3	15,4	20,4	13,3	17,5
	Hütten, Jugendherbergen, Jugendherbergsäuhl.Eintr.	1 050	925	88,1	1,1	90 494	79 367	87,7	1,0	17,5	20,2	15,1	17,9
	Erholungsheime, Ferien- zentren usw. zusammen	11 309	8 990	79,5	5,3	554 980	452 012	81,4	4,7	21,8	27,2	19,3	24,2
	Sanatorien, Kurkrankenh.	1 004	971	96,7	1,1	150 948	145 453	96,4	1,7	82,2	85,7	78,9	83,4
	Betriebe zusammen	46 518	40 067	86,1	0,2	1 984 192	1 748 762	88,1	2,1	27,8	31,8	25,5	29,4

1) Ergebnisse der Kapazitätserhebung einschließlich Zu- und Abgänge.-2) Ganz oder teilweise geöffnet.-3) Anteil am Insgesamt.-
4) Ergebnisse der Kapazitätserhebung bzw. maximales Bettenangebot in den zurückliegenden 13 Monaten (einschl. lfd. Monat).-
5) Rechnerischer Wert (Übernachtungen / mögliche Bettentage) x 100.-6) Rechnerischer Wert (Übernachtungen / angebotene Bettentage) x 100.

Deutschland
2 Beherbergungsstätten, Gästebetten und Kapazitätsauslastung
2.5 Nach Gemeindegrößenklassen und Betriebsarten

Gemeinden mit ... bis unter ... Einwohnern	Februar 1996										Jan. - Feb. 1996	
	Betriebe				Betten / Schlafgelegenheiten				durchschnittliche Auslastung			
	Betriebsart	darunter			insgesamt 4)	darunter			aller 5)	der angebotenen 6)	aller 5)	der angebotenen 6)
		insgesamt 1)	geöffnete 2) Betriebe			angebotene Betten / Schlafgelegenheiten						
			zusammen	Anteil 3)		Veränd. gegenüber Vorjahresmonat	zusammen	An- teil 3)				
Anzahl		%		Anzahl		%		Betten / Schlaf- gelegenheiten				
unter 2 000												
Hotels	1 815	1 585	87,3	6,3	88 023	74 701	84,9	10,3	17,8	21,1	15,0	17,9
Gasthöfe	1 858	1 598	86,0	0,5-	41 727	35 810	85,8	2,5	12,2	14,4	10,9	12,9
Pensionen	1 352	1 000	74,0	2,6	28 584	20 728	72,5	3,2	12,9	17,9	11,2	15,5
Hotels garnis	1 154	840	72,8	0,8	25 336	18 010	71,1	1,6	14,3	20,3	12,7	17,9
Hotels, Gasthöfe, Pensionen usw. zusammen	6 179	5 023	81,3	2,4	183 670	149 249	81,3	6,3	15,3	19,0	13,1	16,4
Erholungs- und Ferien- heime, Schulungsheime	604	438	72,5	3,8	41 622	28 287	68,0	4,2	18,1	26,8	16,0	24,0
Ferienzentren	21	14	66,7	0,0	12 075	10 900	90,3	4,8-	40,1	44,6	32,6	36,3
Ferienhäuser, -wohnungen Hütten, Jugendherbergen, Jugendherbergsähnli. Einr.	2 736	1 704	62,3	9,5	77 730	47 165	60,7	6,7	9,5	15,7	8,2	13,5
Erholungsheime, Ferien- zentren usw. zusammen	242	194	80,2	11,5	19 399	13 798	71,1	7,7	13,7	19,7	11,3	16,5
Sanatorien, Kurkrankenh.	3 603	2 350	65,2	8,5	150 826	100 150	66,4	4,8	14,9	22,5	12,7	19,3
	84	81	96,4	5,2	11 828	11 346	95,9	9,2	82,7	86,3	78,7	84,0
Betriebe zusammen	9 866	7 454	75,6	4,3	346 324	260 745	75,3	5,8	17,4	23,3	15,2	20,4
2 000 - 5 000												
Hotels	2 001	1 801	90,0	4,0	107 877	94 637	87,7	5,8	24,8	28,6	21,7	25,4
Gasthöfe	2 517	2 250	89,4	1,1-	59 904	53 620	89,5	0,7	13,8	15,6	12,5	14,3
Pensionen	1 422	1 180	83,0	5,3	32 483	26 591	81,9	3,2	20,1	24,8	16,7	20,7
Hotels garnis	1 929	1 595	82,7	1,0-	40 996	33 880	82,6	5,6	19,5	23,9	16,9	20,8
Hotels, Gasthöfe, Pensionen usw. zusammen	7 869	6 826	86,7	1,3	241 260	208 728	86,5	4,1	20,5	24,0	18,0	21,2
Erholungs- und Ferien- heime, Schulungsheime	594	491	82,7	2,3	40 822	33 163	81,2	4,6	27,1	33,7	23,9	30,5
Ferienzentren	11	8	72,7	0,0	8 094	7 240	89,4	5,0	34,1	38,1	25,6	28,6
Ferienhäuser, -wohnungen Hütten, Jugendherbergen, Jugendherbergsähnli. Einr.	2 411	1 868	77,5	6,5	80 599	62 870	78,0	3,7	17,7	22,7	15,2	19,5
Erholungsheime, Ferien- zentren usw. zusammen	268	219	81,7	4,8	19 252	15 107	78,5	0,7	18,8	24,2	15,6	20,5
Sanatorien, Kurkrankenh.	3 284	2 586	78,7	5,5	148 767	118 380	79,6	3,6	21,3	26,9	18,2	23,2
	218	205	94,0	3,5	31 216	29 639	94,9	6,2	82,0	86,6	78,4	83,6
Betriebe zusammen	11 371	9 617	84,6	2,5	421 243	356 747	84,7	4,1	25,3	30,2	22,5	27,1
5 000 - 10 000												
Hotels	2 044	1 854	90,7	1,6	109 275	97 402	89,1	1,7	23,4	26,5	20,7	23,6
Gasthöfe	2 189	1 960	89,5	1,3-	50 807	44 890	88,4	0,0	13,8	15,9	12,6	14,5
Pensionen	1 326	1 023	77,1	0,4-	31 999	23 880	74,6	0,4	18,2	24,7	16,0	21,6
Hotels garnis	1 803	1 490	82,6	0,9	40 887	33 741	82,5	2,4	17,6	21,4	15,2	18,6
Hotels, Gasthöfe, Pensionen usw. zusammen	7 362	6 327	85,9	0,2	232 968	199 913	85,8	1,3	19,6	23,0	17,3	20,5
Erholungs- und Ferien- heime, Schulungsheime	544	482	88,6	1,3	44 363	34 034	76,7	5,3	26,7	35,3	24,2	33,1
Ferienzentren	12	11	91,7	10,0	15 697	14 779	94,2	68,2	46,4	64,2	40,3	54,1
Ferienhäuser, -wohnungen Hütten, Jugendherbergen, Jugendherbergsähnli. Einr.	2 117	1 698	80,2	11,5	72 178	58 271	80,7	8,8	16,0	19,8	13,5	16,6
Erholungsheime, Ferien- zentren usw. zusammen	264	238	90,2	2,6	20 665	18 572	89,9	2,5	17,5	19,9	15,6	18,1
Sanatorien, Kurkrankenh.	2 937	2 429	82,7	8,4	152 903	125 656	82,2	11,5	22,4	28,3	19,6	25,0
	232	227	97,8	5,1	36 455	35 369	97,0	4,6	77,3	80,1	74,5	77,9
Betriebe zusammen	10 531	8 983	85,3	2,4	422 326	360 938	85,5	4,9	25,6	30,5	23,1	27,7

1) Ergebnisse der Kapazitätserhebung einschließlich Zu- und Abgänge.-2) Ganz oder teilweise geöffnet.-3) Anteil am Gesamt.-
4) Ergebnisse der Kapazitätserhebung bzw. maximales Bettenangebot in den zurückliegenden 13 Monaten (einschl. lfd. Monat).-
5) Rechnerischer Wert (Übernachtungen / mögliche Bettentage) x 100.-6) Rechnerischer Wert (Übernachtungen / angebotene Betten-
tage) x 100.

Deutschland
2 Beherbergungsstätten, Gästebetten und Kapazitätsauslastung
2.5 Nach Gemeindegrößenklassen und Betriebsarten

Februar 1996												Jan. - Feb. 1996	
Gemeinden mit ... bis unter ... Einwohnern - Betriebsart	Betriebe				Betten / Schlafgelegenheiten				durchschnittliche Auslastung				
	insge- samt 1)	darunter			insge- samt 4)	darunter			aller 5)	der ange- bote- nen 6)	aller 5)	der ange- bote- nen 6)	
		geöffnete 2) Betriebe				angebotene Betten / Schlafgelegenheiten							
		zusammen	Anteil 3)	Ver- änd. gegen- über Vor- jahres- monat		zusammen	An- teil 3)	Ver- änd. gegen- über Vor- jahres- monat					Betten / Schlaf- gelegenheiten
Anzahl	%		Anzahl	%		%							
10 000 - 20 000													
Hotels	2 289	2 135	93,3	0,9	122 854	111 165	90,5	3,0	23,4	26,1	21,5	24,3	
Gasthöfe	1 790	1 597	89,2	0,4-	40 363	35 423	87,8	1,2	15,3	17,7	14,1	16,4	
Pensionen	1 102	899	81,6	1,5-	26 006	21 217	81,6	1,0	18,7	23,2	15,9	20,1	
Hotels garnis	1 192	1 025	86,0	1,0-	30 089	26 073	86,7	2,1	23,5	27,3	20,8	24,3	
Hotels, Gasthöfe, Pensionen usw.zusammen	6 373	5 656	88,7	0,2-	219 312	193 878	88,4	2,3	21,4	24,4	19,4	22,4	
Erholungs- und Ferien- heime, Schulungsheime	404	371	91,8	2,8	31 573	27 635	87,5	0,7	32,4	37,7	29,7	34,9	
Ferienzentren	881	736	83,5	7,4	39 503	25 689	65,0	8,8	15,2	23,4	13,2	20,2	
Ferienhäuser, -wohnungen Hütten, Jugendherbergen, Jugendherbergsähnl.Eintr.	
Erholungsheime, Ferien- zentren usw. zusammen	1 522	1 310	86,1	5,0	92 555	71 483	77,2	3,9	21,4	27,9	18,9	24,9	
Sanatorien, Kurkrankenh.	352	344	97,7	2,4	56 483	54 040	95,7	3,8	84,9	89,2	81,5	86,5	
Betriebe zusammen	8 247	7 310	88,6	0,8	368 350	319 401	86,7	2,9	31,1	36,2	28,8	33,9	
20 000 - 50 000													
Hotels	2 143	2 031	94,8	0,9	116 005	109 149	94,1	3,5	25,1	26,8	23,7	25,5	
Gasthöfe	1 330	1 227	92,3	1,2-	30 066	27 826	92,5	0,7	17,8	19,4	16,4	18,2	
Pensionen	628	574	91,4	4,6	14 791	13 042	88,2	3,6	20,3	23,3	18,5	21,4	
Hotels garnis	953	865	89,7	1,1	30 617	27 326	89,3	5,0	21,1	23,7	19,8	22,5	
Hotels, Gasthöfe, Pensionen usw.zusammen	5 054	4 687	92,7	0,8	191 479	177 343	92,6	3,3	22,9	24,9	21,5	23,6	
Erholungs- und Ferien- heime, Schulungsheime	310	287	92,6	2,1	24 925	22 559	90,5	2,3	33,6	37,8	30,8	35,4	
Ferienhäuser, -wohnungen Hütten, Jugendherbergen, Jugendherbergsähnl.Eintr.	425	321	75,5	4,9	15 224	9 677	63,6	4,0	12,5	19,7	11,3	17,9	
Erholungsheime, Ferien- zentren usw. zusammen	212	187	88,2	0,5-	16 491	14 995	90,9	0,2	14,5	16,1	12,1	13,8	
Sanatorien, Kurkrankenh.	947	795	83,9	2,6	56 640	47 231	83,4	2,0	22,4	27,2	20,1	24,9	
Betriebe zusammen	6 204	5 673	91,4	1,0	276 574	252 304	91,2	2,9	28,9	31,9	27,1	30,3	
50 000 - 100 000													
Hotels	907	865	95,4	1,3	60 749	57 707	95,0	4,8	24,6	26,1	23,0	24,5	
Gasthöfe	462	425	92,0	5,1-	10 085	9 194	91,2	4,3-	19,7	22,0	18,4	21,0	
Pensionen	225	174	77,3	6,7	6 464	4 562	70,6	3,4	15,0	22,4	13,9	21,4	
Hotels garnis	445	386	86,7	3,0-	16 285	14 396	88,4	1,7-	23,5	26,7	21,8	25,0	
Hotels, Gasthöfe, Pensionen usw.zusammen	2 039	1 850	90,7	0,7-	93 583	85 859	91,7	2,6	23,2	25,6	21,7	24,1	
Erholungs- und Ferien- heime, Schulungsheime	81	77	95,1	1,3-	5 618	5 282	94,0	2,6-	33,7	36,3	30,9	34,1	
Ferienhäuser, -wohnungen Hütten, Jugendherbergen, Jugendherbergsähnl.Eintr.	155	67	43,2	5,6-	6 065	3 497	57,7	6,5-	7,7	13,5	7,7	13,1	
Erholungsheime, Ferien- zentren usw. zusammen	79	73	92,4	9,0	8 246	7 440	90,2	9,0	17,8	19,8	15,4	18,1	
Sanatorien, Kurkrankenh.	315	217	68,9	0,5	19 929	16 219	81,4	1,4	19,2	23,8	17,5	22,2	
Betriebe zusammen	2 392	2 102	87,9	0,6-	119 626	107 941	90,2	2,2	25,7	28,8	24,1	27,3	

- 1) Ergebnisse der Kapazitätserhebung einschließlich Zu- und Abgänge.-2) Ganz oder teilweise geöffnet.-3) Anteil am Insgesamt.-
4) Ergebnisse der Kapazitätserhebung bzw. maximales Bettenangebot in den zurückliegenden 13 Monaten (einschl. lfd. Monat).-
5) Rechnerischer Wert (Übernachtungen / mögliche Bettentage) x 100.-6) Rechnerischer Wert (Übernachtungen / angebotene Betten-
tage) x 100.

Deutschland
2 Beherbergungsstätten, Gästebetten und Kapazitätsauslastung
2.5 Nach Gemeindegrößenklassen und Betriebsarten

Gemeinden mit ... bis unter ... Einwohnern	Februar 1996										Jan. - Feb. 1996									
	Betriebe				Betten / Schlafgelegenheiten				durchschnittliche Auslastung											
	Betriebsart	darunter			insge- samt 4)	darunter			aller 5)	der ange- bote- nen 6)	aller 5)	der ange- bote- nen 6)								
		geöffnete 2) Betriebe				angebotene Betten / Schlafgelegenheiten														
		insge- samt 1)	zusammen	Anteil 3)		Ver- änd. gegen- über Vor- jahres monat	zusammen	An- teil 3)					Ver- änd. gegen- über Vor- jahres monat							
Anzahl				Anzahl				Betten / Schlaf- gelegenheiten												
								%												
100 000 und mehr																				
Hotels	1 871	1 810	96,7	2,3	249 380	241 803	97,0	4,9	33,5	34,6	31,3	32,5								
Gasthöfe	559	517	92,5	2,6-	15 617	14 316	91,7	3,0-	26,9	29,5	24,9	27,5								
Pensionen	246	239	97,2	8,6	8 413	8 118	96,5	3,6	30,4	31,5	29,0	30,6								
Hotels garnis	1 923	1 827	95,0	0,4-	99 121	94 761	95,6	2,5	32,8	34,3	30,3	32,0								
Hotels, Gasthöfe, Pensionen usw.zusammen	4 599	4 393	95,5	0,9	372 531	358 998	96,4	3,9	33,0	34,3	30,7	32,1								
Erholungs- und Ferien- heime, Schulungsheime	169	160	94,7	3,9	15 467	14 300	92,5	10,4	33,6	36,4	33,5	36,5								
Ferienzentren								
Ferienhäuser, -wohnungen	33	26	78,8	30,0	2 382	2 181	91,6	20,9	11,5	12,6	10,7	11,7								
Hütten, Jugendherbergen, jugendherbergsähnli.Einr.								
Erholungsheime, Ferien- zentren usw. zusammen	304	281	92,4	4,9	32 530	29 582	90,9	5,5	29,2	32,2	27,1	30,5								
Sanatorien, Kurkrankenh.	19	19	100,0	5,0-	3 384	3 368	99,5	4,2-	92,5	93,0	90,6	91,0								
Betriebe zusammen	4 922	4 693	95,3	1,1	408 445	391 948	96,0	4,0	33,2	34,6	30,9	32,5								
Gemeinden zusammen																				
Hotels	13 070	12 081	92,4	2,4	854 163	786 564	92,1	4,6	26,3	28,7	24,0	26,5								
Gasthöfe	10 705	9 574	89,4	1,2-	248 569	221 079	88,9	0,5	15,3	17,4	14,0	16,1								
Pensionen	6 301	5 089	80,8	2,4	148 740	118 138	79,4	2,3	18,4	23,5	16,1	20,7								
Hotels garnis	9 399	8 018	85,3	0,2-	283 331	248 187	87,6	2,8	24,3	27,8	22,0	25,4								
Hotels, Gasthöfe, Pensionen usw.zusammen	39 475	34 762	88,1	0,8	1 534 803	1 373 968	89,5	3,4	23,4	26,3	21,3	24,1								
Erholungs- und Ferien- heime, Schulungsheime	2 706	2 306	85,2	2,4	204 390	165 260	80,9	3,9	27,4	34,4	25,0	31,9								
Ferienzentren	48	36	75,0	2,7-	38 002	34 350	90,4	10,2	40,4	49,7	33,5	40,8								
Ferienhäuser, -wohnungen	8 758	6 420	73,3	8,5	293 681	209 350	71,3	6,4	14,3	20,0	12,3	17,2								
Hütten, Jugendherbergen, jugendherbergsähnli.Einr.	1 400	1 206	86,1	3,9	118 077	99 741	84,5	2,8	17,7	21,1	14,9	18,4								
Erholungsheime, Ferien- zentren usw. zusammen	12 912	9 968	77,2	6,4	654 150	508 701	77,8	5,6	20,5	26,7	18,0	23,7								
Sanatorien, Kurkrankenh.	1 146	1 102	96,2	2,3	173 935	167 355	96,2	4,1	82,4	86,0	79,1	83,6								
Betriebe zusammen	53 533	45 832	85,6	2,0	2 362 888	2 050 024	86,8	4,0	26,9	31,3	24,6	28,8								

1) Ergebnisse der Kapazitätserhebung einschließlich Zu- und Abgänge.-2) Ganz oder teilweise geöffnet.-3) Anteil am Insgesamt.-
4) Ergebnisse der Kapazitätserhebung bzw. maximales Bettenangebot in den zurückliegenden 13 Monaten (einschl. lfd. Monat).-
5) Rechnerischer Wert (Übernachtungen / mögliche Bettentage) x 100.-6) Rechnerischer Wert (Übernachtungen / angebotene Betten-
tage) x 100.

Deutschland
3 Ankünfte, Übernachtungen und Aufenthaltsdauer der Gäste auf Campingplätzen
3.1 Nach Ländern und zusammengefaßten Gästegruppen

Land Ständiger Wohnsitz der Gäste innerhalb / außerhalb der Bundesrepublik Deutschland	Februar 1996					Jan. - Feb. 1996					
	Ankünfte		Übernachtungen		durchschnittliche Aufenthaltsdauer 1)	Ankünfte		Übernachtungen		durchschnittliche Aufenthaltsdauer 1)	
	insgesamt	Veränderung gegenüber dem Vorjahresmonat	insgesamt	Veränderung gegenüber dem Vorjahresmonat		insgesamt	Veränderung gegenüber dem Vorjahreszeitraum	insgesamt	Veränderung gegenüber dem Vorjahreszeitraum		
	Anzahl	%	Anzahl	%	Tage	Anzahl	%	Anzahl	%	Tage	
Baden-Württemberg											
Bundesrep. Deutschland	3 355	5,3	17 575	18,9	5,2	6 765	0,6-	39 743	2,8	5,9	
Anderer Wohnsitz	790	19,3	4 099	8,1-	5,2	1 191	7,4	6 128	7,7-	5,1	
Zusammen	4 145	7,7	21 674	12,7	5,2	7 956	0,6	45 871	1,3	5,8	
Bayern											
Bundesrep. Deutschland	6 801	3,5-	47 341	2,0	7,0	16 896	3,4-	131 496	2,4-	7,8	
Anderer Wohnsitz	1 176	7,3-	9 256	21,4	7,9	2 037	5,1-	14 437	5,7	7,1	
Zusammen	7 977	4,1-	56 597	4,7	7,1	18 933	3,6-	145 933	1,7-	7,7	
Berlin											
Bundesrep. Deutschland	
Anderer Wohnsitz	
Zusammen	
Brandenburg											
Bundesrep. Deutschland	
Anderer Wohnsitz	
Zusammen	
Hessen											
Bundesrep. Deutschland	1 283	18,1-	6 893	3,2	5,4	2 985	10,9-	17 467	0,1	5,9	
Anderer Wohnsitz	159	43,6-	596	2,9-	3,7	339	25,0-	1 311	18,9-	3,9	
Zusammen	1 442	22,0-	7 489	2,7	5,2	3 324	12,6-	18 778	1,5-	5,6	
Mecklenburg-Vorpommern											
Bundesrep. Deutschland	284	61,2-	812	57,4-	2,9	764	27,9-	2 148	24,1-	2,8	
Anderer Wohnsitz	20	150,0	53	120,8	2,7	38	375,0	95	295,8	2,5	
Zusammen	304	58,9-	865	55,2-	2,8	802	24,9-	2 243	21,4-	2,8	
Niedersachsen											
Bundesrep. Deutschland	4 213	6,3	17 806	25,7	4,2	9 632	1,4	45 982	15,1	4,8	
Anderer Wohnsitz	553	0,0	2 183	9,6	3,9	896	2,9	4 307	19,9	4,8	
Zusammen	4 766	5,6	19 989	23,7	4,2	10 528	1,5	50 289	15,5	4,8	
Nordrhein-Westfalen											
Bundesrep. Deutschland	1 876	13,8	7 320	15,8	3,9	3 661	4,3	15 613	5,0	4,3	
Anderer Wohnsitz	724	8,7	3 894	38,1	5,4	1 064	12,4-	6 171	14,2	5,8	
Zusammen	2 600	12,4	11 214	22,7	4,3	4 725	0,0	21 784	7,5	4,6	
Rheinland-Pfalz											
Bundesrep. Deutschland	2 744	9,6-	6 937	1,6-	2,5	3 827	18,0-	11 240	17,9-	2,9	
Anderer Wohnsitz	434	33,2-	1 357	26,8-	3,1	698	30,5-	2 224	35,6-	3,2	
Zusammen	3 178	13,8-	8 294	6,9-	2,6	4 525	20,2-	13 464	21,5-	3,0	
Saarland											
Bundesrep. Deutschland	127	154,0	545	117,1	4,3	255	231,2	714	53,9	2,8	
Anderer Wohnsitz	2	80,0-	2	90,0-	1,0	2	85,7-	2	95,0-	1,0	
Zusammen	129	115,0	547	101,8	4,2	257	182,4	716	42,1	2,8	

1) Rechnerischer Wert Übernachtungen / Ankünfte.

Deutschland
3 Ankünfte, Übernachtungen und Aufenthaltsdauer der Gäste auf Campingplätzen
3.1 Nach Ländern und zusammengefaßten Gästegruppen

Land Ständiger Wohnsitz der Gäste innerhalb / außerhalb der Bundesrepublik Deutschland	Februar 1996					Jan. - Feb. 1996					
	Ankünfte		Übernachtungen			Ankünfte		Übernachtungen			durchschnittliche Aufenthaltsdauer 1)
	insgesamt	Veränderung gegenüber dem Vorjahresmonat	insgesamt	Veränderung gegenüber dem Vorjahresmonat	durchschnittliche Aufenthaltsdauer 1)	insgesamt	Veränderung gegenüber dem Vorjahreszeitraum	insgesamt	Veränderung gegenüber dem Vorjahreszeitraum		
										Anzahl	
Sachsen											
Bundesrep. Deutschland	127	49,4-	654	57,9-	5,1	278	63,1-	1 183	68,9-	4,3	
Anderer Wohnsitz	32	11,1-	346	8,2-	10,8	57	26,9-	462	42,8-	8,1	
Zusammen	159	44,6-	1 000	48,2-	6,3	335	59,7-	1 645	64,3-	4,9	
Sachsen-Anhalt											
Bundesrep. Deutschland	375	10,9	1 298	5,3-	3,5	647	7,2-	2 600	11,4-	4,0	
Anderer Wohnsitz	4	87,5-	12	95,6-	3,0	14	69,6-	70	88,9-	5,0	
Zusammen	379	2,4	1 310	20,3-	3,5	661	11,0-	2 670	25,1-	4,0	
Schleswig-Holstein											
Bundesrep. Deutschland	218	19,6-	810	8,0-	3,7	392	6,0-	2 110	43,9	5,4	
Anderer Wohnsitz	7	78,8-	15	80,0-	2,1	17	69,1-	31	74,4-	1,8	
Zusammen	225	26,0-	825	13,6-	3,7	409	13,3-	2 141	34,9	5,2	
Thüringen											
Bundesrep. Deutschland	456	7,0	1 611	11,5-	3,5	948	13,4	3 141	2,5-	3,3	
Anderer Wohnsitz	16	67,3-	85	86,8-	5,3	20	63,0-	95	86,3-	4,8	
Zusammen	472	0,6-	1 696	31,2-	3,6	968	8,8	3 236	17,4-	3,3	
Bundesgebiet											
Bundesrep. Deutschland	22 118	3,5-	111 667	6,0	5,0	47 831	4,3-	278 758	0,1	5,8	
Anderer Wohnsitz	3 948	9,7-	22 135	2,8	5,6	6 458	10,9-	35 805	5,7-	5,5	
Insgesamt	26 066	4,5-	133 802	5,4	5,1	54 289	5,1-	314 563	0,6-	5,8	
Nachrichtlich:											
Früheres Bundesgebiet											
Bundesrep. Deutschland	20 692	1,2-	105 419	8,4	5,1	44 662	3,3-	265 818	1,1	6,0	
Anderer Wohnsitz	3 848	8,6-	21 413	7,3	5,6	6 271	10,5-	34 747	1,9-	5,5	
Zusammen	24 540	2,4-	126 832	8,2	5,2	50 933	4,2-	300 565	0,7	5,9	
Neue Länder und Berlin-Ost											
Bundesrep. Deutschland	1 426	28,0-	6 248	23,2-	4,4	3 169	16,3-	12 940	16,8-	4,1	
Anderer Wohnsitz	100	38,7-	722	54,0-	7,2	187	22,7-	1 058	58,2-	5,7	
Zusammen	1 526	28,8-	6 970	28,2-	4,6	3 356	16,7-	13 998	22,6-	4,2	

1) Rechnerischer Wert Übernachtungen / Ankünfte.

3 Ankünfte, Übernachtungen und Aufenthaltsdauer der Gäste auf Campingplätzen
3.2 Nach ausgewählten Herkunftsländern

Herkunftsland (ständiger Wohnsitz)	Februar 1996						Jan. - Feb. 1996					
	Ankünfte		Übernachtungen			durch- schn. Auf- ent- halts- dauer (2)	Ankünfte		Übernachtungen			durch- schn. Auf- ent- halts- dauer (2)
	insgesamt	Ver- än- derung gegen- über Vorj.- monat	insgesamt	Ver- än- derung gegen- über Vorj.- monat	An- teil (1)		insgesamt	Ver- än- derung gegen- über Vorj.- zeit- raum	insgesamt	Ver- än- derung gegen- über Vorj.- zeit- raum	An- teil (1)	
	Anzahl	%	Anzahl	%	Tage	Anzahl	%	Anzahl	%	Tage		
Deutschland												
Bundesrepublik Deutschland	22 118	3,5-	111 667	6,0	83,5	5,0	47 831	4,3-	278 758	0,1	88,6	5,8
Ausland												
Europa												
Baltische Staaten	-	-	-	-	-	-	1	75,0-	4	81,8-	0,0	4,0
Belgien	136	21,8-	727	21,2	3,3	5,3	215	36,8-	1 088	32,8-	3,0	5,1
Dänemark	137	11,4	451	34,6	2,0	3,3	245	11,9	807	18,7	2,3	3,3
Finnland	14	75,0	30	25,0-	0,1	2,1	18	30,8-	44	79,1-	0,1	2,4
Frankreich	41	37,9-	352	48,5	1,6	8,6	112	20,4	707	51,1	2,0	6,3
Griechenland	3	50,0-	3	62,5-	0,0	1,0	4	33,3-	4	50,0-	0,0	1,0
Großbrit. und Nordirland	164	41,8-	1 181	38,6-	5,3	7,2	277	32,1-	2 186	26,6-	6,1	7,9
Irland, Republik	4	X	13	X	0,1	3,3	5	X	30	X	0,1	6,0
Island	-	-	-	-	-	-	2	X	2	X	0,0	1,0
Italien	6	53,8-	41	70,9-	0,2	6,8	64	23,1-	292	41,1-	0,8	4,6
Luxemburg	30	37,5-	135	2,9-	0,6	4,5	37	49,3-	175	20,5-	0,5	4,7
Niederlande	3 106	1,5	16 651	13,1	75,2	5,4	4 809	3,2-	25 029	2,8	69,9	5,2
Norwegen	14	12,5-	82	7,9-	0,4	5,9	42	55,6-	310	113,8	0,9	7,4
Österreich	14	63,2-	75	40,0-	0,3	5,4	20	63,0-	84	47,5-	0,2	4,2
Polen	15	67,4-	189	40,0-	0,9	12,6	46	38,7-	492	15,5	1,4	10,7
Portugal	-	-	-	-	-	-	2	X	60	X	0,2	30,0
Rußland	2	77,8-	18	48,6-	0,1	9,0	9	55,0-	37	78,5-	0,1	4,1
Schweden	5	76,2-	9	94,5-	0,0	1,8	7	81,6-	11	95,2-	0,0	1,6
Schweiz	45	76,6-	148	46,4-	0,7	3,3	103	55,4-	350	25,1-	1,0	3,4
Spanien	4	42,9-	8	46,7-	0,0	2,0	11	70,3-	55	25,7-	0,2	5,0
Tschechische Republik	5	80,0-	40	84,4-	0,2	8,0	19	74,0-	144	72,9-	0,4	7,6
Türkei	3	X	21	X	0,1	7,0	3	X	21	X	0,1	7,0
Ungarn	15	50,0	80	8,0-	0,4	5,3	35	150,0	168	71,4	0,5	4,8
Sonstige europ. Länder	21	51,2-	111	47,4-	0,5	5,3	52	11,9-	316	13,9-	0,9	6,1
Zusammen	3 784	9,6-	20 365	3,2	92,0	5,4	6 138	10,0-	32 416	3,9-	90,5	5,3
Afrika												
Sonstige afrik. Länder	-	-	-	-	-	-	3	X	3	X	0,0	1,0
Zusammen	-	-	-	-	-	-	3	X	3	X	0,0	1,0
Asien												
Japan	-	-	20	X	0,1	X	1	X	51	X	0,1	51,0
Sonstige asiat. Länder	-	-	-	-	-	-	9	200,0	10	76,2-	0,0	1,1
Zusammen	-	-	20	X	0,1	X	10	233,3	61	45,2	0,2	6,1
Amerika												
Kanada	-	-	-	-	-	-	2	77,8-	28	40,0	0,1	14,0
USA	-	-	-	-	-	-	-	-	-	-	-	-
Sonstige südamerik. Länder	-	-	-	-	-	-	3	X	4	X	0,0	1,3
Zusammen	-	-	-	-	-	-	5	81,5-	32	62,4-	0,1	6,4
Australien, Neuseeland und Ozeanien												
zusammen	5	61,5-	31	3,3	0,1	6,2	11	52,2-	48	6,7	0,1	4,4
Dhne Angabe	159	0,0	1 719	0,0	7,8	10,8	291	22,4-	3 245	20,0-	9,1	11,2
Ausland zusammen	3 948	9,7-	22 135	2,8	16,5	5,6	6 458	10,9-	35 805	5,7-	11,4	5,5
Ankünfte/Übern. insgesamt	26 066	4,5-	133 802	5,4	100,0	5,1	54 289	5,1-	314 563	0,6-	100,0	5,8

1) Bei Übernachtungen von Gästen aus der Bundesrepublik Deutschland und dem Ausland zusammen: Anteil an allen Übernachtungen im Bundesgebiet; sonst: Anteil an allen Übernachtungen am Ausland zusammen.- 2)Rechnerischer Wert Übernachtungen / Ankünfte.

3 Ankünfte, Übernachtungen und Aufenthaltsdauer der Gäste auf Campingplätzen
3.2 Nach ausgewählten Herkunftsländern

Herkunftsland (ständiger Wohnsitz)	Februar 1996						Jan. - Feb. 1996					
	Ankünfte		Übernachtungen			durch- schn. Auf- ent- halts- dauer 2)	Ankünfte		Übernachtungen			durch- schn. Auf- ent- halts- dauer 2)
	insgesamt	Ver- än- derung gegen- über Vorj.- monat	insgesamt	Ver- än- derung gegen- über Vorj.- monat	An- teil 1)		insgesamt	Ver- än- derung gegen- über Vorj.- zeit- raum	insgesamt	Ver- än- derung gegen- über Vorj.- zeit- raum	An- teil 1)	
						Anzahl						%
Früheres Bundesgebiet												
Bundesrepublik Deutschland	20 692	1,2-	105 419	8,4	83,1	5,1	44 662	3,3-	265 818	1,1	88,4	6,0
Ausland												
Europa												
Baltische Staaten	-	-	-	-	-	-	1	50,0-	4	0,0	0,0	4,0
Belgien	135	22,4-	726	21,0	3,4	5,4	214	37,1-	1 087	32,8-	3,1	5,1
Dänemark	128	5,8	437	45,2	2,0	3,4	225	5,1	760	25,8	2,2	3,4
Finnland	14	250,0	30	650,0	0,1	2,1	18	0,0	44	13,7-	0,1	2,4
Frankreich	29	56,1-	229	3,4-	1,1	7,9	90	1,1-	515	13,7	1,5	5,7
Griechenland	3	50,0-	3	62,5-	0,0	1,0	4	33,3-	4	50,0-	0,0	1,0
Großbrit. und Nordirland	138	39,7-	944	30,5-	4,4	6,8	213	36,0-	1 831	10,7-	5,3	8,6
Irland, Republik	-	-	1	X	0,0	X	1	X	18	X	0,1	18,0
Island	-	-	-	-	-	-	2	X	2	X	0,0	1,0
Italien	6	33,3-	41	156,3	0,2	6,8	64	60,0	292	141,3	0,8	4,6
Luxemburg	30	37,5-	135	2,9-	0,6	4,5	35	52,1-	169	23,2-	0,5	4,8
Niederlande	3 065	2,2	16 376	14,0	76,5	5,3	4 746	3,2-	24 660	3,0	71,0	5,2
Norwegen	14	16,7	82	70,8	0,4	5,9	42	133,3	310	474,1	0,9	7,4
Österreich	13	65,8-	74	40,8-	0,3	5,7	19	63,5-	83	46,1-	0,2	4,4
Polen	15	61,5-	150	14,3-	0,7	10,0	46	32,4-	453	58,4	1,3	9,8
Portugal	-	-	-	-	-	-	2	X	60	X	0,2	30,0
Rußland	2	60,0-	18	5,3-	0,1	9,0	5	68,7-	21	86,5-	0,1	4,2
Schweden	5	66,7-	9	93,1-	0,0	1,8	7	78,1-	11	94,5-	0,0	1,6
Schweiz	45	76,2-	148	40,3-	0,7	3,3	103	54,8-	350	20,3-	1,0	3,4
Spanien	4	42,9-	8	46,7-	0,0	2,0	11	70,3-	55	25,7-	0,2	5,0
Tschechische Republik	5	68,7-	40	65,5-	0,2	8,0	19	47,2-	144	56,5-	0,4	7,6
Türkei	3	X	21	X	0,1	7,0	3	X	21	X	0,1	7,0
Ungarn	9	12,5	60	27,7	0,3	6,7	29	141,7	148	155,2	0,4	5,1
Sonstige europ. Länder	21	51,2-	111	47,4-	0,5	5,3	52	11,9-	316	13,9-	0,9	6,1
Zusammen	3 684	8,5-	19 643	8,1	91,7	5,3	5 951	9,5-	31 358	0,5	90,2	5,3
Afrika												
Sonstige afrik. Länder	-	-	-	-	-	-	3	X	3	X	0,0	1,0
Zusammen	-	-	-	-	-	-	3	X	3	X	0,0	1,0
Asien												
Japan	-	-	20	X	0,1	X	1	X	51	X	0,1	51,0
Sonstige asiat. Länder	-	-	-	-	-	-	9	200,0	10	76,2-	0,0	1,1
Zusammen	-	-	20	X	0,1	X	10	233,3	61	45,2	0,2	6,1
Amerika												
Kanada	-	-	-	-	-	-	2	77,8-	28	40,0	0,1	14,0
USA	-	-	-	-	-	-	-	-	-	-	-	-
Sonstige südamerik. Länder	-	-	-	-	-	-	3	X	4	X	0,0	1,3
Zusammen	-	-	-	-	-	-	5	80,0-	32	60,5-	0,1	6,4
Australien, Neuseeland und Ozeanien												
Zusammen	5	61,5-	31	3,3	0,1	6,2	11	52,2-	48	6,7	0,1	4,4
Ohne Angabe	159	0,0	1 719	0,0	8,0	10,8	291	22,4-	3 245	20,0-	9,3	11,2
Ausland zusammen	3 848	8,6-	21 413	7,3	16,9	5,6	6 271	10,5-	34 747	1,9-	11,6	5,5
Ankünfte/Übern. insgesamt	24 540	2,4-	126 832	8,2	100,0	5,2	50 933	4,2-	300 565	0,7	100,0	5,9

1) Bei Übernachtungen von Gästen aus der Bundesrepublik Deutschland und dem Ausland zusammen: Anteil an allen Übernachtungen im Bundesgebiet; sonst: Anteil an allen Übernachtungen am Ausland zusammen.- 2) Rechnerischer Wert Übernachtungen / Ankünfte.

3 Ankünfte, Übernachtungen und Aufenthaltsdauer der Gäste auf Campingplätzen
3.2 Nach ausgewählten Herkunftsländern

Herkunftsland (ständiger Wohnsitz)	Februar 1996					Jan. - Feb. 1996						
	Ankünfte		Übernachtungen			Ankünfte		Übernachtungen			durch- schn. Auf- ent- halts- dauer (2)	
	insgesamt	Ver- än- derung gegen- über Vorj.- monat	insgesamt	Ver- än- derung gegen- über Vorj.- monat	An- teil (1)	insgesamt	Ver- än- derung gegen- über Vorj.- zeit- raum	insgesamt	Ver- än- derung gegen- über Vorj.- zeit- raum	An- teil (1)		
	Anzahl	%	Anzahl	%	Tage	Anzahl	%	Anzahl	%	Tage		
Neue Länder und Berlin-Ost												
Bundesrepublik Deutschland	1 426	28,0-	6 248	23,2-	89,6	4,4	3 169	16,3-	12 940	16,8-	92,4	4,1
Ausland												
Europa												
Baltische Staaten	-	-	-	-	-	-	-	-	-	-	-	-
Belgien	1	X	1	X	0,1	1,0	1	X	1	X	0,1	1,0
Dänemark	9 350,0	-	14	58,8-	1,9	1,6	20 300,0	-	47	38,2-	4,4	2,4
Finnland	-	-	-	-	-	-	-	-	-	-	-	-
Frankreich	12	X	123	X	17,0	10,3	22	**	192	**	18,1	8,7
Großbrit. und Nordirland	26	50,9-	237	57,9-	32,8	9,1	64	14,7-	355	61,7-	33,6	5,5
Irland, Republik	4	X	12	X	1,7	3,0	4	X	12	X	1,1	3,0
Italien	-	-	-	-	-	-	-	-	-	-	-	-
Luxemburg	-	-	-	-	-	-	2	X	6	X	0,6	3,0
Niederlande	41	32,8-	275	22,3-	38,1	6,7	63	4,5-	369	8,0-	34,9	5,9
Norwegen	-	-	-	-	-	-	-	-	-	-	-	-
Österreich	1	X	1	X	0,1	1,0	1	50,0-	1	83,3-	0,1	1,0
Polen	-	-	39	72,1-	5,4	X	-	-	39	72,1-	3,7	X
Rußland	-	-	-	-	-	-	4	0,0	16	0,0	1,5	4,0
Schweden	-	-	-	-	-	-	-	-	-	-	-	-
Schweiz	-	-	-	-	-	-	-	-	-	-	-	-
Tschechische Republik	-	-	-	-	-	-	-	-	-	-	-	-
Ungarn	6 200,0	-	20	50,0-	2,8	3,3	6 200,0	-	20	50,0-	1,9	3,3
Zusammen	100	37,9-	722	53,9-	100,0	7,2	187	22,1-	1 058	58,1-	100,0	5,7
Amerika												
USA	-	-	-	-	-	-	-	-	-	-	-	-
Zusammen	-	-	-	-	-	-	-	-	-	-	-	-
Ausland zusammen	100	38,7-	722	54,0-	10,4	7,2	187	22,7-	1 058	58,2-	7,6	5,7
Ankünfte/Übern. insgesamt	1 526	28,8-	6 970	28,2-	100,0	4,6	3 356	16,7-	13 998	22,6-	100,0	4,2

1) Bei Übernachtungen von Gästen aus der Bundesrepublik Deutschland und dem Ausland zusammen: Anteil an allen Übernachtungen im Bundesgebiet; sonst: Anteil an allen Übernachtungen am Ausland zusammen.- 2) Rechnerischer Wert Übernachtungen / Ankünfte.

4 Campingplätze und Stellplatzkapazität
nach Ländern

Land	Februar 1996						
	Campingplätze			Stellplätze für Urlaubscamping			
	insgesamt 1)	darunter		insgesamt 2)	darunter		
		mit Urlaubscamping			angebotene Stellplätze		
		zusammen	darunter		zusammen	Ver- änderung gegenüber dem Vor- jahresmonat	Anteil 4)
geöffnet 3)	%						
Anzahl							
Baden-Württemberg	212	212	96	21 048	8 860	5,5	42,1
Bayern	392	343	165	31 734	17 850	0,0	56,2
Berlin
Brandenburg	163	162	22	12 425	1 816	35,1	14,6
Bremen
Hamburg	3	3	-	349	-	-	-
Hessen	157	157	44	16 220	3 646	2,5-	22,5
Mecklenburg-Vorpommern	173	170	29	31 657	7 477	10,9	23,6
Niedersachsen	390	290	110	25 631	10 502	10,2	41,0
Nordrhein-Westfalen	403	215	122	13 619	8 111	6,5	59,6
Rheinland-Pfalz	246	243	118	18 773	9 997	4,7	53,3
Saarland	33	33	11	1 440	612	33,3	42,5
Sachsen	75	75	14	7 111	1 168	19,6-	16,4
Sachsen-Anhalt	65	64	16	5 404	2 051	21,9	38,0
Schleswig-Holstein	280	279	27	16 855	2 129	34,6	12,6
Thüringen	45	43	19	3 559	1 950	0,3-	54,8
Bundesgebiet	2 640	2 292	795	206 455	76 679	5,8	37,1
Nachrichtlich:							
Früheres Bundesgebiet	2 118	1 777	694	145 849	61 767	5,0	42,3
Neue Länder und Berlin-Ost	522	515	101	60 606	14 912	9,4	24,6

1) Ergebnisse der Kapazitätserhebung einschließlich Zu- und Abgänge.-2) Ergebnisse der Kapazitätserhebung bzw. maximales Stellplatzangebot in den zurückliegenden 13 Monaten (einschl. lfd. Monat).-3) Ganz oder teilweise geöffnete Plätze.-4) Anteil am Insgesamt.

Fachserie 6: Handel, Gastgewerbe, Reiseverkehr

Reihe 1: Großhandel

1.1: Beschäftigte und Umsatz im Großhandel (Meßzahlen)

Der *Monatsbericht* enthält Meßzahlen und Veränderungsraten für Voll- und Teilzeitbeschäftigte sowie Umsatz, die u.a. nach Wirtschaftszweigen gegliedert sind.

1.2: Beschäftigung, Umsatz, Wareneingang, Lagerbestand und Investitionen im Großhandel

Jährlich werden Angaben über Beschäftigung, Umsatz, Wareneingang, Lagerbestand, Investitionen sowie Aufwendungen für gemietete oder gepachtete Sachanlagen veröffentlicht. Die Ergebnisse sind u.a. gegliedert nach Wirtschaftszweigen, Größenklassen und Absatzformen. Diese Erhebung wird ab 1991 auch in den neuen Ländern und Berlin-Ost durchgeführt.

1.3: Warensortiment sowie Bezugs- und Absatzwege im Großhandel

Im Abstand von fünf bis sieben Jahren – zuletzt für das Geschäftsjahr 1986 – werden Angaben über die Zusammensetzung des Warensortiments im Großhandel erhoben. Diese Ergebnisse sind u.a. gegliedert nach Wirtschaftszweigen.

1.S.2: Monatliche Repräsentativerhebung im Großhandel – Methode und Ergebnisse auf der Basis 1986 –

Reihe 2: Handelsvermittlung

Zweijährlich werden Angaben über Beschäftigung, Umsatz, Gesamtwert der gegen Provision vermittelten Waren, Investitionen sowie Aufwendungen für gemietete oder gepachtete Sachanlagen veröffentlicht. Die Ergebnisse sind u.a. gegliedert nach Wirtschaftszweigen, Größenklassen und Arten der Handelsvermittlung. Diese Reihe wurde letztmalig für das Berichtsjahr 1983 veröffentlicht. Aktuellere Ergebnisse können als Arbeitsunterlage beim Statistischen Bundesamt bezogen werden.

Reihe 3: Einzelhandel

3.1: Beschäftigte und Umsatz im Einzelhandel und Gastgewerbe (Meßzahlen)

Der *Monatsbericht* enthält Meßzahlen und Veränderungsraten für Voll- und Teilzeitbeschäftigte sowie Umsatz im Einzelhandel, die u.a. nach Wirtschaftszweigen und Erscheinungsformen gegliedert sind. Für das Gastgewerbe werden Angaben zur Umsatzentwicklung und Beschäftigtenzahl nach Betriebsarten veröffentlicht.

3.2: Beschäftigung, Umsatz, Wareneingang, Lagerbestand und Investitionen im Einzelhandel

Jährlich werden Angaben über Beschäftigung, Umsatz, Wareneinkauf, Lagerbestand, Investitionen sowie Mieten und Pachten für Anlagegüter veröffentlicht. Die Ergebnisse sind untergliedert u.a. nach Wirtschaftszweigen, Größenklassen und Erscheinungsformen. Diese Erhebung wird ab 1991 auch in den neuen Ländern und Berlin-Ost durchgeführt.

3.3: Warensortiment sowie Bezugswege im Einzelhandel

Im Abstand von fünf bis sieben Jahren – zuletzt für das Geschäftsjahr 1991 – werden Angaben über die Zusammensetzung des Warensortiments im Einzelhandel veröffentlicht. Die Ergebnisse sind u.a. untergliedert nach Wirtschaftszweigen und Erscheinungsformen. Diese Erhebung wird ab 1991 auch in den neuen Ländern und Berlin-Ost durchgeführt.

Reihe 4: Gastgewerbe

4.1: Beschäftigte und Umsatz im Gastgewerbe (Meßzahlen)

Die Berichterstattung dieser Reihe wurde ab Berichtsmonat Januar 1994 eingestellt. Die Angaben werden in der Reihe 3.1 nachgewiesen.

4.2: Beschäftigung, Umsatz, Wareneingang, Lagerbestand und Investitionen im Gastgewerbe

Zweijährlich werden Angaben über Beschäftigung, Umsatz, Wareneingang, Lagerbestand, Investitionen sowie Mieten und Pachten für Anlagegüter veröffentlicht. Die Ergebnisse sind u.a. untergliedert nach Betriebsarten und Größenklassen. Diese Erhebung wird ab 1991 auch in den neuen Ländern und Berlin-Ost durchgeführt.

4.3: Warensortiment im Gastgewerbe

Im Abstand von fünf bis sieben Jahren – zuletzt für das Geschäftsjahr 1991 – werden Angaben über die Zusammensetzung des Warensortiments im Einzelhandel veröffentlicht. Die Ergebnisse sind u.a. untergliedert nach Wirtschaftszweigen und Erscheinungsformen. Diese Erhebung wird ab 1991 auch in den neuen Ländern und Berlin-Ost durchgeführt.

Reihe 5: Warenverkehr mit Berlin (West)

Der *Jahresbericht* enthält Angaben zum Warenverkehr mit Berlin (West) über die Transitwege. Die Nachweisungen erfolgen wert- und mengenmäßig in der Gliederung nach zusammengefaßten Warengruppen und mengenmäßig nach Verkehrszweigen und Übergangsstellen. Die Berichterstattung wurde mit der Ausgabe 1989 eingestellt.

Reihe 6: Innerdeutscher Warenverkehr

Der *Monatsbericht* enthält Angaben über Lieferungen und Bezüge im Warenverkehr zwischen dem Gebiet der Bundesrepublik Deutschland bis zum 3.10.1990 und den neuen Ländern und Berlin-Ost nach Warengruppen und ausgewählten Warenarten (Mengen und Werte). Der *Jahresbericht* ist nach

Warenarten tiefer gegliedert. Die Berichterstattung wurde mit Erscheinen des Berichtsmonats Dezember 1994 und dem Berichtsjahr 1994 eingestellt. Ergebnisse für 1995 können jedoch als Arbeitsunterlage beim Statistischen Bundesamt bezogen werden.

Reihe 7: Reiseverkehr

7.1: Beherbergung im Reiseverkehr

Monatlich werden die Ankünfte und Übernachtungen, darunter von Auslands Gästen in der Gliederung nach dem ständigen Wohnsitz, in allen Beherbergungsstätten mit 9 und mehr Betten veröffentlicht. Weitere Gliederungsmerkmale sind u.a. Reisegebiete, Gemeindegruppen, Betriebsarten und Betriebsgrößenklassen. Außerdem werden Angaben über das jeweilige Bettenangebot und die Kapazitätsauslastung nachgewiesen. Ergebnisse für das Winterhalbjahr werden im April-Bericht, für das Sommerhalbjahr im Oktober-Bericht und für das Kalenderjahr im Dezember-Bericht veröffentlicht.

7.2: Beherbergungskapazität

Der in 6jährlichem Abstand (erstmalig für 1981) erscheinende Bericht enthält Angaben über Art, Größe und Ausstattung der Beherbergungsstätten mit 9 und mehr Betten. Die Ergebnisse sind u.a. untergliedert nach Reisegebieten, Gemeindegrößenklassen sowie Ausstattungs- und Preisklassen. Außerdem werden Strukturdaten über die Beherbergungskapazität der Campingplätze nachgewiesen.

Ergebnisse einmaliger Zählungen

Handels- und Gaststättenzählung 1993

Zu den einzelnen Bereichen des Handels und Gastgewerbes erscheinen folgende Hefte:

Zusammenfassende Übersichten

Der Bericht enthält Angaben über Unternehmen, Arbeitsstätten, Beschäftigte und Umsatz in den Wirtschaftsbereichen Kraftfahrzeughandel; Tankstellen, Handelsvermittlung und Großhandel, Einzelhandel sowie Gastgewerbe.

Einzelhandel

Heft 1: Unternehmen des Einzelhandels

Der Bericht enthält Angaben über Unternehmen, Arbeitsstätten, Beschäftigte, Umsatz und Zusammensetzung des Umsatzes.

Heft 2: Mehrbetriebsunternehmen und Arbeitsstätten des Einzelhandels

Der Bericht enthält folgende Angaben:

- Mehrbetriebsunternehmen und überwiegende Tätigkeit ihrer Arbeitsstätten, Beschäftigte und Umsatz
- Arbeitsstätten, Beschäftigte, Geschäftsfläche, Umsatz, Zusammensetzung des Umsatzes und Umsatzkennzahlen
- Ladengeschäfte, Beschäftigte, Umsatz, Geschäftsfläche und Verkaufsfläche

Großhandel und Handelsvermittlung

Dieser Bericht enthält Angaben über:

- Unternehmen, Arbeitsstätten, Beschäftigte, Umsatz, Zusammensetzung des Umsatzes und Gesamtwert der gegen Provision vermittelten Waren
- Mehrbetriebsunternehmen und überwiegende Tätigkeit ihrer Arbeitsstätten, Beschäftigte und Umsatz
- Arbeitsstätten, Beschäftigte, Umsatz, Zusammensetzung des Umsatzes und Umsatzkennzahlen

Kraftfahrzeughandel; Tankstellen

Dieser Bericht enthält Angaben über:

- Unternehmen, Arbeitsstätten, Beschäftigte, Umsatz, Zusammensetzung des Umsatzes und Gesamtwert der gegen Provision vermittelten Waren
- Mehrbetriebsunternehmen und überwiegende Tätigkeit ihrer Arbeitsstätten, Beschäftigte und Umsatz
- Arbeitsstätten, Beschäftigte, Umsatz, Zusammensetzung des Umsatzes, Umsatzkennzahlen, Geschäftsfläche und Verkaufsfläche

Gastgewerbe

Dieser Bericht beinhaltet Angaben über:

- Unternehmen, Arbeitsstätten, Beschäftigte, Umsatz, Zusammensetzung des Umsatzes
- Mehrbetriebsunternehmen und überwiegende Tätigkeit ihrer Arbeitsstätten, Beschäftigte und Umsatz
- Arbeitsstätten, Beschäftigte, Umsatz, Zusammensetzung des Umsatzes, Umsatzkennzahlen, Fremdenzimmer, Fremdenbetten und Ferienhäuser, -wohnungen

Klassifikationen

Klassifikation der Wirtschaftszweige mit Erläuterungen, Ausgabe 1993

Systematik der Wirtschaftszweige mit Erläuterungen, Ausgabe 1979

Systematisches Güterverzeichnis für Produktionsstatistiken, Ausgabe 1984



Statistisches Bundesamt
Gustav-Stresemann-Ring 11
65189 Wiesbaden

Veröffentlichungen und Prospekte sind durch den Verlag METZLER-POESCHEL, Verlagsauslieferung Hermann Leins, Postfach 11 52, 72125 Kusterdingen, erhältlich.