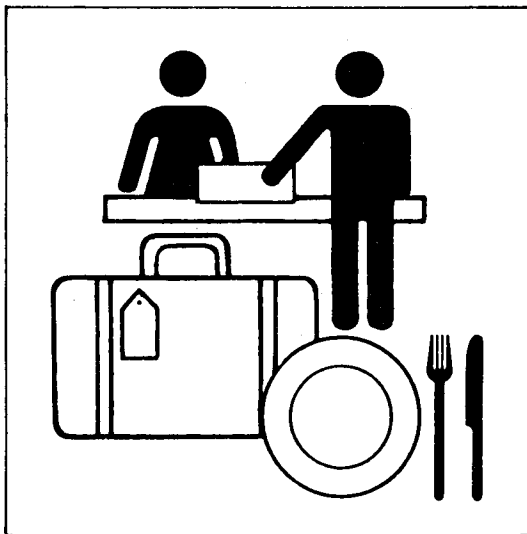


Statistisches Bundesamt

Handel, Gastgewerbe, Reiseverkehr



Fachserie **6**

Reihe 7.1

Beherbergung im Reiseverkehr

September 1995

Statistisches Bundesamt
Bibliothek · Dokumentation · Vertrieb

**METZLER
POESCHEL**

Herausgeber:
Statistisches Bundesamt, Wiesbaden, Gustav-Stresemann-Ring 11

Postanschrift:
Statistisches Bundesamt
65180 Wiesbaden

Verlag:
Metzler-Poeschel, Stuttgart

Verlagsauslieferung:
Hermann Leins GmbH & Co. KG
Postfach 11 52
72125 Kusterdingen
Telefon: 07071/935350
Telex: 7 262 891 mepo d
Telefax: 07071/33653

Erscheinungsfolge: monatlich

Erschienen im Dezember 1995

Preis: DM 11,00

Bestellnummer: 2060710 - 95109

© Statistisches Bundesamt, Wiesbaden 1995

Alle Rechte vorbehalten. Es ist insbesondere nicht gestattet, ohne ausdrückliche Genehmigung des Statistischen Bundesamtes diese Veröffentlichung oder Teile daraus für gewerbliche Zwecke zu übersetzen, zu vervielfältigen, auf Mikrofilm/-fiche zu verfilmen oder in elektronische Systeme einzuspeichern.

Recyclingpapier aus 100 % Altpapier.

Statist. Bundesamt - Bibliothek



18-13530

Inhalt

	Seite
Textteil	
1 Allgemeine und methodische Erläuterungen zur Statistik der Beherbergung im Reiseverkehr	5
2 Definitionen und Begriffserläuterungen	6
Pressemitteilung	9
Schaubilder	10
Tabellenteil	
1 Ankünfte, Übernachtungen und Aufenthaltsdauer der Gäste in Beherbergungsstätten nach:	
1.1 Ländern und zusammengefaßten Gästegruppen	11
1.2 Reisegebieten	13
1.3 Betriebsarten und zusammengefaßten Gästegruppen	16
1.4 Betriebsgrößenklassen und zusammengefaßten Gästegruppen	19
1.5 Gemeindegruppen und zusammengefaßten Gästegruppen	22
1.6 Gemeindegrößenklassen und zusammengefaßten Gästegruppen	24
1.7 Ausgewählten Herkunftsländern	25
2 Beherbergungsstätten, Gästebetten und Kapazitätsauslastung nach:	
2.1 Ländern	28
2.2 Betriebsarten	29
2.3 Gemeindegruppen	30
2.4 Gemeindegruppen und Betriebsarten	32
2.5 Gemeindegrößenklassen und Betriebsarten	35
3 Ankünfte, Übernachtungen und Aufenthaltsdauer der Gäste auf Campingplätzen nach:	
3.1 Ländern und zusammengefaßten Gästegruppen	38
3.2 Ausgewählten Herkunftsländern	40
4 Campingplätze und Stellplatzkapazität nach Ländern	43

Gebietsstand

Die Angaben für **Deutschland** beziehen sich auf die Bundesrepublik Deutschland nach dem Gebietsstand seit dem 3.10.1990.

Die Angaben für das **frühere Bundesgebiet** beziehen sich auf die Bundesrepublik Deutschland nach dem Gebietsstand bis zum 3.10.1990; sie schließen Berlin-West ein.

Die Angaben für die **neuen Länder und Berlin-Ost** beziehen sich auf die Länder Brandenburg, Mecklenburg-Vorpommern, Sachsen, Sachsen-Anhalt, Thüringen sowie auf Berlin-Ost.

Zeichenerklärung

-	=	nichts vorhanden
0,0	=	mehr als nichts, aber kleiner als die Hälfte (des absoluten Betrages) der kleinsten nachgewiesenen Einheit
.	=	Zahlenwert unbekannt oder geheimzuhalten
x	=	Tabellenfach gesperrt, weil Aussage nicht sinnvoll (z.B. bei Vorjahresvergleichen ohne Basiswert)
+ oder -	=	aus technischen Gründen sind nur die Minusveränderungen gekennzeichnet, andernfalls liegt eine Zunahme vor
**	=	Veränderungsrate ist größer 999 %
...	=	Angaben fallen später an

Hinweis:

Wegen der Durchführung von Rück-Korrekturen können bei der Aufrechnung einzelner Monate Abweichungen zur ausgedruckten Jahresteilsumme entstehen.

Ergebnisse der Länder in tieferer regionaler Gliederung werden in den "Statistischen Berichten" der Statistischen Ämter der Länder unter der Kennziffer G IV 1 veröffentlicht.

Erläuterungen

1 Allgemeine und methodische Erläuterungen zur Statistik der Beherbergung im Reiseverkehr

Rechtsgrundlage

Die monatlichen Erhebungen im Rahmen der "Statistik der Beherbergung im Reiseverkehr" beruhen auf der am 1. Januar 1981 in Kraft getretenen Rechtsgrundlage, dem Beherbergungsstatistikgesetz von 1980¹⁾. Hiernach (§ 2) sind zu erfassen:

1. Die Anzahl der Ankünfte und Übernachtungen von Gästen, bei Gästen mit Wohnsitz oder gewöhnlichem Aufenthalt außerhalb des Geltungsbereichs des Gesetzes in der Unterteilung nach Ländern,
2. die Anzahl der im Berichtsmonat angebotenen Fremdenbetten und Wohneinheiten sowie auf Campingplätzen die Anzahl der Stellplätze.

Der Berichterstattung unterliegen alle Beherbergungsstätten, die mehr als acht Gäste gleichzeitig vorübergehend beherbergen können (§ 5); auskunftspflichtig sind die Inhaber oder Leiter der Beherbergungsstätten (§ 6 Abs. 1).

Abgrenzung des Erhebungsumfangs

Nach Wortlaut und Zielsetzung des Beherbergungsstatistikgesetzes kommt es für die Berichtskreiszugehörigkeit der Beherbergungsstätten weder auf die Gewinnerzielungsabsicht des Betriebs noch auf den Aufenthaltszweck der Gäste an. Ebenso wenig ist maßgebend, ob die Gästebeherbergung betrieblicher Haupt- oder nur Nebenzweck ist. Entscheidend ist lediglich, daß auf Dauer mindestens neun Unterbringungsmöglichkeiten angeboten werden, die für die Beherbergung von Reisenden, d.h. Personen bestimmt sind, die sich vorübergehend an einem anderen Ort als ihrem gewöhnlichen Wohnsitz aufhalten.

Die Abgrenzung der statistischen Einheiten richtet sich im wesentlichen nach der Systematik der Wirtschaftszweige. Danach werden unabhängig vom wirtschaftlichen Schwerpunkt des Unternehmens oder des Betriebs alle fachlichen Betriebsteile erfaßt, die - für sich genommen - dem Bereich des Beherbergungsgewerbes zuzuordnen wären.

Der gesetzlich vorgeschriebene Erfassungsbereich der Beherbergungsstatistik ist aber mit dem gewerblichen Sektor nicht deckungsgleich. Er unterschreitet ihn durch Ausklammerung der ebenfalls dem Beherbergungsgewerbe zuzurechnenden "Privatquartiere"; er geht über ihn hinaus durch die Einbeziehung von Unterkunftsstätten, die wirtschaftssystematisch und funktionell anderen Dienstleistungsbereichen (z.B. Heilstätten und Sanatorien; Schulungsheime) oder institutionell anderen als dem Unternehmenssektor zugerechnet werden (z.B. Erholungs- und Ferienheime gemeinnütziger Träger; Jugendherbergen).

Bezüglich der Campingplätze legt die Zielsetzung der Beherbergungsstatistik - trotz des Fehlens einer inhaltlichen Begrenzung des Begriffs "Reiseverkehr" in der Rechtsgrundlage - eine Einengung auf den Bereich des Urlaubscampings nahe. Der hiergegen abzugrenzende Dauercampingbereich ist grundsätzlich dem Naherholungsverkehr und nicht dem Reiseverkehr zuzurechnen. Campingplätze mit (in der Regel) bis zu drei Stellplätzen werden nicht erfaßt, da sie nach den Campingplatzverordnungen der Bundesländer keiner Genehmigungspflicht unterliegen.

Erhebungs- und Darstellungsmerkmale

Die Erfassung der Ankünfte und Übernachtungen von Gästen in der Gliederung nach Herkunftsländern zielt auf die Erhebung von Angaben über Umfang und Struktur des mit der Unterbringung in größeren Beherbergungsstätten verbundenen Reiseverkehrs in der Bundesrepublik Deutschland ab. Dabei kann die Zahl der Gästeankünfte als Indikator für die Zahl der Reisenden angesehen werden, ist mit dieser jedoch insoweit nicht identisch, als innerhalb eines Berichtszeitraumes Quartierwechsel (z.B. bei Rundreisen von Auslandsgästen durch mehrere Bundesländer) vorkommen können, die zu Mehrfachzählungen derselben Personen führen.

¹⁾ Gesetz über die Statistik der Beherbergung im Reiseverkehr (Beherbergungsstatistikgesetz - BeherbStatG) vom 14. Juli 1980 (BGBl. I Nr. 38 S. 953 f.); zur bis 1980 geltenden Rechtsgrundlage, siehe Gesetz über die Statistik des Fremdenverkehrs in Beherbergungsstätten (FremdVerkStatG) vom 12. Januar 1960 (BGBl. I Nr. 2, S. 6) in der durch § 11 Abs. 1 Handelsstatistikgesetz vom 10. November 1978 (BGBl. I S. 1733) geänderten Fassung.

Aussagen über das tatsächliche Volumen des Reiseverkehrs sind möglich, wenn neben der Zahl der beteiligten Personen bzw. Reisefälle auch deren Reisedauer in die Betrachtung einbezogen wird. Zumindest indirekt geschieht dies durch die Erfassung der Gästeübernachtungen, deren Kenntnis auch deshalb besondere Bedeutung zukommt, weil sie unmittelbar mit den Angaben zur Beherbergungskapazität (Zahl der Gästebetten und Schlafgelegenheiten) verknüpft werden können. Aus den beiden Erhebungsmerkmalen "Zahl der Gästeankünfte" und "Zahl der Gästeübernachtungen" wird als weiteres Darstellungsmerkmal die "durchschnittliche Aufenthaltsdauer" abgeleitet, die aber nicht die Gesamtdauer der Reise - und damit bei Auslandsgästen auch nicht die Gesamtaufenthaltsdauer im Lande - widerspiegelt, sondern ausschließlich die betriebsbezogene Verweildauer angibt.

Die Untergliederung nach dem Herkunftsland der Gäste, die auf den Wohnsitz oder gewöhnlichen Aufenthalt (nicht die Nationalität) abstellt, liefert Angaben über die Struktur des grenzüberschreitenden Reiseverkehrs aus dem Ausland.

Angaben über das Angebot an Betten und sonstigen Schlafgelegenheiten, Wohneinheiten sowie Stellplätzen (für den Urlaubsreiseverkehr) auf Campingplätzen dienen einem doppelten Zweck. Einerseits sollen sie erkennen lassen, ob und inwieweit der Beherbergungssektor auf Nachfrageschwankungen reagiert. Zum anderen werden mit ihrer Hilfe die jeweils nur im Abstand von sechs Jahren (Stichtage: 1. Januar 1981, 1. Januar 1987 sowie 1. Januar 1993) erhobenen Bestandsdaten überprüft.

Damit wird es auch möglich, Kennziffern für die Auslastung der Beherbergungskapazität sowohl bestands- als auch angebotsbezogen zu ermitteln. Ist die "durchschnittliche Auslastung aller vorhandenen Betten" ein wichtiger (realer) Koeffizient für die längerfristige Rentabilitätsbeurteilung, so kann die "durchschnittliche Auslastung der angebotenen Betten" als Maß für den Grad kurzfristiger Angebotsanpassungen angesehen werden, die insbesondere auch durch die Gestaltung der betrieblichen Öffnungszeiten erreicht werden. Die Berechnung dieser Meßziffern bezieht Betten in Wohneinheiten ein, wird aber für diese selbst - ebensowenig wie für die Stellplatzkapazität der Campingplätze - nicht durchgeführt.

Tabellenprogramm

Daten für Campingplätze werden getrennt nachgewiesen. Alle weiteren Ergebnisse beziehen sich auf Betriebsarten, die als "Beherbergungsstätten" zusammengefaßt sind. Hauptkriterium für die Zuordnung nach der "Systematik der Wirtschaftszweige" ist das tatsächliche Leistungsangebot einer Erhebungseinheit.

Bei der Darstellung nach Gemeindegruppen ist zu berücksichtigen, daß den "Sonstigen Gemeinden" auch Großstädte sowie Erholungsorte ohne Prädikat zugerechnet werden. Da für die Daten der neuen Bundesländer eine Untergliederung nach Gemeindegruppen noch nicht vorliegt, werden deren Ergebnisse als Block ebenfalls der Position "Sonstige Gemeinden" zugeordnet.

Der Datennachweis nach Reisegebieten läßt sich ab Berichtsmonat Januar 1995 flächendeckend darstellen, da auch in allen neuen Bundesländern eine entsprechende Abgrenzung vorgenommen worden ist.

Erhebungsmethode

Die Beherbergungsstatistik wird dezentral erhoben und aufbereitet. Die hierfür zuständigen Statistischen Landesämter leiten ihre Landesergebnisse für die Bundesberichterstattung an das Statistische Bundesamt weiter, geben aber gleichzeitig eigene Berichte mit regional tiefer gegliederten Daten heraus.

2. Definitionen und Begriffserläuterungen

2.1 Erhebungs- und Darstellungsmerkmale

Beherbergung im Reiseverkehr: Unterbringung von Personen, die sich vorübergehend an einem anderen Ort als ihrem gewöhnlichen Wohnsitz aufhalten (Reisende). Ein Aufenthalt gilt - in Anlehnung an die melderechtlichen Vorschriften²⁾ - dann als "vorübergehend", wenn er die Dauer von zwei Monaten im allgemeinen nicht überschreitet. Der vorübergehende Ortswechsel kann durch Urlaub und Freizeit aber auch durch die Wahrnehmung privater und geschäftlicher Kontakte, den Besuch von Tagungen und Fortbildungsveranstaltungen, Maßnahmen zur

²⁾ Siehe § 16 Abs. 1 Melderechtsrahmengesetz (MRRG) vom 16. August 1980 (BGBl. I, S. 1429 ff.).

Wiederherstellung der Gesundheit oder sonstige Gründe veranlaßt sein.

Ankünfte: Zahl der Meldungen von Gästen in einer Beherbergungsstätte innerhalb des Berichtszeitraums, die zum vorübergehenden Aufenthalt ein Gästebett belegten.

Übernachtungen: Zahl der Übernachtungen von Gästen, die im Berichtszeitraum ankamen oder aus dem vorherigen Berichtszeitraum noch anwesend waren.

Durchschnittliche Aufenthaltsdauer: Der als Quotient $\frac{\text{Übernachtungen}}{\text{Ankünfte}}$ errechnete Wert gibt die durchschnittliche Aufenthaltsdauer der Gäste im Beherbergungsbetrieb an; sie kann rechnerisch, z.B. in Orten mit Sanatorien und Kurkrankenhäusern höher sein als die Zahl der Kalendertage des Berichtszeitraums.

Herkunftsländer: Für die Erfassung ist grundsätzlich der ständige Wohnsitz oder gewöhnliche Aufenthalt der Gäste maßgebend, nicht dagegen deren Staatsangehörigkeit (Nationalität).

Beherbergungsstätten: Betriebe, die nach Einrichtung und Zweckbestimmung dazu dienen, mehr als acht Gäste (im Reiseverkehr) gleichzeitig zu beherbergen. Hierzu zählen auch Unterkunftsstätten, die die Gästebeherbergung nicht gewerblich und/oder nur als Nebenzweck betreiben.

Betten und sonstige Schlafgelegenheiten: Der **Bestand** stellt ab auf die Normalbelegung, ohne Berücksichtigung behelfsmäßiger Schlafgelegenheiten (z.B. Schlafcouchen, Liegen, Kinderbetten), die bei Überbelegung zusätzlich zur Verfügung stehen. Das **Angebot** bezieht sich auf die am letzten Öffnungstag im Berichtsmonat tatsächlich angebotenen Beherbergungsmöglichkeiten.

Durchschnittliche Auslastung von Betten und sonstigen Schlafgelegenheiten: Rechnerischer Wert, der die prozentuale Inanspruchnahme der Übernachtungsmöglichkeiten (Bettentage) im Berichtszeitraum ausdrückt. Die Zahl der Bettentage wird bei der Auslastung des **Bestandes** durch Multiplikation mit der Zahl der **Kalendertage** des Berichtsmonats, bei der Auslastung des **Angebots** durch Multiplikation mit der Zahl der betrieblichen **Öffnungstage** ermittelt.

2.2 Gliederungsmerkmale

Reisegebiete: Gliederung nach nichtadministrativen Raumeinheiten, die in Zusammenarbeit mit den Statistischen Landesämtern erstellt wurde und sich im wesentlichen an die Zuständigkeitsbereiche der regionalen Fremdenverkehrsverbände und an naturräumliche Gegebenheiten anlehnt.

Gemeindegruppen: Zusammenfassung von Gemeinden (oder Gemeindeteilen) nach Arten der aufgrund landesrechtlicher Vorschriften verliehenen staatlichen Anerkennung (z.B. als Mineral- und Moorbad, Seebad, Luftkurort).

Beachte: Angaben der "Großstädte" (Gemeinden mit mindestens 100 000 Einwohnern) und der "Erholungsorte ohne Prädikat" sind in der Gruppe "Sonstige Gemeinden" enthalten.

Betriebsarten: Gruppierung der Beherbergungsstätten auf der Grundlage der Systematik der Wirtschaftszweige:

Hotels: Beherbergungsstätten, die jedermann zugänglich sind und in denen ein Restaurant - auch für Passanten - vorhanden ist sowie in der Regel weitere Einrichtungen oder Räume für unterschiedliche Zwecke (Konferenzen, Seminare, Sport, Freizeit, Erholung) zur Verfügung stehen.

Gasthöfe: Beherbergungsstätten, die jedermann zugänglich sind und in denen außer dem Gastraum in der Regel keine weiteren Aufenthaltsräume zur Verfügung stehen. Bei Gasthöfen übersteigt der Umsatz aus Bewirtung deutlich den aus Beherbergung.

Pensionen: Beherbergungsstätten, die jedermann zugänglich sind und in denen Speisen und Getränke nur an Hausgäste abgegeben werden.

Hotels garnis: Beherbergungsstätten, die jedermann zugänglich sind und in denen höchstens Frühstück abgegeben wird.

Erholungs-, Ferien- und Schulungsheime: Beherbergungsstätten, die nur bestimmten Personenkreisen, z.B. Mitgliedern eines Vereins oder einer Organisation, Beschäftigten eines Unternehmens, Kindern, Müttern, Betreuten sozialer Einrichtungen zugänglich sind und in denen Speisen und Getränke nur an Hausgäste abgegeben werden.

Ferienzentren: Beherbergungsstätten, die jedermann zugänglich sind und nach Einrichtung und Zweckbestimmung dazu dienen, wahlweise unterschiedliche Wohn- und Aufenthaltsmöglichkeiten sowie gleichzeitig Freizeiteinrichtungen in Verbindung mit Einkaufsmöglichkeiten und persönlichen Dienstleistungen zum vorübergehenden Aufenthalt anzubieten. Als Mindestausstattung gilt das Vorhandensein von Hotelunterkunft und anderen Wohngelegenheiten (auch mit Kochgelegenheit); einer Gaststätte, von Einkaufsmöglichkeiten zur Deckung des täglichen Bedarfs und des Freizeitbedarfs sowie von Einrichtungen für persönliche Dienstleistungen, z.B. Massageeinrichtungen, Solarium, Sauna, Friseur, Tennis-, Tischtennis-, Kleingolf-, Trimm-Dich-Anlagen.

Ferienhäuser, -wohnungen: Beherbergungsstätten, die jedermann zugänglich sind und in denen Speisen und Getränke nicht abgegeben werden, aber Kochgelegenheit vorhanden ist.

Hütten, Jugendherbergen, Jugendherbergsähnliche Einrichtungen : Beherbergungsstätten, mit in der Regel einfacher Ausstattung, in denen vorwiegend Angehörige bestimmter Personenkreise, z.B. Mitglieder eines Vereins oder einer Organisation, Jugendliche, aufgenommen werden und in denen Speisen und Getränke meist nur an Hausgäste abgegeben werden.

Sanatorien, Kurkrankenhäuser: Beherbergungsstätten unter ärztlicher Leitung ausschließlich oder überwiegend für Kurgäste. Als Kurgäste gelten Personen, die sich am Ort aufgrund ärztlicher Verordnung vorübergehend aufhalten mit dem Ziel der Erhaltung oder Wiederherstellung ihrer Gesundheit oder ihrer Berufs- oder Arbeitsfähigkeit und die die allgemein angebotenen Kureinrichtungen außerhalb der Beherbergungsstätte in Anspruch nehmen. Hierzu zählen auch Kinderheilstätten, Rehabilitations- oder ähnliche Krankenhäuser (Fachabteilungen anderer Krankenhäuser).

Campingplatz: Abgegrenztes Gelände, das jedermann zum vorübergehenden Aufstellen von mitgebrachten Wohnwagen oder Zelten zugänglich ist. Die Unterscheidung zwischen Urlaubs- oder Dauercamping knüpft an die vertraglich vereinbarte Campingplatzbenutzung mit einer Dauer von höchstens zwei Monaten oder mehr als zwei Monaten an.

Beachte: Ergebnisdarstellungen ohne wirtschaftssystematische Untergliederung enthalten auch Angaben der Kinderheime, die je nach Zweckbestimmung entweder den Erholungs-, Ferien- und Schulungsheimen oder den Sanatorien, Kurkrankenhäusern zugerechnet werden, und der Jugendherbergen.

Beherbergung im September 1995:

Zunahme der Gästeübernachtungen um 3 Prozent

Die Zahl der Gästeübernachtungen in Deutschland in Beherbergungsbetrieben mit 9 oder mehr Gästebetten stieg im September 1995 um 3 Prozent gegenüber dem Vorjahresmonat auf 32,1 Mill. Während sich die Zahl der Übernachtungen inländischer Gäste um 4 Prozent auf 28,8 Mill. erhöhte, nahm das Übernachtungsaufkommen ausländischer Gäste um 4 Prozent auf 3,3 Mill. ab.

Die größten Rückgänge bei den Übernachtungszahlen ausländischer Gäste wurden für folgende Herkunftsländer festgestellt: USA (- 28 000 Übernachtungen/- 7 Prozent), Großbritannien und Nordirland (- 26 000/- 8 Prozent), Schweden (- 12 000/- 10 Prozent) und Frankreich (- 9 000/- 6 Prozent). Nennenswerte Zuwächse der Übernachtungszahlen wurden dagegen bei Besuchern aus Japan (+ 8 000/+ 6 Prozent) sowie der Volksrepublik China und Hongkong (+ 7 000/+ 26 Prozent) registriert.

Eine überdurchschnittlich expansive Entwicklung der Übernachtungszahlen ist nach wie vor in den neuen Ländern und Berlin-Ost zu beobachten. Hier nahm das Übernachtungsvolumen um 18 Prozent zu, im früheren Bundesgebiet dagegen nur um 1 Prozent.

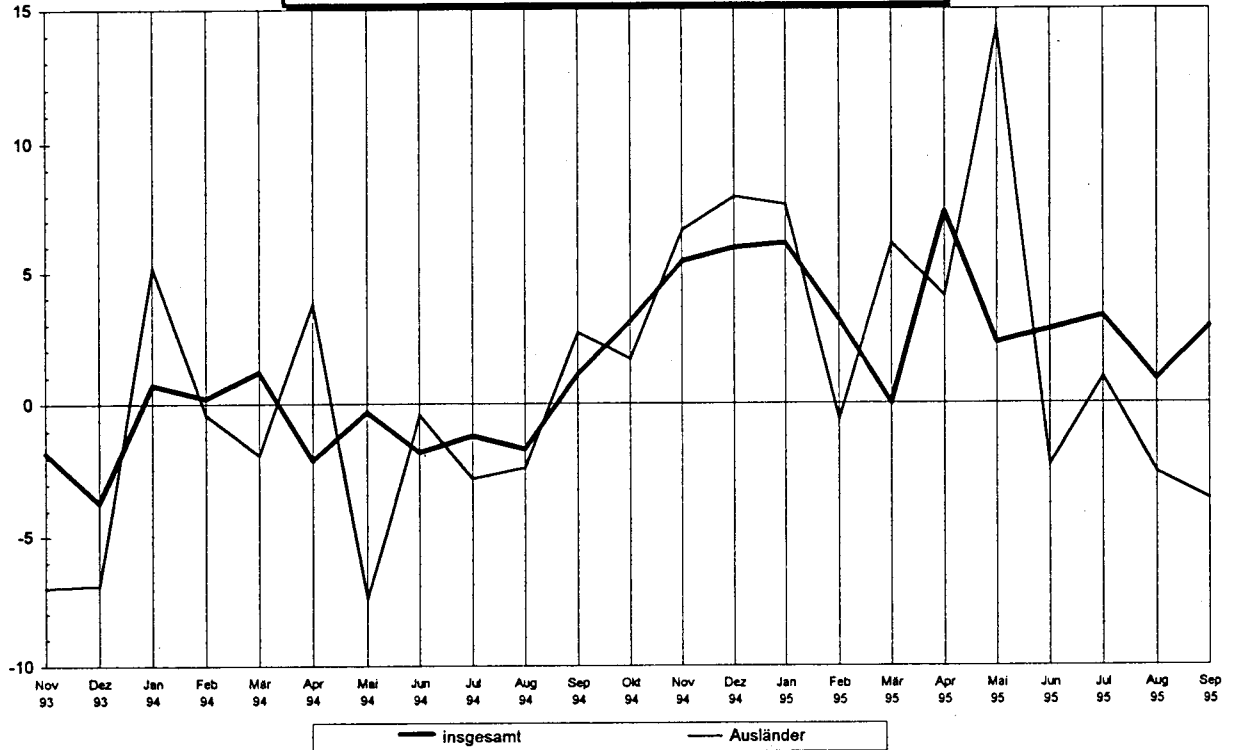
Für die einzelnen Bundesländer wurden im September 1995 im Vergleich zum Vorjahresmonat folgende Ergebnisse ermittelt:

Sachsen	+ 27 Prozent
Brandenburg	+ 24 Prozent
Mecklenburg-Vorpommern	+ 18 Prozent
Sachsen-Anhalt	+ 14 Prozent
Thüringen	+ 10 Prozent
Niedersachsen	+ 4 Prozent
Rheinland-Pfalz	+ 3 Prozent
Schleswig-Holstein	+ 2 Prozent
Nordrhein-Westfalen	+ 2 Prozent
Baden-Württemberg	+ 1 Prozent
Saarland	+ 1 Prozent
Hamburg	0 Prozent
Bayern	0 Prozent
Hessen	- 2 Prozent
Berlin	- 5 Prozent
Bremen	- 16 Prozent

In den Monaten Januar bis September 1995 wurden in Deutschland insgesamt 237,3 Mill. Übernachtungen gemeldet (+ 3 Prozent gegenüber dem vergleichbaren Vorjahreszeitraum). Davon entfielen auf Inländer 212,2 Mill. (+ 3 Prozent) und auf Ausländer 25,1 Mill. (+ 2 Prozent).

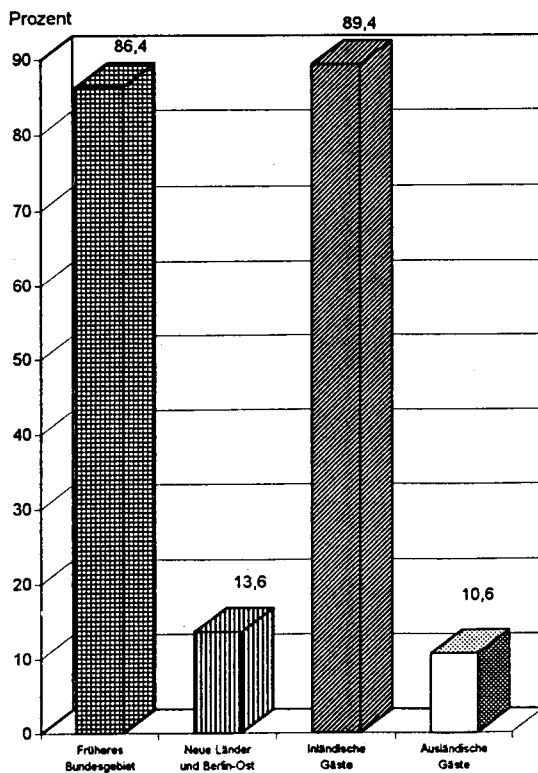
**Übernachtungen im Beherbergungsgewerbe
Veränderungsraten gegenüber dem Vorjahresmonat**

Prozent

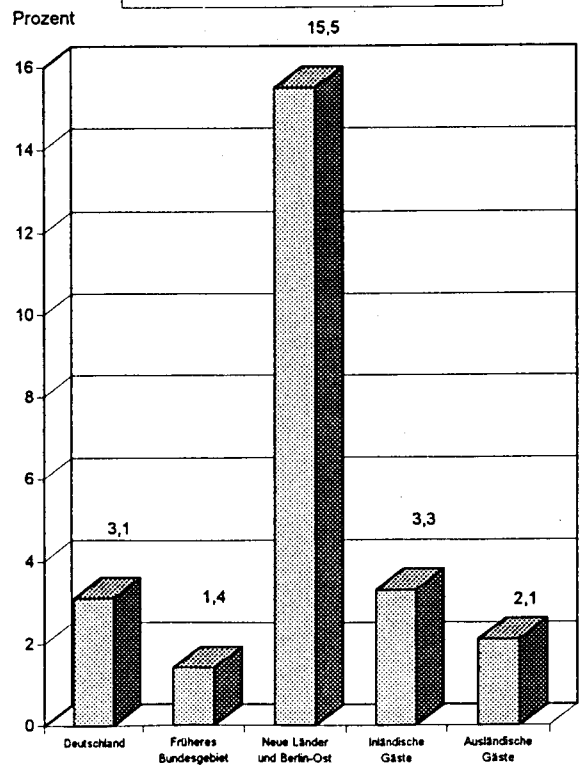


**Übernachtungen im Beherbergungsgewerbe
Januar bis September 1995**

Übernachtungen insgesamt 237 323 Tsd.



Veränderung gegenüber dem Vorjahreszeitraum in %



Deutschland
1 Ankünfte, Übernachtungen und Aufenthaltsdauer der Gäste in Beherbergungsstätten
1.1 Nach Ländern und zusammengefaßten Gästegruppen

Land	September 1995					Jan. - Sep. 1995				
	Ankünfte		Übernachtungen		durchschnittliche Aufenthaltsdauer 1)	Ankünfte		Übernachtungen		durchschnittliche Aufenthaltsdauer 1)
	insgesamt	Veränderung gegenüber dem Vorjahresmonat	insgesamt	Veränderung gegenüber dem Vorjahresmonat		insgesamt	Veränderung gegenüber dem Vorjahreszeitraum	insgesamt	Veränderung gegenüber dem Vorjahreszeitraum	
	Anzahl	%	Anzahl	%	Tage	Anzahl	%	Anzahl	%	Tage
Baden-Württemberg	1 033 109	3,8	3 646 806	1,0	3,5	7 349 569	5,4	27 003 869	1,3	3,7
Bundesrep. Deutschland	217 071	0,7-	468 894	2,1	2,2	1 571 013	1,6	3 514 919	3,0	2,2
Anderer Wohnsitz										
Zusammen	1 250 180	3,0	4 115 700	1,1	3,3	8 920 582	4,7	30 518 788	1,5	3,4
Bayern	1 770 907	4,1	7 311 108	0,3	4,1	12 183 735	2,0	52 776 255	0,4-	4,3
Bundesrep. Deutschland	405 952	2,8-	784 353	6,1-	1,9	2 772 617	0,6-	5 753 097	3,4-	2,1
Anderer Wohnsitz										
Zusammen	2 176 859	2,8	8 095 461	0,3-	3,7	14 956 352	1,5	58 529 352	0,7-	3,9
Berlin	247 601	0,2-	579 510	0,4	2,3	1 862 294	5,6	4 349 927	5,8	2,3
Bundesrep. Deutschland	76 826	13,8-	201 257	17,5-	2,6	558 212	0,3	1 476 124	0,8-	2,6
Anderer Wohnsitz										
Zusammen	324 427	3,8-	780 767	4,9-	2,4	2 420 506	4,3	5 826 051	4,0	2,4
Brandenburg	228 156	28,5	649 077	22,4	2,8	1 576 764	21,7	4 799 817	17,8	3,0
Bundesrep. Deutschland	18 283	67,3	54 645	46,8	3,0	116 712	59,8	369 148	35,0	3,2
Anderer Wohnsitz										
Zusammen	246 439	30,7	703 722	24,0	2,9	1 693 476	23,8	5 168 965	18,9	3,1
Bremen	44 879	2,8-	83 990	12,7-	1,9	336 587	5,8	631 142	3,2	1,9
Bundesrep. Deutschland	9 723	19,4-	19 129	29,1-	2,0	81 042	3,5-	167 514	12,5-	2,1
Anderer Wohnsitz										
Zusammen	54 602	6,2-	103 119	16,3-	1,9	417 629	3,8	798 656	0,6-	1,9
Hamburg	173 794	4,1	318 539	0,0	1,8	1 339 582	6,3	2 451 870	3,1	1,8
Bundesrep. Deutschland	48 523	0,5	95 046	0,0	2,0	366 569	0,4-	693 281	2,7-	1,9
Anderer Wohnsitz										
Zusammen	222 317	3,3	413 585	0,0	1,9	1 706 151	4,8	3 145 151	1,7	1,8
Hessen	659 151	0,1	2 242 418	0,7-	3,4	4 637 753	3,6	17 094 172	0,1-	3,7
Bundesrep. Deutschland	215 465	3,7	400 349	6,0-	1,9	1 614 828	4,9	3 199 823	0,9-	2,0
Anderer Wohnsitz										
Zusammen	874 616	1,0	2 642 767	1,5-	3,0	6 252 581	3,9	20 293 995	0,2-	3,2
Mecklenburg-Vorpommern	304 362	18,2	1 065 423	18,6	3,5	2 130 827	11,5	8 139 292	14,5	3,8
Bundesrep. Deutschland	9 351	3,4	24 060	3,5	2,6	70 906	7,3	195 399	15,0	2,8
Anderer Wohnsitz										
Zusammen	313 713	17,7	1 089 483	18,2	3,5	2 201 733	11,4	8 334 691	14,5	3,8
Niedersachsen	863 500	4,0	3 467 200	5,1	4,0	6 010 206	2,8	25 034 063	3,5	4,2
Bundesrep. Deutschland	65 273	14,2-	141 099	16,2-	2,2	577 867	0,2-	1 360 872	0,0	2,4
Anderer Wohnsitz										
Zusammen	928 773	2,5	3 608 299	4,1	3,9	6 588 073	2,5	26 394 935	3,3	4,0
Nordrhein-Westfalen	1 047 633	6,3	3 052 078	2,4	2,9	7 494 337	3,5	23 345 152	1,8	3,1
Bundesrep. Deutschland	208 060	0,7	496 233	1,9-	2,4	1 549 864	7,1	3 930 823	11,1	2,5
Anderer Wohnsitz										
Zusammen	1 255 693	5,3	3 548 311	1,8	2,8	9 044 201	4,1	27 275 975	3,1	3,0
Rheinland-Pfalz	552 140	7,1	1 721 106	4,2	3,1	3 186 038	7,0	10 894 722	6,7	3,4
Bundesrep. Deutschland	123 794	7,4	337 315	4,5-	2,7	872 520	2,3	2 647 870	2,2-	3,0
Anderer Wohnsitz										
Zusammen	675 934	7,2	2 058 421	2,7	3,0	4 058 558	6,0	13 542 592	4,8	3,3
Saarland	50 494	3,6-	180 928	1,1	3,6	375 815	1,3-	1 444 209	1,5	3,8
Bundesrep. Deutschland	5 769	18,6-	16 149	4,8-	2,8	45 857	9,6-	126 163	1,4-	2,8
Anderer Wohnsitz										
Zusammen	56 263	5,4-	197 077	0,6	3,5	421 672	2,2-	1 570 372	1,3	3,7

1) Rechnerischer Wert Übernachtungen / Ankünfte.

Deutschland
1 Ankünfte, Übernachtungen und Aufenthaltsdauer der Gäste in Beherbergungsstätten
1.1 Nach Ländern und zusammengefaßten Gästegruppen

Land - Ständiger Wohnsitz der Gäste innerhalb / außerhalb der Bundesrepublik Deutschland	September 1995					Jan. - Sep. 1995					
	Ankünfte		Übernachtungen		durchschnittliche Aufenthaltsdauer 1)	Ankünfte		Übernachtungen		durchschnittliche Aufenthaltsdauer 1)	
	insgesamt	Veränderung gegenüber dem Vorjahresmonat	insgesamt	Veränderung gegenüber dem Vorjahresmonat		insgesamt	Veränderung gegenüber dem Vorjahreszeitraum	insgesamt	Veränderung gegenüber dem Vorjahreszeitraum		
	Anzahl	%	Anzahl	%	Tage	Anzahl	%	Anzahl	%	Tage	
Sachsen											
Bundesrep. Deutschland	352 512	30,3	992 176	27,0	2,8	2 348 684	20,1	7 094 597	19,4	3,0	
Anderer Wohnsitz	32 089	31,1	84 844	25,9	2,6	201 721	27,9	559 457	23,6	2,8	
Zusammen	384 601	30,4	1 077 020	26,9	2,8	2 550 405	20,7	7 654 054	19,7	3,0	
Sachsen-Anhalt											
Bundesrep. Deutschland	178 646	15,2	451 384	12,6	2,5	1 271 709	15,8	3 471 567	15,6	2,7	
Anderer Wohnsitz	12 856	23,3	48 904	32,1	3,8	79 149	29,6	294 258	50,8	3,7	
Zusammen	191 502	15,7	500 288	14,3	2,6	1 350 858	16,5	3 765 825	17,8	2,8	
Schleswig-Holstein											
Bundesrep. Deutschland	416 915	6,6	2 299 920	2,2	5,5	3 030 380	3,4	18 135 934	2,0	6,0	
Anderer Wohnsitz	27 487	8,2-	60 949	1,4-	2,2	234 525	6,2-	515 198	3,2-	2,2	
Zusammen	444 402	5,5	2 360 869	2,1	5,3	3 264 905	2,6	18 651 132	1,8	5,7	
Thüringen											
Bundesrep. Deutschland	263 626	11,5	729 055	10,8	2,8	1 813 062	9,7	5 562 798	11,8	3,1	
Anderer Wohnsitz	13 773	3,9	36 658	3,2	2,7	100 244	14,0	289 339	25,1	2,9	
Zusammen	277 399	11,1	765 713	10,4	2,8	1 913 306	9,9	5 852 137	12,4	3,1	
Bundesgebiet											
Bundesrep. Deutschland	8 187 425	6,5	28 790 718	3,7	3,5	56 947 342	5,4	212 229 386	3,3	3,7	
Anderer Wohnsitz	1 490 295	0,4-	3 269 884	3,6-	2,2	10 813 646	2,9	25 093 285	2,1	2,3	
Insgesamt	9 677 720	5,4	32 060 602	2,9	3,3	67 760 988	5,0	237 322 671	3,1	3,5	
Nachrichtlich:											
Früheres Bundesgebiet											
Bundesrep. Deutschland	6 796 123	4,1	24 756 162	1,6	3,6	47 337 835	3,7	182 061 902	1,5	3,8	
Anderer Wohnsitz	1 382 623	1,4-	2 964 193	5,0-	2,1	10 095 605	1,9	22 987 817	0,7	2,3	
Zusammen	8 178 746	3,1	27 720 355	0,9	3,4	57 433 440	3,4	205 049 719	1,4	3,6	
Neue Länder und Berlin-Ost											
Bundesrep. Deutschland	1 391 302	19,9	4 034 556	17,9	2,9	9 609 507	14,8	30 167 484	15,2	3,1	
Anderer Wohnsitz	107 672	14,6	305 691	11,9	2,8	718 041	18,9	2 105 468	20,6	2,9	
Zusammen	1 498 974	19,5	4 340 247	17,5	2,9	10 327 548	15,0	32 272 952	15,5	3,1	

1) Rechnerischer Wert Übernachtungen / Ankünfte.

Deutschland
1 Ankünfte, Übernachtungen und Aufenthaltsdauer der Gäste in Beherbergungsstätten
1.2 Nach Reisegebieten

Reisegebiet	September 1995					Jan. - Sep. 1995				
	Ankünfte		Übernachtungen		durchschnittliche Aufenthaltsdauer 1)	Ankünfte		Übernachtungen		durchschnittliche Aufenthaltsdauer 1)
	insgesamt	Veränderung gegenüber dem Vorjahresmonat	insgesamt	Veränderung gegenüber dem Vorjahresmonat		insgesamt	Veränderung gegenüber dem Vorjahreszeitraum	insgesamt	Veränderung gegenüber dem Vorjahreszeitraum	
	Anzahl	%	Anzahl	%	Tage	Anzahl	%	Anzahl	%	Tage
Schleswig-Holstein										
Nordsee	109 126	8,4	922 036	0,8	8,4	761 389	4,9	6 988 960	2,8	9,2
Ostsee	182 808	5,9	951 958	3,0	5,2	1 404 206	2,3	7 844 032	0,7	5,6
Holsteinische Schweiz	21 984	3,7	108 292	2,1-	4,9	147 088	0,7	818 397	3,3-	5,6
Übrig. Schleswig-Holstein	130 484	3,0	378 583	4,0	2,9	952 222	1,6	2 999 743	4,1	3,2
Schleswig-Holstein zusammen	444 402	5,5	2 360 869	2,1	5,3	3 264 905	2,6	18 651 132	1,8	5,7
Hamburg										
	222 317	3,3	413 585	0,0	1,9	1 706 151	4,8	3 145 151	1,7	1,8
Niedersachsen										
Ostfriesische Inseln	74 018	5,6	678 774	2,8	9,2	504 511	3,1	4 839 441	2,1	9,6
Ostfriesische Küste	78 364	16,9	402 499	17,4	5,1	540 070	8,6	2 943 524	11,4	5,5
Ems-Hümmling	34 406	9,3	109 167	19,6	3,2	225 930	8,4	801 679	12,0	3,5
Emsland-Grafschaft Bentheim	20 463	7,2	62 143	11,6	3,0	151 266	7,2	451 077	3,8	3,0
Oldenburger Land	47 922	4,5	119 003	3,4	2,5	353 118	3,3	885 882	1,4-	2,5
Osnabrücker Bäderland-Dümmer	43 160	5,6-	165 934	1,4	3,8	320 630	0,1-	1 266 108	0,1	3,9
Cuxhavener Küste-Untereibe	52 303	10,9	245 664	12,1	4,7	353 661	1,9	1 748 473	4,8	4,9
Bremer Umland	32 376	6,8-	68 230	3,5-	2,1	245 547	5,2-	513 837	5,5-	2,1
Steinhuder Meer	9 297	19,9	19 918	12,2	2,1	70 639	18,0	164 896	16,8	2,3
Weserbergland-Solling	58 583	1,3	289 292	0,9	4,9	413 223	0,4	2 234 444	4,3	5,4
Nördl. Lüneburger Heide	115 373	13,8	393 839	13,0	3,4	683 158	0,2	2 342 541	3,1	3,4
Südl. Lüneburger Heide	46 028	8,1-	130 664	6,7-	2,8	318 770	0,2-	914 347	0,4-	2,9
Hannover-Hildesheim-Braunschweig	129 904	9,5-	231 173	14,6-	1,8	1 053 900	4,6	1 964 283	3,2	1,9
Harzvorland-Elm-Lappwald	29 606	8,6-	95 747	6,2-	3,2	232 534	2,1-	796 177	3,8	3,4
Harz	110 858	1,4	495 500	0,3	4,5	787 587	1,1-	3 816 597	0,8-	4,8
Südniedersachsen	31 460	6,8	53 599	6,8	1,7	236 901	8,3	402 275	8,3	1,7
Elbufer-Drawehn	14 652	11,3	47 153	22,5	3,2	96 628	9,5	309 354	9,6	3,2
Niedersachsen zusammen	928 773	2,5	3 608 299	4,1	3,9	6 588 073	2,5	26 394 935	3,3	4,0
Bremen										
	54 602	6,2-	103 119	16,3-	1,9	417 629	3,8	798 656	0,6-	1,9
Nordrhein-Westfalen										
Niederrhein-Ruhrland	394 044	5,2	792 276	1,2	2,0	2 907 067	6,4	6 077 991	7,8	2,1
Bergisches Land	99 938	0,2	237 329	2,2-	2,4	747 764	2,7	1 833 371	1,5	2,5
Siebengebirge	102 273	5,6	226 101	2,0-	2,2	683 683	1,8	1 606 786	2,5-	2,4
Eifel	98 803	6,3	265 152	2,5-	2,7	672 761	4,5	1 983 215	0,3-	2,9
Sauerland	163 675	10,2	648 964	12,3	4,0	1 164 852	5,8	4 997 062	7,1	4,3
Siegerland	20 943	7,4	109 864	8,1	5,2	157 777	2,4	902 928	6,0	5,7
Westfäl. Industriegebiet	104 718	6,1	210 302	2,4	2,0	786 863	5,2	1 651 287	3,9	2,1
Münsterland	102 847	4,1	243 923	5,4-	2,4	728 867	2,9	1 872 750	1,1-	2,6
Teutoburger Wald	170 452	3,1	814 400	0,0	4,8	1 194 567	0,6-	6 350 585	0,5-	5,3
Nordrhein-Westfalen zusammen	1 255 693	5,3	3 548 311	1,8	2,8	9 044 201	4,1	27 275 975	3,1	3,0
Hessen										
Weser-Diemel-Fulda	56 865	2,7-	123 812	5,3-	2,2	394 369	0,7	899 478	2,3-	2,3
Waldecker Land	65 646	1,1-	373 301	2,8-	5,7	470 921	1,5	3 044 671	2,8-	6,5
Werra-Meißner-Land	19 299	3,5-	95 265	4,2-	4,9	141 786	0,7-	766 319	3,8-	5,4
Kurhessisches Bergland	17 191	9,9-	77 554	4,2-	4,5	129 687	7,4-	638 465	8,2-	4,9
Waldhessen (Hersfeld-Rotenburger Land)	36 110	5,7	114 829	10,5	3,2	256 227	3,5	867 484	1,1	3,4
Marburg-Biedenkopf	16 118	3,7	54 772	3,6-	3,4	123 208	1,1	455 409	0,5	3,7
Lahn-Dill, Westerwald und Taunus	23 052	10,2	44 735	10,3-	1,9	160 201	12,6	344 631	9,2-	2,2
Westerwald-Lahn-Taunus	17 509	4,3	54 549	2,6	3,1	122 884	4,1	414 490	6,2	3,4
Vogelsberg und Wetterau	45 563	5,6-	190 087	7,3-	4,2	333 399	2,3-	1 533 742	6,6-	4,8
Rhön	48 300	2,2-	154 457	0,5-	3,2	317 183	1,8-	1 083 642	1,5-	3,4
Kinzigtal-Spessart-Südlicher Vogelsberg	34 916	0,7-	216 817	4,7	6,2	237 417	1,7	1 599 364	4,7	6,7
Main und Taunus	286 502	4,2	582 335	0,3	2,0	2 196 586	6,8	4 564 090	2,0	2,1
Rheingau-Taunus	91 483	1,6-	254 939	4,4-	2,8	560 705	2,9	1 771 926	0,6	3,2
Odenwald-Bergstrasse-Neckartal-Ried	116 062	2,0	305 315	1,5-	2,6	808 008	8,0	2 250 284	4,9	2,8
Hessen zusammen	874 616	1,0	2 642 767	1,5-	3,0	6 252 581	3,9	20 293 995	0,2-	3,2
Rheinland-Pfalz										
Rheintal	105 938	8,1	261 012	2,4	2,5	581 424	6,2	1 523 441	3,9	2,6
Rheinhausen	59 991	0,4	105 881	2,8-	1,8	400 322	4,6	720 378	3,3	1,8
Eifel/Ahr	113 536	4,6	413 595	1,9-	3,6	759 083	6,0	3 041 592	0,9	4,0
Mosel/Saar	144 788	11,0	468 765	4,0	3,2	755 479	8,0	2 683 098	9,5	3,6
Hunsrück/Nahe/Glan	59 812	8,0	240 694	3,5	4,0	380 765	5,8	1 864 385	5,0	4,9

1) Rechnerischer Wert Übernachtungen / Ankünfte.

Deutschland
1 Ankünfte, Übernachtungen und Aufenthaltsdauer der Gäste in Beherbergungsstätten
1.2 Nach Reisegebieten

Reisegebiet	September 1995					Jan. - Sep. 1995				
	Ankünfte		Übernachtungen		durchschnittliche Aufenthaltsdauer 1)	Ankünfte		Übernachtungen		durchschnittliche Aufenthaltsdauer 1)
	insgesamt	Veränderung gegenüber dem Vorjahresmonat	insgesamt	Veränderung gegenüber dem Vorjahresmonat		insgesamt	Veränderung gegenüber dem Vorjahreszeitraum	insgesamt	Veränderung gegenüber dem Vorjahreszeitraum	
	Anzahl	%	Anzahl	%	Tage	Anzahl	%	Anzahl	%	Tage
Westerwald/Lahn/Taunus	60 999	8,6	207 031	6,2	3,4	378 504	2,9	1 411 839	3,6	3,7
Pfalz	130 870	6,9	361 443	5,9	2,8	802 981	6,1	2 297 859	6,9	2,9
Rheinland-Pfalz zusammen	675 934	7,2	2 058 421	2,7	3,0	4 058 558	6,0	13 542 592	4,8	3,3
Baden-Württemberg										
Nördlicher Schwarzwald	169 939	2,4	660 118	2,3	3,9	1 204 048	1,6	4 777 880	2,4	4,0
Mittlerer Schwarzwald	147 095	2,0	602 905	3,5	4,1	997 770	4,3	4 360 506	0,7	4,4
Südlicher Schwarzwald	213 392	1,6	890 074	0,5	4,2	1 486 745	0,2	6 596 628	0,4	4,4
Schwarzwald zusammen	530 426	2,0	2 153 097	0,0	4,1	3 688 563	1,8	15 735 014	0,7	4,3
Weinland zwischen Rhein und Neckar	153 279	2,2	298 900	1,5	2,0	1 089 941	3,4	2 206 454	3,4	2,0
Neckartal-Odenwald-Madonnenländchen	27 993	0,7	113 886	2,3	4,1	199 577	1,4	857 871	0,6	4,3
Taubertal	23 782	1,9	117 762	4,1	5,0	168 810	2,6	899 963	2,4	5,3
Neckar-Hohenlohe-Schwäbischer Wald	54 505	0,5	133 925	0,2	2,5	404 651	3,2	1 041 000	0,6	2,6
Schwäbische Alb	148 593	1,5	346 401	0,4	2,3	1 112 620	6,1	2 682 223	3,0	2,4
Mittlerer Neckar	165 965	10,8	324 902	7,8	2,0	1 254 265	17,3	2 486 150	14,4	2,0
Neckarland-Schwaben zusammen	574 117	4,0	1 335 776	2,6	2,3	4 229 864	7,8	10 173 661	5,0	2,4
Württembergisches Allgäu-Oberschwaben	41 460	3,3	241 810	0,3	5,8	315 174	6,1	2 013 484	1,5	6,4
Bodensee	95 001	2,1	350 862	2,7	3,7	626 584	2,6	2 330 702	2,0	3,7
Hegau	9 176	4,0	34 155	4,8	3,7	60 397	1,7	265 927	3,2	4,4
Bodensee-Oberschwaben zusammen	145 637	2,5	626 827	1,9	4,3	1 002 155	3,6	4 610 113	1,9	4,6
Baden-Württemberg zusammen	1 250 180	3,0	4 115 700	1,1	3,3	8 920 582	4,7	30 518 788	1,5	3,4
Bayern										
Rhön	38 684	11,6	300 143	2,6	7,8	270 668	1,9	2 336 578	2,4	8,6
Frankenwald	12 163	11,4	73 564	2,7	6,0	99 255	5,4	556 163	1,4	5,6
Spessart	22 913	2,1	67 313	5,4	2,9	162 230	0,5	453 452	3,1	2,8
Würzburg mit Umgebung	44 693	3,3	77 028	7,8	1,7	292 162	0,5	500 792	2,1	1,7
Steigerwald	14 810	5,8	21 058	3,7	1,4	94 636	2,2	134 274	0,8	1,4
Fränkische Schweiz	15 316	2,2	60 579	5,0	4,0	102 113	2,5	390 751	8,0	3,8
Fichtelgebirge m. Steinwald	23 151	4,0	110 022	0,8	4,8	162 489	8,7	754 428	5,1	4,6
Nürnberg mit Umgebung	117 094	0,2	212 309	1,1	1,8	862 220	3,3	1 635 888	3,5	1,9
Oberpfälzer Wald	17 820	16,9	85 540	6,5	4,8	135 840	7,3	671 644	3,9	4,9
Oberes Altmühltal	17 153	3,6	38 378	15,9	2,2	118 925	0,1	240 052	9,4	2,0
Unteres Altmühltal	29 972	3,8	62 785	0,2	2,1	193 661	4,9	402 032	4,1	2,1
Bayerischer Wald	117 746	6,9	740 858	4,9	6,3	831 770	2,1	5 950 525	5,1	7,2
Augsburg mit Umgebung	32 297	2,3	58 835	0,3	1,8	209 647	5,0	392 976	4,4	1,9
München mit Umgebung	389 631	1,9	755 995	0,6	1,9	2 615 846	4,3	5 264 356	4,4	2,0
Ammersee- und Würmseegebiet	21 216	4,8	76 437	8,6	3,6	149 801	2,3	577 407	6,8	3,9
Bodensee-Gebiet	20 172	2,0	65 628	7,6	3,3	127 394	3,8	417 036	5,8	3,3
Westallgäu	7 003	9,9	75 635	11,6	10,8	63 162	4,8	699 195	7,5	11,1
Allgäuer Alpenvorland	14 728	3,5	59 334	2,7	4,0	103 034	1,2	432 322	1,3	4,2
Staffelsee mit Ammerhügelland	13 908	3,0	96 646	0,9	6,9	96 263	0,4	649 525	0,9	6,7
Inn-, Mangfallgebiet	28 941	7,7	117 246	3,2	4,1	202 665	2,2	885 506	0,3	4,4
Chiemsee mit Umgebung	21 972	0,5	129 735	8,5	5,9	155 040	2,3	1 052 958	3,5	6,8
Salzach-Hügelland	10 165	3,5	41 724	6,6	4,1	69 382	8,8	303 785	9,4	4,4
Oberallgäu	87 951	1,7	638 421	2,3	7,3	602 849	0,6	4 699 411	2,0	7,8
Ostallgäu	48 042	6,9	257 059	1,1	5,4	335 395	5,7	1 929 617	1,6	5,8
Werdenfelser Land mit Ammergau	60 598	0,6	311 440	2,7	5,1	407 075	1,4	2 215 884	2,7	5,4
Kochel- und Walchensee mit Umgebung	7 965	4,9	35 153	25,7	4,4	59 306	6,9	297 929	16,6	5,0
Isarwinkel	12 947	7,0	112 327	2,4	8,7	95 021	9,1	871 728	3,6	9,2
Tegernsee-Gebiet	26 468	5,3	215 965	5,4	8,2	183 967	0,4	1 415 496	4,1	7,7
Schliersee-Gebiet	17 876	5,7	100 396	2,0	5,6	124 770	3,2	699 710	0,5	5,6
Über-Inntal	7 942	12,1	35 796	7,6	4,5	56 280	3,3	242 268	5,4	4,3
Chiemgauer Alpen	38 953	3,1	294 601	3,7	7,6	308 697	2,8	2 400 468	5,0	7,8
Berchtesgadener Alpen mit Reichenhaller Land	50 013	0,5	392 824	4,0	7,9	318 976	2,3	2 575 910	2,4	8,1
Übriges Bayern	786 556	4,9	2 374 687	5,0	3,0	5 345 813	2,4	16 479 286	1,6	3,1
Bayern zusammen	2 176 859	2,8	8 095 461	0,3	3,7	14 956 352	1,5	58 529 352	0,7	3,9
Saarland										
Nordsaarland	15 146	3,2	67 931	1,9	4,5	109 278	2,8	580 530	2,0	5,3
Bliesgau	941	8,0	17 613	0,3	18,7	8 476	6,1	158 124	0,4	18,7
Übriges Saarland	40 176	8,2	111 533	2,3	2,8	303 918	1,9	831 718	1,1	2,7
Saarland zusammen	56 263	5,4	197 077	0,6	3,5	421 672	2,2	1 570 372	1,3	3,7
Berlin	324 427	3,8	780 767	4,9	2,4	2 420 506	4,3	5 826 051	4,0	2,4
Brandenburg										
Prignitz	7 613	3,0	24 686	11,9	3,2	56 532	0,8	200 213	7,3	3,5

1) Rechnerischer Wert Übernachtungen / Ankünfte.

Deutschland
1 Ankünfte, Übernachtungen und Aufenthaltsdauer der Gäste in Beherbergungsstätten
1.2 Nach Reisegebieten

Reisegebiet	September 1995					Jan. - Sep. 1995				
	Ankünfte		Übernachtungen		durchschnittliche Aufenthaltsdauer 1)	Ankünfte		Übernachtungen		durchschnittliche Aufenthaltsdauer 1)
	insgesamt	Veränderung gegenüber dem Vorjahresmonat	insgesamt	Veränderung gegenüber dem Vorjahresmonat		insgesamt	Veränderung gegenüber dem Vorjahreszeitraum	insgesamt	Veränderung gegenüber dem Vorjahreszeitraum	
	Anzahl	%	Anzahl	%	Tage	Anzahl	%	Anzahl	%	Tage
Uckermark	17 244	16,2	56 410	11,4-	3,3	118 844	21,1	447 195	6,9-	3,8
Havelland	44 763	26,1	118 279	17,9	2,6	327 420	27,3	900 131	23,6	2,7
Fläming	8 645	24,7	27 918	68,6	3,2	54 663	10,2	141 194	9,8	2,6
Ruppiner Schweiz	18 203	26,5	48 746	34,1	2,7	132 072	25,9	375 862	22,8	2,8
Barnim-Oderbruch-Märkische Schweiz-Schorfheide	31 556	14,1	109 935	10,9	3,5	228 629	9,9	908 758	19,3	4,0
Südliche Märkische Seenlandschaft	27 397	48,9	75 399	30,5	2,8	188 866	32,4	557 017	21,2	2,9
Beeskow-Storkower Land, Scharnitzelsee	26 397	17,5	83 595	21,7	3,2	199 208	8,5	691 319	16,0	3,5
Spreewald-Niederlausitz	64 621	57,9	158 754	54,1	2,5	387 242	44,4	947 276	35,2	2,4
Brandenburg zusammen	246 439	30,7	703 722	24,0	2,9	1 693 476	23,8	5 168 965	18,9	3,1
Mecklenburg-Vorpommern										
Rügen/Hiddensee	63 931	10,1	278 887	11,5	4,4	413 505	10,9	1 926 445	15,8	4,7
Vorpommern	88 863	27,6	354 046	24,7	4,0	625 558	20,9	2 801 308	21,7	4,5
Mecklenburgische Ostseeküste	74 964	12,1	248 342	15,5	3,3	560 580	2,3	2 057 747	8,0	3,7
Westmecklenburg	32 482	15,6	73 875	22,0	2,3	224 762	9,7	536 227	6,0	2,4
Mecklenburgische Schweiz und Mecklenburgische Ostseeküste	53 473	21,8	134 333	19,8	2,5	377 328	12,9	1 012 964	12,3	2,7
Mecklenburg-Vorpommern zus.	313 713	17,7	1 089 483	18,2	3,5	2 201 733	11,4	8 334 691	14,5	3,8
Sachsen										
Stadt Dresden	85 577	25,5	185 616	29,2	2,2	555 783	22,4	1 207 907	25,1	2,2
Stadt Chemnitz	10 150	17,2-	20 803	15,2-	2,0	79 234	8,2-	167 209	6,5-	2,1
Stadt Leipzig	45 546	12,3	110 625	11,8	2,4	314 604	13,6	764 761	17,3	2,4
Oberlausitz-Niederschlesien	40 986	42,4	115 364	33,9	2,8	279 930	20,1	883 085	18,6	3,2
Sächsische Schweiz	36 000	39,1	135 708	27,8	3,8	207 144	18,2	906 092	18,5	4,4
Sächsisches Elbland	31 266	59,2	76 252	55,7	2,4	194 625	38,1	487 059	32,7	2,5
Erzgebirge	60 303	25,9	181 208	21,3	3,0	434 665	16,5	1 410 912	14,7	3,2
Mittelsachsen	48 035	72,2	129 726	51,7	2,7	286 512	47,9	867 214	34,2	3,0
Westachsen	9 059	22,9	24 091	15,1	2,7	59 736	9,7	161 627	7,0	2,7
Vogtland	17 679	6,7	97 627	16,1	5,5	138 172	10,0	798 188	14,7	5,8
Sachsen zusammen	384 601	30,4	1 077 020	26,9	2,8	2 550 405	20,7	7 654 054	19,7	3,0
Sachsen-Anhalt										
Harz und Harzvorland	54 519	11,7	141 664	11,5	2,6	391 426	13,5	1 084 607	17,1	2,8
Halle, Saale, Unstrut	44 985	10,2	131 565	11,8	2,9	318 189	14,9	1 010 442	27,5	3,2
Anhalt-Wittenberg	40 001	15,7	92 812	7,0	2,3	289 023	16,7	737 899	11,5	2,6
Magdeburg, Elbe-Börde-Heide	40 391	25,7	102 811	20,8	2,5	272 070	22,0	721 658	12,8	2,7
Altmark	11 606	27,2	31 436	48,5	2,7	80 150	19,6	211 219	19,6	2,6
Sachsen-Anhalt zusammen	191 502	15,7	500 288	14,3	2,6	1 350 858	16,5	3 765 825	17,8	2,8
Thüringen										
Thüringer Wald	119 017	12,4	364 446	17,1	3,1	784 432	11,3	2 693 032	15,6	3,4
Saaleland	70 133	10,8	188 027	7,1	2,7	491 950	11,3	1 453 185	15,1	3,0
Ostthüringen	22 739	8,5	54 199	1,6-	2,4	166 128	12,8	423 650	3,5	2,6
Thüringer Kernland	42 967	7,3	95 229	3,2	2,2	298 691	1,5	720 986	3,7	2,4
Nordthüringen	22 543	15,1	63 812	7,0	2,8	172 105	12,7	561 284	10,5	3,3
Thüringen zusammen	277 399	11,1	765 713	10,4	2,8	1 913 306	9,9	5 852 137	12,4	3,1
Bundesgebiet	9 677 720	5,4	32 060 602	2,9	3,3	67 760 988	5,0	237 322 671	3,1	3,5

1) Rechnerischer Wert Übernachtungen / Ankünfte.

1 Ankünfte, Übernachtungen und Aufenthaltsdauer der Gäste in Beherbergungsstätten
1.3 Nach Betriebsarten und zusammengefaßten Gästegruppen

Betriebsart	September 1995					Jan. - Sep. 1995					
	Ankünfte		Übernachtungen			Ankünfte		Übernachtungen			durchschnittliche Aufenthaltsdauer 1)
	insgesamt	Veränderung gegenüber dem Vorjahresmonat	insgesamt	Veränderung gegenüber dem Vorjahresmonat	durchschnittliche Aufenthaltsdauer 1)	insgesamt	Veränderung gegenüber dem Vorjahreszeitraum	insgesamt	Veränderung gegenüber dem Vorjahreszeitraum		
	Anzahl	%	Anzahl	%	Tage	Anzahl	%	Anzahl	%	Tage	
Deutschland											
Hotels											
Bundesrep. Deutschland	4 218 413	7,7	9 429 525	5,1	2,2	28 283 112	6,4	64 091 267	4,8	2,3	
Anderer Wohnsitz	1 014 209	0,4	1 963 137	3,8-	1,9	7 134 663	3,7	14 350 778	3,1	2,0	
Zusammen	5 232 622	6,2	11 392 662	3,4	2,2	35 417 775	5,8	78 442 045	4,5	2,2	
Gasthöfe											
Bundesrep. Deutschland	853 995	1,5	2 158 683	0,7-	2,5	5 837 830	0,8	14 638 575	0,8-	2,5	
Anderer Wohnsitz	112 990	5,2-	256 959	4,3-	2,3	840 140	2,2-	1 929 844	2,7-	2,3	
Zusammen	966 985	0,7	2 415 642	1,1-	2,5	6 677 970	0,4	16 568 419	1,0-	2,5	
Pensionen											
Bundesrep. Deutschland	370 481	4,1	1 894 317	1,0-	5,1	2 578 049	5,6	12 713 400	0,5-	4,9	
Anderer Wohnsitz	28 148	3,0-	98 807	4,5	3,5	221 877	0,4-	796 987	2,2	3,6	
Zusammen	398 629	3,6	1 993 124	0,7-	5,0	2 799 926	5,1	13 510 387	0,4-	4,8	
Hotels garnis											
Bundesrep. Deutschland	1 014 857	3,3	3 203 869	0,7-	3,2	7 262 043	5,9	22 213 848	1,3	3,1	
Anderer Wohnsitz	238 713	1,3-	554 933	3,9-	2,3	1 718 412	4,3	4 124 586	5,8	2,4	
Zusammen	1 253 570	2,4	3 758 802	1,2-	3,0	8 980 455	5,6	26 338 434	2,0	2,9	
Hotels, Gasthöfe, Pensionen usw. zusammen											
Bundesrep. Deutschland	6 457 746	5,9	16 686 394	2,4	2,6	43 961 034	5,5	113 657 090	2,7	2,6	
Anderer Wohnsitz	1 394 060	0,5-	2 873 836	3,6-	2,1	9 915 092	3,2	21 202 195	3,0	2,1	
Zusammen	7 851 806	4,7	19 560 230	1,5	2,5	53 876 126	5,0	134 859 285	2,8	2,5	
Erholungs- und Ferienheime, Schulungsheime											
Bundesrep. Deutschland	599 576	4,3	2 635 250	3,3	4,4	4 538 618	3,0	21 042 405	0,8	4,6	
Anderer Wohnsitz	14 334	2,2-	73 888	7,7-	5,2	120 599	0,8-	676 973	6,0-	5,6	
Zusammen	613 910	4,2	2 709 138	3,0	4,4	4 659 217	2,9	21 719 378	0,6	4,7	
Ferienzentren											
Bundesrep. Deutschland	93 918	49,3	442 042	37,9	4,7	603 048	30,7	3 445 075	24,5	5,7	
Anderer Wohnsitz	22 996	26,5	119 789	14,7	5,2	202 348	17,0	1 108 650	7,5	5,5	
Zusammen	116 914	44,2	561 831	32,2	4,8	805 396	27,0	4 553 725	19,9	5,7	
Ferienhäuser, -wohnungen											
Bundesrep. Deutschland	351 828	13,8	3 028 197	5,7	8,6	2 624 916	6,4	23 649 063	2,4	9,0	
Anderer Wohnsitz	12 333	4,6-	95 695	17,5-	7,8	143 838	9,3-	1 083 433	9,3-	7,5	
Zusammen	364 161	13,1	3 123 892	4,8	8,6	2 768 754	5,5	24 732 496	1,8	8,9	
Hütten, Jugendherbergen, Jugendherbergsähn. Einr.											
Bundesrep. Deutschland	526 559	6,7	1 430 182	3,8	2,7	3 794 104	2,9	10 677 204	1,4	2,8	
Anderer Wohnsitz	45 590	6,9-	90 390	3,5-	2,0	422 377	3,5-	858 871	3,7-	2,0	
Zusammen	572 149	5,5	1 520 572	3,3	2,7	4 216 481	2,3	11 536 075	1,0	2,7	
Erholungsheime, Ferienzentren usw. zusammen											
Bundesrep. Deutschland	1 571 881	9,2	7 535 671	5,9	4,8	11 560 686	4,9	58 813 747	2,7	5,1	
Anderer Wohnsitz	95 253	0,6	379 762	3,6-	4,0	889 162	0,2-	3 727 927	2,9-	4,2	
Zusammen	1 667 134	8,6	7 915 433	5,4	4,7	12 449 848	4,5	62 541 674	2,4	5,0	
Sanatorien, Kurkrankenh.											
Bundesrep. Deutschland	157 798	3,7	4 568 653	4,5	29,0	1 425 622	6,7	39 758 549	5,7	27,9	
Anderer Wohnsitz	982	7,0-	16 286	6,7-	16,6	9 392	3,1	163 163	4,3	17,4	
Zusammen	158 780	3,6	4 584 939	4,4	28,9	1 435 014	6,7	39 921 712	5,7	27,8	
Betriebe zusammen											
Bundesrep. Deutschland	8 187 425	6,5	28 790 718	3,7	3,5	56 947 342	5,4	212 229 386	3,3	3,7	
Anderer Wohnsitz	1 490 295	0,4-	3 269 884	3,6-	2,2	10 813 646	2,9	25 093 285	2,1	2,3	
Insgesamt	9 677 720	5,4	32 060 602	2,9	3,3	67 760 988	5,0	237 322 671	3,1	3,5	

1) Rechnerischer Wert Übernachtungen / Ankünfte.

1 Ankünfte, Übernachtungen und Aufenthaltsdauer der Gäste in Beherbergungsstätten
1.3 Nach Betriebsarten und zusammengefaßten Gästegruppen

Betriebsart	September 1995					Jan. - Sep. 1995				
	Ankünfte		Übernachtungen		durchschnittliche Aufenthaltsdauer 1)	Ankünfte		Übernachtungen		durchschnittliche Aufenthaltsdauer 1)
	insgesamt	Veränderung gegenüber dem Vorjahresmonat	insgesamt	Veränderung gegenüber dem Vorjahresmonat		insgesamt	Veränderung gegenüber dem Vorjahreszeitraum	insgesamt	Veränderung gegenüber dem Vorjahreszeitraum	
Ständiger Wohnsitz der Gäste innerhalb / außerhalb der Bundesrepublik Deutschland	Anzahl	%	Anzahl	%	Tage	Anzahl	%	Anzahl	%	Tage
Früheres Bundesgebiet										
Hotels										
Bundesrep. Deutschland	3 390 844	5,3	7 602 723	2,6	2,2	22 847 838	4,5	51 716 248	2,5	2,3
Anderer Wohnsitz	930 844	0,8-	1 769 489	5,2-	1,9	6 600 767	2,8	13 057 719	1,7	2,0
Zusammen	4 321 688	3,9	9 372 212	1,0	2,2	29 448 605	4,1	64 773 967	2,4	2,2
Gasthöfe										
Bundesrep. Deutschland	756 608	0,1	1 930 044	2,1-	2,6	5 153 706	0,0	12 984 888	1,9-	2,5
Anderer Wohnsitz	109 017	5,8-	242 760	5,8-	2,2	812 446	2,5-	1 833 222	3,5-	2,3
Zusammen	865 625	0,7-	2 172 804	2,5-	2,5	5 966 152	0,4-	14 818 110	2,1-	2,5
Pensionen										
Bundesrep. Deutschland	286 917	0,4-	1 636 212	3,9-	5,7	1 973 573	1,7	10 846 495	3,4-	5,5
Anderer Wohnsitz	24 464	6,3-	79 981	2,6-	3,3	193 667	3,8-	665 931	3,2-	3,4
Zusammen	311 381	0,8-	1 716 193	3,8-	5,5	2 167 240	1,2	11 512 426	3,4-	5,3
Hotels garnis										
Bundesrep. Deutschland	888 173	0,9	2 868 769	2,2-	3,2	6 370 514	3,4	19 739 791	0,6-	3,1
Anderer Wohnsitz	227 814	2,4-	511 580	5,7-	2,2	1 640 088	2,8	3 819 988	4,0	2,3
Zusammen	1 115 987	0,2	3 380 349	2,8-	3,0	8 010 602	3,2	23 559 779	0,1	2,9
Hotels, Gasthöfe, Pensionen usw. zusammen										
Bundesrep. Deutschland	5 322 542	3,5	14 037 748	0,1	2,6	36 345 631	3,4	95 287 422	0,6	2,6
Anderer Wohnsitz	1 292 139	1,6-	2 603 810	5,3-	2,0	9 246 968	2,1	19 376 860	1,4	2,1
Zusammen	6 614 681	2,4	16 641 558	0,7-	2,5	45 592 599	3,2	114 664 282	0,7	2,5
Erholungs- und Ferienheime, Schulungsheime										
Bundesrep. Deutschland	519 386	2,7	2 352 669	2,1	4,5	3 929 170	2,5	18 681 890	0,2	4,8
Anderer Wohnsitz	13 477	1,4	66 791	5,7-	5,0	114 024	0,2-	630 821	4,8-	5,5
Zusammen	532 863	2,6	2 419 460	1,8	4,5	4 043 194	2,4	19 312 711	0,0	4,8
Ferienzentren										
Bundesrep. Deutschland	83 775	52,5	385 749	46,4	4,6	523 999	34,9	2 919 274	27,1	5,6
Anderer Wohnsitz	22 871	27,0	119 999	15,2	5,2	201 245	17,4	1 102 311	7,6	5,5
Zusammen	106 646	46,2	504 848	37,6	4,7	725 244	29,5	4 021 585	21,1	5,5
Ferienhäuser, -wohnungen										
Bundesrep. Deutschland	308 997	12,4	2 825 213	4,8	9,1	2 299 506	5,4	21 832 083	1,6	9,5
Anderer Wohnsitz	11 285	5,8-	85 102	19,4-	7,5	135 254	10,8-	1 009 001	10,5-	7,5
Zusammen	320 282	11,6	2 910 315	3,9	9,1	2 434 760	4,3	22 841 084	1,0	9,4
Hütten, Jugendherbergen, jugendherbergsähnli. Einr.										
Bundesrep. Deutschland	423 898	3,3	1 136 526	0,9	2,7	2 982 645	2,5	8 110 196	0,3	2,7
Anderer Wohnsitz	42 038	5,7-	78 032	1,7-	1,9	390 410	4,4-	748 037	5,9-	1,9
Zusammen	465 936	2,4	1 214 558	0,7	2,6	3 373 055	1,6	8 858 233	0,3-	2,6
Erholungsheime, Ferienzentren usw. zusammen										
Bundesrep. Deutschland	1 336 056	7,2	6 700 157	4,8	5,0	9 735 320	4,5	51 543 443	2,0	5,3
Anderer Wohnsitz	89 671	2,1	349 024	2,8-	3,9	840 933	0,6-	3 490 170	3,3-	4,2
Zusammen	1 425 727	6,9	7 049 181	4,4	4,9	10 576 253	4,1	55 033 613	1,7	5,2
Sanatorien, Kurkrankenh.										
Bundesrep. Deutschland	137 525	0,4	4 018 257	1,8	29,2	1 256 884	4,0	35 231 037	3,5	28,0
Anderer Wohnsitz	813	7,7-	11 359	7,9-	14,0	7 704	0,6-	120 787	1,8	15,7
Zusammen	138 338	0,3	4 029 616	1,8	29,1	1 264 588	4,0	35 351 824	3,5	28,0
Betriebe zusammen										
Bundesrep. Deutschland	6 796 123	4,1	24 756 162	1,6	3,6	47 337 835	3,7	182 061 902	1,5	3,8
Anderer Wohnsitz	1 382 623	1,4-	2 964 193	5,0-	2,1	10 095 605	1,9	22 987 817	0,7	2,3
Insgesamt	8 178 746	3,1	27 720 355	0,9	3,4	57 433 440	3,4	205 049 719	1,4	3,6

1) Rechnerischer Wert Übernachtungen / Ankünfte.

1 Ankünfte, Übernachtungen und Aufenthaltsdauer der Gäste in Beherbergungsstätten
1.3 Nach Betriebsarten und zusammengefaßten Gästegruppen

Betriebsart - Ständiger Wohnsitz der Gäste innerhalb / außerhalb der Bundesrepublik Deutschland	September 1995					Jan. - Sep. 1995				
	Ankünfte		Übernachtungen			Ankünfte		Übernachtungen		
	insgesamt	Veränderung gegen- über dem Vor- jahres- monat	insgesamt	Veränderung gegen- über dem Vor- jahres- monat	durch- schnitt- liche Aufent- halts- dauer 1)	insgesamt	Veränderung gegen- über dem Vor- jahres- zeitraum	insgesamt	Veränderung gegen- über dem Vor- jahres- zeitraum	durch- schnitt- liche Aufent- halts- dauer 1)
Neue Länder und Berlin-Ost										
Hotels										
Bundesrep. Deutschland	827 569	18,9	1 826 802	16,7	2,2	5 435 274	15,4	12 375 019	15,4	2,3
Anderer Wohnsitz	83 365	15,5	193 648	10,5	2,3	533 896	16,3	1 293 059	19,7	2,4
Zusammen	910 934	18,6	2 020 450	16,1	2,2	5 969 170	15,5	13 668 078	15,8	2,3
Gasthöfe										
Bundesrep. Deutschland	97 387	13,7	228 639	12,7	2,3	684 124	7,7	1 653 687	8,7	2,4
Anderer Wohnsitz	3 979	14,0	14 199	32,2	3,6	27 694	6,5	96 622	15,3	3,5
Zusammen	101 360	13,7	242 838	13,6	2,4	711 818	7,6	1 750 309	9,0	2,5
Pensionen										
Bundesrep. Deutschland	83 564	23,0	258 105	22,3	3,1	604 476	20,6	1 866 905	19,8	3,1
Anderer Wohnsitz	3 684	26,1	18 826	51,6	5,1	28 210	32,2	131 056	42,8	4,6
Zusammen	87 248	23,1	276 931	23,9	3,2	632 686	21,1	1 997 961	21,0	3,2
Hotels garnis										
Bundesrep. Deutschland	126 684	23,9	335 100	14,8	2,6	891 529	28,1	2 474 057	19,1	2,8
Anderer Wohnsitz	10 899	30,4	43 353	24,5	4,0	78 324	53,1	304 598	35,7	3,9
Zusammen	137 583	24,4	378 453	15,9	2,8	969 853	29,8	2 778 655	20,7	2,9
Hotels, Gasthöfe, Pensionen usw. zusammen										
Bundesrep. Deutschland	1 135 204	19,3	2 648 646	16,6	2,3	7 615 403	16,4	18 369 668	15,7	2,4
Anderer Wohnsitz	101 921	17,3	270 026	15,8	2,6	668 124	19,8	1 825 335	23,3	2,7
Zusammen	1 237 125	19,1	2 918 672	16,5	2,4	8 283 527	16,7	20 195 003	16,3	2,4
Erholungs- und Ferien- heime, Schulungsheime										
Bundesrep. Deutschland	80 190	16,3	282 581	15,1	3,5	609 448	6,6	2 360 515	6,0	3,9
Anderer Wohnsitz	857	37,2-	7 097	23,2-	8,3	6 575	9,9-	46 152	19,0-	7,0
Zusammen	81 047	15,3	289 678	13,7	3,6	616 023	6,4	2 406 667	5,4	3,9
Ferienzentren										
Bundesrep. Deutschland	10 143	27,5	56 293	1,3-	5,5	79 049	8,5	525 801	11,8	6,7
Anderer Wohnsitz	125	26,0-	690	34,2-	5,5	1 103	22,9-	6 399	11,3-	5,7
Zusammen	10 268	26,4	56 983	1,8-	5,5	80 152	7,9	532 140	11,4	6,6
Ferienhäuser, -wohnungen										
Bundesrep. Deutschland	42 831	25,6	202 984	19,5	4,7	325 410	14,5	1 816 980	13,0	5,6
Anderer Wohnsitz	1 048	11,0	10 593	1,6	10,1	8 584	22,1	74 432	12,4	8,7
Zusammen	43 879	25,2	213 577	18,5	4,9	333 994	14,7	1 891 412	13,0	5,7
Hütten, Jugendherbergen, jugendherbergsähnll. Einr.										
Bundesrep. Deutschland	102 661	23,8	293 656	16,7	2,9	811 459	4,8	2 567 008	5,2	3,2
Anderer Wohnsitz	3 552	18,9-	12 358	13,3-	3,5	31 967	8,6	110 834	14,2	3,5
Zusammen	106 213	21,7	306 014	15,1	2,9	843 426	4,9	2 677 842	5,5	3,2
Erholungsheime, Ferien- zentren usw. zusammen										
Bundesrep. Deutschland	235 825	21,6	835 514	15,4	3,5	1 825 366	7,2	7 270 304	7,8	4,0
Anderer Wohnsitz	5 582	18,6-	30 738	12,1-	5,5	48 229	6,7	237 757	4,6	4,9
Zusammen	241 407	20,2	866 252	14,2	3,6	1 873 595	7,2	7 508 061	7,7	4,0
Sanatorien, Kurkrankenh.										
Bundesrep. Deutschland	20 273	33,2	550 396	29,0	27,1	168 738	32,3	4 527 512	27,1	26,8
Anderer Wohnsitz	169	3,4-	4 927	3,6-	29,2	1 688	24,6	42 376	12,0	25,1
Zusammen	20 442	32,7	555 323	28,6	27,2	170 426	32,2	4 569 888	26,9	26,8
Betriebe zusammen										
Bundesrep. Deutschland	1 391 302	19,9	4 034 556	17,9	2,9	9 609 507	14,8	30 167 484	15,2	3,1
Anderer Wohnsitz	107 672	14,6	305 691	11,9	2,8	718 041	18,9	2 105 468	20,6	2,9
Insgesamt	1 498 974	19,5	4 340 247	17,5	2,9	10 327 548	15,0	32 272 952	15,5	3,1

1) Rechnerischer Wert Übernachtungen / Ankünfte.

1 Ankünfte, Übernachtungen und Aufenthaltsdauer der Gäste in Beherbergungsstätten
1.4 Nach Betriebsgrößenklassen *) und zusammengefaßten Gästegruppen

Betriebe mit ... bis ... Gästebetten Ständiger Wohnsitz der Gäste innerhalb / außerhalb der Bundesrepublik Deutschland	September 1995					Jan. - Sep. 1995				
	Ankünfte		Übernachtungen		durchschnittliche Aufenthaltsdauer 1)	Ankünfte		Übernachtungen		durchschnittliche Aufenthaltsdauer 1)
	insgesamt	Veränderung gegenüber dem Vorjahresmonat	insgesamt	Veränderung gegenüber dem Vorjahresmonat		insgesamt	Veränderung gegenüber dem Vorjahreszeitraum	insgesamt	Veränderung gegenüber dem Vorjahreszeitraum	
Anzahl	%	Anzahl	%	Tage	Anzahl	%	Anzahl	%	Tage	
Deutschland										
9 - 11										
Bundesrep. Deutschland	120 531	11,2	591 257	6,8	4,9	849 664	7,0	4 032 119	4,0	4,7
Anderer Wohnsitz	9 669	3,5	30 497	1,0-	3,2	74 243	1,5-	252 751	0,4	3,4
Zusammen	130 200	10,6	621 754	6,4	4,8	923 907	6,3	4 284 870	3,8	4,6
12 - 14										
Bundesrep. Deutschland	195 650	5,1	890 178	2,5	4,5	1 380 561	1,8	6 148 230	0,1	4,5
Anderer Wohnsitz	16 204	2,2-	46 297	9,6-	2,9	128 745	1,7-	399 881	0,2-	3,1
Zusammen	211 854	4,5	936 475	1,8	4,4	1 509 306	1,5	6 548 111	0,1	4,3
15 - 19										
Bundesrep. Deutschland	353 521	4,6	1 415 225	1,5	4,0	2 507 452	2,8	9 807 771	0,5	3,9
Anderer Wohnsitz	33 779	2,1-	94 105	5,7-	2,8	262 520	1,2-	756 045	2,8-	2,9
Zusammen	387 300	4,0	1 509 330	1,0	3,9	2 769 972	2,4	10 563 816	0,3	3,8
20 - 29										
Bundesrep. Deutschland	758 097	2,2	2 702 825	0,9-	3,6	5 330 590	1,4	18 840 566	0,3-	3,5
Anderer Wohnsitz	80 589	3,7-	209 318	4,6-	2,6	596 975	2,3-	1 614 396	1,1-	2,7
Zusammen	838 686	1,6	2 912 143	1,2-	3,5	5 927 565	1,1	20 454 962	0,4-	3,5
30 - 99										
Bundesrep. Deutschland	3 115 222	4,7	9 802 051	2,4	3,1	21 520 852	3,2	69 268 869	1,3	3,2
Anderer Wohnsitz	431 974	3,8-	1 001 878	3,0-	2,3	3 092 304	1,0-	7 452 185	0,8	2,4
Zusammen	3 547 196	3,6	10 803 929	1,8	3,0	24 613 156	2,6	76 721 054	1,3	3,1
100 - 249										
Bundesrep. Deutschland	2 110 481	6,7	7 840 209	4,8	3,7	14 691 322	7,3	60 072 997	5,0	4,1
Anderer Wohnsitz	400 474	2,1-	803 508	4,9-	2,0	2 832 997	2,6	6 075 303	2,4	2,1
Zusammen	2 510 955	5,2	8 643 717	3,8	3,4	17 524 319	6,5	66 148 300	4,8	3,8
250 - 499										
Bundesrep. Deutschland	918 855	7,9	3 354 176	3,4	3,7	6 408 097	7,7	26 430 822	4,2	4,1
Anderer Wohnsitz	278 462	5,9	547 905	0,4	2,0	2 003 207	7,5	4 062 271	5,1	2,0
Zusammen	1 197 317	7,4	3 902 081	3,0	3,3	8 411 304	7,7	30 493 093	4,3	3,6
500 - 999										
Bundesrep. Deutschland	436 965	14,0	1 458 535	8,9	3,3	3 142 277	16,0	11 964 575	12,7	3,8
Anderer Wohnsitz	168 338	6,4	348 760	6,8-	2,1	1 238 745	13,7	2 779 150	5,9	2,2
Zusammen	605 303	11,8	1 807 295	5,5	3,0	4 381 022	15,3	14 743 725	11,3	3,4
1 000 und mehr										
Bundesrep. Deutschland	178 103	41,9	736 262	24,9	4,1	1 116 527	13,6	5 663 437	7,8	5,1
Anderer Wohnsitz	70 806	3,4-	187 616	3,1-	2,6	583 910	0,7-	1 701 303	0,1-	2,9
Zusammen	248 909	25,2	923 878	18,0	3,7	1 700 437	8,2	7 364 740	5,8	4,3
Betriebe zusammen										
Bundesrep. Deutschland	8 187 425	6,5	28 790 718	3,7	3,5	56 947 342	5,4	212 229 386	3,3	3,7
Anderer Wohnsitz	1 490 295	0,4-	3 269 884	3,6-	2,2	10 813 646	2,9	25 093 285	2,1	2,3
Insgesamt	9 677 720	5,4	32 060 602	2,9	3,3	67 760 988	5,0	237 322 671	3,1	3,5

*) Anzahl der vorhandenen Gästebetten.-1) Rechnerischer Wert Übernachtungen / Ankünfte.

1 Ankünfte, Übernachtungen und Aufenthaltsdauer der Gäste in Beherbergungsstätten
1.4 Nach Betriebsgrößenklassen *) und zusammengefaßten Gästegruppen

Betriebe mit ... bis ... Gästebetten - Ständiger Wohnsitz der Gäste innerhalb / außerhalb der Bundesrepublik Deutschland	September 1995					Jan. - Sep. 1995				
	Ankünfte		Übernachtungen		durchschnittliche Aufenthaltsdauer 1)	Ankünfte		Übernachtungen		durchschnittliche Aufenthaltsdauer 1)
	insgesamt	Veränderung gegenüber dem Vorjahresmonat	insgesamt	Veränderung gegenüber dem Vorjahresmonat		insgesamt	Veränderung gegenüber dem Vorjahreszeitraum	insgesamt	Veränderung gegenüber dem Vorjahreszeitraum	
	Anzahl	%	Anzahl	%	Tage	Anzahl	%	Anzahl	%	Tage
Früheres Bundesgebiet										
9 - 11										
Bundesrep. Deutschland	102 650	10,1	544 755	6,2	5,3	713 637	4,9	3 676 817	2,9	5,2
Anderer Wohnsitz	8 898	3,6	27 935	2,0-	3,1	68 285	2,1-	230 655	1,4-	3,4
Zusammen	111 548	9,5	572 690	5,7	5,1	781 922	4,2	3 907 472	2,6	5,0
12 - 14										
Bundesrep. Deutschland	167 796	2,9	818 895	1,4	4,9	1 182 044	0,4-	5 626 746	1,0-	4,8
Anderer Wohnsitz	15 369	2,3-	43 421	9,8-	2,8	122 001	2,6-	376 336	1,3-	3,1
Zusammen	183 165	2,5	862 316	0,8	4,7	1 304 045	0,6-	6 003 082	1,0-	4,6
15 - 19										
Bundesrep. Deutschland	304 343	2,3	1 290 362	0,1	4,2	2 142 398	0,3	8 870 470	1,0-	4,1
Anderer Wohnsitz	31 622	3,8-	87 439	6,7-	2,8	246 542	2,7-	703 002	4,1-	2,9
Zusammen	335 965	1,7	1 377 801	0,4-	4,1	2 388 940	0,1-	9 573 472	1,2-	4,0
20 - 29										
Bundesrep. Deutschland	647 400	0,2	2 426 897	2,9-	3,7	4 526 689	0,5-	16 803 023	2,1-	3,7
Anderer Wohnsitz	76 833	4,1-	194 415	5,7-	2,5	566 519	3,2-	1 501 130	2,4-	2,6
Zusammen	724 233	0,2-	2 621 312	3,1-	3,6	5 093 208	0,8-	18 304 153	2,1-	3,6
30 - 99										
Bundesrep. Deutschland	2 620 334	2,0	8 522 329	0,2	3,3	18 076 488	1,2	59 819 232	0,4-	3,3
Anderer Wohnsitz	406 413	5,0-	926 067	4,5-	2,3	2 914 637	2,3-	6 302 787	0,7-	2,4
Zusammen	3 026 747	1,0	9 448 396	0,3-	3,1	20 991 125	0,7	66 722 019	0,4-	3,2
100 - 249										
Bundesrep. Deutschland	1 774 347	4,2	6 718 568	3,2	3,8	12 413 086	5,8	51 536 568	3,4	4,2
Anderer Wohnsitz	379 680	2,6-	741 463	6,1-	2,0	2 684 679	1,7	5 627 937	1,1	2,1
Zusammen	2 154 027	3,0	7 460 031	2,2	3,5	15 097 765	5,0	57 164 505	3,2	3,8
250 - 499										
Bundesrep. Deutschland	713 695	5,8	2 685 251	0,5	3,8	5 040 893	5,4	21 568 435	1,3	4,3
Anderer Wohnsitz	250 253	3,1	465 724	4,8-	1,9	1 835 438	5,7	3 561 148	1,4	1,9
Zusammen	963 948	5,1	3 150 975	0,3-	3,3	6 876 331	5,5	25 129 583	1,3	3,7
500 - 999										
Bundesrep. Deutschland	316 465	16,3	1 119 449	8,4	3,5	2 311 699	20,8	9 261 824	13,3	4,0
Anderer Wohnsitz	148 986	8,0	306 055	4,2-	2,1	1 116 362	15,4	2 497 679	7,8	2,2
Zusammen	465 451	13,5	1 425 504	5,5	3,1	3 428 061	19,0	11 759 503	12,1	3,4
1 000 und mehr										
Bundesrep. Deutschland	149 093	38,4	629 656	19,7	4,2	930 901	14,3	4 898 787	6,8	5,3
Anderer Wohnsitz	64 569	3,6-	171 674	1,7-	2,7	541 142	1,0-	1 587 143	0,8-	2,9
Zusammen	213 662	22,3	801 330	14,4	3,8	1 472 043	8,2	6 485 930	4,8	4,4
Betriebe zusammen										
Bundesrep. Deutschland	6 796 123	4,1	24 756 162	1,6	3,6	47 337 835	3,7	182 061 902	1,5	3,8
Anderer Wohnsitz	1 382 623	1,4-	2 984 193	5,0-	2,1	10 095 605	1,9	22 987 817	0,7	2,3
Insgesamt	8 178 746	3,1	27 720 355	0,9	3,4	57 433 440	3,4	205 049 719	1,4	3,6

*) Anzahl der vorhandenen Gästebetten.-1) Rechnerischer Wert Übernachtungen / Ankünfte.

1 Ankünfte, Übernachtungen und Aufenthaltsdauer der Gäste in Beherbergungsstätten
1.4 Nach Betriebsgrößenklassen *) und zusammengefaßten Gästegruppen

Betriebe mit ... bis ... Gästebetten	September 1995					Jan. - Sep. 1995				
	Ankünfte		Übernachtungen		durchschnittliche Aufenthaltsdauer 1)	Ankünfte		Übernachtungen		durchschnittliche Aufenthaltsdauer 1)
	insgesamt	Veränderung gegenüber dem Vorjahresmonat	insgesamt	Veränderung gegenüber dem Vorjahresmonat		insgesamt	Veränderung gegenüber dem Vorjahreszeitraum	insgesamt	Veränderung gegenüber dem Vorjahreszeitraum	
	Anzahl	%	Anzahl	%	Tage	Anzahl	%	Anzahl	%	Tage
Neue Länder und Berlin-Ost										
9 - 11										
Bundesrep. Deutschland	17 881	18,4	46 502	14,6	2,6	136 027	19,8	355 302	17,0	2,6
Anderer Wohnsitz	771	2,3	2 562	11,4	3,3	5 958	6,2	22 096	24,3	3,7
Zusammen	18 652	17,6	49 064	14,5	2,6	141 985	19,1	377 398	17,4	2,7
12 - 14										
Bundesrep. Deutschland	27 854	20,1	71 283	17,0	2,6	198 517	16,8	521 484	13,8	2,6
Anderer Wohnsitz	835	0,0	2 876	6,2-	3,4	6 744	18,4	23 545	21,0	3,5
Zusammen	28 689	19,4	74 159	15,9	2,6	205 261	16,9	545 029	14,1	2,7
15 - 19										
Bundesrep. Deutschland	49 178	21,7	124 863	18,8	2,5	365 054	20,6	937 301	18,2	2,6
Anderer Wohnsitz	2 157	31,4	6 666	8,9	3,1	15 978	29,1	53 043	17,9	3,3
Zusammen	51 335	22,1	131 529	18,3	2,6	381 032	20,9	990 344	18,1	2,6
20 - 29										
Bundesrep. Deutschland	110 697	15,4	275 928	20,6	2,5	803 901	14,3	2 037 543	16,7	2,5
Anderer Wohnsitz	3 756	5,5	14 903	12,8	4,0	30 456	17,7	113 266	21,2	3,7
Zusammen	114 453	15,0	290 831	20,2	2,5	834 357	14,5	2 150 809	17,0	2,6
30 - 99										
Bundesrep. Deutschland	494 888	22,1	1 279 722	19,6	2,6	3 444 364	14,8	9 449 637	13,5	2,7
Anderer Wohnsitz	25 561	21,2	75 811	20,4	3,0	177 667	26,6	549 398	24,1	3,1
Zusammen	520 449	22,1	1 355 533	19,6	2,6	3 622 031	15,3	9 999 035	14,0	2,8
100 - 249										
Bundesrep. Deutschland	336 134	22,2	1 121 641	15,3	3,3	2 278 236	16,6	8 536 429	15,7	3,7
Anderer Wohnsitz	20 794	7,8	62 045	12,4	3,0	148 318	20,8	447 366	23,6	3,0
Zusammen	356 928	21,2	1 183 686	15,1	3,3	2 426 554	16,8	8 983 795	16,1	3,7
250 - 499										
Bundesrep. Deutschland	205 160	15,9	668 925	16,8	3,3	1 367 204	17,3	4 862 387	19,5	3,6
Anderer Wohnsitz	28 209	40,1	82 181	44,9	2,9	167 769	31,2	501 123	41,1	3,0
Zusammen	233 369	18,3	751 106	19,3	3,2	1 534 973	18,7	5 363 510	21,2	3,5
500 - 999										
Bundesrep. Deutschland	120 500	8,5	339 086	10,2	2,8	830 578	4,4	2 702 751	10,5	3,3
Anderer Wohnsitz	19 352	4,8-	42 705	21,8-	2,2	122 383	0,5	281 471	8,1-	2,3
Zusammen	139 852	6,4	381 791	5,4	2,7	952 961	3,9	2 984 222	8,4	3,1
1 000 und mehr										
Bundesrep. Deutschland	29 010	63,3	106 606	68,4	3,7	185 626	10,4	764 650	14,5	4,1
Anderer Wohnsitz	6 237	1,3-	15 942	16,5-	2,6	42 768	2,2	114 160	10,0	2,7
Zusammen	35 247	46,4	122 548	48,7	3,5	228 394	8,7	878 810	13,9	3,8
Betriebe zusammen										
Bundesrep. Deutschland	1 391 302	19,9	4 034 556	17,9	2,9	9 609 507	14,8	30 167 484	15,2	3,1
Anderer Wohnsitz	107 672	14,6	305 691	11,9	2,8	718 041	18,9	2 105 468	20,6	2,9
Insgesamt	1 498 974	19,5	4 340 247	17,5	2,9	10 327 548	15,0	32 272 952	15,5	3,1

*) Anzahl der vorhandenen Gästebetten.-1) Rechnerischer Wert Übernachtungen / Ankünfte.

1 Ankünfte, Übernachtungen und Aufenthaltsdauer der Gäste in Beherbergungsstätten
1.5 Nach Gemeindegruppen, und zusammengefaßten Gästegruppen

Gemeindegruppe Ständiger Wohnsitz der Gäste innerhalb / außerhalb der Bundesrepublik Deutschland	September 1995					Jan. - Sep. 1995				
	Ankünfte		Übernachtungen		durchschnittliche Aufenthaltsdauer 1)	Ankünfte		Übernachtungen		durchschnittliche Aufenthaltsdauer 1)
	insgesamt	Veränderung gegenüber dem Vorjahres- monat	insgesamt	Veränderung gegenüber dem Vorjahres- monat		insgesamt	Veränderung gegenüber dem Vorjahres- zeitraum	insgesamt	Veränderung gegenüber dem Vorjahres- zeitraum	
	Anzahl	%	Anzahl	%		Anzahl	%	Anzahl	%	
Deutschland										
Mineral- und Moorbäder										
Bundesrep. Deutschland	501 210	3,0	4 623 465	1,3	9,2	3 528 491	2,2	35 033 505	1,2	9,9
Anderer Wohnsitz	51 708	0,6-	126 665	3,7-	2,4	352 010	3,0-	952 776	1,1-	2,7
Zusammen	552 918	2,6	4 750 130	1,1	8,6	3 880 501	1,8	35 986 281	1,2	9,3
Heilklimatische Kurorte										
Bundesrep. Deutschland	305 238	1,7	1 875 088	1,2-	6,1	2 077 071	0,2-	13 779 942	0,9-	6,6
Anderer Wohnsitz	37 883	4,9-	112 095	7,3-	3,0	283 871	7,8-	960 434	9,8-	3,4
Zusammen	343 121	0,9	1 987 183	1,5-	5,8	2 360 942	1,1-	14 740 376	1,5-	6,2
Kneippkurorte										
Bundesrep. Deutschland	204 353	1,4	1 271 132	0,1	6,2	1 367 417	0,1-	9 374 755	0,1-	6,9
Anderer Wohnsitz	19 437	9,4-	64 234	7,3-	3,3	169 348	5,0-	607 142	6,0-	3,6
Zusammen	223 790	0,3	1 335 366	0,2-	6,0	1 536 765	0,7-	9 981 897	0,4-	6,5
Heilbäder zusammen										
Bundesrep. Deutschland	1 010 801	2,3	7 769 685	0,5	7,7	6 972 979	1,1	58 188 202	0,5	8,3
Anderer Wohnsitz	109 028	3,8-	302 994	5,8-	2,8	805 229	5,1-	2 520 352	5,7-	3,1
Zusammen	1 119 829	1,6	8 072 679	0,2	7,2	7 778 208	0,4	60 708 554	0,2	7,8
Seebäder										
Bundesrep. Deutschland	328 055	9,3	2 612 399	3,1	8,0	2 333 256	4,0	19 861 419	2,8	8,5
Anderer Wohnsitz	3 252	13,6-	11 340	16,4-	3,5	31 454	11,0-	121 881	14,9-	3,9
Zusammen	331 307	9,0	2 623 739	3,0	7,9	2 364 710	3,8	19 983 300	2,7	8,5
Luftkurorte										
Bundesrep. Deutschland	541 595	4,1	2 554 022	0,1-	4,7	3 702 957	1,2	18 801 882	1,1-	5,1
Anderer Wohnsitz	46 163	2,1-	142 867	8,0-	3,1	352 784	5,5-	1 251 592	7,7-	3,5
Zusammen	587 758	3,6	2 696 889	0,5-	4,6	4 055 741	0,6	20 053 474	1,5-	4,9
Erholungsorte										
Bundesrep. Deutschland	656 430	3,5	2 605 413	1,6	4,0	4 396 450	1,9	18 670 912	0,5-	4,2
Anderer Wohnsitz	57 832	2,8-	196 465	6,6-	3,4	441 780	4,9-	1 595 627	11,0-	3,6
Zusammen	714 262	3,0	2 801 878	1,0	3,9	4 838 230	1,2	20 266 539	1,4-	4,2
Sonstige Gemeinden 2)										
Bundesrep. Deutschland	5 650 544	7,7	13 249 199	6,9	2,3	39 541 700	7,1	96 706 971	6,8	2,4
Anderer Wohnsitz	1 274 020	0,1	2 616 218	2,8-	2,1	9 182 399	4,5	19 603 833	5,3	2,1
Zusammen	6 924 564	6,3	15 865 417	5,2	2,3	48 724 099	6,6	116 310 804	6,6	2,4
Gemeindegruppen zusammen										
Bundesrep. Deutschland	8 187 425	6,5	28 790 718	3,7	3,5	56 947 342	5,4	212 229 386	3,3	3,7
Anderer Wohnsitz	1 490 295	0,4-	3 269 884	3,6-	2,2	10 813 646	2,9	25 093 285	2,1	2,3
Insgesamt	9 677 720	5,4	32 060 602	2,9	3,3	67 760 988	5,0	237 322 671	3,1	3,5

1) Rechnerischer Wert Übernachtungen / Ankünfte.- 2) Alle Gemeinden im Gebiet der "Neuen Länder und Berlin-Ost" sind in Sonstige Gemeinden enthalten.

1 Ankünfte, Übernachtungen und Aufenthaltsdauer der Gäste in Beherbergungsstätten
1.5 Nach Gemeindegruppen und zusammengefaßten Gästegruppen

Betriebsart - Ständiger Wohnsitz der Gäste innerhalb / außerhalb der Bundesrepublik Deutschland	September 1995					Jan. - Sep. 1995				
	Ankünfte		Übernachtungen		durchschnittliche Aufenthaltsdauer 1)	Ankünfte		Übernachtungen		durchschnittliche Aufenthaltsdauer 1)
	insgesamt	Veränderung gegenüber dem Vorjahresmonat	insgesamt	Veränderung gegenüber dem Vorjahresmonat		insgesamt	Veränderung gegenüber dem Vorjahreszeitraum	insgesamt	Veränderung gegenüber dem Vorjahreszeitraum	
					Anzahl					%
Früheres Bundesgebiet										
Mineral- und Moorbäder										
Bundesrep. Deutschland	501 210	3,0	4 623 465	1,3	9,2	3 528 491	2,2	35 033 505	1,2	9,9
Anderer Wohnsitz	51 708	0,6-	126 665	3,7-	2,4	352 010	3,0-	952 776	1,1-	2,7
Zusammen	552 918	2,6	4 750 130	1,1	8,6	3 880 501	1,8	35 986 281	1,2	9,3
Heilklimatische Kurorte										
Bundesrep. Deutschland	305 238	1,7	1 875 088	1,2-	6,1	2 077 071	0,2-	13 779 942	0,9-	6,6
Anderer Wohnsitz	37 883	4,9-	112 095	7,3-	3,0	283 871	7,8-	960 434	9,8-	3,4
Zusammen	343 121	0,9	1 987 183	1,5-	5,8	2 360 942	1,1-	14 740 376	1,5-	6,2
Kneippkurorte										
Bundesrep. Deutschland	204 353	1,4	1 271 132	0,1	6,2	1 367 417	0,1-	9 374 755	0,1-	6,9
Anderer Wohnsitz	19 437	9,4-	64 234	7,3-	3,3	169 348	5,0-	607 142	6,0-	3,6
Zusammen	223 790	0,3	1 335 366	0,2-	6,0	1 536 765	0,7-	9 981 897	0,4-	6,5
Heilbäder zusammen										
Bundesrep. Deutschland	1 010 801	2,3	7 769 685	0,5	7,7	6 972 979	1,1	58 188 202	0,5	8,3
Anderer Wohnsitz	109 028	3,8-	302 994	5,8-	2,8	805 229	5,1-	2 520 352	5,7-	3,1
Zusammen	1 119 829	1,6	8 072 679	0,2	7,2	7 778 208	0,4	60 708 554	0,2	7,8
Seebäder										
Bundesrep. Deutschland	328 055	9,3	2 612 399	3,1	8,0	2 333 256	4,0	19 861 419	2,8	8,5
Anderer Wohnsitz	3 252	13,6-	11 340	16,4-	3,5	31 454	11,0-	121 881	14,9-	3,9
Zusammen	331 307	9,0	2 623 739	3,0	7,9	2 364 710	3,8	19 983 300	2,7	8,5
Luftkurorte										
Bundesrep. Deutschland	541 595	4,1	2 554 022	0,1-	4,7	3 702 957	1,2	18 801 882	1,1-	5,1
Anderer Wohnsitz	46 163	2,1-	142 867	8,0-	3,1	352 784	5,5-	1 251 592	7,7-	3,5
Zusammen	587 758	3,6	2 696 889	0,5-	4,6	4 055 741	0,6	20 053 474	1,5-	4,9
Erholungsorte										
Bundesrep. Deutschland	656 430	3,5	2 605 413	1,6	4,0	4 396 450	1,9	18 670 912	0,5-	4,2
Anderer Wohnsitz	57 832	2,8-	196 465	6,6-	3,4	441 780	4,9-	1 595 627	11,0-	3,6
Zusammen	714 262	3,0	2 801 878	1,0	3,9	4 838 230	1,2	20 266 539	1,4-	4,2
Sonstige Gemeinden										
Bundesrep. Deutschland	4 259 242	4,3	9 214 643	2,7	2,2	29 932 193	4,9	66 539 487	3,4	2,2
Anderer Wohnsitz	1 166 348	1,0-	2 310 527	4,5-	2,0	8 464 358	3,4	17 498 365	3,7	2,1
Zusammen	5 425 590	3,1	11 525 170	1,2	2,1	38 396 551	4,6	84 037 852	3,5	2,2
Gemeindegruppen zusammen										
Bundesrep. Deutschland	6 796 123	4,1	24 756 162	1,6	3,6	47 337 835	3,7	182 061 902	1,5	3,8
Anderer Wohnsitz	1 382 623	1,4-	2 964 193	5,0-	2,1	10 095 605	1,9	22 987 817	0,7	2,3
Insgesamt	8 178 746	3,1	27 720 355	0,9	3,4	57 433 440	3,4	205 049 719	1,4	3,6

1) Rechnerischer Wert Übernachtungen / Ankünfte.

Deutschland
1 Ankünfte, Übernachtungen und Aufenthaltsdauer der Gäste in Beherbergungsstätten
1.6 Nach Gemeindegrößenklassen, und zusammengefaßten Gästegruppen

Gemeinden mit ... bis unter ... Einwohnern	September 1995					Jan. - Sep. 1995					
	Ankünfte		Übernachtungen			Ankünfte		Übernachtungen			durchschnittliche Aufenthaltsdauer 1)
	insgesamt	VVern- derung gegen- über dem Vor- jahres- monat	insgesamt	VVern- derung gegen- über dem Vor- jahres- monat	durch- schnitt- liche Aufent- halts- dauer 1)	insgesamt	VVern- derung gegen- über dem Vor- jahres- zeitraum	insgesamt	VVern- derung gegen- über dem Vor- jahres- zeitraum		
		Anzahl		%			Anzahl		%	Tage	
unter 2 000											
Bundesrep. Deutschland	913 692	11,7	3 827 654	6,3	4,2	6 126 420	7,3	27 935 751	4,6	4,6	
Anderer Wohnsitz	77 283	8,9	259 078	3,0-	3,4	570 113	4,3	2 092 863	3,2-	3,7	
Zusammen	990 975	11,5	4 086 732	5,6	4,1	6 696 533	7,0	30 028 614	4,0	4,5	
2 000 - 5 000											
Bundesrep. Deutschland	1 136 168	8,6	5 297 979	4,1	4,7	7 796 307	5,8	38 922 513	2,9	5,0	
Anderer Wohnsitz	108 645	1,6	277 414	1,2-	2,6	788 257	3,4	2 201 826	3,2-	2,8	
Zusammen	1 244 813	7,9	5 575 393	3,8	4,5	8 584 564	5,6	41 124 339	2,5	4,8	
5 000 - 10 000											
Bundesrep. Deutschland	1 192 235	7,2	5 760 129	3,8	4,8	8 057 422	4,3	41 901 493	2,8	5,2	
Anderer Wohnsitz	107 465	4,3	308 209	9,9	2,9	779 534	1,3	2 317 819	1,8	3,0	
Zusammen	1 299 700	6,9	6 068 338	4,1	4,7	8 836 956	4,0	44 219 312	2,8	5,0	
10 000 - 20 000											
Bundesrep. Deutschland	1 174 585	2,9	4 960 708	1,9	4,2	8 122 933	3,2	37 382 235	2,1	4,6	
Anderer Wohnsitz	171 448	7,0	360 877	1,1	2,1	1 179 862	4,4	2 716 334	4,9	2,3	
Zusammen	1 346 033	3,4	5 321 585	1,9	4,0	9 302 855	3,3	40 098 569	2,3	4,3	
20 000 - 50 000											
Betriebe zusammen											
Bundesrep. Deutschland	1 106 730	5,8	3 327 447	3,4	3,0	7 775 439	4,7	24 965 069	2,9	3,2	
Anderer Wohnsitz	148 190	0,0	315 490	3,5-	2,1	1 085 785	5,2	2 509 045	3,2	2,3	
Zusammen	1 254 920	5,1	3 642 937	2,7	2,9	8 861 224	4,8	27 474 114	3,0	3,1	
50 000 - 100 000											
Bundesrep. Deutschland	565 280	5,1	1 396 748	2,1	2,5	3 956 276	5,2	10 148 163	2,1	2,6	
Anderer Wohnsitz	101 357	0,0	197 845	2,9-	2,0	735 316	5,2	1 557 520	7,2	2,1	
Zusammen	666 637	4,3	1 594 593	1,5	2,4	4 691 592	5,2	11 705 683	2,8	2,5	
100 000 und mehr											
Bundesrep. Deutschland	2 098 795	5,7	4 220 053	3,5	2,0	15 112 485	6,7	30 974 162	5,3	2,0	
Anderer Wohnsitz	775 907	3,7-	1 550 971	7,5-	2,0	5 674 779	1,9	11 697 878	2,7	2,1	
Zusammen	2 874 642	3,0	5 771 024	0,3	2,0	20 787 264	5,3	42 672 040	4,6	2,1	
Gemeinden zusammen											
Bundesrep. Deutschland	8 187 425	6,5	28 790 718	3,7	3,5	56 947 342	5,4	212 229 386	3,3	3,7	
Anderer Wohnsitz	1 490 295	0,4-	3 269 884	3,6-	2,2	10 813 646	2,9	25 093 285	2,1	2,3	
Insgesamt	9 677 720	5,4	32 060 602	2,9	3,3	67 760 988	5,0	237 322 671	3,1	3,5	

1) Rechnerischer Wert Übernachtungen / Ankünfte.

1 Ankünfte, Übernachtungen und Aufenthaltsdauer der Gäste in Beherbergungsstätten
1.7 Nach ausgewählten Herkunftsländern

Herkunftsland (ständiger Wohnsitz)	September 1995					Jan. - Sep. 1995						
	Ankünfte		Übernachtungen			Ankünfte		Übernachtungen			durch- schn. Auf- ent- halts- dauer 2)	
	insgesamt	Ver- än- derung gegen- über Vorj.- monat	insgesamt	Ver- än- derung gegen- über Vorj.- monat	An- teil 1)	insgesamt	Ver- än- derung gegen- über Vorj.- zeit- raum	insgesamt	Ver- än- derung gegen- über Vorj.- zeit- raum	An- teil 1)		
											Anzahl	%
Deutschland												
Bundesrepublik Deutschland	8 187 425	6,5	28 790 718	3,7	89,8	3,5	56 947 342	5,4	212 229 386	3,3	89,4	3,7
Ausland												
Europa												
Baltische Staaten	6 747	0,2-	16 843	7,0-	0,5	2,5	54 337	4,8-	136 705	11,0-	0,5	2,5
Belgien	51 696	3,8	118 552	0,0	3,6	2,3	432 278	5,8	1 094 448	6,2	4,4	2,5
Dänemark	62 024	2,2-	118 800	6,2-	3,6	1,9	433 210	1,0	860 391	1,0-	3,4	2,0
Finnland	13 045	4,5	27 763	1,4	0,8	2,1	101 661	10,5	210 974	7,0	0,8	2,1
Frankreich	72 976	2,7-	140 304	5,9-	4,3	1,9	596 664	0,0	1 237 962	0,7	4,9	2,1
Griechenland	8 927	9,0-	24 330	14,3-	0,7	2,7	74 352	6,9	199 650	6,9	0,8	2,7
Großbrit. und Nordirland	145 257	1,6-	318 253	7,5-	9,7	2,2	1 007 011	2,3	2 315 761	0,3-	9,2	2,3
Irland, Republik	4 876	6,3	11 669	5,2-	0,4	2,4	34 921	6,0	90 531	1,2-	0,4	2,6
Island	1 907	7,8-	5 101	3,2	0,2	2,7	16 321	2,5	40 988	16,6	0,2	2,5
Italien	81 355	5,0-	175 490	3,5-	5,4	2,2	567 551	2,5-	1 278 750	5,9	5,1	2,3
Luxemburg	7 611	0,4	22 123	0,6	0,7	2,6	60 142	1,0-	177 388	1,1-	0,7	2,3
Niederlande	180 894	3,3	470 673	0,6	14,4	2,9	1 444 705	3,5	4 082 390	0,2-	16,3	2,8
Norwegen	22 458	7,6-	41 736	13,3-	1,3	1,9	172 159	9,6-	331 738	7,5-	1,3	1,9
Österreich	65 775	1,2-	142 090	0,7	4,3	2,2	455 618	3,4	990 612	3,8	3,9	2,2
Polen	24 727	1,9-	83 352	5,3	2,5	3,4	196 843	6,0	687 644	7,4	2,7	3,5
Portugal	7 223	0,9-	22 124	8,8-	0,7	3,1	55 579	21,6	174 729	26,7	0,7	3,1
Rußland	18 651	2,2-	71 451	1,9-	2,2	3,8	145 661	10,3	557 288	7,6	2,2	3,8
Schweden	64 323	5,5-	110 071	10,1-	3,4	1,7	451 949	7,5-	764 238	5,2-	3,0	1,7
Schweiz	85 219	3,9	176 368	2,3	5,4	2,1	598 968	6,8	1 261 596	7,4	5,0	2,1
Spanien	33 386	10,1-	66 113	10,4-	2,0	2,0	235 753	0,7	509 290	2,9	2,0	2,2
Tschechische Republik	16 461	4,9	40 630	0,0	1,2	2,5	136 063	13,3	361 555	10,8	1,4	2,7
Türkei	8 841	2,7	24 564	5,5	0,8	2,8	80 289	9,2	217 915	13,6	0,9	2,7
Ungarn	14 736	5,2-	34 849	7,9-	1,1	2,4	103 589	1,0	280 047	1,5	1,1	2,7
Sonstige europ. Länder	24 402	0,8	67 738	0,5-	2,1	2,8	188 236	4,3	543 247	1,2-	2,2	2,9
Zusammen	1 023 517	1,0-	2 330 987	3,1-	71,3	2,3	7 643 860	2,2	18 405 837	2,1	73,3	2,4
Afrika												
Republik Südafrika	4 994	3,5-	12 150	8,1-	0,4	2,4	35 622	3,3	91 194	8,9	0,4	2,6
Sonstige afrik. Länder	7 888	2,9	25 244	4,0	0,8	3,2	56 260	3,9	178 899	1,0-	0,7	3,2
Zusammen	12 882	0,3	37 394	0,3-	1,1	2,9	91 882	3,7	270 093	2,2	1,1	2,9
Asien												
Arabische Golfstaaten	6 449	1,3	23 173	13,6-	0,7	3,6	46 588	5,0	164 098	2,5-	0,7	3,5
China Volksrep. und Hongkong	12 024	30,5	32 213	26,1	1,0	2,7	85 793	9,4	249 659	16,2	1,0	2,9
Israel	11 449	15,6-	34 207	7,5-	1,0	3,0	77 861	0,8	225 166	4,9	0,9	2,9
Japan	101 735	11,8	156 390	5,7	4,8	1,5	630 469	9,1	1 009 564	10,6	4,0	1,6
Südkorea	7 482	87,0	14 368	58,0	0,4	1,9	67 915	68,0	128 057	44,3	0,5	1,9
Taiwan	6 788	67,8	12 765	19,6	0,4	1,9	41 183	29,1	80 926	10,5	0,3	2,0
Sonstige asiat. Länder	28 738	7,9-	70 211	14,1-	2,1	2,4	236 064	2,5	590 807	3,2	2,4	2,5
Zusammen	174 665	9,6	343 327	1,3	10,5	2,0	1 185 873	9,7	2 448 277	9,0	9,8	2,1
Amerika												
Kanada	13 836	13,4-	28 123	15,2-	0,9	2,0	99 273	4,8-	208 759	8,1-	0,8	2,1
USA	181 823	2,7-	355 305	7,2-	10,9	2,0	1 213 410	1,6	2 499 002	0,5-	10,0	2,1
Mittelamerika und Karibik	3 671	15,3-	8 517	15,9-	0,3	2,3	27 454	8,2-	70 575	3,6	0,3	2,6
Brasilien	11 274	5,5-	23 873	14,9-	0,7	2,1	72 386	17,6	171 852	21,5	0,7	2,4
Sonstige südamerik. Länder	8 287	22,3-	19 451	21,6-	0,6	2,3	62 847	11,5-	150 671	8,1-	0,6	2,4
Zusammen	218 891	4,7-	435 269	9,1-	13,3	2,0	1 475 370	1,0	3 100 859	0,3-	12,4	2,1
Australien, Neuseeland und Ozeanien												
zusammen	18 775	3,3	35 947	1,7-	1,1	1,9	110 010	0,4-	233 270	3,5-	0,9	2,1
Ohne Angabe	41 565	2,3-	86 960	9,2-	2,7	2,1	306 651	5,6	634 949	8,7-	2,5	2,1
Ausland zusammen	1 490 295	0,4-	3 269 884	3,6-	10,2	2,2	10 813 646	2,9	25 093 285	2,1	10,6	2,3
Ankünfte/Übern. insgesamt	9 677 720	5,4	32 060 602	2,9	100,0	3,3	67 760 988	5,0	237 322 671	3,1	100,0	3,5

1) Bei Übernachtungen von Gästen aus der Bundesrepublik Deutschland und dem Ausland zusammen: Anteil an allen Übernachtungen im Bundesgebiet; sonst: Anteil an allen Übernachtungen am Ausland zusammen. - 2) Rechnerischer Wert Übernachtungen / Ankünfte.

1 Ankünfte, Übernachtungen und Aufenthaltsdauer der Gäste in Beherbergungsstätten
1.7 Nach ausgewählten Herkunftsländern

Herkunftsland (ständiger Wohnsitz)	September 1995						Jan. - Sep. 1995					
	Ankünfte		Übernachtungen			durch- schn. Auf- ent- halts- dauer (2)	Ankünfte		Übernachtungen			durch- schn. Auf- ent- halts- dauer (2)
	insgesamt	Ver- än- derung gegen- über Vorj.- monat	insgesamt	Ver- än- derung gegen- über Vorj.- monat	An- teil (1)		insgesamt	Ver- än- derung gegen- über Vorj.- zeit- raum	insgesamt	Ver- än- derung gegen- über Vorj.- zeit- raum	An- teil (1)	
						Anzahl						%
Früheres Bundesgebiet												
Bundesrepublik Deutschland	6 796 123	4,1	24 756 162	1,6	89,3	3,6	47 337 835	3,7	182 061 902	1,5	88,8	3,8
Ausland												
Europa												
Baltische Staaten	5 914	4,2-	14 077	8,9-	0,5	2,4	49 253	4,2-	118 411	11,1-	0,5	2,4
Belgien	48 585	2,7	111 872	0,8-	3,8	2,3	411 531	5,5	1 045 829	5,7	4,5	2,5
Dänemark	54 758	3,6-	104 450	6,9-	3,5	1,9	384 921	0,5	757 124	1,4-	3,3	2,0
Finnland	12 168	4,6	25 376	3,4	0,9	2,1	94 764	10,4	192 110	13,3	0,8	2,0
Frankreich	68 317	2,8-	129 028	5,2-	4,4	1,9	562 803	0,2-	1 150 250	0,5	5,0	2,0
Griechenland	8 312	8,5-	21 336	15,8-	0,7	2,6	70 803	6,5	185 279	6,8	0,8	2,6
Großbrit. und Nordirland	134 886	2,9-	283 505	10,6-	9,6	2,1	943 943	1,3	2 111 113	1,4-	9,2	2,2
Irland, Republik	4 628	8,0	10 221	7,8-	0,3	2,2	32 539	5,3	79 867	1,1-	0,3	2,5
Island	1 880	5,5-	5 025	5,5	0,2	2,7	15 648	1,6	39 634	16,4	0,2	2,5
Italien	77 163	5,5-	157 652	4,9-	5,3	2,0	536 658	3,6-	1 136 825	1,9	4,9	2,1
Luxemburg	7 205	1,1	21 077	1,2	0,7	2,9	56 712	2,0-	166 832	2,6-	0,7	2,9
Niederlande	169 686	2,5	445 932	0,1-	15,0	2,6	1 363 066	2,2	3 890 445	1,5-	16,9	2,9
Norwegen	20 091	10,8-	37 607	14,7-	1,3	1,9	158 767	11,1-	302 732	9,2-	1,3	1,9
Österreich	59 548	2,6-	124 846	0,9-	4,2	2,1	414 940	2,5	875 552	2,2	3,8	2,1
Polen	21 041	5,6-	63 711	0,1	2,1	3,0	170 482	3,1	555 715	2,4	2,4	3,3
Portugal	6 473	2,0-	17 464	8,5-	0,6	2,7	49 427	17,7	138 149	19,8	0,6	2,8
Rußland	15 352	1,5-	51 061	1,0-	1,7	3,3	121 768	13,4	416 281	9,2	1,8	3,4
Schweden	57 946	5,2-	98 295	10,2-	3,3	1,7	407 694	7,8-	676 169	6,0-	2,9	1,7
Schweiz	79 161	2,6	163 313	1,6	5,5	2,1	560 807	6,0	1 172 538	6,4	5,1	2,1
Spanien	31 465	11,8-	61 339	11,7-	2,1	1,9	223 590	0,1-	478 469	2,6	2,1	2,1
Tschechische Republik	14 575	5,2	34 041	0,0	1,1	2,9	120 789	13,8	308 187	11,1	1,3	2,6
Türkei	8 183	2,2	20 140	3,4-	0,7	2,5	74 848	7,7	193 434	10,0	0,8	2,6
Ungarn	13 455	6,2-	31 076	4,4-	1,0	2,3	94 075	0,7-	247 429	3,2	1,1	2,6
Sonstige europ. Länder	21 114	2,3-	54 685	4,4-	1,8	2,6	165 500	1,7	451 225	4,4-	2,0	2,7
Zusammen	941 906	2,0-	2 087 129	4,3-	70,4	2,2	7 085 328	1,3	16 689 659	0,8	72,6	2,4
Afrika												
Republik Südafrika	4 864	3,2-	11 685	9,4-	0,4	2,4	34 797	2,9	88 857	8,2	0,4	2,6
Sonstige afrik. Länder	7 507	2,0	23 904	3,2	0,8	3,2	53 625	3,5	169 656	1,0-	0,7	3,2
Zusammen	12 371	0,1-	35 589	1,3-	1,2	2,9	88 422	3,3	258 513	2,0	1,1	2,9
Asien												
Arabische Golfstaaten	6 343	1,3	22 818	14,2-	0,8	3,6	45 672	4,4	161 587	2,7-	0,7	3,5
China Volksrep. und Hongkong	11 402	29,5	30 088	23,0	1,0	2,6	82 054	7,8	236 484	14,3	1,0	2,9
Israel	10 970	15,0-	32 740	7,3-	1,1	3,0	74 261	0,5-	214 390	3,1	0,9	2,9
Japan	97 946	10,3	149 773	4,3	5,1	1,5	613 205	8,5	976 908	9,8	4,2	1,6
Südkorea	7 352	32,2	14 007	68,2	0,5	1,9	65 964	68,5	121 620	49,1	0,5	1,8
Taiwan	6 635	66,8	12 554	18,4	0,4	1,9	40 332	28,0	78 862	9,0	0,3	2,0
Sonstige asiat. Länder	27 772	8,1-	66 679	13,8-	2,2	2,4	227 814	2,1	560 356	2,5	2,4	2,5
Zusammen	168 480	8,8	328 659	0,7	11,1	2,0	1 149 302	9,1	2 350 207	8,3	10,2	2,0
Amerika												
Kanada	13 143	13,2-	26 354	15,1-	0,9	2,0	94 836	5,2-	195 835	9,6-	0,9	2,1
USA	175 575	2,1-	341 190	6,6-	11,5	1,9	1 168 596	1,7	2 391 445	0,5-	10,4	2,0
Mittelamerika und Karibik	3 450	15,3-	7 919	13,0-	0,3	2,3	26 389	8,1-	67 257	4,4	0,3	2,5
Brasilien	10 909	5,4-	23 044	14,8-	0,8	2,1	70 165	17,5	166 538	21,2	0,7	2,4
Sonstige Südamerik. Länder	7 762	24,2-	18 392	22,7-	0,6	2,4	59 821	12,4-	142 962	8,1-	0,6	2,4
Australien, Neuseeland und Ozeanien												
zusammen	17 961	2,8	33 874	3,7-	1,1	1,9	105 489	1,1-	223 442	4,1-	1,0	2,1
Ohne Angabe	31 066	15,6-	62 043	26,7-	2,1	2,0	247 257	5,6-	501 959	22,3-	2,2	2,0
Ausland zusammen	1 382 623	1,4-	2 964 193	5,0-	10,7	2,1	10 095 605	1,9	22 987 817	0,7	11,2	2,3
Ankünfte/Übern. insgesamt	8 178 746	3,1	27 720 355	0,9	100,0	3,4	57 433 440	3,4	205 049 719	1,4	100,0	3,6

1) Bei Übernachtungen von Gästen aus der Bundesrepublik Deutschland und dem Ausland zusammen: Anteil an allen Übernachtungen im Bundesgebiet; sonst: Anteil an allen Übernachtungen am Ausland zusammen. - 2) Rechnerischer Wert Übernachtungen / Ankünfte.

1 Ankünfte, Übernachtungen und Aufenthaltsdauer der Gäste in Beherbergungsstätten
1.7 Nach ausgewählten Herkunftsländern

Herkunftsland (ständiger Wohnsitz)	September 1995						Jan. - Sep. 1995					
	Ankünfte		Übernachtungen			durch- schn. Auf- ent- halts- dauer (2)	Ankünfte		Übernachtungen			durch- schn. Auf- ent- halts- dauer (2)
	insgesamt	Ver- än- derung gegen- über Vorj.- monat	insgesamt	Ver- än- derung gegen- über Vorj.- monat	An- teil (1)		insgesamt	Ver- än- derung gegen- über Vorj.- zeit- raum	insgesamt	Ver- än- derung gegen- über Vorj.- zeit- raum	An- teil (1)	
						Anzahl						%
Neue Länder und Berlin-Ost												
Bundesrepublik Deutschland	1 391 302	19,9	4 034 556	17,9	93,0	2,9	9 609 507	14,8	30 167 484	15,2	93,5	3,1
Ausland												
Europa												
Baltische Staaten	833	42,2	2 766	4,6	0,9	3,3	5 084	10,2-	18 294	10,5-	0,9	3,6
Belgien	3 111	24,7	6 680	16,3	2,2	2,1	20 747	12,6	48 619	19,7	2,3	2,3
Dänemark	7 266	9,3	14 350	0,6-	4,7	2,0	48 289	5,6	103 257	1,9	4,9	2,1
Finnland	877	2,9	2 387	16,1-	0,8	2,7	6 897	12,3	18 864	31,6-	0,9	2,7
Frankreich	4 659	1,5-	11 276	19,1-	3,7	2,4	33 861	4,8	87 712	3,7	4,2	2,6
Griechenland	615	14,1-	2 994	1,6-	1,0	4,9	3 549	14,6	14 371	8,3	0,7	4,0
Großbrit. und Nordirland	10 371	18,3	34 748	29,4	11,4	3,4	63 068	19,0	204 648	12,8	9,7	3,2
Irland, Republik	248	17,3-	1 448	19,0	0,5	5,8	2 382	16,7	10 654	1,7-	0,5	4,5
Island	27	65,8-	76	57,3-	0,0	2,8	673	27,0	1 294	24,8	0,1	1,9
Italien	4 192	4,9	17 838	10,3	5,8	4,3	30 893	19,9	141 925	55,9	6,7	4,6
Luxemburg	406	9,6-	1 046	9,2-	0,3	2,6	3 430	19,0	10 556	29,4	0,5	3,1
Niederlande	11 208	17,3	24 741	15,1	8,1	2,2	81 639	31,2	191 945	36,0	9,1	2,4
Norwegen	2 367	32,9	4 129	1,8	1,4	1,7	13 392	13,0	29 006	14,6	1,4	2,2
Österreich	6 227	14,4	17 244	14,3	5,6	2,8	40 678	13,0	115 060	18,0	5,5	2,8
Polen	3 686	25,7	19 641	26,5	6,4	5,3	26 361	29,1	131 929	35,4	6,3	5,0
Portugal	750	9,3	4 660	9,7-	1,5	6,2	6 152	65,9	36 580	61,9	1,7	5,9
Rußland	3 299	5,4-	20 390	4,1-	6,7	6,2	23 893	3,3-	141 007	3,1	6,7	5,9
Schweden	6 377	7,7-	11 776	9,7-	3,9	1,8	44 255	4,4-	88 069	1,7	4,2	2,0
Schweiz	6 058	24,0	13 055	11,7	4,3	2,2	38 161	21,5	89 058	21,8	4,2	2,9
Spanien	1 921	32,8	4 774	10,9	1,6	2,5	12 163	17,3	30 821	8,2	1,5	2,5
Tschechische Republik	1 886	2,0	6 589	0,2-	2,2	3,5	15 274	10,0	53 368	9,3	2,5	3,5
Türkei	658	9,1	4 424	80,9	1,4	6,7	5 441	34,5	24 481	53,6	1,2	4,5
Ungarn	1 281	7,6	3 773	29,4-	1,2	2,9	9 514	23,0	32 618	9,8-	1,5	3,4
Sonstige europ. Länder	3 288	26,8	13 053	19,7	4,3	4,0	22 736	28,2	92 022	18,0	4,4	4,0
Zusammen	81 611	11,8	243 858	8,8	79,8	3,0	558 532	14,9	1 716 178	16,9	81,5	3,1
Afrika												
Republik Südafrika	130	15,6-	465	41,8	0,2	3,6	825	25,0	2 337	41,5	0,1	2,8
Sonstige afrik. Länder	381	24,5	1 340	22,4	0,4	3,5	2 635	12,9	9 243	0,6-	0,4	3,5
Zusammen	511	11,1	1 805	26,8	0,6	3,5	3 460	15,6	11 580	5,8	0,5	3,3
Asien												
Arabische Golfstaaten	106	0,0	355	46,7	0,1	3,3	916	42,0	2 511	7,5	0,1	2,7
China Volksrep. und Hongkong	622	51,7	2 125	97,7	0,7	3,4	3 739	61,8	13 175	67,5	0,6	3,5
Israel	479	25,9-	1 467	12,7-	0,5	3,1	3 600	36,8	10 776	59,4	0,5	3,0
Japan	3 789	68,9	6 617	51,2	2,2	1,7	17 264	35,5	32 656	39,9	1,6	1,9
Südkorea	130	26,1-	361	52,7-	0,1	2,8	1 951	51,7	6 437	10,7-	0,3	3,3
Taiwan	93	181,8	211	201,4	0,1	2,3	851	118,8	2 064	120,7	0,1	2,4
Sonstige asiat. Länder	966	0,7	3 532	19,9-	1,2	3,7	8 250	15,2	30 451	17,3	1,4	3,7
Zusammen	6 185	35,2	14 668	16,2	4,8	2,4	36 571	34,6	98 070	31,8	4,7	2,7
Amerika												
Kanada	693	17,3-	1 769	16,9-	0,6	2,6	4 437	3,2	12 924	21,1	0,6	2,9
USA	6 248	17,7-	14 115	18,3-	4,6	2,3	44 814	1,7-	107 557	0,5	5,1	2,4
Mittelamerika und Karibik	221	16,0-	598	41,9-	0,2	2,7	1 065	11,5-	3 318	9,7-	0,2	3,1
Brasilien	365	8,1-	829	17,1-	0,3	2,3	2 221	23,9	5 314	30,8	0,3	2,4
Sonstige südamerik. Länder	525	23,8	1 059	3,9	0,3	2,0	3 026	10,9	7 709	7,5-	0,4	2,5
Zusammen	8 052	15,4-	18 370	18,2-	6,0	2,3	55 563	0,1-	136 822	2,3	6,5	2,5
Australien, Neuseeland und Ozeanien												
zusammen	814	16,3	2 073	49,7	0,7	2,5	4 521	17,5	9 828	14,3	0,5	2,2
Ohne Angabe	10 499	83,3	24 917	123,3	8,2	2,4	59 394	108,6	132 930	167,3	6,3	2,2
Ausland zusammen	107 672	14,6	305 691	11,9	7,0	2,8	718 041	18,9	2 105 468	20,6	6,5	2,9
Ankünfte/Übern. insgesamt	1 498 974	19,5	4 340 247	17,5	100,0	2,9	10 327 548	15,0	32 272 952	15,5	100,0	3,1

1) Bei Übernachtungen von Gästen aus der Bundesrepublik Deutschland und dem Ausland zusammen: Anteil an allen Übernachtungen im Bundesgebiet; sonst: Anteil an allen Übernachtungen am Ausland zusammen.- 2) Rechnerischer Wert Übernachtungen / Ankünfte.

Deutschland
2 Beherbergungsstätten, Gästebetten und Kapazitätsauslastung
2.1 Nach Ländern

Land	September 1995										Jan. - Sep. 1995	
	Betriebe				Betten / Schlafgelegenheiten				durchschnittliche Auslastung			
	insgesamt 1)	darunter			insgesamt 4)	darunter			aller 5)	der angebotenen 6)	aller 5)	der angebotenen 6)
		geöffnete 2) Betriebe				angebotene Betten / Schlafgelegenheiten						
		zusammen	Anteil 3)	Veränd. gegenüber Vorjahresmonat		zusammen	Anteil 3)	Veränd. gegenüber Vorjahresmonat				
Anzahl		%		Anzahl		%		Betten / Schlafgelegenheiten				
Baden-Württemberg	7 307	7 016	96,0	2,4	294 343	282 293	95,9	2,6	46,6	48,8	38,0	40,7
Bayern	14 273	14 019	98,2	1,2	552 427	538 474	97,5	2,2	48,8	50,3	39,1	41,1
Berlin	421	421	100,0	2,2	46 383	45 684	98,5	4,0	56,1	57,0	46,9	47,8
Brandenburg	1 106	1 009	91,2	13,5	61 098	54 887	89,8	22,6	38,4	42,8	33,2	39,3
Bremen	91	87	95,6	1,2	8 181	8 095	98,8	5,4	42,0	42,5	37,1	37,6
Hamburg	322	259	80,4	2,8	28 154	26 154	92,9	7,0	49,0	52,7	41,5	45,0
Hessen	3 618	3 510	97,0	1,8	189 765	176 011	92,8	1,6	46,4	50,0	39,2	43,5
Mecklenburg-Vorpommern	1 719	1 494	86,9	15,5	98 575	82 739	83,9	12,0	36,8	44,0	32,5	45,0
Niedersachsen	6 121	6 004	98,1	4,9	254 485	247 498	97,3	6,8	47,3	48,7	39,0	42,7
Nordrhein-Westfalen	5 724	5 533	96,7	0,5	258 961	251 187	97,0	3,0	45,7	47,2	38,9	40,9
Rheinland-Pfalz	3 751	3 750	100,0	0,4	150 582	148 963	98,9	0,3	45,6	46,1	33,0	34,1
Saarland	346	309	89,3	1,3	15 106	14 046	93,0	1,2	43,5	47,0	38,7	42,8
Sachsen	1 465	1 421	97,0	29,3	82 968	78 741	94,9	30,2	43,3	45,6	36,8	40,3
Sachsen-Anhalt	949	924	97,4	21,9	47 607	44 520	93,5	19,2	35,0	37,6	30,9	34,3
Schleswig-Holstein	4 667	4 556	97,6	0,0	185 577	167 420	90,2	1,6	42,4	47,0	36,3	44,2
Thüringen	1 503	1 352	90,0	12,3	71 363	63 802	89,4	12,8	35,8	40,1	31,1	36,0
Bundesgebiet	53 383	51 664	96,8	3,0	2 345 575	2 230 504	95,1	4,6	45,6	48,0	37,6	41,1
Nachrichtlich:												
Früheres Bundesgebiet	46 571	45 394	97,5	1,3	1 972 398	1 894 426	96,0	2,5	46,8	48,9	38,3	41,3
Neue Länder und Berlin-Ost	6 812	6 270	92,0	18,1	373 177	336 078	90,1	18,0	38,8	43,1	33,6	39,8

1) Ergebnisse der Kapazitätserhebung einschließlich Zu- und Abgänge.-2) Ganz oder teilweise geöffnet.-3) Anteil am Insgesamt.-
4) Ergebnisse der Kapazitätserhebung bzw. maximales Bettenangebot in den zurückliegenden 13 Monaten (einschl. lfd. Monat).-
5) Rechnerischer Wert (Übernachtungen / mögliche Bettentage) x 100.-6) Rechnerischer Wert (Übernachtungen / angebotene Bettentage) x 100.

2 Beherbergungsstätten, Gästebetten und Kapazitätsauslastung
2.2 Nach Betriebsarten

Betriebsart	September 1995										Jan. - Sep. 1995			
	Betriebe					Betten / Schlafgelegenheiten					durchschnittliche Auslastung			
	insgesamt 1)	darunter				insgesamt 4)	darunter				aller 5)	der angebotenen 6)	aller 5)	der angebotenen 6)
		geöffnete 2) Betriebe					angebotene Betten / Schlafgelegenheiten							
		zusammen	Anteil 3)	Veränd. gegenüber Vorjahresmonat			zusammen	Anteil 3)	Veränd. gegenüber Vorjahresmonat					
Anzahl		%		Anzahl		%		Betten / Schlafgelegenheiten						
								%						
Deutschland														
Hotels	13 024	12 653	97,2	3,9	849 963	812 796	95,6	5,9	44,7	46,8	34,5	36,8		
Gasthöfe	10 760	10 300	95,7	1,1	248 511	235 978	95,0	2,3	32,4	34,4	24,5	26,6		
Pensionen	6 269	6 091	97,2	4,7	148 078	140 154	94,6	3,7	44,9	47,5	33,8	37,9		
Hotels garnis	9 472	9 209	97,2	0,3	283 431	269 918	95,2	3,5	44,2	46,5	34,4	37,4		
Hotels, Gasthöfe, Pensionen usw.zusammen	39 525	38 253	96,8	2,3	1 529 983	1 458 846	95,4	4,6	42,6	44,8	32,8	35,4		
Erholungs- und Ferien- heime, Schulungsheime	2 719	2 562	94,2	1,2	206 409	189 517	91,8	1,9	43,8	48,0	38,8	45,1		
Ferienzentren	49	43	87,8	10,4	37 981	36 638	96,5	28,0	49,3	51,1	48,1	51,6		
Ferienhäuser, -wohnungen	8 569	8 336	97,3	7,2	282 216	265 959	94,2	4,7	36,9	39,2	32,4	37,6		
Hütten, Jugendherbergen, jugenderbergsähnli.Einr.	1 381	1 352	97,9	3,0	118 146	113 549	96,1	1,3	42,9	44,7	35,9	39,7		
Erholungsheime, Ferien- zentren usw. zusammen	12 718	12 293	96,7	5,4	644 752	605 663	93,9	4,3	40,9	43,7	36,0	41,2		
Sanatorien, Kurkrankenh.	1 140	1 118	98,1	2,3	170 840	165 995	97,2	4,9	89,5	92,3	86,5	90,1		
Betriebe zusammen	53 383	51 664	96,8	3,0	2 345 575	2 230 504	95,1	4,6	45,6	48,0	37,6	41,1		
Früheres Bundesgebiet														
Hotels	10 800	10 564	97,8	0,9	685 469	660 949	96,4	2,8	45,6	47,3	35,0	36,9		
Gasthöfe	9 790	9 412	96,1	0,0	224 017	213 730	95,4	1,4	32,3	34,1	24,2	26,2		
Pensionen	5 066	4 957	97,8	0,2	120 082	115 152	95,9	0,0	47,6	49,8	35,0	38,9		
Hotels garnis	8 778	8 549	97,4	0,8	248 856	238 395	95,8	1,7	45,3	47,3	34,8	37,7		
Hotels, Gasthöfe, Pensionen usw.zusammen	34 434	33 482	97,2	0,1	1 278 424	1 228 226	96,1	2,1	43,4	45,3	33,1	35,3		
Erholungs- und Ferien- heime, Schulungsheime	2 182	2 122	97,3	1,2	175 257	164 646	93,9	1,7	46,0	49,4	40,6	45,7		
Ferienzentren	27	27	100,0	8,0	32 399	32 293	99,7	34,8	51,9	52,1	50,6	52,4		
Ferienhäuser, -wohnungen	7 888	7 750	98,3	6,5	247 085	236 615	95,8	3,7	39,3	41,0	33,9	38,1		
Hütten, Jugendherbergen, jugenderbergsähnli.Einr.	1 042	1 027	98,6	1,1	90 484	87 645	96,9	0,6	44,7	46,2	35,8	38,7		
Erholungsheime, Ferien- zentren usw. zusammen	11 139	10 926	98,1	4,9	545 225	521 199	95,6	3,8	43,1	45,2	37,3	41,5		
Sanatorien, Kurkrankenh.	998	986	98,8	1,1	148 749	145 001	97,5	1,5	90,3	92,7	86,6	90,1		
Betriebe zusammen	46 571	45 394	97,5	1,3	1 972 398	1 894 426	96,0	2,5	46,8	48,9	38,3	41,3		
Neue Länder und Berlin-Ost														
Hotels	2 224	2 089	93,9	21,6	164 494	151 847	92,3	21,9	40,9	44,4	32,4	36,8		
Gasthöfe	970	888	91,5	13,6	24 494	22 248	90,8	12,2	33,0	36,4	27,4	30,8		
Pensionen	1 203	1 134	94,3	29,9	27 996	25 002	89,3	24,6	33,0	37,0	28,4	33,2		
Hotels garnis	694	660	95,1	17,0	34 575	31 523	91,2	19,8	36,5	40,2	31,0	34,8		
Hotels, Gasthöfe, Pensionen usw.zusammen	5 091	4 771	93,7	21,2	251 559	230 620	91,7	20,9	38,7	42,3	31,3	35,5		
Erholungs- und Ferien- heime, Schulungsheime	537	440	81,9	0,9	31 152	24 871	79,8	3,4	31,0	38,7	28,9	40,3		
Ferienzentren	22	16	72,7	30,4	5 582	4 345	77,8	6,9	34,0	43,7	35,1	46,5		
Ferienhäuser, -wohnungen	681	586	86,0	17,7	35 131	29 344	83,5	13,5	20,3	24,4	20,7	32,6		
Hütten, Jugendherbergen, jugenderbergsähnli.Einr.	339	325	95,9	9,4	27 662	25 904	93,6	8,2	36,9	39,5	36,4	43,2		
Erholungsheime, Ferien- zentren usw. zusammen	1 579	1 367	86,6	9,0	99 527	84 464	84,9	7,6	29,0	34,3	28,5	39,3		
Sanatorien, Kurkrankenh.	142	132	93,0	11,9	22 091	20 994	95,0	35,7	83,8	89,0	86,0	89,7		
Betriebe zusammen	6 812	6 270	92,0	18,1	373 177	336 078	90,1	18,0	38,8	43,1	33,6	39,8		

1) Ergebnisse der Kapazitätserhebung einschließlich Zu- und Abgänge.-2) Ganz oder teilweise geöffnet.-3) Anteil am Insgesamt.-
4) Ergebnisse der Kapazitätserhebung bzw. maximales Bettenangebot in den zurückliegenden 13 Monaten (einschl. lfd. Monat).-
5) Rechnerischer Wert (Übernachtungen / mögliche Bettentage) x 100.-6) Rechnerischer Wert (Übernachtungen / angebotene Betten-
tage) x 100.

2 Beherbergungsstätten, Gästebetten und Kapazitätsauslastung
2.3 Nach Gemeindegruppen

Gemeindegruppe	September 1995										Jan. - Sep. 1995	
	Betriebe				Betten / Schlafgelegenheiten				durchschnittliche Auslastung			
	insgesamt 1)	darunter			insgesamt 4)	darunter			aller 5)	der angebotenen 6)	aller 5)	der angebotenen 6)
		geöffnete 2) Betriebe				angebotene Betten / Schlafgelegenheiten						
		zusammen	Anteil 3)	Veränd. gegenüber Vorjahresmonat		zusammen	Anteil 3)	Veränd. gegenüber Vorjahresmonat				
Anzahl		%		Anzahl		%		Betten / Schlafgelegenheiten				
Deutschland												
Mineral- und Moorbäder	4 274	4 185	97,9	0,4-	225 818	217 739	96,4	0,9	70,1	72,8	58,5	62,3
Heilklimatische Kurorte	3 482	3 428	98,4	0,1	121 550	117 830	96,9	0,5	54,5	56,3	44,4	46,5
Kneippkurorte	1 857	1 805	97,2	1,2-	80 232	76 294	95,1	0,6-	55,5	58,4	45,5	48,9
Heilbäder zusammen	9 613	9 418	98,0	0,4-	427 600	411 863	96,3	0,5	62,9	65,4	52,0	55,3
Seebäder	4 660	4 598	98,7	1,0	184 637	172 617	93,5	0,8	47,4	50,7	39,3	47,6
Luftkurorte	5 444	5 345	98,2	0,8	201 797	195 078	96,7	2,2	44,5	46,1	36,7	39,0
Erholungsorte	6 128	5 959	97,2	1,6	223 839	215 606	96,3	2,2	41,7	43,5	33,2	36,4
Sonstige Gemeinden	27 538	26 344	95,7	5,5	1 307 702	1 235 340	94,5	7,4	40,4	42,9	33,4	36,5
Gemeindegruppen insgesamt	53 383	51 664	96,8	3,0	2 345 575	2 230 504	95,1	4,6	45,6	48,0	37,6	41,1

- 1) Ergebnisse der Kapazitätserhebung einschließlich Zu- und Abgänge.-2) Ganz oder teilweise geöffnet.-3) Anteil am Insgesamt.-
4) Ergebnisse der Kapazitätserhebung bzw. maximales Bettenangebot in den zurückliegenden 13 Monaten (einschl. lfd. Monat).-
5) Rechnerischer Wert (Übernachtungen / mögliche Bettentage) x 100.-6) Rechnerischer Wert (Übernachtungen / angebotene Bettentage) x 100.

2 Beherbergungsstätten, Gästebetten und Kapazitätsauslastung
2.3 Nach Gemeindegruppe

Gemeindegruppe	September 1995										Jan. - Sep. 1995	
	Betriebe				Betten / Schlafgelegenheiten				durchschnittliche Auslastung			
	insgesamt 1)	darunter			insgesamt 4)	darunter			aller 5)	der angebotenen 6)	aller 5)	der angebotenen 6)
		geöffnete 2) Betriebe				angebotene Betten / Schlafgelegenheiten						
		zusammen	Anteil 3)	Veränd. gegenüber Vorjahresmonat		zusammen	Anteil 3)	Veränd. gegenüber Vorjahresmonat				
Anzahl		%		Anzahl		%		Betten / Schlafgelegenheiten				
								%				
Früheres Bundesgebiet												
Mineral- und Moorbäder	4 274	4 185	97,9	0,4-	225 818	217 739	96,4	0,9	70,1	72,8	58,5	62,3
Heilklimatische Kurorte	3 482	3 428	98,4	0,1	121 550	117 830	96,9	0,5	54,5	56,3	44,4	46,5
Kneippkurorte	1 857	1 805	97,2	1,2-	80 232	76 294	95,1	0,6-	55,5	58,4	45,5	48,9
Heilbäder zusammen	9 613	9 418	98,0	0,4-	427 600	411 863	96,3	0,5	62,9	65,4	52,0	55,3
Seebäder	4 660	4 598	98,7	1,0	184 637	172 617	93,5	0,8	47,4	50,7	39,3	47,6
Luftkurorte	5 444	5 345	98,2	0,8	201 797	195 078	96,7	2,2	44,5	46,1	36,7	39,0
Erholungsorte	6 128	5 959	97,2	1,6	223 839	215 606	96,3	2,2	41,7	43,5	33,2	36,4
Sonstige Gemeinden	20 726	20 074	96,9	2,1	934 525	899 262	96,2	3,9	41,1	42,9	33,3	35,4
Gemeindegruppen												
insgesamt	46 571	45 394	97,5	1,3	1 972 398	1 894 426	96,0	2,5	46,8	48,9	38,3	41,3

- 1) Ergebnisse der Kapazitätserhebung einschließlich Zu- und Abgänge.-2) Ganz oder teilweise geöffnet.-3) Anteil am Gesamt.-
4) Ergebnisse der Kapazitätserhebung bzw. maximales Bettenangebot in den zurückliegenden 13 Monaten (einschl. lfd. Monat).-
5) Rechnerischer Wert (Übernachtungen / mögliche Bettentage) x 100.-6) Rechnerischer Wert (Übernachtungen / angebotene Bettentage) x 100.

Früheres Bundesgebiet
2 Beherbergungsstätten, Gästebetten und Kapazitätsauslastung
2.4 Nach Gemeindegruppen und Betriebsarten

		September 1995								Jan. - Sep. 1995			
Gemeindegruppe Betriebsart	Betriebe				Betten / Schlafgelegenheiten				durchschnittliche Auslastung				
	insgesamt 1)	darunter			insgesamt 4)	darunter			aller 5)	der angebotenen 6)	aller 5)	der angebotenen 6)	
		geöffnete 2) Betriebe				angebotene Betten / Schlafgelegenheiten							
		zusammen	Anteil 3)	Veränd. gegenüber Vorjahresmonat		zusammen	Anteil 3)	Veränd. gegenüber Vorjahresmonat					Betten / Schlafgelegenheiten
Anzahl	%		Anzahl	%									
Mineral- und Moorbäder													
Hotels	831	810	97,5	0,4-	54 409	52 227	96,0	0,5	55,2	57,5	40,6	43,0	
Gasthöfe	333	317	95,2	1,0	7 260	6 910	95,2	3,4	36,5	38,5	26,0	28,5	
Pensionen	924	907	98,2	1,9-	23 729	22 849	96,3	1,9-	60,6	63,0	41,6	47,3	
Hotels garnis	953	932	97,8	2,5-	22 851	22 088	96,7	0,3-	61,4	63,6	40,1	44,0	
Hotels, Gasthöfe, Pensionen usw.zusammen	3 041	2 966	97,5	1,4-	108 249	104 074	96,1	0,0	56,4	58,7	39,7	43,2	
Erholungs- und Ferien- heime, Schulungsheime	126	122	96,8	3,9-	9 725	9 264	95,3	5,6	56,2	59,6	46,6	51,8	
Ferienzentren	3	3	100,0	0,0	1 072	1 072	100,0	0,0	30,2	30,2	35,3	35,3	
Ferienhäuser, -wohnungen Hütten, Jugendherbergen, Jugendherbergsähnl.Einr.	532	528	99,2	5,4	17 380	16 950	97,5	4,3	63,7	65,3	42,9	44,9	
Erholungsheime, Ferien- zentren usw. zusammen	698	690	98,9	3,1	31 462	30 428	96,7	3,3	58,2	60,4	42,9	45,8	
Sanatorien, Kurkrankenh.	535	529	98,9	1,0	86 107	83 237	96,7	1,2	91,7	94,9	88,0	91,2	
Betriebe zusammen	4 274	4 185	97,9	0,4-	225 818	217 739	96,4	0,9	70,1	72,8	58,5	62,3	
Heilklimatische Kurorte													
Hotels	511	498	97,5	1,0-	32 524	31 367	96,4	0,8	52,4	54,4	40,2	42,3	
Gasthöfe	274	266	97,1	1,5-	7 075	6 789	96,0	0,0	44,1	46,0	31,2	33,1	
Pensionen	490	478	97,6	2,0-	11 774	11 395	96,8	2,1-	56,2	58,1	42,2	44,0	
Hotels garnis	1 008	1 001	99,3	3,4-	17 551	17 241	98,2	2,9-	61,2	62,3	41,7	43,1	
Hotels, Gasthöfe, Pensionen usw.zusammen	2 283	2 243	98,2	2,4-	68 924	66 792	96,9	0,8-	54,4	56,2	40,0	41,9	
Erholungs- und Ferien- heime, Schulungsheime	174	170	97,7	0,6	11 897	11 489	96,6	1,0	55,3	57,5	49,3	52,3	
Ferienzentren	857	849	99,1	6,8	23 037	22 364	97,1	4,4	43,5	44,8	38,6	39,9	
Ferienhäuser, -wohnungen Hütten, Jugendherbergen, Jugendherbergsähnl.Einr.	
Erholungsheime, Ferien- zentren usw. zusammen	1 124	1 110	98,8	5,3	42 509	41 044	96,6	2,0	45,6	47,3	40,2	42,7	
Sanatorien, Kurkrankenh.	75	75	100,0	1,4	10 117	9 994	98,8	2,4	92,5	93,5	91,9	93,0	
Betriebe zusammen	3 482	3 428	98,4	0,1	121 550	117 830	96,9	0,5	54,5	56,3	44,4	46,5	
Kneippkurorte													
Hotels	436	421	96,6	0,7-	25 565	23 987	93,8	2,1-	51,4	54,9	38,3	41,7	
Gasthöfe	229	218	95,2	3,5-	4 914	4 677	95,2	2,3-	35,1	37,0	25,5	27,5	
Pensionen	414	403	97,3	1,9-	9 552	9 026	94,5	2,3-	54,9	58,2	39,7	43,7	
Hotels garnis	269	265	98,5	4,3-	5 689	5 508	96,8	4,0-	46,7	48,2	31,6	34,2	
Hotels, Gasthöfe, Pensionen usw.zusammen	1 348	1 307	97,0	2,3-	45 720	43 198	94,5	2,4-	49,8	52,8	36,3	39,6	
Erholungs- und Ferien- heime, Schulungsheime	81	79	97,5	5,3	5 902	5 436	92,1	3,2	46,7	50,7	42,5	47,0	
Ferienhäuser, -wohnungen Hütten, Jugendherbergen, Jugendherbergsähnl.Einr.	263	259	98,5	2,4	8 888	8 374	94,2	2,5	35,1	37,3	31,5	33,9	
Erholungsheime, Ferien- zentren usw. zusammen	38	37	97,4	0,0	3 765	3 676	97,6	0,7-	50,0	51,1	36,6	39,3	
Sanatorien, Kurkrankenh.	127	123	96,9	0,8-	15 957	15 610	97,8	2,0	87,6	89,8	82,6	85,1	
Betriebe zusammen	1 857	1 805	97,2	1,2-	80 232	76 294	95,1	0,6-	55,5	58,4	45,5	48,9	

1) Ergebnisse der Kapazitätserhebung einschließlich Zu- und Abgänge.-2) Ganz oder teilweise geöffnet.-3) Anteil am Insgesamt.-
4) Ergebnisse der Kapazitätserhebung bzw. maximales Bettenangebot in den zurückliegenden 13 Monaten (einschl. lfd. Monat).-
5) Rechnerischer Wert (Übernachtungen / mögliche Bettentage) x 100.-6) Rechnerischer Wert (Übernachtungen / angebotene Betten-
tage) x 100.

Früheres Bundesgebiet
2 Beherbergungsstätten, Gästebetten und Kapazitätsauslastung
2.4 Nach Gemeindegruppen und Betriebsarten

		September 1995								Jan. - Sep. 1995			
Gemeindegruppe	Betriebsart	Betriebe				Betten / Schlafgelegenheiten				durchschnittliche Auslastung			
		darunter				darunter				aller 5)	der angebotenen 6)	aller 5)	der angebotenen 6)
		geöffnete 2) Betriebe				angebotene Betten / Schlafgelegenheiten							
		insgesamt 1)	zusammen	Anteil 3)	Veränd. gegenüber Vorjahresmonat	insgesamt 4)	zusammen	Anteil 3)	Veränd. gegenüber Vorjahresmonat	Betten / Schlafgelegenheiten			
Anzahl		%		Anzahl		%							
Heilbäder zusammen													
Hotels		1 778	1 729	97,2	0,6-	112 498	107 581	95,6	0,0	53,5	56,0	40,0	42,5
Gasthöfe		836	801	95,8	1,1-	19 249	18 376	95,5	0,6	38,9	40,9	27,8	30,0
Pensionen		1 828	1 788	97,8	2,0-	45 055	43 270	96,0	2,0-	58,2	60,7	41,3	45,6
Hotels garnis		2 230	2 198	98,6	3,1-	46 091	44 837	97,3	1,8-	59,5	61,2	39,6	42,4
Hotels, Gasthöfe, Pensionen usw. zusammen		6 672	6 516	97,7	1,9-	222 893	214 064	96,0	0,8-	54,4	56,7	39,1	42,0
Erholungs- und Ferienheime, Schulungsheime		381	371	97,4	0,0	27 524	26 189	95,1	3,1	53,8	56,8	46,9	51,0
Ferienzentren													
Ferienhäuser, -wohnungen		1 652	1 636	99,0	5,6	49 305	47 688	96,7	4,0	49,1	50,8	38,8	40,6
Hütten, Jugendherbergen, Jugendherbergsähnli. Einr.													
Erholungsheime, Ferienzentren usw. zusammen		2 204	2 175	98,7	4,2	92 526	88 958	96,1	2,5	49,1	51,2	40,3	43,0
Sanatorien, Kurkrankenh.		737	727	98,6	0,7	112 181	108 841	97,0	1,5	91,2	94,0	87,6	90,5
Betriebe zusammen		9 613	9 418	98,0	0,4-	427 600	411 863	96,3	0,5	62,9	65,4	52,0	55,3
Seebäder													
Hotels		291	288	99,0	0,7	20 203	18 286	90,5	0,2	48,9	54,1	39,9	45,5
Gasthöfe		78	78	100,0	1,3	2 353	2 353	100,0	2,4	45,0	45,1	35,0	41,3
Pensionen		237	235	99,2	0,8-	6 700	6 508	97,1	0,9-	54,7	56,6	39,9	48,7
Hotels garnis		821	804	97,9	5,0-	18 893	17 485	92,5	3,4-	47,1	51,1	36,1	46,3
Hotels, Gasthöfe, Pensionen usw. zusammen		1 427	1 405	98,5	2,8-	48 149	44 632	92,7	1,3-	48,8	52,8	38,1	46,0
Erholungs- und Ferienheime, Schulungsheime		220	214	97,3	0,0	28 640	24 896	86,9	4,4-	44,3	51,0	38,8	52,9
Ferienzentren		6	6	100,0	0,0	11 444	11 444	100,0	13,7	61,9	61,9	54,6	58,6
Ferienhäuser, -wohnungen		2 927	2 893	98,8	3,0	83 131	78 509	94,4	1,7	40,4	42,8	33,2	39,6
Hütten, Jugendherbergen, Jugendherbergsähnli. Einr.		27	27	100,0	0,0	4 463	4 387	98,3	0,9	62,4	63,6	43,3	52,4
Erholungsheime, Ferienzentren usw. zusammen		3 180	3 140	98,7	2,8	127 678	119 236	93,4	1,3	44,0	47,1	36,7	44,7
Sanatorien, Kurkrankenh.		53	53	100,0	3,9	8 810	8 749	99,3	4,2	88,8	89,4	76,7	80,4
Betriebe zusammen		4 660	4 598	98,7	1,0	184 637	172 617	93,5	0,8	47,4	50,7	39,3	47,6
Luftkurorte													
Hotels		1 016	999	98,3	1,6-	54 092	51 983	96,1	0,0	45,9	47,7	33,9	36,0
Gasthöfe		982	952	96,9	0,3	23 088	22 089	95,7	0,1	35,0	36,8	24,4	26,3
Pensionen		738	724	98,1	0,8-	15 858	15 260	96,2	0,3-	44,3	46,1	32,6	35,7
Hotels garnis		1 131	1 119	98,9	1,5-	20 556	19 933	97,0	1,6-	47,3	49,0	34,7	37,3
Hotels, Gasthöfe, Pensionen usw. zusammen		3 867	3 794	98,1	0,9-	113 594	109 265	96,2	0,3-	43,7	45,5	31,9	34,2
Erholungs- und Ferienheime, Schulungsheime		305	299	98,0	1,4	21 624	20 738	95,9	1,7	48,9	51,1	43,7	46,9
Ferienzentren		5	5	100,0	25,0	6 465	6 465	100,0	99,4	51,9	51,9	45,2	45,2
Ferienhäuser, -wohnungen		1 018	1 001	98,3	8,3	36 816	35 727	97,0	4,1	34,3	35,4	34,6	36,3
Hütten, Jugendherbergen, Jugendherbergsähnli. Einr.		184	181	98,4	1,6-	13 734	13 390	97,5	1,6-	41,2	42,2	33,6	35,5
Erholungsheime, Ferienzentren usw. zusammen		1 512	1 486	98,3	5,6	78 639	76 320	97,1	6,6	41,0	42,2	37,6	39,6
Sanatorien, Kurkrankenh.		65	65	100,0	1,5-	9 564	9 493	99,3	2,2-	84,0	84,7	85,7	87,3
Betriebe zusammen		5 444	5 345	98,2	0,8	201 797	195 078	96,7	2,2	44,5	46,1	36,7	39,0

1) Ergebnisse der Kapazitätserhebung einschließlich Zu- und Abgänge.-2) Ganz oder teilweise geöffnet.-3) Anteil am Insgesamt.-4) Ergebnisse der Kapazitätserhebung bzw. maximales Bettenangebot in den zurückliegenden 13 Monaten (einschl. lfd. Monat).-5) Rechnerischer Wert (Übernachtungen / mögliche Bettentage) x 100.-6) Rechnerischer Wert (Übernachtungen / angebotene Bettentage) x 100.

Früheres Bundesgebiet
2 Beherbergungsstätten, Gästebetten und Kapazitätsauslastung
2.4 Nach Gemeindegruppen und Betriebsarten

Gemeindegruppe - Betriebsart	September 1995										Jan. - Sep. 1995	
	Betriebe				Betten / Schlafgelegenheiten				durchschnittliche Auslastung			
	insgesamt 1)	darunter			insgesamt 4)	darunter			aller 5)	der angebotenen 6)	aller 5)	der angebotenen 6)
		geöffnete 2) Betriebe				angebotene Betten / Schlafgelegenheiten						
		zusammen	Anteil 3)	Veränd. gegenüber Vorjahresmonat		zusammen	Anteil 3)	Veränd. gegenüber Vorjahresmonat				
Anzahl		%		Anzahl		%		Betten / Schlafgelegenheiten				
Erholungsorte												
Hotels	1 105	1 078	97,6	0,8	54 265	52 174	96,1	3,8	45,9	47,8	33,3	35,8
Gasthöfe	1 654	1 591	96,2	0,3-	40 255	38 507	95,7	1,3	35,2	36,9	24,3	26,3
Pensionen	748	733	98,0	1,2	17 001	16 405	96,5	0,3	42,6	44,3	31,0	34,9
Hotels garnis	868	846	97,5	3,3-	16 935	16 248	95,9	2,5-	40,5	42,3	28,4	32,2
Hotels, Gasthöfe, Pensionen usw.zusammen	4 375	4 248	97,1	0,4-	128 456	123 334	96,0	1,7	41,4	43,2	29,5	32,2
Erholungs- und Ferienheime, Schulungsheime	336	326	97,0	1,9	25 513	24 220	94,9	0,8	45,3	48,8	40,9	45,7
Ferienzentren	9	9	100,0	0,0	5 874	5 774	98,3	8,7	38,6	39,3	35,2	36,0
Ferienhäuser, -wohnungen	1 192	1 163	97,6	9,1	45 760	44 377	97,0	3,7	35,6	36,7	32,5	36,6
Hütten, Jugendherbergen, Jugendherbergsähnli.Einr.	168	165	98,2	1,9	11 893	11 609	97,6	1,5	38,0	38,9	31,5	33,7
Erholungsheime, Ferienzentren usw. zusammen	1 705	1 663	97,5	6,8	89 040	85 980	96,6	2,9	38,9	40,6	35,0	38,7
Sanatorien, Kurkrankenh.	48	48	100,0	2,1	6 343	6 292	99,2	2,2	87,9	89,6	84,2	87,2
Betriebe zusammen	6 128	5 959	97,2	1,6	223 839	215 606	96,3	2,2	41,7	43,5	33,2	36,4
Sonstige Gemeinden												
Hotels	6 610	6 470	97,9	1,8	444 411	430 925	97,0	3,8	43,3	44,8	33,9	35,3
Gasthöfe	6 240	5 990	96,0	0,2	139 072	132 405	95,2	1,7	29,9	31,7	23,5	25,4
Pensionen	1 515	1 477	97,5	3,2	35 468	33 709	95,0	3,0	36,8	38,8	28,9	31,8
Hotels garnis	3 728	3 582	96,1	2,5	146 381	139 892	95,6	4,6	40,8	42,8	33,8	35,9
Hotels, Gasthöfe, Pensionen usw.zusammen	18 093	17 519	96,8	1,5	765 332	736 931	96,3	3,6	40,1	41,8	31,7	33,5
Erholungs- und Ferienheime, Schulungsheime	940	912	97,0	1,8	71 956	68 603	95,3	4,0	43,1	45,7	37,8	41,1
Ferienzentren	27	27	100,0	8,0	32 399	32 293	99,7	34,8	51,9	52,1	50,6	52,4
Ferienhäuser, -wohnungen	7 888	7 750	98,3	6,5	247 085	236 615	95,8	3,7	39,3	41,0	33,9	38,1
Hütten, Jugendherbergen, Jugendherbergsähnli.Einr.	1 042	1 027	98,6	1,1	90 484	87 645	96,9	0,6-	44,7	46,2	35,8	38,7
Erholungsheime, Ferienzentren usw. zusammen	11 139	10 926	98,1	4,9	545 225	521 199	95,6	3,8	43,1	45,2	37,3	41,5
Sanatorien, Kurkrankenh.	998	986	98,8	1,1	148 749	145 001	97,5	1,5	90,3	92,7	86,6	90,1
Betriebe insgesamt	46 571	45 394	97,5	1,3	1 972 398	1 894 426	96,0	2,5	46,8	48,9	38,3	41,3
Gemeindegruppen zusammen												
Hotels	10 800	10 564	97,8	0,9	685 469	660 949	96,4	2,8	45,6	47,3	35,0	36,9
Gasthöfe	9 790	9 412	96,1	0,0	224 017	213 730	95,4	1,4	32,3	34,1	24,2	26,2
Pensionen	5 066	4 957	97,8	0,2	120 082	115 152	95,9	0,0	47,6	49,8	35,0	38,9
Hotels garnis	8 778	8 549	97,4	0,8-	248 856	238 395	95,8	1,7	45,3	47,3	34,8	37,7
Hotels, Gasthöfe, Pensionen usw.zusammen	34 434	33 482	97,2	0,1	1 278 424	1 228 226	96,1	2,1	43,4	45,3	33,1	35,3
Erholungs- und Ferienheime, Schulungsheime	2 182	2 122	97,3	1,2	175 257	164 646	93,9	1,7	46,0	49,4	40,6	45,7
Ferienzentren	27	27	100,0	8,0	32 399	32 293	99,7	34,8	51,9	52,1	50,6	52,4
Ferienhäuser, -wohnungen	7 888	7 750	98,3	6,5	247 085	236 615	95,8	3,7	39,3	41,0	33,9	38,1
Hütten, Jugendherbergen, Jugendherbergsähnli.Einr.	1 042	1 027	98,6	1,1	90 484	87 645	96,9	0,6-	44,7	46,2	35,8	38,7
Erholungsheime, Ferienzentren usw. zusammen	11 139	10 926	98,1	4,9	545 225	521 199	95,6	3,8	43,1	45,2	37,3	41,5
Sanatorien, Kurkrankenh.	998	986	98,8	1,1	148 749	145 001	97,5	1,5	90,3	92,7	86,6	90,1
Betriebe insgesamt	46 571	45 394	97,5	1,3	1 972 398	1 894 426	96,0	2,5	46,8	48,9	38,3	41,3

1) Ergebnisse der Kapazitätserhebung einschließlich Zu- und Abgänge.-2) Ganz oder teilweise geöffnet.-3) Anteil am Insgesamt.-4) Ergebnisse der Kapazitätserhebung bzw. maximales Bettenangebot in den zurückliegenden 13 Monaten (einschl. lfd. Monat).-5) Rechnerischer Wert (Übernachtungen / mögliche Bettentage) x 100.-6) Rechnerischer Wert (Übernachtungen / angebotene Bettentage) x 100.

Deutschland
2 Beherbergungsstätten, Gästebetten und Kapazitätsauslastung
2.5 Nach Gemeindegrößenklassen und Betriebsarten

Gemeinden mit ... bis unter ... Einwohnern	September 1995										Jan. - Sep. 1995	
	Betriebe				Betten / Schlafgelegenheiten				durchschnittliche Auslastung			
	Betriebsart	darunter			insgesamt 4)	darunter			aller 5)	der angebotenen 6)	aller 5)	der angebotenen 6)
		insgesamt 1)	geöffnete 2) Betriebe			angebotene Betten / Schlafgelegenheiten						
			zusammen	Anteil gegenüber Vorjahresmonat 3)		insgesamt 4)	zusammen	Anteil gegenüber Vorjahresmonat 3)				
	Anzahl	%		Anzahl	%							
unter 2 000												
Hotels	1 809	1 754	97,0	6,9	87 746	81 907	93,3	10,1	40,8	43,8	29,8	33,0
Gasthöfe	1 868	1 803	96,5	1,1	41 826	40 188	96,1	3,6	32,7	34,1	23,7	25,6
Pensionen	1 338	1 303	97,4	8,0	28 404	26 829	94,5	7,2	38,2	40,6	28,3	32,3
Hotels garnis	1 151	1 124	97,7	2,4-	25 714	23 981	93,3	0,3	40,9	43,9	30,4	35,6
Hotels, Gasthöfe, Pensionen usw.zusammen	6 166	5 984	97,0	3,5	183 630	172 905	94,1	6,6	38,6	41,1	28,2	31,5
Erholungs- und Ferien- heime, Schulungsheime	615	550	89,4	1,3	42 692	37 329	87,4	2,5	41,7	47,9	35,7	45,0
Ferienzentren	22	18	81,8	18,2-	12 170	11 946	98,2	0,8-	42,8	43,6	47,0	49,5
Ferienhäuser, -wohnungen	2 659	2 548	95,8	7,5	77 982	72 351	92,8	6,6	32,7	35,3	29,5	36,9
Hütten, Jugendherbergen, jugendherbergsähnl.Eintr.	236	229	97,0	8,5	18 911	17 462	92,3	5,7	34,5	37,5	31,6	37,7
Erholungsheime, Ferien- zentren usw. zusammen	3 532	3 345	94,7	6,3	151 755	139 088	91,7	4,7	36,3	39,7	33,0	40,4
Sanatorien, Kurkrankenh.	83	82	98,8	6,5	11 427	11 155	97,6	7,3	90,1	93,6	80,1	92,6
Betriebe zusammen	9 781	9 411	96,2	4,5	346 872	323 148	93,2	5,8	39,3	42,3	32,2	37,5
2 000 - 5 000												
Hotels	1 994	1 937	97,1	5,1	107 170	101 677	94,9	7,6	45,2	47,7	33,7	37,0
Gasthöfe	2 550	2 444	95,8	1,9	60 573	57 566	95,0	3,0	32,7	34,6	23,7	25,9
Pensionen	1 401	1 353	96,6	6,0	31 969	30 366	95,0	4,2	44,4	46,8	32,8	36,5
Hotels garnis	1 918	1 874	97,7	1,6-	40 796	39 026	95,7	4,6	46,9	49,2	33,6	37,4
Hotels, Gasthöfe, Pensionen usw.zusammen	7 863	7 608	96,8	2,5	240 508	228 635	95,1	5,4	42,2	44,5	31,0	34,1
Erholungs- und Ferien- heime, Schulungsheime	593	554	93,4	0,5	41 372	37 736	91,2	0,9	42,0	46,5	38,1	44,9
Ferienzentren	11	9	81,8	10,0-	8 186	7 798	95,3	10,4	47,8	50,2	47,1	53,7
Ferienhäuser, -wohnungen	2 231	2 232	97,4	5,2	78 742	74 303	94,4	3,6	36,2	38,4	32,3	36,7
Hütten, Jugendherbergen, jugendherbergsähnl.Eintr.	272	264	97,1	2,3	20 214	19 267	95,3	1,0-	38,4	40,3	34,5	38,9
Erholungsheime, Ferien- zentren usw. zusammen	3 167	3 059	96,6	4,0	148 514	139 104	93,7	2,6	38,8	41,5	35,1	40,2
Sanatorien, Kurkrankenh.	215	207	96,3	2,5	30 185	29 030	96,2	10,4	88,7	92,3	86,6	89,4
Betriebe zusammen	11 245	10 874	96,7	2,9	419 207	396 769	94,6	4,8	44,3	47,0	36,4	40,4
5 000 - 10 000												
Hotels	2 045	1 989	97,3	2,7	109 425	103 857	94,9	2,2	45,7	48,2	34,3	37,1
Gasthöfe	2 211	2 127	96,2	1,5	50 744	48 215	95,0	2,0	32,5	34,5	24,2	26,2
Pensionen	1 322	1 291	97,7	0,9	32 045	30 296	94,5	2,4	48,9	51,9	36,0	40,7
Hotels garnis	1 878	1 846	98,3	0,5-	41 764	39 914	95,6	1,4	50,6	53,1	36,7	40,7
Hotels, Gasthöfe, Pensionen usw.zusammen	7 456	7 253	97,3	1,2	233 978	222 282	95,0	2,0	44,1	46,6	32,7	35,8
Erholungs- und Ferien- heime, Schulungsheime	550	530	96,4	0,6-	44 684	41 236	92,3	2,1	44,1	48,2	39,5	45,9
Ferienzentren	12	12	100,0	20,0	15 483	15 409	99,5	98,4	58,0	58,3	52,2	54,0
Ferienhäuser, -wohnungen	2 153	2 125	98,7	8,2	72 752	69 021	94,9	3,6	41,8	44,2	34,7	39,2
Hütten, Jugendherbergen, jugendherbergsähnl.Eintr.	260	256	98,5	0,8	20 504	20 072	97,9	1,1	43,9	45,0	35,1	37,6
Erholungsheime, Ferien- zentren usw. zusammen	2 975	2 923	98,3	5,9	153 423	145 738	95,0	8,2	44,4	46,9	37,6	42,2
Sanatorien, Kurkrankenh.	228	225	98,7	2,3	35 557	34 729	97,7	2,6	86,8	89,2	85,9	88,5
Betriebe zusammen	10 659	10 401	97,6	2,5	422 958	402 749	95,2	4,2	47,8	50,4	39,0	42,8

1) Ergebnisse der Kapazitätserhebung einschließlich Zu- und Abgänge.-2) Ganz oder teilweise geöffnet.-3) Anteil am Insgesamt.-
4) Ergebnisse der Kapazitätserhebung bzw. maximales Bettenangebot in den zurückliegenden 13 Monaten (einschl. lfd. Monat).-
5) Rechnerischer Wert (Übernachtungen / mögliche Bettentage) x 100.-6) Rechnerischer Wert (Übernachtungen / angebotene Betten-
tage) x 100.

Deutschland
2 Beherbergungsstätten, Gästebetten und Kapazitätsauslastung
2.5 Nach Gemeindegrößenklassen und Betriebsarten

Gemeinden mit ... bis unter ... Einwohnern	September 1995										Jan. - Sep. 1995					
	Betriebe				Betten / Schlafgelegenheiten				durchschnittliche Auslastung							
	Betriebsart	darunter			insge- samt 1)	darunter			insge- samt 4)	darunter			aller 5)	der ange- bote- nen 6)	aller 5)	der ange- bote- nen 6)
		geöffnete 2) Betriebe				angebotene Betten / Schlafgelegenheiten				Betten / Schlaf- gelegenheiten						
		zusammen	Anteil 3)	Ver- änd. gegen- über Vor- jahres- monat		zusammen	An- teil 3)	Ver- änd. gegen- über Vor- jahres- monat								
Anzahl	%		Anzahl	%												
10 000 - 20 000																
Hotels	2 283	2 218	97,2	2,2	122 433	116 220	94,9	4,4	43,1	45,4	32,3	34,7				
Gasthöfe	1 772	1 695	95,7	0,4	39 822	37 824	95,0	2,4	31,6	33,5	24,2	26,5				
Pensionen	1 119	1 085	97,0	2,0	26 109	24 809	95,0	0,7	49,0	51,7	36,4	40,7				
Hotels garnis	1 186	1 157	97,6	1,1	29 794	28 477	95,6	4,8	43,5	45,7	32,8	35,6				
Hotels, Gasthöfe, Pensionen usw.zusammen	6 360	6 155	96,8	1,5	218 158	207 330	95,0	3,6	41,7	44,0	31,4	34,0				
Erholungs- und Ferien- heime, Schulungsheime	407	392	96,3	2,3	31 977	29 818	93,2	2,5	43,5	47,1	40,1	44,6				
Ferienzentren				
Ferienhäuser, -wohnungen	904	878	97,1	9,1	32 946	31 568	95,8	4,6	38,1	39,8	34,4	38,6				
Hütten, Jugendherbergen, Jugendherbergsähnli.Einr.				
Erholungsheime, Ferien- zentren usw. zusammen	1 545	1 500	97,1	6,2	86 737	82 405	95,0	3,3	41,0	43,4	36,4	40,6				
Sanatorien, Kurkrankenh.	345	345	100,0	3,0	54 604	54 040	99,0	5,4	32,9	33,9	89,0	91,3				
Betriebe zusammen	8 250	8 000	97,0	2,4	359 499	343 775	95,6	3,8	43,3	51,7	41,3	44,8				
20 000 - 50 000																
Hotels	2 113	2 058	97,4	3,7	114 353	109 820	96,0	5,6	41,7	43,5	32,7	34,6				
Gasthöfe	1 313	1 249	95,1	1,3	29 411	27 958	95,1	2,9	30,1	31,9	24,2	26,1				
Pensionen	620	605	97,6	4,0	14 568	13 813	94,8	2,8	42,9	45,2	34,0	36,9				
Hotels garnis	945	925	97,9	3,9	30 047	28 480	94,8	6,0	37,7	39,8	29,6	32,1				
Hotels, Gasthöfe, Pensionen usw.zusammen	4 991	4 837	96,9	3,1	188 379	180 071	95,6	5,0	39,3	41,2	31,0	33,0				
Erholungs- und Ferien- heime, Schulungsheime	301	291	96,7	2,5	24 328	22 945	94,3	1,0	46,9	49,7	40,4	44,7				
Ferienhäuser, -wohnungen	373	366	98,1	8,0	11 221	10 742	95,7	4,2	35,1	36,8	31,9	35,4				
Hütten, Jugendherbergen, Jugendherbergsähnli.Einr.	205	200	97,6	2,6	15 924	15 551	97,7	1,1	42,3	43,3	34,1	35,8				
Erholungsheime, Ferien- zentren usw. zusammen	879	857	97,5	4,8	51 473	49 238	95,7	1,7	42,9	44,9	36,6	39,8				
Sanatorien, Kurkrankenh.	210	203	96,7	1,5	29 460	27 678	94,0	3,1	85,9	91,4	84,0	88,0				
Betriebe zusammen	6 080	5 897	97,0	3,3	269 312	256 987	95,4	4,2	45,1	47,3	37,8	40,4				
50 000 - 100 000																
Hotels	909	874	96,1	2,3	60 602	57 773	95,3	7,1	41,7	43,8	32,5	34,6				
Gasthöfe	473	452	95,6	0,9	10 316	9 716	94,2	0,1	34,4	36,9	27,8	30,0				
Pensionen	228	221	96,9	5,2	6 485	5 929	91,4	2,7	46,5	51,0	37,1	44,2				
Hotels garnis	457	447	97,8	5,2	16 546	16 042	97,0	3,8	40,2	41,5	32,4	34,8				
Hotels, Gasthöfe, Pensionen usw.zusammen	2 067	1 994	96,5	2,5	93 949	89 460	95,2	5,4	41,0	43,1	32,3	34,7				
Erholungs- und Ferien- heime, Schulungsheime	83	82	98,8	2,5	5 726	5 618	98,1	1,4	47,3	49,0	40,2	43,0				
Ferienhäuser, -wohnungen	156	155	99,4	5,4	6 065	5 563	91,7	3,3	42,4	46,2	33,8	41,4				
Hütten, Jugendherbergen, Jugendherbergsähnli.Einr.	75	74	98,7	1,3	7 944	7 673	96,6	1,5	47,5	49,2	38,8	42,1				
Erholungsheime, Ferien- zentren usw. zusammen	314	311	99,0	3,0	19 735	18 854	95,5	0,7	45,9	48,3	37,7	42,1				
Sanatorien, Kurkrankenh.	40	37	92,5	5,1	6 205	5 987	96,5	1,2	90,5	94,3	88,0	92,8				
Betriebe zusammen	2 421	2 342	96,7	2,4	119 889	114 301	95,3	4,2	44,3	46,6	36,1	39,1				

- 1) Ergebnisse der Kapazitätserhebung einschließlich Zu- und Abgänge.-2) Ganz oder teilweise geöffnet.-3) Anteil am Insgesamt.-
4) Ergebnisse der Kapazitätserhebung bzw. maximales Bettenangebot in den zurückliegenden 13 Monaten (einschl. lfd. Monat).-
5) Rechnerischer Wert (Übernachtungen / mögliche Bettentage) x 100.-6) Rechnerischer Wert (Übernachtungen / angebotene Betten-
tage) x 100.

Deutschland
2 Beherbergungsstätten, Gästebetten und Kapazitätsauslastung
2.5 Nach Gemeindegrößenklassen und Betriebsarten

Gemeinden mit ... bis unter ... Einwohnern	September 1995											Jan. - Sep. 1995	
	Betriebe				Betten / Schlafgelegenheiten				durchschnittliche Auslastung				
	Betriebsart	darunter			insgesamt 4)	darunter			aller 5)	der angebotenen 6)	aller 5)	der angebotenen 6)	
		insgesamt 1)	geöffnete 2) Betriebe			angebotene Betten / Schlafgelegenheiten		Betten / Schlafgelegenheiten					
			zusammen	Anteil 3)		Veränd. gegenüber Vorjahresmonat	zusammen						Anteil 3)
Anzahl	%		Anzahl	%									
100 000 und mehr													
Hotels	1 871	1 823	97,4	4,1	248 234	241 542	97,3	6,0	48,3	49,7	39,2	40,5	
Gasthöfe	573	530	92,5	1,1	15 819	14 511	91,7	2,5	35,5	38,8	29,6	32,3	
Pensionen	241	233	96,7	15,9	8 498	8 112	95,5	7,1	43,1	45,3	37,1	39,5	
Hotels garnis	1 937	1 836	94,8	1,3	98 770	93 998	95,2	3,7	44,1	46,4	37,0	39,0	
Hotels, Gasthöfe, Pensionen usw. zusammen	4 622	4 422	95,7	2,8	371 321	358 163	96,5	5,0	46,5	48,3	38,1	39,7	
Erholungs- und Ferien- heime, Schulungsheime	170	163	95,9	3,2	15 630	14 835	94,9	3,2	47,4	50,2	42,0	46,2	
Ferienzentren	33	32	97,0	28,0	2 508	2 411	96,1	22,8	22,7	23,6	25,8	28,6	
Ferienhäuser, -wohnungen Hütten, Jugendherbergen, jugendherbergsähnli. Einr.	
Erholungsheime, Ferien- zentren usw. zusammen	306	298	97,4	4,6	33 115	31 236	94,3	2,0	49,4	52,5	43,4	47,3	
Sanatorien, Kurkrankenh.	19	19	100,0	5,0	3 402	3 376	99,2	4,8	95,6	96,3	94,2	95,6	
Betriebe zusammen	4 947	4 739	95,8	2,9	407 838	392 775	96,3	4,7	47,2	49,1	39,0	40,8	
Gemeinden zusammen													
Hotels	13 024	12 653	97,2	3,9	849 963	812 796	95,6	5,9	44,7	46,8	34,5	36,8	
Gasthöfe	10 760	10 300	95,7	1,1	248 511	235 978	95,0	2,3	32,4	34,4	24,5	26,6	
Pensionen	6 269	6 091	97,2	4,7	148 078	140 154	94,6	3,7	44,9	47,5	33,8	37,9	
Hotels garnis	9 472	9 209	97,2	0,3	283 431	269 918	95,2	3,5	44,2	46,5	34,4	37,4	
Hotels, Gasthöfe, Pensionen usw. zusammen	39 525	38 253	96,8	2,3	1 529 983	1 458 846	95,4	4,6	42,6	44,8	32,8	35,4	
Erholungs- und Ferien- heime, Schulungsheime	2 719	2 562	94,2	1,2	206 409	189 517	91,8	1,9	43,8	48,0	38,8	45,1	
Ferienzentren	49	43	87,8	10,4	37 981	36 638	96,5	28,0	49,3	51,1	48,1	51,6	
Ferienhäuser, -wohnungen Hütten, Jugendherbergen, jugendherbergsähnli. Einr.	8 569	8 336	97,3	7,2	282 216	265 959	94,2	4,7	36,9	39,2	32,4	37,6	
Erholungsheime, Ferien- zentren usw. zusammen	1 381	1 352	97,9	3,0	118 146	113 549	96,1	1,3	42,9	44,7	35,9	39,7	
Sanatorien, Kurkrankenh.	1 140	1 118	98,1	2,3	170 840	165 995	97,2	4,9	89,5	92,3	86,5	90,1	
Betriebe insgesamt	53 383	51 664	96,8	3,0	2 345 575	2 230 504	95,1	4,6	45,6	48,0	37,6	41,1	

1) Ergebnisse der Kapazitätserhebung einschließlich Zu- und Abgänge.-2) Ganz oder teilweise geöffnet.-3) Anteil am Insgesamt.-
4) Ergebnisse der Kapazitätserhebung bzw. maximales Bettenangebot in den zurückliegenden 13 Monaten (einschl. lfd. Monat).-
5) Rechnerischer Wert (Übernachtungen / mögliche Bettentage) x 100.-6) Rechnerischer Wert (Übernachtungen / angebotene Bettentage) x 100.

Deutschland
3 Ankünfte, Übernachtungen und Aufenthaltsdauer der Gäste auf Campingplätzen
3.1 Nach Ländern und zusammengefaßten Gästegruppen

Land	September 1995					Jan. - Sep. 1995					
	Ankünfte		Übernachtungen			Ankünfte		Übernachtungen			durchschnittliche Aufenthaltsdauer 1)
	insgesamt	Veränderung gegenüber dem Vorjahresmonat	insgesamt	Veränderung gegenüber dem Vorjahresmonat	durchschnittliche Aufenthaltsdauer 1)	insgesamt	Veränderung gegenüber dem Vorjahreszeitraum	insgesamt	Veränderung gegenüber dem Vorjahreszeitraum		
Anzahl	%	Anzahl	%	Tage	Anzahl	%	Anzahl	%	Tage		
Baden-Württemberg	38 407	0,1	158 668	0,6	4,1	440 840	4,3-	1 703 890	5,0-	3,9	
Bundesrep. Deutschland	12 807	9,8-	36 074	0,5-	2,8	192 988	12,9-	612 202	9,8-	3,2	
Anderer Wohnsitz											
Zusammen	51 214	2,6-	194 742	0,4	3,8	633 828	7,1-	2 316 092	6,3-	3,7	
Bayern	68 385	10,2-	323 930	10,5-	4,7	719 278	5,8-	3 372 036	7,3-	4,7	
Bundesrep. Deutschland	23 447	3,2-	64 545	0,1	2,8	240 491	5,8-	689 135	0,0	2,9	
Anderer Wohnsitz											
Zusammen	91 832	8,5-	388 475	8,9-	4,2	959 769	5,8-	4 061 171	6,2-	4,2	
Berlin	2 414	12,9-	8 067	18,6-	3,3	28 433	14,2	84 800	2,4	3,0	
Bundesrep. Deutschland	1 757	13,3-	4 594	23,2-	2,6	20 199	4,7-	50 499	10,5-	2,5	
Anderer Wohnsitz											
Zusammen	4 171	13,1-	12 661	20,3-	3,0	48 632	5,5	135 299	2,8-	2,8	
Brandenburg	17 033	5,4	49 820	12,4	2,9	284 451	7,8	938 860	6,4	3,3	
Bundesrep. Deutschland	819	20,0-	2 522	30,4-	3,1	16 344	6,6	44 708	6,5-	2,7	
Anderer Wohnsitz											
Zusammen	17 852	3,9	52 342	9,2	2,9	300 795	7,7	983 568	5,7	3,3	
Bremen	
Bundesrep. Deutschland	
Anderer Wohnsitz	
Zusammen	
Hamburg	
Bundesrep. Deutschland	
Anderer Wohnsitz	
Zusammen	
Mecklenburg-Vorpommern	38 119	6,8	118 048	0,8-	3,1	919 266	15,9	3 388 028	6,7	3,7	
Bundesrep. Deutschland	547	3,0-	1 249	2,7-	2,3	14 675	7,1-	44 308	15,1-	3,0	
Anderer Wohnsitz											
Zusammen	38 666	6,7	119 297	0,9-	3,1	933 941	15,5	3 432 336	6,3	3,7	
Niedersachsen	40 049	14,9	235 501	7,9	5,9	587 583	8,9	2 887 394	5,6	4,9	
Bundesrep. Deutschland	6 142	18,3	21 498	17,2	3,5	104 785	4,1-	337 906	2,7	3,2	
Anderer Wohnsitz											
Zusammen	46 191	15,4	256 999	8,7	5,6	692 368	6,7	3 225 300	5,3	4,7	
Nordrhein-Westfalen	12 526	8,9-	35 622	0,4-	2,8	209 767	1,8-	618 624	2,8	2,9	
Bundesrep. Deutschland	4 188	27,7-	12 182	25,8-	2,9	63 651	5,5-	222 479	5,4-	3,5	
Anderer Wohnsitz											
Zusammen	16 714	14,5-	47 804	8,4-	2,9	273 418	2,7-	841 103	0,5	3,1	
Rheinland-Pfalz	30 669	15,2	94 342	6,4	3,1	284 515	3,8	914 370	1,7	3,2	
Bundesrep. Deutschland	16 544	3,1-	60 008	4,8	3,6	188 558	6,0-	871 775	1,3-	4,6	
Anderer Wohnsitz											
Zusammen	47 213	8,0	154 350	5,8	3,3	473 073	0,3-	1 786 145	0,2	3,8	
Saarland	1 261	36,3	4 233	52,6	3,4	23 051	12,8	98 733	17,8	4,3	
Bundesrep. Deutschland	320	5,3	849	10,3	2,7	4 325	3,2	15 587	2,8	3,6	
Anderer Wohnsitz											
Zusammen	1 581	28,6	5 082	43,4	3,2	27 376	11,1	114 320	15,5	4,2	

1) Rechnerischer Wert Übernachtungen / Ankünfte.

Deutschland
3 Ankünfte, Übernachtungen und Aufenthaltsdauer der Gäste auf Campingplätzen
3.1 Nach Ländern und zusammengefaßten Gästegruppen

Land Ständiger Wohnsitz der Gäste innerhalb / außerhalb der Bundesrepublik Deutschland	September 1995					Jan. - Sep. 1995				
	Ankünfte		Übernachtungen		durchschnittliche Aufenthaltsdauer 1)	Ankünfte		Übernachtungen		durchschnittliche Aufenthaltsdauer 1)
	insgesamt	Veränderung gegenüber dem Vorjahresmonat	insgesamt	Veränderung gegenüber dem Vorjahresmonat		insgesamt	Veränderung gegenüber dem Vorjahreszeitraum	insgesamt	Veränderung gegenüber dem Vorjahreszeitraum	
Anzahl	%	Anzahl	%	Tage	Anzahl	%	Anzahl	%	Tage	
Sachsen										
Bundesrep. Deutschland	10 435	0,2	33 848	3,3	3,2	152 605	2,4-	468 804	0,8-	3,1
Anderer Wohnsitz	1 343	13,7-	5 270	33,2-	3,9	19 929	3,1	59 569	2,9-	3,0
Zusammen	11 778	1,6-	39 118	3,8-	3,3	172 534	1,8-	528 373	1,1-	3,1
Sachsen-Anhalt										
Bundesrep. Deutschland	5 564	8,0-	18 624	0,2-	3,3	88 349	5,7	283 138	4,1	3,2
Anderer Wohnsitz	630	11,7	2 993	59,9	4,8	8 236	9,4	25 082	16,8	3,0
Zusammen	6 194	6,3-	21 617	5,3	3,5	96 585	6,0	308 220	5,0	3,2
Schleswig-Holstein										
Bundesrep. Deutschland	19 479	4,9-	116 552	5,7-	6,0	428 645	0,6	2 645 547	2,0	6,2
Anderer Wohnsitz	1 632	18,2-	3 640	22,9-	2,2	48 038	14,2-	112 498	12,7-	2,3
Zusammen	21 111	6,1-	120 192	6,4-	5,7	476 683	1,1-	2 758 045	1,3	5,8
Thüringen										
Bundesrep. Deutschland	5 661	10,4-	18 793	11,8-	3,3	97 939	11,7-	304 393	9,8-	3,1
Anderer Wohnsitz	574	23,3-	2 288	31,1-	4,0	10 703	8,8-	34 282	13,4-	3,2
Zusammen	6 235	11,7-	21 081	14,4-	3,4	108 642	11,4-	338 675	10,1-	3,1
Bundesgebiet										
Bundesrep. Deutschland	311 054	0,6-	1 286 311	3,1-	4,1	4 522 444	2,8	18 569 624	0,5	4,1
Anderer Wohnsitz	76 282	7,1-	233 881	1,8-	3,1	1 015 418	6,7-	3 341 717	3,3-	3,3
Insgesamt	387 336	1,9-	1 520 192	2,9-	3,9	5 537 862	0,9	21 911 341	0,1-	4,0
Nachrichtlich:										
Früheres Bundesgebiet										
Bundesrep. Deutschland	233 397	1,7-	1 043 785	4,0-	4,5	2 967 830	0,4-	13 146 353	1,2-	4,4
Anderer Wohnsitz	71 956	6,9-	218 567	0,3-	3,0	939 521	7,2-	3 119 046	3,1-	3,3
Zusammen	305 353	2,9-	1 262 352	3,4-	4,1	3 907 351	2,2-	16 265 399	1,6-	4,2
Neue Länder und Berlin-Ost										
Bundesrep. Deutschland	77 657	2,9	242 526	1,2	3,1	1 554 614	9,6	5 423 271	4,8	3,5
Anderer Wohnsitz	4 326	10,0-	15 314	19,2-	3,5	75 897	0,2	222 671	6,0-	2,9
Zusammen	81 983	2,1	257 840	0,3-	3,1	1 630 511	9,1	5 645 942	4,3	3,5

1) Rechnerischer Wert Übernachtungen / Ankünfte.

3 Ankünfte, Übernachtungen und Aufenthaltsdauer der Gäste auf Campingplätzen
3.2 Nach ausgewählten Herkunftsländern

Herkunftsland (ständiger Wohnsitz)	September 1995					Jan. - Sep. 1995						
	Ankünfte		Übernachtungen			Ankünfte		Übernachtungen			durch- schn. Auf- ent- halts- dauer 2)	
	insgesamt	Ver- än- derung gegen- über Vorj.- monat	insgesamt	Ver- än- derung gegen- über Vorj.- monat	An- teil 1)	durch- schn. Auf- ent- halts- dauer 2)	insgesamt	Ver- än- derung gegen- über Vorj.- zeit- raum	insgesamt	Ver- än- derung gegen- über Vorj.- zeit- raum		An- teil 1)
	Anzahl	%	Anzahl	%	Tage	Anzahl	%	Anzahl	%	Anzahl	%	Tage
Deutschland												
Bundesrepublik Deutschland	311 054	0,6-	1 286 311	3,1-	84,6	4,1	4 522 444	2,8	18 569 624	0,5	84,7	4,1
Ausland												
Europa												
Baltische Staaten	55	35,3-	114	60,0-	0,0	2,1	2 174	3,9-	5 853	3,9	0,2	2,7
Belgien	1 943	3,5	6 033	14,5	2,6	3,1	29 606	3,0-	101 040	0,6	3,0	3,4
Dänemark	4 646	6,9	11 267	16,0	4,8	2,4	103 869	7,6-	241 915	4,5-	7,2	2,9
Finnland	487	7,4-	989	11,0	0,4	2,0	18 564	1,1-	32 248	3,0	1,0	1,7
Frankreich	2 199	12,2-	7 064	20,5	3,0	3,2	47 651	10,1-	111 308	5,7-	3,3	2,3
Griechenland	30	0,0	180	37,7	0,1	6,0	938	6,6	2 805	18,9	0,1	3,0
Großbrit. und Nordirland	9 361	19,1-	33 335	22,0-	14,3	3,6	76 525	16,1-	272 406	14,3-	8,2	3,6
Irland, Republik	340	5,6-	849	17,7-	0,4	2,5	4 273	13,5-	17 979	10,5-	0,5	4,2
Island	20	81,8	28	24,3-	0,0	1,4	686	25,2-	1 151	43,0-	0,0	1,7
Italien	4 558	39,5	8 939	39,6	3,8	2,0	30 369	20,6-	58 808	16,2-	1,8	1,9
Luxemburg	179	25,7-	739	21,5	0,3	4,1	2 588	16,2-	10 131	14,1-	0,3	3,9
Niederlande	32 226	3,1-	110 330	1,3	47,2	3,4	489 331	0,7-	2 017 298	0,1-	60,4	4,1
Norwegen	561	23,8-	1 200	44,3-	0,5	2,1	16 367	15,0-	34 324	23,8-	1,0	2,1
Österreich	1 915	15,9-	4 426	12,8-	1,9	2,3	22 719	5,7-	50 722	0,0	1,5	2,2
Polen	1 062	38,1-	3 724	18,9-	1,6	3,5	14 313	13,1-	47 451	4,2-	1,4	3,3
Portugal	124	26,5	1 308	22,2	0,6	10,5	2 572	4,1	7 394	43,6	0,2	2,9
Rußland	109	22,1-	375	71,5-	0,2	3,4	1 044	4,0-	4 689	1,3	0,1	4,5
Schweden	1 271	15,3-	2 833	4,9-	1,2	2,2	36 225	29,2-	65 293	24,1-	2,0	1,8
Schweiz	2 271	13,1-	5 975	9,5-	2,6	2,6	29 323	1,7-	73 035	3,4	2,2	2,4
Spanien	770	20,0-	2 451	8,6	1,0	3,2	12 212	22,5-	27 172	15,8-	0,8	2,2
Tschechische Republik	230	23,3-	1 109	34,3	0,5	4,8	3 940	7,0-	10 732	10,2-	0,3	2,7
Türkei	62	87,9	163	186,0	0,1	2,6	421	38,6-	1 178	40,6-	0,0	2,8
Ungarn	243	15,3-	800	23,6	0,3	3,3	4 888	5,5-	10 863	5,1-	0,3	2,2
Sonstige europ. Länder	256	48,9-	822	35,8-	0,4	3,2	5 040	21,6	12 637	18,6	0,4	2,5
Zusammen	64 918	6,3-	205 053	2,3-	87,7	3,2	956 238	6,6-	3 218 432	3,4-	96,3	3,4
Afrika												
Republik Südafrika	1 014	4,1	2 637	31,9	1,1	2,6	4 079	10,1-	7 385	5,8	0,2	1,8
Sonstige afrik. Länder	36	25,0-	67	27,2-	0,0	1,9	279	27,2-	584	54,9-	0,0	2,1
Zusammen	1 050	2,7	2 704	29,3	1,2	2,6	4 358	11,4-	7 969	3,7-	0,2	1,8
Asien												
Arabische Golfstaaten	16	166,7	37	37,3-	0,0	2,3	135	43,7-	296	37,8-	0,0	2,2
China Volksrep. und Hongkong	72	78,9-	105	72,7-	0,0	1,5	1 570	29,1-	2 442	16,6-	0,1	1,6
Israel	91	52,6-	179	31,7-	0,1	2,0	888	18,8-	1 436	18,4-	0,0	1,6
Japan	59	42,7-	133	42,9-	0,1	2,3	788	20,1	1 424	29,1	0,0	1,8
Südkorea	77	541,7	119	271,9	0,1	1,5	840	100,0	1 308	140,9	0,0	1,6
Taiwan	20	X	30	X	0,0	1,5	220	94,7	286	86,9	0,0	1,3
Sonstige asiat. Länder	63	57,5	94	17,5-	0,0	1,5	801	25,5	1 789	21,2	0,1	2,2
Zusammen	398	42,7-	697	35,7-	0,3	1,8	5 242	2,5-	8 981	6,4	0,3	1,7
Amerika												
Kanada	465	42,2-	815	34,7-	0,3	1,8	4 228	24,2-	7 571	6,9-	0,2	1,8
USA	1 301	24,4-	2 543	14,7-	1,1	2,0	12 418	4,9-	22 089	4,1-	0,7	1,8
Mittelamerika und Karibik	24	25,0-	32	42,9-	0,0	1,3	293	27,4-	522	10,5-	0,0	1,8
Brasilien	32	50,0-	106	9,4-	0,0	3,3	524	2,5	1 035	16,6	0,0	2,0
Sonstige südamerik. Länder	163	1,2	390	38,3	0,2	2,4	1 021	30,9-	2 055	27,4-	0,1	2,0
Zusammen	1 985	28,6-	3 886	17,0-	1,7	2,0	18 474	12,1-	33 272	6,2-	1,0	1,8
Australien, Neuseeland und Ozeanien												
zusammen	7 456	5,6-	18 900	4,8	8,1	2,5	25 535	9,0-	47 782	1,7	1,4	1,9
Ohne Angabe	475	4,6	2 641	13,3	1,1	5,6	5 571	7,9	25 281	0,9-	0,8	4,5
Ausland zusammen	76 282	7,1-	233 881	1,8-	15,4	3,1	1 015 418	6,7-	3 341 717	3,3-	15,3	3,3
Ankünfte/Übern. insgesamt	387 336	1,9-	1 520 192	2,9-	100,0	3,9	5 537 862	0,9	21 911 341	0,1-	100,0	4,0

1) Bei Übernachtungen von Gästen aus der Bundesrepublik Deutschland und dem Ausland zusammen: Anteil an allen Übernachtungen im Bundesgebiet; sonst: Anteil an allen Übernachtungen am Ausland zusammen. - 2) Rechnerischer Wert Übernachtungen / Ankünfte.

3 Ankünfte, Übernachtungen und Aufenthaltsdauer der Gäste auf Campingplätzen
3.2 Nach ausgewählten Herkunftsändern

Herkunftsland (ständiger Wohnsitz)	September 1995					Jan. - Sep. 1995						
	Ankünfte		Übernachtungen			Ankünfte		Übernachtungen			durch- schn. Auf- ent- halts- dauer (2)	
	insgesamt	Ver- än- derung gegen- über Vorj.- monat	insgesamt	Ver- än- derung gegen- über Vorj.- monat	An- teil (1)	insgesamt	Ver- än- derung gegen- über Vorj.- zeit- raum	insgesamt	Ver- än- derung gegen- über Vorj.- zeit- raum	An- teil (1)		
												Anzahl
Früheres Bundesgebiet												
Bundesrepublik Deutschland	233 397	1,7-	1 043 785	4,0-	82,7	4,5	2 967 830	0,4-	13 146 353	1,2-	80,8	4,4
Ausland												
Europa												
Baltische Staaten	18	77,8-	77	72,0-	0,0	4,3	2 022	6,2-	5 586	4,2	0,2	2,8
Belgien	1 818	0,7	5 433	7,0	2,5	3,0	28 132	3,6-	96 591	0,3-	3,1	3,4
Dänemark	4 187	4,8	10 252	15,3	4,7	2,4	94 691	8,3-	220 363	5,3-	7,1	2,3
Finnland	471	7,3-	970	19,3	0,4	2,1	17 209	2,7-	29 499	1,7	0,9	1,7
Frankreich	2 072	13,7-	6 650	18,6	3,0	3,2	43 578	10,7-	101 316	5,7-	3,2	2,3
Griechenland	30	0,0	180	373,7	0,1	6,0	887	9,8	2 676	28,6	0,1	3,0
Großbrit. und Nordirland	8 560	17,4-	28 094	18,4-	12,9	3,3	69 656	14,6-	228 285	12,2-	7,3	3,3
Irland, Republik	269	19,0-	660	21,7-	0,3	2,5	3 869	10,3-	16 517	0,1	0,5	4,3
Island	20	81,8	28	24,3-	0,0	1,4	656	26,0-	1 095	40,1-	0,0	1,7
Italien	4 460	39,8	8 781	43,8	4,0	2,0	28 840	20,6-	55 081	17,1-	1,8	1,9
Luxemburg	124	41,5-	559	0,5-	0,3	4,5	2 445	16,0-	9 857	14,1-	0,3	3,9
Niederlande	30 725	2,6-	105 501	2,4	48,3	3,4	457 276	1,5-	1 927 985	0,4-	61,8	4,2
Norwegen	549	24,3-	1 179	44,6-	0,5	2,1	15 379	15,4-	32 183	25,1-	1,0	2,1
Österreich	1 631	20,3-	3 863	15,7-	1,8	2,4	19 357	8,0-	43 289	1,0-	1,4	2,2
Polen	1 009	35,5-	3 467	11,5-	1,6	3,4	13 173	15,7-	43 311	3,5-	1,4	3,3
Portugal	115	19,8	1 230	204,5	0,6	10,7	2 347	4,2	6 707	43,0	0,2	2,9
Rußland	80	21,6-	190	84,5-	0,1	2,4	836	6,6-	3 959	5,7-	0,1	4,7
Schweden	1 180	15,8-	2 630	5,2-	1,2	2,2	32 216	29,6-	57 769	24,0-	1,9	1,8
Schweiz	2 052	15,4-	5 492	12,2-	2,5	2,7	27 021	2,6-	86 032	2,5	2,1	2,4
Spanien	750	20,3-	2 411	8,4	1,1	3,2	11 299	24,2-	24 965	18,3-	0,8	2,2
Tschechische Republik	200	26,7-	999	32,1	0,5	5,0	3 026	14,2-	7 748	16,9-	0,2	2,6
Türkei	46	48,4	64	20,8	0,0	1,4	337	47,7-	804	55,5-	0,0	2,4
Ungarn	195	27,8-	685	11,7	0,3	3,5	4 404	8,7-	9 588	8,8-	0,3	2,2
Sonstige europ. Länder	239	47,2-	692	35,3-	0,3	2,9	4 356	24,7	10 967	34,4	0,3	2,5
Zusammen	60 800	6,1-	190 087	0,3-	87,0	3,1	883 012	7,2-	3 001 873	3,4-	96,2	3,4
Afrika												
Republik Südafrika	1 010	5,2	2 631	32,5	1,2	2,6	4 009	10,0-	7 274	5,9	0,2	1,8
Sonstige afrik. Länder	36	16,3-	67	22,1-	0,0	1,9	243	31,0-	515	57,8-	0,0	2,1
Zusammen	1 046	4,3	2 698	30,2	1,2	2,6	4 252	11,5-	7 789	3,7-	0,2	1,8
Asien												
Arabische Golfstaaten	16	166,7	37	37,3-	0,0	2,3	124	43,6-	280	38,6-	0,0	2,3
China Volksrep. und Hongkong	72	78,9-	105	72,7-	0,0	1,5	1 534	30,5-	2 375	18,6-	0,1	1,5
Israel	87	54,7-	175	33,2-	0,1	2,0	846	21,7-	1 358	21,4-	0,0	1,6
Japan	59	37,2-	133	40,1-	0,1	2,3	759	22,8	1 381	31,6	0,0	1,8
Südkorea	69	885,7	107	296,3	0,0	1,6	786	94,6	1 236	136,8	0,0	1,6
Taiwan	20	X	30	X	0,0	1,5	212	87,6	276	80,4	0,0	1,3
Sonstige asiat. Länder	56	43,6	82	27,4-	0,0	1,5	716	22,6	1 544	15,7	0,0	2,2
Zusammen	379	44,3-	669	37,3-	0,3	1,8	4 977	4,8-	8 450	3,5	0,3	1,7
Amerika												
Kanada	454	43,0-	804	35,0-	0,4	1,8	4 013	25,5-	7 234	6,2-	0,2	1,8
USA	1 246	23,7-	2 468	11,2-	1,1	2,0	11 674	4,7-	20 832	2,8-	0,7	1,8
Mittelamerika und Karibik	24	25,0-	32	42,9-	0,0	1,3	241	34,0-	458	14,1-	0,0	1,9
Brasilien	32	40,7-	106	11,6	0,0	3,3	486	3,6	855	8,1	0,0	1,8
Sonstige südamerik. Länder	160	7,4	384	46,6	0,2	2,4	968	30,1-	1 974	26,0-	0,1	2,0
Zusammen	1 916	28,1-	3 794	14,3-	1,7	2,0	17 382	12,4-	31 353	5,4-	1,0	1,8
Australien, Neuseeland und Ozeanien												
zusammen	7 356	5,4-	18 728	4,9	8,6	2,5	24 780	9,8-	46 378	1,1	1,5	1,9
Ohne Angabe	459	18,3	2 591	24,9	1,2	5,6	5 118	17,7	23 203	30,4	0,7	4,5
Ausland zusammen	71 956	6,9-	218 567	0,3-	17,3	3,0	939 521	7,2-	3 119 046	3,1-	19,2	3,3
Ankünfte/Übern. insgesamt	305 353	2,9-	1 262 352	3,4-	100,0	4,1	3 907 351	2,2-	18 265 399	1,6-	100,0	4,2

1) Bei Übernachtungen von Gästen aus der Bundesrepublik Deutschland und dem Ausland zusammen: Anteil an allen Übernachtungen im Bundesgebiet; sonst: Anteil an allen Übernachtungen am Ausland zusammen.- 2) Rechnerischer Wert Übernachtungen / Ankünfte.

3 Ankünfte, Übernachtungen und Aufenthaltsdauer der Gäste auf Campingplätzen
3.2 Nach ausgewählten Herkunftsländern

Herkunftsland (ständiger Wohnsitz)	September 1995						Jan. - Sep. 1995					
	Ankünfte		Übernachtungen			durch- schn. Auf- ent- halts- dauer 2)	Ankünfte		Übernachtungen			durch- schn. Auf- ent- halts- dauer 2)
	insgesamt	Ver- än- derung gegen- über Vorj.- monat	insgesamt	Ver- än- derung gegen- über Vorj.- monat	An- teil 1)		insgesamt	Ver- än- derung gegen- über Vorj.- zeit- raum	insgesamt	Ver- än- derung gegen- über Vorj.- zeit- raum	An- teil 1)	
	Anzahl	%	Anzahl	%	Tage	Anzahl	%	Anzahl	%	Tage		
Neue Länder und Berlin-Ost												
Bundesrepublik Deutschland	77 657	2,9	242 526	1,2	94,1	3,1	1 554 614	9,6	5 423 271	4,8	96,1	3,5
Ausland												
Europa												
Baltische Staaten	37	825,0	37	270,0	0,2	1,0	152	42,1	267	1,8-	0,1	1,8
Belgien	125	73,6	600	212,5	3,9	4,8	1 474	10,7	4 449	25,0	2,0	3,0
Dänemark	459	30,8	1 015	22,9	6,6	2,2	9 178	0,1-	21 552	3,9	9,7	2,3
Finnland	16	11,1-	19	75,6-	0,1	1,2	1 355	26,6	2 743	20,4	1,2	2,0
Frankreich	127	21,0-	414	59,8	2,7	3,3	4 073	3,9-	9 932	6,5-	4,5	2,5
Griechenland	-	-	-	-	-	-	51	29,2-	129	53,6-	0,1	2,5
Großbrit. und Nordirland	801	34,2-	5 241	37,1-	34,2	6,5	6 869	28,5-	44 121	23,8-	19,8	6,4
Irland, Republik	71	153,6	189	0,5	1,2	2,7	404	35,9-	1 462	59,3-	0,7	3,6
Island	-	-	-	-	-	-	30	3,2-	56	70,8-	0,0	1,9
Italien	98	25,6	158	46,6-	1,0	1,6	1 529	21,3-	3 727	1,8	1,7	2,4
Luxemburg	55	89,7	180	291,3	1,2	3,3	143	19,2-	474	13,5-	0,2	3,3
Niederlande	1 501	13,5-	4 829	16,9-	31,5	3,2	32 055	12,7	89 313	7,9	40,1	2,8
Norwegen	12	9,1	21	22,2-	0,1	1,8	988	8,8-	2 141	1,5	1,0	2,2
Österreich	284	22,9	563	14,0	3,7	2,0	3 362	10,7	7 433	5,8	3,3	2,2
Polen	53	64,9-	257	61,8-	1,7	4,8	1 140	34,1	4 140	10,9-	1,9	3,6
Portugal	9	350,0	78	**	0,5	8,7	225	2,7	687	49,7	0,3	3,1
Rußland	29	23,7-	185	110,2	1,2	6,4	208	30,0	730	69,4	0,3	3,5
Schweden	91	8,1-	203	1,0-	1,3	2,2	4 009	25,6-	7 524	24,9-	3,4	1,9
Schweiz	219	15,9	483	38,8	3,2	2,2	2 902	7,6	7 003	13,1	3,1	2,4
Spanien	20	4,8-	40	25,0	0,3	2,0	913	7,3	2 207	29,2	1,0	2,4
Tschechische Republik	30	11,1	110	57,1	0,7	3,7	914	28,9	2 984	13,6	1,3	3,3
Türkei	16	700,0	99	**	0,6	6,2	84	100,0	374	110,1	0,2	4,5
Ungarn	48	182,4	115	238,2	0,8	2,4	484	39,5	1 275	36,5	0,6	2,6
Sonstige europ. Länder	17	64,6-	130	35,0-	0,8	7,6	684	5,1	1 770	31,2-	0,8	2,6
Zusammen	4 118	7,9-	14 966	17,8-	97,7	3,6	73 226	0,5	216 559	3,9-	97,3	3,0
Afrika												
Republik Südafrika	4	71,4-	6	57,1-	0,0	1,5	70	14,6-	111	0,0	0,0	1,6
Sonstige afrik. Länder	-	-	-	-	-	-	36	16,1	69	8,0-	0,0	1,9
Zusammen	4	78,9-	6	70,0-	0,0	1,5	106	6,2-	180	3,2-	0,1	1,7
Asien												
Arabische Golfstaaten	-	-	-	-	-	-	11	45,0-	16	20,0-	0,0	1,5
China Volksrep. und Hongkong	-	-	-	-	-	-	36	414,3	67	737,5	0,0	1,9
Israel	4	X	4	X	0,0	1,0	42	200,0	78	151,6	0,0	1,9
Japan	-	-	-	-	-	-	29	23,7-	43	20,4-	0,0	1,5
Südkorea	8	50,0	12	140,0	0,1	1,5	54	237,5	72	242,9	0,0	1,3
Taiwan	-	-	-	-	-	-	8	X	10	X	0,0	1,3
Sonstige asiat. Länder	7	600,0	12	**	0,1	1,7	85	57,4	245	73,8	0,1	2,9
Zusammen	19	26,7	28	64,7	0,2	1,5	265	77,9	531	93,1	0,2	2,0
Amerika												
Kanada	11	37,5	11	15,4-	0,1	1,0	215	10,8	337	19,4-	0,2	1,6
USA	55	36,8-	75	62,9-	0,5	1,4	744	8,1-	1 257	21,9-	0,6	1,7
Mittelamerika und Karibik	-	-	-	-	-	-	42	68,0	64	28,0	0,0	1,5
Brasilien	-	-	-	-	-	-	38	9,5-	180	85,6	0,1	4,7
Sonstige südamerik. Länder	3	75,0-	6	70,0-	0,0	2,0	53	43,6-	81	49,7-	0,0	1,5
Zusammen	69	41,0-	92	64,2-	0,6	1,3	1 092	6,3-	1 919	17,8-	0,9	1,8
Australien, Neuseeland und Ozeanien												
zusammen	100	13,8-	172	6,0-	1,1	1,7	755	28,0	1 404	27,5	0,6	1,9
Ohne Angabe	16	75,8-	50	80,5-	0,3	3,1	453	44,3-	2 078	73,1-	0,9	4,6
Ausland zusammen	4 326	10,0-	15 314	19,2-	5,9	3,5	75 897	0,2	222 671	6,0-	3,9	2,9
Ankünfte/Übern. insgesamt	81 983	2,1	257 840	0,3-	100,0	3,1	1 630 511	3,1	5 645 942	4,3	100,0	3,5

1) Bei Übernachtungen von Gästen aus der Bundesrepublik Deutschland und dem Ausland zusammen: Anteil an allen Übernachtungen im Bundesgebiet; sonst: Anteil an allen Übernachtungen am Ausland zusammen. - 2) Rechnerischer Wert Übernachtungen / Ankünfte.

4 Campingplätze und Stellplatzkapazität
nach Ländern

Land	September 1995						
	Campingplätze			Stellplätze für Urlaubscamping			
	insgesamt 1)	darunter		insgesamt 2)	darunter		
		mit Urlaubscamping			angebotene Stellplätze		
		zusammen	darunter		zusammen	Ver- änderung gegenüber dem Vor- jahresmonat	Anteil 4)
geöffnet 3)	%						
Anzahl							
Baden-Württemberg	212	211	206	20 982	20 047	4,7	95,5
Bayern	385	337	326	31 764	30 359	0,7-	95,6
Berlin	7	7	7	670	657	0,0	98,1
Brandenburg	162	161	152	12 491	11 367	0,1-	91,0
Bremen
Hamburg
Hessen	159	159	147	16 675	12 531	7,5-	75,1
Mecklenburg-Vorpommern	175	172	148	31 659	25 362	6,4-	80,1
Niedersachsen	389	290	258	25 587	23 740	8,2	92,8
Nordrhein-Westfalen	397	210	183	13 474	12 068	2,5	89,6
Rheinland-Pfalz	248	245	243	18 815	18 706	0,4	99,4
Saarland	33	33	31	1 440	1 404	24,0	97,5
Sachsen	75	75	74	7 155	6 725	8,4-	94,0
Sachsen-Anhalt	65	64	59	5 404	4 665	3,8-	86,3
Schleswig-Holstein	281	280	232	16 889	16 334	2,4	96,7
Thüringen	45	43	41	3 559	3 253	3,3-	91,4
Bundesgebiet	2 638	2 292	2 111	207 113	187 667	0,1-	90,6
Nachrichtlich:							
Früheres Bundesgebiet	2 115	1 776	1 636	146 395	135 845	1,9	92,8
Neue Länder und Berlin-Ost	523	516	475	60 718	51 822	4,9-	85,3

1) Ergebnisse der Kapazitätserhebung einschließlich Zu- und Abgänge.-2) Ergebnisse der Kapazitätserhebung bzw. maximales Stellplatzangebot in den zurückliegenden 13 Monaten (einschl. lfd. Monat).-3) Ganz oder teilweise geöffnete Plätze.-4) Anteil am insgesamt.

Fachserie 6: Handel, Gastgewerbe, Reiseverkehr

Reihe 1: Großhandel

1.1: Beschäftigte und Umsatz im Großhandel (Meßzahlen)

Der *Monatsbericht* enthält Meßzahlen und Veränderungsraten für Voll- und Teilzeitbeschäftigte sowie Umsatz, die u.a. nach Wirtschaftszweigen gegliedert sind.

1.2: Beschäftigung, Umsatz, Wareneingang, Lagerbestand und Investitionen im Großhandel

Jährlich werden Angaben über Beschäftigung, Umsatz, Wareneingang, Lagerbestand, Investitionen sowie Aufwendungen für gemietete oder gepachtete Sachanlagen veröffentlicht. Die Ergebnisse sind u.a. gegliedert nach Wirtschaftszweigen, Größenklassen und Absatzformen. Diese Erhebung wird ab 1991 auch in den neuen Ländern und Berlin-Ost durchgeführt.

1.3: Warensortiment sowie Bezugs- und Absatzwege im Großhandel

Im Abstand von fünf bis sieben Jahren – zuletzt für das Geschäftsjahr 1986 – werden Angaben über die Zusammensetzung des Warensortiments im Großhandel erhoben. Diese Ergebnisse sind u.a. gegliedert nach Wirtschaftszweigen.

1.S.2: Monatliche Repräsentativerhebung im Großhandel – Methode und Ergebnisse auf der Basis 1986 –

Reihe 2: Handelsvermittlung

Zweijährlich werden Angaben über Beschäftigung, Umsatz, Gesamtwert der gegen Provision vermittelten Waren, Investitionen sowie Aufwendungen für gemietete oder gepachtete Sachanlagen veröffentlicht. Die Ergebnisse sind u.a. gegliedert nach Wirtschaftszweigen, Größenklassen und Arten der Handelsvermittlung. Diese Reihe wurde letztmalig für das Berichtsjahr 1983 veröffentlicht. Aktuellere Ergebnisse können als Arbeitsunterlage beim Statistischen Bundesamt bezogen werden.

Reihe 3: Einzelhandel

3.1: Beschäftigte und Umsatz im Einzelhandel und Gastgewerbe (Meßzahlen)

Der *Monatsbericht* enthält Meßzahlen und Veränderungsraten für Voll- und Teilzeitbeschäftigte sowie Umsatz im Einzelhandel, die u.a. nach Wirtschaftszweigen und Erscheinungsformen gegliedert sind. Für das Gastgewerbe werden Angaben zur Umsatzentwicklung und Beschäftigtenzahl nach Betriebsarten veröffentlicht.

3.2: Beschäftigung, Umsatz, Wareneingang, Lagerbestand und Investitionen im Einzelhandel

Jährlich werden Angaben über Beschäftigung, Umsatz, Wareneinkauf, Lagerbestand, Investitionen sowie Mieten und Pachten für Anlagegüter veröffentlicht. Die Ergebnisse sind untergliedert u.a. nach Wirtschaftszweigen, Größenklassen und Erscheinungsformen. Diese Erhebung wird ab 1991 auch in den neuen Ländern und Berlin-Ost.

3.3: Warensortiment sowie Bezugswege im Einzelhandel

Im Abstand von fünf bis sieben Jahren – zuletzt für das Geschäftsjahr 1991 – werden Angaben über die Zusammensetzung des Warensortiments im Einzelhandel veröffentlicht. Die Ergebnisse sind u.a. untergliedert nach Wirtschaftszweigen und Erscheinungsformen. Diese Erhebung wird ab 1991 auch in den neuen Ländern und Berlin-Ost.

Reihe 4: Gastgewerbe

4.1: Beschäftigte und Umsatz im Gastgewerbe (Meßzahlen)

Die Berichterstattung dieser Reihe wurde ab Berichtsmontat Januar 1994 eingestellt. Die Angaben werden in der Reihe 3.1 nachgewiesen.

4.2: Beschäftigung, Umsatz, Wareneingang, Lagerbestand und Investitionen im Gastgewerbe

Zweijährlich werden Angaben über Beschäftigung, Umsatz, Wareneingang, Lagerbestand, Investitionen sowie Mieten und Pachten für Anlagegüter veröffentlicht. Die Ergebnisse sind u.a. untergliedert nach Betriebsarten und Größenklassen. Diese Erhebung wird ab 1991 auch in den neuen Ländern und Berlin-Ost.

4.3: Warensortiment im Gastgewerbe

Im Abstand von fünf bis sieben Jahren – zuletzt für das Geschäftsjahr 1991 – werden Angaben über die Zusammensetzung des Warensortiments im Einzelhandel veröffentlicht. Die Ergebnisse sind u.a. untergliedert nach Wirtschaftszweigen und Erscheinungsformen. Diese Erhebung wird ab 1991 auch in den neuen Ländern und Berlin-Ost.

Reihe 5: Warenverkehr mit Berlin (West)

Der *Jahresbericht* enthält Angaben zum Warenverkehr mit Berlin (West) über die Transitwege. Die Nachweisungen erfolgen wert- und mengenmäßig in der Gliederung nach zusammengefaßten Warengruppen und mengenmäßig nach Verkehrszweigen und Übergangsstellen. Die Berichterstattung wurde mit der Ausgabe 1989 eingestellt.

Reihe 6: Innerdeutscher Warenverkehr

Der *Monatsbericht* enthält Angaben über Lieferungen und Bezüge im Warenverkehr zwischen dem Gebiet der Bundesrepublik Deutschland bis zum 3.10.1990 und den neuen Ländern und Berlin-Ost nach Warengruppen und ausgewählten Warenarten (Mengen und Werte). Der *Jahresbericht* ist nach

Warenarten tiefer gegliedert. Die Berichterstattung wurde mit Erscheinen des Berichtsmonats Dezember 1994 und dem Berichtsjahr 1994 eingestellt. Ergebnisse für 1995 können jedoch als Arbeitsunterlage beim Statistischen Bundesamt bezogen werden.

Reihe 7: Reiseverkehr

7.1: Beherbergung im Reiseverkehr

Monatlich werden die Ankünfte und Übernachtungen, darunter von Auslandsgästen in der Gliederung nach dem ständigen Wohnsitz, in allen Beherbergungsstätten mit 9 und mehr Betten veröffentlicht. Weitere Gliederungsmerkmale sind u.a. Reisegebiete, Gemeindegruppen, Betriebsarten und Betriebsgrößenklassen. Außerdem werden Angaben über das jeweilige Bettenangebot und die Kapazitätsauslastung nachgewiesen. Ergebnisse für das Winterhalbjahr werden im April-Bericht, für das Sommerhalbjahr im Oktober-Bericht und für das Kalenderjahr im Dezember-Bericht veröffentlicht.

7.2: Beherbergungskapazität

Der in *jährlichem* Abstand (erstmalig für 1981) erscheinende Bericht enthält Angaben über Art, Größe und Ausstattung der Beherbergungsstätten mit 9 und mehr Betten. Die Ergebnisse sind u.a. untergliedert nach Reisegebieten, Gemeindegrößenklassen sowie Ausstattungs- und Preisklassen. Außerdem werden Strukturdaten über die Beherbergungskapazität der Campingplätze nachgewiesen.

Ergebnisse einmaliger Zählungen

Handels- und Gaststättenzählung 1993

Zu den einzelnen Bereichen des Handels und Gastgewerbes erscheinen folgende Hefte:

Zusammenfassende Übersichten

Der Bericht enthält Angaben über Unternehmen, Arbeitsstätten, Beschäftigte und Umsatz in den Wirtschaftsbereichen Kraftfahrzeughandel; Tankstellen, Handelsvermittlung und Großhandel, Einzelhandel sowie Gastgewerbe.

Einzelhandel

Heft 1: Unternehmen des Einzelhandels

Der Bericht enthält Angaben über Unternehmen, Arbeitsstätten, Beschäftigte, Umsatz und Zusammensetzung des Umsatzes.

Heft 2: Mehrbetriebsunternehmen und Arbeitsstätten des Einzelhandels (vorgesehen)

Der Bericht enthält folgende Angaben:

- Mehrbetriebsunternehmen und überwiegende Tätigkeit ihrer Arbeitsstätten, Beschäftigte und Umsatz
- Arbeitsstätten, Beschäftigte, Geschäftsfläche, Umsatz, Zusammensetzung des Umsatzes und Umsatzkennzahlen
- Ladengeschäfte, Beschäftigte, Umsatz, Geschäftsfläche und Verkaufsfläche

Großhandel und Handelsvermittlung

Dieser Bericht enthält Angaben über:

- Unternehmen, Arbeitsstätten, Beschäftigte, Umsatz, Zusammensetzung des Umsatzes und Gesamtwert der gegen Provision vermittelten Waren
- Mehrbetriebsunternehmen und überwiegende Tätigkeit ihrer Arbeitsstätten, Beschäftigte und Umsatz
- Arbeitsstätten, Beschäftigte, Umsatz, Zusammensetzung des Umsatzes und Umsatzkennzahlen

Kraftfahrzeughandel; Tankstellen (vorgesehen)

Dieser Bericht enthält Angaben über:

- Unternehmen, Arbeitsstätten, Beschäftigte, Umsatz, Zusammensetzung des Umsatzes und Gesamtwert der gegen Provision vermittelten Waren
- Mehrbetriebsunternehmen und überwiegende Tätigkeit ihrer Arbeitsstätten, Beschäftigte und Umsatz
- Arbeitsstätten, Beschäftigte, Umsatz, Zusammensetzung des Umsatzes, Umsatzkennzahlen, Geschäftsfläche und Verkaufsfläche

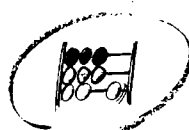
Gastgewerbe (vorgesehen)

Dieser Bericht beinhaltet Angaben über:

- Unternehmen, Arbeitsstätten, Beschäftigte, Umsatz, Zusammensetzung des Umsatzes
- Mehrbetriebsunternehmen und überwiegende Tätigkeit ihrer Arbeitsstätten, Beschäftigte und Umsatz
- Arbeitsstätten, Beschäftigte, Umsatz, Zusammensetzung des Umsatzes, Umsatzkennzahlen, Fremdenzimmer, Fremdenbetten und Ferienhäuser, -wohnungen

Klassifikationen

Klassifikation der Wirtschaftszweige mit Erläuterungen, Ausgabe 1993
Systematik der Wirtschaftszweige mit Erläuterungen, Ausgabe 1979
Systematisches Güterverzeichnis für Produktionsstatistiken, Ausgabe 1984



Statistisches Bundesamt
Gustav-Stresemann-Ring 11
65189 Wiesbaden

Veröffentlichungen und Prospekte sind durch den Verlag METZLER-POESCHEL, Verlagsauslieferung Hermann Leins, Postfach 11 52, 72125 Kusterdingen, erhältlich.