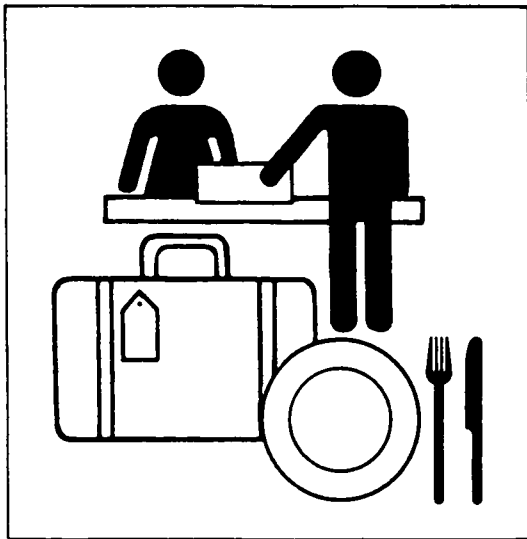


Statistisches Bundesamt

Handel, Gastgewerbe, Reiseverkehr



Fachserie **6**

Reihe 7.1

Beherbergung im Reiseverkehr

Mai 1994

Statistisches Bundesamt
Bibliothek für wissenschaftliche Archive

**METZLER
POESCHEL**

Herausgeber:

Statistisches Bundesamt, Wiesbaden, Gustav-Stresemann-Ring 11

Postanschrift:

Statistisches Bundesamt
65180 Wiesbaden

Verlag:

Metzler-Poeschel Stuttgart

Verlagsauslieferung:

Hermann Leins GmbH & Co. KG
Postfach 11 52
72125 Kusterdingen
Telefon: 0 70 71/93 53 50
Telex: 7 262 891 mepo d
Telefax: 0 70 71/3 36 53

Erscheinungsfolge: monatlich

Erschienen im August 1994

Preis: DM 10,80

Bestellnummer: 2060710 - 94105

© Statistisches Bundesamt, Wiesbaden 1994

Vervielfältigung - außer für gewerbliche Zwecke - mit Quellenangabe gestattet.

Umweltfreundliches Papier aus 100 % Altpapier

Statist. Bundesamt - Bibliothek



18-13451

Inhalt

	Seite
1 Allgemeine und methodische Erläuterungen zur Statistik der Beherbergung im Reiseverkehr	5
2 Definitionen und Begriffserläuterungen	7
Schaubilder	10
Pressemitteilung	11

Tabellenteil

1 Ankünfte, Übernachtungen und Aufenthaltsdauer der Gäste in Beherbergungsstätten nach:	
1.1 Ländern und zusammengefaßten Gästegruppen	13
1.2 Reisegebieten	15
1.3 Betriebsarten und zusammengefaßten Gästegruppen	18
1.4 Betriebsgrößenklassen und zusammengefaßten Gästegruppen	21
1.5 Gemeindegruppen und zusammengefaßten Gästegruppen	24
1.6 Gemeindegrößenklassen und zusammengefaßten Gästegruppen	26
1.7 Ausgewählten Herkunftsländern	27
2 Beherbergungsstätten, Gästebetten und Kapazitätsauslastung nach:	
2.1 Ländern	30
2.2 Betriebsarten	31
2.3 Gemeindegruppen	32
2.4 Gemeindegruppen und Betriebsarten	34
2.5 Gemeindegrößenklassen und Betriebsarten	37
3 Ankünfte, Übernachtungen und Aufenthaltsdauer der Gäste auf Campingplätzen nach:	
3.1 Ländern und zusammengefaßten Gästegruppen	40
3.2 Ausgewählten Herkunftsländern	42
4 Campingplätze und Stellplatzkapazität nach Ländern	45

Angaben für die Bundesrepublik Deutschland nach dem Gebietsstand seit dem 3.10.1990.

Die Angaben für das frühere Bundesgebiet beziehen sich auf die Bundesrepublik Deutschland nach dem Gebietsstand bis zum 3.10.1990; sie schließen Berlin-West ein.

Die Angaben für die neuen Länder und Berlin-Ost beziehen sich auf die Länder Brandenburg, Mecklenburg-Vorpommern, Sachsen, Sachsen-Anhalt, Thüringen sowie auf Berlin-Ost.

Zeichenerklärung

-	=	nichts vorhanden
0,0	=	mehr als nichts, aber kleiner als die Hälfte (des absoluten Betrages) der kleinsten nachgewiesenen Einheit
.	=	Zahlenwert unbekannt oder geheimzuhalten
x	=	Tabellenfach gesperrt, weil Aussage nicht sinnvoll (z.B. bei Vorjahresvergleichen ohne Basiswert)
+ oder -	=	aus technischen Gründen sind nur die Minusveränderungen gekennzeichnet, andernfalls liegt eine Zunahme vor
**	=	Veränderungsrate ist größer 999 %
...	=	Angaben fallen später an

Hinweis:

Wegen der Durchführung von Rück-Korrekturen können bei der Aufrechnung einzelner Monate Abweichungen zur ausgedruckten Jahresteilsumme entstehen.

Ergebnisse der Länder in tieferer regionaler Gliederung werden in den "Statistischen Berichten" der Statistischen Ämter der Länder unter der Kennziffer G IV 1 veröffentlicht.

1 Allgemeine und methodische Erläuterungen zur Statistik der Beherbergung im Reiseverkehr

Rechtsgrundlage

Die monatlichen Erhebungen im Rahmen der "Statistik der Beherbergung im Reiseverkehr" beruhen auf der am 1. Januar 1981 in Kraft getretenen Rechtsgrundlage, dem Beherbergungsstatistikgesetz von 1980¹⁾. Hiernach (§ 2) sind zu erfassen:

1. Die Anzahl der Ankünfte und Übernachtungen von Gästen, bei Gästen mit Wohnsitz oder gewöhnlichem Aufenthalt außerhalb des Geltungsbereichs des Gesetzes in der Unterteilung nach Ländern,
2. die Anzahl der im Berichtsmonat angebotenen Fremdenbetten und Wohneinheiten sowie auf Campingplätzen die Anzahl der Stellplätze.

Der Berichterstattung unterliegen alle Beherbergungsstätten, die mehr als acht Gäste gleichzeitig vorübergehend beherbergen können (§ 5); auskunftspflichtig sind die Inhaber oder Leiter der Beherbergungsstätten (§ 6 Abs. 1).

Abgrenzung des Erhebungsumfangs

Nach Wortlaut und Zielsetzung des Beherbergungsstatistikgesetzes kommt es für die Berichtskreiszugehörigkeit der Beherbergungsstätten weder auf die Gewinnerzielungsabsicht des Betriebs noch auf den Aufenthaltswitz der Gäste an. Ebenso wenig ist maßgebend, ob die Gästebeherbergung betrieblicher

Haupt- oder nur Nebenzweck ist. Entscheidend ist lediglich, daß auf Dauer mindestens neun Unterbringungsmöglichkeiten angeboten werden, die für die Beherbergung von Reisenden, d.h. Personen, bestimmt sind, die sich vorübergehend an einem anderen Ort als ihrem gewöhnlichen Wohnsitz aufhalten.

Die Abgrenzung der statistischen Einheiten richtet sich im wesentlichen nach der Systematik der Wirtschaftszweige. Danach werden unabhängig vom wirtschaftlichen Schwerpunkt des Unternehmens oder des Betriebs alle fachlichen Betriebsteile erfaßt, die - für sich genommen - dem Bereich des Beherbergungsgewerbes zuzuordnen wären.

Der gesetzlich vorgeschriebene Erfassungsbereich der Beherbergungsstatistik ist aber mit dem gewerblichen Sektor nicht deckungsgleich. Er unterschreitet ihn durch Ausklammerung der ebenfalls dem Beherbergungsgewerbe zuzurechnenden "Privatquartiere"; er geht über ihn hinaus durch die Einbeziehung von Unterkunftsstätten, die wirtschaftssystematisch und funktionell anderen Dienstleistungsbereichen (z.B. Heilstätten und Sanatorien; Schulungsheime) oder institutionell anderen als dem Unternehmenssektor zugerechnet werden (z.B. Erholungs- und Ferienheime gemeinnütziger Träger; Jugendherbergen).

Bezüglich der Campingplätze legt die Zielsetzung der Beherbergungsstatistik - trotz des Fehlens einer inhaltlichen Begrenzung des Begriffs "Reiseverkehr" in der Rechtsgrundlage - eine Einengung auf den Bereich des Urlaubscampings nahe. Der hiergegen abzugrenzende Dauercampingbereich ist grundsätzlich dem Naherholungsverkehr und nicht dem Reiseverkehr zuzurechnen. Campingplätze mit (in der Regel) bis zu drei Stellplätzen werden nicht erfaßt, da sie nach den Campingplatzverordnungen der Bundesländer keiner Genehmigungspflicht unterliegen.

¹⁾ Gesetz über die Statistik der Beherbergung im Reiseverkehr (Beherbergungsstatistikgesetz - BeherbStatG) vom 14. Juli 1980 (BGBl. I Nr. 38 S. 953 f.); zur bis 1980 geltenden Rechtsgrundlage, siehe Gesetz über die Statistik des Fremdenverkehrs in Beherbergungsstätten (FremdVerkStatG) vom 12. Januar 1960 (BGBl. I Nr. 2, S. 6) in der durch § 11 Abs. 1 Handelsstatistikgesetz vom 10. November 1978 (BGBl. I S. 1733) geänderten Fassung.

Erhebungs- und Darstellungsmerkmale

Die Erfassung der Ankünfte und Übernachtungen von Gästen in der Gliederung nach Herkunftsländern zielt auf die Erhebung von Angaben über Umfang und Struktur des mit der Unterbringung in größeren Beherbergungsstätten verbundenen Reiseverkehrs in der Bundesrepublik Deutschland ab. Dabei kann die Zahl der Gästeankünfte als Indikator für die Zahl der Reisenden angesehen werden, ist mit dieser jedoch insoweit nicht identisch, als innerhalb eines Berichtszeitraumes Quartierwechsel (z.B. bei Rundreisen von Auslandsgästen durch mehrere Bundesländer) vorkommen können, die zu Mehrfachzählungen derselben Personen führen.

Aussagen über das tatsächliche Volumen des Reiseverkehrs sind möglich, wenn neben der Zahl der beteiligten Personen bzw. Reisefälle auch deren Reisedauer in die Betrachtung einbezogen wird. Zumindest indirekt geschieht dies durch die Erfassung der Gästeübernachtungen, deren Kenntnis auch deshalb besondere Bedeutung zukommt, weil sie unmittelbar mit den Angaben zur Beherbergungskapazität (Zahl der Gästebetten und Schlafgelegenheiten) verknüpft werden können. Aus den beiden Erhebungsmerkmalen "Zahl der Gästeankünfte" und "Zahl der Gästeübernachtungen" wird als weiteres Darstellungsmerkmal die "durchschnittliche Aufenthaltsdauer" abgeleitet, die aber nicht die Gesamtdauer der Reise - und damit bei Auslandsgästen auch nicht die Gesamtaufenthaltsdauer im Lande - widerspiegelt, sondern ausschließlich die betriebsbezogene Verweildauer angibt.

Die Untergliederung nach dem Herkunftsland der Gäste, die auf den Wohnsitz oder gewöhnlichen Aufenthalt (nicht die Nationalität) abstellt, liefert Angaben über die Struktur des grenzüberschreitenden Reiseverkehrs aus dem Ausland.

Angaben über das Angebot an Betten und sonstigen Schlafgelegenheiten, Wohneinheiten sowie Stellplätzen (für den Urlaubsreiseverkehr) auf Campingplätzen dienen einem doppelten Zweck. Einerseits sollen sie erkennen lassen, ob und inwieweit der Beherbergungssektor auf Nachfrageschwankungen reagiert. Zum anderen werden mit ihrer Hilfe die jeweils nur im Abstand von sechs Jahren (Stichtage: 1. Januar 1981, 1. Januar 1987 sowie 1. Januar 1993) erhobenen Bestandsdaten überprüft.

Damit wird es auch möglich, Kennziffern für die Auslastung der Beherbergungskapazität sowohl bestands- als auch angebotsbezogen zu ermitteln. Ist die "durchschnittliche Auslastung aller vorhandenen Betten" ein wichtiger (realer) Koeffizient für die längerfristige Rentabilitätsbeurteilung, so kann die "durchschnittliche Auslastung der angebotenen Betten" als Maß für den Grad kurzfristiger Angebotsanpassungen angesehen werden, die insbesondere auch durch die Gestaltung der betrieblichen Öffnungszeiten erreicht werden. Die Berechnung dieser Meßziffern bezieht Betten in Wohneinheiten ein, wird aber für diese selbst - ebensowenig wie für die Stellplatzkapazität der Campingplätze - nicht durchgeführt.

Tabellenprogramm

Daten für Campingplätze werden getrennt nachgewiesen. Alle weiteren Ergebnisse beziehen sich auf Betriebsarten, die als "Beherbergungsstätten" zusammengefaßt sind. Hauptkriterium für die Zuordnung nach der "Systematik der Wirtschaftszweige" ist das tatsächliche Leistungsangebot einer Erhebungseinheit.

Bei der Darstellung nach Gemeindegruppen ist zu berücksichtigen, daß den "Sonstigen Gemeinden" auch Großstädte sowie Erholungsorte ohne Prädikat zugerechnet werden. Da für die Daten der neuen Bundes-

länder eine Untergliederung nach Gemeindegruppen noch nicht vorliegt, werden deren Ergebnisse als Block ebenfalls der Position "Sonstige Gemeinden" zugeordnet.

Auch der Datennachweis nach Reisegebieten läßt sich zur Zeit noch nicht flächendeckend darstellen, da in zwei neuen Bundesländern eine entsprechende Abgrenzung noch nicht endgültig vorgenommen worden ist.

Erhebungsmethode

Die Beherbergungsstatistik wird dezentral erhoben und aufbereitet. Die hierfür zuständigen Statistischen Landesämter leiten ihre Landesergebnisse für die Bundesberichterstattung an das Statistische Bundesamt weiter, geben aber gleichzeitig eigene Berichte mit regional tiefer gegliederten Daten heraus.

2. Definitionen und Begriffserläuterungen

2.1 Erhebungs- und Darstellungsmerkmale

Beherbergung im Reiseverkehr: Unterbringung von Personen, die sich vorübergehend an einem anderen Ort als ihrem gewöhnlichen Wohnsitz aufhalten (Reisende). Ein Aufenthalt gilt - in Anlehnung an die melderechtlichen Vorschriften²⁾ - dann als "vorübergehend", wenn er die Dauer von zwei Monaten im allgemeinen nicht überschreitet. Der vorübergehende Ortswechsel kann durch Urlaub und Freizeit aber auch durch die Wahrnehmung privater und geschäftlicher Kontakte, den Besuch von Tagungen und Fortbildungsveranstaltungen, Maßnahmen zur Wiederherstellung der Gesundheit oder sonstige Gründe veranlaßt sein.

Ankünfte: Zahl der Meldungen von Gästen in einer Beherbergungsstätte innerhalb des Berichtszeitraums, die zum vorübergehenden Aufenthalt ein Gästebett belegten.

Übernachtungen: Zahl der Übernachtungen von Gästen, die im Berichtszeitraum ankamen oder aus dem vorherigen Berichtszeitraum noch anwesend waren.

Durchschnittliche Aufenthaltsdauer: Der als Quotient $\frac{\text{Übernachtungen}}{\text{Ankünfte}}$ errechnete Wert gibt die durchschnittliche Aufenthaltsdauer der Gäste im Beherbergungsbetrieb an; sie kann rechnerisch, z.B. in Orten mit Sanatorien und Kurkrankenhäusern höher sein als die Zahl der Kalendertage des Berichtszeitraums.

Herkunftsländer: Für die Erfassung ist grundsätzlich der ständige Wohnsitz oder gewöhnliche Aufenthalt der Gäste maßgebend, nicht dagegen deren Staatsangehörigkeit (Nationalität).

Beherbergungsstätten: Betriebe, die nach Einrichtung und Zweckbestimmung dazu dienen, mehr als acht Gäste (im Reiseverkehr) gleichzeitig zu beherbergen. Hierzu zählen auch Unterkunftsstätten, die die Gästebewerbergung nicht gewerblich und/oder nur als Nebenzweck betreiben.

Betten und sonstige Schlafgelegenheiten: Der **Bestand** stellt ab auf die Normalbelegung, ohne Berücksichtigung behelfsmäßiger Schlafgelegenheiten (z.B. Schlafcouchen, Liegen, Kinderbetten), die bei Überbelegung zusätzlich zur Verfügung stehen. Das **Angebot** bezieht sich auf die am letzten Öffnungstag im Berichtsmonat tatsächlich angebotenen Beherbergungsmöglichkeiten.

²⁾ Siehe § 16 Abs. 1 Melderechtsrahmengesetz (MRRG) vom 16. August 1980 (BGBl. I, S. 1429 ff.).

Durchschnittliche Auslastung von Betten und sonstigen Schlafgelegenheiten: Rechnerischer Wert, der die prozentuale Inanspruchnahme der Übernachtungsmöglichkeiten (Bettentage) im Berichtszeitraum ausdrückt. Die Zahl der Bettentage wird bei der Auslastung des **Bestandes** durch Multiplikation mit der Zahl der **Kalendertage** des Berichtsmonats, bei der Auslastung des **Angebots** durch Multiplikation mit der Zahl der betrieblichen **Öffnungstage** ermittelt.

2.2 Gliederungsmerkmale

Reisegebiete: Gliederung nach nichtadministrativen Raumeinheiten, die in Zusammenarbeit mit den Statistischen Landesämtern erstellt wurde und sich im wesentlichen an die Zuständigkeitsbereiche der regionalen Fremdenverkehrsverbände und an naturräumliche Gegebenheiten anlehnt.

Gemeindegruppen: Zusammenfassung von Gemeinden (oder Gemeindeteilen) nach Arten der aufgrund landesrechtlicher Vorschriften verliehenen staatlichen Anerkennung (z.B. als Mineral- und Moorbad, Seebad, Luftkurort).

Beachte: Angaben der "Großstädte" (Gemeinden mit mindestens 100 000 Einwohnern) und der "Erholungsorte ohne Prädikat" sind in der Gruppe "Sonstige Gemeinden" enthalten.

Betriebsarten: Gruppierung der Beherbergungsstätten auf der Grundlage der Systematik der Wirtschaftszweige:

Hotels: Beherbergungsstätten, die jedermann zugänglich sind und in denen ein Restaurant - auch für Passanten - vorhanden ist sowie in der Regel weitere Einrichtungen oder Räume für unterschiedliche Zwecke (Konferenzen, Seminare, Sport, Freizeit, Erholung) zur Verfügung stehen.

Gasthöfe: Beherbergungsstätten, die jedermann zugänglich sind und in denen außer dem Gastraum in der Regel keine weiteren Aufenthaltsräume zur Verfügung stehen. Bei Gasthöfen übersteigt der Umsatz aus Bewirtung deutlich den aus Beherbergung.

Pensionen: Beherbergungsstätten, die jedermann zugänglich sind und in denen Speisen und Getränke nur an Hausgäste abgegeben werden.

Hotels garnis: Beherbergungsstätten, die jedermann zugänglich sind und in denen höchstens Frühstück abgegeben wird.

Erholungs-, Ferien- und Schulungsheime: Beherbergungsstätten, die nur bestimmten Personenkreisen, z.B. Mitgliedern eines Vereins oder einer Organisation, Beschäftigten eines Unternehmens, Kindern, Müttern, Betreuten sozialer Einrichtungen zugänglich sind und in denen Speisen und Getränke nur an Hausgäste abgegeben werden.

Ferienzentren: Beherbergungsstätten, die jedermann zugänglich sind und nach Einrichtung und Zweckbestimmung dazu dienen, wahlweise unterschiedliche Wohn- und Aufenthaltsmöglichkeiten sowie gleichzeitig Freizeiteinrichtungen in Verbindung mit Einkaufsmöglichkeiten und persönlichen Dienstleistungen zum vorübergehenden Aufenthalt anzubieten. Als Mindestausstattung gilt das Vorhandensein von Hotelunterkunft und anderen Wohngelegenheiten (auch mit Kochgelegenheit); einer Gaststätte, von Einkaufsmöglichkeiten zur Deckung des täglichen Bedarfs und des Freizeitbedarfs sowie von Einrichtungen für persönliche Dienstleistungen, z.B. Massageeinrichtungen, Solarium, Sauna, Friseur, Tennis-, Tischtennis-, Kleingolf-, Trimm-Dich-Anlagen.

Ferienhäuser, -wohnungen: Beherbergungsstätten, die jedermann zugänglich sind und in denen Speisen

und Getränke nicht abgegeben werden, aber Kochgelegenheit vorhanden ist.

Hütten, Jugendherbergen, jugendherbergsähnliche Einrichtungen : Beherbergungsstätten, mit in der Regel einfacher Ausstattung, in denen vorwiegend Angehörige bestimmter Personengruppen, z.B. Mitglieder eines Vereins oder einer Organisation, Jugendliche, aufgenommen werden und in denen Speisen und Getränke meist nur an Hausgäste abgegeben werden.

Sanatorien, Kurkrankenhäuser: Beherbergungsstätten unter ärztlicher Leitung ausschließlich oder überwiegend für Kurgäste. Als Kurgäste gelten Personen, die sich am Ort aufgrund ärztlicher Verordnung vorübergehend aufhalten mit dem Ziel der Erhaltung oder Wiederherstellung ihrer Gesundheit oder ihrer Berufs- oder Arbeitsfähigkeit und die die allgemein angebotenen Kureinrichtungen außerhalb der Beherbergungsstätte in Anspruch nehmen.

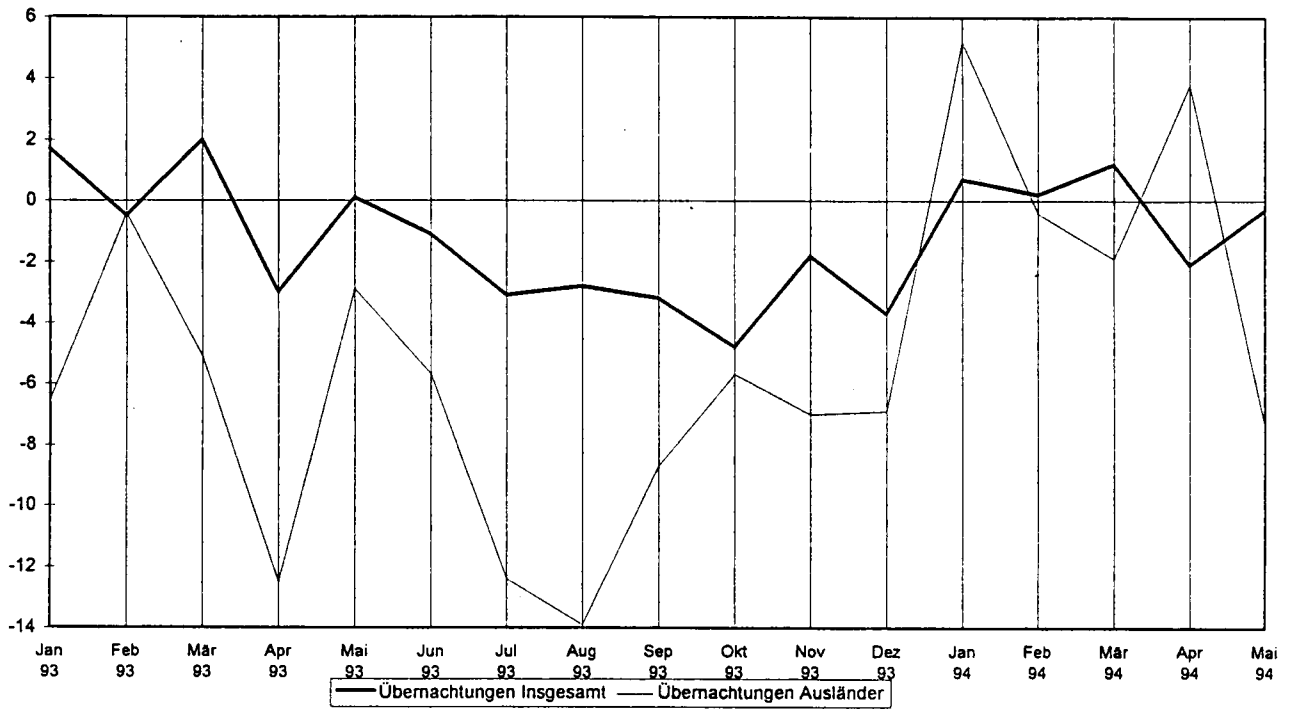
Hierzu zählen auch Kinderheilstätten, Rehabilitations- oder ähnliche Krankenhäuser (Fachabteilungen anderer Krankenhäuser).

Campingplatz: Abgegrenztes Gelände, das jedermann zum vorübergehenden Aufstellen von mitgebrachten Wohnwagen oder Zelten zugänglich ist. Die Unterscheidung zwischen Urlaubs- oder Dauercamping knüpft an die vertraglich vereinbarte Campingplatzbenutzung mit einer Dauer von höchstens zwei Monaten oder mehr als zwei Monaten an.

Beachte: Ergebnisdarstellungen ohne wirtschaftssystematische Untergliederung enthalten auch Angaben der Kinderheime, die je nach Zweckbestimmung entweder den Erholungs-, Ferien- und Schulungsheimen oder den Sanatorien, Kurkrankenhäusern zugerechnet werden, und der Jugendherbergen.

**Übernachtungen im Beherbergungsgewerbe
Veränderungsraten gegenüber Vorjahresmonat**

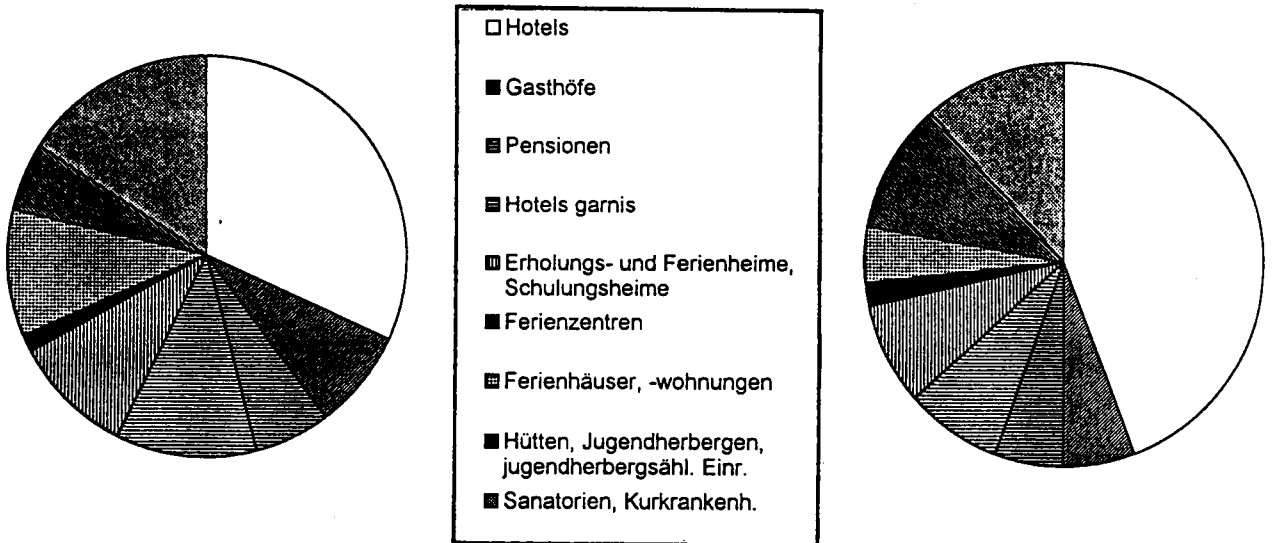
Prozent



**Übernachtungen nach Betriebsarten
im Mai 1994**

Alte Bundesländer
24 524 524 Übernachtungen insgesamt

Neue Länder und Berlin-Ost
3 631 937 Übernachtungen insgesamt



Beherbergung im Mai 1994:

----- Übernachtungen auf Vorjahresniveau -----

Die Zahl der Gästeübernachtungen in Beherbergungsbetrieben mit 9 und mehr Gästebetten in Deutschland erreichte im Mai 1994 mit 28,2 Mill. (- 0,3 Prozent) in etwa den Stand des Vorjahresmonats. Das Übernachtungsaufkommen für inländische Gäste belief sich dabei auf 25,5 Mill. (+ 1 Prozent), für Gäste aus dem Ausland hingegen war ein Minus von 7 Prozent auf 2,7 Mill. zu verzeichnen.

Betrachtet man die wichtigsten Herkunftsländer, so konnte lediglich bei Gästen aus Norwegen ein Zuwachs verbucht werden (+ 3 000/+ 11 Prozent gegenüber Mai 1993). Die Übernachtungen der anderen Länder lagen unter den Ergebnissen von Mai 1993, wobei sich der größte absolute Rückgang für Gäste aus Italien (- 36 000/- 25 Prozent) ergab, gefolgt von den USA (- 31 000/- 10 Prozent), Frankreich (- 21 000/- 12 Prozent), Österreich (- 18 000/- 13 Prozent), Schweden (- 14 000/- 13 Prozent), Belgien (- 14 000/- 12 Prozent), Großbritannien und Nordirland (- 14 000/- 5 Prozent), Japan (- 11 000/- 10 Prozent), Dänemark (- 10 000/- 10 Prozent), der Schweiz (- 10 000/- 6 Prozent), den Niederlanden (- 7 000/- 2 Prozent), Spanien (- 4 000/- 9 Prozent) und Polen (- 3 000/- 4 Prozent).

Im früheren Bundesgebiet ging im Mai 1994 gegenüber dem Vorjahresmonat die Zahl der Übernachtungen um 3 Prozent auf fast 24,6 Mill. zurück, während in den neuen Bundesländern mit einem beachtlichen Zuwachs von 22 Prozent 3,6 Mill. Übernachtungen erreicht wurden.

Für die einzelnen Bundesländer wurden folgende Ergebnisse gemeldet:

Brandenburg	+ 43 Prozent
Sachsen-Anhalt	+ 30 Prozent
Thüringen	+ 26 Prozent
Sachsen	+ 17 Prozent
Mecklenburg-Vorpommern	+ 15 Prozent
Saarland	+ 11 Prozent
Hamburg	+ 1 Prozent
Bayern	- 1 Prozent
Bremen	- 2 Prozent
Niedersachsen	- 3 Prozent
Baden-Wuerttemberg	- 4 Prozent
Berlin	- 4 Prozent
Hessen	- 4 Prozent
Schleswig-Holstein	- 4 Prozent
Nordrhein-Westfalen	- 4 Prozent
Rheinland-Pfalz	- 5 Prozent

Von Januar bis Mai 1994 entsprach in Deutschland die Anzahl der Übernachtungen mit 103,6 Mill. dem Wert des entsprechenden Vorjahreszeitraums, davon entfielen - ebenfalls wie im Vorjahr - auf Inländer 92,6 Mill. und auf ausländische Gäste 11,0 Mill. (- 1 Prozent) Übernachtungen.

1 Ankünfte, Übernachtungen und Aufenthaltsdauer der Gäste in Beherbergungsstätten
1.1 Nach Ländern und zusammengefaßten Gästegruppen

Land - Ständiger Wohnsitz der Gäste innerhalb / außerhalb der Bundesrepublik Deutschland	Mai 1994					Jan. - Mai. 1994					
	Ankünfte		Übernachtungen			Ankünfte		Übernachtungen			durchschnittliche Aufenthaltsdauer 1)
	insgesamt	Veränderung gegenüber dem Vorjahresmonat	insgesamt	Veränderung gegenüber dem Vorjahresmonat	durchschnittliche Aufenthaltsdauer 1)	insgesamt	Veränderung gegenüber dem Vorjahreszeitraum	insgesamt	Veränderung gegenüber dem Vorjahreszeitraum		
										Anzahl	
Baden-Württemberg											
Bundesrep. Deutschland	920 911	4,3-	3 321 994	3,3-	3,6	3 427 696	3,2-	12 472 902	3,4-	3,6	
Anderer Wohnsitz	175 685	4,5-	377 100	5,1-	2,1	633 294	1,4-	1 430 540	2,3-	2,3	
Zusammen	1 096 596	4,3-	3 699 094	3,5-	3,4	4 060 990	2,9-	13 903 442	3,3-	3,4	
Bayern											
Bundesrep. Deutschland	1 525 638	2,7-	6 184 801	0,0	4,1	5 734 077	1,6-	23 618 479	1,4-	4,1	
Anderer Wohnsitz	304 920	8,0-	626 090	7,0-	2,1	1 169 445	0,5-	2 531 330	0,5	2,2	
Zusammen	1 830 558	3,6-	6 810 891	0,7-	3,7	6 903 522	1,4-	26 209 809	1,2-	3,8	
Berlin											
Bundesrep. Deutschland	241 185	5,5	564 014	3,9-	2,3	927 309	2,5	2 132 381	3,0-	2,3	
Anderer Wohnsitz	65 016	4,1-	164 966	3,6-	2,5	253 017	3,4-	685 912	0,9-	2,7	
Zusammen	306 201	3,3	728 980	3,8-	2,4	1 180 326	1,2	2 818 293	2,5-	2,4	
Brandenburg											
Bundesrep. Deutschland	194 642	34,6	567 444	42,0	2,9	591 262	38,7	1 747 190	41,6	3,0	
Anderer Wohnsitz	8 385	9,4	29 921	63,0	3,6	31 854	33,9	131 140	85,3	4,1	
Zusammen	203 027	33,4	597 365	43,0	2,9	623 116	38,5	1 878 330	44,0	3,0	
Bremen											
Bundesrep. Deutschland	40 164	2,6-	78 220	3,6-	1,9	164 737	0,5-	305 506	1,3-	1,9	
Anderer Wohnsitz	9 017	8,7	20 154	5,9	2,2	38 380	8,9	95 558	13,8	2,5	
Zusammen	49 181	0,7-	98 374	1,8-	2,0	203 117	1,1	401 064	1,9	2,0	
Hamburg											
Bundesrep. Deutschland	150 918	3,7	299 640	4,9	2,0	655 351	4,3	1 237 815	5,3	1,9	
Anderer Wohnsitz	39 859	10,2-	77 394	11,4-	1,9	174 968	7,5-	342 322	5,8-	2,0	
Zusammen	190 777	0,5	377 034	1,1	2,0	830 319	1,6	1 580 137	2,7	1,9	
Hessen											
Bundesrep. Deutschland	572 514	4,3-	2 085 571	3,8-	3,6	2 295 023	2,7-	8 447 135	3,3-	3,7	
Anderer Wohnsitz	166 531	3,6-	335 760	5,5-	2,0	720 885	1,9-	1 546 574	1,5-	2,1	
Zusammen	739 045	4,1-	2 421 331	4,0-	3,3	3 015 908	2,5-	9 993 709	3,1-	3,3	
Mecklenburg-Vorpommern											
Bundesrep. Deutschland	276 364	9,7	876 395	15,7	3,2	740 068	10,8	2 333 663	17,5	3,2	
Anderer Wohnsitz	7 629	1,8-	17 392	12,1-	2,3	25 210	2,4	66 928	8,6	2,7	
Zusammen	283 993	9,3	893 787	15,0	3,1	765 278	10,5	2 400 591	17,2	3,1	
Niedersachsen											
Bundesrep. Deutschland	804 693	0,6-	3 095 551	1,9-	3,8	2 846 670	0,7-	10 358 237	1,8-	3,6	
Anderer Wohnsitz	59 205	14,5-	131 992	22,9-	2,2	258 781	0,0	628 882	3,1-	2,4	
Zusammen	863 898	1,7-	3 227 543	3,0-	3,7	3 105 451	0,7-	10 987 119	1,9-	3,5	
Nordrhein-Westfalen											
Bundesrep. Deutschland	960 367	1,3	2 897 867	2,4-	3,0	3 927 604	0,5	11 893 479	2,3-	3,0	
Anderer Wohnsitz	169 480	10,2-	398 641	17,1-	2,4	727 418	2,2-	1 759 509	6,1-	2,4	
Zusammen	1 129 847	0,6-	3 296 508	4,4-	2,9	4 655 022	0,0	13 652 988	2,8-	2,9	
Rheinland-Pfalz											
Bundesrep. Deutschland	403 654	4,9-	1 297 831	5,1-	3,2	1 339 573	3,9-	4 561 568	5,2-	3,4	
Anderer Wohnsitz	105 290	3,9-	323 962	4,6-	3,1	347 787	5,7-	1 045 513	2,8-	3,0	
Zusammen	508 944	4,7-	1 621 793	5,0-	3,2	1 687 360	4,3-	5 607 081	4,7-	3,3	
Saarland											
Bundesrep. Deutschland	50 979	6,8	175 251	9,5	3,4	200 488	6,1	735 831	9,7	3,7	
Anderer Wohnsitz	6 189	0,1-	16 066	29,9	2,6	24 220	4,1	63 692	28,1	2,6	
Zusammen	57 168	6,0	191 317	11,0	3,3	224 708	5,9	799 523	11,0	3,6	

1) Rechnerischer Wert Übernachtungen / Ankünfte.

1 Ankünfte, Übernachtungen und Aufenthaltsdauer der Gäste in Beherbergungsstätten
1.1 Nach Ländern und zusammengefaßten Gästegruppen

Land	Mai 1994					Jan. - Mai. 1994					
	Ankünfte		Übernachtungen		durchschnittliche Aufenthaltsdauer 1)	Ankünfte		Übernachtungen		durchschnittliche Aufenthaltsdauer 1)	
	insgesamt	Veränderung gegenüber dem Vorjahresmonat	insgesamt	Veränderung gegenüber dem Vorjahresmonat		insgesamt	Veränderung gegenüber dem Vorjahreszeitraum	insgesamt	Veränderung gegenüber dem Vorjahreszeitraum		
	Anzahl	%	Anzahl	%	Tage	Anzahl	%	Anzahl	%	Tage	
Sachsen											
Bundesrep. Deutschland	276 328	18,3	788 347	16,6	2,9	1 012 802	15,6	2 952 132	15,5	2,9	
Anderer Wohnsitz	20 011	29,9	56 553	28,9	2,8	67 727	30,0	206 229	25,8	3,0	
Zusammen	296 339	19,0	844 900	17,4	2,9	1 080 529	16,4	3 158 361	16,2	2,9	
Sachsen-Anhalt											
Bundesrep. Deutschland	150 689	34,0	383 937	28,8	2,5	551 445	29,5	1 459 034	22,0	2,6	
Anderer Wohnsitz	6 701	31,1	19 315	52,4	2,9	25 032	30,0	76 700	37,5	3,1	
Zusammen	157 390	33,9	403 252	29,7	2,6	576 477	29,5	1 535 734	22,6	2,7	
Schleswig-Holstein											
Bundesrep. Deutschland	412 678	3,0-	2 195 900	3,9-	5,3	1 188 805	3,1-	5 945 757	2,7-	5,0	
Anderer Wohnsitz	28 184	15,3-	60 107	13,0-	2,1	95 378	13,9-	217 925	14,1-	2,3	
Zusammen	440 862	3,9-	2 256 007	4,2-	5,1	1 284 183	4,0-	6 163 682	3,2-	4,8	
Thüringen											
Bundesrep. Deutschland	242 293	24,9	663 303	26,2	2,7	828 147	21,1	2 402 142	23,1	2,9	
Anderer Wohnsitz	11 035	22,8	24 982	11,7	2,3	35 956	27,7	95 781	29,5	2,7	
Zusammen	253 328	24,8	688 285	25,6	2,7	864 103	21,3	2 497 923	23,4	2,9	
Bundesgebiet											
Bundesrep. Deutschland	7 224 017	1,3	25 476 066	0,5	3,5	26 431 057	1,3	92 603 251	0,1	3,5	
Anderer Wohnsitz	1 183 137	6,1-	2 680 395	7,4-	2,3	4 629 352	1,3-	10 984 535	0,9-	2,4	
Zusammen	8 407 154	0,1	28 156 461	0,3-	3,3	31 060 409	0,9	103 587 786	0,0	3,3	
Nachrichtlich:											
Früheres Bundesgebiet											
Bundesrep. Deutschland	6 020 467	1,9-	22 043 260	2,2-	3,7	22 460 961	1,4-	81 144 920	2,3-	3,6	
Anderer Wohnsitz	1 109 168	7,3-	2 481 264	9,0-	2,2	4 372 849	2,4-	10 219 014	2,5-	2,3	
Zusammen	7 129 635	2,8-	24 524 524	2,9-	3,4	26 833 810	1,6-	91 363 934	2,3-	3,4	
Neue Länder und Berlin-Ost											
Bundesrep. Deutschland	1 203 550	20,9	3 432 806	22,4	2,9	3 970 096	20,1	11 458 331	20,9	2,9	
Anderer Wohnsitz	73 969	14,8	199 131	18,5	2,7	256 503	21,5	765 521	28,0	3,0	
Zusammen	1 277 519	20,5	3 631 937	22,2	2,8	4 226 599	20,2	12 223 852	21,3	2,9	

1) Rechnerischer Wert Übernachtungen / Ankünfte.

Deutschland
1 Ankünfte, Übernachtungen und Aufenthaltsdauer der Gäste in Beherbergungsstätten
1.2 Nach Reisegebieten

Reisegebiet	Mai 1994					Jan. - Mai. 1994				
	Ankünfte		Übernachtungen		durchschnittliche Aufenthaltsdauer 1)	Ankünfte		Übernachtungen		durchschnittliche Aufenthaltsdauer 1)
	insgesamt	Veränderung gegenüber dem Vorjahresmonat	insgesamt	Veränderung gegenüber dem Vorjahresmonat		insgesamt	Veränderung gegenüber dem Vorjahreszeitraum	insgesamt	Veränderung gegenüber dem Vorjahreszeitraum	
	Anzahl	%	Anzahl	%	Tage	Anzahl	%	Anzahl	%	Tage
Schleswig-Holstein										
Nordsee	98 042	9,6-	836 555	9,3-	8,5	265 755	8,8-	2 211 226	7,8-	8,3
Ostsee	191 710	1,6-	949 714	1,1-	5,0	554 924	2,3-	2 495 972	1,1-	4,5
Holsteinische Schweiz	23 217	7,4-	109 985	8,1-	4,7	54 963	8,2-	285 608	2,1-	5,2
Übrig. Schleswig-Holstein	127 893	1,7-	359 753	1,8	2,8	408 541	2,3-	1 170 876	1,8	2,9
Schleswig-Holstein zusammen	440 862	3,9-	2 256 007	4,2-	5,1	1 284 183	4,0-	6 163 682	3,2-	4,8
Hamburg										
	190 777	0,5	377 034	1,1	2,0	830 319	1,6	1 580 137	2,7	1,9
Niedersachsen										
Ostfriesische Inseln	76 324	0,8	616 926	6,6-	8,1	189 844	1,9-	1 592 221	6,6-	8,4
Ostfriesische Küste	72 675	11,3	336 344	3,4	4,6	208 654	9,6	906 224	6,9	4,3
Ems-Hümmling	31 649	16,9-	95 428	14,4-	3,0	86 806	10,6-	245 256	4,2-	2,8
Emsland-Grafschaft Bentheim	19 106	4,9-	57 362	2,4	3,0	71 825	2,2-	209 180	0,3	2,9
Oldenburger Land	47 786	1,8	126 621	4,1	2,6	177 984	0,3-	441 509	1,8	2,5
Osnabrücker Bäderland-Dümmer	42 278	2,6-	168 087	2,6	4,0	165 209	1,7-	618 633	1,4-	3,7
Cuxhavener Küste-Untereibe	53 948	4,5	222 005	7,3	4,1	153 314	1,3	587 341	3,8	3,8
Bremer Umland	34 000	3,1-	67 265	3,5-	2,0	127 179	4,1-	248 738	2,7-	2,0
Steinhuder Meer	9 121	5,3	22 278	5,7	2,4	32 720	5,1	84 110	7,2	2,6
Weserbergland-Solling	58 829	0,3	277 940	1,8-	4,7	204 829	1,2-	1 055 926	3,3-	5,2
Nördl. Lüneburger Heide	87 819	3,0-	282 863	1,6-	3,2	302 681	1,2-	948 306	2,1-	3,1
Südl. Lüneburger Heide	42 539	2,9	114 479	0,2-	2,7	142 478	0,5	401 816	0,6-	2,8
Hannover-Hildesheim-Braunschweig	116 071	3,4-	207 068	11,8-	1,8	536 366	7,6	1 042 922	4,8	1,9
Harzvorland-Elm-Lappwald	29 862	4,3-	91 634	10,8-	3,1	122 737	4,3-	383 960	8,6-	3,1
Harz	101 231	5,1-	455 592	3,6-	4,5	437 610	5,9-	1 931 891	4,1-	4,4
Südniedersachsen	28 248	11,0-	49 606	7,0-	1,8	108 800	8,9-	187 327	6,5-	1,7
Elbufer-Drawehn	12 412	10,1-	36 045	10,0-	2,9	36 415	16,1-	101 759	19,7-	2,8
Niedersachsen zusammen	863 898	1,7-	3 227 543	3,0-	3,7	3 105 451	0,7-	10 987 119	1,9-	3,5
Bremen										
	49 181	0,7-	98 374	1,8-	2,0	203 117	1,1	401 064	1,9	2,0
Nordrhein-Westfalen										
Niederrhein-Ruhrland	332 141	2,1-	666 903	10,1-	2,0	1 476 485	0,3-	3 048 670	3,8-	2,1
Bergisches Land	95 225	2,9-	222 286	7,5-	2,3	402 582	0,3-	970 561	1,9-	2,4
Siebengebirge	89 482	0,0	207 521	6,9-	2,3	361 254	0,7-	859 910	6,2-	2,4
Eifel	90 489	6,4	263 243	3,1	2,9	328 746	4,0	984 579	2,2	3,0
Sauerland	146 782	0,8-	572 584	2,1-	3,9	593 606	1,3-	2 319 534	1,8-	3,9
Siegerland	13 061	2,7-	32 044	3,9-	2,5	55 142	4,7-	139 170	0,2-	2,5
Wittgensteiner Land	7 651	0,6-	72 464	0,4	9,5	30 234	6,3-	309 085	1,6-	10,2
Westfäl. Industriegebiet	94 683	0,2-	197 657	0,8-	2,1	411 021	1,6	872 497	0,2	2,1
Münsterland	95 595	1,4-	249 941	0,3-	2,6	365 207	2,4	989 516	2,4	2,7
Teutoburger Wald	164 738	0,2	811 865	4,4-	4,9	630 745	0,9-	3 159 466	5,8-	5,0
Nordrhein-Westfalen zusammen	1 129 847	0,6-	3 296 508	4,4-	2,9	4 655 022	0,0	13 652 988	2,8-	2,9
Hessen										
Weser-Diemel-Fulda	47 795	4,0-	111 356	6,2-	2,3	189 746	5,1	441 414	1,6	2,3
Waldecker Land	60 614	6,6-	366 231	1,9-	6,0	235 742	3,9-	1 531 449	1,8-	6,5
Werra-Meißner-Land	20 307	3,9-	102 295	4,3-	5,0	69 083	3,3-	381 358	4,6-	5,5
Kurhessisches Bergland	19 169	3,9-	77 186	9,6-	4,0	63 501	6,7-	300 661	8,8-	4,7
Waldhessen (Hersfeld-Rotenburg)	30 151	8,7-	96 428	10,4-	3,2	116 324	6,0-	406 948	5,3-	3,5
Marburg-Biedenkopf	16 260	0,2	60 280	4,8	3,7	63 304	7,0	220 946	0,5-	3,5
Lahn-Dill, Westerwald und Taunus	17 592	12,9-	45 841	9,4-	2,6	74 445	12,6-	195 667	10,3-	2,6
Westerwald-Lahn-Taunus	15 212	18,0-	47 215	12,0-	3,1	58 945	11,8-	182 335	5,8-	3,1
Vogelsberg und Wetterau	42 364	7,5-	202 990	2,3-	4,8	173 645	4,0-	866 110	3,0-	5,0
Rhön	45 044	2,3	149 686	0,6	3,3	151 690	1,8-	487 783	3,7-	3,2
Kinzigtal-Spessart-Südlicher Vogelsberg	29 283	4,0-	194 601	3,5	6,6	115 733	1,3	719 235	0,2-	6,2
Main und Taunus	234 563	1,4	491 825	4,6-	2,1	1 079 540	1,5-	2 394 932	3,1-	2,2
Rheingau-Taunus	71 445	5,1-	216 826	1,9-	3,0	251 176	0,2-	842 717	0,3	3,4
Odenwald-Bergstrasse-Neckartal-Ried	89 246	11,0-	258 591	9,9-	2,9	373 034	5,9-	1 022 154	6,1-	2,7
Hessen zusammen	739 045	4,1-	2 421 331	4,0-	3,3	3 015 908	2,5-	9 993 709	3,1-	3,3
Rheinland-Pfalz										
Rheintal	73 898	9,5-	193 784	9,6-	2,6	219 205	8,0-	603 225	8,1-	2,8
Rheinhausen	44 710	3,0-	81 459	6,8-	1,8	182 132	2,1-	337 809	5,8-	1,9

1) Rechnerischer Wert Übernachtungen / Ankünfte.

Deutschland
1 Ankünfte, Übernachtungen und Aufenthaltsdauer der Gäste in Beherbergungsstätten
1.2 Nach Reisegebieten

Reisegebiet	Mai 1994					Jan. - Mai. 1994				
	Ankünfte		Übernachtungen		durchschnittliche Aufenthaltsdauer 1)	Ankünfte		Übernachtungen		durchschnittliche Aufenthaltsdauer 1)
	insgesamt	Veränderung gegenüber dem Vorjahresmonat	insgesamt	Veränderung gegenüber dem Vorjahresmonat		insgesamt	Veränderung gegenüber dem Vorjahreszeitraum	insgesamt	Veränderung gegenüber dem Vorjahreszeitraum	
		Anzahl		%	Anzahl		%		Anzahl	%
Eifel/Ahr	93 827	4,8-	365 544	2,4-	3,9	333 928	0,0	1 348 468	0,6-	4,0
Mosel/Saar	94 906	8,1-	319 645	8,0-	3,4	255 806	8,9-	905 771	5,6-	3,5
Hunsrück/Nahe/Glan	51 500	4,7	229 438	2,5	4,5	167 745	4,0-	807 491	5,8-	4,8
Westerwald/Lahn/Taunus	49 078	0,5	167 981	4,6-	3,4	177 583	4,7-	634 093	7,3-	3,6
Pfalz	101 025	5,0-	263 942	7,0-	2,6	350 961	3,1-	970 224	4,2-	2,8
Rheinland-Pfalz zusammen	508 944	4,7-	1 621 793	5,0-	3,2	1 687 360	4,3-	5 607 081	4,7-	3,3
Baden-Württemberg										
Nördlicher Schwarzwald	153 054	6,6-	608 831	6,6-	4,0	584 750	2,8-	2 254 965	4,2-	3,9
Mittlerer Schwarzwald	128 296	7,4	533 663	1,7-	4,2	424 613	5,9-	1 899 915	2,6-	4,5
Südlicher Schwarzwald	189 941	0,5-	789 944	0,9-	4,2	665 151	0,6	2 936 628	1,3-	4,4
Schwarzwald zusammen	471 291	4,4-	1 932 438	3,0-	4,1	1 674 514	2,3-	7 091 508	2,6-	4,2
Weinland zwischen Rhein und Neckar	129 248	0,7-	257 348	6,5-	2,0	504 628	0,2	1 054 918	4,1-	2,1
Neckartal-Odenwald-Madonnenländchen	26 534	13,1-	106 492	5,7-	4,0	91 942	3,9-	405 212	6,3-	4,4
Taubertal	24 972	0,4	114 487	3,6-	4,6	73 528	3,9-	431 724	3,9-	5,9
Neckar-Hohenlohe-Schwäbischer Wald	48 949	7,8-	126 492	5,6-	2,6	196 182	4,3-	512 893	3,7-	2,6
Schwäbische Alb	136 171	1,5-	322 239	2,3-	2,4	526 616	6,5-	1 256 139	7,4-	2,4
Mittlerer Neckar	121 011	11,7-	240 044	13,6-	2,0	589 632	2,9-	1 196 436	3,1-	2,0
Neckarland-Schwaben zusammen	486 885	5,3-	1 167 102	6,5-	2,4	1 982 528	3,3-	4 857 322	4,9-	2,5
Württembergisches Allgäu-Oberschwaben	38 598	1,6-	239 538	0,1-	6,2	145 644	4,6-	1 008 215	2,6-	6,9
Bodensee	91 144	0,5-	325 719	1,7	3,6	232 383	3,3-	824 597	1,7-	3,5
Hegau	8 678	11,1	34 297	7,2	4,0	25 921	0,5	121 800	2,2-	4,7
Bodensee-Oberschwaben zusammen	138 420	0,2-	599 554	1,3	4,3	403 948	3,6-	1 954 612	2,2-	4,8
Baden-Württemberg zusammen	1 096 596	4,3-	3 699 094	3,5-	3,4	4 060 990	2,9-	13 903 442	3,3-	3,4
Bayern										
Rhön	35 685	9,9-	285 215	2,1-	8,0	131 104	6,5-	1 092 122	1,6-	8,3
Frankenwald	14 130	18,7-	74 156	4,4-	5,2	53 272	14,2-	259 913	7,3-	4,9
Spessart	22 609	5,6-	66 240	10,6-	2,9	75 971	5,6-	193 985	10,1-	2,6
Würzburg mit Umgebung	38 552	5,4-	65 184	4,5-	1,7	139 463	1,8-	239 002	1,7	1,7
Steigerwald	11 561	17,1-	17 563	13,5-	1,5	34 260	11,1-	49 643	8,5-	1,4
Fränkische Schweiz	18 069	11,1	65 971	3,5	3,7	45 317	1,7	150 446	2,0-	3,3
Fichtelgebirge m. Steinwald	24 159	9,2-	98 661	7,7-	4,1	85 085	0,7	344 937	1,1	4,1
Nürnberg mit Umgebung	101 293	3,4-	192 430	7,2-	1,9	440 683	1,6-	866 569	3,3-	2,0
Oberpfälzer Wald	17 854	8,8-	82 013	7,0	4,6	57 828	3,4-	249 373	4,9	4,3
Oberes Altmühltal	15 752	1,2-	35 600	4,6	2,3	50 118	3,0	110 094	2,4	2,2
Unteres Altmühltal	26 737	6,1-	55 547	1,4-	2,1	72 644	8,3-	144 213	7,0-	2,0
Bayerischer Wald	108 050	2,6	640 338	8,1	5,9	398 500	0,6	2 675 658	2,8	6,7
Augsburg mit Umgebung	25 208	14,2-	45 471	18,8-	1,8	109 032	7,4-	205 220	9,7-	1,9
München mit Umgebung	281 299	11,2-	565 756	15,5-	2,0	1 229 400	2,7-	2 491 912	7,2-	2,0
Ammersee- und Würmseegebiet	19 633	7,1-	74 907	6,7-	3,8	65 916	6,0-	276 723	6,6-	4,2
Bodensee-Gebiet	19 015	1,6-	62 554	3,4-	3,3	45 046	3,4-	130 134	5,2-	2,9
Westallgäu	8 705	17,2	85 345	42,4	9,8	30 709	9,7	325 937	28,3	10,6
Allgäuer Alpenvorland	12 778	4,0-	48 764	3,7	3,8	49 394	1,9-	183 374	1,4	3,7
Staffelsee mit Ammerhügelland	12 593	4,4-	79 641	1,2-	6,3	42 565	8,0-	272 518	6,0-	6,4
Inn-, Mangfallgebiet	25 110	5,0	107 979	0,2-	4,3	97 383	1,5-	421 936	4,1-	4,3
Chiemsee mit Umgebung	20 297	1,0	125 716	6,0	6,2	58 530	2,6-	422 828	0,5	7,2
Salzach-Hügelland	8 617	2,5	39 129	6,3	4,5	31 769	4,1-	118 176	4,9-	3,7
Oberallgäu	60 599	1,8-	427 630	3,0	7,1	287 180	0,2-	2 193 224	0,7-	7,6
Ostallgäu	38 657	7,4	199 850	11,0	5,2	127 331	2,6	743 558	1,0	5,8
Werdenföls Land mit Ammergau	46 456	1,3-	218 289	0,6-	4,7	180 033	5,8-	1 012 943	5,0-	5,6
Kochel- und Walchensee mit Umgebung	8 177	16,3-	42 572	1,3-	5,2	27 859	3,5-	143 153	0,0	5,1
Isarwinkel	10 581	11,2-	97 460	1,9-	9,2	44 133	4,4-	401 997	1,2	9,1
Tegernsee-Gebiet	24 006	5,4-	178 467	4,6-	7,4	79 735	5,7-	591 677	8,6-	7,4
Schliersee-Gebiet	12 815	2,0	67 621	2,4	5,3	56 784	10,2	283 051	0,4	5,0
Ober-Inntal	7 081	0,2	28 618	8,1-	4,0	28 586	4,2-	102 452	5,7-	3,6
Chiemgauer Alpen	35 092	0,2	223 734	6,7	6,4	148 809	2,7	1 062 952	2,8	7,1
Berchtesgadener Alpen mit Reichenhaller Land	43 496	0,6	314 463	1,8	7,2	129 304	2,3-	986 982	4,0-	7,6
Übriges Bayern	675 892	1,0-	2 097 407	0,6-	3,1	2 449 779	0,3	7 462 507	0,3	3,0
Bayern zusammen	1 830 558	3,6-	6 810 891	0,7-	3,7	6 903 522	1,4-	26 209 809	1,2-	3,8
Saarland										
Nordsaarland	16 224	11,5	70 188	14,4	4,3	55 558	10,0	279 702	15,7	5,0
Bliesgau	1 169	5,3	18 012	0,2-	15,4	4 933	3,5	87 160	0,4-	17,7
Übriges Saarland	39 775	3,9	103 117	10,9	2,6	164 217	4,7	432 661	10,6	2,6
Saarland zusammen	57 168	6,0	191 317	11,0	3,3	224 708	5,9	799 523	11,0	3,6

1) Rechnerischer Wert Übernachtungen / Ankünfte.

Deutschland
1 Ankünfte, Übernachtungen und Aufenthaltsdauer der Gäste in Beherbergungsstätten
1.2 Nach Reisegebieten

Reisegebiet	Mai 1994					Jan. - Mai. 1994				
	Ankünfte		Übernachtungen		durchschnittliche Aufenthaltsdauer 1)	Ankünfte		Übernachtungen		durchschnittliche Aufenthaltsdauer 1)
	insgesamt	Veränderung gegenüber dem Vorjahresmonat	insgesamt	Veränderung gegenüber dem Vorjahresmonat		insgesamt	Veränderung gegenüber dem Vorjahreszeitraum	insgesamt	Veränderung gegenüber dem Vorjahreszeitraum	
	Anzahl	%	Anzahl	%	Tage	Anzahl	%	Anzahl	%	Tage
Berlin	306 201	3,3	728 980	3,8-	2,4	1 180 326	1,2	2 818 293	2,5-	2,4
Brandenburg										
Prignitz	7 896	56,8	23 757	61,6	3,0	26 232	51,0	89 342	44,1	3,4
Uckermark	14 512	30,8	72 124	66,3	5,0	39 890	24,5	188 345	48,9	4,7
Havelland	35 378	11,5	92 483	14,8	2,6	123 943	27,3	349 290	25,5	2,8
Fläming	7 968	87,3	19 709	99,0	2,5	23 091	59,8	60 394	79,5	2,6
Ruppiner Schweiz	14 230	8,6	40 135	26,4	2,8	44 673	21,2	121 969	24,7	2,7
Barnim-Oderbruch-Märkische Schweiz-Schorfheide	33 304	43,9	108 030	50,9	3,2	100 679	54,1	332 695	58,4	3,3
Südliche Märkische Seenlandschaft	22 298	55,8	60 596	54,0	2,7	66 468	75,7	200 417	77,9	3,0
Beeskow-Storkower Land, Scharmützelsee	27 951	27,5	81 576	34,4	2,9	82 743	16,7	239 304	23,3	2,9
Spreewald-Niederlausitz	39 490	42,8	98 955	49,9	2,5	115 397	48,4	296 574	56,4	2,6
Brandenburg zusammen	203 027	33,4	597 365	43,0	2,9	623 116	38,5	1 878 330	44,0	3,0
Mecklenburg-Vorpommern	283 993	9,3	893 787	15,0	3,1	765 278	10,5	2 400 591	17,2	3,1
Sachsen										
Stadt Dresden	60 218	22,9	135 586	21,3	2,3	224 168	25,4	470 612	23,1	2,1
Stadt Chemnitz	11 370	37,8	23 974	11,0	2,1	46 696	14,5	94 967	12,5-	2,0
Stadt Leipzig	32 879	5,5	74 690	7,7	2,3	147 510	1,3	347 438	5,0	2,4
Oberlausitz-Niederschlesien	36 405	21,9	101 545	20,4	2,8	119 516	19,0	342 633	15,4	2,9
Sächsische Schweiz	28 247	15,3	106 506	23,6	3,8	81 559	13,0	346 547	29,2	4,2
Sächsisches Elbland	23 422	34,9	59 777	27,3	2,6	80 277	24,2	213 498	27,5	2,7
Erzgebirge	56 159	8,6	160 911	3,9	2,9	211 532	11,0	660 257	10,8	3,1
Mittelsachsen	22 633	38,3	74 366	43,5	3,3	77 536	32,8	269 084	29,2	3,5
Westachsen	7 038	69,1	19 015	79,3	2,7	28 497	52,1	71 378	55,8	2,5
Vogtland	17 968	7,5	88 530	7,6	4,9	63 238	8,3	341 947	8,6	5,4
Sachsen zusammen	296 339	19,0	844 900	17,4	2,9	1 080 529	16,4	3 158 361	16,2	2,9
Sachsen-Anhalt										
Harz und Harzvorland	49 514	18,7	124 936	22,5	2,5	168 169	7,7	433 791	8,6	2,6
Halle, Saale, Unstrut	41 153	51,4	104 337	33,2	2,5	154 924	44,5	416 401	27,5	2,7
Anhalt-Wittenberg	27 929	46,2	74 709	48,3	2,7	105 239	75,9	276 105	62,1	2,6
Magdeburg, Elbe-Börde-Heide	26 071	31,7	69 148	34,2	2,7	103 423	20,4	297 587	27,1	2,9
Altmark	12 723	30,8	30 122	5,3	2,4	44 722	24,0	111 850	8,0-	2,5
Sachsen-Anhalt zusammen	157 390	33,9	403 252	29,7	2,6	576 477	29,5	1 535 734	22,6	2,7
Thüringen	253 328	24,8	688 285	25,6	2,7	864 103	21,3	2 497 923	23,4	2,9
Bundesgebiet	8 407 154	0,1	28 156 461	0,3-	3,3	31 060 409	0,9	103 587 786	0,0	3,3

1) Rechnerischer Wert Übernachtungen / Ankünfte.

1 Ankünfte, Übernachtungen und Aufenthaltsdauer der Gäste in Beherbergungsstätten
1.3 Nach Betriebsarten und zusammengefaßten Gästegruppen

Betriebsart - Ständiger Wohnsitz der Gäste innerhalb / außerhalb der Bundesrepublik Deutschland	Mai 1994					Jan. - Mai. 1994				
	Ankünfte		Übernachtungen		durchschnittliche Aufenthalts- dauer 1)	Ankünfte		Übernachtungen		durchschnittliche Aufenthalts- dauer 1)
	insgesamt	Veränderung gegenüber dem Vor- jahres- monat	insgesamt	Veränderung gegenüber dem Vor- jahres- monat		insgesamt	Veränderung gegenüber dem Vor- jahres- zeitraum	insgesamt	Veränderung gegenüber dem Vor- jahres- zeitraum	
	Anzahl	%	Anzahl	%	Tage	Anzahl	%	Anzahl	%	Tage
Deutschland										
Hotels										
Bundesrep. Deutschland	3 435 378	0,9	7 807 042	0,1	2,3	13 201 787	1,3	28 909 410	0,1	2,2
Anderer Wohnsitz	780 798	4,9-	1 546 704	7,3-	2,0	3 024 218	0,7	6 246 177	1,0	2,1
Zusammen	4 216 176	0,3-	9 353 746	1,2-	2,2	16 226 005	1,2	35 155 587	0,2	2,2
Gasthöfe										
Bundesrep. Deutschland	799 125	4,9-	1 965 997	3,9-	2,5	2 741 520	4,3-	6 479 943	5,7-	2,4
Anderer Wohnsitz	95 035	11,9-	226 085	9,9-	2,4	343 266	7,5-	835 573	6,2-	2,4
Zusammen	894 160	5,7-	2 192 082	4,5-	2,5	3 084 786	4,7-	7 315 516	5,8-	2,4
Pensionen										
Bundesrep. Deutschland	329 367	4,7	1 649 066	1,5	5,0	1 071 822	4,6	4 881 264	1,0-	4,6
Anderer Wohnsitz	24 078	7,1-	81 329	3,6-	3,4	91 725	4,0-	320 470	3,8-	3,5
Zusammen	353 445	3,8	1 730 395	1,3	4,9	1 163 547	3,9	5 201 734	1,2-	4,5
Hotels garnis										
Bundesrep. Deutschland	873 224	0,5-	2 664 111	3,1-	3,1	3 382 746	0,6-	9 470 594	3,1-	2,8
Anderer Wohnsitz	183 529	10,2-	423 265	11,8-	2,3	760 045	3,9-	1 856 357	3,2-	2,4
Zusammen	1 056 753	2,4-	3 087 376	4,4-	2,9	4 142 791	1,2-	11 326 951	3,1-	2,7
Hotels, Gasthöfe, Pensionen usw. zusammen										
Bundesrep. Deutschland	5 437 094	0,0	14 086 216	0,9-	2,6	20 397 875	0,4	49 741 211	1,4-	2,4
Anderer Wohnsitz	1 083 440	6,6-	2 277 383	8,3-	2,1	4 219 254	1,0-	9 258 577	0,7-	2,2
Zusammen	6 520 534	1,2-	16 363 599	2,0-	2,5	24 617 129	0,1	58 999 788	1,3-	2,4
Erholungs- und Ferien- heime, Schulungsheime										
Bundesrep. Deutschland	609 567	5,0	2 534 898	1,0	4,2	2 373 256	5,6	9 588 722	2,0	4,0
Anderer Wohnsitz	14 890	1,2-	73 686	7,9	4,9	58 425	0,8	341 920	4,5	5,9
Zusammen	624 457	4,8	2 608 584	1,2	4,2	2 431 681	5,4	9 930 642	2,1	4,1
Ferienzentren										
Bundesrep. Deutschland	65 218	7,7	334 150	8,8	5,1	235 505	11,2	1 158 500	8,1	4,9
Anderer Wohnsitz	20 951	11,9	122 663	1,5	5,9	95 572	6,7-	467 162	0,4	4,9
Zusammen	86 169	8,7	456 813	6,7	5,3	331 077	5,3	1 625 662	5,8	4,9
Ferienhäuser, -wohnungen										
Bundesrep. Deutschland	339 118	4,4	2 606 233	2,9	7,7	981 499	0,3-	7 673 755	1,3-	7,8
Anderer Wohnsitz	14 646	3,1-	95 231	2,6-	6,5	72 527	3,7-	462 067	2,5-	6,4
Zusammen	353 764	4,1	2 701 464	2,7	7,6	1 054 026	0,6-	8 135 822	1,3-	7,7
Hütten, Jugendherbergen, jugendherbergsähnll. Einr.										
Bundesrep. Deutschland	618 294	6,0	1 594 300	0,7-	2,6	1 727 403	6,4	4 567 397	2,7	2,6
Anderer Wohnsitz	48 253	5,4-	94 841	7,1-	2,0	178 882	5,4-	377 196	3,3-	2,1
Zusammen	666 547	5,1	1 689 141	1,1-	2,5	1 906 285	5,2	4 944 593	2,3	2,6
Erholungsheime, Ferien- zentren usw. zusammen										
Bundesrep. Deutschland	1 632 197	5,3	7 069 581	1,6	4,3	5 317 663	4,9	22 988 374	1,3	4,3
Anderer Wohnsitz	98 740	1,2-	386 421	0,7-	3,9	405 406	4,6-	1 648 345	0,5-	4,1
Zusammen	1 730 937	4,9	7 456 002	1,5	4,3	5 723 069	4,2	24 636 719	1,2	4,3
Sanatorien, Kurkrankenh.										
Bundesrep. Deutschland	154 726	5,7	4 320 269	3,7	27,9	715 519	1,4	19 873 666	2,5	27,8
Anderer Wohnsitz	957	22,9-	16 591	19,1-	17,3	4 692	16,9-	77 613	20,6-	16,5
Zusammen	155 683	5,4	4 336 860	3,6	27,9	720 211	1,3	19 951 279	2,4	27,7
Betriebe zusammen										
Bundesrep. Deutschland	7 224 017	1,3	25 476 066	0,5	3,5	26 431 057	1,3	92 603 251	0,1	3,5
Anderer Wohnsitz	1 183 137	6,1-	2 680 395	7,4-	2,3	4 629 352	1,3-	10 984 535	0,9-	2,4
Insgesamt	8 407 154	0,1	28 156 461	0,3-	3,3	31 060 409	0,9	103 587 786	0,0	3,3

1) Rechnerischer Wert Übernachtungen / Ankünfte.

1 Ankünfte, Übernachtungen und Aufenthaltsdauer der Gäste in Beherbergungsstätten
1.3 Nach Betriebsarten und zusammengefaßten Gästegruppen

Betriebsart - Ständiger Wohnsitz der Gäste innerhalb / außerhalb der Bundesrepublik Deutschland	Mai 1994					Jan. - Mai. 1994				
	Ankünfte		Übernachtungen		durchschnittliche Aufenthaltsdauer 1)	Ankünfte		Übernachtungen		durchschnittliche Aufenthaltsdauer 1)
	insgesamt	Veränderung gegenüber dem Vorjahresmonat	insgesamt	Veränderung gegenüber dem Vorjahresmonat		insgesamt	Veränderung gegenüber dem Vorjahreszeitraum	insgesamt	Veränderung gegenüber dem Vorjahreszeitraum	
	Anzahl	%	Anzahl	%	Tage	Anzahl	%	Anzahl	%	Tage
Früheres Bundesgebiet										
Hotels										
Bundesrep. Deutschland	2 780 349	2,4-	6 331 468	3,5-	2,3	10 948 172	1,6-	24 078 931	2,6-	2,2
Anderer Wohnsitz	723 281	6,6-	1 415 704	9,4-	2,0	2 830 378	0,7-	5 774 353	0,8-	2,0
Zusammen	3 503 630	3,3-	7 747 172	4,6-	2,2	13 778 550	1,4-	29 853 284	2,2-	2,2
Gasthöfe										
Bundesrep. Deutschland	713 207	6,4-	1 769 933	5,4-	2,5	2 437 067	5,5-	5 808 199	7,1-	2,4
Anderer Wohnsitz	91 863	11,5-	216 187	9,7-	2,4	331 823	7,5-	795 014	7,0-	2,4
Zusammen	805 070	7,0-	1 986 120	5,9-	2,5	2 768 890	5,7-	6 603 213	7,1-	2,4
Pensionen										
Bundesrep. Deutschland	260 884	2,9-	1 452 263	2,4-	5,6	837 195	2,5-	4 204 189	5,2-	5,0
Anderer Wohnsitz	21 670	10,2-	71 660	8,1-	3,3	82 847	7,7-	279 587	9,2-	3,4
Zusammen	282 554	3,5-	1 523 923	2,7-	5,4	920 042	3,0-	4 483 776	5,5-	4,9
Hotels garnis										
Bundesrep. Deutschland	783 707	3,8-	2 408 251	6,2-	3,1	3 050 786	3,1-	8 508 897	5,6-	2,8
Anderer Wohnsitz	177 260	11,4-	398 091	14,4-	2,2	737 427	4,8-	1 752 831	5,4-	2,4
Zusammen	960 967	5,3-	2 806 342	7,5-	2,9	3 788 213	3,4-	10 261 728	5,5-	2,7
Hotels, Gasthöfe, Pensionen usw. zusammen										
Bundesrep. Deutschland	4 538 147	3,3-	11 961 915	4,2-	2,6	17 273 220	2,4-	42 600 216	4,1-	2,5
Anderer Wohnsitz	1 014 074	8,0-	2 101 642	10,4-	2,1	3 982 475	2,2-	8 601 785	2,7-	2,2
Zusammen	5 552 221	4,2-	14 063 557	5,2-	2,5	21 255 695	2,4-	51 202 001	3,9-	2,4
Erholungs- und Ferien- heime, Schulungsheime										
Bundesrep. Deutschland	518 749	0,7	2 251 111	1,2-	4,3	2 092 215	2,4	8 695 751	0,2	4,2
Anderer Wohnsitz	14 252	0,9	69 509	12,1	4,9	55 412	0,2	318 707	2,7	5,8
Zusammen	533 001	0,7	2 320 620	0,9-	4,4	2 147 627	2,3	9 014 458	0,3	4,2
Ferienzentren										
Bundesrep. Deutschland	48 517	11,5	260 710	7,9	5,4	196 836	12,8	992 833	7,9	5,0
Anderer Wohnsitz	20 842	13,5	122 117	2,4	5,8	94 957	6,6-	464 252	0,4	4,9
Zusammen	69 359	12,1	382 827	6,1	5,5	291 793	5,7	1 457 085	5,4	5,0
Ferienhäuser, -wohnungen										
Bundesrep. Deutschland	298 556	1,5	2 449 999	2,1	8,2	902 980	1,9-	7 330 816	1,7-	8,1
Anderer Wohnsitz	13 780	3,2-	89 119	4,4-	6,5	69 589	4,7-	433 157	6,1-	6,2
Zusammen	312 336	1,3	2 539 118	1,9	8,1	972 569	2,1-	7 763 973	1,9-	8,0
Hütten, Jugendherbergen, jugendherbergsähnli. Einr.										
Bundesrep. Deutschland	476 890	4,8	1 215 589	2,5-	2,5	1 346 628	4,9	3 477 531	0,5	2,6
Anderer Wohnsitz	45 437	2,5-	87 648	5,7-	1,9	166 376	4,9-	339 973	3,5-	2,0
Zusammen	522 327	4,1	1 303 237	2,7-	2,5	1 513 004	3,7	3 817 504	0,2	2,5
Erholungsheime, Ferien- zentren usw. zusammen										
Bundesrep. Deutschland	1 342 712	2,7	6 177 409	0,2	4,6	4 538 659	2,6	20 496 931	0,1-	4,5
Anderer Wohnsitz	94 311	1,1	368 393	0,2	3,9	386 334	4,6-	1 556 089	1,9-	4,0
Zusammen	1 437 023	2,6	6 545 802	0,2	4,6	4 924 993	2,0	22 053 020	0,2-	4,5
Sanatorien, Kurkrankenh.										
Bundesrep. Deutschland	139 608	2,5	3 903 936	0,7	28,0	649 082	1,4-	18 047 773	0,5-	27,8
Anderer Wohnsitz	783	20,3-	11 229	9,8-	14,3	4 040	5,6-	61 140	8,3	15,1
Zusammen	140 391	2,3	3 915 165	0,6	27,9	653 122	1,4-	18 108 913	0,4-	27,7
Betriebe zusammen										
Bundesrep. Deutschland	6 020 467	1,9-	22 043 260	2,2-	3,7	22 460 961	1,4-	81 144 920	2,3-	3,6
Anderer Wohnsitz	1 109 168	7,3-	2 481 264	9,0-	2,2	4 372 849	2,4-	10 219 014	2,5-	2,3
Insgesamt	7 129 635	2,8-	24 524 524	2,9-	3,4	26 833 810	1,6-	91 363 934	2,3-	3,4

1) Rechnerischer Wert Übernachtungen / Ankünfte.

1 Ankünfte, Übernachtungen und Aufenthaltsdauer der Gäste in Beherbergungsstätten
1.3 Nach Betriebsarten und zusammengefaßten Gästegruppen

Betriebsart - Ständiger Wohnsitz der Gäste innerhalb / außerhalb der Bundesrepublik Deutschland	Mai 1994					Jan. - Mai. 1994					
	Ankünfte		Übernachtungen			Ankünfte		Übernachtungen			durchschnittliche Aufenthaltsdauer 1)
	insgesamt	Veränderung gegenüber dem Vorjahresmonat	insgesamt	Veränderung gegenüber dem Vorjahresmonat	durchschnittliche Aufenthaltsdauer 1)	insgesamt	Veränderung gegenüber dem Vorjahreszeitraum	insgesamt	Veränderung gegenüber dem Vorjahreszeitraum		
										Anzahl	%
Neue Länder und Berlin-Ost											
Hotels											
Bundesrep. Deutschland	655 029	17,8	1 475 574	19,4	2,3	2 253 615	18,2	4 830 479	15,7	2,1	
Anderer Wohnsitz	57 517	21,6	131 000	23,3	2,3	193 840	25,2	471 824	31,0	2,4	
Zusammen	712 546	18,1	1 606 574	19,7	2,3	2 447 455	18,8	5 302 303	16,9	2,2	
Gasthöfe											
Bundesrep. Deutschland	85 918	8,9	196 064	12,6	2,3	304 453	6,4	671 744	8,5	2,2	
Anderer Wohnsitz	3 172	22,5-	9 898	13,1-	3,1	11 443	7,6-	40 559	12,7	3,5	
Zusammen	89 090	7,3	205 962	11,0	2,3	315 896	5,8	712 303	8,7	2,3	
Pensionen											
Bundesrep. Deutschland	68 483	49,8	196 803	44,4	2,9	234 627	41,2	677 075	37,1	2,9	
Anderer Wohnsitz	2 408	33,3	9 669	52,5	4,0	8 878	53,5	40 883	60,7	4,6	
Zusammen	70 891	49,1	206 472	44,8	2,9	243 505	41,6	717 958	38,3	2,9	
Hotels garnis											
Bundesrep. Deutschland	89 517	42,4	255 860	40,5	2,9	331 960	30,3	961 697	26,4	2,9	
Anderer Wohnsitz	6 269	42,6	25 174	73,9	4,0	22 618	34,4	103 526	59,3	4,6	
Zusammen	95 786	42,4	281 034	43,0	2,9	354 578	30,6	1 065 223	29,0	3,0	
Hotels, Gasthöfe, Pensionen usw. zusammen											
Bundesrep. Deutschland	898 947	20,9	2 124 301	22,9	2,4	3 124 655	19,6	7 140 995	18,1	2,3	
Anderer Wohnsitz	69 366	20,5	175 741	27,0	2,5	236 779	24,7	656 792	35,0	2,8	
Zusammen	968 313	20,8	2 300 042	23,2	2,4	3 361 434	19,9	7 797 787	19,3	2,3	
Erholungs- und Ferien- heime, Schulungsheime											
Bundesrep. Deutschland	90 818	38,6	283 787	23,3	3,1	281 041	37,5	892 971	24,0	3,2	
Anderer Wohnsitz	638	32,6-	4 177	33,6-	6,5	3 013	12,3	23 213	37,1	7,7	
Zusammen	91 456	37,6	287 964	21,8	3,1	284 054	37,2	916 184	24,3	3,2	
Ferienzentren											
Bundesrep. Deutschland	16 701	1,9-	73 440	11,8	4,4	38 669	3,3	165 667	9,3	4,3	
Anderer Wohnsitz	109	69,6-	546	64,4-	5,0	615	21,7-	2 910	6,4-	4,7	
Zusammen	16 810	3,3-	73 986	10,0	4,4	39 284	2,8	168 577	8,9	4,3	
Ferienhäuser, -wohnungen											
Bundesrep. Deutschland	40 562	31,8	156 234	16,2	3,9	78 519	21,7	342 939	8,5	4,4	
Anderer Wohnsitz	866	0,1-	6 112	33,8	7,1	2 938	28,2	28 910	127,0	9,8	
Zusammen	41 428	30,9	162 346	16,8	3,9	81 457	21,9	371 849	13,1	4,6	
Hütten, Jugendherbergen, jugendherbergsähnlich. Einr.											
Bundesrep. Deutschland	141 404	10,3	378 711	5,6	2,7	380 775	12,2	1 089 866	10,5	2,9	
Anderer Wohnsitz	2 816	36,2-	7 193	21,0-	2,6	12 506	11,8-	37 223	1,3-	3,0	
Zusammen	144 220	8,8	385 904	5,0	2,7	393 281	11,2	1 127 089	10,1	2,9	
Erholungsheime, Ferien- zentren usw. zusammen											
Bundesrep. Deutschland	289 485	19,9	892 172	13,1	3,1	779 004	20,6	2 491 443	14,6	3,2	
Anderer Wohnsitz	4 429	32,8-	18 028	16,1-	4,1	19 072	4,4-	92 256	30,8	4,8	
Zusammen	293 914	18,5	910 200	12,3	3,1	798 076	19,9	2 583 699	15,1	3,2	
Sanatorien, Kurkrankenh.											
Bundesrep. Deutschland	15 118	48,0	416 333	45,1	27,5	66 437	40,3	1 825 893	45,5	27,5	
Anderer Wohnsitz	174	33,1-	5 362	33,5-	30,8	652	52,4-	16 473	60,0-	25,3	
Zusammen	15 292	46,0	421 695	42,9	27,6	67 089	37,7	1 842 366	42,2	27,5	
Betriebe zusammen											
Bundesrep. Deutschland	1 203 550	20,9	3 432 806	22,4	2,9	3 970 096	20,1	11 458 331	20,9	2,9	
Anderer Wohnsitz	73 969	14,8	199 131	18,5	2,7	256 503	21,5	765 521	28,0	3,0	
Insgesamt	1 277 519	20,5	3 631 937	22,2	2,8	4 226 599	20,2	12 223 852	21,3	2,9	

1) Rechnerischer Wert Übernachtungen / Ankünfte.

1 Ankünfte, Übernachtungen und Aufenthaltsdauer der Gäste in Beherbergungsstätten
1.4 Nach Betriebsgrößenklassen *) und zusammengefaßten Gästegruppen

Betriebe mit ... bis ... Gästebetten - Ständiger Wohnsitz der Gäste innerhalb / außerhalb der Bundesrepublik Deutschland	Mai 1994					Jan. - Mai. 1994				
	Ankünfte		Übernachtungen		durchschnittliche Aufenthaltsdauer 1)	Ankünfte		Übernachtungen		durchschnittliche Aufenthaltsdauer 1)
	insgesamt	Veränderung gegenüber dem Vorjahresmonat	insgesamt	Veränderung gegenüber dem Vorjahresmonat		insgesamt	Veränderung gegenüber dem Vorjahreszeitraum	insgesamt	Veränderung gegenüber dem Vorjahreszeitraum	
Anzahl	%	Anzahl	%	Tage	Anzahl	%	Anzahl	%	Tage	
Deutschland										
9 - 11										
Bundesrep. Deutschland	107 475	4,4-	462 053	4,6-	4,3	349 523	5,8-	1 424 093	5,0-	4,1
Anderer Wohnsitz	8 843	8,6-	27 594	7,8-	3,1	31 239	11,0-	106 643	9,3-	3,4
Zusammen	116 318	4,7-	489 647	4,8-	4,2	380 762	6,2-	1 530 736	5,3-	4,0
12 - 14										
Bundesrep. Deutschland	181 616	4,6-	735 432	4,1-	4,0	607 163	4,6-	2 255 043	5,6-	3,7
Anderer Wohnsitz	14 423	13,8-	42 934	11,7-	3,0	55 418	7,6-	168 710	9,5-	3,0
Zusammen	196 039	5,3-	778 366	4,5-	4,0	662 581	4,9-	2 423 753	5,9-	3,7
15 - 19										
Bundesrep. Deutschland	327 412	3,0-	1 182 368	4,3-	3,6	1 109 789	2,3-	3 707 341	4,6-	3,3
Anderer Wohnsitz	29 526	10,5-	87 973	2,2-	3,0	110 197	5,8-	334 881	1,8-	3,0
Zusammen	356 938	3,7-	1 270 341	4,2-	3,6	1 219 986	2,7-	4 042 222	4,4-	3,3
20 - 29										
Bundesrep. Deutschland	706 183	0,4-	2 359 021	1,3-	3,3	2 420 055	1,8-	7 487 542	4,3-	3,1
Anderer Wohnsitz	67 661	11,3-	177 511	11,2-	2,6	255 399	8,3-	707 911	8,0-	2,8
Zusammen	773 844	1,5-	2 536 532	2,1-	3,3	2 675 454	2,4-	8 195 453	4,7-	3,1
30 - 99										
Bundesrep. Deutschland	2 783 127	1,5-	8 699 100	1,8-	3,1	10 196 414	0,7-	30 150 419	1,9-	3,0
Anderer Wohnsitz	354 836	10,2-	816 070	8,9-	2,3	1 357 147	5,4-	3 278 254	2,8-	2,4
Zusammen	3 137 963	2,6-	9 515 170	2,4-	3,0	11 553 561	1,3-	33 428 673	2,0-	2,9
100 - 249										
Bundesrep. Deutschland	1 851 040	4,8	7 095 195	1,8	3,8	6 871 680	4,8	27 847 645	1,9	4,1
Anderer Wohnsitz	318 671	5,2-	658 069	6,8-	2,1	1 200 206	0,0	2 654 088	0,9	2,2
Zusammen	2 169 711	3,2	7 753 264	1,0	3,6	8 071 886	4,1	30 501 733	1,8	3,8
250 - 499										
Bundesrep. Deutschland	781 238	11,2	3 088 483	12,8	4,0	2 981 938	9,0	12 362 917	9,3	4,1
Anderer Wohnsitz	205 833	5,6	419 306	0,5	2,0	804 206	8,1	1 733 826	6,6	2,2
Zusammen	987 071	10,0	3 507 789	11,1	3,6	3 786 144	8,8	14 096 743	9,0	3,7
500 - 999										
Bundesrep. Deutschland	354 649	1,6-	1 224 929	6,4-	3,5	1 375 491	5,4-	4 970 420	7,4-	3,6
Anderer Wohnsitz	119 127	9,8-	270 309	16,8-	2,3	516 748	0,8-	1 185 678	5,0-	2,3
Zusammen	473 776	3,8-	1 495 238	8,5-	3,2	1 892 239	4,2-	6 156 098	6,9-	3,3
1 000 und mehr										
Bundesrep. Deutschland	131 277	0,7	629 485	6,7	4,8	519 004	10,1	2 397 831	8,4	4,6
Anderer Wohnsitz	64 217	3,5-	180 629	0,1-	2,8	298 792	0,9-	814 544	3,5	2,7
Zusammen	195 494	0,7-	810 114	5,1	4,1	817 796	5,8	3 212 375	7,1	3,9
Betriebe zusammen										
Bundesrep. Deutschland	7 224 017	1,3	25 476 066	0,5	3,5	26 431 057	1,3	92 603 251	0,1	3,5
Anderer Wohnsitz	1 183 137	6,1-	2 680 395	7,4-	2,3	4 629 352	1,3-	10 984 535	0,9-	2,4
Insgesamt	8 407 154	0,1	28 156 461	0,3-	3,3	31 060 409	0,9	103 587 786	0,0	3,3

*) Anzahl der vorhandenen Gästebetten.-1) Rechnerischer Wert Übernachtungen / Ankünfte.

1 Ankünfte, Übernachtungen und Aufenthaltsdauer der Gäste in Beherbergungsstätten
1.4 Nach Betriebsgrößenklassen *) und zusammengefaßten Gästegruppen

Betriebe mit ... bis ... Gästebetten - Ständiger Wohnsitz der Gäste innerhalb / außerhalb der Bundesrepublik Deutschland	Mai 1994					Jan. - Mai. 1994				
	Ankünfte		Übernachtungen		durchschnittliche Aufenthaltsdauer 1)	Ankünfte		Übernachtungen		durchschnittliche Aufenthaltsdauer 1)
	insgesamt	Veränderung gegenüber dem Vorjahresmonat	insgesamt	Veränderung gegenüber dem Vorjahresmonat		insgesamt	Veränderung gegenüber dem Vorjahreszeitraum	insgesamt	Veränderung gegenüber dem Vorjahreszeitraum	
	Anzahl	%	Anzahl	%		Anzahl	%	Anzahl	%	
Früheres Bundesgebiet										
9 - 11										
Bundesrep. Deutschland	92 522	9,6-	423 507	8,1-	4,6	294 677	11,4-	1 286 686	8,5-	4,4
Anderer Wohnsitz	8 067	13,4-	25 198	12,3-	3,1	28 939	14,6-	98 526	13,5-	3,4
Zusammen	100 589	9,9-	448 705	8,4-	4,5	323 616	11,7-	1 385 212	8,9-	4,3
12 - 14										
Bundesrep. Deutschland	158 410	9,8-	678 846	7,1-	4,3	525 488	9,3-	2 056 757	8,8-	3,9
Anderer Wohnsitz	13 746	15,8-	40 784	14,2-	3,0	53 097	9,1-	160 871	11,8-	3,0
Zusammen	172 156	10,3-	719 630	7,5-	4,2	578 585	9,2-	2 217 628	9,0-	3,8
15 - 19										
Bundesrep. Deutschland	286 536	7,4-	1 082 716	7,1-	3,8	964 126	6,7-	3 368 858	7,5-	3,5
Anderer Wohnsitz	28 089	11,8-	83 223	3,9-	3,0	104 882	6,9-	313 574	4,5-	3,0
Zusammen	314 625	7,8-	1 165 939	6,9-	3,7	1 069 008	6,7-	3 682 432	7,3-	3,4
20 - 29										
Bundesrep. Deutschland	611 264	4,8-	2 141 573	4,1-	3,5	2 090 354	5,9-	6 729 080	7,2-	3,2
Anderer Wohnsitz	64 325	13,1-	166 877	14,0-	2,6	244 034	9,9-	667 537	10,5-	2,7
Zusammen	675 589	5,6-	2 308 450	4,9-	3,4	2 334 388	6,3-	7 396 617	7,5-	3,2
30 - 99										
Bundesrep. Deutschland	2 352 612	5,0-	7 605 186	4,4-	3,2	8 768 924	3,6-	26 528 871	4,2-	3,0
Anderer Wohnsitz	338 172	11,3-	766 112	10,7-	2,3	1 295 379	6,7-	3 076 863	4,8-	2,4
Zusammen	2 690 784	5,8-	8 371 298	5,0-	3,1	10 064 303	4,0-	29 605 734	4,3-	2,9
100 - 249										
Bundesrep. Deutschland	1 566 862	1,8	6 141 524	1,0-	3,9	5 962 710	2,0	24 597 031	0,6-	4,1
Anderer Wohnsitz	303 305	6,1-	617 646	7,5-	2,0	1 148 332	0,6-	2 495 699	0,5	2,2
Zusammen	1 870 167	0,4	6 759 170	1,6-	3,6	7 111 042	1,6	27 092 730	0,5-	3,8
250 - 499										
Bundesrep. Deutschland	609 832	9,0	2 539 566	8,5	4,2	2 444 193	6,4	10 582 416	5,6	4,3
Anderer Wohnsitz	190 718	4,3	379 585	2,2-	2,0	750 265	6,2	1 572 094	3,1	2,1
Zusammen	800 550	7,8	2 919 151	7,0	3,6	3 194 458	6,4	12 154 510	5,2	3,8
500 - 999										
Bundesrep. Deutschland	239 080	1,0	909 710	4,6-	3,8	975 598	3,0-	3 872 795	5,4-	4,0
Anderer Wohnsitz	103 618	11,0-	232 841	19,2-	2,2	466 981	0,8-	1 062 446	5,9-	2,3
Zusammen	342 698	3,0-	1 142 551	8,0-	3,3	1 442 579	2,3-	4 935 241	5,5-	3,4
1 000 und mehr										
Bundesrep. Deutschland	103 349	5,4	520 632	6,0	5,0	434 891	14,6	2 122 426	8,9	4,9
Anderer Wohnsitz	59 128	3,1-	168 998	1,3	2,9	280 940	1,2-	771 404	4,1	2,7
Zusammen	162 477	2,1	689 630	4,8	4,2	715 831	7,8	2 893 830	7,6	4,0
Betriebe zusammen										
Bundesrep. Deutschland	6 020 467	1,9-	22 043 260	2,2-	3,7	22 460 961	1,4-	81 144 920	2,3-	3,6
Anderer Wohnsitz	1 109 168	7,3-	2 481 264	9,0-	2,2	4 372 849	2,4-	10 219 014	2,5-	2,3
Insgesamt	7 129 635	2,8-	24 524 524	2,9-	3,4	26 833 810	1,6-	91 363 934	2,3-	3,4

*) Anzahl der vorhandenen Gästebetten.-1) Rechnerischer Wert Übernachtungen / Ankünfte.

1 Ankünfte, Übernachtungen und Aufenthaltsdauer der Gäste in Beherbergungsstätten
1.4 Nach Betriebsgrößenklassen *) und zusammengefaßten Gästegruppen

Betriebe mit ... bis ... Gästebetten Ständiger Wohnsitz der Gäste innerhalb / außerhalb der Bundesrepublik Deutschland	Mai 1994					Jan. - Mai, 1994				
	Ankünfte		Übernachtungen		durchschnittliche Aufenthaltsdauer 1)	Ankünfte		Übernachtungen		durchschnittliche Aufenthaltsdauer 1)
	insgesamt	Veränderung gegenüber dem Vorjahresmonat	insgesamt	Veränderung gegenüber dem Vorjahresmonat		insgesamt	Veränderung gegenüber dem Vorjahreszeitraum	insgesamt	Veränderung gegenüber dem Vorjahreszeitraum	
Anzahl	%	Anzahl	%	Tage	Anzahl	%	Anzahl	%	Tage	
Neue Länder und Berlin-Ost										
9 - 11										
Bundesrep. Deutschland	14 953	48,9	38 546	63,5	2,6	54 846	43,0	137 407	49,3	2,5
Anderer Wohnsitz	776	112,6	2 396	101,0	3,1	2 300	79,5	8 117	117,8	3,5
Zusammen	15 729	51,1	40 942	65,3	2,6	57 146	44,2	145 524	52,0	2,5
12 - 14										
Bundesrep. Deutschland	23 206	57,8	56 586	56,2	2,4	81 675	42,2	198 286	48,1	2,4
Anderer Wohnsitz	677	65,5	2 150	101,7	3,2	2 321	49,3	7 839	88,1	3,4
Zusammen	23 883	58,0	58 736	57,5	2,5	83 996	42,4	206 125	49,3	2,5
15 - 19										
Bundesrep. Deutschland	40 876	44,9	99 652	40,9	2,4	145 663	40,8	338 483	40,1	2,3
Anderer Wohnsitz	1 437	29,2	4 750	41,4	3,3	5 315	24,0	21 307	67,7	4,0
Zusammen	42 313	44,3	104 402	40,9	2,5	150 978	40,1	359 790	41,4	2,4
20 - 29										
Bundesrep. Deutschland	94 919	41,1	217 448	37,9	2,3	329 701	35,8	758 462	31,3	2,3
Anderer Wohnsitz	3 336	48,5	10 634	86,4	3,2	11 365	50,4	40 374	68,8	3,6
Zusammen	98 255	41,4	228 082	39,6	2,3	341 066	36,2	798 836	32,8	2,3
30 - 99										
Bundesrep. Deutschland	430 515	23,2	1 093 914	21,4	2,5	1 427 490	21,6	3 621 548	19,6	2,5
Anderer Wohnsitz	16 664	19,8	49 958	31,1	3,0	61 768	34,5	201 391	44,1	3,3
Zusammen	447 179	23,1	1 143 872	21,8	2,6	1 489 258	22,1	3 822 939	20,7	2,6
100 - 249										
Bundesrep. Deutschland	284 178	25,4	953 671	25,1	3,4	908 970	27,7	3 250 614	26,0	3,6
Anderer Wohnsitz	15 366	16,1	40 423	4,8	2,6	51 874	13,6	158 389	7,0	3,1
Zusammen	299 544	24,8	994 094	24,1	3,3	960 844	26,9	3 409 003	25,0	3,5
250 - 499										
Bundesrep. Deutschland	171 406	19,8	548 917	37,8	3,2	537 745	22,7	1 780 501	38,3	3,3
Anderer Wohnsitz	15 115	25,4	39 721	35,0	2,6	53 941	42,7	161 732	60,9	3,0
Zusammen	186 521	20,2	588 638	37,6	3,2	591 686	24,3	1 942 233	39,9	3,3
500 - 999										
Bundesrep. Deutschland	115 569	6,6-	315 219	11,4-	2,7	399 893	10,8-	1 097 625	13,8-	2,7
Anderer Wohnsitz	15 509	0,7-	37 468	2,0	2,4	49 767	0,8-	123 232	3,5	2,5
Zusammen	131 078	6,0-	352 687	10,2-	2,7	449 660	9,8-	1 220 857	12,3-	2,7
1 000 und mehr										
Bundesrep. Deutschland	27 928	13,3-	108 853	10,4	3,9	84 113	8,5-	275 405	4,6	3,3
Anderer Wohnsitz	5 089	7,2-	11 631	16,1-	2,3	17 852	5,5	43 140	6,7-	2,4
Zusammen	33 017	12,4-	120 484	7,1	3,6	101 965	6,3-	318 545	2,9	3,1
Betriebe zusammen										
Bundesrep. Deutschland	1 203 550	20,9	3 432 806	22,4	2,9	3 970 096	20,1	11 458 331	20,9	2,9
Anderer Wohnsitz	73 969	14,8	199 131	18,5	2,7	256 503	21,5	765 521	28,0	3,0
Insgesamt	1 277 519	20,5	3 631 937	22,2	2,8	4 226 599	20,2	12 223 852	21,3	2,9

*) Anzahl der vorhandenen Gästebetten.-1) Rechnerischer Wert Übernachtungen / Ankünfte.

1 Ankünfte, Übernachtungen und Aufenthaltsdauer der Gäste in Beherbergungsstätten
1.5 Nach Gemeindegruppen und zusammengefaßten Gästegruppen

Gemeindegruppe	Mai 1994					Jan. - Mai. 1994				
	Ankünfte		Übernachtungen			Ankünfte		Übernachtungen		
	insgesamt	Veränderung gegenüber dem Vorjahresmonat	insgesamt	Veränderung gegenüber dem Vorjahresmonat	durchschnittliche Aufenthaltsdauer 1)	insgesamt	Veränderung gegenüber dem Vorjahreszeitraum	insgesamt	Veränderung gegenüber dem Vorjahreszeitraum	durchschnittliche Aufenthaltsdauer 1)
Deutschland										
Mineral- und Moorbäder										
Bundesrep. Deutschland	456 768	2,4-	4 303 737	2,1-	9,4	1 741 286	3,8-	16 924 478	2,6-	9,7
Anderer Wohnsitz	39 620	13,6-	99 571	14,0-	2,5	154 176	4,1-	398 717	5,6-	2,6
Zusammen	496 388	3,4-	4 403 308	2,4-	8,9	1 895 462	3,8-	17 323 195	2,6-	9,1
Heilklimatische Kurorte										
Bundesrep. Deutschland	259 267	1,2-	1 511 809	0,4	5,8	1 016 628	3,1-	6 368 351	2,5-	6,3
Anderer Wohnsitz	33 390	2,0-	97 456	3,2-	2,9	128 189	3,1	449 041	2,3	3,5
Zusammen	292 657	1,3-	1 609 265	0,2	5,5	1 144 817	2,4-	6 817 392	2,2-	6,0
Kneippkurorte										
Bundesrep. Deutschland	185 528	1,4-	1 157 518	0,6	6,2	661 207	2,4-	4 351 539	0,9-	6,6
Anderer Wohnsitz	19 394	6,8-	71 702	6,3	3,7	77 909	5,3-	277 341	2,1-	3,6
Zusammen	204 922	2,0-	1 229 220	0,9	6,0	739 116	2,8-	4 628 880	0,9-	6,3
Heilbäder zusammen										
Bundesrep. Deutschland	901 563	1,9-	6 973 064	1,1-	7,7	3 419 121	3,3-	27 644 368	2,3-	8,1
Anderer Wohnsitz	92 404	8,3-	268 729	5,3-	2,9	360 274	1,9-	1 125 099	1,7-	3,1
Zusammen	993 967	2,5-	7 241 793	1,3-	7,3	3 779 395	3,2-	28 769 467	2,3-	7,6
Seebäder										
Bundesrep. Deutschland	324 919	0,7-	2 414 307	4,4-	7,4	871 464	1,1-	6 312 024	3,4-	7,2
Anderer Wohnsitz	3 510	21,9-	11 362	27,4-	3,2	14 717	20,9-	64 587	20,8-	4,4
Zusammen	328 429	1,0-	2 425 669	4,5-	7,4	886 181	1,5-	6 376 611	3,6-	7,2
Luftkurorte										
Bundesrep. Deutschland	489 984	1,1-	2 124 866	1,8	4,3	1 669 323	1,1-	7 739 988	0,8-	4,6
Anderer Wohnsitz	41 948	1,7-	141 601	1,6-	3,4	148 056	1,2	532 787	0,0	3,6
Zusammen	531 932	1,2-	2 266 467	1,6	4,3	1 817 379	1,0-	8 272 775	0,8-	4,6
Erholungsorte										
Bundesrep. Deutschland	608 001	1,8-	2 347 352	0,2	3,9	1 936 669	1,6-	7 598 254	1,6-	3,9
Anderer Wohnsitz	54 717	9,7-	199 548	2,6-	3,6	193 236	7,6-	706 427	6,2	3,7
Zusammen	662 718	2,5-	2 546 900	0,0	3,8	2 129 905	2,2-	8 304 681	0,9-	3,9
Sonstige Gemeinden 2)										
Bundesrep. Deutschland	4 899 550	2,6	11 616 477	2,5	2,4	18 534 480	2,9	43 308 617	2,6	2,3
Anderer Wohnsitz	990 558	5,9-	2 059 155	8,3-	2,1	3 913 069	1,0-	8 555 635	1,2-	2,2
Zusammen	5 890 108	1,1	13 675 632	0,7	2,3	22 447 549	2,2	51 864 252	2,0	2,3
Gemeindegruppen zusammen										
Bundesrep. Deutschland	7 224 017	1,3	25 476 066	0,5	3,5	26 431 057	1,3	92 603 251	0,1	3,5
Anderer Wohnsitz	1 183 137	6,1-	2 680 395	7,4-	2,3	4 629 352	1,3-	10 984 535	0,9-	2,4
Insgesamt	8 407 154	0,1	28 156 461	0,3-	3,3	31 060 409	0,9	103 587 786	0,0	3,3

1) Rechnerischer Wert Übernachtungen / Ankünfte.-2) Alle Gemeinden im Gebiet der Neuen Länder und Berlin-Ost sind in "Sonstige Gemeinden" enthalten.

1 Ankünfte, Übernachtungen und Aufenthaltsdauer der Gäste in Beherbergungsstätten
1.5 Nach Gemeindegruppen und zusammengefaßten Gästegruppen

Gemeindegruppe	Mai 1994					Jan. - Mai. 1994				
	Ankünfte		Übernachtungen			Ankünfte		Übernachtungen		
	insgesamt	Veränderung gegen-über dem Vor-jahres-monat	insgesamt	Veränderung gegen-über dem Vor-jahres-monat	durchschnittliche Aufenthalts-dauer 1)	insgesamt	Veränderung gegen-über dem Vor-jahres-zeitraum	insgesamt	Veränderung gegen-über dem Vor-jahres-zeitraum	durchschnittliche Aufenthalts-dauer 1)
Früheres Bundesgebiet										
Mineral- und Moorbäder										
Bundesrep. Deutschland	456 768	2,4-	4 303 737	2,1-	9,4	1 741 286	3,8-	16 924 478	2,6-	9,7
Anderer Wohnsitz	39 620	13,6-	99 571	14,0-	2,5	154 176	4,1-	398 717	5,6-	2,6
Zusammen	496 388	3,4-	4 403 308	2,4-	8,9	1 895 462	3,8-	17 323 195	2,6-	9,1
Heilklimatische Kurorte										
Bundesrep. Deutschland	259 267	1,2-	1 511 809	0,4	5,8	1 016 628	3,1-	6 368 351	2,5-	6,3
Anderer Wohnsitz	33 390	2,0-	97 456	3,2-	2,9	128 189	3,1	449 041	2,3	3,5
Zusammen	292 657	1,3-	1 609 265	0,2	5,5	1 144 817	2,4-	6 817 392	2,2-	6,0
Kneippkurorte										
Bundesrep. Deutschland	185 528	1,4-	1 157 518	0,6	6,2	661 207	2,4-	4 351 539	0,9-	6,6
Anderer Wohnsitz	19 394	6,8-	71 702	6,3	3,7	77 909	5,3-	277 341	2,1-	3,6
Zusammen	204 922	2,0-	1 229 220	0,9	6,0	739 116	2,8-	4 628 880	0,9-	6,3
Heilbäder zusammen										
Bundesrep. Deutschland	901 563	1,9-	6 973 064	1,1-	7,7	3 419 121	3,3-	27 644 368	2,3-	8,1
Anderer Wohnsitz	92 404	8,3-	268 729	5,3-	2,9	360 274	1,9-	1 125 099	1,7-	3,1
Zusammen	993 967	2,5-	7 241 793	1,3-	7,3	3 779 395	3,2-	28 769 467	2,3-	7,6
Seebäder										
Bundesrep. Deutschland	324 919	0,7-	2 414 307	4,4-	7,4	871 464	1,1-	6 312 024	3,4-	7,2
Anderer Wohnsitz	3 510	21,9-	11 362	27,4-	3,2	14 717	20,9-	64 587	20,8-	4,4
Zusammen	328 429	1,0-	2 425 669	4,5-	7,4	886 181	1,5-	6 376 611	3,6-	7,2
Luftkurorte										
Bundesrep. Deutschland	489 984	1,1-	2 124 866	1,8	4,3	1 669 323	1,1-	7 739 988	0,8-	4,6
Anderer Wohnsitz	41 948	1,7-	141 601	1,6-	3,4	148 056	1,2	532 787	0,0	3,6
Zusammen	531 932	1,2-	2 266 467	1,6	4,3	1 817 379	1,0-	8 272 775	0,8-	4,6
Erholungsorte										
Bundesrep. Deutschland	608 001	1,8-	2 347 352	0,2	3,9	1 936 669	1,6-	7 598 254	1,6-	3,9
Anderer Wohnsitz	54 717	9,7-	199 548	2,6-	3,6	193 236	7,6-	706 427	6,2	3,7
Zusammen	662 718	2,5-	2 546 900	0,0	3,8	2 129 905	2,2-	8 304 681	0,9-	3,9
Sonstige Gemeinden										
Bundesrep. Deutschland	3 696 000	2,2-	8 183 671	4,0-	2,2	14 564 384	1,0-	31 850 286	2,7-	2,2
Anderer Wohnsitz	916 589	7,2-	1 860 024	10,5-	2,0	3 656 566	2,2-	7 790 114	3,3-	2,1
Zusammen	4 612 589	3,2-	10 043 695	5,3-	2,2	18 220 950	1,3-	39 640 400	2,8-	2,2
Gemeindegruppen zusammen										
Bundesrep. Deutschland	6 020 467	1,9-	22 043 260	2,2-	3,7	22 460 961	1,4-	81 144 920	2,3-	3,6
Anderer Wohnsitz	1 109 168	7,3-	2 481 264	9,0-	2,2	4 372 849	2,4-	10 219 014	2,5-	2,3
Insgesamt	7 129 635	2,8-	24 524 524	2,9-	3,4	26 833 810	1,6-	91 363 934	2,3-	3,4

1) Rechnerischer Wert Übernachtungen / Ankünfte.

Deutschland
1 Ankünfte, Übernachtungen und Aufenthaltsdauer der Gäste in Beherbergungsstätten
1.6 Nach Gemeindegrößenklassen und zusammengefaßten Gästegruppen

Gemeinden mit ... bis unter ... Einwohnern	Mai 1994					Jan. - Mai. 1994				
	Ankünfte		Übernachtungen		durchschnittliche Aufenthaltsdauer 1)	Ankünfte		Übernachtungen		durchschnittliche Aufenthaltsdauer 1)
	insgesamt	Veränderung gegenüber dem Vorjahresmonat	insgesamt	Veränderung gegenüber dem Vorjahresmonat		insgesamt	Veränderung gegenüber dem Vorjahreszeitraum	insgesamt	Veränderung gegenüber dem Vorjahreszeitraum	
	Anzahl	%	Anzahl	%	Tage	Anzahl	%	Anzahl	%	Tage
unter 2 000										
Bundesrep. Deutschland	879 885	6,9	3 484 763	4,8	4,0	2 638 904	7,1	10 520 485	4,6	4,0
Anderer Wohnsitz	65 504	0,6-	239 656	1,6	3,7	230 499	3,8	898 343	5,8	3,9
Zusammen	945 389	6,3	3 724 419	4,6	3,9	2 869 403	6,8	11 418 828	4,7	4,0
2 000 - 5 000										
Bundesrep. Deutschland	976 722	0,3	4 474 292	2,0	4,6	3 257 515	0,6	15 386 233	1,2	4,7
Anderer Wohnsitz	82 219	10,9-	230 271	4,8-	2,8	294 004	8,7-	890 796	0,2	3,0
Zusammen	1 058 941	0,7-	4 704 563	1,6	4,4	3 551 519	0,3-	16 277 029	1,2	4,6
5 000 - 10 000										
Bundesrep. Deutschland	1 050 276	0,8-	4 997 956	0,3-	4,8	3 575 197	0,6-	17 264 805	0,7-	4,8
Anderer Wohnsitz	83 959	9,5-	239 631	3,4-	2,9	308 432	5,5-	912 068	0,4-	3,0
Zusammen	1 134 235	1,5-	5 237 587	0,4-	4,6	3 883 629	1,0-	18 176 873	0,7-	4,7
10 000 - 20 000										
Bundesrep. Deutschland	1 060 180	0,9-	4 496 743	0,3	4,2	3 827 273	0,3-	17 294 497	0,4-	4,5
Anderer Wohnsitz	132 217	4,6-	293 116	4,9-	2,2	464 906	1,0-	1 067 995	2,4-	2,3
Zusammen	1 192 397	1,3-	4 789 859	0,1-	4,0	4 292 179	0,4-	18 362 492	0,5-	4,3
20 000 - 50 000										
Bundesrep. Deutschland	979 746	1,4	3 039 707	0,5-	3,1	3 759 400	0,7	11 887 619	1,6-	3,2
Anderer Wohnsitz	118 632	4,7-	273 479	7,2-	2,3	454 480	3,1-	1 099 815	3,4-	2,4
Zusammen	1 098 378	0,7	3 313 186	1,1-	3,0	4 213 880	0,3	12 987 434	1,8-	3,1
50 000 - 100 000										
Bundesrep. Deutschland	493 640	0,6	1 279 569	0,7-	2,6	1 841 529	0,4-	4 723 137	1,2-	2,6
Anderer Wohnsitz	80 258	5,7-	164 000	8,8-	2,0	295 963	2,9-	647 386	1,8-	2,2
Zusammen	573 898	0,4-	1 443 569	1,7-	2,5	2 137 492	0,8-	5 370 523	1,3-	2,5
100 000 und mehr										
Bundesrep. Deutschland	1 783 568	1,8	3 703 036	2,1-	2,1	7 531 239	2,1	15 526 475	1,0-	2,1
Anderer Wohnsitz	620 348	6,2-	1 240 242	10,4-	2,0	2 581 068	0,1	5 468 132	1,2-	2,1
Zusammen	2 403 916	0,4-	4 943 278	4,4-	2,1	10 112 307	1,6	20 994 607	1,0-	2,1
Gemeinden zusammen										
Bundesrep. Deutschland	7 224 017	1,3	25 476 066	0,5	3,5	26 431 057	1,3	92 603 251	0,1	3,5
Anderer Wohnsitz	1 183 137	6,1-	2 680 395	7,4-	2,3	4 629 352	1,3-	10 984 535	0,9-	2,4
Insgesamt	8 407 154	0,1	28 156 461	0,3-	3,3	31 060 409	0,9	103 587 786	0,0	3,3

1) Rechnerischer Wert Übernachtungen / Ankünfte.

1 Ankünfte, Übernachtungen und Aufenthaltsdauer der Gäste in Beherbergungsstätten
1.7 Nach ausgewählten Herkunftsändern

Herkunftsland (ständiger Wohnsitz)	Mai 1994					Jan. - Mai. 1994						
	Ankünfte		Übernachtungen			durch- schn. Auf- ent- halts- dauer 2)	Ankünfte		Übernachtungen			
	insgesamt	Ver- än- derung gegen- über Vorj.- monat	insgesamt	Ver- än- derung gegen- über Vorj.- monat	An- teil 1)		insgesamt	Ver- än- derung gegen- über Vorj.- zeit- raum	insgesamt	Ver- än- derung gegen- über Vorj.- zeit- raum	An- teil 1)	
	Anzahl	%	Anzahl	%	Tage	Anzahl	%	Anzahl	%	Tage		
Deutschland												
Bundesrepublik Deutschland	7 224 017	1,3	25 476 066	0,5	90,5	3,5	26 431 057	1,3	92 603 251	0,1	89,4	3,5
Ausland												
Europa												
Baltische Staaten	6 435	X	17 581	X	0,7	2,7	29 118	X	77 113	X	0,7	2,6
Belgien	46 490	8,8-	108 446	11,5-	4,0	2,3	173 998	5,8-	403 606	6,3-	3,7	2,3
Dänemark	44 758	6,2-	89 357	10,3-	3,3	2,0	174 169	2,7-	362 371	5,3-	3,3	2,1
Finnland	9 878	9,7-	22 030	0,3-	0,8	2,2	38 540	7,3-	89 786	4,3	0,8	2,3
Frankreich	75 971	9,1-	150 406	12,3-	5,6	2,0	285 882	2,3-	606 876	3,3-	5,5	2,1
Griechenland	7 909	11,0	17 689	8,5-	0,7	2,2	36 853	0,3	99 974	2,3-	0,9	2,7
Großbrit. und Nordirland	108 750	4,1-	253 694	5,1-	9,5	2,3	419 827	2,2	1 003 368	4,1	9,1	2,4
Irland, Republik	3 256	7,1	8 944	7,4	0,3	2,7	14 766	0,5	42 779	11,2	0,4	2,9
Island	1 415	20,0-	3 352	21,5-	0,1	2,4	6 412	13,0	14 045	1,4	0,1	2,2
Italien	52 883	24,6-	109 325	24,6-	4,1	2,1	256 892	5,9-	551 299	5,5-	5,0	2,1
Luxemburg	7 804	7,5	24 003	25,3	0,9	3,1	30 220	4,1	86 215	7,5	0,8	2,9
Niederlande	152 739	2,3-	430 616	1,7-	16,1	2,8	627 004	5,6-	1 717 614	2,9-	15,6	2,7
Norwegen	16 102	0,8-	33 560	11,3	1,3	2,1	74 454	17,0	152 243	23,5	1,4	2,0
Österreich	56 138	15,0-	118 959	13,1-	4,4	2,1	207 450	3,3-	456 442	2,4-	4,2	2,2
Polen	21 260	6,9	64 458	4,4-	2,4	3,0	97 035	11,6	353 757	1,0-	3,2	3,6
Portugal	3 687	11,2-	11 821	8,3-	0,4	3,2	21 781	14,0	65 640	9,0	0,6	3,0
Rußland	14 499	X	53 559	X	2,0	3,7	67 329	X	251 522	X	2,3	3,7
Schweden	57 665	8,2-	97 502	12,7-	3,6	1,7	186 805	11,4-	328 820	12,0-	3,0	1,8
Schweiz	74 171	5,4-	156 365	6,1-	5,8	2,1	253 859	0,1-	536 728	1,3-	4,9	2,1
Spanien	21 208	2,9-	43 835	8,9-	1,6	2,1	93 459	5,8	214 034	6,0	1,9	2,3
Tschechische Republik	14 518	X	37 088	X	1,4	2,6	64 186	X	167 098	X	1,5	2,6
Türkei	6 955	26,3-	16 902	29,7-	0,6	2,4	41 593	3,1-	107 287	5,7-	1,0	2,6
Ungarn	10 516	4,9-	26 561	14,9-	1,0	2,5	48 690	0,2-	133 270	7,5-	1,2	2,7
Sonstige europ. Länder	21 367	X	62 845	X	2,3	2,9	93 342	X	278 167	X	2,5	3,0
Zusammen	836 354	6,9-	1 958 908	7,9-	73,1	2,3	3 343 664	2,1-	8 100 054	2,4-	73,7	2,4
Afrika												
Republik Südafrika	3 706	17,3-	8 720	22,4-	0,3	2,4	14 992	1,4-	35 174	4,7-	0,3	2,3
Sonstige afrik. Länder	5 769	28,0-	18 260	28,2-	0,7	3,2	25 294	35,9-	84 164	30,8-	0,8	3,3
Zusammen	9 475	24,2-	26 980	26,4-	1,0	2,8	40 286	26,3-	119 338	24,8-	1,1	3,0
Asien												
Arabische Golfstaaten	3 614	X	12 058	X	0,4	3,3	17 764	X	53 680	X	0,5	3,0
China Volksrep. und Hongkong	7 846	X	21 423	X	0,8	2,7	34 154	X	101 547	X	0,9	3,0
Israel	5 929	12,1-	13 730	13,9-	0,5	2,3	29 576	0,9-	69 028	2,6-	0,6	2,3
Japan	65 018	1,6-	100 976	9,6-	3,8	1,6	238 082	1,0	387 667	4,0-	3,5	1,6
Südkorea	3 886	X	8 704	X	0,3	2,2	15 586	X	40 120	X	0,4	2,6
Taiwan	2 765	X	5 690	X	0,2	2,1	14 177	X	35 357	X	0,3	2,5
Sonstige asiat. Länder	25 660	X	59 187	X	2,2	2,3	108 082	X	273 875	X	2,5	2,5
Zusammen	114 718	2,2	221 768	4,7-	8,3	1,9	457 421	8,4	961 274	6,3	8,8	2,1
Amerika												
Kanada	14 093	16,4-	32 624	6,4-	1,2	2,3	44 586	11,9-	102 909	6,2-	0,9	2,3
USA	143 394	8,2-	296 202	9,5-	11,1	2,1	490 837	6,3-	1 084 544	3,5-	9,9	2,2
Mittelamerika und Karibik	2 871	X	5 921	X	0,2	2,1	12 062	X	28 888	X	0,3	2,4
Brasilien	7 747	3,2	17 798	1,7	0,7	2,3	25 861	12,4	58 557	9,8	0,5	2,3
Sonstige südamerik. Länder	8 546	X	17 741	X	0,7	2,1	30 290	X	72 169	X	0,7	2,4
Zusammen	176 651	8,7-	370 286	10,0-	13,8	2,1	603 636	6,5-	1 347 067	4,5-	12,3	2,2
Australien, Neuseeland und Ozeanien												
zusammen	13 113	3,3	27 552	6,9	1,0	2,1	47 132	16,5	111 885	30,1	1,0	2,4
Ohne Angabe	32 826	4,7	74 901	25,7	2,8	2,3	137 213	20,5	344 917	53,3	3,1	2,5
Ausland zusammen	1 183 137	6,1-	2 680 395	7,4-	9,5	2,3	4 629 352	1,3-	10 984 535	0,9-	10,6	2,4
Ankünfte/Übern. insgesamt	8 407 154	0,1	28 156 461	0,3-	100,0	3,3	31 060 409	0,9	103 587 786	0,0	100,0	3,3

1) Bei Übernachtungen von Gästen aus der Bundesrepublik Deutschland und dem Ausland zusammen: Anteil an allen Übernachtungen im Bundesgebiet; sonst: Anteil an allen Übernachtungen am Ausland zusammen.- 2) Rechnerischer Wert Übernachtungen / Ankünfte.

1 Ankünfte, Übernachtungen und Aufenthaltsdauer der Gäste in Beherbergungsstätten
1.7 Nach ausgewählten Herkunftsländern

Herkunftsland (ständiger Wohnsitz)	Mai 1994						Jan. - Mai. 1994					
	Ankünfte		Übernachtungen			durch- schn. Auf- ent- halts- dauer 2)	Ankünfte		Übernachtungen			durch- schn. Auf- ent- halts- dauer 2)
	insgesamt	Ver- än- derung gegen- über Vorj.- monat	insgesamt	Ver- än- derung gegen- über Vorj.- monat	An- teil 1)		insgesamt	Ver- än- derung gegen- über Vorj.- zeit- raum	insgesamt	Ver- än- derung gegen- über Vorj.- zeit- raum	An- teil 1)	
	Anzahl	%	Anzahl	%	Tage	Anzahl	%	Anzahl	%	Tage		
Früheres Bundesgebiet												
Bundesrepublik Deutschland	6 020 467	1,9-	22 043 260	2,2-	89,9	3,7	22 460 961	1,4-	81 144 920	2,3-	88,8	3,6
Ausland												
Europa												
Baltische Staaten	5 269	X	14 210	X	0,6	2,7	25 433	X	65 387	X	0,6	2,6
Belgien	43 989	9,7-	102 120	12,8-	4,1	2,3	166 027	6,8-	385 553	7,3-	3,8	2,3
Dänemark	39 544	8,4-	78 286	11,8-	3,2	2,0	154 762	5,1-	314 550	9,2-	3,1	2,0
Finnland	9 147	11,6-	17 718	14,1-	0,7	1,9	35 963	8,7-	74 060	8,7-	0,7	2,1
Frankreich	71 937	9,8-	140 576	14,1-	5,7	2,0	271 622	2,7-	569 412	4,4-	5,6	2,1
Griechenland	7 622	11,7	16 646	11,6-	0,7	2,2	35 578	0,6-	93 696	5,9-	0,9	2,6
Großbrit. und Nordirland	102 360	6,2-	233 432	9,0-	9,4	2,3	398 047	0,4	921 588	0,5-	9,0	2,3
Irland, Republik	3 021	1,8	7 554	7,1-	0,3	2,5	13 917	2,6-	36 345	2,5-	0,4	2,6
Island	1 376	20,0-	3 270	21,2-	0,1	2,4	6 164	11,8	13 555	1,0	0,1	2,2
Italien	50 304	26,4-	100 237	28,5-	4,0	2,0	246 351	7,4-	512 333	9,3-	5,0	2,1
Luxemburg	7 404	4,9	23 205	23,9	0,9	3,1	28 839	2,2	82 760	5,8	0,8	2,9
Niederlande	144 277	3,2-	411 339	2,6-	16,6	2,9	600 033	6,4-	1 655 406	3,6-	16,2	2,8
Norwegen	14 898	2,6-	30 847	11,1	1,2	2,1	69 382	15,5	141 111	22,2	1,4	2,0
Österreich	51 106	16,1-	106 335	14,4-	4,9	2,1	191 499	5,0-	412 155	5,0-	4,0	2,2
Polen	18 921	5,6	54 828	9,7-	2,2	2,9	86 602	10,0	309 778	4,1-	3,0	3,6
Portugal	3 329	14,8-	9 436	19,1-	0,4	2,8	20 434	11,1	59 000	2,4	0,6	2,9
Rußland	11 879	X	39 541	X	1,6	3,3	55 729	X	188 804	X	1,8	3,4
Schweden	51 126	11,4-	85 402	16,3-	3,4	1,7	168 232	14,5-	292 176	16,0-	2,9	1,7
Schweiz	70 039	6,7-	146 637	7,7-	5,9	2,1	241 340	1,0-	507 274	2,5-	5,0	2,1
Spanien	20 341	2,8-	41 364	10,2-	1,7	2,0	90 104	5,1	204 639	4,7	2,0	2,3
Tschechische Republik	12 844	X	32 302	X	1,3	2,5	56 886	X	143 449	X	1,4	2,5
Türkei	6 575	26,9-	15 672	31,3-	0,6	2,4	39 531	3,1-	99 349	7,0-	1,0	2,5
Ungarn	9 772	4,7-	23 910	12,4-	1,0	2,4	45 199	0,8-	118 668	9,9-	1,2	2,6
Sonstige europ. Länder	19 504	X	56 633	X	2,3	2,9	84 466	X	242 839	X	2,4	2,9
Zusammen	776 584	8,4-	1 791 500	10,1-	72,2	2,3	3 132 140	3,5-	7 443 887	4,6-	72,8	2,4
Afrika												
Republik Südafrika	3 637	16,9-	8 530	22,0-	0,3	2,3	14 798	1,7-	34 539	5,1-	0,3	2,3
Sonstige afrik. Länder	5 502	29,7-	17 484	30,0-	0,7	3,2	24 177	36,8-	79 621	32,2-	0,8	3,3
Zusammen	9 139	25,1-	26 014	27,5-	1,0	2,8	38 915	26,9-	114 160	25,7-	1,1	2,9
Asien												
Arabische Golfstaaten	3 553	X	11 880	X	0,5	3,3	17 513	X	53 049	X	0,5	3,0
China Volksrep. und Hongkong	7 564	X	20 388	X	0,8	2,7	33 104	X	98 283	X	1,0	3,0
Israel	5 650	13,9-	13 109	15,8-	0,5	2,3	28 729	1,5-	66 853	3,7-	0,7	2,3
Japan	63 541	1,5-	98 118	9,7-	4,0	1,5	233 510	1,3	378 956	3,8-	3,7	1,6
Südkorea	3 728	X	8 059	X	0,3	2,2	14 984	X	36 845	X	0,4	2,5
Taiwan	2 711	X	5 551	X	0,2	2,0	13 979	X	34 806	X	0,3	2,5
Sonstige asiat. Länder	24 936	X	57 221	X	2,3	2,3	104 632	X	261 084	X	2,6	2,5
Zusammen	111 683	2,2	214 326	4,1-	8,6	1,9	446 451	8,4	929 876	6,3	9,1	2,1
Amerika												
Kanada	13 372	16,4-	30 849	6,3-	1,2	2,3	42 872	12,2-	98 364	6,2-	1,0	2,3
USA	137 622	8,6-	283 126	10,3-	11,4	2,1	475 174	6,6-	1 047 202	4,1-	10,2	2,2
Mittelamerika und Karibik	2 795	X	5 741	X	0,2	2,1	11 582	X	27 672	X	0,3	2,4
Brasilien	7 457	1,5	17 250	0,7	0,7	2,3	25 142	11,5	57 010	9,1	0,6	2,3
Sonstige südamerik. Länder	8 239	X	16 750	X	0,7	2,0	29 182	X	68 892	X	0,7	2,4
Zusammen	169 485	9,0-	353 716	10,7-	14,3	2,1	583 952	6,9-	1 299 140	4,9-	12,7	2,2
Australien, Neuseeland und Ozeanien												
zusammen	12 623	2,4	26 348	5,3	1,1	2,1	45 641	15,6	108 348	29,5	1,1	2,4
Ohne Angabe	29 654	6,4	69 360	31,0	2,8	2,3	125 750	20,9	323 603	58,4	3,2	2,6
Ausland zusammen	1 109 168	7,3-	2 481 264	9,0-	10,1	2,2	4 372 849	2,4-	10 219 014	2,5-	11,2	2,3
Ankünfte/Übern. insgesamt	7 129 635	2,8-	24 524 524	2,9-	100,0	3,4	26 833 810	1,6-	91 363 934	2,3-	100,0	3,4

1) Bei Übernachtungen von Gästen aus der Bundesrepublik Deutschland und dem Ausland zusammen: Anteil an allen Übernachtungen im Bundesgebiet; sonst: Anteil an allen Übernachtungen am Ausland zusammen.- 2) Rechnerischer Wert Übernachtungen / Ankünfte.

1 Ankünfte, Übernachtungen und Aufenthaltsdauer der Gäste in Beherbergungsstätten
1.7 Nach ausgewählten Herkunftsländern

Herkunftsland (ständiger Wohnsitz)	Mai 1994					Jan. - Mai. 1994						
	Ankünfte		Übernachtungen			durch- schn. Auf- ent- halts- dauer 2)	Ankünfte		Übernachtungen			durch- schn. Auf- ent- halts- dauer 2)
	insgesamt	Ver- än- derung gegen- über Vorj.- monat	insgesamt	Ver- än- derung gegen- über Vorj.- monat	An- teil 1)		insgesamt	Ver- än- derung gegen- über Vorj.- zeit- raum	insgesamt	Ver- än- derung gegen- über Vorj.- zeit- raum	An- teil 1)	
	Anzahl	%	Anzahl	%	Tage	Anzahl	%	Anzahl	%	Tage		
Neue Länder und Berlin-Ost												
Bundesrepublik Deutschland	1 203 550	20,9	3 432 806	22,4	94,5	2,9	3 970 096	20,1	11 458 331	20,9	93,7	2,9
Ausland												
Europa												
Baltische Staaten	1 166	X	3 371	X	1,7	2,9	3 685	X	11 726	X	1,5	3,2
Belgien	2 501	11,2	6 326	16,0	3,2	2,5	7 971	21,2	18 053	24,3	2,4	2,3
Dänemark	5 214	14,9	11 071	1,7	5,6	2,1	19 407	21,6	47 821	32,9	6,2	2,5
Finnland	731	25,6	4 312	191,7	2,2	5,9	2 577	19,9	15 726	219,8	2,1	6,1
Frankreich	4 034	5,7	9 830	23,8	4,9	2,4	14 260	5,9	37 464	19,5	4,9	2,6
Griechenland	287	4,0-	1 043	113,3	0,5	3,6	1 275	33,1	6 278	132,2	0,8	4,9
Großbrit. und Nordirland	6 390	51,1	20 252	87,8	10,2	3,2	21 780	52,8	81 780	118,5	10,7	3,8
Irland, Republik	235	221,9	1 390	627,7	0,7	5,9	849	116,0	6 434	449,4	0,8	7,6
Island	39	18,7-	82	31,7-	0,0	2,1	248	55,0	490	13,7	0,1	2,0
Italien	2 579	45,3	9 088	86,4	4,6	3,5	10 541	56,2	38 966	112,6	5,1	3,7
Luxemburg	400	98,0	798	85,2	0,4	2,0	1 381	69,0	3 455	79,1	0,5	2,5
Niederlande	8 462	15,8	19 277	24,6	9,7	2,3	26 971	17,2	62 208	23,5	8,1	2,3
Norwegen	1 204	29,2	2 713	13,3	1,4	2,3	5 072	42,7	11 132	43,5	1,5	2,2
Österreich	5 032	1,9-	12 634	0,2-	6,3	2,5	15 951	22,7	44 287	31,0	5,8	2,8
Polen	2 339	17,8	9 630	43,3	4,8	4,1	10 433	26,8	43 979	27,9	5,7	4,2
Portugal	338	53,6	2 385	93,4	1,2	7,1	1 347	86,6	6 640	152,6	0,9	4,9
Rußland	2 620	X	14 018	X	7,0	5,4	11 600	X	62 718	X	8,2	5,4
Schweden	6 539	27,6	12 100	25,2	6,1	1,9	18 573	32,1	36 644	41,7	4,8	2,0
Schweiz	4 132	23,9	9 728	26,7	4,9	2,4	12 519	22,2	29 454	25,5	3,8	2,4
Spanien	867	4,9-	2 471	18,1	1,2	2,9	3 355	30,2	9 395	43,9	1,2	2,8
Tschechische Republik	1 674	X	4 786	X	2,4	2,9	7 300	X	23 649	X	3,1	3,2
Türkei	380	13,8-	1 230	0,4	0,6	3,2	2 062	3,3-	7 938	14,3	1,0	3,8
Ungarn	744	7,8-	2 651	32,5-	1,3	3,6	3 491	7,9	14 602	18,7	1,9	4,2
Sonstige europ. Länder	1 863	X	6 212	X	3,1	3,3	8 876	X	35 328	X	4,6	4,0
Zusammen	59 770	19,3	167 408	23,6	84,1	2,8	211 524	24,3	656 167	32,2	85,7	3,1
Afrika												
Republik Südafrika	69	32,4-	190	38,3-	0,1	2,8	254	17,1	635	16,7	0,1	2,5
Sonstige afrik. Länder	267	39,1	776	65,8	0,4	2,9	1 117	4,6-	4 543	5,3	0,6	4,1
Zusammen	336	14,3	966	24,5	0,5	2,9	1 371	1,2-	5 178	6,6	0,7	3,8
Asien												
Arabische Golfstaaten	61	X	178	X	0,1	2,9	251	X	631	X	0,1	2,5
China Volksrep. und Hongkong	282	X	1 035	X	0,5	3,7	1 050	X	3 264	X	0,4	3,1
Israel	279	50,8	621	59,6	0,3	2,2	847	28,5	2 175	52,4	0,3	2,6
Japan	1 477	6,8-	2 858	6,2-	1,4	1,9	4 572	9,1-	8 711	10,8-	1,1	1,9
Südkorea	158	X	645	X	0,3	4,1	602	X	3 275	X	0,4	5,4
Taiwan	54	X	139	X	0,1	2,6	198	X	551	X	0,1	2,8
Sonstige asiat. Länder	724	X	1 966	X	1,0	2,7	3 450	X	12 791	X	1,7	3,7
Zusammen	3 035	2,6	7 442	17,9-	3,7	2,5	10 970	10,7	31 398	6,0	4,1	2,9
Amerika												
Kanada	721	15,5-	1 775	8,7-	0,9	2,5	1 714	5,9-	4 545	6,4-	0,6	2,7
USA	5 772	2,0	13 076	13,0	6,6	2,3	15 663	6,8	37 342	14,1	4,9	2,4
Mittelamerika und Karibik	76	X	180	X	0,1	2,4	480	X	1 216	X	0,2	2,5
Brasilien	290	79,0	548	47,7	0,3	1,9	719	59,1	1 547	44,4	0,2	2,2
Sonstige südamerik. Länder	307	X	991	X	0,5	3,2	1 108	X	3 277	X	0,4	3,0
Zusammen	7 166	1,2-	16 570	8,2	8,3	2,3	19 684	4,1	47 927	8,2	6,3	2,4
Australien, Neuseeland und Ozeanien												
zusammen	490	36,5	1 204	61,6	0,6	2,5	1 491	49,5	3 537	50,7	0,5	2,4
Ohne Angabe	3 172	8,7-	5 541	16,1-	2,8	1,7	11 463	17,0	21 314	3,0	2,8	1,9
Ausland zusammen	73 969	14,8	199 131	18,5	5,5	2,7	256 503	21,5	765 521	28,0	6,3	3,0
Ankünfte/Übern. insgesamt	1 277 519	20,5	3 631 937	22,2	100,0	2,8	4 226 599	20,2	12 223 852	21,3	100,0	2,9

1) Bei Übernachtungen von Gästen aus der Bundesrepublik Deutschland und dem Ausland zusammen: Anteil an allen Übernachtungen im Bundesgebiet; sonst: Anteil an allen Übernachtungen am Ausland zusammen.- 2) Rechnerischer Wert Übernachtungen / Ankünfte.

2 Beherbergungsstätten, Gästebetten und Kapazitätsauslastung
2.1 Nach Ländern

Land	Mai 1994										Jan. - Mai. 1994	
	Betriebe				Betten / Schlafgelegenheiten				durchschnittliche Auslastung			
	insgesamt 1)	darunter			insgesamt 4)	darunter			aller 5)	der angebotenen 6)	aller 5)	der angebotenen 6)
		geöffnete 2) Betriebe				angebotene Betten / Schlafgelegenheiten						
		zusammen	Anteil 3)	Veränd. gegenüber Vorjahresmonat		zusammen	Anteil 3)	Veränd. gegenüber Vorjahresmonat				
Anzahl		%		Anzahl		%		Betten / Schlafgelegenheiten				
Baden-Württemberg	7 142	6 838	95,7	3,3-	351 451	339 159	96,5	26,3	34,0	43,6	30,8	35,4
Bayern	13 998	13 751	98,2	1,0	536 244	521 570	97,3	2,4	41,0	42,4	32,5	34,7
Berlin	412	412	100,0	5,9-	44 623	43 032	96,4	1,4	52,7	54,6	41,8	43,8
Brandenburg	942	859	91,2	56,5	48 706	43 871	90,1	41,3	39,6	44,6	26,7	34,2
Bremen	94	86	91,5	23,9-	7 702	7 643	99,2	9,3	41,2	41,5	34,6	35,1
Hamburg	313	240	76,7	1,7	25 922	23 777	91,7	4,9	46,9	51,2	39,7	44,8
Hessen	3 642	3 478	95,5	2,7-	180 836	166 417	92,0	0,1	43,2	46,9	36,7	41,8
Mecklenburg-Vorpommern	1 410	1 110	78,7	19,7	85 849	65 530	76,3	13,4	33,6	45,3	19,1	33,0
Niedersachsen	5 833	5 664	97,1	1,2-	239 525	227 913	95,2	3,1	43,5	46,5	30,5	36,1
Nordrhein-Westfalen	5 684	5 508	96,9	1,1-	249 504	241 654	96,9	0,6	42,6	44,2	36,3	38,7
Rheinland-Pfalz	3 768	3 761	99,8	0,8-	150 065	147 769	98,5	1,2	34,9	35,4	24,8	26,3
Saarland	340	311	91,5	3,1-	14 758	13 910	94,3	8,4	41,8	45,1	36,8	40,8
Sachsen	1 104	1 058	95,8	20,1	64 182	60 265	93,9	17,9	42,5	45,5	33,5	38,3
Sachsen-Anhalt	748	698	93,3	56,2	38 736	33 127	85,5	36,4	33,6	39,6	27,9	33,7
Schleswig-Holstein	4 653	4 563	98,1	3,9	186 822	166 779	89,3	2,3	39,0	44,5	22,6	28,9
Thüringen	1 292	1 169	90,5	20,0	61 132	54 474	89,1	17,9	36,3	41,2	27,4	33,0
Bundesgebiet	51 375	49 506	96,4	1,8	2 286 057	2 156 890	94,3	7,3	39,7	43,7	31,0	35,3
Nachrichtlich: Früheres Bundesgebiet	45 813	44 546	97,2	0,6-	1 975 441	1 888 061	95,6	5,6	40,0	43,7	31,6	35,3
Neue Länder und Berlin-Ost	5 562	4 960	89,2	28,8	310 616	268 829	86,5	21,3	37,7	44,2	26,9	35,1

1) Ergebnisse der Kapazitätserhebung einschließlich Zu- und Abgänge.-2) Ganz oder teilweise geöffnet.-3) Anteil am Insgesamt.-
4) Ergebnisse der Kapazitätserhebung 1981 bzw. maximales Bettenangebot in den zurückliegenden 13 Monaten (einschl. lfd. Monat).-
5) Rechnerischer Wert (Übernachtungen / mögliche Bettentage) x 100.-6) Rechnerischer Wert (Übernachtungen / angebotene Bettentage) x 100.

2 Beherbergungsstätten, Gästebetten und Kapazitätsauslastung
2.2 Nach Gemeindegruppen und Betriebsarten

Betriebsart	Mai 1994										Jan. - Mai. 1994			
	Betriebe					Betten / Schlafgelegenheiten					durchschnittliche Auslastung			
	insgesamt 1)	darunter				insgesamt 4)	darunter				aller 5)	der angebotenen 6)	aller 5)	der angebotenen 6)
		geöffnete 2) Betriebe					angebotene Betten / Schlafgelegenheiten							
		zusammen	Anteil 3)	Veränd. gegenüber Vorjahresmonat			zusammen	Anteil 3)	Veränd. gegenüber Vorjahresmonat					
Anzahl		%		Anzahl		%		Betten / Schlafgelegenheiten						
Deutschland														
Hotels	12 287	11 923	97,0	5,2	845 654	812 141	96,0	16,2	35,7	40,4	29,7	32,6		
Gasthöfe	10 726	10 305	96,1	1,5-	246 225	232 144	94,3	0,3	28,7	30,5	19,8	22,0		
Pensionen	5 926	5 708	96,3	6,0	140 805	131 979	93,7	5,4	39,6	42,5	24,6	29,6		
Hotels garnis	9 419	9 108	96,7	1,0-	271 085	255 688	94,3	3,4	36,7	39,1	27,8	31,4		
Hotels, Gasthöfe, Pensionen usw. zusammen	38 358	37 044	96,6	1,8	1 503 769	1 431 952	95,2	9,9	35,1	38,7	27,1	30,3		
Erholungs- und Ferien- heime, Schulungsheime	2 690	2 510	93,3	0,0	202 837	185 224	91,3	2,6	41,5	46,2	33,0	40,1		
Ferienzentren	54	48	88,9	9,1	33 469	30 522	91,2	12,5	44,0	54,2	32,8	40,5		
Ferienhäuser, -wohnungen	7 829	7 525	96,1	2,6	267 583	243 743	91,1	1,5	32,6	36,5	20,4	25,7		
Hütten, Jugendherbergen, Jugendherbergsähnli. Einr.	1 341	1 298	96,8	0,2	116 476	110 350	94,7	1,4	46,8	49,7	28,1	32,8		
Erholungsheime, Ferien- zentren usw. zusammen	11 914	11 381	95,5	1,8	620 365	569 839	91,9	2,4	38,8	43,1	26,6	32,6		
Sanatorien, Kurkrankenh.	1 103	1 081	98,0	0,9	161 923	155 099	95,8	3,2	86,4	90,4	82,2	86,7		
Betriebe zusammen	51 375	49 506	96,4	1,8	2 286 057	2 156 890	94,3	7,3	39,7	43,7	31,0	35,3		
Früheres Bundesgebiet														
Hotels	10 532	10 304	97,8	1,5	714 973	693 721	97,0	14,8	35,0	39,8	30,0	32,5		
Gasthöfe	9 922	9 568	96,4	3,0-	224 157	213 402	95,2	0,4-	28,6	30,1	19,5	21,6		
Pensionen	5 053	4 898	96,9	0,1	119 094	113 061	94,9	1,0	41,3	43,6	25,1	29,8		
Hotels garnis	8 863	8 587	96,9	2,8-	244 636	232 564	95,1	0,7	37,0	39,0	27,8	31,1		
Hotels, Gasthöfe, Pensionen usw. zusammen	34 370	33 357	97,1	1,2-	1 302 860	1 252 748	96,2	7,9	34,8	38,3	27,2	30,0		
Erholungs- und Ferien- heime, Schulungsheime	2 134	2 079	97,4	0,4-	171 401	161 878	94,4	1,5	43,7	46,9	35,5	41,0		
Ferienzentren	25	25	100,0	0,0	25 574	24 597	96,2	10,0	48,3	57,8	38,0	43,3		
Ferienhäuser, -wohnungen	7 273	7 118	97,9	2,2	239 076	221 984	92,9	1,3	34,3	37,6	21,9	26,2		
Hütten, Jugendherbergen, Jugendherbergsähnli. Einr.	1 034	1 004	97,1	0,6-	90 645	86 781	95,7	0,2-	46,4	48,7	27,7	31,5		
Erholungsheime, Ferien- zentren usw. zusammen	10 466	10 226	97,7	1,4	526 696	495 240	94,0	1,5	40,1	43,5	28,1	32,9		
Sanatorien, Kurkrankenh.	977	963	98,6	0,5	145 885	140 073	96,0	0,8	86,6	90,2	82,4	86,6		
Betriebe zusammen	45 813	44 546	97,2	0,6-	1 975 441	1 888 061	95,6	5,6	40,0	43,7	31,6	35,3		
Neue Länder und Berlin-Ost														
Hotels	1 755	1 619	92,3	37,0	130 681	118 420	90,6	24,8	39,7	44,1	27,9	32,8		
Gasthöfe	804	737	91,7	23,7	22 068	18 742	84,9	9,0	30,1	35,6	22,4	27,3		
Pensionen	873	810	92,8	64,3	21 711	18 918	87,1	42,8	30,7	35,6	22,4	28,9		
Hotels garnis	556	521	93,7	41,2	26 449	23 124	87,4	41,7	34,3	39,6	28,0	33,6		
Hotels, Gasthöfe, Pensionen usw. zusammen	3 988	3 687	92,5	39,7	200 909	179 204	89,2	26,5	36,9	41,7	26,7	31,9		
Erholungs- und Ferien- heime, Schulungsheime	556	431	77,5	1,9	31 436	23 346	74,3	11,2	29,5	40,8	19,6	32,4		
Ferienzentren	29	23	79,3	21,1	7 895	5 925	75,0	24,6	30,2	41,0	14,9	26,1		
Ferienhäuser, -wohnungen	556	407	73,2	10,0	28 507	21 759	76,3	3,4	18,4	25,3	8,6	13,4		
Hütten, Jugendherbergen, Jugendherbergsähnli. Einr.	307	294	95,8	3,2	25 831	23 569	91,2	7,4	48,2	53,4	29,5	38,3		
Erholungsheime, Ferien- zentren usw. zusammen	1 448	1 155	79,8	5,3	93 669	74 599	79,6	8,5	31,3	40,5	18,5	31,0		
Sanatorien, Kurkrankenh.	126	118	93,7	4,4	16 038	15 026	93,7	33,8	84,8	92,0	80,4	88,1		
Betriebe zusammen	5 562	4 960	89,2	28,8	310 616	268 829	86,5	21,3	37,7	44,2	26,9	35,1		

1) Ergebnisse der Kapazitätserhebung einschließlich Zu- und Abgänge.-2) Ganz oder teilweise geöffnet.-3) Anteil am Insgesamt.-
4) Ergebnisse der Kapazitätserhebung 1981 bzw. maximales Bettenangebot in den zurückliegenden 13 Monaten (einschl. lfd. Monat).-
5) Rechnerischer Wert (Übernachtungen / mögliche Bettentage) x 100.-6) Rechnerischer Wert (Übernachtungen / angebotene Betten-
tage) x 100.

2 Beherbergungsstätten, Gästebetten und Kapazitätsauslastung
2.3 Nach Gemeindegruppen

Gemeindegruppe	Mai 1994										Jan. - Mai. 1994	
	Betriebe				Betten / Schlafgelegenheiten				durchschnittliche Auslastung			
	insgesamt 1)	darunter			insgesamt 4)	darunter			aller 5)	der angebotenen 6)	aller 5)	der angebotenen 6)
		geöffnete 2) Betriebe				angebotene Betten / Schlafgelegenheiten						
		zusammen	Anteil 3)	Veränd. gegenüber Vorjahresmonat		zusammen	Anteil 3)	Veränd. gegenüber Vorjahresmonat				
Anzahl		%		Anzahl		%		Betten / Schlafgelegenheiten				
Deutschland												
Mineral- und Moorbäder	4 277	4 162	97,3	2,6-	222 209	212 770	95,8	0,6-	63,9	66,8	51,6	56,4
Heilklimatische Kurorte	3 455	3 393	98,2	2,6-	119 913	115 046	95,9	1,0-	43,3	45,3	37,6	39,9
Kneippkurorte	1 880	1 830	97,3	2,7-	79 345	76 087	95,9	0,2	50,0	52,3	38,6	42,2
Heilbäder zusammen	9 612	9 385	97,6	2,6-	421 467	403 903	95,8	0,6-	55,4	58,0	45,2	49,0
Seebäder	4 601	4 522	98,3	1,2	186 309	168 503	90,4	0,7	42,0	47,4	23,2	30,9
Luftkurorte	5 276	5 143	97,5	1,7-	192 564	184 879	96,0	1,0	38,0	39,7	28,6	31,1
Erholungsorte	6 032	5 857	97,1	0,0	284 040	274 232	96,5	33,2	28,9	40,1	23,8	29,1
Sonstige Gemeinden 7)	25 854	24 599	95,1	4,9	1 201 677	1 125 373	93,7	7,4	36,7	39,4	29,0	32,7
Gemeindegruppen zusammen	51 375	49 506	96,4	1,8	2 286 057	2 156 890	94,3	7,3	39,7	43,7	31,0	35,3

1) Ergebnisse der Kapazitätserhebung einschließlich Zu- und Abgänge.-2) Ganz oder teilweise geöffnet.-3) Anteil am Insgesamt.-
4) Ergebnisse der Kapazitätserhebung 1981 bzw. maximales Bettenangebot in den zurückliegenden 13 Monaten (einschl. lfd. Monat).-
5) Rechnerischer Wert (Übernachtungen / mögliche Bettentage) x 100.-6) Rechnerischer Wert (Übernachtungen / angebotene Bettentage) x 100.-7) Alle Gemeinden im Gebiet der Neuen Länder und Berlin-Ost sind in "Sonstige Gemeinden" enthalten.

2 Beherbergungsstätten, Gästebetten und Kapazitätsauslastung
2.3 Nach Gemeindegruppen

Gemeindegruppe	Mai 1994										Jan. - Mai. 1994	
	Betriebe				Betten / Schlafgelegenheiten				durchschnittliche Auslastung			
	insgesamt 1)	darunter			insgesamt 4)	darunter			aller 5)	der angebotenen 6)	aller 5)	der angebotenen 6)
		geöffnete 2) Betriebe				angebotene Betten / Schlafgelegenheiten						
		zusammen	Anteil 3)	Veränd. gegenüber Vorjahresmonat		zusammen	Anteil 3)	Veränd. gegenüber Vorjahresmonat				
Anzahl		%		Anzahl		%		Betten / Schlafgelegenheiten				
Früheres Bundesgebiet												
Mineral- und Moorbäder	4 277	4 162	97,3	2,6-	222 209	212 770	95,8	0,6-	63,9	66,8	51,6	56,4
Heilklimatische Kurorte	3 455	3 393	98,2	2,6-	119 913	115 046	95,9	1,0-	43,3	45,3	37,6	39,9
Kneippkurorte	1 880	1 830	97,3	2,7-	79 345	76 087	95,9	0,2	50,0	52,3	38,6	42,2
Heilbäder zusammen	9 612	9 385	97,6	2,6-	421 467	403 903	95,8	0,6-	55,4	58,0	45,2	49,0
Seebäder	4 601	4 522	98,3	1,2	186 309	168 503	90,4	0,7	42,0	47,4	23,2	30,9
Luftkurorte	5 276	5 143	97,5	1,7-	192 564	184 879	96,0	1,0	38,0	39,7	28,6	31,1
Erholungsorte	6 032	5 857	97,1	0,0	284 040	274 232	96,5	33,2	28,9	40,1	23,8	29,1
Sonstige Gemeinden	20 292	19 639	96,8	0,2	891 061	856 544	96,1	3,7	36,4	38,0	29,7	32,0
Gemeindegruppen zusammen	45 813	44 546	97,2	0,6-	1 975 441	1 888 061	95,6	5,6	40,0	43,7	31,6	35,3

- 1) Ergebnisse der Kapazitätserhebung einschließlich Zu- und Abgänge.-2) Ganz oder teilweise geöffnet.-3) Anteil am Insgesamt.-
4) Ergebnisse der Kapazitätserhebung 1981 bzw. maximales Bettenangebot in den zurückliegenden 13 Monaten (einschl. lfd. Monat).-
5) Rechnerischer Wert (Übernachtungen / mögliche Bettentage) x 100.-6) Rechnerischer Wert (Übernachtungen / angebotene Betten-

Früheres Bundesgebiet
2 Beherbergungsstätten, Gästebetten und Kapazitätsauslastung
2.4 Nach Gemeindegruppen und Betriebsarten

Gemeindegruppe - Betriebsart	Mai 1994								Jan. - Mai. 1994			
	Betriebe				Betten / Schlafgelegenheiten				durchschnittliche Auslastung			
	insge- samt 1)	darunter			insge- samt 4)	darunter			aller 5)	der ange- bote- nen 6)	aller 5)	der ange- bote- nen 6)
		geöffnete 2) Betriebe				angebotene Betten / Schlafgelegenheiten						
	zusammen	Anteil 3)	Ver- änd. gegen- über Vor- jahres monat		zusammen	An- teil 3)	Ver- änd. gegen- über Vor- jahres monat	Betten / Schlaf- gelegenheiten				
	Anzahl	%		Anzahl				%				
Mineral- und Moorbäder												
Hotels	819	796	97,2	1,4-	52 953	51 163	96,6	0,4	48,0	49,8	35,5	38,1
Gasthöfe	338	324	95,9	1,5-	7 259	6 792	93,6	2,0-	30,8	33,0	19,6	22,2
Pensionen	949	917	96,6	0,4	24 318	23 091	95,0	1,2	54,5	57,5	29,2	36,0
Hotels garnis	988	964	97,6	8,1-	23 311	22 445	96,3	5,3-	51,7	53,8	29,1	33,4
Hotels, Gasthöfe, Pensionen usw.zusammen	3 094	3 001	97,0	3,1-	107 841	103 491	96,0	0,9-	49,1	51,3	31,6	35,6
Erholungs- und Ferien- heime, Schulungsheime	132	124	93,9	3,9-	9 670	8 323	86,1	2,9	48,5	56,5	39,4	47,5
Ferienzentren	3	3	100,0	0,0	1 099	1 072	97,5	2,5-	34,5	35,4	25,6	26,2
Ferienhäuser, -wohnungen Hütten, Jugendherbergen, jugenderbergsähnli.Eintr.	482	477	99,0	1,0-	16 506	15 845	96,0	1,1	51,2	53,3	31,2	32,9
Erholungsheime, Ferien- zentren usw. zusammen	39	36	92,3	5,3-	3 435	3 179	92,5	3,9-	47,4	51,3	26,8	31,7
Sanatorien, Kurkrankenh.	656	640	97,6	1,8-	30 710	28 419	92,5	0,9	49,3	53,3	33,1	36,7
	527	521	98,9	0,4-	83 658	80 860	96,7	0,8-	88,4	91,4	84,2	88,2
Betriebe zusammen	4 277	4 162	97,3	2,6-	222 209	212 770	95,8	0,6-	63,9	66,8	51,6	56,4
Heilklimatische Kurorte												
Hotels	509	501	98,4	0,0	32 512	31 160	95,8	0,2	41,2	43,2	35,7	37,8
Gasthöfe	281	271	96,4	3,6-	7 102	6 788	95,3	1,2	30,3	31,9	23,7	25,7
Pensionen	494	484	98,0	2,0-	11 790	11 451	97,1	0,0	44,0	45,8	33,4	35,6
Hotels garnis	1 059	1 043	98,5	5,6-	18 721	18 044	96,4	5,0-	38,0	39,6	28,5	30,3
Hotels, Gasthöfe, Pensionen usw.zusammen	2 343	2 299	98,1	3,4-	70 125	67 423	96,1	1,2-	39,7	41,5	32,1	34,2
Erholungs- und Ferien- heime, Schulungsheime	173	168	97,1	0,0	11 692	11 209	95,9	2,4	51,0	53,4	45,3	48,4
Ferienzentren	776	770	99,2	0,3-	21 331	20 584	96,5	1,6-	31,4	32,6	31,4	32,8
Ferienhäuser, -wohnungen Hütten, Jugendherbergen, jugenderbergsähnli.Eintr.
Erholungsheime, Ferien- zentren usw. zusammen	1 035	1 018	98,4	0,7-	39 825	37 833	95,0	1,2-	37,6	39,7	34,7	37,1
Sanatorien, Kurkrankenh.	77	76	98,7	1,3-	9 963	9 790	98,3	1,7	91,2	92,8	87,4	89,3
Betriebe zusammen	3 455	3 393	98,2	2,6-	119 913	115 046	95,9	1,0-	43,3	45,3	37,6	39,9
Kneippkurorte												
Hotels	428	417	97,4	3,7	24 771	23 815	96,1	4,0	44,2	46,0	34,2	36,8
Gasthöfe	252	238	94,4	10,5-	5 445	5 029	92,4	8,4-	26,7	29,0	16,9	19,6
Pensionen	421	412	97,9	1,0-	9 867	9 270	95,9	0,1	47,9	50,0	29,8	33,7
Hotels garnis	281	276	98,2	7,4-	5 900	5 651	95,8	4,3-	36,8	38,5	19,8	22,2
Hotels, Gasthöfe, Pensionen usw.zusammen	1 382	1 343	97,2	2,8-	45 783	43 765	95,6	0,5	41,9	43,9	29,3	32,3
Erholungs- und Ferien- heime, Schulungsheime	81	78	96,3	0,0	5 645	5 448	96,5	4,9	49,9	51,7	37,9	43,1
Ferienhäuser, -wohnungen Hütten, Jugendherbergen, jugenderbergsähnli.Eintr.	255	249	97,6	3,1-	8 600	8 011	93,2	4,2-	31,6	34,0	23,2	25,2
Erholungsheime, Ferien- zentren usw. zusammen	38	38	100,0	0,0	3 798	3 739	98,4	2,9-	45,5	48,6	25,2	29,6
Sanatorien, Kurkrankenh.	374	365	97,6	2,1-	18 043	17 198	95,3	1,2-	40,3	42,7	28,2	31,6
	124	122	98,4	2,4-	15 519	15 124	97,5	1,1	85,0	87,2	78,3	81,3
Betriebe zusammen	1 880	1 830	97,3	2,7-	79 345	76 087	95,9	0,2	50,0	52,3	38,6	42,2

1) Ergebnisse der Kapazitätserhebung einschließlich Zu- und Abgänge.-2) Ganz oder teilweise geöffnet.-3) Anteil am Insgesamt.-
4) Ergebnisse der Kapazitätserhebung 1981 bzw. maximales Bettenangebot in den zurückliegenden 13 Monaten (einschl. lfd. Monat).-
5) Rechnerischer Wert (Übernachtungen / mögliche Bettentage) x 100.-6) Rechnerischer Wert (Übernachtungen / angebotene Betten-
tage) x 100.

Früheres Bundesgebiet
2 Beherbergungsstätten, Gästebetten und Kapazitätsauslastung
2.4 Nach Gemeindegruppen und Betriebsarten

		Mai 1994							Jan. - Mai. 1994			
Gemeindegruppe - Betriebsart	Betriebe				Betten / Schlafgelegenheiten				durchschnittliche Auslastung			
	insgesamt 1)	darunter			insgesamt 4)	darunter			aller 5)	der angebotenen 6)	aller 5)	der angebotenen 6)
		geöffnete 2) Betriebe				angebotene Betten / Schlafgelegenheiten						
		zusammen	Anteil 3)	Veränd. gegenüber Vorjahresmonat		zusammen	Anteil 3)	Veränd. gegenüber Vorjahresmonat				
Anzahl		%		Anzahl		%		Betten / Schlafgelegenheiten				
Heilbäder zusammen												
Hotels	1 756	1 714	97,6	0,2	110 236	106 138	96,3	1,1	45,2	47,0	35,2	37,7
Gasthöfe	871	833	95,6	4,9-	19 808	18 589	93,9	2,7-	29,5	31,5	20,3	22,8
Pensionen	1 864	1 813	97,3	0,5-	45 775	43 812	95,7	0,6	50,4	52,9	30,4	35,4
Hotels garnis	2 328	2 283	98,1	6,9-	47 932	46 140	96,3	5,0-	44,5	46,4	27,7	30,7
Hotels, Gasthöfe, Pensionen usw.zusammen	6 819	6 643	97,4	3,2-	223 749	214 679	95,9	0,7-	44,7	46,7	31,3	34,5
Erholungs- und Ferien- heime, Schulungsheime	386	370	95,9	1,3-	27 007	24 980	92,5	3,1	49,9	54,1	41,7	47,0
Ferienzentren
Ferienhäuser, -wohnungen	1 513	1 496	98,9	1,0-	46 437	44 440	95,7	1,1-	38,5	40,2	29,8	31,5
Hütten, Jugendherbergen, jugendherbergsähnl.Eintr.
Erholungsheime, Ferien- zentren usw. zusammen	2 065	2 023	98,0	1,3-	88 578	83 450	94,2	0,5-	42,2	45,0	32,8	35,9
Sanatorien, Kurkrankenh.	728	719	98,8	0,8-	109 140	105 774	96,9	0,3-	88,1	90,9	83,7	87,3
Betriebe zusammen	9 612	9 385	97,6	2,6-	421 467	403 903	95,8	0,6-	55,4	58,0	45,2	49,0
Seebäder												
Hotels	286	284	99,3	1,8	18 817	17 544	93,2	1,2-	44,7	48,0	23,9	27,7
Gasthöfe	80	79	98,8	6,8	2 717	2 394	88,1	0,8	37,4	42,4	18,1	23,9
Pensionen	239	233	97,5	4,5	7 160	6 645	92,8	3,2	45,1	48,6	18,7	28,5
Hotels garnis	877	854	97,4	3,6-	20 101	18 077	89,9	4,4-	38,3	42,6	15,6	22,8
Hotels, Gasthöfe, Pensionen usw.zusammen	1 482	1 450	97,8	0,8-	48 795	44 660	91,5	1,8-	41,7	45,6	19,4	25,8
Erholungs- und Ferien- heime, Schulungsheime	220	217	98,6	0,9-	28 184	25 699	91,2	1,4	43,6	47,9	27,0	39,5
Ferienzentren	6	6	100,0	20,0	11 865	10 962	92,4	14,4	50,6	77,6	36,8	49,5
Ferienhäuser, -wohnungen	2 814	2 773	98,5	2,6	82 973	74 858	90,2	1,5	36,5	40,4	17,0	22,1
Hütten, Jugendherbergen, jugendherbergsähnl.Eintr.	27	27	100,0	0,0	4 624	4 394	95,0	0,5-	52,6	55,4	24,3	34,7
Erholungsheime, Ferien- zentren usw. zusammen	3 067	3 023	98,6	2,3	127 646	115 913	90,8	2,5	40,0	45,3	21,3	28,6
Sanatorien, Kurkrankenh.	52	49	94,2	3,9-	9 868	7 930	80,4	9,9-	69,8	87,1	66,0	79,6
Betriebe zusammen	4 601	4 522	98,3	1,2	186 309	168 503	90,4	0,7	42,0	47,4	23,2	30,9
Luftkurorte												
Hotels	980	959	97,9	0,2	51 276	49 657	96,8	0,9	38,7	40,0	28,2	30,4
Gasthöfe	1 016	982	96,7	3,3-	24 088	23 075	95,8	0,2-	28,9	30,3	17,5	19,4
Pensionen	738	706	95,7	3,4-	15 677	14 740	94,0	1,5-	35,8	38,2	21,8	25,3
Hotels garnis	1 121	1 099	98,0	4,1-	20 393	19 580	96,0	1,5-	32,9	34,4	22,4	24,9
Hotels, Gasthöfe, Pensionen usw.zusammen	3 855	3 746	97,2	2,7-	111 434	107 052	96,1	0,1-	35,1	36,7	23,9	26,3
Erholungs- und Ferien- heime, Schulungsheime	286	279	97,6	1,8-	20 501	19 427	94,8	1,3-	46,1	48,9	40,7	43,8
Ferienzentren	4	4	100,0	0,0	3 243	3 243	100,0	0,0	47,7	47,7	38,5	38,5
Ferienhäuser, -wohnungen	890	874	98,2	0,2	34 551	32 863	95,1	0,9	29,0	30,5	24,8	26,6
Hütten, Jugendherbergen, jugendherbergsähnl.Eintr.	186	185	99,5	5,7	14 581	14 127	96,9	3,5	42,5	44,1	26,3	28,7
Erholungsheime, Ferien- zentren usw. zusammen	1 366	1 342	98,2	0,5	72 876	69 660	95,6	0,8	37,4	39,2	30,2	32,4
Sanatorien, Kurkrankenh.	55	55	100,0	17,0	8 254	8 167	98,9	20,2	81,7	82,6	78,2	80,5
Betriebe zusammen	5 276	5 143	97,5	1,7-	192 564	184 879	96,0	1,0	38,0	39,7	28,6	31,1

1) Ergebnisse der Kapazitätserhebung einschließlich Zu- und Abgänge.-2) Ganz oder teilweise geöffnet.-3) Anteil am Ingesamt.-
4) Ergebnisse der Kapazitätserhebung 1981 bzw. maximales Bettenangebot in den zurückliegenden 13 Monaten (einschl. lfd. Monat).-
5) Rechnerischer Wert (Übernachtungen / mögliche Bettentage) x 100.-6) Rechnerischer Wert (Übernachtungen / angebotene Betten-
tage) x 100.

Früheres Bundesgebiet
2 Beherbergungsstätten, Gästebetten und Kapazitätsauslastung
2.4 Nach Gemeindegruppen und Betriebsarten

Gemeindegruppe - Betriebsart	Mai 1994										Jan. - Mai. 1994	
	Betriebe				Betten / Schlafgelegenheiten				durchschnittliche Auslastung			
	insgesamt 1)	darunter			insgesamt 4)	darunter			aller 5)	der angebotenen 6)	aller 5)	der angebotenen 6)
		geöffnete 2) Betriebe				angebotene Betten / Schlafgelegenheiten						
	zusammen	Anteil 3)	Veränd. über Vorjahresmonat		zusammen	Anteil 3)	Veränd. über Vorjahresmonat	Betten / Schlafgelegenheiten				
	Anzahl	%		Anzahl		%						
Erholungsorte												
Hotels	1 072	1 047	97,7	0,6	117 180	115 015	98,2	134,5	17,6	40,9	20,8	28,8
Gasthöfe	1 665	1 610	96,7	2,1-	39 816	37 813	95,0	0,3	30,5	32,2	17,6	19,7
Pensionen	744	717	96,4	1,4-	16 604	15 790	95,1	1,1-	37,2	39,2	21,0	25,5
Hotels garnis	922	891	96,6	2,6-	18 012	17 082	94,8	1,9	31,2	33,1	17,8	21,8
Hotels, Gasthöfe, Pensionen usw. zusammen	4 403	4 265	96,9	1,5-	191 612	185 700	96,9	55,4	23,3	36,9	19,5	24,6
Erholungs- und Ferien- heime, Schulungsheime	321	314	97,8	0,9-	24 105	23 112	95,9	0,6	43,6	46,9	34,8	40,2
Ferienzentren	9	9	100,0	10,0-	5 109	5 062	99,1	1,7-	39,8	39,9	24,1	24,4
Ferienhäuser, -wohnungen	1 090	1 064	97,6	6,8	45 019	42 773	95,0	4,5	32,6	37,7	22,0	27,6
Hütten, Jugendherbergen, Jugendherbergsähnli. Einr.	159	156	98,1	1,3-	11 587	11 135	96,1	0,7	39,3	40,9	24,4	27,0
Erholungsheime, Ferien- zentren usw. zusammen	1 579	1 543	97,7	4,2	85 820	82 082	95,6	2,5	37,0	40,9	26,0	31,0
Sanatorien, Kurkrankenh.	50	49	98,0	2,1	6 608	6 450	97,6	1,8	87,6	90,0	84,8	87,8
Betriebe zusammen	6 032	5 857	97,1	0,0	284 040	274 232	96,5	33,2	28,9	40,1	23,8	29,1
Sonstige Gemeinden												
Hotels	6 438	6 300	97,9	2,1	417 464	405 367	97,1	5,7	36,2	37,3	30,6	32,0
Gasthöfe	6 290	6 064	96,4	3,1-	137 730	131 531	95,5	0,3-	27,7	29,0	20,3	22,3
Pensionen	1 468	1 429	97,3	2,9	33 878	32 074	94,7	3,2	32,7	34,6	22,6	26,4
Hotels garnis	3 615	3 460	95,7	0,8	138 198	131 685	95,3	3,8	35,6	37,4	31,7	34,2
Hotels, Gasthöfe, Pensionen usw. zusammen	17 811	17 253	96,9	0,0	727 270	700 657	96,3	4,1	34,3	35,7	28,5	30,4
Erholungs- und Ferien- heime, Schulungsheime	921	899	97,6	0,7	71 604	68 660	95,9	2,1	40,7	43,4	35,2	38,7
Ferienzentren	966	911	94,3	3,3	30 096	27 050	89,9	0,5	30,1	33,8	19,1	24,1
Ferienhäuser, -wohnungen
Hütten, Jugendherbergen, Jugendherbergsähnli. Einr.
Erholungsheime, Ferien- zentren usw. zusammen	2 389	2 295	96,1	1,2	151 776	144 135	95,0	1,7	42,0	44,8	31,1	35,2
Sanatorien, Kurkrankenh.	92	91	98,9	4,6	12 015	11 752	97,8	7,0	88,9	91,2	85,0	88,6
Betriebe zusammen	20 292	19 639	96,8	0,2	891 061	856 544	96,1	3,7	36,4	38,0	29,7	32,0
Gemeindegruppen zusammen												
Hotels	10 532	10 304	97,8	1,5	714 973	693 721	97,0	14,8	35,0	39,8	30,0	32,5
Gasthöfe	9 922	9 568	96,4	3,0-	224 157	213 402	95,2	0,4-	28,6	30,1	19,5	21,6
Pensionen	5 053	4 898	96,9	0,1	119 094	113 061	94,9	1,0	41,3	43,6	25,1	29,8
Hotels garnis	8 863	8 587	96,9	2,8-	244 636	232 564	95,1	0,7	37,0	39,0	27,8	31,1
Hotels, Gasthöfe, Pensionen usw. zusammen	34 370	33 357	97,1	1,2-	1 302 860	1 252 748	96,2	7,9	34,8	38,3	27,2	30,0
Erholungs- und Ferien- heime, Schulungsheime	2 134	2 079	97,4	0,4-	171 401	161 878	94,4	1,5	43,7	46,9	35,5	41,0
Ferienzentren	25	25	100,0	0,0	25 574	24 597	96,2	10,0	48,3	57,8	38,0	43,3
Ferienhäuser, -wohnungen	7 273	7 118	97,9	2,2	239 076	221 984	92,9	1,3	34,3	37,6	21,9	26,2
Hütten, Jugendherbergen, Jugendherbergsähnli. Einr.	1 034	1 004	97,1	0,6-	90 645	86 781	95,7	0,2-	46,4	48,7	27,7	31,5
Erholungsheime, Ferien- zentren usw. zusammen	10 466	10 226	97,7	1,4	526 696	495 240	94,0	1,5	40,1	43,5	28,1	32,9
Sanatorien, Kurkrankenh.	977	963	98,6	0,5	145 885	140 073	96,0	0,8	86,6	90,2	82,4	86,6
Betriebe insgesamt	45 813	44 546	97,2	0,6-	1 975 441	1 888 061	95,6	5,6	40,0	43,7	31,6	35,3

1) Ergebnisse der Kapazitätserhebung einschließlich Zu- und Abgänge.-2) Ganz oder teilweise geöffnet.-3) Anteil am Insgesamt.-
4) Ergebnisse der Kapazitätserhebung 1981 bzw. maximales Bettenangebot in den zurückliegenden 13 Monaten (einschl. lfd. Monat).-
5) Rechnerischer Wert (Übernachtungen / mögliche Bettentage) x 100.-6) Rechnerischer Wert (Übernachtungen / angebotene Bettentage) x 100.

Deutschland
2 Beherbergungsstätten, Gästebetten und Kapazitätsauslastung
2.5 Nach Gemeindegrößenklassen und Betriebsarten

Gemeinden mit ... bis unter ... Einwohnern	Mai 1994										Jan. - Mai. 1994		
	Betriebe				Betten / Schlafgelegenheiten						durchschnittliche Auslastung		
	Betriebsart	insgesamt 1)	darunter			insgesamt 4)	darunter			aller 5)	der angebotenen 6)	aller 5)	der angebotenen 6)
			geöffnete 2) Betriebe				angebotene Betten / Schlafgelegenheiten						
			zusammen	Anteil 3)	Veränd. gegenüber Vorjahresmonat		zusammen	Anteil 3)	Veränd. gegenüber Vorjahresmonat				
Anzahl		%		Anzahl		%		Betten / Schlafgelegenheiten					
unter 2 000													
Hotels	1 734	1 682	97,0	8,4	79 775	74 499	93,4	9,4	34,8	22,1	25,4	25,4	
Gasthöfe	1 901	1 847	97,2	3,6	42 284	39 809	94,1	3,4	27,7	29,5	17,1	19,5	
Pensionen	1 278	1 230	96,2	15,0	27 721	25 300	91,3	10,5	31,5	34,6	18,3	23,5	
Hotels garnis	1 187	1 158	97,6	1,6	24 621	22 652	92,0	5,1	32,9	36,2	18,7	24,0	
Hotels, Gasthöfe, Pensionen usw.zusammen	6 100	5 917	97,0	6,7	174 401	162 260	93,0	7,4	32,3	34,8	19,8	23,5	
Erholungs- und Ferien- heime, Schulungsheime	662	579	87,5	3,9	44 893	37 987	84,6	9,2	37,6	44,7	25,0	34,2	
Ferienzentren	26	22	84,6	10,0	14 415	12 919	89,6	9,2	44,4	50,0	38,4	44,2	
Ferienhäuser, -wohnungen	2 485	2 343	94,3	2,6	74 432	66 171	88,9	1,4	30,7	34,9	16,5	23,5	
Hütten, Jugendherbergen, jugendherbergsähnli.Einr.	247	235	95,1	3,1	19 952	18 603	93,2	5,6	43,8	47,4	24,9	31,5	
Erholungsheime, Ferien- zentren usw. zusammen	3 420	3 179	93,0	2,9	153 692	135 680	88,3	4,8	35,7	40,8	22,1	30,0	
Sanatorien, Kurkrankenh.	87	81	93,1	3,8	12 429	10 218	82,2	2,0	72,7	88,7	70,1	82,6	
Betriebe zusammen	9 607	9 177	95,5	5,4	340 522	308 158	90,5	6,1	35,3	39,3	22,7	28,5	
2 000 - 5 000													
Hotels	1 770	1 706	96,4	6,8	95 008	88 895	93,5	5,8	38,2	41,0	26,9	30,5	
Gasthöfe	2 507	2 416	96,4	1,0-	59 518	56 387	94,7	2,7	28,2	29,8	17,7	19,7	
Pensionen	1 261	1 218	96,6	4,4	29 442	27 808	94,5	4,4	38,4	41,0	22,8	27,3	
Hotels garnis	1 915	1 856	96,9	2,1-	38 198	35 641	93,3	0,1	34,7	37,3	21,4	25,3	
Hotels, Gasthöfe, Pensionen usw.zusammen	7 453	7 196	96,6	1,3	222 166	208 671	93,9	3,8	34,9	37,4	23,0	26,2	
Erholungs- und Ferien- heime, Schulungsheime	565	515	91,2	1,7-	39 314	35 384	90,0	0,1-	41,2	46,6	31,6	39,1	
Ferienzentren	12	10	83,3	11,1	7 905	7 675	97,1	24,2	44,5	79,1	32,4	47,6	
Ferienhäuser, -wohnungen	2 095	2 023	96,6	7,0	73 266	66 551	90,8	4,6	31,7	35,1	22,1	26,6	
Hütten, Jugendherbergen, jugendherbergsähnli.Einr.	252	246	97,6	3,4	18 580	17 708	95,3	5,2	44,1	46,4	27,9	33,1	
Erholungsheime, Ferien- zentren usw. zusammen	2 924	2 794	95,6	5,0	139 065	127 318	91,6	4,3	36,8	41,6	26,2	32,0	
Sanatorien, Kurkrankenh.	204	199	97,5	1,0-	26 802	25 604	95,5	7,5	85,9	89,9	80,8	85,8	
Betriebe zusammen	10 581	10 189	96,3	2,3	388 033	361 593	93,2	4,2	39,1	42,6	28,1	32,7	
5 000 - 10 000													
Hotels	1 938	1 882	97,1	2,6	103 222	98 663	95,6	4,1	39,3	41,2	28,3	31,1	
Gasthöfe	2 195	2 119	96,5	0,7-	49 913	47 236	94,6	0,7	29,3	31,0	19,2	21,4	
Pensionen	1 323	1 266	95,7	1,8	31 243	29 210	93,5	2,3	43,1	46,2	25,9	31,5	
Hotels garnis	1 899	1 848	97,3	2,6-	41 662	39 218	94,1	0,9	38,8	41,3	23,0	26,8	
Hotels, Gasthöfe, Pensionen usw.zusammen	7 355	7 115	96,7	0,1	226 040	214 327	94,8	2,5	37,5	39,7	24,9	28,2	
Erholungs- und Ferien- heime, Schulungsheime	544	525	96,5	1,7-	43 063	39 930	92,7	0,0	42,2	46,0	33,4	40,8	
Ferienzentren	10	10	100,0	11,1	8 838	7 617	86,2	11,6	44,9	52,1	27,0	32,6	
Ferienhäuser, -wohnungen	1 932	1 894	98,0	1,6	69 848	64 636	92,5	2,6	35,1	38,3	22,2	26,1	
Hütten, Jugendherbergen, jugendherbergsähnli.Einr.	250	239	95,6	1,2-	20 102	18 873	93,9	0,2	43,7	47,3	26,4	30,4	
Erholungsheime, Ferien- zentren usw. zusammen	2 736	2 668	97,5	0,7	141 851	131 056	92,4	1,9	39,1	42,8	26,5	31,5	
Sanatorien, Kurkrankenh.	215	212	98,6	0,5	33 351	32 810	98,4	4,1	86,1	88,2	82,1	85,0	
Betriebe zusammen	10 306	9 995	97,0	0,2	401 242	378 193	94,3	2,4	42,1	44,9	30,3	34,5	

1) Ergebnisse der Kapazitätserhebung einschließlich Zu- und Abgänge.-2) Ganz oder teilweise geöffnet.-3) Anteil am Insgesamt.-
4) Ergebnisse der Kapazitätserhebung 1981 bzw. maximales Bettenangebot in den zurückliegenden 13 Monaten (einschl. lfd. Monat).-
5) Rechnerischer Wert (Übernachtungen / mögliche Bettentage) x 100.-6) Rechnerischer Wert (Übernachtungen / angebotene Betten-
tage) x 100.

Deutschland
2 Beherbergungsstätten, Gästebetten und Kapazitätsauslastung
2.5 Nach Gemeindegrößenklassen und Betriebsarten

Gemeinden mit ... bis unter ... Einwohnern	Mai 1994											Jan. - Mai. 1994	
	Betriebe				Betten / Schlafgelegenheiten				durchschnittliche Auslastung				
	insgesamt 1)	darunter			insgesamt 4)	darunter			aller 5)	der angebotenen 6)	aller 5)	der angebotenen 6)	
		geöffnete 2) Betriebe				angebotene Betten / Schlafgelegenheiten							
		zusammen	Anteil 3)	Veränd. gegenüber Vorjahresmonat		zusammen	Anteil 3)	Veränd. gegenüber Vorjahresmonat					
Anzahl		%		Anzahl		%		Betten / Schlafgelegenheiten					
10 000 - 20 000													
Hotels	2 192	2 141	97,7	4,4	177 688	172 934	97,3	69,3	23,9	39,2	25,2	30,5	
Gasthöfe	1 776	1 701	95,8	4,1-	39 609	37 389	94,4	1,6-	28,8	30,6	20,1	22,4	
Pensionen	1 068	1 031	96,5	2,9	25 093	23 862	95,1	3,0	44,2	46,7	27,1	32,1	
Hotels garnis	1 159	1 128	97,3	6,0-	28 085	26 393	94,0	3,4-	35,8	38,2	26,1	29,9	
Hotels, Gasthöfe, Pensionen usw.zusammen	6 195	6 001	96,9	0,4-	270 475	260 578	96,3	36,7	27,7	38,4	24,6	29,0	
Erholungs- und Ferien- heime, Schulungsheime	395	386	97,7	2,1	30 330	29 134	96,1	5,4	43,2	45,2	37,9	41,8	
Ferienzentren	
Ferienhäuser, -wohnungen	806	770	95,5	5,1-	31 796	29 351	92,3	5,0-	32,7	39,8	21,7	27,3	
Hütten, Jugendherbergen, jugendherbergsähnl.Eintr.	
Erholungsheime, Ferien- zentren usw. zusammen	1 427	1 374	96,3	3,0-	83 070	78 151	94,1	0,2-	39,5	43,9	28,5	33,7	
Sanatorien, Kurkrankenh.	335	334	99,7	2,5	52 361	50 632	96,7	3,7	89,1	92,2	84,9	88,7	
Betriebe zusammen	7 957	7 709	96,9	0,8-	405 906	389 361	95,9	22,5	38,1	48,1	34,4	39,9	
20 000 - 50 000													
Hotels	2 005	1 945	97,0	6,3	105 378	101 405	96,2	9,2	36,7	38,2	29,9	31,7	
Gasthöfe	1 314	1 252	95,3	4,6-	29 145	27 629	94,8	0,8-	28,1	29,7	22,1	24,0	
Pensionen	581	567	97,6	10,7	13 805	13 080	94,7	10,5	39,8	42,1	26,9	30,8	
Hotels garnis	910	883	97,0	0,2	27 922	26 388	94,5	7,3	35,3	37,4	27,1	29,9	
Hotels, Gasthöfe, Pensionen usw.zusammen	4 810	4 647	96,6	2,5	176 250	168 502	95,6	7,2	35,3	37,0	28,0	30,1	
Erholungs- und Ferien- heime, Schulungsheime	288	276	95,8	0,0	25 217	23 495	93,2	1,5	41,4	47,0	37,2	42,7	
Ferienhäuser, -wohnungen	334	326	97,6	2,2	10 427	9 760	93,6	5,1-	34,2	36,8	21,1	27,7	
Hütten, Jugendherbergen, jugendherbergsähnl.Eintr.	198	195	98,5	1,6	16 290	15 754	96,7	1,6-	44,7	46,7	25,5	28,2	
Erholungsheime, Ferien- zentren usw. zusammen	820	797	97,2	1,3	51 934	49 009	94,4	0,9-	41,0	44,8	29,9	34,9	
Sanatorien, Kurkrankenh.	205	198	96,6	1,0-	27 100	26 284	97,0	0,8-	86,4	89,1	81,6	85,7	
Betriebe zusammen	5 835	5 642	96,7	2,2	255 284	243 795	95,5	4,6	41,9	44,2	34,1	37,2	
50 000 - 100 000													
Hotels	869	840	96,7	5,0	53 606	51 602	96,3	8,6	37,9	39,5	29,7	31,7	
Gasthöfe	461	448	97,2	2,4-	10 091	9 482	94,0	1,5-	31,4	33,7	24,0	26,3	
Pensionen	213	206	96,7	0,0	5 848	5 660	96,8	2,9	48,2	49,8	29,4	35,3	
Hotels garnis	435	426	97,9	3,4	15 595	14 975	96,0	9,1	37,3	38,9	28,7	31,5	
Hotels, Gasthöfe, Pensionen usw.zusammen	1 978	1 920	97,1	2,3	85 140	81 719	96,0	7,0	37,7	39,4	28,8	31,3	
Erholungs- und Ferien- heime, Schulungsheime	82	79	96,3	3,7-	5 817	5 595	96,2	3,2-	43,4	45,3	36,6	40,7	
Ferienhäuser, -wohnungen	152	145	95,4	0,0	5 890	5 461	92,7	0,3	37,1	40,2	19,2	23,9	
Hütten, Jugendherbergen, jugendherbergsähnl.Eintr.	76	74	97,4	3,9-	8 062	7 696	95,5	1,0-	51,6	54,0	31,8	35,5	
Erholungsheime, Ferien- zentren usw. zusammen	310	298	96,1	2,0-	19 769	18 752	94,9	1,3-	44,9	47,4	29,5	33,9	
Sanatorien, Kurkrankenh.	37	37	100,0	2,8	6 290	6 026	95,8	2,8-	89,1	93,5	85,1	90,9	
Betriebe zusammen	2 325	2 255	97,0	1,7	111 199	106 497	95,8	4,8	41,9	43,9	32,1	35,2	

1) Ergebnisse der Kapazitätserhebung einschließlich Zu- und Abgänge.-2) Ganz oder teilweise geöffnet.-3) Anteil am Insgesamt.-
4) Ergebnisse der Kapazitätserhebung 1981 bzw. maximales Bettenangebot in den zurückliegenden 13 Monaten (einschl. lfd. Monat).-
5) Rechnerischer Wert (Übernachtungen / mögliche Bettentage) x 100.-6) Rechnerischer Wert (Übernachtungen / angebotene Bettentage) x 100.

Deutschland
2 Beherbergungsstätten, Gästebetten und Kapazitätsauslastung
2.5 Nach Gemeindegrößenklassen und Betriebsarten

Gemeinden mit ... bis unter ... Einwohnern	Mai 1994										Jan. - Mai. 1994	
	Betriebe				Betten / Schlafgelegenheiten				durchschnittliche Auslastung			
	Betriebsart	darunter			insgesamt 4)	darunter			aller 5)	der angebotenen 6)	aller 5)	der angebotenen 6)
		insgesamt 1)	geöffnete 2) Betriebe			angebotene Betten / Schlafgelegenheiten						
			zusammen	Anteil 3)		Veränd. gegenüber Vorjahresmonat	zusammen	Anteil 3)				
Anzahl		%		Anzahl		%		Betten / Schlafgelegenheiten				
100 000 und mehr												
Hotels	1 779	1 727	97,1	3,2	230 977	224 203	97,1	6,9	41,4	42,7	36,3	37,7
Gasthöfe	572	522	91,3	7,1-	15 665	14 212	90,7	9,2-	31,0	34,2	28,1	31,9
Pensionen	202	190	94,1	2,7	7 653	7 059	92,2	6,3	38,6	41,8	33,3	36,6
Hotels garnis	1 914	1 809	94,5	2,0	95 002	90 421	95,2	5,5	38,3	40,3	35,3	37,8
Hotels, Gasthöfe, Pensionen usw. zusammen	4 467	4 248	95,1	1,3	349 297	335 895	96,2	5,7	40,0	41,7	35,6	37,4
Erholungs- und Ferien- heime, Schulungsheime	154	150	97,4	6,2-	14 203	13 699	96,5	0,6-	48,1	50,4	42,2	46,8
Ferienzentren
Ferienhäuser, -wohnungen	25	24	96,0	9,1	1 924	1 813	94,2	9,5	23,4	25,4	19,4	23,4
Hütten, Jugendherbergen, Jugendherbergsähn. Einr.
Erholungsheime, Ferien- zentren usw. zusammen	277	271	97,8	2,5-	30 984	29 873	96,4	0,6	52,2	54,4	38,9	44,0
Sanatorien, Kurkrankenh.	20	20	100,0	5,3	3 590	3 525	98,2	3,4	96,4	98,1	92,9	94,5
Betriebe zusammen	4 764	4 539	95,3	1,1	383 871	369 293	96,2	5,2	41,5	43,3	36,4	38,5
Gemeinden zusammen												
Hotels	12 287	11 923	97,0	5,2	845 654	812 141	96,0	16,2	35,7	40,4	29,7	32,6
Gasthöfe	10 726	10 305	96,1	1,5-	246 225	232 144	94,3	0,3	28,7	30,5	19,8	22,0
Pensionen	5 926	5 708	96,3	6,0	140 806	131 979	93,7	5,4	39,6	42,5	24,6	29,6
Hotels garnis	9 419	9 108	96,7	1,0-	271 085	255 688	94,3	3,4	36,7	39,1	27,8	31,4
Hotels, Gasthöfe, Pensionen usw. zusammen	38 358	37 044	96,6	1,8	1 503 769	1 431 952	95,2	9,9	35,1	38,7	27,1	30,3
Erholungs- und Ferien- heime, Schulungsheime	2 690	2 510	93,3	0,0	202 837	185 224	91,3	2,6	41,5	46,2	33,0	40,1
Ferienzentren	54	48	88,9	9,1	33 469	30 522	91,2	12,5	44,0	54,2	32,8	40,5
Ferienhäuser, -wohnungen	7 829	7 525	96,1	2,6	267 583	243 743	91,1	1,5	32,6	36,5	20,4	25,7
Hütten, Jugendherbergen, Jugendherbergsähn. Einr.	1 341	1 298	96,8	0,2	116 476	110 350	94,7	1,4	46,8	49,7	28,1	32,8
Erholungsheime, Ferien- zentren usw. zusammen	11 914	11 381	95,5	1,8	620 365	569 839	91,9	2,4	38,8	43,1	26,6	32,6
Sanatorien, Kurkrankenh.	1 103	1 081	98,0	0,9	161 923	155 099	95,8	3,2	86,4	90,4	82,2	86,7
Betriebe zusammen	51 375	49 506	96,4	1,8	2 286 057	2 156 890	94,3	7,3	39,7	43,7	31,0	35,3

1) Ergebnisse der Kapazitätserhebung einschließlich Zu- und Abgänge.-2) Ganz oder teilweise geöffnet.-3) Anteil am Insgesamt.-
4) Ergebnisse der Kapazitätserhebung 1981 bzw. maximales Bettenangebot in den zurückliegenden 13 Monaten (einschl. lfd. Monat).-
5) Rechnerischer Wert (Übernachtungen / mögliche Bettentage) x 100.-6) Rechnerischer Wert (Übernachtungen / angebotene Bettentage) x 100.

Deutschland
3 Ankünfte, Übernachtungen und Aufenthaltsdauer der Gäste auf Campingplätzen
3.1 Nach Ländern und zusammengefaßten Gästegruppen

Land Ständiger Wohnsitz der Gäste innerhalb / außerhalb der Bundesrepublik Deutschland	Mai 1994					Jan. - Mai. 1994				
	Ankünfte		Übernachtungen		durchschnittliche Aufenthaltsdauer 1)	Ankünfte		Übernachtungen		durchschnittliche Aufenthaltsdauer 1)
	insgesamt	Veränderung gegenüber dem Vorjahres- monat	insgesamt	Veränderung gegenüber dem Vorjahres- monat		insgesamt	Veränderung gegenüber dem Vorjahres- zeitraum	insgesamt	Veränderung gegenüber dem Vorjahres- zeitraum	
	Anzahl	%	Anzahl	%	Tage	Anzahl	%	Anzahl	%	Tage
Baden-Württemberg										
Bundesrep. Deutschland	64 285	6,0-	216 829	5,4	3,4	106 408	9,0-	394 072	2,5-	3,7
Anderer Wohnsitz	13 251	6,1-	31 932	6,1-	2,4	19 554	10,0-	53 804	6,9-	2,8
Zusammen	77 536	6,0-	248 761	3,8	3,2	125 962	9,2-	447 876	3,1-	3,6
Bayern										
Bundesrep. Deutschland	106 581	11,1	419 047	29,3	3,9	169 677	3,8	775 465	12,9	4,6
Anderer Wohnsitz	15 128	9,2	39 141	16,9	2,6	22 621	4,4	70 566	18,5	3,1
Zusammen	121 709	10,9	458 188	28,1	3,8	192 298	3,9	846 031	13,4	4,4
Berlin										
Bundesrep. Deutschland	4 623	28,0	15 472	36,6	3,3	7 603	12,5	27 813	23,5	3,7
Anderer Wohnsitz	1 623	21,4	5 002	28,9	3,1	2 781	24,4	9 551	38,8	3,4
Zusammen	6 246	26,2	20 474	34,7	3,3	10 384	15,5	37 364	27,1	3,6
Brandenburg										
Bundesrep. Deutschland	42 224	10,7	109 462	4,3	2,6	46 655	0,9	122 001	2,6-	2,6
Anderer Wohnsitz	1 076	25,0	4 965	30,9	4,6	1 556	9,3	10 377	40,7	6,7
Zusammen	43 300	11,0	114 427	5,3	2,6	48 211	1,2	132 378	0,2-	2,7
Bremen										
Bundesrep. Deutschland
Anderer Wohnsitz
Zusammen
Hamburg										
Bundesrep. Deutschland
Anderer Wohnsitz
Zusammen
Hessen										
Bundesrep. Deutschland	39 038	0,7-	113 076	1,9-	2,9	57 289	0,3-	183 819	3,0-	3,2
Anderer Wohnsitz	4 334	11,8-	13 047	11,3-	3,0	5 852	16,1-	19 060	15,6-	3,3
Zusammen	43 372	2,0-	126 123	3,0-	2,9	63 141	2,0-	202 879	4,3-	3,2
Mecklenburg-Vorpommern										
Bundesrep. Deutschland	88 640	17,3	242 591	21,6	2,7	101 230	10,4	271 232	15,7	2,7
Anderer Wohnsitz	910	27,5	3 059	109,2	3,4	1 117	11,9-	3 746	37,9	3,4
Zusammen	89 550	17,4	245 650	22,3	2,7	102 347	10,1	274 978	16,0	2,7
Niedersachsen										
Bundesrep. Deutschland	101 026	5,0	391 580	4,5-	3,9	154 291	3,1-	669 307	16,4-	4,3
Anderer Wohnsitz	8 859	2,2	26 436	11,3-	3,0	12 785	6,2-	43 723	12,2-	3,4
Zusammen	109 885	4,7	418 016	5,0-	3,8	167 076	3,4-	713 030	16,2-	4,3
Nordrhein-Westfalen										
Bundesrep. Deutschland	41 790	4,0	108 470	1,7-	2,6	66 655	2,5-	184 881	8,1-	2,8
Anderer Wohnsitz	8 015	1,7-	24 921	10,5-	3,1	11 832	6,5-	39 125	11,8-	3,3
Zusammen	49 805	3,0	133 391	3,5-	2,7	78 487	3,1-	224 006	8,8-	2,9
Rheinland-Pfalz										
Bundesrep. Deutschland	50 626	12,8	147 835	5,1	2,9	77 001	2,8	245 783	1,6	3,2
Anderer Wohnsitz	18 403	14,7	65 949	14,3	3,6	23 864	4,5	82 571	1,2	3,5
Zusammen	69 029	13,3	213 784	7,8	3,1	100 865	3,2	328 354	1,5	3,3
Saarland										
Bundesrep. Deutschland	2 886	12,8-	9 329	6,5-	3,2	3 935	14,8-	12 249	14,6-	3,1
Anderer Wohnsitz	236	1,7-	713	58,8	3,0	362	4,0	1 219	76,4	3,4
Zusammen	3 122	12,0-	10 042	3,7-	3,2	4 297	13,5-	13 468	10,4-	3,1

1) Rechnerischer Wert Übernachtungen / Ankünfte.

Deutschland
3 Ankünfte, Übernachtungen und Aufenthaltsdauer der Gäste auf Campingplätzen
3.1 Nach Ländern und zusammengefaßten Gästegruppen

Land Ständiger Wohnsitz der Gäste innerhalb / außerhalb der Bundesrepublik Deutschland	Mai 1994					Jan. - Mai. 1994					
	Ankünfte		Übernachtungen			Ankünfte		Übernachtungen			durchschnittliche Aufenthaltsdauer 1)
	insgesamt	Veränderung gegenüber dem Vorjahresmonat	insgesamt	Veränderung gegenüber dem Vorjahresmonat	durchschnittliche Aufenthaltsdauer 1)	insgesamt	Veränderung gegenüber dem Vorjahreszeitraum	insgesamt	Veränderung gegenüber dem Vorjahreszeitraum		
										Anzahl	
Sachsen Bundesrep. Deutschland Anderer Wohnsitz	27 626 1 697	0,4- 55,7	84 346 5 513	13,4 70,6	3,1 3,2	35 610 2 581	6,2 95,1	114 245 12 333	25,4 186,6	3,2 4,8	
Zusammen	29 323	1,7	89 859	15,8	3,1	38 191	9,6	126 578	32,7	3,3	
Sachsen-Anhalt Bundesrep. Deutschland Anderer Wohnsitz	12 356 568	11,2 57,8	35 197 2 241	19,5 277,9	2,8 3,9	15 394 758	11,8 52,5	45 747 3 710	25,5 280,5	3,0 4,9	
Zusammen	12 924	12,6	37 438	24,6	2,9	16 152	13,3	49 457	32,1	3,1	
Schleswig-Holstein Bundesrep. Deutschland Anderer Wohnsitz	57 596 3 674	11,6- 18,7-	232 542 9 252	8,3- 15,3-	4,0 2,5	74 856 5 567	14,3- 18,1-	308 454 15 022	13,5- 11,2-	4,1 2,7	
Zusammen	61 270	12,0-	241 794	8,6-	3,9	80 423	14,5-	323 476	13,4-	4,0	
Thüringen Bundesrep. Deutschland Anderer Wohnsitz	19 421 782	21,8- 13,1-	57 682 2 923	14,4- 19,1	3,0 3,7	24 358 1 328	24,9- 2,2	73 926 8 377	15,7- 69,4	3,0 6,3	
Zusammen	20 203	21,5-	60 605	13,2-	3,0	25 686	23,9-	82 303	11,1-	3,2	
Bundesgebiet Bundesrep. Deutschland Anderer Wohnsitz	661 284 79 068	3,9 3,4	2 190 003 236 133	6,2 4,6	3,3 3,0	944 078 113 150	1,7- 2,1-	3 437 275 374 367	1,8- 3,0	3,6 3,3	
Insgesamt	740 352	3,8	2 426 136	6,0	3,3	1 057 228	1,7-	3 811 642	1,4-	3,6	
Nachrichtlich: Früheres Bundesgebiet Bundesrep. Deutschland Anderer Wohnsitz	469 331 73 692	2,5 2,0	1 654 337 216 022	4,5 1,2	3,5 2,9	718 102 105 324	3,0- 3,7-	2 799 854 333 907	4,1- 2,2-	3,9 3,2	
Zusammen	543 023	2,4	1 870 359	4,1	3,4	823 426	3,1-	3 133 761	3,9-	3,8	
Neue Länder und Berlin-Ost Bundesrep. Deutschland Anderer Wohnsitz	191 953 5 376	7,3 29,2	535 666 20 111	11,8 64,2	2,8 3,7	225 976 7 826	2,7 24,9	637 421 40 460	9,6 82,1	2,8 5,2	
Zusammen	197 329	7,8	555 777	13,1	2,8	233 802	3,3	677 881	12,3	2,9	

1) Rechnerischer Wert Übernachtungen / Ankünfte.

3 Ankünfte, Übernachtungen und Aufenthaltsdauer der Gäste auf Campingplätzen
3.2 Nach ausgewählten Herkunftsländern

Herkunftsland (ständiger Wohnsitz)	Mai 1994						Jan. - Mai. 1994					
	Ankünfte		Übernachtungen			durchschn. Auf- ent- halts- dauer 2)	Ankünfte		Übernachtungen			durchschn. Auf- ent- halts- dauer 2)
	insgesamt	Ver- än- derung gegen- über Vorj.- monat	insgesamt	Ver- än- derung gegen- über Vorj.- monat	An- teil 1)		insgesamt	Ver- än- derung gegen- über Vorj.- zeit- raum	insgesamt	Ver- än- derung gegen- über Vorj.- zeit- raum	An- teil 1)	
	Anzahl	%	Anzahl	%	Tage	Anzahl	%	Anzahl	%	Tage		
Deutschland												
Bundesrepublik Deutschland	661 284	3,9	2 190 003	6,2	90,3	3,3	944 078	1,7-	3 437 275	1,8-	90,2	3,6
Ausland												
Europa												
Baltische Staaten	124	X	301	X	0,1	2,4	202	X	569	X	0,2	2,8
Belgien	2 507	14,4-	6 906	20,9-	2,9	2,8	3 650	16,1-	11 717	12,9-	3,1	3,2
Dänemark	4 907	11,6-	12 731	9,0-	5,4	2,6	8 807	13,2-	24 303	10,4-	6,5	2,8
Finnland	633	11,1-	1 250	8,4	0,5	2,0	958	18,2-	2 071	5,1-	0,6	2,2
Frankreich	2 143	26,3-	5 368	22,5-	2,3	2,5	3 166	27,7-	8 162	26,6-	2,2	2,6
Griechenland	75	2,7	300	17,6	0,1	4,0	157	14,6	563	21,1	0,2	3,6
Großbrit. und Nordirland	7 551	6,7	26 594	19,4	11,3	3,5	11 704	5,8	52 801	36,7,	14,1	4,5
Irland, Republik	320	20,8	1 671	94,5	0,7	5,2	516	28,4	3 647	151,9	1,0	7,1
Island	25	16,7-	31	36,7-	0,0	1,2	32	28,9-	176	112,0	0,0	5,5
Italien	902	10,9	1 568	9,7	0,7	1,7	1 735	8,6	3 526	19,5	0,9	2,0
Luxemburg	355	41,4	1 207	115,2	0,5	3,4	668	39,7	4 158	194,1	1,1	6,2
Niederlande	43 241	11,7	142 491	6,4	60,3	3,3	57 680	2,2	205 110	1,9-	54,8	3,6
Norwegen	629	98,4	1 475	145,8	0,6	2,3	1 083	89,7	3 544	233,1	0,9	3,3
Österreich	2 500	3,8-	5 516	0,6	2,3	2,2	3 311	8,4-	7 279	4,5-	1,9	2,2
Polen	480	10,1-	2 840	24,1-	1,2	5,9	1 009	4,6	5 330	16,6-	1,4	5,3
Portugal	56	12,5-	585	431,8	0,2	10,4	90	18,9-	861	54,9	0,2	9,6
Rußland	29	X	122	X	0,1	4,2	89	X	231	X	0,1	2,6
Schweden	1 295	0,5-	2 603	8,6	1,1	2,0	2 064	4,0-	4 678	4,3	1,2	2,3
Schweiz	3 130	22,3-	7 510	21,5-	3,2	2,4	4 668	17,6-	12 197	10,9-	3,3	2,6
Spanien	197	6,2-	447	3,9-	0,2	2,3	275	15,9-	655	3,8	0,2	2,4
Tschechische Republik	204	X	462	X	0,2	2,3	226	X	558	X	0,1	2,5
Türkei	30	7,1	89	2,2-	0,0	3,0	51	0,0	148	0,7	0,0	2,9
Ungarn	332	70,3	1 139	65,3	0,5	3,4	418	47,2	1 518	40,4	0,4	3,6
Sonstige europ. Länder	420	X	972	X	0,4	2,3	535	X	1 495	X	0,4	2,8
Zusammen	72 085	4,3	224 178	4,4	94,9	3,1	103 094	1,9-	355 287	2,1	94,9	3,4
Afrika												
Republik Südafrika	638	11,4-	853	3,8-	0,4	1,3	783	10,1-	1 072	0,6-	0,3	1,4
Sonstige afrik. Länder	35	25,0	379	723,9	0,2	10,8	56	36,6	455	589,4	0,1	8,1
Zusammen	673	10,0-	1 232	32,0	0,5	1,8	839	8,0-	1 527	33,5	0,4	1,8
Asien												
Arabische Golfstaaten	44	X	66	X	0,0	1,5	49	X	74	X	0,0	1,5
China Volksrep. und Hongkong	101	X	157	X	0,1	1,6	157	X	234	X	0,1	1,5
Israel	119	108,8	166	27,7	0,1	1,4	124	51,2	187	7,9-	0,0	1,5
Japan	47	29,9-	70	52,1-	0,0	1,5	75	15,7-	136	44,5-	0,0	1,8
Südkorea	4	X	4	X	0,0	1,0	5	X	14	X	0,0	2,8
Taiwan	6	X	39	X	0,0	6,5	9	X	45	X	0,0	5,0
Sonstige asiat. Länder	54	X	94	X	0,0	1,7	74	X	385	X	0,1	5,2
Zusammen	375	17,0-	596	9,3-	0,3	1,6	493	44,5-	1 075	14,5-	0,3	2,2
Amerika												
Kanada	592	6,6-	822	13,2-	0,3	1,4	773	7,1-	1 070	13,6-	0,3	1,4
USA	1 266	22,2-	2 355	21,6-	1,0	1,9	1 604	27,2-	3 209	19,7-	0,9	2,0
Mittelamerika und Karibik	36	X	51	X	0,0	1,4	40	X	56	X	0,0	1,4
Brasilien	35	12,5-	41	61,7-	0,0	1,2	55	30,4-	67	58,1-	0,0	1,2
Sonstige südamerik. Länder	94	X	110	X	0,0	1,2	98	X	117	X	0,0	1,2
Zusammen	2 023	19,1-	3 379	22,9-	1,4	1,7	2 570	23,0-	4 519	21,7-	1,2	1,8
Australien, Neuseeland und Ozeanien												
zusammen	3 400	2,2	4 629	6,7	2,0	1,4	5 167	1,6	6 983	6,8	1,9	1,4
Ohne Angabe	512	93,9	2 119	212,5	0,9	4,1	987	187,8	4 976	453,5	1,3	5,0
Ausland zusammen	79 068	3,4	236 133	4,6	9,7	3,0	113 150	2,1-	374 367	3,0	9,8	3,3
Ankünfte/Übern. insgesamt	740 352	3,8	2 426 136	6,0	100,0	3,3	1 057 228	1,7-	3 811 642	1,4-	100,0	3,6

1) Bei Übernachtungen von Gästen aus der Bundesrepublik Deutschland und dem Ausland zusammen: Anteil an allen Übernachtungen im Bundesgebiet; sonst: Anteil an allen Übernachtungen am Ausland zusammen.- 2) Rechnerischer Wert Übernachtungen / Ankünfte.

3 Ankünfte, Übernachtungen und Aufenthaltsdauer der Gäste auf Campingplätzen
3.2 Nach ausgewählten Herkunftsländern

Herkunftsland (ständiger Wohnsitz)	Mai 1994					Jan. - Mai. 1994						
	Ankünfte		Übernachtungen			durch- schn. Auf- halts- dauer 2)	Ankünfte		Übernachtungen			
	insgesamt	Ver- än- derung gegen- über Vorj.- monat	insgesamt	Ver- än- derung gegen- über Vorj.- monat	An- teil 1)		insgesamt	Ver- än- derung gegen- über Vorj.- zeit- raum	insgesamt	Ver- än- derung gegen- über Vorj.- zeit- raum	An- teil 1)	durch- schn. Auf- halts- dauer 2)
	Anzahl	%	Anzahl	%	Tage	Anzahl	%	Anzahl	%	Tage		
Früheres Bundesgebiet												
Bundesrepublik Deutschland	469 331	2,5	1 654 337	4,5	88,5	3,5	718 102	3,0-	2 799 854	4,1-	89,3	3,9
Ausland												
Europa												
Baltische Staaten	122	X	290	X	0,1	2,4	198	X	550	X	0,2	2,8
Belgien	2 425	14,7-	6 644	22,3-	3,1	2,7	3 542	13,4-	11 353	12,8-	3,4	3,2
Dänemark	4 503	11,3-	11 571	10,9-	5,4	2,6	8 188	9,9-	22 395	7,8-	6,7	2,7
Finnland	580	15,2-	1 126	2,2	0,5	1,9	894	21,4-	1 901	10,5-	0,6	2,1
Frankreich	2 008	27,8-	4 941	24,7-	2,3	2,5	2 983	28,6-	7 545	26,9-	2,3	2,5
Griechenland	48	26,2-	157	16,9-	0,1	3,3	127	1,6-	388	2,8-	0,1	3,1
Großbrit. und Nordirland	6 576	3,6-	20 310	5,9-	9,4	3,1	9 537	11,2-	32 814	11,9-	9,8	3,4
Irland, Republik	230	9,1-	832	2,5	0,4	3,6	396	2,3	2 659	92,7	0,8	6,7
Island	23	8,0-	25	24,2-	0,0	1,1	24	40,0-	28	58,2-	0,0	1,2
Italien	668	14,9-	1 332	3,5-	0,6	2,0	1 466	5,5-	2 861	0,4	0,9	2,0
Luxemburg	347	42,8	1 193	120,9	0,6	3,4	655	39,4	4 126	196,2	1,2	6,3
Niederlande	41 015	12,2	135 432	6,8	62,7	3,3	54 925	2,7	194 756	0,5-	58,3	3,5
Norwegen	544	78,4	1 254	115,5	0,6	2,3	992	89,3	3 309	245,4	1,0	3,3
Österreich	2 202	1,9-	4 843	4,3	2,2	2,2	2 960	7,1-	6 472	2,5-	1,9	2,2
Polen	442	13,0-	2 519	27,7-	1,2	5,7	927	1,8	4 505	25,3-	1,3	4,9
Portugal	53	17,2-	573	420,9	0,3	10,8	73	34,2-	728	30,9	0,2	10,0
Rußland	20	X	62	X	0,0	3,1	75	X	163	X	0,0	2,2
Schweden	1 122	3,1-	2 166	0,7-	1,0	1,9	1 795	8,8-	3 905	7,5-	1,2	2,2
Schweiz	2 935	24,2-	7 050	23,3-	3,3	2,4	4 430	18,8-	11 637	12,1-	3,5	2,6
Spanien	182	11,2-	416	9,2-	0,2	2,3	260	19,3-	624	0,0	0,2	2,4
Tschechische Republik	195	X	444	X	0,2	2,3	213	X	513	X	0,2	2,4
Türkei	18	35,7-	53	41,8-	0,0	2,9	33	35,3-	81	38,1-	0,0	2,8
Ungarn	288	69,4	813	87,3	0,4	2,8	372	57,6	1 184	56,6	0,4	3,2
Sonstige europ. Länder	378	X	718	X	0,3	1,9	488	X	1 219	X	0,4	2,5
Zusammen	66 924	2,6	204 764	0,9	94,8	3,1	95 553	3,6-	315 726	3,3-	94,6	3,3
Afrika												
Republik Südafrika	631	10,9-	844	2,3-	0,4	1,3	774	9,9-	1 055	0,0	0,3	1,4
Sonstige afrik. Länder	34	41,7	376	840,0	0,2	11,1	53	43,2	450	650,0	0,1	8,5
Zusammen	665	9,2-	1 220	35,0	0,6	1,8	827	7,7-	1 505	35,0	0,5	1,8
Asien												
Arabische Golfstaaten	41	X	63	X	0,0	1,5	44	X	69	X	0,0	1,6
China Volksrep. und Hongkong	97	X	153	X	0,1	1,6	153	X	230	X	0,1	1,5
Israel	119	108,8	166	27,7	0,1	1,4	124	51,2	187	7,9-	0,1	1,5
Japan	44	31,2-	62	56,3-	0,0	1,4	72	16,3-	128	46,9-	0,0	1,8
Südkorea	4	X	4	X	0,0	1,0	5	X	14	X	0,0	2,8
Taiwan	6	X	39	X	0,0	6,5	9	X	45	X	0,0	5,0
Sonstige asiat. Länder	49	X	87	X	0,0	1,8	69	X	378	X	0,1	5,5
Zusammen	360	19,6-	574	10,6-	0,3	1,6	476	46,0-	1 051	15,0-	0,3	2,2
Amerika												
Kanada	586	4,2-	815	11,1-	0,4	1,4	759	5,9-	1 055	11,6-	0,3	1,4
USA	1 190	21,0-	2 231	18,6-	1,0	1,9	1 494	27,3-	2 944	20,3-	0,9	2,0
Mittelamerika und Karibik	32	X	47	X	0,0	1,5	36	X	52	X	0,0	1,4
Brasilien	35	5,4-	41	40,6-	0,0	1,2	55	25,7-	67	43,2-	0,0	1,2
Sonstige südamerik. Länder	92	X	107	X	0,0	1,2	96	X	114	X	0,0	1,2
Zusammen	1 935	17,3-	3 241	19,6-	1,5	1,7	2 440	22,5-	4 232	21,1-	1,3	1,7
Australien, Neuseeland und Ozeanien												
zusammen	3 365	2,8	4 478	5,9	2,1	1,3	5 110	1,9	6 791	6,6	2,0	1,3
Ohne Angabe	443	67,8	1 745	157,4	0,8	3,9	918	204,0	4 602	463,3	1,4	5,0
Ausland zusammen	73 692	2,0	216 022	1,2	11,5	2,9	105 324	3,7-	333 907	2,2-	10,7	3,2
Ankünfte/Übern. insgesamt	543 023	2,4	1 870 359	4,1	100,0	3,4	823 426	3,1-	3 133 761	3,9-	100,0	3,8

1) Bei Übernachtungen von Gästen aus der Bundesrepublik Deutschland und dem Ausland zusammen: Anteil an allen Übernachtungen im Bundesgebiet; sonst: Anteil an allen Übernachtungen am Auslan' zusammen.- 2) Rechnerischer Wert Übernachtungen / Ankünfte.

3 Ankünfte, Übernachtungen und Aufenthaltsdauer der Gäste auf Campingplätzen
3.2 Nach ausgewählten Herkunftsländern

Herkunftsland (ständiger Wohnsitz)	Mai 1994						Jan. - Mai. 1994					
	Ankünfte		Übernachtungen			durch- schn. Auf- ent- halts- dauer 2)	Ankünfte		Übernachtungen			durch- schn. Auf- ent- halts- dauer 2)
	insgesamt	Ver- än- derung gegen- über Vorj.- monat	insgesamt	Ver- än- derung gegen- über Vorj.- monat	An- teil 1)		insgesamt	Ver- än- derung gegen- über Vorj.- zeit- raum	insgesamt	Ver- än- derung gegen- über Vorj.- zeit- raum	An- teil 1)	
	Anzahl	%	Anzahl	%	Tage	Anzahl	%	Anzahl	%	Tage		
Neue Länder und Berlin-Ost												
Bundesrepublik Deutschland	191 953	7,3	535 666	11,8	96,4	2,8	225 976	2,7	637 421	9,6	94,0	2,8
Ausland												
Europa												
Baltische Staaten	2	X	11	X	0,1	5,5	4	X	19	X	0,0	4,8
Belgien	82	4,7-	262	44,8	1,3	3,2	108	58,6-	364	13,9-	0,9	3,4
Dänemark	404	15,3-	1 160	16,3	5,8	2,9	619	41,7-	1 908	32,6-	4,7	3,1
Finnland	53	89,3	124	143,1	0,6	2,3	64	88,2	170	188,1	0,4	2,7
Frankreich	135	6,3	427	17,0	2,1	3,2	183	9,0-	617	23,8-	1,5	3,4
Griechenland	27	237,5	143	116,7	0,7	5,3	30	275,0	175	165,2	0,4	5,8
Großbrit. und Nordirland	975	280,9	6 284	809,4	31,2	6,4	2 167	575,1	19 987	**	49,4	9,2
Irland, Republik	90	650,0	839	**	4,2	9,3	120	700,0	988	**	2,4	8,2
Island	2	60,0-	6	62,5-	0,0	3,0	8	60,0	148	825,0	0,4	18,5
Italien	234	735,7	236	372,0	1,2	1,0	269	484,8	665	565,0	1,6	2,5
Luxemburg	8	0,0	14	33,3-	0,1	1,8	13	62,5-	32	52,4	0,1	2,5
Niederlande	2 226	4,7	7 059	0,3-	35,1	3,2	2 755	5,9-	10 354	22,7-	25,6	3,8
Norwegen	85	608,3	221	**	1,1	2,6	91	93,6	235	121,7	0,6	2,6
Österreich	298	16,1-	673	19,7-	3,3	2,3	351	18,0-	807	18,0-	2,0	2,3
Polen	38	46,2	321	24,9	1,6	8,4	82	51,9	825	129,2	2,0	10,1
Portugal	3	X	12	X	0,1	4,0	17	X	133	X	0,3	7,8
Rußland	9	X	60	X	0,3	6,7	14	X	68	X	0,2	4,9
Schweden	173	21,0	437	103,3	2,2	2,5	269	48,6	773	192,8	1,9	2,9
Schweiz	195	25,0	460	23,0	2,3	2,4	238	15,0	550	23,0	1,4	2,3
Spanien	15	200,0	31	342,9	0,2	2,1	15	200,0	31	342,9	0,1	2,1
Tschechische Republik	9	X	18	X	0,1	2,0	13	X	45	X	0,1	3,5
Türkei	12	X	36	X	0,2	3,0	18	X	57	X	0,1	3,2
Ungarn	44	76,0	326	27,8	1,6	7,4	46	4,2-	334	2,8	0,8	7,3
Sonstige europ. Länder	42	X	254	X	1,3	6,0	47	X	276	X	0,7	5,9
Zusammen	5 161	31,4	19 414	65,3	96,5	3,8	7 541	26,9	39 561	84,0	97,8	5,2
Afrika												
Republik Südafrika	7	41,7-	9	60,9-	0,0	1,3	9	25,0-	17	26,1-	0,0	1,9
Sonstige afrik. Länder	1	75,0-	3	50,0-	0,0	3,0	3	25,0-	5	16,7-	0,0	1,7
Zusammen	8	50,0-	12	58,6-	0,1	1,5	12	25,0-	22	24,1-	0,1	1,8
Asien												
Arabische Golfstaaten	3	X	3	X	0,0	1,0	5	X	5	X	0,0	1,0
China Volksrep. und Hongkong	4	X	4	X	0,0	1,0	4	X	4	X	0,0	1,0
Japan	3	0,0	8	100,0	0,0	2,7	3	0,0	8	100,0	0,0	2,7
Sonstige asiat. Länder	5	X	7	X	0,0	1,4	5	X	7	X	0,0	1,4
Zusammen	15	275,0	22	46,7	0,1	1,5	17	142,9	24	14,3	0,1	1,4
Amerika												
Kanada	6	72,7-	7	76,7-	0,0	1,2	14	44,0-	15	66,7-	0,0	1,1
USA	76	37,7-	124	52,7-	0,6	1,6	110	25,2-	265	12,0-	0,7	2,4
Mittelamerika und Karibik	4	X	4	X	0,0	1,0	4	X	4	X	0,0	1,0
Brasilien	-	-	-	-	-	-	-	-	-	-	-	-
Sonstige südamerik. Länder	2	X	3	X	0,0	1,5	2	X	3	X	0,0	1,5
Zusammen	88	44,7-	138	60,8-	0,7	1,6	130	31,6-	287	30,2-	0,7	2,2
Australien, Neuseeland und Ozeanien												
zusammen	35	35,2-	151	37,3	0,8	4,3	57	20,8-	192	15,7	0,5	3,4
Ohne Angabe	69	X	374	X	1,9	5,4	69	68,3	374	356,1	0,9	5,4
Ausland zusammen	5 376	29,2	20 111	64,2	3,6	3,7	7 826	24,9	40 460	82,1	6,0	5,2
Ankünfte/Übern. insgesamt	197 329	7,8	555 777	13,1	100,0	2,8	233 802	3,3	677 881	12,3	100,0	2,9

1) Bei Übernachtungen von Gästen aus der Bundesrepublik Deutschland und dem Ausland zusammen: Anteil an allen Übernachtungen im Bundesgebiet; sonst: Anteil an allen Übernachtungen am Ausland zusammen.- 2) Rechnerischer Wert Übernachtungen / Ankünfte.

Deutschland
4 Campingplätze und Stellplatzkapazität
nach Ländern

Land	Mai 1994						
	Campingplätze			Stellplätze für Urlaubscamping			
	insgesamt 1)	darunter		insgesamt 2)	darunter		
		mit Urlaubscamping			angebotene Stellplätze		
		zusammen	darunter		zusammen	Ver- änderung gegenüber dem Vor- jahresmonat	Anteil 4)
geöffnet 3)	Anzahl		%				
Baden-Württemberg	215	214	205	19 890	19 093	0,9	96,0
Bayern	379	331	315	32 464	30 528	1,8-	94,0
Berlin	7	7	7	670	670	0,0	100,0
Brandenburg	162	161	139	13 410	9 968	1,1-	74,3
Bremen
Hamburg
Hessen	156	156	135	14 021	11 502	1,4	82,0
Mecklenburg-Vorpommern	166	162	141	33 319	26 106	21,2	78,4
Niedersachsen	379	289	257	24 842	22 351	1,7	90,0
Nordrhein-Westfalen	388	206	180	13 289	11 783	2,1-	88,7
Rheinland-Pfalz	249	249	248	19 104	18 749	3,6	98,1
Saarland	32	32	28	2 030	1 252	20,8-	61,7
Sachsen	75	75	70	8 619	7 306	55,3	84,8
Sachsen-Anhalt	67	66	60	5 548	4 316	14,9	77,8
Schleswig-Holstein	284	281	281	17 708	1 688	89,1-	9,5
Thüringen	42	40	40	3 486	3 250	2,4	93,2
Bundesgebiet	2 606	2 274	2 109	209 049	168 852	3,4-	80,8

1) Ergebnisse der Kapazitätserhebung einschließlich Zu- und Abgänge.-2) Ergebnisse der Kapazitätserhebung 1981 bzw. maximales Stellplatzangebot in den zurückliegenden 13 Monaten (einschl. lfd. Monat).-3) Ganz oder teilweise geöffnete Plätze.-4) Anteil am Insgesamt.

Fachserie 6:

Handel, Gastgewerbe, Reiseverkehr

Reihe 1: Großhandel

1.1: Beschäftigte und Umsatz im Großhandel (Meßzahlen)

Der Monatsbericht enthält Meßzahlen und Veränderungsraten für Voll- und Teilzeitbeschäftigte sowie Umsatz, die u. a. nach Wirtschaftszweigen gegliedert sind.

1.2: Beschäftigung, Umsatz, Wareneingang, Lagerbestand und Investitionen im Großhandel

Jährlich werden Angaben über Beschäftigung, Umsatz, Wareneingang, Lagerbestand, Investitionen sowie Aufwendungen für gemietete und gepachtete Sachanlagen veröffentlicht. Die Ergebnisse sind u. a. untergliedert nach Wirtschaftszweigen, Größenklassen und Absatzformen. Diese Erhebung wird ab 1991 auch in den neuen Ländern und Berlin-Ost durchgeführt.

1.3: Warensortiment sowie Bezugs- und Absatzwege im Großhandel

Im Abstand von fünf bis sieben Jahren – zuletzt für das Geschäftsjahr 1986 – werden Angaben über die Zusammensetzung des Warensortiments im Großhandel erhoben. Diese Ergebnisse sind u. a. untergliedert nach Wirtschaftszweigen.

1.S.2: Monatliche Repräsentativerhebung im Großhandel – Methode und Ergebnisse auf der Basis 1986 –

Reihe 2: Handelsvermittlung

Zweijährlich werden Angaben über Beschäftigung, Umsatz, Gesamtwert der gegen Provision vermittelten Waren, Investitionen sowie Aufwendungen für gemietete oder gepachtete Sachanlagen veröffentlicht. Die Ergebnisse sind u. a. untergliedert nach Wirtschaftszweigen, Größenklassen und Arten der Handelsvermittlung. Diese Reihe wurde letztmalig für das Berichtsjahr 1983 veröffentlicht. Aktuellere Ergebnisse können als Arbeitsunterlage beim Statistischen Bundesamt bezogen werden.

Reihe 3: Einzelhandel

3.1: Beschäftigte und Umsatz im Einzelhandel und Gastgewerbe (Meßzahlen)

Der Monatsbericht enthält Meßzahlen und Veränderungsraten für Voll- und Teilzeitbeschäftigte sowie Umsatz im Einzelhandel, die u. a. nach Wirtschaftszweigen und Erscheinungsformen gegliedert sind. Für das Gastgewerbe werden Angaben zur Umsatzentwicklung und Beschäftigtenzahl nach Betriebsarten veröffentlicht.

3.2: Beschäftigung, Umsatz, Wareneingang, Lagerbestand und Investitionen im Einzelhandel

Jährlich werden Angaben über Beschäftigung, Umsatz, Wareneinkauf, Lagerbestand, Investitionen sowie Mieten und Pachten für Anlagegüter veröffentlicht. Die Ergebnisse sind untergliedert u. a. nach Wirtschaftszweigen, Größenklassen und Erscheinungsformen. Diese Erhebung wird ab 1991 auch in den neuen Ländern und Berlin-Ost durchgeführt.

3.3: Warensortiment sowie Bezugswege im Einzelhandel

Im Abstand von fünf bis sieben Jahren – zuletzt für das Geschäftsjahr 1991 – werden Angaben über die Zusammensetzung des Warensortiments und die Bezugswege im Einzelhandel veröffentlicht. Die Ergebnisse sind u. a. untergliedert nach Wirtschaftszweigen und Erscheinungsformen. Diese Erhebung wird ab 1991 auch in den neuen Ländern und Berlin-Ost durchgeführt.

Reihe 4: Gastgewerbe

4.1: Beschäftigte und Umsatz im Gastgewerbe (Meßzahlen)

Die Berichterstattung dieser Reihe wurde ab Berichtsmontat Januar 1994 eingestellt. Die Angaben werden in der Reihe 3.1 nachgewiesen.

4.2: Beschäftigung, Umsatz, Wareneingang, Lagerbestand und Investitionen im Gastgewerbe

Zweijährlich werden Angaben über Beschäftigung, Umsatz, Wareneingang, Lagerbestand, Investitionen sowie Mieten und Pachten für Anlagegüter veröffentlicht. Die Ergebnisse sind u. a. untergliedert nach Betriebsarten und Größenklassen. Diese Erhebung wird ab 1991 auch in den neuen Ländern und Berlin-Ost durchgeführt.

4.3: Warensortiment im Gastgewerbe

Im Abstand von fünf bis sieben Jahren – zuletzt für das Geschäftsjahr 1987 – werden Angaben über die Zusammensetzung des Warensortiments im Gastgewerbe veröffentlicht. Die Ergebnisse sind u. a. nach Wirtschaftszweigen untergliedert.

Reihe 5: Warenverkehr mit Berlin (West)

Der Jahresbericht enthält Angaben zum Warenverkehr mit Berlin (West) über die Transitwege. Die Nachweisungen erfolgen wert- und mengenmäßig in der Gliederung nach zusammengefaßten Warengruppen und mengenmäßig nach Verkehrszweigen und Übergangsstellen. Die Berichterstattung wurde mit der Ausgabe 1989 eingestellt.

Reihe 6: Innerdeutscher Warenverkehr

Der Monatsbericht enthält Angaben über Lieferungen und Bezüge im Warenverkehr zwischen dem Gebiet der Bundesrepublik Deutschland vor dem 3.10.1990 und den neuen Bundesländern einschl. des Ostteils Berlins nach Warengruppen und ausgewählten Warenarten (Mengen und Werte).

Der Jahresbericht ist nach Warenarten tiefer gegliedert.

Reihe 7: Reiseverkehr

7.1: Beherbergung im Reiseverkehr

Monatlich werden die Ankünfte und Übernachtungen, darunter von Auslandsgästen in der Gliederung nach dem ständigen Wohnsitz, in allen Beherbergungsstätten mit 9 und mehr Betten veröffentlicht. Weitere Gliederungsmerkmale sind u. a. Reisegebiete, Gemeindegruppen, Betriebsarten und Betriebsgrößenklassen. Außerdem werden Angaben über das jeweilige Bettenangebot und die Kapazitätsauslastung nachgewiesen. Ergebnisse für das Winterhalbjahr werden im April-Bericht, für das Sommerhalbjahr im Oktober-Bericht und für das Kalenderjahr im Dezember-Bericht veröffentlicht.

7.2: Beherbergungskapazität

Der in 6jährlichem Abstand (erstmalig für 1981) erscheinende Bericht enthält Angaben über Art, Größe und Ausstattung der Beherbergungsstätten mit 9 und mehr Betten. Die Ergebnisse sind u. a. untergliedert nach Reisegebieten, Gemeindegrößenklassen sowie Ausstattungs- und Preisklassen. Außerdem werden Strukturdaten über die Beherbergungskapazität der Campingplätze nachgewiesen.

7.3: Urlaubs- und Erholungsreisen

Die jährliche Veröffentlichung bringt Zahlen über die Reisebeteiligung der Wohnbevölkerung sowie über Reisen. Die Angaben über Reisen (von 5 und mehr Tagen Dauer) sind u. a. untergliedert nach Reiseziel, Reisemonat, Verkehrsmittel und Unterkunftsart.

7.4: Grenzüberschreitender Reiseverkehr

Der jährliche Bericht enthält Nachweise über Einreisen im grenzüberschreitenden Reiseverkehr nach Grenz- und Länderabschnitten sowie einzelnen Grenzübergangsstellen.

Ergebnisse einmaliger Zählungen

Handels- und Gaststättenzählung 1985

Zu den Bereichen Großhandel, Handelsvermittlung, Einzelhandel und Gastgewerbe sind in mehreren Heften Ergebnisse für Unternehmen, Mehrbetriebsunternehmen sowie Arbeitsstätten veröffentlicht. – Die zu den gleichen Bereichen erschienenen Hefte aus der Handels- und Gaststättenzählung 1979 sind größtenteils noch lieferbar.

Systematiken

Systematik der Wirtschaftszweige mit Erläuterungen, Ausgabe 1979

Systematisches Güterverzeichnis für Produktionsstatistiken, Ausgabe 1989



STATISTISCHES BUNDESAMT

GUSTAV-STRESEMANN-RING 11

65189 WIESBADEN

Veröffentlichungen und Prospekte sind durch den Verlag METZLER-POESCHEL, Verlagsauslieferung Hermann Leins, Postfach 1152, 72125 Kusterdingen, erhältlich.