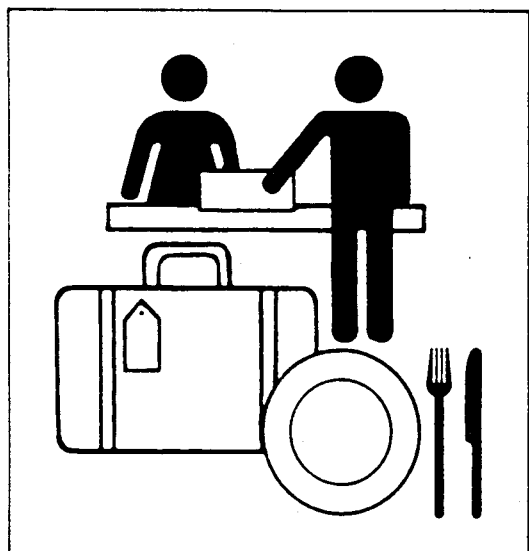


Statistisches Bundesamt

# Handel, Gastgewerbe, Reiseverkehr



Fachserie 6

Reihe 7.1

Beherbergung im Reiseverkehr

**Mai 1993**

Statistisches Bundesamt  
Bibliothek - D.

**METZLER  
POESCHEL**

Herausgeber:  
Statistisches Bundesamt, Wiesbaden, Gustav-Stresemann-Ring 11

Postanschrift:  
Statistisches Bundesamt  
65180 Wiesbaden

Verlag:  
Metzler-Poeschel Stuttgart

Verlagsauslieferung:  
Hermann Leins GmbH & Co. KG  
Postfach 11 52  
72125 Kusterdingen  
Telefon: 0 70 71/93 53 50  
Telex: 7 262 891 mepo d  
Telefax: 0 70 71/3 36 53

Erscheinungsfolge: monatlich

Erschienen im September 1993

Preis: DM 10,50

Bestellnummer: 2060710 - 93105

Copyright: Statistisches Bundesamt, Wiesbaden 1993

Vervielfältigung - außer für gewerbliche Zwecke -  
mit Quellenangabe gestattet.

Statist. Bundesamt - Bibliothek



18-13388

## Hinweis

Seit dem Januar-Heft 1993 hat die vorliegende Fachserie eine neue Gestalt.

Dem Tabellenteil vorangestellt sind zwei Schaubilder, die in übersichtlicher Form über Entwicklung und wichtige Fakten der Beherbergungsstatistik informieren, sowie eine kurze Kommentierung der Ergebnisse des laufenden Monats.

Die gesamtdeutschen Ergebnisse sind jetzt in das Tabellenprogramm integriert und werden nahezu für alle Merkmale nachgewiesen. Das war zu einem früheren Zeitpunkt nicht möglich, denn für die Veränderung gegenüber dem Vorjahreszeitraum müssen die Ergebnisse für das volle vorangegangene Kalenderjahr vorliegen. Da die Beherbergungsstatistik in den neuen Ländern erst Mitte 1991 einsetzte, ist das erste vollständige Vergleichsjahr 1992. Daneben werden Daten für das frühere Bundesgebiet und die neuen Länder nachgewiesen. Der getrennte Nachweis der Daten ist erforderlich, um weiterhin die unterschiedliche

Entwicklung in den beiden Gebieten verfolgen zu können. Die Tabellen sind jeweils mit dem Gebietsstand gekennzeichnet.

Ein weiterer wichtiger Punkt der neuen Gestaltung ist die Gliederung der Tabellen nach nur wenigen Merkmalen, in der Regel nur nach einem Merkmal. Aus Gründen der Übersichtlichkeit wurde damit von der früher üblichen mehrhierarchischen Darstellungsweise abgegangen. Die zusammengefaßten Nachweisungen führten zu einer Verringerung des Umfangs des Heftes. Doch erleichtert diese Form der Präsentation der Daten den Zugang zu den Informationen und trägt somit hoffentlich auch zu mehr Benutzerfreundlichkeit bei.

Die Ergebnisse der Beherbergungsstatistik sind auf Anfrage auch weiterhin in der früher üblichen mehrhierarchischen Darstellungsweise im Statistischen Bundesamt erhältlich.



## Inhalt

	Seite
1 Allgemeine und methodische Erläuterungen zur Statistik der Beherbergung im Reiseverkehr .....	7
2 Definitionen und Begriffserläuterungen .....	9
3 Erläuterungen zu den Vergleichszahlen für zurückliegende Zeiträume .....	11
Schaubilder .....	13
Pressemitteilung .....	14

### T a b e l l e n t e i l

1 Ankünfte, Übernachtungen und Aufenthaltsdauer der Gäste in Beherbergungsstätten nach:	
1.1 Ländern und zusammengefaßten Gästegruppen .....	15
1.2 Reisegebieten .....	17
1.3 Betriebsarten und zusammengefaßten Gästegruppen .....	20
1.4 Betriebsgrößenklassen und zusammengefaßten Gästegruppen .....	23
1.5 Gemeindegruppen und zusammengefaßten Gästegruppen .....	26
1.6 Gemeindegrößenklassen und zusammengefaßten Gästegruppen .....	28
1.7 Ausgewählten Herkunftsländern .....	29
2 Beherbergungsstätten, Gästebetten und Kapazitätsauslastung nach:	
2.1 Ländern .....	32
2.2 Betriebsarten .....	33
2.3 Gemeindegruppen .....	34
2.4 Gemeindegruppen und Betriebsarten .....	36
2.5 Gemeindegrößenklassen und Betriebsarten .....	39
3 Ankünfte, Übernachtungen und Aufenthaltsdauer der Gäste auf Campingplätzen nach:	
3.1 Ländern und zusammengefaßten Gästegruppen .....	42
3.2 Herkunftsländern .....	44
4 Campingplätze und Stellplatzkapazität nach Ländern .....	47

Angaben für die Bundesrepublik Deutschland nach dem Gebietsstand seit dem 3.10.1990.

Die Angaben für das frühere Bundesgebiet beziehen sich auf die Bundesrepublik Deutschland nach dem Gebietsstand bis zum 3.10.1990; sie schließen Berlin-West ein.

Die Angaben für die neuen Länder und Berlin-Ost beziehen sich auf die Länder Brandenburg, Mecklenburg-Vorpommern, Sachsen, Sachsen-Anhalt, Thüringen sowie auf Berlin-Ost.

#### Zeichenerklärung

- = nichts vorhanden
- 0,0 = mehr als nichts, aber kleiner als die Hälfte (des absoluten Betrages) der kleinsten nachgewiesenen Einheit
- .
- = Zahlenwert unbekannt oder geheimzuhalten
- x = Tabellenfach gesperrt, weil Aussage nicht sinnvoll (z.B. bei Vorjahresvergleichen ohne Basiswert)
- + oder - = aus technischen Gründen sind nur die Minusveränderungen (- jeweils hinter der Zahl) gekennzeichnet, anderenfalls liegt eine Zunahme vor
- \*\* = Veränderungsrate ist größer 100 %
- ... = Angaben fallen später an

Ergebnisse der Länder in tieferer regionaler Gliederung werden in den "Statistischen Berichten" der Statistischen Ämter der Länder unter der Kennziffer G IV 1 veröffentlicht.

# 1 Allgemeine und methodische Erläuterungen zur Statistik der Beherbergung im Reise- verkehr

## Rechtsgrundlage

Die monatlichen Erhebungen im Rahmen der "Statistik der Beherbergung im Reiseverkehr" beruhen auf der am 1. Januar 1981 in Kraft getretenen Rechtsgrundlage, dem Beherbergungsstatistikgesetz von 1980<sup>1)</sup>. Hiernach (§ 2) sind zu erfassen:

1. Die Anzahl der Ankünfte und Übernachtungen von Gästen, bei Gästen mit Wohnsitz oder gewöhnlichem Aufenthalt außerhalb des Geltungsbereichs des Gesetzes in der Unterteilung nach Ländern,
2. die Anzahl der im Berichtsmonat angebotenen Fremdenbetten und Wohneinheiten sowie auf Campingplätzen die Anzahl der Stellplätze.

Der Berichterstattung unterliegen alle Beherbergungsstätten, die mehr als acht Gäste gleichzeitig vorübergehend beherbergen können (§ 5); auskunftspflichtig sind die Inhaber oder Leiter der Beherbergungsstätten (§ 6 Abs. 1).

## Abgrenzung des Erhebungsumfangs

Nach Wortlaut und Zielsetzung des Beherbergungsstatistikgesetzes kommt es für die Berichtskreiszugehörigkeit der Beherbergungsstätten weder auf die Gewinnerzielungsabsicht des Betriebs noch auf den Aufenthaltswitz der Gäste an. Ebensowenig ist maßgebend, ob die Gästebeherbergung betrieblicher Haupt- oder nur Nebenzweck ist. Entscheidend ist lediglich, daß auf Dauer mindestens neun Unter-

bringungsmöglichkeiten angeboten werden, die für die Beherbergung von Reisenden, d.h. Personen bestimmt sind, die sich vorübergehend an einem anderen Ort als ihrem gewöhnlichen Wohnsitz aufhalten.

Die Abgrenzung der statistischen Einheiten richtet sich im wesentlichen nach der Systematik der Wirtschaftszweige (Ausgabe 1979). Danach werden unabhängig vom wirtschaftlichen Schwerpunkt des Unternehmens oder des Betriebs alle fachlichen Betriebsteile erfaßt, die - für sich genommen - einer der Klassen der Wirtschaftsgruppe 711 "Beherbergungsgewerbe" zuzuordnen wären.

Der gesetzlich vorgeschriebene Erfassungsbereich der Beherbergungsstatistik ist aber mit dem gewerblichen Sektor nicht deckungsgleich. Er unterschreitet ihn durch Ausklammerung der ebenfalls dem Beherbergungsgewerbe zuzurechnenden "Privatquartiere"; er geht über ihn hinaus durch die Einbeziehung von Unterkunftsstätten, die wirtschaftssystematisch und funktionell anderen Dienstleistungsbereichen (z.B. Heilstätten und Sanatorien; Schulungsheime) oder institutionell anderen als dem Unternehmenssektor zugerechnet werden (z.B. Erholungs- und Ferienheime gemeinnütziger Träger; Jugendherbergen).

Bezüglich der Campingplätze legt die Zielsetzung der Beherbergungsstatistik - trotz des Fehlens einer inhaltlichen Begrenzung des Begriffs "Reiseverkehr" in der Rechtsgrundlage - eine Einengung auf den Bereich des Urlaubscampings nahe. Der hiergegen abzugrenzende Dauercampingbereich ist grundsätzlich dem Naherholungsverkehr und nicht dem Reiseverkehr zuzurechnen. Campingplätze mit (in der Regel) bis zu drei Stellplätzen werden nicht erfaßt, da sie nach den Campingplatzverordnungen der Bundesländer keiner Genehmigungspflicht unterliegen.

## Erhebungs- und Darstellungsmerkmale

Die Erfassung der Ankünfte und Übernachtungen von Gästen in der Gliederung nach Herkunftsländern zielt auf die Erhebung von Angaben über Umfang und Struktur des mit der Unterbringung in größeren Beherbergungsstätten verbundenen Reiseverkehrs in der Bundesrepublik Deutschland ab. Dabei kann die Zahl der Gästeankünfte als Indikator für die Zahl der

1) Gesetz über die Statistik der Beherbergung im Reiseverkehr (Beherbergungsstatistikgesetz - BeherbStatG) vom 14. Juli 1980 (BGBl. I Nr. 38 S. 953 f.); zur bis 1980 geltenden Rechtsgrundlage, siehe Gesetz über die Statistik des Fremdenverkehrs in Beherbergungsstätten (FremdVerkStatG) vom 12. Januar 1960 (BGBl. I Nr. 2, S. 6) in der durch § 11 Abs. 1 Handelstatistikgesetz vom 10. November 1978 (BGBl. I S. 1733) geänderten Fassung.

Reisenden angesehen werden, ist mit dieser jedoch insoweit nicht identisch, als innerhalb eines Berichtszeitraumes Quartierwechsel (z.B. bei Rundreisen von Auslands Gästen durch mehrere Bundesländer) vorkommen können, die zu Mehrfachzählungen derselben Personen führen.

Aussagen über das tatsächliche Volumen des Reiseverkehrs sind möglich, wenn neben der Zahl der beteiligten Personen bzw. Reisefälle auch deren Reisedauer in die Betrachtung einbezogen wird. Zumindest indirekt geschieht dies durch die Erfassung der Gästeübernachtungen, deren Kenntnis auch deshalb besondere Bedeutung zukommt, weil sie unmittelbar mit den Angaben zur Beherbergungskapazität (Zahl der Gästebetten und Schlafgelegenheiten) verknüpft werden können. Aus den beiden Erhebungsmerkmalen "Zahl der Gästeankünfte" und "Zahl der Gästeübernachtungen" wird als weiteres Darstellungsmerkmal die "durchschnittliche Aufenthaltsdauer" abgeleitet, die aber nicht die Gesamtdauer der Reise - und damit bei Auslands Gästen auch nicht die Gesamtaufenthaltsdauer im Lande - widerspiegelt, sondern ausschließlich die betriebsbezogene Verweildauer angibt.

Die Untergliederung nach dem Herkunftsland der Gäste, die auf den Wohnsitz oder gewöhnlichen Aufenthalt (nicht die Nationalität) abstellt, liefert Angaben über die Struktur des grenzüberschreitenden Reiseverkehrs aus dem Ausland.

Angaben über das Angebot an Betten und sonstigen Schlafgelegenheiten, Wohneinheiten sowie Stellplätzen (für den Urlaubsreiseverkehr) auf Campingplätzen dienen einem doppelten Zweck. Einerseits sollen sie erkennen lassen, ob und inwieweit der Beherbergungssektor auf Nachfrageschwankungen reagiert. Zum anderen werden mit ihrer Hilfe die jeweils nur im Abstand von sechs Jahren (Stichtage: 1. Januar 1981 1. Januar 1987 sowie 1. Januar 1993) erhobenen Bestandsdaten überprüft.

Damit wird es auch möglich, Kennziffern für die Auslastung der Beherbergungskapazität sowohl bestands- als auch angebotsbezogen zu ermitteln. Ist die "durchschnittliche Auslastung aller vorhandenen Betten" ein wichtiger (realer) Koeffizient für die längerfristige Rentabilitätsbeurteilung, so kann die "durchschnittliche Auslastung der angebotenen Betten" als Maß für den Grad kurzfristiger Angebotsanpassungen angesehen werden, die insbesondere auch durch die Gestaltung der betrieblichen Öffnungszeiten erreicht werden. Die Berechnung dieser Meßziffern bezieht Betten in Wohneinheiten ein, wird aber für diese selbst - ebensowenig wie für die Stellplatzkapazität der Campingplätze - nicht durchgeführt.

#### Tabellenprogramm

Daten für Campingplätze werden getrennt nachgewiesen. Alle weiteren Ergebnisse beziehen sich auf Betriebsarten, die als "Beherbergungsstätten" zusammengefaßt sind. Hauptkriterium für die Zuordnung nach der "Systematik der Wirtschaftszweige" ist das tatsächliche Leistungsangebot einer Erhebungseinheit.

Bei der Darstellung nach Gemeindegruppen ist zu berücksichtigen, daß den "Sonstigen Gemeinden" auch Großstädte sowie Erholungsorte ohne Prädikat zugerechnet werden. Da für die Daten der neuen Bundesländer eine Untergliederung nach Gemeindegruppen noch nicht vorliegt, werden deren Ergebnisse als Block ebenfalls der Position "Sonstige Gemeinden" zugeordnet.

Auch der Datennachweis nach Reisegebieten läßt sich zur Zeit noch nicht flächendeckend darstellen, da in zwei neuen Bundesländern eine entsprechende Abgrenzung noch nicht endgültig vorgenommen worden ist.



## Erhebungsmethode

Die Beherbergungsstatistik wird dezentral erhoben und aufbereitet. Die hierfür zuständigen Statistischen Landesämter leiten ihre Landesergebnisse für die Bundesberichterstattung an das Statistische Bundesamt weiter, geben aber gleichzeitig eigene Berichte mit regional tiefer gegliederten Daten heraus.

## 2. Definitionen und Begriffserläuterungen

### 2.1 Erhebungs- und Darstellungsmerkmale

Beherbergung im Reiseverkehr: Unterbringung von Personen, die sich vorübergehend an einem anderen Ort als ihrem gewöhnlichen Wohnsitz aufhalten (Reisende). Ein Aufenthalt gilt - in Anlehnung an die melderechtlichen Vorschriften<sup>2)</sup> - dann als "vorübergehend", wenn er die Dauer von zwei Monaten im allgemeinen nicht überschreitet. Der vorübergehende Ortswechsel kann durch Urlaub und Freizeit aber auch durch die Wahrnehmung privater und geschäftlicher Kontakte, den Besuch von Tagungen und Fortbildungsveranstaltungen, Maßnahmen zur Wiederherstellung der Gesundheit oder sonstige Gründe veranlaßt sein.

Ankünfte: Zahl der Meldungen von Gästen in einer Beherbergungsstätte innerhalb des Berichtszeitraums, die zum vorübergehenden Aufenthalt ein Gästebett belegten.

Übernachtungen: Zahl der Übernachtungen von Gästen, die im Berichtszeitraum ankamen oder aus dem vorherigen Berichtszeitraum noch anwesend waren.

Durchschnittliche Aufenthaltsdauer: Der als Quotient  $\frac{\text{Übernachtungen}}{\text{Ankünfte}}$  errechnete Wert gibt die durchschnittliche Aufenthaltsdauer der Gäste im Beherbergungsbetrieb an; sie kann rechnerisch, z.B. in Orten mit Sanatorien und Kurkrankenhäusern höher sein als die Zahl der Kalendertage des Berichtszeitraums.

Herkunftsländer: Für die Erfassung ist grundsätzlich der ständige Wohnsitz oder gewöhnliche Aufenthalt der Gäste maßgebend, nicht dagegen deren Staatsangehörigkeit (Nationalität).

Beherbergungsstätten: Betriebe, die nach Einrichtung und Zweckbestimmung dazu dienen, mehr als acht Gäste (im Reiseverkehr) gleichzeitig zu beherbergen. Hierzu zählen auch Unterkunftsstätten, die die Gästebeherbergung nicht gewerblich und oder nur als Nebenzweck betreiben.

Betten und sonstige Schlafgelegenheiten: Der Bestand stellt ab auf die Normalbelegung, ohne Berücksichtigung behelfsmäßiger Schlafgelegenheiten (z.B. Schlafcouchen, Liegen, Kinderbetten), die bei Überbelegung zusätzlich zur Verfügung stehen. Das Angebot bezieht sich auf die am letzten Öffnungstag im Berichtsmonat tatsächlich angebotenen Beherbergungsmöglichkeiten.

Durchschnittliche Auslastung von Betten und sonstigen Schlafgelegenheiten: Rechnerischer Wert, der die prozentuale Inanspruchnahme der Übernachtungsmöglichkeiten (Bettentage) im Berichtszeitraum ausdrückt. Die Zahl der Bettentage wird bei der Auslastung des Bestandes durch Multiplikation mit der Zahl der Kalendertage des Berichtsmonats, bei der Auslastung des Angebots durch Multiplikation mit der Zahl der betrieblichen Öffnungstage ermittelt.

Wohneinheiten: Selbständig vermietbare räumliche Einheiten mit Betten und sonstigen Schlafgelegenheiten ohne herkömmliche (Hotel-) Dienstleistungen, wie tägliches Reinigen, Bettenmachen usw. Hierzu zählen meistens Ferienhäuser, -wohnungen, aber auch Schlafsäle in Jugendherbergen und vergleichbaren Einrichtungen.

### 2.2 Gliederungsmerkmale

Reisegebiete: Gliederung nach nicht administrativen Raumeinheiten, die in Zusammenarbeit mit den Statistischen Landesämtern erstellt wurde und sich im wesentlichen an die Zuständigkeitsbereiche der regionalen Fremdenverkehrsverbände und an naturräumliche Gegebenheiten anlehnt.

2) Siehe § 16 Abs. 1 Melderechtsrahmengesetz (MRRG) vom 16. August 1980 (BGBl. I, S. 1429 ff.).

Gemeindeguppen: Zusammenfassung von Gemeinden (oder Gemeindeteilen) nach Arten der aufgrund landesrechtlicher Vorschriften verliehenen staatlichen Anerkennung (z.B. als Mineral- und Moorbad, Seebad, Luftkurort).

Beachte: Angaben der "Großstädte" (Gemeinden mit mindestens 100 000 Einwohnern) und der "Erholungsorte ohne Prädikat" (aber mit einer durchschnittlichen Aufenthaltsdauer der Gäste von mindestens 5 Tagen) sind in der Gruppe "Sonstige Gemeinden" enthalten.

Betriebsarten: Gruppierung der Beherbergungsstätten anhand der durch die Systematik der Wirtschaftszweige (Ausgabe 1979) vorgegebenen Kriterien. Unterschieden werden:

Hotel: Jedermann zugängliche Beherbergungs- und Bewirtschaftungsstätte mit herkömmlichem Dienstleistungsangebot in der Mehrzahl ihrer Beherbergungseinheiten und mit wenigstens einem Restaurant - auch für Passanten - sowie mit besonderen Aufenthaltsräumen überwiegend für Hausgäste.

Gasthof: Jedermann zugängliche Beherbergungs- und Bewirtschaftungsstätte mit herkömmlichem Dienstleistungsangebot in der Mehrzahl ihrer Beherbergungseinheiten und mit wenigstens einem Restaurant - auch für Passanten -; der Gasthof hat jedoch neben den Speise- und Schankräumen keine weiteren Aufenthaltsräume für Hausgäste.

Pension: Jedermann zugängliche Beherbergungsstätte, in der Speisen und Getränke nur an Hausgäste abgegeben werden.

Hotel garni: Jedermann zugängliche Beherbergungsstätte, in der an Hausgäste höchstens Frühstück abgegeben wird.

Erholungs- und Ferienheim: Beherbergungsstätte für Angehörige bestimmter Personengruppen (z.B. Mitglieder eines Vereins oder einer Organisation, Beschäftigte eines Unternehmens, Kinder, Mütter u.a. Betreute sozialer Einrichtungen), in der Speisen und Getränke nur an Hausgäste abgegeben werden.

Schulungsheim: Einrichtung der Jugend- und Erwachsenenbildung, in der die zu Unterrichtenden vorübergehend auch beherbergt werden. Hierzu zählen Ausbildungs- und

Schulungsheime der gewerblichen Wirtschaft, Gewerkschaften, Kirchen u.a. (in der Darstellung zusammengefaßt mit "Erholungs- und Ferienheim").

Ferienzentrum: Beherbergungsstätte, die jedermann zugänglich ist und nach Einrichtung und Zweckbestimmung dazu dient, wahlweise unterschiedliche Wohn- und Aufenthaltsmöglichkeiten zum vorübergehenden Aufenthalt sowie gleichzeitig Freizeiteinrichtungen in Verbindung mit Einkaufsquellen und persönlichen Dienstleistungen anzubieten.

Ferienhaus, -wohnung: Beherbergungsstätte, die jedermann zugänglich ist und in der Speisen und Getränke nicht abgegeben werden, aber Kochgelegenheit vorhanden ist. Zu den Ferienhäusern, -wohnungen gehören auch Wohnwagen, Zelte, Blockhäuser u.ä. Unterkünfte auf Campingplätzen u.dgl. die zur Vermietung an Feriengäste bestimmt sind.

Jugendherberge, jugendherbergsähnliche Einrichtung; Hütte: Beherbergungsstätte vorzugsweise für Angehörige der sie tragenden Organisation (z.B. Deutsches Jugendherbergswerk, Wanderverein), in der Speisen und Getränke nur an Hausgäste abgegeben werden.

Sanatorium, Kurkrankenhaus: Beherbergungsstätte unter ärztlicher Leitung ausschließlich oder überwiegend für Kurgäste. Als Kurgäste gelten Personen, die sich am Ort aufgrund ärztlicher Verordnung vorübergehend aufhalten mit dem Ziel der Erhaltung oder Wiederherstellung ihrer Gesundheit oder ihrer Berufs- oder Arbeitsfähigkeit und die die allgemein angebotenen Kureinrichtungen außerhalb der Beherbergungsstätte in Anspruch nehmen. Zu den Sanatorien, Kurkrankenhäusern zählen auch Kinderheilstätten, Rehabilitations- oder ähnliche Krankenhäuser (Fachabteilungen anderer Krankenhäuser).

Campingplatz: Abgegrenztes Gelände, das jedermann zum vorübergehenden Aufstellen von mitgebrachten Wohnwagen oder Zelten zugänglich ist. Die Unterscheidung zwischen Urlaubs- oder Dauercamping knüpft an die vertraglich vereinbarte Campingplatzbenutzung mit einer Dauer von höchstens zwei Monaten oder mehr als zwei Monaten an.

Beachte: Ergebnisdarstellungen ohne wirtschaftssystematische Untergliederung enthalten auch Angaben der Kinderheime, die je nach

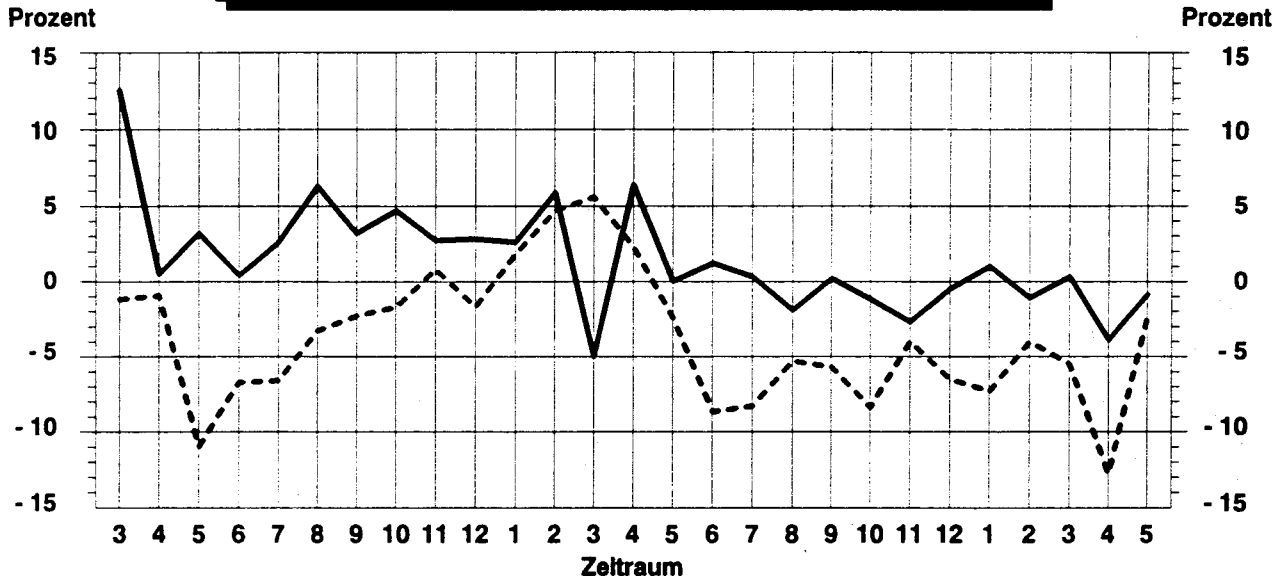
Zweckbestimmung entweder den Erholungs- oder Ferienheimen oder den Sanatorien, Kurkrankenhäusern zugerechnet werden, und der Jugendherbergen.



## Früheres Bundesgebiet

### Übernachtungen im Beherbergungsgewerbe

Veränderungsraten gegenüber Vorjahresmonat

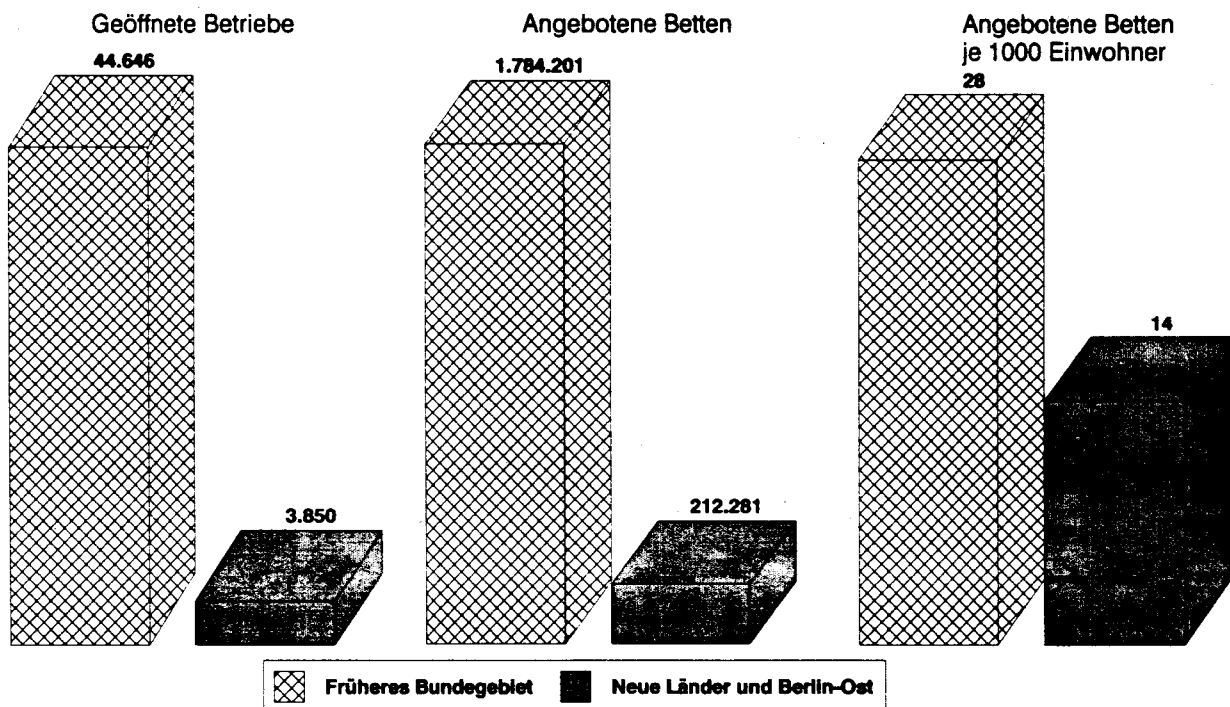


Hinweis: Die starken Ausschläge in den Veränderungsraten für die März-Monate 1991 und 1992 sind vor allem durch die Lage der Osterfeiertage bedingt (1991: 29.03. - 01-04; 1992: 17.04 - 20.04).

Übernachtungen insgesamt (solid line)  
Übernachtungen Ausländer (dashed line)

## Deutschland

### Beherbergungskapazitäten im Mai 1993



Übernachtungszahlen in Deutschland im Mai 1993  
-----  
auf Vorjahresniveau - Rückgang bei ausländischen Gästen  
-----  
um 3 Prozent  
-----

Die Zahl der Übernachtungen in Beherbergungsbetrieben mit 9 und mehr Gästebetten erreichte im Mai 1993 mit 28,1 Mill. die Höhe des Vorjahresmonats. Während bei den inländischen Gästen noch eine leichte Zunahme um knapp 1 Prozent auf 25,2 Mill. Übernachtungen zu verzeichnen war, ging das Übernachtungsaufkommen ausländischer Gäste um 3 Prozent auf 2,9 Mill. zurück.

Zu diesem Rückgang trugen vor allem folgende wichtige Herkunftsländer bei: Schweden (- 45 200/ - 29 Prozent), Polen (- 16 800/- 20 Prozent), Dänemark (- 15 900/- 14 Prozent), USA (- 10 100/- 3 Prozent), Großbritannien einschließlich Nordirland (-5 700/- 2 Prozent), die Schweiz (- 2 700/ - 2 Prozent), Italien (- 1 800/- 1 Prozent), Österreich (- 1 200/- 1 Prozent) sowie Japan (- 900/- 1 Prozent). Bei Gästen aus Belgien (+ 9 000/+ 8 Prozent), den Niederlanden (+ 2 600/+ 1 Prozent) und Frankreich (+ 1 200/+ 1 Prozent) waren dagegen leichte Zuwächse zu verzeichnen.

Im früheren Bundesgebiet ging die Zahl der Übernachtungen gegenüber Mai 1992 um 1 Prozent auf 25,1 Mill. zurück. Zuwächse meldeten ausschließlich Nordrhein-Westfalen (+ 2 Prozent) und Bayern (+ 1 Prozent). Schleswig-Holstein konnte das Vorjahresergebnis halten, während für die anderen Bundesländer Rückgänge zu verzeichnen waren: Saarland und Baden-Württemberg (jeweils - 1 Prozent), Rheinland-Pfalz und Niedersachsen (jeweils - 2 Prozent), Hamburg (- 3 Prozent), Hessen und Bremen (jeweils - 5 Prozent) sowie Berlin-West (- 10 Prozent).

Die neuen Länder und Berlin-Ost erreichten mit 3,0 Mill. Übernachtungen einen Zuwachs von 9 Prozent gegenüber Mai 1992.

Von Januar bis Mai 1993 wurden in Deutschland insgesamt 103,3 Mill. Übernachtungen gemeldet, was dem Ergebnis des entsprechenden Vorjahreszeitraums entspricht. Davon entfielen 92,2 Mill. (+ 1 Prozent) auf Inländer und 11,1 Mill. (- 6 Prozent) auf Gäste aus dem Ausland.

Deutschland  
1 Ankünfte, Übernachtungen und Aufenthaltsdauer der Gäste in Beherbergungsstätten  
1.1 Nach Ländern und zusammengefaßten Gästegruppen

Land	Mai 1993					Jan. - Mai. 1993					
	Ankünfte		Übernachtungen			Ankünfte		Übernachtungen			durchschnittliche Aufenthaltsdauer 1)
	insgesamt	Veränderung gegenüber dem Vorjahresmonat	insgesamt	Veränderung gegenüber dem Vorjahresmonat	durchschnittliche Aufenthaltsdauer 1)	insgesamt	Veränderung gegenüber dem Vorjahreszeitraum	insgesamt	Veränderung gegenüber dem Vorjahreszeitraum		
Anzahl	%	Anzahl	%	Tage	Anzahl	%	Anzahl	%	Tage		
Baden-Württemberg											
Bundesrep. Deutschland	959 399	0,8-	3 431 082	0,7-	3,6	3 540 834	0,0	12 896 201	0,1-	3,6	
Anderer Wohnsitz	181 599	8,7-	394 874	7,6-	2,2	638 487	6,5-	1 457 617	7,6-	2,3	
Zusammen	1 140 998	2,2-	3 825 956	1,4-	3,4	4 179 321	1,0-	14 353 818	0,9-	3,4	
Bayern											
Bundesrep. Deutschland	1 567 198	0,7-	6 187 143	1,8	3,9	5 828 113	1,3-	23 962 364	1,0	4,1	
Anderer Wohnsitz	331 367	5,8-	673 100	4,3-	2,0	1 175 011	9,4-	2 578 192	9,5-	2,2	
Zusammen	1 898 565	1,6-	6 860 243	1,2	3,6	7 003 124	2,7-	26 540 556	0,1-	3,8	
Berlin											
Bundesrep. Deutschland	228 669	5,1-	586 771	5,7-	2,6	904 417	4,4-	2 199 337	6,7-	2,4	
Anderer Wohnsitz	67 813	15,1-	171 111	18,4-	2,5	261 887	10,5-	692 367	11,1-	2,6	
Zusammen	296 482	7,6-	757 882	8,9-	2,6	1 166 304	5,9-	2 891 704	7,8-	2,5	
Brandenburg											
Bundesrep. Deutschland	144 557	15,0	399 513	8,5	2,8	426 144	8,1	1 233 772	2,5	2,9	
Anderer Wohnsitz	7 668	22,8-	18 360	32,2-	2,4	23 789	0,6-	70 773	6,1-	3,0	
Zusammen	152 225	12,2	417 873	5,7	2,7	449 933	7,6	1 304 545	2,0	2,9	
Bremen											
Bundesrep. Deutschland	41 215	1,6-	81 160	1,5-	2,0	165 630	1,7	309 610	0,8	1,9	
Anderer Wohnsitz	8 299	27,3-	19 039	18,3-	2,3	35 244	21,4-	84 002	19,8-	2,4	
Zusammen	49 514	7,1-	100 199	5,2-	2,0	200 874	3,3-	393 612	4,5-	2,0	
Hamburg											
Bundesrep. Deutschland	145 479	8,3-	285 563	1,8-	2,0	628 074	5,5-	1 175 267	3,4-	1,9	
Anderer Wohnsitz	44 395	9,6-	87 372	5,0-	2,0	189 124	3,3-	363 241	2,8-	1,9	
Zusammen	189 874	8,6-	372 935	2,6-	2,0	817 198	5,0-	1 538 508	3,2-	1,9	
Hessen											
Bundesrep. Deutschland	598 072	3,1-	2 166 855	4,4-	3,6	2 358 571	2,0-	8 738 998	2,4-	3,7	
Anderer Wohnsitz	172 787	10,3-	355 366	7,0-	2,1	735 101	7,0-	1 569 674	4,3-	2,1	
Zusammen	770 859	4,8-	2 522 221	4,7-	3,3	3 093 672	3,2-	10 308 672	2,7-	3,3	
Mecklenburg-Vorpommern											
Bundesrep. Deutschland	251 959	25,2	757 381	23,0	3,0	673 114	23,5	1 996 375	26,4	3,0	
Anderer Wohnsitz	7 771	7,3-	19 786	19,0	2,5	24 898	5,2-	62 706	12,4	2,5	
Zusammen	259 730	23,9	777 167	22,9	3,0	698 012	22,2	2 059 081	26,0	2,9	
Niedersachsen											
Bundesrep. Deutschland	816 082	2,6-	3 095 273	2,3-	3,8	2 874 009	2,4-	10 440 691	0,2	3,6	
Anderer Wohnsitz	66 975	4,4-	167 421	3,3	2,5	256 537	5,8-	645 294	3,3-	2,5	
Zusammen	883 057	2,7-	3 262 694	2,1-	3,7	3 130 546	2,7-	11 085 985	0,0	3,5	
Nordrhein-Westfalen											
Bundesrep. Deutschland	950 809	3,7-	2 979 637	0,8-	3,1	3 912 510	1,4-	12 180 199	0,3	3,1	
Anderer Wohnsitz	185 978	8,8	474 287	20,1	2,6	740 696	3,2-	1 866 838	0,9-	2,5	
Zusammen	1 136 787	1,8-	3 453 924	1,7	3,0	4 653 206	1,7-	14 047 037	0,1	3,0	
Rheinland-Pfalz											
Bundesrep. Deutschland	424 431	3,2-	1 368 129	1,8-	3,2	1 393 725	5,1-	4 809 828	3,2-	3,5	
Anderer Wohnsitz	109 544	4,6-	339 597	1,0-	3,1	368 756	1,0-	1 075 751	4,9-	2,9	
Zusammen	533 975	3,5-	1 707 726	1,6-	3,2	1 762 481	4,2-	5 885 579	3,5-	3,3	
Saarland											
Bundesrep. Deutschland	47 806	1,6	160 454	0,3-	3,4	189 112	0,8	662 032	1,3-	3,5	
Anderer Wohnsitz	6 053	4,3	12 217	3,9-	2,0	23 048	0,7-	49 483	5,9-	2,1	
Zusammen	53 859	1,9	172 671	0,6-	3,2	212 160	0,7	711 515	1,6-	3,4	

1) Rechnerischer Wert Übernachtungen / Ankünfte.

Deutschland  
1 Ankünfte, Übernachtungen und Aufenthaltsdauer der Gäste in Beherbergungsstätten  
1.1 Nach Ländern und zusammengefaßten Gästegruppen

Land  Ständiger Wohnsitz der Gäste innerhalb / außerhalb der Bundesrepublik Deutschland	Mai 1993					Jan. - Mai. 1993					
	Ankünfte		Übernachtungen			Ankünfte		Übernachtungen			durchschnittliche Aufenthaltsdauer 1)
	insgesamt	Veränderung gegenüber dem Vorjahresmonat	insgesamt	Veränderung gegenüber dem Vorjahresmonat	durchschnittliche Aufenthaltsdauer 1)	insgesamt	Veränderung gegenüber dem Vorjahreszeitraum	insgesamt	Veränderung gegenüber dem Vorjahreszeitraum		
										Anzahl	
Sachsen											
Bundesrep. Deutschland	239 673	4,4	675 851	5,4	2,9	876 385	9,3	2 555 108	2,9	2,9	
Anderer Wohnsitz	15 406	2,9	43 880	7,0	2,8	52 117	2,3-	163 883	1,9-	3,1	
Zusammen	249 079	4,3	719 731	5,5	2,9	928 502	8,6	2 718 991	2,6	2,9	
Sachsen-Anhalt											
Bundesrep. Deutschland	112 429	14,8	298 170	5,5	2,7	425 450	24,3	1 195 529	12,4	2,8	
Anderer Wohnsitz	5 112	6,7-	12 677	27,4-	2,5	19 255	9,9	55 752	2,1-	2,9	
Zusammen	117 541	13,7	310 847	3,6	2,6	444 705	23,5	1 251 281	11,7	2,8	
Schleswig-Holstein											
Bundesrep. Deutschland	416 556	0,6	2 205 381	0,7	5,3	1 210 549	3,5	5 941 750	4,2	4,9	
Anderer Wohnsitz	33 028	27,5-	68 542	22,3-	2,1	112 034	23,8-	267 099	11,9-	2,4	
Zusammen	449 584	2,1-	2 273 923	0,2-	5,1	1 322 583	0,4	6 208 849	3,4	4,7	
Thüringen											
Bundesrep. Deutschland	193 970	13,9	525 561	10,1	2,7	684 055	17,9	1 951 039	11,4	2,9	
Anderer Wohnsitz	8 984	8,1-	22 366	12,0-	2,5	28 163	4,4-	73 967	5,4-	2,6	
Zusammen	202 954	12,7	547 927	9,0	2,7	712 218	16,8	2 025 006	10,6	2,8	
Bundesgebiet											
Bundesrep. Deutschland	7 132 304	0,2-	25 203 924	0,5	3,5	26 090 692	0,3	92 248 100	0,9	3,5	
Anderer Wohnsitz	1 252 779	6,4-	2 879 995	2,9-	2,3	4 684 147	7,0-	11 076 639	6,1-	2,4	
Zusammen	8 385 083	1,2-	28 083 919	0,1	3,3	30 774 839	0,9-	103 324 739	0,1	3,4	
Nachrichtlich:											
Früheres Bundesgebiet											
Bundesrep. Deutschland	6 136 799	2,1-	22 399 622	0,7-	3,7	22 779 934	1,6-	82 761 726	0,0	3,6	
Anderer Wohnsitz	1 188 348	6,3-	2 712 008	2,4-	2,3	4 472 746	7,1-	10 477 298	6,3-	2,3	
Zusammen	7 325 147	2,8-	25 111 630	0,9-	3,4	27 252 680	2,5-	93 239 024	0,8-	3,4	
Neue Länder und Berlin-Ost											
Bundesrep. Deutschland	995 505	13,6	2 804 302	10,6	2,8	3 310 758	14,9	9 486 374	9,6	2,9	
Anderer Wohnsitz	64 431	9,5-	167 987	10,0-	2,6	211 401	3,3-	599 341	2,5-	2,8	
Zusammen	1 059 936	11,8	2 972 289	9,2	2,8	3 522 159	13,6	10 085 715	8,8	2,9	

1) Rechnerischer Wert Übernachtungen / Ankünfte.



Deutschland  
1 Ankünfte, Übernachtungen und Aufenthaltsdauer der Gäste in Beherbergungsstätten  
1.2 Nach Reisegebieten

Reisegebiet	Mai 1993					Jan. - Mai. 1993				
	Ankünfte		Übernachtungen		durchschnittliche Aufenthaltsdauer 1)	Ankünfte		Übernachtungen		durchschnittliche Aufenthaltsdauer 1)
	insgesamt	Veränderung gegenüber dem Vorjahresmonat	insgesamt	Veränderung gegenüber dem Vorjahresmonat		insgesamt	Veränderung gegenüber dem Vorjahreszeitraum	insgesamt	Veränderung gegenüber dem Vorjahreszeitraum	
	Anzahl	%	Anzahl	%	Tage	Anzahl	%	Anzahl	%	Tage
<b>Schleswig-Holstein</b>										
Nordsee	102 424	1,0-	856 622	3,0-	8,4	280 622	3,7	2 268 129	1,3	8,1
Ostsee	192 699	4,8-	947 539	0,0	4,9	565 315	2,1-	2 505 325	3,5	4,4
Holsteinische Schweiz	24 156	5,8	116 048	7,0	4,8	58 856	6,6	287 322	11,7	4,9
Übrig. Schleswig-Holstein	130 305	0,3-	353 714	4,5	2,7	417 790	1,0	1 148 073	5,3	2,7
Schleswig-Holstein zusammen	449 584	2,1-	2 273 923	0,2-	5,1	1 322 583	0,4	6 208 849	3,4	4,7
<b>Hamburg</b>										
	189 874	8,6-	372 935	2,6-	2,0	817 198	5,0-	1 538 508	3,2-	1,9
<b>Niedersachsen</b>										
Ostfriesische Inseln	75 492	0,8	620 604	2,0-	8,2	191 929	0,6-	1 630 608	3,7	8,5
Ostfriesische Küste	66 683	7,5-	321 619	1,2	4,8	190 697	5,0-	836 754	1,9	4,4
Ems-Hümmling	37 465	12,9	110 674	12,4	3,0	95 650	0,9-	254 518	1,9-	2,7
Emsland-Grafschaft Bentheim	20 223	0,8-	57 036	1,5-	2,8	73 529	3,5-	209 901	6,6-	2,9
Oldenburger Land	47 509	4,0	122 401	4,1	2,6	179 490	5,0	434 654	0,3	2,4
Osnabrücker Bäderland-Dümmer	43 414	5,1-	160 956	3,4	3,7	168 054	6,7-	623 441	7,5	3,7
Cuxhavener Küste-Untereibe	52 002	3,1-	193 997	4,6-	3,7	152 090	5,3-	546 598	1,7-	3,6
Bremer Umland	35 148	2,1-	71 877	0,5	2,0	132 548	2,1-	257 761	1,0-	1,9
Steinhuder Meer	8 628	6,8-	20 948	7,3-	2,4	30 935	8,5-	77 852	7,2-	2,5
Weserbergland-Solling	57 998	4,8-	281 581	4,5-	4,9	206 655	1,1-	1 090 096	1,7-	5,3
Nordl. Lüneburger Heide	90 403	1,4-	283 456	0,1	3,1	305 781	4,6-	959 841	1,0-	3,1
Südl. Lüneburger Heide	42 579	4,8-	111 657	8,7-	2,6	142 764	5,2-	396 663	5,8-	2,8
Hannover-Hildesheim-Braunschweig	120 420	2,7-	234 952	5,7-	2,0	498 985	2,7-	995 716	3,6-	2,0
Harzvorland-Elm-Lappwald	31 557	10,8-	103 859	3,1-	3,3	128 481	9,3-	422 742	2,0-	3,3
Harz	108 459	5,1-	475 513	4,2-	4,4	471 558	1,0	2 026 819	2,4	4,3
Südniedersachsen	31 941	3,2-	52 613	8,8-	1,6	119 396	4,5-	199 791	7,7-	1,7
Elbufer-Draehn	13 136	0,4	38 951	8,0-	3,0	42 004	4,9-	122 230	10,1-	2,9
Niedersachsen zusammen	883 057	2,7-	3 262 694	2,1-	3,7	3 130 546	2,7-	11 085 985	0,0	3,5
<b>Bremen</b>										
	49 514	7,1-	100 199	5,2-	2,0	200 874	3,3-	393 612	4,5-	2,0
<b>Nordrhein-Westfalen</b>										
Niederrhein-Ruhrland	339 415	2,6-	740 094	6,3	2,2	1 480 760	2,3-	3 166 464	1,7	2,1
Bergisches Land	98 318	2,6-	240 112	2,4-	2,4	404 106	4,2-	988 648	6,4-	2,4
Siebengebirge	90 221	7,2-	223 537	2,1-	2,5	364 355	5,5-	917 073	0,9	2,5
Eifel	84 565	1,7	252 820	1,4	3,0	315 622	2,2	960 794	0,6	3,0
Sauerland	147 669	3,7-	587 064	0,4-	4,0	601 018	1,8-	2 363 440	0,1-	3,9
Siegerland	13 605	12,3-	34 414	9,6-	2,5	58 022	7,4-	140 558	11,1-	2,4
Wittgensteiner Land	7 709	2,1-	72 060	2,8	9,3	32 294	2,1-	314 074	0,2	9,7
Westfäl. Industriegebiet	94 826	6,1	201 574	6,5	2,1	404 605	0,6	873 137	0,0	2,2
Münsterland	95 982	1,0	249 301	8,1	2,6	355 757	0,8	964 782	3,0	2,7
Teutoburger Wald	164 477	1,4-	852 948	0,8-	5,2	636 667	0,4-	3 358 067	0,2	5,3
Nordrhein-Westfalen zusammen	1 136 787	1,8-	3 453 924	1,7	3,0	4 653 206	1,7-	14 047 037	0,1	3,0
<b>Hessen</b>										
Weser-Diemel-Fulda	49 791	5,5-	118 738	0,3-	2,4	180 580	6,7-	434 263	1,6-	2,4
Waldecker Land	64 878	2,3	373 451	1,3-	5,8	245 244	2,1	1 560 138	0,2-	6,4
Werra-Meißner-Land	21 123	6,4-	106 924	2,5-	5,1	71 473	6,1-	399 701	0,7-	5,6
Kurhessisches Bergland	19 946	7,5	85 372	1,0	4,3	68 055	4,1	329 531	0,5	4,8
Waldhessen (Hersfeld-Rotenburger Land)	33 023	7,4-	107 612	10,5-	3,3	123 719	8,5-	429 798	7,4-	3,5
Marburg-Biedenkopf	16 225	1,8	57 541	6,1-	3,5	59 181	4,9-	222 121	7,6-	3,8
Lahn-Dill, Westerwald und Taunus	20 194	10,1-	50 618	14,4-	2,5	85 195	2,5-	218 193	8,8-	2,6
Westerwald-Lahn-Taunus	18 548	20,2	53 631	6,6	2,9	66 834	10,0	193 604	3,3	2,9
Vogelsberg und Wetterau	45 794	7,4-	207 809	8,6-	4,5	180 851	4,9-	893 176	4,8-	4,9
Rhön	44 020	5,5-	148 731	0,9	3,4	154 400	0,4-	506 456	3,2	3,3
Kinzigtal-Spessart-Südlicher Vogelsberg	30 492	3,8	188 029	9,5-	6,2	114 239	0,5	720 489	3,6-	6,3
Main und Taunus	231 251	9,8-	515 628	6,7-	2,2	1 095 764	5,8-	2 471 507	2,9-	2,3
Rheingau-Taunus	75 313	6,4-	221 047	5,9-	2,9	251 689	4,1-	840 565	4,7-	3,3
Odenwald-Bergstrasse-Neckartal-Ried	100 261	0,3-	287 090	2,7-	2,9	396 468	1,3	1 089 130	2,9-	2,7
Hessen zusammen	770 859	4,8-	2 522 221	4,7-	3,3	3 093 672	3,2-	10 308 672	2,7-	3,3
<b>Rheinland-Pfalz</b>										
Rheintal	81 656	1,6-	214 329	0,9	2,6	238 379	4,8-	656 328	3,8-	2,8
Rheinhausen	46 093	5,8-	87 383	10,5-	1,9	185 977	6,0-	358 689	9,2-	1,9

1) Rechnerischer Wert Übernachtungen / Ankünfte.

Deutschland  
1 Ankünfte, Übernachtungen und Aufenthaltsdauer der Gäste in Beherbergungsstätten  
1.2 Nach Reisegebieten

Reisegebiet	Mai 1993					Jan. - Mai. 1993				
	Ankünfte		Übernachtungen		durchschnittliche Aufenthaltsdauer 1)	Ankünfte		Übernachtungen		durchschnittliche Aufenthaltsdauer 1)
	insgesamt	Veränderung gegenüber dem Vorjahresmonat	insgesamt	Veränderung gegenüber dem Vorjahresmonat		insgesamt	Veränderung gegenüber dem Vorjahreszeitraum	insgesamt	Veränderung gegenüber dem Vorjahreszeitraum	
	Anzahl	%	Anzahl	%	Tage	Anzahl	%	Anzahl	%	Tage
Eifel/Ahr	98 596	2,3	374 477	2,2	3,8	333 967	0,7	1 356 560	0,1-	4,1
Mosel/Saar	103 305	3,4	347 524	5,6	3,4	280 856	2,1	959 503	1,0-	3,4
Hunsrück/Nahe/Glan	49 187	3,9-	223 945	3,4-	4,6	174 752	4,9-	857 326	2,9-	4,9
Westerwald/Lahn/Taunus	48 813	9,8-	176 147	5,8-	3,6	186 294	8,1-	684 051	7,0-	3,7
Pfalz	106 325	11,3-	283 921	8,8-	2,7	362 256	9,3-	1 013 122	5,7-	2,8
Rheinland-Pfalz zusammen	533 975	3,5-	1 707 726	1,6-	3,2	1 762 481	4,2-	5 885 579	3,5-	3,3
<b>Baden-Württemberg</b>										
Nördlicher Schwarzwald	163 685	3,0-	647 413	1,7-	4,0	600 980	3,6-	2 347 102	1,9-	3,9
Mittlerer Schwarzwald	137 716	1,6	546 081	2,4	4,0	449 235	0,2-	1 943 516	1,6	4,3
Südlicher Schwarzwald	188 549	4,0-	792 184	0,6-	4,2	660 337	3,6-	2 972 523	1,3-	4,5
Schwarzwald zusammen	489 950	2,1-	1 985 678	0,2-	4,1	1 710 612	2,7-	7 263 141	0,7-	4,2
Weinland zwischen Rhein und Neckar	130 108	0,3-	275 705	1,1-	2,1	502 676	1,0	1 097 314	0,7	2,2
Neckartal-Odenwald-Madonnenländchen	30 524	9,4	112 823	0,1	3,7	95 643	2,7	432 626	1,2	4,5
Taubertal	23 971	10,4-	117 957	0,3-	4,9	75 708	4,6-	450 426	1,3	5,9
Neckar-Hohenlohe-Schwäbischer Wald	54 004	3,4-	136 525	5,4-	2,5	207 673	1,0-	539 014	7,2-	2,6
Schwäbische Alb	137 606	3,2-	329 738	3,2-	2,4	560 135	1,8	1 352 262	0,2-	2,4
Mittlerer Neckar	137 588	3,0-	279 117	5,2-	2,0	609 673	0,7-	1 235 684	3,9-	2,0
Neckarland-Schwaben zusammen	513 801	2,1-	1 251 865	2,9-	2,4	2 051 508	0,3	5 107 326	1,5-	2,5
Württembergisches Allgäu-Oberschwaben	39 432	7,5-	240 309	2,1-	6,1	153 645	2,4-	1 032 986	0,2-	6,7
Bodensee	89 937	0,5	315 904	2,3-	3,5	237 724	1,3	829 674	1,2	3,5
Hegau	7 878	7,1-	32 200	5,7-	4,1	25 832	5,8-	120 691	11,0-	4,7
Bodensee-Oberschwaben zusammen	137 247	2,4-	588 413	2,4-	4,3	417 201	0,6-	1 983 351	0,4-	4,8
Baden-Württemberg zusammen	1 140 998	2,2-	3 825 956	1,4-	3,4	4 179 321	1,0-	14 353 818	0,9-	3,4
<b>Bayern</b>										
Rhön	39 617	5,6-	291 430	0,7-	7,4	140 149	3,7-	1 110 400	1,3-	7,9
Frankenwald	17 385	3,4-	77 575	3,2-	4,5	62 071	3,0-	280 482	0,8-	4,5
Spessart	23 961	7,5-	74 131	1,6	3,1	80 495	1,3	215 722	4,0	2,7
Würzburg mit Umgebung	40 746	6,8-	68 228	5,6-	1,7	142 018	5,4-	235 068	3,0-	1,7
Steigerwald	13 940	4,5-	20 305	1,5	1,5	38 541	5,4-	54 258	4,0-	1,4
Fränkische Schweiz	16 262	1,1	63 732	1,1	3,9	44 574	2,1-	153 510	1,6-	3,4
Fichtelgebirge m. Steinwald	26 595	5,0	106 843	7,5	4,0	84 464	0,3-	341 327	4,0	4,0
Nürnberg mit Umgebung	104 897	10,5-	207 278	6,7-	2,0	448 009	2,9-	895 710	3,1-	2,0
Oberpfälzer Wald	19 575	0,9-	76 670	2,5-	3,9	59 894	4,7-	238 359	0,4-	4,0
Oberes Altmühltal	15 949	1,3-	34 047	1,0-	2,1	48 652	4,1-	107 515	5,3-	2,2
Unteres Altmühltal	28 482	4,7	56 325	4,0	2,0	79 211	7,5	155 011	7,3	2,0
Bayerischer Wald	105 315	7,6	593 030	5,0	5,6	395 948	6,8	2 603 116	7,0	6,6
Augsburg mit Umgebung	29 384	5,7-	55 969	8,3-	1,9	117 718	7,8-	227 217	12,3-	1,9
München mit Umgebung	316 897	3,4-	669 377	1,3-	2,1	1 264 156	9,7-	2 684 626	8,8-	2,1
Ammersee- und Würmseegebiet	21 126	5,1	80 245	1,7	3,8	70 146	1,9	296 164	1,0	4,2
Bodensee-Gebiet	19 321	0,0	64 737	2,1	3,4	46 648	0,4	137 279	3,6	2,9
Westallgäu	7 425	1,3	59 937	0,2	8,1	28 006	0,2-	254 055	0,7-	9,1
Allgäuer Alpenvorland	13 316	0,8-	47 020	3,4-	3,5	50 375	10,6-	180 889	11,8-	3,6
Staffelsee mit Ammerhügelland	13 175	5,7-	80 628	0,5	6,1	46 263	8,7-	289 985	1,5	6,3
Inn-, Mangfallgebiet	23 908	4,4-	108 184	4,1-	4,5	98 831	1,6-	439 829	0,5	4,5
Chiemsee mit Umgebung	20 101	0,1	118 558	3,0	5,9	60 086	0,3	420 784	2,3	7,0
Salzach-Hügelland	8 403	18,5-	36 798	1,5-	4,4	33 130	15,0-	124 310	5,8	3,8
Ostallgäu	61 731	5,1	415 351	7,1	6,7	287 856	0,0	2 208 744	3,0	7,7
Werdenfelser Land mit Ammergau	35 705	10,9	178 463	5,2	5,0	122 857	9,4	730 788	4,8	5,9
Kochel- und Walchensee mit Umgebung	47 064	6,2-	219 501	0,1-	4,7	191 212	2,6-	1 066 444	1,3	5,6
Isarwinkel	9 772	9,5	43 114	0,5-	4,4	28 864	3,5	143 169	1,8-	5,0
Tegernsee-Gebiet	11 912	18,2	99 329	17,3	8,3	46 188	2,7	397 081	0,3	8,6
Schliersee-Gebiet	25 377	0,9	187 104	11,7	7,4	84 573	5,2-	647 685	2,7	7,7
Ober-Inntal	12 564	10,1-	66 021	1,4	5,3	51 514	9,2-	282 025	1,4-	5,5
Chiemgauer Alpen	7 069	4,8-	31 148	1,5-	4,4	29 827	7,6-	108 656	1,5-	3,6
Berchtesgadener Alpen mit Reichenhaller Land	35 015	1,3	209 531	1,9-	6,0	144 888	0,5	1 034 409	1,3-	7,1
Übriges Bayern	43 240	1,5-	308 846	5,0	7,1	132 330	0,6	1 027 878	3,2	7,8
	683 336	1,3-	2 110 728	0,1	3,1	2 443 630	1,1-	7 448 061	0,3-	3,0
Bayern zusammen	1 898 565	1,6-	6 860 243	1,2	3,6	7 003 124	2,7-	26 540 556	0,1-	3,8
<b>Saarland</b>										
Nordsaarland	14 342	2,1	61 324	9,0	4,3	50 429	2,2-	232 571	0,2	4,6
Bliesgau	1 127	11,4	18 090	1,5-	16,1	4 783	1,9	87 566	0,2-	18,3
Übriges Saarland	38 390	1,5	93 257	5,9-	2,4	156 948	1,6	391 378	3,0-	2,5
Saarland zusammen	53 859	1,9	172 671	0,6-	3,2	212 160	0,7	711 515	1,6-	3,4

1) Rechnerischer Wert Übernachtungen / Ankünfte.

Deutschland  
1 Ankünfte, Übernachtungen und Aufenthaltsdauer der Gäste in Beherbergungsstätten  
1.2 Nach Reisegebieten

Reisegebiet	Mai 1993					Jan. - Mai. 1993					
	Ankünfte		Übernachtungen			Ankünfte		Übernachtungen			durchschnittliche Aufenthaltsdauer 1)
	insgesamt	Veränderung gegenüber dem Vorjahresmonat	insgesamt	Veränderung gegenüber dem Vorjahresmonat	durchschnittliche Aufenthaltsdauer 1)	insgesamt	Veränderung gegenüber dem Vorjahreszeitraum	insgesamt	Veränderung gegenüber dem Vorjahreszeitraum		
										Anzahl	%
Berlin	296 482	7,6-	757 882	8,9-	2,6	1 166 304	5,9-	2 891 704	7,8-	2,5	
Brandenburg											
Prignitz	5 036	42,2	14 697	2,7-	2,9	17 372	30,3	62 000	6,3	3,6	
Uckermark	11 094	22,4-	43 362	0,0	3,9	32 036	18,4-	126 496	11,1	3,9	
Havelland	31 717	10,9	80 531	4,7	2,5	97 382	0,5	278 384	0,5-	2,9	
Fläming	4 254	1,7	9 904	8,3-	2,3	14 449	2,5	33 641	7,0-	2,3	
Ruppiner Schweiz	13 104	34,8	31 741	25,2	2,4	36 867	30,8	97 781	28,5	2,7	
Barnim-Oderbruch-Märkische Schweiz-Schorfheide	23 148	10,8	71 585	1,1-	3,1	65 317	5,3	210 096	7,3-	3,2	
Südliche Märkische Seenlandschaft	14 309	62,0	39 360	11,7	2,8	37 823	38,5	112 632	1,7-	3,0	
Beeskow-Storkower Land, Scharmütelsee	21 915	8,5	60 674	6,1	2,8	70 908	11,3	194 007	8,4	2,7	
Spreewald-Niederlausitz	27 648	8,8	66 019	11,9	2,4	77 779	6,1	189 568	2,5-	2,4	
Brandenburg zusammen	152 225	12,2	417 873	5,7	2,7	449 933	7,6	1 304 545	2,0	2,9	
Mecklenburg-Vorpommern	259 730	23,9	777 167	22,9	3,0	698 012	22,2	2 059 081	26,0	2,9	
Sachsen											
Stadt Dresden	49 004	8,2	111 737	7,0	2,3	178 817	0,7	382 277	5,8-	2,1	
Stadt Chemnitz	8 250	0,3	21 599	22,6-	2,6	40 784	12,5	108 521	0,7	2,7	
Stadt Leipzig	31 155	14,4	69 325	5,0	2,2	145 673	17,2	330 875	5,8	2,3	
Oberlausitz-Niederschlesien	29 876	7,3	84 313	6,3	2,8	100 409	9,6	296 875	0,5-	3,0	
Sächsische Schweiz	24 501	20,5	86 169	10,0	3,5	72 165	19,4	268 216	1,3-	3,7	
Sächsisches Elbland	17 360	45,8	46 950	36,9	2,7	64 640	70,2	167 488	42,0	2,6	
Erzgebirge	51 694	3,3-	154 920	1,8	3,0	190 535	4,0	595 773	0,6	3,1	
Mittelsachsen	16 360	13,5-	51 813	3,0-	3,2	58 364	3,7-	208 317	7,2	3,6	
Westsachsen	4 162	28,8-	10 606	7,1-	2,5	18 736	20,7-	45 805	11,4-	2,4	
Vogtland	16 717	15,4-	82 299	10,0	4,9	58 379	2,2-	314 844	5,8	5,4	
Sachsen zusammen	249 079	4,3	719 731	5,5	2,9	928 502	8,6	2 718 991	2,6	2,9	
Sachsen-Anhalt											
Harz und Harzvorland	41 730	8,1	101 993	4,4	2,4	156 116	22,0	399 515	12,3	2,6	
Mitteldeutsche Burgen- und Weinregion	27 190	2,6	78 341	4,3-	2,9	107 069	23,5	325 410	26,8	3,0	
Anhalt-Wittenberg	19 105	49,8	50 372	48,4	2,6	59 968	40,0	171 406	33,1	2,9	
Elbe-Börde-Heide	19 791	8,3	51 526	10,4-	2,6	85 886	14,9	234 212	10,9-	2,7	
Altmark	9 725	34,2	28 615	1,9-	2,9	35 566	28,9	120 798	3,7	3,4	
Sachsen-Anhalt zusammen	117 541	13,7	310 847	3,6	2,6	444 705	23,5	1 251 281	11,7	2,8	
Thüringen	202 954	12,7	547 927	9,0	2,7	712 218	16,8	2 025 006	10,6	2,8	
Bundesgebiet	8 385 083	1,2-	28 083 919	0,1	3,3	30 774 839	0,9-	103 324 739	0,1	3,4	

1) Rechnerischer Wert. Übernachtungen / Ankünfte.

1 Ankünfte, Übernachtungen und Aufenthaltsdauer der Gäste in Beherbergungsstätten  
1.3 Nach Betriebsarten und zusammengefaßten Gästegruppen

Betriebsart - Ständiger Wohnsitz der Gäste innerhalb / außerhalb der Bundesrepublik Deutschland	Mai 1993					Jan. - Mai. 1993				
	Ankünfte		Übernachtungen		durchschnittliche Aufenthaltsdauer 1)	Ankünfte		Übernachtungen		durchschnittliche Aufenthaltsdauer 1)
	insgesamt	Veränderung gegenüber dem Vorjahresmonat	insgesamt	Veränderung gegenüber dem Vorjahresmonat		insgesamt	Veränderung gegenüber dem Vorjahreszeitraum	insgesamt	Veränderung gegenüber dem Vorjahreszeitraum	
	Anzahl	%	Anzahl	%	Tage	Anzahl	%	Anzahl	%	Tage
Deutschland										
Hotels										
Bundesrep. Deutschland	3 379 915	3,5-	7 717 030	2,0-	2,3	12 976 723	2,2-	28 742 065	2,1-	2,2
Anderer Wohnsitz	813 771	8,4-	1 658 521	5,5-	2,0	2 992 044	9,1-	6 173 935	8,4-	2,1
Zusammen	4 193 686	4,5-	9 375 551	2,6-	2,2	15 968 767	3,6-	34 916 000	3,2-	2,2
Gasthöfe										
Bundesrep. Deutschland	840 487	2,3	2 054 848	0,2	2,4	2 849 655	0,4-	6 864 962	2,0-	2,4
Anderer Wohnsitz	110 665	3,9-	250 127	2,7-	2,3	386 512	3,0-	902 900	4,0-	2,3
Zusammen	951 152	1,5	2 304 975	0,1-	2,4	3 236 167	0,7-	7 767 862	2,3-	2,4
Pensionen										
Bundesrep. Deutschland	355 801	7,0	1 799 138	2,3	5,0	1 161 406	7,3	5 477 140	3,3	4,7
Anderer Wohnsitz	30 238	4,2-	95 042	1,5-	3,1	112 626	2,3-	382 645	0,4-	3,4
Zusammen	386 039	6,0	1 894 180	2,1	4,9	1 274 032	6,4	5 859 785	3,0	4,6
Hotels garnis										
Bundesrep. Deutschland	858 899	0,3	2 696 253	0,2-	3,1	3 326 201	2,5	9 610 968	0,5	2,9
Anderer Wohnsitz	197 376	0,1-	465 806	3,4	2,4	760 410	5,3-	1 848 771	4,6-	2,4
Zusammen	1 056 275	0,2	3 162 059	0,3	3,0	4 086 611	1,0	11 459 739	0,3-	2,8
Hotels, Gasthöfe, Pensionen usw. zusammen										
Bundesrep. Deutschland	5 435 102	1,4-	14 261 269	0,8-	2,6	20 313 985	0,7-	50 695 135	1,0-	2,5
Anderer Wohnsitz	1 152 050	6,6-	2 469 496	3,5-	2,1	4 251 592	7,7-	9 308 251	6,9-	2,2
Zusammen	6 587 152	2,4-	16 730 765	1,2-	2,5	24 565 577	2,0-	60 003 386	2,0-	2,4
Erholungs- und Ferien- heime, Schulungsheime										
Bundesrep. Deutschland	578 976	4,3	2 502 007	2,3	4,3	2 237 371	2,5	9 461 894	2,5	4,2
Anderer Wohnsitz	15 206	9,1-	69 620	9,9-	4,6	59 814	6,5-	329 488	5,6-	5,5
Zusammen	594 182	3,9	2 571 627	1,9	4,3	2 297 185	2,3	9 791 382	2,2	4,3
Ferienzentren										
Bundesrep. Deutschland	71 632	13,0	351 622	4,9	4,9	253 437	23,9	1 239 814	17,1	4,9
Anderer Wohnsitz	18 898	10,6-	121 618	4,4	6,4	103 749	24,1	473 600	6,9	4,6
Zusammen	90 530	7,1	473 240	4,8	5,2	357 186	24,0	1 713 414	14,1	4,8
Ferienhäuser, -wohnungen										
Bundesrep. Deutschland	308 510	5,7	2 368 661	2,5	7,7	931 143	5,3	7 361 145	3,5	7,9
Anderer Wohnsitz	14 499	10,9-	97 125	0,2-	6,7	73 733	9,3-	464 942	6,8-	6,3
Zusammen	323 009	4,8	2 465 786	2,4	7,6	1 004 876	4,0	7 826 087	2,8	7,8
Hütten, Jugendherbergen, jugendherbergsähnli. Einr.										
Bundesrep. Deutschland	596 629	1,6	1 639 355	0,8	2,7	1 665 146	2,2	4 557 555	1,5	2,7
Anderer Wohnsitz	50 860	0,3	101 620	1,8	2,0	189 142	1,2-	389 607	1,0-	2,1
Zusammen	647 489	1,5	1 740 975	0,9	2,7	1 854 288	1,9	4 947 162	1,3	2,7
Erholungsheime, Ferien- zentren usw. zusammen										
Bundesrep. Deutschland	1 555 747	3,9	6 861 645	2,1	4,4	5 087 097	3,8	22 620 408	3,3	4,4
Anderer Wohnsitz	99 463	5,1-	389 983	0,2-	3,9	426 438	1,3	1 657 637	1,6-	3,9
Zusammen	1 655 210	3,3	7 251 628	2,0	4,4	5 513 535	3,6	24 278 045	3,0	4,4
Sanatorien, Kurkrankenh.										
Bundesrep. Deutschland	141 455	4,3	4 081 010	2,2	28,9	689 610	3,0	18 932 557	3,2	27,5
Anderer Wohnsitz	1 266	4,3-	20 516	27,7	16,2	6 117	6,9-	110 751	2,6-	18,1
Zusammen	142 721	4,3	4 101 526	2,3	28,7	695 727	2,9	19 043 308	3,2	27,4
Betriebe zusammen										
Bundesrep. Deutschland	7 132 304	0,2-	25 203 924	0,5	3,5	26 090 692	0,3	92 248 100	0,9	3,5
Anderer Wohnsitz	1 252 779	6,4-	2 879 995	2,9-	2,3	4 684 147	7,0-	11 076 639	6,1-	2,4
Insgesamt	8 385 083	1,2-	28 083 919	0,1	3,3	30 774 839	0,9-	103 324 739	0,1	3,4

1) Rechnerischer Wert Übernachtungen / Ankünfte.

1 Ankünfte, Übernachtungen und Aufenthaltsdauer der Gäste in Beherbergungsstätten  
1.3 Nach Betriebsarten und zusammengefaßten Gästegruppen

Betriebsart - Ständiger Wohnsitz der Gäste innerhalb / außerhalb der Bundesrepublik Deutschland	Mai 1993					Jan. - Mai. 1993				
	Ankünfte		Übernachtungen		durchschnittliche Aufenthalts- dauer 1)	Ankünfte		Übernachtungen		durchschnittliche Aufenthalts- dauer 1)
	insgesamt	Veränderung gegenüber dem Vor- jahres- monat	insgesamt	Veränderung gegenüber dem Vor- jahres- monat		insgesamt	Veränderung gegenüber dem Vor- jahres- zeitraum	insgesamt	Veränderung gegenüber dem Vor- jahres- zeitraum	
	Anzahl	%	Anzahl	%	Tage	Anzahl	%	Anzahl	%	Tage
Früheres Bundesgebiet										
Hotels										
Bundesrep. Deutschland	2 804 104	5,7-	6 436 933	3,4-	2,3	10 976 929	3,5-	24 363 445	2,4-	2,2
Anderer Wohnsitz	764 906	7,9-	1 548 513	4,4-	2,0	2 831 431	9,0-	5 791 174	8,3-	2,0
Zusammen	3 569 010	6,2-	7 985 446	3,6-	2,2	13 808 360	4,7-	30 154 619	3,6-	2,2
Gasthöfe										
Bundesrep. Deutschland	809 812	1,0	1 987 394	0,8-	2,5	2 745 106	1,9-	6 631 876	3,4-	2,4
Anderer Wohnsitz	109 348	3,9-	247 240	2,4-	2,3	382 502	3,2-	892 103	4,4-	2,3
Zusammen	919 160	0,4	2 234 634	1,0-	2,4	3 127 608	2,0-	7 523 979	3,5-	2,4
Pensionen										
Bundesrep. Deutschland	292 059	3,2	1 615 296	0,7	5,5	931 386	0,7	4 843 231	0,8	5,2
Anderer Wohnsitz	27 305	7,3-	86 378	3,2-	3,2	103 012	6,0-	348 737	1,3-	3,4
Zusammen	319 364	2,2	1 701 674	0,5	5,3	1 034 398	0,0	5 191 968	0,7	5,0
Hotels garnis										
Bundesrep. Deutschland	798 244	1,8-	2 530 795	1,3-	3,2	3 081 485	0,8-	8 920 440	2,3-	2,9
Anderer Wohnsitz	192 801	1,0-	451 572	2,9	2,3	743 905	6,2-	1 791 700	5,6-	2,4
Zusammen	991 045	1,7-	2 982 367	0,7-	3,0	3 825 390	1,9-	10 712 140	2,9-	2,8
Hotels, Gasthöfe, Pensionen usw. zusammen										
Bundesrep. Deutschland	4 704 219	3,4-	12 570 418	2,1-	2,7	17 734 906	2,6-	44 758 992	2,2-	2,5
Anderer Wohnsitz	1 094 360	6,4-	2 333 703	2,8-	2,1	4 060 850	7,9-	8 823 714	7,1-	2,2
Zusammen	5 798 579	4,0-	14 904 121	2,2-	2,6	21 795 756	3,6-	53 582 706	3,0-	2,5
Erholungs- und Ferien- heime, Schulungsheime										
Bundesrep. Deutschland	509 580	3,8	2 257 488	1,8	4,4	2 021 514	1,8	8 695 213	2,4	4,3
Anderer Wohnsitz	13 993	7,2-	62 158	11,0-	4,4	56 330	6,6-	309 253	6,1-	5,5
Zusammen	523 573	3,5	2 319 646	1,4	4,4	2 077 844	1,6	9 004 466	2,1	4,3
Ferienzentren										
Bundesrep. Deutschland	49 525	1,1-	259 985	5,7-	5,2	205 071	17,8	1 029 309	12,3	5,0
Anderer Wohnsitz	18 480	10,4-	119 609	4,2	6,5	102 810	25,0	468 297	6,8	4,6
Zusammen	68 005	3,8-	379 594	2,8-	5,6	307 881	20,1	1 497 606	10,5	4,9
Ferienhäuser, -wohnungen										
Bundesrep. Deutschland	281 980	2,5	2 256 079	1,4	8,0	874 089	3,5	7 074 945	3,2	8,1
Anderer Wohnsitz	13 765	11,5-	91 056	0,2	6,6	71 850	10,2-	451 388	5,6-	6,3
Zusammen	295 745	1,8	2 347 135	1,3	7,9	945 739	2,3	7 526 333	2,6	8,0
Hütten, Jugendherbergen, jugenderbergsähnl. Eindr.										
Bundesrep. Deutschland	460 283	0,8	1 260 617	0,7-	2,7	1 301 811	0,2-	3 510 564	1,0-	2,7
Anderer Wohnsitz	46 746	0,5-	93 030	3,0	2,0	176 398	1,1-	355 218	0,1	2,0
Zusammen	507 029	0,7	1 353 647	0,5-	2,7	1 478 209	0,3-	3 865 782	0,9-	2,6
Erholungsheime, Ferien- zentren usw. zusammen										
Bundesrep. Deutschland	1 301 368	2,3	6 034 169	0,7	4,6	4 402 485	2,2	20 310 031	2,5	4,6
Anderer Wohnsitz	92 984	5,4-	365 853	0,0	3,9	407 188	1,6	1 584 156	1,0-	3,9
Zusammen	1 394 352	1,7	6 400 022	0,7	4,6	4 809 673	2,1	21 894 187	2,3	4,6
Sanatorien, Kurkrankenh.										
Bundesrep. Deutschland	131 212	4,1	3 795 035	1,8	28,9	642 543	2,4	17 692 703	2,7	27,5
Anderer Wohnsitz	1 004	5,0-	12 452	1,8-	12,4	4 708	10,6-	69 428	12,6-	14,7
Zusammen	132 216	4,0	3 807 487	1,8	28,8	647 251	2,3	17 762 131	2,6	27,4
Betriebe zusammen										
Bundesrep. Deutschland	6 136 799	2,1-	22 399 622	0,7-	3,7	22 779 934	1,6-	82 761 726	0,0	3,6
Anderer Wohnsitz	1 188 348	6,3-	2 712 008	2,4-	2,3	4 472 746	7,1-	10 477 298	6,3-	2,3
Insgesamt	7 325 147	2,8-	25 111 630	0,9-	3,4	27 252 680	2,5-	93 239 024	0,8-	3,4

1) Rechnerischer Wert Übernachtungen / Ankünfte.

1 Ankünfte, Übernachtungen und Aufenthaltsdauer der Gäste in Beherbergungsstätten  
1.3 Nach Betriebsarten und zusammengefaßten Gästegruppen

Betriebsart - Ständiger Wohnsitz der Gäste innerhalb / außerhalb der Bundesrepublik Deutschland	Mai 1993					Jan. - Mai. 1993				
	Ankünfte		Übernachtungen		durchschnittliche Aufenthaltsdauer 1)	Ankünfte		Übernachtungen		durchschnittliche Aufenthaltsdauer 1)
	insgesamt	Veränderung gegenüber dem Vorjahresmonat	insgesamt	Veränderung gegenüber dem Vorjahresmonat		insgesamt	Veränderung gegenüber dem Vorjahreszeitraum	insgesamt	Veränderung gegenüber dem Vorjahreszeitraum	
	Anzahl	%	Anzahl	%	Tage	Anzahl	%	Anzahl	%	Tage
Neue Länder und Berlin-Ost										
Hotels										
Bundesrep. Deutschland	575 811	8,7	1 280 097	6,0	2,2	1 999 794	6,8	4 378 620	0,0	2,2
Anderer Wohnsitz	48 865	15,9-	110 008	18,9-	2,3	160 613	9,8-	382 761	9,0-	2,4
Zusammen	624 676	6,3	1 390 105	3,5	2,2	2 160 407	4,4	4 761 381	0,8-	2,2
Gasthöfe										
Bundesrep. Deutschland	30 675	56,5	67 454	44,4	2,2	104 549	62,1	233 086	60,9	2,2
Anderer Wohnsitz	1 317	2,1	2 887	17,9-	2,2	4 010	27,6	10 797	46,9	2,7
Zusammen	31 992	53,2	70 341	40,0	2,2	108 559	60,5	243 883	60,2	2,2
Pensionen										
Bundesrep. Deutschland	63 742	28,5	177 842	20,0	2,8	230 020	46,3	633 909	26,7	2,8
Anderer Wohnsitz	2 933	39,7	8 664	19,4	3,0	9 614	66,7	33 908	9,0	3,5
Zusammen	66 675	29,0	186 506	19,9	2,8	239 634	47,0	667 817	25,7	2,8
Hotels garnis										
Bundesrep. Deutschland	60 655	39,2	165 458	19,6	2,7	244 716	78,5	690 528	61,2	2,8
Anderer Wohnsitz	4 575	60,6	14 234	21,7	3,1	16 505	61,3	57 071	49,4	3,5
Zusammen	65 230	40,5	179 692	19,8	2,8	261 221	77,3	747 599	60,3	2,9
Hotels, Gasthöfe, Pensionen usw. zusammen										
Bundesrep. Deutschland	730 883	13,8	1 630 851	9,7	2,3	2 579 079	14,7	5 936 143	8,8	2,3
Anderer Wohnsitz	57 690	10,3-	135 793	14,1-	2,4	190 742	3,2-	484 537	2,5-	2,5
Zusammen	788 573	11,6	1 826 644	7,5	2,3	2 769 821	13,2	6 420 680	7,9	2,3
Erholungs- und Ferien- heime, Schulungsheime										
Bundesrep. Deutschland	69 396	8,3	244 519	7,4	3,5	215 857	9,8	766 681	3,0	3,6
Anderer Wohnsitz	1 213	26,0-	7 462	0,3-	6,2	3 484	6,2-	20 235	4,1	5,8
Zusammen	70 609	7,5	251 981	7,2	3,6	219 341	9,5	786 916	3,0	3,6
Ferienzentren										
Bundesrep. Deutschland	22 107	65,9	91 637	53,8	4,1	48 366	58,7	210 505	47,7	4,4
Anderer Wohnsitz	418	20,7-	2 009	20,2	4,8	939	28,4-	5 303	22,6	5,6
Zusammen	22 525	62,6	93 646	52,9	4,2	49 305	55,1	215 808	47,0	4,4
Ferienhäuser, -wohnungen										
Bundesrep. Deutschland	26 530	57,0	112 582	31,0	4,2	57 054	44,2	286 200	12,1	5,0
Anderer Wohnsitz	734	2,1	6 069	5,9-	8,3	2 083	1,0	13 554	35,5-	6,5
Zusammen	27 264	54,8	118 651	28,4	4,4	59 137	42,1	299 754	8,5	5,1
Hütten, Jugendherbergen, jugendherbergsähnlich einr.										
Bundesrep. Deutschland	136 346	4,5	378 738	6,2	2,8	363 335	12,0	1 046 991	10,9	2,9
Anderer Wohnsitz	4 114	10,8	8 590	9,4-	2,1	12 744	3,4-	34 389	11,3-	2,7
Zusammen	140 460	4,7	387 328	5,8	2,8	376 079	11,4	1 081 380	10,0	2,9
Erholungsheime, Ferien- zentren usw. zusammen										
Bundesrep. Deutschland	254 379	13,2	827 476	13,4	3,3	684 612	15,8	2 310 377	10,7	3,4
Anderer Wohnsitz	6 479	1,8-	24 130	3,8-	3,7	19 250	5,1-	73 481	12,0-	3,8
Zusammen	260 858	12,7	851 606	12,8	3,3	703 862	15,1	2 383 858	9,8	3,4
Sanatorien, Kurkrankenh.										
Bundesrep. Deutschland	10 243	7,2	285 975	7,9	27,9	47 067	11,9	1 239 854	11,3	26,3
Anderer Wohnsitz	262	1,5-	8 064	**	30,8	1 409	8,2	41 323	20,8	29,3
Zusammen	10 505	7,0	294 039	9,5	28,0	48 476	11,8	1 281 177	11,6	26,4
Betriebe zusammen										
Bundesrep. Deutschland	995 505	13,6	2 804 302	10,6	2,8	3 310 758	14,9	9 486 374	9,6	2,9
Anderer Wohnsitz	64 431	9,5-	167 987	10,0-	2,6	211 401	3,3-	599 341	2,5-	2,8
Insgesamt	1 059 936	11,8	2 972 289	9,2	2,8	3 522 159	13,6	10 085 715	8,8	2,9

1) Rechnerischer Wert Übernachtungen / Ankünfte.

1 Ankünfte, Übernachtungen und Aufenthaltsdauer der Gäste in Beherbergungsstätten  
1.4 Nach Betriebsgrößenklassen \*) und zusammengefaßten Gästegruppen

Betriebe mit ... bis ... Gästebetten	Mai 1993					Jan. - Mai, 1993				
	Ankünfte		Übernachtungen		durchschnittliche Aufenthaltsdauer 1)	Ankünfte		Übernachtungen		durchschnittliche Aufenthaltsdauer 1)
	insgesamt	Veränderung gegenüber dem Vorjahresmonat	insgesamt	Veränderung gegenüber dem Vorjahresmonat		insgesamt	Veränderung gegenüber dem Vorjahreszeitraum	insgesamt	Veränderung gegenüber dem Vorjahreszeitraum	
Ständiger Wohnsitz der Gäste innerhalb / außerhalb der Bundesrepublik Deutschland	Anzahl	%	Anzahl	%	Tage	Anzahl	%	Anzahl	%	Tage
Deutschland										
9 - 11										
Bundesrep. Deutschland	113 783	1,6-	480 911	4,7-	4,2	374 298	2,6-	1 494 118	4,9-	4,0
Anderer Wohnsitz	9 783	2,9	30 924	0,3-	3,2	35 559	0,8-	119 085	5,7-	3,3
Zusammen	123 566	1,3-	511 835	4,4-	4,1	409 857	2,5-	1 613 203	5,0-	3,9
12 - 14										
Bundesrep. Deutschland	191 404	3,7	756 357	3,1	4,0	638 500	2,2	2 370 742	1,4	3,7
Anderer Wohnsitz	16 483	7,2-	48 405	2,7-	2,9	59 489	6,2-	186 111	4,1-	3,1
Zusammen	207 887	2,8	804 762	2,7	3,9	697 989	1,4	2 556 853	1,0	3,7
15 - 19										
Bundesrep. Deutschland	337 483	2,6	1 220 225	2,1	3,6	1 135 819	0,6	3 855 979	0,8-	3,4
Anderer Wohnsitz	32 634	3,7	89 307	2,1	2,7	116 006	0,8-	340 195	4,6-	2,9
Zusammen	370 117	2,7	1 309 532	2,1	3,5	1 251 825	0,4	4 196 174	1,1-	3,4
20 - 29										
Bundesrep. Deutschland	706 153	1,8	2 363 218	1,2	3,3	2 462 501	0,3	7 781 722	0,0	3,2
Anderer Wohnsitz	74 918	5,0-	198 024	0,1	2,6	276 051	6,1-	765 561	4,4-	2,8
Zusammen	781 071	1,1	2 561 242	1,1	3,3	2 738 552	0,4-	8 547 283	0,4-	3,1
30 - 99										
Bundesrep. Deutschland	2 822 537	0,0	8 787 237	0,0	3,1	10 259 065	0,4	30 596 457	0,1	3,0
Anderer Wohnsitz	393 239	6,7-	890 507	4,1-	2,3	1 431 973	7,6-	3 370 445	6,1-	2,4
Zusammen	3 215 776	0,9-	9 677 744	0,4-	3,0	11 691 038	0,6-	33 966 902	0,6-	2,9
100 - 249										
Bundesrep. Deutschland	1 767 106	0,1-	6 956 671	1,9	3,9	6 560 479	1,5	27 278 522	2,6	4,2
Anderer Wohnsitz	335 404	7,4-	706 138	4,3-	2,1	1 201 726	7,7-	2 639 888	8,2-	2,2
Zusammen	2 102 510	1,3-	7 662 809	1,3	3,6	7 762 205	0,1-	29 918 410	1,6	3,9
250 - 499										
Bundesrep. Deutschland	701 541	0,9-	2 736 691	1,5-	3,9	2 732 628	1,8-	11 302 501	0,0	4,1
Anderer Wohnsitz	192 938	7,2-	413 944	3,2-	2,1	741 534	7,5-	1 621 960	6,9-	2,2
Zusammen	894 479	2,4-	3 150 635	1,8-	3,5	3 474 162	3,1-	12 924 461	0,9-	3,7
500 - 999										
Bundesrep. Deutschland	361 978	6,7-	1 312 614	3,5-	3,6	1 455 984	1,4-	5 356 503	0,2-	3,7
Anderer Wohnsitz	130 859	0,4	321 997	6,0	2,5	520 425	3,3-	1 246 286	0,3-	2,4
Zusammen	492 837	5,0-	1 634 611	1,8-	3,3	1 976 409	1,9-	6 602 789	0,2-	3,3
1 000 und mehr										
Bundesrep. Deutschland	130 319	4,0-	590 000	3,9	4,5	471 418	4,0-	2 211 556	6,7	4,7
Anderer Wohnsitz	66 521	16,3-	180 749	10,4-	2,7	301 384	9,4-	787 108	8,6-	2,6
Zusammen	196 840	8,6-	770 749	0,1	3,9	772 802	6,2-	2 998 664	2,2	3,9
Betriebe zusammen										
Bundesrep. Deutschland	7 132 304	0,2-	25 203 924	0,5	3,5	26 090 692	0,3	92 248 100	0,9	3,5
Anderer Wohnsitz	1 252 779	6,4-	2 879 995	2,9-	2,3	4 684 147	7,0-	11 076 639	6,1-	2,4
Insgesamt	8 385 083	1,2-	28 083 919	0,1	3,3	30 774 839	0,9-	103 324 739	0,1	3,4

\*) Anzahl der vorhandenen Gästebetten.-1) Rechnerischer Wert Übernachtungen / Ankünfte.

1 Ankünfte, Übernachtungen und Aufenthaltsdauer der Gäste in Beherbergungsstätten  
1.4 Nach Betriebsgrößenklassen \*) und zusammengefaßten Gästegruppen

Betriebe mit ... bis ... Gästebetten	Mai 1993					Jan. - Mai. 1993					
	Ankünfte		Übernachtungen			Ankünfte		Übernachtungen			durchschnittliche Aufenthaltsdauer 1)
	insgesamt	Veränderung gegenüber dem Vorjahresmonat	insgesamt	Veränderung gegenüber dem Vorjahresmonat	durchschnittliche Aufenthaltsdauer 1)	insgesamt	Veränderung gegenüber dem Vorjahreszeitraum	insgesamt	Veränderung gegenüber dem Vorjahreszeitraum		
										Anzahl	
Früheres Bundesgebiet											
9 - 11											
Bundesrep. Deutschland	103 738	4,1-	457 336	5,8-	4,4	335 799	6,9-	1 401 834	7,2-	4,2	
Anderer Wohnsitz	9 418	2,3	29 732	0,9-	3,2	34 278	2,0-	115 358	6,1-	3,4	
Zusammen	113 156	3,6-	487 068	5,5-	4,3	370 077	6,5-	1 517 192	7,1-	4,1	
12 - 14											
Bundesrep. Deutschland	176 696	1,9	720 128	2,3	4,1	580 950	1,2-	2 236 520	0,3-	3,8	
Anderer Wohnsitz	16 074	7,2-	47 339	2,6-	2,9	57 934	6,9-	181 943	4,8-	3,1	
Zusammen	192 770	1,1	767 467	2,0	4,0	638 884	1,8-	2 418 463	0,6-	3,8	
15 - 19											
Bundesrep. Deutschland	309 270	0,0	1 149 488	0,4	3,7	1 031 531	3,3-	3 612 648	3,0-	3,5	
Anderer Wohnsitz	31 522	2,6	85 948	0,5	2,7	111 689	2,4-	327 124	6,4-	2,9	
Zusammen	340 792	0,2	1 235 436	0,4	3,6	1 143 220	3,2-	3 939 772	3,3-	3,4	
20 - 29											
Bundesrep. Deutschland	638 931	0,4-	2 205 595	0,1	3,5	2 218 100	2,6-	7 201 028	1,8-	3,2	
Anderer Wohnsitz	72 671	5,5-	192 320	0,1-	2,6	268 486	6,9-	741 617	5,3-	2,8	
Zusammen	711 602	0,9-	2 397 915	0,1	3,4	2 486 586	3,1-	7 942 645	2,2-	3,2	
30 - 99											
Bundesrep. Deutschland	2 473 061	2,3-	7 886 395	1,5-	3,2	9 083 875	2,2-	27 564 734	1,7-	3,0	
Anderer Wohnsitz	379 329	7,4-	852 405	5,2-	2,2	1 385 932	8,4-	3 230 323	7,4-	2,3	
Zusammen	2 852 390	3,0-	8 738 800	1,9-	3,1	10 469 807	3,1-	30 795 057	2,3-	2,9	
100 - 249											
Bundesrep. Deutschland	1 540 399	1,7-	6 194 224	0,4	4,0	5 847 826	0,7	24 697 441	1,8	4,2	
Anderer Wohnsitz	322 167	7,6-	667 573	3,9-	2,1	1 155 949	8,2-	2 491 484	8,2-	2,2	
Zusammen	1 862 566	2,8-	6 861 797	0,0	3,7	7 003 775	0,9-	27 188 925	0,8	3,9	
250 - 499											
Bundesrep. Deutschland	558 413	3,7-	2 338 278	1,9-	4,2	2 294 689	1,6-	10 015 783	1,4	4,4	
Anderer Wohnsitz	180 885	6,6-	384 531	2,6-	2,1	703 747	7,0-	1 521 437	6,8-	2,2	
Zusammen	739 298	4,4-	2 722 809	2,0-	3,7	2 998 436	2,9-	11 537 220	0,2	3,8	
500 - 999											
Bundesrep. Deutschland	238 193	7,9-	956 808	3,8-	4,0	1 007 646	2,7-	4 083 539	0,6	4,1	
Anderer Wohnsitz	115 244	3,8	285 268	11,0	2,5	470 265	1,1-	1 127 166	2,8	2,4	
Zusammen	353 437	4,3-	1 242 076	0,8-	3,5	1 477 911	2,2-	5 210 705	1,0	3,5	
1 000 und mehr											
Bundesrep. Deutschland	98 098	4,0-	491 370	6,2	5,0	379 518	1,8-	1 948 199	11,2	5,1	
Anderer Wohnsitz	61 038	13,7-	166 892	6,3-	2,7	284 466	8,9-	740 846	7,7-	2,6	
Zusammen	159 136	8,0-	658 262	2,7	4,1	663 984	5,0-	2 689 045	5,2	4,0	
Betriebe zusammen											
Bundesrep. Deutschland	6 136 799	2,1-	22 399 622	0,7-	3,7	22 779 934	1,6-	82 761 726	0,0	3,6	
Anderer Wohnsitz	1 188 348	6,3-	2 712 008	2,4-	2,3	4 472 746	7,1-	10 477 298	6,3-	2,3	
Insgesamt	7 325 147	2,8-	25 111 630	0,9-	3,4	27 252 680	2,5-	93 239 024	0,8-	3,4	

\*) Anzahl der vorhandenen Gästebetten.-1) Rechnerischer Wert Übernachtungen / Ankünfte.



1 Ankünfte, Übernachtungen und Aufenthaltsdauer der Gäste in Beherbergungsstätten  
1.4 Nach Betriebsgrößenklassen \*) und zusammengefaßten Gästegruppen

Betriebe mit ... bis ... Gästebetten	Mai 1993					Jan. - Mai. 1993				
	Ankünfte		Übernachtungen		durchschnittliche Aufenthaltsdauer 1)	Ankünfte		Übernachtungen		durchschnittliche Aufenthaltsdauer 1)
	insgesamt	Veränderung gegenüber dem Vorjahresmonat	insgesamt	Veränderung gegenüber dem Vorjahresmonat		insgesamt	Veränderung gegenüber dem Vorjahreszeitraum	insgesamt	Veränderung gegenüber dem Vorjahreszeitraum	
					Anzahl					%
Ständiger Wohnsitz der Gäste innerhalb / außerhalb der Bundesrepublik Deutschland					Tage					Tage
Neue Länder und Berlin-Ost										
9 - 11										
Bundesrep. Deutschland	10 045	35,2	23 575	23,3	2,3	38 499	62,8	92 284	52,3	2,4
Anderer Wohnsitz	365	19,7	1 192	19,2	3,3	1 281	45,2	3 727	6,0	2,9
Zusammen	10 410	34,6	24 767	23,1	2,4	39 780	62,1	96 011	49,8	2,4
12 - 14										
Bundesrep. Deutschland	14 708	32,9	36 229	21,3	2,5	57 550	57,9	134 222	41,3	2,3
Anderer Wohnsitz	409	6,2	1 066	5,8	2,6	1 555	26,3	4 168	38,1	2,7
Zusammen	15 117	31,4	37 295	20,3	2,5	59 105	56,9	138 390	41,2	2,3
15 - 19										
Bundesrep. Deutschland	28 213	43,6	70 737	40,3	2,5	104 288	67,4	243 331	48,5	2,3
Anderer Wohnsitz	1 112	50,1	3 359	74,4	3,0	4 317	73,1	13 071	82,5	3,0
Zusammen	29 325	43,8	74 096	41,6	2,5	108 605	67,6	256 402	49,9	2,4
20 - 29										
Bundesrep. Deutschland	67 222	29,1	157 623	18,9	2,3	244 401	38,1	580 694	30,0	2,4
Anderer Wohnsitz	2 247	16,7	5 704	9,4	2,5	7 565	36,1	23 944	36,4	3,2
Zusammen	69 469	28,7	163 327	18,6	2,4	251 966	38,0	604 638	30,2	2,4
30 - 99										
Bundesrep. Deutschland	349 476	19,1	900 842	15,7	2,6	1 175 190	26,7	3 031 723	20,0	2,6
Anderer Wohnsitz	13 910	18,5	38 102	27,2	2,7	46 041	24,3	140 122	39,6	3,0
Zusammen	363 386	19,1	938 944	16,1	2,6	1 221 231	26,6	3 171 845	20,7	2,6
100 - 249										
Bundesrep. Deutschland	226 707	12,7	762 447	15,8	3,4	712 653	8,2	2 581 081	11,6	3,6
Anderer Wohnsitz	13 237	2,3	38 565	11,9	2,9	45 777	5,7	148 404	8,4	3,2
Zusammen	239 944	11,7	801 012	14,1	3,3	758 430	8,0	2 729 485	10,3	3,6
250 - 499										
Bundesrep. Deutschland	143 128	11,3	398 413	0,8	2,8	437 939	3,0	1 286 718	9,5	2,9
Anderer Wohnsitz	12 053	16,3	29 413	11,0	2,4	37 787	16,2	100 523	8,6	2,7
Zusammen	155 181	8,5	427 826	0,1	2,8	475 726	4,2	1 387 241	9,4	2,9
500 - 999										
Bundesrep. Deutschland	123 785	4,5	355 806	2,7	2,9	448 338	1,7	1 272 964	2,5	2,8
Anderer Wohnsitz	15 615	19,5	36 729	21,6	2,4	50 160	19,9	119 120	22,4	2,4
Zusammen	139 400	6,5	392 535	4,9	2,8	498 498	1,0	1 392 084	4,6	2,8
1 000 und mehr										
Bundesrep. Deutschland	32 221	4,2	98 630	6,4	3,1	91 900	12,2	263 357	17,7	2,9
Anderer Wohnsitz	5 483	37,2	13 857	41,5	2,5	16 918	17,5	46 262	20,0	2,7
Zusammen	37 704	11,0	112 487	12,8	3,0	108 818	13,1	309 619	18,1	2,8
Betriebe zusammen										
Bundesrep. Deutschland	995 505	13,6	2 804 302	10,6	2,8	3 310 758	14,9	9 486 374	9,6	2,9
Anderer Wohnsitz	54 431	9,5	167 987	10,0	2,6	211 401	3,3	599 341	2,5	2,8
Insgesamt	1 059 936	11,8	2 972 289	9,2	2,8	3 522 159	13,6	10 085 715	8,8	2,9

\*) Anzahl der vorhandenen Gästebetten.-1) Rechnerischer Wert Übernachtungen / Ankünfte.

1 Ankünfte, Übernachtungen und Aufenthaltsdauer der Gäste in Beherbergungsstätten  
1.5 Nach Gemeindegruppen und zusammengefaßten Gästegruppen

Gemeindegruppe	Mai 1993					Jan. - Mai. 1993				
	Ankünfte		Übernachtungen			Ankünfte		Übernachtungen		
	insgesamt	Veränderung gegenüber dem Vorjahresmonat	insgesamt	Veränderung gegenüber dem Vorjahresmonat	durchschnittliche Aufenthaltsdauer 1)	insgesamt	Veränderung gegenüber dem Vorjahreszeitraum	insgesamt	Veränderung gegenüber dem Vorjahreszeitraum	durchschnittliche Aufenthaltsdauer 1)
Deutschland 2)										
<b>Mineral- und Moorbäder</b>										
Bundesrep. Deutschland	472 921	2,6-	4 397 799	0,0	9,3	1 823 720	1,4-	17 353 110	0,4	9,5
Anderer Wohnsitz	46 498	9,2-	117 759	1,8-	2,5	162 194	9,5-	427 607	7,3-	2,6
Zusammen	519 419	3,2-	4 515 558	0,1-	8,7	1 985 914	2,1-	17 780 717	0,2	9,0
<b>Heilklimatische Kurorte</b>										
Bundesrep. Deutschland	255 890	1,7-	1 479 814	2,2	5,8	1 031 085	0,6	6 453 104	2,6	6,3
Anderer Wohnsitz	33 571	7,3-	99 752	9,6-	3,0	123 019	8,9-	436 733	11,0-	3,6
Zusammen	289 461	2,4-	1 579 566	1,4	5,5	1 154 104	0,5-	6 889 837	1,6	6,0
<b>Kneippkurorte</b>										
Bundesrep. Deutschland	187 906	1,6-	1 147 735	0,3-	6,1	675 615	2,1-	4 368 842	0,9	6,5
Anderer Wohnsitz	20 799	16,5-	67 267	13,0-	3,2	84 213	5,3-	299 180	1,9-	3,6
Zusammen	208 705	3,3-	1 215 002	1,1-	5,8	759 828	2,5-	4 668 022	0,7	6,1
<b>Heilbäder zusammen</b>										
Bundesrep. Deutschland	916 717	2,1-	7 025 348	0,4	7,7	3 530 420	1,0-	28 175 056	1,0	8,0
Anderer Wohnsitz	100 868	10,2-	284 778	7,4-	2,8	369 426	8,4-	1 163 520	7,4-	3,1
Zusammen	1 017 585	3,0-	7 310 126	0,1	7,2	3 899 846	1,7-	29 338 576	0,6	7,5
<b>Seebäder</b>										
Bundesrep. Deutschland	319 965	2,7-	2 398 523	2,1-	7,5	867 649	1,6	6 294 204	3,4	7,3
Anderer Wohnsitz	4 157	42,4-	13 970	31,1-	3,4	18 136	27,7-	79 203	15,3-	4,4
Zusammen	324 122	3,6-	2 412 493	2,3-	7,4	885 785	0,8	6 373 407	3,1	7,2
<b>Luftkurorte</b>										
Bundesrep. Deutschland	501 677	1,3	2 108 703	0,8	4,2	1 712 682	0,2-	7 870 632	0,7	4,8
Anderer Wohnsitz	43 049	14,2-	145 065	8,3-	3,4	148 826	11,7-	539 490	12,7-	3,6
Zusammen	544 726	0,1-	2 253 768	0,2	4,1	1 861 508	1,2-	8 410 122	0,3-	4,5
<b>Erholungsorte</b>										
Bundesrep. Deutschland	603 631	0,1	2 270 844	0,7	3,8	1 929 010	0,4-	7 549 222	1,4	3,9
Anderer Wohnsitz	58 982	4,0-	204 028	4,7	3,5	206 034	1,5	661 544	3,6-	3,2
Zusammen	662 613	0,3-	2 474 872	1,0	3,7	2 135 044	0,3-	8 210 766	1,0	3,8
<b>Sonstige Gemeinden</b>										
Bundesrep. Deutschland	4 790 314	0,1	11 400 506	0,9	2,4	18 050 931	0,5	42 358 986	0,4	2,3
Anderer Wohnsitz	1 045 723	5,6-	2 232 154	2,3-	2,1	3 941 725	6,9-	8 632 882	5,6-	2,2
Zusammen	5 836 037	0,9-	13 632 660	0,4	2,3	21 992 656	0,9-	50 991 868	0,7-	2,3
<b>Gemeindegruppen zusammen</b>										
Bundesrep. Deutschland	7 132 304	0,2-	25 203 924	0,5	3,5	26 090 692	0,3	92 248 100	0,9	3,5
Anderer Wohnsitz	1 252 779	6,4-	2 879 995	2,9-	2,3	4 684 147	7,0-	11 076 639	6,1-	2,4
Insgesamt	8 385 083	1,2-	28 083 919	0,1	3,3	30 774 839	0,9-	103 324 739	0,1	3,4

1) Rechnerischer Wert Übernachtungen / Ankünfte.-2) Alle Gemeinden im Gebiet der neuen Länder sowie Berlin-Ost sind in "Sonstige Gemeinden" enthalten.

1 Ankünfte, Übernachtungen und Aufenthaltsdauer der Gäste in Beherbergungsstätten  
1.5 Nach Gemeindegruppen und zusammengefaßten Gästegruppen

Gemeindegruppe	Mai 1993					Jan. - Mai. 1993					
	Ankünfte		Übernachtungen			Ankünfte		Übernachtungen			durchschnittliche Aufenthaltsdauer 1)
	insgesamt	Veränderung gegenüber dem Vorjahresmonat	insgesamt	Veränderung gegenüber dem Vorjahresmonat	durchschnittliche Aufenthaltsdauer 1)	insgesamt	Veränderung gegenüber dem Vorjahreszeitraum	insgesamt	Veränderung gegenüber dem Vorjahreszeitraum		
	Anzahl	%	Anzahl	%	Tage	Anzahl	%	Anzahl	%	Tage	
Früheres Bundesgebiet											
Mineral- und Moorbäder											
Bundesrep. Deutschland	472 921	2,6-	4 397 799	0,0	9,3	1 823 720	1,4-	17 353 110	0,4	9,5	
Anderer Wohnsitz	46 498	9,2-	117 759	1,8-	2,5	162 194	9,5-	427 607	7,3-	2,6	
Zusammen	519 419	3,2-	4 515 558	0,1-	8,7	1 985 914	2,1-	17 780 717	0,2	9,0	
Heilklimatische Kurorte											
Bundesrep. Deutschland	255 890	1,7-	1 479 814	2,2	5,8	1 031 085	0,6	6 453 104	2,6	6,3	
Anderer Wohnsitz	33 571	7,3-	99 752	9,6-	3,0	123 019	8,9-	436 733	11,0-	3,6	
Zusammen	289 461	2,4-	1 579 566	1,4	5,5	1 154 104	0,5-	6 889 837	1,6	6,0	
Kneippkurorte											
Bundesrep. Deutschland	187 906	1,6-	1 147 735	0,3-	6,1	675 615	2,1-	4 368 842	0,9	6,5	
Anderer Wohnsitz	20 799	16,5-	67 267	13,0-	3,2	84 213	5,3-	299 180	1,9-	3,6	
Zusammen	208 705	3,3-	1 215 002	1,1-	5,8	759 828	2,5-	4 668 022	0,7	6,1	
Heilbäder zusammen											
Bundesrep. Deutschland	916 717	2,1-	7 025 348	0,4	7,7	3 530 420	1,0-	28 175 056	1,0	8,0	
Anderer Wohnsitz	100 868	10,2-	284 778	7,4-	2,8	369 426	8,4-	1 163 520	7,4-	3,1	
Zusammen	1 017 585	3,0-	7 310 126	0,1	7,2	3 899 846	1,7-	29 338 576	0,6	7,5	
Seebäder											
Bundesrep. Deutschland	319 965	2,7-	2 398 523	2,1-	7,5	867 649	1,6	6 294 204	3,4	7,3	
Anderer Wohnsitz	4 157	42,4-	13 970	31,1-	3,4	18 136	27,7-	79 203	15,3-	4,4	
Zusammen	324 122	3,6-	2 412 493	2,3-	7,4	885 785	0,8	6 373 407	3,1	7,2	
Luftkurorte											
Bundesrep. Deutschland	501 677	1,3	2 108 703	0,8	4,2	1 712 682	0,2-	7 870 632	0,7	4,6	
Anderer Wohnsitz	43 049	14,2-	145 065	8,3-	3,4	148 826	11,7-	539 490	12,7-	3,6	
Zusammen	544 726	0,1-	2 253 768	0,2	4,1	1 861 508	1,2-	8 410 122	0,3-	4,5	
Erholungsorte											
Bundesrep. Deutschland	603 631	0,1	2 270 844	0,7	3,8	1 929 010	0,4-	7 549 222	1,4	3,9	
Anderer Wohnsitz	58 982	4,0-	204 028	4,7	3,5	206 034	1,5	661 544	3,6-	3,2	
Zusammen	662 613	0,3-	2 474 872	1,0	3,7	2 135 044	0,3-	8 210 766	1,0	3,8	
Sonstige Gemeinden											
Bundesrep. Deutschland	3 794 809	2,9-	8 596 204	1,9-	2,3	14 740 173	2,2-	32 872 612	2,0-	2,2	
Anderer Wohnsitz	981 292	5,3-	2 064 167	1,7-	2,1	3 730 324	7,1-	8 033 541	5,8-	2,2	
Zusammen	4 776 101	3,4-	10 660 371	1,8-	2,2	18 470 497	3,2-	40 906 153	2,8-	2,2	
Gemeindegruppen zusammen											
Bundesrep. Deutschland	6 136 799	2,1-	22 399 622	0,7-	3,7	22 779 934	1,6-	82 761 726	0,0	3,6	
Anderer Wohnsitz	1 188 348	6,3-	2 712 008	2,4-	2,3	4 472 746	7,1-	10 477 298	6,3-	2,3	
Insgesamt	7 325 147	2,8-	25 111 630	0,9-	3,4	27 252 680	2,5-	93 239 024	0,8-	3,4	

1) Rechnerischer Wert Übernachtungen / Ankünfte.

Deutschland  
1 Ankünfte, Übernachtungen und Aufenthaltsdauer der Gäste in Beherbergungsstätten  
1.6 Nach Gemeindegrößenklassen und zusammengefaßten Gästegruppen

Gemeinden mit ... bis unter ... Einwohnern	Mai 1993					Jan. - Mai. 1993					
	Ankünfte		Übernachtungen			Ankünfte		Übernachtungen			durchschnittliche Aufenthaltsdauer 1)
	insgesamt	Veränderung gegenüber dem Vorjahresmonat	insgesamt	Veränderung gegenüber dem Vorjahresmonat	durchschnittliche Aufenthaltsdauer 1)	insgesamt	Veränderung gegenüber dem Vorjahreszeitraum	insgesamt	Veränderung gegenüber dem Vorjahreszeitraum		
										Anzahl	
unter 2 000											
Bundesrep. Deutschland	833 570	10,7	3 344 473	8,9	4,0	2 491 921	9,4	10 178 742	7,0	4,1	
Anderer Wohnsitz	67 032	2,2-	238 567	1,0	3,6	226 370	1,9	857 567	0,5-	3,8	
Zusammen	900 602	9,6	3 583 040	8,3	4,0	2 718 291	8,7	11 036 309	6,4	4,1	
2 000 - 5 000											
Bundesrep. Deutschland	988 818	1,6	4 383 847	0,9	4,4	3 290 293	2,5	15 201 767	2,5	4,6	
Anderer Wohnsitz	91 138	3,8-	241 866	3,2-	2,7	321 364	0,3	894 965	3,2-	2,8	
Zusammen	1 079 956	1,1	4 625 713	0,7	4,3	3 611 657	2,3	16 096 732	2,2	4,5	
5 000 - 10 000											
Bundesrep. Deutschland	1 045 556	0,8-	4 938 096	0,4-	4,7	3 567 006	0,3-	17 288 108	0,9	4,8	
Anderer Wohnsitz	105 601	9,3-	266 907	7,7-	2,5	349 270	8,1-	946 784	10,0-	2,7	
Zusammen	1 151 157	1,7-	5 205 003	0,8-	4,5	3 916 276	1,1-	18 234 892	0,3	4,7	
10 000 - 20 000											
Bundesrep. Deutschland	1 059 704	0,3	4 440 767	0,7	4,2	3 820 336	0,1-	17 174 030	0,9	4,5	
Anderer Wohnsitz	126 015	11,7-	286 065	9,7-	2,3	448 746	8,3-	1 069 793	6,9-	2,4	
Zusammen	1 185 719	1,1-	4 726 832	0,0	4,0	4 269 082	1,0-	18 243 823	0,4	4,3	
20 000 - 50 000											
Bundesrep. Deutschland	966 508	0,8-	3 043 074	0,6-	3,1	3 741 597	0,8	12 022 181	0,4	3,2	
Anderer Wohnsitz	123 117	5,7-	294 069	0,7	2,4	469 056	1,4-	1 135 789	1,8-	2,4	
Zusammen	1 089 625	1,3-	3 337 143	0,5-	3,1	4 210 653	0,6	13 157 970	0,2	3,1	
50 000 - 100 000											
Bundesrep. Deutschland	481 073	0,6-	1 264 752	1,3-	2,6	1 803 419	0,7	4 699 461	0,6	2,6	
Anderer Wohnsitz	82 454	9,0-	175 400	5,3-	2,1	295 465	7,8-	644 948	6,9-	2,2	
Zusammen	563 527	1,9-	1 440 152	1,8-	2,6	2 098 884	0,6-	5 344 409	0,4-	2,5	
100 000 und mehr											
Bundesrep. Deutschland	1 757 075	5,1-	3 788 915	4,4-	2,2	7 376 120	3,3-	15 683 811	3,9-	2,1	
Anderer Wohnsitz	657 422	5,5-	1 377 121	1,4-	2,1	2 573 876	9,0-	5 526 793	7,3-	2,1	
Zusammen	2 414 497	5,2-	5 166 036	3,7-	2,1	9 949 996	4,9-	21 210 604	4,8-	2,1	
Gemeinden zusammen											
Bundesrep. Deutschland	7 132 304	0,2-	25 203 924	0,5	3,5	26 090 692	0,3	92 248 100	0,9	3,5	
Anderer Wohnsitz	1 252 779	6,4-	2 879 995	2,9-	2,3	4 684 147	7,0-	11 076 639	6,1-	2,4	
Insgesamt	8 385 083	1,2-	28 083 919	0,1	3,3	30 774 839	0,9-	103 324 739	0,1	3,4	

1) Rechnerischer Wert Übernachtungen / Ankünfte.

1 Ankünfte, Übernachtungen und Aufenthaltsdauer der Gäste in Beherbergungsstätten  
1.7 Nach ausgewählten Herkunftsländern

Herkunftsland (ständiger Wohnsitz)	Mai 1993					Jan. - Mai. 1993						
	Ankünfte		Übernachtungen			durch- schn. Auf- ent- halts- dauer 2)	Ankünfte		Übernachtungen			
	insgesamt	Ver- än- derung gegen- über Vorj.- monat	insgesamt	Ver- än- derung gegen- über Vorj.- monat	An- teil 1)		insgesamt	Ver- än- derung gegen- über Vorj.- zeit- raum	insgesamt	Ver- än- derung gegen- über Vorj.- zeit- raum	An- teil 1)	durch- schn. Auf- ent- halts- dauer 2)
Anzahl	%	Anzahl	%	Tage	Anzahl	%	Anzahl	%	Tage			
	Deutschland											
Bundesrepublik Deutschland	7 132 304	0,2-	25 203 924	0,5	89,7	3,5	26 090 692	0,3	92 248 100	0,9	89,3	3,5
Ausland												
Europa												
EG-Mitgliedsländer												
Belgien	50 801	4,2	122 045	8,0	4,2	2,4	184 505	2,6	430 361	2,0	3,9	2,3
Dänemark	47 323	15,7-	99 361	13,8-	3,5	2,1	178 250	3,7-	381 583	7,7-	3,4	2,1
Frankreich	83 435	3,2-	171 485	0,7	6,0	2,1	292 431	4,5-	626 779	3,2-	5,7	2,1
Griechenland	7 128	8,3-	19 319	8,0-	0,7	2,7	36 671	9,9-	102 325	9,1-	0,9	2,8
Großbrit. u. Nordirland	112 267	7,9-	264 559	2,1-	9,2	2,4	409 340	8,2-	960 467	5,6-	8,7	2,3
Irland, Republik	2 991	11,4-	8 264	4,5-	0,3	2,8	14 629	3,8-	38 454	3,7	0,3	2,6
Italien	69 573	5,6-	144 310	1,2-	5,0	2,1	272 193	13,5-	582 571	11,8-	5,3	2,1
Luxemburg	7 169	13,2-	18 930	11,8-	0,7	2,6	29 032	3,4	80 150	13,2-	0,7	2,8
Niederlande	154 155	3,8-	435 206	0,6	15,1	2,8	661 745	2,6	1 765 520	0,0	15,9	2,7
Portugal	4 092	6,8	12 872	9,2	0,4	3,1	19 024	1,8	60 108	5,9	0,5	3,2
Spanien	21 687	0,5	48 005	3,0-	1,7	2,2	88 127	7,5-	201 670	9,4-	1,8	2,3
Zusammen	560 621	5,0-	1 344 356	0,8-	46,7	2,4	2 185 888	4,4-	5 229 988	4,0-	47,2	2,4
EFTA-Mitgliedsländer												
Finnland	10 940	21,1-	22 253	17,6-	0,8	2,0	41 606	19,7-	86 347	17,7-	0,8	2,1
Island	1 776	8,3	4 278	13,1	0,1	2,4	5 688	11,6-	13 887	9,8-	0,1	2,4
Norwegen	16 091	9,3-	30 070	9,9-	1,0	1,9	63 335	14,4-	123 199	11,9-	1,1	1,9
Österreich	65 732	1,7-	137 046	0,9-	4,8	2,1	214 199	2,0-	467 347	3,8-	4,2	2,2
Schweden	63 176	32,0-	112 778	28,6-	3,9	1,8	211 474	29,5-	375 556	27,4-	3,4	1,8
Schweiz	78 096	0,1	165 713	1,6-	5,8	2,1	253 252	1,4-	541 821	3,9-	4,9	2,1
Zusammen	235 811	13,0-	472 138	10,7-	16,4	2,0	789 554	13,0-	1 608 157	12,0-	14,5	2,0
Übriges Europa												
Bulgarien	2 014	8,0-	6 998	10,4-	0,2	3,5	8 516	10,4-	28 353	28,3-	0,3	3,3
Jugoslawien 3)	13 317	8,5-	45 953	2,7-	1,6	3,5	65 248	16,6-	230 289	4,8-	2,1	3,5
Polen	19 690	8,0-	66 638	20,1-	2,3	3,4	86 984	3,7-	356 177	15,6-	3,2	4,1
Rumänien	2 493	4,7	7 903	6,9	0,3	3,2	11 510	0,3-	40 858	6,3	0,4	3,5
Ehem. Sowjetunion	14 842	26,9	60 865	34,9	2,1	4,1	69 579	20,7	281 321	18,9	2,5	4,0
Ehem. Tschechoslowakei	15 351	7,5-	40 037	5,5-	1,4	2,6	66 268	1,6-	174 565	2,7-	1,6	2,6
Türkei	9 382	17,5	23 791	21,9	0,8	2,5	42 827	5,3	113 530	4,4	1,0	2,7
Ungarn	11 067	2,0-	31 721	4,0-	1,1	2,9	48 679	3,8-	144 744	5,4-	1,3	3,0
Sonstige europ. Länder	7 449	3,7-	17 400	0,7-	0,6	2,3	32 290	7,9	74 186	5,2	0,7	2,3
Zusammen	95 605	0,3-	301 306	0,7-	10,5	3,2	431 901	0,9-	1 444 023	3,1-	13,0	3,3
Europa zusammen	892 037	6,8-	2 117 800	3,2-	73,5	2,4	3 407 343	6,2-	8 282 168	5,5-	74,8	2,4
Afrika												
Republik Südafrika	4 486	12,1	11 293	13,8	0,4	2,5	15 325	3,3-	37 036	4,1-	0,3	2,4
Sonstige afrik. Länder	7 983	7,2	25 099	3,7	0,9	3,1	39 526	15,3	120 797	8,3	1,1	3,1
Zusammen	12 469	8,9	36 392	6,7	1,3	2,9	54 851	9,4	157 833	5,1	1,4	2,9
Asien												
Israel	6 711	3,6-	15 831	5,1-	0,5	2,4	29 773	8,0-	70 657	6,8-	0,6	2,4
Japan	65 797	1,2-	110 562	0,8-	3,8	1,7	234 762	10,5-	401 396	13,1-	3,6	1,7
Sonstige asiat. Länder	39 191	4,0-	104 981	8,2	3,6	2,7	156 103	10,4-	429 589	3,3-	3,9	2,8
Zusammen	111 699	2,4-	231 374	2,8	8,0	2,1	420 638	10,3-	901 642	8,2-	8,1	2,1
Amerika einschl. Mittel- und Südamerika												
Argentinien	2 992	11,3-	7 152	5,4-	0,2	2,4	10 733	14,5-	25 745	11,9-	0,2	2,4
Brasilien	7 419	4,6-	17 270	1,0	0,6	2,3	23 046	11,1-	53 490	10,6-	0,5	2,3
Chile	1 236	11,6	3 551	12,2	0,1	2,9	5 512	11,3	14 834	20,2	0,1	2,7
Kanada	16 810	3,2-	34 484	1,7-	1,2	2,1	50 646	8,4-	109 636	8,7-	1,0	2,2
Mexiko	2 344	37,9-	5 978	29,4-	0,2	2,6	9 135	19,4-	23 946	12,6-	0,2	2,6
USA	155 769	6,9-	326 360	3,0-	11,3	2,1	523 368	10,2-	1 123 537	9,5-	10,1	2,1
Sonstige amerik. Länder	6 206	1,8	14 773	6,5	0,5	2,4	23 086	2,8	58 351	1,9	0,5	2,5
Zusammen	192 776	6,8-	409 568	2,9-	14,2	2,1	645 526	9,7-	1 409 539	9,0-	12,7	2,2
Australien, Neuseeland und Ozeanien												
Australien	10 521	15,8-	20 930	10,1-	0,7	2,0	34 082	13,8-	71 115	9,7-	0,6	2,1
Neuseeland	1 572	11,3	3 318	15,9	0,1	2,1	4 432	6,4-	9 628	5,5-	0,1	2,2
Ozeanien	504	23,2	1 259	25,0	0,0	2,5	1 844	0,7	4 957	13,4	0,0	2,7
Zusammen	12 597	12,0-	25 507	6,1-	0,9	2,0	40 358	12,4-	85 700	8,1-	0,8	2,1
Ohne Angabe	31 201	11,8-	59 354	16,5-	2,1	1,9	115 431	6,9-	239 745	7,1-	2,2	2,1
Ausland zusammen	1 252 779	6,4-	2 879 995	2,9-	10,3	2,3	4 684 147	7,0-	11 076 639	6,1-	10,7	2,4
Ankünfte/Übern. insgesamt	8 385 083	1,2-	28 083 919	0,1	100,0	3,3	30 774 839	0,9-	103 324 739	0,1	100,0	3,4

1) Bei Übernachtungen von Gästen aus der Bundesrepublik Deutschland und dem Ausland zusammen: Anteil an allen Übernachtungen im Bundesgebiet; sonst: Anteil an allen Übernachtungen am Ausland zusammen. - 2) Rechnerischer Wert Übernachtungen / Ankünfte.  
3) Einschl. Kroatien, Slowenien und Bosnien-Herzegowina sowie der ehem. Republik Makedonien, die seit 1992 bzw. 1993 selbständige Staaten sind.

1 Ankünfte, Übernachtungen und Aufenthaltsdauer der Gäste in Beherbergungsstätten  
1.7 Nach ausgewählten und Herkunftsländern

Herkunftsland (ständiger Wohnsitz)	Mai 1993					Jan. - Mai. 1993					durch- schn. Auf- ent- halts- dauer 2)	
	Ankünfte		Übernachtungen			Ankünfte		Übernachtungen				
	insgesamt	Ver- än- derung gegen- über Vorj.- monat	insgesamt	Ver- än- derung gegen- über Vorj.- monat	An- teil 1)	insgesamt	Ver- än- derung gegen- über Vorj.- zeit- raum	insgesamt	Ver- än- derung gegen- über Vorj.- zeit- raum	An- teil 1)		
	Anzahl	%	Anzahl	%	Tage	Anzahl	%	Anzahl	%	Tage		
Früheres Bundesgebiet												
Bundesrepublik Deutschland	6 136 799	2,1-	22 399 622	0,7-	89,2	3,7	22 779 934	1,6-	82 761 726	0,0	88,8	3,6
Ausland												
Europa												
EG-Mitgliedsländer												
Belgien	48 552	2,5	116 593	6,0	4,3	2,4	177 913	2,1	415 814	1,4	4,0	2,3
Dänemark	42 787	15,9-	88 470	16,3-	3,3	2,1	162 132	10,6-	345 324	9,7-	3,3	2,1
Frankreich	79 619	3,6-	163 543	0,5	6,0	2,1	278 965	5,2-	595 399	4,2-	5,7	2,1
Griechenland	6 829	9,3-	18 830	6,7-	0,7	2,8	35 713	10,3-	99 621	9,7-	1,0	2,8
Großbrit. u. Nordirland	108 037	8,2-	253 763	2,8-	9,4	2,3	395 082	8,8-	923 033	6,5-	8,8	2,3
Irland, Republik	2 918	10,5-	8 073	2,9-	0,3	2,8	14 236	3,2-	37 283	4,5	0,4	2,6
Italien	67 798	5,5-	139 434	0,4-	5,1	2,1	265 384	13,4-	564 245	11,7-	5,4	2,1
Luxemburg	6 967	15,3	18 499	13,2-	0,7	2,7	28 215	3,6	78 221	13,7-	0,7	2,8
Niederlande	146 845	4,3-	419 732	0,8	15,5	2,9	638 723	2,4	1 715 117	0,3-	16,4	2,7
Portugal	3 872	5,4	11 639	2,6	0,4	3,0	18 302	0,7	57 479	3,7	0,5	3,1
Spanien	20 775	0,2-	45 913	3,0-	1,7	2,2	85 547	7,8-	195 140	3,5-	1,9	2,3
Zusammen	534 999	5,3-	1 284 495	1,2-	47,4	2,4	2 100 272	4,8-	5 026 676	4,6-	48,0	2,4
EFTA-Mitgliedsländer												
Finnland	10 358	21,5-	20 775	18,5-	0,8	2,0	39 456	20,7-	81 430	18,7-	0,8	2,1
Island	1 728	7,5	4 158	13,5	0,2	2,4	5 528	12,8-	13 456	11,4-	0,1	2,4
Norwegen	15 159	8,5-	27 676	11,1-	1,0	1,8	59 767	15,5-	115 424	13,5-	1,1	1,9
Österreich	60 605	3,8-	124 389	3,2-	4,6	2,1	201 187	2,9-	433 526	5,1-	4,1	2,2
Schweden	58 052	30,8-	103 116	26,6-	3,8	1,8	197 332	28,9-	349 393	26,2-	3,3	1,8
Schweiz	74 762	1,1	158 037	0,6	5,8	2,1	243 007	1,4-	518 355	3,5-	4,9	2,1
Zusammen	220 664	12,5-	438 151	9,9-	16,2	2,0	746 277	13,0-	1 511 584	11,9-	14,4	2,0
Übriges Europa												
Bulgarien	1 871	3,7-	6 477	21,5	0,2	3,5	7 453	9,9-	23 235	16,4-	0,2	3,1
Jugoslawien 3)	12 813	7,5-	43 122	2,5-	1,6	3,4	62 865	16,6-	213 506	6,9-	2,0	3,4
Polen	17 705	6,5-	59 918	8,5-	2,2	3,4	78 734	2,5-	321 450	10,1-	3,1	4,1
Rumänien	2 259	1,5	7 227	3,2	0,3	3,2	10 409	3,6-	37 732	3,5	0,4	3,6
Ehem. Sowjetunion	12 024	26,3	43 041	28,9	1,6	3,6	55 223	18,2	195 324	17,4	1,9	3,5
Ehem. Tschechoslowakei	13 836	8,9-	34 532	9,8-	1,3	2,5	60 221	3,6-	151 515	7,0-	1,4	2,5
Türkei	8 941	20,4	22 566	24,1	0,8	2,5	40 630	4,0	106 576	1,9	1,0	2,6
Ungarn	10 260	3,1-	27 791	5,7-	1,0	2,7	45 445	4,9-	132 445	3,8-	1,3	2,9
Sonstige europ. Länder	6 568	3,4-	14 932	1,6-	0,6	2,3	29 349	5,9	64 606	0,1-	0,6	2,2
Zusammen	86 277	0,2-	259 666	1,2	9,6	3,0	390 389	2,2-	1 246 389	3,2-	11,9	3,2
Europa zusammen	841 940	6,8-	1 982 312	3,0-	73,1	2,4	3 236 938	6,5-	7 784 649	5,9-	74,3	2,4
Afrika												
Republik Südafrika	4 384	11,0	10 985	11,9	0,4	2,5	15 108	3,1-	36 492	3,9-	0,3	2,4
Sonstige afrik. Länder	7 791	9,6	24 631	6,9	0,9	3,2	38 355	16,0	116 482	9,1	1,1	3,0
Zusammen	12 175	10,1	35 616	8,4	1,3	2,9	53 463	9,9	152 974	5,7	1,5	2,9
Asien												
Israel	6 526	3,8-	15 442	4,7-	0,6	2,4	29 114	8,5-	69 230	7,1-	0,7	2,4
Japan	64 213	1,0-	107 516	0,6-	4,0	1,7	229 733	10,4-	391 625	13,2-	3,7	1,7
Sonstige asiat. Länder	38 002	4,2-	99 354	4,5	3,7	2,6	151 882	10,9-	411 160	4,6-	3,9	2,7
Zusammen	108 741	2,3-	222 312	2,6	8,2	2,0	410 729	10,5-	872 015	8,8-	8,3	2,1
Amerika einschl. Mittel- und Südamerika												
Argentinien	2 861	12,0-	6 826	5,7-	0,3	2,4	10 399	14,8-	24 948	12,3-	0,2	2,4
Brasilien	7 257	5,2-	16 899	0,2	0,6	2,3	22 594	11,2-	52 419	11,0-	0,5	2,3
Chile	1 186	9,6	3 991	8,4	0,1	2,9	5 270	9,0	14 351	18,2	0,1	2,7
Kanada	15 957	5,0-	32 539	4,0-	1,2	2,0	48 824	9,2-	104 780	10,5-	1,0	2,1
Mexiko	2 279	37,9-	5 848	28,5-	0,2	2,6	8 322	18,6-	23 319	10,9-	0,2	2,6
USA	150 111	7,3-	314 792	3,4-	11,6	2,1	508 637	10,3-	1 090 803	9,7-	10,4	2,1
Sonstige amerik. Länder	5 875	0,2	13 963	4,8	0,5	2,4	21 915	1,4	54 616	0,5-	0,5	2,5
Zusammen	185 526	7,4-	394 258	3,5-	14,5	2,1	626 621	9,9-	1 365 236	9,3-	13,0	2,2
Australien, Neuseeland und Ozeanien												
Australien	10 221	15,2-	20 283	9,3-	0,7	2,0	33 230	13,5-	69 064	9,5-	0,7	2,1
Neuseeland	1 514	10,0	3 221	14,4	0,1	2,1	4 294	7,3-	9 347	6,7-	0,1	2,2
Ozeanien	503	24,5	1 258	25,9	0,0	2,5	1 837	1,3	4 942	14,2	0,0	2,7
Zusammen	12 238	11,5-	24 762	5,4-	0,9	2,0	39 361	12,2-	83 353	8,0-	0,8	2,1
Ohne Angabe	27 728	0,1-	52 748	0,0	1,9	1,9	105 634	0,5	219 059	3,3	2,1	2,1
Ausland zusammen	1 188 348	6,3-	2 712 008	2,4-	10,8	2,3	4 472 746	7,1-	10 477 298	6,3-	11,2	2,3
Ankünfte/Übern. insgesamt	7 325 147	2,8-	25 111 630	0,9-	100,0	3,4	27 252 680	2,5-	93 239 024	0,8-	100,0	3,4

1) Bei Übernachtungen von Gästen aus der Bundesrepublik Deutschland und dem Ausland zusammen: Anteil an allen Übernachtungen im Bundesgebiet; sonst: Anteil an allen Übernachtungen am Ausland zusammen. - 2) Rechnerischer Wert Übernachtungen / Ankünfte.  
3) Einschl. Kroatien, Slowenien und Bosnien-Herzegowina sowie der ehem. Republik Makedonien, die seit 1992 bzw. 1993 selbständige Staaten sind.

1 Ankünfte, Übernachtungen und Aufenthaltsdauer der Gäste in Beherbergungsstätten  
1.7 Nach ausgewählten Herkunftsländern

Herkunftsland (ständiger Wohnsitz)	Mai 1993						Jan. - Mai. 1993					
	Ankünfte		Übernachtungen			durch- schn. Auf- halts- dauer (2)	Ankünfte		Übernachtungen			durch- schn. Auf- halts- dauer (2)
	insgesamt	Ver- än- derung gegen- über Vorj.- monat	insgesamt	Ver- än- derung gegen- über Vorj.- monat	An- teil (1)		insgesamt	Ver- än- derung gegen- über Vorj.- zeit- raum	insgesamt	Ver- än- derung gegen- über Vorj.- zeit- raum	An- teil (1)	
						Anzahl						%
Neue Länder und Berlin-Ost												
Bundesrepublik Deutschland	995 505	13,6	2 804 302	10,6	94,3	2,8	3 310 758	14,9	9 486 374	9,6	94,1	2,9
Ausland												
Europa												
EG-Mitgliedsländer												
Belgien	2 249	65,0	5 452	81,0	3,2	2,4	6 592	20,4	14 547	23,6	2,4	2,2
Dänemark	4 536	13,9-	10 891	13,2	6,5	2,4	16 058	0,4	36 259	16,4	6,0	2,3
Frankreich	3 816	4,9	7 942	4,4	4,7	2,1	13 466	12,9	31 380	19,8	5,2	2,3
Griechenland	299	21,5	489	39,6-	0,3	1,6	958	7,6	2 704	18,5	0,5	2,8
Großbrit. u. Nordirland	4 230	0,6-	10 790	18,1	6,4	2,6	14 258	10,4	37 434	25,8	6,2	2,6
Irland, Republik	73	35,4-	191	43,3-	0,1	2,6	399	22,6-	1 171	16,8-	0,2	3,0
Italien	1 775	9,7-	4 876	18,5-	2,9	2,7	6 749	15,7-	18 326	13,9-	3,1	2,7
Luxemburg	202	30,1-	431	27,7-	0,3	2,1	817	2,7-	1 929	10,7	0,3	2,4
Niederlande	7 310	5,9	15 474	2,7-	9,2	2,1	23 023	6,4	50 403	8,8	8,4	2,2
Portugal	220	39,2	1 233	**	0,7	5,6	722	41,8	2 629	96,8	0,4	3,6
Spanien	912	19,1	2 092	3,4-	1,2	2,3	2 580	3,6	6 530	6,2-	1,1	2,5
Zusammen	25 622	2,6	59 861	7,6	35,6	2,3	85 616	5,4	203 312	12,8	33,9	2,4
EFTA-Mitgliedsländer												
Finnland	582	12,3-	1 478	2,6-	0,9	2,5	2 150	5,3	4 917	4,5	0,8	2,3
Island	48	45,5	120	0,0	0,1	2,5	160	68,4	431	99,5	0,1	2,7
Norwegen	932	19,8-	2 394	7,3	1,4	2,6	3 568	9,8	7 775	23,5	1,3	2,2
Österreich	5 127	33,3	12 657	31,0	7,5	2,5	13 012	14,3	33 821	15,6	5,6	2,6
Schweden	5 124	43,0-	9 662	44,3-	5,8	1,9	14 142	37,3-	26 163	40,4-	4,4	1,9
Schweiz	3 334	18,3-	7 676	31,7-	4,6	2,3	10 245	0,1-	23 468	10,3-	3,9	2,3
Zusammen	15 147	19,3-	33 987	19,3-	20,2	2,2	43 277	12,7-	96 573	12,6-	16,1	2,2
Übriges Europa												
Bulgarien	143	42,1-	521	78,9-	0,3	3,6	1 063	14,1-	5 118	56,3-	0,9	4,8
Jugoslawien 3)	504	29,1-	2 831	5,9-	1,7	5,6	2 389	16,9-	16 783	33,2	2,8	7,0
Polen	1 985	19,7-	6 720	62,4-	4,0	3,4	8 250	13,1-	34 727	46,1-	5,8	4,2
Rumänien	234	51,0	676	71,1	0,4	2,9	1 101	46,6	3 126	56,8	0,5	2,8
Ehem. Sowjetunion	2 818	29,1	17 824	51,9	10,6	6,3	14 356	31,5	85 997	22,5	14,3	6,0
Ehem. Tschechoslowakei	1 515	6,9	5 445	35,7	3,2	3,6	6 047	24,1	23 050	40,7	3,8	3,8
Türkei	441	21,0-	1 225	8,8-	0,7	2,8	2 137	37,3	6 954	67,2	1,2	3,3
Ungarn	807	14,3	3 930	9,8	2,3	4,9	3 234	14,8	12 299	20,2-	2,1	3,8
Sonstige europ. Länder	881	5,4-	2 468	5,6	1,5	2,8	2 941	33,0	9 580	65,1	1,6	3,3
Zusammen	9 328	0,5-	41 640	10,9-	24,8	4,5	41 512	13,0	197 634	2,5-	33,0	4,8
Europa zusammen	50 097	5,7-	135 488	6,2-	80,7	2,7	170 405	1,7	497 519	0,8	83,0	2,9
Afrika												
Republik Südafrika	102	92,5	308	**	0,2	3,0	217	11,4-	544	14,7-	0,1	2,5
Sonstige afrik. Länder	192	43,4-	468	59,8-	0,3	2,4	1 171	3,8-	4 315	10,5-	0,7	3,7
Zusammen	294	25,0-	776	38,8-	0,5	2,6	1 388	5,1-	4 859	11,0-	0,8	3,5
Asien												
Israel	185	1,6	389	20,0-	0,2	2,1	659	25,0	1 427	6,7	0,2	2,2
Japan	1 584	9,7-	3 046	7,4-	1,8	1,9	5 029	13,8-	9 771	9,3-	1,6	1,9
Sonstige asiat. Länder	1 189	1,7	5 627	17,8	3,3	4,7	4 221	14,1	18 429	42,0	3,1	4,4
Zusammen	2 958	4,7-	9 062	6,0	5,4	3,1	9 909	1,5-	29 627	18,1	4,9	3,0
Amerika einschl. Mittel- und Südamerika												
Argentinien	131	6,5	326	2,5	0,2	2,5	334	7,0-	797	2,7	0,1	2,4
Brasilien	162	30,6	371	55,9	0,2	2,3	452	7,2-	1 071	8,1	0,2	2,4
Chile	50	92,3	160	**	0,1	3,2	242	**	483	**	0,1	2,0
Kanada	853	50,2	1 945	66,0	1,2	2,3	1 822	21,1	4 856	60,7	0,8	2,7
Mexiko	65	38,7-	130	54,5-	0,1	2,0	213	42,4-	627	48,1-	0,1	2,9
USA	5 658	6,4	11 568	10,9	6,9	2,0	14 671	7,5-	32 734	2,7-	5,5	2,2
Sonstige amerik. Länder	331	43,9	810	48,1	0,5	2,4	1 171	39,2	3 735	56,8	0,6	3,2
Zusammen	7 250	11,7	15 310	17,5	9,1	2,1	18 905	3,2-	44 303	4,9	7,4	2,3
Australien, Neuseeland und Ozeanien												
Australien	300	32,0-	647	29,8-	0,4	2,2	852	24,6-	2 051	15,2-	0,3	2,4
Neuseeland	58	61,1	97	**	0,1	1,7	138	31,4	281	66,3	0,0	2,0
Ozeanien	1	80,0-	1	87,5-	0,0	1,0	7	61,1-	15	65,9-	0,0	2,1
Zusammen	359	25,5-	745	23,7-	0,4	2,1	997	20,4-	2 347	10,8-	0,4	2,4
Ohne Angabe	3 473	54,3-	6 606	63,8-	3,9	1,9	9 797	48,2-	20 686	55,1-	3,5	2,1
Ausland zusammen	64 431	9,5-	167 987	10,0-	5,7	2,6	211 401	3,3-	599 341	2,5-	5,9	2,8
Ankünfte/Übern. insgesamt	1 059 936	11,8	2 972 289	9,2	100,0	2,8	3 522 159	13,6	10 085 715	8,8	100,0	2,9

1) Bei Übernachtungen von Gästen aus der Bundesrepublik Deutschland und dem Ausland zusammen: Anteil an allen Übernachtungen im Bundesgebiet; sonst: Anteil an allen Übernachtungen am Ausland zusammen. - 2) Rechnerischer Wert Übernachtungen / Ankünfte.  
3) Einschl. Kroatien, Slowenien und Bosnien-Herzegowina sowie der ehem. jugoslawischen Republik Makedonien, die seit 1992 bzw. 1993 selbständige Staaten sind.

Deutschland  
2 Beherbergungsstätten, Gästebetten und Kapazitätsauslastung  
2.1 Nach Ländern

Land	Mai 1993											Jan. - Mai. 1993	
	Betriebe				Betten / Schlafgelegenheiten				durchschnittliche Auslastung				
	insgesamt 1)	darunter			insgesamt 4)	darunter			aller 5)	der angebotenen 6)	aller 5)	der angebotenen 6)	
		geöffnete 2) Betriebe				angebotene Betten / Schlafgelegenheiten							
		zusammen	Anteil 3)	Veränd. gegenüber Vorjahresmonat		zusammen	Anteil 3)	Veränd. gegenüber Vorjahresmonat					
Anzahl		%		Anzahl		%		Betten / Schlafgelegenheiten					
Baden-Württemberg	7 426	7 073	95,2	0,3-	283 553	268 572	94,7	2,2	43,5	46,1	33,5	37,1	
Bayern	13 936	13 621	97,7	1,9-	526 541	509 406	96,7	1,6	42,0	43,7	33,5	36,1	
Berlin	438	438	100,0	2,3	44 143	42 428	96,1	1,1	55,4	57,6	43,6	45,7	
Brandenburg	638	549	86,1	0,5	38 310	31 038	81,0	3,4-	35,2	44,4	21,9	32,9	
Bremen	125	113	90,4	44,9	7 616	6 994	91,8	2,8	42,4	46,2	34,2	37,5	
Hamburg	236	236	100,0	5,2-	23 286	22 664	97,3	2,4	51,7	53,1	41,1	45,6	
Hessen	3 694	3 575	96,8	0,9-	180 795	166 312	92,0	0,4-	45,0	48,9	37,8	43,2	
Mecklenburg-Vorpommern	1 168	927	79,4	26,1	71 795	57 464	80,0	20,0	34,9	45,3	20,0	34,5	
Niedersachsen	5 954	5 604	94,1	6,7-	231 460	217 859	94,1	1,7-	45,5	48,4	31,6	37,4	
Nordrhein-Westfalen	5 771	5 571	96,5	0,4-	248 434	240 283	96,7	1,6	44,8	46,5	37,4	39,8	
Rheinland-Pfalz	3 798	3 791	99,8	1,9-	149 018	146 000	98,0	0,7-	37,0	37,7	26,1	27,9	
Saarland	359	323	90,0	8,0	14 349	12 858	89,6	6,9	38,8	43,7	33,0	37,5	
Sachsen	947	881	93,0	2,2	57 761	51 112	88,5	6,9	40,2	45,8	31,2	37,9	
Sachsen-Anhalt	519	447	86,1	18,9	28 787	24 289	84,4	10,3	34,8	41,5	29,0	35,9	
Schleswig-Holstein	4 465	4 373	97,9	0,9	166 768	162 002	97,1	1,8	44,0	45,3	24,5	30,5	
Thüringen	1 076	974	90,5	20,1	54 284	46 201	85,1	10,5	32,6	38,5	25,4	31,4	
Bundesgebiet	50 550	48 496	95,9	0,5-	2 126 840	2 005 482	94,3	1,8	42,6	45,4	32,2	36,6	
Nachrichtlich: Früheres Bundesgebiet	46 130	44 646	96,8	1,6-	1 863 827	1 784 201	95,7	1,0	43,5	45,5	33,1	36,8	
Neue Länder und Berlin-Ost	4 420	3 850	87,1	13,4	263 013	221 281	84,1	8,9	36,5	44,0	25,8	35,2	

1) Ergebnisse der Kapazitätserhebung einschließlich Zu- und Abgänge.-2) Ganz oder teilweise geöffnet.-3) Anteil am Insgesamt.-  
4) Ergebnisse der Kapazitätserhebung 1981 bzw. maximales Bettenangebot in den zurückliegenden 13 Monaten (einschl. lfd. Monat).-  
5) Rechnerischer Wert (Übernachtungen / mögliche Bettentage) x 100.-6) Rechnerischer Wert (Übernachtungen / angebotene Bettentage) x 100.



2 Beherbergungsstätten, Gästebetten und Kapazitätsauslastung  
2.2 Nach Betriebsarten

Betriebsart	Mai 1993										Jan. - Mai. 1993			
	Betriebe					Betten / Schlafgelegenheiten					durchschnittliche Auslastung			
	insgesamt 1)	darunter				insgesamt 4)	darunter			aller 5)	der angebotenen 6)	aller 5)	der angebotenen 6)	
		geöffnete 2) Betriebe					angebotene Betten / Schlafgelegenheiten							
		zusammen	Anteil 3)	Veränd. gegenüber Vorjahresmonat			zusammen	Anteil 3)	Veränd. gegenüber Vorjahresmonat					Betten / Schlafgelegenheiten
Anzahl	%			Anzahl	%			%						
Deutschland														
Hotels	11 537	11 152	96,7	3,0	727 760	694 398	95,4	3,6	41,6	43,6	32,0	34,7		
Gasthöfe	10 994	10 544	95,9	0,6-	245 420	231 533	94,3	1,2	30,3	32,2	21,0	23,5		
Pensionen	6 267	5 996	95,7	1,9-	150 110	139 238	92,8	0,4-	40,6	43,9	25,7	31,6		
Hotels garnis	9 183	8 886	96,8	3,3-	254 139	240 917	94,8	1,3	40,1	42,5	29,8	33,8		
Hotels, Gasthöfe, Pensionen usw. zusammen	37 981	36 578	96,3	0,4-	1 377 429	1 306 086	94,8	2,3	39,2	41,4	28,9	32,2		
Erholungs- und Ferien- heime, Schulungsheime	2 756	2 557	92,8	1,2-	198 295	180 787	91,2	0,2-	41,8	46,8	32,8	40,1		
Ferienzentren	81	74	91,4	2,8	34 100	31 766	93,2	3,5	44,8	48,1	33,5	39,3		
Ferienhäuser, -wohnungen	7 292	6 923	94,9	1,4-	248 256	229 196	92,3	0,4	32,0	34,9	20,8	25,9		
Hütten, Jugendherbergen, Jugendherbergsähn. Einr.	1 385	1 326	95,7	0,5	117 340	110 822	94,4	0,2	47,9	51,1	27,9	32,4		
Erholungsheime, Ferien- zentren usw. zusammen	11 514	10 880	94,5	1,1-	597 991	552 571	92,4	0,3	39,1	42,8	26,9	32,7		
Sanatorien, Kurkrankenh.	1 055	1 038	98,4	0,8	151 420	146 825	97,0	2,7	87,4	90,2	83,5	87,6		
Betriebe insgesamt	50 550	48 496	95,9	0,5-	2 126 840	2 005 482	94,3	1,8	42,6	45,4	32,2	36,6		
Früheres Bundesgebiet														
Hotels	10 216	9 950	97,4	1,0	617 079	596 693	96,7	2,5	41,7	43,2	32,5	34,7		
Gasthöfe	10 567	10 156	96,1	1,5-	236 234	223 767	94,7	0,3	30,5	32,3	21,1	23,5		
Pensionen	5 496	5 307	96,6	3,9-	127 733	121 411	95,1	2,1-	43,0	45,3	26,6	32,0		
Hotels garnis	8 895	8 616	96,9	4,3-	237 435	226 724	95,5	0,3-	40,5	42,6	29,7	33,5		
Hotels, Gasthöfe, Pensionen usw. zusammen	35 174	34 029	96,7	1,9-	1 218 481	1 168 595	95,9	1,0	39,5	41,2	29,1	32,0		
Erholungs- und Ferien- heime, Schulungsheime	2 149	2 090	97,3	0,9	166 170	157 282	94,7	1,8	45,0	48,2	36,2	41,7		
Ferienzentren	29	29	100,0	3,3-	24 991	24 221	96,9	2,5-	49,0	50,6	39,5	41,3		
Ferienhäuser, -wohnungen	6 797	6 575	96,7	1,4-	223 006	211 422	94,8	0,3	34,0	35,9	22,3	26,4		
Hütten, Jugendherbergen, Jugendherbergsähn. Einr.	1 042	997	95,7	0,6	91 855	87 065	94,8	0,6-	47,5	50,5	27,8	31,5		
Erholungsheime, Ferien- zentren usw. zusammen	10 017	9 691	96,7	0,7-	506 022	479 990	94,9	0,5	40,8	43,3	28,7	33,2		
Sanatorien, Kurkrankenh.	939	926	98,6	0,4	139 324	135 616	97,3	2,3	88,2	90,6	84,6	88,4		
Betriebe insgesamt	46 130	44 646	96,8	1,6-	1 863 827	1 784 201	95,7	1,0	43,5	45,5	33,1	36,8		
Neue Länder und Berlin-Ost														
Hotels	1 321	1 202	91,0	22,9	110 681	97 705	88,3	11,2	40,5	46,2	29,2	35,2		
Gasthöfe	427	388	90,9	33,3	9 186	7 766	84,5	38,9	24,7	29,3	18,6	23,3		
Pensionen	771	689	89,4	16,4	22 377	17 827	79,7	12,9	26,9	34,0	20,6	28,5		
Hotels garnis	288	270	93,8	48,4	16 704	14 193	85,0	35,8	34,7	41,5	30,9	38,5		
Hotels, Gasthöfe, Pensionen usw. zusammen	2 807	2 549	90,8	24,8	158 948	137 491	86,5	14,8	37,1	43,2	27,6	34,1		
Erholungs- und Ferien- heime, Schulungsheime	607	467	76,9	9,7-	32 125	23 505	73,2	11,5-	25,3	36,4	15,9	28,3		
Ferienzentren	52	45	86,5	7,1	9 109	7 545	82,8	29,0	33,2	40,4	16,3	29,3		
Ferienhäuser, -wohnungen	495	348	70,3	2,0-	25 250	17 774	70,4	1,3	15,2	22,9	7,8	17,5		
Hütten, Jugendherbergen, Jugendherbergsähn. Einr.	343	329	95,9	0,0	25 485	23 757	93,2	3,0	49,0	53,2	28,2	36,3		
Erholungsheime, Ferien- zentren usw. zusammen	1 497	1 189	79,4	4,3-	91 969	72 581	78,9	0,6-	29,9	39,2	17,1	29,1		
Sanatorien, Kurkrankenh.	116	112	96,6	3,7	12 096	11 209	92,7	6,9	78,4	84,7	70,6	78,5		
Betriebe insgesamt	4 420	3 850	87,1	13,4	263 013	221 281	84,1	8,9	36,5	44,0	25,8	35,2		

1) Ergebnisse der Kapazitätserhebung einschließlich Zu- und Abgänge.-2) Ganz oder teilweise geöffnet.-3) Anteil am Insgesamt.-  
4) Ergebnisse der Kapazitätserhebung 1981 bzw. maximales Bettenangebot in den zurückliegenden 13 Monaten (einschl. lfd. Monat).-  
5) Rechnerischer Wert (Übernachtungen / mögliche Bettentage) x 100.-6) Rechnerischer Wert (Übernachtungen / angebotene Bettentage) x 100.

2 Beherbergungsstätten, Gästebetten und Kapazitätsauslastung  
2.3 Nach Gemeindegruppen

Gemeindegruppe	Mai 1993										Jan. - Mai. 1993	
	Betriebe				Betten / Schlafgelegenheiten				durchschnittliche Auslastung			
	insgesamt 1)	darunter			insgesamt 4)	darunter			aller 5)	der angebotenen 6)	aller 5)	der angebotenen 6)
		geöffnete 2) Betriebe				angebotene Betten / Schlafgelegenheiten						
		zusammen	Anteil 3)	Veränd. gegenüber Vorjahresmonat		zusammen	Anteil 3)	Veränd. gegenüber Vorjahresmonat				
Anzahl		%		Anzahl		%		Betten / Schlafgelegenheiten				
Deutschland 7)												
Mineral- und Moorbäder	4 397	4 280	97,3	2,7-	224 293	214 222	95,5	0,6-	64,9	68,0	52,5	58,1
Heilklimatische Kurorte	3 529	3 448	97,7	2,2-	119 235	114 503	96,0	0,9-	42,7	44,7	38,2	40,5
Kneippkurorte	1 927	1 879	97,5	3,6-	78 363	75 899	96,9	0,2-	50,0	51,8	39,4	42,6
Heilbäder zusammen	9 853	9 607	97,5	2,7-	421 891	404 624	95,9	0,6-	55,9	58,4	46,0	50,1
Seebäder	4 571	4 359	95,4	7,5-	173 536	164 358	94,7	3,7-	44,8	47,4	24,2	31,8
Luftkurorte	5 426	5 272	97,2	4,1-	192 853	185 151	96,0	0,6-	37,7	39,4	28,8	31,5
Erholungsorte	5 872	5 664	96,5	2,0-	210 116	200 054	95,2	0,1-	38,0	40,1	25,8	29,5
Sonstige Gemeinden	24 828	23 594	95,0	3,0	1 128 444	1 051 295	93,2	4,5	39,0	42,1	30,1	34,3
Gemeindegruppen insgesamt	50 550	48 496	95,9	0,5-	2 126 840	2 005 482	94,3	1,8	42,6	45,4	32,2	36,6

1) Ergebnisse der Kapazitätserhebung einschließlich Zu- und Abgänge.-2) Ganz oder teilweise geöffnet.-3) Anteil am Insgesamt.-  
4) Ergebnisse der Kapazitätserhebung 1981 bzw. maximales Bettenangebot in den zurückliegenden 13 Monaten (einschl. lfd. Monat).-  
5) Rechnerischer Wert (Übernachtungen / mögliche Bettentage) x 100.-6) Rechnerischer Wert (Übernachtungen / angebotene Bettentage) x 100.-7) Alle Gemeinden im Gebiet der neuen Länder sowie Berlin-Ost sind in "Sonstige Gemeinden" enthalten.

2 Beherbergungsstätten, Gästebetten und Kapazitätsauslastung  
2.3 Nach Gemeindegruppen

Gemeindegruppe	Mai 1993										Jan. - Mai. 1993	
	Betriebe				Betten / Schlafgelegenheiten				durchschnittliche Auslastung			
	insgesamt 1)	darunter			insgesamt 4)	darunter			aller 5)	der angebotenen 6)	aller 5)	der angebotenen 6)
		geöffnete 2) Betriebe				angebotene Betten / Schlafgelegenheiten						
		zusammen	Anteil 3)	Veränd. gegenüber Vorjahresmonat		zusammen	An- teil 3)	Veränd. gegenüber Vorjahresmonat				
Anzahl		%		Anzahl		Betten / Schlaf- gelegenheiten						
						%						
Früheres Bundesgebiet												
Mineral- und Moorbäder	4 397	4 280	97,3	2,7-	224 293	214 222	95,5	0,6-	64,9	68,0	52,5	58,1
Heilklimatische Kurorte	3 529	3 448	97,7	2,2-	119 235	114 503	96,0	0,9-	42,7	44,7	38,2	40,5
Kneippkurorte	1 927	1 879	97,5	3,6-	78 363	75 899	96,9	0,2-	50,0	51,8	39,4	42,6
Heilbäder zusammen	9 853	9 607	97,5	2,7-	421 891	404 624	95,9	0,6-	55,9	58,4	46,0	50,1
Seebäder	4 571	4 359	95,4	7,5-	173 536	164 358	94,7	3,7-	44,8	47,4	24,2	31,8
Luftkurorte	5 426	5 272	97,2	4,1-	192 853	185 151	96,0	0,6-	37,7	39,4	28,8	31,5
Erholungsorte	5 872	5 664	96,5	2,0-	210 116	200 054	95,2	0,1-	38,0	40,1	25,8	29,5
Sonstige Gemeinden	20 408	19 744	96,7	1,2	865 431	830 014	95,9	3,4	39,7	41,6	31,3	34,0
Gemeindegruppen insgesamt	46 130	44 646	96,8	1,6-	1 863 827	1 784 201	95,7	1,0	43,5	45,5	33,1	36,8

1) Ergebnisse der Kapazitätserhebung einschließlich Zu- und Abgänge.-2) Ganz oder teilweise geöffnet.-3) Anteil am Insgesamt.-  
4) Ergebnisse der Kapazitätserhebung 1981 bzw. maximales Bettenangebot in den zurückliegenden 13 Monaten (einschl. lfd. Monat).-  
5) Rechnerischer Wert (Übernachtungen / mögliche Bettentage) × 100.-6) Rechnerischer Wert (Übernachtungen / angebotene Bettentage) × 100.

Früheres Bundesgebiet  
2 Beherbergungsstätten, Gästebetten und Kapazitätsauslastung  
2.4 Nach Gemeindegruppen und Betriebsarten

		Mai 1993								Jan. - Mai. 1993			
Gemeindegruppe	Betriebsart	Betriebe			Betten / Schlafgelegenheiten				durchschnittliche Auslastung				
		insgesamt 1)	darunter		insgesamt 4)	darunter			aller 5)	der angebotenen 6)	aller 5)	der angebotenen 6)	
			geöffnete 2) Betriebe			angebotene Betten / Schlafgelegenheiten							
			zusammen	Anteil 3)		Veränd. gegenüber Vorjahresmonat	zusammen	Anteil 3)					Veränd. gegenüber Vorjahresmonat
Anzahl		%		Anzahl		%		Betten / Schlafgelegenheiten		%			
Mineral- und Moorbäder													
	Hotels	816	794	97,3	1,9-	52 460	50 316	95,9	0,7-	49,2	51,4	36,6	40,0
	Gasthöfe	367	347	94,6	3,6-	8 230	7 652	93,0	1,4-	35,2	38,0	23,0	26,1
	Pensionen	1 012	987	97,5	3,5-	25 702	24 505	95,3	3,8-	56,1	58,9	30,9	38,3
	Hotels garnis	1 028	995	96,8	6,1-	23 574	22 438	95,2	3,3-	52,9	55,7	29,2	35,0
	Hotels, Gasthöfe, Pensionen usw. zusammen	3 223	3 123	96,9	4,0-	109 966	104 911	95,4	2,1-	50,6	53,1	32,6	37,5
	Erholungs- und Ferienheime, Schulungsheime	147	140	95,2	1,4	10 541	8 920	84,6	9,1-	46,7	55,1	38,5	47,0
	Ferienzentren	3	3	100,0	0,0	1 099	1 099	100,0	0,0	33,5	33,5	27,0	27,0
	Ferienhäuser, -wohnungen	471	468	99,4	2,6	16 704	16 052	96,1	3,9	53,6	55,8	31,9	33,7
	Hütten, Jugendherbergen, jugendherbergsähnli. Einr.	38	38	100,0	2,6-	3 446	3 405	98,8	2,9-	50,3	51,0	26,7	27,9
	Erholungsheime, Ferienzentren usw. zusammen	659	649	98,5	2,0	31 790	29 476	92,7	1,3-	50,2	54,2	33,4	36,7
	Sanatorien, Kurkrankenh.	515	508	98,6	0,4-	82 537	79 835	96,7	1,7	89,7	92,8	86,8	91,3
	Betriebe zusammen	4 397	4 280	97,3	2,7-	224 293	214 222	95,5	0,6-	64,9	68,0	52,5	58,1
Heilklimatische Kurorte													
	Hotels	494	482	97,6	0,4	31 725	30 779	97,0	0,7	42,2	43,6	37,1	39,3
	Gasthöfe	299	288	96,3	3,4-	7 370	7 014	95,2	3,5-	30,5	32,1	23,2	25,2
	Pensionen	553	537	97,1	6,1-	12 689	12 145	95,7	6,2-	43,5	45,7	35,4	37,9
	Hotels garnis	1 107	1 086	98,1	5,2-	19 277	18 635	96,7	4,1-	36,7	38,0	29,0	30,7
	Hotels, Gasthöfe, Pensionen usw. zusammen	2 453	2 393	97,6	4,1-	71 061	68 573	96,5	2,3-	39,7	41,3	33,2	35,3
	Erholungs- und Ferienheime, Schulungsheime	172	165	95,9	4,1-	11 226	10 626	94,7	4,0-	50,5	53,7	45,9	50,0
	Ferienzentren	739	732	99,1	3,8	20 334	19 650	96,6	4,9	28,5	29,5	31,0	32,3
	Ferienhäuser, -wohnungen												
	Hütten, Jugendherbergen, jugendherbergsähnli. Einr.												
	Erholungsheime, Ferienzentren usw. zusammen	1 001	982	98,1	2,3	38 541	36 690	95,2	1,7	36,1	38,2	35,1	37,4
	Sanatorien, Kurkrankenh.	75	73	97,3	2,8	9 633	9 240	95,9	0,1-	91,3	95,2	87,5	91,7
	Betriebe zusammen	3 529	3 448	97,7	2,2-	119 235	114 503	96,0	0,9-	42,7	44,7	38,2	40,5
Kneippkurorte													
	Hotels	397	388	97,7	0,3-	23 258	22 529	96,9	0,8	46,3	47,8	35,7	38,5
	Gasthöfe	283	274	96,8	2,5-	6 052	5 725	94,6	1,0-	29,1	30,9	18,9	21,5
	Pensionen	437	422	96,6	4,7-	9 647	9 149	94,8	3,9-	48,1	50,8	31,1	34,8
	Hotels garnis	314	308	98,1	7,5-	6 569	6 362	96,8	4,6-	37,8	39,1	21,5	23,8
	Hotels, Gasthöfe, Pensionen usw. zusammen	1 431	1 392	97,3	3,7-	45 526	43 765	96,1	1,2-	43,2	45,0	30,5	33,4
	Erholungs- und Ferienheime, Schulungsheime	82	79	96,3	1,2-	5 454	5 229	95,9	4,3	47,6	49,7	38,8	43,8
	Ferienzentren	246	243	98,8	5,4-	8 008	7 777	97,1	4,1-	28,0	28,8	24,1	25,2
	Ferienhäuser, -wohnungen												
	Hütten, Jugendherbergen, jugendherbergsähnli. Einr.												
	Erholungsheime, Ferienzentren usw. zusammen	369	361	97,8	4,2-	17 671	17 116	96,9	0,2	38,5	40,3	28,8	31,5
	Sanatorien, Kurkrankenh.	127	126	99,2	0,0	15 166	15 018	99,0	2,4	84,0	84,8	78,6	80,5
	Betriebe zusammen	1 927	1 879	97,5	3,6-	78 363	75 899	96,9	0,2-	50,0	51,8	39,4	42,6

1) Ergebnisse der Kapazitätserhebung einschließlich Zu- und Abgänge.-2) Ganz oder teilweise geöffnet.-3) Anteil am Insgesamt.-4) Ergebnisse der Kapazitätserhebung 1981 bzw. maximales Bettenangebot in den zurückliegenden 13 Monaten (einschl. lfd. Monat).-5) Rechnerischer Wert (Übernachtungen / mögliche Bettentage) x 100.-6) Rechnerischer Wert (Übernachtungen / angebotene Bettentage) x 100.

Früheres Bundesgebiet  
2 Beherbergungsstätten, Gästebetten und Kapazitätsauslastung  
2.4 Nach Gemeindegruppen und Betriebsarten

		Mai 1993										Jan. - Mai. 1993	
Gemeindegruppe	Betriebsart	Betriebe				Betten / Schlafgelegenheiten				durchschnittliche Auslastung			
		darunter				darunter				aller 5)	der angebotenen 6)	aller 5)	der angebotenen 6)
		geöffnete 2) Betriebe				angebotene Betten / Schlafgelegenheiten							
		insgesamt 1)	zusammen	Anteil 3)	Veränd. gegenüber Vorjahresmonat	insgesamt 4)	zusammen	Anteil 3)	Veränd. gegenüber Vorjahresmonat	Betten / Schlafgelegenheiten			
Anzahl		%		Anzahl		%							
Heilbäder zusammen													
Hotels	1 707	1 664	97,5	0,8-	107 443	103 624	96,4	0,0	46,5	48,3	36,5	39,4	
Gasthöfe	949	909	95,8	3,2-	21 652	20 391	94,2	2,0-	31,9	34,0	21,9	24,5	
Pensionen	2 002	1 946	97,2	4,5-	48 038	45 799	95,3	4,4-	51,2	53,8	32,1	37,4	
Hotels garnis	2 449	2 389	97,6	5,9-	49 420	47 435	96,0	3,8-	44,6	46,5	28,1	31,7	
Hotels, Gasthöfe, Pensionen usw. zusammen	7 107	6 908	97,2	4,0-	226 553	217 249	95,9	2,0-	45,7	47,7	32,4	35,9	
Erholungs- und Ferienheime, Schulungsheime	401	384	95,8	1,5-	27 221	24 775	91,0	4,3-	48,4	53,4	41,6	47,7	
Ferienzentren	5	5	100,0	0,0	1 946	1 946	100,0	0,0	32,1	32,1	29,6	29,6	
Ferienhäuser, -wohnungen	1 456	1 443	99,1	1,8	45 046	43 479	96,5	2,8	37,7	39,1	30,1	31,5	
Hütten, Jugendherbergen, jugenderbergsähnli. Einr.	167	160	95,8	0,0	13 789	13 082	94,9	1,5	43,0	46,7	27,3	30,1	
Erholungsheime, Ferienzentren usw. zusammen	2 029	1 992	98,2	1,0	88 002	83 282	94,6	0,3	41,7	44,3	33,2	36,0	
Sanatorien, Kurkrankenh.	717	707	98,6	0,0	107 336	104 093	97,0	1,6	89,1	91,9	85,7	89,8	
Betriebe zusammen	9 853	9 607	97,5	2,7-	421 891	404 624	95,9	0,6-	55,9	58,4	46,0	50,1	
Seebäder													
Hotels	279	270	96,8	2,2-	18 897	18 221	96,4	1,6-	47,9	49,7	26,8	32,8	
Gasthöfe	83	75	90,4	8,5-	2 944	2 685	91,2	1,5-	40,8	44,7	21,3	27,0	
Pensionen	356	340	95,5	6,8-	10 385	9 866	95,0	3,0-	48,6	51,2	22,4	33,4	
Hotels garnis	935	874	93,5	10,5-	20 653	18 904	91,5	8,1-	39,8	43,6	17,1	25,2	
Hotels, Gasthöfe, Pensionen usw. zusammen	1 653	1 559	94,3	8,2-	52 879	49 676	93,9	4,4-	44,5	47,4	21,8	29,8	
Erholungs- und Ferienheime, Schulungsheime	223	215	96,4	2,3-	26 141	24 552	93,9	0,0	46,7	49,8	28,0	41,2	
Ferienzentren	5	5	100,0	0,0	9 583	9 582	100,0	0,0	58,7	58,7	38,5	39,7	
Ferienhäuser, -wohnungen	2 624	2 515	95,8	7,6-	73 189	68 976	94,2	5,7-	38,4	40,8	17,8	23,2	
Hütten, Jugendherbergen, jugenderbergsähnli. Einr.	28	27	96,4	3,6-	4 593	4 456	97,0	0,8-	56,9	58,8	25,3	36,5	
Erholungsheime, Ferienzentren usw. zusammen	2 880	2 762	95,9	7,1-	113 506	107 566	94,8	3,7-	42,8	45,2	22,2	29,2	
Sanatorien, Kurkrankenh.	38	38	100,0	0,0	7 151	7 116	99,5	1,6	79,9	80,3	72,4	75,3	
Betriebe zusammen	4 571	4 359	95,4	7,5-	173 536	164 358	94,7	3,7-	44,8	47,4	24,2	31,8	
Luftkurorte													
Hotels	956	924	96,7	2,0-	49 727	47 968	96,5	0,0	39,4	40,9	28,8	31,3	
Gasthöfe	1 092	1 059	97,0	2,1-	25 664	24 379	95,0	1,7-	30,6	32,5	18,4	20,7	
Pensionen	812	782	96,3	5,6-	16 624	15 738	94,7	2,9-	36,4	38,6	22,6	26,2	
Hotels garnis	1 191	1 162	97,6	10,2-	21 489	20 586	95,8	7,6-	32,8	34,3	23,3	26,2	
Hotels, Gasthöfe, Pensionen usw. zusammen	4 051	3 927	96,9	5,3-	113 504	108 671	95,7	2,3-	35,7	37,4	24,5	27,2	
Erholungs- und Ferienheime, Schulungsheime	297	290	97,6	2,1	20 835	20 115	96,5	2,6	45,7	47,5	40,3	43,1	
Ferienzentren	4	4	100,0	0,0	3 288	3 243	98,6	1,4-	47,4	48,1	41,9	42,5	
Ferienhäuser, -wohnungen	848	833	98,2	1,4-	33 868	32 412	95,7	2,0	26,5	27,7	25,2	27,0	
Hütten, Jugendherbergen, jugenderbergsähnli. Einr.	177	171	96,6	1,2	14 459	13 939	96,4	1,4	43,2	45,2	26,0	28,6	
Erholungsheime, Ferienzentren usw. zusammen	1 326	1 298	97,9	0,3-	72 450	69 709	96,2	1,9	36,3	37,9	30,5	32,7	
Sanatorien, Kurkrankenh.	49	47	95,9	4,1-	6 899	6 771	98,1	2,0	85,0	87,3	81,6	84,6	
Betriebe zusammen	5 426	5 272	97,2	4,1-	192 853	185 151	96,0	0,6-	37,7	39,4	28,8	31,5	

1) Ergebnisse der Kapazitätserhebung einschließlich Zu- und Abgänge. -2) Ganz oder teilweise geöffnet. -3) Anteil am Insgesamt. -4) Ergebnisse der Kapazitätserhebung 1981 bzw. maximales Bettenangebot in den zurückliegenden 13 Monaten (einschl. lfd. Monat). -5) Rechnerischer Wert (Übernachtungen / mögliche Bettentage) x 100. -6) Rechnerischer Wert (Übernachtungen / angebotene Bettentage) x 100.

Früheres Bundesgebiet  
2 Beherbergungsstätten, Gästebetten und Kapazitätsauslastung  
2.4 Nach Gemeindegruppen und Betriebsarten

Gemeindegruppe	Mai 1993										Jan. - Mai. 1993		
	Betriebe				Betten / Schlafgelegenheiten				durchschnittliche Auslastung				
	Betriebsart	darunter			insgesamt 4)	darunter			aller 5)	der angebotenen 6)	aller 5)	der angebotenen 6)	
		insgesamt 1)	geöffnete 2) Betriebe			angebotene Betten / Schlafgelegenheiten							
			zusammen	Anteil Veränd. gegen- über Vorjahresmonat 3)		zusammen	Anteil Veränd. gegen- über Vorjahresmonat 3)						
Anzahl	%		Anzahl	%		Betten / Schlafgelegenheiten							
<b>Erholungsorte</b>													
Hotels	1 039	1 005	96,7	1,5-	48 717	46 767	96,0	0,2	41,2	42,9	26,8	29,7	
Gasthöfe	1 742	1 673	96,0	2,1-	40 688	38 503	94,6	0,0	31,2	33,1	18,0	20,3	
Pensionen	807	770	95,4	5,4-	17 636	16 658	94,5	3,3-	36,9	39,2	22,5	27,5	
Hotels garnis	914	886	96,9	3,9-	17 578	16 682	94,9	1,2-	32,9	34,9	19,3	23,3	
Hotels, Gasthöfe, Pensionen usw. zusammen	4 502	4 334	96,3	2,9-	124 619	118 610	95,2	0,6-	36,1	38,1	22,3	25,5	
Erholungs- und Ferienheime, Schulungsheime	323	313	96,9	0,3-	22 763	21 522	94,5	0,4-	45,7	48,5	36,5	40,2	
Ferienzentren	11	11	100,0	8,3-	6 095	5 371	88,1	9,5-	33,5	38,0	20,7	23,6	
Ferienhäuser, -wohnungen	831	808	97,2	2,7	38 735	37 415	96,6	3,3	31,0	32,3	23,1	27,1	
Hütten, Jugendherbergen, Jugendherbergsähn. Einr.	158	152	96,2	1,9-	11 592	10 870	93,8	2,2-	40,6	43,3	23,7	27,0	
Erholungsheime, Ferienzentren usw. zusammen	1 323	1 284	97,1	1,3	79 185	75 178	94,9	0,4	36,8	38,9	26,8	30,7	
Sanatorien, Kurkrankenh.	47	46	97,9	0,0	6 312	6 266	99,3	4,3	89,4	90,3	84,0	85,9	
<b>Betriebe zusammen</b>	<b>5 872</b>	<b>5 664</b>	<b>96,5</b>	<b>2,0-</b>	<b>210 116</b>	<b>200 054</b>	<b>95,2</b>	<b>0,1-</b>	<b>38,0</b>	<b>40,1</b>	<b>25,8</b>	<b>29,5</b>	
<b>Sonstige Gemeinden</b>													
Hotels	6 235	6 087	97,6	2,6	392 295	380 113	96,9	4,0	40,5	41,8	32,8	34,5	
Gasthöfe	6 701	6 440	96,1	0,9-	145 286	137 809	94,9	1,1	23,9	31,6	22,3	24,6	
Pensionen	1 519	1 469	96,7	0,4-	35 050	33 350	95,1	2,7	36,3	38,2	24,3	29,2	
Hotels garnis	3 406	3 305	97,0	0,9	128 295	123 117	96,0	4,1	41,4	43,3	34,8	37,5	
Hotels, Gasthöfe, Pensionen usw. zusammen	17 861	17 301	96,9	0,7	700 926	674 389	96,2	3,3	38,3	39,8	30,5	32,8	
Erholungs- und Ferienheime, Schulungsheime	905	888	98,1	2,8	69 210	66 318	95,8	5,4	42,6	45,8	35,8	39,5	
Ferienzentren	4	4	100,0	0,0	4 079	4 079	100,0	0,0	58,6	58,6	72,9	72,9	
Ferienhäuser, -wohnungen	1 038	976	94,0	8,8	32 168	29 140	90,6	6,8	29,9	33,2	17,7	23,2	
Hütten, Jugendherbergen, Jugendherbergsähn. Einr.	512	487	95,1	1,7	47 422	44 718	94,3	1,3-	51,0	54,1	29,6	33,5	
Erholungsheime, Ferienzentren usw. zusammen	2 459	2 355	95,8	4,9	152 879	144 255	94,4	3,3	43,0	46,3	31,0	35,6	
Sanatorien, Kurkrankenh.	88	88	100,0	7,3	11 626	11 370	97,8	9,3	86,0	88,0	84,4	87,2	
<b>Betriebe zusammen</b>	<b>20 408</b>	<b>19 744</b>	<b>96,7</b>	<b>1,2</b>	<b>865 431</b>	<b>830 014</b>	<b>95,9</b>	<b>3,4</b>	<b>39,7</b>	<b>41,6</b>	<b>31,3</b>	<b>34,0</b>	
<b>Gemeindegruppen zusammen</b>													
Hotels	10 216	9 950	97,4	1,0	617 079	596 693	96,7	2,5	41,7	43,2	32,5	34,7	
Gasthöfe	10 567	10 156	96,1	1,5-	236 234	223 767	94,7	0,3	30,5	32,3	21,1	23,5	
Pensionen	5 496	5 307	96,6	3,9-	127 733	121 411	95,1	2,1-	43,0	45,3	26,6	32,0	
Hotels garnis	8 895	8 616	96,9	4,3-	237 435	226 724	95,5	0,3-	40,5	42,6	29,7	33,5	
Hotels, Gasthöfe, Pensionen usw. zusammen	35 174	34 029	96,7	1,9-	1 218 481	1 168 595	95,9	1,0	39,5	41,2	29,1	32,0	
Erholungs- und Ferienheime, Schulungsheime	2 149	2 090	97,3	0,9	166 170	157 282	94,7	1,8	45,0	48,2	36,2	41,7	
Ferienzentren	29	29	100,0	3,3-	24 991	24 221	96,9	2,5-	49,0	50,6	39,5	41,3	
Ferienhäuser, -wohnungen	6 797	6 575	96,7	1,4-	223 006	211 422	94,8	0,3	34,0	35,9	22,3	26,4	
Hütten, Jugendherbergen, Jugendherbergsähn. Einr.	1 042	997	95,7	0,6	91 855	87 065	94,8	0,6-	47,5	50,5	27,8	31,5	
Erholungsheime, Ferienzentren usw. zusammen	10 017	9 631	96,7	0,7-	506 022	479 990	94,9	0,5	40,8	43,3	28,7	33,2	
Sanatorien, Kurkrankenh.	939	926	98,6	0,4	139 324	135 616	97,3	2,3	88,2	90,6	84,6	88,4	
<b>Betriebe insgesamt</b>	<b>46 130</b>	<b>44 646</b>	<b>96,8</b>	<b>1,6-</b>	<b>1 863 827</b>	<b>1 784 201</b>	<b>95,7</b>	<b>1,0</b>	<b>43,5</b>	<b>45,5</b>	<b>33,1</b>	<b>36,8</b>	

1) Ergebnisse der Kapazitätserhebung einschließlich Zu- und Abgänge.-2) Ganz oder teilweise geöffnet.-3) Anteil am Insgesamt.-4) Ergebnisse der Kapazitätserhebung 1981 bzw. maximales Bettenangebot in den zurückliegenden 13 Monaten (einschl. lfd. Monat).-5) Rechnerischer Wert (Übernachtungen / mögliche Bettentage) x 100.-6) Rechnerischer Wert (Übernachtungen / angebotene Bettentage) x 100.

Deutschland  
2 Beherbergungsstätten, Gästebetten und Kapazitätsauslastung  
2.5 Nach Gemeindegrößenklassen und Betriebsarten

Gemeinden mit ... bis unter ... Einwohnern	Mai 1993									Jan. - Mai. 1993			
	Betriebe				Betten / Schlafgelegenheiten					durchschnittliche Auslastung			
	Betriebsart	darunter			insge- samt 4)	darunter			aller 5)	der ange- bote- nen 6)	aller 5)	der ange- bote- nen 6)	
		geöffnete 2) Betriebe				angebotene Betten / Schlafgelegenheiten							
		insge- samt 1)	zusammen	Anteil 3)		Ver- änd. gegen- über Vor- jahres- monat	zusammen	An- teil 3)					Ver- änd. gegen- über Vor- jahres- monat
Anzahl		%		Anzahl		%							
unter 2 000													
Hotels	1 533	1 485	96,9	7,1	72 222	67 530	93,5	7,2	36,8	39,3	23,1	26,8	
Gasthöfe	1 824	1 781	97,6	2,7	38 951	37 218	95,6	3,9	28,5	30,0	17,0	19,4	
Pensionen	1 343	1 285	94,2	0,1-	30 409	26 926	88,5	1,3	32,0	36,3	18,8	25,0	
Hotels garnis	1 204	1 162	96,5	3,7-	23 883	22 708	95,1	0,9	35,0	37,2	19,1	24,2	
Hotels, Gasthöfe, Pensionen usw. zusammen	5 904	5 693	96,4	1,8	165 465	154 382	93,3	4,4	33,6	36,2	20,3	24,3	
Erholungs- und Ferien- heime, Schulungsheime	663	573	85,7	3,5-	41 395	35 585	86,0	3,4-	36,7	43,3	23,6	33,2	
Ferienzentren	44	38	86,4	2,7	16 797	15 349	91,4	5,2	44,5	48,7	37,7	45,8	
Ferienhäuser, -wohnungen	2 296	2 144	93,4	0,9	64 811	58 392	90,1	2,1	30,4	34,3	17,0	23,9	
Hütten, Jugendherbergen, Jugendherbergsähnl. Einr.	288	272	94,4	2,2-	21 194	19 753	93,2	0,3-	44,3	47,9	24,0	30,3	
Erholungsheime, Ferien- zentren usw. zusammen	3 237	3 027	91,8	0,2-	144 197	129 079	89,5	0,4	35,3	40,6	22,3	30,3	
Sanatorien, Kurkrankenh.	80	77	96,3	1,3	10 302	9 956	96,6	1,7	79,7	82,5	74,8	79,4	
Betriebe zusammen	9 281	8 797	94,8	1,1	319 964	293 417	91,7	2,5	36,1	39,7	23,0	29,0	
2 000 - 5 000													
Hotels	1 635	1 571	96,1	1,4	88 425	83 502	94,4	2,3	41,2	43,7	28,6	32,5	
Gasthöfe	2 505	2 506	96,2	0,7-	59 830	56 437	94,3	1,1	29,7	31,6	18,7	21,0	
Pensionen	1 344	1 291	96,1	2,8-	32 125	29 956	93,2	1,2-	38,3	41,3	23,6	28,7	
Hotels garnis	1 895	1 837	96,9	5,9-	36 682	34 364	93,7	3,6-	36,4	38,9	22,8	27,0	
Hotels, Gasthöfe, Pensionen usw. zusammen	7 479	7 205	96,3	2,0-	217 062	204 259	94,1	0,4	36,8	39,2	24,2	27,8	
Erholungs- und Ferien- heime, Schulungsheime	504	547	90,6	3,2-	39 860	36 112	90,6	0,9-	41,6	46,6	31,5	39,1	
Ferienzentren	15	14	93,3	12,5-	7 473	6 894	92,3	2,3-	46,3	50,4	34,6	38,8	
Ferienhäuser, -wohnungen	1 886	1 790	94,9	1,6-	65 839	61 294	93,1	0,5	32,0	34,5	23,1	27,4	
Hütten, Jugendherbergen, Jugendherbergsähnl. Einr.	235	225	95,7	0,9-	17 450	16 329	93,6	1,5-	46,3	49,9	28,5	33,7	
Erholungsheime, Ferien- zentren usw. zusammen	2 740	2 576	94,0	1,9-	130 622	120 629	92,3	0,4-	37,7	41,1	27,1	32,4	
Sanatorien, Kurkrankenh.	195	193	99,0	4,3	23 487	22 895	97,5	4,0	85,8	88,1	80,3	84,0	
Betriebe zusammen	10 414	9 974	95,8	1,9-	371 171	347 783	93,7	0,4	40,2	43,1	28,7	33,3	
5 000 - 10 000													
Hotels	1 851	1 783	96,3	1,1	99 690	94 583	94,9	1,7	41,1	43,4	29,5	33,1	
Gasthöfe	2 231	2 136	95,7	2,5-	49 972	47 144	94,3	0,8-	30,0	31,9	19,9	22,5	
Pensionen	1 469	1 409	95,9	2,0-	34 055	32 031	94,1	0,8-	43,3	46,1	26,9	33,0	
Hotels garnis	1 912	1 839	96,2	6,7-	41 112	38 714	94,2	3,6-	40,2	42,9	24,1	28,8	
Hotels, Gasthöfe, Pensionen usw. zusammen	7 463	7 167	96,0	2,7-	224 829	212 472	94,5	0,3-	38,8	41,2	26,0	29,9	
Erholungs- und Ferien- heime, Schulungsheime	557	536	96,2	1,7-	42 093	38 850	92,3	1,2-	42,9	46,9	33,7	41,2	
Ferienzentren	12	12	100,0	9,1	7 269	6 970	95,9	2,9-	46,5	48,5	25,8	28,9	
Ferienhäuser, -wohnungen	1 826	1 760	96,4	3,0-	66 282	62 390	94,1	1,0-	33,9	36,2	22,0	26,2	
Hütten, Jugendherbergen, Jugendherbergsähnl. Einr.	254	242	95,3	2,1	20 461	19 426	94,9	3,8	44,3	47,6	26,1	30,1	
Erholungsheime, Ferien- zentren usw. zusammen	2 649	2 550	96,3	2,2-	136 105	127 636	93,8	0,4-	38,9	41,8	26,5	31,5	
Sanatorien, Kurkrankenh.	204	199	97,5	1,0-	31 046	30 394	97,9	1,8	89,3	91,4	85,2	88,9	
Betriebe zusammen	10 316	9 916	96,1	2,5-	391 980	370 502	94,5	0,2-	42,8	45,5	30,8	35,6	

1) Ergebnisse der Kapazitätserhebung einschließlich Zu- und Abgänge. -2) Ganz oder teilweise geöffnet. -3) Anteil am Ingesamt. -4) Ergebnisse der Kapazitätserhebung 1981 bzw. maximales Bettenangebot in den zurückliegenden 13 Monaten (einschl. lfd. Monat). -5) Rechnerischer Wert (Übernachtungen / mögliche Bettentage) x 100. -6) Rechnerischer Wert (Übernachtungen / angebotene Bettentage) x 100.

Deutschland  
2 Beherbergungsstätten, Gästebetten und Kapazitätsauslastung  
2.5 Nach Gemeindegrößenklassen und Betriebsarten

Gemeinden mit ... bis unter ... Einwohnern	Mai 1993										Jan. - Mai. 1993	
	Betriebe				Betten / Schlafgelegenheiten				durchschnittliche Auslastung			
	insge- samt 1)	darunter			insge- samt 4)	darunter			aller 5)	der ange- bote- nen 6)	aller 5)	der ange- bote- nen 6)
		geöffnete 2) Betriebe				angebotene Betten / Schlafgelegenheiten						
		zusammen	Anteil 3)	Ver- änd. gegen- über Vor- jahres monat		zusammen	An- teil 3)	Ver- änd. gegen- über Vor- jahres monat				
Anzahl	%				Anzahl				%			
10 000 - 20 000												
Hotels	2 058	1 995	96,9	1,4	102 293	98 510	96,3	3,6	40,2	41,8	30,5	32,8
Gasthöfe	1 880	1 804	96,0	0,8-	40 565	38 366	94,6	1,8	30,6	32,5	21,7	24,2
Pensionen	1 094	1 045	95,5	5,7-	25 045	23 503	93,8	4,8-	45,8	49,0	29,1	34,8
Hotels garnis	1 159	1 124	97,0	2,9-	27 940	26 339	94,3	1,2	36,8	39,1	27,2	31,1
Hotels, Gasthöfe, Pensionen usw.zusammen	6 191	5 968	96,4	1,4-	195 843	186 718	95,3	1,8	38,4	40,4	28,0	31,0
Erholungs- und Ferien- heime, Schulungsheime	399	383	96,0	3,0	29 419	27 841	94,6	2,0	44,5	47,2	38,3	43,2
Ferienzentren												
Ferienhäuser, -wohnungen	788	757	96,1	1,8-	30 810	29 449	95,6	0,1	33,6	35,1	22,7	26,7
Hütten, Jugendherbergen, jugendherbergsähnl.Einr.												
Erholungsheime, Ferien- zentren usw. zusammen	1 424	1 368	96,1	0,2	81 440	77 123	94,7	1,2	40,5	42,9	29,0	33,4
Sanatorien, Kurkrankenh.	321	319	99,4	0,3-	49 881	47 366	96,2	2,8	88,8	92,3	85,5	90,0
Betriebe zusammen	7 936	7 655	96,5	1,0-	327 164	311 807	95,3	1,8	46,6	49,0	37,0	41,1
20 000 - 50 000												
Hotels	1 910	1 835	96,1	2,7	96 641	92 240	95,4	5,8	40,1	42,1	32,4	34,7
Gasthöfe	1 399	1 333	95,3	1,0-	30 785	29 088	94,5	0,4	31,3	33,3	24,9	27,0
Pensionen	574	557	97,0	1,4-	14 269	13 125	92,0	2,5-	40,3	44,0	28,3	32,8
Hotels garnis	844	826	97,9	1,0-	23 203	21 995	94,8	2,3	37,6	39,8	29,2	32,4
Hotels, Gasthöfe, Pensionen usw.zusammen	4 727	4 551	96,3	0,4	164 898	156 448	94,9	3,5	38,2	40,3	30,2	32,8
Erholungs- und Ferien- heime, Schulungsheime	279	275	98,6	0,7	24 188	22 915	94,7	7,2	42,7	49,0	38,1	42,9
Ferienhäuser, -wohnungen	321	312	97,2	3,7-	10 525	9 621	91,4	0,5-	33,0	36,4	22,1	28,0
Hütten, Jugendherbergen, jugendherbergsähnl.Einr.	200	195	97,5	0,5	16 525	15 903	96,2	0,4-	46,5	48,3	25,9	28,1
Erholungsheime, Ferien- zentren usw. zusammen	800	782	97,8	1,1-	51 238	48 439	94,5	3,1	41,9	46,2	30,6	34,9
Sanatorien, Kurkrankenh.	201	196	97,5	1,0-	27 046	26 111	96,5	0,9-	85,9	89,1	81,9	86,6
Betriebe zusammen	5 728	5 529	96,5	0,1	243 182	230 998	95,0	2,9	44,3	47,1	36,1	39,5
50 000 - 100 000												
Hotels	804	774	96,3	2,8	48 582	46 231	95,2	2,2	41,8	44,0	32,4	34,6
Gasthöfe	451	432	95,8	2,3-	9 749	9 123	93,6	1,1-	32,2	34,5	25,0	27,8
Pensionen	225	222	98,7	0,9	5 845	5 755	98,5	2,9	52,2	53,1	26,0	35,6
Hotels garnis	397	376	94,7	0,8-	14 273	13 460	94,3	7,8	38,9	41,4	30,6	33,6
Hotels, Gasthöfe, Pensionen usw.zusammen	1 877	1 804	96,1	0,6	78 449	74 569	95,1	2,8	40,9	43,0	30,6	33,7
Erholungs- und Ferien- heime, Schulungsheime	88	84	95,5	1,2	6 801	5 869	86,3	5,7-	39,4	45,8	34,4	41,1
Ferienzentren												
Ferienhäuser, -wohnungen	146	135	92,5	8,8-	7 032	5 815	82,7	12,5-	25,1	30,4	13,1	18,3
Hütten, Jugendherbergen, jugendherbergsähnl.Einr.												
Erholungsheime, Ferien- zentren usw. zusammen	315	296	94,0	3,3-	21 852	19 444	89,0	4,4-	40,5	45,7	26,3	31,8
Sanatorien, Kurkrankenh.	35	35	100,0	6,1	6 244	6 093	97,6	7,6	88,8	91,0	87,5	91,9
Betriebe zusammen	2 227	2 135	95,9	0,1	106 545	100 106	94,0	1,6	43,6	46,5	33,1	37,0

1) Ergebnisse der Kapazitätserhebung einschließlich Zu- und Abgänge.-2) Ganz oder teilweise geöffnet.-3) Anteil am Insgesamt.-  
4) Ergebnisse der Kapazitätserhebung 1981 bzw. maximales Bettenangebot in den zurückliegenden 13 Monaten (einschl. lfd. Monat).-  
5) Rechnerischer Wert (Übernachtungen / mögliche Bettentage) x 100.-6) Rechnerischer Wert (Übernachtungen / angebotene Betten-  
tage) x 100.



Deutschland  
2 Beherbergungsstätten, Gästebetten und Kapazitätsauslastung  
2.5 Nach Gemeindegrößenklassen und Betriebsarten

Gemeinden mit ... bis unter ... Einwohnern	Mai 1993										Jan. - Mai. 1993	
	Betriebe				Betten / Schlafgelegenheiten				durchschnittliche Auslastung			
	insgesamt 1)	darunter			insgesamt 4)	darunter			aller 5)	der angebotenen 6)	aller 5)	der angebotenen 6)
		geöffnete 2) Betriebe				angebotene Betten / Schlafgelegenheiten						
		zusammen	Anteil 3)	Veränd. gegenüber Vorjahresmonat		zusammen	Anteil 3)	Veränd. gegenüber Vorjahresmonat				
Anzahl		%		Anzahl		%		Betten / Schlafgelegenheiten				
100 000 und mehr												
Hotels	1 746	1 709	97,9	5,6	219 907	211 802	96,3	3,3	44,8	46,5	37,8	39,5
Gasthöfe	604	552	91,4	0,9	15 568	14 157	90,9	3,8	34,0	37,5	30,6	34,1
Pensionen	218	207	95,0	10,7	8 362	7 942	95,0	15,5	46,1	48,6	39,1	42,4
Hotels garnis	1 772	1 722	97,2	2,0	87 046	83 337	95,7	4,9	45,0	47,2	39,1	41,7
Hotels, Gasthöfe, Pensionen usw. zusammen	4 340	4 190	96,5	3,7	330 883	317 238	95,9	4,0	44,4	46,3	37,8	39,9
Erholungs- und Ferien- heime, Schulungsheime	160	159	99,4	1,3	14 539	13 615	93,6	0,5	48,4	51,8	40,3	44,9
Ferienzentren	3	3	100,0	0,0	1 235	1 227	99,4	32,9	44,3	44,5	20,3	31,8
Ferienhäuser, -wohnungen	29	25	86,2	13,6	2 957	2 235	75,6	67,5	23,6	31,4	18,9	23,9
Hütten, Jugendherbergen, Jugendherbergsähnli. Einr.	97	94	96,9	2,2	13 806	13 144	95,2	3,7	61,1	64,2	39,4	46,3
Erholungsheime, Ferien- zentren usw. zusammen	289	281	97,2	2,6	32 537	30 221	92,9	3,1	51,3	55,4	37,3	43,5
Sanatorien, Kurkrankenh.	19	19	100,0	11,8	3 414	3 410	99,9	29,5	93,1	93,2	91,2	91,5
Betriebe zusammen	4 648	4 490	96,6	3,6	366 834	350 863	95,6	4,2	45,4	47,6	38,3	40,7
Gemeinden zusammen												
Hotels	11 537	11 152	96,7	3,0	727 760	694 398	95,4	3,6	41,6	43,6	32,0	34,7
Gasthöfe	10 994	10 544	95,9	0,6	245 420	231 533	94,3	1,2	30,3	32,2	21,0	23,5
Pensionen	6 267	5 996	95,7	1,9	150 110	139 238	92,8	0,4	40,6	43,9	25,7	31,6
Hotels garnis	9 183	8 886	96,8	3,3	254 139	240 917	94,8	1,3	40,1	42,5	29,8	33,8
Hotels, Gasthöfe, Pensionen usw. zusammen	37 981	36 578	96,3	0,4	1 377 429	1 306 086	94,8	2,3	39,2	41,4	28,9	32,2
Erholungs- und Ferien- heime, Schulungsheime	2 756	2 557	92,8	1,2	198 295	180 787	91,2	0,2	41,8	46,8	32,8	40,1
Ferienzentren	81	74	91,4	2,8	34 100	31 766	93,2	3,5	44,8	48,1	33,5	39,3
Ferienhäuser, -wohnungen	7 292	6 923	94,9	1,4	248 256	229 196	92,3	0,4	32,0	34,9	20,8	25,9
Hütten, Jugendherbergen, Jugendherbergsähnli. Einr.	1 385	1 326	95,7	0,5	117 340	110 822	94,4	0,2	47,9	51,1	27,9	32,4
Erholungsheime, Ferien- zentren usw. zusammen	11 514	10 880	94,5	1,1	597 991	552 571	92,4	0,3	39,1	42,8	26,9	32,7
Sanatorien, Kurkrankenh.	1 055	1 038	98,4	0,8	151 420	146 825	97,0	2,7	87,4	90,2	83,5	87,6
Betriebe insgesamt	50 550	48 496	95,9	0,5	2 126 840	2 005 482	94,3	1,8	42,6	45,4	32,2	36,6

1) Ergebnisse der Kapazitätserhebung einschließlich Zu- und Abgänge.-2) Ganz oder teilweise geöffnet.-3) Anteil am Insgesamt.-  
4) Ergebnisse der Kapazitätserhebung 1981 bzw. maximales Bettenangebot in den zurückliegenden 13 Monaten (einschl. i.f.d. Monat).-  
5) Rechnerischer Wert (Übernachtungen / mögliche Bettentage) x 100.-6) Rechnerischer Wert (Übernachtungen / angebotene Bettentage) x 100.

Deutschland  
3 Ankünfte, Übernachtungen und Aufenthaltsdauer der Gäste auf Campingplätzen  
3.1 Nach Ländern und zusammengefaßten Gästegruppen

Land - Ständiger Wohnsitz der Gäste innerhalb / außerhalb der Bundesrepublik Deutschland	Mai 1993					Jan. - Mai. 1993					
	Ankünfte		Übernachtungen			Ankünfte		Übernachtungen			durchschnittliche Aufenthaltsdauer 1)
	insgesamt	Veränderung gegenüber dem Vorjahresmonat	insgesamt	Veränderung gegenüber dem Vorjahresmonat	durchschnittliche Aufenthaltsdauer 1)	insgesamt	Veränderung gegenüber dem Vorjahreszeitraum	insgesamt	Veränderung gegenüber dem Vorjahreszeitraum		
										Anzahl	
Baden-Württemberg	69 909	38,9	209 249	24,1	3,0	120 046	27,5	404 318	9,4	3,4	
Bundesrep. Deutschland	14 352	15,1	34 919	18,4	2,4	22 137	11,1	58 875	12,0	2,7	
Anderer Wohnsitz											
Zusammen	84 261	34,1	244 168	23,2	2,9	142 183	24,7	463 193	9,7	3,3	
Bayern	95 891	25,0	324 193	22,4	3,4	163 477	17,8	686 821	9,6	4,2	
Bundesrep. Deutschland	13 858	5,9-	33 474	5,5-	2,4	21 671	6,8-	59 560	16,0-	2,7	
Anderer Wohnsitz											
Zusammen	109 749	20,0	357 667	19,1	3,3	185 148	14,3	746 381	7,0	4,0	
Berlin	3 612	11,4-	11 324	4,7-	3,1	6 757	19,1-	22 522	16,9-	3,3	
Bundesrep. Deutschland	1 337	30,6-	3 881	27,4-	2,9	2 236	32,8-	6 880	27,4-	3,1	
Anderer Wohnsitz											
Zusammen	4 949	17,6-	15 205	11,7-	3,1	8 993	23,0-	29 402	19,6-	3,3	
Brandenburg	38 137	55,6	104 921	58,9	2,8	46 238	64,0	125 250	58,2	2,7	
Bundesrep. Deutschland	861	3,3-	3 792	18,0	4,4	1 424	30,9	7 374	81,1	5,2	
Anderer Wohnsitz											
Zusammen	38 998	53,6	108 713	57,0	2,8	47 662	62,8	132 624	59,3	2,8	
Bremen	.	.	.	.	.	.	.	.	.	.	
Bundesrep. Deutschland	.	.	.	.	.	.	.	.	.	.	
Anderer Wohnsitz	.	.	.	.	.	.	.	.	.	.	
Zusammen	.	.	.	.	.	.	.	.	.	.	
Hamburg	.	.	.	.	.	.	.	.	.	.	
Bundesrep. Deutschland	.	.	.	.	.	.	.	.	.	.	
Anderer Wohnsitz	.	.	.	.	.	.	.	.	.	.	
Zusammen	.	.	.	.	.	.	.	.	.	.	
Hessen	39 323	19,4	115 303	13,3	2,9	57 433	11,9	189 523	6,3	3,3	
Bundesrep. Deutschland	4 913	7,7	14 717	19,4	3,0	6 978	2,7	22 571	5,6	3,2	
Anderer Wohnsitz											
Zusammen	44 236	17,9	130 020	14,0	2,9	64 411	10,9	212 094	6,2	3,3	
Mecklenburg-Vorpommern	75 576	43,6	199 456	25,2	2,6	91 699	44,2	234 365	25,1	2,6	
Bundesrep. Deutschland	714	27,2-	1 462	59,7-	2,0	1 268	20,2-	2 716	47,9-	2,1	
Anderer Wohnsitz											
Zusammen	76 290	42,3	200 918	23,3	2,6	92 967	42,7	237 081	23,1	2,6	
Niedersachsen	89 120	34,7	371 705	36,1	4,2	149 359	15,8	746 454	28,0	5,0	
Bundesrep. Deutschland	8 932	9,7	30 531	25,3	3,4	14 076	10,6	50 970	17,5	3,6	
Anderer Wohnsitz											
Zusammen	98 052	31,9	402 236	35,2	4,1	163 435	15,3	797 424	27,3	4,9	
Nordrhein-Westfalen	43 899	41,4	115 375	56,5	2,6	72 093	25,5	206 234	33,1	2,9	
Bundesrep. Deutschland	8 359	13,5	28 197	30,4	3,4	12 858	10,6	44 706	11,9	3,5	
Anderer Wohnsitz											
Zusammen	52 258	36,1	143 572	50,6	2,7	84 951	23,0	250 940	28,7	3,0	
Rheinland-Pfalz	44 897	20,2	140 661	28,7	3,1	74 914	13,0	241 959	18,1	3,2	
Bundesrep. Deutschland	16 051	10,7	57 674	22,1	3,6	22 827	4,9	81 621	12,4	3,6	
Anderer Wohnsitz											
Zusammen	60 948	17,6	198 335	26,7	3,3	97 741	11,0	323 580	16,6	3,3	
Saarland	3 094	62,7	9 314	62,8	3,0	4 363	43,3	13 628	34,7	3,1	
Bundesrep. Deutschland	206	22,8-	408	26,5-	2,0	304	26,7-	638	29,4-	2,1	
Anderer Wohnsitz											
Zusammen	3 300	52,1	9 722	54,9	2,9	4 667	34,9	14 266	29,5	3,1	

1) Rechnerischer Wert Übernachtungen / Ankünfte.

Deutschland  
3 Ankünfte, Übernachtungen und Aufenthaltsdauer der Gäste auf Campingplätzen  
3.1 Nach Ländern und zusammengefaßten Gästegruppen

Land	Mai 1993					Jan. - Mai. 1993				
	Ankünfte		Übernachtungen		durchschnittliche Aufenthaltsdauer 1)	Ankünfte		Übernachtungen		durchschnittliche Aufenthaltsdauer 1)
	insgesamt	Veränderung gegenüber dem Vorjahresmonat	insgesamt	Veränderung gegenüber dem Vorjahresmonat		insgesamt	Veränderung gegenüber dem Vorjahreszeitraum	insgesamt	Veränderung gegenüber dem Vorjahreszeitraum	
	Anzahl	%	Anzahl	%	Tage	Anzahl	%	Anzahl	%	Tage
Sachsen Bundesrep. Deutschland Anderer Wohnsitz	27 735 1 090	90,0 24,7	74 373 3 232	** 18,9-	2,7 3,0	33 532 1 323	67,7 6,3-	91 118 4 303	99,8 18,4-	2,7 3,3
Zusammen	28 825	86,3	77 605	**	2,7	34 855	62,9	95 421	87,6	2,7
Sachsen-Anhalt Bundesrep. Deutschland Anderer Wohnsitz	11 115 360	36,0 33,8-	29 445 593	36,7 60,8-	2,6 1,6	13 765 497	33,1 39,4-	36 464 975	32,2 61,1-	2,6 2,0
Zusammen	11 475	31,6	30 038	30,3	2,6	14 262	27,7	37 439	24,5	2,6
Schleswig-Holstein Bundesrep. Deutschland Anderer Wohnsitz	60 531 4 291	32,9 1,2	230 322 10 046	40,2 4,3	3,8 2,3	81 576 6 436	20,7 6,0-	325 218 15 900	17,0 6,7-	4,0 2,5
Zusammen	64 822	30,2	240 368	38,2	3,7	88 012	18,2	341 118	15,7	3,9
Thüringen Bundesrep. Deutschland Anderer Wohnsitz	24 824 900	66,4 14,1	67 376 2 455	30,9 7,7	2,7 2,7	32 452 1 239	57,1 2,5	87 685 4 944	29,7 22,7-	2,7 3,8
Zusammen	25 724	63,8	69 831	29,9	2,7	33 751	54,0	92 629	25,2	2,7
Bundesgebiet Bundesrep. Deutschland Anderer Wohnsitz	630 012 76 891	36,0 5,2	2 008 971 226 820	33,0 11,8	3,2 2,9	951 319 116 267	24,9 2,2	3 420 760 364 990	20,1 3,1	3,6 3,1
Insgesamt	706 903	31,8	2 235 791	30,5	3,2	1 067 586	22,0	3 785 750	18,3	3,5
Nachrichtlich: Früheres Bundesgebiet Bundesrep. Deutschland Anderer Wohnsitz	451 187 72 729	29,9 5,9	1 529 925 214 572	30,1 14,5	3,4 3,0	731 238 110 000	18,5 2,8	2 839 202 342 777	16,6 4,2	3,9 3,1
Zusammen	523 916	25,9	1 744 497	28,0	3,3	841 238	16,2	3 181 979	15,2	3,8
Neue Länder und Berlin-Ost Bundesrep. Deutschland Anderer Wohnsitz	178 825 4 162	54,3 6,7-	479 046 12 248	43,3 20,5-	2,7 2,9	220 081 6 267	52,0 8,3-	581 558 22 213	40,8 11,2-	2,6 3,5
Zusammen	182 987	52,0	491 294	40,5	2,7	226 348	49,3	603 771	37,8	2,7

1) Rechnerischer Wert Übernachtungen / Ankünfte.

3 Ankünfte, Übernachtungen und Aufenthaltsdauer der Gäste auf Campingplätzen  
3.2 Nach ausgewählten Herkunftsländern

Herkunftsland (ständiger Wohnsitz)	Mai 1993					Jan. - Mai. 1993						
	Ankünfte		Übernachtungen			Ankünfte		Übernachtungen			durch- schn. Auf- ent- halts- dauer 2)	
	insgesamt	Ver- än- derung gegen- über Vorj.- monat	insgesamt	Ver- än- derung gegen- über Vorj.- monat	An- teil 1)	insgesamt	Ver- än- derung gegen- über Vorj.- zeit- raum	insgesamt	Ver- än- derung gegen- über Vorj.- zeit- raum	An- teil 1)		
												Anzahl
Bundesrepublik Deutschland	630 012	36,0	2 008 971	33,0	89,9	3,2	951 319	24,9	3 420 760	20,1	90,4	3,6
Ausland												
Europa												
EG-Mitgliedsländer												
Belgien	2 925	16,9	8 686	35,9	3,8	3,0	4 387	12,3	13 525	17,0	3,7	3,1
Dänemark	5 579	6,8	13 698	8,6	6,0	2,5	10 105	2,4	26 745	2,2	7,3	2,6
Frankreich	2 876	11,6	6 832	15,2	3,0	2,4	4 404	13,1	11 150	12,2	3,1	2,5
Griechenland	61	**	233	**	0,1	3,3	125	78,6	443	**	0,1	3,5
Großbrit. u. Nordirland	7 066	6,7	23 191	1,3	10,2	3,3	11 071	4,8	38 979	4,4	10,7	3,5
Irland, Republik	261	48,2	850	49,7	0,4	3,3	398	32,9	1 439	27,1	0,4	3,6
Italien	792	16,2	1 375	18,0	0,6	1,7	1 567	30,9	2 863	32,4	0,8	1,8
Luxemburg	224	29,5	501	4,2	0,2	2,2	450	36,0	1 294	32,7	0,4	2,9
Niederlande	39 365	11,6	135 199	20,7	59,6	3,4	57 303	6,7	210 946	8,0	57,8	3,7
Portugal	61	13,0	101	24,7	0,0	1,7	198	61,2	547	**	0,1	5,1
Spanien	207	86,5	462	57,1	0,2	2,2	323	50,9	625	32,7	0,2	1,9
Zusammen	59 417	8,1	191 128	16,4	84,3	3,2	30 241	4,2	308 556	5,8	84,5	3,4
EFTA-Mitgliedsländer												
Finnland	733	46,1	1 137	48,3	0,5	1,6	1 187	32,0	2 160	24,9	0,6	1,8
Island	30	33,3	49	23,4	0,0	1,6	45	25,0	83	2,5	0,0	1,8
Norwegen	314	20,7	555	21,8	0,2	1,8	563	22,7	1 027	24,2	0,3	1,8
Österreich	2 592	12,8	5 398	8,0	2,4	2,1	3 627	5,3	7 573	3,8	2,1	2,1
Schweden	1 301	40,5	2 309	48,1	1,0	1,8	2 140	38,0	4 425	38,7	1,2	2,1
Schweiz	3 958	56,1	9 354	53,4	4,1	2,4	5 579	36,1	13 389	30,5	3,7	2,4
Zusammen	8 928	1,2	18 802	1,0	8,3	2,1	13 141	2,9	28 657	3,4	7,9	2,2
Übriges Europa												
Bulgarien	21	27,6	34	43,3	0,0	1,6	46	0,0	72	23,4	0,0	1,6
Jugoslawien 3)	63	7,4	261	43,4	0,1	4,1	196	29,8	1 161	43,7	0,3	5,9
Polen	503	38,3	3 646	14,8	1,6	7,2	922	11,2	6 231	9,6	1,7	6,8
Rumänien	22	100,0	52	16,1	0,0	2,4	125	**	1 526	**	0,4	12,2
Ehem. Sowjetunion	94	100,0	205	41,4	0,1	2,2	112	89,8	241	43,5	0,1	2,2
Ehem. Tschechoslowakei	177	35,9	372	30,3	0,2	2,1	378	40,8	995	59,7	0,3	2,6
Türkei	27	17,4	85	1,2	0,0	3,1	50	6,4	141	41,5	0,0	2,8
Ungarn	199	5,2	692	36,3	0,3	3,5	289	18,1	1 058	55,3	0,3	3,7
Sonstige europ. Länder	180	19,2	492	**	0,2	2,7	250	55,2	776	35,5	0,2	3,1
Zusammen	1 286	21,1	5 839	12,2	2,6	4,5	2 368	18,5	12 201	6,8	3,3	5,2
Europa zusammen	69 631	6,4	215 769	13,9	95,1	3,1	105 750	2,7	349 414	4,5	95,7	3,3
Afrika												
Republik Südafrika	729	36,0	902	46,7	0,4	1,2	880	17,5	1 095	19,3	0,3	1,2
Sonstige afrik. Länder	24	68,4	42	76,9	0,0	1,8	37	56,5	62	78,1	0,0	1,7
Zusammen	753	23,0	944	18,4	0,4	1,3	917	10,0	1 157	3,7	0,3	1,3
Asien												
Israel	60	39,5	127	6,7	0,1	2,1	82	41,4	179	17,8	0,0	2,2
Japan	67	**	146	**	0,1	2,2	89	**	245	**	0,1	2,8
Sonstige asiat. Länder	317	55,4	368	10,5	0,2	1,2	706	**	797	56,9	0,2	1,1
Zusammen	456	67,6	655	33,9	0,3	1,4	889	**	1 235	68,0	0,3	1,4
Amerika einschl. Mittel- und Südamerika												
Argentinien	43	59,3	64	88,2	0,0	1,5	47	14,6	68	19,3	0,0	1,4
Brasilien	42	44,8	111	**	0,0	2,6	81	58,8	164	41,4	0,0	2,0
Chile	4	50,0	16	23,1	0,0	4,0	13	7,1	25	13,6	0,0	1,9
Kanada	630	19,7	931	31,0	0,4	1,5	826	25,2	1 217	35,9	0,3	1,5
Mexiko	27	54,2	39	54,1	0,0	1,4	35	43,5	48	50,5	0,0	1,4
USA	1 608	29,4	2 900	44,1	1,3	1,8	2 186	22,3	3 894	37,1	1,1	1,8
Sonstige amerik. Länder	122	64,9	194	37,6	0,1	1,6	129	31,6	220	8,9	0,1	1,7
Zusammen	2 476	24,1	4 255	38,0	1,9	1,7	3 317	20,7	5 636	34,3	1,5	1,7
Australien, Neuseeland und Ozeanien												
Australien	2 290	6,1	3 211	5,0	1,4	1,4	3 657	7,9	4 863	4,8	1,3	1,3
Neuseeland	1 025	4,1	1 315	6,4	0,6	1,3	1 396	19,4	1 779	17,4	0,5	1,3
Ozeanien	1	X	1	99,7	0,0	1,0	3	X	15	95,7	0,0	5,0
Zusammen	3 316	5,4	4 527	11,8	2,0	1,4	5 056	1,3	6 657	6,8	1,8	1,3
Ohne Angabe	259	**	670	**	0,3	2,6	338	50,2	891	53,9	0,2	2,6
Ausland zusammen	76 891	5,2	226 820	11,8	10,1	2,9	116 267	2,2	364 990	3,1	9,6	3,1
Ankünfte/Übern. insgesamt	706 903	31,8	2 235 791	30,5	100,0	3,2	1 067 586	22,0	3 785 750	18,3	100,0	3,5

1) Bei Übernachtungen von Gästen aus der Bundesrepublik Deutschland und dem Ausland zusammen: Anteil an allen Übernachtungen im Bundesgebiet; sonst: Anteil an allen Übernachtungen am Ausland zusammen.- 2) Rechnerischer Wert Übernachtungen / Ankünfte.  
3) Einschl. Kroatien, Slowenien und Bosnien-Herzegowina sowie der ehem. Republik Makedonien, die seit 1992 bzw. 1993 selbständige Staaten sind.

3 Ankünfte, Übernachtungen und Aufenthaltsdauer der Gäste auf Campingplätzen  
3.2 Nach ausgewählten Herkunftsländern

Herkunftsland (ständiger Wohnsitz)	Mai 1993						Jan. - Mai. 1993					
	Ankünfte		Übernachtungen			durch- schn. Auf- ent- halts- dauer 2)	Ankünfte		Übernachtungen			durch- schn. Auf- ent- halts- dauer 2)
	insgesamt	Ver- än- derung gegen- über Vorj.- monat	insgesamt	Ver- än- derung gegen- über Vorj.- monat	An- teil 1)		insgesamt	Ver- än- derung gegen- über Vorj.- zeit- raum	insgesamt	Ver- än- derung gegen- über Vorj.- zeit- raum	An- teil 1)	
	Anzahl	%	Anzahl	%	Tage	Anzahl	%	Anzahl	%	Tage		
Früheres Bundesgebiet												
Bundesrepublik Deutschland	451 187	29,9	1 529 925	30,1	87,7	3,4	731 238	18,5	2 839 202	16,6	89,2	3,9
Ausland												
Europa												
EG-Mitgliedsländer												
Belgien	2 839	18,6	8 505	38,5	4,0	3,0	4 126	9,9	13 102	16,8	3,8	3,2
Dänemark	5 102	8,1	12 701	9,9	5,9	2,5	9 044	2,9	23 913	2,3	7,0	2,6
Frankreich	2 749	19,2	6 467	29,1	3,0	2,4	4 203	19,3	10 340	18,2	3,0	2,5
Griechenland	53	**	167	**	0,1	3,2	117	**	377	**	0,1	3,2
Großbrit. u. Nordirland	6 810	7,4	22 500	0,4	10,5	3,3	10 750	4,9	38 147	4,6	11,1	3,5
Irland, Republik	249	50,3	803	52,3	0,4	3,2	383	34,9	1 371	30,1	0,4	3,6
Italien	764	15,2	1 325	17,1	0,6	1,7	1 521	29,9	2 763	32,4	0,8	1,8
Luxemburg	216	47,9	480	48,1	0,2	2,2	442	50,9	1 273	59,7	0,4	2,9
Niederlande	37 239	12,1	128 121	24,9	59,7	3,4	54 376	7,2	197 546	9,8	57,6	3,6
Portugal	61	27,1	101	44,3	0,0	1,7	108	83,1	547	**	0,2	5,1
Spanien	292	100,0	455	69,8	0,2	2,3	318	63,9	618	42,1	0,2	1,9
Zusammen	56 284	8,8	181 625	19,8	84,6	3,2	85 388	4,9	289 997	7,1	84,6	3,4
EFTA-Mitgliedsländer												
Finnland	705	45,8	1 086	48,0	0,5	1,5	1 153	31,3	2 101	23,9	0,6	1,8
Island	25	44,4	33	48,4	0,0	1,3	40	29,8	67	14,1	0,0	1,7
Norwegen	302	10,7	537	10,6	0,3	1,8	516	19,2	921	21,1	0,3	1,8
Österreich	2 237	10,6	4 560	6,7	2,1	2,0	3 199	6,4	6 589	2,3	1,9	2,1
Schweden	1 158	37,0	2 094	39,6	1,0	1,8	1 959	35,0	4 151	31,3	1,2	2,1
Schweiz	3 802	61,6	8 980	57,1	4,2	2,4	5 372	38,9	12 942	32,4	3,8	2,4
Zusammen	8 229	4,2	17 290	6,7	8,1	2,1	12 239	0,2	26 781	0,7	7,8	2,2
Übriges Europa												
Bulgarien	19	24,0	32	36,0	0,0	1,7	41	2,4	67	20,2	0,0	1,6
Jugoslawien 3)	57	16,2	252	38,5	0,1	4,4	188	41,4	1 141	75,5	0,3	6,1
Polen	477	38,0	3 389	19,4	1,6	7,1	868	8,9	5 871	5,6	1,7	6,8
Rumänien	19	72,7	48	22,6	0,0	2,5	112	**	1 468	**	0,4	13,1
Ehem. Sowjetunion	79	83,7	162	17,4	0,1	2,1	95	79,2	196	24,8	0,1	2,1
Ehem. Tschechoslowakei	164	29,6	296	36,9	0,1	1,8	354	40,3	843	64,8	0,2	2,4
Türkei	27	42,1	85	11,8	0,0	3,1	50	16,3	141	39,5	0,0	2,8
Ungarn	174	14,3	437	59,5	0,2	2,5	241	23,5	733	67,8	0,2	3,0
Sonstige europ. Länder	173	16,9	411	88,5	0,2	2,4	233	58,0	672	44,0	0,2	2,9
Zusammen	1 189	21,7	5 112	21,1	2,4	4,3	2 182	19,2	11 132	11,8	3,2	5,1
Europa zusammen	65 702	7,5	204 027	17,0	95,1	3,1	99 809	3,6	327 910	5,8	95,7	3,3
Afrika												
Republik Südafrika	717	35,3	879	45,3	0,4	1,2	868	16,8	1 072	18,1	0,3	1,2
Sonstige afrik. Länder	20	71,8	36	74,5	0,0	1,8	33	58,7	56	78,9	0,0	1,7
Zusammen	737	22,6	915	22,7	0,4	1,2	901	9,5	1 128	1,9	0,3	1,3
Asien												
Israel	60	53,8	127	10,4	0,1	2,1	82	51,9	179	20,9	0,1	2,2
Japan	64	**	142	**	0,1	2,2	86	**	241	**	0,1	2,8
Sonstige asiat. Länder	316	61,2	357	9,8	0,2	1,1	702	**	780	56,0	0,2	1,1
Zusammen	452	74,5	640	34,5	0,3	1,4	882	**	1 214	68,1	0,4	1,4
Amerika einschl. Mittel- und Südamerika												
Argentinien	41	51,9	62	82,4	0,0	1,5	45	9,8	66	15,8	0,0	1,5
Brasilien	39	39,3	73	52,1	0,0	1,9	76	58,3	122	8,0	0,0	1,6
Chile	4	50,0	16	23,1	0,0	4,0	13	7,1	25	13,6	0,0	1,9
Kanada	608	20,5	901	31,1	0,4	1,5	801	25,7	1 172	36,7	0,3	1,5
Mexiko	23	61,0	35	58,8	0,0	1,5	31	50,0	44	54,6	0,0	1,4
USA	1 486	32,7	2 638	47,9	1,2	1,8	2 039	25,3	3 593	40,6	1,0	1,8
Sonstige amerik. Länder	116	56,8	178	26,2	0,1	1,5	122	24,5	203	0,5	0,1	1,7
Zusammen	2 317	26,9	3 903	41,7	1,8	1,7	3 127	23,2	5 225	37,7	1,5	1,7
Australien, Neuseeland und Ozeanien												
Australien	2 261	5,8	3 168	4,3	1,5	1,4	3 611	8,6	4 771	5,6	1,4	1,3
Neuseeland	1 000	5,0	1 248	9,4	0,6	1,2	1 370	20,1	1 705	19,6	0,5	1,2
Ozeanien	1	X	1	99,7	0,0	1,0	3	X	15	95,7	0,0	5,0
Zusammen	3 262	5,5	4 417	12,3	2,1	1,4	4 984	1,1	6 491	7,1	1,9	1,3
Ohne Angabe	259	**	670	**	0,3	2,6	297	32,0	809	58,1	0,2	2,7
Ausland zusammen	72 729	5,9	214 572	14,5	12,3	3,0	110 000	2,8	342 777	4,2	10,8	3,1
Ankünfte/Übern. insgesamt	523 916	25,9	1 744 497	28,0	100,0	3,3	841 238	16,2	3 181 979	15,2	100,0	3,8

1) Bei Übernachtungen von Gästen aus der Bundesrepublik Deutschland und dem Ausland zusammen: Anteil an allen Übernachtungen im Bundesgebiet; sonst: Anteil an allen Übernachtungen am Ausland zusammen. - 2) Rechnerischer Wert Übernachtungen / Ankünfte.  
3) Einschl. Kroatien, Slowenien und Bosnien-Herzegowina sowie der ehem. Republik Makedonien, die seit 1992 bzw. 1993 selbständige Staaten sind.

3 Ankünfte, Übernachtungen und Aufenthaltsdauer der Gäste auf Campingplätzen  
3.2 Nach ausgewählten Herkunftsländern

Herkunftsland (ständiger Wohnsitz)	Mai 1993						Jan. - Mai. 1993					
	Ankünfte		Übernachtungen			durch- schn. Auf- ent- halts- dauer 2)	Ankünfte		Übernachtungen			durch- schn. Auf- ent- halts- dauer 2)
	insgesamt	Ver- än- derung gegen- über Vorj.- monat	insgesamt	Ver- än- derung gegen- über Vorj.- monat	An- teil 1)		insgesamt	Ver- än- derung gegen- über Vorj.- zeit- raum	insgesamt	Ver- än- derung gegen- über Vorj.- zeit- raum	An- teil 1)	
	Anzahl	%	Anzahl	%	Tage	Anzahl	%	Anzahl	%	Tage		
Neue Länder und Berlin-Ost												
Bundesrepublik Deutschland	178 825	54,3	479 046	43,3	97,5	2,7	220 081	52,0	581 558	40,8	96,3	2,6
Ausland												
Europa												
EG-Mitgliedsländer												
Belgien	86	21,8-	181	27,6-	1,5	2,1	261	74,0	423	23,3	1,9	1,6
Dänemark	477	4,8-	997	5,4-	8,1	2,1	1 061	1,7-	2 832	0,9	12,7	2,7
Frankreich	127	53,3-	365	60,4-	3,0	2,9	201	45,3-	810	32,3-	3,6	4,0
Griechenland	8	X	66	X	0,5	8,3	8	57,3-	66	17,9	0,3	8,3
Großbrit. u. Nordirland	256	17,4	691	38,8	5,6	2,7	321	3,0-	832	4,5	3,7	2,6
Irland, Republik	12	**	47	**	0,4	3,9	15	**	58	**	0,3	4,5
Italien	28	36,4-	50	35,1-	0,4	1,8	46	53,1-	100	33,3-	0,5	2,2
Luxemburg	8	70,4-	21	86,6-	0,2	2,6	3	78,3-	21	88,2-	0,1	2,6
Niederlande	2 126	2,9	7 078	25,5-	57,8	3,3	2 927	3,2-	13 400	13,3-	60,3	4,6
Portugal	-	-	-	-	-	-	-	-	-	-	-	-
Spanien	5	50,0-	7	73,1-	0,1	1,4	5	75,0-	7	80,6-	0,0	1,4
Zusammen	3 133	3,8-	9 503	24,0-	77,6	3,0	4 853	5,7-	18 559	11,8-	83,6	3,8
EFTA-Mitgliedsländer												
Finnland	28	53,3-	51	53,2-	0,4	1,8	34	50,0-	59	49,6-	0,3	1,7
Island	5	X	16	X	0,1	3,2	5	66,7	16	**	0,1	3,2
Norwegen	12	79,3-	18	83,5-	0,1	1,5	47	47,2-	106	43,0-	0,5	2,3
Österreich	355	29,1	838	2,3	6,8	2,4	428	2,7-	984	12,5-	4,4	2,3
Schweden	143	58,8-	215	78,2-	1,8	1,5	181	58,4-	264	77,4-	1,2	1,5
Schweiz	156	15,2-	374	1,6-	3,1	2,4	207	10,4-	447	7,8-	2,0	2,2
Zusammen	699	24,4-	1 512	37,0-	12,3	2,2	902	28,8-	1 876	39,2-	8,4	2,1
Übriges Europa												
Bulgarien	2	50,0-	2	80,0-	0,0	1,0	5	25,0	5	50,0-	0,0	1,0
Jugoslawien 3)	6	X	9	X	0,1	1,5	8	55,6-	20	87,3-	0,1	2,5
Polen	26	43,5-	257	**	2,1	9,9	54	36,5-	360	**	1,6	6,7
Rumänien	3	X	4	X	0,0	1,3	13	X	58	X	0,3	4,5
Ehem. Sowjetunion	15	**	43	**	0,4	2,9	17	**	45	**	0,2	2,6
Ehem. Tschechoslowakei	13	69,8-	76	16,9	0,6	5,8	24	46,7-	152	**	0,7	6,3
Türkei	-	-	-	-	-	-	-	-	-	-	-	-
Ungarn	25	**	255	**	2,1	10,2	48	26,3	325	**	1,5	6,8
Sonstige europ. Länder	7	**	81	**	0,7	11,6	17	**	104	**	0,5	6,1
Zusammen	97	12,6-	727	**	5,9	7,5	186	8,4-	1 069	**	4,8	5,7
Europa zusammen	3 929	8,5-	11 742	22,1-	95,9	3,0	5 941	10,2-	21 504	12,6-	96,8	3,6
Afrika												
Republik Südafrika	12	100,0	23	**	0,2	1,9	12	100,0	23	**	0,1	1,9
Sonstige afrik. Länder	4	20,0-	6	85,4-	0,0	1,5	4	20,0-	6	85,4-	0,0	1,5
Zusammen	16	45,5	29	43,1-	0,2	1,8	16	45,5	29	43,1-	0,1	1,8
Asien												
Israel	-	-	-	-	-	-	-	-	-	-	-	-
Japan	3	**	4	**	0,0	1,3	3	**	4	**	0,0	1,3
Sonstige asiat. Länder	1	87,5-	11	37,5	0,1	11,0	4	50,0-	17	**	0,1	4,3
Zusammen	4	69,2-	15	15,4	0,1	3,8	7	46,2-	21	61,5	0,1	3,0
Amerika einschl. Mittel- und Südamerika												
Argentinien	2	X	2	X	0,0	1,0	2	X	2	X	0,0	1,0
Brasilien	3	**	38	**	0,3	12,7	5	66,7	42	**	0,2	8,4
Kanada	22	10,0	30	26,8-	0,2	1,4	25	3,8-	45	4,3-	0,2	1,8
Mexiko	4	X	4	X	0,0	1,0	4	X	4	X	0,0	1,0
USA	122	74,3	262	**	2,1	2,1	147	77,1	301	**	1,4	2,0
Sonstige amerik. Länder	6	X	16	X	0,1	2,7	7	X	17	X	0,1	2,4
Zusammen	159	74,7	352	**	2,9	2,2	190	69,6	411	**	1,9	2,2
Australien, Neuseeland und Ozeanien												
Australien	29	23,7-	43	39,4-	0,4	1,5	46	28,1-	92	25,8-	0,4	2,0
Neuseeland	25	56,3	67	**	0,5	2,7	26	44,4	74	**	0,3	2,8
Zusammen	54	0,0	110	12,2	0,9	2,0	72	12,2-	166	5,7	0,7	2,3
Ohne Angabe	-	-	-	-	-	-	41	X	82	X	0,4	2,0
Ausland zusammen	4 162	6,7-	12 248	20,5-	2,5	2,9	6 267	8,3-	22 213	11,2-	3,7	3,5
Ankünfte/Übern. insgesamt	182 987	52,0	491 294	40,5	100,0	2,7	226 348	49,3	603 771	37,8	100,0	2,7

1) Bei Übernachtungen von Gästen aus der Bundesrepublik Deutschland und dem Ausland zusammen: Anteil an allen Übernachtungen im Bundesgebiet; sonst: Anteil an allen Übernachtungen am Ausland zusammen.- 2) Rechnerischer Wert Übernachtungen / Ankünfte.  
3) Einschl. Kroatien, Slowenien und Bosnien-Herzegowina sowie der ehem. jugoslawischen Republik Makedonien, die seit 1992 bzw. 1993 selbständige Staaten sind.

Deutschland  
4 Campingplätze und Stellplatzkapazität  
nach Ländern

Land	Mai 1993						
	Campingplätze			Stellplätze für Urlaubscamping			
	insgesamt 1)	darunter		insgesamt 2)	darunter		
		mit Urlaubscamping			angebotene Stellplätze		
		zusammen	darunter		zusammen	Ver- änderung gegenüber dem Vor- jahresmonat	Anteil 4)
geöffnet 3)	%						
Anzahl							%
Baden-Württemberg	219	217	207	20 491	18 922	2,7-	92,3
Bayern	374	324	315	32 210	31 099	1,8	96,6
Berlin	7	7	7	690	670	2,0	97,1
Brandenburg	155	155	128	14 918	10 083	10,9-	67,6
Bremen	.	.	.	.	.	.	.
Hamburg	.	.	.	.	.	.	.
Hessen	157	157	133	14 149	11 347	0,2-	80,2
Mecklenburg-Vorpommern	150	146	120	31 593	21 543	3,4-	68,2
Niedersachsen	381	281	232	24 535	20 406	8,5-	83,2
Nordrhein-Westfalen	385	201	170	13 251	12 036	2,1	90,8
Rheinland-Pfalz	250	243	241	18 270	18 105	0,8-	99,1
Saarland	34	34	25	2 420	1 458	21,3-	60,2
Sachsen	73	73	57	8 237	4 704	16,6-	57,1
Sachsen-Anhalt	64	59	44	5 784	3 757	6,1-	65,0
Schleswig-Holstein	283	270	266	17 795	15 443	3,6-	86,8
Thüringen	41	39	37	3 485	3 173	0,6	91,0
Bundesgebiet	2 576	2 209	1 985	208 318	173 135	3,4-	83,1

1) Ergebnisse der Kapazitätserhebung einschließlich Zu- und Abgänge.-2) Ergebnisse der Kapazitätserhebung 1981 bzw. maximales Stellplatzangebot in den zurückliegenden 13 Monaten (einschl. lfd. Monat).-3) Ganz oder teilweise geöffnete Plätze.-4) Anteil am insgesamt.

# Fachserie 6:

# Handel, Gastgewerbe, Reiseverkehr

## Reihe 1: Großhandel

### 1.1: Beschäftigte und Umsatz im Großhandel (Meßzahlen)

Der Monatsbericht enthält Meßzahlen und Veränderungsraten für Voll- und Teilzeitbeschäftigte sowie Umsatz, die u.a. nach Wirtschaftszweigen gegliedert sind.

### 1.2: Beschäftigung, Umsatz, Wareneingang, Lagerbestand und Investitionen im Großhandel

Jährlich werden Angaben über Beschäftigung, Umsatz, Wareneingang, Lagerbestand, Investitionen sowie Aufwendungen für gemietete und gepachtete Sachanlagen veröffentlicht. Die Ergebnisse sind u.a. untergliedert nach Wirtschaftszweigen, Größenklassen und Absatzformen.

### 1.3: Warensortiment sowie Bezugs- und Absatzwege im Großhandel

Im Abstand von fünf bis sieben Jahren – zuletzt für das Geschäftsjahr 1986 – werden Angaben über die Zusammensetzung des Warensortiments im Großhandel erhoben. Diese Ergebnisse sind u.a. untergliedert nach Wirtschaftszweigen.

### 1.S.2: Monatliche Repräsentativerhebung im Großhandel – Methode und Ergebnisse auf der Basis 1986 –

## Reihe 2: Handelsvermittlung

Zweijährlich werden Angaben über Beschäftigung, Umsatz, Gesamtwert der gegen Provision vermittelten Waren, Investitionen sowie Aufwendungen für gemietete oder gepachtete Sachanlagen veröffentlicht. Die Ergebnisse sind u.a. untergliedert nach Wirtschaftszweigen, Größenklassen und Arten der Handelsvermittlung.

## Reihe 3: Einzelhandel

### 3.1: Beschäftigte und Umsatz im Einzelhandel (Meßzahlen)

Der Monatsbericht enthält Meßzahlen und Veränderungsraten für Voll- und Teilzeitbeschäftigte sowie Umsatz, die u.a. nach Wirtschaftszweigen und Erscheinungsformen gegliedert sind.

### 3.2: Beschäftigung, Umsatz, Wareneingang, Lagerbestand und Investitionen im Einzelhandel

Jährlich werden Angaben über Beschäftigung, Umsatz, Wareneinkauf, Lagerbestand, Investitionen sowie Mieten und Pachten für Anlagegüter veröffentlicht. Die Ergebnisse sind untergliedert u.a. nach Wirtschaftszweigen, Größenklassen und Erscheinungsformen.

### 3.3: Warensortiment sowie Bezugswege im Einzelhandel

Im Abstand von fünf bis sieben Jahren – zuletzt für das Geschäftsjahr 1985 – werden Angaben über die Zusammensetzung des Warensortiments und die Bezugswege im Einzelhandel veröffentlicht. Die Ergebnisse sind u.a. untergliedert nach Wirtschaftszweigen und Erscheinungsformen.

## Reihe 4: Gastgewerbe

### 4.1: Beschäftigte und Umsatz im Gastgewerbe (Meßzahlen)

In monatlicher Erscheinungsfolge werden Angaben zur Umsatzentwicklung und Beschäftigtenzahl nach Betriebsarten veröffentlicht.

### 4.2: Beschäftigung, Umsatz, Wareneingang, Lagerbestand und Investitionen im Gastgewerbe

Zweijährlich werden Angaben über Beschäftigung, Umsatz, Wareneingang, Lagerbestand, Investitionen sowie Mieten und Pachten für Anlagegüter veröffentlicht. Die Ergebnisse sind u.a. untergliedert nach Betriebsarten und Größenklassen.

### 4.3: Warensortiment im Gastgewerbe

Im Abstand von fünf bis sieben Jahren – zuletzt für das Geschäftsjahr 1987 – werden Angaben über die Zusammensetzung des Warensortiments im Gastgewerbe veröffentlicht. Die Ergebnisse sind u.a. nach Wirtschaftszweigen untergliedert.

## Reihe 5: Warenverkehr mit Berlin (West)

Der Jahresbericht enthält Angaben zum Warenverkehr mit Berlin (West) über die Transitwege. Die Nachweisungen erfolgen wert- und mengenmäßig in der Gliederung nach zusammengefaßten Warengruppen und mengenmäßig nach Verkehrsgruppen und Übergangsstellen. Die Berichterstattung wurde mit der Ausgabe 1989 eingestellt.

## Reihe 6: Innerdeutscher Warenverkehr

Der Monatsbericht enthält Angaben über Lieferungen und Bezüge im Warenverkehr zwischen dem Gebiet der Bundesrepublik Deutschland vor dem 3.10.1990 und den neuen Bundesländern einschl. des Ostteils Berlins nach Warengruppen und ausgewählten Warenarten (Mengen und Werte).

Der Jahresbericht ist nach Warenarten tiefer gegliedert.

## Reihe 7: Reiseverkehr

### 7.1: Beherbergung im Reiseverkehr

Monatlich werden die Ankünfte und Übernachtungen, darunter von Auslandsgästen in der Gliederung nach dem ständigen Wohnsitz, in allen Beherbergungsstätten mit 9 und mehr Betten veröffentlicht. Weitere Gliederungsmerkmale sind u.a. Reisegebiete, Gemeindegruppen, Betriebsarten und Betriebsgrößenklassen. Außerdem werden Angaben über das jeweilige Bettenangebot und die Kapazitätsauslastung nachgewiesen. Ergebnisse für das Winterhalbjahr werden im April-Bericht, für das Sommerhalbjahr im Oktober-Bericht und für das Kalenderjahr im Dezember-Bericht veröffentlicht.

### 7.2: Beherbergungskapazität

Der in 6-jährlichem Abstand (erstmalig für 1981) erscheinende Bericht enthält Angaben über Art, Größe und Ausstattung der Beherbergungsstätten mit 9 und mehr Betten. Die Ergebnisse sind u.a. untergliedert nach Reisegebieten, Gemeindegrößenklassen sowie Ausstattungs- und Preisklassen. Außerdem werden Strukturdaten über die Beherbergungskapazität der Campingplätze nachgewiesen.

### 7.3: Urlaubs- und Erholungsreisen

Die jährliche Veröffentlichung bringt Zahlen über die Reisebeteiligung der Wohnbevölkerung sowie über Reisen. Die Angaben über Reisen (von 5 und mehr Tagen Dauer) sind u.a. untergliedert nach Reiseziel, Reisezeit, Verkehrsmittel und Unterkunftsart.

### 7.4: Grenzüberschreitender Reiseverkehr

Der jährliche Bericht enthält Nachweise über Einreisen im grenzüberschreitenden Reiseverkehr nach Grenz- und Landerabschnitten sowie einzelnen Grenzübergangsstellen.

## Ergebnisse einmaliger Zählungen

### Handels- und Gaststättenzählung 1985

Zu den Bereichen Großhandel, Handelsvermittlung, Einzelhandel und Gastgewerbe sind in mehreren Heften Ergebnisse für Unternehmen, Mehrbetriebsunternehmen sowie Arbeitsstätten veröffentlicht. – Die zu den gleichen Bereichen erschienenen Hefte aus der Handels- und Gaststättenzählung 1979 sind größtenteils noch lieferbar.

## Systematiken

Systematik der Wirtschaftszweige mit Erläuterungen, Ausgabe 1979

Systematisches Güterverzeichnis für Produktionsstatistiken, Ausgabe 1989



STATISTISCHES BUNDESAMT

GUSTAV-STRESEMANN-RING 11

65189 WIESBADEN

Veröffentlichungen und Prospekte sind durch den Verlag METZLER-POESCHEL, Verlagsauslieferung Hermann Leins, Postfach 1152, 72125 Kusterdingen, erhältlich.





Statistisches Bundesamt

# *Neuerscheinung*

# Tourismus in Zahlen 1992



Mit der zunehmenden wirtschaftlichen und gesellschaftspolitischen Bedeutung des Tourismus ist das Informationsbedürfnis über diesen Bereich stark angestiegen.

In der Publikation "Tourismus in Zahlen" wurden tourismusrelevante Daten aus vielen Bereichen der amtlichen Statistik, der Tourismusforschung sowie aus Statistiken internationaler Organisationen zusammengetragen, um dem gewachsenen Datenbedarf gerecht zu werden.

Angaben aus der Beherbergungsstatistik, zu Reisen der deutschen Bevölkerung ins Ausland sowie monetäre Daten zum grenzüberschreitenden Reiseverkehr sind wichtige Bestandteile des Tabellenteils der Veröffentlichung. Zahlenmaterial zum Tourismus im internationalen Vergleich bildet den Abschluß der statistischen Darstellung.

245 Seiten mit  
150 Tabellen und  
13 Schaubildern  
DM 23,80  
Best.-Nr. 1021500 - 92700  
ISBN 3-8246-0346-2

Erhältlich im Buchhandel oder direkt beim Verlag Metzler - Poeschel, Verlagsauslieferung H. Leins, Postfach 1152, 72127 Kusterdingen, Telefax: 07071/33653.

Bestell-Nr. 2060710-93105