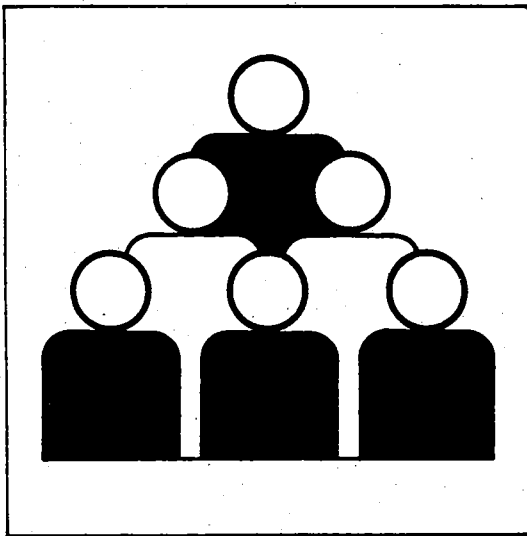


Statistisches Bundesamt

Bevölkerung und Erwerbstätigkeit



Fachserie **1**

Reihe 4.2.1

Struktur der Arbeitnehmer

30. September 1990

10-14693

Statistisches Bundesamt
Bibliothek · Dokumentation · Archiv

Metzler-Poeschel Stuttgart

Herausgeber:
Statistisches Bundesamt
Gustav-Stresemann-Ring 11
6200 Wiesbaden 1

Verlag:
Metzler-Poeschel Stuttgart

Verlagsauslieferung:
Hermann Leins GmbH & Co.
Verlags-KG
Holzwiesenstr. 2
7408 Kusterdingen
Telefon: 07071/33046
Telex: 7 262 891 mepo d
Telefax: 07071/33653

Erscheinungsfolge: vierteljährlich

Erschienen im Juni 1991

Preis: DM 6,40

Bestellnummer: 2010421 - 90323

Copyright: Statistisches Bundesamt, Wiesbaden 1991

Vervielfältigung - außer für gewerbliche Zwecke -
mit Quellenangabe gestattet.

Umweltfreundliches Papier aus 100 % Altpapier

Inhalt

	Seite
Vorbemerkung	4
 T e x t t e i l	
Methodische Erläuterungen	5
 T a b e l l e n t e i l	
1 Strukturdaten über sozialversicherungspflichtig beschäftigte Arbeitnehmer am 30.9.1990	12
2 Sozialversicherungspflichtig beschäftigte Arbeitnehmer am 30.9.1989, 30.6.1990 und 30.9.1990 nach Wirtschaftsabteilungen und ausgewählten Wirtschaftsunterabteilungen ...	13
3 Sozialversicherungspflichtig beschäftigte Arbeitnehmer vom 31.3.1987 bis 30.9.1990 nach Wirtschaftsabteilungen	14
4 Sozialversicherungspflichtig beschäftigte Arbeitnehmer am 30.9.1990 nach Wirtschaftsabteilungen, ausgewählten Wirtschaftsunterabteilungen und Ländern	16
5 Sozialversicherungspflichtig beschäftigte Arbeitnehmer am 30.9.1990 nach Wirtschaftsabteilungen, ausgewählten Wirtschaftsunterabteilungen, Arbeitern/Angestellten und Voll-/Teilzeitbeschäftigten	19
6 Sozialversicherungspflichtig beschäftigte Arbeitnehmer am 30.9.1990 nach ausgewählten Staatsangehörigkeiten, Altersgruppen und Ländern	22
7 Sozialversicherungspflichtig beschäftigte Arbeitnehmer am 30.9.1990 nach Wirtschaftsabteilungen und Regierungsbezirken	23
8 Sozialversicherungspflichtig beschäftigte Arbeitnehmer am 30.9.1990 in den kreisfreien Städten mit 100 000 und mehr Einwohnern nach Wirtschaftsbereichen sowie Ausländern	27
 A n h a n g	
Gegenüberstellung der "Systematik der Wirtschaftszweige (Fassung für die Berufszählung 1970)" zu dem "Verzeichnis der Wirtschaftszweige für die Statistik der Bundesanstalt für Arbeit", Ausgabe 1973 (WS)	28

Angaben für die Bundesrepublik Deutschland nach dem Gebietsstand vor dem 03.10.1990;
sie schließen Berlin (West) ein.

Zeichenerklärung

- = nichts vorhanden

Abkürzungen

BGBI. = Bundesgesetzblatt
ADV = Automatische Datenverarbeitung
A.N.G. = Anderweitig nicht genannt

Vorbemerkung

Mit dem vorliegenden Heft dieser Veröffentlichungsreihe wird die laufende Berichterstattung des Statistischen Bundesamtes zu den Ergebnissen der Beschäftigtenstatistik fortgesetzt. Nachgewiesen werden die Ergebnisse der vierteljährlichen Bestandsauswertung (Quartalsendwerte) der bei der Bundesanstalt für Arbeit im Rahmen des integrierten Meldeverfahrens zur Sozialversicherung (vgl. Methodische Erläuterungen Abschnitte 1.2.4 und 1.2.5) geführten Versichertenkonten. Die jeweils ermittelte Zahl sozialversicherungspflichtig Beschäftigter wird in dieser Publikation nach demographischen und erwerbsstatistischen Strukturmerkmalen sowie tiefer wirtschaftlicher Gliederung dargestellt. Durch die Präsentation von Ergebnissen auf der Ebene von Ländern, Regierungsbezirken und ausgewählten kreisfreien Städten wird auch regionalstatistischen Gesichtspunkten Rechnung getragen.

Neben den vierteljährlichen Bestandsauswertungen der Versichertenkonten wird im Rahmen des integrierten Meldeverfahrens zur Sozialversicherung bei der Bundesanstalt für Arbeit auch ein sogenanntes Jahreszeitraummaterial gewonnen, das Auswertungen über den Beschäftigungsverlauf der Arbeitnehmer innerhalb eines Jahres sowie Zeitraumgrößen über das sozialversicherungspflichtige Bruttoentgelt pro Jahr ermöglicht. Ergebnisse des Jahreszeitraummaterials werden vom Statistischen Bundesamt in Fachserie 1, Bevölkerung und Erwerbstätigkeit, Reihe 4.2.2 "Entgelte und Beschäftigungsdauer der Arbeitnehmer" veröffentlicht.

Mit der Bereitstellung der vierteljährlichen und jährlichen Ergebnisse entspricht das Statistische Bundesamt dem ihm vom Bundesministerium für Arbeit und Sozialordnung erteilten Auftrag, sich neben der Bundesanstalt für Arbeit auch an der Aufbereitung und Auswertung der im integrierten Meldeverfahren zur Sozialversicherung anfallenden Daten zu beteiligen.

Um eine optimale Nutzung des Datenmaterials zu erreichen, wurde für die Auswertung und Veröffentlichung von Ergebnissen der Be-

schäftigtenstatistik zwischen der Bundesanstalt für Arbeit und der amtlichen Statistik eine Arbeitsteilung vereinbart, die den unterschiedlichen Analyseinteressen gerecht wird. Im Vordergrund der Auswertungen im Bereich der amtlichen Statistik steht neben der Darstellung und Veröffentlichung der Ergebnisse für allgemeine Zwecke die weitgehende wirtschaftssystematische, berufliche und regionale Koordinierung mit anderen nationalen und internationalen Erwerbstätigkeitsstatistiken.

Im Bereich der amtlichen Statistik werden vom Statistischen Bundesamt und den Statistischen Landesämtern Auswertungen verschiedener Art vorgenommen. Die Veröffentlichungen des Statistischen Bundesamtes beziehen sich insbesondere auf die Darstellung von sachlich tief gegliederten Bundesergebnissen und zusammengefaßten Ergebnissen für tiefer gegliederte regionale Einheiten. Die Statistischen Landesämter veröffentlichen regional tiefer gegliederte Ergebnisse. Um sicherzustellen, daß für Vergleichszwecke ausgewählte Strukturergebnisse der Beschäftigtenstatistik für alle Länder und für das Bundesgebiet vorliegen, wurde zwischen dem Statistischen Bundesamt und den Statistischen Landesämtern die Erstellung einiger gleichartiger Tabellen vereinbart.

Zusätzlich zur laufenden vierteljährlichen Berichterstattung erscheint in der gleichen Veröffentlichungsreihe einmal jährlich - jeweils zum Auswertungstichtag 30. Juni - ein Bericht mit ausführlicheren Ergebnissen zur Struktur der sozialversicherungspflichtig beschäftigten Arbeitnehmer. In der jährlichen Veröffentlichung werden - über den Rahmen dieses Heftes hinaus - tiefer gegliederte Ergebnisse zur beruflichen Tätigkeit, zum allgemein- bzw. berufsbildenden Ausbildungsabschluß, zur Stellung im Beruf sowie Ergebnisse über Personen in beruflicher Ausbildung nach verschiedenen erwerbsstatistischen Merkmalen nachgewiesen. Die zusätzliche Veröffentlichung zum 30. Juni enthält außerdem einige derjenigen Tabellen, die inhaltsgleich auch von den Statistischen Landesämtern veröffentlicht werden bzw. dort verfügbar sind.

1 Grundlagen und Inhalt der Beschäftigtenstatistik

1.1 Einführung

Mit Wirkung vom 1. Januar 1973 wurde das integrierte Meldeverfahren zur Sozialversicherung (gesetzliche Kranken- und Rentenversicherung) und zur Bundesanstalt für Arbeit (Arbeitslosenversicherung)¹⁾ eingeführt und damit die Möglichkeit zum Aufbau der Beschäftigtenstatistik geschaffen. Dieses Verfahren verlangt von den Arbeitgebern für alle sozialversicherungspflichtig beschäftigten Arbeitnehmer ("Beschäftigte")²⁾ einheitliche und automationsgerechte Meldungen über demographische, erwerbsstatistische und sozialversicherungsrechtliche Tatbestände. Die maschinelle Verarbeitung der anfallenden Meldungen ermöglicht zeitnahe sekundärstatistische Auswertungen zur kurzfristigen, laufenden Arbeitsmarkt- und Konjunkturbeobachtung.

Die gesetzliche Grundlage zur Durchführung der Beschäftigtenstatistik bildet das Arbeitsförderungsgesetz (AFG) vom 25. Juni 1969. Danach hat die Bundesanstalt für Arbeit den Umfang und die Art der Beschäftigung sowie die Lage und die Entwicklung des Arbeitsmarktes, der Berufe und der beruflichen Bildungsmöglichkeiten im allgemeinen und in den einzelnen Wirtschaftszweigen und Wirtschaftsgebieten auch nach der sozialen Struktur zu beobachten, zu untersuchen und auszuwerten. Als Ergänzung dazu haben das Statistische Bundesamt und die Statistischen Landesämter vor allem die Aufgabe, die für allgemeine Zwecke wichtigen Tabellen zu erstellen, zu veröffentlichen und sie mit den Beschäftigten- und Entgeltangaben aus anderen Quellen zu koordinieren.

- 1) Verordnung über die Erfassung von Daten für die Träger der Sozialversicherung und für die Bundesanstalt für Arbeit (Datenerfassungs-Verordnung - DEVO) vom 24.11.1972 (BGBl. I, S. 2159 ff.) und Verordnung über die Datenübermittlung auf maschinell verwertbaren Datenträgern im Bereich der Sozialversicherung und der Bundesanstalt für Arbeit (Datenübermittlungs-Verordnung - DÜVO) vom 18.12.1972 (BGBl. I, S. 2482 ff.).
- 2) Meldungen über geringfügig beschäftigte Arbeitnehmer sind gem. Artikel 1, Nr. 2 der Dritten Verordnung zur Änderung der Zweiten Datenerfassungs-Verordnung vom 5.12.1989 (BGBl. I, S. 2117 ff.) ab 1.1.1990 in die Meldepflicht des integrierten Meldeverfahrens zur Sozialversicherung einbezogen.

1.2 Das Meldesystem zur Sozialversicherung

1.2.1 Auskunftsspflichtige

Auskunftsspflichtig sind die Arbeitgeber. Sie müssen an die Träger der Sozialversicherung Meldungen verschiedenen Inhalts (vgl. Abschnitt 1.2.4) über die in ihren Betrieben sozialversicherungspflichtig beschäftigten Arbeitnehmer erstatten. Meldepflichten, Form, Inhalt und Fristen für die Meldungen an die Träger der Sozialversicherung und die Bundesanstalt für Arbeit sind in der 2. Datenerfassungs-Verordnung (2. DEVO)³⁾ bzw. in der 2. Datenübermittlungs-Verordnung (2. DÜVO)⁴⁾ gesetzlich geregelt.

1.2.2 Erfasster Personenkreis

Der Personenkreis, für den Meldungen im Rahmen des integrierten Meldeverfahrens zur Sozialversicherung zu erstatten sind, ist in § 2 Abs. 1, 2. DEVO³⁾ festgelegt. Die Abgrenzung der hier publizierten sozialversicherungspflichtig Beschäftigten wird in Abschnitt 2 "Definitionen von Begriffen und Merkmalen" näher erläutert.

1.2.3 Deckungsgrad der Beschäftigtenstatistik

Bedingt durch die Beschäftigtenstruktur in den einzelnen Wirtschaftsabteilungen ergibt sich, daß die Gesamtheit der Erwerbstätigen einer Wirtschaftsabteilung durch die Ergebnisse der Beschäftigtenstatistik mehr oder weniger stark repräsentiert wird. Während im Verarbeitenden Gewerbe der weitaus überwiegende Teil der Erwerbstätigen der Sozialversicherungspflicht unterliegt und damit von der Beschäftigtenstatistik erfaßt wird, ist der Deckungsgrad in anderen Wirtschaftsabteilungen mit hohen Anteilen Selbständiger, mithelfender Familienangehöriger, Beamter sowie geringfügig Beschäftigter

- 3) Zweite Verordnung über die Erfassung von Daten für die Träger der Sozialversicherung und für die Bundesanstalt für Arbeit (Zweite Datenerfassungs-Verordnung - 2. DEVO) vom 29.5.1980 (BGBl. I, S. 593 ff.) sowie die hierzu ergangenen Änderungsverordnungen.
- 4) Zweite Verordnung über die Datenübermittlung auf maschinell verwertbaren Datenträgern im Bereich der Sozialversicherung und der Bundesanstalt für Arbeit (Zweite Datenübermittlungs-Verordnung - 2. DÜVO) vom 29.5.1980 (BGBl. I, S. 616 ff.) sowie die hierzu ergangenen Änderungsverordnungen.

entscheidend geringer (z.B. "Land- und Forstwirtschaft, Tierhaltung und Fischerei", "Dienstleistungen, soweit anderweitig nicht genannt", "Gebietskörperschaften und Sozialversicherung")⁵⁾.

1.2.4 Art der Meldungen und Meldeweg

Nach der 2. Datenerfassungs-Verordnung sind folgende Meldungen für sozialversicherungspflichtig beschäftigte Arbeitnehmer abzugeben:

- eine Anmeldung (§ 3, 2. DEVO) bei Aufnahme einer Beschäftigung (innerhalb von 2 Wochen),
- eine Abmeldung (§ 4, 2. DEVO) bei Ende einer Beschäftigung (innerhalb von 6 Wochen),
- eine Jahresmeldung (§ 5, 2. DEVO) für jedes am 31.12. eines Jahres bestehende Beschäftigungsverhältnis (bis zum 31.3. des Folgejahres),
- eine Meldung aus sonstigem Anlaß (§ 6, 2. DEVO) bei Wechsel der Beitragsgruppe oder des zuständigen Trägers der Krankenversicherung (innerhalb von 2 bis 6 Wochen). Wird eine Beschäftigung wegen Ableistung des Wehr- oder Zivildienstes, Krankheit (Arbeitsunfähigkeit nach Ende der Lohnfortzahlung), wegen Schlechtwettergeldbezugs oder wegen Erziehungsurlaubs ohne Kündigung des Arbeitsverhältnisses unterbrochen, ist dieses auch durch eine Meldung aus besonderem Anlaß in Form einer sogenannten "Unterbrechungsmeldung" anzuzeigen. Unterbrechungsmeldungen sind innerhalb von 2 Wochen nach Ablauf des ersten Kalendermonats, in dem die Unterbrechung stattfand, abzugeben.

Die im Rahmen der jeweiligen Meldungen vom Arbeitgeber mitzuteilenden Merkmale und Tatbestände sind in § 8, 2. DEVO geregelt und umfassen u.a. die Adresse und Versicherungsnummer des Beschäftigten, demographische Informationen, Angaben über die ausgeübte Tätigkeit sowie die Beitragsgruppen zur Kranken-, Renten- und Arbeitslosenversicherung (vgl. Abschnitt 1.2.6).

Seit Inkrafttreten der 2. DEVO werden Anmeldungen, Abmeldungen, Meldungen aus sonstigem

5) Zur Stellung der Beschäftigtenstatistik im erwerbsstatistischen Gesamtbild vgl. Herberger L., B. Becker: Sozialversicherungspflichtig Beschäftigte in der Beschäftigtenstatistik und im Mikrozensus, in: WiSta 4/1983, S. 290 ff. sowie Herberger, L., H.-L. Mayer: Überblick über die derzeitigen Statistiken des Arbeitsmarktes und der Beschäftigung, in: Beilage zu WiSta 2/1984, S. 3 ff.

Anlaß sowie Jahresmeldungen für Arbeiter und Angestellte auf einheitlichen Meldebelegen (Versicherungsnachweisen bzw. Datenträgern) vorgenommen. Die Arbeitgeber senden ihre Meldungen an die zuständigen Träger der Krankenversicherung. Diese prüfen die Meldungen auf formale und inhaltliche Richtigkeit, nehmen - falls erforderlich - Korrekturen vor und leiten die Daten an die Datenstelle der Rentenversicherung in Würzburg bzw. an die Bundesversicherungsanstalt für Angestellte weiter. Nach einer weiteren Prüfung werden die für die Arbeitsverwaltung relevanten Daten an die Bundesanstalt für Arbeit übermittelt. Die Bundesanstalt für Arbeit führt für jeden Versicherten unter seiner Versicherungsnummer ein sog. Versichertenkonto, auf dem alle eingehenden Meldungen zu der jeweiligen Versicherungsnummer in chronologischer Reihenfolge nach dem Wirksamkeitsdatum gespeichert werden. Diese Versichertendatei ist die Grundlage aller Auszahlungen. In der Versichertendatei ist die zwölfstellige Versicherungsnummer das Identifikationsmerkmal für den Versicherten.

Die Bundesanstalt für Arbeit stellt dem Statistischen Bundesamt anonymisiertes Datenmaterial für weitere Auswertungszwecke (vgl. Schaubild a) zur Verfügung.

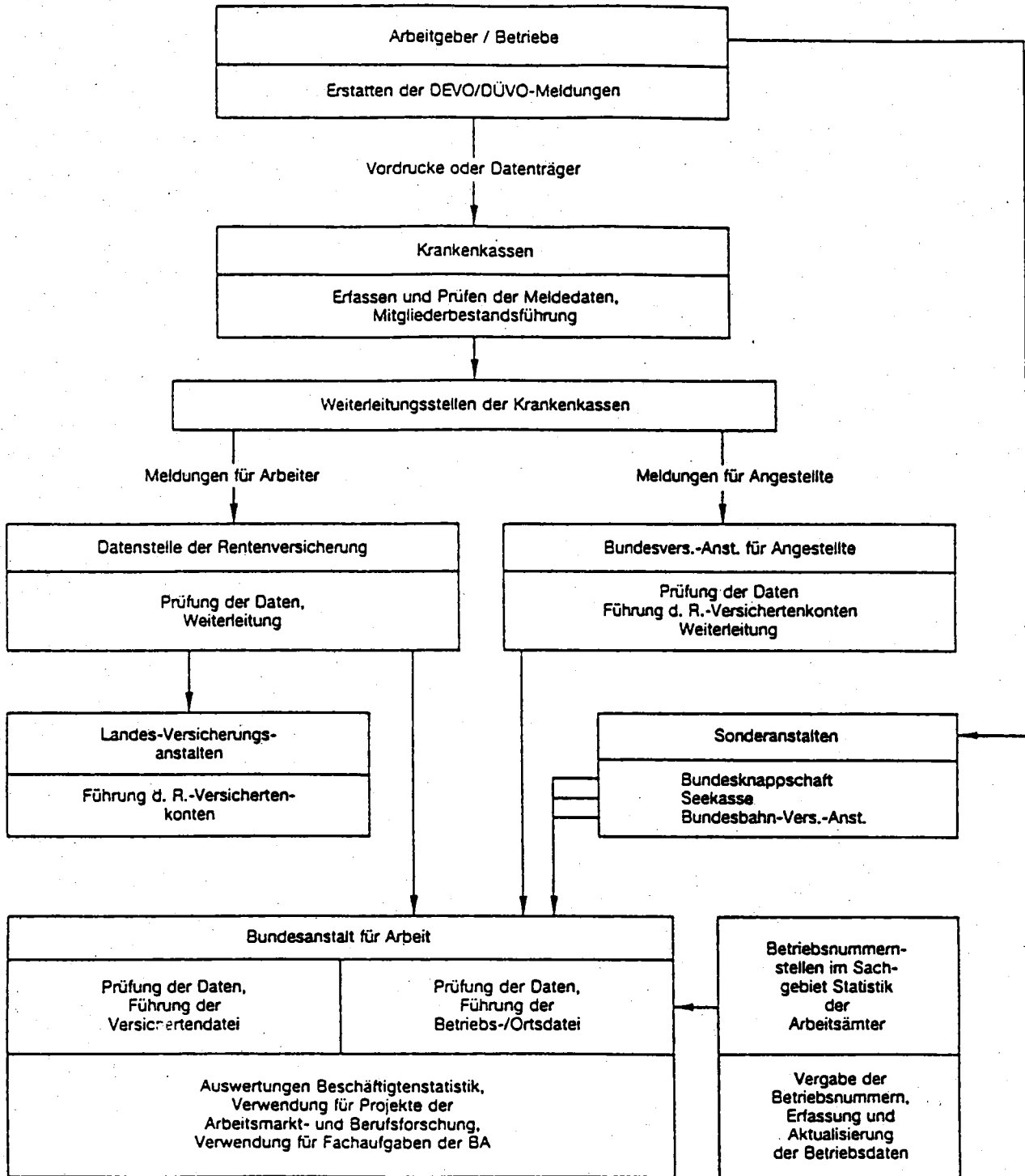
1.2.5 Stichtags- und Jahreszeitraumaterial

Die vierteljährlichen Auswertungen zur Ermittlung des Beschäftigtenbestandes werden sechs Monate nach dem Berichtsstichtag (jeweils letzter Tag eines Quartals) durchgeführt. Bei jeder Auszählung erfolgt die maschinelle Abfrage eines jeden Versichertenkontos danach, ob der betreffende Versicherte am Berichtsstichtag in einem Beschäftigungsverhältnis stand oder nicht. Die Gesamtheit aller Personen, die nach den vorliegenden Meldungen am Stichtag in einem Beschäftigungsverhältnis standen, in der Gliederung nach persönlichen und erwerbsstatistischen Merkmalen, stellt die Grundlage für die Erstellung der Bestandsergebnisse dar (Stichtagsmaterial).

Die Wartezeit von sechs Monaten zwischen Berichtsstichtag und Auszählungszeitpunkt ist ein Kompromiß zwischen größtmöglicher Aktualität der Ergebnisse und möglichst vollständiger Erfassung aller für den Berichtsstichtag relevanten Meldungen. Erfahrungsgemäß liegen der Bundesanstalt für Arbeit nach sechs Monaten etwa 95 % der Meldungen vor. Das versichertenbezogene Vorgehen erfordert nicht die konsi-

Schaubild a:

Meldeweg der Daten im Meldeverfahren zur Sozialversicherung und zur Bundesanstalt für Arbeit



Quelle: Bundesanstalt für Arbeit

stente zeitliche Folge von Jahresmeldungen sowie An- und Abmeldungen (siehe Ausführungen zum Jahreszeitraummaterial). Es kann vielmehr ein Teil der fehlenden Meldungen ausgeglichen werden, zum Beispiel wenn von einem Versicherten - der seine Arbeitsstelle gewechselt hat - zwar die Anmeldung des neuen Arbeitgebers, aber noch nicht die Abmeldung des alten Arbeitgebers vorliegt. Das Vierteljahresmaterial liegt seit 30.6.1974 vor.

Beim Jahreszeitraummaterial wird dagegen ausschließlich auf Jahresmeldungen, Abmeldungen und Unterbrechungsmeldungen mit den zusätzlichen Informationen über Beginn und Beendigung der Beschäftigung (von ... bis ... Datum) sowie über das seit Jahresbeginn bzw. seit Beschäftigungsbeginn bis zum Meldedatum gezahlte beitragspflichtige Bruttoentgelt eines Kalenderjahres zurückgegriffen. Beim Jahreszeitraummaterial wird im Gegensatz zum Stichtagsmaterial als Beobachtungseinheit nicht die beschäftigte Person, sondern der Beschäftigungsfall verwendet. Soweit im Verlaufe eines Jahres eine Person mehrere zeitlich aufeinander folgende - ggf. auch mit zwischenzeitlichen Phasen der Nichtbeschäftigung - oder mehrere zeitlich parallele sozialversicherungspflichtige Beschäftigungsverhältnisse hatte, ist diese Person mit der entsprechenden Anzahl der Beschäftigungsfälle mehrfach im Material enthalten. Mit der Erstellung des Jahreszeitraummaterials muß so lange gewartet werden, bis grundsätzlich alle Meldungen des betreffenden Jahres, insbesondere die Jahresmeldungen, bei der Bundesanstalt für Arbeit eingegangen sind. Im allgemeinen wird das Jahreszeitraummaterial etwa 2 Jahre nach dem Ende des Auswertungsjahres erstellt. Nach diesem Zeitraum sind rund 98 bis 100 % der für das Berichtsjahr relevanten Meldungen bei der Bundesanstalt für Arbeit eingegangen. Das Jahreszeitraummaterial liegt seit 1975 vor.

1.2.6 Merkmale der Beschäftigtenstatistik

Die in der Beschäftigtenstatistik auswertbaren Merkmale können überwiegend aus den Versicherungsnachweisen direkt entnommen werden. Dabei sind die Tatbestände Geburtsdatum und Geschlecht Bestandteil der persönlichen Versicherungsnummer. Grundsätzlich sind alle Merkmale in allen Meldungen enthalten. Eine Ausnahme bilden jedoch die Tatbestände "beitragspflichtiges Bruttoarbeitsentgelt" sowie "Ende der Beschäftigung", die nur in den Abmeldungen, Unterbrechungsmeldungen und Jahresmeldungen angezeigt werden.

Die wirtschaftliche Zuordnung der beschäftigten Personen bzw. des Beschäftigungsfalles erfolgt mit Hilfe der sogenannten Betriebsdatei. Die Bundesanstalt für Arbeit hat zur Ergänzung der aus dem Meldeverfahren zur Sozialversicherung gewonnenen Daten für die Beschäftigtenstatistik eine Betriebsdatei aufgebaut. Sie hat zu diesem Zweck an jeden Betrieb eine Betriebsnummer vergeben. Die Betriebe werden als örtliche Einheit definiert. Niederlassungen eines Unternehmens können zu einem Betrieb zusammengefaßt werden, sofern sie in derselben Gemeinde liegen, denselben wirtschaftlichen Schwerpunkt haben und die Meldungen zur Sozialversicherung von einer zentralen Stelle abgegeben werden. Neben der Betriebsnummer enthält die Betriebsdatei insbesondere den Wirtschaftszweig des Betriebes und einen Postortschlüssel (Zustellbezirk). Um die Postorte zu entschlüsseln und auf die amtlichen Gemeindekennziffern umzuschlüsseln wurde die Ortsdatei eingerichtet. Nur mit Hilfe dieser beiden Dateien der Bundesanstalt für Arbeit ist die Auswertung der Beschäftigtenstatistik nach wirtschaftsfachlicher und regionaler Gliederung - nach dem Arbeitsort - möglich.

Als auswertbare Merkmale der Beschäftigtenstatistik stehen somit zur Verfügung (vgl. auch Abschnitt 2):

a) beim Stichtagsmaterial

Träger der Rentenversicherung (zur Unterscheidung der Arbeiter und Angestellten)
Geburtsjahr/Altersjahr
Geschlecht
Wirtschaftszweig
Arbeitsort
Ausgeübte Tätigkeit (Beruf)
Stellung im Beruf
Vollzeit-/Teilzeitbeschäftigung
Erreichter allgemeiner und beruflicher Ausbildungsabschluß
Staatsangehörigkeit

b) zusätzlich beim Jahreszeitraummaterial

Beginn und Ende der Beschäftigung, auf die sich die jeweilige Meldung bezieht
Beitragspflichtiges Bruttoarbeitsentgelt

2 Definitionen von Begriffen und Merkmalen

Sozialversicherungspflichtig beschäftigte Arbeitnehmer

Zu diesem Personenkreis zählen nach § 2 Abs. 1, 2. DEVO alle Arbeitnehmer einschl. der zu ihrer Berufsausbildung Beschäftigten, die krankenversicherungspflichtig, rentenversicherungspflichtig und/oder beitragspflichtig

zur Arbeitslosenversicherung nach dem Arbeitsförderungs-gesetz sind oder für die von den Arbeitgebern Beitragsanteile zur Rentenversicherung zu entrichten sind. Aus dieser Abgrenzung ergibt sich, daß in der Regel alle Arbeiter und Angestellten (einschl. Personen in beruflicher Ausbildung) erfaßt werden. Nicht zu den sozialversicherungspflichtig Beschäftigten zählen dagegen die Selbständigen, mithelfenden Familienangehörigen, Beamten sowie die sogenannten geringfügig Beschäftigten⁶⁾⁷⁾.

Eine Erwerbstätigkeit wird versicherungsrechtlich dann als eine geringfügige Beschäftigung bzw. geringfügige selbstständige Tätigkeit bezeichnet⁸⁾, wenn sie nur "kurzfristig" ausgeübt oder nur "geringfügig entlohnt" wird. Eine Tätigkeit gilt als:

- kurzfristig, wenn sie im Laufe eines Jahres ihrer Eigenschaft nach oder im voraus vertraglich auf eine Dauer von höchstens zwei Monaten oder 50 Arbeitstagen begrenzt ist. (Bis 31.12.1978 waren noch Beschäftigungen versicherungsfrei, die auf 75 Arbeitstage oder 3 Monate beschränkt waren.)
- geringfügig entlohnt, wenn sie zwar laufend oder regelmäßig wiederkehrend ausgeübt wird, die vereinbarte Wochenarbeitszeit aber unter 15 Stunden liegt (bis 31.12.1978: unter 20 Stunden) und das Arbeitsentgelt regelmäßig im Monat die nachfolgend genannten Beträge nicht übersteigt.

In den Jahren 1977 bis 1990 waren folgende Beschäftigungen mit einem Entgelt bis einschl. ... DM versicherungsfrei:

Zeitraum	Beschäftigungen außerhalb / innerhalb des Bergbaus	
1.1.1977-30. 6.1977	425	525
1.7.1977-31.12.1977	370	370
1.1.1978-31.12.1984	390	390
1.1.1985-31.12.1985	400	400
1.1.1986-31.12.1986	410	410
1.1.1987-31.12.1987	430	430
1.1.1988-31.12.1988	440	440
1.1.1989-31.12.1989	450	450
1.1.1990-31.12.1990	470	470

6) Siehe auch Fußnote 2.

7) Viertes Buch des Sozialgesetzbuches (SGB IV) vom 23.12.1976 (BGBl. I, S. 3845 ff.) - Gemeinsame Vorschriften für die Sozialversicherung, am 1. Juli 1977 in Kraft getreten, früher als Nebenbeschäftigung oder Nebentätigkeit bezeichnet.

8) Im nachfolgenden werden nur die für diese Veröffentlichung bedeutsamen versicherungsrechtlichen Bestimmungen dargelegt, die seit dem Inkrafttreten des Vierten Buches des Sozialgesetzbuches gelten.

Studenten, die einer Beschäftigung nachgehen, sind dann versicherungsfrei, wenn sie eingeschrieben sind (Immatrikulationsnachweis) und bei ihnen das Studium, nicht die Beschäftigung im Vordergrund steht. Wird regelmäßig - nicht nur in den Semesterferien - eine Beschäftigung von mindestens 20 Stunden wöchentlich ausgeübt, so wird vermutet, daß das Studium nicht mehr im Vordergrund stehen kann. In diesen Fällen besteht Versicherungspflicht.

Wehr- und Zivildienstleistende gelten dann als sozialversicherungspflichtig Beschäftigte, wenn sie ihren Dienst aus einem auch weiterhin bestehenden Beschäftigungsverhältnis heraus angetreten haben und nur wegen der Ableistung dieser Dienstzeiten kein Entgelt erhalten.

Mehrfachbeschäftigte, die gleichzeitig zwei oder mehr versicherungspflichtigen Beschäftigungen nachgehen, werden im Stichtagsmaterial nur nach den Merkmalen der zuletzt aufgenommenen Beschäftigung erfaßt.

Ausländer

Als Ausländer gelten alle Personen, die nicht Deutsche im Sinne des Artikels 116 Abs. 1 des Grundgesetzes sind. Dazu zählen auch die Staatenlosen und die Personen mit "ungeklärter Staatsangehörigkeit".

Arbeiter/Angestellte

Die Differenzierung der sozialversicherungspflichtig beschäftigten Arbeitnehmer nach Arbeitern und Angestellten erfolgt nach der Zugehörigkeit der Beschäftigten zum jeweiligen Träger der Rentenversicherung.

Voll-/Teilzeitbeschäftigte

Der Unterscheidung der sozialversicherungspflichtig beschäftigten Arbeitnehmer nach Voll- und Teilzeitbeschäftigten liegen die von den Arbeitgebern in den Meldebelegen zu machenden Angaben über die arbeitsvertraglich vereinbarte Wochenarbeitszeit zugrunde und zwar in folgender Gliederung:

- vollzeitbeschäftigt,
- teilzeitbeschäftigt mit einer Wochenarbeitszeit von weniger als 18 Stunden (vor dem 1.1.1988: weniger als 19 Stunden) und

- teilzeitbeschäftigt mit einer Wochenarbeitszeit von 18 Stunden und mehr (vor dem 1.1. 1988: 19 Stunden und mehr), jedoch nicht vollzeitbeschäftigt.

Bei der Darstellung der Ergebnisse in dieser Veröffentlichung werden die beiden Gruppen der Teilzeitbeschäftigten zusammengefaßt.

Alter

Beginnend mit dem Stichtag 31. März 1980 wird bei jeder Auszählung das Alter der Beschäftigten am jeweiligen Stichtag nach der "Altersjahrmethode" ermittelt. Bei dieser Berechnung wird aus dem Geburtsdatum eines jeden Beschäftigten und dem Berichtsstichtag exakt ermittelt, welches Altersjahr er am Berichtsstichtag vollendet hatte. Bei der bis zum 31.12. 1979 verwendeten "Geburtsjahrmethode" wurde das Alter aus der Differenz Berichtsjahr abzüglich Geburtsjahr ermittelt. Diese Methode bedingte, daß - bezogen auf einen Berichtsstichtag - nicht sichergestellt war, daß der betreffende Beschäftigte das errechnete Altersjahr auch tatsächlich vollendet hatte. Für den Auszählungsstichtag 31.12. eines jeden Jahres sind die Ergebnisse für die Geburtsjahr- und Altersjahrmethode identisch, da zu diesem Zeitpunkt alle Personen eines Jahrgangs das gleiche Alter vollendet haben. Beim Vergleich der Altersstruktur der Beschäftigten verschiedener Berichtsjahre, für die das Alter nach unterschiedlichen Methoden berechnet wurde, empfiehlt es sich deshalb, die Ergebnisse am Jahresende gegenüberzustellen.

Beruf

Maßgebend für die Berufsbezeichnung ist allein die ausgeübte Tätigkeit und nicht der erlernte bzw. früher ausgeübte Beruf. Die Verschlüsselung der ausgeübten Tätigkeit erfolgt nach der jeweils aktuellsten Ausgabe des Schlüsselverzeichnis für die Angaben zur Tätigkeit in den Versicherungsnachweisen - herausgegeben von der Bundesanstalt für Arbeit. Die darin enthaltenen Schlüsselzahlen basieren auf der Klassifizierung der Berufe - Systematisches und alphabetisches Verzeichnis der Berufsbezeichnungen, Ausgabe 1975.

Ausbildung

Nachgewiesen wird sowohl die erreichte allgemeine Schulbildung als auch die abgeschlossene Berufsausbildung der Beschäftigten. Der Abschluß an einer Fachhochschule oder wissenschaftlichen Hochschule gilt als abgeschlossene Berufsausbildung. Die Angaben beziehen sich auf den höchsten Abschluß, auch wenn diese Ausbildung für die derzeit ausgeübte Tätigkeit nicht vorgeschrieben oder verlangt ist.

Beim allgemeinbildenden Schulabschluß werden folgende Kategorien unterschieden:

- Volks-/Hauptschule, mittlere Reife oder gleichwertige Schulausbildung: Personen, die Schulen besucht haben, die den heutigen Grund- und Hauptschulen, Realschulen, Grund- und Mittelstufen der integrierten Gesamtschulen und Freien Waldorfschulen entsprechen. Als gleichwertig gilt insbesondere das Versetzungszeugnis in den 11. Schuljahrgang, das Abgangszeugnis aus dem 11., 12. oder 13. Schuljahrgang (ohne Hochschulreife) eines Gymnasiums oder einer integrierten Gesamtschule sowie das Abschlußzeugnis einer Berufsaufbau- oder zweijährigen Berufsfachschule.
- Abitur: Personen mit allgemeiner oder fachgebundener Hochschulreife, insbesondere Absolventen mit einem Abschlußzeugnis der Gymnasien, der gymnasialen Oberstufe von integrierten Gesamtschulen, der Abendgymnasien und Kollegs sowie der Fachgymnasien. Personen mit Fachhochschulreife sind überwiegend Absolventen mit dem Abschlußzeugnis der Fachoberschulen.

Als abgeschlossene Berufsausbildung wird die Ausbildung in einem anerkannten Lehr- oder Anlernberuf (Ausbildung im Sinne des Berufsbildungsgesetzes), der Abschluß einer Berufsfach- oder Fachschule, der Abschluß einer Fachhochschule oder wissenschaftlichen Hochschule angesehen:

- Berufsfach- oder Fachschule: Berufsfachschulen sind berufsvorbereitende oder berufsausbildende Schulen mit mindestens

einjähriger Schulbesuchsdauer, deren freiwilliger Besuch ganz oder teilweise den Pflichtbesuch einer Berufsschule ersetzen kann. Sie werden in der Regel im Vollzeitunterricht besucht. Die Ausbildung endet mit einer Abschlußprüfung. Bei zweijährigem Schulbesuch entspricht der Abschluß der Fachschulreife. Fachschulen sind dagegen berufsfortbildende Schulen und können freiwillig nach einer bereits erworbenen praktischen Berufsausbildung und -erfahrung, teilweise auch nach langjähriger praktischer Arbeitserfahrung oder mit dem Nachweis einer fachspezifischen Begabung besucht werden. Sie vermitteln eine weitergehende berufliche Fachausbildung (z.B. Meisterschulen, Technikerschulen). Die Dauer des Schulbesuchs liegt bei Vollzeitunterricht zwischen sechs Monaten und drei Jahren, bei Teilzeitunterricht beträgt sie im allgemeinen sechs bis acht Halbjahre.

- Fachhochschule: Fachhochschulen (ohne Verwaltungsfachhochschulen) bieten eine anwendungsbezogene Ausbildung in Studiengängen für Ingenieure und für andere Berufe, vor allem in den Bereichen Wirtschaft, Sozialwesen, Gestaltung und Informatik. Das Studium ist in der Regel kürzer als das an wissenschaftlichen Hochschulen. Der Besuch setzt die Fachhochschulreife voraus. Bei erfolgreichem Abschluß wird die allgemeine Hochschulreife erworben. Verwaltungsfachhochschulen sind verwaltungsinterne Fachhochschulen, an denen Nachwuchskräfte für den gehobenen nichttechnischen Dienst des Bundes und der Länder ausgebildet werden.

- Wissenschaftliche Hochschule: Unabhängig von der Trägerschaft nach dem Landesrecht anerkannte staatliche oder nichtstaatliche Hochschulen. Dazu zählen Universitäten, technische Hochschulen, Gesamthochschulen, pädagogische Hochschulen, philosophisch/theologische Hochschulen sowie als eigen-

ständige Hochschulart die Kunsthochschulen. Die wissenschaftlichen Hochschulen und die Kunsthochschulen dienen der Pflege und der Entwicklung der Wissenschaften und der Künste durch Forschung, Lehre und Studium und bereiten auf berufliche Tätigkeiten vor, die die Auswertung wissenschaftlicher Erkenntnisse und Methoden oder die Fähigkeit zu künstlerischer Gestaltung erfordern.

Wirtschaftszweig

Die Verschlüsselung des Wirtschaftszweiges wird nach dem "Verzeichnis der Wirtschaftszweige für die Statistik der Bundesanstalt für Arbeit - Ausgabe 1973 -" vorgenommen. Die Zuordnung der Beschäftigten erfolgt nach dem wirtschaftlichen Schwerpunkt des Betriebes (örtliche Einheit), in dem der sozialversicherungspflichtige Arbeitnehmer beschäftigt ist. Dabei ist der wirtschaftliche Schwerpunkt grundsätzlich nach der Wertschöpfung zu bestimmen. Nur in Fällen, in denen dies nicht möglich ist, ist hilfsweise die Zahl der Beschäftigten heranzuziehen.

Die Darstellung der Ergebnisse erfolgt in dieser Veröffentlichung nach der Systematik der Wirtschaftszweige, Fassung für die Berufszählung 1970 (Umsteigeschlüssel siehe Anhang). Dadurch soll der Vergleich der Ergebnisse mit anderen amtlichen Erwerbstätigkeitsstatistiken erleichtert werden.

Regionale Zuordnung

Die sozialversicherungspflichtig beschäftigten Arbeitnehmer werden am Arbeitsort nachgewiesen, d.h. die Beschäftigten werden der Gemeinde zugeordnet, in der der Betrieb liegt, in dem sie beschäftigt sind. Den Ergebnissen zum 30.9.1990 liegt der Gebietsstand vom 31.12.1989 zugrunde.

T a b e l l e n t e i l
1 Strukturdaten über sozialversicherungspflichtig beschäftigte Arbeitnehmer am 30.09.1990

Gegenstand der Nachweisung	Ins- gesamt	Männ- lich	Weib- lich	Zu- (+) bzw. Abnahme (-) gegenüber Vorquartal			Zu- (+) bzw. Abnahme (-) gegenüber Vorjahresquartal		
				ins- gesamt	männ- lich	weib- lich	ins- gesamt	männ- lich	weib- lich
				1 000					
Sozialversicherungspflichtig beschäftigte Arbeitnehmer									
Insgesamt	22 880,9	13 443,9	9 437,1	+ 2,3	+ 1,9	+ 2,9	+ 4,0	+ 3,3	+ 5,0
nach der Staatsangehörigkeit									
Deutsche	21 043,2	12 200,9	8 842,3	+ 2,2	+ 1,8	+ 2,8	+ 3,9	+ 3,2	+ 4,8
Ausländer	1 837,7	1 242,9	594,8	+ 3,1	+ 2,5	+ 4,3	+ 6,2	+ 4,8	+ 9,2
darunter:									
EG-Länder	513,1	352,4	160,7	+ 1,9	+ 1,4	+ 3,2	+ 1,5	+ 0,2	+ 4,5
nach Altersgruppen									
Alter von ... bis unter ... Jahren									
unter 20	1 406,9	768,6	638,3	+ 22,2	+ 21,4	+ 23,2	- 5,7	- 5,5	- 5,9
20 - 25	3 210,9	1 591,0	1 619,8	- 0,0	- 0,4	+ 0,3	+ 0,3	+ 1,4	- 0,8
25 - 30	3 435,5	1 924,9	1 510,6	+ 1,9	+ 1,5	+ 2,3	+ 7,8	+ 7,2	+ 8,7
30 - 35	2 934,2	1 804,1	1 130,1	+ 2,5	+ 2,1	+ 3,0	+ 9,7	+ 8,6	+ 11,5
35 - 40	2 541,2	1 534,9	1 006,2	+ 1,6	+ 1,3	+ 2,1	+ 5,5	+ 4,2	+ 7,5
40 - 45	2 341,7	1 390,1	951,6	+ 2,4	+ 2,0	+ 3,2	+ 8,9	+ 6,8	+ 12,0
45 - 50	2 393,0	1 437,3	955,8	- 1,8	- 2,2	- 1,1	- 6,3	- 8,1	- 3,4
50 - 55	2 597,7	1 626,2	971,5	+ 1,4	+ 1,0	+ 2,1	+ 5,7	+ 3,9	+ 8,7
55 - 60	1 552,9	1 013,3	539,6	+ 2,0	+ 1,8	+ 2,3	+ 8,8	+ 8,1	+ 10,1
60 - 65	399,1	311,7	87,4	+ 1,0	+ 1,4	- 0,3	+ 5,5	+ 7,0	+ 0,4
65 und mehr	67,9	41,7	26,2	+ 1,7	+ 2,0	+ 1,3	+ 9,3	+ 9,8	+ 8,4
nach der Stellung im Beruf									
Arbeiter	11 548,1	8 532,9	3 015,2	+ 2,2	+ 2,1	+ 2,4	+ 3,9	+ 3,6	+ 4,6
Angestellte	11 332,8	4 911,0	6 421,8	+ 2,4	+ 1,5	+ 3,1	+ 4,2	+ 2,8	+ 5,3
nach Vollzeit-/Teilzeitbeschäftigung									
Vollzeitbeschäftigung	20 454,0	13 254,4	7 199,6	+ 2,4	+ 1,9	+ 3,3	+ 3,5	+ 3,2	+ 4,1
Teilzeitbeschäftigung	2 426,9	189,4	2 237,5	+ 1,3	- 1,0	+ 1,5	+ 8,5	+ 12,2	+ 8,2
davon:									
unter 18 Stunden	417,3	50,6	366,7	+ 1,2	+ 0,7	+ 1,3	+ 9,5	+ 13,3	+ 9,0
18 Stunden und mehr	2 009,6	138,8	1 870,8	+ 1,3	- 1,5	+ 1,5	+ 8,3	+ 11,8	+ 8,1
nach Berufsbereichen ¹⁾									
Pflanzenbauer, Tierzüchter, Fischereiberufe ..	317,2	233,8	83,4	+ 0,6	- 0,2	+ 2,9	+ 1,8	+ 1,9	+ 1,6
Bergleute, Mineralgewinner	103,5	102,8	0,8	- 1,2	- 1,2	+ 0,0	- 5,8	- 5,9	+ 3,6
Fertigungsberufe	8 265,3	6 682,7	1 582,7	+ 2,4	+ 2,3	+ 2,6	+ 3,5	+ 3,4	+ 4,3
darunter:									
Metallerzeuger,- bearbeiter	728,3	646,0	82,2	+ 0,8	+ 0,7	+ 0,9	+ 3,7	+ 3,6	+ 4,8
Schlosser, Mechaniker und zugeordnete Berufe	1 901,1	1 826,3	74,8	+ 3,4	+ 3,3	+ 6,1	+ 2,6	+ 2,5	+ 4,3
Elektriker	707,7	659,2	48,5	+ 3,6	+ 3,7	+ 2,3	+ 3,8	+ 3,8	+ 3,2
Ernährungsberufe	637,4	366,7	270,7	+ 3,8	+ 3,0	+ 4,9	+ 3,8	+ 1,6	+ 6,9
Bauberufe	822,6	817,1	5,5	+ 2,5	+ 2,5	+ 5,6	+ 4,5	+ 4,5	+ 12,3
Technische Berufe	1 596,3	1 364,3	232,0	+ 1,5	+ 1,0	+ 4,4	+ 3,5	+ 3,0	+ 6,8
Dienstleistungsberufe	12 542,8	5 020,3	7 522,4	+ 2,4	+ 1,6	+ 2,9	+ 4,6	+ 3,7	+ 5,2
darunter:									
Warenkaufleute	1 829,6	641,0	1 188,7	+ 3,1	+ 2,6	+ 3,4	+ 3,5	+ 2,7	+ 4,0
Verkehrsberufe	1 651,0	1 388,9	262,1	+ 1,7	+ 1,5	+ 3,0	+ 6,2	+ 5,6	+ 9,4
Organisations-, Verwaltungs-, Büro- berufe	4 364,8	1 469,7	2 895,1	+ 2,3	+ 1,4	+ 2,8	+ 4,0	+ 2,4	+ 4,7
Gesundheitsdienstberufe	1 211,5	189,4	1 022,2	+ 2,4	+ 0,5	+ 2,8	+ 6,1	+ 5,1	+ 6,3
Sonstige Arbeitskräfte 2)	55,8	40,1	15,8	+ 11,3	+ 13,0	+ 7,3	- 0,7	+ 0,4	- 3,5
nach der Ausbildung									
Volks-/Hauptschulabschluss, Mittlere Reife 3)	19 346,8	11 267,8	8 079,0	+ 2,2	+ 1,8	+ 2,7	+ 3,3	+ 2,6	+ 4,1
davon:									
ohne abgeschl. Berufsausbildung 4)	5 796,7	3 064,2	2 732,5	+ 4,6	+ 4,9	+ 4,3	+ 0,2	+ 0,4	+ 0,1
mit abgeschl. Berufsausbildung 4)	13 550,1	8 203,6	5 346,5	+ 1,1	+ 0,7	+ 1,9	+ 4,6	+ 3,5	+ 6,4
Abitur 5)	813,1	397,5	415,6	+ 5,4	+ 4,6	+ 6,2	+ 8,3	+ 7,9	+ 8,7
davon:									
ohne abgeschl. Berufsausbildung 4)	313,8	150,8	163,0	+ 10,6	+ 9,3	+ 11,9	+ 3,1	+ 4,6	+ 1,8
mit abgeschl. Berufsausbildung 4)	499,3	246,7	252,6	+ 2,4	+ 2,0	+ 2,9	+ 11,8	+ 10,0	+ 13,6
Fachhochschule 6)	552,6	442,1	110,5	+ 1,5	+ 0,9	+ 3,6	+ 4,8	+ 3,7	+ 9,5
Wissenschaftliche Hochschule 7)	750,7	544,3	206,3	+ 1,5	+ 1,2	+ 2,3	+ 7,0	+ 5,6	+ 11,0
Ohne Angabe	1 417,8	792,2	625,6	+ 3,2	+ 3,0	+ 3,5	+ 10,9	+ 10,0	+ 12,1

1) Klassifizierung der Berufe, Statistisches Bundesamt, Ausgabe 1975.
2) Einschl. der Personen "Ohne Angabe" des Berufsbereiches.
3) Oder gleichwertige Schulbildung.
4) Abgeschlossene Lehr- oder Anlernausbildung, Abschluss an einer Berufsfach-/Fachschule.

5) Hochschulreife allgemein oder fachgebunden.
6) Einschl. Ingenieurschulen.
7) Einschl. Lehrerausbildung.

**2 Sozialversicherungspflichtig beschäftigte Arbeitnehmer nach Wirtschaftsabteilungen
und ausgewählten Wirtschaftsunterabteilungen**

1 000

Nr. der Syst. 1)	Wirtschaftsgliederung	30. 9.1990			30. 6.1990			30. 9.1989		
		ins- gesamt	und zwar		ins- gesamt	und zwar		ins- gesamt	und zwar	
			weib- lich	Aus- länder		weib- lich	Aus- länder		weib- lich	Aus- länder
0	Land- und Forstwirtschaft, Tierhaltung und Fischerei	224,7	67,3	17,9	223,2	65,7	18,5	219,7	65,9	14,6
1 - 3	Produzierendes Gewerbe	10 674,2	2 634,0	1 120,3	10 463,7	2 567,6	1 092,1	10 354,8	2 537,9	1 080,3
1	Energiewirtschaft und Wasserversor- gung, Bergbau	444,2	51,9	31,5	443,1	51,0	31,4	453,8	51,0	32,6
2	Verarbeitendes Gewerbe (ohne Baue- werke)	8 715,9	2 435,2	940,8	8 552,5	2 374,6	916,8	8 452,2	2 348,4	903,2
20	Chemische Industrie (einschl. Kohlenwertstoffindustrie) und Mineralölverarbeitung	644,5	175,1	48,2	637,3	171,3	47,1	633,2	170,2	47,4
21	Kunststoff-, Gummi- und Asbestverar- beitung	420,9	131,0	66,4	415,2	128,4	65,6	399,4	122,5	63,2
22	Gewinnung und Verarbeitung von Stei- nen und Erden; Feinkeramik und Glasgewerbe	321,2	67,3	33,6	318,3	65,9	33,3	313,8	64,9	33,1
23	Eisen- und NE-Metallerzeugung, Gießerei und Stahlverformung	666,7	98,2	107,4	657,1	96,2	105,1	647,4	93,2	104,2
24,25 07 1	Stahl-, Maschinen- und Fahrzeugbau ²⁾	2 736,7	428,9	275,7	2 683,5	418,4	268,8	2 638,3	408,6	265,7
25 (ohne 25 07 1)	Elektrotechnik ³⁾ , Feinmechanik und Optik; Herstellung von EBM-Waren, Musikinstrumenten, Sportgeräten, Spiel- und Schmuckwaren	1 843,9	652,3	213,8	1 814,4	641,8	209,8	1 787,8	630,2	205,1
26	Holz-, Papier- und Druckgewerbe	837,8	221,8	67,8	817,3	214,6	66,0	803,9	208,9	63,9
27	Leder-, Textil- und Bekleidungsge- w.	513,3	324,0	67,3	508,6	319,9	66,5	520,8	328,6	67,4
28 - 9	Nahrungs- und Genussmittelgewerbe ...	731,0	336,8	60,4	700,9	318,0	54,5	707,5	321,3	53,3
3	Baugewerbe	1 514,1	146,8	147,9	1 468,1	142,0	143,9	1 448,9	138,5	144,5
30	Bauhauptgewerbe	1 021,9	75,0	118,8	996,3	72,6	116,8	975,5	70,4	117,2
31	Ausbau- und Bauhilfsgewerbe	492,1	71,8	29,1	471,8	69,4	27,1	473,4	68,2	27,3
4 - 5	Handel und Verkehr	4 279,8	2 048,9	227,0	4 150,8	1 978,8	213,6	4 069,8	1 940,2	201,7
4	Handel	3 145,6	1 726,7	149,2	3 047,1	1 667,0	139,2	3 001,3	1 641,6	131,9
40 - 1	Großhandel	1 065,7	383,9	59,4	1 039,2	371,4	57,1	1 019,4	365,2	53,9
42	Handelsvermittlung	223,0	90,6	13,1	216,7	88,0	12,5	205,4	82,7	11,5
43	Einzelhandel	1 856,8	1 252,2	76,8	1 791,2	1 207,5	69,5	1 776,5	1 193,7	66,4
5	Verkehr und Nachrichtenübermittlung ..	1 134,2	322,2	77,8	1 103,7	311,9	74,4	1 068,5	298,6	69,8
50 0	Eisenbahnen	117,9	10,9	12,5	115,2	10,5	12,2	119,3	11,1	12,4
50 7	Deutsche Bundespost	227,5	119,3	8,0	221,4	117,2	7,4	217,4	113,2	6,5
50 (ohne 50 0,7)	Verkehr (ohne Eisenbahnen und Deutsche Bundespost)	788,9	192,0	57,4	767,1	184,2	54,9	731,9	174,3	50,9
6 - 9	Sonstige Wirtschaftsbereiche (Dienst- leistungen)	7 700,8	4 685,9	472,3	7 527,9	4 559,2	457,9	7 344,3	4 437,0	434,0
6	Kreditinstitute und Versicherungs- gewerbe	916,8	476,4	15,6	890,6	460,1	14,8	889,3	456,5	14,4
60	Kredit- und sonstige Finanzierungs- institute	655,7	355,3	11,0	635,9	342,6	10,4	637,9	341,4	10,1
61	Versicherungsgewerbe	261,1	121,2	4,6	254,7	117,5	4,4	251,4	115,2	4,3
7	Dienstleistungen, soweit anderweitig nicht genannt	4 802,1	3 141,9	383,6	4 679,2	3 051,2	371,7	4 513,1	2 953,1	350,3
70 0	Gaststätten- und Beherbergungsgew. ...	839,8	566,2	124,7	819,9	551,7	123,2	786,8	528,7	115,5
70 1 - 2	Reinigung (einschl. Schornstein- fegergewerbe) und Körperpflege	374,3	294,0	61,4	360,0	282,3	57,8	351,9	278,2	53,1
70 6 - 8	Wissenschaft, Bildung, Kunst und Publizistik	945,1	579,4	51,3	931,7	569,1	49,8	912,3	554,5	48,7
71 0 - 1	Gesundheits- und Veterinärwesen	1 348,9	1 099,9	74,5	1 320,8	1 072,8	71,5	1 284,3	1 043,7	68,7
71 2 - 7	Rechts- und Wirtschaftsberatung so- wie andere, vorwiegend für Unter- nehmen erbrachte Dienstleistungen ..	880,3	478,6	35,6	845,2	455,6	33,5	806,5	439,0	31,1
71 8	Sonstige Dienstleistungen	413,7	123,7	36,1	401,5	119,7	35,9	371,3	109,0	33,2
8	Organisationen ohne Erwerbscharakter und Private Haushalte	512,0	338,5	22,1	503,5	332,6	21,2	490,9	322,0	20,6
80 0	darunter: Christliche Kirchen, Orden, reli- giöse und weltanschauliche Ver- einigungen	140,8	98,7	4,3	138,9	97,1	4,2	134,8	93,5	4,1
80 1 - 7	Organisationen des Wirtschaftsle- bens und übrige Organisationen ohne Erwerbscharakter	335,7	207,9	15,9	329,7	204,1	15,1	321,7	197,5	14,9
9	Gebietskörperschaften und Sozialver- sicherung	1 470,0	729,2	51,1	1 454,5	715,3	50,2	1 451,0	705,3	48,6
90	Gebietskörperschaften	1 276,1	604,5	48,6	1 266,6	595,5	47,9	1 262,9	586,6	46,4
96	Sozialversicherung	193,9	124,6	2,5	187,9	119,8	2,3	188,1	118,7	2,2
-	Ohne Angabe	1,4	1,0	0,2	2,4	1,9	0,2	4,7	3,7	0,3
	Insgesamt ...	22 880,9	9 437,1	1 837,7	22 368,1	9 173,2	1 782,3	21 993,3	8 984,7	1 730,8

1) Systematik der Wirtschaftszweige (Fassung für die Berufs-
zählung 1970).
2) Einschl. Herstellung von Geräten und Einrichtungen für die
automatische Datenverarbeitung.

3) Ohne Herstellung von Geräten und Einrichtungen für die
automatische Datenverarbeitung.

**3 Sozialversicherungspflichtig beschäftigte Arbeitnehmer
nach Wirtschaftsabteilungen*)**

Stichtag	Insgesamt	Land- und Forstwirtschaft, Tierhaltung und Fischerei	Energiewirtschaft und Wasserversorgung, Bergbau 1)	Verarbeitendes Gewerbe (ohne Baugewerbe) 2)	Baugewerbe	Handel	Verkehr und Nachrichtenübermittlung	Kreditinstitute und Versicherungsgewerbe	Dienstleistungen, soweit anderweitig nicht genannt	Organisationen ohne Erwerbscharakter und Private Haushalte	Gebietskörperschaften und Sozialversicherung
Insgesamt 1 000											
1987											
31. 3. ...	20 762,4	205,7	475,1	8 181,1	1 281,4	2 795,3	996,8	848,3	4 078,9	463,2	1 436,6
30. 6. ...	21 045,2	227,9	470,6	8 194,0	1 425,0	2 814,4	1 007,8	844,5	4 139,1	466,3	1 455,5
30. 9. ...	21 428,0	230,7	474,6	8 303,5	1 473,2	2 892,2	1 029,8	865,4	4 218,9	471,5	1 468,2
31.12. ...	21 099,9	199,8	470,3	8 188,9	1 368,7	2 872,1	1 011,6	866,5	4 192,9	474,6	1 454,6
1988											
31. 3. ...	20 994,3	199,2	467,4	8 177,2	1 273,0	2 867,2	1 014,9	863,2	4 213,4	475,7	1 443,1
30. 6. ...	21 265,1	225,0	461,6	8 199,6	1 412,1	2 883,1	1 023,8	855,5	4 281,8	479,0	1 443,6
30. 9. ...	21 638,1	226,4	463,3	8 324,7	1 453,8	2 951,1	1 044,2	875,2	4 365,2	483,8	1 450,4
31.12. ...	21 372,0	197,9	458,9	8 237,3	1 365,9	2 941,8	1 029,5	876,7	4 339,4	486,3	1 438,2
1989											
31. 3. ...	21 423,1	206,6	456,3	8 275,2	1 340,9	2 932,8	1 036,1	874,6	4 375,7	487,0	1 438,1
30. 6. ...	21 619,3	218,0	452,7	8 335,3	1 406,0	2 933,8	1 044,7	869,7	4 428,5	487,6	1 443,1
30. 9. ...	21 993,3	219,7	453,8	8 456,9	1 448,9	3 001,3	1 068,5	889,3	4 513,1	490,9	1 451,0
31.12. ...	21 907,0	197,3	447,7	8 440,9	1 403,0	3 007,1	1 065,0	889,1	4 514,6	495,3	1 447,0
1990											
31. 3. ...	22 152,4	212,4	446,2	8 509,5	1 422,6	3 031,7	1 084,9	890,8	4 606,1	500,7	1 447,4
30. 6. ...	22 368,1	223,2	443,1	8 554,9	1 468,1	3 047,1	1 103,7	890,6	4 679,2	503,5	1 454,5
30. 9. ...	22 880,9	224,7	444,2	8 717,3	1 514,1	3 145,6	1 134,2	916,8	4 802,1	512,0	1 470,0
31.12. ...											
Zu- (+) bzw. Abnahme (-) gegenüber Vorquartal in %											
1987											
31. 3. ...	- 0,5	+ 0,3	- 0,4	+ 0,2	- 7,9	- 0,7	- 0,0	- 0,1	+ 0,4	+ 1,1	- 0,1
30. 6. ...	+ 1,4	+10,8	- 0,9	+ 0,2	+11,2	+ 0,7	+ 1,1	- 0,4	+ 1,5	+ 0,7	+ 1,3
30. 9. ...	+ 1,8	+ 1,2	+ 0,9	+ 1,3	+ 3,4	+ 2,8	+ 2,2	+ 2,5	+ 1,9	+ 1,1	+ 0,9
31.12. ...	- 1,5	-13,4	- 0,9	- 1,4	- 7,1	- 0,7	- 1,8	+ 0,1	- 0,6	+ 0,7	- 0,9
1988											
31. 3. ...	- 0,5	- 0,3	- 0,6	- 0,1	- 7,0	- 0,2	+ 0,3	- 0,4	+ 0,5	+ 0,2	- 0,8
30. 6. ...	+ 1,3	+13,0	- 1,2	+ 0,3	+10,9	+ 0,6	+ 0,9	- 0,9	+ 1,6	+ 0,7	+ 0,0
30. 9. ...	+ 1,8	+ 0,6	+ 0,4	+ 1,5	+ 3,0	+ 2,4	+ 2,0	+ 2,3	+ 1,9	+ 1,0	+ 0,5
31.12. ...	- 1,2	-12,6	- 0,9	- 1,0	- 6,0	- 0,3	- 1,4	+ 0,2	- 0,6	+ 0,5	- 0,8
1989											
31. 3. ...	+ 0,2	+ 4,4	- 0,6	+ 0,5	- 1,8	- 0,3	+ 0,6	- 0,2	+ 0,8	+ 0,1	- 0,0
30. 6. ...	+ 0,9	+ 5,5	- 0,8	+ 0,7	+ 4,9	+ 0,0	+ 0,8	- 0,6	+ 1,2	+ 0,1	+ 0,3
30. 9. ...	+ 1,7	+ 0,8	+ 0,2	+ 1,5	+ 3,1	+ 2,3	+ 2,3	+ 2,3	+ 1,9	+ 0,7	+ 0,5
31.12. ...	- 0,4	-10,2	- 1,3	- 0,2	- 3,2	+ 0,2	- 0,3	- 0,0	+ 0,0	+ 0,9	- 0,3
1990											
31. 3. ...	+ 1,1	+ 7,7	- 0,3	+ 0,8	+ 1,4	+ 0,8	+ 1,9	+ 0,2	+ 2,0	+ 1,1	+ 0,0
30. 6. ...	+ 1,0	+ 5,1	- 0,7	+ 0,5	+ 3,2	+ 0,5	+ 1,7	- 0,0	+ 1,6	+ 0,6	+ 0,5
30. 9. ...	+ 2,3	+ 0,7	+ 0,2	+ 1,9	+ 3,1	+ 3,2	+ 2,8	+ 2,9	+ 2,6	+ 1,7	+ 1,1
31.12. ...											
Zu- (+) bzw. Abnahme (-) gegenüber Vorjahresquartal in %											
1987											
31. 3. ...	+ 1,7	- 2,4	- 0,0	+ 1,3	- 0,2	+ 1,5	+ 1,7	+ 2,7	+ 3,2	+ 5,1	+ 2,1
30. 6. ...	+ 1,5	- 1,5	- 0,2	+ 0,5	- 1,1	+ 2,6	+ 1,3	+ 2,6	+ 3,5	+ 4,7	+ 2,1
30. 9. ...	+ 1,1	- 1,5	- 0,5	- 0,0	- 1,6	+ 2,2	+ 1,3	+ 2,3	+ 3,0	+ 3,8	+ 1,9
31.12. ...	+ 1,1	- 2,6	- 1,4	+ 0,3	- 1,6	+ 2,0	+ 1,4	+ 2,0	+ 3,2	+ 3,6	+ 1,1
1988											
31. 3. ...	+ 1,1	- 3,2	- 1,6	- 0,0	- 0,7	+ 2,6	+ 1,8	+ 1,8	+ 3,3	+ 2,7	+ 0,5
30. 6. ...	+ 1,0	- 1,3	- 1,9	+ 0,1	- 0,9	+ 2,4	+ 1,6	+ 1,3	+ 3,4	+ 2,7	- 0,8
30. 9. ...	+ 1,0	- 1,9	- 2,4	+ 0,3	- 1,3	+ 2,0	+ 1,4	+ 1,1	+ 3,5	+ 2,6	- 1,2
31.12. ...	+ 1,3	- 1,0	- 2,4	+ 0,6	- 0,2	+ 2,4	+ 1,8	+ 1,2	+ 3,5	+ 2,5	- 1,1
1989											
31. 3. ...	+ 2,0	+ 3,7	- 2,4	+ 1,2	+ 5,3	+ 2,3	+ 2,1	+ 1,3	+ 3,9	+ 2,4	- 0,3
30. 6. ...	+ 1,7	- 3,1	- 1,9	+ 1,7	- 0,4	+ 1,8	+ 2,0	+ 1,7	+ 3,4	+ 1,8	- 0,0
30. 9. ...	+ 1,6	- 3,0	- 2,1	+ 1,6	- 0,3	+ 1,7	+ 2,3	+ 1,6	+ 3,4	+ 1,5	+ 0,0
31.12. ...	+ 2,5	- 0,3	- 2,4	+ 2,5	+ 2,7	+ 2,2	+ 3,4	+ 1,4	+ 4,0	+ 1,9	+ 0,6
1990											
31. 3. ...	+ 3,4	+ 2,8	- 2,2	+ 2,8	+ 6,1	+ 3,4	+ 4,7	+ 1,9	+ 5,3	+ 2,8	+ 0,6
30. 6. ...	+ 3,5	+ 2,4	- 2,1	+ 2,6	+ 4,4	+ 3,9	+ 5,6	+ 2,4	+ 5,7	+ 3,3	+ 0,8
30. 9. ...	+ 4,0	+ 2,3	- 2,1	+ 3,1	+ 4,5	+ 4,8	+ 6,1	+ 3,1	+ 6,4	+ 4,3	+ 1,3
31.12. ...											

*) Systematik der Wirtschaftszweige (Fassung für die Berufszählung 1970).

1) Aus meldetechnischen Gründen Zeitvergleich eingeschränkt.

2) Einschl. der Personen "Ohne Angabe" der Wirtschaftsabteilung.

**2 Sozialversicherungspflichtig beschäftigte Arbeitnehmer
nach Wirtschaftsabteilungen*1)**

Stichtag	Ins- gesamt	Land- und Forstwirtschaft, Tierhaltung und Fischerei	Energie- wirtschaft und Wasser- versorgung, Bergbau 1)	Verar- beitendes Gewerbe (ohne Bauge- werbe) 2)	Bau- gewerbe	Handel	Verkehr und Nach- richten- über- mittlung	Kredit- institute und Versiche- rungs- gewerbe	Dienstlei- stungen, soweit ander- weitig nicht genannt	Organi- sationen ohne Erwerbs- charakter und Private Haushalte	Gebiets- körper- schaften und Sozial- ver- sicherung
Ausländer 1 000											
1987											
31. 3. ...	1 557,1	12,1	33,4	849,2	125,3	107,9	60,3	12,9	291,3	17,7	47,1
30. 6. ...	1 588,9	14,5	33,3	851,2	139,3	110,3	61,3	13,0	299,6	17,9	48,4
30. 9. ...	1 610,8	14,5	34,2	855,8	143,1	114,6	62,4	13,4	305,9	18,2	48,8
31.12. ...	1 557,0	11,0	33,5	833,8	130,2	113,3	61,3	13,3	294,9	18,2	47,4
1988											
31. 3. ...	1 577,1	12,1	33,5	841,0	124,1	115,9	62,2	13,4	308,3	18,8	47,8
30. 6. ...	1 624,1	15,0	33,3	851,1	139,2	118,9	63,6	13,4	321,8	19,3	48,6
30. 9. ...	1 656,0	14,7	33,5	864,1	143,5	124,0	65,2	13,7	328,5	20,0	48,8
31.12. ...	1 607,1	11,5	32,8	849,5	132,2	120,9	64,1	13,6	314,9	19,9	47,6
1989											
31. 3. ...	1 646,4	13,4	32,7	867,8	132,0	123,2	65,6	13,8	329,8	20,1	48,0
30. 6. ...	1 689,3	14,7	32,6	885,2	140,1	125,5	67,6	13,9	341,1	20,2	48,5
30. 9. ...	1 730,8	14,6	32,6	903,5	144,5	131,9	69,8	14,4	350,3	20,6	48,6
31.12. ...	1 683,8	11,8	31,7	885,9	134,9	129,5	69,4	14,2	338,3	20,8	47,4
1990											
31. 3. ...	1 740,3	15,1	31,5	903,7	138,2	135,3	71,7	14,6	360,1	21,1	49,1
30. 6. ...	1 782,3	18,5	31,4	917,0	143,9	139,2	74,4	14,8	371,7	21,2	50,2
30. 9. ...	1 837,7	17,9	31,5	941,0	147,9	149,2	77,8	15,6	383,6	22,1	51,1
31.12. ...											
Zu- (+) bzw. Abnahme (-) gegenüber Vorquartal in %											
1987											
31. 3. ...	+ 0,8	+12,0	- 0,9	+ 0,8	- 5,8	+ 1,1	+ 1,0	+ 1,6	+ 3,4	+ 2,9	+ 0,9
30. 6. ...	+ 2,0	+19,8	- 0,3	+ 0,2	+11,2	+ 2,2	+ 1,7	+ 0,8	+ 2,8	+ 1,1	+ 2,8
30. 9. ...	+ 1,4	- 0,3	+ 2,7	+ 0,5	+ 2,7	+ 3,9	+ 1,8	+ 3,1	+ 2,1	+ 1,7	+ 0,8
31.12. ...	- 3,3	-24,1	- 2,0	- 2,6	- 9,0	- 1,1	- 1,8	- 0,7	- 3,6	- 0,0	- 2,9
1988											
31. 3. ...	+ 1,3	+10,0	- 0,1	+ 0,9	- 4,7	+ 2,3	+ 1,5	+ 0,8	+ 4,5	+ 3,3	+ 0,8
30. 6. ...	+ 3,0	+24,0	- 0,6	+ 1,2	+12,2	+ 2,6	+ 2,3	+ 0,1	+ 4,4	+ 2,7	+ 1,7
30. 9. ...	+ 2,0	- 2,0	+ 0,6	+ 1,5	+ 3,1	+ 4,3	+ 2,5	+ 2,2	+ 2,1	+ 3,6	+ 0,4
31.12. ...	- 3,0	-21,8	- 2,1	- 1,7	- 7,9	- 2,5	- 1,7	- 0,7	- 4,1	- 0,5	- 2,5
1989											
31. 3. ...	+ 2,4	+16,5	- 0,3	+ 2,2	- 0,2	+ 1,9	+ 2,3	+ 1,5	+ 4,7	+ 1,0	+ 0,8
30. 6. ...	+ 2,6	+ 9,7	- 0,3	+ 2,0	+ 6,1	+ 1,9	+ 3,0	+ 0,7	+ 3,4	+ 0,5	+ 1,0
30. 9. ...	+ 2,5	- 0,7	- 0,1	+ 2,1	+ 3,1	+ 5,1	+ 3,3	+ 3,6	+ 2,7	+ 2,0	+ 0,2
31.12. ...	- 2,7	-19,2	- 2,8	- 1,9	- 6,6	- 1,8	- 0,6	- 1,4	- 3,4	+ 1,0	- 2,5
1990											
31. 3. ...	+ 3,4	+28,0	- 0,6	+ 2,0	+ 2,4	+ 4,5	+ 3,3	+ 2,8	+ 6,4	+ 1,4	+ 3,6
30. 6. ...	+ 2,4	+22,5	- 0,3	+ 1,5	+ 4,1	+ 2,9	+ 3,8	+ 1,4	+ 3,2	+ 0,5	+ 2,2
30. 9. ...	+ 3,1	- 3,2	+ 0,3	+ 2,6	+ 2,8	+ 7,2	+ 4,6	+ 5,4	+ 3,2	+ 4,2	+ 1,8
31.12. ...											
Zu- (+) bzw. Abnahme (-) gegenüber Vorjahresquartal in %											
1987											
31. 3. ...	+ 0,7	- 0,8	+ 1,2	- 0,2	- 0,3	+ 1,9	+ 1,9	+ 3,2	+ 2,3	+ 7,9	+ 2,2
30. 6. ...	- 0,2	- 0,7	+ 0,6	- 1,6	- 2,5	+ 2,9	+ 1,2	+ 3,2	+ 2,4	+ 7,2	+ 3,4
30. 9. ...	+ 0,7	+ 2,8	- 0,3	- 1,2	- 1,9	+ 5,3	+ 2,5	+ 4,7	+ 4,2	+ 6,4	+ 3,8
31.12. ...	+ 0,8	+ 1,9	- 0,6	- 1,0	- 2,1	+ 6,2	+ 2,7	+ 4,7	+ 4,7	+ 5,8	+ 1,5
1988											
31. 3. ...	+ 1,3	+ 0,6	+ 0,3	- 1,0	- 1,0	+ 7,4	+ 3,2	+ 3,9	+ 5,8	+ 6,2	+ 1,5
30. 6. ...	+ 2,2	+ 3,4	+ 0,1	- 0,0	- 0,1	+ 7,8	+ 3,8	+ 3,1	+ 7,4	+ 7,8	+ 0,4
30. 9. ...	+ 2,8	+ 1,4	- 2,0	+ 1,0	+ 0,3	+ 8,2	+ 4,5	+ 2,2	+ 7,4	+ 9,9	+ 0,0
31.12. ...	+ 3,2	+ 4,5	- 2,1	+ 1,9	+ 1,5	+ 6,7	+ 4,6	+ 2,3	+ 6,8	+ 9,3	+ 0,4
1989											
31. 3. ...	+ 4,4	+10,7	- 2,4	+ 3,2	+ 6,4	+ 6,3	+ 5,5	+ 3,0	+ 7,0	+ 6,9	+ 0,4
30. 6. ...	+ 4,0	- 2,0	- 2,1	+ 4,0	+ 0,6	+ 5,6	+ 6,3	+ 3,7	+ 6,0	+ 4,7	- 0,2
30. 9. ...	+ 4,5	- 0,7	- 2,7	+ 4,6	+ 0,7	+ 6,4	+ 7,1	+ 5,1	+ 6,6	+ 3,0	- 0,4
31.12. ...	+ 4,8	+ 2,6	- 3,4	+ 4,3	+ 2,0	+ 7,1	+ 8,3	+ 4,4	+ 7,4	+ 4,5	- 0,4
1990											
31. 3. ...	+ 5,7	+12,7	- 3,7	+ 4,1	+ 4,7	+ 9,8	+ 9,3	+ 5,8	+ 9,2	+ 5,0	+ 2,3
30. 6. ...	+ 5,5	+25,9	- 3,7	+ 3,6	+ 2,7	+10,9	+10,1	+ 6,5	+ 9,0	+ 5,0	+ 3,5
30. 9. ...	+ 6,2	+22,6	- 3,4	+ 4,2	+ 2,4	+13,1	+11,5	+ 8,3	+ 9,5	+ 7,3	+ 5,1
31.12. ...											

*1) Systematik der Wirtschaftszweige (Fassung für die Berufszählung 1970).
1) Aus meldetechnischen Gründen Zeitvergleich eingeschränkt.

2) Einschl. der Personen "Ohne Angabe" der Wirtschaftsabteilung.

4. SOZIALVERSICHERUNGSPFLICHTIG BESCHAEFFTIGTE ARBEITNEHMER AM 30.09.1990 NACH WIRTSCHAFTSABTEILUNGEN, AUSGEWAHLTEN WIRTSCHAFTSUNTERABTEILUNGEN UND LAENDERN

1 000

NR. DER SYST. 1)	WIRTSCHAFTSGLIEDERUNG	BUNDESGBEBIET			SCHLESWIG-HOLSTEIN			HAMBURG			NIEDERSACHSEN		
		INSGESAMT	UND ZWAR		INSGESAMT	UND ZWAR		INSGESAMT	UND ZWAR		INSGESAMT	UND ZWAR	
			WEIBL.	AUSL.		WEIBL.	AUSL.		WEIBL.	AUSL.		WEIBL.	AUSL.
0	LAND- U. FORSTWIRTSCH., TIERH. UND FISCHEREI	224,7	67,3	17,9	19,4	4,8	0,8	3,1	0,8	0,3	38,8	11,3	1,8
1 - 3	PRODUZIERENDES GEWERBE	10 674,2	2 634,0	1 120,3	305,0	73,2	16,4	202,8	45,3	18,9	1 053,8	241,7	58,5
1	ENERGIEWIRTSCHAFT, WASSERVERSORUNG, BERGBAU	444,2	51,9	31,5	11,1	2,1	0,1	9,4	1,8	0,3	41,9	6,5	1,2
2	VERARBEITENDES GEWERBE (OHNE BAUGEWERBE)	8 715,9	2 435,2	940,8	232,5	65,2	15,0	154,4	39,6	15,9	839,3	219,4	51,1
20	CHEMISCHE INDUSTRIE U. MINERALOELVERARBEIT.	644,5	175,1	48,2	15,3	5,5	0,9	20,4	6,6	1,3	38,4	10,5	1,7
21	KUNSTSTOFF-, GUMMI- U. ASBESTVERARBEITUNG	420,9	131,0	66,4	10,7	3,1	1,7	8,5	2,4	1,6	49,9	14,3	4,7
22	GEW. U. VERARB. V. STEINEN U. ERDEN, FEINKER., GLAS	321,2	67,3	33,6	8,6	1,5	0,6	2,1	0,6	0,2	30,8	5,0	1,9
23	EISEN-, METALLERZ-, GIESEREI U. STAHLVERF.	666,7	98,2	107,4	7,5	1,0	0,8	8,4	0,8	1,7	44,4	5,1	4,2
24, 25 07 1	STAHL-, MASCHINEN- U. FAHRZEUGBAU U. ADV.	2 736,7	428,9	275,7	73,7	11,9	3,6	53,6	7,4	5,2	316,4	45,2	18,1
25 (OHNE 25 07 1)	ELEKTROTECHNIK (OHNE ADV), FEINMECH., EBM-W.	1 843,9	652,3	213,8	47,1	15,5	2,9	28,4	8,9	2,3	129,8	44,1	8,3
26	HOLZ-, PAPIER- UND DRUCKGEWERBE	837,8	221,8	67,8	28,4	6,9	1,4	11,8	3,8	0,8	80,1	19,8	2,9
27	LEDER-, TEXTIL- U. BEKLEIDUNGSGEWERBE	513,3	324,0	67,3	6,1	3,9	0,5	2,6	1,6	0,3	41,8	25,8	3,2
28 - 9	NAHRUNGS- U. GENUSSMITTELGEWERBE	731,0	336,8	60,4	35,1	16,0	2,5	18,6	7,4	2,7	107,7	49,6	6,0
3	BAUGEWERBE	1 514,1	146,8	147,9	61,4	5,9	1,4	39,0	4,0	2,7	172,6	15,8	6,2
30	BAUHAUPTGEWERBE	1 021,9	75,0	118,8	40,2	2,9	1,0	22,8	1,8	1,9	118,1	8,1	4,9
31	AUSBAU- U. BAUHILFSGEW.	492,1	71,8	29,1	21,3	3,0	0,4	16,2	2,1	0,8	54,5	7,8	1,4
4 - 5	HANDEL UND VERKEHR	4 279,8	2 048,9	227,0	167,4	82,8	3,9	234,3	98,7	15,4	431,7	211,6	11,4
4	HANDEL	3 145,6	1 726,7	149,2	127,9	72,1	2,5	141,3	73,8	7,4	326,7	183,6	7,0
40 - 1	GROSSHANDEL	1 065,7	383,9	59,4	40,3	13,9	1,1	64,9	25,9	4,1	109,9	34,3	3,3
42	HANDELSVERMITTLUNG	223,0	90,6	13,1	6,1	2,6	0,1	10,2	3,5	0,4	13,2	5,5	0,3
43	EINZELHANDEL	1 856,8	1 252,2	76,8	81,5	55,6	1,3	66,3	44,4	2,9	203,6	143,8	3,4
5	VERKEHR UND NACHRICHTENUEBERMITTLUNG	1 134,2	322,2	77,8	39,6	10,7	1,4	93,0	25,0	8,0	105,0	27,9	4,4
50 0	EISENBAHNEN	117,9	10,9	12,5	3,6	0,2	0,0	5,8	0,6	0,9	12,9	1,0	0,9
50 7	DEUTSCHE BUNDESPOST	227,5	119,3	8,0	8,4	4,4	0,0	13,7	7,4	0,6	21,3	11,6	0,2
50 (OHNE 50 0,7)	VERKEHR (OH. EISENB. BAHNEN U. BUNDESPOST)	788,9	192,0	57,4	27,5	6,1	1,4	73,5	17,0	6,6	70,8	15,4	3,3
6 - 9	SONST. WIRTSCHAFTSBER.	7 700,8	4 685,9	472,3	310,3	191,5	8,3	325,1	187,9	23,5	824,5	508,1	27,5
6	KREDITINSTITUTE UND VERSICHERUNGSGEWERBE	916,8	476,4	15,6	27,4	15,1	0,1	52,7	26,7	0,9	85,4	44,5	0,5
60	KREDIT- U. FINANZIERUNGSINSTITUTE	655,7	355,3	11,0	21,8	12,2	0,1	26,4	13,6	0,5	63,7	34,7	0,3
61	VERSICHERUNGSGEWERBE	261,1	121,2	4,6	5,6	2,9	0,0	26,4	13,1	0,4	21,7	9,8	0,2
7	DIENSTLEISTUNGEN, A.N.G.	4 802,1	3 141,9	383,6	186,3	127,7	7,0	208,1	124,6	19,7	509,5	348,0	23,6
70 0	GASTSTAETTEN- UND BEHERBERGUNGSGEWERBE	839,8	566,2	124,7	44,0	30,9	2,9	28,9	18,0	6,0	98,7	70,3	8,1
70 1 - 2	REINIGUNG, KOERPERPFL.	374,3	294,0	61,4	16,4	13,5	1,0	15,5	10,7	3,4	43,6	34,7	3,5
70 6 - 8	WISSENSCHAFT, BILDUNG, KUNST UND PUBLIZISTIK	945,1	579,4	51,3	28,6	17,7	0,9	50,9	29,9	3,4	104,7	65,5	4,2
71 0 - 1	GESUNDHEITS- UND VETERINAERWESEN	1 348,9	1 099,9	74,5	53,5	43,5	1,2	39,0	31,6	3,4	149,0	122,8	4,3
71 2 - 7	RECHTS- UND WIRTSCHAFTSBERATUNG USW.	880,3	478,6	35,6	29,7	17,9	0,6	47,4	25,9	1,5	74,4	43,7	1,5
71 8	SONST. DIENSTLEISTUNGEN	413,7	123,7	36,1	14,2	4,3	0,5	26,5	8,6	1,9	39,0	11,0	2,0
8	ORG. OH. ERWERBSCHARAKTER U. PRIV. HAUSHALTE	512,0	338,5	22,1	20,1	14,3	0,4	19,9	12,6	1,5	48,4	31,8	0,9
80 0	DARUNTER: KIRCHEN, REL. U. WELTANSCH. VEREINIGUNGEN	140,8	98,7	4,3	5,8	4,2	0,1	4,2	3,3	0,1	14,3	10,1	0,2
80 1 - 7	ORGANISATIONEN D. WIRTSCHAFTSLEBENS U. UEBR.	335,7	207,9	15,9	12,8	8,7	0,3	14,7	8,6	1,3	30,3	18,4	0,6
9	GEBIETSKOERPERSCHAFTEN UND SOZIALVERSICHERUNG	1 470,0	729,2	51,1	76,5	34,4	0,7	44,3	24,0	1,4	181,2	83,8	2,5
90	GEBIETSKOERPERSCHAFTEN	1 276,1	604,5	48,6	69,8	30,1	0,7	31,4	16,2	1,1	160,9	71,2	2,4
96	SOZIALVERSICHERUNG	193,9	124,6	2,5	6,7	4,3	0,0	12,9	7,8	0,3	20,4	12,5	0,1
-	OHNE ANGABE	1,4	1,0	0,2	0,0	0,0	-	0,0	0,0	-	0,4	0,2	0,0
	INSGESAMT DAGEGEN:	22 880,9	9 437,1	1 837,7	802,2	352,3	29,5	765,3	332,8	58,1	2 349,1	972,8	99,3
	30.6.1990	22 368,1	9 173,2	1 782,3	779,9	341,4	28,4	749,4	325,1	56,1	2 285,2	943,4	96,0
	30.9.1989	21 993,3	8 984,7	1 730,8	768,3	335,7	26,9	740,3	320,9	53,7	2 246,0	923,6	92,2

1) SYSTEMATIK DER WIRTSCHAFTSZWEIGE (FASSUNG FUER DIE BERUFSZAEHLUNG 1970), KURZBEZEICHNUNGEN.

4 SOZIALVERSICHERUNGSPFLICHTIG BESCHAEFTE ARBEITNEHMER AM 30.09.1990 NACH WIRTSCHAFTSABTEILUNGEN, AUSGEWAHLTEN WIRTSCHAFTSUNTERABTEILUNGEN UND LAENDERN

1 000

NR. DER SYST. 1)	WIRTSCHAFTSGLIEDERUNG	BREMEN			NORDRHEIN-WESTFALEN			HESSEN			RHEINLAND-PFALZ		
		INSGESAMT	UND ZWAR		INSGESAMT	UND ZWAR		INSGESAMT	UND ZWAR		INSGESAMT	UND ZWAR	
			WEIBL.	AUSL.		WEIBL.	AUSL.		WEIBL.	AUSL.		WEIBL.	AUSL.
0	LAND- U. FORSTWIRTSCH., TIERH. UND FISCHEREI	1,1	0,4	0,1	46,0	13,8	3,7	16,9	5,0	2,1	16,2	4,3	1,4
1 - 3	PRODUZIERENDES GEWERBE	111,0	21,0	8,2	2 882,7	612,1	309,0	927,8	223,2	109,9	565,9	128,0	38,2
1	ENERGIEWIRTSCHAFT, WASSERVERSORGUNG, BERGBAU	4,7	0,7	0,1	220,4	16,8	25,9	24,7	3,4	0,6	13,9	2,7	0,1
2	VERARBEITENDES GEWERBE (OHNE BAUGEWERBE)	90,8	18,9	7,5	2 301,1	562,0	252,2	769,8	207,1	92,4	465,5	117,3	32,4
20	CHEMISCHE INDUSTRIE U. MINERALOELVERARBEIT.	1,4	0,7	0,0	213,7	45,7	13,0	105,5	30,9	10,1	79,9	15,7	4,8
21	KUNSTSTOFF- GUMMI- U. ASBESTVERARBEITUNG	0,5	0,2	0,0	109,4	32,2	16,1	49,3	13,4	10,1	25,8	5,9	2,4
22	GEW. U. VERARB. V. STEINEN U. ERDEN; FEINKER. GLAS	1,6	0,3	0,1	65,8	8,4	7,6	23,8	4,6	3,2	32,9	6,3	3,8
23	EISEN-, METALLERZ- GIESSEREI U. STAHLVERF.	8,1	0,5	1,2	329,2	41,6	55,6	42,5	7,5	7,2	24,1	3,5	2,3
24, 25 07 1	STAHL-, MASCHINEN- U. FAHRZEUGBAU U. ADV	43,1	4,9	3,1	623,8	88,0	64,3	242,9	37,1	28,5	130,2	19,9	9,2
25 (OHNE 25 07 1)	ELEKTROTECHNIK (OHNE ADV), FEINMECH., EBM-W.	15,0	3,9	0,7	435,7	142,5	47,5	148,6	49,4	17,3	60,4	20,6	4,3
26	HOLZ-, PAPIER- UND DRUCKGEWERBE	3,8	1,0	0,2	224,0	50,5	17,9	69,9	18,2	6,7	45,3	10,6	2,4
27	LEDER-, TEXTIL- U. BEKLEIDUNGSGEWERBE	3,2	1,6	0,6	131,9	75,1	14,7	33,5	21,0	3,9	27,2	17,1	1,8
28 - 9	NAHRUNGS- U. GENUSSMITTELGEWERBE	13,9	5,9	1,5	167,6	78,1	15,5	53,8	25,0	5,4	39,7	17,7	1,5
3	BAUGEWERBE	15,5	1,4	0,7	361,2	33,3	30,9	133,3	12,7	16,9	86,5	7,9	5,7
30	BAUHAUPTGEWERBE	10,2	0,8	0,5	240,2	16,7	25,2	88,0	6,6	13,0	60,0	4,2	4,5
31	AUSBAU- U. BAUHILFSGEW.	5,4	0,7	0,2	121,0	16,6	5,7	45,3	6,1	3,8	26,5	3,8	1,2
4 - 5	HANDEL UND VERKEHR	88,4	35,8	3,6	1 134,2	534,6	53,9	454,2	209,2	35,8	202,1	102,4	6,0
4	HANDEL	52,1	26,6	2,1	856,3	459,1	36,3	312,0	162,7	21,0	155,8	88,3	4,4
40 - 1	GROSSHANDEL	20,4	7,3	0,7	302,9	105,9	16,6	108,4	38,8	7,8	50,3	18,1	1,8
42	HANDELSVERMITTLUNG	3,0	1,3	0,3	56,0	22,3	3,1	32,4	12,4	2,4	8,8	4,0	0,3
43	EINZELHANDEL	28,6	18,0	1,0	497,4	330,9	16,6	171,2	111,5	10,8	96,7	66,3	2,3
5	VERKEHR UND NACHRICHTENUEBERMITTLUNG	36,3	9,2	1,5	277,9	75,5	17,7	142,2	46,5	14,8	46,4	14,1	1,6
50 0	EISENBAHNEN	2,8	0,1	0,1	30,4	2,4	4,3	13,8	1,2	1,5	5,2	0,5	0,1
50 7	DEUTSCHE BUNDESPOST	4,7	2,2	0,1	53,7	28,0	1,9	25,5	13,6	1,4	12,4	6,8	0,1
50 (OHNE 50 0,7)	VERKEHR (OH. EISENBAHNEN U. BUNDESPOST)	28,8	6,8	1,3	193,8	45,1	11,5	103,0	31,7	11,9	28,8	6,7	1,4
6 - 9	SONST. WIRTSCHAFTSBER.	108,9	65,0	4,9	1 948,0	1 184,4	112,2	778,0	454,0	64,2	406,9	246,7	17,4
6	KREDITINSTITUTE UND VERSICHERUNGSGEWERBE	11,8	6,2	0,1	219,5	112,0	2,7	122,7	60,5	4,6	39,7	20,8	0,2
60	KREDIT- U. FINANZIERUNGSGEWERBE	8,3	4,6	0,1	147,8	79,9	1,7	94,6	47,2	3,9	32,5	17,6	0,2
61	VERSICHERUNGSGEWERBE	3,5	1,5	0,0	71,7	32,1	1,0	28,1	13,3	0,7	7,3	3,2	0,1
7	DIENSTLEISTUNGEN, A. N. G.	69,3	43,6	4,0	1 228,2	794,4	91,7	461,6	291,9	49,9	236,6	162,9	13,9
70 0	GASTSTAETTEN- UND BEHERBERGUNGSGEWERBE	9,7	6,4	1,2	190,2	129,4	27,5	80,6	50,8	17,5	42,9	29,8	4,8
70 1 - 2	REINIGUNG, KOERPERPFL.	4,9	3,3	0,7	100,6	80,7	14,6	32,6	25,4	7,7	20,1	16,1	2,4
70 6 - 8	WISSENSCHAFT, BILDUNG, KUNST UND PUBLIZISTIK	17,3	10,8	0,8	232,8	140,4	12,5	79,6	49,2	4,8	50,0	32,6	2,3
71 0 - 1	GESUNDHEITS- UND VETERINAERWESEN	17,9	14,7	0,7	362,2	292,7	19,6	124,6	100,3	9,3	70,9	58,3	2,1
71 2 - 7	RECHTS- UND WIRTSCHAFTSBERATUNG USW.	12,0	6,6	0,3	224,2	117,7	7,4	100,8	51,2	5,3	34,4	21,0	0,8
71 8	SONST. DIENSTLEISTUNGEN	7,6	1,8	0,4	118,2	33,5	10,1	43,4	15,0	5,2	18,2	5,1	1,4
8	ORG. OH. ERWERBSCHARAKTER U. PRIV. HAUSHALTE	9,9	6,5	0,4	151,5	102,1	6,4	52,1	30,4	2,8	22,8	15,6	0,6
80 0	DARUNTER: KIRCHEN, REL. U. WELTANSCH. VEREINIGUNGEN	1,2	0,9	0,0	38,8	28,1	1,1	12,3	7,6	0,6	8,2	6,0	0,2
80 1 - 7	ORGANISATIONEN D. WIRTSCHAFTSLEBENS U. UEBR.	8,4	5,4	0,4	103,2	65,6	4,8	37,5	20,8	2,0	12,5	7,8	0,3
9	GEBIETSKOERPERSCHAFTEN UND SOZIALVERSICHERUNG	17,9	8,7	0,4	348,8	175,8	11,5	141,6	71,2	6,9	107,8	47,4	2,7
90	GEBIETSKOERPERSCHAFTEN	15,4	7,0	0,4	297,0	143,6	10,9	127,3	62,1	6,6	98,7	41,6	2,6
96	SOZIALVERSICHERUNG	2,5	1,7	0,0	51,8	32,1	0,6	14,3	9,1	0,3	9,1	5,8	0,1
-	OHNE ANGABE	-	-	-	0,9	0,7	0,1	0,0	-	0,0	0,0	0,0	-
	INSGESAMT DAGEGEN:	309,4	122,1	16,8	6 011,8	2 345,6	479,0	2 176,9	891,4	212,0	1 191,2	481,4	63,0
	30.6.1990	302,3	118,6	16,1	5 880,2	2 271,6	461,0	2 130,6	867,2	205,0	1 165,1	466,4	61,0
	30.9.1989	297,0	116,2	15,3	5 797,1	2 227,3	450,1	2 091,6	848,5	199,1	1 149,3	458,0	58,6

1) SYSTEMATIK DER WIRTSCHAFTSZWEIGE (FASSUNG FUER DIE BERUFSZAEHLUNG 1970), KURZBEZEICHNUNGEN.

4 SOZIALVERSICHERUNGSPFLICHTIG BESCHAEFFTIGTE ARBEITNEHMER AM 30.09.1990 NACH WIRTSCHAFTSABTEILUNGEN, AUSGEWAHLTEN WIRTSCHAFTSUNTERABTEILUNGEN UND LAENDERN

1 000

NR. DER SYST. 1)	WIRTSCHAFTSGLIEDERUNG	BADEN-WUERTTEMBERG			BAYERN			SAARLAND			BERLIN (WEST)		
		INSGESAMT	UND ZWAR		INSGESAMT	UND ZWAR		INSGESAMT	UND ZWAR		INSGESAMT	UND ZWAR	
			WEIBL.	AUSL.		WEIBL.	AUSL.		WEIBL.	AUSL.		WEIBL.	AUSL.
0	LAND- U. FORSTWIRTSCH., TIERH. UND FISCHEREI	33,2	10,3	3,7	44,3	15,3	3,1	1,8	0,5	0,1	3,9	0,9	0,8
1 - 3	PRODUZIERENDES GEWERBE	2 073,9	580,1	299,2	2 090,0	601,2	198,4	183,2	33,5	14,9	278,2	74,7	48,7
1	ENERGIEWIRTSCHAFT, WASSERVERSORGUNG, BERGBAU	36,2	6,8	1,1	42,9	7,5	1,0	24,7	1,4	1,1	14,4	2,4	0,2
2	VERARBEITENDES GEWERBE (OHNE BAUGEWERBE)	1 792,5	546,6	257,7	1 728,0	561,7	164,0	136,3	30,4	11,7	205,9	67,1	40,9
20	CHEMISCHE INDUSTRIE U. MINERALOELVERARBEIT.	73,7	26,7	6,3	78,2	24,9	8,5	2,9	1,1	0,1	15,0	6,8	1,5
21	KUNSTSTOFF- GUMMI- U. ASBESTVERARBEITUNG	81,4	29,1	17,4	71,6	27,0	8,8	7,3	1,8	1,3	6,4	1,7	2,3
22	GEW. U. VERARB. V. STEINEN U. ERDEN, FEINKER. GLAS	42,7	8,4	6,9	101,5	28,9	8,0	7,5	2,2	0,8	3,9	0,9	0,6
23	EISEN-, METALLERZ- GIESSEREI U. STAHLVERF.	97,0	22,3	20,0	67,2	12,4	9,6	30,5	2,0	2,9	7,9	1,3	1,9
24, 25 07 1	STAHL- MASCHINEN- U. FAHRZEUGBAU U. ADV	642,3	109,5	84,8	515,9	89,6	46,9	47,4	6,9	3,7	47,3	8,6	8,2
25 (OHNE 25 07 1)	ELEKTROTECHNIK (OHNE ADV), FEINMECH., EBM-W.	467,3	176,6	69,9	424,4	160,1	43,3	17,9	5,6	1,1	69,1	25,1	16,4
26	HOLZ-, PAPIER- UND DRUCKGEWERBE	170,3	49,5	20,6	174,9	51,3	12,0	8,3	2,6	0,4	21,1	7,4	2,5
27	LEDER-, TEXTIL- U. BEKLEIDUNGSGEWERBE	113,0	72,7	22,2	141,2	98,1	16,1	3,1	2,4	0,6	9,8	4,8	3,4
28 - 9	NAHRUNGS- U. GENUSSMITTELGEWERBE	104,9	51,8	9,6	152,9	69,3	11,0	11,5	5,7	0,8	25,5	10,5	4,1
3.	BAUGEWERBE	245,2	26,7	40,4	319,2	32,1	33,4	22,3	1,8	2,1	57,8	5,2	7,6
30	BAUHAUPTGEWERBE	165,3	13,2	33,3	226,8	17,3	27,2	16,1	1,0	1,8	34,4	2,5	5,6
31	AUSBAU- U. BAUHILFSGEW.	80,0	13,6	7,2	92,4	14,7	6,2	6,2	0,8	0,3	23,4	2,7	2,0
4 - 5	HANDEL UND VERKEHR	599,4	302,6	41,8	748,9	367,7	42,6	61,5	30,8	2,1	157,8	72,7	10,4
4	HANDEL	457,7	258,7	29,1	563,8	315,9	30,8	46,5	26,7	1,6	105,6	59,2	7,2
40 - 1	GROSSHANDEL	156,6	58,9	10,7	177,2	69,1	10,9	12,6	4,2	0,7	22,2	7,6	1,8
42	HANDELSVERMITTLUNG	45,3	19,1	3,2	39,2	16,7	2,5	3,5	1,2	0,1	5,3	2,1	0,3
43	EINZELHANDEL	255,7	180,7	15,1	347,4	230,1	17,4	30,5	21,3	0,8	78,1	49,5	5,2
5	VERKEHR UND NACHRICHTENUEBERMITTLUNG	141,7	43,9	12,8	185,1	51,9	11,9	15,0	4,0	0,5	52,1	13,5	3,2
50 0	EISENBAHNEN	15,3	1,6	2,4	23,5	2,3	2,2	2,9	0,2	0,0	1,8	0,5	0,0
50 7	DEUTSCHE BUNDESPOST	36,6	19,8	1,9	39,3	19,5	1,4	3,3	1,9	0,0	8,6	4,1	0,3
50 (OHNE 50 0,7)	VERKEHR (OH. EISENBAHNEN U. BUNDESPOST)	89,8	22,5	8,4	122,3	30,1	8,3	8,8	1,9	0,4	41,8	8,9	2,8
6 - 9	SONST. WIRTSCHAFTSBER.	1 146,1	720,2	79,4	1 360,4	833,1	89,8	112,1	67,0	3,8	380,3	227,9	41,3
6	KREDITINSTITUTE UND VERSICHERUNGSGEWERBE	144,0	77,7	2,6	175,6	92,8	3,2	12,5	6,3	0,1	25,3	13,9	0,5
60	KREDIT- U. FINANZIERUNGSGEWERBE	107,9	61,3	1,8	125,2	69,0	1,9	9,1	4,8	0,1	18,4	10,3	0,4
61	VERSICHERUNGSGEWERBE	36,1	16,4	0,8	50,4	23,8	1,3	3,4	1,5	0,0	7,0	3,6	0,1
7	DIENSTLEISTUNGEN, A.N.G.	720,2	481,7	62,8	864,0	569,5	77,0	70,2	46,5	3,3	247,9	151,0	30,6
70 0	GASTSTAETTEN- UND BEHERBERGUNGSGEWERBE	125,8	87,1	19,0	173,9	116,5	28,2	11,1	7,7	0,9	34,2	19,2	8,5
70 1 - 2	REINIGUNG, KOERPERPFL.	50,0	39,3	10,6	63,5	49,9	11,1	5,0	4,0	0,4	22,1	16,5	6,0
70 6 - 8	WISSENSCHAFT, BILDUNG, KUNST UND PUBLIZISTIK	144,7	89,5	7,7	166,0	103,1	9,6	12,1	7,7	0,4	58,4	33,1	4,6
71 0 - 1	GESUNDHEITS- UND VETERINAERWESEN	211,9	174,4	14,4	230,2	191,0	12,5	24,5	19,4	0,6	65,1	51,1	6,4
71 2 - 7	RECHTS- UND WIRTSCHAFTSBERATUNG USW.	138,9	75,9	5,9	164,8	88,2	9,2	11,6	6,3	0,3	42,0	24,4	2,8
71 8	SONST. DIENSTLEISTUNGEN	49,0	15,6	5,2	65,6	20,8	6,4	5,9	1,3	0,7	26,0	6,7	2,3
8	ORG. OH. ERWERBSCHARAKTER U. PRIV. HAUSHALTE	67,3	45,1	3,0	81,7	53,8	3,4	7,4	4,7	0,2	30,9	21,5	2,3
80 0	DARUNTER: KIRCHEN, REL. U. WELTANSCH. VEREINIGUNGEN	21,9	15,5	0,6	24,8	16,0	0,9	1,3	1,0	0,0	8,0	6,1	0,4
80 1 - 7	ORGANISATIONEN D. WIRTSCHAFTSLEBENS U. UEBR.	39,8	24,4	2,1	48,6	30,2	2,0	5,6	3,2	0,2	22,2	14,8	1,8
9	GEBIETSKOERPERSCHAFTEN UND SOZIALVERSICHERUNG	214,6	115,7	10,9	239,0	117,1	6,2	22,0	9,5	0,2	76,3	41,6	7,8
90	GEBIETSKOERPERSCHAFTEN	187,3	97,5	10,4	210,3	98,1	5,8	18,9	7,7	0,2	59,1	29,3	7,5
96	SOZIALVERSICHERUNG	27,2	18,2	0,5	28,7	19,0	0,4	3,1	1,8	0,0	17,1	12,2	0,3
-	OHNE ANGABE	0,0	0,0	-	0,0	-	-	-	-	-	0,0	0,0	-
-	INSGESAMT DAGEGEN:	3 852,5	1 613,2	424,0	4 243,6	1 817,4	333,9	358,6	131,8	20,8	820,2	376,2	101,3
-	30.6.1990	3 786,0	1 578,6	414,0	4 152,4	1 770,3	324,7	350,3	127,5	19,7	786,8	363,2	100,3
-	30.9.1989	3 715,8	1 544,2	404,2	4 076,2	1 731,5	313,0	345,3	124,6	19,7	766,2	354,2	97,8

1) SYSTEMATIK DER WIRTSCHAFTSZWEIGE (FASSUNG FUER DIE BERUFSSZAEHLUNG 1970), KURZBEZEICHNUNGEN.

5 SOZIALVERSICHERUNGSPFLICHTIG BESCHAEFTIGTE ARBEITNEHMER AM 30.09.1990 NACH WIRTSCHAFTSABTEILUNGEN, AUSGEWAHLTEN WIRTSCHAFTS-
UNTERABTEILUNGEN, ARBEITERN/ANGESTELLTEN UND VOLL-/TEILZEITBESCHAEFTIGTEN

1 000

NR. DER SYST.1)	WIRTSCHAFTSGLIEDERUNG	INS- GESAMT	ARBEITNEHMER						DAR. AUSLAENDER		
			ARBEITER			ANGESTELLTE			ZUSAMMEN	ARBEITER	ANGE- STELLTE
			ZUSAMMEN	VOLL- BESCHAEFTIGTE	TEIL- ZEIT- BESCHAEFTIGTE	ZUSAMMEN	VOLL- BESCHAEFTIGTE	TEIL- ZEIT- BESCHAEFTIGTE			
			INSGESAMT								
0	LAND- U. FORSTWIRTSCH., TIERH. UND FISCHEREI	224,7	194,6	187,3	7,3	30,1	25,9	4,2	17,9	17,4	0,5
1 - 3	PRODUZIERENDES GEWERBE	10 674,2	7 425,5	7 227,1	198,4	3 248,8	3 042,5	206,3	1 120,3	1 043,3	77,0
1	ENERGIEWIRTSCHAFT, WAS- SERVERSORGUNG, BERGBAU	444,2	277,5	270,8	6,8	166,7	161,6	5,1	31,5	29,6	1,9
2	VERARBEITENDES GEWERBE (OHNE BAUGEWERBE)	8 715,9	5 898,4	5 713,9	184,4	2 817,6	2 647,0	170,6	940,8	871,2	69,6
20	CHEMISCHE INDUSTRIE U. MINERALOELVERARBEIT.	644,5	330,3	319,3	11,0	314,2	299,5	14,7	48,2	39,6	8,7
21	KUNSTSTOFF-, GUMMI- U. ASBESTVERARBEITUNG	420,9	314,8	305,2	9,6	106,1	100,2	5,9	66,4	63,8	2,7
22	GEW. U. VERARB. V. STEINEN U. ERDEN; FEINKER., GLAS	321,2	238,9	233,2	5,8	82,3	76,9	5,4	33,6	32,2	1,4
23	EISEN-, METALLERZ. GIES- SEREI U. STAHLVERF.	666,7	516,3	509,8	6,5	150,4	141,8	8,6	107,4	104,8	2,6
24, 25 07 1	STAHL-, MASCHINEN- U. FAHRZEUGBAU U. ADV	2 736,7	1 840,5	1 817,1	23,4	896,1	852,5	43,7	275,7	253,4	22,3
25 (OHNE 25 07 1)	ELEKTROTECHNIK (OHNE ADV), FEINMECH., EBM-W.	1 843,9	1 193,9	1 145,3	48,6	650,0	614,9	35,1	213,8	193,3	20,5
26	HOLZ-, PAPIER- UND DRUCKGEWERBE	837,8	625,4	601,6	23,7	212,4	192,8	19,6	67,8	64,5	3,4
27	LEDER-, TEXTIL- U. BE- KLEIDUNGSGEWERBE	513,3	387,8	352,5	35,3	125,5	114,6	10,8	67,3	64,1	3,1
28 - 9	NAHRUNGS- U. GENUSS- MITTELGEWERBE	731,0	450,5	430,0	20,5	280,5	253,8	26,7	60,4	55,6	4,9
3	BAUGEWERBE	1 514,1	1 249,6	1 242,4	7,2	264,5	233,9	30,6	147,9	142,6	5,4
30	BAUHauptGEWERBE	1 021,9	843,5	840,1	3,4	178,4	163,0	15,4	118,8	114,7	4,1
31	AUSBAU- U. BAUHLIFSGEW.	492,1	406,1	402,3	3,8	86,1	71,0	15,1	29,1	27,8	1,3
4 - 5	HANDEL UND VERKEHR	4 279,8	1 560,9	1 392,0	168,9	2 718,9	2 221,3	497,6	227,0	138,0	89,0
4	HANDEL	3 145,6	819,0	729,4	89,6	2 326,6	1 877,3	449,3	149,2	77,2	72,0
40 - 1	GROSSHANDEL	1 065,7	359,8	333,9	25,9	706,0	651,1	54,9	59,4	37,7	21,7
42	HANDELSVERMITTLUNG	223,0	66,6	61,1	5,5	156,4	141,1	15,3	13,1	6,7	6,3
43	EINZELHANDEL	1 856,8	392,6	334,4	58,2	1 464,3	1 085,1	379,2	76,8	32,8	43,9
5.	VERKEHR UND NACHRICHT- TENUEBERMITTLUNG	1 134,2	741,9	662,6	79,4	392,3	344,0	48,3	77,8	60,8	17,0
50 0	EISENBAHNEN	117,9	103,7	102,8	1,0	14,2	13,1	1,0	12,5	12,2	0,2
50 7	DEUTSCHE BUNDESPOST	227,5	171,7	110,4	61,3	55,8	32,8	22,9	8,0	7,5	0,5
50 (OHNE 50 0,7)	VERKEHR (OH. EISEN- BAHNEN U. BUNDESPOST)	788,9	466,5	449,4	17,1	322,4	298,0	24,3	57,4	41,1	16,2
6 - 9	SONST. WIRTSCHAFTSBER.	7 700,8	2 366,1	1 854,1	512,0	5 334,7	4 502,7	832,0	472,3	302,3	170,1
6	KREDITINSTITUTE UND VERSICHERUNGSGEWERBE	916,8	41,9	20,8	21,1	874,9	795,3	79,6	15,6	2,2	13,4
60	KREDIT- U. FINANZIE- RUNGSINSTITUTE	655,7	32,7	15,0	17,7	623,0	564,3	58,7	11,0	1,4	9,6
61	VERSICHERUNGSGEWERBE	261,1	9,2	5,8	3,5	251,9	231,0	20,9	4,6	0,8	3,8
7	DIENSTLEISTUNGEN, A. N. G.	4 802,1	1 702,5	1 360,4	342,2	3 099,5	2 598,6	501,0	383,6	261,2	122,4
70 0	GASTSTAETTEN- UND BE- HERBERGUNGSGEWERBE	839,8	538,6	463,5	75,1	301,3	255,7	45,6	124,7	109,0	15,7
70 1 - 2	REINIGUNG, KOERPERPFL.	374,3	339,7	265,8	73,8	34,6	28,2	6,4	61,4	60,2	1,2
70 6 - 8	WISSENSCHAFT, BILDUNG, KUNST UND PUBLIZISTIK	945,1	223,6	129,6	93,9	721,5	546,1	175,5	51,3	17,9	33,4
71 0 - 1	GESUNDHEITS- UND VETERINAERWESSEN	1 348,9	221,8	155,3	66,5	1 127,0	944,9	182,2	74,5	31,4	43,1
71 2 - 7	RECHTS- UND WIRT- SCHAFTSBERATUNG USW.	880,3	110,6	94,3	16,3	769,6	689,6	80,0	35,6	12,3	23,2
71 8	SONST. DIENSTLEISTUNGEN	413,7	268,3	251,8	16,4	145,5	134,1	11,4	36,1	30,4	5,7
8	ORG. OH. ERWERBSCHARAK- TER U. PRIV. HAUSHALTE DARUNTER:	512,0	115,7	72,3	43,4	396,3	304,4	91,9	22,1	10,3	11,8
80 0	KIRCHEN, REL. U. WELT- ANSCH. VEREINIGUNGEN	140,8	30,1	12,5	17,6	110,7	72,6	38,1	4,3	1,6	2,7
80 1 - 7	ORGANISATIONEN D. WIRT- SCHAFTSLEBENS U. UEBR.	335,7	62,5	43,8	18,7	273,2	222,0	51,2	15,9	7,3	8,6
9	GEBIETSKOERPERSCHAFTEN UND SOZIALVERSICHERUNG	1 470,0	506,0	400,6	105,4	964,0	804,5	159,5	51,1	28,6	22,5
90	GEBIETSKOERPERSCHAFTEN	1 276,1	492,8	394,5	98,3	783,3	643,4	139,9	48,6	28,0	20,7
96	SOZIALVERSICHERUNG	193,9	13,2	6,1	7,1	180,7	161,1	19,6	2,5	0,6	1,8
-	OHNE ANGABE	1,4	1,0	1,0	0,0	0,3	0,3	0,0	0,2	0,2	0,0
	INSGESAMT	22 880,9	11 548,1	10 661,4	886,7	11 332,8	9 792,6	1 540,2	1 837,7	1 501,2	336,5
	DAVON IN										
	SCHLESWIG-HOLSTEIN	802,2	410,6	373,6	37,0	391,6	323,7	67,9	29,5	23,8	5,7
	HAMBURG	765,3	289,2	251,8	37,4	476,0	413,2	62,8	58,1	42,9	15,2
	NIEDERSACHSEN	2 349,1	1 253,9	1 152,2	101,7	1 095,2	919,5	175,7	99,3	82,3	17,0
	BREMEN	309,4	147,2	133,1	14,1	162,2	138,9	23,2	16,8	13,5	3,3
	NORDRHEIN-WESTFALEN	6 011,8	3 039,7	2 830,3	209,4	2 972,2	2 616,4	355,8	479,0	400,2	78,8
	HESSEN	2 176,9	985,7	909,5	76,1	1 191,3	1 035,4	155,9	212,0	161,7	50,3
	RHEINLAND-PFALZ	1 191,2	620,1	577,7	42,4	571,2	494,1	77,1	63,0	51,8	11,3
	BADEN-WUERTTEMBERG	3 852,5	1 985,7	1 829,4	156,3	1 866,9	1 613,2	253,6	424,0	363,3	60,7
	BAYERN	4 243,6	2 221,8	2 061,1	160,7	2 021,7	1 745,0	276,7	333,9	263,4	70,5
	SAARLAND	358,6	200,0	190,1	9,9	158,6	141,7	16,9	20,8	17,6	3,2
	BERLIN (WEST)	820,2	394,3	352,6	41,6	426,0	351,3	74,6	101,3	80,7	20,6

1) SYSTEMATIK DER WIRTSCHAFTSZWEIGE (FASSUNG FUER DIE BERUFSZAEHLUNG 1970), KURZBEZEICHNUNGEN.

5. SOZIALVERSICHERUNGSPFLICHTIG BESCHAEFTIGTE ARBEITNEHMER AM 30.09.1990 NACH WIRTSCHAFTSABTEILUNGEN, AUSGEWAELHTEN WIRTSCHAFTS-
UNTERABTEILUNGEN, ARBEITERN/ANGESTELLTEN UND VOLL-/TEILZEITBESCHAEFTIGTEN

1 000

NR. DER SYST. 1)	WIRTSCHAFTSGLIEDERUNG	INS- GESAMT	ARBEITNEHMER						DAR. AUSLAENDER		
			ARBEITER			ANGESTELLTE			ZUSAMMEN	ARBEITER	ANGE- STELLTE
			ZUSAMMEN	VOLL- BESCHAEFTIGTE	TEIL- ZEIT- BESCHAEFTIGTE	ZUSAMMEN	VOLL- BESCHAEFTIGTE	TEIL- ZEIT- BESCHAEFTIGTE			
MAENNLICH											
0	LAND- U. FORSTWIRTSCH. TIERH. UND FISCHEREI	157,4	143,6	141,6	1,9	13,9	13,6	0,3	14,8	14,5	0,3
1 - 3	PRODUZIERENDES GEWERBE	8 040,2	6 042,9	6 021,7	21,2	1 997,3	1 988,2	9,1	866,5	814,3	52,2
1	ENERGIEWIRTSCHAFT, WASSERSERVERSORGUNG, BERGBAU	392,3	266,6	265,3	1,3	125,7	125,5	0,2	30,6	29,0	1,6
2	VERARBEITENDES GEWERBE (OHNE BAUGEWERBE)	6 280,7	4 547,1	4 529,5	17,6	1 733,6	1 726,2	7,4	691,6	644,5	47,1
20	CHEMISCHE INDUSTRIE U. MINERALOELVERARBEIT.	469,4	266,6	265,4	1,2	202,8	202,2	0,6	37,3	31,5	5,8
21	KUNSTSTOFF-, GUMMI- U. ASBESTVERARBEITUNG	289,9	223,1	222,6	0,5	66,8	66,6	0,2	47,7	45,8	1,9
22	GEW. U. VERARB. V. STEINEN U. ERDEN; FEINKER., GLAS	254,0	202,4	202,0	0,4	51,6	51,4	0,2	28,8	27,8	1,0
23	EISEN-, METALLERZ. GIESEREI U. STAHLVERF.	568,5	470,3	469,6	0,7	98,2	97,9	0,3	96,1	94,2	1,8
24, 25 07 1	STAHL- MASCHINEN- U. FAHRZEUGBAU U. ADV	2 307,8	1 690,4	1 685,4	5,1	617,3	614,8	2,6	243,5	227,1	16,3
25 (OHNE 25 07 1)	ELEKTROTECHNIK (OHNE ADV), FEINMECH., EBM-W.	1 191,6	758,5	755,1	3,3	433,1	431,4	1,7	122,4	107,7	14,8
26	HOLZ-, PAPIER- UND DRUCKGEWERBE	616,0	497,5	494,5	3,0	118,5	117,8	0,8	52,0	49,9	2,1
27	LEDER-, TEXTIL- U. BEKLEIDUNGSGEWERBE	189,3	131,3	130,5	0,8	58,0	57,7	0,4	32,5	30,8	1,8
28 - 9	NAHRUNGS- U. GENUSSMITTELGEWERBE	394,3	307,0	304,4	2,6	87,3	86,5	0,8	31,3	29,7	1,6
3	BAUGEWERBE	1 367,2	1 229,2	1 226,9	2,3	138,1	136,6	1,5	144,4	140,9	3,5
30	BAUHAUPTGEWERBE	946,9	837,0	835,6	1,4	109,9	108,9	1,0	117,0	114,0	3,0
31	AUSBAU- U. BAUHILFSGEW.	420,3	392,1	391,3	0,9	28,2	27,7	0,5	27,4	26,8	0,5
4 - 5	HANDEL UND VERKEHR	2 230,9	1 212,5	1 188,5	24,0	1 018,5	1 004,4	14,1	149,9	111,1	38,8
4	HANDEL	1 418,9	582,5	571,1	11,3	836,4	824,6	11,9	85,9	55,8	30,1
40 - 1	GROSSHANDEL	681,8	286,0	282,2	3,9	395,8	393,0	2,8	42,7	29,6	13,1
42	HANDELSVERMITTLUNG	132,4	51,3	50,2	1,1	81,2	80,3	0,9	9,1	5,3	3,8
43	EINZELHANDEL	604,6	245,1	238,8	6,3	359,5	351,3	8,2	34,2	21,0	13,2
5	VERKEHR UND NACHRICHTENUEBERMITTLUNG	812,0	630,0	617,4	12,6	182,0	179,8	2,2	64,0	55,3	8,7
50 0	EISENBAHNEN	107,0	99,4	99,3	0,1	7,6	7,6	0,0	11,8	11,7	0,1
50 7	DEUTSCHE BUNDESPOST	108,2	97,8	92,7	5,0	10,4	9,7	0,7	5,3	5,1	0,1
50 (OHNE 50 0,7)	VERKEHR (OH. EISENB. U. BUNDESPOST)	596,8	432,9	425,4	7,5	164,0	162,5	1,5	46,9	38,5	8,4
6 - 9	SONST. WIRTSCHAFTSBER.	3 014,9	1 133,7	1 086,7	47,0	1 881,2	1 809,4	71,8	211,7	140,2	71,5
6	KREDITINSTITUTE UND VERSICHERUNGSGEWERBE	440,4	16,8	15,7	1,1	423,6	421,7	1,9	6,5	0,6	5,9
60	KREDIT- U. FINANZIERUNGSGEWERBE	300,4	12,8	12,0	0,8	287,6	286,4	1,2	4,5	0,4	4,1
61	VERSICHERUNGSGEWERBE	139,9	4,0	3,8	0,2	135,9	135,3	0,6	2,0	0,2	1,8
7	DIENSTLEISTUNGEN, A.N.G.	1 660,2	713,6	680,6	33,1	946,6	896,7	49,9	167,0	117,3	49,7
70 0	GASTSTAETTEN- UND BEHERBERGUNGSGEWERBE	273,7	197,3	188,2	9,1	76,3	72,9	3,4	62,2	56,0	6,2
70 1 - 2	REINIGUNG, KOERPERPFL.	80,3	70,2	65,6	4,5	10,1	9,7	0,4	16,0	15,6	0,5
70 6 - 8	WISSENSCHAFT, BILDUNG, KUNST UND PUBLIZISTIK	365,7	95,3	88,4	6,9	270,3	236,7	33,7	25,0	7,7	17,3
71 0 - 1	GESUNDHEITS- UND VETERINAERWESEN	249,0	54,5	51,5	3,1	194,5	188,6	5,9	14,2	4,6	9,6
71 2 - 7	RECHTS- UND WIRTSCHAFTSBERATUNG USW.	401,6	76,6	74,0	2,6	325,0	319,6	5,4	21,5	8,4	13,1
71 8	SONST. DIENSTLEISTUNGEN	290,0	219,6	212,9	6,8	70,4	69,3	1,1	28,1	25,0	3,0
8	ORG. OH. ERWERBSCHARAKTER U. PRIV. HAUSHALTE DARUNTER:	173,5	40,2	36,1	4,1	133,3	123,9	9,4	9,1	4,0	5,2
80 0	KIRCHEN, REL. U. WELTANSCH. VEREINIGUNGEN	42,1	8,4	7,1	1,4	33,7	30,0	3,7	1,8	0,4	1,4
80 1 - 7	ORGANISATIONEN D. WIRTSCHAFTSLEBENS U. UEBR.	127,8	29,3	26,7	2,5	98,5	93,0	5,6	7,1	3,4	3,7
9	GEBIETSKOERPERSCHAFTEN UND SOZIALVERSICHERUNG	740,8	363,0	354,3	8,8	377,8	367,1	10,7	29,1	18,3	10,8
90	GEBIETSKOERPERSCHAFTEN	671,5	358,2	349,6	8,6	313,3	302,9	10,4	28,4	18,2	10,3
96	SOZIALVERSICHERUNG	69,3	4,8	4,7	0,1	64,5	64,2	0,3	0,7	0,2	0,5
-	OHNE ANGABE	0,4	0,3	0,2	0,0	0,1	0,1	-	0,1	0,0	0,0
	INSGESAM	13 443,9	8 532,9	8 438,7	94,1	4 911,0	4 815,7	95,3	1 242,9	1 080,2	162,7
	DAVON IN										
	SCHLESWIG-HOLSTEIN	449,9	299,1	295,7	3,4	150,8	147,2	3,7	19,4	16,7	2,7
	HAMBURG	432,5	215,4	205,7	9,7	217,0	212,4	4,6	37,7	30,1	7,6
	NIEDERSACHSEN	1 376,3	932,9	922,7	10,2	443,4	434,1	9,3	69,1	60,2	8,9
	BREMEN	187,3	113,0	111,6	1,4	74,3	72,8	1,5	11,7	10,0	1,7
	NORDRHEIN-WESTFALEN	3 666,3	2 341,2	2 322,7	18,4	1 325,1	1 304,1	21,0	344,8	305,8	39,0
	HESSEN	1 285,6	738,1	730,5	7,6	547,4	538,6	8,8	140,5	116,2	24,2
	RHEINLAND-PFALZ	709,8	470,5	467,0	3,4	239,4	235,3	4,1	44,4	38,9	5,5
	BADEN-WUERTEMBERG	2 239,3	1 419,3	1 404,0	15,3	820,0	803,9	16,1	282,2	254,7	27,5
	BAYERN	2 426,2	1 569,4	1 554,0	15,3	856,8	839,8	17,0	216,6	181,5	35,2
	SAARLAND	226,8	158,5	157,8	0,7	68,3	67,1	1,2	16,0	14,4	1,6
	BERLIN (WEST)	444,0	275,6	267,1	8,4	168,4	160,4	8,0	60,4	51,6	8,8

1) SYSTEMATIK DER WIRTSCHAFTSZWEIGE (FASSUNG FUER DIE BERUFSZAEHLUNG 1970), KURZBEZEICHNUNGEN.

5 SOZIALVERSICHERUNGSPFLICHTIG BESCHAEFTIGTE ARBEITNEHMER AM 30.09.1990 NACH WIRTSCHAFTSABTEILUNGEN, AUSGEWAHLTEN WIRTSCHAFTS-
UNTERABTEILUNGEN, ARBEITERN/ANGESTELLTEN UND VOLL-/TEILZEITBESCHAEFTIGTEN

1 000

NR. DER SYST.1)	WIRTSCHAFTSGLIEDERUNG	INS- GESAMT	ARBEITNEHMER						DAR. AUSLAENDER		
			ARBEITER			ANGESTELLTE			ZUSAMMEN	ARBEITER	ANGE- STELLTE
			ZUSAMMEN	VOLL- BESCHAEFTIGTE	TEIL- ZEIT- BESCHAEFTIGTE	ZUSAMMEN	VOLL- BESCHAEFTIGTE	TEIL- ZEIT- BESCHAEFTIGTE			
WEIBLICH											
0	LAND- U. FORSTWIRTSCH., TIERH. UND FISCHEREI	67,3	51,1	45,7	5,4	16,2	12,3	4,0	3,1	2,9	0,2
1 - 3	PRODUZIERENDES GEWERBE	2 634,0	1 382,6	1 205,4	177,2	1 251,5	1 054,3	197,2	253,8	229,0	24,8
1	ENERGIEWIRTSCHAFT, WASSER- VERSORSORGUNG, BERGBAU	51,9	10,9	5,4	5,5	41,0	36,1	4,9	1,0	0,6	0,4
2	VERARBEITENDES GEWERBE (OHNE BAUGEWERBE)	2 435,2	1 351,2	1 184,4	166,8	1 084,0	920,8	163,2	249,3	226,7	22,6
20	CHEMISCHE INDUSTRIE U. MINERALOELVERARBEIT.	175,1	63,6	53,8	9,8	111,4	97,3	14,1	10,9	8,1	2,8
21	KUNSTSTOFF-, GUMMI- U. ASBESTVERARBEITUNG	131,0	91,6	82,5	9,1	39,4	33,6	5,7	18,8	18,0	0,8
22	GEW. U. VERARB. V. STEINEN U. ERDEN; FEINKER., GLAS	67,3	36,5	31,2	5,3	30,7	25,5	5,2	4,9	4,4	0,5
23	EISEN-, METALLERZ, GIES- SEREI U. STAHLVERF.	98,2	45,9	40,1	5,8	52,3	43,9	8,4	11,3	10,6	0,8
24, 25 07 1	STAHL-, MASCHINEN- U. FAHRZEUGBAU U. ADV	428,9	150,1	131,7	18,4	278,8	237,7	41,1	32,3	26,3	6,0
25 (OHNE 25 07 1)	ELEKTROTECHNIK (OHNE ADV), FEINMECH., EBM-W.	652,3	435,5	390,2	45,3	216,9	183,4	33,4	91,4	85,6	5,8
26	HOLZ-, PAPIER- UND DRUCKGEWERBE	221,8	127,9	107,2	20,7	93,9	75,0	18,9	15,8	14,5	1,3
27	LEDER-, TEXTIL- U. BE- KLEIDUNGSGEWERBE	324,0	256,5	222,1	34,5	67,4	57,0	10,5	34,7	33,4	1,4
28 - 9	NAHRUNGS- U. GENUSS- MITTELGEWERBE	336,8	143,5	125,6	17,9	193,2	167,3	25,9	29,2	25,9	3,2
3	BAUGEWERBE	146,8	20,4	15,5	4,9	126,4	97,3	29,1	3,6	1,7	1,9
30	BAUHAUPTGEWERBE	75,0	6,5	4,5	2,0	68,5	54,1	14,4	1,8	0,7	1,1
31	AUSBAU- U. BAUHILFSGEW.	71,8	13,9	11,0	2,9	57,9	43,3	14,7	1,7	1,0	0,7
4 - 5	HANDEL UND VERKEHR	2 048,9	348,4	203,5	145,0	1 700,4	1 216,9	483,5	77,1	26,9	50,2
4	HANDEL	1 726,7	236,5	158,3	78,3	1 490,2	1 052,7	437,5	63,3	21,4	41,9
40 - 1	GROSSHANDEL	383,9	73,7	51,7	22,0	310,2	258,1	52,1	16,7	8,1	8,7
42	HANDELSVERMITTLUNG	90,6	15,4	11,0	4,4	75,2	60,8	14,4	4,0	1,5	2,5
43	EINZELHANDEL	1 252,2	147,4	95,6	51,9	1 104,8	733,8	371,0	42,6	11,9	30,7
5	VERKEHR UND NACHRICHTEN- TENUEBERMITTLUNG	322,2	111,9	45,2	66,7	210,3	164,2	46,0	13,8	5,5	8,3
50 0	EISENBAHNEN	10,9	4,4	3,5	0,9	6,5	5,5	1,0	0,6	0,5	0,1
50 7	DEUTSCHE BUNDESPOST	119,3	73,9	17,7	56,2	45,3	23,1	22,2	2,7	2,4	0,4
50 (OHNE 50 0,7)	VERKEHR (OH. EISEN- BAHNEN U. BUNDESPOST)	192,0	33,6	24,0	9,6	158,4	135,6	22,8	10,5	2,6	7,8
6 - 9	SONST. WIRTSCHAFTSBER.	4 685,9	1 232,4	767,4	465,0	3 453,6	2 693,3	760,2	260,6	162,1	98,6
6	KREDITINSTITUTE UND VERSICHERUNGSGEWERBE	476,4	25,1	5,1	20,0	451,3	373,6	77,7	9,1	1,6	7,5
60	KREDIT- U. FINANZIE- RUNGSINSTITUTE	355,3	19,9	3,0	16,8	335,4	277,9	57,4	6,5	1,0	5,5
61	VERSICHERUNGSGEWERBE	121,2	5,2	2,0	3,2	115,9	95,6	20,3	2,5	0,5	2,0
7	DIENSTLEISTUNGEN, A.N.G.	3 141,9	988,9	679,8	309,1	2 153,0	1 701,9	451,1	216,6	143,8	72,7
70 0	GASTSTAETTEN- UND BE- HERBERGUNGSGEWERBE	566,2	341,2	275,3	66,0	224,9	182,8	42,1	62,5	53,0	9,5
70 1 - 2	REINIGUNG, KOERPERPFL.	294,0	269,5	200,2	69,3	224,5	18,5	6,0	45,4	44,7	0,7
70 6 - 8	WISSENSCHAFT, BILDUNG, KUNST UND PUBLIZISTIK	579,4	128,2	41,2	87,0	451,2	309,4	141,8	26,3	10,2	16,1
71 0 - 1	GESUNDHEITS- UND VETERINAERWESEN	1 099,9	167,3	103,9	63,4	932,6	756,3	176,2	60,3	26,8	33,6
71 2 - 7	RECHTS- UND WIRT- SCHAFTSBERATUNG USW.	478,6	34,0	20,3	13,7	444,7	370,0	74,6	14,0	3,9	10,1
71 8	SONST. DIENSTLEISTUNGEN	123,7	48,6	38,9	9,7	75,1	64,8	10,3	8,0	5,4	2,7
8	ORG. OH. ERWERBSCHARAK- TER U. PRIV. HAUSHALTE DARUNTER:	338,5	75,5	36,2	39,3	263,0	180,5	82,5	13,0	6,4	6,6
80 0	KIRCHEN, REL. U. WELT- ANSCH. VEREINIGUNGEN	98,7	21,7	5,4	16,3	77,0	42,6	34,5	2,5	1,2	1,4
80 1 - 7	ORGANISATIONEN D. WIRT- SCHAFTSLEBENS U. UEBR.	207,9	33,3	17,1	16,2	174,6	129,0	45,6	8,8	3,9	4,9
9	GEBIETSKOERPERSCHAFTEN UND SOZIALVERSICHERUNG	729,2	142,9	46,3	96,6	586,2	437,4	148,8	22,0	10,3	11,7
90	GEBIETSKOERPERSCHAFTEN	604,5	134,6	44,9	89,7	470,0	340,5	129,5	20,2	9,8	10,4
96	SOZIALVERSICHERUNG	124,6	8,4	1,4	6,9	116,2	96,9	19,3	1,8	0,5	1,3
-	OHNE ANGABE	1,0	0,8	0,8	0,0	0,2	0,2	0,0	0,1	0,1	0,0
	INSGESAMT	9 437,1	3 015,2	2 222,7	792,6	6 421,8	4 976,9	1 444,9	594,8	421,0	173,8
	DAVON IN										
	SCHLESWIG-HOLSTEIN	352,3	111,5	78,0	33,6	240,8	176,6	64,2	10,0	7,0	3,0
	HAMBURG	332,8	73,8	46,2	27,7	259,0	200,8	58,2	20,3	12,8	7,5
	NIEDERSACHSEN	972,8	321,0	229,4	91,5	651,8	485,4	166,4	30,2	22,1	8,1
	BREMEN	122,1	34,2	21,6	12,7	87,9	66,1	21,7	5,1	3,5	1,6
	NORDRHEIN-WESTFALEN	2 345,6	698,5	507,5	191,0	1 647,0	1 312,3	334,7	134,1	94,4	39,8
	HESSEN	891,4	247,6	179,1	68,5	643,8	496,8	147,1	71,5	45,5	26,0
	RHEINLAND-PFALZ	481,4	149,6	110,7	38,9	331,8	258,9	72,9	18,6	12,9	5,8
	BADEN-WUERTTEMBERG	1 613,2	566,4	425,4	141,0	1 046,9	809,3	237,5	141,8	108,6	33,2
	BAYERN	1 817,4	652,4	507,1	145,4	1 165,0	905,2	259,8	117,3	81,9	35,3
	SAARLAND	131,8	41,5	32,3	9,2	90,4	74,6	15,7	4,8	3,2	1,6
	BERLIN (WEST)	376,2	118,7	85,5	33,2	257,5	190,9	66,6	40,9	29,1	11,8

1) SYSTEMATIK DER WIRTSCHAFTSZWEIGE (FASSUNG FUER DIE BERUFSZAEHLUNG 1970), KURZBEZEICHNUNGEN.

6 SOZIALVERSICHERUNGSPFLICHTIG BESCHAEFTIGTE ARBEITNEHMER AM 30.09.1990 NACH AUSGEWAHLTEN STAATSANGEHOERIGKEITEN, ALTERSGRUPPEN UND LAENDERN

1 000

STAATSANGEHOERIGKEIT ALTERSGRUPPEN 1)	BUNDES- GEBIET	SCHLESW. - HOLSTEIN	HAMBURG	NIEDER- SACHSEN	BREMEN	NORDRH. - WESTF.	HESSEN	RHEINL. - PFALZ	BADEN- WUERTTBG.	BAYERN	SAARLAND	BERLIN (WEST)
INSGESAMT	22 880,9	802,2	765,3	2 349,1	309,4	6 011,8	2 176,9	1 191,2	3 852,5	4 243,6	358,6	820,2
DEUTSCHE	21 043,2	772,8	707,2	2 249,8	292,6	5 532,9	1 964,9	1 128,2	3 428,5	3 909,6	337,8	718,9
AUSLAENDER DAVON	1 837,7	29,5	58,1	99,3	16,8	479,0	212,0	63,0	424,0	333,9	20,8	101,3
EG-LAENDER DAVON	513,1	6,2	11,9	30,4	3,0	145,3	62,0	20,7	143,0	63,7	14,7	12,3
BELGIEN	7,0	0,1	0,1	0,2	0,0	4,9	0,6	0,2	0,4	0,5	0,0	0,1
DAENEMARK	3,0	0,9	0,5	0,2	0,1	0,3	0,3	0,0	0,3	0,3	0,0	0,1
FRANKREICH	44,7	0,2	0,6	0,6	0,1	2,8	2,5	5,6	18,8	2,8	9,2	1,6
GRIECHENLAND	106,6	0,9	1,8	4,7	0,3	31,4	11,1	2,0	31,9	19,7	0,1	2,9
GROSSBRIT. U. NORDIRL.	39,2	0,9	1,8	4,7	0,4	12,4	4,5	1,0	4,1	5,7	0,1	3,5
IRLAND	2,2	0,0	0,1	0,1	0,0	0,3	0,4	0,1	0,4	0,7	0,0	0,1
ITALIEN	177,9	1,0	1,8	8,2	0,4	40,2	22,7	7,3	63,6	25,4	4,8	2,4
LUXEMBURG	1,0	0,0	0,0	0,0	0,0	0,2	0,1	0,7	0,1	0,1	0,1	0,0
NIEDERLANDE	26,5	0,2	0,6	2,7	0,3	16,6	1,7	0,7	1,6	1,5	0,1	0,5
PORTUGAL	43,2	1,0	2,9	2,9	1,0	15,2	5,8	1,9	10,0	2,1	0,1	0,3
SPANIEN	61,7	1,1	1,7	6,0	0,4	20,9	12,3	1,8	12,0	4,8	0,2	0,7
UEBRIGES EUROPA DARUNTER	1 126,3	19,0	33,9	56,6	11,3	282,0	116,2	34,1	252,8	242,1	4,5	73,9
JUGOSLAWIEN	319,4	2,5	8,3	11,7	1,6	61,2	35,7	8,4	102,2	71,4	0,7	15,7
OESTERREICH	92,3	0,9	2,1	2,4	0,5	10,8	7,6	2,1	15,0	48,1	0,4	2,5
TUERKEI	616,3	12,9	19,7	36,0	8,2	189,7	61,9	19,8	117,8	97,9	2,8	49,7
AFRIKA DARUNTER	46,8	0,9	2,5	2,6	0,6	16,6	10,1	1,6	5,7	3,5	0,4	2,3
MAROKKO	18,9	0,0	0,2	0,3	0,1	9,6	6,7	0,5	0,7	0,5	0,1	0,2
AMERIKA	39,9	0,6	1,8	1,6	0,5	4,7	8,0	2,5	7,0	9,6	0,3	3,2
ASIEN	90,4	2,2	6,6	6,1	1,2	25,3	13,9	3,3	12,3	10,8	0,7	8,0
AUSTRALIEN U. OZEANIEN	2,6	0,1	0,8	0,2	0,0	0,3	0,2	0,1	0,3	0,4	0,0	0,1
STAATENLOS/UNGEKLAER. STAATSANGEHOERIGKEIT	18,6	0,5	0,7	1,8	0,2	4,8	1,5	0,7	2,9	3,9	0,2	1,5
INSGESAMT												
ALTER VON ... BIS UNTER ... JAHREN												
UNTER 20	1 406,9	54,0	27,1	161,3	15,4	328,6	120,5	86,9	231,7	326,7	22,5	32,0
20 - 25	3 210,9	119,7	94,8	351,7	41,1	869,2	285,5	170,9	530,8	602,9	50,9	93,4
25 - 30	3 435,5	114,4	107,4	346,3	43,0	910,2	325,1	182,8	579,7	650,2	57,6	118,9
30 - 35	2 934,2	93,6	92,7	291,7	38,3	781,4	284,0	156,8	492,5	548,1	52,9	102,3
35 - 40	2 541,2	83,8	81,5	258,1	35,1	670,6	250,2	138,3	420,4	461,7	46,4	95,1
40 - 45	2 341,7	82,2	85,7	234,9	34,1	604,2	236,9	114,4	386,0	433,2	36,6	93,4
45 - 50	2 393,0	88,0	97,8	239,0	36,2	621,2	233,5	109,6	399,9	424,1	32,4	111,3
50 - 55	2 597,7	95,0	101,4	268,2	38,5	691,0	245,3	126,3	439,8	453,4	37,6	101,2
55 - 60	1 552,9	54,3	58,1	153,9	21,6	414,5	150,3	80,4	280,9	266,1	17,3	55,7
60 - 65	399,1	14,8	15,6	37,9	5,3	104,1	39,8	21,4	78,3	64,9	3,6	13,4
65 UND MEHR	67,9	2,4	3,3	6,0	0,9	16,9	6,0	3,3	12,5	12,4	0,7	3,5
MAENNLICH												
UNTER 20	768,6	29,3	14,9	88,1	8,7	185,5	66,2	48,4	125,1	172,4	12,7	17,5
20 - 25	1 591,0	57,1	43,8	172,7	20,6	437,7	140,3	85,5	265,3	293,8	26,3	48,0
25 - 30	1 924,9	62,4	55,5	194,7	25,0	519,5	181,2	102,7	325,6	359,3	33,8	65,3
30 - 35	1 804,1	56,0	54,4	180,9	24,4	494,4	173,5	95,6	302,1	331,3	33,8	57,7
35 - 40	1 534,9	49,3	48,4	157,5	22,0	421,6	151,5	83,1	248,3	271,8	30,7	50,9
40 - 45	1 390,1	45,9	50,0	139,3	21,0	377,3	140,8	68,6	224,2	249,7	24,6	48,7
45 - 50	1 437,3	48,4	57,3	142,7	22,4	394,4	141,8	67,6	233,6	247,3	22,4	59,3
50 - 55	1 626,2	55,1	59,7	167,4	24,4	460,0	154,8	83,5	265,5	273,6	27,4	54,7
55 - 60	1 013,3	33,5	34,5	100,2	14,0	283,3	100,0	56,2	179,3	169,4	12,1	30,7
60 - 65	311,7	11,4	12,1	29,0	4,2	81,3	31,6	16,4	62,9	50,7	2,5	9,5
65 UND MEHR	41,7	1,6	2,0	3,7	0,6	11,1	3,8	2,1	7,5	7,0	0,5	1,8
ZUSAMMEN	13 443,9	449,9	432,5	1 376,3	187,3	3 666,3	1 285,6	709,8	2 239,3	2 426,2	226,8	444,0
WEIBLICH												
UNTER 20	638,3	24,8	12,3	73,3	6,6	143,1	54,4	38,5	106,6	154,3	9,9	14,6
20 - 25	1 619,8	62,6	51,0	179,1	20,5	431,5	145,2	85,4	265,5	309,0	24,6	45,4
25 - 30	1 510,6	52,1	51,9	151,5	18,0	390,7	143,9	80,1	254,1	290,9	23,8	53,6
30 - 35	1 130,1	37,6	38,3	110,7	13,9	287,0	110,4	61,2	190,4	216,8	19,1	44,6
35 - 40	1 006,2	34,5	33,1	100,7	13,1	248,9	98,7	55,2	172,1	190,0	15,8	44,2
40 - 45	951,6	36,3	35,7	95,6	13,1	226,9	96,0	45,8	161,8	183,5	12,0	44,8
45 - 50	955,8	39,6	40,5	96,3	13,8	226,8	91,7	42,1	166,3	176,8	10,0	52,0
50 - 55	971,5	39,8	41,7	100,8	14,1	231,0	90,5	42,8	174,4	179,8	10,2	46,5
55 - 60	539,6	20,8	23,5	53,7	7,6	131,2	50,2	24,2	101,6	96,7	5,2	25,0
60 - 65	87,4	3,4	3,6	8,9	1,1	22,7	8,1	5,0	15,4	14,2	1,1	3,9
65 UND MEHR	26,2	0,9	1,3	2,2	0,3	5,8	2,3	1,2	5,0	5,4	0,2	1,7
ZUSAMMEN	9 437,1	352,3	332,8	972,8	122,1	2 345,6	891,4	481,4	1 613,2	1 817,4	131,8	376,2

1) ABGRENZUNG: VGL. DEFINITIONEN S. 10.

7 SOZIALVERSICHERUNGSPFLICHTIG BESCHAEFTE ARBEITNEHMER AM 30.09.1990 NACH WIRTSCHAFTSABTEILUNGEN UND REGIERUNGSBEZIRKEN *)

1 000

LAND REG.-/VERW.BEZIRK 1)	INSGESAMT	LAND- UND FORST- WIRTSCHAFT, TIER- HALTUNG UND FISCHEREI	ENERGIE- WIRTSCHAFT U. WASSER- VER- SORGUNG, BERGBAU	VERAR- BEITENDES GEWERBE (OHNE BAU- GEWERBE) 2)	BAU- GE- WERBE	HANDEL	VERKEHR UND NACH- RICHTEN- UEBER- MITTLUNG	KREDIT- INSTITUTE UND VERSICHER- RUNGS GEWERBE	DIENT- LEISTUN- GEN, SOWEIT ANDER- WEITIG NICHT GENANNT	ORGANI- SATIONEN OHNE ERWERBS- CHARAKTER UND PRIVATE HAUSHALTE	GEBIETS- KOERPER- SCHAFTEN UND SOZIAL- VER- SICHERUNG
	INSGESAMT										
SCHLESWIG-HOLSTEIN	802,2	19,4	11,1	232,5	61,4	127,9	39,6	27,4	186,3	20,1	76,5
HAMBURG	765,3	3,1	9,4	154,4	39,0	141,3	93,0	52,7	208,1	19,9	44,3
NIEDERSACHSEN	2 349,1	38,8	41,9	839,7	172,6	326,7	105,0	85,4	509,5	48,4	181,2
BRAUNSCHWEIG	567,6	6,7	9,0	249,7	35,1	63,7	20,9	16,4	124,2	9,5	32,4
HANNOVER	725,1	7,1	15,4	238,9	47,1	107,9	39,3	37,3	164,2	16,4	51,5
LUENEBURG	381,9	10,7	6,2	111,9	37,8	58,6	15,6	11,6	84,1	6,9	38,7
WESER-EMS	674,5	14,2	11,3	239,3	52,6	96,5	29,1	20,1	137,1	15,6	58,7
BREMEN	309,4	1,1	4,7	90,8	15,5	52,1	36,3	11,8	69,3	9,9	17,9
NORDRHEIN-WESTFALEN	6 011,8	46,0	220,4	2 302,0	361,2	856,3	277,9	219,5	1 228,2	151,5	348,8
DUESSELDORF	1 925,9	13,3	66,2	699,3	109,7	311,0	107,7	73,7	395,3	44,9	104,9
KOELN	1 381,5	9,0	36,7	477,9	80,5	187,6	66,6	66,1	315,4	47,7	93,9
MUENSTER	750,5	9,3	62,9	256,4	53,1	101,1	25,3	26,1	148,5	20,2	47,7
DETMOLD	685,3	6,3	6,7	318,3	39,6	92,4	24,4	18,7	134,2	11,9	32,9
ARNSBERG	1 268,8	8,2	47,9	550,2	78,4	164,3	53,9	34,9	234,9	26,8	69,4
HESSEN	2 176,9	16,9	24,7	769,8	133,3	312,0	142,2	122,7	461,6	52,1	141,6
DARMSTADT	1 460,7	9,2	12,7	483,5	78,9	220,9	112,6	100,5	315,7	37,5	89,3
GIESSEN	317,7	2,9	2,1	134,4	23,7	40,5	11,2	8,9	64,4	6,6	23,0
KASSEL	398,5	4,9	9,9	151,9	30,7	50,5	18,5	13,4	81,4	8,0	29,3
RHEINLAND-PFALZ	1 191,2	16,2	13,9	465,5	86,5	155,8	46,4	39,7	236,6	22,8	107,8
KOBLENZ	421,3	5,2	5,3	159,1	34,1	57,1	15,1	13,7	84,5	6,9	40,2
TRIER	139,2	2,7	1,4	46,2	12,0	21,2	6,2	4,5	28,2	4,1	12,6
RHEINHESSEN-PFALZ	630,7	8,3	7,2	260,2	40,4	77,5	25,0	21,5	123,9	11,7	55,0
BADEN-WUERTEMBERG	3 852,5	33,2	36,2	1 792,5	245,2	457,7	141,7	144,0	720,2	67,3	214,6
STUTTGART	1 557,7	13,0	14,6	761,5	91,5	184,7	58,5	67,9	252,4	31,4	82,2
KARLSRUHE	982,7	6,7	11,7	411,0	62,8	124,6	39,2	38,3	213,7	15,0	59,7
FREIBURG	710,8	6,5	5,4	326,6	48,9	82,3	25,9	20,7	141,4	12,3	40,7
TUEBINGEN	601,4	7,0	4,5	293,4	42,0	66,1	18,1	17,2	112,6	8,5	32,0
BAYERN	4 243,6	44,3	42,9	1 728,0	319,2	563,8	185,1	175,6	864,0	81,7	239,0
OBERBAYERN	1 489,8	13,7	15,3	492,9	104,2	211,7	74,5	84,4	375,8	35,7	81,6
NIEDERBAYERN	351,3	5,5	3,9	164,3	32,5	38,1	11,5	10,7	59,8	5,1	19,8
OBERPFALZ	336,2	3,9	3,1	146,5	34,3	41,2	13,6	10,6	54,7	4,7	23,6
OBERFRANKEN	403,9	3,1	4,3	205,0	30,0	46,7	15,4	13,7	59,9	6,5	19,3
MITTELFANKEN	653,6	5,0	5,7	274,4	41,1	97,2	30,6	25,1	125,4	12,1	37,1
UNTERFRANKEN	434,7	4,8	5,0	190,9	32,2	55,2	18,0	12,9	80,4	7,4	27,7
SCHWABEN	574,0	8,3	5,6	254,0	44,8	73,6	21,5	18,1	107,9	10,1	29,9
SAARLAND	358,6	1,8	24,7	136,3	22,3	46,5	15,0	12,5	70,2	7,4	22,0
BERLIN (WEST)	820,2	3,9	14,4	205,9	57,8	105,6	52,1	25,3	247,9	30,9	76,3
BUNDESGBIET	22 880,9	224,7	444,2	8 717,3	1 514,1	3 145,6	1 134,2	916,8	4 802,1	512,0	1 470,0

*) SYSTEMATIK DER WIRTSCHAFTSZWEIGE (FASSUNG FUER DIE BERUFSZAEHLUNG 1970).
1) GEBIETSSTAND: 31.12.1989. 2) EINSCHL. DER PERSONEN 'OHNE ANGABE DER WIRTSCHAFTSABTEILUNG.

7 SOZIALVERSICHERUNGSPFLICHTIG BESCHAEFTIGTE ARBEITNEHMER AM 30.09.1990 NACH WIRTSCHAFTSABTEILUNGEN UND REGIERUNGSBEZIRKEN *)

1 000

LAND REG.-/VERW. BEZIRK 1)	INSGESAMT	LAND- UND FORST- WIRT- SCHAFT, TIER- HALTUNG UND FISCHEREI	ENERGIE- WIRT- SCHAFT U. WASSER- VER- SORGUNG, BERGBAU	VERAR- BEITENDES GEWERBE (OHNE BAU- GEWERBE) 2)	BAU- GE- WERBE	HANDEL	VERKEHR UND NACH- RICHTEN- UEBER- MITTLUNG	KREDIT- INSTITUTE UND VERSICHERUNGS- GEWERBE	DIENST- LEISTUN- GEN, SOWEIT ANDER- WEITIG NICHT GENANNT	ORGANI- SATIONEN OHNE ERWERBS- CHARAKTER UND PRIVATE HAUSHALTE	GEBIETS- KOERPER- SCHAFTEN UND SOZIAL- VER- SICHERUNG
MAENNLICH											
SCHLESWIG-HOLSTEIN	449,9	14,6	9,0	167,2	55,6	55,8	28,9	12,4	58,6	5,8	42,0
HAMBURG	432,5	2,3	7,6	114,8	35,1	67,5	68,0	26,0	83,5	7,2	20,4
NIEDERSACHSEN	1 376,3	27,5	35,3	620,1	156,8	143,1	77,0	40,9	161,5	16,5	97,5
BRAUNSCHWEIG	338,4	4,5	7,7	189,4	31,7	23,8	15,1	7,8	40,1	2,9	15,3
HANNOVER	416,7	4,8	12,7	174,6	42,5	49,4	27,6	18,3	55,3	5,6	25,9
LUENEBURG	213,4	8,0	5,2	77,5	34,0	25,2	11,8	4,9	23,2	2,3	21,1
WESER-EMS	407,8	10,2	9,8	178,5	48,5	44,7	22,5	9,9	42,9	5,7	35,2
BREMEN	187,3	0,7	4,0	71,9	14,1	25,4	27,2	5,6	25,7	3,4	9,2
NORDRHEIN-WESTFALEN	3 666,3	32,2	203,6	1 739,3	327,9	397,2	202,4	107,5	433,8	49,3	173,0
DUESSELDORF	1 176,1	9,1	59,8	533,4	99,6	150,5	77,2	35,4	148,6	13,4	49,1
KOELN	833,1	6,6	33,1	368,5	72,9	87,0	47,4	32,9	122,0	17,9	44,8
MUNSTER	465,3	6,4	60,9	194,2	48,4	44,8	19,9	13,5	44,8	6,6	25,8
DETMOLD	406,5	4,2	5,6	228,1	35,6	43,0	17,9	9,1	41,2	3,5	18,3
ARNSBERG	785,3	6,0	44,2	415,1	71,3	71,9	40,1	16,7	77,2	7,9	34,9
HESSEN	1 285,6	12,0	21,3	562,7	120,6	149,3	95,7	62,2	169,0	21,7	70,4
DARMSTADT	859,9	6,4	10,8	354,0	70,7	107,8	73,4	51,0	126,1	16,5	43,2
GIESSEN	185,9	2,0	1,8	95,1	21,7	18,3	8,0	4,4	20,0	2,3	12,2
KASSEL	239,7	3,5	8,6	113,6	28,2	23,2	14,3	6,9	23,6	2,9	15,0
RHEINLAND-PFALZ	709,8	12,0	11,3	348,2	78,6	67,4	32,3	18,9	73,7	7,2	60,4
KOBLENZ	251,4	4,0	4,4	118,4	31,0	25,6	10,6	6,7	25,0	2,2	23,5
TRIER	84,5	2,3	1,2	35,1	11,0	10,1	4,7	2,5	8,3	1,3	8,0
RHEINHESSEN-PFALZ	373,9	5,7	5,6	194,7	36,5	31,7	17,0	9,8	40,5	3,6	28,9
BADEN-WUERTTEMBERG	2 239,3	22,9	29,4	1 245,9	218,5	199,0	97,8	68,3	238,5	22,3	98,9
STUTTGART	929,8	8,6	11,7	544,7	81,1	82,6	39,6	31,1	87,2	9,7	33,6
KARLSRUHE	566,4	4,7	9,7	284,3	56,3	54,4	27,3	17,7	76,1	5,5	30,4
FREIBURG	401,3	4,5	4,4	220,5	43,6	34,5	18,2	9,5	41,6	4,4	20,0
TUEBINGEN	341,8	5,1	3,6	196,2	37,5	27,6	12,7	7,9	33,7	2,7	14,9
BAYERN	2 426,2	28,9	35,5	1 166,3	287,1	247,9	133,2	82,9	294,5	27,9	121,9
OBERBAYERN	844,8	9,0	12,6	349,2	92,5	96,1	50,8	39,5	142,5	13,3	39,4
NIEDERBAYERN	204,3	3,6	3,3	110,2	29,7	15,4	8,6	5,4	15,8	1,8	10,6
OBERPFALZ	195,9	2,5	2,5	94,6	31,3	17,7	10,3	5,5	16,2	1,5	13,8
OBERFRANKEN	226,3	2,2	3,7	123,2	27,7	20,8	11,9	6,7	17,6	2,1	10,4
MITTELFRANKEN	370,4	3,1	4,5	180,2	36,9	43,2	22,5	11,5	47,4	3,6	17,3
UNTERFRANKEN	256,4	3,2	4,2	133,9	29,3	24,3	13,4	6,1	23,7	2,5	15,5
SCHWABEN	328,1	5,4	4,7	174,9	39,7	30,4	15,7	8,2	31,3	3,1	14,8
SAARLAND	226,8	1,2	23,3	105,9	20,5	19,8	11,0	6,2	23,8	2,7	12,5
BERLIN (WEST)	444,0	3,1	12,0	138,8	52,6	46,4	38,6	11,4	96,9	9,4	34,7
BUNDESGBEIT	13 443,9	157,4	392,3	6 281,1	1 367,2	1 418,9	812,0	440,4	1 660,2	173,5	740,8

*) SYSTEMATIK DER WIRTSCHAFTSZWEIGE (FASSUNG FUER DIE BERUFSZAEHLUNG 1970).

1) GEBIETSSTAND: 31.12.1989.-2) EINSCHL. DER PERSONEN OHNE ANGABE DER WIRTSCHAFTSABTEILUNG.

7 SOZIALVERSICHERUNGSPFLICHTIG BESCHAEFTIGTE ARBEITNEHMER AM 30.09.1990 NACH WIRTSCHAFTSABTEILUNGEN UND REGIERUNGSBEZIRKEN *)

1 000

LAND REG.-/VERW.BEZIRK 1)	INSGESAMT	LAND- UND FORST- WIRT- SCHAFT, TIER- HALTUNG UND FISCHEREI	ENERGIE- WIRT- SCHAFT U. WASSER- VER- SORGUNG, BERGBAU	VERAR- BEITENDES GEWERBE (OHNE BAU- GEWERBE) 2)	BAU- GE- WERBE	HANDEL	VERKEHR UND NACH- RICHTEN- UEBER- MITTLUNG	KREDIT- INSTITUTE UND VERSICHER- UNGS GEWERBE	DIENST- LEISTUN- GEN SOWEIT ANDER- WEITIG NICHT GENANNT	ORGANI- SATIONEN OHNE ERWERBS- CHARAKTER UND PRIVATE HAUSHALTE	GEBIETS- KOERPER- SCHAFTEN UND SOZIAL VER- SICHERUNG
WEIBLICH											
SCHLESWIG-HOLSTEIN	352,3	4,8	2,1	65,3	5,9	72,1	10,7	15,1	127,7	14,3	34,4
HAMBURG	332,8	0,8	1,8	39,6	4,0	73,8	25,0	26,7	124,6	12,6	24,0
NIEDERSACHSEN	972,8	11,3	6,5	219,6	15,8	183,6	27,9	44,5	348,0	31,8	83,8
BRAUNSCHWEIG	229,2	2,2	1,4	60,2	3,3	39,9	5,9	8,6	84,1	6,5	17,1
HANNOVER	308,5	2,3	2,8	64,2	4,6	58,5	11,7	19,1	108,9	10,8	25,6
LUENEBURG	168,5	2,6	1,0	34,3	3,8	33,4	3,8	6,6	60,8	4,6	17,5
WESER-EMS	266,7	4,1	1,5	60,8	4,1	51,8	6,6	10,2	94,2	9,9	23,5
BREMEN	122,1	0,4	0,7	18,9	1,4	26,6	9,2	6,2	43,6	6,5	8,7
NORDRHEIN-WESTFALEN	2 345,6	13,8	16,8	562,7	33,3	459,1	75,5	112,0	794,4	102,1	175,8
DUESSELDORF	749,7	4,2	6,5	165,8	10,0	160,5	30,5	38,3	246,7	31,5	55,8
KOELN	548,4	2,4	3,5	109,4	7,6	100,5	19,3	33,3	193,4	29,8	49,1
MUNSTER	285,2	2,9	2,0	62,2	4,6	56,3	5,4	12,6	103,7	13,6	21,8
DETMOLD	278,8	2,1	1,1	90,2	4,0	49,4	6,5	9,7	93,0	8,4	14,5
ARNSBERG	483,5	2,2	3,7	135,1	7,1	92,4	13,7	18,2	157,7	18,9	34,5
HESSEN	891,4	5,0	3,4	207,1	12,7	162,7	46,5	60,5	291,9	30,4	71,2
DARMSTADT	600,8	2,7	1,9	129,4	8,2	113,2	39,2	49,5	189,6	21,0	46,1
GIESSEN	131,8	0,8	0,3	39,3	2,0	22,2	3,2	4,5	44,4	4,2	10,8
KASSEL	158,8	1,4	1,2	38,3	2,5	27,3	4,1	6,5	57,9	5,1	14,3
RHEINLAND-PFALZ	481,4	4,3	2,7	117,3	7,9	88,3	14,1	20,8	162,9	15,6	47,4
KOBLENZ	169,9	1,2	1,0	40,7	3,1	31,5	4,5	7,0	59,5	4,7	16,7
TRIER	54,7	0,5	0,2	11,1	1,0	11,0	1,5	2,1	20,0	2,8	4,6
RHEINHESSEN-PFALZ	256,8	2,6	1,6	65,5	3,9	45,8	8,0	11,7	83,5	8,1	26,1
BADEN-WUERTTEMBERG	1 613,2	10,3	6,8	546,6	26,7	258,7	43,9	77,7	481,7	45,1	115,7
STUTTGART	627,8	4,4	2,9	216,8	10,3	102,1	18,9	36,8	165,3	21,7	48,6
KARLSRUHE	416,3	2,0	2,0	126,7	6,5	70,2	11,9	20,5	137,7	9,5	29,3
FREIBURG	309,5	2,0	1,0	106,1	5,3	47,8	7,7	11,1	99,9	8,0	20,7
TUEBINGEN	259,5	1,9	0,8	97,1	4,6	38,5	5,4	9,3	78,9	5,9	17,1
BAYERN	1 817,4	15,3	7,5	561,7	32,1	315,9	51,9	92,8	569,5	53,8	117,1
OBERBAYERN	645,0	4,7	2,7	143,7	11,7	115,7	23,7	45,0	233,3	22,4	42,2
NIEDERBAYERN	147,0	1,9	0,6	54,1	2,8	22,7	2,9	5,4	44,0	3,4	9,2
OBERPFALZ	140,3	1,3	0,6	51,9	3,0	23,5	3,3	5,1	38,5	3,2	9,8
OBERFRANKEN	177,6	1,0	0,6	81,7	2,3	25,9	3,5	7,0	42,3	4,4	8,8
MITTELFRANKEN	283,3	1,9	1,2	94,2	4,2	53,9	8,0	13,6	78,0	8,5	19,8
UNTERFRANKEN	178,4	1,5	0,8	57,0	2,9	30,9	4,6	6,8	56,7	4,9	12,2
SCHWABEN	245,9	3,0	1,0	79,1	5,1	43,3	5,8	10,0	76,6	7,0	15,1
SAARLAND	131,8	0,5	1,4	30,4	1,8	26,7	4,0	6,3	46,5	4,7	9,5
BERLIN (WEST)	376,2	0,9	2,4	67,1	5,2	59,2	13,5	13,9	151,0	21,5	41,6
BUNDESGBEIT	9 437,1	67,3	51,9	2 436,2	146,8	1 726,7	322,2	476,4	3 141,9	338,5	729,2

*) SYSTEMATIK DER WIRTSCHAFTSZWEIGE (FASSUNG FUER DIE BERUFSZAEHLUNG 1970).

1) GEBIETSSTAND: 31.12.1989. -2) EINSCHL. DER PERSONEN 'OHNE ANGABE' DER WIRTSCHAFTSABTEILUNG.

7 SOZIALVERSICHERUNGSPFLICHTIG BESCHAEFTIGTE ARBEITNEHMER AM 30.09.1990 NACH WIRTSCHAFTSABTEILUNGEN UND REGIERUNGSBEZIRKEN *)

1 000											
LAND REG. -/VERW. BEZIRK 1)	INSGESAMT	LAND- UND FORST- WIRTSCHAFT, TIER- HALTUNG UND FISCHEREI	ENERGIE- WIRTSCHAFT U. WASSER- VER- SORGUNG, BERGBAU	VERAR- BEITENDES GEWERBE (OHNE BAU- GEWERBE) 2)	BAU- GE- WERBE	HANDEL	VERKEHR UND NACH- RICHTEN- UEBER- MITTLUNG	KREDIT- INSTITUTE UND VERSICHERUNGS- GEWERBE	DIENT- LEISTUN- GEN, SOWEIT ANDER- WEITIG NICHT GENANNT	ORGANI- SATIONEN OHNE ERWERBS- CHARAKTER UND PRIVATE HAUSHALTE	GEBIETS- KOERPER- SCHAFTEN UND SOZIAL- VER- SICHERUNG
AUSLAENDER											
SCHLESWIG-HOLSTEIN	29,5	0,8	0,1	15,0	1,4	2,5	1,4	0,1	7,0	0,4	0,7
HAMBURG	58,1	0,3	0,3	15,9	2,7	7,4	8,0	0,9	19,7	1,5	1,4
NIEDERSACHSEN	99,3	1,8	1,2	51,1	6,2	7,0	4,4	0,5	23,6	0,9	2,5
BRAUNSCHWEIG	25,6	0,4	0,1	15,5	1,5	1,3	0,6	0,1	5,5	0,2	0,4
HANNOVER	41,1	0,4	0,4	20,1	2,9	3,2	1,9	0,3	10,6	0,4	1,0
LUENEBURG	12,4	0,7	0,2	5,2	0,8	1,0	1,0	0,0	2,8	0,1	0,5
WESER-EMS	20,3	0,4	0,5	10,3	1,0	1,5	1,0	0,1	4,7	0,2	0,6
BREMEN	16,8	0,1	0,1	7,5	0,7	2,1	1,5	0,1	4,0	0,4	0,4
NORDRHEIN-WESTFALEN	479,0	3,7	25,9	252,3	30,9	36,3	17,7	2,7	91,7	6,4	11,5
DUESSELDORF	171,7	1,2	7,2	87,3	11,1	16,0	8,0	1,2	33,5	2,2	4,1
KOELN	124,9	0,9	2,8	60,8	8,3	9,5	5,4	1,0	30,9	2,3	2,9
MUENSTER	41,0	0,4	9,8	15,7	2,7	2,7	0,7	0,1	7,2	0,6	1,0
DETMOLD	43,7	0,4	0,1	28,6	2,1	2,9	1,1	0,1	6,5	0,4	1,6
ARNSBERG	97,8	0,8	6,0	59,9	6,7	5,2	2,4	0,2	13,7	1,0	1,9
HESSEN	212,0	2,1	0,6	92,4	16,9	21,0	14,8	4,6	49,9	2,8	6,9
DARMSTADT	177,0	1,6	0,4	71,9	13,8	18,8	14,1	4,5	43,6	2,3	5,9
GIESSEN	18,5	0,3	0,0	11,3	1,8	1,1	0,3	0,0	2,8	0,2	0,7
KASSEL	16,5	0,3	0,1	9,3	1,3	1,0	0,4	0,1	3,5	0,3	0,3
RHEINLAND-PFALZ	63,0	1,4	0,1	32,4	5,7	4,4	1,6	0,2	13,9	0,6	2,7
KOBLENZ	18,7	0,4	0,0	10,2	1,7	1,4	0,3	0,1	4,1	0,2	0,3
TRIER	3,1	0,1	0,0	1,3	0,2	0,3	0,1	0,0	0,9	0,1	0,3
RHEINHESSEN-PFALZ	41,2	0,9	0,1	21,0	3,8	2,7	1,3	0,2	8,9	0,4	2,1
BADEN-WUERTTEMBERG	424,0	3,7	1,1	257,7	40,4	29,1	12,8	2,6	62,8	3,0	10,9
STUTTGART	206,2	1,7	0,6	128,2	19,3	14,3	7,6	1,8	25,8	1,7	5,2
KARLSRUHE	98,4	0,9	0,2	53,3	10,9	7,5	2,6	0,4	19,0	0,6	3,1
FREIBURG	62,8	0,4	0,1	39,6	5,1	4,0	1,4	0,2	9,9	0,4	1,7
TUEBINGEN	56,6	0,7	0,1	36,7	5,2	3,4	1,2	0,2	8,1	0,2	0,9
BAYERN	333,9	3,1	1,0	164,0	33,4	30,8	11,9	3,2	77,0	3,4	6,2
OBERBAYERN	175,0	1,6	0,7	67,6	21,6	18,6	7,8	2,5	49,5	2,1	2,9
NIEDERBAYERN	12,7	0,1	0,1	7,3	1,1	1,0	0,3	0,1	2,6	0,1	0,1
OBERPFALZ	8,7	0,1	0,0	4,9	1,0	0,6	0,2	0,0	1,5	0,1	0,2
OBERFRANKEN	14,4	0,1	0,0	10,5	0,5	0,7	0,3	0,1	1,9	0,1	0,2
MITTELFRANKEN	54,0	0,4	0,1	31,0	3,3	5,5	1,6	0,2	9,9	0,4	1,6
UNTERFRANKEN	20,1	0,3	0,0	12,6	1,3	1,2	0,5	0,1	3,5	0,2	0,4
SCHWABEN	49,0	0,4	0,1	30,0	4,6	3,2	1,2	0,2	8,1	0,3	0,7
SAARLAND	20,8	0,1	1,1	11,7	2,1	1,6	0,5	0,1	3,3	0,2	0,2
BERLIN (WEST)	101,3	0,8	0,2	40,9	7,6	7,2	3,2	0,5	30,6	2,3	7,8
BUNDESGBIET	1 837,7	17,9	31,5	941,0	147,9	149,2	77,8	15,6	383,6	22,1	51,1

*) SYSTEMATIK DER WIRTSCHAFTSZWEIGE (FASSUNG FUER DIE BERUFSSZAEHLUNG 1970).

1) GEBIETSSTAND: 31.12.1989. 2) EINSCHL. DER PERSONEN 'OHNE ANGABE' DER WIRTSCHAFTSABTEILUNG.

**8. SOZIALVERSICHERUNGSPFLICHTIG BESCHAFTIGTE ARBEITNEHMER AM 30.09.1990 IN DEN KREISFREIEN STAEDTEN
MIT 100 000 UND MEHR EINWOHNERN NACH WIRTSCHAFTSBEREICHEN SOWIE AUSLAENDERN**

SCHLUESSEL- NUMMER	KREISFREIE STADT 1)	INSGESAMT		UND ZWAR						
				MAENN- LICH	WEIBLICH	LAND- UND FORST- WIRT- SCHAFT, TIER- HALTUNG UND FISCHEREI	PRODU- ZIERENDES GERWERBE 2)	HANDEL UND VERKEHR	SONSTIGE WIRT- SCHAFTS- BEREICHE (DIENSTLEI- STUNGEN)	AUS- LAENDERN
05 313	AACHEN	106,3	4,6	56,6	43,4	0,3	33,8	19,3	46,7	10,0
09 761	AUGSBURG	136,3	2,8	55,8	44,2	0,3	46,0	19,0	34,8	10,4
11 000	BERLIN (WEST)	820,2	7,0	54,1	45,9	0,5	33,9	19,2	46,4	12,3
05 711	BIELEFELD	140,0	3,7	57,8	42,2	0,4	45,0	19,9	34,7	8,4
05 911	BOCHUM	143,1	4,6	62,1	37,9	0,4	47,5	18,5	33,6	6,6
05 314	BONN	132,7	3,9	49,2	50,8	0,3	19,5	15,1	65,1	6,7
05 512	BOTTROP	30,1	6,2	63,9	36,1	1,0	47,2	20,6	31,1	7,1
03 101	BRAUNSCHWEIG	111,1	4,9	55,7	44,3	0,2	37,3	21,1	41,3	4,3
04 011	BREMEN	255,6	4,2	60,9	39,1	0,3	36,5	28,7	34,5	5,1
04 012	BREMERHAVEN	53,8	4,0	58,6	41,4	0,6	33,1	27,7	38,6	6,9
06 411	DARMSTADT	94,6	2,0	58,1	41,9	0,3	39,6	18,4	41,6	8,0
05 913	DORTMUND	214,0	2,4	60,4	39,6	0,6	39,4	22,2	37,8	7,0
05 111	DUESSELDORF	359,1	2,9	58,5	41,5	0,2	30,3	26,0	43,5	9,5
05 112	DUISBURG	188,1	-0,5	67,5	32,5	0,4	49,7	22,6	27,3	9,7
09 562	ERLANGEN	71,1	3,2	58,8	41,2	0,3	53,8	9,3	36,6	7,0
05 113	ESSEN	226,8	2,3	59,9	40,1	0,6	35,5	23,2	40,7	5,4
06 412	FRANKFURT AM MAIN	490,1	2,6	59,3	40,7	0,2	28,0	27,8	44,1	13,9
08 311	FREIBURG IM BREISGAU	88,7	3,1	52,8	47,2	0,4	27,2	21,3	51,0	6,6
09 563	FUERTH	45,8	2,9	53,0	47,0	0,5	51,4	23,4	24,6	10,4
05 513	GELSENKIRCHEN	97,8	4,0	64,6	35,4	0,5	54,8	15,3	29,4	9,9
05 914	HAGEN	82,4	4,1	59,8	40,2	0,3	47,6	22,6	29,5	9,7
02 000	HAMBURG	765,3	3,4	56,5	43,5	0,4	26,5	30,6	42,5	7,6
05 915	HAMM	55,3	4,1	60,9	39,1	0,9	48,4	18,4	32,4	6,7
03 201	HANNOVER	301,2	2,5	57,8	42,2	0,2	33,3	21,9	44,6	7,3
08 221	HEIDELBERG	73,1	2,8	50,4	49,6	0,4	31,7	15,1	52,8	8,2
08 121	HEILBRONN	65,9	3,6	57,2	42,8	0,6	43,3	25,9	30,1	9,2
05 916	HERNE	47,3	-6,6	62,7	37,3	0,6	50,2	19,1	30,1	8,9
09 161	INGOLSTADT	64,6	5,0	65,3	34,7	0,5	63,0	13,3	23,3	6,9
08 212	KARLSRUHE	151,3	2,6	56,9	43,1	0,2	33,7	21,9	44,2	8,7
06 611	KASSEL	99,8	3,0	56,6	43,4	0,5	34,1	22,4	43,0	5,0
01 002	KIEL	111,5	2,0	55,4	44,6	0,2	29,9	19,4	50,5	3,5
07 111	KOBLENZ	63,8	3,5	55,7	44,3	0,4	27,4	23,1	49,1	4,0
05 315	KOELN	444,9	3,4	59,8	40,2	0,3	33,0	23,0	43,8	10,8
05 114	KREFELD	100,7	2,6	63,4	36,6	0,6	53,1	19,9	26,3	8,3
05 316	LEVERKUSEN	78,8	1,7	67,4	32,6	0,2	68,6	12,3	18,9	9,0
07 314	LUDWIGSHAFEN AM RHEIN	108,5	3,9	69,8	30,2	0,6	68,6	9,9	20,9	7,8
01 003	LUEBECK	85,1	5,4	54,1	45,9	0,6	38,8	23,1	37,5	4,7
07 315	MAINZ	99,5	1,6	55,6	44,4	0,3	32,6	16,2	50,9	7,8
08 222	MANNHEIM	178,1	2,3	63,2	36,8	0,2	45,2	20,7	33,9	10,4
05 116	MOENCHENGLADBACH	94,3	3,8	59,0	41,0	0,5	47,7	20,9	30,9	8,1
05 117	MUELHEIM A.D. RUHR	64,7	2,0	62,2	37,8	0,6	49,6	24,3	25,5	8,6
09 162	MUENCHEN	694,9	2,3	55,8	44,2	0,3	32,0	21,6	46,0	14,8
05 515	MUENSTER	114,8	3,1	54,6	45,4	1,0	23,3	19,2	56,5	3,5
09 564	NUERNBERG	287,1	4,4	57,7	42,3	0,3	40,0	26,1	33,6	10,4
05 119	OBERHAUSEN	67,4	4,1	61,6	38,4	0,7	47,8	17,6	33,9	7,2
06 413	OFFENBACH AM MAIN	52,4	1,4	59,2	40,8	0,3	44,6	17,4	37,8	15,3
03 403	OLDENBURG (OLDENBURG)	61,1	4,8	52,3	47,7	0,3	26,2	24,4	49,1	2,5
03 404	OSNABRUECK	79,9	3,9	58,6	41,4	0,3	34,5	27,2	37,9	5,2
08 231	PFORZHEIM	63,7	2,8	49,7	50,3	0,5	51,7	22,9	25,0	10,7
09 362	REGENSBURG	80,4	5,3	56,8	43,2	0,3	39,6	22,4	37,7	3,4
05 120	REMSCHIED	55,4	3,4	63,3	36,7	0,4	65,4	13,2	21,0	13,7
10 041	SAARBRUECKEN 5)	157,3	2,9	63,7	36,3	0,3	45,5	18,8	35,5	6,5
03 102	SALZGITTER	52,9	2,3	70,5	29,5	0,4	69,7	10,7	19,2	6,9
05 122	SOLINGEN	57,5	2,5	58,1	41,9	1,0	57,9	16,7	24,5	13,4
08 111	STUTTGART	383,5	2,2	59,5	40,5	0,4	40,6	18,0	41,0	14,9
08 421	ULM	76,8	2,7	58,4	41,6	0,4	45,9	21,2	32,5	9,8
06 414	WIESBADEN	122,4	2,9	54,4	45,6	0,5	28,3	20,8	50,4	9,5
03 103	WOLFSBURG	87,7	2,4	71,5	28,5	0,3	78,2	7,1	14,4	5,5
09 663	WUERZBURG	79,0	3,1	54,0	46,0	0,4	25,7	25,9	48,0	3,1
05 124	WUPPERTAL	150,9	3,5	57,0	43,0	0,4	50,3	19,3	30,0	9,4
	ZUSAMMEN	9 666,4	4,5	58,3	41,7	0,4	37,8	21,8	40,0	9,4
	UEBRIGE STAEDTE UND GEMEINDEN	13 214,5	3,7	59,1	40,9	1,4	53,2	16,4	29,0	7,1
	BUNDESGBIET	22 880,9	4,0	58,8	41,2	1,0	46,7	18,7	33,7	8,0

1) GEBIETSSTAND: 31.12.89.

2) EINSCHL. DER PERSONEN "OHNE ANGABE" DES WIRTSCHAFTSBEREICHES.

3) VERAENDERUNG GEGENUEBER VORJAHRESQUARTAL.

4) ANTEIL AN DEN BESCHAFTIGTEN INSGESAMT.

5) STADTVERBAND.

A n h a n g

Gegenüberstellung der "Systematik der Wirtschaftszweige (Fassung für die Berufszählung 1970)" zu dem
"Verzeichnis der Wirtschaftszweige für die Statistik der Bundesanstalt für Arbeit",
Ausgabe 1973 (WS)

Nr. der Systematik	Wirtschaftsgliederung	Nr. der WS-Systematik
0	Land- und Forstwirtschaft, Tierhaltung und Fischerei	00 - 03
1 - 3	Produzierendes Gewerbe	04 - 61
1	Energiewirtschaft und Wasserversorgung, Bergbau	04 - 08
2	Verarbeitendes Gewerbe (ohne Baugewerbe)	09 - 58
20	Chemische Industrie (einschl. Kohlenwertstoffindustrie) und Mineralölverarbeitung	09 - 11
21	Kunststoff-, Gummi- und Asbestverarbeitung	12 - 13
22	Gewinnung und Verarbeitung von Steinen und Erden; Feinkeramik und Glasgewerbe	14 - 16
23	Eisen- und NE-Metallerzeugung, Gießerei und Stahlverformung	17 - 22
24, 25 07 1	Stahl-, Maschinen- und Fahrzeugbau ¹⁾	23 - 33
25 (ohne 25 07 1)	Elektrotechnik ²⁾ , Feinmechanik und Optik; Herstellung von EBM-Waren, Musikinstrumenten, Sportgeräten, Spiel- und Schmuckwaren	34 - 39
26	Holz-, Papier- und Druckgewerbe	40 - 44
27	Leder-, Textil- und Bekleidungsgewerbe	45 - 53
28 - 9	Nahrungs- und Genußmittelgewerbe	54 - 58
3	Baugewerbe	59 - 61
30	Bauhauptgewerbe	59 - 60
31	Ausbau- und Bauhilfsgewerbe	61
4 - 5	Handel und Verkehr	62 - 68
4	Handel	62
40 - 1	Großhandel	620
42	Handelsvermittlung	621
43	Einzelhandel	622 - 625
5	Verkehr und Nachrichtenübermittlung	63 - 68
50 0	Eisenbahnen	63
50 7	Deutsche Bundespost	64
50(ohne 50 0,7)	Verkehr (ohne Eisenbahnen und Deutsche Bundespost)	65 - 68
6 - 9	Sonstige Wirtschaftsbereiche (Dienstleistungen)	69 - 94
6	Kreditinstitute und Versicherungsgewerbe	69
60	Kredit- und sonstige Finanzierungsinstitute	690
61	Versicherungsgewerbe	691
7	Dienstleistungen, soweit anderweitig nicht genannt	70 - 86
70 0	Gaststätten- und Beherbergungsgewerbe	70 - 71
70 1 - 2	Reinigung (einschl. Schornsteinfegergewerbe) und Körperpflege	72 - 73
70 6 - 8	Wissenschaft, Bildung, Kunst und Publizistik	74 - 77
71 0 - 1	Gesundheits- und Veterinärwesen	78
71 2 - 7	Rechts- und Wirtschaftsberatung sowie andere, vorwiegend für Unternehmen erbrachte Dienstleistungen	79 - 81, 820
71 8	Sonstige Dienstleistungen	83 - 86, 821, 822
8	Organisationen ohne Erwerbscharakter und Private Haushalte	87 - 90
	darunter:	
80 0	Christliche Kirchen, Orden, religiöse und weltanschauliche Vereinigungen	89
80 1 - 7	Organisationen des Wirtschaftslebens und übrige Organisationen ohne Erwerbscharakter	87 - 88
9	Gebietskörperschaften und Sozialversicherung	91 - 94
90	Gebietskörperschaften	91, 92, 94
96	Sozialversicherung	93
-	Ohne Angabe	-

1) Einschl. Herstellung von Geräten und Einrichtungen für die automatische Datenverarbeitung.

2) Ohne Herstellung von Geräten und Einrichtungen für die automatische Datenverarbeitung.

Fachserie 1: Bevölkerung und Erwerbstätigkeit

Reihe 1: Gebiet und Bevölkerung

Die vierteljährlichen Berichte (z.T. mit langen Reihen) enthalten aktuelle Angaben über die Eheschließungen, Geborenen und Gestorbenen. Ferner werden die Wanderungen der Deutschen und Ausländer zwischen den Bundesländern und über die Grenzen des Bundesgebietes sowie fortgeschriebene Einwohnerzahlen (Bevölkerungsbilanz) nach Bundesländern dargestellt.

Im jährlichen Bericht (z.T. mit langen Reihen und kreisweiser Gliederung) werden detaillierte Ergebnisse über die Bevölkerungsentwicklung veröffentlicht. Nachgewiesen sind u. a. Grund- und Verhältniszahlen über Eheschließungen und Ehelösungen, Geburten, Gestorbene und Wanderungen. Dabei wird nach einer Vielzahl von Merkmalen, wie Geschlecht, Alter, Familienstand und Staatsangehörigkeit differenziert. Ehelösungen werden nach Art des Urteils, nach Scheidungsgründen, Ehedauer und Kinderzahl der Ehegatten aufgeschlüsselt. Die Gesamtwanderung ist nach Wanderungen über die Grenzen des Bundesgebietes und nach der Binnenwanderung untergliedert. Außerdem werden Modellrechnungen der Bevölkerung gebracht. Zu Vergleichszwecken enthält der Bericht bevölkerungsstatistische Zahlen für das Ausland. Nachgewiesen sind u. a. Grund- und Verhältniszahlen über Eheschließungen, Ehelösungen, Geborene und Gestorbene. Darüber hinaus ist auch die Entwicklung der Bevölkerung sowie ihre Zusammensetzung nach Alter und Familienstand dargestellt.

1.S.: Sonderbeiträge (unregelmäßige Folge)

Als 1.S.2 liegt die Allgemeine Sterbetafel 1972 für die Bundesrepublik Deutschland mit ausführlichen Erläuterungen der Berechnungsmethode und der Ergebnisse vor.

Reihe 2: Ausländer

Die Ausländer im Bundesgebiet werden jährlich nach Staatsangehörigkeit, Alter, Familienstand, Geschlecht und Aufenthaltsdauer nachgewiesen. Regional wird nach Bundesländern und z. T. nach kreisfreien Städten und Landkreisen differenziert.

Reihe 3: Haushalte und Familien

In jährlicher Folge bringt diese Reihe eine Fülle von Angaben aus dem Mikrozensus über Haushalte und Familien. Sie vermitteln – z. T. in länderweise Gliederung – wichtige Strukturzahlen über Größe und Zusammensetzung der Familien sowie über die soziale und wirtschaftliche Situation der Haushalte.

Reihe 4: Erwerbstätigkeit

4.1.: Struktur der Erwerbsbevölkerung

4.1.1.: Stand und Entwicklung der Erwerbstätigkeit

Diese Jahresreihe enthält Ergebnisse des Mikrozensus und informiert über nahezu alle wichtigen Aspekte des Erwerbslebens. Die Erwerbstätigen, Erwerbspersonen und Erwerbslosen werden u. a. in Bezug zur Bevölkerung gesetzt und nach persönlichen und wirtschaftlichen Merkmalen aufgegliedert. Regional wird z.T. nach Regierungsbezirken untergliedert. Internationale Übersichten informieren über die Bevölkerung des Auslandes nach der Erwerbstätigkeit, Erwerbspersonen nach der Stellung im Beruf, Wirtschaftsabteilungen und nach Altersgruppen sowie altersspezifische Erwerbsquoten.

4.1.2.: Beruf, Ausbildung und Arbeitsbedingungen der Erwerbstätigen

Diese Reihe erscheint in zweijähriger Folge und weist Ergebnisse vorwiegend aus dem variablen Teil des Mikrozensus nach. U. a. werden Ergebnisse über den Bildungs- und Ausbildungsabschluß der Bevölkerung, über die Zusammenhänge zwischen Erwerbstätigkeit und Ausbildung bzw. zwischen Beruf und Ausbildung sowie über Arbeitsbedingungen und Pendler gebracht. Teilweise werden diese Angaben auch für Gebietseinheiten des Bundesraumordnungsprogramms nachgewiesen.

4.2.: Sozialversicherungspflichtig Beschäftigte

4.2.1.: Struktur der Arbeitnehmer

Vierteljährlich erscheinen in dieser Reihe Ergebnisse über die sozialversicherungspflichtig beschäftigten Arbeitnehmer (einschl. Ausländer) in tiefer wirtschaftlicher und regionaler Gliederung (bis zur Ebene der Regierungsbezirke).

Zusätzlich erscheint jährlich ein Bericht mit ausführlichen Ergebnissen – jeweils mit dem Stichtag 30. Juni – zur Struktur dieser Personengruppe. Hierzu zählen insbesondere demographische und erwerbsstatistische Merkmale wie berufliche Tätigkeit, beruflicher Ausbildungsabschluß und Stellung im Beruf. Außerdem werden Kreisergebnisse dargestellt.

4.2.2.: Entgelte und Beschäftigungsdauer der Arbeitnehmer

In jährlicher Folge werden in dieser Reihe Ergebnisse der sozialversicherungspflichtig beschäftigten Arbeitnehmer nach dem Bruttoarbeitsentgelt, der Beschäftigungsdauer und weiteren sozialen Merkmalen, wie z.B. Alter, Geschlecht, Ausbildung, Wirtschaftszweig und Beruf dargestellt.

4.3.: Erwerbstätigkeit und Arbeitsmarkt

In dieser Reihe werden monatlich die wichtigsten kurzfristigen Daten über Erwerbstätigkeit und Arbeitsmarkt dargestellt, wie z. B. die Anzahl der Erwerbstätigen, die der Beschäftigten in ausgewählten Wirtschaftszweigen sowie der Arbeitslosen und offenen Stellen.

Ergebnisse von Einzelveröffentlichungen

Die Ergebnisse der Bundestagswahlen sowie der Wahl der Abgeordneten des Europäischen Parlaments erscheinen in folgender Gliederung:

Wahlen zum Deutschen Bundestag

Heft 1: Ergebnisse und Vergleichszahlen früherer Bundestags-, Europa- und Landtagswahlen sowie Strukturdaten für die Bundestagswahlkreise; Heft 2: Vorläufige Ergebnisse nach Wahlkreisen; Heft 3: Endgültige Ergebnisse nach Wahlkreisen; Heft 4: Wahlbeteiligung und Stimmabgabe der Männer und Frauen nach dem Alter; Heft 5: Textliche Auswertung der Wahlergebnisse; Sonderheft: Die Wahlbewerber für die Wahl zum Deutschen Bundestag.

Wahl der Abgeordneten des Europäischen Parlaments aus der Bundesrepublik Deutschland

Heft 1: Ergebnisse und Vergleichszahlen früherer Europa-, Bundestags- und Landtagswahlen sowie Strukturdaten für die kreisfreien Städte und Landkreise; Heft 2: Vorläufige Ergebnisse nach kreisfreien Städten und Landkreisen; Heft 3: Endgültige Ergebnisse nach kreisfreien Städten und Landkreisen; Heft 4: Wahlbeteiligung und Stimmabgabe der Männer und Frauen nach dem Alter; Heft 5: Textliche Auswertung der Wahlergebnisse; Sonderheft: Die Wahlbewerber für die Wahl zum Europäischen Parlament aus der Bundesrepublik Deutschland.

Sonderheft

40 Jahre Wahlen in der Bundesrepublik Deutschland

Dieses Heft enthält die Ergebnisse der Bundestagswahlen seit 1949, der Landtagswahlen seit 1946 und der Europawahlen seit 1979 nach Ländern. Außerdem beinhaltet es Daten über Wahlbeteiligung und Stimmabgabe nach Alter und Geschlecht.

Volkszählung vom 25. Mai 1987

Die Ergebnisse der Volks- und Berufszählung vom 25. Mai 1987 werden in mehreren thematisch gegliederten Heften veröffentlicht. Eine Titelliste steht auf Anforderung zur Verfügung.

Systematiken

Systematik der Wirtschaftszweige mit Erläuterungen, Ausgabe 1979

Amtliches Gemeindeverzeichnis für die Bundesrepublik Deutschland, Ausgabe 1987

Amtliche Schlüsselnummern und Bevölkerungsdaten der Gemeinden und Verwaltungsbezirke in der Bundesrepublik Deutschland

Staatsangehörigkeits- und Gebietsschlüssel – Alphabetisches und systematisches Verzeichnis –

Klassifizierung der Berufe (Systematisches und alphabetisches Verzeichnis der Berufsbenennungen)



STATISTISCHES BUNDESAMT
GUSTAV-STRESEMANN-RING 11
6200 WIESBADEN 1

Veröffentlichungen und Prospekte sind durch den Verlag METZLER-POESCHEL, Verlagsauslieferung Hermann Leins, Postfach 1152, 7408 Kusterdingen, erhältlich.

