

FACHSERIE

1

BEVÖLKERUNG UND ERWERBSTÄTIGKEIT

Reihe 4.2.1

Struktur der Arbeitnehmer

31. Dezember 1987

Hinweis: Die vorliegende Veröffentlichung erschien bis Berichtsjahr 1986 unter dem Titel „Sozialversicherungspflichtig beschäftigte Arbeitnehmer“. (Kennziffer: 2010420)

Statistisches Bundesamt
Bibliothek - Dokumentation - Archiv



HERAUSGEBER: STATISTISCHES BUNDESAMT WIESBADEN

VERLAG: W. KOHLHAMMER GMBH STUTTGART UND MAINZ

Statistisches Bundesamt
- Bibliothek -
10-14639

Herausgeber:
Statistisches Bundesamt
Gustav-Stresemann-Ring 11
6200 Wiesbaden 1

Auslieferung:
Verlag W. Kohlhammer GmbH
Abt. Veröffentlichungen des Statistischen
Bundesamtes
Philipp-Reis-Str. 3
6500 Mainz 42

Erscheinungsfolge: vierteljährlich

Erschienen im September 1988

Preis: DM 4,90

Bestellnummer: 2010421 - 87324

Nachdruck - auch auszugsweise - nur mit Quellenangabe
unter Einsendung eines Belegexemplares gestattet.

Umweltfreundliches Papier aus 100 % Altpapier

Inhalt

	Seite
Vorbemerkung	4
 T e x t t e i l	
Methodische Erläuterungen	
1 Grundlagen und Inhalt der Beschäftigtenstatistik	
1.1 Einführung	5
1.2 Das Meldesystem in der Sozialversicherung	5
2 Definitionen von Begriffen und Merkmalen	7
 Schaubild	
Sozialversicherungspflichtig beschäftigte Arbeitnehmer nach Deutschen und Ausländern sowie nach ausgewählten Wirtschaftsabteilungen/-unterabteilungen	10
 T a b e l l e n t e i l	
1 Strukturdaten über sozialversicherungspflichtig beschäftigte Arbeitnehmer am 31.12.1987	11
2 Sozialversicherungspflichtig beschäftigte Arbeitnehmer vom 31.3.1984 bis 31.12.1987 nach Wirtschaftsabteilungen	12
3 Sozialversicherungspflichtig beschäftigte Arbeitnehmer am 31.12.1986, 30.9.1987 und 31.12.1987 nach Wirtschaftsabteilungen und ausgewählten Wirtschaftsunterabteilungen ..	14
4 Sozialversicherungspflichtig beschäftigte Arbeitnehmer am 31.12.1987 nach Wirtschaftsabteilungen, ausgewählten Wirtschaftsunterabteilungen und Ländern	15
5 Sozialversicherungspflichtig beschäftigte Arbeitnehmer am 31.12.1987 nach Wirtschaftsabteilungen, ausgewählten Wirtschaftsunterabteilungen, Arbeitern/Angestellten und Voll-/Teilzeitbeschäftigten	18
6 Sozialversicherungspflichtig beschäftigte Arbeitnehmer am 31.12.1987 nach ausgewählten Staatsangehörigkeiten, Altersgruppen und Ländern	21
7 Sozialversicherungspflichtig beschäftigte Arbeitnehmer am 31.12.1987 nach Wirtschaftsabteilungen und Regierungsbezirken	22
8 Sozialversicherungspflichtig beschäftigte Arbeitnehmer am 31.12.1987 in den kreisfreien Städten mit 100 000 und mehr Einwohnern nach Wirtschaftsbereichen sowie Ausländern	26
 A n h a n g	
Gegenüberstellung der "Systematik der Wirtschaftszweige (Fassung für die Berufszählung 1970)" zu dem "Verzeichnis der Wirtschaftszweige für die Statistik der Bundesanstalt für Arbeit", Ausgabe 1973 (WS)	27

Die Angaben beziehen sich auf das Bundesgebiet; sie schließen Berlin (West) ein.

Zeichenerklärung

- = nichts vorhanden
- / = keine Angaben, da Zahlenwert nicht sicher genug

Abkürzungen

- BGB1. = Bundesgesetzblatt
- ADV = Automatische Datenverarbeitung
- A.N.G. = Anderweitig nicht genannt

Vorbemerkung

Mit dem vorliegenden Bericht wird eine Veröffentlichungsreihe des Statistischen Bundesamtes fortgesetzt, in der regelmäßig Ergebnisse der neuen **B e s c h ä f t i g t e n - s t a t i s t i k** dargestellt werden. In vierteljährlichem Abstand werden Ergebnisse über die sozialversicherungspflichtig beschäftigten Arbeitnehmer (Arbeiter, Angestellte und Auszubildende) - das sind etwa 80 % aller Erwerbstätigen - insbesondere in tiefer wirtschaftsfachlicher und in regionaler Gliederung jeweils für das Quartalsende bereitgestellt. Zusätzlich erscheint einmal jährlich - jeweils zum Auswertungstichtag 30. Juni - ein Bericht mit ausführlichen Ergebnissen zur Struktur der sozialversicherungspflichtig beschäftigten Arbeitnehmer nach demographischen und erwerbsstatistischen Merkmalen wie berufliche Tätigkeit, beruflicher Ausbildungsabschluß und Stellung im Beruf. Diese Veröffentlichung wird in Kürze auch um Jahreszeitraumdaten über Entgelte und Beschäftigungszeiten ergänzt werden. Mit der Bereitstellung dieser Ergebnisse entspricht das Statistische Bundesamt dem ihm vom Bundesministerium für Arbeit und Sozialordnung erteilten Auftrag, sich neben der Bundesanstalt für Arbeit auch an der Aufbereitung und Auswertung der im integrierten Meldeverfahren zur Sozialversicherung anfallenden Daten zu beteiligen.

Um eine optimale Auswertung des Datenmaterials zu erreichen, wurde für die Auswertung und Veröffentlichung von Ergebnissen der

Beschäftigtenstatistik zwischen der Bundesanstalt für Arbeit und der amtlichen Statistik eine Arbeitsteilung vereinbart, die den unterschiedlichen Auswertungsinteressen gerecht wird. Besonderer Erwähnung bedarf hier insbesondere die unterschiedliche Darstellung von Ergebnissen hinsichtlich ihrer wirtschaftsfachlichen und regionalen Gliederung. Im Bereich der amtlichen Statistik erfolgt die Darstellung von Ergebnissen wirtschaftsfachlich nach einer in der amtlichen Statistik verwendeten Wirtschaftszweigsystematik und in bezug auf die regionale Gliederung ist sie auf die Gliederung nach administrativen und - soweit die Arbeitsverwaltung nicht betreffend - nichtadministrativen Gebietseinheiten abgestellt. Dadurch ist eine weitgehende Koordinierung mit anderen Erwerbstätigkeitsstatistiken möglich.

Im Bereich der amtlichen Statistik werden vom Statistischen Bundesamt und den Statistischen Landesämtern Auswertungen verschiedener Art vorgenommen. Die Veröffentlichungen des Statistischen Bundesamtes beziehen sich insbesondere auf die Darstellung von sachlich tief gegliederten Bundesergebnissen und zusammengefaßten Ergebnissen für Länder, Regierungsbezirke und nichtadministrativen Raumeinheiten, die nach einheitlichen Kriterien auf Bundesebene abgegrenzt werden. Die Statistischen Landesämter veröffentlichen insbesondere regional tief gegliederte Ergebnisse bis auf die Ebene der Kreise und Gemeinden.

1 Grundlagen und Inhalt der Beschäftigtenstatistik

1.1 Einführung

Mit Wirkung vom 1. Januar 1973 ist das neue integrierte Meldeverfahren zur Sozialversicherung (gesetzliche Kranken- und Rentenversicherung) und zur Bundesanstalt für Arbeit (Arbeitslosenversicherung) eingeführt und damit die Möglichkeit zum Aufbau einer neuen Beschäftigtenstatistik geschaffen worden. Dieses Verfahren verlangt von den Arbeitgebern für alle sozialversicherungspflichtig beschäftigten Arbeitnehmer eine einheitliche Lieferung von Meldungen über demographische, wirtschaftliche und sozialversicherungsrechtliche Tatbestände der Versicherten. Datenerfassung, -speicherung und -verarbeitung können nunmehr unter Einsatz von elektronischen Datenverarbeitungsanlagen erfolgen. Diese Umstellung eröffnete die Möglichkeit, die im Rahmen des Meldeverfahrens anfallenden Meldebelege auch sekundärstatistisch auszuwerten. Die kurzfristigen Informationen sollen der laufenden Arbeitsmarkt- und Konjunkturbeobachtung dienen. Von Bedeutung sind hierfür in erster Linie Angaben über Beschäftigte in wirtschaftssystematischer und regionaler Gliederung. Die gesetzliche Grundlage zur Durchführung der Beschäftigtenstatistik bildet das Arbeitsförderungsgesetz (AFG) vom 25. Juni 1969. Danach hat die Bundesanstalt für Arbeit Umfang und Art der Beschäftigung sowie Lage und Entwicklung des Arbeitsmarktes, der Berufe und der beruflichen Bildungsmöglichkeiten im allgemeinen und in den einzelnen Wirtschaftszweigen und Wirtschaftsgebieten auch nach der sozialen Struktur zu beobachten, zu untersuchen und für die Durchführung der Aufgaben der Bundesanstalt auszuwerten (Arbeitsmarkt- und Berufsrufsforschung). Als Ergänzung dazu haben das Statistische Bundesamt und die Statistischen Landesämter vor allem die Aufgabe, die für allgemeine Zwecke wichtigen Tabellen aufzustellen und sie mit den Beschäftigten- und Entgeltangaben aus anderen Quellen zu koordinieren.

1.2 Das Meldesystem in der Sozialversicherung

1.2.1 Auskunftspflichtige

Auskunftspflichtige sind die Arbeitgeber. Sie müssen an die Träger der gesetzlichen Kranken- und Rentenversicherungen sowie an die Bundesanstalt für Arbeit Meldungen verschiedenen Inhalts erstatten über die in ihren Betrieben sozialversicherungspflichtig beschäftigten Arbeitnehmer. Meldepflichten, Form, Inhalt und Fristen für die Meldungen an die Träger der Sozialversicherung und die Bundesanstalt für Arbeit sind in der Datenerfassungs-Verordnung (DEVO)¹⁾ bzw. in der Datenübermittlungs-Verordnung (DÜVO)²⁾ gesetzlich geregelt.

1.2.2 Erfasster Personenkreis

Nach der DEVO (§ 2) sind von den Arbeitgebern Meldungen zu erstatten für alle Arbeitnehmer einschl. der zu ihrer Berufsausbildung Beschäftigten, die krankenversicherungspflichtig, rentenversicherungspflichtig oder beitragspflichtig nach dem Arbeitsförderungsgesetz sind oder für die Beitragsanteile zu den gesetzlichen Rentenversicherungen zu entrichten sind, kurz, über alle in ihrem Betrieb sozialversicherungspflichtig Beschäftigten. Aus dieser Abgrenzung heraus ergibt sich, daß in der Beschäftigtenstatistik i.d. Regel alle Arbeiter und Angestellten (einschl. der Beschäftigten in beruflicher Ausbildung), zusammen rd. 80 % aller Erwerbstätigen, erfaßt werden. Unberücksichtigt bleiben Beamte, Selbständige und Mithelfende Familienangehörige und alle geringfügig beschäftigten Arbeitnehmer, die nur eine sogenannte Nebenbeschäftigung oder Nebentätigkeit ausüben und nicht der Sozialversicherungspflicht unterliegen (siehe Abschnitt 2).

1) Verordnung über die Erfassung von Daten für die Träger der Sozialversicherung und für die Bundesanstalt für Arbeit (Datenerfassungs-Verordnung - DEVO-) vom 24.11.1972 (BGBl. I, S. 2159) bzw. 2. DEVO vom 29.5.1980 (BGBl. I, S. 593).

2) Verordnung über die Datenübermittlung auf maschinell verwertbaren Datenträgern im Bereich der Sozialversicherung und der Bundesanstalt für Arbeit (Datenübermittlungs-Verordnung - DÜVO-) vom 18.12.1972 (BGBl. I, S. 2482) bzw. 2. DÜVO vom 29.5.1980 (BGBl. I, S. 616).

1.2.3 Art der Meldungen

Das Verfahren verlangt von den Arbeitgebern für alle sozialversicherungspflichtig Beschäftigten in einheitlicher Form im wesentlichen folgende Meldungen:

eine A n m e l d u n g (§ 3 DEVO) bei Aufnahme einer sozialversicherungspflichtigen Beschäftigung

eine A b m e l d u n g (§ 4 DEVO) bei Ende einer sozialversicherungspflichtigen Beschäftigung

eine J a h r e s m e l d u n g (§ 5 DEVO) für alle Beschäftigten, die am Jahresende in einem sozialversicherungspflichtigen Beschäftigungsverhältnis standen

eine U n t e r b r e c h u n g s m e l d u n g (§ 6 DEVO) für die Beschäftigten, die z.B. wegen Ableistung des Wehr- oder Zivildienstes, wegen Krankheit (Arbeitsunfähigkeit nach Ende der Lohnfortzahlung), Schlechtwettergeldbezug oder wegen Erziehungsurlaub ihre Beschäftigung ohne Kündigung des Arbeitsverhältnisses unterbrochen haben.

Bei den Meldungen handelt es sich im einzelnen um:

- die Beitragsgruppe, die Beschäftigungsdauer sowie des Entgelts gegenüber den Trägern der gesetzlichen Rentenversicherung
- die An- und Abmeldungen bei den Trägern der Krankenversicherung
- die Anzeigen der Einstellung und Entlassung gegenüber dem Arbeitsamt.

Seit Inkrafttreten der 2. Datenerfassungsverordnung (2. DEVO) werden Anmeldungen, Abmeldungen, Unterbrechungsmeldungen sowie Jahresmeldungen für Arbeiter und Angestellte auf einheitlichen Meldebelegen (Versicherungsnachweisen) vorgenommen. Anmeldungen auf DEVO-Belegen müssen nach spätestens zwei Wochen, die Abmeldungen innerhalb von sechs Wochen nach der Auflösung, Unterbrechungsmeldungen innerhalb von zwei Wochen nach Ablauf des ersten Kalendermonats der Unterbrechung und Jahresmeldungen zum 31. März des Folgejahres abgegeben werden. Die Arbeitgeber senden die Meldeformulare an die zuständigen Träger der Krankenkassen. Diese prüfen die Meldungen auf formale und inhaltliche Richtigkeit, nehmen - falls erforderlich - Korrekturen vor und leiten die Daten der Meldungen an die Datenstelle der Rentenversicherung in Würzburg bzw. an die Bundesversicherungsanstalt für Angestellte weiter. Nach einer weiteren Prüfung der Mel-

dungen werden die für die Arbeitsverwaltung relevanten Daten an die Bundesanstalt für Arbeit zur Speicherung und Auswertung übermittelt. Anonymisierte Auszüge aus diesen Datensätzen werden für statistische Zwecke dem Statistischen Bundesamt zur Verfügung gestellt.

1.2.4 Erhebungsmerkmale

Der Inhalt der Beschäftigtenstatistik lässt sich am besten durch die in den im Statistischen Bundesamt auswertbaren M e r k m a l e beschreiben. Ein Teil der für die Statistik relevanten Tatbestände wird aus der Versicherungsnummer abgeleitet; darüber hinaus wird der Wirtschaftszweig und der Arbeitsort aus der Betriebsdatei bzw. Ortsdatei entnommen. Bis auf die Tatbestände "beitragspflichtiges Bruttoarbeitsentgelt" sowie "Ende der Beschäftigung", die nur in der Abmeldung, Unterbrechungsmeldung und Jahresmeldung enthalten sind, und der Staatsangehörigkeit, die nur aus den Anmeldungen entnommen werden, sind alle Tatbestände in allen Versicherungsnachweisen enthalten. In diesem Heft werden Ergebnisse des sogenannten Stichtagsmaterials der Beschäftigtenstatistik dargestellt. Die Ergebnisse des Jahreszeiträumelements der Beschäftigtenstatistik enthalten neben den Merkmalen des Stichtagsmaterials auch die Merkmale Bruttoarbeitsentgelt sowie Beginn und Ende der Beschäftigung bzw. Beschäftigungsdauer.

Auswertbare Merkmale der Beschäftigtenstatistik:

1) Merkmale des Stichtagsmaterials

Träger der Rentenversicherung
Geburtsjahr/Altersjahr
Geschlecht
Wirtschaftszweig
Arbeitsort
Ausgeübte Tätigkeit (Beruf)
Stellung im Beruf
Ausbildung
Staatsangehörigkeit

2) Zusätzliche Merkmale des Jahreszeiträumelements

Beginn und Ende der Beschäftigung (bzw. Beschäftigungsdauer)
Beitragspflichtiges Bruttoarbeitsentgelt

Die Bundesanstalt für Arbeit (BA) führt für jeden Versicherten unter seiner Versicherungsnummer ein sog. V e r s i c h e r t e n k o n t o, auf dem alle Meldungen

zu der jeweiligen Versicherungsnummer (mit allen auswertbaren Merkmalen aus den Versicherungsnachweisen) in chronologischer Reihenfolge nach dem Wirksamkeitsdatum gespeichert werden. Diese **V e r s i c h e r - t e n d a t e i** ist die Grundlage aller Auszählungen. In der Versichertendatei ist die Versicherungsnummer das Identifikationsmerkmal für den Versicherten. Sie ist zwölfstellig und beinhaltet u.a. das Geburtsdatum und das Geschlecht des Versicherten.

Die BA hat zur Ergänzung der aus dem neuen Meldeverfahren zur Sozialversicherung gewonnenen Daten für die Beschäftigtenstatistik ferner eine - auf den Daten der Arbeitsstättenzählung 1970 basierende - **B e t r i e b s - d a t e i** aufgebaut. Sie hat zu diesem Zweck an jeden Betrieb eine **B e t r i e b s n u m - m e r** vergeben. (Die Betriebe werden als örtliche Einheit definiert. Niederlassungen eines Unternehmens können zu einem Betrieb zusammengefaßt werden, sofern sie in derselben Gemeinde liegen, denselben wirtschaftlichen Schwerpunkt haben und die Meldungen zur Sozialversicherung von einer zentralen Stelle abgegeben werden). Neben der Betriebsnummer enthält die Betriebsdatei insbesondere den Wirtschaftszweig des Betriebes und einen Postortschlüssel (Zustellbezirke). Um die Postorte zu entschlüsseln und auch die amtlichen Gemeindecodizes umzuschlüsseln, wurde die **O r t s d a t e i** eingerichtet. Nur mit Hilfe dieser beiden Dateien der Bundesanstalt für Arbeit ist die Beschäftigtenstatistik in fachlicher und regionaler Gliederung - nach dem Arbeitsort - möglich: An jedem Auswertungsstichtag erfolgt maschinell eine Abfrage eines jeden in der Versichertendatei geführten Versichertenkontos danach, ob der dahinterstehende Versicherte in einem Beschäftigungsverhältnis steht oder nicht. Die Auflistung aller Personen, die nach den vorliegenden Meldungen am Stichtag in einem Beschäftigungsverhältnis stehen, in der Gliederung nach persönlichen und erwerbsstatistischen Merkmalen, stellt die Grundlage der Beschäftigtenstatistik dar für die Erstellung der Bestandsergebnisse am Stichtag. Dieser Ausdruck wird der amtlichen Statistik in anonymisierter Form für Auswertungen zur Verfügung gestellt.

2 Definitionen von Begriffen und Merkmalen

Sozialversicherungspflichtig beschäftigte Arbeitnehmer

Arbeitnehmer einschl. der zu ihrer Berufsausbildung Beschäftigten (Auszubildende u.a.),

die krankenversicherungspflichtig, rentenversicherungspflichtig und/oder beitragspflichtig sind zur Bundesanstalt für Arbeit (Arbeitslosenversicherung nach dem Arbeitsförderungsgesetz) oder für die von den Arbeitgebern Beitragsteile zu den gesetzlichen Rentenversicherungen zu entrichten sind. Zu diesem Personenkreis gehören: Arbeiter, Angestellte und Auszubildende, sofern es sich bei ihrer Erwerbstätigkeit nicht um eine sogenannte geringfügige Beschäftigung bzw. geringfügige selbständige Tätigkeit handelt³⁾. Eine solche ist weder versicherungspflichtig noch beitragspflichtig. Eine Erwerbstätigkeit wird versicherungsrechtlich dann als eine geringfügige Beschäftigung bzw. geringfügige selbständige Tätigkeit bezeichnet⁴⁾, wenn sie nur "kurzfristig" ausgeübt oder nur "geringfügig entlohnt" wird. Eine Tätigkeit gilt im Jahr 1987 als:

- kurzfristig, wenn sie im Laufe eines Jahres ihrer Eigenschaft nach oder im voraus vertraglich auf eine Dauer von höchstens zwei Monaten oder 50 Arbeitstage begrenzt ist. (Bis 31.12.1978 waren noch Tätigkeiten versicherungsfrei, die auf 75 Arbeitstage oder 3 Monate beschränkt waren).
- geringfügig entlohnt, wenn sie zwar laufend oder in regelmäßiger Wiederkehr ausgeübt wird, die vereinbarte Wochenarbeitszeit aber unter 15 Stunden liegt (bis 31.12.1978 = unter 20 Stunden) und das Arbeitsentgelt regelmäßig im Monat DM 430,- nicht übersteigt.

In den Jahren 1977 bis 1987 waren folgende Beschäftigten mit einem Entgelt bis einschl. ... DM versicherungsfrei:

Zeitraum	Beschäftigten außerhalb/innerhalb des Bergbaus	
1.1.1977-30. 6.1977	425	525
1.7.1977-31.12.1977	370	370
1.1.1978-31.12.1984	390	390
1.1.1985-31.12.1985	400	400
1.1.1986-31.12.1986	410	410
1.1.1987-31.12.1987	430	430

3) Viertes Buch des Sozialgesetzbuches (SGB IV) vom 23.12.1976 (BGBl. I, S. 3845) - Gemeinsame Vorschriften für die Sozialversicherung -, am 1. Juli 1977 in Kraft getreten, früher als Nebenbeschäftigung oder Nebentätigkeit bezeichnet.

4) Im nachfolgenden werden nur die für diese Veröffentlichung bedeutsamen versicherungsrechtlichen Bestimmungen dargelegt, die seit dem Inkrafttreten des Vierten Buches des Sozialgesetzbuches gelten.

Studenten, die einer Beschäftigung nachgehen, sind dann versicherungsfrei, wenn sie eingeschrieben sind (Immatrikulationsnachweis) und bei ihnen das Studium, nicht die Beschäftigung im Vordergrund steht. Wird regelmäßig - nicht nur in den Semesterferien - eine Beschäftigung von mindestens 20 Stunden wöchentlich ausgeübt, so wird vermutet, daß das Studium nicht mehr im Vordergrund stehen kann. In diesen Fällen besteht Versicherungspflicht.

Wehr- oder Zivildienstleistende gelten dann als sozialversicherungspflichtig Beschäftigte, wenn sie ihre Dienste aus einem auch weiterhin bestehenden Beschäftigungsverhältnis heraus angetreten haben und nur wegen des Wehr- oder Zivildienstes kein Entgelt fortbezahlt erhalten.

Mehrfachbeschäftigte, die gleichzeitig zwei oder mehr versicherungspflichtigen Beschäftigungen nachgehen, werden nur nach den Merkmalen der zuletzt aufgenommenen Beschäftigung erfaßt.

Ausländer

Als Ausländer gelten alle Personen, die nicht Deutsche im Sinne des Artikels 116 Abs. 1 des Grundgesetzes (GG) sind. Dazu zählen auch die Staatenlosen und die Personen mit "ungeklärter Staatsangehörigkeit".

Arbeiter/Angestellte (zusammengefaßte Gliederung)

Die Differenzierung der sozialversicherungspflichtig beschäftigten Arbeitnehmer nach Arbeitern und Angestellten erfolgt nach der Zugehörigkeit des Beschäftigten zum jeweiligen Träger der Rentenversicherung.

Voll-/Teilzeitbeschäftigte

Der Unterscheidung der sozialversicherungspflichtig beschäftigten Arbeitnehmer nach Voll- und Teilzeitbeschäftigten liegen die von den Arbeitgebern in den Meldebelegen zu machenden Angaben über die arbeitsvertraglich vereinbarte Wochenarbeitszeit zugrunde, und zwar in folgender Gliederung:

- Vollbeschäftigt
- Teilzeitbeschäftigt mit einer Wochenarbeitszeit von weniger als 19 Stunden (ab 1.1.1988 von weniger als 18 Stunden) und
- Teilzeitbeschäftigt mit einer Wochenarbeitszeit von 19 Stunden und mehr (ab 1.1.1988 von 18 Stunden und mehr) jedoch nicht vollbeschäftigt.

In der Darstellung der Ergebnisse in dieser Veröffentlichung werden die beiden Gruppen von Teilzeitbeschäftigten zusammengefaßt.

Alter

Mit dem Stichtag 31. März 1980 beginnend, wird bei jeder Auszählung das genaue Alter der Beschäftigten am jeweiligen Stichtag ermittelt. Die Berechnung des Alters erfolgt danach nicht wie bisher nach der "Geburtsjahrmethode", sondern nach der "Altersjahrmethode". Die Angaben beziehen sich bei dieser Art der Darstellung auf das Alter am Auszählstichtag und enthalten für die Auswertungstichtage 31.3., 30.6. und 30.9. Personen, die zwei unterschiedlichen Geburtsjahrgängen angehören. Für den Auszählstichtag 31.12. eines jeden Jahres sind die Ergebnisse für die Geburtsjahr- und Altersjahrmethode identisch, da zu diesem Zeitpunkt alle Personen eines Jahrgangs das gleiche Alter vollendet haben. Bei Vergleich der Altersstruktur der Beschäftigten aus verschiedenen Berichtsjahren, für die das Alter nach unterschiedlichen Methoden berechnet wurde, empfiehlt es sich deshalb, die Ergebnisse am Jahresende gegenüberzustellen.

Wirtschaftszweig

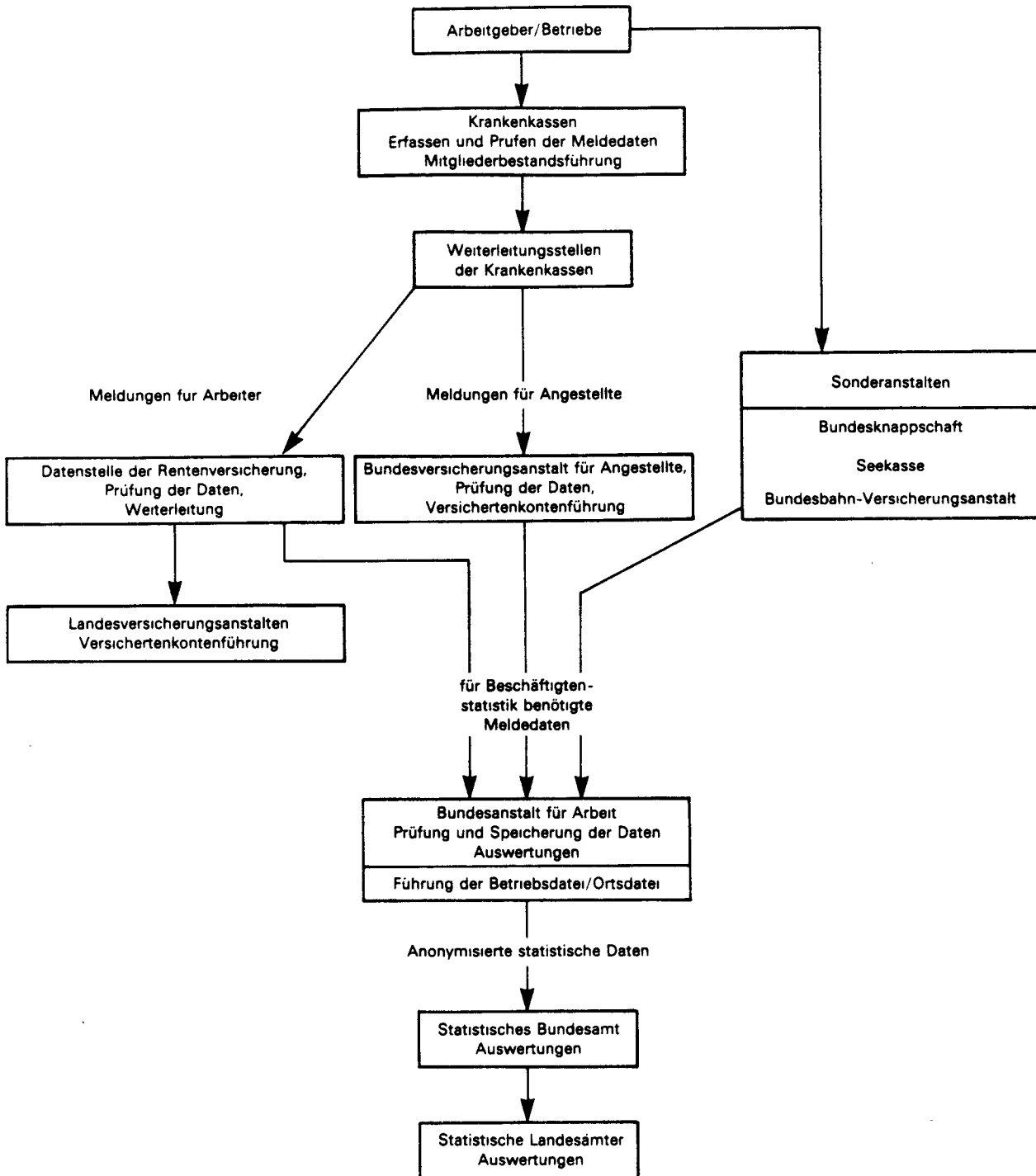
Die Verschlüsselung des Wirtschaftszweigs wird nach dem "Verzeichnis der Wirtschaftszweige für die Statistik der Bundesanstalt für Arbeit - Ausgabe 1973" vorgenommen. Die Zuordnung der Beschäftigten erfolgt nach dem wirtschaftlichen Schwerpunkt des Betriebes (örtliche Einheit), in dem der sozialversicherungspflichtige Arbeitnehmer beschäftigt ist.

In dieser Veröffentlichung erfolgt die Darstellung der Ergebnisse nach der Systematik der Wirtschaftszweige, Fassung für die Berufszählung 1970 (Umsteigeschlüssel siehe Anhang). Dadurch soll der Vergleich der Ergebnisse mit anderen amtlichen Erwerbstätigkeitsstatistiken erleichtert werden.

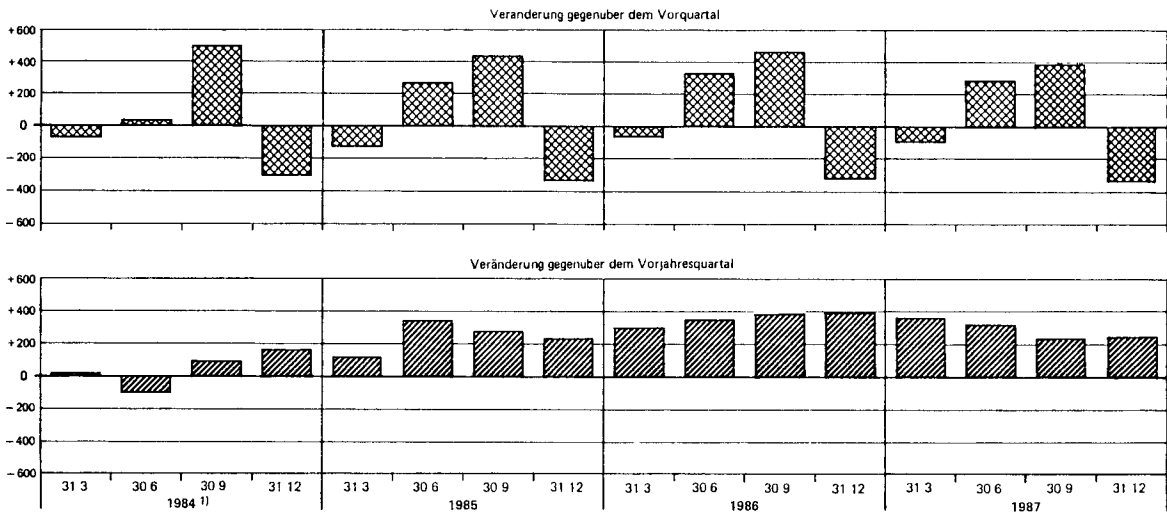
Regionale Zuordnung

Der Nachweis der sozialversicherungspflichtig beschäftigten Arbeitnehmer erfolgt nach dem sogenannten Arbeitsortprinzip. Die Beschäftigten werden der Gemeinde zugeordnet, in der der Betrieb liegt, in dem sie beschäftigt sind.

Meldeweg der Daten im Meldeverfahren zur Sozialversicherung und zur Bundesanstalt für Arbeit



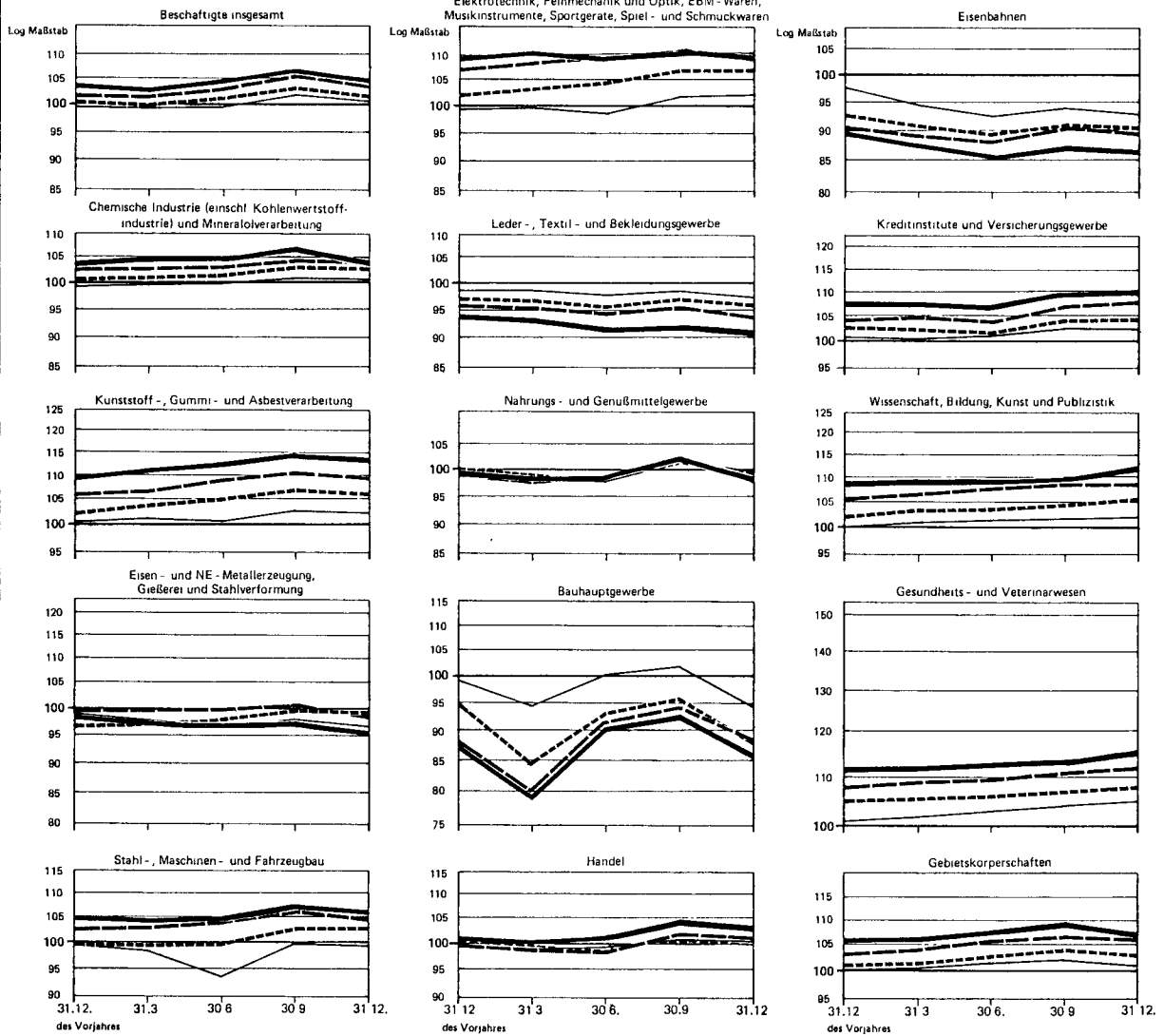
SOZIALVERSICHERUNGSPFLICHTIG BESCHÄFTIGTE ARBEITNEHMER INSGESAMT



NACH AUSGEWÄHLTEN WIRTSCHAFTSABTEILUNGEN/-UNTERABTEILUNGEN

Jahresdurchschnitt 1983 = 100

— 1984¹⁾ - - - 1985 — 1986 — 1987



¹⁾ Die Ende Juni 1984 von einer länger als 3 Wochen dauernden Aussperrung betroffenen Arbeitnehmer sind in den Beschäftigungszahlen nicht enthalten

Tabelleenteil

1 Strukturdaten über sozialversicherungspflichtig beschäftigte Arbeitnehmer am 31.12.1987

Gegenstand der Nachweisung	Ins- gesamt	Männ- lich	Weib- lich	Zu- (+) bzw. Abnahme (-) gegenüber Vorquartal			Zu- (+) bzw. Abnahme (-) gegenüber Vorjahresquartal		
				ins- gesamt	männ- lich	weib- lich	ins- gesamt	männ- lich	weib- lich
				1 000					
Sozialversicherungspflichtig beschäftigte Arbeitnehmer									
Insgesamt	21 099,9	12 515,5	8 584,5	- 1,5	- 2,2	- 0,6	+ 1,1	+ 0,6	+ 1,9
nach der Staatsangehörigkeit									
Deutsche	19 542,9	11 441,2	8 101,7	- 1,4	- 2,0	- 0,5	+ 1,2	+ 0,6	+ 1,9
Ausländer	1 557,0	1 074,3	482,7	- 3,3	- 3,9	- 2,2	+ 0,8	+ 0,6	+ 1,3
darunter:									
EG-Länder	455,7	317,6	138,1	- 7,5	- 7,5	- 7,4	- 3,4	- 3,0	- 4,2
nach Altersgruppen									
Alter von ... bis unter ... Jahren									
unter 20	1 653,6	897,9	755,7	- 8,0	- 8,7	- 7,2	- 6,4	- 7,0	- 5,7
20 - 25	3 174,6	1 544,5	1 630,0	- 1,4	- 2,7	- 0,2	+ 1,5	+ 0,8	+ 2,1
25 - 30	2 859,4	1 610,3	1 249,1	- 0,6	- 1,8	+ 1,1	+ 4,1	+ 3,7	+ 4,7
30 - 35	2 405,4	1 494,4	911,0	- 0,4	- 1,1	+ 0,8	+ 3,6	+ 3,5	+ 3,9
35 - 40	2 301,6	1 422,2	879,4	- 0,9	- 1,5	+ 0,0	+ 2,5	+ 1,7	+ 4,0
40 - 45	2 063,8	1 265,4	798,4	- 1,1	- 1,6	- 0,3	- 0,1	+ 1,1	+ 1,5
45 - 50	2 648,8	1 655,1	993,7	- 2,0	- 2,6	- 1,1	- 1,6	- 2,6	+ 0,1
50 - 55	2 159,6	1 393,6	765,9	+ 0,2	- 0,3	+ 1,2	+ 6,5	+ 5,6	+ 8,1
55 - 60	1 407,6	928,3	479,3	- 1,6	- 1,8	- 1,2	- 1,8	- 1,6	- 2,4
60 - 65	364,0	266,7	97,3	+ 1,5	+ 1,5	+ 1,6	+ 3,1	+ 0,5	- 11,8
65 und mehr	61,5	37,0	24,5	- 0,3	- 0,9	+ 0,7	- 1,3	- 1,4	- 1,2
nach der Stellung im Beruf									
Arbeiter	10 705,4	7 925,4	2 780,0	- 3,1	- 3,3	- 2,3	- 0,3	- 0,2	- 0,6
Angestellte	10 394,5	4 590,1	5 804,4	+ 0,1	- 0,1	+ 0,3	+ 2,7	+ 2,2	+ 3,1
nach Vollzeit-/Teilzeitbeschäftigung									
Vollzeitbeschäftigung	19 024,3	12 367,0	6 657,3	- 1,8	- 2,2	- 1,1	+ 0,8	+ 0,6	+ 1,3
Teilzeitbeschäftigung	2 075,6	148,5	1 927,1	+ 1,2	- 1,7	+ 1,4	+ 4,0	+ 4,9	+ 3,9
davon:									
unter 19 Stunden	379,3	44,0	335,3	+ 0,2	+ 0,1	+ 0,2	+ 2,3	+ 1,9	+ 2,4
19 Stunden und mehr	1 696,3	104,5	1 591,8	+ 1,4	- 2,4	+ 1,6	+ 4,4	+ 6,1	+ 4,2
nach Berufsbereichen ¹⁾									
Pflanzenbauer, Tierzüchter, Fischereiberufe	289,9	217,5	72,3	- 10,8	- 10,9	- 10,5	- 1,0	- 1,7	+ 1,2
Bergleute, Mineralgewinner	118,2	117,8	0,4	- 4,2	- 3,9	- 54,3	- 5,0	- 5,0	- 8,5
Fertigungsberufe	7 688,6	6 225,5	1 463,1	- 3,0	- 3,2	- 1,9	- 0,4	- 0,3	- 1,0
darunter:									
Metallerzeuger,- bearbeiter	679,5	604,7	74,7	- 1,6	- 1,7	- 0,9	- 2,2	- 2,4	- 1,1
Schlosser, Mechaniker und zugeordnete Berufe	1 811,8	1 745,6	66,2	- 2,0	- 2,0	- 1,5	+ 0,3	+ 0,3	+ 2,1
Elektriker	655,4	611,8	43,5	- 1,0	- 1,0	- 0,7	+ 1,1	+ 1,2	- 0,0
Ernährungsberufe	596,5	359,7	236,8	- 3,0	- 2,9	- 3,2	+ 0,6	+ 0,0	+ 1,5
Bauberufe	750,0	745,6	4,4	- 8,8	- 8,8	- 10,1	- 2,1	- 2,1	+ 2,4
Technische Berufe	1 456,9	1 259,7	197,2	- 0,1	- 0,2	+ 0,2	+ 2,7	+ 2,3	+ 5,4
Dienstleistungsberufe	11 497,3	4 659,9	6 837,4	- 0,4	- 0,7	- 0,2	+ 2,1	+ 1,7	+ 2,4
darunter:									
Warenkaufleute	1 705,9	602,2	1 103,7	- 0,9	- 0,9	- 0,8	+ 1,9	+ 1,7	+ 2,0
Verkehrsberufe	1 481,8	1 258,4	223,4	- 1,8	- 2,0	- 0,6	+ 1,1	+ 0,8	+ 2,5
Organisations-, Verwaltungs-, Büroberufe	4 039,7	1 397,4	2 642,3	- 0,0	+ 0,1	- 0,1	+ 2,4	+ 1,7	+ 2,9
Gesundheitsberufe	1 082,1	169,1	913,0	+ 1,7	+ 1,3	+ 1,8	+ 3,2	+ 3,7	+ 3,1
Sonstige Arbeitskräfte 2)	49,1	35,1	14,1	- 7,2	- 6,9	- 7,8	+ 2,6	+ 3,5	+ 0,2
nach der Ausbildung									
Volks-/Hauptschulabschluß, Mittlere Reife 3)	18 177,6	10 672,0	7 505,6	- 1,7	- 2,4	- 0,7	+ 0,6	+ 0,1	+ 1,2
davon:									
ohne abgeschl. Berufsausbildung 4)	5 804,3	3 046,6	2 757,6	- 4,4	- 5,1	- 3,5	- 2,7	- 2,9	- 2,5
mit abgeschl. Berufsausbildung 4)	12 373,3	7 625,3	4 748,0	- 0,4	- 1,2	+ 1,0	+ 2,2	+ 1,4	+ 3,5
Abitur 5)	654,2	325,9	328,3	+ 0,3	- 0,5	+ 1,0	+ 8,8	+ 7,0	+ 10,5
davon:									
ohne abgeschl. Berufsausbildung 4)	278,4	132,3	146,1	- 4,6	- 4,6	- 4,6	+ 4,4	+ 3,9	+ 4,9
mit abgeschl. Berufsausbildung 4)	375,7	193,5	182,2	+ 4,2	+ 2,5	+ 6,0	+ 12,2	+ 9,3	+ 15,5
Fachhochschule 6)	487,5	397,6	89,9	+ 1,1	+ 0,8	+ 2,6	+ 5,2	+ 4,5	+ 8,5
Wissenschaftliche Hochschule 7)	635,6	472,7	162,9	+ 2,4	+ 1,9	+ 3,7	+ 6,5	+ 5,9	+ 8,4
Ohne Angabe	1 145,2	647,4	497,7	- 3,3	- 4,7	- 1,4	+ 1,5	+ 0,3	+ 3,2

1) Klassifizierung der Berufe, Statistisches Bundesamt, Ausgabe 1975.
 2) Einschl. der Personen "Ohne Angabe" des Berufsbereiches.
 3) Oder gleichwertige Schulbildung.
 4) Abgeschlossene Lehr- oder Anlernausbildung, Abschluß an einer Berufsfach-/Fachschule.

5) Hochschulreife allgemein oder fachgebunden.
 6) Einschl. Ingenieurschulen.
 7) Einschl. Lehrerbildung.

2 Sozialversicherungspflichtig beschäftigte Arbeitnehmer
nach Wirtschaftsabteilungen*)

Stichtag	Insgesamt	Land- und Forstwirtschaft, Tierhaltung und Fischerei	Energiewirtschaft und Wasserversorgung, Bergbau 1)	Verarbeitendes Gewerbe (ohne Baugewerbe) 2)	Baugewerbe	Handel	Verkehr und Nachrichtenübermittlung	Kreditinstitute und Versicherungsgewerbe	Dienstleistungen, soweit anderweitig nicht genannt	Organisationen ohne Erwerbscharakter und Private Haushalte	Gebietskörperschaften und Sozialversicherung
Insgesamt 1 000											
1984											
31. 3. ...	19 997,1	216,0	481,1	7 859,9	1 466,2	2 760,4	954,0	792,8	3 710,4	398,5	1 357,7
30. 6. 3)	20 040,3	230,3	474,7	7 726,2	1 548,5	2 762,8	962,1	795,4	3 768,7	402,9	1 368,8
30. 9. ...	20 531,2	235,9	482,8	7 996,0	1 596,8	2 813,1	973,8	812,0	3 830,6	409,8	1 380,4
31.12. ...	20 231,9	212,4	478,4	7 916,9	1 483,8	2 797,5	956,9	810,6	3 795,2	412,9	1 367,3
1985											
31. 3. ...	20 111,8	216,0	475,1	7 926,7	1 348,4	2 776,2	938,1 ^{a)}	808,9	3 830,0	422,2	1 370,3
30. 6. ...	20 378,4	231,1	472,9	7 969,6	1 461,6	2 757,8	995,3	804,5	3 874,7	424,6	1 386,3
30. 9. ...	20 806,6	236,3	481,9	8 152,7	1 516,6	2 812,7	996,3	823,3	3 949,2	430,8	1 406,9
31.12. ...	20 472,6	206,6	474,8	8 066,5	1 392,1	2 789,6	970,5	823,4	3 917,1	434,1	1 397,9
1986											
31. 3. ...	20 407,8	210,8	475,3	8 078,3	1 284,2	2 754,0	980,2	826,0	3 951,0	440,9	1 407,1
30. 6. ...	20 730,1	231,3	471,5	8 155,1	1 441,4	2 743,4	994,8	822,9	3 999,3	445,5	1 425,0
30. 9. ...	21 196,3	234,2	477,1	8 304,2	1 496,6	2 829,9	1 016,9	846,0	4 095,9	454,2	1 441,3
31.12. ...	20 864,6	205,1	477,1	8 167,8	1 391,3	2 815,4	997,3	849,5	4 064,2	458,2	1 438,7
1987											
31. 3. ...	20 762,4	205,7	475,1	8 181,1	1 281,4	2 795,3	996,8	848,3	4 078,9	463,2	1 436,6
30. 6. ...	21 045,2	227,9	470,6	8 194,0	1 425,0	2 814,4	1 007,8	844,5	4 139,1	466,3	1 455,5
30. 9. ...	21 428,0	230,7	474,6	8 303,5	1 473,2	2 892,2	1 029,8	865,4	4 218,9	471,5	1 468,2
31.12. ...	21 099,9	199,8	470,3	8 188,9	1 368,7	2 872,1	1 011,6	866,5	4 192,9	474,6	1 454,6
Zu- (+) bzw. Abnahme (-) gegenüber Vorquartal in %											
1984											
31. 3. ...	- 0,3	+ 4,9	- 0,1	- 0,4	- 4,1	- 0,7	+ 0,3	- 0,4	+ 0,8	+ 1,6	+ 0,2
30. 6. 3)	+ 0,2	+ 6,6	- 1,3	/	+ 5,6	+ 0,1	+ 0,8	+ 0,3	+ 1,6	+ 1,1	+ 0,8
30. 9. ...	+ 2,4	+ 2,4	+ 1,7	/	+ 3,1	+ 1,8	+ 1,2	+ 2,1	+ 1,6	+ 1,7	+ 0,8
31.12. ...	- 1,5	-10,0	- 0,9	- 1,0	- 7,1	- 0,6	- 1,7	- 0,2	- 0,9	+ 0,8	- 0,9
1985											
31. 3. ...	- 0,6	+ 1,7	- 0,7	+ 0,1	- 9,1	- 0,8	/	- 0,2	+ 0,9	+ 2,3	+ 0,2
30. 6. ...	+ 1,3	+ 7,0	- 0,5	+ 0,5	+ 8,4	- 0,7	/	- 0,5	+ 1,2	+ 0,6	+ 1,2
30. 9. ...	+ 2,1	+ 2,3	+ 1,9	+ 2,3	+ 3,8	+ 2,0	+ 0,1	+ 2,3	+ 1,9	+ 1,5	+ 1,5
31.12. ...	- 1,6	-12,6	- 1,5	- 1,1	- 8,2	- 0,8	- 2,6	+ 0,0	- 0,8	+ 0,8	- 0,6
1986											
31. 3. ...	- 0,3	+ 2,0	+ 0,1	+ 0,1	- 7,8	- 1,3	+ 1,0	+ 0,3	+ 0,9	+ 1,6	+ 0,7
30. 6. ...	+ 1,6	+ 9,7	- 0,8	+ 1,0	+12,2	- 0,4	+ 1,5	- 0,4	+ 1,2	+ 1,0	+ 1,3
30. 9. ...	+ 2,2	+ 1,3	+ 1,2	+ 1,8	+ 3,8	+ 3,2	+ 2,2	+ 2,8	+ 2,4	+ 2,0	+ 1,1
31.12. ...	- 1,6	-12,4	- 0,0	- 1,6	- 7,0	- 0,5	- 1,9	+ 0,4	- 0,8	+ 0,9	- 0,2
1987											
31. 3. ...	- 0,5	+ 0,3	- 0,4	+ 0,2	- 7,9	- 0,7	- 0,0	- 0,1	+ 0,4	+ 1,1	- 0,1
30. 6. ...	+ 1,4	+10,8	- 0,9	+ 0,2	+11,2	+ 0,7	+ 1,1	- 0,4	+ 1,5	+ 0,7	+ 1,3
30. 9. ...	+ 1,8	+ 1,2	+ 0,9	+ 1,3	+ 3,4	+ 2,8	+ 2,2	+ 2,5	+ 1,9	+ 1,1	+ 0,9
31.12. ...	- 1,5	-13,4	- 0,9	- 1,4	- 7,1	- 0,7	- 1,8	+ 0,1	- 0,6	+ 0,7	- 0,9
Zu- (+) bzw. Abnahme (-) gegenüber Vorjahresquartal in %											
1984											
31. 3. ...	+ 0,1	+ 2,2	- 0,4	- 1,1	+ 2,2	- 0,8	- 1,4	+ 0,6	+ 1,9	+ 4,6	+ 1,1
30. 6. 3)	- 0,5	+ 2,2	- 1,0	/	- 1,3	- 0,3	- 1,0	+ 1,0	+ 2,3	+ 4,8	+ 0,9
30. 9. ...	+ 0,4	+ 1,1	- 0,6	- 0,4	- 3,1	+ 0,5	- 0,3	+ 1,8	+ 3,0	+ 5,5	+ 1,1
31.12. ...	+ 0,8	+ 3,1	- 0,6	+ 0,3	- 3,0	+ 0,6	+ 0,6	+ 1,9	+ 3,1	+ 5,3	+ 0,9
1985											
31. 3. ...	+ 0,6	- 0,0	- 1,2	+ 0,8	- 8,0	+ 0,6	/	+ 2,0	+ 3,2	+ 5,9	+ 0,9
30. 6. ...	+ 1,7	+ 0,3	- 0,4	/	- 5,6	- 0,2	+ 3,5	+ 1,1	+ 2,8	+ 5,4	+ 1,3
30. 9. ...	+ 1,3	+ 0,2	- 0,2	+ 2,0	- 5,0	- 0,0	+ 2,3	+ 1,4	+ 3,1	+ 5,1	+ 1,9
31.12. ...	+ 1,2	- 2,7	- 0,8	+ 1,9	- 6,2	- 0,3	+ 1,4	+ 1,6	+ 3,2	+ 5,1	+ 2,2
1986											
31. 3. ...	+ 1,5	- 2,4	+ 0,1	+ 1,9	- 4,8	- 0,8	/	+ 2,1	+ 3,2	+ 4,4	+ 2,7
30. 6. ...	+ 1,7	+ 0,1	- 0,3	+ 2,3	- 1,4	- 0,5	- 0,1	+ 2,3	+ 3,2	+ 4,9	+ 2,8
30. 9. ...	+ 1,9	- 0,9	- 1,0	+ 1,9	- 1,3	+ 0,6	+ 2,1	+ 2,8	+ 3,7	+ 5,4	+ 2,4
31.12. ...	+ 1,9	- 0,7	+ 0,5	+ 1,3	- 0,1	+ 0,9	+ 2,8	+ 3,2	+ 3,8	+ 5,6	+ 2,9
1987											
31. 3. ...	+ 1,7	- 2,4	- 0,0	+ 1,3	- 0,2	+ 1,5	+ 1,7	+ 2,7	+ 3,2	+ 5,1	+ 2,1
30. 6. ...	+ 1,5	- 1,5	- 0,2	+ 0,5	- 1,1	+ 2,6	+ 1,3	+ 2,6	+ 3,5	+ 4,7	+ 2,1
30. 9. ...	+ 1,1	- 1,5	- 0,5	- 0,0	- 1,6	+ 2,2	+ 1,3	+ 2,3	+ 3,0	+ 3,8	+ 1,9
31.12. ...	+ 1,1	- 2,6	- 1,4	+ 0,3	- 1,6	+ 2,0	+ 1,4	+ 2,0	+ 3,2	+ 3,6	+ 1,1

*) Systematik der Wirtschaftszweige (Fassung für die Berufszählung 1970).

1) Aus meldetechnischen Gründen Zeitvergleich eingeschränkt.

2) Einschl. der Personen "Ohne Angabe" der Wirtschaftsabteilung.

3) Die Ende Juni 1984 von einer länger als 3 Wochen dauernden Aussperrung betroffenen Arbeitnehmer sind in den Beschäftigtenzahlen nicht enthalten.

a) Aus meldetechnischen Gründen ungenaues Ergebnis.

**2 Sozialversicherungspflichtig beschäftigte Arbeitnehmer
nach Wirtschaftsabteilungen*)**

Stichtag	Insgesamt	Land- und Forstwirtschaft, Tierhaltung und Fischerei	Energie- wirtschaft und Wasserver- sorgung, Bergbau 1)	Verar- beitendes Gewerbe (ohne Bauge- werbe) 2)	Bau- gewerbe	Handel	Verkehr und Nach- richter- über- mittlung	Kredit- institute und Versiche- rungs- gewerbe	Dienstlei- stungen, soweit ander- weitig nicht genannt	Organi- sationen ohne Erwerbs- charakter und Private Haushalte	Gebiets- körper- schaften und Sozial- ver- sicherung
Ausländer 1 000											
1984											
31. 3. ...	1 636,7	14,2	35,9	893,7	156,5	110,7	62,6	12,5	288,2	15,3	47,0
30. 6. 3)	1 592,6	16,0	33,6	837,2	163,5	111,1	63,0	12,6	292,7	15,5	47,5
30. 9. ...	1 608,1	15,4	33,7	859,8	161,9	110,6	62,4	12,6	289,0	15,8	46,8
31.12. ...	1 552,6	12,4	33,1	842,8	146,2	107,7	60,7	12,4	275,8	15,7	45,9
1985											
31. 3. ...	1 555,3	13,6	33,0	849,3	134,0	107,4	60,2 ^{a)}	12,4	283,5	16,1	45,9
30. 6. ...	1 583,9	15,4	33,0	855,6	145,6	107,9	62,7	12,4	288,5	16,2	46,7
30. 9. ...	1 586,6	14,7	34,0	858,6	148,1	108,1	60,6	12,4	287,5	16,2	46,4
31.12. ...	1 536,0	11,1	33,2	843,5	134,1	105,7	58,7	12,4	275,6	16,1	45,6
1986											
31. 3. ...	1 546,5	12,2	33,0	850,8	125,7	105,9	59,2	12,5	284,7	16,4	46,1
30. 6. ...	1 591,5	14,6	33,1	864,6	142,8	107,2	60,6	12,6	292,5	16,7	46,8
30. 9. ...	1 600,2	14,1	34,3	865,8	145,9	108,8	60,9	12,8	293,5	17,1	47,0
31.12. ...	1 544,7	10,8	33,7	842,5	133,0	106,7	59,7	12,7	281,7	17,2	46,7
1987											
31. 3. ...	1 557,1	12,1	33,4	849,2	125,3	107,9	60,3	12,9	291,3	17,7	47,1
30. 6. ...	1 588,9	14,5	33,3	851,2	139,3	110,3	61,3	13,0	299,6	17,9	48,4
30. 9. ...	1 610,8	14,5	34,2	855,8	143,1	114,6	62,4	13,4	305,9	18,2	48,8
31.12. ...	1 557,0	11,0	33,5	833,8	130,2	113,3	61,3	13,3	294,9	18,2	47,4
Zu- (+) bzw. Abnahme (-) gegenüber Vorquartal in %											
1984											
31. 3. ...	- 0,2	+13,6	+ 2,3	- 0,5	- 4,7	- 0,5	- 0,5	- 1,6	+ 2,2	+ 2,0	+ 0,4
30. 6. 3)	- 2,7	+12,7	- 6,4	/	+ 4,5	+ 0,4	+ 0,6	+ 0,8	+ 1,6	+ 1,3	+ 1,1
30. 9. ...	+ 1,0	- 3,7	+ 0,3	/	- 1,0	- 0,5	- 1,0	- 0,1	- 1,3	+ 1,9	- 1,5
31.12. ...	- 3,5	-19,5	- 1,8	- 1,8	- 2,0	- 9,7	- 2,6	- 1,6	- 4,6	- 0,6	- 1,9
1985											
31. 3. ...	+ 0,2	+ 9,7	- 0,3	+ 0,8	- 8,3	- 0,3	/	- 0,3	+ 2,8	+ 2,5	+ 0,1
30. 6. ...	+ 1,8	+13,2	+ 0,2	+ 0,7	+ 8,7	+ 0,5	/	- 0,1	+ 1,8	+ 0,6	+ 1,7
30. 9. ...	+ 0,2	- 4,5	+ 3,0	+ 0,4	+ 1,7	+ 0,2	- 3,3	+ 0,3	- 0,3	+ 0,2	- 0,6
31.12. ...	- 3,2	-24,5	- 2,4	- 1,8	- 9,5	- 2,2	- 3,1	- 0,6	- 4,1	- 0,6	- 1,7
1986											
31. 3. ...	+ 0,7	+ 9,9	- 0,6	+ 0,9	- 6,3	+ 0,2	+ 0,9	+ 0,8	+ 3,3	+ 1,9	+ 1,1
30. 6. ...	+ 2,9	+19,7	+ 0,3	+ 1,6	+13,6	+ 1,2	+ 2,4	+ 0,8	+ 2,7	+ 1,8	+ 1,5
30. 9. ...	+ 0,5	- 3,4	+ 3,6	+ 0,1	+ 2,2	+ 1,5	+ 0,5	+ 1,6	+ 0,3	+ 2,4	+ 0,4
31.12. ...	- 3,5	-23,4	- 1,7	- 2,7	- 8,8	- 1,9	- 2,0	- 0,8	- 4,0	+ 0,6	- 0,6
1987											
31. 3. ...	+ 0,8	+12,0	- 0,9	+ 0,8	- 5,8	+ 1,1	+ 1,0	+ 1,6	+ 3,4	+ 2,9	+ 0,9
30. 6. ...	+ 2,0	+19,8	- 0,3	+ 0,2	+11,2	+ 2,2	+ 1,7	+ 0,8	+ 2,8	+ 1,1	+ 2,8
30. 9. ...	+ 1,4	- 0,3	+ 2,7	+ 0,5	+ 2,7	+ 3,9	+ 1,8	+ 3,1	+ 2,1	+ 1,7	+ 0,8
31.12. ...	- 3,3	-24,1	- 2,0	- 2,6	- 9,0	- 1,1	- 1,8	- 0,7	- 3,6	- 0,0	- 2,9
Zu- (+) bzw. Abnahme (-) gegenüber Vorjahresquartal in %											
1984											
31. 3. ...	- 2,6	- 0,7	+ 2,6	- 4,9	+ 1,6	- 0,3	- 4,1	+ 0,3	+ 0,1	+ 8,5	+ 1,7
30. 6. 3)	- 7,1	- 3,0	- 4,8	/	- 5,1	- 2,5	- 4,1	- 2,3	- 2,1	+ 6,2	- 0,6
30. 9. ...	- 5,9	- 4,9	- 5,9	- 7,1	- 9,7	- 3,4	- 3,9	- 2,3	- 2,9	+ 5,3	- 2,3
31.12. ...	- 5,4	- 0,8	- 5,7	- 6,2	-11,0	- 3,2	- 3,5	- 2,4	- 2,2	+ 4,7	- 1,9
1985											
31. 3. ...	- 5,0	- 4,2	- 8,1	- 5,0	-14,4	- 3,0	/	- 0,8	- 1,6	+ 5,2	- 2,3
30. 6. ...	- 0,5	- 3,7	- 1,8	/	-10,9	- 2,9	- 0,5	- 1,6	- 1,4	+ 4,5	- 1,7
30. 9. ...	- 1,3	- 4,5	+ 0,9	- 0,1	- 8,5	- 2,3	- 2,9	- 1,6	- 0,5	+ 2,5	- 0,9
31.12. ...	- 1,1	-10,5	+ 0,3	+ 0,1	- 8,3	- 1,9	- 3,3	- 0,7	- 0,1	+ 2,5	- 0,7
1986											
31. 3. ...	- 0,6	-10,3	+ 0,1	+ 0,2	- 6,2	- 1,4	/	+ 0,8	+ 0,4	+ 1,9	+ 0,4
30. 6. ...	+ 0,5	- 5,2	+ 0,3	+ 1,1	- 1,9	- 0,6	- 3,3	+ 1,6	+ 1,4	+ 3,1	+ 0,2
30. 9. ...	+ 0,9	- 4,1	+ 0,9	+ 0,8	- 1,5	+ 0,6	+ 0,5	+ 3,2	+ 2,1	+ 5,6	+ 1,3
31.12. ...	+ 0,6	- 2,7	+ 1,5	- 0,1	- 0,8	+ 0,9	+ 1,7	+ 2,4	+ 2,2	+ 6,8	+ 2,4
1987											
31. 3. ...	+ 0,7	- 0,8	+ 1,2	- 0,2	- 0,3	+ 1,9	+ 1,9	+ 3,2	+ 2,3	+ 7,9	+ 2,2
30. 6. ...	- 0,2	- 0,7	+ 0,6	- 1,6	- 2,5	+ 2,9	+ 1,2	+ 3,2	+ 2,4	+ 7,2	+ 3,4
30. 9. ...	+ 0,7	+ 2,8	- 0,3	- 1,2	- 1,9	+ 5,3	+ 2,5	+ 4,7	+ 4,2	+ 6,4	+ 3,8
31.12. ...	+ 0,8	+ 1,9	- 0,6	- 1,0	- 2,1	+ 6,2	+ 2,7	+ 4,7	+ 4,7	+ 5,8	+ 1,5

*) Systematik der Wirtschaftszweige (Fassung für die Berufs- zählung 1970).

1) Aus meldetechnischen Gründen Zeitvergleich eingeschränkt.
2) Einschl. der Personen "Ohne Angabe" der Wirtschaftsabtei- lung.

3) Die Ende Juni 1984 von einer länger als 3 Wochen dauern- den Aussperrung betroffenen Arbeitnehmer sind in den Be- schäftigtenzahlen nicht enthalten.

a) Aus meldetechnischen Gründen ungenaues Ergebnis.

3 Sozialversicherungspflichtig beschäftigte Arbeitnehmer nach Wirtschaftsabteilungen
und ausgewählten Wirtschaftsunterabteilungen

1 000

Nr. der Syst. 1)	Wirtschaftsgliederung	31.12.1987			30.9.1987			31.12.1986		
		ins- gesamt	und zwar		ins- gesamt	und zwar		ins- gesamt	und zwar	
			weib- lich	Aus- länder		weib- lich	Aus- länder		weib- lich	Aus- länder
0	Land- und Forstwirtschaft, Tierhaltung und Fischerei	199,8	59,3	11,0	230,7	66,1	14,5	205,1	59,9	10,8
1 - 3	Produzierendes Gewerbe	10 013,2	2 449,0	996,8	10 241,4	2 484,0	1 032,6	10 032,1	2 452,9	1 008,9
1	Energiewirtschaft und Wasserversor- gung, Bergbau	470,3	49,8	33,5	474,6	49,9	34,2	477,1	48,8	33,7
2	Verarbeitendes Gewerbe (ohne Baue- werke)	8 174,2	2 268,7	833,0	8 293,6	2 301,3	855,4	8 163,7	2 274,3	842,3
20	Chemische Industrie (einschl. Kohlenwertstoffindustrie) und Mineralölverarbeitung	619,0	163,3	44,2	627,9	165,6	45,9	614,4	161,0	45,0
21	Kunststoff-, Gummi- und Asbestverar- beitung	370,6	114,6	56,0	371,5	114,5	57,6	357,5	111,3	55,6
22	Gewinnung und Verarbeitung von Stei- nen und Erden; Feinkeramik und Glasgewerbe	289,5	62,3	29,4	313,1	64,1	32,1	292,8	63,3	29,6
23	Eisen- und NE-Metallerzeugung, Gießerei und Stahlverformung	623,3	87,7	93,2	635,0	89,1	95,8	642,7	89,3	95,9
24,25 07 1 25 (ohne 25 07 1)	Stahl-, Maschinen- und Fahrzeugbau ²⁾ Elektrotechnik ³⁾ , Feinmechanik und Optik; Herstellung von EBM-Waren, Musikinstrumenten, Sportgeräten, Spiel- und Schmuckwaren	2 550,0	388,3	248,9	2 573,8	390,5	254,1	2 531,7	383,8	250,5
26	Holz-, Papier- und Druckgewerbe ...	765,4	196,5	58,1	777,9	198,5	59,4	757,7	194,1	57,8
27	Leder-, Textil- und Bekleidungsge- w.	547,4	349,7	67,0	555,8	356,0	68,4	567,2	365,5	69,4
28 - 9	Nahrungs- und Genussmittelgewerbe ...	704,2	308,9	47,6	722,5	319,1	50,0	705,9	305,5	47,2
3	Baugewerbe	1 368,7	130,5	130,2	1 473,2	132,7	143,1	1 391,3	129,8	133,0
30	Bauhauptgewerbe	935,0	66,9	108,6	1 004,3	68,0	119,3	956,7	67,5	111,9
31	Ausbau- und Bauhilfsgewerbe	433,7	63,6	21,6	468,9	64,7	23,8	434,6	62,4	21,1
4 - 5	Handel und Verkehr	3 883,7	1 846,8	174,6	3 922,1	1 854,7	177,0	3 812,6	1 805,5	166,4
4	Handel	2 872,1	1 572,3	113,3	2 892,2	1 576,5	114,6	2 815,4	1 539,5	106,7
40 - 1	Großhandel	972,3	346,6	47,8	979,1	346,2	48,2	953,6	338,1	45,4
42	Handelsvermittlung	184,7	73,9	9,5	185,5	73,8	9,7	175,5	70,0	8,7
43	Einzelhandel	1 715,2	1 151,8	56,1	1 727,5	1 156,6	56,7	1 686,3	1 131,4	52,6
5	Verkehr und Nachrichtenübermittlung ..	1 011,6	274,5	61,3	1 029,8	278,1	62,4	997,3	266,0	59,7
50 0	Eisenbahnen	128,8	12,5	12,2	129,6	12,6	12,2	133,6	13,0	12,3
50 7	Deutsche Bundespost	213,0	109,1	5,6	216,7	111,5	5,5	211,0	107,4	5,3
50 (ohne 50 0,7)	Verkehr (ohne Eisenbahnen und Deutsche Bundespost)	669,8	152,9	43,6	683,6	154,0	44,8	652,6	145,6	42,2
6 - 9	Sonstige Wirtschaftsbereiche (Dienst- leistungen)	6 988,6	4 218,8	373,8	7 024,0	4 221,4	386,3	6 810,7	4 106,3	358,4
6	Kreditinstitute und Versicherungs- gewerbe	866,5	441,7	13,3	865,4	441,7	13,4	849,5	433,1	12,7
60	Kredit- und sonstige Finanzierungs- institute	626,8	333,4	9,4	626,4	333,6	9,5	616,8	328,3	9,0
61	Versicherungsgewerbe	239,7	108,2	3,9	239,0	108,1	3,9	232,7	104,8	3,7
7	Dienstleistungen, soweit anderweitig nicht genannt	4 192,9	2 766,8	294,9	4 218,9	2 772,7	305,9	4 064,2	2 688,4	281,7
70 0	Gaststätten- und Beherbergungsgew. ...	702,7	472,0	94,1	733,9	492,0	102,4	682,7	457,9	91,6
70 1 - 2	Reinigung (einschl. Schornstein- fegergewerbe) und Körperpflege	336,8	269,0	44,0	344,1	274,2	44,8	332,7	266,3	41,1
70 6 - 8	Wissenschaft, Bildung, Kunst und Publizistik	886,4	538,6	44,4	876,3	531,0	44,2	865,7	525,8	42,6
71 0 - 1	Gesundheits- und Veterinärwesen	1 230,5	1 000,1	63,6	1 214,4	986,3	63,2	1 198,9	975,4	62,2
71 2 - 7	Rechts- und Wirtschaftsberatung so- wie andere, vorwiegend für Unter- nehmen erbrachte Dienstleistungen ..	725,2	397,2	25,0	724,9	397,5	25,6	692,0	380,5	22,9
71 8	Sonstige Dienstleistungen	311,2	89,8	23,7	325,3	91,7	25,6	292,1	82,4	21,3
8	Organisationen ohne Erwerbscharakter und Private Haushalte	474,6	312,6	18,2	471,5	309,1	18,2	458,2	302,0	17,2
	darunter:									
80 0	Christliche Kirchen, Orden, reli- giöse und weltanschauliche Ver- einigungen	131,4	90,7	3,7	130,2	89,6	3,8	126,6	87,2	3,7
80 1 - 7	Organisationen des Wirtschaftsle- bens und übrige Organisationen ohne Erwerbscharakter	306,9	188,9	12,9	304,0	185,7	12,9	293,2	179,6	12,0
9	Gebietskörperschaften und Sozialver- sicherung	1 454,6	697,7	47,4	1 468,2	698,0	48,8	1 438,7	682,8	46,7
90	Gebietskörperschaften	1 272,8	583,4	45,5	1 284,5	583,1	46,8	1 257,2	569,8	44,8
96	Sozialversicherung	181,8	114,3	1,9	183,7	114,9	2,0	181,5	113,0	1,9
-	Ohne Angabe	14,7	10,6	0,8	9,8	7,9	0,5	4,0	3,4	0,2
	Insgesamt ...	21 099,9	8 584,5	1 557,0	21 428,0	8 634,1	1 610,8	20 864,6	8 428,0	1 544,7

1) Systematik der Wirtschaftszweige (Fassung für die Berufs-
zählung 1970).

2) Einschl. Herstellung von Geräten und Einrichtungen für die
automatische Datenverarbeitung.

3) Ohne Herstellung von Geräten und Einrichtungen für die
automatische Datenverarbeitung.

4 SOZIALVERSICHERUNGSPFLICHTIG BESCHAEFTE ARBEITNEHMER AM 31.12.1987 NACH WIRTSCHAFTSABTEILUNGEN, AUSGEWAELTEN WIRTSCHAFTSUNTERABTEILUNGEN UND LAENDERN

1 000

NR. DER SYST. 1)	WIRTSCHAFTSGLIEDERUNG	BUNDESGBIET			SCHLESWIG-HOLSTEIN			HAMBURG			NIEDERSACHSEN		
		INSGE-SAMT	UND ZWAR		INSGE-SAMT	UND ZWAR		INSGE-SAMT	UND ZWAR		INSGE-SAMT	UND ZWAR	
			WEIBL.	AUSL.		WEIBL.	AUSL.		WEIBL.	AUSL.		WEIBL.	AUSL.
0	LAND- U. FORSTWIRTSCH., TIERH. UND FISCHEREI	199,8	59,3	11,0	17,1	4,3	0,6	2,8	0,7	0,2	34,2	9,4	1,0
1 - 3	PRODUZIERENDES GEWERBE	10 013,2	2 449,0	996,8	276,7	66,8	13,7	196,5	44,0	17,4	953,0	215,4	45,5
1	ENERGIEWIRTSCHAFT, WASSERVERSORGUNG, BERGBAU	470,3	49,8	33,5	11,0	2,0	0,1	9,5	1,7	0,2	42,5	6,2	0,8
2	VERARBEITENDES GEWERBE (OHNE BAUGEWERBE)	8 174,2	2 266,7	833,0	212,3	59,6	12,6	150,8	36,6	15,0	763,6	195,4	43,4
20	CHEMISCHE INDUSTRIE U. MINERALDELVERARBEIT.	619,0	163,3	44,2	14,6	5,2	0,9	20,4	6,5	1,3	35,9	10,0	1,6
21	KUNSTSTOFF- GUMMI- U. ASBESTVERARBEITUNG	370,6	114,6	56,0	9,0	2,7	1,4	8,6	2,5	1,6	39,5	11,7	3,2
22	GEW. U. VERARB. V. STEINEN U. ERDEN FEINKER. GLAS	289,5	62,3	29,4	7,1	1,3	0,5	2,0	0,6	0,2	26,3	4,5	1,6
23	EISEN-, METALLERZ, GIESEREI U. STAHLVERF.	623,3	87,7	93,2	6,6	0,9	0,7	8,3	0,8	1,8	42,8	4,7	3,8
24	STAR- MASCHINEN- U. FAHRZEUGBAU U. ADV.	2 550,0	386,3	248,9	67,4	10,6	3,2	49,4	6,6	4,8	297,3	41,6	16,8
25 OHNE	ELEKTROTECHNIK (OHNE ADV)	1 704,8	597,5	188,7	44,2	15,0	2,4	29,7	6,9	2,2	112,1	37,2	6,7
25 07 1)	ADV FEINMECH. EBW.-W.												
26	HOLZ- PAPIER- UND DRUCKGEWERBE	767,4	196,5	58,1	25,6	6,3	1,2	10,7	3,4	0,7	69,2	16,7	2,3
27	LEDER-, TEXTIL- U. BEKLEIDUNGSGEWERBE	547,4	349,7	67,0	6,0	3,9	0,4	2,6	1,6	0,3	42,6	26,2	3,1
28 - 9	NAHRUNGS- U. GENUSSMITTELGEWERBE	704,2	306,9	47,6	31,7	13,6	1,9	19,2	7,7	2,3	97,9	42,7	4,3
3	BAUGEWERBE	1 368,7	130,5	130,2	53,4	5,3	1,0	36,2	3,7	2,2	146,9	13,8	5,3
30	BAUHAUPTGEWERBE	935,0	66,9	108,6	35,5	2,7	0,6	21,2	1,7	1,7	101,1	7,1	4,4
33	AUSBAU- U. BAUFILESGEW.	433,7	63,6	21,6	17,9	2,6	0,2	15,0	2,0	0,5	45,8	6,7	0,9
4 - 5	HANDEL UND VERKEHR	3 682,7	1 846,8	174,6	150,2	75,0	2,9	226,1	95,5	13,4	385,1	187,9	5,6
4	HANDEL	2 872,1	1 572,3	113,3	115,4	65,8	1,8	138,4	72,9	6,5	292,1	163,8	5,2
40 - 1	GROSSHANDEL	972,3	346,6	47,8	34,5	11,9	0,8	64,0	26,5	3,9	97,5	30,4	2,5
42	HANDELSVERMITTLUNG	184,7	73,9	9,5	5,4	2,3	0,1	9,9	3,4	0,3	11,5	4,5	0,3
40	EINZELHANDEL	1 715,2	1 518,8	56,1	75,5	51,7	0,9	64,5	43,0	2,2	183,1	128,9	2,5
5	VERKEHR UND NACHRICHTENVERMITTLUNG	1 011,6	274,5	61,3	34,8	9,2	1,1	87,7	22,5	6,9	93,0	24,1	3,4
50 0	EISENBAHNEN	128,8	12,5	12,2	3,8	0,3	0,0	6,0	0,7	0,9	14,2	1,2	0,8
50 7	DEUTSCHE BUNDESPOST	213,0	109,1	5,6	8,1	4,1	0,0	12,9	6,9	0,6	20,4	10,8	0,2
50 OHNE	VERKEHR (OH. EISEN-												
50 0 7)	BAHNEN U. BUNDESPOST	669,8	152,9	43,6	22,8	4,8	1,1	68,8	15,0	5,5	58,4	12,0	2,5
6 - 9	SONST. WIRTSCHAFTSBER.	6 988,6	4 218,8	373,8	282,8	172,8	6,0	298,4	172,7	18,9	753,2	460,1	20,8
6	KREDITINSTITUTE UND VERSICHERUNGSGEWERBE	866,5	441,7	13,3	27,2	14,7	0,1	52,4	26,2	0,9	81,1	41,6	0,4
60	KREDIT- U. FINANZIERUNGSINSTITUTE	626,8	333,4	9,4	22,1	12,2	0,1	26,3	13,6	0,6	62,0	33,2	0,3
61	VERSICHERUNGSGEWERBE	239,7	108,2	3,9	5,1	2,5	0,0	26,1	12,7	0,3	19,1	8,3	0,1
7	DIENSTLEISTUNGEN A.N.G.	4 192,9	2 766,8	294,9	160,2	111,2	4,9	186,9	112,7	16,0	444,7	307,4	17,3
70 0	GASTSTAETTEN- UND BEHERBERGUNGSGEWERBE	702,7	472,0	94,1	33,5	23,9	1,9	25,4	16,0	4,8	80,7	57,7	5,7
70 1 - 2	REINIGUNG, KOERPERPFL.	336,8	269,0	44,0	14,3	12,0	0,6	13,6	9,8	2,4	37,4	30,7	2,1
70 6 - 8	WISSENSCHAFT BILDUNG KUNST UND PUB.LIZISTIK	886,4	538,6	44,4	28,1	17,3	0,8	47,5	27,6	3,0	100,1	62,9	3,6
71 0 - 1	GESUNDEITS- UND VETERINAERWESEN	1 230,5	1 000,1	63,6	49,1	39,8	1,0	36,5	29,7	3,0	135,8	111,7	3,8
71 2 - 7	RECHTS- UND WIRTSCHAFTSBERATUNG USW.	725,2	397,2	25,0	24,8	15,2	0,4	41,2	22,3	1,2	61,5	36,6	0,8
71 8	SONST. DIENSTLEISTUNGEN	311,2	89,8	23,7	10,3	3,0	0,2	22,8	7,3	1,6	29,2	7,7	1,2
8	ORG. OH. ERWERBSCHARAKTER U. PRIV. HAUSHALTE	474,6	312,6	18,2	18,7	13,3	0,3	15,9	10,6	0,8	44,9	29,4	0,8
80 0	DARUNTER: KIRCHEN, REL. U. WELTANSCH. VEREINIGUNGEN	131,4	90,7	3,7	5,4	3,8	0,1	4,0	3,1	0,1	13,7	9,6	0,2
80 1 - 7	ORGANISATIONEN D. WIRTSCHAFTSLEBENS U. UEBR.	306,9	188,9	12,9	11,8	8,1	0,3	11,0	6,6	0,6	27,6	16,6	0,5
9	GEBIETSKOERPERSCHAFTEN UND SOZIALVERSICHERUNG	1 454,6	697,7	47,4	76,7	33,7	0,6	43,2	23,1	1,3	182,5	81,7	2,3
90	GEBIETSKOERPERSCHAFTEN	1 272,8	583,4	45,5	70,3	29,6	0,5	33,1	17,1	1,1	162,5	69,6	2,2
96	SOZIALVERSICHERUNG	181,8	114,3	1,9	6,5	4,1	0,0	10,1	6,0	0,2	20,0	12,1	0,1
-	OHNE ANGABE	14,7	10,6	0,8	0,1	0,1	0,0	0,1	0,0	0,0	6,8	5,2	0,2
	INSGESAMT	21 099,9	8 584,5	1 557,0	726,9	319,0	23,2	723,8	312,9	50,0	2 132,4	877,9	80,2
	DAGEGEN	21 428,0	8 634,1	1 610,8	751,6	325,9	24,6	730,6	313,2	51,0	2 187,9	888,0	85,7
	30. 9. 1987	20 864,6	8 428,0	1 544,7	715,2	311,6	22,8	719,0	306,6	49,5	2 104,6	850,4	81,3

1) SYSTEMATIK DER WIRTSCHAFTSZWEIGE (FASSUNG FUER DIE BERUFSZAEHLUNG 1970), KURZBEZEICHNUNGEN.

4 SOZIALVERSICHERUNGSPFLICHTIG BESCHAEFTIGTE ARBEITNEHMER AM 31.12.1987 NACH WIRTSCHAFTSABTEILUNGEN, AUSGEWAHLTEN
WIRTSCHAFTSUNTERABTEILUNGEN UND LAENDERN

1 000

NR. DER SYST.1)	WIRTSCHAFTSGLIEDERUNG	BREMEN		NORDRHEIN-WESTFALEN			HESSEN			RHEINLAND-PFALZ			
		INSGF- SAMT	UND ZWAR		INSGE- SAMT	UND ZWAR		INSGE- SAMT	UND ZWAR		INSGE- SAMT	UND ZWAR	
			WEIBL.	AUSL.		WEIBL.	AUSL.		WEIBL.	AUSL.		WEIBL.	AUSL.
0	LAND- U. FORSTWIRTSCH. TIERH. UND FISCHEREI	0,9	0,3	0,0	41,1	12,2	2,3	15,3	4,4	1,4	14,6	3,6	0,7
1 - 3	PRODUZIERENDES GEWERBE	101,9	16,8	7 2 2	732,9	557,2	276,2	885,0	211,1	99,6	526,6	118,2	32,7
1	ENERGIEWIRTSCHAFT, WAS- SERVERSORGUNG, BERGBAU	4,6	0,7	0,1	244,7	16,4	28,7	25,7	3,4	0,6	14,0	2,6	0,1
2	VERARBEITENDES GEWERBE (OHNE BAUGEWERBE)	83,3	16,8	6,6	2 163,1	512,0	221,7	734,5	196,5	63,5	434,3	108,6	27,9
20	CHEMISCHE INDUSTRIE U. MINERALOELVERARBEIT.	1,2	0,5	0,0	204,5	42,7	12,0	102,5	29,3	9,7	75,3	14,4	4,3
21	KUNSTSTOFF-, GUMMI- U. ASBESTVERARBEITUNG	0,6	0,2	0,0	97,5	28,2	13,6	45,5	12,3	8,8	24,0	5,4	2,0
22	GEW. U. VERARB. V. STEINEN U. ERDEN; FEINKER., GLAS	1,5	0,3	0,1	63,8	8,1	7,3	21,7	4,2	2,7	29,3	5,8	3,2
23	EISEN-, METALLERZ-, GIES- SEREI U. STAHLVERF.	7,3	0,4	1,1	315,7	38,4	48,8	36,5	6,5	6,3	22,2	2,9	2,0
24	STAHL- MASCHINEN- U. FAHRZEUGBAU U. ADV	38,8	4,3	2,5	586,0	79,6	50,3	228,0	33,7	25,4	119,4	17,7	8,1
25 07 1	ELEKTROTECHNIK (OHNE	14,5	3,6	0,7	391,6	125,1	40,3	143,8	47,5	16,0	53,0	17,5	3,4
25 07 1)	ADV), FEINMECH., EBM-W.												
26	HOLZ-, PAPIER- UND DRUCKGEWERBE	3,4	0,8	0,2	204,0	44,1	15,7	65,6	16,5	6,1	41,5	5,3	1,9
27	LEDER-, TEXTIL- U. BE- KLEIDUNGSGEWERBE	3,2	1,4	0,5	132,6	75,1	13,7	37,4	23,8	4,4	30,0	19,1	1,8
28 - 9	NAHRUNGS- U. GENUSS- MITTELGEWERBE	12,8	5,3	1,2	162,4	70,7	11,8	51,5	22,6	4,2	39,7	16,5	1,2
3	BAUGEWERBE	14,0	1,3	0,5	325,1	26,7	25,7	124,9	11,2	15,5	78,5	7,0	4,7
30	BAUHAUPTGEWERBE	9,4	0,7	0,4	219,1	14,6	22,0	84,0	5,8	12,5	55,4	3,6	3,9
31	AUSBAU- U. BAUHILFSGEW.	4,6	0,6	0,1	106,0	14,1	3,8	40,8	5,4	3,0	23,1	3,3	0,6
4 - 5	HANDEL UND VERKEHR	83,6	32,5	2,7	1 030,1	461,5	41,4	407,7	185,6	27,7	184,0	91,2	4,3
4	HANDEL	49,4	24,7	1,6	782,2	417,6	27,1	284,2	147,3	16,5	141,4	78,9	3,0
40 - 1	GROSSHANDEL	19,7	6,8	0,6	274,9	94,3	13,1	98,8	34,5	6,6	46,1	15,8	1,3
42	HANDELSVERMITTLUNG	2,3	1,0	0,1	45,9	17,7	2,1	27,6	10,3	1,9	6,9	2,9	0,2
43	EINZELHANDEL	27,0	16,8	0,8	461,4	305,5	11,9	157,8	102,5	7,9	88,4	60,2	1,6
5	VERKEHR UND NACHRICHT- TENUEBERMITTLUNG	34,5	7,9	1,2	247,9	63,9	14,4	123,5	38,3	11,3	42,6	12,3	1,2
50 0	EISENBAHNEN	3,3	0,2	0,1	34,0	2,8	4,3	15,6	1,5	1,5	6,1	0,6	0,1
50 7	DEUTSCHE BUNDESPOST	4,3	2,0	0,1	51,7	26,4	1,7	23,5	12,5	0,6	12,1	6,2	0,1
50 (OHNE	VERKEHR (OH. EISEN-												
50 0 7)	BAHNEN U. BUNDESPOST)	26,9	5,7	1,0	162,2	34,7	6,3	84,3	24,3	9,0	24,5	5,4	1,0
6 - 9	SONST. WIRTSCHAFTSBER.	101,4	60,4	3,7	1 769,3	1 068,5	87,2	704,6	405,9	51,8	377,6	223,9	13,9
6	KREDITINSTITUTE UND VERSICHERUNGSGEWERBE	11,8	6,1	0,1	211,9	106,7	2,5	113,4	54,7	3,6	38,1	19,4	0,2
60	KREDIT- U. FINANZIE- RUNGSINSTITUTE	8,4	4,7	0,1	145,7	77,9	1,6	86,0	43,0	3,2	31,4	16,6	0,2
61	VERSICHERUNGSGEWERBE	3,4	1,5	0,0	66,1	28,8	0,9	25,4	11,7	0,6	6,7	2,9	0,0
7	Dienstleistungen, A. N. G.	61,6	39,5	2,8	1 073,3	699,5	68,6	402,4	255,8	35,4	207,7	143,7	10,3
70 0	GASTSTAETTEN- UND BE- HERBERGUNGSGEWERBE	8,3	5,5	0,9	158,4	106,4	19,9	67,7	42,5	13,7	34,9	23,8	3,4
70 1 - 2	REINIGUNG, KOERPERPFL.	4,2	3,1	0,4	89,3	71,8	9,3	29,1	23,0	5,7	18,0	14,6	1,6
70 6 - 8	WISSENSCHAFT, BILDUNG, KUNST UND PUBLIZISTIK	17,0	10,3	0,5	218,5	131,2	10,8	76,4	46,6	4,2	48,6	31,2	2,1
71 0 - 1	GESUNDEITS- UND VETERINAERWESEN	16,5	13,7	0,5	334,1	268,7	17,5	115,6	92,7	8,2	65,3	53,3	1,8
71 2 - 7	RECHTS- UND WIRT- SCHAFTSBERATUNG USW.	9,9	5,5	0,1	183,9	97,3	4,9	80,0	40,7	3,9	28,5	17,6	0,5
71 8	SONST. DIENSTLEISTUNGEN	5,7	1,4	0,2	88,6	24,1	6,2	33,6	10,3	3,7	12,4	3,1	0,8
8	ORG. OH. ERWERBSCHARAK- TER U. PRIV. HAUSHALTE	8,7	5,6	0,3	143,1	95,5	5,7	48,0	27,7	2,2	20,8	14,3	0,5
80 0	DARUNTER: KIRCHEN, REL. U. WELT- ANSCH, VEREINIGUNGEN	1,2	0,8	0,0	36,2	26,0	0,9	11,7	7,0	0,5	7,7	5,6	0,2
80 1 - 7	ORGANISATIONEN D. WIRT- SCHAFTSLEBENS U. UEBR.	7,2	4,5	0,3	97,4	61,0	4,3	34,2	18,8	1,6	11,1	7,0	0,3
9	GEBIETSKOERPERSCHAFTEN UND SOZIALVERSICHERUNG	19,3	9,1	0,4	341,1	166,8	10,5	140,9	67,8	6,4	111,0	46,4	2,9
90	GEBIETSKOERPERSCHAFTEN	17,0	7,6	0,4	292,8	137,5	10,1	127,1	59,3	6,1	102,2	40,9	2,9
96	SOZIALVERSICHERUNG	2,3	1,5	0,0	48,3	29,3	0,4	13,7	8,4	0,2	8,8	5,6	0,0
-	OHNE ANGABE	0,0	0,0	0,0	6,0	4,5	0,4	0,4	0,2	0,1	0,1	0,1	0,0
	INSGESAMT	287,8	112,0	13,6	5 579,4	2 123,8	407,5	2 013,0	807,1	180,5	1 103,2	436,9	51,5
	DAGEGEN:												
	30. 9. 1987	290,6	112,4	13,8	5 642,5	2 128,4	419,1	2 033,6	808,8	185,6	1 125,9	440,3	54,0
	31. 12. 1986	286,3	110,8	13,6	5 533,2	2 085,8	405,0	1 983,3	787,4	178,4	1 093,1	429,1	51,2

1) SYSTEMATIK DER WIRTSCHAFTSZWEIGE (FASSUNG FUER DIE BERUFSZAEHLUNG 1970), KURZBEZEICHNUNGEN.

4. SOZIALVERSICHERUNGSPFLICHTIG BESCHAEFTIGTE ARBEITNEHMER AM 31.12.1987 NACH WIRTSCHAFTSABTEILUNGEN, AUSGEWAHLTEN WIRTSCHAFTSUNTERABTEILUNGEN UND LAENDERN

1 000

NR. DER SYST. 1)	WIRTSCHAFTSGIEDERUNG	BADEN-WUERTTEMBERG			BAVARN			SAARLAND			BERLIN (WEST)		
		INSGESAMT	UND ZWAR		INSGESAMT	UND ZWAR		INSGESAMT	UND ZWAR		INSGESAMT	UND ZWAR	
			WEIBL.	AUSL.		WEIBL.	AUSL.		WEIBL.	AUSL.		WEIBL.	AUSL.
0	LAND- U. FORSTWIRTSCH., TIERH. UND FISCHEREI	31,1	5,3	2,6	37,9	13,6	1,3	1,5	0,5	0,0	3,3	0,8	0,6
1 - 3	PRODUZIERENDES GEWERBE	1 966,7	547,3	272,4	1 946,3	567,9	170,4	173,8	30,7	12,8	253,5	71,6	44,8
1	ENERGIEWIRTSCHAFT WASSERVERSORGUNG BERGBAU	36,0	6,5	0,9	42,1	7,1	0,8	27,8	1,3	1,0	12,5	2,0	0,2
2	VERARBEITENDES GEWERBE (OHNE BAUGEWERBE)	1 694,5	516,5	232,7	1 620,2	532,1	141,6	126,3	27,8	10,1	191,3	64,7	37,6
20	CHEMISCHE INDUSTRIE U. MINERALOELVERARBEIT.	70,6	24,9	5,7	73,0	22,8	7,4	2,7	0,9	0,1	13,3	6,1	1,2
21	KUNSTSTOFF- U. GUMMI- U. ASBESTVERARBEITUNG	72,9	25,8	14,9	61,4	22,9	7,2	6,4	1,5	1,2	5,1	1,4	1,9
22	GEW. U. VERARB. V. STEINEN U. ERDEN FEINKER., GLAS	39,8	7,8	6,1	87,2	26,7	6,4	7,3	2,0	0,9	3,6	0,9	0,6
23	EISEN- METALLERZ-, GIESEREI U. STAHLVERF.	85,0	19,2	17,1	60,6	10,8	7,6	28,3	1,9	2,3	7,0	1,3	1,6
24	STAHL- MASCHINEN- U. FAHRZEUGBAU U. AD.	600,0	96,6	76,0	476,1	81,4	40,8	42,2	5,6	3,2	43,4	8,2	7,6
25 07 1	ELEKTROTECHNIK (OHNE AD.) FEINMECH., EBM.-W.	434,2	162,6	61,7	397,6	145,7	38,6	16,6	5,1	1,1	67,4	25,3	15,6
26	HOLZ- PAPIER- UND DRUCKGEWERBE	159,2	44,8	16,0	160,3	46,0	5,5	7,9	2,3	0,3	18,1	6,3	2,2
27	LEDER- TEXTIL- U. BEKLEIDUNGSGEWERBE	127,4	83,1	23,4	152,1	107,0	15,5	3,6	3,0	0,6	10,0	5,5	3,3
28 - 9	NAHRUNGS- U. GENUSSMITTELGEWERBE	104,4	45,5	7,9	150,0	64,9	8,6	11,3	5,4	0,4	23,3	9,8	3,9
3	BAUGEWERBE	236,3	24,3	38,8	263,9	26,8	28,0	19,7	1,6	1,7	49,7	4,9	6,8
30	BAUHAUPTGEWERBE	161,8	12,0	32,9	203,4	15,5	23,4	14,2	0,8	1,5	25,6	2,3	5,2
31	AUSBAU- U. BAUHILFSGEW.	74,5	12,3	5,9	60,5	13,2	4,6	5,5	0,7	0,2	19,9	2,6	1,6
4 - 5	HANDEL UND VERKEHR	550,4	276,1	31,6	674,4	328,9	32,1	55,7	27,6	1,4	136,4	65,1	8,2
4	HANDEL	421,2	237,4	21,7	512,5	285,8	23,1	42,0	23,9	1,0	93,5	54,1	5,9
40 - 1	GROSSHANDEL	145,6	52,8	8,6	160,9	61,9	8,6	11,5	3,8	0,4	18,8	6,9	1,4
42	HANDELSVERMITTLUNG	34,5	14,7	2,3	32,9	13,9	1,8	3,1	1,1	0,1	4,8	1,9	0,3
43	EINZELHANDEL	241,2	166,9	10,8	318,7	210,0	12,7	27,5	19,1	0,5	70,0	45,3	4,2
5	VERKEHR UND NACHRICHTENUEBERMITTLUNG	129,1	36,7	10,1	161,9	43,1	8,9	13,7	3,6	0,3	42,9	11,0	2,4
50 0	EISENBAHNEN	16,6	2,0	2,4	26,0	2,8	1,9	3,1	0,3	0,0	0,2	0,0	0,0
50 7	DEUTSCHE BUNDESPOST	34,4	18,0	1,3	34,9	16,9	0,7	3,0	1,7	0,0	7,6	3,6	0,2
50 (OHNE 50 0 7)	VERKEHR (OH. EISENBAHNEN U. BUNDESPOST)	78,1	18,7	6,4	101,0	23,5	6,3	7,6	1,6	0,3	35,2	7,3	2,1
6 - 8	SONST. WIRTSCHAFTSBER.	1 036,7	647,8	62,5	1 214,7	738,2	70,1	101,8	60,6	2,5	345,9	207,8	36,5
6	KREDITINSTITUTE UND VERSICHERUNGSGEWERBE	135,8	71,7	2,1	160,2	82,3	2,7	11,8	5,9	0,1	22,9	12,4	0,4
60	KREDIT- U. FINANZIERUNGSINSTITUTE	102,3	56,9	1,5	115,0	61,7	1,6	8,8	4,6	0,1	16,6	9,2	0,3
61	VERSICHERUNGSGEWERBE	33,4	14,8	0,6	45,2	20,6	1,1	2,9	1,3	0,0	6,3	3,2	0,1
7	DIENSTLEISTUNGEN A.N.G.	629,9	424,7	48,4	747,4	496,3	59,1	61,7	41,8	2,1	217,0	134,2	26,0
70 0	GASTSTAETTEN- UND BEHERBERGUNGSGEWERBE	108,9	75,6	14,5	147,2	98,2	21,6	9,4	6,5	0,6	28,3	15,9	6,9
70 1 - 2	REINIGUNG KÖRPERPFL.	46,9	37,2	8,0	60,4	48,3	8,6	4,5	3,7	0,2	19,2	14,9	5,1
70 6 - 8	WISSENSCHAFT BILDUNG KUNST UND PUBLIZISTIK	135,0	82,5	6,6	151,1	92,4	8,2	11,7	7,4	0,3	52,0	29,1	4,0
71 0 - 1	GESUNDHEITS- UND VETERINAERWESEN	191,2	156,8	11,9	202,8	166,0	9,5	22,7	17,9	0,5	60,8	47,8	5,8
71 2 - 7	RECHTS- UND WIRTSCHAFTSBERATUNG USW.	112,8	61,8	4,0	137,7	73,6	6,9	9,7	5,4	0,2	35,1	21,2	2,2
71 8	SONST. DIENSTLEISTUNGEN	35,1	10,8	3,4	48,1	15,8	4,3	3,7	1,0	0,2	21,7	5,3	2,0
8	ORG. OH. ERWERBSCHARAKTER U. PRIV. HAUSHALTE	63,3	42,4	2,6	75,0	49,3	2,7	6,6	4,1	0,1	29,6	20,5	2,2
80 0	DARUNTER KIRCHEN, REL. U. WELTANSCH. VEREINIGUNGEN	20,8	14,4	0,6	22,3	14,1	0,7	1,2	0,9	0,0	7,5	5,6	0,4
80 1 - 7	ORGANISATIONEN D. WIRTSCHAFTSLEBENS U. UEBR.	36,1	21,9	1,7	44,1	27,2	1,5	4,9	2,8	0,1	21,4	14,3	1,8
9	GEBIETSKOERPERSCHAFTEN UND SOZIALVERSICHERUNG	209,7	109,0	9,4	232,2	110,3	5,6	21,7	9,1	0,2	76,4	40,7	7,9
90	GEBIETSKOERPERSCHAFTEN	184,0	92,4	9,1	204,6	92,5	5,3	18,7	7,3	0,2	60,5	29,6	7,7
96	SOZIALVERSICHERUNG	25,6	16,6	0,3	27,6	17,8	0,3	3,0	1,7	0,0	15,9	11,1	0,2
-	OHNE ANGABE	0,6	0,3	0,1	0,4	0,2	0,0	0,0	0,0	0,0	0,1	0,1	0,0
	INSGESAMT	3 587,5	1 480,8	369,3	3 873,7	1 649,0	273,9	332,9	119,6	16,7	739,2	345,3	90,4
	DAGEGEN 30. 9. 1987	3 614,1	1 435,7	331,3	3 967,1	1 667,5	286,4	337,8	119,2	18,1	746,5	344,8	91,4
	31. 12. 1986	3 541,5	1 456,4	368,7	3 821,4	1 625,0	268,7	334,5	117,5	17,1	732,4	341,4	88,5

1) SYSTEMATIK DER WIRTSCHAFTSZWEIGE (FASSUNG FUER DIE BERUFSZAEHLUNG 1970), KURZBEZEICHNUNGEN.

5 SOZIALVERSICHERUNGSPFLICHTIG BESCHAEFTIGTE ARBEITNEHMER AM 31.12.1987 NACH WIRTSCHAFTSABTEILUNGEN¹⁾, AUSGEWAELHTEN WIRTSCHAFTS-
UNTERABTEILUNGEN ARBEITERN/ANGESTELLTEN UND VOLL-/TEILZEITBESCHAEFTIGTEN

1 000

NR. DEP SYST.1)	WIRTSCHAFTSGLIEDERUNG	ARBEITNEHMER							DAR. AUSLAENDER		
		INS- GESAMT	ARBEITER			ANGESTELLTE			ZUSAMMEN	ARBEITER	ANGE- STELLTE
			ZUSAMMEN	VOLL- ZEIT- BESCHAEFTIGTE	TEIL- ZEIT-	ZUSAMMEN	VOLL- ZEIT- BESCHAEFTIGTE	TEIL-			
INSGESAMT											
0	LAND- U. FORSTWIRTSCH. TIERH. UND FISCHEREI	199 8	173,0	168,3	4,6	26 8	23 3	3 6	11 0	10 6	0 4
1 - 3	PRODUZIERENDES GEWERBE	10 013 2	6 969 4	6 789 4	180 0	3 043 8	2 864 1	179 6	996,8	932 2	64 5
1	ENERGIEWIRTSCHAFT WAS- SERVERSORGUNG BERGBAU	470,3	303,7	297,2	6,5	166 6	162 3	4,3	33 5	31 7	1 8
2	VERARBEITENDES GEWERBE (OHNE BAUGEWERBE)	6 174,2	5 540 1	5 371 7	168 4	2 634 1	2 484,5	149,7	833,0	774 6	56 5
20	CHEMISCHE INDUSTRIE U. MINERALGELVERARBEIT.	619 0	322,4	311,9	10,5	296 6	283 6	13,0	44,2	36 7	7 5
21	KUNSTSTOFF- GUMMI- U. ASBESTVERARBEITUNG	370,6	274,2	265,6	8,6	96 4	91 0	5 4	56,0	53,6	2,2
22	GEW.U. VERARB.V. STEINEN U. ERDEN FEINKER. GLAS	289 5	211 5	206,3	5,3	77 9	73 1	4 9	29 4	28 3	1,1
23	EISEN- METALLERZ, GIES- SEHEI U. STAHLVERF.	623,3	479 2	473 2	5,9	144 2	136 5	7 6	93,2	91 1	2 1
24	STAHL- MASCHINEN- U. FAHRZEUGBAU U. AD.	2 550 0	1 726 4	1 708 4	17 9	823,7	787 1	36 5	248 9	230 0	18 8
25 (OHNE 25 07 1)	ELEKTROTECHNIK (OHNE ADU) FEINMECH., SBM-W.	1 704 8	1 104,1	1 060 6	43,5	600 7	567 9	32 6	182 7	170 9	11,8
26	HOLZ- PAPIER- UND DRUCKGEWERBE	765 4	572 1	549 7	22 4	193,1	176 1	17 2	50 1	55 5	2 6
27	LEDER- TEXTIL- U. BE- KLEIDUNGSGEWERBE	547 4	422 5	385 4	37 2	124 9	114 4	10 4	67 0	64 4	2 6
28 - 9	NAHRUNGS- U. GENUSS- MITTELGEWERBE	704 2	427 7	410 7	17 0	276 6	254 7	21 8	47 6	43 9	3 7
30	BAUGEWERBE	1 368 7	1 125 6	1 120,5	5 1	243 1	217 4	25 7	130 2	126 0	4 2
31	BAUHAUPTGEWERBE	935 0	769 1	766,5	2,6	165 9	153 0	12 9	108 6	105 3	3 3
30	AUSBAU- U. BAUHILFSGEW.	433 7	356 5	353,9	2,6	77 2	64,5	12 8	21 6	20 7	0 9
4 - 5	HANDEL UND VERKEHR	3 863 7	1 405 3	1 256 0	149,3	2 473 4	2 050 6	422 6	174 6	110 6	64 0
4	HANDEL	2 872 1	727 3	656 5	80 8	2 134 9	1 746 2	388 7	113 3	62 0	51 3
40 - 1	GROSSHANDEL	972 3	317,0	294 2	22,8	655 3	604 4	51 0	47,8	30 9	17 0
42	HANDELSVERMITTLUNG	184 7	55 0	50,9	4 1	129 7	116,8	12 9	9 5	4 9	4 6
43	EINZELHANDEL	1 715 2	365,3	311 4	53,9	1 349,9	1 027,1	322 8	56 1	26,4	29 7
5	VERKEHR UND NACHRICH- TENUEBERMITTLUNG	1 011,6	668 0	599 5	68 5	343,6	302,6	41 0	61,3	48 6	12 7
50 0	EISENBAHNEN	128,8	112 7	111,7	1,0	16,2	15,2	0,9	12,2	12 0	0 2
50 7	DEUTSCHE BUNDESPOST	213,0	162 1	105,9	56,2	50 9	30,0	20 8	5 6	5 2	0,4
50 (OHNE 50 0,7)	VERKEHR (OH. EISEN- BAHNEN U. BUNDESPOST)	669,8	392 2	381,9	11 3	276,6	257,4	19,2	43 6	31,4	12 2
6 - 9	SONST. WIRTSCHAFTSBER.	6 988 6	2 150 5	1 709 0	441 5	4 838 1	4 149 1	689 0	373 8	236 3	137 5
6	KREDITINSTITUTE UND VERSICHERUNGSGEWERBE	866,5	45 2	22 6	22 6	821 3	753 2	68 1	13,3	2 0	11 2
60	KREDIT- U. FINANZIE- RUNGSINSTITUTE	626,8	35,6	16,7	18,9	591 2	540 7	50 5	9 4	1 3	6 1
61	VERSICHERUNGSGEWERBE	239 7	9 5	5,8	3 7	230 1	212 5	17 6	3 9	0 7	3 2
7	Dienstleistungen, A. N. G.	4 192 9	1 479,3	1 200 9	278,4	2 713 6	2 307 4	406 2	294 9	198 9	96,0
70 0	GASTSTAETTEN- UND BE- HERBERGUNGSGEWERBE	702,7	453,6	398,1	55 5	249 1	217 2	31 9	94 1	82 6	11 5
70 1 - 2	REINIGUNG KOERPERPFL.	336,6	305 7	253 9	51 9	31 0	25 7	5 4	44 0	43 1	0 9
70 6 - 8	WISSENSCHAFT BILDUNG KUNST UND PUBLIZISTIK	886,4	224 1	133 3	90,9	662,3	507 8	154 5	44,4	15 1	29 4
71 0 - 1	GESUNDEHEITS- UND VETERINAERWESEN	1 230 5	209,6	152,3	57 3	1 020 9	879 5	141 5	63 6	29 4	34 2
71 2 - 7	RECHTS- UND WIRT- SCHAFTSBERATUNG USW.	725,2	91 7	77 7	14 0	633 5	569 8	63 7	25 0	8 9	16 1
71 8	SONST. DIENSTLEISTUNGEN	311,2	194,5	185 6	8,8	116 6	107 6	9 2	23 7	19 8	4 0
8	ORG. OH. ERWERBSCHARAK- TER U. PRIV. HAUSHALTE DARUNTER	474 6	114,2	73 9	40,3	360,4	286,4	74,0	18,2	8 6	9 6
80 0	KIRCHEN, REL. U. WELT- ANSCH. VEREINIGUNGEN	131,4	29,7	13,3	16,4	101 7	69 6	32,1	3,7	1 4	2 3
80 1 - 7	ORGANISATIONEN U. WIRT- SCHAFTSLEBENS DJUEBR.	306,9	60,4	42,6	17,9	246 5	206 6	39 8	12,9	6 0	6 9
9	GEBIETSKOERPERSCHAFTEN UND SOZIALVERSICHERUNG	1 454 6	511 8	411,7	100,1	942,8	802 1	140,7	47,4	26 8	20,6
90	GEBIETSKOERPERSCHAFTEN	1 272 8	496 8	405,8	93,0	774,0	649,8	124,2	45,5	26,3	19 3
96	SOZIALVERSICHERUNG	181,8	13 0	5,8	7,2	168,8	152,3	16,5	1,9	0,5	1,4
-	OHNE ANGABE	14,7	7,3	7,1	0,2	7,4	7,2	0,2	0,8	0,6	0,2
INSGESAMT DARIN		21 099,9	10 705,4	9 929 8	775,6	10 394 5	9 094,5	1 300,0	1 557,0	1 290,4	266,6
SCHLESWIG-HOLSTEIN		726 9	365 5	332,8	32,7	361,4	302,8	58,5	23,2	18 7	4,5
HAMBURG		723 8	278,2	249 9	28 3	445 6	387,4	56,2	50,0	37,5	12,6
NIEDERSACHSEN		2 132 4	1 120,3	1 029,7	90,6	1 012,1	859,6	152,5	80,2	66 4	13,8
BREMEN		287,6	135 7	123,0	12 7	152,2	131 6	20,6	13,6	11 1	2,6
NORDRHEIN-WESTFALEN		5 579,4	2 837 7	2 653,4	184,3	2 741,7	2 439,5	302 2	407,5	344,0	63,5
HESSEN		2 013,0	925,8	860,4	65,4	1 087,2	955,1	132,1	180,5	140,5	40,0
RHEINLAND-PFALZ		1 103,2	577,4	540,7	36,7	525,8	463 5	62,3	51,5	42,5	9,0
BADEN-WUERTTEMBERG		3 587,5	1 882,8	1 741,9	141,0	1 704,7	1 492,8	211,8	369,3	323,7	45,6
BAYERN		3 873,7	2 042,9	1 903,9	139,1	1 830,8	1 605 9	224,9	273,9	218,3	55,6
SAARLAND		332,9	186,5	178,1	8,5	146,4	133,6	12,8	16,7	14,3	2,5
BERLIN (WEST)		739,2	352,4	316,1	36,3	386,9	322,8	64,0	90,4	73,5	16,9

1) SYSTEMATIK DER WIRTSCHAFTSZWEIGE (FASSUNG FUER DIE BERUFSZAHLUNG 1970), KURZBEZEICHNUNGEN.

5 SOZIALVERSICHERUNGSPFLICHTIG BESCHAEFTIGTE ARBEITNEHMER AM 31.12.1987 NACH WIRTSCHAFTSABTEILUNGEN, AUSGEWAELHTEN WIRTSCHAFTS-
 UNTERABTEILUNGEN, ARBEITERN/ANGESTELLTEN UND VOLL-/TEILZEITBESCHAEFTIGTEN

1 000

NR. DEP SYST.1)	WIRTSCHAFTSGLIEDERUNG	INS- GESAMT	ARBEITNEHMER						DAR. AUSLAENDER		
			ARBEITER			ANGESTELLTE			ZUSAMMEN	ARBEITER	ANGE- STELLTE
			ZUSAMMEN	VOLL- BESCHAEFTIGTE	TEIL- ZEIT- BESCHAEFTIGTE	ZUSAMMEN	VOLL- BESCHAEFTIGTE	TEIL- ZEIT- BESCHAEFTIGTE			
MAENNLICH											
0	LAND- U. FORSTWIRTSCH., TIERH. UND FISCHEREI	140,5	127,6	126,6	1,2	12,7	12,4	0,3	9,0	8,8	0,3
1	3 PRODUZIERENDES GEWERBE	7 564,2	5 674,1	5 659,6	14,5	1 890,0	1 882,7	7,3	774,4	726,9	45,5
1	ENERGIEWIRTSCHAFT WASSER- VERSORGUNG BERGBAU	420,5	293,2	292,1	1,1	127,3	127,1	0,2	32,8	31,3	1,5
2	VERARBEITENDES GEWERBE (OHNE BAUGEWERBE)	5 905,5	4 272,2	4 260,1	12,2	1 633,2	1 627,2	6,0	613,7	572,7	41,1
20	CHEMISCHE INDUSTRIE U. MINERALOELVERARBEIT.	455,7	261,2	259,9	1,3	194,5	194,0	0,5	34,6	29,4	5,2
21	KUNSTSTOFF- GUMMI- U. ASBESTVERARBEITUNG	256,0	194,0	194,2	0,4	61,4	61,2	0,2	40,4	35,9	4,6
22	GEW.U. VERARBEIT. STEINEN U. ERDEN FEINKER, GLAS	227,2	177,2	176,8	0,4	50,0	49,8	0,2	25,1	24,3	0,8
23	EISEN- METALLEZGIES- SERE U. STAHLVERF.	530,6	439,5	438,8	0,7	56,1	55,9	0,2	83,8	82,3	1,5
24	STAHL- MASCHINEN- U. FAHRZEUGEBAU U. AD.	2 161,7	1 589,0	1 587,1	1,9	572,7	571,3	1,4	220,3	206,1	14,2
25 07 1	ELEKTROTECHNIK (OHNE AD.) FEINMECH. EBM-W.	1 107,3	706,4	704,1	2,3	400,9	399,2	1,7	106,0	92,9	13,1
25 07 1)	AD.) FEINMECH. EBM-W.										
26	HOELZ- PAPIER- UND DRUCKGEWERBE	566,9	456,4	455,9	2,5	110,5	109,9	0,6	44,9	43,2	1,7
27	LEDER- TEXTIL- U. BE- KLEIDUNGSGEWERBE	197,7	137,9	137,3	0,6	59,8	59,4	0,4	32,5	30,9	1,6
28	9 NAHRUNGS- U. GENUSS- MITTELGEWERBE	395,3	307,5	305,8	2,1	87,4	86,7	0,6	26,1	24,7	1,5
3	BAUGEWERBE	1 236,2	1 108,7	1 107,4	1,3	129,5	128,5	1,0	127,8	124,9	2,9
30	BAUHAUPTGEWERBE	868,0	763,2	762,4	0,6	104,8	104,1	0,7	107,3	104,6	2,5
31	AUSBAU- U. BAUHILFSGEW.	370,2	345,5	345,0	0,5	24,7	24,3	0,4	20,5	20,1	0,4
4	5 HANDEL UND VERKEHR	2 037,0	1 093,4	1 077,0	16,3	943,6	931,9	11,7	120,1	89,8	30,2
4	HANDEL	1 299,9	520,3	514,1	6,1	776,6	766,7	9,8	66,3	45,0	23,2
40	1 GROSSHANDEL	625,7	252,5	249,4	3,1	373,2	370,7	2,5	34,7	24,1	10,7
42	HANDELSVERMITTLUNG	110,8	43,7	42,9	0,9	67,1	66,4	0,7	6,7	3,9	2,8
43	EINZELHANDEL	563,3	227,0	221,9	5,2	336,3	329,7	6,6	26,8	17,0	9,8
5	VERKEHR UND NACHRICHTEN- UEBERMITTLUNG	737,1	570,1	562,9	7,2	167,0	165,2	1,8	51,8	44,8	7,0
50 0	EISENBAHNEN	116,4	108,1	108,1	0,0	8,3	8,2	0,0	11,5	11,4	0,1
50 7	DEUTSCHE BUNDESPOST	103,9	94,1	91,2	2,9	9,6	9,1	0,7	3,9	3,8	0,1
50 (OHNE 50 0,7)	VERKEHR (OH. EISEN- BAHNEN U. BUNDESPOST)	516,9	367,8	363,6	4,3	149,0	147,9	1,1	36,4	29,6	6,8
6	9 SONST. WIRTSCHAFTSBER.	2 769,6	1 027,6	993,2	34,5	1 742,2	1 679,5	62,7	170,4	108,7	61,7
6	KREDITINSTITUTE UND VERSICHERUNGSGEWERBE	424,8	16,4	17,2	1,2	406,5	404,7	1,8	5,6	0,6	5,0
60	KREDIT- U. FINANZIE- RUNGSINSTITUTE	293,4	14,3	13,4	0,9	279,1	277,8	1,3	3,9	0,4	3,5
61	VERSICHERUNGSGEWERBE	131,4	4,0	3,8	0,3	127,4	126,8	0,6	1,7	0,2	1,5
7	Dienstleistungen a.N.G.	1 426,1	596,2	576,9	21,3	827,9	785,3	42,6	128,9	86,7	42,1
70 0	GASTSTAETTEN- UND BE- HERBERGUNGSGEWERBE	230,7	166,1	160,6	5,5	64,6	62,2	2,4	46,8	41,9	4,9
70 1	2 REINIGUNG KOERPERPFL.	67,7	56,7	56,1	2,6	9,1	8,7	0,4	11,5	11,1	0,4
70 6	8 WISSENSCHAFT BILDUNG KUNST UND PUBLIZISTIK	347,5	96,4	90,6	5,9	251,4	221,1	30,3	22,3	6,5	15,8
71 0	1 GESUNDHEITS- UND VETERINAERWESEN	230,4	51,1	48,9	2,1	179,2	174,9	4,4	13,2	4,1	9,0
71 2	7 RECHTS- UND WIRTSCHAFTS- BERATUNG USW.	327,9	63,3	61,2	2,1	264,6	260,3	4,3	15,6	6,0	9,6
71 8	SONST. DIENSTLEISTUNGEN	221,5	162,6	159,5	3,0	58,9	56,1	0,8	13,2	17,0	2,3
8	ORG. OH. ERWERBSCHARAK- TER U. PRIV. HAUSHALTE DARUNTER	162,0	39,2	35,2	4,0	122,8	115,4	7,4	7,7	3,4	4,3
80 0	KIRCHEN REL. U. WELT- ANSCH. VEREINIGUNGEN	40,7	9,0	7,5	1,4	31,7	28,6	3,2	1,6	0,3	1,2
80 1	7 ORGANISATIONEN D. WIRTSCHAFTS- LEBENS U. UEBR.	118,0	27,9	25,5	2,4	90,1	86,0	4,2	5,9	2,9	3,0
9	GEBIETSKOERPERSCHAFTEN UND SOZIALVERSICHERUNG	756,8	371,9	363,9	8,0	384,9	374,1	10,8	28,3	18,0	10,3
90	GEBIETSKOERPERSCHAFTEN	689,3	367,3	359,5	7,8	322,1	311,5	10,5	27,7	17,9	9,8
96	SOZIALVERSICHERUNG	67,5	4,6	4,4	0,2	62,9	62,6	0,2	0,6	0,1	0,5
-	OHNE ANGABE	4,1	2,5	2,4	0,1	1,6	1,6	0,0	0,4	0,4	0,1
	INSGESAMT	12 515,5	7 925,4	7 856,8	66,6	4 590,1	4 508,2	82,0	1 074,3	936,5	137,8
	DAVON IN										
	SCHLESWIG-HOLSTEIN	407,9	266,8	263,6	3,0	141,1	137,9	3,3	15,5	13,3	2,2
	HAMBURG	410,9	204,9	202,2	2,7	206,1	201,9	4,2	32,6	26,0	6,6
	NIEDERSACHSEN	1 254,5	835,5	827,1	6,4	419,0	409,6	9,4	57,1	49,5	7,5
	BREMEN	175,8	104,3	103,5	0,8	71,5	70,3	1,2	9,7	8,3	1,4
	NORDRHEIN-WESTFALEN	3 455,6	2 204,1	2 189,8	14,3	1 251,5	1 233,6	17,9	301,8	268,4	33,4
	HESSEN	1 205,9	697,3	691,9	5,4	508,6	500,8	7,8	121,8	101,4	20,4
	RHEINLAND-PFALZ	666,3	440,7	437,8	2,8	225,7	221,9	3,7	36,9	32,2	4,7
	BADEN-WUERTEMBERG	2 106,7	1 348,5	1 337,7	10,8	758,2	745,0	13,2	251,5	229,1	22,4
	BAYERN	2 224,7	1 434,5	1 422,3	12,2	790,3	776,2	14,0	180,0	149,8	30,2
	SAARLAND	213,3	148,9	146,3	0,6	64,4	63,3	1,1	13,2	11,9	1,3
	BERLIN (WEST)	393,9	240,0	234,4	5,7	153,9	147,7	6,2	54,1	46,6	7,5

1) SYSTEMATIK DER WIRTSCHAFTSZWEIGE (FASSUNG FUER DIE BERUFSZAEHLUNG 1970), KURZBEZEICHNUNGEN.

5 SOZIALVERSICHERUNGSPFLICHTIG BESCHAEFTIGTE ARBEITNEHMER AM 31.12.1987 NACH WIRTSCHAFTSABTEILUNGEN, AUSGEWAHLTEN WIRTSCHAFTS-
UNTERABTEILUNGEN ARBEITERN/ANGESTELLTEN UND VOLL-/TEILZEITBESCHAEFTIGTEN

1 000

NR. DER SYST.1)	WIRTSCHAFTSGLIEDERUNG	INS- GESAMT	ARBEITNEHMER						DAR. AUSLAENDER		
			ARBEITER			ANGESTELLTE			ZUSAMMEN	ARBEITER	ANGE- STELLTE
			ZUSAMMEN	VOLL-	TEIL-	ZUSAMMEN	VOLL-	TEIL-			
				BESCHAEFTIGTE	ZEIT-		BESCHAEFTIGTE	ZEIT-			
WEIBLICH											
0	LAND- U. FORSTWIRTSCH. TIERH. UND FISCHEREI	59,3	45,1	41,7	3,4	14,1	10,6	3,3	2,0	1,9	0,2
1 - 3	PRODUZIERENDES GEWERBE	2 449,0	1 295,3	1 129,8	165,5	1 153,8	981,4	1 72,4	222,4	203,4	19,0
1	ENERGIEWIRTSCHAFT, WAS- SERVERSORNG, BERGBAU	49,8	10,5	5,1	5,4	39,3	35,2	4,1	0,7	0,4	0,3
2	VERARBEITENDES GEWERBE (OHNE BAUGEWERBE)	2 266,7	1 267,8	1 111,6	156,2	1 000,9	857,3	142,6	219,3	201,9	17,4
20	CHEMISCHE INDUSTRIE U. MINERALOELVERARBEIT.	163,3	61,2	52,0	9,2	102,1	89,6	12,5	9,7	7,3	2,3
21	KUNSTSTOFF- GUMMI- U. ASBESTVERARBEITUNG	114,6	79,6	71,4	8,2	35,0	29,8	5,2	15,5	14,9	0,6
22	GEW.U. VERARB.V. STEINEN U. ERDEN: FEINKER., GLAS	62,3	34,3	25,4	4,9	28,0	23,3	4,7	4,3	4,0	0,3
23	EISEN-, METALLERZ-, GIES- SEREI U. STAHLVERARBEIT.	67,7	35,6	34,4	5,2	48,7	40,7	7,4	9,3	8,6	0,5
24	STAHL- MASCHINEN- U. FAHRZEUGBAU U. ADV	366,3	137,3	121,3	16,1	251,0	215,9	35,1	26,6	23,9	4,6
25 (OHNE 25 07 1)	ELEKTROTECHNIK (OHNE ADV) FEINMECH., EBM-W.	557,5	337,6	356,5	41,3	195,7	166,7	31,1	62,7	77,9	4,6
26	HOELZ- PAPIER- UND DRUCKGEWERBE	496,5	142,7	93,8	19,9	82,8	66,2	16,6	13,2	12,3	0,9
27	LEDER- TEXTIL- U. BE- KLEIDUNGSGEWERBE	349,7	284,6	248,1	36,5	65,1	55,0	10,1	34,6	33,3	1,0
28 - 9	NAHRUNGS- U. GENUSS- MITTELGEWERBE	308,9	119,8	104,9	14,9	189,1	166,1	21,7	21,5	19,2	2,2
3	BAUGEWERBE	130,5	16,9	13,1	3,8	113,6	89,0	24,6	2,4	1,1	1,3
30	BAUHAUPTGEWERBE	66,9	5,9	4,1	1,8	61,0	48,8	12,2	1,3	0,5	0,6
31	AUSBAU- U. BAUHILFSGEW.	63,6	11,0	9,0	2,0	52,6	40,2	12,4	1,1	0,6	0,5
4 - 5	HANDEL UND VERKEHR	1 846,6	311,9	179,0	133,0	1 534,8	1 118,9	415,9	54,6	20,8	33,8
4	HANDEL	1 572,3	214,0	142,3	71,6	1 358,3	981,5	376,8	45,1	17,0	28,1
40 - 1	GROSSHANDEL	346,6	64,4	44,8	19,6	282,1	233,7	48,5	13,1	6,7	6,4
42	HANDELSVERMITTLUNG	73,9	11,3	8,0	3,2	62,6	50,4	12,2	2,8	0,9	1,6
43	EINZELHANDEL	1 151,8	136,2	89,5	48,8	1 013,6	697,4	316,2	29,3	9,4	19,9
5	VERKEHR UND NACHRICH- TENUEBERMITTLUNG	274,5	98,0	36,6	61,3	176,5	137,4	39,1	9,5	3,8	5,7
50 0	EISENBAHNEN	12,5	4,6	3,6	1,0	7,9	7,0	0,9	0,7	0,6	0,1
50 7	DEUTSCHE BUNDESPOST	109,1	66,0	14,7	53,3	41,1	21,0	20,1	1,6	1,4	0,3
50 (OHNE 50 0,7)	VERKEHR (OH. EISEN- BAHNEN U. BUNDESPOST)	152,9	25,4	18,3	7,0	127,6	109,5	18,1	7,2	1,8	5,4
6 - 9	SONST. WIRTSCHAFTSBER.	4 218,6	1 122,9	715,8	407,0	3 096,0	2 469,7	626,3	203,3	127,6	75,7
6	KREDITINSTITUTE UND VERSICHERUNGSGEWERBE	441,7	26,8	5,4	21,4	414,9	348,6	66,3	7,7	1,5	6,2
60	KREDIT- U. FINANZIE- RUNGSINSTITUTE	333,4	21,3	3,3	18,0	312,1	262,9	49,2	5,5	1,0	4,6
61	VERSICHERUNGSGEWERBE	108,2	5,5	2,1	3,4	102,8	85,7	17,1	2,1	0,5	1,6
7	Dienstleistungen, a. n. G. GASTSTAETTEN- UND BE- HERBERGUNGSGEWERBE	2 766,8	881,1	624,0	257,1	1 885,7	1 522,1	363,5	166,0	112,2	53,8
70 0	GASTSTAETTEN- UND BE- HERBERGUNGSGEWERBE	472,0	287,6	237,5	50,0	184,5	155,0	29,4	47,3	40,8	6,6
70 1 - 2	REINIGUNG, KOERPEPPFL.	269,0	247,1	197,6	49,3	22,0	17,0	5,0	32,5	32,0	0,5
70 6 - 8	WISSENSCHAFT, BILDUNG, KUNST UND PUBLIZISTIK	538,6	127,7	42,7	85,0	410,9	266,6	124,2	22,1	8,5	13,6
71 0 - 1	GESUNDHEITS- UND VETERINAERWESSEN	1 000,1	158,5	103,4	55,2	841,6	704,6	137,1	50,4	25,3	25,1
71 2 - 7	RECHTS- UND WIRT- SCHAFTSBERATUNG USW.	397,2	28,4	16,5	11,9	368,9	309,5	59,4	9,2	2,8	6,3
71 8	SONST. DIENSTLEISTUNGEN	89,8	31,9	26,1	5,8	57,9	49,5	8,4	4,5	2,8	1,7
8	ORG. OH. ERWERBSCHARAK- TER U. PRIV. HAUSHALTE DARUNTER	312,6	75,1	38,7	36,3	237,5	171,0	66,5	10,5	5,2	5,3
80 0	KIRCHEN, REL. U. WELT- ANSCH. VEREINIGUNGEN	90,7	20,8	5,8	15,0	70,0	41,1	28,9	2,2	1,1	1,1
80 1 - 7	ORGANISATIONEN D. WIRT- SCHAFTSLEBENS U. UEBR.	188,9	32,5	17,1	15,5	156,3	120,6	35,7	7,0	3,1	3,9
9	GEBIETSKOERPERSCHAFTEN UND SOZIALVERSICHERUNG	697,7	139,9	47,7	92,1	557,9	427,9	129,9	19,1	8,8	10,4
90	GEBIETSKOERPERSCHAFTEN	583,4	131,5	46,3	85,2	452,0	338,3	113,7	17,9	8,4	9,4
96	SOZIALVERSICHERUNG	114,3	8,4	1,4	7,0	105,9	89,7	16,2	1,3	0,4	0,9
-	OHNE ANGABE	10,6	4,8	4,7	0,2	5,8	5,6	0,2	0,4	0,2	0,1
INSGESAMT		8 584,5	2 780,0	2 071,0	709,0	5 804,4	4 586,4	1 218,1	482,7	353,9	128,8
DAVON IN											
SCHLESWIG-HOLSTEIN		319,0	98,7	69,0	29,7	220,3	165,0	55,3	7,7	5,4	2,3
HAMBURG		312,9	73,4	47,8	25,6	239,5	185,5	54,1	17,4	11,5	5,9
NIEDERSACHSEN		877,9	284,8	202,6	82,2	593,1	450,0	143,1	23,1	16,9	6,3
BREMEN		112,0	31,3	19,5	11,9	80,7	61,3	19,4	3,9	2,8	1,2
NORDRHEIN-WESTFALEN		2 123,8	633,6	463,6	170,1	1 490,2	1 205,9	284,3	105,7	75,6	30,1
HESSEN		807,1	228,5	168,5	60,0	578,6	454,2	124,4	58,8	39,1	19,6
RHEINLAND-PFALZ		436,9	136,8	102,8	33,9	300,1	241,5	58,6	14,6	10,3	4,3
BADEN-WUERTTEMBERG		1 480,8	534,4	404,2	130,2	946,5	747,9	198,6	117,8	94,5	23,3
BAYERN		1 649,0	608,5	481,6	126,9	1 040,5	829,7	210,8	93,9	68,5	25,4
SAARLAND		119,6	37,6	29,7	7,9	82,0	70,3	11,7	3,5	2,4	1,1
BERLIN (WEST)		345,3	112,4	81,7	30,7	233,0	175,2	57,8	36,3	26,9	9,4

1) SYSTEMATIK DER WIRTSCHAFTSZWEIGE (FASSUNG FUER DIE BERUFSAEHLUNG 1970), KURZBEZEICHNUNGEN.

6 SOZIALVERSICHERUNGSPFLICHTIG BESCHÄFTIGTE ARBEITNEHMER AM 31.12.1987 NACH
AUSGEWÄHLTEN STAATSANGEHÖRIGKEITEN, ALTERSGRUPPEN UND LÄNDERN

1 000

STAATSANGEHÖRIGKEIT ALTERSGRUPPEN 1)	BUNDES- GEBIET	SCHLESW.- HOLSTEIN	HAMBURG	NIEDER- SACHSEN	BREMEN	NORDRH.- WESTF.	HESSEN	RHEINL.- PFA.LZ	BADEN- WÜRTTBG.	BAYERN	SAARLAND	BERLIN (WEST)
INSGESAMT	21 099,9	726,9	722,8	2 132,4	287,8	5 579,4	2 013,0	1 103,2	3 587,5	3 873,7	332,9	739,2
DEUTSCHE	19 542,9	703,7	673,8	2 052,2	274,2	5 171,9	1 832,5	1 051,7	3 216,2	3 599,8	316,2	646,6
AUSLÄNDER DAVON	1 557,0	23,2	50,0	80,2	13,6	407,5	180,5	51,5	369,3	273,9	16,7	90,4
EG-LÄNDER	455,7	5,3	11,0	27,4	2,7	133,6	56,0	18,1	126,2	52,2	12,2	11,2
DAVON:												
BELGIEN	6,1	0,0	0,1	0,2	0,0	4,2	0,5	0,2	0,4	0,4	0,0	0,1
DAENEMARK	2,1	0,7	0,4	0,2	0,0	0,2	0,2	0,0	0,2	0,2	0,0	0,1
FRANKREICH	35,2	0,1	0,4	0,5	0,1	2,3	2,0	5,0	14,1	1,9	7,2	1,4
GRIECHENLAND	92,8	0,8	1,6	4,3	0,2	29,3	9,4	1,8	27,9	15,6	0,1	2,6
GROSSBRIT.U.NORDIRL.	33,6	0,7	1,6	3,9	0,4	10,8	3,9	0,8	3,5	4,6	0,1	3,2
IRLAND	1,3	0,0	0,1	0,1	0,0	0,2	0,3	0,0	0,2	0,3	0,0	0,1
ITALIEN	160,6	0,7	1,7	7,6	0,4	36,4	20,2	6,1	59,5	21,4	4,3	2,2
LUXEMBURG	0,9	0,0	0,0	0,0	0,0	0,2	0,1	0,1	0,1	0,1	0,1	0,0
NIEDERLANDE	23,8	0,2	0,5	2,3	0,3	15,4	1,5	0,6	1,3	1,2	0,1	0,4
PORTUGAL	36,3	0,9	2,6	2,5	0,9	13,8	5,1	1,5	6,9	1,6	0,1	0,2
SPANIEN	63,0	1,0	1,8	5,9	0,4	21,6	12,8	1,5	12,1	4,7	0,1	0,8
JEBRIGES EUROPA	952,1	14,8	29,9	44,2	9,4	234,1	98,9	27,5	222,0	20,2	3,5	66,5
DAVON:												
RUSSLAND	267,9	2,1	7,6	10,1	1,4	55,1	32,2	7,1	94,8	62,3	0,6	14,5
ÖSTERREICH	83,2	0,7	1,9	2,2	0,4	10,0	6,8	1,8	14,2	42,3	0,3	2,4
TÜRKEI	524,7	10,4	17,7	28,1	6,9	156,7	52,7	16,4	102,8	62,4	2,2	45,6
AFRIKA	35,4	0,7	1,7	1,9	0,3	13,0	8,0	1,2	4,1	2,4	0,3	1,5
DAVON:												
MAROKKO	15,4	0,0	0,2	0,2	0,1	7,9	5,6	0,4	0,5	0,3	0,0	0,2
AMERIKA	30,6	0,4	1,4	1,2	0,4	0,6	6,3	1,9	5,3	7,0	0,2	0,8
ASIEN	62,1	1,4	4,7	3,6	0,6	17,9	9,7	2,1	8,4	6,9	0,5	6,3
AUSTRALIEN U.OZEANIEN	1,9	0,1	0,4	0,1	0,0	0,3	0,2	0,1	0,0	0,3	0,0	0,1
STAATENLOS/UNGEKLÄRTE STAATSANGEHÖRIGKEIT	19,2	0,5	1,0	1,8	0,2	4,8	1,4	0,8	3,1	3,9	0,1	1,6
INSGESAMT												
ALTER VON ... BIS UNTER ... JAHREN												
UNTER 20	1 653,6	66,2	34,5	182,5	18,1	393,0	141,7	104,6	269,0	380,3	28,2	35,6
20 - 25	3 174,6	110,7	93,4	329,7	39,0	864,7	286,7	172,5	543,3	591,0	51,3	92,4
25 - 30	2 859,4	90,9	88,1	282,9	35,8	761,8	268,7	155,6	493,4	541,3	51,5	85,4
30 - 35	2 405,4	75,7	77,4	237,5	32,1	643,1	235,1	131,0	408,1	439,6	44,9	80,9
35 - 40	2 301,6	76,0	81,2	229,5	32,9	598,5	232,5	120,7	383,3	413,9	41,0	92,0
40 - 45	2 063,8	73,4	85,2	200,6	31,5	535,5	208,4	92,8	343,7	374,6	27,7	50,6
45 - 50	2 648,8	96,4	101,6	269,1	40,3	699,3	253,6	124,2	446,0	462,5	37,7	112,2
50 - 55	2 159,6	75,2	85,7	219,1	32,3	595,6	204,3	106,0	368,5	359,5	30,9	82,5
55 - 60	1 407,6	46,5	52,3	139,2	19,6	379,6	138,8	73,3	253,8	241,2	15,8	47,1
60 - 65	364,0	13,6	15,0	36,5	5,1	93,1	37,8	19,6	67,9	59,0	3,4	12,8
65 UND MEHR	61,5	2,2	3,4	5,7	0,9	15,4	5,3	2,8	10,5	10,6	0,6	3,8
MAENNLICH												
UNTER 20	897,9	35,2	18,7	95,6	10,3	221,3	77,0	58,1	144,1	198,7	15,9	19,1
20 - 25	1 544,5	50,0	41,9	155,1	19,2	429,6	139,8	84,6	270,8	281,4	25,9	46,3
25 - 30	1 610,3	49,1	45,9	158,4	20,7	439,2	151,3	87,9	277,8	301,7	30,6	47,6
30 - 35	1 494,4	45,8	46,1	148,1	20,6	414,1	146,2	80,7	251,9	267,4	29,3	44,2
35 - 40	1 422,2	45,4	46,7	143,2	21,2	388,2	144,2	75,3	232,4	247,5	28,2	47,8
40 - 45	1 265,4	41,6	50,9	122,0	20,0	347,2	128,5	58,1	207,4	222,4	19,1	46,2
45 - 50	1 655,1	55,6	63,7	167,1	25,6	465,8	159,7	81,0	270,5	276,2	27,4	60,6
50 - 55	1 393,6	45,1	50,9	140,6	20,9	409,7	133,1	72,8	230,1	222,9	23,1	44,5
55 - 60	928,3	29,0	31,0	91,0	13,0	262,7	94,0	51,7	164,3	155,0	11,1	25,5
60 - 65	266,7	9,8	11,0	26,0	3,8	68,0	28,7	14,3	51,2	43,5	2,2	8,2
65 UND MEHR	37,0	1,4	2,0	3,6	0,6	9,8	3,3	1,7	6,2	6,0	0,4	2,0
ZUSAMMEN	12 515,5	407,9	410,9	1 254,5	175,8	3 455,6	1 205,9	666,3	2 106,7	2 224,7	213,3	393,9
WEIBLICH												
UNTER 20	755,7	31,0	15,8	82,9	7,8	171,7	64,8	46,4	124,9	181,5	12,3	16,5
20 - 25	1 630,0	60,7	51,4	174,6	19,8	435,0	147,0	88,0	272,5	309,6	25,4	46,1
25 - 30	1 249,1	41,8	42,2	124,5	15,2	322,6	117,4	67,7	215,6	239,6	20,8	41,7
30 - 35	911,0	29,9	31,3	89,4	11,5	229,0	88,9	50,3	156,2	172,2	15,6	36,7
35 - 40	879,4	30,6	32,5	86,3	11,7	210,2	88,3	45,4	151,0	166,5	12,8	44,2
40 - 45	798,4	31,8	34,3	78,6	11,5	188,3	79,9	34,7	136,3	152,2	8,5	42,4
45 - 50	993,7	40,8	43,9	102,1	14,7	233,5	93,9	43,2	175,6	184,3	10,0	51,6
50 - 55	765,9	30,1	34,8	78,5	11,4	185,9	71,1	33,2	138,4	136,5	7,9	38,0
55 - 60	479,3	17,6	21,3	48,3	6,8	116,9	44,8	21,6	89,5	86,3	4,7	21,6
60 - 65	97,3	3,8	4,0	10,5	1,3	25,1	9,1	5,3	16,7	15,6	1,2	4,6
65 UND MEHR	24,5	0,8	1,4	2,2	0,3	5,6	2,0	1,1	4,3	4,8	0,2	1,9
ZUSAMMEN	8 584,5	319,0	312,9	877,9	112,0	2 123,8	807,1	436,9	1 480,8	1 649,0	119,6	345,3

1) ABGRENZUNG VGL. DEFINITIONEN S.8.

7 SOZIALVERSICHERUNGSPFLICHTIG BESCHAEFTE ARBEITNEHMER AM 31.12.1987 NACH WIRTSCHAFTSABTEILUNGEN UND REGIERUNGSBEZIRKEN *)

LAND REG./VERW.BEZIRK 1)	1 000										
	INSGESAMT	LAND- UND FORST- WIRT- SCHAFT, TIER- HALTUNG UND FISCHEREI	ENERGIE- WIRT- SCHAFT U. WASSER- VER- SORGUNG BERGBAU	VERAP- BEITENDES GEWERBE (OHNE BAU- GEWERBE) 2)	BAU- GE- WERBE	HANDEL	VERKEHR UND NACH- RICHTEN- UEBER- MITTLUNG	KREDIT- INSTITUTE UND VERSICHER- UNGS- GEWERBE	DIENT- LEISTUN- GEN, SOWEIT ANDER- WEITIG NICHT GENANNT	ORGANI- SATIONEN OHNE ERWERBS- CHARAKTER UND PRIVATE HAUSHALTE	GEBIETS- KOERPER- SCHAFTEN UND SOZIAL- VER- SICHERUNG
	INSGESAMT										
SCHLESWIG-HOLSTEIN	726,9	17,1	11,0	212,4	53,4	115,4	34,8	27,2	160,2	18,7	76,7
HAMBURG	723,8	2,8	9,5	150,9	36,2	138,4	87,7	52,4	186,9	15,9	43,2
NIEDERSACHSEN	2 132,4	34,2	42,5	770,5	146,9	292,1	93,0	81,1	444,7	44,9	192,5
BRAUNSCHWEIG	526,7	5,7	10,1	239,8	30,2	56,9	16,1	16,0	110,2	8,5	31,3
HANNOVER	667,5	6,7	16,0	220,2	42,2	95,2	34,7	35,1	145,4	15,8	52,3
LUENEBURG	343,0	9,9	5,7	99,8	32,3	51,0	14,3	10,9	73,8	6,5	36,7
WESER-EMS	595,1	11,9	10,7	210,7	42,2	85,0	25,9	19,1	115,3	14,1	60,2
BREMEN	267,8	0,9	4,6	83,4	14,0	49,1	34,5	11,8	61,6	6,7	19,3
NORDRHEIN-WESTFALEN	5 575,4	41,1	244,7	2 165,1	325,1	782,2	247,9	211,9	1 073,3	143,1	341,1
DUJSELDORF	1 815,5	12,1	74,4	682,0	99,9	285,9	96,5	71,8	346,4	42,6	102,1
KOELN	1 288,1	8,2	40,5	461,5	72,9	173,5	56,7	63,1	274,3	44,0	91,1
MUENSTER	689,4	6,6	58,2	236,1	47,3	91,4	22,0	25,3	132,3	21,0	47,0
DETMOLD	611,7	5,6	6,1	283,0	34,4	83,1	20,6	17,8	117,4	10,9	32,7
ARNSBERG	1 174,6	6,5	65,2	506,4	70,7	146,3	48,0	33,8	202,9	24,6	66,2
HESSEN	2 013,0	15,3	25,7	734,9	124,9	284,2	123,5	113,4	402,4	48,0	140,9
DARMSTADT	1 357,1	8,3	12,6	470,8	75,8	203,5	96,7	92,7	273,2	34,6	88,7
GIESSEN	293,3	2,5	2,2	125,0	22,3	35,7	10,3	8,2	57,8	6,3	23,1
KASSEL	362,5	4,5	10,6	139,1	26,8	45,0	16,5	12,5	71,4	7,1	29,1
RHEINLAND-PFALZ	1 103,2	14,6	14,0	434,4	78,5	141,4	42,6	36,1	207,7	20,8	111,0
KOBLENZ	382,9	4,7	5,4	143,9	30,5	51,0	13,3	13,0	73,9	6,4	40,9
TPIER	126,6	2,5	1,4	41,7	10,6	18,6	6,0	4,4	24,6	3,8	12,8
RHEINHESSEN-PFALZ	593,8	7,4	7,3	248,9	37,4	71,7	23,3	20,7	109,2	10,6	57,3
BADEN-WUERTTEMBERG	3 587,5	31,1	36,0	1 695,0	236,3	421,3	129,1	135,8	629,9	63,3	209,7
STUTTGART	1 454,2	12,2	14,4	719,6	86,5	173,3	52,8	63,7	220,1	29,7	79,9
KARLSRUHE	919,5	6,2	11,7	391,0	61,8	113,9	36,3	36,6	189,2	13,9	58,9
FREIBURG	656,9	6,1	5,4	307,1	46,3	74,3	23,9	19,3	122,9	11,8	39,7
TUEBINGEN	556,9	6,5	4,5	277,3	39,7	59,8	16,2	16,1	97,7	8,0	31,3
BAYERN	3 873,7	37,9	42,1	1 620,7	283,9	512,5	161,9	160,2	747,4	75,0	232,2
OBERBAYERN	1 384,4	11,5	15,0	477,7	97,5	196,7	65,5	77,4	330,5	32,8	79,9
NIEDERBAYERN	308,7	4,9	3,8	149,0	24,4	35,1	9,2	9,6	49,1	4,7	18,7
OBERPFALZ	296,8	3,3	3,1	128,0	28,5	37,2	12,2	9,6	46,8	4,5	23,4
OBERFRANKEN	362,3	2,6	4,3	188,8	25,1	41,1	13,1	12,2	50,6	5,9	18,6
MITTELFRANKEN	600,7	4,0	5,5	261,7	37,2	86,2	27,5	22,9	109,1	11,0	35,6
UNTERFRANKEN	396,0	4,1	4,9	178,5	29,5	48,7	15,7	11,6	68,7	6,9	27,4
SCHWABEN	524,8	7,3	5,5	236,9	41,7	67,4	18,6	16,8	92,6	9,3	28,6
SAARLAND	332,9	1,5	27,8	126,4	19,7	42,0	13,7	11,8	61,7	6,6	21,7
BERLIN (WEST)	739,2	3,3	12,5	191,4	49,7	93,5	42,9	22,9	217,0	29,6	76,4
BUNDESGBIET	21 099,9	199,8	470,3	8 188,9	1 368,7	2 872,1	1 011,6	866,5	4 192,9	474,6	1 454,6

*) SYSTEMATIK DER WIRTSCHAFTSZWEIGE (FASSUNG FUER DIE BERUFSZAEHLUNG 1970).

1) GEBIETSSTAND: 31.12.1986 .-2) EINSCHL. DER PERSONEN 'OHNE ANGABE' DER WIRTSCHAFTSABTEILUNG.

7 SOZIALVERSICHERUNGSPFLICHTIG BESCHAEFTIGTE ARBEITNEHMER AM 31.12.1987 NACH WIRTSCHAFTSABTEILUNGEN UND REGIERUNGSBEZIRKEN *)

1 000

LAND REG. - / VERW. BEZIRK 1)	INSGESAMT	LAND- UND FORST- WIRT- SCHAFT, TIER- HALTUNG UND FISCHEREI	ENERGIE- WIRT- SCHAFT U. WASSER- VER- SORGUNG BERGBAU	VERAR- BEITENDES GEWERBE (OHNE BAU- GEWERBE) 2)	BAU- GE- WERBE	HANDEL	VERKEHR UND NACH- RICHTEN- UEBER- MITTLUNG	KREDIT- INSTITUTE UND VERSICHERUNGS- GEWERBE	DIENT- LEISTUN- GEN, SOWEIT ANDER- WERTIG NICHT GENANNT	ORGANI- SATIONEN OHNE ERWERBS- CHARAKTER UND PRIVATE HAUSHALTE	GEBIETS- KOERPER- SCHAFTEN UND SOZIAL- VER- SICHERUNG
MAENNLICH											
SCHLESWIG-HOLSTEIN	407,9	12,8	9,0	152,8	48,1	49,6	25,5	12,5	49,0	5,5	43,0
HAMBURG	410,9	2,1	7,7	112,2	32,6	65,5	65,1	26,1	74,2	5,4	20,1
NIEDERSACHSEN	1 254,5	24,8	36,3	569,9	133,2	128,3	68,9	39,6	137,3	15,5	100,8
BRAUNSCHWEIG	317,4	3,9	8,7	182,6	27,2	21,2	13,1	7,7	35,0	2,6	15,4
HANNOVER	384,0	4,6	13,4	160,3	38,1	45,0	24,5	17,4	48,6	5,2	26,8
LUENEBURG	192,4	7,5	4,9	69,2	29,0	21,8	11,0	4,8	20,1	2,2	21,8
WESER-EMS	360,8	8,7	5,3	157,9	38,9	40,2	20,3	9,6	33,7	5,4	36,8
BREMEN	175,8	0,6	4,0	66,5	12,7	24,4	26,6	5,7	22,1	3,0	10,2
NORDRHEIN-WESTFALEN	3 455,6	28,9	228,3	1 652,5	296,4	364,6	184,0	105,2	373,8	47,6	174,3
DUJSELDORF	1 126,8	8,4	68,1	523,6	91,0	138,1	71,9	34,6	128,0	13,2	49,6
KOELN	788,6	6,0	37,0	357,5	66,3	81,4	42,5	31,8	104,5	16,6	44,7
MUENSTER	429,5	6,1	56,6	180,0	43,3	40,4	17,5	13,3	39,2	7,1	26,1
DETMOLD	365,7	3,8	5,2	203,3	31,2	39,2	15,6	6,9	36,6	3,2	18,7
ARNSBERG	744,9	4,7	61,0	387,9	64,6	65,5	36,5	16,5	65,5	7,5	35,2
HESSEN	1 205,9	11,0	22,3	538,2	113,7	136,9	85,2	56,8	146,5	20,3	73,1
DARMSTADT	810,4	5,8	11,0	344,6	68,4	100,0	64,8	47,8	107,7	15,4	44,9
GIESSEN	175,0	1,8	2,0	89,8	20,5	16,0	7,5	4,3	18,2	2,2	12,7
KASSEL	220,5	3,3	9,3	103,9	24,7	20,8	12,9	6,7	20,6	2,7	15,5
RHEINLAND-PFALZ	666,3	11,0	11,4	325,7	71,6	62,5	30,3	18,7	64,0	6,5	64,5
KOBLENZ	231,3	3,7	4,5	108,0	27,9	23,1	9,5	6,5	21,5	2,1	24,4
TRIER	77,7	2,1	1,2	31,8	9,8	9,1	4,5	2,5	7,2	1,2	8,3
RHEINHESSEN-PFALZ	357,3	5,2	5,8	185,9	33,9	30,2	16,3	9,7	35,4	3,2	31,9
BADEN-WUERTTEMBERG	2 106,7	21,8	29,5	1 178,2	212,0	183,9	90,4	64,0	205,2	21,0	100,7
STUTTGART	877,3	8,2	11,6	515,9	79,0	78,5	36,0	29,8	75,1	9,4	33,8
KARLSRUHE	535,9	4,4	9,8	271,0	55,8	49,0	25,8	17,3	66,5	5,1	31,2
FREIBURG	375,6	4,4	4,4	207,8	41,7	31,3	17,3	9,2	35,0	4,1	20,4
TUEBINGEN	317,9	4,8	3,6	183,5	35,5	25,1	11,4	7,7	28,7	2,4	15,3
BAYERN	2 224,7	24,1	35,0	1 088,4	255,2	226,7	118,8	77,9	251,0	25,7	121,9
OBERBAYERN	790,2	7,1	12,4	337,9	86,6	88,9	45,8	37,1	122,4	12,2	39,7
NIEDERBAYERN	177,9	3,1	3,2	98,5	22,0	14,7	7,0	5,0	12,5	1,7	10,1
OBERPFALZ	173,1	2,1	2,6	82,3	25,9	16,4	9,5	5,1	13,5	1,5	14,2
OBERFRANKEN	202,1	1,8	3,7	111,9	23,1	18,4	10,1	6,2	14,7	1,9	10,2
MITTELFRANKEN	341,9	2,4	4,4	170,6	33,5	38,5	20,3	10,7	41,1	3,4	17,1
UNTERFRANKEN	237,1	2,8	4,2	125,0	26,9	22,0	12,1	5,8	20,2	2,3	15,8
SCHWABEN	302,5	4,8	4,6	162,1	37,2	27,8	13,9	7,9	26,7	2,8	14,8
SAARLAND	213,3	1,0	26,4	98,5	18,2	18,1	10,1	5,9	20,0	2,5	12,6
BERLIN (WEST)	393,9	2,5	10,5	126,6	44,8	39,4	31,9	10,6	82,8	9,1	35,7
BUNDESGBIET	12 515,5	140,5	420,5	5 909,6	1 238,2	1 299,9	737,1	424,8	1 426,1	162,0	756,6

*) SYSTEMATIK DER WIRTSCHAFTSZWEIGE (FASSUNG FUER DIE BERUFSZAEHLUNG 1970).

1) GEBIETSSTAND: 31.12.1986 - 2) EINSCHL. DER PERSONEN 'OHNE ANGABE' DER WIRTSCHAFTSABTEILUNG.

7 SOZIALVERSICHERUNGSPFLICHTIG BESCHAEFFTIGTE ARBEITNEHMER AM 31.12.1987 NACH WIRTSCHAFTSABTEILUNGEN UND REGIERUNGSBEZIRKEN *)

1 000											
LAND REG.-/VERW.BEZIRK 1)	INSGESAMT	LAND- UND FORST- WIRT- SCHAFT, TIER- HALTUNG UND FISCHEREI	ENERGIE- WIRT- SCHAFT U. WASSER- VER- SORGUNG BERGBAU	VERAP- BEITENDES GEWERBE (OHNE BAU- GEWERBE) 2)	BAU- GE- WERBE	HANDEL	VERKEHR UND NACH- RICHTEN- UEBER- MITTLUNG	KREDIT- INSTITUTE UND VERSICHERUNGS- GEWERBE	DIENT- LEISTUN- GEN, SOWEIT ANDER- WEITIG NICHT GENANNT	ORGANI- SATIONEN OHNE ERWERBS- CHARAKTER UND PRIVATE HAUSHALTE	GEBIETS- KOERPER- SCHAFTEN UND SOZIAL VER- SICHERUNG
WEIBLICH											
SCHLESWIG-HOLSTEIN	319,0	4,3	2,0	59,6	5,3	65,8	9,2	14,7	111,2	13,3	33,7
HAMBURG	312,9	0,7	1,7	38,7	3,7	72,9	22,5	26,3	112,7	10,6	23,1
NIEDERSACHSEN	877,9	9,4	6,2	200,6	13,8	163,8	24,1	41,6	307,4	29,4	81,7
BRAUNSCHWEIG	209,4	1,6	1,4	57,2	3,0	35,6	5,1	8,3	75,2	5,9	15,9
HANNOVER	283,5	2,1	2,6	59,9	4,1	54,1	10,2	17,6	96,9	10,5	25,6
LUENEBURG	150,7	2,4	0,8	30,6	3,3	29,3	3,3	6,1	53,7	4,3	16,9
WESER-EMS	234,3	3,2	1,3	52,9	3,4	44,8	5,5	9,5	81,6	8,7	23,4
BREMEN	112,0	0,3	0,7	16,8	1,3	24,7	7,9	6,1	39,5	5,6	9,1
NORDRHEIN-WESTFALEN	2 123,8	12,2	16,4	516,5	26,7	417,0	63,9	106,7	699,5	95,5	160,8
DUESSELDORF	688,7	3,7	6,3	158,2	5,6	147,6	26,5	37,1	218,4	29,4	32,5
KOELN	499,5	2,2	3,5	104,0	6,6	92,1	16,2	31,3	169,9	27,4	46,4
MUENSTER	259,9	2,7	1,6	56,1	4,0	51,0	4,5	12,0	93,1	13,9	21,0
DETMOLD	246,0	1,8	0,9	79,7	3,2	43,9	5,2	8,9	80,6	7,7	14,0
ARNSBERG	429,7	1,6	4,1	118,5	6,1	82,6	11,5	17,3	137,4	17,1	33,0
HESSEN	807,1	4,4	3,4	196,7	11,2	147,3	36,3	54,7	255,6	27,7	67,8
DARMSTADT	546,7	2,5	1,8	126,2	7,3	103,5	31,9	44,9	165,5	19,2	43,8
GIESSEN	118,4	0,7	0,3	35,2	1,8	19,7	2,8	3,9	39,6	4,1	10,4
KASSEL	142,0	1,2	1,3	35,2	2,1	24,2	3,5	5,8	50,7	4,4	13,6
RHEINLAND-PFALZ	436,9	3,6	2,6	108,7	7,0	78,9	12,3	19,4	143,7	14,3	46,4
KOBLENZ	151,6	1,0	0,9	35,9	2,6	27,8	3,6	6,5	52,4	4,2	16,5
TRIER	48,9	0,4	0,2	9,9	0,8	9,7	1,5	1,9	17,4	2,6	4,5
RHEINHESSEN-PFALZ	236,4	2,2	1,5	62,9	3,5	41,5	7,0	11,0	73,9	7,4	25,4
BADEN-WUERTTEMBERG	1 480,8	9,3	6,5	516,8	24,3	237,4	38,7	71,7	424,7	42,4	109,0
STUTTGART	576,9	4,1	2,8	203,7	9,5	94,8	16,8	33,9	145,0	20,3	46,1
KARLSRUHE	383,7	1,8	1,9	120,0	6,0	64,9	10,5	19,3	122,8	8,8	27,7
FREIBURG	281,3	1,7	1,0	99,3	4,7	43,0	6,6	10,1	87,9	7,7	19,3
TUEBINGEN	239,0	1,8	0,8	93,8	4,2	34,7	4,7	8,3	69,0	5,6	15,9
BAYERN	1 649,0	13,8	7,1	532,3	28,8	285,8	43,1	82,3	496,3	49,3	110,3
OBERBAYERN	594,2	4,4	2,6	139,9	10,8	107,9	19,7	40,2	208,1	20,5	40,2
NIEDERBAYERN	130,8	1,8	0,6	50,5	2,4	20,4	2,2	4,6	36,6	3,1	6,5
OBERPFALZ	123,7	1,2	0,5	45,7	2,6	20,8	2,7	4,5	33,3	3,0	9,3
OBERFRANKEN	160,3	0,9	0,6	76,9	2,0	22,7	3,0	6,0	35,9	3,9	8,4
MITTELFRANKEN	258,8	1,7	1,1	91,1	3,7	47,7	7,1	12,1	68,0	7,7	18,5
UNTERFRANKEN	159,0	1,3	0,8	53,5	2,6	26,7	3,6	5,8	48,5	4,6	11,6
SCHWABEN	222,2	2,5	0,9	74,8	4,5	35,6	4,7	9,0	65,9	6,4	13,9
SAARLAND	119,6	0,5	1,3	27,8	1,6	23,9	3,6	5,9	41,8	4,1	9,1
BERLIN (WEST)	345,3	0,8	2,0	64,8	4,9	54,1	11,0	12,4	134,2	20,5	40,7
BUNDESGBIET	8 584,5	59,3	49,8	2 279,4	130,5	1 572,3	274,5	441,7	2 766,8	312,6	697,7

*) SYSTEMATIK DER WIRTSCHAFTSZWEIGE (FASSUNG FUER DIE BERUFSZAHLUNG 1970).

1) GEBIETSSTAND: 31.12.1986 -2) EINSCHL. DER PERSONEN 'OHNE ANGABE' DER WIRTSCHAFTSABTEILUNG.

7 SOZIALVERSICHERUNGSPFLICHTIG BESCHAEFTIGTE ARBEITNEHMER AM 31.12.1987 NACH WIRTSCHAFTSABTEILUNGEN UND REGIERUNGSBEZIRKEN *)

1 000

LAND REG. - / VERW. BEZIRK 1)	INSGESAMT	LAND- UND FORST- WIRT- SCHAFT TIER- HALTUNG UND FISCHEREI	ENERGIE- WIRT- SCHAFT U. WASSER- SORGUNG BERGBAU	VERAR- BEITENDES GEWERBE {OHNE BAU- GEWERBE} 2)	BAU- GE- WERBE	HANDEL	VERKEHR UND NACH- RICHTEN- JEBER- MITTLUNG	KREDIT- INSTITUTE UND VERSICHER- RUNGS GEWERBE	DIENT- LEISTUN- GEN SOWEIT ANDER- WEITIG NICHT GENANNT	ORGANI- SATIONEN OHNE ERWERBS- CHARAKTER UND PRIVATE HAUSHALTE	GEBIETS- KOERPER- SCHAFTEN UND SOZIAL VER- SICHERUNG
AUSLAENDER											
SCHLESWIG-HOLSTEIN	23,2	0,6	0,1	12,6	1,0	1,8	1,1	0,1	4,9	0,3	0,6
HAMBURG	50,0	0,2	0,2	15,0	2,2	6,5	6,9	0,9	16,0	0,8	1,3
NIEDERSACHSEN	80,2	1,0	0,8	43,6	5,3	5,2	3,4	0,4	17,3	0,8	2,3
BRAUNSCHWEIG	22,5	0,2	0,1	14,5	1,6	1,0	0,4	0,1	4,1	0,2	0,3
HANNOVER	33,2	0,3	0,3	16,5	2,5	2,3	1,6	0,2	8,3	0,3	0,9
LUENEBURG	9,4	0,4	0,1	4,2	0,6	0,9	0,7	0,0	1,9	0,1	0,5
WESER-EMS	15,1	0,2	0,3	8,5	0,7	1,0	0,7	0,1	3,0	0,2	0,5
BREMEN	13,6	0,0	0,1	6,3	0,5	1,6	1,2	0,1	2,8	0,3	0,4
NORDRHEIN-WESTFALEN	407,5	2,3	28,7	222,1	25,7	27,1	14,4	2,5	66,6	5,7	10,5
DUESSELDORF	140,2	0,9	6,3	78,9	9,4	12,2	6,9	1,1	25,2	1,8	3,7
KOELN	107,9	0,6	3,2	56,3	6,8	7,5	4,4	1,0	23,4	2,0	2,6
MUENSTER	33,4	0,3	8,9	12,9	2,0	1,7	0,5	0,1	5,2	0,7	1,0
DETMOLD	34,9	0,2	0,0	23,5	1,6	2,0	0,7	0,1	4,8	0,3	1,6
ARNSBERG	23,1	0,3	8,3	50,4	6,0	3,7	1,6	0,2	9,9	0,8	1,6
HESSEN	180,5	1,4	0,6	83,5	15,5	16,5	11,3	3,8	39,4	2,2	6,4
DARMSTADT	152,1	1,2	0,4	66,6	12,7	14,5	10,8	3,7	34,6	1,8	5,5
GIESSEN	15,1	0,1	0,0	9,4	1,7	0,8	0,2	0,0	2,2	0,2	0,6
KASSEL	13,3	0,2	0,2	7,6	1,2	0,5	0,3	0,1	2,6	0,2	0,2
RHEINLAND-PFALZ	51,5	0,7	0,1	27,9	4,7	3,0	1,2	0,2	10,3	0,5	2,9
KOBLENZ	14,4	0,2	0,0	8,1	1,3	0,9	0,2	0,1	3,0	0,1	0,4
TRIER	2,3	0,0	0,0	1,0	0,2	0,2	0,0	0,0	0,7	0,0	0,2
RHEINHESSEN-PFALZ	34,9	0,5	0,1	18,8	3,2	2,0	1,0	0,1	6,6	0,3	2,3
BADEN-WUERTTEMBERG	369,3	2,6	0,9	232,8	36,6	21,7	10,1	2,1	48,4	2,6	9,4
STUTTGART	184,5	1,3	0,6	118,1	19,1	11,3	5,9	1,4	20,6	1,5	4,5
KARLSRUHE	64,3	0,6	0,2	47,3	10,4	5,5	2,0	0,4	14,6	0,6	2,9
FREIBURG	52,4	0,3	0,1	34,8	4,5	2,6	1,2	0,2	7,0	0,4	1,3
TUEBINGEN	46,1	0,4	0,1	32,6	4,8	2,3	0,9	0,1	6,0	0,2	0,7
BAYERN	273,9	1,3	0,8	141,6	28,0	23,1	8,9	2,7	59,1	2,7	5,6
OBERBAYERN	149,1	0,7	0,6	61,9	18,8	15,1	6,1	2,1	39,4	1,7	2,6
NIEDERBAYERN	9,2	0,0	0,1	5,8	0,6	0,6	0,2	0,1	1,6	0,1	0,1
OBERPFALZ	6,2	0,1	0,0	3,6	0,6	0,4	0,2	0,0	1,1	0,1	0,2
OBERFRANKEN	11,4	0,0	0,0	8,7	0,4	0,5	0,2	0,0	1,3	0,1	0,1
MITTELFRANKEN	42,2	0,2	0,0	25,6	2,6	3,5	1,0	0,2	7,4	0,3	1,4
UNTERFRANKEN	16,0	0,1	0,0	10,5	1,1	0,8	0,4	0,1	2,4	0,2	0,5
SCHWABEN	39,7	0,2	0,1	25,5	3,9	2,2	0,9	0,2	5,9	0,2	0,7
SAARLAND	16,7	0,0	1,0	10,1	1,7	1,0	0,3	0,1	2,1	0,1	0,2
BERLIN (WEST)	90,4	0,8	0,2	37,8	6,8	5,9	2,4	0,4	26,0	2,2	7,9
BUNDESGBIET	1 557,0	11,0	33,5	833,8	130,2	113,3	61,3	13,3	294,9	18,2	47,4

*) SYSTEMATIK DER WIRTSCHAFTSZWEIGE (FASSUNG FUER DIE BERUFSZAEHLUNG 1970).

1) GEBIETSSTAND 31.12.1986 - 2) EINSCHL. DER PERSONEN OHNE ANGABE DER WIRTSCHAFTSABTEILUNG.

8 Sozialversicherungspflichtig beschäftigte Arbeitnehmer am 31.12.1987 in den kreisfreien Städten
mit 100 000 und mehr Einwohnern nach Wirtschaftsbereichen sowie Ausländern

Schlüsselnummer	Kreisfreie Stadt 1)	Insgesamt		Und zwar						
				männlich	weiblich	Land- und Forstwirtschaft, Tierhaltung und Fischerei	Produzierendes Gewerbe 2)	Handel und Verkehr	Sonstige Wirtschaftsbereiche (Dienstleistungen)	Ausländer
05 313	Aachen	98,1	+ 2,0	56,8	43,2	0,3	34,7	19,7	45,3	9,3
09 761	Augsburg	128,5	+ 1,1	55,9	44,1	0,2	47,5	19,4	32,8	9,3
11	Berlin (West)	739,2	+ 0,9	53,3	46,7	0,4	34,3	18,5	46,8	12,2
05 711	Bielefeld	129,2	+ 1,5	58,3	41,7	0,4	44,5	20,5	34,6	7,5
05 911	Bochum	127,5	- 1,8	63,3	36,7	0,3	48,9	18,0	32,8	6,0
05 314	Bonn	123,0	+ 2,2	49,7	50,3	0,3	20,7	15,0	64,0	6,2
05 512	Bottrop	27,3	+ 3,3	63,3	36,7	0,9	47,7	21,0	30,3	6,8
03 101	Braunschweig	102,8	+ 3,1	56,1	43,9	0,2	38,4	20,9	40,4	4,0
04 011	Bremen	238,0	+ 0,7	61,4	38,6	0,3	36,2	29,3	34,2	4,6
04 012	Bremerhaven	49,8	- 0,3	59,6	40,4	0,4	31,8	27,6	40,2	5,6
06 411	Darmstadt	91,8	+ 2,5	58,8	41,2	0,3	40,7	18,5	40,5	7,3
05 913	Dortmund	205,4	- 1,0	62,3	37,7	0,5	42,1	22,1	35,3	6,0
05 111	Düsseldorf	339,2	+ 0,4	59,4	40,6	0,2	31,7	25,5	42,5	8,6
05 112	Duisburg	187,6	- 2,0	68,8	31,2	0,3	52,9	21,8	25,0	8,4
09 562	Erlangen	67,6	+ 1,3	59,8	40,2	0,2	55,0	9,3	35,5	6,4
05 113	Essen	218,7	- 0,6	60,8	39,2	0,5	38,5	22,7	38,3	4,7
06 412	Frankfurt am Main .	462,3	+ 1,6	60,1	39,9	0,2	29,9	27,0	43,0	13,0
08 311	Freiburg i. Breisgau	83,4	+ 1,4	53,3	46,7	0,4	28,2	21,7	49,7	5,9
05 513	Gelsenkirchen	91,9	- 1,7	62,9	37,1	0,5	53,2	15,8	30,6	8,2
05 914	Hagen	76,6	+ 0,3	60,4	39,6	0,3	47,5	23,0	29,2	8,7
02	Hamburg	723,8	+ 0,7	56,8	43,2	0,4	27,2	31,2	41,2	6,9
05 915	Hamm	52,1	- 0,4	63,2	36,8	0,7	50,6	18,1	30,7	6,4
03 201	Hannover	288,7	+ 1,9	58,0	42,0	0,2	35,4	21,6	42,8	6,5
08 221	Heidelberg	68,5	+ 2,1	51,1	48,9	0,4	30,5	15,7	53,4	7,4
08 121	Heilbronn	61,2	+ 1,8	57,9	42,1	0,6	45,2	24,9	29,3	8,4
05 916	Herne	53,6	+ 3,2	71,4	28,6	0,4	63,5	14,3	21,9	10,5
08 212	Karlsruhe	144,0	+ 1,7	57,6	42,4	0,2	34,5	21,8	43,4	7,9
06 611	Kassel	93,1	+ 0,2	56,8	43,2	0,5	33,5	23,2	42,8	4,1
01 002	Kiel	107,1	+ 0,8	55,6	44,4	0,1	30,3	19,3	50,2	3,1
07 111	Koblenz	59,3	+ 1,1	56,2	43,8	0,3	26,3	23,6	49,8	3,5
05 315	Köln	420,0	+ 0,9	60,6	39,4	0,3	34,9	22,9	41,9	10,0
05 114	Krefeld	96,1	+ 0,8	63,9	36,1	0,6	54,2	19,5	25,6	7,5
05 316	Leverkusen	76,1	+ 0,3	68,3	31,7	0,2	69,7	12,3	17,8	8,4
07 314	Ludwigshafen a. Rhein	101,3	+ 1,2	70,9	29,1	0,5	70,0	9,7	19,8	7,2
01 003	Lübeck	79,1	- 0,3	54,4	45,6	0,5	39,2	22,9	37,4	4,1
07 315	Mainz	96,0	+ 2,0	56,7	43,3	0,3	34,2	16,5	49,0	7,0
08 222	Mannheim	172,6	+ 0,7	63,9	36,1	0,2	47,8	19,6	32,4	9,3
05 116	Mönchengladbach ...	86,3	+ 1,7	60,0	40,0	0,4	48,0	20,9	30,7	7,2
05 117	Mühlheim a.d. Ruhr	61,3	- 0,8	63,2	36,8	0,5	50,8	24,1	24,6	8,2
09 162	München	664,1	+ 0,8	56,1	43,9	0,2	34,3	21,4	44,1	13,6
05 515	Münster	107,8	+ 1,4	55,4	44,6	1,1	23,5	19,2	56,3	3,2
09 564	Nürnberg	264,8	+ 0,3	58,0	42,0	0,3	41,6	25,3	32,8	8,8
05 119	Oberhausen	64,3	- 0,8	63,8	36,2	0,7	51,9	17,2	30,1	6,5
06 413	Offenbach am Main .	51,9	+ 0,1	59,3	40,7	0,3	44,7	17,4	37,7	14,3
03 403	Oldenburg (Oldenburg)	55,3	+ 3,0	51,8	48,2	0,3	24,6	24,4	50,7	2,1
03 404	Osnabrück	73,1	+ 0,4	59,2	40,8	0,4	34,9	27,0	37,7	4,7
08 231	Pforzheim	60,5	+ 1,0	50,3	49,7	0,5	53,7	22,0	23,8	9,9
09 362	Regensburg	73,3	+ 2,6	56,1	43,9	0,1	38,4	23,8	37,6	2,9
05 120	Remscheid	51,8	- 0,1	63,9	36,1	0,3	65,5	13,3	20,9	12,9
10 041	Saarbrücken ⁵⁾	150,4	- 0,2	64,6	35,4	0,3	47,2	18,7	33,9	5,5
03 102	Salzgitter	50,2	- 3,3	70,4	29,6	0,4	71,9	9,7	18,0	6,4
05 122	Solingen	54,9	- 1,3	58,7	41,3	1,0	58,2	16,8	24,0	12,4
08 111	Stuttgart	370,2	+ 1,2	60,1	39,9	0,4	41,6	18,9	39,1	14,3
08 421	Ulm	72,2	+ 1,4	59,0	41,0	0,3	47,9	20,7	31,0	9,0
06 414	Wiesbaden	115,9	+ 1,7	55,3	44,7	0,5	29,5	20,6	49,4	8,7
03 103	Wolfsburg	87,7	+ 0,2	72,9	27,1	0,2	81,0	6,4	12,3	5,7
09 663	Würzburg	74,8	+ 1,7	55,5	44,5	0,3	26,8	25,9	47,0	2,8
05 124	Wuppertal	142,2	+ 0,6	57,8	42,2	0,3	51,3	20,0	28,4	8,7
	Zusammen ...	9 013,6	+ 0,8	58,8	41,2	0,4	38,9	21,7	39,0	8,6
	Übrige Städte und Gemeinden ..	12 086,3	+ 1,4	59,7	40,3	1,4	54,0	15,9	28,7	6,4
	Bundesgebiet ...	21 099,9	+ 1,1	59,3	40,7	0,9	47,5	18,4	33,1	7,4

1) Gebietsstand: 31.12.1986.

2) Einschl. der Personen "Ohne Angabe" des Wirtschaftsreiches.

3) Veränderung gegenüber Vorjahresquartal.

4) Anteil an den Beschäftigten insgesamt.

5) Stadtverband.

A n h a n g

Gegenüberstellung der "Systematik der Wirtschaftszweige (Fassung für die Berufszählung 1970)" zu dem
"Verzeichnis der Wirtschaftszweige für die Statistik der Bundesanstalt für Arbeit",
Ausgabe 1973 (WS)

Nr. der Systematik	Wirtschaftsgliederung	Nr. der WS-Systematik
0	Land- und Forstwirtschaft, Tierhaltung und Fischerei	00 - 03
1 - 3	Produzierendes Gewerbe	04 - 61
1	Energiewirtschaft und Wasserversorgung, Bergbau	04 - 08
2	Verarbeitendes Gewerbe (ohne Baugewerbe)	09 - 58
20	Chemische Industrie (einschl. Kohlenwertstoffindustrie) und Mineralölverarbeitung	09 - 11
21	Kunststoff-, Gummi- und Asbestverarbeitung	12 - 13
22	Gewinnung und Verarbeitung von Steinen und Erden; Feinkeramik und Glasgewerbe	14 - 16
23	Eisen- und NE-Metallerzeugung, Gießerei und Stahlverformung	17 - 22
24, 25 07 1	Stahl-, Maschinen- und Fahrzeugbau ¹⁾	23 - 33
25 (ohne 25 07 1)	Elektrotechnik ²⁾ , Feinmechanik und Optik; Herstellung von EBM-Waren, Musikinstrumenten, Sportgeräten, Spiel- und Schmuckwaren	34 - 39
26	Holz-, Papier- und Druckgewerbe	40 - 44
27	Leder-, Textil- und Bekleidungsgewerbe	45 - 53
28 - 9	Nahrungs- und Genußmittelgewerbe	54 - 58
3	Baugewerbe	59 - 61
30	Bauhauptgewerbe	59 - 60
31	Ausbau- und Bauhilfsgewerbe	61
4 - 5	Handel und Verkehr	62 - 68
4	Handel	62
40 - 1	Großhandel	620
42	Handelsvermittlung	621
43	Einzelhandel	622 - 625
5	Verkehr und Nachrichtenübermittlung	63 - 68
50 0	Eisenbahnen	63
50 7	Deutsche Bundespost	64
50(ohne 50 0,7)	Verkehr (ohne Eisenbahnen und Deutsche Bundespost)	65 - 68
6 - 9	Sonstige Wirtschaftsbereiche (Dienstleistungen)	69 - 94
6	Kreditinstitute und Versicherungsgewerbe	69
60	Kredit- und sonstige Finanzierungsinstitute	690
61	Versicherungsgewerbe	691
7	Dienstleistungen, soweit anderweitig nicht genannt	70 - 86
70 0	Gaststätten- und Beherbergungsgewerbe	70 - 71
70 1 - 2	Reinigung (einschl. Schornsteinfegergewerbe) und Körperpflege	72 - 73
70 6 - 8	Wissenschaft, Bildung, Kunst und Publizistik	74 - 77
71 0 - 1	Gesundheits- und Veterinärwesen	78
71 2 - 7	Rechts- und Wirtschaftsberatung sowie andere, vorwiegend für Unternehmen erbrachte Dienstleistungen	79 - 81, 820
71 8	Sonstige Dienstleistungen	83 - 86, 821, 822
8	Organisationen ohne Erwerbscharakter und Private Haushalte	87 - 90
	darunter:	
80 0	Christliche Kirchen, Orden, religiöse und weltanschauliche Vereinigungen	89
80 1 - 7	Organisationen des Wirtschaftslebens und übrige Organisationen ohne Erwerbscharakter	87 - 88
9	Gebietskörperschaften und Sozialversicherung	91 - 94
90	Gebietskörperschaften	91, 92, 94
96	Sozialversicherung	93
-	Ohne Angabe	-

1) Einschl. Herstellung von Geräten und Einrichtungen für die automatische Datenverarbeitung.

2) Ohne Herstellung von Geräten und Einrichtungen für die automatische Datenverarbeitung.

Fachserie 1:

Bevölkerung und Erwerbstätigkeit

Reihe 1: Gebiet und Bevölkerung

Die vierteljährlichen Berichte (z. T. mit langen Reihen) enthalten aktuelle Angaben über die Eheschließungen, Geborenen und Gestorbenen. Ferner werden die Wanderungen der Deutschen und Ausländer zwischen den Bundesländern und über die Grenzen des Bundesgebietes sowie fortgeschriebene Einwohnerzahlen (Bevölkerungsbilanz) nach Bundesländern dargestellt.

Im jährlichen Bericht (z. T. mit langen Reihen und kreisweiser Gliederung) werden detaillierte Ergebnisse über die Bevölkerungsentwicklung veröffentlicht. Nachgewiesen sind u. a. Grund- und Verhältniszahlen über Eheschließungen und Ehelösungen, Geburten, Gestorbene und Wanderungen. Dabei wird nach einer Vielzahl von Merkmalen, wie Geschlecht, Alter, Familienstand und Staatsangehörigkeit differenziert. Ehelösungen werden nach Art des Urteils, nach Scheidungsgründen, Ehedauer, Kinderzahl und Religionszugehörigkeit der Ehegatten aufgeschlüsselt. Die Gesamtwanderung ist nach Wanderungen über die Grenzen des Bundesgebietes und nach der Binnenwanderung untergliedert. Außerdem werden Modellrechnungen der Bevölkerung gebracht. Zu Vergleichszwecken enthält der Bericht bevölkerungstatistische Zahlen für das Ausland. Nachgewiesen sind u. a. Grund- und Verhältniszahlen über Eheschließungen, Ehelösungen, Geborene und Gestorbene. Darüber hinaus ist auch die Entwicklung der Bevölkerung sowie ihre Zusammensetzung nach Alter und Familienstand dargestellt.

1.S: Sonderbeiträge (unregelmäßige Folge)

Als 1.S.2 liegt die Allgemeine Sterbetafel 1972 für die Bundesrepublik Deutschland mit ausführlichen Erläuterungen der Berechnungsmethode und der Ergebnisse vor.

Reihe 2: Ausländer

Die Ausländer im Bundesgebiet werden jährlich nach Staatsangehörigkeit, Alter, Familienstand, Geschlecht und Aufenthaltsdauer nachgewiesen. Regional wird nach Bundesländern und z. T. nach kreisfreien Städten und Landkreisen differenziert.

Reihe 3: Haushalte und Familien

In jährlicher Folge bringt diese Reihe eine Fülle von Angaben aus dem Mikrozensus über Haushalte und Familien. Sie vermitteln – z. T. in länderspezifischer Gliederung – wichtige Strukturdaten über Größe und Zusammensetzung der Familien sowie über die soziale und wirtschaftliche Situation der Haushalte.

Reihe 4: Erwerbstätigkeit

4.1: Struktur der Erwerbsbevölkerung

4.1.1: Stand und Entwicklung der Erwerbstätigkeit

Diese Jahresreihe enthält Ergebnisse des Mikrozensus und informiert über nahezu alle wichtigen Aspekte des Erwerbslebens. Die Erwerbstätigen, Erwerbspersonen und Erwerbslosen werden u. a. in Bezug zur Bevölkerung gesetzt und nach persönlichen und wirtschaftsfachlichen Merkmalen aufgliedert. Regional wird z. T. nach Regierungsbezirken untergliedert. Internationale Übersichten informieren über die Bevölkerung des Auslandes nach der Erwerbstätigkeit, Erwerbspersonen nach der Stellung im Beruf, Wirtschaftsabteilungen und nach Altersgruppen sowie altersspezifische Erwerbsquoten.

4.1.2: Beruf, Ausbildung und Arbeitsbedingungen der Erwerbstätigen

Diese Reihe erscheint in zweijährlicher Folge und weist Ergebnisse vorwiegend aus dem variablen Teil des Mikrozensus nach. U. a. werden Ergebnisse über den Bildungs- und Ausbildungsabschluß der Bevölkerung, über die Zusammenhänge zwischen Erwerbstätigkeit und Ausbildung bzw. zwischen Beruf und Ausbildung sowie über Arbeitsbedingungen und Pendler gebracht. Teilweise werden diese Angaben auch für Gebietseinheiten des Bundesraumordnungsprogramms nachgewiesen.

4.2: Sozialversicherungspflichtig Beschäftigte

4.2.1: Struktur der Arbeitnehmer

Vierteljährlich erscheinen in dieser Reihe Ergebnisse über die sozialversicherungspflichtig beschäftigten Arbeitnehmer (einschl. Ausländer) in tiefer wirtschaftlicher und regionaler Gliederung (bis zur Ebene der Regierungsbezirke).

Zusätzlich erscheint jährlich ein Bericht mit ausführlichen Ergebnissen – jeweils mit dem Stichtag 30. Juni – zur Struktur dieser Personengruppe. Hierzu zählen insbesondere demographische und erwerbsstatistische Merkmale wie berufliche Tätigkeit, beruflicher Ausbildungsabschluß und Stellung im Beruf.

4.2.2: Entgelte und Beschäftigungsdauer der Arbeitnehmer

In jährlicher Folge werden in dieser Reihe Ergebnisse der sozialversicherungspflichtig beschäftigten Arbeitnehmer nach dem Bruttoarbeitsentgelt, der Beschäftigungsdauer und weiteren sozialen Merkmalen, wie z. B. Alter, Geschlecht, Ausbildung, Wirtschaftszweig und Beruf dargestellt.

4.3: Erwerbstätigkeit und Arbeitsmarkt

In dieser Reihe werden monatlich die wichtigsten kurzfristigen Daten über Erwerbstätigkeit und Arbeitsmarkt dargestellt, wie z. B. die Anzahl der Erwerbstätigen, die der Beschäftigten in ausgewählten Wirtschaftszweigen sowie der Arbeitslosen und offenen Stellen.

Ergebnisse von Einzelveröffentlichungen

Die Ergebnisse der Bundestagswahlen sowie der Wahl der Abgeordneten des Europäischen Parlaments erscheinen in folgender Gliederung:

Wahlen zum Deutschen Bundestag

Heft 1: Ergebnisse und Vergleichszahlen früherer Bundestags-, Europa- und Landtagswahlen sowie Strukturdaten für die Bundestagswahlkreise; Heft 2: Vorläufige Ergebnisse nach Wahlkreisen; Heft 3: Endgültige Ergebnisse nach Wahlkreisen; Heft 4: Wahlbeteiligung und Stimmabgabe der Männer und Frauen nach dem Alter; Heft 5: Textliche Auswertung der Wahlergebnisse; Sonderheft: Die Wahlbewerber für die Wahl zum .. Deutschen Bundestag.

Wahl der Abgeordneten des Europäischen Parlaments aus der Bundesrepublik Deutschland

Heft 1: Ergebnisse und Vergleichszahlen der Europawahl 1979, früherer Bundestags- und Landtagswahlen sowie Strukturdaten für die kreisfreien Städte und Landkreise; Heft 2: Vorläufige Ergebnisse nach kreisfreien Städten und Landkreisen; Heft 3: Endgültige Ergebnisse nach kreisfreien Städten und Landkreisen; Heft 4: Wahlbeteiligung und Stimmabgabe der Männer und Frauen nach dem Alter; Heft 5: Textliche Auswertung der Wahlergebnisse; Sonderheft: Die Wahlbewerber für die Wahl zum Europäischen Parlament aus der Bundesrepublik Deutschland.

Volkszählung vom 27. Mai 1970

Hierzu wurden insgesamt 26 thematisch gegliederte Hefte veröffentlicht. Eine Titelliste steht auf Anforderung zur Verfügung.

Systematiken

Systematik der Wirtschaftszweige mit Erläuterungen, Ausgabe 1979

Amtliche Schlüsselnummern und Bevölkerungsdaten der Gemeinden und Verwaltungsbezirke in der Bundesrepublik Deutschland

Staatsangehörigkeits- und Gebietsschlüssel – Alphabetisches und systematisches Verzeichnis –

Klassifizierung der Berufe (Systematisches und alphabetisches Verzeichnis der Berufsbenennungen)

Verzeichnis der Religionsbenennungen



STATISTISCHES BUNDESAMT
GUSTAV-STRESEMANN-RING 11
6200 WIESBADEN 1

Veröffentlichungen und Prospekte sind durch den Verlag W. Kohlhammer GmbH, Philipp-Reis-Straße 3, Postfach 421120, 6500 Mainz 42, Tel. (061 31) 5 9094/95, erhältlich.