

Fachserie 8 / Reihe 7

VERKEHR

Verkehrsunfälle

April 2002

Statistisches Bundesamt
Bibliothek • Dokumentation • Archiv

Herausgeber: Statistisches Bundesamt

METZLER
POESCHEL

Herausgeber: Statistisches Bundesamt, Wiesbaden

Fachliche Informationen
zu dieser Veröffentlichung:

Gruppe V C,
Tel.: 06 11 / 75 24 98
Fax: 06 11 / 75 39 24
verkehrsunfaelle@destatis.de

Allgemeine Informationen
zum Datenangebot:

Informationsservice,
Tel.: 06 11 / 75 24 05
Fax: 06 11 / 75 33 30
info@destatis.de
www.destatis.de

Veröffentlichungskalender
der Pressestelle:

www.destatis.de/presse/deutsch/cal.htm

Erscheinungsfolge: monatlich

Erschienen im September 2002

Preis: EUR 5,50 [D]

Bestellnummer: 2080700-02104

Recyclingpapier aus 100 % Altpapier.

© Statistisches Bundesamt, Wiesbaden 2002

Für nichtgewerbliche Zwecke sind Vervielfältigung und unentgeltliche Verbreitung, auch auszugsweise, mit Quellenangabe gestattet. Die Verbreitung, auch auszugsweise, über elektronische Systeme/Datenträger bedarf der vorherigen Zustimmung. Alle übrigen Rechte bleiben vorbehalten.

Verlag: Metzler-Poeschel, Stuttgart

Verlagsauslieferung: SFG – Servicecenter Fachverlage GmbH
Postfach 43 43
72774 Reutlingen
Telefon: 0 70 71 / 93 53 50
Telefax: 0 70 71 / 93 53 35
www.s-f-g.com
destatis@s-f-g.com



Zeitreihenservice



In unserer Datenbank STATIS-BUND sind Daten aus verschiedenen Themenbereichen als Zeitreihen gespeichert und können gegen Entgelt via Internet (www.destatis.de/zeitreih) bezogen werden.

Schwerpunktt Themen:

- Produzierendes Gewerbe
- Volkswirtschaftliche Gesamtrechnungen
- Preise
- Löhne und Gehälter
- Erwerbstätigkeit
- Bevölkerung
- Binnen- und Außenhandel
- Bautätigkeit

Nutzungsmöglichkeit:

- Datenrecherche kostenfrei
- Datenabruf als registrierter Kunde
Anmeldung und Preisregelung über
www-zr.destatis.de/cgi-bin/regmeg.pl
- Datenbanksegmente ausserdem verfügbar als
STATIS-CD-ROM (halbjährliche Ausgabe),
Informationen und Demo-CD-ROM über

Das komplette Datenbestandsverzeichnis finden Sie als kostenloses Download unter:
www-zr.destatis.de/dbv/dbv.htm

Informationen:

Telefon:

06 11 / 75 45 55

E-Mail:

statist@destatis.de ←

STATISTIK-SHOP



Über den STATISTIK-SHOP stehen rund um die Uhr (24 Stunden) Daten aus verschiedenen Themenbereichen als Download sofort zur Verfügung. Außerdem können diverse Printprodukte, CD-ROMs bzw. Diskettenpakete online bestellt werden unter www.destatis.de/shop.

Downloads-Themenauswahl:



- Gebiet, Bevölkerung, Erwerbstätigkeit, Wahlen
- Bildung, Sozialleistungen, Gesundheit, Rechtspflege
- Wohnen, Umwelt
- Wirtschaftsbereiche
- Außenhandel, Unternehmen, Handwerk
- Preise, Verdienste, Einkommen und Verbrauch
- Öffentliche Finanzen
- Volkswirtschaftliche und umweltökonomische Gesamtrechnungen
- Sonderberichte
- Klassifikationen

Bücher, Fachserien, CD-ROMs:



- Jahrbücher
- Fachserien zu den einzelnen Bereichen
- Schriftenreihe „Im Blickpunkt“
- Thematische Veröffentlichungen
- Gutachten des Rates von Sachverständigen für Umweltfragen
- Gutachten des Sachverständigenrates zur Begutachtung der gesamtwirtschaftlichen Entwicklung
- Organisation- und Methodenfragen
- Klassifikationen
- CD-ROMs und Diskettenpakete
- Gesamtkatalog

Informationen:

Telefon:

06 11 / 75 45 55

E-Mail:

shop-produkte@destatis.de

Inhalt

Seite

Textteil

Allgemeine und methodische Erläuterungen	5
------------------------------------------------	---

Tabellenteil

1	Straßenverkehrsunfälle und Verunglückte	
1.1	Zeitreihen	6
1.2	Nach Straßenarten	9
1.3	Nach Unfalltypen	10
1.4	Nach Unfallarten	11
1.5	Nach Tagesdatum und Ortslage	12
1.6	Nach Ländern	14
1.7	Unfälle mit Alkoholeinfluß und Unfallfolgen nach Ländern	16
1.8	Unfälle mit Personenschaden, schwerwiegendem Sachschaden und Unfallfolgen	17
1.9	In ausgewählten kreisfreien Städten	18
2	Getötete und Verletzte im Straßenverkehr	
2.1	Nach Art der Verkehrsbeteiligung	20
2.2	Nach Art der Verkehrsbeteiligung, Altersgruppen und Geschlecht	22
2.3	Nach Altersgruppen und Geschlecht	26
3	An Straßenverkehrsunfällen beteiligte Fahrzeugführer und Fußgänger	28
4	Ursachen von Straßenverkehrsunfällen mit Personenschaden	
4.1	Fehlverhalten der Fahrzeugführer	29
4.2	Alle Ursachen	30
5	Übrige Sachschadensunfälle nach Ortslage und auf Autobahnen.....	36

Zeichenerklärung

- 0 = weniger als die Hälfte von 1 in der letzten besetzten Stelle, jedoch mehr als nichts
- = nichts vorhanden
- ... = Angabe fällt später an
- . = Zahlenwert unbekannt
- x = Tabellenfach gesperrt, weil Aussage nicht sinnvoll
- r = berichtigte Zahl

Ergebnisse der Länder werden in den "Statistischen Berichten" der Statistischen Landesämter unter der Kennziffer H I 1 veröffentlicht.

Allgemeine und methodische Erläuterungen

Rechtsgrundlage

Rechtsgrundlage für die Zusammenstellung der vorliegenden Ergebnisse ist das "Gesetz über die Statistik der Straßenverkehrsunfälle" vom 15. Juni 1990 (BGBl. I 1990 S. 1078 ff), zuletzt geändert durch Erstes Gesetz zur Änderung des Straßenverkehrsunfallstatistikgesetzes vom 23. November 1994 (BGBl. I S. 3491) sowie die Verordnung zur näheren Bestimmung des schwerwiegenden Unfalls mit Sachschaden im Sinne des Straßenverkehrsunfallstatistikgesetzes vom 21. Dezember 1994 (BGBl. I S. 3970). Danach wird über Unfälle, bei denen infolge des Fahrverkehrs auf öffentlichen Wegen und Plätzen Personen getötet oder verletzt oder Sachschäden verursacht worden sind, eine Bundesstatistik geführt.

Erfassungsumfang

Auskunftspflichtig sind die Polizeidienststellen, deren Beamte den Unfall aufgenommen haben. Daraus folgt, daß die Statistik nur solche Unfälle erfaßt, zu denen die Polizei herangezogen wurde; das sind vor allem solche mit schweren Folgen. Insbesondere Verkehrsunfälle mit nur Sachschaden oder mit nur geringfügigen Verletzungen werden zu einem relativ großen Teil der Polizei nicht angezeigt.

Es werden nur Unfälle erfaßt, die infolge des Fahrverkehrs entstanden sind. Daher gehören Unfälle, an denen nur Fußgänger beteiligt sind, nicht zum Erhebungsgegenstand dieser Statistik.

Berichtsweg

Erhebungspapiere für die Statistik der Straßenverkehrsunfälle sind die Durchdrucke der im Grundaufbau bundeseinheitlichen Verkehrsunfallanzeigen, die von den aufnehmenden Polizeibeamten ausgefüllt werden. Die Angaben in den Verkehrsunfallanzeigen werden in den Statistischen Landesämtern nach der Übernahme auf Datenträger monatlich und jährlich nach einem bundeseinheitlichen Programm tabelliert. Das Bundesergebnis entsteht jeweils aus der Summe der Landesergebnisse.

Üblicherweise können nicht alle Verkehrsunfallanzeigen von der Polizei oder den Statistischen Landesämtern termingerecht in die Monatsergebnisse eingearbeitet werden, da bei fehlenden oder widersprüchlichen Angaben oft zeitraubende Rückfragen nötig werden. Derartige Unfälle werden als Nachmeldungen übernommen, die dazu führen, daß der kumulierte Jahresteil größer ist als die Summe der Monatsergebnisse.

Veröffentlichungsformen

- Schnellbericht:** Pressemitteilung, etwa 8 Wochen nach Ende des Berichtsmonats.
- Monatsbericht:** Fachserie 8, Reihe 7, vorläufige Zahlen mit Vergleich zum Vorjahreszeitraum (36 Seiten).
- Jahresbericht:** Fachserie 8, Reihe 7, endgültige Ergebnisse in tiefgegliederten Tabellen, ausführliche Erläuterungen, einige Zeitreihen und Bezugsdaten (318 Seiten).
Angaben über Unfälle in den übrigen Verkehrszweigen werden nur jährlich im Jahreshaft dieser Fachserie, im Statistischen Jahrbuch bzw. auf der CD-ROM veröffentlicht.
- CD-ROM:** umfangreiche Zeitreihen zur Verkehrsunfallentwicklung
- Unregelmäßig:** Arbeitsunterlagen, Pressemitteilungen, Aufsätze in Wirtschaft und Statistik.

Abgrenzung der wichtigsten Begriffe

Unfälle

Unfälle werden unterschieden nach der Schwere der Unfallfolgen (z.B. Unfälle mit Personenschaden, schwerwiegende Unfälle mit Sachschaden). Kriterium der Zuordnung ist die jeweils schwerste Unfallfolge, d.h. daß bei einem Unfall mit nur Sachschaden keine Verkehrsteilnehmer verunglückten.

Schwerwiegende Unfälle mit Sachschaden im engeren Sinne (i.e.S.) sind Unfälle, bei denen als Unfallursache eine Ordnungswidrigkeit (Bußgeld) oder Straftat im Zusammenhang mit der Teilnahme am Straßenverkehr begangen worden ist und gleichzeitig ein Kfz aufgrund eines Unfallschadens von der Unfallstelle abgeschleppt werden muß (nicht fahrbereit), dies betrifft auch Fälle mit Alkoholeinwirkung. Detailliert erfaßt werden auch alle sonstigen Sachschadensunfälle bei denen ein Unfallbeteiligter unter Alkoholeinwirkung stand (sonstige Alkoholunfälle).

Alle übrigen Sachschadensunfälle werden nur zahlenmäßig nach der Ortslage (innerorts, außerorts, Autobahnen) nachgewiesen.

Die Ortslage der Unfälle wird durch die gelben Ortstafeln bestimmt. Alle Unfälle auf Autobahnen, auch die auf Stadtautobahnen, gelten als Unfälle außerhalb von Ortschaften.

Die genauen Definitionen der Unfalltypen (unfallauslösende Situation) und der Unfallarten (Art des Zusammenstoßes) sind im Jahreshaft der Fachserie abgedruckt.

Verunglückte

Als Verunglückte zählen Personen (auch Mitfahrer), die beim Unfall verletzt oder getötet wurden. Dabei werden erfaßt als

- Getötete: Personen, die innerhalb von 30 Tagen an den Unfallfolgen starben,
- Schwerverletzte: Personen, die unmittelbar zur stationären Behandlung (mindestens 24 Stunden) in einem Krankenhaus aufgenommen wurden,
- Leichtverletzte: alle übrigen Verletzten.

Beteiligte

Als Beteiligte an einem Straßenverkehrsunfall werden alle Fahrzeugführer oder Fußgänger erfaßt, die selbst - oder deren Fahrzeug - Schäden erlitten oder hervorgerufen haben. Verunglückte Mitfahrer zählen somit nicht zu den Unfallbeteiligten.

Ursachen

Die Unfallursachen werden von den aufnehmenden Polizeibeamten entsprechend ihrer Einschätzung in das Erhebungspapier eingetragen. Es wird unterschieden nach allgemeinen Ursachen (z.B. Straßenglätte, Nebel usw.), die dem Unfall, nicht einzelnen Beteiligten zugeordnet werden, und personenbezogenem Fehlverhalten (wie Vorfahrtsmißachtung, nicht angepaßte Geschwindigkeit usw.), das bestimmten Fahrzeugführern oder Fußgängern zugeschrieben wird.

Je Unfall können bis zu zwei allgemeine Ursachen angegeben werden. Beim ersten Beteiligten (Hauptverursacher) und einem weiteren Beteiligten sind jeweils bis zu drei Angaben möglich.

1 Straßenverkehrsunfälle und Verunglückte

1.1 Zeitreihen*)

Jahr ----- Monat	Polizeilich erfaßte Unfälle						Verunglückte			
	insgesamt	mit Personen- schaden	mit nur Sachschaden				insgesamt	Getötete ³⁾	Schwer- verletzte	Leicht-
			zusammen	schwerwiegende Unfälle		übrige				
			im engeren Sinne ¹⁾	sonstige ²⁾ Alkohol- unfälle						
1970	414 362	.	.	.	599 364	21 332	578 032		
1975	375 182	.	.	.	521 808	17 011	504 797		
1976	399 725	.	.	.	548 150	17 144	531 006		
1977	419 309	.	.	.	575 690	<u>17 397</u>	<u>558 293</u>		
1978	418 702	.	.	.	572 915	17 303	555 612		
1979	403 131	.	.	.	545 629	15 558	530 071		
1980	412 672	.	.	.	555 966	15 050	540 916		
1981	395 926	.	.	.	529 810	13 635	516 175		
1982	392 470	.	.	.	521 568	13 450	508 118		
1983	407 820	.	.	.	543 583	13 553	530 030		
1984	393 523	.	.	.	519 247	12 041	507 206		
1985	360 270	.	.	.	471 466	10 070	461 396		
1986	374 364	.	.	.	493 045	10 620	482 425		
1987	356 606	.	.	.	471 776	9 498	462 278		
1988	375 187	.	.	.	497 606	9 862	487 744		
1989	377 366	.	.	.	500 213	9 779	490 434		
1990	389 350	.	.	.	521 977	11 046	510 931		
1991	2 311 466	385 147	1 926 319	221 338	.	1 704 981	516 835	11 300	131 093	374 442
1992	2 384 579	395 462	1 989 117	248 621	.	1 740 496	527 428	10 631	130 351	386 446
1993	2 345 396	385 384	1 960 012	265 203	.	1 694 809	515 540	9 849	125 854	379 737
1994	2 270 818	392 754	1 878 064	<u>258 732</u>	.	1 619 332	526 229	9 914	126 723	389 692
1995	2 238 301	388 003	1 850 298	130 732	33 014	1 686 552	521 595	9 454	122 973	389 168
1996	2 269 570	373 082	1 896 488	119 180	33 299	1 744 009	501 916	8 758	116 456	376 702
1997	2 232 379	380 835	1 851 544	109 389	31 299	1 710 856	509 643	8 549	115 414	385 680
1998	2 257 649	377 257	1 880 392	108 872	27 105	1 744 415	505 111	7 792	108 890	388 429
1999	2 413 473	395 689	2 017 784	110 725	26 722	1 880 337	528 899	7 772	109 550	411 577
2000	2 350 227	382 949	1 967 278	107 582	25 716	1 833 980	511 577	7 503	102 416	401 658
2001	2 373 556	375 345	1 998 211	110 603	24 220	1 863 388	501 752	6 977	95 040	399 735
2000 Januar	180 976	25 208	155 768	9 785	1 958	144 025	34 535	561	7 060	26 914
Februar	187 680	26 964	160 716	9 157	1 917	149 642	36 133	591	7 142	28 400
März	197 305	28 533	168 772	9 353	2 005	157 414	38 361	541	7 465	30 355
April	183 001	30 432	152 569	7 698	2 057	142 814	40 540	586	8 455	31 499
Mai	215 139	39 136	176 003	8 911	2 137	164 955	51 387	698	10 057	40 632
Juni	186 041	35 041	151 000	7 642	1 997	141 361	46 514	689	9 761	36 064
Juli	192 351	33 416	158 935	9 208	2 159	147 568	45 068	623	9 066	35 379
August	185 298	34 757	150 541	7 750	2 144	140 647	46 084	671	9 765	35 648
September ..	197 883	35 547	162 336	8 619	2 322	151 395	47 115	693	9 372	37 050
Oktober	205 066	33 254	171 812	9 360	2 280	160 172	44 505	631	8 556	35 318
November ...	208 732	31 613	177 119	9 620	2 351	165 148	41 770	587	8 057	33 126
Dezember ...	210 755	29 048	181 707	10 479	2 389	168 839	39 565	632	7 660	31 273
2001 Januar	189 700	26 308	163 392	9 798	1 994	151 600	35 234	522	6 732	27 980
Februar	171 840	22 398	149 442	8 835	1 771	138 836	30 182	433	5 438	24 311
März	195 573	27 276	168 297	9 860	1 935	156 502	36 805	475	6 408	29 922
April	185 133	27 546	157 587	8 616	1 837	147 134	37 447	516	7 055	29 876
Mai	205 291	37 193	168 098	7 677	1 944	158 477	48 413	655	9 757	38 001
Juni	194 124	35 009	159 115	8 569	2 152	148 394	46 572	585	9 004	36 983
Juli	193 567	36 860	156 707	8 187	1 955	146 565	49 109	719	9 833	38 557
August	190 403	36 105	154 298	7 829	2 035	144 434	47 798	704	9 523	37 571
September ..	200 487	33 098	167 389	9 916	2 209	155 264	44 515	621	8 103	35 791
Oktober	209 328	34 376	174 952	9 211	2 060	163 681	45 754	637	8 854	36 263
November ...	221 597	32 358	189 239	10 792	2 199	176 248	43 046	605	7 610	34 831
Dezember ...	216 513	26 818	189 695	11 313	2 129	176 253	36 877	505	6 723	29 649
2002 Januar	185 100	22 649	162 451	8 384	1 609	152 458	30 515	469	5 493	24 553
Februar	175 027	24 768	150 259	9 061	1 618	139 580	33 638	480	6 110	27 048
März	178 779r	26 875r	151 904r	8 123r	1 880r	141 901	36 230r	532r	6 593r	29 105r
April	185 892r	28 562r	157 330r	8 043r	1 688r	147 599r	38 237r	516r	6 886	30 835
Mai	190 900	33 299	157 601	8 200	1 919	147 482	44 114	641		43 473
Juni	186 261	35 395	150 866	7 926	1 976	140 964	46 311	664		45 647

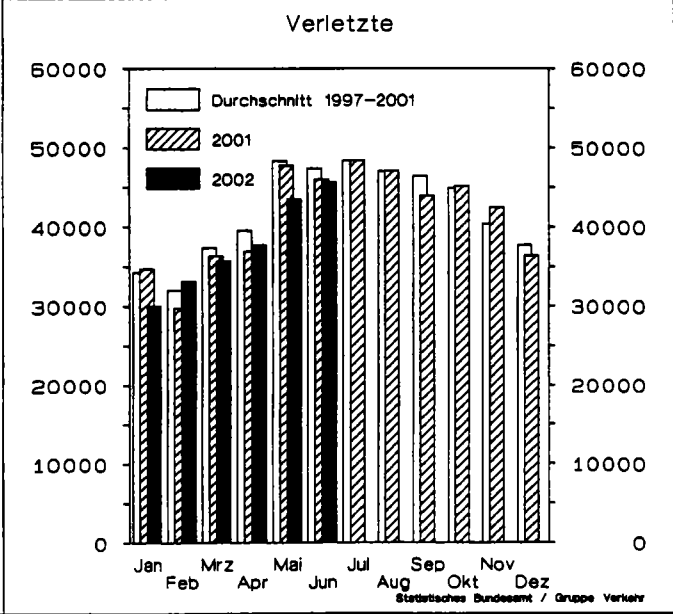
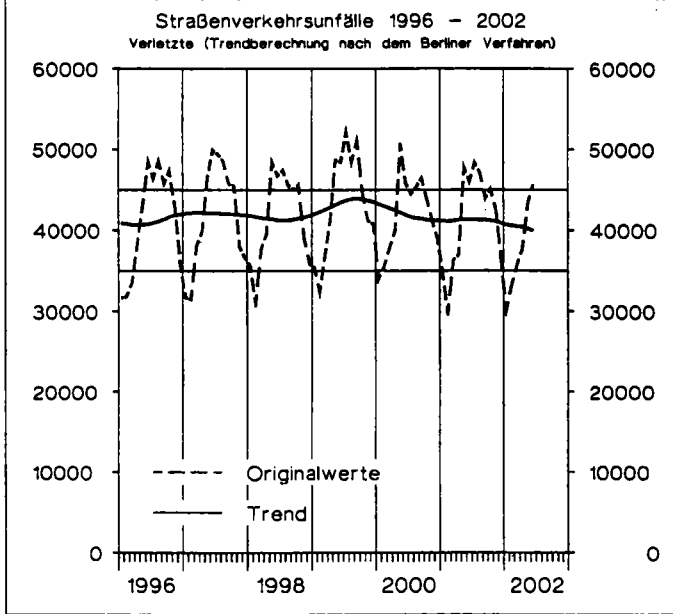
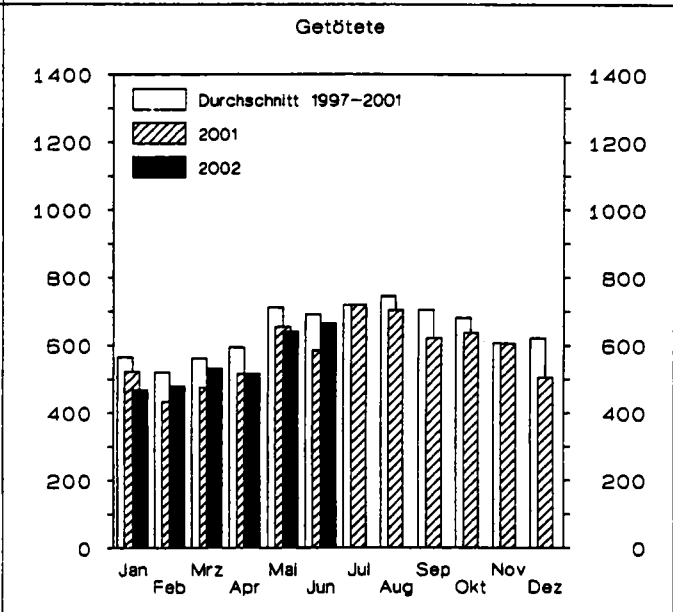
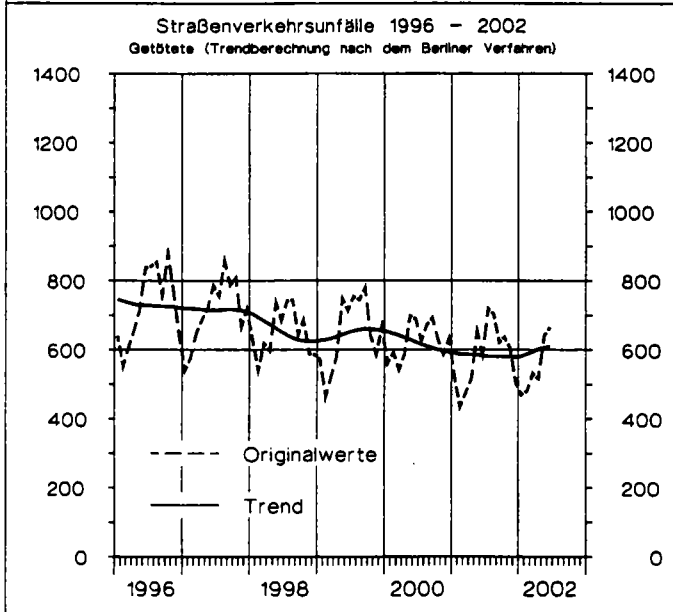
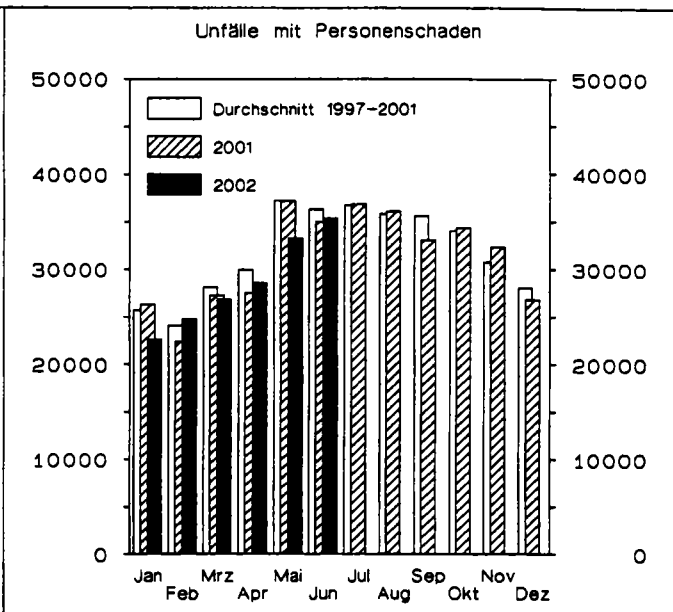
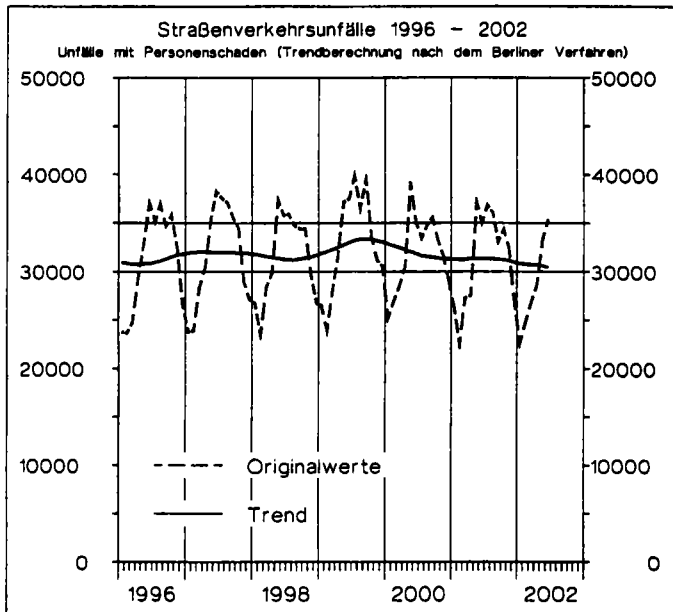
*) Die Angaben beziehen sich auf den Gebietsstand der Bundesrepublik Deutschland seit dem 3.10.1990. In die hier nachgewiesenen Monatszahlen werden Nachmeldungen eingearbeitet, sie sind deshalb oft höher als die Ergebnisse in den vorangegangenen Monatsberichten.

1) 1991-1994 Sachschaden von DM 4 000 und mehr bei einem der

Geschädigten. Ab 1995 Straftatbestand oder Ordnungswidrigkeit (Bußgeld) und mindestens ein Kfz mußte abgeschleppt werden.

2) Alle Kfz waren fahrbereit.

3) Bis 1977 auf dem Gebiet der ehemaligen DDR innerhalb von 72 Stunden an den Unfallfolgen Gestorbene.



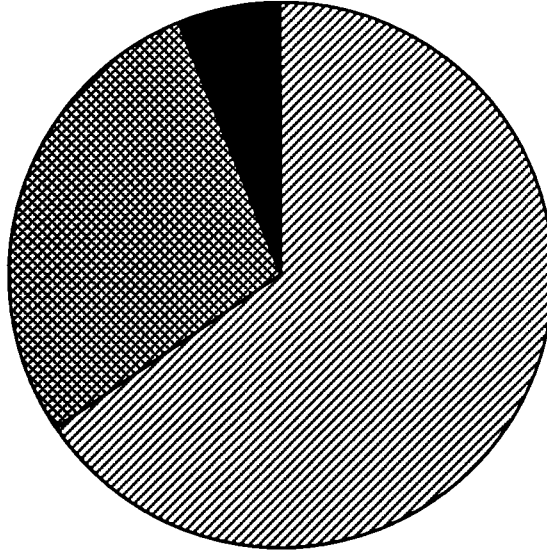
Unfälle mit Personenschaden und dabei Getötete
nach Ortslage
im April 2002

 Innerorts

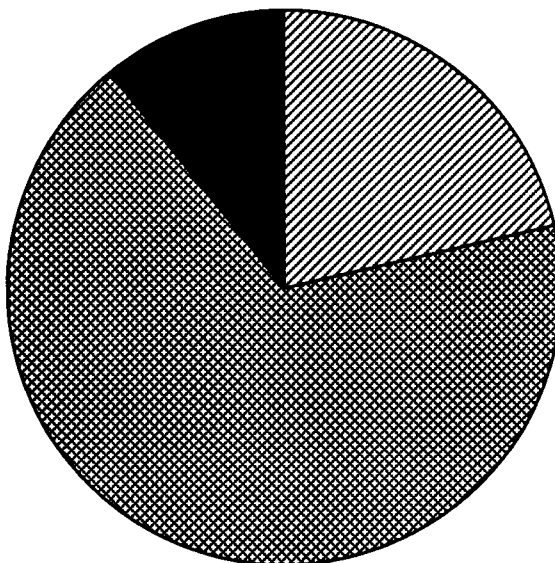
 Außerorts ohne Autobahn

 auf Autobahnen

Unfälle mit Personenschaden



Getötete



1 Straßenverkehrsunfälle und Verunglückte

1.2 Nach Straßenarten

Straßenart Ortslage	Unfälle mit Personen- schaden	Verunglückte			Unfälle mit Personen- schaden	Verunglückte			Zu- bzw. Abnahme (-)				
		Getötete	Schwer- verletzte	Leicht- verletzte		Getötete	Schwer- verletzte	Leicht- verletzte	Unf. mit Pers.- scha- den	Getö- tete	Schwer- verletzte	Leicht- verletzte	
		A p r i l 2002				A p r i l 2001							
Autobahnen	1 785	56	535	2 229	2 167	73	627	2 866	17,6-	23,3-	14,7-	22,2-	
Bundesstraßen	6 214	173	1 673	7 275	6 001	154	1 694	6 939	3,5	12,3	1,2-	4,8	
innerorts	3 512	28	625	4 109	3 192	26	577	3 749	10,0	7,7	8,3	9,6	
außerorts	2 702	145	1 048	3 166	2 809	128	1 117	3 190	3,8-	13,3	6,2-	0,8-	
Landesstraßen	6 367	163	1 840	6 703	6 190	145	1 915	6 575	2,9	12,4	3,9-	1,9	
innerorts	3 270	27	635	3 509	3 146	24	664	3 438	3,9	12,5	4,4-	2,1	
außerorts	3 097	136	1 205	3 194	3 044	121	1 251	3 137	1,7	12,4	3,7-	1,8	
Kreisstraßen	2 870	64	899	2 937	2 639	73	802	2 676	8,8	12,3-	12,1	9,8	
innerorts	1 419	13	304	1 479	1 281	9	263	1 351	10,8	x	15,6	9,5	
außerorts	1 451	51	595	1 458	1 358	64	539	1 325	6,8	20,3-	10,4	10,0	
Andere Straßen	11 326	60	1 939	11 691	10 549	71	2 017	10 820	7,4	15,5-	3,9-	8,0	
innerorts	10 528	42	1 669	10 927	9 837	52	1 734	10 142	7,0	19,2-	3,7-	7,7	
außerorts	798	18	270	764	712	19	283	678	12,1	5,3-	4,6-	12,7	
Insgesamt	28 562	516	6 886	30 835	27 546	516	7 055	29 876	3,7	-	2,4-	3,2	
innerorts	18 729	110	3 233	20 024	17 456	111	3 238	18 680	7,3	0,9-	0,2-	7,2	
außerorts	9 833	406	3 653	10 811	10 090	405	3 817	11 196	2,5-	0,2	4,3-	3,4-	
		J a n u a r - A p r i l 2002				J a n u a r - A p r i l 2001							
Autobahnen	7 347	251	2 157	9 309	7 886	239	2 294	10 017	6,8-	5,0	6,0-	7,1-	
Bundesstraßen	22 895	623	6 156	26 596	23 320	619	6 337	26 899	1,8-	0,6	2,9-	1,1-	
innerorts	12 154	96	2 136	13 985	12 254	121	2 216	14 001	0,8-	20,7-	3,6-	0,1-	
außerorts	10 741	527	4 020	12 611	11 066	498	4 121	12 898	2,9-	5,8	2,5-	2,2-	
Landesstraßen	23 567	590	6 775	25 322	23 863	541	6 937	25 538	1,2-	9,1	2,3-	0,8-	
innerorts	11 851	121	2 366	12 785	11 784	102	2 455	12 731	0,6	18,6	3,6-	0,4	
außerorts	11 716	469	4 409	12 537	12 079	439	4 482	12 807	3,0-	6,8	1,6-	2,1-	
Kreisstraßen	10 618	251	3 210	10 846	10 489	265	3 098	10 701	1,2	5,3-	3,6	1,4	
innerorts	5 153	52	1 133	5 408	4 907	42	1 000	5 186	5,0	23,8	13,3	4,3	
außerorts	5 465	199	2 077	5 438	5 582	223	2 098	5 515	2,1-	10,8-	1,0-	1,4-	
Andere Straßen	38 427	282	6 784	39 468	37 970	282	6 967	38 934	1,2	-	2,6-	1,4	
innerorts	35 799	215	5 942	36 870	35 450	220	6 091	36 428	1,0	2,3-	2,4-	1,2	
außerorts	2 628	67	842	2 598	2 520	62	876	2 506	4,3	8,1	3,9-	3,7	
Insgesamt	102 854	1 997	25 082	111 541	103 528	1 946	25 633	112 089	0,7-	2,6	2,2-	0,5-	
innerorts	64 957	484	11 577	69 048	64 395	485	11 762	68 346	0,9	0,2-	1,6-	1,0	
außerorts	37 897	1 513	13 505	42 493	39 133	1 461	13 871	43 743	3,2-	3,6	2,6-	2,9-	

1 Straßenverkehrsunfälle und Verunglückte

1.3 Nach Unfalltypen

Unfalltyp Ortslage	Unfälle mit Personen- schaden	Verunglückte			Unfälle mit Personen- schaden	Verunglückte			Zu- bzw. Abnahme (-)			
		Getötete	Schwer- verletzte	Leicht- verletzte		Getötete	Schwer- verletzte	Leicht- verletzte	Unf. mit Pers.- scha- den	Getö- tete	Schwer- verletzte	Leicht- verletzte
A p r i l 2002												
A p r i l 2001												
Fahrunfall	5 564	227	2 267	5 004	5 575	233	2 361	5 066	0,2-	2,6-	4,0-	1,2-
innerorts	1 967	25	587	1 902	1 756	20	591	1 652	12,0	25,0	0,7-	15,1
außerorts	3 597	202	1 680	3 102	3 819	213	1 770	3 414	5,8-	5,2-	5,1-	9,1-
Abbiege-Unfall	3 726	28	708	4 317	3 370	27	633	4 025	10,6	3,7	11,8	7,3
innerorts	2 827	7	432	3 171	2 571	13	390	2 985	10,0	X	10,8	6,2
außerorts	899	21	276	1 146	799	14	243	1 040	12,5	50,0	13,6	10,2
Einbiegen/Kreuzenunfall	6 529	66	1 334	7 248	5 890	66	1 252	6 583	10,8	-	6,5	10,1
innerorts	5 146	19	846	5 473	4 627	19	762	5 051	11,2	-	11,0	8,4
außerorts	1 383	47	488	1 775	1 263	47	490	1 532	9,5	-	0,4-	15,9
Überschreitenunfall ...	1 692	29	530	1 307	1 721	30	597	1 285	1,7-	3,3-	11,2-	1,7
innerorts	1 625	24	497	1 265	1 667	25	567	1 252	2,5-	4,0-	12,3-	1,0
außerorts	67	5	33	42	54	5	30	33	24,1	-	10,0	27,3
Unfall durch ruhenden												
Verkehr	728	3	95	760	694	4	112	683	4,9	X	15,2-	11,3
innerorts	684	3	88	702	646	4	104	616	5,9	X	15,4-	14,0
außerorts	44	-	7	58	48	-	8	67	8,3-	-	X	13,4-
Unfall im Längsverkehr	7 219	113	1 243	9 195	7 224	106	1 257	9 383	0,1-	6,6	1,1-	2,0-
innerorts	4 325	17	372	5 441	4 190	12	378	5 287	3,2	41,7	1,6-	2,9
außerorts	2 894	96	871	3 754	3 034	94	879	4 096	4,6-	2,1	0,9-	8,4-
Sonstiger Unfall	3 104	50	709	3 004	3 072	50	843	2 851	1,0	-	15,9-	5,4
innerorts	2 155	15	411	2 070	1 999	18	446	1 837	7,8	16,7-	7,8-	12,7
außerorts	949	35	298	934	1 073	32	397	1 014	11,6-	9,4	24,9-	7,9-
Insgesamt	28 562	516	6 886	30 835	27 546	516	7 055	29 876	3,7	-	2,4-	3,2
innerorts	18 729	110	3 233	20 024	17 456	111	3 238	18 680	7,3	0,9-	0,2-	7,2
außerorts	9 833	406	3 653	10 811	10 090	405	3 817	11 196	2,5-	0,2	4,3-	3,4-
J a n u a r - A p r i l 2002												
J a n u a r - A p r i l 2001												
Fahrunfall	21 696	886	8 472	20 275	23 200	858	8 376	21 487	6,5-	3,3	5,6-	5,6-
innerorts	6 929	114	2 112	6 634	7 003	111	2 220	6 597	1,1-	2,7	4,9-	0,6
außerorts	14 767	772	6 360	13 641	16 197	747	6 756	14 890	8,8-	3,3	5,9-	8,4-
Abbiege-Unfall	13 463	85	2 481	15 824	12 713	71	2 253	15 019	5,9	19,7	10,1	5,4
innerorts	10 294	36	1 556	11 606	9 782	37	1 452	11 112	5,2	2,7-	7,2	4,4
außerorts	3 169	49	925	4 218	2 931	34	801	3 907	8,1	44,1	15,5	8,0
Einbiegen/Kreuzenunfall	21 725	210	4 248	24 756	21 015	209	4 190	24 112	3,4	0,5	1,4	2,7
innerorts	16 760	69	2 535	18 404	16 335	61	2 529	18 069	2,6	13,1	0,2	1,9
außerorts	4 965	141	1 713	6 352	4 680	148	1 661	6 043	6,1	4,7-	3,1	5,1
Überschreitenunfall ...	7 356	187	2 539	5 347	7 380	204	2 615	5 269	0,3-	8,3-	2,9-	1,5
innerorts	7 023	142	2 366	5 165	7 083	155	2 475	5 094	0,8-	8,4-	4,4-	1,4
außerorts	333	45	173	182	297	49	140	175	12,1	8,2-	23,6	4,0
Unfall durch ruhenden												
Verkehr	2 536	12	360	2 628	2 597	15	413	2 610	2,3-	20,0-	12,8-	0,7
innerorts	2 368	10	328	2 422	2 407	12	365	2 378	1,6-	16,7-	10,1-	1,9
außerorts	168	2	32	206	190	3	48	232	11,6-	X	33,3-	11,2-
Unfall im Längsverkehr	25 664	417	4 465	32 777	26 468	425	4 609	34 023	3,0-	1,9-	3,1-	3,7-
innerorts	14 527	54	1 283	18 207	14 993	43	1 312	18 807	3,1-	25,6	2,2-	3,2-
außerorts	11 137	363	3 182	14 570	11 475	382	3 297	15 216	2,9-	5,0-	3,5-	4,2-
Sonstiger Unfall	10 414	200	2 517	9 934	10 155	164	2 577	9 569	2,6	22,0	2,3-	3,8
innerorts	7 056	59	1 397	6 610	6 792	86	1 409	6 289	3,9	10,6-	0,9-	5,1
außerorts	3 358	141	1 120	3 324	3 363	98	1 168	3 280	0,1-	43,9	4,1-	1,3
Insgesamt	102 854	1 997	25 082	111 541	103 528	1 946	25 633	112 089	0,7-	2,6	2,2-	0,5-
innerorts	64 957	484	11 577	69 048	64 395	485	11 762	68 346	0,9	0,2-	1,6-	1,0
außerorts	37 897	1 513	13 505	42 493	39 133	1 461	13 871	43 743	3,2-	3,6	2,6-	2,9-

1 Straßenverkehrsunfälle und Verunglückte

1.4 Nach Unfallarten

Unfallart Ortslage	Unfälle mit Personen- schaden	Verunglückte			Unfälle mit Personen- schaden	Verunglückte			Zu- bzw. Abnahme (-)				
		Getötete	Schwer- verletzte	Leicht- verletzte		Getötete	Schwer- verletzte	Leicht- verletzte	Unf. mit Pers.- scha- den	Getö- tete	Schwer- verletzte	Leicht- verletzte	
A p r i l 2002						A p r i l 2001							
Zusammenstoß m. and. Fzg. das anfährt, anhält .	2 045	6	241	2 443	1 811	12	243	2 112	12,9	X	0,8-	15,7	
innerorts	1 708	3	184	1 981	1 471	4	179	1 650	16,1	X	2,8	20,1	
außerorts	337	3	57	462	340	8	64	462	0,9-	X	10,9-	-	
vorausfährt o. wartet	4 951	24	467	6 740	5 132	31	483	7 117	3,5-	22,6-	3,3-	5,3-	
innerorts	3 169	3	153	4 177	3 180	1	168	4 258	0,3-	X	8,9-	1,9-	
außerorts	1 782	21	314	2 563	1 952	30	315	2 859	8,7-	30,0-	0,3-	10,4-	
seitlich in gleicher Richtung fährt	1 156	15	235	1 213	1 125	20	230	1 232	2,8	25,0-	2,2	1,5-	
innerorts	709	3	107	707	640	7	87	651	10,8	X	23,0	8,6	
außerorts	447	12	128	506	485	13	143	581	7,8-	7,7-	10,5-	12,9-	
entgegenkommt	2 193	119	979	2 701	2 070	96	941	2 570	5,9	24,0	4,0	5,1	
innerorts	1 057	11	265	1 303	1 012	10	262	1 219	4,4	10,0	1,1	6,9	
außerorts	1 136	108	714	1 398	1 058	86	679	1 351	7,4	25,6	5,2	3,5	
einbiegt oder kreuzt	8 271	88	1 675	9 283	7 475	78	1 605	8 471	10,6	12,8	4,4	9,6	
innerorts	6 562	24	1 063	7 110	5 898	25	988	6 555	11,3	4,0-	7,6	8,5	
außerorts	1 709	64	612	2 173	1 577	53	617	1 916	8,4	20,8	0,8-	13,4	
Zus.stoß Fzg./Fußgänger	2 454	42	713	1 952	2 440	44	739	1 911	0,6	4,5-	3,5-	2,1	
innerorts	2 312	33	647	1 850	2 312	35	688	1 814	-	5,7-	6,0-	2,0	
außerorts	142	9	66	102	128	9	51	97	10,9	-	29,4	5,2	
Aufprall auf Hindernis	157	1	33	143	144	2	48	118	9,0	X	31,3-	21,2	
innerorts	67	-	11	60	63	-	19	46	6,3	-	42,1-	30,4	
außerorts	90	1	22	83	81	2	29	72	11,1	X	24,1-	15,3	
Abk.v.Fahrbahn n.rechts	2 589	99	1 071	2 173	2 769	103	1 202	2 321	6,5-	3,9-	10,9-	6,4-	
innerorts	590	6	225	522	571	8	195	513	3,3	X	15,4	1,8	
außerorts	1 999	93	846	1 651	2 198	95	1 007	1 808	9,1-	2,1-	16,0-	8,7-	
Abk.v.Fahrbahn n.links	1 847	84	807	1 554	1 888	98	861	1 572	2,2-	14,3-	6,3-	1,1-	
innerorts	417	12	158	387	412	9	181	367	1,2	X	12,7-	5,4	
außerorts	1 430	72	649	1 167	1 476	89	680	1 205	3,1-	19,1-	4,6-	3,2-	
Unfall anderer Art	2 899	38	665	2 633	2 632	32	703	2 452	7,7	18,8	5,4-	7,4	
innerorts	2 138	15	420	1 927	1 897	12	471	1 607	12,7	25,0	10,8-	19,9	
außerorts	761	23	245	706	735	20	232	845	4,3-	15,0	5,6	16,5-	
Insgesamt	28 562	516	6 886	30 835	27 546	516	7 055	29 876	3,7	-	2,4-	3,2	
innerorts	18 729	110	3 233	20 024	17 456	111	3 238	18 680	7,3	0,9-	0,2-	7,2	
außerorts	9 833	406	3 653	10 811	10 090	405	3 817	11 196	2,5-	0,2	4,3-	3,4-	
Januar - A p r i l 2002						Januar - A p r i l 2001							
Zusammenstoß m. and. Fzg. das anfährt, anhält .	6 942	32	803	8 230	6 677	36	868	7 870	4,0	11,1-	7,5-	4,6	
innerorts	5 707	12	612	6 529	5 366	15	606	6 073	6,4	20,0-	1,0	7,5	
außerorts	1 235	20	191	1 701	1 311	21	262	1 797	5,8-	4,8-	27,1-	5,3-	
vorausfährt o. wartet	17 675	107	1 727	24 074	18 523	85	1 733	25 034	4,6-	25,9	0,3-	3,8-	
innerorts	10 885	10	545	14 327	11 501	7	556	15 039	5,4-	X	2,0-	4,7-	
außerorts	6 790	97	1 182	9 747	7 022	78	1 177	9 995	3,3-	24,4	0,4	2,5-	
seitlich in gleicher Richtung fährt	3 893	54	730	4 233	3 748	56	721	4 262	3,9	3,6-	1,2	0,7-	
innerorts	2 208	16	305	2 234	2 012	15	258	2 103	9,7	6,7	18,2	6,2	
außerorts	1 685	38	425	1 999	1 736	41	463	2 159	2,9-	7,3-	8,2-	7,4-	
entgegenkommt	8 335	433	3 735	10 389	8 663	429	3 860	10 967	3,8-	0,9	3,2-	5,3-	
innerorts	3 837	38	997	4 679	3 914	36	1 009	4 743	2,0-	5,6	1,2-	1,4-	
außerorts	4 498	395	2 738	5 710	4 749	393	2 851	6 224	5,3-	0,5	4,0-	8,3-	
einbiegt oder kreuzt	27 964	253	5 458	32 168	26 964	252	5 331	31 210	3,7	0,4	2,4	3,1	
innerorts	21 793	88	3 319	24 239	21 152	85	3 283	23 679	3,0	3,5	1,1	2,4	
außerorts	6 171	165	2 139	7 929	5 812	167	2 048	7 531	6,2	1,2-	4,4	5,3	
Zus.stoß Fzg./Fußgänger	10 671	268	3 353	8 083	10 563	269	3 387	7 884	1,0	0,4-	1,0-	2,5	
innerorts	9 987	185	3 047	7 630	9 938	194	3 125	7 463	0,5	4,6-	2,5-	2,2	
außerorts	684	83	306	453	625	75	262	421	9,4	10,7	16,8	7,6	
Aufprall auf Hindernis	571	9	130	550	501	5	107	472	14,0	X	21,5	16,5	
innerorts	236	1	42	212	215	-	44	190	9,8	X	4,5-	11,6	
außerorts	335	8	88	338	286	5	63	282	17,1	X	39,7	19,9	
Abk.v.Fahrbahn n.rechts	10 293	405	3 990	8 942	11 044	401	4 330	9 374	6,8-	1,0	7,9-	4,6-	
innerorts	2 221	40	785	1 971	2 355	49	795	2 107	5,7-	18,4-	1,3-	6,5-	
außerorts	8 072	365	3 205	6 971	8 689	352	3 535	7 267	7,1-	3,7	9,3-	4,1-	
Abk.v.Fahrbahn n.links	7 458	315	2 977	6 501	8 014	324	3 101	6 883	6,9-	2,8-	4,0-	5,6-	
innerorts	1 568	47	568	1 419	1 648	12	597	1 483	4,9-	11,9	4,9-	4,3-	
außerorts	5 890	268	2 409	5 082	6 366	312	2 504	5 400	7,5-	5,0-	3,8-	5,9-	
Unfall anderer Art	9 052	121	2 179	8 371	8 831	89	2 195	8 133	2,5	36,0	0,7-	2,9	
innerorts	6 515	47	1 357	5 808	6 294	42	1 489	5 466	3,5	11,9	8,9-	6,3	
außerorts	2 537	74	822	2 563	2 537	47	706	2 667	-	57,4	16,4	3,9-	
Insgesamt	102 854	1 997	25 082	111 541	103 528	1 946	25 633	112 089	0,7-	2,6	2,2-	0,5-	
innerorts	64 957	484	11 577	69 048	64 395	485	11 762	68 346	0,9	0,2-	1,6-	1,0	
außerorts	37 897	1 513	13 505	42 493	39 133	1 461	13 871	43 743	3,2-	3,6	2,6-	2,9-	

1 Straßenverkehrsunfälle und Verunglückte
1.5 Nach Tagesdatum und Ortslage im A p r i l 2002

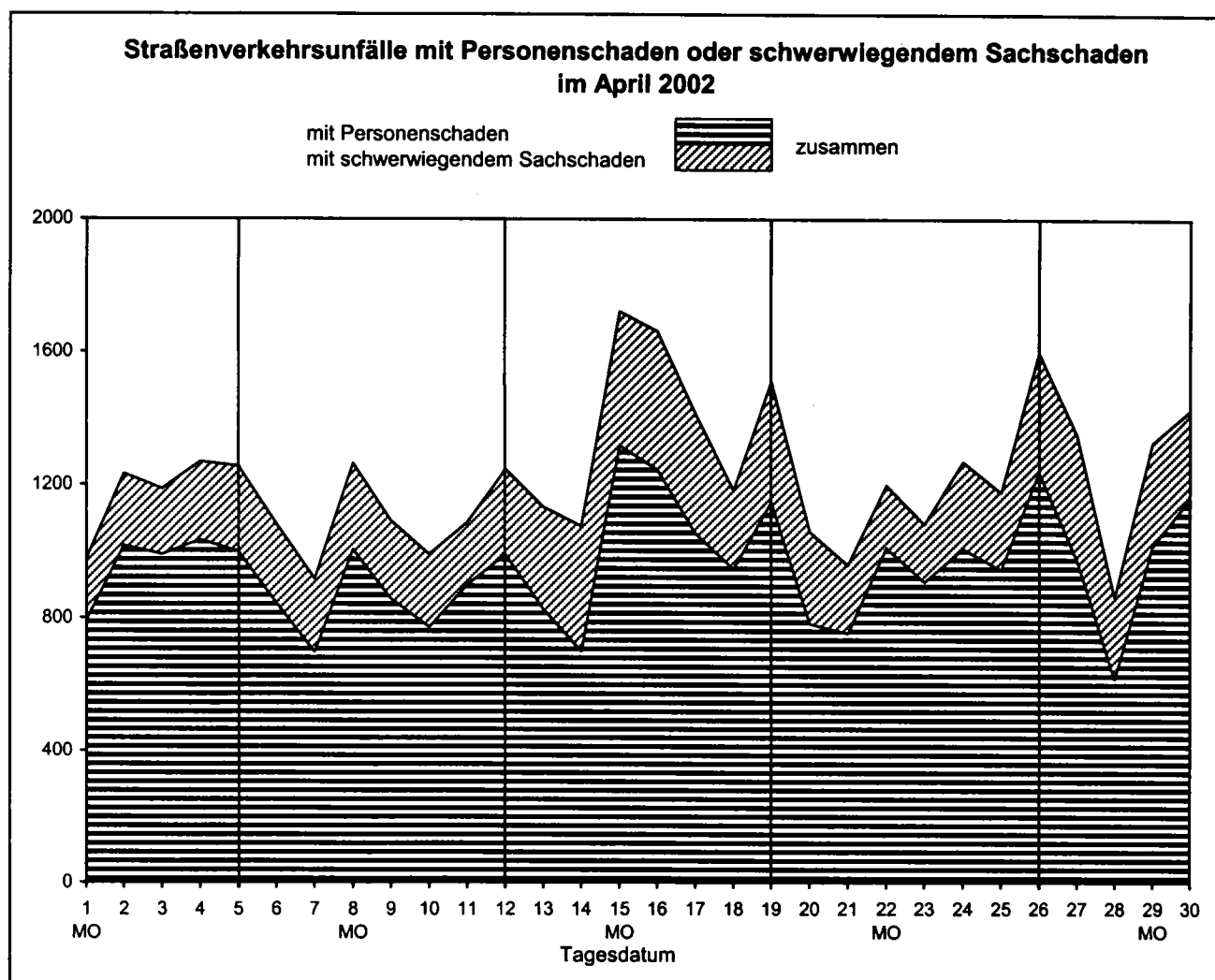
Tagesdatum Ortslage	Unfälle mit Personen- schaden	Davon mit			Verunglückte			Unfälle mit schwerw. 1) Sachschaden	Unfälle mit Personen- und schwerw. 1) Sachschaden
		Getöteten	Schwer- verletzten	Leicht- verletzte	Getötete	Schwer- verletzte	Leicht- verletzte		
Innerorts									
1. Montag	398	-	76	322	-	81	433	92	490
2. Dienstag	685	1	107	577	1	110	719	134	819
3. Mittwoch	660	6	113	541	7	123	680	121	781
4. Donnerstag	720	6	134	580	7	141	721	131	851
5. Freitag	654	7	104	543	7	114	708	144	798
6. Samstag	522	7	96	419	7	104	556	160	682
7. Sonntag	378	2	77	299	2	84	406	133	511
8. Montag	709	2	115	592	2	120	738	157	866
9. Dienstag	619	2	91	526	2	93	644	132	751
10. Mittwoch	543	4	93	446	4	95	560	139	682
11. Donnerstag	606	2	99	505	2	113	629	118	724
12. Freitag	671	2	117	552	2	125	697	161	832
13. Samstag	498	4	79	415	4	91	588	173	671
14. Sonntag	374	2	68	304	2	77	431	189	563
15. Montag	896	3	105	788	3	107	983	233	1 129
16. Dienstag	794	2	112	680	2	116	852	221	1 015
17. Mittwoch	690	4	95	591	4	97	746	188	878
18. Donnerstag	533	2	94	537	2	103	680	122	755
19. Freitag	746	3	102	641	3	105	817	182	928
20. Samstag	505	2	87	416	2	103	579	141	646
21. Sonntag	407	3	96	308	3	106	424	116	523
22. Montag	722	4	122	596	4	130	719	110	832
23. Dienstag	660	4	95	561	4	103	672	113	773
24. Mittwoch	682	2	109	571	2	112	731	141	823
25. Donnerstag	631	5	105	521	5	110	641	134	765
26. Freitag	867	9	130	728	9	135	918	188	1 055
27. Samstag	593	6	97	490	6	115	673	188	781
28. Sonntag	331	3	63	265	3	74	403	125	456
29. Montag	692	5	97	590	5	103	768	184	876
30. Dienstag	843	4	136	703	4	143	908	163	1 006
Zusammen	18 729	108	3 014	15 607	110	3 233	20 024	4 533	23 262
Außerorts, einschließlich Autobahn									
1. Montag	394	19	130	245	19	168	441	93	487
2. Dienstag	331	12	102	217	12	116	369	82	413
3. Mittwoch	330	12	96	222	12	115	352	76	406
4. Donnerstag	314	14	98	202	14	121	323	103	417
5. Freitag	345	16	95	234	16	116	361	112	457
6. Samstag	322	9	104	209	11	130	373	78	400
7. Sonntag	319	13	122	184	14	169	336	87	406
8. Montag	296	6	83	207	6	101	322	101	397
9. Dienstag	238	8	70	160	8	86	250	103	341
10. Mittwoch	230	9	62	159	9	80	241	78	308
11. Donnerstag	294	10	83	201	10	105	317	68	362
12. Freitag	319	13	92	214	15	118	372	95	414
13. Samstag	329	16	98	215	17	136	382	133	462
14. Sonntag	326	7	107	212	11	141	377	187	513
15. Montag	422	12	111	299	14	147	500	170	592
16. Dienstag	451	14	113	324	14	135	468	196	647
17. Mittwoch	364	17	71	276	17	92	448	172	536
18. Donnerstag	315	15	82	218	15	102	337	113	428
19. Freitag	402	17	96	289	21	132	490	181	583
20. Samstag	279	13	79	187	15	116	348	135	414
21. Sonntag	348	20	120	208	20	146	361	88	436
22. Montag	290	6	82	202	7	97	309	77	367
23. Dienstag	249	9	68	172	11	86	240	60	309
24. Mittwoch	327	13	82	232	13	108	344	119	446
25. Donnerstag	315	14	92	209	15	130	291	97	412
26. Freitag	372	11	82	279	12	120	443	171	543
27. Samstag	383	16	116	251	17	179	453	187	570
28. Sonntag	288	14	99	175	18	134	314	119	407
29. Montag	324	9	92	223	10	126	323	127	451
30. Dienstag	317	12	79	226	13	101	326	102	419
Zusammen	9 833	376	2 806	6 651	406	3 653	10 811	3 510	13 343
Innerorts und außerorts									
1. Montag	792	19	206	567	19	249	874	185	977
2. Dienstag	1 016	13	209	794	13	226	1 088	216	1 232
3. Mittwoch	990	18	209	763	19	238	1 032	197	1 187
4. Donnerstag	1 034	20	232	782	21	262	1 044	234	1 268
5. Freitag	999	23	199	777	23	230	1 069	256	1 255
6. Samstag	844	16	200	628	18	234	929	238	1 082
7. Sonntag	697	15	199	483	16	253	742	220	917
8. Montag	1 005	8	198	799	8	221	1 060	258	1 263
9. Dienstag	857	10	161	686	10	179	894	235	1 092
10. Mittwoch	773	13	155	605	13	175	801	217	990
11. Donnerstag	900	12	182	706	12	218	946	186	1 086
12. Freitag	990	15	209	766	17	243	1 069	256	1 246
13. Samstag	827	20	177	630	21	227	970	306	1 133
14. Sonntag	700	9	175	516	13	218	808	376	1 076
15. Montag	1 318	15	216	1 087	17	254	1 483	403	1 721
16. Dienstag	1 245	16	225	1 004	16	251	1 320	417	1 662
17. Mittwoch	1 054	21	166	867	21	189	1 194	360	1 414
18. Donnerstag	948	17	176	755	17	205	1 017	235	1 183
19. Freitag	1 148	20	198	930	24	237	1 307	363	1 511
20. Samstag	784	15	166	603	17	219	927	276	1 060
21. Sonntag	755	23	216	516	23	252	785	204	959
22. Montag	1 012	10	204	798	11	227	1 028	187	1 199
23. Dienstag	909	13	163	733	15	189	912	173	1 082
24. Mittwoch	1 009	15	191	803	15	220	1 075	260	1 269
25. Donnerstag	946	19	197	730	20	240	932	231	1 177
26. Freitag	1 239	20	212	1 007	21	255	1 361	359	1 598
27. Samstag	976	22	213	741	23	294	1 126	375	1 351
28. Sonntag	619	17	162	440	21	208	717	244	863
29. Montag	1 016	14	189	813	15	229	1 091	311	1 327
30. Dienstag	1 160	16	215	929	17	244	1 234	265	1 425
Insgesamt	28 562	484	5 820	22 258	516	6 886	30 835	8 049	36 605

1) Schwerwiegender Unfall mit Sachschaden (im engeren Sinne).

1 Straßenverkehrsunfälle und Verunglückte
1.5 Nach Tagesdatum und Ortslage im April 2002

Tagesdatum Ortslage	Unfälle mit Personen- schaden	Davon mit			Verunglückte			Unfälle mit schwerw. 1) Sachschaden	Unfälle mit Personen- und schwerw. 1) Sachschaden
		Getöteten	Schwer- verletzten	Leicht- verletzten	Getötete	Schwer- verletzte	Leicht- verletzte		
auf Autobahnen									
1. Montag	61	1	15	45	1	23	84	29	90
2. Dienstag	65	4	11	50	4	12	89	30	95
3. Mittwoch	57	1	11	45	1	13	77	23	80
4. Donnerstag	62	-	21	41	-	25	60	23	85
5. Freitag	51	3	6	42	3	10	69	24	75
6. Samstag	59	2	16	41	2	30	84	27	86
7. Sonntag	55	1	10	44	1	15	81	20	75
8. Montag	62	-	12	50	-	14	72	35	97
9. Dienstag	49	3	12	34	3	15	52	27	76
10. Mittwoch	43	4	10	29	4	15	45	26	69
11. Donnerstag	46	1	11	34	1	14	48	17	63
12. Freitag	72	1	13	58	1	19	94	25	97
13. Samstag	63	4	14	45	4	27	82	36	99
14. Sonntag	42	1	12	29	2	17	55	76	118
15. Montag	68	1	19	48	1	23	97	48	116
16. Dienstag	86	3	10	73	3	11	95	60	146
17. Mittwoch	62	1	11	50	1	16	110	61	123
18. Donnerstag	64	3	12	49	3	14	70	35	99
19. Freitag	75	2	15	58	3	19	110	78	153
20. Samstag	65	3	14	48	3	20	84	49	114
21. Sonntag	66	6	19	41	6	24	71	24	90
22. Montag	45	-	15	30	-	17	48	25	70
23. Dienstag	41	1	8	32	1	9	40	10	51
24. Mittwoch	38	-	6	32	-	8	50	33	71
25. Donnerstag	62	1	20	41	1	38	55	25	87
26. Freitag	74	1	11	62	1	13	105	56	130
27. Samstag	91	2	23	66	3	36	112	81	172
28. Sonntag	56	1	9	46	2	11	73	51	107
29. Montag	65	-	13	52	-	18	68	49	114
30. Dienstag	40	1	8	31	1	9	49	25	65
Insgesamt ...	1 785	52	387	1 346	56	535	2 229	1 128	2 913

1) Schwerwiegender Unfall mit Sachschaden (im engeren Sinne).



Land	Unfälle mit Personenschaden											
	Unfälle mit Personenschaden	dabei wurden			Unfälle mit Personenschaden	dabei wurden			Zu- bzw. Abnahme (-)			
		getötet	schwer- verletzt	leicht- verletzt		getötet	schwer- verletzt	leicht- verletzt	Unf. mit Pers.-schaden	Getötete	Schwer- verletzte	Leicht- verletzte
	Anzahl											Personen
											%	
	April 2002						April 2001					
Deutschland	28 562	516	6 886	30 835	27 546	516	7 055	29 876	3.7	-	2.4-	3.2
Baden-Württemberg	3 169	65	760	3 495	3 188	57	842	3 556	0.6-	14.0	9.7-	1.7-
Bayern	4 472	88	1 139	4 949	4 752	101	1 256	5 397	5.9-	12.9-	9.3-	8.3-
Berlin	1 144	7	128	1 245	1 063	4	134	1 160	7.6	X	4.5-	7.3
Brandenburg	904	26	312	833	865	15	320	783	4.5	73.3	2.5-	6.4
Bremen	283	3	46	304	243	2	31	283	16.5	X	48.4	7.4
Hamburg	823	2	55	1 076	735	4	60	878	12.0	X	8.3-	22.6
Hessen	2 189	61	488	2 421	2 133	40	489	2 428	2.6	52.5	0.2-	0.3-
Mecklenburg-Vorpommern	632	18	184	639	654	28	234	633	3.4-	35.7-	21.4-	0.9
Niedersachsen	2 901	70	605	3 269	2 829	63	635	3 170	2.5	11.1	4.7-	3.1
Nordrhein-Westfalen ..	5 960	72	1 416	6 174	5 354	76	1 343	5 607	11.3	5.3-	5.4	10.1
Rheinland-Pfalz	1 550	27	425	1 678	1 385	17	389	1 487	11.9	58.8	9.3	12.8
Saarland	425	2	53	513	384	5	42	483	10.7	X	26.2	6.2
Sachsen	1 335	28	436	1 273	1 397	30	475	1 397	4.4-	6.7-	8.2-	8.9-
Sachsen-Anhalt	900	23	326	887	849	28	310	777	6.0	17.9-	5.2	14.2
Schleswig-Holstein ...	1 114	9	218	1 294	950	19	198	1 108	17.3	X	10.1	16.8
Thüringen	761	15	295	785	765	27	297	729	0.5-	44.4-	0.7-	7.7
	Januar - April 2002						Januar - April 2001					
Deutschland	102 854	1 997	25 082	111 541	103 528	1 946	25 633	112 089	0.7-	2.6	2.1-	0.5-
Baden-Württemberg	11 742	241	2 918	13 172	11 979	238	2 948	13 438	2.0-	1.3	1.0-	2.0-
Bayern	16 226	359	4 052	18 668	17 280	329	4 272	20 041	6.1-	9.1	5.1-	6.9-
Berlin	3 845	27	486	4 186	3 736	19	504	4 069	2.9	42.1	3.6-	2.9
Brandenburg	3 293	107	1 177	2 987	3 494	101	1 292	3 162	5.8-	5.9	8.9-	5.5-
Bremen	924	6	133	999	906	5	127	994	2.0	X	4.7	0.5
Hamburg	2 796	10	236	3 527	2 636	16	255	3 165	6.1	37.5-	7.5-	11.4
Hessen	7 789	151	1 790	8 713	7 826	143	1 798	8 935	0.5-	5.6	0.4-	2.5-
Mecklenburg-Vorpommern	2 392	92	737	2 346	2 516	94	842	2 414	4.9-	2.1-	12.5-	2.8-
Niedersachsen	11 295	272	2 382	12 561	10 760	230	2 349	11 878	5.0	18.3	1.4	5.8
Nordrhein-Westfalen ..	20 949	299	5 114	21 730	20 727	305	5 149	21 412	1.1	2.0-	0.7-	1.5
Rheinland-Pfalz	5 298	104	1 337	5 725	5 268	88	1 352	5 703	0.6	18.2	1.1-	0.4
Saarland	1 521	24	226	1 836	1 474	22	209	1 816	3.2	9.1	8.1	1.1
Sachsen	4 684	94	1 541	4 539	5 132	112	1 693	4 997	8.7-	16.1-	9.0-	9.2-
Sachsen-Anhalt	3 203	79	1 099	3 029	3 191	94	1 068	3 033	0.4	16.0-	2.9	0.1-
Schleswig-Holstein ...	4 141	61	819	4 696	3 636	70	723	4 082	13.9	12.9-	13.3	15.0
Thüringen	2 756	71	1 035	2 827	2 967	80	1 052	2 950	7.1-	11.2-	1.6-	4.2-

und Verunglückte

Ländern

Schwerwiegende Unfälle mit Sachschaden									Land
insgesamt	im engeren Sinne	sonstige Alkoholunfälle	insgesamt	im engeren Sinne	sonstige Alkoholunfälle	Zu- bzw. Abnahme (-)			
						insgesamt	im engeren Sinne	sonstige Alkoholunfälle	
Anzahl						%			

April 2002			April 2001						
9 731	8 043	1 688	10 453	8 616	1 837	6.9-	6.7-	8.1-	Deutschland
1 392	1 201	191	1 659	1 429	230	16.1-	16.0-	17.0-	Baden-Württemberg
1 087	895	192	1 377	1 137	240	21.1-	21.3-	20.0-	Bayern
209	99	110	207	110	97	1.0	10.0-	13.4	Berlin
318	247	71	355	278	77	10.4-	11.2-	7.8-	Brandenburg
59	45	14	63	46	17	6.3-	2.2-	17.6-	Bremen
198	148	50	216	168	48	8.3-	11.9-	4.2	Hamburg
667	536	131	807	681	126	17.3-	21.3-	4.0	Hessen
366	306	60	351	269	82	4.3	13.8	26.8-	Mecklenburg-Vorpommern
694	601	93	757	629	128	8.3-	4.5-	27.3-	Niedersachsen
2 282	1 943	339	2 306	1 942	364	1.0-	0.1	6.9-	Nordrhein-Westfalen
855	750	105	797	704	93	7.3	6.5	12.9	Rheinland-Pfalz
148	123	25	147	123	24	0.7	-	4.2	Saarland
610	498	112	530	425	105	15.1	17.2	6.7	Sachsen
323	241	82	360	265	95	10.3-	9.1-	13.7-	Sachsen-Anhalt
249	212	37	229	173	56	8.7	22.5	33.9-	Schleswig-Holstein
274	198	76	292	237	55	6.2-	16.5-	38.2	Thüringen

Januar - April 2002			Januar - April 2001						
40 406	33 611	6 795	44 646	37 109	7 537	9.5-	9.4-	9.8-	Deutschland
5 814	5 043	771	6 576	5 696	880	11.6-	11.5-	12.4-	Baden-Württemberg
4 823	4 006	817	5 713	4 794	919	15.6-	16.4-	11.1-	Bayern
828	395	433	998	504	494	17.0-	21.6-	12.3-	Berlin
1 543	1 281	262	1 923	1 626	297	19.8-	21.2-	11.8-	Brandenburg
227	176	51	247	184	63	8.1-	4.3-	19.0-	Bremen
741	566	175	900	689	211	17.7-	17.9-	17.1-	Hamburg
2 980	2 396	584	3 486	2 899	587	14.5-	17.4-	0.5-	Hessen
1 593	1 323	270	1 570	1 287	283	1.5	2.8	4.6-	Mecklenburg-Vorpommern
2 852	2 383	469	3 198	2 674	524	10.8-	10.9-	10.5-	Niedersachsen
9 273	7 888	1 385	9 501	7 994	1 507	2.4-	1.3-	8.1-	Nordrhein-Westfalen
3 252	2 876	376	3 105	2 687	418	4.7	7.0	10.0-	Rheinland-Pfalz
550	466	84	583	470	113	5.7-	0.9-	25.7-	Saarland
2 375	1 971	404	2 406	1 965	441	1.3-	0.3	8.4-	Sachsen
1 406	1 124	282	1 931	1 577	354	27.2-	28.7-	20.3-	Sachsen-Anhalt
1 135	943	192	1 089	882	207	4.2	6.9	7.2-	Schleswig-Holstein
1 014	774	240	1 420	1 181	239	28.6-	34.5-	0.4	Thüringen

1 Straßenverkehrsunfälle und Verunglückte
1.7 Unfälle mit Alkoholeinfluß und Unfallfolgen nach Ländern

Land	Insgesamt	Unfälle mit Personenschaden	Verunglückte				Schwerwiegende Unfälle mit Sachschaden	
			insgesamt	Getötete	Schwer- verletzte	Leicht- verletzte	im engeren Sinne	sonstige Alkoholunfälle
April 2002								
Baden-Württemberg	573	229	320	8	85	227	153	191
Bayern	540	252	356	8	103	245	96	192
Berlin	201	56	70	1	19	50	35	110
Brandenburg	190	73	101	5	38	58	46	71
Bremen	38	16	20	-	4	16	8	14
Hamburg	104	32	39	-	8	31	22	50
Hessen	393	155	216	6	51	159	107	131
Mecklenburg-Vorpommern	180	72	118	5	33	80	48	60
Niedersachsen	335	150	207	7	54	146	92	93
Nordrhein-Westfalen	793	266	320	3	96	221	188	339
Rheinland-Pfalz	280	115	149	4	45	100	60	105
Saarland	82	37	55	-	7	48	20	25
Sachsen	277	97	116	1	47	68	68	112
Sachsen-Anhalt	191	66	85	3	22	60	43	82
Schleswig-Holstein	143	76	100		26	74	30	37
Thüringen	186	69	101	1	38	62	41	76
Deutschland ...	4 506	1 761	2 373	52	676	1 645	1 057	1 688
dagegen Vorjahr	4 815	1 857	2 537	70	801	1 666	1 121	1 837
Veränderung in %	6.4-	5.2-	6.5-	25.7-	15.6-	1.3-	5.7-	8.1-
Januar - April 2002								
Baden-Württemberg	2 260	851	1 160	29	316	815	638	771
Bayern	2 195	954	1 389	48	428	913	424	817
Berlin	767	223	298	6	63	229	111	433
Brandenburg	714	275	356	15	131	210	177	262
Bremen	130	47	60	-	18	42	32	51
Hamburg	383	129	162	2	35	125	79	175
Hessen	1 684	651	876	18	231	627	449	584
Mecklenburg-Vorpommern	726	281	397	16	127	254	175	270
Niedersachsen	1 503	669	903	30	228	645	365	469
Nordrhein-Westfalen	3 317	1 117	1 414	41	457	916	815	1 385
Rheinland-Pfalz	989	390	514	16	151	347	223	376
Saarland	286	118	163	2	29	132	84	84
Sachsen	998	338	451	7	174	270	256	404
Sachsen-Anhalt	719	266	341	14	130	197	171	282
Schleswig-Holstein	611	284	358	3	86	269	135	192
Thüringen	630	215	310	6	110	194	175	240
Deutschland ...	17 912	6 808	9 152	253	2 714	6 185	4 309	6 795
dagegen Vorjahr	19 167	7 002	9 496	264	2 814	6 418	4 628	7 537
Veränderung in %	6.5-	2.8-	3.6-	4.2-	3.6-	3.6-	6.9-	9.8-

1 Straßenverkehrsunfälle und Verunglückte
1.8 Unfälle mit Personenschaden, schwerwiegendem Sachschaden und Unfallfolgen

Gegenstand der Nachweisung	Insgesamt	Unfälle mit Personenschaden	Verunglückte				Schwerwiegende Unfälle mit Sachschaden (im engeren Sinne)	Sonstige Alkoholfälle
			insgesamt	Getötete	Schwerverletzte	Leichtverletzte		
Alle Unfälle								
A p r i l 2002								
Innerhalb von Ortschaften	24 675	18 729	23 367	110	3 233	20 024	4 533	1 413
Außerhalb von Ortschaften, ohne Autobahn	10 657	8 048	12 050	350	3 118	8 582	2 382	227
Auf Autobahnen	2 961	1 785	2 820	56	535	2 229	1 128	48
Innerhalb und außerhalb von Ortschaften	38 293	28 562	38 237	516	6 886	30 835	8 043	1 688
dagegen Vorjahr	37 999	27 546	37 447	516	7 055	29 876	8 616	1 837
Veränderung in %	0,8	3,7	2,1	-	2,4-	3,2	6,7-	8,1-
Januar - A p r i l 2002								
Innerhalb von Ortschaften	88 456	64 957	81 109	484	11 577	69 048	17 887	5 612
Außerhalb von Ortschaften, ohne Autobahn	41 665	30 550	45 794	1 262	11 348	33 184	10 135	980
Auf Autobahnen	13 139	7 347	11 717	251	2 157	9 309	5 589	203
Innerhalb und außerhalb von Ortschaften	143 260	102 854	138 620	1 997	25 082	111 541	33 611	6 795
dagegen Vorjahr	148 174	103 528	139 668	1 946	25 633	112 089	37 109	7 537
Veränderung in %	3,3-	0,7-	0,8-	2,6	2,2-	0,5-	9,4-	9,8-
Der.: Alkoholfälle								
A p r i l 2002								
Innerhalb von Ortschaften	3 142	1 085	1 396	12	325	1 059	644	1 413
Außerhalb von Ortschaften, ohne Autobahn	1 139	602	881	38	327	516	310	227
Auf Autobahnen	225	74	96	2	24	70	103	48
Innerhalb und außerhalb von Ortschaften	4 506	1 761	2 373	52	676	1 645	1 057	1 688
dagegen Vorjahr	4 815	1 857	2 537	70	801	1 666	1 121	1 837
Veränderung in %	6,4-	5,2-	6,5-	25,7-	15,6-	1,3-	5,7-	8,1-
Januar - A p r i l 2002								
Innerhalb von Ortschaften	12 292	4 096	5 174	83	1 308	3 783	2 584	5 612
Außerhalb von Ortschaften, ohne Autobahn	4 665	2 379	3 457	149	1 263	2 045	1 306	980
Auf Autobahnen	955	333	521	21	143	357	419	203
Innerhalb und außerhalb von Ortschaften	17 912	6 808	9 152	253	2 714	6 185	4 309	6 795
dagegen Vorjahr	19 167	7 002	9 496	264	2 814	6 418	4 628	7 537
Veränderung in %	6,5-	2,8-	3,6-	4,2-	3,6-	3,6-	6,9-	9,8-

1 Straßenverkehrsunfälle und Verunglückte

1.9 In ausgewählten kreisfreien Städten

Stadt	Unfälle mit Personen- schaden	Dabei wurden			Unfälle mit Personen- schaden	Dabei wurden		
		getötet	schwer- verletzt	leicht- verletzt		getötet	schwer- verletzt	leicht- verletzt
Anzahl								
April 2002					Januar - April 2002			
Aachen	100	1	21	104	327	2	78	336
Augsburg	102	-	20	120	345	1	47	406
Berlin	1 144	7	128	1 245	3 845	27	486	4 186
Bielefeld	120	1	27	124	394	4	99	386
Bochum	125	3	24	136	446	5	74	502
Bonn	120	-	26	122	397	-	80	393
Bottrop	38	-	6	39	144	1	27	158
Brandenburg / Havel	37	1	6	34	98	2	20	90
Braunschweig	89	1	16	109	304	7	52	325
Bremen	227	3	33	244	733	6	109	791
Bremerhaven	56	-	13	60	191	-	24	208
Chemnitz	88	-	22	103	329	1	72	378
Cottbus	30	1	13	28	102	2	33	93
Darmstadt	72	2	8	85	248	3	32	298
Dessau	23	-	6	17	72	-	11	68
Dortmund	180	-	21	198	666	4	97	745
Dresden	177	2	31	189	554	8	121	580
Düsseldorf	258	1	56	268	818	3	147	862
Duisburg	161	-	30	160	549	2	120	552
Erfurt	63	1	17	65	212	3	50	243
Erlangen	50	-	6	62	175	-	22	206
Essen	194	1	36	220	681	2	122	733
Flensburg	31	-	1	40	119	2	8	141
Frankfurt / Main	232	1	28	267	843	6	131	916
Frankfurt / Oder	16	-	3	13	63	2	20	54
Freiburg / Breisgau	68	1	9	75	268	3	38	295
Fürth	32	-	1	38	108	-	7	134
Gelsenkirchen	74	1	9	83	287	4	36	318
Gera	36	-	8	45	124	-	29	127
Görlitz	12	-	7	10	49	-	17	40
Hagen	78	1	16	85	247	2	61	302
Halle / Saale	99	1	14	104	304	4	60	299
Hamburg	823	2	55	1 076	2 767	10	229	3 503
Hamm	78	-	26	85	250	3	61	271
Hannover (Region)	443	5	68	500	1 638	28	219	1 875
Heidelberg	52	1	9	58	185	2	20	220
Heilbronn	44	2	12	47	150	3	28	180
Herne	47	1	4	49	171	3	23	197
Ingolstadt	59	-	10	56	204	1	33	222
Jena	29	-	2	35	122	1	14	143
Kaiserslautern	39	-	11	47	161	7	22	212
Karlsruhe	124	-	18	154	430	4	62	491
Kassel	84	1	14	93	280	2	58	325

1 Straßenverkehrsunfälle und Verunglückte

1.9 In ausgewählten kreisfreien Städten

Stadt	Unfälle mit Personen- schaden	Dabei wurden			Unfälle mit Personen- schaden	Dabei wurden		
		getötet	schwer- verletzt	leicht- verletzt		getötet	schwer- verletzt	leicht- verletzt
Anzahl								
April 2002					Januar - April 2002			
Kiel	103	-	6	124	376	2	45	428
Koblenz	57	-	5	66	193	2	32	218
Köln	425	3	60	459	1 426	12	235	1 550
Krefeld	85	-	15	97	294	2	56	309
Leipzig	159	2	21	204	553	3	103	605
Leverkusen	53	1	11	49	178	2	34	181
Ludwigshafen	72	-	9	82	228	2	27	259
Lübeck	103	-	11	127	357	1	43	427
Magdeburg	85	-	23	88	303	3	66	309
Mainz	72	-	7	88	273	1	39	316
Mannheim	114	1	14	130	372	3	52	431
Mönchengladbach	104	-	14	110	331	1	55	349
Mülheim / Ruhr	43	-	3	53	179	-	28	199
München	480	1	47	536	1 586	9	169	1 835
Münster / Westfalen	125	1	28	123	411	4	84	408
Neubrandenburg	21	-	5	21	64	-	14	65
Neumünster	46	-	4	53	164	2	17	186
Nürnberg	210	1	16	260	636	2	50	800
Oberhausen	55	-	10	59	207	1	36	230
Offenbach	67	-	14	62	198	-	28	215
Oldenburg (Oldenburg)	63	1	3	75	268	5	26	315
Osnabrück	69	-	7	85	311	1	42	360
Pforzheim	36	-	13	32	176	4	55	202
Plauen	21	1	6	20	68	1	21	70
Potsdam	55	1	11	53	144	1	32	131
Regensburg	67	-	8	72	206	-	23	259
Remscheid	32	-	12	27	109	1	33	127
Rostock	59	-	9	54	244	3	46	234
Saarbrücken (Stadtverband)	126	2	14	157	470	13	73	578
Salzgitter	33	1	5	40	136	2	22	153
Schwerin	23	-	3	21	121	-	12	132
Solingen	31	-	5	32	149	3	27	149
Stralsund	25	-	5	24	78	-	12	81
Stuttgart	200	2	30	228	689	2	101	827
Trier	48	-	11	59	157	-	34	179
Ulm	34	-	2	40	168	2	22	193
Wiesbaden	86	2	15	106	379	3	65	449
Wilhelmshaven	37	-	4	46	124	1	17	134
Wolfsburg	55	-	9	63	186	2	29	220
Worms	28	-	5	29	110	2	24	119
Würzburg	37	-	8	45	135	3	20	147
Wuppertal	110	-	21	121	343	1	58	379
Zwickau	38	1	7	41	125	2	29	128

Art der Verkehrsbeteiligung Ortslage	Getötete						Schwerverletzte					
	A p r i l		Zu- bzw. Abnah- me (-)	J a n u a r - A p r i l		Zu- bzw. Abnah- me (-)	A p r i l		Zu- bzw. Abnah- me (-)	J a n u a r - A p r i l		Zu- bzw. Abnah- me (-)
	2002	2001		2002	2001		2002	2001		2002	2001	
	Anzahl		%	Anzahl		%	Anzahl		%	Anzahl		%
Fahrer und Mitfahrer von												
Mofas, Mopeds	13	8	X	34	38	10,5-	332	277	19,9	999	1 007	0,8-
innerorts	7	2	X	17	14	21,4	235	209	12,4	743	767	3,1-
außerorts	6	6	-	17	24	29,2-	97	68	42,6	256	240	6,7
Motorzweirädern mit amtl. Kennzeichen .	80	67	19,4	180	136	32,4	1 062	983	8,0	2 575	2 033	26,7
innerorts	17	12	41,7	43	31	38,7	483	485	0,4-	1 247	1 139	9,5
außerorts	63	55	14,5	137	105	30,5	579	498	16,3	1 328	894	48,5
Personenkraftwagen ..	319	312	2,2	1 272	1 240	2,6	3 498	3 782	7,5-	13 953	15 087	7,5-
innerorts	27	32	15,6-	134	139	3,6-	953	959	0,6-	3 598	3 907	7,9-
außerorts	292	280	4,3	1 138	1 101	3,4	2 545	2 823	9,8-	10 355	11 180	7,4-
Bussen	-	2	X	3	3	-	44	23	91,3	148	95	55,8
innerorts	-	1	X	2	1	X	31	13	X	91	56	62,5
außerorts	-	1	X	1	2	X	13	10	30,0	57	39	46,2
Güterkraftfahrzeugen	14	22	36,4-	72	72	-	185	202	8,4-	750	938	20,0-
innerorts	1	-	X	6	2	X	33	47	29,8-	126	193	34,7-
außerorts	13	22	40,9-	66	70	5,7-	152	155	1,9-	624	745	16,2-
Landwirtschaftlichen Zugmaschinen	3	3	-	7	6	X	14	15	6,7-	53	35	51,4
innerorts	1	2	X	2	3	X	5	7	X	16	15	6,7
außerorts	2	1	X	5	3	X	9	8	X	37	20	85,0
Übrigen												
Kraftfahrzeugen ...	2	5	X	7	7	-	15	28	46,4-	54	77	29,9-
innerorts	1	1	-	2	2	-	10	5	X	26	24	8,3
außerorts	1	4	X	5	5	-	5	23	X	28	53	47,2-
Kraftfahrzeugen zus.	431	419	2,9	1 575	1 502	4,9	5 150	5 310	3,0-	18 532	19 272	3,8-
innerorts	54	50	8,0	206	192	7,3	1 750	1 725	1,4	5 847	6 101	4,2-
außerorts	377	369	2,2	1 369	1 310	4,5	3 400	3 585	5,2-	12 685	13 171	3,7-
Fahrrädern	41	49	16,3-	133	155	14,2-	992	958	3,5	3 001	2 756	8,9
innerorts	22	26	15,4-	81	90	10,0-	812	786	3,3	2 514	2 352	6,9
außerorts	19	23	17,4-	52	65	20,0-	180	172	4,7	487	404	20,5
darunter:												
unter 15 Jahren ...	6	7	X	9	15	X	169	160	5,6	423	420	0,7
innerorts	3	4	X	5	8	X	150	132	13,6	364	369	1,4-
außerorts	3	3	-	4	7	X	19	28	32,1-	59	51	15,7
anderen Fahrzeugen ..	1	-	X	6	1	X	19	17	11,8	50	54	7,4-
innerorts	-	-	-	2	1	X	15	16	6,3-	39	49	20,4-
außerorts	1	-	X	4	-	X	4	1	X	11	5	X
Fußgänger	43	44	2,3-	281	277	1,4	719	758	5,1-	3 470	3 509	1,1-
innerorts	34	35	2,9-	195	201	3,0-	652	703	7,3-	3 156	3 233	2,4-
außerorts	9	9	-	86	76	13,2	67	55	21,8	314	276	13,8
darunter:												
unter 15 Jahren	7	3	X	27	18	50,0	284	293	3,1-	1 093	1 067	2,4
innerorts	5	3	X	18	14	28,6	269	283	4,9-	1 027	1 019	0,8
außerorts	2	-	X	9	4	X	15	10	50,0	66	48	37,5
65 Jahre und mehr ...	17	25	32,0-	114	142	19,7-	149	159	6,3-	838	910	7,9-
innerorts	16	22	27,3-	98	125	21,6-	141	150	6,0-	794	865	8,2-
außerorts	1	3	X	16	17	5,9-	8	9	X	44	45	2,2-
Andere Personen	-	4	X	2	11	X	6	12	X	29	42	31,0-
innerorts	-	-	-	-	1	X	4	8	X	21	27	22,2-
außerorts	-	4	X	2	10	X	2	4	X	8	15	X
Insgesamt	516	516	-	1 997	1 946	2,6	6 886	7 055	2,4-	25 082	25 633	2,2-
innerorts	110	111	0,9-	484	485	0,2-	3 233	3 238	0,2-	11 577	11 762	1,6-
außerorts	406	405	0,2	1 513	1 461	3,6	3 653	3 817	4,3-	13 505	13 871	2,6-
darunter:												
unter 15 Jahren	18	19	5,3-	54	64	15,6-	609	654	6,9-	2 132	2 116	0,8
innerorts	9	8	X	26	25	4,0	451	472	4,5-	1 546	1 582	2,3-
außerorts	9	11	X	28	39	28,2-	158	182	13,2-	586	534	9,7
65 Jahre und mehr ...	93	86	8,1	344	365	5,8-	761	718	6,0	2 919	2 869	1,7
innerorts	37	43	14,0-	179	203	11,8-	472	431	9,5	1 884	1 862	1,2
außerorts	56	43	30,2	165	162	1,9	289	287	0,7	1 035	1 007	2,8

im Straßenverkehr

kehrsbeteiligung

Leichtverletzte					Verunglückte insgesamt					Art der Verkehrsbeteiligung Ortslage		
A p r i l		Zu- bzw. Abnah- me (-)	J a n u a r - A p r i l		Zu- bzw. Abnah- me (-)	A p r i l		Zu- bzw. Abnah- me (-)	J a n u a r - A p r i l		Zu- bzw. Abnah- me (-)	
2002	2001		2002	2001		2002	2001		2002			2001
Anzahl	%	Anzahl	%	Anzahl	%	Anzahl	%	Anzahl	%			
Fahrer und Mitfahrer von												
1 062	942	12,7	3 389	3 269	3,7	1 407	1 227	14,7	4 422	4 314	2,5	. Mofas, Mopeds
912	807	13,0	2 892	2 762	4,7	1 154	1 018	13,4	3 652	3 543	3,1 innerorts
150	135	11,1	497	507	2,0-	253	209	21,1	770	771	0,1- außerorts
Motorzweirädern mit												
2 238	2 045	9,4	5 611	4 695	19,5	3 380	3 095	9,2	8 366	6 864	21,9	... amtl. Kennzeichen
1 555	1 432	8,6	3 999	3 471	15,0	2 055	1 929	6,5	5 289	4 641	13,8 innerorts
689	613	11,4	1 618	1 224	32,2	1 325	1 166	13,6	3 083	2 223	38,7 außerorts
Personenkraftwagen												
20 002	20 266	1,3-	77 099	79 985	3,6-	23 819	24 360	2,2-	92 324	96 312	4,1- innerorts
11 062	10 845	2,0	40 750	41 954	2,9-	12 042	11 836	1,7	44 482	46 000	3,3- außerorts
8 940	9 421	5,1-	36 349	38 031	4,4-	11 777	12 524	6,0-	47 842	50 312	4,9- außerorts
Bussen												
432	346	24,9	1 438	1 196	20,2	476	371	28,3	1 589	1 294	22,8 innerorts
331	281	17,8	1 054	887	18,8	362	295	22,7	1 147	944	21,5 innerorts
101	65	55,4	384	309	24,3	114	76	50,0	442	350	26,3 außerorts
Güterkraftfahrzeugen												
692	831	16,7-	3 062	3 518	13,0-	891	1 055	15,5-	3 884	4 528	14,2- innerorts
249	306	18,6-	1 066	1 238	13,9-	283	353	19,8-	1 198	1 433	16,4- innerorts
443	525	15,6-	1 996	2 280	12,5-	608	702	13,4-	2 686	3 095	13,2- außerorts
Landwirtschaftlichen												
31	35	11,4-	122	119	2,5	48	53	9,4-	182	160	13,8	... Zugmaschinen
12	11	9,1	34	56	39,3-	18	20	10,0-	52	74	29,7- innerorts
19	24	20,8-	88	63	39,7	30	33	9,1-	130	86	51,2 außerorts
Übrigen												
82	89	7,9-	386	379	1,8	99	122	18,9-	447	463	3,5-	... Kraftfahrzeugen
35	46	23,9-	204	196	4,1	46	52	11,5-	232	222	4,5 innerorts
47	43	9,3	182	183	0,5-	53	70	24,3-	215	241	10,8- außerorts
Kraftfahrzeugen zus.												
24 539	24 554	0,1-	91 107	93 161	2,2-	30 120	30 283	0,5-	111 214	113 935	2,4- innerorts
14 156	13 728	3,1	49 993	50 564	1,1-	15 960	15 503	2,9	56 046	56 857	1,4- innerorts
10 383	10 826	4,1-	41 114	42 597	3,5-	14 160	14 780	4,2-	55 168	57 078	3,3- außerorts
Fahrrädern												
4 198	3 350	25,3	11 892	10 665	11,5	5 231	4 357	20,1	15 026	13 576	10,7 innerorts
3 880	3 097	25,3	10 976	9 336	10,5	4 714	3 909	20,6	13 571	12 378	9,6 innerorts
318	253	25,7	916	729	25,7	517	448	15,4	1 455	1 198	21,5 außerorts
darunter:												
860	667	28,9	2 165	1 976	9,6	1 035	834	24,1	2 597	2 411	7,7	... unter 15 Jahren
806	640	25,9	2 028	1 887	7,5	959	776	23,6	2 397	2 264	5,9 innerorts
54	27	X	137	89	53,9	76	58	31,0	200	147	36,1 außerorts
anderen Fahrzeugen												
142	81	75,3	392	291	34,7	162	98	65,3	448	346	29,5 innerorts
129	66	95,5	351	271	29,5	144	82	75,6	392	321	22,1 innerorts
13	15	13,3-	41	20	X	18	16	12,5	56	25	X außerorts
Fußgänger												
1 925	1 863	3,3	8 025	7 871	2,0	2 687	2 665	0,8	11 776	11 657	1,0 innerorts
1 837	1 771	3,7	7 637	7 502	1,8	2 529	2 509	0,6	10 988	10 936	0,5 innerorts
88	92	4,3-	388	369	5,1	164	156	5,1	788	721	9,3 außerorts
darunter:												
683	620	10,2	2 478	2 482	0,2-	974	916	6,3	3 598	3 567	0,9	... unter 15 Jahren
664	605	9,8	2 407	2 426	0,8-	938	891	5,3	3 452	3 459	0,2- innerorts
19	15	26,7	71	56	26,8	36	25	44,0	146	108	35,2 außerorts
65 Jahre und mehr												
237	278	14,7-	1 078	1 063	1,4	403	462	12,8-	2 030	2 115	4,0- innerorts
233	266	12,4-	1 047	1 025	2,1	390	438	11,0-	1 939	2 015	3,8- innerorts
4	12	X	31	38	18,4-	13	24	45,8-	91	100	9,0- außerorts
Andere Personen												
31	28	10,7	125	101	23,8	37	44	15,9-	156	154	1,3 innerorts
22	18	22,2	91	73	24,7	26	26	-	112	101	10,9 innerorts
9	10	X	34	28	21,4	11	18	38,9-	44	53	17,0- außerorts
Insgesamt												
30 835	29 876	3,2	111 541	112 089	0,5-	38 237	37 447	2,1	138 620	139 668	0,8- innerorts
20 024	18 680	7,2	69 048	68 346	1,0	23 367	22 029	6,1	81 109	80 593	0,6 innerorts
10 811	11 196	3,4-	42 493	43 743	2,9-	14 870	15 418	3,6-	57 511	59 075	2,6- außerorts
darunter:												
2 720	2 461	10,5	8 776	8 571	2,4	3 347	3 134	6,8	10 962	10 751	2,0	... unter 15 Jahren
2 119	1 874	13,1	6 574	6 455	1,8	2 579	2 354	9,6	8 146	8 062	1,0 innerorts
601	587	2,4	2 202	2 116	4,1	768	780	1,5-	2 816	2 689	4,7 außerorts
65 Jahre und mehr												
2 134	1 997	6,9	7 397	6 744	9,7	2 988	2 801	6,7	10 660	9 978	6,8 innerorts
1 468	1 390	5,6	5 140	4 664	10,2	1 977	1 864	6,1	7 203	6 729	7,0 innerorts
666	607	9,7	2 257	2 080	8,5	1 011	937	7,9	3 457	3 249	6,4 außerorts

2 Getötete und Verletzte im Straßenverkehr

2.2 Nach Art der Verkehrsbeteiligung, Altersgruppen und Geschlecht

Im Alter von ... bis unter ... Jahren Geschlecht	Ins-gesamt	Darunter				Ins-gesamt	Darunter				Zu- bzw. Abnahme (-)				
		Fahrer u. Mitfahrer von			Fuß-gänger		Fahrer u. Mitfahrer von			Fuß-gänger	ins-gesamt	Per-sonen-kraft-wagen	Motor-zwei-rädern mit amt-l. Kennz.	Fahr-rädern	Fuß-gänger
		Per-sonen-kraft-wagen	Motor-zwei-rädern mit amt-l. Kennz.	Fahr-rädern			Per-sonen-kraft-wagen	Motor-zwei-rädern mit amt-l. Kennz.	Fahr-rädern						
Anzahl										%					
Getötete															
A p r i l 2002															
A p r i l 2001															
unter 15	18	4	-	6	7	19	7	-	7	3	5,3-	X	-	X	X
männlich	11	2	-	2	6	13	4	-	6	2	15,4-	X	-	X	X
weiblich	7	2	-	4	1	6	3	-	1	1	X	X	-	X	-
15 - 18	22	11	5	1	2	20	9	7	-	1	10,0	X	X	X	X
männlich	17	8	5	-	1	18	8	7	-	1	5,6-	-	X	X	-
weiblich	5	3	-	1	1	2	1	-	-	-	X	X	-	X	X
18 - 21	60	53	4	1	1	76	66	5	-	2	21,1-	19,7-	X	X	X
männlich	45	39	4	1	-	65	56	5	-	2	30,8-	30,4-	X	X	X
weiblich	15	14	-	-	1	11	10	-	-	-	36,4	40,0	-	-	-
21 - 25	66	45	15	-	2	48	40	4	-	1	37,5	12,5	X	-	X
männlich	53	34	13	-	2	40	32	4	-	1	32,5	6,3	X	-	X
weiblich	13	11	2	-	-	8	8	-	-	-	X	X	X	-	-
25 - 35	65	46	14	2	2	84	54	20	2	3	22,6-	14,8-	30,0-	-	X
männlich	50	32	13	2	2	70	43	19	2	1	28,6-	25,6-	31,6-	-	X
weiblich	15	14	1	-	-	14	11	1	-	2	7,1	27,3	-	-	-
35 - 45	84	46	23	3	5	88	48	23	3	3	4,5-	4,2-	-	-	X
männlich	70	35	22	2	4	70	31	22	3	3	-	12,9	-	-	X
weiblich	14	11	1	1	1	18	17	1	-	-	22,2-	35,3-	-	-	X
45 - 55	64	37	13	6	4	48	28	6	5	2	33,3	32,1	X	X	X
männlich	55	30	13	6	2	43	26	5	3	2	27,9	15,4	X	X	-
weiblich	9	7	-	-	2	5	2	1	2	-	X	X	X	X	X
55 - 65	44	27	2	8	3	47	26	2	11	4	6,4-	3,8	-	-	X
männlich	33	17	2	7	3	29	17	2	5	2	13,8	-	-	-	X
weiblich	11	10	-	1	-	18	9	-	6	2	38,9-	X	-	-	X
65 und mehr	93	50	4	14	17	86	34	-	21	25	8,1	47,1	X	33,3-	32,0-
männlich	47	26	4	8	3	42	19	-	11	8	11,9	36,8	X	X	X
weiblich	46	24	-	6	14	44	15	-	10	17	4,5	60,0	-	X	17,6-
Zusammen	516	319	80	41	43	516	312	67	49	44	-	2,2	19,4	16,3-	2,3-
männlich	381	223	76	28	23	390	236	64	30	22	2,3-	5,5-	18,8	6,7-	4,5-
weiblich	135	96	4	13	20	126	76	3	19	22	7,1	26,3	X	31,6-	9,1-
Ohne Angabe	-	-	-	-	-	-	-	-	-	-	-	-	-	-	-
Insgesamt ...	516	319	80	41	43	516	312	67	49	44	-	2,2	19,4	16,3-	2,3-
Januar - A p r i l 2002															
Januar - A p r i l 2001															
unter 15	54	17	-	9	27	64	25	1	15	18	15,6-	32,0-	X	X	50,0
männlich	29	6	-	4	14	37	10	-	13	12	32,4-	X	-	X	16,7
weiblich	25	11	-	5	13	27	15	1	2	6	7,4	26,7-	X	X	X
15 - 18	84	48	17	7	6	67	34	14	6	6	25,4	41,2	21,4	X	-
männlich	60	30	17	5	3	45	18	13	5	3	33,3	66,7	30,8	-	-
weiblich	24	18	-	2	3	22	16	1	1	3	9,1	12,5	X	X	-
18 - 21	249	224	9	3	9	275	245	13	3	8	9,5-	8,6-	X	-	X
männlich	188	165	9	3	7	215	188	13	3	6	12,6-	12,2-	X	-	X
weiblich	61	59	-	-	2	60	57	-	-	2	1,7	3,5	-	-	-
21 - 25	248	198	26	1	11	200	168	11	3	7	24,0	17,9	X	X	X
männlich	192	148	23	1	8	164	134	11	3	6	17,1	10,4	X	X	X
weiblich	55	49	3	-	3	36	34	-	-	1	52,8	44,1	X	-	X
25 - 35	298	224	36	6	19	294	213	38	5	17	1,4	5,2	5,3-	X	11,8
männlich	231	165	33	6	15	224	152	36	4	14	3,1	8,6	8,3-	X	7,1
weiblich	67	59	3	-	4	70	61	2	1	3	4,3-	3,3-	X	X	X
35 - 45	317	184	53	10	34	314	205	39	16	23	1,0	10,2-	35,9	37,5-	47,8
männlich	257	141	50	9	24	238	143	38	12	14	8,0	1,4-	31,6	X	71,4
weiblich	60	43	3	1	10	76	62	1	4	9	21,1-	30,6-	X	X	X
45 - 55	220	135	23	17	27	184	122	8	9	23	19,6	10,7	X	X	17,4
männlich	171	96	23	15	21	137	85	6	6	19	24,8	12,9	X	X	10,5
weiblich	49	39	-	2	6	46	36	2	3	4	6,5	8,3	X	X	X
55 - 65	183	97	10	26	34	183	99	10	30	33	-	2,0-	-	13,3-	3,0
männlich	132	64	10	21	22	128	70	10	19	19	3,1	13,6	-	10,5	15,8
weiblich	51	33	-	5	12	55	29	-	11	14	7,3-	8,8-	-	X	14,3-
65 und mehr	344	145	6	54	114	365	129	2	68	142	5,8-	12,4	X	20,6-	19,7-
männlich	178	83	6	30	43	195	78	2	42	52	8,7-	6,4	X	28,6-	17,3-
weiblich	166	62	-	24	71	169	51	-	26	89	1,8-	21,6	-	7,7-	20,2-
Zusammen	1 997	1 272	180	133	281	1 946	1 240	136	155	277	2,6	2,6	32,4	14,2-	1,4
männlich	1 434	898	171	94	157	1 383	878	129	107	145	3,7	2,3	32,6	12,2-	8,3
weiblich	562	373	9	39	124	561	361	7	48	131	0,2	3,3	X	18,8-	5,3-
Ohne Angabe	-	-	-	-	-	-	-	-	-	-	-	-	-	-	-
Insgesamt ...	1 997	1 272	180	133	281	1 946	1 240	136	155	277	2,6	2,6	32,4	14,2-	1,4

2 Getötete und Verletzte im Straßenverkehr

2.2 Nach Art der Verkehrsbeteiligung, Altersgruppen und Geschlecht

Im Alter von ... bis unter ... Jahren Geschlecht	Ins-gesamt	Darunter				Ins-gesamt	Darunter				Zu- bzw. Abnahme (-)				
		Fahrer u. Mitfahrer von			Fuß-gänger		Fahrer u. Mitfahrer von			Fuß-gänger	ins-gesamt	Per-sonen-kraft-wagen	Motor-zwei-rädern mit amtli. Kennz.	Fahr-rädern	Fuß-gänger
		Per-sonen-kraft-wagen	Motor-zwei-rädern mit amtli. Kennz.	Fahr-rädern			Per-sonen-kraft-wagen	Motor-zwei-rädern mit amtli. Kennz.	Fahr-rädern						
Anzahl										%					
Schwerverletzte															
A p r i l 2002															
A p r i l 2001															
unter 15	609	129	9	169	284	654	179	4	160	293	6,9-	27,9-	X	5,6	3,1-
männlich	357	56	4	103	182	409	82	2	117	194	12,7-	31,7-	X	12,0-	6,2-
weiblich	252	73	5	66	102	243	97	2	43	97	3,7	24,7-	X	53,5	5,2
15 - 18	513	147	133	75	31	509	173	140	66	34	0,8	15,0-	5,0-	13,6	8,8-
männlich	347	72	112	52	16	328	89	111	42	13	5,8	19,1-	0,9	23,8	23,1
weiblich	166	75	21	23	15	181	84	29	24	21	8,3-	10,7-	27,6-	4,2-	28,6-
18 - 21	874	686	83	32	34	889	704	89	31	27	1,7-	2,6-	6,7-	3,2	25,9
männlich	566	426	70	20	18	582	443	74	17	18	2,8-	3,8-	5,4-	17,6	-
weiblich	308	260	13	12	16	307	261	15	14	9	0,3	0,4-	13,3-	14,3-	X
21 - 25	691	469	114	37	24	744	538	101	46	20	7,1-	12,8-	12,9	19,6-	20,0
männlich	471	290	105	24	13	481	318	91	28	15	2,1-	8,8-	15,4	14,3-	13,3-
weiblich	219	179	9	13	10	263	220	10	18	5	16,7-	18,6-	X	27,8-	X
25 - 35	1 068	620	216	93	38	1 142	668	250	78	53	6,5-	7,2-	13,6-	19,2	28,3-
männlich	743	375	197	61	24	752	377	212	52	39	1,2-	0,5-	7,1-	17,3	38,5-
weiblich	325	245	19	32	14	390	291	38	26	14	16,7-	15,8-	50,0-	23,1	-
35 - 45	1 067	527	271	131	50	1 092	567	242	117	57	2,3-	7,1-	12,0	12,0	12,3-
männlich	709	286	240	84	21	721	309	210	75	38	1,7-	7,4	14,3	12,0	44,7-
weiblich	358	241	31	47	29	371	258	32	42	19	3,5-	6,6-	3,1-	11,9	52,6
45 - 55	735	339	166	108	48	733	368	111	123	50	0,3	7,9-	49,5	12,2-	4,0-
männlich	460	174	147	59	23	444	189	98	67	25	3,6	7,9-	50,0	11,9-	8,0-
weiblich	274	164	19	49	25	289	179	13	56	25	5,2-	8,4-	46,2	12,5-	-
55 - 65	567	259	43	143	61	572	287	30	137	65	0,9-	9,8-	43,3	4,4	6,2-
männlich	318	140	39	67	25	330	148	29	77	33	3,6-	5,4	34,5	13,0-	24,2-
weiblich	249	119	4	76	36	242	139	1	60	32	2,9	14,4-	X	26,7	12,5
65 und mehr	761	321	27	204	149	718	297	16	199	159	6,0	8,1	68,8	2,5	6,3-
männlich	371	167	26	95	47	335	149	16	94	42	10,7	12,1	62,5	1,1	11,9
weiblich	390	154	1	109	102	382	148	-	104	117	2,1	4,1	X	4,8	12,8-
Zusammen	6 885	3 497	1 062	992	719	7 053	3 781	983	957	758	2,4-	7,5-	8,0	3,7	5,1-
männlich	4 342	1 986	940	565	369	4 382	2 104	843	569	417	0,9-	5,6-	11,5	0,7-	11,5-
weiblich	2 541	1 510	122	427	349	2 668	1 677	140	387	339	4,8-	10,0-	12,9-	10,3	2,9
Ohne Angabe	1	1	-	-	-	2	1	-	1	-	X	-	-	X	-
Insgesamt ...	6 886	3 498	1 062	992	719	7 055	3 782	983	958	758	2,4-	7,5-	8,0	3,5	5,1-
Januar - A p r i l 2002															
Januar - A p r i l 2001															
unter 15	2 132	533	16	423	1 093	2 116	566	13	420	1 067	0,8	5,8-	23,1	0,7	2,4
männlich	1 244	250	9	291	656	1 294	278	6	280	695	3,9-	10,1-	X	3,9	5,6-
weiblich	887	283	7	132	436	820	288	7	140	370	8,2	1,7-	-	5,7-	17,8
15 - 18	1 664	569	363	207	150	1 634	589	383	186	144	1,8	3,4	5,2-	11,3	4,2
männlich	1 063	257	305	139	74	1 031	278	320	119	62	3,1	7,6	4,7-	16,8	19,4
weiblich	600	312	58	68	75	603	311	63	67	82	0,5-	0,3	7,9-	1,5	8,5-
18 - 21	3 049	2 470	219	107	122	3 363	2 792	197	100	131	9,3-	11,5-	11,2	7,0	6,9-
männlich	1 964	1 530	191	66	69	2 108	1 691	166	64	78	6,8-	9,5-	15,1	3,1	11,5-
weiblich	1 085	940	28	41	53	1 253	1 100	31	35	53	13,4-	14,5-	9,7-	17,1	-
21 - 25	2 558	1 958	240	124	109	2 683	2 150	186	109	93	4,7-	8,9-	29,0	13,8	17,2
männlich	1 664	1 206	215	79	64	1 701	1 293	168	69	54	2,2-	6,7-	28,0	14,5	18,5
weiblich	893	752	25	45	44	982	857	18	40	39	9,1-	12,3-	38,9	12,5	12,8
25 - 35	4 010	2 607	548	287	214	4 165	2 856	427	278	232	3,7-	8,7-	28,3	3,2	7,8-
männlich	2 648	1 510	489	192	141	2 635	1 631	370	175	144	0,5	7,4	32,2	9,7	2,1-
weiblich	1 361	1 096	59	95	73	1 529	1 225	57	102	88	11,0-	10,5-	3,5	6,9-	17,0-
35 - 45	3 962	2 219	686	394	272	3 922	2 342	483	334	273	1,0	5,3-	42,0	18,0	0,4-
männlich	2 608	1 247	613	259	152	2 530	1 288	426	228	170	3,1	3,2-	43,9	13,6	10,6-
weiblich	1 351	972	72	134	120	1 390	1 054	56	106	102	2,8-	7,8-	28,6	26,4	17,6
45 - 55	2 712	1 439	354	346	296	2 656	1 500	226	325	291	2,1	4,1-	56,6	6,5	1,7
männlich	1 692	781	318	204	156	1 594	781	209	175	155	6,1	-	52,2	16,6	0,6
weiblich	1 019	657	36	142	140	1 061	718	17	150	136	4,0-	8,5-	X	5,3-	2,9
55 - 65	2 069	984	97	419	373	2 216	1 148	82	401	366	6,6-	14,3-	18,3	4,5	1,9
männlich	1 132	513	92	211	159	1 274	603	79	222	184	11,1-	14,9-	16,5	5,0-	13,6-
weiblich	936	470	5	208	214	942	545	3	179	182	0,8-	13,8-	X	16,2	17,6
65 und mehr	2 919	1 170	52	694	838	2 869	1 140	36	601	910	1,7	2,6	44,4	15,5	7,9-
männlich	1 360	595	50	341	279	1 280	580	34	288	260	6,3	2,6	47,1	18,4	7,3
weiblich	1 557	574	2	353	558	1 588	560	2	312	650	2,0-	2,5	-	13,1	14,2-
Zusammen	25 075	13 949	2 575	3 001	3 467	25 624	15 083	2 033	2 754	3 507	2,1-	7,5-	26,7	9,0	1,1-
männlich	15 375	7 889	2 282	1 782	1 750	15 447	8 423	1 778	1 620	1 802	0,5-	6,3-	28,3	10,0	2,9-
weiblich	9 698	6 056	292	1 218	1 713	10 168	6 658	254	1 131	1 702	4,7-	9,0-	15,0	7,7	0,6
Ohne Angabe	7	4	-	-	3	9	4	-	2	2	X	-	-	X	X
Insgesamt ...	25 082	13 953	2 575	3 001	3 470	25 633	15 087	2 033	2 756	3 509	2,2-	7,5-	26,7	8,9	1,1-

2 Getötete und Verletzte im Straßenverkehr
2.2 Nach Art der Verkehrsbeteiligung, Altersgruppen und Geschlecht

Im Alter von ... bis unter ... Jahren Geschlecht	Darunter					Darunter					Zu- bzw. Abnahme (-)				
	Ins-gesamt	Fahrer u. Mitfahrer von			Fuß-gänger	Ins-gesamt	Fahrer u. Mitfahrer von			Fuß-gänger	ins-gesamt	Per-sonen-kraft-wagen	Motor-zwei-rädern mit aml. Kennz.	Fahr-rädern	Fuß-gänger
		Per-sonen-kraft-wagen	Motor-zwei-rädern mit aml. Kennz.	Fahr-rädern			Per-sonen-kraft-wagen	Motor-zwei-rädern mit aml. Kennz.	Fahr-rädern						
Anzahl										%					
Leichtverletzte															
A p r i l 2002															
A p r i l 2001															
unter 15	2 720	1 060	19	860	683	2 461	1 052	17	667	620	10,5	0,8	11,8	28,9	10,2
männlich	1 512	484	12	561	410	1 347	472	6	461	355	12,2	2,5	X	21,7	15,5
weiblich	1 204	573	7	298	273	1 114	580	11	206	265	8,1	1,2-	X	44,7	3,0
15 - 18	1 818	592	376	319	102	1 790	700	327	291	111	1,6	15,4-	15,0	9,6	8,1-
männlich	1 119	250	306	206	54	1 088	310	270	185	52	2,8	19,4-	13,3	11,4	3,8
weiblich	699	342	70	113	48	702	390	57	106	59	0,4-	12,3-	22,8	6,6	18,6-
18 - 21	3 372	2 688	214	200	100	3 449	2 814	209	185	83	2,2-	4,5-	2,4	8,1	20,5
männlich	1 871	1 415	163	114	56	1 941	1 498	170	114	45	3,6-	5,5-	0,6-	-	24,4
weiblich	1 496	1 269	45	86	44	1 507	1 315	39	71	38	0,7-	3,5-	15,4	21,1	15,8
21 - 25	3 300	2 584	203	219	87	3 336	2 693	174	208	92	1,1-	4,0-	16,7	5,3	5,4-
männlich	1 813	1 326	164	120	58	1 869	1 402	155	138	50	3,0-	5,4-	5,8	13,0-	16,0
weiblich	1 487	1 258	39	99	29	1 465	1 289	19	70	42	1,5	2,4-	X	41,4	31,0-
25 - 35	6 001	4 347	495	574	190	6 162	4 561	518	475	186	2,6-	4,7-	4,4-	20,8	2,2
männlich	3 295	2 096	421	337	120	3 409	2 205	438	304	126	3,3-	4,9-	3,9-	10,9	4,8-
weiblich	2 702	2 248	74	237	69	2 748	2 353	80	171	58	1,7-	4,5-	7,5-	38,6	19,0
35 - 45	5 454	3 656	544	634	187	5 080	3 508	471	465	187	7,4	4,2	15,5	36,3	-
männlich	3 030	1 700	476	411	115	2 842	1 661	404	305	111	6,6	2,3	17,8	34,8	3,6
weiblich	2 421	1 953	68	223	72	2 237	1 847	67	160	76	8,2	5,7	1,5	39,4	5,3-
45 - 55	3 479	2 328	243	452	159	3 240	2 250	209	325	154	7,4	3,5	16,3	39,1	3,2
männlich	1 860	1 060	216	277	84	1 733	1 041	185	192	79	7,3	1,8	16,8	44,3	6,3
weiblich	1 617	1 267	27	174	75	1 504	1 207	23	133	75	7,5	5,0	17,4	30,8	-
55 - 65	2 525	1 548	119	493	168	2 316	1 553	89	346	146	9,0	0,3-	33,7	42,5	15,1
männlich	1 342	738	110	275	84	1 166	710	85	179	68	15,1	3,9	29,4	53,6	23,5
weiblich	1 182	809	9	218	84	1 150	843	4	167	78	2,8	4,0-	X	30,5	7,7
65 und mehr	2 134	1 193	23	439	237	1 997	1 124	24	371	278	6,9	6,1	4,2-	18,3	14,7-
männlich	1 001	540	22	238	86	902	507	23	184	102	11,0	6,5	4,3-	29,3	15,7-
weiblich	1 132	653	1	201	151	1 095	617	1	187	176	3,4	5,8	-	7,5	14,2-
Zusammen	30 803	19 996	2 236	4 190	1 913	29 831	20 255	2 038	3 333	1 857	3,3	1,3-	9,7	25,7	3,0
männlich	16 843	9 609	1 896	2 539	1 067	16 297	9 806	1 736	2 062	988	3,4	2,0-	9,2	23,1	8,0
weiblich	13 940	10 372	340	1 649	845	13 522	10 441	301	1 271	867	3,1	0,7-	13,0	29,7	2,5-
Ohne Angabe	32	6	2	8	12	45	11	7	17	6	28,9-	X	X	X	X
Insgesamt ...	30 835	20 002	2 238	4 198	1 925	29 876	20 266	2 045	3 350	1 863	3,2	1,3-	9,4	25,3	3,3
Januar - A p r i l 2002															
Januar - A p r i l 2001															
unter 15	8 776	3 642	62	2 165	2 478	8 571	3 728	42	1 976	2 482	2,4	2,3-	47,6	9,6	0,2-
männlich	4 804	1 697	36	1 423	1 448	4 694	1 696	20	1 306	1 494	2,3	0,1	80,0	9,0	3,1-
weiblich	3 961	1 940	26	739	1 027	3 869	2 030	22	669	983	2,4	4,4-	18,2	10,5	4,5
15 - 18	6 239	2 325	1 096	936	498	6 070	2 365	1 044	898	465	2,8	1,7-	5,0	4,2	7,1
männlich	3 723	1 979	884	599	235	3 551	999	846	565	191	4,8	2,0-	4,5	6,0	23,0
weiblich	2 510	1 345	210	337	261	2 518	1 366	198	333	273	0,3-	1,5-	6,1	1,2	4,4-
18 - 21	12 366	10 263	512	588	393	13 308	11 193	528	551	375	7,1-	8,3-	3,0-	6,7	4,8
männlich	6 830	5 466	410	341	204	7 401	5 976	426	321	197	7,7-	8,5-	3,8-	6,2	3,6
weiblich	5 528	4 790	102	247	189	5 906	5 216	102	230	178	6,4-	8,2-	-	7,4	6,2
21 - 25	12 457	10 273	458	674	386	12 687	10 620	368	600	413	1,8-	3,3-	24,5	12,3	6,5-
männlich	6 759	5 286	375	378	221	6 888	5 458	317	359	225	1,9-	3,2-	18,3	5,3	1,8-
weiblich	5 695	4 985	83	296	165	5 795	5 158	51	241	188	1,7-	3,4-	62,7	22,8	12,2-
25 - 35	22 277	17 054	1 148	1 648	891	23 407	18 274	1 015	1 545	817	4,8-	6,7-	13,1	6,7	9,1
männlich	12 246	8 430	994	1 047	512	12 865	9 114	880	1 545	511	4,8-	7,5-	13,0	13,4	0,2
weiblich	10 023	8 617	154	601	378	10 531	9 155	135	622	302	4,8-	5,9-	14,1	3,4-	25,2
35 - 45	20 194	14 435	1 369	1 789	871	19 756	14 574	996	1 591	856	2,2	1,0-	37,4	12,4	1,8
männlich	11 233	6 926	1 192	1 178	522	10 708	6 888	866	993	507	4,9	0,6	37,6	18,6	3,0
weiblich	8 960	7 502	177	610	346	9 043	7 683	130	598	349	1,0-	2,4-	36,2	2,0	0,9-
45 - 55	12 757	8 949	626	1 346	684	12 577	9 242	442	1 127	667	1,4	3,2-	41,6	19,4	2,5
männlich	6 678	4 100	550	803	327	6 560	4 293	393	662	340	1,8	4,5-	39,9	21,3	3,8-
weiblich	6 072	4 847	76	540	356	6 008	4 945	48	462	326	1,1	2,0-	58,3	16,9	9,2
55 - 65	8 945	5 898	271	1 358	699	8 783	6 052	198	1 177	681	1,8	2,5-	36,9	15,4	2,6
männlich	4 754	2 866	256	779	348	4 546	2 893	187	665	330	4,6	0,9-	36,9	17,1	5,5
weiblich	4 185	3 027	15	579	350	4 233	3 156	11	512	350	1,1-	4,1-	36,4	13,1	-
65 und mehr	7 397	4 224	63	1 349	1 078	6 744	3 885	55	1 138	1 063	9,7	8,7	14,5	18,5	1,4
männlich	3 513	1 944	59	765	421	3 119	1 784	53	615	400	12,6	9,0	11,3	24,4	5,3
weiblich	3 879	2 280	3	584	655	3 624	2 101	2	523	662	7,0	8,5	X	11,7	1,1-
Zusammen	111 408	77 063	5 605	11 853	7 978	111 903	79 933	4 688	10 603	7 819	0,4-	3,6-	19,6	11,8	2,0
männlich	60 540	37 694	4 756	7 313	4 238	60 332	39 101	3 988	6 409	4 195	0,3	3,6-	19,3	14,1	1,0
weiblich	50 803	39 333	846	4 533	3 727	51 527	40 810	699	4 190	3 611	1,4-	3,6-	21,0	8,2	3,2
Ohne Angabe	133	36	6	39	47	186	52	7	62	52	28,5-	30,8-	X	37,1-	9,6-
Insgesamt ...	111 541	77 099	5 611	11 892	8 025	112 089	79 985	4 695	10 665	7 871	0,5-	3,6-	19,5	11,5	2,0

2 Getötete und Verletzte im Straßenverkehr

2.2 Nach Art der Verkehrsbeteiligung, Altersgruppen und Geschlecht

Im Alter von ... bis unter ... Jahren Geschlecht	Ins-gesamt	Derunter				Ins-gesamt	Darunter				Zu- bzw. Abnahme (-)				
		Fahrer u. Mitfahrer von			Fuß-gänger		Fahrer u. Mitfahrer von			Fuß-gänger	ins-gesamt	Per-sonen-kraft-wagen	Motor-zwei-rädern mit amtl. Kennz.	Fahr-rädern	Fuß-gänger
		Per-sonen-kraft-wagen	Motor-zwei-rädern mit amtl. Kennz.	Fahr-rädern			Per-sonen-kraft-wagen	Motor-zwei-rädern mit amtl. Kennz.	Fahr-rädern						
Anzahl										%					
Verunglückte insgesamt															
A p r i l 2002															
A p r i l 2001															
unter 15	3 347	1 193	28	1 035	974	3 134	1 238	21	834	916	6,8	3,6-	33,3	24,1	6,3
männlich	1 880	542	16	666	598	1 769	558	8	584	551	6,3	2,9-	x	14,0	8,5
weiblich	1 463	648	12	368	376	1 363	680	13	250	363	7,3	4,7-	7,7-	47,2	3,6
15 - 18	2 353	750	514	395	135	2 319	882	474	357	146	1,5	15,0-	8,4	10,6	7,5-
männlich	1 483	330	423	258	71	1 434	407	388	227	66	3,4	18,9-	9,0	13,7	7,6
weiblich	870	420	91	137	64	885	475	86	130	80	1,7-	11,6-	5,8	5,4	20,0-
18 - 21	4 306	3 427	301	233	135	4 414	3 584	303	216	112	2,4-	4,4-	0,7-	7,9	20,5
männlich	2 482	1 880	243	135	74	2 588	1 997	249	131	65	4,1-	5,9-	2,4-	3,1	13,8
weiblich	1 819	1 543	58	98	61	1 825	1 586	54	85	47	0,3-	2,7-	7,4	15,3	29,8
21 - 25	4 057	3 098	332	256	113	4 128	3 271	279	254	113	1,7-	5,3-	19,0	0,8	-
männlich	2 337	1 650	282	144	73	2 390	1 752	250	166	66	2,2-	5,8-	12,8	13,3-	10,6
weiblich	1 719	1 448	50	112	39	1 736	1 517	29	88	47	1,0-	4,5-	72,4	27,3	17,0-
25 - 35	7 134	5 013	725	669	230	7 388	5 283	788	555	242	3,4-	5,1-	8,0-	20,5	5,0-
männlich	4 088	2 503	651	400	146	4 231	2 625	669	358	166	3,4-	4,6-	5,7-	11,7	12,0-
weiblich	3 042	2 507	94	269	83	3 152	2 655	119	197	74	3,5-	5,6-	21,0-	36,5	12,2
35 - 45	6 605	4 229	838	768	242	6 260	4 123	736	585	247	5,5	2,6	13,9	31,3	2,0-
männlich	3 809	2 021	738	497	140	3 633	2 001	636	383	152	4,8	1,0	16,0	29,8	7,9-
weiblich	2 793	2 205	100	271	102	2 626	2 122	100	202	95	6,4	3,9	-	34,2	7,4
45 - 55	4 278	2 704	422	566	211	4 021	2 646	326	453	206	6,4	2,2	29,4	24,9	2,4
männlich	2 375	1 264	376	342	109	2 220	1 256	288	262	106	7,0	0,6	30,6	30,5	2,8
weiblich	1 900	1 438	46	223	102	1 798	1 388	37	191	100	5,7	3,6	24,3	16,8	2,0
55 - 65	3 136	1 834	164	644	232	2 935	1 866	121	494	215	6,8	1,7-	35,5	30,4	7,9
männlich	1 693	895	151	349	112	1 525	875	116	261	103	11,0	2,3	30,2	33,7	8,7
weiblich	1 442	938	13	295	120	1 410	991	5	233	112	2,3	5,3-	x	26,6	7,1
65 und mehr	2 988	1 564	54	657	403	2 801	1 455	40	591	462	6,7	7,5	35,0	11,2	12,8-
männlich	1 419	733	52	341	136	1 279	675	39	289	152	10,9	8,6	33,3	18,0	10,5-
weiblich	1 568	831	2	316	267	1 521	780	1	301	310	3,1	6,5	x	5,0	13,9-
Zusammen	38 204	23 812	3 378	5 223	2 675	37 400	24 348	3 088	4 339	2 659	2,1	2,2-	9,4	20,4	0,6
männlich	21 566	11 818	2 912	3 132	1 459	21 069	12 146	2 643	2 661	1 427	2,4	2,7-	10,2	17,7	2,2
weiblich	16 616	11 978	466	2 089	1 214	16 316	12 194	444	1 677	1 228	1,8	1,8-	5,0	24,6	1,1-
Ohne Angabe	33	7	2	8	12	47	12	7	18	6	29,8-	x	x	x	x
Insgesamt ...	38 237	23 819	3 380	5 231	2 687	37 447	24 360	3 095	4 357	2 665	2,1	2,2-	9,2	20,1	0,8
Januar - A p r i l 2002															
Januar - A p r i l 2001															
unter 15	10 962	4 192	78	2 597	3 598	10 751	4 319	56	2 411	3 567	2,0	2,9-	39,3	7,7	0,9
männlich	6 073	1 953	45	1 718	2 118	6 025	1 984	26	1 599	2 201	0,8	1,6-	73,1	7,4	3,8-
weiblich	4 877	2 234	33	876	1 476	4 716	2 333	30	811	1 369	3,4	4,2-	10,0	8,0	8,6
15 - 18	7 987	2 942	1 476	1 150	654	7 771	2 988	1 441	1 090	615	2,8	1,5-	2,4	5,5	6,3
männlich	4 846	1 266	1 206	743	312	4 627	1 295	1 179	689	256	4,7	2,2-	2,3	7,8	21,9
weiblich	3 134	1 675	268	407	339	3 143	1 693	262	401	358	0,3-	1,1-	2,3	1,5	5,3-
18 - 21	15 664	12 957	740	698	524	16 946	14 230	738	654	514	7,6-	8,9-	0,3	6,7	1,9
männlich	8 982	7 161	610	410	280	9 724	7 855	605	388	281	7,6-	8,8-	0,8	5,7	0,4-
weiblich	6 674	5 789	130	288	244	7 219	6 373	133	265	233	7,6-	9,2-	2,3-	8,7	4,7
21 - 25	15 263	12 429	724	799	506	15 570	12 938	565	712	513	2,0-	3,9-	28,1	12,2	1,4-
männlich	8 615	6 640	613	458	293	8 753	6 885	496	431	285	1,6-	3,6-	23,6	6,3	2,8
weiblich	6 643	5 786	111	341	212	6 813	6 049	69	281	228	2,5-	4,3-	60,9	21,4	7,0-
25 - 35	26 585	19 885	1 732	1 941	1 124	27 866	21 343	1 480	1 828	1 066	4,6-	6,8-	17,0	6,2	5,4
männlich	15 125	10 105	1 516	1 245	668	15 724	10 897	1 286	1 102	669	3,8-	7,3-	17,9	13,0	0,2-
weiblich	11 451	9 772	216	696	455	12 130	10 441	194	725	393	5,6-	6,4-	11,3	4,0-	15,8
35 - 45	24 473	16 838	2 108	2 193	1 177	23 992	17 121	1 518	1 941	1 152	2,0	1,7-	38,9	13,0	2,2
männlich	14 098	8 314	1 855	1 446	698	13 476	8 319	1 330	1 233	691	4,6	0,1-	39,5	17,3	1,0
weiblich	10 361	8 517	252	745	476	10 509	8 799	187	708	460	1,4-	3,2-	34,8	5,2	3,5
45 - 55	15 689	10 523	1 003	1 709	1 007	15 417	10 864	676	1 461	981	1,8	3,1-	48,4	17,0	2,7
männlich	8 541	4 977	891	1 022	504	8 291	5 159	608	843	514	3,0	3,5-	46,5	21,2	1,9-
weiblich	7 140	5 543	112	684	502	7 115	5 699	67	615	466	0,4	2,7-	67,2	11,2	7,7
55 - 65	11 197	6 979	378	1 803	1 106	11 182	7 299	290	1 608	1 080	0,1	4,4-	30,3	12,1	2,4
männlich	6 018	3 443	358	1 011	529	5 948	3 566	276	906	533	1,2	3,5-	29,7	11,6	0,8-
weiblich	5 172	3 530	20	792	576	5 230	3 730	14	702	546	1,1-	5,4-	42,9	12,8	5,5
65 und mehr	10 660	5 539	121	2 097	2 030	9 978	5 154	93	1 807	2 115	6,8	7,5	30,1	16,0	4,0-
männlich	5 051	2 622	115	1 136	743	4 594	2 442	89	945	712	9,9	7,4	29,2	20,2	4,4
weiblich	5 602	2 916	5	961	1 284	5 381	2 712	4	861	1 401	4,1	7,5	x	11,6	8,4-
Zusammen	138 480	92 284	8 360	14 987	11 726	139 473	96 256	6 857	13 512	11 603	0,7-	4,1-	21,9	10,9	1,1
männlich	77 349	46 481	7 209	9 189	6 145	77 162	48 402	5 895	8 136	6 142	0,2	4,0-	22,3	12,9	0,0
weiblich	61 054	45 762	1 147	5 790	5 564	62 256	47 829	960	5 369	5 444	1,9-	4,3-	19,5	7,8	2,2
Ohne Angabe	140	40	6	39	50	195	56	7	64	54	28,2-	28,6-	x	39,1-	7,4-
Insgesamt ...	138 620	92 324	8 366	15 026	11 776	139 668	96 312	6 864	13 576	11 657	0,8-	4,1-	21,9	10,7	1,0

2 Getötete und Verletzte

2.3 Nach Altersgruppen

Im Alter von ... bis unter ... Jahren Geschlecht	Getötete						Schwerverletzte					
	A p r i l		Zu- bzw. Abnah- me (-)	J a n u a r - A p r i l		Zu- bzw. Abnah- me (-)	A p r i l		Zu- bzw. Abnah- me (-)	J a n u a r - A p r i l		Zu- bzw. Abnah- me (-)
	2002	2001		2002	2001		2002	2001		2002	2001	
	Anzahl	%	Anzahl	%	Anzahl	%	Anzahl	%				
unter 15	18	19	5,3-	54	64	15,6-	609	654	6,9-	2 132	2 116	0,8
männlich	11	13	15,4-	25	37	32,4-	357	409	12,7-	1 244	1 294	3,9-
weiblich	7	6	X	29	27	7,4	252	243	3,7	887	820	8,2
15 - 18	22	20	10,0	84	67	25,4	513	509	0,8	1 664	1 634	1,8
männlich	17	18	5,6-	60	45	33,3	347	328	5,8	1 063	1 031	3,1
weiblich	5	2	X	24	22	9,1	166	181	8,3-	600	603	0,5-
18 - 21	60	76	21,1-	249	275	9,5-	874	889	1,7-	3 049	3 363	9,3-
männlich	45	65	30,8-	188	215	12,6-	566	582	2,8-	1 964	2 108	6,8-
weiblich	15	11	36,4	61	60	1,7	308	307	0,3	1 085	1 253	13,4-
21 - 25	66	48	37,5	248	200	24,0	691	744	7,1-	2 558	2 683	4,7-
männlich	53	40	32,5	192	164	17,1	471	481	2,1-	1 664	1 701	2,2-
weiblich	13	8	X	55	36	52,8	219	263	16,7-	893	982	9,1-
25 - 30	43	44	2,3-	171	153	11,8	512	574	10,8-	2 016	2 045	1,4-
männlich	31	35	11,4-	130	114	14,0	355	393	9,7-	1 334	1 306	2,1
weiblich	12	9	X	41	39	5,1	157	181	13,3-	681	738	7,7-
30 - 35	22	40	45,0-	127	141	9,9-	556	568	2,1-	1 994	2 120	5,9-
männlich	19	35	45,7-	101	110	8,2-	388	359	8,1	1 314	1 329	1,1-
weiblich	3	5	X	26	31	16,1-	168	209	19,6-	680	791	14,0-
35 - 40	46	52	11,5-	157	175	10,3-	556	568	2,1-	2 048	2 102	2,6-
männlich	37	44	15,9-	125	133	6,0-	368	373	1,3-	1 358	1 376	1,3-
weiblich	9	8	X	32	42	23,8-	188	195	3,6-	688	724	5,0-
40 - 45	38	36	5,6	160	139	15,1	511	524	2,5-	1 914	1 820	5,2
männlich	33	26	26,9	132	105	25,7	341	348	2,0-	1 250	1 154	8,3
weiblich	5	10	X	28	34	17,6-	170	176	3,4-	663	666	0,5-
45 - 50	38	23	65,2	132	86	53,5	409	397	3,0	1 504	1 440	4,4
männlich	36	22	63,6	103	66	56,1	274	241	13,7	957	883	8,4
weiblich	2	1	X	29	20	45,0	134	156	14,1-	546	557	2,0-
50 - 55	26	25	4,0	88	98	10,2-	326	336	3,0-	1 208	1 216	0,7-
männlich	19	21	9,5-	68	71	4,2-	186	203	8,4-	735	711	3,4
weiblich	7	4	X	20	26	23,1-	140	133	5,3	473	504	6,2-
55 - 60	22	19	15,8	85	77	10,4	269	279	3,6-	952	1 064	10,5-
männlich	16	10	60,0	63	53	18,9	160	162	1,2-	541	610	11,3-
weiblich	6	9	X	22	24	8,3-	109	117	6,8-	411	454	9,5-
60 - 65	22	28	21,4-	98	106	7,5-	298	293	1,7	1 117	1 152	3,0-
männlich	17	19	10,5-	69	75	8,0-	158	168	6,0-	591	664	11,0-
weiblich	5	9	X	29	31	6,5-	140	125	12,0	525	488	7,6
65 - 70	23	20	15,0	73	95	23,2-	239	207	15,5	894	809	10,5
männlich	12	10	20,0	45	58	22,4-	141	120	17,5	484	421	15,0
weiblich	11	10	10,0	28	36	22,2-	98	86	14,0	409	387	5,7
70 - 75	20	18	11,1	79	72	9,7	207	191	8,4	779	752	3,6
männlich	14	8	X	48	42	14,3	109	92	18,5	375	343	9,3
weiblich	6	10	X	31	30	3,3	98	99	1,0-	403	409	1,5-
75 und mehr	50	48	4,2	192	198	3,0-	315	320	1,6-	1 246	1 308	4,7-
männlich	21	24	12,5-	85	95	10,5-	121	123	1,6-	501	516	2,9-
weiblich	29	24	20,8	107	103	9,9	194	197	1,5-	745	792	5,9-
Zusammen	516	516	-	1 997	1 946	2,6	6 885	7 053	2,4-	25 075	25 624	2,1-
männlich	381	390	2,3-	1 434	1 383	3,7	4 342	4 382	0,9-	15 375	15 447	0,5-
weiblich	135	126	7,1	562	561	0,2	2 541	2 668	4,8-	9 689	10 168	4,7-
Ohne Angabe	-	-	-	-	-	-	1	2	X	7	9	X
Insgesamt ...	516	516	-	1 997	1 946	2,6	6 886	7 055	2,4-	25 082	25 633	2,2-

im Straßenverkehr

und Geschlecht

Leichtverletzte						Verunglückte insgesamt						Im Alter von ... bis unter ... Jahren Geschlecht
A p r i l		Zu- bzw. Abnah- me (-)	J a n u a r - A p r i l		Zu- bzw. Abnah- me (-)	A p r i l		Zu- bzw. Abnah- me (-)	J a n u a r - A p r i l		Zu- bzw. Abnah- me (-)	
2002	2001		2002	2001		2002	2001		2002	2001		
Anzahl	%	Anzahl	%	Anzahl	%	Anzahl	%	Anzahl	%			
2 720	2 461	10,5	8 776	8 571	2,4	3 347	3 134	6,8	10 962	10 751	2,0 unter 15
1 512	1 347	12,2	4 804	4 694	2,3	1 880	1 769	6,3	6 073	6 025	0,8 männlich
1 204	1 114	8,1	3 961	3 869	2,4	1 463	1 363	7,3	4 877	4 716	3,4 weiblich
1 818	1 790	1,6	6 239	6 070	2,8	2 353	2 319	1,5	7 987	7 771	2,8 15 - 18
1 119	1 088	2,8	3 723	3 551	4,8	1 483	1 434	3,4	4 846	4 627	4,7 männlich
699	702	0,4-	2 510	2 518	0,3-	870	885	1,7-	3 134	3 143	0,3- weiblich
3 372	3 449	2,2-	12 366	13 308	7,1-	4 306	4 414	2,4-	15 664	16 946	7,6- 18 - 21
1 871	1 941	3,6-	6 830	7 401	7,7-	2 482	2 588	4,1-	8 982	9 724	7,6- männlich
1 496	1 507	0,7-	5 528	5 906	6,4-	1 819	1 825	0,3-	6 674	7 219	7,6- weiblich
3 300	3 336	1,1-	12 457	12 687	1,8-	4 057	4 128	1,7-	15 263	15 570	2,0- 21 - 25
1 813	1 869	3,0-	6 759	6 888	1,9-	2 337	2 390	2,2-	8 615	8 753	1,6- männlich
1 487	1 465	1,5	5 695	5 795	1,7-	1 719	1 736	1,0-	6 643	6 813	2,5- weiblich
2 991	3 110	3,8-	10 975	11 660	5,9-	3 546	3 728	4,9-	13 162	13 858	5,0- 25 - 30
1 634	1 731	5,6-	5 983	6 405	6,6-	2 020	2 159	6,4-	7 447	7 825	4,8- männlich
1 355	1 377	1,6-	4 987	5 249	5,0-	1 524	1 567	2,7-	5 709	6 026	5,3- weiblich
3 010	3 052	1,4-	11 302	11 747	3,8-	3 588	3 660	2,0-	13 423	14 008	4,2- 30 - 35
1 661	1 678	1,0-	6 263	6 460	3,1-	2 068	2 072	0,2-	7 678	7 899	2,8- männlich
1 347	1 371	1,8-	5 036	5 282	4,7-	1 518	1 585	4,2-	5 742	6 104	5,9- weiblich
3 006	2 831	6,2	11 061	10 952	1,0	3 608	3 451	4,5	13 266	13 229	0,3 35 - 40
1 713	1 611	6,3	6 264	6 014	4,2	2 118	2 028	4,4	7 747	7 523	3,0 männlich
1 291	1 220	5,8	4 788	4 936	3,0-	1 488	1 423	4,6	5 508	5 702	3,4- weiblich
2 448	2 249	8,8	9 133	8 804	3,7	2 997	2 809	6,7	11 207	10 763	4,1 40 - 45
1 317	1 231	7,0	4 989	4 694	5,9	1 691	1 605	5,4	6 351	5 953	6,7 männlich
1 130	1 017	11,1	4 162	4 107	1,3	1 305	1 203	8,5	4 853	4 807	1,0 weiblich
1 932	1 800	7,3	7 024	6 977	0,7	2 379	2 220	7,2	8 660	8 503	1,8 45 - 50
1 047	939	11,5	3 709	3 620	2,5	1 357	1 202	12,9	4 769	4 569	4,4 männlich
885	859	3,0	3 314	3 352	1,1-	1 021	1 016	0,5	3 889	3 929	1,0- weiblich
1 547	1 440	7,4	5 733	5 600	2,4	1 899	1 801	5,4	7 029	6 914	1,7 50 - 55
813	794	2,4	2 969	2 940	1,0	1 018	1 018	-	3 772	3 722	1,3 männlich
732	645	13,5	2 758	2 656	3,8	879	782	12,4	3 251	3 186	2,0 weiblich
1 240	1 197	3,6	4 435	4 569	2,9-	1 531	1 495	2,4	5 472	5 710	4,2- 55 - 60
649	623	4,2	2 351	2 417	2,7-	825	795	3,8	2 955	3 080	4,1- männlich
591	574	3,0	2 082	2 151	3,2-	706	700	0,9	2 515	2 629	4,3- weiblich
1 285	1 119	14,8	4 510	4 214	7,0	1 605	1 440	11,5	5 725	5 472	4,6 60 - 65
693	543	27,6	2 403	2 129	12,9	868	730	18,9	3 063	2 868	6,8 männlich
591	576	2,6	2 103	2 082	1,0	736	710	3,7	2 657	2 601	2,2 weiblich
804	759	5,9	2 857	2 598	10,0	1 066	986	8,1	3 824	3 502	9,2 65 - 70
415	388	7,0	1 460	1 306	11,8	568	518	9,7	1 989	1 785	11,4 männlich
388	371	4,6	1 394	1 292	7,9	497	467	6,4	1 831	1 715	6,8 weiblich
580	553	4,9	2 049	1 838	11,5	807	762	5,9	2 907	2 662	9,2 70 - 75
258	251	2,8	952	880	8,2	381	351	8,5	1 375	1 265	8,7 männlich
322	302	6,6	1 096	958	14,4	426	411	3,6	1 530	1 397	9,5 weiblich
750	685	9,5	2 491	2 308	7,9	1 115	1 053	5,9	3 929	3 814	3,0 75 und mehr
328	263	24,7	1 101	933	18,0	470	410	14,6	1 687	1 544	9,3 männlich
422	422	-	1 389	1 374	1,1	645	643	0,3	2 241	2 269	1,2- weiblich
30 803	29 831	3,3	111 408	111 903	0,4-	38 204	37 400	2,1	138 480	139 473	0,7- Zusammen
16 843	16 297	3,4	60 540	60 332	0,3	21 566	21 069	2,4	77 349	77 162	0,2 männlich
13 940	13 522	3,1	50 803	51 527	1,4-	16 616	16 316	1,8	61 054	62 256	1,9- weiblich
32	45	28,9-	133	186	28,5-	33	47	29,8-	140	195	28,2- Ohne Angabe
30 835	29 876	3,2	111 541	112 089	0,5-	38 237	37 447	2,1	138 620	139 668	0,8-	... Insgesamt

3 An Straßenverkehrsunfällen beteiligte Fahrzeugführer und Fußgänger

Art der Verkehrsbeteiligung Ortslage	Unfälle mit											
	Personen-schaden	schwerw. Sach-schaden1)	Personen-schaden	schwerw. Sach-schaden1)	Per-sonen-schaden	schw. Sach-schaden	Personen-schaden	schwerw. Sach-schaden1)	Personen-schaden	schwerw. Sach-schaden1)	Per-sonen-schaden	schw. Sach-schaden
	A p r i l 2002		A p r i l 2001		Zu- bzw. Abnahme (-)		Januar - A p r i l 2002		Januar - A p r i l 2001		Zu- bzw. Abnahme (-)	
	Anzahl				%		Anzahl				%	
Führer von												
Mofas, Mopeds	1 407	46	1 214	46	15,9	-	4 428	160	4 311	151	2,7	6,0
innerorts	1 158	33	1 005	37	15,2	10,8-	3 665	128	3 543	121	3,4	5,8
außerorts	249	13	209	9	19,1	X	763	32	768	30	0,7-	6,7
Motorzweirädern mit amtl. Kennzeichen ..	3 322	145	3 028	146	9,7	0,7-	8 222	393	6 774	332	21,4	18,4
innerorts	2 029	95	1 899	85	6,8	11,8	5 221	266	4 610	214	13,3	24,3
außerorts	1 293	50	1 129	61	14,5	18,0-	3 001	127	2 164	118	38,7	7,6
Personenkraftwagen ..	38 417	13 239	37 777	13 999	1,7	5,4-	143 773	54 717	146 972	59 370	2,2-	7,8-
innerorts	24 718	8 095	23 267	8 195	6,2	1,2-	88 339	31 844	89 067	34 006	0,8-	6,4-
außerorts	13 699	5 144	14 510	5 804	5,6-	11,4-	55 434	22 873	57 905	25 364	4,3-	9,8-
Bussen	492	71	418	69	17,7	2,9	1 714	306	1 649	332	3,9	7,8-
innerorts	409	49	368	51	11,1	3,9-	1 441	212	1 355	231	6,3	8,2-
außerorts	83	22	50	18	66,0	22,2	273	94	294	101	7,1-	6,9-
Güterkraftfahrzeugen	3 078	1 157	3 376	1 367	8,8-	15,4-	12 303	5 297	13 705	6 323	10,2-	16,2-
innerorts	1 495	458	1 694	539	11,7-	15,0-	5 788	2 052	6 480	2 381	10,7-	13,8-
außerorts	1 583	699	1 682	828	5,9-	15,6-	6 515	3 245	7 225	3 942	9,8-	17,7-
Landwirtschaftlichen Zugmaschinen	148	45	166	41	10,8-	9,8	479	152	442	150	8,4	1,3
innerorts	54	12	47	13	14,9	7,7-	156	48	155	58	0,6	17,2-
außerorts	94	33	119	28	21,0-	17,9	323	104	287	92	12,5	13,0
Übrigen												
Kraftfahrzeugen ...	191	53	234	63	18,4-	15,9-	786	231	894	283	12,1-	18,4-
innerorts	124	26	151	29	17,9-	10,3-	493	135	562	160	12,3-	15,6-
außerorts	67	27	83	34	19,3-	20,6-	293	96	332	123	11,7-	22,0-
Kraftfahrzeugen zus.	47 055	14 756	46 213	15 731	1,8	6,2-	171 705	61 256	174 747	66 941	1,7-	8,5-
innerorts	29 987	8 768	28 431	8 949	5,5	2,0-	105 103	34 685	105 772	37 171	0,6-	6,7-
außerorts	17 068	5 988	17 782	6 782	4,0-	11,7-	66 602	26 571	68 975	29 770	3,4-	10,7-
dar. flüchtig	1 914	1 139	1 968	1 335	2,7-	14,7-	7 441	4 836	7 633	5 484	2,5-	11,8-
innerorts	1 396	588	1 338	630	4,3	6,7-	5 047	2 307	5 208	2 593	3,1-	11,0-
außerorts	518	551	630	705	17,8-	21,8-	2 394	2 529	2 425	2 891	1,3-	12,5-
Fahrrädern	5 661	22	4 708	9	20,2	X	16 161	53	14 562	56	11,0	5,4-
innerorts	5 106	20	4 220	6	21,0	X	14 564	46	13 271	39	9,7	17,9
außerorts	555	2	488	3	13,7	X	1 597	7	1 291	17	23,7	X
darunter:												
unter 15 Jahren ...	1 101	3	896	1	22,9	X	2 728	6	2 541	5	7,4	X
innerorts	1 019	3	829	1	22,9	X	2 512	6	2 382	4	5,5	X
außerorts	82	-	67	-	22,4	-	216	-	159	1	35,8	X
anderen Fahrzeugen ..	347	148	291	141	19,2	5,0	1 281	593	1 092	604	17,3	1,8-
innerorts	267	88	226	66	18,1	33,3	1 013	343	846	311	19,7	10,3
außerorts	80	60	65	75	23,1	20,0-	268	250	246	293	8,9	14,7-
Fußgänger	2 887	11	2 844	18	1,5	38,9-	12 414	55	12 227	56	1,5	1,8-
innerorts	2 700	7	2 668	14	1,2	X	11 552	43	11 451	38	0,9	13,2
außerorts	187	4	176	4	6,3	-	862	12	776	18	11,1	33,3-
darunter:												
unter 15 Jahren	1 021	3	962	-	6,1	X	3 743	5	3 698	4	1,2	X
innerorts	979	3	934	-	4,8	X	3 584	4	3 585	4	0,0-	-
außerorts	42	-	28	-	50,0	-	159	1	113	-	40,7	X
65 Jahre und mehr ...	417	-	475	-	12,2-	-	2 084	2	2 160	4	3,5-	X
innerorts	403	-	449	-	10,2-	-	1 988	2	2 052	4	3,1-	X
außerorts	14	-	26	-	46,2-	-	96	-	108	-	11,1-	-
Andere Personen	99	10	83	6	19,3	X	344	36	298	18	15,4	X
innerorts	65	10	45	5	44,4	X	235	24	189	12	24,3	X
außerorts	34	-	38	1	10,5-	X	109	12	109	6	-	X
Insgesamt	56 049	14 947	54 139	15 905	3,5	6,0-	201 905	61 993	202 926	67 675	0,5-	8,4-
innerorts	38 125	8 893	35 590	9 040	7,1	1,6-	132 467	35 141	131 529	37 571	0,7	6,5-
außerorts	17 924	6 054	18 549	6 865	3,4-	11,8-	69 438	26 852	71 397	30 104	2,7-	10,8-
darunter:												
unter 15 Jahren	2 149	14	1 891	12	13,6	16,7	6 562	35	6 341	50	3,5	30,0-
innerorts	2 020	11	1 789	7	12,9	X	6 167	26	6 043	31	2,1	16,1-
außerorts	129	3	102	5	26,5	X	395	9	298	19	32,6	X
65 Jahre und mehr ...	4 114	955	3 818	882	7,8	8,3	14 625	3 566	13 537	3 458	8,0	3,1
innerorts	2 973	638	2 706	547	9,9	16,6	10 538	2 312	9 754	2 193	8,0	5,4
außerorts	1 141	317	1 112	335	2,6	5,4-	4 087	1 254	3 783	1 265	8,0	0,9-

1) Schwerwiegender Unfall mit Sachschaden (im engeren Sinne).

4 Ursachen von Straßenverkehrsunfällen mit Personenschaden

4.1 Fehlverhalten der Fahrzeugführer

Ursache	Insgesamt	Darunter			Insgesamt	Darunter			Zu- bzw. Abnahme (-)			
		Personen- kraft- wagen	Motor- zweiräd. mit amtl. Kenn- zeichen	Fahr- rädern		Personen- kraft- wagen	Motor- zweiräd. mit amtl. Kenn- zeichen	Fahr- rädern	ins- gesamt	Per- sonen- kraft- wagen	Motor- zweir. mit amtl. Kennz.	Fahr- rädern
A p r i l 2002												
A p r i l 2001												
Insgesamt	35 596	26 009	1 982	3 690	34 517	25 552	1 870	3 182	3,1	1,8	6,0	16,0
Verkehrstüchtigkeit ..	2 162	1 559	74	323	2 193	1 597	87	309	1,4-	2,4-	14,9-	4,5
dar. Alkoholeinfluß	1 666	1 164	64	286	1 729	1 230	76	281	3,6-	5,4-	15,8-	1,8
Straßenbenutzung	2 285	1 009	105	968	2 132	1 008	108	828	7,2	0,1	2,8-	16,9
Geschwindigkeit	6 352	4 842	695	227	6 539	5 093	665	194	2,9-	4,9-	4,5	17,0
Abstand	4 440	3 606	205	66	4 527	3 683	194	57	1,9-	2,1-	5,7	15,8
Überholen	1 482	986	238	63	1 451	967	190	60	2,1	2,0	25,3	5,0
Vorbeifahren	113	88	-	12	123	93	4	6	8,1-	5,4-	X	X
Nebeneinanderfahren ..	539	384	9	16	445	312	10	15	21,1	23,1	X	6,7
Vorfahrt, Vorrang	5 282	4 325	83	424	4 888	4 017	68	360	8,1	7,7	22,1	17,8
Nichtbeachten der die Vorfahrt regelnden Verkehrszeichen ...	3 834	3 290	45	186	3 560	3 053	33	157	7,7	7,8	36,4	18,5
Nichtbeachten der Verkehrsregelung durch Polizeibeamte oder Lichtzeichen .	619	463	12	93	576	424	10	95	7,5	9,2	20,0	2,1-
Abbiegen, Wenden, Rückwärtsfahren, Ein- und Anfahren ..	5 293	4 177	63	493	4 766	3 790	68	382	11,1	10,2	7,4-	29,1
Falsches Verhalten ge- genüber Fußgängern .	1 274	997	26	122	1 281	992	34	103	0,5-	0,5	23,5-	18,4
an Überwegen, Furten	231	194	4	13	234	194	6	11	1,3-	-	X	18,2
Ruhender Verkehr, Verkehrssicherung ..	281	249	1	1	218	193	1	1	28,9	29,0	-	-
Nichtbeachten der Be- leuchtungsvorschrift	37	8	2	20	27	5	3	13	37,0	X	X	53,8
Ladung, Besetzung	106	31	-	16	89	22	1	12	19,1	40,9	X	33,3
Andere Fehler beim Fahrzeugführer	5 950	3 748	481	939	5 838	3 780	437	842	1,9	0,8-	10,1	11,5
J a n u a r - A p r i l 2002												
J a n u a r - A p r i l 2001												
Insgesamt	127 478	98 519	4 818	10 214	128 330	100 468	3 973	9 086	0,7-	1,9-	21,3	12,4
Verkehrstüchtigkeit ..	7 826	5 986	221	941	7 924	6 137	201	857	1,2-	2,5-	10,0	9,8
dar. Alkoholeinfluß	6 187	4 669	195	840	6 410	4 916	181	765	3,5-	5,0-	7,7	9,8
Straßenbenutzung	7 637	3 950	242	2 737	7 510	4 082	218	2 443	1,7	3,2-	11,0	12,0
Geschwindigkeit	25 191	20 519	1 691	618	27 656	23 070	1 354	512	8,9-	11,1-	24,9	20,7
Abstand	15 620	13 024	457	153	16 156	13 452	408	148	3,3-	3,2-	12,0	3,4
Überholen	5 103	3 694	548	166	4 919	3 642	382	158	3,7	1,4	43,5	5,1
Vorbeifahren	392	307	7	24	389	307	14	17	0,8	-	X	41,2
Nebeneinanderfahren ..	1 827	1 272	29	37	1 670	1 149	23	41	9,4	10,7	26,1	9,8-
Vorfahrt, Vorrang	18 386	15 367	196	1 211	17 910	14 991	189	1 087	2,7	2,5	3,7	11,4
Nichtbeachten der die Vorfahrt regelnden Verkehrszeichen ...	13 305	11 582	104	548	13 032	11 324	83	489	2,1	2,3	25,3	12,1
Nichtbeachten der Verkehrsregelung durch Polizeibeamte oder Lichtzeichen .	2 399	1 822	33	323	2 240	1 708	42	278	7,1	6,7	21,4-	16,2
Abbiegen, Wenden, Rückwärtsfahren, Ein- und Anfahren ..	17 784	14 555	178	1 292	16 931	13 889	150	1 113	5,0	4,8	18,7	16,1
Falsches Verhalten ge- genüber Fußgängern .	5 776	4 833	64	351	5 877	4 874	79	295	1,7-	0,8-	19,0-	19,0
an Überwegen, Furten	1 284	1 140	7	39	1 303	1 147	19	36	1,5-	0,6-	X	8,3
Ruhender Verkehr, Verkehrssicherung ..	859	734	2	6	802	687	3	5	7,1	6,8	X	X
Nichtbeachten der Be- leuchtungsvorschrift	215	55	9	121	198	40	9	116	8,6	37,5	-	4,3
Ladung, Besetzung	336	88	3	44	287	83	2	38	17,1	6,0	X	15,8
Andere Fehler beim Fahrzeugführer	20 526	14 135	1 171	2 513	20 101	14 065	941	2 256	2,1	0,5	24,4	11,4

4 Ursachen von Straßenverkehrsunfällen mit Personenschaden

4.2 Alle Ursachen

Ursache Ortslage	A p r i l		Zu- bzw. Abnahme (-)	Januar - A p r i l		Zu- bzw. Abnahme (-)
	2002	2001		2002	2001	
	Anzahl		%	Anzahl		%
Ursachen der Fahrzeugführer	35 596	34 517	3,1	127 478	128 330	0,7-
innerorts	22 716	21 183	7,3	77 978	77 322	0,8
außerorts	12 880	13 354	3,6-	49 500	51 008	3,0-
Verkehrstüchtigkeit	2 162	2 193	1,4-	7 826	7 924	1,2-
innerorts	1 233	1 179	4,6	4 327	4 395	1,5-
außerorts	929	1 014	8,4-	3 499	3 529	0,9-
Alkoholeinfluß	1 666	1 729	3,6-	6 187	6 410	3,5-
innerorts	1 007	994	1,3	3 583	3 705	3,3-
außerorts	659	735	10,3-	2 604	2 705	3,7-
Einfluß anderer berauschender Mittel (z.B. Drogen, Rauschgift) ..	81	87	6,9-	329	288	14,2
innerorts	42	38	10,5	174	151	15,2
außerorts	39	49	20,4-	155	137	13,1
Übermüdung	147	151	2,7-	495	499	0,8-
innerorts	32	27	18,5	101	119	15,1-
außerorts	115	124	7,3-	394	380	3,7
Sonstige körperliche oder geistige Mängel	268	226	18,6	815	727	12,1
innerorts	152	120	26,7	469	420	11,7
außerorts	116	106	9,4	346	307	12,7
Straßenbenutzung	2 285	2 132	7,2	7 637	7 510	1,7
innerorts	1 495	1 334	12,1	4 635	4 444	4,3
außerorts	790	798	1,0-	3 002	3 066	2,1-
Benutzung der falschen Fahrbahn, (auch Richtungsfahrbahn) oder verbotswidrige Benutzung anderer Straßenteile	1 079	923	16,9	3 279	3 087	6,2
innerorts	958	810	18,3	2 818	2 606	8,1
außerorts	121	113	7,1	461	481	4,2-
Verstoß gegen das Rechtsfahrgebot	1 206	1 209	0,2-	4 358	4 423	1,5-
innerorts	537	524	2,5	1 817	1 838	1,1-
außerorts	669	685	2,3-	2 541	2 585	1,7-
Geschwindigkeit	6 352	6 539	2,9-	25 191	27 656	8,9-
innerorts	2 586	2 392	8,1	9 396	9 759	3,7-
außerorts	3 766	4 147	9,2-	15 795	17 897	11,7-
Nicht angepaßte Geschwindigkeit mit gleichzeitigem Überschreiten der zulässigen Höchstge- schwindigkeit	568	593	4,2-	2 018	2 070	2,5-
innerorts	292	291	0,3	1 046	1 041	0,5
außerorts	276	302	8,6-	972	1 029	5,5-
Nicht angepaßte Geschwindigkeit in anderen Fällen	5 784	5 946	2,7-	23 173	25 586	9,4-
innerorts	2 294	2 101	9,2	8 350	8 718	4,2-
außerorts	3 490	3 845	9,2-	14 823	16 868	12,1-
Abstand	4 440	4 527	1,9-	15 620	16 156	3,3-
innerorts	3 062	3 005	1,9	10 427	10 815	3,6-
außerorts	1 378	1 522	9,5-	5 193	5 341	2,8-
Ungenügender Sicherheitsabstand	4 335	4 420	1,9-	15 261	15 812	3,5-
innerorts	3 011	2 945	2,2	10 245	10 634	3,7-
außerorts	1 324	1 475	10,2-	5 016	5 178	3,1-
Starkes Bremsen des Vorfahrenden ohne zwingenden Grund	105	107	1,9-	359	344	4,4
innerorts	51	60	15,0-	182	181	0,6
außerorts	54	47	14,9	177	163	8,6
Überholen	1 482	1 451	2,1	5 103	4 919	3,7
innerorts	549	497	10,5	1 680	1 512	11,1
außerorts	933	954	2,2-	3 423	3 407	0,5
Unzulässiges Rechtsüberholen	61	55	10,9	177	170	4,1
innerorts	39	33	18,2	103	90	14,4
außerorts	22	22	-	74	80	7,5-
Überholen trotz Gegenverkehrs	265	260	1,9	982	1 013	3,1-
innerorts	37	36	2,8	142	139	2,2
außerorts	228	224	1,8	840	874	3,9-

4 Ursachen von Straßenverkehrsunfällen mit Personenschaden

4.2 Alle Ursachen

Ursache Ortslage	A p r i l		Zu- bzw. Abnahme (-)	J a n u a r - A p r i l		Zu- bzw. Abnahme (-)
	2002	2001		2002	2001	
	Anzahl		%	Anzahl	%	
Überholen trotz unklarer Verkehrslage	398	363	9,6	1 247	1 061	17,5
innerorts	217	195	11,3	656	574	14,3
außerorts	181	168	7,7	591	487	21,4
Überholen trotz unzureichender Sichtverhältnisse	38	34	11,8	136	145	6,2-
innerorts	5	4	X	27	15	80,0
außerorts	32	30	6,7	109	130	16,2-
Überholen ohne Beachtung des nachfolgenden Verkehrs und/oder ohne rechtzeitige und deutliche Ankündigung des Ausscherens	192	247	22,3-	744	804	7,5-
innerorts	14	17	17,6-	42	38	10,5
außerorts	178	230	22,6-	702	766	8,4-
Fehler beim Wiedereinordnen	138	142	2,8-	552	550	0,4
innerorts	42	40	5,0	142	120	18,3
außerorts	96	102	5,9-	410	430	4,7-
Sonstige Fehler beim Überholen (z.B. ohne genügenden Seiten- abstand)	309	281	10,0	1 010	961	5,1
innerorts	169	153	10,5	492	468	5,1
außerorts	140	128	9,4	518	493	5,1
Fehler beim Überholtwerden	81	69	17,4	255	215	18,6
innerorts	25	19	31,6	76	68	11,8
außerorts	56	50	12,0	179	147	21,8
Vorbeifahren	113	123	8,1-	392	389	0,8
innerorts	101	103	1,9-	322	316	1,9
außerorts	12	20	40,0-	70	73	4,1-
Nichtbeachten des Vorranges entgegenkommender Fahrzeuge beim Vor- beifahren an haltenden Fahrzeugen, Absperrungen o. Hindernissen	95	98	3,1-	324	311	4,2
innerorts	83	85	2,4-	269	261	3,1
außerorts	12	13	7,7-	55	50	10,0
Nichtbeachten des nachfolgenden Verkehrs beim Vorbeifahren an haltenden Fahrzeugen, Absperrungen oder Hindernissen und/oder ohne rechtzeitige und deutliche Ankündigung des Ausscherens ...	18	25	28,0-	68	78	12,8-
innerorts	18	18	-	53	55	3,6-
außerorts	-	7	X	15	23	34,8-
Nebeneinanderfahren, fehlerhaftes Wechseln des Fahrstreifens beim Nebeneinanderfahren oder Nichtbeachten d.Reißverschlussverfahrens	539	445	21,1	1 827	1 670	9,4
innerorts	342	256	28,6	1 095	972	12,7
außerorts	197	179	10,1	732	698	4,9
Vorfahrt, Vorrang	5 282	4 888	8,1	18 386	17 910	2,7
innerorts	3 948	3 633	8,7	13 508	13 241	2,0
außerorts	1 334	1 255	6,3	4 878	4 669	4,5
Nichtbeachten der Regel "rechts vor links".....	587	541	8,5	1 840	1 849	0,5-
innerorts	564	515	9,5	1 766	1 789	1,3-
außerorts	23	26	11,5-	74	60	23,3
Nichtbeachten der die Vorfahrt regelnden Verkehrszeichen	3 834	3 550	7,7	13 305	13 032	2,1
innerorts	2 721	2 531	7,5	9 280	9 161	1,3
außerorts	1 113	1 029	8,2	4 025	3 871	4,0
Nichtbeachten der Vorfahrt des durchgehenden Verkehrs auf Auto- bahnen oder Kraftfahrstraßen	61	60	1,7	232	238	2,5-
innerorts	9	5	X	28	32	12,5-
außerorts	52	55	5,5-	204	206	1,0-
Nichtbeachten der Vorfahrt durch Fahrzeuge, die aus Feld- und Waldwegen kommen	53	38	39,5	137	127	7,9
innerorts	10	8	X	18	24	25,0-
außerorts	43	30	43,3	119	103	15,5
Nichtbeachten der Verkehrsregelung durch Polizeibeamte oder Lichtzeichen	619	576	7,5	2 399	2 240	7,1
innerorts	556	495	12,3	2 089	1 932	8,1
außerorts	63	81	22,2-	310	308	0,6
Nichtbeachten des Vorranges entgegenkommender Fahrzeuge	106	90	17,8	401	361	11,1
innerorts	72	64	12,5	271	256	5,9
außerorts	34	26	30,8	130	105	23,8

4 Ursachen von Straßenverkehrsunfällen mit Personenschaden

4.2 Alle Ursachen

Ursache Ortslage	A p r i l		Zu- bzw. Abnahme (-)	J a n u a r - A p r i l		Zu- bzw. Abnahme (-)
	2002	2001		2002	2001	
	Anzahl		%	Anzahl	%	
Nichtbeachten des Vorranges von Schienenfahrzeugen an Bahnübergängen	22	23	4,3-	72	63	14,3
innerorts	16	15	6,7	56	47	19,1
außerorts	6	8	X	16	16	-
Abbiegen, Wenden, Rückwärtsfahren, Ein- und Anfahren	5 293	4 766	11,1	17 784	16 931	5,0
innerorts	4 451	4 029	10,5	14 858	14 267	4,1
außerorts	842	737	14,2	2 926	2 664	9,8
Fehler beim Abbiegen	2 772	2 444	13,4	9 814	9 153	7,2
innerorts	2 140	1 905	12,3	7 571	7 140	6,0
außerorts	632	539	17,3	2 243	2 013	11,4
Fehler beim Wenden oder Rückwärtsfahren	942	915	3,0	3 219	3 155	2,0
innerorts	852	813	4,8	2 915	2 825	3,2
außerorts	90	102	11,8-	304	330	7,9-
Fehler beim Einfahren in den fließenden Verkehr (z.B. aus einem Grundstück, von einem anderen Straßenteil oder beim Anfahren vom Fahrbahnrand)	1 579	1 407	12,2	4 751	4 623	2,8
innerorts	1 459	1 311	11,3	4 372	4 302	1,6
außerorts	120	96	25,0	379	321	18,1
Falsches Verhalten gegenüber Fußgängern	1 274	1 281	0,5-	5 776	5 877	1,7-
innerorts	1 209	1 222	1,1-	5 488	5 593	1,9-
außerorts	65	59	10,2	288	284	1,4
an Fußgängerüberwegen	137	129	6,2	612	604	1,3
innerorts	137	128	7,0	611	600	1,8
außerorts	-	1	X	1	4	X
an Fußgängerfurten	94	105	10,5-	672	699	3,9-
innerorts	92	104	11,5-	657	692	5,1-
außerorts	2	1	X	15	7	X
beim Abbiegen	149	141	5,7	877	937	6,4-
innerorts	147	137	7,3	857	915	6,3-
außerorts	2	4	X	20	22	9,1-
an Haltestellen (auch haltenden Schulbussen mit eingeschaltetem Warnblinklicht)	80	62	29,0	328	340	3,5-
innerorts	74	62	19,4	309	319	3,1-
außerorts	6	-	X	19	21	9,5-
an anderen Stellen	814	844	3,6-	3 287	3 297	0,3-
innerorts	759	791	4,0-	3 054	3 067	0,4-
außerorts	55	53	3,8	233	230	1,3
Ruhender Verkehr, Verkehrssicherung	281	218	28,9	859	802	7,1
innerorts	253	197	28,4	761	722	5,4
außerorts	28	21	33,3	98	80	22,5
Unzulässiges Halten oder Parken	40	25	60,0	118	111	6,3
innerorts	27	17	58,8	84	81	3,7
außerorts	13	8	X	34	30	13,3
Mangelnde Sicherung haltender oder liegendegebliebener Fahrzeuge und von Unfallstellen sowie Schulbussen, bei denen Kinder ein- oder aussteigen	31	26	19,2	116	109	6,4
innerorts	17	18	5,6-	60	68	11,8-
außerorts	14	8	X	56	41	36,6
Verkehrswidriges Verhalten beim Ein- oder Aussteigen, Be- oder Entladen	210	167	25,7	625	582	7,4
innerorts	209	162	29,0	617	573	7,7
außerorts	1	5	X	8	9	X
Nichtbeachten der Beleuchtungsvorschriften	37	27	37,0	215	198	8,6
innerorts	30	20	50,0	162	142	14,1
außerorts	7	7	-	53	56	5,4-
Ladung, Besetzung	106	89	19,1	336	287	17,1
innerorts	50	33	51,5	146	117	24,8
außerorts	56	56	-	190	170	11,8

4 Ursachen von Straßenverkehrsunfällen mit Personenschaden

4.2 Alle Ursachen

Ursache Ortslage	A p r i l		Zu- bzw. Abnahme (-)	Januar - A p r i l		Zu- bzw. Abnahme (-)
	2002	2001		2002	2001	
	Anzahl		%	Anzahl		%
Überladung, Überbesetzung	27	20	35,0	74	57	29,8
innerorts	15	10	50,0	44	35	25,7
außerorts	12	10	20,0	30	22	36,4
Unzureichend gesicherte Ladung oder Fahrzeugzubehörteile	79	69	14,5	262	230	13,9
innerorts	35	23	52,2	102	82	24,4
außerorts	44	46	4,3-	160	148	8,1
Andere Fehler beim Fahrzeugführer	5 950	5 838	1,9	20 526	20 101	2,1
innerorts	3 407	3 253	4,7	11 173	11 027	1,3
außerorts	2 543	2 585	1,6-	9 353	9 074	3,1
Technische Mängel, Wartungsmängel	381	326	16,9	1 275	1 185	7,6
innerorts	203	161	26,1	678	638	6,3
außerorts	178	165	7,9	597	547	9,1
Beleuchtung	57	49	16,3	340	341	0,3-
innerorts	41	34	20,6	247	251	1,6-
außerorts	16	15	6,7	93	90	3,3
Bereifung	123	105	17,1	371	356	4,2
innerorts	29	15	93,3	78	74	5,4
außerorts	94	90	4,4	293	282	3,9
Bremsen	74	67	10,4	205	186	10,2
innerorts	62	53	17,0	159	139	14,4
außerorts	12	14	14,3-	46	47	2,1-
Lenkung	21	19	10,5	46	48	4,2-
innerorts	10	13	23,1-	23	27	14,8-
außerorts	11	6	X	23	21	9,5
Zugvorrichtung	8	9	X	14	17	17,6-
innerorts	2	4	X	7	6	X
außerorts	6	5	X	7	11	X
Andere Mängel	98	77	27,3	299	237	26,2
innerorts	59	42	40,5	164	141	16,3
außerorts	39	35	11,4	135	96	40,6
Falsches Verhalten der Fußgänger	1 831	1 837	0,3-	7 786	7 613	2,3
innerorts	1 688	1 721	1,9-	7 122	7 035	1,2
außerorts	143	116	23,3	664	578	14,9
Verkehrstüchtigkeit	126	161	21,7-	743	712	4,4
innerorts	98	132	25,8-	595	585	1,7
außerorts	28	29	3,4-	148	127	16,5
Alkoholeinfluß	115	150	23,3-	688	673	2,2
innerorts	90	123	26,8-	553	550	0,5
außerorts	25	27	7,4-	135	123	9,8
Einfluß anderer berauschender Mittel (z.B. Drogen, Rauschgift) ..	3	5	X	16	12	33,3
innerorts	2	4	X	10	11	9,1-
außerorts	1	1	-	6	1	X
Übermüdung	-	-	-	-	-	-
innerorts	-	-	-	-	-	-
außerorts	-	-	-	-	-	-
Sonstige körperliche oder geistige Mängel	8	6	X	39	27	44,4
innerorts	6	5	X	32	24	33,3
außerorts	2	1	X	7	3	X
Falsches Verhalten beim Überschreiten der Fahrbahn	1 457	1 475	1,2-	6 122	6 108	0,2
innerorts	1 387	1 421	2,4-	5 790	5 818	0,5-
außerorts	70	54	29,6	332	290	14,5
an Stellen, an denen der Fußgängerverkehr durch Polizeibeamte oder Lichtzeichen geregelt war	140	128	9,4	630	586	7,5
innerorts	139	127	9,4	620	574	8,0
außerorts	1	1	-	10	12	16,7-

4 Ursachen von Straßenverkehrsunfällen mit Personenschaden

4.2 Alle Ursachen

Ursache Ortslage	A p r i l		Zu- bzw. Abnahme (-)	Januar - A p r i l		Zu- bzw. Abnahme (-)
	2002	2001		2002	2001	
	Anzahl		%	Anzahl		%
auf Fußgängerüberwegen ohne Verkehrsregelung durch Polizeibeamte oder Lichtzeichen	16	15	6,7	44	42	4,8
innerorts	16	15	6,7	44	42	4,8
außerorts	-	-	-	-	-	-
in der Nähe von Kreuzungen oder Einmündungen, Lichtzeichenanlagen oder Fußgängerüberwegen bei dichtem Verkehr	99	87	13,8	476	463	2,8
innerorts	96	86	11,6	457	449	1,8
außerorts	3	1	X	19	14	35,7
an anderen Stellen						
durch plötzliches Hervortreten hinter Sichthindernissen	329	328	0,3	1 139	1 156	1,5-
innerorts	321	325	1,2-	1 119	1 135	1,4-
außerorts	8	3	X	20	21	4,8-
ohne auf den Fahrzeugverkehr zu achten	773	795	2,8-	3 379	3 338	1,2
innerorts	729	760	4,1-	3 160	3 156	0,1
außerorts	44	35	25,7	219	182	20,3
durch sonstiges falsches Verhalten	100	122	18,0-	454	523	13,2-
innerorts	86	108	20,4-	390	462	15,6-
außerorts	14	14	-	64	61	4,9
Nichtbenutzen des Gehweges	29	28	3,6	123	133	7,5-
innerorts	27	26	3,8	108	121	10,7-
außerorts	2	2	-	15	12	25,0
Nichtbenutzen der vorgeschriebenen Straßenseite	23	15	53,3	86	84	2,4
innerorts	9	5	X	18	14	28,6
außerorts	14	10	40,0	68	70	2,9-
Spielen auf oder neben der Fahrbahn	36	29	24,1	106	78	35,9
innerorts	35	29	20,7	101	76	32,9
außerorts	1	-	X	5	2	X
Andere Fehler der Fußgänger	160	129	24,0	606	498	21,7
innerorts	132	108	22,2	510	421	21,1
außerorts	28	21	33,3	96	77	24,7
Straßenverhältnisse	1 058	1 350	21,6-	8 296	10 729	22,7-
innerorts	476	501	5,0-	3 186	3 698	13,8-
außerorts	582	849	31,4-	5 110	7 031	27,3-
Glätte oder Schlüpfrigkeit der Fahrbahn	1 008	1 300	22,5-	8 022	10 495	23,5-
innerorts	454	475	4,4-	3 042	3 598	15,5-
außerorts	554	825	32,8-	4 980	6 897	27,7-
Verunreinigung durch ausgeflossenes Öl	60	52	15,4	141	125	12,8
innerorts	31	27	14,8	69	59	16,9
außerorts	29	25	16,0	72	66	9,1
Andere Verunreinigungen durch Straßenbenutzer	19	14	35,7	45	44	2,3
innerorts	11	3	X	19	16	18,8
außerorts	8	11	X	26	28	7,1-
Schnee, Eis	27	257	89,5-	4 613	7 003	34,1-
innerorts	8	23	X	1 412	1 936	27,1-
außerorts	19	234	91,9-	3 201	5 067	36,8-
Regen	878	949	7,5-	3 109	3 194	2,7-
innerorts	393	413	4,8-	1 491	1 541	3,2-
außerorts	485	536	9,5-	1 618	1 653	2,1-
Andere Einflüsse (u.a. Laub, angeschwemmter Lehm)	24	28	14,3-	114	119	4,2-
innerorts	11	9	X	51	46	10,9
außerorts	13	19	31,6-	63	73	13,7-
Zustand der Straße	45	47	4,3-	236	217	8,8
innerorts	19	26	26,9-	113	85	32,9
außerorts	26	21	23,8	123	132	6,8-
Spurrillen, im Zusammenhang mit Regen, Schnee oder Eis	10	7	X	78	74	5,4
innerorts	1	3	X	21	15	40,0
außerorts	9	4	X	57	59	3,4-

4 Ursachen von Straßenverkehrsunfällen mit Personenschaden

4.2 Alle Ursachen

Ursache Ortslage	A p r i l		Zu- bzw. Abnahme (-)	Januar - A p r i l		Zu- bzw. Abnahme (-)
	2002	2001		2002	2001	
	Anzahl		%	Anzahl	%	
Anderer Zustand der Straße	35	40	12,5-	158	143	10,5
innerorts	18	23	21,7-	92	70	31,4
außerorts	17	17	-	66	73	9,6-
Nicht ordnungsgemäßer Zustand der Verkehrszeichen o.-einrichtungen	2	2	-	22	18	22,2
innerorts	1	-	X	20	12	66,7
außerorts	1	2	X	2	6	X
Mangelhafte Beleuchtung der Straße	2	1	X	14	8	X
innerorts	2	-	X	10	3	X
außerorts	-	1	X	4	5	X
Mangelhafte Sicherung von Bahnübergängen	1	-	X	2	1	X
innerorts	-	-	-	1	-	X
außerorts	1	-	X	1	1	-
Witterungseinflüsse	199	166	19,9	1 349	971	38,9
innerorts	98	68	44,1	582	444	31,1
außerorts	101	98	3,1	767	527	45,5
Sichtbehinderung durch						
Nebel	29	9	X	109	98	11,2
innerorts	4	3	X	20	14	42,9
außerorts	25	6	X	89	84	6,0
starken Regen, Hagel, Schneegestöber usw.	29	51	43,1-	191	247	22,7-
innerorts	10	14	28,6-	66	86	23,3-
außerorts	19	37	48,6-	125	161	22,4-
blendende Sonne	113	81	39,5	671	512	31,1
innerorts	78	48	62,5	440	324	35,8
außerorts	35	33	6,1	231	188	22,9
Seitenwind	24	16	50,0	289	80	X
innerorts	4	1	X	36	10	X
außerorts	20	15	33,3	253	70	X
Unwetter oder sonstige Witterungseinflüsse	4	9	X	89	34	X
innerorts	2	2	-	20	10	X
außerorts	2	7	X	69	24	X
Hindernisse	390	350	11,4	1 285	1 157	11,1
innerorts	90	91	1,1-	309	308	0,3
außerorts	300	259	15,8	976	849	15,0
Nicht oder unzureichend gesicherte Arbeitsstelle auf der Fahrbahn	8	11	X	37	42	11,9-
innerorts	8	7	X	34	30	13,3
außerorts	-	4	X	3	12	X
Wild auf der Fahrbahn	230	206	11,7	698	632	10,4
innerorts	13	14	7,1-	35	39	10,3-
außerorts	217	192	13,0	663	593	11,8
Anderes Tier auf der Fahrbahn	108	96	12,5	343	349	1,7-
innerorts	54	46	17,4	171	166	3,0
außerorts	54	50	8,0	172	183	6,0-
Sonstiges Hindernis auf der Fahrbahn	44	37	18,9	207	134	54,5
innerorts	15	24	37,5-	69	73	5,5-
außerorts	29	13	X	138	61	X
Sonstige Ursachen	486	174	X	1 310	547	X
innerorts	310	85	X	774	311	X
außerorts	176	89	97,8	536	236	X
Ursachen von anderen Personen als Fahrzeugführer oder Fußgänger ...	32	23	39,1	98	90	8,9
innerorts	21	11	90,9	72	55	30,9
außerorts	11	12	8,3-	26	35	25,7-
Ursachen insgesamt	39 973	38 743	3,2	148 877	150 622	1,2-
innerorts	25 602	23 801	7,6	90 701	89 811	1,0
außerorts	14 371	14 942	3,8-	58 176	60 811	4,3-

5. Übrige Sachschadensunfälle nach Ortslage und auf Autobahnen

Land	Insgesamt	Davon			Insgesamt	Davon		
		innerhalb von Ortschaften	außerhalb von Ortschaften (ohne Autobahnen)	auf Autobahnen		innerhalb von Ortschaften	außerhalb von Ortschaften (ohne Autobahnen)	auf Autobahnen
April 2002				Januar bis April 2002				
Deutschland	147 599	108 197	29 215	10 187	581 538	431 135	111 209	39 194
Baden-Württemberg	13 133	10 366	2 016	751	53 310	41 719	8 504	3 087
Bayern	18 410	11 470	5 446	1 494	75 496	49 354	19 859	6 283
Berlin	9 702	9 552	-	150	38 035	37 495	-	540
Brandenburg	5 699	3 695	1 582	422	23 444	14 843	6 740	1 861
Bremen	1 316	1 274	9	33	4 949	4 791	34	124
Hamburg	3 937	3 802	5	130	14 225	13 795	16	414
Hessen	8 583	5 362	2 079	1 142	32 953	20 924	7 892	4 137
Mecklenburg-Vorpommern	3 725	2 377	1 219	129	15 386	9 570	5 254	562
Niedersachsen	12 413	7 611	3 434	1 368	49 407	30 641	13 419	5 347
Nordrhein-Westfalen	39 432	31 045	5 648	2 739	150 513	120 994	19 763	9 756
Rheinland-Pfalz	7 893	4 837	2 564	492	30 845	19 557	9 441	1 847
Saarland	1 712	1 212	347	153	7 000	4 887	1 479	634
Sachsen	7 837	6 100	1 355	382	32 009	25 105	5 398	1 506
Sachsen-Anhalt	6 092	4 355	1 456	281	23 114	16 594	5 554	966
Schleswig-Holstein	3 383	2 284	872	227	13 900	9 302	3 617	981
Thüringen	4 332	2 855	1 183	294	16 952	11 564	4 239	1 149

Fachserie 8: Verkehr

Reihe 1: Güterverkehr der Verkehrszweige

Die Reihe 1 wurde mit Berichtsjahr 1993 eingestellt.

Für das Berichtsjahr 1993 sind wegen Revidierung der Daten, die Ergebnisse nur über das Statistische Bundesamt zu beziehen.

CD-ROM „Güterverkehr“

Für die Verkehrsträger Eisenbahn, Binnenschifffahrt, Seeschifffahrt und Straße liegt die Verflechtung im Güterverkehr inländischer Verkehrsbezirke mit in- und ausländischen Verkehrsbezirken nach Güterhauptgruppen für die Beförderungsmenge sowie für die Verkehrsträger Eisenbahn und Binnenschifffahrt für die Beförderungsleistung in Datensatzform *jährlich* auf CD-ROM vor.

Die CD-ROM enthalten folgende Angaben:

Verkehrsträger, Versandmenge und Empfangsmenge bzw. Beförderungsleistung; Berichtsverkehrsbezirk; Korrespondierender Verkehrsbezirk; Güterhauptgruppe; Hauptverkehrsrelation (innerdeutscher Verkehr, grenzüberschreitender Versand, grenzüberschreitender Empfang, Durchgangsverkehr).

Die Daten liegen auf den CD-ROM im CSV-Format vor und können damit auch in handelsüblichen Tabellenkalkulationsprogrammen und Datenbankprogrammen eingelesen werden. Auf den Datenträgern selbst sind keine Programme enthalten. Zusätzlich enthält jede CD eine Kurzfassung des "Systematischen Güterverzeichnis für die Verkehrsstatistik" sowie das "Verzeichnis der Verkehrsgebiete und Verkehrsbezirke" im TXT-Format.

Verkehr aktuell

In dieser *monatlich* erscheinenden Publikation sind wichtige aktuelle Monats- und Jahresergebnisse der amtlichen Statistik aus vielen Bereichen des Verkehrs in Zeitreihenform und einheitlicher Gliederung zusammengefasst.

Güter- und Personenbeförderung auf der Straße, im Schienenverkehr, in der Schifffahrt und im Luftverkehr sowie Bestand und Neuzulassungen von Kraftfahrzeugen bilden die Schwerpunkte.

Außerdem enthalten sind Eckdaten über Straßenverkehrsunfälle, verkehrsbezogene Indizes zu Verbraucherpreisen und Seefrachtraten sowie Angaben zu Gewerbe- und abmeldungen und sozialversicherungspflichtig Beschäftigten im Verkehr.

Verkehr im Überblick

Diese *jährlich* erscheinende Querschnittsveröffentlichung enthält die wichtigsten Ergebnisse der amtlichen Verkehrsstatistik in der Regel in Zeitreihenform (Monats- bzw. Quartalsergebnisse für das aktuelle Jahr, Jahresergebnisse für die Vorjahre). Tabellen und Schaubilder werden dabei durch eine kurze, die wesentlichen Entwicklungen aufzeigende Kommentierung ergänzt. Darüber hinaus sind Erläuterungen zur Methodik der einzelnen Statistiken sowie zu ihren Rechtsgrundlagen am Ende des Heftes beigefügt.

Reihe 2: Eisenbahnverkehr

In *monatlicher* Erscheinungsfolge werden für den öffentlichen schienegebundenen Verkehr der deutschen Eisenbahnunternehmen die wichtigsten Zahlen über Verkehrsleistungen und -einnahmen im Personen- und Güterverkehr nachgewiesen. Die Daten des Güterverkehrs sind regional bis auf die Ebene von Verkehrsbezirken sowie nach Güterkategorien darstellbar.

Ergänzend werden im *Jahresbericht* Strukturangaben der Unternehmen zum Bestand an Verkehrsmitteln und -einrichtungen, zum Personal und zu Unfällen publiziert.

Reihe 3: Straßenpersonenverkehr

Der *Vierteljahresbericht* enthält Angaben über die Betriebs- und Verkehrsleistungen (Wagenkilometer, beförderte Personen, Personenkilometer) sowie die umsatzsteuerpflichtigen Einnahmen (ohne Einnahmen aus dem Freigestellten Schülerverkehr) der Straßenverkehrsunternehmen (ohne Kleinunternehmen mit weniger als 6 Bussen) im Berichtsvierteljahr.

Im *Jahresbericht* sind entsprechende Nachweisungen für das Berichtsjahr enthalten; zusätzlich werden für alle Unternehmen Vorjahresergebnisse über die Umsätze einschließlich der Einnahmen aus dem Freigestellten Schülerverkehr und der Ausgleichszahlungen der öffentlichen Hand für Beförderungen von Schwerbehinderten und Schülern (Ausbildungsverkehr) und der Vergütungen für durchgeführte Auftragsfahrten dargestellt. Außerdem werden Strukturdaten der Unternehmen am Stichtag des Berichtsjahres (Linien- und Fahrzeugbestände, Personal) nachgewiesen.

Reihe 4: Binnenschifffahrt

Die *monatlichen* Nachweisungen umfassen den Güterverkehr auf Binnenwasserstraßen, nach Güter- und Containerarten, nach Flaggen, Schiffsgattungen, Wasserstraßen und Hauptverkehrsbeziehungen. Neben der beförderten Tonnage wird die tonnenkilometrische Leistung, der Containerverkehr und der Güterumschlag dargestellt. Die

regionale Gliederung ergänzen Darstellungen nach Grenz- und Grenz-zollstellen, Verkehrsbezirken und Bundesländern.

Der *Jahresbericht* enthält weitergehende Nachweisungen des Güterverkehrs und -umschlags. Außerdem werden Unternehmen der Binnenschifffahrt, deren verfügbare Schiffe, Beschäftigte und Umsätze sowie der Bestand an Binnenschiffen der Bundesrepublik Deutschland dargestellt.

Reihe 5: Seeschifffahrt

Der *Vierteljahresbericht* enthält neben den aktuellen Angaben auch die Vergleichszahlen mit Quartalen des Vorjahres über den Güterumschlag nach Güter- und Ladungsarten, Fahrgebieten, Häfen und Flaggen und über ein- und ausgeladene Ladungsträger. Für das Berichtsquartal werden zusätzlich Schiffsankünfte nach BRZ-Größenklassen und Schiffsarten, Personenverkehr über See, Schiffs- und Güterverkehr auf dem Nord-Ostsee-Kanal und der Bestand an Seeschiffen unter der Flagge der Bundesrepublik Deutschland nachgewiesen.

Der *Jahresbericht* beinhaltet weitergehende Nachweisungen sowie zusätzlich die Angaben über das Bordpersonal.

Reihe 6: Luftverkehr

Der *Monatsbericht* umfasst den Personen-, Güter- und Postverkehr mit Luftfahrzeugen sowie Starts und Landungen nach Flughäfen.

Der *Jahresbericht* enthält differenzierte aufgegliederte Ergebnisse, wobei zusätzlich noch Angaben aus der Unternehmensstatistik (Unternehmen, Beschäftigte, Luftfahrzeugbestand, Umsatz) sowie über den nichtgewerblichen Luftverkehr gebracht werden.

CD-ROM „Luftverkehr“

Die CD-ROM (im CSV-Format) beinhaltet Daten über von und zu deutschen Flughäfen beförderte Passagiere sowie über die Tonnage von Fracht und Post. Gegenüber der Print-Fassung ist der Flughafen-Katalog dieser CD sehr viel detaillierter. Der Datenträger beinhaltet die Ergebnisse eines Kalenderjahres.

Reihe 7: Verkehrsunfälle

Der *Monatsbericht* enthält Angaben über Unfälle nach Straßenarten, Unfallarten und -typen, Kalendertagen, Ländern, Großstädten sowie über Verunglückte und Unfallbeteiligte nach Art der Verkehrsteilnahme. Ferner sind Unfallursachen und Unfälle des Auslandes dargestellt. Dabei werden die aktuellsten Monatsergebnisse mit dem kumulierten Jahresteil und die vergleichbaren Zeitschnitte des Vorjahres nachgewiesen.

Der *Jahresbericht* ist wesentlich tiefer gegliedert und bringt Angaben über Unfälle und Verunglückte nach Unfallart und -typ, nach Straßenart und Ortslage, nach Monat, nach Unfallverursachung unterschieden nach dem Geschlecht und den Unfallursachen. Darin sind u. a. auch Auswertungen über Alkoholunfälle und deren Folgen, Autobahnunfälle, Lichtverhältnisse und Straßenzustand zum Unfallzeitpunkt sowie über das Fehlverhalten der Fahrzeugführer und ihrem Alter enthalten.

Die Entwicklung des Unfallgeschehens wird anhand von Zeitreihen für die wichtigsten Unfallmerkmale verdeutlicht. Weiterhin wird die Unfallentwicklung in Europa und den USA dargestellt. Methodische Erläuterungen und Bezugswerte zum Unfallgeschehen sind zusätzlich aufgeführt.

Die CD-ROM „Verkehrsunfälle – Zeitreihen“ erscheint *jährlich* und enthält eine Vielzahl von Zeitreihen zur Verkehrsunfallentwicklung.

Klassifikationen

Klassifikation der Wirtschaftszweige mit Erläuterungen, Ausgabe 1993

Güterverzeichnis für die Verkehrsstatistik, Ausgabe 1969

Verzeichnis der Verkehrsbezirke und Häfen, Ausgabe 1995

DUSTATIS
wissen.nutzen.

Statistisches Bundesamt
Gustav-Stresemann-Ring 11
65189 Wiesbaden

Veröffentlichungen und Prospekte sind durch den Verlag Metzler-Poeschel, Verlagsauslieferung: SFG-Servicecenter Fachverlage GmbH, Postfach 43 43, 72774 Reutlingen, Tel. 0 70 71 / 93 53 50, erhältlich.