

Fachserie 8 / Reihe 7

VERKEHR

Verkehrsunfälle

Januar 2002

Statistisches Bundesamt
Bibliothek - Dokumentation - Archiv

Herausgeber: Statistisches Bundesamt

**METZLER
POESCHEL**

Herausgeber: Statistisches Bundesamt, Wiesbaden

Fachliche Informationen

zu dieser Veröffentlichung:

Gruppe V C,
Tel.: 06 11 / 75 24 98
Fax: 06 11 / 75 39 24
verkehrsunfaelle@destatis.de

Allgemeine Informationen

zum Datenangebot:

Informationsservice,
Tel.: 06 11 / 75 24 05
Fax: 06 11 / 75 33 30
info@destatis.de
www.destatis.de

Veröffentlichungskalender

der Pressestelle:

www.destatis.de/presse/deutsch/cal.htm

Erscheinungsfolge: monatlich

Erschienen im Juni 2002

Preis: EUR 5,50 [D]

Bestellnummer: 2080700-02101

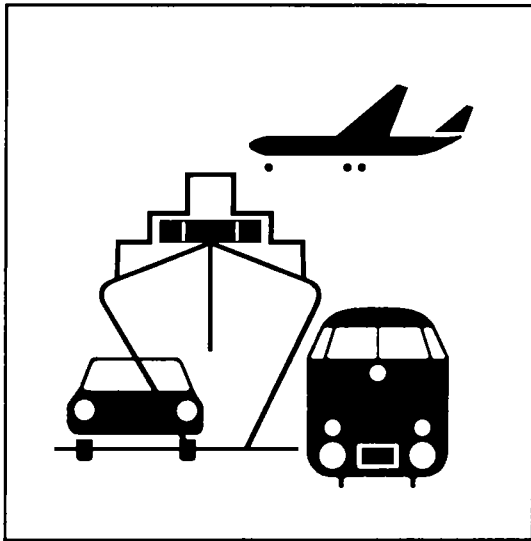
Recyclingpapier aus 100 % Altpapier.

© Statistisches Bundesamt, Wiesbaden 2002

Für nichtgewerbliche Zwecke sind Vervielfältigung und unentgeltliche Verbreitung, auch auszugsweise, mit Quellenangabe gestattet. Die Verbreitung, auch auszugsweise, über elektronische Systeme/Datenträger bedarf der vorherigen Zustimmung. Alle übrigen Rechte bleiben vorbehalten.

Verlag: Metzler-Poeschel, Stuttgart

Verlagsauslieferung: SFG – Servicecenter Fachverlage GmbH
Postfach 43 43
72774 Reutlingen
Telefon: 0 70 71 / 93 53 50
Telefax: 0 70 71 / 93 53 35
www.s-f-g.com
destatis@s-f-g.com



NEU:

Verkehrsunfälle – Strukturdaten – auf CD-ROM

Die positive Resonanz auf unsere CD-ROM „Verkehrsunfälle 2000 – Zeitreihen“ hat uns veranlasst, nun auch die detaillierten jährlichen Tabellen zum Straßenverkehrsunfallgeschehen für eigene Auswertungen und zur besseren Weiterverarbeitung als CD-ROM „Verkehrsunfälle 2000 – Strukturdaten“ bereitzustellen.

Die neue CD-ROM „Verkehrsunfälle 2000 – Strukturdaten“ enthält alle in der gedruckten Fachserie veröffentlichten Tabellen – mit Ausnahme der Zeitreihen – zu den Straßenverkehrsunfällen im Jahr 2000. Zahlreiche Merkmalskombinationen, die bisher nur für die Unfälle mit Personenschaden dargestellt wurden, werden in der CD-ROM erstmals in der Untergliederung auch nach Unfällen mit Getöteten bzw. nach Unfällen mit schwerwiegendem Sachschaden veröffentlicht.

Im Einzelnen sind Tabellen zu folgenden Merkmalskomplexen der Straßenverkehrsunfallstatistik enthalten:

- Unfälle
- Beteiligte
- Verunglückte
- Unfallursachen
- Bezugsdaten

Die Daten liegen auf CD-ROM im **Excel 97-Format** vor. Zusätzlich sind ausführliche Definitionen und methodische Erläuterungen enthalten sowie die verwendeten Verzeichnisse zu Unfallarten, Unfalltypen, Arten der Verkehrsbeteiligung und Unfallursachen als Word 97-Dokument aus dem „Microsoft-Office-Paket 97“. Darüber hinaus umfasst das Produkt die Verkehrsunfallanzeige als Powerpoint-Datei.

Veröffentlichungstermin: Dezember 2001.

Preis für Einzelplatzlizenz: EUR 79,- zzgl. Versandkosten.

Weitere **Informationen** erhalten Sie unter folgender Adresse:

Statistisches Bundesamt
Gruppe VC
65180 Wiesbaden

Als **Ansprechpartner** steht Ihnen Herr Rudolf Kaiser zur Verfügung:

Tel.: +49 (0)6 11 / 75-2498, Fax: +49 (0)6 11 / 75 3924, E-Mail: verkehrsunfaelle@destatis.de

Falls Sie unser Angebot bereits jetzt überzeugt hat, können Sie auch direkt bestellen. Hierzu finden Sie auf der Rückseite ein entsprechendes **Bestellformular**.

Wir hoffen, Sie mit unserem Produktangebot bedarfsgerecht unterstützen zu können und verbleiben mit freundlichen Grüßen



Ihr Statistisches Bundesamt

Bestellschein

Statistisches Bundesamt
 Gruppe V C
 – Verkehrsunfallstatistik –
 65180 Wiesbaden

Telefax:
+49 (0)6 11 / 75 39 24

Betr.: Bestellung: Verkehrsunfälle 2000 auf CD-ROM

CD-ROM	Erscheinungsweise: jährlich Dateiformat: MS-Excel 97, MS-Word 97, MS-Powerpoint	Lizenzgebühr zzgl. Versandkosten		zur Fortsetzung im Abonnement Lieferung im Abo erfolgt 1 x jährlich mit Rechnungsstellung bis auf Widerruf
	Verkehrsunfälle - Zeitreihen - Berichtsjahr 2000 Bestell-Nr.: 8532110-00700 Datenvolumen: rd. 2 MB erschienen im September 2001	<input type="checkbox"/>	Einzelplatzlizenz 12,78 EUR	<input type="checkbox"/> ja
		<input type="checkbox"/>	interne Mehrfachnutzung* 25,56 EUR	
	Verkehrsunfälle - Strukturdaten - Berichtsjahr 2000 Bestell-Nr.: 8532120-00700 Datenvolumen: rd. 7 MB erschienen im Dezember 2001	<input type="checkbox"/>	Einzelplatzlizenz Einmaliger Sonderpreis 25,- EUR** (statt 79,- EUR)	<input type="checkbox"/> ja
		<input type="checkbox"/>	interne Mehrfachnutzung* Einmaliger Sonderpreis 50,- EUR** (statt 158,- EUR)	

Bitte keine Vorauszahlungen leisten, Rechnung abwarten. Rechnungsstellung erfolgt bei Lieferung

***Nutzungsrechte:**

Mehrfachnutzungen müssen schriftlich angezeigt werden. Durch die Zahlung der doppelten Lizenzgebühr hat der Nutzer das Recht zur uneingeschränkten **Mehrfachnutzung für den eigenen Gebrauch**. Eine Weitergabe des Rechtes an Dritte (**gewerblicher Gebrauch**) ist hiernach jedoch **nicht gestattet**. Dies bedarf einer gesonderten Lizenzvereinbarung.

Lizenzstelle:

Statistisches Bundesamt
 ZD/Vertrieb – Lizenzen
 65180 Wiesbaden
 Fax: +49 (0)6 11 / 75-25 55

**** Nur für Kunden der Fachserie.**

Copyright:

© Statistisches Bundesamt, Wiesbaden, 2001.

Für nichtgewerbliche Zwecke sind Vervielfältigung und unentgeltliche Verbreitung, auch auszugsweise, mit Quellenangabe gestattet. Die Verbreitung, auch auszugsweise, über elektronische Systeme/Datenträger bedarf der vorherigen Zustimmung. Alle übrigen Rechte bleiben vorbehalten.

Lizenzinformation:

Mit Öffnen der CD-ROM-Umverpackung erkennen Sie die o.g. Lizenzbedingungen an und verpflichten sich zum Kauf.

Rechnungsanschrift

Name/Vorname/Firma

Straße/Nr./Postfach

Postleitzahl/Wohnort

Ansprechpartner/Telefonnummer

Datum

rechtsverbindliche Unterschrift/Firmenstempel

getrennte Lieferanschrift (falls abweichend)

Name/Vorname/Firma

Straße/Nr./Postfach

Postleitzahl/Wohnort

Ansprechpartner/Telefonnummer



Zeitreihenservice



In unserer Datenbank STATIS-BUND sind Daten aus verschiedenen Themenbereichen als Zeitreihen gespeichert und können gegen Entgelt via Internet (www.destatis.de/zeitreih) bezogen werden.

Schwerpunktt Themen:

- Produzierendes Gewerbe
- Volkswirtschaftliche Gesamtrechnungen
- Preise
- Löhne und Gehälter
- Erwerbstätigkeit
- Bevölkerung
- Binnen- und Außenhandel
- Bautätigkeit

Nutzungsmöglichkeit:

- Datenrecherche kostenfrei
- Datenabruf als registrierter Kunde
Anmeldung und Preisregelung über
www.zr.destatis.de/cgi-bin/regmeg.pl
- Datenbanksegmente außerdem verfügbar als
STATIS-CD-ROM (halbjährliche Ausgabe),
Informationen und Demo-CD-ROM über

Das komplette Datenbestandsverzeichnis finden Sie als kostenloses Download unter:
www.zr.destatis.de/dbv/dbv.htm

Informationen:

Telefon: 06 11 / 75 45 55

E-Mail: statis@destatis.de ←

STATISTIK-SHOP



Über den STATISTIK-SHOP stehen rund um die Uhr (24 Stunden) Daten aus verschiedenen Themenbereichen als Download sofort zur Verfügung. Außerdem können diverse Printprodukte, CD-ROMs bzw. Diskettenpakete online bestellt werden unter www.destatis.de/shop.

Downloads-Themenauswahl:



- Gebiet, Bevölkerung, Erwerbstätigkeit, Wahlen
- Bildung, Sozialleistungen, Gesundheit, Rechtspflege
- Wohnen, Umwelt
- Wirtschaftsbereiche
- Außenhandel, Unternehmen, Handwerk
- Preise, Verdienste, Einkommen und Verbrauch
- Öffentliche Finanzen
- Volkswirtschaftliche und umweltökonomische
Gesamtrechnungen
- Sonderberichte
- Klassifikationen

Bücher, Fachserien, CD-ROMs:



- Jahrbücher
- Fachserien zu den einzelnen Bereichen
- Schriftenreihe „Im Blickpunkt“
- Thematische Veröffentlichungen
- Gutachten des Rates von Sachverständigen
für Umweltfragen
- Gutachten des Sachverständigenrates zur
Begutachtung der gesamtwirtschaftlichen
Entwicklung
- Organisations- und Methodenfragen
- Klassifikationen
- CD-ROMs und Diskettenpakete
- Gesamtkatalog

Informationen:

Telefon: 06 11 / 75 45 55

E-Mail: shop-produkte@destatis.de

Inhalt

Seite

Textteil

Allgemeine und methodische Erläuterungen	5
--	---

Tabellenteil

1 Straßenverkehrsunfälle und Verunglückte	
1.1 Zeitreihen	6
1.2 Nach Straßenarten	9
1.3 Nach Unfalltypen	10
1.4 Nach Unfallarten	11
1.5 Nach Tagesdatum und Ortslage	12
1.6 Nach Ländern	14
1.7 Unfälle mit Alkoholeinfluß und Unfallfolgen nach Ländern	16
1.8 Unfälle mit Personenschaden, schwerwiegendem Sachschaden und Unfallfolgen	17
1.9 In ausgewählten kreisfreien Städten	18
2 Getötete und Verletzte im Straßenverkehr	
2.1 Nach Art der Verkehrsbeteiligung	20
2.2 Nach Art der Verkehrsbeteiligung, Altersgruppen und Geschlecht	22
2.3 Nach Altersgruppen und Geschlecht	26
3 An Straßenverkehrsunfällen beteiligte Fahrzeugführer und Fußgänger	28
4 Ursachen von Straßenverkehrsunfällen mit Personenschaden	
4.1 Fehlverhalten der Fahrzeugführer	29
4.2 Alle Ursachen	30
5 Übrige Sachschadensunfälle nach Ortslage und auf Autobahnen	36

Zeichenerklärung

- 0 = weniger als die Hälfte von 1 in der letzten besetzten Stelle, jedoch mehr als nichts
- = nichts vorhanden
- ... = Angabe fällt später an
- . = Zahlenwert unbekannt
- x = Tabellenfach gesperrt, weil Aussage nicht sinnvoll
- r = berichtigte Zahl

Ergebnisse der Länder werden in den "Statistischen Berichten" der Statistischen Landesämter unter der Kennziffer H I 1 veröffentlicht.

Allgemeine und methodische Erläuterungen

Rechtsgrundlage

Rechtsgrundlage für die Zusammenstellung der vorliegenden Ergebnisse ist das "Gesetz über die Statistik der Straßenverkehrsunfälle" vom 15. Juni 1990 (BGBl. I 1990 S. 1078 ff), zuletzt geändert durch Erstes Gesetz zur Änderung des Straßenverkehrsunfallstatistikgesetzes vom 23. November 1994 (BGBl. I S. 3491) sowie die Verordnung zur näheren Bestimmung des schwerwiegenden Unfalls mit Sachschaden im Sinne des Straßenverkehrsunfallstatistikgesetzes vom 21. Dezember 1994 (BGBl. I S. 3970). Danach wird über Unfälle, bei denen infolge des Fahrverkehrs auf öffentlichen Wegen und Plätzen Personen getötet oder verletzt oder Sachschaden verursacht worden sind, eine Bundesstatistik geführt.

Erfassungsumfang

Auskunftspflichtig sind die Polizeidienststellen, deren Beamte den Unfall aufgenommen haben. Daraus folgt, daß die Statistik nur solche Unfälle erfaßt, zu denen die Polizei herangezogen wurde; das sind vor allem solche mit schweren Folgen. Insbesondere Verkehrsunfälle mit nur Sachschaden oder mit nur geringfügigen Verletzungen werden zu einem relativ großen Teil der Polizei nicht angezeigt.

Es werden nur Unfälle erfaßt, die infolge des Fahrverkehrs entstanden sind. Daher gehören Unfälle, an denen nur Fußgänger beteiligt sind, nicht zum Erhebungsgegenstand dieser Statistik.

Berichtsweg

Erhebungspapiere für die Statistik der Straßenverkehrsunfälle sind die Durchdrucke der im Grundaufbau bundeseinheitlichen Verkehrsunfallanzeigen, die von den aufnehmenden Polizeibeamten ausgefüllt werden. Die Angaben in den Verkehrsunfallanzeigen werden in den Statistischen Landesämtern nach der Übernahme auf Datenträger monatlich und jährlich nach einem bundeseinheitlichen Programm tabelliert. Das Bundesergebnis entsteht jeweils aus der Summe der Landesergebnisse.

Üblicherweise können nicht alle Verkehrsunfallanzeigen von der Polizei oder den Statistischen Landesämtern termingerecht in die Monatsergebnisse eingearbeitet werden, da bei fehlenden oder widersprüchlichen Angaben oft zeitraubende Rückfragen nötig werden. Derartige Unfälle werden als Nachmeldungen übernommen, die dazu führen, daß der kumulierte Jahresteil größer ist als die Summe der Monatsergebnisse.

Veröffentlichungsformen

- Schnellbericht: Pressemitteilung, etwa 8 Wochen nach Ende des Berichtsmonats
- Monatsbericht: Fachserie 8, Reihe 7, vorläufige Zahlen mit Vergleich zum Vorjahreszeitraum (36 Seiten).
- Jahresbericht: Fachserie 8, Reihe 7, endgültige Ergebnisse in tiefgegliederten Tabellen, ausführliche Erläuterungen, einige Zeitreihen und Bezugsdaten (317 Seiten).
Angaben über Unfälle in den übrigen Verkehrszweigen werden nur jährlich im Jahreshaft dieser Fachserie, im Statistischen Jahrbuch bzw. auf der CD-ROM veröffentlicht.
- CD-ROM: umfangreiche Zeitreihen zur Verkehrsunfallentwicklung
- Unregelmäßig: Arbeitsunterlagen, Pressemitteilungen, Aufsätze in Wirtschaft und Statistik.

Abgrenzung der wichtigsten Begriffe

Unfälle

Unfälle werden unterschieden nach der Schwere der Unfallfolgen (z.B. Unfälle mit Personenschaden, schwerwiegende Unfälle mit Sachschaden). Kriterium der Zuordnung ist die jeweils schwerste Unfallfolge, d.h. daß bei einem Unfall mit nur Sachschaden keine Verkehrsteilnehmer verunglückten.

Schwerwiegende Unfälle mit Sachschaden im engeren Sinne (i.e.S.) sind Unfälle, bei denen als Unfallursache eine Ordnungswidrigkeit (Bußgeld) oder Straftat im Zusammenhang mit der Teilnahme am Straßenverkehr begangen worden ist und gleichzeitig ein Kfz aufgrund eines Unfallschadens von der Unfallstelle abgeschleppt werden muß (nicht fahrbereit), dies betrifft auch Fälle mit Alkoholeinwirkung. Detailliert erfaßt werden auch alle sonstigen Sachschadensunfälle bei denen ein Unfallbeteiligter unter Alkoholeinwirkung stand (sonstige Alkoholunfälle).

Alle übrigen Sachschadensunfälle werden nur zahlenmäßig nach der Ortslage (innerorts, außerorts, Autobahnen) nachgewiesen.

Die Ortslage der Unfälle wird durch die gelben Ortstafeln bestimmt. Alle Unfälle auf Autobahnen, auch die auf Stadtautobahnen, gelten als Unfälle außerhalb von Ortschaften.

Die genauen Definitionen der Unfalltypen (unfallauslösende Situation) und der Unfallarten (Art des Zusammenstoßes) sind im Jahreshaft der Fachserie abgedruckt.

Verunglückte

Als Verunglückte zählen Personen (auch Mitfahrer), die beim Unfall verletzt oder getötet wurden. Dabei werden erfaßt als

- Getötete: Personen, die innerhalb von 30 Tagen an den Unfallfolgen starben,
- Schwerverletzte: Personen, die unmittelbar zur stationären Behandlung (mindestens 24 Stunden) in einem Krankenhaus aufgenommen wurden,
- Leichtverletzte: alle übrigen Verletzten.

Beteiligte

Als Beteiligte an einem Straßenverkehrsunfall werden alle Fahrzeugführer oder Fußgänger erfaßt, die selbst - oder deren Fahrzeug - Schaden erlitten oder hervorgerufen haben. Verunglückte Mitfahrer zählen somit nicht zu den Unfallbeteiligten.

Ursachen

Die Unfallursachen werden von den aufnehmenden Polizeibeamten entsprechend ihrer Einschätzung in das Erhebungspapier eingetragen. Es wird unterschieden nach allgemeinen Ursachen (z.B. Straßenglätte, Nebel usw.), die dem Unfall, nicht einzelnen Beteiligten zugeordnet werden, und personenbezogenem Fehlverhalten (wie Vorfahrtsmißachtung, nicht angepaßte Geschwindigkeit usw.), das bestimmten Fahrzeugführern oder Fußgängern zugeschrieben wird.

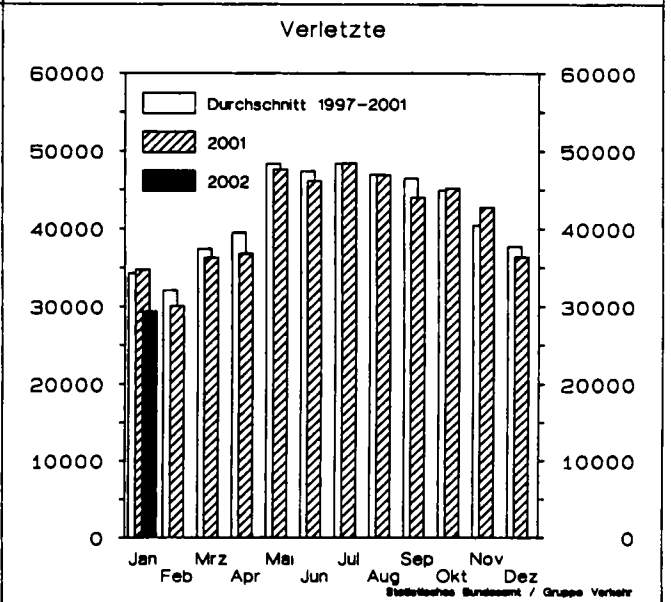
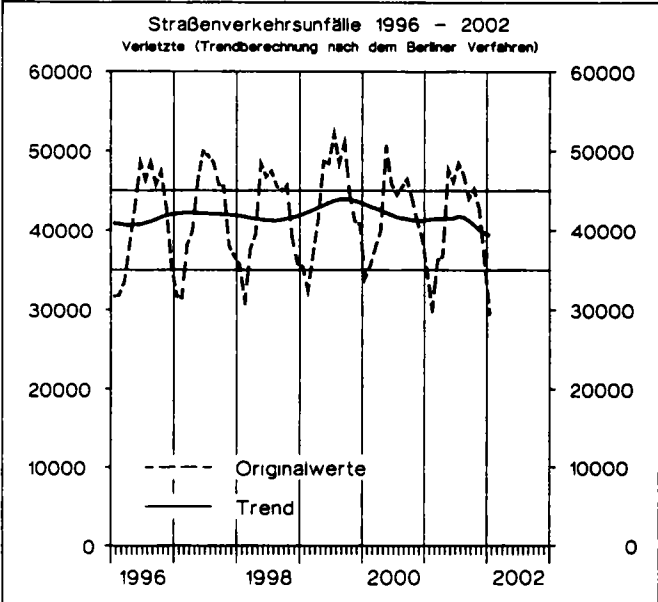
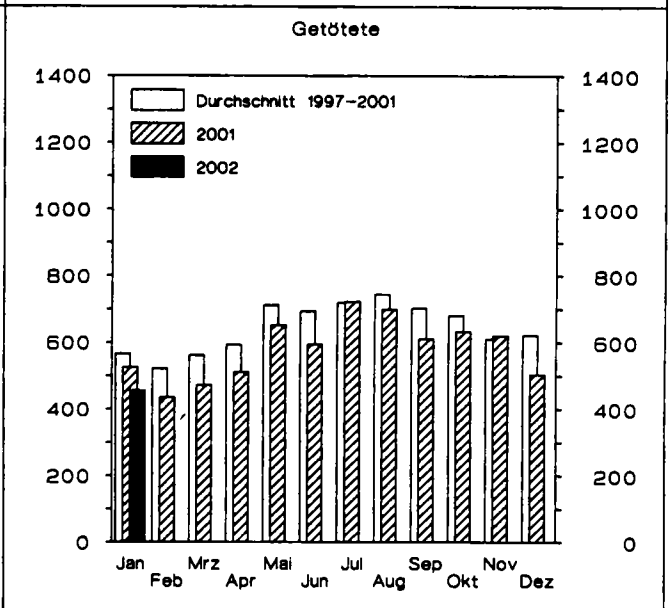
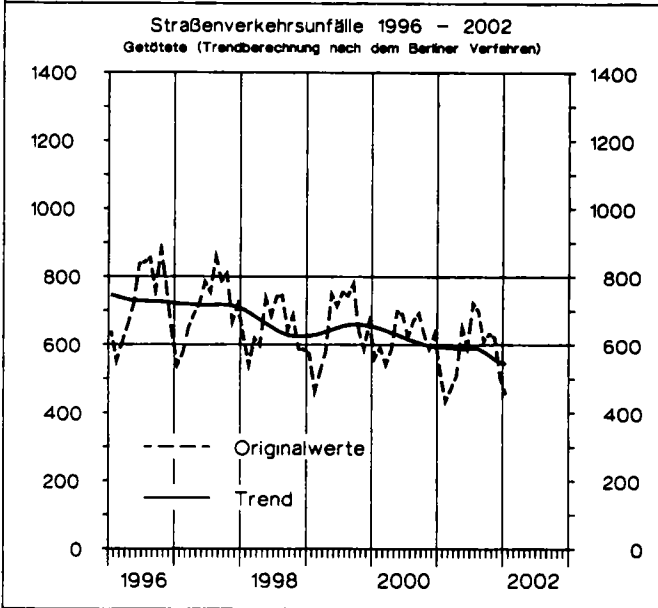
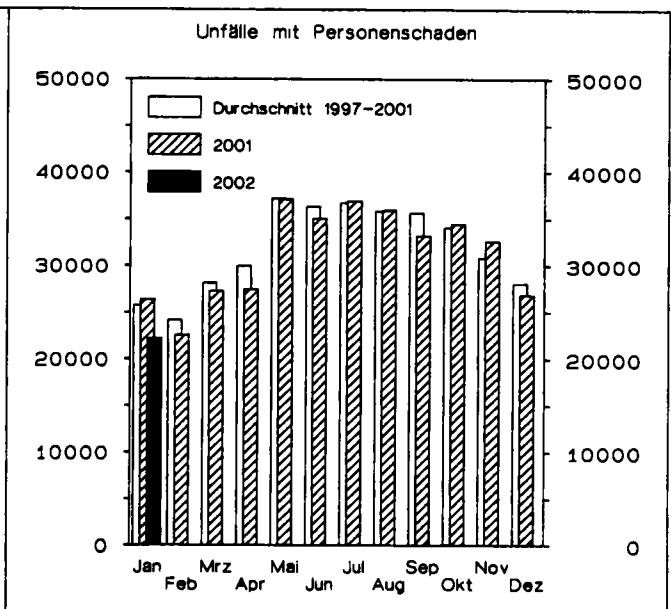
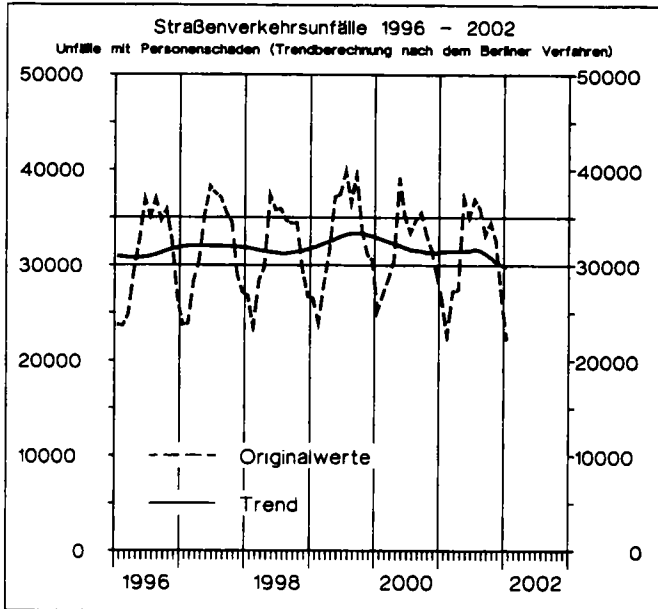
Je Unfall können bis zu zwei allgemeine Ursachen angegeben werden. Beim ersten Beteiligten (Hauptverursacher) und einem weiteren Beteiligten sind jeweils bis zu drei Angaben möglich.

1 Straßenverkehrsunfälle und Verunglückte 1.1 Zeitreihen*)

Jahr ----- Monat	Polizeilich erfaßte Unfälle						Verunglückte			
	insgesamt	mit Personen- schaden	mit nur Sachschaden				insgesamt	Getötete ³⁾	Schwer- verletzte	Leicht-
			zusammen	im engeren Sinne ¹⁾	sonstige ²⁾ Alkohol- unfälle	ubrige				
1970		414 362					599 364	21 332		578 032
1975		375 182					521 808	17 011		504 797
1976		399 725					548 150	17 144		531 006
1977		419 309					575 690	17 397		558 293
1978		418 702					572 915	17 303		555 612
1979		403 131					545 629	15 558		530 071
1980		412 672					555 966	15 050		540 916
1981		395 926					529 810	13 635		516 175
1982		392 470					521 568	13 450		508 118
1983		407 820					543 583	13 553		530 030
1984		393 523					519 247	12 041		507 206
1985		360 270					471 466	10 070		461 396
1986		374 364					493 045	10 620		482 425
1987		356 606					471 776	9 498		462 278
1988		375 187					497 606	9 862		487 744
1989		377 366					500 213	9 779		490 434
1990		389 350					521 977	11 046		510 931
1991	2 311 466	385 147	1 926 319	221 338		1 704 981	516 835	11 300	131 093	374 442
1992	2 384 579	395 462	1 989 117	248 621		1 740 496	527 428	10 631	130 351	386 446
1993	2 345 396	385 384	1 960 012	265 203		1 694 809	515 540	9 949	125 854	379 737
1994	2 270 818	392 754	1 878 064	258 732		1 619 332	526 229	9 814	126 723	389 692
1995	2 238 301	388 003	1 850 298	130 732	33 014	1 686 552	521 595	9 454	122 973	389 168
1996	2 269 570	373 082	1 896 488	119 180	33 299	1 744 009	501 916	8 758	116 456	376 702
1997	2 232 379	380 835	1 851 544	109 389	31 299	1 710 856	509 643	8 549	115 414	385 680
1998	2 257 649	377 257	1 880 392	108 872	27 105	1 744 415	505 111	7 792	108 890	388 429
1999	2 413 473	395 689	2 017 784	110 725	26 722	1 880 337	528 899	7 772	109 550	411 577
2000	2 350 227	382 949	1 967 278	107 582	25 716	1 833 980	511 577	7 503	102 416	401 658
2001 ⁴⁾	2 361 364	375 066	1 986 318	110 582	24 193	1 851 543	501 443	6 962	95 009	399 472
2000 Januar	180 976	25 208	155 768	9 785	1 958	144 025	34 535	561	7 060	26 914
Februar	187 680	26 964	160 716	9 157	1 917	149 642	36 133	591	7 142	28 400
März	197 305	28 533	168 772	9 353	2 005	157 414	38 361	541	7 465	30 355
April	183 001	30 432	152 569	7 698	2 057	142 814	40 540	586	8 455	31 499
Mai	215 139	39 136	176 003	8 911	2 137	164 955	51 387	698	10 057	40 632
Juni	186 041	35 041	151 000	7 642	1 997	141 361	46 514	689	9 761	36 064
Juli	192 351	33 416	158 935	9 208	2 159	147 568	45 068	623	9 066	35 379
August	185 298	34 757	150 541	7 750	2 144	140 647	46 084	671	9 765	35 648
September	197 883	35 547	162 336	8 619	2 322	151 395	47 115	693	9 372	37 050
Oktober	205 066	33 254	171 812	9 360	2 280	160 172	44 505	631	8 556	35 318
November	208 732	31 613	177 119	9 620	2 351	165 148	41 770	587	8 057	33 126
Dezember	210 755	29 048	181 707	10 479	2 389	168 839	39 565	632	7 660	31 273
2001 Januar	188 996r	26 310r	162 686r	9 798r	1 994r	150 894	35 241r	524r	6 732r	27 985r
Februar	171 253	22 543	148 710	8 894	1 784	138 032	30 455	434	5 489	24 532
März	194 455	27 223	167 232	9 868	1 931	155 433	36 712	471	6 399	29 842
April	184 124	27 424	156 700	8 583	1 821	146 296	37 268	510	7 012	29 746
Mai	204 080	37 080	167 000	7 665	1 956	157 379	48 277	651	9 737	37 889
Juni	193 401	35 029	158 372	8 596	2 140	147 636	46 683	593	9 031	37 059
Juli	191 850	36 899	154 951	8 180	1 971	144 800	49 130	722	9 833	38 575
August	189 372	35 938	153 434	7 814	2 023	143 597	47 597	699	9 499	37 399
September	199 184	33 168	166 016	9 910	2 205	153 901	44 609	610	8 120	35 879
Oktober	208 071	34 433	173 638	9 250	2 056	162 332	45 810	632	8 860	36 318
November	221 018	32 590	188 428	10 850	2 216	175 362	43 365	620	7 676	35 069
Dezember	216 151	26 821	189 330	11 321	2 128	175 881	36 877	503	6 718	29 656
2002 Januar	184 456	22 179	162 277	8 259	1 560	152 458	29 825	455	5 342	24 028
Februar	174 184	24 831	149 353	8 636	1 561	139 156	33 778	488		33 290

*) In die hier nachgewiesenen Monatszahlen werden Nachmeldungen eingearbeitet, sie sind deshalb oft höher als die Ergebnisse in den vorangegangenen Monatsberichten
1) 1991-1994 Sachschaden von DM 4 000 und mehr bei einem der Geschädigten
Ab 1995 Straftatbestand oder Ordnungswidrigkeit (Bußgeld) und mindestens ein Kfz mußte abgeschleppt werden

2) Alle Kfz waren fahrbereit
3) Bis 1977 auf dem Gebiet der ehemaligen DDR innerhalb von 72 Stunden an den Unfallfolgen Gestorbene
4) Einschl. Nachmeldungen nach Monaten noch nicht aufteilbar



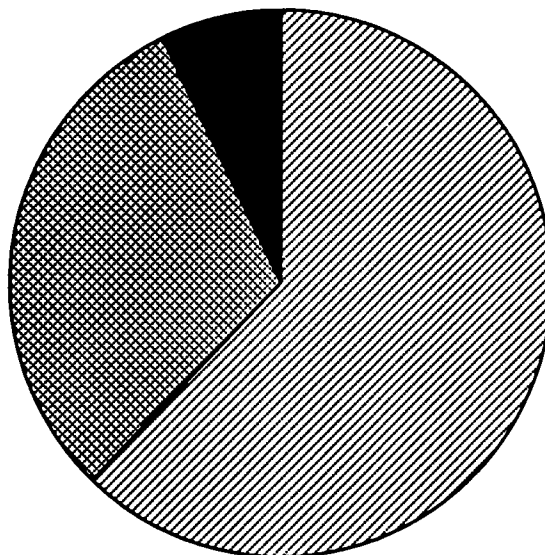
Unfälle mit Personenschaden und dabei Getötete
nach Ortslage
im Januar 2002

 Innerorts

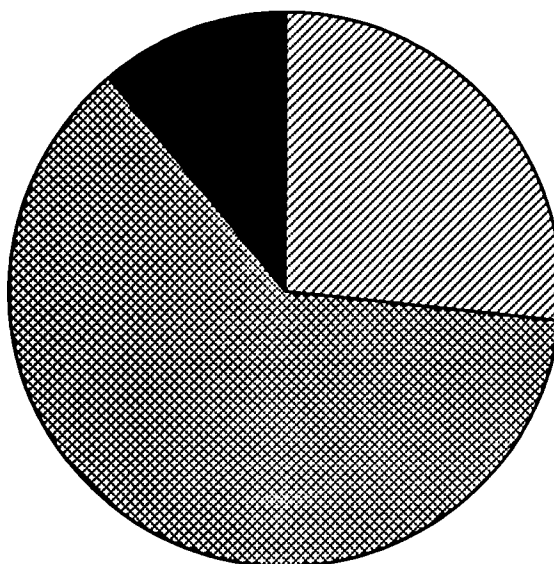
 Außerorts ohne Autobahn

 auf Autobahnen

Unfälle mit Personenschaden



Getötete



1 Straßenverkehrsunfälle und Verunglückte

1.2 Nach Straßenarten

Straßenart Ortslage	Unfälle mit Personen- schaden	Verunglückte			Unfälle mit Personen- schaden	Verunglückte			Zu- bzw. Abnahme (-)				
		Getötete	Schwer- verletzte	Leicht- verletzte		Getötete	Schwer- verletzte	Leicht- verletzte	Unf. mit Pers.- scha- den	Getö- tete	Schwer- verletzte	Leicht- verletzte	
Januar 2002						Januar 2001							
Autobahnen	1 608	50	428	2 075	1 787	47	514	2 214	10,0-	6,4	16,7-	6,3-	
Bundesstraßen	4 968	149	1 350	5 768	5 961	159	1 652	6 824	16,7-	6,3-	18,3-	15,5-	
innerorts	2 543	27	466	2 904	3 125	43	607	3 504	18,6-	37,2-	23,2-	17,1-	
außerorts	2 425	122	884	2 864	2 836	116	1 045	3 320	14,5-	5,2	15,4-	13,7-	
Landesstraßen	5 154	129	1 414	5 511	6 280	170	1 885	6 626	17,9-	24,1-	25,0-	16,8-	
innerorts	2 615	35	535	2 737	2 969	37	689	3 085	11,9-	5,4-	22,4-	11,3-	
außerorts	2 539	94	879	2 774	3 311	133	1 196	3 541	23,3-	29,3-	26,5-	21,7-	
Kreisstraßen	2 391	67	713	2 436	2 870	68	862	2 907	16,7-	1,5-	17,3-	16,2-	
innerorts	1 163	14	261	1 236	1 247	15	268	1 325	6,7-	6,7-	2,6-	6,7-	
außerorts	1 228	53	452	1 200	1 623	53	594	1 582	24,3-	-	23,9-	24,1-	
Andere Straßen	8 058	60	1 437	8 238	9 412	80	1 819	9 414	14,4-	25,0-	21,0-	12,5-	
innerorts	7 477	45	1 280	7 636	8 756	65	1 601	8 753	14,6-	30,8-	20,1-	12,8-	
außerorts	581	15	157	602	656	15	218	661	11,4-	-	28,0-	8,9-	
Insgesamt	22 179	455	5 342	24 028	26 310	524	6 732	27 985	15,7-	13,2-	20,6-	14,1-	
innerorts	13 798	121	2 542	14 513	16 097	160	3 165	16 667	14,3-	24,4-	19,7-	12,9-	
außerorts	8 381	334	2 800	9 515	10 213	364	3 567	11 318	17,9-	8,2-	21,5-	15,9-	
Januar - Januar 2002						Januar - Januar 2001							
Autobahnen	1 608	50	428	2 075	1 787	47	514	2 214	10,0-	6,4	16,7-	6,3-	
Bundesstraßen	4 968	149	1 350	5 768	5 961	159	1 652	6 824	16,7-	6,3-	18,3-	15,5-	
innerorts	2 543	27	466	2 904	3 125	43	607	3 504	18,6-	37,2-	23,2-	17,1-	
außerorts	2 425	122	884	2 864	2 836	116	1 045	3 320	14,5-	5,2	15,4-	13,7-	
Landesstraßen	5 154	129	1 414	5 511	6 280	170	1 885	6 626	17,9-	24,1-	25,0-	16,8-	
innerorts	2 615	35	535	2 737	2 969	37	689	3 085	11,9-	5,4-	22,4-	11,3-	
außerorts	2 539	94	879	2 774	3 311	133	1 196	3 541	23,3-	29,3-	26,5-	21,7-	
Kreisstraßen	2 391	67	713	2 436	2 870	68	862	2 907	16,7-	1,5-	17,3-	16,2-	
innerorts	1 163	14	261	1 236	1 247	15	268	1 325	6,7-	6,7-	2,6-	6,7-	
außerorts	1 228	53	452	1 200	1 623	53	594	1 582	24,3-	-	23,9-	24,1-	
Andere Straßen	8 058	60	1 437	8 238	9 412	80	1 819	9 414	14,4-	25,0-	21,0-	12,5-	
innerorts	7 477	45	1 280	7 636	8 756	65	1 601	8 753	14,6-	30,8-	20,1-	12,8-	
außerorts	581	15	157	602	656	15	218	661	11,4-	-	28,0-	8,9-	
Insgesamt	22 179	455	5 342	24 028	26 310	524	6 732	27 985	15,7-	13,2-	20,6-	14,1-	
innerorts	13 798	121	2 542	14 513	16 097	160	3 165	16 667	14,3-	24,4-	19,7-	12,9-	
außerorts	8 381	334	2 800	9 515	10 213	364	3 567	11 318	17,9-	8,2-	21,5-	15,9-	

1 Straßenverkehrsunfälle und Verunglückte

1.3 Nach Unfalltypen

Unfalltyp Ortslage	Unfälle mit Personen- schaden	Verunglückte			Unfälle mit Personen- schaden	Verunglückte			Zu- bzw. Abnahme (-)			
		Getötete	Schwer- verletzte	Leicht- verletzte		Getötete	Schwer- verletzte	Leicht- verletzte	Unf. mit Pers.- scha- den	Getö- tete	Schwer- verletzte	Leicht- verletzte
Januar 2002						Januar 2001						
Fahrunfall	5 097	195	1 850	4 916	6 893	241	2 534	6 358	26,1-	19,1-	27,0-	22,7-
innerorts	1 627	29	467	1 599	2 070	41	660	1 884	21,4-	29,3-	29,2-	15,1-
außerorts	3 470	166	1 383	3 317	4 823	200	1 874	4 474	26,1-	17,0-	26,2-	25,9-
Abbiege-Unfall	2 883	17	489	3 427	3 227	8	588	3 748	10,7-	X	16,8-	8,6-
innerorts	2 204	10	317	2 484	2 529	4	397	2 798	12,9-	X	20,2-	11,2-
außerorts	679	7	172	943	698	4	191	950	2,7-	X	9,9-	0,7-
Einbiegen/Kreuzenunfall	4 325	32	828	5 081	4 935	42	985	5 756	12,4-	23,8-	15,9-	11,7-
innerorts	3 237	14	458	3 646	3 826	13	608	4 232	15,4-	7,7	24,7-	13,8-
außerorts	1 088	18	370	1 435	1 109	29	377	1 524	1,9-	37,9-	1,9-	5,8-
Überschreitenunfall ...	1 991	62	732	1 393	2 121	86	786	1 441	6,1-	27,9-	6,9-	3,3-
innerorts	1 896	46	679	1 345	2 028	86	743	1 391	6,5-	30,3-	8,6-	3,3-
außerorts	95	16	53	48	93	20	43	50	2,2	20,0-	23,3	4,0-
Unfall durch ruhenden Verkehr	551	3	79	599	661	4	103	664	16,6-	X	23,3-	9,8-
innerorts	515	3	70	557	607	3	91	602	15,2-	-	23,1-	7,5-
außerorts	36	-	9	42	54	1	12	62	33,3-	X	X	32,3-
Unfall im Längsverkehr	5 267	103	869	6 672	6 135	97	1 138	7 842	14,1-	6,2	23,6-	14,9-
innerorts	2 921	11	246	3 602	3 465	13	316	4 353	15,7-	15,4-	22,2-	17,3-
außerorts	2 346	92	623	3 070	2 670	84	822	3 489	12,1-	9,5	24,2-	12,0-
Sonstiger Unfall	2 065	43	495	1 940	2 338	46	598	2 176	11,7-	6,5-	17,2-	10,8-
innerorts	1 398	8	305	1 280	1 572	20	350	1 407	11,1-	X	12,9-	9,0-
außerorts	667	35	190	660	766	26	248	769	12,9-	34,6	23,4-	14,2-
Insgesamt	22 179	455	5 342	24 028	26 310	524	6 732	27 985	15,7-	13,2-	20,6-	14,1-
innerorts	13 798	121	2 542	14 513	16 097	160	3 165	16 667	14,3-	24,4-	19,7-	12,9-
außerorts	8 381	334	2 800	9 515	10 213	364	3 567	11 318	17,9-	8,2-	21,5-	15,9-
Januar - Januar 2002						Januar - Januar 2001						
Fahrunfall	5 097	195	1 850	4 916	6 893	241	2 534	6 358	26,1-	19,1-	27,0-	22,7-
innerorts	1 627	29	467	1 599	2 070	41	660	1 884	21,4-	29,3-	29,2-	15,1-
außerorts	3 470	166	1 383	3 317	4 823	200	1 874	4 474	26,1-	17,0-	26,2-	25,9-
Abbiege-Unfall	2 883	17	489	3 427	3 227	8	588	3 748	10,7-	X	16,8-	8,6-
innerorts	2 204	10	317	2 484	2 529	4	397	2 798	12,9-	X	20,2-	11,2-
außerorts	679	7	172	943	698	4	191	950	2,7-	X	9,9-	0,7-
Einbiegen/Kreuzenunfall	4 325	32	828	5 081	4 935	42	985	5 756	12,4-	23,8-	15,9-	11,7-
innerorts	3 237	14	458	3 646	3 826	13	608	4 232	15,4-	7,7	24,7-	13,8-
außerorts	1 088	18	370	1 435	1 109	29	377	1 524	1,9-	37,9-	1,9-	5,8-
Überschreitenunfall ...	1 991	62	732	1 393	2 121	86	786	1 441	6,1-	27,9-	6,9-	3,3-
innerorts	1 896	46	679	1 345	2 028	86	743	1 391	6,5-	30,3-	8,6-	3,3-
außerorts	95	16	53	48	93	20	43	50	2,2	20,0-	23,3	4,0-
Unfall durch ruhenden Verkehr	551	3	79	599	661	4	103	664	16,6-	X	23,3-	9,8-
innerorts	515	3	70	557	607	3	91	602	15,2-	-	23,1-	7,5-
außerorts	36	-	9	42	54	1	12	62	33,3-	X	X	32,3-
Unfall im Längsverkehr	5 267	103	869	6 672	6 135	97	1 138	7 842	14,1-	6,2	23,6-	14,9-
innerorts	2 921	11	246	3 602	3 465	13	316	4 353	15,7-	15,4-	22,2-	17,3-
außerorts	2 346	92	623	3 070	2 670	84	822	3 489	12,1-	9,5	24,2-	12,0-
Sonstiger Unfall	2 065	43	495	1 940	2 338	46	598	2 176	11,7-	6,5-	17,2-	10,8-
innerorts	1 398	8	305	1 280	1 572	20	350	1 407	11,1-	X	12,9-	9,0-
außerorts	667	35	190	660	766	26	248	769	12,9-	34,6	23,4-	14,2-
Insgesamt	22 179	455	5 342	24 028	26 310	524	6 732	27 985	15,7-	13,2-	20,6-	14,1-
innerorts	13 798	121	2 542	14 513	16 097	160	3 165	16 667	14,3-	24,4-	19,7-	12,9-
außerorts	8 381	334	2 800	9 515	10 213	364	3 567	11 318	17,9-	8,2-	21,5-	15,9-

1 Straßenverkehrsunfälle und Verunglückte

1.4 Nach Unfallarten

Unfallart Ortslage	Unfälle mit Personen- schaden	Verunglückte			Unfälle mit Personen- schaden	Verunglückte			Zu- bzw. Abnahme (-)			
		Getötete	Schwer- verletzte	Leicht- verletzte		Getötete	Schwer- verletzte	Leicht- verletzte	Unf. mit Pers.- scha- den	Getö- tete	Schwer- verletzte	Leicht- verletzte
Januar 2002						Januar 2001						
Zusammenstoß m. and. Fzg. das anfährt, anhält ..	1 398	9	170	1 606	1 627	6	223	1 885	14,1-	X	23,8-	14,8-
innerorts	1 154	4	131	1 288	1 327	3	162	1 491	13,0-	X	19,1-	13,6-
außerorts	244	5	39	318	300	3	61	394	18,7-	X	36,1-	19,3-
vorausfährt o. wartet	3 557	18	328	4 827	4 193	15	399	5 585	15,2-	20,0	17,8-	13,6-
innerorts	2 177	1	109	2 828	2 630	3	118	3 423	17,2-	X	7,6-	17,4-
außerorts	1 380	17	219	1 999	1 563	12	281	2 162	11,7-	41,7	22,1-	7,5-
seitlich in gleicher Richtung fährt	773	14	123	853	837	8	156	983	7,6-	X	21,2-	13,2-
innerorts	402	3	43	411	443	2	56	487	9,3-	X	23,2-	15,6-
außerorts	371	11	80	442	394	6	100	496	5,8-	X	20,0-	10,9-
entgegenkommt	1 967	106	843	2 508	2 265	115	1 013	2 932	13,2-	7,8-	16,8-	14,5-
innerorts	886	8	231	1 108	1 000	13	248	1 215	11,4-	X	6,9-	8,8-
außerorts	1 081	98	612	1 400	1 265	102	765	1 717	14,5-	3,9-	20,0-	18,5-
einbiegt oder kreuzt	5 680	39	1 044	6 741	6 426	50	1 266	7 539	11,6-	22,0-	17,5-	10,6-
innerorts	4 308	17	595	4 922	5 031	15	801	5 593	14,4-	13,3	25,7-	12,0-
außerorts	1 372	22	449	1 819	1 395	35	465	1 946	1,6-	37,1-	3,4-	6,5-
Zus.stoß Fzg/Fußgänger	2 869	88	956	2 095	3 066	106	1 050	2 175	6,4-	17,0-	9,0-	3,7-
innerorts	2 684	60	873	1 977	2 878	78	966	2 061	6,7-	23,1-	9,6-	4,1-
außerorts	185	28	83	118	188	28	84	114	1,6-	-	1,2-	3,5
Aufprall auf Hindernis	116	1	23	120	137	1	22	134	15,3-	-	4,5	10,4-
innerorts	46	-	5	47	55	-	7	50	16,4-	-	X	6,0-
außerorts	70	1	18	73	82	1	15	84	14,6-	-	20,0	13,1-
Abk.v.Fahrbahn n.rechts	2 382	85	810	2 144	3 187	112	1 171	2 732	25,3-	24,1-	30,8-	21,5-
innerorts	532	5	166	500	723	19	266	628	26,4-	X	37,6-	20,4-
außerorts	1 850	80	644	1 644	2 464	93	905	2 104	24,9-	14,0-	28,8-	21,9-
Abk.v.Fahrbahn n.links	1 759	73	624	1 553	2 459	85	876	2 125	28,5-	14,1-	28,8-	26,9-
innerorts	401	16	125	370	490	14	153	447	18,2-	14,3	18,3-	17,2-
außerorts	1 358	57	499	1 183	1 969	71	723	1 678	31,0-	19,7-	31,0-	29,5-
Unfall anderer Art	1 678	22	421	1 581	2 113	26	556	1 895	20,6-	15,4-	24,3-	16,6-
innerorts	1 208	7	264	1 062	1 520	13	388	1 272	20,5-	X	32,0-	16,5-
außerorts	470	15	157	519	593	13	168	623	20,7-	15,4	6,5-	16,7-
Insgesamt	22 179	455	5 342	24 028	26 310	524	6 732	27 985	15,7-	13,2-	20,6-	14,1-
innerorts	13 798	121	2 542	14 513	16 097	160	3 165	16 667	14,3-	24,4-	19,7-	12,9-
außerorts	8 381	334	2 800	9 515	10 213	364	3 567	11 318	17,9-	8,2-	21,5-	15,9-
Januar - Januar 2002						Januar - Januar 2001						
Zusammenstoß m. and. Fzg. das anfährt, anhält ..	1 398	9	170	1 606	1 627	6	223	1 885	14,1-	X	23,8-	14,8-
innerorts	1 154	4	131	1 288	1 327	3	162	1 491	13,0-	X	19,1-	13,6-
außerorts	244	5	39	318	300	3	61	394	18,7-	X	36,1-	19,3-
vorausfährt o. wartet	3 557	18	328	4 827	4 193	15	399	5 585	15,2-	20,0	17,8-	13,6-
innerorts	2 177	1	109	2 828	2 630	3	118	3 423	17,2-	X	7,6-	17,4-
außerorts	1 380	17	219	1 999	1 563	12	281	2 162	11,7-	41,7	22,1-	7,5-
seitlich in gleicher Richtung fährt	773	14	123	853	837	8	156	983	7,6-	X	21,2-	13,2-
innerorts	402	3	43	411	443	2	56	487	9,3-	X	23,2-	15,6-
außerorts	371	11	80	442	394	6	100	496	5,8-	X	20,0-	10,9-
entgegenkommt	1 967	106	843	2 508	2 265	115	1 013	2 932	13,2-	7,8-	16,8-	14,5-
innerorts	886	8	231	1 108	1 000	13	248	1 215	11,4-	X	6,9-	8,8-
außerorts	1 081	98	612	1 400	1 265	102	765	1 717	14,5-	3,9-	20,0-	18,5-
einbiegt oder kreuzt	5 680	39	1 044	6 741	6 426	50	1 266	7 539	11,6-	22,0-	17,5-	10,6-
innerorts	4 308	17	595	4 922	5 031	15	801	5 593	14,4-	13,3	25,7-	12,0-
außerorts	1 372	22	449	1 819	1 395	35	465	1 946	1,6-	37,1-	3,4-	6,5-
Zus.stoß Fzg/Fußgänger	2 869	88	956	2 095	3 066	106	1 050	2 175	6,4-	17,0-	9,0-	3,7-
innerorts	2 684	60	873	1 977	2 878	78	966	2 061	6,7-	23,1-	9,6-	4,1-
außerorts	185	28	83	118	188	28	84	114	1,6-	-	1,2-	3,5
Aufprall auf Hindernis	116	1	23	120	137	1	22	134	15,3-	-	4,5	10,4-
innerorts	46	-	5	47	55	-	7	50	16,4-	-	X	6,0-
außerorts	70	1	18	73	82	1	15	84	14,6-	-	20,0	13,1-
Abk.v.Fahrbahn n.rechts	2 382	85	810	2 144	3 187	112	1 171	2 732	25,3-	24,1-	30,8-	21,5-
innerorts	532	5	166	500	723	19	266	628	26,4-	X	37,6-	20,4-
außerorts	1 850	80	644	1 644	2 464	93	905	2 104	24,9-	14,0-	28,8-	21,9-
Abk.v.Fahrbahn n.links	1 759	73	624	1 553	2 459	85	876	2 125	28,5-	14,1-	28,8-	26,9-
innerorts	401	16	125	370	490	14	153	447	18,2-	14,3	18,3-	17,2-
außerorts	1 358	57	499	1 183	1 969	71	723	1 678	31,0-	19,7-	31,0-	29,5-
Unfall anderer Art	1 678	22	421	1 581	2 113	26	556	1 895	20,6-	15,4-	24,3-	16,6-
innerorts	1 208	7	264	1 062	1 520	13	388	1 272	20,5-	X	32,0-	16,5-
außerorts	470	15	157	519	593	13	168	623	20,7-	15,4	6,5-	16,7-
Insgesamt	22 179	455	5 342	24 028	26 310	524	6 732	27 985	15,7-	13,2-	20,6-	14,1-
innerorts	13 798	121	2 542	14 513	16 097	160	3 165	16 667	14,3-	24,4-	19,7-	12,9-
außerorts	8 381	334	2 800	9 515	10 213	364	3 567	11 318	17,9-	8,2-	21,5-	15,9-

1 Straßenverkehrsunfälle und Verunglückte
1.5 Nach Tagesdatum und Ortslage im Januar 2002

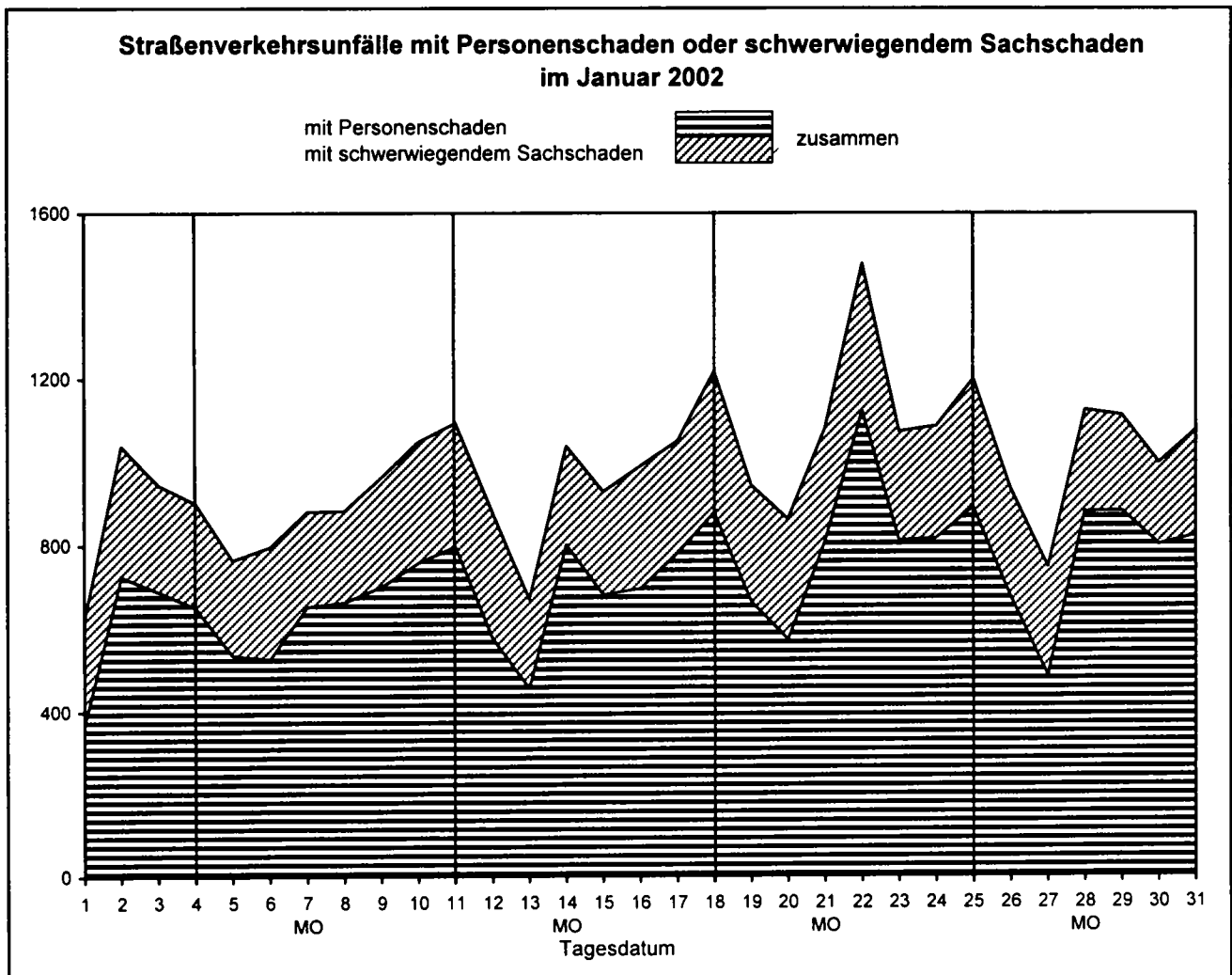
Tagesdatum Ortslage	Unfälle mit Personen- schaden	Davon mit			Verunglückte			Unfälle mit schwerw. 1) Sachschaden	Unfälle mit Personen- und schwerw. 1) Sachschaden
		Getöteten	Schwer- verletzten	Leicht- verletzten	Getötete	Schwer- verletzte	Leicht- verletzte		
Innerorts									
1. Dienstag	207	3	39	165	3	47	235	136	343
2. Mittwoch	410	7	80	323	7	87	434	146	556
3. Donnerstag	440	2	64	374	3	68	470	155	595
4. Freitag	429	7	85	337	7	94	429	165	594
5. Samstag	327	5	41	281	5	46	371	140	467
6. Sonntag	237	2	51	184	3	60	251	108	345
7. Montag	408	1	59	348	1	62	431	129	537
8. Dienstag	447	2	67	378	2	68	440	112	559
9. Mittwoch	482	5	82	395	6	88	529	144	626
10. Donnerstag	474	3	95	376	3	102	475	165	639
11. Freitag	497	2	85	410	2	93	505	159	656
12. Samstag	340	1	50	289	1	57	409	172	512
13. Sonntag	244	-	37	207	-	40	288	123	367
14. Montag	528	9	85	434	10	93	532	135	663
15. Dienstag	467	3	81	383	4	86	506	136	603
16. Mittwoch	429	4	86	339	5	91	419	180	609
17. Donnerstag	505	6	81	418	6	88	514	150	655
18. Freitag	557	5	84	468	5	89	564	180	737
19. Samstag	375	3	60	312	3	65	445	171	546
20. Sonntag	271	1	56	214	1	62	311	128	399
21. Montag	545	3	82	460	3	84	576	152	697
22. Dienstag	662	5	110	547	5	119	659	173	835
23. Mittwoch	538	3	97	438	3	100	529	157	695
24. Donnerstag	556	7	93	456	7	102	580	148	704
25. Freitag	552	4	95	453	4	101	586	156	708
26. Samstag	410	2	79	329	2	89	456	165	575
27. Sonntag	276	-	62	214	-	69	326	130	406
28. Montag	553	4	88	461	4	93	573	127	680
29. Dienstag	518	8	91	419	8	96	520	122	640
30. Mittwoch	537	5	96	436	5	107	549	111	648
31. Donnerstag	577	3	90	484	3	96	601	141	718
Zusammen ...	13 798	115	2 351	11 332	121	2 542	14 513	4 516	18 314
Außerorts, einschließlich Autobahn									
1. Dienstag	161	6	43	112	7	58	198	118	279
2. Mittwoch	315	12	89	214	15	118	371	167	482
3. Donnerstag	249	5	61	183	5	72	301	101	350
4. Freitag	221	4	49	168	5	63	285	86	307
5. Samstag	209	8	58	143	9	81	241	89	298
6. Sonntag	290	11	90	189	12	131	357	161	451
7. Montag	244	7	55	182	7	67	297	100	344
8. Dienstag	216	7	49	160	9	60	237	108	324
9. Mittwoch	219	5	48	166	7	57	253	118	337
10. Donnerstag	284	10	80	194	10	100	301	126	410
11. Freitag	300	5	59	236	5	79	355	138	438
12. Samstag	237	10	61	166	14	115	309	130	367
13. Sonntag	213	9	65	139	9	85	246	91	304
14. Montag	274	17	73	184	19	96	297	102	376
15. Dienstag	214	8	71	135	8	85	215	112	326
16. Mittwoch	267	10	61	196	11	78	273	115	382
17. Donnerstag	276	12	64	200	12	83	291	120	396
18. Freitag	322	15	67	240	18	94	378	159	481
19. Samstag	288	11	71	206	15	107	371	109	397
20. Sonntag	302	7	98	197	9	135	353	162	464
21. Montag	264	10	66	188	10	89	306	121	385
22. Dienstag	461	12	118	331	12	150	481	182	643
23. Mittwoch	274	11	64	199	11	83	304	104	378
24. Donnerstag	261	12	58	191	13	68	282	122	383
25. Freitag	340	12	90	238	15	108	366	152	492
26. Samstag	265	13	71	181	18	96	296	95	360
27. Sonntag	210	4	67	139	4	93	244	132	342
28. Montag	328	9	73	246	10	93	363	118	446
29. Dienstag	365	16	92	257	17	111	387	108	473
30. Mittwoch	265	9	68	188	11	88	269	85	350
31. Donnerstag	247	6	47	194	7	57	288	112	359
Zusammen ...	8 381	293	2 126	5 962	334	2 800	9 515	3 743	12 124
Innerorts und außerorts									
1. Dienstag	368	9	82	277	10	105	433	254	622
2. Mittwoch	725	19	169	537	22	205	805	313	1 038
3. Donnerstag	689	7	125	557	8	140	771	256	945
4. Freitag	650	11	134	505	12	157	714	251	901
5. Samstag	536	13	99	424	14	127	612	229	765
6. Sonntag	527	13	141	373	15	191	608	269	796
7. Montag	652	8	114	530	8	129	728	229	881
8. Dienstag	663	9	116	538	11	128	677	220	883
9. Mittwoch	701	10	130	561	13	145	782	262	963
10. Donnerstag	758	13	175	570	13	202	776	291	1 049
11. Freitag	797	7	144	646	7	172	860	297	1 094
12. Samstag	577	11	111	455	15	172	718	302	879
13. Sonntag	457	9	102	346	9	125	534	214	671
14. Montag	802	26	158	618	29	189	829	237	1 039
15. Dienstag	681	11	152	518	12	171	721	248	929
16. Mittwoch	696	14	147	535	16	169	692	295	991
17. Donnerstag	781	18	145	618	18	171	805	270	1 051
18. Freitag	879	20	151	708	23	183	942	339	1 218
19. Samstag	663	14	131	518	18	172	816	280	943
20. Sonntag	573	8	154	411	10	197	664	290	863
21. Montag	809	13	148	648	13	173	882	273	1 082
22. Dienstag	1 123	17	228	878	17	269	1 140	355	1 478
23. Mittwoch	812	14	161	637	14	183	833	261	1 073
24. Donnerstag	817	19	151	647	20	170	852	270	1 087
25. Freitag	892	16	185	691	19	209	952	308	1 200
26. Samstag	675	15	150	510	20	185	752	260	935
27. Sonntag	486	4	129	353	4	162	570	262	748
28. Montag	881	13	161	707	14	186	936	245	1 126
29. Dienstag	883	24	183	676	25	207	907	230	1 113
30. Mittwoch	802	14	164	624	16	195	818	196	998
31. Donnerstag	824	9	137	678	10	153	889	253	1 077
Insgesamt ...	22 179	408	4 477	17 294	455	5 342	24 028	8 259	30 438

1) Schwerwiegender Unfall mit Sachschaden (im engeren Sinne).

1 Straßenverkehrsunfälle und Verunglückte
1.5 Nach Tagesdatum und Ortslage im Januar 2002

Tagesdatum Ortslage	Unfälle mit Personen- schaden	Davon mit			Verunglückte			Unfälle mit schwerw. i) Sachschaden	Unfälle mit Personen- und schwerw. i) Sachschaden
		Getöteten	Schwer- verletzten	Leicht- verletzten	Getötete	Schwer- verletzte	Leicht- verletzte		
auf Autobahnen									
1. Dienstag	39	1	8	30	2	10	47	60	99
2. Mittwoch	67	-	15	52	-	21	100	60	127
3. Donnerstag	63	-	16	47	-	20	83	25	88
4. Freitag	50	1	8	41	1	14	77	18	68
5. Samstag	52	2	8	42	3	10	70	24	76
6. Sonntag	83	2	20	61	3	32	133	71	154
7. Montag	57	2	9	46	2	11	87	36	93
8. Dienstag	40	2	8	30	3	10	48	30	70
9. Mittwoch	36	-	10	26	-	11	38	39	75
10. Donnerstag	58	2	15	41	2	20	61	34	92
11. Freitag	59	-	13	46	-	18	70	49	108
12. Samstag	58	1	7	50	3	17	108	46	104
13. Sonntag	32	2	8	22	2	12	42	27	59
14. Montag	46	1	10	35	1	13	52	32	78
15. Dienstag	42	2	8	32	2	8	38	34	76
16. Mittwoch	63	2	13	48	2	18	63	41	104
17. Donnerstag	51	2	8	41	2	8	62	35	86
18. Freitag	65	2	11	52	3	18	91	59	124
19. Samstag	64	2	10	52	4	17	91	33	97
20. Sonntag	44	-	11	33	-	16	62	51	95
21. Montag	53	3	8	42	3	9	70	37	90
22. Dienstag	57	2	11	44	2	17	56	38	95
23. Mittwoch	45	1	13	31	1	15	50	36	81
24. Donnerstag	56	1	9	46	1	10	62	40	96
25. Freitag	59	2	9	48	2	11	72	56	115
26. Samstag	48	1	13	34	1	19	63	27	75
27. Sonntag	46	-	14	32	-	16	53	70	116
28. Montag	52	1	8	43	1	8	65	37	89
29. Dienstag	37	2	6	29	3	7	40	22	59
30. Mittwoch	40	1	5	34	1	7	48	26	66
31. Donnerstag	46	-	5	41	-	5	73	32	78
Insgesamt	1 608	40	317	1 251	50	428	2 075	1 225	2 833

1) Schwerwiegender Unfall mit Sachschaden (im engeren Sinne).



Land	Unfälle mit Personenschaden												
	Unfälle mit Personenschaden	dabei wurden			Unfälle mit Personenschaden	dabei wurden			Zu- bzw. Abnahme (-)				
		getötet	schwer- verletzt	leicht-		getötet	schwer- verletzt	leicht-	Unf. mit Pers.-schaden	Getötete	Schwer- verletzte	Leicht-	
	Anzahl							Personen					
							%						
		Januar 2002				Januar 2001							
Deutschland	22 179	455	5 342	24 028	26 310	524	6 732	27 985	15.7-	13.2-	20.6-	14.1-	
Baden-Württemberg	2 483	56	643	2 775	3 057	54	761	3 394	18.8-	3.7	15.5-	18.2-	
Bayern	3 434	93	816	4 034	4 116	87	1 007	4 786	16.6-	6.9	19.0-	15.7-	
Berlin	844	6	128	894	909	5	134	982	7.2-	X	4.5-	9.0-	
Brandenburg	789	24	319	684	1 002	28	379	864	21.3-	14.3-	15.8-	20.8-	
Bremen	225	2	31	233	219	-	31	229	2.7	X	-	1.7	
Hamburg	601	3	61	714	679	6	89	782	11.5-	X	31.5-	8.7-	
Hessen	1 634	19	374	1 856	2 033	47	475	2 321	19.6-	59.6-	21.3-	20.0-	
Mecklenburg-Vorpommern	546	20	146	534	666	17	221	630	18.0-	17.6	33.9-	15.2-	
Niedersachsen	2 485	79	479	2 763	2 736	55	635	2 917	9.2-	43.6	24.6-	5.3-	
Nordrhein-Westfalen ..	4 627	64	1 130	4 787	5 282	91	1 396	5 264	12.4-	29.7-	19.1-	9.1-	
Rheinland-Pfalz	1 091	21	258	1 231	1 357	23	371	1 500	19.6-	8.7-	30.5-	17.9-	
Saarland	306	4	32	366	399	9	58	515	23.3-	X	44.8-	28.9-	
Sachsen	904	18	291	888	1 261	38	435	1 178	28.3-	52.6-	33.1-	24.6-	
Sachsen-Anhalt	693	15	250	611	901	28	294	850	23.1-	46.4-	15.0-	28.1-	
Schleswig-Holstein ...	927	17	196	1 043	927	20	177	1 031	-	15.0-	10.7	1.2	
Thüringen	590	14	188	615	766	16	269	742	23.0-	12.5-	30.1-	17.1-	
		Januar - Januar 2002				Januar - Januar 2001							
Deutschland	22 179	455	5 342	24 028	26 310	524	6 732	27 985	15.7-	13.2-	20.6-	14.1-	
Baden-Württemberg	2 483	56	643	2 775	3 057	54	761	3 394	18.8-	3.7	15.5-	18.2-	
Bayern	3 434	93	816	4 034	4 116	87	1 007	4 786	16.6-	6.9	19.0-	15.7-	
Berlin	844	6	128	894	909	5	134	982	7.2-	X	4.5-	9.0-	
Brandenburg	789	24	319	684	1 002	28	379	864	21.3-	14.3-	15.8-	20.8-	
Bremen	225	2	31	233	219	-	31	229	2.7	X	-	1.7	
Hamburg	601	3	61	714	679	6	89	782	11.5-	X	31.5-	8.7-	
Hessen	1 634	19	374	1 856	2 033	47	475	2 321	19.6-	59.6-	21.3-	20.0-	
Mecklenburg-Vorpommern	546	20	146	534	666	17	221	630	18.0-	17.6	33.9-	15.2-	
Niedersachsen	2 485	79	479	2 763	2 736	55	635	2 917	9.2-	43.6	24.6-	5.3-	
Nordrhein-Westfalen ..	4 627	64	1 130	4 787	5 282	91	1 396	5 264	12.4-	29.7-	19.1-	9.1-	
Rheinland-Pfalz	1 091	21	258	1 231	1 357	23	371	1 500	19.6-	8.7-	30.5-	17.9-	
Saarland	306	4	32	366	399	9	58	515	23.3-	X	44.8-	28.9-	
Sachsen	904	18	291	888	1 261	38	435	1 178	28.3-	52.6-	33.1-	24.6-	
Sachsen-Anhalt	693	15	250	611	901	28	294	850	23.1-	46.4-	15.0-	28.1-	
Schleswig-Holstein ...	927	17	196	1 043	927	20	177	1 031	-	15.0-	10.7	1.2	
Thüringen	590	14	188	615	766	16	269	742	23.0-	12.5-	30.1-	17.1-	

und Verunglückte

Ländern

Schwerwiegende Unfälle mit Sachschaden									Land
insgesamt	im engeren Sinne	sonstige Alkoholunfälle	insgesamt	im engeren Sinne	sonstige Alkoholunfälle	Zu- bzw. Abnahme (-)			
						insgesamt	im engeren Sinne	sonstige Alkoholunfälle	
Anzahl						%			
Januar 2002			Januar 2001						
9 819	8 259	1 560	11 792	9 798	1 994	16.7-	15.7-	21.8-	Deutschland
1 354	1 186	168	1 699	1 475	224	20.3-	19.6-	25.0-	Baden-Württemberg
1 236	1 030	206	1 472	1 208	264	16.0-	14.7-	22.0-	Bayern
207	108	99	277	154	123	25.3-	29.9-	19.5-	Berlin
418	366	52	581	505	76	28.1-	27.5-	31.6-	Brandenburg
51	41	10	66	50	16	22.7-	18.0-	37.5-	Bremen
196	156	40	270	194	76	27.4-	19.6-	47.4-	Hamburg
740	598	142	925	749	176	20.0-	20.2-	19.3-	Hessen
361	297	64	413	343	70	12.6-	13.4-	8.6-	Mecklenburg-Vorpommern
659	548	111	814	680	134	19.0-	19.4-	17.2-	Niedersachsen
2 264	1 937	327	2 529	2 122	407	10.5-	8.7-	19.7-	Nordrhein-Westfalen
796	713	83	802	696	106	0.7-	2.4	21.7-	Rheinland-Pfalz
140	116	24	153	128	25	8.5-	9.4-	4.0-	Saarland
504	427	77	648	540	108	22.2-	20.9-	28.7-	Sachsen
363	305	58	530	442	88	31.5-	31.0-	34.1-	Sachsen-Anhalt
282	225	57	262	207	55	7.6	8.7	3.6	Schleswig-Holstein
248	206	42	351	305	46	29.3-	32.5-	8.7-	Thüringen
Januar - Januar 2002			Januar - Januar 2001						
9 819	8 259	1 560	11 792	9 798	1 994	16.7-	15.7-	21.8-	Deutschland
1 354	1 186	168	1 699	1 475	224	20.3-	19.6-	25.0-	Baden-Württemberg
1 236	1 030	206	1 472	1 208	264	16.0-	14.7-	22.0-	Bayern
207	108	99	277	154	123	25.3-	29.9-	19.5-	Berlin
418	366	52	581	505	76	28.1-	27.5-	31.6-	Brandenburg
51	41	10	66	50	16	22.7-	18.0-	37.5-	Bremen
196	156	40	270	194	76	27.4-	19.6-	47.4-	Hamburg
740	598	142	925	749	176	20.0-	20.2-	19.3-	Hessen
361	297	64	413	343	70	12.6-	13.4-	8.6-	Mecklenburg-Vorpommern
659	548	111	814	680	134	19.0-	19.4-	17.2-	Niedersachsen
2 264	1 937	327	2 529	2 122	407	10.5-	8.7-	19.7-	Nordrhein-Westfalen
796	713	83	802	696	106	0.7-	2.4	21.7-	Rheinland-Pfalz
140	116	24	153	128	25	8.5-	9.4-	4.0-	Saarland
504	427	77	648	540	108	22.2-	20.9-	28.7-	Sachsen
363	305	58	530	442	88	31.5-	31.0-	34.1-	Sachsen-Anhalt
282	225	57	262	207	55	7.6	8.7	3.6	Schleswig-Holstein
248	206	42	351	305	46	29.3-	32.5-	8.7-	Thüringen

1 Straßenverkehrsunfälle und Verunglückte
1.7 Unfälle mit Alkoholeinfluß und Unfallfolgen nach Ländern

Land	Insgesamt	Unfälle mit Personenschaden	Verunglückte				Schwerwiegende Unfälle mit Sachschaden	
			insgesamt	Getötete	Schwer- verletzte	Leicht- verletzte	im engeren Sinne	sonstige Alkoholfälle
Januar 2002								
Baden-Württemberg	482	179	246	6	65	175	135	168
Bayern	516	203	298	11	92	195	107	206
Berlin	184	52	68	—	16	52	33	99
Brandenburg	139	53	60	4	19	37	34	52
Bremen	26	8	9	—	3	6	8	10
Hamburg	100	37	45	1	8	36	23	40
Hessen	412	154	209	2	53	154	116	142
Mecklenburg-Vorpommern	163	59	69	1	21	47	40	64
Niedersachsen	343	144	204	4	45	155	88	111
Nordrhein-Westfalen	777	255	318	9	91	218	195	327
Rheinland-Pfalz	208	82	105	3	25	77	43	83
Saarland	69	27	39	1	4	34	18	24
Sachsen	171	57	83	1	26	56	37	77
Sachsen-Anhalt	154	54	72	3	36	33	42	58
Schleswig-Holstein	158	67	94	—	18	76	34	57
Thüringen	124	38	55	2	20	33	44	42
Deutschland ...	4 026	1 469	1 974	48	542	1 384	997	1 560
dagegen Vorjahr	5 082	1 827	2 463	76	725	1 662	1 261	1 994
Veränderung in %	20.8-	19.6-	19.9-	36.8-	25.2-	16.7-	20.9-	21.8-
Januar - Januar 2002								
Baden-Württemberg	482	179	246	6	65	175	135	168
Bayern	516	203	298	11	92	195	107	206
Berlin	184	52	68	—	16	52	33	99
Brandenburg	139	53	60	4	19	37	34	52
Bremen	26	8	9	—	3	6	8	10
Hamburg	100	37	45	1	8	36	23	40
Hessen	412	154	209	2	53	154	116	142
Mecklenburg-Vorpommern	163	59	69	1	21	47	40	64
Niedersachsen	343	144	204	4	45	155	88	111
Nordrhein-Westfalen	777	255	318	9	91	218	195	327
Rheinland-Pfalz	208	82	105	3	25	77	43	83
Saarland	69	27	39	1	4	34	18	24
Sachsen	171	57	83	1	26	56	37	77
Sachsen-Anhalt	154	54	72	3	36	33	42	58
Schleswig-Holstein	158	67	94	—	18	76	34	57
Thüringen	124	38	55	2	20	33	44	42
Deutschland ...	4 026	1 469	1 974	48	542	1 384	997	1 560
dagegen Vorjahr	5 082	1 827	2 463	76	725	1 662	1 261	1 994
Veränderung in %	20.8-	19.6-	19.9-	36.8-	25.2-	16.7-	20.9-	21.8-

1 Straßenverkehrsunfälle und Verunglückte
1.8 Unfälle mit Personenschaden, schwerwiegendem Sachschaden und Unfallfolgen

Gegenstand der Nachweisung	Insgesamt	Unfälle mit Personenschaden	Verunglückte				Schwerwiegende Unfälle mit Sachschaden (im engeren Sinne)	Sonstige Alkoholunfälle
			insgesamt	Getötete	Schwerverletzte	Leichtverletzte		
Alle Unfälle								
Januar 2002								
Innerhalb von Ortschaften	19 607	13 798	17 176	121	2 542	14 513	4 516	1 293
Außerhalb von Ortschaften, ohne Autobahn	9 511	6 773	10 096	284	2 372	7 440	2 518	220
Auf Autobahnen	2 880	1 608	2 553	50	428	2 075	1 225	47
Innerhalb und außerhalb von Ortschaften	31 998	22 179	29 825	455	5 342	24 028	8 259	1 560
dagegen Vorjahr	38 102	26 310	35 241	524	6 732	27 985	9 798	1 994
Veränderung in %	16,0-	15,7-	15,4-	13,2-	20,6-	14,1-	15,7-	21,8-
Januar - Januar 2002								
Innerhalb von Ortschaften	19 607	13 798	17 176	121	2 542	14 513	4 516	1 293
Außerhalb von Ortschaften, ohne Autobahn	9 511	6 773	10 096	284	2 372	7 440	2 518	220
Auf Autobahnen	2 880	1 608	2 553	50	428	2 075	1 225	47
Innerhalb und außerhalb von Ortschaften	31 998	22 179	29 825	455	5 342	24 028	8 259	1 560
dagegen Vorjahr	38 102	26 310	35 241	524	6 732	27 985	9 798	1 994
Veränderung in %	16,0-	15,7-	15,4-	13,2-	20,6-	14,1-	15,7-	21,8-
Dar.: Alkoholunfälle								
Januar 2002								
Innerhalb von Ortschaften	2 807	890	1 128	15	267	846	624	1 293
Außerhalb von Ortschaften, ohne Autobahn	990	493	723	29	238	456	277	220
Auf Autobahnen	229	86	123	4	37	82	96	47
Innerhalb und außerhalb von Ortschaften	4 026	1 469	1 974	48	542	1 384	997	1 560
dagegen Vorjahr	5 082	1 827	2 463	76	725	1 662	1 261	1 994
Veränderung in %	20,8-	19,6-	19,9-	36,8-	25,2-	16,7-	20,9-	21,8-
Januar - Januar 2002								
Innerhalb von Ortschaften	2 807	890	1 128	15	267	846	624	1 293
Außerhalb von Ortschaften, ohne Autobahn	990	493	723	29	238	456	277	220
Auf Autobahnen	229	86	123	4	37	82	96	47
Innerhalb und außerhalb von Ortschaften	4 026	1 469	1 974	48	542	1 384	997	1 560
dagegen Vorjahr	5 082	1 827	2 463	76	725	1 662	1 261	1 994
Veränderung in %	20,8-	19,6-	19,9-	36,8-	25,2-	16,7-	20,9-	21,8-

1 Straßenverkehrsunfälle und Verunglückte

1.9 In ausgewählten kreisfreien Städten

Stadt	Unfälle mit Personen- schaden	Dabei wurden			Unfälle mit Personen- schaden	Dabei wurden		
		getötet	schwer- verletzt	leicht- verletzt		getötet	schwer- verletzt	leicht- verletzt
Anzahl								
Januar 2002				Januar - Januar 2002				
Aachen	74	-	20	77	74	-	20	77
Augsburg	71	-	14	76	71	-	14	76
Berlin	844	6	128	894	844	6	128	894
Bielefeld	89	2	22	84	89	2	22	84
Bochum	109	-	17	129	109	-	17	129
Bonn	93	-	20	87	93	-	20	87
Bottrop	32	-	8	35	32	-	8	35
Brandenburg / Havel	17	-	5	13	17	-	5	13
Braunschweig	69	5	13	69	69	5	13	69
Bremen	178	2	27	185	178	2	27	185
Bremerhaven	47	-	4	48	47	-	4	48
Chemnitz	74	-	16	81	74	-	16	81
Cottbus	18	-	9	15	18	-	9	15
Darmstadt	52	1	6	56	52	1	6	56
Dessau	16	-	2	16	16	-	2	16
Dortmund	160	1	22	184	160	1	22	184
Dresden	114	1	35	110	114	1	35	110
Düsseldorf	179	1	25	185	179	1	25	185
Duisburg	127	2	29	133	127	2	29	133
Erfurt	49	-	13	55	49	-	13	55
Erlangen	35	-	5	39	35	-	5	39
Essen	140	-	31	137	140	-	31	137
Flensburg	30	1	1	40	30	1	1	40
Frankfurt / Main	188	-	35	197	188	-	35	197
Frankfurt / Oder	18	-	9	15	18	-	9	15
Freiburg / Breisgau	62	-	5	74	62	-	5	74
Fürth	25	-	2	29	25	-	2	29
Gelsenkirchen	70	1	7	71	70	1	7	71
Gera	26	-	8	24	26	-	8	24
Görlitz	7	-	1	7	7	-	1	7
Hagen	41	-	7	56	41	-	7	56
Halle / Saale	64	-	14	56	64	-	14	56
Hamburg	601	3	61	714	601	3	61	714
Hamm	53	-	11	58	53	-	11	58
Hannover (Region)	378	12	53	412	378	12	53	412
Heidelberg	30	-	2	41	30	-	2	41
Heilbronn	23	-	4	28	23	-	4	28
Herne	32	-	8	35	32	-	8	35
Ingolstadt	45	-	8	57	45	-	8	57
Jena	27	-	7	35	27	-	7	35
Kaiserslautern	31	-	2	49	31	-	2	49
Karlsruhe	94	1	15	102	94	1	15	102
Kassel	64	-	20	75	64	-	20	75

1 Straßenverkehrsunfälle und Verunglückte
1.9 In ausgewählten kreisfreien Städten

Stadt	Unfälle mit Personenschaden	Dabei wurden			Unfälle mit Personenschaden	Dabei wurden		
		getötet	schwer- verletzt	leicht- verletzt		getötet	schwer- verletzt	leicht- verletzt
Anzahl								
Januar 2002				Januar - Januar 2002				
Kiel	97	1	11	112	97	1	11	112
Koblenz	40	-	8	47	40	-	8	47
Köln	322	3	57	349	322	3	57	349
Krefeld	77	1	12	78	77	1	12	78
Leipzig	124	-	27	124	124	-	27	124
Leverkusen	46	-	11	51	46	-	11	51
Ludwigshafen	45	1	7	53	45	1	7	53
Lubeck	82	1	10	109	82	1	10	109
Magdeburg	57	1	15	50	57	1	15	50
Mainz	67	-	11	81	67	-	11	81
Mannheim	77	-	15	85	77	-	15	85
Mönchengladbach	79	1	14	87	79	1	14	87
Mülheim / Ruhr	46	-	6	49	46	-	6	49
München	333	3	33	403	333	3	33	403
Münster / Westfalen	96	1	17	95	96	1	17	95
Neubrandenburg	12	-	4	12	12	-	4	12
Neumünster	33	-	5	38	33	-	5	38
Nürnberg	111	-	12	142	111	-	12	142
Oberhausen	44	-	9	44	44	-	9	44
Offenbach	41	-	4	50	41	-	4	50
Oldenburg (Oldenburg)	60	-	9	69	60	-	9	69
Osnabrück	81	-	11	93	81	-	11	93
Pforzheim	42	1	12	58	42	1	12	58
Plauen	16	-	5	23	16	-	5	23
Potsdam	26	-	8	20	26	-	8	20
Regensburg	43	-	1	66	43	-	1	66
Remscheid	22	-	6	22	22	-	6	22
Rostock	66	2	12	62	66	2	12	62
Saarbrücken (Stadtverband)	103	2	10	129	103	2	10	129
Salzgitter	39	1	4	51	39	1	4	51
Schwerin	38	-	4	39	38	-	4	39
Solingen	38	3	8	38	38	3	8	38
Stralsund	11	-	1	12	11	-	1	12
Stuttgart	141	-	26	163	141	-	26	163
Trier	38	-	8	42	38	-	8	42
Ulm	50	1	9	55	50	1	9	55
Wiesbaden	84	-	17	91	84	-	17	91
Wilhelmshaven	28	-	6	29	28	-	6	29
Wolfsburg	36	2	5	48	36	2	5	48
Worms	23	1	7	21	23	1	7	21
Würzburg	30	-	2	34	30	-	2	34
Wuppertal	64	-	14	74	64	-	14	74
Zwickau	20	-	6	20	20	-	6	20

Art der Verkehrsbeteiligung Ortslage	Getötete						Schwerverletzte					
	Januar		Zu- bzw. Abnah- me (-)	Januar - Januar		Zu- bzw. Abnah- me (-)	Januar		Zu- bzw. Abnah- me (-)	Januar - Januar		Zu- bzw. Abnah- me (-)
	2002	2001		2002	2001		2002	2001		2002	2001	
	Anzahl		%	Anzahl		%	Anzahl		%	Anzahl		%
Fahrer und Mitfahrer von												
Mofas, Mopeds	7	5	X	7	5	X	170	279	39,1-	170	279	39,1-
innerorts	3	2	X	3	2	X	125	217	42,4-	125	217	42,4-
außerorts	4	3	X	4	3	X	45	62	27,4-	45	62	27,4-
Motorzweirädern mit amtl. Kennzeichen .	4	7	X	4	7	X	163	239	31,8-	163	239	31,8-
innerorts	-	4	X	-	4	X	103	154	33,1-	103	154	33,1-
außerorts	4	3	X	4	3	X	60	85	29,4-	60	85	29,4-
Personenkraftwagen ..	302	338	10,7-	302	338	10,7-	3 282	4 175	21,4-	3 282	4 175	21,4-
innerorts	30	41	26,8-	30	41	26,8-	904	1 130	20,0-	904	1 130	20,0-
außerorts	272	297	8,4-	272	297	8,4-	2 378	3 045	21,9-	2 378	3 045	21,9-
Bussen	2	1	X	2	1	X	31	26	19,2	31	26	19,2
innerorts	2	-	X	2	-	X	24	14	71,4	24	14	71,4
außerorts	-	1	X	-	1	X	7	12	X	7	12	X
Güterkraftfahrzeugen	18	18	-	18	18	-	161	242	33,5-	161	242	33,5-
innerorts	3	1	X	3	1	X	18	61	70,5-	18	61	70,5-
außerorts	15	17	11,8-	15	17	11,8-	143	181	21,0-	143	181	21,0-
Landwirtschaftlichen Zugmaschinen	-	-	-	-	-	-	11	2	X	11	2	X
innerorts	-	-	-	-	-	-	2	-	X	2	-	X
außerorts	-	-	-	-	-	-	9	2	X	9	2	X
Übrigen												
Kraftfahrzeugen ...	1	2	X	1	2	X	10	15	33,3-	10	15	33,3-
innerorts	1	1	-	1	1	-	7	8	X	7	8	X
außerorts	-	1	X	-	1	X	3	7	X	3	7	X
Kraftfahrzeugen zus.	334	371	10,0-	334	371	10,0-	3 828	4 978	23,1-	3 828	4 978	23,1-
innerorts	39	49	20,4-	39	49	20,4-	1 183	1 584	25,3-	1 183	1 584	25,3-
außerorts	295	322	8,4-	295	322	8,4-	2 645	3 394	22,1-	2 645	3 394	22,1-
Fahrrädern	28	41	31,7-	28	41	31,7-	500	640	21,9-	500	640	21,9-
innerorts	19	31	38,7-	19	31	38,7-	430	556	22,7-	430	556	22,7-
außerorts	9	10	X	9	10	X	70	84	16,7-	70	84	16,7-
darunter:												
unter 15 Jahren ...	-	2	X	-	2	X	62	83	25,3-	62	83	25,3-
innerorts	-	1	X	-	1	X	52	77	32,5-	52	77	32,5-
außerorts	-	1	X	-	1	X	10	6	X	10	6	X
anderen Fahrzeugen ..	2	1	X	2	1	X	9	12	X	9	12	X
innerorts	1	1	-	1	1	-	8	12	X	8	12	X
außerorts	1	-	X	1	-	X	1	-	X	1	-	X
Fußgänger	90	108	16,7-	90	108	16,7-	1 001	1 090	8,2-	1 001	1 090	8,2-
innerorts	62	79	21,5-	62	79	21,5-	918	1 005	8,7-	918	1 005	8,7-
außerorts	28	29	3,4-	28	29	3,4-	83	85	2,4-	83	85	2,4-
darunter:												
unter 15 Jahren	6	5	X	6	5	X	248	254	2,4-	248	254	2,4-
innerorts	3	2	X	3	2	X	228	238	4,2-	228	238	4,2-
außerorts	3	3	-	3	3	-	20	16	25,0	20	16	25,0
65 Jahre und mehr ...	47	65	27,7-	47	65	27,7-	279	326	14,4-	279	326	14,4-
innerorts	40	56	28,6-	40	56	28,6-	268	311	13,8-	268	311	13,8-
außerorts	7	9	X	7	9	X	11	15	26,7-	11	15	26,7-
Andere Personen	1	3	X	1	3	X	4	12	X	4	12	X
innerorts	-	-	-	-	-	-	3	8	X	3	8	X
außerorts	1	3	X	1	3	X	1	4	X	1	4	X
Insgesamt	455	524	13,2-	455	524	13,2-	5 342	6 732	20,6-	5 342	6 732	20,6-
innerorts	121	160	24,4-	121	160	24,4-	2 542	3 165	19,7-	2 542	3 165	19,7-
außerorts	334	364	8,2-	334	364	8,2-	2 800	3 567	21,5-	2 800	3 567	21,5-
darunter:												
unter 15 Jahren	7	13	X	7	13	X	430	489	12,1-	430	489	12,1-
innerorts	3	3	-	3	3	-	313	364	14,0-	313	364	14,0-
außerorts	4	10	X	4	10	X	117	125	6,4-	117	125	6,4-
65 Jahre und mehr ...	90	123	26,8-	90	123	26,8-	715	813	12,1-	715	813	12,1-
innerorts	56	81	30,9-	56	81	30,9-	477	590	19,2-	477	590	19,2-
außerorts	34	42	19,0-	34	42	19,0-	238	223	6,7	238	223	6,7

im Straßenverkehr
kehrsbeteiligung

Leichtverletzte						Verunglückte insgesamt						Art der Verkehrsbeteiligung Ortslage
Januar		Zu- bzw. Abnahme (-)	Januar - Januar		Zu- bzw. Abnahme (-)	Januar		Zu- bzw. Abnahme (-)	Januar - Januar		Zu- bzw. Abnahme (-)	
2002	2001		2002	2001		2002	2001		2002	2001		
Anzahl		%	Anzahl		%	Anzahl		%	Anzahl		%	
615	767	19,8-	615	767	19,8-	792	1 051	24,6-	792	1 051	24,6-	Fahrer und Mitfahrer von
523	649	19,4-	523	649	19,4-	651	868	25,0-	651	868	25,0-	. Mofas, Mopeds
92	118	22,0-	92	118	22,0-	141	183	23,0-	141	183	23,0- innerorts
											 außerorts
488	637	23,4-	488	637	23,4-	655	883	25,8-	655	883	25,8-	Motorzweirädern mit
384	500	23,2-	384	500	23,2-	487	658	26,0-	487	658	26,0- amtll. Kennzeichen
104	137	24,1-	104	137	24,1-	168	225	25,3-	168	225	25,3- innerorts
											 außerorts
17 715	20 683	14,4-	17 715	20 683	14,4-	21 299	25 196	15,5-	21 299	25 196	15,5-	. Personenkraftwagen
9 160	10 594	13,5-	9 160	10 594	13,5-	10 094	11 765	14,2-	10 094	11 765	14,2- innerorts
8 555	10 089	15,2-	8 555	10 089	15,2-	11 205	13 431	16,6-	11 205	13 431	16,6- außerorts
258	257	0,4	258	257	0,4	291	284	2,5	291	284	2,5	. Bussen
209	172	21,5	209	172	21,5	235	186	26,3	235	186	26,3 innerorts
49	85	42,4-	49	85	42,4-	56	98	42,9-	56	98	42,9- außerorts
656	884	25,8-	656	884	25,8-	835	1 144	27,0-	835	1 144	27,0-	. Güterkraftfahrzeuge
226	310	27,1-	226	310	27,1-	247	372	33,6-	247	372	33,6- innerorts
430	574	25,1-	430	574	25,1-	588	772	23,8-	588	772	23,8- außerorts
11	11	-	11	11	-	22	13	69,2	22	13	69,2	Landwirtschaftlichen
2	3	X	2	3	X	4	3	X	4	3	X Zugmaschinen
9	8	X	9	8	X	18	10	80,0	18	10	80,0 innerorts
											 außerorts
91	93	2,2-	91	93	2,2-	102	110	7,3-	102	110	7,3-	Übrigen
50	49	2,0	50	49	2,0	58	58	-	58	58	- Kraftfahrzeugen
41	44	6,8-	41	44	6,8-	44	52	15,4-	44	52	15,4- innerorts
											 außerorts
19 834	23 332	15,0-	19 834	23 332	15,0-	23 996	28 681	16,3-	23 996	28 681	16,3-	. Kraftfahrzeugen zus.
10 554	12 277	14,0-	10 554	12 277	14,0-	11 776	13 910	15,3-	11 776	13 910	15,3- innerorts
9 280	11 055	16,1-	9 280	11 055	16,1-	12 220	14 771	17,3-	12 220	14 771	17,3- außerorts
2 018	2 383	15,3-	2 018	2 383	15,3-	2 546	3 064	16,9-	2 546	3 064	16,9-	. Fahrrädern
1 883	2 228	15,5-	1 883	2 228	15,5-	2 332	2 815	17,2-	2 332	2 815	17,2- innerorts
135	155	12,9-	135	155	12,9-	214	249	14,1-	214	249	14,1- außerorts
290	361	19,7-	290	361	19,7-	352	446	21,1-	352	446	21,1-	darunter:
282	341	17,3-	282	341	17,3-	334	419	20,3-	334	419	20,3- unter 15 Jahren
8	20	X	8	20	X	18	27	33,3-	18	27	33,3- innerorts
											 außerorts
74	56	32,1	74	56	32,1	85	69	23,2	85	69	23,2	. anderen Fahrzeugen
68	56	21,4	68	56	21,4	77	69	11,6	77	69	11,6 innerorts
6	-	X	6	-	X	8	-	X	8	-	X außerorts
2 080	2 191	5,1-	2 080	2 191	5,1-	3 171	3 389	6,4-	3 171	3 389	6,4-	Fußgänger
1 992	2 087	4,6-	1 992	2 087	4,6-	2 972	3 171	6,3-	2 972	3 171	6,3- innerorts
88	104	15,4-	88	104	15,4-	199	218	8,7-	199	218	8,7- außerorts
572	585	2,2-	572	585	2,2-	826	844	2,1-	826	844	2,1-	darunter:
556	569	2,3-	556	569	2,3-	787	809	2,7-	787	809	2,7- unter 15 Jahren
16	16	-	16	16	-	39	35	11,4	39	35	11,4 innerorts
											 außerorts
291	317	8,2-	291	317	8,2-	617	708	12,9-	617	708	12,9-	. 65 Jahre und mehr
286	307	6,8-	286	307	6,8-	594	674	11,9-	594	674	11,9- innerorts
5	10	X	5	10	X	23	34	32,4-	23	34	32,4- außerorts
22	23	4,3-	22	23	4,3-	27	38	28,9-	27	38	28,9-	Andere Personen
16	19	15,8-	16	19	15,8-	19	27	29,6-	19	27	29,6- innerorts
6	4	X	6	4	X	8	11	X	8	11	X außerorts
24 028	27 985	14,1-	24 028	27 985	14,1-	29 825	35 241	15,4-	29 825	35 241	15,4-	Insgesamt
14 513	16 667	12,9-	14 513	16 667	12,9-	17 176	19 992	14,1-	17 176	19 992	14,1- innerorts
9 515	11 318	15,9-	9 515	11 318	15,9-	12 649	15 249	17,1-	12 649	15 249	17,1- außerorts
1 718	1 882	8,7-	1 718	1 882	8,7-	2 155	2 384	9,6-	2 155	2 384	9,6-	darunter:
1 276	1 378	7,4-	1 276	1 378	7,4-	1 592	1 745	8,8-	1 592	1 745	8,8- unter 15 Jahren
442	504	12,3-	442	504	12,3-	563	639	11,9-	563	639	11,9- innerorts
											 außerorts
1 566	1 639	4,5-	1 566	1 639	4,5-	2 371	2 575	7,9-	2 371	2 575	7,9-	. 65 Jahre und mehr
1 102	1 134	2,8-	1 102	1 134	2,8-	1 635	1 805	9,4-	1 635	1 805	9,4- innerorts
464	505	8,1-	464	505	8,1-	736	770	4,4-	736	770	4,4- außerorts

2 Getötete und Verletzte im Straßenverkehr

2.2 Nach Art der Verkehrsbeteiligung, Altersgruppen und Geschlecht

Im Alter von ... bis unter ... Jahren Geschlecht	Ins-gesamt	Darunter				Ins-gesamt	Darunter				Zu- bzw. Abnahme (-)					
		Fahrer u. Mitfahrer von			Fuß-gänger		Fahrer u. Mitfahrer von			Fuß-gänger	ins-gesamt	Per-sonen-kraft-wagen	Motor-zwei-rädern mit aml. Kennz.	Fahr-rädern	Fuß-gänger	
		Per-sonen-kraft-wagen	Motor-zwei-rädern mit aml. Kennz.	Fahr-rädern			Per-sonen-kraft-wagen	Motor-zwei-rädern mit aml. Kennz.	Fahr-rädern							
Anzahl											%					
Getötete																
		Januar 2002					Januar 2001									
unter 15	7	1	-	-	6	13	6	-	2	5	X	X	-	X	X	
männlich	3	-	-	-	3	6	2	-	1	3	X	X	-	X	-	
weiblich	4	1	-	-	3	7	4	-	1	2	X	X	-	X	X	
15 - 18	18	14	1	1	17	10	1	3	3	5,9	40,0	-	X	X		
männlich	9	6	1	1	9	4	1	3	1	-	X	X	-	X	X	
weiblich	9	8	-	-	8	6	-	-	2	X	X	-	-	-	X	
18 - 21	57	54	-	-	2	74	69	-	1	2	23,0-	21,7-	-	X	-	
männlich	45	42	-	-	2	63	58	-	1	2	28,6-	27,6-	-	X	-	
weiblich	12	12	-	-	1	11	11	-	-	-	9,1	9,1	-	-	-	
21 - 25	57	51	-	1	5	46	42	-	-	1	23,9	21,4	-	X	X	
männlich	40	36	-	1	3	37	34	-	-	1	8,1	5,9	-	X	X	
weiblich	16	14	-	-	2	9	8	-	-	-	X	X	-	-	X	
25 - 35	72	58	-	1	7	58	52	2	-	2	24,1	11,5	X	X	X	
männlich	57	45	-	1	6	36	31	2	-	2	58,3	45,2	X	X	X	
weiblich	15	13	-	-	1	22	21	-	-	-	31,8-	38,1-	-	-	X	
35 - 45	60	45	1	3	6	80	59	3	3	7	25,0-	23,7-	X	-	X	
männlich	45	34	1	3	2	64	46	3	3	4	29,7-	26,1-	X	-	X	
weiblich	15	11	-	-	4	16	13	-	-	3	6,3-	15,4-	-	-	X	
45 - 55	48	32	1	3	6	61	42	-	1	10	21,3-	23,8-	X	X	X	
männlich	37	24	1	2	5	45	30	-	-	7	17,8-	20,0-	X	X	X	
weiblich	11	8	-	1	1	16	12	-	1	3	31,3-	X	-	-	X	
55 - 65	46	23	1	6	10	52	28	1	7	13	11,5-	17,9-	-	X	23,1-	
männlich	32	17	1	4	5	41	22	1	6	9	22,0-	22,7-	-	X	X	
weiblich	14	6	-	2	5	11	6	-	1	4	27,3	-	-	X	X	
65 und mehr	90	24	-	13	47	123	30	-	24	65	26,8-	20,0-	-	45,8-	27,7-	
männlich	48	16	-	9	21	66	18	-	18	26	27,3-	11,1-	-	X	19,2-	
weiblich	42	8	-	4	26	57	12	-	6	39	26,3-	X	-	X	33,3-	
Zusammen	455	302	4	28	90	524	338	7	41	108	13,2-	10,7-	X	31,7-	16,7-	
männlich	316	220	4	21	47	367	245	7	32	55	13,9-	10,2-	X	34,4-	14,5-	
weiblich	138	81	-	7	43	157	93	-	9	53	12,1-	12,9-	-	X	18,9-	
Ohne Angabe	-	-	-	-	-	-	-	-	-	-	-	-	-	-	-	
Insgesamt ...	455	302	4	28	90	524	338	7	41	108	13,2-	10,7-	X	31,7-	16,7-	
		Januar -	Januar	2002		Januar -	Januar	2001								
unter 15	7	1	-	-	6	13	6	-	2	5	X	X	-	X	X	
männlich	3	-	-	-	3	6	2	-	1	3	X	X	-	X	-	
weiblich	4	1	-	-	3	7	4	-	1	2	X	X	-	X	X	
15 - 18	18	14	1	1	17	10	1	3	3	5,9	40,0	-	X	X		
männlich	9	6	1	1	9	4	1	3	1	-	X	X	-	X	X	
weiblich	9	8	-	-	8	6	-	-	2	X	X	-	-	-	X	
18 - 21	57	54	-	-	2	74	69	-	1	2	23,0-	21,7-	-	X	-	
männlich	45	42	-	-	2	63	58	-	1	2	28,6-	27,6-	-	X	-	
weiblich	12	12	-	-	1	11	11	-	-	-	9,1	9,1	-	-	-	
21 - 25	57	51	-	1	5	46	42	-	-	1	23,9	21,4	-	X	X	
männlich	40	36	-	1	3	37	34	-	-	1	8,1	5,9	-	X	X	
weiblich	16	14	-	-	2	9	8	-	-	-	X	X	-	-	X	
25 - 35	72	58	-	1	7	58	52	2	-	2	24,1	11,5	X	X	X	
männlich	57	45	-	1	6	36	31	2	-	2	58,3	45,2	X	X	X	
weiblich	15	13	-	-	1	22	21	-	-	-	31,8-	38,1-	-	-	X	
35 - 45	60	45	1	3	6	80	59	3	3	7	25,0-	23,7-	X	-	X	
männlich	45	34	1	3	2	64	46	3	3	4	29,7-	26,1-	X	-	X	
weiblich	15	11	-	-	4	16	13	-	-	3	6,3-	15,4-	-	-	X	
45 - 55	48	32	1	3	6	61	42	-	1	10	21,3-	23,8-	X	X	X	
männlich	37	24	1	2	5	45	30	-	-	7	17,8-	20,0-	X	X	X	
weiblich	11	8	-	1	1	16	12	-	1	3	31,3-	X	-	-	X	
55 - 65	46	23	1	6	10	52	28	1	7	13	11,5-	17,9-	-	X	23,1-	
männlich	32	17	1	4	5	41	22	1	6	9	22,0-	22,7-	-	X	X	
weiblich	14	6	-	2	5	11	6	-	1	4	27,3	-	-	X	X	
65 und mehr	90	24	-	13	47	123	30	-	24	65	26,8-	20,0-	-	45,8-	27,7-	
männlich	48	16	-	9	21	66	18	-	18	26	27,3-	11,1-	-	X	19,2-	
weiblich	42	8	-	4	26	57	12	-	6	39	26,3-	X	-	X	33,3-	
Zusammen	455	302	4	28	90	524	338	7	41	108	13,2-	10,7-	X	31,7-	16,7-	
männlich	316	220	4	21	47	367	245	7	32	55	13,9-	10,2-	X	34,4-	14,5-	
weiblich	138	81	-	7	43	157	93	-	9	53	12,1-	12,9-	-	X	18,9-	
Ohne Angabe	-	-	-	-	-	-	-	-	-	-	-	-	-	-	-	
Insgesamt ...	455	302	4	28	90	524	338	7	41	108	13,2-	10,7-	X	31,7-	16,7-	

2 Getötete und Verletzte im Straßenverkehr

2.2 Nach Art der Verkehrsbeteiligung, Altersgruppen und Geschlecht

Im Alter von ... bis unter ... Jahren Geschlecht	Ins-gesamt	Darunter				Ins-gesamt	Darunter				Zu- bzw. Abnahme (-)				
		Fahrer u. Mitfahrer von			Fuß-gänger		Fahrer u. Mitfahrer von			Fuß-gänger	ins-gesamt	Per-sonen-kraft-wagen	Motor-zwei-rädern mit aml. Kennz.	Fahr-rädern	Fuß-gänger
		Per-sonen-kraft-wagen	Motor-zwei-rädern mit aml. Kennz.	Fahr-rädern			Per-sonen-kraft-wagen	Motor-zwei-rädern mit aml. Kennz.	Fahr-rädern						
Anzahl											%				
Schwerverletzte															
		Januar	Januar	2002		Januar	Januar	2001							
unter 15	430	107	2	62	248	489	135	2	83	254	12,1-	20,7-	-	25,3-	2,4-
männlich	246	56	2	45	136	292	65	1	50	165	15,8-	13,8-	X	10,0-	17,6-
weiblich	183	51	-	17	111	197	70	1	33	89	7,1-	27,1-	X	48,5-	24,7
15 - 18	290	116	47	30	40	395	147	70	39	45	26,6-	21,1-	32,9-	23,1-	11,1-
männlich	176	51	44	19	21	237	61	61	29	19	25,7-	16,4-	27,9-	34,5-	10,5
weiblich	114	65	3	11	19	158	86	9	10	26	27,8-	24,4-	X	10,0	26,9-
18 - 21	602	522	17	10	33	895	777	22	21	42	32,7-	32,8-	22,7-	52,4-	21,4-
männlich	359	305	17	3	17	551	468	18	15	28	34,8-	34,8-	5,6-	X	39,3-
weiblich	243	217	-	7	16	343	308	4	6	14	29,2-	29,5-	X	X	14,3
21 - 25	552	476	7	14	33	680	579	21	13	32	18,8-	17,8-	X	7,7	3,1
männlich	331	278	7	11	18	429	360	17	9	15	22,8-	22,8-	X	X	20,0
weiblich	221	198	-	3	15	251	219	4	4	17	12,0-	9,6-	X	X	11,8-
25 - 35	850	650	14	43	60	1 099	828	31	66	83	22,7-	21,5-	54,8-	34,8-	27,7-
männlich	540	387	12	28	36	654	470	26	35	45	17,4-	17,7-	53,8-	20,0-	20,0-
weiblich	310	263	2	15	24	445	358	5	31	38	30,3-	26,5-	X	51,6-	36,8-
35 - 45	836	553	43	69	86	1 027	677	48	80	84	18,6-	18,3-	10,4-	13,8-	2,4
männlich	497	293	42	39	50	643	375	41	53	54	22,7-	21,9-	2,4	26,4-	7,4-
weiblich	337	260	-	30	36	384	302	7	27	30	12,2-	13,9-	X	11,1	20,0
45 - 55	614	365	17	71	97	699	426	24	80	91	12,2-	14,3-	29,2-	11,3-	6,6
männlich	372	203	17	40	54	391	220	24	34	48	4,9-	7,7-	29,2-	17,6	12,5
weiblich	242	162	-	31	43	308	206	-	46	43	21,4-	21,4-	-	32,6-	-
55 - 65	451	216	10	67	125	634	324	14	106	133	28,9-	33,3-	28,6-	36,8-	6,0-
männlich	243	116	10	33	56	353	174	12	55	63	31,2-	33,3-	16,7-	40,0-	11,1-
weiblich	208	100	-	34	69	281	150	2	51	70	26,0-	33,3-	X	33,3-	1,4-
65 und mehr	715	275	6	134	279	813	282	7	151	326	12,1-	2,5-	X	11,3-	14,4-
männlich	325	135	5	68	108	360	146	7	76	98	9,7-	7,5-	X	10,5-	10,2
weiblich	389	139	1	66	171	453	136	-	75	228	14,1-	2,2	X	12,0-	25,0-
Zusammen	5 340	3 280	163	500	1 001	6 731	4 175	239	639	1 090	20,7-	21,4-	31,8-	21,8-	8,2-
männlich	3 089	1 824	156	286	496	3 910	2 339	207	356	535	21,0-	22,0-	24,6-	19,7-	7,3-
weiblich	2 247	1 455	6	214	504	2 820	1 835	32	283	555	20,3-	20,7-	X	24,4-	9,2-
Ohne Angabe	2	2	-	-	-	1	-	-	1	-	X	X	-	X	-
Insgesamt ...	5 342	3 282	163	500	1 001	6 732	4 175	239	640	1 090	20,6-	21,4-	31,8-	21,9-	8,2-
		Januar -	Januar	2002		Januar -	Januar	2001							
unter 15	430	107	2	62	248	489	135	2	83	254	12,1-	20,7-	-	25,3-	2,4-
männlich	246	56	2	45	136	292	65	1	50	165	15,8-	13,8-	X	10,0-	17,6-
weiblich	183	51	-	17	111	197	70	1	33	89	7,1-	27,1-	X	48,5-	24,7
15 - 18	290	116	47	30	40	395	147	70	39	45	26,6-	21,1-	32,9-	23,1-	11,1-
männlich	176	51	44	19	21	237	61	61	29	19	25,7-	16,4-	27,9-	34,5-	10,5
weiblich	114	65	3	11	19	158	86	9	10	26	27,8-	24,4-	X	10,0	26,9-
18 - 21	602	522	17	10	33	895	777	22	21	42	32,7-	32,8-	22,7-	52,4-	21,4-
männlich	359	305	17	3	17	551	468	18	15	28	34,8-	34,8-	5,6-	X	39,3-
weiblich	243	217	-	7	16	343	308	4	6	14	29,2-	29,5-	X	X	14,3
21 - 25	552	476	7	14	33	680	579	21	13	32	18,8-	17,8-	X	7,7	3,1
männlich	331	278	7	11	18	429	360	17	9	15	22,8-	22,8-	X	X	20,0
weiblich	221	198	-	3	15	251	219	4	4	17	12,0-	9,6-	X	X	11,8-
25 - 35	850	650	14	43	60	1 099	828	31	66	83	22,7-	21,5-	54,8-	34,8-	27,7-
männlich	540	387	12	28	36	654	470	26	35	45	17,4-	17,7-	53,8-	20,0-	20,0-
weiblich	310	263	2	15	24	445	358	5	31	38	30,3-	26,5-	X	51,6-	36,8-
35 - 45	836	553	43	69	86	1 027	677	48	80	84	18,6-	18,3-	10,4-	13,8-	2,4
männlich	497	293	42	39	50	643	375	41	53	54	22,7-	21,9-	2,4	26,4-	7,4-
weiblich	337	260	-	30	36	384	302	7	27	30	12,2-	13,9-	X	11,1	20,0
45 - 55	614	365	17	71	97	699	426	24	80	91	12,2-	14,3-	29,2-	11,3-	6,6
männlich	372	203	17	40	54	391	220	24	34	48	4,9-	7,7-	29,2-	17,6	12,5
weiblich	242	162	-	31	43	308	206	-	46	43	21,4-	21,4-	-	32,6-	-
55 - 65	451	216	10	67	125	634	324	14	106	133	28,9-	33,3-	28,6-	36,8-	6,0-
männlich	243	116	10	33	56	353	174	12	55	63	31,2-	33,3-	16,7-	40,0-	11,1-
weiblich	208	100	-	34	69	281	150	2	51	70	26,0-	33,3-	X	33,3-	1,4-
65 und mehr	715	275	6	134	279	813	282	7	151	326	12,1-	2,5-	X	11,3-	14,4-
männlich	325	135	5	68	108	360	146	7	76	98	9,7-	7,5-	X	10,5-	10,2
weiblich	389	139	1	66	171	453	136	-	75	228	14,1-	2,2	X	12,0-	25,0-
Zusammen	5 340	3 280	163	500	1 001	6 731	4 175	239	639	1 090	20,7-	21,4-	31,8-	21,8-	8,2-
männlich	3 089	1 824	156	286	496	3 910	2 339	207	356	535	21,0-	22,0-	24,6-	19,7-	7,3-
weiblich	2 247	1 455	6	214	504	2 820	1 835	32	283	555	20,3-	20,7-	X	24,4-	9,2-
Ohne Angabe	2	2	-	-	-	1	-	-	1	-	X	X	-	X	-
Insgesamt ...	5 342	3 282	163	500	1 001	6 732	4 175	239	640	1 090	20,6-	21,4-	31,8-	21,9-	8,2-

2 Getotete und Verletzte im Straßenverkehr

2.2 Nach Art der Verkehrsbeteiligung, Altersgruppen und Geschlecht

Im Alter von ... bis unter ... Jahren Geschlecht	Darunter					Ins-gesamt	Darunter				Zu- bzw. Abnahme (-)							
	Ins-gesamt	Fahrer u. Mitfahrer von			Fuß-gänger		Ins-gesamt	Fahrer u. Mitfahrer von			Fuß-gänger	ins-gesamt	Per-sonen-kraft-wagen	Motor-zwei-rädern mit aml. Kennz.	Fahr-rädern	Fuß-gänger		
		Per-sonen-kraft-wagen	Motor-zwei-rädern mit aml. Kennz.	Fahr-rädern				Per-sonen-kraft-wagen	Motor-zwei-rädern mit aml. Kennz.	Fahr-rädern								
		Anzahl															%	
Leichtverletzte																		
		Januar 2002					Januar 2001											
unter 15	1 718	775	4	290	572	1 882	864	4	361	585	8,7-	10,3-	-	19,7-	2,2-			
männlich	943	373	2	188	342	1 002	407	1	220	339	5,9-	8,4-	X	14,5-	0,9			
weiblich	774	401	2	102	230	877	455	3	141	245	11,7-	11,9-	X	27,7-	6,1-			
15 - 18	1 202	478	138	193	152	1 455	587	220	208	136	17,4-	18,6-	37,3-	7,2-	11,8			
männlich	692	192	117	120	69	826	237	179	128	59	16,2-	19,0-	34,6-	6,3-	16,9			
weiblich	510	286	21	73	83	629	350	41	80	77	18,9-	18,3-	48,8-	8,8-	7,8			
18 - 21	2 577	2 229	49	93	85	3 373	2 908	87	112	111	23,6-	23,4-	43,7-	17,0-	23,4-			
männlich	1 431	1 204	41	46	46	1 879	1 568	72	60	57	23,8-	23,2-	43,1-	23,3-	19,3-			
weiblich	1 145	1 024	8	47	39	1 494	1 340	15	52	54	23,4-	23,6-	X	9,6-	27,8-			
21 - 25	2 695	2 320	28	131	109	3 170	2 732	27	137	109	15,0-	15,1-	3,7	4,4-	-			
männlich	1 446	1 211	25	73	52	1 705	1 425	20	68	58	15,2-	15,0-	25,0	7,4	10,3-			
weiblich	1 248	1 108	3	58	57	1 465	1 307	7	69	51	14,8-	15,2-	X	15,9-	11,8			
25 - 35	4 995	4 046	70	272	252	5 902	4 797	105	353	213	15,4-	15,7-	33,3-	22,9-	18,3			
männlich	2 721	2 042	65	177	141	3 199	2 425	92	203	130	14,9-	15,8-	29,3-	12,8-	8,5			
weiblich	2 273	2 003	5	95	111	2 702	2 371	13	150	83	15,9-	15,5-	X	36,7-	33,7			
35 - 45	4 382	3 394	108	307	233	5 101	3 867	106	395	288	14,1-	12,2-	1,9	22,3-	19,1-			
männlich	2 355	1 645	96	185	139	2 736	1 840	96	250	171	13,9-	10,6-	-	26,0-	18,7-			
weiblich	2 024	1 747	12	122	93	2 364	2 026	10	145	117	14,4-	13,8-	20,0	15,9-	20,5-			
45 - 55	2 939	2 202	56	249	191	3 207	2 416	52	275	200	8,4-	8,9-	7,7	9,5-	4,5-			
männlich	1 508	1 039	50	138	86	1 621	1 108	45	156	96	7,0-	6,2-	11,1	11,5-	10,4-			
weiblich	1 429	1 163	6	110	105	1 582	1 307	7	117	103	9,7-	11,0-	X	6,0-	1,9			
55 - 65	1 929	1 346	25	235	186	2 206	1 553	24	279	215	12,6-	13,3-	4,2	15,8-	13,5-			
männlich	1 019	671	25	138	91	1 160	770	24	168	107	12,2-	12,9-	4,2	17,9-	15,0-			
weiblich	909	674	-	97	95	1 045	782	-	111	108	13,0-	13,8-	-	12,6-	12,0-			
65 und mehr	1 566	917	9	241	291	1 639	943	12	247	317	4,5-	2,8-	X	2,4-	8,2-			
männlich	783	453	9	142	129	758	429	11	142	124	3,3	5,6	X	-	4,0			
weiblich	782	464	-	99	161	881	514	1	105	193	11,2-	9,7-	X	5,7-	16,6-			
Zusammen	24 003	17 707	487	2 011	2 071	27 935	20 667	637	2 367	2 174	14,1-	14,3-	23,5-	15,0-	4,7-			
männlich	12 898	8 830	430	1 207	1 095	14 886	10 209	540	1 395	1 141	13,4-	13,5-	20,4-	13,5-	4,0-			
weiblich	11 094	8 870	57	803	974	13 039	10 452	97	970	1 031	14,9-	15,1-	41,2-	17,2-	5,5-			
Ohne Angabe	25	8	1	7	9	50	16	-	16	17	50,0-	X	X	X	X			
Insgesamt ...	24 028	17 715	488	2 018	2 080	27 985	20 683	637	2 383	2 191	14,1-	14,4-	23,4-	15,3-	5,1-			
		Januar - Januar 2002					Januar - Januar 2001											
unter 15	1 718	775	4	290	572	1 882	864	4	361	585	8,7-	10,3-	-	19,7-	2,2-			
männlich	943	373	2	188	342	1 002	407	1	220	339	5,9-	8,4-	X	14,5-	0,9			
weiblich	774	401	2	102	230	877	455	3	141	245	11,7-	11,9-	X	27,7-	6,1-			
15 - 18	1 202	478	138	193	152	1 455	587	220	208	136	17,4-	18,6-	37,3-	7,2-	11,8			
männlich	692	192	117	120	69	826	237	179	128	59	16,2-	19,0-	34,6-	6,3-	16,9			
weiblich	510	286	21	73	83	629	350	41	80	77	18,9-	18,3-	48,8-	8,8-	7,8			
18 - 21	2 577	2 229	49	93	85	3 373	2 908	87	112	111	23,6-	23,4-	43,7-	17,0-	23,4-			
männlich	1 431	1 204	41	46	46	1 879	1 568	72	60	57	23,8-	23,2-	43,1-	23,3-	19,3-			
weiblich	1 145	1 024	8	47	39	1 494	1 340	15	52	54	23,4-	23,6-	X	9,6-	27,8-			
21 - 25	2 695	2 320	28	131	109	3 170	2 732	27	137	109	15,0-	15,1-	3,7	4,4-	-			
männlich	1 446	1 211	25	73	52	1 705	1 425	20	68	58	15,2-	15,0-	25,0	7,4	10,3-			
weiblich	1 248	1 108	3	58	57	1 465	1 307	7	69	51	14,8-	15,2-	X	15,9-	11,8			
25 - 35	4 995	4 046	70	272	252	5 902	4 797	105	353	213	15,4-	15,7-	33,3-	22,9-	18,3			
männlich	2 721	2 042	65	177	141	3 199	2 425	92	203	130	14,9-	15,8-	29,3-	12,8-	8,5			
weiblich	2 273	2 003	5	95	111	2 702	2 371	13	150	83	15,9-	15,5-	X	36,7-	33,7			
35 - 45	4 382	3 394	108	307	233	5 101	3 867	106	395	288	14,1-	12,2-	1,9	22,3-	19,1-			
männlich	2 355	1 645	96	185	139	2 736	1 840	96	250	171	13,9-	10,6-	-	26,0-	18,7-			
weiblich	2 024	1 747	12	122	93	2 364	2 026	10	145	117	14,4-	13,8-	20,0	15,9-	20,5-			
45 - 55	2 939	2 202	56	249	191	3 207	2 416	52	275	200	8,4-	8,9-	7,7	9,5-	4,5-			
männlich	1 508	1 039	50	138	86	1 621	1 108	45	156	96	7,0-	6,2-	11,1	11,5-	10,4-			
weiblich	1 429	1 163	6	110	105	1 582	1 307	7	117	103	9,7-	11,0-	X	6,0-	1,9			
55 - 65	1 929	1 346	25	235	186	2 206	1 553	24	279	215	12,6-	13,3-	4,2	15,8-	13,5-			
männlich	1 019	671	25	138	91	1 160	770	24	168	107	12,2-	12,9-	4,2	17,9-	15,0-			
weiblich	909	674	-	97	95	1 045	782	-	111	108	13,0-	13,8-	-	12,6-	12,0-			
65 und mehr	1 566	917	9	241	291	1 639	943	12	247	317	4,5-	2,8-	X	2,4-	8,2-			
männlich	783	453	9	142	129	758	429	11	142	124	3,3	5,6	X	-	4,0			
weiblich	782	464	-	99	161	881	514	1	105	193	11,2-	9,7-	X	5,7-	16,6-			
Zusammen	24 003	17 707	487	2 011	2 071	27 935	20 667	637	2 367	2 174	14,1-	14,3-	23,5-	15,0-	4,7-			
männlich	12 898	8 830	430	1 207	1 095	14 886	10 209	540	1 395	1 141	13,4-	13,5-	20,4-	13,5-	4,0-			
weiblich	11 094	8 870	57	803	974	13 039	10 452	97	970	1 031	14,9-	15,1-	41,2-	17,2-	5,5-			
Ohne Angabe	25	8	1	7	9	50	16	-	16	17	50,0-	X	X	X	X			
Insgesamt ...	24 028	17 715	488	2 018	2 080	27 985	20 683	637	2 383	2 191	14,1-	14,4-	23,4-	15,3-	5,1-			

2 Getötete und Verletzte im Straßenverkehr

2.2 Nach Art der Verkehrsbeteiligung, Altersgruppen und Geschlecht

Im Alter von ... bis unter ... Jahren Geschlecht	Darunter					Ins-gesamt	Darunter				Zu- bzw. Abnahme (-)					
	Ins-gesamt	Fahrer u. Mitfahrer von			Fuß-gänger		Ins-gesamt	Fahrer u. Mitfahrer von			Fuß-gänger	ins-gesamt	Per-sonen-kraft-wagen	Motor-zwei-rädern mit amt-l. Kennz.	Fahr-rädern	Fuß-gänger
		Per-sonen-kraft-wagen	Motor-zwei-rädern mit amt-l. Kennz.	Fahr-rädern				Per-sonen-kraft-wagen	Motor-zwei-rädern mit amt-l. Kennz.	Fahr-rädern						
Anzahl											%					
Verunglückte insgesamt																
	Januar 2002						Januar 2001									
unter 15	2 155	883	6	352	826	2 384	1 005	6	446	844	9,6-	12,1-	-	21,1-	2,1-	
männlich	1 192	429	4	233	481	1 300	474	2	271	507	8,3-	9,5-	X	14,0-	5,1-	
weiblich	961	453	2	119	344	1 081	529	4	175	336	11,1-	14,4-	X	32,0-	2,4	
15 - 18	1 510	608	186	224	193	1 867	744	291	250	184	19,1-	18,3-	36,1-	10,4-	4,9	
männlich	877	249	162	140	90	1 072	302	241	160	79	18,2-	17,6-	32,8-	12,5-	13,9	
weiblich	633	359	24	84	103	795	442	50	90	105	20,4-	18,8-	52,0-	6,7-	1,9-	
18 - 21	3 236	2 805	66	103	120	4 342	3 754	109	134	155	25,5-	25,3-	39,5-	23,1-	22,6-	
männlich	1 835	1 551	58	49	65	2 493	2 094	90	76	87	26,4-	25,9-	35,6-	35,5-	25,3-	
weiblich	1 400	1 253	8	54	55	1 848	1 659	19	58	68	24,2-	24,5-	X	6,9-	19,1-	
21 - 25	3 304	2 847	35	146	147	3 896	3 353	48	150	142	15,2-	15,1-	27,1-	2,7-	3,5	
männlich	1 817	1 525	32	85	73	2 171	1 819	37	77	74	16,3-	16,2-	13,5-	10,4	1,4-	
weiblich	1 485	1 320	3	61	74	1 725	1 534	11	73	68	13,9-	14,0-	X	16,4-	8,8	
25 - 35	5 917	4 754	84	316	319	7 059	5 677	138	419	298	16,2-	16,3-	39,1-	24,6-	7,0	
männlich	3 318	2 474	77	206	183	3 889	2 926	120	238	177	14,7-	15,4-	35,8-	13,4-	3,4	
weiblich	2 598	2 279	7	110	136	3 169	2 750	18	181	121	18,0-	17,1-	X	39,2-	12,4	
35 - 45	5 278	3 992	152	379	325	6 208	4 603	157	478	379	15,0-	13,3-	3,2-	20,7-	14,2-	
männlich	2 897	1 972	139	227	191	3 443	2 261	140	306	229	15,9-	12,8-	0,7-	25,8-	16,6-	
weiblich	2 376	2 018	12	152	133	2 764	2 341	17	172	150	14,0-	13,8-	29,4-	11,6-	11,3-	
45 - 55	3 601	2 599	74	323	294	3 967	2 884	76	356	301	9,2-	9,9-	2,6-	9,3-	2,3-	
männlich	1 917	1 266	68	180	145	2 057	1 358	69	190	151	6,8-	6,8-	1,5-	5,3-	4,0-	
weiblich	1 682	1 333	6	142	149	1 906	1 525	7	164	149	11,8-	12,6-	X	13,4-	-	
55 - 65	2 426	1 585	36	308	321	2 892	1 905	39	392	361	16,1-	16,8-	7,7-	21,4-	11,1-	
männlich	1 294	804	36	175	152	1 554	966	37	229	179	16,7-	16,8-	2,7-	23,6-	15,1-	
weiblich	1 131	780	-	133	169	1 337	938	2	163	182	15,4-	16,8-	X	18,4-	7,1-	
65 und mehr	2 371	1 216	15	388	617	2 575	1 255	19	422	708	7,9-	3,1-	21,1-	8,1-	12,9-	
männlich	1 156	604	14	219	258	1 184	593	18	236	248	2,4-	1,9	22,2-	7,2-	4,0	
weiblich	1 213	611	1	169	358	1 391	662	1	186	460	12,8-	7,7-	-	9,1-	22,2-	
Zusammen	29 798	21 289	654	2 539	3 162	35 190	25 180	883	3 047	3 372	15,3-	15,5-	25,9-	16,7-	6,2-	
männlich	16 303	10 874	590	1 514	1 638	19 163	12 793	754	1 783	1 731	14,9-	15,0-	21,8-	15,1-	5,4-	
weiblich	13 479	10 406	63	1 024	1 521	16 016	12 380	129	1 262	1 639	15,8-	15,9-	51,2-	18,9-	7,2-	
Ohne Angabe	27	10	1	7	9	51	16	-	17	17	47,1-	37,5-	X	X	X	
Ins-gesamt ...	29 825	21 299	655	2 546	3 171	35 241	25 196	883	3 064	3 389	15,4-	15,5-	25,8-	16,9-	6,4-	
	Januar - Januar 2002						Januar - Januar 2001									
unter 15	2 155	883	6	352	826	2 384	1 005	6	446	844	9,6-	12,1-	-	21,1-	2,1-	
männlich	1 192	429	4	233	481	1 300	474	2	271	507	8,3-	9,5-	X	14,0-	5,1-	
weiblich	961	453	2	119	344	1 081	529	4	175	336	11,1-	14,4-	X	32,0-	2,4	
15 - 18	1 510	608	186	224	193	1 867	744	291	250	184	19,1-	18,3-	36,1-	10,4-	4,9	
männlich	877	249	162	140	90	1 072	302	241	160	79	18,2-	17,6-	32,8-	12,5-	13,9	
weiblich	633	359	24	84	103	795	442	50	90	105	20,4-	18,8-	52,0-	6,7-	1,9-	
18 - 21	3 236	2 805	66	103	120	4 342	3 754	109	134	155	25,5-	25,3-	39,5-	23,1-	22,6-	
männlich	1 835	1 551	58	49	65	2 493	2 094	90	76	87	26,4-	25,9-	35,6-	35,5-	25,3-	
weiblich	1 400	1 253	8	54	55	1 848	1 659	19	58	68	24,2-	24,5-	X	6,9-	19,1-	
21 - 25	3 304	2 847	35	146	147	3 896	3 353	48	150	142	15,2-	15,1-	27,1-	2,7-	3,5	
männlich	1 817	1 525	32	85	73	2 171	1 819	37	77	74	16,3-	16,2-	13,5-	10,4	1,4-	
weiblich	1 485	1 320	3	61	74	1 725	1 534	11	73	68	13,9-	14,0-	X	16,4-	8,8	
25 - 35	5 917	4 754	84	316	319	7 059	5 677	138	419	298	16,2-	16,3-	39,1-	24,6-	7,0	
männlich	3 318	2 474	77	206	183	3 889	2 926	120	238	177	14,7-	15,4-	35,8-	13,4-	3,4	
weiblich	2 598	2 279	7	110	136	3 169	2 750	18	181	121	18,0-	17,1-	X	39,2-	12,4	
35 - 45	5 278	3 992	152	379	325	6 208	4 603	157	478	379	15,0-	13,3-	3,2-	20,7-	14,2-	
männlich	2 897	1 972	139	227	191	3 443	2 261	140	306	229	15,9-	12,8-	0,7-	25,8-	16,6-	
weiblich	2 376	2 018	12	152	133	2 764	2 341	17	172	150	14,0-	13,8-	29,4-	11,6-	11,3-	
45 - 55	3 601	2 599	74	323	294	3 967	2 884	76	356	301	9,2-	9,9-	2,6-	9,3-	2,3-	
männlich	1 917	1 266	68	180	145	2 057	1 358	69	190	151	6,8-	6,8-	1,5-	5,3-	4,0-	
weiblich	1 682	1 333	6	142	149	1 906	1 525	7	164	149	11,8-	12,6-	X	13,4-	-	
55 - 65	2 426	1 585	36	308	321	2 892	1 905	39	392	361	16,1-	16,8-	7,7-	21,4-	11,1-	
männlich	1 294	804	36	175	152	1 554	966	37	229	179	16,7-	16,8-	2,7-	23,6-	15,1-	
weiblich	1 131	780	-	133	169	1 337	938	2	163	182	15,4-	16,8-	X	18,4-	7,1-	
65 und mehr	2 371	1 216	15	388	617	2 575	1 255	19	422	708	7,9-	3,1-	21,1-	8,1-	12,9-	
männlich	1 156	604	14	219	258	1 184	593	18	236	248	2,4-	1,9	22,2-	7,2-	4,0	
weiblich	1 213	611	1	169	358	1 391	662	1	186	460	12,8-	7,7-	-	9,1-	22,2-	
Zusammen	29 798	21 289	654	2 539	3 162	35 190	25 180	883	3 047	3 372	15,3-	15,5-	25,9-	16,7-	6,2-	
männlich	16 303	10 874	590	1 514	1 638	19 163	12 793	754	1 783	1 731	14,9-	15,0-	21,8-	15,1-	5,4-	
weiblich	13 479	10 406	63	1 024	1 521	16 016	12 380	129	1 262	1 639	15,8-	15,9-	51,2-	18,9-	7,2-	
Ohne Angabe	27	10	1	7	9	51	16	-	17	17	47,1-	37,5-	X	X	X	
Ins-gesamt ...	29 825	21 299	655	2 546	3 171	35 241	25 196	883	3 064	3 389	15,4-	15,5-	25,8-	16,9-	6,4-	

2 Getötete und Verletzte

2.3 Nach Altersgruppen

Im Alter von ... bis unter ... Jahren Geschlecht	Getötete						Schwerverletzte					
	Januar		Zu- bzw. Abnah- me (-)	Januar - Januar		Zu- bzw. Abnah- me (-)	Januar		Zu- bzw. Abnah- me (-)	Januar - Januar		Zu- bzw. Abnah- me (-)
	2002	2001		2002	2001		2002	2001		2002	2001	
	Anzahl		%	Anzahl		%	Anzahl		%	Anzahl		%
unter 15	7	13	X	7	13	X	430	489	12,1-	430	489	12,1-
männlich	3	6	X	3	6	X	246	292	15,8-	246	292	15,8-
weiblich	4	7	X	4	7	X	183	197	7,1-	183	197	7,1-
15 - 18	18	17	5,9	18	17	5,9	290	395	26,6-	290	395	26,6-
männlich	9	9	-	9	9	-	176	237	25,7-	176	237	25,7-
weiblich	9	8	X	9	8	X	114	158	27,8-	114	158	27,8-
18 - 21	57	74	23,0-	57	74	23,0-	602	895	32,7-	602	895	32,7-
männlich	45	63	28,6-	45	63	28,6-	359	551	34,8-	359	551	34,8-
weiblich	12	11	9,1	12	11	9,1	243	343	29,2-	243	343	29,2-
21 - 25	57	46	23,9	57	46	23,9	552	680	18,8-	552	680	18,8-
männlich	40	37	8,1	40	37	8,1	331	429	22,8-	331	429	22,8-
weiblich	16	9	X	16	9	X	221	251	12,0-	221	251	12,0-
25 - 30	39	30	30,0	39	30	30,0	442	551	19,8-	442	551	19,8-
männlich	30	17	76,5	30	17	76,5	286	316	9,5-	286	316	9,5-
weiblich	9	13	X	9	13	X	156	235	33,6-	156	235	33,6-
30 - 35	33	28	17,9	33	28	17,9	408	548	25,5-	408	548	25,5-
männlich	27	19	42,1	27	19	42,1	254	338	24,9-	254	338	24,9-
weiblich	6	9	X	6	9	X	154	210	26,7-	154	210	26,7-
35 - 40	33	40	17,5-	33	40	17,5-	405	559	27,6-	405	559	27,6-
männlich	25	30	16,7-	25	30	16,7-	238	354	32,8-	238	354	32,8-
weiblich	8	10	X	8	10	X	165	205	19,5-	165	205	19,5-
40 - 45	27	40	32,5-	27	40	32,5-	431	468	7,9-	431	468	7,9-
männlich	20	34	41,2-	20	34	41,2-	259	289	10,4-	259	289	10,4-
weiblich	7	6	X	7	6	X	172	179	3,9-	172	179	3,9-
45 - 50	27	28	3,6-	27	28	3,6-	348	390	10,8-	348	390	10,8-
männlich	19	23	17,4-	19	23	17,4-	211	223	5,4-	211	223	5,4-
weiblich	8	5	X	8	5	X	137	167	18,0-	137	167	18,0-
50 - 55	21	33	36,4-	21	33	36,4-	266	309	13,9-	266	309	13,9-
männlich	18	22	18,2-	18	22	18,2-	161	168	4,2-	161	168	4,2-
weiblich	3	11	X	3	11	X	105	141	25,5-	105	141	25,5-
55 - 60	19	19	-	19	19	-	201	293	31,4-	201	293	31,4-
männlich	12	15	20,0-	12	15	20,0-	104	166	37,4-	104	166	37,4-
weiblich	7	4	X	7	4	X	97	127	23,6-	97	127	23,6-
60 - 65	27	33	18,2-	27	33	18,2-	250	341	26,7-	250	341	26,7-
männlich	20	26	23,1-	20	26	23,1-	139	187	25,7-	139	187	25,7-
weiblich	7	7	-	7	7	-	111	154	27,9-	111	154	27,9-
65 - 70	14	36	61,1-	14	36	61,1-	216	213	1,4	216	213	1,4
männlich	8	27	X	8	27	X	113	119	5,0-	113	119	5,0-
weiblich	6	9	X	6	9	X	102	94	8,5	102	94	8,5
70 - 75	22	23	4,3-	22	23	4,3-	167	221	24,4-	167	221	24,4-
männlich	15	12	25,0	15	12	25,0	78	100	22,0-	78	100	22,0-
weiblich	7	11	X	7	11	X	89	121	26,4-	89	121	26,4-
75 und mehr	54	64	15,6-	54	64	15,6-	332	379	12,4-	332	379	12,4-
männlich	25	27	7,4-	25	27	7,4-	134	141	5,0-	134	141	5,0-
weiblich	29	37	21,6-	29	37	21,6-	198	238	16,8-	198	238	16,8-
Zusammen	455	524	13,2-	455	524	13,2-	5 340	6 731	20,7-	5 340	6 731	20,7-
männlich	316	367	13,9-	316	367	13,9-	3 089	3 910	21,0-	3 089	3 910	21,0-
weiblich	138	157	12,1-	138	157	12,1-	2 247	2 820	20,3-	2 247	2 820	20,3-
Ohne Angabe	-	-	-	-	-	-	2	1	X	2	1	X
Insgesamt ...	455	524	13,2-	455	524	13,2-	5 342	6 732	20,6-	5 342	6 732	20,6-

im Straßenverkehr
und Geschlecht

Leichtverletzte						Verunglückte insgesamt						Im Alter von ... bis unter ... Jahren Geschlecht
Januar		Zu- bzw. Abnah- me (-)	Januar - Januar		Zu- bzw. Abnah- me (-)	Januar		Zu- bzw. Abnah- me (-)	Januar - Januar		Zu- bzw. Abnah- me (-)	
2002	2001		2002	2001		2002	2001		2002	2001		
Anzahl		%	Anzahl		%	Anzahl		%	Anzahl		%	
1 718 943 774	1 882 1 002 877	8,7- 5,9- 11,7-	1 718 943 774	1 882 1 002 877	8,7- 5,9- 11,7-	2 155 1 192 961	2 384 1 300 1 081	9,6- 8,3- 11,1-	2 155 1 192 961	2 384 1 300 1 081	9,6- 8,3- 11,1- unter 15 männlich weiblich
1 202 692 510	1 455 826 629	17,4- 16,2- 18,9-	1 202 692 510	1 455 826 629	17,4- 16,2- 18,9-	1 510 877 633	1 867 1 072 795	19,1- 18,2- 20,4-	1 510 877 633	1 867 1 072 795	19,1- 18,2- 20,4- 15 - 18 männlich weiblich
2 577 1 431 1 145	3 373 1 879 1 494	23,6- 23,8- 23,4-	2 577 1 431 1 145	3 373 1 879 1 494	23,6- 23,8- 23,4-	3 236 1 835 1 400	4 342 2 493 1 848	25,5- 26,4- 24,2-	3 236 1 835 1 400	4 342 2 493 1 848	25,5- 26,4- 24,2- 18 - 21 männlich weiblich
2 695 1 446 1 248	3 170 1 705 1 465	15,0- 15,2- 14,8-	2 695 1 446 1 248	3 170 1 705 1 465	15,0- 15,2- 14,8-	3 304 1 817 1 485	3 896 2 171 1 725	15,2- 16,3- 13,9-	3 304 1 817 1 485	3 896 2 171 1 725	15,2- 16,3- 13,9- 21 - 25 männlich weiblich
2 469 1 321 1 147	2 862 1 567 1 294	13,7- 15,7- 11,4-	2 469 1 321 1 147	2 862 1 567 1 294	13,7- 15,7- 11,4-	2 950 1 637 1 312	3 443 1 900 1 542	14,3- 13,8- 14,9-	2 950 1 637 1 312	3 443 1 900 1 542	14,3- 13,8- 14,9- 25 - 30 männlich weiblich
2 526 1 400 1 126	3 040 1 632 1 408	16,9- 14,2- 20,0-	2 526 1 400 1 126	3 040 1 632 1 408	16,9- 14,2- 20,0-	2 967 1 681 1 286	3 616 1 989 1 627	17,9- 15,5- 21,0-	2 967 1 681 1 286	3 616 1 989 1 627	17,9- 15,5- 21,0- 30 - 35 männlich weiblich
2 388 1 308 1 078	2 808 1 509 1 298	15,0- 13,3- 17,0-	2 388 1 308 1 078	2 808 1 509 1 298	15,0- 13,3- 17,0-	2 826 1 571 1 251	3 407 1 893 1 513	17,1- 17,0- 17,3-	2 826 1 571 1 251	3 407 1 893 1 513	17,1- 17,0- 17,3- 35 - 40 männlich weiblich
1 994 1 047 946	2 293 1 227 1 066	13,0- 14,7- 11,3-	1 994 1 047 946	2 293 1 227 1 066	13,0- 14,7- 11,3-	2 452 1 326 1 125	2 801 1 550 1 251	12,5- 14,5- 10,1-	2 452 1 326 1 125	2 801 1 550 1 251	12,5- 14,5- 10,1- 40 - 45 männlich weiblich
1 584 820 764	1 771 901 869	10,6- 9,0- 12,1-	1 584 820 764	1 771 901 869	10,6- 9,0- 12,1-	1 959 1 050 909	2 189 1 147 1 041	10,5- 8,5- 12,7-	1 959 1 050 909	2 189 1 147 1 041	10,5- 8,5- 12,7- 45 - 50 männlich weiblich
1 355 688 665	1 436 720 713	5,6- 4,4- 6,7-	1 355 688 665	1 436 720 713	5,6- 4,4- 6,7-	1 642 867 773	1 778 910 865	7,7- 4,7- 10,6-	1 642 867 773	1 778 910 865	7,7- 4,7- 10,6- 50 - 55 männlich weiblich
981 524 457	1 177 631 545	16,7- 17,0- 16,1-	981 524 457	1 177 631 545	16,7- 17,0- 16,1-	1 201 640 561	1 489 812 676	19,3- 21,2- 17,0-	1 201 640 561	1 489 812 676	19,3- 21,2- 17,0- 55 - 60 männlich weiblich
948 495 452	1 029 529 500	7,9- 6,4- 9,6-	948 495 452	1 029 529 500	7,9- 6,4- 9,6-	1 225 654 570	1 403 742 661	12,7- 11,9- 13,8-	1 225 654 570	1 403 742 661	12,7- 11,9- 13,8- 60 - 65 männlich weiblich
624 338 285	612 304 308	2,0 11,2 7,5-	624 338 285	612 304 308	2,0 11,2 7,5-	854 459 393	861 450 411	0,8- 2,0 4,4-	854 459 393	861 450 411	0,8- 2,0 4,4- 65 - 70 männlich weiblich
414 194 220	470 233 237	11,9- 16,7- 7,2-	414 194 220	470 233 237	11,9- 16,7- 7,2-	603 287 316	714 345 369	15,5- 16,8- 14,4-	603 287 316	714 345 369	15,5- 16,8- 14,4- 70 - 75 männlich weiblich
528 251 277	557 221 336	5,2- 13,6 17,6-	528 251 277	557 221 336	5,2- 13,6 17,6-	914 410 504	1 000 389 611	8,6- 5,4 17,5-	914 410 504	1 000 389 611	8,6- 5,4 17,5- 75 und mehr männlich weiblich
24 003 12 898 11 094	27 935 14 886 13 039	14,1- 13,4- 14,9-	24 003 12 898 11 094	27 935 14 886 13 039	14,1- 13,4- 14,9-	29 798 16 303 13 479	35 190 19 163 16 016	15,3- 14,9- 15,8-	29 798 16 303 13 479	35 190 19 163 16 016	15,3- 14,9- 15,8- Zusammen männlich weiblich
25	50	50,0-	25	50	50,0-	27	51	47,1-	27	51	47,1- Ohne Angabe
24 028	27 985	14,1-	24 028	27 985	14,1-	29 825	35 241	15,4-	29 825	35 241	15,4- Insgesamt

3 An Straßenverkehrsunfällen beteiligte Fahrzeugführer und Fußgänger

Art der Verkehrsbeteiligung Ortslage	Unfälle mit														
	Personen-	schwerw.	Personen-	schwerw.	Per-	schw.	Personen-	schwerw.	Personen-	schwerw.	Per-	schw.			
	scha-	Sach-	scha-	Sach-	sonen-	Sach-	scha-	Sach-	scha-	Sach-	sonen-	Sach-			
	den-	schaden1)	den-	Sach-	schaden	schaden	den-	Sach-	den-	Sach-	schaden	Sach-	schaden		
Januar 2002		Januar 2001		Zu- bzw. Abnahme (-)		Januar - Januar 2002		Januar - Januar 2001		Zu- bzw. Abnahme (-)					
Anzahl				%				Anzahl				%			
Führer von															
Mofas, Mopeds	792	32	1 058	32	25,1-	-	792	32	1 058	32	25,1-	-			
innerorts	649	25	879	23	26,2-	8,7	649	25	879	23	26,2-	8,7			
außerorts	143	7	179	9	20,1-	X	143	7	179	9	20,1-	X			
Motorzweirädern mit amtl. Kennzeichen ..	654	31	886	50	26,2-	38,0-	654	31	886	50	26,2-	38,0-			
innerorts	491	24	667	36	26,4-	33,3-	491	24	667	36	26,4-	33,3-			
außerorts	163	7	219	14	25,6-	X	163	7	219	14	25,6-	X			
Personenkraftwagen ..	32 203	13 710	37 378	15 495	13,8-	11,5-	32 203	13 710	37 378	15 495	13,8-	11,5-			
innerorts	19 382	8 109	22 447	9 011	13,7-	10,0-	19 382	8 109	22 447	9 011	13,7-	10,0-			
außerorts	12 821	5 601	14 931	6 484	14,1-	13,6-	12 821	5 601	14 931	6 484	14,1-	13,6-			
Bussen	391	78	395	92	1,0-	15,2-	391	78	395	92	1,0-	15,2-			
innerorts	347	58	318	69	9,1	15,9-	347	58	318	69	9,1	15,9-			
außerorts	44	20	77	23	42,9-	13,0-	44	20	77	23	42,9-	13,0-			
Güterkraftfahrzeugen	2 631	1 197	3 311	1 617	20,5-	26,0-	2 631	1 197	3 311	1 617	20,5-	26,0-			
innerorts	1 187	471	1 542	664	23,0-	29,1-	1 187	471	1 542	664	23,0-	29,1-			
außerorts	1 444	726	1 769	953	18,4-	23,8-	1 444	726	1 769	953	18,4-	23,8-			
Landwirtschaftlichen Zugmaschinen	62	29	58	36	6,9	19,4-	62	29	58	36	6,9	19,4-			
innerorts	20	8	21	22	4,8-	X	20	8	21	22	4,8-	X			
außerorts	42	21	37	14	13,5	50,0	42	21	37	14	13,5	50,0			
Übrigen															
Kraftfahrzeugen ...	175	45	202	68	13,4-	33,8-	175	45	202	68	13,4-	33,8-			
innerorts	118	30	128	43	7,8-	30,2-	118	30	128	43	7,8-	30,2-			
außerorts	57	15	74	25	23,0-	40,0-	57	15	74	25	23,0-	40,0-			
Kraftfahrzeugen zus.	36 908	15 122	43 288	17 390	14,7-	13,0-	36 908	15 122	43 288	17 390	14,7-	13,0-			
innerorts	22 194	8 725	26 002	9 868	14,6-	11,6-	22 194	8 725	26 002	9 868	14,6-	11,6-			
außerorts	14 714	6 397	17 286	7 522	14,9-	15,0-	14 714	6 397	17 286	7 522	14,9-	15,0-			
dar. flüchtig	1 652	1 203	2 005	1 478	17,6-	18,6-	1 652	1 203	2 005	1 478	17,6-	18,6-			
innerorts	1 092	585	1 357	722	19,5-	19,0-	1 092	585	1 357	722	19,5-	19,0-			
außerorts	560	618	648	756	13,6-	18,3-	560	618	648	756	13,6-	18,3-			
Fahrrädern	2 707	9	3 246	23	16,6-	X	2 707	9	3 246	23	16,6-	X			
innerorts	2 472	6	2 981	17	17,1-	X	2 472	6	2 981	17	17,1-	X			
außerorts	235	3	265	6	11,3-	X	235	3	265	6	11,3-	X			
darunter:															
unter 15 Jahren ...	366	-	456	2	19,7-	X	366	-	456	2	19,7-	X			
innerorts	346	-	427	1	19,0-	X	346	-	427	1	19,0-	X			
außerorts	20	-	29	1	31,0-	X	20	-	29	1	31,0-	X			
anderen Fahrzeugen ..	294	149	262	162	12,2	8,0-	294	149	262	162	12,2	8,0-			
innerorts	247	89	208	93	18,8	4,3-	247	89	208	93	18,8	4,3-			
außerorts	47	60	54	69	13,0-	13,0-	47	60	54	69	13,0-	13,0-			
Fußgänger	3 295	10	3 514	17	6,2-	41,2-	3 295	10	3 514	17	6,2-	41,2-			
innerorts	3 085	9	3 283	10	6,0-	X	3 085	9	3 283	10	6,0-	X			
außerorts	210	1	231	7	9,1-	X	210	1	231	7	9,1-	X			
darunter:															
unter 15 Jahren	853	-	873	2	2,3-	X	853	-	873	2	2,3-	X			
innerorts	813	-	837	2	2,9-	X	813	-	837	2	2,9-	X			
außerorts	40	-	36	-	11,1	-	40	-	36	-	11,1	-			
65 Jahre und mehr ...	631	1	719	3	12,2-	X	631	1	719	3	12,2-	X			
innerorts	605	1	683	3	11,4-	X	605	1	683	3	11,4-	X			
außerorts	26	-	36	-	27,8-	-	26	-	36	-	27,8-	-			
Andere Personen	58	10	69	9	15,9-	X	58	10	69	9	15,9-	X			
innerorts	38	4	52	6	26,9-	X	38	4	52	6	26,9-	X			
außerorts	20	6	17	3	17,6	X	20	6	17	3	17,6	X			
Insgesamt	43 262	15 300	50 379	17 601	14,1-	13,1-	43 262	15 300	50 379	17 601	14,1-	13,1-			
innerorts	28 036	8 833	32 526	9 994	13,8-	11,6-	28 036	8 833	32 526	9 994	13,8-	11,6-			
außerorts	15 226	6 467	17 853	7 607	14,7-	15,0-	15 226	6 467	17 853	7 607	14,7-	15,0-			
darunter:															
unter 15 Jahren	1 236	2	1 352	10	8,6-	X	1 236	2	1 352	10	8,6-	X			
innerorts	1 171	2	1 279	7	8,4-	X	1 171	2	1 279	7	8,4-	X			
außerorts	65	-	73	3	11,0-	X	65	-	73	3	11,0-	X			
65 Jahre und mehr ...	3 135	792	3 414	826	8,2-	4,1-	3 135	792	3 414	826	8,2-	4,1-			
innerorts	2 276	493	2 548	534	10,7-	7,7-	2 276	493	2 548	534	10,7-	7,7-			
außerorts	859	299	866	292	0,8-	2,4	859	299	866	292	0,8-	2,4			

1) Schwerwiegender Unfall mit Sachschaden (im engeren Sinne).

4 Ursachen von Straßenverkehrsunfällen mit Personenschaden

4.1 Fehlverhalten der Fahrzeugführer

Ursache	Insgesamt	Darunter			Insgesamt	Darunter			Zu- bzw. Abnahme (-)				
		Personen- kraft- wagen	Motor- zweiräd. mit aml. Kenn- zeichen	Fahr- rädern		Personen- kraft- wagen	Motor- zweiräd. mit aml. Kenn- zeichen	Fahr- rädern	ins- gesamt	Per- sonen- kraft- wagen	Motor- zweir. mit aml. Kennz.	Fahr- rädern	
													Anzahl
						Januar 2002		Januar 2001					
Insgesamt	27 029	22 382	296	1 532	32 218	26 428	454	1 916	16,1-	15,3-	34,8-	20,0-	
Verkehrstüchtigkeit ..	1 577	1 319	24	112	2 009	1 660	24	158	21,5-	20,5-	-	29,1-	
dar. Alkoholeinfluß	1 282	1 071	22	100	1 654	1 370	21	133	22,5-	21,8-	4,8	24,8-	
Straßenbenutzung	1 560	956	14	450	1 711	1 020	20	498	8,8-	6,3-	30,0-	9,6-	
Geschwindigkeit	5 921	5 203	97	101	7 918	6 921	137	130	25,2-	24,8-	29,2-	22,3-	
Abstand	3 071	2 686	21	15	3 645	3 121	52	21	15,7-	13,9-	59,6-	28,6-	
überholen	953	766	33	18	1 022	827	36	24	6,8-	7,4-	8,3-	25,0-	
Vorbeifahren	79	64	-	4	85	72	2	3	7,1-	11,1-	X	X	
Nebeneinanderfahren ..	366	268	5	4	402	285	6	7	9,0-	6,0-	X	X	
Vorfahrt, Vorrang	3 845	3 328	13	175	4 308	3 682	28	220	10,7-	9,6-	53,6-	20,5-	
Nichtbeachten der die Vorfahrt regelnden Verkehrszeichen ...	2 795	2 494	4	78	3 163	2 799	11	99	11,6-	10,9-	X	21,2-	
Nichtbeachten der Verkehrsregelung durch Polizeibeamte oder Lichtzeichen .	557	448	5	50	551	424	6	64	1,1	5,7	X	21,9-	
Abbiegen, Wenden, Rückwärtsfahren, Ein- und Anfahren ..	3 548	2 987	8	197	4 049	3 409	23	230	12,4-	12,4-	X	14,3-	
Falsches Verhalten gegenüber Fußgängern ..	1 598	1 406	5	50	1 856	1 616	20	63	13,9-	13,0-	X	20,6-	
an überwegen, Furten	421	396	-	9	471	437	6	5	10,6-	9,4-	X	X	
Ruhender Verkehr, Verkehrssicherung ..	168	140	1	3	192	160	-	2	12,5-	12,5-	X	X	
Nichtbeachten der Beleuchtungsvorschrift	72	21	2	39	76	17	3	45	5,3-	23,5	X	13,3-	
Ladung, Besetzung	59	17	-	4	68	25	-	8	13,2-	32,0-	-	X	
Andere Fehler beim Fahrzeugführer	4 212	3 221	73	360	4 877	3 613	103	507	13,6-	10,9-	29,1-	29,0-	
						Januar - Januar 2002		Januar - Januar 2001					
Insgesamt	27 029	22 382	296	1 532	32 218	26 428	454	1 916	16,1-	15,3-	34,8-	20,0-	
Verkehrstüchtigkeit ..	1 577	1 319	24	112	2 009	1 660	24	158	21,5-	20,5-	-	29,1-	
dar. Alkoholeinfluß	1 282	1 071	22	100	1 654	1 370	21	133	22,5-	21,8-	4,8	24,8-	
Straßenbenutzung	1 560	956	14	450	1 711	1 020	20	498	8,8-	6,3-	30,0-	9,6-	
Geschwindigkeit	5 921	5 203	97	101	7 918	6 921	137	130	25,2-	24,8-	29,2-	22,3-	
Abstand	3 071	2 686	21	15	3 645	3 121	52	21	15,7-	13,9-	59,6-	28,6-	
überholen	953	766	33	18	1 022	827	36	24	6,8-	7,4-	8,3-	25,0-	
Vorbeifahren	79	64	-	4	85	72	2	3	7,1-	11,1-	X	X	
Nebeneinanderfahren ..	366	268	5	4	402	285	6	7	9,0-	6,0-	X	X	
Vorfahrt, Vorrang	3 845	3 328	13	175	4 308	3 682	28	220	10,7-	9,6-	53,6-	20,5-	
Nichtbeachten der die Vorfahrt regelnden Verkehrszeichen ...	2 795	2 494	4	78	3 163	2 799	11	99	11,6-	10,9-	X	21,2-	
Nichtbeachten der Verkehrsregelung durch Polizeibeamte oder Lichtzeichen .	557	448	5	50	551	424	6	64	1,1	5,7	X	21,9-	
Abbiegen, Wenden, Rückwärtsfahren, Ein- und Anfahren ..	3 548	2 987	8	197	4 049	3 409	23	230	12,4-	12,4-	X	14,3-	
Falsches Verhalten gegenüber Fußgängern ..	1 598	1 406	5	50	1 856	1 616	20	63	13,9-	13,0-	X	20,6-	
an überwegen, Furten	421	396	-	9	471	437	6	5	10,6-	9,4-	X	X	
Ruhender Verkehr, Verkehrssicherung ..	168	140	1	3	192	160	-	2	12,5-	12,5-	X	X	
Nichtbeachten der Beleuchtungsvorschrift	72	21	2	39	76	17	3	45	5,3-	23,5	X	13,3-	
Ladung, Besetzung	59	17	-	4	68	25	-	8	13,2-	32,0-	-	X	
Andere Fehler beim Fahrzeugführer	4 212	3 221	73	360	4 877	3 613	103	507	13,6-	10,9-	29,1-	29,0-	

4 Ursachen von Straßenverkehrsunfällen mit Personenschaden

4.2 Alle Ursachen

Ursache Ortslage	Januar		Zu- bzw. Abnahme (-)	Januar - Januar		Zu- bzw. Abnahme (-)
	2002	2001		2002	2001	
	Anzahl		%	Anzahl		%
Ursachen der Fahrzeugführer	27 029	32 218	16,1-	27 029	32 218	16,1-
innerorts	16 271	19 161	15,1-	16 271	19 161	15,1-
außerorts	10 758	13 057	17,6-	10 758	13 057	17,6-
Verkehrstüchtigkeit	1 577	2 009	21,5-	1 577	2 009	21,5-
innerorts	866	1 123	22,9-	866	1 123	22,9-
außerorts	711	886	19,8-	711	886	19,8-
Alkoholeinfluß	1 282	1 654	22,5-	1 282	1 654	22,5-
innerorts	727	941	22,7-	727	941	22,7-
außerorts	555	713	22,2-	555	713	22,2-
Einfluß anderer berauschender Mittel (z.B. Drogen, Rauschgift) ..	53	71	25,4-	53	71	25,4-
innerorts	29	40	27,5-	29	40	27,5-
außerorts	24	31	22,6-	24	31	22,6-
Übermüdung	83	108	23,1-	83	108	23,1-
innerorts	16	31	48,4-	16	31	48,4-
außerorts	67	77	13,0-	67	77	13,0-
Sonstige körperliche oder geistige Mängel	159	176	9,7-	159	176	9,7-
innerorts	94	111	15,3-	94	111	15,3-
außerorts	65	65	-	65	65	-
Straßenbenutzung	1 560	1 711	8,8-	1 560	1 711	8,8-
innerorts	888	970	8,5-	888	970	8,5-
außerorts	672	741	9,3-	672	741	9,3-
Benutzung der falschen Fahrbahn, (auch Richtungsfahrbahn) oder verbotswidrige Benutzung anderer Straßenteile	609	678	10,2-	609	678	10,2-
innerorts	516	549	6,0-	516	549	6,0-
außerorts	93	129	27,9-	93	129	27,9-
Verstoß gegen das Rechtsfahrgebot	951	1 033	7,9-	951	1 033	7,9-
innerorts	372	421	11,6-	372	421	11,6-
außerorts	579	612	5,4-	579	612	5,4-
Geschwindigkeit	5 921	7 918	25,2-	5 921	7 918	25,2-
innerorts	2 209	2 705	18,3-	2 209	2 705	18,3-
außerorts	3 712	5 213	28,8-	3 712	5 213	28,8-
Nicht angepaßte Geschwindigkeit mit gleichzeitigem Überschreiten der zulässigen Höchstge- schwindigkeit	413	497	16,9-	413	497	16,9-
innerorts	208	251	17,1-	208	251	17,1-
außerorts	205	246	16,7-	205	246	16,7-
Nicht angepaßte Geschwindigkeit in anderen Fällen	5 508	7 421	25,8-	5 508	7 421	25,8-
innerorts	2 001	2 454	18,5-	2 001	2 454	18,5-
außerorts	3 507	4 967	29,4-	3 507	4 967	29,4-
Abstand	3 071	3 645	15,7-	3 071	3 645	15,7-
innerorts	2 070	2 465	16,0-	2 070	2 465	16,0-
außerorts	1 001	1 180	15,2-	1 001	1 180	15,2-
Ungenügender Sicherheitsabstand	3 006	3 560	15,6-	3 006	3 560	15,6-
innerorts	2 039	2 426	16,0-	2 039	2 426	16,0-
außerorts	967	1 134	14,7-	967	1 134	14,7-
Starkes Bremsen des Vorausfahrenden ohne zwingenden Grund	65	85	23,5-	65	85	23,5-
innerorts	31	39	20,5-	31	39	20,5-
außerorts	34	46	26,1-	34	46	26,1-
Überholen	953	1 022	6,8-	953	1 022	6,8-
innerorts	309	303	2,0	309	303	2,0
außerorts	644	719	10,4-	644	719	10,4-
Unzulässiges Rechtsüberholen	32	27	18,5	32	27	18,5
innerorts	17	15	13,3	17	15	13,3
außerorts	15	12	25,0	15	12	25,0
Überholen trotz Gegenverkehrs	171	223	23,3-	171	223	23,3-
innerorts	22	38	42,1-	22	38	42,1-
außerorts	149	185	19,5-	149	185	19,5-

4 Ursachen von Straßenverkehrsunfällen mit Personenschaden

4.2 Alle Ursachen

Ursache Ortslage	Januar		Zu- bzw. Abnahme (-)	Januar - Januar		Zu- bzw. Abnahme (-)
	2002	2001		2002	2001	
	Anzahl		%	Anzahl	%	
Überholen trotz unklarer Verkehrslage	213	192	10,9	213	192	10,9
innerorts	126	97	29,9	126	97	29,9
außerorts	87	95	8,4-	87	95	8,4-
Überholen trotz unzureichender Sichtverhältnisse	35	39	10,3-	35	39	10,3-
innerorts	7	6	X	7	6	X
außerorts	28	33	15,2-	28	33	15,2-
Überholen ohne Beachtung des nachfolgenden Verkehrs und/oder ohne rechtzeitige und deutliche Ankündigung des Ausscherens	163	148	10,1	163	148	10,1
innerorts	9	9	-	9	9	-
außerorts	154	139	10,8	154	139	10,8
Fehler beim Wiedereinordnen	122	147	17,0-	122	147	17,0-
innerorts	26	28	7,1-	26	28	7,1-
außerorts	96	119	19,3-	96	119	19,3-
Sonstige Fehler beim Überholen (z.B. ohne genügenden Seiten- abstand)	172	200	14,0-	172	200	14,0-
innerorts	89	94	5,3-	89	94	5,3-
außerorts	83	106	21,7-	83	106	21,7-
Fehler beim Überholtwerden	45	46	2,2-	45	46	2,2-
innerorts	13	16	18,8-	13	16	18,8-
außerorts	32	30	6,7	32	30	6,7
Vorbeifahren	79	85	7,1-	79	85	7,1-
innerorts	62	73	15,1-	62	73	15,1-
außerorts	17	12	41,7	17	12	41,7
Nichtbeachten des Vorranges entgegenkommender Fahrzeuge beim Vor- beifahren an haltenden Fahrzeugen, Absperrungen o. Hindernissen	74	67	10,4	74	67	10,4
innerorts	59	59	-	59	59	-
außerorts	15	8	X	15	8	X
Nichtbeachten des nachfolgenden Verkehrs beim Vorbeifahren an haltenden Fahrzeugen, Absperrungen oder Hindernissen und/oder ohne rechtzeitige und deutliche Ankündigung des Ausscherens ...	5	18	X	5	18	X
innerorts	3	14	X	3	14	X
außerorts	2	4	X	2	4	X
Nebeneinanderfahren, fehlerhaftes Wechseln des Fahrstreifens beim Nebeneinanderfahren oder Nichtbeachten d.Reißverschlussverfahrens	366	402	9,0-	366	402	9,0-
innerorts	206	225	8,4-	206	225	8,4-
außerorts	160	177	9,6-	160	177	9,6-
Vorfahrt, Vorrang	3 845	4 308	10,7-	3 845	4 308	10,7-
innerorts	2 762	3 166	12,8-	2 762	3 166	12,8-
außerorts	1 083	1 142	5,2-	1 083	1 142	5,2-
Nichtbeachten der Regel "rechts vor links"	326	383	14,9-	326	383	14,9-
innerorts	313	373	16,1-	313	373	16,1-
außerorts	13	10	30,0	13	10	30,0
Nichtbeachten der die Vorfahrt regelnden Verkehrszeichen	2 795	3 163	11,6-	2 795	3 163	11,6-
innerorts	1 914	2 226	14,0-	1 914	2 226	14,0-
außerorts	881	937	6,0-	881	937	6,0-
Nichtbeachten der Vorfahrt des durchgehenden Verkehrs auf Auto- bahnen oder Kraftfahrstraßen	45	73	38,4-	45	73	38,4-
innerorts	4	7	X	4	7	X
außerorts	41	66	37,9-	41	66	37,9-
Nichtbeachten der Vorfahrt durch Fahrzeuge, die aus Feld- und Waldwegen kommen	20	30	33,3-	20	30	33,3-
innerorts	3	5	X	3	5	X
außerorts	17	25	32,0-	17	25	32,0-
Nichtbeachten der Verkehrsregelung durch Polizeibeamte oder Lichtzeichen	557	551	1,1	557	551	1,1
innerorts	465	479	2,9-	465	479	2,9-
außerorts	92	72	27,8	92	72	27,8
Nichtbeachten des Vorranges entgegenkommender Fahrzeuge	94	96	2,1-	94	96	2,1-
innerorts	56	66	15,2-	56	66	15,2-
außerorts	38	30	26,7	38	30	26,7

4 Ursachen von Straßenverkehrsunfällen mit Personenschaden

4.2 Alle Ursachen

Ursache Ortslage	Januar		Zu- bzw. Abnahme (-)	Januar - Januar		Zu- bzw. Abnahme (-)
	2002	2001		2002	2001	
	Anzahl		%	Anzahl	%	
Nichtbeachten des Vorranges von Schienenfahrzeugen an Bahnübergängen	8	12	X	8	12	X
innerorts	7	10	X	7	10	X
außerorts	1	2	X	1	2	X
Abbiegen, Wenden, Rückwärtsfahren, Ein- und Anfahren	3 548	4 049	12,4-	3 548	4 049	12,4-
innerorts	2 917	3 420	14,7-	2 917	3 420	14,7-
außerorts	631	629	0,3	631	629	0,3
Fehler beim Abbiegen	2 084	2 325	10,4-	2 084	2 325	10,4-
innerorts	1 586	1 826	13,1-	1 586	1 826	13,1-
außerorts	498	499	0,2-	498	499	0,2-
Fehler beim Wenden oder Rückwärtsfahren	659	715	7,8-	659	715	7,8-
innerorts	600	642	6,5-	600	642	6,5-
außerorts	59	73	19,2-	59	73	19,2-
Fehler beim Einfahren in den fließenden Verkehr (z.B. aus einem Grundstück, von einem anderen Straßenteil oder beim Anfahren vom Fahrbahnrand)	805	1 009	20,2-	805	1 009	20,2-
innerorts	731	952	23,2-	731	952	23,2-
außerorts	74	57	29,8	74	57	29,8
Falsches Verhalten gegenüber Fußgängern	1 598	1 856	13,9-	1 598	1 856	13,9-
innerorts	1 518	1 767	14,1-	1 518	1 767	14,1-
außerorts	80	89	10,1-	80	89	10,1-
an Fußgängerüberwegen	182	227	19,8-	182	227	19,8-
innerorts	182	225	19,1-	182	225	19,1-
außerorts	-	2	X	-	2	X
an Fußgängerfurten	239	244	2,1-	239	244	2,1-
innerorts	233	241	3,3-	233	241	3,3-
außerorts	6	3	X	6	3	X
beim Abbiegen	300	337	11,0-	300	337	11,0-
innerorts	292	329	11,2-	292	329	11,2-
außerorts	8	8	-	8	8	-
an Haltestellen (auch haltenden Schulbussen mit eingeschaltetem Warnblinklicht)	85	96	11,5-	85	96	11,5-
innerorts	79	87	9,2-	79	87	9,2-
außerorts	6	9	X	6	9	X
an anderen Stellen	792	952	16,8-	792	952	16,8-
innerorts	732	885	17,3-	732	885	17,3-
außerorts	60	67	10,4-	60	67	10,4-
Ruhender Verkehr, Verkehrssicherung	168	192	12,5-	168	192	12,5-
innerorts	143	177	19,2-	143	177	19,2-
außerorts	25	15	66,7	25	15	66,7
Unzulässiges Halten oder Parken	30	31	3,2-	30	31	3,2-
innerorts	25	25	-	25	25	-
außerorts	5	6	X	5	6	X
Mangelnde Sicherung haltender oder liegengeliebener Fahrzeuge und von Unfallstellen sowie Schulbussen, bei denen Kinder ein- oder aussteigen	25	27	7,4-	25	27	7,4-
innerorts	7	19	X	7	19	X
außerorts	18	8	X	18	8	X
Verkehrswidriges Verhalten beim Ein- oder Aussteigen, Be- oder Entladen	113	134	15,7-	113	134	15,7-
innerorts	111	133	16,5-	111	133	16,5-
außerorts	2	1	X	2	1	X
Nichtbeachten der Beleuchtungsvorschriften	72	76	5,3-	72	76	5,3-
innerorts	55	53	3,8	55	53	3,8
außerorts	17	23	26,1-	17	23	26,1-
Ladung, Besetzung	59	68	13,2-	59	68	13,2-
innerorts	17	30	43,3-	17	30	43,3-
außerorts	42	38	10,5	42	38	10,5

4 Ursachen von Straßenverkehrsunfällen mit Personenschaden

4.2 Alle Ursachen

Ursache Ortslage	Januar		Zu- bzw. Abnahme (-)	Januar - Januar		Zu- bzw. Abnahme (-)
	2002	2001		2002	2001	
	Anzahl		%	Anzahl		%
Überladung, Überbesetzung	9	11	X	9	11	X
innerorts	6	9	X	6	9	X
außerorts	3	2	X	3	2	X
Unzureichend gesicherte Ladung oder Fahrzeugzubehöerteile	50	57	12,3-	50	57	12,3-
innerorts	11	21	47,6-	11	21	47,6-
außerorts	39	36	8,3	39	36	8,3
Andere Fehler beim Fahrzeugführer	4 212	4 877	13,6-	4 212	4 877	13,6-
innerorts	2 249	2 684	16,2-	2 249	2 684	16,2-
außerorts	1 963	2 193	10,5-	1 963	2 193	10,5-
Technische Mängel, Wartungsmängel	269	299	10,0-	269	299	10,0-
innerorts	159	178	10,7-	159	178	10,7-
außerorts	110	121	9,1-	110	121	9,1-
Beleuchtung	97	117	17,1-	97	117	17,1-
innerorts	74	91	18,7-	74	91	18,7-
außerorts	23	26	11,5-	23	26	11,5-
Bereifung	66	73	9,6-	66	73	9,6-
innerorts	17	19	10,5-	17	19	10,5-
außerorts	49	54	9,3-	49	54	9,3-
Bremsen	38	29	31,0	38	29	31,0
innerorts	29	19	52,6	29	19	52,6
außerorts	9	10	X	9	10	X
Lenkung	9	7	X	9	7	X
innerorts	7	4	X	7	4	X
außerorts	2	3	X	2	3	X
Zugvorrichtung	2	5	X	2	5	X
innerorts	2	2	-	2	2	-
außerorts	-	3	X	-	3	X
Andere Mängel	57	68	16,2-	57	68	16,2-
innerorts	30	43	30,2-	30	43	30,2-
außerorts	27	25	8,0	27	25	8,0
Falsches Verhalten der Fußgänger	2 084	1 986	4,9	2 084	1 986	4,9
innerorts	1 917	1 828	4,9	1 917	1 828	4,9
außerorts	167	158	5,7	167	158	5,7
Verkehrstüchtigkeit	221	204	8,3	221	204	8,3
innerorts	189	171	10,5	189	171	10,5
außerorts	32	33	3,0-	32	33	3,0-
Alkoholeinfluß	199	195	2,1	199	195	2,1
innerorts	170	163	4,3	170	163	4,3
außerorts	29	32	9,4-	29	32	9,4-
Einfluß anderer berauschender Mittel (z.B. Drogen, Rauschgift) ..	4	3	X	4	3	X
innerorts	1	3	X	1	3	X
außerorts	3	-	X	3	-	X
Übermüdung	-	-	-	-	-	-
innerorts	-	-	-	-	-	-
außerorts	-	-	-	-	-	-
Sonstige körperliche oder geistige Mängel	18	6	X	18	6	X
innerorts	18	5	X	18	5	X
außerorts	-	1	X	-	1	X
Falsches Verhalten beim Überschreiten der Fahrbahn	1 636	1 589	3,0	1 636	1 589	3,0
innerorts	1 548	1 512	2,4	1 548	1 512	2,4
außerorts	88	77	14,3	88	77	14,3
an Stellen, an denen der Fußgängerverkehr durch Polizeibeamte oder Lichtzeichen geregelt war	176	147	19,7	176	147	19,7
innerorts	171	145	17,9	171	145	17,9
außerorts	5	2	X	5	2	X

4 Ursachen von Straßenverkehrsunfällen mit Personenschaden

4.2 Alle Ursachen

Ursache Ortslage	Januar		Zu- bzw. Abnahme (-)	Januar - Januar		Zu- bzw. Abnahme (-)
	2002	2001		2002	2001	
	Anzahl		%	Anzahl		%
auf Fußgängerüberwegen ohne Verkehrsregelung durch Polizeibeamte oder Lichtzeichen	9	12	X	9	12	X
innerorts	9	12	X	9	12	X
außerorts	-	-	-	-	-	-
in der Nähe von Kreuzungen oder Einmündungen, Lichtzeichenanlagen oder Fußgängerüberwegen bei dichtem Verkehr	151	144	4,9	151	144	4,9
innerorts	142	139	2,2	142	139	2,2
außerorts	9	5	X	9	5	X
an anderen Stellen						
durch plötzliches Hervortreten hinter Sichthindernissen	260	241	7,9	260	241	7,9
innerorts	254	235	8,1	254	235	8,1
außerorts	6	6	-	6	6	-
ohne auf den Fahrzeugverkehr zu achten	916	904	1,3	916	904	1,3
innerorts	865	853	1,4	865	853	1,4
außerorts	51	51	-	51	51	-
durch sonstiges falsches Verhalten	124	141	12,1-	124	141	12,1-
innerorts	107	128	16,4-	107	128	16,4-
außerorts	17	13	30,8	17	13	30,8
Nichtbenutzen des Gehweges	35	34	2,9	35	34	2,9
innerorts	29	30	3,3-	29	30	3,3-
außerorts	6	4	X	6	4	X
Nichtbenutzen der vorgeschriebenen Straßenseite	22	29	24,1-	22	29	24,1-
innerorts	1	3	X	1	3	X
außerorts	21	26	19,2-	21	26	19,2-
Spielen auf oder neben der Fahrbahn	16	11	45,5	16	11	45,5
innerorts	16	10	60,0	16	10	60,0
außerorts	-	1	X	-	1	X
Andere Fehler der Fußgänger	154	119	29,4	154	119	29,4
innerorts	134	102	31,4	134	102	31,4
außerorts	20	17	17,6	20	17	17,6
Straßenverhältnisse	3 065	4 073	24,7-	3 065	4 073	24,7-
innerorts	1 278	1 389	8,0-	1 278	1 389	8,0-
außerorts	1 787	2 684	33,4-	1 787	2 684	33,4-
Glätte oder Schlüpfrigkeit der Fahrbahn	2 996	4 010	25,3-	2 996	4 010	25,3-
innerorts	1 243	1 364	8,9-	1 243	1 364	8,9-
außerorts	1 753	2 646	33,8-	1 753	2 646	33,8-
Verunreinigung durch ausgeflossenes Öl	13	18	27,8-	13	18	27,8-
innerorts	6	8	X	6	8	X
außerorts	7	10	X	7	10	X
Andere Verunreinigungen durch Straßenbenutzer	5	8	X	5	8	X
innerorts	2	4	X	2	4	X
außerorts	3	4	X	3	4	X
Schnee, Eis	2 380	3 278	27,4-	2 380	3 278	27,4-
innerorts	927	950	2,4-	927	950	2,4-
außerorts	1 453	2 328	37,6-	1 453	2 328	37,6-
Regen	588	670	15,2-	588	670	15,2-
innerorts	291	385	24,4-	291	385	24,4-
außerorts	277	285	2,8-	277	285	2,8-
Andere Einflüsse (u.a. Laub, angeschwemmter Lehm)	30	36	16,7-	30	36	16,7-
innerorts	17	17	-	17	17	-
außerorts	13	19	31,6-	13	19	31,6-
Zustand der Straße	60	56	7,1	60	56	7,1
innerorts	27	19	42,1	27	19	42,1
außerorts	33	37	10,8-	33	37	10,8-
Spurrillen, im Zusammenhang mit Regen, Schnee oder Eis	37	24	54,2	37	24	54,2
innerorts	13	3	X	13	3	X
außerorts	24	21	14,3	24	21	14,3

4 Ursachen von Straßenverkehrsunfällen mit Personenschaden

4.2 Alle Ursachen

Ursache Ortslage	Januar		Zu- bzw. Abnahme (-)	Januar - Januar		Zu- bzw. Abnahme (-)
	2002	2001		2002	2001	
	Anzahl		%	Anzahl		%
Anderer Zustand der Straße	23	32	28,1-	23	32	28,1-
innerorts	14	16	12,5-	14	16	12,5-
außerorts	9	16	X	9	16	X
Nicht ordnungsgemäßer Zustand der Verkehrszeichen o.-einrichtungen	4	5	X	4	5	X
innerorts	4	5	X	4	5	X
außerorts	-	-	-	-	-	-
Mangelhafte Beleuchtung der Straße	4	2	X	4	2	X
innerorts	3	1	X	3	1	X
außerorts	1	1	-	1	1	-
Mangelhafte Sicherung von Bahnübergängen	1	-	X	1	-	X
innerorts	1	-	X	1	-	X
außerorts	-	-	-	-	-	-
Witterungseinflüsse	400	312	28,2	400	312	28,2
innerorts	193	159	21,4	193	159	21,4
außerorts	207	153	35,3	207	153	35,3
Sichtbehinderung durch						
Nebel	47	44	6,8	47	44	6,8
innerorts	9	6	X	9	6	X
außerorts	38	38	-	38	38	-
starken Regen, Hagel, Schneegestöber usw.	32	38	15,8-	32	38	15,8-
innerorts	16	14	14,3	16	14	14,3
außerorts	16	24	33,3-	16	24	33,3-
blendende Sonne	221	205	7,8	221	205	7,8
innerorts	149	131	13,7	149	131	13,7
außerorts	72	74	2,7-	72	74	2,7-
Seitenwind	68	13	X	68	13	X
innerorts	7	4	X	7	4	X
außerorts	61	9	X	61	9	X
Unwetter oder sonstige Witterungseinflüsse	32	12	X	32	12	X
innerorts	12	4	X	12	4	X
außerorts	20	8	X	20	8	X
Hindernisse	251	278	9,7-	251	278	9,7-
innerorts	62	70	11,4-	62	70	11,4-
außerorts	189	208	9,1-	189	208	9,1-
Nicht oder unzureichend gesicherte Arbeitsstelle auf der Fahrbahn	7	7	-	7	7	-
innerorts	7	5	X	7	5	X
außerorts	-	2	X	-	2	X
Wild auf der Fahrbahn	128	158	19,0-	128	158	19,0-
innerorts	8	9	X	8	9	X
außerorts	120	149	19,5-	120	149	19,5-
Anderes Tier auf der Fahrbahn	66	81	18,5-	66	81	18,5-
innerorts	34	43	20,9-	34	43	20,9-
außerorts	32	38	15,8-	32	38	15,8-
Sonstiges Hindernis auf der Fahrbahn	50	32	56,3	50	32	56,3
innerorts	13	13	-	13	13	-
außerorts	37	19	94,7	37	19	94,7
Sonstige Ursachen	183	121	51,2	183	121	51,2
innerorts	105	80	31,3	105	80	31,3
außerorts	78	41	90,2	78	41	90,2
Ursachen von anderen Personen als Fahrzeugführer oder Fußgänger ...	19	15	26,7	19	15	26,7
innerorts	14	10	40,0	14	10	40,0
außerorts	5	5	-	5	5	-
Ursachen insgesamt	33 300	39 302	15,3-	33 300	39 302	15,3-
innerorts	19 999	22 875	12,6-	19 999	22 875	12,6-
außerorts	13 301	16 427	19,0-	13 301	16 427	19,0-

5. übrige Sachschadensunfälle nach Ortslage und auf Autobahnen

Land	Davon				Insgesamt	Davon			
	Insgesamt	innerhalb von Ortschaften	außerhalb von Ortschaften (ohne Autobahnen)	auf Autobahnen		Insgesamt	innerhalb von Ortschaften	außerhalb von Ortschaften (ohne Autobahnen)	auf Autobahnen
	Januar 2002				Januar bis Januar 2002				
Deutschland	152 458	114 251	29 481	8 726	152 458	114 251	29 481	8 726	
Baden-Württemberg	13 882	10 888	2 255	739	13 882	10 888	2 255	739	
Bayern	20 523	13 922	5 116	1 485	20 523	13 922	5 116	1 485	
Berlin	9 221	9 092	-	129	9 221	9 092	-	129	
Brandenburg	6 255	3 919	1 926	410	6 255	3 919	1 926	410	
Bremen	1 195	1 157	8	30	1 195	1 157	8	30	
Hamburg	3 403	3 312	5	86	3 403	3 312	5	86	
Hessen	8 417	5 310	2 214	893	8 417	5 310	2 214	893	
Mecklenburg-Vorpommern	3 853	2 339	1 408	106	3 853	2 339	1 408	106	
Niedersachsen	12 429	7 784	3 620	1 025	12 429	7 784	3 620	1 025	
Nordrhein-Westfalen	39 674	32 666	4 870	2 138	39 674	32 666	4 870	2 138	
Rheinland-Pfalz	8 491	5 395	2 620	476	8 491	5 395	2 620	476	
Saarland	2 048	1 406	484	158	2 048	1 406	484	158	
Sachsen	9 622	7 645	1 570	407	9 622	7 645	1 570	407	
Sachsen-Anhalt	5 776	4 090	1 478	208	5 776	4 090	1 478	208	
Schleswig-Holstein	3 124	2 135	815	174	3 124	2 135	815	174	
Thüringen	4 545	3 191	1 092	262	4 545	3 191	1 092	262	

Fachserie 8: Verkehr

Reihe 1: Güterverkehr der Verkehrszweige

Die Reihe 1 wurde mit Berichtsjahr 1993 eingestellt.

Für das Berichtsjahr 1993 sind wegen Revidierung der Daten, die Ergebnisse nur über das Statistische Bundesamt zu beziehen.

CD-ROM „Güterverkehr“

Für die Verkehrsträger Eisenbahn, Binnenschifffahrt, Seeschifffahrt und Straße liegt die Verflechtung im Güterverkehr inländischer Verkehrsbezirke mit in- und ausländischen Verkehrsbezirken nach Güterhauptgruppen für die Beförderungsmenge sowie für die Verkehrsträger Eisenbahn und Binnenschifffahrt für die Beförderungsleistung in Datensatzform jährlich auf CD-ROM vor.

Die CD-ROM enthalten folgende Angaben:

Verkehrsträger, Versandmenge und Empfangsmenge bzw. Beförderungsleistung; Berichtsverkehrsbezirk; Korrespondierender Verkehrsbezirk; Güterhauptgruppe; Hauptverkehrsrelation (innerdeutscher Verkehr, grenzüberschreitender Versand, grenzüberschreitender Empfang, Durchgangsverkehr).

Die Daten liegen auf den CD-ROM im CSV-Format vor und können damit auch in handelsüblichen Tabellenkalkulationsprogrammen und Datenbankprogrammen eingelesen werden. Auf den Datenträgern selbst sind keine Programme enthalten. Zusätzlich enthält jede CD eine Kurzfassung des „Systematischen Güterverzeichnis für die Verkehrsstatistik“ sowie das „Verzeichnis der Verkehrsgebiete und Verkehrsbezirke“ im TXT-Format.

Verkehr aktuell

In dieser monatlich erscheinenden Publikation sind wichtige aktuelle Monats- und Jahresergebnisse der amtlichen Statistik aus vielen Bereichen des Verkehrs in Zeitreihenform und einheitlicher Gliederung zusammengefasst.

Güter- und Personenbeförderung auf der Straße, im Schienenverkehr, in der Schifffahrt und im Luftverkehr sowie Bestand und Neuzulassungen von Kraftfahrzeugen bilden die Schwerpunkte.

Außerdem enthalten sind Eckdaten über Straßenverkehrsunfälle, verkehrsbezogene Indizes zu Verbraucherpreisen und Seefracht-raten sowie Angaben zu Gewerbe- und abmeldungen und sozialversicherungspflichtig Beschäftigten im Verkehr.

Verkehr im Überblick

Diese jährlich erscheinende Querschnittsveröffentlichung enthält die wichtigsten Ergebnisse der amtlichen Verkehrsstatistik in der Regel in Zeitreihenform (Monats- bzw. Quartalsergebnisse für das aktuelle Jahr, Jahresergebnisse für die Vorjahre). Tabellen und Schaubilder werden dabei durch eine kurze, die wesentlichen Entwicklungen aufzeigende Kommentierung ergänzt. Darüber hinaus sind Erläuterungen zur Methodik der einzelnen Statistiken sowie zu ihren Rechtsgrundlagen am Ende des Heftes beigefügt.

Reihe 2: Eisenbahnverkehr

In monatlicher Erscheinungsfolge werden für den öffentlichen schienegebundenen Verkehr der deutschen Eisenbahnunternehmen die wichtigsten Zahlen über Verkehrsleistungen und -einnahmen im Personen- und Güterverkehr nachgewiesen. Die Daten des Güterverkehrs sind regional bis auf die Ebene von Verkehrsbezirken sowie nach Güterkategorien darstellbar.

Ergänzend werden im Jahresbericht Strukturangaben der Unternehmen zum Bestand an Verkehrsmitteln und -einrichtungen, zum Personal und zu Unfällen publiziert.

Reihe 3: Straßenpersonenverkehr

Der Vierteljahresbericht enthält Angaben über die Betriebs- und Verkehrsleistungen (Wagenkilometer, beförderte Personen, Personenkilometer) sowie die umsatzsteuerpflichtigen Einnahmen (ohne Einnahmen aus dem freigestellten Schülerverkehr) der Straßenverkehrsunternehmen (ohne Kleinunternehmen mit weniger als 6 Bussen) im Berichtsvierteljahr.

Im Jahresbericht sind entsprechende Nachweisungen für das Berichtsjahr enthalten; zusätzlich werden für alle Unternehmen Vorjahresergebnisse über die Umsätze einschließlich der Einnahmen aus dem freigestellten Schülerverkehr und der Ausgleichszahlungen der öffentlichen Hand für Beförderungen von Schwerbehinderten und Schülern (Ausbildungsverkehr) und der Vergütungen für durchgeführte Auftragsfahrten dargestellt. Außerdem werden Strukturdaten der Unternehmen am Stichtag des Berichtsjahres (Linien- und Fahrzeugbestände, Personal) nachgewiesen.

Reihe 4: Binnenschifffahrt

Die monatlichen Nachweisungen umfassen den Güterverkehr auf Binnenwasserstraßen, nach Güter- und Containerarten, nach Flaggen, Schiffsgattungen, Wasserstraßen und Hauptverkehrsbeziehungen. Neben der beförderten Tonnage wird die tonnenkilometrische Leistung, der Containerverkehr und der Güterumschlag dargestellt. Die

regionale Gliederung ergänzen Darstellungen nach Grenz- und Grenz-zollstellen, Verkehrsbezirken und Bundesländern.

Der Jahresbericht enthält weitere Nachweisungen des Güterverkehrs und -umschlags. Außerdem werden Unternehmen der Binnenschifffahrt, deren verfügbare Schiffe, Beschäftigte und Umsätze sowie der Bestand an Binnenschiffen der Bundesrepublik Deutschland dargestellt.

Reihe 5: Seeschifffahrt

Der Vierteljahresbericht enthält neben den aktuellen Angaben auch die Vergleichszahlen mit Quartalen des Vorjahres über den Güterumschlag nach Güter- und Ladungsarten, Fahrgebieten, Häfen und Flaggen und über ein- und ausgeladene Ladungsträger. Für das Berichtsquartal werden zusätzlich Schiffsankünfte nach BRZ-Größenklassen und Schiffsarten, Personenverkehr über See, Schiffs- und Güterverkehr auf dem Nord-Ostsee-Kanal und der Bestand an Seeschiffen unter der Flagge der Bundesrepublik Deutschland nachgewiesen.

Der Jahresbericht beinhaltet weitere Nachweisungen sowie zusätzlich die Angaben über das Bordpersonal.

Reihe 6: Luftverkehr

Der Monatsbericht umfasst den Personen-, Güter- und Postverkehr mit Luftfahrzeugen sowie Starts und Landungen nach Flughäfen.

Der Jahresbericht enthält differenzierte aufgliederte Ergebnisse, wobei zusätzlich noch Angaben aus der Unternehmensstatistik (Unternehmen, Beschäftigte, Luftfahrzeugbestand, Umsatz) sowie über den nichtgewerblichen Luftverkehr gebracht werden.

CD-ROM „Luftverkehr“

Die CD-ROM (im CSV-Format) beinhaltet Daten über von und zu deutschen Flughäfen beförderte Passagiere sowie über die Tonnage von Fracht und Post. Gegenüber der Print-Fassung ist der Flughafen-Katalog dieser CD sehr viel detaillierter. Der Datenträger beinhaltet die Ergebnisse eines Kalenderjahres.

Reihe 7: Verkehrsunfälle

Der Monatsbericht enthält Angaben über Unfälle nach Straßenarten, Unfallarten und -typen, Kalendertagen, Ländern, Großstädten sowie über Verunglückte und Unfallbeteiligte nach Art der Verkehrsteilnahme. Ferner sind Unfallursachen und Unfälle des Auslandes dargestellt. Dabei werden die aktuellsten Monatsergebnisse mit dem kumulierten Jahresteil und die vergleichbaren Zeitabschnitte des Vorjahres nachgewiesen.

Der Jahresbericht ist wesentlich tiefer gegliedert und bringt Angaben über Unfälle und Verunglückte nach Unfallart und -typ, nach Straßenart und Ortslage, nach Monat, nach Unfallverursachung unterschieden nach dem Geschlecht und den Unfallursachen. Dann sind u. a. auch Auswertungen über Alkoholunfälle und deren Folgen, Autobahnunfälle, Lichtverhältnisse und Straßenzustand zum Unfallzeitpunkt sowie über das Fehlverhalten der Fahrzeugführer und ihrem Alter enthalten.

Die Entwicklung des Unfallgeschehens wird anhand von Zeitreihen für die wichtigsten Unfallmerkmale verdeutlicht. Weiterhin wird die Unfallentwicklung in Europa sowie den USA und Japan dargestellt. Methodische Erläuterungen und Bezugswerte zum Unfallgeschehen sind zusätzlich aufgeführt.

Die CD-ROM „Verkehrsunfälle – Zeitreihen“ erscheint jährlich und enthält eine Vielzahl von Zeitreihen zur Verkehrsunfallentwicklung.

Klassifikationen

Klassifikation der Wirtschaftszweige mit Erläuterungen, Ausgabe 1993

Güterverzeichnis für die Verkehrsstatistik, Ausgabe 1969

Verzeichnis der Verkehrsbezirke und Häfen, Ausgabe 1995

DISTATIS

wissen.nutzen.

Statistisches Bundesamt
Gustav-Stresemann-Ring 11
65189 Wiesbaden

Veröffentlichungen und Prospekte sind durch den Verlag Metzler-Poeschel, Verlagsauslieferung: SFG-Servicecenter Fachverlage GmbH, Postfach 43 43, 72774 Reutlingen, Tel. 0 70 71 / 93 53 50, erhältlich.