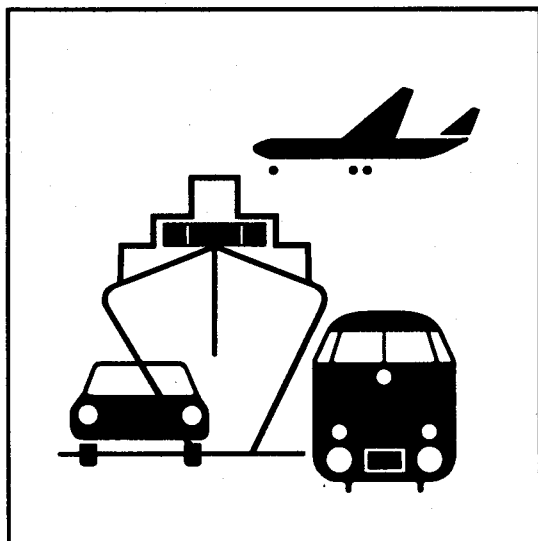


Statistisches Bundesamt

# Verkehr



Fachserie 8

**Reihe 7**

Verkehrsunfälle

**April 2001**

**METZLER  
POESCHEL**

**Herausgeber:** Statistisches Bundesamt, Wiesbaden



Fachliche Informationen zu dieser Veröffentlichung können Sie direkt beim Statistischen Bundesamt erfragen:  
Gruppe V C, Telefon: 06 11 / 75 24 98, Fax: 06 11 / 72 40 00 oder E-Mail: [verkehrsunfaelle@statistik-bund.de](mailto:verkehrsunfaelle@statistik-bund.de)

**Verlag:** Metzler-Poeschel, Stuttgart

**Verlagsauslieferung:** SFG – Servicecenter Fachverlage GmbH  
Postfach 43 43  
72774 Reutlingen  
Telefon: 0 70 71 / 93 53 50  
Telefax: 0 70 71 / 93 53 35  
Internet: <http://www.s-f-g.com>  
E-Mail: [staba@s-f-g.com](mailto:staba@s-f-g.com)

**Erscheinungsfolge:** monatlich

**Erschienen im August 2001**

**Preis:** DM 11,00 / EUR 5,62

**Bestellnummer:** 2080700 - 01104

Recyclingpapier aus 100 % Altpapier.

**CD-ROM** Umfangreiche Zeitreihen zur Straßenverkehrsunfallstatistik werden auf CD-ROM publiziert. Nähere Hinweise zu den veröffentlichten Zeitreihen und Installationsvoraussetzungen sowie ein Bestellschein sind dem Heft beigelegt.



Daten aus dieser Veröffentlichung sind auch in unserer Datenbank STATIS-BUND als Zeitreihen gespeichert und können gegen Entgelt via Internet ([www.statistik-bund.de/zeitreih/home.htm](http://www.statistik-bund.de/zeitreih/home.htm)), auf Diskette, Magnetbandkassette oder CD-ROM bezogen werden.

Nähere Informationen dazu erhalten Sie telefonisch unter:

06 11 / 75 - 27 16 oder - 22 56 oder per Fax unter 06 11 / 72 40 00.



Informationen über das Statistische Bundesamt und sein Datenangebot erhalten Sie:

● im Internet: <http://www.statistik-bund.de>

oder bei unserem Informationsservice

65180 Wiesbaden

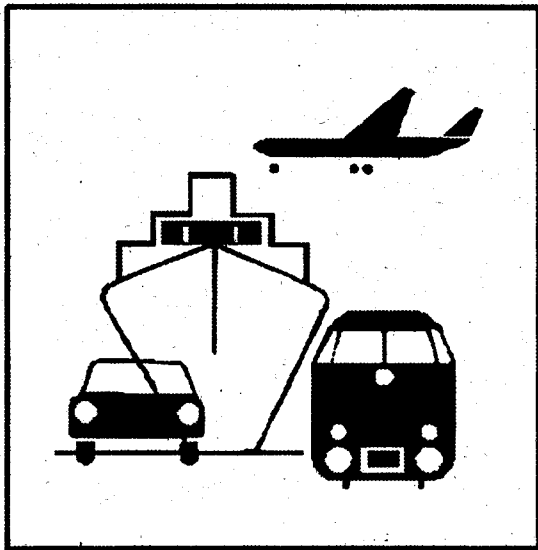
● Telefon: 06 11 / 75 24 05

● Telefax: 06 11 / 75 33 30

● E-Mail: [info@statistik-bund.de](mailto:info@statistik-bund.de)

© Statistisches Bundesamt, Wiesbaden 2001

Für nichtgewerbliche Zwecke sind Vervielfältigung und unentgeltliche Verbreitung, auch auszugsweise, mit Quellenangabe gestattet. Die Verbreitung, auch auszugsweise, über elektronische Systeme/Datenträger bedarf der vorherigen Zustimmung. Alle übrigen Rechte bleiben vorbehalten.



# NEU:

## Verkehrsunfälle – Zeitreihen – auf CD-ROM

Zunehmende Anfragen nach Daten von Verkehrsunfallstatistiken auf Datenträger haben uns veranlaßt, die Zeitreihen zur Verkehrsunfallentwicklung für eigene Auswertungen und zur besseren Weiterverarbeitung als CD-ROM „Verkehrsunfälle 1999 – Zeitreihen“ bereitzustellen.

Die bisher in der gedruckten Fachserie veröffentlichten Zeitreihen wurden zeitlich und inhaltlich erweitert. Neu hinzugekommen sind u.a. Zeitreihen zu Busunfällen, Unfällen mit Güterkraftfahrzeugen, Unfällen von Gefahrguttransportern und Nebelunfällen. Dadurch wird die Entwicklung der wichtigsten Unfallmerkmalskombinationen im längerfristigen Vergleich noch besser als bisher verdeutlicht. Im Jahreshaft werden ab sofort nur noch einige Zeitreihen der wichtigsten Unfallmerkmale publiziert.

Im einzelnen sind Zeitreihen zu folgenden Statistiken bzw. Merkmalskomplexen enthalten:

- ◆ Straßenverkehrsunfälle
  - Unfälle
  - Beteiligte
  - Verunglückte
  - Unfallursachen
  - Bezugsdaten
  - Unfallkennzahlen
  - Straßenverkehrsunfälle international
- ◆ Verkehrsunfälle in der gewerblichen Binnenschifffahrt
- ◆ Verkehrsunfälle im Eisenbahnverkehr
- ◆ Verkehrsunfälle in der Luftfahrt

Die Daten liegen auf CD-ROM im Excel-97-Format vor. Zusätzlich sind ausführliche Definitionen und methodische Erläuterungen enthalten sowie die verwendeten Verzeichnisse zu Unfallarten, Unfalltypen, Arten der Verkehrsbeteiligung und Unfallursachen im Word-97-Format aus dem „Microsoft-Office-Paket 97“. Darüber hinaus umfaßt das Produkt die Verkehrsunfallanzeige als Powerpoint-Datei.

Veröffentlichungstermin: Ende Oktober 2000.

Preis: 25,- DM (12,78 EUR) zzgl. Versandkosten für die einfache Nutzung.

Weitere Informationen erhalten Sie unter folgender Adresse:

Statistisches Bundesamt  
Gruppe VC  
65180 Wiesbaden

Als Ansprechpartner steht Ihnen Herr Rudolf Kaiser zur Verfügung:

Tel.: 0611 / 75-2498, Fax: 0611 / 72 4000, E-Mail: [verkehrsunfaelle@statistik-bund.de](mailto:verkehrsunfaelle@statistik-bund.de)

Falls Sie unser Angebot bereits jetzt überzeugt hat, können Sie auch direkt bestellen. Hierzu finden Sie auf der Rückseite ein entsprechendes Bestellformular.

Wir hoffen, Sie mit unserem Produktangebot bedarfsgerecht unterstützen zu können und verbleiben mit freundlichen Grüßen

Ihr Statistisches Bundesamt

# Bestellschein

Statistisches Bundesamt  
 Gruppe V C  
 - Verkehrsunfallstatistik -  
 65180 Wiesbaden

**Telefax:**  
**06 11 / 72 40 00**

**Betr.: Bestellung: Verkehrsunfälle 1999 - Zeitreihen - auf CD-ROM**

CD-ROM	Erscheinungsweise: jährlich Dateiformat: Excel-97, Word-97 aus dem Microsoft Office-Paket 97	Lizenzgebühr zzgl. Versandkosten	zur Fortsetzung im Abonnement Lieferung im Abo erfolgt 1 x jährlich mit Rechnungsstellung bis auf Widerruf
<input type="checkbox"/>	<b>Verkehrsunfälle - - Zeitreihen -</b>  Berichtsjahr 1999  Bestell-Nr.: 8532110-99700 Datenvolumen: rd. 2 MB erschienen im Oktober 2000	<input type="checkbox"/> Einfache Nutzung 25,- DM (12,78 EUR)	<input type="checkbox"/> ja
		<input type="checkbox"/> Mehrfachnutzung* 50,- DM (25,56 EUR)	

Bitte keine Vorauszahlungen leisten, Rechnung abwarten. Rechnungsstellung erfolgt bei Lieferung.

**\*Nutzungsrechte:**

Mehrfachnutzungen müssen schriftlich angezeigt werden. Durch die Zahlung der doppelten Nutzungsvergütung hat der Nutzer das Recht zur uneingeschränkten **Mehrfachnutzung für den eigenen Gebrauch**. Eine Weitergabe des Rechtes an Dritte (**gewerblicher Gebrauch**) ist hiernach jedoch **nicht gestattet**. Dies bedarf einer gesonderten Lizenzvereinbarung (Lizenzvertragsmuster wird auf Anfrage übersandt).

**Copyright:**

© Statistisches Bundesamt, Wiesbaden, 2000.

Für nichtgewerbliche Zwecke sind Vervielfältigung und unentgeltliche Verbreitung, auch auszugsweise, mit Quellenangabe gestattet. Die Verbreitung, auch auszugsweise, über elektronische Systeme/Datenträger bedarf der vorherigen Zustimmung. Alle übrigen Rechte bleiben vorbehalten.

**Lizenzinformation:**

Mit Öffnen der CD-ROM-Umverpackung erkennen Sie die o.g. Lizenzbedingungen an.  
**Öffnen der CD-ROM-Umverpackung verpflichtet zum Kauf.**

**Rechnungsanschrift**

\_\_\_\_\_  
 Name/Vorname/Firma

\_\_\_\_\_  
 Straße/Nr./Postfach

\_\_\_\_\_  
 Postleitzahl/Wohnort

\_\_\_\_\_  
 Ansprechpartner/Telefonnummer

**getrennte Lieferanschrift (falls abweichend)**

\_\_\_\_\_  
 Name/Vorname/Firma

\_\_\_\_\_  
 Straße/Nr./Postfach

\_\_\_\_\_  
 Postleitzahl/Wohnort

\_\_\_\_\_  
 Ansprechpartner/Telefonnummer

\_\_\_\_\_  
 Datum rechtsverbindliche Unterschrift/Firmenstempel

# Inhalt

Seite

## Textteil

Allgemeine und methodische Erläuterungen .....	5
--	---

## Tabellenteil

<b>1 Straßenverkehrsunfälle und Verunglückte</b>	
1.1 Zeitreihen .....	6
1.2 Nach Straßenarten .....	9
1.3 Nach Unfalltypen .....	10
1.4 Nach Unfallarten .....	11
1.5 Nach Tagesdatum und Ortslage .....	12
1.6 Nach Ländern .....	14
1.7 Unfälle mit Alkoholeinfluß und Unfallfolgen nach Ländern .....	16
1.8 Unfälle mit Personenschaden, schwerwiegendem Sachschaden und Unfallfolgen .....	17
1.9 In ausgewählten kreisfreien Städten .....	18
<b>2 Getötete und Verletzte im Straßenverkehr</b>	
2.1 Nach Art der Verkehrsbeteiligung .....	20
2.2 Nach Art der Verkehrsbeteiligung, Altersgruppen und Geschlecht .....	22
2.3 Nach Altersgruppen und Geschlecht .....	26
<b>3 An Straßenverkehrsunfällen beteiligte Fahrzeugführer und Fußgänger .....</b>	<b>28</b>
<b>4 Ursachen von Straßenverkehrsunfällen mit Personenschaden</b>	
4.1 Fehlverhalten der Fahrzeugführer .....	29
4.2 Alle Ursachen .....	30
<b>5 Übrige Sachschadensunfälle nach Ortslage und auf Autobahnen .....</b>	<b>36</b>
<b>6 Straßenverkehrsunfälle mit Personenschaden und dabei Verunglückte im europäischen Ausland ..</b>	<b>37</b>

## **Zeichenerklärung**

- 0 = weniger als die Hälfte von 1 in der letzten besetzten Stelle, jedoch mehr als nichts
- = nichts vorhanden
- ... = Angabe fällt später an
- . = Zahlenwert unbekannt
- x = Tabellenfach gesperrt, weil Aussage nicht sinnvoll
- r = berichtigte Zahl

Ergebnisse der Länder werden in den "Statistischen Berichten" der Statistischen Landesämter unter der Kennziffer H I 1 veröffentlicht.

# Allgemeine und methodische Erläuterungen

## Rechtsgrundlage

Rechtsgrundlage für die Zusammenstellung der vorliegenden Ergebnisse ist das "Gesetz über die Statistik der Straßenverkehrsunfälle" vom 15. Juni 1990 (BGBl. I 1990 S. 1078 ff), zuletzt geändert durch Erstes Gesetz zur Änderung des Straßenverkehrsunfallstatistikgesetzes vom 23. November 1994 (BGBl. I S. 3491) sowie die Verordnung zur näheren Bestimmung des schwerwiegenden Unfalls mit Sachschaden im Sinne des Straßenverkehrsunfallstatistikgesetzes vom 21. Dezember 1994 (BGBl. I S. 3970). Danach wird über Unfälle, bei denen infolge des Fahrverkehrs auf öffentlichen Wegen und Plätzen Personen getötet oder verletzt oder Sachschäden verursacht worden sind, eine Bundesstatistik geführt.

## Erfassungsumfang

Auskunftspflichtig sind die Polizeidienststellen, deren Beamte den Unfall aufgenommen haben. Daraus folgt, daß die Statistik nur solche Unfälle erfaßt, zu denen die Polizei herangezogen wurde; das sind vor allem solche mit schweren Folgen. Insbesondere Verkehrsunfälle mit nur Sachschaden oder mit nur geringfügigen Verletzungen werden zu einem relativ großen Teil der Polizei nicht angezeigt.

Es werden nur Unfälle erfaßt, die infolge des Fahrverkehrs entstanden sind. Daher gehören Unfälle, an denen nur Fußgänger beteiligt sind, nicht zum Erhebungsgegenstand dieser Statistik.

## Berichtsweg

Erhebungspapiere für die Statistik der Straßenverkehrsunfälle sind die Durchdrucke der im Grundaufbau bundeseinheitlichen Verkehrsunfallanzeigen, die von den aufnehmenden Polizeibeamten ausgefüllt werden. Die Angaben in den Verkehrsunfallanzeigen werden in den Statistischen Landesämtern nach der Übernahme auf Datenträger monatlich und jährlich nach einem bundeseinheitlichen Programm tabelliert. Das Bundesergebnis entsteht jeweils aus der Summe der Landesergebnisse.

Üblicherweise können nicht alle Verkehrsunfallanzeigen von der Polizei oder den Statistischen Landesämtern termingerecht in die Monatsergebnisse eingearbeitet werden, da bei fehlenden oder widersprüchlichen Angaben oft zeitraubende Rückfragen nötig werden. Derartige Unfälle werden als Nachmeldungen übernommen, die dazu führen, daß der kumulierte Jahresteil größer ist als die Summe der Monatsergebnisse.

## Veröffentlichungsformen

- Schnellbericht:** Pressemitteilung, etwa 8 Wochen nach Ende des Berichtsmonats.
- Monatsbericht:** Fachserie 8, Reihe 7, vorläufige Zahlen mit Vergleich zum Vorjahreszeitraum (38 Seiten).
- Jahresbericht:** Fachserie 8, Reihe 7, endgültige Ergebnisse in tiefgegliederten Tabellen, ausführliche Erläuterungen, einige Zeitreihen und Bezugsdaten (315 Seiten).  
Angaben über Unfälle in den übrigen Verkehrszweigen werden nur jährlich im Jahreshaft dieser Fachserie, im Statistischen Jahrbuch bzw. auf der CD-ROM veröffentlicht.
- CD-ROM:** umfangreiche Zeitreihen zur Verkehrsunfallentwicklung
- Unregelmäßig:** Arbeitsunterlagen, Pressemitteilungen, Aufsätze in Wirtschaft und Statistik.

## Abgrenzung der wichtigsten Begriffe

### Unfälle

Unfälle werden unterschieden nach der Schwere der Unfallfolgen (z.B. Unfälle mit Personenschaden, schwerwiegende Unfälle mit Sachschaden). Kriterium der Zuordnung ist die jeweils schwerste Unfallfolge, d.h. daß bei einem Unfall mit nur Sachschaden keine Verkehrsteilnehmer verunglückten.

Schwerwiegende Unfälle mit Sachschaden im engeren Sinne (i.e.S.) sind Unfälle, bei denen als Unfallursache eine Ordnungswidrigkeit (Bußgeld) oder Straftat im Zusammenhang mit der Teilnahme am Straßenverkehr begangen worden ist und gleichzeitig ein Kfz aufgrund eines Unfallschadens von der Unfallstelle abgeschleppt werden muß (nicht fahrbereit), dies betrifft auch Fälle mit Alkoholeinwirkung. Detailliert erfaßt werden auch alle sonstigen Sachschadensunfälle bei denen ein Unfallbeteiligter unter Alkoholeinwirkung stand (sonstige Alkoholfälle).

Alle übrigen Sachschadensunfälle werden nur zahlenmäßig nach der Ortslage (innerorts, außerorts, Autobahnen) nachgewiesen.

Die Ortslage der Unfälle wird durch die gelben Ortstafeln bestimmt. Alle Unfälle auf Autobahnen, auch die auf Stadtautobahnen, gelten als Unfälle außerhalb von Ortschaften.

Die genauen Definitionen der Unfalltypen (unfallauslösende Situation) und der Unfallarten (Art des Zusammenstoßes) sind im Jahreshaft der Fachserie abgedruckt.

### Verunglückte

Als Verunglückte zählen Personen (auch Mitfahrer), die beim Unfall verletzt oder getötet wurden. Dabei werden erfaßt als

- Getötete: Personen, die innerhalb von 30 Tagen an den Unfallfolgen starben,
- Schwerverletzte: Personen, die unmittelbar zur stationären Behandlung (mindestens 24 Stunden) in einem Krankenhaus aufgenommen wurden,
- Leichtverletzte: alle übrigen Verletzten.

### Beteiligte

Als Beteiligte an einem Straßenverkehrsunfall werden alle Fahrzeugführer oder Fußgänger erfaßt, die selbst - oder deren Fahrzeug - Schäden erlitten oder hervorgerufen haben. Verunglückte Mitfahrer zählen somit nicht zu den Unfallbeteiligten.

### Ursachen

Die Unfallursachen werden von den aufnehmenden Polizeibeamten entsprechend ihrer Einschätzung in das Erhebungspapier eingetragen. Es wird unterschieden nach allgemeinen Ursachen (z.B. Straßenglätte, Nebel usw.), die dem Unfall, nicht einzelnen Beteiligten zugeordnet werden, und personenbezogenem Fehlverhalten (wie Vorfahrtsmißachtung, nicht angepaßte Geschwindigkeit usw.), das bestimmten Fahrzeugführern oder Fußgängern zugeschrieben wird.

Je Unfall können bis zu zwei allgemeine Ursachen angegeben werden. Beim ersten Beteiligten (Hauptverursacher) und einem weiteren Beteiligten sind jeweils bis zu drei Angaben möglich.

# 1 Straßenverkehrsunfälle und Verunglückte

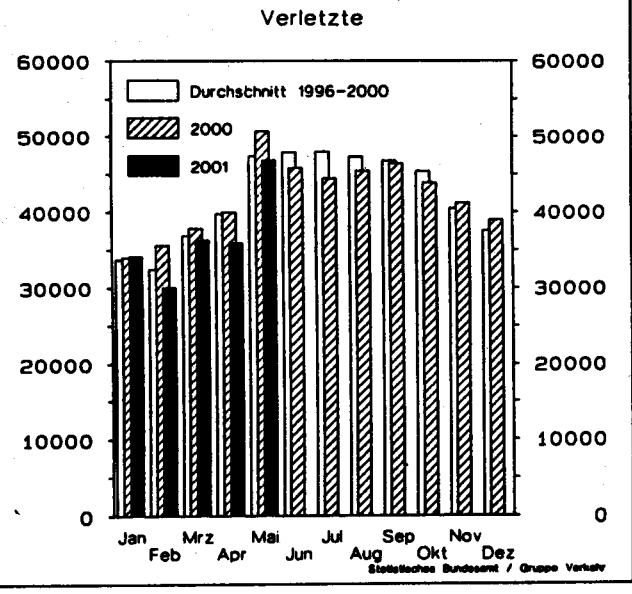
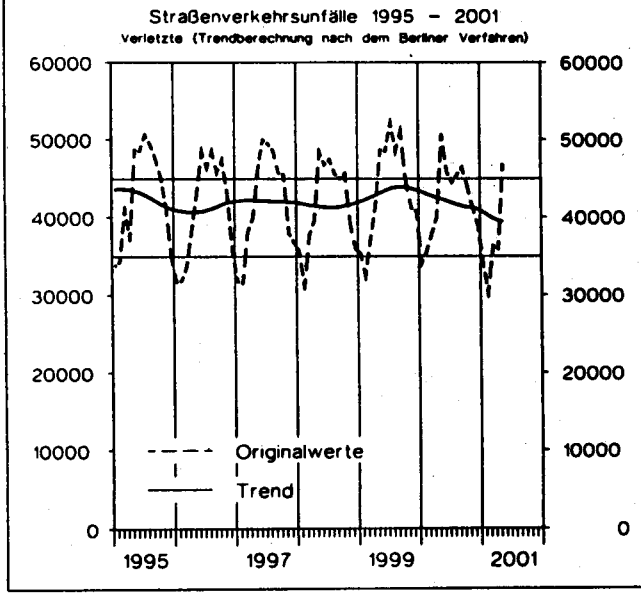
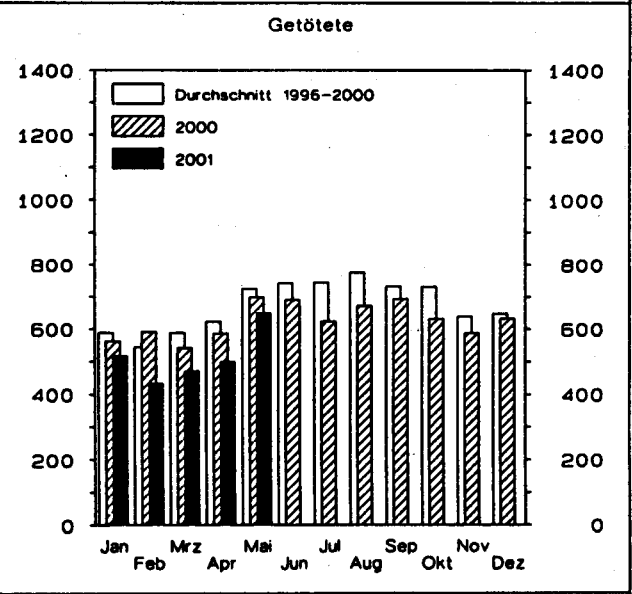
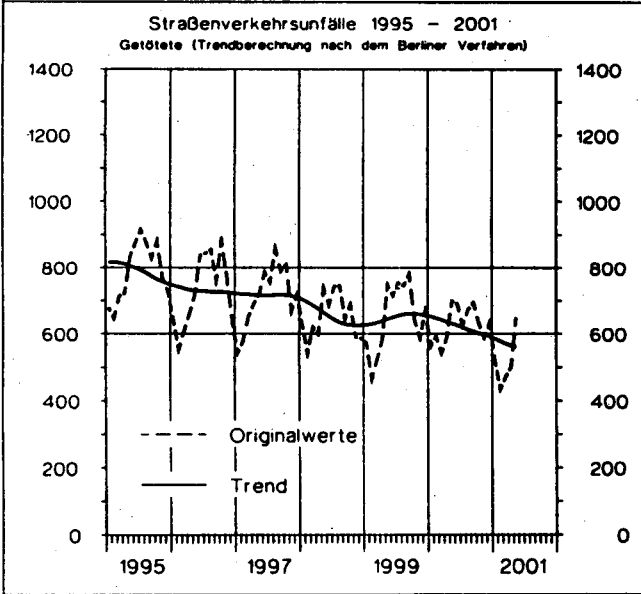
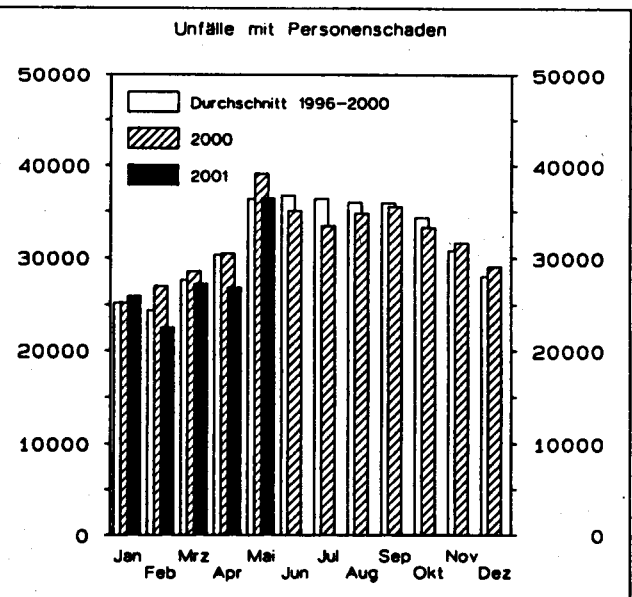
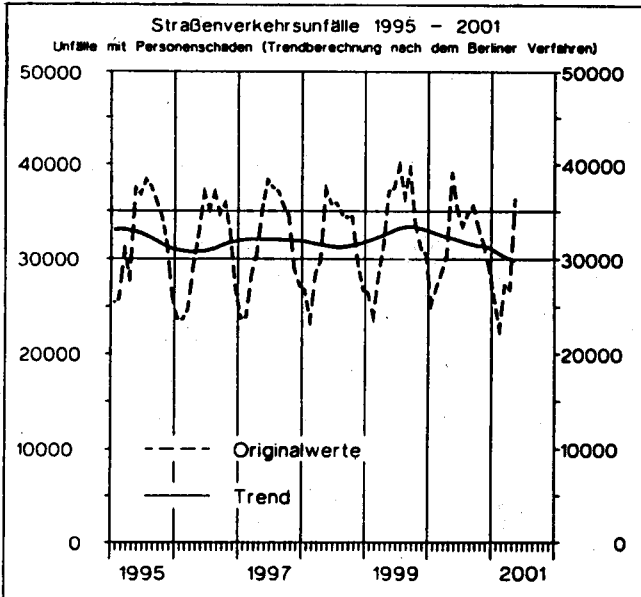
## 1.1 Zeitreihen\*)

Jahr ----- Monat	Polizeilich erfaßte Unfälle						Verunglückte			
	insgesamt	mit Personen- schaden	mit nur Sachschaden			insgesamt	Getötete <sup>3)</sup>	Schwer- verletzte	Leicht-	
			zusammen	schwerwiegende Unfälle						übrige
			im engeren Sinne <sup>1)</sup>	sonstige <sup>2)</sup> Alkohol- unfälle						
1970	.	414 362	.	.	.	599 364	21 332	578 032		
1975	.	375 182	.	.	.	521 808	17 011	504 797		
1976	.	399 725	.	.	.	548 150	17 144	531 006		
1977	.	419 309	.	.	.	575 690	17 397	558 293		
1978	.	418 702	.	.	.	572 915	17 303	555 612		
1979	.	403 131	.	.	.	545 629	15 558	530 071		
1980	.	412 672	.	.	.	555 966	15 050	540 916		
1981	.	395 926	.	.	.	529 810	13 635	516 175		
1982	.	392 470	.	.	.	521 568	13 450	508 118		
1983	.	407 820	.	.	.	543 583	13 553	530 030		
1984	.	393 523	.	.	.	519 247	12 041	507 206		
1985	.	360 270	.	.	.	471 466	10 070	461 396		
1986	.	374 364	.	.	.	493 045	10 620	482 425		
1987	.	358 606	.	.	.	471 776	9 498	462 278		
1988	.	375 187	.	.	.	497 606	9 862	487 744		
1989	.	377 366	.	.	.	500 213	9 779	490 434		
1990	.	389 350	.	.	.	521 977	11 046	510 931		
1991	2 311 466	385 147	1 926 319	221 338	1 704 981	516 835	11 300	131 093	374 442	
1992	2 384 579	395 462	1 989 117	248 621	1 740 496	527 428	10 631	130 351	386 446	
1993	2 345 396	385 384	1 960 012	265 203	1 694 809	515 540	9 949	125 854	379 737	
1994	2 270 818	392 754	1 878 064	258 732	1 619 332	526 229	9 814	126 723	389 692	
1995	2 238 301	388 003	1 850 298	130 732	33 014	1 686 552	521 595	9 454	122 973	
1996	2 269 570	373 082	1 896 488	119 180	33 299	1 744 009	501 916	8 758	116 456	
1997	2 232 379	380 835	1 851 544	109 389	31 299	1 710 856	509 643	8 549	115 414	
1998	2 257 649	377 257	1 880 392	108 872	27 105	1 744 415	505 111	7 792	108 890	
1999	2 413 473	395 689	2 017 784	110 725	26 722	1 880 337	528 899	7 772	109 550	
2000	2 350 227	382 949	1 967 278	107 582	25 716	1 833 980	511 577	7 503	102 416	
1999 Januar	184 025	26 493	157 532	9 976	1 955	145 601	35 955	572	7 482	
Februar	191 872	23 881	167 991	10 470	1 911	155 610	32 827	463	6 417	
März	186 235	28 112	158 123	8 173	2 015	147 935	37 505	523	7 539	
April	188 251	31 484	156 767	8 221	2 091	146 455	41 891	580	8 755	
Mai	201 423	37 147	164 276	8 603	2 420	153 253	49 378	748	10 669	
Juni	199 632	37 454	162 178	8 435	2 294	151 449	49 147	713	10 380	
Juli	200 501	39 835	160 666	8 329	2 251	150 086	52 915	754	11 414	
August	192 647	36 526	156 121	8 179	2 287	145 655	49 159	744	10 597	
September	205 728	39 498	166 230	8 489	2 347	155 394	51 867	780	10 652	
Oktober	214 880	33 618	181 262	9 614	2 474	189 174	45 104	641	9 034	
November	221 370	31 169	190 201	10 623	2 317	177 261	41 756	586	8 328	
Dezember	226 909	30 472	196 437	11 613	2 360	182 464	41 395	668	8 283	
2000 Januar	180 976	25 208	155 768	9 785	1 958	144 025	34 535	561	7 060	
Februar	187 680	26 964	160 716	9 157	1 917	149 642	36 133	591	7 142	
März	197 305	28 533	168 772	9 353	2 005	157 414	38 361	541	7 465	
April	183 001	30 432	152 569	7 698	2 057	142 814	40 540	586	8 455	
Mai	215 139	39 136	176 003	8 911	2 137	164 955	51 387	698	10 057	
Juni	186 041	35 041	151 000	7 642	1 997	141 361	46 514	689	9 761	
Juli	192 351	33 416	158 935	9 208	2 159	147 568	45 068	623	9 066	
August	185 298	34 757	150 541	7 750	2 144	140 647	46 084	671	9 765	
September	197 883	35 547	162 336	8 619	2 322	151 395	47 115	693	9 372	
Oktober	205 066	33 254	171 812	9 360	2 280	160 172	44 505	631	8 556	
November	208 732	31 613	177 119	9 620	2 351	165 148	41 770	587	8 057	
Dezember	210 755	29 048	181 707	10 479	2 389	168 839	39 565	632	7 660	
2001 Januar	188 407	25 918	162 489	9 651	1 962	150 876	34 660	517	6 635	
Februar	171 235	22 543	148 692	8 894	1 784	138 014	30 455	434	5 489	
März	194 415r	27 223r	167 192r	9 868r	1 931r	155 393	36 712r	471r	6 399	
April	183 247r	26 828r	156 419r	8 463r	1 775	146 181r	36 404r	499r	6 854	
Mai	204 240	36 381	167 859	7 325	1 839	158 695	47 513	649	46 864	




\*) In die hier nachgewiesenen Monatszahlen werden Nachmeldungen eingearbeitet, sie sind deshalb oft höher als die Ergebnisse in den vorangegangenen Monatsberichten.  
 1) 1991-1994 Sachschaden von DM 4 000 und mehr bei einem der Geschädigten.  
 Ab 1995 Straftatbestand oder Ordnungswidrigkeit (Bußgeld) und mindestens ein Kfz mußte abgeschleppt werden.

2) Alle Kfz waren fahrbereit.  
 3) Bis 1977 auf dem Gebiet der ehemaligen DDR innerhalb von 72 Stunden an den Unfallfolgen Gestorbene.

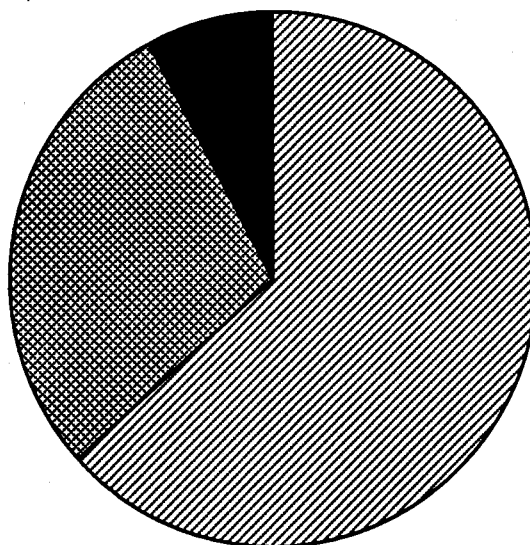




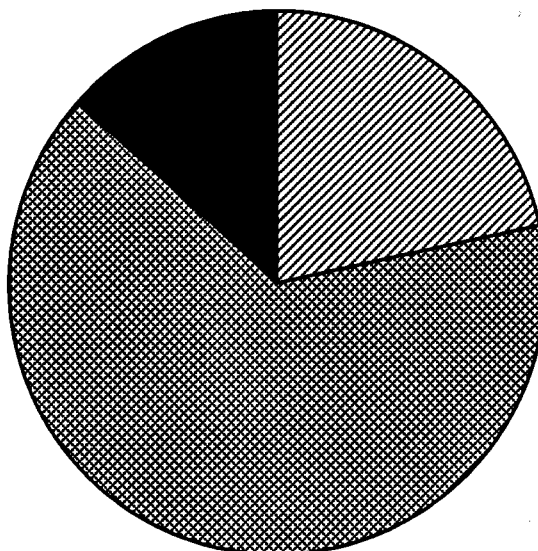
Unfälle mit Personenschaden und dabei Getötete  
nach Ortslage  
im April 2001

 Innerorts       Außerorts ohne Autobahn       auf Autobahnen

**Unfälle mit Personenschaden**



**Getötete**



## 1 Straßenverkehrsunfälle und Verunglückte

## 1.2 Nach Straßenarten

Straßenart Ortslage	Unfälle mit Personen- schaden	Verunglückte			Unfälle mit Personen- schaden	Verunglückte			Zu- bzw. Abnahme (-)																
		Getötete	Schwer- verletzte	Leicht- verletzte		Getötete	Schwer- verletzte	Leicht- verletzte	Unf. mit Pers.- scha- den	Getö- tete	Schwer- verletzte	Leicht- verletzte													
													Anzahl						%						
A p r i l 2001													A p r i l 2000												
Autobahnen .....	2 095	66	589	2 749	2 156	75	726	2 622	2,8-	12,0-	18,9-	4,8													
Bundesstraßen .....	5 846	153	1 652	6 752	6 531	178	2 003	7 263	10,5-	14,0-	17,5-	7,0-													
innerorts .....	3 120	26	563	3 658	3 596	34	752	3 993	13,2-	23,5-	25,1-	8,4-													
außerorts .....	2 726	127	1 089	3 094	2 935	144	1 251	3 270	7,1-	11,8-	13,0-	5,4-													
Landesstraßen .....	6 035	141	1 864	6 394	6 852	165	2 226	6 751	9,3-	14,5-	16,3-	5,3-													
innerorts .....	3 068	23	654	3 347	3 257	18	742	3 377	5,8-	27,8	11,9-	0,9-													
außerorts .....	2 967	118	1 210	3 047	3 395	147	1 484	3 374	12,6-	19,7-	18,5-	9,7-													
Kreisstraßen .....	2 574	69	780	2 606	2 953	86	957	2 876	12,8-	19,8-	18,5-	9,4-													
innerorts .....	1 252	8	257	1 318	1 423	22	328	1 406	12,0-	X	21,6-	6,3-													
außerorts .....	1 322	61	523	1 288	1 530	64	629	1 470	13,6-	4,7-	16,9-	12,4-													
Andere Straßen .....	10 278	70	1 969	10 550	12 140	82	2 543	11 987	15,3-	14,6-	22,6-	12,0-													
innerorts .....	9 577	51	1 690	9 879	11 183	59	2 139	11 138	14,4-	13,6-	21,0-	11,3-													
außerorts .....	701	19	279	671	957	23	404	849	26,8-	17,4-	30,9-	21,0-													
Insgesamt .....	26 828	499	6 854	29 051	30 432	586	8 455	31 499	11,8-	14,8-	18,9-	7,8-													
innerorts .....	17 017	108	3 164	18 202	19 459	133	3 961	19 914	12,6-	18,8-	20,1-	8,6-													
außerorts .....	9 811	391	3 690	10 849	10 973	453	4 494	11 585	10,6-	13,7-	17,9-	6,4-													
J a n u a r - A p r i l 2001													J a n u a r - A p r i l 2000												
Autobahnen .....	7 777	232	2 243	9 855	7 872	300	2 489	9 631	1,2-	22,7-	9,9-	2,3													
Bundesstraßen .....	23 089	614	6 281	26 609	25 352	699	7 765	28 384	8,9-	12,2-	19,1-	6,3-													
innerorts .....	12 144	117	2 200	13 859	13 391	131	2 710	15 007	9,3-	10,7-	18,8-	7,7-													
außerorts .....	10 945	497	4 081	12 750	11 961	568	5 055	13 377	8,5-	12,5-	19,3-	4,7-													
Landesstraßen .....	23 663	535	6 887	25 295	25 467	648	8 270	26 509	7,1-	17,4-	16,7-	4,6-													
innerorts .....	11 679	102	2 445	12 599	12 350	126	2 807	12 910	5,4-	19,0-	12,9-	2,4-													
außerorts .....	11 984	433	4 442	12 696	13 117	522	5 463	13 599	8,6-	17,1-	18,7-	6,6-													
Kreisstraßen .....	10 407	261	3 072	10 621	11 020	297	3 535	11 013	5,6-	12,1-	13,1-	3,6-													
innerorts .....	4 867	42	931	5 140	5 206	71	1 245	5 253	6,5-	40,8-	20,4-	2,2-													
außerorts .....	5 540	219	2 081	5 481	5 814	226	2 290	5 760	4,7-	3,1-	9,1-	4,8-													
Andere Straßen .....	37 576	279	6 894	38 553	41 426	335	8 063	41 631	9,3-	16,7-	14,5-	7,4-													
innerorts .....	35 083	217	6 027	36 069	38 684	260	7 064	39 001	9,3-	16,5-	14,7-	7,5-													
außerorts .....	2 493	62	867	2 484	2 742	75	999	2 630	9,1-	17,3-	13,2-	5,6-													
Insgesamt .....	102 512	1 921	25 377	110 933	111 137	2 279	30 122	117 168	7,8-	15,7-	15,8-	5,3-													
innerorts .....	63 773	478	11 663	67 667	69 631	588	13 826	72 171	8,4-	18,7-	15,6-	6,2-													
außerorts .....	38 739	1 443	13 714	43 266	41 506	1 691	16 296	44 997	6,7-	14,7-	15,8-	3,8-													

1 Straßenverkehrsunfälle und Verunglückte

1.3 Nach Unfalltypen

Unfalltyp Ortslage	Unfälle mit Personen- schaden	Verunglückte			Unfälle mit Personen- schaden	Verunglückte			Zu- bzw. Abnahme (-)						
		Getötete	Schwer- verletzte	Leicht- verletzte		Getötete	Schwer- verletzte	Leicht- verletzte	Unf. mit Pers.- schaden	Getö- tete	Schwer- verletzte	Leicht- verletzte			
													Anzahl		
		A p r i l 2001							A p r i l 2000						
Fahrunfall .....	5 425	228	2 302	4 914	5 851	262	2 643	4 898	7,3-	13,0-	12,9-	0,3			
innerorts .....	1 698	20	580	1 598	2 010	42	697	1 767	15,5-	52,4-	18,8-	9,6-			
außerorts .....	3 727	208	1 722	3 316	3 841	220	1 946	3 131	3,0-	5,5-	11,5-	5,9			
Abbiege-Unfall .....	3 309	25	619	3 964	3 914	37	854	4 426	15,5-	32,4-	27,5-	10,4-			
innerorts .....	2 519	12	383	2 930	2 903	12	496	3 192	13,2-	-	22,8-	8,2-			
außerorts .....	790	13	236	1 034	1 011	25	358	1 234	21,9-	48,0-	34,1-	16,2-			
Einbiegen/Kreuzenunfall	5 738	65	1 211	6 392	6 747	65	1 621	7 298	15,0-	-	25,3-	12,4-			
innerorts .....	4 517	18	739	4 926	5 234	19	974	5 500	13,7-	5,3-	24,1-	10,4-			
außerorts .....	1 221	47	472	1 466	1 513	46	647	1 798	19,3-	2,2	27,0-	18,5-			
Überschreitenunfall ...	1 697	29	588	1 267	1 878	29	656	1 414	9,6-	-	10,4-	10,4-			
innerorts .....	1 646	24	560	1 235	1 796	21	610	1 361	8,4-	14,3	8,2-	9,3-			
außerorts .....	51	5	28	32	82	8	46	53	37,8-	X	39,1-	39,6-			
Unfall durch ruhenden															
Verkehr .....	677	4	111	667	798	5	142	789	15,2-	X	21,8-	15,5-			
innerorts .....	629	4	103	600	739	4	123	720	14,9-	-	16,3-	16,7-			
außerorts .....	48	-	8	67	59	1	19	69	18,6-	X	X	2,9-			
Unfall im Längsverkehr	7 039	99	1 212	9 121	7 607	135	1 549	9 421	7,5-	26,7-	21,8-	3,2-			
innerorts .....	4 100	12	369	5 165	4 351	16	522	5 263	5,8-	25,0-	29,3-	1,9-			
außerorts .....	2 939	87	843	3 956	3 256	119	1 027	4 158	9,7-	26,9-	17,9-	4,9-			
Sonstiger Unfall .....	2 943	49	811	2 726	3 637	53	990	3 253	19,1-	7,5-	18,1-	16,2-			
innerorts .....	1 908	18	430	1 748	2 426	19	539	2 111	21,4-	5,3-	20,2-	17,2-			
außerorts .....	1 035	31	381	978	1 211	34	451	1 142	14,5-	8,8-	15,5-	14,4-			
Insgesamt .....	26 828	499	6 854	29 051	30 432	586	8 455	31 499	11,8-	14,8-	18,9-	7,8-			
innerorts .....	17 017	108	3 164	18 202	19 459	133	3 961	19 914	12,6-	18,8-	20,1-	8,6-			
außerorts .....	9 811	391	3 690	10 849	10 973	453	4 494	11 585	10,6-	13,7-	17,9-	6,4-			
		J a n u a r - A p r i l 2001							J a n u a r - A p r i l 2000						
Fahrunfall .....	22 986	847	8 903	21 267	23 899	983	10 012	21 712	3,8-	13,8-	11,1-	2,1-			
innerorts .....	6 923	110	2 205	6 520	7 242	141	2 446	6 726	4,4-	22,0-	9,9-	3,1-			
außerorts .....	16 063	737	6 698	14 747	16 657	842	7 566	14 986	3,6-	12,5-	11,5-	1,6-			
Abbiege-Unfall .....	12 621	69	2 235	14 935	13 915	88	2 777	15 960	9,3-	21,6-	19,5-	6,4-			
innerorts .....	9 704	37	1 446	11 030	10 663	45	1 744	11 803	9,0-	17,8-	17,1-	6,6-			
außerorts .....	2 917	32	789	3 905	3 252	43	1 033	4 157	10,3-	25,6-	23,6-	6,1-			
Einbiegen/Kreuzenunfall	20 820	206	4 148	23 854	23 240	223	5 162	25 953	10,4-	7,6-	19,6-	8,1-			
innerorts .....	16 200	59	2 506	17 904	17 988	82	3 070	19 493	9,9-	28,0-	18,4-	8,2-			
außerorts .....	4 620	147	1 642	5 950	5 252	141	2 092	6 460	12,0-	4,3	21,5-	7,9-			
Überschreitenunfall ...	7 321	199	2 596	5 226	8 328	258	3 093	5 770	12,1-	22,9-	16,1-	9,4-			
innerorts .....	7 028	151	2 458	5 052	7 952	188	2 891	5 584	11,6-	19,7-	15,0-	9,5-			
außerorts .....	293	48	138	174	376	70	202	186	22,1-	31,4-	31,7-	6,5-			
Unfall durch ruhenden															
Verkehr .....	2 574	16	410	2 590	2 807	16	511	2 753	8,3-	-	19,8-	5,9-			
innerorts .....	2 385	12	362	2 359	2 614	14	446	2 544	8,8-	14,3-	18,8-	7,3-			
außerorts .....	189	4	48	231	193	2	65	209	2,1-	X	26,2-	10,5-			
Unfall im Längsverkehr	26 203	417	4 552	33 647	27 530	504	5 449	34 563	4,8-	17,3-	16,5-	2,7-			
innerorts .....	14 864	42	1 305	18 620	15 655	43	1 551	19 295	5,1-	2,3-	15,9-	3,5-			
außerorts .....	11 339	375	3 247	15 027	11 875	461	3 898	15 268	4,5-	18,7-	16,7-	1,6-			
Sonstiger Unfall .....	9 987	167	2 533	9 414	11 418	207	3 118	10 457	12,5-	19,3-	18,8-	10,0-			
innerorts .....	6 669	67	1 381	6 182	7 517	75	1 678	6 726	11,3-	10,7-	17,7-	8,1-			
außerorts .....	3 318	100	1 152	3 232	3 901	132	1 440	3 731	14,9-	24,2-	20,0-	13,4-			
Insgesamt .....	102 512	1 921	25 377	110 933	111 137	2 279	30 122	117 168	7,8-	15,7-	15,8-	5,3-			
innerorts .....	63 773	478	11 663	67 667	69 631	588	13 826	72 171	8,4-	18,7-	15,6-	6,2-			
außerorts .....	38 739	1 443	13 714	43 266	41 506	1 691	16 296	44 997	6,7-	14,7-	15,8-	3,8-			

1 Straßenverkehrsunfälle und Verunglückte

1.4 Nach Unfallarten

Unfallart Ortslage	Unfälle mit Personen- schaden	Verunglückte			Unfälle mit Personen- schaden	Verunglückte			Zu- bzw. Abnahme (-)							
		Getötete	Schwer- verletzte	Leicht- verletzte		Getötete	Schwer- verletzte	Leicht- verletzte	Unf. mit Pers.- scha- den	Getö- tete	Schwer- verletzte	Leicht- verletzte				
														Anzahl		
A p r i l 2001													A p r i l 2000			
Zusammenstoß m. and. Fzg. das anfährt, anhält	1 762	11	238	2 034	2 020	16	284	2 307	12,8-	31,3-	16,2-	11,8-				
innerorts	1 428	4	180	1 587	1 619	9	204	1 787	11,8-	X	11,8-	11,2-				
außerorts	334	7	58	447	401	7	80	520	16,7-	-	27,5-	14,0-				
vorausfährt o. wartet	5 025	26	462	6 940	5 263	31	672	6 930	4,5-	16,1-	31,3-	0,1				
innerorts	3 125	1	164	4 176	3 238	6	235	4 163	3,5-	X	30,2-	0,3				
außerorts	1 900	25	298	2 764	2 025	25	437	2 767	6,2-	-	31,8-	0,1-				
seitlich in gleicher Richtung fährt	1 090	20	227	1 191	1 253	13	249	1 319	13,0-	53,8	8,8-	9,7-				
innerorts	623	7	88	632	737	5	122	729	15,5-	X	27,9-	13,3-				
außerorts	467	13	139	559	516	8	127	590	9,5-	X	9,4	5,3-				
entgegenkommt	2 011	92	912	2 514	2 127	134	1 089	2 479	5,5-	31,3-	16,3-	1,4				
innerorts	987	10	254	1 194	1 007	10	309	1 173	2,0-	-	17,8-	1,8				
außerorts	1 024	82	658	1 320	1 120	124	780	1 306	8,6-	33,9-	15,6-	1,1				
einbiegt oder kreuzt	7 288	78	1 562	8 243	8 738	91	2 078	9 488	16,6-	14,3-	24,8-	13,1-				
innerorts	5 758	24	963	6 398	6 826	29	1 259	7 175	15,6-	17,2-	23,5-	10,8-				
außerorts	1 530	54	599	1 845	1 912	62	819	2 313	20,0-	12,9-	26,9-	20,2-				
Zus.stoß Fzg/Fußgänger	2 379	41	720	1 863	2 694	36	870	2 089	11,7-	13,9	17,2-	10,8-				
innerorts	2 259	33	675	1 770	2 513	24	785	1 960	10,1-	37,5	14,0-	9,7-				
außerorts	120	8	45	93	181	12	85	129	33,7-	X	47,1-	27,9-				
Aufprall auf Hindernis	137	2	45	113	167	6	55	138	18,0-	X	18,2-	18,1-				
innerorts	58	-	17	43	48	-	12	38	20,8	-	41,7	13,2				
außerorts	79	2	28	70	119	6	43	100	33,6-	X	34,9-	30,0-				
Abk.v.Fahrbahn n.rechts	2 705	99	1 167	2 270	2 821	125	1 335	2 184	4,1-	20,8-	12,6-	3,9				
innerorts	551	8	188	497	643	22	275	514	14,3-	X	31,6-	3,3-				
außerorts	2 154	91	979	1 773	2 178	103	1 060	1 670	1,1-	11,7-	7,6-	6,2				
Abk.v.Fahrbahn n.links	1 846	99	839	1 533	1 950	96	874	1 623	5,3-	3,1	4,0-	5,5-				
innerorts	397	9	177	355	438	15	171	382	9,4-	X	3,5	7,1-				
außerorts	1 449	90	662	1 178	1 512	81	703	1 241	4,2-	11,1	5,8-	5,1-				
Unfall anderer Art	2 585	31	682	2 350	3 399	38	949	2 942	23,9-	18,4-	28,1-	20,1-				
innerorts	1 831	12	458	1 550	2 390	13	589	1 993	23,4-	7,7-	22,2-	22,2-				
außerorts	754	19	224	800	1 009	25	360	949	25,3-	24,0-	37,8-	15,7-				
Insgesamt	26 828	499	6 854	29 051	30 432	586	8 455	31 499	11,8-	14,8-	18,9-	7,8-				
innerorts	17 017	108	3 164	18 202	19 459	133	3 961	19 914	12,6-	18,8-	20,1-	8,6-				
außerorts	9 811	391	3 690	10 849	10 973	453	4 494	11 585	10,6-	13,7-	17,9-	6,4-				
J a n u a r - A p r i l 2001													J a n u a r - A p r i l 2000			
Zusammenstoß m. and. Fzg. das anfährt, anhält	6 604	35	860	7 761	7 273	30	1 001	8 442	9,2-	16,7	14,1-	8,1-				
innerorts	5 309	15	606	5 988	5 841	16	702	6 501	9,1-	6,3-	13,7-	7,9-				
außerorts	1 295	20	254	1 773	1 432	14	299	1 941	9,6-	42,9	15,1-	8,7-				
vorausfährt o. wartet	18 355	79	1 710	24 786	19 242	104	2 083	25 713	4,6-	24,0-	17,9-	3,6-				
innerorts	11 411	7	550	14 914	12 046	11	687	15 606	5,3-	X	19,9-	4,4-				
außerorts	6 944	72	1 160	9 872	7 196	93	1 396	10 107	3,5-	22,6-	16,9-	2,3-				
seitlich in gleicher Richtung fährt	3 698	55	711	4 196	4 016	56	823	4 395	7,9-	1,8-	13,6-	4,3-				
innerorts	1 987	14	259	2 073	2 263	11	332	2 312	12,2-	27,3	22,0-	10,3-				
außerorts	1 711	41	452	2 123	1 753	45	491	2 073	2,4-	8,9-	7,9-	2,4				
entgegenkommt	8 585	424	3 827	10 890	8 995	537	4 681	10 952	4,6-	21,0-	18,2-	0,6-				
innerorts	3 880	37	1 006	4 706	3 852	41	1 136	4 598	0,7	9,8-	11,4-	2,3				
außerorts	4 705	387	2 821	6 184	5 143	496	3 545	6 354	8,5-	22,0-	20,4-	2,7-				
einbiegt oder kreuzt	26 718	251	5 279	30 903	29 944	278	6 599	33 570	10,8-	9,7-	20,0-	7,9-				
innerorts	20 975	83	3 254	23 472	23 448	108	4 016	25 494	10,5-	23,1-	19,0-	7,9-				
außerorts	5 743	168	2 025	7 431	6 496	170	2 583	8 076	11,6-	1,2-	21,6-	8,0-				
Zus.stoß Fzg/Fußgänger	10 452	261	3 351	7 803	11 712	341	4 041	8 439	10,8-	23,5-	17,1-	7,5-				
innerorts	9 839	188	3 096	7 388	10 955	229	3 694	7 975	10,2-	17,9-	16,2-	7,4-				
außerorts	613	73	255	415	757	112	347	464	19,0-	34,8-	26,5-	10,6-				
Aufprall auf Hindernis	494	5	104	467	585	19	176	500	15,6-	X	40,9-	6,6-				
innerorts	210	-	42	187	240	5	54	204	12,5-	X	22,2-	8,3-				
außerorts	284	5	62	280	345	14	122	296	17,7-	X	48,2-	5,4-				
Abk.v.Fahrbahn n.rechts	10 962	398	4 292	9 306	11 314	426	4 734	9 406	3,1-	6,6-	9,3-	1,1-				
innerorts	2 336	49	787	2 093	2 423	62	937	2 048	3,6-	21,0-	16,0-	2,2				
außerorts	8 626	349	3 505	7 213	8 891	364	3 797	7 358	3,0-	4,1-	7,7-	2,0-				
Abk.v.Fahrbahn n.links	7 952	324	3 077	6 816	8 181	354	3 436	6 871	2,8-	8,5-	10,4-	0,8-				
innerorts	1 627	42	594	1 459	1 689	50	674	1 484	3,7-	16,0-	11,9-	1,7-				
außerorts	6 325	282	2 483	5 357	6 492	304	2 762	5 387	2,6-	7,2-	10,1-	0,8-				
Unfall anderer Art	8 692	89	2 166	8 005	9 875	134	2 548	8 890	12,0-	33,6-	15,0-	10,0-				
innerorts	6 199	43	1 469	5 387	6 874	55	1 594	5 949	9,8-	21,8-	7,8-	9,4-				
außerorts	2 493	46	697	2 618	3 001	79	954	2 941	16,9-	41,8-	26,9-	11,0-				
Insgesamt	102 512	1 921	25 377	110 933	111 137	2 279	30 122	117 168	7,8-	15,7-	15,8-	5,3-				
innerorts	63 773	478	11 663	67 667	69 631	588	13 826	72 171	8,4-	18,7-	15,6-	6,2-				
außerorts	38 739	1 443	13 714	43 266	41 506	1 691	16 296	44 997	6,7-	14,7-	15,8-	3,8-				

1 Straßenverkehrsunfälle und Verunglückte  
1.5 Nach Tagesdatum und Ortslage im A p r i l 2001

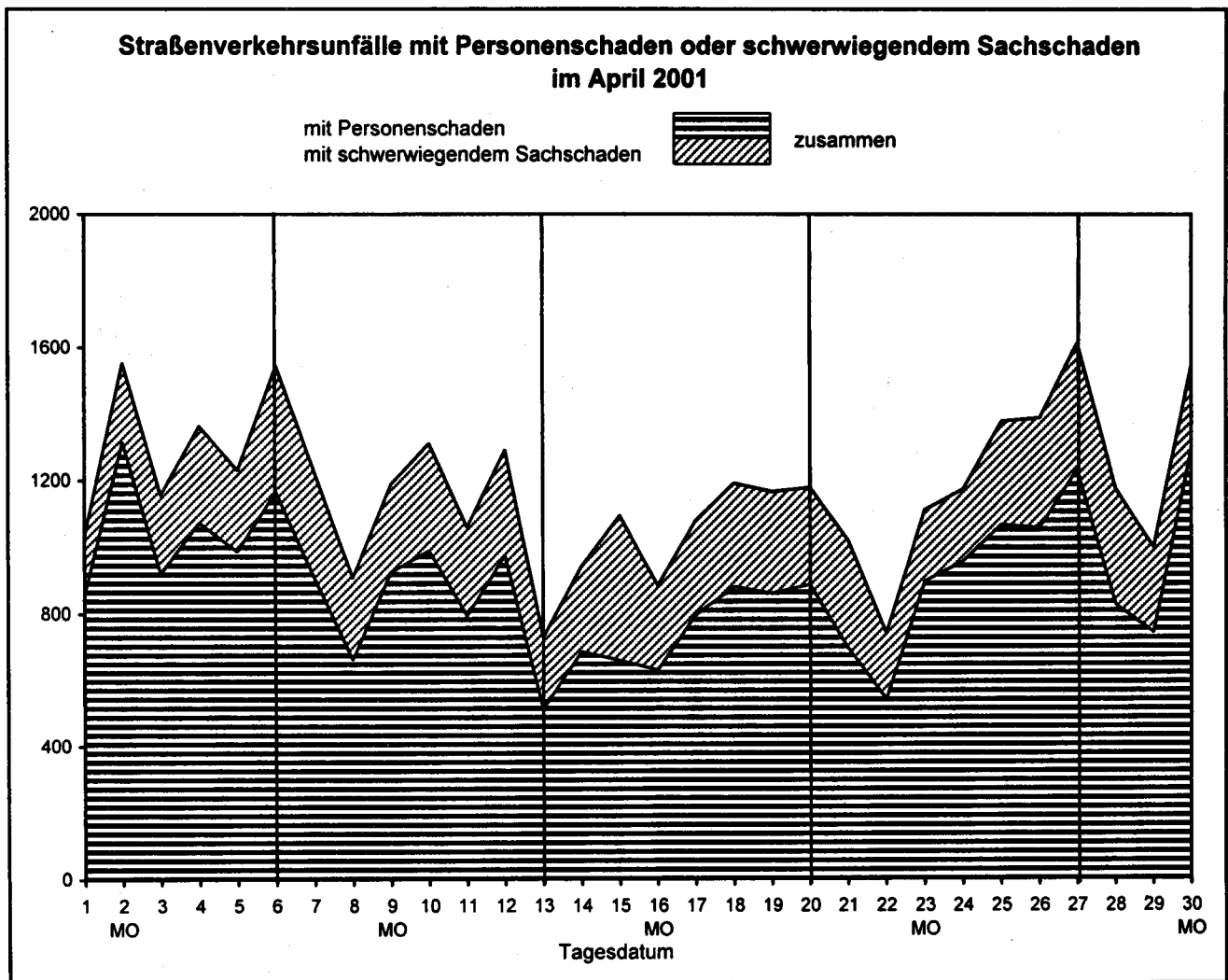
Tagesdatum Ortslage	Unfälle mit Personen- schaden	Davon mit			Verunglückte			Unfälle mit schwerw. 1) Sachschaden	Unfälle mit Personen- und schwerw. 1) Sachschaden
		Getöteten	Schwer- verletzten	Leicht- verletzte	Getötete	Schwer- verletzte	Leicht- verletzte		
Innerorts									
1. Sonntag ...	426	3	87	336	3	97	458	97	523
2. Montag .....	889	2	157	730	2	167	902	137	1 026
3. Dienstag .....	633	7	92	534	8	97	666	128	761
4. Mittwoch .....	729	3	110	616	3	121	772	175	904
5. Donnerstag .....	686	4	117	565	4	122	709	138	824
6. Freitag .....	789	2	121	666	2	131	869	210	999
7. Samstag ...	565	3	118	444	3	127	584	176	741
8. Sonntag ...	371	2	85	284	3	95	408	138	509
9. Montag .....	600	5	92	503	5	99	632	135	735
10. Dienstag .....	624	3	91	530	3	93	661	183	807
11. Mittwoch .....	513	6	83	424	6	85	560	152	665
12. Donnerstag .....	659	4	115	540	4	126	681	174	833
13. Freitag .....	233	1	57	175	1	66	266	125	358
14. Samstag ...	428	3	84	341	3	94	477	147	575
15. Sonntag ...	291	3	47	241	3	59	380	176	467
16. Montag .....	278	3	42	233	3	51	356	94	372
17. Dienstag .....	523	4	89	430	4	98	547	146	669
18. Mittwoch .....	576	3	87	486	3	92	622	163	739
19. Donnerstag .....	549	4	84	461	4	91	602	161	710
20. Freitag .....	563	2	90	471	2	97	610	154	717
21. Samstag ...	424	4	73	347	4	88	481	159	583
22. Sonntag ...	281	1	60	220	1	71	301	105	386
23. Montag .....	616	6	110	500	6	123	615	120	736
24. Dienstag .....	869	5	126	538	5	127	653	130	799
25. Mittwoch .....	745	3	110	632	3	114	780	171	916
26. Donnerstag .....	710	5	108	597	5	116	761	175	885
27. Freitag .....	789	4	110	675	4	121	841	201	990
28. Samstag ...	510	2	101	407	2	112	598	174	684
29. Sonntag ...	439	3	105	331	3	117	473	144	583
30. Montag .....	909	6	155	748	6	167	937	157	1 066
Zusammen ...	17 017	106	2 906	14 005	108	3 164	18 202	4 545	21 562
Außerorts, einschließlich Autobahn									
1. Sonntag ...	431	17	156	258	20	213	466	78	509
2. Montag .....	425	20	132	273	20	153	423	102	527
3. Dienstag .....	289	12	65	212	12	82	287	106	395
4. Mittwoch .....	345	9	93	243	9	119	372	114	459
5. Donnerstag .....	302	9	86	207	10	107	331	104	406
6. Freitag .....	377	15	94	268	17	127	415	169	546
7. Samstag ...	343	12	93	238	15	127	433	140	483
8. Sonntag ...	292	14	103	175	15	138	293	108	400
9. Montag .....	327	7	87	233	7	104	339	127	454
10. Dienstag .....	367	12	102	253	15	124	386	136	503
11. Mittwoch .....	282	9	68	205	9	91	309	114	396
12. Donnerstag .....	317	13	86	218	13	124	379	141	458
13. Freitag .....	279	11	87	181	11	124	311	93	372
14. Samstag ...	259	16	74	169	19	101	322	110	369
15. Sonntag ...	369	10	114	245	11	175	439	259	628
16. Montag .....	353	7	108	238	8	153	457	160	513
17. Dienstag .....	275	14	73	188	14	91	317	136	411
18. Mittwoch .....	306	9	81	216	10	104	333	146	452
19. Donnerstag .....	313	13	80	220	13	109	346	143	456
20. Freitag .....	326	10	78	238	10	109	383	136	462
21. Samstag ...	274	12	83	179	15	116	327	165	439
22. Sonntag ...	260	9	80	171	10	112	269	97	357
23. Montag .....	283	10	67	206	13	93	319	94	377
24. Dienstag .....	290	9	71	210	9	88	306	85	375
25. Mittwoch .....	323	12	86	225	12	105	328	139	462
26. Donnerstag .....	349	9	93	247	10	113	408	154	503
27. Freitag .....	444	12	100	332	12	133	510	181	625
28. Samstag ...	319	10	101	208	14	131	379	172	491
29. Sonntag ...	306	19	110	177	20	151	286	111	417
30. Montag .....	386	15	128	243	18	173	376	98	484
Zusammen ...	9 811	356	2 779	6 676	391	3 690	10 849	3 918	13 729
Innerorts und außerorts									
1. Sonntag ...	857	20	243	594	23	310	924	175	1 032
2. Montag .....	1 314	22	289	1 003	22	320	1 325	239	1 553
3. Dienstag .....	922	19	157	746	20	179	953	234	1 156
4. Mittwoch .....	1 074	12	203	859	12	240	1 144	289	1 363
5. Donnerstag .....	988	13	203	772	14	229	1 040	242	1 230
6. Freitag .....	1 166	17	215	934	19	258	1 284	379	1 545
7. Samstag ...	908	15	211	682	18	254	1 017	316	1 224
8. Sonntag ...	663	16	188	459	18	233	701	246	909
9. Montag .....	927	12	179	736	12	203	971	262	1 189
10. Dienstag .....	991	15	193	783	18	217	1 047	319	1 310
11. Mittwoch .....	795	15	151	629	15	176	869	266	1 061
12. Donnerstag .....	976	17	201	758	17	250	1 060	315	1 291
13. Freitag .....	512	12	144	356	12	190	577	218	730
14. Samstag ...	687	19	158	510	22	195	799	257	944
15. Sonntag ...	660	13	161	486	14	234	819	435	1 095
16. Montag .....	631	10	150	471	11	204	813	254	885
17. Dienstag .....	798	18	162	618	18	189	864	282	1 080
18. Mittwoch .....	882	12	168	702	13	196	955	309	1 191
19. Donnerstag .....	862	17	164	681	17	200	948	304	1 166
20. Freitag .....	889	12	168	709	12	206	993	290	1 179
21. Samstag ...	698	16	156	526	19	204	808	324	1 022
22. Sonntag ...	541	10	140	391	11	183	570	202	743
23. Montag .....	899	16	177	706	19	216	934	214	1 113
24. Dienstag .....	959	14	197	748	14	215	959	215	1 174
25. Mittwoch .....	1 068	15	196	857	15	219	1 108	310	1 378
26. Donnerstag .....	1 059	14	201	844	15	229	1 169	329	1 388
27. Freitag .....	1 233	16	210	1 007	16	254	1 351	382	1 615
28. Samstag ...	829	12	202	615	16	243	977	346	1 175
29. Sonntag ...	745	22	215	508	23	268	759	255	1 000
30. Montag .....	1 295	21	283	991	24	340	1 313	255	1 550
Insgesamt ...	26 828	462	5 685	20 681	499	6 854	29 051	8 463	35 291

1) Schwerwiegender Unfall mit Sachschaden (im engeren Sinne).

1 Straßenverkehrsunfälle und Verunglückte  
1.5 Nach Tagesdatum und Ortslage im April 2001

Tagesdatum Ortslage	Unfälle mit Personen- schaden	Davon mit			Verunglückte			Unfälle mit schwerw. 1) Sachschaden	Unfälle mit Personen- und schwerw. 1) Sachschaden
		Getöteten	Schwer- verletzten	Leicht- verletzten	Getötete	Schwer- verletzte	Leicht- verletzte		
auf Autobahnen									
1. Sonntag ...	72	6	16	50	9	34	97	27	99
2. Montag .....	90	4	13	73	4	14	121	36	126
3. Dienstag .....	66	2	13	51	2	16	70	37	103
4. Mittwoch .....	88	2	14	52	2	20	81	41	109
5. Donnerstag .....	57	4	9	44	4	17	71	32	89
6. Freitag .....	93	1	18	74	1	21	116	64	157
7. Samstag ...	70	2	16	52	2	23	125	54	124
8. Sonntag ...	54	1	13	40	2	26	65	53	107
9. Montag .....	65	1	6	58	1	8	85	42	107
10. Dienstag .....	73	1	19	53	2	20	81	67	140
11. Mittwoch .....	58	-	6	52	-	6	80	39	97
12. Donnerstag .....	89	2	18	69	2	26	114	41	130
13. Freitag .....	78	3	15	60	3	28	116	48	126
14. Samstag ...	41	1	5	35	1	12	67	39	80
15. Sonntag ...	86	1	17	68	1	32	106	162	248
16. Montag .....	127	1	27	99	1	38	195	91	218
17. Dienstag .....	76	4	17	55	4	21	97	56	132
18. Mittwoch .....	66	-	15	51	-	20	72	53	119
19. Donnerstag .....	79	1	21	57	1	25	95	68	147
20. Freitag .....	71	-	10	61	-	13	98	60	131
21. Samstag ...	70	1	17	52	1	22	101	74	144
22. Sonntag ...	55	2	13	40	2	15	58	34	89
23. Montag .....	72	2	8	62	5	13	95	33	105
24. Dienstag .....	37	3	8	26	3	16	38	28	65
25. Mittwoch .....	56	2	8	46	2	9	71	51	107
26. Donnerstag .....	72	1	8	63	1	9	108	53	125
27. Freitag .....	81	2	14	65	2	19	110	72	153
28. Samstag ...	58	-	16	42	-	24	84	67	125
29. Sonntag ...	53	4	10	39	4	17	62	42	95
30. Montag .....	62	2	15	45	4	25	70	37	99
Insgesamt ...	2 095	56	405	1 634	66	589	2 749	1 601	3 696

1) Schwerwiegender Unfall mit Sachschaden (im engeren Sinne).



Land	Unfälle mit Personenschaden												
	Unfälle mit Personenschaden	dabei wurden			Unfälle mit Personenschaden	dabei wurden			Zu- bzw. Abnahme (-)				
		getötet	schwer- verletzt	leicht- verletzt		getötet	schwer- verletzt	leicht- verletzt	Unf. mit Pers.-schaden	Getötete	Schwer- verletzte	Leicht- verletzte	
	Anzahl								Personen				
								%					
		April 2001				April 2000							
Deutschland .....	26 828	499	6 854	29 051	30 432	586	8 455	31 499	11.8-	14.8-	18.9-	7.8-	
Baden-Württemberg ....	3 067	54	813	3 421	3 526	65	1 008	3 760	13.0-	16.9-	19.3-	9.0-	
Bayern .....	4 442	97	1 153	5 019	5 022	118	1 450	5 469	11.5-	17.8-	20.5-	8.2-	
Berlin .....	1 063	4	134	1 160	1 283	6	181	1 376	17.1-	X	26.0-	15.7-	
Brandenburg .....	865	14	321	783	1 078	31	408	990	19.8-	54.8-	21.3-	20.9-	
Bremen .....	243	2	31	283	222	2	47	231	9.5	-	34.0-	22.5	
Hamburg .....	726	4	59	869	781	4	85	922	7.0-	-	30.6-	5.7-	
Hessen .....	2 014	37	468	2 278	2 093	39	541	2 270	3.8-	5.1-	13.5-	0.4	
Mecklenburg-Vorpommern	653	28	233	633	683	28	257	599	4.4-	-	9.3-	5.7	
Niedersachsen .....	2 787	61	623	3 132	3 135	61	787	3 345	11.1-	-	20.8-	6.4-	
Nordrhein-Westfalen ..	5 315	74	1 329	5 574	6 021	81	1 638	5 985	11.7-	8.6-	18.9-	6.9-	
Rheinland-Pfalz .....	1 376	17	390	1 477	1 573	42	444	1 623	12.5-	59.5-	12.2-	9.0-	
Saarland .....	384	5	42	483	405	11	82	451	5.2-	X	48.8-	7.1	
Sachsen .....	1 352	29	461	1 348	1 628	32	606	1 512	17.0-	9.4-	23.9-	10.8-	
Sachsen-Anhalt .....	846	28	310	771	980	24	331	881	13.7-	16.7	6.3-	12.5-	
Schleswig-Holstein ...	950	19	198	1 108	1 081	16	226	1 225	12.1-	18.8	12.4-	9.6-	
Thüringen .....	745	26	289	712	921	26	364	860	19.1-	-	20.6-	17.2-	
		Januar - April 2001				Januar - April 2000							
Deutschland .....	102 512	1 921	25 377	110 933	111 137	2 279	30 122	117 168	7.8-	15.7-	15.8-	5.3-	
Baden-Württemberg ....	11 718	237	2 886	13 139	12 552	256	3 413	13 736	6.6-	7.4-	15.4-	4.3-	
Bayern .....	16 847	328	4 156	19 533	17 608	412	4 827	19 927	4.3-	20.4-	13.9-	2.0-	
Berlin .....	3 736	19	504	4 069	4 336	31	632	4 665	13.8-	38.7-	20.3-	12.8-	
Brandenburg .....	3 494	99	1 294	3 162	3 931	116	1 480	3 493	11.1-	14.7-	12.6-	9.5-	
Bremen .....	906	5	127	994	946	8	173	940	4.2-	X	26.6-	5.7	
Hamburg .....	2 627	16	254	3 156	2 893	14	305	3 429	9.2-	14.3	16.7-	8.0-	
Hessen .....	7 700	139	1 764	8 770	8 022	154	1 995	8 830	4.0-	9.7-	11.6-	0.7-	
Mecklenburg-Vorpommern	2 515	94	841	2 414	2 714	123	994	2 523	7.3-	23.6-	15.4-	4.3-	
Niedersachsen .....	10 776	223	2 358	11 911	11 979	283	2 828	13 099	10.0-	21.2-	16.6-	9.1-	
Nordrhein-Westfalen ..	20 629	300	5 124	21 317	22 469	337	6 168	22 594	8.2-	11.0-	16.9-	5.7-	
Rheinland-Pfalz .....	5 260	88	1 353	5 696	5 539	126	1 553	5 788	5.0-	30.2-	12.9-	1.6-	
Saarland .....	1 473	22	209	1 815	1 451	26	243	1 696	1.5	15.4-	14.0-	7.0	
Sachsen .....	5 071	110	1 678	4 931	5 591	128	2 059	5 305	9.3-	14.1-	18.5-	7.0-	
Sachsen-Anhalt .....	3 187	94	1 068	3 026	3 690	99	1 267	3 398	13.6-	5.1-	15.7-	10.9-	
Schleswig-Holstein ...	3 636	70	723	4 082	4 056	71	827	4 527	10.4-	1.4-	12.6-	9.8-	
Thüringen .....	2 937	77	1 038	2 918	3 360	95	1 358	3 218	12.6-	18.9-	23.6-	9.3-	



und Verunglückte  
Ländern

Schwerwiegende Unfälle mit Sachschaden									Land
insgesamt	im engeren Sinne	sonstige Alkoholunfälle	insgesamt	im engeren Sinne	sonstige Alkoholunfälle	Zu- bzw. Abnahme (-)			
						insgesamt	im engeren Sinne	sonstige Alkoholunfälle	
Anzahl						%			

April 2001			April 2000						
10 238	8 463	1 775	9 755	7 698	2 057	5.0	9.9	13.7-	Deutschland
1 602	1 387	215	1 442	1 218	224	11.1	13.9	4.0-	Baden-Württemberg
1 291	1 085	206	1 151	910	241	12.2	19.2	14.5-	Bayern
207	110	97	252	112	140	17.9-	1.8-	30.7-	Berlin
355	278	77	366	277	89	3.0-	0.4	13.5-	Brandenburg
63	46	17	65	44	21	3.1-	4.5	19.0-	Bremen
214	168	46	206	155	51	3.9	8.4	9.8-	Hamburg
782	658	124	720	578	142	8.6	13.8	12.7-	Hessen
351	269	82	293	213	80	19.8	26.3	2.5	Mecklenburg-Vorpommern
746	623	123	705	577	128	5.8	8.0	3.9-	Niedersachsen
2 296	1 933	363	2 227	1 823	404	3.1	6.0	10.1-	Nordrhein-Westfalen
786	693	93	647	532	115	21.5	30.3	19.1-	Rheinland-Pfalz
146	123	23	121	98	23	20.7	25.5	-	Saarland
522	418	104	512	379	133	2.0	10.3	21.8-	Sachsen
360	265	95	441	307	134	18.4-	13.7-	29.1-	Sachsen-Anhalt
229	173	56	328	260	68	30.2-	33.5-	17.6-	Schleswig-Holstein
288	234	54	279	215	64	3.2	8.8	15.6-	Thüringen

Januar - April 2001			Januar - April 2000						
44 328	36 876	7 452	43 930	35 993	7 937	0.9	2.5	6.1-	Deutschland
6 450	5 594	856	6 320	5 434	886	2.1	2.9	3.4-	Baden-Württemberg
5 603	4 727	876	5 448	4 459	989	2.8	6.0	11.4-	Bayern
998	504	494	1 043	477	566	4.3-	5.7	12.7-	Berlin
1 923	1 626	297	1 823	1 521	302	5.5	6.9	1.7-	Brandenburg
247	184	63	265	190	75	6.8-	3.2-	16.0-	Bremen
898	689	209	856	664	192	4.9	3.8	8.9	Hamburg
3 455	2 871	584	3 356	2 735	621	2.9	5.0	6.0-	Hessen
1 570	1 287	283	1 496	1 204	292	4.9	6.9	3.1-	Mecklenburg-Vorpommern
3 219	2 696	523	3 231	2 665	566	0.4-	1.2	7.6-	Niedersachsen
9 457	7 958	1 499	9 668	8 129	1 539	2.2-	2.1-	2.6-	Nordrhein-Westfalen
3 097	2 678	419	2 781	2 354	427	11.4	13.8	1.9-	Rheinland-Pfalz
582	470	112	518	430	88	12.4	9.3	27.3	Saarland
2 394	1 955	439	2 518	2 016	502	4.9-	3.0-	12.5-	Sachsen
1 934	1 580	354	1 922	1 490	432	0.6	6.0	18.1-	Sachsen-Anhalt
1 089	882	207	1 275	1 046	229	14.6-	15.7-	9.6-	Schleswig-Holstein
1 412	1 175	237	1 410	1 179	231	0.1	0.3-	2.6	Thüringen

1 Straßenverkehrsunfälle und Verunglückte  
1.7 Unfälle mit Alkoholeinfluß und Unfallfolgen nach Ländern

Land	Insgesamt	Unfälle mit Personenschaden	Verunglückte				Schwerwiegende Unfälle mit Sachschaden	
			insgesamt	Getötete	Schwer- verletzte	Leicht- verletzte	im engeren Sinne	sonstige Alkoholunfälle
April 2001								
Baden-Württemberg .....	582	224	319	7	98	214	143	215
Bayern .....	580	259	367	10	113	244	115	206
Berlin .....	191	54	72		16	56	40	97
Brandenburg .....	193	66	79	3	29	47	50	77
Bremen .....	41	17	23	1		22	7	17
Hamburg .....	100	37	42		8	34	17	46
Hessen .....	380	148	220	3	67	150	108	124
Mecklenburg-Vorpommern .....	194	73	111	7	44	60	39	82
Niedersachsen .....	402	181	251	12	82	157	98	123
Nordrhein-Westfalen .....	850	287	359	9	125	225	200	363
Rheinland-Pfalz .....	263	102	128	3	41	84	68	93
Saarland .....	75	32	40		5	35	20	23
Sachsen .....	287	107	154	4	45	105	76	104
Sachsen-Anhalt .....	211	75	105	2	49	54	41	95
Schleswig-Holstein .....	152	71	91	3	18	70	25	56
Thüringen .....	159	59	80	1	29	50	46	54
Deutschland ...	4 660	1 792	2 441	65	769	1 607	1 093	1 775
dagegen Vorjahr .....	5 304	2 110	2 759	65	909	1 785	1 137	2 057
Veränderung in % .....	12.1-	15.1-	11.5-	-	15.4-	10.0-	3.9-	13.7-
Januar - April 2001								
Baden-Württemberg .....	2 407	890	1 248	37	337	874	661	856
Bayern .....	2 365	995	1 400	40	415	945	494	876
Berlin .....	861	225	295	1	60	234	142	494
Brandenburg .....	780	288	362	11	149	202	195	297
Bremen .....	147	52	66	1	8	57	32	63
Hamburg .....	444	145	194	5	27	162	90	209
Hessen .....	1 683	614	879	20	249	610	485	584
Mecklenburg-Vorpommern .....	694	242	352	14	132	206	169	283
Niedersachsen .....	1 538	640	852	22	262	568	375	523
Nordrhein-Westfalen .....	3 470	1 159	1 491	45	459	987	812	1 499
Rheinland-Pfalz .....	1 087	422	551	14	165	372	246	419
Saarland .....	328	132	181	3	31	147	84	112
Sachsen .....	1 126	386	515	15	168	332	301	439
Sachsen-Anhalt .....	787	237	313	11	118	184	196	354
Schleswig-Holstein .....	613	271	377	12	92	273	135	207
Thüringen .....	623	217	304	7	100	197	169	237
Deutschland ...	18 953	6 915	9 380	258	2 772	6 350	4 586	7 452
dagegen Vorjahr .....	20 374	7 758	10 304	310	3 200	6 794	4 679	7 937
Veränderung in % .....	7.0-	10.9-	9.0-	16.8-	13.4-	6.5-	2.0-	6.1-

**1 Straßenverkehrsunfälle und Verunglückte**  
**1.8 Unfälle mit Personenschaden, schwerwiegendem Sachschaden und Unfallfolgen**

Gegenstand der Nachweisung	Insgesamt	Unfälle mit Personenschaden	Verunglückte				Schwerwiegende Unfälle mit Sachschaden (im engeren Sinne)	Sonstige Alkoholunfälle
			insgesamt	Getötete	Schwer-verletzte	Leicht-		
Alle Unfälle								
A p r i l 2001								
Innerhalb von Ortschaften .....	23 036	17 017	21 474	108	3 164	18 202	4 545	1 474
Außerhalb von Ortschaften, ohne Autobahn .....	10 278	7 716	11 526	325	3 101	8 100	2 317	245
Auf Autobahnen .....	3 752	2 095	3 404	66	589	2 749	1 601	56
Innerhalb und außerhalb von Ortschaften .....	37 066	26 828	36 404	499	6 854	29 051	8 463	1 775
dagegen Vorjahr .....	40 187	30 432	40 540	586	8 455	31 499	7 698	2 057
Veränderung in % .....	7,8-	11,8-	10,2-	14,8-	18,9-	7,8-	9,9	13,7-
Januar - A p r i l 2001								
Innerhalb von Ortschaften .....	89 083	63 773	79 808	478	11 663	67 667	19 135	6 175
Außerhalb von Ortschaften, ohne Autobahn .....	42 728	30 962	46 093	1 211	11 471	33 411	10 739	1 027
Auf Autobahnen .....	15 029	7 777	12 330	232	2 243	9 855	7 002	250
Innerhalb und außerhalb von Ortschaften .....	146 840	102 512	138 231	1 921	25 377	110 933	36 876	7 452
dagegen Vorjahr .....	155 067	111 137	149 569	2 279	30 122	117 168	35 993	7 937
Veränderung in % .....	5,3-	7,8-	7,6-	15,7-	15,8-	5,3-	2,5	6,1-
Dar.: Alkoholunfälle								
A p r i l 2001								
Innerhalb von Ortschaften .....	3 200	1 063	1 396	18	376	1 002	663	1 474
Außerhalb von Ortschaften, ohne Autobahn .....	1 204	649	926	42	360	524	310	245
Auf Autobahnen .....	256	80	119	5	33	81	120	56
Innerhalb und außerhalb von Ortschaften .....	4 660	1 792	2 441	65	769	1 607	1 093	1 775
dagegen Vorjahr .....	5 304	2 110	2 759	65	909	1 785	1 137	2 057
Veränderung in % .....	12,1-	15,1-	11,5-	-	15,4-	10,0-	3,9-	13,7-
Januar - A p r i l 2001								
Innerhalb von Ortschaften .....	13 094	4 145	5 363	86	1 387	3 890	2 774	6 175
Außerhalb von Ortschaften, ohne Autobahn .....	4 757	2 410	3 462	154	1 246	2 062	1 320	1 027
Auf Autobahnen .....	1 102	360	555	18	139	398	492	250
Innerhalb und außerhalb von Ortschaften .....	18 953	6 915	9 380	258	2 772	6 350	4 586	7 452
dagegen Vorjahr .....	20 374	7 758	10 304	310	3 200	6 794	4 679	7 937
Veränderung in % .....	7,0-	10,9-	9,0-	16,8-	13,4-	6,5-	2,0-	6,1-

## 1 Straßenverkehrsunfälle und Verunglückte

## 1.9 In ausgewählten kreisfreien Städten

Stadt	Unfälle mit Personenschaden	Dabei wurden			Unfälle mit Personenschaden	Dabei wurden		
		getötet	schwer- verletzt	leicht- verletzt		getötet	schwer- verletzt	leicht- verletzt
Anzahl								
April 2001					Januar - April 2001			
Aachen .....	82	2	19	94	305	3	70	321
Augsburg .....	98	1	8	111	370	5	36	461
Berlin .....	1 063	4	134	1 160	3 739	19	505	4 072
Bielefeld .....	117	-	19	124	378	4	83	374
Bochum .....	116	4	20	123	456	7	72	486
Bonn .....	75	-	7	93	317	2	61	325
Bottrop .....	30	-	5	35	161	1	27	175
Brandenburg / Havel .....	22	-	6	23	85	1	15	87
Braunschweig .....	87	2	17	88	279	4	58	290
Bremen .....	195	2	27	224	734	4	108	790
Bremerhaven .....	48	-	4	59	172	1	19	204
Chemnitz .....	103	1	22	128	355	4	76	393
Cottbus .....	33	-	7	28	121	1	24	108
Darmstadt .....	74	-	6	100	251	1	22	311
Dessau .....	21	-	-	26	68	-	7	69
Dortmund .....	182	2	39	191	712	8	122	739
Dresden .....	167	2	35	193	624	4	127	692
Düsseldorf .....	200	2	51	218	798	12	185	856
Duisburg .....	135	2	26	150	522	3	103	528
Erfurt .....	64	-	17	64	227	2	61	250
Erlangen .....	53	-	5	61	180	1	18	217
Essen .....	172	-	26	185	654	4	107	721
Flensburg .....	24	-	2	30	93	-	9	105
Frankfurt / Main .....	255	4	46	290	921	7	166	1 053
Frankfurt / Oder .....	22	-	6	26	70	-	21	66
Freiburg / Breisgau .....	82	1	17	89	292	5	50	323
Fürth .....	27	-	10	28	129	-	24	147
Gelsenkirchen .....	71	-	2	86	296	4	36	344
Gera .....	20	-	6	18	90	3	27	87
Görlitz .....	14	-	3	13	45	-	16	48
Hagen .....	69	1	18	81	256	3	71	290
Halle / Saale .....	69	1	14	68	248	3	36	276
Hamburg .....	726	4	59	869	2 618	16	250	3 147
Hamm .....	62	1	18	66	242	1	58	245
Hannover .....	278	-	21	317	942	5	76	1 095
Heidelberg .....	57	-	7	71	176	-	21	213
Heilbronn .....	43	-	7	48	154	2	36	163
Herne .....	33	1	3	39	163	3	21	163
Ingolstadt .....	46	-	7	51	187	1	29	214
Jena .....	32	-	7	34	123	2	15	137
Kaiserslautern .....	42	-	4	52	161	4	22	187
Karlsruhe .....	99	-	30	105	381	1	72	424
Kassel .....	75	-	15	77	266	1	57	277

1 Straßenverkehrsunfälle und Verunglückte  
1.9 In ausgewählten kreisfreien Städten

Stadt	Unfälle mit Personenschaden	Dabei wurden			Unfälle mit Personenschaden	Dabei wurden		
		getötet	schwer- verletzt	leicht- verletzt		getötet	schwer- verletzt	leicht- verletzt
Anzahl								
April 2001					Januar - April 2001			
Kiel .....	76	-	7	95	315	2	47	351
Koblenz .....	47	-	5	53	173	1	24	190
Köln .....	352	1	75	403	1 369	8	228	1 547
Krefeld .....	74	-	10	78	281	5	49	285
Leipzig .....	159	2	28	165	579	5	95	603
Leverkusen .....	59	1	7	69	172	2	40	177
Ludwigshafen .....	57	-	5	64	226	-	19	266
Lübeck .....	88	-	8	101	319	1	33	352
Magdeburg .....	75	2	17	72	272	4	46	293
Mainz .....	63	-	8	69	266	2	31	306
Mannheim .....	107	-	20	133	407	5	73	488
Mönchengladbach .....	88	1	15	89	345	3	64	373
Mülheim / Ruhr .....	38	-	11	35	173	1	34	187
München .....	438	3	59	495	1 577	9	180	1 809
Münster / Westfalen .....	107	1	24	104	386	5	89	378
Neubrandenburg .....	26	-	5	28	90	1	19	92
Neumünster .....	35	-	3	37	142	3	21	151
Nürnberg .....	186	1	19	211	665	3	58	792
Oberhausen .....	53	-	6	56	203	3	37	215
Offenbach .....	61	-	6	77	210	1	22	250
Oldenburg (Oldenburg) .....	74	-	10	78	260	1	25	289
Osnabrück .....	68	1	12	82	275	1	33	332
Pforzheim .....	43	1	6	57	193	3	45	260
Plauen .....	15	-	6	11	53	-	20	48
Potsdam .....	29	1	5	30	136	3	22	137
Regensburg .....	48	-	2	58	161	1	17	196
Remscheid .....	19	-	4	16	114	-	30	116
Rostock .....	61	3	6	78	249	5	30	297
Saarbrücken (Stadtverband) .....	131	2	11	168	484	10	59	601
Salzgitter .....	30	-	2	35	134	-	31	144
Schwerin .....	39	-	11	46	144	1	22	155
Solingen .....	24	-	5	23	104	1	19	100
Stralsund .....	21	-	1	29	84	-	10	96
Stuttgart .....	191	2	17	243	708	10	101	861
Trier .....	37	-	4	47	137	-	22	164
Ulm .....	40	-	5	47	144	-	21	165
Wiesbaden .....	93	1	9	123	342	4	50	420
Wilhelmshaven .....	36	-	3	39	123	2	19	135
Wolfsburg .....	53	-	11	62	202	2	33	231
Worms .....	24	1	5	21	116	2	17	118
Würzburg .....	37	-	4	48	166	1	28	202
Wuppertal .....	71	1	17	78	301	1	72	309
Zwickau .....	34	-	4	42	140	-	37	150

Art der Verkehrsbeteiligung Ortslage	Getötete					Schwerverletzte						
	A p r i l		Zu- bzw. Abnah- me (-)	J a n u a r - A p r i l		Zu- bzw. Abnah- me (-)	A p r i l		Zu- bzw. Abnah- me (-)	J a n u a r - A p r i l		Zu- bzw. Abnah- me (-)
	2001	2000		2001	2000		2001	2000		2001	2000	
	Anzahl		%	Anzahl		%	Anzahl		%	Anzahl		%
Fahrer und Mitfahrer von												
Mofas, Mopeds .....	8	18	X	37	46	19,6-	268	398	32,7-	995	1 230	19,1-
innerorts .....	2	10	X	14	24	41,7-	201	285	29,5-	756	908	16,7-
außerorts .....	6	8	X	23	22	4,5	67	113	40,7-	239	322	25,8-
Motorzweirädern mit amtl. Kennzeichen ..	64	131	51,1-	133	230	42,2-	968	1 529	36,7-	2 004	2 846	29,6-
innerorts .....	12	30	60,0-	31	60	48,3-	479	637	24,8-	1 126	1 451	22,4-
außerorts .....	52	101	48,5-	102	170	40,0-	489	892	45,2-	878	1 395	37,1-
Personenkraftwagen ..	309	317	2,5-	1 234	1 381	10,6-	3 693	3 950	6,5-	15 021	17 113	12,2-
innerorts .....	30	39	23,1-	137	166	17,5-	947	1 054	10,2-	3 906	4 446	12,1-
außerorts .....	279	278	0,4	1 097	1 215	9,7-	2 746	2 896	5,2-	11 115	12 667	12,3-
Bussen .....	1	2	X	2	2	-	15	32	53,1-	84	150	44,0-
innerorts .....	1	-	X	1	-	X	12	22	45,5-	54	80	32,5-
außerorts .....	-	2	X	1	2	X	3	10	X	30	70	57,1-
Güterkraftfahrzeugen	14	18	22,2-	65	91	28,6-	172	255	32,6-	877	1 008	13,0-
innerorts .....	-	1	X	2	6	X	37	54	31,5-	180	182	1,1-
außerorts .....	14	17	17,6-	63	85	25,9-	135	201	32,8-	697	826	15,6-
Landwirtschaftlichen Zugmaschinen .....	3	3	-	6	6	-	13	16	18,8-	31	57	45,6-
innerorts .....	2	1	X	3	3	-	6	1	X	13	14	7,1-
außerorts .....	1	2	X	3	3	-	7	15	X	18	43	58,1-
Übrigen												
Kraftfahrzeugen ...	5	2	X	7	6	X	24	18	33,3	76	66	15,2
innerorts .....	1	1	-	2	2	-	4	9	X	26	29	10,3-
außerorts .....	4	1	X	5	4	X	20	9	X	50	37	35,1
Kraftfahrzeugen zus.	404	491	17,7-	1 484	1 762	15,8-	5 153	6 198	16,9-	19 088	22 470	15,1-
innerorts .....	48	82	41,5-	190	261	27,2-	1 686	2 062	18,2-	6 061	7 110	14,8-
außerorts .....	356	409	13,0-	1 294	1 501	13,8-	3 467	4 136	16,2-	13 027	15 360	15,2-
Fahrrädern .....	50	49	2,0	157	148	6,1	928	1 326	30,0-	2 719	3 390	19,8-
innerorts .....	27	25	8,0	92	86	7,0	762	1 070	28,8-	2 322	2 852	18,6-
außerorts .....	23	24	4,2-	65	62	4,8	166	256	35,2-	397	538	26,2-
darunter:												
unter 15 Jahren ...	7	3	X	15	8	X	156	290	46,2-	416	626	33,5-
innerorts .....	4	1	X	8	3	X	129	260	50,4-	366	559	34,5-
außerorts .....	3	2	X	7	5	X	27	30	10,0-	50	67	25,4-
anderen Fahrzeugen ..	-	3	X	1	3	X	18	27	33,3-	54	64	15,6-
innerorts .....	-	-	-	1	-	X	16	14	14,3	48	36	33,3
außerorts .....	-	3	X	-	3	X	2	13	X	6	28	X
Fußgänger .....	41	42	2,4-	268	362	26,0-	744	891	16,5-	3 477	4 159	16,4-
innerorts .....	33	26	26,9	194	241	19,5-	693	811	14,6-	3 207	3 809	15,8-
außerorts .....	8	16	X	74	121	38,8-	51	80	36,3-	270	350	22,9-
darunter:												
unter 15 Jahren ....	3	7	X	17	24	29,2-	287	362	20,7-	1 057	1 272	16,9-
innerorts .....	3	5	X	14	16	12,5-	278	344	19,2-	1 010	1 210	16,5-
außerorts .....	-	2	X	3	8	X	9	18	X	47	62	24,2-
65 Jahre und mehr ...	24	11	X	137	155	11,6-	156	193	19,2-	902	1 032	12,6-
innerorts .....	21	8	X	120	131	8,4-	148	181	18,2-	859	986	12,9-
außerorts .....	3	3	-	17	24	29,2-	8	12	X	43	46	6,5-
Andere Personen .....	4	1	X	11	4	X	11	13	15,4-	39	39	-
innerorts .....	-	-	-	1	-	X	7	4	X	25	19	31,6
außerorts .....	4	1	X	10	4	X	4	9	X	14	20	30,0-
Insgesamt .....	499	586	14,8-	1 921	2 279	15,7-	6 854	8 455	18,9-	25 377	30 122	15,8-
innerorts .....	108	133	18,8-	478	588	18,7-	3 164	3 961	20,1-	11 663	13 826	15,6-
außerorts .....	391	453	13,7-	1 443	1 691	14,7-	3 690	4 494	17,9-	13 714	16 296	15,8-
darunter:												
unter 15 Jahren ....	19	18	5,6	63	62	1,6	637	867	26,5-	2 090	2 684	22,1-
innerorts .....	8	9	X	25	22	13,6	462	669	30,9-	1 568	2 009	22,0-
außerorts .....	11	9	X	38	40	5,0-	175	198	11,6-	522	675	22,7-
65 Jahre und mehr ...	82	84	2,4-	357	406	12,1-	693	860	19,4-	2 840	3 137	9,5-
innerorts .....	42	31	35,5	199	214	7,0-	418	534	21,7-	1 844	2 077	11,2-
außerorts .....	40	53	24,5-	158	192	17,7-	275	326	15,6-	996	1 060	6,0-

im Straßenverkehr  
kehrsbeteiligung

Leichtverletzte						Verunglückte insgesamt						Art der Verkehrsbeteiligung Ortslage	
April		Zu- bzw. Abnahme (-)	Januar - April		Zu- bzw. Abnahme (-)	April		Zu- bzw. Abnahme (-)	Januar - April		Zu- bzw. Abnahme (-)		
2001	2000		2001	2000		2001	2000		2001	2000			
Anzahl	%		Anzahl	%		Anzahl	%	Anzahl	%				
914	1 056	13,4-	3 234	3 398	4,8-	1 190	1 472	19,2-	4 266	4 674	8,7-	Fahrer und Mitfahrer von ... Mofas, Mopeds ... innerorts ... außerorts	
787	893	11,9-	2 737	2 883	5,1-	990	1 188	16,7-	3 507	3 815	8,1-		
127	163	22,1-	497	515	3,5-	200	284	29,6-	759	859	11,6-		
1 986	2 921	32,0-	4 588	5 987	23,4-	3 018	4 581	34,1-	6 725	9 063	25,8-		Motorzweirädern mit ... amtli. Kennzeichen ... innerorts ... außerorts
1 388	1 962	29,3-	3 394	4 338	21,8-	1 879	2 629	28,5-	4 551	5 849	22,2-		
598	959	37,6-	1 194	1 649	27,6-	1 139	1 952	41,7-	2 174	3 214	32,4-		
19 866	19 530	1,7	79 530	81 405	2,3-	23 868	23 797	0,3	95 785	99 899	4,1-		. Personenkraftwagen ... innerorts ... außerorts
10 647	10 267	3,7	41 732	42 832	2,6-	11 624	11 360	2,3	45 775	47 444	3,5-		
9 219	9 263	0,5-	37 798	38 573	2,0-	12 244	12 437	1,6-	50 010	52 455	4,7-		
326	373	12,6-	1 183	1 385	14,6-	342	407	16,0-	1 269	1 537	17,4-		. Bussen ... innerorts ... außerorts
274	333	17,7-	883	981	10,0-	287	355	19,2-	938	1 061	11,6-		
52	40	30,0	300	404	25,7-	55	52	5,8	331	476	30,5-		
684	837	18,3-	3 227	3 419	5,6-	870	1 110	21,6-	4 169	4 518	7,7-	. Güterkraftfahrzeugen ... innerorts ... außerorts	
239	298	19,8-	1 102	1 174	6,1-	276	353	21,8-	1 284	1 362	5,7-		
445	539	17,4-	2 125	2 245	5,3-	594	757	21,5-	2 885	3 156	8,6-		
22	42	47,6-	102	116	12,1-	38	61	37,7-	139	179	22,3-	Landwirtschaftlichen ... Zugmaschinen ... innerorts ... außerorts	
6	11	X	49	28	75,0	14	13	7,7	65	45	44,4		
16	31	48,4-	53	88	39,8-	24	48	50,0-	74	134	44,8-		
64	92	30,4-	347	356	2,5-	93	112	17,0-	430	428	0,5	Übrigen ... Kraftfahrzeuge ... innerorts ... außerorts	
36	47	23,4-	182	205	11,2-	41	57	28,1-	210	236	11,0-		
28	45	37,8-	165	151	9,3	52	55	5,5-	220	192	14,6		
23 862	24 851	4,0-	92 211	96 066	4,0-	29 419	31 540	6,7-	112 783	120 298	6,2-	. Kraftfahrzeugen zus. ... innerorts ... außerorts	
13 377	13 811	3,1-	50 079	52 441	4,5-	15 111	15 955	5,3-	56 330	59 812	5,8-		
10 485	11 040	5,0-	42 132	43 625	3,4-	14 308	15 585	8,2-	56 463	60 486	6,7-		
3 269	4 452	26,6-	10 550	12 294	14,2-	4 247	5 827	27,1-	13 426	15 832	15,2-	. Fahrrädern ... innerorts ... außerorts	
3 021	4 060	25,6-	9 829	11 422	13,9-	3 810	5 155	26,1-	12 243	14 360	14,7-		
248	392	36,7-	721	872	17,3-	437	672	35,0-	1 183	1 472	19,6-		
654	1 136	42,4-	1 955	2 660	26,5-	817	1 429	42,8-	2 386	3 294	27,6-	darunter: ... unter 15 Jahren ... innerorts ... außerorts	
627	1 075	41,7-	1 867	2 549	26,8-	760	1 336	43,1-	2 241	3 111	28,0-		
27	61	55,7-	88	111	20,7-	57	93	38,7-	145	183	20,8-		
84	142	40,8-	294	370	20,5-	102	172	40,7-	349	437	20,1-	. anderen Fahrzeugen ... innerorts ... außerorts	
68	110	38,2-	273	310	11,9-	84	124	32,3-	322	346	6,9-		
16	32	50,0-	21	60	65,0-	18	48	62,5-	27	91	70,3-		
1 807	2 024	10,7-	7 778	8 324	6,6-	2 592	2 957	12,3-	11 523	12 845	10,3-	Fußgänger ... innerorts ... außerorts	
1 718	1 909	10,0-	7 415	7 912	6,3-	2 444	2 746	11,0-	10 816	11 962	9,6-		
89	115	22,6-	363	412	11,9-	148	211	29,9-	707	883	19,9-		
609	731	16,7-	2 455	2 691	8,8-	899	1 100	18,3-	3 529	3 987	11,5-	darunter: ... unter 15 Jahren ... innerorts ... außerorts	
594	712	16,6-	2 400	2 641	9,1-	875	1 061	17,5-	3 424	3 867	11,5-		
15	19	21,1-	55	50	10,0	24	39	38,5-	105	120	12,5-		
270	270	-	1 051	1 043	0,8	450	474	5,1-	2 090	2 230	6,3-	. 65 Jahre und mehr ... innerorts ... außerorts	
257	264	2,7-	1 012	1 024	1,2-	426	453	6,0-	1 991	2 141	7,0-		
13	6	X	39	19	X	24	21	14,3	99	89	11,2		
29	30	3,3-	100	114	12,3-	44	44	-	150	157	4,5-	Andere Personen ... innerorts ... außerorts	
18	24	25,0-	71	86	17,4-	25	28	10,7-	97	105	7,6-		
11	6	X	29	28	3,6	19	16	18,8	53	52	1,9		
29 051	31 499	7,8-	110 933	117 168	5,3-	36 404	40 540	10,2-	138 231	149 569	7,6-	Insgesamt ... innerorts ... außerorts	
18 202	19 914	8,6-	67 667	72 171	6,2-	21 474	24 008	10,6-	79 808	86 585	7,8-		
10 849	11 585	6,4-	43 266	44 997	3,8-	14 930	16 532	9,7-	58 423	62 984	7,2-		
2 410	3 188	24,4-	8 477	9 932	14,7-	3 066	4 073	24,7-	10 630	12 678	16,2-	darunter: ... unter 15 Jahren ... innerorts ... außerorts	
1 836	2 457	25,3-	6 380	7 488	14,8-	2 306	3 135	26,4-	7 973	9 519	16,2-		
574	731	21,5-	2 097	2 444	14,2-	760	938	19,0-	2 657	3 159	15,9-		
1 951	1 993	2,1-	6 676	6 750	1,1-	2 726	2 937	7,2-	9 873	10 293	4,1-	. 65 Jahre und mehr ... innerorts ... außerorts	
1 357	1 388	2,2-	4 614	4 671	1,2-	1 817	1 953	7,0-	6 657	6 962	4,4-		
594	605	1,8-	2 062	2 079	0,8-	909	984	7,6-	3 216	3 331	3,5-		

2 Getötete und Verletzte im Straßenverkehr

2.2 Nach Art der Verkehrsbeteiligung, Altersgruppen und Geschlecht

Im Alter von ... bis unter ... Jahren Geschlecht	Darunter				Ins- gesamt	Darunter				Zu- bzw. Abnahme (-)						
	Ins- gesamt	Fahrer u. Mitfahrer von				Ins- gesamt	Fahrer u. Mitfahrer von			Fuß- gänger	ins- gesamt	Per- sonen- kraft- wagen	Motor- zwei- rädern mit amtl. Kennz.	Fahr- rädern	Fuß- gänger	
		Per- sonen- kraft- wagen	Motor- zwei- rädern mit amtl. Kennz.	Fahr- rädern			Fuß- gänger	Per- sonen- kraft- wagen	Motor- zwei- rädern mit amtl. Kennz.							Fahr- rädern
		Anzahl							%							
Getötete																
A p r i l 2001																
A p r i l 2000																
unter 15 .....	19	7	-	7	3	18	7	1	3	7	5,6	-	X	X	X	
männlich .....	13	4	-	6	2	9	3	-	3	3	X	X	-	X	X	
weiblich .....	6	3	-	1	1	9	4	1	-	4	X	X	X	X	X	
15 - 18 .....	20	9	7	-	1	37	15	13	3	1	45,9-	X	X	X	-	
männlich .....	18	8	7	-	1	27	8	11	2	1	33,3-	-	X	X	-	
weiblich .....	2	1	-	-	-	10	7	2	1	-	X	X	X	X	-	
18 - 21 .....	75	68	4	-	2	79	67	8	1	1	5,1-	1,5	X	X	X	
männlich .....	64	57	4	-	2	64	53	8	1	1	-	7,5	X	X	X	
weiblich .....	11	11	-	-	-	15	14	-	-	-	26,7-	21,4-	-	-	-	
21 - 25 .....	44	37	4	-	-	77	50	21	1	3	42,9-	26,0-	X	X	X	
männlich .....	36	29	4	-	-	66	40	20	1	3	45,5-	27,5-	X	X	X	
weiblich .....	8	8	-	-	-	11	10	1	-	-	X	X	X	-	-	
25 - 35 .....	80	53	19	2	3	105	46	45	4	6	23,8-	15,2	57,8-	X	X	
männlich .....	66	42	18	2	1	86	33	39	4	6	23,3-	27,3	53,8-	X	X	
weiblich .....	14	11	1	-	2	19	13	6	-	-	26,3-	15,4-	X	-	X	
35 - 45 .....	85	50	22	3	2	88	39	26	4	6	3,4-	28,2	15,4-	X	X	
männlich .....	67	33	21	3	2	75	31	25	3	4	10,7-	6,5	16,0-	-	X	
weiblich .....	18	17	1	-	-	13	8	1	1	2	38,5	X	-	X	X	
45 - 55 .....	48	29	6	5	2	49	28	10	2	3	2,0-	3,6	X	X	X	
männlich .....	43	27	5	3	2	39	19	9	2	3	10,3	42,1	X	X	X	
weiblich .....	5	2	1	2	-	10	9	1	-	-	X	X	-	X	-	
55 - 65 .....	46	26	2	11	4	48	23	5	8	4	4,2-	13,0	X	X	-	
männlich .....	28	16	2	5	2	39	18	5	7	1	28,2-	11,1-	X	X	X	
weiblich .....	18	10	-	6	2	9	5	-	1	3	X	X	-	X	X	
65 und mehr .....	82	30	-	22	24	84	41	2	23	11	2,4-	26,8-	X	4,3-	X	
männlich .....	42	18	-	12	8	48	22	2	14	3	12,5-	18,2-	X	14,3-	X	
weiblich .....	40	12	-	10	16	36	19	-	9	8	11,1	36,8-	-	X	X	
Zusammen .....	499	309	64	50	41	585	316	131	49	42	14,7-	2,2-	51,1-	2,0	2,4-	
männlich .....	377	234	61	31	20	453	227	119	37	25	16,8-	3,1	48,7-	16,2-	20,0-	
weiblich .....	122	75	3	19	21	132	89	12	12	17	7,6-	15,7-	X	58,3	23,5	
Ohne Angabe .....	-	-	-	-	-	1	1	-	-	-	X	X	-	-	-	
Insgesamt .....	499	309	64	50	41	586	317	131	49	42	14,8-	2,5-	51,1-	2,0	2,4-	
Januar - A p r i l 2001																
Januar - A p r i l 2000																
unter 15 .....	63	25	1	15	17	62	28	2	8	24	1,6	10,7-	X	X	29,2-	
männlich .....	36	10	-	13	11	36	17	1	5	13	-	41,2-	X	X	15,4-	
weiblich .....	27	15	1	2	6	26	11	1	3	11	3,8	36,4	-	X	X	
15 - 18 .....	67	34	14	6	6	94	44	27	6	6	28,7-	22,7-	48,1-	-	-	
männlich .....	45	18	13	5	3	63	22	24	4	3	28,6-	18,2-	45,8-	X	-	
weiblich .....	22	16	1	1	3	31	22	3	2	3	29,0-	27,3-	X	X	-	
18 - 21 .....	272	245	12	3	8	254	220	19	2	8	7,1	11,4	36,8-	X	-	
männlich .....	212	187	12	3	6	200	170	18	2	6	6,0	10,0	33,3-	X	-	
weiblich .....	60	58	-	-	2	54	50	1	-	2	11,1	16,0	X	-	-	
21 - 25 .....	196	166	10	3	6	252	200	32	1	8	22,2-	17,0-	68,8-	X	X	
männlich .....	160	132	10	3	5	208	160	31	1	5	23,1-	17,5-	67,7-	X	-	
weiblich .....	36	34	-	-	1	44	40	1	-	3	18,2-	15,0-	X	-	X	
25 - 35 .....	287	209	37	5	17	424	286	68	7	39	32,3-	26,9-	45,6-	X	56,4-	
männlich .....	218	149	35	4	14	318	196	60	5	34	31,4-	24,0-	41,7-	X	58,8-	
weiblich .....	69	60	2	1	3	106	90	8	2	5	34,9-	33,3-	X	X	X	
35 - 45 .....	311	208	38	16	22	324	201	44	12	28	4,0-	3,5	13,6-	33,3	21,4-	
männlich .....	235	146	37	12	13	254	147	43	8	18	7,5-	0,7-	14,0-	X	27,8-	
weiblich .....	76	62	1	4	9	70	54	1	4	10	8,6	14,8	-	-	X	
45 - 55 .....	183	121	9	9	22	230	129	25	8	38	20,4-	6,2-	X	X	42,1-	
männlich .....	138	85	7	6	19	183	98	23	7	26	24,6-	13,3-	X	X	26,9-	
weiblich .....	44	35	2	3	3	47	31	2	1	12	6,4-	12,9	-	X	X	
55 - 65 .....	185	101	10	30	33	231	117	7	29	55	19,9-	13,7-	X	3,4	40,0-	
männlich .....	130	71	10	19	19	173	85	7	23	35	24,9-	16,5-	X	17,4-	45,7-	
weiblich .....	55	30	-	11	14	58	32	-	6	20	5,2-	6,3-	-	X	30,0-	
65 und mehr .....	357	125	2	70	137	406	155	6	75	155	12,1-	19,4-	X	6,7-	11,6-	
männlich .....	194	78	2	44	50	212	92	5	46	56	8,5-	15,2-	X	4,3-	10,7-	
weiblich .....	163	47	-	26	87	194	63	1	29	99	16,0-	25,4-	X	10,3-	12,1-	
Zusammen .....	1 921	1 234	133	157	268	2 277	1 380	230	148	361	15,6-	10,6-	42,2-	6,1	25,8-	
männlich .....	1 368	876	126	109	140	1 647	987	212	101	196	16,9-	11,2-	40,6-	7,9	28,6-	
weiblich .....	552	357	7	48	128	630	393	18	47	165	12,4-	9,2-	X	2,1	22,4-	
Ohne Angabe .....	-	-	-	-	-	2	1	-	-	1	X	X	-	-	X	
Insgesamt .....	1 921	1 234	133	157	268	2 279	1 381	230	148	362	15,7-	10,6-	42,2-	6,1	26,0-	



2 Getötete und Verletzte im Straßenverkehr

2.2 Nach Art der Verkehrsbeteiligung, Altersgruppen und Geschlecht

Im Alter von ... bis unter ... Jahren Geschlecht	Darunter					Ins-gesamt	Darunter				Zu- bzw. Abnahme (-)							
	Ins-gesamt	Fahrer u. Mitfahrer von			Fuß-gänger		Ins-gesamt	Fahrer u. Mitfahrer von			Fuß-gänger	ins-gesamt	Per-sonen-kraft-wagen	Motor-zwei-rädern mit aml. Kennz.	Fahr-rädern	Fuß-gänger		
		Per-sonen-kraft-wagen	Motor-zwei-rädern mit aml. Kennz.	Fahr-rädern				Per-sonen-kraft-wagen	Motor-zwei-rädern mit aml. Kennz.	Fahr-rädern								
		Anzahl																
														%				
Schwerverletzte																		
A p r i l 2001																		
A p r i l 2000																		
unter 15 .....	637	174	4	156	287	867	172	10	290	362	26,5-	1,2	X	46,2-	20,7-			
männlich .....	400	80	2	116	190	550	87	6	225	216	27,3-	8,0-	X	48,4-	12,0-			
weiblich .....	235	94	2	40	95	316	85	4	65	145	25,6-	10,6	X	38,5-	34,5-			
15 - 18 .....	499	170	138	65	34	674	208	210	81	41	26,0-	18,3-	34,3-	19,8-	17,1-			
männlich .....	320	87	109	41	13	440	97	167	52	24	27,3-	10,3-	34,7-	21,2-	45,8-			
weiblich .....	179	83	29	24	21	234	111	43	29	17	23,5-	25,2-	32,6-	17,2-	23,5-			
18 - 21 .....	867	689	90	29	27	998	746	142	28	27	13,1-	7,6-	36,6-	3,6	-			
männlich .....	572	437	75	16	18	658	458	117	16	23	13,1-	4,6-	35,9-	-	21,7-			
weiblich .....	295	252	15	13	9	340	288	25	12	4	13,2-	12,5-	40,0-	8,3	X			
21 - 25 .....	723	525	101	45	20	868	555	174	55	34	16,7-	5,4-	42,0-	18,2-	41,2-			
männlich .....	465	308	91	27	15	573	345	145	24	19	18,8-	10,7-	37,2-	12,5	21,1-			
weiblich .....	258	217	10	18	5	293	208	29	31	15	11,9-	4,3	65,5-	41,9-	X			
25 - 35 .....	1 107	652	245	75	52	1 525	746	443	149	53	27,4-	12,6-	44,7-	49,7-	1,9-			
männlich .....	731	369	208	50	38	1 095	438	397	109	35	33,2-	15,8-	47,6-	54,1-	8,6			
weiblich .....	376	283	37	25	14	429	308	45	40	18	12,4-	8,1-	17,8-	37,5-	22,2-			
35 - 45 .....	1 057	560	233	112	55	1 221	530	346	157	58	13,4-	5,7	32,7-	28,7-	5,2-			
männlich .....	695	303	202	73	37	852	299	301	105	38	18,4-	1,3	32,9-	30,5-	2,6-			
weiblich .....	362	257	31	39	18	368	231	44	52	20	1,6-	11,3	29,5-	25,0-	10,0-			
45 - 55 .....	712	359	111	120	49	769	346	139	135	50	7,4-	3,8	20,1-	11,1-	2,0-			
männlich .....	435	185	98	66	24	490	180	130	73	20	11,2-	2,8	24,6-	9,6-	20,0			
weiblich .....	277	174	13	54	25	279	166	9	62	30	0,7-	4,8	X	12,9-	16,7-			
55 - 65 .....	557	280	30	134	64	666	311	51	183	71	16,4-	10,0-	41,2-	26,8-	9,9-			
männlich .....	321	144	29	75	33	406	173	48	114	30	20,9-	16,8-	39,6-	34,2-	10,0			
weiblich .....	236	136	1	59	31	258	136	3	69	41	8,5-	-	X	14,5-	24,4-			
65 und mehr .....	693	283	16	191	156	860	333	14	247	193	19,4-	15,0-	14,3	22,7-	19,2-			
männlich .....	324	144	16	90	41	393	160	13	113	55	17,6-	10,0-	23,1	20,4-	25,5-			
weiblich .....	368	139	-	100	115	466	173	1	134	137	21,0-	19,7-	X	25,4-	16,1-			
Zusammen .....	6 852	3 692	968	927	744	8 448	3 947	1 529	1 325	889	18,9-	6,5-	36,7-	30,0-	16,3-			
männlich .....	4 263	2 057	830	554	409	5 457	2 237	1 324	831	460	21,9-	8,0-	37,3-	33,3-	11,1-			
weiblich .....	2 586	1 635	138	372	333	2 983	1 706	203	494	427	13,3-	4,2-	32,0-	24,7-	22,0-			
Ohne Angabe .....	2	1	-	1	-	7	3	-	1	2	X	X	-	-	X			
Insgesamt ...	6 854	3 693	968	928	744	8 455	3 950	1 529	1 326	891	18,9-	6,5-	36,7-	30,0-	16,5-			
Januar - A p r i l 2001																		
Januar - A p r i l 2000																		
unter 15 .....	2 090	557	12	416	1 057	2 684	680	23	626	1 272	22,1-	18,1-	47,8-	33,5-	16,9-			
männlich .....	1 278	273	6	279	687	1 595	326	12	452	767	19,9-	16,3-	X	38,3-	10,4-			
weiblich .....	810	284	6	137	368	1 087	354	11	173	504	25,5-	19,8-	X	20,8-	27,0-			
15 - 18 .....	1 621	588	380	185	143	2 063	710	542	222	173	21,4-	17,2-	29,9-	16,7-	17,3-			
männlich .....	1 022	277	317	118	62	1 307	316	443	139	89	21,8-	12,3-	28,4-	15,1-	30,3-			
weiblich .....	599	311	63	67	81	756	394	99	83	84	20,8-	21,1-	36,4-	19,3-	3,6-			
18 - 21 .....	3 334	2 780	196	97	130	3 804	3 117	279	96	132	12,4-	10,8-	29,8-	1,0	1,5-			
männlich .....	2 096	1 688	166	63	77	2 385	1 882	234	48	78	12,1-	10,3-	29,1-	31,3	1,3-			
weiblich .....	1 236	1 091	30	33	53	1 419	1 235	45	48	54	12,9-	11,7-	33,3-	31,3-	1,9-			
21 - 25 .....	2 658	2 138	185	108	92	3 203	2 453	268	151	152	17,0-	12,8-	31,0-	28,5-	39,5-			
männlich .....	1 685	1 288	166	68	53	1 988	1 469	228	71	77	15,2-	12,3-	27,2-	4,2-	31,2-			
weiblich .....	973	850	19	40	39	1 212	982	40	80	74	19,7-	13,4-	52,5-	50,0-	47,3-			
25 - 35 .....	4 109	2 833	421	274	228	5 266	3 408	727	370	288	22,0-	16,9-	42,1-	25,9-	20,8-			
männlich .....	2 600	1 618	367	172	141	3 494	1 980	657	262	186	25,6-	18,3-	44,1-	34,4-	24,2-			
weiblich .....	1 508	1 215	54	101	87	1 770	1 427	69	108	102	14,8-	14,9-	21,7-	6,5-	14,7-			
35 - 45 .....	3 882	2 343	470	328	270	4 446	2 581	615	406	353	12,7-	9,2-	23,6-	19,2-	23,5-			
männlich .....	2 502	1 290	415	225	169	2 858	1 403	547	268	213	12,5-	8,1-	24,1-	16,0-	20,7-			
weiblich .....	1 378	1 053	54	103	100	1 585	1 177	67	138	140	13,1-	10,5-	19,4-	25,4-	28,6-			
45 - 55 .....	2 639	1 502	224	321	291	2 884	1 627	249	355	307	8,5-	7,7-	10,0-	9,6-	5,2-			
männlich .....	1 586	785	207	174	154	1 746	861	229	194	155	9,2-	8,8-	9,6-	10,3-	0,6-			
weiblich .....	1 052	716	17	147	137	1 136	765	20	161	151	7,4-	6,4-	15,0-	8,7-	9,3-			
55 - 65 .....	2 195	1 147	80	397	362	2 618	1 314	116	511	444	16,2-	12,7-	31,0-	22,3-	18,5-			
männlich .....	1 262	603	78	219	182	1 530	718	111	295	207	17,5-	16,0-	29,7-	25,8-	12,1-			
weiblich .....	933	544	2	178	180	1 086	594	5	216	237	14,1-	8,4-	X	17,6-	24,1-			
65 und mehr .....	2 840	1 129	36	591	902	3 137	1 214	27	652	1 032	9,5-	7,0-	33,3	9,4-	12,6-			
männlich .....	1 271	575	34	285	259	1 378	590	24	311	300	7,8-	2,5-	41,7	8,4	13,7-			
weiblich .....	1 568	554	2	305	643	1 757	624	3	341	730	10,8-	11,2-	X	10,6-	11,9-			
Zusammen .....	25 368	15 017	2 004	2 717	3 475	30 105	17 104	2 846	3 389	4 153	15,7-	12,2-	29,6-	19,8-	16,3-			
männlich .....	15 302	8 397	1 756	1 603	1 784	18 281	9 545	2 485	2 040	2 072	16,3-	12,0-	29,3-	21,4-	13,9-			
weiblich .....	10 057	6 618	247	1 111	1 688	11 808	7 552	359	1 348	2 076	14,8-	12,4-	31,2-	17,6-	18,7-			
Ohne Angabe .....	9	4	-	2	2	17	9	-	1	6	X	X	-	X	X			
Insgesamt ...	25 377	15 021	2 004	2 719	3 477	30 122	17 113	2 846	3 390	4 159	15,8-	12,2-	29,6-	19,8-	16,4-			

2 Getötete und Verletzte im Straßenverkehr

2.2 Nach Art der Verkehrsbeteiligung, Altersgruppen und Geschlecht

Im Alter von ... bis unter ... Jahren Geschlecht	Darunter					Ins- gesamt	Darunter				Zu- bzw. Abnahme (-)					
	Ins- gesamt	Fahrer u. Mitfahrer von			Fuß- gänger		Ins- gesamt	Fahrer u. Mitfahrer von			Fuß- gänger	ins- gesamt	Per- sonen- kraft- wagen	Motor- zwei- rädern mit amtl. Kennz.	Fahr- rädern	Fuß- gänger
		Per- sonen- kraft- wagen	Motor- zwei- rädern mit amtl. Kennz.	Fahr- rädern				Per- sonen- kraft- wagen	Motor- zwei- rädern mit amtl. Kennz.	Fahr- rädern						
Anzahl										%						
Leichtverletzte																
A p r i l 2001																
A p r i l 2000																
unter 15 .....	2 410	1 040	15	654	609	3 188	1 151	37	1 136	731	24,4-	9,6-	59,5-	42,4-	16,7-	
männlich .....	1 315	468	6	449	347	1 806	512	20	772	447	27,2-	8,6-	X	41,8-	22,4-	
weiblich .....	1 095	572	9	205	262	1 382	639	17	364	284	20,8-	10,5-	X	43,7-	7,7-	
15 - 18 .....	1 742	676	329	286	104	2 022	678	474	325	109	13,8-	0,3-	30,6-	12,0-	4,6-	
männlich .....	1 060	293	275	181	49	1 244	267	388	215	50	14,8-	9,7	29,1-	15,8-	2,0-	
weiblich .....	682	383	54	105	55	778	411	86	110	59	12,3-	6,8-	37,2-	4,5-	6,8-	
18 - 21 .....	3 343	2 746	206	179	78	3 521	2 795	272	190	76	5,1-	1,8-	24,3-	5,8-	2,6	
männlich .....	1 884	1 467	168	111	43	2 000	1 488	210	130	42	5,8-	1,4-	20,0-	14,6-	2,4	
weiblich .....	1 458	1 278	38	68	35	1 519	1 305	62	60	34	4,0-	2,1-	38,7-	13,3	2,9	
21 - 25 .....	3 236	2 631	168	198	89	3 313	2 492	304	245	106	2,3-	5,6	44,7-	19,2-	16,0-	
männlich .....	1 818	1 375	150	132	49	1 857	1 301	231	134	67	2,1-	5,7	35,1-	1,5-	26,9-	
weiblich .....	1 416	1 254	18	66	40	1 455	1 190	73	111	39	2,7-	5,4	75,3-	40,5-	2,6	
25 - 35 .....	5 990	4 490	498	459	179	6 522	4 418	745	627	217	8,2-	1,6	33,2-	26,8-	17,5-	
männlich .....	3 309	2 178	422	295	122	3 752	2 173	604	418	136	11,8-	0,2	30,1-	29,4-	10,3-	
weiblich .....	2 676	2 309	76	164	55	2 768	2 244	141	209	80	3,3-	2,9	46,1-	21,5-	31,3-	
35 - 45 .....	4 945	3 447	457	461	181	5 121	3 281	669	547	197	3,4-	5,1	31,7-	15,7-	8,1-	
männlich .....	2 763	1 642	391	303	108	2 935	1 530	582	363	117	5,9-	7,3	16,3-	16,5-	7,7-	
weiblich .....	2 181	1 805	66	158	73	2 185	1 750	87	184	80	0,2-	3,1	24,1-	14,1-	8,8-	
45 - 55 .....	3 152	2 215	202	320	146	3 127	2 063	251	417	133	0,8	7,4	19,5-	23,3-	9,8	
männlich .....	1 685	1 034	180	189	75	1 638	915	215	237	70	2,9	13,0	16,3-	20,3-	7,1	
weiblich .....	1 465	1 179	22	131	71	1 488	1 147	36	180	63	1,5-	2,8	38,9-	27,2-	12,7	
55 - 65 .....	2 240	1 509	85	330	145	2 621	1 586	133	513	171	14,5-	4,9-	36,1-	35,7-	15,2-	
männlich .....	1 132	691	82	172	68	1 350	717	121	291	62	16,1-	3,6-	32,2-	40,9-	9,7	
weiblich .....	1 108	818	3	158	77	1 270	868	12	222	109	12,8-	5,8-	X	28,8-	29,4-	
65 und mehr .....	1 951	1 101	21	366	270	1 993	1 047	30	423	270	2,1-	5,2	30,0-	13,5-	-	
männlich .....	881	494	21	182	100	933	495	28	205	97	5,6-	0,2-	25,0-	11,2-	3,1	
weiblich .....	1 070	607	-	184	170	1 060	552	2	218	173	0,9	10,0	X	15,6-	1,7-	
Zusammen .....	29 009	19 855	1 981	3 253	1 801	31 428	19 511	2 915	4 423	2 010	7,7-	1,8	32,0-	26,5-	10,4-	
männlich .....	15 847	9 642	1 695	2 014	961	17 515	9 398	2 399	2 765	1 088	9,5-	2,6	29,3-	27,2-	11,7-	
weiblich .....	13 151	10 205	286	1 239	838	13 905	10 106	516	1 658	921	5,4-	1,0	44,6-	25,3-	9,0-	
Ohne Angabe .....	42	11	5	16	6	71	19	6	29	14	40,8-	42,1-	X	44,8-	X	
Insgesamt .....	29 051	19 866	1 986	3 269	1 807	31 499	19 530	2 921	4 452	2 024	7,8-	1,7	32,0-	26,6-	10,7-	
Januar - A p r i l 2001																
Januar - A p r i l 2000																
unter 15 .....	8 477	3 702	38	1 955	2 455	9 932	4 029	62	2 660	2 691	14,7-	8,1-	38,7-	26,5-	8,8-	
männlich .....	4 639	1 686	19	1 289	1 478	5 404	1 853	29	1 749	1 569	14,2-	9,0-	34,5-	26,3-	5,8-	
weiblich .....	3 830	2 014	19	665	972	4 526	2 176	33	911	1 120	15,4-	7,4-	42,4-	27,0-	13,2-	
15 - 18 .....	6 004	2 332	1 049	890	456	6 757	2 565	1 344	1 028	444	11,1-	9,1-	22,0-	13,4-	2,7	
männlich .....	3 510	976	854	558	186	4 006	1 066	1 093	652	186	12,4-	8,4-	21,9-	14,4-	-	
weiblich .....	2 493	1 356	195	332	269	2 749	1 499	250	376	258	9,3-	9,5-	22,0-	11,7-	4,3	
18 - 21 .....	13 176	11 125	518	541	370	13 831	11 602	613	601	390	4,7-	4,1-	15,5-	10,0-	5,1-	
männlich .....	7 331	5 950	422	314	195	7 699	6 202	477	384	200	4,8-	4,1-	11,5-	18,2-	2,5-	
weiblich .....	5 844	5 174	96	227	175	6 125	5 393	136	217	190	4,6-	4,1-	29,4-	4,6	7,9-	
21 - 25 .....	12 537	10 530	357	591	407	12 881	10 622	554	658	408	2,7-	0,9-	35,6-	10,2-	0,2-	
männlich .....	6 812	5 420	307	354	223	7 047	5 486	432	379	244	3,3-	1,2-	28,9-	6,6-	8,6-	
weiblich .....	5 721	5 106	50	237	184	5 826	5 129	122	279	164	1,8-	0,4-	59,0-	15,1-	12,2	
25 - 35 .....	23 167	18 206	979	1 525	808	25 084	19 073	1 382	1 790	972	7,6-	4,5-	29,2-	14,8-	16,9-	
männlich .....	12 715	9 084	853	909	507	14 018	9 576	1 156	1 156	586	9,3-	5,1-	26,2-	21,4-	13,5-	
weiblich .....	10 442	9 117	126	616	298	11 048	9 484	225	634	382	5,5-	3,9-	44,0-	2,8-	22,0-	
35 - 45 .....	19 573	14 521	971	1 580	846	19 845	14 358	1 244	1 668	875	1,4-	1,1	21,9-	5,3-	3,3-	
männlich .....	10 597	6 881	846	989	500	10 923	6 851	1 077	1 088	516	3,0-	0,4	21,4-	9,1-	3,1-	
weiblich .....	8 971	7 637	125	591	346	8 915	7 500	167	580	359	0,6	1,8	25,2-	1,9	3,6-	
45 - 55 .....	12 451	9 204	426	1 117	656	12 225	8 782	481	1 199	682	1,8	4,8	11,4-	6,8-	3,8-	
männlich .....	6 487	4 285	382	654	334	6 382	4 062	427	699	346	1,6	5,5	10,5-	6,4-	3,5-	
weiblich .....	5 956	4 915	44	460	321	5 834	4 716	52	498	336	2,1	4,2	15,4-	7,6-	4,5-	
55 - 65 .....	8 687	6 005	193	1 158	675	9 650	6 472	236	1 426	762	10,0-	7,2-	18,2-	18,8-	11,4-	
männlich .....	4 503	2 876	183	655	329	5 134	3 201	219	784	365	12,3-	10,2-	16,4-	16,5-	9,9-	
weiblich .....	4 180	3 126	10	503	345	4 509	3 268	17	639	397	7,3-	4,3-	41,2-	21,3-	13,1-	
65 und mehr .....	6 676	3 852	52	1 132	1 051	6 750	3 827	63	1 201	1 043	1,1-	0,7	17,5-	5,7-	0,8	
männlich .....	3 089	1 768	51	612	399	3 145	1 806	59	640	364	1,8-	2,1-	13,6-	4,4-	9,6	
weiblich .....	3 586	2 084	1	520	651	3 603	2 019	4	561	679	0,5-	3,2	X	7,3-	4,1-	
Zusammen .....	110 748	79 477	4 583	10 489	7 724	116 955	81 330	5 979	12 231	8 267	5,3-	2,3-	23,3-	14,2-	6,6-	
männlich .....	59 683	38 926	3 917	6 334	4 151	63 758	40 103	4 969	7 531	4 376	6,4-	2,9-	21,2-	15,9-	5,1-	
weiblich .....	51 023	40 529	666	4 151	3 561	53 195	41 184	1 006	4 695	3 885	4,0-	1,6-	33,8-	11,6-	8,3-	
Ohne Angabe .....	185	53	5	61	54	213	75	8	63	57	13,1-	29,3-	X	3,2-	5,3-	
Insgesamt .....	110 933	79 530	4 588	10 550	7 778	117 168	81 405	5 987	12 294	8 324	5,3-	2,3-	23,4-	14,2-	6,6-	

2 Getötete und Verletzte im Straßenverkehr

2.2 Nach Art der Verkehrsbeteiligung, Altersgruppen und Geschlecht

Im Alter von ... bis unter ... Jahren Geschlecht	Ins-gesamt	Darunter				Ins-gesamt	Darunter				Zu- bzw. Abnahme (-)				
		Fahrer u. Mitfahrer von			Fuß-gänger		Fahrer u. Mitfahrer von			Fuß-gänger	ins-gesamt	Per-sonen-kraft-wagen	Motor-zwei-rädern mit amtli. Kennz.	Fahr-rädern	Fuß-gänger
		Per-sonen-kraft-wagen	Motor-zwei-rädern mit amtli. Kennz.	Fahr-rädern			Per-sonen-kraft-wagen	Motor-zwei-rädern mit amtli. Kennz.	Fahr-rädern						
Verunglückte insgesamt															
A p r i l 2001															
A p r i l 2000															
unter 15 .....	3 066	1 221	19	817	899	4 073	1 330	48	1 429	1 100	24,7-	8,2-	60,4-	42,8-	18,3-
männlich .....	1 728	552	8	571	539	2 365	602	26	1 000	666	26,9-	8,3-	X	42,9-	19,1-
weiblich .....	1 336	669	11	246	358	1 707	728	22	429	433	21,7-	8,1-	50,0-	42,7-	17,3-
15 - 18 .....	2 261	855	474	351	139	2 733	901	697	409	151	17,3-	5,1-	32,0-	14,2-	7,9-
männlich .....	1 398	388	391	222	63	1 711	372	566	269	75	18,3-	4,3-	30,9-	17,5-	16,0-
weiblich .....	863	467	83	129	76	1 022	529	131	140	76	15,6-	11,7-	36,6-	7,9-	-
18 - 21 .....	4 285	3 503	300	208	107	4 598	3 608	422	219	104	6,8-	2,9-	28,9-	5,0-	2,9
männlich .....	2 520	1 961	247	127	63	2 722	1 999	335	147	66	7,4-	1,9-	26,3-	13,6-	4,5-
weiblich .....	1 764	1 541	53	81	44	1 874	1 607	87	72	38	5,9-	4,1-	39,1-	12,5	15,8
21 - 25 .....	4 003	3 193	273	243	109	4 258	3 097	499	301	143	6,0-	3,1	45,3-	19,3-	23,8-
männlich .....	2 319	1 712	245	159	64	2 496	1 686	396	159	89	7,1-	1,5	38,1-	-	28,1-
weiblich .....	1 682	1 479	28	84	45	1 759	1 408	103	142	54	4,4-	5,0	72,8-	40,8-	16,7-
25 - 35 .....	7 177	5 195	762	536	234	8 152	5 210	1 233	780	276	12,0-	0,3-	38,2-	31,3-	15,2-
männlich .....	4 106	2 589	648	347	161	4 933	2 644	1 040	531	177	16,8-	2,1-	37,7-	34,7-	9,0-
weiblich .....	3 066	2 603	114	189	71	3 216	2 565	192	249	98	4,7-	1,5	40,6-	24,1-	27,6-
35 - 45 .....	6 087	4 057	712	576	238	6 430	3 850	1 041	708	261	5,3-	5,4	31,6-	18,6-	8,8-
männlich .....	3 525	1 978	614	379	147	3 862	1 860	908	471	159	8,7-	6,3	32,4-	19,5-	7,5-
weiblich .....	2 561	2 079	98	197	91	2 566	1 989	132	237	102	0,2-	4,5	25,8-	16,9-	10,8-
45 - 55 .....	3 912	2 603	319	445	197	3 945	2 437	400	554	186	0,8-	6,8	20,3-	19,7-	5,9
männlich .....	2 163	1 246	283	258	101	2 167	1 114	354	312	93	0,2-	11,8	20,1-	17,3-	8,6
weiblich .....	1 747	1 355	36	187	96	1 777	1 322	46	242	93	1,7-	2,5	21,7-	22,7-	3,2
55 - 65 .....	2 843	1 815	117	475	213	3 335	1 920	189	704	246	14,8-	5,5-	38,1-	32,5-	13,4-
männlich .....	1 481	851	113	252	103	1 795	908	174	412	93	17,5-	6,3-	35,1-	38,8-	10,8
weiblich .....	1 362	964	4	223	110	1 537	1 009	15	292	153	11,4-	4,5-	X	23,6-	28,1-
65 und mehr .....	2 726	1 414	37	579	450	2 937	1 421	46	693	474	7,2-	0,5-	19,6-	16,5-	5,1-
männlich .....	1 247	656	37	284	149	1 374	677	43	332	155	9,2-	3,1-	14,0-	14,5-	3,9-
weiblich .....	1 478	758	-	294	301	1 562	744	3	361	318	5,4-	1,9	X	18,6-	5,3-
Zusammen .....	36 360	23 856	3 013	4 230	2 586	40 461	23 774	4 575	5 797	2 941	10,1-	0,3	34,1-	27,0-	12,1-
männlich .....	20 487	11 933	2 586	2 599	1 390	23 425	11 862	3 842	3 633	1 573	12,5-	0,6	32,7-	28,5-	11,6-
weiblich .....	15 859	11 915	427	1 630	1 192	17 020	11 901	731	2 164	1 365	6,8-	0,1	41,6-	24,7-	12,7-
Ohne Angabe .....	44	12	5	17	6	79	23	6	30	16	44,3-	47,8-	X	43,3-	X
Insgesamt ...	36 404	23 868	3 018	4 247	2 592	40 540	23 797	4 581	5 827	2 957	10,2-	0,3	34,1-	27,1-	12,3-
Januar - A p r i l 2001															
Januar - A p r i l 2000															
unter 15 .....	10 630	4 284	51	2 386	3 529	12 678	4 737	87	3 294	3 987	16,2-	9,6-	41,4-	27,6-	11,5-
männlich .....	5 953	1 969	25	1 581	2 176	7 035	2 196	42	2 206	2 349	15,4-	10,3-	40,5-	28,3-	7,4-
weiblich .....	4 667	2 313	26	804	1 346	5 639	2 541	45	1 087	1 635	17,2-	9,0-	42,2-	26,0-	17,7-
15 - 18 .....	7 692	2 954	1 443	1 081	605	8 914	3 319	1 913	1 256	623	13,7-	11,0-	24,6-	13,9-	2,9-
männlich .....	4 577	1 271	1 184	681	251	5 376	1 404	1 560	795	278	14,9-	9,5-	24,1-	14,3-	9,7-
weiblich .....	3 114	1 683	259	400	353	3 536	1 915	352	461	345	11,9-	12,1-	26,4-	13,2-	2,3
18 - 21 .....	16 782	14 150	726	641	508	17 889	14 939	911	699	530	6,2-	5,3-	20,3-	8,3-	4,2-
männlich .....	9 639	7 825	600	380	278	10 284	8 254	729	434	284	6,3-	5,2-	17,7-	12,4-	2,1-
weiblich .....	7 140	6 323	126	260	230	7 598	6 678	182	265	246	6,0-	5,3-	30,8-	1,9-	6,5-
21 - 25 .....	15 391	12 834	552	702	505	16 336	13 275	854	810	568	5,8-	3,3-	35,4-	13,3-	11,1-
männlich .....	8 657	6 840	483	425	281	9 243	7 115	691	451	326	6,3-	3,9-	30,1-	5,8-	13,8-
weiblich .....	6 730	5 990	69	277	224	7 082	6 151	163	359	241	5,0-	2,6-	57,7-	22,8-	7,1-
25 - 35 .....	27 563	21 248	1 437	1 804	1 053	30 774	22 767	2 177	2 167	1 299	10,4-	6,7-	34,0-	16,8-	18,9-
männlich .....	15 533	10 851	1 255	1 085	662	17 830	11 752	1 873	1 423	806	12,9-	7,7-	33,0-	23,8-	17,9-
weiblich .....	12 019	10 392	182	718	388	12 924	11 001	302	744	489	7,0-	5,5-	39,7-	3,5-	20,7-
35 - 45 .....	23 766	17 072	1 479	1 924	1 138	24 615	17 140	1 903	2 086	1 256	3,5-	0,4-	22,3-	7,8-	9,4-
männlich .....	13 334	8 317	1 298	1 226	682	14 035	8 401	1 667	1 364	747	5,0-	1,0-	22,1-	10,1-	8,7-
weiblich .....	10 425	8 752	180	698	455	10 570	8 731	235	722	509	1,4-	0,2	23,4-	3,3-	10,6-
45 - 55 .....	15 273	10 827	659	1 447	969	15 339	10 538	755	1 562	1 027	0,4-	2,7	12,7-	7,4-	5,6-
männlich .....	8 211	5 155	596	834	507	8 311	5 021	679	900	527	1,2-	2,7	12,2-	7,3-	3,8-
weiblich .....	7 052	5 666	63	610	461	7 017	5 512	74	660	499	0,5	2,8	14,9-	7,6-	7,6-
55 - 65 .....	11 067	7 253	283	1 585	1 070	12 499	7 903	359	1 966	1 261	11,5-	8,2-	21,2-	19,4-	15,1-
männlich .....	5 895	3 550	271	893	530	6 837	4 004	337	1 102	607	13,8-	11,3-	19,6-	19,0-	12,7-
weiblich .....	5 168	3 700	12	692	539	5 653	3 894	22	861	654	8,6-	5,0-	45,5-	19,6-	17,6-
65 und mehr .....	9 873	5 106	90	1 793	2 090	10 293	5 196	96	1 928	2 230	4,1-	1,7-	6,3-	7,0-	6,3-
männlich .....	4 554	2 421	87	941	708	4 735	2 488	88	997	720	3,8-	2,7-	1,1-	5,6-	1,7-
weiblich .....	5 317	2 685	3	851	1 381	5 554	2 706	8	931	1 508	4,3-	0,8-	X	8,6-	8,4-
Zusammen .....	138 037	95 728	6 720	13 363	11 467	149 337	99 814	9 055	15 788	12 781	7,6-	4,1-	25,8-	15,3-	10,3-
männlich .....	76 353	48 199	5 799	8 046	6 075	83 686	50 635	7 666	9 672	6 644	8,8-	4,8-	24,4-	16,8-	8,6-
weiblich .....	61 632	47 504	920	5 310	5 377	65 573	49 129	1 383	6 090	6 126	6,0-	3,3-	33,5-	12,8-	12,2-
Ohne Angabe .....	194	57	5	63	56	232	85	8	64	64	16,4-	32,9-	X	1,6-	12,5-
Insgesamt ...	138 231	95 785	6 725	13 426	11 523	149 569	99 899	9 063	15 832	12 845	7,6-	4,1-	25,8-	15,2-	10,3-

Im Alter von ... bis unter ... Jahren Geschlecht	Getötete						Schwerverletzte					
	A p r i l		Zu- bzw. Abnah- me (-)	J a n u a r - A p r i l		Zu- bzw. Abnah- me (-)	A p r i l		Zu- bzw. Abnah- me (-)	J a n u a r - A p r i l		Zu- bzw. Abnah- me (-)
	2001	2000		2001	2000		2001	2000		2001	2000	
	Anzahl		%	Anzahl		%	Anzahl		%	Anzahl		%
unter 15 .....	19	18	5,6	63	62	1,6	637	867	26,5-	2 090	2 684	22,1-
männlich .....	13	9	X	36	36	-	400	550	27,3-	1 278	1 595	19,9-
weiblich .....	6	9	X	27	26	3,8	235	316	25,6-	810	1 087	25,5-
15 - 18 .....	20	37	45,9-	67	94	28,7-	499	674	26,0-	1 621	2 063	21,4-
männlich .....	18	27	33,3-	45	63	28,6-	320	440	27,3-	1 022	1 307	21,8-
weiblich .....	2	10	X	22	31	29,0-	179	234	23,5-	599	756	20,8-
18 - 21 .....	75	79	5,1-	272	254	7,1	867	998	13,1-	3 334	3 804	12,4-
männlich .....	64	64	-	212	200	6,0	572	658	13,1-	2 096	2 385	12,1-
weiblich .....	11	15	26,7-	60	54	11,1	295	340	13,2-	1 238	1 419	12,9-
21 - 25 .....	44	77	42,9-	196	252	22,2-	723	868	16,7-	2 658	3 203	17,0-
männlich .....	36	66	45,5-	160	208	23,1-	465	573	18,8-	1 685	1 988	15,2-
weiblich .....	8	11	X	36	44	18,2-	258	293	11,9-	973	1 212	19,7-
25 - 30 .....	41	53	22,6-	148	210	29,5-	559	732	23,6-	2 023	2 633	23,2-
männlich .....	32	41	22,0-	109	149	26,8-	383	513	25,3-	1 290	1 704	24,3-
weiblich .....	9	12	X	39	61	36,1-	176	219	19,6-	732	929	21,2-
30 - 35 .....	39	52	25,0-	139	214	35,0-	548	793	30,9-	2 086	2 633	20,8-
männlich .....	34	45	24,4-	109	169	35,5-	348	582	40,2-	1 310	1 790	26,8-
weiblich .....	5	7	X	30	45	33,3-	200	210	4,8-	776	841	7,7-
35 - 40 .....	49	47	4,3	172	170	1,2	550	666	17,4-	2 083	2 487	16,2-
männlich .....	41	40	2,5	130	141	7,8-	359	459	21,8-	1 363	1 594	14,5-
weiblich .....	8	7	X	42	29	44,8	191	207	7,7-	718	892	19,5-
40 - 45 .....	36	41	12,2-	139	154	9,7-	507	555	8,6-	1 799	1 959	8,2-
männlich .....	26	35	25,7-	105	113	7,1-	336	393	14,5-	1 139	1 264	9,9-
weiblich .....	10	6	X	34	41	17,1-	171	161	6,2	660	693	4,8-
45 - 50 .....	23	29	20,7-	86	127	32,3-	388	451	14,0-	1 434	1 638	12,5-
männlich .....	22	21	4,8	67	105	36,2-	236	291	18,9-	880	1 003	12,3-
weiblich .....	1	8	X	19	22	13,6-	152	160	5,0-	554	634	12,6-
50 - 55 .....	26	20	25,0	97	103	5,8-	324	318	1,9	1 205	1 246	3,3-
männlich .....	21	18	16,7	71	78	9,0-	199	199	-	706	743	5,0-
weiblich .....	4	2	X	25	25	-	125	119	5,0	498	502	0,8-
55 - 60 .....	19	27	29,6-	78	106	26,4-	275	339	18,9-	1 054	1 348	21,8-
männlich .....	10	24	58,3-	54	82	34,1-	160	213	24,9-	605	798	24,2-
weiblich .....	9	3	X	24	24	-	115	125	8,0-	449	549	18,2-
60 - 65 .....	27	21	28,6	107	125	14,4-	282	327	13,8-	1 141	1 270	10,2-
männlich .....	18	15	20,0	76	91	16,5-	161	193	16,6-	657	732	10,2-
weiblich .....	9	6	X	31	34	8,8-	121	133	9,0-	484	537	9,9-
65 - 70 .....	19	30	36,7-	91	88	3,4	201	253	20,6-	800	898	10,9-
männlich .....	10	20	50,0-	57	56	1,8	117	148	20,9-	418	479	12,7-
weiblich .....	9	10	X	34	32	6,3	83	105	21,0-	381	418	8,9-
70 - 75 .....	17	14	21,4	70	105	33,3-	183	247	25,9-	746	869	14,2-
männlich .....	8	10	X	41	61	32,8-	88	117	24,8-	341	392	13,0-
weiblich .....	9	4	X	29	44	34,1-	95	130	26,9-	405	477	15,1-
75 und mehr .....	46	40	15,0	196	213	8,0-	309	360	14,2-	1 294	1 370	5,5-
männlich .....	24	18	33,3	96	95	1,1	119	128	7,0-	512	507	1,0
weiblich .....	22	22	-	100	118	15,3-	190	231	17,7-	782	862	9,3-
Zusammen .....	499	585	14,7-	1 921	2 277	15,6-	6 852	8 448	18,9-	25 368	30 105	15,7-
männlich .....	377	453	16,8-	1 368	1 647	16,9-	4 263	5 457	21,9-	15 302	18 281	16,3-
weiblich .....	122	132	7,6-	552	630	12,4-	2 586	2 983	13,3-	10 057	11 808	14,8-
Ohne Angabe .....	-	1	X	-	2	X	2	7	X	9	17	X
Insgesamt ...	499	586	14,8-	1 921	2 279	15,7-	6 854	8 455	18,9-	25 377	30 122	15,8-

im Straßenverkehr  
und Geschlecht

Leichtverletzte						Verunglückte insgesamt						Im Alter von ... bis unter ... Jahren Geschlecht
A p r i l		Zu- bzw. Abnah- me (-)	J a n u a r - A p r i l		Zu- bzw. Abnah- me (-)	A p r i l		Zu- bzw. Abnah- me (-)	J a n u a r - A p r i l		Zu- bzw. Abnah- me (-)	
2001	2000		2001	2000		2001	2000		2001	2000		
Anzahl	%	Anzahl	%	Anzahl	%	Anzahl	%	Anzahl	%			
2 410	3 188	24,4-	8 477	9 932	14,7-	3 066	4 073	24,7-	10 630	12 678	16,2-	..... unter 15
1 315	1 806	27,2-	4 639	5 404	14,2-	1 728	2 365	26,9-	5 953	7 035	15,4-	..... männlich
1 095	1 382	20,8-	3 830	4 526	15,4-	1 336	1 707	21,7-	4 667	5 639	17,2-	..... weiblich
1 742	2 022	13,8-	6 004	6 757	11,1-	2 261	2 733	17,3-	7 692	8 914	13,7-	..... 15 - 18
1 060	1 244	14,8-	3 510	4 006	12,4-	1 398	1 711	18,3-	4 577	5 376	14,9-	..... männlich
682	778	12,3-	2 493	2 749	9,3-	863	1 022	15,6-	3 114	3 536	11,9-	..... weiblich
3 343	3 521	5,1-	13 176	13 831	4,7-	4 285	4 598	6,8-	16 782	17 889	6,2-	..... 18 - 21
1 884	2 000	5,8-	7 331	7 699	4,8-	2 520	2 722	7,4-	9 639	10 294	6,3-	..... männlich
1 458	1 519	4,0-	5 844	6 125	4,6-	1 764	1 874	5,9-	7 140	7 598	6,0-	..... weiblich
3 236	3 313	2,3-	12 537	12 881	2,7-	4 003	4 258	6,0-	15 391	16 336	5,8-	..... 21 - 25
1 818	1 857	2,1-	6 812	7 047	3,3-	2 319	2 496	7,1-	8 657	9 243	6,3-	..... männlich
1 416	1 455	2,7-	5 721	5 826	1,8-	1 682	1 759	4,4-	6 730	7 082	5,0-	..... weiblich
3 031	3 336	9,1-	11 552	12 638	8,6-	3 631	4 121	11,9-	13 723	15 481	11,4-	..... 25 - 30
1 688	1 886	10,5-	6 338	7 022	9,7-	2 103	2 440	13,8-	7 737	8 875	12,8-	..... männlich
1 341	1 450	7,5-	5 209	5 607	7,1-	1 526	1 681	9,2-	5 980	6 597	9,4-	..... weiblich
2 959	3 186	7,1-	11 615	12 446	6,7-	3 546	4 031	12,0-	13 840	15 293	9,5-	..... 30 - 35
1 621	1 866	13,1-	6 377	6 996	8,8-	2 003	2 493	19,7-	7 796	8 955	12,9-	..... männlich
1 335	1 318	1,3	5 233	5 441	3,8-	1 540	1 535	0,3	6 039	6 327	4,6-	..... weiblich
2 754	2 875	4,2-	10 846	11 170	2,9-	3 353	3 588	6,6-	13 101	13 827	5,3-	..... 35 - 40
1 566	1 677	6,6-	5 953	6 242	4,6-	1 986	2 176	9,7-	7 446	7 977	6,7-	..... männlich
1 188	1 197	0,8-	4 891	4 923	0,7-	1 387	1 411	1,7-	5 651	5 844	3,3-	..... weiblich
2 191	2 246	2,4-	8 727	8 675	0,6	2 734	2 842	3,8-	10 665	10 788	1,1-	..... 40 - 45
1 197	1 258	4,8-	4 644	4 681	0,8-	1 559	1 686	7,5-	5 888	6 058	2,8-	..... männlich
993	988	0,5	4 080	3 992	2,2	1 174	1 155	1,6	4 774	4 726	1,0	..... weiblich
1 747	1 773	1,5-	6 904	6 996	1,3-	2 158	2 253	4,2-	8 424	8 761	3,8-	..... 45 - 50
913	935	2,4-	3 581	3 640	1,6-	1 171	1 247	6,1-	4 528	4 748	4,6-	..... männlich
833	838	0,6-	3 319	3 350	0,9-	986	1 006	2,0-	3 892	4 006	2,8-	..... weiblich
1 405	1 354	3,8	5 547	5 229	6,1	1 754	1 692	3,7	6 849	6 578	4,1	..... 50 - 55
772	703	9,8	2 906	2 742	6,0	992	920	7,8	3 683	3 563	3,4	..... männlich
632	650	2,8-	2 637	2 484	6,2	761	771	1,3-	3 160	3 011	4,9	..... weiblich
1 171	1 383	15,3-	4 533	5 324	14,9-	1 465	1 749	16,2-	5 665	6 778	16,4-	..... 55 - 60
609	729	16,5-	2 398	2 848	15,8-	779	966	19,4-	3 057	3 728	18,0-	..... männlich
562	653	13,9-	2 134	2 473	13,7-	686	781	12,2-	2 607	3 046	14,4-	..... weiblich
1 069	1 238	13,7-	4 154	4 326	4,0-	1 378	1 586	13,1-	5 402	5 721	5,6-	..... 60 - 65
523	621	15,8-	2 105	2 286	7,9-	702	829	15,3-	2 838	3 109	8,7-	..... männlich
546	617	11,5-	2 046	2 036	0,5	676	756	10,6-	2 561	2 607	1,8-	..... weiblich
742	721	2,9	2 573	2 474	4,0	962	1 004	4,2-	3 464	3 460	0,1	..... 65 - 70
379	376	0,8	1 295	1 257	3,0	506	544	7,0-	1 770	1 792	1,2-	..... männlich
363	345	5,2	1 278	1 215	5,2	455	460	1,1-	1 693	1 665	1,7	..... weiblich
540	565	4,4-	1 818	1 888	3,7-	740	826	10,4-	2 634	2 862	8,0-	..... 70 - 75
244	247	1,2-	868	891	2,6-	340	374	9,1-	1 250	1 344	7,0-	..... männlich
296	318	6,9-	950	997	4,7-	400	452	11,5-	1 384	1 518	8,8-	..... weiblich
669	707	5,4-	2 285	2 388	4,3-	1 024	1 107	7,5-	3 775	3 971	4,9-	..... 75 und mehr
258	310	16,8-	926	997	7,1-	401	456	12,1-	1 534	1 599	4,1-	..... männlich
411	397	3,5	1 358	1 391	2,4-	623	650	4,2-	2 240	2 371	5,5-	..... weiblich
29 009	31 428	7,7-	110 748	116 955	5,3-	36 360	40 461	10,1-	138 037	149 337	7,6-	..... Zusammen
15 847	17 515	9,5-	59 683	63 758	6,4-	20 487	23 425	12,5-	76 353	83 686	8,8-	..... männlich
13 151	13 905	5,4-	51 023	53 135	4,0-	15 859	17 020	6,8-	61 632	65 573	6,0-	..... weiblich
42	71	40,8-	185	213	13,1-	44	79	44,3-	194	232	16,4-	..... Ohne Angabe
29 051	31 499	7,8-	110 933	117 168	5,3-	36 404	40 540	10,2-	138 231	149 569	7,6-	... Insgesamt

3 An Straßenverkehrsunfällen beteiligte Fahrzeugführer und Fußgänger

Art der Verkehrsbeteiligung Ortslage	Unfälle mit														
	Personen-	schwerw. Sach-	Personen-	schwerw. Sach-	Per-	schw.	Personen-	schwerw. Sach-	Personen-	schwerw. Sach-	Per-	schw.			
	schaden	schaden1)	schaden	schaden1)	sonen-	Sach-	schaden	schaden1)	schaden	schaden1)	sonen-	Sach-			
	A p r i l 2001		A p r i l 2000		Zu- bzw. Abnahme (-)		Januar - A p r i l 2001		Januar - A p r i l 2000		Zu- bzw. Abnahme (-)				
Anzahl				%				Anzahl				%			
Führer von															
Mofas, Mopeds .....	1 172	46	1 472	43	20,4-	7,0	4 256	153	4 696	169	9,4-	9,5-			
innerorts .....	972	37	1 186	35	18,0-	5,7	3 500	123	3 826	142	8,5-	13,4-			
außerorts .....	200	9	286	8	30,1-	X	756	30	870	27	13,1-	11,1			
Motorzweirädern mit amtl. Kennzeichen ..	2 943	121	4 482	206	34,3-	41,3-	6 598	284	8 915	460	26,0-	38,3-			
innerorts .....	1 844	76	2 602	132	29,1-	42,4-	4 496	192	5 800	314	22,5-	38,9-			
außerorts .....	1 099	45	1 880	74	41,5-	39,2-	2 102	92	3 115	146	32,5-	37,0-			
Personenkraftwagen ..	37 163	13 941	39 347	12 840	5,6-	8,6	146 375	59 346	154 787	59 129	5,4-	0,4			
innerorts .....	22 942	8 179	24 465	7 694	6,2-	6,3	88 789	34 038	94 266	34 765	5,8-	2,1-			
außerorts .....	14 221	5 762	14 882	5 146	4,4-	12,0	57 586	25 308	60 521	24 364	4,9-	3,9			
Bussen .....	408	69	427	61	4,5-	13,1	1 648	336	1 716	290	4,0-	15,9			
innerorts .....	358	50	360	44	0,6-	13,6	1 349	234	1 381	203	2,3-	15,3			
außerorts .....	50	19	67	17	25,4-	11,8	299	102	335	87	10,7-	17,2			
Güterkraftfahrzeugen	2 948	1 215	3 559	1 265	17,2-	4,0-	12 903	6 032	14 412	6 043	10,5-	0,2-			
innerorts .....	1 453	445	1 778	534	18,3-	16,7-	6 011	2 202	6 918	2 437	13,1-	9,6-			
außerorts .....	1 495	770	1 781	731	16,1-	5,3	6 892	3 830	7 494	3 606	8,0-	6,2			
Landwirtschaftlichen Zugmaschinen .....	135	33	213	59	36,6-	44,1-	393	134	496	168	20,8-	20,2-			
innerorts .....	37	11	73	18	49,3-	38,9-	135	54	169	60	20,1-	10,0-			
außerorts .....	98	22	140	41	30,0-	46,3-	258	80	327	108	21,1-	25,9-			
Übrigen															
Kraftfahrzeugen ...	183	46	249	54	26,5-	14,8-	810	251	897	257	9,7-	2,3-			
innerorts .....	123	22	167	29	26,3-	24,1-	508	142	588	148	13,6-	4,1-			
außerorts .....	60	24	82	25	26,8-	4,0-	302	109	309	109	2,3-	-			
Kraftfahrzeugen zus.	44 952	15 471	49 749	14 528	9,6-	6,5	172 983	66 536	185 919	66 516	7,0-	0,0			
innerorts .....	27 729	8 820	30 631	8 486	9,5-	3,9	104 788	36 985	112 948	38 069	7,2-	2,8-			
außerorts .....	17 223	6 651	19 118	6 042	9,9-	10,1	68 195	29 551	72 971	28 447	6,5-	3,9			
dar. flüchtig .....	1 887	1 281	2 245	1 216	15,9-	5,3	7 504	5 406	8 726	5 597	14,0-	3,4-			
innerorts .....	1 281	803	1 515	571	15,4-	5,6	5 125	2 558	5 800	2 683	11,6-	4,7-			
außerorts .....	606	678	730	645	17,0-	5,1	2 379	2 848	2 926	2 914	18,7-	2,3-			
Fahrrädern .....	4 589	9	6 300	13	27,2-	X	14 401	57	16 970	58	15,1-	1,7-			
innerorts .....	4 112	6	5 575	9	26,2-	X	13 125	39	15 405	47	14,8-	17,0-			
außerorts .....	477	3	725	4	34,2-	X	1 276	18	1 565	11	18,5-	63,6			
darunter:															
unter 15 Jahren ...	877	1	1 489	2	41,1-	X	2 513	5	3 421	2	26,5-	X			
innerorts .....	812	1	1 391	2	41,6-	X	2 357	4	3 232	2	27,1-	X			
außerorts .....	65	-	98	-	33,7-	-	156	1	189	-	17,5-	X			
anderen Fahrzeugen ..	290	143	298	118	2,7-	21,2	1 092	607	1 203	567	9,2-	7,1			
innerorts .....	227	67	224	74	1,3	9,5-	847	314	945	335	10,4-	6,3-			
außerorts .....	63	76	74	44	14,9-	72,7	245	293	258	232	5,0-	26,3			
Fußgänger .....	2 765	16	3 151	9	12,3-	X	12 080	54	13 441	40	10,1-	35,0			
innerorts .....	2 598	13	2 923	7	11,1-	X	11 320	37	12 501	30	9,4-	23,3			
außerorts .....	167	3	228	2	26,8-	X	760	17	940	10	19,1-	70,0			
darunter:															
unter 15 Jahren ....	942	-	1 147	2	17,9-	X	3 657	4	4 109	2	11,0-	X			
innerorts .....	915	-	1 107	2	17,3-	X	3 548	4	3 984	2	10,9-	X			
außerorts .....	27	-	40	-	32,5-	-	109	-	125	-	12,8-	-			
65 Jahre und mehr ...	462	-	490	-	5,7-	-	2 134	4	2 273	1	6,1-	X			
innerorts .....	437	-	467	-	6,4-	-	2 028	4	2 176	-	6,8-	X			
außerorts .....	25	-	23	-	8,7	-	106	-	97	1	9,3	X			
Andere Personen .....	75	6	121	7	38,0-	X	284	18	347	32	18,2-	43,8-			
innerorts .....	39	5	82	3	52,4-	X	179	12	234	19	23,5-	36,8-			
außerorts .....	36	1	39	4	7,7-	X	105	6	113	13	7,1-	X			
Insgesamt .....	52 671	15 645	59 619	14 675	11,7-	6,6	200 840	67 272	217 880	67 213	7,8-	0,1			
innerorts .....	34 705	8 911	39 435	8 579	12,0-	3,9	130 259	37 387	142 033	38 500	8,3-	2,9-			
außerorts .....	17 966	6 734	20 184	6 096	11,0-	10,5	70 581	29 885	75 847	28 713	6,9-	4,1			
darunter:															
unter 15 Jahren ....	1 849	11	2 685	11	31,1-	-	6 267	50	7 657	31	18,2-	61,3			
innerorts .....	1 750	6	2 532	9	30,9-	X	5 976	31	7 307	23	18,2-	34,8			
außerorts .....	99	5	153	2	35,3-	X	291	19	350	8	16,9-	X			
65 Jahre und mehr ...	3 725	870	4 084	790	8,8-	10,1	13 403	3 432	13 809	3 376	2,9-	1,7			
innerorts .....	2 645	540	2 855	498	7,4-	10,7	9 664	2 179	9 939	2 115	2,8-	3,0			
außerorts .....	1 080	330	1 229	302	12,1-	9,3	3 739	1 253	3 870	1 261	3,4-	0,6-			

1) Schwerwiegender Unfall mit Sachschaden (im engeren Sinne).

## 4 Ursachen von Straßenverkehrsunfällen mit Personenschaden

## 4.1 Fehlverhalten der Fahrzeugführer

Ursache	Insgesamt	Darunter			Insgesamt	Darunter			Zu- bzw. Abnahme (-)				
		Personen- kraft- wagen	Motor- zweiräd. mit amtl. Kenn- zeichen	Fahr- rädern		Personen- kraft- wagen	Motor- zweiräd. mit amtl. Kenn- zeichen	Fahr- rädern	ins- gesamt	Per- sonen- kraft- wagen	Motor- zweir. mit amtl. Kennz.	Fahr- rädern	
		Anzahl						%					
		A p r i l 2001			A p r i l 2000								
Insgesamt .....	33 622	25 177	1 817	3 109	37 703	26 306	2 801	4 326	10,8-	4,3-	35,1-	28,1-	
Verkehrstüchtigkeit ..	2 118	1 553	82	298	2 436	1 649	124	393	13,1-	5,8-	33,9-	24,2-	
dar. Alkoholeinfluß	1 669	1 193	73	271	1 994	1 323	113	352	16,3-	9,8-	35,4-	23,0-	
Straßenbenutzung .....	2 067	983	105	805	2 500	1 030	172	1 079	17,3-	4,6-	39,0-	25,4-	
Geschwindigkeit .....	6 403	5 038	656	188	6 523	4 591	1 025	278	1,8-	9,7	36,0-	32,4-	
Abstand .....	4 443	3 677	187	56	4 576	3 602	267	79	2,9-	2,1	30,0-	29,1-	
Überholen .....	1 409	947	183	60	1 797	1 175	318	83	21,6-	19,4-	42,5-	27,7-	
Vorbeifahren .....	119	93	4	6	118	88	6	11	0,8	5,7	X	X	
Nebeneinanderfahren ..	425	301	10	15	514	381	15	10	17,3-	21,0-	33,3-	50,0	
Vorfahrt, Vorrang .....	4 751	3 947	66	348	5 460	4 360	127	487	13,0-	9,5-	48,0-	28,5-	
Nichtbeachten der die Vorfahrt regelnden Verkehrszeichen ...	3 463	3 000	33	154	3 948	3 304	72	237	12,3-	9,2-	54,2-	35,0-	
Nichtbeachten der Verkehrsregelung durch Polizeibeamte oder Lichtzeichen ..	557	411	10	90	628	444	17	108	11,3-	7,4-	41,2-	16,7-	
Abbiegen, Wenden, Rückwärtsfahren, Ein- und Anfahren ..	4 657	3 735	61	379	5 721	4 440	107	587	18,6-	15,9-	43,0-	35,4-	
Falsches Verhalten ge- genüber Fußgängern ..	1 251	982	33	102	1 288	989	35	152	2,9-	0,7-	5,7-	32,9-	
an Überwegen, Furten	230	192	6	11	240	200	4	22	4,2-	4,0-	X	50,0-	
Ruhender Verkehr, Verkehrssicherung ..	207	185	1	1	289	242	3	2	28,4-	23,6-	X	X	
Nichtbeachten der Be- leuchtungsvorschrift	26	5	3	13	43	9	2	25	39,5-	X	X	48,0-	
Ladung, Besetzung .....	85	24	1	12	124	29	3	17	31,5-	17,2-	X	29,4-	
Andere Fehler beim Fahrerführer .....	5 661	3 707	425	826	6 314	3 721	597	1 123	10,3-	0,4-	28,8-	26,4-	
		J a n u a r - A p r i l 2001			J a n u a r - A p r i l 2000								
Insgesamt .....	127 035	100 067	3 859	8 980	137 108	105 282	5 309	10 869	7,3-	5,0-	27,3-	17,4-	
Verkehrstüchtigkeit ..	7 821	6 077	195	844	8 567	6 499	255	978	8,7-	6,5-	23,5-	13,7-	
dar. Alkoholeinfluß	6 332	4 870	178	753	7 040	5 285	234	881	10,1-	7,9-	23,9-	14,5-	
Straßenbenutzung .....	7 420	4 044	212	2 414	8 314	4 324	284	2 913	10,8-	6,5-	25,4-	17,1-	
Geschwindigkeit .....	27 467	23 035	1 328	501	28 403	23 174	1 858	642	3,3-	0,6-	28,5-	22,0-	
Abstand .....	16 028	13 447	396	146	16 957	13 948	561	183	5,5-	3,6-	29,4-	20,2-	
Überholen .....	4 849	3 610	375	156	5 632	4 094	578	183	13,9-	11,8-	35,1-	14,8-	
Vorbeifahren .....	385	310	12	17	393	304	11	25	2,0-	2,0	9,1	32,0-	
Nebeneinanderfahren ..	1 645	1 135	22	41	1 813	1 279	34	36	9,3-	11,3-	35,3-	13,9	
Vorfahrt, Vorrang .....	17 730	14 928	179	1 074	19 539	16 194	259	1 268	9,3-	7,8-	30,9-	15,3-	
Nichtbeachten der die Vorfahrt regelnden Verkehrszeichen ...	12 910	11 274	80	485	14 249	12 242	145	600	9,4-	7,9-	44,8-	19,2-	
Nichtbeachten der Verkehrsregelung durch Polizeibeamte oder Lichtzeichen ..	2 214	1 695	40	272	2 374	1 820	32	315	6,7-	6,9-	25,0	13,7-	
Abbiegen, Wenden, Rückwärtsfahren, Ein- und Anfahren ..	16 775	13 858	131	1 107	18 671	15 071	218	1 480	10,2-	8,0-	39,9-	25,2-	
Falsches Verhalten ge- genüber Fußgängern ..	5 817	4 855	73	292	6 200	5 123	96	358	6,2-	5,2-	24,0-	18,4-	
an Überwegen, Furten	1 288	1 140	17	35	1 391	1 211	19	49	7,4-	5,9-	10,5-	28,6-	
Ruhender Verkehr, Verkehrssicherung ..	787	674	3	5	921	785	5	4	14,6-	14,1-	X	X	
Nichtbeachten der Be- leuchtungsvorschrift	195	40	9	114	278	62	7	175	29,9-	35,5-	X	34,9-	
Ladung, Besetzung .....	283	85	2	38	385	96	6	50	26,5-	11,5-	X	24,0-	
Andere Fehler beim Fahrerführer .....	19 833	13 969	922	2 231	21 035	14 329	1 137	2 574	5,7-	2,5-	18,9-	13,3-	

## 4 Ursachen von Straßenverkehrsunfällen mit Personenschaden

## 4.2 Alle Ursachen

Ursache Ortslage	A p r i l		Zu- bzw. Abnahme (-)	Januar - A p r i l		Zu- bzw. Abnahme (-)
	2001	2000		2001	2000	
	Anzahl		%	Anzahl	%	
Ursachen der Fahrzeugführer .....	33 622	37 703	10,8-	127 035	137 108	7,3-
innerorts .....	20 635	23 377	11,7-	76 568	83 419	8,2-
außerorts .....	12 987	14 326	9,3-	50 467	53 689	6,0-
Verkehrstüchtigkeit .....	2 118	2 436	13,1-	7 821	8 567	8,7-
innerorts .....	1 136	1 352	16,0-	4 336	4 818	10,0-
außerorts .....	982	1 084	9,4-	3 485	3 749	7,0-
Alkoholeinfluß .....	1 669	1 994	16,3-	6 332	7 040	10,1-
innerorts .....	960	1 167	17,7-	3 661	4 153	11,8-
außerorts .....	709	827	14,3-	2 671	2 887	7,5-
Einfluß anderer berauschender Mittel (z.B. Drogen, Rauschgift) ..	79	65	21,5	273	269	1,5
innerorts .....	33	31	6,5	142	138	2,9
außerorts .....	46	34	35,3	131	131	-
Übermüdung .....	147	167	12,0-	492	532	7,5-
innerorts .....	26	37	29,7-	116	111	4,5
außerorts .....	121	130	6,9-	376	421	10,7-
Sonstige körperliche oder geistige Mängel .....	223	210	6,2	724	726	0,3-
innerorts .....	117	117	-	417	416	0,2
außerorts .....	106	93	14,0	307	310	1,0-
Straßenbenutzung .....	2 067	2 500	17,3-	7 420	8 314	10,8-
innerorts .....	1 300	1 599	18,7-	4 393	4 935	11,0-
außerorts .....	767	901	14,9-	3 027	3 379	10,4-
Benutzung der falschen Fahrbahn, (auch Richtungsfahrbahn) oder verbotswidrige Benutzung anderer Straßenteile .....	898	1 148	21,8-	3 053	3 441	11,3-
innerorts .....	791	1 001	21,0-	2 578	2 934	12,1-
außerorts .....	107	147	27,2-	475	507	6,3-
Verstoß gegen das Rechtsfahrgebot .....	1 169	1 352	13,5-	4 367	4 873	10,4-
innerorts .....	509	598	14,9-	1 815	2 001	9,3-
außerorts .....	660	754	12,5-	2 552	2 872	11,1-
Geschwindigkeit .....	6 403	6 523	1,8-	27 467	28 403	3,3-
innerorts .....	2 344	2 510	6,6-	9 692	10 351	6,4-
außerorts .....	4 059	4 013	1,1	17 775	18 052	1,5-
Nicht angepaßte Geschwindigkeit mit gleichzeitigem Überschreiten der zulässigen Höchstge- schwindigkeit .....	571	720	20,7-	2 044	2 447	16,5-
innerorts .....	281	343	18,1-	1 028	1 240	17,1-
außerorts .....	290	377	23,1-	1 016	1 207	15,8-
Nicht angepaßte Geschwindigkeit in anderen Fällen .....	5 832	5 803	0,5	25 423	25 956	2,1-
innerorts .....	2 063	2 167	4,8-	8 664	9 111	4,9-
außerorts .....	3 769	3 636	3,7	16 759	16 845	0,5-
Abstand .....	4 443	4 576	2,9-	16 028	16 957	5,5-
innerorts .....	2 945	2 964	0,6-	10 731	11 316	5,2-
außerorts .....	1 498	1 612	7,1-	5 297	5 641	6,1-
Ungenügender Sicherheitsabstand .....	4 342	4 457	2,6-	15 691	16 576	5,3-
innerorts .....	2 888	2 905	0,6-	10 553	11 118	5,1-
außerorts .....	1 454	1 552	6,3-	5 138	5 458	5,9-
Starkes Bremsen des Vorausfahrenden ohne zwingenden Grund .....	101	119	15,1-	337	381	11,5-
innerorts .....	57	59	3,4-	178	198	10,1-
außerorts .....	44	60	26,7-	159	183	13,1-
Überholen .....	1 409	1 797	21,6-	4 849	5 632	13,9-
innerorts .....	485	598	18,9-	1 493	1 722	13,3-
außerorts .....	924	1 199	22,9-	3 356	3 910	14,2-
Unzulässiges Rechtsüberholen .....	52	68	23,5-	167	173	3,5-
innerorts .....	32	38	15,8-	89	98	9,2-
außerorts .....	20	30	33,3-	78	75	4,0
Überholen trotz Gegenverkehrs .....	253	300	15,7-	1 002	1 221	17,9-
innerorts .....	35	34	2,9	138	127	8,7
außerorts .....	218	266	18,0-	864	1 094	21,0-



## 4 Ursachen von Straßenverkehrsunfällen mit Personenschaden

## 4.2 Alle Ursachen

Ursache Ortslage	A p r i l		Zu- bzw. Abnahme (-)	J a n u a r - A p r i l		Zu- bzw. Abnahme (-)
	2001	2000		2001	2000	
	Anzahl		%	Anzahl	%	
Überholen trotz unklarer Verkehrslage .....	355	471	24,6-	1 049	1 306	19,7-
innerorts .....	190	226	15,9-	566	671	15,6-
außerorts .....	165	245	32,7-	483	635	23,9-
Überholen trotz unzureichender Sichtverhältnisse .....	33	39	15,4-	143	179	20,1-
innerorts .....	4	8	X	15	32	53,1-
außerorts .....	29	31	6,5-	128	147	12,9-
Überholen ohne Beachtung des nachfolgenden Verkehrs und/oder ohne rechtzeitige und deutliche Ankündigung des Ausscherens .....	240	269	10,8-	790	831	4,9-
innerorts .....	17	10	70,0	38	34	11,8
außerorts .....	223	259	13,9-	752	797	5,6-
Fehler beim Wiedereinordnen .....	141	162	13,0-	547	560	2,3-
innerorts .....	40	43	7,0-	119	127	6,3-
außerorts .....	101	119	15,1-	428	433	1,2-
Sonstige Fehler beim Überholen (z.B. ohne genügenden Seiten- abstand) .....	269	388	30,7-	941	1 109	15,1-
innerorts .....	149	189	21,2-	462	534	13,5-
außerorts .....	120	199	39,7-	479	575	16,7-
Fehler beim Überholtwerden .....	66	100	34,0-	210	263	17,0-
innerorts .....	18	50	64,0-	66	99	33,3-
außerorts .....	48	50	4,0-	144	154	6,5-
Vorbeifahren .....	119	118	0,8	385	393	2,0-
innerorts .....	100	106	5,7-	313	322	2,8-
außerorts .....	19	12	58,3	72	71	1,4
Nichtbeachten des Vorranges entgegenkommender Fahrzeuge beim Vor- beifahren an haltenden Fahrzeugen, Absperrungen o. Hindernissen .....	95	89	6,7	308	314	1,9-
innerorts .....	82	81	1,2	258	266	3,0-
außerorts .....	13	8	X	50	48	4,2
Nichtbeachten des nachfolgenden Verkehrs beim Vorbeifahren an haltenden Fahrzeugen, Absperrungen oder Hindernissen und/oder ohne rechtzeitige und deutliche Ankündigung des Ausscherens ...	24	29	17,2-	77	79	2,5-
innerorts .....	18	25	28,0-	55	56	1,8-
außerorts .....	6	4	X	22	23	4,3-
Nebeneinanderfahren, fehlerhaftes Wechseln des Fahrstreifens beim Nebeneinanderfahren oder Nichtbeachten d.Reißverschlussverfahrens .....	425	514	17,3-	1 645	1 813	9,3-
innerorts .....	257	326	21,2-	961	1 136	15,4-
außerorts .....	168	188	10,6-	684	677	1,0
Vorfahrt, Vorrang .....	4 751	5 460	13,0-	17 730	19 539	9,3-
innerorts .....	3 541	4 011	11,7-	13 127	14 391	8,8-
außerorts .....	1 210	1 449	16,5-	4 603	5 148	10,6-
Nichtbeachten der Regel "rechts vor links" .....	528	644	18,0-	1 830	2 041	10,3-
innerorts .....	504	599	15,9-	1 772	1 941	8,7-
außerorts .....	24	45	46,7-	58	100	42,0-
Nichtbeachten der die Vorfahrt regelnden Verkehrszeichen .....	3 463	3 948	12,3-	12 910	14 249	9,4-
innerorts .....	2 466	2 762	10,7-	9 083	9 983	9,0-
außerorts .....	997	1 186	15,9-	3 827	4 266	10,3-
Nichtbeachten der Vorfahrt des durchgehenden Verkehrs auf Auto- bahnen oder Kraftfahrstraßen .....	58	69	15,9-	234	249	6,0-
innerorts .....	5	15	X	32	37	13,5-
außerorts .....	53	54	1,9-	202	212	4,7-
Nichtbeachten der Vorfahrt durch Fahrzeuge, die aus Feld- und Waldwegen kommen .....	36	50	28,0-	124	153	19,0-
innerorts .....	7	14	X	23	35	34,3-
außerorts .....	29	36	19,4-	101	118	14,4-
Nichtbeachten der Verkehrsregelung durch Polizeibeamte oder Lichtzeichen .....	557	628	11,3-	2 214	2 374	6,7-
innerorts .....	483	545	11,4-	1 916	2 080	7,9-
außerorts .....	74	83	10,8-	298	294	1,4
Nichtbeachten des Vorranges entgegenkommender Fahrzeuge .....	87	98	11,2-	356	398	10,6-
innerorts .....	62	62	-	255	262	2,7-
außerorts .....	25	36	30,6-	101	136	25,7-

## 4 Ursachen von Straßenverkehrsunfällen mit Personenschaden

## 4.2 Alle Ursachen

Ursache Ortslage	A p r i l		Zu- bzw. Abnahme (-)	Januar - A p r i l		Zu- bzw. Abnahme (-)
	2001	2000		2001	2000	
	Anzahl		%	Anzahl		%
Nichtbeachten des Vorranges von Schienenfahrzeugen an Bahnübergängen	22	23	4,3-	62	75	17,3-
innerorts	14	14	-	46	53	13,2-
außerorts	8	9	X	16	22	27,3-
Abbiegen, Wenden, Rückwärtsfahren, Ein- und Anfahren	4 657	5 721	18,6-	16 775	18 671	10,2-
innerorts	3 936	4 719	16,6-	14 134	15 674	9,8-
außerorts	721	1 002	28,0-	2 641	2 997	11,9-
Fehler beim Abbiegen	2 388	2 982	19,9-	9 072	10 008	9,4-
innerorts	1 863	2 261	17,6-	7 078	7 791	9,2-
außerorts	525	721	27,2-	1 994	2 217	10,1-
Fehler beim Wenden oder Rückwärtsfahren	890	1 034	13,9-	3 117	3 355	7,1-
innerorts	790	917	13,9-	2 790	3 013	7,4-
außerorts	100	117	14,5-	327	342	4,4-
Fehler beim Einfahren in den fließenden Verkehr (z.B. aus einem Grundstück, von einem anderen Straßenteil oder beim Anfahren vom Fahrbahnrand)	1 379	1 705	19,1-	4 586	5 308	13,6-
innerorts	1 283	1 541	16,7-	4 266	4 870	12,4-
außerorts	96	164	41,5-	320	438	26,9-
Falsches Verhalten gegenüber Fußgängern	1 251	1 288	2,9-	5 817	6 200	6,2-
innerorts	1 196	1 227	2,5-	5 540	5 890	5,9-
außerorts	55	61	9,8-	277	310	10,6-
an Fußgängerüberwegen	126	112	12,5	597	596	0,2
innerorts	125	111	12,6	593	592	0,2
außerorts	1	1	-	4	4	-
an Fußgängerfurten	104	128	18,8-	691	795	13,1-
innerorts	103	128	19,5-	684	785	12,9-
außerorts	1	-	X	7	10	X
beim Abbiegen	138	145	4,8-	927	988	6,2-
innerorts	134	145	7,6-	905	970	6,7-
außerorts	4	-	X	22	18	22,2
an Haltestellen (auch haltenden Schulbussen mit eingeschaltetem Warnblinklicht)	62	59	5,1	338	364	7,1-
innerorts	62	57	8,8	318	341	6,7-
außerorts	-	2	X	20	23	13,0-
an anderen Stellen	821	844	2,7-	3 264	3 457	5,6-
innerorts	772	786	1,8-	3 040	3 202	5,1-
außerorts	49	58	15,5-	224	255	12,2-
Ruhender Verkehr, Verkehrssicherung	207	289	28,4-	787	921	14,6-
innerorts	186	252	26,2-	707	803	12,0-
außerorts	21	37	43,2-	80	118	32,2-
Unzulässiges Halten oder Parken	24	37	35,1-	109	147	25,9-
innerorts	16	28	42,9-	79	106	25,5-
außerorts	8	9	X	30	41	26,8-
Mangelnde Sicherung haltender oder liegengeliebener Fahrzeuge und von Unfallstellen sowie Schulbussen, bei denen Kinder ein- oder aussteigen	23	33	30,3-	105	131	19,8-
innerorts	15	7	X	64	61	4,9
außerorts	8	26	X	41	70	41,4-
Verkehrswidriges Verhalten beim Ein- oder Aussteigen, Be- oder Entladen	160	219	26,9-	573	643	10,9-
innerorts	155	217	28,6-	564	636	11,3-
außerorts	5	2	X	9	7	X
Nichtbeachten der Beleuchtungsvorschriften	26	43	39,5-	195	278	29,9-
innerorts	20	33	39,4-	140	219	36,1-
außerorts	6	10	X	55	59	6,8-
Ladung, Besetzung	85	124	31,5-	283	385	26,5-
innerorts	30	66	54,5-	114	172	33,7-
außerorts	55	58	5,2-	169	213	20,7-

4 Ursachen von Straßenverkehrsunfällen mit Personenschaden

4.2 Alle Ursachen

Ursache Ortslage	A p r i l		Zu- bzw. Abnahme (-)	J a n u a r - A p r i l		Zu- bzw. Abnahme (-)
	2001	2000		2001	2000	
	Anzahl		%	Anzahl	%	
Überladung, Überbesetzung .....	19	35	45,7-	56	103	45,6-
innerorts .....	9	23	X	34	60	43,3-
außerorts .....	10	12	16,7-	22	43	48,8-
Unzureichend gesicherte Ladung oder Fahrzeugzubehörteile .....	66	89	25,8-	227	282	19,5-
innerorts .....	21	43	51,2-	80	112	28,6-
außerorts .....	45	46	2,2-	147	170	13,5-
Andere Fehler beim Fahrzeugführer .....	5 861	6 314	10,3-	19 833	21 035	5,7-
innerorts .....	3 159	3 614	12,6-	10 887	11 670	6,7-
außerorts .....	2 502	2 700	7,3-	8 946	9 365	4,5-
Technische Mängel, Wartungsmängel .....	318	365	12,9-	1 177	1 364	13,7-
innerorts .....	157	161	2,5-	634	689	5,2-
außerorts .....	161	204	21,1-	543	695	21,9-
Beleuchtung .....	47	44	6,8	339	356	4,8-
innerorts .....	32	21	52,4	249	261	4,6-
außerorts .....	15	23	34,8-	90	95	5,3-
Bereifung .....	102	120	15,0-	354	429	17,5-
innerorts .....	15	14	7,1	75	61	23,0
außerorts .....	87	106	17,9-	279	368	24,2-
Bremsen .....	65	83	21,7-	183	231	20,8-
innerorts .....	51	60	15,0-	136	161	15,5-
außerorts .....	14	23	39,1-	47	70	32,9-
Lenkung .....	18	16	12,5	47	43	9,3
innerorts .....	12	6	X	26	20	30,0
außerorts .....	6	10	X	21	23	8,7-
Zugvorrichtung .....	11	11	-	19	23	17,4-
innerorts .....	6	4	X	8	8	-
außerorts .....	5	7	X	11	15	26,7-
Andere Mängel .....	75	91	17,6-	235	282	16,7-
innerorts .....	41	56	26,8-	140	158	11,4-
außerorts .....	34	35	2,9-	95	124	23,4-
Falsches Verhalten der Fußgänger .....	1 790	2 142	16,4-	7 529	8 938	15,8-
innerorts .....	1 684	1 972	14,6-	6 963	8 181	14,9-
außerorts .....	106	170	37,6-	566	757	25,2-
Verkehrstüchtigkeit .....	154	152	1,3	701	853	17,8-
innerorts .....	128	117	9,4	576	676	14,8-
außerorts .....	26	35	25,7-	125	177	29,4-
Alkoholeinfluß .....	143	137	4,4	662	806	17,9-
innerorts .....	119	106	12,3	541	641	15,6-
außerorts .....	24	31	22,6-	121	165	26,7-
Einfluß anderer berauschender Mittel (z.B. Drogen, Rauschgift) ..	5	4	X	12	16	25,0-
innerorts .....	4	4	-	11	15	26,7-
außerorts .....	1	-	X	1	1	-
Übermüdung .....	-	-	-	-	1	X
innerorts .....	-	-	-	-	1	X
außerorts .....	-	-	-	-	-	-
Sonstige körperliche oder geistige Mängel .....	6	11	X	27	30	10,0-
innerorts .....	5	7	X	24	19	26,3
außerorts .....	1	4	X	3	11	X
Falsches Verhalten beim Überschreiten der Fahrbahn .....	1 450	1 707	15,1-	6 059	7 108	14,8-
innerorts .....	1 398	1 620	13,7-	5 773	6 732	14,2-
außerorts .....	52	87	40,2-	286	376	23,9-
an Stellen, an denen der Fußgängerverkehr durch Polizeibeamte oder Lichtzeichen geregelt war .....	125	130	3,8-	580	642	9,7-
innerorts .....	124	127	2,4-	568	627	9,4-
außerorts .....	1	3	X	12	15	20,0-

## 4 Ursachen von Straßenverkehrsunfällen mit Personenschaden

## 4.2 Alle Ursachen

Ursache Ortslage	A p r i l		Zu- bzw. Abnahme (-)	Januar - A p r i l		Zu- bzw. Abnahme (-)
	2001	2000		2001	2000	
	Anzahl		%	Anzahl	%	
auf Fußgängerüberwegen ohne Verkehrsregelung durch Polizeibeamte oder Lichtzeichen .....	14	9	X	40	40	-
innerorts .....	14	-	X	40	40	-
außerorts .....	-	-	-	-	-	-
in der Nähe von Kreuzungen oder Einmündungen, Lichtzeichenanlagen oder Fußgängerüberwegen bei dichtem Verkehr .....	87	118	26,3-	461	557	17,2-
innerorts .....	86	115	25,2-	447	535	16,4-
außerorts .....	1	3	X	14	22	36,4-
an anderen Stellen						
durch plötzliches Hervortreten hinter Sichthindernissen .....	326	389	16,2-	1 149	1 355	15,2-
innerorts .....	323	380	15,0-	1 128	1 324	14,8-
außerorts .....	3	9	X	21	31	32,3-
ohne auf den Fahrzeugverkehr zu achten .....	779	946	17,7-	3 310	4 017	17,6-
innerorts .....	746	894	16,6-	3 131	3 792	17,4-
außerorts .....	33	52	36,5-	179	225	20,4-
durch sonstiges falsches Verhalten .....	119	115	3,5	519	497	4,4
innerorts .....	105	95	10,5	459	414	10,9
außerorts .....	14	20	30,0-	60	83	27,7-
Nichtbenutzen des Gehweges .....	27	45	40,0-	132	141	6,4-
innerorts .....	25	43	41,9-	120	123	2,4-
außerorts .....	2	2	-	12	18	33,3-
Nichtbenutzen der vorgeschriebenen Straßenseite .....	12	26	53,8-	80	98	18,4-
innerorts .....	5	9	X	14	18	22,2-
außerorts .....	7	17	X	66	80	17,5-
Spielen auf oder neben der Fahrbahn .....	25	37	32,4-	73	103	29,1-
innerorts .....	25	35	28,6-	71	101	29,7-
außerorts .....	-	2	X	2	2	-
Andere Fehler der Fußgänger .....	122	175	30,3-	484	635	23,8-
innerorts .....	103	148	30,4-	409	531	23,0-
außerorts .....	19	27	29,6-	75	104	27,9-
Straßenverhältnisse .....	1 314	677	94,1	10 681	9 069	17,8
innerorts .....	493	335	47,2	3 689	3 192	15,6
außerorts .....	821	342	X	6 992	5 877	19,0
Glätte oder Schlüpfrigkeit der Fahrbahn .....	1 268	599	X	10 441	8 779	18,9
innerorts .....	488	300	56,0	3 590	3 072	16,9
außerorts .....	800	299	X	6 851	5 707	20,0
Verunreinigung durch ausgeflossenes Öl .....	49	72	31,9-	122	161	24,2-
innerorts .....	27	43	37,2-	59	86	31,4-
außerorts .....	22	29	24,1-	63	75	16,0-
Andere Verunreinigungen durch Straßenbenutzer .....	13	21	38,1-	43	56	23,2-
innerorts .....	3	11	X	16	19	15,8-
außerorts .....	10	10	-	27	37	27,0-
Schnee, Eis .....	249	29	X	6 993	5 355	30,6
innerorts .....	22	5	X	1 935	1 247	55,2
außerorts .....	227	24	X	5 058	4 108	23,1
Regen .....	929	451	X	3 166	3 099	2,2
innerorts .....	407	229	77,7	1 535	1 671	8,1-
außerorts .....	522	222	X	1 631	1 428	14,2
Andere Einflüsse (u.a. Laub, angeschwemmter Lehm) .....	28	26	7,7	117	108	8,3
innerorts .....	9	12	X	45	49	8,2-
außerorts .....	19	14	35,7	72	59	22,0
Zustand der Straße .....	45	67	32,8-	215	254	15,4-
innerorts .....	25	28	10,7-	84	93	9,7-
außerorts .....	20	39	48,7-	131	161	18,6-
Spurrillen, im Zusammenhang mit Regen, Schnee oder Eis .....	7	8	X	74	73	1,4
innerorts .....	3	3	-	15	26	42,3-
außerorts .....	4	5	X	59	47	25,5

## 4 Ursachen von Straßenverkehrsunfällen mit Personenschaden

## 4.2 Alle Ursachen

Ursache Ortslage	A p r i l		Zu- bzw. Abnahme (-)	J a n u a r - A p r i l		Zu- bzw. Abnahme (-)
	2001	2000		2001	2000	
	Anzahl		%	Anzahl		%
Anderer Zustand der Straße .....	38	59	35,6-	141	181	22,1-
innerorts .....	22	25	12,0-	69	67	3,0
außerorts .....	16	34	52,9-	72	114	36,8-
Nicht ordnungsgemäßer Zustand der Verkehrszeichen o.-einrichtungen	1	7	X	17	26	34,6-
innerorts .....	-	6	X	12	23	47,8-
außerorts .....	1	1	-	5	3	X
Mangelhafte Beleuchtung der Straße .....	-	4	X	7	9	X
innerorts .....	-	1	X	3	4	X
außerorts .....	-	3	X	4	5	X
Mangelhafte Sicherung von Bahnübergängen .....	-	-	-	1	1	-
innerorts .....	-	-	-	-	-	-
außerorts .....	-	-	-	1	1	-
Witterungseinflüsse .....	184	214	23,4-	963	1 058	9,0-
innerorts .....	87	99	32,3-	443	444	0,2-
außerorts .....	97	115	15,7-	520	614	15,3-
Sichtbehinderung durch						
Nebel .....	8	56	X	96	148	35,1-
innerorts .....	3	4	X	14	21	33,3-
außerorts .....	5	52	X	82	127	35,4-
starken Regen, Hagel, Schneegestöber usw. ....	51	19	X	244	167	46,1
innerorts .....	14	7	X	86	77	11,7
außerorts .....	37	12	X	158	90	75,6
blendende Sonne .....	80	128	37,5-	509	501	1,6
innerorts .....	47	85	44,7-	323	320	0,9
außerorts .....	33	43	23,3-	186	181	2,8
Seitenwind .....	16	10	60,0	80	208	61,5-
innerorts .....	1	2	X	10	15	33,3-
außerorts .....	15	8	X	70	193	63,7-
Unwetter oder sonstige Witterungseinflüsse .....	9	1	X	34	34	-
innerorts .....	2	1	X	10	11	9,1-
außerorts .....	7	-	X	24	23	4,3
Hindernisse .....	336	449	25,2-	1 143	1 353	15,5-
innerorts .....	86	118	27,1-	303	358	15,4-
außerorts .....	250	331	24,5-	840	995	15,6-
Nicht oder unzureichend gesicherte Arbeitsstelle auf der Fahrbahn	11	16	31,3-	42	47	10,6-
innerorts .....	7	14	X	30	42	28,6-
außerorts .....	4	2	X	12	5	X
Wild auf der Fahrbahn .....	202	250	19,2-	628	741	15,3-
innerorts .....	14	8	X	39	40	2,5-
außerorts .....	188	242	22,3-	589	701	16,0-
Anderes Tier auf der Fahrbahn .....	87	134	35,1-	340	396	14,1-
innerorts .....	41	74	44,6-	161	206	21,8-
außerorts .....	46	60	23,3-	179	190	5,8-
Sonstiges Hindernis auf der Fahrbahn .....	36	49	26,5-	133	169	21,3-
innerorts .....	24	22	9,1	73	70	4,3
außerorts .....	12	27	55,6-	60	99	39,4-
Sonstige Ursachen .....	164	208	21,2-	533	770	30,8-
innerorts .....	79	120	34,2-	302	438	31,1-
außerorts .....	85	88	3,4-	231	332	30,4-
Ursachen von anderen Personen als Fahrzeugführer oder Fußgänger ...	22	45	51,1-	86	120	28,3-
innerorts .....	9	32	X	52	77	32,5-
außerorts .....	13	13	-	34	43	20,9-
Ursachen insgesamt .....	37 730	41 803	9,7-	149 147	159 780	6,7-
innerorts .....	23 210	26 214	11,5-	88 954	96 778	8,1-
außerorts .....	14 520	15 589	6,9-	60 193	63 002	4,5-

5. Übrige Sachschadensunfälle nach Ortslage und auf Autobahnen

Land	Insgesamt	Davon			Insgesamt	Davon		
		innerhalb von Ortschaften	außerhalb von Ortschaften (ohne Autobahnen)	auf Autobahnen		innerhalb von Ortschaften	außerhalb von Ortschaften (ohne Autobahnen)	auf Autobahnen
April 2001					Januar bis April 2001			
Deutschland	146 181	107 785	27 723	10 673	590 464	437 724	111 460	41 280
Baden-Württemberg	13 023	10 247	2 035	741	52 669	40 639	9 200	2 830
Bayern	20 455	13 018	5 659	1 778	81 066	52 965	21 475	6 626
Berlin	9 482	9 347	-	135	39 011	38 364	-	647
Brandenburg	5 821	3 785	1 546	490	24 336	15 664	6 596	2 076
Bremen	1 166	1 129	8	29	4 861	4 705	34	122
Hamburg	3 760	3 605	15	140	14 804	14 248	40	516
Hessen	8 184	5 089	1 945	1 150	32 239	20 594	7 358	4 287
Mecklenburg-Vorpommern	3 873	2 458	1 290	125	15 441	9 961	4 923	557
Niedersachsen	11 938	7 300	3 204	1 434	48 173	29 837	12 874	5 462
Nordrhein-Westfalen	37 129	29 643	4 724	2 762	149 992	120 612	18 796	10 584
Rheinland-Pfalz	7 892	5 080	2 381	431	31 325	20 193	9 291	1 841
Saarland	1 556	1 079	302	175	6 941	4 818	1 440	683
Sachsen	8 506	6 548	1 492	466	34 689	26 699	6 133	1 857
Sachsen-Anhalt	5 785	4 221	1 303	261	23 521	17 102	5 372	1 047
Schleswig-Holstein	3 247	2 326	706	215	14 034	9 451	3 638	945
Thüringen	4 364	2 910	1 113	341	17 362	11 872	4 290	1 200

## 6 Straßenverkehrsunfälle mit Personenschaden und dabei Verunglückte im europäischen Ausland \*)

Jahr — Monat	Belgien	Dänemark	Frankreich	Italien	Luxemburg	Nieder- lande	Norwegen	Österreich	Schweden	Schweiz	Spanien	Vereinigtes Königreich
<b>Unfälle mit Personenschaden</b>												
1984	58 659	11 489	202 637	159 051	1 423	44 317	8 512	48 146	16 531	25 076	74 111	259 161
1985	54 826	11 502	191 132	157 786	1 332	42 348	8 975	46 275	15 929	24 302	81 234	251 424
1986	58 515	11 170	184 615	155 427	1 348	43 581	9 141	45 015	16 677	24 700	87 703	254 025
1987	59 669	10 164	170 994	158 208	1 181	42 655	8 335	43 947	15 652	23 773	98 182	245 407
1988	61 756	9 978	175 887	166 033	1 258	41 859	8 167	44 243	17 207	24 544	106 355	253 937
1989	62 982	9 922	170 590	160 828	1 296	44 061	8 494	46 565	17 969	24 606	109 804	267 958
1990	62 446	9 155	162 573	161 782	1 216	44 892	8 801	46 338	16 975	23 834	101 507	265 600
1991	58 223	8 757	148 890	170 702	1 135	40 649	8 677	46 013	16 003	22 821	98 128	241 969
1992	55 438	8 965	143 362	170 814	1 139	41 054	8 495	44 730	15 599	23 272	87 293	239 675
1993	54 933	8 513	137 500	153 393	1 184	40 222	8 642	41 791	14 959	22 852	79 925	235 382
1994	53 018	8 279	132 726	170 679	1 110	41 394	8 406	42 015	15 888	23 526	78 474	240 884
1995	50 744	8 373	132 949	182 761	1 147	42 642	8 625	38 956	15 626	23 030	83 586	237 168
1996	48 750	8 080	125 408	183 415	1 050	41 041	8 779	38 253	15 321	21 578	85 588	243 032
1997	50 078	8 004	125 202	190 031	1 017	41 036	8 765	39 695	15 752	22 076	86 067	247 479
1998	51 167	7 556	124 387	204 615	1 058	41 299	8 864	39 225	15 514	22 232	97 570	246 410
1999	51 601	7 605	124 524	219 032	1 062	42 271	8 361	42 348	15 834	23 434	97 811	242 610
2000	...	7 651	121 069r	...	...	...	8 440r	42 126	15 750	...	...	...
2000 Januar	3 710	660	9 726	...	67	2 753	637	2 624	1 087	...	6 997	...
Februar	3 286	501	8 806	...	64	...	596	2 495	1 009	...	6 934	...
März	3 293	687	9 824	...	67	...	658r	3 009	1 000	...	7 300	...
April	3 798	556	9 910r	...	47	...	523r	3 378	1 010	...	6 958	...
Mai	4 253	718	10 511r	...	70	...	786r	4 188	1 433	...	7 032	...
Juni	4 041	585	10 433r	...	105	...	708r	4 120	1 498	...	6 589	...
Juli	...	583	10 379r	...	90	...	788r	4 020	1 279	...	6 810	...
August	...	625	8 923r	...	67	...	740r	4 327	1 534	...	...	...
September	...	679	10 481r	...	69	...	790r	3 798	1 474	...	6 431	...
Oktober	...	674	11 093r	...	...	...	738r	3 715	1 569	...	6 642	...
November	...	714	10 523r	...	...	...	725r	3 260	1 360	...	6 043	...
Dezember	...	669	10 460r	...	...	...	751r	3 192	1 497	...	...	...
2001 Januar	...	...	9 156	...	...	...	550	2 578	...	...	...	...
Februar	...	...	...	...	...	...	503r	2 468	...	...	...	...
März	...	...	...	...	...	...	535	2 742	...	...	...	...
April	...	...	...	...	...	...	480	...	...	...	...	...
<b>Verunglückte</b>												
1984	81 571	14 383	296 592	224 737	2 187	52 291	11 501	63 982	21 436	31 830	120 355	333 064
1985	76 315	14 627	281 247	223 232	2 076	49 888	12 304	61 338	21 479	30 735	131 703	326 161
1986	81 812	14 121	269 963	220 235	2 062	51 610	12 458	59 783	22 458	31 380	142 564	330 893
1987	83 856	12 714	247 491	224 295	1 750	50 674	11 488	58 664	21 254	30 102	159 246	321 409
1988	86 818	12 503	254 590	235 125	1 947	49 347	11 340	59 289	23 651	31 028	171 297	333 272
1989	88 669	12 315	246 527	222 739	1 915	51 754	11 871	62 025	24 435	31 084	176 599	353 203
1990	88 160	11 287	236 149	227 645	1 849	53 408	12 218	62 041	23 269	30 197	162 424	352 902
1991	82 528	10 871	215 585	248 186	1 723	48 672	12 035	61 740	21 802	29 100	155 247	321 583
1992	78 781	11 091	207 187	248 528	1 725	49 613	11 729	58 876	21 486	29 517	135 963	321 937
1993	77 675	10 489	198 072	222 745	1 720	48 829	11 817	55 270	20 373	28 933	123 571	317 120
1994	75 030	10 303	189 365	245 762	1 616	50 444	11 530	55 156	21 672	29 957	119 331	327 283
1995	71 754	10 573	189 815	268 083	1 730	52 304	12 061	51 974	21 745	29 451	127 183	322 231
1996	68 259	10 324	178 197	270 406	1 609	50 544	12 280	50 700	21 347	27 155	129 640	332 877
1997	71 907	10 106	177 567	277 188	1 559	50 224	12 126	52 696	21 821	27 873	130 851	340 501
1998	72 260	9 674	176 972	299 699	1 575	50 609	12 472	52 040	21 887	28 387	147 334	338 614
1999	72 543	9 907	175 601	323 331	1 565	52 283	11 764	56 046	22 544	30 110	148 632	333 759
2000	...	9 863	169 576r	...	...	...	12 003r	55 905	22 599	...	...	...
2000 Januar	5 324	867	13 696	...	118	3 443	926	3 640	1 573	...	10 590	...
Februar	4 628	628	12 258	...	82	...	906	3 413	1 450	...	10 065	...
März	4 632	897	13 620	...	108	...	991r	3 973	1 438	...	10 659	...
April	5 459	710	14 294r	...	76	...	731r	4 463	1 449	...	11 042	...
Mai	5 857	907	14 500r	...	132	...	1 048r	5 351	1 980	...	10 827	...
Juni	5 665	758	14 377r	...	139	...	990r	5 380	2 167	...	10 071	...
Juli	...	768	15 079r	...	164	...	1 171r	5 366	1 900	...	11 311	...
August	...	808	13 050r	...	107	...	1 027r	5 678	2 240	...	...	...
September	...	862	14 284r	...	106	...	1 114r	4 973	1 980	...	10 135	...
Oktober	...	895	15 229r	...	...	...	1 010r	4 908	2 274	...	10 465	...
November	...	878	14 514r	...	...	...	1 022r	4 423	1 976	...	9 216	...
Dezember	...	885	14 675r	...	...	...	1 067r	4 337	2 172	...	...	...
2001 Januar	...	...	12 616	...	...	...	791r	3 522	...	...	...	...
Februar	...	...	...	...	...	...	742r	3 390	...	...	...	...
März	...	...	...	...	...	...	816	3 709	...	...	...	...
April	...	...	...	...	...	...	725	...	...	...	...	...

Fußnoten siehe Seite 38.

6 Straßenverkehrsunfälle mit Personenschaden und dabei Verunglückte im europäischen Ausland \*)

Jahr — Monat	Belgien	Dänemark	Frankreich	Italien	Luxemburg	Nieder- lande	Norwegen	Österreich	Schweden	Schweiz	Spanien	Vereinigtes Königreich
Getötete <sup>1)</sup>												
1984 .....	1 893	665	11 685	7 184	70	1 615	407	1 620	801	1 101	4 827	5 788
1985 .....	1 801	772	10 448	7 130	79	1 438	402	1 361	808	908	4 903	5 342
1986 .....	1 951	723	10 960	7 076	79	1 529	452	1 335	844	1 034	5 419	5 618
1987 .....	1 922	698	9 855	6 784	68	1 485	398	1 312	787	952	5 858	5 339
1988 .....	1 967	713	10 548	6 939	84	1 366	378	1 446	813	945	6 348	5 230
1989 .....	1 993	670	10 528	6 410	67	1 456	381	1 402	904	925	7 188	5 554
1990 .....	1 976	634	10 289	6 621	71	1 376	332	1 391	772	954	6 948	5 402
1991 .....	1 873	606	9 617	7 498	83	1 281	323	1 385	745	860	6 797	4 753
1992 .....	1 672	577	9 083	7 434	69	1 285	325	1 403	759	834	6 014	4 379
1993 .....	1 660	559	9 052	6 645	78	1 252	281	1 283	632	723	6 378	3 957
1994 .....	1 692	546	8 533	6 578	66	1 298	283	1 338	589	679	5 815	3 807
1995 .....	1 449	582	8 412	6 512	70	1 334	305	1 210	572	692	5 751	3 765
1996 .....	1 356	514	8 080	6 193	71	1 180	255	1 027	537	616	5 483	3 740
1997 .....	1 384	489	7 989	6 226	60	1 163	303	1 105	541	587	5 604	3 743
1998 .....	1 500	499	8 437	5 857	57	1 066	352	963	531	597	5 957	3 581
1999 .....	1 397	514	8 029	6 633	58	1 186	304	1 079	580	583	5 738	3 564
2000 .....	...	521	7 633r	...	...	...	341	976	573	...	...	...
2000 Januar .....	89	49	590	...	5	75	29	64	41	...	433	...
Februar .....	100	38	585	...	4	...	20	47	36	...	353	...
März .....	79	51	561	...	5	...	21	74	39	...	376	...
April .....	106	33	663r	...	2	...	20	99	47	...	397	...
Mai .....	102	51	595r	...	8	...	24	95	55	...	378	...
Juni .....	108	33	645r	...	6	...	35	90	40	...	385	...
Juli .....	...	39	717r	...	10	...	38	82	41	...	543	...
August .....	...	46	616r	...	9	...	33	117	70	...	...	...
September .....	...	43	637r	...	8	...	42	81	44	...	463	...
Oktober .....	...	40	699r	...	...	...	24	59	53	...	451	...
November .....	...	48	604r	...	...	...	31	98	56	...	398	...
Dezember .....	...	50	721r	...	...	...	24	70	51	...	...	...
2001 Januar .....	...	...	576	...	...	...	28	65	...	...	...	...
Februar .....	...	...	...	...	...	...	17	47	...	...	...	...
März .....	...	...	...	...	...	...	18	58	...	...	...	...
April .....	...	...	...	...	...	...	27	...	...	...	...	...
Verletzte												
1984 .....	79 678	13 718	284 907	217 553	2 117	50 676	11 094	62 362	20 635	30 729	115 528	327 276
1985 .....	74 514	13 855	270 799	216 102	1 997	48 450	11 902	59 977	20 671	29 827	126 800	320 819
1986 .....	79 861	13 398	259 003	213 159	1 983	50 081	12 006	58 448	21 614	30 346	137 145	325 275
1987 .....	81 934	12 016	237 636	217 511	1 682	49 189	11 090	57 352	20 467	29 150	153 388	316 070
1988 .....	84 851	11 790	244 042	228 186	1 863	47 981	10 962	57 843	22 838	30 083	164 949	328 042
1989 .....	86 676	11 645	235 999	216 329	1 848	50 298	11 490	60 623	23 531	30 159	169 411	347 649
1990 .....	86 184	10 653	225 860	221 024	1 778	52 032	11 886	60 650	22 497	29 243	155 476	347 500
1991 .....	80 655	10 265	205 968	240 688	1 640	47 391	11 712	60 355	21 057	28 240	148 450	316 830
1992 .....	77 109	10 514	198 104	241 094	1 656	48 328	11 404	57 473	20 727	28 683	129 949	317 558
1993 .....	76 015	9 930	189 020	216 100	1 642	47 577	11 536	53 987	19 741	28 210	117 193	313 163
1994 .....	73 338	9 757	180 832	239 184	1 550	49 146	11 247	53 818	21 083	29 278	113 716	323 476
1995 .....	70 305	9 991	181 403	259 571	1 660	50 970	11 756	50 764	21 173	28 759	121 432	318 466
1996 .....	66 903	9 810	170 117	264 213	1 538	49 364	12 025	49 673	20 810	26 539	124 157	329 137
1997 .....	69 543	9 617	169 578	270 962	1 499	49 061	11 823	51 591	21 280	27 286	125 247	336 758
1998 .....	70 760	9 175	168 535	293 842	1 518	49 543	12 120	51 077	21 356	27 790	141 377	335 033
1999 .....	71 146	9 393	167 572	316 698	1 507	51 097	11 460	54 967	21 964	29 527	142 894	330 195
2000 .....	...	9 342	161 943r	...	...	...	11 662r	54 929	22 026	...	...	...
2000 Januar .....	5 235	818	13 106	...	113	3 368	897	3 576	1 532	...	10 157	...
Februar .....	4 528	590	11 673	...	78	...	886	3 366	1 414	...	9 712	...
März .....	4 553	846	13 059	...	103	...	970r	3 899	1 399	...	10 283	...
April .....	5 353	677	13 631r	...	74	...	711r	4 364	1 402	...	10 645	...
Mai .....	5 755	856	13 905r	...	124	...	1 024r	5 256	1 925	...	10 449	...
Juni .....	5 557	725	13 732r	...	133	...	955r	5 290	2 127	...	9 686	...
Juli .....	...	729	14 362r	...	154	...	1 133r	5 284	1 859	...	10 768	...
August .....	...	762	12 434r	...	98	...	994r	5 561	2 170	...	...	...
September .....	...	819	13 647r	...	98	...	1 072r	4 892	1 936	...	9 672	...
Oktober .....	...	855	14 530r	...	...	...	986r	4 849	2 221	...	10 014	...
November .....	...	830	13 910r	...	...	...	991r	4 325	1 920	...	8 818	...
Dezember .....	...	835	13 954r	...	...	...	1 043r	4 267	2 121	...	...	...
2001 Januar .....	...	...	12 040	...	...	...	763r	3 457	...	...	...	...
Februar .....	...	...	...	...	...	...	725r	3 343	...	...	...	...
März .....	...	...	...	...	...	...	798	3 651	...	...	...	...
April .....	...	...	...	...	...	...	698	...	...	...	...	...

\*) Ergebnisse sind teilweise vorläufig.

1) Spanien: Innerhalb 24 Stunden (ab 1993: 30 Tagen) Gestorbene.  
 Österreich: Innerhalb 3 Tagen (ab 1992: 30 Tagen) Gestorbene.  
 Frankreich: Innerhalb 6 Tagen Gestorbene.

Italien: Innerhalb 7 Tagen Gestorbene.

Schweden: Monatsergebnisse innerhalb 10 Tagen Gestorbene.  
 Übrige europäische Länder: Innerhalb 30 Tagen Gestorbene.



# Fachserie 8: Verkehr

## Reihe 1: Güterverkehr der Verkehrszweige

Die Reihe 1 wurde mit Berichtsjahr 1993 eingestellt. Für das Berichtsjahr 1993 sind wegen Revidierung der Daten, die Ergebnisse nur über das Statistische Bundesamt zu beziehen.

### CD-ROM „Güterverkehr“

Für die Verkehrsträger Eisenbahn, Binnenschifffahrt, Seeschifffahrt und Straße liegt die Verflechtung im Güterverkehr inländischer Verkehrsbezirke mit in- und ausländischen Verkehrsbezirken nach Güterhauptgruppen für die Beförderungsmenge sowie für die Verkehrsträger Eisenbahn und Binnenschifffahrt für die Beförderungsleistung in Datensatzform *jährlich* auf CD-ROM vor.

Die CD-ROM enthalten folgende Angaben:

Verkehrsträger, Versandmenge und Empfangsmenge bzw. Beförderungsleistung; Berichtsverkehrsbezirk; Korrespondierender Verkehrsbezirk; Güterhauptgruppe; Hauptverkehrsrelation (innerdeutscher Verkehr, grenzüberschreitender Versand, grenzüberschreitender Empfang, Durchgangsverkehr).

Die Daten liegen auf den CD-ROM im CSV-Format vor und können damit auch in handelsüblichen Tabellenkalkulationsprogrammen und Datenbankprogrammen eingelesen werden. Auf den Datenträgern selbst sind keine Programme enthalten. Zusätzlich enthält jede CD eine Kurzfassung des "Systematischen Güterverzeichnis" für die Verkehrsstatistik sowie das "Verzeichnis der Verkehrsgebiete und Verkehrsbezirke" im TXT-Format.

## Verkehr aktuell

In dieser *monatlich* erscheinenden Publikation sind wichtige aktuelle Monats- und Jahresergebnisse der amtlichen Statistik aus vielen Bereichen des Verkehrs in Zeitreihenform und einheitlicher Gliederung zusammengefasst.

Güter- und Personenbeförderung auf der Straße, im Schienenverkehr, in der Schifffahrt und im Luftverkehr sowie Bestand und Neuzulassungen von Kraftfahrzeugen bilden die Schwerpunkte.

Außerdem enthalten sind Eckdaten über Straßenverkehrsunfälle, verkehrsbezogene Indizes zu Verbraucherpreisen und Seefrachtraten sowie Angaben zu Gewerbe- und abmeldungen und sozialversicherungspflichtig Beschäftigten im Verkehr.

## Verkehr im Überblick

Diese *jährlich* erscheinende Querschnittsveröffentlichung enthält die wichtigsten Ergebnisse der amtlichen Verkehrsstatistik in der Regel in Zeitreihenform (Monats- bzw. Quartalsergebnisse für das aktuelle Jahr, Jahresergebnisse für die Vorjahre). Tabellen und Schaubilder werden dabei durch eine kurze, die wesentlichen Entwicklungen aufzeigende Kommentierung ergänzt. Darüber hinaus sind Erläuterungen zur Methodik der einzelnen Statistiken sowie zu ihren Rechtsgrundlagen am Ende des Heftes beigefügt.

## Reihe 2: Eisenbahnverkehr

In *monatlicher* Erscheinungsfolge werden für den öffentlichen schienengebundenen Verkehr der deutschen Eisenbahnunternehmen die wichtigsten Zahlen über Verkehrsleistungen und -einnahmen im Personen- und Güterverkehr nachgewiesen. Die Daten des Güterverkehrs sind regional bis auf die Ebene von Verkehrsbezirken sowie nach Güterkategorien darstellbar.

Ergänzend werden im *Jahresbericht* Strukturangaben der Unternehmen zum Bestand an Verkehrsmitteln und -einrichtungen, zum Personal und zu Unfällen publiziert.

## Reihe 3: Straßenpersonenverkehr

Der *Vierteljahresbericht* enthält Angaben über die Betriebs- und Verkehrsleistungen (Wagenkilometer, beförderte Personen, Personenkilometer) sowie die umsatzsteuerpflichtigen Einnahmen (ohne Einnahmen aus dem Freigestellten Schülerverkehr) der Straßenverkehrsunternehmen (ohne Kleinunternehmen mit weniger als 6 Bussen) im Berichtsvierteljahr.

Im *Jahresbericht* sind entsprechende Nachweisungen für das Berichtsjahr enthalten; zusätzlich werden für alle Unternehmen Vorjahresergebnisse über die Umsätze einschließlich der Einnahmen aus dem Freigestellten Schülerverkehr und der Ausgleichszahlungen der öffentlichen Hand für Beförderungen von Schwerbehinderten und Schülern (Ausbildungsverkehr) und der Vergütungen für durchgeführte Auftragsfahrten dargestellt. Außerdem werden Strukturdaten der Unternehmen am Stichtag des Berichtsjahres (Linien- und Fahrzeugbestände, Personal) nachgewiesen.

## Reihe 4: Binnenschifffahrt

Die *monatlichen* Nachweisungen erstrecken sich auf den Güterverkehr auf Binnenwasserstraßen, den Güterumschlag in Binnenhäfen, den Durchgangsverkehr sowie den Güterverkehr der Bundesländer nach Hauptverkehrsbindungen.

Der *Jahresbericht* enthält weitergehende Nachweisungen des Güterverkehrs nach Verkehrsbezirken. Außerdem werden Unternehmen, deren verfügbare Schiffe, Beschäftigte und Umsätze in der Binnenschifffahrt, der Bestand an Binnenschiffen der Bundesrepublik Deutschland sowie Schiffsunfälle dargestellt.

## Reihe 5: Seeschifffahrt

Im *Vierteljahresbericht* werden Schiffs- und Güterverkehr über See nach Häfen, Flaggen und Verkehrsrichtungen, der Verkehr auf dem Nord-Ostsee-Kanal, der Containerverkehr über See mit Häfen außerhalb des Bundesgebietes und der Bestand an Seeschiffen unter der Flagge der Bundesrepublik Deutschland nachgewiesen.

Der *Jahresbericht* enthält weitergehende Nachweisungen sowie zusätzlich die Aufteilung des Güterverkehrs nach Verkehrsbezirken und Angaben über das Bordpersonal.

## Reihe 6: Luftverkehr

Der *Monatsbericht* umfasst den Personen-, Güter- und Postverkehr mit Luftfahrzeugen sowie Starts und Landungen nach Flughäfen.

Der *Jahresbericht* enthält differenzierte aufgegliederte Ergebnisse, wobei zusätzlich noch Angaben aus der Unternehmensstatistik (Unternehmen, Beschäftigte, Luftfahrzeugbestand, Umsatz) sowie über den nichtgewerblichen Luftverkehr gebracht werden.

## CD-ROM „Luftverkehr“

Die CD-ROM (im CSV-Format) beinhaltet Daten über von und zu deutschen Flughäfen beförderte Passagiere sowie über die Tonnage von Fracht und Post. Gegenüber der Print-Fassung ist der Flughafen-Katalog dieser CD sehr viel detaillierter. Der Datenträger beinhaltet die Ergebnisse eines Kalenderjahres.

## Reihe 7: Verkehrsunfälle

Der *Monatsbericht* enthält Angaben über Unfälle nach Straßenarten, Unfallarten und -typen, Kalendertagen, Ländern, Großstädten sowie über Verunglückte und Unfallbeteiligte nach Art der Verkehrsteilnahme. Ferner sind Unfallursachen und Unfälle des Auslandes dargestellt. Dabei werden die aktuellsten Monatsergebnisse mit dem kumulierten Jahresteil und die vergleichbaren Zeitabschnitte des Vorjahres nachgewiesen.

Der *Jahresbericht* ist wesentlich tiefer gegliedert und bringt Angaben über Unfälle und Verunglückte nach Unfallart und -typ, nach Straßenart und Ortslage, nach Monat, nach Unfallverursachung unterschieden nach dem Geschlecht und den Unfallursachen. Darin sind u. a. auch Auswertungen über Alkoholunfälle und deren Folgen, Autobahnunfälle, Lichtverhältnisse und Straßenzustand zum Unfallzeitpunkt sowie über das Fehlverhalten der Fahrzeugführer und ihrem Alter enthalten.

Die Entwicklung des Unfallgeschehens wird anhand von Zeitreihen für die wichtigsten Unfallmerkmale verdeutlicht. Angaben für über 100 Länder sind im internationalen Teil zusammengestellt. Methodische Erläuterungen und Bezugswahlen zum Unfallgeschehen sind zusätzlich aufgeführt.

Die CD-ROM „Verkehrsunfälle - Zeitreihen“ erscheint *jährlich* und enthält eine Vielzahl von Zeitreihen zur Verkehrsunfallentwicklung.

## Klassifikationen

Klassifikation der Wirtschaftszweige mit Erläuterungen, Ausgabe 1993

Güterverzeichnis für die Verkehrsstatistik, Ausgabe 1969

Verzeichnis der Verkehrsbezirke und Häfen, Ausgabe 1995



**Statistisches Bundesamt**  
**Gustav-Stresemann-Ring 11**  
**65189 Wiesbaden**

Veröffentlichungen und Prospekte sind durch den Verlag Metzler-Poeschel, Verlagsauslieferung SFG-Servicecenter Fachverlage GmbH, Postfach 43 43, 72774 Reutlingen, Tel. 0 70 71/93 53 50 erhältlich.