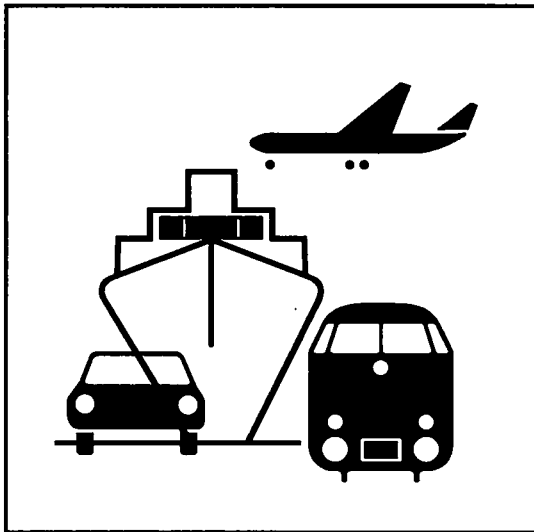


Statistisches Bundesamt

# Verkehr



Fachserie 8

## Reihe 7

Verkehrsunfälle

März 2001

**Herausgeber:** Statistisches Bundesamt, Wiesbaden



Fachliche Informationen zu dieser Veröffentlichung können Sie direkt beim Statistischen Bundesamt erfragen:  
Gruppe V C, Telefon: 06 11 / 75 24 98, Fax: 06 11 / 72 40 00 oder E-Mail: [verkehrsunfaelle@statistik-bund.de](mailto:verkehrsunfaelle@statistik-bund.de)

**Verlag:** Metzler-Poeschel, Stuttgart

**Verlagsauslieferung:** SFG – Servicecenter Fachverlage GmbH  
Postfach 43 43  
72774 Reutlingen  
Telefon: 0 70 71 / 93 53 50  
Telefax: 0 70 71 / 93 53 35  
Internet: <http://www.s-f-g.com>  
E-Mail: [staba@s-f-g.com](mailto:staba@s-f-g.com)

Erscheinungsfolge: monatlich

Erschienen im Juli 2001

Preis: DM 11,00 / EUR 5,62

Bestellnummer: 2080700 - 01103

Recyclingpapier aus 100 % Altpapier.

**CD-ROM** Umfangreiche Zeitreihen zur Straßenverkehrsunfallstatistik werden auf CD-ROM publiziert. Nähere Hinweise zu den veröffentlichten Zeitreihen und Installationsvoraussetzungen sowie ein Bestellschein sind dem Heft beigelegt.



Daten aus dieser Veröffentlichung sind auch in unserer Datenbank STATIS-BUND als Zeitreihen gespeichert und können gegen Entgelt via Internet ([www.statistik-bund.de/zeitreih/home.htm](http://www.statistik-bund.de/zeitreih/home.htm)), auf Diskette, Magnetbandkassette oder CD-ROM bezogen werden.

Nähere Informationen dazu erhalten Sie telefonisch unter:  
06 11 / 75 - 27 16 oder - 22 56 oder per Fax unter 06 11 / 72 40 00.



Informationen über das Statistische Bundesamt und sein Datenangebot erhalten Sie:

● im Internet: <http://www.statistik-bund.de>

oder bei unserem Informationsservice

65180 Wiesbaden

● Telefon: 06 11 / 75 24 05

● Telefax: 06 11 / 75 33 30

● E-Mail: [info@statistik-bund.de](mailto:info@statistik-bund.de)

© Statistisches Bundesamt, Wiesbaden 2001

Für nichtgewerbliche Zwecke sind Vervielfältigung und unentgeltliche Verbreitung, auch auszugsweise, mit Quellenangabe gestattet. Die Verbreitung, auch auszugsweise, über elektronische Systeme/Datenträger bedarf der vorherigen Zustimmung. Alle übrigen Rechte bleiben vorbehalten.

# Inhalt

	Seite
<b>Textteil</b>	
Allgemeine und methodische Erläuterungen .....	5
<b>Tabellenteil</b>	
<b>1 Straßenverkehrsunfälle und Verunglückte</b>	
1.1 Zeitreihen .....	6
1.2 Nach Straßenarten .....	9
1.3 Nach Unfalltypen .....	10
1.4 Nach Unfallarten .....	11
1.5 Nach Tagesdatum und Ortslage .....	12
1.6 Nach Ländern .....	14
1.7 Unfälle mit Alkoholeinfluß und Unfallfolgen nach Ländern .....	16
1.8 Unfälle mit Personenschaden, schwerwiegendem Sachschaden und Unfallfolgen .....	17
1.9 In ausgewählten kreisfreien Städten .....	18
<b>2 Getötete und Verletzte im Straßenverkehr</b>	
2.1 Nach Art der Verkehrsbeteiligung .....	20
2.2 Nach Art der Verkehrsbeteiligung, Altersgruppen und Geschlecht .....	22
2.3 Nach Altersgruppen und Geschlecht .....	26
<b>3 An Straßenverkehrsunfällen beteiligte Fahrzeugführer und Fußgänger .....</b>	<b>28</b>
<b>4 Ursachen von Straßenverkehrsunfällen mit Personenschaden</b>	
4.1 Fehlverhalten der Fahrzeugführer .....	29
4.2 Alle Ursachen .....	30
<b>5 Übrige Sachschadensunfälle nach Ortslage und auf Autobahnen .....</b>	<b>36</b>
<b>6 Straßenverkehrsunfälle mit Personenschaden und dabei Verunglückte im europäischen Ausland ..</b>	<b>37</b>

## **Zeichenerklärung**

- 0 = weniger als die Hälfte von 1 in der letzten besetzten Stelle, jedoch mehr als nichts
- = nichts vorhanden
- ... = Angabe fällt später an
- . = Zahlenwert unbekannt
- x = Tabellenfach gesperrt, weil Aussage nicht sinnvoll
- r = berichtigte Zahl

Ergebnisse der Länder werden in den "Statistischen Berichten" der Statistischen Landesämter unter der Kennziffer H I 1 veröffentlicht.

# Allgemeine und methodische Erläuterungen

## Rechtsgrundlage

Rechtsgrundlage für die Zusammenstellung der vorliegenden Ergebnisse ist das "Gesetz über die Statistik der Straßenverkehrsunfälle" vom 15. Juni 1990 (BGBl. I 1990 S. 1078 ff), zuletzt geändert durch Erstes Gesetz zur Änderung des Straßenverkehrsunfallstatistikgesetzes vom 23. November 1994 (BGBl. I S. 3491) sowie die Verordnung zur näheren Bestimmung des schwerwiegenden Unfalls mit Sachschaden im Sinne des Straßenverkehrsunfallstatistikgesetzes vom 21. Dezember 1994 (BGBl. I S. 3970). Danach wird über Unfälle, bei denen infolge des Fahrverkehrs auf öffentlichen Wegen und Plätzen Personen getötet oder verletzt oder Sachschäden verursacht worden sind, eine Bundesstatistik geführt.

## Erfassungsumfang

Auskunftspflichtig sind die Polizeidienststellen, deren Beamte den Unfall aufgenommen haben. Daraus folgt, daß die Statistik nur solche Unfälle erfaßt, zu denen die Polizei herangezogen wurde; das sind vor allem solche mit schweren Folgen. Insbesondere Verkehrsunfälle mit nur Sachschaden oder mit nur geringfügigen Verletzungen werden zu einem relativ großen Teil der Polizei nicht angezeigt.

Es werden nur Unfälle erfaßt, die infolge des Fahrverkehrs entstanden sind. Daher gehören Unfälle, an denen nur Fußgänger beteiligt sind, nicht zum Erhebungsgegenstand dieser Statistik.

## Berichtsweg

Erhebungspapiere für die Statistik der Straßenverkehrsunfälle sind die Durchdrucke der im Grundaufbau bundeseinheitlichen Verkehrsunfallanzeigen, die von den aufnehmenden Polizeibeamten ausgefüllt werden. Die Angaben in den Verkehrsunfallanzeigen werden in den Statistischen Landesämtern nach der Übernahme auf Datenträger monatlich und jährlich nach einem bundeseinheitlichen Programm tabelliert. Das Bundesergebnis entsteht jeweils aus der Summe der Landesergebnisse.

Üblicherweise können nicht alle Verkehrsunfallanzeigen von der Polizei oder den Statistischen Landesämtern termingerecht in die Monatsergebnisse eingearbeitet werden, da bei fehlenden oder widersprüchlichen Angaben oft zeitraubende Rückfragen nötig werden. Derartige Unfälle werden als Nachmeldungen übernommen, die dazu führen, daß der kumulierte Jahresteil größer ist als die Summe der Monatsergebnisse.

## Veröffentlichungsformen

- Schnellbericht:** Pressemitteilung, etwa 8 Wochen nach Ende des Berichtsmonats.
- Monatsbericht:** Fachserie 8, Reihe 7, vorläufige Zahlen mit Vergleich zum Vorjahreszeitraum (38 Seiten).
- Jahresbericht:** Fachserie 8, Reihe 7, endgültige Ergebnisse in tiefgegliederten Tabellen, ausführliche Erläuterungen, einige Zeitreihen und Bezugsdaten (315 Seiten).  
Angaben über Unfälle in den übrigen Verkehrszweigen werden nur jährlich im Jahreshaft dieser Fachserie, im Statistischen Jahrbuch bzw. auf der CD-ROM veröffentlicht.
- CD-ROM:** umfangreiche Zeitreihen zur Verkehrsunfallentwicklung
- Unregelmäßig:** Arbeitsunterlagen, Pressemitteilungen, Aufsätze in Wirtschaft und Statistik.

## Abgrenzung der wichtigsten Begriffe

### Unfälle

Unfälle werden unterschieden nach der Schwere der Unfallfolgen (z.B. Unfälle mit Personenschaden, schwerwiegende Unfälle mit Sachschaden). Kriterium der Zuordnung ist die jeweils schwerste Unfallfolge, d.h. daß bei einem Unfall mit nur Sachschaden keine Verkehrsteilnehmer verunglückten.

Schwerwiegende Unfälle mit Sachschaden im engeren Sinne (i.e.S.) sind Unfälle, bei denen als Unfallursache eine Ordnungswidrigkeit (Bußgeld) oder Straftat im Zusammenhang mit der Teilnahme am Straßenverkehr begangen worden ist und gleichzeitig ein Kfz aufgrund eines Unfallschadens von der Unfallstelle abgeschleppt werden muß (nicht fahrbereit), dies betrifft auch Fälle mit Alkoholeinwirkung. Detailliert erfaßt werden auch alle sonstigen Sachschadensunfälle bei denen ein Unfallbeteiligter unter Alkoholeinwirkung stand (sonstige Alkoholunfälle).

Alle übrigen Sachschadensunfälle werden nur zahlenmäßig nach der Ortslage (innerorts, außerorts, Autobahnen) nachgewiesen.

Die Ortslage der Unfälle wird durch die gelben Ortstafeln bestimmt. Alle Unfälle auf Autobahnen, auch die auf Stadtautobahnen, gelten als Unfälle außerhalb von Ortschaften.

Die genauen Definitionen der Unfalltypen (unfallauslösende Situation) und der Unfallarten (Art des Zusammenstoßes) sind im Jahreshaft der Fachserie abgedruckt.

### Verunglückte

Als Verunglückte zählen Personen (auch Mitfahrer), die beim Unfall verletzt oder getötet wurden. Dabei werden erfaßt als

- Getötete: Personen, die innerhalb von 30 Tagen an den Unfallfolgen starben,
- Schwerverletzte: Personen, die unmittelbar zur stationären Behandlung (mindestens 24 Stunden) in einem Krankenhaus aufgenommen wurden,
- Leichtverletzte: alle übrigen Verletzten.

### Beteiligte

Als Beteiligte an einem Straßenverkehrsunfall werden alle Fahrzeugführer oder Fußgänger erfaßt, die selbst - oder deren Fahrzeug - Schäden erlitten oder hervorgerufen haben. Verunglückte Mitfahrer zählen somit nicht zu den Unfallbeteiligten.

### Ursachen

Die Unfallursachen werden von den aufnehmenden Polizeibeamten entsprechend ihrer Einschätzung in das Erhebungspapier eingetragen. Es wird unterschieden nach allgemeinen Ursachen (z.B. Straßenglätte, Nebel usw.), die dem Unfall, nicht einzelnen Beteiligten zugeordnet werden, und personenbezogenem Fehlverhalten (wie Vorfahrtsmißachtung, nicht angepaßte Geschwindigkeit usw.), das bestimmten Fahrzeugführern oder Fußgängern zugeschrieben wird.

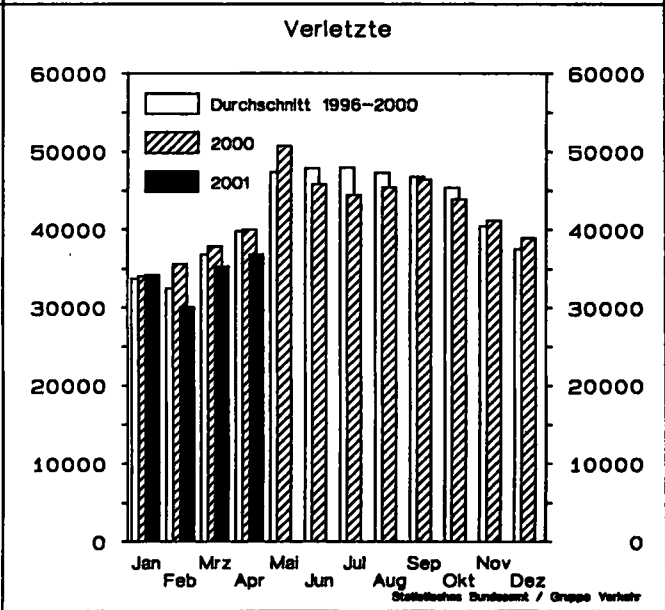
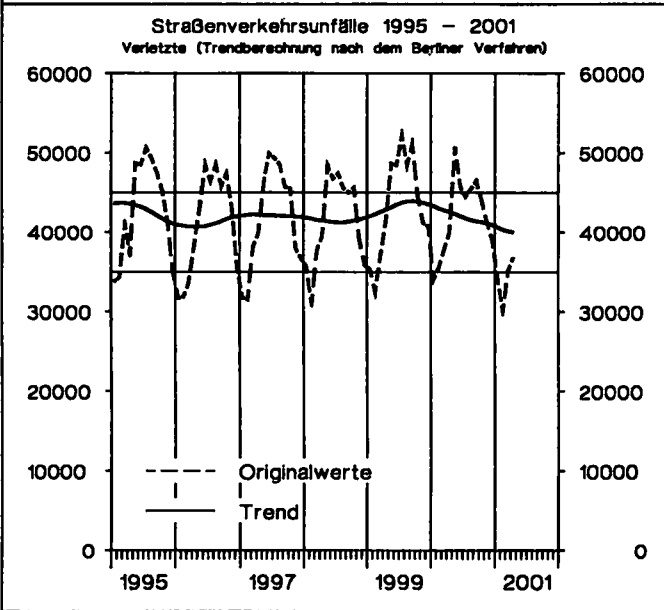
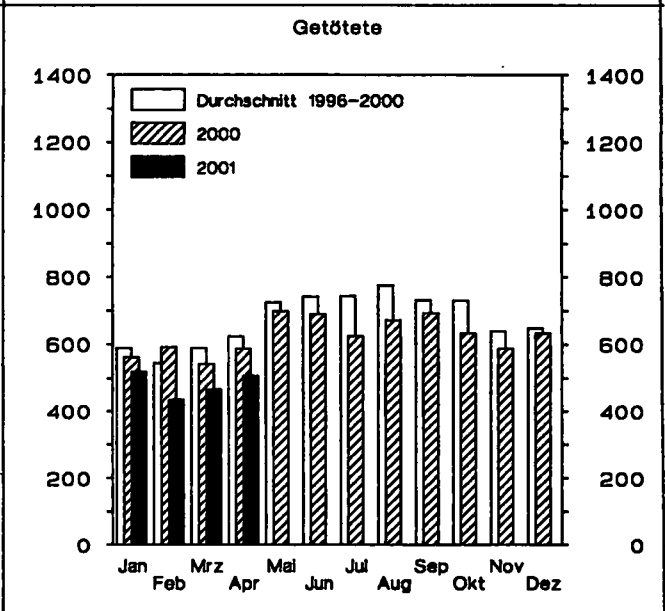
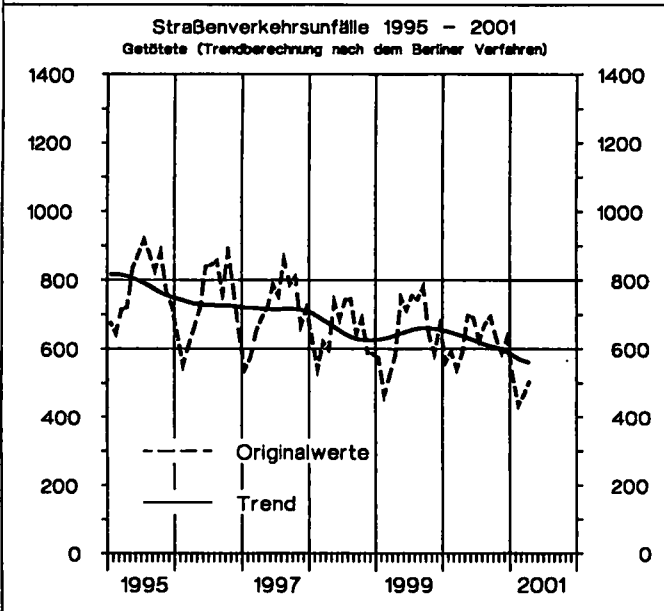
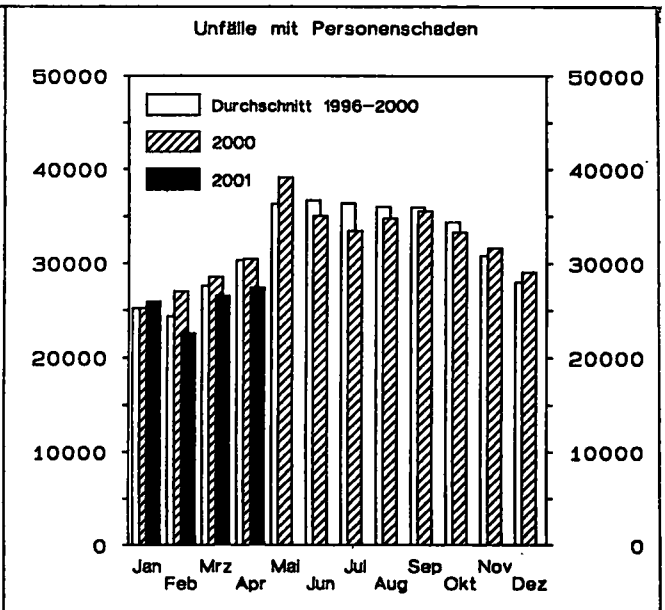
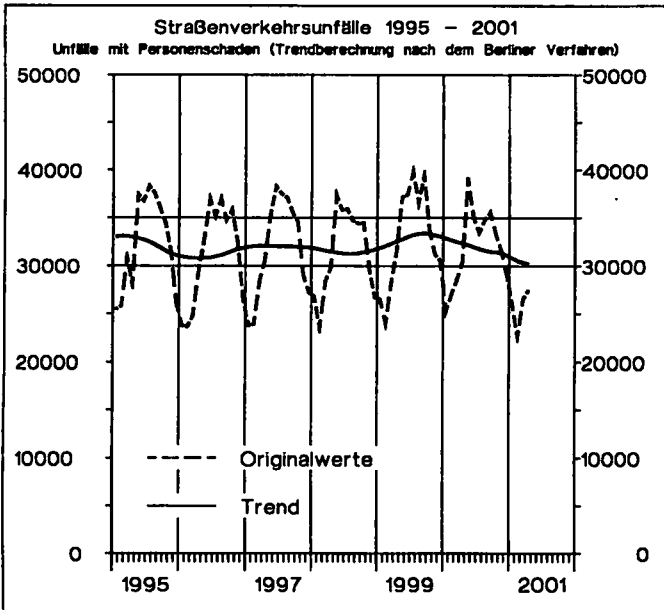
Je Unfall können bis zu zwei allgemeine Ursachen angegeben werden. Beim ersten Beteiligten (Hauptverursacher) und einem weiteren Beteiligten sind jeweils bis zu drei Angaben möglich.

# 1 Straßenverkehrsunfälle und Verunglückte 1.1 Zeitreihen\*)

Jahr Monat	Polizeilich erfaßte Unfälle						Verunglückte			
	insgesamt	mit Personen- schaden	mit nur Sachschaden				insgesamt	Getötete <sup>3)</sup>	Schwer- verletzte	Leicht- verletzte
			zusammen	schwerwiegende Unfälle		übrige				
				im engeren Sinne <sup>1)</sup>	sonstige <sup>2)</sup> Alkohol- unfälle					
1970	.	414 362	.	.	.	.	599 364	21 332	578 032	
1975	.	375 182	.	.	.	.	521 808	17 011	504 797	
1976	.	399 725	.	.	.	.	548 150	17 144	531 006	
1977	.	419 309	.	.	.	.	575 690	17 397	558 293	
1978	.	418 702	.	.	.	.	572 915	17 303	555 612	
1979	.	403 131	.	.	.	.	545 629	15 558	530 071	
1980	.	412 672	.	.	.	.	555 968	15 050	540 916	
1981	.	395 926	.	.	.	.	529 810	13 635	516 175	
1982	.	392 470	.	.	.	.	521 588	13 450	508 118	
1983	.	407 820	.	.	.	.	543 583	13 553	530 030	
1984	.	393 523	.	.	.	.	519 247	12 041	507 206	
1985	.	380 270	.	.	.	.	471 466	10 070	461 398	
1986	.	374 364	.	.	.	.	493 045	10 620	482 425	
1987	.	356 606	.	.	.	.	471 776	9 498	462 278	
1988	.	375 187	.	.	.	.	497 608	9 862	487 744	
1989	.	377 366	.	.	.	.	500 213	9 779	490 434	
1990	.	389 350	.	.	.	.	521 977	11 046	510 931	
1991	2 311 466	385 147	1 926 319	221 338	.	1 704 981	516 835	11 300	131 093	374 442
1992	2 384 579	395 462	1 989 117	248 621	.	1 740 496	527 428	10 631	130 351	388 446
1993	2 345 396	385 384	1 960 012	265 203	.	1 694 809	515 540	9 949	125 854	379 737
1994	2 270 818	392 754	1 878 064	258 732	.	1 619 332	526 229	9 814	126 723	389 692
1995	2 238 301	388 003	1 850 298	130 732	33 014	1 686 552	521 595	9 454	122 973	389 168
1996	2 269 570	373 082	1 896 488	119 180	33 299	1 744 009	501 916	8 758	116 456	376 702
1997	2 232 379	380 835	1 851 544	109 389	31 299	1 710 856	509 643	8 549	115 414	385 680
1998	2 257 649	377 257	1 880 392	108 872	27 105	1 744 415	505 111	7 792	108 890	388 429
1999	2 413 473	395 689	2 017 784	110 725	26 722	1 880 337	528 899	7 772	109 550	411 577
2000	2 350 227	382 949	1 967 278	107 582	25 716	1 833 980	511 577	7 503	102 416	401 658
1999 Januar	184 025	26 493	157 532	9 976	1 955	145 601	35 955	572	7 482	27 901
Februar	191 872	23 881	167 991	10 470	1 911	155 610	32 827	463	6 417	25 947
März	186 235	28 112	158 123	8 173	2 015	147 935	37 505	523	7 539	29 443
April	188 251	31 484	156 767	8 221	2 091	146 455	41 891	580	8 755	32 556
Mai	201 423	37 147	164 276	8 603	2 420	153 253	49 378	748	10 669	37 961
Juni	199 632	37 454	162 178	8 435	2 294	151 449	49 147	713	10 380	38 054
Juli	200 501	39 835	160 666	8 329	2 251	150 088	52 915	754	11 414	40 747
August	192 647	38 526	156 121	8 179	2 287	145 655	49 159	744	10 597	37 818
September	205 728	39 498	166 230	8 489	2 347	155 384	51 867	780	10 652	40 435
Oktober	214 880	33 618	181 262	9 614	2 474	169 174	45 104	641	9 034	35 429
November	221 370	31 189	190 201	10 623	2 317	177 261	41 756	586	8 328	32 842
Dezember	226 909	30 472	196 437	11 613	2 380	182 464	41 395	668	8 283	32 444
2000 Januar	180 976	25 208	155 768	9 785	1 958	144 025	34 535	581	7 060	26 914
Februar	187 680	26 964	160 716	9 157	1 917	149 642	38 133	591	7 142	28 400
März	197 305	28 533	168 772	9 353	2 005	157 414	38 361	541	7 465	30 355
April	183 001	30 432	152 569	7 698	2 057	142 814	40 540	586	8 455	31 499
Mai	215 139	39 136	176 003	8 911	2 137	164 955	51 387	698	10 057	40 632
Juni	186 041	35 041	151 000	7 642	1 997	141 361	46 514	689	9 761	36 064
Juli	192 351	33 416	158 935	9 208	2 159	147 568	45 068	623	9 086	35 379
August	185 298	34 757	150 541	7 750	2 144	140 647	46 084	671	9 765	35 648
September	197 883	35 547	162 336	8 619	2 322	151 395	47 115	693	9 372	37 050
Oktober	205 066	33 254	171 812	9 360	2 280	160 172	44 505	631	8 556	35 318
November	208 732	31 613	177 119	9 620	2 351	165 148	41 770	587	8 057	33 126
Dezember	210 755	29 048	181 707	10 479	2 389	168 839	39 565	632	7 660	31 273
2001 Januar	188 407	25 918	162 489	9 651	1 962	150 876	34 660	517	6 635	27 508
Februar	171 235r	22 543r	148 692r	8 894r	1 764r	138 014	30 455r	434r	5 489r	24 532r
März	193 437r	26 527r	166 910r	9 626r	1 891r	155 393r	35 717r	468r	6 220	29 031
April	184 645	27 429	157 216	8 271	1 696	147 249	37 336	506	36 830	

\*) In die hier nachgewiesenen Monatszahlen werden Nachmeldungen eingearbeitet, sie sind deshalb oft höher als die Ergebnisse in den vorangegangenen Monatsberichten.  
1) 1991-1994 Sachschaden von DM 4 000 und mehr bei einem der Geschädigten.  
Ab 1995 Straftatbestand oder Ordnungswidrigkeit (Bußgeld) und mindestens ein Kfz mußte abgeschleppt werden.

2) Alle Kfz waren fahrbereit.  
3) Bis 1977 auf dem Gebiet der ehemaligen DDR innerhalb von 72 Stunden an den Unfallfolgen Gestorbene.



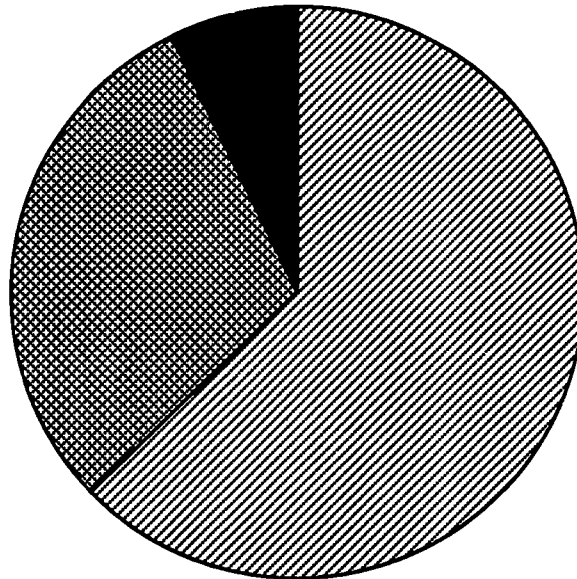
Unfälle mit Personenschaden und dabei Getötete  
nach Ortslage  
im März 2001

 Innerorts

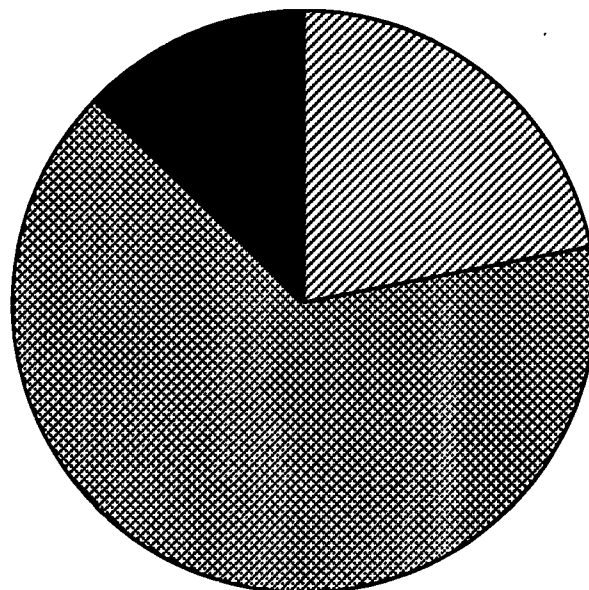
 Außerorts ohne Autobahn

 auf Autobahnen

**Unfälle mit Personenschaden**



**Getötete**





## 1 Straßenverkehrsunfälle und Verunglückte

## 1.2 Nach Straßenarten

Straßenart Ortslage	Unfälle mit Personen- schaden	Verunglückte			Unfälle mit Personen- schaden	Verunglückte			Zu- bzw. Abnahme (-)				
		Getötete	Schwer- verletzte	Leicht- verletzte		Getötete	Schwer- verletzte	Leicht- verletzte	Unf. mit Pers.- schaden	Getö- tete	Schwer- verletzte	Leicht- verletzte	
													Anzahl
		M ä r z 2001						M ä r z 2000					
Autobahnen .....	1 936	59	552	2 477	2 022	82	620	2 405	4,3-	28,0-	11,0-	3,0	
Bundesstraßen .....	6 108	182	1 570	7 091	6 579	156	1 955	7 454	7,2-	3,8	19,7-	4,9-	
innerorts .....	3 234	27	555	3 710	3 536	21	656	3 984	8,5-	28,6	15,4-	6,9-	
außerorts .....	2 874	135	1 015	3 381	3 043	135	1 299	3 470	5,6-	-	21,9-	2,6-	
Landesstraßen .....	6 043	117	1 673	6 506	6 435	145	2 000	6 812	6,1-	19,3-	16,4-	4,5-	
innerorts .....	2 970	25	561	3 238	3 338	27	691	3 581	11,0-	7,4-	18,8-	9,6-	
außerorts .....	3 073	92	1 112	3 268	3 097	118	1 309	3 231	0,8-	22,0-	15,1-	1,1	
Kreisstraßen .....	2 646	68	750	2 728	2 718	60	889	2 732	2,7-	13,3	15,6-	0,1-	
innerorts .....	1 272	6	261	1 352	1 363	17	331	1 379	6,7-	X	21,1-	2,0-	
außerorts .....	1 374	62	489	1 376	1 355	43	558	1 353	1,4	44,2	12,4-	1,7	
Andere Straßen .....	9 794	60	1 675	10 229	10 779	98	2 001	10 952	9,1-	38,8-	16,3-	6,6-	
innerorts .....	9 187	44	1 483	9 602	10 166	79	1 790	10 382	9,6-	44,3-	17,2-	7,5-	
außerorts .....	607	16	192	627	613	19	211	570	1,0-	15,8-	9,0-	10,0	
Insgesamt .....	26 527	466	6 220	29 031	28 533	541	7 485	30 355	7,0-	13,9-	16,7-	4,4-	
innerorts .....	16 683	102	2 860	17 902	18 403	144	3 468	19 326	9,5-	29,2-	17,5-	7,4-	
außerorts .....	9 864	364	3 360	11 129	10 130	397	3 997	11 029	2,6-	8,3-	15,9-	0,9	
		Januar - M ä r z 2001						Januar - M ä r z 2000					
Autobahnen .....	5 510	164	1 596	6 900	5 716	225	1 783	7 009	3,6-	27,1-	9,5-	1,6-	
Bundesstraßen .....	17 107	460	4 597	19 684	18 821	521	5 762	21 121	9,1-	11,7-	20,2-	6,8-	
innerorts .....	8 955	91	1 620	10 115	9 795	97	1 958	11 014	8,6-	6,2-	17,3-	8,2-	
außerorts .....	8 152	369	2 977	9 569	9 026	424	3 804	10 107	9,7-	13,0-	21,7-	5,3-	
Landesstraßen .....	17 492	394	4 990	18 726	18 815	483	6 044	19 758	7,0-	18,4-	17,4-	5,2-	
innerorts .....	8 543	79	1 784	9 171	9 093	108	2 065	9 533	6,0-	26,9-	13,6-	3,8-	
außerorts .....	8 949	315	3 206	9 555	9 722	375	3 979	10 225	8,0-	16,0-	19,4-	6,6-	
Kreisstraßen .....	7 775	192	2 281	7 949	8 067	211	2 578	8 137	3,6-	9,0-	11,5-	2,3-	
innerorts .....	3 594	34	732	3 802	3 783	49	917	3 847	5,0-	30,6-	20,2-	1,2-	
außerorts .....	4 181	158	1 549	4 147	4 284	162	1 661	4 290	2,4-	2,5-	6,7-	3,3-	
Andere Straßen .....	27 104	207	4 880	27 812	29 286	253	5 520	29 644	7,5-	18,2-	11,6-	6,2-	
innerorts .....	25 327	164	4 298	26 012	27 501	201	4 926	27 863	7,9-	18,4-	12,7-	6,6-	
außerorts .....	1 777	43	582	1 800	1 785	52	596	1 781	0,4-	17,3-	2,2-	1,1	
Insgesamt .....	74 988	1 417	18 344	81 071	80 705	1 693	21 667	85 669	7,1-	16,3-	15,3-	5,4-	
innerorts .....	46 419	368	8 434	49 100	50 172	455	9 865	52 257	7,5-	19,1-	14,5-	6,0-	
außerorts .....	28 569	1 049	9 910	31 971	30 533	1 238	11 802	33 412	6,4-	15,3-	16,0-	4,3-	

1 Straßenverkehrsunfälle und Verunglückte

1.3 Nach Unfalltypen

Unfalltyp Ortslage	Unfälle mit Personen- schaden	Verunglückte			Unfälle mit Personen- schaden	Verunglückte			Zu- bzw. Abnahme (-)				
		Getötete	Schwer- verletzte	Leicht- verletzte		Getötete	Schwer- verletzte	Leicht- verletzte	Unf. mit Pers.- schaden	Getö- tete	Schwer- verletzte	Leicht- verletzte	
													Anzahl
		M ä r z 2001						M ä r z 2000					
Fahrunfall .....	5 485	185	2 081	5 052	5 536	229	2 310	5 026	0,9-	19,2-	9,9-	0,5	
innerorts .....	1 663	20	510	1 551	1 747	25	578	1 609	4,8-	20,0-	11,8-	3,6-	
außerorts .....	3 822	165	1 571	3 501	3 789	204	1 732	3 417	0,9	19,1-	9,3-	2,5	
Abbiege-Unfall .....	3 266	23	542	3 895	3 567	20	717	4 086	8,4-	15,0	24,4-	4,9-	
innerorts .....	2 464	12	334	2 836	2 754	12	438	3 080	10,5-	-	23,7-	7,9-	
außerorts .....	802	11	208	1 059	813	8	279	1 016	1,4-	X	25,4-	4,2	
Einbiegen/Kreuzenunfall .....	5 563	60	1 072	6 416	6 308	51	1 370	7 046	11,8-	17,6	21,8-	8,9-	
innerorts .....	4 289	16	637	4 788	4 945	24	822	5 385	13,3-	33,3-	22,5-	11,5-	
außerorts .....	1 274	44	435	1 648	1 363	27	548	1 661	6,5-	63,0	20,6-	0,8-	
Überschreitenunfall ...	1 864	44	653	1 345	2 156	63	787	1 507	13,5-	30,2-	17,0-	10,8-	
innerorts .....	1 796	28	624	1 305	2 081	44	791	1 471	12,9-	36,4-	14,6-	11,3-	
außerorts .....	69	16	29	40	95	19	56	36	27,4-	15,8-	48,2-	11,1	
Unfall durch ruhenden Verkehr .....	688	4	108	712	729	6	128	720	5,6-	X	17,2-	1,1-	
innerorts .....	641	3	93	656	690	6	114	673	7,1-	X	18,4-	2,7-	
außerorts .....	47	1	13	57	39	-	14	47	20,5	X	7,1-	21,3	
Unfall im Längsverkehr innerorts .....	7 145	118	1 172	9 194	7 343	118	1 394	9 275	2,7-	-	15,9-	0,9-	
außerorts .....	4 101	6	345	5 151	4 262	8	370	5 353	3,8-	X	6,8-	3,8-	
Sonstiger Unfall .....	3 044	112	827	4 043	3 081	110	1 024	3 922	1,2-	1,8	19,2-	3,1	
Sonstiger Unfall .....	2 516	32	594	2 417	2 894	54	759	2 685	13,1-	40,7-	21,7-	10,0-	
innerorts .....	1 710	17	317	1 636	1 944	25	415	1 755	12,0-	32,0-	23,8-	6,8-	
außerorts .....	806	15	277	781	950	29	344	930	15,2-	48,3-	19,5-	16,0-	
Insgesamt .....	26 527	466	6 220	29 031	28 533	541	7 465	30 355	7,0-	13,9-	16,7-	4,4-	
innerorts .....	16 863	102	2 860	17 902	18 403	144	3 468	19 326	9,5-	29,2-	17,6-	7,4-	
außerorts .....	9 864	364	3 360	11 129	10 130	397	3 997	11 029	2,6-	8,3-	15,9-	0,9	
		Januar - M ä r z 2001						Januar - M ä r z 2000					
Fahrunfall .....	17 419	618	6 539	16 222	18 048	721	7 369	16 814	3,5-	14,3-	11,3-	3,5-	
innerorts .....	5 199	90	1 611	4 903	5 232	99	1 749	4 959	0,6-	9,1-	7,9-	1,1-	
außerorts .....	12 220	528	4 928	11 319	12 816	622	5 620	11 855	4,7-	15,1-	12,3-	4,6-	
Abbiege-Unfall .....	9 256	42	1 604	10 894	10 001	51	1 923	11 534	7,5-	17,6-	16,6-	5,5-	
innerorts .....	7 144	24	1 053	8 042	7 760	33	1 248	8 611	7,9-	27,3-	15,6-	6,6-	
außerorts .....	2 112	18	551	2 852	2 241	18	675	2 923	5,8-	-	18,4-	2,4-	
Einbiegen/Kreuzenunfall .....	14 957	141	2 916	17 302	16 493	158	3 541	18 655	9,3-	10,8-	17,7-	7,3-	
innerorts .....	11 598	41	1 755	12 881	12 754	63	2 098	13 993	9,1-	34,9-	16,3-	7,9-	
außerorts .....	3 359	100	1 161	4 421	3 739	95	1 443	4 662	10,2-	5,3	19,7-	5,2-	
Überschreitenunfall ...	5 597	170	1 997	3 942	6 450	229	2 437	4 356	13,2-	25,8-	18,1-	9,5-	
innerorts .....	5 365	127	1 897	3 800	6 156	167	2 281	4 223	13,0-	24,0-	17,3-	10,0-	
außerorts .....	242	43	110	142	294	62	156	133	17,7-	30,6-	23,5-	6,8	
Unfall durch ruhenden Verkehr .....	1 884	12	294	1 913	2 009	11	369	1 984	6,2-	9,1	20,3-	2,6-	
innerorts .....	1 744	8	254	1 750	1 875	10	323	1 824	7,0-	X	21,4-	4,1-	
außerorts .....	140	4	40	163	134	1	46	140	4,5	X	13,0-	16,4	
Unfall im Längsverkehr innerorts .....	18 911	316	3 287	24 197	19 923	369	3 900	25 142	5,1-	14,4-	15,7-	3,8-	
außerorts .....	10 872	29	929	13 345	11 304	27	1 029	14 032	5,6-	7,4	9,7-	4,9-	
Sonstiger Unfall .....	6 239	287	2 358	10 852	8 619	342	2 871	11 110	4,4-	16,1-	17,9-	2,9-	
Sonstiger Unfall .....	6 964	118	1 707	6 601	7 781	154	2 128	7 204	10,5-	23,4-	19,8-	8,4-	
innerorts .....	4 707	49	945	4 379	5 091	56	1 139	4 615	7,5-	12,5-	17,0-	5,1-	
außerorts .....	2 257	69	762	2 222	2 690	98	989	2 589	16,1-	29,6-	23,0-	14,2-	
Insgesamt .....	74 988	1 417	18 344	81 071	80 705	1 693	21 667	85 669	7,1-	16,3-	15,3-	5,4-	
innerorts .....	46 419	368	8 434	49 100	50 172	455	9 865	52 257	7,5-	19,1-	14,5-	6,0-	
außerorts .....	28 569	1 049	9 910	31 971	30 533	1 238	11 802	33 412	6,4-	15,3-	16,0-	4,3-	

1 Straßenverkehrsunfälle und Verunglückte

1.4 Nach Unfallarten

Unfallart Ortslage	Unfälle mit Personen- schaden	Verunglückte			Unfälle mit Personen- schaden	Verunglückte			Zu- bzw. Abnahme (-)							
		Getötete	Schwer- verletzte	Leicht- verletzte		Getötete	Schwer- verletzte	Leicht- verletzte	Unf. mit Pers. schaden	Getöt- tete	Schwer- verletzte	Leicht- verletzte				
														Anzahl		
M ä r z 2001													M ä r z 2000			
Zusammenstoß m. and. Fzg. das anfährt, anhält .	1 726	10	198	2 113	1 924	3	247	2 257	10,3-	X	19,8-	6,4-				
innerorts .....	1 392	5	141	1 609	1 552	2	171	1 748	10,3-	X	17,5-	8,0-				
außerorts .....	334	5	57	504	372	1	76	509	10,2-	X	25,0-	1,0-				
vorausfährt o. wartet	5 145	20	441	6 919	5 211	18	532	7 009	1,3-	11,1	17,1-	1,3-				
innerorts .....	3 250	2	163	4 230	3 296	-	170	4 312	1,1-	X	4,1-	1,9-				
außerorts .....	1 895	18	278	2 689	1 915	18	362	2 697	1,6-	-	23,2-	0,3-				
seitlich in gleicher Richtung fährt .....	953	18	169	1 074	1 050	16	218	1 168	9,2-	12,5	22,5-	8,0-				
innerorts .....	502	2	68	507	601	2	92	624	16,5-	-	26,1-	18,8-				
außerorts .....	451	16	101	567	449	14	126	544	0,4	14,3	19,8-	4,2				
entgegenkommt .....	2 210	112	953	2 784	2 254	130	1 179	2 736	2,0-	13,8-	19,2-	1,8				
innerorts .....	962	2	229	1 170	992	9	260	1 184	3,0-	X	18,2-	1,2-				
außerorts .....	1 248	110	724	1 614	1 262	121	899	1 552	1,1-	9,1-	19,5-	4,0				
einbiegt oder kreuzt	7 121	76	1 345	8 272	8 013	62	1 751	8 987	11,1-	22,6	23,2-	8,0-				
innerorts .....	5 546	28	798	6 267	6 369	30	1 072	6 963	12,9-	6,7-	25,6-	10,0-				
außerorts .....	1 575	48	547	2 005	1 644	32	679	2 024	4,2-	50,0	19,4-	0,9-				
Zus.stoß Fzg/Fußgänger	2 589	54	840	1 918	2 995	90	997	2 177	13,6-	40,0-	15,7-	11,9-				
innerorts .....	2 444	33	782	1 830	2 812	61	908	2 079	13,1-	45,9-	13,9-	12,0-				
außerorts .....	145	21	58	88	183	29	89	98	20,8-	27,6-	34,8-	10,2-				
Aufprall auf Hindernis	122	1	18	127	143	5	47	120	14,7-	X	61,7-	5,8				
innerorts .....	51	-	9	52	69	3	19	55	26,1-	X	X	5,5-				
außerorts .....	71	1	9	75	74	2	28	65	4,1-	X	X	15,4				
Abk.v.Fahrbahn n.rechts	2 655	91	1 051	2 205	2 659	99	1 140	2 148	0,2-	8,1-	7,8-	2,7				
innerorts .....	534	9	179	457	580	14	224	498	7,9-	X	20,1-	6,4-				
außerorts .....	2 121	82	872	1 748	2 079	85	916	1 650	2,0	3,5-	4,8-	5,3				
Abk.v.Fahrbahn n.links	1 835	69	708	1 572	1 873	88	800	1 537	2,0-	21,6-	11,5-	2,3				
innerorts .....	361	13	150	340	404	8	169	330	3,2-	X	11,2-	3,0				
außerorts .....	1 444	56	558	1 232	1 469	80	631	1 207	1,7-	30,0-	11,6-	2,1				
Unfall anderer Art ....	2 171	15	497	2 047	2 411	30	554	2 216	10,0-	50,0-	10,3-	7,8-				
innerorts .....	1 581	8	341	1 440	1 728	15	363	1 543	8,5-	X	8,1-	6,7-				
außerorts .....	590	7	156	607	683	15	191	673	13,6-	X	18,3-	9,8-				
Insgesamt .....	26 527	466	6 220	29 031	28 533	541	7 465	30 355	7,0-	13,9-	16,7-	4,4-				
innerorts .....	16 663	102	2 860	17 902	18 403	144	3 468	19 326	9,5-	29,2-	17,5-	7,4-				
außerorts .....	9 864	364	3 360	11 129	10 130	397	3 997	11 029	2,6-	8,3-	15,9-	0,9				
Januar - M ä r z 2001													Januar - M ä r z 2000			
Zusammenstoß m. and. Fzg. das anfährt, anhält .	4 774	24	613	5 636	5 253	14	717	6 135	9,1-	71,4	14,5-	8,1-				
innerorts .....	3 832	11	418	4 341	4 222	7	498	4 714	9,2-	X	16,1-	7,9-				
außerorts .....	942	13	195	1 295	1 031	7	219	1 421	8,6-	X	11,0-	8,9-				
vorausfährt o. wartet	13 170	52	1 228	17 628	13 979	73	1 411	18 783	5,8-	28,8-	13,0-	6,2-				
innerorts .....	8 229	6	386	10 868	8 808	5	452	11 443	6,6-	X	14,8-	6,8-				
außerorts .....	4 941	46	843	6 762	5 171	68	959	7 340	4,4-	32,4-	12,1-	5,2-				
seitlich in gleicher Richtung fährt .....	2 563	34	469	2 949	2 763	43	574	3 066	7,2-	20,9-	18,3-	3,8-				
innerorts .....	1 350	7	170	1 426	1 526	6	210	1 583	11,6-	X	19,0-	9,9-				
außerorts .....	1 213	27	299	1 523	1 237	37	364	1 483	1,9-	27,0-	17,9-	2,7				
entgegenkommt .....	6 519	330	2 885	8 300	6 868	403	3 592	8 473	5,1-	18,1-	19,7-	2,0-				
innerorts .....	2 860	25	738	3 469	2 845	31	827	3 425	0,5	19,4-	10,8-	1,3				
außerorts .....	3 659	305	2 147	4 831	4 023	372	2 765	5 048	9,0-	18,0-	22,4-	4,3-				
einbiegt oder kreuzt	19 301	173	3 694	22 498	21 206	187	4 521	24 082	9,0-	7,5-	18,3-	6,6-				
innerorts .....	15 132	59	2 280	16 974	16 622	79	2 757	18 319	9,0-	25,3-	17,3-	7,3-				
außerorts .....	4 169	114	1 414	5 524	4 584	108	1 764	5 763	9,1-	5,8	19,8-	4,1-				
Zus.stoß Fzg/Fußgänger	8 026	220	2 616	5 906	9 018	305	3 171	6 350	11,0-	27,9-	17,5-	7,0-				
innerorts .....	7 534	155	2 407	5 584	8 442	205	2 909	6 015	10,8-	24,4-	17,3-	7,2-				
außerorts .....	492	65	209	322	576	100	262	335	14,6-	35,0-	20,2-	3,9-				
Aufprall auf Hindernis	356	3	59	353	418	13	121	382	14,8-	X	51,2-	2,5-				
innerorts .....	151	-	25	143	192	5	42	166	21,4-	X	40,5-	13,9-				
außerorts .....	205	3	34	210	226	8	79	196	9,3-	X	57,0-	7,1				
Abk.v.Fahrbahn n.rechts	8 177	299	3 088	6 984	8 493	301	3 399	7 222	3,7-	0,7-	9,2-	3,3-				
innerorts .....	1 774	41	593	1 590	1 780	40	862	1 534	0,3-	2,5	10,4-	3,7				
außerorts .....	6 403	258	2 495	5 394	6 713	261	2 737	5 688	4,6-	1,2-	8,8-	5,2-				
Abk.v.Fahrbahn n.links	6 070	224	2 229	5 234	6 231	258	2 562	5 249	2,6-	13,2-	13,0-	0,3-				
innerorts .....	1 222	33	414	1 098	1 251	35	503	1 102	2,3-	5,7-	17,7-	0,4-				
außerorts .....	4 848	191	1 815	4 136	4 980	223	2 059	4 146	2,7-	14,4-	11,9-	0,2-				
Unfall anderer Art ....	6 032	58	1 463	5 583	6 476	96	1 599	5 948	6,9-	39,6-	8,5-	6,1-				
innerorts .....	4 335	31	1 004	3 909	4 484	42	1 005	3 956	3,3-	26,2-	0,1-	3,7-				
außerorts .....	1 697	27	459	1 774	1 992	54	594	1 992	14,8-	50,0-	22,7-	10,9-				
Insgesamt .....	74 988	1 417	18 344	81 071	80 705	1 693	21 667	85 669	7,1-	16,3-	15,3-	5,4-				
innerorts .....	46 419	368	8 434	49 100	50 172	455	9 865	52 257	7,5-	19,1-	14,5-	6,0-				
außerorts .....	28 569	1 049	9 910	31 971	30 533	1 238	11 802	33 412	6,4-	15,3-	16,0-	4,3-				

1 Straßenverkehrsunfälle und Verunglückte  
1.5 Nach Tagesdatum und Ortslage im März 2001

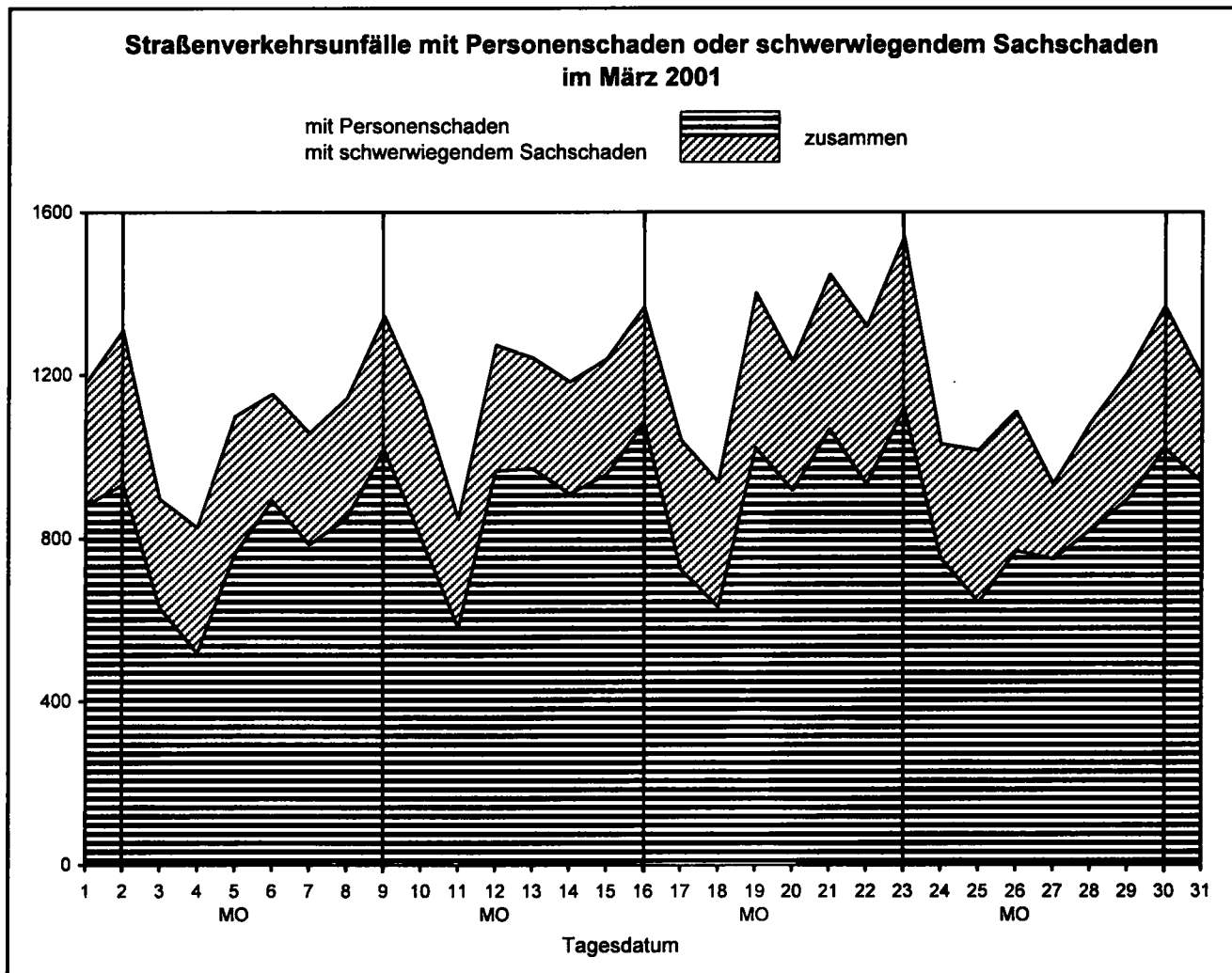
Tagesdatum Ortslage	Unfälle mit Personen- schaden	Davon mit			Verunglückte			Unfälle mit schwerw. 1) Sachschaden	Unfälle mit Personen- schwerw. 1) Sachschaden
		Getöteten	Schwer- verletzten	Leicht- verletzten	Getötete	Schwer- verletzte	Leicht- verletzte		
Innerorts									
1. Donnerstag	561	1	80	480	1	83	606	166	727
2. Freitag	590	4	99	487	4	106	614	216	806
3. Samstag	351	1	67	283	1	77	393	143	494
4. Sonntag	259	2	43	214	2	52	302	134	393
5. Montag	484	3	73	408	3	74	520	163	647
6. Dienstag	603	6	98	499	6	108	618	180	763
7. Mittwoch	512	2	90	420	2	96	525	146	658
8. Donnerstag	561	2	93	466	2	93	581	172	733
9. Freitag	633	7	110	516	7	119	659	172	805
10. Samstag	494	2	72	420	2	78	550	210	704
11. Sonntag	310	3	60	247	3	74	372	139	449
12. Montag	642	1	91	550	1	96	689	150	792
13. Dienstag	679	6	103	570	6	116	720	168	837
14. Mittwoch	631	2	97	532	2	102	646	143	774
15. Donnerstag	630	5	96	529	5	102	666	147	777
16. Freitag	702	6	133	563	6	143	730	137	839
17. Samstag	451	4	71	376	4	79	565	181	632
18. Sonntag	319	3	72	244	3	81	373	171	490
19. Montag	587	4	81	502	4	85	620	160	747
20. Dienstag	692	2	92	498	2	95	627	163	765
21. Mittwoch	649	2	100	547	2	105	691	162	811
22. Donnerstag	595	3	84	508	3	90	649	177	772
23. Freitag	696	3	95	598	3	105	795	212	908
24. Samstag	441	3	64	374	3	69	510	145	586
25. Sonntag	294	2	55	237	2	71	330	150	444
26. Montag	505	5	68	432	5	70	531	153	658
27. Dienstag	511	1	95	415	1	97	504	109	620
28. Mittwoch	546	3	84	459	3	88	568	150	696
29. Donnerstag	574	3	88	483	3	91	588	183	767
30. Freitag	671	3	100	568	3	106	701	192	863
31. Samstag	590	7	103	480	7	109	649	152	742
Zusammen	16 663	101	2 657	13 906	102	2 860	17 902	5 016	21 679
Außerorts, einschließlich Autobahn									
1. Donnerstag	319	5	74	240	6	91	352	134	453
2. Freitag	342	12	82	248	12	101	387	161	503
3. Samstag	278	7	84	187	8	114	407	124	402
4. Sonntag	258	6	67	185	7	92	311	175	433
5. Montag	279	12	73	194	15	93	304	172	451
6. Dienstag	289	8	74	207	8	90	303	101	390
7. Mittwoch	273	12	69	182	12	86	303	126	399
8. Donnerstag	289	13	73	203	14	86	307	120	409
9. Freitag	384	16	98	270	18	128	409	166	540
10. Samstag	308	11	89	208	13	125	349	129	437
11. Sonntag	269	11	68	190	14	86	312	129	398
12. Montag	323	7	80	236	10	98	355	158	481
13. Dienstag	292	8	74	210	8	86	317	113	405
14. Mittwoch	278	8	71	199	8	84	315	131	409
15. Donnerstag	327	7	85	235	7	108	372	136	463
16. Freitag	380	16	105	259	22	129	392	148	528
17. Samstag	272	13	80	179	16	122	339	137	409
18. Sonntag	312	17	99	196	21	149	352	136	448
19. Montag	435	11	103	321	12	134	452	220	655
20. Dienstag	326	7	86	233	7	100	355	151	477
21. Mittwoch	418	6	90	322	6	128	470	218	636
22. Donnerstag	338	12	77	249	13	99	413	209	547
23. Freitag	423	10	110	303	10	144	482	208	631
24. Samstag	310	7	89	214	7	122	380	135	445
25. Sonntag	348	11	105	232	14	152	406	223	571
26. Montag	264	7	66	191	7	86	301	189	453
27. Dienstag	238	8	57	173	12	70	271	74	312
28. Mittwoch	274	9	67	198	9	81	286	111	386
29. Donnerstag	322	9	99	214	11	119	323	126	448
30. Freitag	349	10	78	261	11	100	416	156	506
31. Samstag	347	24	105	218	26	157	378	104	451
Zusammen	9 864	320	2 577	6 967	364	3 360	11 129	4 610	14 474
Innerorts und außerorts									
1. Donnerstag	880	6	154	720	7	174	958	300	1 180
2. Freitag	932	16	181	735	16	207	1 001	377	1 309
3. Samstag	629	8	151	470	9	191	800	267	896
4. Sonntag	517	8	110	399	9	144	613	309	826
5. Montag	763	15	146	602	18	167	824	335	1 098
6. Dienstag	892	14	172	706	14	198	921	261	1 153
7. Mittwoch	785	14	159	612	14	182	828	272	1 057
8. Donnerstag	850	15	166	669	16	179	888	292	1 142
9. Freitag	1 017	23	208	786	25	247	1 078	329	1 345
10. Samstag	802	13	161	628	15	203	899	339	1 141
11. Sonntag	579	14	128	437	17	160	684	268	847
12. Montag	965	8	171	786	11	194	1 044	308	1 273
13. Dienstag	971	14	177	780	14	202	1 037	271	1 242
14. Mittwoch	909	10	168	731	10	186	961	274	1 183
15. Donnerstag	957	12	181	764	12	210	1 038	283	1 240
16. Freitag	1 082	22	238	822	28	272	1 122	285	1 367
17. Samstag	723	17	151	555	20	201	904	318	1 041
18. Sonntag	631	20	171	440	24	230	725	307	938
19. Montag	1 022	15	184	823	16	219	1 072	380	1 402
20. Dienstag	918	9	178	731	9	195	982	314	1 232
21. Mittwoch	1 067	8	190	869	8	233	1 181	380	1 447
22. Donnerstag	933	15	181	757	16	189	1 062	386	1 319
23. Freitag	1 119	13	205	901	13	249	1 287	420	1 539
24. Samstag	751	10	153	588	10	191	890	280	1 031
25. Sonntag	642	13	160	469	17	223	736	373	1 015
26. Montag	769	12	134	623	12	156	832	342	1 111
27. Dienstag	749	9	152	588	13	167	775	183	932
28. Mittwoch	820	12	151	657	12	169	854	261	1 081
29. Donnerstag	896	12	187	697	14	210	911	309	1 205
30. Freitag	1 020	13	178	829	14	206	1 117	348	1 368
31. Samstag	937	31	208	698	33	266	1 027	256	1 193
Insgesamt	26 527	421	5 234	20 872	466	6 220	29 031	9 626	36 153

1) Schwerwiegender Unfall mit Sachschaden (im engeren Sinne).

1 Straßenverkehrsunfälle und Verunglückte  
1.5 Nach Tagesdatum und Ortslage im März 2001

Tagesdatum Ortslage	Unfälle mit Personen- schaden	Davon mit			Verunglückte			Unfälle mit schwerw. 1) Sachschaden	Unfälle mit Personen- und schwerw. 1) Sachschaden
		Getöteten	Schwer- verletzten	Leicht- verletzten	Getötete	Schwer- verletzte	Leicht- verletzte		
				auf Autobahnen					
1. Donnerstag .....	58	1	13	44	1	18	57	45	103
2. Freitag .....	76	3	15	57	3	17	94	57	132
3. Samstag .....	60	2	19	39	2	33	128	48	108
4. Sonntag .....	48	2	12	34	2	22	63	78	126
5. Montag .....	50	2	11	37	2	11	61	64	114
6. Dienstag .....	40	1	9	30	1	11	47	30	70
7. Mittwoch .....	50	4	10	36	4	14	61	35	85
8. Donnerstag .....	44	3	7	34	3	10	48	47	91
9. Freitag .....	69	1	11	57	1	17	89	49	118
10. Samstag .....	61	2	15	44	2	24	73	49	110
11. Sonntag .....	74	1	21	52	1	23	97	57	131
12. Montag .....	64	-	15	49	-	18	82	69	133
13. Dienstag .....	55	1	11	43	1	15	72	38	93
14. Mittwoch .....	50	2	8	40	2	13	61	41	91
15. Donnerstag .....	60	1	11	48	1	13	81	46	106
16. Freitag .....	73	3	8	62	3	12	103	56	129
17. Samstag .....	64	6	11	47	8	17	86	54	118
18. Sonntag .....	85	3	19	43	3	30	69	55	120
19. Montag .....	82	2	14	66	2	16	97	106	188
20. Dienstag .....	68	1	18	49	1	21	74	55	124
21. Mittwoch .....	71	1	13	57	1	20	73	93	164
22. Donnerstag .....	61	2	13	46	2	18	85	91	152
23. Freitag .....	92	-	19	73	-	27	122	88	180
24. Samstag .....	58	1	11	46	1	14	89	54	112
25. Sonntag .....	103	2	24	77	2	30	143	121	224
26. Montag .....	44	-	11	33	-	12	51	84	128
27. Dienstag .....	46	1	5	40	2	5	61	22	68
28. Mittwoch .....	55	-	11	44	-	11	61	42	97
29. Donnerstag .....	70	1	17	52	1	18	85	45	115
30. Freitag .....	77	2	15	60	2	19	106	50	127
31. Samstag .....	49	3	12	34	4	23	58	33	82
Insgesamt ...	1 936	54	409	1 473	59	552	2 477	1 803	3 739

1) Schwerwiegender Unfall mit Sachschaden (im engeren Sinne).



Land	Unfälle mit Personenschaden												
	Unfälle mit Personenschaden	dabei wurden			Unfälle mit Personenschaden	dabei wurden			Zu- bzw. Abnahme (-)				
		getötet	schwer- verletzt	leicht- verletzt		getötet	schwer- verletzt	leicht- verletzt	Unf. mit Pers.-schaden	Getötete	Schwer- verletzte	Leicht- verletzte	
	Anzahl								Personen				
								%					
		März 2001				März 2000							
Deutschland .....	28 527	466	6 220	29 031	28 533	541	7 465	30 355	7.0-	13.9-	16.7-	4.4-	
Baden-Württemberg ....	2 993	70	675	3 382	3 155	64	829	3 496	5.1-	9.4	18.6-	3.3-	
Bayern .....	4 327	76	989	5 078	4 426	89	1 175	5 020	2.2-	14.6-	15.8-	1.2	
Berlin .....	1 014	5	126	1 102	1 179	10	171	1 276	14.0-	X	26.3-	13.6-	
Brandenburg .....	926	34	328	846	1 056	28	396	918	12.3-	21.4	17.2-	7.8-	
Bremen .....	242	1	48	268	244	1	44	240	0.8-	-	9.1	11.7	
Hamburg .....	678	5	63	840	698	4	64	837	2.9-	X	1.8-	0.4	
Hessen .....	1 946	22	437	2 227	2 049	35	500	2 243	5.0-	37.1-	12.6-	0.7-	
Mecklenburg-Vorpommern	655	25	206	640	705	28	268	683	7.1-	10.7-	23.1-	6.3-	
Niedersachsen .....	2 790	50	571	3 140	3 163	64	680	3 582	11.8-	21.9-	16.0-	12.3-	
Nordrhein-Westfalen ..	5 276	71	1 256	5 538	5 757	75	1 539	5 832	8.4-	5.3-	18.4-	5.0-	
Rheinland-Pfalz .....	1 371	28	309	1 491	1 380	32	402	1 433	0.7-	12.5-	23.1-	4.0	
Saarland .....	423	3	69	492	365	6	60	421	15.9	X	15.0	16.9	
Sachsen .....	1 354	20	418	1 346	1 463	32	477	1 456	7.5-	37.5-	12.4-	7.6-	
Sachsen-Anhalt .....	821	21	275	798	963	29	321	886	14.7-	27.6-	14.3-	9.9-	
Schleswig-Holstein ...	949	13	180	1 054	1 028	17	204	1 147	7.7-	23.5-	6.9-	8.1-	
Thüringen .....	762	22	260	789	902	27	335	885	15.5-	18.5-	22.4-	10.8-	
		Januar - März 2001				Januar - März 2000							
Deutschland .....	74 988	1 417	18 344	81 071	80 705	1 693	21 867	85 669	7.1-	16.3-	15.3-	5.4-	
Baden-Württemberg ....	8 463	180	2 016	9 514	9 026	191	2 405	9 976	6.2-	5.8-	16.2-	4.6-	
Bayern .....	12 141	230	2 942	14 184	12 586	294	3 377	14 458	3.5-	21.8-	12.9-	1.9-	
Berlin .....	2 673	15	370	2 909	3 053	25	451	3 289	12.4-	40.0-	18.0-	11.6-	
Brandenburg .....	2 629	85	973	2 379	2 853	85	1 072	2 503	7.9-	-	9.2-	5.0-	
Bremen .....	663	3	96	711	724	6	126	709	8.4-	X	23.8-	0.3	
Hamburg .....	1 895	12	191	2 282	2 112	10	220	2 507	10.3-	20.0	13.2-	9.0-	
Hessen .....	5 590	102	1 272	6 373	5 929	115	1 454	6 580	5.7-	11.3-	12.5-	2.9-	
Mecklenburg-Vorpommern	1 861	66	607	1 781	2 031	95	737	1 924	8.4-	30.5-	17.6-	7.4-	
Niedersachsen .....	7 921	162	1 725	8 694	8 844	222	2 041	9 754	10.4-	27.0-	15.5-	10.9-	
Nordrhein-Westfalen ..	15 314	226	3 795	15 743	16 448	256	4 530	16 609	6.9-	11.7-	16.2-	5.2-	
Rheinland-Pfalz .....	3 867	71	962	4 197	3 966	84	1 109	4 165	2.5-	15.5-	13.3-	0.8	
Saarland .....	1 089	17	167	1 332	1 046	15	161	1 245	4.1	13.3	3.7	7.0	
Sachsen .....	3 708	81	1 215	3 574	3 963	96	1 453	3 793	6.4-	15.6-	16.4-	5.8-	
Sachsen-Anhalt .....	2 338	66	757	2 252	2 710	75	936	2 517	13.7-	12.0-	19.1-	10.5-	
Schleswig-Holstein ...	2 686	51	525	2 974	2 975	55	601	3 302	9.7-	7.3-	12.6-	9.9-	
Thüringen .....	2 150	50	731	2 172	2 439	69	994	2 358	11.8-	27.5-	26.5-	7.9-	

und Verunglückte

Ländern

Schwerwiegende Unfälle mit Sachschaden									Land
insgesamt	im engeren Sinne	sonstige Alkoholunfälle	insgesamt	im engeren Sinne	sonstige Alkoholunfälle	Zu- bzw. Abnahme (-)			
						insgesamt	im engeren Sinne	sonstige Alkoholunfälle	
Anzahl						%			
März 2001			März 2000						
11 517	9 626	1 891	11 358	9 353	2 005	1.4	2.9	5.7-	Deutschland
1 646	1 425	221	1 662	1 427	235	1.0-	0.1-	6.0-	Baden-Württemberg
1 395	1 204	191	1 418	1 169	249	1.6-	3.0	23.3-	Bayern
271	117	154	249	119	130	8.8	1.7-	18.5	Berlin
479	408	71	419	349	70	14.3	16.9	1.4	Brandenburg
62	45	17	82	63	19	24.4-	28.6-	10.5-	Bremen
228	180	48	218	172	46	4.6	4.7	4.3	Hamburg
943	786	157	891	695	196	5.8	13.1	19.9-	Hessen
410	337	73	375	290	85	9.3	16.2	14.1-	Mecklenburg-Vorpommern
821	697	124	895	755	140	8.3-	7.7-	11.4-	Niedersachsen
2 415	2 049	366	2 561	2 178	383	5.7-	5.9-	4.4-	Nordrhein-Westfalen
826	720	106	676	568	108	22.2	26.8	1.9-	Rheinland-Pfalz
142	109	33	109	96	13	30.3	13.5	X	Saarland
619	502	117	660	538	122	6.2-	6.7-	4.1-	Sachsen
547	452	95	460	362	98	18.9	24.9	3.1-	Sachsen-Anhalt
307	261	46	316	263	53	2.8-	0.8-	13.2-	Schleswig-Holstein
406	334	72	367	309	58	10.6	8.1	24.1	Thüringen
Januar - März 2001			Januar - März 2000						
33 808	28 171	5 637	34 175	28 295	5 880	1.1-	0.4-	4.1-	Deutschland
4 748	4 122	626	4 878	4 216	662	2.7-	2.2-	5.4-	Baden-Württemberg
4 233	3 572	661	4 297	3 549	748	1.5-	0.6	11.6-	Bayern
791	394	397	791	365	426	-	7.9	6.8-	Berlin
1 568	1 348	220	1 457	1 244	213	7.6	8.4	3.3	Brandenburg
184	138	46	200	146	54	8.0-	5.5-	14.8-	Bremen
681	518	163	650	509	141	4.8	1.8	15.6	Hamburg
2 623	2 169	454	2 636	2 157	479	0.5-	0.6	5.2-	Hessen
1 219	1 018	201	1 203	991	212	1.3	2.7	5.2-	Mecklenburg-Vorpommern
2 446	2 050	396	2 526	2 088	438	3.2-	1.8-	9.6-	Niedersachsen
7 161	6 025	1 136	7 441	6 306	1 135	3.8-	4.5-	0.1	Nordrhein-Westfalen
2 298	1 974	324	2 134	1 822	312	7.7	8.3	3.8	Rheinland-Pfalz
436	347	89	397	332	65	9.8	4.5	36.8	Saarland
1 872	1 537	335	2 006	1 637	369	6.7-	6.1-	9.2-	Sachsen
1 574	1 315	259	1 481	1 183	298	6.3	11.2	13.1-	Sachsen-Anhalt
860	709	151	947	786	161	9.2-	9.8-	6.2-	Schleswig-Holstein
1 114	935	179	1 131	964	167	1.5-	3.0-	7.2	Thüringen

1 Straßenverkehrsunfälle und Verunglückte  
1.7 Unfälle mit Alkoholeinfluß und Unfallfolgen nach Ländern

Land	Insgesamt	Unfälle mit Personenschaden	Verunglückte				Schwerwiegende Unfälle mit Sachschaden	
			insgesamt	Getötete	Schwer- verletzte	Leicht- verletzte	im engeren Sinne	sonstige Alkoholunfälle
März 2001								
Baden-Württemberg .....	578	203	284	7	68	209	154	221
Bayern .....	551	223	310	8	80	222	137	191
Berlin .....	249	69	84	1	11	72	26	154
Brandenburg .....	192	71	88	2	39	47	50	71
Bremen .....	37	12	14		2	12	8	17
Hamburg .....	110	34	47	2	7	38	28	48
Hessen .....	398	126	168	2	54	112	115	157
Mecklenburg-Vorpommern .....	184	63	88	1	30	57	48	73
Niedersachsen .....	368	158	203	3	55	145	86	124
Nordrhein-Westfalen .....	827	268	358	10	104	244	193	366
Rheinland-Pfalz .....	260	102	128	4	32	92	52	106
Saarland .....	89	37	56	1	14	41	19	33
Sachsen .....	273	86	103		32	71	70	117
Sachsen-Anhalt .....	210	85	91	1	30	60	50	95
Schleswig-Holstein .....	166	83	113	2	35	76	37	46
Thüringen .....	191	70	92	2	32	58	49	72
Deutschland ...	4 683	1 670	2 227	46	625	1 556	1 122	1 891
dagegen Vorjahr .....	5 025	1 852	2 439	78	772	1 589	1 168	2 005
Veränderung in % .....	6.8-	9.8-	8.7-	41.0-	19.0-	2.1-	3.9-	5.7-
Januar - März 2001								
Baden-Württemberg .....	1 793	655	915	30	233	652	512	626
Bayern .....	1 748	716	1 010	30	293	687	371	661
Berlin .....	670	171	223	1	44	178	102	397
Brandenburg .....	587	222	283	8	120	155	145	220
Bremen .....	106	35	43		8	35	25	46
Hamburg .....	341	106	150	5	17	128	72	163
Hessen .....	1 282	458	645	17	181	447	370	454
Mecklenburg-Vorpommern .....	500	169	241	7	88	146	130	201
Niedersachsen .....	1 122	455	596	10	179	407	271	396
Nordrhein-Westfalen .....	2 620	872	1 132	36	334	762	612	1 136
Rheinland-Pfalz .....	823	321	424	11	125	288	178	324
Saarland .....	253	100	141	3	26	112	64	89
Sachsen .....	838	278	360	11	123	226	225	335
Sachsen-Anhalt .....	576	162	208	9	69	130	155	259
Schleswig-Holstein .....	461	200	286	9	74	203	110	151
Thüringen .....	454	153	215	6	68	140	122	179
Deutschland ...	14 174	5 073	6 872	193	1 983	4 696	3 464	5 637
dagegen Vorjahr .....	15 070	5 648	7 545	245	2 291	5 009	3 542	5 880
Veränderung in % .....	5.9-	10.2-	8.9-	21.2-	13.4-	6.2-	2.2-	4.1-



**1 Straßenverkehrsunfälle und Verunglückte**  
**1.8 Unfälle mit Personenschaden, schwerwiegendem Sachschaden und Unfallfolgen**

Gegenstand der Nachweisung	Insgesamt	Unfälle mit Personenschaden	Verunglückte				Schwerwiegende Unfälle mit Sachschaden (im engeren Sinne)	Sonstige Alkoholunfälle
			insgesamt	Getötete	Schwerverletzte	Leichtverletzte		
Alle Unfälle								
M ä r z 2001								
Innerhalb von Ortschaften .....	23 245	16 663	20 864	102	2 860	17 902	5 016	1 566
Außerhalb von Ortschaften, ohne Autobahn .....	10 996	7 928	11 765	305	2 808	8 652	2 807	261
Auf Autobahnen .....	3 803	1 936	3 088	59	552	2 477	1 803	64
Innerhalb und außerhalb von Ortschaften .....	38 044	26 527	35 717	466	6 220	29 031	9 626	1 891
dagegen Vorjahr .....	39 891	28 533	38 361	541	7 465	30 355	9 353	2 005
Veränderung in % .....	4,6-	7,0-	6,9-	13,9-	16,7-	4,4-	2,9	5,7-
Januar - M ä r z 2001								
Innerhalb von Ortschaften .....	65 612	46 419	57 902	368	8 434	49 100	14 522	4 671
Außerhalb von Ortschaften, ohne Autobahn .....	32 200	23 059	34 270	885	8 314	25 071	8 363	778
Auf Autobahnen .....	10 984	5 510	8 680	164	1 536	6 900	5 286	188
Innerhalb und außerhalb von Ortschaften .....	108 796	74 988	100 832	1 417	18 344	81 071	28 171	5 637
dagegen Vorjahr .....	114 880	80 705	109 029	1 693	21 667	85 669	28 295	5 880
Veränderung in % .....	5,3-	7,1-	7,5-	16,3-	15,3-	5,4-	0,4-	4,1-
Dar.: Alkoholunfälle								
M ä r z 2001								
Innerhalb von Ortschaften .....	3 237	1 014	1 276	12	306	958	657	1 566
Außerhalb von Ortschaften, ohne Autobahn .....	1 169	565	799	30	285	484	343	261
Auf Autobahnen .....	277	91	152	4	34	114	122	64
Innerhalb und außerhalb von Ortschaften .....	4 683	1 670	2 227	46	625	1 556	1 122	1 891
dagegen Vorjahr .....	5 025	1 852	2 439	78	772	1 589	1 168	2 005
Veränderung in % .....	6,8-	9,8-	8,7-	41,0-	19,0-	2,1-	3,9-	5,7-
Januar - M ä r z 2001								
Innerhalb von Ortschaften .....	9 831	3 065	3 949	68	1 006	2 875	2 095	4 671
Außerhalb von Ortschaften, ohne Autobahn .....	3 521	1 739	2 506	112	875	1 519	1 004	778
Auf Autobahnen .....	822	269	417	13	102	302	365	188
Innerhalb und außerhalb von Ortschaften .....	14 174	5 073	6 872	193	1 983	4 696	3 464	5 637
dagegen Vorjahr .....	15 070	5 648	7 545	245	2 291	5 009	3 542	5 880
Veränderung in % .....	5,9-	10,2-	8,9-	21,2-	13,4-	6,2-	2,2-	4,1-

## 1 Straßenverkehrsunfälle und Verunglückte

## 1.9 In ausgewählten kreisfreien Städten

Stadt	Unfälle mit Personenschaden	Dabei wurden			Unfälle mit Personenschaden	Dabei wurden		
		getötet	schwer- verletzt	leicht- verletzt		getötet	schwer- verletzt	leicht- verletzt
Anzahl								
März 2001					Januar - März 2001			
Aachen .....	79	1	21	78	79	1	21	78
Augsburg .....	101	2	11	136	101	2	11	136
Berlin .....	1 014	5	126	1 102	1 014	5	126	1 102
Bielefeld .....	96	1	20	97	96	1	20	97
Bochum .....	116	-	19	123	116	-	19	123
Bonn .....	80	1	18	72	80	1	18	72
Bottrop .....	51	-	7	56	51	-	7	56
Brandenburg / Havel .....	33	-	5	35	33	-	5	35
Braunschweig .....	80	-	11	95	80	-	11	95
Bremen .....	204	-	42	215	204	-	42	215
Bremerhaven .....	38	1	6	53	38	1	6	53
Chemnitz .....	105	1	20	120	105	1	20	120
Cottbus .....	31	-	3	31	31	-	3	31
Darmstadt .....	78	-	7	103	78	-	7	103
Dessau .....	15	-	2	13	15	-	2	13
Dortmund .....	176	1	20	187	176	1	20	187
Dresden .....	178	-	33	195	178	-	33	195
Düsseldorf .....	213	5	50	241	213	5	50	241
Duisburg .....	129	-	26	128	129	-	26	128
Erfurt .....	74	1	19	86	74	1	19	86
Erlangen .....	45	1	4	53	45	1	4	53
Essen .....	177	1	30	191	177	1	30	191
Flensburg .....	26	-	2	29	26	-	2	29
Frankfurt / Main .....	240	-	48	279	240	-	48	279
Frankfurt / Oder .....	16	-	9	12	16	-	9	12
Freiburg / Breisgau .....	88	1	10	98	88	1	10	98
Fürth .....	36	-	6	43	36	-	6	43
Geisenkirchen .....	81	2	12	91	81	2	12	91
Gera .....	29	3	9	27	29	3	9	27
Görlitz .....	8	-	3	7	8	-	3	7
Hagen .....	74	1	21	70	74	1	21	70
Halle / Saale .....	57	-	9	67	57	-	9	67
Hamburg .....	678	5	63	840	678	5	63	840
Hamm .....	64	-	16	63	64	-	16	63
Hannover .....	268	-	17	320	268	-	17	320
Heidelberg .....	55	-	4	67	55	-	4	67
Heilbronn .....	31	1	9	29	31	1	9	29
Herne .....	48	1	5	46	48	1	5	46
Ingolstadt .....	57	-	8	66	57	-	8	66
Jena .....	36	1	4	43	36	1	4	43
Kaiserslautern .....	45	4	8	50	45	4	8	50
Karlsruhe .....	95	-	13	118	95	-	13	118
Kassel .....	61	1	13	66	61	1	13	66

1 Straßenverkehrsunfälle und Verunglückte  
1.9 In ausgewählten kreisfreien Städten

Stadt	Unfälle mit Personenschaden	Dabei wurden			Unfälle mit Personenschaden	Dabei wurden		
		getötet	schwer- verletzt	leicht- verletzt		getötet	schwer- verletzt	leicht- verletzt
Anzahl								
März 2001				Januar - März 2001				
Kiel .....	69	1	15	72	69	1	15	72
Koblenz .....	49	1	7	50	49	1	7	50
Köln .....	343	4	49	415	343	4	49	415
Krefeld .....	68	-	12	71	68	-	12	71
Leipzig .....	176	2	24	192	176	2	24	192
Leverkusen .....	45	1	10	42	45	1	10	42
Ludwigshafen .....	60	-	5	65	60	-	5	65
Lübeck .....	82	-	9	89	82	-	9	89
Magdeburg .....	84	-	10	94	84	-	10	94
Mainz .....	79	1	8	96	79	1	8	96
Mannheim .....	102	-	18	122	102	-	18	122
Münchengladbach .....	96	2	17	106	96	2	17	106
Mülheim / Ruhr .....	42	1	8	44	42	1	8	44
München .....	429	2	33	501	429	2	33	501
Münster / Westfalen .....	95	1	24	89	95	1	24	89
Neubrandenburg .....	19	1	6	14	19	1	6	14
Neumünster .....	49	-	6	55	49	-	6	55
Nürnberg .....	190	-	16	226	190	-	16	226
Oberhausen .....	57	2	14	62	57	2	14	62
Offenbach .....	51	-	3	62	51	-	3	62
Oldenburg (Oldenburg) .....	64	-	5	75	64	-	5	75
Osnabrück .....	77	-	8	87	77	-	8	87
Pforzheim .....	51	2	16	68	51	2	16	68
Plauen .....	13	-	7	11	13	-	7	11
Potsdam .....	44	1	9	39	44	1	9	39
Regensburg .....	45	1	4	56	45	1	4	56
Remscheid .....	24	-	6	27	24	-	6	27
Rostock .....	65	2	9	66	65	2	9	66
Saarbrücken (Stadtverband) .....	135	1	18	155	135	1	18	155
Salzgitter .....	45	-	14	49	45	-	14	49
Schwerin .....	35	1	3	41	35	1	3	41
Solingen .....	22	-	3	23	22	-	3	23
Stralsund .....	21	-	1	26	21	-	1	26
Stuttgart .....	196	4	25	233	196	4	25	233
Trier .....	34	-	6	40	34	-	6	40
Ulm .....	39	-	6	46	39	-	6	46
Wiesbaden .....	100	-	11	123	100	-	11	123
Wilhelmshaven .....	21	-	3	22	21	-	3	22
Wolfsburg .....	51	1	8	65	51	1	8	65
Worms .....	37	1	5	40	37	1	5	40
Würzburg .....	62	-	14	76	62	-	14	76
Wuppertal .....	66	-	11	72	66	-	11	72
Zwickau .....	49	-	19	51	49	-	19	51

Art der Verkehrsbeteiligung Ortslage	Getötete						Schwerverletzte					
	M ä r z		Zu- bzw. Abnah- me (-)	Januar - M ä r z		Zu- bzw. Abnah- me (-)	M ä r z		Zu- bzw. Abnah- me (-)	Januar - M ä r z		Zu- bzw. Abnah- me (-)
	2001	2000		2001	2000		2001	2000		2001	2000	
	Anzahl		%	Anzahl		%	Anzahl		%	Anzahl		%
Fahrer und Mitfahrer von												
Mofas, Mopeds .....	9	9	-	29	28	3,6	233	320	27,2-	721	832	13,3-
innerorts .....	1	5	X	12	14	14,3-	168	236	28,8-	550	623	11,7-
außerorts .....	8	4	X	17	14	21,4	65	84	22,6-	171	209	18,2-
Motorzweirädern mit amtl. Kennzeichen ..	45	58	22,4-	69	99	30,3-	514	658	21,9-	1 028	1 317	21,9-
innerorts .....	12	18	33,3-	20	30	33,3-	300	375	20,0-	638	814	21,6-
außerorts .....	33	40	17,5-	49	69	29,0-	214	283	24,4-	390	503	22,5-
Personenkraftwagen ..	300	328	8,5-	926	1 064	13,0-	3 679	4 287	14,2-	11 227	13 163	14,7-
innerorts .....	34	34	-	106	127	16,5-	948	1 123	15,6-	2 935	3 392	13,5-
außerorts .....	266	294	9,5-	820	937	12,5-	2 731	3 164	13,7-	8 292	9 771	15,1-
Bussen .....	-	-	-	1	-	X	22	54	59,3-	69	118	41,5-
innerorts .....	-	-	-	-	-	-	11	24	54,2-	42	58	27,6-
außerorts .....	-	-	-	1	-	X	11	30	63,3-	27	60	55,0-
Güterkraftfahrzeugen	22	13	69,2	47	73	35,6-	236	261	9,6-	679	759	9,8-
innerorts .....	1	-	X	2	5	X	56	56	-	143	128	11,7
außerorts .....	21	13	61,5	45	68	33,8-	180	205	12,2-	536	625	14,2-
Landwirtschaftlichen Zugmaschinen .....	1	2	X	3	3	-	6	16	X	16	41	61,0-
innerorts .....	-	2	X	1	2	X	-	7	X	6	13	X
außerorts .....	1	-	X	2	1	X	6	9	X	10	28	64,3-
Übrigen												
Kraftfahrzeugen ...	-	2	X	2	4	X	18	14	28,6	48	48	-
innerorts .....	-	-	-	1	1	-	7	6	X	21	20	5,0
außerorts .....	-	2	X	1	3	X	11	8	X	27	28	3,6-
Kraftfahrzeugen zus.	377	412	8,5-	1 077	1 271	15,3-	4 708	5 610	16,1-	13 788	16 272	15,3-
innerorts .....	48	59	18,6-	142	179	20,7-	1 490	1 827	18,4-	4 335	5 048	14,1-
außerorts .....	329	353	6,8-	935	1 092	14,4-	3 218	3 783	14,9-	9 453	11 224	15,8-
Fahrrädern .....	28	34	17,6-	106	99	7,1	622	815	23,7-	1 777	2 064	13,9-
innerorts .....	16	21	23,8-	64	61	4,9	549	704	22,0-	1 550	1 782	13,0-
außerorts .....	12	13	7,7-	42	38	10,5	73	111	34,2-	227	282	19,5-
darunter:												
unter 15 Jahren ...	3	1	X	8	5	X	106	145	26,9-	258	336	23,2-
innerorts .....	1	-	X	4	2	X	97	129	24,8-	234	299	21,7-
außerorts .....	2	1	X	4	3	X	9	16	X	24	37	35,1-
anderen Fahrzeugen ..	-	-	-	1	-	X	13	15	13,3-	36	37	2,7-
innerorts .....	-	-	-	1	-	X	9	5	X	32	22	45,5
außerorts .....	-	-	-	-	-	-	4	10	X	4	15	X
Fußgänger .....	58	95	38,9-	227	320	29,1-	870	1 014	14,2-	2 717	3 268	16,9-
innerorts .....	38	64	40,6-	161	215	25,1-	808	926	12,7-	2 499	2 998	16,6-
außerorts .....	20	31	35,5-	66	105	37,1-	62	88	29,5-	218	270	19,3-
darunter:												
unter 15 Jahren .....	6	4	X	14	17	17,6-	286	349	18,1-	763	910	16,2-
innerorts .....	5	4	X	11	11	-	274	333	17,7-	725	866	16,3-
außerorts .....	1	-	X	3	6	X	12	16	25,0-	38	44	13,6-
65 Jahre und mehr ...	26	41	36,6-	113	144	21,5-	218	220	0,9-	742	839	11,6-
innerorts .....	22	39	43,6-	99	129	19,5-	210	210	-	707	805	12,2-
außerorts .....	4	2	X	14	21	33,3-	8	10	X	35	34	2,9
Andere Personen .....	3	-	X	6	3	X	7	11	X	26	26	-
innerorts .....	-	-	-	-	-	-	4	6	X	18	15	20,0
außerorts .....	3	-	X	6	3	X	3	5	X	8	11	X
Insgesamt .....	466	541	13,9-	1 417	1 693	16,3-	6 220	7 465	16,7-	18 344	21 667	15,3-
innerorts .....	102	144	29,2-	368	455	19,1-	2 860	3 468	17,5-	8 434	9 865	14,5-
außerorts .....	364	397	8,3-	1 049	1 238	15,3-	3 360	3 997	15,9-	9 910	11 802	16,0-
darunter:												
unter 15 Jahren .....	17	14	21,4	44	44	-	526	677	22,3-	1 442	1 817	20,6-
innerorts .....	6	4	X	17	13	30,8	415	516	19,6-	1 086	1 340	18,2-
außerorts .....	11	10	10,0	27	31	12,9-	111	161	31,1-	346	477	27,5-
65 Jahre und mehr ...	78	100	22,0-	274	322	14,9-	698	758	7,9-	2 128	2 277	6,5-
innerorts .....	35	59	40,7-	156	183	14,8-	433	502	13,7-	1 414	1 543	8,4-
außerorts .....	43	41	4,9	118	139	15,1-	265	256	3,5	714	734	2,7-

im Straßenverkehr  
kehrsbeteiligung

Leichtverletzte						Verunglückte insgesamt						Art der Verkehrsbeteiligung Ortslage
M ä r z		Zu- bzw. Abnah- me (-)	Januar - M ä r z		Zu- bzw. Abnah- me (-)	M ä r z		Zu- bzw. Abnah- me (-)	Januar - M ä r z		Zu- bzw. Abnah- me (-)	
2001	2000		2001	2000		2001	2000		2001	2000		
Anzahl	%	Anzahl		%	Anzahl		%	Anzahl		%		
773 853 120	889 757 132	13,0- 13,7- 9,1-	2 300 1 935 365	2 342 1 990 352	1,8- 2,8- 3,7	1 015 822 193	1 218 998 220	16,7- 17,6- 12,3-	3 050 2 497 553	3 202 2 527 575	4,7- 4,9- 3,8-	Fahrer und Mitfahrer von . Mofas, Mopeds .... innerorts .... außerorts
1 187 904 283	1 450 1 130 320	18,1- 20,0- 11,6-	2 564 1 980 584	3 066 2 376 690	16,4- 16,7- 15,4-	1 746 1 216 530	2 166 1 523 643	19,4- 20,2- 17,6-	3 661 2 638 1 023	4 482 3 220 1 262	18,3- 18,1- 18,9-	Motorzweirädern mit ... amtl. Kennzeichen .... innerorts .... außerorts
21 073 11 358 9 715	21 152 11 707 9 445	0,4- 3,0- 2,9	59 166 30 908 28 258	61 875 32 565 29 310	4,4- 5,1- 3,6-	25 052 12 340 12 712	25 767 12 864 12 903	2,8- 4,1- 1,5-	71 319 33 949 37 370	76 102 36 084 40 018	6,3- 5,9- 6,6-	. Personenkraftwagen .... innerorts .... außerorts
340 234 106	415 242 173	18,1- 3,3- 38,7-	845 609 236	1 012 648 364	16,5- 6,0- 35,2-	362 245 117	469 266 203	22,8- 7,9- 42,4-	915 651 264	1 130 706 424	19,0- 7,8- 37,7-	. Bussen .... innerorts .... außerorts
828 240 588	936 312 624	11,5- 23,1- 5,8-	2 401 800 1 601	2 582 876 1 708	7,0- 8,7- 6,2-	1 086 297 789	1 210 368 842	10,2- 19,3- 6,3-	3 127 945 2 182	3 408 1 009 2 399	8,2- 6,3- 9,0-	. Güterkraftfahrzeugen .... innerorts .... außerorts
19 5 14	39 10 29	51,3- X 51,7-	75 41 34	74 17 57	1,4 X 40,4-	26 5 21	57 19 38	54,4- X 44,7-	94 48 46	118 32 86	20,3- 50,0 46,5-	Landwirtschaftlichen ... Zugmaschinen .... innerorts .... außerorts
72 35 37	90 58 32	20,0- 39,7- 15,6	259 137 122	264 158 106	1,9- 13,3- 15,1	90 42 48	106 64 42	15,1- 34,4- 14,3	309 159 150	316 179 137	2,2- 11,2- 9,5	Übrigen ... Kraftfahrzeugen .... innerorts .... außerorts
24 232 13 429 10 863	24 971 14 216 10 765	2,7- 5,5- 1,0	67 610 36 410 31 200	71 215 38 630 32 585	5,1- 5,7- 4,3-	29 377 14 967 14 410	30 993 16 102 14 891	5,2- 7,0- 3,2-	82 475 40 887 41 588	88 758 43 857 44 901	7,1- 6,8- 7,4-	. Kraftfahrzeugen zus. .... innerorts .... außerorts
2 680 2 502 178	3 107 2 946 161	13,7- 15,1- 10,6	7 238 6 767 471	7 842 7 362 480	7,7- 8,1- 1,9-	3 330 3 087 263	3 956 3 671 285	15,8- 16,5- 7,7-	9 121 8 381 740	10 005 9 205 800	8,8- 9,0- 7,5-	. Fahrrädern .... innerorts .... außerorts
576 544 32	691 676 15	16,6- 19,5- X	1 293 1 232 61	1 524 1 474 50	15,2- 16,4- 22,0	685 642 43	837 805 32	18,2- 20,2- 34,4	1 559 1 470 89	1 865 1 775 90	16,4- 17,2- 1,1-	darunter: ... unter 15 Jahren .... innerorts .... außerorts
96 89 7	98 79 19	2,0- 12,7 X	213 205 8	228 200 28	6,6- 2,5 X	109 98 11	113 84 29	3,5- 16,7 62,1-	250 238 12	265 222 43	5,7- 7,2 72,1-	. anderen Fahrzeugen .... innerorts .... außerorts
1 936 1 863 73	2 146 2 058 88	9,8- 9,5- 17,0-	5 939 5 665 274	6 300 6 003 297	5,7- 5,6- 7,7-	2 864 2 709 155	3 255 3 048 207	12,0- 11,1- 25,1-	8 883 8 325 558	9 888 9 216 672	10,2- 9,7- 17,0-	Fußgänger .... innerorts .... außerorts
683 671 12	751 743 8	9,1- 9,7- X	1 835 1 794 41	1 960 1 929 31	6,4- 7,0- 32,3	975 950 25	1 104 1 080 24	11,7- 12,0- 4,2	2 612 2 530 82	2 887 2 806 81	9,5- 9,8- 1,2	darunter: ... unter 15 Jahren .... innerorts .... außerorts
247 239 8	260 257 3	5,0- 7,0- X	778 751 27	773 760 13	0,6 1,2- X	481 471 20	521 506 15	5,8- 6,9- 33,3	1 633 1 557 76	1 756 1 688 68	7,0- 7,8- 11,8	. 65 Jahre und mehr .... innerorts .... außerorts
27 19 8	33 27 6	18,2- 29,6- X	71 53 18	84 62 22	15,5- 14,5- 18,2-	37 23 14	44 33 11	16,9- 30,3- 27,3	103 71 32	113 77 36	8,9- 7,8- 11,1-	Andere Personen .... innerorts .... außerorts
29 031 17 902 11 129	30 355 19 326 11 029	4,4- 7,4- 0,9	81 071 49 100 31 971	85 669 52 257 33 412	5,4- 6,0- 4,3-	35 717 20 864 14 853	38 361 22 938 15 423	6,9- 9,0- 3,7-	100 832 57 902 42 930	109 029 62 577 46 452	7,5- 7,5- 7,6-	Insgesamt .... innerorts .... außerorts
2 332 1 799 533	2 523 1 992 531	7,6- 9,7- 0,4	6 013 4 510 1 503	6 744 5 031 1 713	10,8- 10,4- 12,3-	2 875 2 220 655	3 214 2 512 702	10,5- 11,6- 6,7-	7 499 5 623 1 876	8 805 6 384 2 221	12,8- 11,9- 15,5-	darunter: ... unter 15 Jahren .... innerorts .... außerorts
1 669 1 178 491	1 778 1 275 503	6,1- 7,6- 2,4-	4 679 3 236 1 443	4 757 3 283 1 474	1,6- 1,4- 2,1-	2 445 1 646 799	2 636 1 836 800	7,2- 10,9- 0,1-	7 081 4 806 2 275	7 356 5 009 2 347	3,7- 4,1- 3,1-	. 65 Jahre und mehr .... innerorts .... außerorts

2 Getötete und Verletzte im Straßenverkehr

2.2 Nach Art der Verkehrsbeteiligung, Altersgruppen und Geschlecht

Im Alter von ... bis unter ... Jahren Geschlecht	Darunter				Ins-gesamt	Darunter				Zu- bzw. Abnahme (-)					
	Fahrer u. Mitfahrer von			Fuß-gänger		Fahrer u. Mitfahrer von			Fuß-gänger	ins-gesamt	Per-sonen-kraft-wagen	Motor-zwei-rädern mit amt.l. Kennz.	Fahr-rädern	Fuß-gänger	
	Per-sonen-kraft-wagen	Motor-zwei-rädern mit amt.l. Kennz.	Fahr-rädern			Per-sonen-kraft-wagen	Motor-zwei-rädern mit amt.l. Kennz.	Fahr-rädern							
															Anzahl
<b>Getötete</b>															
<b>M ä r z 2001</b>															
<b>M ä r z 2000</b>															
unter 15 .....	17	8	-	3	6	14	9	-	1	4	21,4	X	-	X	X
- männlich .....	9	2	-	3	4	9	6	-	1	3	-	X	-	X	X
- weiblich .....	8	6	-	-	2	5	3	-	-	1	X	X	-	X	X
15 - 18 .....	16	8	5	1	-	17	7	4	1	3	5,9-	X	X	-	X
- männlich .....	13	6	4	1	-	11	3	4	1	2	18,2	X	-	-	X
- weiblich .....	3	2	1	-	-	6	4	-	-	1	X	X	X	-	X
18 - 21 .....	67	57	8	-	1	65	54	6	1	2	3,1	5,6	X	X	X
- männlich .....	48	39	8	-	-	51	41	5	1	2	5,9-	4,9-	X	X	X
- weiblich .....	19	18	-	-	1	14	13	1	-	-	35,7	38,5	X	-	X
21 - 25 .....	47	37	4	2	2	53	42	8	-	2	11,3-	11,9-	X	X	-
- männlich .....	37	28	4	2	1	43	33	8	-	1	14,0-	15,2-	X	X	-
- weiblich .....	10	9	-	-	1	10	9	-	-	1	-	-	-	-	-
25 - 35 .....	82	55	12	2	5	105	78	17	-	9	21,9-	29,5-	29,4-	X	X
- männlich .....	65	41	11	1	5	78	54	15	-	8	16,7-	24,1-	26,7-	X	X
- weiblich .....	17	14	1	1	-	27	24	2	-	1	37,0-	41,7-	X	X	X
35 - 45 .....	67	44	10	3	4	71	45	10	4	8	5,6-	2,2-	-	X	X
- männlich .....	48	28	10	1	3	58	35	10	2	7	17,2-	20,0-	-	X	X
- weiblich .....	19	16	-	2	1	13	10	-	2	1	46,2	60,0	-	-	-
45 - 55 .....	51	34	2	1	8	62	30	10	1	11	17,7-	13,3	X	-	X
- männlich .....	33	19	1	1	9	48	22	9	1	6	31,3-	13,6-	X	-	X
- weiblich .....	18	15	1	-	1	14	8	1	-	5	28,6	X	-	-	X
55 - 65 .....	41	25	3	5	5	54	29	-	6	15	24,1-	13,8-	X	X	X
- männlich .....	29	17	3	2	4	42	21	-	5	12	31,0-	19,0-	X	X	X
- weiblich .....	12	8	-	3	1	12	8	-	1	3	-	-	-	X	X
65 und mehr ....	78	32	1	11	26	100	34	3	20	41	22,0-	5,9-	X	45,0-	36,6-
- männlich .....	37	19	1	5	4	52	21	2	15	12	28,8-	9,5-	X	X	X
- weiblich .....	41	13	-	6	22	48	13	1	5	29	14,6-	-	X	X	24,1-
Zusammen .....	466	300	45	28	58	541	328	58	34	95	13,9-	8,5-	22,4-	17,6-	38,9-
- männlich .....	319	199	42	16	29	392	236	53	25	53	18,6-	15,7-	20,8-	36,0-	45,3-
- weiblich .....	147	101	3	12	29	149	92	5	9	42	1,3-	9,8	X	X	31,0-
Ohne Angabe ....	-	-	-	-	-	-	-	-	-	-	-	-	-	-	-
Insgesamt ...	466	300	45	28	58	541	328	58	34	95	13,9-	8,5-	22,4-	17,6-	38,9-
<b>Januar - M ä r z 2001</b>															
<b>Januar - M ä r z 2000</b>															
unter 15 .....	44	18	1	8	14	44	21	1	5	17	-	14,3-	-	X	17,6-
- männlich .....	23	6	-	7	9	27	14	1	2	10	14,8-	X	X	X	X
- weiblich .....	21	12	1	1	5	17	7	-	3	7	23,5	X	X	X	X
15 - 18 .....	47	26	7	6	5	57	29	14	3	5	17,5-	10,3-	X	X	-
- männlich .....	27	11	6	5	2	36	14	13	2	2	25,0-	21,4-	X	X	-
- weiblich .....	20	15	1	1	3	21	15	1	1	3	4,8-	-	-	-	-
18 - 21 .....	197	177	8	3	6	175	153	11	1	7	12,6	15,7	X	X	X
- männlich .....	148	130	8	3	4	136	117	10	1	5	8,8	11,1	X	X	X
- weiblich .....	49	47	-	-	2	39	36	1	-	2	25,6	30,6	X	-	-
21 - 25 .....	150	127	7	3	6	175	150	11	-	5	14,3-	15,3-	X	X	X
- männlich .....	122	101	7	3	5	142	120	11	-	2	14,1-	15,8-	X	X	X
- weiblich .....	28	26	-	-	1	33	30	-	-	3	15,2-	13,3-	-	-	X
25 - 35 .....	206	158	17	3	14	319	240	23	3	33	35,4-	34,2-	26,1-	-	57,6-
- männlich .....	151	108	16	2	13	232	163	21	1	28	34,9-	33,7-	23,8-	X	53,6-
- weiblich .....	55	50	1	1	1	87	77	2	2	5	36,8-	35,1-	X	X	X
35 - 45 .....	225	158	16	12	20	236	162	18	8	22	4,7-	2,5-	11,1-	X	9,1-
- männlich .....	167	113	16	8	11	179	116	18	5	14	6,7-	2,8-	11,1-	X	21,4-
- weiblich .....	58	45	-	4	9	57	46	-	3	8	1,8	2,2-	-	X	X
45 - 55 .....	135	92	3	4	20	181	101	15	6	35	25,4-	8,9-	X	X	42,9-
- männlich .....	95	58	2	3	17	144	79	14	5	23	34,0-	26,6-	X	X	26,1-
- weiblich .....	39	33	1	1	3	37	22	1	1	12	5,4	50,0	-	-	X
55 - 65 .....	139	75	8	19	29	183	94	2	21	51	24,0-	20,2-	X	9,5-	43,1-
- männlich .....	102	55	8	14	17	134	67	2	16	34	23,9-	17,9-	X	12,5-	50,0-
- weiblich .....	37	20	-	5	12	49	27	-	5	17	24,5-	26,9-	-	-	29,4-
65 und mehr ....	274	95	2	48	113	322	114	4	52	144	14,9-	16,7-	X	7,7-	21,5-
- männlich .....	162	60	2	32	42	164	70	3	32	53	7,3-	14,3-	X	-	20,8-
- weiblich .....	122	35	-	16	71	158	44	1	20	91	22,8-	20,5-	X	20,0-	22,0-
Zusammen .....	1 417	926	69	106	227	1 692	1 064	99	99	319	16,3-	13,0-	30,3-	7,1	28,8-
- männlich .....	987	642	65	77	120	1 194	760	93	64	171	17,3-	15,5-	30,1-	20,3	29,8-
- weiblich .....	429	283	4	29	107	498	304	6	35	148	13,9-	6,9-	X	17,1-	27,7-
Ohne Angabe ....	-	-	-	-	-	1	-	-	-	1	X	-	-	-	X
Insgesamt ...	1 417	926	69	106	227	1 693	1 064	99	99	320	16,3-	13,0-	30,3-	7,1	28,1-

2 Getötete und Verletzte im Straßenverkehr

2.2 Nach Art der Verkehrsbeteiligung, Altersgruppen und Geschlecht

Im Alter von ... bis unter ... Jahren	Ins-gesamt	Darunter				Ins-gesamt	Darunter				Zu- bzw. Abnahme (-)				
		Fahrer u. Mitfahrer von			Fuß-gänger		Fahrer u. Mitfahrer von			Fuß-gänger	ins-gesamt	Per-sonen-kraft-wagen	Motor-zwei-rädern mit amt-l. Kennz.	Fahr-rädern	Fuß-gänger
		Per-sonen-kraft-wagen	Motor-zwei-rädern mit amt-l. Kennz.	Fahr-rädern			Per-sonen-kraft-wagen	Motor-zwei-rädern mit amt-l. Kennz.	Fahr-rädern						
Geschlecht															
<b>Schwerverletzte</b>															
<b>M ä r z 2001</b>															
<b>M ä r z 2000</b>															
unter 15 .....	526	119	6	106	286	677	163	9	145	349	22,3-	27,0-	X	26,9-	18,1-
männlich .....	325	57	3	69	193	398	79	4	98	214	18,3-	27,8-	X	29,6-	9,8-
weiblich .....	201	62	3	37	93	278	84	5	47	135	28,0-	26,2-	X	21,3-	31,1-
15 - 18 .....	433	152	118	49	39	515	173	146	56	36	15,9-	12,1-	19,2-	12,5-	8,3
männlich .....	286	75	101	30	19	337	83	113	35	21	15,1-	9,6-	10,6-	14,3-	9,5-
weiblich .....	147	77	17	19	20	178	90	33	21	15	17,4-	14,4-	48,5-	9,5-	33,3
18 - 21 .....	832	698	49	26	26	967	800	62	24	37	14,0-	12,8-	21,0-	8,3	29,7-
männlich .....	513	415	44	19	9	615	500	53	11	19	16,6-	17,0-	17,0-	72,7	X
weiblich .....	319	283	5	7	17	352	300	9	13	18	9,4-	6,7-	X	X	5,6-
21 - 25 .....	653	531	43	29	16	782	614	49	33	44	16,5-	13,5-	12,2-	12,1-	63,6-
männlich .....	426	331	40	17	9	480	361	45	17	24	11,3-	8,3-	11,1-	X	X
weiblich .....	227	200	3	12	7	302	253	4	16	20	24,8-	20,9-	X	25,0-	X
25 - 35 .....	976	668	103	68	47	1 300	831	177	98	75	24,8-	19,6-	41,8-	30,6-	37,3-
männlich .....	626	378	94	47	29	844	460	166	67	52	25,8-	17,8-	43,4-	29,9-	44,2-
weiblich .....	349	290	9	20	18	456	371	11	31	23	23,5-	21,8-	X	35,5-	21,7-
35 - 45 .....	937	571	110	87	70	1 078	614	124	106	87	13,1-	7,0-	11,3-	36,8-	19,5-
männlich .....	509	316	99	51	43	705	332	111	74	59	13,6-	4,8-	10,8-	31,1-	27,1-
weiblich .....	326	255	10	16	26	371	281	13	32	28	12,1-	9,3-	23,1-	50,0-	7,1-
45 - 55 .....	642	379	53	57	82	680	399	52	81	63	5,6-	5,0-	1,9	29,6-	30,2
männlich .....	406	208	53	35	45	416	217	46	44	34	2,4-	4,1-	15,2-	20,5-	32,4
weiblich .....	236	170	-	22	37	264	182	6	37	29	11,0-	6,6-	X	40,5-	27,6
55 - 65 .....	520	265	24	91	86	705	360	30	130	101	26,2-	26,4-	20,0-	30,0-	14,9-
männlich .....	303	140	24	51	42	426	208	28	74	45	28,9-	32,7-	14,3-	31,1-	6,7-
weiblich .....	217	126	-	40	44	279	152	2	56	56	22,2-	17,8-	X	28,6-	21,4-
65 und mehr .....	698	294	8	129	218	758	332	9	142	220	7,9-	11,4-	X	9,2-	0,9-
männlich .....	311	147	6	60	84	350	172	7	68	62	11,1-	14,6-	X	9,1-	3,2
weiblich .....	387	147	2	69	154	407	160	2	76	157	4,9-	8,1-	-	9,2-	1,9-
Zusammen .....	6 217	3 677	514	622	870	7 462	4 286	658	815	1 012	16,7-	14,2-	21,9-	23,7-	14,0-
männlich .....	3 805	2 067	464	379	453	4 571	2 412	573	486	530	16,8-	14,3-	19,0-	22,0-	14,5-
weiblich .....	2 408	1 609	49	242	416	2 888	1 873	85	329	481	16,6-	14,1-	42,4-	26,4-	13,5-
Ohne Angabe .....	3	2	-	-	-	3	1	-	-	2	-	X	-	-	X
Insgesamt ...	6 220	3 679	514	622	870	7 465	4 287	658	815	1 014	16,7-	14,2-	21,9-	23,7-	14,2-
<b>Januar - M ä r z 2001</b>															
<b>Januar - M ä r z 2000</b>															
unter 15 .....	1 442	378	8	258	763	1 817	508	13	336	910	20,6-	25,6-	X	23,2-	16,2-
männlich .....	873	193	4	163	492	1 045	299	6	227	551	16,5-	19,2-	X	28,2-	10,7-
weiblich .....	569	185	4	95	271	771	269	7	108	359	26,2-	31,2-	X	12,0-	24,5-
15 - 18 .....	1 114	415	241	119	109	1 369	502	332	141	132	19,8-	17,3-	27,4-	15,6-	17,4
männlich .....	699	189	207	77	49	867	219	276	87	65	19,4-	13,7-	25,0-	11,5-	24,6
weiblich .....	415	226	34	42	60	522	283	56	54	67	20,5-	20,1-	39,3-	22,2-	10,4
18 - 21 .....	2 445	2 079	102	68	102	2 808	2 371	137	68	105	12,9-	12,3-	25,5-	-	2,9
männlich .....	1 507	1 240	88	47	59	1 727	1 424	117	32	55	12,7-	12,9-	24,8-	46,9	7,3
weiblich .....	936	838	14	20	43	1 079	947	20	36	50	13,3-	11,5-	30,0-	44,4-	14,0
21 - 25 .....	1 922	1 603	85	63	71	2 335	1 898	94	96	118	17,7-	15,5-	9,6-	34,4-	39,8-
männlich .....	1 217	977	77	41	38	1 415	1 124	83	47	58	14,0-	13,1-	7,2-	12,8-	34,5-
weiblich .....	706	626	8	22	33	919	774	11	49	59	23,3-	19,1-	X	55,1-	44,1-
25 - 35 .....	2 968	2 182	173	198	175	3 741	2 662	284	221	235	20,7-	18,8-	39,1-	10,4-	25,5-
männlich .....	1 844	1 236	156	122	102	2 369	1 542	260	159	151	23,1-	19,8-	40,0-	20,3-	32,5-
weiblich .....	1 123	926	17	76	73	1 341	1 119	24	68	84	16,3-	17,2-	29,2-	10,3	13,1-
35 - 45 .....	2 798	1 774	237	214	215	3 225	2 051	269	249	295	13,2-	13,6-	11,9-	14,1-	27,1-
männlich .....	1 788	984	213	151	132	2 006	1 104	246	163	176	10,9-	10,9-	13,4-	7,4-	24,6-
weiblich .....	1 008	790	23	63	82	1 217	946	23	86	120	17,2-	16,5-	-	26,7-	31,7-
45 - 55 .....	1 907	1 128	113	199	241	2 115	1 281	110	220	257	9,8-	11,9-	2,7	9,5-	6,2-
männlich .....	1 143	596	109	106	129	1 256	681	99	121	136	9,0-	12,5-	10,1	12,4-	4,4
weiblich .....	763	531	4	93	112	857	599	11	99	121	11,0-	11,4-	X	6,1-	7,4
55 - 65 .....	1 613	848	49	261	297	1 952	1 003	65	328	373	17,4-	15,5-	24,6-	20,4-	20,4
männlich .....	928	451	48	142	149	1 124	545	63	181	177	17,4-	17,2-	23,8-	21,6-	15,8-
weiblich .....	685	397	1	119	148	828	458	2	147	196	17,3-	13,3-	X	19,0-	24,5-
65 und mehr .....	2 128	837	20	396	742	2 277	881	13	405	839	6,5-	5,0-	53,8	2,2-	11,6-
männlich .....	941	429	18	191	216	986	430	11	198	245	4,5-	0,2-	63,6	3,5-	11,0-
weiblich .....	1 187	408	2	205	524	1 291	451	2	207	593	8,1-	9,5-	-	1,0-	11,6-
Zusammen .....	18 337	11 224	1 028	1 776	2 715	21 657	13 157	1 317	2 064	3 264	15,3-	14,7-	21,9-	14,0-	16,8-
männlich .....	10 940	6 295	920	1 040	1 368	12 824	7 308	1 161	1 209	1 612	14,7-	13,9-	20,8-	14,0-	15,1-
weiblich .....	7 391	4 927	107	734	1 346	8 825	5 846	156	854	1 649	16,3-	15,7-	31,4-	14,1-	18,4
Ohne Angabe .....	7	3	-	1	2	10	6	-	-	4	X	X	-	X	X
Insgesamt ...	18 344	11 227	1 028	1 777	2 717	21 667	13 163	1 317	2 064	3 268	15,3-	14,7-	21,9-	13,9-	16,9-

2 Getötete und Verletzte im Straßenverkehr

2.2 Nach Art der Verkehrsbeteiligung, Altersgruppen und Geschlecht

Im Alter von ... bis unter ... Jahren Geschlecht	Ins-gesamt	Darunter				Ins-gesamt	Darunter				Zu- bzw. Abnahme (-)				
		Fahrer u. Mitfahrer von			Fuß-gänger		Fahrer u. Mitfahrer von			Fuß-gänger	ins-gesamt	Per-sonen-kraft-wagen	Motor-zwei-rädern mit aml. Kennz.	Fahr-rädern	Fuß-gänger
		Per-sonen-kraft-wagen	Motor-zwei-rädern mit aml. Kennz.	Fahr-rädern			Per-sonen-kraft-wagen	Motor-zwei-rädern mit aml. Kennz.	Fahr-rädern						
Leichtverletzte															
M ä r z 2001															
unter 15 .....	2 332	955	14	576	683	2 523	937	13	691	751	7,6-	1,9	7,7	16,6-	9,1-
männlich .....	1 297	429	7	388	418	1 388	431	5	460	437	6,6-	0,5-	X	15,7-	4,3-
weiblich .....	1 034	526	7	187	265	1 135	506	8	231	314	8,9-	4,0	X	19,0-	15,8-
15 - 18 .....	1 510	583	297	227	108	1 750	611	378	272	111	13,7-	4,6-	21,4-	16,5-	2,7-
männlich .....	862	248	234	136	37	1 054	250	308	164	53	18,2-	0,8-	24,0-	17,1-	30,2-
weiblich .....	647	335	63	91	70	696	361	70	108	58	7,0-	7,2-	10,0-	15,7-	20,7-
18 - 21 .....	3 517	3 001	133	147	82	3 701	3 104	172	162	98	5,0-	3,3-	22,7-	9,3-	16,3-
männlich .....	1 963	1 629	110	80	44	2 076	1 668	134	103	58	5,4-	2,3-	17,9-	22,3-	24,1-
weiblich .....	1 554	1 372	23	67	38	1 625	1 436	38	59	40	4,4-	4,5-	39,5-	13,6-	5,0-
21 - 25 .....	3 321	2 809	91	138	104	3 287	2 725	132	156	102	1,0	3,1	31,1-	11,5-	2,0
männlich .....	1 772	1 420	80	81	54	1 769	1 374	103	95	60	0,2	3,3	22,3-	14,7-	10,0-
weiblich .....	1 547	1 387	11	57	50	1 514	1 347	29	61	42	2,2	3,0	62,1-	6,6-	19,0
25 - 35 .....	6 031	4 804	233	370	201	6 400	4 884	315	449	244	5,8-	1,6-	26,0-	17,6-	17,6-
männlich .....	3 280	2 384	208	208	126	3 542	2 405	270	298	157	7,4-	0,9-	23,0-	30,2-	19,7-
weiblich .....	2 748	2 419	25	162	74	2 851	2 474	44	151	86	3,6-	2,2-	43,2-	7,3	14,0-
35 - 45 .....	5 098	3 850	260	395	194	5 219	3 829	274	418	231	2,3-	0,5	5,1-	5,5-	16,0-
männlich .....	2 740	1 817	230	250	111	2 785	1 765	243	243	137	2,0-	2,9	5,4-	4,6-	19,0-
weiblich .....	2 356	2 032	30	145	83	2 423	2 063	31	166	94	2,8-	1,5-	3,2-	7,1-	11,7-
45 - 55 .....	3 261	2 486	99	259	154	3 147	2 295	99	295	165	3,6	8,3	-	12,2-	6,7-
männlich .....	1 704	1 173	86	152	75	1 612	1 040	91	179	80	5,7	12,8	5,5-	15,1-	6,3-
weiblich .....	1 555	1 312	13	106	79	1 534	1 255	8	115	85	1,4	4,5	X	7,8-	7,1-
55 - 65 .....	2 240	1 574	50	276	151	2 507	1 736	48	342	174	10,7-	9,3-	4,2	19,3-	13,2-
männlich .....	1 176	776	46	140	82	1 317	843	48	187	89	10,7-	7,9	4,2-	25,1-	7,9-
weiblich .....	1 062	797	4	136	69	1 187	893	-	153	85	10,5-	10,8-	X	11,1-	18,8-
65 und mehr .....	1 669	991	10	277	247	1 778	1 017	17	309	260	6,1-	2,6-	41,2-	10,4-	5,0-
männlich .....	789	463	10	154	98	813	465	15	167	87	3,0-	0,4	33,3-	7,8-	12,6
weiblich .....	879	528	-	123	148	965	552	2	142	173	8,9-	4,3-	X	13,4-	14,5-
Zusammen .....	28 979	21 053	1 187	2 665	1 924	30 312	21 138	1 448	3 084	2 136	4,4-	0,4-	18,0-	13,9-	9,9-
männlich .....	15 583	10 339	1 011	1 589	1 045	16 366	10 241	1 217	1 915	1 158	4,8-	1,0	16,9-	17,0-	9,8-
weiblich .....	13 392	10 708	176	1 074	878	13 930	10 887	230	1 176	977	3,9-	1,6-	23,5-	8,7-	10,3-
Ohne Angabe .....	52	20	-	15	12	43	14	2	13	10	20,9	42,9	X	15,4	20,0
Insgesamt .....	29 031	21 073	1 187	2 680	1 936	30 355	21 152	1 450	3 107	2 146	4,4-	0,4-	18,1-	13,7-	9,8-
Januar - M ä r z 2001															
unter 15 .....	6 013	2 635	21	1 293	1 835	6 744	2 878	25	1 524	1 960	10,8-	8,4	16,0-	15,2-	6,4-
männlich .....	3 291	1 207	11	834	1 122	3 598	1 341	9	977	1 122	8,5-	10,0-	X	14,6-	-
weiblich .....	2 714	1 426	10	458	708	3 144	1 537	16	547	836	13,7-	7,2-	37,5-	16,3-	15,3-
15 - 18 .....	4 220	1 643	712	600	350	4 735	1 887	870	703	335	10,9-	12,9-	18,2-	14,7-	4,5
männlich .....	2 429	681	574	375	136	2 762	799	705	437	136	12,1-	14,8-	18,6-	14,2-	-
weiblich .....	1 790	962	138	225	213	1 971	1 088	164	266	199	9,2-	11,6-	15,9-	15,4-	7,0
18 - 21 .....	9 731	8 311	307	358	289	10 310	8 807	341	411	314	5,6-	5,6-	10,0-	12,9-	8,0-
männlich .....	5 390	4 448	250	200	152	5 899	4 714	267	254	158	5,4-	5,6-	6,4-	21,3-	3,8-
weiblich .....	4 341	3 863	57	158	137	4 606	4 088	74	157	156	5,8-	5,5-	23,0-	0,6	12,2-
21 - 25 .....	9 204	7 830	184	389	318	9 568	8 130	250	413	302	3,8-	3,7-	26,4-	5,8-	5,3
männlich .....	4 942	4 012	154	219	174	5 190	4 185	201	245	177	4,8-	4,1-	23,4-	10,6-	1,7-
weiblich .....	4 260	3 816	30	170	144	4 371	3 939	49	168	125	2,5-	3,1-	38,8-	1,2	15,2
25 - 35 .....	16 996	13 603	473	1 063	624	18 562	14 655	637	1 163	765	8,4-	7,2-	25,7-	8,6-	17,4-
männlich .....	9 309	6 857	425	612	382	10 266	7 403	552	738	450	9,3-	7,4	23,0-	17,1-	15,1-
weiblich .....	7 682	6 744	48	451	241	8 280	7 240	84	425	302	7,2-	6,9-	42,9-	6,1	20,2-
35 - 45 .....	14 489	10 997	507	1 113	663	14 724	11 077	575	1 121	678	1,6-	0,7-	11,8-	0,7-	2,2-
männlich .....	7 755	5 210	450	681	392	7 988	5 321	495	725	399	2,9-	2,1-	9,1-	6,1-	1,8-
weiblich .....	6 730	5 784	57	432	271	6 730	5 750	80	396	279	-	0,6	28,8-	9,1	2,9-
45 - 55 .....	9 223	6 934	225	793	508	9 098	6 719	230	782	549	1,4	3,2	2,2-	1,4	7,5-
männlich .....	4 760	3 224	203	463	258	4 744	3 147	212	462	276	0,3	2,4	4,2-	0,2	6,5-
weiblich .....	4 457	3 708	22	327	249	4 346	3 569	16	318	273	2,6	3,9	37,5	2,8	8,8-
55 - 65 .....	6 374	4 452	104	821	526	7 029	4 886	103	913	591	9,3-	8,9-	1,0	10,1-	11,0-
männlich .....	3 337	2 171	99	479	259	3 784	2 484	98	493	303	11,8-	12,6-	1,0	2,8-	14,5-
weiblich .....	3 033	2 279	5	342	266	3 239	2 400	5	417	288	6,4-	5,0-	-	18,0-	7,6-
65 und mehr .....	4 679	2 720	31	763	778	4 757	2 780	33	778	773	1,6-	2,2-	6,1-	1,9-	0,6
männlich .....	2 182	1 258	30	428	298	2 212	1 311	31	435	267	1,4-	4,0-	3,2-	1,6-	11,6
weiblich .....	2 496	1 462	1	335	479	2 543	1 467	2	343	506	1,8-	0,3-	X	2,3-	5,3-
Zusammen .....	80 929	59 125	2 564	7 193	5 891	85 527	61 819	3 064	7 808	6 257	5,4-	4,4-	16,3-	7,9-	5,9-
männlich .....	43 395	29 088	2 196	4 291	3 173	46 243	30 705	2 570	4 766	3 288	6,2-	5,3-	14,6-	10,0-	3,5-
weiblich .....	37 503	30 044	368	2 898	2 708	39 230	31 078	490	3 037	2 964	4,4-	3,3-	24,9-	4,6-	8,6-
Ohne Angabe .....	142	41	-	45	48	142	56	2	34	43	-	26,8-	X	32,4	11,6
Insgesamt .....	81 071	59 166	2 564	7 238	5 939	85 669	61 875	3 066	7 842	6 300	5,4-	4,4-	16,4-	7,7-	5,7-



2 Getötete und Verletzte im Straßenverkehr

2.2 Nach Art der Verkehrsbeteiligung, Altersgruppen und Geschlecht

Im Alter von ... bis unter ... Jahren Geschlecht	Ins- gesamt	Darunter				Ins- gesamt	Darunter				Zu- bzw. Abnahme (-)				
		Per- sonen- kraft- wagen	Motor- zwei- rädern mit amtli. Kennz.	Fahr- rädern	Fuß- gänger		Per- sonen- kraft- wagen	Motor- zwei- rädern mit amtli. Kennz.	Fahr- rädern	Fuß- gänger	ins- gesamt	Per- sonen- kraft- wagen	Motor- zwei- rädern mit amtli. Kennz.	Fahr- rädern	Fuß- gänger
Verunglückte insgesamt															
		M ä r z 2001									M ä r z 2000				
unter 15 .....	2 876	1 082	20	685	975	3 214	1 109	22	637	1 104	10,5-	2,4-	9,1-	18,2-	11,7-
männlich .....	1 631	488	10	450	615	1 796	516	9	558	654	9,1-	5,4-	X	17,6-	6,0-
weiblich .....	1 243	594	10	224	360	1 419	593	13	279	450	12,4-	0,2	23,1-	19,7-	20,0-
15 - 18 .....	1 959	743	420	277	147	2 282	791	528	329	150	14,2-	6,1-	20,5-	15,8-	2,0-
männlich .....	1 161	329	339	167	56	1 402	336	425	200	76	17,2-	2,1-	20,2-	16,5-	26,3-
weiblich .....	797	414	81	110	90	880	455	103	129	74	9,4-	9,0-	21,4-	14,7-	21,6
18 - 21 .....	4 416	3 766	190	173	109	4 733	3 958	240	187	137	6,7-	5,1-	20,8-	7,5-	20,4-
männlich .....	2 524	2 063	162	99	53	2 742	2 209	192	115	79	8,0-	5,7-	15,6-	13,9-	32,9-
weiblich .....	1 892	1 673	28	74	56	1 991	1 749	48	72	58	5,0-	4,3-	41,7-	2,8	3,4-
21 - 25 .....	4 021	3 377	138	169	122	4 122	3 381	189	189	148	2,5-	0,1-	27,0-	10,6-	17,6-
männlich .....	2 235	1 778	124	100	64	2 292	1 768	156	112	85	2,5-	0,6	20,5-	10,7-	24,7-
weiblich .....	1 784	1 596	14	69	58	1 826	1 609	33	77	63	2,3-	0,8-	57,6-	10,4-	7,9-
25 - 35 .....	7 089	5 527	348	440	253	7 805	5 793	509	547	328	9,2-	4,6-	31,6-	18,6-	22,9-
männlich .....	3 971	2 803	313	256	160	4 454	2 919	451	365	217	11,0-	4,0-	30,6-	29,9-	26,3-
weiblich .....	3 114	2 723	35	183	92	3 334	2 869	57	182	110	6,6-	5,1-	38,6-	0,5	16,4-
35 - 45 .....	6 102	4 485	380	465	298	6 368	4 488	408	528	326	4,2-	0,5-	6,8-	11,9-	17,8-
männlich .....	3 397	2 161	339	302	157	3 558	2 132	364	338	203	4,5-	1,4	6,9-	10,7-	22,7-
weiblich .....	2 705	2 303	40	163	141	2 807	2 354	44	190	123	3,8-	2,2-	9,1-	14,2-	10,6-
45 - 55 .....	3 954	2 899	154	317	245	3 889	2 724	161	377	239	1,7	6,4	4,3-	16,9-	2,5
männlich .....	2 143	1 400	140	188	128	2 076	1 279	146	224	120	3,2	9,5	4,1-	16,1-	6,7
weiblich .....	1 808	1 497	14	128	117	1 812	1 445	15	152	119	0,2-	3,6	6,7-	15,8-	1,7-
55 - 65 .....	2 801	1 864	77	372	242	3 266	2 125	78	478	290	14,2-	12,3-	1,3-	22,2-	16,6-
männlich .....	1 508	933	73	193	128	1 785	1 072	76	266	146	15,5-	13,0-	3,9-	27,4-	12,3-
weiblich .....	1 291	930	4	179	114	1 478	1 053	2	210	144	12,7-	11,7-	X	14,8-	20,8-
65 und mehr .....	2 445	1 317	19	417	491	2 638	1 393	29	471	521	7,2-	4,8-	34,5-	11,5-	5,8-
männlich .....	1 137	629	17	219	166	1 215	658	24	248	161	6,4-	4,4-	29,2-	11,7-	3,1
weiblich .....	1 307	688	2	198	324	1 420	725	5	223	359	8,0-	5,1-	X	11,2-	9,8-
Zusammen .....	35 662	25 030	1 746	3 315	2 852	38 315	25 752	2 164	3 943	3 243	6,9-	2,8-	19,3-	15,9-	12,1-
männlich .....	19 707	12 605	1 517	1 884	1 527	21 329	12 889	1 843	2 426	1 741	7,6-	2,2-	17,7-	18,2-	12,3-
weiblich .....	15 937	12 418	228	1 328	1 324	16 987	12 862	320	1 514	1 500	6,1-	3,4-	28,8-	12,3-	11,9-
Ohne Angabe .....	55	22	-	15	12	46	15	2	13	12	19,6	46,7	X	15,4	-
Insgesamt .....	35 717	25 052	1 746	3 330	2 864	38 361	25 767	2 166	3 956	3 255	6,9-	2,8-	19,4-	15,8-	12,0-
		Januar - M ä r z 2001									Januar - M ä r z 2000				
unter 15 .....	7 499	3 031	30	1 559	2 612	8 605	3 407	39	1 865	2 887	12,9-	11,0-	23,1-	16,4-	9,5-
männlich .....	4 187	1 406	15	1 004	1 623	4 670	1 594	16	1 208	1 683	10,3-	11,8-	6,3-	16,8-	3,6-
weiblich .....	3 304	1 623	15	554	984	3 932	1 813	23	658	1 202	16,0-	10,5-	34,8-	15,8-	18,1-
15 - 18 .....	5 381	2 084	980	726	484	6 181	2 418	1 216	847	472	12,9-	13,8-	21,1-	14,4-	1,7-
männlich .....	3 155	861	767	457	187	3 685	1 032	994	526	203	13,9-	14,6-	20,8-	13,1-	7,9-
weiblich .....	2 225	1 203	173	268	276	2 514	1 386	221	321	269	11,6-	13,2-	21,7-	16,5-	2,6
18 - 21 .....	12 373	10 567	417	429	397	13 291	11 331	489	480	426	6,9-	6,7-	14,7-	10,6-	6,8-
männlich .....	7 045	5 818	346	250	215	7 562	6 255	394	287	218	6,8-	7,0-	12,2-	12,9-	1,4-
weiblich .....	5 328	4 748	71	178	182	5 724	5 071	95	193	208	7,0-	6,4-	25,3-	7,8-	12,5-
21 - 25 .....	11 276	9 560	276	455	395	12 078	10 178	355	509	425	6,6-	6,1-	22,3-	10,8-	7,1-
männlich .....	6 281	5 090	238	263	217	6 747	5 429	295	292	237	6,9-	6,2-	19,3-	9,9-	8,4-
weiblich .....	4 993	4 468	38	192	178	5 323	4 749	60	217	187	6,2-	5,8-	38,7-	11,5-	4,8-
25 - 35 .....	20 170	15 923	663	1 264	813	22 622	17 557	944	1 387	1 023	10,8-	9,3-	29,8-	8,9-	20,5-
männlich .....	11 304	8 201	597	736	497	12 897	9 106	833	892	629	12,4-	10,0-	28,9-	17,5-	21,0-
weiblich .....	8 866	7 720	66	527	316	9 708	8 436	110	495	391	8,7-	8,5-	40,0-	6,5	19,4-
35 - 45 .....	17 512	12 929	760	1 339	898	18 185	13 290	862	1 378	995	3,7-	2,7-	11,8-	2,8-	9,7-
männlich .....	9 710	6 307	679	840	535	10 173	6 541	769	893	588	4,6-	3,6-	10,5-	5,9-	9,0-
weiblich .....	7 796	6 619	80	499	362	8 004	6 742	103	485	407	2,6-	1,8-	22,3-	2,9	11,1-
45 - 55 .....	11 265	8 154	341	986	769	11 394	8 101	355	1 008	841	1,1-	0,7	3,9-	1,2-	8,6-
männlich .....	5 998	3 878	314	572	404	6 144	3 907	325	588	434	2,4-	0,7-	3,4-	2,7-	6,9-
weiblich .....	5 259	4 272	27	421	364	5 240	4 190	28	418	406	0,4	2,0	3,6-	0,7	10,3-
55 - 65 .....	8 126	5 375	161	1 101	852	9 164	5 983	170	1 262	1 015	11,3-	10,2-	5,3-	12,8-	16,1-
männlich .....	4 367	2 677	155	635	425	5 042	3 098	163	690	514	13,4-	13,5-	4,9-	8,0-	17,3-
weiblich .....	3 755	2 698	6	466	426	4 116	2 885	7	569	501	8,8-	6,6-	X	18,1-	15,0-
65 und mehr .....	7 081	3 652	53	1 207	1 633	7 356	3 775	50	1 235	1 756	3,7-	3,3-	6,0	2,3-	7,0-
männlich .....	3 275	1 747	50	651	558	3 361	1 811	45	665	565	2,6-	3,5-	11,1	2,1-	1,2-
weiblich .....	3 805	1 905	3	556	1 074	3 992	1 962	5	570	1 190	4,7-	2,9-	X	2,5-	9,7-
Zusammen .....	100 883	71 275	3 661	9 075	8 833	108 876	76 040	4 480	9 971	9 840	7,5-	6,3-	18,3-	9,0-	10,2-
männlich .....	55 322	38 005	3 181	5 408	4 661	60 261	38 773	3 824	6 039	5 071	8,2-	7,1-	18,8-	10,4-	6,1-
weiblich .....	45 323	35 254	479	3 661	4 161	48 553	37 228	652	3 926	4 761	6,7-	5,3-	26,5-	6,8-	12,6-
Ohne Angabe .....	149	44	-	46	50	153	62	2	34	48	2,6-	29,0-	X	35,3	4,2
Insgesamt .....	100 832	71 319	3 661	9 121	8 883	109 029	76 102	4 482	10 005	9 888	7,5-	6,3-	18,3-	8,8-	10,2-

Im Alter von ... bis unter ... Jahren Geschlecht	Getötete						Schwerverletzte					
	M ä r z		Zu- bzw. Abnah- me (-)	Januar - M ä r z		Zu- bzw. Abnah- me (-)	M ä r z		Zu- bzw. Abnah- me (-)	Januar - M ä r z		Zu- bzw. Abnah- me (-)
	2001	2000		2001	2000		2001	2000		2001	2000	
	Anzahl		%	Anzahl		%	Anzahl		%	Anzahl		%
unter 15 .....	17	14	21,4	44	44	-	526	677	22,3-	1 442	1 817	20,6-
männlich .....	9	9	-	23	27	14,8-	325	398	18,3-	873	1 045	16,5-
weiblich .....	8	5	X	21	17	23,5	201	279	28,0-	569	771	26,2-
15 - 18 .....	16	17	5,9-	47	57	17,5-	433	515	15,9-	1 114	1 389	19,8-
männlich .....	13	11	18,2	27	36	25,0-	286	337	15,1-	699	867	19,4-
weiblich .....	3	6	X	20	21	4,8-	147	178	17,4-	415	522	20,6-
18 - 21 .....	67	65	3,1	197	175	12,6	832	967	14,0-	2 445	2 806	12,9-
männlich .....	48	51	5,9-	148	136	8,8	513	615	16,6-	1 507	1 727	12,7-
weiblich .....	19	14	35,7	49	39	25,6	319	352	9,4-	938	1 079	13,3-
21 - 25 .....	47	53	11,3-	150	175	14,3-	653	782	16,5-	1 922	2 335	17,7-
männlich .....	37	43	14,0-	122	142	14,1-	426	480	11,3-	1 217	1 415	14,0-
weiblich .....	10	10	-	28	33	15,2-	227	302	24,8-	705	919	23,3-
25 - 30 .....	41	54	24,1-	106	157	32,5-	479	624	23,2-	1 447	1 901	23,9-
männlich .....	32	39	17,9-	76	108	29,6-	308	368	16,3-	897	1 191	24,7-
weiblich .....	9	15	X	30	49	38,8-	170	256	33,6-	549	710	22,7-
30 - 35 .....	41	51	19,6-	100	162	38,3-	497	676	26,5-	1 521	1 840	17,3-
männlich .....	33	39	15,4-	75	124	39,5-	318	476	33,2-	947	1 208	21,6-
weiblich .....	8	12	X	25	38	34,2-	179	200	10,5-	574	631	9,0-
35 - 40 .....	35	37	5,4-	123	123	-	509	613	17,0-	1 519	1 821	16,6-
männlich .....	26	32	18,8-	89	101	11,9-	339	405	16,3-	933	1 135	12,5-
weiblich .....	9	5	X	34	22	54,5	168	207	18,8-	524	685	23,5-
40 - 45 .....	32	34	5,9-	102	113	9,7-	428	465	8,0-	1 279	1 404	8,9-
männlich .....	22	26	15,4-	78	78	-	270	300	10,0-	795	871	8,7-
weiblich .....	10	8	X	24	35	31,4-	158	164	3,7-	484	532	9,0-
45 - 50 .....	25	36	30,6-	63	98	35,7-	350	379	7,7-	1 036	1 187	12,7-
männlich .....	14	31	54,8-	45	84	46,4-	234	235	0,4-	641	712	10,0-
weiblich .....	11	5	X	18	14	28,6	116	144	19,4-	395	474	16,7-
50 - 55 .....	26	26	-	72	83	13,3-	292	301	3,0-	871	928	6,1-
männlich .....	19	17	11,8	50	60	16,7-	172	181	5,0-	502	544	7,7-
weiblich .....	7	9	X	21	23	8,7-	119	120	0,8-	368	383	3,9-
55 - 60 .....	18	25	28,0-	59	79	25,3-	258	353	26,9-	764	1 009	24,3-
männlich .....	12	20	40,0-	44	58	24,1-	148	221	33,0-	438	585	25,1-
weiblich .....	6	5	X	15	21	28,6-	110	132	16,7-	326	424	23,1-
60 - 65 .....	23	29	20,7-	80	104	23,1-	262	352	25,6-	849	943	10,0-
männlich .....	17	22	22,7-	58	76	23,7-	155	205	24,4-	490	539	9,1-
weiblich .....	6	7	X	22	28	21,4-	107	147	27,2-	359	404	11,1-
65 - 70 .....	20	20	-	72	58	24,1	207	224	7,6-	595	645	7,8-
männlich .....	10	11	9,1-	47	36	30,6	101	132	23,5-	299	331	9,7-
weiblich .....	10	9	X	25	22	13,6	106	91	16,5	296	313	5,4-
70 - 75 .....	13	28	53,6-	53	91	41,8-	181	200	9,5-	555	622	10,8-
männlich .....	8	16	X	33	51	35,3-	86	84	2,4	261	275	8,7-
weiblich .....	5	12	X	20	40	50,0-	95	116	18,1-	304	347	12,4-
75 und mehr .....	45	52	13,5-	149	173	13,9-	310	334	7,2-	978	1 010	3,2-
männlich .....	19	25	24,0-	72	77	6,5-	124	134	7,5-	391	379	3,2
weiblich .....	26	27	3,7-	77	96	19,8-	186	200	7,0-	587	631	7,0-
Zusammen .....	466	541	13,9-	1 417	1 692	16,3-	6 217	7 462	16,7-	18 337	21 657	15,3-
männlich .....	319	392	18,6-	987	1 194	17,3-	3 805	4 571	16,8-	10 940	12 824	14,7-
weiblich .....	147	149	1,3-	429	498	13,9-	2 408	2 888	16,6-	7 391	8 825	16,3-
Ohne Angabe .....	-	-	-	-	1	X	3	3	-	7	10	X
Insgesamt ...	466	541	13,9-	1 417	1 693	16,3-	6 220	7 465	16,7-	18 344	21 667	15,3-

im Straßenverkehr  
und Geschlecht

Leichtverletzte					Verunglückte insgesamt					Im Alter von ... bis unter ... Jahren Geschlecht		
M ä r z		Zu- bzw. Abnah- me (-)	Januar - M ä r z		Zu- bzw. Abnah- me (-)	M ä r z		Zu- bzw. Abnah- me (-)	Januar - M ä r z		Zu- bzw. Abnah- me (-)	
2001	2000		2001	2000		2001	2000		2001			2000
Anzahl	%	Anzahl	%	Anzahl	%	Anzahl	%	Anzahl	%			
2 332	2 523	7,6-	6 013	6 744	10,8-	2 875	3 214	10,5-	7 499	8 605	12,9-	..... unter 15
1 297	1 388	6,6-	3 291	3 598	8,5-	1 631	1 795	9,1-	4 187	4 670	10,3-	..... männlich
1 034	1 135	8,9-	2 714	3 144	13,7-	1 243	1 419	12,4-	3 304	3 932	18,0-	..... weiblich
1 510	1 750	13,7-	4 220	4 735	10,9-	1 959	2 282	14,2-	5 981	6 181	12,9-	..... 15 - 18
862	1 054	18,2-	2 429	2 762	12,1-	1 161	1 402	17,2-	3 155	3 665	13,9-	..... männlich
647	696	7,0-	1 790	1 971	9,2-	797	880	9,4-	2 225	2 514	11,5-	..... weiblich
3 517	3 701	5,0-	9 731	10 310	5,6-	4 416	4 733	6,7-	12 373	13 291	6,9-	..... 18 - 21
1 963	2 078	5,4-	5 390	5 899	5,4-	2 524	2 742	8,0-	7 045	7 562	6,8-	..... männlich
1 554	1 625	4,4-	4 341	4 606	5,8-	1 892	1 991	5,0-	5 326	5 724	7,0-	..... weiblich
3 321	3 287	1,0	9 204	9 568	3,8-	4 021	4 122	2,5-	11 276	12 078	6,6-	..... 21 - 25
1 772	1 769	0,2	4 942	5 190	4,8-	2 235	2 292	2,5-	6 281	6 747	6,9-	..... männlich
1 547	1 514	2,2	4 260	4 371	2,5-	1 784	1 826	2,3-	4 993	5 323	6,2-	..... weiblich
2 992	3 211	6,8-	8 430	9 302	9,4-	3 512	3 889	9,7-	9 963	11 360	12,1-	..... 25 - 30
1 606	1 777	9,6-	4 596	5 136	10,5-	1 946	2 184	10,9-	5 569	6 435	13,5-	..... männlich
1 384	1 430	3,2-	3 831	4 157	7,8-	1 563	1 701	8,1-	4 410	4 916	10,3-	..... weiblich
3 039	3 189	4,7-	8 566	9 260	7,5-	3 577	3 916	8,7-	10 187	11 262	9,5-	..... 30 - 35
1 674	1 765	5,2-	4 713	5 130	8,1-	2 025	2 280	11,2-	5 735	6 462	11,3-	..... männlich
1 364	1 421	4,0-	3 851	4 123	6,8-	1 551	1 633	5,0-	4 450	4 792	7,1-	..... weiblich
2 848	2 941	3,2-	8 010	8 295	3,4-	3 392	3 591	5,5-	9 652	10 239	5,7-	..... 35 - 40
1 552	1 610	3,6-	4 343	4 565	4,9-	1 917	2 047	6,4-	5 425	5 801	6,5-	..... männlich
1 296	1 330	2,6-	3 665	3 726	1,6-	1 472	1 542	4,5-	4 223	4 433	4,7-	..... weiblich
2 250	2 278	1,2-	6 479	6 429	0,8	2 710	2 777	2,4-	7 860	7 946	1,1-	..... 40 - 45
1 188	1 185	0,3	3 412	3 423	0,3-	1 480	1 511	2,1-	4 285	4 372	2,0-	..... männlich
1 061	1 093	2,9-	3 065	3 004	2,0	1 229	1 265	2,8-	3 573	3 571	0,1	..... weiblich
1 785	1 807	1,2-	5 114	5 223	2,1-	2 160	2 222	2,8-	6 213	6 508	4,5-	..... 45 - 50
934	915	2,1	2 644	2 705	2,3-	1 182	1 181	0,1	3 330	3 501	4,9-	..... männlich
849	891	4,7-	2 467	2 512	1,8-	978	1 040	6,2-	2 880	3 000	4,0-	..... weiblich
1 476	1 340	10,1	4 109	3 875	6,0	1 794	1 667	7,6	5 052	4 886	3,4	..... 50 - 55
770	697	10,5	2 116	2 039	3,8	961	895	7,4	2 668	2 643	0,9	..... männlich
706	643	9,8	1 990	1 834	8,5	832	772	7,8	2 379	2 240	6,2	..... weiblich
1 160	1 377	15,8-	3 321	3 941	15,7-	1 436	1 755	18,2-	4 144	5 029	17,6-	..... 55 - 60
613	726	15,8-	1 770	2 119	16,5-	773	957	20,1-	2 252	2 762	18,5-	..... männlich
547	650	15,8-	1 550	1 820	14,8-	663	787	15,8-	1 891	2 265	16,5-	..... weiblich
1 080	1 130	4,4-	3 053	3 088	1,1-	1 365	1 511	9,7-	3 982	4 135	3,7-	..... 60 - 65
563	591	4,7-	1 567	1 665	5,9-	735	818	10,1-	2 115	2 280	7,2-	..... männlich
515	537	4,1-	1 483	1 419	4,5	628	691	9,1-	1 864	1 851	0,7	..... weiblich
650	650	-	1 812	1 753	3,4	877	894	1,9-	2 479	2 456	0,9	..... 65 - 70
333	312	6,7	906	881	2,8	444	455	2,4-	1 252	1 248	0,3	..... männlich
317	338	6,2-	906	870	4,1	433	438	1,1-	1 227	1 205	1,8	..... weiblich
438	515	15,0-	1 263	1 323	4,5-	632	743	14,9-	1 871	2 036	8,1-	..... 70 - 75
212	260	18,5-	615	644	4,5-	308	360	15,0-	899	970	7,3-	..... männlich
226	255	11,4-	648	679	4,6-	326	383	14,9-	972	1 066	8,8-	..... weiblich
581	613	5,2-	1 604	1 681	4,6-	936	999	6,3-	2 731	2 864	4,6-	..... 75 und mehr
244	241	1,2	661	687	3,8-	387	400	3,3-	1 124	1 143	1,7-	..... männlich
336	372	9,7-	942	994	5,2-	548	599	8,5-	1 606	1 721	6,7-	..... weiblich
28 979	30 312	4,4-	80 929	85 527	5,4-	35 662	38 315	6,9-	100 683	108 876	7,5-	..... Zusammen
15 583	16 366	4,8-	43 395	46 243	6,2-	19 707	21 329	7,6-	55 322	60 281	8,2-	..... männlich
13 362	13 930	3,9-	37 503	39 230	4,4-	16 937	16 967	6,1-	45 323	48 553	6,7-	..... weiblich
52	43	20,9	142	142	-	55	46	19,6	149	153	2,6-	..... Ohne Angabe
29 031	30 355	4,4-	81 071	85 669	5,4-	35 717	38 361	6,9-	100 832	109 029	7,5-	..... Insgesamt

3 An Straßenverkehrsunfällen beteiligte Fahrzeugführer und Fußgänger

Art der Verkehrsbeteiligung Ortslage	Unfälle mit																
	Personen-	schwerw.	Personen-	schwerw.	Personen-	schw.	Personen-	schwerw.	Personen-	schwerw.	Personen-	schw.					
	scha-	Sach-	scha-	Sach-	sonen-	Sach-	sonen-	Sach-	sonen-	Sach-	sonen-	Sach-					
	den	schaden)	den	schaden)	schaden	schaden)	schaden	schaden)	schaden	schaden)	schaden	schaden)					
M ä r z 2001		M ä r z 2000		Zu- bzw. Abnahme (-)		Januar - M ä r z 2001		Januar - M ä r z 2000		Zu- bzw. Abnahme (-)							
Anzahl						%		Anzahl						%			
Führer von																	
Mofas, Mopeds .....	1 027	42	1 222	47	16,0-	10,6-	3 058	107	3 224	126	5,1-	15,1-					
innerorts .....	830	37	1 006	40	17,5-	7,5-	2 507	86	2 640	107	5,0-	19,6-					
außerorts .....	197	5	216	7	8,8-	X	551	21	584	19	5,7-	10,5					
Motorzweirädern mit amtl. Kennzeichen ..	1 701	67	2 136	116	20,4-	42,2-	3 601	156	4 433	254	18,8-	38,6-					
innerorts .....	1 183	47	1 507	84	21,5-	44,0-	2 613	113	3 198	182	18,3-	37,9-					
außerorts .....	518	20	629	32	17,6-	37,5-	988	43	1 235	72	20,0-	40,3-					
Personenkraftwagen ..	38 949	15 836	40 420	15 454	3,6-	2,5	108 452	45 174	115 440	46 289	6,1-	2,4-					
innerorts .....	23 919	9 103	25 250	9 115	5,3-	0,1-	65 556	25 834	69 801	27 071	6,1-	4,6-					
außerorts .....	15 030	6 733	15 170	6 339	0,9-	6,2	42 896	19 340	45 639	19 218	6,0-	0,6					
Bussen .....	445	100	489	100	9,0-	-	1 227	267	1 289	229	4,8-	16,6					
innerorts .....	346	66	394	63	12,2-	4,8	982	185	1 021	159	3,8-	16,4					
außerorts .....	99	34	95	37	4,2	8,1-	245	82	268	70	8,6-	17,1					
Güterkraftfahrzeugen	3 346	1 480	4 022	1 640	16,8-	9,1-	9 521	4 649	10 853	4 778	12,3-	2,7-					
innerorts .....	1 532	501	1 974	860	22,4-	24,1-	4 346	1 673	5 140	1 903	15,4-	12,1-					
außerorts .....	1 814	989	2 048	980	11,4-	0,9	5 175	2 976	5 713	2 875	9,4-	3,5					
Landwirtschaftlichen Zugmaschinen .....	94	34	126	47	25,4-	27,7-	241	94	283	109	14,8-	13,8-					
innerorts .....	30	8	56	19	46,4-	X	90	40	96	42	6,3-	4,8-					
außerorts .....	64	26	70	28	8,6-	7,1-	151	54	187	67	19,3-	19,4					
Übrigen Kraftfahrzeugen ...	183	58	213	78	14,1-	25,6-	586	188	648	203	9,6-	7,4-					
innerorts .....	109	36	136	44	19,9-	18,2-	364	111	421	119	13,5-	6,7-					
außerorts .....	74	22	77	34	3,9-	35,3-	222	77	227	84	2,2-	8,3-					
Kraftfahrzeugen zus.	45 745	17 627	48 628	17 482	5,9-	0,8	126 686	50 635	136 170	51 988	7,0-	2,6-					
innerorts .....	27 949	9 798	30 323	10 025	7,8-	2,3-	76 458	28 042	82 317	29 583	7,1-	5,2-					
außerorts .....	17 796	7 829	18 305	7 457	2,8-	5,0	50 228	22 593	53 853	22 405	6,7-	0,8					
dar. flüchtig .....	1 841	1 312	2 089	1 390	11,9-	5,6-	5 543	4 075	6 481	4 381	14,5-	7,0-					
innerorts .....	1 263	592	1 416	649	10,8-	8,8-	3 805	1 940	4 285	2 112	11,2-	8,1-					
außerorts .....	578	720	673	741	14,1-	2,8-	1 738	2 135	2 196	2 269	20,9-	5,9-					
Fahrrädern .....	3 564	15	4 220	18	15,5-	16,7-	9 749	48	10 670	45	8,6-	6,7					
innerorts .....	3 283	9	3 920	14	16,3-	X	8 956	33	9 830	38	8,9-	13,2-					
außerorts .....	281	6	300	4	6,3-	X	793	15	840	7	5,6-	X					
darunter:																	
unter 15 Jahren ...	727	1	871	-	16,5-	X	1 624	4	1 932	-	15,9-	X					
innerorts .....	683	1	839	-	18,6-	X	1 532	3	1 841	-	16,8-	X					
außerorts .....	44	-	32	-	37,5	-	92	1	91	-	1,1	X					
anderen Fahrzeugen ..	298	168	318	144	6,3-	16,7	809	464	905	449	10,6-	3,3					
innerorts .....	217	96	257	83	15,6-	3,6	624	250	721	261	13,5-	4,2-					
außerorts .....	81	82	61	61	32,8	34,4	185	214	184	188	0,5	13,8					
Fußgänger .....	3 009	12	3 398	8	11,4-	X	9 261	37	10 290	31	10,0-	19,4					
innerorts .....	2 842	9	3 181	6	10,7-	X	8 689	24	9 578	23	9,5-	4,3					
außerorts .....	167	3	217	2	23,0-	X	572	13	712	8	16,9-	X					
darunter:																	
unter 15 Jahren .....	1 007	2	1 136	-	11,4-	X	2 692	4	2 962	-	9,1-	X					
innerorts .....	981	2	1 111	-	11,7-	X	2 609	4	2 877	-	9,3-	X					
außerorts .....	26	-	25	-	4,0	-	83	-	85	-	2,4-	-					
65 Jahre und mehr ...	500	1	526	1	4,9-	-	1 665	4	1 783	1	6,6-	X					
innerorts .....	480	1	511	-	6,1-	X	1 583	4	1 709	-	7,4-	X					
außerorts .....	20	-	15	1	33,3	X	82	-	74	1	10,8	X					
Andere Personen .....	65	1	94	9	30,9-	X	203	12	226	25	10,2-	52,0-					
innerorts .....	39	-	73	5	46,6-	X	137	7	152	16	9,9-	X					
außerorts .....	26	1	21	4	23,8	X	66	5	74	9	10,8-	X					
Insgesamt .....	52 681	17 823	56 658	17 661	7,0-	0,9	146 708	51 196	158 261	52 538	7,3-	2,6-					
innerorts .....	34 930	9 902	37 754	10 133	9,1-	2,3-	94 844	28 356	102 598	29 921	7,6-	5,2-					
außerorts .....	18 351	7 921	18 904	7 528	2,9-	5,2	51 864	22 840	55 663	22 617	6,8-	1,0					
darunter:																	
unter 15 Jahren .....	1 757	21	2 039	8	13,8-	X	4 380	39	4 972	20	11,9-	95,0					
innerorts .....	1 681	11	1 974	5	14,8-	X	4 188	25	4 775	14	12,3-	78,6					
außerorts .....	76	10	65	3	16,9	X	192	14	197	6	2,5-	X					
65 Jahre und mehr ...	3 385	951	3 517	960	3,8-	0,9-	9 594	2 541	9 725	2 586	1,3-	1,7-					
innerorts .....	2 416	606	2 621	589	7,8-	2,9	6 967	1 631	7 084	1 627	1,7-	0,2					
außerorts .....	969	345	896	371	8,1	7,0-	2 627	910	2 641	959	0,5-	5,1-					

1) Schwerwiegender Unfall mit Sachschaden (im engeren Sinne).

## 4 Ursachen von Straßenverkehrsunfällen mit Personenschaden

## 4.1 Fehlverhalten der Fahrzeugführer

Ursache	Insgesamt	Darunter			Insgesamt	Darunter			Zu- bzw. Abnahme (-)				
		Personen- kraft- wagen	Motor- zweiräd. mit amtli. Kenn- zeichen	Fahr- rädern		Personen- kraft- wagen	Motor- zweiräd. mit amtli. Kenn- zeichen	Fahr- rädern	ins- gesamt	Per- sonen- kraft- wagen	Motor- zweir. mit amtli. Kennz.	Fahr- rädern	
													Anzahl
		M ä r z 2001			M ä r z 2000								
Insgesamt .....	32 900	26 027	1 013	2 160	35 168	26 940	1 268	2 665	6,5-	3,4-	20,1-	19,0-	
Verkehrstüchtigkeit ..	1 937	1 492	54	212	2 041	1 551	62	216	5,1-	3,8-	12,9-	1,9-	
dar. Alkoholeinfluß	1 553	1 180	52	189	1 666	1 254	56	191	6,8-	5,9-	7,1-	1,0-	
Straßenbenutzung .....	1 898	1 045	62	595	2 080	1 048	62	759	8,8-	0,3-	-	21,6-	
Geschwindigkeit .....	6 700	5 590	351	106	6 863	5 594	429	139	2,4-	0,1-	18,2-	23,7-	
Abstand .....	4 486	3 789	94	37	4 665	3 817	153	47	3,8-	0,7-	38,6-	21,3-	
Überholen .....	1 348	1 035	92	47	1 521	1 090	142	51	11,4-	5,0-	35,2-	7,8-	
Vorbeifahren .....	100	75	2	6	115	87	4	5	13,0-	13,8-	X	X	
Nebeneinanderfahren ..	457	306	5	10	524	353	11	10	12,8-	13,3-	X	-	
Vorfahrt, Vorrang ....	4 723	4 003	41	274	5 298	4 363	65	321	10,9-	8,7-	36,9-	14,6-	
Nichtbeachten der die Vorfahrt regelnden Verkehrszeichen ...	3 440	3 022	15	123	3 934	3 354	36	153	12,6-	9,9-	58,3-	19,6-	
Nichtbeachten der Verkehrsregelung durch Polizeibeamte oder Lichtzeichen .	581	452	12	68	566	442	8	74	2,7	2,3	X	8,1-	
Abbiegen, Wenden, Rückwärtsfahren, Ein- und Anfahren ..	4 427	3 686	33	288	4 861	3 901	55	384	8,9-	5,5-	40,0-	25,0-	
Falsches Verhalten ge- genüber Fußgängern .	1 361	1 158	10	65	1 507	1 240	26	72	9,7-	6,6-	61,5-	9,7-	
an Überwegen, Furten	286	252	2	9	336	289	6	10	14,9-	12,8-	X	X	
Ruhender Verkehr, Verkehrssicherung ..	206	182	-	-	230	206	1	1	10,4-	11,7-	X	X	
Nichtbeachten der Be- leuchtungsvorschrift	36	10	-	20	62	18	1	39	41,9-	44,4-	X	48,7-	
Ladung, Besetzung ....	72	20	1	9	107	27	2	13	32,7-	25,9-	X	X	
Andere Fehler beim Fahrzeugführer .....	5 149	3 636	268	491	5 294	3 625	255	608	2,7-	0,3	5,1	19,2-	
		Januar - M ä r z 2001			Januar - M ä r z 2000								
Insgesamt .....	92 519	74 431	2 003	5 833	99 405	78 976	2 508	6 543	6,9-	5,8-	20,1-	10,9-	
Verkehrstüchtigkeit ..	5 642	4 483	111	543	6 131	4 850	131	585	8,0-	7,6-	15,3-	7,2-	
dar. Alkoholeinfluß	4 618	3 650	103	479	5 046	3 962	121	529	8,5-	7,9-	14,9-	9,5-	
Straßenbenutzung .....	5 311	3 042	107	1 600	5 814	3 294	112	1 834	8,7-	7,7-	4,5-	12,8-	
Geschwindigkeit .....	20 879	17 886	662	313	21 860	18 583	833	364	4,6-	3,8-	20,5-	14,0-	
Abstand .....	11 467	9 734	205	89	12 381	10 346	294	104	7,4-	5,9-	30,3-	14,4-	
Überholen .....	3 382	2 635	189	95	3 836	2 919	260	100	11,8-	9,7-	27,3-	5,0-	
Vorbeifahren .....	263	214	7	11	275	216	5	14	4,4-	0,9-	X	21,4-	
Nebeneinanderfahren ..	1 204	827	12	26	1 299	898	19	26	7,3-	7,9-	36,8-	-	
Vorfahrt, Vorrang ....	12 879	10 951	101	721	14 079	11 834	132	781	8,5-	7,5-	23,5-	7,7-	
Nichtbeachten der die Vorfahrt regelnden Verkehrszeichen ...	9 380	8 252	42	331	10 301	8 938	73	363	8,9-	7,7-	42,5-	8,8-	
Nichtbeachten der Verkehrsregelung durch Polizeibeamte oder Lichtzeichen .	1 640	1 279	25	181	1 746	1 376	15	207	6,1-	7,1-	66,7	12,6-	
Abbiegen, Wenden, Rückwärtsfahren, Ein- und Anfahren ..	12 027	10 076	68	721	12 950	10 631	111	893	7,1-	5,2-	38,7-	19,3-	
Falsches Verhalten ge- genüber Fußgängern .	4 638	3 858	40	189	4 912	4 134	61	206	7,6-	6,7-	34,4-	8,3-	
an Überwegen, Furten	1 055	947	11	23	1 151	1 011	15	27	8,3-	6,3-	26,7-	14,8-	
Ruhender Verkehr, Verkehrssicherung ..	576	484	2	4	632	543	2	2	8,9-	10,9-	-	X	
Nichtbeachten der Be- leuchtungsvorschrift	169	35	6	101	235	53	5	150	28,1-	34,0-	X	32,7-	
Ladung, Besetzung ....	197	58	1	26	261	67	3	33	24,5-	13,4-	X	21,2-	
Andere Fehler beim Fahrzeugführer .....	13 985	10 148	492	1 394	14 721	10 608	540	1 451	5,0-	4,3-	8,9-	3,9-	

## 4 Ursachen von Straßenverkehrsunfällen mit Personenschaden

## 4.2 Alle Ursachen

Ursache Ortslage	M ä r z		Zu- bzw. Abnahme (-)	Januar - M ä r z		Zu- bzw. Abnahme (-)
	2001	2000		2001	2000	
	Anzahl		%	Anzahl		%
Ursachen der Fahrzeugführer .....	32 900	35 168	6,5-	92 519	99 405	6,9-
innerorts .....	19 979	22 009	9,2-	55 523	60 042	7,5-
außerorts .....	12 921	13 159	1,8-	36 996	39 363	6,0-
Verkehrstüchtigkeit .....	1 937	2 041	5,1-	5 642	6 131	8,0-
innerorts .....	1 097	1 144	4,1-	3 177	3 466	8,3-
außerorts .....	840	897	6,4-	2 465	2 665	7,5-
Alkoholeinfluß .....	1 553	1 666	6,8-	4 618	5 046	8,5-
innerorts .....	911	976	6,7-	2 687	2 986	10,0-
außerorts .....	642	690	7,0-	1 931	2 060	6,3-
Einfluß anderer berauschender Mittel (z.B. Drogen, Rauschgift) ..	66	66	-	189	204	7,4-
innerorts .....	34	34	-	106	107	0,9-
außerorts .....	32	32	-	83	97	14,4-
Übermüdung .....	136	129	5,4	344	365	5,8-
innerorts .....	37	30	23,3	89	74	20,9
außerorts .....	99	99	-	255	291	12,4-
Sonstige körperliche oder geistige Mängel .....	182	180	1,1	491	516	4,8-
innerorts .....	115	104	10,6	295	299	1,3-
außerorts .....	67	76	11,8-	196	217	9,7-
Straßenbenutzung .....	1 898	2 080	8,8-	5 311	5 814	8,7-
innerorts .....	1 145	1 286	11,0-	3 071	3 336	7,9-
außerorts .....	753	794	5,2-	2 240	2 478	9,6-
Benutzung der falschen Fahrbahn, (auch Richtungsfahrbahn) oder verbotswidrige Benutzung anderer Straßenteile .....	807	886	8,9-	2 147	2 293	6,4-
innerorts .....	682	768	11,2-	1 779	1 933	8,0-
außerorts .....	125	118	5,9	368	360	2,2
Verstoß gegen das Rechtsfahrgebot .....	1 091	1 194	8,6-	3 164	3 521	10,1-
innerorts .....	463	518	10,6-	1 292	1 403	7,9-
außerorts .....	628	676	7,1-	1 872	2 118	11,6-
Geschwindigkeit .....	6 700	6 863	2,4-	20 879	21 880	4,6-
innerorts .....	2 388	2 640	9,5-	7 298	7 841	6,9-
außerorts .....	4 312	4 223	2,1	13 581	14 039	3,3-
Nicht angepaßte Geschwindigkeit mit gleichzeitigem Überschreiten der zulässigen Höchstge- schwindigkeit .....	531	580	8,4-	1 448	1 727	16,2-
innerorts .....	273	301	9,3-	734	897	18,2-
außerorts .....	258	279	7,5-	714	830	14,0-
Nicht angepaßte Geschwindigkeit in anderen Fällen .....	6 169	6 283	1,8-	19 431	20 153	3,6-
innerorts .....	2 115	2 339	9,6-	6 564	6 944	5,5-
außerorts .....	4 054	3 944	2,8	12 867	13 209	2,6-
Abstand .....	4 486	4 665	3,8-	11 467	12 361	7,4-
innerorts .....	3 050	3 182	4,1-	7 729	8 352	7,5-
außerorts .....	1 436	1 483	3,2-	3 738	4 029	7,2-
Ungenügender Sicherheitsabstand .....	4 393	4 559	3,6-	11 234	12 119	7,3-
innerorts .....	3 000	3 121	3,9-	7 607	8 213	7,4-
außerorts .....	1 393	1 438	3,1-	3 627	3 906	7,1-
Starkes Bremsen des Vorausfahrenden ohne zwingenden Grund .....	93	106	12,3-	233	262	11,1-
innerorts .....	50	61	18,0-	122	139	12,2-
außerorts .....	43	45	4,4-	111	123	9,8-
Überholen .....	1 348	1 521	11,4-	3 382	3 835	11,8-
innerorts .....	397	470	15,6-	997	1 124	11,3-
außerorts .....	951	1 051	9,5-	2 385	2 711	12,0-
Unzulässiges Rechtsüberholen .....	51	53	3,8-	112	105	6,7
innerorts .....	28	32	12,5-	57	60	5,0-
außerorts .....	23	21	9,5	55	45	22,2
Überholen trotz Gegenverkehrs .....	307	355	13,6-	740	921	19,7-
innerorts .....	31	42	26,2-	103	93	10,8
außerorts .....	276	313	11,8-	637	828	23,1-

## 4 Ursachen von Straßenverkehrsunfällen mit Personenschaden

## 4.2 Alle Ursachen

Ursache Ortslage	M ä r z		Zu- bzw. Abnahme (-)	Januar - M ä r z		Zu- bzw. Abnahme (-)
	2001	2000		2001	2000	
	Anzahl		%	Anzahl	%	
Überholen trotz unklarer Verkehrslage .....	276	330	16,4-	689	835	17,5-
innerorts .....	154	181	14,9-	374	445	16,0-
außerorts .....	122	149	18,1-	315	390	19,2-
Überholen trotz unzureichender Sichtverhältnisse .....	47	49	4,1-	109	140	22,1-
innerorts .....	3	5	X	11	24	54,2-
außerorts .....	44	44	-	98	116	15,5-
Überholen ohne Beachtung des nachfolgenden Verkehrs und/oder ohne rechtzeitige und deutliche Ankündigung des Ausscherens .....	191	224	14,7-	530	562	5,7-
innerorts .....	8	8	-	21	24	12,5-
außerorts .....	183	216	15,3-	509	538	5,4-
Fehler beim Wiedereinordnen .....	150	156	3,8-	404	398	1,5
innerorts .....	35	36	2,8-	78	84	6,0-
außerorts .....	115	120	4,2-	325	314	3,5
Sonstige Fehler beim Überholen (z.B. ohne genügenden Seiten- abstand) .....	267	293	8,9-	659	721	8,6-
innerorts .....	120	144	16,7-	305	345	11,6-
außerorts .....	147	149	1,3-	354	376	5,9-
Fehler beim Überholtwerden .....	59	61	3,3-	139	153	9,2-
innerorts .....	18	22	18,2-	47	49	4,1-
außerorts .....	41	39	5,1	92	104	11,6-
Vorbeifahren .....	100	115	13,0-	263	275	4,4-
innerorts .....	77	96	19,8-	211	216	2,3-
außerorts .....	23	19	21,1	52	59	11,9-
Nichtbeachten des Vorranges entgegenkommender Fahrzeuge beim Vor- beifahren an haltenden Fahrzeugen, Absperrungen o. Hindernissen	81	92	12,0-	210	225	6,7-
innerorts .....	64	81	21,0-	174	185	5,9-
außerorts .....	17	11	54,5	36	40	10,0-
Nichtbeachten des nachfolgenden Verkehrs beim Vorbeifahren an haltenden Fahrzeugen, Absperrungen oder Hindernissen und/oder ohne rechtzeitige und deutliche Ankündigung des Ausscherens ...	19	23	17,4-	53	50	6,0
innerorts .....	13	15	13,3-	37	31	19,4
außerorts .....	6	8	X	16	19	15,8-
Nebeneinanderfahren, fehlerhaftes Wechseln des Fahrstreifens beim Nebeneinanderfahren oder Nichtbeachten d.Reißverschlussverfahrens	457	524	12,8-	1 204	1 299	7,3-
innerorts .....	259	325	20,3-	698	810	13,8-
außerorts .....	198	199	0,5-	506	489	3,5
Vorfahrt, Vorrang .....	4 723	5 298	10,9-	12 879	14 079	8,5-
innerorts .....	3 473	3 943	11,9-	9 527	10 360	8,2-
außerorts .....	1 250	1 355	7,8-	3 352	3 699	9,4-
Nichtbeachten der Regel "rechts vor links".....	503	579	13,1-	1 293	1 397	7,4-
innerorts .....	492	561	12,3-	1 260	1 342	6,1-
außerorts .....	11	18	38,9-	33	55	40,0-
Nichtbeachten der die Vorfahrt regelnden Verkehrszeichen .....	3 440	3 934	12,6-	9 380	10 301	8,9-
innerorts .....	2 386	2 786	14,4-	6 579	7 221	8,9-
außerorts .....	1 054	1 148	8,2-	2 801	3 080	9,1-
Nichtbeachten der Vorfahrt des durchgehenden Verkehrs auf Auto- bahnen oder Kraftfahrstraßen .....	50	64	21,9-	171	180	5,0-
innerorts .....	9	9	-	27	22	22,7
außerorts .....	41	55	25,5-	144	158	8,9-
Nichtbeachten der Vorfahrt durch Fahrzeuge, die aus Feld- und Waldwegen kommen .....	39	42	7,1-	86	103	16,5-
innerorts .....	9	11	X	15	21	28,6-
außerorts .....	30	31	3,2-	71	82	13,4-
Nichtbeachten der Verkehrsregelung durch Polizeibeamte oder Lichtzeichen .....	581	566	2,7	1 840	1 746	6,1-
innerorts .....	495	503	1,6-	1 420	1 535	7,5-
außerorts .....	86	63	36,5	220	211	4,3
Nichtbeachten des Vorranges entgegenkommender Fahrzeuge .....	96	102	5,9-	269	300	10,3-
innerorts .....	72	63	14,3	194	200	3,0-
außerorts .....	24	39	38,5-	75	100	25,0-

## 4 Ursachen von Straßenverkehrsunfällen mit Personenschaden

## 4.2 Alle Ursachen

Ursache Ortslage	M ä r z		Zu- bzw. Abnahme (-)	Januar - M ä r z		Zu- bzw. Abnahme (-)
	2001	2000		2001	2000	
	Anzahl		%	Anzahl	%	
Nichtbeachten des Vorranges von Schienenfahrzeugen an Bahnübergängen	14	11	27,3	40	52	23,1-
innerorts	10	10	-	32	39	17,9-
außerorts	4	1	X	8	13	X
Abbiegen, Wenden, Rückwärtsfahren, Ein- und Anfahren	4 427	4 861	8,9-	12 027	12 950	7,1-
innerorts	3 704	4 189	11,2-	10 121	10 555	7,8-
außerorts	723	692	4,5	1 906	1 985	4,6-
Fehler beim Abbiegen	2 341	2 504	6,5-	6 642	7 026	5,5-
innerorts	1 810	1 982	8,7-	5 182	5 530	6,3-
außerorts	531	522	1,7	1 460	1 496	2,4-
Fehler beim Wenden oder Rückwärtsfahren	839	884	5,1-	2 202	2 321	5,1-
innerorts	749	806	7,1-	1 978	2 096	5,6-
außerorts	90	78	15,4	224	225	0,4-
Fehler beim Einfahren in den fließenden Verkehr (z.B. aus einem Grundstück, von einem anderen Straßenteil oder beim Anfahren vom Fahrbahnrand)	1 247	1 473	15,3-	3 183	3 603	11,7-
innerorts	1 145	1 381	17,1-	2 961	3 329	11,1-
außerorts	102	92	10,9	222	274	19,0-
Falsches Verhalten gegenüber Fußgängern	1 361	1 507	9,7-	4 538	4 912	7,6-
innerorts	1 300	1 429	9,0-	4 318	4 683	7,4-
außerorts	61	78	21,8-	220	249	11,6-
an Fußgängerüberwegen	124	146	15,1-	468	494	3,3-
innerorts	124	146	15,1-	465	481	3,3-
außerorts	-	-	-	3	3	-
an Fußgängerfurten	162	190	14,7-	587	687	12,0-
innerorts	161	187	13,9-	581	657	11,6-
außerorts	1	3	X	6	10	X
beim Abbiegen	207	213	2,8-	787	843	6,6-
innerorts	200	208	3,8-	769	825	6,8-
außerorts	7	5	X	18	18	-
an Haltestellen (auch haltenden Schulbussen mit eingeschaltetem Warnblinklicht)	98	94	4,3	273	305	10,5-
innerorts	94	89	5,6	254	284	10,6-
außerorts	4	5	X	19	21	9,6-
an anderen Stellen	770	864	10,9-	2 423	2 613	7,3-
innerorts	721	799	9,8-	2 248	2 416	6,9-
außerorts	49	65	24,6-	174	197	11,7-
Ruhender Verkehr, Verkehrssicherung	206	230	10,4-	576	632	8,9-
innerorts	191	207	7,7-	518	551	6,0-
außerorts	15	23	34,8-	58	81	28,4-
Unzulässiges Halten oder Parken	24	43	44,2-	85	110	22,7-
innerorts	18	34	47,1-	63	78	19,2-
außerorts	6	9	X	22	32	31,3-
Mangelnde Sicherung haltender oder liegengeliebener Fahrzeuge und von Unfallstellen sowie Schulbussen, bei denen Kinder ein- oder aussteigen	24	30	20,0-	81	98	17,3-
innerorts	16	17	6,9-	49	54	9,3-
außerorts	8	13	X	32	44	27,3-
Verkehrswidriges Verhalten beim Ein- oder Aussteigen, Be- oder Entladen	158	157	0,6	410	424	3,3-
innerorts	157	156	0,6	406	419	3,1-
außerorts	1	1	-	4	5	X
Nichtbeachten der Beleuchtungsvorschriften	36	62	41,9-	169	235	28,1-
innerorts	27	53	49,1-	120	186	35,5-
außerorts	9	9	-	49	49	-
Ladung, Besetzung	72	107	32,7-	197	261	24,5-
innerorts	33	48	31,3-	84	106	20,8-
außerorts	39	59	33,9-	113	155	27,1-



## 4 Ursachen von Straßenverkehrsunfällen mit Personenschaden

## 4.2 Alle Ursachen

Ursache Ortslage	M ä r z		Zu- bzw. Abnahme (-)	Januar - M ä r z		Zu- bzw. Abnahme (-)
	2001	2000		2001	2000	
	Anzahl		%	Anzahl		%
Überladung, Überbesetzung .....	12	33	63,6-	37	68	45,6-
innerorts .....	8	16	X	25	37	32,4-
außerorts .....	4	17	X	12	31	61,3-
Unzureichend gesicherte Ladung oder Fahrzeugzubehörs-teile .....	60	74	18,9-	160	193	17,1-
innerorts .....	25	32	21,9-	59	69	14,5-
außerorts .....	35	42	16,7-	101	124	18,5-
Andere Fehler beim Fahrzeugführer .....	5 149	5 294	2,7-	13 985	14 721	5,0-
innerorts .....	2 838	3 017	5,9-	7 654	8 056	5,0-
außerorts .....	2 311	2 277	1,5	6 331	6 665	5,0-
Technische Mängel, Wartungsmängel .....	285	314	9,2-	854	999	14,5-
innerorts .....	158	157	0,6	476	508	6,3-
außerorts .....	127	157	19,1-	378	491	23,0-
Beleuchtung .....	84	69	21,7	291	312	6,7-
innerorts .....	64	53	20,8	216	240	10,0-
außerorts .....	20	16	25,0	75	72	4,2
Bereifung .....	94	108	13,0-	249	309	19,4-
innerorts .....	21	17	23,5	60	47	27,7
außerorts .....	73	91	19,8-	189	262	27,9-
Bremsen .....	47	62	24,2-	117	148	20,9-
innerorts .....	36	44	18,2-	85	101	15,8-
außerorts .....	11	18	38,9-	32	47	31,9-
Lenkung .....	14	8	X	29	27	7,4
innerorts .....	8	5	X	14	14	-
außerorts .....	6	3	X	15	13	15,4
Zugvorrichtung .....	-	4	X	8	12	X
innerorts .....	-	1	X	2	4	X
außerorts .....	-	3	X	6	8	X
Andere Mängel .....	46	63	27,0-	160	191	16,2-
innerorts .....	29	37	21,6-	99	102	2,9-
außerorts .....	17	26	34,6-	61	89	31,5-
Falsches Verhalten der Fußgänger .....	1 978	2 349	15,8-	5 699	6 796	16,1-
innerorts .....	1 854	2 154	13,9-	5 240	6 209	15,6-
außerorts .....	124	195	36,4-	459	587	21,8-
Verkehrstüchtigkeit .....	146	213	31,5-	542	701	22,7-
innerorts .....	126	167	24,6-	444	559	20,6-
außerorts .....	20	46	56,5-	98	142	31,0-
Alkoholeinfluß .....	142	204	30,4-	514	669	23,2-
innerorts .....	122	160	23,8-	418	536	21,9-
außerorts .....	20	44	54,5-	96	134	28,4-
Einfluß anderer berauschender Mittel (z.B. Drogen, Rauschgift) ..	1	4	X	7	12	X
innerorts .....	1	3	X	7	11	X
außerorts .....	-	1	X	-	1	X
Übermüdung .....	-	-	-	-	1	X
innerorts .....	-	-	-	-	1	X
außerorts .....	-	-	-	-	-	-
Sonstige körperliche oder geistige Mängel .....	3	5	X	21	19	10,5
innerorts .....	3	4	X	19	12	58,3
außerorts .....	-	1	X	2	7	X
Falsches Verhalten beim Überschreiten der Fahrbahn .....	1 665	1 886	11,7-	4 573	5 401	15,3-
innerorts .....	1 569	1 789	11,2-	4 340	5 112	15,1-
außerorts .....	76	97	21,7-	233	289	19,4-
an Stellen, an denen der Fußgängerverkehr durch Polizeibeamte oder Lichtzeichen geregelt war .....	172	166	3,6	452	512	11,7-
innerorts .....	169	161	5,0	441	500	11,8-
außerorts .....	3	5	X	11	12	8,3-

## 4 Ursachen von Straßenverkehrsunfällen mit Personenschaden

## 4.2 Alle Ursachen

Ursache Ortslage	M ä r z		Zu- bzw. Abnahme (-)	Januar - M ä r z		Zu- bzw. Abnahme (-)
	2001	2000		2001	2000	
	Anzahl		%	Anzahl	%	
auf Fußgängerüberwegen ohne Verkehrsregelung durch Polizeibeamte oder Lichtzeichen .....	9	9	-	26	31	16,1-
innerorts .....	9	9	-	26	31	16,1-
außerorts .....	-	-	-	-	-	-
in der Nähe von Kreuzungen oder Einmündungen, Lichtzeichenanlagen oder Fußgängerüberwegen bei dichtem Verkehr .....	118	140	15,7-	369	439	15,9-
innerorts .....	111	130	14,6-	356	420	15,2-
außerorts .....	7	10	X	13	19	31,6-
an anderen Stellen						
durch plötzliches Hervortreten hinter Sichthindernissen .....	350	377	7,2-	818	966	15,3-
innerorts .....	343	371	7,5-	800	944	15,3-
außerorts .....	7	6	X	18	22	18,2-
ohne auf den Fahrzeugverkehr zu achten .....	876	1 071	18,2-	2 513	3 071	18,2-
innerorts .....	834	1 021	18,3-	2 368	2 898	18,3-
außerorts .....	42	50	18,0-	145	173	16,2-
durch sonstiges falsches Verhalten .....	140	123	13,8	395	382	3,4
innerorts .....	123	97	26,8	349	319	9,4
außerorts .....	17	26	34,6-	46	63	27,0-
Nichtbenutzen des Gehweges .....	27	31	12,9-	105	96	9,4
innerorts .....	25	24	4,2	95	80	18,8
außerorts .....	2	7	X	10	16	37,5-
Nichtbenutzen der vorgeschriebenen Straßenseite .....	18	21	14,3-	68	72	5,6-
innerorts .....	2	4	X	9	9	-
außerorts .....	16	17	5,9-	59	63	6,4-
Spielen auf oder neben der Fahrbahn .....	15	29	48,3-	48	66	27,3-
innerorts .....	14	29	51,7-	46	66	30,3-
außerorts .....	1	-	X	2	-	X
Andere Fehler der Fußgänger .....	107	169	36,7-	363	460	21,1-
innerorts .....	98	141	30,5-	306	383	20,1-
außerorts .....	9	28	X	57	77	26,0-
Straßenverhältnisse .....	2 264	1 857	21,9	9 305	8 392	10,9
innerorts .....	771	762	1,2	3 177	2 857	11,2
außerorts .....	1 493	1 095	36,3	6 128	5 535	10,7
Glätte oder Schlüpfrigkeit der Fahrbahn .....	2 191	1 784	22,8	9 111	8 180	11,4
innerorts .....	747	728	2,6	3 103	2 772	11,9
außerorts .....	1 444	1 056	36,7	6 008	5 408	11,1
Verunreinigung durch ausgeflossenes Öl .....	33	33	-	72	89	19,1-
innerorts .....	11	18	38,9-	31	43	27,9-
außerorts .....	22	15	46,7	41	46	10,9-
Andere Verunreinigungen durch Straßenbenutzer .....	17	16	6,3	30	35	14,3-
innerorts .....	6	5	X	13	8	X
außerorts .....	11	11	-	17	27	37,0-
Schnee, Eis .....	1 063	899	52,1	6 717	5 326	26,1
innerorts .....	243	145	67,6	1 904	1 242	53,3
außerorts .....	820	554	48,0	4 813	4 084	17,9
Regen .....	1 047	1 017	2,9	2 203	2 648	16,8-
innerorts .....	476	550	13,5-	1 119	1 442	22,4-
außerorts .....	571	467	22,3	1 084	1 206	10,1-
Andere Einflüsse (u.a. Laub, angeschwemmter Lehm) .....	31	19	63,2	89	82	8,5
innerorts .....	11	10	10,0	36	37	2,7-
außerorts .....	20	9	X	53	45	17,8
Zustand der Straße .....	64	67	4,5-	170	187	9,1-
innerorts .....	20	29	31,0-	59	65	9,2-
außerorts .....	44	38	15,8	111	122	9,0-
Spurrillen, im Zusammenhang mit Regen, Schnee oder Eis .....	22	19	15,8	67	65	3,1
innerorts .....	3	6	X	12	23	47,8-
außerorts .....	19	13	46,2	55	42	31,0

4 Ursachen von Straßenverkehrsunfällen mit Personenschaden

4.2 Alle Ursachen

Ursache Ortslage	M ä r z		Zu- bzw. Abnahme (-)	Januar - M ä r z		Zu- bzw. Abnahme (-)
	2001	2000		2001	2000	
	Anzahl		%	Anzahl		%
Anderer Zustand der Straße .....	42	48	12,5-	103	122	15,6-
innerorts .....	17	23	26,1-	47	42	11,9
außerorts .....	25	25	-	56	80	30,0-
Nicht ordnungsgemäßer Zustand der Verkehrszeichen o.-einrichtungen	6	4	X	16	19	15,8-
innerorts .....	3	4	X	12	17	29,4-
außerorts .....	3	-	X	4	2	X
Mangelhafte Beleuchtung der Straße .....	2	2	-	7	5	X
innerorts .....	1	1	-	3	3	-
außerorts .....	1	1	-	4	2	X
Mangelhafte Sicherung von Bahnübergängen .....	1	-	X	1	1	-
innerorts .....	-	-	-	-	-	-
außerorts .....	1	-	X	1	1	-
Witterungseinflüsse .....	241	233	3,4	796	844	5,7-
innerorts .....	99	93	6,6	376	345	8,7
außerorts .....	142	140	1,4	421	499	15,6-
Sichtbehinderung durch						
Nebel .....	24	15	60,0	88	92	4,3-
innerorts .....	4	6	X	11	17	35,3-
außerorts .....	20	9	X	77	75	2,7
starken Regen, Hagel, Schneegestöber usw. ....	86	55	56,4	191	148	29,1
innerorts .....	37	32	15,6	71	70	1,4
außerorts .....	49	23	X	120	78	53,8
blendende Sonne .....	92	85	8,2	427	373	14,5
innerorts .....	56	49	14,3	276	235	17,0
außerorts .....	36	36	-	152	138	10,1
Seitenwind .....	33	68	51,5-	65	198	67,2-
innerorts .....	1	2	X	10	13	23,1-
außerorts .....	32	66	51,5-	55	185	70,3-
Unwetter oder sonstige Witterungseinflüsse .....	6	10	X	25	33	24,2-
innerorts .....	1	4	X	8	10	X
außerorts .....	5	6	X	17	23	26,1-
Hindernisse .....	287	300	4,3-	797	904	11,8-
innerorts .....	82	89	7,9-	213	240	11,3-
außerorts .....	205	211	2,8-	584	664	12,0-
Nicht oder unzureichend gesicherte Arbeitsstelle auf der Fahrbahn	11	11	-	31	31	-
innerorts .....	10	9	X	23	26	17,9-
außerorts .....	1	2	X	8	3	X
Wild auf der Fahrbahn .....	152	159	4,4-	421	491	14,3-
innerorts .....	8	13	X	26	32	21,9-
außerorts .....	144	146	1,4-	396	459	13,7-
Anderes Tier auf der Fahrbahn .....	84	97	13,4-	250	262	4,6-
innerorts .....	43	53	18,9-	118	132	10,6-
außerorts .....	41	44	6,8-	132	130	1,5
Sonstiges Hindernis auf der Fahrbahn .....	40	33	21,2	95	120	20,8-
innerorts .....	21	14	50,0	47	48	2,1-
außerorts .....	19	19	-	48	72	33,3-
Sonstige Ursachen .....	136	216	37,0-	359	562	36,1-
innerorts .....	83	128	35,2-	218	318	31,4-
außerorts .....	53	88	39,8-	141	244	42,2-
Ursachen von anderen Personen als Fahrzeugführer oder Fußgänger ...	23	29	20,7-	60	75	20,0-
innerorts .....	16	22	27,3-	41	45	8,9
außerorts .....	7	7	-	19	30	36,7-
Ursachen insgesamt .....	38 114	40 466	5,8-	110 389	117 977	6,4-
innerorts .....	23 042	25 414	9,3-	65 263	70 564	7,5-
außerorts .....	15 072	15 052	0,1	45 126	47 413	4,8-

5. Übrige Sechschadensunfälle nach Ortslage und auf Autobahnen

Land	Insgesamt	Davon			Insgesamt	Davon		
		innerhalb von Ortschaften	außerhalb von Ortschaften (ohne Autobahnen)	auf Autobahnen		innerhalb von Ortschaften	außerhalb von Ortschaften (ohne Autobahnen)	auf Autobahnen
		März 2001			Januar bis März 2001			
Deutschland	155 393	116 325	28 124	10 944	444 263	329 939	83 737	30 607
Baden-Württemberg	14 462	11 197	2 502	763	39 646	30 392	7 165	2 089
Bayern	20 877	14 050	5 161	1 666	60 611	39 947	15 816	4 848
Berlin	10 931	10 741	-	190	29 529	29 017	-	512
Brandenburg	6 663	4 322	1 745	596	18 515	11 879	5 050	1 586
Bremen	1 272	1 231	9	32	3 695	3 576	26	93
Hamburg	3 882	3 712	7	163	11 044	10 643	25	376
Hessen	8 430	5 395	1 816	1 219	24 055	15 505	5 413	3 137
Mecklenburg-Vorpommern	3 931	2 586	1 183	162	11 568	7 503	3 633	432
Niedersachsen	12 608	8 061	3 148	1 399	36 235	22 537	9 670	4 028
Nordrhein-Westfalen	37 779	30 486	4 583	2 710	112 863	90 969	14 072	7 822
Rheinland-Pfalz	8 253	5 359	2 370	524	23 433	15 113	6 910	1 410
Saarland	1 825	1 308	362	155	5 385	3 739	1 138	508
Sachsen	9 409	7 308	1 579	522	26 183	20 151	4 641	1 391
Sachsen-Anhalt	6 482	4 795	1 423	264	17 736	12 881	4 069	786
Schleswig-Holstein	3 866	2 480	1 134	252	10 787	7 125	2 932	730
Thüringen	4 723	3 294	1 102	327	12 998	8 962	3 177	859

### 6 Straßenverkehrsunfälle mit Personenschaden und dabei Verunglückte im europäischen Ausland \*)

Jahr Monat	Belgien	Dänemark	Frankreich	Italien	Luxemburg	Nieder- lande	Norwegen	Österreich	Schweden	Schweiz	Spanien	Vereinigtes Königreich
<b>Unfälle mit Personenschaden</b>												
1984.....	58 659	11 489	202 637	159 051	1 423	44 317	8 512	48 146	16 531	25 076	74 111	259 161
1985.....	54 826	11 502	191 132	157 786	1 332	42 348	8 975	46 275	15 929	24 302	81 234	251 424
1986.....	58 515	11 170	184 615	155 427	1 348	43 581	9 141	45 015	16 677	24 700	87 703	254 025
1987.....	59 669	10 164	170 994	158 208	1 181	42 655	8 335	43 947	15 652	23 773	98 182	245 407
1988.....	61 756	9 978	175 887	166 033	1 258	41 859	8 167	44 243	17 207	24 544	106 355	253 937
1989.....	62 982	9 922	170 590	160 828	1 296	44 061	8 494	46 565	17 969	24 608	109 804	267 958
1990.....	62 446	9 155	162 573	161 782	1 216	44 892	8 801	46 338	16 975	23 834	101 507	265 600
1991.....	58 223	8 757	148 890	170 702	1 135	40 849	8 677	46 013	16 003	22 821	98 128	241 969
1992.....	55 438	8 965	143 382	170 814	1 139	41 054	8 495	44 730	15 599	23 272	87 293	239 675
1993.....	54 933	8 513	137 500	153 393	1 184	40 222	8 642	41 791	14 959	22 852	79 825	235 382
1994.....	53 018	8 279	132 726	170 679	1 110	41 394	8 406	42 015	15 868	23 526	78 474	240 884
1995.....	50 744	8 373	132 949	162 761	1 147	42 842	8 625	38 956	15 626	23 030	83 586	237 168
1996.....	48 750	8 080	125 408	163 415	1 050	41 041	8 779	38 253	15 321	21 578	85 588	243 032
1997.....	50 078	8 004	125 202	190 031	1 017	41 036	8 765	39 695	15 752	22 078	86 067	247 479
1998.....	51 167	7 556	124 387	204 615	1 058	41 299	8 864	39 225	15 514	22 232	97 570	246 410
1999.....	51 601	7 605	124 524	219 032	1 062	42 271	8 361	42 348	15 834	23 434	87 811	242 610
2000.....	...	7 651	121 089r	...	...	...	8 440r	42 126	15 750	...	...	...
2000 Januar.....	3 710	660	9 726	...	67	2 753	637	2 624	1 087	...	6 997	...
Februar.....	3 286	501	8 806	...	64	...	596	2 495	1 009	...	6 934	...
März.....	3 293	687	9 824	...	67	...	658r	3 009	1 000	...	7 300	...
April.....	3 798	556	9 910r	...	47	...	523r	3 378	1 010	...	6 958	...
Mai.....	4 253	718	10 511r	...	70	...	786r	4 188	1 433	...	7 032	...
Juni.....	4 041	585	10 433r	...	105	...	708r	4 120	1 498	...	6 589	...
Juli.....	...	583	10 379r	...	90	...	788r	4 020	1 279	...	6 810	...
August.....	...	625	8 923r	...	67	...	740r	4 327	1 534	...	...	...
September.....	...	679	10 481r	...	69	...	790r	3 798	1 474	...	6 431	...
Oktober.....	...	674	11 093r	...	...	...	738r	3 715	1 569	...	6 642	...
November.....	...	714	10 523r	...	...	...	725r	3 260	1 360	...	6 043	...
Dezember.....	...	689	10 460r	...	...	...	751r	3 192	1 497	...	...	...
2001 Januar.....	...	...	9 156	...	...	...	550	2 578	...	...	...	...
Februar.....	...	...	...	...	...	...	503r	2 468	...	...	...	...
März.....	...	...	...	...	...	...	535	2 742	...	...	...	...
<b>Verunglückte</b>												
1984.....	81 571	14 383	296 592	224 737	2 187	52 291	11 501	63 982	21 436	31 830	120 355	333 064
1985.....	76 315	14 627	281 247	223 232	2 076	49 888	12 304	61 338	21 479	30 735	131 703	328 161
1986.....	81 812	14 121	269 963	220 235	2 062	51 610	12 458	59 783	22 458	31 380	142 564	330 893
1987.....	83 856	12 714	247 491	224 295	1 750	50 674	11 488	58 664	21 254	30 102	159 246	321 409
1988.....	86 818	12 503	254 590	235 125	1 947	49 347	11 340	59 289	23 651	31 028	171 297	333 272
1989.....	88 669	12 315	246 527	222 739	1 915	51 754	11 871	62 025	24 435	31 084	176 599	353 203
1990.....	88 160	11 287	236 149	227 645	1 849	53 408	12 218	62 041	23 269	30 197	162 424	352 902
1991.....	82 528	10 871	215 585	248 186	1 723	48 672	12 035	61 740	21 802	29 100	155 247	321 583
1992.....	78 781	11 091	207 187	248 528	1 725	49 613	11 729	58 876	21 486	29 517	135 963	321 937
1993.....	77 675	10 489	198 072	222 745	1 720	48 829	11 817	55 270	20 373	28 933	123 571	317 120
1994.....	75 030	10 303	189 385	245 762	1 616	50 444	11 530	55 156	21 672	29 957	119 331	327 283
1995.....	71 754	10 573	189 815	266 083	1 730	52 304	12 061	51 974	21 745	29 451	127 183	322 231
1996.....	68 259	10 324	178 197	270 408	1 609	50 544	12 280	50 700	21 347	27 155	129 640	332 877
1997.....	71 907	10 106	177 567	277 188	1 559	50 224	12 128	52 696	21 821	27 873	130 851	340 501
1998.....	72 260	9 674	176 972	299 699	1 575	50 609	12 472	52 040	21 887	28 387	147 334	338 614
1999.....	72 543	9 907	175 601	323 331	1 565	52 283	11 764	56 046	22 544	30 110	148 632	333 759
2000.....	...	9 883	169 576r	...	...	...	12 003r	55 905	22 599	...	...	...
2000 Januar.....	5 324	867	13 696	...	118	3 443	926	3 640	1 573	...	10 590	...
Februar.....	4 628	628	12 258	...	82	...	906	3 413	1 450	...	10 065	...
März.....	4 632	897	13 620	...	108	...	991r	3 973	1 438	...	10 659	...
April.....	5 459	710	14 294r	...	76	...	731r	4 463	1 449	...	11 042	...
Mai.....	5 857	907	14 500r	...	132	...	1 048r	5 351	1 980	...	10 827	...
Juni.....	5 665	758	14 377r	...	139	...	990r	5 380	2 167	...	10 071	...
Juli.....	...	768	15 079r	...	164	...	1 171r	5 366	1 900	...	11 311	...
August.....	...	808	13 050r	...	107	...	1 027r	5 678	2 240	...	...	...
September.....	...	862	14 284r	...	106	...	1 114r	4 973	1 980	...	10 135	...
Oktober.....	...	895	15 229r	...	...	...	1 010r	4 908	2 274	...	10 465	...
November.....	...	878	14 514r	...	...	...	1 022r	4 423	1 978	...	9 216	...
Dezember.....	...	885	14 675r	...	...	...	1 067r	4 337	2 172	...	...	...
2001 Januar.....	...	...	12 616	...	...	...	791r	3 522	...	...	...	...
Februar.....	...	...	...	...	...	...	742r	3 380	...	...	...	...
März.....	...	...	...	...	...	...	816	3 709	...	...	...	...

Fußnoten siehe Seite 38.

## 6 Straßenverkehrsunfälle mit Personenschaden und dabei Verunglückte im europäischen Ausland \*)

Jahr — Monat	Belgien	Dänemark	Frankreich	Italien	Luxemburg	Nieder- lande	Norwegen	Österreich	Schweden	Schweiz	Spanien	Vereinigtes Königreich
Getötete <sup>1)</sup>												
1984	1 893	665	11 685	7 184	70	1 615	407	1 620	801	1 101	4 827	5 786
1985	1 801	772	10 448	7 130	79	1 438	402	1 361	808	908	4 903	5 342
1986	1 951	723	10 960	7 076	79	1 529	452	1 335	844	1 034	5 419	5 618
1987	1 922	698	9 855	6 784	68	1 485	398	1 312	787	952	5 858	5 339
1988	1 967	713	10 548	6 939	84	1 366	378	1 446	813	945	6 348	5 230
1989	1 993	670	10 528	6 410	67	1 456	381	1 402	904	925	7 188	5 554
1990	1 976	634	10 289	6 621	71	1 376	332	1 391	772	954	6 948	5 402
1991	1 873	606	9 617	7 498	83	1 281	323	1 385	745	860	6 797	4 753
1992	1 672	577	9 083	7 434	69	1 285	325	1 403	759	834	6 014	4 379
1993	1 660	559	9 052	6 645	78	1 252	281	1 283	632	723	6 378	3 957
1994	1 692	546	8 533	6 578	66	1 298	283	1 338	589	679	5 615	3 807
1995	1 449	582	8 412	6 512	70	1 334	305	1 210	572	692	5 751	3 765
1996	1 356	514	8 080	6 193	71	1 180	255	1 027	537	616	5 483	3 740
1997	1 364	489	7 989	6 226	60	1 183	303	1 105	541	587	5 604	3 743
1998	1 500	499	8 437	5 857	57	1 066	352	963	531	597	5 957	3 581
1999	1 397	514	8 029	6 633	58	1 186	304	1 079	580	583	5 738	3 564
2000	...	521	7 633r	...	...	...	341	976	573	...	...	...
2000 Januar	89	49	590	...	5	75	29	64	41	...	433	...
Februar	100	38	585	...	4	...	20	47	36	...	353	...
März	79	51	561	...	5	...	21	74	39	...	376	...
April	106	33	663r	...	2	...	20	99	47	...	397	...
Mai	102	51	595r	...	8	...	24	95	55	...	378	...
Juni	108	33	645r	...	6	...	35	90	40	...	385	...
Juli	...	39	717r	...	10	...	38	82	41	...	543	...
August	...	46	616r	...	9	...	33	117	70	...	...	...
September	...	43	637r	...	8	...	42	81	44	...	463	...
Oktober	...	40	699r	...	...	...	24	59	53	...	451	...
November	...	48	604r	...	...	...	31	98	56	...	398	...
Dezember	...	50	721r	...	...	...	24	70	51	...	...	...
2001 Januar	...	...	576	...	...	...	26	65	...	...	...	...
Februar	...	...	...	...	...	...	17	47	...	...	...	...
März	...	...	...	...	...	...	18	58	...	...	...	...
Verletzte												
1984	79 678	13 718	284 907	217 553	2 117	50 676	11 094	62 362	20 635	30 729	115 528	327 276
1985	74 514	13 855	270 799	216 102	1 997	48 450	11 902	59 977	20 671	29 827	126 800	320 819
1986	79 881	13 398	259 003	213 159	1 983	50 081	12 006	58 448	21 614	30 346	137 145	325 275
1987	81 934	12 016	237 636	217 511	1 682	49 189	11 090	57 352	20 467	29 150	153 388	318 070
1988	84 851	11 790	244 042	228 186	1 863	47 981	10 962	57 843	22 838	30 083	164 949	328 042
1989	86 676	11 645	235 999	216 329	1 848	50 298	11 490	60 623	23 531	30 159	169 411	347 649
1990	86 184	10 653	225 860	221 024	1 778	52 032	11 886	60 650	22 497	29 243	155 476	347 500
1991	80 655	10 265	205 968	240 688	1 640	47 391	11 712	60 355	21 057	28 240	148 450	316 830
1992	77 109	10 514	198 104	241 094	1 656	48 328	11 404	57 473	20 727	28 683	129 949	317 558
1993	76 015	9 930	189 020	216 100	1 642	47 577	11 536	53 997	19 741	28 210	117 193	313 163
1994	73 338	9 757	180 832	239 184	1 550	49 146	11 247	53 818	21 083	29 276	113 716	323 476
1995	70 305	9 991	181 403	259 571	1 660	50 970	11 756	50 764	21 173	28 759	121 432	318 466
1996	66 903	9 810	170 117	264 213	1 538	49 364	12 025	49 673	20 810	26 539	124 157	329 137
1997	69 543	9 617	169 578	270 962	1 499	49 061	11 823	51 591	21 280	27 266	125 247	336 758
1998	70 760	9 175	168 535	293 842	1 518	49 543	12 120	51 077	21 356	27 790	141 377	335 033
1999	71 146	9 393	167 572	316 698	1 507	51 097	11 460	54 967	21 964	29 527	142 894	330 195
2000	...	9 342	161 943r	...	...	...	11 662r	54 929	22 026	...	...	...
2000 Januar	5 235	818	13 106	...	113	3 368	897	3 576	1 532	...	10 157	...
Februar	4 528	590	11 673	...	78	...	886	3 366	1 414	...	9 712	...
März	4 553	846	13 059	...	103	...	970r	3 899	1 399	...	10 283	...
April	5 353	677	13 631r	...	74	...	711r	4 364	1 402	...	10 645	...
Mai	5 755	856	13 905r	...	124	...	1 024r	5 256	1 925	...	10 449	...
Juni	5 557	725	13 732r	...	133	...	955r	5 290	2 127	...	9 686	...
Juli	...	729	14 362r	...	154	...	1 133r	5 284	1 859	...	10 768	...
August	...	762	12 434r	...	98	...	994r	5 561	2 170	...	...	...
September	...	819	13 647r	...	98	...	1 072r	4 892	1 936	...	9 672	...
Oktober	...	855	14 530r	...	...	...	986r	4 849	2 221	...	10 014	...
November	...	830	13 910r	...	...	...	991r	4 325	1 920	...	8 818	...
Dezember	...	835	13 954r	...	...	...	1 043r	4 267	2 121	...	...	...
2001 Januar	...	...	12 040	...	...	...	763r	3 457	...	...	...	...
Februar	...	...	...	...	...	...	725r	3 343	...	...	...	...
März	...	...	...	...	...	...	798	3 651	...	...	...	...

\*) Ergebnisse sind teilweise vorläufig

1) Spanien Innerhalb 24 Stunden (ab 1993. 30 Tagen) Gestorbene.  
 Österreich Innerhalb 3 Tagen (ab 1992. 30 Tagen) Gestorbene  
 Frankreich Innerhalb 6 Tagen Gestorbene.

Italien: Innerhalb 7 Tagen Gestorbene.  
 Schweden: Monatsergebnisse innerhalb 10 Tagen Gestorbene.  
 Übrige europäische Länder: Innerhalb 30 Tagen Gestorbene.

# Fachserie 8: Verkehr

## Reihe 1: Güterverkehr der Verkehrszweige

Die Reihe 1 wurde mit Berichtsjahr 1993 eingestellt.

Für das Berichtsjahr 1993 sind wegen Revidierung der Daten, die Ergebnisse nur über das Statistische Bundesamt zu beziehen.

### CD-ROM „Güterverkehr“

Für die Verkehrsträger Eisenbahn, Binnenschifffahrt, Seeschifffahrt und Straße liegt die Verflechtung im Güterverkehr inländischer Verkehrsbezirke mit in- und ausländischen Verkehrsbezirken nach Güterhauptgruppen für die Beförderungsmenge sowie für die Verkehrsträger Eisenbahn und Binnenschifffahrt für die Beförderungsleistung in Datensatzform *jährlich* auf CD-ROM vor.

Die CD-ROM enthalten folgende Angaben:

Verkehrsträger, Versandmenge und Empfangsmenge bzw. Beförderungsleistung; Berichtsverkehrsbezirk; Korrespondierender Verkehrsbezirk; Güterhauptgruppe; Hauptverkehrsrelation (innerdeutscher Verkehr, grenzüberschreitender Versand, grenzüberschreitender Empfang, Durchgangsverkehr).

Die Daten liegen auf den CD-ROM im CSV-Format vor und können damit auch in handelsüblichen Tabellenkalkulationsprogrammen und Datenbankprogrammen eingelesen werden. Auf den Datenträgern selbst sind keine Programme enthalten. Zusätzlich enthält jede CD eine Kurzfassung des "Systematischen Güterverzeichnis" für die Verkehrsstatistik sowie das "Verzeichnis der Verkehrsgebiete und Verkehrsbezirke" im TXT-Format.

## Verkehr aktuell

In dieser *monatlich* erscheinenden Publikation sind wichtige aktuelle Monats- und Jahresergebnisse der amtlichen Statistik aus vielen Bereichen des Verkehrs in Zeitreihenform und einheitlicher Gliederung zusammengefaßt.

Güter- und Personenbeförderung auf der Straße, im Schienenverkehr, in der Schifffahrt und im Luftverkehr sowie Bestand und Neuzulassungen von Kraftfahrzeugen bilden die Schwerpunkte.

Außerdem enthalten sind Eckdaten über Straßenverkehrsunfälle, verkehrsbezogene Indizes zu Verbraucherpreisen und Seefrachtraten sowie Angaben zu Gewerbean- und abmeldungen und sozialversicherungspflichtig Beschäftigten im Verkehr.

## Verkehr im Überblick

Diese *jährlich* erscheinende Querschnittsveröffentlichung enthält die wichtigsten Ergebnisse der amtlichen Verkehrsstatistik in der Regel in Zeitreihenform (Monats- bzw. Quartalsergebnisse für das aktuelle Jahr, Jahresergebnisse für die Vorjahre). Tabellen und Schaubilder werden dabei durch eine kurze, die wesentlichen Entwicklungen aufzeigende Kommentierung ergänzt. Darüber hinaus sind Erläuterungen zur Methodik der einzelnen Statistiken sowie zu ihren Rechtsgrundlagen am Ende des Heftes beigelegt.

## Reihe 2: Eisenbahnverkehr

In *monatlicher* Erscheinungsfolge werden für den öffentlichen schienengebundenen Verkehr der deutschen Eisenbahnunternehmen die wichtigsten Zahlen über Verkehrsleistungen und -einnahmen im Personen- und Güterverkehr nachgewiesen. Die Daten des Güterverkehrs sind regional bis auf die Ebene von Verkehrsbezirken sowie nach Güterkategorien darstellbar.

Ergänzend werden im *Jahresbericht* Strukturangaben der Unternehmen zum Bestand an Verkehrsmitteln und -einrichtungen, zum Personal und zu Unfällen publiziert.

## Reihe 3: Straßenpersonenverkehr

Der *Vierteljahresbericht* enthält Angaben über die Betriebs- und Verkehrsleistungen (Wagenkilometer, beförderte Personen, Personenkilometer) sowie die umsatzsteuerpflichtigen Einnahmen (ohne Einnahmen aus dem Freigestellten Schülerverkehr) der Straßenverkehrsunternehmen (ohne Kleinunternehmen mit weniger als 6 Bussen) im Berichtsvierteljahr.

Im *Jahresbericht* sind entsprechende Nachweisungen für das Berichtsjahr enthalten; zusätzlich werden für alle Unternehmen Vorjahresergebnisse über die Umsätze einschließlich der Einnahmen aus dem Freigestellten Schülerverkehr und der Ausgleichszahlungen der öffentlichen Hand für Beförderungen von Schwerbehinderten und Schülern (Ausbildungsverkehr) und der Vergütungen für durchgeführte Auftragsfahrten dargestellt. Außerdem werden Strukturdaten der Unternehmen am Stichtag des Berichtsjahres (Linien- und Fahrzeugbestände, Personal) nachgewiesen.

## Reihe 4: Binnenschifffahrt

Die *monatlichen* Nachweisungen erstrecken sich auf den Güterverkehr auf Binnenwasserstraßen, den Güterumschlag in Binnenhäfen, den Durchgangsverkehr sowie den Güterverkehr der Bundesländer nach Hauptverkehrsbindungen.

Der *Jahresbericht* enthält weitergehende Nachweisungen des Güterverkehrs nach Verkehrsbezirken. Außerdem werden Unternehmen, deren verfügbare Schiffe, Beschäftigte und Umsätze in der Binnenschifffahrt, der Bestand an Binnenschiffen der Bundesrepublik Deutschland sowie Schiffsunfälle dargestellt.

## Reihe 5: Seeschifffahrt

Im *Monatsbericht* werden Schiffs- und Güterverkehr über See nach Häfen, Flaggen und Verkehrsrichtungen, der Verkehr auf dem Nord-Ostsee-Kanal, der Containerverkehr über See mit Häfen außerhalb des Bundesgebietes und der Bestand an Seeschiffen unter der Flagge der Bundesrepublik Deutschland nachgewiesen.

Der *Jahresbericht* enthält weitergehende Nachweisungen sowie zusätzlich die Aufteilung des Güterverkehrs nach Verkehrsbezirken und Angaben über das Bordpersonal.

## Reihe 6: Luftverkehr

Der *Monatsbericht* umfasst den Personen-, Güter- und Postverkehr mit Luftfahrzeugen sowie Starts und Landungen nach Flughäfen.

Der *Jahresbericht* enthält differenzierte aufgegliederte Ergebnisse, wobei zusätzlich noch Angaben aus der Unternehmensstatistik (Unternehmen, Beschäftigte, Luftfahrzeugbestand, Umsatz) sowie über den nichtgewerblichen Luftverkehr gebracht werden.

### CD-ROM „Luftverkehr“

Die CD-ROM (im CSV-Format) beinhaltet Daten über von und zu deutschen Flughäfen beförderte Passagiere sowie über die Tonnage von Fracht und Post. Gegenüber der Print-Fassung ist der Flughafen-Katalog dieser CD sehr viel detaillierter. Der Datenträger beinhaltet die Ergebnisse eines Kalenderjahres.

## Reihe 7: Verkehrsunfälle

Der *Monatsbericht* enthält Angaben über Unfälle nach Straßenarten, Unfallarten und -typen, Kalendertagen, Ländern, Großstädten sowie über Verunglückte und Unfallbeteiligte nach Art der Verkehrsteilnahme. Ferner sind Unfallursachen und Unfälle des Auslandes dargestellt. Dabei werden die aktuellsten Monatsergebnisse mit dem kumulierten Jahresteil und die vergleichbaren Zeitabschnitte des Vorjahres nachgewiesen.

Der *Jahresbericht* ist wesentlich tiefer gegliedert und bringt Angaben über Unfälle und Verunglückte nach Unfallart und -typ, nach Straßenart und Ortslage, nach Monat, nach Unfallverursachung unterschieden nach dem Geschlecht und den Unfallursachen. Darin sind u.a. auch Auswertungen über Alkoholunfälle und deren Folgen, Autobahnunfälle, Lichtverhältnisse und Straßenzustand zum Unfallzeitpunkt sowie über das Fehlverhalten der Fahrzeugführer und ihrem Alter enthalten.

Die Entwicklung des Unfallgeschehens wird anhand von Zeitreihen für die wichtigsten Unfallmerkmale verdeutlicht. Angaben für über 100 Länder sind im internationalen Teil zusammengestellt. Methodische Erläuterungen und Bezugszahlen zum Unfallgeschehen sind zusätzlich aufgeführt.

Die CD-ROM „Verkehrsunfälle – Zeitreihen“ erscheint *jährlich* und enthält eine Vielzahl von Zeitreihen zur Verkehrsunfallentwicklung.

### Klassifikationen

Klassifikation der Wirtschaftszweige mit Erläuterungen, Ausgabe 1993

Güterverzeichnis für die Verkehrsstatistik, Ausgabe 1969

Verzeichnis der Verkehrsbezirke und Häfen, Ausgabe 1995



Statistisches Bundesamt  
Gustav-Stresemann-Ring 11  
65189 Wiesbaden

Veröffentlichungen und Prospekte sind durch den Verlag Metzler-Poeschel, Verlagsauslieferung SFG-Servicecenter Fachverlage GmbH, Postfach 43 43, 72774 Reutlingen, Tel. 0 70 71/93 53 50 erhältlich.