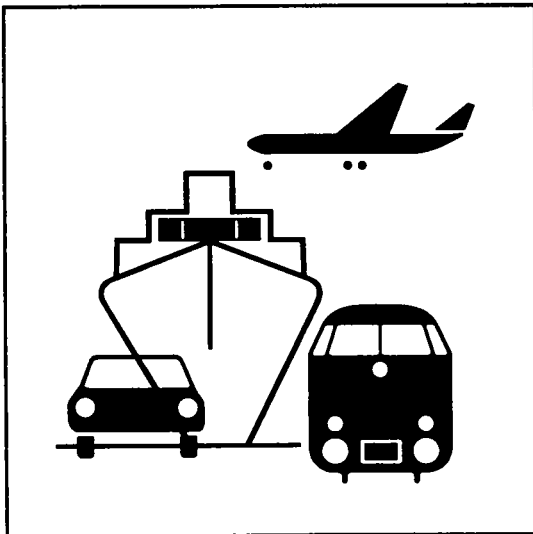


Statistisches Bundesamt

Verkehr



Fachserie 8

Reihe 7

Verkehrsunfälle

Januar 2001

Herausgeber: Statistisches Bundesamt, Wiesbaden



Fachliche Informationen zu dieser Veröffentlichung können Sie direkt beim Statistischen Bundesamt erfragen:
Gruppe V C, Telefon. 06 11 / 75 24 98, Fax: 06 11 / 72 40 00 oder E-Mail: verkehrsunfaelle@statistik-bund.de

Verlag: Metzler-Poeschel, Stuttgart

Verlagsauslieferung: SFG – Servicecenter Fachverlage GmbH
Postfach 43 43
72774 Reutlingen
Telefon: 0 70 71 / 93 53 50
Telefax: 0 70 71 / 93 53 35
Internet: <http://www.s-f-g.com>
E-Mail: staba@s-f-g.com

Erscheinungsfolge: monatlich

Erschienen im Juli 2001

Preis: DM 11,00 / EUR 5,62

Bestellnummer. 2080700 - 01101

Recyclingpapier aus 100 % Altpapier.

CD-ROM Umfangreiche Zeitreihen zur Straßenverkehrsunfallstatistik werden auf CD-ROM publiziert. Nähere Hinweise zu den veröffentlichten Zeitreihen und Installationsvoraussetzungen sowie ein Bestellschein sind dem Heft beigelegt



Daten aus dieser Veröffentlichung sind auch in unserer Datenbank STATIS-BUND als Zeitreihen gespeichert und können gegen Entgelt via Internet (www.statistik-bund.de/zeitreih/home.htm), auf Diskette, Magnetbandkassette oder CD-ROM bezogen werden.

Nähere Informationen dazu erhalten Sie telefonisch unter:
06 11 / 75 - 27 16 oder - 22 56 oder per Fax unter 06 11 / 72 40 00.



Informationen über das Statistische Bundesamt und sein Datenangebot erhalten Sie:

● im Internet: <http://www.statistik-bund.de>

oder bei unserem Informationsservice

65180 Wiesbaden

● Telefon: 06 11 / 75 24 05

● Telefax: 06 11 / 75 33 30

● E-Mail: info@statistik-bund.de

© Statistisches Bundesamt, Wiesbaden 2001

Für nichtgewerbliche Zwecke sind Vervielfältigung und unentgeltliche Verbreitung, auch auszugsweise, mit Quellenangabe gestattet. Die Verbreitung, auch auszugsweise, über elektronische Systeme/Datenträger bedarf der vorherigen Zustimmung. Alle übrigen Rechte bleiben vorbehalten.

Inhalt

	Seite
Textteil	
Allgemeine und methodische Erläuterungen	5
Tabellenteil	
1 Straßenverkehrsunfälle und Verunglückte	
1.1 Zeitreihen	6
1.2 Nach Straßenarten	9
1.3 Nach Unfalltypen	10
1.4 Nach Unfallarten	11
1.5 Nach Tagesdatum und Ortslage	12
1.6 Nach Ländern	14
1.7 Unfälle mit Alkoholeinfluß und Unfallfolgen nach Ländern	16
1.8 Unfälle mit Personenschaden, schwerwiegendem Sachschaden und Unfallfolgen	17
1.9 In ausgewählten kreisfreien Städten	18
2 Getötete und Verletzte im Straßenverkehr	
2.1 Nach Art der Verkehrsbeteiligung	20
2.2 Nach Art der Verkehrsbeteiligung, Altersgruppen und Geschlecht	22
2.3 Nach Altersgruppen und Geschlecht	26
3 An Straßenverkehrsunfällen beteiligte Fahrzeugführer und Fußgänger	28
4 Ursachen von Straßenverkehrsunfällen mit Personenschaden	
4.1 Fehlerverhalten der Fahrzeugführer	29
4.2 Alle Ursachen	30
5 Übrige Sachschadensunfälle nach Ortslage und auf Autobahnen	36
6 Straßenverkehrsunfälle mit Personenschaden und dabei Verunglückte im europäischen Ausland ..	37

Zeichenerklärung

- 0 = weniger als die Hälfte von 1 in der letzten besetzten Stelle, jedoch mehr als nichts
- = nichts vorhanden
- ... = Angabe fällt später an
- . = Zahlenwert unbekannt
- x = Tabellenfach gesperrt, weil Aussage nicht sinnvoll
- r = berichtigte Zahl

Ergebnisse der Länder werden in den "Statistischen Berichten" der Statistischen Landesämter unter der Kennziffer H I 1 veröffentlicht.

Allgemeine und methodische Erläuterungen

Rechtsgrundlage

Rechtsgrundlage für die Zusammenstellung der vorliegenden Ergebnisse ist das "Gesetz über die Statistik der Straßenverkehrsunfälle" vom 15. Juni 1990 (BGBl. I 1990 S. 1078 ff), zuletzt geändert durch Erstes Gesetz zur Änderung des Straßenverkehrsunfallstatistikgesetzes vom 23. November 1994 (BGBl. I S. 3491) sowie die Verordnung zur näheren Bestimmung des schwerwiegenden Unfalls mit Sachschaden im Sinne des Straßenverkehrsunfallstatistikgesetzes vom 21. Dezember 1994 (BGBl. I S. 3970). Danach wird über Unfälle, bei denen infolge des Fahrverkehrs auf öffentlichen Wegen und Plätzen Personen getötet oder verletzt oder Sachschäden verursacht worden sind, eine Bundesstatistik geführt.

Erfassungsumfang

Auskunftspflichtig sind die Polizeidienststellen, deren Beamte den Unfall aufgenommen haben. Daraus folgt, daß die Statistik nur solche Unfälle erfaßt, zu denen die Polizei herangezogen wurde, das sind vor allem solche mit schweren Folgen. Insbesondere Verkehrsunfälle mit nur Sachschaden oder mit nur geringfügigen Verletzungen werden zu einem relativ großen Teil der Polizei nicht angezeigt.

Es werden nur Unfälle erfaßt, die infolge des Fahrverkehrs entstanden sind. Daher gehören Unfälle, an denen nur Fußgänger beteiligt sind, nicht zum Erhebungsgegenstand dieser Statistik.

Berichtsweg

Erhebungspapiere für die Statistik der Straßenverkehrsunfälle sind die Durchdrucke der im Grundaufbau bundeseinheitlichen Verkehrsunfallanzeigen, die von den aufnehmenden Polizeibeamten ausgefüllt werden. Die Angaben in den Verkehrsunfallanzeigen werden in den Statistischen Landesämtern nach der Übernahme auf Datenträger monatlich und jährlich nach einem bundeseinheitlichen Programm tabelliert. Das Bundesergebnis entsteht jeweils aus der Summe der Landesergebnisse.

Üblicherweise können nicht alle Verkehrsunfallanzeigen von der Polizei oder den Statistischen Landesämtern termingerecht in die Monatsergebnisse eingearbeitet werden, da bei fehlenden oder widersprüchlichen Angaben oft zeitraubende Rückfragen nötig werden. Derartige Unfälle werden als Nachmeldungen übernommen, die dazu führen, daß der kumulierte Jahresteil größer ist als die Summe der Monatsergebnisse.

Veröffentlichungsformen

- Schnellbericht:** Pressemitteilung, etwa 8 Wochen nach Ende des Berichtsmonats.
- Monatsbericht:** Fachserie 8, Reihe 7, vorläufige Zahlen mit Vergleich zum Vorjahreszeitraum (38 Seiten).
- Jahresbericht:** Fachserie 8, Reihe 7, endgültige Ergebnisse in tiefgegliederten Tabellen, ausführliche Erläuterungen, einige Zeitreihen und Bezugsdaten (315 Seiten).
Angaben über Unfälle in den übrigen Verkehrszweigen werden nur jährlich im Jahreshaft dieser Fachserie, im Statistischen Jahrbuch bzw. auf der CD-ROM veröffentlicht.
- CD-ROM:** umfangreiche Zeitreihen zur Verkehrsunfallentwicklung
- Unregelmäßig:** Arbeitsunterlagen, Pressemitteilungen, Aufsätze in Wirtschaft und Statistik.

Abgrenzung der wichtigsten Begriffe

Unfälle

Unfälle werden unterschieden nach der Schwere der Unfallfolgen (z.B. Unfälle mit Personenschaden, schwerwiegende Unfälle mit Sachschaden). Kriterium der Zuordnung ist die jeweils schwerste Unfallfolge, d.h. daß bei einem Unfall mit nur Sachschaden keine Verkehrsteilnehmer verunglückten.

Schwerwiegende Unfälle mit Sachschaden im engeren Sinne (i.e.S.) sind Unfälle, bei denen als Unfallursache eine Ordnungswidrigkeit (Bußgeld) oder Straftat im Zusammenhang mit der Teilnahme am Straßenverkehr begangen worden ist und gleichzeitig ein Kfz aufgrund eines Unfallschadens von der Unfallstelle abgeschleppt werden muß (nicht fahrbereit), dies betrifft auch Fälle mit Alkoholeinwirkung. Detailliert erfaßt werden auch alle sonstigen Sachschadensunfälle bei denen ein Unfallbeteiligter unter Alkoholeinwirkung stand (sonstige Alkoholfälle).

Alle übrigen Sachschadensunfälle werden nur zahlenmäßig nach der Ortslage (innerorts, außerorts, Autobahnen) nachgewiesen

Die Ortslage der Unfälle wird durch die gelben Ortstafeln bestimmt. Alle Unfälle auf Autobahnen, auch die auf Stadtautobahnen, gelten als Unfälle außerhalb von Ortschaften

Die genauen Definitionen der Unfalltypen (unfallauslösende Situation) und der Unfallarten (Art des Zusammenstoßes) sind im Jahreshaft der Fachserie abgedruckt.

Verunglückte

Als Verunglückte zählen Personen (auch Mitfahrer), die beim Unfall verletzt oder getötet wurden. Dabei werden erfaßt als

- Getötete: Personen, die innerhalb von 30 Tagen an den Unfallfolgen starben,
- Schwerverletzte: Personen, die unmittelbar zur stationären Behandlung (mindestens 24 Stunden) in einem Krankenhaus aufgenommen wurden,
- Leichtverletzte: alle übrigen Verletzten.

Beteiligte

Als Beteiligte an einem Straßenverkehrsunfall werden alle Fahrzeugführer oder Fußgänger erfaßt, die selbst - oder deren Fahrzeug - Schäden erlitten oder hervorgerufen haben. Verunglückte Mitfahrer zählen somit nicht zu den Unfallbeteiligten.

Ursachen

Die Unfallursachen werden von den aufnehmenden Polizeibeamten entsprechend ihrer Einschätzung in das Erhebungspapier eingetragen. Es wird unterschieden nach allgemeinen Ursachen (z.B. Straßenglätte, Nebel usw.), die dem Unfall, nicht einzelnen Beteiligten zugeordnet werden, und personenbezogenem Fehlverhalten (wie Vorfahrtsmißachtung, nicht angepaßte Geschwindigkeit usw.), das bestimmten Fahrzeugführern oder Fußgängern zugeschrieben wird.

Je Unfall können bis zu zwei allgemeine Ursachen angegeben werden. Beim ersten Beteiligten (Hauptverursacher) und einem weiteren Beteiligten sind jeweils bis zu drei Angaben möglich.

1 Straßenverkehrsunfälle und Verunglückte

1.1 Zeitreihen*)

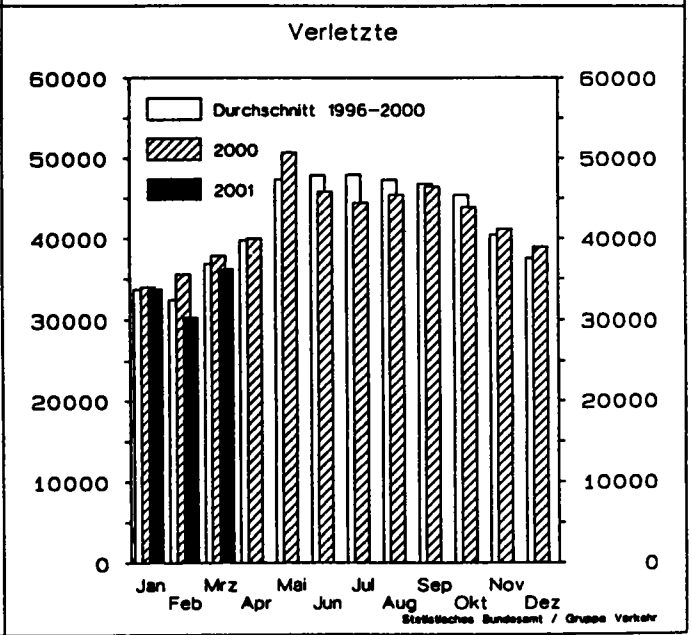
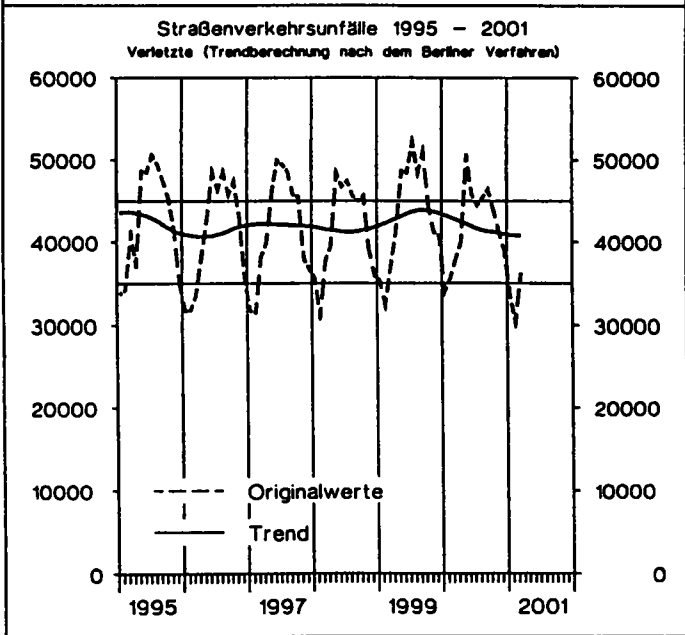
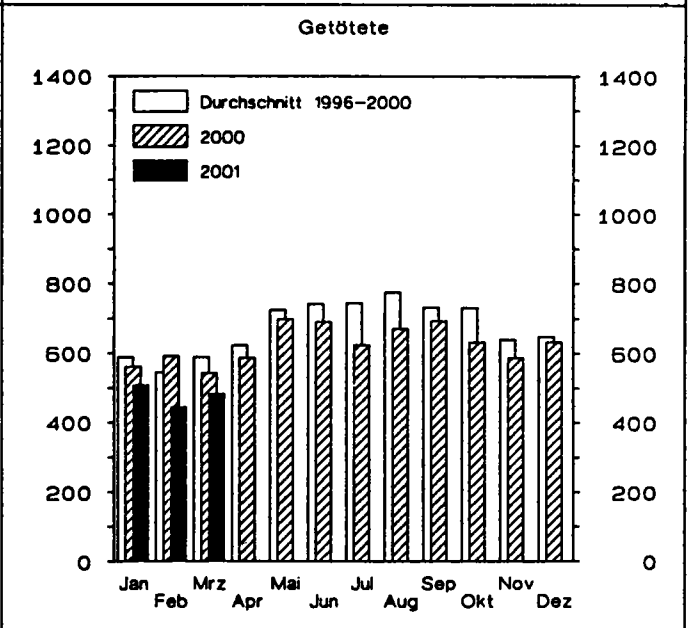
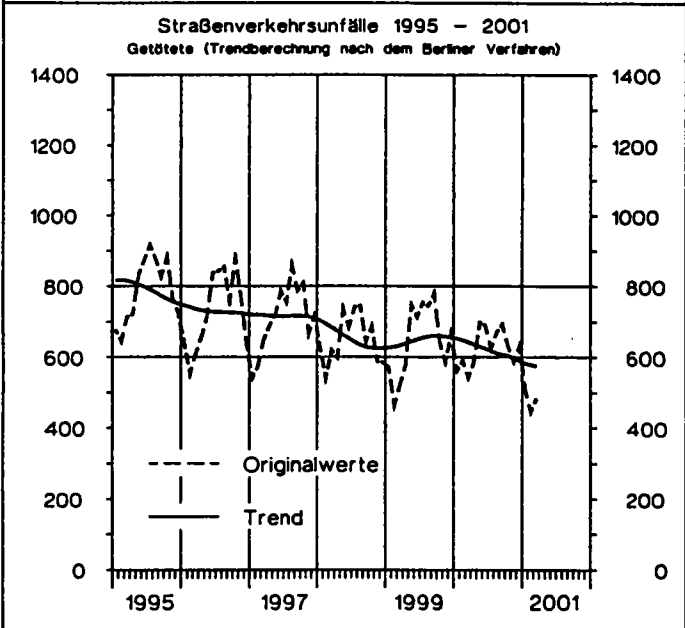
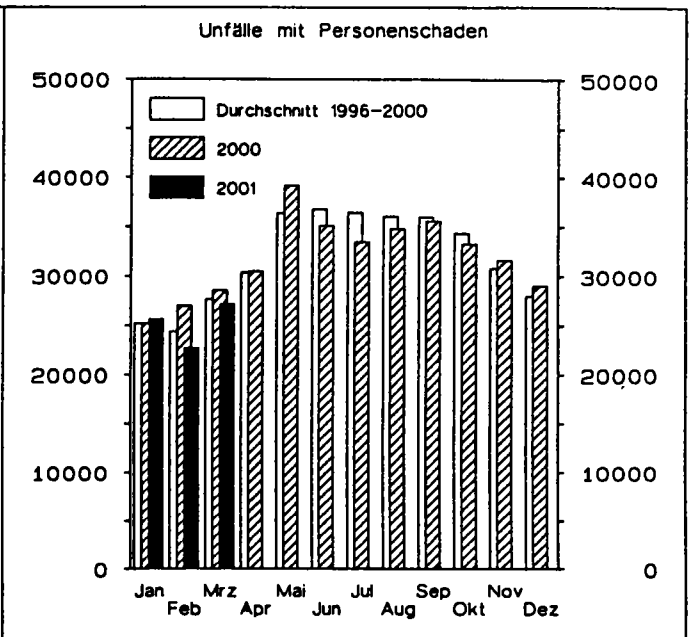
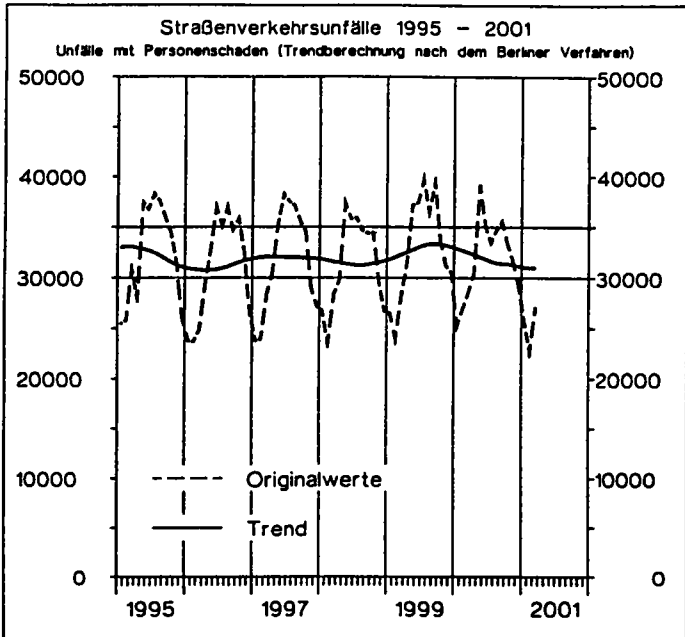
Jahr ----- Monat	Polizeilich erfaßte Unfälle						Verunglückte			
	insgesamt	mit Personen- schaden	mit nur Sachschaden				insgesamt	Getötete ³⁾	Schwer- verletzte	Leicht- verletzte
			zusammen	schwerwiegende Unfälle		ubrige				
				im engeren Sinne ¹⁾	sonstige ²⁾ Alkohol- unfälle					
1970	.	414 362	.	.	.	599 364	21 332	578 032		
1975	.	375 182	.	.	.	521 808	17 011	504 797		
1976	.	399 725	.	.	.	548 150	17 144	531 006		
1977	.	419 309	.	.	.	575 690	17 397	558 293		
1978	.	418 702	.	.	.	572 915	17 303	555 612		
1979	.	403 131	.	.	.	545 629	15 558	530 071		
1980	.	412 672	.	.	.	555 966	15 050	540 916		
1981	.	395 926	.	.	.	529 810	13 635	516 175		
1982	.	392 470	.	.	.	521 568	13 450	508 118		
1983	.	407 820	.	.	.	543 583	13 553	530 030		
1984	.	393 523	.	.	.	519 247	12 041	507 206		
1985	.	360 270	.	.	.	471 466	10 070	461 396		
1986	.	374 364	.	.	.	493 045	10 620	482 425		
1987	.	356 606	.	.	.	471 776	9 498	462 278		
1988	.	375 187	.	.	.	497 606	9 862	487 744		
1989	.	377 366	.	.	.	500 213	9 779	490 434		
1990	.	389 350	.	.	.	521 977	11 046	510 931		
1991	2 311 466	385 147	1 926 319	221 338	.	1 704 981	516 835	11 300	131 093	374 442
1992	2 384 579	395 462	1 989 117	248 621	.	1 740 496	527 428	10 631	130 351	386 446
1993	2 345 396	385 384	1 960 012	265 203	.	1 694 809	515 540	9 949	125 854	379 737
1994	2 270 818	392 754	1 878 064	258 732	.	1 619 332	526 229	9 814	126 723	389 692
1995	2 238 301	388 003	1 850 298	130 732	33 014	1 686 552	521 595	9 454	122 973	389 168
1996	2 269 570	373 082	1 896 488	119 180	33 299	1 744 009	501 916	8 758	116 456	376 702
1997	2 232 379	380 835	1 851 544	109 389	31 299	1 710 856	509 643	8 549	115 414	385 680
1998	2 257 649	377 257	1 880 392	108 872	27 105	1 744 415	505 111	7 792	108 890	388 429
1999	2 413 473	395 689	2 017 784	110 725	26 722	1 880 337	528 899	7 772	109 550	411 577
2000	2 350 227r	382 949r	1 967 278r	107 582r	25 716r	1 833 980r	511 577r	7 503r	102 416r	401 658r
1999 Januar	184 025	26 493	157 532	9 976	1 955	145 601	35 955	572	7 482	27 901
Februar	191 872	23 881	167 991	10 470	1 911	155 610	32 827	463	6 417	25 947
März	186 235	28 112	158 123	8 173	2 015	147 935	37 505	523	7 539	29 443
April	188 251	31 484	156 767	8 221	2 091	146 455	41 891	580	8 755	32 556
Mai	201 423	37 147	164 276	8 603	2 420	153 253	49 378	748	10 669	37 961
Juni	199 632	37 454	162 178	8 435	2 294	151 449	49 147	713	10 380	38 054
Juli	200 501	39 835	160 666	8 329	2 251	150 086	52 915	754	11 414	40 747
August	192 647	36 526	156 121	8 179	2 287	145 655	49 159	744	10 597	37 818
September	205 728	39 498	166 230	8 489	2 347	155 394	51 867	780	10 652	40 435
Oktober	214 880	33 618	181 262	9 614	2 474	169 174	45 104	641	9 034	35 429
November	221 370	31 169	190 201	10 623	2 317	177 261	41 756	586	8 328	32 842
Dezember	226 909	30 472	196 437	11 613	2 360	182 464	41 395	668	8 283	32 444
2000 Januar	180 976r	25 208r	155 768r	9 785r	1 958r	144 025r	34 535r	561r	7 060r	26 914r
Februar	187 680r	26 964r	160 716r	9 157r	1 917r	149 642r	36 133r	591r	7 142r	28 400r
März	197 305r	28 533r	168 772r	9 353r	2 005r	157 414r	38 361r	541r	7 465r	30 355r
April	183 001r	30 432r	152 569r	7 698r	2 057r	142 814r	40 540r	586r	8 455r	31 499r
Mai	215 139r	39 136r	176 003r	8 911r	2 137r	164 955r	51 387r	698r	10 057r	40 632r
Juni	186 041r	35 041r	151 000r	7 642r	1 997r	141 361r	46 514r	689r	9 761r	36 064r
Juli	192 351r	33 416r	158 935r	9 208r	2 159r	147 568r	45 068r	623r	9 066r	35 379r
August	185 298r	34 757r	150 541r	7 750r	2 144r	140 647r	46 084r	671r	9 765r	35 648r
September	197 883r	35 547r	162 336r	8 619r	2 322r	151 395r	47 115r	693r	9 372r	37 050r
Oktober	205 066r	33 254r	171 812r	9 360r	2 280r	160 172r	44 505r	631r	8 556r	35 318r
November	208 732r	31 613r	177 119r	9 620r	2 351r	165 148r	41 770r	587r	8 057r	33 126r
Dezember	210 755r	29 048r	181 707r	10 479r	2 389r	168 839r	39 565r	632r	7 660r	31 273r
2001 Januar	188 008r	25 602r	162 406r	9 577r	1 953r	150 876r	34 200r	508r	6 550	27 142
Februar	171 978	22 850	149 328	8 580	1 668	139 080	30 731	444	30 287	
März	195 061	27 115	167 946	9 435	1 837	156 674	36 693	483	36 210	

*) In die hier nachgewiesenen Monatszahlen werden Nachmeldungen eingearbeitet, sie sind deshalb oft höher als die Ergebnisse in den vorangegangenen Monatsberichten.

1) 1991-1994 Sachschaden von DM 4 000 und mehr bei einem der Geschädigten
Ab 1995 Straftatbestand oder Ordnungswidrigkeit (Bußgeld) und mindestens ein Kfz mußte abgeschleppt werden

2) Alle Kfz waren fahrbereit.

3) Bis 1977 auf dem Gebiet der ehemaligen DDR innerhalb von 72 Stunden an den Unfallfolgen Gestorbene.



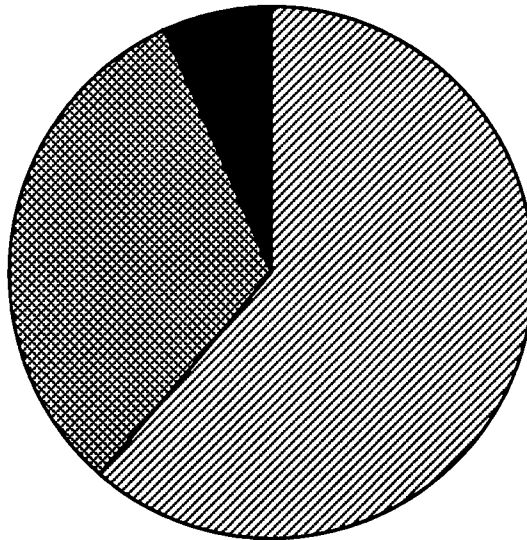
Unfälle mit Personenschaden und dabei Getötete
nach Ortslage
im Januar 2001

 Innerorts

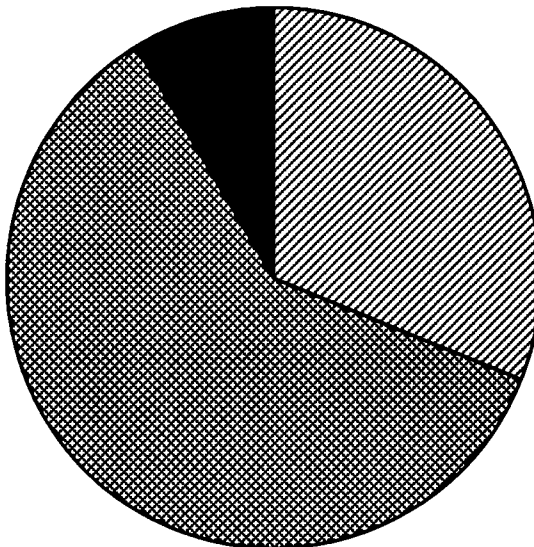
 Außerorts ohne Autobahn

 auf Autobahnen

Unfälle mit Personenschaden



Getötete



1 Straßenverkehrsunfälle und Verunglückte

1.2 Nach Straßenarten

Straßenart Ortslage	Unfälle mit Personen- schaden	Verunglückte			Unfälle mit Personen- schaden	Verunglückte			Zu- bzw. Abnahme (-)			
		Getötete	Schwer- verletzte	Leicht- verletzte		Getötete	Schwer- verletzte	Leicht- verletzte	Unf. mit Pers.- schaden	Getö- tete	Schwer- verletzte	Leicht- verletzte
Januar 2001						Januar 2000						
Autobahnen	1 689	44	476	2 103	1 835	69	610	2 342	8,0-	36,2-	22,0-	10,2-
Bundesstraßen	5 817	153	1 620	6 611	5 998	171	1 945	6 689	3,0-	10,5-	16,7-	1,2-
innerorts	3 058	40	599	3 413	3 113	44	680	3 509	1,8-	9,1-	11,9-	2,7-
außerorts	2 759	113	1 021	3 198	2 885	127	1 265	3 180	4,4-	11,0-	19,3-	0,6
Landesstraßen	6 125	164	1 846	6 428	6 109	180	2 040	6 351	0,3	8,9-	9,5-	1,2
innerorts	2 896	38	674	3 005	2 801	46	692	2 864	3,4	17,4-	2,6-	4,9
außerorts	3 229	126	1 172	3 423	3 308	134	1 348	3 487	2,4-	6,0-	13,1-	1,8-
Kreisstraßen	2 790	67	840	2 818	2 518	64	776	2 598	10,8	4,7	8,2	8,5
innerorts	1 226	16	262	1 301	1 160	18	291	1 186	5,7	11,1-	10,0-	9,7
außerorts	1 564	51	578	1 517	1 358	46	485	1 412	15,2	10,9	19,2	7,4
Andere Straßen	9 181	80	1 768	9 182	8 748	77	1 689	8 934	4,9	3,9	4,7	2,8
innerorts	8 541	64	1 556	8 544	8 195	63	1 494	8 315	4,2	1,6	4,1	2,8
außerorts	640	16	212	638	553	14	195	619	15,7	14,3	8,7	3,1
Insgesamt	25 602	508	6 550	27 142	25 208	561	7 060	26 914	1,6	9,4-	7,2-	0,8
innerorts	15 721	158	3 091	16 263	15 269	171	3 157	15 874	3,0	7,6-	2,1-	2,5
außerorts	9 881	350	3 459	10 879	9 939	390	3 903	11 040	0,6-	10,3-	11,4-	1,5-

Straßenart Ortslage	Januar - Januar 2001				Januar - Januar 2000				Zu- bzw. Abnahme (-)			
	Unfälle mit Personen- schaden	Getötete	Schwer- verletzte	Leicht- verletzte	Unfälle mit Personen- schaden	Getötete	Schwer- verletzte	Leicht- verletzte	Unf. mit Pers.- schaden	Getö- tete	Schwer- verletzte	Leicht- verletzte
Autobahnen	1 689	44	476	2 103	1 835	69	610	2 342	8,0-	36,2-	22,0-	10,2-
Bundesstraßen	5 817	153	1 620	6 611	5 998	171	1 945	6 689	3,0-	10,5-	16,7-	1,2-
innerorts	3 058	40	599	3 413	3 113	44	680	3 509	1,8-	9,1-	11,9-	2,7-
außerorts	2 759	113	1 021	3 198	2 885	127	1 265	3 180	4,4-	11,0-	19,3-	0,6
Landesstraßen	6 125	164	1 846	6 428	6 109	180	2 040	6 351	0,3	8,9-	9,5-	1,2
innerorts	2 896	38	674	3 005	2 801	46	692	2 864	3,4	17,4-	2,6-	4,9
außerorts	3 229	126	1 172	3 423	3 308	134	1 348	3 487	2,4-	6,0-	13,1-	1,8-
Kreisstraßen	2 790	67	840	2 818	2 518	64	776	2 598	10,8	4,7	8,2	8,5
innerorts	1 226	16	262	1 301	1 160	18	291	1 186	5,7	11,1-	10,0-	9,7
außerorts	1 564	51	578	1 517	1 358	46	485	1 412	15,2	10,9	19,2	7,4
Andere Straßen	9 181	80	1 768	9 182	8 748	77	1 689	8 934	4,9	3,9	4,7	2,8
innerorts	8 541	64	1 556	8 544	8 195	63	1 494	8 315	4,2	1,6	4,1	2,8
außerorts	640	16	212	638	553	14	195	619	15,7	14,3	8,7	3,1
Insgesamt	25 602	508	6 550	27 142	25 208	561	7 060	26 914	1,6	9,4-	7,2-	0,8
innerorts	15 721	158	3 091	16 263	15 269	171	3 157	15 874	3,0	7,6-	2,1-	2,5
außerorts	9 881	350	3 459	10 879	9 939	390	3 903	11 040	0,6-	10,3-	11,4-	1,5-

1 Straßenverkehrsunfälle und Verunglückte

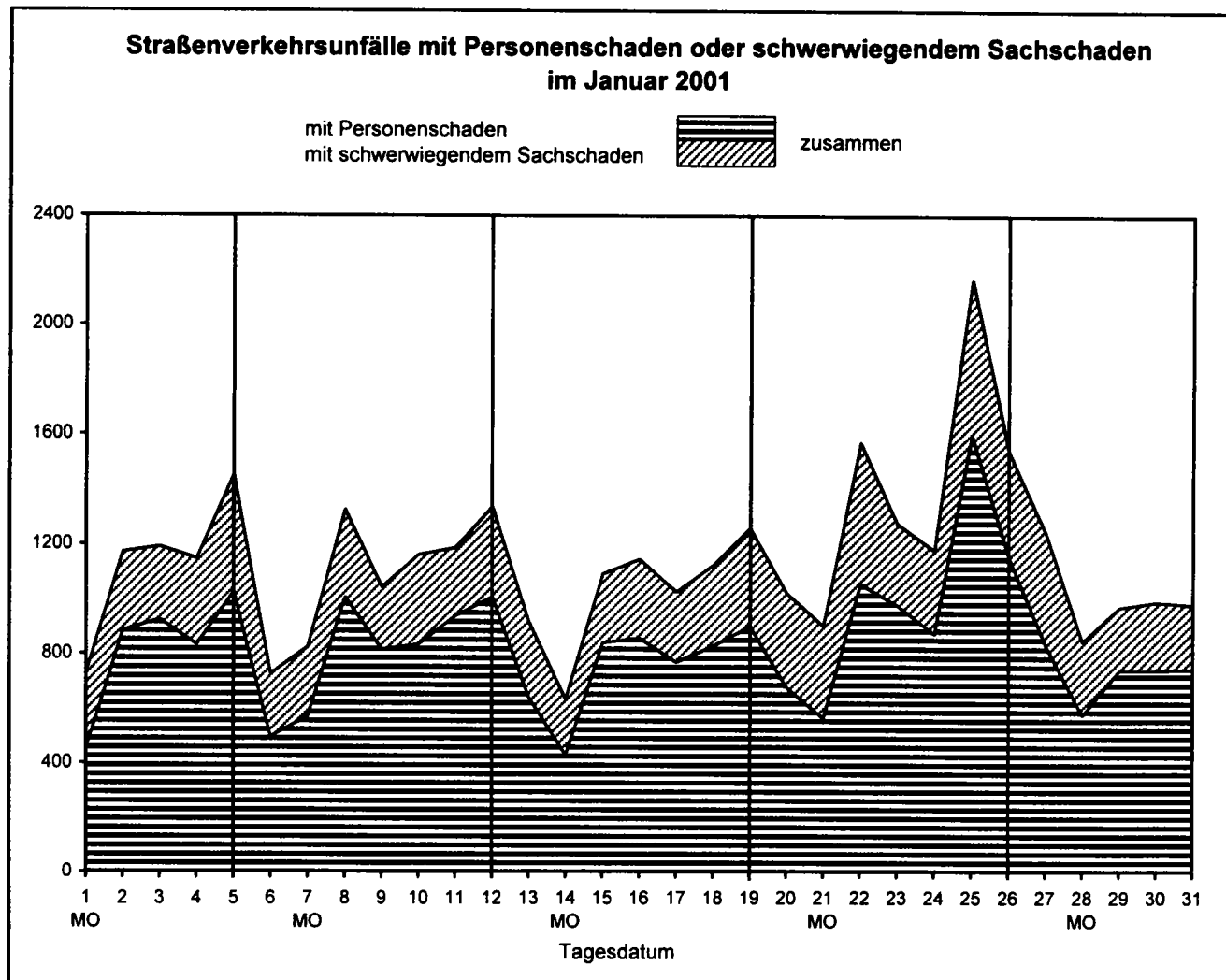
1.3 Nach Unfalltypen

Unfalltyp Ortslage	Unfälle mit Personen- schaden	Verunglückte			Unfälle mit Personen- schaden	Verunglückte			Zu- bzw. Abnahme (-)				
		Getötete	Schwer- verletzte	Leicht- verletzte		Getötete	Schwer- verletzte	Leicht- verletzte	Unf. mit Pers.- scha- den	Getö- tete	Schwer- verletzte	Leicht- verletzte	
Anzahl									%				
Januar 2001					Januar 2000								
Fahrunfall	6 709	234	2 477	6 156	6 242	232	2 540	6 053	7,5	0,9	2,5-	1,7	
innerorts	2 031	40	646	1 847	1 799	38	601	1 787	12,9	5,3	7,5	3,4	
außerorts	4 678	194	1 831	4 309	4 443	194	1 939	4 266	5,3	-	5,6-	1,0	
Abbiege-Unfall	3 161	9	566	3 670	3 022	16	555	3 557	4,6	X	2,0	3,2	
innerorts	2 482	5	392	2 750	2 345	11	366	2 667	5,8	X	7,1	3,1	
außerorts	679	4	174	920	677	5	189	890	0,3	X	7,9-	3,4	
Einbiegen/Kreuzenunfall	4 803	41	959	5 593	4 799	54	1 064	5 494	0,1	24,1-	9,9-	1,8	
innerorts	3 729	13	593	4 120	3 654	23	624	4 028	2,1	43,5-	5,0-	2,3	
außerorts	1 074	28	366	1 473	1 145	31	440	1 466	6,2-	9,7-	16,8-	0,5	
Überschreitenunfall ...	2 071	82	768	1 410	2 193	102	858	1 434	5,6-	19,6-	10,5-	1,7-	
innerorts	1 978	63	724	1 360	2 076	77	797	1 372	4,7-	18,2-	9,2-	0,9-	
außerorts	93	19	44	50	117	25	61	62	20,5-	24,0-	27,9-	19,4-	
Unfall durch ruhenden Verkehr	641	4	100	644	639	2	136	614	0,3	X	26,5-	4,9	
innerorts	588	3	88	583	589	1	117	567	0,2-	X	24,8-	2,8	
außerorts	53	1	12	61	50	1	19	47	6,0	-	36,8-	29,8	
Unfall im Längsverkehr	5 936	92	1 102	7 539	6 015	108	1 233	7 616	1,3-	14,8-	10,6-	1,0-	
innerorts	3 375	13	309	4 224	3 363	9	317	4 128	0,4	X	2,5-	2,3	
außerorts	2 561	79	793	3 315	2 652	99	916	3 488	3,4-	20,2-	13,4-	5,0-	
Sonstiger Unfall	2 281	46	578	2 130	2 298	47	674	2 146	0,7-	2,1-	14,2-	0,7-	
innerorts	1 538	21	339	1 379	1 443	12	335	1 325	6,6	75,0	1,2	4,1	
außerorts	743	25	239	751	855	35	339	821	13,1-	28,6-	29,5-	8,5-	
Insgesamt	25 602	508	6 550	27 142	25 208	561	7 060	26 914	1,6	9,4-	7,2-	0,8	
innerorts	15 721	158	3 091	16 263	15 269	171	3 157	15 874	3,0	7,6-	2,1-	2,5	
außerorts	9 881	350	3 459	10 879	9 939	390	3 903	11 040	0,6-	10,3-	11,4-	1,5-	
Januar - Januar 2001					Januar - Januar 2000								
Fahrunfall	6 709	234	2 477	6 156	6 242	232	2 540	6 053	7,5	0,9	2,5-	1,7	
innerorts	2 031	40	646	1 847	1 799	38	601	1 787	12,9	5,3	7,5	3,4	
außerorts	4 678	194	1 831	4 309	4 443	194	1 939	4 266	5,3	-	5,6-	1,0	
Abbiege-Unfall	3 161	9	566	3 670	3 022	16	555	3 557	4,6	X	2,0	3,2	
innerorts	2 482	5	392	2 750	2 345	11	366	2 667	5,8	X	7,1	3,1	
außerorts	679	4	174	920	677	5	189	890	0,3	X	7,9-	3,4	
Einbiegen/Kreuzenunfall	4 803	41	959	5 593	4 799	54	1 064	5 494	0,1	24,1-	9,9-	1,8	
innerorts	3 729	13	593	4 120	3 654	23	624	4 028	2,1	43,5-	5,0-	2,3	
außerorts	1 074	28	366	1 473	1 145	31	440	1 466	6,2-	9,7-	16,8-	0,5	
Überschreitenunfall ...	2 071	82	768	1 410	2 193	102	858	1 434	5,6-	19,6-	10,5-	1,7-	
innerorts	1 978	63	724	1 360	2 076	77	797	1 372	4,7-	18,2-	9,2-	0,9-	
außerorts	93	19	44	50	117	25	61	62	20,5-	24,0-	27,9-	19,4-	
Unfall durch ruhenden Verkehr	641	4	100	644	639	2	136	614	0,3	X	26,5-	4,9	
innerorts	588	3	88	583	589	1	117	567	0,2-	X	24,8-	2,8	
außerorts	53	1	12	61	50	1	19	47	6,0	-	36,8-	29,8	
Unfall im Längsverkehr	5 936	92	1 102	7 539	6 015	108	1 233	7 616	1,3-	14,8-	10,6-	1,0-	
innerorts	3 375	13	309	4 224	3 363	9	317	4 128	0,4	X	2,5-	2,3	
außerorts	2 561	79	793	3 315	2 652	99	916	3 488	3,4-	20,2-	13,4-	5,0-	
Sonstiger Unfall	2 281	46	578	2 130	2 298	47	674	2 146	0,7-	2,1-	14,2-	0,7-	
innerorts	1 538	21	339	1 379	1 443	12	335	1 325	6,6	75,0	1,2	4,1	
außerorts	743	25	239	751	855	35	339	821	13,1-	28,6-	29,5-	8,5-	
Insgesamt	25 602	508	6 550	27 142	25 208	561	7 060	26 914	1,6	9,4-	7,2-	0,8	
innerorts	15 721	158	3 091	16 263	15 269	171	3 157	15 874	3,0	7,6-	2,1-	2,5	
außerorts	9 881	350	3 459	10 879	9 939	390	3 903	11 040	0,6-	10,3-	11,4-	1,5-	

1 Straßenverkehrsunfälle und Verunglückte
1.5 Nach Tagesdatum und Ortslage im Januar 2001

Tagesdatum Ortslage	Unfälle mit Personen- schaden	Davon mit			Verunglückte			Unfälle mit schwerw. 1) Sachschaden	Unfälle mit Personen- und schwerw. 1) Sachschaden
		Getöteten	Schwer- verletzten	Leicht- verletzten	Getötete	Schwer- verletzte	Leicht- verletzte		
auf Autobahnen									
1. Montag	47	-	15	32	-	20	61	42	89
2. Dienstag	83	1	13	69	3	16	112	53	136
3. Mittwoch	54	1	13	40	1	17	68	36	90
4. Donnerstag	44	2	5	37	3	7	53	29	73
5. Freitag	66	-	12	54	-	12	93	63	129
6. Samstag	46	1	9	36	2	11	65	37	83
7. Sonntag	51	2	13	36	2	17	66	41	92
8. Montag	59	1	17	41	1	22	63	47	106
9. Dienstag	38	-	7	31	-	8	41	26	64
10. Mittwoch	46	-	8	38	-	9	50	35	81
11. Donnerstag	43	-	12	31	-	13	59	29	72
12. Freitag	86	1	20	65	1	22	111	63	149
13. Samstag	44	1	12	31	1	16	68	40	84
14. Sonntag	48	3	12	33	3	21	76	23	71
15. Montag	55	2	9	44	3	12	69	34	89
16. Dienstag	53	1	15	37	1	18	48	18	71
17. Mittwoch	37	-	5	32	-	6	48	25	62
18. Donnerstag	51	4	13	34	4	21	46	42	93
19. Freitag	63	2	8	53	2	12	92	32	95
20. Samstag	44	1	8	35	1	18	60	55	99
21. Sonntag	61	-	16	45	-	25	77	86	147
22. Montag	79	1	14	64	1	20	94	155	234
23. Dienstag	49	-	11	38	-	13	62	50	99
24. Mittwoch	42	-	10	32	-	12	48	57	99
25. Donnerstag	67	3	16	48	5	19	73	52	119
26. Freitag	71	1	14	56	1	17	97	63	134
27. Samstag	57	2	9	46	2	11	79	72	129
28. Sonntag	62	1	15	46	2	22	74	58	120
29. Montag	44	3	8	33	3	14	49	33	77
30. Dienstag	48	2	8	38	2	9	46	28	76
31. Mittwoch	51	-	15	36	-	16	55	31	82
Insgesamt ...	1 689	36	362	1 291	44	476	2 103	1 455	3 144

1) Schwerwiegender Unfall mit Sachschaden (im engeren Sinne).



Land	Unfälle mit Personenschaden											
	Unfälle mit Personenschaden	dabei wurden			Unfälle mit Personenschaden	dabei wurden			Zu- bzw. Abnahme (-)			
		getötet	schwer- verletzt	leicht- verletzt		getötet	schwer- verletzt	leicht- verletzt	Unf. mit Pers.-schaden	Getötete	Schwer- verletzte	Leicht- verletzte
	Anzahl									Personen		
									%			

	Januar 2001				Januar 2000							
Deutschland	25 602	508	6 550	27 142	25 208	561	7 060	26 914	1.6	9.4-	7.2-	0.8
Baden-Württemberg	2 772	50	687	3 088	2 797	63	771	3 142	0.9-	20.6-	10.9-	1.7-
Bayern	3 908	85	948	4 486	3 815	95	1 072	4 577	2.4	10.5-	11.6-	2.0-
Berlin	912	5	135	985	922	11	129	997	1.1-	X	4.7	1.2-
Brandenburg	1 002	28	379	864	924	34	356	804	8.4	17.6-	6.5	7.5
Bremen	219		31	229	228	3	38	223	3.9-	X	18.4-	2.7
Hamburg	678	6	89	780	650	2	65	765	4.3	X	36.9	2.0
Hessen	1 936	41	443	2 204	1 893	40	499	2 114	2.3	2.5	11.2-	4.3
Mecklenburg-Vorpommern	667	17	222	630	663	22	229	640	0.6	22.7-	3.1-	1.6-
Niedersachsen	2 691	52	629	2 868	2 687	71	648	2 878	0.1	26.8-	2.9-	0.3-
Nordrhein-Westfalen ..	5 264	90	1 392	5 250	5 232	98	1 556	5 231	0.6	8.2-	10.5-	0.4
Rheinland-Pfalz	1 339	23	368	1 482	1 233	21	333	1 337	8.6	9.5	10.5	10.8
Saarland	397	9	58	513	332	3	45	413	19.6	X	28.9	24.2
Sachsen	1 231	38	429	1 150	1 339	40	501	1 269	8.1-	5.0-	14.4-	9.4-
Sachsen-Anhalt	901	28	294	850	829	21	312	768	8.7	33.3	5.8-	10.7
Schleswig-Holstein ...	927	20	177	1 031	906	17	192	1 033	2.3	17.6	7.8-	0.2-
Thüringen	758	16	269	732	758	20	314	723	-	20.0-	14.3-	1.2

	Januar - Januar 2001				Januar - Januar 2000							
Deutschland	25 602	508	6 550	27 142	25 208	561	7 060	26 914	1.6	9.4-	7.2-	0.8
Baden-Württemberg	2 772	50	687	3 088	2 797	63	771	3 142	0.9-	20.6-	10.9-	1.7-
Bayern	3 908	85	948	4 486	3 815	95	1 072	4 577	2.4	10.5-	11.6-	2.0-
Berlin	912	5	135	985	922	11	129	997	1.1-	X	4.7	1.2-
Brandenburg	1 002	28	379	864	924	34	356	804	8.4	17.6-	6.5	7.5
Bremen	219		31	229	228	3	38	223	3.9-	X	18.4-	2.7
Hamburg	678	6	89	780	650	2	65	765	4.3	X	36.9	2.0
Hessen	1 936	41	443	2 204	1 893	40	499	2 114	2.3	2.5	11.2-	4.3
Mecklenburg-Vorpommern	667	17	222	630	663	22	229	640	0.6	22.7-	3.1-	1.6-
Niedersachsen	2 691	52	629	2 868	2 687	71	648	2 878	0.1	26.8-	2.9-	0.3-
Nordrhein-Westfalen ..	5 264	90	1 392	5 250	5 232	98	1 556	5 231	0.6	8.2-	10.5-	0.4
Rheinland-Pfalz	1 339	23	368	1 482	1 233	21	333	1 337	8.6	9.5	10.5	10.8
Saarland	397	9	58	513	332	3	45	413	19.6	X	28.9	24.2
Sachsen	1 231	38	429	1 150	1 339	40	501	1 269	8.1-	5.0-	14.4-	9.4-
Sachsen-Anhalt	901	28	294	850	829	21	312	768	8.7	33.3	5.8-	10.7
Schleswig-Holstein ...	927	20	177	1 031	906	17	192	1 033	2.3	17.6	7.8-	0.2-
Thüringen	758	16	269	732	758	20	314	723	-	20.0-	14.3-	1.2

und Verunglückte

Ländern

Schwerwiegende Unfälle mit Sachschaden									Land
insgesamt	im engeren Sinne	sonstige Alkoholunfälle	insgesamt	im engeren Sinne	sonstige Alkoholunfälle	Zu- bzw. Abnahme (-)			
						insgesamt	im engeren Sinne	sonstige Alkoholunfälle	
Anzahl						%			

Januar 2001			Januar 2000						
11 530	9 577	1 953	11 743	9 785	1 958	1.8-	2.1-	0.3-	Deutschland
1 566	1 365	201	1 692	1 466	226	7.4-	6.9-	11.1-	Baden-Württemberg
1 435	1 180	255	1 466	1 210	256	2.1-	2.5-	0.4-	Bayern
281	154	127	285	130	155	1.4-	18.5	18.1-	Berlin
581	505	76	582	512	70	0.2-	1.4-	8.6	Brandenburg
66	50	16	59	37	22	11.9	35.1	27.3-	Bremen
270	194	76	190	144	46	42.1	34.7	65.2	Hamburg
878	706	172	911	776	135	3.6-	9.0-	27.4	Hessen
413	343	70	471	399	72	12.3-	14.0-	2.8-	Mecklenburg-Vorpommern
801	670	131	807	659	148	0.7-	1.7	11.5-	Niedersachsen
2 517	2 112	405	2 510	2 134	376	0.3	1.0-	7.7	Nordrhein-Westfalen
791	686	105	735	653	82	7.6	5.1	28.0	Rheinland-Pfalz
153	128	25	134	107	27	14.2	19.6	7.4-	Saarland
638	533	105	669	545	124	4.6-	2.2-	15.3-	Sachsen
530	442	88	540	442	98	1.9-	-	10.2-	Sachsen-Anhalt
262	207	55	307	247	60	14.7-	16.2-	8.3-	Schleswig-Holstein
348	302	46	385	324	61	9.6-	6.8-	24.6-	Thüringen

Januar - Januar 2001			Januar - Januar 2000						
11 530	9 577	1 953	11 743	9 785	1 958	1.8-	2.1-	0.3-	Deutschland
1 566	1 365	201	1 692	1 466	226	7.4-	6.9-	11.1-	Baden-Württemberg
1 435	1 180	255	1 466	1 210	256	2.1-	2.5-	0.4-	Bayern
281	154	127	285	130	155	1.4-	18.5	18.1-	Berlin
581	505	76	582	512	70	0.2-	1.4-	8.6	Brandenburg
66	50	16	59	37	22	11.9	35.1	27.3-	Bremen
270	194	76	190	144	46	42.1	34.7	65.2	Hamburg
878	706	172	911	776	135	3.6-	9.0-	27.4	Hessen
413	343	70	471	399	72	12.3-	14.0-	2.8-	Mecklenburg-Vorpommern
801	670	131	807	659	148	0.7-	1.7	11.5-	Niedersachsen
2 517	2 112	405	2 510	2 134	376	0.3	1.0-	7.7	Nordrhein-Westfalen
791	686	105	735	653	82	7.6	5.1	28.0	Rheinland-Pfalz
153	128	25	134	107	27	14.2	19.6	7.4-	Saarland
638	533	105	669	545	124	4.6-	2.2-	15.3-	Sachsen
530	442	88	540	442	98	1.9-	-	10.2-	Sachsen-Anhalt
262	207	55	307	247	60	14.7-	16.2-	8.3-	Schleswig-Holstein
348	302	46	385	324	61	9.6-	6.8-	24.6-	Thüringen

1 Straßenverkehrsunfälle und Verunglückte
1.7 Unfälle mit Alkoholeinfluß und Unfallfolgen nach Ländern

Land	Insgesamt	Unfälle mit Personenschaden	Verunglückte				Schwerwiegende Unfälle mit Sachschaden	
			insgesamt	Getötete	Schwer- verletzte	Leicht- verletzte	im engeren Sinne	sonstige Alkoholfälle
Januar 2001								
Baden-Württemberg	623	226	302	10	76	216	196	201
Bayern	604	246	340	14	103	223	103	255
Berlin	225	58	81		21	60	40	127
Brandenburg	216	87	110	3	42	65	53	76
Bremen	37	13	17		4	13	8	16
Hamburg	146	41	60	3	8	49	29	76
Hessen	464	164	237	5	56	176	128	172
Mecklenburg-Vorpommern	183	64	86	3	36	47	49	70
Niedersachsen	357	136	181	1	54	126	90	131
Nordrhein-Westfalen	951	315	394	18	120	256	231	405
Rheinland-Pfalz	258	104	147	4	43	100	49	105
Saarland	81	31	45		6	39	25	25
Sachsen	304	106	136	3	56	77	93	105
Sachsen-Anhalt	194	62	75	4	29	42	44	88
Schleswig-Holstein	168	67	94	2	24	68	46	55
Thüringen	121	38	54	1	20	33	37	46
Deutschland ...	4 932	1 758	2 359	71	698	1 590	1 221	1 953
dagegen Vorjahr	5 134	1 926	2 641	82	788	1 771	1 250	1 958
Veränderung in %	3.9-	8.7-	10.7-	13.4-	11.4-	10.2-	2.3-	0.3-

Januar - Januar 2001

Baden-Württemberg	623	226	302	10	76	216	196	201
Bayern	604	246	340	14	103	223	103	255
Berlin	225	58	81		21	60	40	127
Brandenburg	216	87	110	3	42	65	53	76
Bremen	37	13	17		4	13	8	16
Hamburg	146	41	60	3	8	49	29	76
Hessen	464	164	237	5	56	176	128	172
Mecklenburg-Vorpommern	183	64	86	3	36	47	49	70
Niedersachsen	357	136	181	1	54	126	90	131
Nordrhein-Westfalen	951	315	394	18	120	256	231	405
Rheinland-Pfalz	258	104	147	4	43	100	49	105
Saarland	81	31	45		6	39	25	25
Sachsen	304	106	136	3	56	77	93	105
Sachsen-Anhalt	194	62	75	4	29	42	44	88
Schleswig-Holstein	168	67	94	2	24	68	46	55
Thüringen	121	38	54	1	20	33	37	46
Deutschland ...	4 932	1 758	2 359	71	698	1 590	1 221	1 953
dagegen Vorjahr	5 134	1 926	2 641	82	788	1 771	1 250	1 958
Veränderung in %	3.9-	8.7-	10.7-	13.4-	11.4-	10.2-	2.3-	0.3-

1 Straßenverkehrsunfälle und Verunglückte
1.8 Unfälle mit Personenschaden, schwerwiegendem Sachschaden und Unfallfolgen

Gegenstand der Nachweisung	Insgesamt	Unfälle mit Personenschaden	Verunglückte				Schwerwiegende Unfälle mit Sachschaden (im engeren Sinne)	Sonstige Alkoholunfälle
			insgesamt	Getötete	Schwerverletzte	Leichtverletzte		
Alle Unfälle								
Januar 2001								
Innerhalb von Ortschaften	22 469	15 721	19 512	158	3 091	16 263	5 103	1 645
Außerhalb von Ortschaften, ohne Autobahn	11 461	8 192	12 065	306	2 983	8 776	3 019	250
Auf Autobahnen	3 202	1 689	2 623	44	476	2 103	1 455	58
Innerhalb und außerhalb von Ortschaften	37 132	25 602	34 200	508	6 550	27 142	9 577	1 953
dagegen Vorjahr	36 951	25 208	34 535	561	7 060	26 914	9 785	1 958
Veränderung in %	0,5	1,6	1,0-	9,4-	7,2-	0,8	2,1-	0,3-
Januar - Januar 2001								
Innerhalb von Ortschaften	22 469	15 721	19 512	158	3 091	16 263	5 103	1 645
Außerhalb von Ortschaften, ohne Autobahn	11 461	8 192	12 065	306	2 983	8 776	3 019	250
Auf Autobahnen	3 202	1 689	2 623	44	476	2 103	1 455	58
Innerhalb und außerhalb von Ortschaften	37 132	25 602	34 200	508	6 550	27 142	9 577	1 953
dagegen Vorjahr	36 951	25 208	34 535	561	7 060	26 914	9 785	1 958
Veränderung in %	0,5	1,6	1,0-	9,4-	7,2-	0,8	2,1-	0,3-
Dar.: Alkoholunfälle								
Januar 2001								
Innerhalb von Ortschaften	3 464	1 052	1 363	26	369	968	767	1 645
Außerhalb von Ortschaften, ohne Autobahn	1 193	608	854	40	295	519	335	250
Auf Autobahnen	275	98	142	5	34	103	119	58
Innerhalb und außerhalb von Ortschaften	4 932	1 758	2 359	71	698	1 590	1 221	1 953
dagegen Vorjahr	5 134	1 926	2 641	82	788	1 771	1 250	1 958
Veränderung in %	3,9-	8,7-	10,7-	13,4-	11,4-	10,2-	2,3-	0,3-
Januar - Januar 2001								
Innerhalb von Ortschaften	3 464	1 052	1 363	26	369	968	767	1 645
Außerhalb von Ortschaften, ohne Autobahn	1 193	608	854	40	295	519	335	250
Auf Autobahnen	275	98	142	5	34	103	119	58
Innerhalb und außerhalb von Ortschaften	4 932	1 758	2 359	71	698	1 590	1 221	1 953
dagegen Vorjahr	5 134	1 926	2 641	82	788	1 771	1 250	1 958
Veränderung in %	3,9-	8,7-	10,7-	13,4-	11,4-	10,2-	2,3-	0,3-

1 Straßenverkehrsunfälle und Verunglückte

1.9 In ausgewählten kreisfreien Städten

Stadt	Unfälle mit Personen- schaden	Dabei wurden			Unfälle mit Personen- schaden	Dabei wurden		
		getötet	schwer- verletzt	leicht- verletzt		getötet	schwer- verletzt	leicht- verletzt
Anzahl								
Januar 2001				Januar - Januar 2001				
Aachen	74	-	18	74	74	-	18	74
Augsburg	97	2	9	120	97	2	9	120
Berlin	912	5	135	985	912	5	135	985
Bielefeld	81	2	25	74	81	2	25	74
Bochum	119	3	20	116	119	3	20	116
Bonn	82	-	23	69	82	-	23	69
Bottrop	47	-	9	46	47	-	9	46
Brandenburg / Havel	16	1	3	15	16	1	3	15
Braunschweig	58	1	14	54	58	1	14	54
Bremen	173	-	26	179	173	-	26	179
Bremerhaven	46	-	5	50	46	-	5	50
Chemnitz	65	2	18	56	65	2	18	56
Cottbus	36	1	6	34	36	1	6	34
Darmstadt	55	1	7	61	55	1	7	61
Dessau	22	-	4	20	22	-	4	20
Dortmund	186	4	32	195	186	4	32	195
Dresden	151	1	27	170	151	1	27	170
Düsseldorf	195	4	49	195	195	4	49	195
Duisburg	116	1	21	119	116	1	21	119
Erfurt	56	1	18	62	56	1	18	62
Erlangen	48	-	2	65	48	-	2	65
Essen	153	2	25	176	153	2	25	176
Flensburg	20	-	2	22	20	-	2	22
Frankfurt / Main	236	1	41	258	236	1	41	258
Frankfurt / Oder	24	-	4	21	24	-	4	21
Freiburg / Breisgau	69	1	14	78	69	1	14	78
Fürth	35	-	3	46	35	-	3	46
Gelsenkirchen	58	1	9	68	58	1	9	68
Gera	19	-	3	25	19	-	3	25
Görlitz	14	-	5	19	14	-	5	19
Hagen	54	-	14	60	54	-	14	60
Halle / Saale	77	1	8	95	77	1	8	95
Hamburg	678	6	89	780	678	6	89	780
Hamm	61	-	17	54	61	-	17	54
Hannover	212	4	22	234	212	4	22	234
Heidelberg	38	-	5	51	38	-	5	51
Heilbronn	42	1	11	51	42	1	11	51
Herne	38	1	8	33	38	1	8	33
Ingolstadt	41	-	6	44	41	-	6	44
Jena	33	-	3	33	33	-	3	33
Kaiserslautern	36	-	3	42	36	-	3	42
Karlsruhe	96	1	17	102	96	1	17	102
Kassel	68	-	18	77	68	-	18	77

1 Straßenverkehrsunfälle und Verunglückte
1.9 In ausgewählten kreisfreien Städten

Stadt	Unfälle mit Personen- schaden	Dabei wurden			Unfälle mit Personen- schaden	Dabei wurden		
		getötet	schwer- verletzt	leicht- verletzt		getötet	schwer- verletzt	leicht- verletzt
Anzahl								
Januar 2001					Januar - Januar 2001			
Kiel	92	-	15	105	92	-	15	105
Koblenz	43	-	2	50	43	-	2	50
Köln	353	1	64	375	353	1	64	375
Krefeld	71	4	16	66	71	4	16	66
Leipzig	125	-	19	131	125	-	19	131
Leverkusen	35	-	14	32	35	-	14	32
Ludwigshafen	51	-	4	71	51	-	4	71
Lübeck	89	1	12	98	89	1	12	98
Magdeburg	63	2	10	66	63	2	10	66
Mainz	63	1	9	77	63	1	9	77
Mannheim	100	5	20	126	100	5	20	126
Mönchengladbach	91	-	24	102	91	-	24	102
Mülheim / Ruhr	43	-	6	56	43	-	6	56
München	361	3	46	407	361	3	46	407
Münster / Westfalen	87	1	23	85	87	1	23	85
Neubrandenburg	22	-	5	26	22	-	5	26
Neumünster	33	2	10	30	33	2	10	30
Nürnberg	167	1	17	203	167	1	17	203
Oberhausen	47	-	9	52	47	-	9	52
Offenbach	61	1	10	66	61	1	10	66
Oldenburg (Oldenburg)	62	-	4	64	62	-	4	64
Osnabrück	69	-	8	86	69	-	8	86
Pforzheim	48	-	12	67	48	-	12	67
Plauen	15	-	3	17	15	-	3	17
Potsdam	32	-	6	32	32	-	6	32
Regensburg	34	-	6	43	34	-	6	43
Remscheid	34	-	9	34	34	-	9	34
Rostock	70	-	8	85	70	-	8	85
Saarbrücken (Stadtverband)	145	5	21	192	145	5	21	192
Salzgitter	31	-	6	32	31	-	6	32
Schwerin	46	-	4	45	46	-	4	45
Solingen	42	1	7	38	42	1	7	38
Stralsund	26	-	6	27	26	-	6	27
Stuttgart	171	1	31	202	171	1	31	202
Trier	47	-	11	54	47	-	11	54
Ulm	37	-	7	42	37	-	7	42
Wiesbaden	83	2	18	105	83	2	18	105
Wilhelmshaven	36	-	3	41	36	-	3	41
Wolfsburg	42	-	8	45	42	-	8	45
Worms	27	-	3	29	27	-	3	29
Würzburg	39	1	4	45	39	1	4	45
Wuppertal	92	-	24	84	92	-	24	84
Zwickau	29	-	9	29	29	-	9	29

Art der Verkehrsbeteiligung Ortslage	Getötete						Schwerverletzte					
	Januar		Zu- bzw. Abnahme (-)	Januar - Januar		Zu- bzw. Abnahme (-)	Januar		Zu- bzw. Abnahme (-)	Januar - Januar		Zu- bzw. Abnahme (-)
	2001	2000		2001	2000		2001	2000		2001	2000	
	Anzahl		%	Anzahl		%	Anzahl		%	Anzahl		%
Fahrer und Mitfahrer von												
Mofas, Mopeds	5	8	X	5	8	X	275	239	15,1	275	239	15,1
innerorts	2	3	X	2	3	X	212	182	16,5	212	182	16,5
außerorts	3	5	X	3	5	X	63	57	10,5	63	57	10,5
Motorzweirädern mit amtl. Kennzeichen ..	8	13	X	8	13	X	228	231	1,3-	228	231	1,3-
innerorts	4	5	X	4	5	X	151	171	11,7-	151	171	11,7-
außerorts	4	8	X	4	8	X	77	60	28,3	77	60	28,3
Personenkraftwagen ..	326	351	7,1-	326	351	7,1-	4 094	4 528	9,6-	4 094	4 528	9,6-
innerorts	41	47	12,8-	41	47	12,8-	1 118	1 180	5,3-	1 118	1 180	5,3-
außerorts	285	304	6,3-	285	304	6,3-	2 976	3 348	11,1-	2 976	3 348	11,1-
Bussen	-	-	-	-	-	-	21	36	41,7-	21	36	41,7-
innerorts	-	-	-	-	-	-	14	18	22,2-	14	18	22,2-
außerorts	-	-	-	-	-	-	7	18	X	7	18	X
Güterkraftfahrzeugen	18	25	28,0-	18	25	28,0-	212	244	13,1-	212	244	13,1-
innerorts	1	4	X	1	4	X	52	27	92,6	52	27	92,6
außerorts	17	21	19,0-	17	21	19,0-	160	217	26,3-	160	217	26,3-
Landwirtschaftlichen Zugmaschinen	-	1	X	-	1	X	1	11	X	1	11	X
innerorts	-	-	-	-	-	-	-	4	X	-	4	X
außerorts	-	1	X	-	1	X	1	7	X	1	7	X
Übrigen Kraftfahrzeugen ...	2	2	-	2	2	-	14	16	12,5-	14	16	12,5-
innerorts	1	1	-	1	1	-	7	7	-	7	7	-
außerorts	1	1	-	1	1	-	7	9	X	7	9	X
Kraftfahrzeugen zus.	359	400	10,3-	359	400	10,3-	4 845	5 305	8,7-	4 845	5 305	8,7-
innerorts	49	60	18,3-	49	60	18,3-	1 554	1 589	2,2-	1 554	1 589	2,2-
außerorts	310	340	8,8-	310	340	8,8-	3 291	3 716	11,4-	3 291	3 716	11,4-
Fahrrädern	43	32	34,4	43	32	34,4	618	566	9,2	618	566	9,2
innerorts	33	23	43,5	33	23	43,5	537	492	9,1	537	492	9,1
außerorts	10	9	X	10	9	X	81	74	9,5	81	74	9,5
darunter:												
unter 15 Jahren ...	2	1	X	2	1	X	79	75	5,3	79	75	5,3
innerorts	1	1	-	1	1	-	73	66	10,6	73	66	10,6
außerorts	1	-	X	1	-	X	6	9	X	6	9	X
anderen Fahrzeugen ..	1	-	X	1	-	X	12	11	9,1	12	11	9,1
innerorts	1	-	X	1	-	X	12	8	X	12	8	X
außerorts	-	-	-	-	-	-	-	3	X	-	3	X
Fußgänger	102	128	20,3-	102	128	20,3-	1 064	1 169	9,0-	1 064	1 169	9,0-
innerorts	75	88	14,8-	75	88	14,8-	980	1 062	7,7-	980	1 062	7,7-
außerorts	27	40	32,5-	27	40	32,5-	84	107	21,5-	84	107	21,5-
darunter:												
unter 15 Jahren	4	8	X	4	8	X	249	277	10,1-	249	277	10,1-
innerorts	2	6	X	2	6	X	232	264	12,1-	232	264	12,1-
außerorts	2	2	-	2	2	-	17	13	30,8	17	13	30,8
65 Jahre und mehr ...	62	59	5,1	62	59	5,1	317	342	7,3-	317	342	7,3-
innerorts	53	49	8,2	53	49	8,2	302	324	6,8-	302	324	6,8-
außerorts	9	10	X	9	10	X	15	18	16,7-	15	18	16,7-
Andere Personen	3	1	X	3	1	X	11	9	X	11	9	X
innerorts	-	-	-	-	-	-	8	6	X	8	6	X
außerorts	3	1	X	3	1	X	3	3	-	3	3	-
Insgesamt	508	561	9,4-	508	561	9,4-	6 550	7 060	7,2-	6 550	7 060	7,2-
innerorts	158	171	7,6-	158	171	7,6-	3 091	3 157	2,1-	3 091	3 157	2,1-
außerorts	350	390	10,3-	350	390	10,3-	3 459	3 903	11,4-	3 459	3 903	11,4-
darunter:												
unter 15 Jahren	12	16	25,0-	12	16	25,0-	480	549	12,6-	480	549	12,6-
innerorts	3	7	X	3	7	X	354	392	9,7-	354	392	9,7-
außerorts	9	9	-	9	9	-	126	157	19,7-	126	157	19,7-
65 Jahre und mehr ...	122	118	3,4	122	118	3,4	785	801	2,0-	785	801	2,0-
innerorts	80	70	14,3	80	70	14,3	569	544	4,6	569	544	4,6
außerorts	42	48	12,5-	42	48	12,5-	216	257	16,0-	216	257	16,0-

im Straßenverkehr
kehrsbeteiligung

Leichtverletzte						Verunglückte insgesamt						Art der Verkehrsbeteiligung Ortslage
Januar		Zu- bzw. Abnahme (-)	Januar - Januar		Zu- bzw. Abnahme (-)	Januar		Zu- bzw. Abnahme (-)	Januar - Januar		Zu- bzw. Abnahme (-)	
2001	2000		2001	2000		2001	2000		2001	2000		
Anzahl	%		Anzahl	%		Anzahl	%	Anzahl	%			
752	667	12,7	752	667	12,7	1 032	914	12,9	1 032	914	12,9	Fahrer und Mitfahrer von
637	568	12,1	637	568	12,1	851	753	13,0	851	753	13,0	. Mofas, Mopeds
115	99	16,2	115	99	16,2	181	161	12,4	181	161	12,4 innerorts
											 außerorts
598	633	5,5-	598	633	5,5-	834	877	4,9-	834	877	4,9-	Motorzweirädern mit
478	515	7,2-	478	515	7,2-	633	691	8,4-	633	691	8,4-	... aml. Kennzeichen
120	118	1,7	120	118	1,7	201	186	8,1	201	186	8,1 innerorts
											 außerorts
20 209	20 277	0,3-	20 209	20 277	0,3-	24 629	25 156	2,1-	24 629	25 156	2,1-	. Personenkraftwagen
10 406	10 364	0,4	10 406	10 364	0,4	11 565	11 591	0,2-	11 565	11 591	0,2- innerorts
9 803	9 913	1,1-	9 803	9 913	1,1-	13 064	13 565	3,7-	13 064	13 565	3,7- außerorts
225	287	21,6-	225	287	21,6-	246	323	23,8-	246	323	23,8-	. Bussen
164	185	11,4-	164	185	11,4-	178	203	12,3-	178	203	12,3- innerorts
61	102	40,2-	61	102	40,2-	68	120	43,3-	68	120	43,3- außerorts
728	747	2,5-	728	747	2,5-	958	1 016	5,7-	958	1 016	5,7-	. Güterkraftfahrzeuge
238	249	4,4-	238	249	4,4-	291	280	3,9	291	280	3,9 innerorts
490	498	1,6-	490	498	1,6-	667	736	9,4-	667	736	9,4- außerorts
7	17	X	7	17	X	8	29	X	8	29	X	Landwirtschaftlichen
2	4	X	2	4	X	2	8	X	2	8	X	... Zugmaschinen
5	13	X	5	13	X	6	21	X	6	21	X innerorts
											 außerorts
68	82	17,1-	68	82	17,1-	84	100	16,0-	84	100	16,0-	Übrigen
39	47	17,0-	39	47	17,0-	47	55	14,5-	47	55	14,5-	... Kraftfahrzeugen
29	35	17,1-	29	35	17,1-	37	45	17,8-	37	45	17,8- innerorts
											 außerorts
22 587	22 710	0,5-	22 587	22 710	0,5-	27 791	28 415	2,2-	27 791	28 415	2,2-	. Kraftfahrzeugen zus.
11 964	11 932	0,3	11 964	11 932	0,3	13 567	13 581	0,1-	13 567	13 581	0,1- innerorts
10 623	10 778	1,4-	10 623	10 778	1,4-	14 224	14 834	4,1-	14 224	14 834	4,1- außerorts
2 327	2 038	14,2	2 327	2 038	14,2	2 988	2 636	13,4	2 988	2 636	13,4	. Fahrrädern
2 176	1 908	14,0	2 176	1 908	14,0	2 746	2 423	13,3	2 746	2 423	13,3 innerorts
151	130	16,2	151	130	16,2	242	213	13,6	242	213	13,6 außerorts
353	339	4,1	353	339	4,1	434	415	4,6	434	415	4,6	darunter:
334	327	2,1	334	327	2,1	408	394	3,6	408	394	3,6	... unter 15 Jahren
19	12	58,3	19	12	58,3	26	21	23,8	26	21	23,8 innerorts
											 außerorts
61	68	10,3-	61	68	10,3-	74	79	6,3-	74	79	6,3-	. anderen Fahrzeugen
59	60	1,7-	59	60	1,7-	72	68	5,9	72	68	5,9 innerorts
2	8	X	2	8	X	2	11	X	2	11	X außerorts
2 144	2 074	3,4	2 144	2 074	3,4	3 310	3 371	1,8-	3 310	3 371	1,8-	Fußgänger
2 045	1 958	4,4	2 045	1 958	4,4	3 100	3 108	0,3-	3 100	3 108	0,3- innerorts
99	116	14,7-	99	116	14,7-	210	263	20,2-	210	263	20,2- außerorts
573	550	4,2	573	550	4,2	826	835	1,1-	826	835	1,1-	darunter:
558	537	3,9	558	537	3,9	792	807	1,9-	792	807	1,9-	... unter 15 Jahren
15	13	15,4	15	13	15,4	34	28	21,4	34	28	21,4 innerorts
											 außerorts
316	260	21,5	316	260	21,5	695	661	5,1	695	661	5,1	. 65 Jahre und mehr
306	254	20,5	306	254	20,5	661	627	5,4	661	627	5,4 innerorts
10	6	X	10	6	X	34	34	-	34	34	- außerorts
23	24	4,2-	23	24	4,2-	37	34	8,8	37	34	8,8	Andere Personen
19	16	18,8	19	16	18,8	27	22	22,7	27	22	22,7 innerorts
4	8	X	4	8	X	10	12	16,7-	10	12	16,7- außerorts
27 142	26 914	0,8	27 142	26 914	0,8	34 200	34 535	1,0-	34 200	34 535	1,0-	Insgesamt
16 263	15 874	2,5	16 263	15 874	2,5	19 512	19 202	1,6	19 512	19 202	1,6 innerorts
10 879	11 040	1,5-	10 879	11 040	1,5-	14 688	15 333	4,2-	14 688	15 333	4,2- außerorts
1 826	2 014	9,3-	1 826	2 014	9,3-	2 318	2 579	10,1-	2 318	2 579	10,1-	darunter:
1 344	1 389	3,2-	1 344	1 389	3,2-	1 701	1 788	4,9-	1 701	1 788	4,9-	... unter 15 Jahren
482	625	22,9-	482	625	22,9-	617	791	22,0-	617	791	22,0- innerorts
											 außerorts
1 597	1 438	11,1	1 597	1 438	11,1	2 504	2 357	6,2	2 504	2 357	6,2	. 65 Jahre und mehr
1 108	943	17,5	1 108	943	17,5	1 757	1 557	12,8	1 757	1 557	12,8 innerorts
489	495	1,2-	489	495	1,2-	747	800	6,6-	747	800	6,6- außerorts

2 Getötete und Verletzte im Straßenverkehr

2.2 Nach Art der Verkehrsbeteiligung, Altersgruppen und Geschlecht

Im Alter von ... bis unter ... Jahren	Ins-gesamt	Darunter				Ins-gesamt	Darunter				Zu- bzw. Abnahme (-)				
		Fahrer u. Mitfahrer von			Fuß-gänger		Fahrer u. Mitfahrer von			Fuß-gänger	ins-gesamt	Per-sonen-kraft-wagen	Motor-zwei-rädern mit amtl. Kennz.	Fahr-rädern	Fuß-gänger
		Per-sonen-kraft-wagen	Motor-zwei-rädern mit amtl. Kennz.	Fahr-rädern			Per-sonen-kraft-wagen	Motor-zwei-rädern mit amtl. Kennz.	Fahr-rädern						
Geschlecht															
Getötete															
		Januar	2001			Januar	2000								
unter 15	12	6	-	2	4	16	7	-	1	8	25,0-	X	-	X	X
männlich	5	2	-	1	2	8	5	-	-	3	X	X	-	X	X
weiblich	7	4	-	1	2	8	2	-	1	5	X	X	-	-	X
15 - 18	16	9	1	3	3	20	12	6	1	-	20,0-	X	X	X	X
männlich	8	3	1	3	1	11	5	5	-	-	X	X	X	X	X
weiblich	8	6	-	-	2	9	7	1	1	-	X	X	X	X	X
18 - 21	73	68	-	1	2	49	45	1	-	3	49,0	51,1	X	X	X
männlich	62	57	-	1	2	36	33	1	-	2	72,2	72,7	X	X	-
weiblich	11	11	-	-	-	13	12	-	-	1	15,4-	8,3-	-	-	X
21 - 25	46	42	-	-	1	56	49	1	-	3	17,9-	14,3-	X	-	X
männlich	37	34	-	-	1	44	39	1	-	1	15,9-	12,8-	X	-	-
weiblich	9	8	-	-	-	12	10	-	-	2	X	X	-	-	X
25 - 35	56	50	2	-	2	94	69	1	1	13	40,4-	27,5-	X	X	X
männlich	35	30	2	-	2	69	45	1	1	12	49,3-	33,3-	X	X	X
weiblich	21	20	-	-	-	25	24	-	-	1	16,0-	16,7-	-	-	X
35 - 45	75	55	3	3	6	78	60	2	1	9	3,8-	8,3-	X	X	X
männlich	60	43	3	3	3	54	42	2	-	4	11,1	2,4	X	X	X
weiblich	15	12	-	-	3	24	18	-	1	5	37,5-	33,3-	-	X	X
45 - 55	55	37	1	1	9	55	28	1	4	15	-	32,1	-	X	X
männlich	41	26	1	-	7	41	20	1	3	11	-	30,0	-	X	X
weiblich	14	11	-	1	2	14	8	-	1	4	-	X	-	-	X
55 - 65	53	29	1	7	13	75	41	-	11	18	29,3-	29,3-	X	X	27,8-
männlich	42	23	1	6	9	56	30	-	8	13	25,0-	23,3-	X	X	X
weiblich	11	6	-	1	4	19	11	-	3	5	42,1-	X	-	X	X
65 und mehr	122	30	-	26	62	118	40	1	13	59	3,4	25,0-	X	X	5,1
männlich	66	18	-	20	24	64	25	1	8	27	3,1	28,0-	X	X	11,1-
weiblich	56	12	-	6	38	54	15	-	5	32	3,7	20,0-	-	X	18,8
Zusammen	508	326	8	43	102	561	351	13	32	128	9,4-	7,1-	X	34,4	20,3-
männlich	356	236	8	34	51	383	244	12	20	73	7,1-	3,3-	X	70,0	30,1-
weiblich	152	90	-	9	51	178	107	1	12	55	14,6-	15,9-	X	X	7,3-
Ohne Angabe	-	-	-	-	-	-	-	-	-	-	-	-	-	-	-
Ins-gesamt	508	326	8	43	102	561	351	13	32	128	9,4-	7,1-	X	34,4	20,3-
		Januar -	Januar	2001		Januar -	Januar	2000							
unter 15	12	6	-	2	4	16	7	-	1	8	25,0-	X	-	X	X
männlich	5	2	-	1	2	8	5	-	-	3	X	X	-	X	X
weiblich	7	4	-	1	2	8	2	-	1	5	X	X	-	-	X
15 - 18	16	9	1	3	3	20	12	6	1	-	20,0-	X	X	X	X
männlich	8	3	1	3	1	11	5	5	-	-	X	X	X	X	X
weiblich	8	6	-	-	2	9	7	1	1	-	X	X	X	X	X
18 - 21	73	68	-	1	2	49	45	1	-	3	49,0	51,1	X	X	X
männlich	62	57	-	1	2	36	33	1	-	2	72,2	72,7	X	X	-
weiblich	11	11	-	-	-	13	12	-	-	1	15,4-	8,3-	-	-	X
21 - 25	46	42	-	-	1	56	49	1	-	3	17,9-	14,3-	X	-	X
männlich	37	34	-	-	1	44	39	1	-	1	15,9-	12,8-	X	-	-
weiblich	9	8	-	-	-	12	10	-	-	2	X	X	-	-	X
25 - 35	56	50	2	-	2	94	69	1	1	13	40,4-	27,5-	X	X	X
männlich	35	30	2	-	2	69	45	1	1	12	49,3-	33,3-	X	X	X
weiblich	21	20	-	-	-	25	24	-	-	1	16,0-	16,7-	-	-	X
35 - 45	75	55	3	3	6	78	60	2	1	9	3,8-	8,3-	X	X	X
männlich	60	43	3	3	3	54	42	2	-	4	11,1	2,4	X	X	X
weiblich	15	12	-	-	3	24	18	-	1	5	37,5-	33,3-	-	X	X
45 - 55	55	37	1	1	9	55	28	1	4	15	-	32,1	-	X	X
männlich	41	26	1	-	7	41	20	1	3	11	-	30,0	-	X	X
weiblich	14	11	-	1	2	14	8	-	1	4	-	X	-	-	X
55 - 65	53	29	1	7	13	75	41	-	11	18	29,3-	29,3-	X	X	27,8-
männlich	42	23	1	6	9	56	30	-	8	13	25,0-	23,3-	X	X	X
weiblich	11	6	-	1	4	19	11	-	3	5	42,1-	X	-	X	X
65 und mehr	122	30	-	26	62	118	40	1	13	59	3,4	25,0-	X	X	5,1
männlich	66	18	-	20	24	64	25	1	8	27	3,1	28,0-	X	X	11,1-
weiblich	56	12	-	6	38	54	15	-	5	32	3,7	20,0-	-	X	18,8
Zusammen	508	326	8	43	102	561	351	13	32	128	9,4-	7,1-	X	34,4	20,3-
männlich	356	236	8	34	51	383	244	12	20	73	7,1-	3,3-	X	70,0	30,1-
weiblich	152	90	-	9	51	178	107	1	12	55	14,6-	15,9-	X	X	7,3-
Ohne Angabe	-	-	-	-	-	-	-	-	-	-	-	-	-	-	-
Ins-gesamt	508	326	8	43	102	561	351	13	32	128	9,4-	7,1-	X	34,4	20,3-

2 Getötete und Verletzte im Straßenverkehr

2.2 Nach Art der Verkehrsbeteiligung, Altersgruppen und Geschlecht

Im Alter von ... bis unter ... Jahren Geschlecht	Ins- gesamt	Darunter				Ins- gesamt	Darunter				Zu- bzw. Abnahme (-)					
		Fahrer u. Mitfahrer von			Fuß- gänger		Fahrer u. Mitfahrer von			Fuß- gänger	ins- gesamt	Per- sonen- kraft- wagen	Motor- zwei- rädern mit amtl. Kennz.	Fahr- rädern	Fuß- gänger	
		Per- sonen- kraft- wagen	Motor- zwei- rädern mit amtl. Kennz.	Fahr- rädern			Per- sonen- kraft- wagen	Motor- zwei- rädern mit amtl. Kennz.	Fahr- rädern							
Anzahl											%					
Schwerverletzte																
		Januar 2001					Januar 2000									
unter 15	480	135	2	79	249	549	170	2	75	277	12,6-	20,6-	-	5,3	10,1-	
männlich	287	66	1	49	160	297	73	1	48	164	3,4-	9,6-	-	2,1	2,4-	
weiblich	193	69	1	30	89	252	97	1	27	113	23,4-	28,9-	-	11,1	21,2-	
15 - 18	390	143	71	39	44	396	159	77	34	51	1,5-	10,1-	7,8-	14,7	13,7-	
männlich	236	59	62	29	20	223	62	66	19	21	5,8	4,8-	6,1-	52,6	4,8-	
weiblich	154	84	9	10	24	173	97	11	15	30	11,0-	13,4-	X	33,3-	20,0-	
18 - 21	879	772	22	19	41	895	774	25	10	39	1,8-	0,3-	12,0-	90,0	5,1	
männlich	535	458	18	14	27	555	469	23	5	22	3,6-	2,3-	21,7-	X	22,7	
weiblich	343	313	4	5	14	340	305	2	5	17	0,9	2,6	X	-	17,6-	
21 - 25	659	563	19	13	32	794	667	20	27	38	17,0-	15,6-	5,0-	51,9-	15,8-	
männlich	414	348	15	9	15	474	396	16	13	15	12,7-	12,1-	6,3-	X	-	
weiblich	245	215	4	4	17	320	271	4	14	23	23,4-	20,7-	-	X	26,1-	
25 - 35	1 058	801	29	66	81	1 209	937	33	58	77	12,5-	14,5-	12,1-	13,8	5,2	
männlich	633	459	25	35	43	764	559	29	39	45	17,1-	17,9-	13,8-	10,3-	4,4-	
weiblich	425	342	4	31	38	445	378	4	19	32	4,5-	9,5-	-	63,2	18,8	
35 - 45	995	660	45	80	80	1 019	722	38	47	102	2,4-	8,6-	18,4	70,2	21,6-	
männlich	617	363	38	53	50	609	384	37	32	59	1,3	5,5-	2,7	65,6	15,3-	
weiblich	378	297	7	27	30	410	338	1	15	43	7,8-	12,1-	X	80,0	30,2-	
45 - 55	687	424	22	79	90	745	476	20	78	94	7,8-	10,9-	10,0	1,3	4,3-	
männlich	384	221	22	34	47	426	250	18	41	46	9,9-	11,6-	22,2	17,1-	2,2	
weiblich	303	203	-	45	43	317	225	2	37	47	4,4-	9,8-	X	21,6	8,5-	
55 - 65	616	321	12	99	130	649	341	14	99	149	5,1-	5,9-	14,3-	-	12,8-	
männlich	341	171	11	50	61	350	172	14	53	73	2,6-	0,6-	21,4-	5,7-	16,4-	
weiblich	275	150	1	49	69	299	169	-	46	76	8,0-	11,2-	X	6,5	9,2-	
65 und mehr	785	275	6	143	317	801	279	2	138	342	2,0-	1,4-	X	3,6	7,3-	
männlich	348	144	6	73	94	340	133	2	70	109	2,4	8,3	X	4,3	13,8-	
weiblich	437	131	-	70	223	461	146	-	68	233	5,2-	10,3-	-	2,9	4,3-	
Zusammen	6 549	4 094	228	617	1 064	7 057	4 525	231	566	1 169	7,2-	9,5-	1,3-	9,0	9,0-	
männlich	3 795	2 289	198	346	517	4 038	2 498	206	320	554	6,0-	8,4-	3,9-	8,1	6,7-	
weiblich	2 753	1 804	30	271	547	3 017	2 026	25	246	614	8,8-	11,0-	20,0	10,2	10,9-	
Ohne Angabe	1	-	-	1	-	3	3	-	-	-	X	X	-	X	-	
Insgesamt ...	6 550	4 094	228	618	1 064	7 060	4 528	231	566	1 169	7,2-	9,6-	1,3-	9,2	9,0-	
		Januar -	Januar	2001		Januar -	Januar	2000								
unter 15	480	135	2	79	249	549	170	2	75	277	12,6-	20,6-	-	5,3	10,1-	
männlich	287	66	1	49	160	297	73	1	48	164	3,4-	9,6-	-	2,1	2,4-	
weiblich	193	69	1	30	89	252	97	1	27	113	23,4-	28,9-	-	11,1	21,2-	
15 - 19	390	143	71	39	44	396	159	77	34	51	1,5-	10,1-	7,8-	14,7	13,7-	
männlich	236	59	62	29	20	223	62	66	19	21	5,8	4,8-	6,1-	52,6	4,8-	
weiblich	154	84	9	10	24	173	97	11	15	30	11,0-	13,4-	X	33,3-	20,0-	
18 - 21	879	772	22	19	41	895	774	25	10	39	1,8-	0,3-	12,0-	90,0	5,1	
männlich	535	458	18	14	27	555	469	23	5	22	3,6-	2,3-	21,7-	X	22,7	
weiblich	343	313	4	5	14	340	305	2	5	17	0,9	2,6	X	-	17,6-	
21 - 25	659	563	19	13	32	794	667	20	27	38	17,0-	15,6-	5,0-	51,9-	15,8-	
männlich	414	348	15	9	15	474	396	16	13	15	12,7-	12,1-	6,3-	X	-	
weiblich	245	215	4	4	17	320	271	4	14	23	23,4-	20,7-	-	X	26,1-	
25 - 35	1 058	801	29	66	81	1 209	937	33	58	77	12,5-	14,5-	12,1-	13,8	5,2	
männlich	633	459	25	35	43	764	559	29	39	45	17,1-	17,9-	13,8-	10,3-	4,4-	
weiblich	425	342	4	31	38	445	378	4	19	32	4,5-	9,5-	-	63,2	18,8	
35 - 45	995	660	45	80	80	1 019	722	38	47	102	2,4-	8,6-	18,4	70,2	21,6-	
männlich	617	363	38	53	50	609	384	37	32	59	1,3	5,5-	2,7	65,6	15,3-	
weiblich	378	297	7	27	30	410	338	1	15	43	7,8-	12,1-	X	80,0	30,2-	
45 - 55	687	424	22	79	90	745	476	20	78	94	7,8-	10,9-	10,0	1,3	4,3-	
männlich	384	221	22	34	47	426	250	18	41	46	9,9-	11,6-	22,2	17,1-	2,2	
weiblich	303	203	-	45	43	317	225	2	37	47	4,4-	9,8-	X	21,6	8,5-	
55 - 65	616	321	12	99	130	649	341	14	99	149	5,1-	5,9-	14,3-	-	12,8-	
männlich	341	171	11	50	61	350	172	14	53	73	2,6-	0,6-	21,4-	5,7-	16,4-	
weiblich	275	150	1	49	69	299	169	-	46	76	8,0-	11,2-	X	6,5	9,2-	
65 und mehr	785	275	6	143	317	801	279	2	138	342	2,0-	1,4-	X	3,6	7,3-	
männlich	348	144	6	73	94	340	133	2	70	109	2,4	8,3	X	4,3	13,8-	
weiblich	437	131	-	70	223	461	146	-	68	233	5,2-	10,3-	-	2,9	4,3-	
Zusammen	6 549	4 094	228	617	1 064	7 057	4 525	231	566	1 169	7,2-	9,5-	1,3-	9,0	9,0-	
männlich	3 795	2 289	198	346	517	4 038	2 498	206	320	554	6,0-	8,4-	3,9-	8,1	6,7-	
weiblich	2 753	1 804	30	271	547	3 017	2 026	25	246	614	8,8-	11,0-	20,0	10,2	10,9-	
Ohne Angabe	1	-	-	1	-	3	3	-	-	-	X	X	-	X	-	
Insgesamt ...	6 550	4 094	228	618	1 064	7 060	4 528	231	566	1 169	7,2-	9,6-	1,3-	9,2	9,0-	

2 Getötete und Verletzte im Straßenverkehr

2.2 Nach Art der Verkehrsbeteiligung, Altersgruppen und Geschlecht

Im Alter von ... bis unter ... Jahren Geschlecht	Darunter					Ins- gesamt	Darunter					Zu- bzw. Abnahme (-)				
	Ins- gesamt	Fahrer u. Mitfahrer von			Fuß- gänger		Ins- gesamt	Fahrer u. Mitfahrer von			Fuß- gänger	ins- gesamt	Per- sonen- kraft- wagen	Motor- zwei- rädern mit amtl. Kennz.	Fahr- rädern	Fuß- gänger
		Per- sonen- kraft- wagen	Motor- zwei- rädern mit amtl. Kennz.	Fahr- rädern				Per- sonen- kraft- wagen	Motor- zwei- rädern mit amtl. Kennz.	Fahr- rädern						
Anzahl										%						
Leichtverletzte																
	Januar 2001						Januar 2000									
unter 15	1 826	837	1	353	573	2 014	1 012	9	339	550	9,3-	17,3-	X	4,1	4,2	
männlich	976	398	-	214	333	1 064	488	4	211	305	8,3-	18,4-	X	1,4	9,2	
weiblich	847	437	1	139	239	949	524	5	128	244	10,7-	16,6-	X	8,6	2,1-	
15 - 18	1 423	575	217	203	134	1 413	615	224	182	122	0,7	6,5-	3,1-	11,5	9,8	
männlich	801	228	177	126	57	785	257	176	116	40	2,0	11,3-	0,6	8,6	42,5	
weiblich	622	347	40	77	77	626	358	47	66	82	0,6-	3,1-	14,9-	16,7	6,1-	
18 - 21	3 257	2 832	76	109	108	3 251	2 842	64	107	107	0,2	0,4-	18,8	1,9	0,9	
männlich	1 824	1 536	70	58	55	1 794	1 541	53	63	47	1,7	0,3-	32,1	7,9-	17,0	
weiblich	1 433	1 296	6	51	53	1 456	1 300	11	44	60	1,6-	0,3-	X	15,9	11,7-	
21 - 25	3 082	2 677	25	133	107	3 027	2 633	37	118	103	1,8	1,7	32,4-	12,7	3,9	
männlich	1 651	1 396	19	67	58	1 641	1 375	27	65	64	0,6	1,5	29,6-	3,1	9,4-	
weiblich	1 431	1 281	6	66	49	1 384	1 256	10	53	39	3,4	2,0	X	24,5	25,6	
25 - 35	5 716	4 699	96	346	208	5 899	4 834	123	299	255	3,1-	2,8-	22,0-	15,7	18,4-	
männlich	3 079	2 371	85	200	127	3 259	2 492	107	192	141	5,5-	4,9-	20,6-	4,2	9,9-	
weiblich	2 636	2 327	11	146	81	2 637	2 339	16	107	114	0,0-	0,5-	31,3-	36,4	28,9-	
35 - 45	4 936	3 784	99	382	277	4 671	3 665	106	316	235	5,7	3,2	6,6-	20,9	17,9	
männlich	2 646	1 805	92	241	166	2 568	1 844	90	207	142	3,0	2,1-	2,2	16,4	16,9	
weiblich	2 289	1 978	7	141	111	2 099	1 817	16	109	93	9,1	8,9	X	29,4	19,4	
45 - 55	3 110	2 366	47	270	197	2 930	2 233	45	190	206	6,1	6,0	4,4	42,1	4,4-	
männlich	1 570	1 090	43	151	97	1 523	1 064	40	114	107	3,1	2,4	7,5	32,5	9,3-	
weiblich	1 536	1 275	4	117	99	1 405	1 168	4	76	99	9,3	9,2	-	53,9	-	
55 - 65	2 147	1 511	24	277	207	2 225	1 564	19	273	220	3,5-	3,4-	26,3	1,5	5,9-	
männlich	1 133	753	24	167	103	1 206	813	17	152	113	6,1-	7,4-	41,2	9,9	8,9-	
weiblich	1 013	757	-	110	104	1 017	750	2	120	107	0,4-	0,9	X	8,3-	2,8-	
65 und mehr	1 597	912	13	240	316	1 438	859	6	206	260	11,1	6,2	X	16,5	21,5	
männlich	736	411	12	139	124	692	426	6	125	89	6,4	3,5-	X	11,2	39,3	
weiblich	861	501	1	101	192	746	433	-	81	171	15,4	15,7	X	24,7	12,3	
Zusammen	27 094	20 193	598	2 313	2 127	26 868	20 257	633	2 030	2 058	0,8	0,3-	5,5-	13,9	3,4	
männlich	14 416	9 988	522	1 363	1 120	14 532	10 300	520	1 245	1 048	0,8-	3,0-	0,4	9,5	6,9	
weiblich	12 668	10 199	76	948	1 005	12 319	9 945	111	784	1 009	2,8	2,6	31,5-	20,9	0,4-	
Ohne Angabe	48	16	-	14	17	46	20	-	8	16	4,3	20,0-	-	X	6,3	
Insgesamt ...	27 142	20 209	598	2 327	2 144	26 914	20 277	633	2 038	2 074	0,8	0,3-	5,5-	14,2	3,4	
	Januar - Januar 2001						Januar - Januar 2000									
unter 15	1 826	837	1	353	573	2 014	1 012	9	339	550	9,3-	17,3-	X	4,1	4,2	
männlich	976	398	-	214	333	1 064	488	4	211	305	8,3-	18,4-	X	1,4	9,2	
weiblich	847	437	1	139	239	949	524	5	128	244	10,7-	16,6-	X	8,6	2,1-	
15 - 18	1 423	575	217	203	134	1 413	615	224	182	122	0,7	6,5-	3,1-	11,5	9,8	
männlich	801	228	177	126	57	785	257	176	116	40	2,0	11,3-	0,6	8,6	42,5	
weiblich	622	347	40	77	77	626	358	47	66	82	0,6-	3,1-	14,9-	16,7	6,1-	
18 - 21	3 257	2 832	76	109	108	3 251	2 842	64	107	107	0,2	0,4-	18,8	1,9	0,9	
männlich	1 824	1 536	70	58	55	1 794	1 541	53	63	47	1,7	0,3-	32,1	7,9-	17,0	
weiblich	1 433	1 296	6	51	53	1 456	1 300	11	44	60	1,6-	0,3-	X	15,9	11,7-	
21 - 25	3 082	2 677	25	133	107	3 027	2 633	37	118	103	1,8	1,7	32,4-	12,7	3,9	
männlich	1 651	1 396	19	67	58	1 641	1 375	27	65	64	0,6	1,5	29,6-	3,1	9,4-	
weiblich	1 431	1 281	6	66	49	1 384	1 256	10	53	39	3,4	2,0	X	24,5	25,6	
25 - 35	5 716	4 699	96	346	208	5 899	4 834	123	299	255	3,1-	2,8-	22,0-	15,7	18,4-	
männlich	3 079	2 371	85	200	127	3 259	2 492	107	192	141	5,5-	4,9-	20,6-	4,2	9,9-	
weiblich	2 636	2 327	11	146	81	2 637	2 339	16	107	114	0,0-	0,5-	31,3-	36,4	28,9-	
35 - 45	4 936	3 784	99	382	277	4 671	3 665	106	316	235	5,7	3,2	6,6-	20,9	17,9	
männlich	2 646	1 805	92	241	166	2 568	1 844	90	207	142	3,0	2,1-	2,2	16,4	16,9	
weiblich	2 289	1 978	7	141	111	2 099	1 817	16	109	93	9,1	8,9	X	29,4	19,4	
45 - 55	3 110	2 366	47	270	197	2 930	2 233	45	190	206	6,1	6,0	4,4	42,1	4,4-	
männlich	1 570	1 090	43	151	97	1 523	1 064	40	114	107	3,1	2,4	7,5	32,5	9,3-	
weiblich	1 536	1 275	4	117	99	1 405	1 168	4	76	99	9,3	9,2	-	53,9	-	
55 - 65	2 147	1 511	24	277	207	2 225	1 564	19	273	220	3,5-	3,4-	26,3	1,5	5,9-	
männlich	1 133	753	24	167	103	1 206	813	17	152	113	6,1-	7,4-	41,2	9,9	8,9-	
weiblich	1 013	757	-	110	104	1 017	750	2	120	107	0,4-	0,9	X	8,3-	2,8-	
65 und mehr	1 597	912	13	240	316	1 438	859	6	206	260	11,1	6,2	X	16,5	21,5	
männlich	736	411	12	139	124	692	426	6	125	89	6,4	3,5-	X	11,2	39,3	
weiblich	861	501	1	101	192	746	433	-	81	171	15,4	15,7	X	24,7	12,3	
Zusammen	27 094	20 193	598	2 313	2 127	26 868	20 257	633	2 030	2 058	0,8	0,3-	5,5-	13,9	3,4	
männlich	14 416	9 988	522	1 363	1 120	14 532	10 300	520	1 245	1 048	0,8-	3,0-	0,4	9,5	6,9	
weiblich	12 668	10 199	76	948	1 005	12 319	9 945	111	784	1 009	2,8	2,6	31,5-	20,9	0,4-	
Ohne Angabe	48	16	-	14	17	46	20	-	8	16	4,3	20,0-	-	X	6,3	
Insgesamt ...	27 142	20 209	598	2 327	2 144	26 914	20 277	633	2 038	2 074	0,8	0,3-	5,5-	14,2	3,4	

Im Alter von ... bis unter ... Jahren Geschlecht	Getötete						Schwerverletzte					
	Januar		Zu- bzw. Abnah- me (-)	Januar - Januar		Zu- bzw. Abnah- me (-)	Januar		Zu- bzw. Abnah- me (-)	Januar - Januar		Zu- bzw. Abnah- me (-)
	2001	2000		2001	2000		2001	2000		2001	2000	
	Anzahl		%	Anzahl		%	Anzahl		%	Anzahl		%
unter 15	12	16	25,0-	12	16	25,0-	480	549	12,6-	480	549	12,6-
männlich	5	8	X	5	8	X	287	297	3,4-	287	297	3,4-
weiblich	7	8	X	7	8	X	193	252	23,4-	193	252	23,4-
15 - 18	16	20	20,0-	16	20	20,0-	390	396	1,5-	390	396	1,5-
männlich	8	11	X	8	11	X	236	223	5,8	236	223	5,8
weiblich	8	9	X	8	9	X	154	173	11,0-	154	173	11,0-
18 - 21	73	49	49,0	73	49	49,0	879	895	1,8-	879	895	1,8-
männlich	62	36	72,2	62	36	72,2	535	555	3,6-	535	555	3,6-
weiblich	11	13	15,4-	11	13	15,4-	343	340	0,9	343	340	0,9
21 - 25	46	56	17,9-	46	56	17,9-	659	794	17,0-	659	794	17,0-
männlich	37	44	15,9-	37	44	15,9-	414	474	12,7-	414	474	12,7-
weiblich	9	12	X	9	12	X	245	320	23,4-	245	320	23,4-
25 - 30	29	40	27,5-	29	40	27,5-	530	609	13,0-	530	609	13,0-
männlich	16	29	44,8-	16	29	44,8-	307	388	20,9-	307	388	20,9-
weiblich	13	11	18,2	13	11	18,2	223	221	0,9	223	221	0,9
30 - 35	27	54	50,0-	27	54	50,0-	528	600	12,0-	528	600	12,0-
männlich	19	40	52,5-	19	40	52,5-	326	376	13,3-	326	376	13,3-
weiblich	8	14	X	8	14	X	202	224	9,8-	202	224	9,8-
35 - 40	36	38	5,3-	36	38	5,3-	541	564	4,1-	541	564	4,1-
männlich	27	28	3,6-	27	28	3,6-	339	331	2,4	339	331	2,4
weiblich	9	10	X	9	10	X	202	233	13,3-	202	233	13,3-
40 - 45	39	40	2,5-	39	40	2,5-	454	455	0,2-	454	455	0,2-
männlich	33	26	26,9	33	26	26,9	278	278	-	278	278	-
weiblich	6	14	X	6	14	X	176	177	0,6-	176	177	0,6-
45 - 50	25	27	7,4-	25	27	7,4-	383	409	6,4-	383	409	6,4-
männlich	21	22	4,5-	21	22	4,5-	219	224	2,2-	219	224	2,2-
weiblich	4	5	X	4	5	X	164	184	10,9-	164	184	10,9-
50 - 55	30	28	7,1	30	28	7,1	304	336	9,5-	304	336	9,5-
männlich	20	19	5,3	20	19	5,3	165	202	18,3-	165	202	18,3-
weiblich	10	9	X	10	9	X	139	133	4,5	139	133	4,5
55 - 60	20	32	37,5-	20	32	37,5-	285	352	19,0-	285	352	19,0-
männlich	16	27	40,7-	16	27	40,7-	161	191	15,7-	161	191	15,7-
weiblich	4	5	X	4	5	X	124	161	23,0-	124	161	23,0-
60 - 65	33	43	23,3-	33	43	23,3-	331	297	11,4	331	297	11,4
männlich	26	29	10,3-	26	29	10,3-	180	159	13,2	180	159	13,2
weiblich	7	14	X	7	14	X	151	138	9,4	151	138	9,4
65 - 70	35	20	75,0	35	20	75,0	205	226	9,3-	205	226	9,3-
männlich	26	11	X	26	11	X	112	107	4,7	112	107	4,7
weiblich	9	9	-	9	9	-	93	119	21,8-	93	119	21,8-
70 - 75	22	32	31,3-	22	32	31,3-	214	223	4,0-	214	223	4,0-
männlich	11	19	42,1-	11	19	42,1-	100	94	6,4	100	94	6,4
weiblich	11	13	15,4-	11	13	15,4-	114	129	11,6-	114	129	11,6-
75 und mehr	65	66	1,5-	65	66	1,5-	366	352	4,0	366	352	4,0
männlich	29	34	14,7-	29	34	14,7-	136	139	2,2-	136	139	2,2-
weiblich	36	32	12,5	36	32	12,5	230	213	8,0	230	213	8,0
Zusammen	508	561	9,4-	508	561	9,4-	6 549	7 057	7,2-	6 549	7 057	7,2-
männlich	356	383	7,1-	356	383	7,1-	3 795	4 038	6,0-	3 795	4 038	6,0-
weiblich	152	178	14,6-	152	178	14,6-	2 753	3 017	8,8-	2 753	3 017	8,8-
Ohne Angabe	-	-	-	-	-	-	1	3	X	1	3	X
Insgesamt ...	508	561	9,4-	508	561	9,4-	6 550	7 060	7,2-	6 550	7 060	7,2-

im Straßenverkehr
und Geschlecht

Leichtverletzte						Verunglückte insgesamt						Im Alter von ... bis unter ... Jahren Geschlecht
Januar		Zu- bzw. Abnah- me (-)	Januar - Januar		Zu- bzw. Abnah- me (-)	Januar		Zu- bzw. Abnah- me (-)	Januar - Januar		Zu- bzw. Abnah- me (-)	
2001	2000		2001	2000		2001	2000		2001	2000		
Anzahl	%	Anzahl		%	Anzahl		%	Anzahl		%		
1 826	2 014	9,3-	1 826	2 014	9,3-	2 318	2 579	10,1-	2 318	2 579	10,1- unter 15 männlich weiblich
976	1 064	8,3-	976	1 064	8,3-	1 268	1 369	7,4-	1 268	1 369	7,4-	
847	949	10,7-	847	949	10,7-	1 047	1 209	13,4-	1 047	1 209	13,4-	
1 423	1 413	0,7	1 423	1 413	0,7	1 829	1 829	-	1 829	1 829	- 15 - 18 männlich weiblich
801	785	2,0	801	785	2,0	1 045	1 019	2,6	1 045	1 019	2,6	
622	626	0,6-	622	626	0,6-	784	808	3,0-	784	808	3,0-	
3 257	3 251	0,2	3 257	3 251	0,2	4 209	4 195	0,3	4 209	4 195	0,3 18 - 21 männlich weiblich
1 824	1 794	1,7	1 824	1 794	1,7	2 421	2 385	1,5	2 421	2 385	1,5	
1 433	1 456	1,6-	1 433	1 456	1,6-	1 787	1 809	1,2-	1 787	1 809	1,2-	
3 082	3 027	1,8	3 082	3 027	1,8	3 787	3 877	2,3-	3 787	3 877	2,3- 21 - 25 männlich weiblich
1 651	1 641	0,6	1 651	1 641	0,6	2 102	2 159	2,6-	2 102	2 159	2,6-	
1 431	1 384	3,4	1 431	1 384	3,4	1 685	1 716	1,8-	1 685	1 716	1,8-	
2 771	2 943	5,8-	2 771	2 943	5,8-	3 330	3 592	7,3-	3 330	3 592	7,3- 25 - 30 männlich weiblich
1 506	1 624	7,3-	1 506	1 624	7,3-	1 829	2 041	10,4-	1 829	2 041	10,4-	
1 264	1 318	4,1-	1 264	1 318	4,1-	1 500	1 550	3,2-	1 500	1 550	3,2-	
2 945	2 956	0,4-	2 945	2 956	0,4-	3 500	3 610	3,0-	3 500	3 610	3,0- 30 - 35 männlich weiblich
1 573	1 635	3,8-	1 573	1 635	3,8-	1 918	2 051	6,5-	1 918	2 051	6,5-	
1 372	1 319	4,0	1 372	1 319	4,0	1 582	1 557	1,6	1 582	1 557	1,6	
2 709	2 638	2,7	2 709	2 638	2,7	3 286	3 240	1,4	3 286	3 240	1,4 35 - 40 männlich weiblich
1 458	1 467	0,6-	1 458	1 467	0,6-	1 824	1 826	0,1-	1 824	1 826	0,1-	
1 250	1 168	7,0	1 250	1 168	7,0	1 461	1 411	3,5	1 461	1 411	3,5	
2 227	2 033	9,5	2 227	2 033	9,5	2 720	2 528	7,6	2 720	2 528	7,6 40 - 45 männlich weiblich
1 188	1 101	7,9	1 188	1 101	7,9	1 499	1 405	6,7	1 499	1 405	6,7	
1 039	931	11,6	1 039	931	11,6	1 221	1 122	8,8	1 221	1 122	8,8	
1 727	1 674	3,2	1 727	1 674	3,2	2 135	2 110	1,2	2 135	2 110	1,2 45 - 50 männlich weiblich
875	862	1,5	875	862	1,5	1 115	1 108	0,6	1 115	1 108	0,6	
851	810	5,1	851	810	5,1	1 019	999	2,0	1 019	999	2,0	
1 383	1 256	10,1	1 383	1 256	10,1	1 717	1 620	6,0	1 717	1 620	6,0 50 - 55 männlich weiblich
695	661	5,1	695	661	5,1	880	882	0,2-	880	882	0,2-	
685	595	15,1	685	595	15,1	834	737	13,2	834	737	13,2	
1 150	1 275	9,8-	1 150	1 275	9,8-	1 455	1 659	12,3-	1 455	1 659	12,3- 55 - 60 männlich weiblich
619	687	9,9-	619	687	9,9-	796	905	12,0-	796	905	12,0-	
530	587	9,7-	530	587	9,7-	658	753	12,6-	658	753	12,6-	
997	950	4,9	997	950	4,9	1 361	1 290	5,5	1 361	1 290	5,5 60 - 65 männlich weiblich
514	519	1,0-	514	519	1,0-	720	707	1,8	720	707	1,8	
483	430	12,3	483	430	12,3	641	582	10,1	641	582	10,1	
594	540	10,0	594	540	10,0	834	786	6,1	834	786	6,1 65 - 70 männlich weiblich
293	282	3,9	293	282	3,9	431	400	7,8	431	400	7,8	
301	258	16,7	301	258	15,7	403	386	4,4	403	386	4,4	
454	380	19,5	454	380	19,5	690	635	8,7	690	635	8,7 70 - 75 männlich weiblich
225	186	21,0	225	186	21,0	336	299	12,4	336	299	12,4	
229	194	18,0	229	194	18,0	354	336	5,4	354	336	5,4	
549	518	6,0	549	518	6,0	980	936	4,7	980	936	4,7 75 und mehr männlich weiblich
218	224	2,7-	218	224	2,7-	383	397	3,5-	383	397	3,5-	
331	294	12,6	331	294	12,6	597	539	10,8	597	539	10,8	
27 094	26 868	0,8	27 094	26 868	0,8	34 151	34 486	1,0-	34 151	34 486	1,0- Zusammen männlich weiblich
14 416	14 532	0,8-	14 416	14 532	0,8-	18 567	18 953	2,0-	18 567	18 953	2,0-	
12 668	12 319	2,8	12 668	12 319	2,8	15 573	15 514	0,4	15 573	15 514	0,4	
48	46	4,3	48	46	4,3	49	49	-	49	49	- Ohne Angabe
27 142	26 914	0,8	27 142	26 914	0,8	34 200	34 535	1,0-	34 200	34 535	1,0-	... Insgesamt

3 An Straßenverkehrsunfällen beteiligte Fahrzeugführer und Fußgänger

Art der Verkehrsbeteiligung Ortslage	Unfälle mit												
	Personen-	schwerw.	Personen-	schwerw.	Per-	schw.	Personen-	schwerw.	Personen-	schwerw.	Per-	schw.	
	scha-	Sach-	scha-	Sach-	sonen-	Sach-	scha-	Sach-	sonen-	Sach-	sonen-	Sach-	
	den1)	schaden1)	den1)	Sachschaden1)	nen-	Sach-	den1)	Sach-	nen-	Sach-	nen-	Sach-	
Januar 2001		Januar 2000		Zu- bzw. Abnahme (-)		Januar 2001 - Januar 2000		Januar 2001 - Januar 2000		Zu- bzw. Abnahme (-)			
Anzahl				%		Anzahl				%			
Führer von													
Mofas, Mopeds	1 039	31	913	39	13,8	20,5-	1 039	31	913	39	13,8	20,5-	
innerorts	862	22	740	34	16,5	35,3-	862	22	740	34	16,5	35,3-	
außerorts	177	9	173	5	2,3	X	177	9	173	5	2,3	X	
Motorzweirädern mit amtl. Kennzeichen ..	828	36	878	62	5,7-	41,9-	828	36	878	62	5,7-	41,9-	
innerorts	634	29	694	45	8,6-	35,6-	634	29	694	45	8,6-	35,6-	
außerorts	194	7	184	17	5,4	X	194	7	184	17	5,4	X	
Personenkraftwagen ..	36 703	15 342	36 708	15 923	0,0-	3,6-	36 703	15 342	36 708	15 923	0,0-	3,6-	
innerorts	22 148	8 994	21 626	9 269	2,4	3,0-	22 148	8 994	21 626	9 269	2,4	3,0-	
außerorts	14 555	6 348	15 082	6 654	3,5-	4,6-	14 555	6 348	15 082	6 654	3,5-	4,6-	
Bussen	380	94	389	77	2,3-	22,1	380	94	389	77	2,3-	22,1	
innerorts	305	72	298	59	2,3	22,0	305	72	298	59	2,3	22,0	
außerorts	75	22	91	18	17,6-	22,2	75	22	91	18	17,6-	22,2	
Güterkraftfahrzeugen	2 889	1 417	3 245	1 539	11,0-	7,9-	2 889	1 417	3 245	1 539	11,0-	7,9-	
innerorts	1 303	553	1 530	606	14,8-	8,7-	1 303	553	1 530	606	14,8-	8,7-	
außerorts	1 586	864	1 715	933	7,5-	7,4-	1 586	864	1 715	933	7,5-	7,4-	
Landwirtschaftlichen Zugmaschinen	42	24	81	31	48,1-	22,6-	42	24	81	31	48,1-	22,6-	
innerorts	15	12	25	12	40,0-	-	15	12	25	12	40,0-	-	
außerorts	27	12	56	19	51,8-	36,8-	27	12	56	19	51,8-	36,8-	
übrigen													
Kraftfahrzeugen ...	158	48	213	65	25,8-	26,2-	158	48	213	65	25,8-	26,2-	
innerorts	103	29	143	42	28,0-	31,0-	103	29	143	42	28,0-	31,0-	
außerorts	55	19	70	23	21,4-	17,4-	55	19	70	23	21,4-	17,4-	
Kraftfahrzeugen zus.	42 039	16 992	42 427	17 736	0,9-	4,2-	42 039	16 992	42 427	17 736	0,9-	4,2-	
innerorts	25 370	9 711	25 056	10 067	1,3	3,5-	25 370	9 711	25 056	10 067	1,3	3,5-	
außerorts	16 669	7 281	17 371	7 669	4,0-	5,1-	16 669	7 281	17 371	7 669	4,0-	5,1-	
dar. flüchtig	1 909	1 418	2 134	1 523	10,5-	6,9-	1 909	1 418	2 134	1 523	10,5-	6,9-	
innerorts	1 307	696	1 396	761	6,4-	8,5-	1 307	696	1 396	761	6,4-	8,5-	
außerorts	602	722	738	762	18,4-	5,3-	602	722	738	762	18,4-	5,3-	
Fahrrädern	3 160	24	2 811	11	12,4	X	3 160	24	2 811	11	12,4	X	
innerorts	2 902	17	2 589	10	12,1	70,0	2 902	17	2 589	10	12,1	70,0	
außerorts	258	7	222	1	16,2	X	258	7	222	1	16,2	X	
darunter:													
unter 15 Jahren ...	444	2	428	-	3,7	X	444	2	428	-	3,7	X	
innerorts	416	1	407	-	2,2	X	416	1	407	-	2,2	X	
außerorts	28	1	21	-	33,3	X	28	1	21	-	33,3	X	
anderen Fahrzeugen ..	268	164	294	160	8,8-	2,5	268	164	294	160	8,8-	2,5	
innerorts	218	94	233	104	6,4-	9,6-	218	94	233	104	6,4-	9,6-	
außerorts	50	70	61	56	18,0-	25,0	50	70	61	56	18,0-	25,0	
Fußgänger	3 431	16	3 482	11	1,5-	45,5	3 431	16	3 482	11	1,5-	45,5	
innerorts	3 209	10	3 202	8	0,2	X	3 209	10	3 202	8	0,2	X	
außerorts	222	6	280	3	20,7-	X	222	6	280	3	20,7-	X	
darunter:													
unter 15 Jahren	853	2	851	-	0,2	X	853	2	851	-	0,2	X	
innerorts	819	2	821	-	0,2-	X	819	2	821	-	0,2-	X	
außerorts	34	-	30	-	13,3	-	34	-	30	-	13,3	-	
65 Jahre und mehr ...	706	3	676	-	4,4	X	706	3	676	-	4,4	X	
innerorts	670	3	637	-	5,2	X	670	3	637	-	5,2	X	
außerorts	36	-	39	-	7,7-	-	36	-	39	-	7,7-	-	
Andere Personen	70	9	62	13	12,9	X	70	9	62	13	12,9	X	
innerorts	54	6	36	8	50,0	X	54	6	36	8	50,0	X	
außerorts	16	3	26	5	38,5-	X	16	3	26	5	38,5-	X	
Insgesamt	48 968	17 205	49 076	17 931	0,2-	4,0-	48 968	17 205	49 076	17 931	0,2-	4,0-	
innerorts	31 753	9 838	31 116	10 197	2,0	3,5-	31 753	9 838	31 116	10 197	2,0	3,5-	
außerorts	17 215	7 367	17 960	7 734	4,1-	4,7-	17 215	7 367	17 960	7 734	4,1-	4,7-	
darunter:													
unter 15 Jahren	1 317	10	1 298	5	1,5	X	1 317	10	1 298	5	1,5	X	
innerorts	1 250	7	1 242	4	0,6	X	1 250	7	1 242	4	0,6	X	
außerorts	67	3	56	1	19,6	X	67	3	56	1	19,6	X	
65 Jahre und mehr ...	3 324	814	2 976	816	11,7	0,2-	3 324	814	2 976	816	11,7	0,2-	
innerorts	2 482	527	2 106	512	17,9	2,9	2 482	527	2 106	512	17,9	2,9	
außerorts	842	287	870	304	3,2-	5,6-	842	287	870	304	3,2-	5,6-	

1) Schwerwiegender Unfall mit Sachschaden (im engeren Sinne).

4 Ursachen von Straßenverkehrsunfällen mit Personenschaden

4.1 Fehlverhalten der Fahrzeugführer

Ursache	Insgesamt	Darunter			Insgesamt	Darunter			Zu- bzw. Abnahme (-)				
		Personen- kraft- wagen	Motor- zweiräd. mit aml. Kenn- zeichen	Fahr- rädern		Personen- kraft- wagen	Motor- zweiräd. mit aml. Kenn- zeichen	Fahr- rädern	ins- gesamt	Per- sonen- kraft- wagen	Motor- zweir. mit aml. Kennz.	Fahr- rädern	
													Anzahl
						Januar 2001		Januar 2000					
Insgesamt	31 298	25 945	417	1 865	31 039	25 590	471	1 635	0,8	1,4	11,5-	14,1	
Verkehrstüchtigkeit ..	1 935	1 612	23	150	2 044	1 711	32	146	5,3-	5,8-	28,1-	2,7	
dar. Alkoholeinfluß	1 589	1 326	20	126	1 710	1 422	30	136	7,1-	6,8-	33,3-	7,4-	
Straßenbenutzung	1 651	996	20	487	1 754	1 100	17	441	5,9-	9,5-	17,6	10,4	
Geschwindigkeit	7 713	6 804	126	127	7 526	6 606	153	93	2,5	3,0	17,6-	36,6	
Abstand	3 537	3 055	51	20	3 577	3 030	50	23	1,1-	0,8	2,0	13,0-	
Überholen	981	803	34	23	1 081	877	42	20	9,3-	8,4-	19,0-	15,0	
Vorbeifahren	83	72	1	2	80	66	-	4	3,8	9,1	X	X	
Nebeneinanderfahren ..	384	271	5	6	373	268	1	8	2,9	1,1	X	X	
Vorfahrt, Vorrang	4 191	3 620	24	216	4 196	3 575	28	211	0,1-	1,3	14,3-	2,4	
Nichtbeachten der die Vorfahrt regelnden Verkehrszeichen ...	3 084	2 763	8	100	3 031	2 671	13	100	1,7	3,4	X	-	
Nichtbeachten der Verkehrsregelung durch Polizeibeamte oder Lichtzeichen .	533	410	6	61	561	448	3	61	5,0-	8,5-	X	-	
Abbiegen, Wenden, Rückwärtsfahren, Ein- und Anfahren ..	3 957	3 392	13	224	3 739	3 146	22	208	5,8	7,8	40,9-	7,7	
Falsches Verhalten ge- genüber Fußgängern .	1 808	1 592	18	60	1 723	1 490	17	55	4,9	6,8	5,9	9,1	
an Überwegen, Furten	458	429	6	3	426	386	5	5	7,5	11,1	X	X	
Ruhender Verkehr, Verkehrssicherung ..	186	152	1	2	187	159	-	1	0,5-	4,4-	X	X	
Nichtbeachten der Be- leuchtungsvorschrift	73	14	3	45	94	17	2	59	22,3-	17,6-	X	23,7-	
Ladung, Besetzung	65	24	-	8	74	20	1	6	12,2-	20,0	X	X	
Andere Fehler beim Fahrzeugführer	4 734	3 538	98	495	4 591	3 525	106	360	3,1	0,4	7,5-	37,5	
						Januar - Januar 2001		Januar - Januar 2000					
Insgesamt	31 298	25 945	417	1 865	31 039	25 590	471	1 635	0,8	1,4	11,5-	14,1	
Verkehrstüchtigkeit ..	1 935	1 612	23	150	2 044	1 711	32	146	5,3-	5,8-	28,1-	2,7	
dar. Alkoholeinfluß	1 589	1 326	20	126	1 710	1 422	30	136	7,1-	6,8-	33,3-	7,4-	
Straßenbenutzung	1 651	996	20	487	1 754	1 100	17	441	5,9-	9,5-	17,6	10,4	
Geschwindigkeit	7 713	6 804	126	127	7 526	6 606	153	93	2,5	3,0	17,6-	36,6	
Abstand	3 537	3 055	51	20	3 577	3 030	50	23	1,1-	0,8	2,0	13,0-	
Überholen	981	803	34	23	1 081	877	42	20	9,3-	8,4-	19,0-	15,0	
Vorbeifahren	83	72	1	2	80	66	-	4	3,8	9,1	X	X	
Nebeneinanderfahren ..	384	271	5	6	373	268	1	8	2,9	1,1	X	X	
Vorfahrt, Vorrang	4 191	3 620	24	216	4 196	3 575	28	211	0,1-	1,3	14,3-	2,4	
Nichtbeachten der die Vorfahrt regelnden Verkehrszeichen ...	3 084	2 763	8	100	3 031	2 671	13	100	1,7	3,4	X	-	
Nichtbeachten der Verkehrsregelung durch Polizeibeamte oder Lichtzeichen .	533	410	6	61	561	448	3	61	5,0-	8,5-	X	-	
Abbiegen, Wenden, Rückwärtsfahren, Ein- und Anfahren ..	3 957	3 392	13	224	3 739	3 146	22	208	5,8	7,8	40,9-	7,7	
Falsches Verhalten ge- genüber Fußgängern .	1 808	1 592	18	60	1 723	1 490	17	55	4,9	6,8	5,9	9,1	
an Überwegen, Furten	458	429	6	3	426	386	5	5	7,5	11,1	X	X	
Ruhender Verkehr, Verkehrssicherung ..	186	152	1	2	187	159	-	1	0,5-	4,4-	X	X	
Nichtbeachten der Be- leuchtungsvorschrift	73	14	3	45	94	17	2	59	22,3-	17,6-	X	23,7-	
Ladung, Besetzung	65	24	-	8	74	20	1	6	12,2-	20,0	X	X	
Andere Fehler beim Fahrzeugführer	4 734	3 538	98	495	4 591	3 525	106	360	3,1	0,4	7,5-	37,5	

4 Ursachen von Straßenverkehrsunfällen mit Personenschaden

4.2 Alle Ursachen

Ursache Ortslage	Januar		Zu- bzw. Abnahme (-)	Januar - Januar		Zu- bzw. Abnahme (-)
	2001	2000		2001	2000	
	Anzahl		%	Anzahl		%
Ursachen der Fahrzeugführer	31 298	31 039	0,8	31 298	31 039	0,8
innerorts	18 696	18 258	2,4	18 696	18 258	2,4
außerorts	12 602	12 781	1,4-	12 602	12 781	1,4-
Verkehrstüchtigkeit	1 935	2 044	5,3-	1 935	2 044	5,3-
innerorts	1 086	1 144	5,1-	1 086	1 144	5,1-
außerorts	849	900	5,7-	849	900	5,7-
Alkoholeinfluß	1 589	1 710	7,1-	1 589	1 710	7,1-
innerorts	909	1 014	10,4-	909	1 014	10,4-
außerorts	680	696	2,3-	680	696	2,3-
Einfluß anderer berauschender Mittel (z.B. Drogen, Rauschgift) ..	68	70	2,9-	68	70	2,9-
innerorts	39	35	11,4	39	35	11,4
außerorts	29	35	17,1-	29	35	17,1-
Übermüdung	103	110	6,4-	103	110	6,4-
innerorts	28	13	X	28	13	X
außerorts	75	97	22,7-	75	97	22,7-
Sonstige körperliche oder geistige Mängel	175	154	13,6	175	154	13,6
innerorts	110	82	34,1	110	82	34,1
außerorts	65	72	9,7-	65	72	9,7-
Straßenbenutzung	1 651	1 754	5,9-	1 651	1 754	5,9-
innerorts	948	919	3,2	948	919	3,2
außerorts	703	835	15,8-	703	835	15,8-
Benutzung der falschen Fahrbahn, (auch Richtungsfahrbahn) oder verbotswidrige Benutzung anderer Straßenteile	666	584	14,0	666	584	14,0
innerorts	538	475	13,3	538	475	13,3
außerorts	128	109	17,4	128	109	17,4
Verstoß gegen das Rechtsfahrgebot	985	1 170	15,8-	985	1 170	15,8-
innerorts	410	444	7,7-	410	444	7,7-
außerorts	575	726	20,8-	575	726	20,8-
Geschwindigkeit	7 713	7 526	2,5	7 713	7 526	2,5
innerorts	2 647	2 895	1,8-	2 647	2 895	1,8-
außerorts	5 066	4 831	4,9	5 066	4 831	4,9
Nicht angepaßte Geschwindigkeit mit gleichzeitigem Überschreiten der zulässigen Höchstge- schwindigkeit	485	567	14,5-	485	567	14,5-
innerorts	247	315	21,6-	247	315	21,6-
außerorts	238	252	5,6-	238	252	5,6-
Nicht angepaßte Geschwindigkeit in anderen Fällen	7 228	6 959	3,9	7 228	6 959	3,9
innerorts	2 400	2 380	0,8	2 400	2 380	0,8
außerorts	4 828	4 579	5,4	4 828	4 579	5,4
Abstand	3 537	3 577	1,1-	3 537	3 577	1,1-
innerorts	2 399	2 407	0,3-	2 399	2 407	0,3-
außerorts	1 138	1 170	2,7-	1 138	1 170	2,7-
Ungenügender Sicherheitsabstand	3 456	3 510	1,5-	3 456	3 510	1,5-
innerorts	2 362	2 374	0,5-	2 362	2 374	0,5-
außerorts	1 094	1 136	3,7-	1 094	1 136	3,7-
Starkes Bremsen des Vorausfahrenden ohne zwingenden Grund	81	67	20,9	81	67	20,9
innerorts	37	33	12,1	37	33	12,1
außerorts	44	34	29,4	44	34	29,4
Überholen	981	1 081	9,3-	981	1 081	9,3-
innerorts	296	304	2,6-	296	304	2,6-
außerorts	685	777	11,8-	685	777	11,8-
Unzulässiges Rechtsüberholen	26	23	13,0	26	23	13,0
innerorts	15	10	50,0	15	10	50,0
außerorts	11	13	15,4-	11	13	15,4-
Überholen trotz Gegenverkehrs	214	268	20,2-	214	268	20,2-
innerorts	37	29	27,6	37	25	27,6
außerorts	177	239	25,9-	177	239	25,9-

4 Ursachen von Straßenverkehrsunfällen mit Personenschaden

4.2 Alle Ursachen

Ursache Ortslage	Januar		Zu- bzw. Abnahme (-)	Januar - Januar		Zu- bzw. Abnahme (-)
	2001	2000		2001	2000	
	Anzahl		%	Anzahl		%
Überholen trotz unklarer Verkehrslage	182	230	20,9-	182	230	20,9-
innerorts	92	113	18,6-	92	113	18,6-
außerorts	90	117	23,1-	90	117	23,1-
Überholen trotz unzureichender Sichtverhältnisse	38	48	20,8-	38	48	20,8-
innerorts	6	9	X	6	9	X
außerorts	32	39	17,9-	32	39	17,9-
Überholen ohne Beachtung des nachfolgenden Verkehrs und/oder ohne rechtzeitige und deutliche Ankündigung des Ausscherens	140	156	10,3-	140	156	10,3-
innerorts	9	12	X	9	12	X
außerorts	131	144	9,0-	131	144	9,0-
Fehler beim Wiedereinordnen	142	116	22,4	142	116	22,4
innerorts	28	23	21,7	28	23	21,7
außerorts	114	93	22,6	114	93	22,6
Sonstige Fehler beim Überholen (z.B. ohne genügenden Seiten- abstand)	196	198	1,0-	196	198	1,0-
innerorts	93	94	1,1-	93	94	1,1-
außerorts	103	104	1,0-	103	104	1,0-
Fehler beim Überholtwerden	43	42	2,4	43	42	2,4
innerorts	16	14	14,3	16	14	14,3
außerorts	27	28	3,6-	27	28	3,6-
Vorbeifahren	83	80	3,8	83	80	3,8
innerorts	72	61	18,0	72	61	18,0
außerorts	11	19	42,1-	11	19	42,1-
Nichtbeachten des Vorranges entgegenkommender Fahrzeuge beim Vor- beifahren an haltenden Fahrzeugen, Absperrungen o. Hindernissen	66	68	2,9-	66	68	2,9-
innerorts	59	55	7,3	59	55	7,3
außerorts	7	13	X	7	13	X
Nichtbeachten des nachfolgenden Verkehrs beim Vorbeifahren an haltenden Fahrzeugen, Absperrungen oder Hindernissen und/oder ohne rechtzeitige und deutliche Ankündigung des Ausscherens ...	17	12	41,7	17	12	41,7
innerorts	13	6	X	13	6	X
außerorts	4	6	X	4	6	X
Nebeneinanderfahren, fehlerhaftes Wechseln des Fahrstreifens beim Nebeneinanderfahren oder Nichtbeachten d.Reißverschlussverfahrens	384	373	2,9	384	373	2,9
innerorts	219	236	7,2-	219	236	7,2-
außerorts	165	137	20,4	165	137	20,4
Vorfahrt, Vorrang	4 191	4 196	0,1-	4 191	4 196	0,1-
innerorts	3 087	3 053	1,1	3 087	3 053	1,1
außerorts	1 104	1 143	3,4-	1 104	1 143	3,4-
Nichtbeachten der Regel "rechts vor links".....	371	389	4,6-	371	389	4,6-
innerorts	361	368	1,9-	361	368	1,9-
außerorts	10	21	52,4-	10	21	52,4-
Nichtbeachten der die Vorfahrt regelnden Verkehrszeichen	3 084	3 031	1,7	3 084	3 031	1,7
innerorts	2 176	2 110	3,1	2 176	2 110	3,1
außerorts	908	921	1,4-	908	921	1,4-
Nichtbeachten der Vorfahrt des durchgehenden Verkehrs auf Auto- bahnen oder Kraftfahrstraßen	67	69	2,9-	67	69	2,9-
innerorts	7	9	X	7	9	X
außerorts	60	60	-	60	60	-
Nichtbeachten der Vorfahrt durch Fahrzeuge, die aus Feld- und Waldwegen kommen	30	31	3,2-	30	31	3,2-
innerorts	4	6	X	4	6	X
außerorts	26	25	4,0	26	25	4,0
Nichtbeachten der Verkehrsregelung durch Polizeibeamte oder Lichtzeichen	533	561	5,0-	533	561	5,0-
innerorts	463	485	4,5-	463	485	4,5-
außerorts	70	76	7,9-	70	76	7,9-
Nichtbeachten des Vorranges entgegenkommender Fahrzeuge	94	94	-	94	94	-
innerorts	66	61	8,2	66	61	8,2
außerorts	28	33	15,2-	28	33	15,2-

4 Ursachen von Straßenverkehrsunfällen mit Personenschaden

4.2 Alle Ursachen

Ursache Ortslage	Januar		Zu- bzw. Abnahme (-)	Januar - Januar		Zu- bzw. Abnahme (-)
	2001	2000		2001	2000	
	Anzahl		%	Anzahl		%
Nichtbeachten des Vorranges von Schienenfahrzeugen an Bahnübergängen	12	21	42,9-	12	21	42,9-
innerorts	10	14	28,6-	10	14	28,6-
außerorts	2	7	X	2	7	X
Abbiegen, Wenden, Rückwärtsfahren, Ein- und Anfahren	3 957	3 739	5,8	3 957	3 739	5,8
innerorts	3 346	3 127	7,0	3 346	3 127	7,0
außerorts	611	612	0,2-	611	612	0,2-
Fehler beim Abbiegen	2 273	2 130	6,7	2 273	2 130	6,7
innerorts	1 789	1 673	6,9	1 789	1 673	6,9
außerorts	484	457	5,9	484	457	5,9
Fehler beim Wenden oder Rückwärtsfahren	700	687	1,9	700	687	1,9
innerorts	630	611	3,1	630	611	3,1
außerorts	70	76	7,9-	70	76	7,9-
Fehler beim Einfahren in den fließenden Verkehr (z.B. aus einem Grundstück, von einem anderen Straßenteil oder beim Anfahren vom Fahrbahnrand)	984	922	6,7	984	922	6,7
innerorts	927	843	10,0	927	843	10,0
außerorts	57	79	27,8-	57	79	27,8-
Falsches Verhalten gegenüber Fußgängern	1 808	1 723	4,9	1 808	1 723	4,9
innerorts	1 723	1 627	5,9	1 723	1 627	5,9
außerorts	85	96	11,5-	85	96	11,5-
an Fußgängerüberwegen	219	175	25,1	219	175	25,1
innerorts	217	172	26,2	217	172	26,2
außerorts	2	3	X	2	3	X
an Fußgängerfurten	239	251	4,8-	239	251	4,8-
innerorts	236	248	4,8-	236	248	4,8-
außerorts	3	3	-	3	3	-
beim Abbiegen	329	321	2,5	329	321	2,5
innerorts	321	317	1,3	321	317	1,3
außerorts	8	4	X	8	4	X
an Haltestellen (auch haltenden Schulbussen mit eingeschaltetem Warnblinklicht)	93	103	9,7-	93	103	9,7-
innerorts	85	93	8,6-	85	93	8,6-
außerorts	8	10	X	8	10	X
an anderen Stellen	928	873	6,3	928	873	6,3
innerorts	864	797	8,4	864	797	8,4
außerorts	64	76	15,8-	64	76	15,8-
Ruhender Verkehr, Verkehrssicherung	186	187	0,5-	186	187	0,5-
innerorts	171	157	8,9	171	157	8,9
außerorts	15	30	50,0-	15	30	50,0-
Unzulässiges Halten oder Parken	30	32	6,3-	30	32	6,3-
innerorts	24	21	14,3	24	21	14,3
außerorts	6	11	X	6	11	X
Mangelnde Sicherung haltender oder lieggebliebener Fahrzeuge und von Unfallstellen sowie Schulbussen, bei denen Kinder ein- oder aussteigen	26	31	16,1-	26	31	16,1-
innerorts	18	14	28,6	18	14	28,6
außerorts	8	17	X	8	17	X
Verkehrswidriges Verhalten beim Ein- oder Aussteigen, Be- oder Entladen	130	124	4,8	130	124	4,8
innerorts	129	122	5,7	129	122	5,7
außerorts	1	2	X	1	2	X
Nichtbeachten der Beleuchtungsvorschriften	73	94	22,3-	73	94	22,3-
innerorts	51	75	32,0-	51	75	32,0-
außerorts	22	19	15,8	22	19	15,8
Ladung, Besetzung	65	74	12,2-	65	74	12,2-
innerorts	29	28	3,6	29	28	3,6
außerorts	36	46	21,7-	36	46	21,7-

4 Ursachen von Straßenverkehrsunfällen mit Personenschaden

4.2 Alle Ursachen

Ursache Ortslage	Januar		Zu- bzw. Abnahme (-)	Januar - Januar		Zu- bzw. Abnahme (-)
	2001	2000		2001	2000	
	Anzahl		%	Anzahl		%
Überladung, Überbesetzung	11	16	31,3-	11	16	31,3-
innerorts	9	11	X	9	11	X
außerorts	2	5	X	2	5	X
Unzureichend gesicherte Ladung oder Fahrzeugzubehörteile	54	58	6,9-	54	58	6,9-
innerorts	20	17	17,6	20	17	17,6
außerorts	34	41	17,1-	34	41	17,1-
Andere Fehler beim Fahrzeugführer	4 734	4 591	3,1	4 734	4 591	3,1
innerorts	2 622	2 425	8,1	2 622	2 425	8,1
außerorts	2 112	2 166	2,5-	2 112	2 166	2,5-
Technische Mängel, Wartungsmängel	293	336	12,8-	293	336	12,8-
innerorts	174	165	5,5	174	165	5,5
außerorts	119	171	30,4-	119	171	30,4-
Belauchtung	115	126	8,7-	115	126	8,7-
innerorts	89	90	1,1-	89	90	1,1-
außerorts	26	36	27,8-	26	36	27,8-
Bereifung	72	86	16,3-	72	86	16,3-
innerorts	19	15	26,7	19	15	26,7
außerorts	53	71	25,4-	53	71	25,4-
Bremsen	27	40	32,5-	27	40	32,5-
innerorts	17	24	29,2-	17	24	29,2-
außerorts	10	16	37,5-	10	16	37,5-
Lenkung	6	11	X	6	11	X
innerorts	4	4	-	4	4	-
außerorts	2	7	X	2	7	X
Zugvorrichtung	5	4	X	5	4	X
innerorts	2	-	X	2	-	X
außerorts	3	4	X	3	4	X
Andere Mängel	68	69	1,5-	68	69	1,5-
innerorts	43	32	34,4	43	32	34,4
außerorts	25	37	32,4-	25	37	32,4-
Falsches Verhalten der Fußgänger	1 941	2 253	13,8-	1 941	2 253	13,8-
innerorts	1 785	2 039	12,5-	1 785	2 039	12,5-
außerorts	156	214	27,1-	156	214	27,1-
Verkehrstüchtigkeit	198	253	21,7-	198	253	21,7-
innerorts	165	199	17,1-	165	199	17,1-
außerorts	33	54	38,9-	33	54	38,9-
Alkoholeinfluß	190	240	20,8-	190	240	20,8-
innerorts	158	191	17,3-	158	191	17,3-
außerorts	32	49	34,7-	32	49	34,7-
Einfluß anderer berauschender Mittel (z.B. Drogen, Rauschgift) ..	2	3	X	2	3	X
innerorts	2	3	X	2	3	X
außerorts	-	-	-	-	-	-
Übermüdung	-	1	X	-	1	X
innerorts	-	1	X	-	1	X
außerorts	-	-	-	-	-	-
Sonstige körperliche oder geistige Mängel	6	9	X	6	9	X
innerorts	5	4	X	5	4	X
außerorts	1	5	X	1	5	X
Falsches Verhalten beim Überschreiten der Fahrbahn	1 554	1 772	12,3-	1 554	1 772	12,3-
innerorts	1 478	1 668	11,4-	1 478	1 668	11,4-
außerorts	76	104	26,9-	76	104	26,9-
an Stellen, an denen der Fußgängerverkehr durch Polizeibeamte oder Lichtzeichen geregelt war	144	186	22,6-	144	186	22,6-
innerorts	142	182	22,0-	142	182	22,0-
außerorts	2	4	X	2	4	X

4 Ursachen von Straßenverkehrsunfällen mit Personenschaden

4.2 Alle Ursachen

Ursache Ortslage	Januar		Zu- bzw. Abnahme (-)	Januar - Januar		Zu- bzw. Abnahme (-)
	2001	2000		2001	2000	
	Anzahl		%	Anzahl		%
auf Fußgängerüberwegen ohne Verkehrsregelung durch Polizeibeamte oder Lichtzeichen	10	7	X	10	7	X
innerorts	10	7	X	10	7	X
außerorts	-	-	-	-	-	-
in der Nähe von Kreuzungen oder Einmündungen, Lichtzeichenanlagen oder Fußgängerüberwegen bei dichtem Verkehr	139	153	9,2-	139	153	9,2-
innerorts	134	146	8,2-	134	146	8,2-
außerorts	5	7	X	5	7	X
an anderen Stellen						
durch plötzliches Hervortreten hinter Sichthindernissen	237	281	15,7-	237	281	15,7-
innerorts	231	273	15,4-	231	273	15,4-
außerorts	6	8	X	6	8	X
ohne auf den Fahrzeugverkehr zu achten	887	1 023	13,3-	887	1 023	13,3-
innerorts	836	958	12,7-	836	958	12,7-
außerorts	51	65	21,5-	51	65	21,5-
durch sonstiges falsches Verhalten	137	122	12,3	137	122	12,3
innerorts	125	102	22,5	125	102	22,5
außerorts	12	20	40,0-	12	20	40,0-
Nichtbenutzen des Gehweges	34	30	13,3	34	30	13,3
innerorts	30	27	11,1	30	27	11,1
außerorts	4	3	X	4	3	X
Nichtbenutzen der vorgeschriebenen Straßenseite	28	27	3,7	28	27	3,7
innerorts	3	3	-	3	3	-
außerorts	25	24	4,2	25	24	4,2
Spielen auf oder neben der Fahrbahn	11	20	45,0-	11	20	45,0-
innerorts	10	20	50,0-	10	20	50,0-
außerorts	1	-	X	1	-	X
Andere Fehler der Fußgänger	116	151	23,2-	116	151	23,2-
innerorts	99	122	18,9-	99	122	18,9-
außerorts	17	29	41,4-	17	29	41,4-
Straßenverhältnisse	3 984	3 306	20,5	3 984	3 306	20,5
innerorts	1 370	1 118	22,5	1 370	1 118	22,5
außerorts	2 614	2 188	19,5	2 614	2 188	19,5
Glätte oder Schlüpfrigkeit der Fahrbahn	3 921	3 223	21,7	3 921	3 223	21,7
innerorts	1 345	1 083	24,2	1 345	1 083	24,2
außerorts	2 576	2 140	20,4	2 576	2 140	20,4
Verunreinigung durch ausgeflossenes Öl	17	19	10,5-	17	19	10,5-
innerorts	8	8	-	8	8	-
außerorts	9	11	X	9	11	X
Andere Verunreinigungen durch Straßenbenutzer	8	7	X	8	7	X
innerorts	4	-	X	4	-	X
außerorts	4	7	X	4	7	X
Schnee, Eis	3 209	2 429	32,1	3 209	2 429	32,1
innerorts	935	671	39,3	935	671	39,3
außerorts	2 274	1 758	29,4	2 274	1 758	29,4
Regen	651	731	10,9-	651	731	10,9-
innerorts	381	382	2,8-	381	382	2,8-
außerorts	270	339	20,4-	270	339	20,4-
Andere Einflüsse (u.a. Laub, angeschwemmter Lehm)	36	37	2,7-	36	37	2,7-
innerorts	17	12	41,7	17	12	41,7
außerorts	19	25	24,0-	19	25	24,0-
Zustand der Straße	56	68	17,6-	56	68	17,6-
innerorts	19	24	20,8-	19	24	20,8-
außerorts	37	44	15,9-	37	44	15,9-
Spurrillen, im Zusammenhang mit Regen, Schnee oder Eis	24	25	4,0-	24	25	4,0-
innerorts	3	11	X	3	11	X
außerorts	21	14	50,0	21	14	50,0

4 Ursachen von Straßenverkehrsunfällen mit Personenschaden

4.2 Alle Ursachen

Ursache Ortslage	Januar		Zu- bzw. Abnahme (-)	Januar - Januar		Zu- bzw. Abnahme (-)
	2001	2000		2001	2000	
	Anzahl		%	Anzahl		%
Anderer Zustand der Straße	32	43	25,6-	32	43	25,6-
innerorts	16	13	23,1	16	13	23,1
außerorts	16	30	46,7-	16	30	46,7-
Nicht ordnungsgemäßer Zustand der Verkehrszeichen o.-einrichtungen	5	11	X	5	11	X
innerorts	5	9	X	5	9	X
außerorts	-	2	X	-	2	X
Mangelhafte Beleuchtung der Straße	2	3	X	2	3	X
innerorts	1	2	X	1	2	X
außerorts	1	1	-	1	1	-
Mangelhafte Sicherung von Bahnübergängen	-	1	X	-	1	X
innerorts	-	-	-	-	-	-
außerorts	-	1	X	-	1	X
Witterungseinflüsse	299	332	9,9-	299	332	9,9-
innerorts	156	131	19,1	156	131	19,1
außerorts	143	201	28,9-	143	201	28,9-
Sichtbehinderung durch						
Nebel	44	62	29,0-	44	62	29,0-
innerorts	6	11	X	6	11	X
außerorts	38	51	25,5-	38	51	25,5-
starken Regen, Hagel, Schneegestöber usw.	32	31	3,2	32	31	3,2
innerorts	14	11	27,3	14	11	27,3
außerorts	18	20	10,0-	18	20	10,0-
blendende Sonne	201	149	34,9	201	149	34,9
innerorts	129	100	29,0	129	100	29,0
außerorts	72	49	46,9	72	49	46,9
Seitenwind	13	77	83,1-	13	77	83,1-
innerorts	4	6	X	4	6	X
außerorts	9	71	X	9	71	X
Unwetter oder sonstige Witterungseinflüsse	9	13	X	9	13	X
innerorts	3	3	-	3	3	-
außerorts	6	10	X	6	10	X
Hindernisse	270	294	8,2-	270	294	8,2-
innerorts	67	67	-	67	67	-
außerorts	203	227	10,6-	203	227	10,6-
Nicht oder unzureichend gesicherte Arbeitsstelle auf der Fahrbahn	7	10	X	7	10	X
innerorts	5	10	X	5	10	X
außerorts	2	-	X	2	-	X
Wild auf der Fahrbahn	155	164	5,5-	155	164	5,5-
innerorts	9	9	-	9	9	-
außerorts	146	155	5,8-	146	155	5,8-
Anderes Tier auf der Fahrbahn	78	74	5,4	78	74	5,4
innerorts	41	33	24,2	41	33	24,2
außerorts	37	41	9,8-	37	41	9,8-
Sonstiges Hindernis auf der Fahrbahn	30	46	34,8-	30	46	34,8-
innerorts	12	15	20,0-	12	15	20,0-
außerorts	18	31	41,9-	18	31	41,9-
Sonstige Ursachen	116	175	33,7-	116	175	33,7-
innerorts	76	88	13,6-	76	88	13,6-
außerorts	40	87	54,0-	40	87	54,0-
Ursachen von anderen Personen als Fahrzeugführer oder Fußgänger ...	14	29	51,7-	14	29	51,7-
innerorts	10	13	23,1-	10	13	23,1-
außerorts	4	16	X	4	16	X
Ursachen insgesamt	38 215	37 764	1,2	38 215	37 764	1,2
innerorts	22 334	21 879	2,1	22 334	21 879	2,1
außerorts	15 881	15 885	0,0-	15 881	15 885	0,0-

5. Ubrige Sachschadensunfälle nach Ortslage und auf Autobahnen

Land	Insgesamt	Davon			Insgesamt	Davon		
		innerhalb von Ortschaften	außerhalb von Ortschaften (ohne Autobahnen)	auf Autobahnen		innerhalb von Ortschaften	außerhalb von Ortschaften (ohne Autobahnen)	auf Autobahnen
	Januar 2001				Januar bis Januar 2001			
Deutschland	150 876	111 782	29 941	9 153	150 876	111 782	29 941	9 153
Baden-Württemberg	13 090	9 975	2 493	622	13 090	9 975	2 493	622
Bayern	20 511	13 542	5 489	1 480	20 511	13 542	5 489	1 480
Berlin	9 500	9 337	-	163	9 500	9 337	-	163
Brandenburg	6 248	4 077	1 776	395	6 248	4 077	1 776	395
Bremen	1 272	1 231	9	32	1 272	1 231	9	32
Hamburg	3 737	3 634	8	95	3 737	3 634	8	95
Hessen	8 316	5 498	1 952	866	8 316	5 498	1 952	866
Mecklenburg-Vorpommern	3 907	2 494	1 299	114	3 907	2 494	1 299	114
Niedersachsen	12 511	7 593	3 716	1 202	12 511	7 593	3 716	1 202
Nordrhein-Westfalen	39 388	31 698	5 189	2 501	39 388	31 698	5 189	2 501
Rheinland-Pfalz	8 204	5 211	2 546	447	8 204	5 211	2 546	447
Saarland	1 914	1 287	426	201	1 914	1 287	426	201
Sachsen	8 647	6 639	1 602	406	8 647	6 639	1 602	406
Sachsen-Anhalt	5 963	4 261	1 497	205	5 963	4 261	1 497	205
Schleswig-Holstein	3 414	2 381	870	163	3 414	2 381	870	163
Thüringen	4 254	2 924	1 069	261	4 254	2 924	1 069	261

6 Straßenverkehrsunfälle mit Personenschaden und dabei Verunglückte im europäischen Ausland *)

Jahr	Belgien	Dänemark	Frankreich	Italien	Luxemburg	Niederlande	Norwegen	Österreich	Schweden	Schweiz	Spanien	Vereinigtes Königreich
Monat												
Unfälle mit Personenschaden												
1984	58 659	11 489	202 637	159 051	1 423	44 317	8 512	48 146	16 531	25 076	74 111	259 161
1985	54 826	11 502	191 132	157 786	1 332	42 348	8 975	46 275	15 929	24 302	81 234	251 424
1986	58 515	11 170	184 615	155 427	1 348	43 581	9 141	45 015	16 677	24 700	87 703	254 025
1987	59 669	10 164	170 994	158 208	1 181	42 655	8 335	43 947	15 652	23 773	98 182	245 407
1988	61 756	9 978	175 887	166 033	1 258	41 859	8 167	44 243	17 207	24 544	106 355	253 937
1989	62 982	9 922	170 590	160 828	1 296	44 061	8 494	46 565	17 969	24 606	109 804	267 958
1990	62 446	9 155	162 573	161 782	1 216	44 892	8 801	46 338	16 975	23 834	101 507	265 600
1991	58 223	8 757	148 890	170 702	1 135	40 649	8 677	46 013	16 003	22 821	98 128	241 969
1992	55 438	8 965	143 362	170 814	1 139	41 054	8 495	44 730	15 599	23 272	87 293	239 675
1993	54 933	8 513	137 500	153 393	1 184	40 222	8 642	41 791	14 959	22 852	79 925	235 382
1994	53 018	8 279	132 726	170 679	1 110	41 394	8 406	42 015	15 888	23 526	78 474	240 884
1995	50 744	8 373	132 949	182 761	1 147	42 642	8 625	38 956	15 626	23 030	83 586	237 168
1996	48 750	8 080	125 406	183 415	1 050	41 041	8 779	38 253	15 321	21 578	85 588	243 032
1997	50 078	8 004	125 202	190 031	1 017	41 036	8 765	39 695	15 752	22 076	86 067	247 479
1998	51 167	7 556	124 387	204 615	1 058	41 299	8 864	39 225	15 514	22 232	97 570	246 410
1999	51 601	7 605	124 524	219 032	1 062	42 271	8 361	42 348	15 834	23 434	97 811	242 610
2000	...	7 651	120 298	8 368	42 126	15 750
2000 Januar	3 710	660	9 726r	...	67	2 753	637	2 624	1 087r	...	6 997	...
Februar	3 286	501	8 806r	...	64	...	596	2 495	1 009r	...	6 934	...
März	3 293	687	9 824r	...	67	...	657	3 009	1 000r	...	7 300	...
April	3 798	556	9 834r	...	47	...	521	3 378	1 010r	...	6 956	...
Mai	4 253	718	10 440r	...	70	...	784	4 188	1 433r	...	7 032	...
Juni	4 041	585	10 329r	...	105	...	703	4 120	1 498r	...	6 589	...
Juli	...	583	10 329r	...	90	...	785	4 020	1 279	...	6 810	...
August	...	625	8 855r	...	67	...	737	4 327	1 534
September	...	679	10 370r	...	69	...	785	3 798	1 474	...	6 431	...
Oktober	...	674	10 721r	728	3 715	1 569	...	6 642	...
November	...	714	9 667	707	3 260	1 360	...	6 043	...
Dezember	...	669	11 397	728	3 192	1 497
2001 Januar	550	2 578
Verunglückte												
1984	81 571	14 383	296 592	224 737	2 187	52 291	11 501	63 982	21 436	31 830	120 355	333 064
1985	76 315	14 627	281 247	223 232	2 076	49 888	12 304	61 338	21 479	30 735	131 703	326 161
1986	81 812	14 121	269 963	220 235	2 062	51 610	12 458	59 783	22 458	31 380	142 564	330 893
1987	83 856	12 714	247 491	224 295	1 750	50 674	11 488	58 664	21 254	30 102	159 246	321 409
1988	86 818	12 503	254 590	235 125	1 947	49 347	11 340	59 289	23 651	31 028	171 297	333 272
1989	88 669	12 315	246 527	222 739	1 915	51 754	11 871	62 025	24 435	31 084	176 599	353 203
1990	88 160	11 287	236 149	227 645	1 849	53 408	12 218	62 041	23 269	30 197	162 424	352 902
1991	82 528	10 871	215 585	248 186	1 723	48 672	12 035	61 740	21 802	29 100	155 247	321 583
1992	78 781	11 091	207 187	248 528	1 725	49 613	11 729	58 876	21 488	29 517	135 963	321 937
1993	77 675	10 489	198 072	222 745	1 720	48 829	11 817	55 270	20 373	28 933	123 571	317 120
1994	75 030	10 303	189 365	245 762	1 616	50 444	11 530	55 156	21 672	29 957	119 331	327 283
1995	71 754	10 573	189 815	266 083	1 730	52 304	12 061	51 974	21 745	29 451	127 183	322 231
1996	68 259	10 324	178 197	270 406	1 609	50 544	12 280	50 700	21 347	27 155	129 640	332 877
1997	71 907	10 106	177 567	277 188	1 559	50 224	12 126	52 698	21 821	27 873	130 851	340 501
1998	72 260	9 674	176 972	299 699	1 575	50 609	12 472	52 040	21 887	28 387	147 334	338 614
1999	72 543	9 907	175 601	323 331	1 565	52 283	11 764	56 046	22 544	30 110	148 632	333 759
2000	...	9 863	168 541	11 903	55 905	22 599
2000 Januar	5 324	867	13 696r	...	118	3 443	926	3 640	1 573r	...	10 590	...
Februar	4 628	628	12 258r	...	82	...	906	3 413	1 450r	...	10 065	...
März	4 632	897	13 620r	...	108	...	990	3 973	1 438r	...	10 659	...
April	5 459	710	14 183r	...	76	...	729	4 463	1 449r	...	11 042	...
Mai	5 857	907	14 417r	...	132	...	1 045	5 351	1 980r	...	10 827	...
Juni	5 665	758	14 249r	...	139	...	984	5 380	2 167r	...	10 071	...
Juli	...	768	15 007r	...	164	...	1 166	5 366	1 900	...	11 311	...
August	...	808	12 964r	...	107	...	1 023	5 678	2 240
September	...	862	14 143r	...	106	...	1 108	4 973	1 980	...	10 135	...
Oktober	...	895	14 739r	999	4 908	2 274	...	10 465	...
November	...	878	13 396	993	4 423	1 976	...	9 216	...
Dezember	...	885	15 869	1 034	4 337	2 172
2001 Januar	776	3 522

Fußnoten siehe Seite 38

6 Straßenverkehrsunfälle mit Personenschaden und dabei Verunglückte im europäischen Ausland *)

Jahr Monat	Belgien	Dänemark	Frankreich	Italien	Luxemburg	Niederlande	Norwegen	Österreich	Schweden	Schweiz	Spanien	Vereinigtes Königreich
Getötete ¹⁾												
1984	1 893	665	11 685	7 184	70	1 615	407	1 620	801	1 101	4 827	5 788
1985	1 801	772	10 448	7 130	79	1 438	402	1 361	808	908	4 903	5 342
1986	1 951	723	10 960	7 078	79	1 529	452	1 335	844	1 034	5 419	5 618
1987	1 922	698	9 855	6 784	68	1 485	398	1 312	787	952	5 858	5 339
1988	1 967	713	10 548	6 939	84	1 366	378	1 446	813	945	6 348	5 230
1989	1 993	670	10 528	6 410	67	1 456	361	1 402	904	925	7 188	5 554
1990	1 976	634	10 289	6 621	71	1 376	332	1 391	772	954	6 948	5 402
1991	1 873	606	9 617	7 498	83	1 281	323	1 385	745	860	6 797	4 753
1992	1 672	577	9 083	7 434	69	1 285	325	1 403	759	834	6 014	4 379
1993	1 660	559	9 052	6 645	78	1 252	281	1 283	632	723	6 378	3 957
1994	1 692	546	8 533	6 578	66	1 298	283	1 338	589	679	5 615	3 807
1995	1 449	582	8 412	6 512	70	1 334	305	1 210	572	692	5 751	3 765
1996	1 356	514	8 080	6 193	71	1 180	255	1 027	537	616	5 483	3 740
1997	1 364	489	7 989	6 228	60	1 163	303	1 105	541	587	5 604	3 743
1998	1 500	499	8 437	5 857	57	1 066	352	963	531	597	5 957	3 581
1999	1 397	514	8 029	6 633	58	1 186	304	1 079	580	583	5 738	3 564
2000	...	521	7 551	341	976	573
2000 Januar	89	49	590r	...	5	75	29	64	41	...	433	...
Februar	100	38	585r	...	4	...	20	47	36r	...	353	...
März	79	51	561r	...	5	...	21	74	39	...	376	...
April	106	33	656r	...	2	...	20	99	47r	...	397	...
Mai	102	51	589	...	8	...	24	95	55	...	378	...
Juni	108	33	641r	...	6	...	35	90	40r	...	385	...
Juli	...	39	712r	...	10	...	38	82	41	...	543	...
August	...	46	614r	...	9	...	33	117	70
September	...	43	628r	...	8	...	42	81	44	...	463	...
Oktober	...	40	683r	24	59	53	...	451	...
November	...	48	580	31	98	56	...	398	...
Dezember	...	50	712	24	70	51
2001 Januar	28	65
Verletzte												
1984	79 678	13 718	284 907	217 553	2 117	50 676	11 094	62 362	20 635	30 729	115 528	327 276
1985	74 514	13 855	270 799	216 102	1 997	48 450	11 902	59 977	20 671	29 827	126 800	320 819
1986	79 861	13 398	259 003	213 159	1 963	50 081	12 006	58 448	21 614	30 346	137 145	325 275
1987	81 934	12 016	237 836	217 511	1 682	49 189	11 090	57 352	20 467	29 150	153 388	316 070
1988	84 651	11 790	244 042	226 186	1 863	47 981	10 962	57 843	22 838	30 063	164 949	328 042
1989	86 676	11 645	235 999	216 329	1 848	50 298	11 490	60 623	23 531	30 159	169 411	347 649
1990	86 184	10 653	225 860	221 024	1 778	52 032	11 886	60 650	22 497	29 243	155 476	347 500
1991	80 855	10 265	205 968	240 686	1 640	47 391	11 712	60 355	21 057	28 240	148 450	316 830
1992	77 109	10 514	196 104	241 094	1 656	48 328	11 404	57 473	20 727	28 683	129 949	317 558
1993	76 015	9 930	189 020	216 100	1 642	47 577	11 536	53 987	19 741	28 210	117 193	313 163
1994	73 338	9 757	180 832	239 184	1 550	49 146	11 247	53 818	21 083	29 278	113 716	323 476
1995	70 305	9 991	181 403	259 571	1 660	50 970	11 756	50 764	21 173	28 759	121 432	318 466
1996	66 903	9 810	170 117	264 213	1 538	49 364	12 025	49 673	20 810	26 539	124 157	329 137
1997	69 543	9 617	169 578	270 962	1 499	49 081	11 823	51 591	21 280	27 286	125 247	336 758
1998	70 780	9 175	168 535	293 842	1 518	49 543	12 120	51 077	21 356	27 790	141 377	335 033
1999	71 146	9 393	167 572	316 698	1 507	51 097	11 460	54 967	21 964	29 527	142 894	330 195
2000	...	9 342	160 990	11 562	54 929	22 026
2000 Januar	5 235	818	13 106r	...	113	3 368	897	3 576	1 532	...	10 157	...
Februar	4 528	590	11 673r	...	78	...	886	3 366	1 414	...	9 712	...
März	4 553	846	13 059r	...	103	...	989	3 899	1 399	...	10 283	...
April	5 353	677	13 527r	...	74	...	709	4 364	1 402	...	10 645	...
Mai	5 755	856	13 828r	...	124	...	1 021	5 256	1 925	...	10 449	...
Juni	5 557	725	13 608r	...	133	...	949	5 290	2 127	...	9 686	...
Juli	...	729	14 295r	...	154	...	1 128	5 284	1 859	...	10 768	...
August	...	762	12 350r	...	98	...	990	5 561	2 170
September	...	819	13 515r	...	98	...	1 066	4 892	1 936	...	9 672	...
Oktober	...	855	14 056r	975	4 849	2 221	...	10 014	...
November	...	830	12 816	962	4 325	1 920	...	8 818	...
Dezember	...	835	15 157	1 010	4 267	2 121
2001 Januar	748	3 457

*) Ergebnisse sind teilweise vorläufig.

1) Spanien Innerhalb 24 Stunden (ab 1993: 30 Tagen) Gestorbene
 Österreich Innerhalb 3 Tagen (ab 1992: 30 Tagen) Gestorbene.
 Frankreich Innerhalb 6 Tagen Gestorbene

Italien Innerhalb 7 Tagen Gestorbene
 Schweden: Monatsergebnisse innerhalb 10 Tagen Gestorbene.
 Übrige europäische Länder Innerhalb 30 Tagen Gestorbene.

Fachserie 8: Verkehr

Reihe 1: Güterverkehr der Verkehrszweige

Die Reihe 1 wurde mit Berichtsjahr 1993 eingestellt.

Für das Berichtsjahr 1993 sind wegen Revidierung der Daten, die Ergebnisse nur über das Statistische Bundesamt zu beziehen.

CD-ROM „Güterverkehr“

Für die Verkehrsträger Eisenbahn, Binnenschifffahrt, Seeschifffahrt und Straße liegt die Verflechtung im Güterverkehr inländischer Verkehrsbezirke mit in- und ausländischen Verkehrsbezirken nach Güterhauptgruppen für die Beförderungsmenge sowie für die Verkehrsträger Eisenbahn und Binnenschifffahrt für die Beförderungsleistung in Datensatzform *jährlich* auf CD-ROM vor.

Die CD-ROM enthalten folgende Angaben:

Verkehrsträger, Versandmenge und Empfangsmenge bzw. Beförderungsleistung; Berichtsverkehrsbezirk; Korrespondierender Verkehrsbezirk; Güterhauptgruppe; Hauptverkehrsrelation (innerdeutscher Verkehr, grenzüberschreitender Versand, grenzüberschreitender Empfang, Durchgangsverkehr).

Die Daten liegen auf den CD-ROM im CSV-Format vor und können damit auch in handelsüblichen Tabellenkalkulationsprogrammen und Datenbankprogrammen eingelesen werden. Auf den Datenträgern selbst sind keine Programme enthalten. Zusätzlich enthält jede CD eine Kurzfassung des "Systematischen Güterverzeichnis" für die Verkehrsstatistik" sowie das "Verzeichnis der Verkehrsgebiete und Verkehrsbezirke" im TXT-Format.

Verkehr aktuell

In dieser *monatlich* erscheinenden Publikation sind wichtige aktuelle Monats- und Jahresergebnisse der amtlichen Statistik aus vielen Bereichen des Verkehrs in Zeitreihenform und einheitlicher Gliederung zusammengefaßt.

Güter- und Personenbeförderung auf der Straße, im Schienenverkehr, in der Schifffahrt und im Luftverkehr sowie Bestand und Neuzulassungen von Kraftfahrzeugen bilden die Schwerpunkte.

Außerdem enthalten sind Eckdaten über Straßenverkehrsunfälle, verkehrsbezogene Indizes zu Verbraucherpreisen und Seefrachttraten sowie Angaben zu Gewerbe- und abmeldungen und sozialversicherungspflichtig Beschäftigten im Verkehr.

Verkehr im Überblick

Diese *jährlich* erscheinende Querschnittsveröffentlichung enthält die wichtigsten Ergebnisse der amtlichen Verkehrsstatistik in der Regel in Zeitreihenform (Monats- bzw. Quartalsergebnisse für das aktuelle Jahr, Jahresergebnisse für die Vorjahre). Tabellen und Schaubilder werden dabei durch eine kurze, die wesentlichen Entwicklungen aufzeigende Kommentierung ergänzt. Darüber hinaus sind Erläuterungen zur Methodik der einzelnen Statistiken sowie zu ihren Rechtsgrundlagen am Ende des Heftes beigefügt.

Reihe 2: Eisenbahnverkehr

In *monatlicher* Erscheinungsfolge werden für den öffentlichen schienengebundenen Verkehr der deutschen Eisenbahnunternehmen die wichtigsten Zahlen über Verkehrsleistungen und -einnahmen im Personen- und Güterverkehr nachgewiesen. Die Daten des Güterverkehrs sind regional bis auf die Ebene von Verkehrsbezirken sowie nach Güterkategorien darstellbar.

Ergänzend werden im *Jahresbericht* Strukturangaben der Unternehmen zum Bestand an Verkehrsmitteln und -einrichtungen, zum Personal und zu Unfällen publiziert.

Reihe 3: Straßenpersonenverkehr

Der *Vierteljahresbericht* enthält Angaben über die Betriebs- und Verkehrsleistungen (Wagenkilometer, beförderte Personen, Personenkilometer) sowie die umsatzsteuerpflichtigen Einnahmen (ohne Einnahmen aus dem Freigestellten Schülerverkehr) der Straßenverkehrsunternehmen (ohne Kleinunternehmen mit weniger als 6 Bussen) im Berichtsvierteljahr.

Im *Jahresbericht* sind entsprechende Nachweisungen für das Berichtsjahr enthalten; zusätzlich werden für alle Unternehmen Vorjahresergebnisse über die Umsätze einschließlich der Einnahmen aus dem Freigestellten Schülerverkehr und der Ausgleichszahlungen der öffentlichen Hand für Beförderungen von Schwerbehinderten und Schülern (Ausbildungsverkehr) und der Vergütungen für durchgeführte Auftragsfahrten dargestellt. Außerdem werden Strukturdaten der Unternehmen am Stichtag des Berichtsjahres (Linien- und Fahrzeugbestände, Personal) nachgewiesen.

Reihe 4: Binnenschifffahrt

Die *monatlichen* Nachweisungen erstrecken sich auf den Güterverkehr auf Binnenwasserstraßen, den Güterumschlag in Binnenhäfen, den Durchgangsverkehr sowie den Güterverkehr der Bundesländer nach Hauptverkehrsbindungen.

Der *Jahresbericht* enthält weitergehende Nachweisungen des Güterverkehrs nach Verkehrsbezirken. Außerdem werden Unternehmen, deren verfügbare Schiffe, Beschäftigte und Umsätze in der Binnenschifffahrt, der Bestand an Binnenschiffen der Bundesrepublik Deutschland sowie Schiffsunfälle dargestellt.

Reihe 5: Seeschifffahrt

Im *Monatsbericht* werden Schiffs- und Güterverkehr über See nach Häfen, Flaggen und Verkehrsrichtungen, der Verkehr auf dem Nord-Ostsee-Kanal, der Containerverkehr über See mit Häfen außerhalb des Bundesgebietes und der Bestand an Seeschiffen unter der Flagge der Bundesrepublik Deutschland nachgewiesen.

Der *Jahresbericht* enthält weitergehende Nachweisungen sowie zusätzlich die Aufteilung des Güterverkehrs nach Verkehrsbezirken und Angaben über das Bordpersonal.

Reihe 6: Luftverkehr

Der *Monatsbericht* umfasst den Personen-, Güter- und Postverkehr mit Luftfahrzeugen sowie Starts und Landungen nach Flughäfen.

Der *Jahresbericht* enthält differenzierte aufgegliederte Ergebnisse, wobei zusätzlich noch Angaben aus der Unternehmensstatistik (Unternehmen, Beschäftigte, Luftfahrzeugbestand, Umsatz) sowie über den nichtgewerblichen Luftverkehr gebracht werden.

CD-ROM „Luftverkehr“

Die CD-ROM (im CSV-Format) beinhaltet Daten über von und zu deutschen Flughäfen beförderte Passagiere sowie über die Tonnage von Fracht und Post. Gegenüber der Print-Fassung ist der Flughafen-Katalog dieser CD sehr viel detaillierter. Der Datenträger beinhaltet die Ergebnisse eines Kalenderjahres.

Reihe 7: Verkehrsunfälle

Der *Monatsbericht* enthält Angaben über Unfälle nach Straßenarten, Unfallarten und -typen, Kalendertagen, Ländern, Großstädten sowie über Verunglückte und Unfallbeteiligte nach Art der Verkehrsteilnahme. Ferner sind Unfallursachen und Unfälle des Auslandes dargestellt. Dabei werden die aktuellsten Monatsergebnisse mit dem kumulierten Jahresteil und die vergleichbaren Zeitabschnitte des Vorjahres nachgewiesen.

Der *Jahresbericht* ist wesentlich tiefer gegliedert und bringt Angaben über Unfälle und Verunglückte nach Unfallart und -typ, nach Straßenart und Ortslage, nach Monat, nach Unfallverursachung unterschieden nach dem Geschlecht und den Unfallursachen. Darin sind u.a. auch Auswertungen über Alkoholunfälle und deren Folgen, Autobahnunfälle, Lichtverhältnisse und Straßenzustand zum Unfallzeitpunkt sowie über das Fehlverhalten der Fahrzeugführer und ihrem Alter enthalten.

Die Entwicklung des Unfallgeschehens wird anhand von Zeitreihen für die wichtigsten Unfallmerkmale verdeutlicht. Angaben für über 100 Länder sind im Internationalen Teil zusammengestellt. Methodische Erläuterungen und Bezugswerte zum Unfallgeschehen sind zusätzlich aufgeführt.

Die CD-ROM „Verkehrsunfälle – Zeitreihen“ erscheint *jährlich* und enthält eine Vielzahl von Zeitreihen zur Verkehrsunfallentwicklung.

Klassifikationen

Klassifikation der Wirtschaftszweige mit Erläuterungen, Ausgabe 1993

Güterverzeichnis für die Verkehrsstatistik, Ausgabe 1969

Verzeichnis der Verkehrsbezirke und Häfen, Ausgabe 1995



Statistisches Bundesamt
Gustav-Stresemann-Ring 11
65189 Wiesbaden

Veröffentlichungen und Prospekte sind durch den Verlag Metzler-Poeschel, Verlagsauslieferung SFG-Servicecenter Fachverlage GmbH, Postfach 43 43, 72774 Reutlingen, Tel. 0 70 71/93 53 50 erhältlich.